

Fifty Shades Of Snow
Lumen viisikymmentä sävyä

Mäkinen Miia

Kulttuurialan opinnäytetyö
Kuvataiteen koulutusohjelma
Kuvataiteilija (AMK)

TORNIO 2014

TIIVISTELMÄ

LAPIN AMMATTIKORKEAKOULU, Kaupan ja kulttuurin koulutusala

Koulutusohjelma:	Kuvataiteen koulutusohjelma
Opinnäytetyön tekijä(t):	Mäkinen Miia
Opinnäytetyön nimi:	Fifty Shades of Snow – Lumen viisikymmentä sävyä
Sivuja (joista liitesivuja):	35 (11)
Päiväys:	10.11.2014
Opinnäytetyön ohjaaja(t):	Laisalmi Pirjo & Eija Rajalin
<p>Opinnäytetyössäni tutkin lumen värien monimuotoisuutta ja niitä mahdollisuuksia, joita lumi ainutlaatuisena valoa heijastavana luonnonpintana tarjoaa. Teososa sisältää neljä abstraktia akvarellimaalausta. Jokainen maalaus sisältää suunnittelemani värikarttoja, joissa ilmenee teoksessa käytetyt värisävyt ja valöörit. Fifty Shades of Snow kertoo lumen värien tarinan.</p> <p>Teoksien inspiraationa ovat olleet suomalaisten kuvataiteilijoiden lumiaiheiset maalaukset. Neljän neliönmuotoisen pääteoksen pääteemana ovat mielikuvat ja tunteukset lumesta. Värikartat ovat pääteoksien informatiivista tulosta.</p> <p>Käytin kaikissa teoksissa 250 gr/m² -paksuista akvarellipaperia ja kolmea eri akvarelliväriä: laadukkaita venäläisiä värejä, Daler-Rowney -merkkisiä värejä ja edullisia harrastaja värejä ja pääsääntöisesti koon 12 sivellintä.</p> <p>Teoksista koottiin installaatio Blue My Mind -näyttelyyn 1. -30.8.2014, jossa abstraktit maalaukset ja informatiiviset sävykartat muodostivat keskinäisen vuoropuhelun.</p>	
Asiasanat: lumi, abstrakti, akvarelli	

ABSTRACT

LAPLAND UNIVERSITY OF APPLIED SCIENCES, Business and Culture

Degree programme:	Bachelor of Visual Arts
Author(s):	Mäkinen Miia
Thesis title:	Fifty Shades Of Snow
Pages (of which appendixes):	35 (11)
Date:	10.11.2014
Thesis instructor(s):	Laisalmi Pirjo & Eija Rajalin
<p>In my thesis study I examine the diversity of colors in the snow and the possibilities that snow as a unique light-reflecting natural surface can offer. I have made four abstract watercolor paintings. Each painting contains color and shade maps where one can see all the colors used in the artworks. Fifty Shades of Snow tells the story of snow.</p> <p>Finnish artists and their snow themed paintings inspire the works in this thesis. Four square shaped works' main themes are my own feelings about snow. Color maps offer simple information to a viewer.</p> <p>I used quality watercolor paper in all of the works and three different manufacturers' watercolors, i.e. high-quality Russian colors, Daler -Rowney colors, and mostly a brush in size 12.</p> <p>The works were presented in a Blue My Mind exhibition held between 1 and 30 August 2014 as an installation. The abstract paintings and informative color maps formed a dialogue with each other.</p>	
Keywords: snow, abstract art, watercolor	

SISÄLLYS

TIIVISTELMÄ	2
ABSTRACT	3
SISÄLYS	4
1 JOHDANTO	5
2 FIFTY SHADES OF SNOW	7
2.1. Lumen viisikymmentä sävyä: työn lähtökohdat	7
2.2 Lumen rakenne ja monimuotoisuus	9
2.3 Lumi kulttuurissa	11
2.4 Abstrakti taide	12
2.5 Akvarelli	13
3 ABSTRAKTIT MAALAUKSET LUMESTA	14
3.1 Ideointi ja suunnittelu	14
3.2 Värit ja muoto	15
3.3 Toteutus	17
3.4 Valmiiden teoksien tarkastelu	20
4 POHDINTA	22
LÄHTEET	23
LIITTEET	24

1 JOHDANTO

Opinnäytetyössäni tutkin lumen värien monimuotoisuutta ja niitä mahdollisuuksia, joita lumi ainutlaatuisena valoa heijastavana luonnonpintana tarjoaa. Kasvihuoneilmiöt, teollisuusaasteet, jäätiköiden sulaminen ja ilmaston lämpeneminen ovat ajankohtaisia uutisia tämän päivän maailmassa, jolloin myös lunta käsittelevät taideteokset ovat tarpeellisia ja tärkeitä tuodessaan esille ympäristö ja säänmuutoksia sisältäviä kysymyksiä.

Teososa sisältää neljä abstraktia akvarellilumimaisemaa, joista poimin jokaisen käyttämäni värisävyn itse suunnittelemaani värikarttaan. Värikartat toimivat teoksien värimittareina, joiden avulla voi havainnoida teoksissa käytettyjä värejä, sävyjä ja niiden valööriasteita. *Fifty Shades of Snow* kertoo lumen värien tarinan.

Lappi ja runsaslumiset talvet ovat sitoneet minut itseensä monin tavoin. Vanhempani ja isovanhempani ovat syntyneet Pohjois-Suomessa ja olen koko ikäni käynyt sukuloimassa, mökkeilemässä tai asunut lumisilla mailla, joten jo melko varhain ja luonnollisesti aloin kiinnittämään huomiota lumen eri muotoihin ja väreihin. Milloin on nuoskalunta, jolloin voi tehdä lumiukon? Entä milloin sataa ensilumi ja pysykö se? Kuinka sie-
raimaa kuivaa, kun pakkaneen paukkuu niin, että puut naksuvat? Näitä mielikuvia ajattelen, lumi ja sen monimuotoisuus tuovat rajattomia mahdollisuuksia kuvalliseen tulkintaan.

Opinnäytetyöni teososuudessa olen tehnyt akvarellimaalauksia, joissa lunta käsitellään abstraktista näkökulmasta. Neljästä maalauksesta jokainen saa ympärilleen värikartaston, joihin on poimittu teoksessa käytetyt värisävyt. Värit ovat yksittäisiä sävykarttoja kuten pantonen värit. Samasta väristä on voitu tehdä useampi värikartta, jos samaa värisävyä on käytetty eri valmistajien väripalettituotteista. Opinnäytetyöni on toiminnallinen tutkimus, jossa tutkin tekemisen kautta hermeneuttisesti, kuinka voisin selkeästi ilmentää teoksissa käytettyjä värejä ja tunnelmia.

Teoriaosan aineistona käytän akvarellimaalaukseen liittyvää kirjallisuutta, nettiartikkelia, omaa tietoa ja taitoa sekä inspiraationa ja oppimislähteenä aiheeseen liittyviä muiden taiteilijoiden teoksia, jotka käsittelevät lunta ja/tai abstraktitaidetta, kuten esim. Juho Kyyhkynen, Pekka Halonen, Pekka Hermannin Kyrö, Karoliina Kupias, joiden töistä olen koonnut itselleni Moodmapin (liite 1, Moodmap).

Tausta-aineistoa pyrin hyödyntämään opinnäytetyön teos- ja tekstiosuudessa. Uskon, että tutkimani aihe syventää kuvataiteellista ajatusmaailmaani ja kehittää taitojani visuaalisessa ilmaisussa. Digitaalinen visualisointi on ajankohtaista ja suo paljon mahdollisuuksia, mutta mielestäni perinteisellä akvarellimaalauksella on monia sitä puoltavia ominaisuuksia, joilla se pysyy kilpailukykyisenä kuvataiteen muuttuvassa maailmassa. Opinnäytetyölläni haluan myös kiinnittää huomiota digitaalisen ja akvarellimaalauksen teknisiin eroavaisuuksiin.

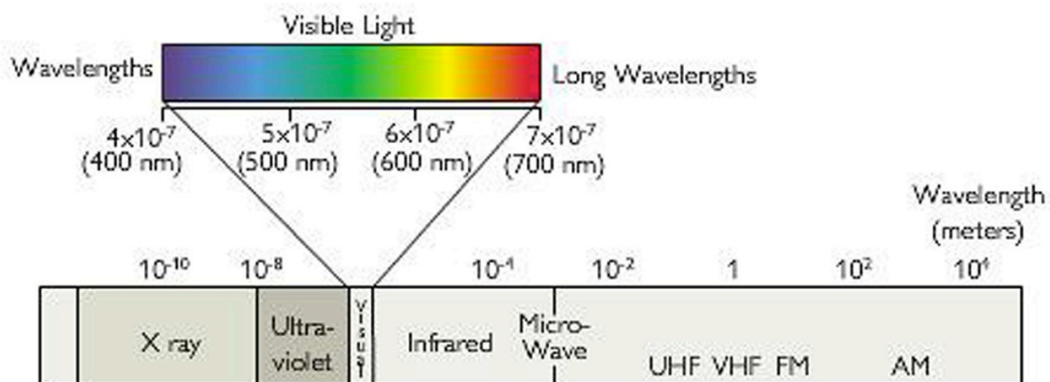
Opinnäytetyöni raportoin sanallisin ja kuvallisin keinoin mahdollisimman selvästi ja ymmärrettävästi. Teokset ovat olleet esillä Blue My Mind -kuvataidenäyttelyssä Tornion kuvataideseuran galleriassa 1. - 30.8.2014 (liite 2, Blue My Mind -näyttelyjuliste).

2 FIFTY SHADES OF SNOW

2.1 Lumen viisikymmentä sävyä: työn lähtökohda

Fifty Shades of Snow -nimi viittaa E. L. Jamesin kuuluisaan harlekiinikirjaan (Fifty Shades of Grey 2011), jossa mm. tutustutaan ihmisen moniin eri mielensävyihin ja sisäisiin kerroksiin. Mielestäni myös lunta voi kuvata samaa ajatustapaa käyttäen, varsinkin, kun sitä kuvataan abstraktina elementtinä. Lunta voi tarkastella/katsoa, joko syvästi pohdiskellen tai ilman mitään tarkoitusperiä, visuaalisena informaationa.

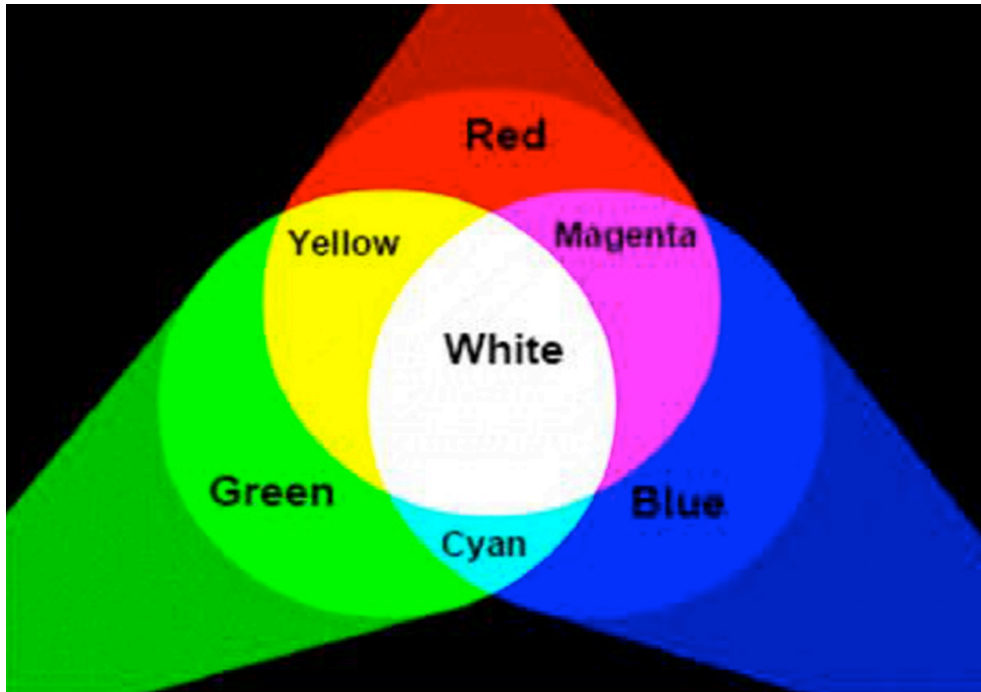
Lumi on ainutlaatuinen elementti, joka heijastaa valoa, ja valon voimakkuudesta riippuen näemme värit. Ihmisen näköhavainnot perustuvat tarjolla olevaan valon määrään. Valon ansiosta voimme havaita värit ja muodot. Valo on sähkömagneettisen säteilyn ihmissilmälle näkyvä osa (kuvio 1). Ihmiselle näkyvät valon aallonpituudet osuvat 380 nm - 740 nm:n välille. Silmän herkkyys on suurimmillaan vihreän ja keltaisen valon aallonpituuden rajakohdassa noin 555 nm kohdalla. Tämä tarkoittaa sitä, että näemme keltavihreät värit parhaiten. (Philips Electronics Lighting Theory 2014.)



Kuvio 1. Ihmissilmän suhteellinen herkkyyskäyrä (Lighting theory 2014)

Valo on värien kokemisen edellytys, pimeässä emme voi nähdä värejä. Värit muodostuvat eri pintojen kyvyistä heijastaa ja absorboida siihen kohdistuvia valonsäteitä tai tarkemmin niiden eri aallonpituuksia. Auringosta tuleva valo on valkoista kulkiessaan suoraan ilmakehän läpi kohti maata. Valkoinen auringonvalo sisältää kaikki eri aallonpituuksilla olevat värit eli niin sanotun spektrin (kuvio 2). (Rihlana, 1997, 175) Valkoinen valo koostuu muiden värien seoksesta. Lisäävä eli additiivinen värisekoitus väri- valoja yhdistettäessä. Pääväreinä punainen, sininen ja vihreä, kaikkia kolmea yhdistämällä saadaan valkoista valoa. (Primary colours of light 2014) Valo koetaan valkoisena

niissä olosuhteissa, joissa spektri ei hajoa. Spektri hajoo esimerkiksi sateessa, muodostaen tällöin sateenkaaren, jolloin valkoinen valo siroaa eli heijastuu vesipisaroista eri aallonpituuksilleen (kuvio 3). Lyhytaaltoisimmat violetit säteet taittuvat eniten ja pitkäaaltoisimmat punaiset vähiten, joten ne muodostavat päivänvalon kirjon eli spektrin ääripäät, muut sävyt sijoittuvat aallonpituuksiltaan niiden väliin. (Rihlana, 1997, 175)



Kuvio 2. Valkoinen valo koostuu muiden värien seoksesta. (Primary colours of light 2014)



Kuvio 3. Valon spektri tulee näkyviin esimerkiksi valon kulkiessa prisman läpi: prisman massa valon eri aallonpituudet taittuvat eri tavoin ja silmä erottaa ne erivärisinä. (Wikipedia 2014d, hakupäivä 7.10.2014.)

”Näkyvän valon aallonpituus on ihmiselle 380 nm – 740 nm välillä, joten tämän aallonpituusalueen eri osat vastaavat näkyvän valon spektrin eri värejä. Vaikka valon väri muuttuu, jokaisella aallonpituudella saadaan suurin piirtein rajattua eri värien aallonpituusalueet kuvion 4 mukaan.”
(Wikipedia 2014d, hakupäivä 7.10.2014.)

Väri	Aallonpituus nanometriä (nm)	Taajuus THz
violetti	~ 380–430 nm	~ 790–700 THz
sininen	~ 430–500 nm	~ 700–600 THz
syaani	~ 500–520 nm	~ 600–580 THz
vihreä	~ 520–565 nm	~ 580–530 THz
keltainen	~ 565–590 nm	~ 530–510 THz
oranssi	~ 590–625 nm	~ 510–480 THz
punainen	~ 625–740 nm	~ 480–405 THz

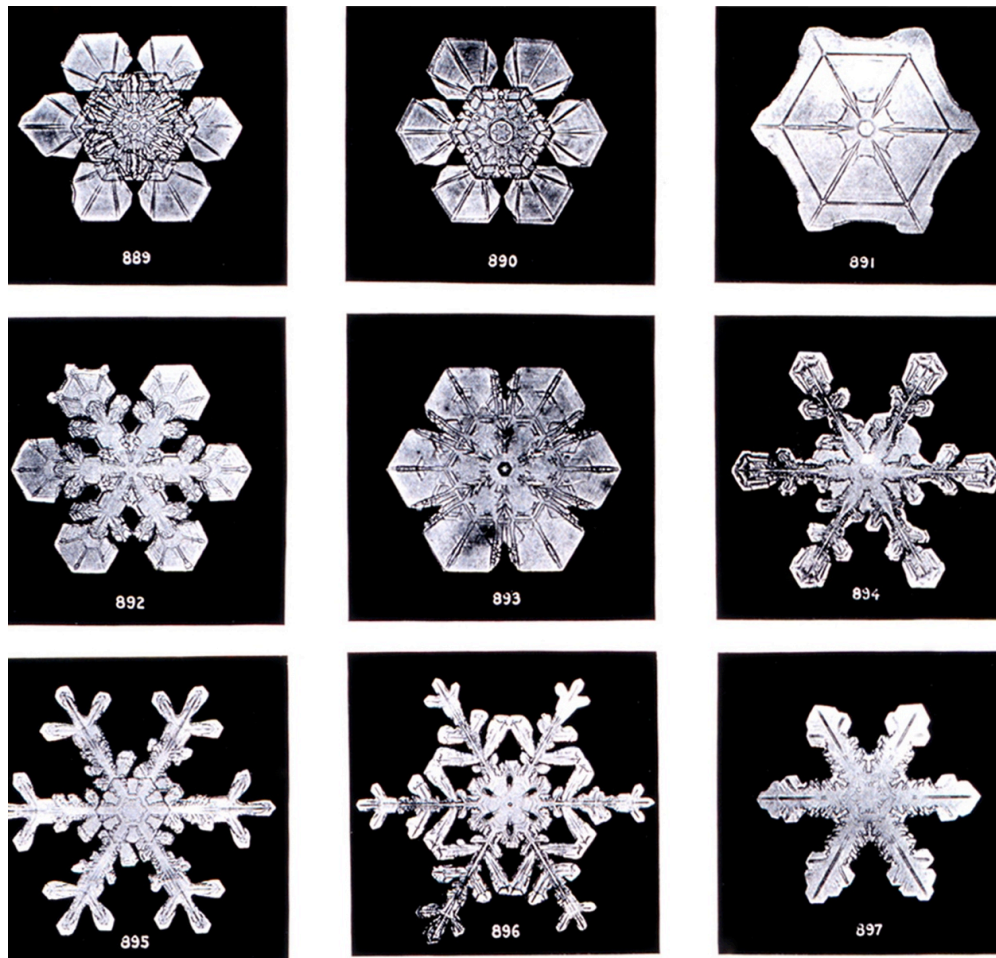
Kuvio 4. Värien aallonpituudet (Wikipedia 2014d, hakupäivä 7.10.2014.)

Luminen maisema on kuin iso valkoinen ja kiiltäväpintainen pleksilevy, joka heijastaa, toistaa ja imee ympäristössä olevia valo- ja väri-ilmiöitä. Lumi pystytään selittämään kokonaisuudessaan mutta silti se mielestäni onnistuu myös olemaan hieman abstraktinen elementti.

2.2 Lumen rakenne ja monimuotoisuus

Lumi on jääkiteiden ja ilman muodostamaa kuohkeaa ainetta, jota syntyy pilvissä. Puhdas lumi on valkoista ja läpinäkymätöntä. Lumi muodostaa maan pinnalle valkoisen, eristävän peitteen, kunnes lämpötila nousee nollan yläpuolelle ja lumi sulaa. Lumihiutaleet syntyvät sadepilvissä. Sadepilven yläosassa, missä lämpötila on 12–40 pakkasastetta, on pieniä jääkiteitä ja alijäähtyneitä vesipisaroita. Näistä kasvaa lumihiutaleita. Kun hiutaleet kasvavat niin isoiksi, ettei pilven muodostanut nousuliike enää kannattele niitä, ne putoavat alempiin ilmakerroksiin. Lumikiteiden muoto riippuu lämpötilasta ja kosteudesta ja niiden syntypaikasta matkalla maan pinnalle. Jääkiteiden rakenteen takia niistä voi tulla kuusikulmaisia levyjä, neulasia tai haaroittuvia tähtiä (kuva 1). (Karttu-

nen & Koistinen & Saltikoff & Manner 2008, 222–224). Lumisade on yleistä silloin kun lämpötila on pakkasen puolella. (Wikipedia 2014b, hakupäivä 19.8.2014.)



Kuva 1. Erilaisia lumikiteitä Wilson Bentley'n teoksesta vuodelta 1902 (Wikipedia 2014b, hakupäivä 19.8.2014.)

Maassa oleva lumi on kolmen aineen, jääkiteiden, nestemäisen veden ja kostean ilman, seosta. Kiteiden muoto, koko ja sidostuneisuus muuttuvat koko ajan. Muuttumista eli metamorfoosia on kolmea lajia: sulamis-jäätymismetamorfoosia, hajottavaa metamorfoosia ja rakentavaa metamorfoosia. Viimeksi mainitussa muodostuu sokerimaista syväkuuraa. (Rasmus 2007). Kevättalvella lumikerroksen pinta sulaa päivisin mutta jäätyy öisin ja muodostaa kovan kuoren. Lumi muuttuu myös tuulen vaikutuksesta tai pakkautuessaan liikenteen tai vaikkapa latukoneen alla (Wikipedia 2014b, hakupäivä 19.8.2014.)

Lumitutkimuksessa maassa oleva lumi luokitellaan kuuteen lumiluokkaan, jotka ovat tundralumi, taigalumi, vuoristolumi eli alppilumi, preerialumi, merilumi ja ajoittainen

eli efemeraalinen lumi. Luokitus perustuu lumen fysikaalisiin ominaisuuksiin eli pak-suuteen, tiheyteen, lämmönjohtavuuteen, kerrosten lukumäärään ja nestemäisen veden osuuteen esim. merilumelle on ominaista se, että se sulaa ja jäätyy useita kertoja talven aikana ja syväkuuraa muodostuu vähemmän kuin muissa tyypeissä. Puuterilumi on puolestaan tyynellä ilmalla ja kovalla pakkasella satanutta lunta, johon metamorfoosi ei ole vielä ehtinyt vaikuttaa. (Wikipedia 2014b, hakupäivä 19.8.2014.)

Lumipeite heijastaa merkittävästi enemmän auringon lyhytaaltoista säteilyä kuin paljas maa. Vastasatanut puhdas kuiva lumi heijastaa 80–90 % säteilystä, kun paljaan maan heijastuskyky eli albedo on noin 10 %. Lumi siis vaikuttaa talvella valoisuuteen, sillä korkean heijastuskykynsä vuoksi se lähes kaksinkertaistaa valon määrän. Syksypuolen pilvisiä hämääviä päiviä tuore lumi valaisee merkittävästi. Aurinkoisella säällä keväthangon häikäisy on voimakasta auringonsäteiden heijastuessa hangelta. Lumen sulaessa märkä ja ehkä likainenkin lumi ei enää heijasta valoa yhtä voimakkaasti. (Ilmatieteen laitos 2014, hakupäivä 19.8.2014.)

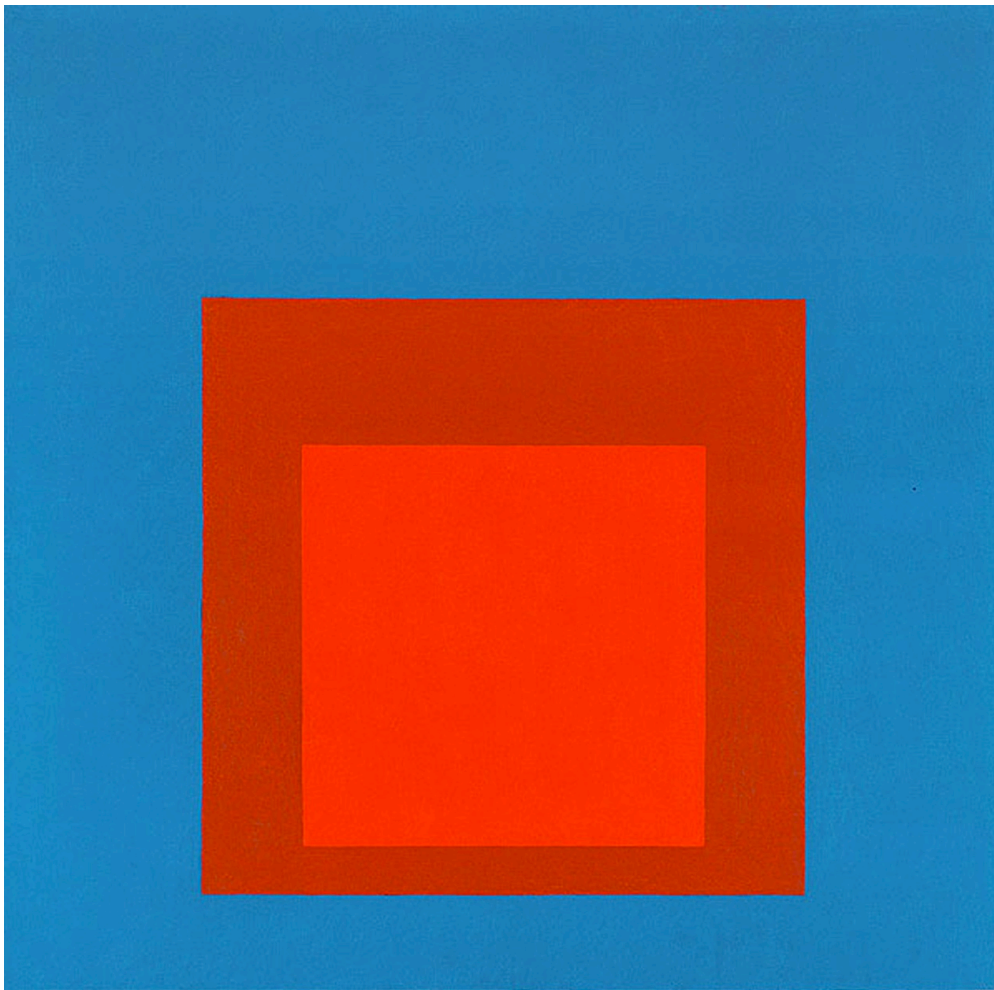
2.3 Lumi kulttuurissa

Lumeen liittyy vahvoja mielikuvia ja symboliikkaa. Talvea ja kylmyyttä kuvataan usein lumihiihtäleen merkillä. Lumi henkilöitynyt suorastaan yhdeksi kirjan päähenkilöistä, kuten mm. H. C. Andersenin sadussa Lumikuningatar ja Tove Janssonin Taikatalvi. Kummatkin kirjat kuvaavat lumen kauniina, ylväänä kuningattarena, jolla on valta tappaa. Lumikki sai nimensä ihostaan, joka oli valkea kuin lumi. Lumi on myös vaikuttanut pohjoisen kansojen kielenkäyttöön. Inuiteilla, saamelaisilla ja suomalaisilla on omat sanansa lumilajeille. Suomen kielessä on esimerkiksi sellaisia lunta tarkoittavia sanoja kuin sohjo, räntä, tykky, viti, nuoska, kohva ja tierä (liite 3, Luettelo lunta tarkoittavista suomen kielen sanoista). (Wikipedia 2014, hakupäivä 19.8.2014.)

2.4 Abstrakti taide

Abstrakti taide eli ei-esittävä tai nonfiguraatiivinen tai non-objektiivinen taide tarkoittaa taidetta, joka ei pyri esittämään mitään luonnollisen maailman kohteita. Abstrakti taide on todellisuutta jäljittelemätöntä taidetta. (Wikipedia 2014a, hakupäivä 16.10.2014.) Taideteos on joko luonnonaiheen abstrahointia eli todellisuuden pelkistämistä ja yksinkertaistamista niin, että kohteesta tulee abstrakti, tai se voi muodostua geometrisista muodoista kuten viivoista, väreistä ja muodoista (kuva 2) (Tolonen 2006, 103).

Abstraktissa taiteessa pyritään visualisoimaan kuvattavan kohteen jokin aineeton ominaisuus. Esimerkiksi tunteita ei voi nähdä, mutta taiteilija voi tulkita niitä ja kuvata ne teoksessaan visuaalisesti, jolloin tämä kuvaus on abstraktia taidetta. (Botha 2009). Abstraktin taiteen vastakohtia ovat figuratiivinen, esittävä ja naturalistinen taide. (Wikipedia 2014a, hakupäivä 16.10.2014.)



Kuva 2. Josef Albers, Homage to the square: on an early sky 1964, öljy, 122.2cm x 122.2cm (National gallery of Australia)

2.5 Akvarelli

Akvarelli eli vesivärimaalaus on maalaustaiteen laji, jossa käytetään vesiohenteisia läpi-kuultavia värejä. Väripigmenttien sideaineena niissä käytettyjä liima-aineita ovat tragantti, dekstriini tai arabikumi. Värien liukenevuutta parannetaan lisäämällä niihin esimerkiksi glyseriiniä tai hunajaa, ja kiinnittävyyttä häränsappiliuoksella (Clarke 1993, 6-7). Vesivärejä valmistetaan sekä nappeina, että tuubiväreinä ja niitä voi ostaa valmiina rasioina tai yksittäin. (Tempera 2014, hakupäivä 13.9.2014.)

Ihanteellisen akvarellipaperin pinta kestää työstöä ja paperin pintarakenne voi olla karhea tai sileä. Merkitystä on myös paperin paksuudella, jota kuvaa paperin grammapaino per neliö. Papereita myydään jopa yli 600 gramman painoisena, näin painava paperi kestää runsasta työstöä mutta kuivuu hitaasti. (Arantila 2014, hakupäivä 21.8.2014.)

Akvarellimaalauksessa käytetään yleensä pehmeitä siveltimiä. Arvostetuimpana siveltimenä pidetään punanäädänkarvaa, koska sitä pidetään miellyttävä ja pitkäikäisenä siveltimenä. Siveltimen karvan kärki on tyveä paksumpi, jonka muodon ansiosta siveltimessä on myös terävä kärki. Tämä muoto mahdollistaa sen, että samalla siveltimellä voidaan samalla kertaa maalata sekä suuria pintoja että tarkkoja yksityiskohtia. (Arantila 2014, hakupäivä 21.8.2014.)

Akvarellivärit ovat enimmäkseen kuultavia ja maalaaminen on perinteisesti aloitettu vaaleista sävyistä, jonka jälkeen työskentelyä on jatkettu tummemmilla sävyillä. Kuivuttuaan vesivärimaalaus vaalenee jonkin verran. Valokohdat luodaan laimentamalla väriä vedellä, jolloin maalaus pohja kuultaa läpi, tai jättämällä maalaus pohja paljaaksi, eli paperinvalkoiseksi. Akvarellin työn salaisuus on juurikin sen ilmavuudessa eli paljaan paperinvalkoisen ja värien välissä suhteessa. (Arantila 2014, hakupäivä 21.8.2014.)

3 ABSTRAKTIT MAALAUKSET LUMESTA

3.1 Ideointi ja Suunnittelu

Halusin lähestyä aiheitani abstraktista näkökulmasta, koska lumi herättää minussa monia, toisinaan jopa voimakkaita tunteita ja mielikuvia. Lumen muotoilu, ymmärtäminen, katsominen, hiutaleen kiteytyminen, lämpötila ja muut lumeen ja sen syntyyn liittyvät asiat voivat saada ajatukset pyörimään moneen eri suuntaan. Lisäksi, lumi on aina ollut minulle tärkeä elementti. Lappi ja runsaslumiset talvet ovat sitoneet minut itseensä monin tavoin. Vanhempani ja isovanhempani ovat syntyneet Pohjois-Suomessa ja olen koko ikäni käynyt sukuloimassa, mökkeilemässä tai asunut lumisilla mailla, joten jo melko varhain ja luonnollisesti aloin kiinnittämään huomiota lumen eri muotoihin ja väreihin. Milloin on nuoskalunta, jolloin voi tehdä lumiukon? Entä milloin sataa ensilumi ja pysyykö se? Kuinka sieraimia kuivaa, kun pakkanen paukkuu niin, että puut naksuvat? Näitä mielikuvia ajatellen, lumi ja sen monet eri olomuodot tuovat rajattomia mahdollisuuksia visuaaliseen tuotantoon (liite 4, Ideoita ja luonnoksia).

Juuri näitä lumen olemusta kuvaavia lauseita halusin pitää mielessäni abstrahoidessani teoksiini lunta. Teoksien kuvallinen tavoitteeni on luoda mielenkiintoisia ja rytmikkäitä kuvia, jotka jättävät katsojalle tulkinnan vapauden. Tämän saavuttamiseksi päätin käyttää tekoprosessin aikana myös intuitiivista lähestymistapaa maalaamiseen, eli annoin materiaalien eli värien, paperin, veden ja siveltimien synnyttämän vapaan tuloksen tapahtua paperille (tulla osaksi tai kokonaan valmista teosta) esim. märkää märälle tekniikan aikana.

Abstraktilla maalaustyylillä en myöskään liikaa rajoittanut katsojan tuntemuksia, ajatuksia tai ymmärrystä lumesta. Mielestäni tämän saavuttamiseksi nimen omaan, abstraktit muodot antaisivat enemmän mahdollisuuksia ja vapauksia lumen kuvaamisessa. Haluan, että katsoja voi itse löytää aikaan, paikkaan ja lumen olomuotoon liittyvät asiat tai olla löytämättä niitä. Teoksien lähtökohtana on siis ajatus, tunne, nimi (esim. huurre) ja/tai sävy, jotka kuitenkin jätän lopullisessa teoksessa mainitsematta.

Minua on aina myös kiehtonut erilaiset värikartat, kuten pantonen värit. Pantonevärijärjestelmä (PMS – Pantone Matching System) on muodostunut graafisen suunnittelun standardiksi painoteollisuudessa. Pantone-värejä kutsutaan myös spottiväreiksi. Pan-

tone -värit ovat tasalaatuisia ja painetuista PMS -värikartoista Pantone -värit voi poimia järjestysnumeroiden avulla (kuva 3). Pantone-värien etuna pidetään sitä että, painotuotteen saadaan tarkalleen värikartalta poimittu väri. (Graafinen 2014, hakupäivä 29.9.2014.) Värikarttani avulla katsoja voi ”poimia” teoksestani siinä käytetyn värin.

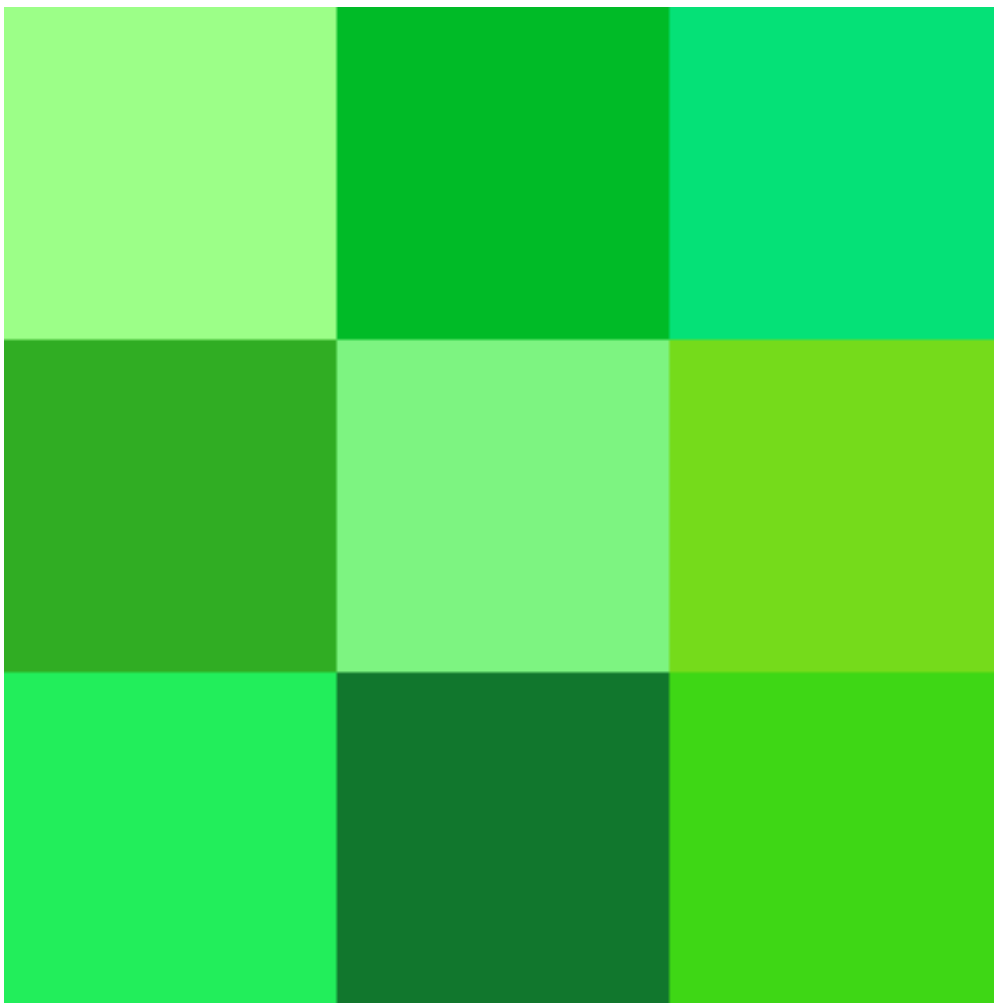
PMS 1765	PMS 1775	PMS 1785	PMS 1788	PMS 1795	PMS 1805	PMS 1815
PMS 1767	PMS 1777	PMS 1787	Red 032	PMS 1797	PMS 1807	PMS 1817
PMS 182	PMS 183	PMS 184	PMS 185	PMS 186	PMS 187	PMS 188
PMS 189	PMS 190	PMS 191	PMS 192	PMS 193	PMS 194	PMS 195
PMS 1895	PMS 1905	PMS 1915	PMS 1925	PMS 1935	PMS 1945	PMS 1955

Kuva 3. Pantone-värit voi poimia järjestysnumeroiden avulla (Graafinen 2014)

3.2 Värit ja muoto

Perusmuodot: neliö, kolmio, ympyrä ja suorakulma ovat tuttuja muotoja meille kaikille, ja niitä voi havaita omassa arkiympäristössä joko luonnon tai ihmisen muovaamassa muodossa. Halusin, että abstraktiteoksilla ja värikartoilla on myös muodollinen yhteys keskenään ja siksi päädyin valitsemaan neliön. Se on tasakulmaisena muotona miellyttävän harmoninen, symmetrinen ja mielestäni esteettisesti viehättävä yksinkertaisuudessaan. Ajattelin myös, että toistamalla useita neliötä esim. peräkkäin voi helposti luoda rytmikkäitä ja helposti muunneltavia installaatio kokonaisuuksia. Yhden abstrakti teoksen koko on 29cm x 29cm ja koko työn koko kehyksineen on 42cm x 42cm. Värikarttojen neliöt olen jakanut viiteen 72 asteen kulmaan, jotta harmonisen valööriskaalan esittämistapaan tulee rajauksen myötä myös hieman visuaalista jännitettä. Yhden sävykartan koko on 11,5cm x 11,5cm ja koko työn koko kehyksineen on 14,5cm x 14,5cm (liite 5, Värikartan suunnittelu).

Mielestäni on mielenkiintoista tutkia/havaita sävyjen eri valöörejä teoksissa kuten esim. värin voimakkuuden nousu asteittain paperinvalkoisesta voimakkaaseen ja runsaaseen sävyyn. Sävy on värin sijainti spektrissä ja perussävyihin viitataan nimillä kuten punainen, sininen, vihreä ja keltainen (Kuva 4). Sävyjä on kuitenkin rajaton määrä, sillä spektrin värsiirtymät ovat portaattomia. Sävyssä eivät ole mukana värin kaksi muuta pääominaisuutta, kirkkaus ja kylläisyys. Sävy pysyy siis samana vaikka väri tummenee tai vaalenee, tai muuttuu värikylläisemmäksi tai harmaammaksi (Wikipedia 2014c, hakupäivä 16.9.2014.)



Kuva 4. Vihreä. Aallonpituus 495–570 nm, taajuus ~575–525 THz, RGB 0, 255, 0, heksidesimaalimuoto #00FF00 (Wikipedia 2014c, Hakupäivä 16.9.2014.)

Värikarttoja tehdessäni, huomasin, että käyttämilläni akvarelliväreillä oli keskenään melkoisia eroja. Venäläiset akvarellit sisälsivät runsaasti väripigmenttiä ja liukenivat helposti veteen kun taas ”harrastajan vesivärinappien” pigmentit olivat karkeita ja muodostivat ”rakeita” paperin pintaan.

3.3 Toteutus

Teoksissani on käytetty enimmäkseen märkää märälle ja märkää kuivalle tekniikoita. Näitä tekniikoita apuna käyttäen pyrin abstrahoimaan lumiset mielikuvani akvarellipaperille.

Teoksissa käytettyjä värejä:

- ultramariinisininen (Ultramarine Blue)
- ftalosyaniinisininen (Prussian Blue)
- alitsariinikarmosiini (Madder Lake) tai ruusunpunainen kinakridoni
- keskisävyinen kadmiumkeltainen (Cadmium Yellow Middle)
- vaalea kadmiumkeltainen (Cadmium Yellow Light) tai lemon Yellow.

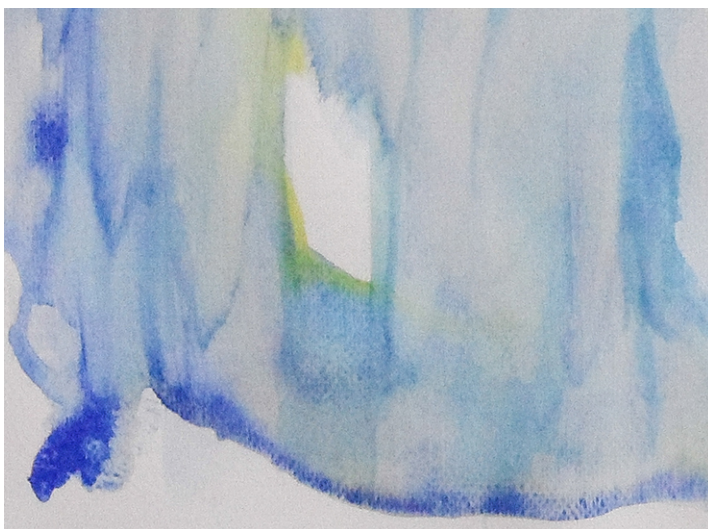
Enimmäkseen käytin värien sekoittamiseen muovista palettia, mutta välillä sekoitin sävyjä suoraan paperilla. Se onnistui hyvin niin kauan kuin ”värilätäkkö” oli märkä ja keskityin itse tekemiseen, eli sävyjen sekoittamiseen esim. kallistamalla paperia. Käytin melko sileää paperia, jolloin väri tarttui heti paperille kostuttamisesta huolimatta.

Akvarellimaalauksessa työskentely etenee periaatteessa vaaleista tummiin ja kylmistä väreistä lämpimien suuntaan. Tumman värin voi maalata vaalean päälle, mutta ei päinvastoin. Monesti tumma lämmin sävy näyttää raikkaalta kylmän päällä näin voi saada harmonisia kontrasteja muotoihin. Useimmat lämpimät värit, kuten kadmiumin ja maapunaiset, ovatkin luonteeltaan kylmiä peittävämpiä.

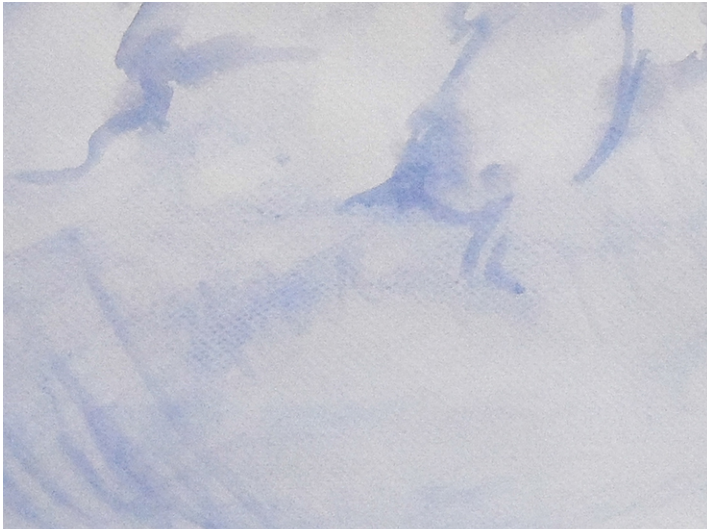
Jokainen värikartta on maalattu aina yhtä tai samaa, mutta eri valmistajan sävyä käyttäen. Värikartan väri on maalattu kerroksittain. Muovipalettiin on tehty riittävä määrä vesi ja väripigmentti liuosta, jonka jälkeen värikerrokset on maalattu seuraavanlaisesti, yksi sakara sävykartassa on aina paperinvalkoinen. Ensimmäinen värikerros tulee sakaroiden kaksi, kolme, neljä ja viisi päälle ja kerros sisältää hyvin vähän laimeaa väripigmenttiä. Tämän jälkeen värin annetaan kuivua. Toinen värikerros maalataan sakaroiden kolme, neljä ja viisi päälle, jonka jälkeen värin annetaan kuivua. Kolmas värikerros maalataan sakaroiden neljä ja viisi päälle ja kuivaus. Ja lopuksi neljäs ja viimeinen (tummin) värikerros maalataan viidennen sakaran päälle ja annetaan kuivua (liite 6, Värikartan maalausvaiheita).

Teoksessa numero yksi on maalaustekniikkana käytetty mm. märkää märeille ja märkää kuivalle (Teos 1. Yksityiskohta a). Märkää kuivalle tekniikassa, kuivalle paperille on levitetty märkää väriä. Teoksessa kahden värin on annettu koskettaa toisiaan ja sekoittua kallistamalla paperia, jolloin on saatu väri valumaan ja leviämään voimakkaammin, tällä tekniikalla olen halunnut ilmentää jääpuikkopylväitä ja tuonut ”sulavesi efektiä” teokseen. Yhdistin värejä myös varovasti puhaltamalla niitä yhteen. Teoksessa numero kaksi olen käyttänyt mm. kuiva märeille tekniikkaa, jolloin kostutetulle paperille maalataan ”kuivalla” siveltimellä, jonka kärjessä on nahkeaa, tahmamaista väriä (siveltimellä on tehty pienellä määrällä vettä ja väriä tahmea seos). Tällä tekniikalla olen pyrkinyt saamaan utuista ja sumeaa tunnelmaa (Teos 2. Yksityiskohta a).

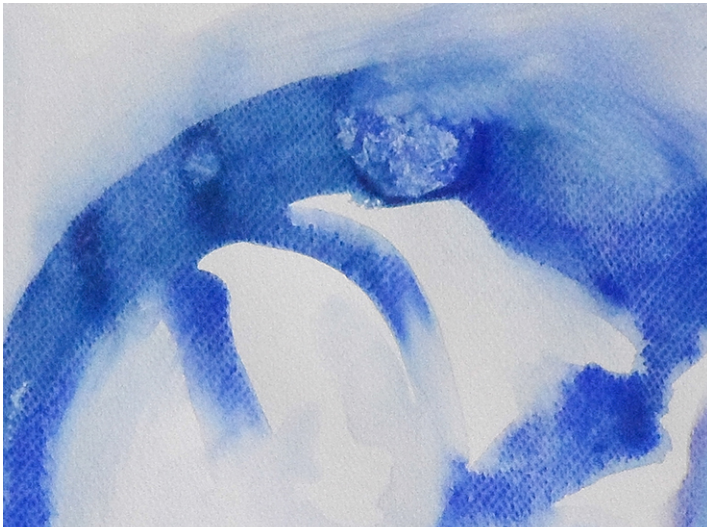
Teoksessa numero kolme olen tehnyt puhtaasta vedestä lammikon kostutetulle paperille, jonka jälkeen olen väriä sisältävästä siveltimestä puristanut väripisaroita paperille. Tämän jälkeen olen ohjaillut, liikuttanut väriä sormilla ja/tai siveltimellä ja antanut teoksen kuivua (Teos 3. Yksityiskohta a). Kokeilin tekniikkaa myös toisin päin, eli tiputin pipetillä puhdasta vettä värialtaisiin (Teos 3. Yksityiskohta b). Teoksessa numero neljä jouduin turvautumaan värin poistoon, sillä mielestäni maalasin teoksen liian tukkoon. Poistin märkää väriä talouspaperilla ja sienellä, jotta saisin teokseen valoisia kohtia (Teos 4. Yksityiskohta a). Teoksen kuivuttua pyyhin teosta myös pyyhkeellä, mutta paperi oli melko ohut, joten jouduin olemaan hyvin varovainen, ettei paperi mene puhki työstöistä kohdasta (Teos 4. Yksityiskohta b).



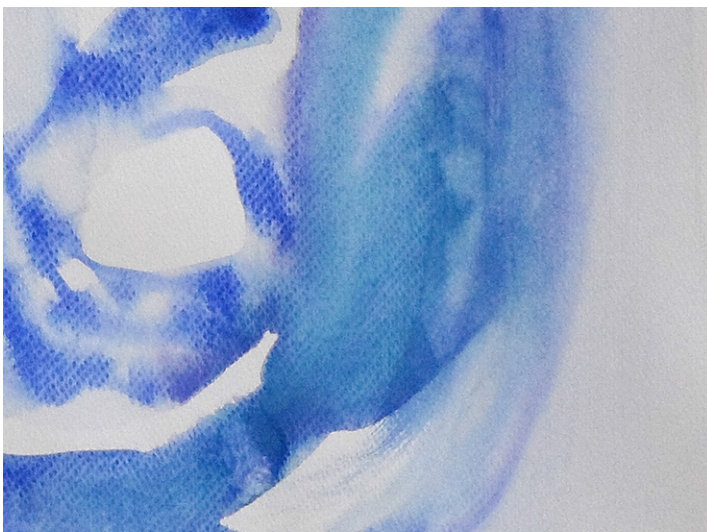
Teos 1. Yksityiskohta a



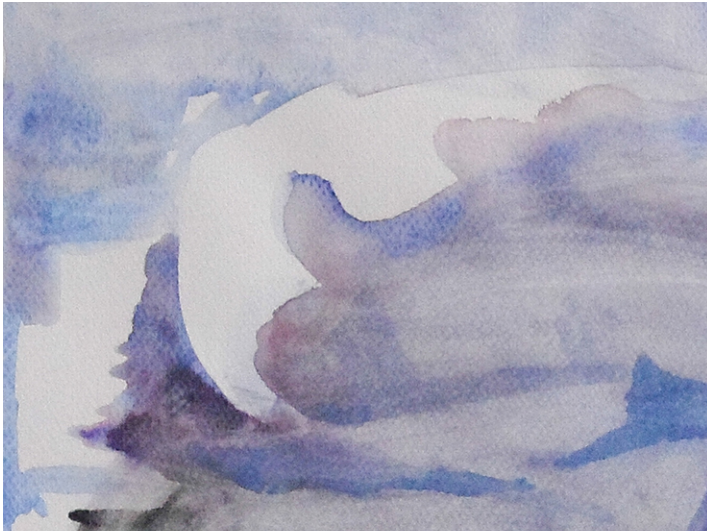
Teos 2. Yksityiskohta a



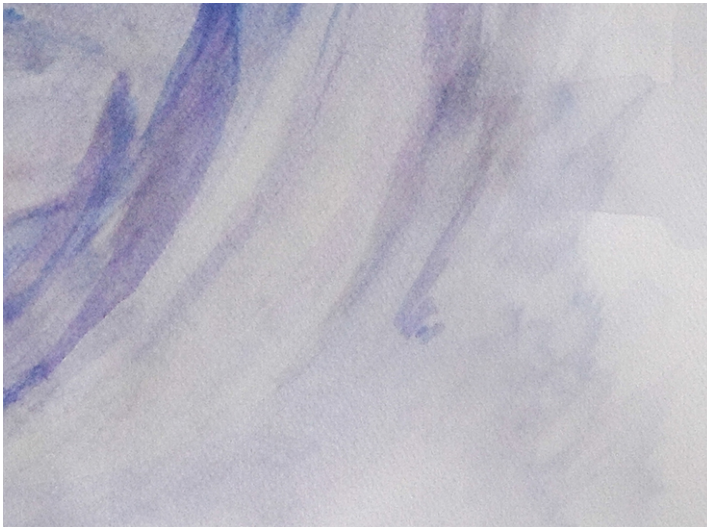
Teos 3. Yksityiskohta a



Teos 3. Yksityiskohta b



Teos 4. Yksityiskohta a



Teos 4. Yksityiskohta b

3.4 Valmiiden teoksien tarkastelu

Huomasin, että teokset alkoivat elää omaa tarinaansa/elämäänsä valmistuttuaan ja esille laitettuina. Eri ympäristö, tässä tapauksessa näyttelytila, antoi teoksille uuden, ideointi vaiheessa poikkeavan näkökulman esittämistapaan. Blue My Mind – näyttelyssä teokset sijoitettiin näyttelytilan nurkkaan toteemipaaluksena installaationa, mikä mielestäni toi uutta merkitystä töiden sisältöön (liite 7, Fifty Shades of Snow –installaatio, Blue My Mind – näyttely Tornion Kuvataideseuran Galleria 1. – 30.8.2014). Joskus paikan tuomat rajoitteet (kiskoripustus) ja muiden teoksien huomioon ottaminen näyttelykokonaisuudessa aiheuttavat onnellisia sattumuksia ja antavat uusia mahdollisuuksia miettiä erilaisia näyttelytöiden ripustamista. Yhdessä näyttelysihteerin kanssa värikartoista kek-

sittiin muodostaa suorakulmia, jolloin tutkielman idea säilyi, mutta esittämistapa muuttui ”primitiiviseksi” lumesta kertovaksi toteemipaaluksi, ainakin minun silmissä.

Huomasin myös, että abstraktimaalaukset toimivat yhdessä ja erikseen, mutta tutkinnan kannalta värikartat tarvitsivat abstraktimaalauksia, jolloin kokonaisuus oli ehjempi.

Värikarttojen tarkoitus on informoida abstraktimaalauksissa käytettyjä värejä ja sävyjä. Katsoja voi kokea löytämisen iloa, kun hän huomaa, että maalauksessa on enemmän sävyjä kuin niitä on värikartastoon maalattu. Installaatio on kokonaisuudessaan abstraktinen ja informatiivinen (liite 8, Valmiit teokset).

Olisin voinut kokeilla abstraktiteoksiin myös rajua kaapimista palettiveitsellä, raapimista tai värien pesemistä juoksevan veden alla. Myös maskiaineen käyttö olisi ollut suotavaa ja auttanut joissakin tapauksissa, jotta työ ei olisi mennyt tukkoon ja ilmavuus olisi säilynyt. Myöhemmin ajattelin, että teoksiin olisi voinut lisätä pintastruktuuria esim. kynnilällä ja/tai öljypastilleilla, jolloin väri ei tartu ”rasvaisella” kynällä käsiteltyihin osiin. Myös erilaiset painaumat esim. sukkapuikolla olisivat saattaneet lisätä uusia mielenkiintoisia elementtejä ja ulottuvuuksia. Eripinta struktuureja olisi myös voinut kokeilla käyttämällä esim. suolaa, saippuaa, hiiltä tai mustetta. Näillä eri tekniikoilla olisin voinut saada enemmän kontrastia ja haptista pintaa teoksien välille.

4 POHDINTA

Opinnäytetyössäni ihailen talvea ja se on kunnianosoitus lumelle ja sen eri jäähtymismuodoille. Lumi on elementti, jota lapsena pidin itsestään selvänä jokavuotisena sääilmiönä, mutta nyt aikuisena olen huomannut, että lumi on ainutlaatuinen ilmiö. Kasvihuoneilmiöt, teollisuussaasteet, jäätiköiden sulaminen ja ilmaston lämpeneminen ovat ajankohtaisia uutisia tämän päivän maailmassa, jolloin myös lunta käsittelevät taideteokset ovat tarpeellisia ja tärkeitä tuodessaan ympäristö ja säänmuutoksia sisältäviä kysymyksiä esille. Toivon, että opinnäytetyöni aihe herättää kiinnostusta lumen esille tuomisessa taiteessa.

Olen suunnannut teokseni kaikille ja luulen, että niitä on helppo lähestyä, koska ne eivät kuvaa selkeästi mitään esineitä, ihmisiä tai asioita, eivätkä loukkaa ketään. Perusmuotoja on helppo lähestyä ja niillä on helppo tuottaa informatiivista tietoa, mutta toisaalta abstraktisuus saattaa etäännyttää/vieraannuttaa katsojan olemalla liian tulkinnallinen ja tavoittamaton. Abstraktin taiteen tekeminen oli minulle haastavaa, sillä tätä aiemmin olen lähinnä tehnyt figuratiivisia ja esittäviä teoksia, mutta nyt kokeiltuani lumen abstrahointia, olen saanut uuden kimmokkeen jatkaa abstraktin taiteen parissa.

Kokonaisuudessaan olen tyytyväinen lopputulokseen. Toivon, että olen pystynyt ilmaismaan itseäni tarpeeksi ymmärrettävästi esitellessäni tämän projektin.

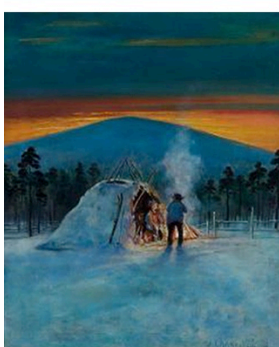
LÄHTEET

- Arantila, Markku: Akvarellistin opas. Akvarelli – neuvoja harrastajalle. Hakupäivä 21.8.2014
http://www.minoa.fi/blog/?page_id=178
- Botha, Amanda 2009. Abstract Art Qualities. Hakupäivä 16.10.2014
<http://www.artslant.com/ny/articles/show/5491>
- Clarke, Michael 1993. Ateljee Akvarelli. Kuvamatka vesivärimaalauksen vaiheisiin. Suomentaja: Anna-Maija Viitanen. Espoo: Weillin + Göös. s.6-7.
- Graafinen 2014. Pantone värijärjestelmä. hakupäivä: 29.9.2014
<http://www.graafinen.com/suunnittelu/varijarjestelmat/>
- Ilmatieteenlaitos 2014. Sade, pilvet ja lumi. Hakupäivä 19.8.2014
<http://ilmatieteenlaitos.fi/sade-pilvet-ja-lumi#2> hakupäivä:
- Karttunen, Hannu & Koistinen, Jarmo & Saltikoff, Elena & Manner, Olli: Ilmakehä, sää ja ilmasto. Ursan julkaisuja 107. Helsingissä: Urso, 2008.
- Lehti, Raimo: Lumihutaleet ja maailmankuvat: Talvinen tarina kylmyydestä ja sen ihmeellisistä aikaansaannoksista. Ursan julkaisuja 67. Helsingissä: Tähtitieteellinen yhdistys Urso, 1998.
- Libbrecht, Kenneth & Rasmussen, Patricia: Lumihutale: Talven salainen kauneus. (The sno flake: Winter's secreteauty, 2003.) Suom. Riitta Santala-Köykkä. Helsinki: Readme.fi, 2008.
- National gallery of Australia 2014. Hakupäivä 16.10.2014
<http://nga.gov.au/international/catalogue/Detail.cfm?IRN=32424>
- Tolonen, Marjatta. 2006. Matka taiteen historiaan. Tammi, Helsinki.
- Tempera 2014. Taiteilijan tärkeimmät välineet. Hakupäivä 13.9.2014.
<http://www.tempera.fi/opas.pdf>
- Rihloma Seppo. 1997. Värioppi. 6. painos. Rakennustieto Oy.Tampere. s.175
- Rinne, Juhani & Koistinen, Jarmo & Saltikof, Elena (toim.): Suomalainen sääopas. Helsingissä: Otava, 2008.
- Simpson Robert S., Lighting Control – Technology and Applications, 2003, s.39
- Philips Electronics 2014. Lighting Theory. Hakupäivä 3.9.2014
http://www.lighting.philips.com/main/connect/Lighting_University/internet-courses/Lighting-Theory/Lighting- Theory/
- Wikipedia 2014a. Abstrakti taide. Hakupäivä 16.10.2014
http://fi.wikipedia.org/wiki/Abstrakti_taide
- Wikipedia 2014b. Lumi. Hakupäivä 19.8.2014.
<http://fi.wikipedia.org/wiki/Lumi>
- Wikipedia 2014c. Sävy. Hakupäivä 16.9.2014
<http://fi.wikipedia.org/wiki/S%C3%A4vy>
- Wikipedia 2014d. Valon Spektri. Hakupäivä 19.10.2014
http://fi.wikipedia.org/wiki/N%C3%A4kyv%C3%A4n_valon_spektri

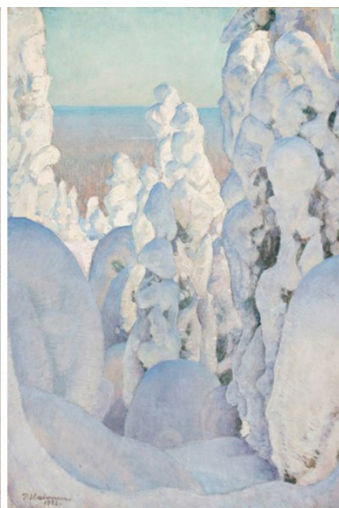
LIITTEET

- Liite 1 (3). Mäkinen, Moodmap,
Kyrö, <http://www.pekkahermanni.com/galleria.html>
Halonen, <https://www.bukowskismarket.com/bukipedia/15026-pekkahalonen?locale=fi>
Palsa, http://www.aikafeltworks.com/index.php?route=blog/post&post_id=21
Kupias, <http://galleria.pirkkoliisatopelius.com/taiteilijat/karoliina-kupias/>
Särestöniemi, <http://www.sarestoniemenmuseo.fi/reidar/>
Kyyhkynen, <https://www.bukowskis.com/fi/auctions/F161/281-juho-kyyhkynen-lekfull-ren-i-skymningen>
- Liite 2. Mäkinen, Blue My Mind –näyttelyjuliste
- Liite 3. Luettelo lunta tarkoittavista suomen kielen sanoista,
http://fi.wikipedia.org/wiki/Luettelo_lunta_tarcoittavista_suomen_kielen_sanoista
- Liite 4. Mäkinen, Ideoita ja luonnoksia
- Liite 5. Mäkinen, Sävyneiliön suunnittelu
- Liite 6. Mäkinen, Värikartan maalausvaiheita
- Liite 7. Mäkinen, Fifty Shades of Snow –installaatio, Blue My Mind – näyttely
Tornion Kuvataideseuran Galleria 1. – 30.8.2014
- Liite 8 (3). Mäkinen, Valmiit teokset

Liite 1 1 (3). Moodmap

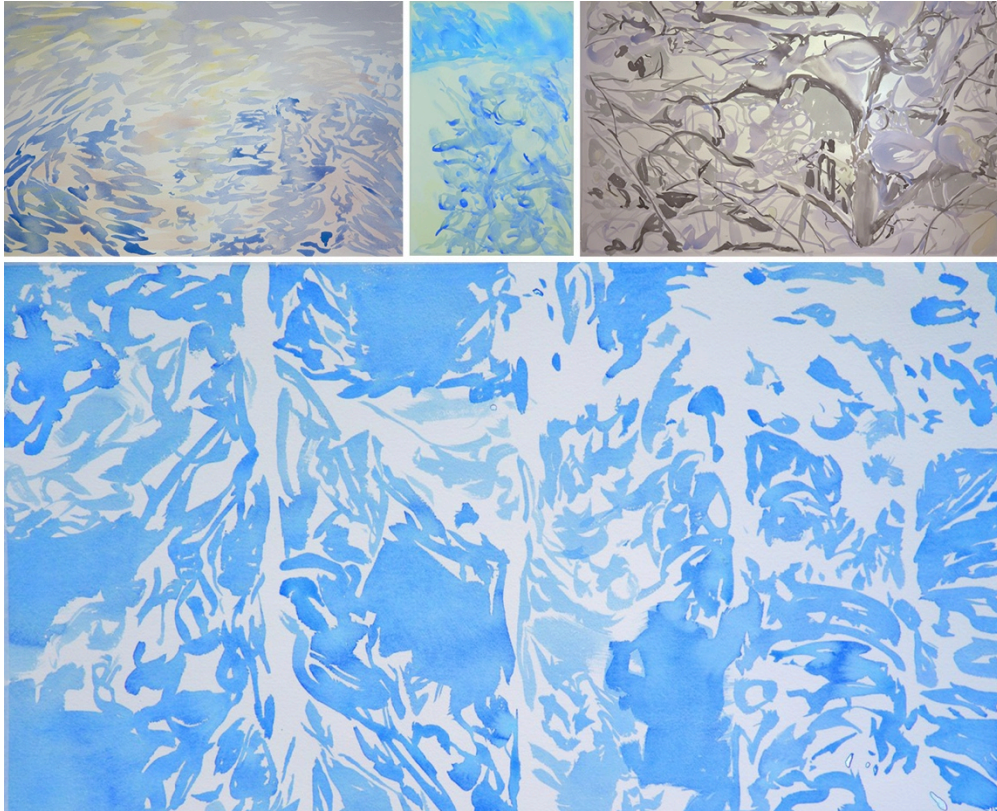


Juho Kyyhkynen 24.10.1875-27.10.1909



Pekka Halonen 23.9.1865-1.12.1933

Liite 1 2(3) Moodmap



Karoliina Kupias 1957-



Reidar Särestöniemi 14.5.1925-27.5.1981

Liite 1 3 (3) Moodmap



Kalervo Palsa 12.3.1947-3.10.1987



Pekka Hermanni Kyrö 1950-

Liite 2. Blue My Mind -näyttelyjuliste



Liite 3. Luettelo lunta tarkoittavista suomen kielen sanoista

- *ajolumi*: tuulen kuljettamaa kuivaa lunta
- *hanki*: paksu maata peittävä lumivaippa *tai* kantavaksi kovettunut lumivaipan pinta
- *hankiainen*: kantavaksi kovettunut lumivaipan pinta (→ kantohanki, kestohanki, hanki-kanne, hankikanto)
- *hiutale*, (*jää*)*neulanen*, (*lumi*)*kide*: lumikiteitä; kide-sana on alun perin tarkoittanut juuri lumikidettä
- *huove*, *höty*: leudon sään huokoistama lumi
- *huurre*, *härnä*, *kuura*: pakkasen ilmankosteudesta eri pintoihin muodostamat kiteet, huurre usein pieniä kiteitä, vrt. huuru, pieniä vesipisaroita, kuura taas isoja
- *hyöty*, *hitva*, *hile*: hyvin pieniä lumikiteitä tai näitä pölyämässä
- *kalto*, *kaltto*, *kallo*, *jääkallo*: jäinen tai iljanteinen kohta tiessä. Jääkallostä on väännetty vaarallisen liukasta talvikeliä tarkoittava nykykielen sana "pääkallokeli".
- *kinos*: pitkänomainen, usein tuulen muodostama lumikasauma
- *kohva*: jään päälle nousseen veden ja lumen jäätynyt seos, kohvajää
- *kuurankukka*: kuuran muodostama poikkeuksellisen iso kide
- *loska*, *sölsy*, *iljanne*: todella vetistä lunta, melkein vettä
- *nietos*: tuulisen lumisateen, pyryn tai tuiskun, muodostama kinos
- *nuoska*, *suojalumi*, *suvilumi*, *rääpäkkä*, *mätälumi*, *takkala*, *huove*: leudon sään pehmittämä lumi. Eri murteissa tunnetaan eri sanoja.
- *pakkaslumi*: vesiarvoltaan pientä ja kevyttä lunta, sään kylmetessä ilmankosteudesta tiivistynyttä lunta
- *polanne*: painon alla tiivistynyt ja osin jäätynyt lumikerros
- *puuteri*: jauhemainen lumi (laskettelijoiden käyttämä ilmaisu)
- *riite*, *riide*, *riitta*, *riitto*, *kerte*, *kohma*, *kahma*, *hyyde*: pian maahan sadettuaan jäätynyt räntä, ohut jääkuori lumen pinnalla. Sanojen suuri määrä johtuu eri murteista ja vivahde-eroista.
- *räntä*: taivaalta satava vetinen lumi, joka maahan pudotessaan muuttuu sohjoksi
- *siide*: hienojakoinen satava lumi tai räntäinen hienojakoinen tihku
- *sohjo*: lunta, johon on sekoittunut runsaasti vettä.
- *tiera*, *tilsa*, *paakku*: kavion- tai kengänpohjaan kertyvä lumipaakku
- *tykkilumi*: Keinotekoinen lumi, esimerkiksi laskettelurinteiden lumetukseen tehty lumi
- *tykkylumi*: puun oksille härmistymällä kerääntynyt lumi
- *vesihyhmä*, raskas ja hyvin märkä sohjo tai luminen vesi.
- *viti*, *nattura*, *utukka*, *höykkälumi*: vasta satanut kevyt pakkaslumi
- *vuotos*., uusi, vasta satanut lumi

Satava lumi:

- *sataa akanpalloja/rämpsyä/pakkasenhiveniä/siitettä/jalkarättejä/aanelosia*: Sataa isoja lumihutaleita
- *pyry*: sakea lumisade
- *tuisku*: lumisade voimakkaalla tuulella tai voimakkaan tuulen mukana liikkuva lumi

Jälkiä lumessa:

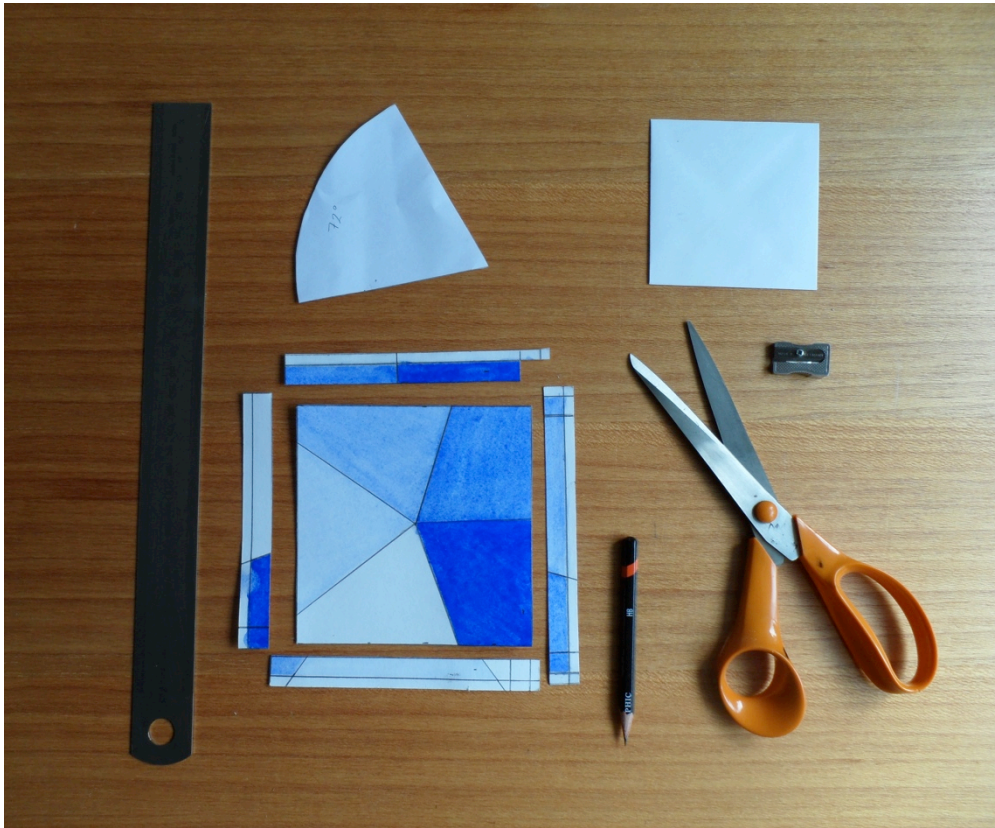
- *aito*: peuralauman lumeen polkema painauma
- *latu*: hiihdetty ura
- *kieppi*, *uuttu*: metsäkanalinnun lumisuoja

Liite 4. Ideoita ja luonnoksia

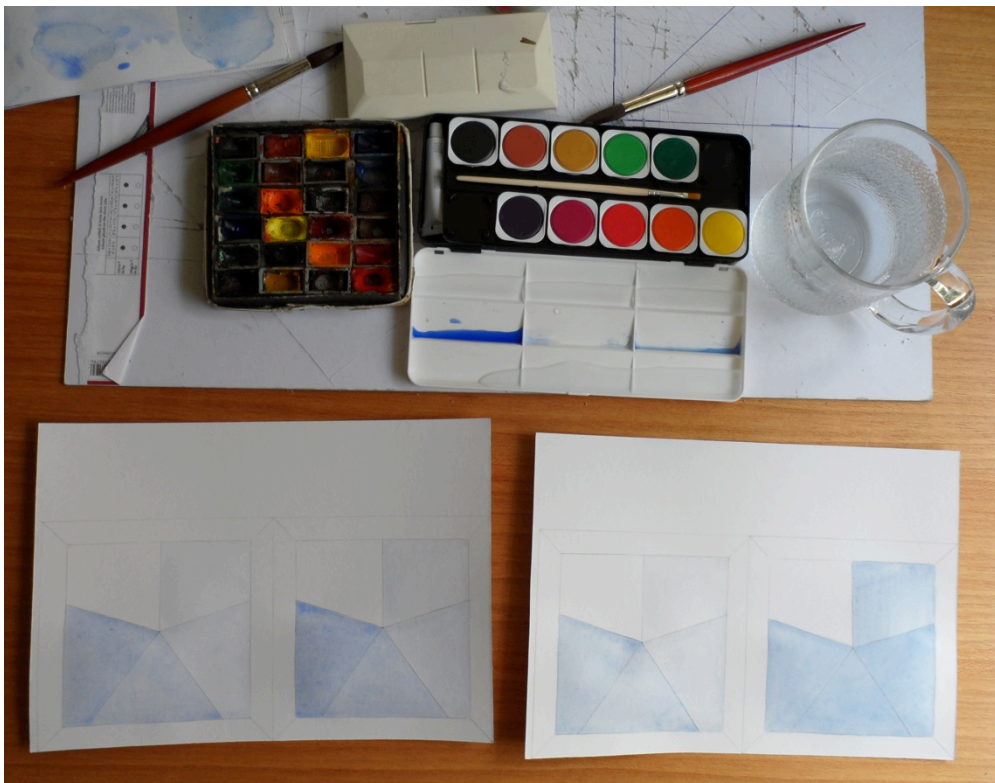


MKS 2014 LUMIKARTTA

Liite 5. Värikartan suunnittelu



Liite 6. Värikartan maalausvaiheita



Liite 7. Fifty Shades of Snow –installaatio, Blue My Mind – näyttely Tornion Kuvataideseuran Galleria 1. – 30.8.2014



LIITE 8 1 (3) Valmiit teokset



TEOS 1



TEOS 2

LIITE 8 2 (3) Valmiit teokset



TEOS 3



TEOS 4

LIITE 8 3 (3) Valmiit teokset

