



LAUREA
AMMATTIKORKEAKOULU

Uuden edellä

Hankesivun toteutus

– Case MMP-projekti

Nivala, Teemu
Pakarinen, Miikka

2014 Leppävaara

Laurea-ammattikorkeakoulu
Leppävaara

Hankesivun toteutus – Case MMP-projekti

Nivala, Pakarinen
Tietojenkäsittelyn koulutusohjelma
Opinnäytetyö
Kesäkuu, 2014

Nivala Teemu, Pakarinen Miikka

Hankesivun toteutus – Case MMP-projekti

Vuosi	2014	Sivumäärä	30
-------	------	-----------	----

Tämän toiminnallisen opinnäytetyön tavoitteena oli luoda Laurean verkkoon MMP-projektille uudet verkkosivut pidempiaikaista säilytystä varten. Projektilla oli entuudestaan opiskelijoiden tekemät verkkosivut, mutta verkkosivujen sisältö haluttiin siirtää pysyvämpään sijaintiin Laurean verkkotunnuksen alaisuuteen, jolloin projektin vastuuhenkilöiden ei tarvitse huolehtia verkkotunnuksen uusimiseen liittyvistä maksuista tai vaivannäöstä. Sivustojen kopiointi sellaisenaan ei tullut kyseeseen, joten uusi sivusto täytyi rakentaa alusta alkaen uusiksi.

Verkkosivut luotiin Microsoft SharePoint-verkko-ohjelmistotyökalulla, joka edellyttää sisäverkossa tapahtuvaa työskentelyä ja siten verkkosivujen luominen tapahtui Laurean Viestinnän ja markkinoinnin huoneessa, johon varattiin opinnäytetyön tekemistä varten työpiste tietokoneineen.

Opinnäytetyön tuloksena syntyivät uudet verkkosivut MMP-projektille, jotka löytyvät osoitteesta <http://laurea.fi/fi/multisensorisuus>. Tämän lisäksi syntyi yksityiskohtainen opinnäytetyöraportti sivuston rakentamisesta, jota voi tarpeen mukaan käyttää ohjeistuksena, mikäli tulee tarvetta laatia samanlaisia pienehköjä sivustoja vastaavanlaisille projekteille.

Asiasanat: MMP, hankesivu, SharePoint

Nivala Teemu, Pakarinen Miikka

Implementation of a project website – A case study of MMP project

Year	2014	Pages	30
------	------	-------	----

The purpose of this practical thesis was to create a new website for Laurea's MMP project with a more permanent location in mind. The project already had a website created by students but the old website was located under a private domain name, which meant that the teacher responsible for the project had to pay an annual fee to have rights for the domain name. Also, for the purpose of this thesis, it wasn't possible to simply relocate the project website under Laurea's website and it had to be created from scratch with Microsoft Sharepoint.

For creating the website, Sharepoint required a local area network access to Laurea's own network, which meant that the workstation for the thesis had to be located inside Laurea's building. A spot for the workstation and computer was reserved in Laurea's communication and marketing laboratory.

The results of the thesis include the actual new website for the MMP project, which can be found at <http://laurea.fi/fi/multisensorisuus> and detailed instructions of the creation process in the thesis report. The detailed instructions can be used as a guide for similar Laurea project websites that are created with Sharepoint.

Keywords: MMP, project website, SharePoint

Sisällys

1	Johdanto	6
2	Asiakas	7
2.1	MMP-projekti	7
2.2	Alkuperäiset sivut	8
3	Kehitysympäristö	8
4	Toteutus	9
4.1	Hankesivun perustaminen	10
4.2	Sivustojen ja alisivujen luominen	12
4.3	Sivuston asetukset	13
4.4	Tiedostojen lisääminen	17
4.5	Kuvagalleriat	18
4.6	CSS-muokkaukset	19
4.7	HTML-muokkaukset	20
4.8	YouTube-upotukset	21
4.9	Sivuston sisältö ja rakenne	23
5	Tarkistus ja testaus	24
6	Yhteenveto	24
	Lähteet	25
	Kuvat	26
	Liitteet	27

1 Johdanto

Opinnäytetyön tavoitteena oli luoda MMP-projektille uudet verkkosivut Laurea.fi-verkkotunnuksen alle pidempiaikaista säilytystä varten. Sivusto luotiin kokonaisuudessaan alusta alkaen käyttäen Microsoftin SharePoint-kehitysalustaa työkaluna. Projektin aiemmat sivustot oli rakennettu opiskelijoiden toimesta ja niillä on ollut kirjoitushetkellä oma verkkotunnuksensa *multisensorisuus.fi*, joka on maksullinen ja joka täytyy määrääjoin uusia. Sivuston sisältämät dokumentaatiot ovat MMP-hankkeen olennaisimmat tuotokset, joiden ei haluta tulevaisuudessa katoavan verkosta tyystin.

Opinnäytetyössä pyrittiin tuottamaan mahdollisimman yksityiskohtainen selostus sivuston luomisesta kaikkien yksityiskohtien kannalta, jotta työtä voidaan jatkossa käyttää jonkinlaisena referenssinä tai manuaalina samankaltaisia hankkeita varten. Tavoitteena ei ollut laatia ympärilyöreätä kaiken kattavaa manuaalia tilanteeseen kuin tilanteeseen, vaan pikemminkin näyttää askel askeleelta, kuinka tämänlainen hankesivusto voidaan luoda ja samalla näyttää konkreettisia ratkaisuja, jotka ovat olennaisia juuri tämänlaiselle hankesivustolle. Suureen yksityiskohtaisuuteen pyrittiin sen vuoksi, että se oletettavasti pystyy vastaamaan selkeällä kielellä kuvien kanssa mahdollisiin ongelmatilanteisiin SharePointin kanssa, mikäli on tarvetta laatia samanlaisia hankesivustoja toiselle projektille.

Työn asiakkaana oli MMP-projektista vastuussa oleva lehtori, joka halusi saada sivustot arkistoitua pidempiaikaiseen säilytyspaikkaan ilman, että tarvitsisi huolehtia verkkotunnuksen uusimiskustannuksista ja sen tuottamasta vaivallisuudesta.

2 Asiakas

Opinnäytetyön asiakkaana ja tilaajana oli Laureassa työskentelevä lehtori. Hän oli yhdessä toisen lehtorin kanssa johtanut MMP-projektia sen alusta alkaen. Projektin aikana tuotettiin suuri määrä aiheeseen liittyvää materiaalia ja siihen liittyi yhteensä kaksitoista opinnäytetyötä. Projektille tarvittiin tästä syystä oma internet-sivusto, joka toteutettiin opiskelijakurssin yhteydessä. Myöhemmin kuitenkin sivusto haluttiin Laurean verkkotunnuksen alle, joten se luotiin uudestaan SharePointin avulla.

Sivustoa tehtäessä asiakkaaseen oltiin säännöllisesti yhteydessä pääosin sähköpostin välityksellä. Asiakas kommentoi työn edistymistä lähinnä koskien sivuston ulkonäköä ja asiakkaan antamat suositukset ja pyynnöt pyrittiin toteuttamaan mahdollisimman hyvin.

2.1 MMP-projekti

Matkailijan moniaistinen palvelukokemus (MMP) on Laurea-ammattikorkeakoulun ja Valtion teknillinen tutkimuslaitoksen (VTT) projekti, jossa tutkittiin, miten moniaistinen palvelutarjonta ja multimodaalisuus vaikuttavat asiakkaan kokemaan palvelun laatuun. Ajatusmallina on se, että tällainen moniaistisuus saavutetaan palvelumuotoilun avulla ja se on näkökulmallisesti lähellä Laurean service design -menetelmiä. Projektissa käytettiin Laurean service design -menetelmiä, joista muodostui projektin aikana ns. menetelmäpaketti, joka sisältää erilaisia keinoja palvelumuotoiluun.

Service design -menetelmäpaketti koostuu neljästä eri aihe-alueesta, jotka koskettavat asiakasymmärrystä, ideointimenetelmiä, palvelun kehittämistä ja uusia palveluita. Näiden aihe-alueiden alla olevien menetelmien soveltamisohjeet löytyvät projektin verkkosivuilta.

Laurean ja VTT:n lisäksi projektiin osallistui monia yrityspartnereita; mm. Linnanmäki ja Nuuksion Taika, joiden palveluissa sovellettiin projektin aikana ilmi tulleita service design -menetelmiä. Linnanmäen tapauksessa käytettiin esimerkiksi netti-ideointia ja moniaistista palveluiden arviointia syksyisin järjestettävien Valokarnevaalien yhteydessä. Nuuksion Taian tapauksessa hyödynnettiin tarinallistamista ja moniaistista palvelumuotoilua luontomatkailun ohessa. Näiden lisäksi projektin aikana muita tällaisia ns. caseja olivat mm. Cosy Finlandin digitaalinen palvelukuvaus, Majatalo Onnelan palveluiden arviointi, Go Experiencen agentti-päivä, Sirkusmarkkinat ja Eckerö Linen uuden palvelutuotteen kehittäminen.

2.2 Alkuperäinen sivusto

Alkuperäinen MMP-projektin sivusto löytyy osoitteesta multisensorisuus.fi, jonka verkkotunnus on voimassa vuoden 2014 syyskuuhun asti. Multisensorisuus.fi-sivusto toteutettiin opiskelija-voimin verkkosivujen suunnitteluun liittyvän kurssin yhteydessä. Kurssilla useampi opiskelijaryhmä toteutti oman version sivuston ulkoasusta, joista yksi valittiin viralliseksi ulkoasuksi. Sivusto toteutettiin Drupalin avulla, joka on avoimen lähdekoodin sisällönhallintajärjestelmä.

Toteutettaessa sivustoa MMP-projektille, alkuperäisen multisensorisuus.fi-sivuston ulkoasu toimi mallina uuden sivuston ulkonäölle. Asiakkaan toiveesta ulkonäön olisi oltava mahdollisimman lähellä alkuperäistä sivustoa. Banneria lukuunottamatta tässä onnistuttiinkin melko hyvin ja uuden sivuston ulkoasun on hyvin samanlainen alkuperäiseen verrattuna. Alkuperäiseltä sivustolta myös haettiin kaikki tarvittava data uutta sivustoa varten, joista suurin osa oli kuvia.

3 Kehitysympäristö

Sivusto toteutettiin SharePointilla, joka on lähiverkkoon sidonnainen sisällönhallintajärjestelmä. SharePoint siis toimii jonkin yrityksen tai organisaation sisäverkossa, ja sitä käytettäessä käyttäjän pitää olla kyseisen sisäverkon sisällä. Tästä johtuen toteuttaminen piti tapahtua Laurean tiloissa. Työpiste sijaitsi Laurea Leppävaaran markkinoinnin ja viestinnän toimitilassa, jonne hankittiin ja asennettiin tietokone sisäverkkoon pääsyä varten. Tämän lisäksi tilassa työskentelevät henkilökunta ja harjoittelijat pystyivät tarvittaessa antamaan ohjeistusta ja neuvontaa SharePointiin liittyen.

Lähiverkkoon sisäänkirjautuessa vaadittiin myös Laurean henkilökunnan käyttäjätunnukset, jotka hankittiin Laurean viestinnästä. Kyseessä olivat väliaikaiset tunnukset, jotka hankittiin ainoastaan opinnäytetyön tekoa varten. Samalla avattiin henkilökunnan sähköpostitilit, joilla oltiin yhteydessä asiakkaaseen koskien sivuston ulkonäköä ja toteutusta.

Microsoftin SharePoint on työkalu verkkosisällön luomiseen. SharePoint on monien yritysten käytössä oleva monikäyttöinen verkkoapplikaatioalusta, jolla voidaan luoda mm. intra- ja extranet-sivustoja, internet-sivustoja sekä erilaisia sisällön ja tiedostojen hallitsemispalveluita. Ulkoasultaan ja käyttöliittymältään SharePoint muistuttaa monin paikoin moderneja Microsoftin Office-ohjelmistoja.

On syytä mainita, että tekijöiden kokemukset SharePointiin liittyen perustuvat vain rajoitetuihin "Suunnittelija"-käyttöoikeuksiin, jonka vuoksi ohjelmistosta on saattanut jäädä suuri

osa erilaisia ominaisuuksia kokematta ja tämä myös osittain vähentää sivustojen muokkamismahdollisuuksien laajuutta.

SharePointin käyttöliittymä on suunniteltu sellaiseksi, että se olisi helposti käytettävä ja että myös tekniikkaan kovinkaan perehtymättömät käyttäjät voivat saada luotua sivustokokonaisuuksia melko helposti. Tässä on sekä hyviä että huonoja puolia, sillä helppokäyttöisyys aiheuttaa sen, että ohjelmisto on helposti lähestyttävä tietotekniikkaan perehtymättömille käyttäjille, mutta toisaalta kokeneiden käyttäjien näkökulmasta ohjelmistolla luotavat verkkosivustot eivät aina ole riittävän suurissa määrin mukautettavissa, ja toisinaan ohjelmisto vaikuttaa olevan jopa haitallisissa määrin yksinkertainen.

SharePoint toimii lähiverkossa ja kaikkien sivujen luominen tapahtuu omien työkalujen avulla, mikä johtaa siihen, että yksittäisen sivun lähdekoodia ei voi halutessaan muokata ja sivustokokonaisuuden yksityiskohtainen hallitseminen on tehty melko hankalaksi verrattuna tilanteeseen, jossa lähdekoodi olisi vapaasti muokattavissa. Pääosin yksittäisillä sivuilla on vain tietty rajattu alue, jota voidaan melko vapaasti muokata, kun taas kaikille muille alueille on asetettu universaalit säännöt.

4 Toteutus

Toteutuskappaleessa käydään läpi opinnäytetyöhön liittyvän verkkosivuston toteutusvaiheet järjestelmällisesti pyrkien mahdollisuuksien mukaan kertomaan ensin vaiheesta analyyttisellä tasolla, minkä jälkeen tuodaan yksityiskohtaisesti ilmi omat tehdyt toimenpiteet.

SharePointia käyttäessä pitää ottaa huomioon muutama seikka ja toiminto, jotka ovat olennaisia sen kanssa työskennellessä. Näitä ovat sisään- ja uloskirjaus SharePointista sekä sivujen sisäänkuittaukset, uloskuittaukset ja julkaiseminen. Sisäänkuittaukset, uloskuittaukset ja julkaiseminen on parasta tehdä sivuston hallinnasta, joka löytyy asetuksista. Sivuston Hallinnasta pääsee tarkastelemaan kaikkia sivustoon liittyviä alasivuja ja tiedostoja listana ja näitä toimintoja voidaan tällöin tehdä usealle alasivulle samaan aikaan.

Ensin kuitenkin SharePointiin pitää kirjautua käyttäjätunnuksilla. Laurean sisäverkkoon kirjautuessa tarvittiin Laurean henkilökunnan tunnukset ja salasana, jonka pystyi vaihtamaan myöhemmin. Näillä tunnuksilla kirjauduttiin normaalisti Windowsiin, jonka jälkeen avattiin internet-selain ja menttiin sivulle <http://login.laurea.fi/fi/multisensorisuus>. Sisäänkirjautumiseen jälkeen oikeassa yläkulmassa on käyttäjätunnuksen nimi jota klikkaamalla voi tarvittaessa kirjautua ulos SharePointista tai tehdä muita toimintoja käyttäjäprofiiliin liittyen. On otettava huomioon että sivustoa pystyy ainoastaan muokkamaan www.login.laurea.fi alkuisella sisä-

verkossa sijaitsevalla verkkosivulla, ja normaali www.laurea.fi/fi/multisensorisuus-sivu on vain katselua varten.

Kun sivu otetaan muokattavaksi, SharePoint merkitsee sen uloskuitatuksi muokkaustilaan. Tällöin sitä voi ainoastaan käsitellä se käyttäjä, joka alun perin aloitti muokkauksen. Jos muut käyttäjät haluavat muokata sivua, heidän pitää ohittaa uloskuittaus, jolloin alkuperäisen käyttäjän tekemän muokkaukset poistuvat. Uloskuittaus voidaan myös hylätä siinä tapauksessa, jos sivu ei jostain syystä toimi enää tai on tullut joku muu ongelmatilanne.

Kun tarvittavat muokkaukset on tehty, pitää sivu ns. sisäänkuitata. Kun sivu merkitään sisäänkuitatuksi, muut käyttäjät näkevät päivitetyn version sivusta. Jos sivu unohdetaan sisäänkuitata, seuraava käyttäjä voi ainoastaan muokata sivua hylkäämällä kaikki uloskuitanneen käyttäjän tekemät muutokset. Tämän takia on suositeltavaa, että kaikki sivut sisäänkuitataan aina, kun kirjaudutaan ulos SharePointista ja poistutaan työpisteeltä, varsinkin jos sivuston muokkaajia on useampia kuin yksi.

Kun sivusto alkaa olla valmis, se pitää julkaista. Tällöin sivusto siirtyy laurea.fi-verkkotunnuksen alle ja se on julkisesti nähtävissä internetissä. Julkaiseminen myös samalla hyväksyy kaikki tehdyt muutokset sivulle ja tekee siis samalla sisäänkuittaukset. Sivustoa julkaistaessa on otettava huomioon muutaman minuutin viive ennen kuin se näkyy julkisesti Laurean verkkotunnuksen alla.

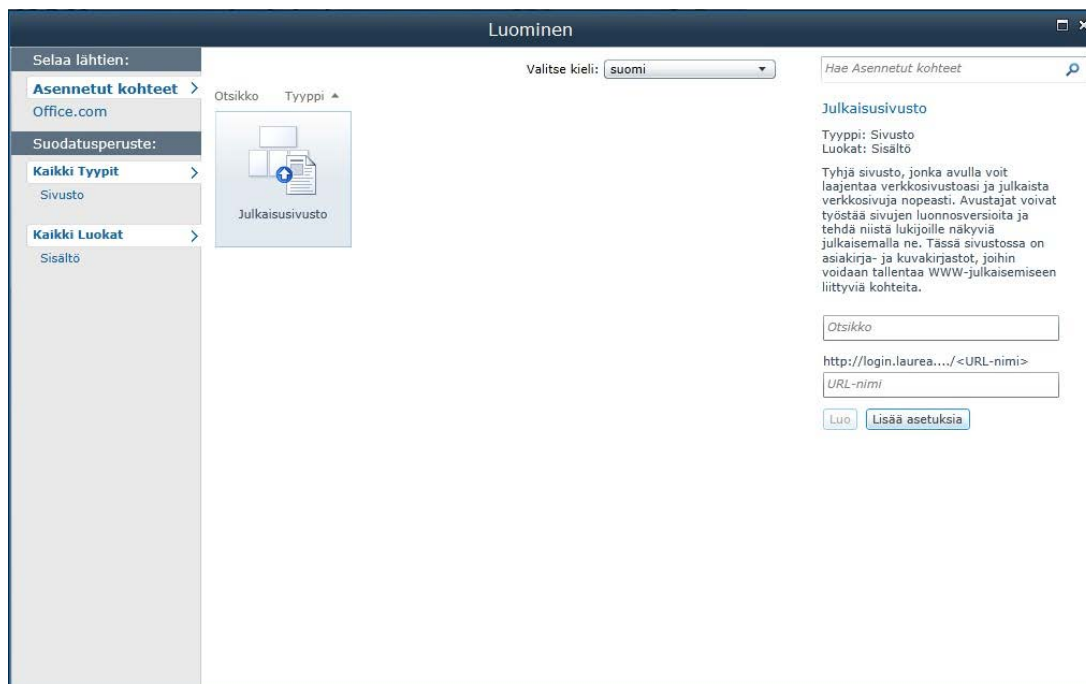
4.1 Hankesivun perustaminen

Sivustokokonaisuuden perustamiseen tarvitaan apua henkilöltä, jolla on oikeudet luoda alisivustoja Laurean verkkosivujen alaisuuteen. Tässä vaiheessa on valittava sivustokokonaisuudelle nimi, URL-osoite sekä annettava käyttöoikeudet niille, joilla on tarve muokata sivustoa. Perustamisen yhteydessä voidaan valita erilaisista sivupohjista hankkeelle sopiva, joskin tätä voi myös myöhemmin vaihtaa.

Tässä vaiheessa tulisi hahmottaa SharePoint-ohjelmiston hierarkkisuus ja kuinka se vaikuttaa suureen osaan asioista. Kaikessa yksinkertaisuudessaan hierarkkisuus tässä toimii niin, että perustamisen yhteydessä *automaattisesti luotu etusivusto* on korkeimmalla, tämän jälkeen luodut *sivustot* ovat yhtäläisessä asemassa toisiinsa nähden mutta etusivustoa alempana, *yksittäiset sivut* ovat sivustojen alapuolella hierarkian alimpana. Tämä on olennaista siksi, että sivuja ja sivustoja luodessa ne oletusarvoisesti perivät hierarkkisesti korkeammalle sivulle tai sivustolle määritellyt asetukset. Jos yksittäisen *sivuston* asetuksia muuttaa, niin se ei vaikuta rinnalla oleviin sivustoihin, sillä niillä ei ole määräysvaltaa toisiinsa. Koko sivustokokonaisuudelle halutut asetukset kannattaakin aina tehdä hierarkian ylimpänä olevalle sivustolle, jotta

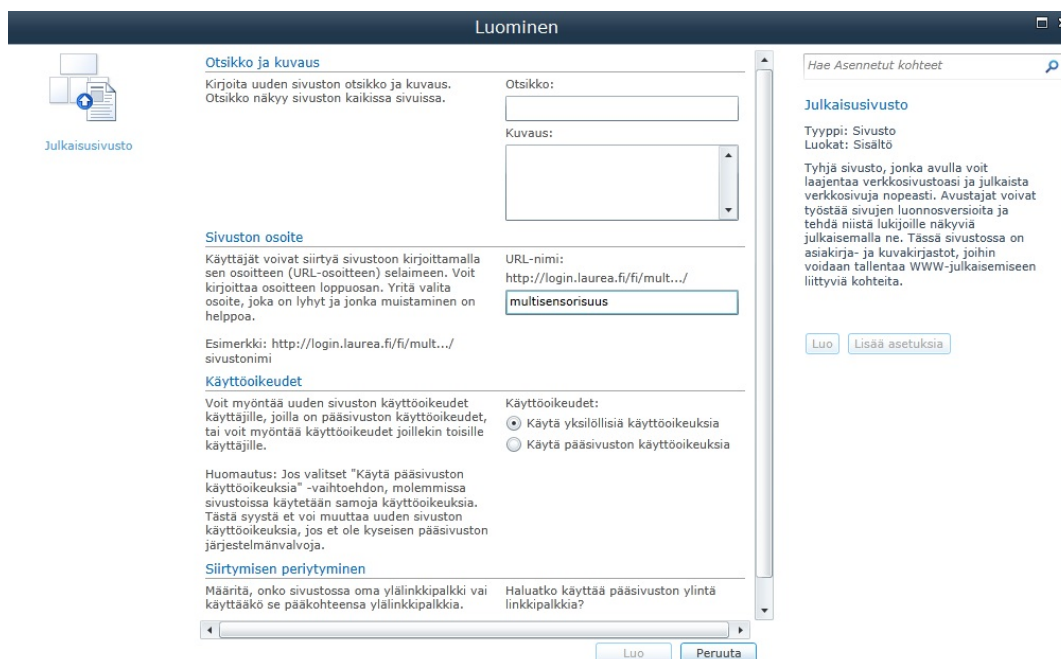
se voidaan asettaa koskemaan samanaikaisesti kaikkia alapuolella olevia sivustoja ja sivuja. Tämän avulla myös mahdollisesti halutut yksilölliset asetukset yksittäisillä sivuilla tai sivustoilla ei vaikuta muihin sivustoihin.

Sivustoa perustaessa tulee seuraavanlainen näkymä esille, joskin käyttöoikeuksista riippuen valmiita pohjia saattaa olla enemmän.



Kuva 1: Näkymä sivustoa perustaessa

Lisää asetuksia painamalla saadaan sivustolle tarkempia määritelmiä asetettua.



Kuva 2: Sivuston perustaessa tarjottavat lisäasetukset

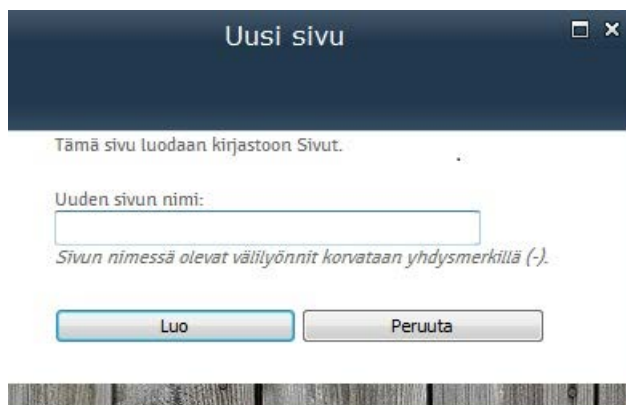
Tässä vaiheessa valitaan sivustolle nimi sekä URL-osoite, joka tapauksessamme on multisensorisuus. Käytännössä verkko-osoitteeksi tämän avulla muotoutuukin www.laurea.fi/fi/multisensorisuus. Otsikoksi voi valita sivustoa kuvaavaa tekstiä, joka tulee näkymään internet-selaimen ylälaudalla sivua selattaessa, paitsi jos valitaan sivupohjaksi sellainen, jossa se on erikseen määritelty toisenlaiseksi.

4.2 Sivustojen ja alisivujen luominen

Sivustokokonaisuuden luomisen jälkeen sisältö koostuu ainoastaan automaattisesti luodusta etusivusta. Tämän jälkeen voidaan lisätä tarpeelliseksi katsottu määrä sivustoja sekä niiden alaisia alisivuja. Alisivujen luominen on syytä tehdä juuri sillä sivustolla, jonka alaisuuteen kyseiset alisivut halutaan. Tällä tavalla varmistetaan mahdollisten alaotsikkolinkkien näkyvyys oikeassa paikassa.

Sivustojen ja sivujen perustamisen jälkeen voidaan valita käyttöön sopiva sivupohja. Projektissamme päätimme käyttää jokaisella sivulla ”Tyhjä WWW-osa-sivu” -sivupohjaa, joka nimensä mukaisesti on täysin muotoilematon ja tyhjä. Katsoimme tämän olevan paras vaihtoehto hanketta varten, sillä se antaa suurimman vapauden sivun muokkaamiseen, kun muut vaihtoehdot pääsääntöisesti ovat kenties helpokäyttöisempiä, mutta samalla myös rajoittavampia.

Ollennainen ero sivustokokonaisuuden ja sen jälkeen yksittäisten sivustojen perustamisella on se, että hierarkkisesti uudet sivustot ovat ensimmäisenä luodun alapuolella. Siispä tässä vaiheessa luotujen sivustojen verkko-osoitteet ovat esimerkiksi muotoa www.laurea.fi/fi/multisensorisuus/Projekti/. Kaikki uudet sivustot tulisi luoda etusivun kautta, sillä muutoin ne perustetaan aina sen sivuston alapuolelle, missä kulloinkin ollaan sivustoa perustaessa. Esimerkiksi jos perustetaan uusi sivusto Projekti-sivuston jälkeen palaamatta etusivulle, tulisi uusi sivusto olemaan esimerkiksi muodossa www.laurea.fi/fi/multisensorisuus/Projekti/Caset/, vaikka molempien tulisi olla hierarkkisesti näkökulmasta yhtä arvokkaita. Ongelmia voi aiheutua esimerkiksi linkkien luomisessa, mikäli jätetään hierarkkisuus noteeraamatta. Hankkeessa loimme sivustot nimeltään Projekti, Menetelmäpaketti, Caset, Partnerit, Julkaisut, Yhteystiedot sekä In English. Tämän jälkeen luotiin yksittäisiä sivuja Menetelmäpaketin, Casejen sekä Projektin alle. Uuden sivun luomisessa ei tarvitse huolehtia kuin sen nimestä sekä siitä, että se luodaan oikean sivuston alle.



Kuva 3: Näkymä yksittäistä sivua luotaessa

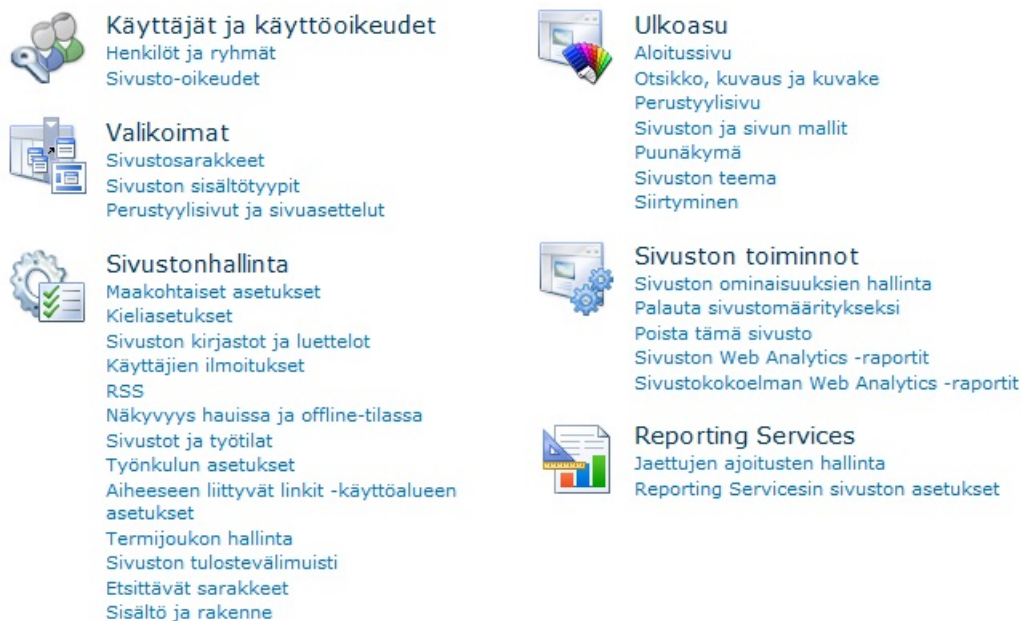
ETUSIVU	PROJEKTI	MENETELMÄPAKETTI	CASET	PARTNERIT	JULKAISUT	YHTEYSTIEDOT	IN ENGLISH
NUUKSION TAIKA	LINNANMÄKI	COSY FINLAND	MAJATALO ONNELA	GO EXPERIENCE	SIRKUSMARKKINAT	ECKERÖ LINE	

Kuva 4: Caset-sivuston navigaatio- alalinkit

Yllä olevan kuvan kaltainen alalinkkien luominen ei olisi mahdollista, mikäli sivut olisi perustettu muualle kuin Caset-sivuston alle. On myös helpompi selata tai etsiä kyseisiä sivuja, mikäli ne on loogisella tavalla järjestelty relevanttien sivustojen alle.

4.3 Sivuston asetukset

Sivuston asetuksia pääsee muuttamaan ruudun ylälaudassa olevalta "Sivuston toiminnot" -vetopalkin avulla. Täältä voidaan muokata yksittäisen sivuston ominaisuuksia vaikuttamatta muihin sivustoihin, tai voidaan vaihtoehtoisesti muokata koko sivustokokonaisuutta muokkaamalla hierarkkisesti korkeimpana olevaa, ensimmäiseksi luotua sivustoa. Hankkeessamme emme kuitenkaan lopulta tarvitse kuin perustyyllisivun sekä siirtymisen muokkaamista. Perustyyllisivulla voidaan ottaa käyttöön oma, personalisoitu CSS-tiedosto, jossa on määritelty pienehköjä ulkonäöllisiä asioita. Siirtymisessä voidaan muokata sivuston ylälaudassa sijaitsevia linkkejä.



Kuva 5: Sivuston asetukset



Kuva 6: Sivuston perustyyllisivun lisääminen

Perustyyllisivu on syytä asettaa menemällä sivuston asetuksiin hierarkkisesti korkeimmalla olevan sivun kautta. Tämän ansiosta sama CSS-tiedosto periytyy kaikkiin muihinkin sivustoihin ilman, että sitä tarvitsee erikseen niihin asettaa.

Siirtymisiosiossa voidaan muokata navigaatiolinkkien näkyvyyttä ja järjestystä. On suuri merkitys minkä sivuston kautta tätä asetusta muuttaa ja mitä ominaisuuksia näihin asettaa. Etusivulla tulee laittaa ne asetukset, jotka tekijä haluaa oletusarvoksi kaikille sivustoille.

<p>Yleinen siirtymisnäkyvä</p> <p>Määritä tämän sivuston yleisessä siirtymisnäkyvässä näytettävät siirtymiskohteet. Nämä siirtymiskohteet näkyvät useimpien sivustojen sivujen yläalaidassa.</p>	<p><input type="radio"/> Näytä samat siirtymiskohteet kuin pääsivusto</p> <p><input checked="" type="radio"/> Näytä siirtymiskohteet nykyisen sivun alapuolella</p> <p><input checked="" type="checkbox"/> Näytä alisivustot</p> <p><input type="checkbox"/> Näytä sivut</p> <p>Tällä siirtymistasolla näytettävien dynaamisten kohteiden enimmäismäärä: <input type="text" value="20"/></p>
<p>Nykyinen siirtymisnäkyvä</p> <p>Määritä tämän sivuston nykyisessä siirtymisnäkyvässä näytettävät siirtymiskohteet. Nämä siirtymiskohteet näkyvät useimpien sivustojen sivujen laidassa.</p>	<p><input type="radio"/> Näytä samat siirtymiskohteet kuin pääsivusto</p> <p><input type="radio"/> Näytä nykyinen sivusto, nykyisen sivuston alapuolella olevat siirtymiskohteet ja nykyisen sivuston kanssa samalla tasolla olevat kohteet</p> <p><input checked="" type="radio"/> Näytä vain nykyisen sivuston alapuolella olevat siirtymiskohteet</p> <p><input checked="" type="checkbox"/> Näytä alisivustot</p> <p><input type="checkbox"/> Näytä sivut</p> <p>Tällä siirtymistasolla näytettävien dynaamisten kohteiden enimmäismäärä: <input type="text" value="20"/></p>
<p>Lajittelu</p> <p>Määritä, miten alisivustot, sivut, otsikot ja siirtymislinkit lajitellaan, kun ne näytetään siirtymisnäkyvässä.</p>	<p><input type="radio"/> Lajittele automaattisesti</p> <p><input checked="" type="radio"/> Lajittele manuaalisesti</p> <p><input type="checkbox"/> Lajittele sivut automaattisesti</p>
<p>Siirtymisnäkyvän muokkaaminen ja lajitteleminen</p> <p>Tämän osan avulla voit järjestää uudelleen ja muokata tämän sivuston alla olevia siirtymiskohteita. Voit luoda, poistaa ja muokata siirtymislinkkejä ja otsikoita. Voit myös siirtää siirtymiskohteita otsikkojen alla ja valita sivujen sekä alisivustojen näyttämisen tai piilottamisen.</p>	<p>+ Siirrä ylös + Siirrä alas Muokkaa... Poista Lisää otsikko.. Lisää linkki...</p> <p>Yleinen siirtymisnäkyvä</p> <ul style="list-style-type: none"> Etusivu Projekti Menetelmäpaketti Caset Partnerit Julkaisut Yhteystiedot In English <p>Nykyinen siirtymisnäkyvä</p> <ul style="list-style-type: none"> Etusivu Projekti Menetelmäpaketti Caset Partnerit Julkaisut Yhteystiedot In English <p>Valittu kohde</p>

Kuva 7: Siirtymiseen liittyvät asetukset ensimmäisenä luodulla sivustolla

Olennaista on olla valitsematta samoja asetuksia kuin pääsivusto, sillä etusivun yläpuolella hierarkkisesti on Laurean pääsivusto, jolta on turha periä tähän liittyviä asetuksia, koska niitä ei voi kontrolloida ja ne saattavat aiheuttaa arvaamattomia konflikteja ja ei-toivottuja yllätyksiä. Siirtymisessä voidaan lisätä, piilottaa ja järjestellä navigaatiolinkkejä. Muilla sivustoilla etusivua lukuunottamatta voidaan asetukset periä pääsivustosta, sillä niiden näkökulmasta pääsivustona toimii etusivu. Jos kuitenkin halutaan sivustolle yksilölliset asetukset, niin se voidaan tehdä, kuten hankkeessa Caset-sivustolla, jossa on alemman tason navigaatiolinkit kullekin caselle.

<p>Yleinen siirtymisnäkyvä</p> <p>Määritä tämän sivuston yleisessä siirtymisnäkyvässä näytettävät siirtymiskohteet. Nämä siirtymiskohteet näkyvät useimpien sivustojen sivujen ylälaudassa.</p>	<p><input checked="" type="radio"/> Näytä samat siirtymiskohteet kuin pääsivusto</p> <p><input type="radio"/> Näytä siirtymiskohteet nykyisen sivun alapuolella</p> <p><input type="checkbox"/> Näytä alisivustot</p> <p><input type="checkbox"/> Näytä sivut</p> <p>Tällä siirtymistasolla näytettävien dynaamisten kohteiden enimmäismäärä: <input type="text" value="20"/></p>
<p>Nykyinen siirtymisnäkyvä</p> <p>Määritä tämän sivuston nykyisessä siirtymisnäkyvässä näytettävät siirtymiskohteet. Nämä siirtymiskohteet näkyvät useimpien sivustojen sivujen laidassa.</p>	<p><input checked="" type="radio"/> Näytä samat siirtymiskohteet kuin pääsivusto</p> <p><input type="radio"/> Näytä nykyinen sivusto, nykyisen sivuston alapuolella olevat siirtymiskohteet ja nykyisen sivuston kanssa samalla tasolla olevat kohteet</p> <p><input type="radio"/> Näytä vain nykyisen sivuston alapuolella olevat siirtymiskohteet</p> <p><input type="checkbox"/> Näytä alisivustot</p> <p><input type="checkbox"/> Näytä sivut</p> <p>Tällä siirtymistasolla näytettävien dynaamisten kohteiden enimmäismäärä: <input type="text" value="20"/></p>
<p>Lajittelu</p> <p>Määritä, miten alisivustot, sivut, otsikot ja siirtymislinkit lajitellaan, kun ne näytetään siirtymisnäkyvässä.</p>	<p><input type="radio"/> Lajittele automaattisesti</p> <p><input checked="" type="radio"/> Lajittele manuaalisesti</p> <p><input type="checkbox"/> Lajittele sivut automaattisesti</p>
<p>Siirtymisnäkyvän muokkaaminen ja lajitteleminen</p> <p>Tämän osan avulla voit järjestää uudelleen ja muokata tämän sivuston alla olevia siirtymiskohteita. Voit luoda, poistaa ja muokata siirtymislinkkejä ja otsikoita. Voit myös siirtää siirtymiskohteita otsikkojen alla ja valita sivujen sekä alisivustojen näyttämisen tai piilottamisen.</p>	<p><input type="button" value="Siirrä ylös"/> <input type="button" value="Siirrä alas"/> <input type="button" value="Muokkaa..."/> <input type="button" value="Poista"/> <input type="button" value="Lisää otsikko.."/> <input type="button" value="Lisää linkki.."/></p> <p>Kohteita ei löydy.</p> <p>Valittu kohde</p> <p>Valittua kohdetta ei ole.</p>

Kuva 8: Näkyvä muiden sivustojen siirtymisosiosta.

Navigaatioasetukset periytyvät etusivun määrittämisestä, joten asetuksia ei tarvitse muuttaa jokaisella sivustolla erikseen.

<p>Yleinen siirtymisnäkyvä</p> <p>Määritä tämän sivuston yleisessä siirtymisnäkyvässä näytettävät siirtymiskohteet. Nämä siirtymiskohteet näkyvät useimpien sivustojen sivujen ylälaudassa.</p>	<p><input checked="" type="radio"/> Näytä samat siirtymiskohteet kuin pääsivusto</p> <p><input type="radio"/> Näytä siirtymiskohteet nykyisen sivun alapuolella</p> <p><input checked="" type="checkbox"/> Näytä alisivustot</p> <p><input checked="" type="checkbox"/> Näytä sivut</p> <p>Tällä siirtymistasolla näytettävien dynaamisten kohteiden enimmäismäärä: <input type="text" value="20"/></p>
<p>Nykyinen siirtymisnäkyvä</p> <p>Määritä tämän sivuston nykyisessä siirtymisnäkyvässä näytettävät siirtymiskohteet. Nämä siirtymiskohteet näkyvät useimpien sivustojen sivujen laidassa.</p>	<p><input type="radio"/> Näytä samat siirtymiskohteet kuin pääsivusto</p> <p><input checked="" type="radio"/> Näytä nykyinen sivusto, nykyisen sivuston alapuolella olevat siirtymiskohteet ja nykyisen sivuston kanssa samalla tasolla olevat kohteet</p> <p><input type="radio"/> Näytä vain nykyisen sivuston alapuolella olevat siirtymiskohteet</p> <p><input checked="" type="checkbox"/> Näytä alisivustot</p> <p><input checked="" type="checkbox"/> Näytä sivut</p> <p>Tällä siirtymistasolla näytettävien dynaamisten kohteiden enimmäismäärä: <input type="text" value="20"/></p>
<p>Lajittelu</p> <p>Määritä, miten alisivustot, sivut, otsikot ja siirtymislinkit lajitellaan, kun ne näytetään siirtymisnäkyvässä.</p>	<p><input type="radio"/> Lajittele automaattisesti</p> <p><input checked="" type="radio"/> Lajittele manuaalisesti</p> <p><input type="checkbox"/> Lajittele sivut automaattisesti</p>
<p>Siirtymisnäkyvän muokkaaminen ja lajitteleminen</p> <p>Tämän osan avulla voit järjestää uudelleen ja muokata tämän sivuston alla olevia siirtymiskohteita. Voit luoda, poistaa ja muokata siirtymislinkkejä ja otsikoita. Voit myös siirtää siirtymiskohteita otsikkojen alla ja valita sivujen sekä alisivustojen näyttämisen tai piilottamisen.</p>	<p><input type="button" value="Siirrä ylös"/> <input type="button" value="Siirrä alas"/> <input type="button" value="Muokkaa..."/> <input type="button" value="Piilota"/> <input type="button" value="Lisää otsikko.."/> <input type="button" value="Lisää linkki.."/></p> <p>Nuukсион taika</p> <ul style="list-style-type: none"> <input type="checkbox"/> Linnanmäki <input type="checkbox"/> Cosy Finland <input type="checkbox"/> Majatalo Onnela <input type="checkbox"/> Go Experience <input type="checkbox"/> Sirkusmarkkinat <input type="checkbox"/> Eckerö Line <p>Valittu kohde</p> <p>Otsikko: Nuukсион taika URL-osoite: /fi/multisensorisuus/caset/Sivut/Nuukсион-taika.aspx Kuvaus: Laji: <input type="checkbox"/> Sivut</p>

Kuva 9: Näkyvä Caset-sivuston siirtymisosiosta, jossa erikseen asetettu alalinkit

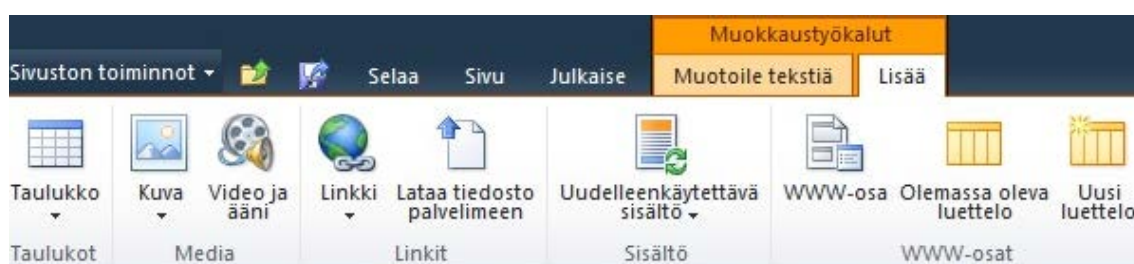
Alalinkkien tapauksessa valitaan näytettäväksi nykyinen sivusto, sivuston alapuolella olevat ja sivuston kanssa samalla tasolla olevat kohteet. SharePoint hakee automaattisesti kullekin casesille luodun sivun, sillä ne on luotu Caset-sivuston kautta ja ovat täten hierarkkisesti vain tämän sivuston alaisuudessa. Lopputuloksena muista sivustoista poikkeavat ylä- ja alalinkit Caset-sivustolla, josta havainnollistava kuva kappaleen 4.2 lopussa.

4.4 Tiedostojen lisääminen

Kun sivustot ja alisivut oli luotu, seuraava vaihe oli tiedostojen ja muun datan lisääminen sivulle. Melkein kaikki data oli saatavilla vanhoilta multisensorisuus.fi-sivustolta. Sivuston perustamisen, sivuston asetusten ja sivuston alisivujen luomisen ohella tämä oli yksi tärkeimmistä vaiheista toteutuksen alkuvaiheessa.

Datalla tarkoitetaan pääasiassa kuvia ja dokumentaatiota, jotka löytyivät multisensorisuus.fi-sivustolta. Muutama video vanhalla sivustolla oli toteutettu YouTube-upotusten avulla. Kuva-tiedostot sisälsivät eri sivujen tekstiosiossa löytyviä projektiteemaisia kuvia sekä Menetelmäpaketti-osion artikkeleissa löytyviä esimerkkikaavioita ja -kuvia. Tämän lisäksi Partnerit-sivulla oli eri partneriyritysten ja organisaatioiden logot ja Julkaisut-sivulla oli opinnäytetöiden ja muiden dokumenttien kansilehdistä kuvat. Lisäksi haettiin alkuperäiseltä MMP-sivustolta kaikki alkuperäiset tekstit ja kopioitiin ne samoihin kappaleisiin uudelle sivustolle. Dokumentaatio oli pääasiassa projektiin liittyviä opinnäytetyöraportteja, PowerPoint-esityksiä ja muita tuotoksia.

Tiedostojen lisääminen SharePointiin tarkoittaa sitä, että ne ovat siirretty Laurean omalle palvelimelle ja että ne ovat ladattavissa sieltä. Datan lisäämiseksi ensin haettiin tiedostot multisensorisuus.fi-sivustolta ja ladattiin työpisteen tietokoneelle. SharePointissa valittiin ”Lataa tiedosto palvelimeen”, joka löytyy Muokkaustyökaluista. Tämän jälkeen valittiin haluttu tiedostotyyppi ja itse tiedosto. Hierarkkisesti ja tiedostojen löytämistä varten tämä kannatti tehdä sen sivun alla, jonne tiedosto sitten lisättiin. Tämä tarkoittaa sitä että tiedosto on löydettävissä SharePointin sivustolle luomista kansioista.



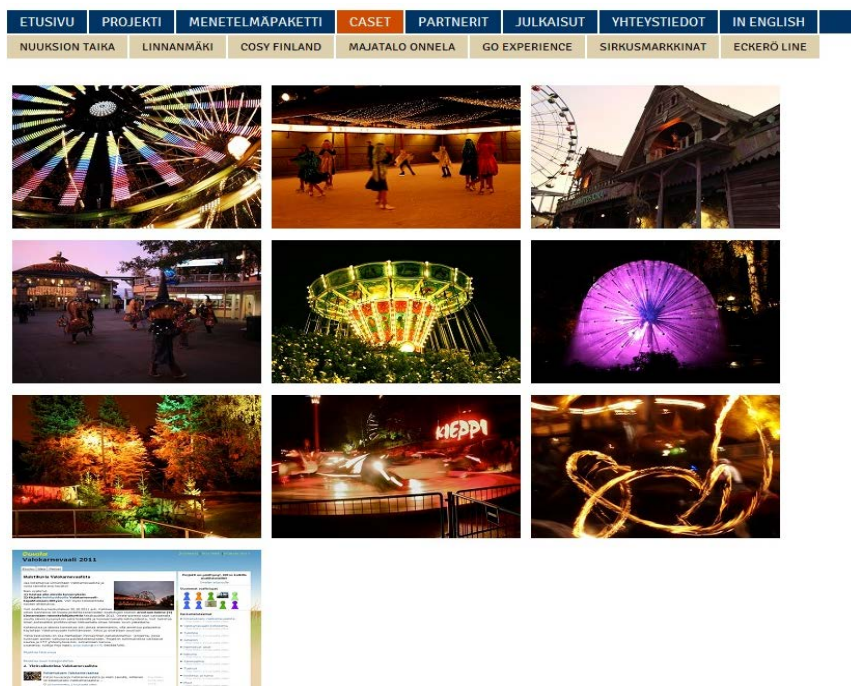
Kuva 10: Sivun muokkaustyökalujen alla löytyvä lisäysvalikko

Helpoin tapa saada tiedostot näkymään sille tarkoitetulle sivulle oli sen jälkeen suoraan niiden kopiaiminen multisensorisuus.fi-sivustolta tekstin ohessa. Tällöin piti vain muuttaa tiedostojen ja kuvien linkit SharePointissa oleviin tiedostoihin, jotka oli ladattu aiemmin. Tämä tehtiin valitsemalla SharePointissa ensin kuva ja tiedosto, jonka jälkeen mentiin Muokkaustyökaluihin josta valittiin "Lisää", sitten "Linkki" ja sen jälkeen valittiin itse tiedosto, johon linkki vie.

4.5 Kuvagalleriat

Alkuperäiseltä multisensorisuus.fi-sivustolla oli muutama kuvagalleria, joissa pystyttiin selaamaan kuvia eräänlaisen liukuvalikon avulla. Tätä ei pystytty toteuttamaan SharePointissa, joten näille kuvagallerioiden kuville piti tehdä omat alisivut. Kuvagalleria-alisivut sijaitsivat Caset-sivun niitä koskevilla alisivuilla, joita olivat Nuuksion Taika, Go Experience ja Sirkusmarkkinat.

Kuvagallerioita on kolme, ensimmäinen löytyy Nuuksion Taika casen sivulta. Sivulle luotiin ensiksi alisivu valitsemalla Sivuston Toiminnot alta "Uusi sivu". Tämän jälkeen Nuuksion Taika -sivun alalaitaan tehtiin linkki uudelle alisivulle samalla tavalla kuin tiedostojen lisäämisessä. Teksti "Linkki kuvagalleriaan" maalattiin hiirellä ja Muokkaustyökaluista lisättiin linkki uudelle kuvagalleria-alisivulle. Lisäksi lisättiin esimerkkikuva, joka oli pienennetty versio yhdestä kuvagallerian kuvasta ja myös tähän pienoiskuvaan lisättiin linkki uudelle alisivulle.



Kuva 11: Sirkusmarkkinoiden kuvagalleria

Jotta kuvagalleriasivu latautuisi nopeammin, uutta alisivua varten kuvista tehtiin pienennetyt versiot, jotka toimi linkkeinä isompiin kuviin, jotka olivat aiemmin ladattu palvelimelle. Nämä pienennetyt versiot kuvista ladattiin palvelimeen ja lisättiin alisivulle Muokkaustyökaluista. Lisättyihin pienempiin kuviin lisättiin sitten linkit alkuperäisiin kuviin. Toinen ja kolmas kuvagalleria toteutettiin identtisellä tavalla. Ne löytyvät Caset-sivuston alta, alisivuilta Go Experience ja Sirkusmarkkinat.

4.6 CSS-muokkaukset

CSS-tiedosto voidaan luoda avaamalla tyhjä tekstitiedosto ja kirjoittamalla siihen CSS-koodia, minkä jälkeen se tallennetaan tiedostopäätteellä ".css". Voi myös avata valmiin CSS-tiedoston ja tehdä siihen haluamiaan muutoksia tai lisäyksiä. Tämä kaikki tapahtuu lokaalisti tietokoneella eikä SharePointissa, kuten lähes kaikki muu toiminta hankkeessa.

Rajoitettujen käyttöoikeuksien johdosta CSS-tiedosto tulee ladata palvelimelle samalla tavoin kuin muutkin tiedostot. Joka kerta, kun CSS-tiedoston sisältöä muokkaa, tulee se ladata uudelleen SharePointiin. Hankkeessa lisättiin CSS-tiedosto etusivulla painamalla "Lataa tiedosto palvelimeen" ja valitsemalla pudotusvalikosta kohteeksi Tiedostot. Tämän lisäksi ei tarvitse tehdä muita muutoksia, sillä CSS-tiedoston polku on määritelty asetuksissa kohdassa Perustyy-lisivut, ja sivusto lataa tiedoston sieltä joka kerta riippumatta milloin se on korvattu uudella samannimisellä, mutta muokatulla tiedostolla.

CSS:n avulla saa melko monipuolisesti muokattua sekä piilotettua asioita, jotka ovat sivuilla jo valmiina. Miltei jokainen ruudulla näkyvä asia on jollain tavoin graafisesti muokattavissa CSS:n avulla, mutta sillä ei voi varsinaisesti lisätä mitään sellaista, joka ei ole määritelty HTML-koodissa. Esimerkiksi sivustolla näkyvä yläbanneri on voitu lisätä CSS:n avulla siten, että sivustolla on alun perin ollut pieni alue varattuna Laurean logolle ja eri kampusten linkeille, mitä muokataan sisältämään pelkästään uusi MMP-banneri taustakuvana.

```

#logo { background-image:
url("http://www.laurea.fi/fi/multisensorisuus/Etusivu/PublishingImages/banneri3.png") !important;
margin-bottom: 20px !important; height: 70px !important; } /*korvataan alkuperäinen laurean logo omalla bannerilla *
#ctl00_onetidProjectPropertyTitleGraphic {display: none !important; } /*piilotetaan linkkinappula, joka johtaa mmp-s

#breadcrumb { display: none !important; } /*hierarkkinen linkkisysteemi veke */

.form-actions .form-wrapper {
display:none !important; }

#units { display: none !important; } /* piilotetaan "näkyvät" linkit paikallisyksiköihin */

#sitefooter {
position:absolute;
bottom: 15px;
width: 1000px !important; } /* alhaalla olevan sinilaatikon pakottaminen sivun alareunaan */

#sitecontainer { min-height: 700px !important; } /*vaalean taustalaatikon minimikorkeus pienemmäksi (alunperin 800px

#headernav LI SPAN { display: none !important; } /* piilotetaan autom. luotu linkki enkkpuolelle */

#yellowlinks { display: none !important; } /*palaute- ja sivukarttalinkki pois yläkulmasta */

#page_bg { background-image: url("http://www.laurea.fi/fi/multisensorisuus/Etusivu/PublishingImages/taustakuva.jpg")
!important; background-repeat:repeat !important; } /* taustakuva sivulle */

.s4-nosetwidth { background-image:
url("http://www.laurea.fi/fi/multisensorisuus/Etusivu/PublishingImages/taustakuva.jpg") !important;
background-repeat:repeat !important; background-position:left top; } /* taustakuva myös sivun alaosaan */

```

Kuva 12: CSS-tiedoston sisältöä

CSS:n muokkaaminen valmiilla sivulla ei ole erityisen monimutkainen prosessi. Käyttäjä voi esimerkiksi Internet Explorerissa (versiot 8? ja uudemmat) valita "Inspect Element" -toiminnon, jonka avulla voi yksinkertaisella graafisella käyttöliittymällä etsiä tiettyjä alueita sivulla ja tarkastella näille ennestään asetettuja CSS-määritelmiä. Nämä voidaan korvata halutulla tavalla omassa personalisoidussa CSS-tiedostossa.

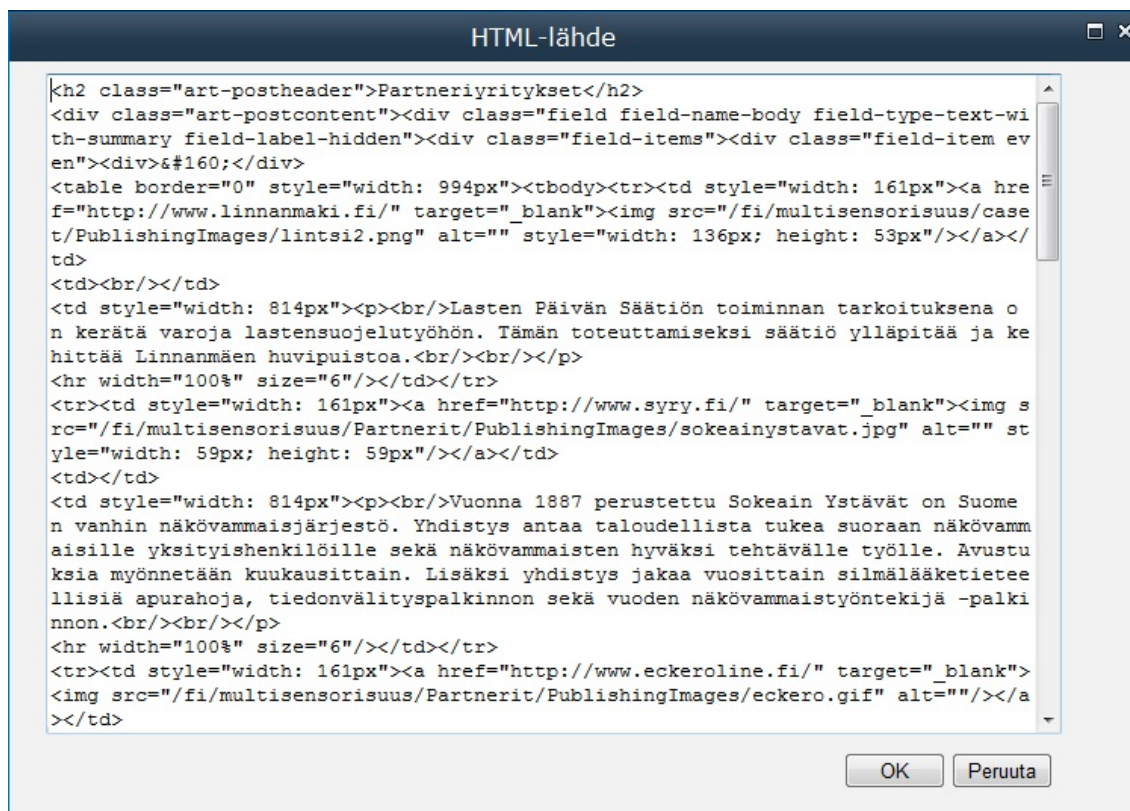
4.7 HTML-muokkaukset

HTML-muokkausta voi suorittaa ainoastaan pienessä osassa sivua, mutta se on silti toisinaan tarpeellista. HTML:n avulla on mahdollista hienosäätää joitain asioita hieman yksityiskohtaisemmin kuin SharePointin normaalilla tekstieditorilla. Kuten normaalilla tekstieditorilla, myös HTML-editorilla on mahdollista muokata sisältöä ainoastaan allaolevan punaisella merkityn alueen kohdalta.

ETUSIVU	PROJEKTI	MENETELMÄPAKETTI	CASET	PARTNERIT	JULKAISUT	YHTEYSTIEDOT	IN ENGLISH
<p>Matkailijan moniainen palvelukokemus</p>  <p>Matkailussa ja viihtäessä aistien kautta välittyvä elämys on tärkeässä roolissa. Moniaistisuuden eli useampaan kuin kahteen aistin vetoamisen avulla saadaan syvennettyä asiakkaan kokemusta ja tuotetta miellyttäväksi tai jännittäväksi. Haasteena on löytää sellainen moniaistisuus, joka sopii yrityksen brändiin ja vahvistaa tarjottavaa palvelua.</p> <p>Projektimme tavoitteena oli selvittää asiakkaan kokemuksta siitä, miten moniaistinen palvelutarjonta ja multimodaalisuus vaikuttavat palvelujen kokemukseen. Parempien kokemusten myötä voidaan odottaa kysynnän kasvua. Projektissa moniaistisuutta hyödynnettiin myös keinona palveluideoiden edelleen kehittämiseksi.</p> <p>Lähtökohdiana tutkimukselle oli ajatus ja välttämää siltä, että asiakkaat ovat palvelujen aktiivisia osallistujia, ja että moniaistisuuden ja palvelumuotoilun avulla asiakkaan kokemusta voidaan rikastaa.</p>							

Kuva 13: HTML-editorilla muokattava alue sivulla

Osittainen tekstin ja taulukoiden muotoilu on henkilökohtaisten preferenssien ja taitojen mukaisesti joko näppärämpää tai tarpeettoman hankalaa HTML-editorin avulla. Kaikki muu sivustolla sijaitseva ulkonäöllinen asia puna-aluetta lukuunottamatta on muokattava asetusten tai CSS:n kautta.



```

<h2 class="art-postheader">Partneriyritykset</h2>
<div class="art-postcontent"><div class="field field-name-body field-type-text-wi
th-summary field-label-hidden"><div class="field-items"><div class="field-item ev
en"><div>&#160;</div>
<table border="0" style="width: 994px"><tbody><tr><td style="width: 161px"><a href="http://www.linnanmaki.fi/" target="_blank"></a></td>
<td><br/></td>
<td style="width: 814px"><p><br/>Lasten Päivän Säätiön toiminnan tarkoituksena o
n kerätä varoja lastensuojelutyöhön. Tämän toteuttamiseksi säätiö ylläpitää ja ke
hittää Linnanmäen huvipuistoa.<br/><br/></p>
<hr width="100%" size="6"/></td></tr>
<tr><td style="width: 161px"><a href="http://www.syry.fi/" target="_blank"></a></td>
<td></td>
<td style="width: 814px"><p><br/>Vuonna 1887 perustettu Sokeain Ystävät on Suome
n vanhin näkövammaisjärjestö. Yhdistys antaa taloudellista tukea suoraan näkövamm
aisille yksityishenkilöille sekä näkövammaisten hyväksi tehtävälle työlle. Avustu
ksia myönnetään kuukausittain. Lisäksi yhdistys jakaa vuosittain silmälääketietee
llisiä apurahoja, tiedonvälityspalkinnon sekä vuoden näkövammaistyöntekijä -palki
nnon.<br/><br/></p>
<hr width="100%" size="6"/></td></tr>
<tr><td style="width: 161px"><a href="http://www.eckeroline.fi/" target="_blank">
</a>
</td>

```

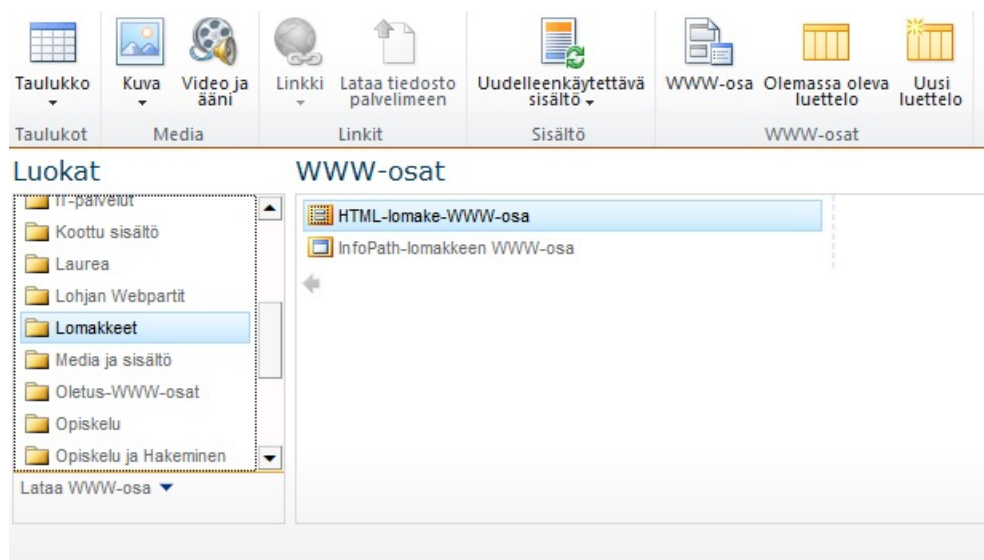
Kuva 14: Muokattavan alueen sisältö HTML-muodossa

Yllä oleva kuva näyttää esimerkkinä Partnerit-sivuston sisällön HTML-muodossa. Editoriin voi syöttää lähes mitä tahansa HTML-komentoja. Editorissa voi myös tarkastaa mahdollisia ongelmia, jos sivulle ilmestyy virheitä, kuten ylimääräisiä rivivälejä tai vastaavia ulkonäöllisiä pieniä haittoja.

4.8 YouTube-upotukset

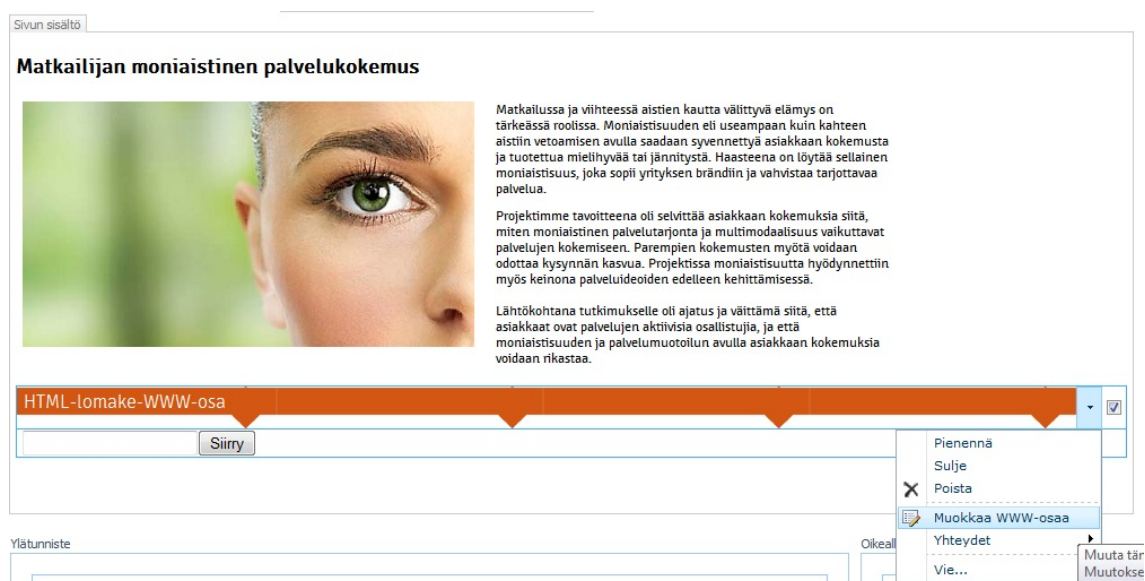
Alkuperäisillä MMP-sivustoilla oli muutama YouTube-video, jotka liittyivät tiettyihin caseihin. Nämä videot piti siirtää myös uudelle sivustolle. Ensimmäinen näistä löytyy Nuuksion Taika -alasilulta. Nämä videot piti lisätä sivulle YouTube-upotuksena, joka toimii niin että HTML-koodiin syötetään YouTubesta löytyvä koodirivi. SharePointissa YouTube-upotuksia ei voida jostain syystä suoraan syöttää sivulle HTML-editorin avulla, vaan ne pitää lisätä SharePointin "WWW-osa"-nimisen työkalun avulla. Tämä lisää sivulle eräänlaisen HTML-lomakkeen, jota voidaan muokata halutulla tavalla.

Tämä tehtiin niin, että Nuuksion Taika -alisivulla valittiin ylhäältä Muokkaustyökalut. Muokkaustyökalun alta pystyy lisäämään WWW-osan ja sen alta valita HTML-lomakkeen.



Kuva 15: HTML-lomakkeen lisääminen

Tämä lisää sivulle muokattavan WWW-osan. Muokkaukseen päästiin klikkaamalla sen oikean laidassa näkyvää nuolta ja valitsemalla "Muokkaa WWW-osaa". Tämä avaa muokkaustyökalun, jossa on monia eri asetusvaihtoehtoja. Ylhäältä painike "Lähde-editori" vie kohtaan jossa voidaan lisätä HTML-komentoja WWW-osaan.



Kuva 16: HTML-lomakkeen WWW-osan muokkaaminen

Tähän uuteen avautuvaan tekstikenttään lisätään YouTubesta löytyvä HTML-syöte. Se löytyi lisättävän YouTube-videon sivulta klikkaamalla "Jaa" ja "Upota". Syöte kopioitiin ja lisättiin lähde-editorin tekstikenttään. Tämän jälkeen video näkyy sivulla, johon se upotettiin. WWW-osion otsikon piilottamiseksi asetuksista löytyy "Ulkoasu" ja Chrome-tyypiksi valinta "Ei mitään". Toinen videoista tehtiin samalla tavalla Cosy Finland -casen sivulle.

4.9 Sivuston sisältö ja rakenne

Sivuston sisältö ja rakenne -nimisestä osiosta pystyy näkemään kaikki kansiot ja niiden sisältämät sivut, tiedostot, kuvat ja muut mahdolliset sisällöt. Sivuston sisältö ja rakenne -osiossa pystyy hallinnoimaan sivustokokonaisuuden kaikkea sisältöä. Hallinnoimisella tarkoitetaan käytännössä kaikkea mihin käyttäjällä on oikeus; kopiointi, poistaminen, siirtäminen, julkaiseminen, sisään- ja uloskuittaaminen sekä kansioden ja sivujen lisääminen. Sivuston sisältö ja rakenne on hyödyllinen ominaisuus myös siinä tapauksessa, jos luotuun sivustoon ei ole olemassa linkkiä, jolloin siihen pääsee käsiksi sivuston rakenteen kautta.

Sivuston asetuksista löytyy linkki nimeltään Sisältö ja rakenne, josta rakennetta pääsee tarkastelemaan - tässä ei ole merkitystä miltä sivustolta tänne siirrytään. Linkki sivuston ja sisällön rakenteeseen löytyy myös "Sivuston toiminnot"-alavetopalkista, joka näkyy kehittäjällä joka sivun yläreunassa.

Laji	Muokattu	Muokkaaja
default(oletus)	31. 1. 2014 11:49	Miikka Pakarinen
Empatiatyökalu	31. 1. 2014 11:49	Miikka Pakarinen
Kokemuslupaus	31. 1. 2014 11:49	Miikka Pakarinen
Kuvitteelliset-persoonat	31. 1. 2014 11:49	Miikka Pakarinen
Lauseentäydennys	31. 1. 2014 11:49	Miikka Pakarinen
Luotain	31. 1. 2014 11:49	Miikka Pakarinen
Narratiivit-asiakkailta	31. 1. 2014 11:49	Miikka Pakarinen
Netti-ideointi	31. 1. 2014 11:49	Miikka Pakarinen
Palvelupolku- ja -kosketuspisteet	31. 1. 2014 11:49	Miikka Pakarinen
Persoonat	31. 1. 2014 11:49	Miikka Pakarinen
Six-hats	31. 1. 2014 11:49	Miikka Pakarinen
Skenaario	31. 1. 2014 11:49	Miikka Pakarinen
Tarinallistaminen	31. 1. 2014 11:49	Miikka Pakarinen
Unelmointi	31. 1. 2014 11:49	Miikka Pakarinen
Verkkomuistelut	31. 1. 2014 11:49	Miikka Pakarinen

Kuva 17: Massatoimenpiteet usealle tiedostolle sivuston sisältö ja rakenne -osiossa

Sivuston ja sisällön rakenteessa voi helposti tehdä toimenpiteitä usealle tiedostolle samankaltaisesti. Esimerkiksi sivujen julkaiseminen tai kuittausten hoitaminen on ripeämpää kuin tehden yksitellen kyseessä olevalla sivulla. Tiedostot saa helposti kaikki valittua näpsäyttämällä lajittelun vieressä olevaa pientä kuvaketta. Uusi-valikon alta saa lisättyä uusia kansioita tai sivuja halutessaan.

5 Tarkistus ja testaus

Viimeinen vaihe itse toteutuksessa oli laaduntarkistus ja testaukset sivuston toimivuudesta. Laaduntarkistus toteutettiin niin, että sivustoa verrattiin alkuperäiseen MMP-sivustoon sivu sivulta ja kaikki eroavaisuudet sivujen välillä kirjattiin ylös ja mahdollisesti korjattiin niin että uusi sivusto olisi mahdollisimman lähellä alkuperäistä. Tämän lisäksi kaikkien sivujen tekstit käytiin läpi ja korjattiin kappalejaot ja ulkonäkö selkeämmiksi.

Sivuston toimivuudessa lähinnä käytiin läpi kaikkien kuvien ja muiden linkkien toimivuudet, ja ne testattiin klikkaamalla ja avaamalla linkit. Lisäksi linkkien alkuperäinen sijainti tarkistettiin että se on Laurean verkkotunnuksen alla.

6 Yhteenveto

Opinnäytetyön päätavoite alusta lähtien oli, että alkuperäinen MMP-sivusto ja sen sisältö siirrettäisiin laurea.fi-verkkotunnuksen alaisuuteen, sillä alkuperäisen MMP-sivuston oikeudet verkkotunnukseen oli loppumassa syksyllä 2014. MMP-sivustoa ei kuitenkaan voitu suoraan siirtää sellaisenaan uuteen sijaintiinsa, vaan se jouduttiin tekemään uudestaan SharePointilla, joka myös tarkoitti että sen ulkonäkö tulisi muuttumaan hieman. Lopulta kuitenkin sivusto saatiin toteutettua ja kaikki tärkeä MMP-projektin dokumentaatio ja data saatiin siirrettyä uudelle sivustolle. Tämä tarkoitti sitä että opinnäytetyön tavoitteessa onnistuttiin.

Sivuston lisäksi opinnäytetyön tuotoksena oli opinnäytetyöraportti. Raportti kirjoitettiin niin, että sivuston eri vaiheiden toteutukset kirjattiin mahdollisimman tarkasti ylös. Tällöin raporttia voidaan käyttää ohjeistuksena samanlaisia hankkeiden verkkosivustojen tuottamista varten.

Opinnäytetyön lopputuloksena siis on tämän raportin lisäksi uusi verkkosivusto MMP-projektille, josta löytyy kaikki alkuperäisellä sivustolla olleet MMP-aiheiset materiaalit. Sivusto löytyy osoitteesta www.laurea.fi/fi/multisensorisuus.

Lähteet

Bert Bos 2014. What is CSS? Viitattu 6.5.2014. <http://www.w3.org/Style/CSS/>

Webopedia 2014. HTML - HyperText Markup Language. Viitattu 6.5.2014.
<http://www.webopedia.com/TERM/H/HTML.html>

Techterms 2006. URL. Viitattu 6.5.2014. <http://www.techterms.com/definition/url>

Techterms 2012. Domain Name. Viitattu 6.5.2014.
http://www.techterms.com/definition/domain_name

Webopedia 2014. LAN-local-area network. Viitattu 6.5.2014.
http://www.webopedia.com/TERM/L/local_area_network_LAN

Kuvat

<i>Kuva 1: Näkymä sivustoa perustaessa.....</i>	11
<i>Kuva 2: Sivuston perustaessa tarjottavat lisäasetukset.....</i>	11
<i>Kuva 3: Näkymä yksittäistä sivua luotaessa.....</i>	13
<i>Kuva 4: Caset-sivuston navigaatio- alalinkit.....</i>	13
<i>Kuva 5: Sivuston asetukset.....</i>	14
<i>Kuva 6: Sivuston perustyyllisivun lisääminen.....</i>	14
<i>Kuva 7: Siirtymiseen liittyvät asetukset ensimmäisenä luodulla sivustolla.....</i>	15
<i>Kuva 8: Näkymä muiden sivustojen siirtymisosioista.....</i>	16
<i>Kuva 9: Näkymä Caset-sivuston siirtymisosioista, jossa erikseen asetettu alalinkit.....</i>	16
<i>Kuva 10: Sivun muokkaustyökalujen alla löytyvä lisäysvalikko.....</i>	17
<i>Kuva 11: Sirkusmarkkinoiden kuvagalleria.....</i>	18
<i>Kuva 12: CSS-tiedoston sisältöä.....</i>	20
<i>Kuva 13: HTML-editorilla muokattava alue sivulla.....</i>	20
<i>Kuva 14: Muokattavan alueen sisältö HTML-muodossa.....</i>	21
<i>Kuva 15: HTML-lomakkeen lisääminen.....</i>	22
<i>Kuva 16: HTML-lomakkeen WWW-osan muokkaaminen.....</i>	22
<i>Kuva 17: Massatoimenpiteet usealle tiedostolle sivuston sisältö ja rakenne -osiossa.....</i>	23

Liitteet

Liite 1 Kuvia sivustosta.....	28
Liite 2 Käsitteet	30

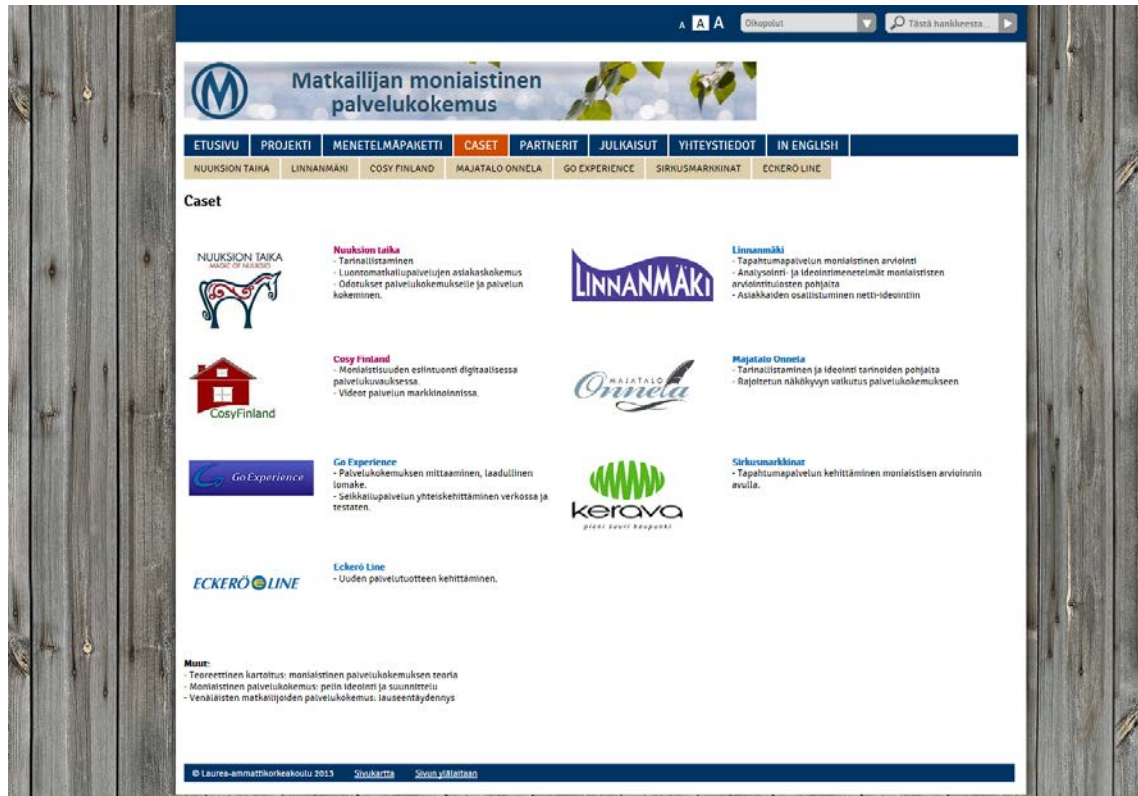
Liite 1 Kuvia sivustosta

© Laurea-ammattikorkeakoulu 2013 [Sivukartta](#) [Sivun ylläpitoon](#)

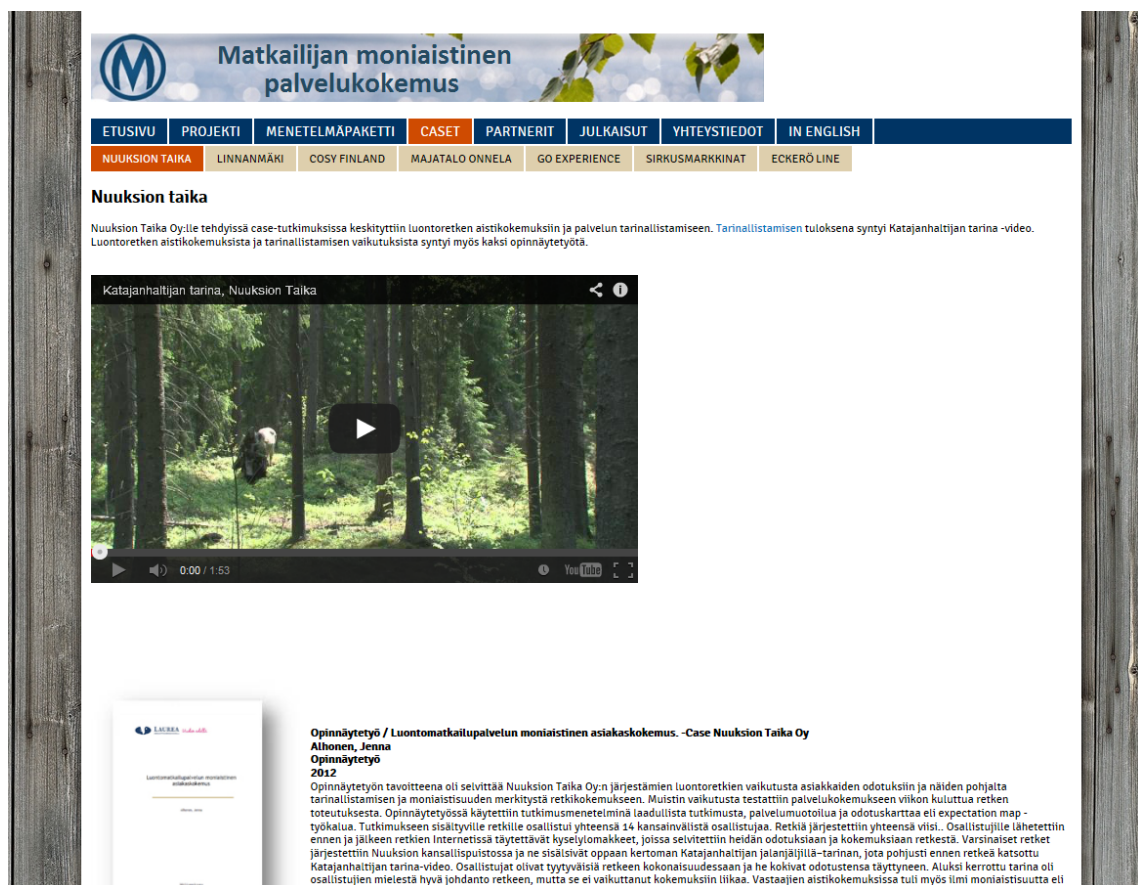
Etusivu

© Laurea-ammattikorkeakoulu 2013 [Sivukartta](#) [Sivun ylläpitoon](#)

Menetelmäpaketti



Caset



Nuusksion taika -case

Liite 2 Käsitteet

CSS eli Cascading Style Sheets on yksinkertainen tyyliohjeiden laji WWW-dokumenttien ulkoasun (mm. fontit ja värit) muokkaamiseen (Bos 2014).

HTML eli Hypertext Markup Language on yleisin kuvauskieli WWW-dokumenttien luomiseen. (HTML - HyperText Markup Language 2014).

URL eli Uniform Resource Locator on merkkijono, jolla kerrotaan tietyn datan sijainti verkossa. Erityisesti sitä käytetään www-sivujen osoittamiseen ja sitä kutsutaan yleiskielellä verkko-osoitteeksi. (URL 2006).

Verkkotunnus on rekisteröity tunnus verkkosivustolle, jolla on päätteenä esimerkiksi .com, .net tai .fi (Domain Name 2012).

Lähiverkko on tietoliikenneverkko joka toimii rajallisella alueella ja johon usein kuuluu ryhmä tietokoneita tai muita verkkoa hyödyntäviä laitteita (LAN - local-area network 2014).

Sivu tässä projektissa tarkoittaa yksittäistä html-tiedostoa; toisin sanoen se näkymä, jonka käyttäjä näkee ottaessaan yhteyden MMP-verkkosivuille tai avatessaan jonkin linkin siellä.

Sivusto on Sharepointin termi, jolla tarkoitetaan kansiota, joka sisältää vähintään yhden sivun ja alakansiot nimeltään Kuvat, Sivut ja Tiedostot.

Sivustokokonaisuus on opinnäytetyössä laaditun MMP-projektin verkkosivut kokonaisuudessaan.