



LAHDEN AMMATTIKORKEAKOULU
Lahti University of Applied Sciences

NASTOLAN ALUEEN YHDISTYKSET JA JÄRJESTÖT LAPSIPERHEIDEN TUKENA

Malli kolmannen sektorin kartoittamiseen

LAHDEN
AMMATTIKORKEAKOULU
Sosiaali- ja terveysala
Sosionomi
Sosiaalipedagoginen aikuistyö
Opinnäytetyö
Syksy 2014
Jenni Kääriäinen
Tytti Lampilahti

Lahden ammattikorkeakoulu
Sosionomi

KÄÄRIÄINEN, JENNI
LAMPILAHTI, TYTTI:

Nastolan alueen yhdistykset ja järjestöt
lapsiperheiden tukena
Malli kolmannen sektorin kartoittamiseen

Sosiaalipedagoginen aikuistyö, toiminnallinen opinnäytetyö, 59 sivua, 5 liitesivua

Syksy 2014

TIIVISTELMÄ

Opinnäytetyön aiheena oli Nastolan alueen kolmannen sektorin toimijoiden kartoitus sekä sen yhteydessä selvitys toimijoiden mielenkiinnosta ja halukkuudesta toimia lapsien, nuorten ja lapsiperheiden tukena heidän arjessaan. Tavoite opinnäytetyössä oli luoda malli kartoituksen tekemiseen Aava peruspalvelukeskuksen käyttöön sekä tuottaa kartta Nastolan alueesta Nastolan lapsiperheiden sosiaalityön yksikön työntekijöiden hyödynnettäväksi, josta olemassa olevien toimijoiden tiedot löytyvät.

Opinnäytetyön tarkoitus oli kolmannen sektorin kartoittamisen avulla mahdollistaa julkisen ja kolmannen sektorin yhteistyön alkaminen, jonka seurauksena se edistää lapsiperheiden hyvinvointia.

Opinnäytetyö oli toiminnallinen, sisältäen tutkimuksellisia piirteitä. Opinnäytetyö koostui eri vaiheista; kartoitettavalla alueella toimivien yhdistysten ja järjestöjen etsimisestä, sähköisen kyselyn tuottamisesta ja sen lähettämisestä toimijoille, tulosten analyysistä ja niiden perusteella tehtävän kartan toteuttamisesta sekä kartoituksen tekemiseen tarvittavan mallin luomisesta.

Tulokset, joita opinnäytetyössä tehdyn kyselyn perusteella saatiin, kertoivat Nastolan alueella toimivan 53 yhdistystä. Näistä kyselyyn vastasi seitsemän yhdistystä. Vastausprosentti kyselyssä oli 13,2 %. Kaikista vastanneista viisi yhdistystä kertoi heillä jo olevan toimintaa lapsille, nuorille tai lapsiperheille tai kiinnostusta kohderyhmälle suunnatun toiminnan aloittamiseen. Tulosten perusteella voitiin tehdä päätelmiä Nastolan yhdistystoiminnan aktiivisuudesta suhteessa lapsiperheiden hyvinvoinnin tukemiseen.

Asiasanat: kolmas sektori, lapsiperheiden hyvinvointi, lastensuojelu, kartoitus

Lahti University of Applied Sciences
Degree Programme in Social Services

KÄÄRIÄINEN JENNI
LAMPILAHTI, TYTTI:

Organizations supporting the well-being
of families with children in Nastola
region
Model for charting in third sector

Bachelor's Thesis in Social Pedagogy for work with adults, functional thesis, 59
pages, 5 pages of appendices

Autumn 2014

ABSTRACT

The subject of this thesis was charting the third sector in Nastola area. The charting was to find out which service promoters in the third sector are interested or willing to work promoting the well-being of children, youth and families with children in their everyday life. The objective of this thesis was to create a model on how to make similar charting for the use of Aava. Objective was also to produce a map of the Nastola region, where all the service promoters can be found by their location, so that the employees in Nastola social work could benefit from it in their work.

The purpose of this thesis was to promote the well-being of families with children. Charting the third sector can enable the co-operation between the public and the third sector.

This thesis was functional but it contained research-features. Thesis included different stages which were the searching the service promoters that work in Nastola region, producing the electronic questionnaire and sending the questionnaire to the organizations found. The other stages were to analyze the results and create a map based on them. After that the final stage was to create a model on how to do similar charting again.

The results of the charting told that there are 53 organizations operating in Nastola region. From these 53 organizations seven responded to the electronic questionnaire. The response percent was 13.5 %. From all of the organizations that responded, five told that they already have activity directed to children, youth or families with children or are interested to start new activity for the target group. Conclusions that told about the level of activity in relation to supporting the well-being of families with children in Nastola region third sector could be made from the results of this study.

Key words: third sector, well-being of families with children, child welfare, charting

SISÄLLYS

1	JOHDANTO	1
2	OPINNÄYTETYÖN LÄHTÖKOHDAT JA TARKOITUS	3
2.1	Toimeksiantajan esittely	3
2.2	Opinnäytetyön tarkoitus ja tavoitteet	4
2.3	Tiedonhaun kuvaus	5
3	KOLMAS SEKTORI	8
3.1	Kolmannen sektorin määritelmä	8
3.1.1	Rakenteellis-operationaalinen määritelmä	10
3.1.2	Kolmannen sektorin kehitys	11
3.2	Kolmannen sektorin yhteiskunnallinen tehtävä hyvinvoinnin edistäjänä	13
3.3	Julkisen ja kolmannen sektorin yhteistyö	15
3.3.1	Kolmannen sektorin hyödyntämisen mahdollisuudet	18
3.3.2	Julkisen ja kolmannen sektorin yhteistyön haasteet	20
3.3.3	Tulevaisuuden näkymiä	22
4	LAPSIPERHEIDEN HYVINVOINTI	24
4.1	Hyvinvoinnin määritelmä	24
4.1.1	Hyvinvointikäsitteen tausta	26
4.1.2	Hyvinvoinnin mittarit	26
4.2	Perheen määritelmä	28
4.3	Perheiden hyvinvointia vai perheen yksilöiden hyvinvointia	29
4.3.1	Turvallisuus osana hyvinvointia	31
4.3.2	Ihmisen liittymisen tarve ja sosiaalinen pääoma	33
4.3.3	Arvostuksen tarve	36
4.3.4	Oman itsensä toteuttaminen	37
5	LASTENSUOJELU	39
5.1	Lastensuojelutyön perustarkoitus ja sen kehityskulkua lyhyesti	39
5.2	Lastensuojelulaki ja lain velvoittama suunnitelma lastensuojelun järjestämisestä ja kehittämisestä	41
6	TOIMINNALLISEN OPINNÄYTETYÖN TOTEUTTAMISEN VAIHEET	43
6.1	Kartoituksen ja sähköisen kyselyn teko	43

6.2	Aineiston analyysi ja tulokset	46
6.3	Malli kartoituksen tekemiseen toimeksiantajalle	47
6.4	Tiivistelmä kolmannen sektorin toimijoista Nastolan alueella	49
7	OPINNÄYTETYÖN EETTISYYS, LUOTETTAVUUS JA HYÖDYNNETTÄVYYS	52
8	ARVIOINTI JA KEHITTÄMISEHDOTUKSET	54
9	POHDINTA	57
	LÄHTEET	59
	LIITTEET	67

1 JOHDANTO

Sosiaali- ja terveysalan muuttuvat rakenteet luovat haasteita alan kehittymiselle ja nykypäivänä innovatiivisten ja uusien toimintamallien luominen on korostuneessa asemassa yhteiskunnan vastatessa kansalaisten lisääntyneisiin tarpeisiin. Keskeistä toimintakäytäntöjen ja palvelurakenteen uudistamisessa on palvelujen tuottavuuden ja vaikuttavuuden lisääminen sekä palvelujen tarpeen ja kysynnän vähentäminen, joka voidaan toteuttaa monialaisella toimialarajat ylittävillä palvelukokonaisuuksilla sekä painottamalla palveluja varhaiseen tukeen ja hoitoon. Palvelujärjestelmän uudistaminen on pakollista julkisen talouden kantokyvyn, väestörakenteen muutoksen ja henkilöstön saatavuuden kannalta (Merikallio 2010, 3.) Sosiaali- ja terveysalan kehittymisen kannalta kolmannen ja julkisen sektorin yhteistyön aloittaminen ja sen avulla uusien toimintamallien luominen voi myös kehittää olemassa olevia käytäntöjä kansalaisia moniulotteisemmin palveleviksi.

Opinnäytetyö on toiminnallinen, mutta siihen sisältyy myös tutkimuksellisia piirteitä. Aiheena tässä opinnäytetyössä on lasten, nuorten ja lapsiperheiden hyvinvointia edistävien kolmannen sektorin palveluiden ja toimijoiden kartoittaminen Nastolan alueella ja mallin sekä kartan koostaminen tämän kartoituksen pohjalta sosiaalialan ammattilaisille. Tarve kartoitukselle on lähtöisin Päijät-Hämeen sosiaali- ja terveystyhtymän 2014–2018 strategiasta, josta nousee esiin tavoite kolmannen sektorin hyödyntämisestä lapsiperheiden sosiaalityössä. Alan kehittymisen näkökulmasta tämä opinnäytetyö on merkittävä juuri siksi, että kolmannen sektorin ja julkisen sektorin yhteistyön kehittäminen ja yhteistyöväylien avaaminen voi olla yksi mahdollisuus vastata yhteiskunnan muuttuviin tarpeisiin.

Opinnäytetyön tarkoituksena on lapsiperheiden yleisen hyvinvoinnin lisääminen hyödyntäen kolmannen sektorin toimijoiden tietotaitoa innovatiivisin keinoin sekä helpottaa yhteistyötä kunnan ja kolmannen sektorin välillä. Kartoituksen tulosten pohjalta tehdyn kartan, joka sisältää alueella toimivia yhdistyksiä ja niiden tuottamaa toimintaa, avulla lapsiperheiden sosiaalityön työntekijöiden resursseja ei jouduta käyttämään selvitystyöhön. Tavoitteena opinnäytetyössä oli tehdä tiivistelmä, josta ilmenee Nastolan kunnan kolmannen sektorin toimijoiden

yhteystiedot sekä kuvaus siitä, kuinka ko. toimija kokee kykenevänsä tukemaan lapsiperheitä.

Teoreettisessa viitekehyksessä määritellään opinnäytetyön keskeisimmät käsitteet, joita ovat kolmas sektori, lapsiperheiden hyvinvointi sekä lastensuojelu. Luvussa kolme määritellään kolmanteen sektoriin liittyviä käsitteitä sekä tarkastellaan kolmatta sektoria hyvinvointipolitiikan osana. Luvussa pohditaan myös kolmannen sektorin mahdollisuuksia ja haasteita yhteistyössä julkisen sektorin kanssa nyt ja tulevaisuudessa. Lapsiperheiden hyvinvoinnin käsitettä avataan luvussa neljä määrittelemällä hyvinvointia ja perhettä erikseen sekä yhdessä. Hyvinvoinnin määritelmää on lähestytty Allardt'n ja Maslowin tarvehierarkioiden pohjalta niiden ollessa yleisesti arvostettuja teorioita. Lapsiperheiden hyvinvointia tarkastellaan siitä näkökulmasta, että perhe muodostuu yksilöistä. Täten luvut on jaettu Allardt & Maslow tarvehierarkioiden pohjalta. Lapsiperheiden hyvinvointia tarkastellaan tässä opinnäytetyössä myös suhteessa kolmanteen sektoriin ja sen tarjoamiin palveluihin. Lastensuojelun liittyessä tiiviisti lapsiperheiden hyvinvointiin ja näin ollen tähän opinnäytetyöhön, selvennetään luvussa viisi myös lastensuojelun perustarkoitusta ja siihen liittyviä velvollisuuksia.

Tutkimusmenetelmänä tässä opinnäytetyössä on käytetty sähköistä kyselyä, joka lähetettiin kaikille Nastolan alueella toimiville yhdistyksille ja järjestöille. Menetelmävalintaa perustellaan toiminnallisen opinnäytetyön vaiheet osiossa. Opinnäytetyön yksi tuotos on malli kartoituksen tekemisestä, jota voidaan käyttää Aava peruspalvelukeskuksen muilla alueilla myöhempien kartoitusten tekemisen tukena. Kartoituksesta saatuja tuloksia analysoitiin kyselyn loputtua ja niiden pohjalta tehtiin opinnäytetyön toisena tuotoksena kartta alueen toimijoista toimeksiantajan hyödynnettäväksi. Toiminta, jota kolmas sektori voi tulevaisuudessa lapsiperheiden tueksi tehdä, konkretisoituu yhdistyksiltä tulevien ehdotusten ja ajatusten kautta sekä mahdollisen yhteistyön alettua eli tähän opinnäytetyöhön ei kuulunut valmiin toiminnan suunnitteleminen etukäteen.

2 OPINNÄYTETYÖN LÄHTÖKOHDAT JA TARKOITUS

Lähtökohtana opinnäytetyölle oli peruspalvelukeskus Aavan lapsiperheiden sosiaalityön pyyntö kolmannen sektorin toimijoiden kartoittamisesta ja sen mallista. Opinnäytetyönä tehty kartoitus perustuu Päijät-Hämeen sosiaali- ja terveystyhtymän vuosien 2014–2018 strategiasta ilmenevään kehittämistyön kohtaan, jossa painotetaan kolmannen sektorin toimijoiden kanssa tehtävää yhteistyötä (Päijät-Hämeen sosiaali- ja terveystyhtymä 2014).

Strategian mukaan vuosina 2014–2018 tavoitellaan saumattomasti ja tehokkaasti toimivia palveluja yhdistämällä julkisen, yksityisen ja kolmannen sektorin voimavaroja sekä osaamista. Kiristyvien vaikuttavuus- ja kustannustavoitteiden vuoksi on tärkeää tehostaa palvelutuotantoa sekä yhteistyötä. Lasten- ja nuorten sosiaalipalveluiden resurssit kohdistetaan eritoten ennakoivaan ja ehkäisevään toimintaan. Erityishuomiota kiinnitetään uusien toimintatapojen kehittämiseen yhteistyössä muiden toimijoiden kanssa, jotta pystytään vastaamaan paljon palveluita käyttävien asiakkaiden kohtaamiseen ja tarpeisiin. (Päijät-Hämeen sosiaali- ja terveystyhtymä 2014.)

2.1 Toimeksiantajan esittely

Peruspalvelukeskus Aava tuottaa sosiaali- ja perusterveydenhuollon lähi- sekä keskitetyt palvelut Hartolan, Iitin, Myrskylän, Nastolan, Orimattilan ja Pukkilan sekä Sysmän alueella. Peruspalvelukeskus Aavan työskentelyn painopisteet ovat sosiaalisen hyvinvoinnin edistäminen, syrjäytymisen ehkäiseminen, ikääntyneiden palveluiden kehittäminen, yhteistyöverkostojen kehittäminen, väestön terveyserojen kaventaminen, henkilöstön hyvinvoinnin varmistaminen sekä mahdollisuuksien mukaan tuottavuuden ja vaikuttavuuden lisääminen. (Päijät-Hämeen sosiaali- ja terveystyhtymä 2012.)

Peruspalvelukeskus Aavan sosiaalipalveluihin kuuluu lastensuojelun lisäksi aikuissosiaalityö, toimeentulotuki, perhetyö, lastenvalvojapalvelut, kehitysvammahuolto, työtoiminta sekä päihde- ja mielenterveyspalvelut. Sosiaalipalvelujen tavoitteena on tuottaa oikea-aikaisia sekä laadukkaita palveluita ja kehittää palveluja vastaamaan sosiaalipalvelujen asiakkaiden tarpeita kaikissa

Aavan alueen kunnissa. (Päijät-Hämeen sosiaali- ja terveystyöntekijät 2013.)

Toimeksiantosopimus tehtiin Peruspalvelukeskus Aavan Nastolan lapsiperheiden sosiaalityön kanssa.

2.2 Opinnäytetyön tarkoitus ja tavoitteet

Opinnäytetyö täyttää toiminnallisen opinnäytetyön kriteerit. Toiminnallisen opinnäytetyön kriteereitä ovat työelämälähtöisyys, käytännönläheisyys sekä toteuttaminen tutkimuksellisella asenteella (Vilka & Airaksinen 2003, 10). Tarve kolmannen sektorin toimijoiden kartoittamisesta ja sen mallista tuli Nastolan sosiaalipalvelukeskuksen lapsiperheiden sosiaalityöltä ja se perustuu Päijät-Hämeen sosiaali- ja terveystyöntekijöiden vuosien 2014–2018 strategiaan, jossa tavoitteena on hyödyntää kolmatta sektoria lapsiperheiden varhaisena tukitoimena. Tutkimukselliset piirteet ilmenevät opinnäytetyössä, vaikka se onkin toiminnallinen.

Opinnäytetyön ensisijaisena tavoitteena oli kartoittaa Aava peruspalvelukeskuksen alueella sijaitsevan Nastolan kunnan kolmannen sektorin toimijoita ja niiden halukkuutta sekä mahdollisuuksia toimia yhteistyössä Aavan lapsiperheiden sosiaalityön kanssa lapsiperheiden eduksi. Tavoitteena oli myös luoda malli kartoituksen tekemiselle, jotta Nastolan alueen lapsiperheet saisivat kaiken mahdollisen hyödyn kolmannen sektorin palveluntuottajien toiminnasta. Tätä mallia voidaan hyödyntää myös muissa Aavan alueen kunnissa.

Mahdollisuudesta kartoittaa koko Aavan peruspalveluyksikön alueen kuntien kolmannen sektorin toimijat keskusteltiin, mutta yhdessä toimeksiantajan ja ohjaavan opettajan kanssa todettiin alueen olevan liian laaja kokonaisuudessaan, joten alue rajattiin pelkästään Nastolaan.

Lapsiperheet, joiden tueksi kolmannen sektorin toimijoita etsittiin, voivat olla lastensuojelun asiakkuudessa tai muutoin lisätuen tarpeessa. Toiminta, jota kolmannen sektorin toimijat voivat toteuttaa konkretisoitui kyselylomakkeen vastausten kautta. Kartoitus siis sisälsi alueen kolmannen sektorin toimijoiden kartoituksen sekä toimijoiden omien lapsiperheiden hyvinvointia edistävien toimintaideoiden selvittämisen. Lopullinen ideoiden suunnittelu ja käytännön

toteutus jäävät kolmannen sektorin toimijoiden ja Aavan lapsiperheiden sosiaalityön tehtäväksi.

Tavoitteena oli tehdä selkeä tiivistelmä, josta ilmenee Nastolan kunnan kolmannen sektorin toimijoiden yhteystiedot sekä kuvaus siitä, kuinka ko. toimija kokee kykenevänsä tukemaan lapsiperheitä. Tiivistelmä jaetaan Peruspalvelukeskus Aavan Nastolan alueen työntekijöille. Opinnäytetyön tarkoituksena on lapsiperheiden yleisen hyvinvoinnin lisääminen hyödyntäen kolmannen sektorin toimijoiden tietotaitoa innovatiivisin keinoin sekä helpottaa yhteistyötä kunnan ja kolmannen sektorin välillä.

2.3 Tiedonhaun kuvaus

Tutkimukselle luodaan kehys teoreettisella viitekehyksellä. Sen avulla myös määritellään tutkimukselle keskeiset taustateoriat ja käsitteet sekä kuvaillaan, selostetaan ja perustellaan tulkintaa, päätelmiä ja tuloksia. (Vilka 2005, 26–27.) Teoreettinen viitekehys on oleellinen myös toiminnallisessa opinnäytetyössä (Vilka & Airaksinen 2003, 30). Tämän opinnäytetyön teoreettisessa viitekehyksessä selvitetään kolmannen sektorin, hyvinvoinnin ja lastensuojelun peruskäsitteitä. Viitekehyksessä tuodaan esiin myös tämän opinnäytetyön aiheen ajankohtaisuutta ja merkitystä. Opinnäytetyössä tarkastellaan hyvinvointia suhteessa kolmanteen sektoriin yleisellä sekä yksilötasolla ja perustellaan ennaltaehkäisevän sekä verkostomaisen työn merkitystä myös lastensuojelun näkökulmasta.

Teoreettista viitekehystä luodessa perehdyttiin aiheisiin liittyvään kirjallisuuteen, jota on kohtalaisen paljon saatavilla. Aiheeseen liittyvän kirjallisuuden suuren määrän vuoksi lähdekriittisyys oli olennaista. Lähdekriittisyyteen on tärkeää kiinnittää huomiota (Hirsjärvi, Remes & Sajavaara 2009, 109). Lähdekritiikki tarkoittaa harkintaa, jota käytetään kirjallisuuden valinnassa. Tällöin kiinnitetään huomiota lähteen ikään, uskottavuuteen, lähdetiedon alkuperäisyyteen, lähteen kirjoittajan tunnettavuuteen ja arvostettavuuteen sekä julkaisijan totuudellisuuteen, puolueettomuuteen, arvovaltaan ja vastuuseen. Lähdekriittisyydellä voidaan estää aiheen rajaamiseen liittyviä ongelmia, joita voivat olla esimerkiksi tiedostetut tai tiedostamattomat arvovalinnat. (Hirsjärvi,

Iäkkäämpien teoksien käyttöä perustellaan sillä, että ne sisältävät pitkäaikaisesti kestävää ja laajalti arvostettua tietoa sekä sillä, että pyrittiin käyttämään mahdollisimman usein alkuperäisviittauksia.

3 KOLMAS SEKTORI

2000-luvulla yhdistysten roolia on korostettu kansalaisosallistumisen ja kansalaistaitojen pohjakouluina. Järjestöjen ja yhdistysten rooli on olla osana sosiaalisen integraation edistämistä sekä yhteiskunnan vastakkaisuuksien ehkäisemistä. Järjestöt ja yhdistykset myös luovat identiteettejä sekä rakentavat osaltaan kansalaisten välisiä verkostoja. (Särkelä 2011, 288.)

Vapaaehtoistoiminnan ajankohtaisuus on viime aikoina korostunut ja aiheesta on keskusteltu myös eri medioissa. Keskustelua on herättänyt muun muassa vastuualueet ja työnjako kolmannen ja julkisen sektorin välillä. (Mykkänen-Hänninen 2007, 5.)

Järjestöjen ja yhdistysten kautta vaikuttamista yhteiskunnallisesti on hyvä arvostaa kunnissa ja kuntien tulee huolehtia siitä, että yhteys alueen järjestöihin ja yhdistyksiin on olemassa, sillä järjestöjen ja yhdistysten toiminta voidaan nähdä osana kunnallista demokratiaa. Kuntien luodessa kunnan tai kaupungin poliittisia strategioita ja periaatteita, on niiden kiinnitettävä huomiota myös oman toimintansa periaatteisiin sekä mahdollisen yhteistyön tavoitteisiin ja tarkoitukseen sen sijaan, että ainoastaan todetaan, että pyritään kunnan ja kolmannen sektorin yhteistyön lisäämiseen. (Möttönen 2002, 123–124.)

3.1 Kolmannen sektorin määritelmä

Kolmannella sektorilla on maamme palvelujärjestelmän osana merkittävä rooli (Koivisto, Lehikoinen, Pasanen-Willberg, Ruusuvirta, Saukkonen, Tolvanen & Veikkolainen 2010, 13). Kolmannen sektorin voidaan katsoa muodostuvan julkisen, yksityisen ja markkinoiden välissä toimivista säätiöistä, järjestöistä ja uusosuuskunnista eli organisaatioista ja sitä kuvaillaan viidellä termillä, jotka ovat itsehallinnollisuus, vapaaehtoisuus, voittoa tavoittelemattomuus, rakenteellisuus ja yksityisyys. (Widenius 2010, 192.) Käsitettä kolmas sektori on alettu Suomessa käyttää 1990-luvun alussa. Suomessa sekä muualla maailmassa kolmannesta sektorista on tällä hetkellä käytössä termit: vapaaehtois-, kolmas, yhteisö-, järjestö- ja epävirallinen sektori, non governmental ja non profit sekä kansalaisyhteiskunta. (Julkunen 2006, 118.)

Kolmannesta sektorista ei kuitenkaan ole olemassa ainoastaan yhtä määritelmää. Sitä voidaan luonnehtia ”kolmanneksi alueeksi” julkisen sektorin, yksityisen sektorin ja kotitalouksien välissä. Vapaaehtoissektori, riippumaton sektori tai kansalaisyhteiskunta kuvaa myös tätä ”kolmatta aluetta”. Erotuksena valtiosta, kunnista ja yrityksistä, voidaan kolmannen sektorin toimijoista käyttää nimeä yhteisö, joka tarkoittaa käytännössä rekisteröityneitä yleishyödyllisiä yhdistyksiä. (Koivisto ym. 2010, 13.) Myös vapaaehtoistoiminta lasketaan osaksi kolmatta sektoria (Yeung 2002, 12).

Kolmatta sektoria on mahdollista määrittää myös lakiin ja muihin säädöksiin nojaavalla tavalla. Määriteltäessä kolmannen sektorin yksiköitä oikeudellisella tavalla, on raja-alue usein selkeä ja jättää vähän mahdollisuuksia tulkinnalle. Jonkin yksikön kuulumista kolmanteen sektoriin voi rajata esimerkiksi yhdistyslain perusteella. Myös verolaki voi yhdistyslain lisäksi toimia määrittelevänä kriteerinä. Joissain tapauksissa verovapauden on katsottu rajaavan yksiköt kolmannelle sektorille. Vaikka oikeudellisen tavan rajata kolmatta sektoria voi olettaa olevan selkeä, liittyy siihen myös haasteita. Täysin aukottomia ja harkinnalle tilaa jättämättömiä rajoja voi olla hankalaa ja epätarkoituksenmukaista vetää säädöksillä. (Helander 2002, 64.)

Kolmannen sektorin kenttää kuvaillaan monimuotoiseksi ja hajanaiseksi, kentällä toimii järjestöjä ja yhteisöjä, joiden toiminta perustuu ainoastaan vapaaehtoisuuteen, mutta myös järjestöjä, joissa eri alojen ammattilaiset työskentelevät palkattuina. Jotkut kolmannen sektorin järjestöt voivat toimia läheisesti osana myös julkista palvelutuotantoa. (Koivisto ym. 2010, 13.) Järjestöt, joissa toimitaan vahvasti perinteisen vapaaehtoistyön ehdoilla, voivat nähdä vapaaehtoistyön olevan tiiviisti yhteydessä kyseisen järjestön imagoon ja pitävät itseään tarkasti kansalaisjärjestöinä. Toiselta kannalta on olemassa myös järjestöjä, joissa vapaaehtoistyöntekijöiltä vaaditaan järjestön toiminnan kannalta oleellinen alan koulutus, koska järjestö tuottaa sen vaatimia palveluita. Yhteiskunnallisesta näkökulmasta käsin kolmannen sektorin toiminta ei ole lain velvoittamaa ja siksi sen toimijat ovat vapaaehtoisia palvelun tuottajia. (Mykkänen-Hänninen 2007, 19.) Kolmannen sektorin katsotaan edelleen olevan enemmän julkista sektoria täydentävä kuin korvaava toimija (Widenius 2010, 194).

3.1.1 Rakenteellis-operationaalinen määritelmä

Kolmannen sektorin määritelmää on kehitelty kansainvälisessä John Hopkins-ryhmässä, joka on yksi pisimmälle viety tapa nykypäivänä. Tätä määrittelyä kutsutaan rakenteellis-operationaaliseksi. Rakenteellis-operationaalisessa määritelmässä tavoitellaan mahdollisimman konkreettista ja operationaalista tapaa rajata jokin organisaation tai instituution kuulumisen kolmanteen sektoriin. Määrittely pohjautuu viiteen kriteeriin, jotka ovat vapaaehtoisuus, rakenteellisuus, itsehallinnollisuus, voittoa tavoittelematon jakaminen ja yksityisyys. (Salamon & Anheier 1992, Helander 2002, 53.)

Rakenteellisuudella tarkoitetaan tässä määritelmässä sitä, että yksikköjen, jotka kuuluvat määritelmän mukaan kolmanteen sektoriin, on oltava ainakin jossain määrin institutionalisoituneita. Suomessa, monien muiden maiden tavoin, on rekisteri tai rekistereitä näitä yksiköjä varten. Rakenteellisuus ei kuitenkaan kriteerinä rajaa kolmannen sektorin ulkopuolelle yksiköitä, jotka eivät ole rekisterissä, mutta ulkoistaa sektorista hetkelliset, satunnaiset henkilökertymät. Institutionalisoitumiselle luontaisena piirteenä voidaan pitää myös sitä, että yksiköllä on järjestyssääntö, joka sisältää muun muassa säännöksiä yksikön jäsenyydestä, sisäisistä menettelytavoista, toiminnallisesta jatkuvuudesta sekä johtamisesta. (Helander 2002, 53.)

Yksityisyydellä erotetaan tässä määritelmässä kolmannen sektorin ja julkisten viranomaisorganisaatioiden välille. Yksiköt tai organisaatiot, jotka toimivat kolmannella sektorilla, eivät ole osa valtiota, eivätkä näin ollen julkisten viranomaisten suorassa ohjauksessa. Vaikka ne eivät ole osa valtiota, ne voivat olla moninaisessa vuorovaikutuksessa julkisten viranomaisten kanssa. Oleellista on, että kolmannen sektorin yksiköitä ei johda julkisten viranomaisten asettama tai hyväksymä johtokunta, vaikkakin niiden johtoportaan voi olla toimijoina viranomaisia. Kolmannella sektorilla toimivat yksiköt voivat saada ja ottaa vastaan tukea toiminnalleen viranomaisilta, mutta niiden toiminta ei voi kokonaan rakentua julkisen rahoituksen varaan. (Helander 2002, 54.)

Voittoa tavoittelematon jakaminen tarkoittaa sitä, että kolmannelle sektorille kuuluva yksikkö ei tuota taloudellista voittoa johtajilleen tai omistajilleen.

Yksiköt voivat tästä huolimatta saada ulkopuolisilta toimijoita tuloja, mutta saadut tulot on suunnattava yksikön omaan toimintaan. Tämä erottaa kolmannen sektorin yksiköt organisaatioista, jotka ovat yksityisiä liiketoiminnan harjoittajia. (Helander 2002, 54.)

Itsehallinnollisuudella tarkoitetaan sitä, että kolmannen sektorin yksiköillä on edellytykset valvoa omaa toimintaansa ja ne ovat riippumattomia ulkopuolisista määräyksistä. Edellytyksenä itsehallinnollisuudelle on muun muassa se, että kolmannen sektorin yksiköillä on omat menettelytavat ja säännöt, joihin ei voida puuttua ulkopuolisten toimijoiden taholta. (Helander 2002, 54.)

Vapaaehtoisuus kriteerinä määrittää sen, että kolmannen sektorin yksiköissä vapaaehtoisuuden tulee olla merkittävää. Yksikössä voi toimia tästä huolimatta palkattuja työntekijöitä. Kriteeri ei myöskään sulje pois sitä, että yksikön kaikki käyttövarat hankittaisiin lahjoituksina tai vastaavina. Kuitenkin toimintaan osallistumisen tulee olla vapaaehtoista sen kaikilla tasoilla. (Helander 2002, 55.)

Kuten muissakin määritelmässä, myös rakenteellis-operationaalisessa määritelmässä on ongelmakohtia. Se, että jotakin yksikköä pidettäisiin täysin kolmanteen sektoriin kuuluvana, tarkoittaisi, että sen täytyisi täyttää kaikki rakenteellis-operationaalisen määritelmän kriteerit. Käytännössä kuitenkin yksiköt eivät aina täytä kaikkia kriteereitä tai täyttävät ne eritasoisesti, jolloin kriteeristöä joudutaan tulkitsemaan. Ongelmatilanteita kohdataan etenkin taloudellisesti merkittävässä asemassa olevien kokonaisuuksien kohdalla. (Helander 2002, 55.)

3.1.2 Kolmannen sektorin kehitys

Kolmannen sektorin historia on Suomessa pitkä, mutta varsinaisesti termiä kolmas sektori on alettu käyttää 1970-luvulla (Koivisto ym. 2010, 14). Ennen käytössä olleet käsitteet vero-vapaa sektori tai voittoa tavoittelematon sektori, jotka perustuivat lähinnä verotuksellisiin seikkoihin, alettiin korvata käsitteellä kolmas sektori. Yksi ensimmäisistä tutkijoista, joka on käyttänyt käsitettä kolmas sektori, on amerikkalainen sosiologi Amitai Etzioni (1973), joka on viitannut käsitteellä organisaatiomuotoihin, jotka toimivat harmaalla vyöhykkeellä valtion ja markkinoiden välimaastossa. (Helander 2002, 51.)

Varhaiset kansalaisyhteiskunnan muodot pyrkivät kehittämään yhteiskunnallisia oloja eri tavoin ja olivat pääasiassa erilaisia kansanliikkeitä. Monet näistä ensimmäisistä järjestöistä kantoivat vastuuta useiden sosiaalisten sekä kulttuuristen palveluiden järjestämisestä. Toisen maailmansodan jälkeen Suomessa alettiin rakentaa hyvinvointivaltiota, jolloin julkisen sektorin vastuulle siirrettiin aikaisemmin järjestöjen ja yhdistysten tuottamia palveluita sekä niiden hoitamia tehtäviä. (Koivisto ym. 2010, 14.)

Suhtautuminen järjestöihin muuttui Suomessa 1990-luvun talouskriisin seurauksena ja kolmannelta sektorilta muotoutui näkyvä sosiaalipoliittinen toimija. Laman aikana, taloudellisen ja sosiaalisen kriisin vallitessa, odotettiin järjestöiltä ja kirkolta suurempaa roolinottoa sosiaalipoliittisissa tehtävissä sekä vastuunottoa palveluiden tuottamisesta, syrjäytyneiden osallistamisesta, työllistamisestä sekä sosiaalisesta tuesta. (Julkunen 2006, 119.)

Kansalaisyhteiskunnan toiminnan ylläpitäminen ja jäsenistöjen etujen turvaaminen muodostui ajan mittaan järjestöjen keskeisimmäksi rooliksi (Koivisto ym. 2010, 14). Kansalaistoiminnasta suurin osa tehdään kansalaisjärjestöissä. Kansalaisjärjestöt ovat Suomessa pääsääntöisesti jäsenistönsä yhteisiä käsitteitä ja arvoja edistäviä yhdistyksiä. (Särkelä 2011, 279.)

Kolmannen sektorin palveluiden kysyntää on viime aikoina kasvattanut entisestään julkisen talouden rahoitukseen liittyvä problematiikka sekä väestön ikääntyminen. Sektorin kehittymisen ajatellaan tapahtuneen läheisesti yhteiskunnallisen kehityksen rinnalla ja sektorin laajenemiselle otollisen tilan on luonut muun muassa ihmisten lisääntynyt vapaa-aika sekä yleinen elintason nousu. (Koivisto ym. 2010, 14.) Suomessa kansalaisjärjestöt ovat nykyisin merkittävässä roolissa yhteenkuuluvuuden kasvattajana ja osallistumismahdollisuuksien luojana (Särkelä 2011, 279). Niiden kautta on mahdollista saavuttaa ruohonjuuritason yhteys kansalaisiin, jota viranomaisten voi olla mahdoton saada. Näin ollen järjestöjen voidaan katsoa tuottavan myös arjen tietoa. (Julkunen 2006, 120.)

Järjestöjen rooli on ajan kuluessa muuttunut joidenkin kohdalla niin, että ne ovat omaksuneet yrityksille tyypillisiä piirteitä ja ne ovat ottaneet tai niille on annettu puhtaasti palvelujen tuottamiseen liittyviä tehtäviä. Vaikka osa järjestöistä on jo

toimintatavallaan lähellä yrityksiä, selkeän eron yritysten ja järjestöjen välille tuose, etteivät järjestöt pyri voitontavoitteluun, vaan toimintaa harjoitetaan muiden kuin taloudellisten etujen ajamisen vuoksi. (Möttönen 2002, 119.)

3.2 Kolmannen sektorin yhteiskunnallinen tehtävä hyvinvoinnin edistäjänä

Kolmas sektori, vapaaehtoistoiminta ja yhteiskunnallisia oloja parantavat sosiaaliset liikkeet muodostavat kansalaisyhteiskunnan, josta on julkisen sektorin rinnalle kehittynyt merkittävä sosiaalipoliittinen toimija. Näin ollen kansalaisyhteiskunnan aktivoitumista on lähiaikoina korostettu. (Koskiaho 2001, Mykkänen-Hänninen 2007, 14.) Kansalaisaktiivisuuden tuoma yhteisen hyvän kasvu on yhteiskunnan kannalta merkittävää ja hyödyllistä.

Kansalaisaktiivisuuteen vaikuttavat muun muassa vapaaehtoistyön saama arvostus ja kolmannen sektorin asema yhteiskunnassa. (Mykkänen-Hänninen 2007, 17.)

Toimiva kansalaisyhteiskunta ja julkinen sektori muodostavat yhdessä yhteiskuntaa koossa pitävän voiman ja sosiaalisen yhteenkuuluvuuden kannalta keskeistä on hyvinvointivaltion rakenteet ja niiden luotettavuus. Kansalaisten luottamus sosiaalisista siteistä muodostuvaan yhteiskuntaan ja julkisen vallan instituutioihin kulkee rinnakkain (Särkelä 2011, 281.)

Kansalaisyhteiskunnan voidaan sanoa muotoutuvan ihmisten vapaaehtoisuuden, aktiivisuuden, omaehtoisuuden ja yhteisöllisyyden kautta ja sen katsotaan lujittavan aktiivista kansalaisuutta, lisäävän yhteisöllisyyttä sekä kasvattavan sosiaalista pääomaa. Näiden asioiden on valtion näkökulmasta katsottu olevan edellytyksiä kansalaisten inhimilliselle, sosiaaliselle sekä taloudelliselle hyvinvoinnille. Kansalaisyhteiskunnan toiminnasta suurin osa tapahtuu rekisteröityneiden yhdistysten avulla. Erilaisiin yhteisöihin kuulumisen ja yhteisyys tukevat ihmisten muiden tavoitteiden toteutumista ja laajemmassa mittakaavassa hyvinvointia. (Särkelä 2011, 279–282.) Hyvin toimivan kansalaisyhteiskunnan voidaan sanoa olevan edellytys hyvinvoinnin tukemiselle (Cederlöf 2010, 95).

Aktiivinen kansalaisyhteiskunta voi hyvin toimiessaan lisätä myös yksilöiden osallisuutta, joka tarkoittaa yksilön yhteiskuntaan ja yhteisöön kuulumisen tunnetta esimerkiksi työn, harrastusten, kansalaisjärjestöjen tai vaikuttamisen

kautta. Osallisuus merkitsee yksilöiden sitoutumisesta nousevaa vaikuttamista heitä ympäröivien asioiden kulkuun ja vastuun ottamista seurauksista. Osallisuus voidaan nähdä myös syrjäytymisen vastakohtana. Esimerkiksi vapaaehtoistoiminta voi lisätä ihmisen osallisuuden kokemusta, koska se tarjoaa yksilölle mielekästä tekemistä sekä tunteen siitä, että toiminnassa mukana ollessaan kuuluu johonkin yhteisöön ja on tarpeellinen yhteiskunnan osa. (Särkelä 2011, 283.)

Kansalaisten hyvinvoinnin edistämisestä puhuttaessa nähdään järjestöt merkityksellisinä. Tukemalla ja luomalla mahdollisuuksia järjestöjen toiminnalle, kunta voi edistää kuntalaisten hyvinvointia. Tehtävä on kunnan ja järjestöjen yhteinen, eikä kunta voi siirtää vastuuta kuntalaisten hyvinvoinnista pelkästään järjestöille. (Möttönen 2002, 118.) Yhteiskunnassa kolmannella sektorilla on kaksijakoinen tehtävä. Yhteiskunnallisella tasolla vapaaehtoistyötä, jota kolmas sektori organisoii, pyritään hyödyntämään sosiaali- ja terveydenhuollon palveluissa, sen tuodessa muutoin osittain kankeaan palvelujärjestelmään inhimillisyyttä ja mahdollistamalla eräänlaisen välitilan ammattiavun ja asiakkaan lähiverkoston välille. Yksilötasolla vapaaehtoistyö vahvistaa yhteisöllisyyden tunnetta, mikä voi lisätä kansalaisten kokemusta elämänhallinnasta ja ehkäistä syrjäytymistä. (Mykkänen-Hänninen 2007, 17.)

Arvioitaessa paikallista hyvinvointia ja palvelujen toimimista, ei voida kiinnittää huomiota vain kunnan oman palvelujärjestelmän toimimiseen, vaan täytyy arvioida hyvinvointipalvelujen verkostoa kokonaisuutena sekä sen sisältämiä vuorovaikutussuhteita (Möttönen 2002, 120). Kun hyvinvointipalveluja tuotetaan kunnan ulkopuolisin tavoin, tuottajana on usein paikallinen tai alueellinen järjestö. Yhdistykset ja järjestöt ovat merkittäviä palvelujen tarjoajia ja erilaisten toimintamahdollisuuksien luojia monilla paikkakunnilla ja alueilla Suomessa. Kolmannen sektorin toimijat ovat hyvinvointipalvelujen voimavara sekä toiminnan mahdollistaja, toteuttaja ja edistäjä. Kuitenkaan vastuuta palvelujen tuottamisesta ei pidä pitää samana kuin järjestön osallistumista palvelujen tuottamiseen. Usein palvelujen tuottamisessa onkin kyse kunnan ja järjestön välisestä kumppanuussuhteesta. (Cederlöf 2010, 94–95.) Järjestöjen ja kuntien yhteistyö on noussut merkittävään asemaan koko yhteiskuntaa koskevassa

hyvinvointipolitiikassa johtuen muun muassa siitä, että paikallisen toiminnan merkitys on kasvanut (Möttönen 2002, 112).

Kolmannen sektorin katsotaan olevan yhteiskunnallisesti merkittävä ja laaja-alainen sosiaali- ja terveystalouden tuottaja ja kasvattavan toiminnallaan runsaasti sosiaalista pääomaa (Koskiahho 2001, Mykkänen-Hänninen 2007, 5). Hautamäen (2001) mukaan ratkaiseva ja keskeinen tekijä toimivan kansalaisyhteiskunnan kehityksessä on juuri sosiaalinen pääoma (Yeung 2002, 12). Sosiaalisen pääoman kasvattajana järjestöjen merkitystä voidaan kuvailla kahdella tavalla. Yhtenä sosiaalisen pääoman kasvun mittarina on pidetty kuntalaisten aktiivisuutta järjestöissä toimimisen suhteen. Toisena näkökulmana voidaan pitää järjestötoiminnan ja sosiaalisen pääoman yhteyden alueelliseen kehitykseen ja tällöin puhua alueellisesta sosiaalisesta pääomasta, joka ilmenee paikallisesti aktiivisena yhteiskunnallisena osallistumisena. (Möttönen 2002, 121.) Vaikka rekisteröityneiden yhdistysten määrää laskiessa voidaan sanoa, että järjestöjen määrä on viime aikoina lisääntynyt, ei pelkästään sen perusteella voida kuitenkaan päätellä, että sosiaalinen pääoma olisi lisääntynyt (Siisiäinen 2003, Möttönen & Niemelä 2005, 124). Paikallisen hyvinvoinnin lisäämisessä yhteys yhteisöllisen, verkostomaisen toiminnan ja sosiaalisen pääoman kasvun välillä on hyvä huomioida (Möttönen & Niemelä 2005, 122).

3.3 Julkisen ja kolmannen sektorin yhteistyö

Uudet toimintatavat, jotka rakentuvat osittain kuntien ja järjestöjen yhteistyön tuloksena ovat uudistamisen keinoja suomalaisessa hyvinvointiyhteiskunnassa (Möttönen & Niemelä 2008, 217). Järjestöt ovat kunnan palvelutarjonnan täydentäjiä, mutta ovat jo pitkään myös paikanneet palvelutarjonnan aukkoja ja edistäneet tällä toiminnalla yhteistä hyvää. Joillain paikkakunnilla järjestöt ovat toteuttaneet ja kehittäneet monia nykyisiin palveluihin rinnastuvia toimintoja jo ennen kuntia. (Cederöf 2010, 95.)

Kunnalla on mahdollisuus tuottaa palvelunsa itse, mutta se voi myös toimia yhteistyössä muiden toimijoiden kanssa tai hankkia palvelunsa muilta toimijoilta, kuten toiselta kuntayhtymältä, yksityiseltä tai muulta julkiselta toimijalta. Kunnalla ei ole lakisääteistä velvoitetta parantaa muiden palvelutuottajien

toimintaedellytyksiä, mutta voi niin halutessaan tehdä, esimerkiksi tarjoamalla tiloja, edullisesti tai ilman korvausta, muiden palveluntuottajien käyttöön.

(Ruusuvirta & Saukkonen 2010, 87.) Yleinen arvostus lisää ja edistää järjestötoiminnan vireyttä ja kunnan onkin hyvä nähdä järjestöt arvokkaana lisänä laajemmassa mittakaavassa eikä vain sellaisen palvelun tuottajana, josta kunta voi itse luopua tai palvelujärjestelmän täydentäjänä (Möttönen & Niemelä 2005, 160).

Sosiaali- ja terveysalalla kunnan ja kolmannen sektorin yhteistyötä suunniteltaessa ja toteuttaessa on muistettava, että palveluohjaus ja tiedollinen tuki kuuluvat alan ammattilaisten tehtäviin. Informatiivisen tuen kasvanut tarve voi tulevaisuudessa olla haasteena sosiaalialan järjestöjen sisäisille toimintamahdollisuuksille.

(Mykkänen-Hänninen 2007, 52.) Julkisten palveluiden ja järjestön palveluiden välinen rajanveto ei ole käytännössä aina yksiselitteisen selvää, koska julkisen sektorin organisaatiot ja järjestöt tuottavat joissain kunnissa osittain samoja palveluita. Kuitenkin epätasapaino julkisen sektorin kysynnän ja tarjonnan välillä edellyttää uusien toimintakokonaisuuksien kehittämistä ja ammatillisen auttamistyön ohelle muiden toimijoiden lisäämistä. (Mykkänen-Hänninen 2007, 19.)

Kunnan ja järjestöjen yhteistyössä kunnan on tärkeää miettiä yhteistyösuhdettaan järjestöihin niiden tehtävien pohjalta, koska järjestöillä on monenlaisia tehtäviä. Yhteistyön tarkastelu eri näkökulmista on oleellista. Sen lisäksi, että tarkastellaan sitä, miten järjestö ajaa jäsenistönsä etuja suhteessa kuntaan tai miten järjestö tuottaa palveluita kansalaisille, tulisi kunnan tarkastella järjestön tehtäviä liittyen yhteisöjen toimivuuteen, sosiaalisen pääoman muodostumiseen, sosiaalisten innovaatioiden luomiseen, paikalliseen demokratiaan, kansalaisten keskinäiseen tukeen sekä vapaaehtoistoiminnan järjestämiseen. (Möttönen & Niemelä 2005, 153–154.)

Järjestöjen ja kunnan yhteistyö voi olla suoraa järjestön ja kunnan välistä yhteistyötä, joka toteutetaan vapaaehtoisvoimin tai johonkin kohteeseen suunnattua toimintaa, joka toteutetaan kokonaan tai osittain palvelusuhteessa (Cederlöf 2010, 94). Kunnan ja järjestöjen yhteistyössä kuntien tulisi ymmärtää järjestökenttä kokonaisuudessaan paikallisen hyvinvoinnin edistäjänä ja mahdollisena kumppanina. Kuitenkin käytännössä yhteistyö rajoittuu usein

vuorovaikutukselliseksi suhteeksi yksittäisten ja erilaisten järjestöjen ja kunnan välillä. Järjestön luonne ja tehtävä on huomioitava vuorovaikutussuhteen luomisessa, eikä kaikkien järjestöjen kanssa voida noudattaa samaa toimintatapaa. (Möttönen & Niemelä 2005, 121.)

Järjestöt voidaan nähdä sekä voimavarana että vastavoimana. Kuntien on mietittävä yhteistyötä järjestöjen kanssa sekä kunnan perustehtävän eli kuntalaisten hyvinvoinnista vastaamisen että järjestötoiminnan itsenäisyyden kunnioittamisen kannalta. (Möttönen & Niemelä 2005, 120–121.) Yhteistyötä kunnan ja järjestön välillä säätelevät sopimukset, ehdot, määräykset sekä ohjeet ja järjestöjen päättäjien on päättäessään yhteistyön aloittamisesta oltava tietoisia sen sisältämistä sopimuksista ja ohjauksesta. Mitä tiiviimpää kunnan ja järjestön yhteistyö on, sitä enemmän sopimuksia on tehtävä ja näin ollen järjestön päätettäväksi jää, luovuttaako se osan itsenäisyydestään ja itsemääräämisoikeudestaan yhteistyön seurauksena. (Möttönen & Niemelä 2005, 154–155.)

Suhteellisen laaja auttamistahojen verkosto rakentaa hyvinvointiyhteiskuntamme palvelujärjestelmän. Julkiseen sektoriin nähden kolmannen sektorin toimijoilla on se erityislaatuinen asema, että ne voivat määrittää toimintansa ja sen kohderyhmän omista intresseistään käsin. (Mykkänen-Hänninen 2007, 19.) Kunkin palveluntuottajan suhteen toisiinsa määrittää rajat, jotka sisältävät sääntöjä, ohjeistuksia ja vapaaehtoistyön perustehtävän turvaavaa toimintakulttuuria. Toisin kuin julkinen sektori, joka tuottaa lakisäätteisiä, normatiivisia palveluita, järjestöt voivat tehdä itsenäisiä rajauksia toimintansa suhteen. (Mykkänen-Hänninen 2007, 36.)

Odotukset kunnan ja kolmannen sektorin yhteistyöstä voivat olla erilaisia järjestön ja julkisen sektorin kannalta. Järjestöjen voidaan odottaa julkisen sektorin puolelta olevan merkittäviä palvelujen tuottajia ja niiden toiminnan helpottavan paineita, jotka kohdistuvat julkiseen sektoriin, vaikkei julkisen sektorin vastuulla olevia tehtäviä siirrettäisikään järjestöjen hoidettavaksi. (Möttönen & Niemelä 2005, 153.) Kolmannen sektorin järjestöjen tehtävä ei ole paikata tai korvata julkisen sektorin toimintaa, vaan olla täydentämässä sitä (Mykkänen-Hänninen 2007, 19). Järjestöt myös katsovat perustehtäväkseen usein

jonkun muun kuin palvelutehtävän ja järjestöjen toiminnassa painopiste on yleensä enemmän vapaaehtoistoiminnassa, yhteisöllisyyden ylläpidossa, edunvalvonnassa tai vertaistuellisissa tehtävissä (Möttönen & Niemelä 2005, 153). Vaikka monet järjestöt saavat toiminnalleen valtiolta taloudellista tukea esimerkiksi Raha-automaattiyhdistyksen kautta, pidetään vapaaehtoistyötä merkittävänä resurssina kolmannen sektorin toiminnassa (Mykkänen-Hänninen 2007, 16–17).

Kunnan ja järjestöjen yhteistyötä on tutkittu muun muassa KuntaSuomi-tutkimushankkeessa. (Helander 2004, Möttönen & Niemelä 2005, 127).

Tutkimuksen tuloksista voidaan huomata, että kunnat suhtautuvat pääsääntöisesti järjestöihin positiivisesti ja kokevat, että järjestöt toiminnallaan lisäävät kuntien käytössä olevaa osaamista ja asiantuntemusta sekä tuovat kuntalaisten tarpeita ja toivomuksia kunnan tietoon. Kuntien voidaan tutkimuksen perusteellasaanoa arvostavan järjestöjen mielipiteitä ja huomioivan niitä omaa toimintaansa kehittäessään. (Möttönen & Niemelä 2005, 127.) Kittilä (2003) on myös tutkinut järjestöjen ja julkisen sosiaali- ja terveystalalan toimijoiden suhdetta ja on todennut, että vuorovaikutuksellisen tuen lisäksi, järjestöjen tarjoamaan apuun sisältyy myös tiedon jakamista ja palveluohjaamista (Mykkänen-Hänninen 2007, 52).

3.3.1 Kolmannen sektorin hyödyntämisen mahdollisuudet

Palvelusuhteen järjestön ja kunnan välillä on toimiakseen oltava mielekäs, joka edellyttää toimijoiden välillä sopimusta, jossa on selkeästi ja tarkoituksenmukaisesti kuvattuna tehtävät, toiminnat, oikeudellinen vastuu, vakuutusjärjestely sekä vähimmäistoiminta- ja laatu. Mielekäs palvelusuhte edellyttää myös, että palvelun tuottaja ja tilaaja suunnittelevat sekä arvioivat toimintaa yhdessä. Yhteistyön epäonnistuminen riippuu usein enemmän kunnasta kuin järjestöstä johtuen mahdollisesti kuntien haasteista esimerkiksi kustannusten karsimisen, sopimusten lyhytaikaisuuden, palveluntuottajien vaihtuvuuden tai vastuusuhteiden ja toimijoiden keskinäisten roolien epäselvyyden kanssa. (Cederlöf 2010, 99.) Kuntien ei tulisi arvioida paikallisen järjestötoiminnan arvoa vain sen perusteella, kuinka hyödyllistä yksittäisen järjestön toiminta kunnalle on, sillä paikallisen hyvinvoinnin ja kansalaisyhteiskunnan kehittymisen

näkökulmista aktiivinen järjestötoiminta on merkityksellistä ja arvokasta jos sinänsä (Möttönen & Niemelä 2005, 159).

Kolmannen sektorin toimijoilla sekä kuntien edustajilla on oltava molemminpuolista yhteistyöhalukkuutta, halujen ja tavoitteiden kohtaamista sekä riittäviä taloudellisia ja muita resursseja, jotta yhteistyö voi kehittyä ja sitä voidaan kehittää (Ruusuvirta & Saukkonen 2010, 186). Hedelmällinen lähtökohta kuntien ja järjestöjen yhteistyössä on antaa tilaa erilaisille lähestymistavoille ja näkemyksille. Yhteistoiminnalla voidaan lisätä asiakkaan näkökulmasta tärkeää aitoa mahdollisuutta valita palvelujen piirissä. (Möttönen & Niemelä 2008, 220.)

Kolmas lähde-hankkeen tutkimustulosten perusteella kolmannen sektorin ja kuntien yhteistyö on pääasiassa ollut myönteistä (Ruusuvirta & Saukkonen 2010, 186). Kolmannen sektorin palvelutoiminnan vahvuuksina on muun muassa valmiit ihmissuhde- ja toimijaverkostot, joita kunnissa yleensä arvostetaan. Myös paikallistietämys, oman alan osaaminen sekä asiantuntemus, aktiivisuus, innostuneisuus ja energisyys ovat kolmannen sektorin vahvuuksia. Kolmannen sektorin palvelujen suhteellisen nopea ja helppo saavutettavuus, asiakaslähtöisyys sekä kevyen organisaation joustavuus tuovat lisäarvoa sen palvelutoiminnalle. (Ruusuvirta & Saukkonen 2010, 186.) Vapaaehtoistyön hyödyntämisen mahdollisuudet nähdään toimivana lisänä sosiaalialan kentällä etenkin ennaltaehkäisevän työn piirissä ja varhaisen tuen alueella liittyen varsinkin asiakkaan vuorovaikutukselliseen tukemiseen (Mykkänen-Hänninen 2007, 60–61).

Kolmas sektori tarjoaa toimintaympäristön vapaaehtoistyön toteutumiseksi ja sillä on näin ollen merkittävä rooli yhteiskunnallisen osallisuuden mahdollistajana. Sillä voidaan katsoa olevan myös edellytykset hyödyntää ja organisoida vapaaehtoistyön resursseja. (Mykkänen-Hänninen 2007, 17–18.) Laajemmasta hyvinvointinäkökulmasta käsin yhteistyön voidaan katsoa lisäävän myös kansalaisten välistä vuorovaikutusta, joka taas synnyttää sosiaalista hyvinvointia ja terveyttä edistävää yhteisöllisyyttä (Möttönen & Niemelä 2005, 225). Kansalaisten osallistuminen vapaaehtoistyöhön voi vahvistaa yhteiskunnan ja yksilön välistä yhteyttä, joka taas osaltaan on merkittävää syrjäytymisen ehkäisemisen kannalta. Muuttuvassa yhteiskunnassa on tärkeää joustavien

palveluiden tarjoaminen ja saaminen nopeasti ja näiden toteutumiseen voiosaltaan vaikuttaa kansalaisaktiivisuuden mukanaan tuomat lisäresurssit. (Mykkänen-Hänninen 2007, 18.)

Käytännön esimerkkinä palveluista, joita järjestöt tuottavat, ovat mm. leirit, kerhot, kurssit, tilaisuudet, tapahtumat, retket, koululaisten iltapäivätoiminta, tukioppilastoiminta, työpajatoiminta, katupartiointi, tiedotukselliset ja kasvatukselliset toimet, ennaltaehkäisevä päihdetyö sekä projekteissa tapahtuva kehittämistoiminta (Cederlöf 2010, 97). Kolmannen sektorin toteuttamaa toimintaa voi olla esimerkiksi järjestäminen. Haasteena esimerkiksi lasten ja nuorten iltapäivä- ja harrastustoiminnan toteuttamisessa voi olla joissain tapauksissa se, jos toiminta vaatii jonkinlaista erityisosaamista tai lisäresursseja. Tällaisia tilanteita voivat olla esimerkiksi ryhmissä, joissa koko ryhmä tai siihen kuuluva yksilö vaativat erityisjärjestelyjä, joissa tarvitaan ammattitaitoa. (Tiihonen 2010, 218–219.)

Yhteistyössä on oleellista tuotettavien palveluiden huolellinen suunnittelu kaikkia osapuolia parhaiten palveleviksi (Tiihonen 2010, 218–219). Järjestöjen ja kunnan välisen yhteistyön edellytys on molemminpuolinen avoimuus toiminnassa. Yhteistyösuhteiden on oltava luottamukseen perustuvia toiminnan onnistumiseksi. Kunnan onkin keskeistä pohtia, voiko se rakentaa omalla toiminnallaan luottamuksellisia suhteita järjestöjen kanssa ja miten se itse voi vaikuttaa avoimen ilmapiirin luomiseen. (Möttönen & Niemelä 2005, 128.)

3.3.2 Julkisen ja kolmannen sektorin yhteistyön haasteet

Kolmannen sektorin ja kuntien yhteistyö ja toiminta eivät ole vielä löytäneet lopullista muotoaan, joka voi omalta osaltaan vaikuttaa haasteisiin, joita yhteistyöhön voi liittyä. Joissain kunnissa yhteistyön haastetta lisää kuntien odotukset kolmannen sektorin toimijoiden tekemän työn pitkäjänteisyydestä, ammattimaisuudesta ja laadusta ilman korvausta. Kuitenkaan vapaaehtoisuuteen perustuvalta työltä ei voida, eikä kuulu odottaa samanlaisia palveluita tai sitoumuksia kuin palkatuilta ammattilaisilta. Lähtökohtana yhteistyölle ei ole hedelmällisin se, että toinen osapuoli pyrkii mahdollisesti rahoittamaan omaa

toimintaansa kun taas toinen osapuoli pyrkii edulliseen ratkaisuun omasta näkökulmastaan. (Ruusuvirta & Saukkonen 2010, 187.)

Haasteena kolmannen sektorin ja kunnan yhteistyössä voidaan pitää kolmannen sektorin epäyhtenäisyyttä sekä hajanaisuutta. Järjestöt saattavat tehdä suhteessa toisiinsa päällekkäistä työtä sekä eri järjestöjen välillä voi olla jännitteitä. Kuitenkin kansalaistoiminnan olemukseen kuuluvat hajanaisuus, kirjavuus ja monikerroksisuus, joten on tarpeetonta tavoitella rationaalisesti toimivaa yhtenäistä järjestökenttää. Toisesta näkökulmasta taas juuri hajanaisuus ja epäyhtenäisyys ovat riskitekijöitä, jotka ominaisuuksina voivat aiheuttaa verkostojen tehottomuutta ja resurssien haaskaamista. Pelkkä hyvän asian ajaminen ei tuo kolmannen sektorin toiminnalle toivottua vaikuttavuutta. (Möttönen & Niemelä 2005, 164–165.)

Hyödyt, joita kuntien ja järjestöjen yhteishankkeilla sekä verkostomaisella yhteistyöllä voidaan saavuttaa, eivät toteudu itsestään. Pelkkää verkostojen luomista itsessään ei vielä voida pitää tuloksena. Yhteistyölle asetetuksi tavoitteeksi ei myöskään riitä pelkästään hyvän ja luottamuksellisen yhteistyöilmapiirin syntyminen. (Möttönen & Niemelä 2005, 164–165.)

Yhteistyön laatuun tulee siis kiinnittää huomiota niin järjestöjen kesken kuin julkisen sektorin ja järjestöjen välillä jos paikallista sosiaalista pääomaa halutaan lisätä (Siisiäinen 2003, Möttönen & Niemelä 2005, 124).

Avuntarvitsijoiden ammattiosaamista vaativat ongelmat voivat tuoda haasteita järjestöjen toiminnalle. Esimerkiksi sosiaali- ja terveysalalla vanhusten tai lasten kanssa tehtävä työ voi joissain tapauksissa vaatia enemmän ammatillista osaamista kuin vapaaehtoistyöntekijän on mahdollista tarjota. Aika ja sitoutuminen ovat haasteita, jotka voivat osaltaan myös rajoittaa aktiivisuutta kansalaistoiminnassa. (Julkunen 2006, 128–129.)

Kunnalla on oma roolinsa järjestötoiminnan yleisten edellytysten luomisessa sekä järjestöjen välisen yhteistyön edistämisessä (Möttönen & Niemelä 2005, 160). Järjestöjen kehittämisessä entistä suuremmiksi ja toiminnan vakiintumisessa voidaan nähdä myös haaste, sillä kehityksen mukana järjestöjen toiminta voi myös jäykistyä ja niiden innovatiivisuus kärsiä, jolloin järjestöistä saattaa

muodostua instituutioita, joiden toiminta voi muuttua sisäänpäin kääntyneemmäksi nykyiseen verrattuna (Möttönen & Niemelä 2008, 242).

Kunnan ja kolmannen sektorin välinen yhteistyö ei aina ole halusta huolimatta mahdollista eikä sitä välttämättä saada yrityksistä huolimatta luotua. Yhteistyön luomisessa voi esiintyä ongelmia esimerkiksi tapauksissa, joissa paikkakunnalla ei yksinkertaisesti ole kolmannen sektorin toimijoita, jotka tarjoaisivat yhteistyötä tai olemassa olevien toimijoiden tarjoamat palvelut eivät ole kunnan tarpeita vastaavia. Kolmannella sektorilla olevien toimijoiden välinen yhteistyö voi näissä tapauksissa mahdollistaa laajempien ja kunnan tarpeita paremmin vastaavien palvelukokonaisuuksien luomisen. Kunnissa toivotaankin lisää tätä yhteistyötä eri toimijoiden välillä. Myös kolmannen sektorin toimijoilta puuttuva tieto kunnallisesta hankintaprosessista ja kunnan toimintatavoista voi synnyttää haasteita yhteistyölle. Joissain tapauksissa kunnissa voidaan kokea, että palvelujen laatu pystytään takaamaan parhaiten tuottamalla palvelut itse. (Ruusuvirta & Saukkonen 2010, 187.)

3.3.3 Tulevaisuuden näkymiä

Kolmannen sektorin profiileissa on hyvin paljon eroavaisuuksia eri maiden välillä (Helander 2002, 138). Suomen suhteellisen suuren julkisen sektorin takia, kolmas sektori ei maassamme ole suuri työllistäjä (Widenius 2010, 192).

Keskieurooppalaisissa maissa kolmannen sektorin toimijat korvaavat hyvin pitkälle julkista sektoria ja vastaa monesti hyvinvointivaltion perustehtävistä terveydenhuollon, sosiaalitoimen ja koulutuksen aloilla. Ruotsi, kuten Suomikin poikkeaa keskieurooppalaisista maista suhteellisen paljon, koska julkinen sektori huolehtii edellä mainituista aloista. (Helander 2002, 138.) Suomen osalta voidaan todeta, että eniten vapaaehtoistyötä tehdään kulttuuri- ja harrastesektorilla (Widenius 2010, 192). Kolmas sektori siis näyttäytyy Suomessa enemmän ruotsalaisen kuin keskieurooppalaisen mallin mukaisena, jolloin suomalaisessa yhteiskunnassa kolmannen sektorin voidaan olettaa toimivan myös tulevaisuudessa enemmänkin hyvinvointiyhteiskuntaa täydentävänä ja tukevana kuin sitä korvaavana tekijänä (Helander 2002, 138).

Kolmannen sektorin katsotaan vakiinnuttaneen yhteiskunnallista asemaansa maassamme jo nyt, mutta sen voidaan kansainvälisten tutkimusten valossa odottaa myös laajentuvan tulevaisuudessa. Kolmannen sektorin voidaan olettaa vastaisuudessa myös itsenäistyvän, jolloin sitä ei enää pidetä vain yksityisen ja julkisen sektorin välimaastoon jääväksi ”välikategoriaksi”. Vahvistuessaan kolmas sektori tulee myös riippuvaisemmaksi niin julkisesta kuin toisesta sektorista. (Helander 2002, 137.) Tulevaisuudessa kuntien vastuulla on oletettavasti edelleen vakiintuneista ja pysyvistä palvelujärjestelmistä huolehtiminen eikä peruspalvelujen resurssivajetta voida nyt eikä tulevaisuudessa poistaa, vaikka vapaaehtoistyö, projektit tai hankkeet lisääntyisivät (Möttönen & Niemelä 2005, 165). Järjestöt joutuvat tulevaisuudessa pohtimaan myös suhdettaan vapaaehtoistyöhön varsinkin vaativissa sosiaalialan tehtävissä ja yhteiskunnan muutoksista riippumatta kentällä toteutuvan työn vaativuustasoa on tärkeää tarkastella säännöllisesti. Ammatillisen työn ja vapaaehtoistyön yhteensovittaminen, ilman toisen sulkemista pois, on tulevaisuudessa yhteiskunnan palvelurakenteiden uudistumisen kannalta toivottavaa. (Mykkänen-Hänninen 2007, 52.)

4 LAPSIPERHEIDEN HYVINVOINTI

Hyvinvointi käsitteenä on laaja, eikä sitä voi rajata pieniksi osasiksi vaan se rakentuu monien asioiden summasta, jotka ovat vuorovaikutuksessa keskenään (Vuorio 2005,7). Hyvinvoinnista tulee ymmärtää se, että se näyttäytyy erilaisena eri näkökulmista katsottuna, esimerkiksi lapsiperheiden hyvinvointia määriteltessä tulee ottaa huomioon yksilöiden vaikutus toisiinsa (Moisia, Karvonen, Simpura & Heikkilä 2008a, 3).

Hyvinvoinnin näyttäytyessä erilaiselta eri näkökulmista sitä tulisikin tarkastella mahdollisimman laajasti monelta eri tasolta. Hyvinvointi rakentuu toimintaympäristössä niin globaalilla, yhteiskunnallisella kuin kunnan tasolla sekä lähiympäristön areenalla eli perheen, ystävien ja esimerkiksi koulun tasolla. (Ellonen & Korkiamäki 2006, 221.) Toisaalta suomalaislasten hyvinvointi on parantunut, mutta on selkeästi nähtävissä tutkimuksien kautta kuinka raskaimpien erityispalvelujen kuormitus on lisääntynyt (Rimpelä 2008, Lammi-Taskula, Karvonen & Ahlström 2009, 11).

4.1 Hyvinvoinnin määritelmä

Hyvinvoinnin tarkastelun näkökulmat voidaan jakaa kahteen ryhmään; tarve- ja resurssipohjaisiin. Tarvepohjaisessa tarkastellaan hyvinvointia toteutuneena eli hyvinvointi määritellään tyydytettyjen tarpeiden mukaan. Resurssipohjaisesta näkökulmasta hyvinvointia määritetään niiden resurssien mukaan jotka ihmisellä on tarpeidensa tyydyttämiseksi. Kumpikaan näkökulmista ei sulje toistaan pois vaan näkökulmia olisi hyvä käyttää täydentämään toisiaan. (Vuorio 2005, 7.)

Hyvinvoinnin määrittely yksiselitteisesti ja kaikkiin olosuhteisiin ja yhteyksiin sopivalla tavalla ei ole mahdollista (Koivisto ym. 2010, 11). Hyvinvoinnille ei näin ollen voi antaa kaiken kattavaa määritelmää. Hyvinvointiteorioissa on paljon yhtäläisyyksiä ja eroavaisuuksia, koska hyvinvointi käsite on niin laaja-alainen ja moniulotteinen. (Vuorio 2005, 7.)

Hyvinvoinnin moniulotteisuus ja laaja-alaisuus johtuu pitkälti siitä, että se rakentuu niin monen yhtälön summasta (Moisio ym. 2008, Lammi-Taskula ym.2009, 11). Keskeisiä hyvinvoinnin tekijöitä voidaan ajatella olevan riittävä

taloudellinen toimeentulo, työ, koulutus, turvallisuus, asuminen, sosiaaliset suhteet ja terveys (Heikkilä & Kautto 2002, Bardy 2009, 228) sekä itsensä toteuttaminen ja onnellisuuden kokemus, jotka yhdessä rakentavat hyvinvoinnin palapeliä (Moisio ym. 2008, Lammi-Taskula ym. 2009, 11). Pelkistetysti voidaan ajatella hyvinvoinnin olevan sitä, että negatiiviset ilmiöt puuttuvat (Allardt 1976, Vuorio 2005, 7).

Hyvinvoinnin rakentueessa monen yhtälön summasta, sitä ei voida mitata tai tutkia vain yhden osa-alueen perusteella. Kuitenkin usein hyvinvoinnin käsite samaistetaan elinoloihin. Elinolot ovat toki hyvinvoinnin materiaallinen perusta, mutta se ei silti takaa yksilön kokemusta hyvinvoinnista. (Karvonen, Moisio & Simpura 2009, 20.) Ihmisen kokemus hyvinvoinnista on subjektiivinen eivätkä ulkoisesti samat olosuhteet luo jokaiselle samantasoista hyvinvoinnin subjektiivista kokemusta (Bardy 2009, 234).

Subjektiivinen hyvinvoinninkokemus ei siis jakaannu tasaisesti (Bardy 2009, 234). Kokemus hyvinvoinnista on riippuvainen yksilön omista kyvyistä ja mieltymyksistä joiden pohjalta hän omaa hyvinvointiaan tuottaa. Tällä tarkoitetaan sitä, että yksilö voi kokea olevansa hyvinvoiva vaatimattomissakin oloissa, mikäli hän saa riittävästi hyvänolon tunnettu muista hyvinvoinnin tekijöistä, kuten sosiaalisista suhteista. Sekä sitä, että varakkaassakin ympäristössä elävä yksilö voi olla onneton, mikäli hänellä esimerkiksi ei ole riittävästi hyvinvointia tuottavia sosiaalisia suhteita. (Karvonen ym. 2009, 20.) Erik Allardtin (1976, 330) mukaan subjektiiviseen hyvinvointikokemukseen vaikuttaa myös yksilön henkilökohtainen menneisyys.

Sosiaaliselle pääomalle on nykypäivänä annettu myös oma arvonsa hyvinvoinnin tuottajana. On ymmärretty sosiaalisen pääoman olevan yksi hyvinvoinnin resursseista, taloudellisten ja inhimillisten resurssien rinnalla (Ellonen & Korkiamäki 2006, 221). Subjektiivista hyvinvoinnin kokemusta on selitetty sosiaalisella, emotionaalisella ja inhimillisellä pääomalla (Bardy 2009, 234).

4.1.1 Hyvinvointikäsitteen tausta

Yhteiskunnallisten muutosten myötä myös hyvinvointikäsite muuttuu. 1960-luvulla hyvinvointi tarkoitti toteutuneita tarpeita ja toimeentuloa. 1970-luvulla ajatukset kääntyivät väestöä koskeviin toimintoihin ja resursseihin.

Eri-laistumiskausi alkoi 1980-luvulla. 1990-luvulla EU-vaiheen alussa käsite hyvinvoinnista kutistui. 2000-luvulla hyvinvointikäsite painottui huono-osaisuuden välttämiseen. (Bardy 2009, 228.)

Hyvinvointi määräytyy siis historiallisesti (Pulkinen 1973, Allardt 1976, 17) ja ihmisten tarpeet kehittyvät ja muuttuvat yhteiskunnallisten muutosten myötä (Allardt 1976, 28). Tämän takia hyvinvointia on määriteltävä uudelleen historiallisten olosuhteiden muuttuessa (Pulkinen 1973, Allardt 1976, 17). Nykypäivän hyvinvointi käsite on murroksillassa ja jatkuvassa muutoksessa, juurikin yhteiskunnallisen kehityksen myötä (Bardy 2009, 228.)

4.1.2 Hyvinvoinnin mittarit

Hyvinvoinnin kokemuksen ollessa subjektiivinen ja hyvinvointikäsitteen vaikeasti määriteltävä on sen mittaaminen haastavaa. Objektillisella mittauksella voidaan mitata lähinnä vain ulkoisia seikkoja, jotka eivät suoranaisesti kerro mitään ihmisen subjektiivisesta hyvinvoinnin kokemuksesta (Vuorio 2005, 9.) Haasteita hyvinvoinnin mittaamiselle luo myös se seikka, ettei voida ottaa huomioon odottamattomien tapahtumien ja sattumusten vaikutusta. On esimerkiksi oletettavaa, että läheisen menehtyessä, parisuhteen päättyessä tai muun merkittävän tapauksen johdosta, vaikuttaa yksilön hyvinvoinnin kokemukseen (Allardt 1976, 213). Hyvinvointitutkimuksien tuloksia seurattaessa on myös Allardtin (1976, 29) mukaan hyvä muistaa se seikka, että ne kuvastavat osaltaan tutkimuksen tutkijan omia arvoja ja arvostuksia.

Vallitseva näkemys hyvinvoinnista sosiaalipolitiikassa näyttää korostavan taloudellista puolta (Karisto 2008, Bardy 2009, 226). Aineellisen hyvinvoinnin dominoidessa hyvinvointitutkimuksia (Heikkilä & Kautto 2002, Bardy 2009, 228) voi suoranainen hyvinvoinnin mittaaminen jäädä kokonaan saavuttamatta (Moisio ym. 2008a, 16–17). Eritoten kvantitatiivinen tutkimus perustuu paljolti tulojen

tutkimukseen, tällöin tulee huomioida se seikka, että hyvinvointia mitattaessa tämä mittaustapa on riittämätön ja hyvin suppea (Hämäläinen & Kangas 2010, 14). Hyvinvointimittarit ovat kuitenkin ajan saatossa kehittyneet. Kehitys perustuu siihen havaintoon, että hyvät aineelliset elinolot eivät välttämättä takaa henkilön hyvinvointia (Moisio ym.2008b, 30). Pohjoismaissa on stabilisoitunut resurssipohjainen lähestymistapa hyvinvointitutkimuksissa. Resurssipohjaisella lähestymistavalla tarkoitetaan ajatusta siitä, että yksilöllinen hyväolo rakentuu aineellisten elinolojen ympärille yksilön omien valintojen kautta. (Bardy 2009, 228.)

Doyalin ja Goughin (1991) teorian avulla voidaan mitata hyvinvointia syvemmin, yhdistäen suuret perustarpeet ja pienet perustarpeet, jolloin voidaan suurien perustarpeiden optimaalisella tyydyttämisellä mahdollistaa pienempien perustarpeiden minimityydytys jolloin saadaan universaali vähimmäistyydytysmittari. Tämä kuitenkin edellyttää perusajatusta siitä, että ihmiset kokevat hyvän elämän rakentuvan samoista paloista. (Vuorio 2005, 9.)

Unicefin (2007) kehittämä lasten hyvinvointia mittaava tutkimustapa perustuu laajaan hyvinvoinnin käsitteeseen, jossa on kuusi suurempaa ulottuvuutta; materiaallinen hyvinvointi, koulutus, terveys ja turvallisuus, subjektiivinen hyvinvointi, sosiaaliset suhteet ja riskikäyttäytyminen. Jokainen hyvinvoinnin käsite mitataan moniulotteisesti eli esimerkiksi materiaalista hyvinvointia mitataan tulotietojen lisäksi myös perheen kulttuurista pääomaa. (Hämäläinen & Kangas 2010, 15.)

Pohjoismaissa Unicefin (2007) mittaus toi ilmi materiaallisen toimeentulon olevan hyvällä tasolla, mutta perhe- ja ystävyys-suhteiden ja subjektiivisen hyvinvoinnin olevan alemmalla tasolla. Perhe- ja ystävyys-suhteiden kohdalla Suomen sijoitusta painaa alaspäin yksinhuoltajien määrä sekä perheiden yhteisen ajan vähyys. Subjektiivisen hyvinvoinnin tasoa laskee suomen lasten heikko kouluviihtyvyys vaikka oppimistuloksissa Suomi pärjää hyvin. (Hämäläinen & Kangas 2010, 15–16.)

4.2 Perheen määritelmä

Perhe voitaisiin määritellä ja ymmärtää ryhmittymäksi jonka muodostavat kaksi tai useampi yksilö, jotka itse kokevat olevansa perhe ja jotka tuntevat vastuuta sekä velvollisuuksia toisiaan kohtaan (Litmala 2003, Faurie & Kalliomaa-Puha 2010, 28). Tämä määritelmä on osuva, koska yhä useampi on sitä mieltä, että ihmisellä on oikeus määritellä perheensä itse (Faurie & Kalliomaa-Puha 2010, 28).

Perhe on hoivan, jatkuvuuden ja turvan (Kraav & Lahikainen 2000, 93) sekä ainut identiteettiä rakentava ja vieraantumiselta suojaava instituutio (Berger & Kellner 1969, Kraav & Lahikainen 2000, 101). Perhe on myös taloudellinen ja kulutuksellinen yksikkö, jossa resursseja jaetaan (Hämäläinen & Kangas 2010, 17–18). Edellä mainittujen lisäksi perhe on myös sen jäsenten muodostama sosiaalinen verkko (Kraav & Lahikainen 2000, 101). Perhe voidaan määritellä myös sen toteutuneiden funktioiden kautta. Perheen funktioita ovat mm. sivistyksellinen kasvatus, sosialisatio, identiteetin muodostuminen, huolenpito ja virkistys sekä taloudellinen (Kraav & Lahikainen 2000, 94). Suomen lainsäädännössä perhe määritellään yleisesti ottaen sukulaisuuden tai yhteisen talouden näkökulmasta (Faurie & Kalliomaa-Puha 2010, 29).

Saadakseen kokonaisvaltaisen käsityksen perheestä tulee perehtyä myös perhekäsityksen taustaan. Ennen teollisen yhteiskunnan syntyä lapset elivät kotona perheensä keskellä osallistuen leivän hankintaan, tällöin lapsi oli myös omalla työpanoksellaan hyödyllinen osa perhettä. Siirryttäessä teollisessa yhteiskunnassa kodin ulkopuoliseen työhön, muuttui myös lasten asema. Elannon hankkimiskeinojen muutoksessa muuttui myös se seikka kuka ja miten lapsia kasvattaa, hoitaa ja opettaa. Perheen elannon hankkimistavan muuttuessa kodin ulkopuoliseksi toiminnaksi muutti se myös elinolojen, ajankäytön ja perherakenteiden tilaa sekä koulutuksen myötä myös lasten siirtyminen työelämään ja näin ollen tuotannollisuuteen viivästy huomattavasti. Tämän arvon muutoksen on kiteyttänyt ytimekkäästi Zelizer (1985) kuvaten muutosta seuraavasti; “heistä tuli taloudellisesti hyödyttömiä ja arvottomia, mutta emotionaalisesti korvaamattomia.” (Bardy 2009, 232.)

Perheet ovat siis kokeneet rakenteellisia, ajankäytöllisiä ja elinolojen muutoksia viimeisten vuosikymmenien aikana. Perhe on ollut murroksessa ja tästä syystä myös lapsuus ja vanhemmuus ovat murroksessa. Lapsuudesta voidaan puhua perhelapsuuden sijaan verkostolapsuudesta. Lapsien arkipäivään kuuluvat perheen lisäksi vahvasti toiminta päivähoitossa tai koulussa, harrastuksissa, internetissä tai muun median yleisönä, kavereiden kanssa. Vanhempien rinnalle ovat siis astuneet merkittävään rooliin myös monet muut vaikuttimet. (Satka ym. 2004, Moilanen 2006, 151–152.)

4.3 Perheiden hyvinvointia vai perheen yksilöiden hyvinvointia

Perheiden hyvinvointia voidaan tarkastella kahden eri ulottuvuuden kautta, perheen yhteiskunnallisen voinnin mukaan ja perheen yksilön voinnin mukaan (Forssèn, Laine & Tähtinen 2002,81). Perheiden hyvinvointi koostuu monista eri tekijöistä, joihin voidaan vaikuttaa usealta eri politiikkalohkon taholta. Perhepolitiikka on taholtaan vain yksi perheiden elämään vaikuttava tekijä. Poliittikatoimien vaikutukset nähdään myös epäsuorasti ja välillisesti. (Hämäläinen & Kangas 2010, 14.) Hyvinvoinnin rakentuessa monista subjektiivisista ja objektiivisista tekijöistä, jotka ovat sidoksissa toisiinsa, on kattavampaa tarkastella toisiinsa sidoksissa olevien yksilöiden hyvinvointia perheessä kuin koko perheen yhteiskunnallista hyvinvointia (Moisio ym. 2008a, 14).

Yksilöiden hyvinvoinnin pohjana voidaan ajatella olevan perheen. Perheen resurssit toimivat suojaavina tekijöinä hyvinvoinnin suhteen. (Forssèn ym. 2002,88.) Useissa tutkimuksissa on todettu hyvinvoinnin muodostuvan useista palasista, joista yksi olennainen on läheiset ihmissuhteet (Raijas 2008, 118). Hyvinvointia selitetään myös tekijöillä, jotka ovat kytköksissä osallisuuteen ja autonomiaan (Aaltio 2013, 54).

Perheiden hyvinvoinnin kannalta tärkeässä asemassa on keskinäinen vuorovaikutus (Lammi-Taskula & Salmi 2009b, 55–56). Keskinäisellä perheen sisäisellä vuorovaikutuksella tarkoitetaan lapsen ja vanhemman vastavuoroista suhdetta (Lammi-Taskula & Bardy 2009, 60) sekä vanhempien välistä parisuhdetta (Lammi-Taskula & Salmi 2009b, 55–56). Tämänhetkiset

tutkimustulokset suomessa osoittavat, että lapsiperheiden yhteisöllisyys on vähentynyt ja Suomi sijoittuikin 40 maan vertailussa viimeiseksi (Lapsiasiavaltuutetun vuosikirja 2014, 108).

Vanhemmat saavat toisiltaan tarvitsemaansa emotionaalista tukea. Parisuhde kuormittuu vanhempien välisistä riidoista ja heijastumat siitä, voivat näkyä myös lasten hyvinvoinnissa. (Lammi-Taskula & Salmi 2009b, 55–56.) Parisuhteen toimimattomuus kuormittaa koko perheen yhteisen arjen toimivuutta, tästä syystä parisuhteella on suuri merkitys koko perheen hyvinvointiin (Lammi-Taskula & Salmi 2008, 46–47). Lammi-Taskulan ja Salmen tutkimuksessa onnellisen parisuhteen ja työpanoksen oikein mitoittaminen ohittavat jopa oman fyysisen terveydentilan ja taloudellisen tilanteen merkityksen hyvinvoinnin vaikuttamina perheille (Moisio ym. 2008a, 20).

Perheiden hyvinvoinnin kokemukseen vaikuttaa vanhemman ja lapsen kokemukset päiväkodin ja koulun arjesta (Lammi-Taskula & Bardy 2009, 60). Nykyään voidaan jopa puhua jaetusta kasvatuksesta vanhempien ja päivähoiton sekä koulun välillä, koska lapset viettävät suuren osan päivästäan niiden tarjoamassa hoivassa, jolla on suuri vaikutus lapsen subjektiivisen hyvinvointikokemukseen (Sauli, Bardy & Salmi 2006, 32–34).

Tunnetuimpia hyvinvointiteorioita ovat Maslow:n tarvehierarkia (1940) sekä Allardtin hyvinvoinnin kolmijako (1976), jotka perustavat teoriansa ihmisen perustarpeiden mukaan (Koivuniemi 2013, 7). Maslow:n tarvehierarkia perustuu viisiportaiseen luokitukseen. Luokitus alkaa fysiologisista perustarpeista, kuten hengittäminen ja juominen. Seuraavalla portaalla on fyysisen ja psyykkisen turvallisuuden tarve. Sosiaaliset tarpeet eli liittymisen tarpeet sijaitsevat kolmannella portaalla. Neljännelle portaalle Maslow on sijoittanut arvostuksen tarpeen ja viidennelle portaalle tarpeen itsensä toteuttamiseen. (Maslow 1987, Kekäläinen 2013, 41.) Erik Allardt (1976) on määritellyt hyvinvointia Maslow:n tarvehierarkian pohjalta kolmiulotteiseen having – loving – being-muotoon. Kolmijaolla Allardt osoittaa välttämättömät olemassaolon ja kehityksen tarpeet aineettomiin ja aineellisiin ehtoihin. Ihminen tarvitsee ruokaa, juomaa, taitoja ja suoja selviytyäkseen. (Allardt 1976, Bardy 2009, 229–231.)

Maslow:n teorian mukaan portaita ei pääse kiipeämään ennen kuin alemman portaan tarve on täytetty. (Kekäläinen 2013, 41.) Kuitenkin Kehusmaan (2011, 17) mukaan, tarvehierarkiaa on päivitetty niin, että ylemmän portaan tarpeiden tyydyttäminen, ei aina vaadi, alempien portaiden tarpeiden täyttymistä kokonaisuudessaan. Myös Allardtin (1976, 36) mukaan tyydytetty tarve toimii resurssina muiden tarpeiden täyttämiseen.

Tarvehierarkia lähtee ajatuksesta, että ihmisen täytyy olla elossa voidakseen voida hyvin. Ihmisellä elinehtona on hengittäminen, syöminen, juominen ja nukkuminen, Maslow (1940) painottaa näitä ihmiselämää ylläpitäviä fysiologisia perustarpeita ensimmäisessä hyvinvoinnin portaassaan (Kekäläinen 2013, 42–43). Allardt (1976, 28) viittaa myös having-sanalla elinoloihin joihin hänen mukaansa luetaan myös fyysinen ja biologinen elinympäristö eli mm. ilman ja veden puhtaus. Myös Nusbaum (1992) on määritellyt inhimillisiin toimintakykyihin mahdollisuuden elämään sekä mahdollisuuden välttää ennenaikainen kuolema (Aaltio 2013, 56). Allardtin (1976, 28) mukaan ihmisen fysiologisille perustarpeille voidaan määritellä selkeä minimitaso, koska sen alittaminen johtaa kuolemaan.

4.3.1 Turvallisuus osana hyvinvointia

Turvallisuus käsitteellä voidaan tarkoittaa niin objektiivista kuin subjektiivista turvallisuutta tai näiden kahden välistä suhdetta (Niemelä 2000, 21).

Turvallisuudesta on kehittynyt yksi keskeisistä sosiaalisista ja kulttuurisista arvoista (Talvitie-Ryhänen 2000, 269). Sosiaalisena arvona turvallisuudella tarkoitetaan varmuutta ja vaarattomuutta eli ihmisen pyrkimystä luoda jatkuvuutta ja järjestystä, suojautua ja puolustautua ulkoisilta vaaratekijöiltä sekä päästä sisäiseen tasapainoon. Pyrkimys turvallisuuden tunteen saavuttamiseen on tunnistettu monissa psykologian suuntauksissa. (Niemelä 2000, 22.)

Turvallisuuden merkitys on ollut ihmisen hyvinvoinnille keskeinen kaikkina aikoina ja kaikkialla maailmassa (Kauppila 2000, 217). Turvallisuuden kokemus on kuitenkin yksilöllinen ja sitä tulisi katsoa monesta eri näkökulmasta, koska toiselle turvallisuutta tuottava asia saattaakin olla turvattomuutta tuottava (Korander 2000, 178).

Maslow (1987) määrittelee tarvehierarkiassaan turvallisuuden yhdeksi ihmisen viidestä perustarpeesta (Turpeinen 2011, 66). Maslow:n mukaan turvallisuus käsite ulottuu fyysiseen, psyykkiseen, taloudelliseen ja moraaliseen turvallisuuteen (Kekäläinen 2013, 44). Turvallisuus siis liittyy ihmisen jokaiseen elämäntilanteeseen (Niemelä 2000, 25). Turvallisuuden merkitys liittyy tasapainon ja pysyvyyden tunteen merkitykseen (Rauramo 2012, Kekäläinen 2013,44).

Hyvinvoidakseen ihmisen on siis kyettävä luottamaan siihen, että asiat ja tapahtumat ovat ymmärrettäviä ja riittävästi ennakoitavissa sekä hallittavissa (Aaltio 2013, 19). Elämänennustettavuus antaa ihmiselle elämän hallinnan tunteen, tällöin ihminen voi keskittyä muiden perustarpeidensa täyttämiseen. (Turpeinen 2011, 66). Elämänhallinnalla on suuri merkitys ihmisen hyvinvoinnin kannalta, koska käsitteeseen sisältyy sosiaalisten suhteiden tyydyttävyyden, omaan elämäntilanteeseen vaikuttaminen, tavoitteiden saavutus, itsensä toteuttaminen, tyytyväisyys elämään ja luotto tulevaan (Mäenpää & Pietilä, Jaari 2004, 77). Elämänhallinnan tunne on voitu yhdistää myös hyvään itsetuntoon (Jaari 2004, 77). Sense of coherence-käsitettä on suomennettu sanoilla elämänhallinta, eheyden tunne, yhtenäisyyden tunne, koherenssin tunne, mielekkyyden kokemus ja johdonmukaisuus (Pietilä 1994, Jaari 2004, 77). Jokaisella yksilöllä on oma henkilökohtainen kokemus omasta turvan tunteestaan (Kekäläinen 2013,44). Tulee kuitenkin huomioida, että vaikka turvallisuus koetaan yksilötasolla, sen taustat ovat monesti seurausta yhteiskunnallisesta tilanteesta (Kainulainen 2000, 287–288).

Yhteiskunnan muutoksien myötä turvallisuuden takaaminen on muuttunut haastavammaksi (Forsberg 2011, 21), koska perustava yhteiskunnallinen muutos on aiheuttanut elämäntilanteiden epävakautumista, voimistuvaa individualismia, käytäntöjen monimutkaistumista ja elämän ennustettavuuden vähenemistä (Raunio 2000, Forsberg 2011, 23). Muutosten myötä turvattomuuden ja turvallisuuden tuntemukset liittyvätkin nykyajan luomaan epävarmuuteen (Forsberg 2011, 21).

Perinteisten perhemuotojen murroksessa on huomattava, että perheen itseisarvo pysyvänä, vakaana ja luotettavana ei ole enää itsestään selvä asia (Kraav & Lahikainen 2000, 91), kuitenkin yksilön turvallisuuden tai turvattomuuden

aiheuttajana perheen osuus on selkeästi tullut esiin tutkimuksissa (Niemelä & Kraav 1995, Kraav & Lahikainen 2000, 95–97). Perheestä pyritään hakemaan turvaa ja pysyvyyttä (Rönkä ym. 2009, Forsberg 2011, 24). Tunne- ja hoivasuhteet jotka lisäävät hyvinvointia ovat keskiössä perheen sisäisessä elämässä (Lammi-Taskula & Salmi 2009a, 38). Lapsiasiavaltuutetun kannanotto lasten hyvinvoinnin näkökulmasta onkin se, että vanhempien ja lasten välistä vuorovaikutusta tulee tukea (Lapsiasiavaltuutetun vuosikirja 2014, 109). Perheen sisäiseen turvallisuuden tunteeseen vaikuttaa paljolti perheen aikuisten välinen vuorovaikutus, jota rasittavat tutkimusten mukaan työn ja arjen välinen tasapainottelu. Näyttäisi siltä, että käynnissä on taistelu ajan riittämättömyydestä työ- ja harrastetoiminnan viedessä paljon perheen sisäistä aikaa. (Rönkä ym. 2009, Forsberg 2011, 24.)

Työ on kuitenkin myös yksi hyvin oleellinen hyvinvoinnin tekijä. Tulonlähteen lisäksi työ toimii myös mielekkään toiminnan tuottajana, sosiaalisten suhteiden verkostona sekä se on väylä itsensä toteuttamiselle. Molemmat niin työ kuin perhe kuluttavat yksilön omia henkisiä ja fyysisiä voimavaroja. (Lammi-Taskula & Salmi 2009a, 38.)

Työn ja perheen yhteensovittaminen on yhteiskunnallisellakin tasolla merkittävä seikka. Korkea työllisyysaste, syntyvyys ja sukupuolten välinen tasa-arvo ovat yhteiskunnallisella tasolla merkittäviä seikkoja puhuttaessa työn ja perheen yhteensovittamisesta. Lailla on pyritty turvaamaan jokaisen yksilön mahdollisuuksia sovittaa riittävässä määrin yhteen ansiotulon hankintaa sekä perheen arkea. (Lammi-Taskula & Salmi 2009a, 39.)

4.3.2 Ihmisen liittymisen tarve ja sosiaalinen pääoma

Maslow (1987) on määritellyt liittymisen tarpeen yhdeksi viidestä ihmisen perustarpeesta. Liittymisen tarpeella Maslow tarkoittaa ihmisen tarvetta sosiaalisuuteen; kokemusta rakkaudesta, kiintymyksestä ja yhteenkuuluvuudesta. (Kekäläinen 2013,44.) Nusbaum (1992) on toimintakykyteoriassaan määritellyt ihmisen perustavan laatuisiin toimintakykyihin mahdollisuuden tunne-elämään ja yhteisön jäsenyyteen (Aaltio 2013, 57). Myös Aaltion (2013, 64) mukaan ihmisen välttämättömiin perustarpeisiin kuuluu merkittävät kiintymyssuhteet. Vuonna

2014 julkaistun tutkimuksen mukaan Suomessa 8.- ja 9.-luokkalaisista tytöistä 6 % ja pojista 11 % kertoo, ettei heillä ole yhtäkään läheistä ystävää. Tämä voidaan nähdä yhtenä keskeisenä uhkana lasten ja nuorten hyvinvoinnille.

(Lapsiasiavaltuutetun vuosikirja 2014, 108.)

Tarve sosiaalisuuteen ja yhteisöllisyyteen sekä liittymiseen tulee ilmi myös Allardtin (1976) Loving – Having – Being-kolminaisuudesta. Loving-sanalla Allardt (1976) tarkoittaa yhteisyyssuhteita joita ihminen tarvitsee. Being- sana käsittää sisäänsä mm. osallisuuden jolla tarkoitetaan kuulumista yhteisöön sekä yhteyden luontoon. Kaikkien kolmen osa-alueen merkitys on yhtä olennainen koko ihmisen elinkaaren ajan. Aika ja yhteiskunta muuttavat tapoja täyttää kolminaisuus, mutta kolminaisuuden sisältö ja ihmisen perustarpeet eivät muutu. (Bardy 2009, 229–231.) Kolminaisuuden osat limittyvät toisiinsa ollen kuitenkin korvaamattomia (Bardy 2009, 240).

Etzioni taas (1968) on määritellyt ihmisen inhimillisen sosiaalisen tarpeen kuuteen eri alaosiin; hyväksytyksi tulemiseen, hellyyden saamiseen, kokonaisuusien hahmottamiseen, toistuvien palkintojen saamiseen, vaihtelun ja jatkuvuuden tarpeeseen (Allardt 1976, 27). Sosiaalinen pääoma käsite luo erilaisia tapoja selkeyttää sosiaalisen vuorovaikutuksen ja – ympäristön sekä hyvinvoinnin yhteyksiä (Ruuskanen 2002, 19–20). “Siinä missä taloudellinen pääoma näkyy ihmisten pankkitileillä ja inhimillinen pääoma heidän päänsä sisällä, sosiaalinen pääoma ilmenee ihmisten välisissä verkostoissa” (Portes 1998, 7).

Sosiaalista pääomaa ei voida yksiselitteisesti määritellä. Sosiaalisen pääoman lähteenä ovat sosiaaliset suhteet. Sosiaalinen pääoma kiinnittyy sosiaalisiin verkostoihin, normeihin ja luottamukseen. Sosiaalinen pääoma voidaan toisaalta ymmärtää sosiaaliseksi voimavaraksi. (Ellonen & Korkiamäki 2006, 223–224.) Colemanin (1988) mukaan sosiaalisen pääoman muodostuksessa tärkeää on se, että yhteisön jäsenet tuntevat ja luottavat toisiinsa sekä kontrolloivat toisiaan (Ellonen & Korkiamäki 2006, 225). Colemanin mielestä sosiaalinen pääoma on muiden pääomien tapaan tuottavaa, koska se mahdollistaa sellaisiin päämääriin pääsemisen mikä olisi ilman sitä mahdotonta (Ruuskanen 2002, 9).

Sosiaalista pääomaa tuottaa Colemanin (1988) mukaan sosiaalinen verkosto joka kykenee luomaan normeja ja ylläpitämään niitä. Myös vastavuoroisuus ja informaation kulku ja helppous ovat osaltaan tärkeässä roolissa. (Ellonen & Korkiamäki 2006, 225.) Sosiaalista pääomaa tuottavilla verkostoilla on vastavuoroisuuden velvoite johon liittyy vastapalvelusten tekeminen ja luottamus siihen, että ne todella tehdään (Ruuskanen 2002, 10). Colemanin (1988) mielestä sosiaalista pääomaa tuottavissa verkostoissa tärkeää on informaation kulku, joka edistää yksilöiden päätöksen tekoa. Mitä tiiviimmät verkostot ovat sitä nopeammin yksilöt saavat tarvitsemaansa tietoa. (Ruuskanen 2002, 10.) Sosiaalisen verkoston tiiviys, luottamus ja sen tuottamat normit luovat vakaan ja ennustettavissa olevan sosiaalisen ympäristön (Coleman 1988. Ruuskanen 2002, 15).

Yleisesti sosiaalisen pääoman alkulähde ajatellaan olevan perheessä (Ellonen & Korkiamäki 2006, 230). Perheessä syntyvä sosiaalinen pääoma rakentuu sisarusten välillä, huoltajien vuorovaikutussuhteessa, ajallisessa panostuksessa sekä ”oikean ja väärän” opettamisessa (Ellonen & Korkiamäki 2006, 230). Suomessa tämän hetkiset tilastot, jotka kuvaavat perhesuhteita osoittavat lasten ja nuorten olevan eriarvoisessa asemassa. Tilastoista ilmenee, että 90 % 8.- ja 9.luokkalaisista omaa hyvän keskusteluyhteyden vanhempiinsa, mutta 8 % samasta ikäluokasta kertoo, ettei pysty juuri koskaan keskustelemaan vanhempiensa kanssa. (Lapsiasiavaltuutetun vuosikirja 2014, 108.) Yhtenä sosiaalista pääomaa kartuttavana yhteisönä pidetään koulua, jossa vaikuttavia tekijöitä on luokkatovereiden sekä opettajien välinen vuorovaikutus ja koulun ja huoltajien välinen yhteistyö. (Ellonen & Korkiamäki 2006, 230.) Sosiaalista pääomaa tutkittaessa tärkeänä pidetään myös asuinalueita, jonka sisäiset normit vaikuttavat yksilöiden normeihin (Ellonen & Korkiamäki 2006, 231).

Yhteisöllinen toiminta kuten joukkuepelit kasvattavat sosiaalista pääomaa (Hyypä 2002,52). Sosiaalisella pääomalla voidaan nähdä tutkimusten kautta selkeä ja kiistaton vaikutus fyysisen terveyden ylläpitoon ja parantamiseen (Hyypä 2002, 41–51). Sosiaalinen pääoma helpottaa yhteisöllisten ongelmien ratkaisua, vuorovaikutusta muiden kanssa, ymmärtämään riippuvaisuuden muista ihmisistä, informaation kulkua ja sillä on myös biologisia ja psykologisia vaikutuksia (Ruuskanen 2002, 7). Kansainvälisesti vertailtuna suomalaisnuorten

yhdistystoimintaan osallistuminen on selkeästi keskiarvon alapuolella vaikka yli puolet 10–17-vuotiaista osallistuu johonkin järjestö-, kerho- tai seuratoimintaan (Lapsiasiavaltuutetun vuosikirja 2014, 102).

Sosiaalisen pääoman puutteella on voitu tutkitusti todistaa olevan negatiivinen vaikutus lasten ja nuorten hyvinvointiin. Sosiaalinen pääoma ehkäisee mm. nuorisotyöttömyyttä (Caspi ym. 1998, Ellonen & Korkiamäki 2006, 237), mielialaongelmia (Harpman ym. 2004, Ellonen & Korkiamäki 2006, 237) ja koulukeskeytyksiä (Crowder & South 2003, Ellonen & Korkiamäki 2006, 237). Koulun, asuinalueen ja kodin tuottamalla sosiaalisella pääomalla, on voitu todeta olevan positiivinen vaikutus, ei-toivottuun käyttäytymiseen ja rikolliseen toimintaan (McCarthy & Hagan 1995, Ellonen & Korkiamäki 2006, 238). Lyhyesti, sosiaalinen pääoma on siis kytköksissä siihen, että yksilö on tiiviissä vuorovaikutuksessa samankaltaisten ja toisiaan arvostavien sekä kunnioittavien yksilöiden tai organisaatioiden kanssa (Ruuskanen 2002, 16).

4.3.3 Arvostuksen tarve

Maslow (1987) jakaa arvostuksen tarpeen kahdelle tasolle; ylemmälle ja alemmalle. Ylemmällä tasolla Maslow tarkoittaa ihmisen omaa arvontuntoa ja alemmalla tasolla toisilta ihmisiltä saatua arvostusta. Maslow perustelee oman arvonn tunnon korkeammaksi tasoksi, koska itseluottamus, kompetenssi, saavutukset ja riippumattomuus on pysyvämpää kuin muilta ihmisiltä saatu arvostus. (Kekäläinen 2013, 44–45.)

Itsetunto on ihmisen oma käsitys siitä, kuinka arvokas hän on (Rosenberg 1965, Jaari 2004, 30). Itsetunto saa vaikutteita minäkäsityksestä ja rakentuu toisaalta sen ympäristöön, mutta on kuitenkin irrallinen käsite (Jaari 2004, 30). Terveellä ihmisellä on tarve pysyvään ja hyvään itsearvostukseen ja –kunnioitukseen. (Kekäläinen 2013, 44–45.)

Itsetunto ja itseluottamus ovat sidoksissa toisiinsa, mutta selkeästi eri käsitteitä (Rosenberg 1967, Jaari 2004, 34). Itseluottamuksella viitataan ihmisen uskoon omasta mahdollisuudesta pärjätä kun taas itsetunnolla tarkoitetaan ennemminkin itsekunnioitukseen, itsearvostukseen ja itsensä arvostamiseen (Rosenberg 1967,

Jaari 2004, 32). Itsetunnolla on todettu olevan merkitystä ihmisen kokeman elämän tyytyväisyyden ja onnellisuuden kanssa. Vahvan ja terveen itsetunnon omaava ihminen kokee itsensä arvokkaaksi sellaisena kuin hän on. (Rosenberg 1967, Jaari 2004, 34.) Luottamus itseen tukee ihmisen hyvinvointia ja lisää koherenssin tuntoa, joka luo uskoa omiin kykyihin ratkaista asioita ja selviytyä haastavammistakin tilanteista (Aaltio 2013, 66).

Ihmisen itsearvostukseen ja merkitykselliseksi kokemiseen vaikuttaa henkilökohtaisten saavutusten lisäksi muutkin seikat (Scheinin 2003, Jaari 2004, 32). Tämä voidaan perustella sillä, että ihminen voi kokea olevansa epäonnistunut saavutuksistaan huolimatta (Jaari 2004, 32). Esimerkiksi, johtajan asemassa työskennellyt, kokee arvonmenetyksen, mikäli hänet alennetaan, kun taas samaan asemaan pääsevä perustyöntekijä kokee saavansa lisäarvoa. Arvonanto on siis vaikeasti mitattavissa oleva hyvinvointiarvo, koska se linkittyy niin vahvasti sosiaaliseen asemaan. (Allardt 1976, 47–48.)

Itsetunnon ja -arvostuksen kehittymiseen vaikuttavat historialliset ja kulttuuriset tekijät, perhe sekä olosuhteet (James 1890, Jaari 2004, 32). Vuorovaikutussuhteet, tunteet, työ vaikuttavat itsetunnon tasojen vaihteluihin (Antonovsky 1987, Jaari 2004, 35). Ihmisen kokema itsearvostus on riippuvainen vertauksesta toiveiden ja saavutusten välillä (James 1890, Jaari 2004, 35). Sosiaalisen itsekunnioituksen ja -arvostuksen kokemuksen perustana toimivat arvioinnit siitä, kuinka ihminen kykenee elämään normeja asettavan viiteryhmän vaatimuksen alla (Pehunen 1978, Jaari 2004, 35).

4.3.4 Oman itsensä toteuttaminen

Malsow:n (1987) mukaan ihmisen perustarpeisiin kuuluu tarve itsensä kehittämiseen ja ympäristön haastamiseen. Viidennen tarvehierarkian portaan Maslow on jakanut kahteen osioon; älylliseen ja esteettiseen. (Kekäläinen 2013, 45.) Doyal ja Gough ymmärtävät hyvinvoinnin mahdollisuutena kokonaisvaltaiseen osallistumiseen sellaiseen elämään, jonka on itse itselleen valinnut (Aaltio 2013, 18). Ihmisellä on tarve käyttää koko potentiaaliaan, mikä tarkoittaa käytännössä omien rajojensa ja kykyjensä haastamista (Maslow 1987, Kekäläinen 2013, 45). Elämän kokeminen arvokkaaksi rakentuu

mahdollisuuksista toteuttaa itseään, omia toiveitaan, taipumuksiaan ja voimavarojaan, yhdessä muiden kanssa (Bardy 2009, 240). Tällä hetkellä ei ole saatavilla tutkimustietoa lasten mielipiteestä harrastustoiminnan riittävydestä ja laadusta, silti lapsiasiavaltuutettu kokee tarpeelliseksi, että harrastusmahdollisuuksia tarjottaisiin enemmän (Lapsiasiavaltuutetun vuosikirja 2014, 108–109).

Nusbaumin (1992) toimintakykyteoriassa esiintyy mm. aistit, mielikuvitus ja ajattelu, jolla tarkoitetaan ihmisen mahdollisuutta ajatella, tuntea ja ilmaista vapaasti itseään sekä käytännöllinen järki jolla viitataan ihmisen kykyyn muodostaa käsitys hyvästä ja toteuttaa oman elämänsä suunnittelua.

Toimintakykyteoriassa tärkeänä on myös leikki eli kyky nauraa ja nauttia elämästä sekä kontrolli omasta elinympäristöstä millä Nusbaum tarkoittaa niin poliittisia kuin materiaalisia mahdollisuuksia ja kykyjä. (Aaltio 2013, 57.)

5 LASTENSUOJELU

Lastensuojelulla tarkoitetaan sosiaalitoimelle osoitettua julkisen vallan tehtävää (Heino 2009, 198). Lastensuojelua on lapsi- ja perhekohtainen lastensuojelu, jota toteutetaan tekemällä lastensuojelutarpeen selvitys ja tarpeen vaatiessa asiakassuunnitelma sekä avohuollon tukitoimia järjestämällä. Lastensuojelua ovat myös lapsen kiireellinen sijoitus ja huostaanotto sekä niihin liittyvät sijais- ja jälkihuolto. (Lastensuojelulaki 417/2007, 3§.)

Perustuslaissa (731/1999, 19 §) on määrätty, että julkisella vallalla on velvollisuus tukea lapsien huolenpidosta vastaavien mahdollisuuksia turvata lapsen yksilöllistä kasvua ja hyvinvointia (Räty 2010, 2). Lastensuojelulaki (417/2007, 3§) mahdollistaa osaltaan myös lastensuojelupalvelujen ja tukitoimien tarjoamisen huoltajille ja perheen muille jäsenille (Räty 2010, 4).

5.1 Lastensuojelutyön perustarkoitus ja sen kehityskulkua lyhyesti

Lastensuojelutyö ei ole pelkästään ohjaamista oikeanlaiseen toimintaan sellaisissa tilanteissa, joissa toiminta saattaisi johtaa, ei-toivottuihin tuloksiin, kuten kodin menettämiseen. Lastensuojelutyö on myös ennaltaehkäisevää työtä, jonka tarkoituksena on ennaltaehkäistä mahdollisia ongelmia jotka ilmenisivät tulevaisuudessa. (Rogowski 2013,1.) Lastensuojelutyön määrittäminen yksiselitteisten työ- ja tehtäväkuvauksien kautta ei ole mahdollista (Raitakari 2002, 44).

Lastensuojelun perustarkoituksena on turvata lapsen; tasapainoinen kehitys, hyvinvointi sekä läheiset ihmissuhteet, mahdollisuus saada ymmärrystä, hellyyttä ja iän sekä kehitystason mukaista valvontaa ja huolenpitoa, taipumuksia ja toivomuksia vastaavan koulutuksen, turvallisen kasvuympäristön ja ruumiillisen sekä henkisen koskemattomuuden, itsenäistymisen ja kasvamisen vastuullisuuteen sekä mahdollisuuden osallistumiseen, vaikuttamiseen omissa asioissaan ja kielellisen, kulttuurisen ja uskonnollisen taustan huomioimisen. (Lastensuojelulaki 417/2007, 4§.) Lastensuojelun viranomaisten pyrkimyksenä on oma-aloitteinen avun tarjoaminen riittävän varhaisessa vaiheessa ja viranomaisten tulee tukea lasten huoltajia heidän kasvatustehtävässään (Räty 2010, 3).

Lapsen huollon on turvattava lapsen hyvinvointi ja tasapainoinen kehitys huomioon ottaen lapsen yksilölliset tarpeet ja toiveet sekä läheiset ihmissuhteet ja ikään sekä kehitystasoon nähden tarpeellinen huolenpito ja valvonta. Lapselle tulee turvata virikkeellinen ja turvallinen kasvuympäristö sekä hänen tulee saada osakseen ymmärrystä, turvaa ja hellyyttä. (Laki lapsen huollosta ja tapaamisoikeudesta 361/1983, 1 §.)

Ensisijaisena lastensuojelussa on aina lapsen etu. Lapsen etu käsite saa sisältönsä iästä, kehitystasosta ja sen hetkisestä elämäntilanteesta. Käsitettä ei siis suoraan ja yksiselitteisesti voida määritellä, koska siihen vaikuttavat yksilölliset tekijät. (Räty 2010, 7-13.)

Käsitykset lapsista, lapsuudesta ja lapsien asemasta ovat vaihdelleet vuosien saatossa, tästä syystä myös käsitykset lastensuojelusta ja sen sisällöstä ovat muuttuneet (Forsberg, Ritala-Koskinen & Törrönen 2006, 11). Tämän johdosta myös suhtautuminen lastensuojeluun on ollut murroksessa. (Heino 2009, 198.) Myös sosiaalityön ammattilaisten piirissä lapsuuden merkitys on vaihdellut (Forsberg ym. 2006, 11). Lapsuuskäsityksen muutoksessa on tunnusomaista välittävämpi suhtautuminen lapseen (Alanen 2001, Forsberg ym. 2006, 12). Lastensuojelulain juuret ovat laajemmassa ilmiössä; yksilöllistymisen prosessissa (Forsberg ym. 2006, 6).

Lastensuojelulaki joka säädettiin vuonna 1936, ei luonut puitteita asiakasta tukevalle, ennaltaehkäisevälle tai luovalle työlle (Sinko 2004, 56). Sosiaalihuolto käsitteestä siirryttiin sosiaalipalveluihin, jolloin työn ideologia koki täysikäännöksen. Tällöin siirryttiin Pulman (1987) mukaan asiakaspalvelutyöhön. Merkittävä siirtymä paransi asiakkaiden asemaa ja vähensi kontrolloimista. (Sinko 2004, 22–23.) Lastensuojelulaissa (417/2007, 1 §) erityinen suojelu sanamuoto on lähtöisin erityisestä huolenpidosta, johon on päädytty 1998 vuonna Sijaishuollon pakkotoimityöryhmän palaverissa kun uusi ihmisoikeussopimusvelvoite on estänyt suljettu hoito sanamuodon käytön (Kekoni 2009, 216). Tämän päivän lastensuojelulaissa (417/2007, 71 §) erityinen huolenpito määritellään yli 12-vuotiaalle lastensuojelulaitoksessa järjestettäväksi erityiseksi, moniammatilliseksi hoidoksi ja huolenpidoksi jolloin hoidon kannalta tarpeellisessa määrin lapsen liikkumisvapautta voidaan rajoittaa lastensuojelulain (417/2007) 72 ja 73 §:ssä

säädetään. Vuonna 2000 asetettiin laki sosiaalihuollon asiakkaan asemasta ja oikeuksista (812/2000, 1 §) jolla turvataan mm. asiakkaan oikeuksia hyvästä palvelusta ja kohtelusta. Lain voimaantulon myötä asiakkaan asema sosiaalityössä muuttui niin, että huomioitiin yksilön henkilökohtaiset tarpeet, toiveet ja mielipiteet sekä kokemukset (Sinko 2004, 23–24).

5.2 Lastensuojelulaki ja lain velvoittama suunnitelma lastensuojelun järjestämisestä ja kehittämisestä

Lastensuojelun tarkoituksena on turvata lapsen oikeudet turvalliseen kasvuympäristöön, monipuoliseen ja tasapainoiseen kehitykseen sekä erityiseen suojeluun (Lastensuojelulaki 417/2007, 1 §). Kunnan tulee järjestää lastensuojelun lisäksi hyvinvointia edistävää ehkäisevää lastensuojelua silloin, kun perhe tai lapsi ei ole asiakkuudessa (Lastensuojelulaki 417/2007, 3 a §). Ehkäisevällä lastensuojelulla on samat tavoitteet kuin lastensuojelulla, mutta ehkäisevää lastensuojelua toteutetaan silloin kuin lapsi ei ole lastensuojelun asiakkuudessa. Ehkäisevää lastensuojelua toteutetaan myös sosiaalipalvelujen ulkopuolella ja velvoite järjestää sitä koskee kaikkia kunnan viranomaisia. (Räty 2010, 5.)

Kunnan sosiaalihuollon on edistettävä ja seurattava lapsien ja nuorien hyvinvointia sekä poistettava epäkohtia kasvuoloissa ja ehkäistävä niiden syntyä. Sosiaalihuollon vastuulla on myös lapsien ja nuorten kasvuoloista ja sosiaalisista ongelmista tiedottaminen sekä asiantuntija-avun antaminen muille viranomaisille, kunnan asukkaille ja kunnassa toimiville yhteisöille. (Lastensuojelulaki 417/2007, 7§.) Kunnan on järjestettävä tarvittaessa erityisen tuen tarpeessa olevia lapsia ja nuoria tukevaa toimintaa, palveluja järjestettäessä on kiinnitettävä erityistä huomiota lasten ja nuorten tarpeisiin ja toivomuksiin (Lastensuojelulaki 417/2007, 8§). Kunnalla on oikeus päättää siitä miten ja minkä sisältöisiä palvelut ovat, kuitenkin huomioiden lapsen ja perheen yksilölliset tarpeet ja muut olosuhteet (Räty 2010, 265).

Kuntien tulee laatia erikseen tai yhdessä lastensuojelun järjestämisestä ja kehittämisestä sekä nuorten hyvinvoinnin edistämisestä toimintasuunnitelma, joka tulee vähintään kerran neljässä vuodessa tarkistaa (Lastensuojelulaki 417/2007, 12§). Suunnitelma koskee koko kuntaa eikä ainoastaan sosiaalipalveluja.

Suunnitelman hyväksyy kunnanvaltuusto. Lastensuojelua koskeva suunnitelma on liitetty osana kokonaissuunnitelmaan. (Räty 2010, 47.)

Suunnitelma sisältää selvityksen tämän hetkisestä lasten ja nuorten hyvinvoinnin sekä kasvuolojen tilasta sekä hyvinvointia edistävistä ja ongelmia ehkäisevistä palveluista ja toimista (Lastensuojelulaki 417/2007, 12§). Suunnitelmassa arvioidaan myös palvelujärjestelmän puutteita ja epäkohtia sekä tehdään esitykset resurssilisäyksistä (Räty 2010, 48). Arvioinnin alla on myös yhteistyö muiden viranomaisten ja palveluja tuottavien laitosten ja yhteisöjen välillä.

Suunnitelmasta ilmenee myös kuinka suunnitelman sisältöä on tarkoitus toteuttaa ja seurata (Lastensuojelulaki 417/2007, 12§), tässä osiossa voidaan selkeästi jakaa vastuualueita eri viranomaisten kesken (Räty 2010, 48).

6 TOIMINNALLISEN OPINNÄYTETYÖN TOTEUTTAMISEN VAIHEET

Opinnäytetyö on lähtenyt työelämän toimeksiantajan tilauksesta, jolloin sille oli perusteltu tarve ja sen tavoitteena oli kehittää jotain tiettyä, eriteltyä työelämän aluetta, joka tekee opinnäytetyöstä toiminnallisen (Vilkkä & Airaksinen 2003, 5). Toiminnallisella opinnäytetyöllä pyritään usein myös kehittämään toimeksiantajan toivetta vastaavaa aluetta työelämässä (Hakala 2004, 28). Yhtenä kriteerinä toiminnalliselle opinnäytetyölle voidaan pitää pyrkimystä luoda opas tai ohjeistus käytännön työelämään (Vilkkä & Airaksinen 2003, 9). Tällä opinnäytetyöllä luotiin malli kolmannen sektorin toimijoiden kartoitukseen, jota toimeksiantaja voi uudelleenkäyttää.

Tyypillistä toiminnalliselle opinnäytetyölle on työelämälähtöisyys, käytännönläheisyys sekä sen toteuttaminen tutkimuksellisella asenteella.

Oleellista on myös osoittaa riittävää tietojen ja taitojen hallintaa. (Vilkkä & Airaksinen 2003, 10.) Tuotos ja tuotosta rakentava kirjallinen raporttiosuus muodostavat yhdessä toiminnallisen opinnäytetyön (Hakala 2004, 29).

Työelämälähtöisen opinnäytetyön uskotaan edistävän tekijöiden ammatillista kasvua (Vilkkä & Airaksinen 2003, 17). Kyseisen opinnäytetyön produkti on kartoitettujen Nastolan alueen kolmannen sektorin toimijoiden lista sekä malli kartoituksen tekemisestä.

6.1 Kartoituksen ja sähköisen kyselyn teko

Kartoitus aloitettiin selvittämällä mitä yhdistyksiä Nastolan alueella toimii ja minkälaista heidän yhdistyksensä toiminta on. Selvitys tapahtui hakemalla Nastolan alueella toimivien yhdistysten ja seurojen yhteystietoja internetistä erilaisten hakupalveluiden avulla. Tarkkoja yhteystietoja saimme muun muassa Yhdistysnetti-sivustolta, jossa yhdistykset oli lueteltu alueittain. Käytimme lisäksi myös Kumppanuusverkosto-sivustoa sekä Fonecta- hakupalvelua. Toivoimme suunnitelmavaiheessa saavamme otoksen kooksi yli kymmenen yhdistystä ja/tai seuraa, ja tutkittuamme Nastolan alueen toimijoita etukäteen yhdistysluettelosta, tiesimme, että yhdistyksiä Nastolan alueella toimii. Tutkimuksen tekoon emme tarvinneet toimeksiantajamme mukaan tutkimuslupaa, koska emme tutkineet asiakastietoja emmekä olleet työmme aikana tekemisissä asiakkaiden kanssa.

Ennen kyselylomakkeen tekoa, tulee tutkimuksen tavoitteen olla tarkasti rajattu ja selvillä, tutkijan on ennen lomakkeen laatimista tiedettävä mihin kysymykseen etsii vastauksia (Heikkilä 2008, 47). Tutkimusongelman pohjalta suunniteltavat kysymykset on syytä pohtia tarkkaan, koska niitä on kyselyn lähetettyä mahdotonta muuttaa. Hyvä kyselylomake sisältää sisällöltään oikeat kysymykset, jotka vastaavat asetettuun tutkimusongelmaan (Vehkalahti 2008, 20.)

Kyselylomake on oleellinen tekijä kyselytutkimuksessa. Kyselytutkimuksella voidaan kerätä ja tutkia tietoa erilaisista yhteiskunnallisista ilmiöistä sekä ihmisten toiminnasta, asenteista ja mielipiteistä. (Vehkalahti 2008, 11.)

Opinnäytetyössämme kyselylomakkeella haettiin vastauksia kysymyksiin kolmannen sektorin toimijoiden halukkuudesta ja mahdollisuudesta toimia lapsiperheiden tukena Nastolan alueella. Kysely oli puolistrukturoitu sisältäen suljettuja ja avoimia osuuksia. Avoimet kysymykset ovat tässä tutkimuksessa tarkoituksenomaisia, koska vastausvaihtoehtoja ei tarkkaan tunnettu etukäteen (Heikkilä 2008, 49.) Kyselylomake sisältää myös suljettuja osioita, jolloin valmiilla vastausvaihtoehdoilla helpotetaan tulosten tilastollista käsittelyä (Heikkilä 2008, 51).

Kyselylomaketta tehdessä on tekijän tärkeää huomioida lomakkeen ulkomuotoon. Kyselylomakkeen tulisi olla houkuttelevan näköinen ja lisätä vastaajan mielenkiintoa kyselyn loppuun asti täyttämiseen. (Vehkalahti 2008, 48.) Lomakkeesta tehtiin helposti lähestyttävä ja neutraali. Lomakkeessa käytettiin luonnonläheistä teemaa, jolloin värisävyt olivat pirteät, mutta eivät luotaan työntävät sekä soveltuivat hyvin kyselyn teemaan. Lomakkeelle saatiin hyväksyntä niin toimeksiantajalta kuin ohjaavalta opettajalta.

Kysymysten tulee olla helposti ymmärrettäviä; erityisesti kysymysten ulkoasuun ja kielen selkeyteen on kiinnitettävä huomiota, niitä ei saa olla liian paljon ja vastaamisen tulisi olla nopeaa ja mahdollisimman helppoa. Lomaketta on hyvä testata ennen kyselyn lähettämistä muutamalla kohderyhmän tai sen lähellä olevan henkilön jäsenellä. Kyselylomakkeen etukäteen testaaminen mahdollistaa lomakkeen mahdollisten ongelmien korjaamisen ennen aineistonkeruuta. (Vehkalahti 2008, 48.) Kyselymme kysymykset muotoiltiin mahdollisimman selkeiksi ja ne hyväksyttiin sekä toimeksiantajalla että ohjaavalla opettajalla

ennen kyselyn lähettämistä. Kysymyksiä oli yhteensä viisi, mukaan lukematta alussa kysytyjä vastaajan yhteystietoja. Näin ollen kyselyyn vastaamiseen arvioimme menevän noin 10 minuuttia aikaa, joka oli riittävän lyhyt aika vastausmotivaation ylläpitämiseen. Kysymysten muotoilemisessa kiinnitettiin huomiota helppolukuisuuteen ja kieliäsun muotoilulla tarkistettiin, että vastaajien on helppo ymmärtää mitä kysymyksellä tarkoitetaan. Lomake muotoiltiin niin, että se sisälsi niin sanotun ”pääkysymyksen”, jonka jälkeiset kysymykset olivat tarkentavia, jotta saatiin lisätietoa yhdistyksien halukkuudesta toimia yhteistyössä lasten, nuorten ja lapsiperheiden kanssa.

Kyselylomakkeen mukana kyselyyn vastaajille lähetettiin kyselyä pohjustava saatekirje. Tällä saatekirjeellä vastaajat motivoitiin kyselyyn osallistumiseen. Saatekirjeen tulee olla mielenkiintoinen ja herättää lukijan innostus vastata kyselyyn. Sen tulee sisältää tutkimuksen perustiedot eli selvittää vastaajalle, mistä juuri tässä tutkimuksessa on kysymys. Saatekirjeestä tulee ilmetä myös kuka tutkimusta tekee ja mihin tarkoitukseen kyselyn tuloksia käytetään. (Vehkalahti 2008, 47–48.) Tässä opinnäytetyössä toteutetun kyselyn saatekirje (liite 1) sisälsi tiedot kyselyn tekijöistä, tutkimuksen tarkoituksesta sekä vastaamisohjeet. Saatekirje sisälsi hyperlinkin itse kyselyyn, koska se toteutettiin sähköisenä.

Toteutetussa sähköisessä kyselyssä kysyttiin yhdistyksen yhteystietoja sekä viittä aiheeseen liittyvää kysymystä (liite 2). Kysely oli sähköisessä muodossa ja tehty Adobe Formscentral palvelimella, joka on ilmainen Internetistä löytyvä palvelin erilaisten lomakkeiden tekemiseen. Saatekirje ja sen sisältämä linkki lomakkeeseen lähetettiin yhdistykseen toisen tekijän omalla sähköpostilla. Haasteeksi muodostui kuitenkin se, ettei kaikilla Nastolan alueen yhdistyksillä ollut sähköpostiosoitetta. Tässä tilanteessa otettiin yhteyttä toimeksiantajaan ja sovittiin, että saatekirje lähetetään postitse kyseisiin yhdistyksiin. Nämä yhdistykset pystyivät saatekirjeen ohjeistuksella vastaamaan sähköiseen kyselyyn. Kysely lähetettiin yhdistyksille 17.6.2014. Vastausaikaa kyselyssä oli kuukausi. Vähäinen vastaajamäärä huomattiin jo ennen vastausajan umpeutumista, joten 25.7.2014 vastausaikaa jatkettiin 15.8.2014 saakka, koska tällä pyrittiin saamaan kattavampi otos. Vastausajan jatkamisesta informoitiin yhdistyksiä sähköpostitse (liite 3).

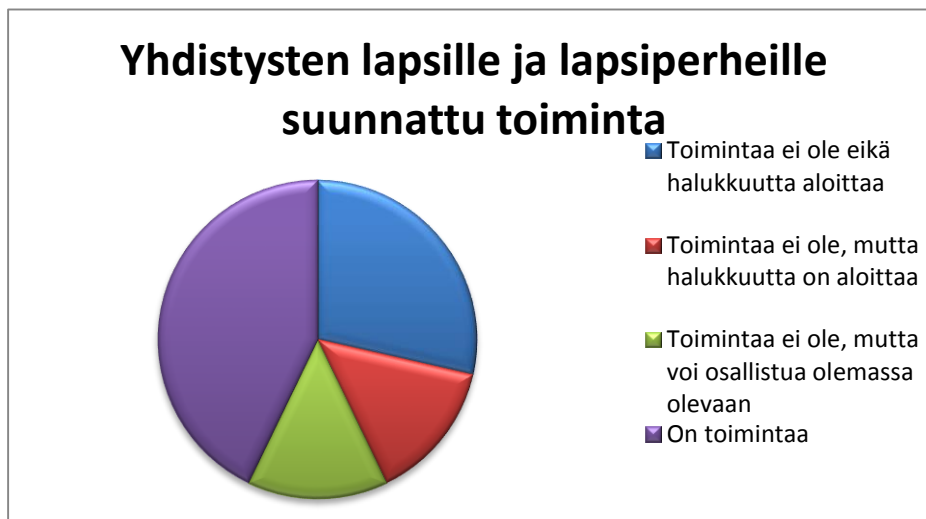
6.2 Aineiston analyysi ja tulokset

Kysely lähetettiin yhteensä 53 yhdistykselle. Sähköpostilla kysely lähetettiin 36:lle ja postitse 17:ta yhdistykselle. Kokonaisuudessaan vastauksia saatiin yhteensä seitsemältä yhdistykseltä. Vastausprosentin oletettiin olevan huomattavasti suurempi ottaen huomioon yhdistysten määrän, joille kysely lähetettiin. Vastausprosentti oli tässä kyselyssä ainoastaan 13,2 %. Kysely lähetettiin kaikille yhdistyksille, joiden yhteystiedot oli Internetistä mahdollista saada, joten toivottiin suurempaa vastausinnostusta. Samalla, kun sähköinen kyselylomake on helppo ja yksinkertainen vastaajalle, se sisältää myös haasteita tutkijoille. Sähköiset kyselyt saattavat hävitä nykyisessä Internetin tietotulvassa, joka aiheuttaa tavoittavuusongelmia. (Vehkalahti 2008, 48.) Vastausprosenttiin ovat tässä kyselyssä voineet vaikuttaa monet tekijät, mutta yksi suurimmista syistä voidaan olettaa olevan yhdistystoimijoiden tavoittamattomuus.

Saatu aineistoa analysoitiin tyypittelemällä vastaukset kysymysten vastausvaihtoehtojen perusteella neljään kategoriaan. Kategoriat olivat; lapsille, nuorille tai lapsiperheille suunnattua toimintaa ei tällä hetkellä ole, eikä toimintaa ole halukkuutta aloittaa, lapsille, nuorille tai lapsiperheille suunnattua toimintaa ei tällä hetkellä ole, mutta halukkuutta sen aloittamiseen on, lapsille, nuorille tai lapsiperheille suunnattua toimintaa ei varsinaisesti ole, mutta yhdistyksen olemassa olevaan toimintaan voi lapset, nuoret tai lapsiperheet osallistua sekä lapsille, nuorille tai lapsiperheille suunnattua toimintaa on yhdistyksellä olemassa. Aineistoa ollessa vähän, käytettiin se kokonaisuudessaan analysoinnissa ja myöhemmin esiintyvissä kaaviossa ja talukossa näkyvät kaikki kyselyyn vastanneet yhdistykset.

Vastausten perusteella Nastolan alueella on tällä hetkellä kolme yhdistystä, joilla on lapsille, nuorille tai lapsiperheille suunnattua toimintaa. Yhdistyksiä, joilla on toimintaa, joka ei ole varsinaisesti kohdennettu lapsille ja lapsiperheille, mutta johon voi osallistua on yksi. Yhdellä yhdistyksellä olisi halukkuutta aloittaa toimintaa, mutta se ei ole tällä hetkellä mahdollista. Yhdistyksiä, joilla ei ole lapsille, nuorille tai lapsiperheille kohdennettua toimintaa, eikä halukkuutta sellaista aloittaa on kaksi.

Kaavio 1. Vastanneiden yhdistysten lapsille/ lapsiperheille suunnattu toiminta



Vastausmäärän ollessa näin suppea, on mahdotonta tehdä johtopäätöksiä koko Nastolan alueen kolmannen sektorin toimijoiden halukkuudesta tuottaa toimintaa lapsille, nuorille ja lapsiperheille. Yllä olevasta kaaviosta voidaan kuitenkin tehdä oletuksia Nastolan yhdistystoiminnan aktiivisuudesta suhteessa lapsiperheiden hyvinvoinnin tukemiseen. Vastaajista kuitenkin 88 % oli kiinnostuneita toimimaan lapsien ja lapsiperheiden hyvinvoinnin edistämiseksi. Mikäli oletetaan, että kiinnostuksen määrä pysyy suhteessa samana vastaajamäärän kasvaessa, tilanne Nastolan alueella olisi otollinen kunnan ja kolmannen sektorin yhteistyön kehittämiseksi.

6.3 Malli kartoituksen tekemiseen toimeksiantajalle

Opinnäytetyön toinen tuotos on malli siitä, miten kolmannen sektorin toimijoita voidaan kartoittaa. Tämä malli on käytännössä kirjallinen ohje (liite 5), jossa kuvataan toimintaa, jota tehtiin kartoituksen aikana sekä miten kartoitus käytännössä tehdään. Ohje sisältää myös kyselylomakkeen, jota kartoituksessa käytettiin, jotta sitä voidaan käyttää ja hyödyntää myös muissa Aavan alueen kunnissa. Mallin avulla tehtävien kartoitusten tavoitteena on saada kolmannen sektorin palveluntuottajista mahdollisimman kattava ja yhtenäinen kokonaiskuva.

Kartoitus aloitetaan etsimällä Internetistä kartoitettavan alueen yhdistysten yhteystiedot. Tähän voi käyttää erilaisia menetelmiä, hyviä ovat muun muassa Kumppanuusverkosto-sivusto, jossa yhdistykset on lueteltu alueittain. Olemassa

on myös yhdistysnetti- sivusto, joka sisältää noin 130 000 suomalaista yhdistystä, jotka on kategorisoitu alueittain. Sivusto päivittyy vähintään kerran jokaisena arkipäivän, joten tiedot ovat ajan tasalla olevia. (Patentti- ja rekisterihallitus 2014) Myös hakemalla jollain hakupalvelimella, esimerkiksi Googlella, voi löytää luetteloita yhdistyksistä kartoitettavalla alueella. Saadut yhteystiedot on hyvä tallentaa, jotta kyselyn lähettäminen myöhemmässä vaiheessa helpottuu. Haasteena yhdistysten kartoittamisessa on se, ettei esimerkiksi Yhdistysnetti-sivustolta löydy yhdistysten yhteystietoja, vaan jokaisen yhdistyksen kohdalla tiedot on haettava joko yhdistyksen omilta kotisivuilta tai Fonecta-palvelimen yrityshaulla yhdistyksen nimellä. Kumppanuusverkosto-sivustolta joidenkin yhdistysten kohdalta löytyy suora linkki yhdistyksen kotisivuille, josta yleensä yhteystiedot ovat löydettävissä.

Yhdistysten yhteystietojen hakemisen jälkeen kyselylomake lähetetään yhdistyksiin sähköisesti tai postitse. Tässä kartoituksessa käytettiin molempia, koska kaikilla yhdistyksillä ei ollut sähköpostiosoitetta saatavilla. Sähköpostit lähetettiin jokaiseen yhdistykseen yksitellen käyttämättä joukkosähköpostia, jotta kyselyssä säilytettiin tietosuoja yhdistysten välillä. Joukkosähköposti on mahdollinen silloin, kun palvelimella, jota käytetään, on mahdollista piilottaa muut vastaanottajat. Tällainen mahdollisuus helpottaa kyselyn lähettämistä sekä säästää aikaa huomattavasti.

Vastausaikaa kyselyyn kannattaa varata tarpeeksi mahdollisimman suuren vastausprosentin saavuttamiseksi. Haasteena kartoitukselle on vastausten vähäisyys, jota tässä kartoituksessa pyrittiin lisäämään pidentämällä vastausaikaa sekä lähettämällä yhdistyksille vielä uusi sähköposti muistuttamaan yhdistyksiä kyselystä. Vastaukset käydään läpi ja niiden pohjalta luodaan esimerkiksi tämän kartoituksen mallin mukaisesti kartta, josta lapsille, nuorille tai lapsiperheille suunnattua toimintaa jo on tai sitä on mahdollista järjestää. Seuraavan vaiheen sisältämä yhteistyön aloittaminen ja ylläpitäminen olettavasti helpottuu kartan avulla, koska tällöin on konkreettisesti nähtävissä olemassa olevat yhdistykset, niiden sijainti sekä niiden tarjoama toiminta.

6.4 Tiivistelmä kolmannen sektorin toimijoista Nastolan alueella

Nastolan alueelta löydettiin 53 kolmannen sektorin toimijaa, joista seitsemän vastasi lähettämäämme sähköiseen kyselylomakkeeseen. Vastausten pohjalta koottiin kartta, jossa ne yhdistykset, joilla on lapsiperheille, lapsille tai/ja nuorille suunnattua toimintaa on sijoitettuna niiden toimipisteiden mukaan. Karttaan rajattiin yhdistyksistä ainoastaan ne joilla oli toimintaa, koska työntekijöitä ei hyödytä tieto niistä yhdistyksistä, jotka eivät ole halukkaita tai joilla ei ole mahdollisuutta järjestää toimintaa lapsille, nuorille tai lapsiperheille.

Alla olevassa taulukossa lueteltuna ovat kuitenkin kaikki sähköiseen kyselyyn vastanneet kolmannen sektorin toimijat, koska niin tehdään näkyväksi kyselyn tulokset kokonaisuudessaan.

Taulukko 2. Tiivistelmä kyselyyn vastanneista yhdistyksistä.

Yhdistys	Onko lapsille /lapsiperheille suunnattua toimintaa?	Onko halua aloittaa toimintaa jos sitä ei ole?	Toiminnan kuvaus omin sanoin
Yhdistys 1	On, nuoriso-osasto Vierumäen asemalla	Ei ole	-
Yhdistys 2	Ei ole, eikä suunniteltua toimintaa ole tiedossa	Ei ole	-

Yhdistys 3	Ei ole, mutta mahdollista osallistua jo olemassa olevaan toimintaan: maanpuolustus	On, mutta tällä hetkellä ei ole mahdollista. Haluaisimme järjestää toimintaa koko perheelle	Maanpuolustusta sivuava toiminta, kuten sääntömme vaatii, liikuntaa ym. Toimimme tällä hetkellä tiiviisti veteraaneja tukevassa ja auttavassa toiminnassa ja se sitoo aktiiviset toimijat. Ottaisimme mielellämme vastaan aktiivisia uusia toimijoita, mutta meidän järjestössämme se vaatii henkilöltä varusmiespalveluksen suorittamista ja siellä suoritettua reservinupseerin koulutusta.
Yhdistys 4	Ei ole, eikä suunniteltua toimintaa ole tiedossa	Ei ole	-
Yhdistys 5	On, tilapäistä lastenhoitoa ja arkirutiineissa avustamista	-	-

Yhdistys 6	Ei ole, mutta mahdollista osallistua jo olemassa olevaan toimintaan. Seuramme jäsen voi olla myös lapsi ja nuori. Meillä on osaavat ohjaajat, jotka pystyvät opettamaan koiraharrastusta myös lapsille. Tällä hetkellä nuorimmat noin 10 vuoden iässä.	-	Koiraurheiluseura, jossa lajeina ovat agility, rallytoko, koirajuoksu ja toko. Olemme panostaneet nuoriin, mutta varsinaisesti lapsiperheille meillä ei ole toimintaa.
Yhdistys 7	On, päiväkotiki, lapsiperheiden kotipalvelu, kotieläinpiha ja retkipaikka, neljän polven treffit ym.	-	-

Julkaistavassa versiossa yllä olevan taulukon vastaukset on muokattu niin, ettei yhdistyksien nimiä tai yhteystietoja mainita, jotta säilytetään luottamuksellisuus ja vastanneiden anonymiteetti. Toimeksiantajan versiossa yhteistiedot ovat näkyvissä, koska saatekirjeessä tuotiin julki, että vastaukset ovat myös Aava peruspalvelukeskuksen käytettävissä.

7 OPINNÄYTETYÖN EETTISYYS, LUOTETTAVUUS JA HYÖDYNNETTÄVYYS

Sosiaalialan opinnäytetöissä voi usein eettisenä ongelmakohtana olla suora yhteys tutkittaviin henkilöihin. Tätä opinnäytetyötä tehtäessä, tätä eettistä haastetta ei jouduttu pohtimaan, koska tutkimuksessa oltiin yhteydessä yksittäisten henkilöiden sijasta yhdistystoimijoihin. Näin ollen tähän opinnäytetyöhön ei tarvittu tutkimuslupaa, koska siinä ei käsitelty toimeksiantajan asiakkuudessa olevien ihmisten tietoja. Eettisestä näkökulmasta kyselylomakkeeseen vastaajien tulee tietää tutkijoiden nimet ja yhteystiedot, tutkimuksen tavoite, tietojen luottamuksellisuus, kerätyn tiedon käyttötarkoitus ja sen käyttäjät (Kuula 2011, 106–107). Vastaajilla on oikeus tietää edellä mainitut seikat ja olemme myös saatekirjeessämme huomioineet tämän ja näin ollen toimineet eettisesti.

Eettisyyteen vaikuttaa aiheen valinta, käytetyt tutkimusmenetelmät sekä tutkimuksen tavoite (Kananen 2008, 133). Valittaessa tutkimuksen aihetta tulisi huomioida mikä on tutkimisen arvoista sekä selventää miksi tutkitaan ja kenen ehdoilla (Tuomi & Sarajärvi 2002, 126). Hyvä etiikka toteutuu kun validiteettiset ja reliabiliteettiset kriteerit täyttyvät (Kananen 2008, 133). Tutkimuksen aihetta valittaessa on huomioitava tutkimuksen merkityksellisyys ja hyödynnettävyys (Kananen 2008, 134).

Luotettavuutta voidaan tarkastella validiteetin eli tutkimuskysymyksessä pysymisen ja reabiliteetin eli tutkimustuloksien toistettavuuden kautta (Eskola & Suoranta 2005, 213). Hakalan (1998, 122–123), mukaan tutkimuksen luotettavuutta on mahdollista arvioida sen mukaan vastaako kerätty tieto alkuperäistä tarkoitusta ja tarpeita sekä sen mukaan miten yleistettävää kerätty tieto tai aineisto on. Opinnäytetyössä kyselylomake tehtiin pysyen tutkimuskysymyksessä, joka lisää tutkimuksen validiteettia. Luotettavuus kuitenkin kärsii tutkimuksessa vähäisen vastaajamäärän vuoksi, koska kerätty tieto ei ole tällöin yleistettävissä. Voidaan kuitenkin olettaa, että tutkimustulokset ovat toistettavissa samaa menetelmää käyttäen, joten reabiliteetin kriteeri täyttyy.

Lähteiden luotettavuuden riskitekijänä voi pitää lähteiden vanhuutta.

Opinnäytetyössä pyrittiin käyttämään mahdollisimman tuoreita lähteitä, mutta

harkinnanvaraisesti käytettiin myös iäkkäämpiä lähteitä, koska niiden arvioitiin sisältävän pysyvämpää tieteenalan perustietoa.

Projektiin lähdetessä tiedettiin, että tuloksista voi ilmetä, ettei Nastolan alueella toimi yhdistyksiä, jotka haluaisivat tai joilla olisi mahdollisuus tällä hetkellä toimia lapsiperheiden tukena ja se oli lähtökohtaisestikin tiedostettu riski. Aluetta olisi voitu laajentaa muihinkin peruspalvelukeskus Aavan alueisiin, mutta tällöin opinnäytetyöstä olisi tullut liian laaja, joten päädyttiin toteuttamaan kysely vain Nastolan alueella. Opinnäytetyön osalta käytännön hyödynnettävyys painottuu eniten malliin, jonka pohjalta kartoitusta voi jatkaa Aavan muilla alueilla.

Nastolan alueella toimivien yhdistysten vastausmäärä sekä vastausten sisältö kertovat niukasta yhteistyömahdollisuudesta kunnan ja kolmannen sektorin välillä. Kartoituksesta kuitenkin saatiin tuotokseksi konkreettinen kartta yhdistyksistä, jotka haluavat toimia yhdessä lapsien, nuorten ja lapsiperheiden kanssa, jota Nastolan alueen työntekijät kykenevät hyödyntämään jatkossa työssään. Vastausmäärän vähäisyyden vuoksi kartan sisältö jäi kuitenkin suppeammaksi kuin oletettiin ja toivottiin. Toivottavaa toki on, että jatkossa yhteistyötä rakennettaisiin edes niiden yhdistystoimijoiden kanssa, joilla vastausten perusteella halukkuutta yhteistyöhön on.

Opinnäytetyön hyödynnettävyyden näkökulmasta tulee ottaa huomioon myös mahdollisuus kehittää kartoituksen tekoa eteenpäin niin, että saataisiin kolmannen sektorin toimijat aktivoitumaan kyselyyn vastaamiseen ja yhteistyön aloittamiseen. Vaikka suoranainen hyöty konkreettisesta tuotoksesta jäi suppeaksi, niin se vastaa Nastolan alueen tämän hetkistä tilannetta kunnan ja kolmannen sektorin yhteistyön näkökulmasta.

8 ARVIOINTI JA KEHITTÄMISEHDOTUKSET

Opinnäytetyö prosessiin kuuluu oleellisesti tehdyn työn arviointi (Hakala 2004, 142). Toiminnallisessa opinnäytetyössä arvioinnin alla on ensimmäiseksi työn idea johon sisältyy idean, aihepiirin tai ongelman kuvaus, teoreettinen viitekehys ja tietoperusta, tavoitteet jotka työlle on asetettu sekä kohderyhmä (Vilkkä & Airaksinen 2003, 154). Opinnäytetyön lähtökohtana oli ajatus Nastolan kunnan ja kolmannen sektorin yhteistyön lisäämisestä ja sitä kautta lasten, nuorten ja lapsiperheiden hyvinvoinnin edistäminen alueella. Idea oli työelämälähtöinen ja tutkimusongelma oli jo opinnäytetyötä aloittaessa olemassa toimeksiantajan puolesta.

Tutkimusongelmana oli epätietoisuus alueen kolmannen sektorin toimijoista sekä siitä, mitä olemassa olevat toimijat jo tekevät tai voivat tehdä lapsiperheiden hyvinvoinnin edistämiseksi. Opinnäytetyötä tehtäessä pysyttiin hyvin tutkimuskysymyksessä. Prosessissa onnistuttiin selvittämään yhdistykset, joita alueella toimii, mutta itse kartoitus niiden halukkuudesta ja mahdollisuuksista toimia jäi suppeaksi vähäisen vastausmäärän vuoksi. Ongelma itsessään oli lähtökohtaisesti ajankohtainen ja mielenkiintoinen muuttuvassa yhteiskunnassa sekä toimeksiantajalle sen selvitys tarpeellinen. Tämä tekee opinnäytetyön tutkimuskysymyksestä onnistuneen ja merkityksellisen.

Kohderymänä tutkimuksessa olivat Nastolassa toimivat yhdistykset ja järjestöt. Tutkimuksen kohderyhmä oli selkeästi rajattu ja näin ollen siinä pysyminen sujui luontevasti. Kohderyhmää laajentamalla olisi voitu saada laajempi aineisto, mutta se ei välttämättä olisi tehnyt opinnäytetyön tuotoksesta kattavampaa. Alussa tehty kohderyhmän rajaaminen ainoastaan Nastolan alueen yhdistyksiin oli onnistunut ratkaisu, koska alueen ollessa pienempi pystyttiin panostamaan resurssit sen alueen huolelliseen kartoitukseen. Alueen ollessa suurempi, olisi työn laatu kärsinyt ottaen huomioon opinnäytetyön laajuuden rajoitukset.

Opinnäytetyöstä tulee ilmetä tekijöiden keskeisen kirjallisuuden hallinta ja perehtyneisyys aihealueeseen sekä materiaaliin tulisi olla hyvin jäseneltyä ja käsitteiden selkeästi määriteltyjä (Hakala 2004, 144). Teoreettisessa viitekehyksessä käytettiin perusteltua rajausta ja sen sisältö koostuu

tutkimuskysymyksen perusteella. Aiheen kirjallisuuteen perehdyttiin kattavasti. Kehityskohtana teoreettisen viitekehyksen kohdalla voidaan tekijöiden kannalta pitää vieläkin syväluotaavampaa perehtymistä aiheeseen sekä uusimpien tutkimusten suurempaa käyttöä, jolloin nykynäkemys olisi vielä paremmin tullut esille. Haastetta teoreettisen viitekehyksen luomiselle toi aiheesta löytyvän kirjallisuuden määrä ja siitä saatavan tiedon rajaaminen sopivaan suhteeseen muun työn kanssa. Tietoperusta on suhteellisen laaja ja sen keventäminen olisi mahdollisesti helpottanut lukijaa.

Työlle asetettujen tavoitteiden saavuttamisen arviointi on toiminnallisessa opinnäytetyössä merkittävässä roolissa. Tämän vuoksi opinnäytetyössä tavoitteiden ja keinojen, joilla niihin pyritään, tulee olla selkeästi kirjattu. (Vilka & Airaksinen 2003, 155.) Opinnäytetyön tavoitteena oli kartoittaa Nastolan alueen kolmannen sektorin toimijat, heidän mielenkiintonsa toimia lapsiperheiden hyvinvoinnin edistämiseksi sekä luoda malli kartoituksen tekemisestä. Tavoitteet, jota opinnäytetyölle asetettiin, toteutuivat osaltaan hyvin, sillä siinä saatiin kartoitettua alueella toimivat yhdistykset sekä tehtyä ohjeistuksen kartoituksen tekemiseen. Kuitenkin kolmannen sektorin toimijoiden mielenkiinnon kartoittaminen jäi suppeaksi vastausprosentin ollessa niin pieni. Menetelmäksi valittiin sähköinen kysely, koska sen oletettiin olevan helpoiten lähestyttävissä toimijoiden kannalta. Valittu menetelmä toimi kohtalaisesti. Pohdintaa herätti kysymys siitä, olisiko jollain muulla menetelmällä, kuten esimerkiksi puhelinhaastattelulla, saatu enemmän vastauksia tai mahdollisesti innostettua toimijoita eri lailla kiinnostumaan lapsille, nuorille tai lapsiperheille suunnatun toiminnan aloittamisesta.

Kyselylomaketta suunniteltaessa kiinnitettiin mahdollisimman paljon huomiota kysymysten selkeyteen ja ymmärrettävyyteen. Kyselyyn suunniteltiin mahdollisimman yksinkertaisia kysymyksiä, joihin vastaaminen ei veisi kohtuuttomasti aikaa. Kyselylomakkeen ulkonäköön kiinnitettiin huomiota luomalla siitä neutraalin ja helposti lähestyttävän. Tekijöiden näkökulmasta kyselylomake oli onnistunut ulkonäöltään sekä sisällöltään. Kehittämiskohtana voidaan nähdä kyselylomakkeen kysymysten muotoilu vieläkin selkeämmiksi, vaikka siinä tapauksessa kysymysten määrä olisi voinut lisääntyä. Saatekirjeen houkuttelevuuteen ja sen muotoiluun panostettiin huolellisesti, jotta se lisäisi

vastaanottajien vastausmotivaatiota. Saatekirjeestä ilmenee kaikki oleellinen tieto kyselyyn liittyen ja ulkomuoto on houkutteleva.

Jälkikäteen kuitenkin pohdittiin kyselylomakkeen ja saatekirjeen vaikutusta vastausprosenttiin. Vaikka molemmat olivat osaltaan onnistuneita, pohdintaa herätti kysymys siitä, olisiko vastausprosentti muuttunut kyselylomaketta tai saatekirjettä muokkaamalla. Kuitenkin tulee ottaa huomioon, että vastausprosentit tutkimuksissa ovat yleisesti pienentyneet, koska nyky-yhteiskunnassa esiintyy vastausväsymystä, joka ilmenee esimerkiksi vähentyneenä vastaajamääränä (Vehkalahti 2008, 48). Näin ollen kyselyn tekijöiden toiminnan muuttaminen kyselylomakkeen tai saatekirjeen osalta ei välttämättä olisi vaikuttanut tässä tapauksessa merkittävästi vastausmäärään.

Yhdistyksien lähestyminen henkilökohtaisemmalla tasolla, kuten puhelinhaastattelulla, olisi voinut lisätä kootun aineiston kokoa, luoden kattavamman kuvan kolmannen sektorin toimijoista, koska tällöin olisi päästy paremmin perustelevaan kyselyn tarkoitusta ja kyselyyn vastaajat olisivat voineet esittää kysymyksiä haastattelua tehtäessä. Sähköinen kysely menetelmänä oli hyvä tässä tutkimuksessa sen kustannustehokkuuden, nopeuden ja aineiston käsittelyn helppouden vuoksi, mutta menetelmänä se saattaa jättää tutkimuksen aiheen vastaajille kuitenkin etäiseksi.

9 POHDINTA

Kansalaisten hyvinvoinnin edistämisestä puhuttaessa nähdään järjestöt resurssina. Tukemalla ja luomalla mahdollisuuksia järjestöjen toiminnalle kunta voi edistää kuntalaisten hyvinvointia, mutta tehtävä on kunnan ja järjestöjen yhteinen, eikä kunta voi siirtää vastuuta kuntalaisten hyvinvoinnista pelkästään järjestöille. (Möttönen 2002, 118.) Opinnäytetyönä tehdyn kolmannen sektorin kartoituksen avulla, voidaan julkisen ja kolmannen sektorin yhteistyötä herätellä ja mahdollisuudet sen aloittamiselle Nastolan alueella on luotu.

Järjestöt ovat jo ennen varsinaisesti palveluntuottajiksi määrittelyä, perustoiminnaltaan hyvinvointipalvelujen voimavara sekä toiminnan mahdollistaja, toteuttaja ja edistäjä. Kuitenkin vastuu palvelujen tuottamisesta on eri asia kuin järjestön osallistuminen palvelujen tuottamiseen ja usein tuottamisessa onkin kyse kunnan ja järjestön välisestä kumppanuussuhteesta. (Cederlöf 2010, 94–95.) Tämän tutkimuksen tulosten valossa Nastolan alueella on mahdollista toteuttaa kunnan ja kolmannen sektorin yhteistyötä ja näin ollen edistää kuntalaisten hyvinvointia. Vaikka tulosten perusteella yhdistyksiä, jotka lapsille, nuorille tai lapsiperheille toimintaa voivat järjestää alueella ei ole kovin monta, on kunnan hyvä huomioida sekin resurssi, jota on mahdollista hyödyntää.

Tutkimustulosten mukaan Suomessa lapsiperheiden yhteisöllisyys on vähentynyt ja Suomi on 40 maan vertailussa sijoittunut viimeiseksi (Lapsiasiavaltuutetun vuosikirja 2014, 108). Sosiaalisella vuorovaikutuksella on yhteyksiä hyvinvoinnin subjektiiviseen kokemukseen (Ruuskanen 2002, 19–20). Tällöin yhteisöllisyyden vähentyessä myös hyvinvoinnin voidaan katsoa olevan uhattuna tilanteen jatkuessa samanlaisena tai huonontuessa entisestään. Kunnan ja kolmannen sektorin yhteistyön voidaan katsoa lisäävän kansalaisten välistä vuorovaikutusta, joka laajemmasta hyvinvointinäkökulmasta katsottuna lisää terveyttä edistävää yhteisöllisyyttä ja hyvinvointia (Möttönen & Niemelä 2005, 225). Suomessa vallitsevan yhteiskunnallisen tilanteen vuoksi, kolmannen sektorin aktivoituminen julkisen sektorin yhteistyökumppaniksi on yksi keino tilanteen paranemiseen. Yhteistyön lisätessä kansalaisten hyvinvointia ja näin ollen valtion hyvinvointia, se myös omalta osaltaan voi helpottaa julkisen sektorin taakkaa nykyisen taloudellisen tilanteen haasteiden keskellä. Resurssien ollessa

pienet kaikkialla Suomessa, on uusien toimintatapojen ja olemassa olevien voimavarojen hyödyntäminen lähes pakollista, jotta kansalaisten tarpeisiin voidaan vastata.

Vaikka kunnan ja kolmannen sektorin yhteistyöllä voidaan saavuttaa paljon, eivät saavutettavat hyödyt kerry itsestään. Pelkkä kunnan ja kolmannen sektorin yhteistyöverkoston luominen ei riitä kansalaisten hyvinvoinnin edistäjäksi, vaan yhteistyön on oltava aktiivista ja tavoitteellista toimintaa, jota myös arvioidaan aika ajoin. (Möttönen & Niemelä 2005, 164–165.) Yhteistyön aloittamiseen vaaditaan alueen yhdistysten kartoitus, jotta saadaan selville kenen kanssa yhteistyötä voidaan toteuttaa. Kartoitus itsessään on kuitenkin vain pieni, jokseenkin pakollinen osa yhteistyötä, joka muotoutuu käytännössä toimijoiden välisessä vuorovaikutussuhteessa. Vuorovaikutussuhteen luominen taas vaatii resursseja niin kunnan kuin kolmannen sektorin puolelta, koska yhteistyön aloittaminen eikä sen ylläpitäminen tapahdu itsestään. Siisiäisen (2003) mukaan, myös yhteistyön laatu on merkittävää, mikäli halutaan lisätä paikallista sosiaalista pääomaa (Möttönen & Niemelä 2005, 124).

Tutkimuksenkin perusteella voidaan sanoa, että yhteistyön aloittaminen ja kehittäminen jossain määrin on mahdollista, vaikka haasteellista. Tässä yhteiskunnallisessa tilanteessa resursseja julkisen sektorin puolelta vaaditaan yhteistyön ylläpitämiseen paljon ja kysymys siitä mistä resurssit siihen löydetään voi olla haastavaa ratkaista. Muuttuneessa yhteiskunnassa kolmannen sektorin hyödyntäminen tuntuu tällä hetkellä olevan trendi, jota monissa kunnissa tavoitellaan, mutta käytännön asteella työ on vielä lapsen kengissä. Kuntien strategioissa puhutaan paljon yhteistyön aloittamisesta, mutta ei juurikaan siitä, mihin onnistuneesti luodulla yhteistyösuhteella pyritään. Jotta yhteistyö kuntien ja kolmannen sektorin välillä olisi yhtään hedelmällistä tai kansalaisten hyvinvointia edistävää, olisi kunnissa oleellista mieltä selkeitä, konkreettisia tavoitteita yhteistyötoiminnalle.

LÄHTEET

Aaltio, E. 2013. Hyvinvoinnin uusi järjestys. Helsinki: Gaudeamus Oy.

Allardt, E. 1976. Hyvinvoinnin ulottuvuuksia. Helsinki: Werner Söderström Osakeyhtiö.

Bardy, M. 2009. Hyvinvoinnin ulottuvuudet – perheen ja yhteiskunnan suhteissa. Teoksessa Lammi-Taskula, J., Karvonen, S. & Ahlström, S. (toim.) Lapsiperheiden hyvinvointi 2009. Helsinki: Terveystieteiden tutkimuskeskus, 226-240.

Cederlöf, P. 2010. Hyvinvointipalvelujen tuottamisen malleja kolmannella sektorilla. Teoksessa Koivisto, N., Lehikoinen, K., Pasanen-Willberg, R., Ruusuvirta, M., Saukkonen, P., Tolvanen, P. & Veikkolainen, A. (toim.) Kolmannella lähteellä. Hyvinvointipalveluja kulttuurin, liikunnan ja nuorisotyön aloilta. Helsinki: Kokos palvelut, Teatterikorkeakoulu, 94-103.

Ellonen, N. & Korkiamäki, R. 2006. Sosiaalinen pääoma lasten ja nuorten hyvinvoinnin resurssina. Teoksessa Forsberg, H., Ritala-Koskinen, A. & Törrönen, M. (toim.) Lapset ja sosiaalityö – kohtaamisia, menetelmiä ja tiedon uudelleenarviointia. Jyväskylä: PS-kustannus, 221-250.

Eskola, J. & Suoranta, J. 2005. Johdatus laadulliseen tutkimukseen. Tampere: Vastapaino.

Faurie, M. & Kalliomaa-Puha, L. 2010. Jääkaappi, osoite vai sukuside? Perheen määritelmät sosiaalilainsäädännössä. Teoksessa Hämäläinen, U. & Kangas, O. (toim.) Perhepiirissä. Helsinki: Kelan tutkimusosasto, 28-61.

Forsberg, H., Ritala-Koskinen, A. & Törrönen, M. 2006. Kohti lapsisensitiivistä sosiaalityötä. Teoksessa Forsberg, H., Ritala-Koskinen, A. & Törrönen, M. (toim.) Lapset ja sosiaalityö – kohtaamisia, menetelmiä ja tiedon uudelleenarviointia. Jyväskylä: PS-kustannus, 5-20.

Forsberg, M. 2011. Turvallisuus eri elämänvaiheissa. Teoksessa Simola, J., Ihalainen, J., Kuusinen-James, K., Seppänen, M. & Rytönen, T. (toim.)

Turvallinen perhe-elämä ei synny sattumalta. Päijät-Häme: Päijät-Hämeen liitto, 21-26.

Forssèn, K., Laine, K. & Tähtinen, J. 2002. Hyvinvoinnin tekijät ja uhat lapsuudessa. Teoksessa Juhila, K., Forsberg, H & Roivainen, I. (toim.) marginaalit ja sosiaalityö. Jyväskylä: Kopijyvä Oy, 81-106.

Hakala, J. 1998. Opinnäytetyö luovasti. Kehittämis- ja tutkimustyön opas. Tampere: Gaudeamus.

Heikkilä, T. 2008. Tilastollinen tutkimus. Helsinki: Edita

Heino, T. 2009. Lastensuojelu – kehityskulkuja ja paikannuksia. Teoksessa Lammi-Taskula, J., Karvonen, S. & Ahlström, S. (toim.) Lapsiperheiden hyvinvointi 2009. Helsinki: Terveyden ja hyvinvoinnin laitos, 198-214.

Helander, V. 2002. Kolmas sektori. Käsitteistä, ulottuvuuksista ja tulkinnoista. Saarijärvi: Gummerus Kirjapaino Oy.

Hyypä, M. 2002. Kuorossa elämä pitenee. Teoksessa Ruuskanen, P. (toim.) Sosiaalinen pääoma ja hyvinvointi. Jyväskylä: PS-kustannus, 28-59.

Hämäläinen, U. & Kangas, O. 2010. Lasten, nuorten ja perheiden hyvinvoinnin tarkastelua. Teoksessa Hämäläinen, U. & Kangas, O. (toim.) Perhepiirissä. Helsinki: Kelan tutkimusosasto, 7-27.

Hirsjärvi, S., Remes, P. & Sajavaara, P. 2009. Tutki ja kirjoita. Helsinki: Tammi

Jaari, A. 2004. Itsetunto, elämäntilanne ja arvot: Korrelatiivinen tutkimus Morris Rosenbergin itsetuntokäsitteen taustasta suomalaisilla työikäisillä. Helsingin yliopisto. Akateeminen väitöskirja.

Julkunen, R. 2006. Kuka vastaa? Hyvinvointivaltion rajat ja julkinen vastuu. Helsinki: Stakes.

Jämsä, J. 2009. Sateenkaariperheiden lasten hyvinvointi. Teoksessa Lammi-Taskula, J., Karvonen, S. & Ahlström, S. (toim.) Lapsiperheiden hyvinvointi 2009. Helsinki: Terveyden ja hyvinvoinnin laitos, 138-148.

Kainulainen, S. 2000. Sosiaalinen turvallisuus ja yhteiskunnan rakenne. Teoksessa Niemelä, P. & Lahikainen, A-R (toim.) *Inhimillinen turvallisuus*. Tampere: Vastapaino, 287-306.

Kananen, J. 2008. *Kvali: Kvalitatiivisen tutkimuksen teoria ja käytänteet*. Jyväskylä: Jyväskylän ammattikorkeakoulu.

Karvonen, Moisio & Simpura. 2009. Suomalaisten hyvinvointi ja elinolot 2000-luvulla. Teoksessa Lammi-Taskula, J., Karvonen, S. & Ahlström (toim.) *Lapsiperheiden hyvinvointi 2009*. Helsinki: Terveyden ja hyvinvoinnin laitos, 20-37.

Kauppila, T. 2000. Vangit ja turvallisuus. Teoksessa Niemelä, P. & Lahikainen, A-R (toim.) *Inhimillinen turvallisuus*. Tampere: Vastapaino, 217-238.

Kehusmaa, K. 2011. *Työhyvinvointi kilpailuetuna*. Helsinki: Helsingin Kamari Oy.

Kekoni, T. 2009. Lastensuojelun kova ydin – erityinen huolenpito instituutiona ja osana palvelujärjestelmää. Teoksessa Lammi-Taskula, J., Karvonen, S. & Ahlström, S. (toim.) *Lapsiperheiden hyvinvointi 2009*. Helsinki: Terveyden ja hyvinvoinnin laitos, 216-223.

Kekäläinen, T. 2013. Arvostuksen ja innostuksen askelin työhyvinvointiin – kuvaus neuronilaisten subjektiivisesti koetusta työhyvinvoinnin tilasta Maslow`n tarvehierarkiaan peilaten. Savonlinna: Savonia-ammattikorkeakoulu, sosiaali-, terveys- ja liikunta-ala [viitattu 10.8.2014]. Ylempi AMK-opinnäytetyö.

Saatavissa:

http://www.theseus.fi/bitstream/handle/10024/59386/Kekalainen_Titta.pdf?sequence=1

Koivisto, N., Lehikoinen, K., Pasanen-Willberg, R., Ruusuvirta, M., Saukkonen, P., Tolvanen, P. & Veikkolainen, A. (toim.). 2010. *Kolmannella lähteellä. Hyvinvointipalveluja kulttuurin, liikunnan ja nuorisotyön aloilta*. Helsinki: Kokos palvelut, Teatterikorkeakoulu.

Koivuniemi, T. 2013. Hyvä työhyvinvoinnin johtaja varhaiserityiskasvatuksessa: Lastentarhanopettajien ja erityislastentarhanopettajien käsityksiä työhyvinvoinnin johtamisesta varhaiserityiskasvatuksessa. Jyväskylän yliopisto, kasvatustieteiden laitos. Kasvatustieteen pro gradu-tutkielma.

Koivusilta, L., Karvonen, S., Rimpelä, M. & Rimpelä, A. 2006. Changes in socioeconomic differences in youth health in the 1980s and the 1990s. Teoksessa Heikkilä, M. & Kautto, M. (toim.) Welfare in Finland. Vaajakoski: Gummerus Kirjapaino Oy, 38-54.

Korander, T. 2000. Turvallisuus rikollisuuden ja sen pelon vastakohtana. Teoksessa Niemelä, P. & Lahikainen, A-R (toim.) Inhimillinen turvallisuus. Tampere: Vastapaino, 177-216.

Kraav, I. & Lahikainen, A-R. 2000. Perheen turva ja turvattomuus. Teoksessa Niemelä, P. & Lahikainen, A-R (toim.) Inhimillinen turvallisuus. Tampere: Vastapaino, 91-118.

Kuula, A. 2011. Tutkimusetiikka: Aineistojen hankinta, käyttö ja säilytys. Tampere: Vastapaino

Laki lapsen huollosta ja tapaamisoikeudesta 361/1983.

Laki sosiaalihuollon asiakkaan asemasta ja oikeuksista 812/2000.

Lammi-Taskula, J. & Bardy, M. 2009. Vanhemmuuden ilot ja murheet. Teoksessa Lammi-Taskula, J., Karvonen, S. & Ahlström, S. (toim.) Lapsiperheiden hyvinvointi 2009. Helsinki: Terveyden ja hyvinvoinnin laitos, 60-69.

Lammi-Taskula, J., Karvonen, J. & Ahlström (toim.). 2009. Lapsiperheiden hyvinvointi 2009. Helsinki: Terveyden ja hyvinvoinnin laitos.

Lammi-Taskula, J. & Salmi, M. 2008. Huoli jaksamisesta vanhempana. Teoksessa Moisio, P., Karvonen, S., Simpura, J. & Heikkilä, M. (toim.) Suomalaisten hyvinvointi 2008. Helsinki: Stakes, 38-61

Lammi-Taskula, J. & Salmi, M. 2009a. Työ, perhe ja hyvinvointi. Teoksessa Lammi-Taskula, J., Karvonen, S. & Ahlström, S. (toim.) Lapsiperheiden hyvinvointi 2009. Helsinki: Terveyden ja hyvinvoinnin laitos, 38-49.

Lammi-Taskula, J. & Salmi, M. 2009b. Työnjako ja tyytyväisyys parisuhteeseen pikkulapsiperheissä. Teoksessa Lammi-Taskula, J., Karvonen, S. & Ahlström, S. (toim.) Lapsiperheiden hyvinvointi 2009. Helsinki: Terveyden ja hyvinvoinnin laitos, 50–59.

Lapsiasiavaltuutetun vuosikirja 2014. Eriarvoistuva lapsuus: Lasten hyvinvointi kansallisten indikaattoreiden valossa [viitattu 10.11.2014]. Saatavissa: www.lapsiasia.fi/c/document_library/get_file?folderId=479644&name=DLFE-29907.pdf

Lastensuojelulaki 417/2007.

Merkallio, J. 2010. Rakenteet muuttuvat- mihin suuntaan?: Paras-ARTTU-ohjelman tutkimuksia nro 6. Kuntaliiton verkkojulkaisussa Kaarakainen, M, Niiranen, V. & Kinnunen, J. (toim.) [viitattu 10.11.2014]. Saatavissa: <http://www.kunnat.net/fi/palvelualueet/projektit/arttu/tutkimusraportit/Sivut/default.aspx>

Moilanen, J. 2006. Mentorointi ja sukupolvityö ehkäisevän lastensuojelun käytäntönä. Teoksessa Forsberg, H., Ritala-Koskinen, A. & Törrönen, M. (toim.) Lapset ja sosiaalityö – kohtaamisia, menetelmiä ja tiedon uudelleenarviointia. Jyväskylä: PS-kustannus, 149-166.

Moisio, P., Karvonen, S., Simpura, J. & Heikkilä, M. (toim.) 2008a. Suomalaisten hyvinvointi 2008. Helsinki: Stakes.

Moisio, P., Karvonen, S., Simpura, J. & Heikkilä, M. 2008b. Suomalaisten muuttuvat elinolot. Teoksessa Moisio, P., Karvonen, S., Simpura, J. & Heikkilä, M. (toim.) Suomalaisten hyvinvointi 2008. Helsinki: Stakes, 28-37.

Mykkänen-Hänninen, R. 2007. Vapaaehtoistyön rajapinnoilla. Helsinki: Helsingin ammattikorkeakoulu Stadia.

Möttönen, S. 2002. Kunnat, järjestöt ja paikalliset verkostot. Teoksessa Ruuskanen, P. (toim.) Sosiaalinen pääoma ja hyvinvointi. Näkökulmia sosiaali- ja terveysaloille. Jyväskylä: PS-kustannus, 112-135.

Möttönen, S. & Niemelä, J. 2008. Kunnan ja kolmannen sektorin innovatiivinen yhteistyö-esimerkkinä sosiaalinen säätiö. Teoksessa Saari, J. (toim.) Sosiaaliset innovatiiviot ja hyvinvointivaltion muutos. Helsinki: Sosiaali- ja terveysturvan keskusliitto ry, 216-252.

Möttönen, S. & Niemelä, J. 2005. Kunta ja kolmas sektori. Yhteistyön uudet muodot. Keuruu: Otavan Kirjapaino Oy.

Niemelä, P. 2000. Turvallisuuden käsite ja tarkastelukehikko. Teoksessa Niemelä, P. & Lahikainen, A-R. (toim.) Inhimillinen turvallisuus. Tampere: Vastapaino, 21–40.

Patentti- ja rekisterihallitus. 2014. Yhdistysnetti [viitattu 20.10.2014]. Saatavissa: www.prh.fi/fi/yhdistysrekisteri/yhdistys_tietopalvelut/sahkoiset_tietopalvelut/yhdistysnetti.html

Portes, A. 1998. Social Capital – Its origin and applications in modern sociology. Annual review of sociology 24/1998, 1-24.

Päijät-Hämeen sosiaali- ja terveisyhtymä. 2012. Peruspalvelukeskus Aava [viitattu: 10.4.2014]. Saatavissa: <http://www.phsotey.fi/sivut/?vy=8010&ryhma=343>

Päijät-Hämeen sosiaali- ja terveisyhtymä. 2013. Sosiaalipalvelut [viitattu: 10.4.2014]. Saatavissa: <http://www.phsotey.fi/sivut/sivu.php?id=1538&vy=8010&ryhma=343>

Päijät-Hämeen sosiaali- ja terveisyhtymä. 2014. Päijät-Hämeen sosiaali- ja terveisyhtymän strategia 2014-2018. Menestysteemat [viitattu 17.11.2014]. Saatavissa: phsotey.mbe.donet.fi/?page_id=19

- Raijas, A. 2008. Arki keskittyy kotiin. Teoksessa Lammi, M. & Timonen, P. (toim.) *Koti – tehtävistä uusiin ihanteisiin*. Helsinki: Kuluttajatutkimuskeskus, 118-131.
- Raitakari, S. 2002. Sosiaalityön marginaalistatus – asiakkuus ja asiantuntijuus modernin ja postmodernin tulkintakehyksessä. Teoksessa Juhila, K., Forsberg, H & Roivainen, I. (toim.) *marginaalit ja sosiaalityö*. Jyväskylä: Kopijyvä Oy, 44-62.
- Rogowski, S. 2013. *Critical social work with children and families – theory, context and practise*. Bristol: The Policy Press.
- Ruuskanen, P. 2002. Sosiaalinen pääoma hyvinvointipoliittisessa keskustelussa. Teoksessa Ruuskanen, P. (toim.) *Sosiaalinen pääoma ja hyvinvointi*. Jyväskylä: PS-kustannus, 5-27.
- Ruusuvirta, M. & Saukkonen, P. 2010. Kunnat, hyvinvointi ja kolmas sektori. Teoksessa Koivisto, N., Lehikoinen, K., Pasanen-Willberg, R., Ruusuvirta, M., Saukkonen, P., Tolvanen, P. & Veikkolainen, A. (toim.) *Kolmannella lähteellä. Hyvinvointipalveluja kulttuurin, liikunnan ja nuorisotyön aloilta*. Helsinki: Kokos palvelut, Teatterikorkeakoulu, 183-191.
- Räty, T. 2010. *Lastensuojelulaki. Käytäntö ja soveltaminen*. Helsinki: Edita Prima Oy.
- Sauli, H., Bardy, M. & Salmi, M. 2006. Families with small children face deteriorating circumstances. Teoksessa Heikkilä, M. & Kautto, M. (toim.) *Welfare in Finland*. Vaajakoski: Gummerus Kirjapaino Oy, 20-37.
- Sinko, P. 2004. Laki ja lastensuojelu. Juridisoituvat käytännöt sosiaalityön arjessa ja asiantuntijuuden määrittelyssä. Helsinki: Palmenia-kustannus.
- Särkelä, R. 2011. Sosiaali- ja terveystieteiden kilpailukyky-yhteiskunnassa. Teoksessa Pessi, A & Saari, J. (toim.) *Hyvien ihmisten maa. Auttaminen kilpailukyky-yhteiskunnassa*. Helsinki: Juvenes Print Oy. 279-309.

Talvitie-Ryhänen, T. 2000. Taloudellinen turvallisuus ja hyvinvoinnin vajeiden hallinta. Teoksessa Niemelä, P. & Lahikainen, A-R (toim.) Inhimillinen turvallisuus. Tampere: Vastapaino, 269-286.

Tiihonen, A. 2010. `Loppukäyttäjät` kolmannen sektorin hyvinvointipalveluissa. Teoksessa Koivisto, N., Lehikoinen, K., Pasanen-Willberg, R., Ruusuvirta, M., Saukkonen, P., Tolvanen, P. & Veikkolainen, A. (toim.) Kolmannella lähteellä. Hyvinvointipalveluja kulttuurin, liikunnan ja nuorisotyön aloilta. Helsinki: Kokos palvelut, Teatterikorkeakoulu, 213-222.

Turpeinen, M. 2011. Aikuinen, kotielämä ja turvallisuus. Teoksessa Simola, J., Ihalainen, J., Kuusinen-James, K., Seppänen, M. & Rytönen, T. (toim.) Turvallinen perhe-elämä ei synny sattumalta. Päijät-Häme: Päijät-Hämeen liitto, 66-70.

Tuomi, J. & Sarajärvi, A. 2002. Laadullinen tutkimus ja sisällön analyysi. Helsinki: Tammi

Vehkalahti, K. 2008. Kyselytutkimuksen mittarit ja menetelmät. Helsinki: Tammi

Vilka, H. 2005. Tutki ja kehitä. Helsinki: Tammi.

Vilka, H. & Airaksinen, T. 2003. Toiminnallinen opinnäytetyö. Helsinki: Tammi

Vuori, E. 2005. Määritelmiä ja mittareita – hyvinvoinnin monialaista palapeliä hahmottamassa. Teoksessa Hautala, T., Nenonen, S. & Tanskanen, I. (toim.) Näkökulmia hyvinvointiin 4. Turku: Turun ammattikorkeakoulu, 6-22.

Widenius, M. 2010. Kunnalliset kulttuuripalvelut ja kolmas sektori. Teoksessa Koivisto, N., Lehikoinen, K., Pasanen-Willberg, R., Ruusuvirta, M., Saukkonen, P., Tolvanen, P. & Veikkolainen, A. (toim.) Kolmannella lähteellä. Hyvinvointipalveluja kulttuurin, liikunnan ja nuorisotyön aloilta. Helsinki: Kokos palvelut, Teatterikorkeakoulu, 191-195.

Yeung, A. 2002. Vapaaehtoistoiminta osana kansalaisyhteiskuntaa- ihanteita vai todellisuutta? Tutkimus suomalaisten asennoitumisesta ja osallistumisesta vapaaehtoistoimintaan. Helsinki: Hakapaino.

LIITTEET

LIITE 1 Saatekirje

LIITE 2 Kyselylomake

LIITE 3 Viesti kyselyyn vastaamisen jatkoajasta

LIITE 4 Kartta toimeksiantajalle alueen yhdistyksistä

LIITE 5 Ohje kolmannen sektorin toimijoiden kartoittamiseen



Arvoisa yhdistystoimija

Olemme kaksi Lahden Ammattikorkeakoulun sosionomi opiskelijaa, jotka tekevät oppinäytetyötä yhteistyössä Aava sosiaalipalvelukeskuksen kanssa.

Kartoitamme Nastolan alueen yhdistysten ja järjestöjen mahdollisuuksia ja halukkuutta toimia lapsiperheiden tukena heidän arjessaan. Kartoituksen tavoitteena on kerätä tietoa alueen toimijoista sosiaalipalvelukeskus Aavalle, jolloin työntekijöillä on kattavaa tietoa alueella järjestettävästä toiminnasta lapsille ja lapsiperheille.

Olemme laatineet sähköisen kyselyn, johon vastaamalla juuri teidän yhdistyksenne saa mahdollisuuden olla mukana tekemässä tärkeää ennaltaehkäisevää työtä lapsiperheiden hyväksi. Kysely lähetetään kaikille Nastolan alueella toimiville yhdistyksille ja järjestöille. Kyselyyn pääsette tällä linkillä: <https://adobeformscentral.com/?f=KFL1Sw3GO%2Aw5oBGAp4W2XA>

Toivomme, että saamme mahdollisimman paljon vastauksia. Kyselyyn vastaamisaikaa on 15.7.2014 asti. Saatuja tietoja käsittelevät ainoastaan allekirjoittaneet ja sosiaalipalvelukeskus Aava.

Ystävällisin kesäterveisin:

Tytti Lampilahti & Jenni Kääriäinen

tytti.lampilahti1@student.lamk.fi, jenni.kaariainen1@student.lamk.fi



Kyselylomake halukkuudesta ja mielenkiinnosta toimia lapsien ja lapsiperheiden hyväksi Nastolan alueella



Tässä kyselyssä tiedustelemme yhdistyksenne tai järjestönne halukkuutta toimia lapsien ja lapsiperheiden tukena.



Yhdistyksen tai järjestön tiedot

Nimi:

Yhteys henkilö:

Katuosoite:

Postitoimipaikka:

Postinumero:

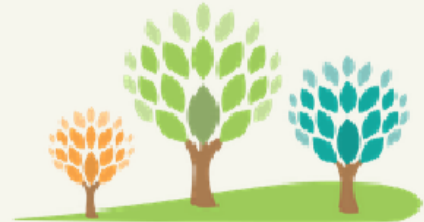
Sähköpostiosoite:

Puhelin:

Seuraava

Sivu 1/2

Kyselylomake halukkuudesta ja mielenkiinnosta toimia lapsien ja lapsiperheiden hyväksi Nastolan alueella



Lapsille ja lapsiperheille suunnattu toiminta

Onko yhdistyksellä tai järjestöllä lapsille tai lapsiperheille suunnattua toimintaa?



- Ei ole, eikä suunniteltua toimintaa ole tiedossa
- Ei ole, mutta on mahdollista osallistua jo olemassa olevaan toimintaan (lisää muu kohtaan minkälaiseen toimintaan)
- Ei ole, mutta on suunnitteilla. (lisää muu kohtaan minkälaista toimintaa)
- On ollut, mutta tällä hetkellä ei ole. (lisää muu kohtaan minkälaista toimintaa)
- On tällä hetkellä (lisää muu kohtaan minkälaista toimintaa)
- Muu



Mielenkiinnon ja halukkuuden kartoittaminen

Mikäli yhdistyksellä tai järjestöllä ei ole lapsille tai lapsiperheille suunnattua toimintaa onko järjestöllä halukkuutta aloittaa heille kohdennettua toimintaa?

- Ei ole
- On, mutta tällä hetkellä se ei ole mahdollista
- On

Mikäli vastasitte edelliseen, että on halukkuutta, mutta se ei ole tällä hetkellä mahdollista. Milloin uskotte, että yhdistyksellä tai järjestöllä olisi mahdollisuus järjestää toimintaa lapsille tai lapsiperheille.

- Loppuvuodesta
- Ensi vuonna
- Vuonna

Mikäli vastasitte edelliseen, että on mielenkiintoa; minkälaista toimintaa olisitte halukkaita järjestämään?

- Haluaisimme järjestää toimintaa koko perheelle
- Haluaisimme järjestää toimintaa lapsille/nuorille
- Haluaisimme järjestää toimintaa niin lapsille/nuorille kuin perheille yhdessä

Mikäli olette edellä vastanneet, että olette kiinnostuneita järjestämään nyt tai myöhemmin tulevaisuudessa lapsille tai lapsiperheille toimintaa. Kuvailkaa alla omin sanoin minkälainen toiminta mahdollisesti olisi kysessä?

Edellinen

Lähetä

Sivu 2/2

Liite 3 Viesti kyselyyn vastaamisen jatkoajasta

Hei!

Vähäisen vastaajamäärän takia olemme yhteydessä uudelleen.

Teemme opinnäytetyötä Lahden ammattikorkeakoulussa yhteistyössä Aavan peruspalvelukeskuksen kanssa. Kartoitamme Nastolan alueen yhdistysten ja järjestöjen mahdollisuuksia ja halukkuutta toimia lapsiperheiden tukena heidän arjessaan. Kartoituksen tavoitteena on kerätä tietoa alueen toimijoista sosiaalipalvelukeskus Aavalle, jolloin työntekijöillä on kattavaa tietoa alueella järjestettävästä toiminnasta lapsille ja lapsiperheille.

Olemme laatineet sähköisen kyselyn, johon vastaamalla juuri teidän yhdistyksenne saa mahdollisuuden olla mukana tekemässä tärkeää ennalta ehkäisevää työtä lapsiperheiden hyväksi. Kysely lähetetään kaikille Nastolan alueella toimiville yhdistyksille ja järjestöille.

Kyselyyn pääsette tällä linkillä:

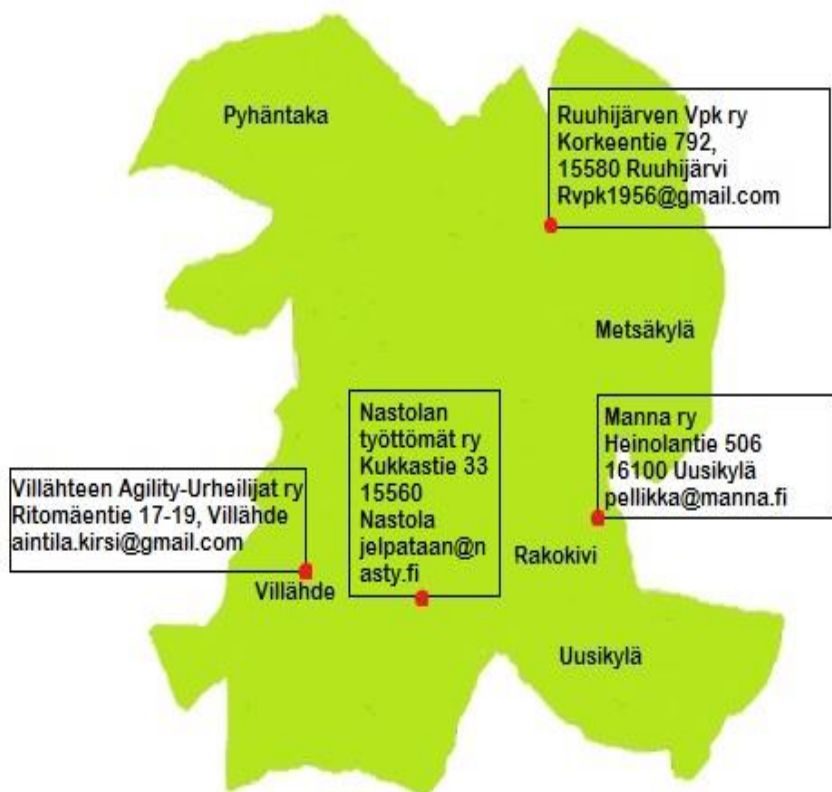
<https://adobeformscentral.com/?f=KFL1Sw3GO%2Aw5oBGAb4W2XA>

Vastausaikaa on pidennetty 15.8.2014 asti, jotta saisimme kattavammin tietoa Nastolan alueen lapsille ja lapsiperheille suunnatusta toiminnasta.

Kiitos jo etukäteen vastauksistanne.

Yst.terv. Jenni Kääriäinen & Tytti Lampilahti

Liite 4 Kartta toimeksiantajalle alueen yhdistyksistä



Ruuhijärven Vpk ry

- Nuoriso-osasto Vierumäen asemalla
- 0505455565

Manna ry

- Päiväkoti Majavanpesä, lapsiperheiden kotipalvelu, kotieläinpiha & retkipaikka, neljän polven treffit ym.
- Marja-Leena Pellikka puh. 0505996659

Nastolan työttömät ry

- Tilapäistä lastenhoitoa & arkirutiineissa avustamista
- Seija Kulmalahti-Paukku puh. 044344408

Villähteen Agility-Urheilijat ry

- Mahdollista osallistua agilityyn, rally-tokoon, koirajuoksuun & tokoon
- Ryhmän nuorimmat n. 10v.
- Kirsi Aintila puh. 0445225898

Liite 5 Ohje kolmannen sektorin toimijoiden kartoitukseen

Ohje kolmannen sektorin toimijoiden kartoittamiseen

1. Mene osoitteeseen www.kumppanuusverkosto.fi
 - ➔ valitse palkista yhdistykset ja aukeavasta valikosta kartoittamasi alue
 - ➔ sivustolle aukeaa lista alueella toimivista yhdistyksistä ja järjestöistä, joista osassa on suora hyperlinkki kotisivuille, mistä yleensä löytyy tarvittavat yhteystiedot
 - ➔ suosittelemme luomaan Word-tiedoston tai vastaavan, johon voit listata yhdistyksiä ja yhteystietoja – käytä copy/paste-toimintoa.
2. Yhteistietolistan rakentuminen
 - ➔ kirjoita luomallesi Word-tiedostolle tai vastaavalle www.kumppanuusverkosto.fi:n hyperlinkkien kautta löytämäsi yhteystiedot
 - ➔ erittele ne yhdistykset listalla alimmaiseksi, joihin yhteystiedot eivät löytyneet ko. sivustolta
 - ➔ helpoiten haet niiden yhdistysten yhteystiedot Google-palvelimella käyttämällä hakusanana yhdistyksen nimeä
 - ➔ lisää listalle löytämäsi yhteystiedot
3. Kyselylomakkeen teko
 - ➔ sähköisen kyselylomakkeen voi tehdä ilmaiseksi esimerkiksi Adobe FormsCentral-ohjelmalla Internetissä.
 - ➔ tarkemmat ohjeet Adobe FormsCentral-ohjelman käyttämiseen löydät osoitteesta:
http://success.adobe.com/en/na/sem/services/1109_5958_formscentral.html
 - ➔ valitse kohta: Start creating a free form now
 - ➔ rekisteröidy palveluun nimellä ja sähköpostiosoitteella
 - ➔ voit aloittaa kyselylomakkeen tekemisen
 - ➔ käytettävissä on Nastolan alueen kartoituksessa käytetyt kysymykset, voit myös halutessasi muokata kysymyksiä
4. Kyselylomakkeen lähettäminen
 - ➔ lähetä mahdollinen saatekirje ja linkki tekemääsi kyselyyn (seuraa Adobe:n antamaa ohjeistusta linkin jakamiseen)
 - ➔ muistathan otsikoida sähköpostiviestin selkeästi
 - ➔ muista myös selventää sähköpostiviestissä mistä kyselyssä on kyse ja miksi vastaanottajalle on se lähetetty
 - ➔ yhdistyksille joilla ei ole sähköpostiosoitetta voit halutessasi lähettää tulostetun saatekirjeen, joka sisältää linkin kyselyyn myös postitse
 - ➔ HUOM. määritä kyselylle selkeä vastausaika

5. Vastausten analysointi

- ➔ Adobe FormsCentral-ohjelma muodostaa saaduista vastauksista taulukon, josta voit katsoa kaikki vastaukset
- ➔ muodosta toimijoista vastausten perusteella yhteystietoluettelo, josta ilmenee yhdistyksen järjestämä toiminta lyhyesti
- ➔ halutessasi voit sijoittaa toimintaa järjestävät yhdistykset kartoittamasi alueen kartalle, josta keräämäsi tieto on helposti hyödynnettävissä

6. Muista sulkea kyselylomake kun kartoitus on valmis