



Pronto-ohjelmiston käyttöönotto sopimuspalokunnille

Nieminen Marko

Opinnäytetyö, AMK

Maaliskuu 2024

Tieto- ja viestintätekniiikan tutkinto-ohjelma
Insinööri (AMK), tieto- ja viestintäteknikka

Nieminen, Marko

Pronto-ohjelmiston käyttöönotto sopimuspalokunnille.

Jyväskylä: Jyväskylän ammattikorkeakoulu, Maaliskuu 2024, 47 sivua

Tieto- ja viestintäteknikan tutkinto-ohjelma. Opinnäytetyö AMK.

Julkaisun kieli: suomi

Julkaisulupa avoimessa verkossa: kyllä

Tiivistelmä

Pelastustoimen käytössä olevan keskitetyn toimenpide- ja tilastointijärjestelmä Pronton tarkoituksena on seurata ja kehittää pelastustoimen toimintaa sekä parantaa onnettomuuksien tutkintaa. Järjestelmään kerätään tietoja pelastustoimen tehtävien sekä onnettomuustilanteissa tehtyjen toimenpiteiden lisäksi muista pelastustoimen lakisäateisistä tehtävistä kuten valvontatehtävistä, turvallisuusviestinnästä sekä palontutkinasta. Päijät-Hämeen pelastuslaitoksen alueella toimivien sopimuspalokuntien ei tällä hetkellä ole mahdollisuutta tallentaa tietoja suoraan Prontoon, vaan kaikki tieto välitetään erilaisilla tavoilla pelastuslaitoksen viranhaltijalle, joka tallentaa tiedot Prontoon.

Opinnäytetyössä kerättiin tietoa, minkä avulla toimeksiantajalle voitiin laatia Prontoon liittyvä käyttöönotto-prosessi tai ohje. Ohjeen avulla oli tarkoitus helpottaa prosessia siitä, miten sopimuspalokuntalaisten tunnukset luodaan ja millä oikeuksilla, mitä Pronto-koulutuksessa tulee ottaa huomioon sekä mitä Pronto-käyttöönotto vaatii sopimuspalokunnalta tai yksittäiseltä sopimuspalokuntalaiselta.

Tutkimustyö oli toimintatutkimus, jonka avulla pyrittiin muuttamaan yksittäistä todellista käytännön ongelmaa ja löytämään siihen paras toteutus. Tutkimusmenetelmänä käytettiin kvalitatiivista tutkimusta ja tietoa hankittiin menetelmän mukaisesti haastattelemalla yhteensä kahdeksaa eri henkilöä sekä Päijät-Hämeen pelastuslaitoksen alueelta että myös toisen pelastuslaitoksen alueelta.

Opinnäytetyön lopputuloksena toimeksiantajalle saatiin sopimuspalokuntien Pronto-käyttäjille suunnattu ohje siitä, mitä Pronto-tunnusten saaminen edellyttää yksittäiseltä sopimuspalokuntalaiselta ja miten tunnukset saa haettua. Ohjetta voi käyttää myös yhtenä työkaluna Pronton varsinaisessa käyttöönotto- ja koulutusvaiheessa, jotka rajattiin opinnäytetyön ulkopuolelle.

Avainsanat (asiasanat)

Pronto, käyttöönotto, sopimuspalokunta

Muut tiedot (salassa pidettävät liitteet)

Nieminen, Marko

Implementation of the Pronto software for contract fire brigade.

Jyväskylä: JAMK University of Applied Sciences, March 2024, 47 pages

Degree Programme in Information and communication Technology. Bachelor's thesis.

Permission for open access publication: Yes

Language of publication: Finnish

Abstract

The purpose of the centralized action and statistical system Pronto, used in rescue service, is to monitor and improve rescue operations and to improve the investigation of accidents. The system collects data not only on rescue tasks and actions taken in accident situations but also on other statutory tasks of the rescue service, such as inspection tasks, safety communication, and fire investigation. Currently, contract fire brigades operating in the area of the Päijät-Häme Rescue Department do not have the ability to directly input data into Pronto. All information is transmitted in various ways to the officeholder of the rescue service, who stores the data in Pronto.

In the thesis, information was collected, which could be used to prepare the deployment process or guide for the customer related to Pronto. The aim of the guide was to facilitate the process of creating accounts for contract firefighters, specifying their rights, considerations for Pronto training, and what Pronto deployment requires from a contract fire brigades or an individual contract firefighter.

The research was action research aimed at altering a specific practical problem and finding the best solution for it. Qualitative research was employed as the research method, and data were collected by interviewing a total of eight different person from both the Päijät-Häme Rescue Department area and another rescue department area.

As a result of the thesis, a guide was provided to the client for contract fire brigade Pronto users, outlining the requirements for obtaining Pronto credentials for individual contract firefighters and how to apply for them. The guide can also serve as a tool during the actual deployment and training phases of Pronto, which were beyond the scope of the thesis.

Keywords/tags (subjects)

Pronto, deployment, contract fire brigade

Miscellaneous (Confidential information)

Sisältö

Käsitteitä	3
1 Johdanto	6
2 Toimeksiantaja	6
3 Opinäyteyden tavoite, tarkoitus ja rajaus.....	9
3.1 Tavoite.....	9
3.2 Tarkoitus.....	10
3.3 Rajaus	10
4 Tietoperusta	11
4.1 Pelastustoiminta.....	11
4.2 Pronto.....	15
5 Tutkimusmenetelmät ja kohderyhmät	21
5.1 Tutkimusstrategia ja menetelmä	21
5.2 Aineistonkeruu	22
5.3 Kohderyhmä.....	25
6 Tutkimuksen tulokset	25
7 Ohjeistuksen toteutus.....	32
8 Pohdinta.....	34
Lähteet	37
Liitteet	39
Liite 1. Haastattelurunko.....	39
Liite 2. Ohje sopimuspalokuntien Pronto-ohjelman käyttöön ja käyttäjätunnusten hallintaan	40

Kuviot

Kuvio 1. Päijät-Hämeen pelastuslaitoksen organisaatio.....	7
Kuvio 2. Pelastus- ja paloasemien sijainnit Päijät-Hämeen pelastuslaitoksen alueella	8
Kuvio 3. Toimintavalmiusaikakäsitteet	15
Kuvio 4. Rakennuspalot Päijät-Hämeessä 2022-2024	19
Kuvio 5. Pronton tyhjä tehtäväseloste.....	20
Kuvio 6. Sopimuspalokuntalaisen Pronto-oikeuspohja - laaja ja esimerkki tunnuksesta	33
Kuvio 7. Sopimuspalokuntalaisen Pronto-oikeuspohja - perus ja esimerkki tunnuksesta.....	33

Taulukot

Taulukko 1. Riskiluokat	14
-------------------------------	----

Käsitteitä

Aluehallintovirasto = Aluehallintoviraston tehtävänä on edistää perusoikeuksien ja oikeusturvan toteutumista, peruspalvelujen saatavuutta, ympäristönsuojelua, ympäristön kestävää käyttöä, sisäistä turvallisuutta sekä terveellistä ja turvallista elin- ja työympäristöä alueilla. Aluehallintovirasto hoitaa myös lainsäädännön toimeenpano-, ohjaus- ja valvontatehtäviä omilla alueillaan. (Aluehallintovirastot N.d.)

Hyvinvointialue = Sosiaali- ja terveydenhuollon ja pelastustoimen uudistuksessa muodostetut hyvinvointialueet aloittivat toiminnan 1.1.2023, jolloin kunnilta ja kuntayhtymiltä siirtyi sosiaali- ja terveydenhuollon sekä pelastustoimen järjestämisvastuu 21 itsehallinnolliselle hyvinvointialueelle. Hyvinvointialueet muodostuvat pääosin maakuntajaon pohjalta, pois lukien Uudenmaan maakunta, joka on jaettu neljään erilliseen hyvinvointialueeseen. Hyvinvointialueiden vastuulla olevia tehtäviä ovat muun muassa: perusterveydenhuolto, erikoissairaanhoido, sosiaalihuolto, vammaispalvelut, pelastustoimi ja ensihoito. (Hyvinvointialueet vastaavat sote-palvelujen ja pelastustoimen järjestämisestä 2023.)

Pelastustoimen osalta aluehallintoviraston tehtäviin kuuluu muun muassa pelastustoimen palvelujen saatavuuden ja tason valvonta, ulkoisten pelastussuunnitelmien ja harjoitusten toteutumisen valvonta sekä asiantuntija-arvioiden laadinta pelastustoimen palveluista hyvinvointialueittain ja valtakunnallisesti sekä pelastustoimen valtionavustuksiin liittyvien tehtävien hoitaminen. (Pelastustoimi N.d.a)

Palvelutasopäätös = Palvelutasopäätös on sisäministeriön antaman asetuksen perusteella tehty asiakirja/päätös, jossa kerrotaan miten alueen pelastuslain lakisääteiset palvelut ja tehtävät toteutetaan hyvinvointialueen pelastustoimen osalta. Asiakirjan hyväksyy hyvinvointialue omien hallintosääntöjensä mukaisesti ja tehdyn päätöksen lainmukaisuutta valvoo aluehallintovirasto. (A 1225/2022)

Pelastuslaitos = Pelastuslaitos on hyvinvointialueen organisaation osa, joka vastaa pelastustoimen palveluiden tuottamisesta. (L 379/2011, 2 a §.).

Pelastustoimi = Pelastustoimella tarkoitetaan tehtävänä alaa, joka koostuu onnettomuuksien ehkäisystä sekä pelastustoiminnasta. (L 379/2011, 2 a §.).

Pelastusviranomainen = Pelastusviranomainen on henkilö tai yhteisö, jolle on annettu tai määrätty pelastuslain nojalla viranomaisvaltuudet. Alueen pelastustoimen (pelastuslaitos) pelastusviranomaisia ovat pelastuslaitoksen ylin viranhaltija sekä alueen muut määräämät pelastustoimen viranhaltijat. (Pelastusviranomainen 2006.)

Pronto = Pelastusopiston teknisesti ylläpitämä pelastustoimen toimenpiderekisteri, joka sisältää tietoja pelastustoimen pelastustehtävistä, turvallisuusviestintätapahtumista sekä valvontatehtävistä. (Pronto 2024.)

Sopimuspalokunta = Sopimuspalokunta on yleisnimitys sellaiselle palokunnalle, missä kukaan yksittäinen henkilö ei ole pääsääntöisesti töissä. Sopimuspalokunta voi olla yksittäinen palokuntayhdistys tai palokunta, jossa jokainen henkilö on tehnyt sopimuksen pelastuslaitoksen kanssa ja saa korvauksen hälytyksistä sekä harjoituksista tai työpaikkapalokunta (esim. tehdaspalokunta), jos sillä on erillinen sopimus alueen pelastuslaitoksen kanssa. Sopimuspalokuntien tehtävät hälytystehtävien osalta ovat samanlaisia kuin päätoimisten pelastajien. Usein sopimuspalokunnilla on hälytystehtävien lisäksi erilaista järjestötehtävää kuten nuoriso-, nais-, veteraani-, tai tukiosasto-toimintaa. (Tervetuloa mukaan palokuntatoimintaan N.d.)

Sopimuspalokuntalainen = Henkilö, joka on sellaisen sopimuspalokunnan jäsen, jolla on voimassa oleva sopimus pelastuslaitoksen kanssa pelastustoimeen liittyvien pelastustehtävien hoitamisesta. Henkilöllä tulee olla pelastustehtäviin vaadittava Pelastusopiston opetussuunnitelman mukainen koulutus (L 379/2011, 57 §.).

Toimenpiderekisteri = Pelastustoimen palveluista vastaavan toimivaltaisen viranomaisen ylläpitämä rekisteri, minkä avulla voidaan tehdä seurantaa ja kehittämistä. Rekisterin teknisestä ylläpitämisestä vastaa Pelastusopisto. (L 379/2011, 91 §.)

Toimintavalmiusaika = Pelastustoiminnan toimintavalmiusaika on aika, joka alkaa siitä, kun ensimmäinen hälytykseen liitetty yksikkö ottaa tehtävän vastaan ja päättyy siihen, kun tehokas pelastustoiminta alkaa onnettomuuskohteessa. (Pelastustoimen toimintavalmiuden suunnitteluohje 2012, 6.)

1 Johdanto

Pelastustoimen onnettomuustilastoinnin juuret ulottuvat 1930-luvulle, jolloin on aloitettu järjestelmällinen läänitasoinen tietojen keräys. 1970-luvun loppupuolella tilastointi siirtyi valtiojohtoiseksi toiminnaksi ja nykyisin käytössä oleva tilastointijärjestelmä Pronto on ollut käytössä 2000-luvun alusta saakka. Pronton teknisestä ylläpitämisestä vastaa valtion ohjauksessa oleva Pelastusopisto ja Prontossa olevien tietojen omistajina toimivat mm. hyvinvointialueiden alla toimivat pelastuslaitokset. Prontoon syötetään mm. tietoja pelastustoimen pelastustehtävistä, turvallisuusviestintätapahtumista sekä valvontatehtävistä. (Haiko 2014, 45; Pronto 2024.)

Pronto online-tilaston mukaan vuonna 2023 pelastustoimella oli valtakunnallisesti 102 939 tehtävää, joista Päijät-Hämeen alueella oli 4 402 tehtävää (Online-tilastot 2024). Tarkkaa tilastoa siitä, monelle tehtävälle sopimuspalokunta osallistui Päijät-Hämeen alueella ei ole olemassa, mutta jos valtakunnallinen keskiarvo on 46 % kaikista pelastustoimen tehtävistä, niin sen arvon avulla laskettuna sopimuspalokunnat osallistuivat noin 2025 tehtävään. Käytännön tasolla tämä tarkoittaa, että noin 2025 onnettomuusselostetta koskevaa tietoa on toimitettu Prontoa täyttävillä viranhaltijoille jotenkin muuten kuin suoraan Prontoon kirjaamalla tehtävään hälytetyn yksikön ryhmänjohtajan toimesta.

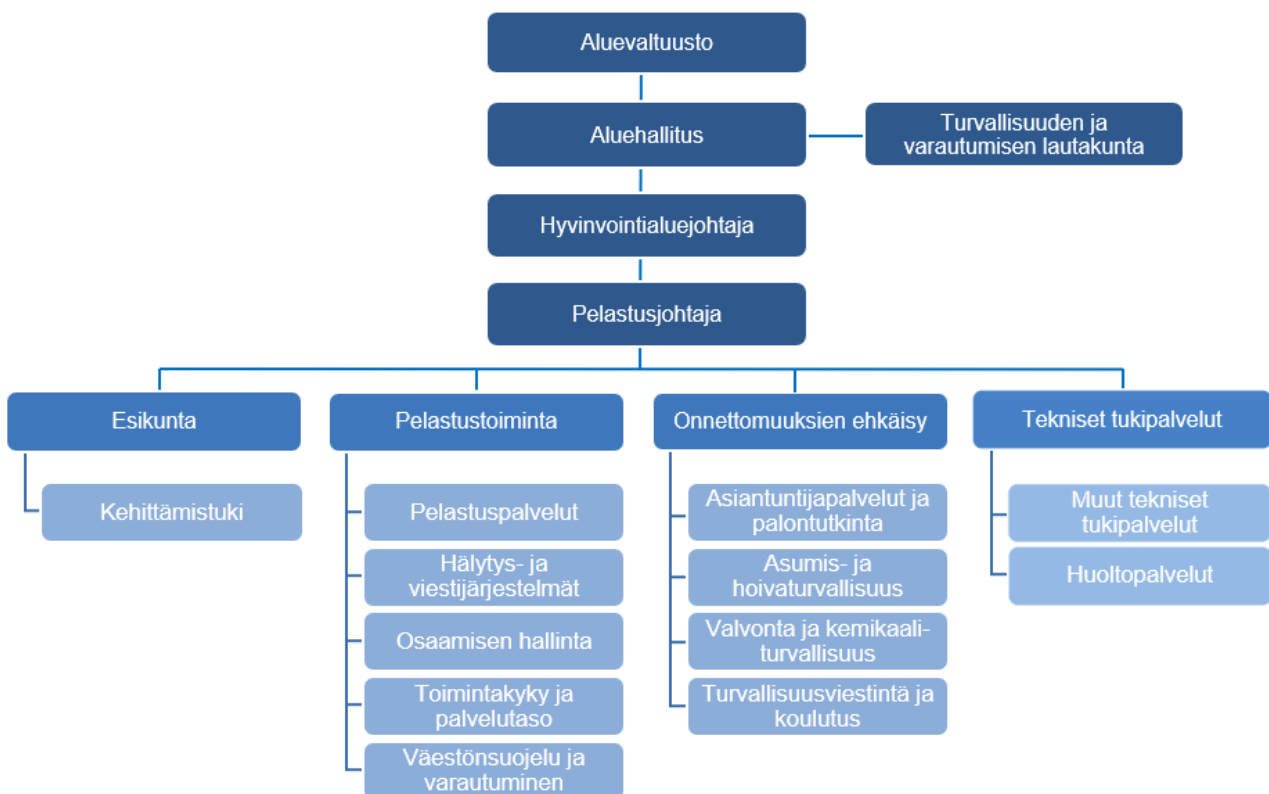
Tarve sopimuspalokuntien Pronton käyttöönotolle on syntynyt, kun nykyisin Päijät-Hämeen pelastuslaitoksella käytössä olevat onnettomuus- tai turvallisuusviestintätietojen lähettämisen-/keräämistavat ovat jäämässä pois nykyisten järjestelmien poistotarpeen tullessa ajankohtaiseksi. Suurimpana tavoitteena käyttöönotolla on yhtenäistää Päijät-Hämeen pelastuslaitoksen alueella olevaa onnettomuus- ja turvallisuusviestintäselosteiden kirjaamistapaa. Käyttöönoton avulla voidaan myös saavuttaa tilanne, jossa päällekkäinen työ vähenee, päästään kehittämään onnettomuustilanteiden kirjaamista ja onnettomuusselosteiden laatua sekä kehittämään turvallisuusviestintätilaisuuksien tilastointia.

2 Toimeksiantaja

Toimeksiantajana tällä opinnäytetyölle toimii Päijät-Hämeen pelastuslaitos. Päijät-Hämeen pelastuslaitos on vuoden 2004 alusta toiminut pelastuslaitos ja on yksi maamme 21 pelastustoimen alueesta. Päijät-Hämeen pelastuslaitoksen palveluksessa on noin 220 päätoimista työntekijää.

1.1.2023 alkaen pelastustoimen järjestämisvastuu siirtyi hyvinvointialueille ja siitä lähtien Päijät-Hämeen pelastuslaitos on ollut osa Päijät-Hämeen hyvinvointialuetta. Päijät-Hämeen pelastuslaitos vastaa pelastuslaitoksen palvelutasopäätöksessä määriteltyjen palveluiden tuottamisesta, joita ovat mm. onnettomuuksien ehkäisy, pelastustoiminta ja lisävahinkojen estäminen onnettomuustilanteissa sekä varautuminen erilaisiin häiriö- ja poikkeustilanteisiin sekä väestönsuojeluun. (Tietoa meistä N.d.)

Päijät-Hämeen pelastuslaitoksen organisaatio (kts. Kuvio 1.) koostuu kolmesta eri tulosalueesta: pelastustoiminta, onnettomuuksien ehkäisy sekä tekniset palvelut. Pelastuslaitoksen tulosalueiden johtamisesta vastaa pelastusjohtaja, joka toimii suoraan hyvinvointialuejohtajan alaisuudessa. Ylimpänä päätäntäelimenä pelastuslaitoksen toiminnalle toimii Päijät-Hämeen hyvinvointialueen aluehallitus ja aluevaltuusto. (Tietoa meistä N.d.)



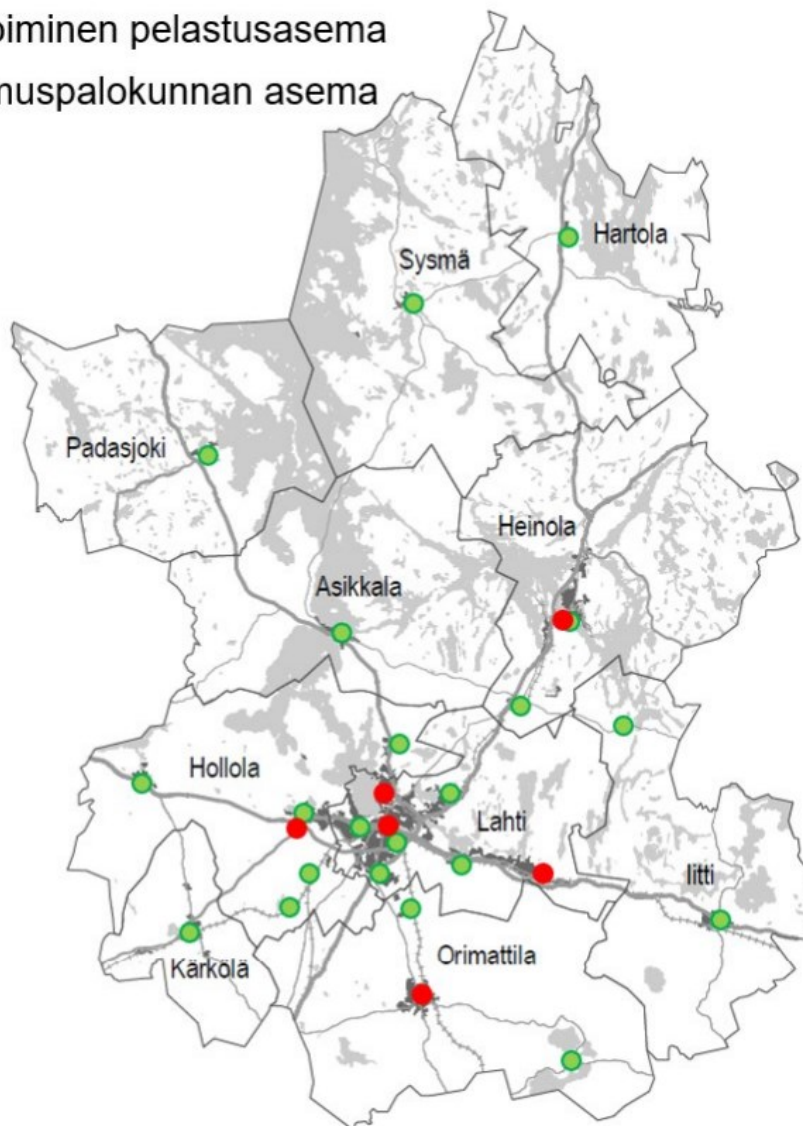
Kuvio 1. Päijät-Hämeen pelastuslaitoksen organisaatio (Tietoa meistä N.d.)

Päijät-Hämeen pelastuslaitoksen palvelutuotantoon osallistuu myös pelastuslaitoksen alaisuudessa toimivat sopimuspalokunnat. Päijät-Hämeen alueella toimii 20 sopimuspalokuntaa, joilla on

voimassa oleva sopimus Päijät-Hämeen pelastuslaitoksen kanssa sekä yksi palokunta, joiden henkilöillä on henkilökohtaiset sopimukset pelastuslaitoksen kanssa. Päijät-Hämeen alueella toimivien sopimuspalokuntien toiminnassa on mukana noin 590 sopimuspalokuntalaista.

Päijät-Hämeen pelastuslaitoksen alueella on kuusi vakinaisen henkilöstön toimesta ympäri vuorokauden miehitettyä pelastusasemaa ja 21 sopimuspalokunnan paloasemaa. Asemat sijoittuvat ympäri pelastuslaitoksen toiminta-alueetta (kts. Kuvio 2.).

- Päätoiminen pelastusasema
- Sopimuspalokunnan asema



Kuvio 2. Pelastus- ja paloasemien sijainnit Päijät-Hämeen pelastuslaitoksen alueella (Päijät-Hämeen hyvinvointialueen pelastustoimen palvelutasopäätös 2023, 96.)

3 Opinäytetyön tavoite, tarkoitus ja rajaus

3.1 Tavoite

Opinäytetyön tarkoituksena oli tutkia, mitä asioita liittyy Pronton käyttöönottoon, Pronton tunnusten pääsyoikeuksiin ja käyttöönottoon liittyvään ohjeistukseen Päijät-Hämeen pelastuslaitoksen alueella toimivien sopimuspalokuntien osalta.

Kehittämistehtävän lopputuloksena syntyi Päijät-Hämeen pelastuslaitokselle ohjeistus tai prosessi siitä, miten sopimuspalokuntalaisten tunnukset luodaan ja millä oikeuksilla, mitä Pronton koulutuksessa tulee ottaa huomioon sekä mitä Pronton käyttöönotto vaatii sopimuspalokunnalta tai yksittäiseltä sopimuspalokuntalaiselta. Lisäksi kehittämistehtävän aikana tarkasteltiin millaisia käyttöohjeita Prontoon on saatavilla ja voidaanko niitä hyödyntää Pronton käyttöönottoon liittyvä koulutuksen aikana ja onko niistä hyötyä koulutusten jälkeen tapahtuvassa itsenäisen tietojen syöttämisen tukena.

Tutkimusongelma ja kysymykset

Tutkimustyön tavoitteena oli kerätä aineistoa ja tietoa, jonka perusteella voitiin laatia tarvittava ohjeistus tai prosessi. Ohjeistuksen avulla Pronton käyttöönotosta tulee sujuvampi ja selkeämpi sekä Päijät-Hämeen pelastuslaitoksen että myös sopimuspalokuntien osalta. Tutkimustyön tavoitteena oli selvittää:

- Mitä Pronto-järjestelmän sopimuspalokuntakäyttö edellyttää?
 - o tietoliikenneyhteydet, tietokoneet, käyttäjätunnukset, jne.
- Mitä Pronton käyttäminen vaatii sopimuspalokuntalaiselta?
 - o Sopimushenkilöstön koulutus taso (esim. ryhmänjohtaja), pääsyoikeudet, tietoturva, jne.
- Millainen ohje tukee parhaiten PRONTO-järjestelmän käyttöä?

3.2 Tarkoitus

Kehittämistyön avulla ja osittain sen avulla suoritetun Pronton käyttöönoton lopputuloksena saavutetaan tilanne, jossa tilastoinnin nopeus ja tilastoissa olevan tiedon laatu paranee. Myös ylimääräiset välivaiheet jäävät pois onnettomuus- ja turvallisuusviestintä tietojen syöttämisen osalta. Pelastuslaitoksen päällystöviranhaltijoiden työaika vapautuu muuhun käyttöön, kun heidän ei tarvitse täyttää sopimuspalokuntien puolesta tietoja jälkikäteen Prontoon. Onnettomuusselosteiden tietojen osalta tietoturva paranee, kun ei niitä tarvitse erikseen lähetellä tai kysellä, vaan tiedon haltija voi syöttää tiedot suoraan järjestelmään.

Pelastuslaitoksen Pronto-vastuuhenkilölle tuli myös kehittämistyön aikana syvempi ymmärrys järjestelmän toiminnasta ja vaatimuksista esim. käyttäjätunnusten suhteen. Syvempi ymmärrys ja kehittämistyön aikana tullut muu oppi järjestelmästä mahdollistaa myös tarvittaessa toimisen sopimuspalokuntalaisten ns. Pronto-tukihenkilönä.

3.3 Rajaus

Opinnäytetyön aihe rajattiin koskemaan Pronton käyttöä sopimuspalokunnan näkökulmasta ja siihen mitä rajoituksia se vaatii Pronto-käyttäjätunnuksiin sopimuspalokuntalaisten osalta. Tehtävänäntoon kuului myös selvittää, mitä Pronton käyttö edellyttää sopimuspalokunnilta tai sopimuspalokuntalaisilta sekä tuottaa ohjeistus tai prosessi Pronton käyttöönoton osalta. Tehtävässä tuli myös selvittää valmiina olevien käyttöohjeiden tilanne ja saatavuus. Varsinainen käyttöönotto ja siihen liittyvät sopimuspalokuntien koulutukset rajattiin opinnäytetyön ulkopuolelle, koska kouluttaminen tapahtuu pelastuslaitoksen päällystöviranhaltijoiden toimesta. Kaikkien sopimuspalokuntalaisten kouluttaminen voi viedä suhteellisen kauan aikaa koulutettavan henkilöstön määrän ja sijainnin takia sekä päällystöviranhaltijoiden ajankäytön vuoksi. Varsinaiseen Pronton käyttöönottoon ja koulutuksiin ei näin ollen ollut opinnäytetyön aikataulun puitteissa mahdollisuus vaikuttaa.

4 Tietoperusta

4.1 Pelastustoiminta

Suurin osa Prontoon muodostuvista selosteista on pelastustoimintaan liittyviä selosteita, joten tästä syystä tässä osuudessa tullaan keskittymään enemmän pelastustoimintaan ja siihen liittyvään tietoperustaan.

Pelastuslain 1 § mukaan lain tärkeimpänä tavoitteena on parantaa ihmisten turvallisuutta sekä vähentää onnettomuuksia. Tavoitteena on myös, että onnettomuuden uhatessa tai sen tapahduttua ihmiset pelastetaan, tärkeät toiminnot turvataan ja onnettomuuden seurauksia rajoitetaan tehokkaasti niin, että ihmisille, omaisuudelle ja ympäristölle aiheutuvat haitat jäävät mahdollisimman vähäisiksi. (L 379/2011.)

Pelastuslain mukaista pelastustoimen kokonaisuutta Suomessa hoitavat monet eri toimijat, joilla jokaisella on kokonaisuuden kannalta oma, hieman erilainen rooli. Pelastustoimen toimijoita ovat:

- Sisäministeriön pelastusosasto, jonka tehtävänä on johtaa, ohjata ja valvoa pelastustoimea sekä huolehtia toimialan valtakunnallisista valmisteluista sekä järjestelyistä. Pelastusosaston tehtäviin kuuluu myös yhteensovittaa eri ministeriöiden ja toimialojen toimintaa pelastustoimen osalta.
- Aluehallintovirastot, jotka valvovat omalta osaltaan pelastustoimen palveluiden laatua ja saatavuutta sekä tukevat sisäministeriön pelastusosastoa pelastustoimialaa koskevissa tehtävissä.
- Hyvinvointialueet, jotka vastaavat pelastustoimen palveluiden järjestämisestä omalla alueellaan, siten että pelastustoimen palvelut on suunniteltu sekä toteutettu mahdollisimman tehokkaasti ja tarkoituksenmukaisesti.
- Pelastuslaitosten ja niiden yhteydessä toimivien sopimuspalokuntien tehtävänä on hoitaa pelastustoimen tehtävät omalla alueellaan.
- Pelastusalan eri järjestöt, joiden tehtävänä on toimia erilaisissa rooleissa kuten esim. onnettomuuksien ehkäisyssä, pelastusalan koulutuksessa tai pelastusalalla toimivien henkilöiden tai yhdistysten edunvalvojina. Pelastusalan järjestöjä ovat esim. Suomen Pelastusalan Keskusjärjestö (SPEK), Suomen Palopäälystöliitto (SPPL), Suomen pelastusalan ammattilaiset (SPAL) ja Suomen Sopimuspalokuntien Liitto (SSPL)
- Pelastusopiston tehtävänä on antaa pelastustoimen ammatillisiin tutkintoihin johtavaa koulutusta

- Palosuojelurahasto on rahasto, josta pelastusalan toimijat voivat hakea avustuksia pelastustoiminnan edistämiseen tai onnettomuuksien ehkäisemiseen liittyviin hankintoihin tai hankkeisiin.

(Pelastustoimi N.d.b)

Pelastustoimintaan kuuluu hälytysten vastaanottaminen, onnettomuuden uhrien ja vaarassa olevien ihmisten, ympäristön ja omaisuuden suojaaminen ja pelastaminen, tulipalojen sammuttaminen ja vahinkojen rajoittaminen, uhkaavan onnettomuuden torjuminen sekä väestön varoittaminen. (Pelastustoiminta N.d.)

Pelastustoimen muodostelmat luovat pelastustoiminnalle tehokkaan toiminnan edellytykset, koska toiminta on luonteeltaan kriisiorganisaatioon verrattavaa toimintaa. Tehokkaan toiminnan edellytyksenä on muun muassa selkeät johtosuhteet, hierarkkisuus, etukäteen määritellyt tehtävät sekä toiminnan nopeus ja jatkuvuus siihen saakka, kunnes onnettomuustilanne on ohi. Edellä mainituista syistä pelastustoiminnassa on käytössä ennalta määritellyt muodostelmat. (Toimintavalmiusohje 2003, luku 4.)

Pelastustoimessa käytössä olevat muodostelmat ovat:

- Pelastusryhmä, joka koostuu johtajasta, vähintään kolmesta ja enintään seitsemästä henkilöstä sekä tehtävän mukaisista ajoneuvoista ja kalustosta.
- Pelastusjoukkue, joka koostuu johtajasta, vähintään kahdesta ja enintään viidestä pelastusryhmästä.
- Pelastuskomppania, joka koostuu johtajasta, pelastustoiminnan johtajaa avustavasta esikunnasta, vähintään kahdesta ja enintään viidestä pelastusjoukkueesta.
- Pelastusyhtymä, joka koostuu johtajasta, johtokeskuksesta ja vähintään kahdesta pelastuskompaniasta tukimuodostelmineen

(Pelastustoimen toimintavalmiuden suunnitteluohje 2012, Luku 3.)

Pelastuslaissa määritellään pelastustoiminnan johtamisesta seuraavaa:

Pelastustoiminnan johtajana toimii sen hyvinvointialueen pelastusviranomainen, jossa onnettomuus tai vaaratilanne on saanut alkunsa, jollei hyvinvointialueesta annetun lain 8 luvun nojalla toisin ole sovittu tai pelastustoimen järjestämisestä annetun lain 5 §:n nojalla säädetty. Pelastustoimintaa voi kuitenkin tilapäisesti johtaa muu hyvinvointialueen pelastuslaitoksen palveluksessa oleva tai sopimuspalokuntaan kuuluva siihen saakka, kun toimivaltainen pelastusviranomainen ottaa pelastustoiminnan johtaakseen. Pelastustoiminnan johtaja toimii virkavastuun alaisena.
(L 379/2011, 34 §)

Pelastuslaissa määriteltyä pelastustoiminnan johtajaa on tarkennettu pelastustoimen toimintavalmiuden suunnitteluohjeessa, siten että tilannetta johtaa ja toimenpiteistä on aina vastuussa pelastusviranomainen, mutta hän voi tarvittaessa määrätä tilannepaikan johtajaksi jonkun henkilön tilannepaikalla olevien yksiköiden jäsenistä. Tilannepaikan johtajan tehtävänä on toimittaa kaikki tieto tilannepaikalta pelastustoimen johtajalle ja johtaa toimintaa tilannepaikalla pelastustoiminnan johtajan ohjeiden mukaan. Pelastustoiminnan johtajan ei välttämättä tarvitse itse olla tilannepaikalla. (Pelastustoimen toimintavalmiuden suunnitteluohje 2012, Luku 6)

Jos jostain syystä pelastusviranomaiseen ei ole saatu yhteyttä, voi pelastustoimintaa tilapäisesti johtaa joku muu pelastuslaitoksen palveluksessa oleva henkilö tai sopimuspalokuntalainen, mutta tilapäisesti johtavalla henkilöllä ei ole viranomaisen valtuuksia.

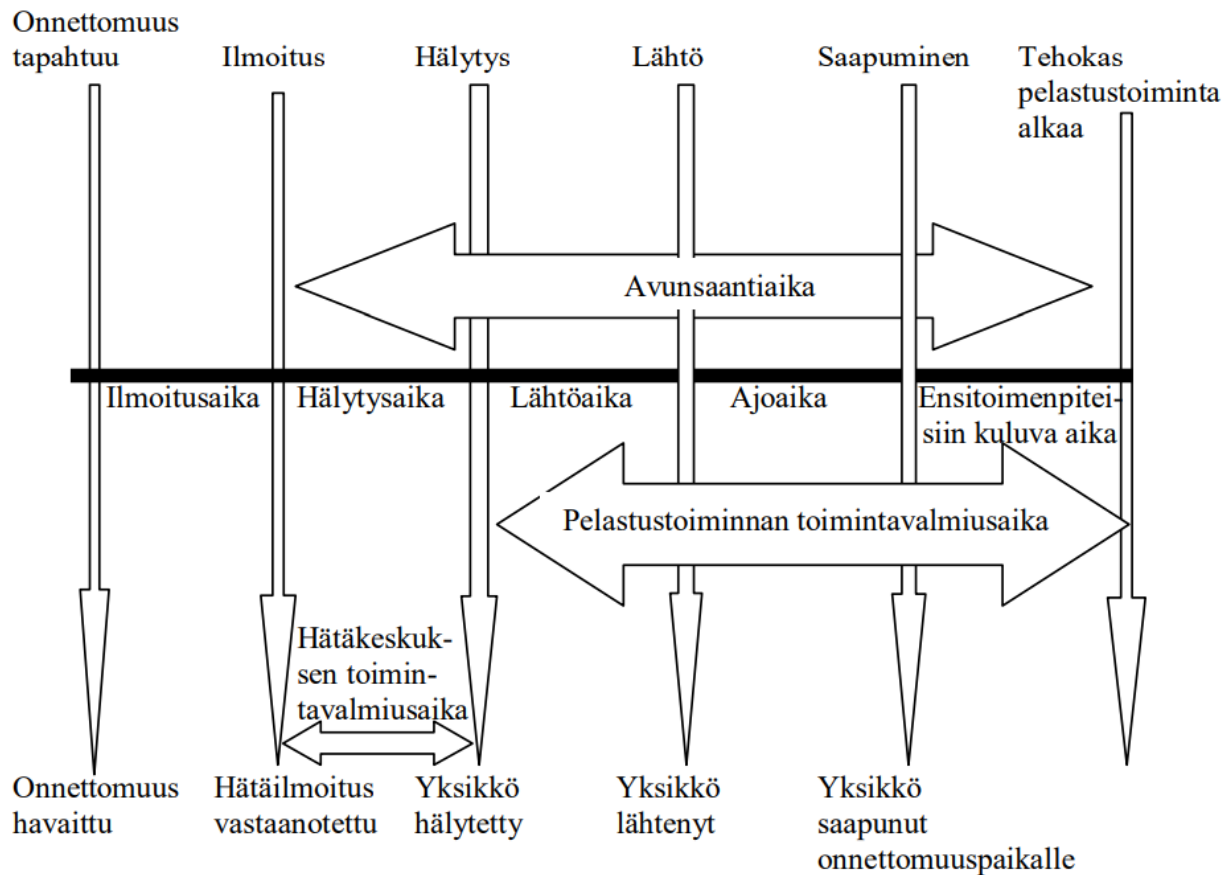
Tilapäisesti pelastustoimintaa johtava voi tarvittaessa määrätä ihmisiä suojautumaan, evakuoita ihmisiä ja omaisuutta sekä ryhtyä sellaisiin välttämättömiin toimenpiteisiin, joista voi aiheutua vahinkoa kiinteälle tai irtaimelle omaisuudelle siinä määrin kuin ne ovat välttämättömiä ihmisten, omaisuuden ja ympäristön pelastamiseksi ja suojaamiseksi sekä onnettomuudesta aiheutuvien vahinkojen rajoittamiseksi ja onnettomuuden seurauksien lieventämiseksi. (Pelastustoimen toimintavalmiuden suunnitteluohje 2012, Luku 6)

Jokaiseen pelastustoimen muodostelmaan tulee löytyä johtaja, joka koulutuksensa puolesta pysyy tarvittaessa johtamaan seuraavaksi suurempaa muodostelmaa. Johtovastuun pitää kaikissa tilanteissa olla yksiselitteinen ja mahdollisista johtovastuun siirtymisistä tulee aina ja välittömästi ilmoittaa kaikille niille tahoille, joita asia koskee. (Pelastustoimen toimintavalmiuden suunnitteluohje 2012, Luku 6)

Pelastustoimen alueen tulee päättää ja suunnitella palvelutasopäätöksessä palveluntuottamisesta siten, että eri riskiluokissa (kts. Taulukko 1.) määritellyt toimintavalmiusajat (kts. Kuvio 3.) tulisi täytettyä siten, että ensimmäinen pelastusyksikkö saavuttaa riskiruudun toimintavalmiusaikavoitteen vähintään 50 % kaikista riskiruutuun kohdistuneista tehtävistä sekä pelastustoiminnan toimintavalmiusajan tulee täytyä vähintään 50 % kaikista riskiruutuun kohdistuneista tehtävistä. Aluehallintoviraston yhtenä tehtävänä on valvoa toimintavalmiusaikojen toteutumista ensimmäisen pelastusyksikön onnettomuuspaikalle saapumisen ja pelastustoiminnan osalta. Valvonnassa käytetään Pronton tietoja. (Pelastustoimen toimintavalmiuden suunnitteluohje 2012, Luku 7–8)

Taulukko 1. Riskiluokat (Pelastustoimen toimintavalmiuden suunnitteluohje 2012, 11.)

Riskiluokka	Ensimmäinen yksikkö onnettomuuspaikalla hälytyksen vastaanottamisen jälkeen	Pelastustoiminnan toimintavalmiusaika	Avunsaantiaika
I	6 min	11 min	13 min
II	10 min	14 min	16 min
III	20 min	22 min	24 min
IV	ei määritelty	ei määritelty	ei määritelty



Kuvio 3. Toimintavalmiusaikakäsitteet (Pelastustoimen toimintavalmiuden suunnitteluohje 2012, 13.)

4.2 Pronto

Tilastoinnilla on pitkät perinteet pelastustoimessa ja jo vuonna 1934 annetun paloasetuksen nojalla tuli silloisten kuntien palolautakuntien lähettää vuosittain kertomus kunnan palotoimesta lääninhallitukselle. Tämä luonnollisesti edellytti, että tarvittavia tietoja kuten tulipaloaselostuksia, jotka sammutustyönjohtaja laati, tuli kerätä pitkin toimintavuotta. (Haiko 2014, 45.)

1934 annetun paloasetuksen perusteella tehdyissä tilastoinneissa oli puutteita. Vasta 1970-luvulla annetun palo- ja pelastuslain voimaantulon yhteydessä valtion toimesta hoidettu varsinainen tilastointi ja tietojärjestelmä alkoi kehittyä. Vuosina 1977–1981 edellytettiin uudenlaista seuranta-järjestelmää, joka pohjautui ensimmäiseen valtakunnalliseen yleissuunnitelmaan palo- ja pelastustoimen järjestämisestä ja kehittämisestä. Seurantajärjestelmässä toimintaa johtavan henkilön tuli

laatia sisäasiainministeriön (SM) vahvistamalla lomakkeella selostus tulipalosta ja muusta onnettomuudesta sekä suoritetusta sammutus- ja pelastustoiminnasta. Näiden laadittujen toimintaselosteiden avulla kunnat laativat määräaikaan mennessä vuosittain SM:n vahvistamalla lomakkeella kertomuksen kunnan palo- ja pelastustoimesta. Kuntien vuosittain antaman kertomuksen tuli sisältää sammutus- ja pelastustoimintaa koskevien tietojen lisäksi myös kertomusvuoden selvityksen kunnan palo- ja pelastustoimen kehittämissuunnitelman toteuttamisesta. (Haiko 2014, 45.–46.)

1990-luvun alussa, Palo- ja pelastustoimen lakisääteisen sektorisuunnittelun loputtua, jouduttiin kehittämään seurantajärjestelmiä uudelleen. Hätäilmoitus- ja hälytystietoja sekä niihin liittyviä yksityiskohtaisia tietoja onnettomuuksista ja rakennuspaloista varten luotiin kunta- ja aluehälytyskeskuskohtainen onnettomuustilastointijärjestelmä (ONTI). ONTI järjestelmästä onnettomuustiedot siirtyivät valtakunnalliseen onnettomuustilastotietokantaan (ONTIKA). ONTI:n ja ONTIKA:n lisäksi käyttöön tuli resurssointi järjestelmä (RESU) jolla korvattiin aikaisemmin käytetty SM:n määrämuotoinen lomake, jolla kunnat lähettivät kertomusvuoden selvityksen kunnan palo- ja pelastustoimen kehittämissuunnitelman toteuttamisesta. Tarkoituksena oli kehittää myös pelastushallinnon tietokanta (PELIKA), johon olisi kerätty kuntien yksityiskohtaisempia tietoja (henkilöstö, kalusto, talous, jne.) ja josta ne olisi siirretty lääninhallituksissa oleviin tietokantoihin (PETTI) ja siitä eteenpäin kerättäväksi valtakunnalliseen tietokantaan. PELIKA hanke kuitenkin jouduttiin toteuttamaan huomattavasti kevyempänä kuin alun perin oli tarkoitus. (Haiko 2014, 46.)

1990-luvun loppupuolella Sisäasiainministeriö aloitti Pronto-projektin, jonka tavoitteena oli tehdä kokonaan uusi järjestelmä, jossa käytössä olleet ONTI-, ONTIKA-, PELIKA- ja RESU-järjestelmät ja niiden tiedot keskitetään yhdeksi järjestelmäksi. Uuden Pronton tarkoituksena oli kattaa kaikkien edellisten tietojärjestelmien tiedot ja niiden vaikutusalueet. Pronton käyttöönotto oli suunniteltu toteutettavaksi vaiheittain vuoden 1999 lopussa. (Haiko 2014, 46.)

Vuoden 2000 alusta pelastustoimen käytössä ollut Pronto on pelastustoimen keskitetty toimenpide- ja tilastointijärjestelmä, jonka avulla on tarkoitus seurata ja kehittää pelastustoimen toimintaa sekä parantaa onnettomuuksien tutkintaa. Järjestelmään kerätään pelastustoimen tehtävien sekä onnettomuustilanteissa tehtyjen toimenpiteiden lisäksi tietoja muista pelastustoimen lakisää-

teisistä tehtävistä, kuten valvontatehtävistä, turvallisuusviestinnästä sekä palontutkinnasta. Pron-ton omistaa ja sen ohjauksesta vastaa sisäministeriö, kun taas sen teknisestä ylläpidosta vastaa Pe-lastusopisto. (Pronto 2024.)

2010-luvun puolessa välissä pelastustoimessa aloitettiin Varanto-hanke, jonka tavoitteena oli koota kaikki silloin pelastustoimessa käytetyt tiedot yhdeksi valtakunnan laajuiseksi tietovarannoksi. Varanto-hankkeen tarkoituksena oli luoda uusi järjestelmä, jonka avulla voisi paremmin keskittyä esim. tietojen analysointiin ja syyseuraus yhteyksien löytämiseen, minkä avulla voisi parantaa onnettomuuksien ehkäisyä. (Puranen 2015.)

Vuonna 2015 varanto hanketta tarkennettiin sisäministeriön pelastusosaston toimesta koskemaan vain onnettomuuksien ehkäisyn käytössä olevaa valvontasovellusta, jolloin tavoite koko pelastustoimen kaikki tiedot kattavasta tietovarannosta haudattiin toistaiseksi ja Pron-ton käyttö jatkuu toistaiseksi. (Loppuraportti Varannon Valvontasovelluksen hankinnan valmisteluprojektista 2018.)

Vuonna 2023 sisäministeriön pelastusosasto on julkaissut hankintailmoituksen, jossa hankinnan kohteena on ajateltu ns. Kivijalka. Kivijalka-hankkeen tarkoituksena on toteuttaa kansallinen korkean turvallisuuden tietojärjestelmä, johon muun muassa pelastustoimen tilastointi tul-taisiin siirtämään. Pron-ton korvaajaa ollaan siis hankkimassa, mutta sen toteutuksesta tai käyttöönotosta ei vielä ole mitään tarkempaa tietoa. (Pelastustoimen Kivijalka-hanke 2023.)

1.1.2023 Pron-ton rekisteritietojen omistajuus siirtyi pelastuslaitoksilta hyvinvointialueille, joiden osana pelastuslaitokset nykyään toimivat. Poikkeuksena tänä on Helsingin kaupungin pelastuslaitosta, joka toimii edelleen omanaan. (Pronto 2024.)

Pelastuslain 91 § mukaan toimenpiderekisteriin (Pronto) pitää tallentaa tiedot jokaisesta palontutkinnasta ja erityistä vaaraa aiheuttavissa kohteissa tapahtuneista onnettomuuksista. Muiden toimenpiderekisteriin tallennettavien tietojen osalta laissa mainitaan, että hyvinvointialueen pelastustoimesta vastaava toimivaltainen viranomainen, saa pitää rekisteriä ja saa tallentaa rekisteriin ne tiedot, jotka hätäkeskus on pelastustoimelle luovuttanut hätäkeskuslain nojalla. (L 379/2011.)

Pelastustoimen toimintavalmiuden suunnitteluohjeessa on maininta, että pelastustoimen kaikista tehtävistä pitää mahdollisimman nopeasti täyttää Prontoon onnettomuusselosteet ja tarvittaessa niihin liittyvät rakennusselosteet. Raportin huolellisesta laatimisesta ja siinä olevien tietojen oikeellisuudesta vastaa raportin täyttävä. (Pelastustoimen toimintavalmiuden suunnitteluohje 2012, Luku 8.)

Pelastuslain 91 § on kerrottu, että toimenpiderekisteriin (Pronto) saa tietoja tallentaa ja käsitellä pelastusviranomaisen sekä muu 34 §:ssä mainittu pelastustoiminnan johtaja niiden tehtävien osalta, joissa hän on toiminut johtajana. Omat tietonsa rekisteriin voi tallentaa jokainen taho, joka on tehtävään osallistunut. (L 379/2011.)

Prontoon voidaan täyttää monia erilaisia selosteita kuten esim. hälytysseloste, onnettomuusseloste, tehtäväseloste, palontutkintaseloste sekä öljyntorjuntaseloste. Prontoon eniten käytetty seloste liittyy pelastustoimen tehtävien hoitamiseen ja niiden yhteydessä tehtyihin tehtäviin ja sitä kutsutaan yleisesti Onnettomuusselosteeksi. Onnettomuusselosteen pohjana toimii hätäkeskuksesta Prontoon tuleva ns. hälytysseloste. Hälytysseloste muodostuu Prontoon jokaisesta hätäkeskuksen pelastustoimelle osoittamasta tehtävästä. Hätäkeskuksesta saadun hälytysselosteen mukana tulee automaattisesti osa onnettomuusselosteen tiedoista, jotka siirtyvät onnettomuusselosteelle, kun sen tekeminen aloitetaan. Lisäksi Prontoissa voi tehdä ns. tehtäväselosteen, jota käytetään sellaisissa tapauksissa, kun hälytys ei ole tullut hätäkeskuksen kautta vaan voi olla esim. itse havaittu tehtävä.

Onnettomuus tilastoidaan ja jaotellaan onnettomuustyyppien mukaan ja niitä ovat:

- Rakennuspalo
- Rakennuspalovaara
- Liikennevälinepalo
- Maastopalo
- Muu tulipalo
- Liikenneonnettomuus
- Öljyvahinko
- Vaarallisten aineiden onnettomuus
- Räjähdykset, räjähdysvaara
- Sortuma, sortumavaara
- Hätäkeskukseen liitetyn paloilmointimen tarkastus ja varmistus
- Palovarointimen tarkastus ja varmistus

- Muu tarkastus ja varmistus
- Ihmisen pelastaminen
- Eläimen pelastaminen
- Vahingontorjunta
- Ensivaste
- Avunanto
- Virka-aputehtävät

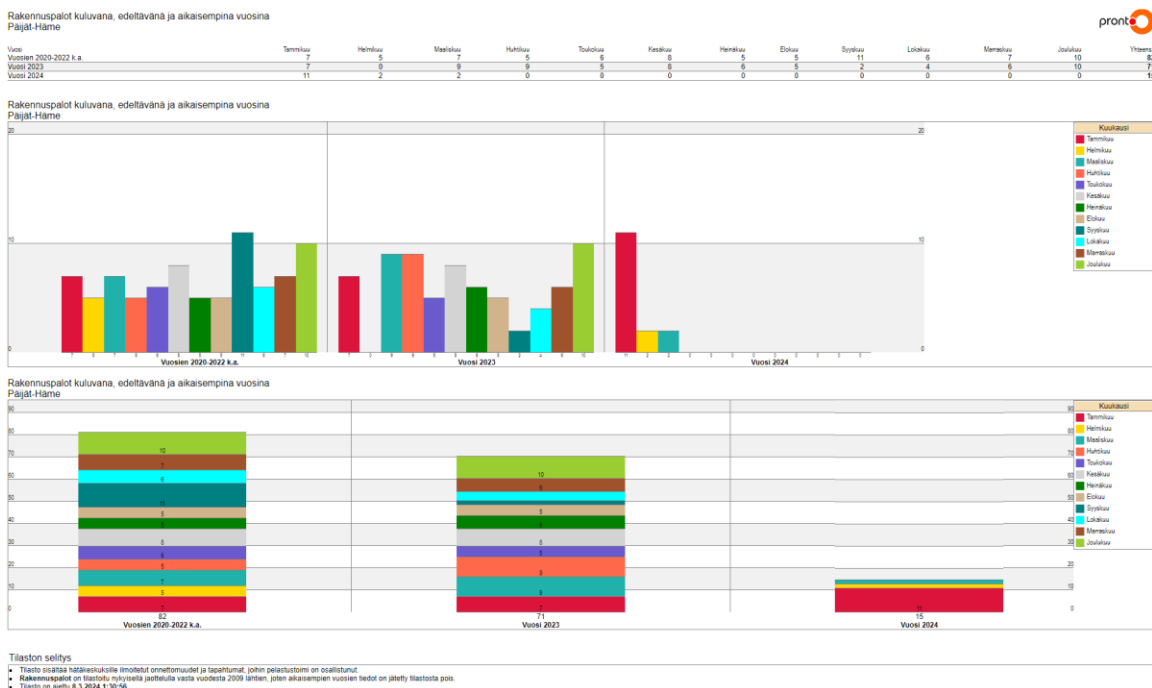
(Tilastot (Pronto) 2024.)

Prontoon tallennetaan onnettomuusselosteiden lisäksi muita selosteita ja tietoja ja niitä ovat:

- Turvallisuusviestinnän toimenpiteet
- Valvontatehtävien koostetiedot; palotarkastukset, muu valvonta ja poistumisturvallisuusselvitykset
- Varautuminen; johtopaikat, henkilöstö-, rakennus- ja ajoneuvovaraukset, väestöhälyttimet
- Pelastustoimen suunnitelmat
- Resurssitietoja
- Kuntien väkiluvut
- Rakennusten arvotietoja

(Tilastot (Pronto) 2024.)

Alla on esimerkit valtakunnallisesta Pronto online-tilastosta ja Pronto-tehtäväselosteesta (kts. Kuvio 4.–6.).



Kuvio 4. Rakennuspalot Päijät-Hämeessä 2022-2024 (Online-tilastot 2024.)

HÄLYTYSSELOSTE		ONNETTOMUUSSELOSTE										
Päijät-Hämeen pelastuslaitos		TEHTÄVÄSELOSTE										
Tunnistetiedot												
Pelastuslaitos:	Tapahtumakunta:	Ilmoitusaika (pp.kk.vvvv hh.mm.ss):										
Päijät-Hämeen pelastuslaitos												
Tehtäväselosteen nro:												
11061												
Korjaa tapahtumakunta Korjaa ilmoitusaika												
Ilmoittajan tiedot												
Ilmoittajan tiedot:												
Kohteen tiedot												
Kohteen osoite:	Riskiluokka:	Ruuduntunniste (ID-nro):										
Kohteen hallinta/ ajoneuvon rekisteritunnus/ muu henkilötieto: (Tähän voit kirjata tarvittaessa yksilöiviä henkilötietoja. Tiedot poistetaan 2 vuoden jälkeen tallennuksesta. Ohje)												
Koordinaatit (ETRS35FIN):		Koordinaatit (WGS-84):										
Pohjoiskoord. (7 num.):	Itäkoord. (6 num.):	Pohjoiskoord. (Naa°mm.mmm'):	Itäkoord. (Eaaa°mm.mmm'):									
Paikanna kartalla Ohje												
Tehtävätyyppi ja -kohde												
Tehtävätyyppi 1:												
Tehtävätyyppi 2:												
Tehtävätyyppi 3:												
Kuvaus tehtävästä												
Kuvaus onnettomuusilanteen kehittymisestä: (Ei tunnistettavia henkilöitä tai rek. numeroita! Ohje)												
Käytetyt ajoneuvot												
Viranomainen Resurssi/luokitus	Yksikkö- tunnus	Asema	Hälytetty	Matkalla	Koh- teessa	Vapaa/ Peruttu	Asemalla/ Tehtävä päättynyt	Henkilövahvuus			Ajo- km	
								P	A	M	Yht.	
Pelastustoimi (R)												
<input type="radio"/>												0
<input type="radio"/>												0
<input type="radio"/>												0
Ensimmäisenä kohteessa olleen yksikön toimintavalmiusaika (mm.ss):							Vahvuus yhteensä:		0	0	0	0
Pelastustoiminnan muodostelma:							Pelastustoiminnan vahvuus yhteensä:		0	0	0	0
Lisää rivi Poista rivi Näytä lisätiedot Piilota lisätiedot Hae ajoneuvo/asemapaikka Hae puuttuvat ajoneuvotiedot ja tehtävät hälytysselesteeltä Hae ajoneuvoja hälytysselesteeltä												
Resurssien riittävyys												
Hälytetty vaste ilmoitetun tehtävän mukaan:						Saatiinko hälytetty vaste liikkeelle:						
Paikalle saatujen resurssien riittävyys tilanteen alussa:												
Tarkempi selvitys resurssien riittävydestä ja käyttökelppoisuudesta:												
Laskutustiedot												
Laskutustiedot(esim. laskutusosoite): (Tähän voit kirjata tarvittaessa yksilöiviä henkilötietoja. Tiedot poistetaan 2 vuoden jälkeen tallennuksesta. Ohje)												
Kuva-aineistojen sijainti												
Kuva-aineistojen sijainti: (Ei yksilöiviä henkilötietoja)												
Tallentaja: v1: Päijäläinen Pekka 8.3.2024 13:44:28 Kesken												
Ohjeet												
Valmis				Tallenna				Sulje				

Kuvio 5. Pronton tyhjä tehtäväseloste (prontonet.fi 2024.)

5 Tutkimusmenetelmät ja kohderyhmät

5.1 Tutkimusstrategia ja menetelmä

Tutkimusstrategiana tässä opinnäytetyössä käytettiin toimintatutkimusta, jonka avulla pyrittiin muuttamaan yksittäistä todellista käytännön ongelmaa ja löytämään siihen paras toteutus.

Toimintatutkimuksen aikana tunnistetaan ongelma, jonka jälkeen tehdään muutossuunnitelma. Toteutumisvaiheen aikana suunnitelmaa havainnoidaan ja arvioidaan, joiden pohjalta suunnitelmaan muutetaan ja täsmennetään niin kauan, kunnes tavoiteltu muutos on saavutettu tai todetaan, että se ei ole saavutettavissa. (Jyrkämä N.d.)

Toimintatutkimus on laadullisen tutkimuksen yksi suuntaus. Toimintatutkimuksen tarkoituksena on yhteistyössä tutkimuksen toimeksiantajan ja tutkimuksen tekijän kanssa kartoittaa lähtötilanne ja määrittellä tutkimuksen tavoitteet sekä vaatimukset. Pääsääntöisesti tavoitteena on tutkia ja muuttaa vallitsevia käytäntöjä sekä etsiä ratkaisuja käytännön konkreettisiin ongelmiin. (Kelo & Koski 2019)

Koska tutkimus strategiaksi on valikoitunut toimintatutkimus, joka on yksi laadullisen tutkimuksen suuntaus, menetelmäksi luonnollisesti tulee laadullinen eli kvalitatiivinen tutkimus. Kvalitatiivisen tutkimuksen lähtökohtana on todellisen elämän ongelman kuvaaminen ja siinä olevien ongelmien, ominaisuuksien ja merkitysten ymmärtäminen kokonaisvaltaisesti. Voidaan siis todeta, että kvalitatiivisessa tutkimuksessa on pyrkimyksenä löytää tai paljastaa tosiasioita sen sijaan, että todennetaan olemassa olevia totuuksia tai väittämiä. Kvalitatiivisen tutkimuksen tyypillisiä piirteitä ovat:

- Tiedon hankintaa ja aineiston koontia tehdään kokonaisvaltaisesti luonnollisissa ja todellisissa tilanteissa.
- Instrumenttina tiedon keruulle toimii ihminen, koska ihminen on riittävän joustava ja sopeutumiskykyinen vaihteleviin tilanteisiin. Tutkijan on siis luotettava enemmän omiin aisteihin, havaintoihin ja keskusteluihin kuin erilaisiin mittausvälineisiin.
- Teorian tai hypoteesin testaaminen ei ole oleellista, vaan aineiston yksityiskohtainen sekä monitahoinen tarkastelu. Tutkijan tehtävänä ei ole määrätä sitä, mikä on tärkeää.

- Aineiston hankinnassa suositaan sellaisia metodeja, joissa tutkittavien ajatukset ja näkökulmat pääsevät esiin. Metodeja ovat muun muassa erilaiset haastattelut, osallistuva havainnointi sekä kirjallisten aineistojen diskursiiviset analyysit.
- Kohdejoukkoa ei valita satunnaisesti, vaan tarkoituksen mukaisesti tutkimuksen kohde huomioon ottaen.
- Tutkimus voidaan toteuttaa joustavasti ja suunnitelmia sekä toteutusta voidaan muuttaa tarvittaessa olosuhteiden mukaisesti.
- Tapauksia käsitellään ainutlaatuisina ja aineiston tulkintaa suoritetaan sen mukaisesti.

(Hirsjärvi, Remes & Sajavaara 2018, luku 5.6)

5.2 Aineistonkeruu

Aineistonkeruumenetelmäksi tutkimusongelman ratkaisemiseksi valittiin haastattelu.

Aineistonkeruumenetelmänä haastattelu on menetelmä, jossa tutkija itse osallistuu vuorovaikutteisesti aineiston tuottamiseen. Haastattelutavat, rakenteet, toteuttavat voidaan tyypitellä sen mukaan, mikä on tutkijan rooli haastattelutilanteessa. Erilaisille haastatteluille on myös muodostunut omia käytäntöjä. (Haastattelut n.d.)

Haastattelut voidaan luokitella haastateltavan ja haastattelijan vuorovaikutuksen mukaan. Haastattelu voidaan toteuttaa avoimena haastatteluna, joka usein muistuttaa keskustelua, puolistrukturoituna tai strukturoituna eli lomakehaastatteluna. Haastattelut voidaan toteuttaa teemahaastatteluna, ryhmähaastatteluna tai asiantuntijahaastatteluna. (Haastattelut n.d.)

Tutkimuksessa aineiston analyysin perusteella voidaan tutkimusongelmasta todeta jotain tieteellisesti pätevää. Analyysimenetelmien valintaan vaikuttaa kuitenkin se millaiseen ongelmaan tutkimuksen avulla halutaan saada vastaus. Erilaisten ongelmien ratkaisemiseen on syytä valita erilaisia menetelmiä ja ongelmaan sopivia menetelmiä. Tutkijan taidot tulee ottaa huomioon analyysimenetelmän valinnassa. Aineiston analyysimenetelmän valinta tulee aina perustella tutkimustekstiin. (Tutkimuksen toteuttaminen n.d.)

Aineiston kerääminen toteutettiin puolistrukturoitujen asiantuntijahaastattelujen avulla erikseen valitulta kohderyhmältä. Puolistrukturoidun haastattelun avulla haastattelijalla oli suuntaa antava haastattelurunko siitä, miten haastattelu viedään läpi ja muistilista, jonka avulla kaikki asiat tuli käytyä läpi, mutta tämä antoi myös mahdollisuuden vapaampaan keskusteluun. Haastattelurunko (Liite 1.) toimi myös hyvänä apuna, kun haastatteluiden analysointia suoritettiin.

Haastattelut suoritettiin kahdenkeskisinä haastatteluina joko kasvotusten tai Teams-videoneuvottelujen avulla. Kahdenkeskisten haastatteluiden tarkoituksena oli varmistaa, että jokainen haastateltava voi antaa henkilökohtaisen mielipiteen eikä muiden haastattelussa mukana olevien mielipiteet vaikuta haastateltavan omaan henkilökohtaiseen mielipiteeseen. Kahdenkeskisten haastatteluiden tarkoituksena oli myös saada toisistaan poikkeavia vastauksia tai ajatuksia.

Kaikki haastattelut tallennettiin äänitiedostoina ja ne tuhottiin kehittämistehtävän valmistuttua. Kehittämistehtävään liittyvien haastatteluiden analyysit ja niiden tulokset esitetään siten, että vastauksia ei voi yhdistää haastateltuihin henkilöihin.

Haastatteluiden avulla haluttiin selvittää kohderyhmään kuuluvilta henkilöiltä erilaisia ajatuksia ja mielipiteitä Pronton käyttöönottoon ja siihen liittyviin teemoihin. Haastattelurunko ja siinä käytyt teemat ja kysymykset käytiin läpi yhdessä toimeksiantaja edustajan kanssa ja näin saatiin kaikki tarvittavat asiat nostettua haastatteluissa esiin. Haastatteluissa käytettiin seuraavia teemoja ja niihin liittyviä kysymyksiä:

1. Sopimuspalokuntalaisten pääsy Prontoon
2. Mitä Pronton käyttö edellyttää sopimuspalokunnalta/sopimuspalokuntalaiselta
3. Pronto-tunnukset
4. Millainen Pronto-koulutuksen / käyttöohjeen tulisi olla
5. Pronto-tuki
6. Pronton käyttäminen

Ensimmäisen teeman, ”Sopimuspalokuntalaisten pääsy Prontoon”, tavoitteena oli selvittää millaisia ajatuksia sopimuspalokuntalaisten pääsy täyttämään Pronton selosteita herättää tai liittyykö siihen jotain ongelmia. Onko Prontoon pääsystä jotain huomioon otettavaa joko pelastuslaitoksen tai sopimuspalokuntien osalta. Myös käyttöönottoon liittyviä asioita koitettiin selvittää tämän teeman alla.

Toisen teeman, ” Mitä Pronto käyttö edellyttää sopimuspalokunnalta/sopimuspalokuntalaiselta”, tavoitteena oli selvittää, mitä asioita pitää olla kunnossa sopimuspalokunnan tai yksittäisen sopimuspalokuntalaisen kohdalla, jotta mahdollisuus Pronton käyttöön on olemassa.

Kolmannen teeman, ” Pronto-tunnukset”, tavoitteena oli selvittää kenellä kaikilla sopimuspalokunnan toiminnassa mukana olevilla sopimuspalokuntalaisilla tunnukset tulisi olla, että selosteiden täyttö toimisi mahdollisimman hyvin. Millaiset Pronto-tunnuksien oikeudet tulisi olla, että selosteiden täyttäminen onnistuu ja on mahdollista tarvittavilta osin. Selvityksen kohteena oli myös se, millainen tunnusten hallintamalli olisi hyvä olla, että tunnukset saa jouhevasti ja että myös tunnusten poisto onnistuu, kun henkilö ei enää niitä tarvitse.

Neljännän teeman, ”Millainen Pronto-koulutuksen / käyttöohjeen tulisi olla”, tavoitteena oli selvittää millaista koulutusta Pronton käyttöön tulisi saada tai vastaavasti pitäisi antaa, että selosteiden täyttäminen onnistuu mahdollisimman helposti. Selvitettiin myös sitä millainen käyttöohjeen tulisi olla, että se palvelisi sopimuspalokuntien Pronto-käyttäjiä mahdollisimman hyvin.

Viidennen teeman, ”Pronto-tuki”, tavoitteena oli selvittää, onko Pronto-selosteiden täyttämisen osalta tarkoituksen mukaista järjestää jotain tukitoimintoa tai palvelua ja millaista sen tulisi olla.

Kuudennen teeman, ”Pronton käyttäminen”, tavoitteena oli selvittää jo Prontoa käyttäneiden tahojen kanssa sitä, mitkä ovat suurimmat erot nykyisin käytössä olevan toimintamallin ja Pronto-selosteiden täyttämisen välillä sekä miten siirtyminen Prontoon on koettu. Selvitettiin myös sitä, onko jotain asioita, joihin tulisi kiinnittää enemmän huomiota, kun sopimuspalokunnat täyttävät Pronto-selosteita.

5.3 Kohderyhmä

Haastatteluiden kohderyhmäksi valittiin toimeksiantajan kanssa käydyn keskustelun perusteella erilaisia Pronto käyttäjiä. Haastatteluun valittiin henkilöitä Päijät-Hämeen pelastuslaitoksen alueelta sekä toisen pelastuslaitoksen alueelta, missä Pronto on ollut sopimuspalokuntien käytössä jo muutaman vuoden ajan. Valitulla kohderyhmällä haluttiin saada aikaiseksi mahdollisimman laaja näkemys erilaisista tarpeista ja ajatuksista Pronton käyttöönottoon liittyen. Mukana kohderyhmässä oli henkilöitä, jotka olivat käyttäneet Prontoa pitkään, henkilöitä, joilla oli lyhyt kokemus Pronton käytöstä sekä henkilöitä, joilla ei ollut yhtään kokemusta Pronton käytöstä.

Haastatteluissa haasteltiin yhteensä 8 henkilöä, jotka jakaantuivat seuraavasti:

Päijät-Hämeen pelastuslaitos:

- 2 Palomestaria (pitkä Pronton käyttökokemus)
- 2 Sopimuspalokuntalaista (lyhyt Pronton käyttökokemus)
- 2 Sopimuspalokuntalaista (ei ollenkaan Pronton käyttökokemusta)

Toisen pelastuslaitoksen haastatellut:

- 1 Palopäällikkö (toimii Pronto-pääkäyttäjänä)
- 1 Sopimuspalokuntalainen (muutaman vuoden Pronto-käyttökokemus)

6 Tutkimuksen tulokset

Tutkimuksen tuloksia analysoitiin teemoittain käyttäen samoja teemoja kuin haastattelussa. Analysoinnin yhteydessä pyrittiin löytämään yhteneväisiä vastauksia haastattelurungon kanssa tehdyistä, suhteellisen vapaamuotoisista haastatteluista/keskusteluista.

Sopimuspalokuntalaisten pääsy Prontoon

Kahdeksan haastateltavan joukosta sopimuspalokuntalaisten pääsyä Prontoon piti hyvänä 50 % ja loppujen 50 % kohdalla oli hieman hajontaa pääsyn tarpeellisuuden ja pääsyn turhuuden välillä. Hyvänä asiana pitävien joukosta tuli perusteluissa esiin tiedon nopeampi kirjaaminen ja kirjatun

tiedon oikeellisuus sekä ajatus siitä, että jää ylimääräisiä työvaiheita pois välistä. Hieman negatiivisemmin, ei siis kielteisesti, suhtautuvien perusteluita olivat pääsääntöisesti se, että nykyinen malli on täysin toimiva ja että siitä voi tulla ylimääräistä vaivaa, kun nykyinen tapa on niin helppo. Myös tarpeellisuutta tuotiin esiin käyttäen perusteena sitä, että täyttäähän ne Prontot jo nytkin joku muu.

”Saattaisi olla positiivinen vaikutus, koska minä teen nykyisen lippulappurumban kaikista tehtävistä. Helpottaisi ja jakaisi vastuuta enemmän palokunnan jäsenten kesken, kun ymmärrettäisiin, miksi sitä tehdään” (haastattelu 22.2.2024)

”Minun mielestäni nykyinen netin kautta täytettävä erillinen lomakemalli on parempi, jos vain sitä nykyistä lomaketta hieman muokattaisiin. Se on sopimuspalokuntalaiselle paljon helpompi ja nopeampi täyttää, kun ei tarvitse perehtyä Pronton käyttöön” (haastattelu 6.2.2024)

Pronton käyttöönottoon liittyvissä keskusteluissa nousi esiin joitakin eri teemoja. Muutamien haastateltavien mielestä Pronton käyttöönotto sopimuspalokunnille mahdollistaisi sopimuspalokuntien paremmat ja tarkemmat tilastoinnit sekä tuottaisi hyvää dataa myös palokunnan sisäiseen käyttöön, jos sopimuspalokunnat voisivat itse niitä Prontosta vain saada ja hyödyntää. Myös koulutuksen tärkeyttä ja sitä miten asia ”myydään” sopimuspalokunnille tuotiin esiin käyttöönottovaiheen mahdollisen vastustusmieliala helpottamiseksi.

”Erialaisten raporttien ja tilastojen ulosajo ja niiden hyödyntäminen esim. oman palokunnan operatiivisen toiminnan kehittämisessä kiinnostaa, kaikki tilastotieto on aina tervetullutta. Pronton käyttöönotto tukee tätä ajatusmallia” (haastattelu 6.2.2024)

”Juurisyiden, eli miksi Prontoä ylipäättään käytetään, selvittäminen Pronton tuleville käyttäjille. Miksi statuksia lähetetään ja selosteita täytetään sekä mihin kerättyjä tietoja hyödynnetään sekä alueellisesti että valtakunnallisesti.” (haastattelu 6.2.2024)

Mitä Pronto käyttö edellyttää sopimuspalokunnalta/sopimuspalokuntalaiselta

Tässä teemassa oli eniten hajontaa haastateltujen mielipiteissä ja ajatuksissa, eikä mitään yhtä voimakkaasti esiin nousevaa edellytystä tullut haastatteluissa esiin. Aika usein tämän teeman alla olevissa keskusteluissa tuli esiin samankaltaisia asioita kuin edellisessä (Sopimuspalokuntalaisten pääsy Prontoon) teemassa. Haastatteluissa nousi esiin koulutuksen tarpeellisuus sellaisten henkilöiden osalta, jotka eivät vielä ole käyttäneet Prontoa, mutta myös sellaisten, jotka sitä ovat jo sitä käyttäneet.

”En ole tähän mennessä saanut mitään koulutusta Prontoon käyttöön, koska en silloin aikoinaan päässyt osallistumaan koulutukseen. Itse on siis pitänyt opetella, mutta toki apua on saanut, kun olen kysellyt” (haastattelu 6.2.2024)

Haastatteluissa tuli esiin myös se, että Prontoon täyttämisen tarpeellisuus ja perusteet pitäisi jokaisen käyttäjän ymmärtää, että sen tarpeellisuus sisäistetään. Toimintakulttuurin muutokselle toivottiin aikaa, koska aina vie oman aikansa oppia pois vanhasta ja tottua uuden käyttöön. Samaan aikaan toivottiin sitä, että Prontoon täyttämiseen ei saisi mennä enempää aikaa kuin nyt käytössä olevien lomakkeiden täyttämiseen.

”Pronton täyttämiseen ei saisi mennä liikaa aika verrattuna nykyiseen toimintamalliin. Pitäisi olla selkeä ohjeistus siitä, mitä sopimuspalokuntalaisten pitää täyttää.” (haastattelu 6.2.2024)

Muutamit haastateltavat nostivat esiin perus ATK-taitojen tarpeellisuuden sekä Prontoon käyttämiseen liittyvät tietoturva asiat.

”Perus ATK-taidot olisi hyvä olla hallussa, koska perinteisesti palokunta on paikka, missä niille ei varsinaisesti ole käyttöä. Toki ryhmänjohtaja tasoilla henkilöillä luulisi niitä olevan.” (haastattelu 8.2.2024)

”Tuleeko sinne mitään tietoturva-asioita? Mihin käyttäjät pääsevät käsiksi Prontoissa ja voiko tunnusten oikeuksia rajata?” (haastattelu 1.2.2024)

Pronto-tunnukset

Pronto-tunnusten osalta haastateltavat olivat lähes 100 % yksimielisiä siitä, että sopimuspalokuntien kaikilla ryhmänjohtajilla tulisi olla tunnukset. Perusteena oli se, että koskaan ei tiedä kuka ryhmänjohtaja tulee toimintaa johtamaan ja toimintaa johtavan ryhmänjohtajan velvollisuuksiin kuuluu myös kaikki tehtävään liittyvä raportointi. Muutamissa haastatteluissa tuli esiin, että tällä hetkellä toimintatapa on ajautunut siihen, että kaikki raportointi on yhden henkilön tehtävä ja hän hoitaa sitä, vaikka ei tehtävällä olisi ollutkaan. Haastateltavat toivat esiin toivetta, että tämän myötä edellä mainittu toimintatapa muuttuisi.

” Näkisin että tunnukset pitäisi olla ryhmänjohtajatasolla, heidän yksin toiminnasta vastaavat.” (haastattelu 22.2.2024)

Tunnusten oikeuksien osalta haastatteluissa tuli esiin usein se, että tarve on päästä vain oman palokunnan tietoihin ja että tunnuksella pitäisi olla myös tarvittavat oikeudet, että voisi ajaa palokuntakohtaisia raportteja. Esitettiin myös ajatusta siitä, että kaikilla sopimuspalokuntalaisilla ei välttämättä tarvitsisi olla samankaltaiset oikeudet, vaan esimerkiksi sopimuspalokuntien päälliköillä tai vastuuhenkilöillä voisi olla laajemmat oikeudet kuin ryhmänjohtajilla.

”Tykkäisin siitä, että voisın ottaa omaan sopimuspalokuntaa koskevia tilastoja Prontosta, koska niitä tietoja sinne kuitenkin tallennetaan. Nyt joudumme pitämään omaa erillistä tilastointia, koska meillä ei ole oikeutta niitä Prontosta ottaa.” (haastattelu 19.2.2024)

Tunnuksiin liittyvistä aluerajauksista haastatteluissa nousi esiin muutaman kysymys tai ajatus, että voiko aluerajausta tehdä vain palokunnan, niin sanotun oman toiminta-alueella (kunta) perusteella vai pitäisikö se tehdä koko pelastuslaitoksen toiminta-alueen (Päijät-Hämeen maakunta) perusteella. Palokunnat voivat kuitenkin hoitaa tehtäviä myös oman toiminta-alueen ulkopuolella sekä on sopimuspalokuntia, jotka ovat erikoistuneet johonkin tiettyyn tehtävään, jota he hoitavat koko pelastuslaitoksen toiminta-alueella.

Niin sanotun tunnusten hallintamallin osalta kaikki haastateltavat olivat samaa mieltä siitä, että hallintamalli voisi noudattaa samaa mallia, mitä tällä hetkellä noudatetaan sopimuspalokuntalaisten hälytysyhteyksien kanssa. Mallissa tuki- ja täydennyspalokuntien päälliköt tai erikseen nimetyt

henkilöt ja valmiuspalkontien osalta kyseisen sopimuspalokunnan pelastuslaitoksen yhteyshenkilö lähettää tiedot pelastuslaitokselle erikseen sovitulla tavalla ja pelastuslaitoksen ko. asiasta vastaava henkilö/henkilöt laittavat ilmoitetun henkilön tiedot tarvittaviin järjestelmiin. Malli toimii niin uusien henkilöiden kohdalla kuin myös poistettavien henkilöiden kohdalla.

Millainen Pronto-koulutuksen / käyttöohjeen tulisi olla

Haastatteluissa toivottiin, että koulutus olisi mahdollisimman käytännönläheinen ja keskittyisi vain asioihin, joita sopimuspalokuntalaisen oikeasti tarvitsee Prontosta tietää ja selosteiden täyttämistä osata. Haastateltavat toivoivat, että koulutuksen aikana olisi osallistujilla mahdollisuus itse tehdä selosteita ja tekemisen kautta voisi tulla kysymyksiä, joita osallistujat voisivat saman tien esittää.

”Toiveena olisi, että koulutus olisi mahdollisimman simppele ja käytännön läheinen. Siitä jää paras muistikuva, kun opetuksen ohella voisi asiaa harjoitella käytännössä. Parhaiten oppii tekemällä.” (haastattelu 22.2.2024)

Toivottiin myös, että koulutus voitaisiin järjestää läsnäolokoulutuksena etäkoulutuksen sijasta.

”Olisi kaikista paras vaihtoehto, että koulutus järjestettäisiin läsnäolokoulutuksena. On aina helpointa, että ollaan fyysisesti samassa tilassa, jossa tehdään asioita käytännön tasolla ja kouluttaja voi neuvoa siinä samalla kuin että asioita koitetaan opettaa Teamsin kautta. Teamsin kautta tulee aina tiettyjä ongelmia.” (haastattelu 6.2.2024)

Tämän teeman osalta haastatteluiden analysoinnissa keskityttiin vain koulutukseen liittyviin teemoihin, koska opinnäytetyön painopiste siirtyi pois käyttöohjeen laatimisesta kesken haastatteluiden suorittamisen. Kaikkien haastateltavien kanssa ei läpikäyty käyttöohjeisiin liittyviä asioita. Tästä syystä käyttöohjeisiin liittyvää aineistoa ei otetaan mitenkään huomioon.

Pronto-tuki

Haastateltavien yleisenä mielipiteenä oli se, että Pronto-selosteiden täyttäminen ei tarvitse mitään suurempia tuki järjestelyitä. Haastateltavat, jotka ovat jo käyttäneet Prontoja, kokivat, että ovat

saaneet tarvittaessa riittävää tukea tilannetta johtaneelta viranomaiselta tai päivystävältä palomestarilta. Haastateltavat, joilla ei vielä ole kokemusta Pronton käyttämisestä, epäilivät, että riittävän avun ja tuen kyllä saa tarvittaessa esimerkiksi päivystävän palomestarin tai oman aseman yhteyshenkilön kautta.

”Luonnollisesti ottaisin yhteyttä ruiskumestariin tai palomestariin, joka siellä keikalla-kin oli, koska se jo tietää asiasta.” (haastattelu 23.2.2024)

”Ei ainakaan 24/7 tukea tarvitse olla, virka-aika riittää. Asemavastaava olisi varmaan luonnollisin henkilö keneltä lähtisin asiaa kysymään, koska hän niitä Prontoja muutenkin täyttää.” (haastattelu 6.2.2024)

Pronon käyttäminen

Tämän teeman alla nousi luonnollisesti edemmän ajatuksia jo Prontoa käyttäneiden henkilöiden haastatteluista. Haastatteluissa tuli esiin osittain samoja aiheita kuin (Sopimuspalokuntalaisten pääsy Prontoon) teemassa, esim. miksi pitää ruveta täyttämään Prontoa, koska nykyinen tapakin toimii ja on nopeampi. Muutama haastateltava nosti esiin ajatuksen, että miksi sopimuspalokuntien pitää ruveta täyttämään Prontoa, koska eihän sinne ole juurikaan täytettävää tai että sehän kuuluu viranomaiselle.

”Tälläkin hetkellä annetaan tiedot puhelimella, vaikka ruiskumestarille ja hän täyttää tiedot eli meidän ei tarvitse itse tehdä mitään.” (haastattelu 23.2.2024)

Positiivisena asiana haastateltavat näkivät sen, että jää yksi välivaihe asioiden kirjaamisessa pois ja tämä helpottaa asioita, kun ei tarvitse kopioida tietoja lomakkeelta toiselle.

”Jää yksi turha vaihe välistä pois, on järkevä muutos.” (haastattelu 8.2.2024)

Myös tietojen oikeellisuuden paranemista pidettiin yhtenä hyvänä asiana.

”No ainakin virheiden määrä varmasti vähenee, kun ei ole välikäsiä. Ehkä myös tietojen oikeellisuus paranee, kun se syötetään Prontoon suoraan suorittaneen tahon toimesta.” (haastattelu 6.2.2024)

Tutkimuksen johtopäätökset

Tehtyjen haastatteluiden perusteella voidaan vetää johtopäätös, että Pron-ton käyttöönottamien jakaa mielipiteitä jonkin verran, mutta kukaan ei suoraan kyseenalaista sen tarvetta. Käyttöönoton ja siihen liittyvän koulutuksen yhteydessä on hyvä tuoda esille syy-seuraussuhteet eli miksi Pron-ton syötetään tietoja ja mitä vaikutuksia sillä on paikallisesti ja valtakunnallisesti. Koulutuksen toteutusta tulee miettiä siten, että se palvelisi montaa erilaista oppimistapaa. Koulutuksia tulisi myös järjestää riittävän monta samansisältöistä kertaa, että mahdollisimman moni henkilö pääsisi osallistumaan koulutuksiin. Koulutuksesta tulisi mahdollisuuksien mukaan tehdä myös tallenne, jota voi hyödyntää niiden henkilöiden koulutuksessa, jotka eivät päässeet koulutustilaisuuksiin tai myöhemmin Pronto-käyttäjätunnuksen saaville henkilöille.

Tunnusten osalta tulee ottaa huomioon se, että ne palvelisivat mahdollisimman hyvin onnettomusselosteiden täyttämistä kaikki eri variaatiot huomioiden sekä tarvittaessa myös sopimuspalokunnan omaa sisäistä toimintaa esim. tilastojen osalta. Tunnusten hallintamalli ei vaadi isompia muutoksia, koska sen suhteen voidaan käyttää olemassa olevaa järjestelyä.

Selosteiden täyttämisen osalta ei ole tarvetta uusille järjestelyille, koska sen suhteen ei havaittu ongelmia.

Yleisellä tasolla tutkimuksen lopputuloksesta voidaan todeta, että tutkimuksen tavoitteessa asetettuihin kysymyksiin saatiin riittävässä määrin vastauksia. Tutkimuksen aikana saatiin suhteellisen hyvä käsitys siitä, mitä Pronto-järjestelmän käyttö edellyttää sekä itse järjestelmältä, mutta myös pelastuslaitokselta ja sopimuspalokuntalaiselta. Ainoastaan käyttöohjeeseen liittyvän kysymyksen kohdalla tutkimus jäi vajaaksi, koska sen osalta opinnäytetyön tavoitetta muutettiin kesken prosessin.

7 Ohjeistuksen toteutus

Analysoinnin ja johtopäätösten tekemisen jälkeen löydettyjä asioita käytiin läpi toimeksiantajan edustajan kanssa ja sovittiin lopullisesta ohjeistuksesta ja prosessista, miten Pronton käyttöönottoa tai siihen liittyviä prosesseja voidaan tutkimuksen tuloksen avulla auttaa. Lopulliseksi ohjeeksi muodostui ohje, josta uusi sopimuspalokunnan Pronto-käyttäjä löytää esim. tietoja siitä, miksi Prontoa käytetään, mitä koulutuksia tunnuksen saaminen edellyttää, miten tunnukset saa ja mistä löytyy käyttöohjeita ja apua. Laadittu ohje löytyy opinnäytetyön liitteestä 2.

Pronto-tunnusten oikeudet

Tutkimuksen ja sen ulkopuolella tehtyjen selvittelyiden perusteella päädyttiin siihen, että Prontoon tehdään kaksi erilaista käyttäjätunnuspohjaa. Käyttäjätunnuspohjan avulla voidaan sopimuspalokuntalaisille tehdä tunnukset samoilla oikeuksilla siten, että inhimillisen virheen määrä vähennee tunnuksen oikeuksien määrittelyn aikana. Pohjat tehtiin laajemmilla oikeuksilla (kts. Kuvio 6.) esim. päälliköiden tai yhteyshenkilöiden käyttöön, sekä niin sanotut perusoikeudet (kts. Kuvio 7.) ryhmänjohtajille. Uuden tunnuksen luonnin yhteydessä pitää valitusta pohjasta luoda kopioinnin avulla uusi tunnus ja antaa seuraavat tiedot:

- Kunta, missä henkilön sopimuspalokunta sijaitsee
- Asemapaikka (sama kuin sopimuspalokunta)
- Käyttäjän nimi
- Käyttäjän sähköpostiosoite
- Käyttäjän puhelinnumero
- Seuraaviin käyttäjän oikeus kohtiin valitaan henkilön asemapaikka/sopimuspalokunta
 - Hälytysselosteet => lukuoikeus
 - Onnettomuusselosteet, muut kuin ensivaste => ylläpito-oikeus
 - Onnettomuusselosteet, ensivaste => ylläpito-oikeus
 - HUOM! Tämä vain niille henkilöille, joiden sopimuspalokunta tekee ensivastetta
 - Rakennusselosteet => ylläpito-oikeus
 - Tehtäväselosteet => ylläpito-oikeus
 - Alueen koodistot => ylläpito-oikeus

Päijät-Hämeen pelastuslaitos KÄYTTÄJÄ

Organisaation tiedot

Organisaatio: Päijät-Hämeen pelastuslaitos Kunta: Asemapaikka:

Käyttäjän tiedot

Käyttäjän nimi (Sukunimi Etunimi): Pohja-SOP-Lajaa Käyttäjätunnus: Salasana:

Sähköposti: Puhelin: Kieli: Suomi Ruotsi

PRONTO-viestit lähetetään myös sähköpostiin:
 Kyllä Ei

Alueet, joiden vastuhenkilö käyttäjä on:

Käyttäjän oikeudet

Selosteet	Alueet, joille ylläpito-oikeus *):	Alueet, joille vain luku-oikeus:
Hälytysselesteet	<input checked="" type="checkbox"/>	<input checked="" type="checkbox"/>
Onnettomuusselesteet, muut kuin ensivaste	<input checked="" type="checkbox"/>	<input checked="" type="checkbox"/>
Onnettomuusselesteet, ensivaste	<input checked="" type="checkbox"/>	<input checked="" type="checkbox"/>
Rakennusselesteet	<input checked="" type="checkbox"/>	<input checked="" type="checkbox"/>
Palontuhtausselesteet	<input checked="" type="checkbox"/>	<input checked="" type="checkbox"/>
Tehtäväselesteet	<input checked="" type="checkbox"/>	<input checked="" type="checkbox"/>
Valmus siirto- / varikkovalmusselesteet	<input checked="" type="checkbox"/>	<input checked="" type="checkbox"/>
Tähtystyslentoselesteet	<input checked="" type="checkbox"/>	<input checked="" type="checkbox"/>
Alueen koodistot	<input checked="" type="checkbox"/>	<input checked="" type="checkbox"/>
Kunnan tiedot	<input checked="" type="checkbox"/>	<input checked="" type="checkbox"/>
Alueen perustiedot	<input checked="" type="checkbox"/>	<input checked="" type="checkbox"/>
Henkilöstö	<input checked="" type="checkbox"/>	<input checked="" type="checkbox"/>
Talous	<input checked="" type="checkbox"/>	<input checked="" type="checkbox"/>
Onnett ehkäisy / Valvontatehtävät	<input checked="" type="checkbox"/>	<input checked="" type="checkbox"/>
Varaaminen	<input checked="" type="checkbox"/>	<input checked="" type="checkbox"/>
Suunnitelmat	<input checked="" type="checkbox"/>	<input checked="" type="checkbox"/>
Turvallisuusviestintäselesteet	Alue: Päijät-Häme	<input checked="" type="checkbox"/>

* Oikeudet koskevat:
 Valittu alueen kaikkia selosteita
 Vain omia selosteita (sivutoimiset henkilöt, sopimuspalokunnat)
 Ei yksilöitä henkilöitä (tutkijat)

Toiminnot Käyttöoikeus

Vuosittilastot: Kyllä Ei

Parametritilastot: Kyllä Ei

Hätäilmoitustilastot: Kyllä Ei

Vapaa pöiminta: Kyllä Ei

Viestjärjestelmä: Laaja Suppea

Omien karttatasojen luonti: Kyllä Ei

Tietojen luovutus: Kyllä Ei

Päijät-Hämeen pelastuslaitos KÄYTTÄJÄ

Organisaation tiedot

Organisaatio: Päijät-Hämeen pelastuslaitos Kunta: Sysmä Asemapaikka: Asema 42

Käyttäjän tiedot

Käyttäjän nimi (Sukunimi Etunimi): Sop. testitunnus Käyttäjätunnus: Salasana:

Sähköposti: matti.malli@domain.fi Puhelin: +358407654321 Kieli: Suomi Ruotsi

PRONTO-viestit lähetetään myös sähköpostiin:
 Kyllä Ei

Alueet, joiden vastuhenkilö käyttäjä on:

Käyttäjän oikeudet

Selosteet	Alueet, joille ylläpito-oikeus *):	Alueet, joille vain luku-oikeus:
Hälytysselesteet	<input checked="" type="checkbox"/>	<input checked="" type="checkbox"/>
Onnettomuusselesteet, muut kuin ensivaste	<input checked="" type="checkbox"/>	<input checked="" type="checkbox"/>
Onnettomuusselesteet, ensivaste	<input checked="" type="checkbox"/>	<input checked="" type="checkbox"/>
Rakennusselesteet	<input checked="" type="checkbox"/>	<input checked="" type="checkbox"/>
Palontuhtausselesteet	<input checked="" type="checkbox"/>	<input checked="" type="checkbox"/>
Tehtäväselesteet	<input checked="" type="checkbox"/>	<input checked="" type="checkbox"/>
Valmus siirto- / varikkovalmusselesteet	<input checked="" type="checkbox"/>	<input checked="" type="checkbox"/>
Tähtystyslentoselesteet	<input checked="" type="checkbox"/>	<input checked="" type="checkbox"/>
Alueen koodistot	<input checked="" type="checkbox"/>	<input checked="" type="checkbox"/>
Kunnan tiedot	<input checked="" type="checkbox"/>	<input checked="" type="checkbox"/>
Alueen perustiedot	<input checked="" type="checkbox"/>	<input checked="" type="checkbox"/>
Henkilöstö	<input checked="" type="checkbox"/>	<input checked="" type="checkbox"/>
Talous	<input checked="" type="checkbox"/>	<input checked="" type="checkbox"/>
Onnett ehkäisy / Valvontatehtävät	<input checked="" type="checkbox"/>	<input checked="" type="checkbox"/>
Varaaminen	<input checked="" type="checkbox"/>	<input checked="" type="checkbox"/>
Suunnitelmat	<input checked="" type="checkbox"/>	<input checked="" type="checkbox"/>
Turvallisuusviestintäselesteet	Alue: Päijät-Häme	<input checked="" type="checkbox"/>

* Oikeudet koskevat:
 Valittu alueen kaikkia selosteita
 Vain omia selosteita (sivutoimiset henkilöt, sopimuspalokunnat)
 Ei yksilöitä henkilöitä (tutkijat)

Toiminnot Käyttöoikeus

Vuosittilastot: Kyllä Ei

Parametritilastot: Kyllä Ei

Hätäilmoitustilastot: Kyllä Ei

Vapaa pöiminta: Kyllä Ei

Viestjärjestelmä: Laaja Suppea

Omien karttatasojen luonti: Kyllä Ei

Tietojen luovutus: Kyllä Ei

Kuvio 6. Sopimuspalokuntalaisen Pronto-oikeuspohja - laaja ja esimerkki tunnuksesta

Päijät-Hämeen pelastuslaitos KÄYTTÄJÄ

Organisaation tiedot

Organisaatio: Päijät-Hämeen pelastuslaitos Kunta: Asemapaikka:

Käyttäjän tiedot

Käyttäjän nimi (Sukunimi Etunimi): Pohja-SOP-Perus Käyttäjätunnus: Salasana:

Sähköposti: Puhelin: Kieli: Suomi Ruotsi

PRONTO-viestit lähetetään myös sähköpostiin:
 Kyllä Ei

Alueet, joiden vastuhenkilö käyttäjä on:

Käyttäjän oikeudet

Selosteet	Alueet, joille ylläpito-oikeus *):	Alueet, joille vain luku-oikeus:
Hälytysselesteet	<input checked="" type="checkbox"/>	<input checked="" type="checkbox"/>
Onnettomuusselesteet, muut kuin ensivaste	<input checked="" type="checkbox"/>	<input checked="" type="checkbox"/>
Onnettomuusselesteet, ensivaste	<input checked="" type="checkbox"/>	<input checked="" type="checkbox"/>
Rakennusselesteet	<input checked="" type="checkbox"/>	<input checked="" type="checkbox"/>
Palontuhtausselesteet	<input checked="" type="checkbox"/>	<input checked="" type="checkbox"/>
Tehtäväselesteet	<input checked="" type="checkbox"/>	<input checked="" type="checkbox"/>
Valmus siirto- / varikkovalmusselesteet	<input checked="" type="checkbox"/>	<input checked="" type="checkbox"/>
Tähtystyslentoselesteet	<input checked="" type="checkbox"/>	<input checked="" type="checkbox"/>
Alueen koodistot	<input checked="" type="checkbox"/>	<input checked="" type="checkbox"/>
Kunnan tiedot	<input checked="" type="checkbox"/>	<input checked="" type="checkbox"/>
Alueen perustiedot	<input checked="" type="checkbox"/>	<input checked="" type="checkbox"/>
Henkilöstö	<input checked="" type="checkbox"/>	<input checked="" type="checkbox"/>
Talous	<input checked="" type="checkbox"/>	<input checked="" type="checkbox"/>
Onnett ehkäisy / Valvontatehtävät	<input checked="" type="checkbox"/>	<input checked="" type="checkbox"/>
Varaaminen	<input checked="" type="checkbox"/>	<input checked="" type="checkbox"/>
Suunnitelmat	<input checked="" type="checkbox"/>	<input checked="" type="checkbox"/>
Turvallisuusviestintäselesteet	Alue: Päijät-Häme	<input checked="" type="checkbox"/>

* Oikeudet koskevat:
 Valittu alueen kaikkia selosteita
 Vain omia selosteita (sivutoimiset henkilöt, sopimuspalokunnat)
 Ei yksilöitä henkilöitä (tutkijat)

Toiminnot Käyttöoikeus

Vuosittilastot: Kyllä Ei

Parametritilastot: Kyllä Ei

Hätäilmoitustilastot: Kyllä Ei

Vapaa pöiminta: Kyllä Ei

Viestjärjestelmä: Laaja Suppea

Omien karttatasojen luonti: Kyllä Ei

Tietojen luovutus: Kyllä Ei

Päijät-Hämeen pelastuslaitos KÄYTTÄJÄ

Organisaation tiedot

Organisaatio: Päijät-Hämeen pelastuslaitos Kunta: Lahti Asemapaikka: Asema 23

Käyttäjän tiedot

Käyttäjän nimi (Sukunimi Etunimi): Sop. testitunnus Käyttäjätunnus: Salasana:

Sähköposti: esa.esimerkki@domain.fi Puhelin: +358401234567 Kieli: Suomi Ruotsi

PRONTO-viestit lähetetään myös sähköpostiin:
 Kyllä Ei

Alueet, joiden vastuhenkilö käyttäjä on:

Käyttäjän oikeudet

Selosteet	Alueet, joille ylläpito-oikeus *):	Alueet, joille vain luku-oikeus:
Hälytysselesteet	<input checked="" type="checkbox"/>	<input checked="" type="checkbox"/>
Onnettomuusselesteet, muut kuin ensivaste	<input checked="" type="checkbox"/>	<input checked="" type="checkbox"/>
Onnettomuusselesteet, ensivaste	<input checked="" type="checkbox"/>	<input checked="" type="checkbox"/>
Rakennusselesteet	<input checked="" type="checkbox"/>	<input checked="" type="checkbox"/>
Palontuhtausselesteet	<input checked="" type="checkbox"/>	<input checked="" type="checkbox"/>
Tehtäväselesteet	<input checked="" type="checkbox"/>	<input checked="" type="checkbox"/>
Valmus siirto- / varikkovalmusselesteet	<input checked="" type="checkbox"/>	<input checked="" type="checkbox"/>
Tähtystyslentoselesteet	<input checked="" type="checkbox"/>	<input checked="" type="checkbox"/>
Alueen koodistot	<input checked="" type="checkbox"/>	<input checked="" type="checkbox"/>
Kunnan tiedot	<input checked="" type="checkbox"/>	<input checked="" type="checkbox"/>
Alueen perustiedot	<input checked="" type="checkbox"/>	<input checked="" type="checkbox"/>
Henkilöstö	<input checked="" type="checkbox"/>	<input checked="" type="checkbox"/>
Talous	<input checked="" type="checkbox"/>	<input checked="" type="checkbox"/>
Onnett ehkäisy / Valvontatehtävät	<input checked="" type="checkbox"/>	<input checked="" type="checkbox"/>
Varaaminen	<input checked="" type="checkbox"/>	<input checked="" type="checkbox"/>
Suunnitelmat	<input checked="" type="checkbox"/>	<input checked="" type="checkbox"/>
Turvallisuusviestintäselesteet	Alue: Päijät-Häme	<input checked="" type="checkbox"/>

* Oikeudet koskevat:
 Valittu alueen kaikkia selosteita
 Vain omia selosteita (sivutoimiset henkilöt, sopimuspalokunnat)
 Ei yksilöitä henkilöitä (tutkijat)

Toiminnot Käyttöoikeus

Vuosittilastot: Kyllä Ei

Parametritilastot: Kyllä Ei

Hätäilmoitustilastot: Kyllä Ei

Vapaa pöiminta: Kyllä Ei

Viestjärjestelmä: Laaja Suppea

Omien karttatasojen luonti: Kyllä Ei

Tietojen luovutus: Kyllä Ei

Kuvio 7. Sopimuspalokuntalaisen Pronto-oikeuspohja - perus ja esimerkki tunnuksesta

8 Pohdinta

Toimeksiantajalta saadun toimeksiannon perusteella lähdettiin tekemään käytännöntason ja suoraan työelämään liittyvää kehittämistehtävää. Toimeksiannon ja siihen liittyvän rajauksen mukaisesti, kehittämistehtävän tavoitteena oli tehdä yksittäistä pelastuslaitosta koskeva Pronton käyttöönottoon liittyvä kehittämistehtävä. Työn aikana ei selvitetty sitä, kuinka monen eri pelastuslaitoksen alla toimivilla sopimuspalokunnilla on mahdollisuus käyttää Pronto-järjestelmää. Tästä syytä ei voida suoraan sanoa tuottiko nyt tehty kehittämistehtävä koko pelastustoimialaa palvelevaa tulosta tai ohjetta. Toki samat lainalaisuudet toimivat ja pätevät myös muiden pelastuslaitosten alueella eli voitaisiin todeta, että samat ohjeet ovat pienellä muutoksella käytettävissä myös muilla alueilla. Mielenkiintoisen kehittämistehtävän avulla saatiin syvempää tietämystä muun muassa Pronton käyttäjäoikeuksista ja niiden määrittelyistä sekä erilaisista Pronton käyttötarpeista.

Tietoperustaksi tässä opinnäytetyössä haettiin pelastustoimen terminologiaa ja pelastustoimen tilastoinnin taustateoriaa sekä teoriaa tilastoinnin käyttötarkoituksesta. Näillä oli tarkoitus saada lukijalle käsitys siitä, että ketkä tekevät tilastointia, miksi tilastointia tehdään ja millaisia asioita tilastointiin vaikuttaa. Voidaan ehkä todeta, että tietoperustalla ja tutkimuksella ei ole täysin suoraan yhteyttä. Toki varsinaisen Pronton käyttöönoton jälkeen, mitä tällä kehitystyöllä koitetaan auttaa, tulevat vaikutukset enemmän näkyviin, kun tilastoinnin taso ja siellä olevien tietojen oikeellisuus paranee.

Alkuvaiheessa, yhdessä toimeksiantajan kanssa päätimme, mikä voisi olla sopiva lähestymistapa ja tavoite, jotta saisimme parhaan mahdollisen lopputuloksen. Opinnäytetyöhön valittu tutkimusstrategia ja tutkimusmenetelmä sopi kyseiseen opinnäytetyöhön erittäin hyvin, koska kyse oli yksittäinen toimeksiantajalle räätälöity kehityshanke. Kehityshankkeen tavoitteena oli selkeyttää yksittäistä prosessia, jonka avulla lopulta voidaan tuottaa laadullisesti parempaa aineistoa valtakunnalliseen onnettomuustilastointijärjestelmään sekä poistaa osin nykyisen toimintatavan aiheuttamaa pientä tietoturvariskiä.

Haastateltavien valinnassa kiinnitettiin huomiota siihen, että tuloksissa tulisi esiin kokeneiden, vähän vähemmän kokeneiden sekä täysin kokemattomien Pronto-käyttäjien mielipiteitä ja ajatuksia. Mukaan otettiin myös muutama haastateltava oman alueen ulkopuolelta, jotta näkemystä tulisi

myös toisen pelastuslaitoksen henkilöstöltä. Tavoitteeseen päästiin eli määrällisesti haastateltavien määrä riitti, koska jo tällä otannalla saatiin hajontaa vastauksiin. Suurempi haastateltavien määrä tuskin olisi enää tuonut mitään lisäarvoa tuloksen kannalta. Ainoa asia, joka on saattanut hieman heikentää tuloksen luotettavuutta, on se, että kaikki haastateltavat henkilöt olivat valittu haastattelijan toimesta. Näin jälkikäteen voidaan pohtia, olisiko tutkimuksen tulos mahdollisesti ollut hieman luotettavampi, jos haastateltavat olisi valinnut esim. tehtävän toimeksiantaja.

Tehdyn tutkimuksen perusteella syntyi ohje nimeltä *Ohje sopimuspalokuntien Pronto-ohjelman käyttöön ja käyttäjätunnusten hallintaan*. Ohjeen tarkoituksena on selkeyttää prosessia, jolla yksittäinen sopimuspalokuntalainen saa tunnuksen käyttöönsä. Tehtyä ohjetta on myös helppo tulevaisuudessa päivittää, jos Pronto-tunnuksen saamisen vaatimukseen tulee muutoksia joko pelastuslaitoksen tai pelastusopiston toimesta.

Alun perin kehitystyöntarkoituksena oli laatia yksinkertainen ja selkeä ohje Pronto-selosteiden täyttämiseksi, mutta kehitystyön aikana, yhdessä toimeksiantajan kanssa, tavoitetta tarkennettiin ja rajattiin koskemaan vain nyt syntynyttä ohjetta. Prontosta on jo olemassa hyviä koulutusmateriaaleja sekä ohjeita, joten yhdessä toimeksiantajan kanssa todettiin, että ei ole mitään järkeä lähteä tekemään päällekkäisiä ohjeita. Omien, pelastuslaitoskohtaisten, ohjeiden haasteena olisi myös se, että aina kun Prontossa joku muuttuu, pitäisi myös omat ohjeet päivittää vastaamaan muutoksia. Nyt kun käytetään järjestelmän ylläpitäjän tekemiä ohjeita, niin oletus on, että ne ovat aina ajan tasalla.

Opinnäytetyön aikana käytetyt menetit mahdollistivat sen, että kaikkea tietoaineistoa, lähinnä haastatteluiden materiaalia, käsitteli vain tutkimuksen tekijä. Tällä tavalla saavutettiin tilanne, jossa haastateltavien henkilöiden yksityisyyden suoja ei vaarantunut eikä heidän esittämiään mielipiteitä voi yhdistää tuloksissa esitettyihin esimerkkeihin.

Tutkimuksen luotettavuutta voidaan pitää melko onnistuneena. Asetetut tutkimuskysymykset ja niiden laajuus oli aika kapea sekä tiedon keräysmenetelmä perustui haastatteluihin. Tehtyjen haastatteluiden kesto vaihteli 20 minuutin ja 45 minuutin välillä. Haastatteluiden avulla saatiin kysymyksiin parempia ja tarkempia vastauksia kuin esimerkiksi sähköisen kyselylomakkeen avulla. Kuten aikaisemmassa kappaleessa on todettu, niin jo kahdeksalla henkilöllä saatiin eroavaisuuksia

vastauksissa ja mielipiteissä. Vastausten hajonnan perusteella voidaan olettaa, että tutkimuksen tulos olisi hyvin saman kaltainen, vaikka se tehtäisiin uudelleen uusien haastateltavien kanssa.

Varsinainen Pronto-koulutus ja käyttöönotto oli rajattu tämän työn ulkopuolelle siitä syystä, että ne voivat viedä pitkänkin aikaa ja ne ovat pelastuslaitoksen päällystöviranhaltijan vastuulla. Olemassa kokemuksen myötä voidaan kuitenkin todeta, että Pronton käyttämisen osalta täytyy tilannetta seurata aktiivisesti käyttöönoton suhteen. On todennäköistä, että alkuun tulee toimintata-voissa ja selosteiden täyttämisen osalta vaihtelua. Jatkuvalle seurannalle ja ohjaamiselle voidaan kuitenkin saavuttaa tilanne, jossa tavoite selosteiden täyttämisen nopeudesta sekä tietojen oikeellisuudesta täytyy sekä tarve päällekkäisen työn tarpeellisuudesta poistua selosteiden täyttämisen osalta.

Kehittämistehtävän aikana tehtyjen haastatteluiden aikana yhtenä yksittäisenä asiana useasti esiin noussut asia oli se, että miten sopimuspalokunnissa menetellään, jos hälytetyille tehtävälle ei jostain syystä tulekaan ryhmänjohtaja pätevyyden omaavaa henkilöä. Tätä ei varsinaisesti tutkittu, mutta se liittyy voimakkaasti Pronto-oikeuksiin sekä onnettomuusselosteen täyttämiseen. Haastatteluiden perusteella on paljon toisistaan eroavia toimintamalleja, miten edellä mainitussa tilanteessa menetellään. Tilastoinnin osalta suurin eroavaisuus on siinä, miten pelastusyksikön vahvuudet ilmoitetaan, jos koulutettua ryhmänjohtajaa ei ole käytettävissä. Osa sopimuspalokunnista ilmoittaa vahvuuden ryhmänjohtajalla, esim. 1+3 ja vastaavasti osa ilmoittaa vahvuuden ilman ryhmänjohtajaa, esim. 0+4. Tähän olisi syytä saada yhtenäinen ohjeistus pelastuslaitoksen alueelle, jotta myös tilastot olisivat yhteneväisiä, mutta tämän enempää ei tähän toimintamallien eroavaisuuteen otettu kantaa tässä opinnäytetyössä.

Tutkimuksen aikana ei tullut esiin mitään suoranaista lisätutkimus tarvetta Pronton käyttöönottoon liittyen. Toki jatkotutkimus, joka tutkisi käyttöönoton vaikutuksia jonkin aikaa, esim. vuoden päästä, käyttöönoton jälkeen, voisi tuoda arvokasta tietoa. Tällä vaikuttavuustutkimuksella voitaisiin nähdä, miten käyttöönotto on vaikuttanut selosteiden täyttämisen nopeuteen tai niiden tietosisältöön sekä onko käyttöönotto oikeasti vähentänyt päällekkäistä työtä selosteiden kirjaamisen osalta.

Lähteet

A 1225/2022. Sisäministeriön asetus pelastustoimen palvelutasopäätöksestä. Viitattu 19.2.2024. <https://www.finlex.fi/fi/laki/alkup/2022/20221225>

Aluehallintovirastot. N.d. Aluehallintoviraston www sivut. Viitattu 19.2.2024. <https://avi.fi/aluehallintovirastot>

Haastattelut. N.d. Jyväskylän yliopisto. Päivitetty 28.10.2021. Viitattu 21.2.2024 <https://koppa.iyu.fi/avoimet/hum/menetelmapolkuja/menetelmapolku/aineistonhankintamenetelmat/haastattelut>

Haiko, M. 2014. Selvitys alueellisen pelastustoimen synnystä. Pelastuslaitosten kumppanuusverkon julkaisu 3/2014. Viitattu 20.2.2024. <https://pelastustieto.fi/wp-content/uploads/2015/08/pelastustoimensynty.pdf>

Hirsjärvi, S., Remes, P. & Sajavaara, P. 2018. Tutki ja kirjoita. 22. uud. p. Helsinki: Kustannusosakeyhtiö Tammi.

Hyvinvointialueet vastaavat sote-palvelujen ja pelastustoimen järjestämisestä. 2023. Sosiaali- ja terveysministeriön www sivut. Päivitetty 10.11.2023. Viitattu 19.2.2024. <https://stm.fi/hyvinvointialueet>

Jyrkämä, J. N.d. Toimintatutkimus. Tietoarkiston julkaisema laadullisen tutkimuksen verkkokäsikirja. Viitattu 20.2.2024. <https://www.fsd.tuni.fi/fi/palvelut/menetelmaopetus/kvali/tutkimusasetelma/toimintatutkimus/>

Kelo, M. & Koski, P. 2019. Toimintatutkimus menetelmä. Metropolia ammattikorkeakoulun blogikirjoitus. Päivitetty 30.9.2019. Viitattu 20.2.2024. <https://blogit.metropolia.fi/master-minds/2019/09/30/toimintatutkimus-menetelmana/>

L 379/2011. Pelastuslaki. Viitattu 19.2.2024. <https://www.finlex.fi/fi/laki/ajantasa/2011/20110379#L8P57>

Loppuraportti Varannon Valvontasovelluksen hankinnan valmisteluprojektista. 2018. Palosuojelurahaston loppuraportti. Viitattu 20.2.2024. https://www.palosuojelurahasto.fi/loppuraportit2018/2018_15_SMDno-2015-2242.pdf

Online-tilastot. 2024. Pronto online-tilastot. Päivitetty 28.2.2024. Viitattu 28.2.2024. <https://prontonet.fi/Pronto3/online1/OnlineTilastot.htm>

Pelastustoimen Kivijalka-hanke. 2023. Päivitetty 24.5.2023. Pelastustoimen Kivijalka-hanke hankintailmoitus Mersel Suomi OY:n sivustolla. Viitattu 8.3.2024. <https://www.mercell.com/fi-fi/hankinta/204666136/pelastustoimen-kivijalka-hanke-hankinta.aspx>

Pelastustoimen toimintavalmiuden suunnitteluohje. 2012. Sisäministeriö. Viitattu 20.2.2024. <https://julkaisut.valtioneuvosto.fi/bitstream/handle/10024/79284/Toimintavalmiusohje%202012.pdf?sequence=1&isAllowed=y>

Pelastustoimi. N.d.a Aluehallintoviraston pelastustoimi www sivut. Viitattu 19.2.2024. <https://avi.fi/tietoa-meista/tehtavamme/pelastustoimi>

Pelastustoimi. N.d.b Pelastustoimi, pelastustoimi. Viitattu 28.2.2024. <https://pelastustoimi.fi/pelastustoimi>

Pelastustoiminta. N.d. Pelastustoimi, pelastustoiminta. Viitattu 22.2.2024. <https://pelastustoimi.fi/pelastustoimi/pelastustoiminta>

Pelastusviranomainen. 2006. TEPA-termipankki. Viitattu 19.2.2024. <https://termipankki.fi/tepa/fi/haku/pelastusviranomainen>

Pronto. 2024. Pelastusopisto, Pronto www sivut. Viitattu 19.2.2024. <https://www.pelastusopisto.fi/tutkimus-ja-kehitys/pronto/>

Prontonet.fi. 2024. prontonet.fi tilastointijärjestelmä. Viitattu 8.3.2024. <https://prontonet.fi/pronto3/pronto3.htm>

Puranen, K. 2015. Tietovaranto voi säästää jopa 20 miljoonaa. Pelastustiedon artikkeli 6.11.2015. viitattu 20.2.2024. <https://pelastustieto.fi/pelastustoiminta/tutkimus-ja-viestinta/tietovaranto-voi-saastaa-jopa-20-miljoonaa/#c4f438b6>

Päijät-Hämeen hyvinvointialueen pelastustoimen palvelutasopäätös. 2023. Päijät-Hämeen pelastuslaitoksen www sivut. Viitattu 22.2.2024. <https://www.phpela.fi/wp-content/uploads/bsk-pdf-manager/2023/11/Paijat-Hameen-hyvinvointialueen-pelastustoimen-palvelutasopaatos-2024-2025-hyvaksytty-6.11.2023.pdf>

Tervetuloa mukaan palokuntatoimintaan. N.d. Suomen Sopimuspalokuntien Liiton www sivut. Viitattu 19.2.2024. <https://sspl.fi/sopimuspalokunta-fi/>

Tietoa meistä. N.d. Päijät-Hämeen pelastuslaitoksen www sivut. Viitattu 22.2.2024. <https://www.phpela.fi/tietoa-meista/>

Tilastot (Pronto). 2024. Pelastusopisto, Tilastot (Pronto) www sivut. Viitattu 22.2.2024. <https://www.pelastusopisto.fi/kirjasto-ja-tietopalvelut/tilastot-pronto/>

Toimintavalmiusohje. 2003. Sisäasianministeriön Pelastusosaston julkaisu. 13.6.2003. Viitattu 22.2.2024. <https://finlex.fi/data/normit/15851-toimintavalmiusohje.pdf>

Tutkimuksen toteuttaminen. N.d. Jyväskylän yliopisto. Päivitetty 27.9.2021. Viitattu 21.2.2024 <https://koppa.iyu.fi/avoimet/hum/menetelmapolkuja/tutkimusprosessi/tutkimuksen-toteuttaminen>

Liitteet

Liite 1. Haastattelurunko

Pronton käyttöönotto sopimuspalokunnille – Teemahaastattelu

Haastattelun tarkoituksena on kartoittaa ja saada vastauksia kysymyksiin, joita Pronto-järjestelmän käyttöönotto edellyttää sopimuspalokunnilta, sopimuspalokuntalaisilta sekä mitä tulisi ottaa huomioon käyttöohjeessa sekä mahdollisessa käyttötueessa onnettomuusselosteiden osalta.

Muista aloittaa äänitys!!!

Sopimuspalokuntalaisten pääsy Prontoon

- Pitäisikö sopimuspalokunnilla olla suora pääsy täyttämään Pronton onnettomuusselosteita / mitä ajatuksia se herättää, että pääsy olisi.
- Mitä tulisi ottaa huomioon käyttöönottovaiheessa?

Pronto käytön edellytykset

- Mitä Pronton käyttö edellyttää sopimuspalokunnalta?
- Mitä Pronton käyttö edellyttää yksittäiseltä sopimuspalokuntalaiselta?

Tunnukset

- Kenellä tunnukset tulisi olla? (Päälliköt/RJ/jne..)
- Millaiset tunnuksen oikeudet tulisi olla?
- Millainen olisi hyvä tunnusten hallintamalli? (tunnusten tilaus/luonti, tunnuksen poistosta ilmoittaminen, vastuuttaminen palokunnassa, jne.)

Koulutus / käyttöohje

- Millaista Pronto-koulutusta sopimuspalokuntien tulisi saada?
- Mihin laadittavassa Pronto-käyttöohjeessa tulisi kiinnittää huomiota? (muoto, sisältö, jne.)

Tuki

- Millainen käytön (Pronto-selosteiden täyttäminen) tuen tulisi olla?

Käyttäminen

- Mikä on suurin ero sähköisen onnettomuusselosteen ja pronto-onnettomuusselosteen täyttämisen välillä (miten asia on koettu, mikä on muuttunut)
=> (Kysymys tarkoitettu jo Prontoä käyttäneiden suuntaan)
- Mihin tulisi kiinnittää huomiota selosteiden täyttämisen suhteen?

Liite 2. Ohje sopimuspalokuntien Pronto-ohjelman käyttöön ja käyttäjätunnusten hallintaan

Pronton käyttötarkoitus ja perusteet käytölle

Vuoden 2000 alusta pelastustoimen käytössä ollut Pronto on pelastustoimen keskitetty toimenpide- ja tilastointijärjestelmä, jonka avulla on tarkoitus seurata ja kehittää pelastustoimen toimintaa sekä parantaa onnettomuuksien tutkintaa. Järjestelmään kerätään tietoja pelastustoimen tehtävien sekä onnettomuustilanteissa tehtyjen toimenpiteiden lisäksi muista pelastustoimen lakisääteisistä tehtävistä kuten valvontatehtävistä, turvallisuusviestinnästä sekä palontutkinnasta. Pronton omistaa ja sen ohjauksesta vastaa sisäministeriö, kun taas teknisestä ylläpidosta vastaa Pelastusopisto.

Pronton käyttöönoton tarkoituksena on, että pelastuslaitos saa pelastustoimen resurssi- ja onnettomuustilasto Pronton kokonaisvaltaisesti käyttöön Päijät-Hämeessä onnettomuus- ja turvallisuusviestintätietojen hallintaan. Pronto-järjestelmän käyttö sopimuspalokunnilla perustuu aluesopimukseen ja pelastustoiminnan kehittämiseen.

1.7.2024 lähtien pelastuslaitos siirtyy sopimuspalokuntien osalta sähköisistä onnettomuusselosteista Pronto-onnettomuusselosteiden käyttäjäksi. Muutos vähentää onnettomuusselosteisiin liittyvää työmäärää (kaksinkertainen kirjaaminen loppuu) ja parantaa onnettomuusselosteiden sisältöä, kun kukin osallistunut taho tallentaa omat tietonsa suoraan Pronto-toimenpiderekisteriin.

Tietoja toimenpiderekisteriin saavat tallentaa ja käsitellä pelastusviranomaiset sekä pelastuslain 34 §:ssä tarkoitettu muu pelastustoiminnan johtaja niistä tehtävistä, joissa hän on toiminut pelastustoiminnan johtajana. Toimenpiderekisteriin voi tallentaa omat tietonsa kukin tehtävään osallistunut taho. Pelastustoiminnan johtajana toimii pelastusviranomainen, joka myös vastaa onnettomuusselosteen tietojen oikeellisuudesta sekä hyväksyy onnettomuusselosteen.

Lisätietoja:

- [Pelastuslaki 379/2011 91 § Toimenpiderekisteri](#)
- Pelastustoimen resurssi- ja onnettomuustilasto PRONTO (prontonet.fi)
- Pelastusopisto, Pronto (pelastusopisto.fi/tutkimus-ja-kehitys/pronto/)

Sopimuspalokuntien Pronto käyttäjät

Sopimuspalokuntien päälliköt tai muut vastaavat yhteyshenkilöt sekä kaikki ryhmänjohtajat ovat oikeutettuja saamaan Pronto tunnukset käyttöönsä.

Mitä Pronto tunnuksen saaminen edellyttää käyttäjältä

Ennen kuin sopimuspalokunnan käyttäjä voi saada Pronto-tunnukset hänen pitää suorittaa seuraavat tehtävät / toimenpiteet:

- Käyttäjän tulee suorittaa pelastustoimen tietoturvatentti Granite järjestelmässä
 - [Linkki tulossa myöhemmin, kun järjestelmä aukeaa \(4/2024\)](#)
- Itsenäinen opiskelu (Perustuu pelastusopiston uuden käyttäjän kurssimateriaaliin)
 - Käyttäjän tulee katsoa seuraavat videot

[Pronton sisältö](#) (11 min)

[Onnettomuustyyppien valinnan periaatteet](#) (9 min)

[Onnettomuustyypit](#) (15 min)

[Mistä tapauksista tehdään erillinen seloste](#) (12 min)

[Paikannus](#) (9 min)

[Tekstikentät](#) (9 min)

[Yksiköiden tiedot onnettomuusselosteelle](#) (13 min)

[Arvio tulipalon syystä](#) (14 min)

[Turvallisuusviestintä](#) (11 min)

- Käyttäjän tulee osallistua pelastuslaitoksen järjestämään Pronto-koulutukseen tai katsoa koulutuksesta tehty tallenne.

[Linkki tallenteeseen tulee sitten kun tallenne on tehty tulevien koulutusten yhteydessä \(arvio 4–5/2024\)](#)

Käyttäjätunnukset Pronto-järjestelmään

Kun käyttäjä on suorittanut Prontoon liittyvät koulutukset, hän voi hakea Pronto-käyttäjätunnusta. Käyttäjätunnusten haku ja poisto tapahtuu seuraavan mallin mukaisesti:

- Valmiuspalokuntien osalta kyseisen sopimuspalokunnan pelastuslaitoksen yhteyshenkilö ja täydennyspalokuntien osalta palokunnanpäällikkö (tai erikseen nimetty henkilö) lähettää tiedot pelastuslaitokselle tätä varten laaditulla lomakkeella (tämän ohjeen lopussa), jonka tunnuksen hakija allekirjoittaa.
- Pelastuslaitoksen Pronto-tunnuksista vastaava henkilö/henkilöt tekevät tunnuksen
- Tunnuksen tehnyt henkilö lähettää Pronto-tunnuksen suoraan tunnuksen käyttäjälle.
- Käyttäjä menee Pronton kirjautumissivulle ja tilaa itselleen uuden salasanan ja vaihtaa sen sähköpostiin tulevien ohjeiden mukaisesti.

Tunnusten tilaajien vastuulla on myös ilmoittaa tunnuksen poistamisesta, jos Pronto-tunnuksen omaava henkilö jää pois sopimuspalokunnan toiminnasta. Poisto ilmoitus tehdään lähettämällä poistopyyntö samaan sähköpostiin, jota tunnukset tilataan.

Tunnusten voimassaoloaika pitää uusia yhden vuoden välein. Tunnuksista lähetetään kerran vuodessa lista yhteyshenkilöille, joiden tehtävä on tarkistaa lista ja vahvistaa tunnusten tarpeellisuudet. Vahvistuksen jälkeen tunnuksille annetaan yksi vuosi lisää käyttöaikaa.

Pronto-käyttäjätuki

Onnettomuusselosteiden täyttämiseen liittyvissä ongelmatilanteissa voi auttaa tehtävällä mukana ollut P31, P32 tai ruiskumestari. Käyttäjätunnuksiin liittyvissä ongelmatilanteissa yhteys **yhteystiedot poistettu opinnäytetyöstä**

Pronto-koulutusmateriaalia

Prontoon on olemassa paljon valmista materiaalia, josta voi omatoimisesti opiskella esim. selosteiden täyttämistä. Prontoissa on myös ns. koulutusosuuksia, jossa voi harjoitella selosteiden täyttämistä ilman, että ne menevät mihinkään virallisiin tilastoihin tai muutenkaan vaikuttavat käytössä oleviin operatiivisiin järjestelmiin. Alla linkkejä eri materiaaleihin.

Pronto etusivu: <https://prontonet.fi/pronto3/Kayttajahallinta/Index?ReturnUrl=%2fPronto3>

Koulutusosuuteen pääsee seuraavasti:

- Kirjaudu omilla tunnuksilla Prontoon
- Valitse vasemmasta valikosta Hallinta
- Valitse Koulutuskäyttö osuuden alta pelastuslaitoskäyttäjäksi

Takaisin tuotantokantaan pääse samasta valikosta valitsemalla Takaisin tuotantokäyttöön

Pronto online tilastot: <https://prontonet.fi/Pronto3/online1/OnlineTilastot.htm>

Pronton onnettomuustyyppien koulutuskansio:

<https://www.pelastusopisto.fi/tutkimus-ja-kehitys/pronto/pronton-koulutustyyppien-koulutuskansio/>

Pronto-tunnushakemuslomake

Olen suorittanut seuraavat, pelastuslaitoksen määrittelemät Pronto koulutukset

- Pelastustoimen tietoturvakurssi
- Pronon itsenäinen opiskelu
- Pronon käyttökoulutus

Olen saanut tiedon siitä, että Pronto sisältää salassa pidettäviä tietoja ja että minulla ei ole oikeutta luovuttaa tietoja sivullisille.

Nimi (Etunimi Sukunimi)	
Palokunta	
Sähköpostiosoite	
Puhelinnumero	
Päiväys	
Allekirjoitus	
Nimenselvennys	

Toimita lomake allekirjoitettuna ja skannattuna sähköpostiin: **yhteystiedot poistettu opinnäytetyöstä**

Pelastuslaitoksen Pronto-vastuuhenkilö / tunnuksen tekijä täyttää:

Pronto -tunnus tehty	
Tunnuksen tekijä	
Voimassaoloaika	