

SAVONIA

ammattikorkeakoulu

OPINNÄYTETYÖ - AMMATTIKORKEAKOULUTUTKINTO
TEKNIIKAN JA LIIKENTEEN ALA

KOLIMAN LEIRIKESKUKSEN MUUTOSSUUNNITELMA

TEKIJÄ Riina Pietarila

Koulutusala Tekniikan ja liikenteen ala			
Tutkinto-ohjelma Rakennusarkkitehdin tutkinto-ohjelma			
Työn tekijä Riina Pietarila			
Työn nimi Koliman leirikeskukseen muutossuunnitelma			
Päiväys	10.4.2024	Sivumäärä/Liitteet	45/48
Toimeksiantaja/Yhteistyökumppani(t) Viitasaaren kaupunki, Elinympäristön ja asumisen palvelualue			
Tiivistelmä Opinnäytetyön aiheena oli suunnitella muutokset Koliman leirikeskukseen toimivaan rakennukseen, joka on alun perin palvellut alueen asukkaita kansakouluna. Rakennuksen perustamishistoria ulottuu 1890-luvulle, jolloin koulurakennus rakennettiin koulupiiriin kuuluvien talollisten lahjoittamalla rakennustarpeilla. Kolimajärven rannalla sijaitseva rakennus valmistui vuonna 1896 ja koulutoimintaa siellä pidettiin yllä aina vuoteen 1968 saakka. Koulun lakkauttamisen jälkeen rakennus on palvellut Viitasaaren kaupungin kautta erityisesti lapsia ja nuoria leiritöiminnässä. Rakennus ja paikka ovat yhä kaupungin omistuksessa ja se on erittäin suosittu vuokrauskohde. Käyttäjinä on niin yrityksiä, yhteisöjä kuin yksityisiä henkilöitä, jotka vuokraavat kohdetta muun muassa virkistys-, juhla ja leirikäyttöön. Rakennuksen käyttö rajoittuu kesäaikaan; huhtikuusta lokakuulle. Työn tilaajana toimi Viitasaaren kaupungin elinympäristön ja asumisen palvelualue. Opinnäytetyön tehtävänä ja tavoitteena oli perehtyä koulurakennuksen historiaan ja sen suojelumääräykseen sekä laatia Koliman leirikeskuksesta luonnostasoiset muutossuunnitelmat. Suunnittelutyön pohjustukseksi tutkittiin kansakoulurakennusten historiaa ja arkkitehtuuria 1800-luvun lopulla ja perehdyttiin kouluhallituksen rooliin ja sen tuottamiin mallipiirustuksiin, joiden mukaan Koliman kansakoulu on rakennettu. Lähtötietoina hyödynnettiin myös kansakoulun perustamispöytäkirjojen merkintöjä ja koulun lakkauttamisen jälkeen eri lautakuntien alla toimineiden kokousten asiakirjoja sekä Keski-Suomen Museon asiantuntijuutta. Työssä tuotettujen suunnitelmien tavoitteena oli laajentaa rakennuksen käyttömahdollisuuksia niin, että se palvelisi jatkossa kohteen käyttäjiä entistä monipuolisemmin ja laadukkaasti erilaisissa tilaisuuksissa. Lopputuloksena saatiin aikaan monipuolinen historiakatsaus sekä luonnostasoiset arkkitehtisuunnitelmat rakennuksen muuttamisesta toimivammaksi ja käyttäjälähtöiseksi vuokrakohteeksi. Suunnitelmissa huomioitiin maisemahistoriallisesti merkittävä ympäristö, rakennuksen ja paikan kulttuurihistoriallinen tausta sekä rakennustaiteellinen arkkitehtuuri. Suunnitelmissa tutkittiin myös rakennuksen kalustettavuutta erilaisten tilaisuuksien näkökulmasta. Uusien suunnitelmien myötä rakennuksen huonejärjestys selkeni ja jokaiselle toiminnalle saatiin omat toimivat tilat. Muutokset julkisivuissa kunnioittavat hienotunteisesti alkuperäistä arkkitehtuuria ja niiden myötä rakennuksen käyttö laajenee kohti puutarhaa ja pihan erilaisia toimintoja. Tällä opinnäytetyöllä ja tuotetuilla suunnitelmilla on erityistä merkitystä, kun kohteen korjaushanketta viedään myöhemmin eteenpäin.			
Avainsanat Arkkitehtuuri, muutossuunnittelu, kouluarkkitehtuuri, koulurakennus, suojelumerkintä			

Field of Study Technology, Communication and Transport	
Degree Programme Degree Programme in Construction Architecture	
Author Riina Pietarila	
Title of Thesis Modification Plan for the Kolima Camp Center	
Date 10 April 2024	Pages/Appendices 45/48
Client Organisation /Partners City of Viitasaari, Habitat and Housing Service Area	
<p>Abstract</p> <p>The topic of the thesis was to design changes to the building that is used as the Kolima camp center, which originally served the residents as an elementary school. The history of the building's establishment dates back to the 1890s, when the school building was built with construction supplies donated by householders of the school district. The building, located on the shore of Lake Kolima, was completed in 1896 and school activities were maintained there until 1968. After the closure of the school, the building has provided camping activities for children and young people through the City of Viitasaari. The building and the site are still owned by the city, and it is a very popular rental property. The users include companies, communities and private persons who rent the property for recreational, festive and camp use, among other things. The use of the building is limited to summer time, from April to October.</p> <p>The project was commissioned by the Habitat and Housing Service Area of the City of Viitasaari. The purpose and objective of the thesis was to learn about the history of the school building and its conservation ordinance, as well as to draw up draft level modifications for the Kolima camp center. As a basis for the design work, the history and architecture of elementary school buildings in the late 1800s were studied along with the role of the school board and the model drawings it produced, according to which the Kolima elementary school was built. Entries in the founding minutes of the elementary school, documents from meetings held under various committees after the closure of the school, as well as the expertise of the Museum of Central Finland were also used as source data. The aim of the plans produced in the work was to expand the possibilities of the building usage so that in the future it would serve the site users in an even more versatile and high-quality manner at various events.</p> <p>The end result was a comprehensive historical survey and draft level architectural plans for transforming the building into a more functional and use-oriented rental property. The plans took into account the environment's significance to the historical landscape, the cultural-historical background of the building and area, and the artistically structural architecture. The plans also examined the furnishability of the building from the perspective of various events. With the new plans, the spatial placement of the building and intended use for each room became more clear. The changes in the facades discreetly respect the original architecture and with them the use of the building expands towards the garden and the various functions of the yard. This thesis and the plans produced are of particular significance when the renovation project is later taken forward.</p>	
<p>Keywords</p> <p>Architecture, modification plan, school architecture, school building, conservation marking</p>	

SISÄLTÖ

1	JOHDANTO	5
2	KANSAKOULURAKENTAMISEN HISTORIA JA ARKKITEHTUURI 1800-LUVUN LOPULLA	7
2.1	Arkkitehtoniset piirteet ja puurakentamisen arvot 1800-luvulla.....	7
2.2	Kouluhallituksen rooli koulurakennusten suunnittelussa	8
2.3	Mallipiirustusten historia ja arkkitehtuuri.....	9
3	KANSAKOULUSTA LEIRIKESKUKSEKSI – SUUNNITTELUN TAUSTAT	11
3.1	Koliman kansakoulun perustamishistoria.....	11
3.1	Mallipiirustukset nro 6 ja 28.....	13
3.2	Koulurakennuksen muutostyöt vuonna 1953.....	14
3.3	Koulutoiminnan lakkauttamisen jälkeen	15
3.4	Rakennus tänään	16
4	MUUTOSSUUNNITTELUN LÄHTÖKOHDAT	20
4.1	Koliman rantayleiskaava	20
4.2	Rakennuksen suojelu	21
4.3	Puutarhan suojelu	23
4.4	Majoitustilojen vaatimukset	25
4.5	Esteettömyys.....	25
5	SUUNNITTELUPROSESSI.....	28
5.1	Alkuperäinen huonejako ja vaihtoehtoiset tilaratkaisut.....	28
5.1.1	Pohjaluonnoksen vaihtoehto 1	29
5.1.2	Pohjaluonnoksen vaihtoehto 2	30
5.1.3	Pohjaluonnoksen vaihtoehto 3	31
5.2	Uusi tilaratkaisu ja käyttötarkoituksen esimerkit	32
5.3	Rakennuksen käytettävyys	34
5.4	Julkisivuun vaikuttavat muutokset	37
6	POHDINTA.....	39
	LÄHTEET	41
	LIITTEET	45
	LIITE 1: KOLIMAN LEIRIKESKUKSEN MUUTOSSUUNNITELMA.....	45

1 JOHDANTO

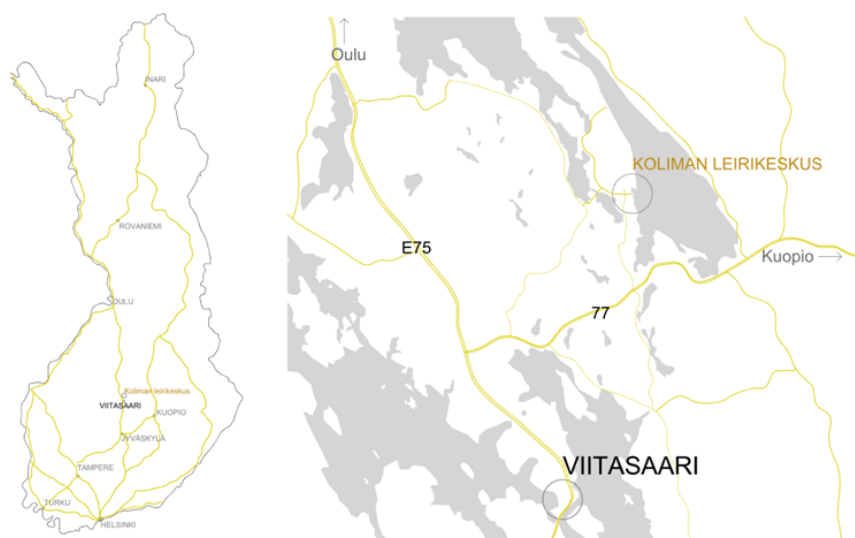
Tässä opinnäytetyössä tutkitaan Viitasaarella sijaitsevan Koliman leirikeskuksen muutosmahdollisuuksia, jossa entisenä kansakouluna toimineen rakennuksen käyttötarkoitusta kehitetään virkistys-, juhla- ja leiritoimintaa palvelevaksi kohteeksi. Kansakoulu on rakennettu 1890-luvun lopulla. Kohde on Viitasaaren kaupungin omistuksessa ja nykyisin leirikeskuskäytössä. Rakennus kaipaa korjauksia ja päivitystä tilasuunnittelun osalta, jotta se palvelisi kohteen käyttäjiä entistä monipuolisemmin ja laadukkaammin.

Koliman kansakoulupiiri perustettiin vuonna 1889, jolloin sen sijoituspaikaksi määräytyi Pasalan kylä Viitasaaren pohjoispuolella. Koulu päätettiin rakentaa kouluhallituksen tyyppipiirustus nro 6 perusteella, ajalle tyypilliseen tapaan usean maanomistajan pelto- ja metsätilkuista koostuvalle alalle. Rakennuksen rakennustarpeet kerättiin koulupiiristä talokohtaisesti. Rakennus valmistui vuonna 1896 ja koulutoimintaa siellä oli aina vuoteen 1968 saakka. Koulutoiminnan jälkeen rakennusta on hallinnut ensin Viitasaaren kaupungin nuoriso- ja raittiuslautakunta, sitten vapaa-aikatoimi ja nyt viimeimpänä sivistyslautakunta vuodesta 2005 alkaen.

Opinnäytetyön toimeksiantajana toimii Keski-Suomen maakunnassa sijaitseva Viitasaaren kaupungin Elinympäristön ja asumisen palvelualue (entinen Tekninen toimi). Valtatie 4:n ja Sinisen tien risteyksessä sijaitsevaa noin 6000 asukkaan kaupunkia ympäröi Keitele ja lukuisat pienet järvet. Koliman leirikeskus sijaitsee nelostien itäpuolella sijaitsevan Kolimajärven rannalla, noin 25 km Viitasaaren keskustasta pohjoisen suuntaan (kuva 1).

Opinnäytetyön tavoitteena on perehtyä kohteen historiaan, rakennusaikakauden tyypillisiin arkkitehtonisiin ominaisuuksiin sekä nykyisenlaisena vuokratiloina toimivan rakennuksen vaatimuksiin. Rakennusta vuokrataan yhteisöille ja järjestöille harraste-, leiri- ja virkistystoimintaa varten sekä yksityisille loma- ja perhejuhlakäyttöön. Tavoitteena on laajentaa rakennuksen käyttömahdollisuuksia niin, että se palvelee kohteen käyttäjiä entistä monipuolisemmin ja laadukkaammin erilaisissa tilaisuuksissa varhaisesta keväästä loppusyksyyn saakka.

Taustatyönä toteutetussa yritysprojektityössä on perehdytty Koliman leirikeskuksen tietomallin tuottamiseen olemassa olevilla tiedoilla ja piha- ja ympäristöalueen kehityssuunnitelmaan. Projektin ja opinnäytetyön yhteistyön tuloksena tuotetaan kohteen päärakennuksesta arkkitehtisuunnitelmat, jotka kunnioittavat kohteen alkuperäistä käyttötarkoitusta ja ajan arkkitehtuuria niin, että tilat soveltuvat entistä paremmin erityisesti leiri- ja juhlakäyttöön. Suunnitelmissa huomioidaan Museoviraston määrittelemä SR-2-suojelumerkintä kohteelle.



KUVA 1. Sijaintikartta (Pietarila 2024n)

2 KANSAKOULURAKENTAMISEN HISTORIA JA ARKKITEHTUURI 1800-LUVUN LOPULLA

Suomessa annettiin kansakouluasetus vuonna 1866. Tämä tarkoitti, että jokaisen kaupunkiseurakunnan piti perustaa niin monta kansakoulua, että kaikki 8–14-vuotiaat lapset, jotka eivät saaneet kansakoulun tarjoaman sivistyksen tasoista opetusta, saivat opetusta kansakoulussa. Asetuksen mukaan opetusta tuli järjestää kahden vaihtoehdon välillä: Joko koko lapsen oppiajan kestäväksi useampaan luokkaan jaetuksi oppilaitokseksi tai jakamalla koulu vähemmiksi kouluiksi, jossa 6–10-vuotiaat toimivat alhaisemmassa kansakoulussa ja varttuneemmat lapset ylhäisemmässä kansakoulussa. (Hyyrö 2006, 22.)

Kansakouluasetuksen viides luku kohdistui maaseudun kansakoulutoimeen, joka ei velvoittanut perustamaan kansakouluja vaan totesi, että mikäli kunnalla on halua perustaa ylhäisempiä kansakouluja ja varoja löytyy, niin kunta voi tehdä siitä hakemuksen Ylihallitukseen. Tämän seurauksena maaseutukuntien ja maalaislasten opetukselle ei asetettu pakkoa. Asetus velvoitti kuitenkin kirkolliset kunnat huolehtimaan kaikkien lasten alkeisopista, jotka eivät saaneet kotiopetuksessa tyydyttävää opetusta lukemisessa, äidinkielen ymmärtämisessä ja kristinopin taidoissa. Oppia tuli saada joko kiinteissä tai kiertävissä kouluissa, joissa tuli opettaa myös kirjoitusta, laskentaa ja laulua. (Hyyrö 2006, 24.)

Vuonna 1892 ilmestyi ensimmäinen mallipiirustuskokoelma maalaiskansakouluja varten, joka sisälsi yhteensä 36 ehdotusta. Mallit olivat pääsääntöisesti yksikerroksisia. (Mallipiirustuksia kansakoulurakennuksia varten maalla. 1892.) Koulut olivat harvassa vielä 1800- ja 1900-lukujen taitteessa, mutta vuonna 1898 annettu asetus määräsi, että kouluja tuli rakentaa niin tiheään, että koulumatkat eivät ylitä viittä kilometriä. Tämän seurauksena koulurakennusten määrä kasvoi hyvin nopeasti. (Arkkitehtuurimuseo, julkaisuaika tuntematon.)

2.1 Arkkitehtoniset piirteet ja puurakentamisen arvot 1800-luvulla

1800-luvulla maailmalla oli vahvana vallassa uusklassismin perinne, josta muokattiin erilaisia versioita aina tilanteen mukaan. Saksassa käytiin tuohon aikaan keskustelua arkkitehtuurin muodoista ja funktioista, jolloin muun muassa kreikkalaiset pylväsjärjestelmät saivat statuksensa rakennuksissa. Keksi-aikaiset suippokaaret edustivat materiaalin, teknologian ja funktion liittoa 1800-luvun alkupuolella. Vuosisadan lopulla arkkitehtuurissa puhuttiin kertaustyyleistä, johon vaikuttivat muun muassa uusgotiikka, uusrenessanssi, uusbarokki, uusrokoko, uusbyzanttilaisuus. (Miettinen 2016. Luku 10,2.)

Puurakentamisen historia Suomessa on pitkä. Monet rakennukset, kuten kodit, kartanot, kirkot, koulut ja ladot rakennettiin puusta aina 1900-luvun alkuun saakka. Puu oli käytännössä ilmainen rakennusaine ja lisäksi helppotyöstiäinen. Sen vuoksi hirsi valikoitui monien rakennuksien päämateriaaliksi, vaikkakin sitä pidettiin arkisena materiaalina. Pinta laudoitettiin ja maalattiin mielellään piiloon ja sisäseinät tapetoitiin. (Berger & Böök 2023.)

Hirsirakentamisen asemasta on erotettavissa kolme eri aikakautta väitöskirjatutkija Jokelaisen (2005, 18–19) mukaan. Keskimäinen kausi, jota kutsutaan teoksessa teollisen ajan murrokseksi, ajoittuu Suomessa 1800-luvun puolivälistä 1900-luvun taitteeseen. Yleisesti perinteinen hirsirakentaminen ja

sen arkkitehtuuri yhdistetään 1800-luvun lopun kansanrakennuksiin ja niissä käytetyin kertaustyyplejä mukailevaan muotomaailmaan. Ammattirakentajat, joiksi kutsutaan palkallisia rakennustoimintaa harjoittaneita, kehittivät arkkitehtonista muodonantoa ja rakennustekniikkaa julkisissa rakennuksissa.

1800-luvun lopulla, taloudellisen nousukauden aikana, siirtyi maaseudulle rakennettavien rakennusten suunnittelu kirvesmiesmestareilta koulutetuille virkamiehille. Uudet ajatukset, työtavat ja mallipiirustukset tulivat rakentamisen kuvioihin mukaan, jolloin huomiota kiinnitettiin työn rationalisointiin, hygieniaan, paloturvallisuuteen, asumismukavuuteen, eristyksiin ja tyylikoristuksiin. Rakennuksissa alkoi näkyä uutta koristeellista nikkarityyliä erityisesti Keski-Suomessa (Pajula 1983, 10), joka koostui pysty- ja vaakalaudoitetuista julkisivuista, klassisista päätykolmioista, kulmikkaista pilastereista sekä erilaisista ornameenteista (Anttila 2023, 14).

Liliuksen (1982, 60) mukaan Suomessa on käytetty ohjenuorana koulurakennusten suunnittelussa ruotsalaisen P.A. Siljeströmin julkaisemaa kouluarkkitehtuuria käsittelevää tietokirjaa *Inledning till skol-arkitekturen* vuodelta 1856. Sen perusteella Siljeströmin teoria pohjautuu puhtaasti pedagogisiin näkemyksiin, jossa ensisijainen tarve on saada lapsille oma koulurakennus. Hän arvosti näkyvyyttä, koulumatkojen kohtuullisuutta, yleistä rakennuskulttuuria ja pihan viihtyisyyttä. Arkkitehtoniilta ominaisuuksiltaan rakennuksen tuli edistää oppilaiden ja opettajien viihtyvyyttä sekä järjestystä ja mukavuutta. Lähtökohtaisesti koulurakennuksen oli miellyttävä ensisijaisesti oppilaita, toiseksi suurta yleisöä ja kolmanneksi vasta taiteen tuntijoita.

2.2 Kouluhallituksen rooli koulurakennusten suunnittelussa

Rakennushallituksella oli vahva asema oppikoulurakennusten suunnittelussa 1800–1900-luvun taitteessa. Kouluhallitus puolestaan ohjasi ja valvoi aktiivisesti kansakoulujen rakennustoimintaa. Ennen kansakouluasetuksen voimaantuloa Suomessa opetusta oli annettu erimuotoisesti kylien ja pitäjien kouluilla tai yksityisissä mamsellikouluissa, jotka eivät olleet luoneet kiinteää rakennustraditiota koulujen keskuuteen. Kun kansanopetukselle luotiin järjestelmä 1860-luvulla, oli luontevaa etsiä kouluille myös vakiintuneita toimitiloja. Tämän vuoksi kouluasetus sisälsi luonnollisesti koulutaloja koskevia määräyksiä. Koulun johtokunnan tehtäviin kuului valvoa sekä koulutalon rakentamista että sen kunnossapitoa. Kouluille ei asetettu erityisiä vaatimuksia, mikäli ne olivat kuntien kustantamia. Mutta mikäli koulu sai valtionapua, oli se velvollinen rakentamaan tilavan koulutalon, johon kuului luokahuone, kaksi opettajan huonetta, keittiö, eteinen ja tarvittavat ulkorakennukset. Tällaisessa tapauksessa kunta oli velvollinen hyväksyttämään suunnitelmat kouluhallituksessa. Vuonna 1899 julkaistiin asetukset, jonka mukaan valtiolta saattoi saada lainaa koulutalojen rakennustyötä varten. Laina saattoi kattaa jopa 2/3 kokonaiskustannuksista. (Lilius 1982, 123.)

Vuoden 1866 kansakouluasetus koski juuri maalaiskansakouluja. Kouluhallituksen perustamisen myötä kansakoulujen rakentamisessa vallitsi hyvin sekalainen järjestys niin huoneohjelmien, pohjapiirustusten kuin arkkitehtonisen muotoilun osalta. Kouluhallitus ryhtyi pian aktiiviseen työhön. Kansakoulujen johtokunnat veloitettiin tekemään näkemys myös koulutaloista, joka siirrettiin myöhemmin, vuonna 1885, piiritarkastajalle. Piiritarkastajilla oli iso merkitys kansakoulurakennusten kehittämiseen. Vuonna 1880 kouluhallitus kiinnitti ensimmäistä kertaa huomioita myös koulutalojen

taiteelliseen puoleen, jossa korostettiin niiden merkitystä rakennuskulttuurin näkökulmasta. (Lilius 1982, 123.)

2.3 Mallipiirustusten historia ja arkkitehtuuri

Ensimmäinen tapa, jolla kouluhallitus ohjasi kansakoulujen rakennustoimintaa, olivat mallipiirustukset. Vuonna 1882 se teki ensimmäisen aloitteen mallipiirustusten tekemiseksi pyytämällä niitä rakennushallitukselta laadittavaksi. Piirustusten lähtökohdaksi oli tarkoitus ottaa ensin muutama onnistunut koulutalo ja kehittää mallia niiden pohjalta parempaan suuntaan. Mikäli tämä ei tuottaisi tulosta, julistettaisiin aiheesta yleinen suunnittelukilpailu, jonka ohjelma olisi kouluhallituksen käsi-alaa. Kouluhallitus oli kuitenkin sitä mieltä, että tällainen menettely johtaisi vain muutaman mallipiirustuksen syntyyn ja sen vuoksi olisi tarpeellista tehdä laajempi tutkimus selvitys mallien pohjaksi. Kouluhallitus lähetti piiritarkastajille kiertokirjeen, jossa pyydettiin piirin parhaista kouluista mittoja. Kouluhallitus katsoi, että kansakoulutalot olivat myös arkkitehtuuria edistäviä elementtejä. (Lilius 1982, 123.)

Liliuksen (1982, 124) mukaan kerättyihin mittoihin ja piirustuksiin perustuen, voitiin todeta, että koulutalot olivat hyvin heterogeenisiä, eikä niistä pystynyt havaitsemaan tiettyjen ehtojen mukaisia piirteitä. Näiden pohjalta kouluhallitus keräsi kuitenkin aineiston, joiden pohjalta laadittiin mallipiirustukset, ottaen huomioon Ruotsissa vuonna 1878 julkaistut mallipiirustukset. Mallipiirustusten luomisessa pidettiin tärkeänä, että suunnittelussa oli huomioitu erot mies- että naisopettajien johtamien koulujen välillä. Luokkahuoneiden suunnittelussa huomioitiin joko 30, 45 tai 60:n oppilaan määrä. Huomioita pyydettiin kiinnittämään muun muassa malliuneihin, jotka toimivat ilmastointikanavina.

Seitsemän mallipiirustusta sisältävä kokoelma ei tyydyttänyt senaattia, jonka vuoksi julistettiin yleinen arkkitehtikilpailu rakennussuunnitelmien saamiseksi vuonna 1887. Kaksi vuotta myöhemmin, kun kilpailu päättyi, senaatti oli edelleen tyytymätön tuloksiin, jonka jälkeen oli tarkoitus järjestää uusi kilpailu. Ensimmäisille sijoille nousseet arkkitehdit G. E. Asp ja Josef Stenbeck valittivat kuitenkin päätöksestä, jonka seurauksena heidän ehdotuksensa tulivat mallipiirustusten perustaksi. Lopulliset piirustukset laadittiin rakennushallituksessa ja vuonna 1892 ilmestyi ensimmäinen suomalainen mallipiirustuskokoelma maalaiskansakouluja varten, joka sisälsi 36 piirustusta (Lilius 1982, 124.)

Rakennushallituksen ohjeistuksen mukaan (Mallipiirustuksia kansakoulurakennuksia varten maalla 1892b, 5) koulu tuli sijoittaa ison kylän läheisyyteen, sen verran etäälle muista taloista, ettei niistä aiheudu koululle haittaa. Tien tuli olla kunnossa ja koulun ympäristössä riittävästi tilaa puutarhalle ja avaralle pihapiirille. Rakennukset tuli järjestää pihapiirissä niin, että itse koulurakennus sai vapaan näköalan ja se suojeli muiden rakennusten kanssa koulun pihaa kylmiltä tuuilta. Koulurakennus sai olla vain poikkeustilassa kaksikerroksinen, jolloin opettajanhuoneisto voitiin sijoittaa toiseen kerrokseen.

Vuoden 1892 mallipiirustukset noudattivat niin sanottua yksinkertaistettua nikkarityyliä. Arkkitehti Yrjö Blomstedt korosti vuoden 1903 seminaarikokouksessa koulurakennusten kauneutta ja niiden kaikkien osasten merkitystä oppilaiden kauneushanteen kehittymisessä. Tästä syystä Blomstedt oli sitä mieltä, että mallipiirustukset pitäisi tehdä uusiksi ja kouluhallitukseen tulisi perustaa arkkitehdin virka. Tämän seurauksena vuonna 1904 arkkitehti Yrjö Sadeniemi julkaisi ensimmäiset uudet mallipiirustukset. (Lilius 1982, 127.)

Mallipiirustusten arkkitehtuuri oli varsin yhdenmukaista. Kaikkien rakennusten ulkoverhous on toteutettu samalla periaatteella: seinän alaosa on vaakalistan rajaama pysty helmiponttilaudoitus, varsinainen seinäpinta on vuorattu vaakalaudoituksella ja päätykolmiot jälleen pystylautaa. Seiniä jäsentää vaaka- ja horisontaalilaudat, jotka on profiloitu dekoratiivisesti eri malleissa hieman eri tavoin. Julkisivuja elävöittää ikkunoiden kehyslaudat, joita on kolme päätyyppiä. Ikkunoita ja ovilevyjä on kahta tyyppiä. Julkisivujen arkkitehtuuri on pitkälle vakioitu, mutta volyymiryhmittely on eri malleissa rikkaampi. (Lilius 1982, 124–125).

Koulusalin kuului saada rakennuksessa paikkansa auringon paisteen mukaan niin, että valo pääsi huonetilaan osan aikaa päivästä. Valonsäteet eivät saaneet kuitenkaan osua oppilaita suoraan silmiin, joten luontevin ilmansuunta runsaimmin valoa tuovalle seinälle oli luoteen suunta. Ikkunoiden yhteenlasketuksi pinta-alaksi suositeltiin kuudesosaa lattian pinta-alasta. Ikkunoiden alareuna oli ohjeistuksen mukaan oltava vähintään 0,9 metriä ja ikkunoiden tuli ulottua niin korkealle, että niiden matka yläreunasta lattiaan on yhtä suuri kuin puolet lattian leveydestä. (Mallipiirustuksia kansakoulurakennuksia varten maalla 1892b, 5–6.)

Koulusalin suuruus oli suunniteltu niin, että jokaiselle oppilaalle olisi tilaa noin 1,4 m² lattia-alasta ja huonetilasta 5,4 m³. Salin pituus vaihteli 9,5–10,4 metrin välillä ja leveys puolestaan oli 6,8–7,4 metrin välillä. Salin korkeudeksi tuli olla vähintään 3,8 metriä. Käsityöhuoneen leveys sai olla suurempi kuin koulusalissa ja ikkunoita oli hyvä olla runsaasti. Käsityötilaan suunniteltiin myös tulisija, jonka tuli erottua tarpeeksi paksulla tiilimuurilla seinästä. Tulisijojen sijoittelua suositeltiin myös eteistilaan sekä koulusaliin, jotka saivat olla rautakuorella peitetyjä tiilisiä tulipesiä. (Mallipiirustuksia kansakoulurakennuksia varten maalla 1892b, 6–7.)

Ajalle tyypilliseen tyyliin soveltuen oviaukot oli määritetty 1,2 tai 1,5 metrin levyisiksi kaksoisoviksi ja seiniin suositeltiin höylätyistä laudoista tehtyä puolipaneelia. Lattiaksi sopi parhaiten öljyvärimaalaus tai värinsekainen vernissa eli läpikuultava ja nestemäinen pintakäsittelyaine. (Mallipiirustuksia kansakoulurakennuksia varten maalla 1892b, 7–8.)

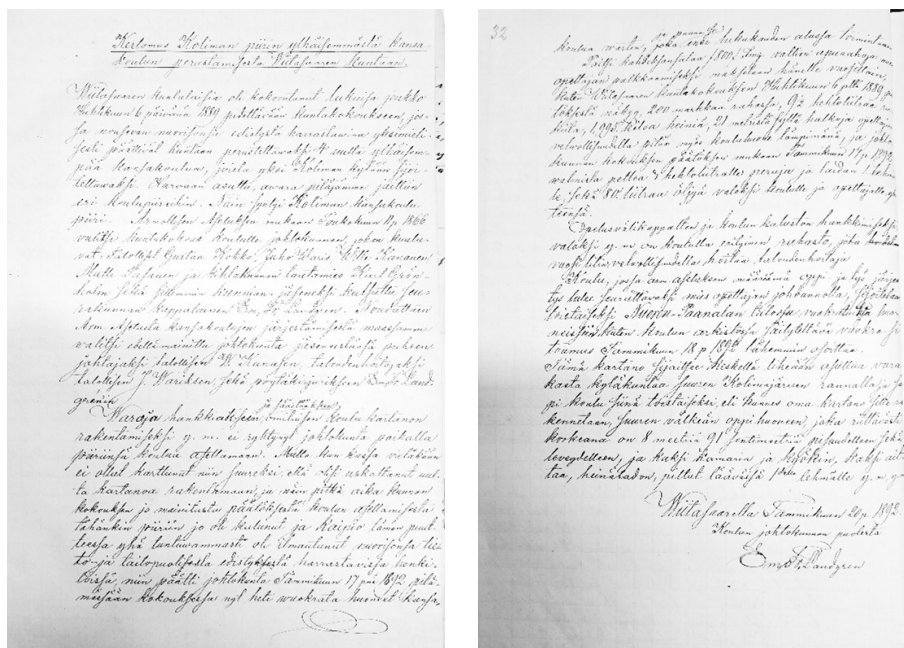
3 KANSAKOULUSTA LEIRIKESKUKSEKSI – SUUNNITTELUN TAUSTAT

Nykyinen Koliman leirikeskuksena toimiva entinen kansakoulurakennus sijaitsee Pasalan kylässä, Viitasaaren keskustasta noin 25 kilometriä pohjoisen suuntaan. Alueen keskellä sijaitsee Pasalajärvi ja idän puolella Kolimajärvi, joiden väliin Koliman leirikeskus asettuu. Paikka ja rakennus on Viitasaaren kaupungin omistuksessa. Leirikeskus on vuokrattavissa toukokuusta syyskuun loppuun saakka yhteisöille ja järjestöille virkistys- ja leiritoimintaa varten sekä yksityisille loma- ja perhejuhlakäyttöön. Päärakennuksessa voi majoittua tämän hetken majoituskapasiteetilla noin 40 henkeä. Rakennuksessa on lisäksi keittiö- ja ruokailutilat, luokkasali ja takkahuone. (Viitasaaren kaupunki, julkaisuaika tuntematon.)

Rakennus sijaitsee noin 11 900 m²:n kokoisella tontilla. Päärakennuksen 1. kerroksen huoneistoala on noin 265 m² ja kerrosala 280 m². Toisessa kerroksessa tilaa on noin 42 m²/44 m². Tontilla on paljon erilaista puustoa ja nurmialuetta, joka luo alueelle puistomaisen tunnelman. Piha-alueelta löytyy ulkovarasto- ja saunarakennus sekä grillikota, pieni majoitusmökki ja leikkimökki. Varastorakennuksessa säilytetään mm. polttopuita, suppilautoja, kanootteja ja irtoneisia huonekaluja. Grillikota ja saunarakennus sijaistevat lähellä toisiaan, rannan tuntumassa. Syksyllä 2023 pihapiiriin asennettiin uudet leikkivälineet; kiipeilyteline, keinut ja liukumäki.

3.1 Koliman kansakoulun perustamishistoria

Vuonna 1889 Viitasaaren kunnankokous päätti perustaa Koliman kansakoulupiirin (kuva 2), jonka koulun sijoituspaikaksi määräytyi Pasalan kylä. Kokouksessa sovittiin, että koulurakennuksen rakentamista lähdetään edistämään, mutta myöhemmin vaihtoehtoina nähtiin myös valmiin rakennuksen ostaminen. Tähän ei kuitenkaan ollut ehdolla sopivaa rakennusta ja lähes yksimielisesti päätettiin palata alkuperäiseen suunnitelmaan rakentaa koulurakennus sopivaksi katsotulle tontille. Koulutoiminta käynnistettiin alkuun vuokratiloissa Paanalan talossa, jossa se toimi aina koulurakennuksen valmistumiseen saakka. Koliman kansakoulupiirin rakentamispäätöstä haluttiin edistää samaan aikaan johtokunnan päätöksen mukaan ja perustamiskokouksessa valittu rakennustoimikunta edistikin asiaa suunnitelmallisesti. Toimikunnan määräysten mukaan rakennustarpeet koulurakennusta varten päätettiin kerätä talokohtaisesti kansakoulupiiriin kuuluvilta taloilta. Paikalliset talolliset ja perintötilojen omistajat Ville Kananen, Juho Varis (Uusitalo), Juho Varis (Kangas) ja Hilda Ranin myivät omistamistaan maapalasia tilkut koulurakennuksen tontiksi. (Viitasaaren kaupungin Koliman kansakoulun pöytäkirjat 1892–1899b.)



KUVA 2. Kertomus Koliman piirin kansakoulun perustamisesta Viitasaaren kuntaan (Viitasaaren kaupungin Koliman kansakoulun pöytäkirjat 1892–1899a)

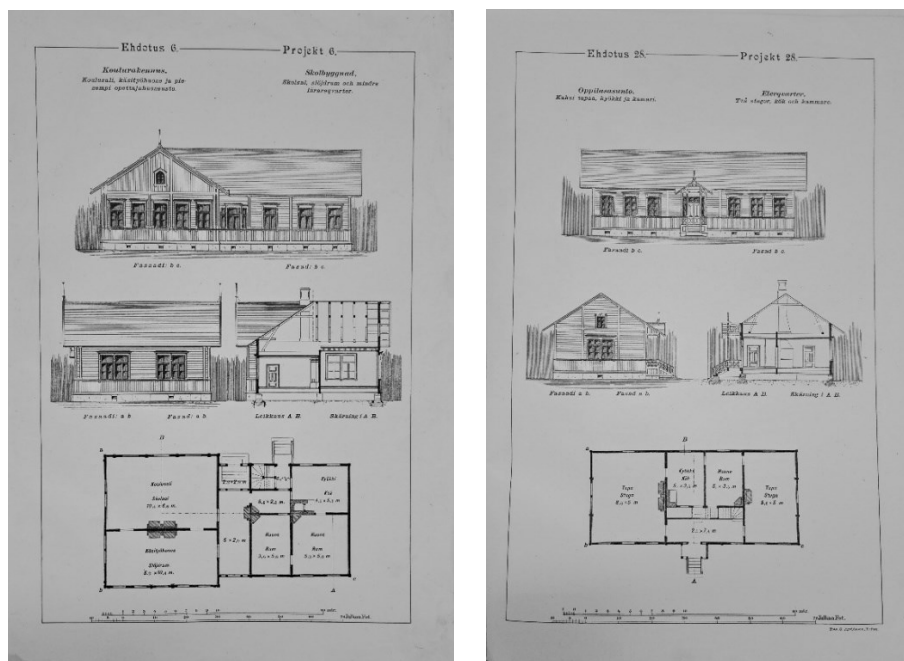
Joulukuussa 1892 kokoontunut Piirikunnan kokous vahvasti johtokunnan ja rakennustoimikunnan pitämään huolta rakennustarpeiden keräämisestä kansakoulua varten. Kokouksessa laskettiin, mitä rakennusaineita ja kuinka paljon kutakin lajia tulee jokaisen piiriin kuuluvan talon toimittaa rakennuspaikalle. Ne olivat talokohtaisesti 15 hirttä seiniä ja pelkkoja varten (pituus 7 m ja paksuus 20 cm latvasta), 3 korokeriukua (pituus 5 m ja paksuus 5 cm latvasta), 3 takstuolipuuta (pituus 9 m ja paksuus 7 cm latvasta), 5 lautaa (pituus 5 m ja leveys 20 cm ja paksuus 3 cm), 9 rossilankkua (pituus 6 m, leveys 15 cm ja paksuus 7 cm), 500 paunaa kattoa varten ja 9 katonalaisrimaa (pituus 7 m, paksuus 2,5 cm, leveys 7,5 cm). Loput rakennustarvikkeet vesikattoon asti toimitti urakoitsija. (Viitasaaren kaupungin Koliman kansakoulun pöytäkirjat 1892–1899c.)

Syksyllä 1892 johtokunnan kokous oli saanut kouluhallituksen antamat mallipiirustukset kansakoulua varten tarkastettavaksi, josta se päätyi valitsemaan koulurakennukseksi ensin mallipiirustuksen numero 10. Kyseinen mallipiirustus katsottiin käytännölliseksi sekä vähätöiseksi. Myöhemmin samana vuonna kansakoulun piirikunnan kokouksessa on kirjattu käytettäväksi kuitenkin mallipiirustus numero 6:ta. Huoneiden korkeudeksi määrättiin luokka- ja käsityöhuoneessa päällyslaatasta laipioon (sisäkatto) vähintään 14 jalkaa ja opettajanhuoneissa vähintään 12 jalkaa laipion pelkkojen alareunasta mitaten. Kokous hyväksyi uuden piirustuksen yksimielisesti niin, ettei rakennuksen koko poikkeaisi piirustuksesta, vaikka huoneiden järjestystä muutettaisiin. (Viitasaaren kaupungin Koliman kansakoulun pöytäkirjat 1892–1899d.)

Koliman koulua rakennettiin kansakoulun perustamispöytäkirjojen mukaan tietävästi vuoteen 1896 saakka. Päärakennuksen porraskatos on määrätty rakennettavaksi pöytäkirjojen mukaan vuonna 1899. Ohjeistuksena oli rakentaa se pääkohdistaan mallipiirustus nro 28 mukaan. (Viitasaaren kaupungin Koliman kansakoulun pöytäkirjat 1892–1899f.)

3.1 Mallipiirustukset nro 6 ja 28

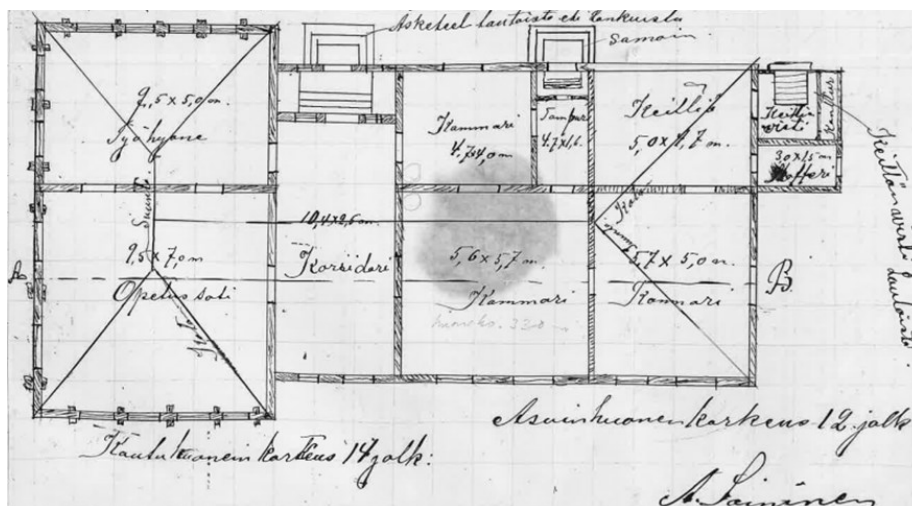
36 piirustusta sisältävän kansakoulupiirustuksen kokoelmasta valittiin Koliman kansakoulurakennuksen malliksi nro 6 (kuva 3). Siinä on kaksi isoa luokkahuonetta, joista toinen on merkitty koulusaliksi ja toinen käsityöhuoneeksi. Keskellä rakennusta on lämmitettävä oppilaseteinen ja talon toinen pääty koostuu kahdesta huoneesta ja keittiöstä. Huone ja keittiö on tarkoitettu opettajanhuoneistoksi (Mallipiirustuksia kansakoulurakennuksia varten maalla 1892a, ehdotus 6). Rakennuksessa on kaksi sisäänkäyntiä. Sen kokonaispituus on noin 23,5 metriä ja leveys koulusalien kohdalta noin 12,5 metriä. Koulun eteen rakennettu terassi on rakennettu mallipiirustus nro 28:n (kuva 3) sisäänkäyntikatosta mukaillen.



KUVA 3. Kouluhallituksen mallipiirustukset nro 6 ja 28 (Mallipiirustuksia kansakoulurakennuksia varten maalla 1892a, ehdotus 6 ja 28)

Koulurakennusmallien lähtökohtina pidettiin koulujen pohjien kokoja. Luokkahuoneiden pinta-alat olivat kahden luokan kouluissa 70–72,8 m² (suurempi luokka) ja 54,3–61,7 m² (pienempi luokka). Mallipiirustuksissa nro 6 ja 7 on veistosali sijoitettu luokan viereen talon toiseen päähän. Luokkahuoneet ovat leveämmät talon muuhun osaan nähden. Luokkahuoneiden oikealla puolella on talon levyinen oppilaseteinen, joka on lämmitettävä. Opettajan huone on sijoitettu rakennuksen toiseen päähän, joka on hyvin eristetty luokkahuoneista. (Lilius 1982, 125.)

Koliman kansakoulun perustamispöytäkirjojen välistä löytyi pohjakuva (kuva 4), joka mukailee kouluhallituksen mallipiirustusta nro 6. Mallipiirustuksesta poiketen, tähän pohjaan on lisätty kolmas sisäänkäynti, joka johtaa keittiöön ja sitä kautta kammariin. Tämä pääty rakennuksessa on toiminut opettajan asuinhuoneistona. Asunnon huoneiden kokoa on suurennettu, mutta luokkahuoneiden kokoa pienennetty, mikä viittaa siihen, että oppilasmäärän on oletettu olevan hieman pienempi. Liliuksen mukaan (1982, 124) oppilasta kohden määritetty lattiapinta-ala on 1,4 m². Tällä laskelmalla isoon luokkasaliin mahtuu noin 47 lasta. Koko rakennuksen pohjapinta-alat ovat sekä mallipiirustuksessa että kuvassa 3 esitetystä pohjakuvasa hyvin lähellä toisiaan, noin 240–250 m².

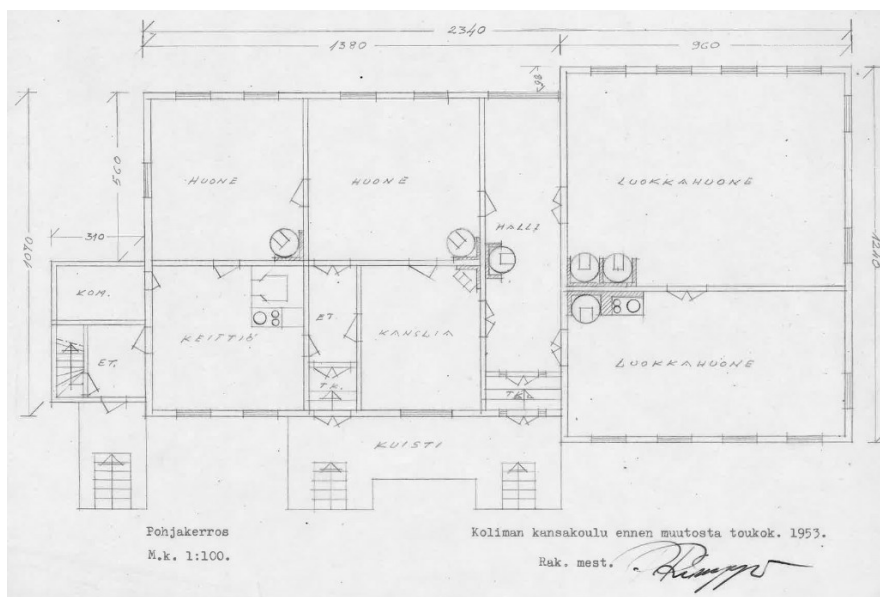


KUVA 4. Koulurakennuksen pohjapiirustus vuodelta 1893 (Viitasaaren kaupungin Koliman kansakoulun pöytäkirjat 1892–1899e)

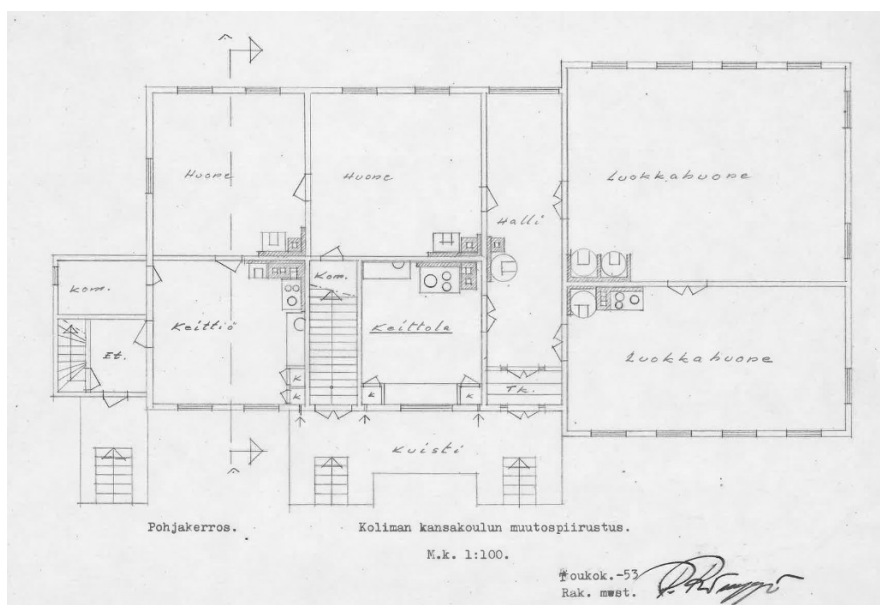
3.2 Koulurakennuksen muutostyöt vuonna 1953

Vuonna 1953 Koliman kansakoululle tehtiin korjaus- ja muutossuunnitelmat, jossa rakennettiin muun muassa ullakkokerrokseen vahtimestarin asunto. Alkuperäisestä keskimmäisestä sisäänkäynnistä tehtiin porrashuone ullakkokerrokseen kulkua varten. Opettajan huoneen keittiö säilyi vielä entisellä paikallaan ja kansliasta tehtiin keittola (kuva 5 ja 6). Vuodelta 1953 olevan työselityksen mukaan rakennukseen on lisätty eristeitä sekä kunnostettu lattiaita. Ikkunoihin ja oviin on tehty korjauksia ja tiivistyksiä. (Viitasaaren kaupungin Koliman leirikeskusten teknisten piirustusten ja dokumenttien kansio.)

Rakennuksesta on purettu useita tulisijoja kyseisen remonttisuunnitelman mukaan ja samalla varustettu muurauksia paloturvallisuusmääräykset huomioiden. Purettujen tulisijojen tilalle on muurattu myös uusia, muun muassa keittolaan liesileivinuuni ja opettajan asuinhuoneisiin pystyuuni. (Viitasaaren kaupungin Koliman leirikeskusten teknisten piirustusten ja dokumenttien kansio.)



KUVA 5. Koliman kansakoulu ennen muutosta, vuonna 1953 (Viitasaaren kaupungin Koliman leirikeskusten teknisten piirustusten ja dokumenttien kansio)



Kuva 6. Koliman kansakoulun muutospiirustus vuodelta 1953 (Viitasaaren kaupungin Koliman leirikeskusten teknisten piirustusten ja dokumenttien kansio)

3.3 Koulutoiminnan lakkauttamisen jälkeen

Kansakoulutoiminta lakkasi Kolimalla keväällä 1968. Samana kesänä siellä järjestettiin jo ensimmäisiä nuorisoleirejä. Aluksi rakennusta pidettiin lämpimänä talvellakin, jotta leiritoimintaa voitiin järjestää myös talvilomien aikana. Rakennusta kalustettiin käyttötarkoitusta varten mm. rautarunkoisilla sängyillä, jotka ovat rakennuksen käytössä edelleen. Vuosi koulun lakkauttamisen jälkeen, keväällä 1969 pöytäkirjoihin on kirjattu jo lähes jokainen kesäviikonloppu varatuksi kurssi- ja leiritoimintaa varten. Kesän aikana leireillä vieraili yhteensä lähes 300 lasta. (Viitasaaren kaupungin nuorisolautakunnan pöytäkirjat 1952–1978a,b,c.)

Kohde ja rakennukset ovat säilyneet Viitasaaren kaupungin omistuksessa tähän päivään saakka. Kaupunki on edistänyt kohteen käyttöä ensin nuorisotyölautakunnan, sitten nuoriso- ja raittiuslautakunnan ja myöhemmin vapaa-aikalautakunnan alaisuudessa. Viimeisimpänä rakennus on toiminut 2000-luvulla sivistyslautakunnan alaisuudessa edelleen leiri- ja virkistyskäytössä. Kohteen käyttötarkoitus on yhä toimia virkistyspaikkana erilaisille järjestöjen ja yhdistysten leiri- ja harrastustoiminoille sekä yksityisille henkilöille vuokrattavana tilana esimerkiksi sukutapaamisiin ja juhlaikäyttöön.

Leirikeskuksessa on tehty pieniä kunnostustöitä koulutoiminnan lakkauttamisen jälkeen aina tarpeen tullen. Vuonna 1972 pöytäkirjoihin on kirjattu tehtäväksi tarkat suunnitelmat korjaustöistä, joiden on oletettu edesauttavan kohteen vuokrausta ja käyttöä tulevaisuudessa entistä aktiivisemmin. Korjaustoimenpiteinä on muun muassa päärakennuksen keittiön hellan purkaminen, keittiön kalusteiden uusiminen sekä seinä- ja kattopintojen maalauskäsittelyjä. (Viitasaaren kaupungin nuorisolautakunnan pöytäkirjat 1952–1978d.) 1980-luvulla pöytäkirjoihin on kirjattu ehdotuksia muun muassa usean majoitusmökkin ja tenniskentän rakentamisesta. Hankintoja on perusteltu lisääntyvän käytön tarpeena (Viitasaaren kaupungin nuorisolautakunnan pöytäkirjat 1979–1982a), mutta niitä ei ole kuitenkaan koskaan suunnitelmista huolimatta rakennettu. 1990-luvun suunnitelmista löytyy muun muassa keittiön kalustepiirrokset ja rantasaunan rakennuskuvat (Viitasaaren kaupungin Koliman leirikeskuksen teknisten piirustusten ja dokumenttien kansio). Takkahuoneen punatiilisestä avotakasta löytyi piirustukset, mutta niissä ei ollut vuosilukua. Tyyliänsä perusteella se on rakennettu 1970-luvulla, mikä poikkeaa huomattavasti rakennuksen muusta sisustuksesta, kuten myös kyseisen huoneen sisustus muutenkin.

3.4 Rakennus tänään

Koliman leirikeskus palvelee Viitasaaren alueen asukkaita kesäisin erityisesti juhla- ja leiritoimintakäytössä. Paikka on suosittu ja sitä vuokrataan ahkerasti toukokuusta lokakuun loppuun saakka. Paikka mahdollistaa erilaisten lasten leirien ja perhejuhlien pitämisen. Lisäksi pihalla sijaitseva saunarakennus palvelee virkistyskäytössä muun muassa paikallisia työyhteisöjä.

Jykevä ja näyttävä kartanomainen koulurakennus henkii paikan historiaa. Takana pilkottava Kolimajärvi ja ympärillä oleva puistomainen puutarha luovat paikasta idyllisen ja antavat jopa täydellisen kuvan entisajan lasten kouluympäristöstä (kuva 7). Näyttävä historiallinen rakennus kohoaa yhä paikallaan huolimatta siitä, että menneet vuodet näkyvät jo pintamateriaaleissa. Rakentamisvuodet huomioiden, rakennus on ehtinyt jo reilusti yli 120 vuoden ikään ja edelleen se sijaitsee näyttävästi paikallaan. Kyseessä on siis todellinen kulttuurihistoriallinen kohde, aivan kuten museovirasto on sen selvityksessään määritellyt.

Päärakennus on vanhahtavassa kunnossa ja se vaatii korjaustoimenpiteitä erityisesti sisäosista. Koulutoiminta lakkasi rakennuksessa vuonna 1968, jonka jälkeen se on ollut Viitasaaren kaupungin kautta tapahtuvassa vuokrauskäytössä. Rakennus on erittäin suosittu vuokrauskohde, vaikka vuodet ovat jättäneet jälkensä sen materiaaleihin ja pintoihin. Käyttäjinä on niin yksityisiä henkilöitä kuin yrityksiä ja työyhteisöjä, joiden tilaisuuksien luonteet vaihtelevat juhlista arkisiin tapahtumiin.



KUVA 7. Koliman leirikeskus kuvattuna kesällä 2023 (Pietarila 2023a)

Viitasaaren kaupungin arkistosta löytyi kyseisestä rakennuksesta 1950-luvulla esitetyt pohjapiirrokset ennen ja jälkeen muutoksen (kuva 5 ja 6) sekä leikkauspiirros, jossa on esitetty yläkerran uusi asuntola. Lisäksi perustamispöytäkirjojen välissä oli vuodelta 1893 piirretty muunnospiirros (kuva 4), joka mukailee kouluhallituksen mallipiirustusta nro 6 ja 28 (kuva 3). Tämä muunnospiirros on todennäköisesti se pohjapiirros, jonka mukaan koulu on rakennettu. Julkisivukuvia ei löytynyt lainkaan, mutta voidaan todeta, että ne on toteutettu pienin muutoksin mallipiirustusten nro 6 ja 28 mukaan.

Kesän 2023 aikana kohteesta otettiin runsaasti valokuvia sekä sinne toteutettiin suunnittelutyön pohjaksi mittakäynti. Mittaustulosten ja valokuvien pohjalta päästiin aloittamaan kohteen tietomallinnus, joka toteutettiin yritysprojektina syksyn 2023 aikana. Yritysprojektin tuotoksina saatiin aikaan olemassa olevilla mitoilla pohjapiirustukset, julkisivupiirustukset sekä leikkauskuva. Saman projektin puitteissa tuotettiin myös pihasuunnitelma, jossa keskityttiin erilaisten aktiviteettien ja pihatoimintojen suunnitteluun sekä istutusten lisäämiseen niin, että kohteen huoltotoimenpiteet eivät laajene liian työteliääksi.

Alla on esitetty muutamia kuvia (kuva 8, 9, 10 ja 11), jotka on otettu leirikeskuksesta elokuussa 2023 ja tammikuussa 2024.



KUVA 8. Koliman leirikeskuksen sisätilat; takkahuone ja kammari (Pietarila 2024i)



KUVA 9. Koliman leirikeskuksen sisätilat; veistoluokka ja koulusali (Pietarila 2024j)



KUVA 10. Koliman leirikeskuksen detajjiikkaa 1 2023 (Pietarila 2023b)



KUVA 11. Koliman leirikeskuksen detaljiikkaa 2 2023 (Pietarila 2023c)

4 MUUTOSSUUNNITTELUN LÄHTÖKOHDAT

Muutos- ja korjausrakentamisessa rakennuksen suunnittelun lähtökohtia ovat muun muassa toiminnalliset ominaisuudet ja erityispiirteet sekä soveltuvuus aiottuun käyttöön. Lähtökohtina voi olla myös kaupunkikuvalliset, historialliset ja rakennustaiteelliset ominaisuudet, kohteen sisä- ja ulkoarkkitehtuuri tai rakenteelliset ominaisuudet, rakennustapa ja käytetyt materiaalit, kunto selvitettyinä yleensä kuntotutkimuksella, käyttäjien turvallisuus, terveydelliset olosuhteet ja rakennusfysikaaliset ominaisuudet. (RT 15-10849 Muutos- ja korjausrakentamisen piirustukset. Tilaajan ohje 2005, 2).

Rakennetun omaisuuden tila -julkaisun mukaan (Roti 2023, 7) arkkitehtien, muotoilijoiden, taiteilijoiden ja suunnittelijoiden osaamista pitäisi hyödyntää tavoitteellisessa rakentamisessa entistä tarkemmin. Rakennettu ympäristö ei ole vain rakennuksia tai viherympäristöä, vaan sen tarkoitus on luoda ihmisille merkitystä ja elämyksiä. Kohteiden suunnittelu vaatii käyttäjälähtöistä ja kokonaisvaltaista huomiointia.

4.1 Koliman rantayleiskaava

Viitasaaren kaupunki ja Pihtiputaan kunta käynnistivät Koliman rantayleiskaavan laatimisen vuonna 1991. Alueelle tehtiin tarvittavat selvitykset, joiden pohjalta varsinainen kaavoitustyö toteutettiin vuoden 1993–94 aikana. Selvitykseen kuului muun muassa ranta-alueiden luokittelu ja perustietojen kokoaminen sekä kasvillisuuden ja linnuston tutkiminen. (Koliman rantayleiskaava 1995, 1.)

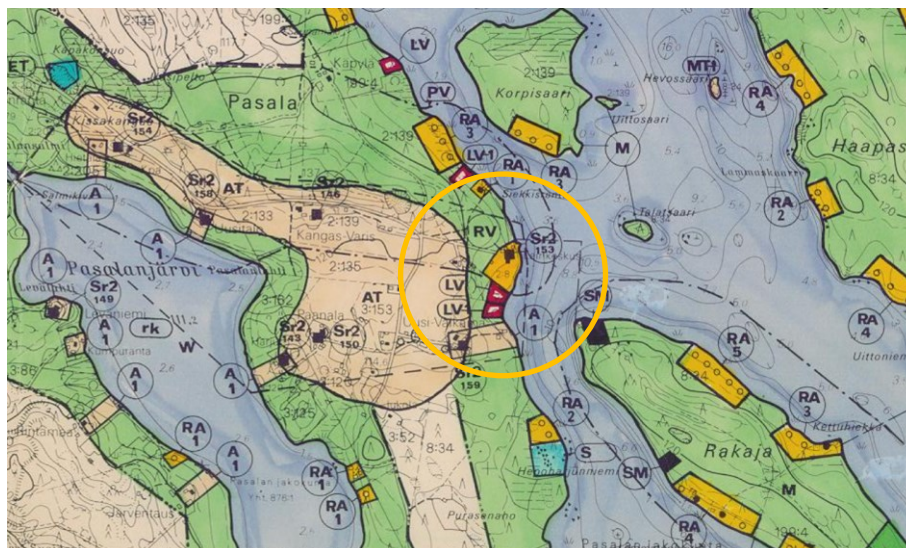
Koliman järvi ja rantayleiskaava-alue sijaitsee Viitasaaren keskustasta noin 10–20 km suoraan pohjoiseen. Suunnittelualue kuuluu Keski-Suomen seutukaava-alueeseen, jossa Koliman leirikeskus on määritetty lähivirkistysalueeksi. Paikka sijaitsee vesiretkeläyksen varrella, jonka alueen käytön suunnittelussa on otettava huomioon virkistys- ja ulkoilukäyttö sekä vesiretkelyn toimintaedellytysten kehittäminen. Alue on kooltaan noin 1,5 ha. (Koliman rantayleiskaava 1995, 2.)

Alueella on inventoitu yhteensä 25 rakennus- ja kulttuurihistoriallisesti merkittäviä rakennuskohdetta. Keski-Suomen museon vuonna 1988 esittämistä kulttuurihistoriallisesti arvokkaista rakennuksista ja pihapiireistä yksi on Koliman kansakoulurakennus ja sen ympäristö. Suojeluarvoksi on määritetty rantayleiskaavassa M/P, mikä tarkoittaa paikallista ja maakunnallista arvoa. Erityispiirteissä on maininta koulurakennuksen edustavuudesta huvilatyylinä sekä vanha pihapuusto. Koko Pasalan kylää pidetään selvityksen mukaan kulttuurimaisemallisesti arvokkaana, jossa huomio on kiinnitetty järvien suuntaan laskeviin peltoihin, tienvarsiasutukseen, vanhoihin puuryhmiin ja vesistöjen vuorottelevuuteen. Kohteilla ei ole rakennuslain tai rakennussuojelulain mukaisia suojelupäätöksiä, mutta kohteet tulisi säilyttää rantayleiskaavan kulttuuriympäristön hoidon ja kunnossapidon kannalta. (Koliman rantayleiskaava 1995, 10–12.)

Koliman leirikeskus on merkitty Koliman rantayleiskaavassa SR-2 153-merkinnällä (kuva 12). Merkintä kertoo rakennustaiteellisin, kulttuurihistoriallisin tai maisemallisin perustein suojeltavasta rakennuksesta tai rakennusryhmästä. (Koliman rantayleiskaava 1996.)

Rantayleiskaavan merkintöjen selitykset ja rantayleiskaavamääräykset määrittelevät SR-2-merkinnän seuraavasti:

Merkinnällä on osoitettu ne arvokkaat rakennukset ja rakennusryhmät, jotka tulisi ympäristöineen säilyttää ja joiden kunnostuksessa tulee pyrkiä säilyttävään peruskorjaukseen. Suunnittelussa ja rakentamisessa tulisi välttää uudisrakentamista kohteiden välittömässä läheisyydessä. Rakentamisessa tulee ottaa huomioon kohteiden erityisarvot. Numerointi viittaa rakennusinventointiluetteloon.



KUVA 12. Ote Koliman rantaosayleiskaavan kartasta vuodelta 1995 (Koliman rantayleiskaava 1996. Kaavakartta)

4.2 Rakennuksen suojelu

Rakennusperintö ja siihen liittyvät suojelukysymykset yhdistetään usein iäkkäisiin rakennuksiin, jolla tarkoitetaan ihmisen tekemiä rakennuksia, rakennettuja alueita ja rakenteita, yhdyskuntarakennetta sekä puistoja ja puutarhoja. Rakennusperinnön säilymiseksi painoarvo pidetään kohteiden jatkuvassa hoidossa ja luontevan käytön ylläpitämisessä. Säilymistä voidaan edesauttaa suojelupäätöksillä, mutta merkittävämpänä tekijänä pidetään kuitenkin rakennuksen kohtelua. Kun rakennusperintöä arvotetaan, vaikuttavat sen taloudelliseen arvoon mm. rakennuksen sijainti, tyyppisyys, ikä, rakennustekniikka, estetiikka ja kulttuurihistoriaan liittyvät erityispiirteet. (Kivisalo 2010, 3.)

Kuuluakseen rakennusperintölain suojelun piiriin, on rakennuksen, rakenteen, rakennusryhmän tai rakennettun alueen oltava valtakunnallisesti, maakunnallisesti tai paikallisesti merkittävä. Rakennusperintölain nojalla voidaan suojella joko rakennelmia, rakennusryhmiä tai rakennettuja alueita. Tällaisilla kohteilla on yhteiskunnalle merkitystä rakennushistorian, rakennustaiteen tai rakennustekniikan kannalta. Huomionarvoisia asioita ovat myös rakennuksen käyttöön liittyvien tapahtumien näkökulmat, joiden turvin halutaan suojella kohdetta. Rakennusperinnön säilyttämistä valvovat ja edistävät sekä Museovirasto että ELY-keskukset. Lain turvin suojeltava kohde voi olla joko valtakunnallisesti, maakunnallisesti tai paikallisesti arvokas, jonka merkittävyyttä arvioidaan eri kriteerein. Näitä kriteereitä ovat mm. harvinaisuus, historiallinen tyyppisyys alueella ja ajalle tyyppilliset piirteet, joita

rakennus edustaa. Lisäksi voidaan arvioida alkuperäisen käytön, rakentamistavan, arkkitehtuurin tai tyylin ilmenemistä ja jatkumista sekä merkitystä historiallisesta todisteesta tai näkyvissä olevien eri aikakausien rakenteista, materiaaleista ja tyylipiirteistä. (Kivisalo 2010, 6; Museovirasto julkaisuaika tuntematon.)

Rakennuksien inventoinnit kuuluvat Museovirastolle, joka tekee yhteistyötä paikallisten toimijoiden kanssa. Inventointeja toteutetaan kolmella eri tasolla: valtakunnallisesti, alueellisesti tai yksittäisestä rakennuksesta tehtyyn tutkimukseen. Yksittäisen rakennuksen kohdalla puhutaan myös rakennushistoriaselvityksestä. Tällöin rakennuksen tarkastelussa huomioidaan rakennustaiteellisia, -teknisiä ja historiallisia ominaisuuksia. Lisäksi arvioidaan maisemallisia ja kulttuurihistoriallisia piirteitä. Suomessa inventointikohteiden arvoluokat jaetaan yleisimmin kolmeen pääluokkaan: arkkitehtonisiin, historiallisiin ja ympäristöllisiin arvoihin. Arkkitehtonisia arvoja ovat kohteen rakennushistorialliset ja rakennustaiteelliset arvot, historiallisia arvoja kohteen liittyminen mm. sivistys- tai taloushistoriaan ja ympäristöllisiä arvoja kohteen liittyminen kaupunkikuvaan tai maisemaan. (Kivisalo 2010, 8.)

Keski-Suomen museovirasto on määritellyt Koliman leirikeskukseen rakennushistoriallisesti, historiallisesti ja maisemallisesti merkittäväksi kohteeksi. Kohteen inventointiluettelon mukaan rakennuksesta on hyvin vähän kirjoitettua tietoa. Rakennuksen kuvauksessa nykyiseksi käytöksi on merkitty leirikeskus, jonka perusta on rakennettu särkykivistä ja betonista. Kattomuoto on satula/poikkipääty ja katteena punainen pelti. Ulkoverhous on toteutettu pysty-/vaaka-/pystypontti ja pystylautaverhouksena, joita koristaa rimoitukset. Rakennuksen erityispiirteeksi on määritetty huvilatyyli. Rakennushistorian osuudessa on maininta koulun pitämisestä Paanalassa ensimmäisenä kolmena vuonna. Lisäksi on maininta pihaukorakennuksen materiaaleista, joihin on kirjattu hirsi, punatiili, lauta, punainen huopakate ja punainen väri. Lähiympäristön osalta maasto on tasaista, johon liittyy harvinaisen edustava pihapuusto puutarhassa ja rannassa (sembrat, lehtikuuset, männyt). Kulttuurihistoriallisesti merkittäväksi näkyväksi luokitellaan myös ympäröivät pellot, kyläasutus ja järvimaisema. (Keski-Suomen museo 1985.)

Keski-Suomen Museolla on yleisesti ottaen valtakunnallisesti, maakunnallisesti ja paikallisesti kulttuurihistoriallisesti merkittäviä kohteita, joita on suojeltu maankäyttö- ja rakennuslain mukaisesti yleiskaavalla, osayleiskaavalla, ranta-asemakaavalla tai asemakaavalla olevin suojelumerkinnöin (esimerkiksi SR-merkintä) ja niihin liittyvin määräyksin. Määräyksillä on oikeusvaikutus eli ne määräävät suojelusta. Niitä vastoin ei saa menetellä. Mikäli määräystä vastaan tehdään, tulee kohteelle anoa suojelumääräyksestä poikkeamista. (Silen 2024.)

Kun asemakaavamääräyksessä lukee, että kohdetta koskevista suunnitelmista on pyydettävä museoviranomaisen lausunto, on se silloin kaavamääräys. Määräys perustuu maankäyttö- ja rakennuslakiin ja kaavamääräyksen oikeusvaikutuksia koskeviin pykäliin. Sen vuoksi, kun rakennukseen kohdistuu rakennus- tai toimenpidelupa, ennen lupapäätöksen ratkaisemista on rakennusvalvontaviranomaisen pyydettävä lausunto aluevastuumuseolta, koska kaava sitä edellyttää. (Silen 2024.)

ELY-keskus voi myös myöntää luvan poiketa suojelupäätöksestä. Poikkeuksen perusteena voidaan pitää 1) kohteen vahingoittunutta osaa vaarantaa käyttötarkoituksen mukaista käyttöä tai suojelun

perusteena olevien arvojen säilymistä, 2) jos suojeleminen estää kohteen käyttämisen käyttötarkoituksensa tai muuttamiseen uuteen soveltuvaan käyttötarkoitukseen, 3) poikkeamiselle on muu erityisen painava rakennusperinnön käyttö tai hoitoa edistävä peruste. Poikkeamista haetaan ELY-keskuksesta kirjallisesti, joka on perusteltava. Hakemuksessa on yksilöitävä, mitä poikkeama koskee. (Museovirasto, julkaisuaika tuntematon.)

4.3 Puutarhan suojeleminen

Puutarhat ovat ihmisten aikaansaannoksia ja ne kertovat ihmisen suhteesta luontoon. Puutarhat ihanneympäristöinä heijastavat aikakauden käsityksiä kauneudesta ja hyvästä elämästä. Vanhojen puutarhojen viljelyksistä voidaan saada tietoa kasvien iästä ja leviämisreiteistä, entisaikojen työta-voista ja omistajan tai puutarhan rakentajan elämästä. Paikallisille yhteisöille ne ovat usein paikkoja, joissa yhdistyy monien sukupolvien elämäntarinat. (RT 99-11119 Historiallisten puistojen ja puutarhojen suojeleminen, hoito ja kunnostus, Tilaajan ohje 2013, 2.)

Puutarhan luominen ja rakentaminen on vaatinut usein suuria ponnisteluja, erityisesti aikana, jolloin työkoneita ei ollut vielä käytössä. Puutarhojen säilyminen on kestävä kehitystä sen kaikissa merkityksissään, jonka vuoksi niiden ylläpito vaatii ja tarvitsee huolenpitoa ja hoitoa. Rapistuneen puutarhan kunnostus on välttämätöntä. Usein kunnostus on kuitenkin uudisrakentamisen tapaan peruskorjausta, jonka tieltä katoaa alkuperäisiä kasveja ja lajit korvataan uudemmillä, helppohoituisilla ja trendikkäämmillä vaihtoehdoilla. Ylimitoitettu kunnostus tuhoaa vanhat arvotekijät yhtä peruuttamattomasti kuin hoidon laiminlyönti tai hallitsematon käyttö. (RT 99-11119 Historiallisten puistojen ja puutarhojen suojeleminen, hoito ja kunnostus, Tilaajan ohje 2013, 3.)

Koliman kansakoulun pitkäaikainen opettaja, Juho Etelämäki, rakensi kansakoulun ympäristöä aktiivisesti puutarhamaiseen kuntoon. Hän muokkasi kivien ja suurien kantojen ympäröimää ympäristöä ja hankki puutarhaan Suomen harvinaisimpia puulajeja ja marjapensaita, istutti tuomia, pihlajia ja kuusenvesoja sekä teki juurikasvimaan. Maan laatu on ollut viljelyksille hieman epäsuopiva sen hiekkaisen maanlaadun vuoksi, minkä vuoksi puutarhan hoito on vaatinut paljon tekemistä ja huolehtimista kasvun edistämiseksi. Puutarha oli lähdetietojen mukaan kooltaan 36,7 aaria. (Viitasaaren kaupungin Koliman kansakoulun pöytäkirjat 1899-1924a.)

Koliman leirikeskusten tontin varhaisin pihasuunnitelma, joka kunnan arkistoista löytyi, on päivätty 6.2.1951. Suunnitelma on hyvin tyypillinen kartanolle ominainen. Pihasuunnitelmassa on huomioitu laajat istutus- ja nurmialueet sekä jätetty reilusti tilaa pihaleikeille ja -peleille. Suunnitelmassa on hyvin runsaasti erilaisia puu- ja pensaslajeja. Pihaliittymästä tontille tullessa aukeaa laaja ympyränmuotoinen nurmialue, jonka reunuille on suunnitelmassa piirretty mm. hopeakuusta ja okakuusta, ruusuja, lumimarjapensasta ja jalosyreeniä. Keskellä olevan nurmialueen ympäri kiertää tie, jota pitkin pääsee kulkemaan ajoneuvoilla. Ajoväylää reunustaa lehmusten ja koivujen rivi. Kasviluettelon mukaan (kuva 13) pihaan on suunniteltu runsaasti eri kasvilajeja.

Kasviluettelo Pasalan kansakoulun suunnitelmaan:
 =====

Lehtipuut:		
Nr 1	Hopeapaju (Salix alba)	9 kpl
2	Koivuja	11 "
3	Lehmus (Tilia cordata)	6 "
4	Ruotsin pihlaja (Sorbus suecica)	1 "
5	Vaahtera (Acer platanoides)	2 "
Havupuut:		
6	Harmaa jalokuusi (Abies concolor)	4 "
7	Hopeakuusi (Picea pungens clausa)	2 "
8	Ökakuusi " "	3 "
Koristepensaat:		
9	Ruusu (Rosa rugosa)	36 " 2 kpl/m
10	" "Pohjolan kuningatar" (Rosa rugosa "Kaiserin des Nordens")	6 "
11	" (Rosa rugosa "Hansa")	12 "
12	Lumipallopensas (Viburnum opulus sterile)	11 "
13	Morsiusangervo (Spiraea arguta)	1 "
14	Puistohortenssia (Hydrangea paniculata)	4 "
15	Tuomipihlaja (Amelanchier botryapium)	2 "
16	Lumimarjepensas (Symphoricarpos Chenaulti)	7 "
17	Jalosyreeni (Syringa vulgaris)	
	"Mad Lemoine"	2 "
	"Charles X"	1 "
18	Kirjavaleht. kanukka (Cormus alba arg.)	2 "
	" " "	2 "
	" " "	2 "
19	Angervo (Spiraea trilobata)	3 "
	Jasmiini (Philadelphus coronarius)	4 "
20	Kiinal. syreeni (Syringa reflexa)	22 " 2 kpl/m
21	Kuusama (Lonicera tatarica)	2 "
	Jasmiini (Philadelphus coronarius)	3 "
22	Hopeakilsepensas (Elaeagnus argentea)	3 "
23	Kuusama (Lonicera tatarica)	3 "
	Tuomipihlaja (Amelanchier botryapium)	3 "
24	Syreeni (Syringa vulg. alba)	3 "
	Unkaril. syreeni (S. josikea)	2 "
25	Hernepensas (Caragana arborescens)	435 " 5 kpl/m
26	Perehnoja (Phlox decussata eri lajikkeita)	
27	"	

KUVA 13. Pasalan kansakoulun kasviluettelo vuodelta 1951 (Viitasaaren kaupungin Koliman leirikeskusten teknisten piirustusten ja dokumenttien kansio)

Kohteen SR-2-suojelumerkintä koskee paitsi rakennusta, myös sen lähiympäristöä. Kaavamerkintä kertoo muun muassa maisemallisin perustein suojeltavasta rakennuksesta, jonka vuoksi ympäröivä maisema on huomioitava korjaussuunnitelmissa. Rakennettu puutarha on olennainen osa alueen kokonaisarkkitehtuuria ja lähtökohtaisesti sen säilyminen on osa kohteen kulttuuritekoa. Historiallisen puutarhan suojeleminen ja kunnostus alkaa aina inventoinnista, joka voidaan toteuttaa yleisinventointina tai yksityiskohtaisesti puutarha- ja kulttuurimaiseman ammattilaisen toimesta. Arkkitehtuurin asiantuntemus on osa laajaa ammattiryhmää, mukaan lukien maisema-arkkitehti, maisemantutkimus, vihersuunnittelu, puutarhatiede, kasvitiede, historia ja kulttuurihistoria, joiden osaamisten yhdistämisellä inventointi on mahdollista tehdä tarkasti ja yhdenmukaisesti. (RT 99-11119 Historiallisten puistojen ja puutarhojen suojeleminen, hoito ja kunnostus, Tilaajan ohje 2013, 8.)

Inventoinnin jälkeen puutarha arvotetaan, eli sille määritetään arvo ja merkittävyys kohteen tietoihin perustuen. Jälleen arkkitehdin asiantuntemusta tarvitaan yhtenä alan asiantuntijana muiden edellä mainittujen ammattiryhmien kanssa. Iäkkään puutarhan arvotekijöinä pidetään historiallisia arvoja, joita ovat puutarhan historia, alueen maankäytön historia, kulttuurihistoria, henkilö- ja tapahtumahistoria ja rakennushistoria. Toisena ja kolmantena tekijänä voidaan pitää puutarha- ja rakennustaitteellisia arvoja (maisema-arkkitehti, puutarhataide, tyylipiirteet, suunnittelijatiedot, suunnitteluhistoria) tai kasvillisuutta ja puutarha- ja viljelyskulttuuria. Myös yhteisölliset arvot, kuten käyttöperinteet, nykykäytöt ja käyttäjäkokemukset, kaupunkikulttuuri tai paikan identiteettiin liittyvät arvot

ovat merkityksellisiä. Luontoarvoilla ja maisema- ja kaupunkikuvallisella arvolla on omat painopisteensä, käyttöarvot (virkistys, opetus ja tutkimus) mukaanluettuina. (RT 99-11119 Historiallisten puistojen ja puutarhojen suojeleminen, hoito ja kunnostus, Tilaajan ohje 2013, 9.)

4.4 Majoitustilojen vaatimukset

Majoitustilalla tarkoitetaan Ympäristöministeriön asuin-, majoitus- ja työtila -asetuksessa huonetilaa, joka on ensisijaisesti tarkoitettu ammattimaiseen tarjontaan perustuvaan tilapäiseen majoitukseen asiakkaille. Rakennuksen on täytettävä käyttötarkoituksen mukaiset asuin-, majoitus- tai työtiloja koskevat olennaiset tekniset, toiminnalliset ja arkkitehtoniset vaatimukset. Majoitustilan koon ja muodon on oltava tarkoitukseen soveltuva ja huoneen on oltava vähintään 7 m²:n kokoinen. Huonekorkeuden on oltava vähintään 2,5 metriä korkea, mutta vähäinen osa voi olla pienempikin. Ei kuitenkaan alle 2,2 metriä. Ikkunan valoaukon koko on oltava vähintään 1/10 majoitustilan huonealasta ja sen sijoituksen on varmistettava huoneen valoisuus, näkymät ulos ja kalustettavuus. Ikkuna tai sen osa on pystyttävä avaamaan. (RT RakMK-21761. 2018, 1§-5§.)

Ruoanvalmistuksen ja ruokailun osalta RT-ohjekorttia 93–10929 voidaan käyttää soveltuvin osin. Ohjekortin mukaan vesipiste ja keittopiste sijoitetaan II-keittiössä samalle seinustalle niin, että vesipiste on vasemmalla ja keittotaso oikealla. Toimintojen väliin ja molemmille puolille jätetään työpöytä- ja laskutasotilaa. L- ja U-keittiössä toiminnot voidaan sijoittaa eri seinustoille. Mikäli tilassa on puuliesi tai tulisija, noudatetaan sen ympärillä suojaetäisyyttä. Suuluukullisen tulipesän edessä suojattava alue ulotetaan vähintään 100 mm suuaukon sivuille ja 400 mm sen eteen. (RT RakMK-20580. Muuratut tulisijat). Kalusteiden mitoituksessa huomioidaan koneellinen astianpesu, joka sijoitetaan lähelle pesuallasta. Kalusteiden sijoittelussa mietitään mm. kuivasäilytys ja astioiden säilytys joko kaappeihin tai laatikoihin. Jääkaapin ja kaappipakastimen lähelle tarvitaan riittävästi laskutilaa ruokatavaroiden käsittelylle. Jätehuollossa on suositeltavaa huomioida jätteiden lajittelu, keräys ja poiskuljetus. (RT 93-10929 Asuntosuunnittelu. Ruoanvalmistus ja ruokailu. Tilaajan ohje.)

Ruokailutilan mitoituksessa on hyvä huomioida seurustelun vaatimukset, erityisesti kun kyseessä on juhla- tai edustuskäyttöön soveltuvasta tilasta. Pöydän ympärille tarvitaan kulkuun ja tarjoiluun tarvittavaa tilaa. Neljän hengen pöytä, jonka syvyys on 800 mm, vaatii 2400 x 2000 mm:n kokoisin tilan. Kuuden henkilön, syvyydeltään 1000 mm oleva pöytä tarvitsee 3100...3200–2900...3100 mm:n kokoisin tilan. Pyöreä kuuden henkilön pöytäryhmä vie halkaisijaltaan 3100 mm:n kokoisin tilan. (RT 93-10929 Asuntosuunnittelu. Ruoanvalmistus ja ruokailu. Tilaajan ohje.)

4.5 Esteettömyys

Maankäyttö ja rakennuslaki 132/1999 määrittelee rakentamisen yleisten edellytysten mukaan myös rakennuksen esteettömyyden. Tämä tarkoittaa, että

rakennushankkeeseen ryhtyvän on huolehdittava, että rakennus- ja sen piha- ja oleskelualueet suunnitellaan ja rakennetaan niiden käyttötarkoituksen, käyttäjämäärän ja kerrosluvun edellyttämällä tavalla siten, että esteettömyys ja käytettävyys otetaan huomioon erityisesti lasten, vanhusten ja vammaisten henkilöiden kohdalla. (117 e § Esteettömyys)

Asetusta sovelletaan korjausrakentamisessa ja käyttötarkoituksen muutoksessa seuraavasti:

1. Asetusta sovelletaan vain rakennuslupaa edellyttäviin toimenpiteisiin, eli toimenpidelupaa edellyttävien toimenpiteiden yhteydessä asetusta ei sovelleta.
2. Asetuksen soveltaminen on rajattu vain mainittuihin rakennustyyppisiin ja asuinkerrostalon yleisiin tiloihin kohdistuviin toimenpiteisiin. Käyttötarkoituksen muutoksen osalta asetuksen soveltaminen on rajattu rakennusluvanvaraisiin muutoksiin, joissa rakennuksen käyttötarkoitus muutettaisiin hallinto-, palvelu-, toimisto-, liike- tai asuinkäyttöön.
3. Asetuksen soveltamista näiden kahden ensimmäisen edellytyksen täytyessä rajaa vielä edellytys siitä, että esteettömyyden parantaminen on tarkoituksenmukaista rakennuksen ominaisuudet sekä toimenpiteen laatu ja laajuus huomioon ottaen. (Ympäristöministeriö 2018, 9.)

Tarkoituksenmukainen esteettömyyden parantaminen tarkoittaa rakennuksen käytettävyyttä ja taloudellisuutta. Eli mitä yleisemmässä käytössä rakennus on, sitä enemmän painotetaan yhdenvertaisen käytön mahdollisuuksia. Toisaalta mitä rajatummin rakennusta käytetään, sitä enempi sen esteettömyyden toteuttamisella on taloudellista merkitystä. On myös mahdollista, että osassa rakennuksen tiloista esteettömyyden toteuttaminen on tarkoituksenmukaista, kun taas osassa ei. Tarkoituksenmukaisuusarviointiin vaikuttavia rakennuksen ominaisuuksia ovat muun muassa rakennuksen käyttötarkoitus ja kulttuurihistorialliset arvot. Samalla huomioidaan myös MRL 117 § 4 momentin edellytykset rakennuksen ominaisuuksien ja erityispiirteiden huomioimisesta sekä rakennuksen soveltuvuudesta aiottuun käyttöön. (Ympäristöministeriö 2018, 9.)

Esteettömien kulkuväylien, ovien ja tilojen mitoitusperiaatteena käytetään usein pyörätuolin tilantarvetta ja sen toimimismahdollisuuksia. Huomioitavia liikkumisen apuvälineitä ovat myös rollaattori, lastenvaunut sekä pienten lasten ja kantamusten kanssa vaadittavat liikkumisen tilantarpeet. Kulkutilojen mitoituksessa on huomioitava muun muassa pyörätuolin ja rollaattorin käyttäjän tilantarve, yhden tai kahden ihmisen kulkuväylien mitoitusleveys ja mahdollinen lastenvaunujen vaatima tilantarve. (RT 103141 Esteetön liikkumis- ja toimintaympäristö. Tilaajan ohje 2019, 2–3.)

Rakennukseen johtavan kulkuväylän on oltava vähintään 1200 mm leveä, helposti havaittava ja pinnaltaan tasainen, kova ja luistamaton, joka johtaa tontin tai rakennuspaikan rajalta kohti rakennuksen sisäänkäyntiä. Sisäänkäyntiä kohden johtava luiskan on oltava vähintään 900 mm leveä, jonka reunassa on vähintään 50 mm korkea suojareuna, ellei se rajaudu kiinteään rakenteeseen. Luiskan ala- ja yläpäässä tarvitaan 1500 millimetriä pitkä vaakasuora tasanne, mikä tarvitaan pyörätuolin käyttäjän tilantarpeen mukaan. Luiskan kaltevuus voi olla enintään 5 %, mutta jos luiskan korkeusero on enintään 1000 mm, kaltevuus voi olla enintään 8 %. Tässä tapauksessa yhtäjaksoinen luiskan kaltevuusero voi olla enintään 500 mm, jonka jälkeen on oltava välitasanne, joka on vähintään 2000 mm pitkä. Ulkotilassa oleva luiska saa olla kaltevuudeltaan yli 5 % vain siinä tapauksessa, että se voidaan pitää sisätilassa olevaan luiskaan verrattavassa kunnossa. Rakennuksen ulko-oven edessä olevan tasanteen on oltava halkaisijaltaan vähintään 1500 mm:n kokoinen. (Ympäristöministeriö 2018, 11.)

Rakennuksen sisällä olevien ovien ja aukkojen vapaa leveys on oltava vähintään 850 mm. Muut kuin huonetilojen ja asumista palvelevien välttämättömien tilojen väliset ovet voivat olla vapaalta leveydeltään vähintään 800 mm. Ovien yhteydessä ei saa olla tasoeroa tai kynnystä, ellei se ole esimerkiksi kosteusolosuhteiden vuoksi välttämätöntä. Rakennuksen sisäinen kuluväylä voi olla alle 1500 mm leveä, mikäli siinä on vähintään 15 metrinä välein kääntymistila, jonka halkaisija on vähintään 1500 mm. Wc-tiloissa oven vapaa leveys on oltava vähintään 850 mm. Ovien on oltava helposti avattavia, jotta henkilö pääsee liikkumaan tiloissa itsenäisesti. (Ympäristöministeriö, 2018, 16–17.)

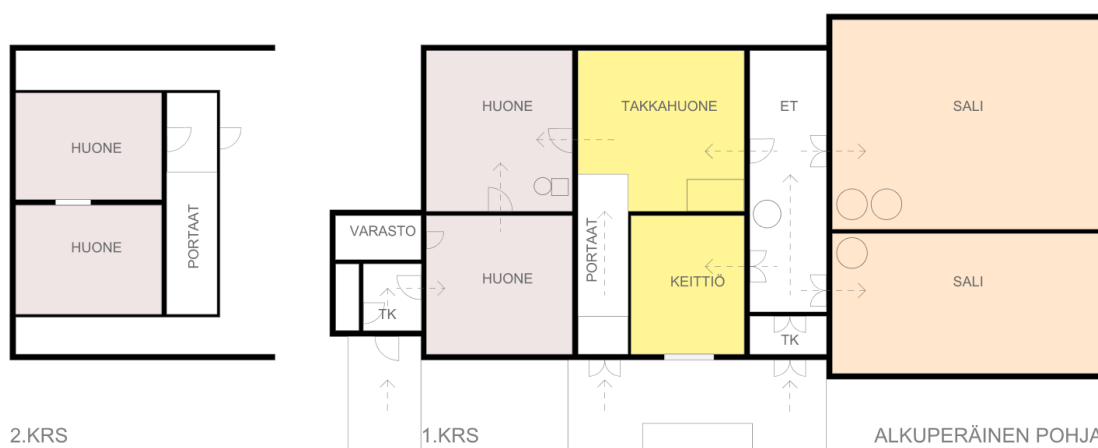
5 SUUNNITTELUPROSESSI

Muutosuunnitelmaa laadittaessa tuli huomioida erityisesti kohteen historiallinen arvo ja ympäristö, jossa rakennus ja paikka sijaitsee. Paikan henki, johon vaikuttavat kohteeseen johtava soratie, tonttia ympäröivä peltomaisema, puutarhan puut ja kasvit, Kolimajärven tarjoama järvimaisema ja historiaa huokuva päärakennus, tekevät paikasta erityisen viehättävän. Paikka on kulttuurihistoriallisesti arvokas ja se on suojeltu kaavassa SR-2-merkinnällä.

Suunniteltu vaihtoehto perustuu kohteen historiallisten arvojen ja rakennuksen toiminnalliseen näkökulmaan. Tilasuunnittelussa on huomioitu alkuperäisen pohjapiirroksen huonejärjestelyt, mutta peilattu niitä tämän päivän käyttötarkoituksiin. Suunnitelmassa on korostettu arkkitehtonisia arvoja ja kunnioitettu kohteen historiaa ja rakentamisen aikaisia periaatteita. Suunnittelun tueksi on pohjattu nykypäivän vaatimuksia majoitus- ja juhlatilakäyttöön, mietitty esteetöntä kulkua sekä huomioitu kohteen sijainti järvimaisemassa ja historiaa huokuva puutarhamainen ympäristö. Suunnitelman tueksi on sovellettu RT-korttien ohjeistuksia asunusuunnittelun näkökulmasta, huomioitu rakennuksen ja puutarhan suojelliset vaatimukset korjausrakentamisessa sekä Koliman rantayleiskaavassa määritelty suojelumerkintä.

5.1 Alkuperäinen huonejako ja vaihtoehdot tilaratkaisut

Alkuperäinen huonejako (kuva 14) noudattelee joiltain osin tilaratkaisuja, mihin rakennus on alun perin koulutarkoituksikäytössä suunniteltu. Vuosien saatossa tehdyt remontit ovat muokanneet tilasuunnitelmaa erityisesti keittiön, takkahuoneen ja tällä hetkellä olevien majoitushuoneiden osalta. Rakennuksen isot salit sijaitsevat eteläpäädyssä, alkuperäisellä paikallaan. Keskellä rakennusta on etupihan puolella keittiö ja takapihan puolella ruokailu-/takkahuone. Pohjoispäädyssä huoneet ovat majoitushuoneina. Sänkyjä on sijoitettuna myös pienempään luokkahuoneeseen/saliin. Talon keskeinen sisäänkäynti johdattelee kohti yläkerran entistä vahtimestarin huoneistoa.



Kuva 14. Alkuperäiset tilaratkaisut (Pietarila 2024b)

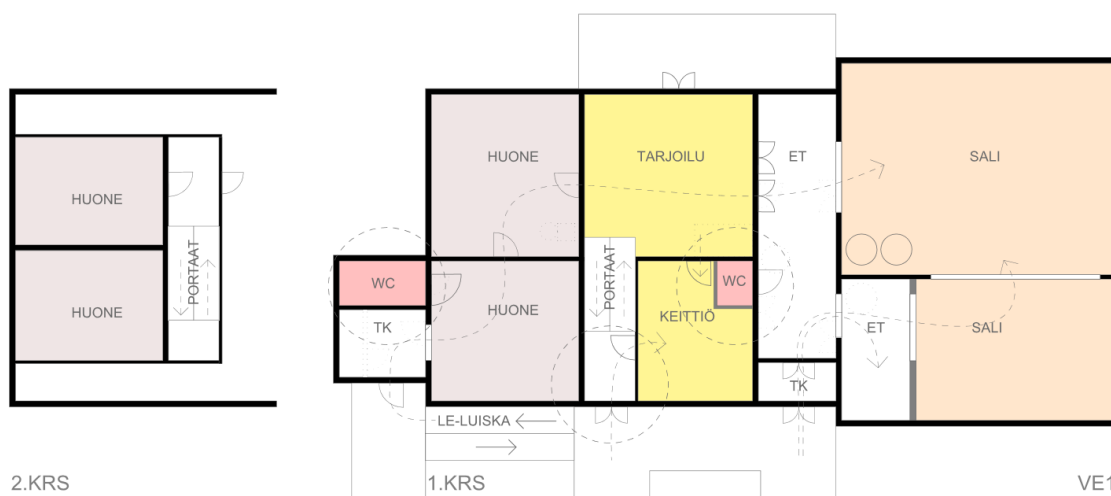
Vaihtoehtoisissa tilaratkaisuissa on pohdittu erityisesti esteettömän sisäänkäynnin sijoittumista, keittiö- ja tarjoilutilan paikkaa sekä eteis- ja wc-tilojen tilantarvetta. Lisäksi on nähty tarve terassille,

joka sijoittuisi takapihan puolelle. Erilaisia vaihtoehtoja ja niihin liittyviä näkökulmia on mietitty erityisesti kohteen ollessa leirikäytössä ja juhlatilaisuuksissa. Isot juhlatilaisuudet tarvitsevat runsaasti salitilaa, kun puolestaan pienemmissä juhlissa, kuten ristiäisissä tai syntymäpäivillä, tilantarve on todennäköisesti pienempi. Pienimuotoisten palaverien ja kokoustilaisuuksien järjestämiseen riittää mahdollisesti yhden huoneen tila sekä keittiön käyttömahdollisuus. Leiritilaisuuksissa puolestaan majoittujia voi olla jo muutamia kymmeniä, jolloin nukkumatiilojen ja sänkyjen sijoituspaikat korostuvat. Leireillä myös ruokailu on osa päivän tapahtumia, jolloin keittiö- ja ruokailutilan toiminnallisuudella ja sijoittumisella on merkityksensä.

Seuraavaksi on poimittu tarkasteluun kolme hieman toisistaan poikkeavaa vaihtoehtoa tilajärjestelyiltään. Vaihtoehdossa on esitetty nuoliviivoin kulkureittejä saleihin, joihin esimerkiksi juhlatilaisuuksien yleisöpaikat sijoittuvat. Kaaviokuvissa on lisäksi katkoviivoin piirrettyjä ympyröitä, joiden suunnitteluratkaisuja on pohdittu tässä raportissa lähemmin.

5.1.1 Pohjaluonnoksen vaihtoehto 1

Ensimmäisessä vaihtoehdossa (kuva 15) pääsisäänkäynti on entisellä paikallaan rakennuksen oikeanpuoleisista ovista. Eteiselle on otettu tilaa pienemmästä salista, josta puretaan yksi pönttöuuni pois. Pienemmän salin tila pienenee noin 12 m², mutta salien välisen seinän avaaminen leveäksi ovi-
aukoksi mahdollistaa yhtenäisen tilan suuremmillekin tilaisuuksille.



Kuva 15. Pohjapiirrosluonnos vaihtoehto 1 (Pietarila 2024k)

Vaihtoehdossa 1 keittiötila on nykyisellä paikallaan sillä korjauksella, että käytävälle tuleva oviaukko suljetaan, jonka pariovet voidaan hyödyntää tarjoilutilaan. Tarjoilutilasta avataan kulkuväylä keittiöön, jolloin ruokien tarjoilu ja esille laitto on vaivatonta. Tällä hetkellä keittiön ja ruokailutilan välillä on vain pieni luukku, josta tarjoilu hoidetaan. Suunnitelmissa on myös purkaa tilassa oleva 1970-luvulla muurattu takka, joka poikkeaa rakennuksen tyylistä huomattavasti. Tarjoilutilasta avautuu näkymät kohti Kolimajärveä, josta saadaan hyvä yhteys talon itäpuolelle suunnitellulle terassille.

Rakennuksen makuutilat sijoittuvat sen pohjoispäättyyn, viereisiin huoneisiin. Tällä ratkaisulla saadaan nukkumatilat rauhoitettua omalla sisäänkäynnillä yhtenäiseksi kokonaisuudeksi ja sisäänkäynnin yhteyteen pienillä muutoksilla toimiva eteistila. Lisää nukkumatilaa saadaan yläkerran huoneistoon.

Keskimmäisenä sijaitseva ulko-ovi saadaan käyttöön keittiön sisäänkäynniksi. Pienenä haasteena sisääntulon yhteydessä on porrastus, jossa lattian taso muuttuu noin 30–40 cm korkeammalle terassin lattian korkoon nähden.

Liikuntaesteisten luiska on sijoitettu rakennuksen etupuolelle. Haasteena on pienehkö tila terassin ja vasemmanpuoleisen porraselementin välissä, joka aiheuttaa tilanahtauden luiskan kaltevuusmääräysten näkökulmasta. Riittävän loiva kallistus (suositus < 5 %) ei toteudu kahdella luiskalla, mutta 8 %:n kallistuksella se olisi todennäköisesti mahdollista. Luiskan sijoittaminen etupihalle aiheuttaa sen, että liikuntaesteisen kulkureitti sisätiloissa on pitkä makuutiloina käytettyjen huoneiden ja tarjoilutilan kautta kohti salia.

Wc-tilojen sijoittelu oli hieman haastavampaa, koska kahdelle vierekkäiselle wc-tilalle ei ollut tilaa. Tässä vaihtoehdossa ne on sijoitettu melko kauas toisistaan. Liikuntaesteisten wc on makuutilojen yhteydessä, jonka tilan riittävyys pitäisi tarkistusmitata paikan päällä. Toinen wc on pääkäytävän varrella niin, että sille on otettu tilaa keittiöstä. Wc sijoittuu ehkä liiankin keskeiselle paikalle.

Yläkertaan menevät portaat on suunniteltu u-mallisina, johon on käynti ruokailutilan puolelta. Portaiden vaatima leveys, min. 850 mm, ei toteudu, mikäli seinä on yhtään vino tai ei vastaakaan piirustusten mitta. Tässä vaihtoehdossa yläkertaan kulku on kuitenkin keskeisellä paikalla ja portaiden avonaisuus yhdistää yläkerran makuutilat luontevasti alakerran yleisiin tiloihin.

5.1.2 Pohjaluonnoksen vaihtoehto 2

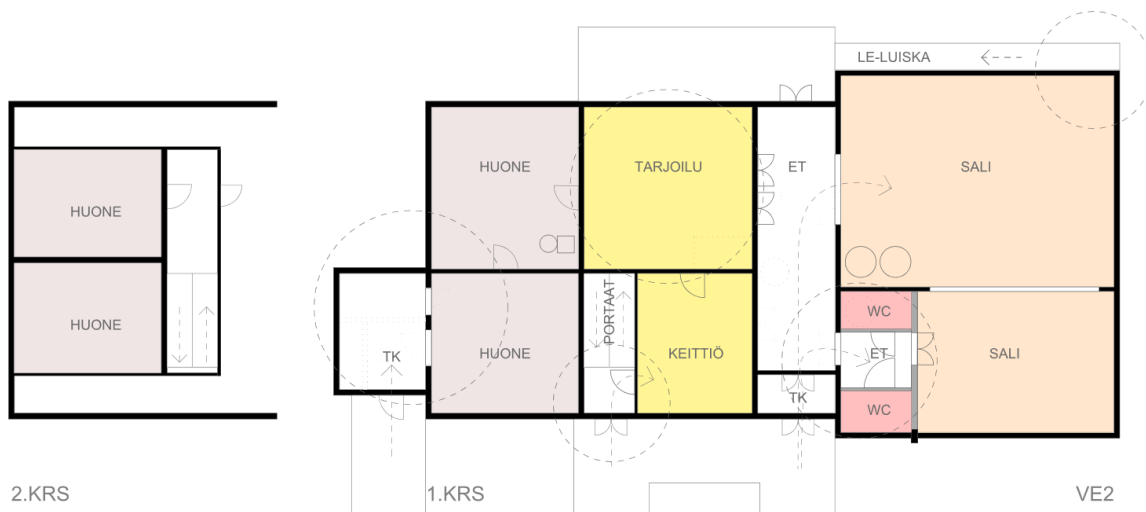
Vaihtoehdossa 2 (kuva 16) pääsisääntulo on ensimmäisen vaihtoehdon tapaan oikeanpuoleisimmista ovista. Käytävän oikealle puolelle on suunniteltu pieni välitila, jossa on kaksi wc-tilaa. Yksi liikuntaesteisille ja yksi hieman pienempi. Myös tässä vaihtoehdossa yksi pönttöuuni puretaan pois pienemmästä salista. Salin koko pienenee noin 12 m², mutta se säilyttää edelleen laajan yhtenäisen tilan isoillekin juhille.

Keittiö ja ruokailutila säilyttävät edelleen paikkansa talon keskeisillä paikoilla. Keittiöön pääsee sujuvasti keskimmäisistä ulko-ovista sekä yhteys tarjoilutilan ja keittiön välille avataan ovelta. Tarjoilutilasta on lyhyt matka takapihan puolella sijoittuvalle terassille, jonne on käynti eteis-/käytävätilasta. Entisenä takahuoneena toimivasta huoneesta puretaan 1970-luvulla muurattu takka.

Rakennuksen makuutilat ja kulku yläkerran makuutiloihin noudattavat ensimmäisen vaihtoehdon kanssa samoja suunnitelmia. Yläkertaan johtava portaikko toteutetaan u-mallin portailla, jonne kulku tapahtuu tarjoilutilasta. Alakerran makuuhuoneisiin pääsee oman sisäänkäynnin kautta, jonka eteistilaa on laajennettu purkamalla sekä varaston seinä että pieneen ullakotilaan kulkevat portaat pois.

Liikuntaesteisen luiska on tässä vaihtoehdossa sijoitettu rakennuksen takaseinustalle, josta liikuntaesteinen pääsee terassin kautta suoraan eteis-/käytävätilaan. Terassin lattiataso on mahdollista rakentaa lähelle rakennuksen lattiakorkoa, jolloin tasoerot jäävät hyvin pieneksi. Luiskan sijoittuminen

takaterassin yhteyteen mahdollistaa myös lyhyen kulkuyhteyden juhlateltoille, jotka on suunniteltu sijoitettavaksi takapihalle esimerkiksi puutarhajuhlia varten. Luiskaan on toteutettavissa ainakin 5 %:n kaltevuus, mutta loivempaan kallistukseen on tarkistettava maanpinnan ja terassin lattian korkeero. Liikuntaesteisen kulkumatka ulko-ovelta juhlasaliin tai ruokailutilaan on lyhyt.



Kuva 16. Pohjapiirrosluonnos vaihtoehto 2 (Pietarila 2024I)

5.1.3 Pohjaluonnoksen vaihtoehto 3

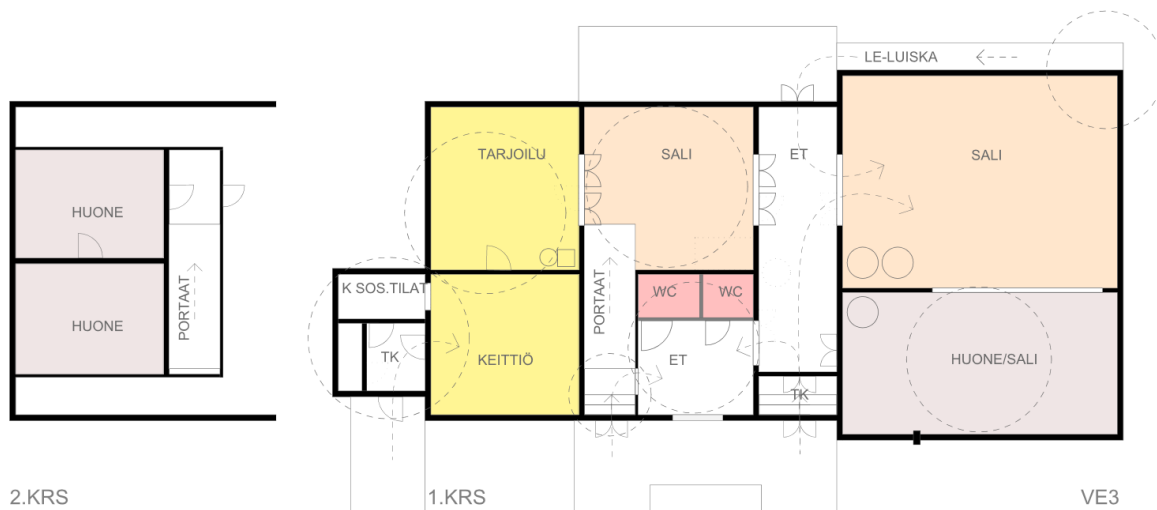
Kolmannessa vaihtoehdossa (kuva 17) on vältetty ja korjattu niitä haasteita, joita kaksi ensimmäistä vaihtoehtoa vielä aiheuttivat. Jokaiselle toiminnalle on suunniteltu oma huonetila, jotka ovat muunneltavissa eri käyttötarkoituksiin. Kulkuyhteydet on mietitty tarkkaan sisäänkäynneistä huonetiloihin ja huonetilojen kesken. Lisäksi on pohdittu rakennuksen sellaisia ominaisuuksia, joita halutaan säilyttää ja joiden tarkoitus on kunnioittaa kohteen alkuperäistä tarkoitusta ja arkkitehtuuria. Näitä ovat esimerkiksi lähes täyteen huonekorkeuteen yltävät tulisijat ja näyttävät puiset pariovet huonetilojen välillä.

Liikuntaesteisten kulku on huomioitu sijoittamalla kulkuramppi takapihan puolelta, kuten vaihtoehdossa 2 jo esiteltiin. Tällöin saadaan uuden terassin lattian korko rakennettua siihen tasoon, joka on lähellä sisätilojen lattiakorkoa. Rampilta ja takapihan sisäänkäynnistä on kulku suoraan käytävään, josta pääsee rakennuksen pääsisäänkäynnin vieressä sijaitsevaan eteistilaan. Eteisen yhteydessä on wc-tilat, joissa on huomioitu myös liikuntaesteisille mitoitettu wc.

Keittiö sijoittuu paikalle, jossa se on sijainnut myös alkuperäisen suunnitelman mukaan, opettajan asuntolan yhteydessä. Sinne kulku on omasta sisäänkäynnistä. Tuulikaapissa on tilaa naulakolla ja sen yhteyteen saadaan myös pieni sosiaalitila entisestä varastokomerosta. Keittiötilojen yhteyteen sijoitetaan ruokailutila ja sen viereen entisenä takahuoneena toimineesta tilasta saadaan salitilaa. Tämä tila toimii myös laajennettuna ruokailutilana silloin, kun ruokailijoita on suurempi määrä koolla.

Yläkertaan kulku on entiseltä paikaltaan, suorien portaiden myötä. Yläkerta on toteutettu rakennukseen vasta 1950-luvulla, joka kulkee vahtimestarin asunnon nimellä historiakirjoissa. Yläkerran huoneita varataan kokonaisuudessaan majoituskäyttöön. Lisäksi ensimmäisen kerroksen pienempi sali on käytettävissä tarvittaessa majoitustilana.

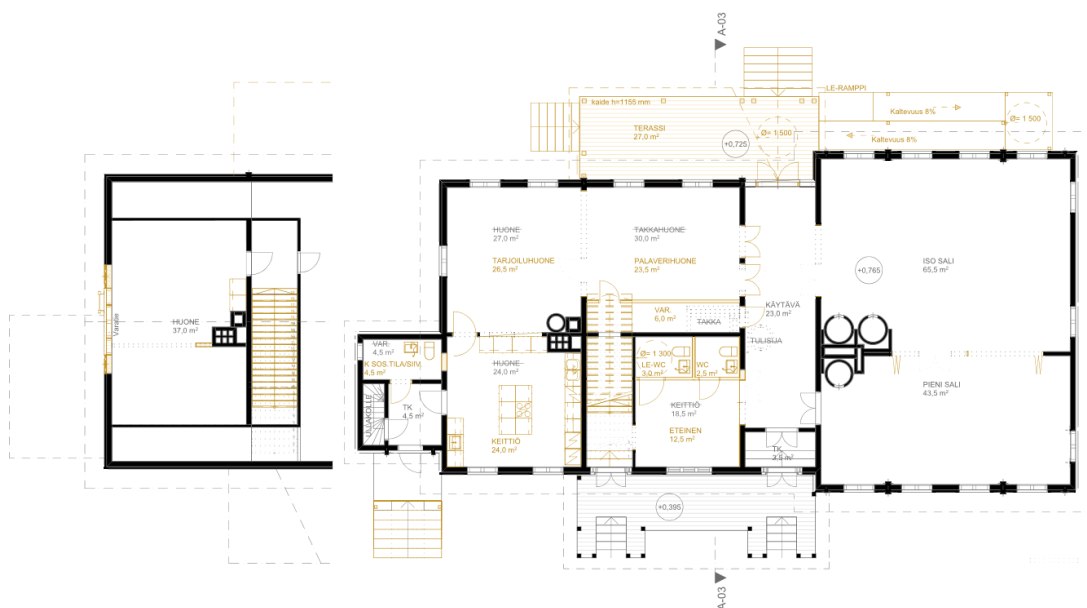
Läpitalon kulkeva entinen oppilaseteinen toimii tilanjakajana salien ja keittiö-/ruokailutoimintojen välillä. Käytävältä on toimiva yhteys myös uuteen eteiseen ja wc-tiloihin. Tämä pitkän mallinen tila toimii lisäksi läpikulkutilana etu- ja takapihan välillä, sillä huoneen päätyyn avataan oviaukko takaterassille sekä liikuntaesteisten kulkua varten.



Kuva 17. Pohjapiirrosluonnos vaihtoehto 3 (Pietarila 2024m)

5.2 Uusi tilaratkaisu ja käyttötarkoituksen esimerkit

Uudessa tilaratkaisussa (kuva 18), jota on kehitetty kolmannesta luonnosvaihtoehdosta eteenpäin, on pyritty huomioimaan kaikki ne toiminnot, joita muun muassa leiri-, juhla- tai virkistyskäyttö vaativat. Pohjakuvissa on arvioitu majoitustilojen tilantarvetta ja petipaikkojen lukumäärää, juhlatilaisuuksissa tarvittavien istumapaikkojen sijoittelua ja määrää sekä pienten tilaisuuksien tarpeita joko juhlien tai palaverien merkeissä. Huoneiden välisiä kulkuyhteyksiä on mietitty perinteisten pariovien ja levennettyjen avonaisten oviaukkojen välillä. Rakennuksen erilaisissa kulkuratkaisuissa on eläydyttävä käyttävän ihmisen rooliin ja tarpeisiin. Suunnitelmissa on etsitty vastauksia kysymyksiin: miten ihminen liikkuu rakennuksessa, mitä hän tekee siellä ja millaisia tarpeita hänellä on tilojen suhteen.



KUVA 18. 1. ja 2. kerroksen pohjapiirustuksen muutoskuva. Muutokset esitetty keltaisella. (Pietarila 2024a.)

Rakennuksen etupihan puolella on kolme ja takapihan puolella yksi sisäänkäynti. Etupihan oikeanpuoleisin ovi on rakennuksen pääsisäänkäynti, josta suurin osa tulijoista kulkee sisälle. Heti pääsisäänkäynnin viereen vasemmalle avautuu eteis- ja wc-tilat, joissa on huomioitu myös liikuntaesteisille mitoitettu wc. Eteisen tilat saadaan kalustettua muutamalla naulakolla ja seinällä on tilaa mm. peilille. Eteinen ja rakennuksen keskimmäinen sisäänkäynti ovat yhteyksissä toisiinsa väliseinään avatulla oviaukolla. Etuterassin kautta pääsee kulkemaan molemmista pariovista sisään ja molemmat johtavat kohti eteistilaa. Keskimmäisen oven kautta on myös lyhin matka yläkertaan. Vasemmanpuoleisin sisäänkäynti johtaa keittiöön, mikä mahdollistaa ruokatavaroiden ja muiden keittiössä tarvittavien välineiden kuljettamisen suoraan niille varattuun tilaan. Takapihan puolelle käytävän ikkuna-aukon tilalle on sijoitettu pariovet, joiden kautta on kulku uudelle terassille. Näiden ovien avulla mahdollistetaan liikkuminen rakennuksen ja puutarhan välillä, jolloin saadaan hyödynnettyä upea järvimaisema rakennuksen itäpuolella. Tämä ovi toimii myös liikuntaesteisten sisäänkäyntinä. Uuden terassirakennelman myötä sen lattiakorko on mahdollista asettaa lähelle sisätilojen lattian korkoa, jolloin mahdollistetaan mahdollisimman pienet tasoerot ja kynnykset kulkuväylillä.

Alkuperäisessä tarkoituksessaan toimineet luokahuoneet säilyvät entisillä paikoillaan, jotka on nimetty pohjapiirroksissa isoksi ja pieneksi saliksi. Näiden kahden tilan välissä olevaan väliseinään avataan leveä oviaukko, johon sijoitetaan taitto-ovet. Taittuvien ja pieneen kokoon menevien taittoovien avulla saadaan avattua tilat yhdeksi isoksi tilaksi esimerkiksi juhlatilaisuuksiin. Leirikäytössä pientä salia voidaan käyttää majoitustarpeisiin sulkemalla taitto-ovet, jolloin isoon saliin jää vapaata oleskelutilaa muille aktiviteeteille. Molemmissa saleissa säilytetään alkuperäiset tulisijat, jotka ovat olleet merkittäviä luokahuoneiden lämmityksen kannalta.

Entisessä eteistilassa sijaitseva tulisija olisi arvokasta säilyttää historiansa kannalta. Tulisija on kuulunut olennaisena osana koulurakennusten eteiseen, jolla on saatu tilaan lämpöä. Tulisija sijaitsee kuitenkin paikalla, jossa hormit jakautuvat purettavan takahuoneen takan kanssa ja uuden wc-tilan

nurkassa sijaitsevan puuhellan kanssa. Eteisen tulisijan ja siihen yhdistyvän hormin purkamisella saadaan vapautettua tilaa varastotilan ovelle, joka sijoittuu käytävän puoleiselle seinälle. Tulisijojen hormin purkamista on kuitenkin tutkittava tarkemmin suunnitelmien myöhemmässä vaiheessa, sillä se merkitsee myös kattorakenteiden korjaamista. Vaihtoehtoisesti tulisijat voidaan purkaa, mutta hormi jätetään paikoilleen ja siirretään varaston oven paikkaa hieman sivummalle.

Varastotilaan johtavan välioven oikealla puolella on kahdet puiset pariovet, jotka ovat rakennuksen alkuperäisiä ovia. Ovet ovat säilyttämisen arvoiset ja niiden kautta on kulku palaveri- ja tarjoiluhuoneisiin. Pariovin suljettava noin 50 m²:n tila mahdollistaa yksityiset ja pienet tilaisuudet omassa valoisassa huonetilassa. Tällöin ei tarvitse varata koko rakennusta käyttöönsä. Tai vaihtoehtoisesti isommissa tapahtumissa, esimerkiksi leireillä, rakennuksen eri tiloja voidaan jakaa useaksi pienemmäksi toimintapisteeksi. Palaveri- ja tarjoiluhuoneina toimivista valoisista tiloista on näkymät kohti itää, järvimaisemaa. Huoneet on yhdistetty leveällä oviaukolla, joka luo tilasta yhtenäisen, mutta molemmat toimivat kuitenkin omilla käyttötarkoituksillaan.

Palaverihuoneen yhteyteen saadaan sijoitettua 6 m²:n varastotila. Varastolle on tarvetta muun muassa sänkyjen tai ylimääräisten tuolien ja pöytien säilytykseen. Tiloissa toimivat parhaiten taittutuolit ja linkkuun menevät sängyt ja pöydät, jotka saa tarvittaessa varastoitua pieneen tilaan. Varastotilaan on kulku sekä käytävältä, että palaverihuoneen kautta. Tällä saadaan pienen tilan käyttöön toimivuutta, jolloin varaston sisältöä ei tarvitse purkaa kokonaan tarvitakseen sieltä jotakin.

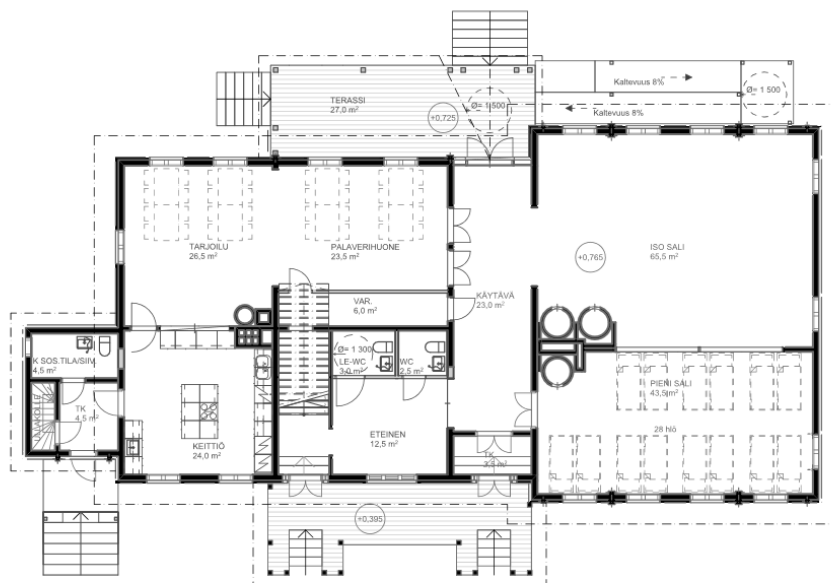
Keittiö on sijoitettu paikkaan, jossa on alkuperäisesti sijainnut opettajan asuntolan keittiö. Se sijoittuu lähelle omaa sisäänkäyntiä siten, jotta sen kautta pääsee kulkemaan ruokailutilaan ja siitä kohti saleja. Suunnitelmassa on huomioitu käyttäjien tarpeet erityisesti leiri- ja juhlatarjoiluvalmistelujen näkökulmasta. Keittiö sijoittuu tarjoilu- ja palaverihuoneen välittömään läheisyyteen, joten pienten tilaisuuksien järjestämiseen tämä huonejärjestely toimii toisiinsa nähden erinomaisesti. Keittiökalustuksessa on huomioitu perustoiminnot runsaalla kaappitilalla sekä riittävän väljillä kulkuväylillä, jotta keittiössä voi työskennellä myös useampi ihminen samanaikaisesti.

Toiseen kerrokseen, entiseen vahtimestarin asuntoon, saadaan toteutettua yksi iso majoitushuone, jossa on tilaa kerrossänkyjen myötä jopa 16 majoittujalle. Yläkertaan kulku tapahtuu luontevasti pääjulkisivun keskimmäisistä ovista. Ulko-ovista sisään astuttaessa yläkertaan johtava leveä porrasaukko avautuu suoraan edessä ja heti sisääntulon oikealla puolella on yleinen eteinen wc-tiloiteen. Näin yhteys ala- ja yläkerran välillä toimii jouhevasti. Toisessa kerroksessa on tällä hetkellä runsaasti kylmää ullakotilaa, joka on myös muutosten myötä käytettävissä esimerkiksi varastointiin.

5.3 Rakennuksen käytettävyys

Rakennuksen toimivuutta eri käyttäjien näkökulmasta on tutkittu erilaisten kalustusten myötä. Tilasuunnittelussa on huomioitu ensimmäisenä vaihtoehtona leirikäyttö (kuva 19), jossa voi olla runsas määrä lapsia tai nuoria yhtä aikaa koolla muutaman päivän ajan. Leiritapahtumissa on tarvetta erityisesti majoitustiloille, jolloin petipaikkojen määrä korostuu ja niille on oltava käytettävissä ainakin kaksi huonetta. Ruokailun on hoidettava jouhevasti ja niin, että sen tarjoilu pystytään toteuttamaan

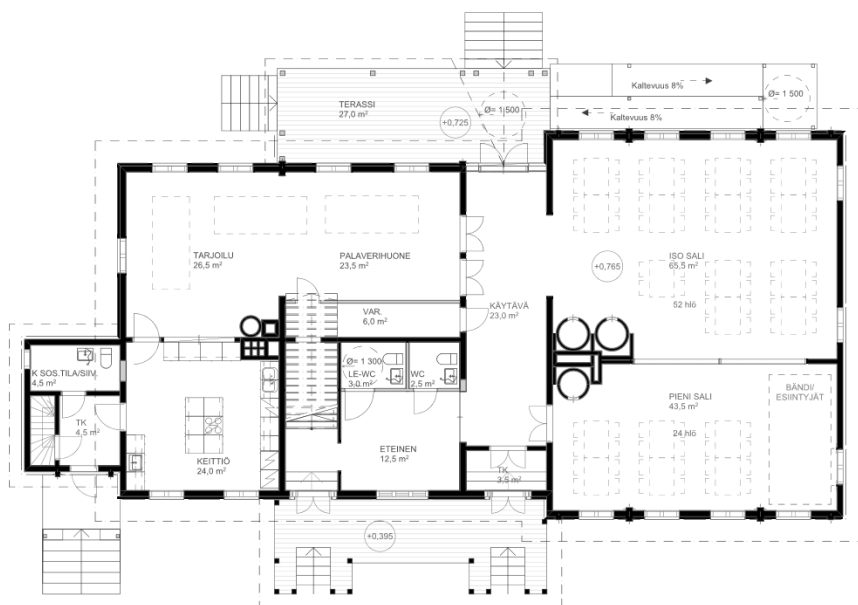
säännöllisellä ruokailurytmillä omassa tilassaan. Tällöin keittiön ja ruokailutilan yhteen toimivuus korostuu ja kulkureiteillä on suuri merkitys. Leiritilaisuuksissa iso sali on hyvä jättää avoimeksi tilaksi ilman kalusteita yhteisiä kokoontumisia sekä pelejä ja leikkejä varten.



KUVA 19. Kalustettu pohjapiirros Koliman leirikeskus, leirikäyttö (Pietarila 2024g)

Toisessa kalustusvaihtoehdossa on tarkasteltu tiloja juhlaikäytön näkökulmasta (kuva 20). Juhlatilaisuudessa on useimmiten tarve saada tarjoilut näyttävästi esille ja tässä tapauksessa suunnitellut tarjoilu- ja palaverihuoneet soveltuvat käyttötarkoitukseen erinomaisesti. Tiloihin mahtuu jopa kolme erillistä tarjoilupöytää. Tila on suljettavissa pariovilla yksityiseksi, jolloin keittiön ja ruuan valmistuksesta aiheutuvat äänet eivät kantaudu juhlasaleihin.

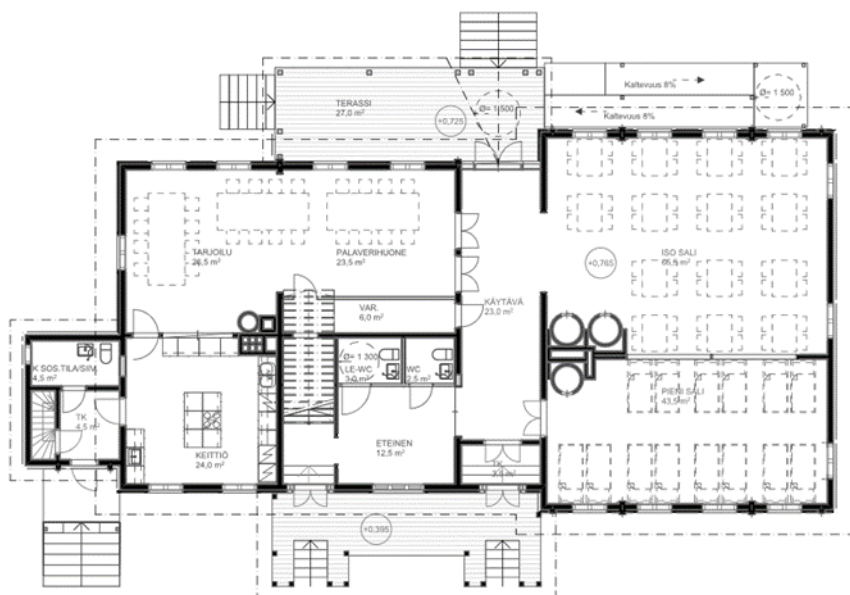
Pieni ja iso sali saadaan hyödynnettyä juhlatilaisuuksissa yhtenä isona tapahtumatilana. Saleihin mahtuu runsas määrä pöytiä ja siellä on useita vaihtoehtoisia sijoituspaikkoja myös esiintyjille. Mikäli esiintyjille ei tarvitse varata erikseen tilaa, on sinne mahdollista saada istumapaikat jopa 88 juhlijalle suunnitelluilla neljän hengen pöytäryhmillä. Kuvassa 16 esitettyssä pohjapiirroksessa on varattu istumapaikat 76 henkilölle. Juhlatilaisuuksia on mahdollista laajentaa takaterassin kautta kohti puutarhaa, jonne on tehty varaus juhlateltoille. Näin puistomainen ympäristö ja rakennus palvelevat toinen toisiaan yhdistäen maisemalliset ja arkkitehtoniset arvot toisiinsa.



KUVA 20. Kalustettu pohjapiirros Koliman leirikeskus, juhlakäyttö (Pietarila 2024f)

Kolmas vaihtoehto tarjoaa käyttömahdollisuuksia pienempiin tilaisuuksiin ja tapahtumiin (kuva 21). Siinä on nähty mahdollisuutena tarjoilu- ja palaverihuoneen käyttö joko pienissä juhlatilaisuuksissa, työpaikan palaverissa tai harrasteporukan kokoontumisessa yhden pöydän ääreen. Tällöin majoitus-tilana olevassa pienessä salissa voi säilyttää sänkyjä omilla paikoillaan, kuin myös isossa salissa voi pitää pöytäryhmiä paikoillaan. Näin kaikkea ei tarvitse joka tilaisuuden jälkeen varastoida ja tilat ovat käyttökuntoisia pieniin tilaisuuksiin lyhyelläkin varausajalla.

Koska jokainen tila toimii myös omana itsenäisenä tilana, on niitä mahdollista käyttää myös yksittäisinä huoneina, valtaamatta koko rakennusta käyttöönsä. Keittiössä on toimivat mahdollisuudet kokkaukseen, isossa salissa voidaan järjestää esimerkiksi kylälaisten harrastekerhoja, majoitusmahdollisuudet tarjoavat yöpymispaikkaa ohikulkumatalla oleville kesälomailijoille tai työporukka voi tulla virkistytymään tiloihin yhteisen kokoontumisen merkeissä.

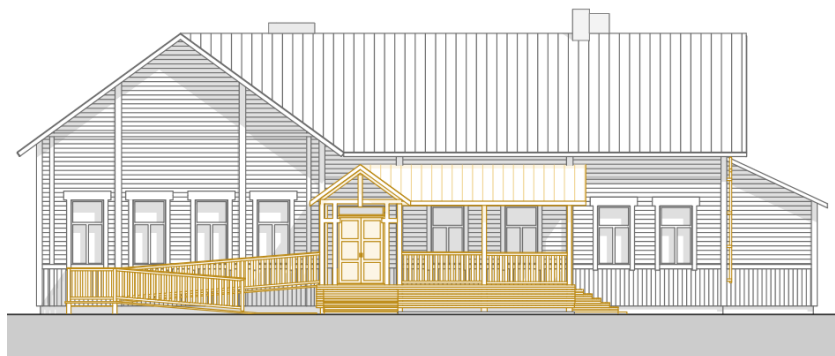


KUVA 21. Kalustettu pohjapiirros Koliman leirikeskus, pieni tilaisuus (Pietarila 2024h)

5.4 Julkisivuun vaikuttavat muutokset

Julkisivun olennaisin muutos tulee idän puolelle terassirakennuksen myötä (kuva 22). Rakennukseen on suunniteltu etupihan terassia mukaileva uusi terassi, joka tuo järvimaiseman ja puistomaisen puutarhan sekä itse päärakennuksen lähemmäs toisiaan. Terassi mahdollistaa juhlien ja tapahtumien laajenemisen sisätiloista puutarhaan. Rakennuksen julkisivujen arkkitehtuuri noudattaa tyypillistä koulurakennusten ilmettä 1800–1900-luvun taitteesta. Muutokset noudattelevat yksinkertaista rakennuksen tyyliä ja kunnioittavat kaikissa ratkaisuissaan sen alkuperäistä arkkitehtuuria ja puurakentamisen ilmentymää.

Liikuntaesteisten kulku rakennukseen näkyy selkeästi idän puoleisessa julkisivukuvassa. Kulkurampin kaltevuudeksi piirustuksissa määritelty 8 % voidaan toteuttaa rakennusvalvonnan mukaan kattamattomassa ulkotilassa, koska rakennuksen käyttö rajautuu kesäaikaan. Tällöin luiskan kunnossapito ei vaadi talviolosuhteiden huomioimista.



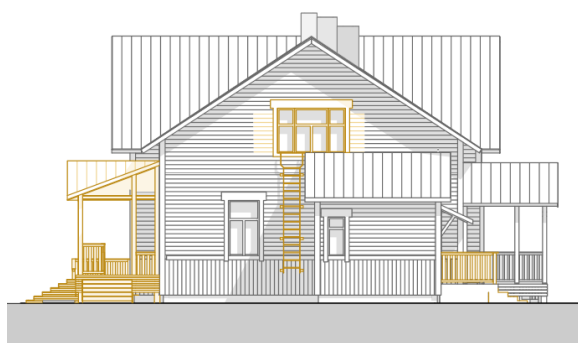
KUVA 22. Julkisivu itään, muutoskuva. Uudet osat esitetty keltaisella. (Pietarila 2024c.)

Yläkerran alkuperäiset ikkunat rakennuksen pohjoispäädyssä poikkeavat 1800-luvun lopun tyyliä noudattavasta arkkitehtuurista (kuva 23). 2. kerroksen remontti ja asuntola on toteutettu piirustus-
ten mukaan 1950-luvulla, jolloin ikkunatkin ovat ulkonäön perusteella asennettu sinne kyseisen re-
montin aikana. Ikkunat ovat rintamamiestalolle tyypilliset ikkunat, jossa korostuu valon esteetön
pääsy sisälle sekä kapea tuuletusikkuna. Tyylin ja arkkitehtuurin kannalta on olennaista, että myös
pohjoisjulkisivussa säilyy yhtenäinen linja talon muiden julkisivujen kanssa. Tähän ratkaisuna voi-
daan hyödyntää alakerran käytävätilasta vapautuvia ikkunoita tai niiden mallia sijoittamalla saman-
lainen ikkunakokonaisuus yläkerran majoitushuoneen kohdalle.



KUVA 23. Julkisivu pohjoiseen ennen muutosta (Pietarila 2024d)

Muutoksen jälkeen pohjoisen puolella olevan julkisivun ilme yhtenäistyy rakennuksen muun mallin kanssa (kuva 24). Vanha alakerran käytävätilasta otettu tai sitä mukaileva uusi ikkuna tavoittelee rakennuksen alkuperäistä julkisivutyylä. Yläkerran iso huonetila saa tarvitsemansa valon sisäänsä ja ikkuna toimii samalla varatienä ulos tarpeen vaatiessa. Kaikissa rakennuksen ikkunoissa näkyvät selkeästi 1800-luvun lopun ja 1900-luvun alun T-karmillinen ruutujako, jota myös pohjoispäädyn julkisivu nyt noudattaa.



KUVA 24. Julkisivu pohjoiseen muutoksen jälkeen. Uudet osat esitetty keltaisella. (Pietarila 2024e.)

6 POHDINTA

Tässä opinnäytetyössä suunniteltiin Koliman leirikeskuksen päärakennuksen muutoskuvat, joiden tarkoituksena oli viedä rakennuksen muutosta suuntaan, jossa se palvelee käyttäjiään tulevaisuudessa entistä monipuolisemmin ja laadukkaammin. Suunnittelutyön tuloksena tuotettiin päärakennuksesta luonnostasoiset muutoskuvat ja muutamia havainnekuvia, jotka on esitetty tämän raportin liitteenä olevilla A3-kokoisilla plansseilla (liite 1). Mikäli työssä laadittuja suunnitelmia käytetään myöhemmin, joko työn tilaajan tai muiden toimijoiden toimesta, on niissä oltava näkyvillä suunnittelijan nimi.

Suunnittelutyössä perehdyttiin monipuolisesti ja laajasti kohteen historiaan ja siihen liittyvään koulurakentamisen arkkitehtuuriin. Kaavassa määritelty SR-2-merkintä viittaa rakennustaiteellisesti, kulttuurihistoriallisesti tai maisemallisin perustein suojeltavaan kohteeseen, joka asetti suunnittelijan pohtimaan taustatiedon merkitystä kohdennetusti juuri kyseisen rakennuksen näkökulmasta. Kaupungin päätearkistosta löytyneet perustamispyötkirjat nousivat merkittäväksi lähtötietoaineistoksi. Opinnäytetyön taustatietona selvitetty koulurakentamisen historia ja arkkitehtuuri olivat työtä ohjaavia merkittäviä tekijöitä, joita ilman uusilla suunnitelmilla ei olisi merkitystä. Uuden suunnittelu vaati perehtyneisyyttä tunnistaa menneisyys sekä nähdä vanhan rakennuksen arvokkuus uuden käyttötarkoituksen valossa.

Opinnäytetyön tavoitteena oli löytää arkkitehtoninen ratkaisu rakennuksen toiminnoille ja ulkonäölle leiri-, juhla- ja virkistyskäytössä. Suunniteltujen muutosten tarkastelu erilaisilla käyttötarkoituksilla oli tarpeellista, jotta rakennuksen käyttömahdollisuuksia ja toiminnallisuutta pystyi arvioimaan käyttäjämäärien ja kalustettavuuden näkökulmista. Uusien tilojen toiminnallisuus nähtiin ratkaisevana tekijänä käyttäjälähtöiselle arkkitehtuurille, joka kunnioittaa kuitenkin entisen kansakoulurakennuksen historiaa. Rakennus ja sen ympäristö haluttiin tuoda yhtenäiseksi kokonaisuudeksi, jossa molemmat palvelevat käyttäjiään laajasti toisiaan täydentäen.

Työn aihe tuntui aluksi liian pieneltä ja kompaktilta, jota rajoitti suunnittelijan vähäinen kokemus rakennushistoriasta. Pienin palasin, aluksi tutustuen kohteeseen kesällä 2023 ja syksyllä yritysprojektina toteutetun rakennuksen mallintamisen myötä, kohde alkoi kiehtoa yhä enemmän ja sen menneisyys sai merkityksensä. Oli nähtävä paikan henki sekä ymmärrettävä menneisyys, jotta pystyi näkemään suunnittelijana muutosten tuomat mahdollisuudet. Mitä enemmän aiheeseen perehtyi, sitä vakuuttavammalta tuntui, että tässä on potentiaalia vaalia ja säilyttää vanha ja arvokas rakennus vielä tulevillekin sukupolville.

Suunnittelutyön lopputuloksena syntyi muutossuunnitelma, joka on suunnittelijan näkemys käyttäjälähtöisestä arkkitehtuurista. Siinä on pohdittu historiallisten arvojen merkitystä huomioimalla rakennuksessa olevat alkuperäiset tilaratkaisut ja rakentamisen aikainen arkkitehtoninen tyyli. Suunnitelmien tueksi pohjattiin nykypäivän vaatimuksia majoitus- ja juhlatilojen käytöstä sekä mietittiin esteetöntä kulkua. Rakennus täydentää paikkaansa uusien muutosten myötä historiaa huokuvassa puutarhamaisessa ympäristössä Kolimajärven rannalla.

Yhdistetyssä projekti- ja opinnäytetyössä päästiin toteuttamaan koko muutossuunnitelmaprosessi alkaen rakennuksen kuvaamisesta ja mittaamisesta valmiisiin piirustuksiin ja visualisoituihin kuviin

saakka. Eteneminen tapahtui vaihe vaiheelta edeten suunnitelmallisesti aikataulussa. Lopputuotok-
sena aikaan saadut muutossuunnitelmat vastaavat tekijän ja toimeksiantajan odotuksia.

Yritysprojektin ja opinnäytetyön yhteistyönä toteutetut suunnitelmat niin ympäristön ja pihan kuin
päärakennuksen osalta toimivat lähtökohtana hankkeen eteenpäin viemisessä. Työn tuloksia voi-
daan hyödyntää jatkossa myös kyseisen kohteen kuntokartoituksen tekemisessä, rakennekuvien
työstämisessä tai laajemman historiaselvityksen tutkimisessa. Korjaushankkeen käynnistyessä kohde
tarvitsee suunnitelmat myös sisustusta varten, johon tämä opinnäytetyö antaa hyvät lähtötiedot.

LÄHTEET

- Anttila, Emmi. 2023. Koulurakennusten uusiokäyttö Suomessa. Kohde-esimerkkinä Viitasaaren vanha Yhteiskoulu. Diplomityö. Arkkitehtuurin koulutusohjelma. Tampereen yliopisto. <https://trepo.tuni.fi/bitstream/handle/10024/152292/AnttilaEmmi.pdf;jsessionid=D4F9C2CABC2F7007FA9DAC26F13CA652?sequence=2> Viitattu 20.2.2024
- Arkkitehtuurimuseo. Julkaisuaika tuntematon. Verkkosivut. <https://www.mfa.fi/kokoelmat/tietopakettit/koulurakentamisen-historiaa/1800-luvun-loppu-ja-1900-luvun-ensimmainen-vuosikymmen/> Viitattu 18.12.2023.
- Berger, Laura ja Böök, Netta. 2023. Ainoastaan puuta – Suomalaisen puurakentamisen historiaa. Archinfo. Arkkitehtuuri. Artikkelit. <https://www.archinfo.fi/artikkelit/ainoastaan-puuta-suomalaisen-puurakentamisen-historiaa> viitattu 11.1.2024
- Hyyrö, Tuula. 2006. Alakansakoulunopettajien valmistuksen kehitys Suomessa vuosina 1866–1939. Akateeminen väitöskirja. Opettajankoulutuslaitos. Tampereen yliopisto. <https://trepo.tuni.fi/bitstream/handle/10024/67600/951-44-6613-6.pdf?sequence=1&isAllowed=y> Viitattu 18.12.2023.
- Jokelainen, Janne. 2005. Hirsirakenteiden merkitys asema-arkkitehtuurille 1860–1950. Väitöstutkimus. Teknillinen tiedekunta. Arkkitehtuurin osasto. Oulun yliopisto. <http://jultika.oulu.fi/files/isbn951427735X.pdf> viitattu 8.1.2024
- Kansallisarkisto. Julkaisuaika tuntematon. Arkistojen portti – Kouluhallitus. Aineisto-opas. <https://portti.kansallisarkisto.fi/fi/aineisto-opaat/kouluhallitus> Viitattu 21.12.2023
- Keski-Suomen museo 1985. Kohdeinventointiluettelo. Paikkamerkintä 153. Pasalan koulu. Osmo Kaitalehto 26.9.1985.
- Kivisalo, Aura. 2010. Rakennusperintö suojelun kohteena. Suomen rakennustaiteen museo. <https://www.mfa.fi/wp-content/uploads/2019/12/Rakennussuojelu.pdf> Viitattu 20.12.2023
- Koliman rantayleiskaava. 1996. Kartta. https://viitasaari.fi/wp-content/uploads/2019/05/1378-3909-KOLIMAN_RANTAYLEISKAAVA_lowres.pdf Viitattu 19.12.2023
- Koliman rantayleiskaava 1995. Kaavaselostus. Pasi Huotari ja Eino Vanhatalo. Viitasaaren kaupunki. Ympäristölautakunta. https://viitasaari.fi/wp-content/uploads/2019/05/6013-Koliman_rantayleiskaava.pdf Viitattu 5.1.2024
- Lilius, Henrik. 1982. Suomalaisen koulutalon arkkitehtuurihistoria. Kehityslinjojen tarkastelua keskiajalta itsenäisyyden ajan alkuun. Suomen muinaismuistoyhdistyksen aikakauskirja. Vammalan Kirjapaino Oy.
- Maankäyttö- ja rakennuslaki (132/1999). Alueidenkäyttölaki. 17 luku – Rakentamisen yleiset edellytykset. <https://www.finlex.fi/fi/laki/ajantasa/1999/19990132#L17-2P117b> viitattu 9.1.2024
- Maankäyttö ja rakennuslaki (132/1999). Ohje rakennuksen esteettömyydestä. https://ym.fi/documents/1410903/38439968/Ohje_esteettomyys_2018-A2B183D6_3C10_40A3_AE1F_DB0898AAC3D8-137003.pdf/86e77f87-c19d-4139-f744-531b500b9a86/Ohje_esteettomyys_2018-A2B183D6_3C10_40A3_AE1F_DB0898AAC3D8-137003.pdf?t=1603260121408 Viitattu 21.12.2023
- Mallipiirustuksia kansakoulurakennuksia varten maalla. 1892a. Arkkitehtipiirustukset. Kouluhallitus. Keisarillisen senaatin kirjapaino. Helsinki.
- Mallipiirustuksia kansakoulurakennuksia varten maalla. 1892b. Luettelo piirustuksista, yleisiä määräyksiä ja ainearvioita. Kouluhallitus. Keisarillisen senaatin kirjapaino. Helsinki.

Miettinen, Jukka O. 2016. Arkkitehtuuri: tyylejä eri tarpeisiin. Teoksessa Tila, kuva ja aatteet. Verkko-kirja. Taideyliopiston teatterikorkeakoulu. Julkaisusarja 49. <https://disco.teak.fi/tila/10-2-arkkitehtuuri-tyyleja-eri-tarpeisiin/> Viitattu 12.1.2024

Museovirasto. Julkaisuaika tuntematon. Rakennettu kulttuuriympäristö. <https://www.museovirasto.fi/fi/kulttuuriymparisto/rakennettu-kulttuuriymparisto> Viitattu 19.12.2023

Museovirasto 2009. Valtakunnallisesti merkittävät rakennetut kulttuuriympäristöt RKY. Viitasaari. Palsalan kylä. https://www.rky.fi/read/asp/r_kohde_det.aspx?KOHDE_ID=392 Julkaisupäivämäärä 22.12.2009. Viitattu 3.1.2024

Pajula, Pirkko. 1983. Puuarkkitehtuuri. Puuinformatio Oy ja Rakentajain Kustannus Oy.

Pietarila, Riina. 2023a. Koliman leirikeskus kuvattuna kesällä 2023. Valokuva. 28.6.2023. Viitasaari.

Pietarila, Riina. 2023b. Koliman leirikeskuksen detaljiikkaa 1. Valokuva. 19.7.2023. Viitasaari

Pietarila, Riina. 2023c. Koliman leirikeskuksen detaljiikkaa 2. Valokuva. 24.8.2023. Viitasaari

Pietarila, Riina. 2024a. 1. ja 2. Kerroksen pohjapiirustuksen muutoskuva. Muutokset esitetty keltaisella. Tekijän sähköiset kokoelmat.

Pietarila, Riina. 2024b. Alkuperäiset tilaratkaisut. Tekijän sähköiset kokoelmat.

Pietarila, Riina. 2024c. Julkisivu itään, muutoskuva. Uudet osat esitetty keltaisella. Tekijän sähköiset kokoelmat.

Pietarila, Riina. 2024d. Julkisivu pohjoiseen ennen muutosta. Tekijän sähköiset kokoelmat.

Pietarila, Riina. 2024e. Julkisivu pohjoiseen muutoksen jälkeen. Uudet osat esitetty keltaisella. Tekijän sähköiset kokoelmat.

Pietarila, Riina. 2024f. Kalustettu pohjapiirros Koliman leirikeskus, juhlayttö. Tekijän sähköiset kokoelmat.

Pietarila, Riina. 2024g. Kalustettu pohjapiirros Koliman leirikeskus, leirikäyttö. Tekijän sähköiset kokoelmat.

Pietarila, Riina. 2024h. Kalustettu pohjapiirros Koliman leirikeskus, pieni tilaisuus. Tekijän sähköiset kokoelmat.

Pietarila, Riina. 2024i. Koliman leirikeskuksen sisätilat; takkahuone ja kammari. Valokuva. 13.2.2024. Viitasaari

Pietarila, Riina. 2024j. Koliman leirikeskuksen sisätilat; veistoluokka ja koulusali. Valokuva. 13.2.2024. Viitasaari

Pietarila, Riina. 2024k. Pohjapiirrosluonnos vaihtoehto 1 Tekijän sähköiset kokoelmat.

Pietarila, Riina. 2024l. Pohjapiirrosluonnos vaihtoehto 2 Tekijän sähköiset kokoelmat.

Pietarila, Riina. 2024m. Pohjapiirrosluonnos vaihtoehto 3 Tekijän sähköiset kokoelmat.

Pietarila, Riina. 2024n. Sijaintikartta. Tekijän sähköiset kokoelmat.

ROTI 2023. Rakennetun omaisuuden tila. Raportti. https://rt.fi/wp-content/uploads/2023/10/ROTI_2023.pdf Viitattu 21.12.2023

RT 103141. Esteetön liikkumis- ja toimintaympäristö. Tilaajan ohje 2019. Rakennustieto Oy. Rakennustietosäätiö RTS. <https://kortistot-rakennustieto-fi.ezproxy.savonia.fi/resource/juha/content/25718#page=1> Viitattu 27.12.2023

RT 15-10849 Muutos- ja korjausrakentamisen piirustukset. Tilaajan ohje 2005. Rakennustieto Oy. Rakennustietosäätiö RTS. <https://kortistot-rakennustieto-fi.ezproxy.savonia.fi/resource/juha/content/5171#page=1> Viitattu 21.12.2023

RT 93-10929 Asuntosuunnittelu. Ruoanvalmistus ja ruokailu. Rakennustieto Oy. Rakennustietosäätiö RTS. [kortistot.rakennustieto.fi/kortit/RT%2093-10929?page=1](https://kortistot-rakennustieto-fi.ezproxy.savonia.fi/kortit/RT%2093-10929?page=1) Viitattu 4.1.2024.

RT 99-11119 Historiallisten puistojen ja puutarhojen suojeleminen, hoito ja kunnostus. Tilaajan ohje 2013. Rakennustieto Oy. Rakennustietosäätiö RTS. <https://kortistot-rakennustieto-fi.ezproxy.savonia.fi/resource/juha/content/2155#page=1> Viitattu 27.12.2023

RT RakMK-21761. Ympäristöministeriön asetus asuin-, majoitus- ja työtiloista. Suomen säädöskokoelma 1008/2017. Maaliskuu 2018. <https://kortistot-rakennustieto-fi.ezproxy.savonia.fi/resource/juha/content/24761#page=1> Viitattu 4.1.2024

Silen, Saija. 2004. Amanuenssi. Keski-Suomen Museo. Koliman leirikeskus. Yksityinen sähköpostiviesti 19.3.2024. Viestin saaja: Riina Pietarila.

Viitasaaren kaupungin Koliman kansakoulun pöytäkirjat 1892-1899a. Kokouspöytäkirja 20.1.1892. Viitasaaren kaupungin päätearkisto.

Viitasaaren kaupungin Koliman kansakoulun pöytäkirjat 1892-1899b. Kokouspöytäkirja 12.9.1892. Viitasaaren kaupungin päätearkisto.

Viitasaaren kaupungin Koliman kansakoulun pöytäkirjat 1892-1899c. Kokouspöytäkirja 29.12.1892. Viitasaaren kaupungin päätearkisto.

Viitasaaren kaupungin Koliman kansakoulun pöytäkirjat 1892-1899d. Kokouspöytäkirja 20.5.1893. Viitasaaren kaupungin päätearkisto.

Viitasaaren kaupungin Koliman kansakoulun pöytäkirjat 1892-1899e. Kokouspöytäkirja 20.5.1893. Viitasaaren kaupungin päätearkisto.

Viitasaaren kaupungin Koliman kansakoulun pöytäkirjat 1892-1899f. Kokouspöytäkirja 13.6.1899. Viitasaaren kaupungin päätearkisto.

Viitasaaren kaupungin Koliman kansakoulun pöytäkirjat 1899-1924a. Kokouspöytäkirja 27.9.1916. Viitasaaren kaupungin päätearkisto.

Viitasaaren kaupungin Nuorisolautakunnan pöytäkirjat 1952-1978a. kokouspöytäkirja 15.5.1968. Viitasaaren kaupungin päätearkisto.

Viitasaaren kaupungin Nuorisolautakunnan pöytäkirjat 1952-1978b. kokouspöytäkirja 18.9.1968. Viitasaaren kaupungin päätearkisto.

Viitasaaren kaupungin Nuorisolautakunnan pöytäkirjat 1952-1978c. kokouspöytäkirja 10.2.1969. Viitasaaren kaupungin päätearkisto.

Viitasaaren kaupungin Nuorisolautakunnan pöytäkirjat 1952-1978d. Kokouspöytäkirja 7.8.1972. Viitasaaren kaupungin päätearkisto.

Viitasaaren kaupungin Nuorisolautakunnan pöytäkirjat 1979-1982a. Kokouspöytäkirja 22.6.1981. Viitasaaren kaupungin päätearkisto.

Viitasaaren kaupungin Teknisten piirustusten ja dokumenttien kansio. Koliman kansakoulu 1939–68; Koliman leirikeskus 1972-; Uusi rantasauna 1995-96. Viitasaaren kaupungin tekninen arkisto.

Viitasaaren kaupunki. Julkaisuaika tuntematon. Verkkosivut. <https://viitasaari.fi/kulttuuri-ja-vapaa-aika/koliman-leirikeskus/> Viitattu 12.12.2023

Ympäristöministeriö 2018. Esteettömyys. Ympäristöministeriön ohje rakennuksen esteettömyydestä. https://ym.fi/documents/1410903/38439968/Ohje_esteettomyys_2018-A2B183D6_3C10_40A3_AE1F_DB0898AAC3D8-137003.pdf/86e77f87-c19d-4139-f744-531b500b9a86/Ohje_esteettomyys_2018-A2B183D6_3C10_40A3_AE1F_DB0898AAC3D8-137003.pdf?t=1603260121408 Viitattu 27.12.2023

LIITTEET

LIITE 1: KOLIMAN LEIRIKESKUKSEN MUUTOSSUUNNITELMA.

Huom. Liite on A3-pienennös alkuperäisestä A1-koosta.



Näkymä takapihalle Koillisen suunnasta.



Näkymä lännestä. Rakennuksen pääsisäänkäynti.



Näkymä kaakosta. Takaterassi.



Näkymä koillisesta. Takaterassi.

KOLIMAN LEIRIKESKUS

Muutossuunnitelma

1890-luvulla rakennettu kansakoulurakennus
virkistys-, juhla- ja leiritoimintakäytössä

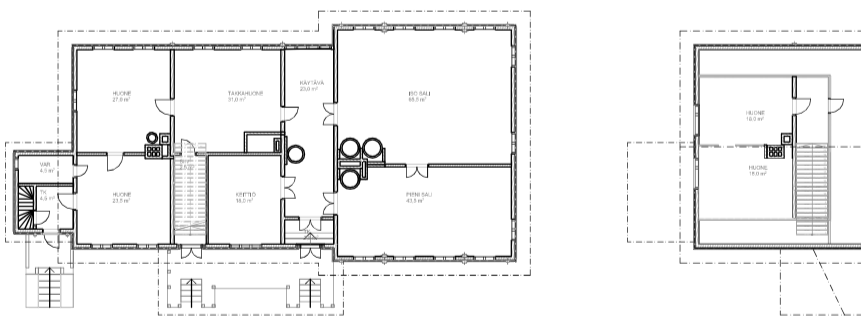
Omistaja: Viitasaaren kaupunki

Koliman leirikeskus on Viitasaaren Pasalan kylässä sijaitseva 1890-luvun lopulla rakennettu entinen kansakoulu. Kiinteistö on Viitasaaren kaupungin omistuksessa ja nykyisin leirikeskuskäytössä. Kohdetta vuokrataan huhtikuusta lokakuulle muun muassa yhdistyksille, järjestöille ja yksityisille henkilöille virkistys-, juhla- ja leiritoimintaan.

Entinen kansakoulu on rakennettu kouluhallituksen mallipiirustus nro 6 mukaan, paikallisten talollisten lahjoittamalla rakennustarpeilla Kolimajärven rannalle. Rakennuksen alkuperäisen tarkoituksen mukaan koulusali ja käsityöhuone on sijoitettu vierekkäin ja keskellä sijaitsee läpi rakennuksen kulkeva lämmitettävä oppilaseteinen. Päärakennuksen muut tilat ovat koostuneet opettajan asuntolasta, kansliasta ja keittolasta.

11 900 m²:n kokoisella tontilla sijaitsevat päärakennus, ulkovarasto ja saunarakennus. Päärakennuksen ensimmäisen kerroksen huoneistoala on noin 265 m² ja myöhemmin rakennetussa toisen kerroksen vahtimestarin asunnossa on tilaa noin 42 m². Tontille on koulutoiminnan aikana rakennettu arboretum-tyyppistä pihaa, johon on hankittu Suomen harvinaisimpia puulajeja ja marjapensaita. Puistomainen ympäristö laajoilla nurmialueilla mahdollistaa monenlaiset toiminnot erilaisissa tilaisuuksissa.

Kohde sijaitsee Koliman rantayleiskaavan alueella ja sille on kaavassa määritetty lisäksi SR-2-merkintä. Tämä merkintä kertoo rakennuksen tai rakennusryhmän olevan rakennustaiteellisesti, kulttuurihistoriallisesti tai maisemallisin perustein suojeltava. Merkinnällä on osoitettu ne arvokkaat rakennukset ja rakennusryhmät, jotka tulisi ympäristöineen säilyttää ja joiden kunnostuksessa tulee pyrkiä säilyttävään peruskorjaukseen. Kaavan mukaan suunnittelussa ja rakentamisessa tulisi välttää uudisrakentamista kohteiden välittömässä läheisyydessä. Rakentamisessa tulee lisäksi ottaa huomioon kohteiden erityisarvot.



1. ja 2. KRS POHJAPIIROKSET ENNEN MUUTOSTA 1:200



LÄNSI



ETELÄ

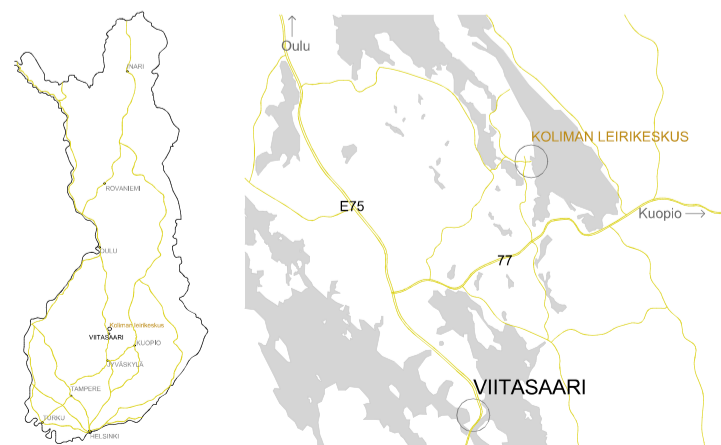


ITÄ

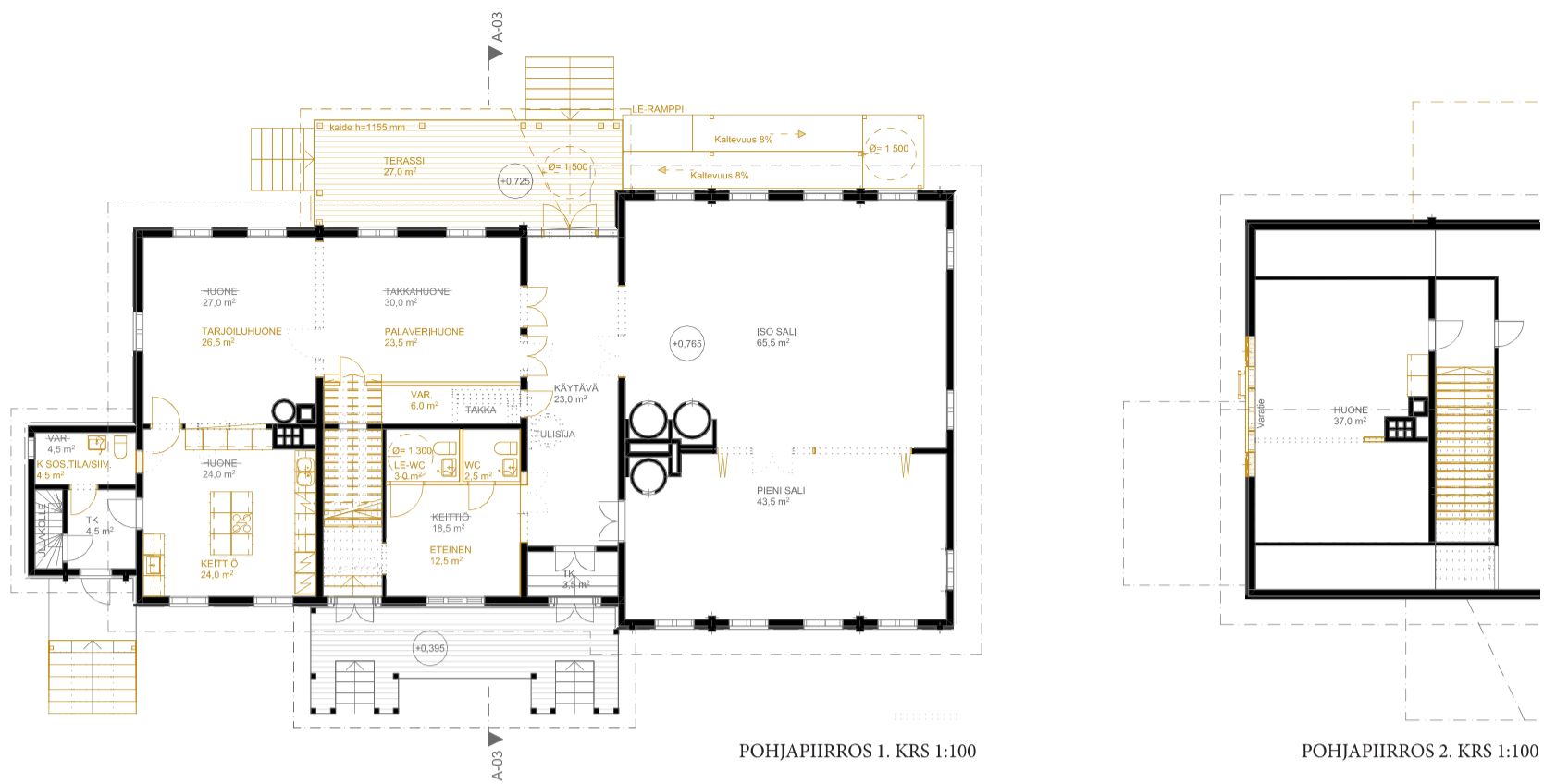
JULKISIVUKUVAT ENNEN MUUTOSTA 1:200



POHJOINEN



SIJAINTIKARTAT (ei mittakaavassa)

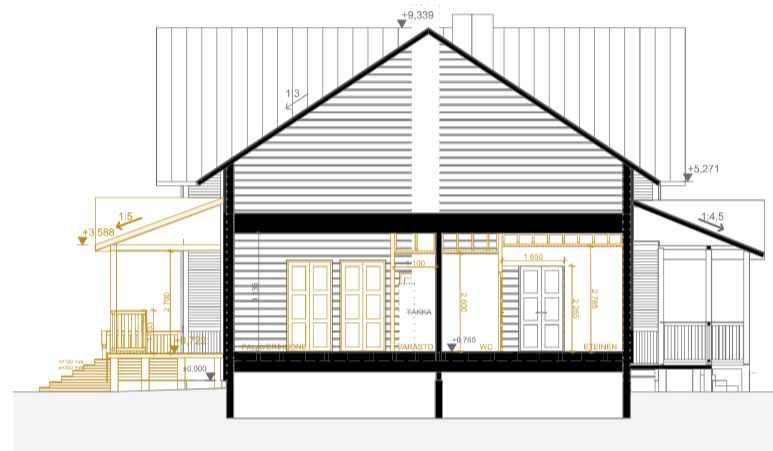


POHJAPIIRROS 1. KRS 1:100

POHJAPIIRROS 2. KRS 1:100

Muutoskuvat

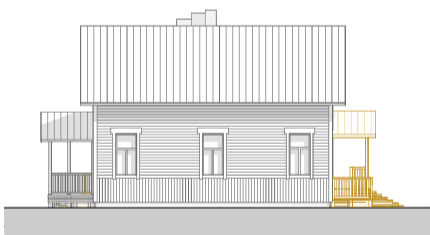
Muutokset sisätiloissa ja ulkoarkkitehtuurissa edustavat toiminnallisuutta ja käyttäjälähtöisyyttä huomioiden rakennuksen alkuperäiset arkkitehtoniset ratkaisut sekä rakennusta ympäröivät maisemalliset arvot.



LEIKKAUS A-03 1:100



LÄNTEEN 1:200



ETELÄÄN 1:200



ITÄÄN 1:200



POHJOISEEN 1:200

- | | | |
|---|----------|-------------------------------------|
| 1 | Pilari | Valkoinen maalattu puu |
| 2 | Kalleet | Valkoinen maalattu puu |
| 3 | Räystäät | Valkoinen maalattu puu |
| 4 | Katto | Konesaumattu pelti punainen |
| 5 | Terassi | Kestopuu ruskea |
| 6 | Ovi | Valkoinen maalattu puu |
| 7 | Ikkuna | Valkoinen maalattu puu, lasi kirjas |

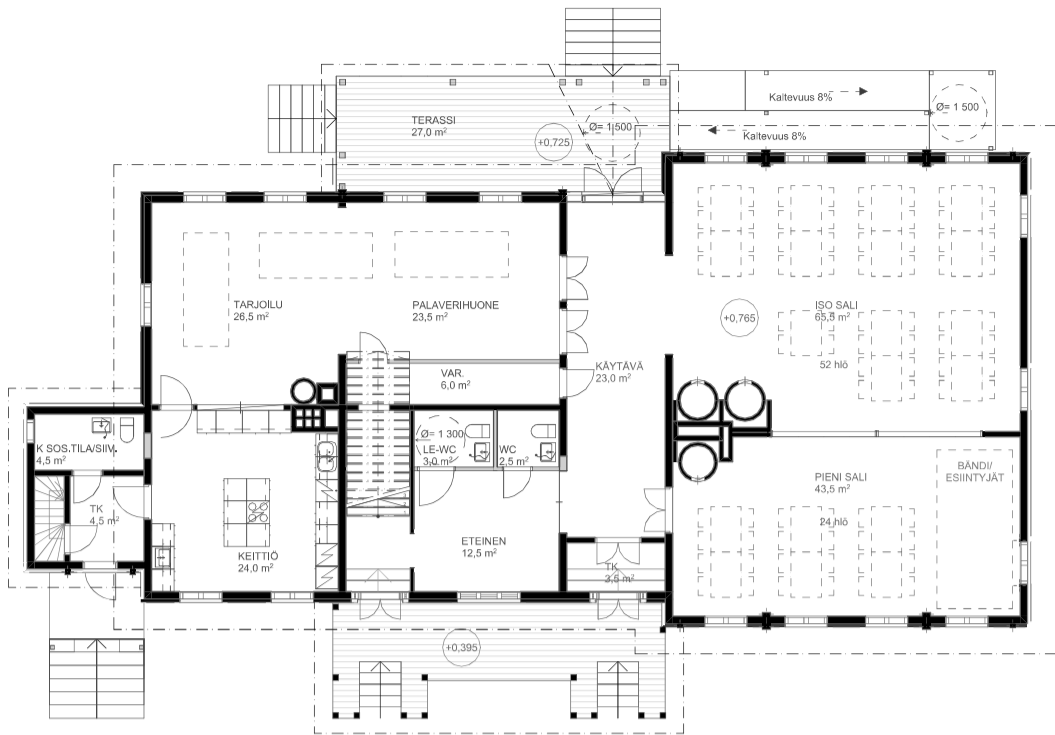


KOLIMAJÄRVI

- | | | |
|---------|------------|---------------|
| PK | Porakaivo | Mestakäynnä |
| KT | Käytävä | Koulu |
| LT | Ilputaikka | Luonnonkivi |
| NU | Nurmi | Lumimäki |
| SO | Sora | Kalkkikivi |
| TR | Turvetta | Ruuturakennus |
| TI | Talvi | |
| W1 | Vesijohdon | |
| W2 | Vesijohdon | |
| KELLARI | Kellari | |

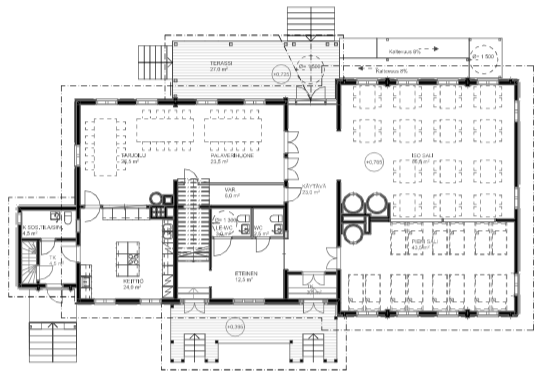
ASEMAPIIRROS 1:500

Vaihtoehtoisia kalusteratkaisuja

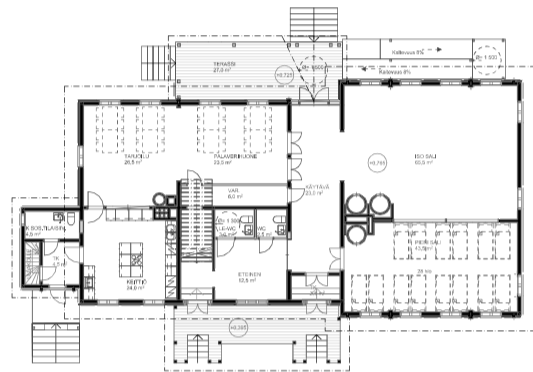


Uusien suunnitelmien myötä rakennuksen tilallinen sijoittelu selkeni ja jokaiselle toiminnalle saatiin omat huonetilat. Erilaisilla kalustettavuuksilla kohde palvelee vuokraajia entistä laadukkaammin ja monipuolisemmin.

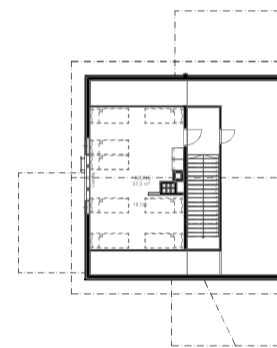
POHJAPIIRROS 1. krs 1:100
juhlatilaisuus: ruokailupaikat 76, tila esiintyjille, tarjoilupöydät



POHJAPIIRROS 1. krs 1:200
palaveri, pieni juhlatilaisuus tai sukutapaaminen



POHJAPIIRROS 1. krs 1:200
leirikäyttö: petipaikat 28, ruokailupaikat 24, iso sali vapaata tilaa



POHJAPIIRROS 2. krs 1:200
leirikäyttö: petipaikat 16



Näkymä palaveri- ja tarjoiluhuoneisiin.



Näkymä isosta salista kohti käytävää.



Näkymä käytävältä kohti palaverihuonetta.



Uusi sisäänkäynti takaterassille. Oikealla iso sali.

TEORIAOSUUS

VIITASAREN KAUPUNKI
Yliympäristön ja asumisen palvelusalue

YRITYSPROJEKTI
Päärakennuksen mallintaminen ja pihasuunnitelma

KANSAKOULUSTA LEIRIKESKUSEKSI
Rakennuksen historia perustamisesta tähän päivään

KOULURAKENTAMISEN HISTORIA JA ARKITEHTUURI
Mallipiirustukset

MUUTOSSUUNNITTELU LÄHTÖKOHDAT
Rakennuksen suojelumerkintä asutussuunnittelu esteettömyys

SUUNNITELMIEN RAPORTOINTI

SUUNNITTELUPROSESSI
Vaihtoehtoiset tilaratkaisut
Eni käyttötarvikkeet
Julkisivuun vaikuttavat muutokset

LOPULLINEN MUUTOSSUUNNITELMA
ARK-piirustukset

JOHTOPÄÄTÖKSET

TAUSTATYÖ

SUUNNITTELUTYÖ

VIIMEISTELY