



JANAKKALAN KUNNAN LUONNOSVAIHEEN YMPÄRISTÖNSUOJELUMÄÄRÄYKSET

Ammattikorkeakoulututkinnon opinnäytetyö

Kestävä kehitys

Kevät 2024

Jutta Heikkala

Kestävä kehitys

Tekijä Jutta Heikkala

Työn nimi Janakkalan kunnan luonnosvaiheen ympäristönsuojelumääräykset

Ohjaaja Eija Raimovaara

Tiivistelmä

Vuosi 2024

Opinnäytetyössä laadittiin luonnos Janakkalan kunnan ympäristönsuojelumääräyksistä. Ympäristönsuojelumääräykset ovat kunnan paikalliset olosuhteet huomioivia määräyksiä, joiden tavoitteena on estää ja vähentää ympäristön pilaantumisesta aiheutuvia haittoja. Ympäristönsuojelumääräysten laatiminen perustuu ympäristönsuojelulakiin. Osana työn tavoitetta oli selvittää Janakkalan kunnan paikalliset olosuhteet, kuten pohjavesialueiden tilanne, ranta-alueet, sekä maankäytön laatu, jotta paikalliset olosuhteet huomioivia määräyksiä voitiin valmistella.

Janakkalan kunnalla ei ole aikaisempia ympäristönsuojelumääräyksiä. Tarve määräyksille oli tunnistettu kuitenkin jo aiemmin ja määräysten valmistelu oli aloitettu 2022 hakemalla kunnanvaltuustolta lupa ympäristönsuojelumääräysten laatimisen aloittamiseksi. Ympäristönsuojelumääräykset koostuvat kahdesta osasta: määräysosasta, jossa annetaan varsinaiset määräykset ja perusteluosasta, joissa kerrotaan mihin määräykset perustuvat ja on tarkennettu määräyksissä käytettyä terminologiaa. Tämä opinnäytetyö rajattiin koskemaan vain ympäristönsuojelumääräyslunnon määräysosaa, eikä perusteluita otettu huomioon varsinaisessa opinnäytetyössä. Perusteluosa tehtiin kuitenkin määräysten rinnalla, jotta määräysten oikeellisuus saatiin varmistettua.

Janakkalan kunnalla oli tunnistettu ongelmakohtia, joiden takia määräyksille oli erityisesti tarve. Määräyksiä tehdessä pyrittiin huomioimaan ongelmakohdat ja paikalliset olosuhteet mahdollisimman monipuolisesti. Määräyksiä valmisteltiin kahdeksaan eri teemaan liittyen, yhteensä 41 kappaletta. Määräyslunnon valmisteltiin teoriapohjaan tutustumalla, vertailemalla muiden kuntien ja kaupunkien määräyksiä, sekä keskustelemalla Janakkalan kunnan ympäristönsuojelun viranhaltijoiden kanssa. Opinnäytetyöhön kerättiin tietoja Janakkalan paikallisista olosuhteista, joita voidaan hyödyntää, kun ympäristönsuojelumääräyksiä tulevaisuudessa päivitetään.

Avainsanat Ympäristönsuojelu, kunta, ympäristömääräykset

Sivut 39 sivua ja liitteitä 23 sivua

The purpose of the thesis was to create a draft of the environmental protection regulations of the municipality of Janakkala, the commissioner of this thesis. Environmental protection regulations are regulations that take into account the local conditions and aim to prevent and reduce the harm caused by environmental pollution. The drafting of the environmental protection regulations is based on the Environmental Protection Act. The goal of the work was to find out the local conditions of the municipality of Janakkala, such as the quality of groundwater areas, coastal areas, and the quality of land use in order to prepare regulations that consider local conditions.

The municipality of Janakkala has no previous environmental protection regulations. However, the need for regulations has already been recognized earlier and the preparation has been started in 2022 by applying a permission to start to create a draft of the environmental protection regulations from the municipal council. Environmental protection regulations consist of two parts: the operative part, which sets out the actual regulations and the explanatory part, which provides the basis and specifies the terminology used in the regulations. This thesis was limited to the regulatory part of the draft environmental protection regulation, so the justifications were not discussed. However, the justification part was drawn up alongside with the regulations to ensure the correctness of the regulations.

In the thesis, problem points were identified in the municipality of Janakkala, due to which there is a particular need for regulations. The regulations were prepared related to eight different themes, including a total of 41 regulations. The draft regulation was prepared by clarifying the theoretical basis, comparing the regulations of other municipalities and cities, and discussing with the environmental protection officials of the municipality of Janakkala. Finally, information on Janakkala's local conditions was also collected. As a result, this information can be used when environmental protection regulations are updated in the future.

Keywords Environmental protection, municipality, environmental protection regulations

Pages 39 pages and appendices 23 pages

Sisällys

1	Johdanto	1
2	Ympäristönsuojelumääräysten valmistelu	4
2.1	Ympäristönsuojelumääräysten valmisteluprosessi	5
2.2	Lailliset perusteet	6
2.3	Muuta huomioitavaa määräyksiä annettaessa	7
3	Tavoite ja tarkoitus	8
3.1	Hyödyntäminen	9
3.2	Menetelmien valinta	10
4	Työn toteutus	10
4.1	Määräysten valmisteluprosessi Janakkalassa	11
4.2	Työskentelytavat	13
4.2.1	Benchmarking	14
4.2.2	Opas kunnan ympäristönsuojelumääräysten laatimiseksi	15
4.2.3	Muut toimintatavat määräysten laatimisessa	16
4.2.4	Jätehuoltomääräykset ja rakennusjärjestys	17
5	Janakkalan kunnan erityispiirteet	19
5.1	Pohjavesialueet	20
5.2	Taajaan asutut alueet	22
5.3	Palvelut ja elinkeino elämä	23
5.4	Maa- ja metsätalous	24
6	Janakkalan kunnan ympäristönsuojelumääräykset paikalliset olosuhteet huomioiden	25
6.1	Määräykset jätevesien haittavaikutusten ehkäisemiseksi	25
6.2	Määräykset maaseudun päästöjen rajoittamiseksi	27
6.3	Meluntorjuntaa koskevat määräykset	30
6.4	Määräykset ilmapäästöjen rajoittamiseksi	31
6.5	Jätteiden käsittelyä koskevat määräykset	32
6.6	Kemikaaleja ja vaarallisia jätteitä koskevat määräykset	34
6.7	Muita toimintoja koskevat määräykset	35
6.8	Muut määräykset	37
7	Johtopäätökset ja pohdinta	38
	Lähteet	40

Kuvat, taulukot ja kaavat

Kuva 1 Ympäristönsuojelumääräysluonnoksen suunnitteluprosessi.....	12
Kuva 2 Ympäristönsuojelumääräysten valmisteluprosessi Janakkalan kunnassa.	13
Kuva 3 Janakkalan suurimmat taajamat Turenki ja Tervakoski.	23

Liitteet

Liite 1.	Ilmoitus määräysten valmistelusta
Liite 2.	Pohjavesialueet
Liite 3.	Janakkalan kunnan ympäristönsuojelumääräysluonnos
Liite 4.	Aineistohallintasuunnitelma

1 Johdanto

Ympäristönsuojelumääräykset ovat kunnallisia määräyksiä, joilla ohjataan niin kunnan, kuntalaisten kuin yritysten toimintaa. Ympäristönsuojelumääräysten antaminen perustuu ympäristönsuojelulakiin. Ympäristönsuojelumääräyksissä annetaan paikalliset olosuhteet huomioivia määräyksiä kunnan alueella tapahtuvaan toimintaan. Määräysten tavoitteena on estää ja vähentää ympäristön pilaantumisesta aiheutuvia haittoja, sekä ne toimivat kunnan ympäristönsuojelun ohjauskeinona. (Kuntaliitto, 2019) Kuntaliiton 2013 tekemän selvityksen mukaan Manner-Suomen 304 kunnasta 68 % oli jo silloin antanut ympäristönsuojelumääräykset (Pietarinen, 2014, s. 27).

Ympäristönsuojelumääräykset ovat kunnassa erityisesti ympäristönsuojelun viranhaltijoiden työväline. Ympäristönsuojelu kunnassa tarkoittaa valvontatyötä, lupien ja ilmoitusten käsittelyä, sekä ympäristön- ja luonnonsuojelun edistämistä. Valvontatyö voi olla valvontasuunnitelman mukaista valvontaa, tai esimerkiksi kuntalaisten ilmoitusten perusteella tehtävää valvontaa. Valvonta voi näin ollen kohdistua esimerkiksi roskaantuneisiin kiinteistöihin, eläinsuojiin tai maa-aineslain mukaisiin valvontakohteisiin. Luvat ja ilmoitukset voivat olla esimerkiksi ympäristönsuojelulupia ja meluilmoituksia. Ympäristönsuojelun edistäminen voi olla esimerkiksi vesistöjen kunnostusta, kuntalaisten neuvontaa ja ohjeistusta, sekä lausuntojen antamista. (Kuntaliitto, 2017)

Määräysten tarkoituksena on selventää niin kunnan viranhaltijoiden toimintaa, kuin ohjeistaa kuntalaisia ja kunnan alueella toimivia toimijoita. Ympäristönsuojelumääräykset toimivat rinnakkain rakennusjärjestyksen ja jätehuoltomääräysten kanssa, sekä osaltaan myös kaavamääräysten kanssa. Ympäristönsuojelumääräyksiä tulee noudattaa aina silloin kun niiden katsotaan johtavan ympäristönsuojelullisesti parempaan lopputulokseen, jos muissa kunnallisissa säännöksissä on määrätty samoista asioista. Samoja asioita voidaan käsitellä ympäristönsuojelumääräyksissä ja muissa määräyksissä, jos niitä käsitellään ympäristönsuojelullisesta näkökulmasta. (Ojala, 2019, ss. 11, 38)

Ympäristönsuojelumääräykset koostuvat kahdesta osasta: määräysosasta, sekä perusteluista. Määräysosa antaa määräyksiä, jotka tulee huomioida kunnassa tapahtuvassa toiminnassa ja päätöksenteossa. Määräykset tulee pystyä perustelemaan ympäristönsuojelulla. Perusteluosa kertoo mihin määräysten antaminen perustuu. Perusteluiden tulee olla hallintolain 45 §:n mukaiset. Perusteluilla voidaan myös tarkentaa määräyksiä. (Ojala, 2019, s. 19)

Opinnäytetyön tavoitteena oli luoda kattava paikalliset olosuhteet laajasti huomioiva ympäristönsuojelumääräysten luonnos, jota voidaan täydentää ja korjata opinnäytetyössä kerättyjen tietojen avulla. Paikallisten olosuhteiden selvitystä voidaan toivottavasti myös hyödyntää, kun määräysluonnos on saatu voimassa olevaksi ja sitä tulee tarve päivittää.

Työn toimeksiantajana on Janakkalan kunta ja työn ohjaajana toimi ympäristösuunnittelija Tuuli Vähälä. Janakkala sijaitsee Kanta-Hämeen maakunnassa Riihimäen ja Hämeenlinnan välillä. Muita sen naapurikuntia ovat Hausjärvi ja Loppi. Janakkalan keskustaajama on Turenki. Muita taajamia ovat Tervakoski, Leppäkoski ja Janakkalan kirkonkylä eli Tarinmaa. Vuonna 2022 Janakkalan kunnassa on asunut 16 280 asukasta (Tilastokeskus, n.d.-a). Janakkalassa on isoja teollisuustoimijoita kuten Valio, Froneri, sekä Suomen vanhin käytössä oleva paperitehdas Tervakoski Oy (Janakkalan kunta, n.d.-a). Perinteisen teollisuustoiminnan lisäksi puutarhatoiminta on Janakkalassa suurta Harvialan taimitarhan ja Kiipulasäätön toimesta. Janakkalassa on myös paljon maa- ja metsätaloutta. (Janakkalan kunta, 2021)

Janakkalan kunnalla on strategiassaan neljä arvoa, josta yksi on vastuullisuus (Janakkalan kunta, 2022a, s. 3). Vastuullisuudella tarkoitetaan organisaatioiden, yritysten ja julkisen hallinnon vastuuta toimintojensa vaikutuksista ympärillä olevaan yhteiskuntaan, toimintaan liittyviin sidosryhmiin, sekä ympäristöön. Käytännössä vastuullisuudella tarkoitetaan vastuidensa kantamista. Vastuullisuudella ei tarkoiteta niitä tekoja, joita laki määrää vaan niitä toimintoja, jotka on tehty lakien antamien raamien ulkopuolella. (Työ- ja elinkeinoministeriö, 2017, ss. 1–2)

Kunnalla vastuullisuus voi tarkoittaa kuntalaisista ja paikallisesta luonnosta huolehtimista, sekä paikallisen yritystoiminnan tukemista. Ympäristönsuojelumääräysten voidaan ajatella olevan vastuullisuuden työväline. Ympäristönsuojelumääräyksien tavoitteena on edistää ympäristönsuojelulain toteutumista, mutta paikalliset olosuhteet huomioiden vielä lain yli edistää ympäristönsuojelua. Muita Janakkalan arvoja ovat saavutettava, hyvinvoiva ja elinvoimainen. (Janakkalan kunta, 2022a, s. 3)

Kunnan strategiassa yhtenä alakohtana on mainittu, että kestävä kehitys on luonteva osa kunnan arkea (Janakkalan kunta, 2022a, s. 3). Kestävä kehitys on jatkuvaa ja ohjattua yhteiskunnallista muutosta, jonka tarkoituksena on turvata hyvät elämisen mahdollisuudet niin nykyisille kuin tuleville sukupolville. Kestävä kehitys jaetaan kolmeen osa-alueeseen: ekologiseen, taloudelliseen, sekä sosiaaliseen ja kulttuuriseen kestävyys.

(Ympäristöministeriö, 2023a) Ympäristönsuojelumääräyksillä voidaan parantaa sekä

ekologista, että sosiaalista ja kulttuurista kestävyyttä. Määräyksillä pyritään säilyttämään ekosysteemien toimivuus, sekä ylläpitämään luonnon kestokykyä vähentämällä luontoon pääseviä päästöjä ja säästämään alueita ihmisen toiminnoilta. Sosiaalista ja kulttuurista kestävyyttä edistetään vähentämällä ihmisiin kohdistuvia päästöjä, kuten melu- ja ilmansaastepäästöjä, jotka voivat vaikuttaa ihmisten hyvinvointiin. Edellä mainituilla keinoilla, voidaan vaikuttaa epäsuorasti myös taloudelliseen kestävyYTEEN.

Tutkimuskysymyksinä opinnäytetyössä ovat:

Mitkä ovat Janakkalan kunnan erityiset paikalliset olosuhteet?

Miten Janakkalan erityiset paikalliset olosuhteet voidaan huomioida määräyksiä annettaessa?

Tutkimuskysymykset valikoituivat paikallisia olosuhteita koskeviksi, koska Janakkalalla ei ole aiempia ympäristönsuojelumääräyksiä, joissa erityiset paikalliset olosuhteet olisi huomioitu. Jotta paikalliset olosuhteet voidaan huomioida määräyksiä annettaessa, tulee selvittää ja tietää mitä ne ovat. Paikallisiksi olosuhteiksi on tässä työssä huomioitu myös Janakkalan ympäristönsuojeluviranhaltijoiden kokemat ongelmakohdat. Erityisiä paikallisia olosuhteita selvitettiin tutkimalla Janakkalan karttatietoja, sekä keskustelemalla maankäytön viranhaltijoiden kanssa.

Opinnäytetyön tuloksena oli tarkoitus tehdä luonnosvaiheen ympäristönsuojelumääräykset. Työstä rajattiin pois määräysten perustelut, jotta opinnäytetyöstä ei tule liian laaja. Perustelut tulee kuitenkin olla tehtynä, jotta ympäristönsuojelumääräykset voidaan saattaa voimassa oleviksi. Määräysten laatimisessa tulee myös huomioida perustelut sillä tasolla, että määräykset pitää pystyä perustelemaan ympäristönsuojelulaille, jolloin määräyksistä tulee lainmukaiset. Edellä mainittujen syiden vuoksi, perustelut tehtiin määräysten rinnalla.

Valitsin opinnäytetyön aiheekseni ympäristönsuojelumääräysten laatimisen, jotta pääsin tutustumaan syvemmin ympäristönäkökulmiin ja ympäristönsuojelulainsäädäntöön, sekä soveltamaan lainsäädäntöä käytännössä. Ympäristönsuojelumääräyksiä tehdessä tulee tietää, mitä lakeja määräyksissä tulee huomioida, millaisia valvontakohteita kunnassa on ja mitä toimenpiteitä kunnassa toteutetaan. Halusin myös päästä tutustumaan kunnalliseen ympäristönsuojelualaan ja sen laajaan tehtäväkenttään.

Opinnäytetyö toteutettiin toiminnallisena työnä, joka tarkoittaa työelämälähtöistä kehittämistyötä. Toiminnallisen työn tavoitteena on käytännön työelämän kehittäminen, ohjeistaminen, järjestäminen tai tehostaminen. Luomalla ympäristönsuojelumääräysten luonnos kehitetään toimintatapoja ja ohjeistetaan kunnan henkilökuntaa, kuntalaisia ja kunnan alueella toimivia toimijoita. (HAMK, n.d.) Opinnäytetyö toteutettiin laadullisena tutkimuksena seuraavia tutkimusmenetelmiä hyödyntäen: kirjallisuuskatsaus, benchmarking eli vertailuanalyysi ja haastattelu.

2 Ympäristönsuojelumääräysten valmistelu

Ympäristönsuojelumääräysten antaminen perustuu ympäristönsuojelulain 202 §, jonka mukaan voidaan antaa ympäristönsuojelulain täytäntöön panemiseksi tarvittavia paikalliset olosuhteet huomioivia määräyksiä. Ympäristönsuojelulla on viisi tarkoitusta, jotka ovat 1. ympäristön pilaantumisen ja sen vaaran ehkäiseminen, päästöjen ehkäiseminen ja vähentäminen, sekä pilaantumisesta aiheutuvien haittojen poistaminen ja ympäristövahinkojen torjuminen, 2. terveellisen, viihtyisän ja luonnontaloudellisesti kestävä ja monimuotoisen ympäristön turvaaminen, kestävä kehityksen tukeminen ja ilmastonmuutoksen torjuminen, 3. luonnonvarojen kestävä käytön edistäminen, jätteiden määrän ja haitallisuuden vähentäminen, sekä jätteistä aiheutuvien haitallisten vaikutusten ehkäiseminen, 4. ympäristöä pilaavan toiminnan vaikutusten arvioinnin tehostaminen ja huomioon ottaminen kokonaisuutena ja 5. kansalaisten mahdollisuuksien parantaminen vaikuttaa ympäristöä koskevaan päätöksen tekoon. (Ympäristönsuojelulaki 527/2014, § 202, § 1) Ympäristönsuojelumääräykset ovat yksi keino toteuttaa lain tarkoitusta. Ympäristönsuojelumääräyksillä toteutetaan lakia paikallisella tasolla paikalliset olosuhteet huomioiden. Kunnalliset ympäristönsuojelumääräykset voivat antaa lakia tiukempia vaatimuksia, jos ne ovat paikalliset olosuhteet huomioiden tarpeellista. Paikallisten olosuhteiden aiheuttama tarve tulee myös pystyä todentamaan (Ojala, 2019, s. 10). Ympäristönsuojelumääräykset tulisi kuitenkin kohdistaa sellaisiin asioista, joita ei ole muuten mahdollista säädellä (Kuntaliitto, 2017).

Määräykset voivat koskea koko kuntaa tai ne voidaan rajata koskemaan vain tiettyä osaa, esimerkiksi tiettyä pohjavesialuetta. Ympäristönsuojelulain 202 §:n toisessa momentissa käsitellään, mistä asioista määräyksiä ei voida antaa. Näitä ovat muun muassa luvanvarainen, ilmoituksenalainen ja rekisteröitävä toiminta, puolustusvoimien ja rajavartiolaitoksen toiminta. Pykälän kolmannessa momentissa on määritelty, mitä toimintoja koskevia määräyksiä voidaan antaa. Määräyksiä voidaan antaa esimerkiksi toimista,

rajoituksista ja rakennelmista, joilla ehkäistään päästöjä tai niiden haitallisia olosuhteita, sekä erityisen tilapäisen melun tai tärinän torjumiseksi. Määräyksien tarkoitus on edesauttaa ympäristönsuojelulain toteutumista, mutta niistä voidaan silti myöntää poikkeuksia, jolloin määräyksiä ei tarvitse toteuttaa yksittäistapauksessa. Poikkeukset ovat kuitenkin aina tapauskohtaisia ja kunnan ympäristönsuojeluviranomaisen harkittavana.

(Ympäristönsuojelulaki 527/2014, § 202)

2.1 Ympäristönsuojelumääräysten valmisteluprosessi

Ympäristönsuojelulaki ei määrittele tiettyjä toimintatapoja tai prosessia, joilla ympäristönsuojelumääräykset tulisi saattaa voimaan. Valmisteluprosessissa tulee kuitenkin huomioida ympäristönsuojelulain 203 §, sekä hallintolain 41 §. Ympäristönsuojelulain 203 § velvoittaa tiedottamaan ympäristönsuojelumääräysten valmistelun aloittamisesta. Hallintolain 41 § edellyttää laajan osallistumisen järjestämistä. (Ympäristönsuojelulaki 527/2014, § 203 & Hallintolaki 434/2003, § 41) Osallistumisella tarkoitetaan, että kuntalaisille varataan mahdollisuus saada tietoja prosessista ja sen tavoitteista, sekä mahdollisuus lausua mielipiteensä asiasta. Osallistumismenettelyä ei ole laissa säädetty, vaan kunnat voivat toteuttaa sen haluamallaan tavalla. Valmisteluprosessin vireilläolosta ja vaikuttamismahdollisuuksista tulee ilmoittaa huomioiden määräysten merkitys ja laajuus. (Ojala, 2019, s. 18) Janakkalassa osallistaminen on tarkoitus järjestää pyytämällä kuntalaisilta kommentteja määräyksistä, sekä pitämällä heille erillinen infotilaisuus, jossa kerrotaan prosessista ja määräyksistä perusteluineen.

Ympäristönsuojelulain 203 §:n mukaan ennen ympäristönsuojelumääräysten antamista, valtion valvontaviranomaiselle ja tarvittaessa muille viranomaisille on varattava mahdollisuus lausunnon antamiseen. Koska kuulemismenettelyn järjestäminen on pakollista, laki antaa raamit sen järjestämiselle. Valmisteluprosessin kuulemisessa on tärkeää huomioida eri sidosryhmät, kuten kansalais- ja maatalousjärjestöt, asukas- ja kyläyhteisöt ja muut vastaavat tahot. (Ojala, 2019, s. 19) Kuntalain 22 § toisessa momentissa on lueteltu keinoja, joilla osallistumista ja vaikuttamista voidaan edistää, näitä keinoja ovat esimerkiksi järjestämällä keskustelu- ja kuulemistilaisuuksia, sekä kuntalaisraateja, sekä suunnittelemalla ja kehittämällä palveluja yhdessä palveluiden käyttäjien kanssa. (Kuntalaki 410/2015, § 22) Lausunnon antamisen mahdollistaminen Janakkalassa toteutetaan lähettämällä lausuntopyynnöt lähikunnille, Hämeen elinkeino- ja ympäristökeskukselle, paikalliselle luonnonsuojeluyhdistykselle, maaseutupalveluille, aluepalveluille, viranhaltijoille kaavoituksessa ja rakennusvalvonnassa, Janakkalan vedelle, sekä pelastuslaitokselle.

Ympäristönsuojelumääräysten valmistelusta vastaa yleensä ympäristönsuojelun viranhaltija. Kun luonnos- ja kuulemisvaihe ovat ohi ja tarvittavat korjaukset tehty, menevät ympäristönsuojelumääräykset lautakuntakäsittelyihin tekniselle lautakunnalle, kunnanhallitukselle ja kunnanvaltuustolle. Kaikkien lautakuntien tulee hyväksyä määräykset, jotta ne voivat tulla voimaan. Kaikilla lautakunnilla on myös mahdollisuus palauttaa määräykset takaisin valmisteluun korjattavaksi. Määräysten hyväksymisen jälkeen alkaa 30 vuorokauden valitusaika 7 vuorokautta tiedoksiannon jälkeen. (Ojala, 2019, s. 14)

2.2 Lailliset perusteet

Ympäristönsuojelumääräysten laatiminen perustuu ympäristönsuojelulakiin. Määräysten laatimisessa tulee kuitenkin huomioida myös muut lait ja asetukset kuten vesilaki ja valtioneuvostonasetus eräiden maa- ja puutarhataloudesta peräisin olevien päästöjen rajoittamisesta, sekä muut kunnalliset määräykset. Ympäristönsuojelumääräysten tulee tukea ympäristönsuojelulain toteutumista, mutta määräyksissä ei voida kuitenkaan antaa ristiriitaisia määräyksiä muiden lakien ja asetusten kanssa. Ympäristönsuojelulaki antaa raamit ja perusteet ympäristönsuojelumääräysten laatimiselle. (Ojala, 2019, s.11)

Ympäristönsuojelumääräysten perusteluiden tulee perustua hallintolain 45 §. Lisäksi kuten edellisessä kappaleessa 2.1 todettiin, hallintolain 41 § edellyttää laajaa osallistamista valmisteluprosessissa. Hallintolakia tulee toteuttaa myös kokonaisuudessaan määräysten valmistelussa, sillä toisen pykälän mukaan hallintolakia sovelletaan muiden viranomaistahojen lisäksi kunnallisissa viranomaisissa. Hallintolaki määrää hallinnon oikeusperiaatteista ja hyvän kielen vaatimuksesta. (Hallintolaki 434/2003, § 2, § 41, § 45)

Konkreettisia määräyksiä valmistellessa tulee huomioida kutakin aihepiiriä koskevat lait. Jätevesiä koskevia määräyksiä valmistellessa tulee ottaa huomioon mitä ”jätevesiasetuksessa” eli valtioneuvoston asetuksessa talousvesien käsittelystä viemäriverkostojen ulkopuolisilla alueilla on määrätty. Asetusta sovelletaan ensimmäisen pykälän mukaan talousjätevesien johtamiseen ja käsittelyyn ympäristönsuojelulain 16 luvussa tarkoitetuissa tilanteissa (Valtioneuvoston asetus talousjätevesien käsittelystä viemäriverkostojen ulkopuolella, 157/2017, § 1). Ympäristönsuojelulain 16 luku käsittelee jätevesien johtamista ja käsittelyä viemäriverkostojen ulkopuolella (Ympäristönsuojelulaki 527/2014).

Melua ja tärinää koskevia määräyksiä annettaessa tulee huomioida meluntorjuntalaki. Melulla tarkoitetaan terveydelle haitallista, ympäristön viihtyisyyttä vähentävää tai työntekeä

haittaavaa ääntä taikka siihen rinnastettavaa tärinää meluntorjuntalain toisen pykälän mukaan. Meluntorjuntalain viides pykälä antaa kunnalle tehtäväksi valvoa, ohjata ja edistää meluntorjuntaa. Melua koskevissa määräyksissä on käsitelty myös ympäristönsuojelulain 118 §:n mukaista ilmoitusvelvollisuutta, joka tarkoittaa meluntorjuntalain 13 §. Meluntorjuntalain 13 § käsittelee erityisen häiritsevää melua aiheuttavia tilapäisiä toimintoja koskevaa ilmoitusvelvollisuutta. (Meluntorjuntalaki, 382/1987, § 2, § 5, § 13)

Annettaessa määräyksiä maatalouden päästöjen rajoittamiseksi tulee ottaa huomioon nitraattiasetus eli valtioneuvoston asetus eräiden maa- ja puutarhataloudesta peräisin olevien päästöjen rajoittamisesta. Asetuksen tavoitteena on ensimmäisen pykälän mukaan vähentää pintavesiin, pohjavesiin, maaperään ja ilmaan aiheutuvia päästöjä, jotka ovat peräisin eläintuotannosta, lannan ja lannoitteiden käytöstä, varastoinnista ja käsittelystä. (Valtioneuvoston asetus eräiden maa- ja puutarhataloudesta peräisin olevien päästöjen rajoittamisesta 1250/2014, § 1) Ympäristönsuojelumääräyksissä on esimerkiksi tarkennettu lannoitteiden ja lannan käyttöä pohjavesialueella, sekä eläinsuojien sijoittamista.

Jätteitä koskevista määräyksistä on määrätty Kolmenkierron alueellisissa jätehuoltomääräyksissä. Jätehuoltomääräykset perustuvat jätelakiin (Kolmenkierto, 2022). Ympäristönsuojelumääräyksissä annetaan jätteitä koskevia määräyksiä ympäristönsuojelullisesta näkökulmasta. Määräyksiä voidaan antaa myös, jos jätteisiin liittyvästä toiminnasta voi seurata ympäristöpilaantumisen vaaraa. (Ojala, 2019, s. 63) Jätteitä koskevissa määräyksissä on määrätty myös pienimuotoisesta jätteiden hyödyntämisestä maarakennuksessa, jonka valmistelussa tulee jätelain lisäksi huomioida mitä on määrätty valtioneuvoston asetuksessa eräiden jätteiden hyödyntämisestä maarakentamisessa.

Kemikaaleista ja vaarallisista jätteistä määräyksiä annettaessa huomioitiin kemikaaliturvallisuuslaki eli laki vaarallisten kemikaalien ja räjähteiden käsittelyn turvallisuudesta. Esimerkiksi sen 35 §:ssä käsitellään vaarallisten kemikaalien säilytystä. Pykälässä määrätään mm. lukituksesta, sillä kemikaaleja ei saa säilyttää niin että asiattomat saavat kemikaalia haltuunsa. (Laki vaarallisten kemikaalien ja räjähteiden käsittelyn turvallisuudesta 390/2005, § 35)

2.3 Muuta huomioitavaa määräyksiä annettaessa

Määräyksiä annettaessa tulee huomioida myös muuta kuin lakiin perustuvat velvoitteet ja ohjeistukset. Tärkeimpänä asiana määräyksiä annettaessa on niiden perustuminen

tarpeeseen. Eli määräyksiä ei tule antaa asioista, jotka eivät ole kunnassa tarpeellisia. Määräysten tulee myös huomioida paikalliset olosuhteet eli keskittyä niihin toimintoihin, joita kunnassa tapahtuu. (Ojala, 2019, s. 9)

Samankaltaisuuden perustuen määräysten tulisi olla lähikuntien kesken yhteneväisiä. Eli vierekkäisissä kunnissa ei tulisi antaa ristiriitaisia määräyksiä, jos olosuhteet kuntien välillä ovat samankaltaiset. Myös jos kunnilla on esimerkiksi vesistöjä, jotka kuuluvat kahden kunnan alueelle, tulisi sitä koskevien määräysten olla yhteneväiset. (Ojala, 2019, s. 15) Samankaltaisuutta hankaloittaa ympäristönsuojelumääräysten päivittäminen ja se, ettei määräysten antaminen ole pakollista. Kun Janakkalassa aloitettiin ensimmäisten ympäristönsuojelumääräysten valmistelu, lähikunnissa valmisteltiin jo päivittämisen aloittamista.

3 Tavoite ja tarkoitus

Ympäristönsuojelumääräyksien tavoitteena on suojella Janakkalan paikallista luontoa, ohjeistaa kuntalaisia ja elinkeinoharjoittajia, sekä antaa ympäristönsuojeluviranhaltijoille työväline päivittäisiin työtehtäviin. Opinnäytetyön tavoitteena on kerätä tietopohja mihin määräykset perustuvat, sekä tehdä ensimmäinen luonnos määräyksistä, jota on prosessin jatkuessa helppo päivittää ennen kuin määräykset astuvat voimaan. Opinnäytetyötä voidaan hyödyntää myös ympäristönsuojelumääräysten voimaantulon jälkeisessä päivityksessä. Päivitystarve oletetaan esiintyvän pian voimaantulon jälkeen, kun ympäristönsuojelumääräysten käytännön toteutuksesta tulee kokemusta. Ympäristönsuojelun viranhaltijoiden kanssa käydyissä keskusteluissa ympäristösuunnittelija Tuuli Vähälä kertoi, että ympäristönsuojelulain toteutumisen edistäminen suojelee paikallista luontoa, joka on ympäristönsuojeluviranhaltijoiden työtehtävien yksi pääpilareista. (Tuuli Vähälä, henkilökohtainen tiedonanto, n.d.) Ohjeistamalla kuntalaisten ja elinkeinoharjoittajien toimintaa toteutetaan ympäristönsuojelulain tarkoitusta. Antamalla ympäristönsuojelumääräykset osaltaan myös helpotetaan kuntalaisten ja elinkeinoharjoittajien toimintaan, kun toimintaohjeet löytyvät yhdestä paikasta. Ympäristönsuojeluviranhaltijat voivat tulevaisuudessa perustella päätöksensä ympäristönsuojelumääräyksillä, jolla voidaan vaikuttaa lupien ja päätösten tasapuolisuuteen. Ilman ympäristönsuojelumääräyksiä ei ole päteviä ohjereameja siihen, miten luvissa ja päätöksissä tulee huomioida paikalliset olosuhteet.

Ympäristönsuojelumääräysten tavoitteena on ehkäistä ympäristön pilaantumista, sillä jo turmeltuneen ympäristön kunnostaminen on hankalaa ja pahimman sattuessa mahdotonta. Ympäristöpilaantumisen ehkäiseminen on tehokkaampaa kuin jo pilaantuneen kunnostaminen. (Pietarinen, 2014, s. 19).

3.1 Hyödyntäminen

Ympäristösuunnittelija Tuuli Vähälän kertoi ympäristönsuojelun viranhaltijoiden kanssa käydyissä keskusteluissa, että Janakkalan kunnassa ympäristönsuojelumääräyksiä puuttuminen oli koettu haasteelliseksi, sillä lakien velvoitteita ei koettu tarpeeksi selkeiksi ja riittäviksi kun paikalliset olosuhteet otettiin huomioon. Haasteelliseksi oli koettu myös ympäristönsuojelun viranhaltijoiden vaihtumisen myötä valvonnan tasapuolinen toteuttaminen ilman selkeää ohjeistusta kunnan toimintatavoista. (Tuuli Vähälä, henkilökohtainen tiedonanto, n.d.)

Ympäristönsuojelumääräyksiä tullaan hyödyntämään ympäristönsuojelun päivittäisessä toiminnassa. Janakkalan ympäristönsuojelussa työskentelee ympäristötarkastaja ja ympäristösuunnittelija. Laki kuntien ympäristönsuojelun hallinnosta määrittelee kunnan ympäristönsuojeluviranomaiseksi toimielimen, joka ei ole kunnanhallitus. Kuitenkin saman lain seitsemäs pykälä mahdollistaa toimivallan siirtämisen muissa kuin hallintopakkoa sisältävissä asioissa alaiselleen viranhaltijalleen. (Laki kuntien ympäristönsuojelun hallinnosta 64/1986, § 5, § 7) Janakkalassa ympäristönsuojeluviranomaisena toimii lupajaosto, joka on delegoinut toimivaltaansa erikseen ympäristösuunnittelijalle ja ympäristötarkastajalle (Janakkalan kunta, 2022b, s. 47)

Määräyksillä tullaan osittain helpottamaan viranhaltijoiden työnkuvaa, kun tietyltä osin valvottavaa tulee vähemmän, esimerkiksi vapautus meluilmoituksesta. Toisaalta määräykset tulevat lisäämään valvonnan tarvetta kunnan alueella. Esimerkiksi määräys, joka velvoittaa ilmoittamaan ympäristönsuojelulle jokaisesta uudesta eläinsuojasta, lisää kunnan ympäristönsuojelun valvontatyötä. Määräyksiä tullaan antamaan myös asioista, joita ei ole vielä aiemmin alueella vaadittu ja se voi aiheuttaa lisätyötä niin valvonnassa kuin määräysten toteuttamisen ohjeistuksissa. Kun määräyksiä annetaan, niitä tulisi myös valvoa.

Kunnan ympäristönsuojeluviranomaisten lisäksi määräykset ovat tarkoitettu myös kuntalaisille, joille määräykset toivottavasti selkeyttävät toimintaohjeita kunnan alueella. Määräyksillä pyritään myös antamaan vastauksia kuntalaisiin vaikuttaviin asioihin, jolloin yhteydenottoja kunnan ympäristönsuojelun viranhaltijoihin tarvittaisiin vähemmän.

Määräykset koskevat myös Janakkalassa toimivia yrityksiä. Ne antavat ohjeistuksia toimintojen suorittamiseen, sekä kertovat ilmoitus- ja lupavelvollisuuksista.

3.2 Menetelmien valinta

Koska ympäristönsuojelulaissa ei ole säädetty, millaisista asioista ja mitä ympäristönsuojelumääräyksissä tulee määrätä, valikoitui työskentelyn pohjaksi muiden kuntien määräysten vertailu ja kuntaliiton ohjeen hyödyntäminen. Kuntaliiton ohjeistuksen ja lakien lisäksi ei ole muuta materiaalia, johon olisi suoraan voitu tukeutua. Tästä syystä ympäristönsuojelumääräysten vertailu toimi pääasiallisena menetelmänä työn toteutuksessa. Vertailun avulla voitiin arvioida millaisia ympäristönsuojelumääräyksiä Janakkalassa olisi hyvä antaa ja mitä niissä tulisi ottaa huomioon.

Yhteistyö ympäristönsuojelun viranhaltijoiden kanssa oli määräysten valmisteluprosessissa myös isossa osassa. Prosessin aikana pidettiin useita keskusteluhetkiä määräyksistä. Ympäristönsuojelun viranhaltijat kertoivat toiveenaan ennen määräysten valmistelun aloittamista, että Valkeakosken ja Tampereen tuoreesti päivitetystä ympäristönsuojelumääräyksistä otettaisiin esimerkkiä valmistelussa. Muina toiveina oli öljysäiliöiden poistoa, luonnoneläinten ruokintaa ja pohjavesialueilla sijaitsevia jätevesijärjestelmiä koskevien määräyksien antaminen.

4 Työn toteutus

Luonnosvaiheen ympäristönsuojelumääräysten toteutus aloitettiin syyskuussa 2023. Työn toteutukseen annettiin todella vapaat kädet niin aikataulullisesti kuin sisällöllisesti, sillä Janakkalassa ei ollut aiempia määräyksiä vaan nämä olivat ensimmäiset laatuaan. Tästä syystä ei ollut tarkkaa käsitystä siitä mitä ja miten asioita tulisi käsitellä.

Ensimmäisenä kävimme ympäristönsuojelun viranhaltijoiden kanssa läpi, mitä ympäristönsuojelumääräykset ovat ja mihin niillä pyritään. Tämän jälkeen käsitelimme toiveita ja ongelmakohtia, joita he olivat kokeneet ja joihin tulisi pyrkiä saamaan ratkaisu ympäristönsuojelumääräyksillä. Nämä asiat läpi käytyämme, alkoi teoriapohjaan tutustuminen ja määräysten valmistelun aloittaminen.

4.1 Määräysten valmisteluprosessi Janakkalassa

Janakkalassa ympäristönsuojelumääräysten valmistelu alkoi määräysten valmistelun aloittamisen esittelyllä kunnanvaltuustolle. Hyväksyntä ympäristönsuojelumääräysten valmistelulle oli saatu jo vuonna 2022, mutta varsinaista valmisteluprosessia ei ollut aloitettu. Valmisteluprosessin aloittamisesta tehtiin ilmoitus kunnan omille nettisivuille ennen työn aloittamista syyskuussa 2023 ympäristönsuojelulain 203 §:n mukaisesti (Ympäristönsuojelulaki 527/2014, § 203). Ilmoitus liitteenä 1.

Ympäristönsuojelumääräysten valmistelu aloitettiin luomalla luonnosvaiheen määräykset, jotka ovat ns. ensimmäinen vedos määräyksistä. Tämä opinnäytetyö on rajattu koskemaan ympäristönsuojelumääräysten laatimista vain tähän vaiheeseen saakka.

Ympäristönsuojelumääräysten luonnoksen suunnitteluprosessi on esitetty kuvassa yksi. Ennen kuin luonnosvaihetta julkisesti esitellään, pidetään infotilaisuudet kunnanvaltuustolle, -hallitukselle ja tekniselle lautakunnalle, sekä kunnan muiden alojen viranhaltijoille, joiden toimintaa määräykset koskevat. Näitä ovat rakennusvalvonnan, maaseutupalveluluiden, kaavoituksen ja ympäristönsuojelun viranhaltijat. Infotilaisuudessa esitellään, miksi määräykset valmistellaan, mitä määräykset pitävät sisällään, kerrotaan valmisteluprosessista ja annetaan mahdollisuus vaikuttaa luonnosvaiheen määräyksiin ennen kuin ne tulevat julkisesti nähtäville.

Kuva 1 Ympäristönsuojelumääräysluonnoksen suunnitteluprosessi.



Kun luonnosvaiheen määräykset on saatu valmiiksi, pidetään yleisötilaisuus kuntalain 22 §:n mukaisesti, joissa kuntalaisilla ja kunnan alueella toimivilla toimijoilla on mahdollisuus tutustua määräyksiin ja antaa niistä kommentteja. Kuntalain 22 § toisessa momentissa on lueteltu keinoja, joilla osallistumista ja vaikuttamista voidaan edistää. Näitä keinoja ovat esimerkiksi keskustelu- ja kuulemistilaisuuksien tai kuntalaisraatien järjestäminen, sekä palveluiden suunnitteleminen ja kehittäminen yhdessä palveluiden käyttäjien kanssa. (Kuntalaki 410/2015, § 22) Janakkalassa haluttiin järjestää laaja osallistuminen yleisötilaisuudella jo valmisteluvaiheessa, jotta kuntalaisten, elinkeinoharjoittajien ja muiden sidosryhmien mielipiteet saatiin huomioitua läpi prosessin ja jotta kuulemisvaiheessa säästyttyisiin muistutuksilta.

Yleisötilaisuudella toivotaan lisätietoa paikallisista olosuhteista, sekä pyritään huomioimaan kuntalaisten mielipiteet, tarpeet ja toiveet. Yleisötilaisuudella halutaan kuntalaiset ja kunnan alueen elinkeinoharjoittajat osallistumaan mukaan prosessiin. Yleisötilaisuuden jälkeen kuulemisvaiheessa pyydetään määräyksistä lausunnot mm. valtion valvontaviranomaiselta elinkeino- ja ympäristökeskukselta, pelastuslaitokselta, Janakkalan vedeltä, luonnonsuojeluyhdistykseltä ja naapurikunnilta. Saatujen lausuntojen ja mielipiteiden

perusteella tehdään määräyksiin tarvittavat korjaukset. Määräykset tulevat kuulemisvaiheessa myös julkisesti nähtäville kunnan nettisivuille, sekä fyysisesti kunnanvirastolle, jolloin kaikilla on mahdollisuus antaa niistä kommentteja.

Kun luonnoksen korjaukset on tehty, menevät määräykset hyväksymiskäsittelyyn. Hyväksymiskäsittely ja sitä edeltävät vaiheet on kuvattu alla olevassa prosessikaaviossa (kuva 2). Määräykset voidaan hyväksyä tai niihin voidaan vaatia korjauksia. Määräysten hyväksymisen jälkeen alkaa 30 vuorokauden valitusaika 7 vuorokautta tiedoksiannon jälkeen. (Ojala, 2019, s. 19)

Kuva 2 Ympäristönsuojelumääräysten valmisteluprosessi Janakkalan kunnassa.



4.2 Työskentelytavat

Vaikka ympäristönsuojelumääräysten laatiminen perustuu lakiin, ei ole yksityiskohtaisesti määrätty mitä asioita niissä tulee käsitellä. Ympäristönsuojelulain 202 §:ssä on määritelty asioita, joista voidaan antaa määräyksiä. Tämän vuoksi aluksi tehtiin vertailua eri kuntien määräysten välillä ja etsittiin sopivia verrokkimääräyksiä. Verrokkimääräysten valinnassa huomioitiin kuntien/kaupunkien samankaltaisuus ja sijainti, määräysten päivitykset, sekä määräysten sisältö. Näiden kriteerien ja ympäristönsuojelunviranhaltijoiden toiveiden

perusteella valittiin seitsemän kappaletta verrokkimääräyksiä, joita vertailtiin benchmarking tyyliä.

Toisena tärkeänä työskentelytapana oli Kuntaliiton tekemä ohjeistus ympäristönsuojelumääräysten laatimisesta. Ohje käsittelee, mitä ympäristönsuojelumääräykset ovat, millaisia asioita niissä voidaan määrätä, sekä annetaan esimerkkimääräyksiä perusteluineen. Ohjeistuksesta saatiin kattava teoriapohja määräysten luomiseen.

Muita työskentelyssä hyödynnettyjä asioita olivat kunnan sisäinen meluohje ja pohjavesiensuojelusuunnitelma, rakennusjärjestys, sekä palaverit määräyksistä kunnan ympäristönsuojelun viranhaltijoiden kanssa. Meluohjeesta ja pohjavesiensuojelusuunnitelmasta saatiin tietoa paikallisista olosuhteista. Tietoa kunnan tavoitteista ja toimintamalleista saatiin kunnan strategiasta ja valvontasuunnitelmasta.

4.2.1 Benchmarking

Benchmarkingilla tarkoitetaan vertailuanalyysiä, jossa yleensä verrataan omaa toimintaa toisten toimintaan (Oberlo, n.d.) Tässä tutkimuksessa omasta toiminnasta ei kuitenkaan varsinaisia vertailukohtia ollut, joten vertailussa käytettiin vain muiden toimintaa.

Benchmarkingissa hyödynnettiin verrokkikuntia. Verrokkikuntien ympäristönsuojelumääräyksiä toimivat lähikuntien Lopen, Hausjärven, Riihimäen ja Hämeenlinnan ympäristönsuojelumääräykset, tuoreesti päivitetty Tampereen ja Valkeakosken määräykset, sekä määräysten sisällön puolesta Suomussalmen ympäristönsuojelumääräykset.

Lähikuntien ympäristönsuojelumääräysten tulisi olla samankaltaisia, jotta ei tulisi paikallisesti suuria eroja. Samankaltaisissa paikallisissa olosuhteissa eri kunnissa tulee olla sisällöllisesti samankaltaiset ympäristönsuojelumääräykset. Myös laajemmassa kontekstissa samankaltaiset määräykset voivat olla tarpeen sillä, esimerkiksi vesistöt voivat ulottua monien kuntien alueille. Tästä syystä verrokkikunniksi valittiin kaikkien lähikuntien ympäristönsuojelumääräykset, vaikka osa niistä oli jo kauan sitten luotuja. Tuoreimmat ympäristönsuojelumääräykset olivat Hausjärvellä, jotka ovat tulleet voimaan 1.5.2022 (Hausjärvi, 2022). Vanhimmat määräykset olivat Hämeenlinnan, jotka ovat tulleet voimaan 10.10.2011 (Hämeenlinna, 2011).

Benchmarking suoritettiin vertailemalla verrokkikuntien ympäristönsuojelumääräyksiä määräys kerrallaan tulostetuista ympäristönsuojelumääräyksistä. Kunkin aihepiirin otsikkomääräykset kerättiin ensin ylös ja niistä karsittiin Janakkalan kuntaan sopimattomat määräykset pois. Janakkalan kuntaan sopimattomat määräykset karsittiin pois pohtimalla niiden tarvetta paikallisiin olosuhteisiin vedoten, sekä vertailemalla määräyksiä rakennusjärjestykseen ja jätehuoltomääräyksiin, jotta samat määräykset eivät toistuisi.

Verrokkimääräyksien laajuudessa oli suurta vaihtelua, kun Hämeenlinnassa määräyksiä oli annettu 16 kappaletta ja Suomussalmella määräyksiä oli annettu 36 kappaletta. Janakkalan ympäristönsuojelumääräyslunnonkseen määräyksiä valmisteltiin 41 kappaletta.

Voimaantulevien määräysten määrä voi kuitenkin vielä muuttua pienemmäksi tai suuremmaksi.

Ennen määräysten vertailua pohdittiin, mitä asioita Janakkalassa tulisi ottaa teemoittain huomioon. Määräyksiä vertaillen kerättiin Janakkalan kuntaan sopivia asioita ylös. Eli vertailemalla ja yhdistelemällä eri ympäristönsuojelumääräyksiä, luotiin Janakkalan ympäristönsuojelumääräysten pohja paikalliset olosuhteet huomioiden. Kuitenkaan pelkällä benchmarkingilla ei kaikkia tarvittavia määräyksiä saatu tehtyä, sillä Janakkalassa ympäristönsuojelussa oli todettu ongelmakohtia, joihin haluttiin määräyksillä puuttua. Koettuja ongelmakohtia olivat muun muassa luonnoneläinten ruokinta, maa-ainesten kotitarveotto, öljysäiliöiden käytöstä poistaminen, meluilmoitukset sekä jätevesijärjestelmien vaatimukset pohjavesi- ja ranta-alueilla. Ongelmakohdilla tarkoitetaan sekä kohtia, joissa pelkkien ympäristönsuojelulain vaatimusten ei koeta olevan riittäviä ympäristön pilaantumisen ehkäisemiseksi, että kohtia, jotka kuormittavat ympäristönsuojelun viranhaltijoiden arkea ”turhaan”. Määräysten tulee kohdistua aidosti tunnettuun ongelmaan tai sen tulee ratkaista tai lieventää ongelmasta syntyvää haittaa (Ojala, 2019, s. 13).

4.2.2 Opas kunnan ympäristönsuojelumääräysten laatimiseksi

Työskentelyssä hyödynnettiin Kuntaliiton ja ympäristöministeriön hankkeen tuottamaa opasta ympäristönsuojelumääräysten laatimisesta. Oppaasta saatiin kattava teoriapohja määräysten laatimiseen. Ympäristönsuojelumääräysten laatiminen -opas on ensimmäinen tehty ohjeistus määräysten laatimiseen. Opas on tehty vuonna 2019. Oppaan valmisteluhankkeen tavoitteena oli yhdenmukaistaa ja sujuvoittaa määräysten laatimista, sekä kannustaa kuntia laatimaan ja päivittämään määräyksiään. Opas on tarkoitettu ympäristönsuojelumääräysten laatijoille, sekä kuntapäätäjille. Hankkeessa osallistettiin Elinkeino- ja ympäristökeskuksia,

kuntien ympäristönsuojelun viranhaltijoita, ympäristöministeriön viranhaltijoita, toiminnanharjoittajia, sekä muita sidosryhmiä. (Ojala, 2019, s. 5)

Opas koostuu kahdesta osasta. Ensimmäinen osa sisältää tietoperustaa ympäristönsuojelumääräysten taustalla olevasta sääntelystä ja käy läpi määräysten valmisteluprosessia. Tietoperusta koostuu kolmesta pääluvusta, jotka ovat ympäristönsuojelumääräysten säädösperusta, ympäristönsuojelumääräysten antaminen ja soveltaminen, sekä nykysääntelyn kehittäminen. Toinen osa oppaasta sisältää esimerkkimääräyksiä perusteluineen, sekä tietoperustaa siitä, miksi tietyistä asioista tulisi antaa määräyksiä ja mitä hyötyjä niistä voidaan saada. Oppaan toisessa osassa on käsitelty aihepiireittäin määräyksiä perusteluineen. Ennen määräystä on käsitelty teoriapohjaa, jota tulisi huomioida määräystä laatiessa. (Ojala, 2019, s. 3)

Opas antaa kattavan teoriapohjan, mitä asioita liittyy määräysten antamiseen ja miten määräykset tulisi laatia. Esimerkkimääräykset havainnollistavat määräyksiä ja syitä niiden antamiseen. Oppaassa on myös kerrottu ympäristönsuojelumääräysten suhteesta muuhun kunnalliseen säätelyyn, sekä mitkä lait ja asetukset voivat vaikuttaa määräyksissä.

4.2.3 Muut toimintatavat määräysten laatimisessa

Koska muita virallisia ohjeita kuntaliiton oppaan lisäksi määräysten valmisteluun ei ole, ei käytössä ollut muita julkisia tietolähteitä. Tiedon hankintaa suoritettiin kunnan omista tietokannoista ja asiakirjoista. Kunnan omista asiakirjoista määräyksien valmistelussa käytettiin hyödyksi rakennusjärjestystä, pohjavesien suojelusuunnitelmaa ja meluohjetta, joista selvitettiin nykyisiä rajoituksia ja suosituksia. Yksittäisiä tietoja saatiin myös esimerkiksi lupapäätöksistä ja lausunnoista.

Pohjavesien suojelusuunnitelma on laadittu 2014. Pohjavesien suojelusuunnitelma on saatavilla ainoastaan Janakkalan kunnan omissa tietokannoissa. Suunnitelman on laatinut Pöyry yhdessä Janakkalan kunnan ja Janakkalan veden kanssa. Suunnitelmassa on käyty läpi kaikki Janakkalan alueella sijaitsevat pohjavesialueet, joita on ollut 26 kappaletta vuonna 2014. Suunnitelmassa on käyty läpi myös Janakkalan vedenottamot, joita on ollut 11 kappaletta. Suunnitelmasta saatiin kattavasti tietoa toiminnoista, joita pohjavesialueilla on. Suojelusuunnitelman tavoitteena on ollut pyrkiä turvaamaan pohjavesivarojen säilyminen käyttökelpoisina kuitenkin rajoittamatta tarpeettomasti muita maankäyttömuotoja pohjavesialueilla. Suojelusuunnitelma on sekä selvitys, että neuvoja antava ohje, eli siitä on saatu tietoa paikallisista olosuhteista ja siitä, miten ne tulisi huomioida. Suojelusuunnitelma ei

kuitenkaan ole juridisesti sitova. Suojelusuunnitelmassa riskitekijöiksi Janakkalan pohjavesialueilla on todettu tienpito ja tieliikenne, maa-ainesten otto, rautatie, PIMA-kohteet, sekä maa- ja metsätalous. Ympäristönsuojelumääräyksillä voidaan vaikuttaa maa- ja metsätalouteen, PIMA-kohteiden syntyyn, sekä maa-ainesten ottoon. (Janakkalan kunta, henkilökohtainen tiedonanto n.d.)

Meluohje on laadittu vuonna 2023 (Janakkalan kunta, n.d.-b). Meluohje on laadittu kuormittavien meluilmoitusten vuoksi. Meluohjeen tavoitteena oli helpottaa toimintojen, joiden ei katsota aiheuttavan erityisen häiritsevää melua tai tärinää, järjestämistä ilman meluilmoitusvelvollisuutta. Meluohje perustuu ympäristönsuojelulain 118 §, jossa kunnalle on annettu valtuus määrittellä toiminnot ympäristönsuojelumääräyksissä, joista meluilmoitusta ei tarvitse tehdä (Ympäristönsuojelulaki 527/2014, § 118). Janakkalan kunnalla ei ole aiempia ympäristönsuojelumääräyksiä, jonka vuoksi toiminnot on rajattu meluohjeessa.

Ympäristönsuojelun viranhaltijoiden kanssa pidettiin määräyksistä palaverieja. Palavereissa käytiin läpi aihepiiri kerrallaan luonnosmääräykset, jotka olivat siinä kohtaa valmiina. Esittelin määräyksen sisältöineen, jonka jälkeen keskustelimme kehitys- ja korjausideoista, sekä viranhaltijoiden toivomuksista. Samalla viranhaltijat myös tarkistivat, ettei määräyksissä ollut asiavirheitä ja määräykset olivat esitetty selkeästi. Palavereissa syntyi hyvää keskustelua ja vertailua määräyksistä, miksi ja miten tietyistä asioista tulisi määrätä. Tämä toimi minulle myös oppimistapahtumana siitä, miten asiat käytännössä tapahtuvat teoriapohjan tueksi. Palavereissa kävimme läpi nykyisiä käytäntöjä, joiden pohjalta pohdittiin miten määräykset tulisi antaa, jotta ne osaltaan helpottaisivat ja selkeyttäisivät toimintaa. Käytännöt toimivat konkreettisina esimerkkeinä paikallisista olosuhteista ja ongelmakohtista.

Viranhaltijat esittivät toiveen, että määräyksien laadinnassa otettaisiin huomioon myös Luontoviisaat kunnat -verkosto, johon Janakkalan kunta sitoutui ensimmäisenä kuntana. Verkosto antaa kriteerejä ja toimintalinjauksia, joita sen jäsenkuntien ja -kaupunkien tulisi toteuttaa. Kriteerit kuitenkin keskittyvät luonnon monimuotoisuuden turvaamiseen, jonka vuoksi niitä ei huomioitu ympäristönsuojelumääräyksiä annettaessa. (Luontokunnat, 2024) Ympäristönsuojelumääräyksiä voidaan antaa vain ympäristönsuojelulain perusteella ja sen toteuttamiseksi, eikä luonnon monimuotoisuuden turvaaminen kuulu niihin.

4.2.4 Jätehuoltomääräykset ja rakennusjärjestys

Kuntaa koskevat muut määräykset ovat velvoittavia ja niissä voi olla ympäristönsuojelullisia elementtejä, minkä vuoksi ne tulee ottaa huomioon määräyksiä valmisteltaessa.

Määräyksien ei tule olla ristiriidassa keskenään eikä samoista asioista tule antaa määräyksiä muiden kunnallisten määräysten kesken. Samoja asioita voidaan kuitenkin käsitellä ympäristönsuojelullisesta näkökulmasta ympäristönsuojelumääräyksiä annettaessa. Jos samasta asiasta määrätään eri tavoin, tulee noudattaa sitä määräystä, jolla saavutetaan ympäristönsuojelullisesta näkökulmasta paras lopputulos. (Ojala, 2019, s. 11)

Kunnallisia määräyksiä ovat rakennusjärjestys, jätehuoltomääräykset, ympäristönsuojelumääräykset, sekä terveydensuojelumääräykset. Janakkalalla ei ole ympäristönsuojelumääräysten lisäksi terveydensuojelumääräyksiä, joten huomioon tuli ottaa vain rakennusjärjestys ja jätehuoltomääräykset. Myös kaavamääräykset ovat velvoittavia, mutta määräykset perustuvat asema- ja yleiskaavoihin, eli niistä ei ole olemassa yhtenäistä kokonaisuutta. Tästä syystä niitä ei ole huomioitu ympäristönsuojelumääräysten valmistelussa.

Jätehuoltomääräykset ovat kuntien yhteisen jätehuoltoviranomaisen, Jätelautakunta Kolmenkierron antamat. Jätehuoltomääräykset ovat samat koko Kolmenkierron toiminta-alueella, eli Hausjärvellä, Riihimäellä, Hyvinkäällä, Hämeenlinnassa, Hattulassa, Janakkalassa, Järvenpäässä, Keravalla, Lopella, Mäntsälässä, Valkeakoskella, Nurmijärvellä ja Tuusulassa. Jätehuoltomääräykset ovat tulleet voimaan 2022. Jätehuoltomääräykset koostuvat kolmesta osasta: yleisestä osasta, varsinaisesta määräysosasta, sekä määräysten perusteluista. Määräykset edistävät jätelakia paikalliset olosuhteet huomioiden. Määräyksillä tavoitellaan jätteistä ja jätehuollosta aiheutuvien haittojen, sekä terveys- ja ympäristövaarojen estämistä. Jätteiden etusijajärjestyksen noudattamisen edistäminen on myös osa jätehuoltomääräysten tavoitteita. (Kolmenkierto, 2022, s. 1) Kesken ympäristönsuojelumääräysten tekoprosessin tuli tieto jätehuoltokoordinaattori Martta Kanteleelta Kolmenkierron jätehuoltopalaverissa, että jätehuoltomääräykset ollaan päivittämässä vuonna 2024. Ympäristönsuojelumääräysten luonnosta laadittaessa ei saatu kuitenkaan tarkkaa tietoa siitä, mitä kaikkea jätehuoltomääräyksiä päivitykset tulevat koskemaan. Tästä syystä ympäristönsuojelumääräyksiin lisättiin määräyksiä, jotka ovat osittain päällekkäin jätehuoltomääräysten kanssa. (Martta Kantele, henkilökohtainen tiedonanto, 6.1.2024)

Jätehuoltomääräykset tuli ottaa huomioon valmistellessa määräyksiä esimerkiksi jätteen polttamisesta, kompostoinnista ja jätteen pienimuotoisesta hyödyntämisestä maarakennuksessa. Kompostointia koskevan jätehuoltomääräyksen todettiin olevan niin kattava, ettei ympäristönsuojelumääräyksissä ollut tarpeellista käsitellä kompostointia.

Janakkalan rakennusjärjestys on tullut voimaan 2023. Rakennusjärjestyksessä annetaan paikallisiin olosuhteisiin perustuvia määräyksiä ja ohjeita, joiden tavoitteena on edistää kestävästä kehitystä niin ekologisesti, taloudellisesti, sosiaalisesti ja kulttuurillisesti, sekä edistää suunnitelmallista ja paikallisesti sopivaa rakentamista. Lisäksi tarkoituksena on toteuttaa terveellinen, viihtyisä, sosiaalisesti toimivat ja erityisryhmien tarpeet huomioiva elin- ja toimintaympäristö. Rakennusjärjestyksessä annetut määräykset koskevat rakentamista yleensä, pihamaan rakentamista, rakentamista asemakaava-alueen ulkopuolella, rakennusjärjestykseen perustuvia helpotuksia luvan- ja ilmoituksenvaraisuudesta, työmaajärjestelyjä, rakennuksen yhdyskuntateknistä huoltoa, julkisia ulkotiloja, rakennusten elinkaarta, rakennetun ympäristön hoitoa ja valvontaa, rakentamista erityis- ja ongelma-alueella, asemakaavoja täydentäviä määräyksiä, sekä erinäisiä muita määräyksiä. (Janakkalan kunta, 2023, s. 1)

Rakennusjärjestyksen määräykset tuli ottaa huomioon jätevesiä, maalämpöä ja öljy- ja polttoainesäiliöitä koskevia määräyksiä valmisteltaessa. Kunnallisten määräysten tulee olla yhteneväiset, eikä samoja asioita tule määrätä monissa määräyksissä. Ympäristönsuojelumääräyksissä näitä asioita käsiteltiin ympäristönsuojelullisesta näkökulmasta ja annettiin rakennusjärjestystä tarkentavia määräyksiä. Määräyksiä on käsitelty tarkemmin luvussa 6 Janakkalan ympäristönsuojelumääräykset paikalliset olosuhteet huomioiden.

5 Janakkalan kunnan erityispiirteet

Erityispiirteillä tarkoitetaan tässä opinnäytetyössä erityisiä ominaisuuksia, jotka liittyvät kunnassa tapahtuvaan maankäyttöön, geologisiin piirteisiin, sekä toimintoihin kunnan alueella. Erityispiirteet kertovat paikallisista olosuhteista, jotka ovat pohja ympäristönsuojelumääräysten antamiselle. Jotta määräyksiä voidaan valmistella, tulee ensin muodostaa käsitys siitä, mitä sääntelyn ulkopuolella olevia ympäristön pilaantumisen vaaraa aiheuttavia toimintoja kunnan alueella on. Määräysten tulisi kattaa juuri ne paikalliset toiminnot, joita muu sääntely ei kosketa. (Ojala, 2019, s. 17)

Janakkalassa paikallisia olosuhteita ovat mm. laaja maa- ja metsätalous, useat kaupalliset puutarha-alan toimijat, useat turvemaat, laaja maa-ainestenotto niin kaupallisessa kuin yksityisessä tarkoituksessa, sekä monialainen teollisuustoiminta. Geologisellisesti huomioon otettavia paikallisia olosuhteita on Janakkalan sijainti Salpausselkien reunamuodostumien ja harjujen alueella. Koko Kanta-Hämeen alueella on tyypillistä lukuisien harjujen esiintyminen,

laajat moreenimuodostumat, laajat vesistöt, sekä viimeisen jääkauden seurauksena Salpausselkien reunamuodostumien esiintyminen. (Koski & Hirvonen, 2016, ss. 8–9) Erityispiirteitä on selvitetty paikkatieto-ohjelmien avulla, pohjavesien suojelusuunnitelmasta, sekä keskustelemalla ympäristönsuojelunviranhaltijoiden kanssa.

5.1 Pohjavesialueet

Janakkalassa on tehty pohjavesiensuojelusuunnitelma 2014 Pöyryn konsulttiyrityksen toimesta. Pohjavesien suojelusuunnitelman tarkoituksena on suojata pohjavesivarojen säilyminen käyttökelpoisina. Suojelusuunnitelma ei kuitenkaan ole juridisesti sitova, eli se ei velvoita toimenpiteisiin. Vuonna 2014 tehty pohjavesiensuojelusuunnitelma on kolmas alueelle tehty suojelusuunnitelma. Osa tiedoista on jo vanhentuneita, mutta suojelusuunnitelmasta saatiin siten tietoa aiemmista toiminnoista. Janakkalan kunnan alueella on vuonna 2014 ollut 24 pohjavesialuetta, sittemmin yhdeltä alueelta luokitus on poistettu ja vuonna 2022 pohjavesialueita on ollut 23. (Janakkalan kunta, n.d.-c)

I- luokan pohjavesialueista on vuonna 2022 tehty omat kuvauksensa, joista saatiin tietoa niiden nykytilasta ja niillä sijaitsevista vedenottamoista. I-luokan pohjavesialueita on 15 kappaletta. Pohjavesialueiden kartta on liitteenä 2. Turengin sokeritehtaan pohjavesialueen vesi on pilaantunutta, eikä sitä käytetä tai luultavasti enää tulla käyttämään yhdyskunnan vedenhankintaan. Turengin pohjavesialueella on kolme vedenottamo, joista yksi on kunnan omistuksessa ja kaksi yksityisessä. Tanttalan pohjavesialueella on yksi vedenottamo, Kiipulasäätiön vedenottamo. Somervuoren pohjavesialueella on Hausjärven kunnan omistama vedenottamo. Tarinmaan pohjavesialueella on kaksi vedenottamo, Janakkalan kunnan omistama Kirkonkylän vedenottamo, sekä Viralan kartanon omistama Kaipialan vedenottamo. Tarinmaalla vesi alkaloidaan ennen verkostoon johtamista. Linnamäen pohjavesialueella on Janakkalan kunnan omistama Rahitun vedenottamo, jonka vesi alkaloidaan ennen verkostoon johtamista. Kirkkomäen pohjavesialueella ei ole vedenottamo, vaan se rajautuu Linnamäen pohjavesialueeseen. Hallakorven pohjavesialueella sijaitsee Janakkalan kunnan omistama vedenottamo, jonka vesi alkaloidaan ennen verkostoon johtamista. Komportinmäen, Kyöstilänharjun ja Aseminummin pohjavesialueilla ei sijaitse vedenottamoita. Uhkoilan pohjavesialueella ei ole vedenottamo vielä, mutta tulevaisuudessa sitä saatetaan hyödyntää Tervakosken vedensaantia varten. Kalpalinnan pohjavesialueella sijaitsee kolme vedenottamo, Janakkalan kunnan omistama, sekä Kalpalinnan hiihtokeskuksen vedenottamo ja Ski Cafen vedenottamo. Hiihtokeskuksen vedenottamon toimintaa on rajoitettu marraskuusta

maaliskuuhun 4000 kuutiota vettä vuorokaudessa. Myös Janakkalan kunnan ottamon toimintaa on rajoitettu 2000 kuutioon vuorokaudessa. Vesi alkaloidaan ennen verkostoon johtamista. Vuorten kylän pohjavesialueella on Harvialan koulukodin vedenottamo.

(Janakkalan kunta, n.d.-d)

Janakkalan pohjavesien suojelusuunnitelman mukaan pohjavesialueista neljä on luokiteltu riskialueiksi ja kahden pohjavesialueen, Turengin ja Tarinmaan kemiallinen tila on huono (Janakkalan kunta, henkilökohtainen tiedonanto n.d.). Ajantasaistatietoa pohjavesialueiden tilasta ei ollut saatavilla.

Pohjavesien pilaantumista seuraa usein viemäreiden ja säiliöiden vuotojen myötä, puutteellisesta suojauksesta kemikaalien varastointi- ja käsittelyalueilla, sekä väärin käsiteltävistä jätevesistä pohjavesien suojelusuunnitelman mukaan (Janakkalan kunta, henkilökohtainen tiedonanto n.d.). Niin pohjavesialueille, niiden muodostumisalueille kuin vedenottamoiden suoja-alueille annettiin ympäristönsuojelumääräyksiä. Määräykset koskivat mm. lannoitteiden käyttöä, jätevesijärjestelmiä ja kemikaalien varastointia. Määräyksiä annettiin näille alueille, koska yhtä pohjavesialuetta lukuun ottamatta niillä sijaitsee maa- ja metsätaloutta, eikä jätevesijärjestelmiä koskevan lainsäädännön koettu olevan riittävää pohjavesien suojelemiseksi. Lisäksi haluttiin tarkentaa kemikaaliturvallisuuslain säädöksiä pohjavesialueiden suojelemiseksi. Yleisin asutuksen aiheuttama pohjaveden pilaantumisriski on jätevesien pääsy pohjaveteen. Viemäriverkoston ulkopuolella huonokuntoisista jätevesikaivoista ja -imeyttämöistä, sekä huonokuntoisista viemäriverkostoista voi johtua päästöjä pohjaveteen ja näin heikentää sen laatua. Muita pohjavesiensuojelusuunnitelmassa mainittuja pohjaveteen vaikuttavia toimintoja ovat maa-ainesten otto, liikenteessä käytettävä suolaus, maatalous, metsätalous, turvetuotanto, pilaantuneet maa-alueet, teollisuus ja yritystoiminta, sekä vedenotto. (Janakkalan kunta, henkilökohtainen tiedonanto n.d.)

Maa-ainesten ottotoimintaa on Janakkalassa laajasti niin yritystoimintana kuin kotitarveottona. Maa-aineslain mukaisia valvontakohteita on 23, kotitarveottomonttujen lukumäärästä ei ole tarkkaa tietoa, koska ne eivät tarvitse lupaa vaan ovat ilmoituksenvaraista toimintaa (Janakkalan kunta, 2022c, s. 22). Maa-aineslain mukaiset maa-ainesluvut voivat koskea louhintaa, murskausta ja maa-aineksen ottoa. Maa-aineksen otto aiheuttaa pohjaveden laadulle vaaraa, kun maaperää ja pohjavettä suojaava maakerrosta poistetaan. Luvanvaraiselle toiminnalle voidaan maa-ainesluvassa antaa määräyksiä pohjaveden pinnan ja laadun tarkkailusta, mutta kotitarveottoa ei voida ilmoituksessa rajoittaa. (Mäkelä ym., 2022, s. 31)

Pohjavedelle merkittävää riskiä aiheuttaa myös asuinkiinteistöjen vanhat maanalaiset lämmityssäiliöt, joiden tarkasta lukumäärästä Janakkalassa ei ole tietoa. Yleisesti Suomessa lämmitysöljysäiliöitä on vedenhankintaan tärkeillä pohjavesialueilla arviolta kymmeniä tuhansia. (Mäkelä ym., 2022, s. 37)

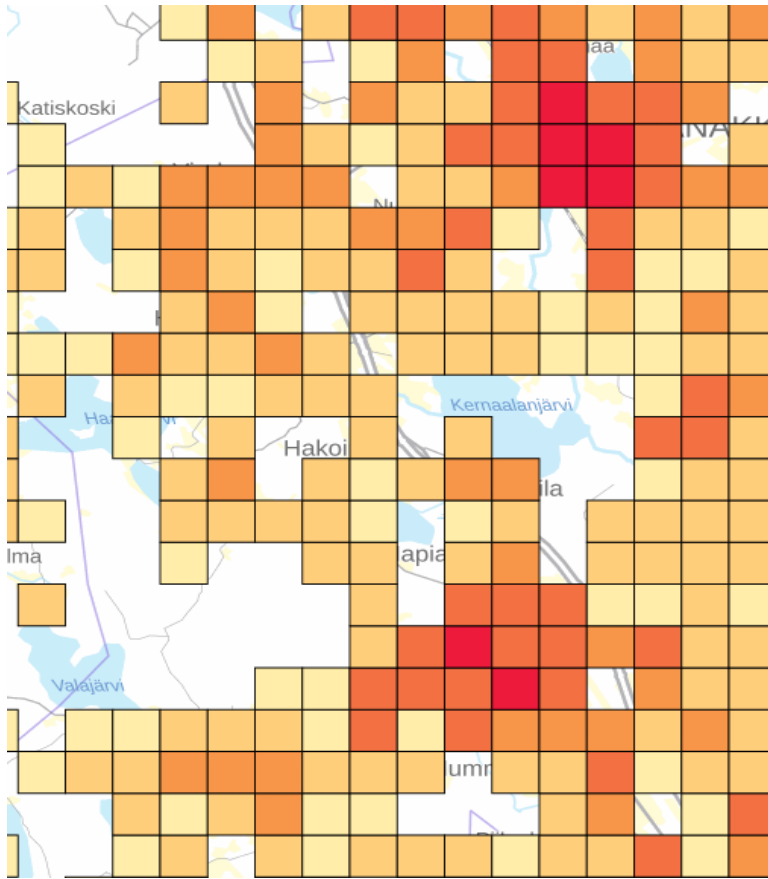
5.2 Taajaan asutut alueet

Taajaan asutulla tarkoitetaan kuntia, joiden väestöstä vähintään 60 %, mutta alle 90 % asuu taajamissa. Suurimman taajaman väkiluvun tulee olla vähintään 4000, mutta alle 15 000. (Tilastokeskus, n.d.-b) Taajamalla tarkoitetaan aluetta, jossa on vähintään 200 asukasta (Suomen ympäristökeskus, 2022-a). Janakkalan suurimmat taajamat ovat Turenki ja Tervakoski on esitetty kartalla punaisina keskittyminä kuvassa kolme. Kuvassa mitä vaaleampi pikseli, sitä vähemmän asukkaita.

Taajamiin on kerääntynyt suurin osa palveluista kuten kaupoista, terveydenhuollosta, kouluista ja elinkeinoharjoittajista. Kouluja on kuitenkin myös taajamien ulkopuolella. Näitä ovat Haukankallionkoulu, Heinäjoenkoulu, Leppäkoskenkoulu ja neljä muuta koulua (Janakkalan kunta, n.d.-e). Herkiksi kohteiksi lasketaan esimerkiksi sairaalat ja koulut, joiden läheisyyteen on annettu omia ympäristönsuojelumääräyksiä niiden käyttäjien suojelemiseksi (HSY, n.d.).

Ympäristönsuojelumääräyksissä käytetään kuitenkin ainoastaan termiä taajaan asuttu alue, jotta termistö olisi yhtäläinen muiden kunnan virallisten asiakirjojen kanssa. Työssä taajaan asutulla alueella tarkoitetaan niin taajamia, kuin taajaan asuttuja alueita.

Kuva 3 Janakkalan suurimmat taajamat Turenki ja Tervakoski. (Paikkatietoikkuna, n.d.)



5.3 Palvelut ja elinkeino elämä

Janakkalan alueelle on keskittynyt laajasti erilaisia toimintoja, palveluita ja kattavaa elinkeinoelämää. Suurin osa näistä on suurimmissa taajamissa Turenkissa ja Tervakoskella, mutta myös syrjäisemmillä alueilla on elinkeinoelämää.

Suuria teollisuustoimijoita Janakkalassa ovat Kolmeks Oy, Valio, Froneri Finland Oy, Lidl Suomi Ky ja paperitehdas Tervakoski Oy. Tervakosken kylä on rakentunut paperitehtaan tarjoamien työpaikkojen ansiosta. Tehdas on vanhin nykyäänkin vielä toiminnassa oleva paperitehdas. Janakkalan suurimmat työllistäjät ovat Janakkalan kunta, Kiipulasäätiö, Lidl Suomi Ky, Froneri Finland Oy, sekä Kolmeks Oy (Janakkalan kunta, n.d.-a).

Perinteisten teollisuustoimijoiden lisäksi alueella on toiminut aikojen saatossa useita puutarhatoimijoita, joista osa on vieläkin toiminnassa. Suurimmat puutarhatoimijat Janakkalassa ovat Kiipula Gardens ja Harviala Oy. Harvialan toiminta on alkanut jo 1300-luvulla, joskin se on kehittynyt puutarhatoimijaksi vasta 1913 (Harviala Envire, n.d.).

Janakkalassa on myös ollut useita turvetuotannon toimijoita, joista ainut edelleen toiminnassa oleva on Röyhysuo (Janakkalan kunta, n.d.-f). Pohjavesien suojelusuunnitelman mukaan muita alueella toimineita turvemaita ovat olleet: Roitonsuo, Piilonsuo, Lempellon suo ja Terrisuo (Janakkalan kunta, henkilökohtainen tiedonanto n.d.). Janakkalan kunnan omasta tietoverkosta löytyneestä Kekkilä Oy:n Roitonsuon turvetuotantoalueen vuoden 2017 tarkkailujen yhteenvedosta selviää, että Janakkalan roitonsuon turpeenotto loppunut vuonna 2010 ympäristöluvan loppuessa (Janakkalan kunta, henkilökohtainen tiedonanto, n.d.).

Suurimmat palveluita tarjoavat toimijat ovat Tervakoskella sijaitseva Puuhamaa ja Turengissa sijaitseva Kalpalinna. Kalpalinna tarjoaa palveluita niin lasketteluun, alamäkipyöräilyyn ja tapahtumien muodossa (Kalpalinna, n.d.).

5.4 Maa- ja metsätalous

Janakkala on alun perin ollut maalaispitäjä, joka teollistui todella aikaisin Tervakoskella Tervakoski Oy:n myötä, Leppäkoski tiiliteollisuuden myötä ja Turenki sokeri- ja jäätelötehtaiden myötä (Janakkalan kunta, n.d.- i) Kuitenkin vielä nykyäänkin Janakkalan alueella on paljon maa- ja metsätaloutta. Maa- ja metsätalous on sekä yksityisten, että kunnan harjoittamaa.

Maa- ja metsätalouden ympäristövaikutukset ovat merkittävät. Pohjavesien suojelusuunnitelman mukaan negatiivisilta vaikutuksiltaan peltoviljelyssä voi lannoitteista ja kasvinsuojeluaineista aiheutua pohjaveden laadun vaarantumista. Myös pohjavesialueilla sijaitsevista eläinsuojista ja karjataloudesta voi aiheutua vaaraa pohjavedelle ja sen laadulle. (Janakkalan kunta, henkilökohtainen tiedonanto n.d.). Maa- ja metsätaloutta onkin kaikilla pohjavesialueilla yhtä pohjavesialuetta lukuun ottamatta.

Maa- ja metsätalous tunnistettiin alueen erityispiirteeksi sen pinta-alallisen laajuuden, pitkäkestoisuuden, sekä sen aiheuttamien ongelmien vuoksi. Ympäristösuunnittelija Tuuli Vähälän mukaan valvonta maa- ja metsätaloudessa on ollut puutteellista (Tuuli Vähälä, henkilökohtainen tiedonanto, n.d.). Maa- ja metsätaloutta koskevat lait ja määräykset on koettu kunnan ympäristönsuojelunviranhaltijoiden keskuudessa sekaviksi ja osaltaan vajavaisiksi. Ympäristönsuojelumääräyksissä pyrittiin selkeyttämään maa- ja metsätalouden ohjeistuksia. Määräyksiä päädyttiin antamaan niin lannoitteiden levityksestä, eläinsuojien ja vastaavien tilojen sijoittamisesta, pesuvesistä, sekä laiduntamisesta.

6 Janakkalan kunnan ympäristönsuojelumääräykset paikalliset olosuhteet huomioiden

Tässä opinnäytetyössä luotiin luonnosvaiheen ympäristönsuojelumääräykset. Määräykset on esitetty liitteessä 3. Nämä määräykset eivät kuitenkaan välttämättä ole lopullisessa muodossaan, vaan luonnosvaiheen jälkeen määräykset lähetään lausuntokierrokselle, jossa niihin voidaan vielä vaikuttaa. Lausuntoja määräyksistä pyydetään eri viranomaistahoilta kuten Ely- keskukselta, pelastuslaitokselta ja muilta viranhaltijoilta. Luonnosvaiheen määräykset tulevat myös julkisesti nähtäville, jolloin esimerkiksi kuntalaisilla ja alueen elinkeinoharjoittajilla on mahdollisuus antaa niistä lausuntoja ja kertoa mielipiteitä määräyksistä. Lausuntokierroksen jälkeen myös kunnanvaltuustolla ja- hallituksella on mahdollisuus vaikuttaa määräyksiin ennen kuin he hyväksyvät tai hylkäävät ne.

Alla on käsitelty aiheittain esimerkkejä määräyksistä, joissa on erityisesti huomioitu paikalliset olosuhteet. Esimerkit ovat suoria lainauksia ympäristönsuojelumääräysten luonnoksesta.

6.1 Määräykset jätevesien haittavaikutusten ehkäisemiseksi

Talousjätevesien puhdistus- ja käsittelyjärjestelmien rakentamisessa, sijoittamisessa, käytössä ja kunnossapidossa tulee noudattaa ympäristönsuojelulain 16. lukua, valtioneuvoston asetusta talousjätevesien käsittelystä viemäriverkostojen ulkopuolisilla alueilla (Hajajätevesiasetus 157/2017), sekä kunnan ympäristönsuojelumääräyksiä. Jätevesistä oli annettu määräyksiä eri tasoisesti verrokkikunnissa. Janakkalan kunnan ympäristönsuojelumääräyksen luonnoksessa hyödynnettiin vertailun lisäksi pohjavesien suojelusuunnitelmaa ja karttatarkastelua, jotta saatiin käsitys alueella syntyvistä jätevesistä. Tulevan rakennuslain muutoksen seurauksena uudet jätevesijärjestelmät eivät enää tarvitse rakennuslupaa, jollei kunta rakennusjärjestyksessään velvoita luvan hakuun (Mäenpää & Mättö, 2023). Tästä syystä nähtiin tarpeelliseksi antaa tarkkoja määräyksiä koskien jätevesijärjestelmiä. Janakkalan kunnan oman tietokannan mukaan kunnallisen jätevesiverkoston ulkopuolisia kiinteistöjä on lukuisia erityisesti pohjavesialueilla (Janakkalan kunta, henkilökohtainen tiedonanto, n.d.).

Janakkalan alueella on paljon asutusta ja lomakiinteistöjä jätevesiverkoston toiminta-alueiden ulkopuolisilla alueilla, minkä vuoksi nähtiin tarpeelliseksi rajoittaa käytettäviä jätevesijärjestelmiä herkillä alueilla, kuten ranta- ja pohjavesialueilla. Pohjavesi- ja ranta-

alueilla tulee soveltaa hajajätevesiasetuksen neljännen pykälän mukaisia käsittelyvaatimuksia. Muilla alueilla sovelletaan ympäristönsuojelulain 154 b §:n mukaisia perustason käsittelyvaatimuksia. Kunnallisen jätevesiverkoston toiminta-alueisiin kuuluvat tiheimmin asutut alueet Turengissa ja Rastikankaalla, Kirkonkylässä, Nuolialassa, Tervakoskella ja Leppäkoskella (Janakkalan kunta, n.d.-g).

Kuten aiemmin kappaleessa 5.1 todettiin, jätevedet aiheuttavat pohjaveden pilaantumisen vaaraa. Myös ranta-alueilla jätevedet voivat olla haitaksi vesistöille. Pohjavesien suojelusuunnitelmassa on kehoitettu ranta-alueilla ja I- ja II-luokan pohjavesialueilla käyttämään ensisijaisesti kaksoisviemärintiä, jos jätevesien määrä ei ole vähäinen. (Janakkalan kunta, henkilökohtainen tiedonanto n.d.).

7§ Talousjätevesien puhdistusvaatimukset herkillä alueilla

Herkillä alueilla kuten pohjavesi- ja rantavyöhykealueilla tulee noudattaa perustasoa ankarampaa puhdistustason vaatimusta. Kuormitusta on vähennettävä hajajätevesiasetuksen neljännen pykälän mukaisesti orgaanisen aineen osalta 90 %, kokonaisfosforin osalta 85 % ja kokonaistypen osalta 40 %.

a. Jätevesien käsittely ja johtaminen rantavyöhykkeellä ja pohjavesialueella

Rantavyöhykkeillä ja pohjavesialueella kaikki jätevedet tulee johtaa umpisäiliöön, jos käytössä ei ole erillisviemärintiä. Erillisviemäröinnissä vaihtoehtona käymäläjätevesien käsittelylle on niiden johtaminen umpisäiliöön tai kompostikäymälän rakentaminen ja siten pesuvesien käsittely osastoidulla pienpuhdistamolla tai harmaavesisuodattimella. Pesuedet voidaan vaihtoehtoisesti myös johtaa 2-osastaisen saostussäiliön kautta maapuhdistamoon tai puhdistusteholtaan vastaavan järjestelmään, jos niistä ei aiheudu vesistön tai pohjavesien pilaantumisen vaaraa.

b. Jätevesienpuhdistamo yli 20 asukasvastineluvulla

Sellaiselle jätevesien käsittelyjärjestelmälle, jonka asukasvastineluku on yli 20, tulee laatia järjestelmän käyttöä ja huoltoa koskeva tarkkailusuunnitelma, joka tulee hyväksyttävä kunnan ympäristönsuojeluviranomaisella. Järjestelmälle on nimettävä sen hoidosta vastaava henkilö.

11§ Maito huoneiden ja eläintilojen pesuvedet

Viemäriverkoston ulkopuolisilla alueilla eläintilojen ja maito huoneiden pesuvedet, joissa on mukana käymäläjätevesiä, tulee käsitellä tarkoitukseen suunnitellussa jätevesienkäsittelyjärjestelmässä tai yhdessä talousjätevesien kanssa yhteiskäyttöön suunnitellussa käsittelyjärjestelmässä.

Pesuvedet, jotka eivät sisällä käymäläjätevesiä ja jalostukseen kelpaamaton maito voidaan johtaa liete- tai virtsasäiliöön, jos säiliön mitoitus on riittävä. Säiliöön johdettavat vedet eivät saa sisältää ympäristölle haitallisia aineita. Jos eläinsuojan sosiaalityötilojen jätevesien määrä on vähäinen, voidaan ne johtaa virtsa- tai lietesäiliöön.

Janakkalan kunnan alueella sijaitsee useita viemäriverkoston ulkopuolella sijaitsevia eläintiloja, joiden jätevesistä voi aiheutua ympäristön pilaantumisen vaaraa. Tästä syystä maatalouden jätevesien käsittelyä ja johtamista koskevat ympäristönsuojelumääräykset koettiin tarpeellisiksi.

6.2 Määräykset maaseudun päästöjen rajoittamiseksi

Määräykset maatalouden päästöjen rajoittamiseksi ovat tarpeen, sillä Valtioneuvoston asetus eräiden maa- ja puutarhataloudesta peräisin olevien päästöjen rajoittamisesta ei rajoita esimerkiksi lannoitusta pohjavesialueilla. Janakkalan alueella osalla pohjavesialueista sijaitsee peltoja. Tarkkaa hehtaarimäärää ei kuitenkaan ole tiedossa. Maaseutupäällikkö Ari Uotilan sähköpostitse antaman tiedon mukaan Janakkalassa on ympäristöluvanvaraisia eläintiloja 11 kappaletta, sekä useita kymmeniä hevostalleja ja vastaavia eläinsuojia, jotka eivät ole ympäristönsuojelulain mukaan ympäristölupa- tai ilmoitusvelvollisia. Eläintiloista ei ole tällä hetkellä saatavilla kartta-ainestoa, josta ilmenisi sijaitsevatko ne pohjavesialueilla vai niiden ulkopuolella. Viljeltyjä hehtaareja Janakkalassa on vuonna 2021 ollut reilut 13 000 ha. (Ari Uotila, henkilökohtainen tiedonanto, n.d.)

Janakkalan pohjavesien suojelusuunnitelman mukaan maaseudun yleisin haitta pohjavesille on nitraattipitoisuuden (NO₃) kasvaminen. Nitraattia voi joutua pohjaveteen esimerkiksi lannoituksen tai maaperään johtuvien jätevesien kautta. Nitraattia voidaan käyttää lannoitteena typen lähteenä, mutta vesistöihin liunneena se voi aiheuttaa rehevöitymistä. Myös kotieläimille ja ihmisille, erityisesti imeväisikäisille lapsille siitä voi aiheutua haittoja. (Janakkalan kunta, henkilökohtainen tiedonanto n.d.)

14 § Lannoitteiden käyttö pilaantumiselle herkillä alueilla

Kuivalannan, lietelannan, virtsan, puristenesteen tai muun nestemäisen orgaanisen lannoitteen levittäminen on kiellettyä pohjavesialueilla, niiden muodostumisalueilla ja vedenottamoiden suoja-alueilla. Edellä mainittujen lisäksi määräys koskee myös kasvinsuojeluaineita, lukuun ottamatta niitä, joiden käyttö on sallittu pohjavesialueilla.

Vesistön ranta-alueilla lietelannan ja virtsan, sekä puristenesteen tai muun nestemäisen orgaanisen lannoitteen ja kuivalannan käyttö on kiellettyä 15 metriä lähempänä vesistöä. Ranta-alueen suojavyöhykkeellä on sallittu vain pohjavesialueille hyväksytyjen kasvinsuojeluaineiden käyttö.

Käytössä olevien talousvesikaivojen ympärille tulee jättää vähintään 30 metriä leveä lannalla, virtsalla, puristenesteellä, jätevesillä, jätevesilietteillä tai muulla nestemäisellä orgaanisella lannoitteella käsittelemätön suojavyöhyke. Suojavyöhykkeen leveyden tulee olla vähintään 100 metriä, jos pelto viettää merkittävästi kaivoa kohti. Edellä mainitulla suojavyöhykkeellä on sallittu vain pohjavesialueille hyväksytyjen kasvinsuojeluaineiden käyttö.

Tuotantoeläinten lannan, lietelannan tai virtsan levittäminen metsiin ja joutomaille on kielletty.

Pohjavesien suojelusuunnitelman mukaan pohjavedelle haitallisten humuksen ja kloridien lähteitä ovat lanta, erityisesti lietelanta, tuorerehun puristemehu, virtsa, jätevedet ja hajoavat kasvinjätteet. Tukes on rajoittanut kasvinsuojeluaineiden käyttöä pohjavesialueilla ja kasvinsuojeluaineiden sisältöjä, mutta ongelmia on edelleen vuosikymmeniä sitten käytettyjen kasvinsuojeluaineiden kanssa, joiden hajoamisaika on pitkä. Tästä syystä haluttiin antaa tiukempia rajoituksia kasvinsuojeluaineiden käytölle. (Janakkalan kunta, henkilökohtainen tiedonanto n.d.)

Janakkalan kunnan alueella on useita eläintiloja pohjavesialueella ja pohjavesialueiden laitamilla, jotka voivat aiheuttaa pohjaveden pilaantumisen vaaraa. Määräyksessä otettiin huomioon pohjavesien suojelusuunnitelmassa ehdotetut rajoitukset lannoittamiseen pohjavesialueilla. Pohjavesien suojelusuunnitelmassa määrättiin seuraavasti: "Lietelannan yms. nestemäisen lannoitteen levitys pohjavesialueella on kielletty. Kuivalannan levitys on kielletty pohjavesialueen muodostumisalueella. Lannan levityksen suojaetäisyys lähteestä tai

yksityisestä talousvesikaivosta on 30–100 metriä.” (Janakkalan kunta, henkilökohtainen tiedonanto n.d.)

Kuitenkaan maaseudun aiheuttamat vaikutukset eivät ole suoraan verrannollisia keskenään vaan paikalliset maaperä- ja pohjavesiolosuhteet vaikuttavat seuraamuksiin. Tämän vuoksi on mahdollista hakea poikkeusta niin näistä kuin kaikista muistakin ympäristönsuojelumääräyksistä, kun asiaa tarkastellaan tapauskohtaisesti.

15 § Lantavarastojen, eläinsuojien ja eläinten ulkotarhojen sijoittaminen

Uusia eläinsuojia, lantavarastoja tai ulkotarhoja ei saa sijoittaa pohjavesialueelle ilman ympäristönsuojeluviranomaisen lupaharkintaa. Uusia eläinsuojia, lantavarastoja tai ulkotarhoja ei saa sijoittaa 50 metriä, ratsastuskenttää 20 metriä ja laidunta 10 metriä lähemmäksi naapurin asuinkiinteistöä ilman naapurin kirjallista suostumusta. Sijoittamisessa on otettava huomioon mahdolliset naapurustolle aiheutuvat hajuhaitat sekä muut mahdolliset ympäristön pilaantumisen vaaraa aiheuttavat seikat.

Vähimmäissuojaetäisyyksiä on noudatettava, jos muuta ei ole määrätty. Eläinten ulkotarhoista ja ratsastuskentiltä tulee poistaa lanta riittävän usein lantavarastoon.

Tätä määräystä ei sovelleta lemmikkien piha-aitauksiin. Uudet eläinsuojat, eläinten ulkotarhat ja lantavarastot on sijoitettava vähintään 50 metrin etäisyydelle talousvesikäytössä olevista kaivoista ja lähteistä.

Uusista eläinsuojista on tehtävä ilmoitus ympäristönsuojeluun ennen toiminnan aloittamista.

Janakkalan pohjavesien suojelusuunnitelmassa on todettu, ettei uusia eläinsuojia, lanta- ja tuorerehusäiliöitä ja -varastoja tule sijoittaa pohjavesialueelle (Janakkalan kunta, henkilökohtainen tiedonanto n.d.). Kuitenkin lupaharkinnan kautta haluttiin antaa mahdollisuus paikallisten maaperä- ja pohjavesialueiden huomioon ottamiseen. Vähimmäissuojaetäisyyksiin otettiin mallia rakennusjärjestyksestä. Etäisyyksistä naapuriin haluttiin antaa myös suoraan mahdollisuus poikkeamaan asian käsittelyn nopeuttamiseksi.

6.3 Meluntorjuntaa koskevat määräykset

Kokemus melusta on yksilöllistä, mutta ympäristönsuojelumääräysten luonnokseen melu määriteltiin siten, että melu on vaarallista tai haitallista ääntä, joka heikentää elinympäristön laatua ja viihtyisyyttä. Meluntorjunnalla pyritään torjumaan melua ja sen vaikutuksia, sekä ehkäisemään melun lisääntymistä.

18 § Poikkeukset ilmoitusvelvollisuudesta

Lain mukaisesta meluilmoitusmenettelystä voidaan poiketa ympäristönsuojelulain 118 §:n nojalla seuraavissa tapauksissa. Ilmoitusta ei tarvitse tehdä:

- ilotulituksesta tai muiden erityistehosteiden käytöstä yleisissä tapahtumissa
- lentonäytöksistä, joihin kuuluu enintään kymmenen laskua tai nousua
- tilapäisestä rakennus-, purku-, kunnossapito-, korjaus- tai puhdistustyöstä tai niihin rinnastettavasta tilapäisestä työstä, jossa syntyy erityistä melua tai tärinää. Työvaiheiden keston tulee olla enintään 10 päivää ja työvaiheet toteutua arkisin 7–18 välillä. Louhinnasta, paalutuksesta ja murskauksesta on aina tehtävä ilmoitus.
- pienestä ulkoilmakonsertista tai tapahtumasta (pois lukien moottoriurheilutapahtuma), jossa käytetään äänentoistolaitteita, mutta josta ei aiheudu erityisen häiritsevää melua lähiasetukselle ja joka kestää enintään yhden päivän ja järjestetään pe-la 7–22 välisenä aikana.
- konsertista, jossa ei käytetä äänentoistolaitteita ja joka järjestetään klo 7–22 välisenä aikana. Ravintoloiden ja kahviloiden terasseilla voidaan soittaa taustamusiikkia klo 7–22 välisenä aikana.

Ympäristönsuojeluviranomainen voi velvoittaa tekemään meluilmoituksen edellä mainituista toiminnoista, jos niiden arvioidaan aiheuttavan erityisen häiritsevää melua tai tärinää lähialueille. Edellä mainituissa toiminnoissa toiminnanharjoittajan tulee huolehtia asianmukaisesta meluntorjunnasta.

Toiminnanharjoittajan tulee myös tiedottaa mahdollisia haitankärsijöitä (asutus, palvelut, herkäät kohteet kuten sairaala ja koulu) mahdollisimman aikaisin ennen

toiminnan aloittamista. Tiedotteessa tulee ilmoittaa tapahtuman/työn luonne, paikka, kokonaiskesto, mahdollisesti häiritsevän melun arvioitu esiintymisaika, sekä järjestäjän/työmaan vastuuhenkilön yhteystiedot, joista hänet tavoittaa tapahtuman/ työn aikana.

Mikäli toiminnasta tulee valituksia, on toiminnanharjoittajan tarvittaessa ryhdyttävä toimenpiteisiin haitan vähentämiseksi.

Janakkalassa on laadittu meluohje keväällä 2023. Ympäristösuunnittelija Tuuli Vähälä kertoi keskusteluissamme, että meluohje laadittiin helpottamaan ympäristönsuojelun viranhaltijoiden arkea. (Tuuli Vähälä, henkilökohtainen tiedonanto, n.d.)

Ympäristönsuojelumääräyksissä haluttiin yhteneväisyyden vuoksi hyödyntää meluohjeessa hyväksytyjä linjauksia. Lisäksi Janakkalan ympäristönsuojelun viranhaltijat eivät olleet kokeneet, että olisi tarpeellista antaa tiukempia määräyksiä vaan meluohjeen määräykset koettiin riittäviksi. Ympäristönsuojelumääräyksiin haluttiin kuitenkin lisätä määräys tiedotusvelvollisuudesta, jotta mahdollinen häiritsevä melu ei tulisi haitankärsijöille yllätyksenä.

6.4 Määräykset ilmapäästöjen rajoittamiseksi

Ilmapäästöt ovat pääosin peräisin liikenteestä, maataloudesta, energiantuotannosta ja teollisuudesta. Päästöt voivat olla hiukkaspäästöjä kuten katupölyä, happamoittavia päästöjä eli esimerkiksi rikki- tai typpidioksidia, häkää, raskasmetalleja tai hitaasti hajoavia orgaanisia yhdisteitä. (Suomen ympäristökeskus, 2022-b) Ilmapäästöt vaikuttavat niin viihtyisyyteen kuin terveyteen. Määräyksillä ilmapäästöjen rajoittamiseksi pyritään estämään ja vähentämään syntyviä pölyhaittoja.

Janakkalassa ei ollut havaintoja paikallisia ongelmia ilmapäästöistä, eikä niistä ollut tullut valituksia eli paikallisista olosuhteista ei ollut tietoa saatavilla. Tästä syystä määräykset ilmapäästöjen rajoittamiseksi perustuivat käytännössä kokonaan verrokkikuntien ja –kaupunkien määräyksiin, erityisesti lähikuntien, jotta yhdenvertaisuus toteutuisi. Näin ollen määräyksiä päädyttiin antamaan jätteiden polttamisesta, rakennusten polttamisesta, ulkona tapahtuvasta hiekkapuhalluksesta, rakennusten huolto- ja kunnostustoimenpiteistä ja purkutöistä, sekä katujen ja yleisten alueiden kunnossa- ja puhtaanapidosta aiheutuvan ympäristön pilaantumisen torjunnasta.

6.5 Jätteiden käsittelyä koskevat määräykset

Pääasiassa jätteitä koskevat määräykset on annettu jätelautakunta Kolmenkierron alueellisissa jätehuoltomääräyksissä, sillä jätelautakunta on niitä valvova viranomainen. Kuitenkin kunnan valvonnan alle kuuluu esimerkiksi jätelain valvonta sekä jätteiden pienimuotoinen hyödyntäminen maarakentamisessa, joten oli tarpeellista antaa hyödyntämistoimintaa koskevia määräyksiä.

26 § eräiden jätteiden pienimuotoinen hyödyntäminen maarakentamisessa

Pienimuotoisessa maarakentamisessa voidaan hyödyntää kertaluontoisesti betoni – ja tiilimurskeita tai muuta tarkoitukseen soveltuvaa jätettä korvaamaan neitseellisiä luonnonaineksia, kun hyödynnettävän jätteen määrä ei ylitä 100 tonnia. Edellä mainittujen jätteiden hyödyntäminen maarakennuksessa on sallittua seuraavin edellytyksin:

- Hyödyntämisalue ei sijaitse pohjavesi tai ranta-alueella
- Jäte ei sisällä ympäristölle tai terveydelle haitallisia aineita.
Toiminnanharjoittajan tulee olla selvillä sijoittamiensa jäte-erien puhtaudesta ja haitattomuudesta.
- Hyödynnettävä jäte ei sisällä merkittäviä määriä betoniterästä tai muuta jätettä.
- Jäte on murskattu halkaisijaltaan enintään 150 mm palakokoon.
- Jätettä käytetään vain tasauksen, kantavuuden ja kestävyuden kannalta tarpeellinen määrä, kuitenkin maksimissaan 150 cm.
- Jätteen käyttö korvaa vastaavaan tarkoitukseen sopivien maainesten käyttöä.
- Sijoituspaikka ei ole rakennuksen alla tai putkikaivannossa
- Hyödynnyspaikan etäisyys lähimpään talousvesikaivoon, vesistöön tai lähteeseen on riittävä.
- Jätettä sisältävä kerros peitetään tai päällystetään lukuun ottamassa pintakerroksessa käytettävää asfalttimursketta tai rouhetta.

Ympäristönsuojeluviranomaiselle on tehtävä kirjallinen ilmoitus jätteiden sijoittamisesta maaperään vähintään 14 vuorokautta ennen hankkeeseen ryhtymistä. Jos ilmoitus tehdään hyödyntämispaikan omistajan puolesta, tulee ilmoitukseen liittää kirjallinen lupa hyödyntämiseen omistajalta.

Ympäristönsuojeluviranomaiselle tehtävästä ilmoituksesta on käytävä ilmi valvonnan kannalta tarpeelliset tiedot, kuten tiedot hyödyntäjästä, hyödyntämispaikasta, tehtävästä rakenteesta ja käytettävästä jättejakeesta. Ympäristönsuojeluviranomainen voi velvoittaa jätteen analysointia ennen sen hyödyntämistä.

Maarakentamisen päätyttyä on ympäristönsuojeluviranomaiselle annettava kirjallinen selvitys siitä, miten ilmoituksen mukainen jätteiden hyödyntäminen on toteutunut.

Ilmoituksesta on käytävä ilmi:

- jätteen nimike, määrä, alkuperä ja tarvittaessa selvitys jätteen sisältämistä haitallisten aineiden pitoisuuksista ja liukoisuuksista
- kartta, johon on merkattu hyödyntämisalue ja sen läheisyydessä sijaitsevat pohjavesialueet, vedenottoaikat ja vesistöt
- hyödyntämispaikan käyttötarkoitus
- selvitys jätettä sisältävästä rakenteesta, peittämiseen tai päällystämiseen käytettävä materiaali, varastointi ja muu toiminta hyödyntämispaikalla ja näihin liittyvistä tarpeellisista ympäristönsuojelutoimista
- ajankohta, jolloin hyödyntäminen maarakentamisen aikana alkaa ja päättyy

Jätteen hyötykäytöstä on annettava tieto kiinteistön uudelle omistajalle/haltijalle. Jätettä ei saa hävittää hautaamalla maaperään.

Määräystä ei sovelleta, jos jätteen hyödyntäminen edellyttää ympäristölupaa tai hyödyntämiseen sovelletaan eräiden jätteiden hyödyntämisestä maarakentamisessa annettua valtioneuvoston asetusta.

Janakkalan kunnan alueella Elinkeino- ja ympäristökeskus on käsitellyt kaikki jätteiden hyödyntämiset maarakentamisessa, eli toiminta on ollut joko valtioneuvoston asetuksen eräiden jätteiden hyödyntämisestä maarakentamisessa ilmoitusmenettelyn mukaista tai ympäristölupamenettelyn alaista. Määräyksen antaminen koettiin tästä syystä hankalaksi. Verrokkimääräyksissä oli annettu samankaltaisia määräyksiä, mutta esimerkiksi pienimuotoisen jätteen käsittelyn määrä vaihteli 100–500 tonnin välillä. Janakkalassa

päädettiin 100 tonniin, koska koettiin ympäristölle paremmaksi vaihtoehdoksi, että suurempien materiaalmäärien käsittely vaatii laajemman hallinnollisen menettelyn.

6.6 Kemikaaleja ja vaarallisia jätteitä koskevat määräykset

Janakkalan alueella tulee noudattaa kauppa- ja teollisuusministeriön päätöksen mukaisia maanalaisten säiliöiden määräaikaistarkastuksia huolimatta siitä, ovatko ne pohjavesialueilla vai ei. Pohjavesien suojelusuunnitelmassa maanalaiset asuinkiinteistöjen vanhat lämmitysöljysäiliöt on tunnistettu merkittäväksi pohjavesiriskiksi (Janakkalan kunta, henkilökohtainen tiedonanto n.d.).

Kemikaaleja koskevissa määräyksissä määrättiin kemikaalien säilytyksestä pohjavesialueilla ja pohjavesialueiden ulkopuolella. Määräykset kuitenkin rajattiin koskemaan muuta kuin kemikaalien ja jätteiden vähäistä varastointia kotitaloudessa, sillä koettiin kohtuuttomaksi, että esimerkiksi kotitalouksien yksittäisiä öljypurkkeja varten tulisi hankkia erillinen suoja-allas. Muut määräykset koskivat muun muassa säiliöiden varustelua ja sijoittelua, sekä polttonesteen täyttö- ja jakelupaikkoja. Myös ongelmakohtaksi tunnistetusta käytöstä poistetun säiliön käsittelystä annettiin määräyksiä.

31 § Käytöstä poistetun säiliön käsittely

Maanalaiset säiliöt tulee poistaa puhdistettuina maaperästä kaikkine rakenteineen. Pelastus- ja ympäristönsuojeluviranomaiselle on varattava mahdollisuus tarkastaa maaperä säiliön poiston yhteydessä.

Ympäristönsuojeluviranomainen voi tarvittaessa edellyttää lisäselvityksiä, jos on syytä epäillä, että säiliössä varastoitua kemikaalia on päässyt maaperään.

Ympäristönsuojeluviranomainen voi hakemuksesta myöntää poikkeuksen maanalaisen öljysäiliön poistamisesta, mikäli säiliön poistaminen on taloudellisesti kohtuutonta tai poistaminen vaarantaa esimerkiksi asuinrakennuksen rakenteet. Poikkeamisesta ei saa aiheutua ympäristön pilaantumista tai sen vaaraa.

Jos poistaminen ei ole mahdollista, säiliö tulee tyhjentää, pestä ja tarkastaa. Tarkastuksen saa suorittaa vain Turvallisuus- ja kemikaaliviraston päteväksi arvioima tarkastaja. Tarkastuksesta on laadittava tarkastuspöytäkirja, joka on säilytettävä ja esitettävä ympäristönsuojeluviranomaiselle sekä

pelastuslaitokselle. Lisäksi täyttöputki on katkaistava ja tulpattava, säiliön huoltoluukun kansi suljettava ja tiivistettävä, sekä säiliön ylitäytönestín poistettava.

Myös maanpäälliset käytöstä poistetut öljy-, polttoaine-, ja kemikaalisäiliöt on puhdistettava tarkastusliikkeen toimesta. Säiliöistä poistettava öljy- ja kemikaalijäte on toimitettava luvanvaraiseen vastaanottoaikaan.

Säiliötä ei tarvitse poistaa, mikäli ympäristönsuojeluviranomainen on antanut puoltavan lausunnon säiliön maahan jättämisestä ennen ympäristönsuojelumääräysten voimaantuloa.

Ympäristösuunnittelija Tuuli Vähälän mukaan käytöstä poistetut säiliöt oli koettu ongelmakohtaksi, sillä lämmitysmuodon vaihtamiseen myönnetty tukihakemukset lisääntyivät. Tukihakemuksia varten kunnan ympäristönsuojelulta pyydettiin lausuntoja siitä, voidaanko öljylämmityksestä luovuttaessa käytöstä poistuva öljysäiliö jättää maaperään. Lausuntojen antaminen oli koettu kuormittavaksi, sekä säiliöiden jättäminen maahan tarkastettuina ei ole ympäristön kannalta paras vaihtoehto. Kuitenkaan ympäristönsuojeluviranhaltijoilla ei ole ollut mitään, johon olisi voitu vedota, että säiliöt tulisi poistaa maaperästä, jos niistä konkreettista haittaa ympäristölle ei ole todettavissa. (Tuuli Vähälä, henkilökohtainen tiedonanto, n.d.)

Määräystä annettaessa pohdittiin, voidaanko velvoittaa säiliön täyttämistä esimerkiksi hiekalla turvallisuuden ja kantavuuden vuoksi. Säiliö voitaisiin täyttää puhdistuksen ja tarkastuksen jälkeen sen jäädessä maahan ja jos joskus tulisi tarve poistaa säiliö, voitaisiin säiliö imeä tyhjäksi poistamisen helpottamiseksi. Kuitenkin tultiin lopputulokseen, että tätä ei voida ympäristönsuojelulla perustella vaan asia kuuluu enemmän rakennusvalvonnan ja -järjestyksen alle. Kaikki ympäristönsuojelumääräyksissä annetut määräykset tulee pystyä perustelemaan ympäristönsuojelulla.

6.7 Muita toimintoja koskevat määräykset

Muita toimintoja koskeviin määräyksiin kerättiin määräyksiä, jotka eivät kuulu selvästi minkään muun teeman alle. "Määräysteemat" perustuivat vertailumääräyksiin eli käsiteltiin samankaltaisia kokonaisuuksia yhteneväisyyden vuoksi ja muita toimintoja koskeviin määräyksiin kerättiin määräyksiä, jotka eivät olleet välttämättä niin yleisiä.

Muita toimintoja koskevissa määräyksissä määrättiin maalämpöjärjestelmien rakentamisesta, tilapäisestä louhinnasta ja murskauksesta, luonnontilaisten eläinten ruokinnasta, lumen vastaanottoaikkojen sijoittamisesta ja käytöstä, sekä maa-ainesten kotitarveotosta pohjavesialueella. Edellä mainitut lumen vastaanottoaikkoja lukuun ottamatta, oli koettu Janakkalan ympäristönsuojelussa lainsäädännön puolesta haasteelliseksi, joten määräyksillä haluttiin selkeyttää toiminnan ohjeistusta.

36 § Luonnontilaisten eläinten ruokinta

Elintarvikejätteiden käyttö lintujen ja muiden luonnonvaraisten eläinten ruokinnassa asuinkiinteistöjen piholla ja parvekkeilla on kielletty. Myöskään yleisillä alueilla elintarvikejätteillä ruokkiminen ei ole sallittua.

Ruokintapaikat tulee pitää siistinä niin, etteivät ne houkuttele haittaeläimiä. Jos ruokinta houkuttelee paikalle haittaeläimiä, tulee ruokkiminen lopettaa tai suorittaa niin, etteivät haittaeläimet pääse käsiksi ruokaan. Kesäajaksi ruokinta tulee lopettaa ja ruokintapaikat puhdistaa.

Lintujen ja muiden luonnontilaisten eläinten ruokinta on sallittua vain maanomistajan tai kiinteistön haltijan luvalla.

Määräys haluttiin antaa, jotta haittaeläinten leviämistä Janakkalassa saataisiin hidastettua ja estettyä. Määräyksenannossa otettiin huomioon, että esimerkiksi haaskaruokinta ja siilien ruokinta haluttiin mahdollistaa. Tämä hankaloitti määräyksen muotoilua. Kuitenkin katsottiin, että elintarvikejätteeksi ei luokitella siilien ruokinnassa yleensä käytettävää eläintenruokaa ja haaskaruokintaa voidaan toteuttaa muualla kuin piha-alueilla, jos siihen on maanomistajan lupa.

38 § Maa-ainesten kotitarveotto pohjavesialueella

Kotitarveottamistoiminta tulee toteuttaa niin, että ottamisen vahingollinen vaikutus luontoon ja maisemakuvaan jää mahdollisimman vähäiseksi.

Pohjavesialuetta tai sen antoisuutta ei saa vahingollisella tavalla muuttaa, eikä sen laatua tai käyttökelpoisuutta saa huonontaa. Pohjaveden pinnan päälle on aina jätettävä riittävä, yleensä 3–4 metrin suojakerros. Jos ottamisenalueen pinta-ala on yli 1 ha, on alueesta laadittava pohjaveden tarkkailusuunnitelma.

Tarvittavan suojakerroksen jättämiseksi tulee pohjavesialueella sijaitsevalla kotitarveottoalueella asentaa pohjaveden tarkkailuputki pohjaveden pinnankorkeuden mittaamiseksi, jotta voidaan osoittaa suojakerroksen olevan riittävä.

Kotitarveottoa ohjaa maa-aineslain pykälät 4 ja 23 a, jotka antavat hyvin vapaat kädet kotitarveotolle, kunhan ottotoiminta on kotitarveottotoiminnaksi luokiteltavaa. Kotitarveotoksi maanotto katsotaan, kun maa-aines otetaan omilta mailta ja käytetään asumiseen tai maa- ja metsätalouteen. (Maa-aineslaki 555/1981, § 4, § 23a) Vuonna 2023 julkaistussa maa-ainestenotto- oppaassa on määritetty suojakerroksia. Opas ei kuitenkaan ole oikeudellisesti sitova ja sen soveltamisessa tulee huomioida paikalliset olosuhteet ja tapauskohtainen harkinta. (Ympäristöministeriö, 2023b, s. 11) Maa-aines- ja ympäristöluovallisessa toiminnassa voidaan lupamääräyksissä velvoittaa selvittämään pohjaveden pinnankorkeus, eikä täten siinä ole samankaltaisia hankaluuksia kuin kotitarveottotoiminnassa. Mikään laki ei velvoita, että kotitarveottotoiminnassa tulisi selvittää pohjavedenpinnan korkeus. Pohjavedenpinnantaso ei voida tietää, ellei sitä selvitetä eikä näin ollen suojakerrosten paksuutta voida määrittää. Tämä oli koettu ympäristönvalvontatyössä haasteelliseksi ja epäselväksi. Ympäristönsuojelulain 17 §:ssä määrätään pohjaveden pilaamiskiellosta, jolla pystyttiin perustelemaan, että kotitarveottotoiminnassakin tulee jatkossa selvittää pohjavedenpinnan taso, jos ottotoimintaa halutaan harjoittaa pohjavesialueella (Ympäristönsuojelulaki 527/2014, § 17).

6.8 Muut määräykset

Ympäristönsuojelumääräysten voimaantulossa tulee huomioida muutakin kuin pelkkä määräysten antaminen. Määräyksistä tulee pystyä tapauskohtaisesti poikkeamaan, niiden rikkomisesta ja laiminlyönnistä tulee seurata seuraamuksia määräysten tehostamiseksi, sekä määräysten voimaantullessa tulee olla siirtymäsäännökset, joissa käsitellään mistä lähtien ja miten määräyksiä tulee noudattaa. Asioita tulee tarkastella aina tapauskohtaisesti, eivätkä määräykset ole välttämättä sovellettavissa suoraan tai ole tarpeellista edes soveltaa, tästä syystä poikkeaminen ympäristönsuojelumääräyksistä tulee olla mahdollista.

Ympäristönsuojelulain 18 luvussa säädetään pakkokeinoista ja seuraamuksista ympäristönsuojelumääräyksen laiminlyönnistä tai rikkomisesta. Siirtymäsäännöksillä voidaan kohtuullistaa määräysten noudattamisen määräaikoja. (Ympäristönsuojelulaki 527/2014)

Ympäristönsuojelumääräysten viimeisessä kappaleessa käsitellään yllä mainittuja teemoja, määräysten ollessa ympäristönsuojelumääräysten rikkomisen tai laiminlyönnin

seuraamukset, poikkeaminen ympäristönsuojelumääräyksistä ja voimaantulo ja siirtymäsäännökset. Siirtymäsäännöksissä määriteltiin yleisesti määräyksiä koskeva siirtymäaika sekä määräyskohtaisia siirtymäaikoja.

7 Johtopäätökset ja pohdinta

Tässä opinnäytetyössä tehtiin luonnosvaiheen ympäristönsuojelumääräykset, jotka mahdollisesti tulevat voimaan joko sellaisenaan tai muokattuna ajan myötä. Janakkalalla ei aiemmin ole ollut käytössään ympäristönsuojelumääräyksiä, joten jo lähitulevaisuudessa voi olla myös tarpeen päivittää määräyksiä, mikäli määräysten soveltamisessa tulee ilmi epäjohtonmukaisuuksia. Jos lainsäädäntö ei muutu ennen päivitystä, voidaan tätä opinnäytetyötä hyödyntää myös päivityksessä. Lainsäädäntöä kuitenkin päivitetään tarpeen vaatiessa, jolloin tämän opinnäytetyön tiedot muuttuvat vanhentuneiksi.

Opinnäytetyön tutkimuskysymykset olivat: mitkä ovat Janakkalan erityiset paikalliset olosuhteet ja miten ne voidaan huomioida ympäristönsuojelumääräyksiä annettaessa. Opinnäytetyön tavoitteena oli valmistella Janakkalan kunnalla luonnos ympäristönsuojelumääräyksistä. Lopputuloksena ympäristönsuojelumääräysten luonnos saatiin valmisteltua ja niissä huomioitiin kattavasti Janakkalan kunnan erityiset paikalliset olosuhteet. Näiltä osin opinnäytetyön tavoitteet täyttyivät ja tutkimuskysymyksiin vastattiin.

Haastavaa työssä oli työn rajaaminen ja rönsyilyn estäminen, lakien ymmärtäminen ja soveltaminen. Lakeja tulisi tuntea paljon laajemmassa mittakaavassa, jotta voisi kattavammin perustella määräykset. Jos minulle tulisi mahdollisuus valmistella uudestaan ympäristönsuojelumääräykset, tutustuisin laajemmin ja tarkemmin huomioon otettaviin lakeihin. Työstä rajattiin ulkopuolelle ympäristönsuojelumääräysten perustelut, joiden teko kuitenkin kuului määräysten valmisteluprosessiin. Perusteluista olisi voinut kirjoittaa oman opinnäytetyön laajuutensa vuoksi ja tästä syystä ne rajattiin tämän työn ulkopuolelle. Koin kuitenkin, että perusteluiden laatiminen opinnäytetyön ulkopuolella helpotti ymmärtämään miksi ja millaisista asioista määräyksiä voidaan antaa.

Opinnäytetyön ohjaaja ympäristösuunnittelija Tuuli Vähälän mukaan Janakkalan kunnan näkökulmasta opinnäytetyö oli tarpeellinen. Ympäristönsuojelun resurssien pienuuden takia ympäristönsuojelumääräysten laatiminen oli lykkääntynyt. Opinnäytetyön myötä prosessi saatiin hyvin käyntiin ja lopulliset ympäristönsuojelumääräykset on tavoitteena saada hyväksytyksi vuoden 2024 aikana.

Koen, että sain opinnäytetyön teosta paljon oppia tulevaisuuden suunnitelmiani varten. Valitsin aiheekseni ympäristönsuojelumääräysten valmistelun, jotta pääsisin tutustumaan kunnalliseen ympäristönsuojeluun ja siinä sovellettaviin lakeihin. Kunnallinen ympäristönsuojeluala tuli minulle tutuksi niin toimenpiteineen kuin valvontakohteineen. Paikallistuntemus Janakkalasta kasvoi myös suuresti prosessin aikana. Tärkeimpänä oppina opinnäytetyöstä pidän kuitenkin lakeihin tutustumista ja niiden soveltamista määräysten laatimisessa. Lakeihin tutustuminen oli henkilökohtainen tavoitteeni ympäristönsuojelumääräyksiä laatiessa. Koen, että tavoitteeni täyttyi ja ymmärrykseni erityisesti ympäristönsuojelulaista kasvoi.

Lähteet

- Hallintolaki 434/2003. <https://www.finlex.fi/fi/laki/ajantasa/2003/20030434>
- HAMK. (n.d.) *Opinnäytetyö*. Hämeen ammattikorkeakoulu.
<https://www.hamk.fi/opiskelijalle/opintojen-suunnittelu/opinnaytetyo/>
- Harviala Envire. (n.d.) *Tarinamme* <https://www.harviala.fi/tarinamme>
- Hausjärven kunta. (2022) *Hausjärven kunnan ympäristönsuojelumääräykset*
<https://www.hausjarvi.fi/uploads/sites/2/2022/06/ymparistonsuojelumaaraykset-2022.pdf>
- HSY. (n.d.) *Ilmansaasteille herkkien kohteiden huomioiminen suunnittelussa*
<https://www.hsy.fi/ilmanlaatu-ja-ilmasto/tietoa-kaupunkisuunnitteluun/ilmansaasteille-herkkien-kohteiden-huomioiminen-suunnittelussa/>
- Hämeenlinnan kaupunki. (2011) *Hämeenlinnan kaupungin ympäristönsuojelumääräykset*.
https://www.hameenlinna.fi/wp-content/uploads/2019/02/Ymparistonsuojelumaaraykset_1.11.2011.pdf
- Janakkalan kunta. (2021) *Kylät ja taajamat*. <https://www.janakkala.fi/kunta-ja-paatoksenteko/tietoa-janakkalasta/kylat-ja-taajamat/>
- Janakkalan kunta. (2022a) *Janakkalan strategia 2022-2025*. https://www.janakkala.fi/wp-content/uploads/2022/05/Janakkalan-strategia_strategia2022.pdf
- Janakkala kunta. (2022b) *Janakkalan kunnan hallintosäätö*. https://www.janakkala.fi/wp-content/uploads/2022/04/Hallintosaanto_saavutettava_04_2022.pdf
- Janakkalan kunta. (2022c) *Ympäristönsuojelun valvontasuunnitelma 2022-2025*.
https://www.janakkala.fi/wp-content/uploads/2022/04/lupajaosto_29.3.2022_8_ymparistonsuojelun_valvontasuunnitelma_vuosille_20222025.pdf
- Janakkalan kunta. (n.d.-a) *Janakkala lyhyesti*. <https://www.janakkala.fi/kunta-ja-paatoksenteko/tietoa-janakkalasta/janakkala-lyhyesti/>
- Janakkalan kunta. (n.d.-b) *Meluilmoitus*. <https://www.janakkala.fi/asuminen-ja-ymparisto/ymparisto-ja-luonto/lupa-ja-ilmoitusasiat/meluilmoitus/>
- Janakkalan kunta. (n.d.-c) *Pohjavesialueet 2022*. https://www.janakkala.fi/wp-content/uploads/2022/01/Pohjavesialueet_2022.pdf
- Janakkalan kunta. (n.d.-d) *Janakkalan pohjavesialueiden kuvaukset*.
<https://www.janakkala.fi/wp-content/uploads/2021/01/Pohjavesialueiden-kuvaukset.pdf>
- Janakkalan kunta, (n.d.-e) *Koulut* <https://www.janakkala.fi/lapset-ja-nuoret/perusopetus/koulut/>

- Janakkalan kunta. (n.d.-f) *Röyhynsuo* <https://www.janakkala.fi/vapaa-aika-ja-matkailu/luontoon/lintukohteet/royhynsuo/>
- Janakkalan kunta. (n.d.-g) *Toiminta-alueet*. <https://www.janakkala.fi/asuminen-ja-ymparisto/janakkalan-vesi/toiminta/toiminta-alueet/>
- Janakkalan kunta. (n.d.-h) *Pohjavesialueet 2022*. https://www.janakkala.fi/wp-content/uploads/2022/01/Pohjavesialueet_2022.pdf
- Janakkalan kunta. (n.d.-i) *Historia*. <https://www.janakkala.fi/kunta-ja-paatoksenteko/tietoa-janakkalasta/historia/>
- Janakkalan kunta. (2023) *Janakkalan kunnan sääntökokoelma rakennusjärjestys*. https://www.janakkala.fi/wp-content/uploads/2023/05/janakkalan_rakennusjarjestys_01062023.pdf
- Janakkalan kunta. (2023b) *Janakkalan kunta aloittaa ympäristönsuojelumääräysten valmistelun*. <https://www.janakkala.fi/uutiset/janakkalan-kunta-aloittaa-ymparistonsuojelumaaraysten-valmistelun/>
- Kalpalinna. (n.d.) <https://kalpalinna.fi/>
- Kuntalaki 410/2015. <https://www.finlex.fi/fi/laki/ajantasa/2015/20150410#O2L5P22>
- Kuntaliitto. (2017) *Kunnan ympäristönsuojeluviranomainen*. <https://www.kuntaliitto.fi/yhdyskunnat-ja-ymparisto/ymparisto/ymparistonsuojelu/kunnan-ymparistonsuojeluviranomainen>
- Kuntaliitto. (2019) *Ympäristönsuojelumääräysmalli- projekti alkaa* <https://www.kuntaliitto.fi/ajankohtaista/2019/ymparistonsuojelumaaraysmalli-projekti-alkaa>
- Kolmenkierto. (2022) *Jätehuoltomääräykset*. <https://www.kolmenkierto.fi/jatehuoltomaaraykset/>
- Koski, K & Hirvonen, A. (2016) *Kanta-Hämeen maakunnallisesti arvokkaiden maisema-alueiden päivitysinventointi 2016*. https://www.hameenlinna.fi/wp-content/uploads/2019/03/kh_maakunnallisesti_arvokkaat_maisematRaportti_04112016.pdf
- Laki kuntien ympäristönsuojelun hallinnosta 64/1986 <https://www.finlex.fi/fi/laki/ajantasa/1986/19860064>
- Laki vaarallisten kemikaalien ja räjähteiden käsittelyn turvallisuudesta 390/2005. <https://www.finlex.fi/fi/laki/ajantasa/2005/20050390#L3P35>
- Luontokunnat. (2024) *Luontoviisaat kunnat*. Suomen ympäristökeskus [https://www.luontokunnat.fi/fi-FI/Ajankohtaista/Luontoviisaat_kunnat_verkosto_perustettu\(64900\)](https://www.luontokunnat.fi/fi-FI/Ajankohtaista/Luontoviisaat_kunnat_verkosto_perustettu(64900))
- Maa-aineslaki 555/1981. <https://www.finlex.fi/fi/laki/ajantasa/1981/19810555>

- Meluntorjuntalaki 382/1987. <https://www.finlex.fi/fi/laki/alkup/1987/19870382>
- Mäenpää, P. & Mättö, M. (2023) *Rakentamislakiin liittyvä 3. yleiskirje – valmistautuminen lakien voimaantuloon*. Kuntaliitto
<https://www.kuntaliitto.fi/yleiskirjeet/2023/rakentamislakiin-liittyva-3-yleiskirje-valmistautuminen-lakien-voimaantuloon>
- Mäkelä, H., Horppila, P., Hulkko, H., Kaskenpää, M., Kolari, M., Laine, E., Leino, J., Pudas, E. & Siiro, P. *Vesien tila hyväksi yhdessä, Hämeen vesienhoidon toimenpideohjelma vuosille 2022–2027*. Elinkeino-, liikenne- ja ympäristökeskus.
<https://www.doria.fi/bitstream/handle/10024/183716/Vesien%20tila%20hyv%c3%a4ksi%20yhdess%c3%a4%2c%20H%c3%a4meen%20vesienhoidon%20toimenpideohjelma%20vuosille%202022-2027.pdf?sequence=4&isAllowed=y>
- Oberlo. (n.d.) *What is bench marking?* <https://www.oberlo.com/ecommerce-wiki/benchmarking>
- Ojala, K. (2019) *Ympäristönsuojelumääräysten laatiminen*. Kuntaliitto.
<https://www.kuntaliitto.fi/julkaisut/2019/2021-ymparistonsuojelumaaraysten-laatiminen>
- Paikkatietoikkuna. (n.d.) *Väestöruutuaineisto 1 km x 1 km 2022 – Tilastokeskus*. Haettu 25.3.2024. <https://kartta.paikkatietoikkuna.fi/>
- Pietarinen, A. (2014) *Kuntien ympäristönsuojelumääräykset. Nykytila ja tulevaisuuden mahdollisuudet*. Kuntaliitto. <https://julkaisut.kuntaliitto.fi/1621>
- Suomen ympäristökeskus, (2022-a) *Taajamat ja taajamien rajaus*. Ympäristö.fi
<https://www.ymparisto.fi/fi/rakennettu-ymparisto/kestava-yhdyskuntarakenne/taajamat-ja-taajamien-rajaus>
- Suomen ympäristökeskus, (2022-b) *Ilman epäpuhtauksien päästöt Suomessa*. Ympäristö.fi
<https://www.ymparisto.fi/fi/saasteettomuus-ja-ymparistoriskit/ilmansuojelu/ilman-epapuhtauksien-paastot-suomessa#taustatietoa-ilman-ep%C3%A4puhtauksien-p%C3%A4st%C3%A4st%C3%B6ist%C3%A4>
- Tilastokeskus. (n.d.-a) *Kuntien avainluvut*.
<https://www.stat.fi/tup/alue/kuntienavainluvut.html#?year=2023&active1=KU165&active2=KU086>
- Tilastokeskus. (n.d.-b) *Tilastollinen kuntaryhmitys*
https://www.stat.fi/meta/kas/til_kuntaryhmit.html
- Työ- ja elinkeinoministeriö. (2017) *Vastuullisuusraportoinnin ensiaskeleet: Tietopaketti pk-yrityksille*. https://tem.fi/documents/1410877/2864722/Yritysvastuun+raportoinnin+ensiaskeleet_260917.docx
- Valtioneuvoston asetus eräiden maa- ja puutarhataloudesta peräisin olevien päästöjen rajoittamisesta 1250/2014
<https://www.finlex.fi/fi/laki/alkup/2014/20141250#Pidm46494957495872>

Valtioneuvoston asetus talousjätevesien käsittelystä viemäriverkostojen ulkopuolella,
157/2017. <https://www.finlex.fi/fi/laki/alkup/2017/20170157>

Ympäristöministeriö. (2023a) *Mitä on kestävä kehitys?* <https://ym.fi/mita-on-kestava-kehitys>

Ympäristöministeriö. (2023b) *Maa-ainesten ottaminen, opas ainesten kestävään käyttöön.*

https://julkaisut.valtioneuvosto.fi/bitstream/handle/10024/165063/YM_2023_30.pdf?sequence=1&isAllowed=y

Ympäristönsuojelulaki 527/ 2014. <https://www.finlex.fi/fi/laki/ajantasa/2014/20140527>

Liite 1. Ilmoitus ympäristönsuojelumääräysten valmistelusta

Janakkalan kunta aloittaa ympäristönsuojelumääräysten valmistelun

Janakkalassa aloitetaan ympäristönsuojelumääräysten valmistelu syyskuussa 2023. Ympäristönsuojelumääräysten valmistelusta vastaa Janakkalan ympäristönsuojelun viranhaltijat. Valmistelun aikana tehdään yhteistyötä muiden viranomaisten ja lähikuntien kanssa.

Ympäristönsuojelumääräykset ovat kunnan antamia paikalliset olosuhteet huomioivia määräyksiä, joiden tavoitteena on ehkäistä ympäristön pilaantumista, sekä poistaa ja vähentää pilaantumisesta aiheutuvia haittoja. Ympäristönsuojelumääräysten valmistelu perustuu Ympäristönsuojelulakiin (527/2014). Kunnan ympäristönsuojelumääräyksillä voidaan varmistaa, että käytännöt kunnan sisällä ovat yhdenmukaiset ja selkeät eri viranhaltijoiden välillä. Ympäristönsuojelumääräykset sovitetaan yhteen Jätelautakunta kolmenkierron jätehuoltomääräysten ja kunnan rakennusjärjestyksen kanssa.

Ympäristönsuojelumääräykset koskevat koko kuntaa ja kaikkia kuntalaisia. Määräyksistä valmistellaan syksyn aikana luonnos, joka tulee nähtäväksi kunnan verkkosivuille. Luonnosvaiheessa järjestetään yleisötilaisuus ympäristömääräyksistä. Luonnoksesta on mahdollista antaa muistutus tai mielipide.

Lisätiedot

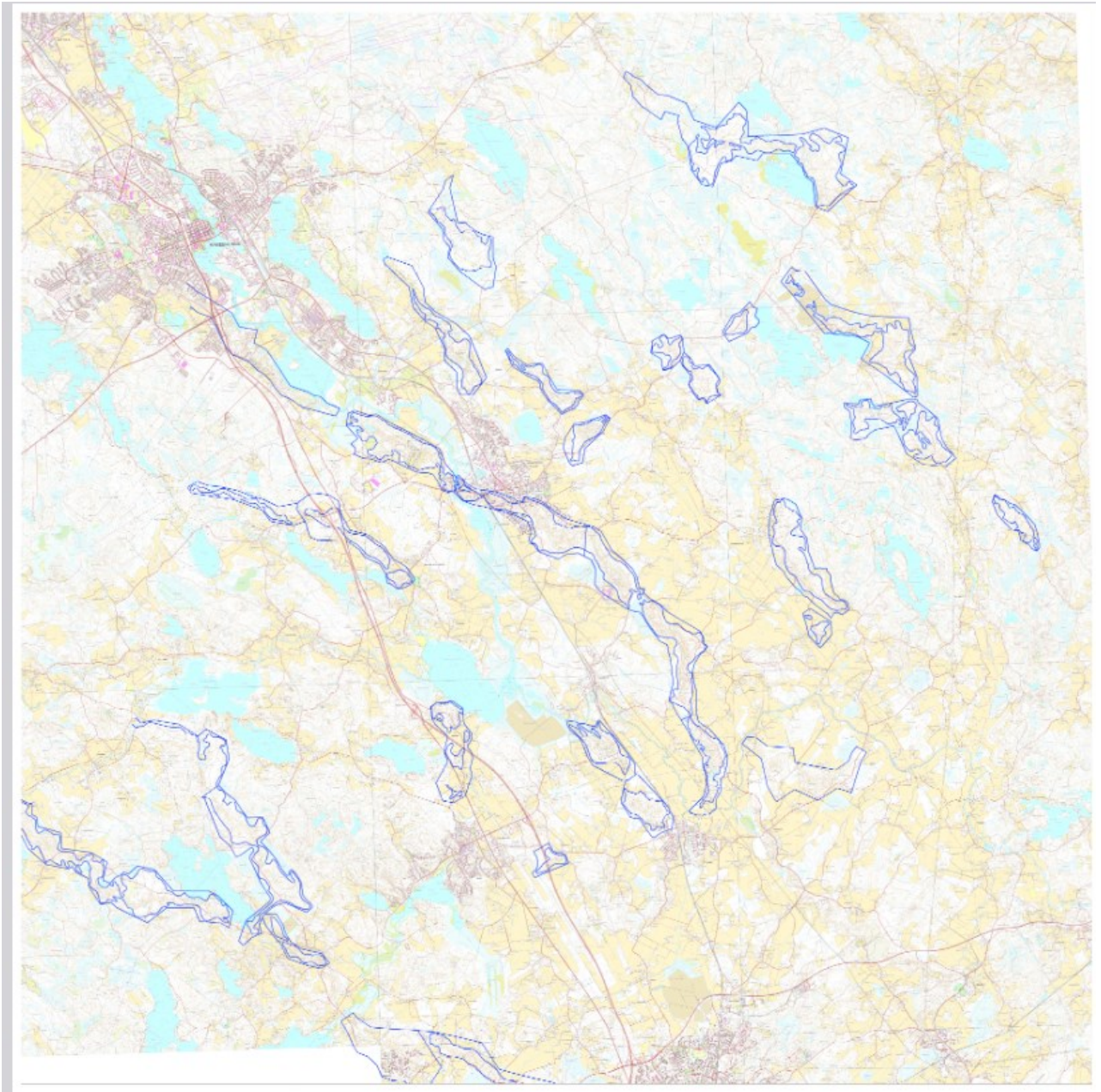
Tuuli Laaksonen

Ympäristösuunnittelija

tuuli.laaksonen@janakkala.fi

040 149 5216

Liite 2. Janakkalan pohjavesialueet (Janakkala, n.d.-h)



Liite 3. Janakkalan kunnan ympäristönsuojelumääräysluonnos



Janakkala

**JANAKKALAN KUNNAN
YMPÄRISTÖNSUOJELUMÄÄRÄYKSET
2024**

Sisällysluettelo

sisällys

Janakkalan kunnan ympäristönsuojelumääräykset 2024.....	0
Sisällysluettelo.....	1
1. Luku, yleiset määräykset.....	3
1. Määräysten antaminen ja valvonta.....	3
2. Tavoitteet.....	3
3. Määräysten soveltaminen.....	3
4. Suhde muihin määräyksiin.....	3
5. Paikalliset olosuhteet ja määritelmät.....	4
2. Luku, määräykset jätevesien haittavaikutusten ehkäisemiseksi.....	5
6. Talousjätevesien käsittely viemäriverkostojen ulkopuolella.....	5
7. Talousjätevesien puhdistusvaatimukset herkillä alueilla.....	6
8. Vähäisten jätevesien johtaminen.....	6
9. Ajoneuvojen, koneiden, veneiden ja muiden vastaavien laitteiden pesu ja huolto.....	6
10. Mattojen ja muiden tekstiilien pesu.....	7
11. Maitohuoneiden ja eläintilojen pesuvedet.....	7
12. Työmaavesien käsittely.....	7
13. Omatoimisesti käsitellyn jätevesilietteen hyödyntäminen maataloudessa.....	8
3. Luku, määräykset maatalouden päästöjen rajoittamiseksi.....	8
14. Lannoitteiden käyttö pilaantumiselle herkillä alueilla.....	8
15. Lantavarastojen, eläinsuojien ja eläinten ulkotarhojen sijoittaminen.....	8
16. Laiduntaminen ranta-alueilla.....	9
4. Luku, meluntorjuntaa koskevat määräykset.....	9
17. Ympäristönsuojelulain 118 §:n mukainen ilmoitusvelvollisuus.....	9
18. Poikkeukset ilmoitusvelvollisuudesta.....	9
19. Yleisötilaisuudet ja äänentoistolaitteiden käyttö.....	10
20. Erityisen häiritsevää melua aiheuttavat tilapäiset huolto- ja rakennustyöt.....	10
5. Luku, määräykset ilmapäästöjen rajoittamiseksi.....	10
21. Jätteiden polttaminen.....	10
22. Rakennusten polttaminen.....	11
23. Ulkona tapahtuva niekkapuhallus.....	11
24. Rakennusten huolto- ja kunnostustoimenpiteet ja purkutyöt.....	11
25. Katujen ja yleisten alueiden kunnossa- ja puhtaanapidosta aiheutuvan ympäristön pilaantumisen torjunta.....	11
6. Luku, jätteiden käsittelyä koskevat määräykset.....	11
26. Eräiden jätteiden pienimuotoinen hyödyntäminen maarakentamisessa.....	11

27.	Muut jätteitä koskevat määräykset.....	12
7.	Luku, kemikaaleja ja vaarallisia jätteitä koskevat määräykset.....	13
28.	Yleiset määräykset vaarallisten kemikaalien ja vaarallisten jätteiden varastoinnista ja käsittelystä	13
29.	Lisämääräykset polttoaineiden ja muiden kemikaalien säilytyksestä	14
30.	Säiliön tarkastaminen.....	14
31.	Käytöstä poistetun säiliön käsittely.....	14
32.	Polttonesteen täyttö- tai jakelupaikka	15
33.	Kuivakäymälä	15
8.	Luku, muita toimintoja koskevat määräykset	15
34.	Maalämpöjärjestelmien rakentaminen	16
35.	Tilapäinen louhinta ja murskaus	16
36.	Luonnontilaisten eläinten ruokinta.....	16
37.	Lumen vastaanottopaikkojen sijoittaminen ja käyttö.....	17
38.	Maa-ainesten kotitarveotto pohjavesialueella.....	17
9.	Luku, muut määräykset.....	17
39.	Ympäristönsuojelumääräysten rikkomisen tai laiminlyönnin seuraamukset.....	17
40.	Poikkeaminen ympäristönsuojelumääräyksistä.....	17
41.	Voimaantulo ja siirtymäsäännökset.....	18
	Liite 1. Janakkalan kunnan alueen pohjavesialueet	19



1. Luku, yleiset määräykset

1. Määräysten antaminen ja valvonta

Janakkalan kunnanvaltuusto on antanut ympäristönsuojelumääräykset ympäristönsuojelulain 527/2014 202§ nojalla.

Ympäristönsuojelumääräysten noudattamista valvoo ympäristönsuojelulain 22 §:n mukaisesti kunnan ympäristönsuojeluviranomainen, jona Janakkalan kunnassa toimii lupajaosto. Ympäristönsuojeluviranomainen voi siirtää sille näissä määräyksissä kuuluvaa ratkaisuvaltaa alaiselleen viranhaltijalle, lukuun ottamatta hallintopakon käyttämistä.

2. Tavoitteet

Ympäristönsuojelumääräysten tavoitteena YSL 202§:n mukaisesti paikalliset olosuhteet huomioiden ehkäistä ympäristön pilaantumista sekä poistaa ja vähentää pilaantumisesta aiheutuvia haittoja siten kuin ympäristönsuojelulaissa on säädetty.

3. Määräysten soveltaminen

Ympäristönsuojelulaissa (527/2014) olevien tai sen nojalla annettujen säännösten ja määräysten lisäksi on lain täytäntöön panemiseksi Janakkalan kunnassa noudatettava näitä paikallista olosuhteista johtuvia ympäristönsuojelumääräyksiä. Näitä määräyksiä noudatetaan muiden kunnallisten määräysten rinnalla ja tarvittaessa niiden kanssa samanaikaisesti. Tällaisia määräyksiä ovat mm. rakennusjärjestys, jätelautakunta Kolmenkierron jätehuoltomääräykset, sekä eräiltä osin myös kaavamääräykset. Mikäli samasta asiasta on määrätty muussa kunnallisessa säännöstössä, tulee ympäristönsuojelumääräyksiä noudattaa aina silloin, kun sen voidaan katsoa johtavan parempaan ympäristönsuojelulliseen tulokseen.

Nämä määräykset ovat voimassa koko Janakkalan kunnan alueella, jollei muualla näissä määräyksissä toisin säädetä. Kunnan viranomaisten tulisi lupa-asioiden ratkaisussa ja muita viranomaispäätöksiä tai suunnitelmia tehdessään huomioida nämä ympäristönsuojelumääräysten säännökset.

4. Suhde muihin määräyksiin

Ympäristönsuojelulain 202 §:n 2 momentin mukaisesti ympäristönsuojelumääräykset eivät voi koskea:

- 1) luvanvaraista, ilmoituksenvaraista tai rekisteröitävää toimintaa
- 2) 31§:ssä tarkoitettua koeluonteista toimintaa
- 3) 120§ :ssä tarkoitettuja poikkeuksellisia tilanteita
- 4) 136 §:n 1 momentissa tarkoitettua pilaantuneen maaperän ja pohjaveden puhdistamista koskevaa ilmoitusmenettelyä
- 5) Puolustusvoimien tai rajavartiolaitoksen toimintaa.

Määräykset voivat 202 §:n 3 momentin mukaisesti koskea:

- 1) toimia, rajoituksia ja rakennelmia, joilla ehkäistään päästöjä tai niiden haitallisia vaikutuksia
- 2) erityisen häiritsevän tilapäisen melun tai tärinän torjuntaa
- 3) toimintojen sijoittumisen ympäristönsuojelullisia edellytyksiä asemakaava-alueen ulkopuolella

- 4) sellaisten alueiden määrittelyä, joilla ympäristön erityisen pilaantumisvaaran vuoksi on kielletty jäteveden johtaminen maahan, vesistöön taikka ojaan, lähteeseen, tekolammikkoon tai vesilain 1 luvun 3 §:n 1 momentin 6 kohdan mukaiseen noroon
- 5) sellaisten alueiden ja vyöhykkeiden määrittelyä, joilla lannan ja lannoitteiden sekä maataloudessa käytettävien ympäristölle haistallisten aineiden käyttöä rajoitetaan
- 6) valvontaa varten tarpeellisten tietojen antamista
- 7) vesien ja meriympäristön tilan parantamista koskevia toimia, jotka ovat vesienhoidon ja merenhoidon järjestämisestä annetun lain mukaisen vesienhoitosuunnitelman tai merenhoitosuunnitelman mukaan tarpeellisia.

5. Paikalliset olosuhteet ja määritelmät

Janakkala on maatalousvoittoinen kunta, jossa asutus on keskittynyt neljään taajamaan. Janakkalan kunnassa paikalliset alueet ja olosuhteet, joilla pilaantumisen ehkäiseminen, poistaminen ja vähentäminen edellyttävät tarkennettuja ympäristönsuojelumääryksiä, ovat seuraavat:

- Pohjavesialueilla tarkoitetaan 1- ja 2 luokan pohjavesialueita. 1-luokkaan kuuluvat alueet ovat vedenhankintaa varten tärkeitä pohjavesialueita, joiden vettä käytetään tai jota on tarkoitus käyttää yhdyskunnan vedenhankintaan taikka talousvetenä enemmän kuin keskimäärin 10 m³ /vrk tai yli viidenkymmenen ihmisen tarpeisiin. 2-luokkaan luokitellaan vedenhankintakäyttöön soveltuvat pohjavesialueet, jotka pohjaveden antoisuuden ja muiden ominaisuuksiensa perusteella soveltuvat 1-luokan mukaiseen käyttöön. Alue kuuluu pääsääntöisesti luokkaan 2, kun siellä muodostuu pohjavettä yli 100 m³ /vrk. Pohjavesialuekartta liitteenä 1.
- Rantavyöhykkeellä tarkoitetaan vesistöön rajoittuvaa maa-alueita, joka ulottuu 100 metrin etäisyydelle keskivedenkorkeuden mukaisesta rantaviivasta. Vesistöillä tarkoitetaan järveä, lampea, jokea tai muuta luonnollista vesialuetta sekä tekojärveä, kanavaa ja muuta vastaavaa vesialuetta.
- Taajaan rakennetulla alueella tarkoitetaan asutuskeskittymää, jossa asuu vähintään 200 asukasta ja asuinrakennusten etäisyys on enintään 200 metriä.
- Herkällä alueella tarkoitetaan sairaaloiden, koulujen/ vastaavien läheisyyttä, jotka voivat herkästi häiriintyä.
- Harmailta jätevesillä tarkoitetaan kotitalouksien vesiä, joissa ei ole WC-vesiä. Harmaita jätevesiä syntyy siivoamisesta, pesemisestä, keittiöstä ja muista vastaavista toiminnoista.
- Vähäisellä jäteveden määrällä tarkoitetaan sitä, kun käytettävä talousvesi kannetaan tai johdetaan siihen verrattavalla tilapäisellä vesijohdolla. Jätevesimäärää ei voida pitää vähäisenä, jos kiinteistöön kuuluvissa rakennuksissa on esimerkiksi paineellinen vesivaraaja tai muu vastaava vesijohtoon kiinteästi kytketty järjestelmä.
- Jäteveden perustason puhdistusvaatimus tarkoittaa, että ympäristöön aiheutuva kuormitus vähenee orgaanisen aineen osalta vähintään 80 %, kokonaisfosforin osalta vähintään 70 % ja kokonaistypen osalta vähintään 30 % verrattuna haja-asutuksen kuormitusluvun avulla määritettyyn käsittelemättömän jäteveden kuormitukseen.
- Perustasoa ankarammalla puhdistusvaatimuksella tarkoitetaan, että ympäristöön aiheutuva kuormitus vähenee orgaanisen aineen osalta vähintään 90 %, kokonaisfosforin osalta vähintään 85 % ja kokonaistypen osalta vähintään 40 % verrattuna haja-asutuksen kuormitusluvun avulla määritettyyn käsittelemättömän jäteveden kuormitukseen.

2. Luku, määräykset jätevesien haittavaikutusten ehkäisemiseksi

Talousjätevesien puhdistus- ja käsittelyjärjestelmien rakentamisessa, sijoittamisessa, käytössä ja kunnossapidossa tulee noudattaa ympäristönsuojelulain 16. lukua ja Valtioneuvoston asetusta talousjätevesien käsittelystä viemäriverkostojen ulkopuolisilla alueilla (hajajätevesiasetus 157/2017), sekä näitä määräyksiä. Pohjavesi- ja ranta-alueilla sovelletaan Valtioneuvoston asetuksen (hajajätevesiasetus 157/2017) 4 §:n mukaisia käsittelyvaatimuksia. Muilla alueilla sovelletaan ympäristönsuojelulain 154 b §:n mukaisia perustason käsittelyvaatimuksia.

6. Talousjätevesien käsittely viemäriverkostojen ulkopuolella

Puhdistettujen talousjätevesien purkupaikan ja käsittelyjärjestelmän sijoittamisessa kiinteistöllä tulee noudattaa taulukossa lueteltuja vähimmäissuojaetäisyyksiä. Purkupaikalla tarkoitetaan pistettä, josta puhdistettua jätevettä pääsee ympäristöön.

Kohde	Puhdistetun jäteveden purkupaikka minimietäisyys	Jätevesien käsittelyjärjestelmä minimietäisyys kaikki jätevedet	Jätevesien käsittelyjärjestelmä minimietäisyys vain harmaat jätevedet
Talousvesikaivo*	20	30-50	20-50
Vesistö	10	20	10
Oja	0	5	5
Tontin raja**	5	5	5
Tie	10	5	5
Rakennus	20	5	5
Lämpökaivo*		30-50	20-50
Pohjaveden pinnan taso		0,25-1	0,25-1

*Vähimmäissuojaetäisyys riippuu maaperästä. Jätevesien käsittelyjärjestelmä on sijoitettava pohjaveden virtaussuunnassa talousvesikaivon tai lämpövesikaivon alapuolelle.

**Etäisyydestä voidaan poiketa naapurin luvalla.

Ympäristönsuojeluviranomainen voi edellyttää suurempiakin suojaetäisyyksiä, jos olosuhteet sitä vaativat.

Kiinteistön haltijan tulee huolehtia, että jätevesien puhdistuslaitteistot ovat toimintakunnossa kaikissa olosuhteissa ja puhdistusteho vastaa niille asetettuja vaatimuksia. Jollei erikseen ole muuta määrätty, tulee noudattaa perustason puhdistusvaatimuksia. Toiminnan teho tulee tarvittaessa varmistaa näytteenotoin tai muilla keinoin kiinteistön haltijan toimesta. Kiinteistön haltijan tulee pitää kirjaa jätevesien puhdistuslaitteistojen huollosta, säiliöiden tyhjennyksistä, sekä mahdollisista näytteenotoista ja niiden tuloksista. Kirjanpidosta tulee käydä ilmi suoritusajankohdat, suorittaja, sekä minne liete on toimitettu. Kirjanpito tulee pyydettyessä esittää kunnan

ympäristönsuojeluviranomaiselle. Jos kiinteistöllä on käytössä umpisäiliö, tulee se varustaa täyttymishälyttimellä.

Jätevesien maaperäkäsittelyjärjestelmät on aina toteutettava ja sijoitettava niin, etteivät puhdistamattomat jätevedet huuhtoudu tulvankaan aikana suoraan vesistöön.

Maahanimeyttämön jakokerroksen pohjasta on jätettävä vähintään yhden metrin suojaetäisyys yläpinnan pohjaveden pintaan. Maasuodattamon kokoomakerroksen pohjasta on jätettävä vähintään 0,25m suojaetäisyys yläpinnan pohjaveden pintaan.

Vesikäymälän rakentaminen on kiellettyä, jos talousjätevesisäiliöiden tyhjentäminen ei ole mahdollista ympärivuotisen puuttuvan tieyhteyden tai muun syyn vuoksi.

7. Talousjätevesien puhdistusvaatimukset herkillä alueilla

Herkillä alueilla kuten pohjavesi- ja rantavyöhykealueella tulee noudattaa perustasoa ankarampaa puhdistustason vaatimusta. Kuormitusta on vähennettävä hajajätevesiasetuksen 4 §:n mukaisesti orgaanisen aineen osalta 90%, kokonaisfosforin osalta 85% ja kokonaistypen osalta 40%.

a. Jätevesien käsittely ja johtaminen rantavyöhykkeellä ja pohjavesialueella

Rantavyöhykkeellä ja pohjavesialueella kaikki jätevedet tulee johtaa umpisäiliöön, jos käytössä ei ole erillisviemärintiä. Erillisviemäröinnissä vaihtoehtona käymäläjätevesien käsittelylle on niiden johtaminen umpisäiliöön tai kompostikäymälän rakentaminen ja siten pesuveden käsittely osastoidulla pienpuhdistamolla tai harmaavesisuodattimella. Pesuvedet voidaan vaihtoehtoisesti myös johtaa 2-osastaisen saostussäiliön kautta maapuhdistamoon tai puhdistusteholtaan vastaavaan järjestelmään, mikäli voidaan varmistaa, ettei niistä aiheudu vesistön tai pohjavesien pilaantumisen vaaraa.

b. Jätevesienpuhdistamo yli 20 asukasvastineluvulla

Sellaiselle jätevesien käsittelyjärjestelmälle, jonka asukasvastineluku on yli 20, tulee laatia järjestelmän käyttöä ja huoltoa koskeva tarkkailusuunnitelma, joka tulee hyväksyttävä kunnan ympäristönsuojeluviranomaisella. Järjestelmälle on nimettävä sen hoidosta vastaava henkilö.

8. Vähäisten jätevesien johtaminen

Muut kuin vesikäymälän vedet voidaan johtaa puhdistamatta maahan, jos niiden määrä on vähäinen eikä niistä aiheudu ympäristön pilaantumisen vaaraa. Maaperän on sovellettava jätevesien imeyttämiseen eivätkä jätevedet saa joutua suoraan vesistöön tai ojaan.

Vähäisten jätevesien määrä on käsitelty ensimmäisen luvun kohdassa viisi. Vähäiset jätevedet voi imeyttää maahan yllä mainituista suojaetäisyyksistä poiketen (2.6), mikäli ne eivät aiheuta ympäristön pilaantumisen vaaraa. Vähäisiäkään pesuvesiä ei saa johtaa suoraan vesistöön.

9. Ajoneuvojen, koneiden, veneiden ja muiden vastaavien laitteiden pesu ja huolto

Ajoneuvojen, veneiden, koneiden ja vastaavien laitteiden pesu ja huolto tulee toteuttaa niin, ettei siitä aiheudu ympäristön pilaantumisen vaaraa. Muilla kuin liuotinpesuaineilla on

sallittua pestä satunnaisesti ulkotiloissa/piha-alueella, jos pesuvedet voidaan imeyttää maahan niin, ettei niistä aiheudu ympäristön pilaantumisen vaaraa. Ulkotiloissa ja piha-alueilla syntyvien pesuvesien johtaminen vesistöön, yleiseen jätevesi- tai hulevesiviemäriin on kielletty.

Ajoneuvojen, koneiden, veneiden ja muiden vastaavien laitteiden pesu on kielletty yleisillä katu- ja tiealueilla, sekä muilla yleisessä käytössä olevilla alueilla.

Pesuvedet tulee johtaa hiekan- ja öljynerotuskaivon tai muun tarkoitukseen sopivan laitteiston kautta yleiseen jätevesiviemäriin, jos:

- pesussa käytettävä pesuaine sisältää liuotinta
- pesu on ammattimaista tai laajamittaista
- pesu tapahtuu pohjavesi- tai pohjaveden muodostumisalueella.

Veneiden myrkkypitoinen pohjamaali on poistettava tiiviillä alustalla, josta se voidaan kerätä talteen ja alusta estää ympäristölle haitallisten maalijätteiden pääsyn maaperään. Maali- ja muu haitallinen jäte tulee toimittaa asianmukaiseen keräyspisteeseen tai käsittelyyn.

10. Mattojen ja muiden tekstiilien pesu

Mattojen ja muiden vastaavien tekstiilien pesu tulee järjestää niin, etteivät pesuvedet johdu suoraan vesistöön tai ojaan.

Yleisiltä matonpesupaikoilta jätevedet tulee johtaa jätevesiviemäriverkostoon tai käsiteltävä muulla valvontaviranomaisen hyväksymällä jätevesien käsittelyjärjestelmällä.

11. Maitohuoneiden ja eläintilojen pesuvedet

Viemäriverkoston ulkopuolisilla alueilla eläintilojen ja maitohuoneiden pesuvedet, joissa on mukana käymäläjätevesiä, tulee käsitellä tarkoitukseen suunnitellussa jätevesienkäsittelyjärjestelmässä tai yhdessä talousjätevesien kanssa yhteiskäyttöön suunnitellussa käsittelyjärjestelmässä.

Pesuvedet, jotka eivät sisällä käymäläjätevesiä sekä jalostukseen kelpaamaton maito voidaan johtaa liete- tai virtsäsäiliöön, jos säiliön mitoitus on riittävä. Säiliöön johdettavat vedet eivät saa sisältää ympäristölle haitallisia aineita.

Jos eläinsuojan sosiaalitilojen harmaiden jätevesien määrä on vähäinen, voidaan ne johtaa virtsa- tai lietesäiliöön.

12. Työmaavesien käsittely

Työmailla ja muissa tilapäisissä toiminnoissa syntyviä ympäristölle tai viemäriverkoston toiminnalle haitallisia vesiä ei saa johtaa vesistöön, hulevesiviemäriin tai kiinteistön ulkopuolelle ilman että esikäsittelyssä haitta poistetaan tai sitä vähennetään riittävästi. Jos maaperän ja pohjaveden pilaantumisen vaaraa ei ole, voidaan vedet imeyttää maahan. Tarvittaessa vesien laatu tulee selvittää.

Ympäristönsuojeluviranomaiselle tulee ilmoittaa hyvissä ajoin ennen toiminnan aloittamista, jos toiminnassa syntyy merkittäviä määriä haitallisia aineita, pH-arvoltaan



neutraalista poikkeavia tai kiintoaineita sisältäviä poistovesiä, jotka on tarkoitus johtaa tai maahan imeyttää.

13. Omatoimisesti käsitellyn jätevesilietteen hyödyntäminen maataloudessa

Käsittämätöntä kuivakäymäläjätettä tai jätevesilietettä ei saa päästää tai levittää ympäristöön. Jos liete on tehty vaarattomaksi stabiloimalla, kompostoimalla tai muulla tavalla, voidaan sitä levittää lietteen käsittelijän hallinnassa oleville pelloille, jotka eivät sijaitse pohjavesialueella. Määräys koskee pienimuotoisessa omatoimisessa käsittelyssä käsiteltyä lietettä tai kuivajätettä.

3. Luku, määräykset maatalouden päästöjen rajoittamiseksi

Määräyksiä maatalouden päästöjen rajoittamista varten tarvitaan, sillä Valtioneuvoston asetus eräiden maa- ja puutarhataloudesta peräisin olevien päästöjen rajoittamisesta ei rajoita esimerkiksi lannoitusta pohjavesialueella. Janakkalan alueella osalla pohjavesialueista sijaitsee peltoja. Ympäristönsuojelulain 202 §:n 3 momentin 5 kohdan mukaan ympäristönsuojelumääräyksiä voidaan kohdistaa sellaisten alueiden ja vyöhykkeiden määrittelyyn, joilla lannan ja lannoitteiden sekä maataloudessa käytettävien ympäristölle haitallisten aineiden käyttöä rajoitetaan.

14. Lannoitteiden käyttö pilaantumiselle herkällä alueilla

Kuivalannan, lietelannan, virtsan, puristenesteen tai muun nestemäisen orgaanisen lannoitteen levittäminen on kiellettyä pohjavesialueilla, niiden muodostumisalueilla ja vedenottamoiden suoja-alueilla. Edellä mainittujen lisäksi määräys koskee myös kasvinsuojeluaineita, lukuun ottamatta niitä, joiden käyttö on sallittu pohjavesialueilla.

Vesistön ranta-alueilla lietelannan ja virtsan sekä puristenesteen tai muun nestemäisen orgaanisen lannoitteen ja kuivalannan käyttö on kiellettyä 15 metriä lähempänä vesistöä. Ranta-alueen suojavyöhykkeellä on sallittu vain pohjavesialueille hyväksytyjen kasvinsuojeluaineiden käyttö.

Käytössä olevien talousvesikaivojen ympärille tulee jättää vähintään 30 m leveä lannalla, virtsalla, puristenesteellä, jätevesillä, jätevesilietteilä tai muulla nestemäisellä orgaanisella lannoitteella käsittämätön suojavyöhyke. Suojavyöhykkeen leveyden tulee olla vähintään 100 m, jos pelto viettää merkittävästi kaivoa kohti. Em. suojavyöhykkeellä on sallittu vain pohjavesialueille hyväksytyjen kasvinsuojeluaineiden käyttö.

Tuotantoeläinten lannan, lietelannan ja virtsan levittäminen metsiin ja joutomaille on kielletty.

15. Lantavarastojen, eläinsuojien ja eläinten ulkotarhojen sijoittaminen

Uusia eläinsuojia, lantavarastoja tai ulkotarhoja ei saa sijoittaa pohjavesialueelle ilman ympäristönsuojeluviranomaisen lupaharkintaa. Uusia eläinsuojia, lantavarastoja tai ulkotarhoja ei saa sijoittaa 50 metriä, ratsastuskenttää 20 metriä ja laidunta 10 metriä lähemmäksi naapurin asuinkiinteistöä ilman naapurin kirjallista suostumusta. Sijoittamisessa on otettava huomioon mahdolliset naapurustolle aiheutuvat hajuhaitat sekä muut mahdolliset ympäristön pilaantumisen vaaraa aiheuttavat seikat.

Vähimmäissuojaetäisyyksiä on noudatettava, jos muuta ei ole määrätty. Eläinten ulkotarhoista ja ratsastuskentiltä tulee poistaa lanta riittävän usein lantavarastoon.

Tätä määräystä ei sovelleta lemmikkien piha-aitauksiin. Uudet eläinsuojat, eläinten ulkotarhat ja lantavarastot on sijoitettava vähintään 50 metrin etäisyydelle talousvesikäytössä olevista kaivoista ja lähteistä.

Uusista eläinsuojista on tehtävä ilmoitus ympäristönsuojeluun ennen toiminnan aloittamista.

16. Laiduntaminen ranta-alueilla

Vesistöjen ranta-alueilla eläinten laiduntaminen on kielletty 15 metriä lähempänä rantaviivaa. Laidunta ei saa sijoittaa tulvavaaran alueelle. Laiduntaminen on kielletty yleisten uimarantojen läheisyydessä.

4. Luku, meluntorjuntaa koskevat määräykset

Melulla tarkoitetaan vaarallista tai haitallista ääntä, joka heikentää elinympäristön laatua ja viihtyisyyttä. Meluntorjunnalla pyritään torjumaan melua ja sen vaikutuksia, sekä ehkäisemään sen lisääntymistä.

17. Ympäristönsuojelulain 118 §:n mukainen ilmoitusvelvollisuus

Toiminnanharjoittajan tulee tehdä kunnan ympäristönsuojeluviranomaiselle sähköisesti ilmoitus erityisen häiritsevistä melua tai ääntä aiheuttavasta toiminnasta vähintään 30 vrk ennen toiminnan aloittamista.

18. Poikkeukset ilmoitusvelvollisuudesta

Lain mukaisesta meluilmoitusmenettelystä voidaan poiketa ympäristönsuojelulain 118 §:n nojalla seuraavissa tapauksissa. Ilmoitusta ei tarvitse tehdä:

- ilotulituksesta tai muiden erikoistehosteiden käytöstä yleisissä tapahtumissa
- lentonäytöksistä, joihin kuuluu enintään kymmenen laskua tai nousua
- tilapäisestä rakennus-, purku, kunnossapito-, korjaus- tai puhdistustyöstä tai niihin rinnastettavasta tilapäisestä työstä, jossa syntyy erityistä melua tai ääntä. Työvaiheiden keston tulee olla yhteensä enintään 10 päivää ja työvaiheet toteutua arkisin 7–18 välillä. Louhinnasta, paalutuksesta ja murskauksesta on aina tehtävä ilmoitus.
- pienestä ulkoilmakonsertista tai tapahtumasta (pois lukien moottoriurheilutapahtuma), jossa käytetään äänentoistolaitteita, mutta josta ei aiheudu erityisen häiritsevää melua lähiasutukselle ja joka kestää enintään yhden päivän ja järjestetään pe-la klo 7–22 välisenä aikana
- konsertista, jossa ei käytetä äänentoistolaitteita ja joka järjestetään klo 7–22 välisenä aikana. Ravintoloiden ja kahviloiden terasseilla voidaan soittaa taustamusiikkia klo 7–22 välisenä aikana.

Ympäristönsuojeluviranomainen voi velvoittaa tekemään meluilmoituksen edellä mainituista toiminnoista, jos niiden arvioidaan aiheuttavan erityisen häiritsevää melua tai

tärinää lähialueille. Edellä mainituissa toiminnoissa toiminnanharjoittajan tulee huolehtia asianmukaisesta meluntorjunnasta.

Toiminnanharjoittajan tulee myös tiedottaa mahdollisia haitankärsijöitä (asutus, palvelut, herkkät kohteet kuten sairaala ja koulu) mahdollisimman aikaisin ennen toiminnan aloittamista. Tiedotteessa tulee ilmoittaa tapahtuman/työn luonne, paikka, kokonaiskesto, mahdollisesti häiritsevän melun arvioitu esiintymisaika, sekä järjestäjän/työmaan vastuuhenkilön yhteystiedot, joista hänet tavoittaa tapahtuman/työn aikana.

Mikäli toiminnasta tulee valituksia, on toiminnanharjoittajan tarvittaessa ryhdyttävä toimenpiteisiin haitan vähentämiseksi.

19. Yleisötilaisuuudet ja äänentoistolaitteiden käyttö

Asemakaavoitetuilla alueilla äänentoistolaitteiden ja äänenvahvistimien toistuva naapurustoa häiritsevä käyttö ulkotiloissa on kielletty 22–07 välillä, sekä päiväsaikaan herkkien kohteiden kuten terveyskeskuksen, vanhainkodin tai päiväkodin läheisyydessä. Muilla kuin asemakaavoitetuilla alueilla äänentoistolaitteita saa käyttää niin, ettei niistä aiheudu haittaa naapurustolle.

Tapahtumissa äänentoistolaitteet tulee suunnata ja säätää niin, ettei niiden käytöstä aiheudu erityisen häiritsevää meluhaittaa naapurustolle.

20. Erityisen häiritsevää melua aiheuttavat tilapäiset huolto- ja rakennustyöt

Erityisen häiritsevää melua tai tärinää aiheuttavien koneiden ja laitteiden käyttö, sekä muu erityisen häiritsevää melua aiheuttava toiminta asuntojen ja herkkien kohteiden läheisyydessä on kielletty klo 22–07. Määräys ei koske välttämättömiä tilapäisiä toimenpiteitä tai maa- ja metsätalouselinkeinojen harjoittamisen aiheuttamaa välttämätöntä tilapäistä toimintaa.

5. Luku, määräykset ilmapäästöjen rajoittamiseksi

Taajamailmassa olevat hiukkaset ovat pääosin peräisin liikenteestä, energiantuotannosta ja teollisuudesta. Hiukkaset voivat olla hiukkaspäästöjä, katupölyä ja toiminnoista syntyvää pölyä. Hiukkaset voivat aiheuttaa terveyshaittoja ja haitata viihtyisyyttä. Säännösten tarkoituksena on estää aiheutuvia pölyhaittoja. Jos pölyhaittoja ei pystytä kokonaisuudessaan ehkäisemään, on ne pidettävä mahdollisimman pieninä.

21. Jätteiden polttaminen

Jätteen polttaminen on kielletty, lukuun ottamatta sellaista polttoa, johon on saatu ympäristölupa tai muu viranomaisen hyväksyntä. Myös kiinteistön lämmityksen yhteydessä on sallittua käyttää sytytykseen puhdasta ja kuivaa paperia tai kartonkia, jos sitä käytetään vähäisiä määriä. Määräys ei koske käsittelemätöntä lauttaa tai muuta vastaavaa käsittelemätöntä jätepuuta.

Haja-asutusalueella saa polttaa avopolttona vähäisiä määriä risuja, oksia, sekä muita vaarattomia polttokelpoisia jätteitä kuten olkia, hakkuujätteitä ja käsittelemätöntä puujätettä.

Polttamisesta ei saa aiheutua savu-, noki-, haju- tai terveyshaittaa.



22. Rakennusten polttaminen

Rakennusten ja rakennelmien polttamalla hävittäminen on kiellettyä.

Kirjalliselle hakemukselle voidaan myöntää poikkeus määräyksestä, mikäli polttaminen on tarpeellista pelastusviranomaisen tai vastaavan tahon tarpeen vuoksi. Poikkeuksen päätöksessä annetaan tarpeelliset määräykset toiminnasta aiheutuvan ympäristön pilaantumisen ehkäisemiseksi.

23. Ulkona tapahtuva hiekkapuhallus

Satunnaisesti tapahtuvassa suihkupuhalluksessa, kemiallisessa maalinpoistossa ja muissa vastaavissa kunnostustöissä tulee käyttää tiivistä suojausta, niin että jätteet eivät pääse ilmaan, maaperään tai viemäriin, vaan ne tulee toimittaa asianmukaiseen jätteenkäsittelyyn. Työn suorittamisen jälkeen työkohteen ympäristö tulee siivota.

24. Rakennusten huolto- ja kunnostustoimenpiteet ja purkutyöt

Rakennusten julkisivujen ja ulkotiloissa suoritettavien rakenteiden tai esineiden maalaus-, kunnostus- ja purkutöiden yhteydessä tulee huolehtia siitä, että toiminnasta aiheutuvat päästöt kuten melu, pöly, liuotainehöyryt tai muut vastaavat päästöt eivät aiheuta haittaa tai vaaraa kiinteistön asukkaille, naapureille tai muulle ympäristölle. Päästöjen leviämistä ympäristöön tulee estää esimerkiksi suojapeittein tai muulla asianmukaisella tavalla. Erityistä huomiota päästöjen torjuntaan tulee kiinnittää herkkien kohteiden lähellä.

Syntyvien päästöjen ja haittojen tulee kaikissa olosuhteissa olla mahdollisimman vähäisiä.

25. Katujen ja yleisten alueiden kunnossa- ja puhtaanapidosta aiheutuvan ympäristön pilaantumisen torjunta

Koneellisen kunnossapito- ja puhtaanapitotyön, kuten hiekoitushiekan poistamisen aikana on huolehdittava riittävästä pölyntorjunnasta esimerkiksi kastelemalla puhdistettava alue pölyämisen estämiseksi tai suorittamalla työ, kun pinnat ovat märkiä sateesta tai sulamisvesistä. Toimenpiteestä ei kuitenkaan saa aiheutua haittaa viemäriverkostolle.

6. Luku, jätteiden käsittelyä koskevat määräykset

Jätteitä koskevat määräykset on annettu pääosin jätelautakunta Kolmenkierron alueen jätehuoltomääräyksissä.

26. Eräiden jätteiden pienimuotoinen hyödyntäminen maarakentamisessa

Pienimuotoisessa maarakentamisessa voidaan hyödyntää kertaluontoisesti betoni - ja tiilimurskeita tai muuta tarkoitukseen soveltuvaa jätettä korvaamaan neitseellisiä luonnonaineksia, kun hyödynnettävän jätteen määrä ei ylitä 100 tonnia.

Edellä mainittujen jätteiden hyödyntäminen maarakentamisessa on sallittua seuraavin edellytyksin:

- Hyödyntämisalue ei sijaitse pohjavesi- tai ranta-alueella.

- Jäte ei sisällä ympäristölle tai terveydelle haitallisia aineita. Toiminnanharjoittajan tulee olla selvillä sijoittamiensa jäte-erien puhtaudesta ja haitattomuudesta.
- Hyödynnettävä jäte ei sisällä merkittäviä määriä betoniterästä tai muuta jätettä.
- Jäte on murskattu halkaisijaltaan enintään 150 mm palakokoon.
- Jätettä käytetään vain tasauksen, kantavuuden ja kestävyuden kannalta tarpeellinen määrä, kuitenkin maksimissaan 150 cm.
- Jätteen käyttö korvaa vastaavaan tarkoitukseen sopivien maa-ainesten käyttöä.
- Sijoituspaikka ei ole rakennuksen alla tai putkikaivannossa.
- Hyödynnyspaikan etäisyys lähimpään talousvesikaivoon, vesistöön tai lähteeseen on riittävä.
- Jätettä sisältävä kerros peitetään tai päällystetään lukuun ottamatta pintakerroksessa käytettävää asfalttimursketta tai rouhetta.

Ympäristönsuojeluviranomaiselle on tehtävä kirjallinen ilmoitus jätteiden sijoittamisesta maaperään vähintään 14 vuorokautta ennen hankkeeseen ryhtymistä. Jos ilmoitus tehdään hyödyntämisaikojen omistajan puolesta, tulee ilmoitukseen liittää kirjallinen lupa hyödyntämiseen omistajalta. Ympäristönsuojeluviranomaiselle tehtävästä ilmoituksesta on käytävä ilmi valvonnan kannalta tarpeelliset tiedot, kuten tiedot hyödyntäjästä, hyödyntämisaikasta, tehtävästä rakenteesta ja käytettävästä jätteestä. Ympäristönsuojeluviranomainen voi velvoittaa jätteen analysointia ennen sen hyödyntämistä. Maarakentamisen päätyttyä on ympäristönsuojeluviranomaiselle annettava kirjallinen selvitys siitä, miten ilmoituksen mukainen jätteiden hyödyntäminen on toteutunut.

Ilmoituksesta on käytävä ilmi:

- jätteen nimike, määrä, alkuperä ja tarvittaessa selvitys jätteen sisältämistä haitallisten aineiden pitoisuuksista ja liukoisuuksista
- kartta, johon on merkattu hyödyntämisalue ja sen läheisyydessä sijaitsevat pohjavesialueet, vedenottoaikat ja vesistöt
- hyödyntämisaikojen käyttötarkoitus
- selvitys jätettä sisältävästä rakenteesta, peittämiseen tai päällystämiseen käytettävä materiaali, varastointi ja muu toiminta hyödyntämisaikalla ja näihin liittyvistä tarpeellisista ympäristönsuojelutoimista
- ajankohta, jolloin hyödyntäminen maarakentamisen aikana alkaa ja päättyy.

Jätteen hyötykäytöstä on annettava tieto kiinteistön uudelle omistajalle/haltijalle. Jätettä ei saa hävittää hautaamalla maaperään.

Määräystä ei sovelleta, jos jätteen hyödyntäminen edellyttää ympäristölupaa tai hyödyntämiseen sovelletaan eräiden jätteiden hyödyntämisestä maarakentamisessa annettua valtioneuvoston asetusta.

27. Muut jätteitä koskevat määräykset

Mainosten ja ilmoitusten jakaminen ajoneuvoihin, postilaatikoihin ja kiinteistöille tulee tehdä niin, ettei jaettavasta materiaalista aiheudu ympäristön roskaantumista. Materiaalin jakaja on vastuussa materiaalista ja täten velvollinen siivoamaan toiminnasta roskaantuneen ympäristön.

Yleisötilaisuuden tai muun yleisen tapahtuman järjestäjän on tilaisuuden päätyttyä viipymättä siivottava järjestämispaikka ja vietävä jätteet asianmukaisesti lajiteltuna niille varattuihin jätteastioihin.

Paikaltaan irronnut mainos, muu ilmoitus tai niihin liittyvä rikkoutunut rakenne on sen asettajan heti poistettava. Poisto tulee suorittaa myös, jos mainoksen, muun ilmoituksen tai niihin liittyvän rakenteen merkitys on lakannut tai sen käyttämiselle asetettu määräaika on päättynyt.

7. Luku, kemikaaleja ja vaarallisia jätteitä koskevat määräykset

Määräykset eivät koske kemikaalien ja jätteiden vähäistä varastointia kotitaloudessa.

28. Yleiset määräykset vaarallisten kemikaalien ja vaarallisten jätteiden varastoinnista ja käsittelystä

Kemikaalien ja vaarallisten jätteiden varastointi ja käsittely tulee järjestää kiinteistöllä niin, että niiden pääsy viemäriin, maaperään, pinta- ja pohjaveteen, sekä muuhun ympäristöön estetään myös vahinkotilanteessa. Määräys koskee mm. polttoaineita, öljyjä, maalintorjunta-aineita, liuottimia ja näiden nestemäisiä jätteitä.

Vaarallisten nesteiden kemikaalisäiliöt on joko varastoitava kaksoisvaippasäiliöissä tai astiat pitää sijoittaa suoja-altaaseen tai muulla vastaavalla tavalla, jolla estetään kemikaalin tai jätteiden pääsy ympäristöön tai viemäriin. Suoja-altaan on oltava tiivis ja siinä varastoitavien kemikaalien ja jätteiden vaikutusta kestävä. Suoja-altaan tilavuuden tulee vastata pakkauksen maksimitilavuutta. Sadeveden pääsy suoja-altaaseen tulee estää. Maanpäälliset säiliöt, joissa on kaksoisvaippa tai kiinteä valuma-allas, tulee varustaa säiliön vuotojen ilmaisujärjestelmällä tai muuten niin, että säiliöiden tiiveys on todennettavissa. Mikäli kemikaaleja ei varastoida kaksoisvaippasäiliöissä tai valuma-altaassa, varastotilan on oltava viemäröimätön tai lattiakaivo on varustettava asianmukaisella suojakannella tai sulkuventtiilillä.

Polttoneste- ja öljysäiliöt on varustettava laponestolla ja ylitäytönestimellä. Säiliöiden ja astioiden päällysmarkkinöistä on käytävä ilmi, mitä kemikaalia säiliö tai astia sisältää ja sen vaaramerkinnät. Keskenään vaarallisesti reagoivat kemikaalit ja jätteet on varastoitava erillään toisistaan.

Ulkona olevat maanpäälliset kemikaalien ja vaarallisten jätteiden säiliöt on sijoitettava kantavalle alustalle, jossa on tiivis pinnoite tai sitä vastaava rakenne, jolta mahdolliset vuodot ovat kerättävissä talteen. Säiliön tulee olla alustastaan riittävästi irti. Ulkona olevien kemikaalien ja vaarallisten jätteiden varastojen on oltava lukittuja, tai ulkopuolisten pääsy on estettävä muilla tavoin.

Kemikaalien käsittely- ja varastointipaikoilla on oltava imeytysainetta ja välineitä mahdollisten vuotojen leviämisen estämistä, keräämistä ja talteenottoa varten.

Säiliön haltijan on tarkkailtava säännöllisesti säiliön, suojauksen ja täyttöyhteyksien kuntoa mahdollisten vaurioiden ja vuotojen havaitsemiseksi. Vaurioita tai vuotoja havaitessa on ryhdyttävä välittömästi tarpeellisiin toimenpiteisiin. Onnettomuudesta on välittömästi ilmoitettava hätäkeskukseen.



Kiinteistön haltijan vaihtuessa on annettava säiliön tarkastuspöytäkirja ja sijaintitieto maaperään jätetystä säiliöstä uudelle haltijalle.

29. Lisämääräykset polttoaineiden ja muiden kemikaalien säilytyksestä

Pohjavesi- ja ranta-alueille ei saa sijoittaa uusia maanalaisia säiliöitä. Pohjavesialueilla nestemäisten kemikaalien säiliöiden vuotojen hallinta ja toteutettava kaksinkertaisen suojausrakenteen mukaisesti. Kaksinkertainen suojausrakenne saavutetaan sijoittamalla kaksoisvaipparakenteinen säiliö suoja-altaaseen tai allastetun nestetiiviin rakenteen päälle, jonka tilavuus vastaa pakkauksen kokoa, tiiviillä suoja-altaalla. Ulkotiloissa suoja-altaiden tulee olla katetut.

Pohjavesialueella sijaitsevaa maanalaista öljy-, polttoneste- tai muuta kemikaalisäiliötä ei saa kunnostaa pinnoittamalla.

Muiden pohjaveden pilaantumisvaaraa aiheuttavien kemikaalien tai jätteiden kuin polttonesteiden varastoiminen työmaa-alueella on kielletty.

Tulvavaara-alueilla kemikaalien varastointi ja käsittely on järjestettävä niin, että tulvan sattuessa kemikaalit eivät pääse leviämään ympäristöön.

Kemikaalien astiavaraston vuotojen hallinta on toteutettava pohjavesialueella kaksinkertaisen suojausrakenteen mukaisesti. Varasto on sijoitettava tiiviille, kantavalle alustalle, ulkona katettava sekä varustettava suurimman varastoitavan säiliön tilavuutta vastaavalla tiiviillä suoja-altaalla. Muualla kuin pohjavesialueella voidaan kemikaalien leviäminen estää viemärittömillä tiloilla.

30. Säiliön tarkastaminen

Kauppa- ja teollisuusministeriön päätöksen maanalaisen öljysäiliöiden määräaikaistarkastuksista tarkoittamia säiliöiden tarkastusvälejä sovelletaan koko Janakkalan kunnan alueella. Tarkastusvälejä sovelletaan myös muihin kuin tärkeillä pohjavesialueilla oleviin maanalaisiin öljy- ja kemikaalisäiliöihin. Tarkastuksen saa suorittaa vain Turvallisuus- ja kemikaaliviraston päteväksi arvioima tarkastaja.

31. Käytöstä poistetun säiliön käsittely

Maanalaiset säiliöt tulee poistaa puhdistettuina maaperästä kaikkine rakenteineen. Pelastus- ja ympäristönsuojeluviranomaiselle on varattava mahdollisuus tarkastaa maaperä säiliön poiston yhteydessä. Ympäristönsuojeluviranomainen voi tarvittaessa edellyttää lisäselvityksiä, jos on syytä epäillä, että säiliössä varastoitua kemikaalia on päässyt maaperään.

Ympäristönsuojeluviranomainen voi hakemuksesta myöntää poikkeuksen maanalaisen öljysäiliön poistamisesta, mikäli säiliön poistaminen on taloudellisesti kohtuutonta tai poistaminen vaarantaa esimerkiksi asuinrakennuksen rakenteet. Poikkeamisesta ei saa aiheutua ympäristön pilaantumista tai sen vaaraa.

Jos poistaminen ei ole mahdollista, säiliö tulee tyhjentää, pestä ja tarkastaa. Tarkastuksen saa suorittaa vain Turvallisuus- ja kemikaaliviraston päteväksi arvioima tarkastaja. Tarkastuksesta on laadittava tarkastuspöytäkirja, joka on säilytettävä ja esitettävä ympäristönsuojeluviranomaiselle sekä pelastuslaitokselle. Lisäksi täyttöputki on katkaistava



ja tulpattava, säiliön huoltoluukun kansi suljettava ja tiivistettävä, sekä säiliön ylitäytönestön poistettava.

Myös maanpäälliset käytöstä poistetut öljy-, polttoaine- ja kemikaalisäiliöt on puhdistettava tarkastusliikkeen toimesta. Säiliöistä poistettava öljy- ja kemikaalijäte on toimitettava luvanvaraiseen vastaanottoaikaan.

Säiliötä ei tarvitse poistaa, mikäli ympäristönsuojeluviranomainen on antanut puoltavan lausunnon säiliön maahan jättämisestä ennen ympäristönsuojelumääräysten voimaantuloa.

32. Polttonesteen täyttö- tai jakelupaikka

Säiliöiden täyttö- ja kaluston tankkauspaikat tulee sijoittaa ja rakentaa siten, että vuotojen pääsy maaperään, pinta- ja pohjavesiin sekä viemäriin on estetty.

Kiinteä polttonesteen täyttö- tai jakelupaikka, jota ei ole rekisteröity YSL:n 116 § :n nojalla tai joka ei vaadi ympäristölupaa, tulee sijoittaa tiiviille, kemikaaleja läpäisemättömällä kestopäällysteellä pinnoitetulle alustalle, josta mahdolliset vuodot voidaan kerätä talteen. Päällyste voidaan korottaa reunoiltaan tai kallistaa kauttaaltaan kulmaan, jossa oleva hulevesien poistokohta on suljettava säiliön täytön ajaksi. Jakelu- ja täyttöpaikoilla on oltava imeytysainetta ja kalustoa mahdollisten vuotojen keräämistä ja säilyttämistä varten. Säiliön tulee olla riittävästi alustastaan irti. Määräys ei koske kiinteistöjen lämmitysöljysäiliöiden täyttöpaikkoja.

Kohteissa, joissa tiiviin pinnoitteen rakentaminen ei ole mahdollista tai tarkoituksenmukaista, voidaan käyttää myös imeytysmateriaalia kemikaalien maahanpääsyn estämiseksi. Polttonestesäiliötä ei saa täyttää väliaikaisella sijoituspaikalla, jollei säiliötä ole varustettu ylitäytönestolla.

Öljy- ja polttonestesäiliö on varustettava laponestolla ja ylitäytönestimellä. Säiliön siirtopumppu tai täyttöletku on oltava lukittuna, kun säiliötä ei käytetä.

Työmaa-alueilla säiliöiden täyttö- ja kaluston tankkauspaikan on oltava tiiviisti pinnoitettu tai suojattu muuten niin, että mahdolliset vuodot voidaan kerätä talteen, jos säiliö ei ole rakenteeltaan valuma-altaallinen, kaksoispohjainen tai -vaippainen tai sijoitettu katettuun suoja-altaaseen.

33. Kuivakäymälä

Kuivakäymälä tulee rakentaa ja huoltaa niin, ettei sen käytöstä aiheudu ympäristölle haittoja. Kuivakäymälän rakenteiden tulee olla tiiviitä ja mitoitettava niin, etteivät jätteet valu maaperään tai muualle ympäristöön. Kaikki kuivakäymälästä syntyvä jäte on kerättävä tiiviiseen astiaan ja kompostoitava jätehuoltomääräysten mukaisesti.

8. Luku, muita toimintoja koskevat määräykset

Muilla toiminnoilla tarkoitetaan määräyksiä, jotka eivät selkeästi kuulu muun teeman alle.



34. Maalämpöjärjestelmien rakentaminen

Maalämpöjärjestelmien rakentamisesta 1- tai 2- luokan pohjavesialueille ja ranta-alueille on tehtävä valvontailmoitus Janakkalan kunnan ympäristönsuojeluviranomaiselle 30 vrk ennen rakentamishankkeeseen ryhtymistä.

Pohjavesialueella on arvioitava vesilain mukaisen luvan tarve. Arvioinnin tekee Janakkalan kunnan ympäristönsuojeluviranomainen ja Hämeen ELY-keskus.

Rakennettaessa maalämpöjärjestelmiä lämmönkeruunesteenä ei saa käyttää terveydelle tai ympäristölle vaarallisia aineita. Lämpöjärjestelmät on varustettava parasta mahdollista tekniikkaa olevilla turva- ja seurantalaitteilla.

Rakennettaessa maalämpöjärjestelmiä on huolehdittava siitä, ettei energiakaivojen poraamisessa syntyvää kiviainesta tai veden ja kiintoaineksen muodostamaa lietettä joudu suoraan vesistöön tai viemäriin. Sekä energiakaivon poraamisessa, että kiviaineksen säilyttämisessä on huolehdittava, ettei haitallista pölyämistä tapahdu, esimerkiksi riittäväällä kastelulla tai suojapeitteillä. Poraamisessa syntyvää lietettä ei tule johtaa hallitsemattomasti siten, että syntyy maaperän vettymistä, ojien tai hulevesien tukkeutumista tai vesistön sameutumista.

Putkistot tulee merkata sekä asemapiirrookseen että maastoon.

Energiakaivon rakentaminen riskialttuilla paikoilla, kuten pilaantuneita maita tai pilaantunutta pohjavettä käsittävillä paikoilla on kielletty.

35. Tilapäinen louhinta ja murskaus

Tilapäisestä louhinnasta ja murskauksesta tulee tehdä näiden määräysten 17 § mukainen kirjallinen ilmoitus 30 vrk ennen työn aloittamista. Ilmoituksesta tulee käydä ilmi toiminnan sijoituspaikka, toiminta-aika, toiminnanharjoittaja, sekä yhteystietoineen. Toiminnasta tulee tiedottaa lähialueen kiinteistöjä mahdollisimman aikaisin ennen työn aloittamista. Tiedotteesta tulee käydä ilmi toiminnanharjoittaja, vastuuhenkilön yhteystiedot, toiminnan sijaintipaikka, kokonaiskesto ja päivittäinen työaika.

Louhintaa ja murskausta saa suorittaa arkisin klo 7-18 välillä. Murskauslaitteisto on varustettava tehokkailla kastelulaitteilla ja tiiviillä pölykatteilla. Mikäli pölyntorjunnassa ei voida käyttää vettä jäätymisen vuoksi, tulee käyttää pölynerottimia. Porauslaitteet on aina varustettava tarkoituksenmukaisella pölynkeräyslaitteistolla, joka on oltava käytössä aina kun työtä tehdään.

Jos louhinnan kesto on yli 50 vrk, tulee sille hakea ympäristölupa.

36. Luonnonfilaisten eläinten ruokinta

Elintarvikejätteiden käyttö lintujen ja muiden luonnonvaraisten eläinten ruokinnassa asuinkiinteistöjen pihalla ja parvekkeilla on kielletty. Myöskään yleisillä alueilla elintarvikejätteillä ruokkiminen ei ole sallittua.

Ruokintapaikat tulee pitää siistinä niin, etteivät ne houkuttele haittaeläimiä. Jos ruokinta houkuttelee paikalle haittaeläimiä, tulee ruokkiminen lopettaa tai suorittaa niin, etteivät haittaeläimet pääse käsiksi ruokaan.

Kesäajaksi ruokinta tulee lopettaa ja ruokintapaikat puhdistaa.

Lintujen ja muiden luonnontilaisten eläinten ruokinta on sallittu vain maanomistajan tai kiinteistön haltijan luvalla.

37. Lumen vastaanottoaikkojen sijoittaminen ja käyttö

Lumen vastaanottoaikkaa ei saa sijoittaa ranta-alueelle, jäälle, vesistöön tai pohjavesialueelle. Vastaanottoaikka tulee toteuttaa niin, ettei sulamisvesistä aiheudu ympäristön pilaantumista tai sen vaaraa, yleisen viihtyvyyden vähentymistä tai vettymishaittaa naapurikiinteistöille. Sulamisvesistä tulee erotella kiinteät roskat ja vedet tulee tarvittaessa käsitellä ennen niiden johtamista ojaan tai vesistöön. Lumien sijoituspaikka on välittömästi siivottava lumien sulamisen jälkeen. Vastaanottoaikan haltija vastaa alueen siistinä pitämisestä.

38. Maa-ainesten kofitarveotto pohjavesialueella

Kotitarveottamistoiminta tulee toteuttaa niin, että ottamisen vahingollinen vaikutus luontoon ja maisemakuvaan jää mahdollisimman vähäiseksi.

Pohjavesialuetta tai sen antoisuutta ei saa vahingollisella tavalla muuttaa, eikä sen laatua tai käyttökelpoisuutta saa huonontaa. Pohjaveden pinnan päälle on aina jätettävä riittävä, yleensä 3-4 metrin suojakerros. Jos ottamisalueen pinta-ala on yli 1 ha, on alueesta laadittava pohjaveden tarkkailusuunnitelma. Tarvittavan suojakerroksen jättämiseksi tulee pohjavesialueella sijaitsevalla kotitarveottoalueella asentaa pohjaveden tarkkailuputki pohjaveden pinnankorkeuden mittaamiseksi, jotta voidaan osoittaa suojakerroksen olevan riittävä.

9. Luku, muut määräykset

39. Ympäristönsuojelumääräysten rikkomisen tai laiminlyönnin seuraamukset

Ympäristönsuojelumääräyksiä noudattamista valvoo kunnan ympäristönsuojeluviranomainen. Näiden määräysten rikkomisen tai laiminlyönnin pakkokeinoista ja seuraamuksista säädetään ympäristönsuojelulain 18 luvussa.

Ympäristönsuojelulain 184 §:n nojalla voi viranomainen tehostaa antamaansa kieltoa tai määräystä uhkasakolla tai uhalla, että tekemättä jätetty toimenpide teetetään laiminlyöjän kustannuksella tai toiminta keskeytetään. Toimivalta pakkokeinojen käyttämisessä on aina lautakunnalla.

Ympäristön turmelemisesta säädetään rikoslain 48 luvun 1-4 §:ssä ja ympäristönsuojelulain rikkomisesta ympäristönsuojelulain 225 §:ssä.

40. Poikkeaminen ympäristönsuojelumääräyksistä

Kunnan ympäristönsuojeluviranomainen voi kirjallisesta hakemuksesta myöntää tapauskohtaisesti poikkeuksen näistä määräyksistä. Poikkeamiselle on oltava erityinen syy. Määräyksestä poikkeaminen ei saa aiheuttaa ympäristön pilaantumista tai sen vaaraa eikä vaarantaa näiden ympäristönsuojelumääräysten tavoitteiden toteutumista.

Ympäristönsuojeluviranomaisen tekemään päätökseen haetaan muutosta siten, kuin ympäristönsuojelulaissa säädetään muutoksenhausta. Ympäristönsuojelumääräyksistä poikkeamisesta peritään ympäristönsuojeluviranomaisen taksan mukainen maksu.

Ympäristönsuojeluviranomainen voi antaa näitä ympäristönsuojelumääräyksiä täydentäviä ohjeita tai määräyksiä.

41. Voimaantulo ja siirtymäsäännökset

Nämä ympäristönsuojelumääräykset tulevat voimaan XX. Siirtymäsäännökset on esitetty määräysten yhteydessä.

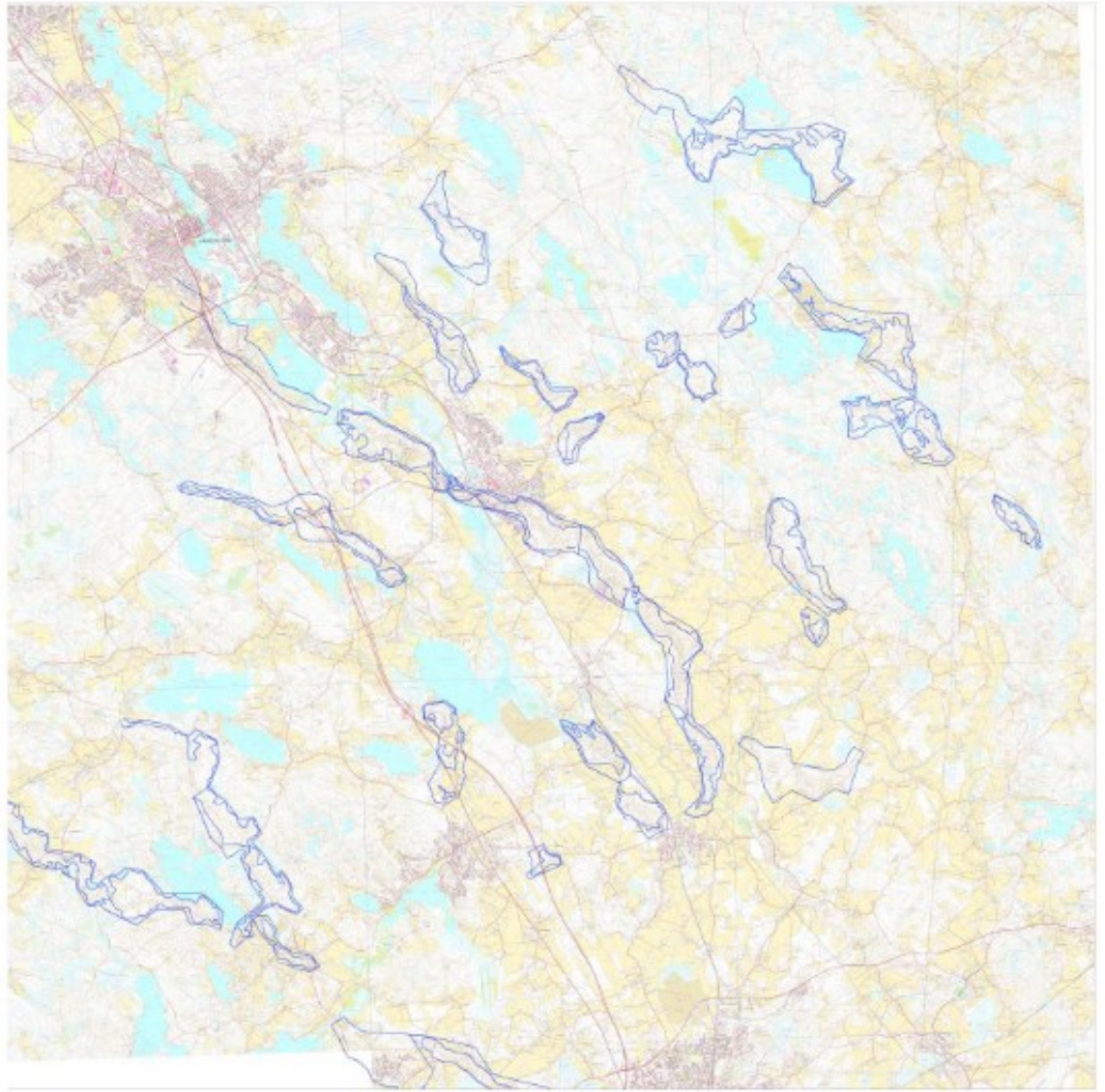
Muutoin määräysten voimaantulosta tulee puolen vuoden kuluttua noudattaa määräyksiä tai poistaa/lopettaa toiminta.

Jätevesijärjestelmä, joka on toteutettu 1.1.2004 jälkeen myönnetyn rakennusvalvontaviranomaisen myöntämän luvan mukaisesti ja jonka toiminnasta ei aiheudu ympäristön pilaantumisen vaaraa, täytyy muuttaa vastaamaan tässä määräyksessä asetettuja vaatimuksia, kun kiinteistöllä tehdään korjaus- tai muutostöitä, jotka ovat verrattavissa rakennuksen rakentamiseen, kiinteistöllä toteutetaan vähäistä suurempaa lisärakentamista tai jätevesijärjestelmä muutetaan olennaisesti siten, että siihen vaaditaan maankäyttö- ja rakennuslain mukaan rakennuslupa tai toimenpidelupa taikka rakentamista koskeva ilmoitus.

Käytöstä poistettavia maanalaisia öljysäiliöitä koskevia käsittelymääräyksiä sovelletaan näiden ympäristönsuojelumääräysten voimaantulon jälkeen käytöstä poistettaviin säiliöihin. Jos määräysten voimaantulohetkellä on ympäristönsuojeluviranomaisella vireillä poikkeamishakemus öljysäiliön jättämiseksi maaperään, jää hakemuksen käsittely kesken ja käytöstä poistaminen tulee tehdä noudattaen voimaan tulleita määräyksiä.



Liite 1. Janakkalan kunnan alueen pohjavesialueet



Liite 4. Opinnäytetyön aineistohallintasuunnitelma

Opinnäytetyön aineistohallintasuunnitelma

1. Tutkimusaineiston tallennus ja säilytys

Opinnäytetyön valmistelussa ei kerätä erillisiä muistiinpanoja

ympäristönsuojeluviranhaltijoiden kanssa käydyistä keskusteluista. Myöskään mittauksia, mallinnuksia tai muita vastaavia tutkimuksia ei opinnäytetyön osana suoriteta.

Ympäristönsuojelumääräys luonnoksen valmistelu toteutetaan Janakkalan kunnan omistamalla tietokoneella ja se tallennetaan määrätulle verkkoasemalle.

Ympäristönsuojelumääräysten valmistelussa on käytetty Janakkalan kunnan Microsoft-tiliä, joka on ollut henkilökohtaisessa käytössä. Verkkoasemalle tallennettu

ympäristönsuojelumääräyslunnos on ollut ja on ympäristönsuojelun viranhaltijoiden

käytettävissä koko prosessin. Luonnospohjaan kerätään kaikki tiedot eikä erillisiä tiedostoja luoda opinnäytetyön lisäksi. Luonnosta ei siirretä opinnäytetyö prosessin aikana muualle.

Opinnäytetyössä ei synny paperisia dokumentteja. Työ ei sisällä luottamuksellista tai arkaluonteista dataa vaan luonnos tullaan julkaisemaan kunnan nettisivuilla.

2. Henkilötietojen ja arkaluontoisten tietojen käsittely

Työssä ei käsitellä henkilötietoja, arkaluontoisia henkilötietoja eikä tutkimusaineisto sisällä salassa pidettävää tietoa.

3. Opinnäytetyöaineiston omistajuus

Opinnäytetyön aineiston ja ympäristönsuojelumääräys luonnoksen omistaa Janakkalan kunta.

4. Opinnäytetyöaineiston jatkokäyttö työn valmistumisen jälkeen

Ympäristönsuojelumääräys luonnoksen valmistelu jatkuu Janakkalan kunnassa, eli luonnos on Janakkalan kunnassa käytettävissä.