

OPINNÄYTETYÖ

Kulttuuria kaikille?

Liikuntarajoitteisten matkailijoiden kulttuurikokemuksen
kehittäminen Porvoossa

Ida Walldén

Kulttuurituottaja (AMK)

(240 op)

Arvioitavaksi jättämisaika

4/2024

TIIVISTELMÄ

Humanistinen ammattikorkeakoulu
Kulttuurituotannon koulutusohjelma 240 op

Tekijät: Ida Walldén

Opinnäytetyön nimi: Kulttuuria kaikille? Liikuntarajoitteisten matkailijoiden kulttuurikokemuksen kehittäminen Porvoossa

Sivumäärä: 49 ja 2 liitesivua

Työn ohjaaja: Minna Hautio

Työn tilaaja: Porvoon kaupungin matkailu- ja tapahtumapalvelut

Tämä opinnäytetyö on laadullinen tutkimus, jonka tavoitteena on parantaa liikuntarajoitteisten matkailijoiden kulttuurikokemusta Porvoossa sekä jakaa samalla tietoisuutta esteettömyydestä ja sen huomioimisesta. Työ koostuu sen teoreettisesta viitekehystä sekä toiminnallisesta tutkimusosuudesta. Työn tilaajana on Porvoon kaupungin matkailu- ja tapahtumapalvelut.

Työn tietoperusta käsittelee inklusiivisuutta, saavutettavuutta, esteettömyyttä ja liikuntarajoitteisuutta ja niiden eroavaisuuksia sekä huomioimista, sekä matkailun ja kulttuurin tuomaa vaikutusta.

Työn toiminnallisina tutkimusmenetelminä käytettiin sähköpyörätuolia käyttävän kokemusasiantuntijan avustuksella tehtyä esteettömyyskartoitusta, porvoalaisille yrityksille ja kohteille Google Forms -pohjaan laadittua esteettömyyttä koskevaa lomakekyselyä, sekä dokumenttianalyysiä koskien Visit Rauman ja Visit Naantalin jakamista esteettömyystiedoista omilla verkkosivuillaan.

Esteettömyyskartoituksessa kokemusasiantuntijan kanssa kartoitettiin 66 Porvoon kohdetta, ja lomakekyselyn 27:sta vastaanottajasta siihen vastaajia kertyi lopulta seitsemän. Visit Rauman ja Visit Naantalin verkkosivujen dokumenttianalyysin perusteella pystyttiin perustelemaan ja tutkimaan liikuntarajoitteisia matkailijoita parhaiten hyödyttävät tiedot esteettömyyttä koskevalla sivulla.

Näiden aineistonkeruumenetelmien tuotoksena luotiin fyysistä esteettömyyttä koskeva osio Porvoon matkailuun ja tapahtumiin keskittyvän Visit Porvoon verkkosivuille. Osioista löytyy lueteltuna matkailijalle olennaiset Porvoon palvelut ja kohteet: majoituspalvelut, ravintolat, kahvilat, sekä kulttuuri- ja ulkoilukohteet.

Tehty esteettömyyskartoitus vastaa liikuntarajoitteisten matkailijoiden tarpeeseen esteettömistä kohteista ja palveluista. Porvoossa on monia esteettömiä kohteita, mutta niistä ei oltu aiemmin informoitu erillisenä osionaan. Työn avulla tavoitetaan uusia matkailijoita ja kohderyhmiä sekä kehitetään Porvoon imagoa moninaisuuden huomioivana kaupunkina.

Asiasanat: esteettömyys, liikuntarajoitteisuus, matkailu, Porvoon, matkailukohteet

ABSTRACT

Humak University of Applied Sciences
Degree Programme in Cultural Management, Bachelor's Degree 240 ECTS

Author: Ida Walldén

Title: Culture for all? Improving the cultural experience of travellers with disabilities in Porvoo

Number of Pages: 49 and 2 attachment pages

Supervisor: Senior Lecturer Minna Hautio

Commissioned by: Visit Porvoo – the tourism and event services of the City of Porvoo

This thesis is a qualitative study aimed at improving the cultural experience of travellers with disabilities in Porvoo, while also raising awareness about accessibility and its importance. The thesis consists of a theoretical framework and a practical research component. The thesis was commissioned by Visit Porvoo, i.e. the tourism and event services of the City of Porvoo (Porvoon kaupungin matkailu- ja tapahtumapalvelut).

The theoretical framework of this thesis addresses inclusivity, accessibility and the cultural experiences of people with disabilities, alongside the impact of travelling and culture.

The practical research methods included an accessibility mapping conducted with the assistance of an experienced user of an electric wheelchair, a survey questionnaire on accessibility for businesses and destinations in Porvoo, and document analysis about accessibility information provided on the websites of Visit Rauma and Visit Naantali.

Altogether 66 locations in Porvoo were mapped during the accessibility survey with the expert by experience. The survey questionnaire received seven responses out of 27 recipients. The document analysis of the Visit Rauma and Visit Naantali website was used to identify which pieces of accessibility information are beneficial or crucial for travellers with disabilities.

As a result of the thesis project, a section dedicated to physical accessibility was created on the Visit Porvoo website. It focuses on tourism and events in Porvoo. The section lists essential services and destinations for tourists with disabilities and includes accommodation, restaurants, cafés as well as cultural and outdoor attractions.

The conducted accessibility mapping addresses the needs of travellers with disabilities by providing information on accessible services and destinations in Porvoo. Although there are several accessible locations in Porvoo, they were not previously highlighted as a separate section on the Visit Porvoo website. This thesis contributed in attracting new visitors and target groups in Porvoo and in enhancing the image of Porvoo as an inclusive city.

Keywords: accessibility, tourism, Porvoo, tourist attraction, physical disability

SISÄLLYS

TIIVISTELMÄ

ABSTRACT

1	JOHDANTO	6
2	TYÖN TILAAJA JA TOIMINTAYMPÄRISTÖ	9
3	ESTEETTÖMYYDEN JA LIIKUNTARAJOITTEISUUDEN KÄSITTEIDEN EROT	11
	3.1 Esteettömyys	11
	3.2 Liikuntarajoitteisuus	12
4	MATKAILUN JA KULTTUURIN KOKEMISEN VAIKUTUS	14
5	LIIKUNTARAJOITTEISTEN HUOMIOIMINEN	16
	5.1 Liikuntarajoitteisten huomioiminen matkailun näkökulmasta Suomessa.....	17
	5.2 Liikuntarajoitteisten huomioiminen matkailun näkökulmasta ulkomailla	19
6	TYÖN MENETELMÄT	22
	6.1 Esteettömyyskartointi kokemusasiantuntijan avustuksella	23
	6.2 Lomakekysely yrityksille.....	25
	6.3 Dokumenttianalyysi	27
	6.4 Esteettömyyttä koskeva osio Visit Porvoon verkkosivuille.....	28
7	TULOKSET	29
	7.1 Esteettömyyskartointi kokemusasiantuntijan avustuksella	29
	7.2 Lomakekysely yrityksille.....	29
	7.3 Dokumenttianalyysi	31
	7.4 Esteettömyyttä koskeva osio Visit Porvoon verkkosivuille.....	37
8	JOHTOPÄÄTÖKSET JA TOIMENPIDESUOSITUKSET	40

9 LOPUKSI.....	43
LÄHTEET	45
LIITTEET	50

1 JOHDANTO

Suomen toiseksi vanhin kaupunki Porvoo tunnetaan muun muassa sen idyllisestä vanhasta kaupungista, kansallisrunoilija J.L. Runebergin kotimuseosta sekä Brunbergin makeistehtaasta ja tuotteista. (Kotimaa tutuksi julkaisuaika tuntematon; Vuolasto 2023.) Tämä historiallinen, noin vuonna 1380 perustettu 51 200:en asukkaan kaupunki onkin monien listalla Suomen kaupungeissa vieraillessaan, ja Visitoryn tilastojen mukaan vuoden 2023 aikana Porvoossa rekisteröitiin yhteensä 127 000 yöpymistä turistien ja ulkopaikkakuntalaisten kesken (Porvoon kaupunki julkaisuaika tuntematon; Visitory 2024).

Kulttuurimatkailu on yksi suurimmista matkailun kohderyhmistä maailmalla, ja matkailun tarkoitus monille ihmisille on tutustua erilaisiin ja vieraisiin kulttuureihin, oppia uutta ja avartaa omaa maailmankuvaa uusien kokemusten ja elämysten avulla (Visit Finland julkaisuaika tuntematon a). Matkailu on myös erinomainen tapa tutustua eri maiden ja kohteiden ainutlaatuisiin kulttuuriperintöihin (European Commission julkaisuaika tuntematon a).

Porvoon muita vetovoimatekijöitä vanhan kaupungin lisäksi ovat meri ja saaristo, laadukas ja monipuolinen ravintolatarjonta sekä paikalliset herkut ja palvelut (Visit Porvoo julkaisuaika tuntematon a).

Vanhan ikänsä takia etenkin kulttuurikohteiden ja historian täyttämän Porvoon vanhan kaupungin kadut on päällystetty mukulakivillä, ja taloihin vievät kapeat oviaukot sekä porrasaskelmat voidaan havaita yleisiksi ominaisuuksiksi 1700-luvulla rakennetuista taloista. Vaikka nämä tunnusmerkit juuri tekevätkin tästä historiallisesta kaupungista kiinnostavan ja nykyinfrastruktuurista poikkeavan, tuottaa se silti paljon hankaluuksia kulkemiseen liittyen esimerkiksi liikuntarajoitteisille, niin turisteille kuin paikallisillekin.

Maailman terveysjärjestö World Health Organization WHO:n mukaan jonkinasteinen toimintarajoite sekä esteettömyyden tarve koskettaa tänä päivänä arviolta 1.3 miljardia ihmistä, joka tarkoittaa noin 16 % maailman väestöstä (WHO 2023). Esteettömyyden tarpeen kasvuun vaikuttavat muun muassa väestön pidempi-ikäisyys sekä krooniset ei-tarttuvat taudit. Näitä ovat esimerkiksi syöpä, diabetes, sydänsairaudet ja astma (CDC julkaisuaika tuntematon).

EU:n sekä sen jäsenmaiden pyrkimys on varmistaa, että kaikilla vammaisilla henkilöillä on oikeus vapaaseen liikkuvuuteen, yhteiskuntaan ja talouselämään osallistumiseen sekä syrjinnältä välttymiseen (Eurooppa-neuvosto julkaisuaika tuntematon). Moninaisuus ja

erilaisten tarpeiden huomioiminen on kilpailuetu, ja esteettömyyden huomioiminen edistää yhdenvertaisuutta, lisää turvallisuuden tunnetta ja näin ollen laajentaa koko kaupungin tavoittamia markkinoita ja kohderyhmiä. Kohderyhmien laajentaminen tasaa myös vierailijoiden määrää eri sesonkeina. (Business Finland 2021a, 7, 38.)

Tämän opinnäytetyön tilaajana toimi Porvoon kaupungin matkailu- ja tapahtumapalvelut, ja työn tarkoituksena oli edistää ja parantaa liikuntarajoitteisten matkailijoiden kulttuurikokemusta Porvoossa. Tämän avulla liikuntarajoitteiset ja siten fyysisesti esteettömiä palveluita tarvitsevat henkilöt löytävät oleellisen ja tärkeän tiedon matkaansa varten jo ennen matkansa alkua Porvoon sekä Porvoon seudun matkailuun ja tapahtumiin keskittyneen Visit Porvoon nettisivuilta. Esteettömien kohteiden ja palveluiden huomioiminen ja ilmoittaminen nettisivuilla parantaa Porvoon imagoa inklusiivisena ja moninaisuutta edistävänä matkailukaupunkina.

Työ on toteutettu kvalitatiivisella eli laadullisella tutkimusmenetelmällä, ja työn toiminnallinen osuus on toteutettu yhdessä kokemusasiantuntijan Tinja Toivosen avustuksella, joka käyttää päivittäiseen liikkumiseensa sähköpyörätuolia. Näiden lisäksi kartoituksessa käytettiin verkossa täytettävää Google Forms -lomakekyselyä niille palveluille ja yrityksille, joista kokemusasiantuntijalla ei ollut omakohtaista kokemusta joko ollenkaan tai lähiajoilta. Esteettömyyskartoitusta ja Visit Porvoon verkkosivujen kehittämistä varten tein myös dokumenttianalyysin Visit Rauman sekä Visit Naantalın verkkosivuista koskien kyseisten verkkosivujen sisältämiä esteettömyystietoja.

Työn lopullisena tuotoksena syntyi tarvittavat ja oleelliset tiedot esteettömyyttä sekä esteettömiä palveluita ja kohteita käsittelevää Visit Porvoon verkkosivun osiota varten, joka on kohdennettu liikuntarajoitteisille matkailijoille. Esteettömien palveluiden ja kohteiden lisäksi sivulta löytyisi myös kartat Porvoon esteettömien wc-tilojen sekä inva-parkkipaikkojen löytämisen helpottamiseksi.

Tulevaisuudessa voidaan selvittää ja tutkia, millä tavoin Visit Porvoon sivuille tehty esteettömyyttä koskeva sivu on vaikuttanut Porvoon moninaisuuden kehittymiseen, kohderyhmien laajenemiseen ja Porvoon imagoon matkailukaupunkina.

Esteettömyyskartoitus on tehty ainoastaan liikuntarajoitteisten henkilöiden näkökulmasta, eikä se siten kata muita toimintarajoitteiden ryhmiä. Kartoitus rajattiin matkailijoille olennaisiin

kohteisiin vieraillessaan Porvoossa, jotka ovat majoituspalvelut, ravintolat, kahvilat sekä kulttuurikohteet ja ulkoilualueet.

Porvoosta on aiemminkin tehty esteettömyyteen liittyviä selvityksiä sekä oppaita. Vuonna 2012 Anja Ahlgren, Anne Lassila sekä Maire-Liisa Rautakoski tekivät esteettömyyskartoituksen Porvoon lähes sadasta eri kohteesta 23:n Laurea-ammattikorkeakoulun oppilaan avustuksella (Ahlgren & Lassila & Rautakoski 2012). Myös vuonna 2022 Porvoosta Neea von Gruenewaldt laati esteettömyysoppaan liikuntarajoitteisille matkailijoille, jossa käsitellään Porvoon fyysisesti esteettömiä paikkoja ja kohteita. Työ tehtiin tekijän oman kiinnostuksen pohjalta. (von Gruenewaldt 2022). Itä-Uudellamaalla on myös tehty yhteinen alueellinen esteettömyys- ja saavutettavuusohjelma vuosille 2021-2025, mutta sitä ei päässyt tarkastelemaan linkin tuoman umpikujan takia (Porvoo 4.3.2021).

Porvoossa toimii myös matkanjärjestäjä Porvoo Tours, jonka valikoimaan kuuluu ”Esteetön Porvoo” -niminen liikuntarajoitteisten matkailijoiden ryhmille (Porvoo Tours julkaisuaika tuntematon).

Esteettömyys on ollut Porvoossa ja Itä-Uudenmaan alueella pinnalla siis jo pitkään, mutta varsinaisia näkyviä ja laajempia jatkotoimenpiteitä ei olla edistetty edes kyseisten töiden ja selvitysten pohjalta matkanjärjestäjän kierroksen lisäksi.

Työn aiheen sijoittuminen kulttuurituotannon alaan näkyy kulttuurikokemusten ja matkailun tuomisella kaikkien ulottuville. Kulttuurin kokemisen oikeus kuuluu meistä jokaiselle.

2 TYÖN TILAAJA JA TOIMINTAYMPÄRISTÖ

Tämän opinnäytetyön tilaajana toimii Porvoon kaupungin matkailu- ja tapahtumapalvelut, joka keskittyy Porvoon ja Porvoon seudun matkailuun ja tapahtumiin. Porvoon kaupungin matkailu- ja tapahtumapalvelut ovat osa Porvoon kaupungin toimintaa. Heidän keskeisiä tehtäviään ovat Porvoon vetovoiman vahvistaminen kehittämällä, tuottamalla sekä markkinoimalla Porvoota matkailun ja tapahtumien osalta (Visit Porvoo julkaisuaika tuntematon a).

Visit Porvoo -verkkosivustolta löytyvät tulevat tapahtumat, ajankohtaiset asiat sekä muut oleelliset tiedot kaupungissa vieraileville matkailijoille, ja tiedot ovat hyödyllisiä myös kaupungin asukkaille. Sivustolla on selkeästi lueteltu kategorioittain ja aakkosjärjestyksessä ravintolat, kahvilat, majoituspalvelut sekä nähtävyydet ja elämykset lisätietoineen, yhteystietoineen ja tarkkoine sijainteineen. Myös lapsille ja perheille löytyy oma osio ajankohtaisine vinkkeineen ja kokous- ja tapahtumatilat luetellaan erikseen merkityn linkin takaa. (Visit Porvoo julkaisuaika tuntematon b.) Kaupungissa vieraileva sateenkaarimatkailija löytää myös oman osionsa jo etusivulta. (Visit Porvoo julkaisuaika tuntematon c.) Sateenkaarimatkailu tarkoittaa seksuaali- ja sukupuolivähemmistöille tarkoitettua ja kohdennettua matkailutuotteiden kehittämistä (We Speak Gay julkaisuaika tuntematon). Visit Porvoo pitää monimuotoisuutta tärkeänä ja haluaa siksi edistää eriarvoisuuden vähentämistä sekä yhteisöllisen ilmapiirin ylläpitämistä (Visit Porvoo julkaisuaika tuntematon a).

Ollessaan Suomen toiseksi vanhin kaupunki, Porvoon vanhassa kaupungissa kulkeminen voi tuottaa haasteita erityisesti liikuntarajoitteisille henkilöille, jotka tarvitsevat esteetöntä kulkua. Mukulakivin päällystetyt epätasaiset kadut, jyrkät kujat sekä vanhat, kapeakulkuiset talot portaineen rajoittavat monien kokemusta ja liikkumista vieraillessaan Porvoossa. Muutoksien tekeminen vanhoihin ja historiallisiin taloihin voi myös olla haastavaa, ellei jopa mahdotonta. Esimerkiksi laki rakennusperinnön suojelemisesta (498/2010) suojelee rakennetun kulttuuriympäristön alueellista sekä ajallista monimuotoisuutta, edistää sen kestävyyttä ja vaalii sen erityisyyttä.

Vanhalle Porvoolle on laadittu asemakaava ja erityismääräykset mahdollisia muutos- tai rakennustöitä varten, jossa mainitaan tarkkoja vaatimuksia esimerkiksi kasvillisuudesta katon materiaaliin ja rakennuksen väriin. Rakennukset ja niiden julkisivut sekä katujen kiveykset on säilytettävä ennallaan kulttuuriperinnön säilyttämiseksi, eikä ennestään kunnossa olevaa saa

muuttaa. Muutoksia tehdessä on myös käytettävä samanlaisia työtapoja ja materiaaleja kuin alkuperäisessä rakenteessa. (Porvoon kaupunki 2018.)

Onneksi kaupungissa on vanhan kaupungin alueen lisäksi muutakin nähtävää ja koettavaa. Porvoo on tunnettu korkeatasoisista ravintoloistaan ja paikallisista herkuistaan, sekä ulkoilualueista ja laajasta kulttuuritarjonnasta.

Porvoon esteettömät kohteet ja kulttuuritarjonta liikuntarajoitteisille henkilöille oli melko heikosti informoitu. Visit Porvoon verkkosivuilta ei myöskään löytynyt selkeää osiota koskien esteettömiä tai liikuntarajoitteisille matkailijoille sopivia kohteita ja palveluita. Osalla Porvoon yrityksistä löytyy erillinen esteettömyysosio omilta nettisivuiltaan, mutta varsinaista mainostusta asiasta ei Porvoossa näkynyt. Jokainen esteettömyyttä tarvitseva henkilö joutui siis tekemään selvitystyön itse matkaansa varten Porvoon mahdollisista esteettömistä kohteista ja palveluista.

Vahvuutena Porvoolla on kaupunkina kuitenkin jatkuva kehittymisen halu ja moninaisuuden ja inklusiivisuuden arvostaminen, jonka vuoksi he haluavat taata jokaiselle matkailijalle turvallisen ja tasavertaisen matkailukokemuksen (Visit Porvoo julkaisuaika tuntematon a).

3 ESTEETTÖMYYDEN JA LIIKUNTARAJOITTEISUUDEN KÄSITTEIDEN EROT

Vuonna 2022 yli 16-vuotiaista henkilöistä 27:lla prosentilla Euroopan väestöstä oli jonkinlainen toimintarajoite tai vamma, joka vastaa arviolta noin 101 miljoonaa ihmistä. Vuonna 2019 tehdyssä Eurobarometri-tutkimuksessa selviää, että 52 prosenttia vammaisista henkilöistä on kokenut syrjintää vammaisuutensa vuoksi. (Eurooppa-neuvosto julkaisuaika tuntematon.) Vammaisten syrjintä voi tapahtua vammaisuuteen perustuvana erotteluna, rajoittamisena ja heikentämisenä arkisissakin tilanteissa. Syrjintä on kielletty Suomen kansallisessa sekä Euroopan unionin lainsäädännössä. (Terveiden ja hyvinvoinnin laitos julkaisuaika tuntematon a.)

Oikeiden aiheeseen liittyvien termien käyttäminen voi joskus olla haastavaa, koska käytettyjä ja kuultuja sanoja eri toimintarajoitteiden kuvaamiseksi on niin monta.

3.1 Esteettömyys

Esteettömyys saattaa terminä tuottaa usein sekaannuksia ja hämmennystä, sillä sitä käytettäessä saatetaan tarkoittaa epähuomiossa pelkästään fyysistä esteettömyyttä tarvitsevia henkilöitä. Todellisuudessa sen käsite on kuitenkin paljon laajempi. Liikuntarajoitteisten henkilöiden lisäksi termi nimittäin käsittää näkemisen, kuulemisen, ymmärtämisen ja kommunikaation osa-alueilta rajoittuneet henkilöt (Invalidiliitto ry julkaisuaika tuntematon a).

Esteettömyys hyödyttää todellisuudessa meitä kaikkia, sillä huomioinnilla esteettömän ympäristön helpotamme jokaisen henkilön arkisiakin askareita, kuten siivoamista, tavaroiden kuljettamista ja liikuttamista sekä tilojen huoltoa (Invalidiliitto ry julkaisuaika tuntematon a). Myös ikääntymisen tuomat liikkumisen vaikeudet tulevat koskettamaan meistä lähes jokaista. Esteettömällä ympäristöllä pystytään tukemaan ja edistämään jokaisen ihmisen omatoimista arkea ja yhdenvertaista osallistumista yhteiskuntaan (Terveiden ja hyvinvoinnin laitos julkaisuaika tuntematon b).

On olemassa fyysistä, sosiaalista, psyykkistä sekä kognitiivista esteettömyyttä. Fyysinen esteettömyys kattaa aiemmin mainitut liikunta-, näkö-, kuulo-, ymmärtämis- ja kommunikaatorajoitteisuudet (Invalidiliitto ry julkaisuaika tuntematon a).

Sosiaalisesta, psyykkisestä ja kognitiivisesta esteettömyydestä puhuttaessa puhutaan silloin saavutettavuudesta (Autismiliitto julkaisuaika tuntematon). Silloin viitataan kaikkeen jokapäiväiseen vuorovaikutukseen, yhteiseen kieleen, viestintään ja esimerkiksi verkkosivujen kehittämiseen kaikille sopivaksi ja toimivaksi. Sosiaalinen esteettömyys tarkoittaa turvallista ja kaikille avointa ilmapiiriä, johon jokainen saa osallistua täysin omana itsenään (Kulttuuria kaikille julkaisuaika tuntematon). Psyykkinen esteettömyys on jokaisen fyysisten, sosiaalisten sekä kognitiivisten esteiden ottamista vakavasti. Kognitiivisella esteettömyydellä tarkoitetaan selkokielen, yleiskielen sekä vaikkapa kuvilla tuetun viestinnän suosimista sekä esimerkiksi äänen tai videon hyödyntämistä tekstin lisäksi. (Autismiliitto julkaisuaika tuntematon.)

Lakina noudatettava YK:n vammaissopimus tuli Suomessa voimaan 10.6.2016 (Invalidiliitto ry julkaisuaika tuntematon b). Sopimus ajaa vammaisten ihmisoikeuksia ja niiden toteutumista. Sopimuksessa mainitaan myös laaja syrjäntäkielto, joka kieltää vammaisten kohtelun poikkeavasti muista ihmisistä. Sopimuksen avulla halutaan korostaa vammaisen henkilön itsemääräämisoikeuden merkitystä, ja vaikuttaa ihmisten ennakkoluuloihin ja tietämättömyyteen vammaisista henkilöistä. (Gustafsson 2011.)

3.2 Liikuntarajoitteisuus

Liikuntarajoitteisuudella tarkoitetaan henkilöä, joka käyttää liikkumisensa tukena jotakin liikkumisen apuvälinettä ja heidän kykynsä itsenäiseen liikkumiseen on heikentynyt väliaikaisesti tai pysyvästi. Tämä on toimintarajoitteisten henkilöiden suurin ryhmä (Business Finland 2021a, 9). Liikuntarajoitteisten tapauksessa esteettömyyden tarve on pääosin fyysinen.

Liikkumisesteisten kansainvälinen symboli ISA-symboli (International Symbol of Access) merkitsee esteetöntä sisäänkäyntiä, liikuntarajoitteisille tarkoitettuja autopaikkoja tai esteettömiä saniteettitiloja. ISA-symbolia voidaan virallisesti käyttää sini- tai mustapohjaisena. (Invalidiliitto ry julkaisuaika tuntematon c.)



KUVA 1. Kansainvälinen liikkumisesteisen ISA-symboli sinipohjaisena (International Symbol of Access). (Helsinki kaikille)

Tämän työn kokemusasiantuntija Tinja käyttää päivittäiseen liikkumiseensa sähköpyörätuolia, ja kertoo erityisesti kynnyksien, portaiden, kapeiden kulkuväylien, epätasaisen maaston sekä huomattavien, yli 20 mm tasoerojen olevan haasteita ympäristössä.

4 MATKAILUN JA KULTTUURIN KOKEMISEN VAIKUTUS

Matkailu tarkoittaa henkilön matkustamista itselleen uuteen ja tavanomaisesta elinpiiristään poikkeavaan paikkaan enintään vuoden ajaksi liikematkan, vapaa-ajan vieton tai muun tarkoituksen takia (Tilastokeskus julkaisuaika tuntematon). Kaikilla ihmisillä täytyisi olla oikeus matkailuun ja elämyksien kokemiseen (Blinnikka & Hauvala & Nuijanmaa 2013).

Kulttuurimatkailulla tarkoitetaan liiketoiminnallisin perustein tarjottuja alueellisia ja paikallisia kulttuureja arvostaen tuotettuja matkailupalveluja ja -tuotteita. Niiden tavoitteena on tuottaa elämyksiä sekä mahdollisuuksia tutustua matkailijoille vieraisiin kulttuureihin. (Business Finland 2021b, 3.) Kulttuurimatkailulla on merkittävä vaikutus oman maailmankuvan avartamisen osalta. Kulttuurimatkailijat tutustuvat usein eri maiden kulttuureihin ja sitä kautta saavat niistä laajempaa näkemystä ja kokemusta, sekä oppivat ymmärtämään niitä paremmin. Monet tutustuvat matkaillessaan myös eri kulttuuriperintökohteisiin. (European Commission julkaisuaika tuntematon a.)

Kulttuuriperintö tarkoittaa edeltäviltä sukupolvilta perittyjä aineellisia ja aineettomia tapoja ja asioita, ja esimerkiksi Suomessa saunominen on aineetonta, kansainvälisesti tunnustettua kulttuuriperintöä (Vihreälehto 2023). Kulttuurin ja matkailun kokeminen on rikkaus, ja matkailun ansiosta syntyy enemmän toimeentuloa, työpaikkoja, infrastruktuuria ja sillä on myös merkittävä vaikutus Suomen kansantaloudelle (Matkailu- ja ravintolapalvelut MaRa ry julkaisuaika tuntematon).

Matkailualat työllistävät paljon osaajia myös muilta ammattialoilta, ja vuoden 2021 ennakkotietojen mukaan 51 % matkailualan työntekijöistä työskentelivät ravitsemusalan parissa, 25 % työskentelivät henkilöliikennepalveluissa ja loput 24 % toimivat kulttuuri-, virkistys- ja urheilupalveluiden parissa. (Työ- ja elinkeinoministeriö julkaisuaika tuntematon a.)

Matkailua koettelevana haasteena nähdään kulttuurinen omiminen, ihmisryntäykset sekä alkuperäisen ympäristön katoaminen voimakkaan turismin ja kaupallisuuden takia. Tämän vuoksi jotkin kulttuuriperinnön asiantuntijat ja paikallisyhteisöt ovat matkustamista ja sen kehittämistä vastaan. Euroopan komissio tukee Euroopan keskittymistä kulttuurimatkailun osalta kestävään matkailuun esimerkiksi kehottamalla asettamaan ja noudattamaan sääntöjä, ennakoimalla sekä suunnittelemalla pitkällä tähtäimellä ja siten minimoimalla ja hoitamalla

riskejä, sekä harjoittamalla jatkuvaa valvontaa. Kestävyys onkin yksi kulttuuriperinnön viidestä peruspilarista. (European Commission julkaisuaika tuntematon b.)

Matkailun sosiaalisesti vastuullisuudeksi Saana Jaakkolan sekä Arna Grymin (9.6.2020) mukaan luetaan paikallisten asukkaiden kunnioittaminen ja työllistäminen, taloudellisen hyödyn jakaminen, matkailun suunnittelu yhdessä yhteisön kanssa ja esteettömyydestä sekä turvallisuudesta huolehtiminen. Kulttuurista vastuullisuutta on vaalia paikallista kulttuuria ja perinteitä, kulttuuriperinnön arvostaminen ja suojeleminen sekä ennakkoluulottomuus kyseisen paikan kulttuuria kohtaan.

Suomi tunnetaan maailmalla muun muassa sen luonnosta, saaristosta, tuhansista järvistä, kansallispuistoista, saunoista, designista ja arkkitehtuurista, ja matkailijoita kiehtoo usein suomalaisen elämäntavan ja kulttuurin kokeminen (Visit Finland julkaisuaika tuntematon a). Suomen maailmallakin tunnettuja matkailukohteita ja kaupunkeja ovat muun muassa pääkaupunki Helsinki, Lappi, historialliset Turku ja Porvoo sekä Saimaa. Maan sisällä matkaillaan helposti vaikkapa autolla, junalla ja lentäen, ja muutamien kaupunkien sisällä matka taittuu myös raitiovaunulla.

Vuonna 2022 Suomessa kirjattiin 17 miljoonaa kotimaista ja 5 miljoonaa ulkomaista yöpymistä (Matkailu- ja ravintolapalvelut MaRa ry 2023). Kotimaan matkailulla on merkittävä osuus Suomen matkailun kokonaiskysynnästä, ja ennen maailmanlaajuista koronapandemiaa se kattoi siitä 55 prosenttia (Työ- ja elinkeinoministeriö julkaisuaika tuntematon b). Vuoden 2023 Pohjoismaisessa kotimaanmatkojen selvityksessä todetaan, että koronapandemia korosti ja kasvatti kotimaanmatkailun merkittävyyttä Suomessa (Nordic Council of Ministers 2023).

Visit Finlandin kokoamassa vuonna 2021 tehdyn Anholt-Ipsos Nation Brands Index -maakuvatutkimuksen tietojen pohjalta tehdyssä artikkelissa todetaan matkailun Suomessa olevan myönteisessä nousussa verrattuna aiempaan. Suomella on tutkimuksen mukaan turvallinen ja kiehtova imago matkailukohteena. Maakuvatutkimus tehtiin kuudesta eri teemasta: hallinto, ihmiset, investoinnit, kulttuuri, maahanmuutto, matkailu sekä vienti. (Visit Finland julkaisuaika tuntematon b.)

5 LIIKUNTARAJOITTEISTEN HUOMIOIMINEN

Liikuntarajoitteiset henkilöt tarvitsevat erityistä huomiointia ja erityisjärjestelyjä niin julkisilla paikoilla kuin kotonakin. Esimerkiksi oviaukkojen kapeus, muutamakin porrasaskelmat, tilan ahdas pinta-ala ja siirtymiset esimerkiksi pyörätuolista sohvalle voivat aiheuttaa hankaluuksia, ja monet liikuntarajoitteiset turvautuvatkin avustajaan oman arjen helpottamiseksi. Jo pienillä ja yksinkertaisesti tehdyillä ympäristön muutoksilla voi olla merkittävä vaikutus liikuntarajoitteisen kokemuksiin.

Tinjalla on käytössään henkilökohtainen avustaja, joka auttaa häntä arjessa kuten kaupassa käymisessä, kodin siivoamisessa, pyykin pesussa, peseytymisessä sekä fysio- että allasterapiakäynneillä.

Liikuntarajoitteisten liikkumista voidaan helpottaa ja mahdollistaa esimerkiksi irrotettavien ja siirrettävien ja siten väliaikaisten ramppien tai luiskojen avulla. Luiska toimii mainiosti alle metrin tasoeroissa. Muita vaihtoehtoja korkeammalle tasoerolle ovat hissit tai nostimet, jotka vaativat jo suurempaa suunnittelutyötä. (Invalidiliitto ry julkaisuaika tuntematon d.) Muutosten esteettömiä ratkaisuja varten ei tarvitse olla kovinkaan ihmeellisiä, etenkin siinä tapauksessa, etenkin, jos ne osataan huomioida jo heti rakennusvaiheessa (Jutila 2013).

Tinja kertoo lähikahvilansa olleen esteellinen siihen asti, kunnes otti itse yhteyttä paikan omistajaan ja ehdotti tätä hankkimaan sisäänkäynnille sopivan, tarvittaessa ulko-ovelle asetettavan rampin. Kahvilan omistaja otti ehdotuksen vastaan mielellään, ja pyysi lisätietoja tarvittavan rampin oleellisista ominaisuuksista, joita olivat materiaali, leveys ja pituus. Ramppi otettiin käyttöön kolme viikkoa toiveen esittämisestä, ja se on saanut kiitosta myös muilta esteetöntä kulkua tarvitsevilta asiakkailta. (Toivonen 2024.) Rampista hyötyvät liikuntarajoitteisten lisäksi myös lastenrattaiden kanssa liikkuvat sekä esimerkiksi muita liikkumisen apuvälineitä käyttävät henkilöt. Henkilökuntaa on myös ohjeistettu rampin käyttöön.

Kaikilla vammaisilla ja liikuntarajoitteisilla on oikeus matkustamiseen lentokoneella, junalla, linja-autolla ja laivalla kuten ihmisillä ilman toimintarajoitteita (Euroopan unioni julkaisuaika tuntematon). Tinja liikkuu pääsääntöisesti hyvinvointialueen myöntämällä invataksikydeillä sekä arki- että työmatkat. Arjessaan hän suosii kotinsa läheisyydessä sijaitsevia helppokulkuisiksi kokemiaan kauppoja ja ravintoloita.

Vaikka Tinja on asunut Porvoossa vuodesta 2002, kotikaupunkinsa rajallisen esteettömyystiedon takia hän kokee, että on jättänyt tuntemattomia palveluita käyttämättä tiedonpuutteen takia. Hänen mukaansa epävarmuus vierailtavan kohteen esteettömyydestä rajoittaa itsenäistä liikkumista, ja myönnettyjen rajallisten avustajatuntien takia hän haluaa varmistaa, että pystyy omatoimiseen asiointiin.

YK:n vammaissopimuksessa mainitaan, että vammaisella ihmisellä on oikeus muun muassa syrjimättömyyteen, yhdenvertaisuuteen, itsenäisiin valintoihin, osallisuuteen sekä henkilökohtaiseen liikkumiseen silloin, kun hän itse haluaa. Vuoden 2015 alussa uusi yhdenvertaisuuslaki (1325/2014) astui voimaan, ja vammaisuus huomioidaan siinä myös syrjintäperusteena miltei kaikilla elämäalueilla. Saavutettavuutta ja esteettömyyttä ei kuitenkaan määritellä Suomen perustuslaissa samoin kuin syrjintää ja yhdenvertaisuutta koskeva kielto ilmenee perustuslain 6 §:ssa. Rakennettuun ympäristöön koskevassa lainsäädännössä maankäyttö- ja rakennuslain nojalla on säädetty yksityiskohtainen asetus. Esimerkiksi rakennusten sisällä olevat kulkuväylät, sisääntuloväylät, ovet, hissit sekä WC- ja pesutilat on säännelty lainsäädännön tasolla velvoittavasti Valtioneuvoston asetusten mukaan rakennusten esteettömyydestä (241/2017). Tämän noudattamattomuus ei kuitenkaan aiheuta taloudellisia tai muitakaan sanktioita. (Gustafsson 2011, 5, 9, 16.)

Invalidiliitto ja Invalidiliiton Esteettömyyskeskus ESKE ovat yhdessä laatineet esteettömän tapahtuman tarkistuslistan, josta selviää yksityiskohtaisesti kriteerit esteettömän tapahtuman järjestämiseen ja markkinointiin. Tarkistuslistassa käydään läpi kulkuyhteydet, tapahtumapaikan ominaisuudet, tapahtuman sisältö, tapahtuman tiedottaminen sekä tapahtuman tavasta viestiä esteettömyyttä koskevista asioista niin, että toimintarajoitteiset henkilöt kokevat itsensä tervetulleiksi tapahtumaan. (Invalidiliitto ry & ESKE 2018.)

5.1 Liikuntarajoitteisten huomioiminen matkailun näkökulmasta Suomessa

Julkisissa kulkuvälineissä on yleensä symbolein tai opastein varatut paikat vanhuksille sekä liikuntarajoitteisille ja raskaana oleville henkilöille, ja esimerkiksi Helsingissä sähköpyörätuolilla tai pyörätuolilla liikkuessasi matkustamisesi on ilmaista (HSL julkaisuaika tuntematon).

Inklusiivinen matkailu on jokaisen henkilön tarpeet huomioivaa matkailua, jonka tavoitteena on suunnata matkailuelämykset tasavertaisesti kaikkien ulottuville (Business Finland 2021a, 6-7). Inklusiivisuus terminä tarkoittaa jokaisen osallistumista ja kuulumista yhteiskuntaan ketään syrjimättä henkilön ihonvärin, syntyperän, uskonnon, seksuaalisen suuntautumisen, toimintarajoitteisuuden tai jonkin muun erityistarpeen takia. (Työterveyslaitos julkaisuaika tuntematon.) Inklusiivisen matkailun oletettavuus ja kysyntä on jatkuvassa kasvussa, ja kiristyvässä matkailun markkinoiden kilpailutilanteessa on tärkeää pystyä vastaamaan jokaisen asiakkaan tarpeisiin ja toiveisiin. Moninaisuus ja inklusiivisuuden huomiointi ovat nykypäivänä merkittäviä kilpailuetuja. Jo yhden perheenjäsenen tai matkan jäsenen liikuntarajoitteisuus vaikuttaa huomattavasti matkakohteeseen, aktiviteetteihin, elämyksiin ja palveluihin (Business Finland 2021a, 7, 38.)

Keväällä 2012 Kaikkien Yyteri -hanke sai tunnustusta kansainvälisellä Design for All -palkinnolla. Hanke oli Kaikkien koti -hankkeen lisäksi toinen osa Sataesteetön -hanketta, joka oli toiminnassa vuosina 2009-2011. Sataesteetön hanke oli Satakunnan ammattikorkeakoulun eri alojen opiskelijoiden sekä liiketoiminnan, sosiaali- ja terveystieteiden sekä tekniikan osaajien kehittämä esteettömän elämän näkökulmasta innovoitu kehitystyö yhdessä yritysverkoston kanssa. Kaikkien Yyteri -hankkeen tavoitteena oli levittää esteettömyystietoisuutta ja tuoda Yyterin palvelut ja alue saavutettaviksi jokaiselle esteettömyyskartoituksen avulla. Hankkeessa kiinnitettiin huomiota niin fyysiseen kuin sosiaaliseen esteettömyyteen. (Karinharju 2013.)

Euroopassa käytetty ja vakiintunut Design for All -käsite (DfA) kuvastaa tuotteiden, ympäristön ja palveluiden universaalia suunnittelua mahdollisimman monen käytettäväksi sopivana. Design for All kääntyy suomeksi kaikille suunniteltua -terminä. Tämän avulla käsite kannustaa tasa-arvoon ja samanlaisiin oikeuksiin. (Interaction Design Foundation julkaisuaika tuntematon.)

Merkittävän ajan vammaisten ihmisoikeusjärjestö Kynnys ry:n toiminnassa mukana olleen, entisen poliitikko ja ihmisoikeusaktivisti Kalle Klönkkölän mukaan yksi merkittävä ongelma esteettömien matkakohteiden ja palveluiden löytämisessä on tiedon puute (Klönkkölä 2013).

Vuonna 2020 Suomen Standardoimisliitto ry uusi liikunnan ja ulkoilun merkit Esteetön eräpolku -hankkeen yhteydessä (Suomen Paralympiakomitea ry 2020). Näitä voidaan jatkossa hyödyntää luontopolkujen esteettömyyskartoituksissa.



KUVA 2. Suomen Standardoimisliitto ry:n uusimmat esteettömän reitin ja vaativan esteettömän reitin merkit sinipohjaisina. (Suomen Paralympiakomitea ry 2020.)

Porvoossa toimii matkanjärjestäjä Porvoo Tours, joka tarjoaa ryhmämatkoja Porvooseen ja Loviisaan liikuntarajoitteisille matkailijoille. Retken hintaan sisältyy opastus Porvoossa kahden tunnin ajan, ravintolalounas, vierailu J.L. Runebergin kotimuseossa sisäänpääsyineen, iltapäiväkahvit sekä vierailu Haikon kartanossa (Porvoo Tours julkaisuaika tuntematon).

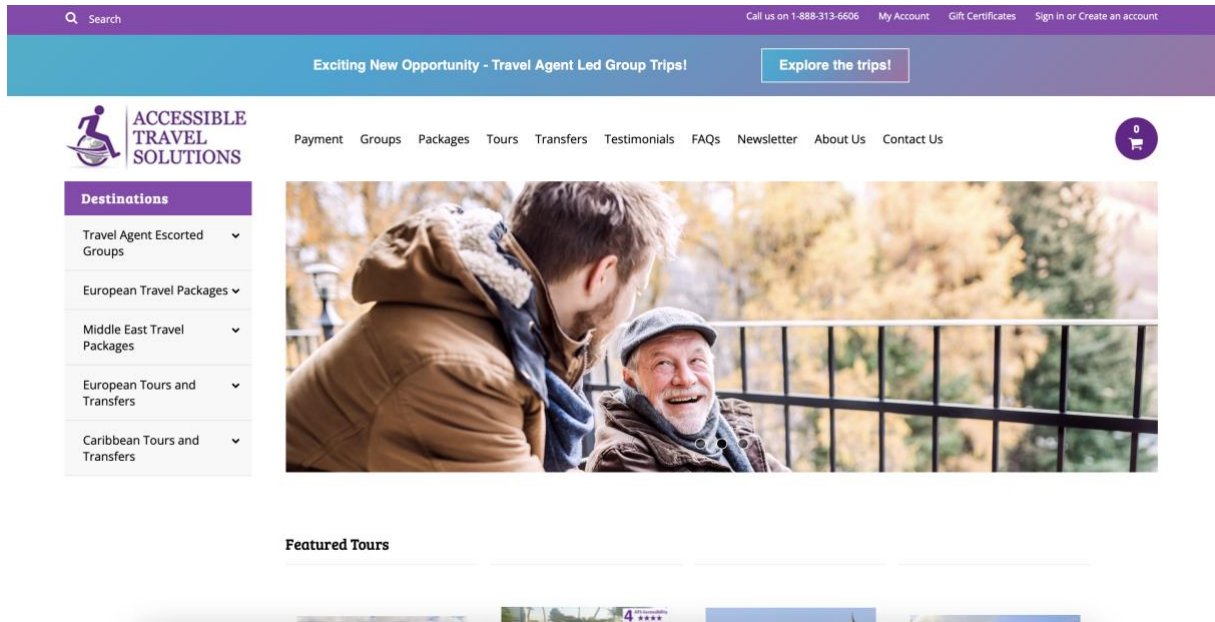
Esteettömyydestä tiedottaminen ja viestiminen on matkailun ja kaupungin imagon kannalta tärkeää ja voi tavoittaa uusia kohderyhmiä sekä tuoda yritykselle tai palvelulle uusia asiakkaita myös pitkälle tulevaisuuteen.

5.2 Liikuntarajoitteisten huomioiminen matkailun näkökulmasta ulkomailta

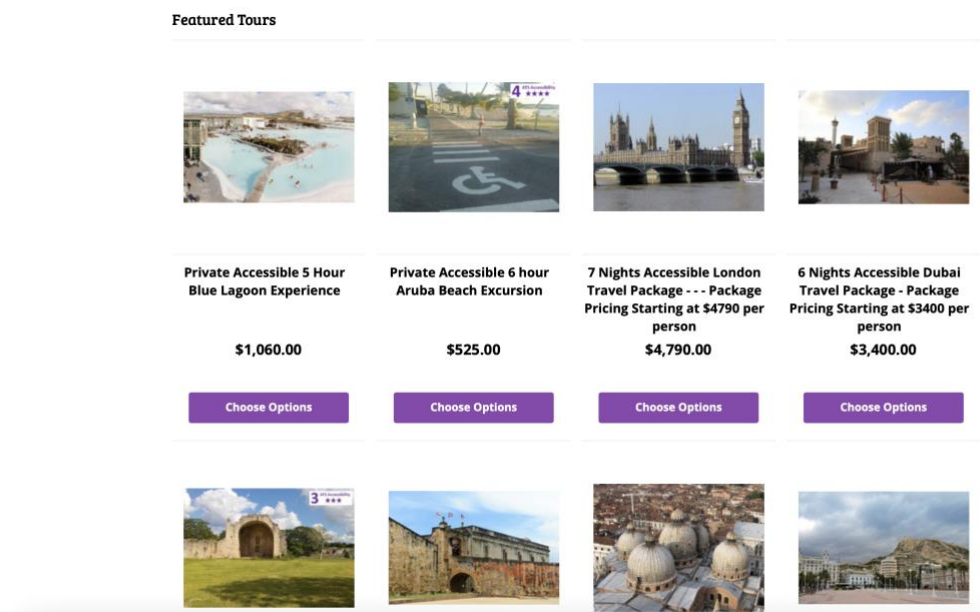
Liikuntarajoitteisten ja muiden toimintarajoitteisten henkilöiden liikkumismahdollisuuksien huomioiminen on hyvin eritasoista kaupungista ja maasta riippuen. Uudempiin kaupunkeihin esteettömyyden mahdollistaminen on helpompaa jo rakennusvaiheessa, kun taas satoja vuosia vanhojen, historiallisten kohteiden ja kaupunkien kanssa se voi olla haastavampaa, ellei osittain jopa mahdotonta kulttuurikohteisiin kohdistuvan suojelun takia.

Maailmanperintösopimus on vuonna 1972 Unescon hyväksymä, kulttuuri- sekä luonnonperinnön suojelemista ajava yleissopimus. Sopimuksen avulla halutaan taata edellä mainittujen perintöjen säilyminen tuleville sukupolville kansojen välistä yhteistyötä hyödyntäen, sillä maailmanperintö lasketaan koko ihmiskunnan yhteiseksi pääomaksi (Museovirasto julkaisuaika tuntematon).

Accessible Travel Solutions (julkaisuaika tuntematon) on nettisivusto, johon on kerätty esteettömien matkojen järjestäjiä eri puolilta maailmaa kategorioituna esimerkiksi eri maanosien mukaan. Sivustolta löytyy muun muassa suunniteltuja esteettä ryhmämatkoja, matkapaketteja ja turistikierroksia tunnetuissa nähtävyyksissä ympäri maailman.



KUVA 3. Accessible Travel Solutions -verkkosivun etusivu. Sivustolta löytyvät esteettömät matkakohteet ja matkapaketit (Accessible Travel Solutions julkaisuaika tuntematon).



KUVA 4. Accessible Travel Solutions -verkkosivujen “Featured Tours” eli vapaasti suomennettuna suositut kierrokset. Valikoimasta löytyy yksittäisiä kierroksia sekä matkapaketteja (Accessible Travel Solutions julkaisuaika tuntematon).

6 TYÖN MENETELMÄT

Tämä opinnäytetyö on toteutettu kvalitatiivisella tutkimusmenetelmällä. Kvalitatiivisessa eli laadullisessa tutkimusmenetelmässä yleisimpiä aineistonhankintamenetelmiä ovat haastattelut, havainnoinnit, kyselyt sekä tietoperusta koottuna erilaisista dokumenteista, eikä siinä pyritä tilastollisiin yleistyksiin (Tuomi & Sarajärvi 2018). Työn tutkimusmenetelmää ei ole valittu omien mieltymysten mukaan, vaan työn tavoite, tutkimuskysymykset ja tiedonintressi kartoittavat työn tutkimusmenetelmän (Vilka 2021).

Tässä opinnäytetyössä on hyödynnetty erilaisia laadulliselle tutkimukselle tyypillisiä aineistonkeruumenetelmiä: kokemusasiantuntijaa, lomakekyselyä sekä dokumenttianalyysia. Työssä on käytetty eettisesti kestäviä tutkimus- ja tiedonhankintamenetelmiä. Hyvän tieteellisen käytännön tutkimuksessa hyödynnetään jo olemassa olevaa tietoa ja yhdistellään sitä uuden tuotetun tiedon pohjalta, ja jokaisen työssä olevan tutkimuksen suunnittelun, toteuttamisen ja raportoimisen on oltava laadukasta. Laadullisessa tutkimusmenetelmässä korostuvat usein kolme näkökulmaa, jotka ovat konteksti, ilmiön intentio sekä prosessi. Kontekstilla tarkoitetaan kulttuuristen, sosiaalisten, ammatillisten sekä historiallisten yhteyksien liittymistä tutkimukseen. Intentio kuvaa tutkimuksen, tutkimustilanteen ja tutkittavan motiiveja ja tarkoitusperiä. Prosessi puolestaan tarkoittaa tutkimusaineiston ja -aikataulun suhdetta tutkimuksen kohteen ymmärtämiseen. (Vilka 2021.)

Laadullisessa tutkimuksessa työn luotettavuudesta ei ole yhtä selkeää näkemystä tai ohjeistusta, vaan asiasta löytyy useita erilaisia käsityksiä. Tutkimusta käsitellään ja arvioidaan kuitenkin aina kokonaisuutena. Tällöin tärkeää on tutkimuksen sisällön yhteneväisyys ja liittyminen tutkimukseen. Laadullisen tutkimuksen luotettavuudessa nostetaan usein esiin myös tutkimuksen julkisuus ja sen herättämä luottamus. Usein luotettavuuden kanssa rinnastetut käsitteet laadullisessa tutkimuksessa ovat validiteetti ja reliabiliteetti. Validiteetilla tarkoitetaan tutkimuksessa luvattua tutkittavaa, kun taas reliabiliteetti tarkoittaa tutkimustulosten toistettavuutta. (Tuomi & Sarajärvi 2018.) Laadullisessa tutkimuksessa merkittävänä kriteerinä voidaan pitää myös tutkimuksen tekijän luotettavuutta ja rehellisyyttä (Vilka 2021).

Ennen työn aloittamista on määritelty kartoituksen tekoon osallistuvien henkilöiden vastuut, velvollisuudet ja oikeudet. Tutkimusryhmällä on vastuu kerätyn tiedon todenmukaisuudesta (Vilka 2021). Tässä opinnäytetyössä tutkimuksen päävastuu oli minulla.

Kartoituksen ja lomakekyselyn avulla levitetään myös tietoisuutta esteettömyydestä sekä sitä tukevista toimintamalleista ja muutoksista. Lomakekyselyssä olevat kysymykset ilmaisevat selkeästi, millaisia toimenpiteitä tai mahdollisia muutoksia tilan muuttaminen fyysisesti esteettömäksi voisi vaatia.

Tämä opinnäytetyö tehtiin toiminnallisena opinnäytetyönä, jonka tuotoksena julkaistaisiin osio Porvoon matkailuun ja tapahtumiin keskittyvän Visit Porvoon verkkosivuille koskien esteettömiä palveluita ja kohteita kaupungissa vieraileville liikuntarajoitteisille matkailijoille. Matkustamiselle olennaisten asioiden olisi hyvä selvitä sivuilta ilman erillistä selvitystyötä asiakkaan näkökulmasta.

6.1 Esteettömyyskartoitus kokemusasiantuntijan avustuksella

Tässä opinnäytetyössä esteettömyyskartoitus tehtiin yhdessä kokemusasiantuntija Tinjan kanssa, joka käyttää päivittäiseen liikkumiseensa sähköpyörätuolia. Sähköpyörätuoli on hollantilaisen valmistaja YOU-Q:n malli Luca XL, joka on tarkoitettu sisä- ja ulkokäyttöön. Sen kokonaisleveys on 71 cm, kokonaispituus 140 cm ja on kokonaispainoltaan alkaen 100 kg. (Haltija Group Oy julkaisuaika tuntematon.)



KUVA 5. Kokemusasiantuntijan käyttämä YOU-Q Luca XL -sähköpyörätuoli. (Haltija Group Oy)

Esteettömyyskartoituksen avulla selvitettiin ne Porvoon palvelut ja kohteet, jotka sopivat liikuntarajoitteisille matkailijoille vierailtavaksi ja käytettäväksi.

Laadullisessa tutkimusmenetelmässä pidetään tärkeänä ja oleellisena tiedonsaantia joko henkilöltä, jolla on joko kokemusta tai vaihtoehtoisesti edes paljon tietoa tutkittavasta asiasta. Esteettömyyskartoitus tehdään teorialähtöisenä analyysinä, jossa työn tulokset ohjautuvat jo aiemman tiedon perusteella luodun kehyksen, teorian tai mallin mukaisesti. (Tuomi & Sarajärvi 2018.) Tämän takia ennen kartoituksen tekoa perehdyin tietopohjaan erityisesti aiheista esteettömyys, liikuntarajoitteisuus sekä matkailu liikuntarajoitteisena.

Esteettömyyskartoituksessa hyödynnettiin teorialähtöistä sisällönanalyysia. Teorialähtöisessä sisällönanalyysissa aineiston analyysi ohjautuu jo aiemmin todettujen ja muodostettujen tietojen pohjalta. Esteettömyyskartoituksen kohteet kartoitettiin kokemusasiantuntija Tinjan avustuksella olemassa oleviin kokemuksiin ja tarpeeseen perustuvan tiedon perusteella. (Vilkkä 2021.)

Tässä kyseisessä esteettömyyskartoituksessa oli tärkeää huomioida, että se tehtiin vain yhden kokemusasiantuntijan henkilökohtaisten kokemusten, käyttämän liikkumisen apuvälineen sekä liikuntarajoitteisuuden pohjalta. Kartoitusta lähdettiin tekemään kohteista, joissa Tinja oli jo aiemmin sähköpyörätuolia käyttäen vierailnut, jonka jälkeen kartoituksen kohteisiin lisättiin kyselylomakkeeseen vastanneet, esteettömyyskriteerit täyttäneet yritykset. Esteettömäksi todettiin yritykset ja kohteet, joiden sisäänkäynnillä ei ole portaita, korkeita kynnyksiä tai askelmia. Sisään piti siis olla vähintään ramppi ja kohteen sisällä piti myös päästä liikkumaan sähköpyörätuolilla. Inva-wc:n puuttuminen ei tehnyt tutkimuksen kriteerien mukaan kohteesta esteellistä, mutta lomakekyselyyn vastaajalla oli mahdollisuus ilmoittaa lähimmän inva-wc:n sijainti. Ulkoilualue todettiin esteettömäksi, jos sen maasto oli tasainen ja siten helppokulkuinen, eikä kulkuväylillä ollut liikkumista haittaavia elementtejä, kuten kiviä ja kantoja. Majoituskohteista suoraan esteettömiksi luettiin ne, joissa Tinja oli aiemmin vierailnut, sekä ne, joiden verkkosivuilta selvisi esteettömien huoneiden saatavuus.

Tämä kartoitus on siis tehty sähköpyörätuolilla liikkuvan henkilön näkökulmasta, eikä tässä kartoituksessa olla samalla tavoin huomioitu muita toimintarajoitteiden ryhmiä.

6.2 Lomakekysely yrityksille

Opinnäytetyössä hyödynnettiin esteettömyyskartoituksen tekemistä tukevaa Google Forms - pohjaan tehtyä lomakekyselyä niille yrityksille, joista työn kokemusasiantuntijalla ei ollut omakohtaista kokemusta. Vaikka lomakekyselyä käytetäänkin useimmiten osana kvantitatiivista tutkimusmenetelmää, on sitä mahdollista käyttää myös kvalitatiivisen tutkimuksen tukena (Tuomi & Sarajärvi 2018). Tässä tapauksessa lomakekyselyyn vastanneiden yritysten pohjalta kartoitettiin esteettömien paikkojen ja palveluiden tarjontaa Porvoossa.

Lomakekyselyä käytettiin tiedonkeruun tukena tälle laadulliselle tutkimukselle, ja sen avulla kerättiin hyödyllistä tietoa esteettömyyskartoituksen tekoon tarkoin valituilla ja tutkimukselle olennaisilla monivalintakysymyksillä. Kyselyn avulla selvitettiin siis ainoastaan, mitkä kohteet Porvoossa ovat esteettömiä kartoituksen tekemiseksi. Esteettömien kohteiden määrällä lomakekyselyn vastaajamäärään verrattuna ei ollut merkitystä.

Jokainen lomakekyselyn kysymys pystyttiin perustelemaan niiden merkittävyydellä tämän tutkimuksen kannalta. Lomakekyselyssä oli suljettuja ja puoliavoimia kysymyksiä, jotka ovat kyseiselle aineistonkeruumenetelmälle olennaisia (Tuomi & Sarajärvi 2018). Lomakekyselyssä oli kolme vaadittua sekä kaksi vapaaehtoista kysymystä, ja kaikkiin kysymyksiin, joihin vastausta vaadittiin, oli vastaajalla mahdollista vastata tarjottu vastausvaihtoehto ”Muu” ja siten lisätä kartoitukselle merkittäviä lisätietoja tai muuta oleellista vastaukseensa liittyen.

Tämän lomakekyselyn eettisenä periaatteena oli vapaaehtoisuus, eikä lomakekyselyyn vastaaminen tai siihen vastaamatta jättäminen vaikuttanut negatiivisesti kyseisen yrityksen tai palvelun toimintaan. Vapaaehtoisuus oli haluttu tuoda näkyvästi esille lomakekyselyssä sekä sitä edeltävässä sähköposteilla käydyssä viestinnässä. Kyselyn kysymykset oli muotoiltu ja suunniteltu mahdollisimman selkeiksi ja ymmärrettäviksi väärinymmärrysten välttämiseksi.

Lomakekyselylle tärkeitä ja olennaisia ominaisuuksia olivat selkeys sekä helposti ymmärrettävät ohjeistukset kohteen esteettömyyden mittaamiseksi. Näin myös henkilöt, kenellä ei ole kyseisestä asiasta omakohtaista kokemusta ymmärtävät liikuntarajoitteisten tarpeet ja vaatimukset kohteita varten. Myös kyselyyn vastaamisen vapaaehtoisuuden ilmaiseminen oli tärkeää.

Lomakekyselyn alussa kerroin vastaajille, mitä varten esteettömyystietoja kerätään ja mitä hyötyä esteettömyyden ilmaisemisesta on yrityksille. Toin myös esille lomakekyselyyn vastaamisen vapaaehtoisuuden ja ettei kyselyyn vastaaminen tai vastaamatta jättäminen vaikuta mitenkään negatiivisesti yrityksen tai kohteen toimintaan. Mainitsin esittelyssä myös, miksi yrityksen yhteystiedot olivat tärkeitä kerätä kyselyn kannalta.

Lomakekysely lähetettiin 27:lle yritykselle, ja se koottiin kuuden kyselylle olennaisen osion pohjalta:

1. Kyselyyn vastaavan yrityksen yhteystiedot ja linkki nettisivuille

Yrityksen tai palvelun yhteystietojen avulla selvisi, kuka kyselyyn on vastannut. Yrityksen/palvelun yhteystietojen jättäminen oli kyselyssä pakollista. Nettisivujen linkin jättö ja mahdollisten jo olemassa olevien esteettömyystietojen ilmoittaminen lomakkeessa oli mahdollista, mutta kuitenkin vapaaehtoista.

2. Esteetön kulku ulko-ovesta sisään kohteeseen

Tämä oli kyselyyn vastaajalle pakollinen monivalintakysymys, koska se oli lopputuloksen puolesta oleellinen ja karsiva. Kysymykseen pystyi vastaamaan myös vastauksella ”Muu”, jolloin vastaaja pystyi antamaan lisätietoja esimerkiksi väliaikaisesta luiskasta, jonka avulla paikkaan pääsee pyörätuolilla.

3. Esteettömät wc-tilat kohteessa

Tämän vastatessa vaaditun monivalintakysymyksen avulla selvitettiin, löytyykö paikan päältä esteettömät wc-tilat. Kysymykseen tarjottiin myös vastausvaihtoehtoa ”Muu”, jolloin vastaaja pystyi kertomaan, mistä mahdolliset lähimmät esteettömät saniteetitilat löytyvät.

4. Esteetön kulku kohteen tiloissa

Tämän vastatessa vaaditun monivalintakysymyksen avulla kartoitettiin, millaiset mahdollisuudet liikuntarajoitteisilla henkilöillä on kulkea itse kohteessa. Kysymykseen pystyi myös vastaamaan vastauksella ”Muu”, jolloin vastaaja pystyi tarkentamaan kyseisen kohteen esteettömyyttä, jos esimerkiksi alakerrassa liikkuminen olisi pyörätuolilla mahdollista, mutta yläkertaan johtavat vain portaat.

5. Lisätietoja palvelun tai kohteen tilojen esteettömyydestä

Tämä kysymys lomakkeessa oli vapaaehtoinen ja avoin, ja yrityksellä oli mahdollisuus antaa lisätietoja kohteen esteettömyyteen liittyen. Mahdollisten lisätietojen antamista pidettiin kyselyssä tärkeänä myös vastaajan näkökulmasta, jos hän ei ollut aivan varma asiasta ja halusi antaa tai vaihtoehtoisesti kysellä lisätietoja asiaan liittyen.

6. Henkilökohtaisten yhteystietojen jättö lomakkeen laatijalle

Tämä oli vastaajalle vapaaehtoista, ja yhteystietojen jättämisen tarkoituksena oli mahdollinen yhteydenotto kyselyyn liittyen.

6.3 Dokumenttianalyysi

Dokumenttianalyysillä pyrin löytämään toimivia ratkaisuja esteettömyystietojen informoimiseksi ja jakamiseksi. Vertailukohteiden avulla oli myös hyödyllistä selvittää ja kartoittaa, mitä kyseiset nettisivut olivat ottaneet huomioon, mitä tietoja oli pidetty tärkeinä ja olennaisina liikuntarajoitteisen henkilön näkökulmasta ja kuinka helposti tiedot löytyivät kyseisiltä nettisivuilta.

Dokumenttiaineistoa käytetään tutkimuksen tukena usein niissä tilanteissa, kun kohteen haastattelu tai kyselyn tekeminen olisi liian haastavaa. Dokumentilla tarkoitetaan tekstejä, julkaisuja, kirjeenvaihtoa, valokuvia, videoita, arkistomateriaalia, lakeja, päiväkirjoja sekä muuta jo olemassa olevaa materiaalia (Anttila 2014).

Dokumenttianalyysi tehdään ilman sosiaalisia tekijöitä ja esimerkiksi ainoa vaihtoehto saada kootuksi tietoa kyseisestä aiheesta. Dokumenttiaineistot jaetaan neljään eri kategoriaan: suljettuun aineistoon, rajoitetusti saatavilla olevaan aineistoon, avoimeen arkistoituun aineistoon sekä avoimeen julkaistuun aineistoon. (Anttila 2014.) Tässä opinnäytetyössä tehty dokumenttianalyysi kuuluu avoimen julkaistun aineiston kategoriaan.

Keskeisiä kysymyksiä dokumenttianalyysissä olivat, kuinka helposti esteettömyystiedot löytyivät verkkosivuilta, kuinka laajasti aihe oli käsitelty, mitkä kaikki eri toimintarajoitteiden ryhmät huomioitiin ja kuka tiedon oli kerännyt ja laatinut kyseisille nettisivuille.

Dokumenttianalyysin kohteiksi Visit Porvoon nettisivujen kanssa valikoituivat kyseisten paikkakuntien matkailua ja tapahtumia käsittelevät Visit Rauma ja Visit Naantali. Kyseiset verkkosivut valittiin vertailukohteeksi Rauman, Naantalin ja Porvoon kaupunkien melko samanikäisyyden ja siten niiden samankaltaisuuden takia. Näiden kyseisiä verkkosivuja vertaillen sai hyvän kuvan siitä, kuinka muut Porvoon kaltaiset kaupungit viestivät esteettömyydestä kaupungeissaan.

6.4 Esteettömyyttä koskeva osio Visit Porvoon verkkosivuille

Näiden aineistonkeruumenetelmien tuotoksena luotiin kerätyn tietopohjan perusteella esteettömien yritysten ja palveluiden listaus matkailuun ja tapahtumiin keskittyvän Visit Porvoon verkkosivuille. Tämän lisäksi sivulta löytyvät Porvoon kartalle sijoitetut inva-parkkipaikat sekä inva-WC:t erillisinä ja ladattavina Pdf-dokumentteina.

Verkkosivuille tehty fyysistä esteettömyyttä käsittelevä osio koottiin kokemusasiantuntijan kanssa tehdyn esteettömyyskartoituksen, lomakekyselyn sekä dokumenttianalyysin pohjalta kerättyjen tietojen perusteella.

Esteettömyyttä käsittelevä osio laajentaa Porvoon matkailijoiden kohderyhmää, kehittää kaupunkia entistäkin enemmän moninaisuutta huomioivammaksi ja vaikuttaa siten positiivisesti Porvoon imagoon.

7 TULOKSET

Tässä osiossa käsitellään tehdyn tutkimuksen tulokset ja tuotokset.

7.1 Esteettömyyskartoitus kokemusasiantuntijan avustuksella

Esteettömyyskartoituksessa selvitettiin liikuntarajoitteisen matkailijan näkökulmasta oleellisten palveluiden ja kohteiden esteetön sisäänpääsy ja kulku, esteettömät saniteetitilat, sekä Porvoon kaupungissa olevien inva-parkkipaikkojen sijainnit. 66 kartoituksen kohteista kartoitettiin kokemusasiantuntija Tinjan avustuksella viimeaikaisen kokemuksellisen sekä kokemuksiin ja tarpeeseen perustuvan tiedon perusteella. Tinjan kanssa arvioitiin ja kartoitettiin myös ne kohteet, joiden esteettömyyden pystyi jo määrittämään kuvien tai netistä löytyvien tietojen perusteella. Hänelle ennestään tuntemattomiin kohteisiin hyödynnettiin yrityksille lähetettyä lomakekyselyä, jota käsitellään lisää seuraavassa kappaleessa.

Esteettömyyskartoitus tehtiin yhteensä Porvoon ja Porvoon seudun 46 majoituspalvelulle, 43 ravintolalle, 17 kahvilalle sekä 64 ulkoilualueelle. Porvoon nähtävyyksistä ja kulttuurikohteista 23 otettiin mukaan kartoitukseen.

Kartoitus toteutettiin tietopohjaksi listaukselle Visit Porvoon verkkosivuille niistä palveluista ja kohteista, joihin pääsy oli mahdollista sähköpyörätuolilla.

Esteettömyyskartoituksen ja esteettömien kohteiden mainostamisen vaikutus Porvoossa matkailuun ja sen imagoon on positiivinen. Inklusiivisuus ja moninaisuuden huomioiminen on nykypäivänä jopa oletus, ja sen huomiotta jättäminen voi vaikuttaa merkittävästikin kohteen imagoon ja menestykseen (Business Finland 2021a, 7).

7.2 Lomakekysely yrityksille

Lomakekyselyä hyödynnettiin kaikille esteettömyyskartoitukseen valituille yrityksille ja palveluille, joista kokemusasiantuntija Tinjalla ei ollut omakohtaista kokemusta tai tieto esteettömyydestä ei löytynyt suoraan yrityksen tai palvelun verkkosivuilta.

Lomakekysely lähetettiin ja täytettiin verkon välityksellä, sillä sen ajateltiin parantavan kyselyyn vastaavien yritysten ja kohteiden tavoitettavuutta.

Perehtymiseni esteettömyyttä koskevaan tietopohjaan ja yhteistyö kokemusasiantuntijan kanssa olivat avainasemassa lomakekyselyä laadittaessa. Kokemusasiantuntija Tinja auttoi minua kyselyn laatimisessa antamalla oleellisia ja huomioon otettavia seikkoja fyysiseen esteettömyyteen liittyen, niin omien kokemusten kuin yleisten esteettömyysvaatimusten pohjalta. Tämän avulla kyselyyn päätyivät lopulta kartoituksen osalta vain olennaisimmat ja tärkeimmät kysymykset.

Käytin kyselyyn vastaamisen motivaationa nykypäivän matkailumarkkinoiden kovaa kilpailua sekä esteettömyyden ilmoittamisen vaikutusta yrityksen imagoon ja uusien kohderyhmien tavoittamiseen. Pidin tärkeänä myös kyselyn lyhyyttä ja ytimekkyyttä suuremman vastausmäärän tavoittamiseksi.

Minulle tärkeää oli myös tulkita ja arvioida kyselyn kautta kerättyjen tietojen luotettavuus, mutta en näe tietojen annossa huijaamista millään tavoin yritystä tai kohdetta palvelevana toimintana.

Lomakekysely lähetettiin 27:lle yritykselle, ja siihen vastasi 22.4.2024 mennessä seitsemän Porvoon yritystä ja palvelua. Kysely lähetettiin yritysten itse verkossa ilmoittamiin sähköposteihin. Kyselylomaketta ei lähetetty niille yrityksille, joiden yhteystietoja ei voitu löytää verkosta. Kyselyyn vastanneista yrityksistä kaksi oli majoituspalveluita, neljä ravitsemusalan yrityksiä ja seitsemäs näistä vastanneista kuului näihin molempiin mainittuihin kategorioihin.

Lomakekyselyn johdosta sähköpostitse yhteyttä ottaneita yrityksiä oli kaksi, ja he ilmoittivat tilojensa esteellisyydestä minulle suoraan sähköpostilla vastaamatta lomakekyselyyn. Yhteen lomakekyselyyn vastanneeseen majoitus- ja ravitsemuspalvelun yritykseen otin yhteyttä itse esteettömyyteen liittyvien lisätietojen saamiseksi. Yritys ei ollut jättänyt henkilökohtaisia yhteystietoja, vaan otin yritykseen yhteyttä suoraan yrityksen sähköpostin kautta. Yksi yritys pyysi vierailemaan itse kohteessa kokemusasiantuntijan kanssa esteettömyyden kartoittamiseksi.

En rajoittanut lomakekyselylle mitään viimeistä vastauspäivämäärää, sillä halusin mahdollistaa vastaamisen myös opinnäytetyön valmistumisen jälkeen, jotta esteettömyyskartoitus saisi siitä parhaan hyödyn. Huomioin kuitenkin opinnäytetyössänini vain opinnäytetyön lopulliseen palautuspäivään 22.4.2024 mennessä saapuneet vastaukset. Tällöin vastaajilla oli aikatauluni takia kuukausi aikaa vastata lomakekyselyyn.


Lomakekyselyn kautta ei minulle tullut ilmi mitään erityistä esimerkiksi yritysten lisätietojen tarpeeseen tai tietämättömyyteen esteettömyyteen liittyen. Vastajat vastasivat pelkästään lomakekyselyssä kysytyihin kysymyksiin ja heistä kolme jätti myös omat henkilökohtaiset yhteystietonsa. Kukaan ei kuitenkaan lähestynyt minua mahdollisilla lisäkysymyksillä kyselyn lisäksi.

7.3 Dokumenttianalyysi

Visit Porvoon verkkosivujen kanssa tehtyyn dokumenttianalyysiin otetut kohteet olivat Rauman sekä Naantalin kaupunkien matkailuun ja tapahtumiin keskittyneet verkkosivut, Visit Rauma ja Visit Naantali. Dokumenttianalyysissa selvitettiin ja vertailtiin sivustoilta löytyvää esteettömyystietoa ja sen saavutettavuutta kaupunkien palveluista ja kohteista.

Rauman kaupunki on perustettu vuonna 1442 Satakunnassa ja on siten Suomen kolmanneksi vanhin kaupunki (Historialliset kaupungit julkaisuaika tuntematon; Rauma julkaisuaika tuntematon). Kaupungissa on tunnettu vanhan kaupungin alue ja siksi sen voikin todeta samankaltaiseksi Porvoon kanssa matkailukaupunkina.

Jo silmällä nähtäessä Visit Rauman verkkosivujen etusivua ”Esteettömät kohteet” -sivu löytyy etusivun yläpalkin kohdasta ”Palvelut” ja ”Muut palvelut” -sivujen kautta. Sivulla on mahdollista myös muuttaa tekstikokoa itselleen sopivammaksi (Visit Rauma julkaisuaika tuntematon b).



The screenshot shows the Visit Rauma website interface. At the top, there are language options (English, Tekstikoko) and navigation links (Rauma.fi, Ajankohtaista, Yhteystiedot). The main navigation bar includes 'Etusivu', 'Näe & koe', 'Palvelut', 'Ryhmämatkat', 'Tapahtumat', 'Hyvä tietää', and 'Haku'. Below this, there are several menu items under 'Palvelut' and 'Muut palvelut':

- Kahvilat ja ravintolat**: Ravintolat, Kahvilat ja lounasravintolat, Iltaravintolat, Tilausravintolat, juhla- ja kokoustilat
- Majoitus**: Hotellit, Bed & Breakfast, Leirintäalue, Lomamökkit, Pidempiaikainen majoitus, Muu majoitus
- Ostokset**: Erikoisliikkeet, Tehtaanmyymälät, Kirpputorit, Tori
- Muut palvelut**: Esteettömät kohteet, Ohjelmapalvelut, Tilaussaunat

Below the menu is a photograph of a red wooden building with white window frames and a white door, partially obscured by green foliage in the foreground.

KUVA 6. Visit Rauman verkkosivujen etusivun yläpalkki avoimena kohdasta ”Palvelut”. Sivuston tekstikokoa saa muutettua sivun yläpalkista kohdasta ”Tekstikoko”, jonka vieressä ovat + sekä – merkit. (Visit Rauma julkaisuaika tuntematon.)

Esteettömyyttä koskeva osio Visit Rauman verkkosivuilla on todella yksinkertainen, valkopohjainen luettelo. Sivun yläosassa on bannerin tapainen kuva, mutta muita kuvia ei sivulla ole. Luettelointi on tehty selkeäksi ja pelkistetyksi kokonaisuudeksi, ja kohteiden sekä palveluiden viereen on ilmoitettu, jos niistä löytyy esteetön WC. Osan palveluista viereen on myös sijoitettu linkki kyseisen yrityksen tai palvelun verkkosivuille. Kohteet on jaettu kategorioihin kahden eri otsikon alle. Nämä ovat ”Esteettömät kohteet” sekä ”Esteettömät kohteet, joissa suositellaan avustajan mukanaoloa”. Jälkimmäisen otsikon alle luetteloitujen kohteiden yhteyteen ei olla kuitenkaan ilmoitettu, millä tavoin ja missä tilanteissa avustajaa voisi mahdollisesti tarvita. (Visit Rauma julkaisuaika tuntematon a.) Sivulta löytyy myös linkki Rauman kaupungin sivuille, josta löytyy Pdf-dokumenttiin laadittuna Rauman keskustan invapysäköintipaikat (Rauma 2020).

Etusivu / Palvelut / Muut palvelut / Esteettömät kohteet

Kahvilat ja ravintolat +

Majoitus +

Ostokset +

Muut palvelut –

Esteettömät kohteet

Ohjelmapalvelut

Tilaussaunat

Esteettömät kohteet

Hotelli Kalliohoivi, www.kalliohoivi.fi (inva-wc huoneessa)

Majoitus

Ravintolat

Kahvila-ravintola Pinja, www.klapsakka.fi (inva-wc löytyy)

Kahvila-ravintola Satamanportti, www.frescoravintolat.fi (inva-wc löytyy)

Lounaskahvila Wanha Suvituuli, www.wanhasuvituuli.fi

Ravintola Kapteenihuone, www.kapteenihuone.fi

Tilausravintola Juhlahovi, www.hovihotels.fi (inva-wc löytyy)

Tilausravintola Aarnkari, www.aarnkari.fi (inva-wc löytyy)

Tilausravintola Etappi *22*, www.frescoravintolat.fi (inva-wc löytyy)

Pysäköinti

Tietoja pysäköinnistä sekä keskustan invapysäköintipaikoista löytyy osoitteesta www.rauma.fi/pysakointi.

KUVA 7. Visit Rauman verkkosivujen esteettömiä kohteita koskeva osio. Oikeassa reunassa on linkki Rauman kaupungin verkkosivuille, josta löytyy Pdf-dokumentti keskustan alueen invapysäköintipaikoista (Visit Rauma julkaisuaika tuntematon).

Esteettömät kohteet, joissa suositellaan avustajan mukanaoloa

Majoitus

Hotelli Vanha Rauma, www.hotellivanharauma.fi (inva-wc löytyy)

Ravintolat

Ravintola Bistro, www.scandichotels.fi (inva-wc löytyy)

Ravintola Kalatori, www.ravintolakalatori.fi

Buena Vista, www.ravintolabuenavista.com (inva-wc löytyy)

Teatteriravintola Ankkuri, www.frescoravintolat.fi (inva-wc löytyy)

Amarillo, www.amarillo.fi (inva-wc löytyy)

Juhla-Talbo, www.talbo-ravintolat.com (inva-wc löytyy)

Hesburger Rauma Nortamonkatu, www.hesburger.fi

McDonald's Rauma, www.mcdonalds.fi (inva-wc löytyy)

KUVA 8. Visit Rauman verkkosivujen osio, jossa on lueteltuna kohteet, joissa vieraillessa suositellaan avustajan mukanaoloa (Visit Rauma julkaisuaika tuntematon).

Tarkempia lisätietoja tai eroavaisuuksia sivusto ei kuitenkaan anna esimerkiksi esteettömien kohteiden ja avustajan läsnäoloa vaativien kohteiden välille. Sivustolta ei myöskään selviä, kuka listan on laatinut ja milloin.

Naantali on vuonna 1443 perustettu kaupunki Varsinais-Suomessa (Visit Naantali julkaisuaika tuntematon c). Visit Naantalin verkkosivuilta esteettömyystieto löytyy etusivun yläpalkista kohdasta ”Naantali”, josta aukeaa erillinen esteettömyyssosio sitä selkeästi kuvaavalla nimellä ”Esteettömyys Naantalissa”.

The screenshot shows the Visit Naantali website. At the top, there is a navigation bar with the logo 'MY SIDE OF Naantali' on the left and navigation links: 'Näe ja koe', 'Herkkuttele', 'Suunnittele matkasi', and 'Naantali'. There is also a search bar with 'Löydä' and a language selector set to 'Suomi'. Below the navigation bar is a light blue menu with the following items:

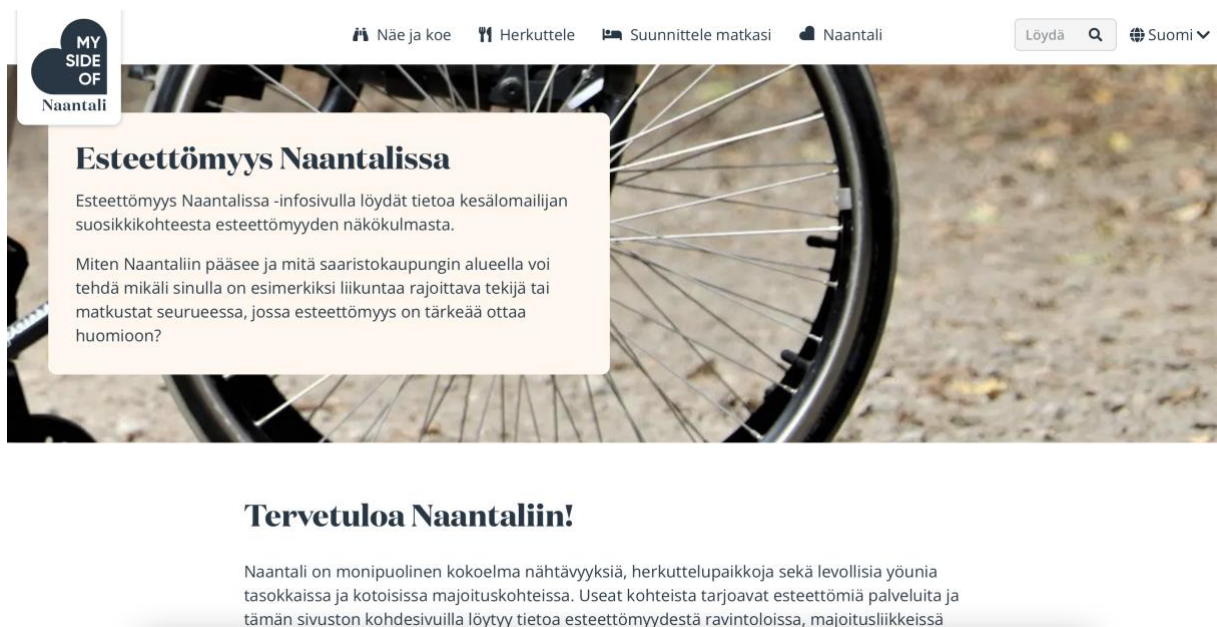
- Tarinoiden arvoinen Naantali
- Naantalin palvelut
- Naantalin vierasvenesatamat
- Saariston yhteysalus- ja lauttaliikenne
- Saapuminen ja pysäköinti Naantalissa
- Ajankohtaista
- Tarjouspyyntö ryhmämatkasta
- Esteettömyys Naantalissa →

Below the menu is a large promotional banner for 'Naantali – Pohjolan Portofino' with the tagline 'Valitse tarinoiden arvoinen Naantali.' The banner features a background image of a building entrance with a 'Willkommen' sign and a 'SAUNA' sign. Below the banner are several action buttons:

- Varaa majoitus
- Osta liput opastuksiin ja ohjelmiin
- Varaa kylpyläloma
- Ryhmämatkat
- Naantalin Camping
- Osta liput Kirjajuhlille

KUVA 9. Visit Naantalin verkkosivujen etusivun yläpalkki avoinna kohdasta ”Naantali”. Kohdasta löytyy selkeästi nimetty osio ”Esteettömyys Naantalissa”, joka käsittelee esteettömyyttä tarvitsevien matkailijoiden kokemusta Naantalissa. (Visit Naantali julkaisuaika tuntematon.)

”Esteettömyys Naantalissa” sivulta selviää heti sivun sisältämät olennaiset asiat esteettömyyttä tarvitsevalle matkailijalle. Sivun informatiivisesta tekstistä selviää taustaa Naantalin tarjoamista palveluista sekä esteettömien kohteiden listaan valituista kohteista. Lista on kerätty myös ne kohteet, joissa liikkuminen on osittain esteetöntä, jolloin esimerkiksi terassille tai museon tiettyihin osiin. Naantalin esteettömyyssosio on tehty erityisesti liikuntaesteisten sekä lastenrattaiden kanssa kulkevien matkailijoiden tarpeiden mukaan.



KUVA 10. Visit Naantalin verkkosivujen ”Esteettömyys Naantalissa” -osion alkunäkymä. Vasemmassa yläkulmassa olevasta palkista sivulla vierailijalle selviää, mitä osio sisältää (Visit Naantali julkaisuaika tuntematon).



Tervetuloa Naantaliin!

Naantali on monipuolinen kokoelma nähtävyyksiä, herkuttelupaikkoja sekä levollisia yöunia tasokkaiden ja kotoisissa majoituskohteissa. Useat kohteista tarjoavat esteettömiä palveluita ja tämän sivuston kohdesivuilla löytyy tietoa esteettömyydestä ravintoloissa, majoitusliikkeissä sekä minkäläistä esteetöntä tekemistä Naantalista löytyy.

Mukana ovat myös ne kohteet, jotka tarjoavat ainakin osittain esteetöntä palvelua eri kohderyhmille, kuten vaikkapa esteettömän pääsyn ravintolan terassille tai museo- tai teemakohteen tiettyihin osiin. Suosittelemme kuitenkin aina olemaan yhteydessä suoraan kohteisiin mikäli sinulla on erityistarpeita tai -toiveita koskien vierailua kohteissa. Muutokset ovat myös mahdollisia.

Liikuntaesteisten tai vaikkapa lastenrattaiden kanssa liikkuvien asiointia kohteissa on pyritty huomioimaan monissa Naantalin kohteissa. On hyvä kuitenkin ottaa huomioon, että erityisesti Naantalin vanhan kaupungin ja vierasvenesataman rakennukset ovat vanhaa rakennuskantaa ja näin ollen osa liikkeiden sisäänkäynneistä on rappusten takana ja sisätilat saattavat olla normaaliempaa ahtaampia.



Saapuminen ja liikkuminen Naantalissa

Naantaliin liikennöi Turusta Fölin paikallisliikenteen bussit numero 6 ja 7. Lähes kaikki Fölin bussit ovat matalalattaisia kaupunkibusseja. Lue lisää miten esteettömyys on huomioitu [Fölin sivuilla](#).

KUVA 11. Visit Naantalin verkkosivujen ”Esteettömyys Naantalissa” -osio (Visit Naantali julkaisuaika tuntematon).

Sivulta löytyy vinkit liikkumiseen Naantalissa esimerkiksi julkisilla, sekä linkki parkkipaikoista autoilla saapuville matkailijoille.



Saapuminen ja liikkuminen Naantalissa

Naantaliin liikennöi Turusta Fölin paikallisliikenteen bussit numero 6 ja 7. Lähes kaikki Fölin bussit ovat matalalattaisia kaupunkibusseja. Lue lisää miten esteettömyys on huomioitu [Fölin sivuilla](#).

Naantalin invapysäköintipaikat löydät [Autoliiton ylläpitämästä sovelluksesta](#). Sovellukseen on kartta, johon invapaikat Naantalissa on merkitty esille.

Hyödyllisiä linkkejä

- Saapuminen ja pysäköinti Naantalissa → Fölin esteettömyys-sivu
- Autoliitto: Tiepalvelu ja invapysäköinti

Esteettömiä kohteita Naantalissa

Alapuolella olevista valikoista pystyt lajittelemaan Visit Naantalin verkkosivujen sisältöä, johon on lisätty esteettömyys-tunniste. Huomioithan, että näissä kohteissa on esteettömyys huomioitu mutta kaikki kohteet eivät ole kuitenkaan välttämättä täysin esteettömiä. Luethan siis kohteiden esteettömyys-tiedon ja tarvittaessa tarkista tarkemmat tiedot suoraan kohteista.

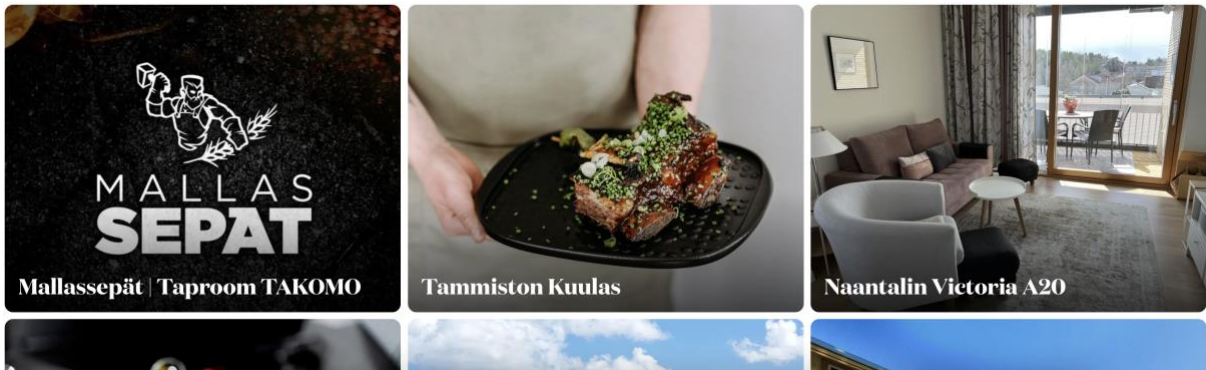
KUVA 12. Visit Naantalin verkkosivujen ”Esteettömyys Naantalissa” -osio. Sivulle on koottu myös hyödyllisiä linkkejä koskien esteetöntä matkailua ja kulkemista Naantalissa. (Visit Naantali julkaisuaika tuntematon)



Esteettömiä kohteita Naantalissa

Alapuolella olevista valikoista pystyt lajittelemaan Visit Naantalin verkkosivujen sisältöä, johon on lisätty esteettömyys-tunniste. Huomioithan, että näissä kohteissa on esteettömyys huomioitu mutta kaikki kohteet eivät ole kuitenkaan välttämättä täysin esteettömiä. Luehan siis kohteiden esteettömyys-tiedon ja tarvittaessa tarkista tarkemmat tiedot suoraan kohteista.

Kaikki Esteetön majoituspaikka Esteetön ravintola tai kahvila Esteetön tapahtuma Esteetöntä tekemistä



KUVA 13. Visit Naantalin verkkosivujen ”Esteettömyys Naantalissa” -osiosta löytyvät Naantalin esteettömiksi luetut kohteet (Visit Naantali julkaisuaika tuntematon).



Tammiston Kuulas

Tammiston Kuulas -ravintolan tarina alkoi jo yli sata vuotta sitten, kun entisen Tammiston maanviljelystilan päärakennus rakennettiin ja puutarhaan istutettiin omenapuita. Upea, 50-paikkainen terassi rakennettiin talon eteläpuoleiselle takapihalle omenapuutarhan kupeeseen keväällä 2021.

Terassiravintolaan on esteetön pääsy.

KUVA 14. Visit Naantalin verkkosivujen ”Esteettömyys Naantalissa” -osiosta löytyvän ravintolan lisätiedot. Tekstistä selviää, että terassi on rakennettu vuonna 2021 ja että terassiravintolaan on esteetön pääsy (Visit Naantali julkaisuaika tuntematon)

7.4 Esteettömyyttä koskeva osio Visit Porvoon verkkosivuille

Tähän työhön kerätyn tietoperustan, esteettömyyskartoituksen, lomakekyselyn sekä havainnoinnin pohjalta luodaan Visit Porvoon verkkosivuille oma esteetöntä matkailua koskeva osionsa. Esteettömyysosio tullaan tekemään liikuntarajoitteisten, kuten sähköpyörätuolilla tai manuaalisella pyörätuolilla liikkuvien henkilöiden näkökulmasta.

Sivun lopullinen luomisen vastuu on Porvoon kaupungin matkailu- ja tapahtumapalveluilla, mutta minun vastuullani oli kerätä paikkaansa pitävät ja oleelliset aineistot sivun perustamista varten.

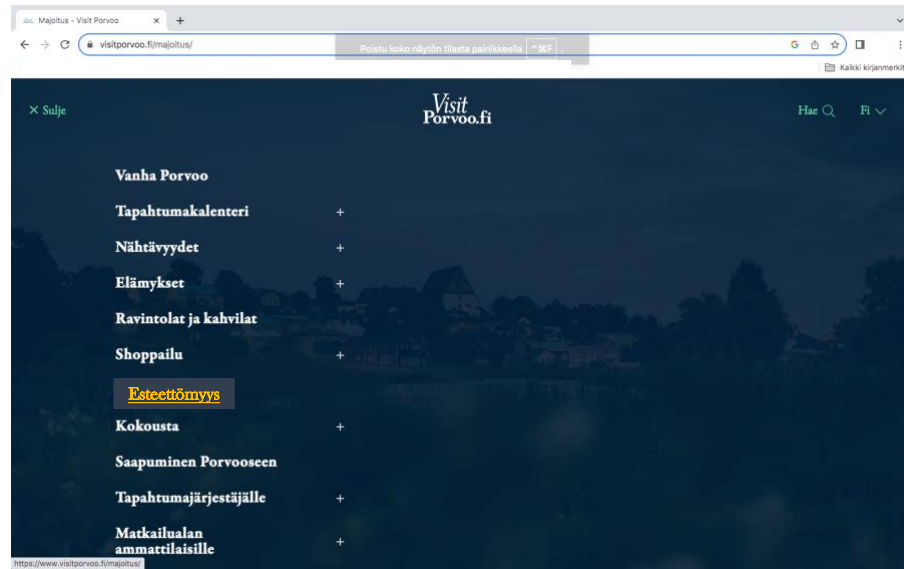
Sivusto rakennettaisiin samalla mallilla kuin Visit Porvoon sivuilla olevat muut palveluiden ja kohteiden eri kategoriat. Jokaisen esteettömän kohteen lisätiedoista löytyisi tieto esteettömyyden tasosta ja esteettömän wc:n olemassaolosta, tai vaihtoehtoisesti lähimmän sellaisen sijainnista.

Esteettömyyden tasolla tarkoitettiin tässä tapauksessa tilan sopivuutta liikuntarajoitteisille henkilöille. Jos esimerkiksi alakerta on esteetön, mutta yläkertaan johtavat pelkät portaat, oli tila siinä tapauksessa vain osittain esteetön. Kokonaan liikuntarajoitteisille sopivassa, esteettömässä tilassa pystyy liikkumaan täysin esteettömästi joko pysyvillä tai väliaikaisilla ratkaisuilla, ja tilasta löytyy myös inva-wc.

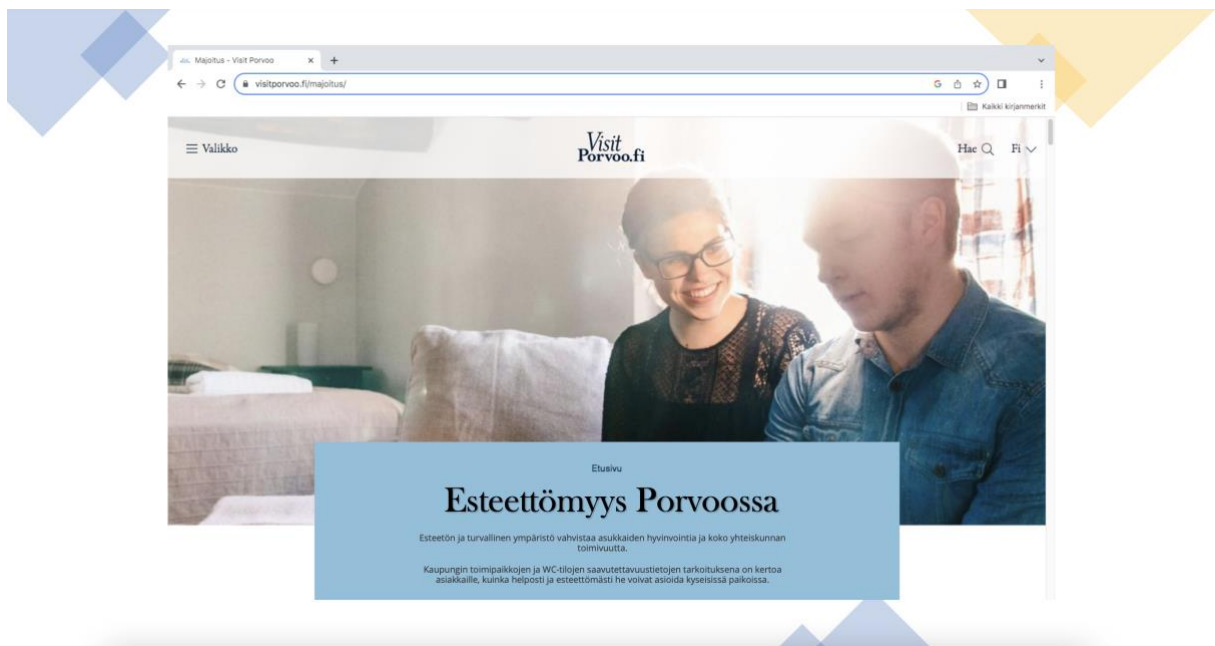
Myös kartat esteettömistä wc-tiloista sekä inva-parkkipaikoista tulevat esteettömyyttä koskevaan osioon käyttäjälle ladattavina Pdf-dokumentteina. Näin esteettömyyttä tarvitseva matkailija voi tarvittaessa tarkistaa niiden sijainnit ja suunnitella kulkemisensa ne huomioon ottaen.

Esteettömyyttä koskeva osio tulisi sijaitsemaan heti etusivulla näkyvässä valikossa, ja sivun avatessa löytyisi heti tietoa tehdystä esteettömyyskartoituksesta sekä siitä, millaisesta esteettömyydestä on kyse. Eri kohteet ja palvelut löytyisivät sivulta omista kategorioistaan, ja niitä voisi vaihtoehtoisesti selata myös samanaikaisesti yhdessä osiossa.

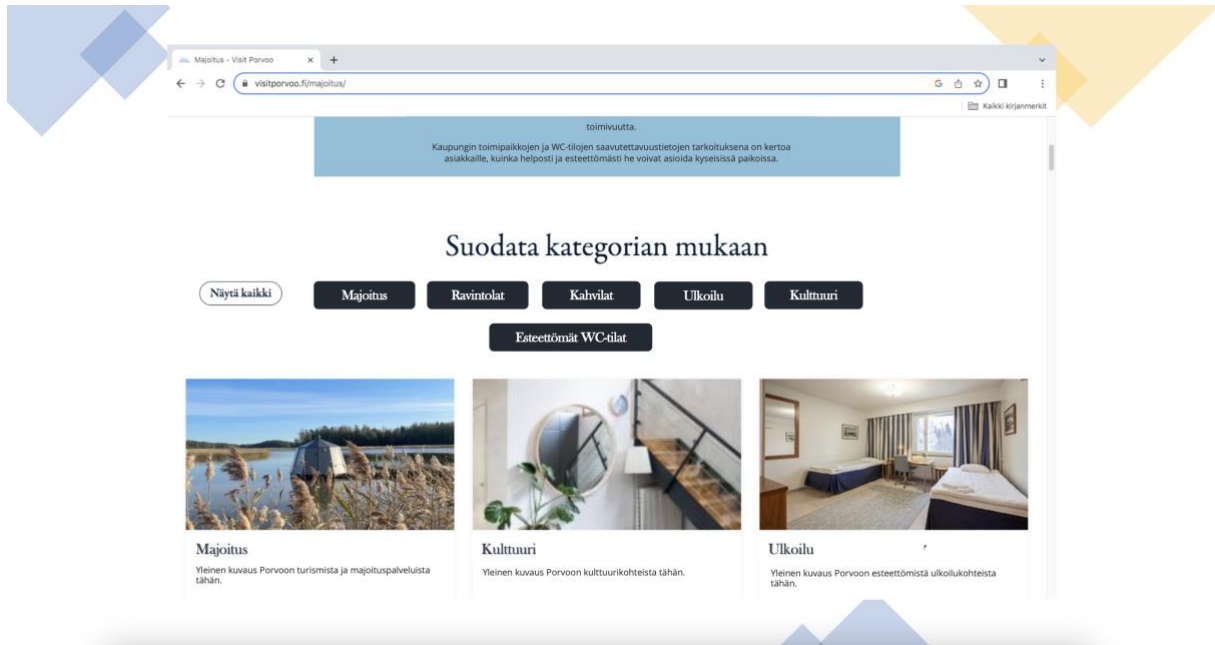
Verkkosivun esteettömyyttä koskeva osio ei valmistunut opinnäytetyön valmistumiseen mennessä, sillä halusin pitää lomakekyselyn auki opinnäytetyön viimeiseen palautuspäivämäärään saakka suurimman vastaajamäärän varmistamiseksi ja siten kerättyjä tietoja ei lähetetty ennen sitä tilaajalle.



KUVA 15. Malliesimerkki Visit Porvoon verkkosivujen esteettömyyttä koskevasta osiosta. Osio löytyisi heti Visit Porvoon etusivulla aukeavasta valikosta. (Walldén 2024)



KUVA 16. Malliesimerkki Visit Porvoon verkkosivujen esteettömyyttä koskevasta osiosta. Sivulle mentäessä vierailijalle selviäisi tieto siitä, että osio koskee fyysistä esteettömyyttä ja että kartoitus on tehty sähköpyörätuolia käyttävän kokemusasiantuntijan tarpeita mukaillen. Osiossa avattaisiin myös esteettömyyden huomioimisen tuomia mahdollisuuksia ja sen kokonaisvaltaista vaikutusta ympäristöön. (Walldén 2024)



KUVA 17. Malliesimerkki Visit Porvoon verkkosivujen esteettömyyttä koskevasta osiosta. Kategoriat sijaitsevat sivulle tullessa erillisinä omina osioinaan, tai sivua voi selata myös näyttäen kaikki esteettömät kohteet ja palvelut samassa kategoriassa. (Walldén 2024)



KUVA 18. Kuva Pdf-dokumentista, jossa näkyy Porvoon kaupungin kartta, johon on merkitty Porvoon inva-WC:t keskustan alueella sinivalkoisin ympyröin ja sijainnit niiden viereen kirjoitettuna. (Walldén 2024)

8 JOHTOPÄÄTÖKSET JA TOIMENPIDESUOSITUKSET

Tämän työn tarkoituksena oli tuoda Porvoon esteettömät kohteet paremmin esille liikuntarajoitteisia ihmisiä huomioiden, ja siten tehdä Porvoosta entistäkin moninaisempi ja parantaa liikuntarajoitteisten matkailijoiden kulttuurikokemusta Porvoossa.

Esteettömyyskartoituksen avulla pystyttiin ymmärtämään ja arvioimaan eri kohteiden fyysinen esteettömyys Porvoossa. Myös esteettömyyden tason erot ovat merkittävä tieto erityisesti kartoituksesta eniten hyötyvälle kohderyhmälle, liikuntarajoitteisille henkilöille.

Esteettömyyskartoituksen laatimiseen hyödynnettiin työn kokemusasiantuntijana toimivaa Tinjaa sekä yrityksille lähetettyä lomakekyselyä, joten inhimilliset virheet kartoituksessa ovat silloin aina mahdollisia. Esteettömyyskartoituksessa olevien virheiden takia voi esteettömyyttä tarvitseva saapua kohteeseen kuitenkin sinne pääsemättä. Tämä voi vaikuttaa matkailukokemukseen ja siten kyseisen matkailijan imagoon ja luotettavuuteen koskien Visit Porvoon nettisivuja.

Yrityksille lähetetyn lomakekyselyn avulla saatiin olennaista tietoa esteettömyyskartoitusta varten, ja se mahdollisti myös luomaan ymmärrystä haasteista ja ongelmista, joita eri yrityksillä voi olla esteettömyyden toteuttamisen puolesta. Lomakekyselyn avulla voitiin myös todeta porvoolaisten yritysten ja kohteiden mielenkiinto esteettömyyttä kohtaan. Vastaamisen perusteella voidaan myös päätellä, että porvoolaiset yritykset haluavat osallistua Porvoon moninaisuuden huomioimisen ja siten sen imagon kehittämiseen.

Tilanteessa, jossa lomakekyselyyn vastaajalla ei ole asiasta omakohtaista kokemusta, voi olla haastavaa ymmärtää todellisia liikuntarajoitteisen henkilön tarpeita esteettömyyden osalta. Lomakekyselyn kysymykset oli siksi kuitenkin valikoitu ja muotoiltu huolellisesti ja selkeästi mahdollisten väärinymmärrysten välttämiseksi.

Jälkeenpäin mietin, olisiko lomakekyselyyn asetettu viimeinen vastauspäivä luonut enemmän painetta vastata kyselyyn ja siten tuonut korkeamman vastausmäärän. Pohdinnoissa heräsi myös ajatus viikonpäivän vaikutuksesta vastauksen lähettämisen puolesta. Ravintoloille ja kahviloille kysely lähetettiin perjantaina, ja majoitus- ja kulttuuripalvelut vastaanottivat kyselyn sähköpostiinsa lauantaina. Kyseiset viikonpäivät voivat olla kyseisille toimijoille kiireistä aikaa, ja sähköpostit voivat mennä sivu suun.

Tehdyssä esteettömyyskartoituksessa tulee myös huomioida tutkimuksen eettisyys kokemusasiantuntijan omakohtaisten kokemusten ja niiden paikkaansa pitävyyden puolesta muille liikuntarajoitteisille henkilöille. Sähköpyörätuoli on kuitenkin yksi rajoittavimmista liikkumisen apuvälineistä, joten esteettömyyskartoituksen koetaan kattavan monien liikuntarajoitteisten tarpeet.

Visit Rauman sekä Visit Naantalın verkkosivujen dokumenttianalyysi auttoi vertailemaan sivuilta löytyviä tietoja sekä niiden tärkeyttä Visit Porvoon verkkosivujen kehittämisen kannalta. Dokumenttianalyysin avulla selvisi, millaisia esteettömyystietoja kaupungit jakavat ja mitä pidetään oleellisena.

Visit Rauman verkkosivujen esteettömyysosiosta löytyi esteettömät kohteet, vaikkakin ilman sen enempää lisätietoja esteettömyyden tasosta, tai millä tavoin ja missä tilanteissa liikuntarajoitteinen saattaa tarvita avustajaa tiettyihin esteettömiin kohteisiin.

Visit Naantalın kokoamat esteettömyystiedot verkkosivuilleen olivat sen sijaan laajat ja selkeät. Sivuilta selvisi helposti, millä tavoin kohteet olivat esteettömiä ja miten liikkuminen onnistuu kyseisessä historiallisessa kaupungissa.

Tämän perusteella voidaan myös todeta, että maailmalla esteettömyyttä ja sen huomiointia pidetään tärkeänä, ja uudemmissa kaupungeissa sen huomioiminen on laajempaa ja kokonaisvaltaisempaa, sillä esteettömyys voidaan ottaa huomioon jo rakennusvaiheessa.

Tämän esteettömyyskartoituksen myötä kerättyjä tietoja voidaan hyödyntää tulevaisuudessa kartoituksen laajentamisen mallina muille toimintarajoitteiden ryhmille.

Visit Porvoon sivuille on oleellista ja tärkeää informoida selkeästi, minkä liikkumisen apuvälineen mukaan tämänhetkinen sivuille laadittu esteettömyyskartoitus on tehty. Näin jokainen matkailija osaa arvioida tiedon paikkaansa pitävyyden heidän omiin tarpeisiinsa.

Vuoden 2024 ennustetut megatrendit ovat luonnon kantokyvyn mureneminen, hyvinvoinnin haasteiden kasvu, demokratian koveneva kamppailu, digivallasta kilpailamisen kiihtyminen sekä talouden perustan rakoilu. Hyvinvoinnin haasteiden kasvuun vaikuttaa merkittävästi väestön ikääntyminen, monimuotoistuminen ja kasvukeskuksiin keskittyminen. (Dufva 2024.)

Monimuotoistumiseen liittyvien haasteiden tukemiseksi Porvoon kaupungin matkailu- ja tapahtumapalveluille tehty esteettömyyskartoitus olisi hyödyllistä laajentaa kattamaan myös muut toimintarajoitteiden ryhmät jo huomioidun liikuntarajoitteisuuden lisäksi. Myös

kohteiden tehokas markkinointi esteettömyyden näkökulmasta toisi uusia asiakkaita ja matkaansa suunnittelevia Visit Porvoon nettisivuille ja siten koko Porvooseen. Esteettömyyttä koskevan sivun kokonaisvaltainen saavutettavuus olisi myös tärkeää ottaa huomioon tulevaisuudessa.

Jatkoa ajatellen Visit Porvoon sivuille olisi hyödyllistä koota esimerkiksi koko päivän matkaohjelma tai jonkun tyyppinen matkapaketti Porvoon eri esteettömistä kohteista ja palveluista. Näin kaupungissa vieraileva matkailija voi saada inspiraatiota ja selkeyttä omaan päivän kulkuunsa Porvoossa ja kokea olonsa tervetulleeksi vieraillessaan kyseisessä kaupungissa.

Yleisesti ottaen esteettömyydestä viestiminen olisi jatkossakin tärkeää, ja kartoituksen laajentaminen muihin toimintarajoitteiden ryhmiin erityisen oleellista, jotta muita toimintarajoitteiden ryhmiä ei syrjittäisi. Yrityksille voisi myös mainostaa väliaikaisia esteettömiä ratkaisuja, esimerkiksi tasoeroja tasaavia rampeja, joiden avulla liikuntarajoitteiset pääsisivät nauttimaan eri palveluista entistäkin laajemmin.

Porvoon kaupungin matkailu- ja tapahtumapalvelut voisivat jatkossakin hyödyntää paikallisia toimijoita sekä mahdollisia kokemusasiantuntijoita esteettömyyden parantamiseksi ja esteettömyyden hyötyjen levittämiseksi.

9 LOPUKSI

Opinnäytetyötä tehdessäni koen havainneeni paljon asioita omista opiskelutavoistani, sekä minulle sopivista työskentelytavoista. Opinnäytetyön aihe oli minulle mielenkiintoinen ja siten siihen oli helppoa ja luonnollista paneutua.

Esteettömyys oli minulle aiheena sinänsä tuttu, sillä läheiseni käyttää päivittäiseen kulkemiseensa sähköpyörätuolia. Tämän takia olen nähnyt, mitä asioita esteettömyyden näkökulmasta täytyy esteettömyyskartoituksen näkökulmasta huomioida. Kuitenkin syvempi perehtyminen esteettömyyteen, liikuntarajoitteisuuteen ja inklusiivisuuteen oli tilanteessani hyödyllistä ja tekemääni kartoitukseen nähden tarpeellista. Myös eri toimintarajoitteiden ryhmiin ja matkailuun liittyviin asioihin oli mielestäni tärkeää syventyä.

Työn aloituksessa, aiheen rajauksessa sekä työn tutkimusmenetelmien kartoittamisessa meni hieman odotettua enemmän aikaa, ja huomasin aikatauluni kiristyvän loppua kohti.

Työtä aloitellessani tutustuin eettisiin ohjeisiin ammattikorkeakouluni ohjeista sekä kahden aihetta käsittelevän teoksen, Tutki ja kehitä sekä Laadullinen tutkimus ja sisällönanalyysi -teoksien pohjalta (Humak; Vilka 2021; Tuomi & Sarajarvi 2018).

Lomakekyselyssä tärkeää oli kyselyn vapaaehtoisuuden selkeä ilmaiseminen sekä sen kautta kerättyjen tietojen käsittely. Ainoastaan esteettömäksi todetut kohteet tulitisiin ilmoittamaan Visit Porvoon sivuilla, eikä esteellisistä kohteista tai vastaamatta jättäneistä yrityksistä tehtäisi mitään listausta tai julkaistaisi mihinkään. Tiedot esteellisistäkin paikoista kerättiin ainoastaan, jotta kohteita pystyttäisiin sulkemaan pois tulevaisuuden uusia kyselyitä varten.

Haastavimmalta minulle tuntui lähteiden merkitseminen sekä tekstin ja otsikoiden jäsentely. Lomakekyselyn kysymysten tiivistäminen ja puhtaaksi kirjoittaminen tuntui myös ajoittain vaikealta. Haastavaa oli miettiä, kuinka kysymykset saisi helposti ymmärrettävään muotoon henkilöille, kenellä ei mahdollisesti ole asiasta omakohtaista kokemusta. Olisin ehkä myös toivonut enemmän vastauksia lomakekyselyyn. Muutamit yritykset lähestyivät minua sähköpostilla kysellen lisätietoja, kuinka vastata kyselyyn omassa tilanteessaan, ja osa halusi viestillä ilmoittaa oman yrityksensä olevan esteellinen.

Oikeiden termien löytäminen tuntui aluksi turhauttavalta ja oikeanlaisia lähteitä tuntui olevan hankalaa löytää. Työn aikaa vievimpiä vaiheita olivat minulle työni tutkimustapojen ymmärtäminen ja omaksuminen sekä esteettömyyskartoituksen tulosten järjestely, kirjanpito ja

lajittelu. Myös lakiin viittaamisen ilmoittaminen tuntui aluksi hieman haastavalta, sillä se oli minulle täysin uutta.

Työ ei tuonut täysin uutta tietoa, vaikka liikuntarajoitteisille sopivat palvelut ja kohteet saatiinkin selvitettyä. Työssä ei kuitenkaan selvinnyt mitään, mitä kukaan ei olisi jo ennestään tiennyt.

Alkuun päästyäni työ alkoi lopulta edetä hyvää vauhtia. Näkemys työn lopullisesta tavoitteesta ja tarpeista sekä työtä varten tehtävistä tutkimusmenetelmistä oli selvillä. Pidin työn tekemisessä siitä, että sen eteneminen oli ainoastaan minun vastuullani, jolloin pystyin tekemään työtä silloin, kun minulle itselleni parhaiten sopi.

Mielestäni työn tavoitellussa lopputuloksessa onnistuttiin, ja Visit Porvoon esteettömyyssivun jatkokehittämisen kannalta lähtökohdat ovat siihen nyt helpommat, kun jonkintapainen runko on jo koottu. Koen myös työn mukana kehittyneeni asiatekstin kirjoittajana, vaikka huomaan siinä silti olevan vielä haasteita ja kehittämisen varaa.

LÄHTEET

- Accessible Travel Solutions julkaisuaika tuntematon. Verkkosivu. Viitattu 19.3.2024.
<https://www.accessibletravelsolutions.com>
- Ahlgren, A. & Lassila, A. & Rautakoski, M 2012. Esteettömyyskartoitus Porvoossa: Lähes sata kartoitettua kohdetta. Opinnäytetyö. Viitattu 15.4.2024.
<https://www.theseus.fi/handle/10024/50974>
- Anttila, Pirkko 1996. Tutkimisen taito ja tiedonhankinta. Helsinki. Akatiimi. Viitattu 7.4.2024.
<https://metodix.fi/2014/05/17/anttila-pirkko-tutkimisen-taito-ja-tiedon-hankinta/#9.2.4%20Dokumenttianalyysi>
- Autismiliitto julkaisuaika tuntematon. Esteettömyys. Autismiliiton esteettömyysohjelma. Mitä on esteettömyys? Verkkosivu. Viitattu 15.3.2024.
<https://autismiliitto.fi/materiaalia/esteettomyys/>
- Blinnikka, P. & Hauvala, H. & Nuijanmaa, S. 2013. Teoksessa Jutila, S. & Ilona, H. (toim.), Matkailua kaikille? Näkökulmia matkailun ennakointiin, osa II, 75-81. Lapin korkeakoulukonserni LUC Matkailu. Viitattu 19.3.2024.
<http://matkailu.luc.fi/loader.aspx?id=dd690973-5875-439a-b8ca-ac95c358742e>
- Business Finland 2021a. Inklusiivisen matkailun opas. Pdf-dokumentti. Viitattu 15.2.2024.
https://www.businessfinland.fi/4af114/globalassets/julkaisut/visit-finland/tutkimukset/2021/inklusiivisen_matkailun_opas-2021.pdf
- Business Finland 2021b. Kulttuurimatkailun tuotesuosituksset. Pdf-dokumentti. Viitattu 15.4.2024.
<https://www.businessfinland.fi/4a8404/globalassets/julkaisut/visit-finland/tutkimukset/2021/vf-kulttuurimatkailun-tuotesuosituksset-2021.pdf>
- Centers for Disease Control and Prevention julkaisuaika tuntematon. About Global NCDs. Päivitetty 17.12.2021. Verkkosivu. Viitattu 7.3.2024.
<https://www.cdc.gov/globalhealth/healthprotection/ncd/global-ncd-overview.html>
- Dufva, Mikko 4.1.2024. Megatrendit 2024. Verkkajulkaisu. Viitattu 21.3.2024.
<https://www.sitra.fi/blogit/megatrendit-2024/>
- Euroopan unioni julkaisuaika tuntematon. Vammaisten ja liikuntarajoitteisten matkustajien oikeudet. Verkkosivu. Viitattu 24.3.2024.
https://europa.eu/youreurope/citizens/travel/transport-disability/reduced-mobility/index_fi.htm
- Eurooppa-neuvosto julkaisuaika tuntematon. Vammaisuus EU:ssa: faktatietoja. Verkkosivu. Viitattu 22.3.2024.
<https://www.consilium.europa.eu/fi/infographics/disability-eu-facts-figures/>
- European Commission julkaisuaika tuntematon a. Kestävä kulttuurimatkailu. Verkkosivu. Viitattu 20.3.2024.
<https://culture.ec.europa.eu/fi/cultural-heritage/cultural-heritage-in-eu-policies/sustainable-cultural-tourism>

European Commission julkaisuaika tuntematon b. Kestävyys ja kulttuuriperintö. Verkkosivu. Viitattu 20.3.2024. <https://culture.ec.europa.eu/fi/cultural-heritage/cultural-heritage-in-eu-policies/sustainability-and-cultural-heritage>

Gustafsson, Henrik 2011. YK:n vammaissopimus käyttöön! -käsikirja. Invalidiliitto ry. Uudistettu vuosina 2016 ja 2019. Pdf-dokumentti. Viitattu 20.3.2024. https://www.invalidiliitto.fi/sites/default/files/2024-01/YK_vammaissopimus_paivitys2024.pdf

Haltija Group Oy julkaisuaika tuntematon. XL-tuotteet. Sähköpyörätuoli. Luca XL. Pdf-dokumentti. Viitattu 25.3.2024. https://www.haltija.fi/wp/wp-content/uploads/2017/12/Haltija_esite_Sähköpyörätuoli_Luca_XL.pdf

Helsingin Seudun Liikenne julkaisuaika tuntematon. Liikuntarajoitteiset. Verkkosivu. Viitattu 13.3.2024. <https://www.hsl.fi/matkustaminen/esteettomyys/liikuntarajoitteiset>

Interaction Design Foundation julkaisuaika tuntematon. What is Design for All? Verkkojulkaisu. Viitattu 22.3.2024. <https://www.interaction-design.org/literature/topics/design-for-all>

Invalidiliitto ry & ESKE 2018. Esteettömän tapahtuman tarkistuslista. Pdf-dokumentti. Viitattu 22.3.2024. <https://drive.google.com/file/d/1aPqZq10jaQx18MB39oXqyaI4Yx927QwW/edit>

Invalidiliitto ry julkaisuaika tuntematon a. Esteettömyys. Verkkosivu. Viitattu 4.3.2024. <https://www.invalidiliitto.fi/esteettomyys>

Invalidiliitto ry julkaisuaika tuntematon b. YK:n vammaissopimus. Verkkosivu. Viitattu 20.3.2024. <https://www.invalidiliitto.fi/vammaisuus/vammaisten-oikeudet/ykn-vammaissopimus>

Invalidiliitto ry julkaisuaika tuntematon c. Opasteet. Verkkosivu. Viitattu 15.3.2024. <https://www.invalidiliitto.fi/opasteet>

Invalidiliitto ry julkaisuaika tuntematon d. Luiska. Verkkosivu. Viitattu 19.3.2024. <https://www.invalidiliitto.fi/esteettomyys/tasoero/luiska>

Jutila, Salla 2013. Teoksessa Jutila, S. & Ilona, H. (toim.), Matkailua kaikille? Näkökulmia matkailun ennakointiin, osa II, 4-7. Lapin korkeakoulukonserni LUC Matkailu. Viitattu 2.3.2024. <http://matkailu.luc.fi/loader.aspx?id=dd690973-5875-439a-b8ca-ac95c358742e>

Karinharju, Kati (2013). Kaikkien Yyteri. Teoksessa Jutila, S. & Ilona, H. (toim.), Matkailua kaikille? Näkökulmia matkailun ennakointiin, osa II, 40-45. Lapin korkeakoulukonserni LUC Matkailu. <http://matkailu.luc.fi/loader.aspx?id=dd690973-5875-439a-b8ca-ac95c358742e>

Klönkkölä, Kalle (2013). Esteetöntä matkailua Suomessa? Teoksessa Jutila, S. & Ilona, H. (toim.) Matkailua kaikille? Näkökulmia matkailun ennakointiin, osa II, 34-39. Lapin korkeakoulukonserni LUC Matkailu. <http://matkailu.luc.fi/loader.aspx?id=dd690973-5875-439a-b8ca-ac95c358742e>

Kotimaa tutuksi 2024. Porvoon nähtävyydet – 8 kohdetta, joissa vieraila. Blogikirjoitus. Viitattu 4.3.2024. <https://kotimaatutuksi.fi/uusimaa/porvoo/nahtavyydet/>

Kulttuuria kaikille julkaisuaika tuntematon. Sosiaalinen saavutettavuus. Verkkosivu. Viitattu 15.3.2024.

https://www.kulttuuriakaikille.fi/saavutettavuus_mita_on_saavutettavuus_sosiaalinen_saavutettavuus

Laki rakennusperinnön suojelemisesta 498/2010. 4.6.2010. Saatavilla sähköisesti osoitteessa <https://www.finlex.fi/fi/laki/ajantasa/2010/20100498>

Matkailu- ja ravintolapalvelut MaRa julkaisuaika tuntematon. Matkailun merkitys kansantaloudelle. Verkkosivu. Viitattu 20.3.2024. <https://www.mara.fi/toimiala/alan-merkitys-kansantaloudelle.html>

Matkailu- ja ravintolapalvelut MaRa 2023. Matkailun tilastot ja tunnusluvut. Verkkosivu. Viitattu 20.3.2024. <https://www.mara.fi/toimiala/tilastot/matkailu.html>

Nordic Council of Ministers 12.6.2023. Exploring Domestic Tourism in the Nordics. Pdf-dokumentti. Viitattu 20.3.2024. <https://pub.norden.org/temanord2023-519/>

Porvoo 4.3.2021. Itä-Uudenmaan yhteinen alueellinen esteettömyys- ja saavutettavuusohjelma 2021-2025. Viitattu 18.4.2024. <https://www.porvoo.fi/uutiset/ita-uudenmaan-esteettomyys-ja-saavutettavuusohjelma-on-valmistunut/>

Porvoo julkaisuaika tuntematon. Porvoon kaupunki pähkinänkuoressa. Viitattu 15.4.2024. <https://www.porvoo.fi/porvoo-pahkinankuoressa/>

Porvoo Tours julkaisuaika tuntematon. Esteetön Porvoo. Verkkosivu. Viitattu 18.4.2024. <https://www.porvootours.fi/portfolio/esteeton-porvoo/>

Rauma 2020. Rauman keskustan invapysäköintipaikat. Pdf-dokumentti. Viitattu 7.4.2024. <https://www.rauma.fi/wp-content/uploads/2020/07/Rauman-keskustan-invapysakointipaikat-2020.pdf>

Suomen Paralympiakomitea ry 2020. Esteetön eräpolku -hankkeen raportti antaa ohjeet luontoreittien kartoittamiseen ja kuvailuun. Uutinen. Viitattu 25.3.2024. <https://www.paralympia.fi/ajankohtaista/uutiset/8240-esteetoen-eraepolku-hankkeen-raportti-antaa-ohjeet-luontoreittien-kartoittamiseen-ja-kuvailuun>

Terveyden ja hyvinvoinnin laitos julkaisuaika tuntematon a. Yhdenvertaisuus ja syrjintä. Päivitetty 7.12.2023. Viitattu 16.4.2024. <https://thl.fi/julkaisut/kasikirjat/vammaispalvelujen-kasikirja/vammaisuus-yhteiskunnassa/yhdenvertaisuus-ja-syrjinta>

Terveyden ja hyvinvoinnin laitos julkaisuaika tuntematon b. Vammaispalvelujen käsikirja. Esteettömyys ja saavutettavuus. Verkkosivu. Päivitetty 7.12.2023. Viitattu 17.4.2024. <https://thl.fi/julkaisut/kasikirjat/vammaispalvelujen-kasikirja/vammaisuus-yhteiskunnassa/esteettomyys-ja-saavutettavuus>

- Tilastokeskus julkaisuaika tuntematon. Tietoa tilastoista. Käsitteet. Viitattu 14.3.2024. <https://www.stat.fi/meta/kas/matkailu.html>
- Tuomi, J. & Sarajärvi, A. 2018. Laadullinen tutkimus ja sisällönanalyysi. Helsinki: Tammi. (E-kirja) Viitattu 15.3.2024.
- Työ- ja elinkeinoministeriö julkaisuaika tuntematon a. Matkailun työllisyys. Verkkosivu. Viitattu 21.3.2024. <https://tem.fi/matkailun-tyollisyys>
- Työ- ja elinkeinoministeriö julkaisuaika tuntematon b. Kotimaanmatkailu. Verkkosivu. Viitattu 20.3.2024. <https://tem.fi/kotimaanmatkailu>
- Työterveyslaitos julkaisuaika tuntematon. Monimuotoisuus ja inklusiivisuus: mitä ja miksi. Verkkosivu. Viitattu 4.3.2024. <https://www.ttl.fi/oppimateriaalit/monimuotoisuus-ja-inklusiivisuus-asiantuntijaorganisaatiossa/monimuotoisuus-ja-inklusiivisuus-mita-ja-miksi>
- Jaakkola, S. & Grym, A. 9.6.2020. Valpas Media. Matkailun sosiaaliset ja kulttuuriset vaikutukset – Siltojen rakentaja vai epätasa-arvon edistäjä? Blogikirjoitus Valpas Media -blogissa. Viitattu 18.4.2024. <https://valpas.media/artikkelit/yhteisot-ja-kulttuurit/matkailun-sosiaaliset-kulttuuriset-vaikutukset/>
- Valtioneuvoston asetus rakennusten esteettömyydestä 241/2017. Porvoo. 4.5.2017. Saatavilla sähköisesti osoitteessa <https://www.finlex.fi/fi/laki/alkup/2017/20170241?search%5Btype%5D=pika&search%5Bpika%5D=241%2F2017>
- Vihreälehto, Ira 13.2.2023. Mitä on kulttuuriperintö? Kulttuuriperintökasvatuksen seura. Verkkojulkaisu. Viitattu 21.3.2024. <https://kulttuuriperintokasvatus.fi/mika-kulttuuriperinto/>
- Vilka, Hanna 2021. Tutki ja kehitä. 5. päivitetty painos. Jyväskylä: PS-kustannus. (e-kirja) Viitattu 15.3.2024.
- Visit Finland julkaisuaika tuntematon a. Suomalainen kulttuurimatkailu. Verkkosivu. Viitattu 9.3.2024. <https://www.visitfinland.fi/liiketoiminnan-kehittaminen/tuotekehitysteemat/kulttuurimatkailu>
- Visit Finland julkaisuaika tuntematon b. Suomen kiinnostavuus maailmalla. Viitattu 15.3.2024. <https://www.visitfinland.fi/suomen-matkailudata/suomen-kiinnostavuus-maailmalla>
- Visit Naantali julkaisuaika tuntematon a. Verkkosivu. Viitattu 14.4.2024. <https://visitnaantali.com>
- Visit Naantali julkaisuaika tuntematon b. Esteettömyys Naantalissa. Verkkosivu. Viitattu 14.4.2024. <https://visitnaantali.com/info/esteettomyys-naantalissa/>
- Visit Naantali julkaisuaika tuntematon c. Naantalin historiaa. Verkkosivu. Viitattu 15.4.2024. <https://visitnaantali.com/tarinoita-naantalista-naantalin-historiaa/#>
- Visit Porvoo julkaisuaika tuntematon a. Pdf-dokumentti. Ei julkaistu.
- Visit Porvoo julkaisuaika tuntematon b. Verkkosivu. Viitattu 18.2.2024. <https://www.visitporvoo.fi>

- Visit Porvoo julkaisuaika tuntematon c. Sateenkaarimatkailijan Porvoo. Verkkosivu. Viitattu 18.2.2024. <https://www.visitporvoo.fi/matkailualan-ammattilaisille/sateenkaarimatkailijan-porvoo/>
- Visit Rauma julkaisuaika tuntematon a. Esteettömät kohteet. Verkkosivu. Viitattu 14.3.2024. <https://www.visitrauma.fi/palvelut/maat-palvelut/esteettomat-kohteet/>
- Visit Rauma julkaisuaika tuntematon b. Verkkosivu. Viitattu 23.3.2024. <https://www.visitrauma.fi>
- Visitory 2024. Porvoo. Majoitustilastot ja matkailutilastot. Verkkosivu. Viitattu 17.2.2024. <https://visitory.io/fi/public/porvoo/>
- von Gruenewaldt, Neea 2022. Esteettömyysopas Porvooseen saapuville matkailijoille. Opinnäytetyö. Viitattu 15.4.2024. <https://www.theseus.fi/handle/10024/752176>
- Vuolasto, Ella julkaisuaika tuntematon. Porvoon parhaat nähtävyydet – 16 vinkkiä onnistuneeseen lomaan. Kirjoitus Rantapallo-blogissa. Päivitetty 30.8.2023. Viitattu 17.2.2024. <https://www.rantapallo.fi/suomen-matkailu/porvoon-nahtavyydet/>
- We Speak Gay julkaisuaika tuntematon. Sateenkaarimatkailu - a pot of gold at the rainbow's end. Viitattu 15.4.2024. <https://www.wespeakgay.com/sateenkaarimatkailu>
- World Health Organization 7.3.2023. Disability. Verkkosivu. Viitattu 5.3.2024. <https://www.who.int/news-room/fact-sheets/detail/disability-and-health>
- Yhdenvertaisuuslaki 1325/2014. Helsinki. Eduskunta. 30.12.2014. Saatavilla sähköisesti osoitteessa <https://www.finlex.fi/fi/laki/alkup/2014/20141325?search%5Btype%5D=pika&search%5Bpika%5D=yhdenvertaisuuslaki%201325%2F2014>

LIITTEET

LIITE 1: Lomakekysely

Esteettömyyskartoitus porvoolaisille yrityksille ja kohteille

Tämä Humanistisen ammattikorkeakoulun kulttuurituotannon koulutuksen opinnäytetyö kerää tietoa Porvoon kaupungin matkailu- ja tapahtumapalveluiden ylläpitämälle **VisitPorvoo.fi** -sivustolle perustettavaan, liikuntarajoitteisille sopivien yritysten ja palveluiden listaukseen.

Toimitilojesi mainitseminen esteettömänä kohteena tuo uutta asiakaskuntaa ja parantaa yrityksesi imagoa kaikki asiakasryhmät huomioon ottavana!

Ainoastaan esteettömiksi todetut kohteet ja palvelut julkaistaan Visit Porvoon nettisivuilla.

Lomakekyselyyn vastaaminen on vapaaehtoista, eikä vastaaminen tai vastaamatta jättäminen vaikuta negatiivisesti yrityksesi toimintaan. Lomakkeessa ei myöskään kerätä arkaluontoisia tietoja, ainoastaan yrityksesi yhteystiedot, jotta selviää, kuka vastaaja on. Voit myös halutessasi jättää omat yhteystietosi mahdollisia lisäkysymyksiä varten.

Yrityksesi nimi:

*

Linkki yrityksesi kotisivuille:

Jos yrityksesi sivuilta löytyy jo ennestään esteettömyystietoja, otamme ne lämmöllä vastaan :)

1. Onko liiketilanne ulko-ovella portaita tai yli 20 mm korkea kynnyks?

Kerro kohdassa Muu... -jos yrityksestänne löytyy esimerkiksi väliaikainen ramppi, jonka avulla sisään pääsee pyörätuolilla.

*

- Kyllä

- Ei

Other...

2. Löytyykö liiketiloistanne inva-wc?

Kerro kohdassa Muu... -jos liiketiloissanne ei ole inva-wc:tä, mutta tiedät, missä lähin sellainen sijaitsee.

*

- Kyllä

- Ei

Other...

3. Pääseekö tiloissanne liikkumaan esteettömästi?

Kerro kohdassa Muu... -jos esimerkiksi alakerta on esteetön, mutta yläkertaan ei pääse pyörätuolilla.

*

- Kyllä

- Ei

Other...

Tähän saat kertoa halutessasi lisätietoja yrityksesi/palvelusi esteettömyydestä.

Voit myös halutessasi jättää minulle yhteystietosi mahdollisia lisäkysymyksiä varten:

Kiitos paljon ajastasi!

Ystävällisin terveisin,
Ida Walldén
ida@idawallden.com