

Mielenterveysongelmien havainnointi yhdyskuntapalvelun soveltuvuus selvityksessä

Mika Keskinen

Opinnäytetyö
Marraskuu 2014

Kuntoutusohjauksen ja -suunnittelun koulutusohjelma
Sosiaali-, terveys- ja liikunta- ala





Tekijä(t) Keskinen, Mika	Julkaisun laji Opinnäytetyö	Päivämäärä 17.11.2014
	Sivumäärä 46	Julkaisun kieli Suomi
		Verkojulkaisulupa myönnetty: X
Työn nimi Mielenterveydenongelmien havainnointi yhdyskuntapalvelun soveltuvuusselvityksessä		
Koulutusohjelma Kuntoustusohjauksen ja -suunnittelun koulutusohjelma		
Työn ohjaaja(t) Pirkko Perttinä		
Toimeksiantaja(t) Rikosseuraamuslaitos		
Tiivistelmä <p>Rikosseuraamuslaitos toimii oikeusministeriön alaisuudessa ja se on vankeusrangaistuksia sekä yhdyskuntapalveluita toimeenpaneva viranomaisena. Rikosseuraamuslaitoksen toiminnan tavoitteena on omalta osaltaan ehkäistä uusintarikollisuutta ja lisätä yhteiskunnan turvallisuutta.</p> <p>Opinnäytetyön tavoitteena oli selvittää, kuinka Rikosseuraamuslaitoksen arviointikeskuksen työntekijät havainnoivat mielenterveydenongelmia yhdyskuntapalvelun soveltuvuusselvityksessä. Tutkimus oli kvalitatiivinen ja se suoritettiin teemahaastatteluna, jossa haastateltiin kuutta Itä- ja Pohjois-Suomen rikosseuraamusalueen arviointikeskuksen työntekijää. Haastattelut litteroitiin ja sen jälkeen niistä pyrittiin löytämään yhtäläisyyksiä sisällönanalyysin keinoin.</p> <p>Haastateltavat kertoivat havainnoivansa mielenterveysongelmia yhdyskuntapalvelun soveltuvuusselvityksessä, niin siihen kuuluvassa haastattelussa kuin myös hankkimalla tietoa eri viranomaistahoilta. Haastateltavat ovat kohdanneet työssään monia eri mielenterveyden ongelmia, mutta suurella osalla heidän asiakkaistaan ei ole minkäänlaista diagnoosia, eikä kontaktia hoitotahoon. Mielenterveysongelmien lisäksi myös päihdeongelmat tulevat useasti esiin yhdyskuntapalvelun soveltuvuusselvitykseen osallistuvilla asiakkailla. Suurin osa haastateltavista kertoi, että heidän oma koulutuksensa ei ole riittävä mielenterveysongelmien havainnointiin.</p> <p>Tutkimuksen tuloksia voidaan käyttää kehittämään arviointikeskusten toimintaa sekä parantamaan henkilökunnan työskentelyä esimerkiksi mielenterveysongelmiin liittyvän lisäkoulutuksen avulla. Yhdyskuntapalvelua voitaisiin kehittää vastaamaan paremmin mielenterveysongelmista kärsivien tarpeita tarjoamalla heille suunnattua ohjelmatoimintaa sekä palvelupaikkoja, jotka toimisivat kuntouttavalla otteella.</p> <p>Jatkotutkimusaiheita voisivat olla selvitys siitä, mistä syistä yhdyskuntapalvelu on keskeytynyt. Mielenkiintoista olisi myös selvittää, miten arviointikeskuksen lausunnot asiakkaan yhdyskuntapalvelun suoriutumisedellytyksistä vastaavat todellisuutta täytäntöönpanossa. Tätä voitaisiin selvittää vertaamalla arviointikeskuksen launstoja ja yhdyskuntapalvelua suorittavien asiakkaiden palvelustietoja keskenään.</p>		
Avainsanat (asiasanat) Rikosseuraamuslaitos, yhdyskuntapalvelu, soveltuvuusselvitys, mielenterveysongelmat		
Muut tiedot		



Author(s) Keskinen, Mika	Type of publication Bachelor's thesis	Date 17.11.2014
		Language of publication: Finnish
	Number of pages 46	Permission for web publication: X
Title of publication Detecting mental health problems in community service suitability assessment		
Degree programme Degree Programme of Rehabilitation Counselling		
Tutor(s) Perttinen, Pirkko		
Assigned by Criminal Sanctions Agency		
Abstract <p>The Criminal Sanctions Agency operates under the Ministry of Justice, and it is an executive authority that enforces sentences in Finland. The agency's goal is to enhance the safety of society by decreasing sentenced offenders' risk of reoffending.</p> <p>The purpose of this study was to examine how the Criminal Sanctions Agency's Assessment Centre employees detect mental health problems in the suitability assessment for community service. The study was qualitative, and it was conducted as a theme interview in which a total of six employees of the Assessment Centres of the Criminal Sanction Regions of Eastern and Northern Finland were interviewed. The interviews were transcribed, and attempts to find similarities in them were made by using content analysis.</p> <p>According to the interviewees, they tried to detect mental health problems in the suitability assessments during the interview that belongs to the assessment by observing the candidates, as well as by obtaining information from various official sources. The interviewees had encountered many different mental health problems in their work, but the majority of their clients had not had any kinds of diagnoses nor contacts to the health authorities. In addition to mental health problems, substance abuse problems are common with the clients participating in the suitability assessments for community service. The majority of the respondents said that their own education was not sufficient for the detection of mental health problems.</p> <p>The results can be used to develop the operations of the assessment centres, as well as to improve the work of the staff, for example, by additionally educating them about mental health problems. Community service could be improved so as to better meet the needs of people with mental health problems by providing them with targeted program activities and service facilities that would serve with a rehabilitative approach.</p> <p>A further research topic could be a study on the reasons for interrupting community service. It would also be interesting to examine how the centre's assessments of suitability for community service correspond to reality in the actual implementation. This could be done by comparing the assessment centre statements and the records on how the clients have fared in their community service.</p>		
Keywords/tags (subjects) Criminal Sanctions Agency, community service, suitability assessment, mental health problems		
Miscellaneous		

Sisältö

1 Johdanto	3
2 Rikosseuraamuslaitoksen arvot, strategia ja organisaatio	4
3 Rikosprosessin kulku sekä seuraamukset	7
4 Yhdyskuntapalvelu	8
4.1 Yhdyskuntapalvelun sisältö sekä tuomitun velvollisuudet	9
5 Yhdyskuntapalvelun soveltuvuus selvitys	10
6 Rikosseuraamusasiakkaat	12
7 Tutkimuksen toteuttaminen	14
8 Tutkimuksen tulokset	19
8.1 Haastateltavien taustatiedot	19
8.2 Haastateltavien käsityksiä mielenterveydestä	21
8.3 Yhdyskuntapalvelun soveltuvuus selvitys haastattelu	22
8.4 Asiakkaan havainnointi	23
8.5 Asiakkaan hoitosuhteet	23
8.6 Asiakkaan mielenterveys- ja päihdeongelmat	24
8.7 Mielenterveyteen liittyvien asioiden puheeksi ottaminen	25
8.8 Mielenterveys- ja päihdeongelmat sekä yhdyskuntapalvelusta suoriutuminen	26
8.9 Haastateltujen koulutus ja sen käytettävyys mielenterveysongelmien selvityksessä	28
8.10 Palvelunohjaus yhdyskuntapalvelun soveltuvuus selvityksessä	29
8.11 Yhdyskuntapalvelun soveltuvuus selvityksen muutosehdotukset	30
9 Pohdintaa	31
9.1 Tutkimuksen luotettavuus	31
9.2 Tulosten tarkastelu	34
Lähteet	40
Liitteet	42
Liite 1. Soveltuvuus selvityksen runko	42
Liite 2. Teemahaastattelun kysymykset	44
Liite 3. Saatekirje	46

Kuviot

KUVIO 1. Rikosseuraamuslaitoksen toimintaperiaatteet	5
KUVIO 2. Rikosseuraamuslaitoksen organisaatio	6
KUVIO 3. Rikosprosessin kulku muokattu	7
KUVIO 4. Haastatteluaineiston analyysin vaiheet.....	17

Taulukot

TAULUKKO 1. Rikosseuraamusasiakkaan terveydentila	13
TAULUKKO 2. Psykkiset häiriöt rikosseuraamusasiakkailla	13

1 Johdanto

Opinnäytetyön tarkoitus on selvittää sitä kuinka Rikosseuraamuslaitoksen arviointikeskuksen työntekijät havainnoivat mielenterveysongelmia yhdyskuntapalvelun soveltuvuusselvityksessä. Soveltuvuusselvitys tehdään syyttäjän pyynnöstä, mikäli syyttäjä vaatii rikoksesta epäillylle ehdotonta vankeusrangaistusta ja se sijasta tuomittavaa yhdyskuntapalvelua. Yhdyskuntapalvelun soveltuvuusselvitykset tehdään arviointikeskuksessa tai yhdyskuntaseuraamustoimistoissa, joka esittää ja perustelee arviointonsa siitä, onko rikoksesta epäillyllä edellytykset suoriutua yhdyskuntapalvelusta. Käräjäoikeudella on kuitenkin itsenäinen päätösvalta ja se tekee päätöksen tuomios-
ta, ottaen huomioon arviointikeskuksen lausunnon. Opinnäytetyön aihe-ehdotus tuli toimeksiantajan taholta ja tarkentui minun ollessa harjoittelussa syksyllä 2013 Itä- ja Pohjois-Suomen rikosseuraamusalueen arviointikeskuksen Jyväskylän toimipisteessä.

Rikosseuraamuslaitoksen toiminnassa otetaan hyvin huomioon asiakkaiden päih-
teidenkäyttö ja sen aiheuttamat ongelmat heille. Päihdeongelmallisille onkin tarjolla erilaisia ohjelmia ja apua. Päihdeettömyyttä vaaditaan asiakkailta ja päihdevalvonta on osa rangaistusta, myös yhdyskuntapalvelussa. Tutkimukset ja käytäntö ovat kuitenkin osoittaneet, että monella Rikosseuraamuslaitoksen asiakkaalla on päihdeon-
gelman lisäksi myös mielenterveyden ongelmia, mutta näille ongelmille ei juurikaan ole saatavilla apua Rikosseuraamuslaitoksen kautta.

Opinnäytetyöllä on tarkoitus tuoda näkyviin sitä, miten Rikosseuraamuslaitoksen arviointikeskuksen työntekijät suorittavat yhdyskuntapalvelun soveltuvuusselvitystä ja millaisin keinoin he havainnoivat asiakkaan mielenterveyttä ja sen mahdollisia on-
gelmia. Työn kautta pyritään saattamaan näkyviin työntekijöiden kokemuksia siitä, millaisia mielenterveyden ongelmia he ovat työssään kohdanneet ja kuinka mielen-
terveyden ongelmat heidän mielestään vaikuttavat asiakkaan suoriutumiseen mah-
dollisessa yhdyskuntapalvelussa. Tutkimuksen avulla pyritään valaisemaan myös sitä, tekevätkö työntekijät työssään palvelunohjausta ja millaista tuo mahdollinen palve-
lunohjaus on?

Aihe on tärkeä siitä syystä, että monella soveltuvuusselvitykseen osallistuvalla ei ole lainkaan kontaktia terveydenhuollon viranomaisiin ja mikäli heillä on mielenterveyteen liittyviä ongelmia, niin ne saattavat olla huomaamatta monia vuosia ja vaikeuttavat suuresti kyseisen ihmisen elämää. Eli arviointikeskukselle voitaisiin antaa myös eräänlaista palveluun ohjaavaa roolia tällaisissa tapauksissa, kun asiakas vaikuttaa tippuneen terveydenhuollon verkkojen lävitse.

Opinnäytetyön avulla pyritään löytämään mahdollisia kehittämiskohteita soveltuvuusselvitysprosessissa, että siitä saataisiin paremmin toimivaksi mielenterveys ongelmiin liittyvien asioiden osalta. Muutosten avulla olisi kenties mahdollista parantaa asiakkaiden suoriutumista yhdyskuntapalvelusta, mikäli he saavat asianmukaista apua ja tukea mielenterveyden ongelmiinsa.

Työn aluksi käsitellään Rikosseuraamuslaitosta, sen organisaatiota ja toimintaa sekä arviointikeskuksen roolia siinä. Työn alkupuolella avataan myös Suomessa käytettävissä olevia rikosseuraamusmuotoja, jotta lukijalle selviää, mistä työssä puhutaan ja mihin kohtaan seuraamusprosessia työssä tutkittavat asiat asettuvat. Tämän jälkeen selvitetään tarkemmin mitä yhdyskuntapalvelu tarkoittaa sekä mitä yhdyskuntapalvelun soveltuvuusselvityksessä tapahtuu.

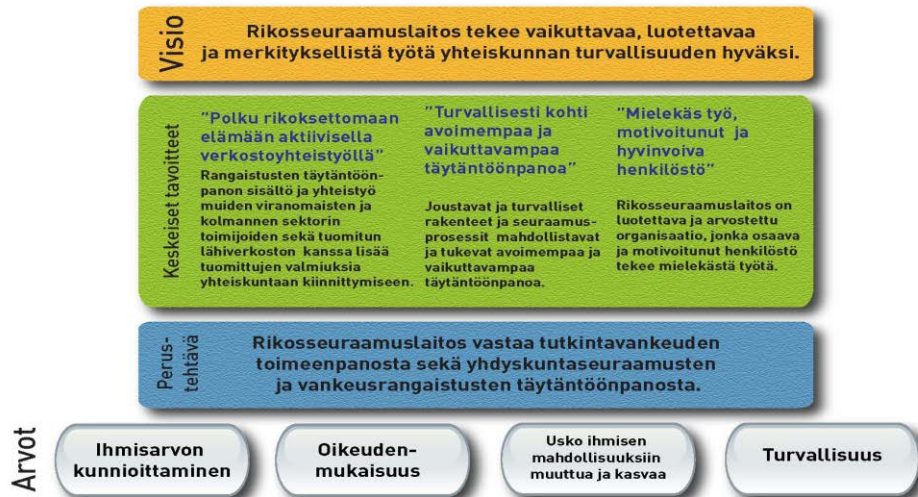
2 Rikosseuraamuslaitoksen arvot, strategia ja organisaatio

Rikosseuraamuslaitos (Rise) on vastuussa rangaistusten täytäntöönpanosta Suomessa. Rikosseuraamuslaitos toimii oikeusministeriön ohjauksessa toteuttaen ministeriön linjausten mukaista kriminaalipolitiikkaa. Laitoksen ensisijainen tehtävä on huolehtia, että tuomioistuinten määräämät rangaistukset pannaan täytäntöön lainmukaisesti ja turvallisesti. Erityisenä tavoitteena on parantaa yhteiskunnan turvallisuutta vähentämällä tuomittujen riskiä syyllistyä uusiin rikoksiin. (Rikosseuraamuslaitos, 2014.)

Rikosseuraamuslaitoksen toiminnan visio, strategia ja arvot on tiivistetty sen sivuilla (Kuvio 1.) ja näitä arvoja Rikosseuraamuslaitos pyrkii noudattamaan toiminnassaan.

Rangaistusten täytäntöönpanossa on normaalisuuden periaatetta ja sen lisäksi rikosseuraamusalan yksiköt noudattavat toiminnassaan seuraavia periaatteita:

KUVIO 1. Rikosseuraamuslaitoksen toimintaperiaatteet



(Rikosseuraamuslaitos, 2014.)

Tuloksellisuus: Rikosseuraamuslaitos vastaa yhteiskunnalle sille asetettujen tavoitteiden saavuttamisesta. Toimintaa ja sen tuloksia kuten myös tehokkuutta, vaikuttavuutta ja taloudellisuutta arvioidaan säännöllisesti ja avoimesti. Arviointi käytetään ohjaamaan toimintatapoja ja keinojen käyttöä. (Rikosseuraamuslaitos intra, 2014.)

Yksilöllisyys ja yksilön vastuullisuus: Täytäntöönpanossa otetaan huomioon tuomitun tilanne ja yksilölliset tarpeet. Täytäntöönpanoon sisältyvien toimenpiteiden on tarkoitus lisätä yksilön kykyä kantaa vastuu omasta elämästään ja ottaa vastuuta tekojensa seurauksista. (Mts, 2014.)

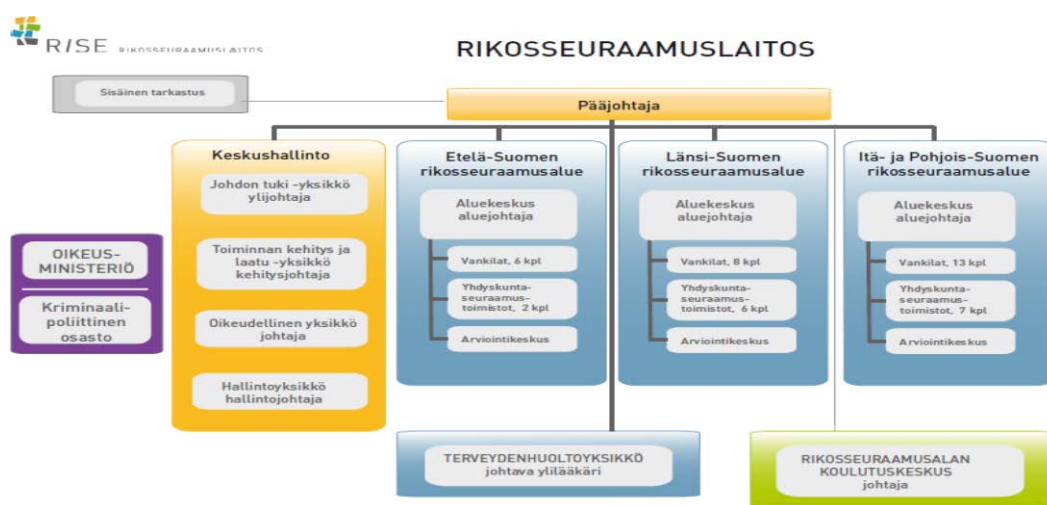
Ammatillisuus: Rikosseuraamusalan työ on vaativaa, ihmisten kanssa tehtävää työtä, jossa edellytetään ammatillista työtettä. Ammattimaiseen toimintaan kuuluu muun muassa työn jatkuva arviointi ja kehittäminen, yhteistyökyky sekä kyky kehittää omia vuorovaikutustaitoja ja käyttää työssä niin tukea kuin kontrolliakin. Ammatillisuutta on taito asettaa työn tavoitteet etusijalle myös silloin, kun ne tuntuvat olevan ristiriidassa henkilökohtaisten tunteiden kanssa. (Mts, 2014.)

Yhteistyö: Rikosseuraamuslaitoksen henkilökunta toimii hyvässä vuorovaikutuksessa ja yhteistyössä keskenään muiden viranomaisten, tuomittujen ja heidän omaistensa sekä vapaaehtoisjärjestöjen, seurakuntien ja muiden sidosryhmien kanssa. (Mts, 2014.)

Hyvä hallinto: Rikosseuraamuslaitoksen toiminta on laillista, avointa, ennustettavaa sekä päätöksenteko mahdollisimman nopeaa. Annetut päätökset ovat perusteltuja ja toiminnasta tiedottaminen tehokasta. Tuomittua informoidaan rangaistuksen suorittamiseen liittyvistä käytännön asioista, hänen oikeuksistaan ja velvollisuuksistaan sekä säännöistä ja niiden rikkomisen seurauksista. Tuomitulla on oikeus tulla kuulluksi häntä koskevissa asioissa. (Mts, 2014.)

Suomi on jaettu Rikosseuraamuslaitoksen organisaatiossa kolmeen täytäntöönpano-alueeseen, joita ovat Etelä-Suomen rikosseuraamusalue (ESRA), Länsi-Suomen rikosseuraamusalue (LSRA) ja Itä- ja Pohjois-Suomen rikosseuraamusalue (IPRA). Rikosseuraamusalueilla toimii aluehallinto, joka koostuu aluekeskuksesta sekä arviointikeskuksesta. (Rikosseuraamuslaitos, 2014.)

KUVIO 2. Rikosseuraamuslaitoksen organisaatio



(Rikosseuraamuslaitos, 2014.)

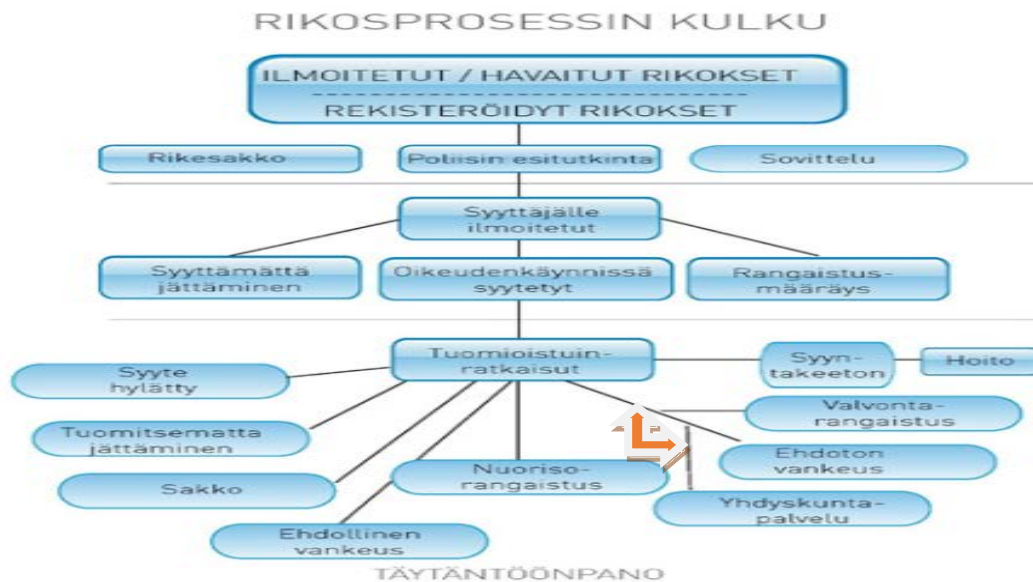
Arviointikeskuksissa laaditaan, syyttäjien pyynnöstä, erilaisiin rangaistuksiin liittyviä seuraamusselvityksiä, jotka ovat tuomioistuinten apuna oikeuskäsittelyissä. Arviointikeskukset vastaavat myös vankien sijoittelusta vankiloihin ja laativat riski- ja tarvearvioita vakaviin rikoksiin syyllistyneille henkilöille. Lisäksi arviointikeskuksissa laaditaan

vangeille rangaistusajansuunnitelmia, joita toteutetaan ja tarkennetaan siinä vankilassa, johon vanki sijoitetaan. (Rikosseuraamuslaitos, 2014.)

3 Rikosprosessin kulku sekä seuraamukset

Alla olevassa kuvassa (Kuvio 3.) on esitetty rikosprosessin kulku, kuten se suomalaisen lainsäädännön mukaisesti etenee. Kuvioon on lisätty nuoli osoittamaan kohtaa, johon työssä käsiteltävät asiat asettuvat rikosprosessissa.

KUVIO 3. Rikosprosessin kulku muokattu



(Rikosseuraamuslaitos, 2014.)

Syytetyn rangaistusmuoto vaihtelee tehdyn rikoksen vakavuudesta ja rikosentekijän iästä riippuen. Vankiloissa suoritetaan vankeusrangaistuksia, jotka voivat olla määräaikaista 14 päivästä enintään 12 vuoteen. Yhteistä rangaistusta määrättäessä enim-

mäisaika on 15 vuotta. Rangaistuksia täytäntöön pantaessa yhteenlaskettu vankeusrangaistusten aika ei saa olla pidempi kuin 20 vuotta. (Rikosseuraamuslaitos, 2014.)

Enintään kahden vuoden pituinen vankeusrangaistus voidaan muuntaa ehdolliseksi. Sen oheen voidaan tuomita sakkoja tai yhdyskuntapalvelua 20–90 tuntia. Mikäli henkilö on tehnyt rikoksen alla 21-vuotiaana, voidaan hänelle tuomita ehdollisen vankeuden tehosteeksi valvontaa. (Rikosseuraamuslaitos, 2014.)

Vapaudessa suoritettavia yhdyskuntaseuraamuksia ovat yhdyskuntapalvelu, nuorisorangaistus sekä ehdollisesti rangaistujen nuorten valvonta. Vapaudessa suoritettavilla seuraamuksilla on suuri merkitys täytäntöönpanojärjestelmässä. (Rikosseuraamuslaitos, 2014.)

4 Yhdyskuntapalvelu

Yhdyskuntapalvelu tuomitaan ehdottoman rangaistuksen sijasta. Yhdyskuntapalveluun tuomitsemiseen on neljä edellytystä, jotka koskevat 1) ehdottoman vankeusrangaistuksen pituutta, 2) tuomitavan suostumusta, 3) tuomitun soveltuvuutta yhteiskuntapalveluun sekä 4) yhdyskuntapalveluun tuomitsemisen esteitä. (Matikkala 2010, 46.)

Yhdyskuntapalvelu on rangaistus, johon voidaan tuomita enintään 8 kuukauden ehdottoman vankeusrangaistuksen sijaan, eli yhdyskuntapalvelu on lyhyiden ehdottomien vankeusrangaistusten vaihtoehto. Kahdeksan kuukauden ehdoton vankeusrangaistus voi olla seuraamus yhdestä rangaistuksesta tai useasta rikoksesta tuomittu yhteinen rangaistus. Jotta tuomitseminen on mahdollista, on rikosentekijän annettava suostumuksensa rangaistuksen tuomitsemiseen yhdyskuntapalveluna. Syynä tähän ovat, että täten varmistetaan, ettei työn teettäminen rangaistuksen osana ole Suomen kansainvälisten sopimusten vastainen sekä näin myös varmistetaan rikosentekijän myönteinen suhtautuminen itse palveluun, mikä on siitä suoriutumisen

kannalta tärkeää. Tuomioistuin varmistaa suostumuksen vastaajalta, mutta mikäli hänen ei tarvitse olla läsnä käsittelyssä, soveltuvuusselvityksessä annettu suostumus riittää. (Mts. 2010, 46.)

4.1 Yhdyskuntapalvelun sisältö sekä tuomitun velvollisuudet

Yhdyskuntapalvelu sisältää tietyn tuntimäärän, joka on vähintään 20 ja enintään 200 tuntia, valvonnan alaisuudessa tehtyä säännöllistä palkatonta työtä. Tuntimäärä riippuu yhdyskuntapalvelun taustalla olevan ehdottoman rangaistuksen kestosta. Lyhimmillään vankeusrangaistus, josta voidaan tuomita yhdyskuntapalvelua, on 14 päivää ja pisimmillään se voi olla kahdeksan kuukautta. 14 päivän vankeusrangaistus vastaa 20 tuntia yhdyskuntapalvelua ja 8 kuukautta vankeutta tarkoittaa 200 tuntia yhdyskuntapalvelua. Vankeusajan muuttamiseksi yhdyskuntapalveluksi on laadittu taulukko, mutta karkeasti voidaan sanoa, että yksi päivä vankeutta vastaa tuntia yhdyskuntapalvelua. Suorittamatta jääneen yhdyskuntapalvelun osalta käytetään samaa taulukkoa, mikäli yhdyskuntapalvelu muunnetaan ehdottomaksi vankeudeksi. (Matikkala 2010, 52- 53.)

Yhdyskuntapalvelun toimeenpanon alussa Rikosseuraamuslaitoksessa laaditaan lain edellyttämä toimeenpanosuunnitelma, joka sisältää tiedot yhdyskuntapalvelun suorituspaikasta, työtehtävistä sekä muusta toiminnasta ja palveluksen suorittamisen päättymispäivän. Suunnitelmaan kirjataan myös palvelutehtävien ja palvelupaikan olosuhteiden edellyttävät yhdyskuntapalvelun suorittamista koskevat tarpeelliset ehdot. Rikosseuraamuslaitoksessa laaditaan myös palvelulle tarkka aikataulu. Yhdyskuntapalvelutunnit jaksetaan siten, että ne kestävät suunnilleen saman ajan, kuin rangaistuksen taustalla oleva ehdoton vankeus. Yleensä palvelua suoritetaan kahdesti viikossa 3-4 tuntia kerrallaan ja se on tarkoitus suorittaa loppuun vuoden sisällä siitä, kun tuomio on tullut täytäntöönpanokelpoiseksi. Mikäli palvelu on ollut keskeytyneenä tai sen aloittaminen on kielletty epäillyn törkeän palveluehtojen rikkomisen tai syyttäjän uutta syytettä koskevan ilmoituksen vuoksi, mutta tuomioistuin sallii palvelun jatkuvan, ei vuoden enimmäisaikaan lasketa tämän kaltaista keskeytys- tai

kieltoaikaa. Enimmäisaikaan ei myöskään lasketa sitä yhteensä enintään vuoden aikaa, joksi Rikosseuraamuslaitos voi lain mukaan keskeyttää tai lykätä täytäntöönpanon hyväksyttävästä syystä johtuvan tilapäisen esteen vuoksi taikka ehdottoman vankeusrangaistuksen tai muun yhdyskuntaseuraamuksen suorittamisesta johtuvan esteen vuoksi. Mikäli tuomitun mahdollinen sairaus tai muu erityinen syy estävät palvelun suorittamisen täytäntöönpanosuunnitelmassa määritettynä aikana, on Rikosseuraamuslaitoksen mahdollista pidentää suoritusaikaa kolmella kuukaudella kerrallaan, mutta suoritus aika ei saa muodostua pidemmäksi kuin vuosi ja kuusi kuukautta. (Mts. 2010, 53- 54.)

Koska suurin osa yhdyskuntapalvelurangaistuksista on tuomittu törkeästä rattijuopumuksesta, on perusteltua, että yhdyskuntapalvelun osana voidaan käyttää päihteen ongelmien vähentämiseksi suunnattuja palveluja, joita tarjoavat A-klinikat. Lisäksi on kehitetty toimintaohjelmia uusintarikollisuuden vähentämiseksi. Tarpeen vaatiessa on mahdollisuus käyttää joitakin yhdyskuntapalvelutunteja toimitaan, jolla parannetaan tuomitun edellytyksiä suoriutua palvelusta. Tuomitulla on mahdollista käyttää enintään 30 tuntia yhdyskuntapalvelutunneistaan osallistumalla Rikosseuraamuslaitoksen järjestämiin tai hyväksymiin ohjelmiin, mutta työn osuuden tulee olla vähintään puolet tuomitusta tuntimäärästä. Eli esimerkiksi 40 tunnin yhdyskuntapalveluun tuomittu voi käyttää 20 tuntia osallistuakseen edellä kuvattuihin toimintoihin. (Mts. 2010, 54.)

5 Yhdyskuntapalvelun soveltuvuus selvitys

Soveltuvuuden ja sen selvittämisen sisältönä on se, että rikoksentekijän voidaan olettaa suoriutuvan yhdyskuntapalvelusta. Tämä riippuu siitä, millaisia määrällisiä ja laadullisia vaatimuksia yhdyskuntapalvelu asettaa suorittajalleen. Yhdyskuntapalveluun soveltuvien joukko jäisi suppeaksi, mikäli sille asetettaisiin korkeita työtaito- ja koulutusvaatimuksia. Erityisiä ammattitaitovaatimuksia ei ole, sillä työtehtävät ovat sellai-

sia, joista useimmat voivat taidollisesti suoriutua, esimerkiksi työt voivat olla erilaisia avustavia tehtäviä. Estettä ei ole sille, että ammattitaitoinen saa tarjolla olevien palvelupaikkojen mahdollistaessa erityisosaamistaan vastaavia tehtäviä. Palvelupaikkoina toimivat esimerkiksi erilaiset voittoa tavoittelemattomat yhteisöt, laitokset tai seurakunnat. Keskeinen vaatimus koskee rikosentekijän kykyä pitkäjänteiseen kurinalaiseen aktiiviseen toimintaan, koska palveluaika pyritään sovittamaan siten, että sen kesto olisi yhtä pitkä kuin sen vankeusrangaistuksen, johon henkilö alun perin tuomittiin. Yhdyskuntapalvelua ei voi suorittaa ”urakaluonteisena”, joten palvelun suorittaminen vaatii pidempiaikaista kurinalaisuutta, elämänhallintaa sekä sitoutuneisuutta asiaan. Tärkeää on myös henkilön oma halu sekä usko omaan kykyihinsä palvelun suorittamiseksi. Yhdyskuntapalveluun soveltumattomiksi täytyy katsoa sellaiset henkilöt, joiden arvellaan todennäköisesti pyrkivän välttelemään seuraamuksensa toimeenpanoa. Myös runsas alkoholin ja muiden päihteiden käyttö viittaavat siihen, että yhdyskuntapalvelun suorittaminen on todennäköisesti mahdotonta. Tällaisissa tapauksissa henkilöä ei tuomita yhdyskuntapalveluun. Mahdollista saattaa olla, että henkilö tällaisessa tilanteessa suoriutuu yhdyskuntapalvelusta tiettyjen sosiaalihuollon tukitoimien avulla. (Matikkala 2010, 47.)

Rikosseuraamuslaitoksessa käytettävässä on Tyyne-asiakastietojärjestelmässä. Siellä on määritelty käsikirjojen mukaisesti ohjeet, jossa määritellään soveltuvuusselvitys haastattelussa läpi käytävät asiat (Liite 1).

Rikosseuraamuslaitoksessa soveltuvuusselvityksiä tekevät arviointikeskukset sekä yhdyskuntaseuraamustoimistot. Vuosittain soveltuvuusselvityksiä tehdään yli 5000 ja myönteisiä niistä on yli 80 %. Päätettäessään nostaa syytteen rikoksesta, josta saateetaan tuomita yhdyskuntapalvelua, syyttää pyytää soveltuvuusselvityksen tekemistä. Mutta selvitystä ei tarvita, jos odotettavissa olevan tuomion pituus, laji sekä muut seikat huomioon ottaen on epätodennäköistä, että syytetty tuomitaan yhdyskuntapalveluun. Soveltuvuusselvityksessä henkilöä haastatellaan sekä tarvittaessa hankitaan selvityksiä muiltakin viranomaisilta. Selvityksen tekeminen ei ole edellytys yhdyskuntapalveluun tuomitsemiselle, vaan tuomioistuim voi katsoa syytetyn soveltuvaksi palveluun ilman selvitystäkin. Soveltuvuusselvitys on asiantuntijalausunto, joka ei kuitenkaan sido tuomioistuinta. Tuomioistuimen harkinnassa on viime kädessä

arvioida soveltavuuskriteerien toteutumista. Kuitenkin poikkeaminen soveltavuus-selvityksessä esitettyyn kantaa vaatii perusteluita. (Matikkala 2010, 47- 48.)

6 Rikosseuraamusasiakkaat

Rikosseuraamuslaitoksen asiakkaille elämä näyttäytyy usein ongelmaisena. Heidän sosiaalinen sekä taloudellinen tilanteensa on heikompina kuin väestöllä keskimäärin ja tämä ilmenee muun muassa koulutuksen puutteena, työttömyytenä, huonoina asuinoloina, taloudellisina vaikeuksina sekä päihdeongelmina. Toki kaikki Rikosseuraamuslaitoksen asiakkaat eivät ole syrjäytyneitä, mutta erityisesti vankilakierteessä olevilla asiakkailla erilaiset psykososiaaliset ongelmat, mielenterveysongelmat, päihdeongelmat sekä asunnottomuus ovat yhteen kietoutuneita. (Järvinen 2007, 16.)

Yhdyskuntaseuraamusasiakkaidenkin sosiaalinen sekä taloudellinen tilanne on myös huomattavasti heikommalla tasolla kuin Suomen väestöllä keskimäärin ja viidesosalla heistä ei ole vakinaista asuntoa. Yhdyskuntaseuraamusasiakkaista yli puolet on työttömiä työnhakijoita ja suuri osa heistä saa toimeentulonsa työmarkkina- tai toimeentulotuesta. (Yhdyskuntaseuraamustyön kehittämisen linjaukset 2006, 13.)

Vuonna 2010 julkaistussa tutkimuksessa Rikosseuraamusasiakkaiden terveys, työkyky ja hoito, Matti Joukamaa ja kumppanit tutkivat vankien (miesvangit, naisvangit, sakkovangit ja elinkautisvangit) sekä yhdyskuntapalvelua suorittavien terveyttä ja sen mahdollisia ongelmia. Yhdyskuntapalvelua suorittaneista 307 henkilöä pyydettiin osallistumaan tutkimukseen, mutta vain 101 henkilöä osallistui tutkimukseen. Tutkijat toteavatkin, että otoksen saaminen yhdyskuntapalvelua suorittavien parista oli hankalaa ja tästä johtuen tulokset ovat suuntaa-antavia ja sen pohjalta tehtäviin yleistykseen on suhtauduttava kriittisesti. (Joukamaa 2010, 18-19.)

Tutkimukseen kerättiin tietoa usealla eri menetelmällä, jotka olivat somaattinen terveyskysely, psyykkisen oireilun kyselyt, päihteidenkäyttökysely, elämänlaatuksely, sairaanhoitajaan haastattelu, laboratorio tutkimukset sekä lääkärin suorittama kliininen tutkimus ja kliininen yhteenveto tutkittavan terveydentilasta (Joukamaa 2010, 19-23).

Joukamaan ja kumppaneiden suorittamassa tutkimuksessa lääkäri kartoitti myös siihen osallistuvien henkilöiden terveydentilan sekä työkyvyn. Alla olevasta taulukosta (Taulukko 1.) käy ilmi myös yhdyskuntapalvelua suorittavien henkilöiden terveydentila ja työkyky, joka oli paras tutkimukseen osallistuneista ryhmistä. (Joukamaa 2010, 55.)

TAULUKKO 1. Rikosseuraamusasiakkaan terveydentila

(Joukamaa 2010, 55.)

Joukamaan tutkimukseen osallistuneista 101 yhdyskuntapalvelusta suorittavasta henkilöstä 54,3 % oli ollut jonkinlaisessa psykiatrisessa avohoidossa elämänsä aikana. Psykiatrasta sairaalahoitoa oli saanut vastaavasti 30,8 % vastaajista. Tuloksista ei kuitenkaan ilmene, kuinka suuri osuus sairaalahoidoista on ollut päihteiden käytöstä johtuvia ns. katkaisuhoidoja. (Joukamaa 2010, 33-34.)

TAULUKKO 2. Psykkiset häiriöt rikosseuraamusasiakkailla

(Joukamaa 2010, 46.)

Joukamaan suorittama tutkimus valottaa Rikosseuraamuslaitoksen asiakkaiden psyykkistä terveydentilaa, joka näyttäytyy huonona. Vain kuudella prosentilla tutkimukseen osallistuneista, ei ollut yhtään elinaikana asettua psykiatrista diagnoosia. Yhdyskuntapalvelua suorittavista tutkimuksen aikana ilman diagnoosia oli lähes kaksi viidesosaa tutkimukseen osallistuneista. (Joukamaa 2010, 46-47.)

Tutkimukseen osallistuneista yhdyskuntapalvelua suorittavista henkilöistä neljännekselle asetettiin tutkimuksen aikana psykiatriseksi diagnoosiksi arvioitu riippuvuus erilaisista päihteistä tai huumeista. Elämänaikainen päihderiippuvuusdiagnoosi oli viidenneksellä yhdyskuntapalvelua suorittavista. Yleisin riippuvuuden laji oli alkoholi-riippuvuus, joka oli seitsemällä kymmenestä yhdyskuntapalvelua suorittavista. Alkoholiriippuvuuden jälkeen yleisintä oli amfetamiiniriippuvuus, joka asetettiin viidesosalle yhdyskuntapalvelua suorittavista. (Joukamaa 2010, 47-48.)

Päihdehäiriöiden lisäksi myös persoonallisuushäiriöt olivat tutkituilla yleisiä. Epäsozialinen persoonallisuus oli yleisin persoonallisuushäiriö vankiotoksella (57-65%) ja yhdyskuntapalvelua suorittavillakin esiintyvyyttä oli (39%). (Joukamaa 2010, 53.)

Maailman terveysjärjestön WHO:n määritelmän mukaan mielenterveys on hyvinvoinnin tila, jossa henkilö ymmärtää mahdollisuutensa, kykenee selviämään normaalin arjen aiheuttamasta stressitekijöistä, pystyy työskentelemään tuottavasti ja kykenee antamaan oman panoksensa yhteisölleen (WHO, 2014).

7 Tutkimuksen toteuttaminen

Tutkimusongelmat joihin tässä työssä haettiin vastausta olivat:

1. Miten haastateltavat havainnoivat mielenterveydenongelmia yhdyskuntapalvelun soveltuvuusselvityksessä.

2. Miten mielenterveydenongelmat vaikuttavat yhdyskuntapalvelusta suoriutumiseen.

3. Palvelunohjaus soveltuvuus selvityksessä.

Teemahaastattelu ja litterointi

Haastattelu on eräänlaista keskustelua, mutta verrattuna tavalliseen keskusteluun, jossa molemmat osapuolet ovat tasa-arvoisessa asemassa, haastattelussa vastuu keskustelun ohjaamisesta on haastattelijalla. Tutkimustyön viitekehyksessä haastattelu on nähtävä systemaattisen tiedonkeruun muotona, jolla on tavoitteet ja sillä pyritään hankkimaan mahdollisimman luotettavia ja päteviä tietoja. Tutkimuksissa käytettäviä haastattelumuotoja on useita, mutta tavallisesti ne jaotellaan sen mukaan kuinka strukturoituja ne ovat. Ääripäinä ovat strukturoitu haastattelu, jossa kysymykset ovat ennalta laadittuina sarjoina ja esitetään tietyssä

järjestyksessä sekä strukturoimaton, täydellisen vapaa haastattelu, jossa haastattelijalla on mielessään vain tietty aihealue ja keskustelu käydään vapaasti aiheen piirissä. (Hirsjärvi, Remes & Sajavaara 2007, 203-204.)

Teemahaastattelu asettuu lomake- ja avoimen haastattelun väliin. Teemahaastattelulle on luonteenomaista, että haastattelun aihepiirit ovat tiedossa, mutta kysymysten tarkka muoto ja järjestys puuttuvat. (Mts. 2007, 204.)

Teemahaastattelu on tilanteena keskustelunomainen ja siinä käydään lävitse ennalta suunniteltuja teemoja. Teemahaastattelu edellyttää aihepiiriin perehtymistä ja haastateltavien tilanteen hyvää tuntemusta, jotta haastattelun kohdentaminen tiettyihin teemoihin onnistuu. Teemat haastatteluun valitaan aiheeseen perehtymisen pohjalta. (Saaranen-Kauppinen & Puusniekka 2009, 56)

Teemahaastattelun suosio tutkimuskeinona perustuu siihen, että vastaamisen vapaus antaa oikeuden haastateltaville ja heidän puhelleen. Myös teemoitettua haastattelua on suhteellisen helppoa ryhtyä analysoimaan. (Mts.2009, 56)

Opinnäytetyöhön liittyvä tiedonkeruu suoritettiin teemahaastattelulla. Haastatteluun osallistui kuusi Itä- ja Pohjois-Suomen Rikosseuraamusalueen arviointikeskuksen työntekijää. Haastatteluiden suorittamisen aikaan Itä- ja Pohjois-Suomen arviointikeskuksessa työskenteli yhteensä 18 erikoissuunnittelijaa. Yksi haastateltu työskentelee Jyväskylässä, yksi Mikkelissä, kaksi Kuopiossa ja kaksi Oulussa.

Haastattelut suoritettiin kasvokkain sekä videoneuvotteluyhteyden kautta Rikosseuraamuslaitoksen tiloissa ja haastattelut myös nauhoitettiin. Haastateltaviksi valittiin Jyväskylästä ja Mikkelistä vain yksi henkilö, koska harjoittelun aikana tutustuin molempien toimipaikkojen henkilökuntaan, niin arvelimme, että se mahdollisesti vaikuttaa tutkimuksen tuloksiin.

Valitsin teemahaastattelun tutkimuksen toteuttamistavaksi, koska teemahaastattelu vapaamuotoisuutensa takia sopii parhaiten tähän aiheeseen ja antaa mahdollisuuksia haasteltaville kertoa omista kokemuksistaan ja näkemyksistään avoimesti. Tutkimuksen sisältöä, sen teemoja ja siinä esitettäviä kysymyksiä pohdin yhdessä kolmen Itä- ja Pohjois-Suomen Rikosseuraamusalueen arviointikeskuksen työntekijän kanssa. Näiden pohdintojen pohjalta, joita käytiin videoitse sekä sähköpostitse, laadin haastattelurungon kysymyksineen (Liite 2).

Aineiston analysointia varten on nauhoitettu aineisto muutettava kirjoitettuun muotoon, eli toisin sanoen litteroitava. Tekstimuotoon saattaminen toimii muistin apuna ja se auttaa myös hahmottamaan tärkeitä kohtia aineistosta. Se kuinka tarkkaa litterointi on, riippuu tutkimuskysymyksistä ja käytetystä tutkimusmetodista. Jos tutki-

muksen kohteen esimerkiksi emootiot tai seikat, jotka tulevat esiin enemmänkin muussa kommunikoinnissa, kuin siinä mitä sanotaan, on hyödyllistä kirjata ylös sanojen lisäksi myös äänenvoimakkuutta, painotuksia, taukoja sekä intonaatioita. (Ruu-suvuori & Tiittula 2005, 16.)

Litterointi voidaan suorittaa eri tasoilla, jotka on mahdollista luokitella seuraavasti:

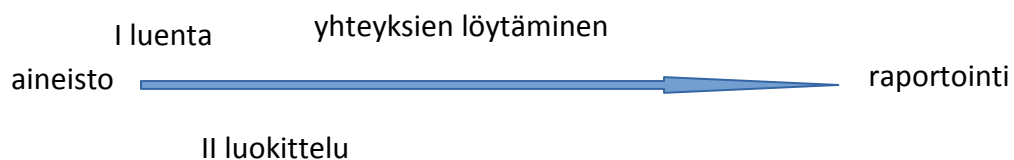
- **Referoiva litterointi:** haastatteluäänitteet puretaan suurpiirteisesti muistiinpanoiksi esimerkiksi ranskalaisin viivoin. Ylös kirjoitetaan vain satunnaisia suoria lainauksia.
- **Peruslitterointi:** puhe litteroidaan sanatarkasti puhekieltä noudattaen. Pois jätetään täytesanat, toisto, keskeneräiset tavut tai äännähdykset.
- **Sanatarkka eli eksakti litterointi:** kaikki puhe litteroidaan jättämättä mitään pois. Puhe litteroidaan sanatarkasti, sisällyttäen täytesanat, toisto, keskeneräiset tavut tai äännähdykset. Tunneilmaukset kuten nauru ja liikuttuminen kirjataan, samoin kuin erilaiset painotukset.
- **Keskusteluanalyttinen litterointi:** puhe litteroidaan monipuolista litterointimerkistöä käyttäen. Litterointi sisältää kaikki sanat, äänenpainot, tauot sekuntien murto-osien tarkkuudella, äänneet, äännähdykset, tunneilmaukset sekä esimerkiksi eleet ja ilmeet. (Tutkimusaineistojen tiedonhallinnan käsikirja, 2014.)

Haastattelut suoritettiin 26-29.8.2014 ja ne nauhoitettiin myöhempää analysointia varten. Yksi haastatteluista tapahtui kasvokkain ja loput Rikosseuraamuslaitoksen videoneuvottelulaitteiston kautta. Haastattelut kestivät 24-43 minuuttia.

Litteroinnissa käytettiin normaalia tekstinkäsittelyohjelmaa. Litteroitavan tekstin fonttina oli Times New Roman, fonttikoko 12 ja riviväli 1.5. Näillä asetuksilla litteroitua tekstiä saatiin yhteensä 55 sivua.

Haastattelu aineiston käsittely, analysointi ja raportointi eteen pääpiirteissään näin:

KUVIO 4. Haastatteluaineiston analyysin vaiheet



(Hirsijäri&Hurme 2000, 144)

Sisällönanalyysi on aineiston tarkastelua eritellen, yhtäläisyyksiä ja eroja etsien sekä tiivistäen. Sisällönanalyysi on tekstianalyysia, jossa tarkastellaan valmiita tekstimuotoisia aineistoja tai sellaiseksi muutettuja. Analysoitavat tekstit voivat olla esimerkiksi kirjoja, päiväkirjoja, haastatteluita, puheita tai keskusteluita. Sisällönanalyysin keinoin pyritään laatimaan tutkimuksen kohteena olevasta ilmiöstä tiivistetty kuvaus, joka kytkee tulokset käsiteltävän ilmiön laajempaan kontekstiin ja muihin aiheita koskeviin tutkimustuloksiin. (Saaranen-Kauppinen & Puusniekka 2009, 97)

Tutkimuseettiset kysymykset

Ihmistieteissä tutkimusta tehtäessä nousevat tärkeiksi myös eettiset seikat. Lähtökohtaisesti ihmisarvo ei saa loukata tutkimusta suoritettaessa ja ihmisten itsemääräämisoikeutta kunnioitetaan, antamalla heille mahdollisuus päättää osallistumisestaan tutkimukseen. Myös mahdolliset tutkimukseen osallistumisen riskit tulee selvittää. Yleisesti tutkimukseen osallistujilta edellytetään asiaan perehtyneesti annettua suostumusta (**Informed Consent**) (Hirsjärvi, Remes & Sajavaara 2009, 25.)

Informed (perehtyneisyys) käsite tarkoittaa, että tutkimukseen osallistuvalla on selvitetty kaikki tutkimuksen kestäessä tapahtuvat asiat ja tutkimukseen osallistuvan henkilön on kyettävä ymmärtämään saamansa informaatio. **Consent** (suostumus) tarkoittaa, että tutkimukseen osallistuvan on kykeneväinen tekemään järkeviä sekä kypsiä valintoja ja että päätös osallistua tutkimukseen on vapaaehtoinen sekä syntynyt ilman painostusta. (Mts. 2009, 25.)

Haastateltaville laadittiin ilmoitus (liite 3), jossa selvitettiin työn taustoja, tietosuojaan liittyviä asioita, sitä mihin he sitoutuvat osallistuessaan haastatteluun sekä pyydettiin heidän suostumuksensa siihen, että haastattelu nauhoitetaan. Ilmoitus annettiin haastateltaville ennen tutkimukseen osallistumista.

Tutkimusta sekä sen luotettavuutta on mahdollista arvioida tutkijan rehellisyyden kautta. Tutkija on se, joka tekee valinnat sekä ratkaisut, hänen tulee kyetä arvioimaan tutkimuksensa luotettavuutta suhteessa johtopäätöksiin, tutkimiseen, tulkitaan, luokitteluun, aineiston ryhmittelyyn ja teoriaan. Tutkijan on pystyttävä peruste-

lemaan ja kuvaamaan tutkimusraportissaan se miten ja miksi ratkaisuihin ja valintoihin on päädytty. (Vilkkä 2005, 158-159.)

Rikosseuraamuslaitoksen omasta tutkimuksesta sain tietoja siitä, millaisia mielenterveyteen ja työkykyisyyteen liittyviä ongelmia on yhdyskuntapalvelua suorittavilla henkilöillä. Koska työssä käsiteltävä aihe on hyvin rajattu ja vähän tutkittu, on myöskin siitä saatavissa oleva tieteellinen tieto melko suppeaa, mikä selittää työni suppeahkon lähdeluettelon. En myöskään ottanut verrokeiksi toisissa maissa julkaistuja tutkimuksia rikosseuraamusasiakkaista, koska rikosseuraamusjärjestelmät ja seuraukset vaihtelevat huomattavasti maittain ja näin ne eivät ole suoraan vertailukelpoisia keskenään.

8 Tutkimuksen tulokset

8.1 Haastateltavien taustatiedot

Tähän tutkimukseen osallistui kuusi erikoissuunnittelijaa Itä- ja Pohjois-Suomen rikosseuraamusalueen arviointikeskuksen neljästä toimipaikasta (Jyväskylä, Kuopio, Mikkeli ja Kuopio). Kaikki haastatteluun osallistuvat henkilöt olivat naisia.

Haastattelun ensimmäinen osa käsitteli tutkimukseen osallistuvien koulutustaustaa, työkokemusta ennen Rikosseuraamuslaitosta, palvelusaikaa Rikosseuraamuslaitoksessa sekä työnantajalta saatua koulutusta.

Haastatellut olivat suorittaneet joko ammattikorkeakoulututkinnon (sosionomi amk) tai siten heillä oli taustallaan ylempi korkeakoulututkinto (yhteiskuntatieteiden maisteri). Lisäksi muutama opiskeli parhaillaan yliopistossa tutkintoa ja osa oli suorittanut perus- ja aineopintoja avoimessa yliopistossa eri aloilta.

Ennen nykyistä työnantajaansa osa haastelluista on työskennellyt erilaisissa sosiaalialan työtehtävissä kuten sosiaalityöntekijänä, lastensuojelussa tai päihdetyössä. Jotkut haastatelluista ovat tulleet töihin Rikosseuraamuslaitokseen heti valmistumisen jälkeen, joten he eivät ole työskennelleet alan töissä muilla työnantajilla. Haastattelussa jätettiin ulkopuolelle muilla aloilla, kuin sosiaalialalla, tapahtunut työskentely.

Rikosseuraamuslaitoksen palveluksessa haastateltavat ovat työskennelleet 3-20 vuotta ja palvelusvuosien keskiarvo on 10,5 vuotta. Suurin osa haastatelluista siirtyi työskentelemään arviointikeskukseen, kun se perustettiin vuonna 2010.

Haastateltavat ovat työskennelleet laajasti erilaisissa tehtävissä Rikosseuraamuslaitoksella. Heillä on kokemusta vankilatyöstä, jossa osa on työskennellyt vartijana, ohjaajana, sosiaalityöntekijänä ja seksuaalirikollisten osasto ohjaajana ja vetäjänä. Suurin osa haastelluista on myös työskennellyt yhdyskuntaseuraamustoimistolla rikosseuraamustyöntekijänä, jonka työnkuva on koostunut muun muassa ehdollisesti rangaistujen nuorten valvonnasta, ehdonalaisesti vapautuneiden valvonnasta, yhdyskuntapalvelua suorittavien kanssa työskentelystä sekä soveltuvuusselvityksistä.

Työnantajan järjestämissä koulutuksissa haastateltavat ovat käyneet Rikosseuraamusalan koulutuskeskuksessa (RSKK). Siellä he ovat suorittaneet ohjelmatoimintaa liittyviä koulutuksia kuten:

- Kongnitive Skills ohjaajakoulutus
- Suuttumuksen hallinta ohjaajakoulutus
- Kalterit taakse ohjaajakoulutus
- Viisi keskustelua muutoksesta ohjaajakoulutus
- Motivoivan haastattelun koulutus
- Move-koulutus (parisuhdeväkivallan puheeksi otto-ohjelma)
- seksuaalirikollisten kanssa työskentelyyn liittyvä koulutus.

Lisäksi haasteltavat ovat osallistuneet erilaisiin muihin koulutuksiin, kuten kaksoisdiagnoosi asiakkaiden palvelunohjaus koulutukseen, rikoksen tekijän arviointiin liittyviin koulutuksiin, rikolliseen käyttäytymiseen vaikuttamaan pyrkivään koulutukseen ja rangaistuksen ajan suunnitelmien laatimiseen liittyviin koulutuksiin. Eräs haastateltava on myös suorittanut Jetti eli johtamisen erikoisammatti tutkinnon työnantajan järjestämänä koulutuksena. Lisäksi haastatelluilla on ollut mahdollista osallistua videoneuvottelun kautta erilaisiin koulutuksiin esimerkiksi psykiatristen vankisairaaloiden järjestämiin tilaisuuksiin, joissa on ollut käsitelty muun muassa rikollista käyttäytymistä ja erilaisia mielenterveyden häiriöitä.

8.2 Haastateltavien käsityksiä mielenterveydestä

Haastattelun toinen osa käsitteli mielenterveyttä. Osallistujia pyydettiin määrittelemään mielenterveys, mielenterveyden ongelmat ja se kuinka mielenterveyden ongelmat vaikuttavat ihmisen toimintakykyyn.

Haasteltavat eivät lähestyneet mielenterveyttä lääketieteellisestä näkökulmasta vaan enemmänkin toimintakyvyn käsitteen kautta. Mielenterveys koettiin asiana, joka kunnossa ollessaan, vaikuttaa positiivisesti ihmisen toimintakykyyn sekä ihmisen kokemukseen elämästään ja sen mielekkyydestä.

Mielenterveys sekä fyysisen toimintakyky ja ympäristö koettiin olevan vaikutussuhteessa keskenään, joten muutokset yhdellä osa-alueella vaikuttavat toisiinsa alueisiin, niin positiivisessa kuin negatiivisessakin mielessä. Hyvä mielenterveys oli asia, joka koettiin lisäävän henkilön osallisuutta omaan elämään, kuten myös yhteisöön ja yhteiskuntaan yleensä.

Toki sellainen kokonaisvaltainen hyvinvoinnin kokemus mihin liittyy sosiaalinen, fyysinen ja psyykinen hyvinvointi, niin tavallaan sen kokemuksen kautta, minkälainen kokemus ihmisellä itsellään on ja miten se välittyy ympäristöön. Niin sillä tavalla jos ajatellaan esim. mielenterveyttä.

Vastaajat lähestyvät mielenterveyden ongelmia toimintakyvyn käsitteen kautta. Mielenterveyden ongelmat vaikuttavat haastateltavien mielestä yksilön toimintakykyyn

huonontavasti, minkä seurauksena yksilö ei pysty toiminaan yhteiskunnassa sen odottamalla tavalla. Lisäksi mielenterveysongelmien koetaan rajoittavan yksilön elämää eri osa-alueella ja mahdollisesti heijastuvat myös yksilön käytökseen arkielämässä, siinä miten yksilö toimii esimerkiksi sosiaalisessa kanssakäymisessä, hoitaa asioitaan, kykenee noudattamaan lakia, hallitsemaan päihteiden käyttöään tai hillitsemään itseään.

Mielenterveydenongelmissa nähdään myös eroja ja koetaan, että mitä vakavammasta ongelmasta on kysymys, niin sitä suuremmat vaikutuksen sillä on yksilön toimintakykyyn ja pärjäämiseen yhteiskunnassa. Myös yksilön oma kokemus ja näkemys omista mielenterveys ongelmista ja mahdollinen sairaudentunnettomuus, voivat olla hyvinkin erilaisia kuin läheisten tai viranomaisten näkemys, mikä osaltaan saattaa vaikeuttaa avun vastaan ottamista ja siten laskea toimintakykyä.

Haastateltavat korostavat, että vaikka yksilöllä saattaa olla mielenterveydenongelmia, niin oikeanlaisen hoidon ja lääkityksen avulla toimintakyky voi pysyä hyvänä ja yksilö pystyy osallistumaan yhteiskunnan toimintaan sen täysivaltaisena jäsenenä.

Et mielenterveydenongelmat on ihan ok, niin kauan, kun ne ei vaikuta toimintakykyyn.

8.3 Yhdyskuntapalvelun soveltuvuus selvitys haastattelu

Haastattelun kolmas ja pisin osuus käsitteli yhdyskuntapalvelun soveltuvuus selvitys haastattelua. Siinä kysyttiin muun muassa sitä, että kuinka tutkimukseen osallistujat havainnoivat yhdyskuntapalvelun soveltuvuus selvitykseen osallistuvan mielenterveyttä, millaisia mielenterveys ongelmia he ovat havainneet, voiko mielenterveys asioista kysyä haastattelutilanteessa ja kuinka mielenterveys ongelmat vaikuttavat yhdyskuntapalvelusta suoriutumiseen.

Haastateltavat näkevät, että yhdyskuntapalvelun soveltuvuus selvitykseen osallistuvan mielenterveyden tilan havainnointi on pitkä prosessi. Se alkaa selvittelemällä, onko selvitykseen tulevalle asiakkaalle mahdollisia aikaisempia asiakkuuksia Rikos-

seuraamuslaitoksella sekä perehtymällä myös tämän mahdolliseen rikosrekisteriin. Rikoshistorian laajuudesta, pituudesta ja rikoksien laadusta voidaan vetää johtopäätöksiä siitä, millaisia ongelmia asiakkaalla mahdollisesti on ja millainen elämänhistoria hänellä on takanaan. Rikostiedot eivät kerro onko rikollisen käyttäytymisen taustalla mielenterveydenongelmat vai muuta elämönhallintaan liittyvät vaikeutta.

8.4 Asiakkaan havainnointi

Itse soveltuvuus selvitys haastattelussa tutkimukseen osallistujat kertovat tekevänsä havaintoja siitä hetkestä lähtien, kun tapaavat asiakkaan ensimmäistä kertaa. He tarkkailevat asiakkaan yleistä habitusta, kuten sitä miten hyvin asiakas on kyennyt pitämään huolta itsestään, kätteleekö asiakas vai ei, ottaako asiakas mitenkään kontaktia, onko asiakas mahdollisesti päihtynyt ja miten paljon. Haastattelun edetessä he havainnoivat asiakkaan käytöstä yleensä. Onko se normaalia vai siitä poikkeavaa, kykeneekö asiakas orientoitumaan haastatteluun, vastaako asiakas kysymyksiin vai väistääkö hän ne. Ovatko asiakkaan vastaukset täsmällisiä vai rönsyilevätkö ne tarpeettomasti tai ovatko vastaukset hajanaisia. Naureskeleeko asiakas ilman syytä, onko hän syrjäänvetäytyvä vai onko käytös itseä korostavaa tai jumittuuko asiakas vastauksessaan johonkin yhteen asiaan.

8.5 Asiakkaan hoitosuhteet

Soveltuvuus selvitys haastattelun edetessä tulevat vuoroon kysymykset terveydentilasta ja lääkityksestä. Tutkimukseen osallistuneet näkevät, että tämä on oiva kohta kysyä tarkemmin asiakkaan henkisestä voinnista ja mahdollisista hoitosuhteista. Yhdyskuntapalvelussa on mahdollista joutua päihdeseulaan ja siinä näkyvät myös tietyt keskushermostoon vaikuttavat reseptilääkkeet, niin tämä avaa oven kysyä hienovaraisesti psykiatrialääkityksestä ja mielen tilasta yleensä. Myös kysymykset hoitokontakteista esimerkiksi päihdehuoltoon tai mielenterveystoimistoon antavat mahdollisuu-

den kysyä psyykkisestä voinnista tällä hetkellä ja aikaisemmin asiakkaan elämässä. Toki on mahdollista, että asiakas tuo suoraan haastattelussa esiin, että hänellä on mielenterveyden kanssa ongelmia ja kertoo pyytämättä myös hoitohistoriansa. Yksi haastateltava kertoi myös asiakkaasta, joka oli suoraan kieltäytynyt yhdyskuntapalvelusta, koska hänen mielestään psyykinen kunto oli sellainen, että vankila oli sillä hetkellä hänelle parempi vaihtoehto.

Mut sitten ihan normaali käyttäytyminen, jos on jotain ihan selkeesti poikkeavaa, niin kyllähän se tulee ilmi, jos joku tunti istutaan, niin kyllä se tulee jo ihan yksistään siitä fyysisestä ja puhetavasta ja elehtimistavasta ja kommunikointitavasta ja istumistavasta ja kaikki mahdolliset mitkä siinä on niin kun läsnä.

Mikäli haastateltavat havaitsevat asiakkaan käytöksessä tai taustatiedoissa jotain, mikä mahdollisesti viittaa heidän mielestään mielenterveyden ongelmiin, niin usein he keskustelevat asiasta kollegoiden kanssa ja saattavat olla yhteydessä yhdyskunta-seuraamustoimistoon kysyäkseen heiltä miten asiakas on suoriutunut aikaisemmista palveluista, mikäli niitä hänellä on ollut. Asiakkaalta pyydetään aina suostumus kirjallisena kysyä tietoja ja saada konsultaatiota hänen hoitotahoiltaan tai muilta viranomaisilta, mikäli halutaan selvittää, vaikuttavatko mahdolliset mielenterveysongelmat asiakkaan selviytymiseen yhdyskuntapalvelusta ja olisiko asiakkaan mahdollista suoriutua tukitoimien avulla palvelusta. Eli haastateltavat kokevat yhteistyön eri viranomaistahojen kanssa tärkeäksi tässä vaiheessa soveltuvuus selvitysprosessia. Vaikka tietojen hankinta eri tahoilta koetaan tärkeäksi, niin esiin nousi myös näkökulma yksityisyydensuojasta ja siitä, onko asiakkaan edun mukaista, jos hänen asioistaan keskustellaan laajalti eri viranomaisten kanssa.

8.6 Asiakkaan mielenterveys- ja päihdeongelmat

Haastateltavat kertovat havainneensa monenlaisia mielenterveyden ongelmia tai sitten heidän asiakkaansa ovat tuoneet esiin, että kärsivät jostain diagnosoidusta sairaudesta. Haasteltavien mukaan masennus sekä ahdistus ovat erittäin yleisiä heidän asiakaskunnassaan, kuten myös paniikkihäiriö tai sosiaalisten tilanteiden pelkoa ja monet asiakkaista kertovat erilaisista väsymysoireista. Erilaisia persoonallisuuden

häiriötä, kuten epäsosiaalista persoonallisuutta, on myös paljon. Jokin verran on havaittu myös maanista tai vainoharhaista käytöstä. Myös skitsofreniaa on havaittu, mutta ei juurikaan psykoottista käytöstä, mikä selittyy sillä, että psykoottisesti käyttäytyvät ja psykoosisairauksista kärsivät ihmiset ovat yleisesti ottaen sairaanhoidon piirissä.

Kaikki haastateltavat toivat esiin, että päihteet ja erilaiset päihteidenkäyttöön liittyvät ongelmat ovat tyypillisiä heidän asiakaskunnalleen ja monella on niin sanottu kaksoisdiagnoosi, eli päihdehäiriö ja vähintään yksi muu mielenterveyteen liittyvä häiriö. Haastateltavia mietitytti se, että kumpi on ollut ensi, mielenterveydenongelmat vai ongelmat päihteiden kanssa, eli kumpi on seurausta kummasta.

Ne jotka paljon pyörii meidän asiakkaina, niin heillä on hyvin paljon ongelmia, mitä ei ole koskaan diagnosoitu. Elikä he eivät ole ikinä hakeutuneet minnekään, johtuen esim. päihdeongelmasta he eivät ole minkään hoidon piirissä. Selkeesti itekin tietävät, että on ongelmia ja voi olla osasy siihen, että käyttävät päihteitä, että he sillä pystyy kontrolloimaan sitä psyykettään jollain muotoo.

8.7 Mielenterveyteen liittyvien asioiden puheeksi ottaminen

Haastateltavilla ei ole mitään erityisiä mielenterveyteen liittyviä asioita tai ”tärppilistaa”, joita he haastattelussa etsivät asiakkaasta, vaan jokainen haastattelu on ainut kertainen tilanne, jossa keskustellaan ja katsotaan mihin se johtaa. Tavoitteena on saada kokonaisvaltainen arvio ihmisestä, hänen toimintakyvystään sekä hänen tämän hetkisestä tilanteestaan. Vaikka ”tärppilistaa” ei ole, on asioita joihin haastateltavat kiinnittävät huomiota haastatellessaan asiakasta. Vuorovaikutus on yksi asia, joka nousi esiin asiana johon haastateltavat kiinnittävät huomiota, kuten myös se miten asiakas on läsnä haastattelu tilanteessa. Millainen habitus hänellä on, kuinka hän vastailee kysymyksiin ja miten hän vastaa. Toimintakyky on toinen asia, eli kuinka asiakas selviytyy elämässään, millainen on hänen vuorokausirytm, pääsee-
kö/uskaltaako hän poistua kotoaan, onko hänellä väsymystä tai ongelmia jaksamisen kanssa ja millaiset yleiset elämän tavat hänellä ovat. Lisäksi haastateltavat kiinnittävät huomiota asiakkaan päihteiden käyttöön, kuinka pitkä ja rankka päihdehistoria

asiakkaalla on ja millaiset seuraukset päihteiden käytöllä on ollut asiakkaaseen niin fyysisessä kuin psyykkisessäkin mielessä.

Haasteltavien mielestä mielenterveyteen liittyvistä asioista voi ja pitkääkin kysyä soveltuvuusselvitykseen osallistuvalla asiakkaalla, koska mielenterveyteen liittyvät ongelmat ovat varsin yleisiä. Haastateltavat lähestyvätkin asiaa haastattelu tilanteessa ”kautta rantain”, kysymällä esimerkiksi mielialasta ja sen mahdollisista vaihteluista, vuorokausirytmistä, mahdollisista hoitokontakteista terveydenhuoltoon ja lääkityksestä tai yleisestä jaksamisesta arjessa. Suoraankin asiakkaalta saatetaan kysyä, mikäli on tiedossa, että tällä on ollut aikaisempia hoitokontakteja esimerkiksi mielenterveystoimistoon. Haastateltavat kokevat, että asiaa pitää lähestyä hienovaraisesti, ettei tule loukanneeksi asiakasta ja samalla vaikeuttaneeksi soveltuvuusselvityksen haastattelua, epäilemällä asiakkaan mielenterveyttä mahdollisesti ilman syytä. Haastateltavat kokevat, että yleensä ihmiset kyllä keskustelevat asiasta, mikäli heiltä siitä kysyy.

Et ei pitäisi olla mielenterveysongelmista puhumiseen sen isompi kynnyks, kuin että puhutaan alkoholin käytöstä tai alkoholiongelma. Koska tänä päivänä se on niin yleistä, että miksi siitä tehdään niin vaikeasti lähestyttävä ja sillai tabu asia, kuitenkin kuiskaamalla puhutaan ettei kukaan kuule.

8.8 Mielenterveys- ja päihdeongelmat sekä yhdyskuntapalvelusta suoriutuminen

Mielenterveydenongelmat vaikuttavat haastateltavien mielestä yhdyskuntapalvelusta suoriutumiseen, mikäli asiakas ei ole saanut apua ongelmiinsa. Asiakkaan toimintakyky saattaa olla alentunut mielenterveyden ongelmien vuoksi niin paljon, että yhdyskuntapalvelun suorittaminen ei ole mahdollista. Esimerkiksi masennus voi olla niin syvä, ettei asiakas kykene kotoaan poistumaan tai asiakas on niin lyhytjännitteinen, ettei pidempi aikainen työskentely ole mahdollista. Myös vuorovaikutuksessa esiintyvät ongelmat voivat olla niin suuria, ettei yhdyskuntapalvelu tule kysymykseen. Asiakkaalla saattaa olla niin vaikea sosiaalisten tilanteiden pelko tai paniikkihäiriö, ettei palvelupaikalle meneminen ja toisten ihmisten kanssa työskenteleminen ja oh-

jattavana oleminen yksikertaisesti ole mahdollista. Myös mielenterveysongelmiin mahdollisesti liittyvä päihteiden käyttö koetaan ongelmallisena ja se vaikuttaa yhdyskuntapalvelusta suoriutumiseen huomattavasti.

Vaikka kielteisen soveltuvuusselvityslausunnon perusteena eivät mielenterveydenongelmat voi olla yksinään, on tilanteita, joissa ne vaikuttavat vahvasti mahdollisen kielteisen lausunnon kirjoittamiseen. Mikäli asiakas on haastattelu hetkellä psykiatrisessa laitoshoidossa, ei ole perusteita suositella yhdyskuntapalvelua. Sama tilanne on silloin, mikäli asiakas on vankilassa, mutta vapautuisi sieltä suorittamaan yhdyskuntapalvelua. Tällaisissa tapauksissa ei ole mahdollista selvittää, että asuin olot ja kotona selviytyminen olisivat sellaisella tasolla, että ne edesauttaisivat palvelusta suoriutumista, eli näissäkään tapauksissa ei mielenterveyden ongelmat ole ainoa syy kielteiseen lausuntoon. Myös sairaudentunnottomuus ja hoitokontaktien ulkopuolella oleminen, vaikuttavat siihen, että haastateltavat päätyvät kielteiseen lausuntoon, koska heillä ei ole tietoa toisilta viranomaisilta siitä kuinka asiakas käyttäytyy ja ylipäätään pärjää elämässään. Rankka päihteiden käyttö yhdessä mielenterveysongelmien kanssa on yleinen syy kielteiseen lausuntoon, mutta silloin lausunnonssa vedotaan ensisijaisesti hoitamattomaan päihdeongelmaan eikä mielenterveyteen. Haastateltavat kertovat, että eivät tee kielteistä päätöstä pelkästään oman arvion perusteella, vaan pyrkivät saamaan terveydenhuollon ammattilaisilta lisää näkemystä asiaan.

Harvemmin niitä tulee tehtyä sillä syyllä, koska silloin on myös se päihteiden käyttökkin hallitsematonta ja se kokonais elämäntilanne on monestikin aika kaaottinen. Et siihen kokonaistilanteeseen mä silloin vetoan, enkä pelkästään siihen mielenterveysongelmaan, mutta se monesti on varmaan taustalla.

Mikäli asiakas kertoo haastattelussa, että hänellä on mielenterveyden ongelmia, joihin hän on hakenut apua, niin haastateltavat pyytävät asiakkaalta hoitotahon yhteystiedot ja suostumuksen yhteydenottoon. Sitten he varmistavat tältä taholta, onko hoitosuhde olemassa ja mitkä ovat heidän mielestään asiakkaan mahdollisuudet suoriutua yhdyskuntapalvelusta sekä millaisia tukitoimenpiteitä asiakkaalla on mahdollista saada yhdyskuntapalvelun ajaksi omilta hoitotahoiltaan. Samalla selvitetään hoitotalolta onko asiakkaalla riskiä käyttäytyä asiattomasti tai väkivaltaisesti. Näitä asioita ei toki kysytä suoraan, mutta ne tulevat yleensä ilmi keskusteltaessa hoitota-

hon kanssa. Tärkeää on myös asiakkaan oma näkemys toimintakyvystään ja siitä, millaisin tukitoimin hän mielestään selviytyisi yhdyskuntapalvelusta. Tärkeässä roolissa yhdyskuntapalvelun onnistumisessa on yhdyskuntaseuraamustoimisto, joka täytäntöön panee ja valvoo kyseisen rangaistuksen suorittamista. Yhdyskuntaseuraamustoimisto voi tarjota tiiviimpää kontaktia rangaistustaan suorittavaan asiakkaaseen, mikäli tarvetta on, tai sitten se voi toimia palvelunohjauksellisesti ja ohjata asiakasta psykiatristen hoitojen piiriin. Haastateltavat näkevät, että yhdyskuntaseuraamustoimistolla ei ole ehkä riittäviä resursseja tai ammattitaitokaan käsitellä asiakkaiden vaikeita mielenterveydenongelmia.

Siis toki meidänkin puolelta sitä tukea on mahdollista saada siinä täytäntöönpano vaiheessa, mutta yleensä ne keskittyy päihdepuoleen ja tälläseen, ne ei varsinaisesti tohon mielenterveyspuoleen sillä tavalla oo.

Haastateltavat eivät aktiivisesti seuraa sitä, kuinka heidän haastateltavat suoriutuvat yhdyskuntapalvelusta. Syynä tähän on se, että haastattelun, tuomion ja täytäntöönpano välillä voi kulua vuosikin, myös asiakkaita on niin paljon, ettei aktiivinen seuranta olisi mahdollista, eikä edes järkevää. Haastateltavat kertovat toisiansa kuitenkin seuraavan hankalien tai ”kiikun kaakun” olleiden asiakkaiden yhdyskuntapalvelusta suoriutumista. He saattavat kysyä asiakkaalta lupaa seurata hän suorittamistaan tai mahdollisesti sopia tapaavansa kun asiakas on suorittamasta rangaistustaan yhdyskuntapalvelutoimistossa. He pitävät seuraamista kuitenkin tärkeänä, että täten voi arvioida omaa työtään ja omien arvioiden kohdilleen osumista.

8.9 Haastateltujen koulutus ja sen käytettävyys mielenterveysongelmien selvityksessä

Suurin osa, neljä kuudesta haastateltavasta, on sitä mieltä, että heidän koulutuksensa (sosionomi) ei anna riittävästi valmiuksia mielenterveydenongelmien havaitsemiseen. He kokivat, että opinnoissa olisi voinut olla enemmänkin mielenterveyttä käsitteleviä opintojaksoja. Kaksi ylemmän korkeakoulututkinnon suorittanutta kokivat,

että he olivat saaneet opintojensa kautta riittävästi tietoa mielenterveyden ongelmien havainnointiin.

Haasteltavat kokevat, että Rikosseuraamuslaitoksen tarjoama täydennyskoulutus ei juurikaan tarjoa työkaluja mielenterveyden ongelmien havainnointiin ja he mainitsevat, että kaksoisdiagnoosi koulutus sekä jotkut psykiatrisen vankimielisairaalan järjestämät koulutukset, ovat ainoita tähän aiheeseen liittyviä koulutuksia, joihin he ovat osallistuneet. Haastateltavat kokevat, että koulutus antaa välillisesti työkaluja mielenterveys ongelmien havainnointiin sekä näistä ongelmista kärsivien ihmisten kohtaamiseen. Motivoivan haastattelun koulutusta pidettiin hyvä, koska se paransi haastattelutekniikkaa ja antoi työkaluja muodostaa sellaisia kysymyksiä, joilla voidaan lähestyä asiakkaan mahdollista mielenterveysongelmaa.

8.10 Palvelunohjaus yhdyskuntapalvelun soveltuvuus selvityksessä

Vastaajat kokivat, että jonkinasteinen palvelunohjaus on tarpeellista ja hyödyllistä soveltuvuus selvityksessäkin, koska useasti asiakkailla ei, esimerkiksi palveluista tietämättömyyden vuoksi, ole minkäänlaista kontaktia mihinkään yhteiskunnan tarjoamaan palveluun. Esiin nousi, että koska kyseessä ovat valtion virkamiehet, niin heillä on myös jo virkansa puolesta velvollisuus ohjata ja neuvoa asiakastaan tälle tarpeellisten palveluiden piiriin.

Haastatteluun osallistuvat kokivat, että palvelunohjaus on tietyssä määrin mahdollista heidän työssään, mutta kuinka paljon sitä suoritetaan, on persoona kohtaista. He saattavat antaa asiakkaalle vinkkejä mihin hänen kannattaisi ongelmissaan kääntyä tai etsiä tarvittavat yhteystiedot esimerkiksi netistä. On myös mahdollista, että he yhdessä asiakkaan kanssa soittavat jollekin taholle ja varaavat ajan asiakkaalle. Mutta asiakkaan mukaan he eivät lähde esimerkiksi mielenterveystoimistoon vaan he luottavat, että asiakas itse menee ja kiinnittyy kyseiseen palveluun. Mahdollista on myös

varata toinen soveltuvuus selvityksen haastattelu aika, jossa sitten tarkistetaan onko asiakas mennyt sovittuihin palveluihin ja kiinnittynyt niihin.

Ite koen, että on aika otollinen tilanne, että asiakas tulee haastattelutilanteeseen ja tulee ongelmia esiin, niin ainakin sillä palvelunohjauksella voidaan mahdollistaa, että se asiakas hakis itselleen apua ja sais sen elämän kuntoon.

8.11 Yhdyskuntapalvelun soveltuvuus selvityksen muutosehdotukset

Osa vastaajista koki, että mielenterveyteen ja siihen liittyviin asioita pitäisi painottaa enemmän soveltuvuus selvityksessä. Myös se miten mielenterveyteen liittyvät asiat kirjataan syyttäjälle lähtevään lausuntoon kaipaisi haastateltavien mielestä muutoksia. Haastateltavat toivoivat että olisi mahdollista kirjata lausuntoon soveltuvuus selvityksessä ilmi tulleita mielenterveyteen liittyviä asioita, ja että nämä asiat välittyisivät myös eteenpäin, mikäli asiakas aikanaan aloittaa yhdyskuntapalvelun.

Mutta ei varmaan huono asia ois, että ehkä meidän ohjeistuksessa tai missä sen pitäis tulla, että niitä painotettais enemmän, niitä mielenterveyden asioidakin. Tulis säännönmukaisemmin kysyttyä ja selvitettyä. Et kyllä sitä voi tehostaa ja parantaa sitä puolta. Toinen asia on se, että miten ne voi kirjata sinne, mutta että tulis selvitettyä.

Yhdyskuntapalvelun toimeenpanon osalta haastateltavat toivoivat, että olisi sellaisia palvelupaikkoja, jotka olisivat enemmän kuntouttavia ja ottaisivat paremmin huomioon palveluaan suorittavan mielenterveydenongelmat. Kuntouttavan lähestymistavan avulla olisi mahdollista kiinnittää palveluaan suorittava henkilö paremmin osaksi normaalia yhteiskuntaa esimerkiksi yhteisöön tai muuhun yhteisölliseen toimintaan, jossa hän suorittaa palveluaan, mikä on ollut alkuperäinen yhdyskuntapalvelun idea. Nykyisin monissa palvelupaikoissa yhdyskuntapalvelu on puhtaasti työntekoa ja rangaistuksen suorittamista sitä kautta.

9 Pohdintaa

9.1 Tutkimuksen luotettavuus

Saatujen tutkimustulosten luotettavuus sekä pätevyys saattavat vaihdella, siitä huolimatta, että tutkimuksen tekovaiheessa pyritään virheiden välttämiseen. Siksi on tärkeää, että kaikissa tutkimuksissa pyritään arvioimaan tehdyn tutkimuksen ja sen tulosten luotettavuutta, joka voidaan toteuttaa moni erilaisin keinoin. Tutkimuksen luotettavuudesta puhuttaessa käytetään usein käsitteitä reliabelius sekä validius. **Reliabelius** tarkoittaa, että tutkimuksesta saatavat tulokset ovat toistettavissa, toisin sanoen, saadut tulokset eivät muutu eri tutkimuskerroilla. **Validius** tai pätevyys tarkoittaa, että käytetty tutkimusmenetelmä mittaa sitä, mitä sillä on tarkoituskin mitata. (Hirsjärvi, Remes & Sajavaara 2009, 231.)

Näkemykset reliabiliteetin ja validiteetin käsitteiden käytettävyydestä laadullisen tutkimuksen arvioinnissa vaihtelevat. Osa tutkijoista käyttää perinteisiä käsitteitä laadullisessa tutkimuksessakin, kun taas jotkut ovat hylänneet ne täysin ja kehittäneet uusia termejä arvioinnin avuksi. Selvää kuitenkin on, ettei laadullisen tutkimuksen luotettavuutta ja pätevyyttä voida arvioida samoin mittarein kuin määrällisessä tutkimuksessa. (Saaranen-Kauppinen & Puusniekka 2009, 25.)

Lisätäkseen laadullisen tutkimuksen luotettavuutta, tutkija kuvaa tarkasti ja totuudenmukaisesti kaikki tutkimuksen vaiheet sekä olosuhteet. Tärkeää on tuoda esiin aineiston tuottamisen olosuhteet, kuten haastattelu tilanteet ja paikat, haastatteluun käytetty aika, mahdolliset häiriötekijät tai virhetulkinnat sekä tutkijan itsearvio tilanteesta. (Hirsjärvi, Remes & Sajavaara 2009, 232.)

Haastattelussa käsiteltäviä teemoja sekä kysymyksiä työstettiin yhdessä nelihenkisessä työryhmässä, johon kuului kolme arviointikeskuksen työntekijää. Heiltä sain teemoihin ja kysymyksiin arvokkaita näkökulmia käytännön työstä, mikä on omiaan lisäämään tutkimuksen pätevyyttä.

Haastatteluista yksi suoritettiin kasvotusten samassa huoneessa ja loput videoneuvottelulaitteen välityksellä. Kaikissa haastatteluissa valitsi mielestäni hyvä ja avoin tunnelma, jossa haastateltavat saattoivat vastata luottamuksellisessa ilmapiirissä. Kokemukseni mukaan kasvotusten tapahtunut haastattelu oli hieman erilainen ja intiimimpi kuin videoitse tapahtuneet haastattelut. Videolaitteistossa oli myös pieni viive, mikä vaikeutti keskustelua ja sen sujuvuutta. On siis mahdollista, että vastaukset ja sitä kautta tulokset olisivat olleet mahdollisesti toisenlaisia, mikäli kaikki haastattelut olisi suoritettu kasvokkain.

Haastattelut nauhoitin sekä Jyväskylän ammattikorkeakoulun sanelukoneella että omalla puhelimellani. Päädyin käyttämään puhelimeni nauhoitusta, koska tietokoneeni ei tunnistanut sanelukonetta ja siten nauhoitusten siirtäminen tietokoneelleni oli mahdotonta. Siirsin nauhoitukset pilvipalvelun kautta puhelimestani tietokoneelle litterointia varten. Nauhoitteiden laatu oli hyvä ja kaikki puhe oli selvästi kuultavissa.

Litteroin haastattelut sanasta sanaan, jättäen pois vain tauot ja täytesanat kuten ”hmm”. Ensimmäisen litteroidun haastattelun jälkeen ryhdyin miettimään, olisiko syytä litteroida vähemmän tarkasti. Päädyin kuitenkin litteroimaan loputkin haastattelut samalla tarkkuudella, koska en halunnut vaikuttaa tutkimuksen luottavuuteen, muuttamalla litteroinnin tarkkuutta kesken kaiken. Jälkikäteen vähemmän tarkka litterointi olisi ollut hyvä idea, sillä itse litterointi oli mielestäni opinnäytetyö prosessin raskain osuus.

Litteroitaessa nousivat jo esiin määrätyt teemat, jotka vahvistuivat, kun rupesin lukemaan haastatteluja tekstimuodossa. Luin haastatteluja ja pyrin nostamaan niistä esiin kokemuksia, jotka nousivat esiin monen haastateltavan sanomana. Lisäksi, nostin esiin asioita, joita mainittiin vain kerran. Kuten esimerkiksi, asiakkaan intimitetin suoja ja sen mahdollinen rikkominen, mikäli arviointikeskuksen työntekijä hakee asiakkaasta tietoja monilta eri viranomaisilta.

Tulosten tulkitseminen vaatii tutkijalta kykyä punnita saatuja vastauksia sekä nostaa niitä teoreettisen tarkastelun tasolle. Tutkijan olisi myös syytä perustella omat päätelmänsä. Tällaisessa tilanteessa tutkija voi käyttää esimerkiksi suoria haastatteluotteita, vakuuttaakseen lukijan. (Hirsjärvi, Remes & Sajavaara 2009, 233.) Työssä käyt-

tän jonkin verran autenttisia lainauksia alkuperäisestä tutkimusmateriaalista. Mielestäni käyttämäni suorat lainaukset ovat nasevia ja antavat tiivistetyn kuvan käsiteltävästä asiasta. Lisäksi ne valottavat hyvin tilannetta, yhdyskuntapalvelun soveltuvuus selvitystä, joka on monelle täysin tuntematon.

Pohdittaessa saatujen tulosten yleistettävyyttä, on laadullisen tutkimuksen yhteydessä parempi käyttää termiä siirrettävyys. Se tarkoittaa tutkimuksessa esiin tulleiden havaintojen siirtämistä toiseen tilanteeseen. (Eskola & Suoranta 2005, 68.) Tässä työssä siirrettävyys on hyvä niissä osin, kun havainnot koskevat lakia sekä Rikosseuraamuslaitoksen omia ohjeistuksia siitä, mitä yhdyskuntapalvelun soveltuvuus selvityksessä kartoitetaan. Mutta mielenterveysongelmien havainnoinnissa sekä puheeksi ottamisessa on paljon persoonakohtaisia eroja, riippuen koulutuksesta, rohkeudesta ottaa asia puheeksi ja yleisestä elämän kokemuksesta. Näiltä osin näkisin, että tulosten siirrettävyys ei ole niin hyvä.

Laadullisessa tutkimuksen uskottavuuden kannalta on tärkeää, että tutkija viettää riittävän pitkän käsiteltävien asioiden parissa sekä ymmärtää tutkittavien näkökulman. Uskottavuutta on myös mahdollista vahvistaa keskustelemalla tuloksista tutkimukseen osallistujien kanssa eri vaiheissa. (Kylmä & Juvakka 2007, 128.) Omat kokemukseni harjoittelusta Itä- ja Pohjois-Suomen rikosseuraamusalueen arviointikeskuksen Jyväskylän toimipisteessä antoivat näkemystä siihen mitä yhdyskuntapalvelun soveltuvuus selvitys on, millaisia asioita haastattelussa selvitetään ja kuinka selvitysprosessi etenee. Lisäksi pääsin hiukkasen tutustumaan kuinka kyseinen rangaistus täytäntöön pannaan yhdyskuntaseuraamustoimistossa. Tutkimuksen tekeminen tästä aiheesta olisi ollut huomattavasti hankalampaa ilman harjoittelussa saatua kokemusta.

Haastattelut oli alkuperäisen suunnitelman mukaan tarkoitus tehdä toukokuussa, mutta erilaisten esteiden vuoksi, ne jouduttiin suorittaa elokuussa. Tämä aiheutti työn suorittamiseen hivenen kiirettä ja myös litterointi vei enemmän aikaa kuin itse olin kuvitellut. Kiireestä huolimatta onnistuin saamaan tutkimusmateriaalista esiin tärkeitä havaintoja. Minulle on myös toimeksiantajan taholta annettu palautetta ja korjausehdotuksia ennen työn lopullista palauttamista.

9.2 Tulosten tarkastelu

Haastateltavien käsitykset mielenterveydestä, sen ongelmista ja niiden vaikutuksista yksilön elämään, olivat melko yhteneväisiä WHO:n käsitykseen (WHO, 2014) siitä, mitä mielenterveys on. Niissä molemmissa korostuu yksilön toimintakyky ja siihen mahdollisesti tulevat muutokset silloin kun mielenterveys ei ole kunnossa. Toimintakyvyn lasku heikentää yksilön osallistumista yhteiskuntaan sekä mahdollisesti toimimista sen edellyttämällä tavalla tai lain puitteissa, kuten myös omassa arjessa selviämistä ja elämän haasteiden kanssa pärjäämistä. Tärkeäksi nousi myös mielenterveysongelmien hoitaminen, jonka avulla toimintakyky saadaan mahdollisesti pidettyä niin hyvänä, että yksilö pystyy toimimaan täysivaltaisesti niin yhteiskunnassa kuin omassa elämässäänkin.

Verrattaessa Joukamaan (Joukamaa 2010, 46) tekemää tutkimusta yhdyskuntapalvelua suorittavien terveydentilasta ja mielenterveydenhäiriöstä tässä työssä haastateltavien kokemuksiin, on havaittavissa paljon yhtäläisyyksiä. Haastateltavat kertoivat kohdanneensa työssään monia asiakkaita, joilla on paljon mielenterveyteen liittyviä ongelmia, mutta usealta heiltä puuttuu diagnoosi, mikä on yhtäläinen Joukamaan tekemiin löydöksiin verrattuna. Päihdehäiriöt, erityisesti alkoholiin liittyvä ongelmakäyttö, nousevat esiin molemmista aineistoista, kuten myös persoonallisuuden erilaiset häiriöt, erityisesti epäsosiaalinen persoona. Myös mielialaan liittyvät ongelmat, erityisesti masennus ja kaksisuuntainen mielialahäiriö tulevat molemmissa tutkimuksissa esiin. Samoin myös ahdistuneisuushäiriöt, erityisesti paniikkihäiriö ja sosiaalisten tilanteiden pelko, esiintyvät laajasti molemmissa aineistoissa. Vaikuttaa siltä, että tässä työssä haastateltavat ovat kohdanneet laatiessaan yhdyskuntapalvelun soveltuvuus selvityksiä samanlaisista ongelmista kärsiviä asiakkaita, kuten Joukamaan työryhmä omassa tutkimuksessaan.

Joukamaan (Joukamaa 2010, 55) tutkimuksessa todettiin myös, että yhdyskuntapalvelua suorittavilla oli paras terveydentila sekä työkyky kaikista rikosseuraamusasiakkaista. Joten mahdollisuudet suoriutua yhdyskuntapalvelusta terveydentilan ja työkyvyn puolesta ovat soveltuvuus selvitykseen osallistujilla hyvät. Mutta kuten tähän

tutkimukseen osallistuneet vastaajat kertoivat, ovat päihde- sekä mielenterveyden ongelmat yhdessä suurin yksittäinen asia, joka saattaa aiheuttaa kielteisen päätöksen yhdyskuntapalvelun suhteen, ei niinkään työkyvyn puute.

Yhdyskuntapalvelu soveltuvuusselvityksen laatiminen on monitahoinen prosessi, jossa asiakkaasta ja hänen toimintakykynsä vaikuttavista asioista haetaan tietoa monelta eri taholta. Ensimmäisinä käytettävissä ovat rikosrekisteritiedot sekä kirjaukset mahdollisista aikaisimmista asiakkuuksista Rikosseuraamuslaitoksessa, niin vankilassa kuin yhdyskuntaseuraamustoimistossakin. Rikosrekisterin pituus, laajuus ja laatu, voi kertoa paljon asiakkaan mielenterveyden mahdollisista ongelmista. Esimerkiksi asiakkaalla saattaa olla rikosrekisterissään paljon rattijuopumuksia tai väkivaltarikoksia, jotka kertovat mahdollisesta päihdeongelmasta tai vaikeuksista hallita impulssikontrollia, ja nämä asiat mahdollisesti vaikeuttavat yhdyskuntapalvelusta suoriutumista.

Toinen tärkeä tiedonhaku kanava on asiakkaan mahdolliset hoitokontaktit ja muut viranomaistahot esimerkiksi sosiaalitoimi tai työvoimaviranomaiset. Koska tämä työ keskittyy mielenterveyteen ja sen mahdollisiin ongelmiin, niin terveydenhuollon ammattilaiset koettiin tärkeimmäksi tahoksi, jota konsultoidaan, kun halutaan saada tarkempaa tietoa asiakkaan psyykkisestä tilasta ja siitä vaikuttaako se mahdollisesti yhdyskuntapalvelusta suoriutumiseen. Terveydenhuollon ammattilaisten arvioilla on paljon painoarvoa prosessin tässä vaiheessa. Haastateltavat sanoivat, ettei heillä ole sellaista terveydenhuollollista koulutusta, että he voisivat itse määritellä psyykkisen toimintakyvyn kannalta sen, kuinka asiakas arjessaan pärjää ja tulee toimimaan mahdollisella yhdyskuntapalvelupaikalla. Myös yhteydenotot erilaista päihdehoitoa tarjoaviin toimijoihin ovat tärkeässä roolissa, kun selvitetään asiakkaan mahdollista päihdeongelmaa, sen vakavuutta ja sitä kuinka se mahdollisesti vaikuttaa yhdyskuntapalvelun suorittamiseen. Koskaan näihin tahoihin ei oteta yhteyttä ilman asiakkaan kirjallista suostumusta ja asiakkaan on itse kerrottavat mahdolliset hoitokontaktinsa, joten luottamus asiakkaaseen ja siihen, että hän kertoo tarvittavat tiedot itsestään, on keskeisessä roolissa yhdyskuntapalvelun soveltuvuusselvityksessä. Tärkeää on myös miettiä milloin toisiin tahoihin otetaan yhteyttä. Koska yhteydenotto paljastaa samalla, että kyseessä oleva henkilö on tehnyt jotain sellaista, minkä seurauksena

hän on päätynyt Rikosseuraamuslaitoksen asiakkaaksi. Tämä on tieto, joka ei suoraan kuulu esimerkiksi terveydenhuollon ammattilaisille.

Vaikka taustatietojen hankkiminen on tärkeää, niin haastattelu, ihmisen kohtaaminen kasvokkain, on vielä merkityksellisempää selviteltäessä asiakkaan toimintakykyä ja psyykkistä tilaa. Tutkimukseen osallistuvien vastauksista piirtyy kuva, kuinka tutkimukseen vastanneet kokevat asiakkaan kohtaamisen ainutkertaisena tilanteena, jossa on tarkoitus luoda luottamuksellinen suhde asiakkaaseen, että tämä kykenee kertomaan vaikeistakin asioista haastattelussa, siten ettei hän koe tulevansa tuomituksi työntekijän taholta. Oman persoonan käyttö on suuressa roolissa siinä, kuinka hyvin asiakkaaseen saadaan luotua sellainen kontakti, että aroistakin asioista voidaan puhua.

Haastattelutilanteessa asiakasta, hänen habitustaan, käytöstään ja vuorovaikutusta tarkkaillaan. Työntekijä on niin sanotusti ”tuntosarvet pystyssä” tilanteessa ja pyrkii saaman kattavan kuvan asiakkaastaan. Vastauksista piirtyy kuva, että haastateltavilla on mielessään tietty normaalin käytöksen malli, jota vasten he vertaavat yhdyskuntapalvelun soveltuvuusselvitykseen osallistuvan käytöstä. Mikäli asiakkaan käytös on normaalista poikkeavaa, niin tämä on omiaan herättämään työntekijän selvittämään mistä asiassa on kysymys. Onko kyseessä jännityksen aiheuttama reaktio, päihteet vai kenties mielenterveydenongelmista johtuva käytös. Näitä asioita työntekijät pyrkivät selvittämään tarvittaessa jatkokysymyksillä. Haasteltavat sanovat, että haastattelutilanteessa ei hyödynnetä pelkästään koulutuksen tai työkokemuksen kautta saatuja taitoja sekä tietoja, vaan myös omaa henkilöhistoriaa ja omassa elämässä saatuja kokemuksia erilaisista asioista sekä ihmisistä.

Päihteidenkäytöstä ja erilaisista fyysistä sairauksista tai vammoista työntekijät kykenevät kysymään asiakkaalta vaivattomasti, mutta mielenterveyteen liittyvistä asioista kysyminen koetaan kuitenkin toisinaan vaikeaksi. Se koetaan eräänlaisena tabuna. Onko syynä se, että mielenterveys ja sen ongelmat ovat niin lähellä ihmisenä olemisen ydintä ja minää, että siitä ei uskalleta kysyä, koska pelätään loukkaavan asiakasta? Vai ovatko mielenterveyden ongelmat edelleen niin suuri tabu yhteiskunnassamme, vaikka positiivista edistystä asiassa on tapahtunut, että ne koetaan sairauksina enemmän leimaavina kuin somaattiset sairaudet kuten esimerkiksi diabetes,

joka hyvin hoidettuna, kuten mielensairaudetkaan eivät vaikuta juurikaan ihmisen toimintakykyyn ja pärjäämiseen yhteiskunnassa. Jokaisella työntekijällä on oma tapansa kysyä näistä asioista ja jokainen heistä kysyy sen verran kuin heistä on luontevaa, mutta ehkä jonkinlainen tarkempi ohjeistus asiasta olisi hyväksi, sillä mielenterveydenongelmat vaikuttavat laajasti myös yhdyskuntapalvelusta suoriutumiseen ja siihen, että alkaako se laisinkaan.

Vaikka mielenterveyden asioista on vaikea keskustella tai kysyä, niin esimerkiksi jos asiakkaalla on aikaisempia kokemuksia psykiatrisesta hoidosta tai erilaisia lääkityksiä, niin näissä tapauksissa on helpompaa lähestyä aihetta. Haastateltavat korostavat, että näissä asioissa on syytä olla hienovarainen, ettei loukkaisi tai suututtaisi asiakasta kyseenalaistamalla hänen mielenterveyttään ja hän kokemustaan siitä. Asian herkästä luonteesta huolimatta, haastateltavat toteavat, että on erittäin tärkeä kysyä asiakkaalta mielenterveyteen liittyvistä asioista ja useasti ihmiset kertovatkin mielellään ongelmistaan, kunhan vain heiltä niistä kysytään.

Haastateltavat kertovat, että keskustelevat työkavereidensa kanssa, erityisesti silloin kun heillä on hankaluuksia hahmottaa, mistä asiakkaan ongelmat ovat mahdollisesti lähtöisin. Näin he kokevat saavansa vahvistusta havainnoilleen, mutta myös uusia näkökulmia asiaan ja tukea itselleen lausunnon kirjoittamiseen.

Palvelunohjausta haastateltavat suorittavat työssään, osin osana virkamiehen velvollisuuteen kuluvia tehtäviä, mutta pääasiassa se koettiin normaalina ihmisten välisenä vuorovaikutuksena ja haluna auttaa toista ihmistä saamaan apua ongelmiinsa. Palvelunohjaus on yleisimmin yhteistietojen hakemista asiakkaalle ja mahdollisesti myös asiakkaan puolesta soittamista johonkin, mutta haastateltavat eivät lähde asiakkaan ”kaveriksi” mihinkään eivätkä koe sitä mahdolliseksikaan. Yhdyskuntapalvelun soveltuvuus selvitys on kuitenkin hyvä palvelunohjauksen paikka, koska siinä asiakas on saatu kontaktiin viranomaisen kanssa ja tällä viranomaisella saattaa olla parempi tietämys kuin asiakkaalla palvelujärjestelmästä sekä siitä kuinka erilaisten palveluiden piiriin päästään.

Jokainen haastateltu antoi hivenen erilaisen kuvan siitä kuinka tekee työtään ja miten kohtaa asiakkaan. Tämä kertoo, että työtä tehdään enemmänkin persoonalla, sen

vahvuuksia hyödyntäen, ei niinkään orjallisesti Rikosseuraamuslaitoksen ohjeistuksia seuraten, vaikka ne antavat tietyt reunaehdot työlle. Vaikka osa haastateltavista toivoi lisää ohjeistusta siihen miten mielenterveyden asioista voisi kysyä, niin se, että jokaisella on mahdollisuus toimia omanlaisella tyylillä antaa varmasti paremman lopputuloksen haastattelussa, verrattuna siihen, että kaikki kysymykset olisivat tiukasti standardoituja.

Tutkimus on nostanut esiin muutamia kohtia, joihin voisi olla syytä ja mahdollisuutta puutua, kun mietitään miten parannettaisiin mielenterveyden ongelmien havainnointia yhdyskuntapalvelun soveltuvuus selvityksessä ja yhdyskuntapalvelun suorittamisessa yleensä. Soveltuvuus selvityksiä laativille henkilöille voitaisiin räätälöidä opintokokonaisuus, jossa käytäisiin lävitse yleisimmät mielenterveyden ongelmat ja kuinka nämä ongelmat vaikuttavat ihmisen toimintakykyyn sekä miten niitä hoidetaan terveydenhuoltojärjestelmässämme. Näin työntekijät saisivat jonkinlaisen käsityksen mielenterveys ongelmista ja niiden hoitokeinosta, joten heidän olisi kenties helpompi miettiä asiakkaan toimintakykyä yhdyskuntapalvelun aikana, kun heillä oli tietoa sairaudesta ja sen hoidon etenemisestä sekä vaikuttavuudesta.

Hyödyllinen jatkotutkimus voitaisiin tehdä siitä, miksi yhdyskuntapalvelukset ovat keskeytyneet joidenkin osalta. Tutkimuksessa voitaisiin etsiä syitä tähän ilmiöön ja miettiä, millaisin tukitoimin asiakas voisi suorittaa palvelunsa loppuun, vai onko sellaisia tukitoimia ylipäätään saatavilla, että jokaisen olisi mahdollista suoriutua yhdyskuntapalvelusta?

Toinen mahdollinen tutkimuksen kohde voisi olla vertailla myönteisiä yhdyskuntapalvelu lausuntoja ja asiakkaiden suoritustietoja yhdyskuntaseuraamustoimistosta keskenään. Näin voitaisiin tehdä eräänlaista laadunseurantaa lausuntojen ja itse rangais- tuksen täytäntöönpanon kesken. Olisiko lausuntotyössä kenties jotain parannettavaa, että se saataisiin vieläkin tarkemmaksi ja kuvaamaan entistä paremmin asiakkaan toimintakykyä sekä edellytyksiä suoriutua yhdyskuntapalvelusta?

Kuntoutuksen näkökulmasta olisi hyvä, että osa palvelupaikoista olisi myös kuntoutuksellisia, joissa yhdyskuntapalvelua suorittava voisi saada tukea esimerkiksi päihde- ongelmaansa tai arjen hallintaan, eikä yhdyskuntapalvelu olisi yksinomaan ran-

gaistuksen suorittamista työtä tekemällä. Parhaimmillaan yhdyskuntapalvelu voisi olla yksi etappi matkalla kohti parempaan työ- ja toimintakykyä sekä mahdollisesti erilaisia tukityöllistämiskokeiluja. Toki kaikki yhdyskuntapalvelua suorittavat eivät tällaisia palveluita tarvitse, vaan järjestelmän tulisi olla joustava ja tarjota kuntouttaviakin yhdyskuntapalvelun suorituspaikkoja, mikäli niillä olisi hyötyä asiakkaan kuntoutumiselle.

Yhdyskuntapalvelun täytäntöönpanossa on tukea ja ohjausta päihdeongelmista kärsiville, mutta mielenterveyden ongelmista kärsiville ei ole tarjolla mitään virallista ohjelmaa. Olisiko syytä kehittää jonkinlaista ohjelmatoimintaa tai palvelunohjausta tällekin asiakasryhmälle, vai onko julkinen terveydenhuolto palveluineen riittävä ja tavoittaako se tarpeeksi suuren osan yhdyskuntapalvelua suorittavista, jotka kärsivät mielenterveyden ongelmista?

Prosessi yhdyskuntapalvelun soveltuvuus selvityksestä yhdyskuntapalvelun suorittamiseen voisi olla enemmän asiakkaan toimintakykyä nostava ja parantaa hänen elämänhallintaansa, jos siihen tehtäisiin vähäisiä muutoksia. Mikäli soveltuvuus selvityksessä havaittaisiin, että asiakkaalla on esimerkiksi mielenterveysongelmia, niin tässä vaiheessa voitaisiin suorittaa aktiivista palvelunohjausta ja saada asiakas tarvittavien palveluiden piiriin. Koska aika käräjäoikeuden tuomion ja itse yhdyskuntapalvelun alkamisen välillä voi olla pitkä, niin tätä aikaa voitaisiin käyttää hyödyksi asiakkaan kuntouttamisessa ja samalla varmistaa sitä, että asiakas suoriutuu palvelusta hyvin, parantuneen toimintakyvyn seurauksena. Myös osa yhdyskuntapalvelun suorittamispaikoista voisi olla kuntoutuvia, niin alkanut kuntoutuminen saisi jatkoa. Nykyisessä järjestelmässä asiakkaalla ei ole velvoitteita Rikosseuraamuslaitoksen taholle sinä ajanjaksona, joka jää yhdyskuntapalvelun soveltuvuus selvityksen ja tuomion langettamisen väliin. Näin ollen asiakkaan osallistumien kuntoutustoimiin olisi vapaaehtoista. Tai sitten olisi tehtävä lainmuutos, joka velvoittaa asiakkaan osallistumaan kuntoutustoimintaan ajanjaksolla, joka jää yhdyskuntapalvelun soveltuvuus selvityksen ja tuomion langettamisen väliin. Olisi kuitenkin tärkeää, että ihmiset saisivat tarvitsemansa palvelut ja kuntoutuisivat, ajatellaanpa asiaa sitten valtiontalouden tai inhimillisyyden ja hyvän elämänlaadun kautta.

Lähteet

Eskola, J. & Suoranta, J. 2005. Johdatus laadulliseen tutkimukseen. 7. p. Tampere: Vastapaino

Hirsjärvi, S., Remes, P. & Sajavaara, P. 2007. Tutki ja kirjoita. 13. p., uud. p. Helsinki: Tammi

Hirsjärvi, S., Remes, P. & Sajavaara, P. 2009. Tutki ja kirjoita. 15. p., uud. p. Helsinki: Tammi

Hirsjärvi, S. & Hurme, H. 2000. Tutkimushaastattelu. Teemahaastattelun teoria ja käytäntö. Helsinki: Yliopistopaino.

Joukamaa, M. & työryhmä. 2010. Rikosseuraamusasiakkaiden terveys, työkyky ja hoidontarve. Viitattu 1.6.2014.

http://www.rikosseuraamus.fi/material/attachments/rise/julkaisut-risenjulkaisusar-ja/6AqMACEr8/RISE_1_2010_Rikosseuraamusasiakkaiden_terveys_tyokyky_ja_hoidontarve.pdf

Järvinen, M-K. 2007. Asiakas-työntekijäsuhteen dialoginen arviointi kriminaalihuollossa. Viitattu 20.5.2014.

http://www.rikosseuraamus.fi/material/attachments/rise/julkaisut-risenjulkaisusarja/ozylxheH1/1-2007_Asiakas-tyontekijasuhteen_dialoginen.pdf

Kylmä, J. & Juvakka, T. 2007. Laadullinen terveystutkimus. Helsinki: Edita Prima Oy.

Matikkala, J. 2010. Rikosoikeudellinen seuraamusjärjestelmä. Helsinki: Edita

Rikosseuraamuslaitos. 2014. Viitattu 20.05.2014.

<http://www.rikosseuraamus.fi/fi/index/rikosseuraamuslaitos.html>, rikosseuraamuslaitos.

Rikosseuraamuslaitos. 2014. Viitattu 20.05.2014.

<http://www.rikosseuraamus.fi/fi/index/seuraamukset/vankeus.html>, seuraamukset, vankeus.

Rikosseuraamuslaitos. 2014. Viitattu 20.05.2014.

<http://www.rikosseuraamus.fi/fi/index/seuraamukset/yhdyskuntaseuraamukset.html>, yhdyskuntaseuraamukset.

Rikosseuraamuslaitos. 2014. Viitattu 20.05.2014.

<http://www.rikosseuraamus.fi/fi/index/seuraamukset/yhdyskuntaseuraamukset/yhdyskuntapalvelu.html>, yhdyskuntapalvelu.

Rikosseuraamuslaitos. 2014. Viitattu 20.05.2014.

<http://www.rikosseuraamus.fi/fi/index/seuraamukset.html>, seuraamukset.

Rikosseuraamuslaitos.2014. Viitattu 20.05.2014.
<http://www.rikosseuraamus.fi/fi/index/rikosseuraamuslaitos/organisaatio.html>, organisaatio.

Rikosseuraamuslaitos.2014. Viitattu 20.05.2014.
http://www.rikosseuraamus.fi/fi/index/taytantonpano/vankeusrangaistukseentuo_mittujensijoittelujasiirtaminen/arviointikeskukset.html, arviointikeskus.

Ruusuvuori, J., Tiittula, L. 2005. Haastattelu – Tutkimus, tilanteet ja vuorovaikutus. Jyväskylä: Gummerus Kirjapaino.

Saaranen-Kauppinen, A. & Puusniekka, A. 2009. Menetelmäopetuksen tietovaranto KvaliMOTV. Kvalitatiivisten menetelmien verkko-oppikirja. Yhteiskuntatieteellisen tietoarkiston julkaisuja 2009. Viitattu 20.10.2014.
http://www.fsd.uta.fi/fi/julkaisut/motv_pdf/KvaliMOTV.pdf

Tutkimusaineistojen tiedonhallinnan käsikirja. 2014. Tampere:Yhteiskuntatieteellinen tietoarkisto. Viitattu 11.11.2014. <http://www.fsd.uta.fi/tiedonhallinta>, sisällysluettelo, kvalitatiivisen datatiedoston käsittely, litterointi.

Vilka, H. 2005. Tutki ja kehitä. Keuruu: Otavan kirjapaino

WHO.2014. Viitattu 30.8.2014
http://www.who.int/features/factfiles/mental_health/en/, mielenterveyden määrittely

Yhdyskuntaseuraamustyön kehittämisen linjaukset 2006. Rikosseuraamusalan käsikirjoja 1/2006. Kriminaalihuoltolaitos. Helsinki.

Liitteet

Liite 1. Soveltuvuusselvityksen runko

1. Sosiaalinen tilanne

Sosiaaliset sidokset- kuten perhetilanne, arjen sujuminen, ystäväpiiri, vapaa-ajan vietto sekä harrastukset.

Asuminen - asumishistoria sekä tämän hetkiseen asumiseen mahdollisesti liittyvät ongelmat.

Toimeentulo, työ, koulutus - tutkinnot, työ- tai työttömyyshistoria sekä nykyinen työtilanne.

Fyysinen ja psyykinen terveys - Terveydelliset rajoitteet, jotka saattavat vaikuttaa yhdyskuntapalvelusta selviämiseen. Sairaushistoria sekä tämänhetkiset sairaudet siltä osin kuin niillä on merkitystä yhdyskuntapalvelun suorittamiseen.

Kulkuyhteydet- onko asiakkaalla mahdollista päästä palvelupaikalle.

2. Päihteet

Päihteiden käyttö - millaista päihteiden käyttö on, käytetyt aineet ja määrät, päihteiden käytön yhteys rikoksiin sekä miten päihteiden käyttö vaikuttaa muihin lähimmäisiin.

Muut riippuvuudet

Hoito ja kuntoutus- aikaisemmatta hoitokontaktit, hoitosuunnitelmat sekä motivaatio päihteiden käytön muuttamisen suhteen.

3. Seuraamuksen valintaan ja suorittamiseen vaikuttavia tekijöitä

Asenteet, ajattelu ja käyttäytyminen– asiakkaan käytös haastattelussa, suhtautuminen auktoriteetteihin ja yhteiskuntaan.

Suhtautuminen rikoksiin – asiakkaan näkemys omaan tekoon ja sen seuraamukseen. Kokeeko sen ansaittuna vai epäoikeudenmukaisena.

Rikoksen uusimisriski

Kyky ja halukkuus yhdyskuntapalvelun suorittamiseen.

4. Muut tiedot

Asevelvollisuus tai siviilipalvelus – on asevelvollisuus/ siviilipalvelus suoritettu, vai katkaiseeko se mahdollisen yhdyskuntapalveluun.

Täytäntöön pantavina olevat ja tuomitut rikosseuraamukset – onko tulossa esimerkiksi vankeustuomiota, joka katkaisisi yhdyskuntapalvelun suorittamisen.

Aikaisempien yhdyskuntapalveluiden sujuminen- ovatko aikaisemmat palvelut sujuneet moitteetta.

Suoritetut toimintaohjelmat – onko asiakas osallistunut aikaisempien tuomioiden suorittamisen aikana Rikosseuraamuslaitoksen toimintaohjelmiin.

Liite 2. Teemahaastattelun kysymykset

Haastattelun kysymyksiä

Haastateltavan tausta

- Mikä sinun koulutus on?
- Millaisissa työtehtävissä olet työskennellyt ennen nykyistä työnantajaasi?
- Kuinka kauan olet työskennellyt Rikosseuraamuslaitoksella?
- Missä tehtävissä olet työskennellyt Rikosseuraamuslaitoksessa?
- Millaista koulutusta olet saanut nykyiseltä työnantajaltasi?

Mielenterveys

- Miten määrittelisit mielenterveyden?
- Entä mielenterveydenongelmat?
- Kuinka mielenterveydenongelmat vaikuttavat mielestäsi ihmisen toimintakykyyn?

Yhdyskuntapalvelun soveltuvuus selvitys haastattelu

- Miten havainnoit haastateltavan mielenterveyttä?
- Haetko vahvistusta omille havainnoillesi muilta tahoilta? Jos haet, niin mistä?
- Millaisia mielenterveysongelmia olet havainnut?
- Millaisia seikat mielestäsi kertovat haastateltavan mielenterveysongelmista? Onko sinulla erityisiä seikkoja joita etsit haastattelusta?
- Voiko mielestäsi mielenterveysongelmista kysyä haastattelussa? Jos voi niin millaisin kysymyksin?
- Miten mielenterveydenongelmat mielestäsi vaikuttavat yhdyskuntapalvelusta suoriutumiseen?
- Millaisissa tapauksissa et suosita yhdyskuntapalvelua, jos havaitset haastatellulla mielenterveysongelmia?
- Jos asiakas tuo esiin, että hänellä on ollut mielenterveydenongelmia, ja että hän on hakenut niihin apua, niin mitkä seikat vakuuttavat sinut siitä, että asiakkaalla on riittävä tuki yhdyskuntapalvelun suoriutumisedellytyksille?
- Seuraatko sitä, kuinka haastateltavasi suoriutuvat yhdyskuntapalvelusta?
- Antaako sinun koulutukseksi valmiuksia mielenterveyden ongelmien havaitsemiseen?
- Antaako Rikosseuraamuslaitoksella saamasi koulutus valmiuksia mielenterveysongelmien havaitsemiseen?

Palvelunohjaus soveltuvuus selvityksessä

- Onko palvelunohjaus mielestäsi tarpeellista soveltuvuus selvityksessä?
- Onko palvelunohjaus mahdollista työssäsi?
- Kuuluuko palvelunohjaus mielestäsi soveltuvuus selvityksen tekijälle?
- Jos teet palvelunohjausta, niin miten sitä suoritat?

Onko mielestäsi nykyisessä yhdyskuntapalvelun soveltuvuus selvitysprosessissa mielenterveyteen liittyvien asioiden osalta tarvetta muutoksiin? Jos on niin millaisia?

Liite 3. Saatekirje

Hei

Olen Mika Keskinen, Jyväskylän ammattikorkeakoulun opiskelija, ja parhaillaan teen opinnäytetyötä Jyväskylän arviointikeskukselle. Työni käsittelee yhdyskuntapalvelun soveltuvuus selvitystä ja sitä kuinka selvityksiä tekevät työntekijät havainnoivat mielenterveysongelmia. Saatua tietoa voidaan hyödyntää yhdyskuntapalvelun edellytysten selvitysprosessin parantamiseksi.

Tarkoitukseni on haastatella kuutta Itä- ja Pohjois-Suomen rikosseuraamusalueen arviointikeskuksen työntekijää. Osallistuvien henkilöiden henkilöllisyys ei tule julki työn missään vaiheessa eikä sen jälkeen. Äänitän käytyt haastattelut, nämä nauhat tulevat vain minun käyttöön ja hävitän ne kun työ on valmis.

Haastatteluun osallistuminen on vapaaehtoista. Vastaan mielelläni myös työhöni liittyviin kysymyksiin ennen haastattelua.

Ystävällisin terveisin,

Mika Keskinen

kuntoutuksen ohjaajaopiskelija

email: mika.keskinen@student.jamk.fi

p. 044 362 9530

opinnäytetyön ohjaaja

asiantuntija

Pirkko Perttinä

JAMK/Hyvinvointiyksikkö