

# Ullakoille arvoasuntoja

Tilasuunnitelma arvoasunnoiksi  
1930-luvun rakennuksen ullakoille

LAB-ammattikorkeakoulu  
Muotoilija (AMK)  
Sisustusarkkitehtuuri ja kalustemuotoilu  
Kevät 2024

Emma Parikka



# Tiivistelmä

## Avainsanat

Ullakoille arvoasuntoja  
Tilasuunnitelma arvoasunnoiksi 1930-luvun rakennuksen ullakoille

ullakkoasunnot  
tilasuunnitelma  
art deco  
ullakkorakentaminen

Lab-ammattikorkeakoulu | Muotoiluinstituutti  
Muotoilija (AMK) | Sisustusarkkitehtuuri ja kalustemuotoilu  
Emma Parikka | Opinnäytetyö | Kevät 2024 | 92 sivua  
Työn ohjaajat: Sari Anttonen, Raine Hakala

Opinnäytetyö käsittelee tilasuunnitelmaa 1930-luvun kerrostalorakennuksen ullakoille. Työn toimeksiantajana toimi Forssan Osarakennus Oy. Työssä syvennyttiin Ullanlinnan kaupunginosaan, ullakoiden historiaan ja art deco -tyylisuuntaan. Lisäksi tutkittiin ullakkorakentamisen vaiheita, hyötyjä, haasteita sekä tekijöitä, jotka tekevät ullakoiden suunnittelusta erityisen haastavaa. Työn keskeisinä tavoitteina oli selvittää, kuinka haastavista tiloista voidaan luoda mahdollisimman toimivia ja viihtyisiä asuntoja, ja miten hukkatilat voitaisiin välttää erilaisilla kaluste- ja tilaratkaisuilla.

Ullakkorakentaminen on ollut nouseva ilmiö Helsingissä jo pitkään. Asukasmäärän jatkaessa kasvuaan tarvitaan uusia asuntoja, ja täydennysrakentaminen tarjoaa mahdollisuuden lisätä asuntoja kantakaupungin jo olemassa oleviin rakennuksiin. Tällä tavoin voidaan hyödyntää rakennusten talotekniikkaa ja alueen yhdyskuntateknisiä valmiuksia sekä tarjota markkinoille uniikkeja, tavanomaisesta asuntokannasta poikkeavia asuntoratkaisuja.

Tutkimusmenetelminä työssä hyödynnettiin haastatteluja, alan kirjallisuutta sekä vertailuanalyysiä. Suunnitteluprosessia kuvaa Double Diamond -malli. Suunnittelutyön tuloksena esiteltiin toteutustasoiset tilasuunnitelmat ullakkoasunnoista. Tilasuunnitelma sisälsi pohjakuvat, leikkauskuvat, sisustuskonseptin sekä visualisointikuvat.

Lopullinen tilasuunnitelma sisältää visuaalisen esityksen, joka antaa kuvan suunnitelluista ratkaisuista ja materiaaleista. Päätelmänä voidaan todeta, että suunnitellut asunnot täyttävät tavoitteet toimivista ja viihtyisistä tiloista, jotka kunnioittavat rakennuksen historiaa ja tyyllisuutta. Lopputulos antaa lähtökohdan ja inspiraation tuleville suunnitteluvaiheille, ja asunnot ovat valmiina ennakkomyyntiin projektin edetessä. Opinnäytetyö tarjoaa arvokasta tietoa ja näkökulmia ullakkoasuntojen suunnitteluun historiallisissa rakennuksissa, ottaen huomioon niiden erityispiirteet ja haasteet.

## Key words

attic apartments  
space plan  
art deco  
attic construction

# Abstract

Attics into luxury apartments  
Spatial plan for luxury apartments in the attics of a 1930s building

Lahti University Of Applied Sciences | Institute of Design and Fine Arts  
Bachelor of Culture and Arts | Interior Architecture and Furniture Design  
Emma Parikka | Thesis | Spring 2024 | 92 pages  
Instructors of the project: Sari Anttonen, Raine Hakala

---

The purpose of this thesis was to design a space plan for the attics of a 1930s apartment building. Osarakennus Oy was the client of the project. This study focused on exploring Ullanlinna district, the history of attics and Art Deco style. Also, the stages, benefits and challenges of attic construction were discussed. The aim of this project was to investigate how to make challenging spaces as functional and cozy as possible, and how waste space could be avoided with different furniture and space solutions.

For a while, attic construction has been a trending phenomenon in Helsinki. Due to an increase in population more housing is needed. Infill construction is an excellent method to create more apartments for existing buildings on the market, in central area of Helsinki. When building on existing buildings, technical building services and community technical capacities of the area can be exploited. Attic apartments are unique and different housing solutions in the housing market.

The research methods used were interviews and benchmarking. The design framework was based on the Double Diamond design model. The final result of the design project was the presentation of implementation-level space plans for the attic apartments. The space plan included floor plans, section drawings, interior design concept and visualization images.

The final space plan includes a visual presentation that provides an overview of the planned solutions and materials. As a conclusion, it can be stated that the designed apartments meet the objectives of functional and comfortable spaces that respect the history and architectural style of the building. The end result provides a starting point and inspiration for future design phases, and the apartments are ready for pre-sale as the project progresses. The thesis provides valuable information and perspectives on designing attic apartments in historical buildings, taking into account their unique characteristics and challenges.

# Sisällys

|   |           |
|---|-----------|
| <b>1 Johdanto</b>                           | <b>6</b>  |
| 1.1 Aiheen esittely                         | 7         |
| 1.2 Tutkimuskysymykset ja tutkimusmenetelmä | 7         |
| 1.3 Tutkimuksen tavoitteet ja rajaus        | 7         |
| <br>  |           |
| <b>2 Kohde</b>                              | <b>8</b>  |
| 2.1 Tietoa kohteesta                        | 9-12      |
| 2.2 Toimeksiantajat ja osapuolet            | 13        |
| 2.3 Suunniteltavat tilat                    | 14        |
| <br>  |           |
| <b>3 Taustoitus</b>                         | <b>15</b> |
| 3.1 Ullanlinna                              | 16-18     |
| 3.2 Art deco                                | 19-21     |
| 3.3 Ullakoiden historiaa                    | 22-26     |
| <br>  |           |
| <b>4 Ullakkorakentaminen</b>                | <b>27</b> |
| 4.1 Ullakkorakentaminen ja sen vaiheet      | 28-30     |
| 4.2 Ullakkorakentamisen hyödyt ja haasteet  | 31        |
| 4.3 Ullakkoasuntojen suunnittelu            | 32-37     |

|                                      |              |
|--------------------------------------|--------------|
| <b>5 Suunnitteluprosessi</b>         | <b>38</b>    |
| 5.1 Suunnitteluprosessin rajaus      | 39-41        |
| 5.2 Ideointi ja luonnostelu          | 42-51        |
| <br>                                 |              |
| <b>6 Tilasuunnitelmat</b>            | <b>52</b>    |
| 6.1 Sisustuskonsepti                 | 53-67        |
| 6.2 Pohjapiirrokset ja leikkauskuvat | 68-72        |
| 6.3 Visualisoinnit                   | 73-77        |
| <br>                                 |              |
| <b>8 Arviointi</b>                   | <b>78</b>    |
| 7.1 Prosessi                         | 79           |
| 7.2 Lopputulos                       | 80           |
| <br>                                 |              |
| <b>Lähteet</b>                       | <b>81-92</b> |

# 1 Johdanto

## 1.1 Tutkimuksen tarkoitus ja tavoitteet

Opinnäytetyöni keskittyy ullakkotilojen käyttötarkoituksen muuttamiseen, erityisesti ullakkoasuntojen suunnitteluun ja suunnittelun haasteisiin. Tehtävänäni on laatia tilasuunnitelmat 1930-luvulla rakennetun asuinkerrostalon ullakkokerrokseen sijoitettaville asunnoille. Kohde sijaitsee Helsingin Ullanlinnassa, ja rakennuksessa on paljon art deco -tyyppillisiä piirteitä. Opinnäytetyössäni tutkin ullakoiden historiaa, art deco -tyylisuuntaa ja taustatietoa Ullanlinnan kaupunginosasta.

Tutkimukseni tavoitteena on tunnistaa ullakkosuunnittelussa ilmenevät haasteet sekä selvittää, miten ullakkotilat voidaan muuttaa toimiviksi asunnoiksi. Pysin esittelemään työssäni myös ullakon arkkitehtuurillisia vaatimuksia ja suunnittelun monimutkaisuutta.

## 1.2 Tutkimuskysymykset ja tutkimusmenetelmät

Opinnäytetyöni tutkimuskysymyksinä tarkastelen, miten haastavista ullakkotiloista voidaan luoda toimivia ja viihtyisiä asuntoja, ja miten hukkatilaa voidaan minimoida.

Lisäksi pohdin, kuinka tiloissa voidaan tuoda esiin rakennuksen art deco -piirteitä nykyaikaisin keinoin. Tutkimusmenetelminä käytin vertailuanalyysiä ja haastatteluja.

## 1.3 Tutkimuksen rajaus

Tutkimukseni kohdistuu ullakkokerrokseen, ei koko rakennuksen suunnitteluun. Tarkastelen erityisesti ullakon suunnittelua ja pyrin luomaan viihtyisät ja toimivat tilat. Tutkin ullakoissa esiintyviä haasteita ja keskityn erityisesti haastavimpiin näistä. Suunniteltavaa tilaa rajoittavat muun muassa hormistot, erilaiset rakenteet, lainsäädännölliset määräykset, matalat tilat sekä kattorakenteiden tuomat omat haasteensa.

Yksi keskeisimmistä ja suurimmista rajoittavista tekijöistä, johon erityisesti aion paneutua, on hukkatilojen syntymisen ehkäisy ja mittatilauskalusteiden tarve. Tämä on olennainen tekijä tilan selkeyden ja tehokkuuden kannalta, jotta kaikki käytettävissä olevat neliöt saadaan hyödynnettyä täysimääräisesti.

The image features a background of marbled paper with a pattern of irregular, light-colored shapes on a darker, muted greenish-brown base. The shapes resemble veins or patches of a lighter material, possibly stone or paper, creating a complex, organic texture. In the center of the image, the text "2 Kohde" is printed in a bold, black, sans-serif font.

**2 Kohde**

## 2.1 Tietoa kohteesta

Kohde Pietarinkatu 11 sijaitsee Helsingin Ullanlinnassa. Asuinrakennus sijaitsee myös sisäosiltaan varsin tehokkaasti rakennetussa suurehkoissa korttelissa nimeltään Taivaanvuohi. Se on rakennettu vuonna 1932. Pietarinkatu 11 koostuu kahdesta eri siivestä, julkisivu- ja pihasiivestä. Rakennuksen siivet nähtävissä sivulla 11, kuvissa 5 ja 6. Rakennuksen rapattu julkisivu edustaa 1920-luvun lopulle tyypillistä pelkistettyä klassismia, josta löytyy myös paljon art deco -tyyppillisiä piirteitä. Julkisivu nähtävissä sivulla 11, kuvassa 4. Yksi näistä piirteistä on siksak -muoto, joka toistuu niin julkisivussa kuin porrashuoneessakin. Porrashuoneessa on pastillin vihreät seinät, kiiltäviä pintoja ja mosaiikkipetonilattia. Porrashuone nähtävissä sivulla 12, kuvissa 7-10. Julkisivu on horisontaalisesti jaettu kerrosten välissä kulkevilla vaakalistoilla. Pohjakerros on erotettu ylemmistä kerroksista leveällä listalla sekä terastirappauksella. Pohjakerroksen näyteikkunoiden lisäksi julkisivussa on käytetty vain yhtä, lähes neliön muotoista ikkunatyyppiä. Julkisivuiltaan pelkistetty, mansardikattoinen pihasiipi on osin kuusikerroksista kadunvarsirakennusta selvästi matalampi. Pihatasot on rakennettu ja istutettu asukkaiden ulko-oleskelutiloiksi. Pietarinkatu 11 on asuin- ja liikerakennus. Huoneistoja rakennuksessa on 84 kpl ja liiketiloja katutasossa 7 kpl. Rakennus ei ole suojeltu.

Pietarinkatu 11 kuuluu kaupunkikuvallisiin vyöhykkeisiin U4 ja U5. (Helsingin kaupunkisuunnitteluvirasto).

U4 : Kaupunkikuvallisesti ja rakennustaiteellisesti arvokas alue. Avoimen näkymän suuntaisiin kattopintoihin saa avata ikkuna-aukkoja vain harkitusti. Katajanokan jugend-korttelit, Etu- ja TakaTöölö, Eira, Huvilakadun kortteli, Torkkelinmäen reuna-alueet. (Helsingin kaupunkisuunnitteluvirasto 2013.)

U5 :Tärkeä kaupunkinäkyvä. Avoimen näkymän suuntaisiin kattopintoihin ja kadun puoleisiin kattopintoihin on mahdollista avata ikkunoita, mikäli ne soveltuvat rakennuksen ja sen lähiympäristön ominaispiirteisiin. (Helsingin kaupunkisuunnitteluvirasto 2013.)

Rakennuksen Pietarinkatu 11 pääarkkitehtinä toimi Jalmari Peltonen. Arkkitehdiksi Peltonen valmistui vuonna 1922 Teknillisestä Korkeakoulusta eli Polyteekin arkkitehtiosastolta. Valmistumisen jälkeen hän aloitti työskentelemään tunnetun arkkitehdin Jussi Paatelan sekä Toivo Paatelan arkkitehtitoimistossa. Itsenäisenä arkkitehtinä Peltonen alkoi toimimaan vuonna 1926. Peltonen on suunnitellut paljon Art Deco henkisiä rakennuksia erityisesti Helsingin Töölön alueelle. Asuinkerrostalojen lisäksi hän on suunnitellut huvilatyyppisiä pieniä kaupunkitaloja sekä lukemattomia sisustuksia. (Peltonen 2003.) Esimerkkejä Peltosen suunnittelemissa kohteista löytyy seuraavalta sivulta 10, kuvista 1-3.

## Arkkitehti Jalmari Peltosen suunnittelemia kohteita



Kuva 1 Välskärinkatu 9. Jalmari Peltonen 1934. (Pietinen 1938)

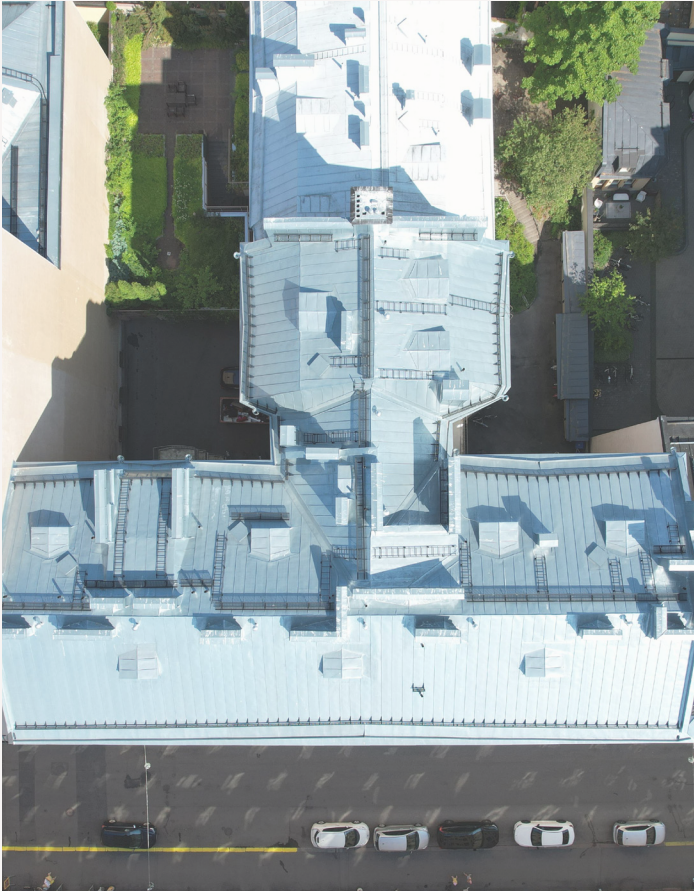


Kuva 2 Lapinlahdenkatu 23 ja 21.  
Jalmari Peltonen 1929. (Hakli 1987)



Kuva 3 Nordenskiöldinkatu 2B.  
Jalmari Peltonen 1937. (Rista 1937)

## Kuvia kohteesta Pietarinkatu 11



Kuva 6 Rakennuksen katto ja näkymä sisäpihoille (Patosalmi 2023)



Kuva 4 Pietarinkatu 11 julkisivu



Kuva 5 Rakennuksen pihasiipi (Patosalmi 2023)



Kuva 7 Hissin ovi



Kuva 9 Sik sak -kuviointi seinissä



Kuva 8 Porrashuoneen valaistus



Kuva 10 Porrashuoneen väliovet

## 2.2 Toimeksiantaja ja osapuolet

Työn toimeksiantajana toimii Suomen vanhin ullakkorakentaja Osarakennus Oy. Osarakennus on perustettu vuonna 1993. Pitkän 30 vuotisen historiansa aikana Osarakennus on keskittynyt ainoastaan ullakkoasuntojen rakentamiseen. Osarakennus on rakentanut lähes kolmekymmentä ullakkokohdetta kantakaupungin alueelle. Pitkä historia ja keskittyminen ainoastaan haastaavaan ullakkorakentamiseen on yrityksen vahvuus. Lisäksi yhtenä vahvuutena voidaan pitää omaa rakennesuunnittelua, joka tuo yritykselle ketteryyttä ja asiantuntemusta projekteihin. Se tuo ymmärrystä eri aikakausien talojen ja niiden rakenteiden erityisominaisuuksista. Yritys osaa ennakoida ja hallita riskikohdat suunnittelusta aina toteutukseen asti.

### **Rakennuttaja / työn toimeksiantaja:**

Forssan Osarakennus Oy

Yhteyshenkilöt:

Raine Hakala / toimitusjohtaja

Jussi Patosalmi / operatiivinen johtaja

### **Ark-suunnittelu:**

Avarrus Arkkitehdit Oy / Pauli Siponen / arkkitehti

Catedral Group Oy / Emma Parikka / sisustusarkkitehti

### **LVI-suunnittelu:**

JL-Kumppanit Oy / Joonas Laurikainen / LVI-suunnittelija

### **Rakennussuunnittelu:**

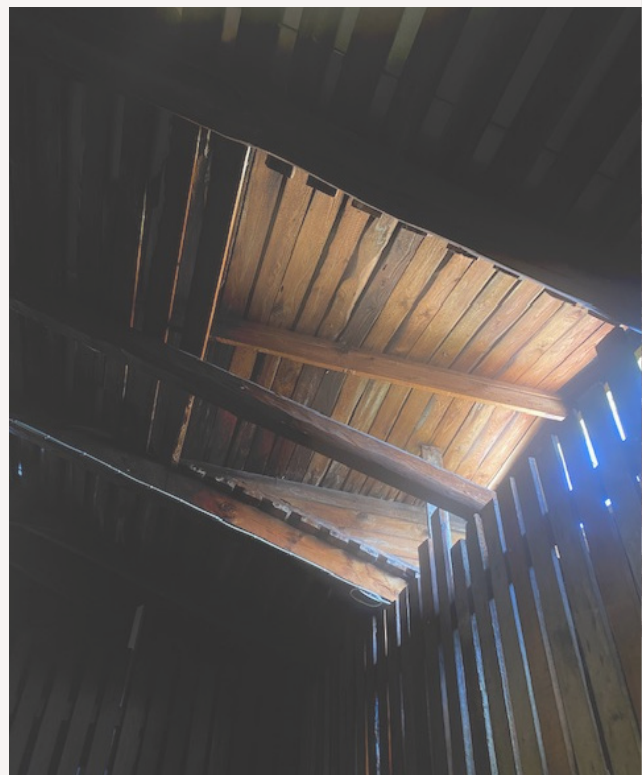
Catedral Group Oy / Niko Parikka / Rakennusmestari / Rakennusinsinööri YAMK

## 2.3 Suunniteltavat tilat

Ullakkotiloihin on suunnitelmissa luoda uusia ullakkoasuntoja. Rakennus koostuu kahdesta siivestä, joten suunniteltavia ullakkotiloja on yhteensä kaksi. Pihasiiven ullakkoon on mahdollista sijoittaa kaksi asuntoa, kun taas julkisivusiiven ullakko voi tarjota tilaa kolmelle tai jopa viidelle asunnolle. Terrassit suunnitellaan sijoitettaviksi sisäpihan puolelle lainsäädännöllisistä syistä. Nykyisellään ullakot toimivat talon asukkaiden varastotiloina, kuten kuvassa 11 näkyy. Kattolyhdyt ovat pienikokoisia ja tila on hämärä, kuten kuvassa 12 havainnollistetaan. Uusien, suurempien kattolyhtyjen avulla asunnoista tulee valoisampia ja avarampi. Ullakkoasuntojen suunnittelussa pyritään luomaan mahdollisimman tyylikkäitä, toimivia ja selkeitä tiloja. Tavoitteena on uniikit ja korkealuokkaiset asunnot, jotka sopivat hienosti Ullanlinnan merellisiin kattomaisemiin.



Kuva 11 Ullakoiden nykytila



Kuva 12 Nykyiset pienet kattolyhdyt

The background of the image is a classic marbled paper pattern, often used in book endpapers. It features a complex, organic design with irregular, vein-like shapes in shades of light beige, cream, and pale brown, set against a slightly darker, muted tan background. The overall effect is reminiscent of natural stone or biological tissue. Centered on this pattern is the text '3 Taustoitus' in a bold, black, sans-serif font.

**3 Taustoitus**

### 3.1 Ullanlinna

Ullanlinna sijaitsee eteläisessä osassa Helsingin kantakaupunkia. Kartta Ullanlinnan peruspiiristä sivulla 18, kuvassa 19. Alue on ollut alunperin puutalovaltainen, mutta nykyään sen arkkitehtuuri edustaa pääosin jugendtyylin ja funkistyylin aikakautta. Ullanlinna on tunnettu erityisesti sen puistoista ja arvokiinteistöistä, sekä rantakaduista, joiden varrella sijaitsee merinäköaloja tarjoilevia kahviloita ja ravintoloita. Tunnetuimpia katuja Ullanlinnassa ovat Huvilakatu, Korkeavuorenkatu ja Merisatamanranta. Huvilakatua pidetään Helsingin kauneimpana ja kuvauksellisimpana katuna ja se tunnetaan erityisesti sen värikkäistä jugend aikakauden kolmikerroksisista nimensä mukaisista huvilarakennuksistaan. Katu alkaa Tehtaankadulta ja päättyy Merikadulle. Huvilakadun näkymää seuraavalla sivulla 17, kuvassa 13. Ullanlinnassa sijaitsee myös paljon suurlähetystöjä, jonka johdosta siitä on muodostunut Helsingin diplomaattikaupunginosa. (Helsinki Jugendstil; Helsingin kaupunki a; Helsingin kaupunki b.)

Ullanlinnan nimi on peräisin 1700-luvun linnoitussuunnitelmista. (Helsingin kaupunki a; Helsingin kaupunki b). Tähtitorninvuorelle alettiin rakentamaan 1750-luvulla linnuitusta, jonka nimeksi muodostui Ulricasporg Ruotsin kuningattaren Ulrika Elenoran mukaan. Linnoituksen rakentaminen jäi kesken Pommerin sodan syttyessä, eikä se koskaan valmistunut. Myöhemmin 1800-luvulla linnoituksesta oli jäljellä enään vain raunion jäänteitä. Loputkin niistä hiljalleen katosivat, sillä helsinkiläiset hyödyntivät kivimateriaalia rakennusmateriaalina ja vuoren rinteiden muuttuessa puistoalueeksi viimeisetkin jäänteet hävisivät täyttömaan ja istutusten alle. (Granqvist, J, M. 2012.) Tähtitorninvuori on Ullanlinnan suurin puisto ja sillä on korkeutta noin 30 metriä. Tähtitorninvuorella sijaitsee myös Helsingin Observatorio, joka rakennettiin vuonna 1834. Rakennuksen suunnittelivat arkkitehti Carl Ludvig Engel sekä tähtitieteen professori F.W.A Argelander. Observatorio toimi tähtitieteenlaitoksena vuoteen 2010 saakka, jolloin se lopetettiin yliopiston uudistusten johdosta. Nykyään rakennus toimii Tiedemuseona. Observatorio on nähtävissä seuraavalla sivulla 17, kuvassa 15. (Helsingin kaupunki f.)

Kaivopuisto on yksi vanhimmista ja suosituimmista puistoista Helsingissä. Ursan tähtitorni valmistui Kaivopuiston korkeimmalle kukkulalle näkyväksi tunnusmerkiksi vuonna 1926. Siitä on muodostunut tunnettu helsinkiläinen symboli. Ursan tähtitorni nähtävissä seuraavalla sivulla 17, kuvassa 14. Tähtitornia käyttävät edelleen aktiivisesti tähtiharrastajat sekä muu yleisö. Kaivopuisto on saanut alkunsa kuitenkin 1838 luvulla toimineesta kylpylästä ja Kaivohuone-ravintolasta. (Helsingin kaupunki d; Tähtitieteellinen yhdistys Ursa.) Ullanlinnassa asuu lähes 11 000 helsinkiläistä. Muita maamerkkejä Ullanlinnassa ovat myös Johanneksenkirkko sekä Olympiaterminaali. Uunisaaret, Sirpalesaari ja Liuskasaari eli Länsisaaret ovat myös osa Ullanlinnaa. Länsisaaret ovat suosittuja virkistysaaria. Saarilla ei ole asustusta ollenkaan. Länsisaaret ovat suosittu piknik kohde sekä niiden palveluihin kuuluu myös muutamat ravintolat kuten esimerkiksi kesäravintola Saari ja Suomalainen Pursiseura vierasvenepaikoineen. Ullanlinnan peruspiiristä nähtävissä kartta sivulta 18, kuvassa 16. (Helsingin kaupunki i; Helsingin kaupunki j; Helsingin kaupunki e; Helsinginkaupunki g.)



Kuva 13 Huvilakadun näkymää (Elomaa)



Kuva 14 Ursan tähtitorni (Yehia 2020)



Kuva 15 Helsingin Observatorio (Suomen ilmakuva Oy; Helsingin yliopistomuseo)



Kuva 16 Ullanlinnan peruspiiri

## 3.2 Art Deco

Art Deco tyyli levisi maailmansotien välisenä aikana niin arkkitehtuuriin, muotiin, muotoiluun sekä muihin taiteen muotoihin. (Designmuseum 2005). Art Deco nimi on peräisin Pariisissa 1925 vuonna järjestetystä näyttelystä nimeltään Exposition Internationale des Arts Décoratifs et Industriels Modernes. Näyttelyn juliste nähtävissä alla olevassa kuvassa 17. Kyseessä oli erittäin menestynyt taideteollisuusnäyttely joka keräsi kuusitoista miljoonaa kävijää seitsemän kuukauden aikana. (Art Deco Society Uk 2019.) Suomi osallistui myös Pariisin näyttelyyn, mutta valmisteluihin liittyvistä ongelmista johtuen näyttelyosastosta tuli hieman vaatimaton. Taideteollisuuden kansainvälinen menestys tuli Suomalaisille vasta myöhemmin. Art deco nimitystä alettiin käyttämään vasta 1960-luvulla, jolloin Pariisissa järjestettiin niin sanottu muistonäyttely kyseisestä näyttelystä. Art decolle tyypillisiä piirteitä ovat geometrinen muotokieli, virtaviivaisuus, vahvat värit sekä ylelliset materiaalit. (Designmuseum 2005.) Art deco on saanut vaikutteita kubismista, Bauhausista sekä muinaisesta Egyptistä. (The Editors Of Encyclopaedia Britannica; Designmuseum 2005.)



Kuva 17 Juliste Pariisin näyttelystä (Art Deco Society Uk 2019)

Art deco ei ole ollut merkittävä tekijä suomalaisessa kerrostalorakentamisessa. Muodikkaita tyyliisuuntia on levinnyt aikanaan samalla tavalla kuin nykypäivänäkin, ja suunnittelijat ovat pyrkineet tuottamaan yksinkertaista modernismia. Kuitenkin materiaalit, värit ja muodot ovat olleet peräisin vallitsevista muotivirtauksista. Suomalaisessa arkkitehtuurissa art deco -aiheita esiintyy erityisesti funktionaalisten ja klassististen rakennusten julkisivuissa. Joissain kohteissa esimerkiksi funkisrakennusten porrashuoneet voivat olla klassistisia ja klassistisen rakennuksen porrashuoneet taas funktionalistisia. Yksinkertaistamalla voisi jakaa ne kahteen ryhmään: art deco -klassismiin ja art deco -funktionalismiin. Sekoittamalla eri tyyliisuuntia ei kuitenkaan automaattisesti tarkoita, että rakennuksen arkkitehtuuri olisi art decoa. Yhdysvalloissa art deco tuli tunnetuksi erityisesti New Yorkin pilvenpiirtäjistä, kuten Empire State Buildingistä. Suomalaisessa arkkitehtuurissa art decolle ei ole ollut samanlaista tilaa tai tarvetta. Tämän voi osittain selittää klassismin ja funktionalismin vahvalla asemalla, ja lisäksi art decoon liittyvä ylellisyys ei ehkä ole ollut osa suomalaista makua. Lahden taidemuseossa järjestettiin 1995 vuonna näyttely nimeltään Huomenna, huomenna, huomenna. Näyttelyn mukaan art deco piiriin laskettiin mm. Yrjönkadun uimahalli, hotelli Torni ja Helsingin rautatieasema. (Designmuseo 2005.) Helsingissä mielestäni näyttävintä art deco -arkkitehtuuriin viittaava rakennus on Liittopankki, jonka ulkoasu ja tyyli edustavat selkeästi art decoa. Kuvan Liittopankista nähtävissä sivulla 21, kuvassa 18.

Liittopankin katutasossa on suuret toistuvat arkadikaaret. Vertikaalisti asetetut terastirapatut ulkonevat pilarit häivyttävät modernit ominaisuudet, kuten esimerkiksi yhtenäiset ikkunarivit. Pilareissa näkyvät neliömuodot ovat joko pelkästään koristeita tai osassa niissä on tapauskohtaisesti keskelle sijoitetut ilmanvaihtoritilät. Rakennuksen korkeat ikkunapinnat muistuttavat hieman amerikkalaisista pilvenpiirtäjistä. Liittopankin sisätilat ovat myös todella näyttävät ruudullisten valokattojen ja linjakkaiden modernien salien ansiosta. (Archi Info 2015; Viisas Raha 2020.) Liittopankin sisätiloista näkymää sivulla 21, kuvassa 19.

Vaikka modernismi tähtäsi arkkitehtuurissa yksinkertaisuuteen niin ei Suomessa silti art decolta ole välttytty. Art deco aiheita esiintyy erityisesti Helsingin Töölön alueella ja erityisesti rakennusten porrashuoneissa. Niiden koristuksista ja väreistä ei vastannut arkkitehdit vaan niitä suunnittelivat sekä joskus myös toteuttivat ammattikuntansa taiteilijat. Suosituimpia taiteilijoita olivat Eino Rapp sekä Bruno Tuukkanen. Eino Rappin tekemä kattomaalaus nähtävissä sivulla 21, kuvassa 20. Art deco aiheisille porrashuoneille toistuvia piirteitä olivat kiiltävät väripinnat, mosaiikkibetonilattiat sekä kromatut hissit ja portaiden kaiteet. Myös porrashuoneiden kattomaalauksiin on käytetty paljon aikaa sekä vaivaa. Töölön alueella art deco muoti jatkui vuoteen 1934, mutta porrashuoneissa vuosikymmenen lopulle saakka. (Designmuseo 2005; Kummala.)



Kuva 18 Liittopankki (Pietinen 1942)



Kuva 19 Näkymää liittopankin sisätiloista (Sundström 1929)



Kuva 20 Bruno Tuukkanen tekemä kattomaalaus (Rista)

### 3.3 Ullakoiden historiaa

Kaupunkien tiheästi asutuissa osissa ihmiset ovat hyödyntäneet jokaisen tilan, myös kellareita ja ullakoita. Esimerkiksi Roomassa tai Pariisissa nykyään on harvoin tyhjää ullakkoa, joka olisi samanlainen kuin meillä. On tärkeää käyttää hyväksi kaikki resurssit, etenkin tällaisissa historiallisissa keskuksissa. Alun perin ja edelleenkin pääkeskustojen ulkopuolella, ullakot olivat pääasiassa köyhien, palveluskunnan, opiskelijoiden ja taiteilijoiden asuinpaikkoja. Ullakkoasunnot olivat yksinkertaisia, huonosti varusteltuja ja eristämättömiä tiloja. Tämä näkyy selvästi Carl Spitzwegin maalauksessa ”Köyhä runoilija”, kuten alla olevassa kuvassa 21. (Tomminen 1990.)

Suomessa ullakoita on perinteisesti käytetty lähinnä tilapäisasumiseen. Kaupungistuminen oli Suomessa verrattain vähäistä aina vuoteen 2007 asti, jolloin Helsinki alkoi voimakkaasti kasvaa osana maailmanlaajuisista kaupungistumistrendiä. Tästä syystä tarvetta ullakoiden asumiskäytölle ei aiemmin Suomessa ollut. Lisäksi ankarien talvipakasten vuoksi ullakoita on käytetty pääasiassa kesähuoneina, ja talvisin niiden käyttö on ollut rajoitettua. (Helsingin kaupunki c; Tomminen 1990.)



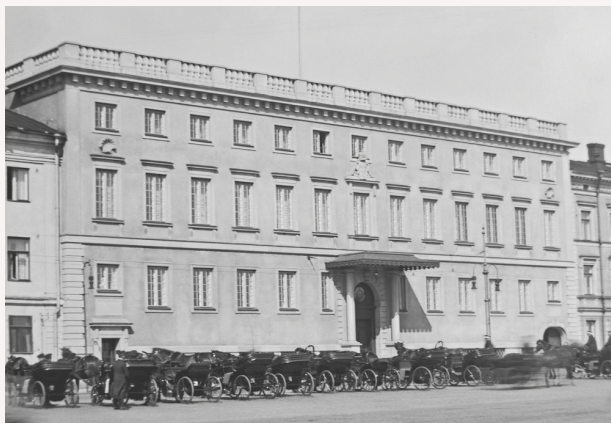
Kuva 21 Carl Spitzweg. Köyhä runoilija, 1839. (Grohmann Museum at Milwaukee School of Engineering)

Suomessa rakentamisen keskipiste on katon yllä; perinteisissä rakennustyypeissämme ei alun perin ollut erillisiä seinärakenteita. Jopa lamasalvosrakentamisen yleistymisen myötä katon rakenne jäi näkyviin, eikä ullakkoa ollut ollenkaan. Savutuvisissa tarvittiin suurta ylätilaa, jotta savupatja olisi ollut riittävän suuri lämmittämään tupaa. Katto oli tuettu harjan suuntaisilla vuolijoilla ilman kattotuolia. Kansantieteilijä Uno T. Sirelius on tutkinut sukulaistemme, kuten otsjakkien ja vogulien, rakennustyyliä, joissa katto koostuu kahdesta kerroksesta: maasta ja laudoista. Hänen teoriansa pohjalta lämpöeristetyn yläpohjan ja katon erottuminen tapahtui asteittain, kun turvekerros, joka toimi eristeenä, laskeutui vaakasuoraan välitasoksi. Vaikka tämä teoria kuulostaa järkeenkäyvältä, on muistettava, että todelliset edellytykset välikaton syntymiselle tulivat vasta savupiipullisen uunin myötä. Alun perin tavoitteena ei ollut avoin tila, vaan lämmitettävä ylätila pyrittiin pitämään mahdollisimman pienenä. Näin syntyi mahdollisuus ullakon syntymiselle. Katto itsessään voi siis olla rakennuksen alkumuoto, samoin kuin ikkunoiden historia voidaan jäljittää perustellusti kattoikkunoista. Kodan ja vastaavien rakennustyyppien päävalonlähde oli savunpoistoa varten ollut aukko katossa. (Tomminen 1990.)

Aikoinaan ullakko toimi eräänlaisena puskurivyöhykkeenä, joka auttoi tasaamaan rakennusten kosteusolosuhteita ja lämpötilaa. Alkuperäisissä suunnitelmissa ei yleensä varattu erillisiä tiloja tai toimintoja ullakoille, vaan piirustuksissa esitettiin lähinnä rakenteet ja hormit. Ullakoita käytettiin kuitenkin monesti pyykinkuivaukseen tai varastokäyttöön. 1930-luvulta alkaen alettiin suunnitella erilaisia käyttötarkoituksia ullakoille, kuten varasto-, pyykinkuivaus- tai konehuonetiloja. (Tomminen 1990.)

Ullakoissa on kattotuolit, jotka kannattelevat vesikattoa. Vanhemmissa kerrostalorakennuksissa yleisesti käytössä olivat vapaakantoiset kattotuolit, joissa ei ollut rungon keskiosassa pystypilareita. Myöhemmin 1920-luvulla alettiin käyttää kattotuoleissa tukipilareita. Ullakoilla oli tärkeä rooli tuli- ja raitisilmahormeilla, joiden koko ja sijoittelu vaikeuttivat tilojen järjestämistä, luonnonvalon saantia tiloihin sekä liikkumista tilassa. Keskuslämmityksen yleistyessä 1910-luvulla tuli- ja savuhormien tarve väheni. Tämä johti siihen, että ullakoilla hormiryhmät pienenivät kooltaan, mutta raitisilmahormit tarvitsivat edelleen tilaa. 1950-luvulla tuli käyttöön koneellinen poistoilmanvaihto, mikä toi mukanaan ullakon permannelle ryhmitellyn rakennusaineisen vaakakanavan sekä keskitetyn poistoilmaventtiilin. Palopermanto erotti ullakon alemmista kerroksista. 1800-luvulla palopermanto saattoi olla tiiltä ja myöhemmin valettua rautabetonia. Paloturvallisuutta paransivat myös rakennusten väliset palomuurit, paloluukut ja kattoikkunat. Helsingissä suuri osa asuinrakennuksista muodostaa umpikortteleita. Näissä rakennuksissa on erilaiset katu- ja pihajulkisivut. Pihajulkisivut suunniteltiin yleensä vaatimattommiksi kuin katujulkisivut. Piharakennusten ja pihasiipien vesikatot poikkeavat julkisivurakennuksen katoista sekä muodoltaan että korkeudeltaan. Rakennukset muodostavat komplekseja, joissa korkeat julkisivurakennukset, piharakennusten siivet ja matalammat pihasiivet luovat tarkoin suunniteltuja ja hillittyjä kokonaisuuksia. (Helsingin kaupunkisuunnitteluvirasto 2013.)

Viimeisillä vuosikymmeninä 1800-luvulla alettiin nähdä koristeellisia, leveitä ja ulkonevia räystäitä, jotka peittivät vesikatton taakseen ja antoivat vaikutelman tasakatosta. Joissain kohteissa tasakattovaikutelmaa korostettiin eleganteilla balusterikaiteilla, kuten kuvassa 22. Julkisivujen kaavamaista jäsentelyä pyrittiin muuttamaan pois uusien arkkitehtonisten suuntausten myötä 1800-luvun lopulla ja 1900-luvun alussa, jolloin vesikatolle annettiin entistä näkyvämpi rooli julkisivuissa. Räystäät olivat aiempaa kevyempiä ja epäsymmetrisesti rakennettuja julkisivuja nähtiin enemmän. Kaupunkikuvallisesti merkittäviksi elementeiksi nousivat vesikattoja korostavat kattolyhdyt, poikkipäädtyt ja tornit, kuten kuvassa 23 näkyy. (Helsingin kaupunkisuunnitteluvirasto 2013.)



Kuva 22 Vaikutelma tasakatosta ja tyylikkää balusterikaiteet (Havas 1925)



Kuva 23 Korostettuja kattolyhtyjä, poikkipäättyjä ja torniaiheita Pietarinkadulla (Hakli 1969)

Yksinkertaisempaan ja klassisempaan tyyliin, sekä symmetrisiin ja geometrisiin julkisivuihin palattiin arkkitehtuurissa 1910-luvun puolella. Tästä kertoo esimerkiksi symmetrinen ja geometrinen julkisivunäkymä, kuten kuvassa 25 nähdään. Vesikatto säilyi edelleen näkyvänä osana julkisivua. Pieniä ja erimuotoisia kattolyhtyjä sijoitettiin usein katupuolen katonlappeseen, muodostaen osan julkisivun kokonaisuasetelmaa, rytmiä ja järjestystä, kuten kuvassa 24 näkyy. (Helsingin kaupunkisuunnitteluvirasto 2013.)



Kuva 24 Pieniä kattolyhtyjä Mechelininkadulla (Setälä 2018)



Kuva 25 Museokadun julkisivu näkymää (Iffland 1931)

Kun funktionalismi saapui Suomeen 1920-luvulla, asuinrakennusten ulkoasu muuttui askeettisemmaksi. Joissain rakennuksissa pyrittiin jälleen luomaan vaikutelma tasakatosta, jolloin vesikatolla ei ollut niin näkyvää roolia julkisivussa. Tasakattoa voitiin korostaa esimerkiksi ulkonevilla räystäillä. Tämän ajan hallitsevien ihanteiden mukaisesti korttelirakenteet avautuivat ja julkisivut yhtenäistyivät. Alueiden kokonaisilmeissä oli merkittävä osa yhtenäisillä kattomaisemilla. Ullakot alkoivat madaltua ja menettivät roolinsa varastoina tai pyykinkuivaustiloina. 1960-luvulla tasakattoiset rakennukset yleistyivät, mikä johti myös tasakattoisten ullakoiden yleistymiseen. Ullakkokerrokset saattoivat jäädä melkein huomaamattomiksi julkisivun taakse tai ne nousivat merkittäviksi arkkitehtonisiksi elementeiksi julkisivujen päätyihin, kuten kuvista 26 ja 27 voi havaita. (Helsingin kaupunkisuunnitteluvirasto 2013.)



Kuva 26 Kulmalinna (Grunberg 1958)



Kuva 27 Runeberginkatu 60 (Pietinen 1939)

## **4 Ullakkorakentaminen**

## 4.1 Ullakkorakentaminen ja sen vaiheet

Helsinki on kasvanut voimakkaasti alkaen vuodesta 2007. Kasvua on edistänyt esimerkiksi parempi työllisyystilanne kun muualla maassa ja lisääntynyt asuntotarjonta. Helsinki on ollut yksi kymmenestä nopeasti kasvaneesta kaupungista Euroopassa ajassa 2010-2019. Asukasmäärän noususta johtuen asuntoja tarvitaan jatkuvasti lisää etenkin kantakaupungin alueelle, missä ei ole tyhjää tonttitilaa rakentaa uutta. (Helsingin kaupunki.) Ullakkorakentaminen on keino saada alueelle lisää asuntoja jo olemassa oleviin rakennuksiin. Samalla voidaan käyttää hyödyksi niiden talotekniikkaa ja alueen yhdyskuntateknisiä valmiuksia. Lisäksi ullakkorakentamisella sadaan hyvin uniikkeja, tavallisesta asutokannasta poikkeavia asuntoratkaisuja asuntomarkkinoille. (Helsingin kaupunkisuunnitteluvirasto 2013.) Ullakkorakentamista ei opita teoreettisesti vaan käytännön ja kokemuksen kautta.

Ullakkorakentaminen on yksi osa täydennysrakentamista. Täydennysrakentaminen voi olla myös jo olemassa olevassa olevan koko rakennuksen tai rakennuksen osan korottamista sekä myös maapinnan päällä sijaitsevien kellareiden asuinkäyttöön muuntamista. Ullakkorakentamisessa on aina huomioitava rakennussuojelu ja kaupunkikuva sekä kaupunkikuvallisesti tai rakennustaiteellisesti merkittävät alueet, joita Helsingin kaupungissa on lukuisia. Ullakkorakentaminen lähtee liikkeelle taloyhtiön toimesta hankesuunnittelulla ja rakennusluvan hakemisella, jonka jälkeen taloyhtiö myy ullakkorakentamisoikeuden rakennusyhtiölle. Taloyhtiöille tulee väistämättä eteen remontteja ja investointi tarpeita, joihin tarvitaan rahoitusta. Myymällä ullakkorakentamisoikeuden rakennusyhtiölle, taloyhtiöt saavat tarvittavaa rahoitusta investointeihin ja remontteihin. (Helsingin kaupunkisuunnitteluvirasto 2013.)

Monet vanhat kivialoyhtiöt ovat aloittaneet ottamaan vähälle käytölle jääneitä ullkotiloja hyötykäyttöön. Kalliit hukkaneliöt saneerataan kompakteiksi kaupunkiasunnoiksi, jotka tuovat uusien osakkaiden mukana uutta vastikevirtaa. Kiinnostus lisätuloja ja ullakkorakentamista kohtaan on taloyhtiöissä lisääntynyt korjausvelan ja kiinteistönhoitokulujen myötä. Se tarjoaa keinon parantaa yhtiön taloutta ja toteuttaa isoja sekä hintavia korjausinvestointeja. Nousevat lainakorot ovat lisänneet kiinnostusta entisestään. Hyödyt ovat selviä, koska ullakkoprojektin yhteyteen voidaan ottaa mukaan muitakin energiatehokkuutta ja kohteen arvoa parantavia vaikutuksia. Kaiken pohjana on erityisen tarkka ennakkosuunnittelu, jossa pohditaan ja aikataulutetaan työmaa ja sen logistiikka. Tavoite on viedä rakennustyöt läpi luvatussa aikataulussa ja asukkaille koitua haitta jäisi mahdollisimman pieneksi. Työmaalle kuljetaan ulkokautta, joten rappukäytävät jäävät talon asukkaiden käyttöön. Avoin ja aktiivinen tiedotus taloyhtiön, asukkaiden ja isännöitsijän suuntaan on merkki onnistuneen projektin avainasioista. (Sormunen 2023.)

# Ullakkorakentamisen vaiheet

Ullakkorakentamisessa on yhteensä kuusi eri vaihetta; hankeselvitys, hakepäättös, suunnittelu, rakennuslupa, rakentaminen ja käyttöönotto. Rakentaminen kestää kohteen kokoluokasta riippuen 14-24 kuukautta. (Forssan Osarakennus Oy)

## 1. Hankeselvitys

Ensimmäinen vaihe ullakkorakentamisessa on Hankeselvitys. Hankeselvityksessä ullakkorakentamisen mahdollisuudet kartoitetaan yhdessä taloyhtiön kanssa, jonka jälkeen hankeselvitysvaiheeseen kiinnitetään arkkitehti ja tehdään rakennettavuusselvitys yhdessä arkkitehdin kanssa. Tämän jälkeen selvitetään taloyhtiön tilanne ja muut korjaustarpeet, jonka jälkeen saadaan selvyyttä siitä, millä tavalla taloudellinen tilanne taloyhtiöllä on sekä mihin tulevaa mahdollista merkintähintaa voidaan käyttää. Lopuksi muodostetaan kustannusarvio ja ennakkotarjous. (Forssan Osarakennus Oy)

## 2. Hankepäättös

Hankepäättöksessä taloyhtiönhallitus neuvottelee mahdollisen merkitsijän kanssa ullakkohankkeesta ja merkintäsopimuksen esisopimuksesta sekä merkintäsopimuksesta. Hallitus laatii esityksen taloyhtiölle, jonka perusteella hankintapäätös viedään taloyhtiön yhtiökokoukseen. Taloyhtiön yhtiökokous päättää ullakko- / lisärakentamisesta ja tässä yhteydessä valittu merkitsijä esittäytyy taloyhtiölle. Lopuksi solmitaan esisopimus merkintäoikeuden ostosta. (Forssan Osarakennus Oy)

## 3. Suunnittelu

Arkkitehtisuunnittelu käynnistetään lupasuunnittelun osalta. Alustavat rakenneratkaisut selvitetään yhdessä rakennesuunnittelijan ja arkkitehdin kanssa, jonka jälkeen tekniset selvitykset laaditaan rakennusluvassa vaatimassa tasossa. (Forssan Osarakennus Oy)

## 4. Rakennuslupa

Rakennusluvassa käydään ennakkoneuvottelut rakennusvalvonnan kanssa, jonka jälkeen rakennuslupa haetaan ja jätetään. Rakennusluvassa haetaan tarvittaessa myös poikkeamispäätöstä. (Forssan Osarakennus Oy)

## **5. Rakentaminen**

Ennen rakentamisen aloitusta Merkitsijä maksaa merkintäsopimuksen mukaisen merkintähinnan taloyhtiölle. Rakennusluvan lainvoimaistuttua hanke käynnistetään Merkintäsopimuksen mukaisesti ja aloituskokous sovitaan rakennusvalvonnan kanssa. Tämän jälkeen ullakkoasuntojen ja vesikaton rakentaminen aloitetaan sääsuojan alla. Vaihtoehtoisesti ullakkorakentaminen voi olla yhteydessä myös linjasaneeraukseen. Asukkaille tiedotetaan koko rakentamisen ajan viikko tasolla. Myös mahdolliset taloyhtiön kompensatiotyöt tehdään samalla sovittaessa. (Forssan Osarakennus Oy)

## **6. Käyttöönotto**

Asuntojen valmistuttua niille pidetään rakennusluvan mukaiset katselmukset. Myös taloyhtiölle on valmistunut uusi vesikatto tai päivitetyt ja toimivat tekniset järjestelmät. Uudet asukkaat tekevät ennen muuttoa tarkastuksen asunnoille ja tarkastuksessa havaitut korjaustarpeet suoritetaan ennen muuttoa. Uudet asukkaat muuttavat sisään ja uusien asuntojen vastikkeen maksu alkaa. (Forssan Osarakennus Oy)

## 4.2 Ullakkorakentamisen hyödyt ja haasteet

### Ullakkorakentamisen hyödyt

Ullakkorakentamisessa on erityisesti taloyhtiölle paljon hyötyjä mm. rakennuksen energiatalous paranee ja sitä kautta taloyhtiön kustannukset pienenee. Taloyhtiö saa myös rahaa merkintähinnan muodossa jota he voivat käyttää muiden mahdollisten remonttien maksamiseen. Ullakkorakentamisen yhteydessä taloyhtiö voi saada esimerkiksi uuden vesikaton rakenteineen. Lisäksi yläpohjan energiatalous paranee jolloin käyttökustannukset pienenee lämmityksen osalta sekä taloyhtiö saa uusia vastikkeiden maksajia. Ullakkorakentamisessa rakennuttaja saa merkintäsopimuksella uusia osakkeita merkittäväksi ja sitä kautta saa oikeuden merkitä uusia osakkeita ja myydä osakkeet eli uudet asunnot. Ullakkoasunnot ovat nykymääräysten mukaan rakennettuja, niissä on loistava äänieristys ja varusteet. Asunnon ostaja pystyy rakentamisvaiheissa vaikuttamaan toiveillaan tuleviin materiaalivalintoihin ja tilaratkaisuihin. Suunnitelmat tehdään yleensä yhdessä sisustusarkkitehdin kanssa.

### Ullakkorakentamisen haasteet

Rakentamisolosuhteet ovat äärimmäiset haastavat kun työskennellään olemassa olevan rakennuksen katolla. Rakentamisen ajan alapuolella olevissa huoneistoissa asutaan jolloin asukkaiden turvallisuutteen kiinnitettävä erityistä tarkkuutta. Myös työturvallisuuteen tulee kiinnittää erityistä tarkkuutta. Haasteina ovat myös ulkopuolisten sääolosuhteiden hallitseminen sekä käyttöveden ja ilmanvaihdon ongelmat ja katkoksien aiheuttamat ongelmat taloyhtiössä asuville asukkaille. Logistisesti ullakkorakentaminen on äärimmäisen haastavaa kun kohteissa ei ole yleensä kovinkaan isoja varastointi alueita pihalla tai kadunvarsissa. Keskustassa sijaitsevat tontit ovat tilaltaan rajallisia, eikä ne tarjoa pysäköinti tai varastointitilaa. Tämä tuo omat haasteensa purkutyöhön sekä itse rakentamiseen. Materiaalit tulee kuljettaa sitä mukaa ylös ullakolle kun niitä saapuu työmaalle.

Ullakkotilat ovat myös haastavia suunnittelun osalta. Rakenteellisesti jokaisessa kohteessa on omia erityispiirteitä jolloin rakennesuunnittelu joudutaan tekemään aina kohdekohtaisesti. Harvoin pystytään hyödyntämään edellisten kohteiden suunnitelmia kovinkaan hyvin. Lisää haasteita tuovat vanhat kattomuodot ja niiden säilytettävyyys uusissa rakenteissa sekä niiden vaikutus tuleviin huone järjestelyihin ja huonetiloihin.

### 4.3 Ullakkoasuntojen suunnittelu

Ullakkoasuntojen suunnittelussa on huomioitava, että ne rakennetaan olemassa olevan vesikaton alle. Katonlappeita voidaan paikallisesti korottaa valoaukkojen ja terassien luomiseksi, mutta kokonaiskorkeuden muutokset eivät välttämättä vaadi rakennuslupaa alueellisen poikkeamispäätöksen perusteella. Poikkeamispäätöksessä edellytetään taloyhtiön asuinviihtyvyyden parantamista, esimerkiksi yhteisten tilojen kunnostamista. Muita parannuksia voivat olla esimerkiksi porrashuoneen historiallisesti huomioiva korjaustyö tai alkuperäisten elementtien palauttaminen. Parannukset on toteutettava ennen ullakkoasuntojen käyttöönottoa. Muutostöissä on tärkeää säilyttää kohteen arkkitehtuuriset piirteet ja kulttuurihistorialliset arvot. (Helsingin kaupunki.)

Ympäristön ja muiden rakennusten suhde on otettava huomioon, erityisesti alueilla, joilla kaupunkikuva on yhtenäinen. Ullakkorakentamisen kaupunkikuvalliset vyöhykkeet voivat rajoittaa ikkunoiden avaamista. Joillakin alueilla muutoksia ei ehkä ole mahdollista toteuttaa ilman kokonaisuuden häiriintymistä. Umpikortteleissa julkisivumuutokset ovat herkempiä, mutta pihapuolella muutoksia voi yleensä tehdä vapaammin. Katon korottaminen saattaa olla mahdollista, jos se parantaa asumisolosuhteita ja sopii ympäristöön. Julkisivupuolella korottaminen voi olla mahdollista sisäänvedetyissä ullakoissa, joissa asuintilojen korkeus on riittävä. Ullakkoasunnoilta ei vaadita täyttä esteettömyyttä, mutta hissin rakentaminen tai tilavaraus on suositeltavaa. Porrashuoneen kulttuurihistorialliset ja arkkitehtoniset arvot on otettava huomioon hissin rakentamisessa. (Helsingin kaupunki.)

Ullakkoasuntojen suunnittelussa vapaan sisäkorkeuden on oltava vähintään 3,5 metriä ullakon lattiasta kantavaan rakenteeseen. Tämä mitataan katon harjan kohdalta. Mittaukset on hyvä tarkistaa paikan päällä, sillä vanhemmissa piirustuksissa ne eivät aina ole riittävän tarkkoja. Jos vapaata korkeutta on vähemmän, voidaan harkita ylemmän kerroksen laajentamista ullakkokerrokseen. Ullakoiden suunnittelussa on hyvä perustua tilan ominaisuuksiin ja tarjota edistysellisiä ratkaisuja, jotka voivat poiketa normaaliasuntojen suunnittelusta. (Helsingin kaupunki.)

## Helsingin ullakkorakentamisen kaupunkikuvalliset vyöhykkeet

Alueet on ositettu kuvassa 28 näkyvässä kartassa punaisella katkoviivalla ja väreillä. Ne löytyvät selitettynä seuraavilta sivuilta 34 ja 35.



Kuva 28 kartta kaupunkikuvallisista vyöhykkeistä (Helsingin kaupunkisuunnitteluvirasto 2013)

**Punainen katkoviiva:** Helsingin niemen alue (kaupunginosat 1-9)

Helsingin niemen alue muodostaa kulttuurihistoriallisesti huomattavan arvokkaan kokonaisuuden, joka edustaa Helsingin vanhinta, arkkitehtuuriltaan moni-ilmeistä rakennuskantaa. Alueella sijaitsevien ullakkotilojen muuttaminen asuinkäyttöön ja uusien ikkunoiden avaaminen kattopintoihin tulee arvioida tapauskohtaisesti harkiten. Alueella on myös kohteita, joissa ullakkorakentamisen rajoittaminen on perusteltua. Kohteen soveltuminen ullakkorakentamiseen tulee arvioida kohteen rakennus- ja kulttuurihistoriallisia arvoja vasten. Myös kaupungin kattomaisema muodoiltaan rikkaana ja moni-ilmeisenä omaa rakennus- ja kulttuurihistoriallista arvoa, joka tulee huomioida arvioissa. (Helsingin kaupunkisuunnitteluvirasto 2013.)

**Kaupunginosat 1-27:**

Arvioitaessa ullakkorakentamisen soveltuvuutta rakennukseen tulee tarkastella koko katunäkymää. Alueilla on yksittäisiä kaupunkikuvallisesti ja historiallisesti arvokkaita rakennuksia, joiden kohdalla uusien ikkuna-aukkojen avaaminen edellyttää tarkkaa harkintaa. Myös puistojen tai aukoiden reunat voivat muodostaa yhtenäisen tai merkittävän kattonäkymän, jota ei voi rikkoa. (Helsingin kaupunkisuunnitteluvirasto 2013.)

**Kaupunginosat 28-54:**

Arvioitaessa ullakkorakentamisen soveltuvuutta rakennukseen uusien ikkuna-aukkojen avaamista tulee tarkastella suhteessa rakennuksen ominaispiirteisiin sekä aluekohtaisuuden arvoihin. Uusien ikkuna-aukkojen rakentamismahdollisuuksiin saattaa vaikuttaa avokortteliperiaate, yhtenäinen rakennustapa tai muu alueen / rakennuksen ominaispiirteisiin vaikuttava tekijä. Uusien kattoikkunoiden rakentaminen edellyttää erityisen tarkkaa harkintaa alueilla, jotka on Helsingin yleiskaava 2002:ssa määritelty rakennustaiteellisesti, kulttuurihistoriallisesti tai maisemakulttuurin kannalta arvokkaiksi alueiksi. (Helsingin kaupunkisuunnitteluvirasto 2013.)

Alueilla, joille on laadittu rakentamis-/korjaustapaohje, noudatetaan siinä annettuja ullakkorakentamista ja uusien ikkuna-aukkojen avaamista koskevia periaatteita. (Helsingin kaupunkisuunnitteluvirasto 2013.)

## Kantakaupungin joihinkin alueisiin kohdistuvat tarkemmat määräykset

**Punainen:** U1 Kohde tai alue on rakennustaiteellinen kokonaisuus. Kattopintoihin ei saa avata uusia ikkuna-aukkoja. Hauhontie 4-8, Vallilan korttelit 554 ja 555, Mäkelänkatu 37-45, Taka-Töölön kortteli 523 sekä Torkkelimäen ydinosa. (Helsingin kaupunkisuunnitteluvirasto 2013.)

**Violetti:** U2 Kortteli tai alue on rakennustaiteellisesti arvokas avoimen korttelityypin edustaja. Kattopintoihin ei saa avata uusia ikkuna-aukkoja. Mannerheimintien varsi (korttelit 622, 623, 624, 721), Linnankoskenkadun ympäristö (korttelit 496, 497, osa korttelia 503 ja 508, kortteli 510), Vallilan kortteli 580, Olympiakylä, Kisakylä. (Helsingin kaupunkisuunnitteluvirasto 2013.)

**Oranssi:** U3 Arkkitehtuurin keskeisenä sisältönä on monumentaalinen yhtenäinen kaupunkikuva, jossa kattomaisemalla on merkittävä rooli ja / tai se muodostaa rakennustaiteellisesti merkittävän kaupunkinäköalaa. Kadunpuoleisiin kattopintoihin ei saa avata uusia ikkuna-aukkoja. Museokadun - Hesperiankadun - Runeberginkadun ja Sammonpuistikon rajaamat korttelit, Temppelinaukion rajaamat korttelit, Väinämöisenkatu Hietaniemeen päin, Nervanderin puistikko, Pitkäsillanranta - Säästöpankinranta, Mäkelänkadun varsi (Mäkelänkatu 8-44 ja 13-31), Sturenkadun rajaamat korttelit (Sturenkatu 26-40 ja 29-49), Josafatinkatu-Sturenkatu (kortteli 356). (Helsingin kaupunkisuunnitteluvirasto. 2013.)

**Keltainen:** U4 Kaupunkikuvallisesti ja rakennustaiteellisesti arvokas alue. Avoimen näköalaa suuntaisiin kattopintoihin ja kadun puoleisiin kattopintoihin saa avata ikkuna-aukkoja vain harkitusti. Katajanokan jugendkorttelit, Etu- ja Taka-Töölö, Eira, Huvilakadun korttelit, Torkkelimäen reuna-alueet. (Helsingin kaupunkisuunnitteluvirasto 2013.)

**Vihreä:** U5 Tärkeä kaupunkinäköala. Avoimen näköalaa suuntaisiin kattopintoihin ja kadun puoleisiin kattopintoihin on mahdollista avata ikkunoita, mikäli ne soveltuvat rakennuksen ja sen lähiympäristön ominaispiirteisiin. (Helsingin kaupunkisuunnitteluvirasto 2013.)

**Sininen:** U6 Alue edustaa kaavoitusperiaatteeltaan avointa tai puoliavointa korttelityyppiä. Kattopintojen eheys ja alueen arkkitehtuurin vähäeleisyys on keskeinen arvo. Ullakkorakentaminen tulee sovitaa alueen ominaisluonteeseen. Uusien ikkuna-aukkojen avaaminen edellyttää tarkkaa harkintaa. Meilahti, Ruskeasu. (Helsingin kaupunkisuunnitteluvirasto 2013.)

## Rakennusperintölailla suojelu

Rakennusperintölailla suojelu on tärkeä osa ullakkohankkeen aloittamista, ja suunnittelijan on otettava huomioon rakennuksen suojelumääräykset. Esimerkiksi Museoviraston suojeluma kohde asettaa suunnittelulle laajoja rajoituksia. Rakennusperintölailla suojelu pyrkii säilyttämään rakennetun kulttuuriympäristön ajallista ja alueellista monimuotoisuutta sekä sen erityispiirteitä. Suojelupäätökset auttavat säilyttämään kohteen ominaispiirteet, mutta tärkeää on myös se, miten rakennusperintöä kohdellaan. Vaikka vanhat rakennukset yleisesti oletetaan olevan suojelun arvoisia, rakennusperintö on ajasta riippumatonta. Myös uudemmat kohteet voivat olla merkittäviä yhteiskunnan historiallisten elementtien vuoksi. Rakennussuojelun päämääränä on suojella edustavia kokonaisuuksia alueittain, turvata tunnettujen arkkitehtien töitä sekä säilyttää eri rakennustyyppejä. Harvinaisten kohteiden lisäksi tunnusomaiset ja arvokkaat esimerkit pyritään säilyttämään kaikista aikakausista. Rakennusperintö voi käsittää paitsi rakennukset myös alueet, kuten puistot, puutarhat, sillat ja tiet. Vaikka kohteella ei olisi virallista suojelupäätöstä, sillä voi olla rakennustaiteellista, historiallista, teknistä tai kaupunkikuvallista merkitystä. Tästä syystä jokaisen kohteen kohdalla on tärkeää harkita tarkasti mahdollisia korjauksia, laajennuksia tai muutoksia. Rakennusperinnön tunteminen auttaa välttämään virheitä, jotka voivat vaikuttaa merkittävästi kohteen kokonaisuuteen. ELY-keskukset ja Museovirasto vastaavat rakennusperinnön säilyttämisestä ja valvonnasta. (Kivilaakso.)

## Rakennetekniikka, talotekniikka ja paloturvallisuus

Ullakkoasuntojen suunnittelussa merkittävä haaste on paloteknisten ratkaisujen huomioiminen sekä niihin liittyvät määräykset ja asetukset. Paloturvallisuusasioihin vaikuttavat muun muassa hätäpoistumistiejärjestelyt, jotka arvioidaan tapauskohtaisesti paloviranomaisten tai pelastusviranomaisten toimesta. Paloturvallisuus on tärkeä huomioon otettava asia myös toteutusvaiheessa.

Työmaan on oltava paloeristetty muista taloyhtiön tiloista, ja ullakon lattioiden on täytettävä palovaatimukset ja kestettävä tulevaa kuormitusta. Kantavia rakenteita voidaan toteuttaa puumateriaalista. Paloteknisiin vaatimuksiin kuuluu yleisesti REI60, mikä tarkoittaa, että rakenteen on säilytettävä palotilanteessa kantavuutensa, tiiviytensä ja eristävyytensä. (Ympäristöministeriö; Puu Info 2020.) Palon syttymisen riskiä, palon ja savun kehittymistä sekä niiden leviämistä rakennukseen ja sen ympäristöön on rajoitettava. Ullakon on oltava sellainen, josta voidaan tarvittaessa pelastautua tai tulla pelastetuksi, ja myös pelastushenkilöstön turvallisuus on otettava huomioon. Ullakoilla on oltava hätäpoistumistiet, ja vaativissa kohteissa luvanmyöntäjä saattaa vaatia turvallisuusselvityksen poistumisturvallisuudesta. Ullakon muuttaminen asuinkäyttöön voi samalla parantaa rakennuksen energiatehokkuutta. (Helsingin kaupunki.)

Ullakkoasuntojen suunnittelussa on tärkeää ottaa huomioon sisälämpötilan hallinta, joka saattaa vaatia esimerkiksi lisäjähdytystä. Ikkunoiden aurinkosuojaus on myös huomioitava tarkasti. Hyvän suunnittelun ja oikeiden lasityyppien valinnan avulla voidaan vähentää asuntojen lämpökuormaa. Äänihaittojen hallinta on myös merkittävä tekijä suunnittelussa. Jäteviemäröinnin toteutuksessa on varmistettava, ettei se vaikuta haitallisesti alapuolella asuvien asumisolosuhteisiin. Teknisten laitteiden sijoittelussa on huomioitava, ettei niiden käyttö aiheuta meluhaittoja. Äänitekniikan asiantuntijan osallistuminen suunnitteluun voi olla hyödyllistä. Katolle sijoitettavien teknisten laitteiden tulisi olla mahdollisimman huomaamattomia ja niiden olisi hyvä sijaita pihan puoleisella katolla. (Helsingin kaupunki.)

The background of the slide is a light beige or cream color with a complex, organic marbled pattern. The pattern consists of irregular, vein-like shapes in shades of light brown, tan, and off-white, creating a textured, stone-like appearance. The overall effect is subtle and elegant.

## **5 Suunnitteluprosessi**

## 5.1 Suunnitteluprosessin rajausta ja tavoitteet

Suunnittelussa keskitytään luomaan viihtyisiä ja toimivia asuinhuoneistoja kohteen Pietarinkatu 11 ullakoille. Suunniteltava alue rajautuu kohteen Pietarinkatu 11 ullakoihin. Rakennus muodostuu kahdesta siivestä eli ullakoita on yhteensä kaksi. Kadun puoleinen ullakkosiipi sijaitsee kerroksen ylempänä pihapuolen ullakkosiivestä. Pihapuolen siipi on siis kerroksessa 6 ja julkisivusiipi kerroksessa 7. Ullakoiden tilasuunnittelua rajoittaa kantavat rakenteet ja hormistot, joiden välit voivat olla kapeita, eikä tiloista pystytä näin ollen toteuttamaan täysin esteettömiä. Kuten aiheen tutkimuksesta ilmenee, ullakkoasuntojen ei edellytetä olevan täysin esteettömiä, eikä hissien edellytetä ulottuvan ullakoille. Kohteessa Pietarinkatu 11 hissit kuitenkin uusitaan ja ne tulevat ulottumaan ullakoille saakka. Ullakko on tällä hetkellä varastotiloina. Linjasaneerauksen yhteydessä kellariin ja 1.kerrokseen tehdään uudet verkkokomerot, jolloin ullakko vapautuu rakentamiselle. Ullakoista on saatu alustavat suunnitelmat, joita lähden miettimään uudestaan tämän päivän asiakkaiden tarpeiden pohjalta. Tärkeää on ottaa huomioon tulevissa tilaratkaisuissa mm. toiminnallisuus ja optimaalinen asuntojen koko, myös jo sen takia, että asunnot ovat myyviä. Alustavat pohjakuvat ovat esitettynä seuraavilla sivuilla 40 ja 41 kuvissa 29 ja 30. Pohjakuviin olen merkinnyt haasteellisia kohtia, joita uusien toimivien tilaratkaisuiden laatimisessa pyrin välttämään tai keksimään tilalle toimivamman ratkaisun.

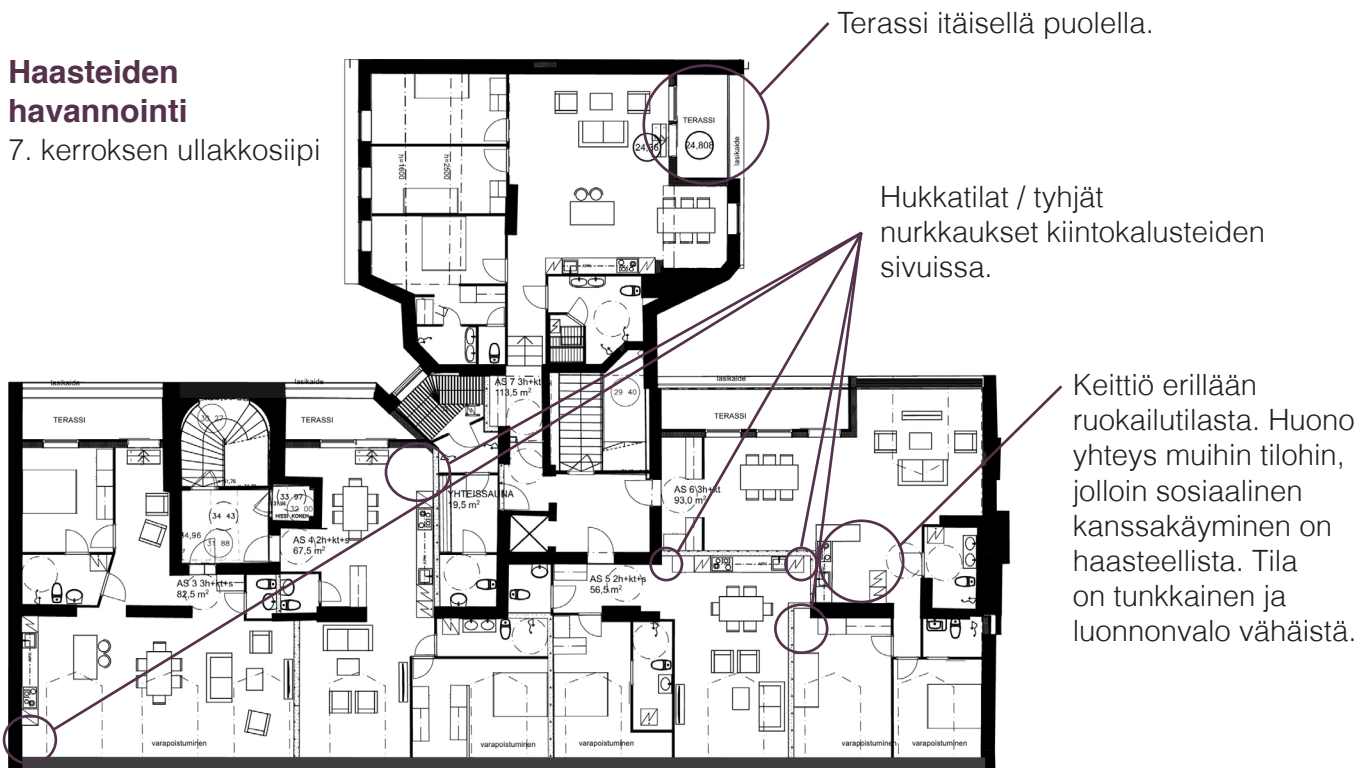
Tarkoituksena on saada toteutut tilasuunnitelmat toimimaan inspiraation lähteenä vastaaville ullakkokohteille. Tulevassa tilasuunnitelmassa tavoitteenani on tuoda esiin talon tyyliä ja erityispiirteitä modernein keinoin visuaalisesti houkuttelevilla materiaalivalinnoilla. Tilojen välille tavoitteenani on luoda hyvät kulkuyhteydet ja hukkatiloja pyrin välttämään erillaisten tilaratkaisujen sekä kiintokalusteiden avulla. Kulkuyhteyksillä tarkoitan tilojen välillä sujuvaa liikkumista niin, että toisiaan tukevat toiminnot on suunniteltu sijaitsemaan tarkoituksenmukaisesti lähelle toisiaan. Esimerkiksi kodinhoitohuoneen ja vaatehuoneen välillä on vain muutaman askeleen matka, mikä tekee arjesta vaivattoman, mm. puhtaat pestyt pyykki on nopea ja vaivaton kuljettaa omille paikoilleen. Tavoitteenani on suunnitella tiloihin kiintokalusteita, jotka valmistetaan mittatilaustyönä. Tällöin kuhunkin asuntoon on mahdollista suunnitella ne yksilöllisesti hyödyntäen kaikkea potentiaalista tilaa säilytyksen osalta. Ullakkotiloissa korkeudet ja katon kaltevuudet vaihtelevat, joten korkeammassa tiloissa säilytyksen voi tuoda jopa katon rajaan saakka. Tavoitteenani on siis hyödyntää suunnittelussa mittatilauskalusteita, joiden avulla vähennetään hukkatilojen syntymistä ja tiloista saadaan toiminnaltaan tehokkaammat. Hukkatila voi olla esim. kiintokalusteiden päälle tai sivuun jäänyt tyhjä tila, jolla ei välttämättä ole järkevää funktiota ja lisäksi nämä keräävät pölyä. Tällaisia syntyy helposti jos valitaan kalustetoimittaja, jonka valikoimassa ei ole mittatilauskalustemahdollisuutta käytettävänä.

Hankkeessa mukana oleva arkkitehti hakee lopulliset lupakuvat kohteelle hyödyntäen laatimiani tilasuunnitelmia. Kompensaationa nykyisille osakkaille yhtiöön on esitetty saunaosaston rakentamista. Saunaosasto voitaisiin sijoittaa joko ullakkokerrokseen, kuten alustavissa suunnitelmissa on esitetty tai 1. kerrokseen yhtiön hallinnassa olevan pienen asunnon ja pienen ikkunallisen varastohuoneen paikalle.

Alustavissa pohjakuvissa saunaosasto on esitetty toteutettavaksi 7 kerroksen ullakkoon, mutta suunnittelijan näkökulmasta katsoisin parhaan sijainnin saunaosastolle olevan 1. kerroksessa. Pohjakuvissa saunaosastolle varatun tilan yhdistäisin asuntoon 4 ja näin asuntoon sadaan lisää asuineliöitä. Alustavissa pohjakuvissa 6. kerroksen ullakon ja 7. kerroksessa sijaitsevan asunnon 7 terassit ovat itäisellä puolella, johon paistaa korkeintaan aamuaurinko. Näin ollen siirtäisin terassien paikkaa vastakkaiselle eli läntiselle puolelle. Pihan puolelle muutokset ovat mahdollisia toteuttaa niin terassien sekä ikkunoiden osalta. Kadun puoli on herkempi muutoksille, joten siihen ei lähdetä tekemään muutoksia. Palotarkastaja on ottanut kantaa pihasiiven pelastautumisjärjestelyihin. Pelastautuminen on mahdollista toteuttaa omatoimisena pelastautumisena tikkaiden kautta pihatason.

## Haasteiden havainnointi

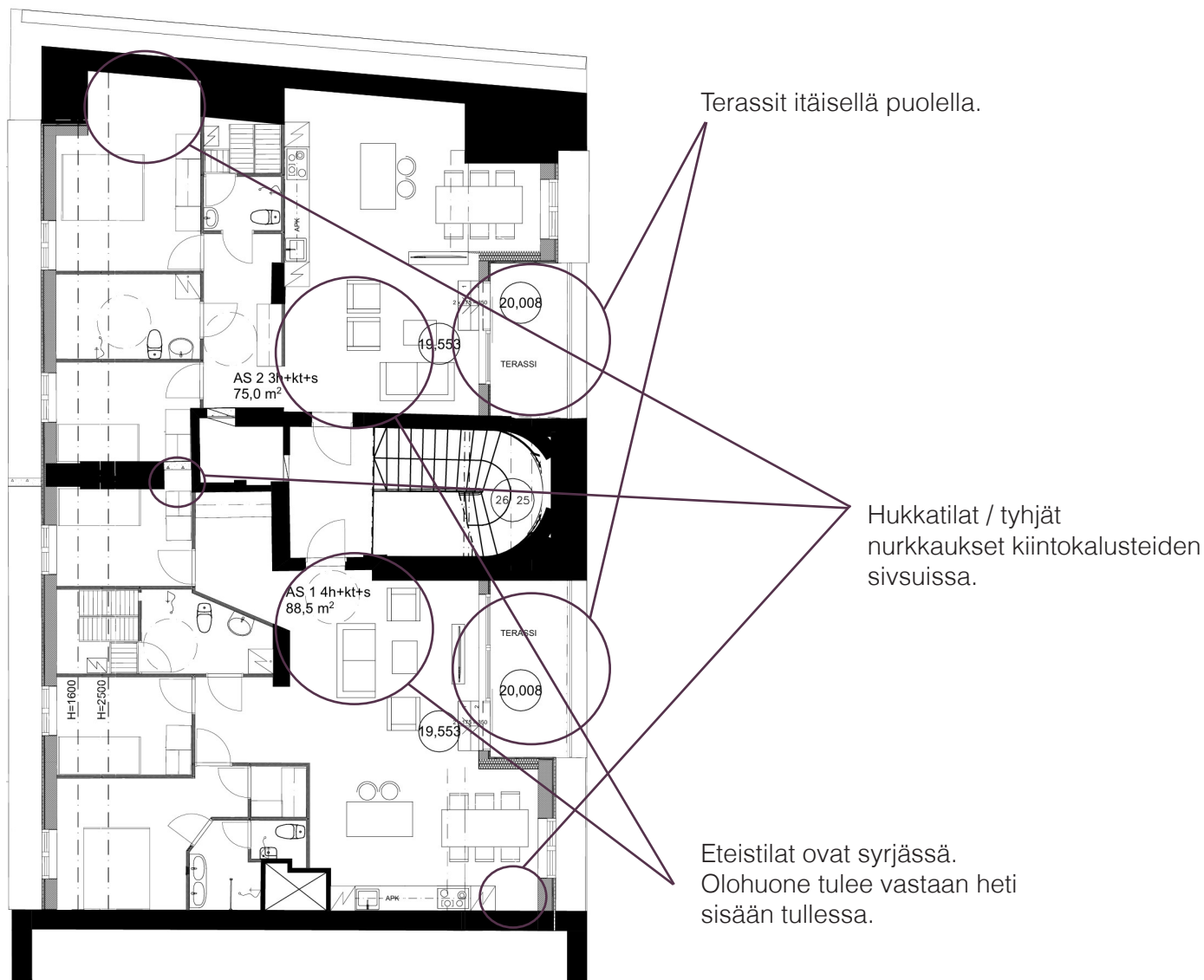
7. kerroksen ullakkosiipi



Kuva 29 Alustava pohjakuva / 7. kerroksen ullakkosiipi (Arkkitehdit Casagrande Oy 2022)

## Haasteiden havainnointi

### 6. kerroksen ullakkosiipi



Kuva 30 Alustava pohjakuva / 6. kerroksen ullakkosiipi (Arkkitehdit Casagrande Oy 2022)

## 5.2 Ideointi ja luonnostelu

Suunnittelutyön aluksi tarkastelin alustavia pohjakuvia, jotka näkyivät edellisillä sivuilla 29 ja 30. Huomasin tiloissa erilaisia haasteita, joita halusin lähteä ratkaisemaan. Ensimmäiseksi mietin tilojen tarpeita sivuilla 43-44. Tilaohjelman muodostumisesta kerrotaan sivuilla 45-47 kuvissa 31, 32 ja 33. Tilaohjelmaa hyödyntäen ja tilojen tarpeet huomioiden aloin suunnitella erilaisia pohjaratkaisuja jokaiselle asunnolle. Vertailuanalyysin avulla tarkastelin erilaisia olemassa olevia ratkaisuja, joita voisin hyödyntää suunnitelmassani.

Jokaiselle asunnolle luonnostelin noin 2-3 eri vaihtoehtoa, joista valitsin parhaimmat. Päätin vaihtaa pihan puoleisessa siivessä terassien paikkaa itäiseltä puolelta läntiselle puolelle, jotta asunnoista tulisi valoisampia. Lisäksi siirsin saunaosaston kokonaan pois ullakkokerroksesta, jotta asuntoon 4 saataisiin lisää asuineliöitä. Näin saunaosasto siirtyy rakennuksen pohjakerrokseen. Halusin luoda olohuoneesta, keittiöstä ja ruokailutilasta yhtenäisen avaran tilan, mikä helpottaisi sosiaalista kanssakäymistä. Siirsin olohuoneet terassien yhteyteen ja sijoitin kodinhoitohuoneen mahdollisimman lähelle eteistä ja vaatesäilytystä. Päämakuuhuoneeseen tai sen yhteyteen halusin vaatehuoneen. Mikäli asunnossa oli enemmän kuin yksi makuuhuone, halusin niiden yhteyteen lisäksi erillisen WC:n tai kylpyhuoneen. Kiintokalusteita lisäsin tiloihin niin, että kaikki tila säilytykseen voitiin hyödyntää ilman ylimääräistä tilan haaskausta. Asunnot 5 ja 6 päätin yhdistää yhdeksi kokonaiseksi asunnoksi. Näin ollen asuntoja on yhteensä 5.

Kadun puoleisissa pohjissa asunnot 3, 4 ja 5 sijoitin makuuhuoneet kattolyhtyjen kohdalle, joissa katto on kalteva. Hormit, katon kaltevuus ja tilojen korkeuserot tekivät suunnittelusta erityisen haastavaa. Pohjasuunnittelun jälkeen aloin pohtia sisustuskonseptiin sopivia materiaalivalintoja, joilla voisin korostaa rakennuksen tyyliä ja erityispiirteitä. Materiaalit valitsin oman intuitiivisen harkinnan perusteella. Suunnitellessani tiloja mielessäni hahmottui tietynlainen kokonaiskuva tai visio siitä, millaisena tila tulisi näkymään valmiissa suunnitelmassa. Tähän visioon kuuluivat värit, muodot, materiaalit ja erilaiset ratkaisut. Laatta, jonka näin laattaliikkeessä, puhutteli minua heti. Sen ympärille aloin koota muita sopivia materiaaleja. Kun materiaalit oli valittu, mietin vielä sopivat värit konseptiin sekä huonekaluja, valaisimia ja somisteita visualisointikuvia varten. Inspiraationa rakennuksen julkisivusta ja intuitiivisesti valitsemastani laatasta valitsin värisävyt Tikkurilan värikartasta.

## Tilojen tarpeet

### Eteinen

-Tarpeeksi säilytystilaa  
ulkovaatteille, kengille ja  
asusteille

### Erillis-WC

-Eteisen yhteydessä  
-Käsienpesuallas  
-Wc-istuin  
-Säilytystilaa

### Kodinhoitohuone

-Pyykinpesukone ja  
kuivausrumpu  
-Vesipiste  
-Tilaa pyykeille ja  
siivousvälineille

### Päämakuuhuone

-Sänky 180x2100cm  
-Yöpöydät  
-Yhteydessä vaatehuone  
sekä erillinen wc tai  
kylpyhuone

### Makuuhuone

-Sänky 160x2100cm  
-Yöpöydät  
-Vaatesäilytys

### Vaatehuone

-Tarpeeksi tilaa  
kulkemiseen ja  
pukeutumiseen  
-Peili  
-Riittävästi säilytystilaa

### **Olohuone**

- Terassin yhteydessä
- Sohva ja nojatuolit
- Sohvapöytä
- Matto

### **Keittiö**

- Keittiön kodinkoneet
- Tarpeeksi säilytystilaa ja laskutilaa
- Tiskiallas
- Saareke
- Hyvä yhteys olohuoneeseen ja ruokailutilaan

### **Ruokailutila**

- Lähellä keittiötä ja olohuonetta
- Valoisassa tilassa esim. ikkunan läheisyydessä
- Pöydän yläpuolella valaisin

### **Kylpyhuone**

- Suihku
- Sauna tai kylpyamme
- Wc istuin
- Käsienpesuallas
- Säilytystilaa / tilaa pukeutumiseen
- Pyyhekoukut ja pyyhekuivain

### **Työhuone**

- Pöytä
- Työtuoli
- Säilytys

### **Terassi**

- Terassikalusteet
- Liukuovi
- Koko seinän pituudelta ikkunapintaa

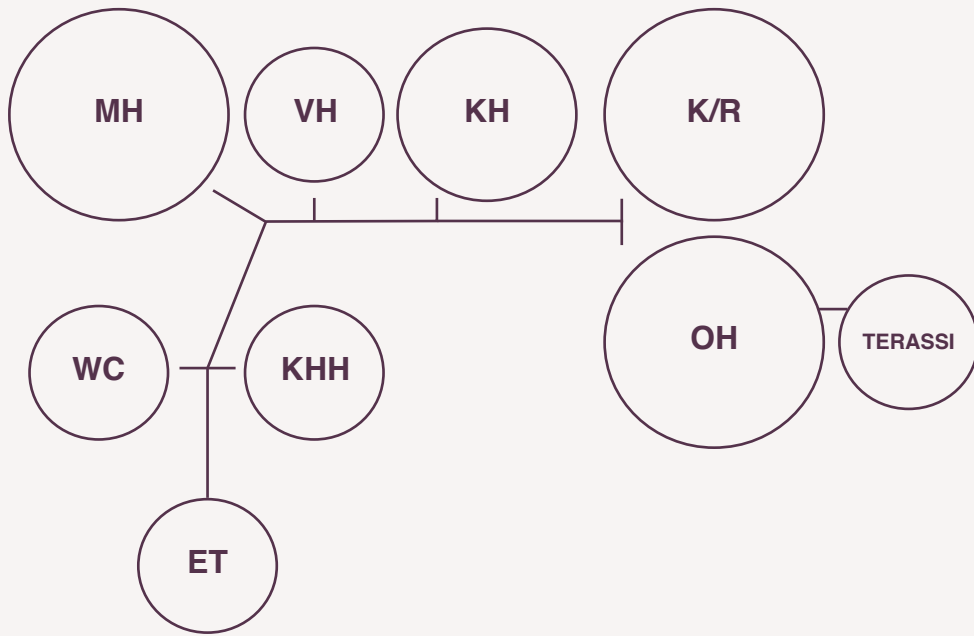
Kuva 31 Tilojen tarpeita

## Tilaohjelman muodostaminen

Aluksi pohdin tilojen suhdetta toisiinsa eli, kuinka lähellä ne sijaitsevat toisiaan. Tilojen suhde toisiinsa on esitettyinä kuvassa 35. Lähdin miettimään suhdetta eteisen kohdalta, sillä se on usein kodin sisäänkäynnin lähellä ja ensimmäinen tila, jonka läpi kuljetaan. Mietin, mitkä ovat ensimmäisiä asioita, joita saattaa tarvita sisään tullessa tai lähtiessä.

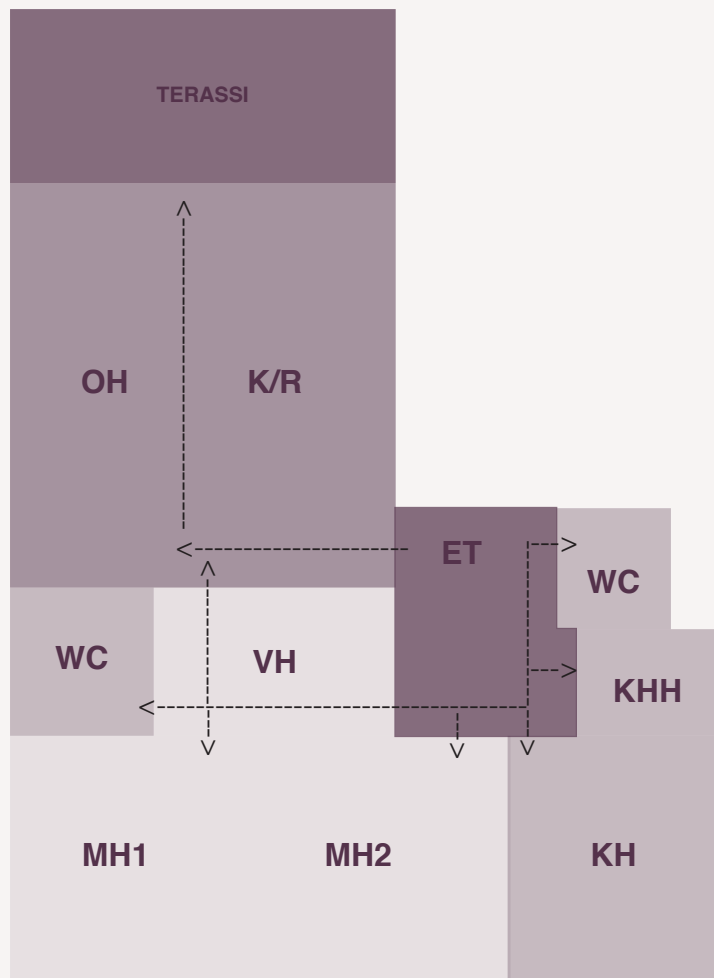
Eteisen yhteydessä pidän tarpeellisena WC:tä ja kodinhoitohuonetta. Tämä siksi, että lähtiessä tai tullessa ei tarvitse kiertää koko asuntoa löytääkseen WC:n tai saapuessa kotiin. Esimerkiksi lenkin jälkeen saattaa haluta laittaa vaatteet suoraan pesuun ja suunnata kylpyhuoneeseen peseytymään. Siksi olisi kätevää, jos vaatehuone olisi lähellä kodinhoitohuonetta ja kylpyhuonetta, mieluiten vielä makuuhuoneen yhteydessä.

Halusin, että keittiö, ruokailutila ja olohuone muodostavat yhtenäisen avoimen tilan, joka sijaitsee terassin yhteydessä. Tällainen ratkaisu lisäisi tilan tuntua ja avaisi mahdollisuuden yhteiseen oleskeluun sekä



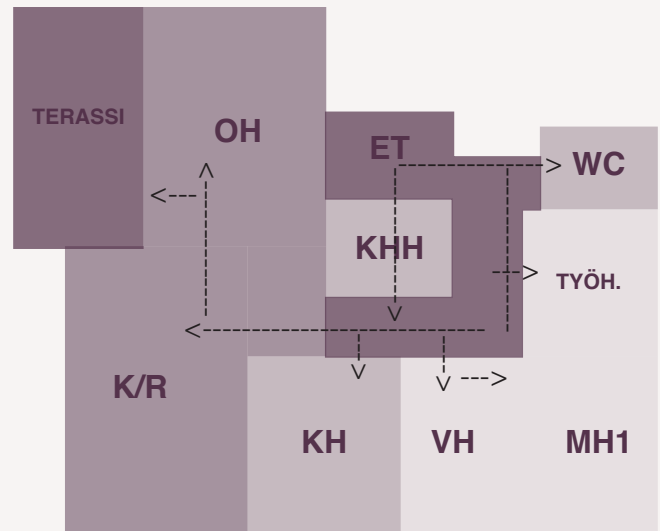
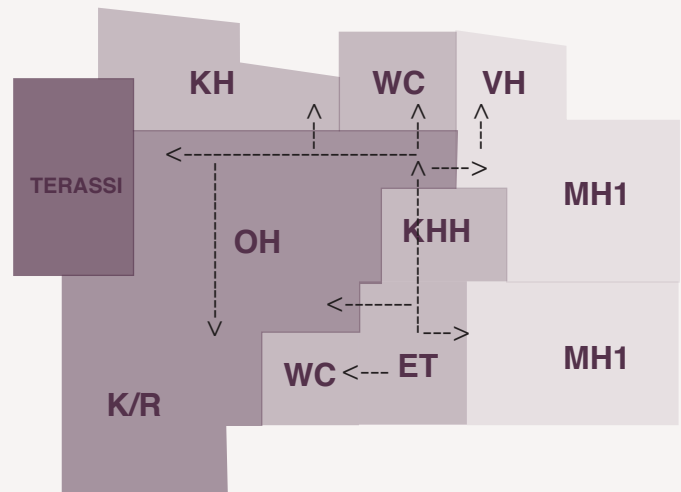
Kuva 32 Tilojen suhde toisiinsa

Seuraavaksi ryhdyin sovittamaan laatimaani järjestystä pohjakuviin. Kuvassa 32 olen lähtenyt sovittamaan järjestystä asuntoon 3. Eteisen yhteydessä sijaitsee pieni WC, joka tekee kulkemisesta eteisestä kätevää kodinhoitohuoneeseen, kylpyhuoneeseen ja vaatehuoneeseen. Vaatehuone on integroitu päämakuuhuoneeseen, josta on käynti myös päämakuuhuoneen yhteydessä olevaan WC:hen sekä eteiseen ja sosiaalisiin tiloihin. Kotiin palatessa ruokakaupasta on lyhyt matka viedä ruokaostokset keittiöön. Tilojen kulkureitit on esitetty katkoviivoilla.



Kuva 33 Tilaohjelma asunnossa 3

Olen sovittanut järjestyksen asuntoihin 1 ja 2, jotka sijaitsevat 6. kerroksen ullakkosiivessä. Vaikka pohja muuttuu, tilojen kulkujärjestys säilyy suhteellisen samana. Tilaohjelma alkoi tuntua selkeältä, ja sen avulla muodostui loputkin ullakkosiipien pohjista. Asuntojen koot ja asukasmäärät vaihtelevat, mutta tilaohjelma skaalautuu jokaisen tarpeeseen, oli asukkaita sitten kaksi tai vaikka kuusi. Tilojen kulkureitit on esitetty katkoviivoilla.



Kuva 34 Tilaohjelma 6 kerroksen ullakkosiivessä

## Vertailuanalyysi

Kokemukseni pohjalta vertailuanalyysi on tehokas työkalu suunnittelutyössä, koska se auttaa suunnittelijaa näkemään aiheesta aiemmin toteutuneita esimerkkejä. Suunnittelutyössä on usein paljon eri vaihtoehtoja tai ratkaisumalleja. Vertailuanalyysi auttaa näiden vaihtoehtojen järjestelyssä ja niiden ominaisuuksien, etujen ja haittojen systemaattisessa vertailussa. Vertailuanalyysi menetelmää käyttäen säästän aikaa ja resursseja, kun huonot vaihtoehdot karsiutuvat nopeammin pois. Vertailuanalyysi auttoi valitsemaan toimivia ratkaisuja, joita voin laatimassa suunnitelmassani hyödyntää.

Kuvassa 36 kiintokalustus on rakennettu oven ympärille. Siinä hyödynnetään tila tehokkaasti. Tämä on erityisen hyödyllistä pienissä tiloissa, kuten esimerkiksi eteisissä tai käytävillä, joissa jokainen neliometri on arvokas. Kiintokalusteiden sijoittaminen oven ympärille voi auttaa korostamaan sisäänkäyntiä. Kiintokalusteet voivat myös toimia äänieristykseenä, eristäen ulkoa tulevia ääniä ja pitäen tilan rauhallisena. Erityisesti asuintiloissa tämä voi olla hyödyllistä.



Kuva 35 Mittatilauskaluste (Gentner & Köhler)



Kuva 36 Sisäänkäynti kiintokalusteen keskeltä (Bossi)

Kuvassa 35 on mittatilaustyönä valmistettu kiintokaluste. Ullakkoasunnot ovat usein epäsäännöllisen muotoisia ja vinokattoisia, mikä tekee valmiiden, vakio- mittojen mukaan tehtyjen kalusteiden sovittamisesta hankalaa. Mittatilaustyönä tehdyt kalusteet voidaan suunnitella tarkasti sopimaan katon vinouteen ja tilan epäsäännöllisyyteen, hyödyntäen jokaisen senttimetrin tehokkaasti.



Kuva 37 Makuuhuone (Home Made By)

Lasiseinä (kuva 38) mahdollistaa valon pääsyn läpi tilan, mikä luo avaramman ja valoisamman ilmeen. Lasiseinän läpi on helppo kommunikoida ja pitää yhteys muihin tiloihin, samalla kun säilytetään erillisyyttä ja äänieristys. Lasiseinä voi tehdä tilan tuntuvasti suuremmaksi, vaikka se ei vie lisätilaa tilasta, sillä se säilyttää avoimuuden ja valoisuuden tunteen. Tämä on hyödyllistä esimerkiksi pienissä tiloissa, joissa perinteinen väliseinä voisi tehdä tilasta ahtaan ja pimeän.

Matala katto (kuva 37) voi luoda tunnelmaa ja antaa makuuhuoneelle kodikkaan ja suojaisen ilmapiirin. Koska matalat kohdat ullakolla eivät ole tyypillisesti kovin aktiivista tilaa, makuuhuoneet voivat tarjota rauhallisen ja yksityisen paikan nukkumiseen ja rentoutumiseen. Ullakon matalat tilat voivat olla haastavia tavallisille oleskelutiloille, kuten olohuoneelle tai keittiölle, mutta ne voivat toimia hyvin makuuhuoneiden kanssa. Matalat kohdat eivät ole este makuuhuoneille, koska siellä ei yleensä tarvitse seistä pystyssä.



Kuva 38 Lasiseinä (Coco Lapine Design)



Kuva 39 Liukuovi (Loughlin Furniture)

Kuvassa 39 näkyy liukuovi. Liukuovi liukuu seinään tai seinän viereen, jolloin se ei tarvitse tilaa oven aukeamiseen eteenpäin. Tämä tekee siitä erinomaisen ratkaisun ahtaisiin tiloihin tai tiloihin, joissa ei ole riittävästi tilaa perinteisen oven käyttöön. Liukuovi ei myöskään vaadi tilaa oven kääntymiseen, mikä tekee siitä esteettömän ratkaisun. Liukuovi sopii hyvin moderniin ja minimalistiseen sisustukseen, koska se tarjoaa siistin ja yhtenäisen ulkonäön ilman ovenpuitteiden häiriötä. Se myös mahdollistaa avoimemman tilan, kun ovet eivät ole jatkuvasti avoinna tai suljettuna, mikä on erityisen hyödyllistä avoimissa asumistiloissa.



Kuva 40 Kodinhoituhuoneen säilytys (Behance)

Kodinhoituhuone voi auttaa kodin organisoinnissa ja hallinnassa. Kun jokaisella asialla on oma paikkansa ja kaikki tarpeellinen on helposti saatavilla, arki sujuu suunnitellummin ja stressittömämmin.

Kuvissa 40 ja 41 näkyy kodinhoituhuone. Tila on erittäin toiminnallinen, sillä se sisältää pesualtaan, pyykinpesukoneen, kuivausrummun sekä säilytystilaa. Koneet saadaan piiloon kaapin ovien taakse. Kaapinovet myös eristävät niiden aiheuttamaa ääntä. Tilasta voisi löytyä lisäksi myös kodin siivousvälineille säilytystila. Tila on hyvin pieni, mutta käytännöllinen. Kodinhoituhuone voi lisätä asumismukavuutta tarjoamalla kätevän paikan arjen askareille ja toiminnoille.



Kuva 41 Kodinhoituhuoneen kiintokalusteratkaisu suljettuna (Behance)

## **6 Tilasuunnitelmat**

## 6.1 Sisustuskonsepti

Tässä konseptissa olen pyrkinyt tuomaan esiin rakennuksen art deco-tyyppillisiä piirteitä, kuten vahvoja värejä, virtaviivaisia muotoja ja ylellisiä materiaaleja. Halusin kunnioittaa rakennuksen historiaa ja tyyliä samalla tuoden moderneja elementtejä ja käytännöllisiä ratkaisuja asukkaiden arkeen. Moodboard kuvista 45 ja 46 sivuilla 49 ja 50 saa käsityksen värimaailman ja materiaalien luomasta tunnelmasta.

Materiaalivalinnat ovat olleet keskeisessä roolissa luodessa tätä konseptia. Vesikalusteissa ja valaisimissa käytän messinkiä, mikä tuo tiloihin hienostunutta ja ylellistä ilmettä. Märkätiloissa ja tasoissa esiintyy marmorikuviota, mikä luo eleganttia ja klassista tunnelmaa. Kiintokalusteiden materiaalina on tammipuu, joka tuo lämmintä ja luonnollista tunnelmaa tiloihin. Yleistilojen lattiamateriaalina käytetään hieman vaaleampaa tammea chevron-ladonnalla, joka antaa tiloille modernin ja tyylikkään ilmeen.

Värisuunnittelussa olen ottanut huomioon rakennuksen aikakauden sävyt, ja siksi värimaailma on pääosin vaalea ja raikas. Kuitenkin halusin tuoda tiloihin ripauksen väriä ja eloa, joten käytän rohkeasti kontrasteja ja yksityiskohtia, jotka tuovat persoonallisuutta ja tunnelmaa tiloihin. Esimerkiksi pastellinvihreä, joka on tyyppillinen art deco -väri, näkyy pieninä yksityiskohtina sisustuksessa.

Kalusteiden suunnittelussa olen huomionut tilojen toimivuuden ja tehokkuuden. Kiintokalusteet on suunniteltu täyttämään tilat niin, ettei niihin jää tyhjää tilaa, ja samalla ne tarjoavat runsaasti säilytystilaa asukkaiden tarpeisiin. Irtokalusteet ja somistus tuovat tiloihin viihtyisyyttä ja persoonallisuutta, ja olen valinnut ne huolella yhteensopiviksi kokonaisuuden kanssa.

Tämä sisustuskonsepti vie aikamatkalle art deco -tyyliseen ylellisyyteen ja tarjoaa samalla modernia ja käytännöllistä asumista Pietarinkatu 11:n historiallisissa puitteissa.

## Moodboard

Yleiset tilat



Kuva 42 Moodboard - Yleiset tilat

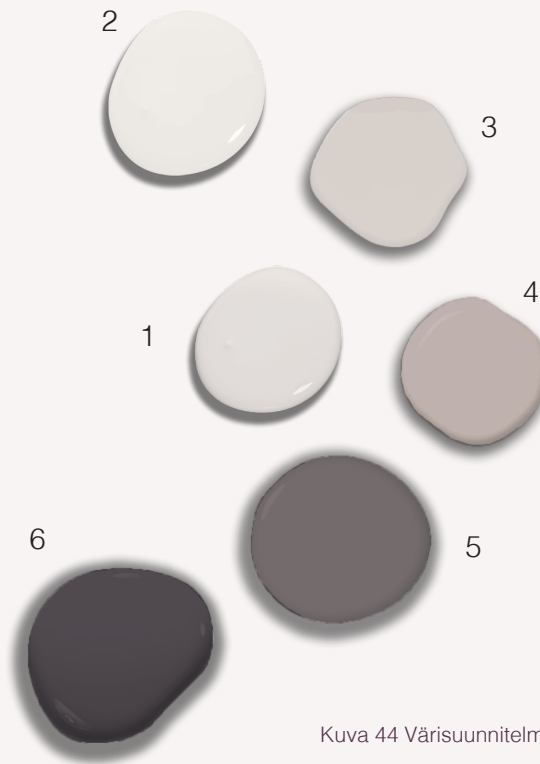
**Moodboard**  
Märkätilat



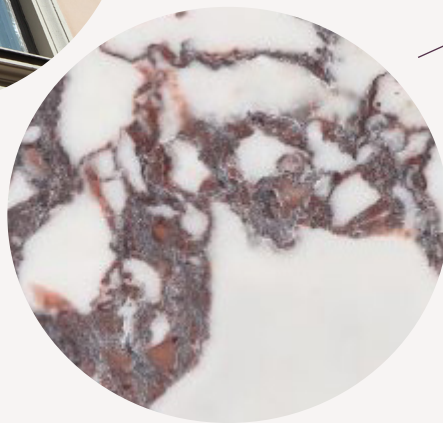
Kuva 43 Moodboard - Märkätilat

## Värisuunnitelma

1. J503 Jääruusu, Tikkurila
2. F468 Marenki, Tikkurila
3. G481 Mirage, Tikkurila
4. V481 Shantung, Tikkurila
5. N501 Andante, Tikkurila
6. X502 Kätkö, Tikkurila



Kuva 44 Värisuunnitelma



Värisävyjä poimittu rakennuksen aikakaudelta sekä Lux Viola -laatasta.

Kuva 45 aikakauden värisävyt ja Lux Viola -laatta

## Pintamateriaalit

### Yleiset tilat

1. Luxor White -laatta (eteinen), Caisla
2. LPC Grande kokolattiamatto tummanruskea (vh, mh ja työh.), Laattapiste
3. Kiintokalusteet - Tammi, Blau
4. Tammi Natur White Trasp., Kymifloor
5. Chevron-ladonta
6. Adornment 1 kattorosetti, WallArk
  - S-koko: 340 x 340 x 50 mm
  - M-koko: 560 x 560 x 60 mm
7. Floor 1 jalkalista, WallArk
  - Koko: 80 x 13 mm
8. Ceiling 4 kattolista, WallArk
  - Koko: 87 x 87 mm



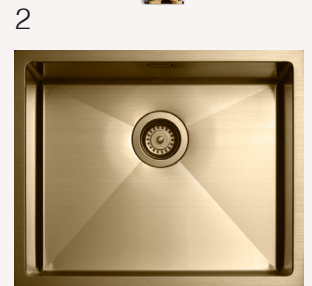
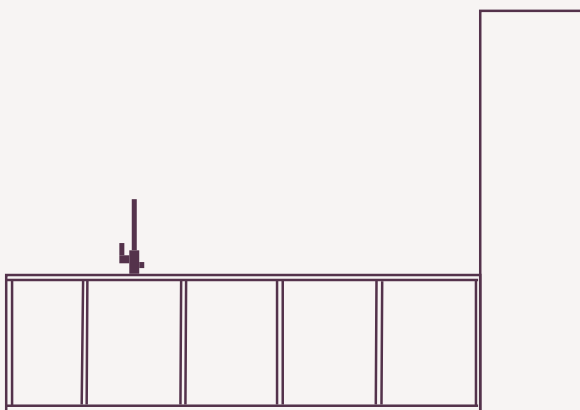
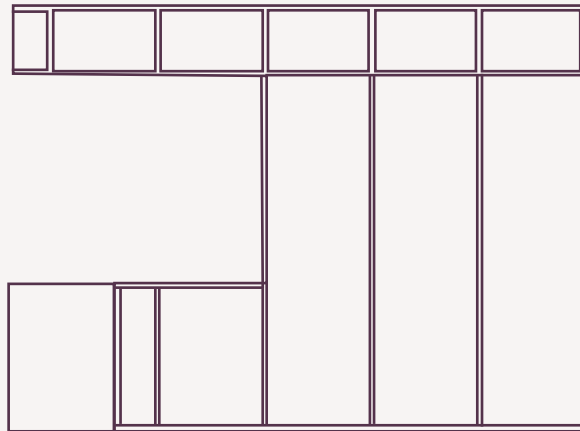
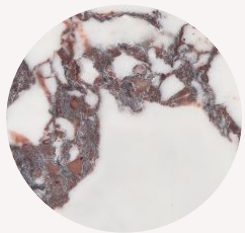
WallArkin tuotteet on valmistettu laadukkaasta polymeeristä, joka on veden ja iskun kestävä, kierrätettävää sekä vastuullista. (WallArk).

## Keittiö

Kuvassa 46 esimerkki keittiöstä, jossa valitut materiaalit.

1. Keittiöhana ARM385 Messinki, Tapwell

2. Tiskiallas TA5040 Messinki, Tapwell



Kuva 47 Keittiö

## Kodinkoneet

1. Yhdistelmäuuni, mikroaaltoyhdistelmäuuni H 7440 BM (1129890) Musta, Miele
2. Induktiokerrostaso höyrypoistolla KMDA 7476 FL, Miele
3. Täysintegroitu astianpesukone G 7460 SCVi (11922650), Miele
4. Integroitava jääkaappipakastin KFN 7744 E (11642660), Miele
5. Pyykinpesukone WCD030 WCS 8kg, Miele
6. Lämpöpumppukuivausrumpu TSA223WP Active, Miele



Kuva 48 Kodinkoneet

## Pintamateriaalit

### Märkätilat

1. Verenna Carrara -laatta, Caisla

Soveltuu: lattialaatta, seinälaatta

Viimeistely: kiiltävä, matta

- Koko: 1200 x 2800 mm

2. Lux Viola -laatta, Caisla

Soveltuu: lattialaatta, seinälaatta, tasolaatta

Viimeistely: Kiiltävä

- Koko: 1200 x 1200 mm

3. Super Mini Carrara -laatta

Soveltuu: lattialaatta, seinälaatta

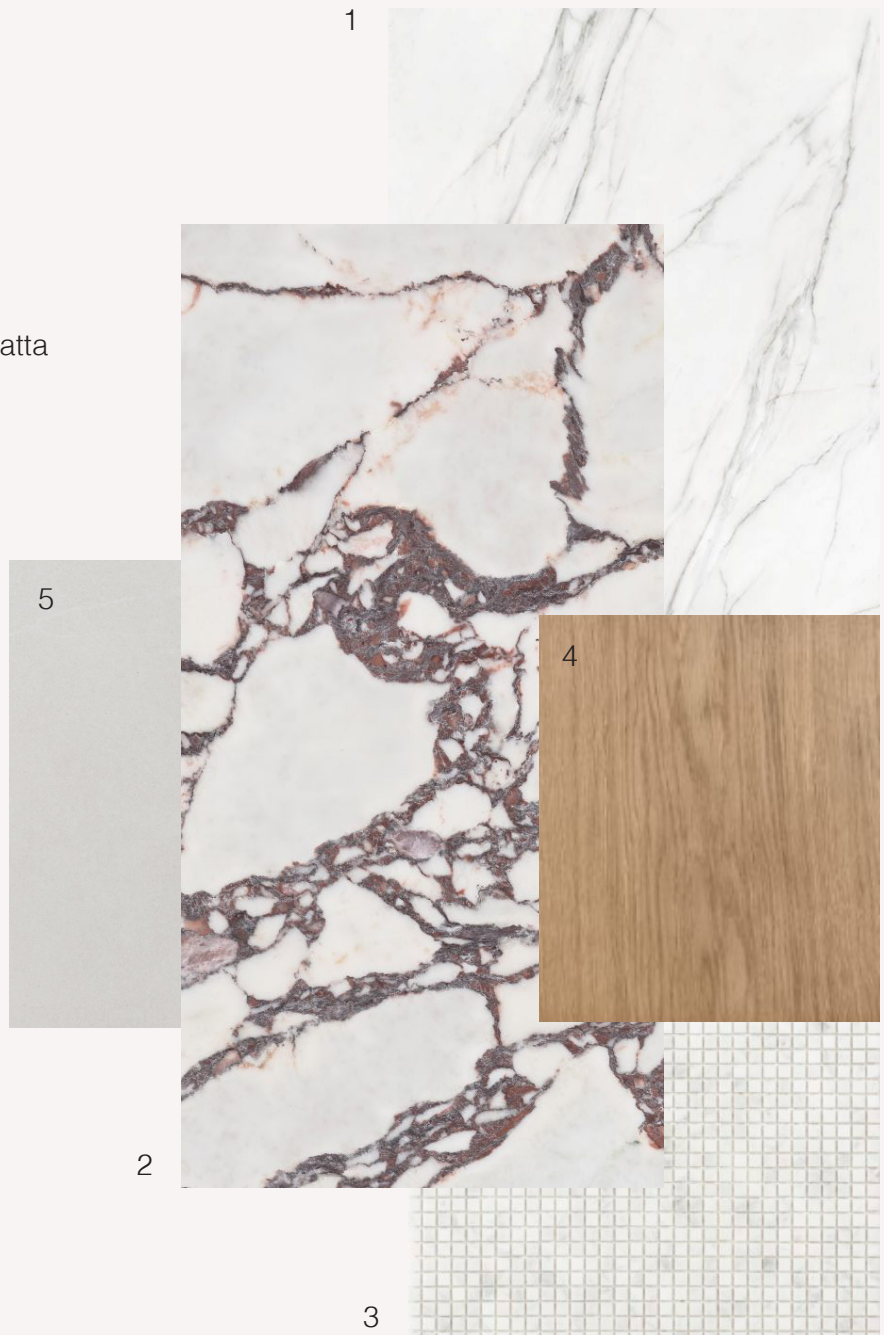
- Arkin koko: 300 x 300 mm

- Palan koko: 8 x 8 x 4 mm

4. Allaskaluste - Tammi, Blau

5. Luxor White -laatta, Caisla

- Koko: 600 x 600 mm

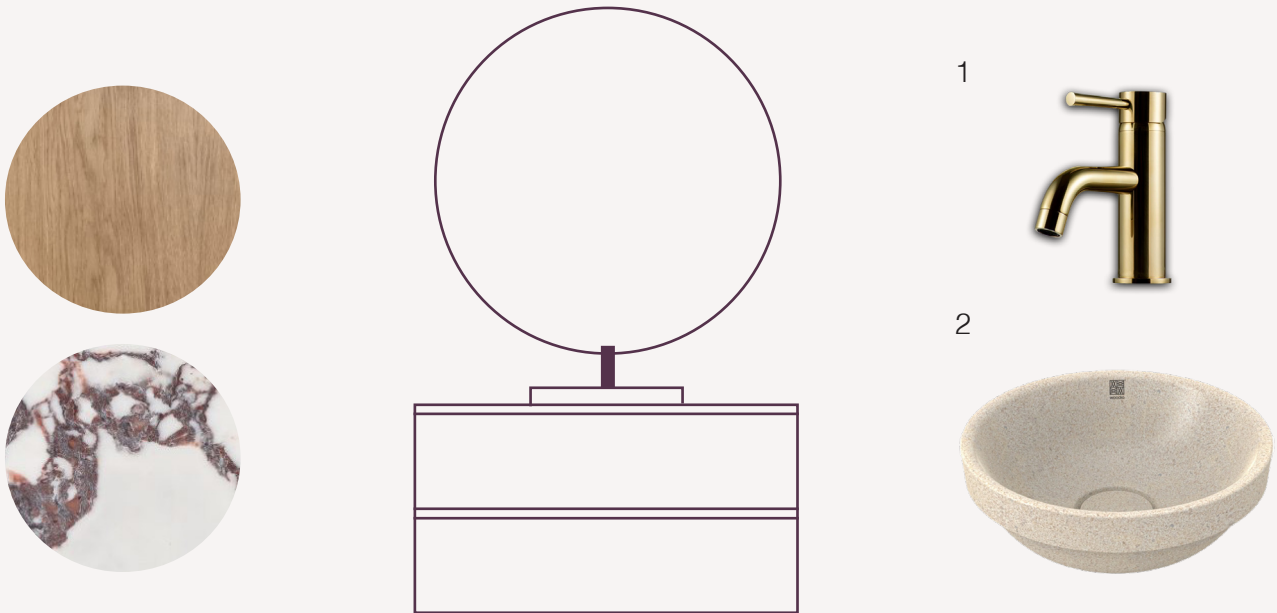


Kuva 49 Pintamateriaalit - Märkätilat

## Erillis-WC

Kuvassa 48 esimerkki WC:n allaskalusteesta , jossa valitut materiaalit.

1. Pesuallashana EVM072 Messinki, Tapwell
2. Upotettava malja-allas Soft40 sävyssä polar, Woodio

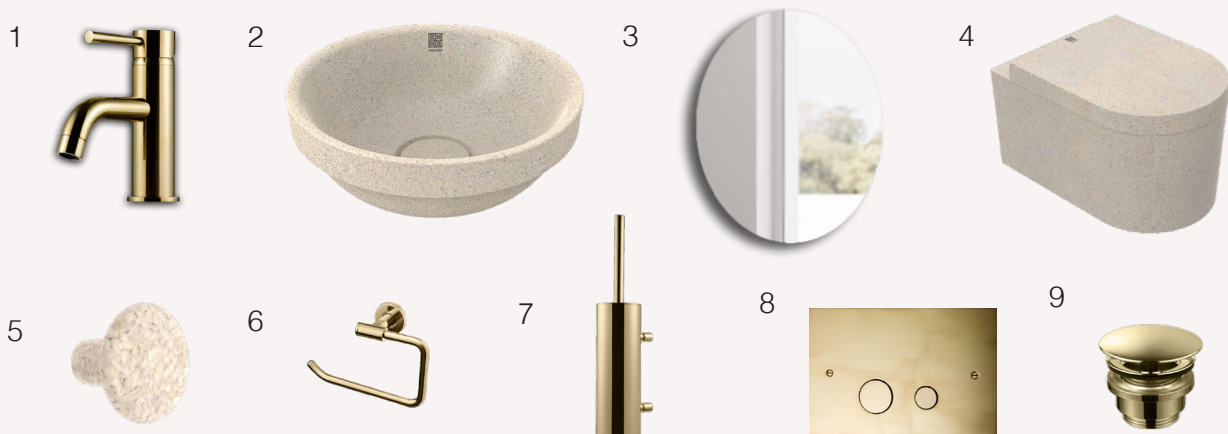


Kuva 50 Erillis-WC

## Vesikalusteet ja varusteet

### Erillis-WC

1. Pesuallashana EVM072 Messinki, Tapwell
2. Upotettava malja-allas Soft 40 sävyssä polar, Woodio
3. Valopeili Dansani Corona, Laattapiste
4. Wc-istuin Block sävyssä polar, Woodio
5. Pyyhekoukku Hook sävyssä polar, Woodio
6. WC-paperiteline TA235 Messinki, Tapwell
7. WC-harja TA220 Messinki, Tapwell
8. Seinä-WC:n huuhtelupainike DUO112 Messinki, Tapwell
9. Universaali pohjaventtiili 68400 Messinki, Tapwell



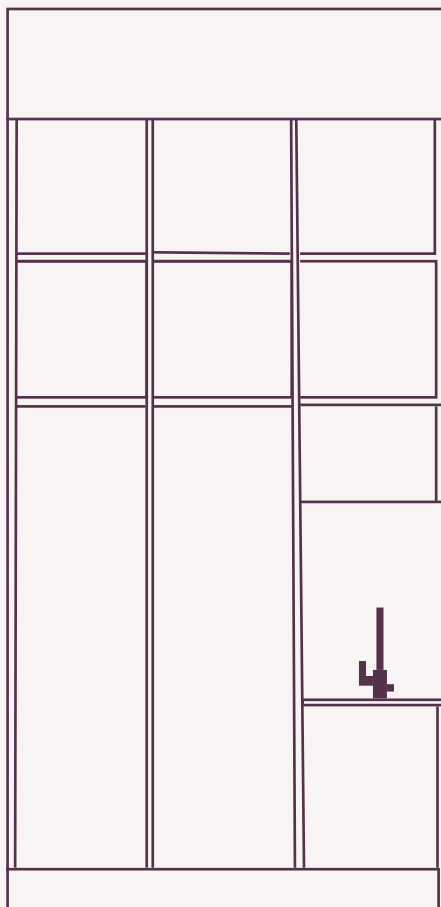
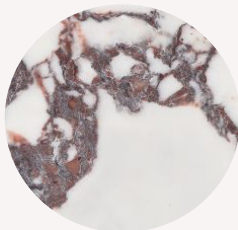
Kuva 51 Vesikalusteet ja varusteet- Erillis-WC

## Kodinhoitohuone

Kuvassa 50 esimerkki kodinhoitohuoneen kiintokalusteesta, jossa valitut materiaalit.

1. Keittiöhana ARM385 Messinki, Tapwell

2. Tiskiallas TA5040 Messinki, Tapwell



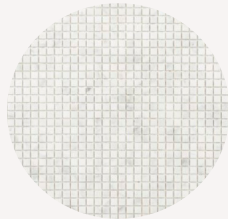
2



Kuva 52 Kodinhoitohuone

## Kylpyhuone ja sauna

Taive-saunan lauteet, takaseinustat ja katto on vaaleaa koivua, joka jatkaa pesutilan raikkaita vaaleita sävyjä saunaan saakka. Kiuas on upotettu tasosta. Kirkas lasiseinä lasiovella. Saunassa on valaistus sekä lauteissa, että katossa. Fiilistä ja materiaaleja kuvassa 56.



Kuva 53 Kylpyhuone ja sauna

## Vesikalusteet ja varusteet

Kylpyhuone ja sauna

1. Pyyhekuivain

TW800-400 Messinki. Tapwell

2. Sisäänrakennettu suihku

BOX7268 ED2 Messinki, Tapwell

3. Sähkökiuas Sumu E, Tulikivi

4. Kylpyamme Flow

sävyssä polar, Woodio

5. Pyyhekoukku Hook

sävyssä polar, Woodio

6 Suihkuviemäri

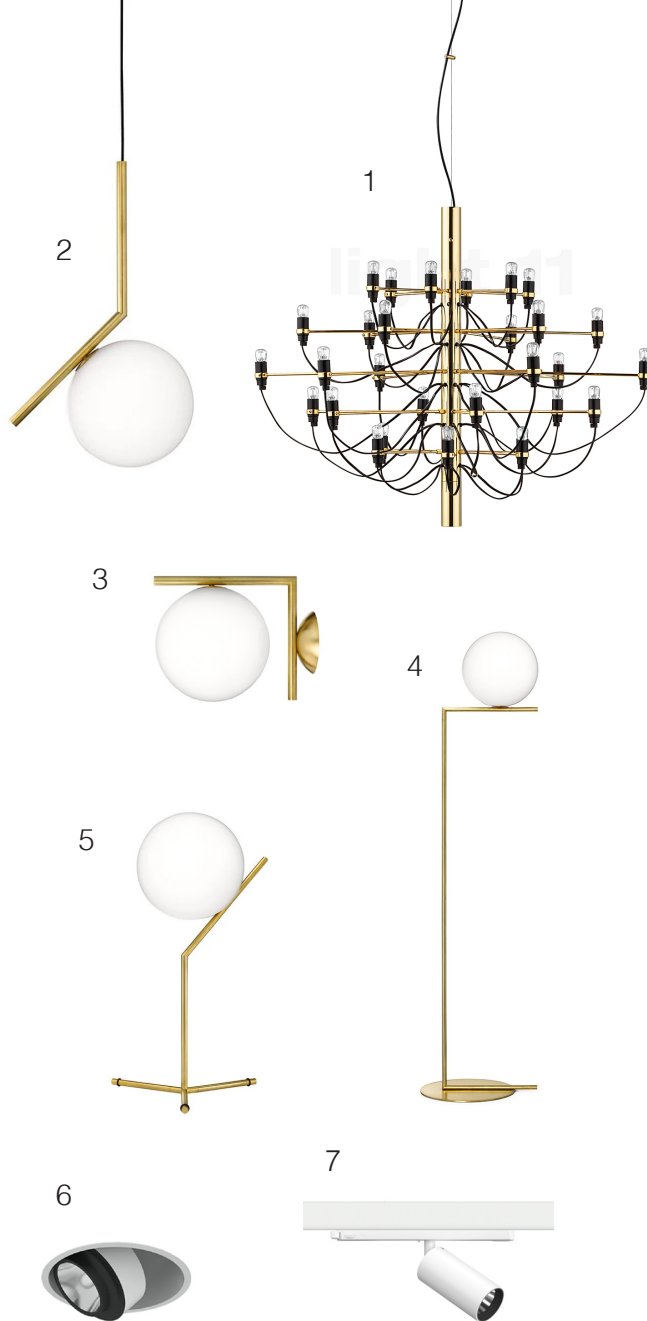
CleanLine, Geberit



Kuva 54 Vesikalusteet ja varusteet- Kylpyhuone ja sauna

## Valaisimet

1. Kattokruunu 2097/30, Flos
2. Kattovalaisin IC S1, Flos
3. Seinävalaisin IC C/W1, Flos
4. Lattiavalaisin IC F1 messinki, Flos
5. Pöytävalaisin IC T1 korkea messiinki, Flos
6. Led spottivalo Anthony, Flos
7. Kattovalaisin UT spot track, Flos



## Irtokalusteet

1. Private työpöytä, Gubi
2. Dedal hylly, Gubi
3. Beetle työtuoli (Karakorum kankaalla verhoiltuna), Gubi
4. Private vitriini, Gubi
5. Private lipasto, Gubi
6. Beetle baarijakkara (Karakorum kankaalla verhoiltuna), Gubi
7. Karakorum verhoilukangas, Gubi (sohva, nojatuoli, työtuoli, baarijakkara)
8. Revers nojatuoli (Karakorum kankaalla verhoiltuna), Gubi
9. Revers sohva - 3-istuttava (Karakorum kankaalla verhoiltuna), Gubi
10. Private sivupöytä, Gubi
11. MR01 Initial tuoli ulkokäyttöön, Gubi

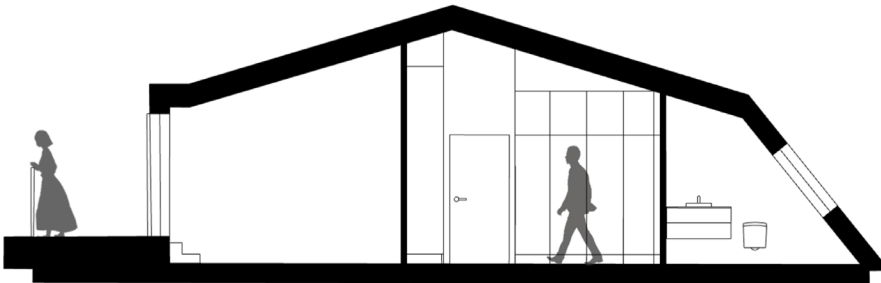


## 6.2 Pohjapiirrokset ja leikkauskuvat

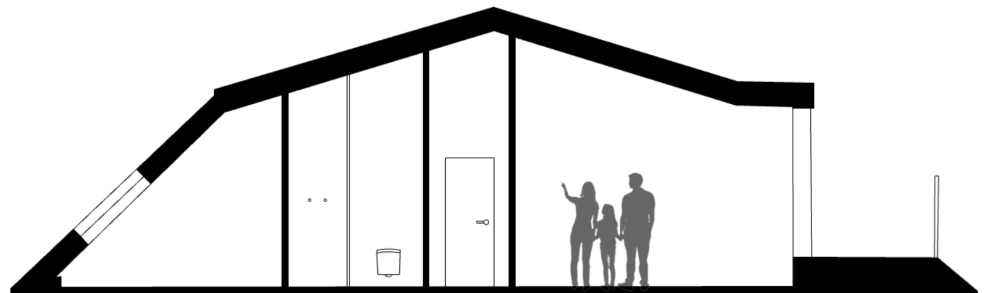
Tilasuunnittelussa olen hyödyntänyt RT-kortteja, joista olen saanut ajantasaista teknistä tietoa ja ohjeistusta tilojen suunnitteluun. Erityisesti saunan suunnittelussa on tärkeää huomioida tilan tarve rakenteille ja saunan seinien eristyksille, kuten lämmöneristykselle. RT-korteista (RT 91-11258; RT 91-11257) hyödynsin suunnittelussa tietoa saunan tilantarpeesta ja lauteiden mitoituksesta.

Huonekalujen suunnittelussa tarvitaan myös tarkoituksen mukaista tilaa, jotta niitä voidaan käyttää vaivattomasti. Huomioin suunnittelussa standardimitat kalusteille sekä ohjeistukset siitä, kuinka paljon tilaa huonekalujen ympärillä tulisi olla esteettömän käytön varmistamiseksi. Lisäksi huomioin suunnittelussa ruoan valmistukseen tarvittavasta tilasta, säilytyksen mitoituksesta ja ruokaryhmän tilantarpeesta keittiön suunnittelussa. Tein suunnitelmat RT-kortin mitoitusohjeet huomioiden mm. kulkuväylien mitoituksen ja muut yleiset asuntosuunnittelun suositukset. (RT 93-10924; RT 93-10929; RT 93-10937; RT 93-10926)

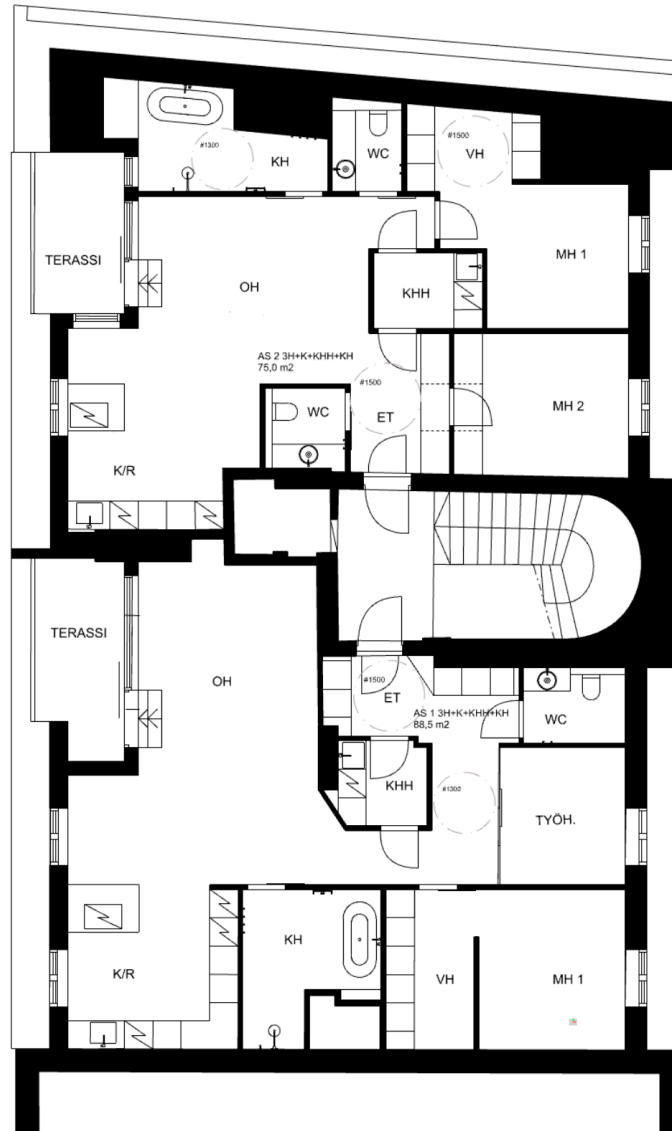
Kuvat 56 ja 57 esittävät leikkauskuvia rakennuksen pihasiivestä kerroksista 6 ja 7. Sivulla 69 näkyy pohjakuva, jonka olen laatinut 6. kerroksen ullakosta, ja sen kalustepohjakuva on sivulla 70. Sivulla 71 on esitetty 7. kerroksen ullakko, jonka kalustepohjakuva löytyy sivulta 72.



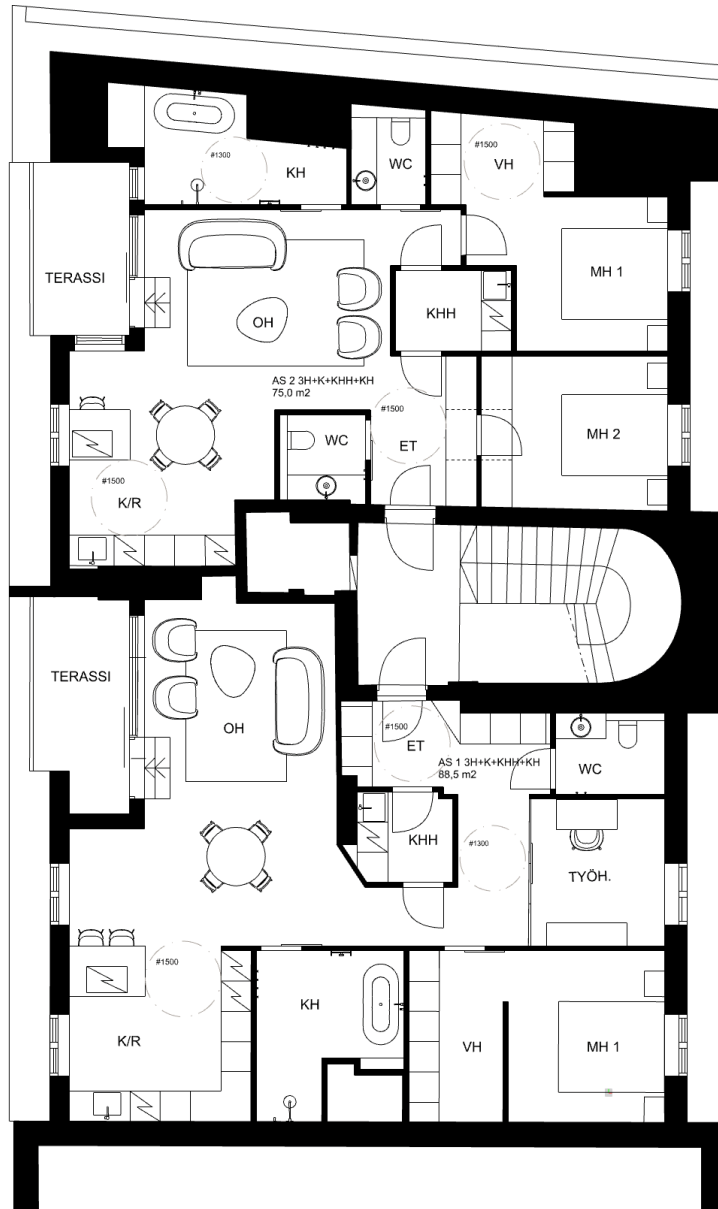
Kuva 57 Leikkauskuva



Kuva 58 Leikkauskuva



Kuva 59 Pohjakuva 6. kerroksen ullakkosiipi



Kuva 60 Kalustepohjakuva 6. kerroksen ullakosiipi



Kuva 61 Pohjakuva 7. kerroksen ullakosiipi



## 6.3 Visualisoinnit

Visualisoinnit on laadittu kuudennen kerroksen ullakkosiivestä, asunnosta 1. Asunto 1 on kahdelle asukkaalle suunniteltu pohjaratkaisu. Tilojen välillä on loistavat kulkuyhteydet. Eteisessä on pieni erillinen wc ja yhteydessä kodinhoitohuone, jonka lävitse myös kulku. Eteisestä jatkuu käytävä kohti lasiseinällä varustettua työhuonetta ja vaatehuoneella varustettua makuuhuonetta. Kodinhoitohuone on myös kätevästi lähellä vaatehuonetta sekä sieltä löytyy tarpeeksi säilytystilaa myös siivousvälineille. Makuuhuoneen vierestä löytyy tilava kylpyhuone, jossa suihku ja Woodion kylpyamme tuomassa arjen luksusta. Olohuone sijaitsee terrassin yhteydessä, joten tila on hyvin valoisa. Keittiö sijaitsee samassa avarassa tilassa kun olohuone, joten seurustelu onnistuu myös ruokaa valmistaessa. Visualisointikuvat ovat vain suuntaa antavia, koska tiloihin saattaa tulla muutoksia vielä lupakuvien myötä.



Kuva 63 Näkymä eteiseen ja wc:hen



Kuva 64 Näkymä eteisestä työhuoneeseen ja vaatehuoneeseen



Kuva 65 Näkymä työhuoneeseen ja eteiseen



Kuva 66 Kodinhoitohuone



Kuva 67 Makuuhuone ja vaatehuone



Kuva 68 Näkymä keittiöstä olohuoneeseen



Kuva 69 Keittiö

The background of the image is a classic marbled paper pattern, often used in book endpapers. It features a complex, organic design of swirling, irregular shapes in shades of light beige, cream, and pale brown, creating a textured, stone-like appearance. The colors are muted and earthy, typical of traditional marbling techniques.

**8 Arviointi**

## 7.1 Prosessi

Opinnäytetyöni prosessi on ollut antoisa matka ullakkotilojen suunnittelun maailmaan. Sain toimeksiannon yritykseltä Osarakennus Oy syksyllä 2023, ja tämä oli mielenkiintoinen haaste, johon tartuin innolla. Vaikka minulla oli jo hieman aiempaa kokemusta ullakkotilojen suunnittelusta, opinnäytetyön myötä sain perehdyttyä aiheeseen syvällisemmin. Ullakkoasuntojen suunnitteluun liittyy monia aspektoja, kuten lainsäädäntöä, suojelumääräyksiä ja rakennusteknisiä vaatimuksia, joihin paneuduin huolellisesti.

Ennen suunnittelutyön aloittamista keskityin teoriaosuuden työstämiseen. Kirjallisuutta aiheesta oli vähän, mutta löysin paljon hyödyllistä tietoa erityisesti Helsingin kaupungin verkkosivuilta. Lisäksi haastattelin Osarakennus Oy:n toimitusjohtajaa Raine Hakalaa ja operatiivista johtajaa Jussi Patosalmea, jotka antoivat arvokasta tietoa ullakkorakentamisesta ja erilaisia näkökulmia suunnitteluprosessiin.

Suunnitteluprosessissa haasteita tuottivat erityisesti katon kaltevuus, huonekoruuksien vaihtelu tilojen välillä ja hormistot. Hormistot osoittautuivat erityisen hankaliksi, koska niitä ei voi siirtää, ja tilat piti suunnitella niiden ympärille. Haasteita toi myös huoneiden järkevä sijoittelu tilaan, kun huoneiden muoto ja koko rajoittivat suunnittelua. Laatimani tilaohjelma oli tässä suuri apu, koska se tarjosi raamit tilojen suunnittelulle.

Koska suunnittelin arvoasuntoja, halusin valita materiaalit, jotka tuovat tilaan ylellisyyttä ja tyylikkyyttä. Vertailuanalyysin avulla löysin toimivia ratkaisuja, kuten luonnonvalon hyödyntämisen tilassa ja kiintokalusteiden strategisen sijoittelun tilojen tehokkaaseen käyttöön. Yksi keskeisimmistä ratkaisuista tilojen tehokkaaseen käyttöön oli mittatilaustyönä toteutettavat kiintokalusteet.

Koska teoriaosuus oli valmiina ennen suunnittelutyön aloittamista, pystyin hyödyntämään keräämääni tietoperustaa suunnittelussa. Opinnäytetyön suunnitteluosuus eteni alkuhankaluuksien jälkeen sujuvasti. Suunnitteluprosessi sujui lopulta hyvin ja mielestäni lopputulos on kattava ja harkittu.

## 7.2 Lopputulos

Opinnäytetyöni lopputulos on tilasuunnitelma, joka on suunniteltu Pietarinkatu 11:n historialliseen ja arvostettuun 1930-luvun kerrostalon ullakkokerrokseen Ullanlinnassa. Työn tavoitteena oli suunnitella toimivia ja viihtyisiä ullakkoasuntoja, jotka kunnioittavat rakennuksen art deco -tyylisuuntaa ja erityispiirteitä. Tavoitteena oli myös tunnistaa ullakkosuunnittelussa ilmenevät haasteet sekä esitellä ullakon arkkitehtuurillisia vaatimuksia ja suunnittelun monimutkaisuutta.

Lopputulos vastaa hyvin laatimiini tavoitteisiin. Suunnittelun toimivat ja viihtyisät asunnot, joihin on tuotu rakennuksen art deco piirteitä ja aikakautta modernein keinoin. Työssä tulee selville ullakoiden arkkitehtuuriset vaatimukset ja suunnittelun monimutkaisuus.

Suunnitelma sisältää ratkaisuja, jotka ottaa huomioon rakennuksen haasteet, kuten hormistot, katon kaltevuudet ja tilojen korkeuserot. Tavoitteena oli myös noudattaa lainsäädännön ja määräysten vaatimuksia suunnittelussa. Lopputuloksena on visuaalinen esitys, joka antaa kuvan siitä, millaisia ratkaisuja ja materiaaleja voidaan käyttää asuntojen suunnittelussa.

Suunnitelluissa asunnoissa on hyödynnetty vahvoja värejä ja ylellisiä art decolle tyypillisiä materiaaleja. Vesikalusteissa käytetään messinkiä ja märkätiloissa sekä tasoissa marmori-kuosia, mikä luo ylellistä tunnelmaa tiloihin. Art decolle tyypillistä oli myös luonnonmateriaalit, kuten puu. Lattiaan valitsin chevron ladonnan, sillä chevron on yksi art decon muotokielessä esiintyvistä kuvioista. Kiintokalusteiden materiaaliksi valitsin myös tammen.

Lopputuloksen avulla voidaan hahmottaa, millaisia asuntoja voidaan rakentaa Pietarinkatu 11:n ullakkokerrokseen. Suunnitelma antaa lähtökohdan ja inspiraation tuleville suunnitteluvaiheille, kun asuntojen lopullista suunnittelua ja toteutusta lähdetään viemään eteenpäin. Lopulliset materiaali- ja tilaratkaisut jäävät kuitenkin asunnon ostajan päätettäväksi, ja asunnot tulevat ennakkomyyntiin projektin edetessä.

## Lähteet

# Lähdeluettelo

**Archi Info. Art decoa kävelen. 2015. Viitattu 23.1.2024. Saatavissa:** <https://www.archinfo.fi/artikkelit/art-decoa-kavellen>

**Art Deco Society Uk. 2019. L' Exposition Internationale des Arts Decoratifs et Industriels Modernes 1925 Paris. Viitattu 23.1.2024. Saatavissa:** <https://artecosociety.uk/2019/06/01/l-exposition-internationale-des-arts-decoratifs-et-industriels-modernes-1925-paris/>

**Designmuseo. 2005. Art Deco 1918-1939: Modernia eksotiikkaa Helsinki: Designmuseo.**

**Granqvist, J, M. 2012. Vappuretkellä Ullanlinnassa. Viitattu 9.1.2024. Saatavissa:** <https://blogs.helsinki.fi/sveaborg-project/2012/04/30/vappuretkella-ullanlinnassa/>

**Helsinki Jugendstil - Huvilakatu. Viitattu 22.1.2024. Saatavissa:** <https://helsinkijugendstil.com/huvilankatu/>

**Helsingin kaupunki a. 2011. Helsinki alueittain. Viitattu 22.1.2024. Saatavissa:** [https://www.hel.fi/hel2/tietokeskus/julkaisut/pdf/11\\_03\\_30\\_Tilasto\\_hki\\_alueittain\\_2011\\_Tikkanen.pdf](https://www.hel.fi/hel2/tietokeskus/julkaisut/pdf/11_03_30_Tilasto_hki_alueittain_2011_Tikkanen.pdf)

**Helsingin kaupunki b. 2017. Helsinki alueittain - Ullanlinnan peruspiiri. Viitattu 4.1.2024. Saatavissa:** [https://www.hel.fi/hel2/tietokeskus/julkaisut/pdf/18\\_11\\_05\\_Hki\\_Aluettain\\_2017\\_Tikkanen.pdf](https://www.hel.fi/hel2/tietokeskus/julkaisut/pdf/18_11_05_Hki_Aluettain_2017_Tikkanen.pdf)

**Helsingin kaupunki c. Kaupungistuminen jatkuu. Viitattu 1.1.2024. Saatavissa:** <https://julkaisut.hel.fi/fi/julkaisut/asumisen-ja-siihen-liittyvan-maankayton-toteutusohjelma/i-asuntotilanne-ja-0>

**Helsingin kaupunki d. Kaivopuisto. Viitattu 18.1.2024. Saatavissa:** <https://www.myhelsinki.fi/fi/n%C3%A4e-ja-koe-naapurustot/ullanlinna-eira-ja-kaivopuisto/kaivopuisto>

**Helsingin kaupunki e. Liuskasaari. Viitattu 22.1.2024. Saatavissa:** <https://www.myhelsinki.fi/fi/n%C3%A4e-ja-koe/luonto/liuskasaari>

**Helsingin kaupunki f. Museo historia - Observatorio. Viitattu 18.1.2024. Saatavissa:** <https://www.helsinki.fi/fi/tiedemuseo-liekki/meista/museon-historia>

**Helsingin kaupunki g. Piirijakokartta. Viitattu 22.1.2024. Saatavissa:** <https://www.hel.fi/hel2/Tietokeskus/julkaisut/pdf/piirijakokartta.pdf>

**Helsingin kaupunki h. Tietoa täydennysrakentamisesta. Viitattu 4.1.2024. Saatavissa:** <https://taydennysrakentaminen.hel.fi/tietoa/>

**Helsingin kaupunki i. Ullanlinna. Viitattu 18.1.2024. Saatavissa:** <https://www.myhelsinki.fi/fi/n%C3%A4e-ja-koe-naapurustot/ullanlinna-eira-ja-kaivopuisto/ullanlinna>

**Helsingin kaupunki j. Uunisaari. Viitattu 22.1.2024. Saatavissa:** <https://www.hel.fi/fi/kulttuuri-ja-vapaa-aika/ulkoilu-puistot-ja-luontokohteet/saaret/uunisaari>

**Helsingin kaupunkisuunnitteluvirasto. 2013. Helsingin ullakkorakentamisen kaupunkikuvalliset vyöhykkeet. Viitattu 1.1.2024. Saatavissa:** <https://dev.hel.fi/paatokset/media/att/72/7213a3d05cc61a9b83e74a501fa2475bfb741bcf.pdf>

**Helsingin kaupunkisuunnitteluvirasto. 2013. Täydennysrakentaminen olemassa olevissa rakennuksissa. Viitattu 1.1.2024. Saatavissa:** <https://dev.hel.fi/paatokset/media/att/19/19830f1e81aba0f4d2434a7f4c2c724b19258336.pdf>

**Kivilaakso, A. Rakennusperintö suojelun kohteena. Viitattu 28.11.2023. Saatavissa:** <https://www.mfa.fi/wp-content/uploads/2019/12/Rakennussuojelu.pdf>

**Peltonen, R. 2003. Arkkitehdin muotokuva: Isäni Jalmari Peltonen. Helsinki: Designmuseo.**

**Puu Info. 2020. Paloturvallisuus. Viitattu 5.2.2024. Saatavissa:** <https://puuinfo.fi/suunnittelu/maaraykset/paloturvallisuus/>

**Sormunen, T. 2023. Ullakkorakentaminen vaatii kovaa kokemusta. HS Kiinteistö 11.1.2023, 10.**

**Tähtitieteellinen yhdistys Ursa. Viitattu 18.1.2024. Saatavissa:** <https://www.ursa.fi/palvelut/tahtitorni/kaivopuiston-tahtitorni.html>

**The Art Story. Art Deco. Viitattu 23.1.2024. Saatavissa:** <https://www.theartstory.org/movement/art-deco/>

**The Editors Of Encyclopaedia Britannica. Art Deco. Viitattu 23.1.2024. Saatavissa:** <https://www.britannica.com/art/Art-Deco>

**Tomminen, H. 1990. Ullakotilat. Helsinki: Rakennuskirja.**

## **Rt Kortisto**

**RT 93-10926 Rakennustietosäätiö. 2008. Asuntosuunnittelu - Oleskelu ja vapaa-ajan vietto**

**RT 93-10937 Rakennustietosäätiö. 2008. Asuntosuunnittelu - Eteinen ja kulkuyhteydet**

**RT 93-10929 Rakennustietosäätiö. 2008. Asuntosuunnittelu - Ruoanvalmistus ja ruokailu**

**RT 93-10924 Rakennustietosäätiö. 2008. Asuntosuunnittelu - Irtokalusteiden tilantarve**

**RT 91-11257 Rakennustietosäätiö. 2017. Saunan tilojen suunnittelu**

**RT 91-11258 Rakennustietosäätiö. 2017. Saunan rakenteet ja lauteet**

## Kuvalähteet

**Kuva 1: Pietinen, A. 1938. Välskärinkatu 9. Jalmari Peltonen, 1934. Viitattu 27.11.2023 Saatavissa**

<https://www.finna.fi/Record/hkm.4A94ECA9-4B3F-4FBC-8277-549973108465>

**Kuva 2: Hakli, K. 1987. Lapinlahdenkatu 23 ja 21. Jalmari Peltonen, 1929. Viitattu 27.11.2023 Saatavissa**

<https://www.finna.fi/Record/hkm.58DAA3BD-AD5D-40D4-8D99-7A3018B94EB0?sid=3482183023>

**Kuva 3: Rista, S. 1937. Nordenskiöldinkatu 2B. Jalmari Peltonen, 1937. Viitattu 27.11.2023 Saatavissa**

<https://www.mfa.fi/kokoelmat/tietopakettit/toolon-art-deco-porrashuoneet/>

**Kuva 13: Elomaa, P. Huvilakadun näkymää. Viitattu 22.1.2024 Saatavissa**

<https://www.hs.fi/kaupunki/helsinki/art-2000008866914.html>

**Kuva 14: Yehia, E. 2020. Ursan tähtitorni. Viitattu 22.1.2024 Saatavissa**

<https://hkm.finna.fi/Record/hkm.06001751-7B85-4BCB-BB7F-BB8AD241841B?imgid=1>

**Kuva 15: Suomen Ilmakuva Oy; Helsingin yliopistomuseo. Helsingin Observatorio. Viitattu 22.1.2024**

**Saatavissa** <https://helsinki.paiva.fi/event/helsingin-taivaan-alla-observatorio-helsingissa>

**Kuva 13: Elomaa, P. Huvilakadun näkymää. Viitattu 22.1.2024 Saatavissa**

<https://www.hs.fi/kaupunki/helsinki/art-2000008866914.html>

**Kuva 14: Yehia, E. 2020. Ursan tähtitorni. Viitattu 22.1.2024 Saatavissa**

<https://hkm.finna.fi/Record/hkm.06001751-7B85-4BCB-BB7F-BB8AD241841B?imgid=1>

**Kuva 15: Suomen Ilmakuva Oy; Helsingin yliopistomuseo. Helsingin Observatorio. Viitattu 22.1.2024**

**Saatavissa** <https://helsinki.paiva.fi/event/helsingin-taivaan-alla-observatorio-helsingissa/>

**Kuva 16: Ullanlinnan peruspiiri. Kartta piirretty piirijakokartan pohjalta. Viitattu 29.4.2024 Saatavissa** <https://www.hel.fi/hel2/Tietokeskus/julkaisut/pdf/piirijakokartta.pdf>

[www.hel.fi/hel2/Tietokeskus/julkaisut/pdf/piirijakokartta.pdf](https://www.hel.fi/hel2/Tietokeskus/julkaisut/pdf/piirijakokartta.pdf)

**Kuva 17: Juliste Paariisin näyttelystä. Art Deco Society Uk. 2019. Viitattu 23.1.2024. Saatavissa**

<https://artecosociety.uk/2019/06/01/l-exposition-internationale-des-arts-decoratifs-et-industriels-modernes-1925-paris/>

**Kuva 18: Liittopankki. Pietinen. 1942 Viitattu 1.2.2024 Saatavissa**

<https://hkm.finna.fi/Record/hkm.6A45B21A-F4AC-4F9A-A656-BA67651E1897/Map?lng=en-gb>

**Kuva 19: Näkymä liittopankin sisätiloista. Sundström, O. 1929. Viitattu 1.2.2024 Saatavissa**

<https://www.finna.fi/Record/hkm.AB81B9A6-8899-4B89-80F5-4E12F4513997>

**Kuva 20: Bruno Tuukkasen tekemä kattomaalaus. Rista, S. Viitattu 27.11.2023. Saatavissa**

<https://www.mfa.fi/kokoelmat/tietopakettit/toolon-art-deco-porrashuoneet/>

**Kuva 21: Carl Spitzweg. Köyhä runoilija 1839. Grohmann Museum at Milwaukee School of Engineering.**

**Viitattu 18.1.2024 Saatavissa** <https://artsandculture.google.com/story/NQVRuzj4chDnLA>

**Kuva 22: Vaikutelma tasakatosta ja tyylikkää balusterikaiteet. Havas, K. 1925. Viitattu 10.1.2024 Saatavissa**

<https://www.finna.fi/Record/hkm.3C231281-596A-4EB1-A448-A321E691478B>

**Kuva 23: Korostettuja kattolyhtyjä, poikkipäätyjä ja torniaiheita Pietarinkadulla. Hakli, K. 1969. Viitattu**

**10.1.2024 Saatavissa** <https://www.finna.fi/Record/hkm.02087606-B9C9-4F89-8F6E-60FC1FC8F668>

**Kuva 24: Pieniä kattolyhtyjä Mechelininkadulla. Setälä, U. 2018. Viitattu 11.1.2024 Saatavissa**

<https://www.finna.fi/Record/museovirasto.791FFD3534156CFB53F9CD1B320F868A>

**Kuva 25: Museokadun julkisivunäkymää. Iffland, H. 1931. Viitattu 11.1.2024 Saatavissa**

<https://helsinginkaupunginmuseo.finna.fi/Record/hkm.7770BB3B-CBDE-45C8-BB1A-1AFC7BB49129>

**Kuva 26: Kulmalinna. Grünberg, C. 1958. Viitattu 11.1.2024 Saatavissa**

<https://www.finna.fi/Record/hkm.F5129795-7A62-4956-81B1-21F9A17ECDA7>

**Kuva 27: Runeberginkatu 60. Pietinen, A. 1939. Viitattu 10.1.2024 Saatavissa**

<https://hkm.finna.fi/Record/hkm.2CCDD58D-CBCD-4C62-8E01-1B891D2B7A26?lng=en-gb>

**Kuva 28: Kartta kaupunkikuvallisista vyöhykkeistä. Helsingin kaupunkisuunnitteluvirasto. 2013. Viitattu**

**1.1.2024. Saatavissa** <https://dev.hel.fi/maatokset/media/att/72/7213a3d05cc61a9b83e74a501fa2475bfb741bcf.pdf>

**Kuva 29: Alustava pohjakuva / 7krs ullakkosiipi. Arkkitehdit Casagrande Oy. 2022.**

**Kuva 30: Alustava pohjakuva / 6krs ullakkosiipi. Arkkitehdit Casagrande Oy. 2022.**

**Kuva 35: Mittatilauskaluste. Gentner & Köhler. Viitattu 22.2.2024. Saatavissa**

<https://www.koelnmoebel.de/projekte/kleiderschrank-im-giebel/>

**Kuva 36: Sisäänkäynti kiintokalusteen keskeltä. Bossi, S. Viitattu 22.2.2024. Saatavissa**

<https://divisare.com/projects/397927-set-architects-simone-bossi-casa-del-sassofonista>

**Kuva 37: Makuuhuone. Home Made By. Viitattu 22.2.2024 Saatavissa**

<https://www.homemadeby.nl/interieuradvies/binnenkijker-jeffrey-sanne>

**Kuva 38: Lasiseinä. Coco Lapine Design. Viitattu 22.2.2024 Saatavissa**

<https://cocolapinedesign.com/2023/11/15/modernized-attic-home-natural-oak-kitchen-glass-partition/>

**Kuva 39: Liukuovi. Loughlin Furniture. Lavana House. Viitattu 22.2.2024 Saatavissa**

<https://loughlinfurniture.com.au/projects/lavana-house-byron-bay/>

**Kuva 40: Kodinhoituhuoneen säilytys. Behance. Viitattu 22.2.2024 Saatavissa**

<https://www.behance.net/gallery/168665707/Apartment-on-Patriarchs-Ponds>

**Kuva 41: Kodinhoituhuoneen kiintokalusteratkaisu suljettuna. Behance. Viitattu 22.2.2024 Saatavissa**

<https://www.behance.net/gallery/168665707/Apartment-on-Patriarchs-Ponds>

**Kuva 42: Moodboard - Yleiset tilat.**

**J503 Jääruusu. Tikkurila. Viitattu 10.2.2024 Saatavissa** <https://tikkurila.fi/varit/jaaruusu-j503>

**F468 Marenki. Tikkurila. Viitattu 10.2.2024 Saatavissa** <https://tikkurila.fi/node/30880>

**G481 Mirage. Tikkurila. Viitattu 10.2.2024 Saatavissa** <https://tikkurila.fi/node/30871>

**V481 Shantung. Tikkurila. Viitattu 10.2.2024 Saatavissa** <https://tikkurila.fi/node/24901>

**N501 Andante. Tikkurila. Viitattu 10.2.2024 Saatavissa** <https://tikkurila.fi/node/30896>

**X502 Kätkö: Tikkurila. Viitattu 10.2.2024 Saatavissa** <https://tikkurila.fi/node/24782>

**Adornment 1 kattorosetti. WallArk. Viitattu 28.2.2024 Saatavissa**

<https://wallark.com/collections/kattorosetit/products/adornment-1>

**Lux Viola -laatta. Caisla. Viitattu 28.2.2024 Saatavissa** <https://caisla.com/tuote/lux-viola>

**Luxor White -laatta. Caisla. Viitattu 28.2.2024. Saatavissa** <https://caisla.com/tuote/luxor-white/>

**LPC Grande kokolattiamatto. Laattapiste. Viitattu 28.2.2024 Saatavissa**

<https://www.laattapiste.fi/tuotteet/pintamateriaalit/tekstiilimatot-ja--laatat/lpc-grande-kokolattiamatto-4-m/TLIGRANDE153RLL>

**Kiintokalusteet - Tammi. Blau. Viitattu 28.2.2024 Saatavissa** <https://www.blau.fi/kitchen/luonnonlaheinen-tammi/>

**Kuva 43: Moodboard - Märkätilat.**

**Lux Viola -laatta. Caisla. Viitattu 28.2.2024 Saatavissa** <https://caisla.com/tuote/lux-viola>

**Luxor White -laatta. Caisla. Viitattu 28.2.2024. Saatavissa** <https://caisla.com/tuote/luxor-white/>

**Super Mini Carrara -laatta. Caisla. Viitattu 28.2.2024 Saatavissa** <https://caisla.com/tuote/supermini/>

**Polar -sävy. Woodio. Viitattu 28.2.2024. Saatavissa** <https://woodio.fi/tuote/woodio-materiaalimallisetti/>

**Verenna Carrara -laatta. Caisla. Viitattu 28.2.2024 Saatavissa** <https://caisla.com/tuote/varennacarrara>

**Allaskaluste. Blau. Viitattu 28.2.2024 Saatavissa** <https://www.blau.fi/kitchen/luonnonlaheinen-tammi/>

**Pesuallashana EVM072 Messinki. Tapwell. Viitattu 28.2.2024 Saatavissa**

<https://www.tapwell.fi/tuotteet/kylpyhuone/pesuallashanat/evo/evm072-washbasin-mixer?v=evm072-brass>

**Kuva 44: Värisuunnitelma.**

**J503 Jääruusu. Tikkurila. Viitattu 10.2.2024 Saatavissa** <https://tikkurila.fi/varit/jaaruusu-j503>

**F468 Marenki. Tikkurila. Viitattu 10.2.2024 Saatavissa** <https://tikkurila.fi/node/30880>

**G481 Mirage. Tikkurila. Viitattu 10.2.2024 Saatavissa** <https://tikkurila.fi/node/30871>

**V481 Shantung. Tikkurila. Viitattu 10.2.2024 Saatavissa** <https://tikkurila.fi/node/24901>

**N501 Andante. Tikkurila. Viitattu 10.2.2024 Saatavissa** <https://tikkurila.fi/node/30896>

**X502 Kätkö: Tikkurila. Viitattu 10.2.2024 Saatavissa** <https://tikkurila.fi/node/24782>

#### **Kuva 45: Aikakauden värisävyt ja Lux Viola -laatta.**

**Lux Viola -laatta. Caisla. Viitattu 28.2.2024 Saatavissa** <https://caisla.com/tuote/lux-viola>

#### **Kuva 46: Pintamateriaalit**

**Luxor White -laatta. Caisla. Viitattu 28.2.2024 Saatavissa**

<https://caisla.com/tuote/luxor-white/>

**LPC Grande kokolattiamatto. Laattapiste. Viitattu 28.2.2024 Saatavissa**

<https://www.laattapiste.fi/tuotteet/pintamateriaalit/tekstiilimatot-ja--laatat/lpc-grande-kokolattiamatto-4-m/TLIGRANDE153RLL>

**Kiintokalusteet - Tammi. Blau. Viitattu 28.2.2024 Saatavissa**

<https://www.blau.fi/kitchen/luonnonlaheinen-tammi/>

**Adornment 1 kattorosetti. WallArk. Viitattu 28.2.2024 Saatavissa**

<https://wallark.com/collections/kattorosetit/products/adornment-1>

**Floor 1 jalkalista. WallArk. Viitattu 28.2.2024**

Saatavissa <https://wallark.com/collections/jalkalistat/products/floor-1>

**Ceiling 4 kattolista. WallArk. Viitattu 28.2.2024 Saatavissa**

<https://wallark.com/collections/kattolistat/products/ceiling-4>

#### **Kuva 47: Keittiö**

**Keittiön hana ARM385Messinki. Tapwell. Viitattu 28.2.2024 Saatavissa**

<https://www.tapwell.fi/tuotteet/keittio/keittiohanat/arm/arm385-kitchen-mixer?v=arm385-brass>

**Tiskiallas TA5040 Messinki. Tapwell. Viitattu 28.2.2024 Saatavissa**

<https://www.tapwell.fi/tuotteet/keittio/tiskialtaat/diskho-5040-kitchen-sink?v=ta5040-keittioallaspaketti-pvd-brass>

**Lux Viola -laatta. Caisla. Viitattu 28.2.2024 Saatavissa** <https://caisla.com/tuote/lux-viola>

**Keittön kiintokaluste. Blau. Viitattu 28.2.2024 Saatavissa** <https://www.blau.fi/kitchen/luonnonlaheinen-tammi/>

#### **Kuva 48: Kodinkoneet**

**Yhdistelmäuuni, mikroaaltoyhdistelmäuuni H 7440 BM (1129890) Musta. Miele. Viitattu 28.2.2024 Saatavissa**

<https://www.miele.fi/product/11129890/kompakti-mikroaaltoyhdistelmauuni-h-7440-bm-obsidian-musta>

**Induktiokaittotasohöyrynpöistolla KMDA 7476 FL. Miele. Viitattu 28.2.2024 Saatavissa**

<https://www.miele.fi/product/11790020/induktiokaittotasohossa-integroitu-hoyrynpöisto-kmda-7476-fl-musta>

**Täysintegroitu astianpesukone G 7460 SCVi (11922650). Miele. Viitattu 28.2.2024 Saatavissa**

<https://www.miele.fi/product/11922650/taysintegroitavat-astianpesukoneet-g-7460-scvi-autodos-cleansteel-obsidian-musta>

**Integroitava jääkaappipakastin KFN 7744 E (11642660). Miele. Viitattu 28.2.2024 Saatavissa**

<https://www.miele.fi/product/11642660/kalusteisiin-sij-jaakaappipakastin-kfn-7744-e>

**Pyykinpesukone WCD030 WCS 8kg. Miele. Viitattu 28.2.2024 Saatavissa**

<https://www.miele.fi/product/11810480/w1-edesta-taytettava-pyykinpesukone-wcd030-wcs-8kg-lootusvalkoinen>

**Lämpöpumppukuivausrumpu TSA223WP Active. Miele. Viitattu 28.2.2024 Saatavissa**

<https://www.miele.fi/product/11884050/t1-lampopumppukuivausrumpu-tsa223wp-active-lootusvalkoinen>

#### **Kuva 49: Pintamateriaalit - Märkätilat**

**Verenna Carrara -laatta. Caisla. Viitattu 28.2.2024 Saatavissa** <https://caisla.com/tuote/varenna-carrara>

**Lux Viola -laatta. Caisla. Viitattu 28.2.2024 Saatavissa** <https://caisla.com/tuote/lux-viola>

**Super Mini Carrara -laatta. Caisla. Viitattu 28.2.2024 Saatavissa** <https://caisla.com/tuote/supermini/>

**Allaskaluste. Blau. Viitattu 28.2.2024 Saatavissa** <https://www.blau.fi/kitchen/luonnonlaheinen-tammi/>

**Luxor White -laatta. Caisla. Viitattu 28.2.2024. Saatavissa** <https://caisla.com/tuote/luxor-white/>

#### **Kuva 50: Erillis-WC**

**Upotettava malja-allasoft 40 sävyssä polar. Woodio. Viitattu 28.2.2024 Saatavissa**

<https://woodio.fi/tuote/soft40-malja-allas/>

**Pesuallashana EVM072 Messinki. Tapwell. Viitattu 28.2.2024 Saatavissa**

<https://www.tapwell.fi/tuotteet/kylpyhuone/pesuallashanat/evo/evm072-washbasin-mixer?v=evm072-brass>

**Allaskaluste. Blau. Viitattu 28.2.2024 Saatavissa** <https://www.blau.fi/kitchen/luonnonlaheinen-tammi/>

**Lux Viola -laatta. Caisla. Viitattu 28.2.2024 Saatavissa** <https://caisla.com/tuote/lux-viola>

#### **Kuva 51: Vesikalusteet ja varusteet - Erillis-WC**

**Pesuallashana EVM072 Messinki. Tapwell. Viitattu 28.2.2024 Saatavissa**

<https://www.tapwell.fi/tuotteet/kylpyhuone/pesuallashanat/evo/evm072-washbasin-mixer?v=evm072-brass>

**Upotettava malja-allasoft 40 sävyssä polar. Woodio. Viitattu 28.2.2024 Saatavissa**

<https://woodio.fi/tuote/soft40-malja-allas/>

**Valopeili Dansani Corona. Laattapiste Viitattu 28.2.22024 Saatavissa**

**Wc-istuin Block sävyssä polar. Woodio. Viitattu 28.2.2024 Saatavissa**

<https://woodio.fi/tuote/block-seinakiinnitteinen-wc-istuin/>

**Pyyhekoukku Hook sävyssä polar. Woodio. Viitattu 28.2.2024 Saatavissa**

<https://woodio.fi/tuote/hook-pyyhekoukku/>

**WC-paperiteline TA235 Messinki. Tapwell. Viitattu 28.2.2024 Saatavissa**

**WC-harja TA220 Messinki. Tapwell. Viitattu 28.2.2024 Saatavissa**

**Seinä-WC:n huuhtelupainike DUO112 Messinki. Tapwell 28.2.2024 Saatavissa**

**Universaali pohjaventtiili 68400 Messinki. Tapwell 28.2.2024. Saatavissa**

#### **Kuva 52: Kodinhoitohuone**

**Keittiön hana ARM385 Messinki. Tapwell. Viitattu 28.2.2024 Saatavissa**

<https://www.tapwell.fi/tuotteet/keittio/keittiohanat/arm/arm385-kitchen-mixer?v=arm385-brass>

**Tiskiallas TA5040 Messinki. Tapwell. Viitattu 28.2.2024 Saatavissa**

<https://www.tapwell.fi/tuotteet/keittio/tiskialtaat/diskho-5040-kitchen-sink?v=ta5040-keittioallaspaketti-pvd-brass>

**Lux Viola -laatta. Caisla. Viitattu 28.2.2024 Saatavissa** <https://caisla.com/tuote/lux-viola>

**Keittön kiintokaluste. Blau. Viitattu 28.2.2024 Saatavissa** <https://www.blau.fi/kitchen/luonnonlaheinen-tammi/>

### **Kuva 53: Kylpyhuone ja sauna**

**Koivu materiaali. Cariitti. Viitattu 28.2.2024 Saatavissa** <https://www.cariitti.fi/saunat/taive-saunalauteet-2/>

**Sauna kuva. Cariitti. Viitattu 28.2.2024 Saatavissa** <https://www.cariitti.fi/saunat/>

**Super Mini Carrara -laatta. Caisla. Viitattu 28.2.2024 Saatavissa** <https://caisla.com/tuote/supermini/>

**Luxor White -laatta. Caisla. Viitattu 28.2.2024. Saatavissa** <https://caisla.com/tuote/luxor-white/>

**Verenna Carrara -laatta. Caisla. Viitattu 28.2.2024 Saatavissa** <https://caisla.com/tuote/varennacarrara>

### **Kuva 54: Vesikalusteet ja varusteet - Kylpyhuone ja sauna**

**Pyyhekuivain TW800-400 Messinki. Tapwell. Viitattu 28.2.2024 Saatavissa**

<https://www.tapwell.fi/tuotteet/kylpyhuone/pyyhekuivaimet/tw800-400-electric-heater?v=tw800-400-brass>

**Sisäänrakennettu suihku BOX7268 ED2 Messinki. Tapwell. Viitattu 28.2.2024 Saatavissa**

<https://www.tapwell.fi/tuotteet/sisaanrakennetut/suihkut/box7268-ed2-built-in?v=box7268-ed2-brass>

**Sähkökiuas Sumu E. Tulikivi. Viitattu 28.2.2024 Saatavissa** [https://www.tulikivishop.com/epages/Tulikivi.sf/fi\\_FI/?ObjectPath=/Shops/Tulikivi/Categories/Kiukaat/Saehkoekiukaat](https://www.tulikivishop.com/epages/Tulikivi.sf/fi_FI/?ObjectPath=/Shops/Tulikivi/Categories/Kiukaat/Saehkoekiukaat)

**Kylpyamme Flow sävyssä polar. Woodio. Viitattu 28.2.2024 Saatavissa** <https://woodio.fi/tuote/flow-kylpyamme/>

**Pyyhekoukku Hook sävyssä polar. Woodio. Viitattu 28.2.2024 Saatavissa** <https://woodio.fi/tuote/hook-pyyhekoukku/>

**Suihkuviemäri CleanLine. Geberit. Viitattu 28.2.2024 Saatavissa** <https://www.geberit.fi/tuotteet/>

[kylpyhuonetuotteet/suihkukaivot/?gad\\_source=1&gclid=Cj0KCQiA84CvBhCaARIsAMkAvkKbKf\\_fcx1ogzIV1XWSmqSlymtu3iJiJSim0F3vrINdfLXurMolWiYaAu7CEALw\\_wcB](https://www.geberit.fi/tuotteet/kylpyhuonetuotteet/suihkukaivot/?gad_source=1&gclid=Cj0KCQiA84CvBhCaARIsAMkAvkKbKf_fcx1ogzIV1XWSmqSlymtu3iJiJSim0F3vrINdfLXurMolWiYaAu7CEALw_wcB)

### **Kuva 55: Valaisimet**

**Kattokruunu 2097/30. Flos. Viitattu 28.2.2024 Saatavissa** [https://flos.com/en/cy/2097-30/M-2097%2F30.html?dwvar\\_M-2097/30\\_color=colour\\_brass&dwvar\\_M-2097/30\\_modelInfo=2097%2F30%20\(clear%20bulbs\)&quantity=1](https://flos.com/en/cy/2097-30/M-2097%2F30.html?dwvar_M-2097/30_color=colour_brass&dwvar_M-2097/30_modelInfo=2097%2F30%20(clear%20bulbs)&quantity=1)

[https://flos.com/en/cy/2097-30/M-2097%2F30.html?dwvar\\_M-2097/30\\_color=colour\\_brass&dwvar\\_M-2097/30\\_modelInfo=2097%2F30%20\(clear%20bulbs\)&quantity=1](https://flos.com/en/cy/2097-30/M-2097%2F30.html?dwvar_M-2097/30_color=colour_brass&dwvar_M-2097/30_modelInfo=2097%2F30%20(clear%20bulbs)&quantity=1)

**Kattovalaisin IC S1. Flos. Viitattu 28.2.2024 Saatavissa** <https://flos.com/en/cy/ic-lights-suspension/M-ic-lights-suspension.html?itemListName=Pendant&itemListID=pendant>

**Seinävalaisin IC C/W1. Flos. Viitattu 28.2.2024 Saatavissa** [https://flos.com/en/cy/ic-lights-ceiling-wall/M-ic-lights-ceiling-wall.html?dwvar\\_M-ic-lights-ceiling-wall\\_color=colour\\_brass&dwvar\\_M-ic-lights-ceiling-wall\\_modelInfo=IC%20Lights%20Ceiling%2FWall%201&quantity=1](https://flos.com/en/cy/ic-lights-ceiling-wall/M-ic-lights-ceiling-wall.html?dwvar_M-ic-lights-ceiling-wall_color=colour_brass&dwvar_M-ic-lights-ceiling-wall_modelInfo=IC%20Lights%20Ceiling%2FWall%201&quantity=1)

**Lattiavalaisin IC F1 messinki. Flos Viitattu 28.2.2024 Saatavissa** <https://flos.com/en/cy/ic-lights-floor/M-ic-lights-floor.html?itemListName=Floor&itemListID=floor>

**Pöytävalaisin IC T1 korkea messinki. Flos. Viitattu 28.2.2024 Saatavissa** [https://flos.com/en/cy/ic-lights-table-1-high/M-ic-lights-table-1-high.html?dwvar\\_M-ic-lights-table-1-high\\_color=colour\\_brass&quantity=1](https://flos.com/en/cy/ic-lights-table-1-high/M-ic-lights-table-1-high.html?dwvar_M-ic-lights-table-1-high_color=colour_brass&quantity=1)

**Led spottivalo Anthony, Flos. Diffusioneshop. Viitattu 28.2.2024 Saatavissa** <https://www.diffusioneshop.com/en/flos-anthony-downlight-tilting-recessed-ceiling-led-spotlight>

**Kattovalaisin UT spot track. Flos. Viitattu 28.2.2024 Saatavissa** <https://professional.flos.com/en/global/product/ut-spot-track-57-09.4484.30a/>

## Kuva 56: Irtokalusteet

**Private työpöytä. Gubi. Viitattu 28.2.2024 Saatavissa** <https://gubi.com/en/fi/products/private-desk?itemNumber=10083286>

**Dedal hylly. Gubi. Viitattu 28.2.2024 Saatavissa** <https://gubi.com/en/int/products/dedal-shelf?itemNumber=10011219>

**Beetle työtuoli. Gubi. Viitattu 28.2.2024 Saatavissa** <https://gubi.com/en/int/products/beetle-meeting-chair-fully-upholstered?itemNumber=10129698>

**Private vitriini. Gubi. Viitattu 28.2.2024 Saatavissa** <https://gubi.com/en/fi/products/private-vitrine?itemNumber=10083280>

**Private lipasto. Gubi. Viitattu 28.2.2024 Saatavissa** <https://gubi.com/en/fi/products/private-sideboard?itemNumber=10083288>

**Beetle baarijakkara, Gubi. Lightology. Viitattu 28.2.2024 Saatavissa** [https://www.lightology.com/index.php?module=prod\\_detail&prod\\_id=1204037&option\\_id=1204023](https://www.lightology.com/index.php?module=prod_detail&prod_id=1204037&option_id=1204023)

**Karakorum verhoilukangas, Gubi. Viitattu 28.2.2024 Saatavissa** <https://gubi.com/upholstery/fabrics/karakorum-dedar/karakorum-dedar-001-standard>

**Revers nojatuoli. Gubi. Viitattu 28.2.2024 Saatavissa** <https://gubi.com/en/int/products/revers-lounge-chair?itemNumber=10064129>

**Revers sohva. Gubi. Viitattu 28.2.2024 Saatavissa** <https://gubi.com/en/int/products/revers-sofa?itemNumber=10024757>

**MR01 Intial tuoli ulkokäyttöön. Gubi. Viitattu 28.2.2024 Saatavissa** <https://gubi.com/en/int/products/mr01-initial-lounge-chair-outdoor?itemNumber=10108453>

**Private sivupöytä. Gubi. Viitattu 28.2.2024 Saatavissa** <https://gubi.com/en/fi/products/private-side-table?itemNumber=10083278>