

Elina Honkonen

PAIKAN MONIMUOTOISUUS ALUEANALYYSIN PERUSTANA

PAIKAN MONIMUOTOISUUS ALUEANALYYSIN PERUSTANA

Elina Honkonen
Opinnäytetyö
Kevät 2024
Rakennusarkkitehdin tutkinto-ohjelma
Oulun ammattikorkeakoulu

TIIVISTELMÄ

Oulun ammattikorkeakoulu
Rakennusarkkitehdin tutkinto-ohjelma

Tekijä: Elina Honkonen
Opinnäytetyön nimi: Paikan monimuotoisuus alueanalyysin perustana
Opinnäytetyön englanninkielinen nimi: Diversity of Place as Basis for Regional Analysis
Työn ohjaaja: Kai Tolonen
Työn valmistumislukukausi ja -vuosi: Kevät 2024
Sivumäärä: 44

Nykyarkkitehtuuri koetaan usein kylmänä ja luotaantyöntävänä, kun taas vanha rakennuskanta tuntuu miellyttävältä ja kutsuvalta. Syyksi tähän on ehdotettu rakennusten ja ympäristön vuorovaikutuksen heikkenemistä. Rakennukset eivät ole enää samalla tavalla yhteydessä rakennuspaikkaansa, vaan vallalla on yleismaailmallinen tyyli, joka näyttäytyy samankaltaisena ympäri maailmaa. Tästä seuraa paikattomuutta, joka taas ruokkii merkityksellisyyden puutetta. Juuri merkityksellisyys mahdollistaa tunnesiteen syntymisen, jolloin myös rakennus koetaan miellyttäväksi.

Tässä opinnäytetyössä etsittiin ratkaisua paikattomuuteen kattavan alueanalyysin keinoin. Aihetta pohjustettiin käsitellen paikan teoriaa sekä paikattomuutta. Paikan käsitteeseen syvennyttiin myös fenomenologian, eli kokemuksellisuuden kautta. Näin saatiin käsitys paikan monipuolisuudesta ja subjektiivisuudesta.

Teorian pohjalta laadittiin alueanalyysi, joka soveltaa teoriaosassa tutkittuja menetelmiä ja ajatuksia. Sen tarkoituksena oli osoittaa kattavan alueanalyysin hyödyt alueen tuntemisen kannalta ja kuinka tämä tieto voi auttaa paikan ominaispiirteiden vahvistamisessa.

Asiasanat: paikka, paikattomuus, alueanalyysi, maisema-analyysi, fenomenologia, genius loci

ABSTRACT

Oulu University of Applied Sciences
Degree Programme in Construction Architecture

Author(s): Elina Honkonen
Title of thesis: Diversity of Place as Basis for Regional Analysis
Supervisor(s): Kai Tolonen
Term and year when the thesis was submitted: Spring 2024
Number of pages: 44

Modern architecture is often perceived as cold, while old buildings feel pleasant and inviting. The reason for this is believed to be the weakening link between buildings and their surroundings. Buildings reflect a universal style which appears similar around the world. This results in a lack of place, which in turn results in lack of meaning. When a building is meaningful, it enables the creation of an emotional bond, and the building is perceived as pleasant.

In this thesis, a solution to placelessness was presented through comprehensive regional analysis. The basis of the analysis was to examine the theory of place and placelessness. The concept of place was also explored through phenomenology, which enabled a deeper understanding of versatility and subjectivity of a place.

Based on the theory, a regional analysis was prepared, which applied the methods and ideas studied in the theory part. Its purpose was to show the benefits of a comprehensive regional analysis in terms of knowing the area and how this information can help strengthen the characteristics of a place.

Keywords: place, placelessness, regional analysis, landscape analysis, phenomenology, genius loci.

ALKULAUSE

Ainejärjestömme järjesti syksyllä 2023 excursion Wieniin, Itävaltaan. Viikon aikana ehdimme tutustua monipuolisesti keskieurooppalaiseen arkkitehtuuriin. Viimeisenä matkapäivänä matkustimme raitiovaunulla noin kymmenen minuutin matkan kaupungin keskustasta alueelle, jossa emme olleet vielä ehtineet käydä. Astuessani ulos hämmennyin, sillä edessäni avautui täysin erilainen ympäristö kuin mihin olin viikon aikana ehtinyt tottua. Vanhat kivirakennukset hienoine koristeineen olivat muuttuneet teräksen ja lasin peittämiksi korkeiksi toimistorakennuksiksi.

Tämä kokemus jäi vahvasti mieleeni ja pohdin sitä matkan jälkeen. Tulin siihen tulokseen, että hämmennykseni johtui siitä, että alueen arkkitehtuuri olisi voinut sijaita missä tahansa maapallolla. Se ei enää suoraan kertonut minulle, että olin Wienissä tai edes Keski-Euroopassa. Jatkoin aiheen tutkimista ja minulle selvisi, että kyseessä on tunnistettu ja tutkittu ilmiö; nykyarkkitehtuurin paikattomuus. Lyhyesti ja kärjistettynä se tarkoittaa, että uudet rakennukset muistuttavat toisiaan olitpa sitten missä päin maailmaa tahansa. Halusin syventyä aiheeseen vielä enemmän ja päädyin kirjoittamaan opinnäytetyöni aiheesta.

Kiitokset Arkko ry:n hallitukselle 2023. Järjestimme hienon reissun, josta jäi muistojen lisäksi käteen opinnäytetyöaihe. Kiitos myös ohjaajalleni Kai Toloselle ajatuksia herättävistä kysymyksistä ja ohjaussessioista, jotka auttoivat pysymään aikataulussa.

Oulussa 13.5.2024

Elina Honkonen

SISÄLLYS

1	JOHDANTO	7
2	MENETELMÄ	9
3	PAIKKA SUUNNITTELUSSA.....	10
3.1	Mikä on paikka?	10
3.2	Paikattomuudesta.....	10
3.3	Kriittinen regionalismi	11
3.4	DIVE-menetelmä	12
3.5	Lynchin menetelmä	14
3.6	Placemaking.....	16
3.7	Maisema-analyysi.....	17
4	PAIKKA FENOMENOLOGISESTA NÄKÖKULMASTA	22
4.1	Aistein havaittavat ominaisuudet	22
4.2	Historiallinen ulottuvuus ja ajallinen syvyys	23
4.3	Kollektiivinen muisti ja kulttuuri	24
4.4	Sosiaalinen ulottuvuus	25
4.5	Tunnelma ja paikan henki.....	25
5	ALUEANALYYSI.....	28
5.1	Niskanperä	28
5.2	Historia	30
5.3	Maisema ja luonto	32
5.4	Maamerkit ja niiden merkitys	36
6	YHTEENVETO	40
	LÄHTEET.....	42

1 JOHDANTO

Nykyarkkitehtuuri ei heijasta paikkaa kuten aiemmin. Uudet rakennukset koetaan hengettömiksi ja kylmiksi ja niiden merkityssisältö on ohut. Täysin erilaiseen maailmaan suunnitellut rakennukset puhuttelevat ihmisiä enemmän kuin viimevuosien rakennukset, joissa on käytetty uusimpia teknologisia innovaatioita. Vanha arkkitehtuuri kiehtoo ihmisiä juuri sen tarinarikkauden vuoksi. Vanhoihin rakennuksiin on varastoitunut niiden merkityksellisyyden sekä kuluneiden ja aikaa nähneiden materiaalien seurauksena runsaasti tarinoita. Uusissa rakennuksissa tällaista kerroksellisuutta ei ole löydettävissä. (Kitinoja 2020.)

Nykyarkkitehtuurin merkityksettömyys on seurausta suurten tarinoiden kuolemasta. Uskonnon aseman heikennyttyä yhteiskunnassamme, meillä ei ole enää vahvaa yhteistä kulttuurikontekstia, jonka pohjalta suunnitella rakennuksia. Hengellisyyden ja merkityksellisyyden on korvannut usko talouteen ja tekniikkaan. Rakennukset siis heijastavat aikamme rationaalista maailmankuvaa, mistä seuraa niiden koettu hengettömyys ja kylmyys. (Kitinoja 2020.)

Mediassa keskustellaan usein siitä, että arkkitehdit suunnittelevat rakennuksia, jotka eivät sovi ympäristöönsä tai pistävät silmään kaupunkikuvassa. Moni arkkitehtiopiskelija on myös varmasti kuulut sukulaiselta tai ystävältä lausahduksen ”suunnittele sitten hienoja taloja, äläkä sellaisia rumia kuutioita”. Tuskinpa kukaan suunnittelee tahallaan tällaisia ”rumia” rakennuksia. Kyse on enemmänkin siitä, että maallikko ei näe arkkitehtuurissa samoja asioita kuin ammattilainen. Huolitellut yksityiskohdat, valon ja varjon leikki ja materiaalivalinnat eivät välttämättä näyttäydy samalla tavalla tavalliselle ihmiselle.

Teknologian kehityksellä ja uusilla rakentamismenetelmillä onkin ollut suuri merkitys nykyarkkitehtuurin kehittymiselle. Suunnittelun lähtökohdat ovat muuttuneet ja teknologian kehityksen myötä rakennuksissa arvostetaan enemmänkin teknisten ratkaisujen innovatiivisuutta ja toteutusta, kuin taiteellista näkökulmaa, mikä on ollut enemmän keskiössä klassisessa arkkitehtuurissa. Sitä ei kuitenkaan voida pitää syynä nykyarkkitehtuurin hengettömyyteen, sillä vaikka nykyaikaiset materiaalit, kuten lasi ja teräs, eivät itsessään kerro tarinaa tai heijasta ympäristöään, niiden avulla voidaan

kuitenkin kertoa paikasta ja sen historiasta. Usein niiden yhdistämistä perinteisiin ja alueelle tyypillisiin materiaaleihin pidetään sopivana keinona. Niiden lisäksi rakennusten muotokieli ja asettelu rakennuspaikalle ovat merkittäviä tekijöitä ympäristön vuorovaikutuksen kannalta.

Ihmiset myös arvostavat uusien rakennusten valoisuutta ja suuria lasitettuja parvekkeita. Suurten ikkunoiden ja parvekkeiden vuoksi vanhojen tyyliuuntien jäljittely on haastavaa, koska ne muuttavat rakennuksen ulkonäköä merkittävästi. Niistä seuraa helposti laatikkomaisuutta ja kovia lasipintoja, jotka voivat tuntua kylmiltä ja luotaantyöntäviltä. Myös rahalla on vaikutus suunnitteluun. Rakennuttajat haluavat investoida rahansa teknisiin ratkaisuihin, jotta rakennuksesta saadaan toimiva ja kestävä, kun taas ulkonäöllisiin seikkoihin ei haluta panostaa niin paljon, koska ne eivät suoraan vaikuta rakennuksen käyttöön. Tähän on harvoin arkkitehdilla sananvaltaa.

Nykyarkkitehtuurin ongelman alkuperä onkin todellisuudessa se, että rakennusten yhteys paikkaan on heikentynyt. Nykyarkkitehtuuri ei ole yhtä syvässä vuorovaikutuksessa kulttuurin ja ympäristönsä kanssa, vaan vallalla on yleismaailmallinen estetiikka, joka näyttäytyy samankaltaisena ympäri maailmaa. Tästä seuraa merkityksen puute ja vierastus.

Ratkaisuna on rakennusten ja ympäristön välisen kadotetun yhteyden palauttaminen. Paikan käsitteen monipuolisuuden ymmärtäminen ja sen jalostaminen suunnittelukäyttöön antaa suunnittelijalle työkalut tämän yhteyden löytämiseen. Tämän opinnäytetyön tavoitteena on toteuttaa kattava alueanalyysi perustuen paikan teoriaan ja saavuttaa mahdollisimman monipuolinen käsitys analysoitavasta alueesta.

2 MENETELMÄ

Jotta voidaan ymmärtää paikan merkityksellisyyttä arkkitehtuurin hengen luojana, on ensin selvittävä, mitä paikka tarkoittaa. Rajataanko paikkaa pelkkien fyysisten elementtien perusteella vai onko paikan määrittely monimutkaisempaa? Paikan ymmärtämisen tueksi selvitetään paikattomuuden käsitettä, jota voidaan pitää nykyarkkitehtuuria vaivaavana ongelmana. Paikattomuuden vastavoima on paikallisten piirteiden korostaminen suunnittelussa, minkä vuoksi perehdytään myös kriittisen regionalismiin ja sen ihanteisiin.

Kun paikan käsite on selvillä, käsitellään yleisesti käytössä olevia paikan analysointimetoodeja. Näiden metodien perusteella suunnittelija pystyy jäsentämään ja arvioimaan paikkaa ja ympäristöä, mikä tuottaa parempia suunnittelutuloksia paikkayhteyden näkökulmasta katsottuna. Käsiteltäviksi menetelmiksi valittiin kulttuuriympäristön inventointia varten kehitetty DIVE-menetelmä, David Lynchin menetelmä kaupungin luettavuudesta, yhteisöllistä suunnittelua painottava placemaking ja perinteisempi ympäristön havainnoinnissa käytettävä maisema-analyysi.

Paikka on kuitenkin enemmän kuin sen fyysiset ominaisuudet, minkä vuoksi paikkaa tarkastellaan myös fenomenologisesta näkökulmasta. Fenomenologia tutkii ihmisen kokemusmaailmaa ja sen avulla päästään käsitykseen siitä, miten ihminen subjektiivisena yksilönä kokee paikan. Erityisesti paikan henkeen, genius lociin, päästään käsiksi fenomenologian kautta.

Lopuksi toteutetaan alueanalyysi, jossa selvitetään alueen historiaa, maisemaa ja merkityksellisyyttä aiempaa teoriaa soveltaen. Tarkoituksena on laatia mahdollisimman kattava selvitys alueen piirteistä ja näin päästä käsiksi paikan henkeen.

3 PAIKKA SUUNNITTELUSSA

3.1 Mikä on paikka?

Kun puhutaan paikasta, ensimmäisenä syntyy mielikuva fyysisestä sijainnista, joka erottuu fyysisiltä elementeiltään ympäristöstään. Maantieteessä paikka viittaa johonkin tiettyyn sijaintiin kartalla, joka ilmoitetaan koordinaatein. Maantieteelliset tekijät, kuten maastonmuodot ja vesistöt ja rajaavat myös paikkaa. Maantieteen lisäksi paikka rajautuu myös aistillisen elementtien, kuten materiaalien ja arkkitehtuurin perusteella. Näin on erityisesti urbaanissa maisemassa, jossa aukio rajautuu sitä ympäröivien rakennusten keskelle. Tällainen käsitys paikasta näyttäytyy kaikille hyvin samanlaisena, sillä nämä ovat fyysisiä tapoja rajata paikkaa.

Pelkkien fyysisten ominaisuuksien avulla ei kuitenkaan saada täydellistä kuvaa siitä, mikä paikka on. Taidehistorian professori Ville Lukkarisen mukaan paikkailmiötä ajatellaan nykyisin subjektiivisena kokemuksena ympäristöesteetikojen ja humanistisen maantieteen edustajien keskuudessa. Paikkaa kuvataan tilanteessa tapahtuvana kokemuksena, jossa yksilö ja ympäristö ovat vuorovaikutuksessa keskenään. Subjektiivinen kokemus tarkoittaa kuitenkin sitä, etteivät paikan rajat ole selkeät ja ne riippuvat yksilön kokemuksesta. (Lukkarinen 2015, 28–29.) Juuri tähän kokemuksellisuuteen syventyminen auttaa ymmärtämään, mikä paikka on. Paikan aistittavien ominaisuuksien perusteella koetaan paikkaa subjektiivisesti, minkä seurauksena ihmiselle muodostuu uniikki kokemus paikasta. Tähän kokemuksellisuuteen syvennyttään tarkemmin luvussa 4. Tärkeintä on kuitenkin huomata, ettei fyysinen tila ole sama asia kuin paikka.

3.2 Paikattomuudesta

Paikattomuus on erityisesti nykyarkkitehtuuriin liitetty termi, joka yksinkertaisimmillaan tarkoittaa sitä, että rakennukset eivät enää ilmennä paikkaa kuten aiemmin vaan arkkitehtuuri on jokseenkin samanlaista ympäri maailmaa. Viime vuosikymmenen aikana rakennettua rakennusta katsoessa ei pysty välttämättä päättämään, missä päin maapalloa se sijaitsee.

Keskustelussa paikattomuuden syistä voidaan nostaa kaksi vallitsevaa näkökulmaa. Toisen näkökulman mukaan ihmisen paikantaju on heikentynyt, kun taas toisen näkökulman mukaan paikat

ovat heikentyneet, minkä seurauksena ihmisen paikantaju on heikentynyt. Yhtäläistä näille näkemyksille on, että niiden mukaan ihmisen ja paikan välinen suhde on jonkinlaisessa kriisissä. Syinä tähän pidetään massakommunikaation, kaupallisten monikansallisten yritysten ja nopeiden liikenneyhteyksien kehitystä. Ihmisen ja paikan välinen suhde on muuttunut tämän kehityksen seurauksena. (Forss 2007, 134, 137.)

Norjalainen arkkitehti Christian Norberg-Schulzin mukaan paikan katoaminen on seurausta nimenomaan yksitoikkoisen kansainvälisestä tyylistä ja paikan avoimuudesta. Paikasta tulee avoin, kun rakennetaan huomioimatta ympäristöä, jolloin paikkaa jäsentävät elementit eivät enää ole merkittävässä vuorovaikutuksessa keskenään. (Norberg-Schulz 1980, 189–195.) Ympäristön lisäksi rakennukset eivät myöskään ole samalla tavalla kytköksissä paikalliseen kulttuuriin (Kitinoja 2020).

Paikattomuutta korjaamaan on kehitelty suunnittelun työkaluja, joiden tavoitteena on vähentää hengettömyyttä ja paikan heikentymistä suunnittelussa. Työkalut ottavat huomioon esimerkiksi yhteisöllisyyden ja historialliset arvot.

3.3 Kriittinen regionalismi

Regionalismi on paikkaan sidottua arkkitehtuuria tarkoittava käsite ja vastavoima paikattomuudelle. Roomalaisen kirjailijan ja arkkitehdin Vitruviuksen mukaan regionalistinen arkkitehtuuri muodostuu sisäisistä ja ulkoisista fyysisistä rajoitteista. Erilaiset luonnonolosuhteet ja saatavilla olevat materiaalit ovat syynä arkkitehtuurin erilaisille piirteille eri alueilla. Vitruviuksen näkemys on myös poliittinen, sillä olosuhteet vaikuttavat rakennusten lisäksi myös ihmisiin. Regionalismi onkin tapa hahmottaa paikalliskulttuuria ja sen suhdetta valtakulttuuriin. (Vartola 2014, 118.)

1920-luvulla määriteltiin uudenlainen regionalismi, joka pyrki pois poliittisista näkökulmista ja keskittyi korostamaan luonnonympäristöä ja paikallista ilmastoa, johon arkkitehtuuri tulisi sovittaa. Regionalismin tavoitteena oli yhteensovittaa universaali ja paikallinen, mekaaninen ja inhimillinen, kosmopoliitti ja alkuperäinen. (Ockman 1993, 104, 107.) Regionalismiin on liitetty sekä positiivisia, yhteisöllisyyttä ja paikallisuutta korostavia teemoja, mutta myös negatiivisia, nationalistisia yhteyksiä. Regionalismin käsite on monimuotoinen, mikä on saanut aikaan tarpeen uudistamiselle. 1980-luvulla kehittyikin uusi käsite, kriittinen regionalismi.

Historioitsija ja arkkitehtuurin teoreetikko Kenneth Frampton kirjoittaa vuonna 1983 kriittisestä regionalismista esseessään *Towards A Critical Regionalism: Six points for an Architecture of Resistance*. Framptonin popularisoimalla kriittisellä regionalismilla tarkoitetaan regionalismia, jonka tarkoituksena on edustaa paikallista identiteettiä. Kriittisen regionalismin pyrkimyksenä on löytää tasapaino globaalin tyylin ja paikan erityisten piirteiden välillä. Toisin kuin regionalismissa, jossa taistellaan globalisaatiota vastaan ja hyödynnetään nykyaikaista rakentamistekniikkaa paikallisten arkkitehtonisten piirteiden jäljentämisessä, kriittisessä regionalismissa pyritään välttämään kitschiä arkkitehtuuria ja integroimaan teknologiset innovaatiot rakentamiseen laadusta tinkimättä. (Frampton 1983, 20–22.)

Kriittinen regionalismi on myös osa paikattomuuden ilmiötä. Kriittisessä regionalismissa pyrkimyksenä on kunnioittaa luontoa, mitä voidaan pitää vastakohtana modernismille, jossa luontoa muokataan rakennusten tieltä maankäytön optimoimiseksi. Esimerkkinä tästä voidaan pitää rakennuspaikan tasoittamista. Kriittisen regionalismin mukaan tällainen menettely häivyttää rakennuspaikan erityispiireet. Luonnollisten ja paikallisten muuttujien huomioon ottaminen onkin olennainen osa kriittisen regionalismin ihanteita. (Frampton 1983, 26–27.) Kriittistä regionalismia voidaan siis pitää arkkitehtuurin ideologisena suuntauksena, jonka päämääränä on löytää vastaus modernin rakennetun ympäristön merkityksellisyyden katoamiselle.

3.4 DIVE-menetelmä

Rakennetun ympäristön kehittämisessä ja maankäytön suunnittelussa kulttuuriympäristöä on alettu pitää voimavarana ja kiinnostus sitä kohtaan kasvaa jatkuvasti. Kulttuuriympäristön inventointia varten on kehitetty DIVE-menetelmä, jonka lähtökohtana on kulttuuriperintö toiminnallisena ja laadullisena resurssina. Menetelmä kannustaa yhteistyöhön ja yhteisöjen osallistamiseen. DIVE-menetelmää voidaan hyödyntää niin kaavoituksessa kuin itsenäisenä tiedonkäsittelyn työkaluna, sillä se auttaa selvittämään, mitkä kohteen sosiaalisista, taloudellisista ja kulttuurihistoriallisista ominaispiirteistä ovat merkityksellisiä suunnittelun kannalta. (Museovirasto 2013.)

DIVE-menetelmä jakautuu neljään työvaiheeseen: kuvaus (*describe*), tulkinta (*interpret*), arvottaminen (*value*) ja toteutus (*enable*). Näiden lisäksi on kaksi vaihetta: valmisteluvaihe (*input*), yhteenvedo (*output*), jotka suoritetaan prosessin alussa ja lopussa. Taulukossa 1 on esitetty DIVE-menetelmän vaiheet ja tavoitteet. Työvaiheet esitetään itsenäisinä prosesseina, mutta todellisuudessa

ne ovat päällekkäisiä ja se on myös toivottavaa menetelmän sujuvuuden takaamiseksi. Valmisteluvaiheessa selvitetään tekijät, jotka vaikuttavat analyysiprosessin kulkuun. Esimerkiksi resurssit, työn etenemisen vaiheet, yhteistyökumppanit ja viestintä ovat tällaisia tekijöitä ja niiden selvittäminen heti prosessin aluksi auttaa sen suorittamisessa. Viimeisenä työvaiheena on yhteenveto, jonka tavoitteena on tarjota katsaus työn pääkohdista, lopputuloksista sekä prosessin kulusta. Tätä yhteenvetoa voidaan käyttää esimerkiksi kaavoituksen tai alueellisen kehitystyön tukena. (Museovirasto 2013.)

TAULUKKO 1. DIVE-menetelmän vaiheet

Vaihe	Tavoite
Valmisteluvaihe	Lähtökohtien selvitys.
1. Kuvaus	Historiallisten ominaispiirteiden kuvaileminen.
2. Tulkinta	Historiallinen merkityssisältö, historiallisen kontekstin ymmärtäminen, historiallinen luettavuus.
3. Arvottaminen	Kulttuuriympäristön tutkiminen, muutoksensietokyvyn määrittäminen, kehittämisen mahdollisuudet.
4. Toteutus	Toimenpidemahdollisuudet, strategiat ominaispiirteiden säilyttämiseen.
Yhteenveto	Tulokset, työn pääkohtien yhteenveto.

Historia näkyy ympäristössämme ihmisten ja tapahtumien jättäminä jälkinä. Ensimmäisessä vaiheessa tavoitteena on kulttuuriympäristön historiallisten ominaispiirteiden kuvaileminen. Nämä ominaispiirteet viittaavat rakenteellisiin ja visuaalisiin piirteisiin, jotka tekevät kohteesta omaleimaisen. Esimerkiksi perinnekulttuuri, kaupunkien siluetit ja rakennusten julkisivut ovat tällaisia ominaispiirteitä. Jotkut historialliset piirteet erottuvat selkeästi, esimerkiksi rakennukset, mutta ne oivat olla myös vaikeasti havaittavia, esimerkiksi maan alle jääneitä kivikautisia raunioita. Ensimmäisen vaiheen lopputuloksena saadaan tietoon merkityksellisiä ominaispiirteitä, joita voidaan havainnollistaa karttojen ja piirrosten avulla. (Museovirasto 2013.)

Vaiheessa kaksi tulkitaan ensimmäisessä vaiheessa kerättyä materiaalia. Historian tulkintaan vaikuttavat yhteiskunnan muutokset ja aika. Alueen historian ymmärtäminen vaatii tietoa sen alkuperästä, kehityksestä ja ominaispiirteistä. Myös historiallisen kontekstin ymmärtäminen on tärkeää, sillä sen avulla voidaan ymmärtää olosuhteita, jotka selittävät alueen tilallisia ja ajallisia yhteyksiä. Historiallisiin tapahtumiin, maankäyttöön ja elinkeinoelämään liittyy aina alueella vallinneet yhteiskunnalliset ja kulttuurilliset olot. Näitä asioita selvitetään ensimmäisessä vaiheessa kerättyjen tietojen pohjalta ja pyritään ymmärtämään niiden merkitystä. Myös historiallista luettavuutta, eli historiallisuuden näkyvyyttä nyky-ympäristössä arvioidaan. (Museovirasto 2013.)

Arvottamisvaiheessa arvioidaan kulttuuriympäristön arvoja, kulttuurihistoriallisten ominaispiirteiden muutoksensietokykyä sekä käytön ja kehittämisen mahdollisuuksia. Kulttuuriympäristö auttaa ymmärtämään alueella eläneiden ihmisten suhteita, luontosuhdetta, ympäristön ja luonnonvarojen käyttötapoja, elinkeinoja sekä sosiaalista elämänpiiriä. Kulttuuriympäristöt vahvistavat paikkaan kuulumisen tunnetta, luovat tunnistettavuutta ja rakentavat identiteettiä. Siksi niiden tutkiminen on tärkeä osa alueen historian ymmärtämistä ja sen kehittämispotentiaalin arvioimista, jotta kulttuuri-perintöarvojen säilyminen voidaan varmistaa. (Museovirasto 2013.)

Neljännessä vaiheessa edellisten vaiheiden tulosten perusteella määritellään kulttuuriperintöressurssien toimenpide- ja käyttömahdollisuuksia ja kehitetään strategioita näiden ylläpitämiseen. Tarkoituksena on, että sekä lyhyellä että pitkällä aikavälillä merkitykselliseksi arvioidut ominaispiirteet säilyvät. Mahdollisia strategioita ovat esimerkiksi kertomuksellisuuden säilyttäminen, jossa painotetaan historiallista luettavuutta ja ympäristön kykyä ilmentää historiaansa tai rakenteiden säilyttäminen, jolla varmistetaan arvokkaiden historiallisten rakenteiden säilyminen ja kehittäminen. Myös konservointi, rekonstruktio ja yksittäisten kohteiden suojelu ovat mahdollisia strategioita. Lopuksi laaditaan ohjeistus, josta selviää prosessissa määritellyt suositukset alueen kehittämiselle. Tätä ohjeistusta voidaan käyttää esimerkiksi kaavoituksessa. (Museovirasto 2013.)

3.5 Lynchin menetelmä

Liikkuessaan paikassa ja tilassa, ihminen luo itselleen mielikuvakarttaa, jonka perusteella hän navigoi. Yhdysvaltalainen arkkitehti Kevin Lynch on kehittänyt kaupungin mentaalisen mallin, joka lähestyy kaupunkisuunnittelua mielikuvien kautta ja keskittyy kaupungin luettavuuteen (legibility). Luettavuus tarkoittaa, että kaupungin fyysiset osat ovat helposti tunnistettavia ja tiet, maamerkit ja

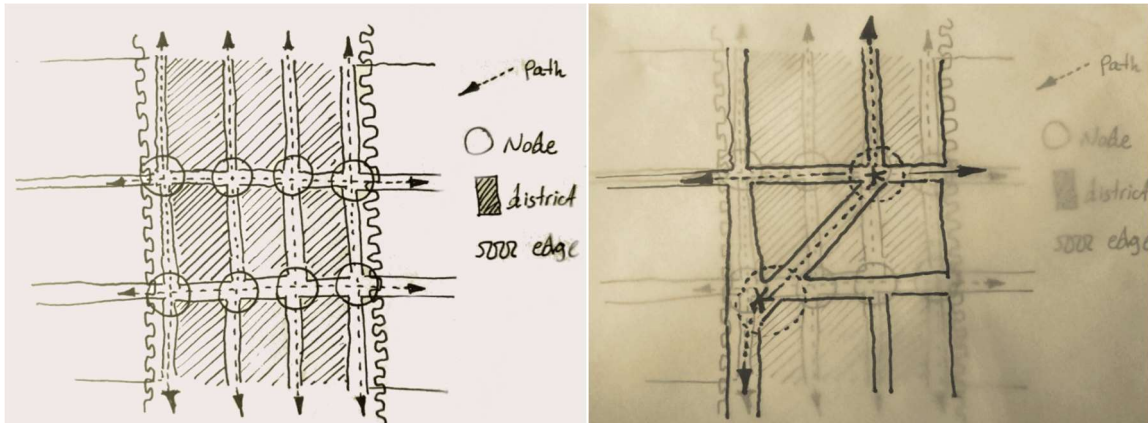
kaupunginosat ovat selkeitä ja niistä on helppo muodostaa mielikuvakartta. Tärkeimpinä viitenä elementtinä Lynch pitää polkuja, reunoja, alueita, maamerkkejä ja solmukohtia (kuva 1). Kun nämä viisi elementtiä ovat hyvin suunniteltuja, on suunnitelma luettava. (Manchester Urban Design LAB 2020.)



KUVA 1. Kaupungin luettavuuden viisi elementtiä (Teponoja 2022, mukailtu Lynch 1960, 46–49)

Polut (*path*) ovat kaikenlaisia ympäristössä olevia väyliä, katuja rautateitä ja joukkoliikenteen väyliä, joita pitkin liikutaan paikasta toiseen. Muut ympäristön elementit liittyvät toisiinsa näitä polkuja pitkin. Solmukohtia (*node*) ovat kaupunkien keskittymät, kuten risteykset, joihin mennään ja joista matkustetaan. Maamerkit (*landmark*) ovat helposti tunnistettavia fyysisiä tekijöitä, joita ihminen käyttää orientoitukseen ja erottaakseen alueet toisistaan. Näitä voivat olla esimerkiksi rakennukset, patsaat tai kaupat. Reunat (*edge*) ovat alueiden fyysisiä rajoja, joita ei määritellä poluiksi, kuten rantoja, syvennyksiä, aitoja ja tonttirajoja. Alueet (*district*) ovat kaupunkien osia, joilla on jokin niille ominainen piirre, kuten korkea rakentaminen tai historiallinen arkkitehtuuri. Näiden elementtien avulla suunnittelija voi luoda alueesta mielikuvakartan, jonka avulla aluetta voidaan analysoida. (Manchester Urban Design LAB 2020.)

Suunnittelussa tällaisen mielikuvakartan luomisen tavoitteena ei ole kartan esittäminen, vaan luettavan kaupunkitilan kehittäminen. Mielikuvakartan avulla suunnittelija saa paremman käsityksen suunniteltavan alueen rakenteesta ja vaatimuksista ja siten voi suunnitella selkeitä ja onnistuneita tiloja. Esimerkiksi ruutukaava, jossa kadut leikkaavat toisiaan suorassa kulmassa muodostaen ruudukon, voidaan nähdä Lynchin teorian perusteella huonosti luettavana (kuva 2). Sen luettavuutta voidaan kuitenkin parantaa lisäämällä yksi viidestä elementistä, tässä tapauksessa lisäämällä uudet solmukohtat. Näihin solmukohtiin voidaan lisätä vielä maamerkit parantamaan luettavuutta entisestään. Näin alueella on helpompi orientoitua, koska ihminen erottaa selkeitä fyysisiä vihjeitä siitä, missä hän on. Luettava tila antaa ihmiselle emotionaalisen turvallisuuden tunteen, koska ympäristö on tuttu ja erottuva, eikä sen kokeminen aiheuta hämmennystä. Lynchin menetelmää hyödyntäen voidaan suunnitella miellyttävämpää kaupunkiympäristöä, joka tuntuu miellyttävältä käyttäjilleen. (Manchester Urban Design LAB 2020.)



KUVA 2. Ruutukaavasuunnitelman luettavuuden parantaminen (Kuva: Manchester Urban Design LAB)

3.6 Placemaking

Placemaking tarkoittaa kestävän kaupunkisuunnittelun menetelmää, jossa kaupungin asukkaiden ja yhteisöjen avulla pyritään tuomaan kaupunkitilan kokemus ja yhteisöllisyys paremmin osaksi kaupunkisuunnittelua, jota nykyään ohjaavat usein taloudelliset ja tekniset näkökulmat (Sarla 2023). Placemaking hyödyntää paikallisten ideoita, jotta voidaan suunnitella parempia paikkoja, jossa ihmiset viihtyvät. Placemaking on kuuntelemista, läsnäoloa ja yhdessä tekemistä, sen sijaan, että paikkaa suunniteltaisiin ylhäältäpäin suunnittelijan työpöydällä. Tavoitteena on kehittää toimivampia, viihtyisämpiä ja turvallisempia paikkoja, jotka ihmiset tuntevat omakseen.

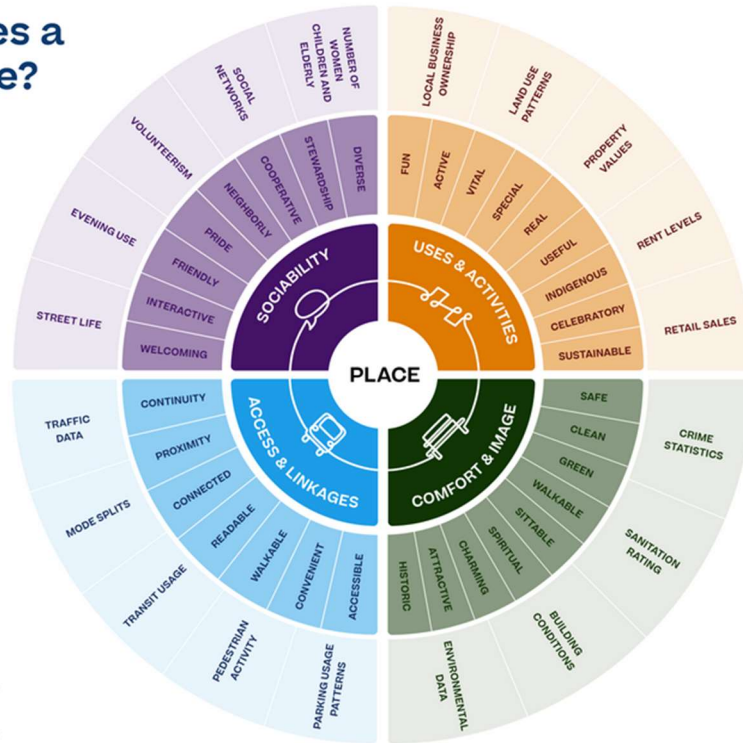
Placemaking priorisoi ihmisiä ja yhteisöjä infrastruktuuriin sijasta. Julkisten paikkojen suunnittelussa pyritään käytännöllisyyden lisäksi luomaan paikkoja, jotka tukevat sosiaalista kanssakäymistä ja kulttuuria, sillä julkiset paikat ovat välttämättömiä paikallisen kulttuurin luomisessa. Kulttuuri taas on tärkeä osa ihmisen tunnetta paikallisesta identiteetistä. (Urban Design Lab 2023.)

Project for Public Spaces on kehittänyt mallin, jonka avulla voidaan hahmottaa julkista tilaa (kuva 3). Mallin keskustassa on paikka (*place*), ja siitä voidaan erottaa neljä pääpiirrettä. Sosiaalisuus (*sociability*), käyttö ja aktiviteetit (*uses and activities*), saavutettavuus ja yhteydet (*access and linkages*) ja mukavuus ja mielikuva (*comfort and image*). Näiden ympärillä ovat aineettomat piirteet (*intangibles*). Uloimmalla kehällä on näitä aineettomia piirteitä heijastavien konkreettisten asioiden

kehä, eli avainominaisuudet (*key attributes*). Malli perustuu placemaking ajatteluun ja sen tarkoituksena on auttaa suunnittelijoita kehittämään onnistuneempia julkisia tiloja.

What Makes a Great Place?

Project
for Public
Spaces



KUVA 3. Julkisen paikan suunnittelun malli (Kuva: Project for Public Spaces)

Placemakingin haasteena on rahoitus, sillä lopulliset suunnitelmat vaativat usein enemmän panostusta infrastruktuuriin, muotoiluun ja ylläpitoon kuin ilman metodia saavutetut ratkaisut. Siksi myös poliittiset tekijät luovat haasteita, koska placemaking vaatii tukea kaupungeilta ja kunnilta. (Urban Design Lab 2023.)

3.7 Maisema-analyysi

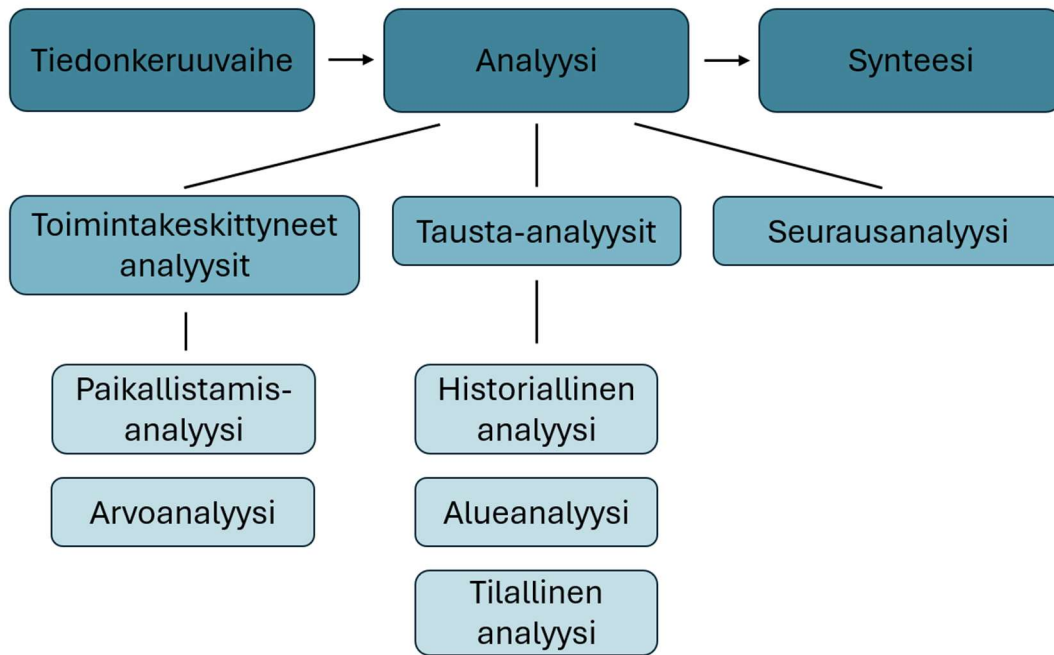
Suunnitteluprosessin alussa suoritetaan aina jonkinasteinen analyysi kohteen ympäristöstä. Suunnittelija havainnoi kohdetta, sen tarkoitusta ja identiteettiä. Suppeimmillaan maisema-analyysi voi olla suunnittelijan mielessä työstettyä dataa, mutta laajimmillaan analyysi voi sisältää kuvaajia, kartoja, valokuvia ja tekstejä. Perinteisesti maisema-analyysin avulla on tuotettu lähtötietoja alu-

eesta esimerkiksi maankäytön suunnittelua varten, mutta sitä voidaan käyttää myös tietojen keräämiseen tai muutosprosessien kartoittamiseen. Maisema-analyysin tavoitteena on maiseman arvojen löytäminen ja havainnollistaminen, maiseman yksinkertaistaminen ja maiseman omaleimaisuuden, mahdollisuuksien ja ongelmien kartoittaminen. (Törrönen 2010.)

Maankäyttö- ja rakennuslain nojalla voidaan myös perustella maisema-analyysin käyttöä. Maankäyttö- ja rakennuslain (MRL) tavoitteena on järjestää alueiden käyttöä ja rakentamista siten, että edellytykset hyvälle elinympäristölle toteutuvat sekä edistetään kestävää kehitystä ekologisesta, taloudellisesta ja kulttuurillisesta näkökulmasta. (MRL 1§). Lisäksi alueiden käytön suunnittelun tavoitteena on edistää turvallisen, terveellisen, sosiaalisesti toimivan, viihtyisän ja väestöryhmien tarpeet huomioon ottavan elinympäristön luomista. (MRL 5§). Näiden tavoitteiden toteuttamiseen liittyy ympäristö ja maisema ja siksi maisema-analyysi on erinomainen työkalu niiden saavuttamiseen.

Maiseman määrittely on haastavaa, koska on vaikea ilmaista yksiselitteisesti mitä se on. Maisema-arkkitehtuurin alalla se määritellään käsittävän laajemman kokonaisuuden kuin vain maiseman visuaaliset elementit. (Törrönen 2010.) Ajatus on siis samankaltainen kuin käsityksemme paikasta, joka on enemmän kuin vain sen fyysinen ulottuvuus. Maisema-arkkitehti Jorma Panu (1998) taas määrittelee maiseman olevan *”jonkun paikan luontotekijöistä, niiden geomorfologisista, ekologisista ja kulttuurihistoriallisista ominaisuuksista sekä niiden vuorovaikutuksesta muodostuva, jatkuvan muutosprosessin alainen kokonaisuus”* (Panu 1994, 11).

Maisema-analyysi on sekä looginen että luova prosessi. Looginen aspekti maisema-analyysissä on maisemaelementtien ja niiden keskinäisen vuorovaikutuksen kartoittaminen. Luovaa taas on näiden suhteiden soveltaminen suunnittelussa. Maisema-analyysin toteuttaminen voidaan jakaa kolmeen vaiheeseen: tiedonkeruuvaihe, analyysi ja synteesi (kuva 4).



KUVA 4. Maisema-analyysin vaiheet (Kuva: Elina Honkonen)

Tiedonkeruuvaihe

Tiedonkeruuvaiheessa hankitaan saatavilla oleva ja tarpeellinen lähdemateriaali, jonka pohjalta voidaan myöhemmin toteuttaa analyysi. Lähdemateriaalina voidaan käyttää esimerkiksi karttoja, selvityksiä ja inventointeja. On todennäköistä, että materiaalia on myös tuotettava itse lisää asioista, joista sitä ei ole saatavilla. Lähdemateriaali voidaan jakaa kahteen tyyppiin. Itse tuotettuja materiaaleja ovat esimerkiksi havainnot, päätelmät ja haastattelut. Muiden tuottamia ovat esimerkiksi mittaukset, kartat, raportit ja piirroset. Nämä voivat kuitenkin olla myös itse tuotettuja. (Törönen 2010.)

Analyysi

Analyysivaiheessa maiseman eri osia käsitellään analyttisesti ja eri maisemaelementtien merkitys kokonaisuuden kannalta selvitetään. Käytännössä tuotetaan erilaisia karttoja, mutta myös tekstiä, piirroksia ja valokuvia. Kartalla asiat voidaan esittää jaettuna esimerkiksi eri teemoihin tai aluetyyppeihin. Teemat voivat olla esimerkiksi maastonmuotoja, kasvillisuutta, teitä tai rakennuksia. (Törönen 2010.)

Analyysin käyttötarkoituksen ja -kohteen mukaan on valittavissa erilaisia maisema-analyysityyppejä. Tanskalainen maisema-arkkitehti Per Stahlschmidt (2001) esittää pääjaon, jonka mukaan maisema-analyysejä on kolme eri tyyppiä riippuen siitä, mikä niiden tehtävä on suunnitteluprosessissa (kuva 4). Kolme tyyppiä ovat tausta-analyysit, toimintakeskittyneet analyysit ja seuraus-analyysi. Nämä kolme analyysityyppiä voidaan jakaa vielä erillisiin alatyyppeihin, jotka esitellään seuraavissa kappaleissa. Maisema-analyysissä voidaan käyttää yhtä tai useampaa analyysityyppiä. (Stahlschmidt 2001, 7.)

Ensimmäinen analyysityyppi, tausta-analyysit, toteutetaan heti tiedonkeruuvaiheen jälkeen, koska raja tiedonkeruuvaiheen ja tausta-analyysin välillä on häilyvä. Tausta-analyysin tavoitteena on luoda yleinen tietopohja ja ymmärrys analysoitavasta alueesta. Tausta-analyysit voidaan jakaa edelleen kolmeen tyyppiin: historiallinen analyysi, tilallinen analyysi ja alueanalyysi. Historiallisessa analyysissä tarkastellaan maiseman muutosta. Tarkoitus on selvittää, miten maisema on muuttunut ja kehittynyt, mikä voi olla joskus myös haastavaa tiettyyn aikaan pysähtyneiden materiaalien perusteella. Historiallista analyysiä voidaan käyttää myös restauroinnin projekteissa työkaluna. Tilallinen analyysi tarkastelee maiseman kolmiulotteisuutta ja arkkitehtuuria. Tarkastelu keskittyy maiseman visuaalisesti havaittaviin elementteihin. Luvussa 3.5 esitelty Kevin Lynchin kaupunkitilan maisema-analyysimetodi on tyypiltään tilallinen analyysi. Alueanalyysissä maisema nähdään kokonaisuutena, jonka jokaisella osalla on omat luonteenpiirteensä. Alueanalyysi on yleensä kolmivaiheinen. Ensin alue jaetaan osiin, sen jälkeen osat kuvaillaan ja viimeiseksi ne arvotetaan. Alueanalyysi vastaa siihen, miten maiseman eri osa-alueet vuorovaikuttavat keskenään ja kuinka se heijastuu koko maiseman luonteeseen ja ulkonäköön. Alueanalyysin avulla saadaan kuva koko maisemasta, toisin kuin historiallisessa ja tilallisessa, joissa analyysissä saadaan kuva vain maiseman yhdestä teemasta. (Stahlschmidt 2001, 8–9, 38, 58.)

Toinen analyysityyppi, toimintakeskittyneet analyysit, määrittyvät kyseessä olevan suunnittelutehtävän piirteiden mukaan ja niitä voidaan soveltaa kolmessa eri tilanteessa. Kun etsitään sopivaa sijaintia määritetylle käytölle, kun etsitään parasta käyttöä sijainnille ja kun tarkastellaan miten sijainti ja käyttö on paras yhdistää. Toimintakeskittyneitä analyysejä ovat arvoanalyysi ja paikallistamisanalyysi. Arvoanalyysissä maisemaa tutkitaan erilaisina arvoina, mahdollisuuksina tai ongelmina ja elementeille ja alueille annetaan positiivisia ja negatiivisia arvoja. Arvoanalyysin tarkoituksena onkin arvioida ja arvottaa maiseman laatua tai ominaisuuksia, mutta on hyvä tiedostaa tällai-

sen arvottamisen subjektiivisuus. Analyysin avulla löydetään mahdollisesti säilytettävät ja suojeltavat alueet. Paikallistamisanalyysissä maisemaa käsitellään mahdollisena käyttökohteena esimerkiksi rakennushankkeelle, jolloin paikan ominaisuuksia arvotetaan. Se eroaa arvoanalyysistä arvottamisen tietyinä tarkoituksena, kun arvoanalyysissä arvoja kartoitetaan yleisesti. (Stahlschmidt 2001, 8–9, 68, 76.)

Kolmas analyysityyppi, seurausanalyysi, on mahdollista suorittaa vain, jos tulevasta maankäytöstä on olemassa jo jonkinlaisia luonnoksia. Seurausanalyysin avulla selvitetään, mitkä tietyn ratkaisun vaikutukset maisemaan ovat merkityksellisiä ja jos ratkaisu toteutetaan, millainen maisema on tulevaisuudessa. Tarkoituksena ei siis ole tarkastella maiseman nykytilaa, vaan sen mahdollista tulevaa tilaa. (Stahlschmidt 2001, 10)

Synteesi

Synteesisivaihe on loppupäätelmä, josta selviää analyysin tulokset. Synteesisivaiheessa analyysivaiheessa käsitellyt asiat sekä syy- ja seuraussuhteet kootaan helposti ymmärrettävään muotoon. Näin maisema-analyysin hyödyntäminen on suunnittelun kannalta kätevää. Yleensä tuotos on karttaesitys, jossa korostettavat asiat riippuvat siitä, mitä varten analyysi on tuotettu. Synteesisivaihe on luova, sillä siinä korostuvat subjektiiviset näkemykset, eikä ole mahdollista saada aikaan yhtä oikeaa vastausta. Lopputulos voi olla myös kolmiulotteinen, esimerkiksi 3D-malli analysoidusta alueesta. (Törrönen 2010.)

4 PAIKKA FENOMENOLOGISESTA NÄKÖKULMASTA

Paikkaa voidaan jäsentää yksilöllisenä tilallisena kokemuksena, jonka perustana ovat ihmiset aistit. Paikan tutkimusta onkin hyvä lähestyä fenomenologisesta näkökulmasta. Fenomenologia tutkii todellisuuden ilmenemistä ihmiselle hänen kokemusmaailmansa kautta ja miten kokemukset saavat tulkintojen kautta merkityksiä. Paikan kokemista fenomenologisesta näkökulmasta käsittelee Anne-Mari Forss kirjassaan *Paikan estetiikka – Eletyn ja koetun ympäristön estetiikkaa (2007)*. Fenomenologisesta näkökulmasta katsottuna paikka on kompleksinen ja monimuotoinen ja sen kokemisessa korostuu pelkän visuaalisen havaitsemisen sijaan ihmisen koko aistikattaus.

Kokemuksellisuuden kautta paikan analysointi on vaikeasti mitattavaa sen subjektiivisuuden vuoksi. Kokemus tarkoittaa tietoa ja taitoa, joka on saatu jotakin kokemalla tai yksittäistä koettua tapausta. Kokeminen on elämistä ja tuntemista elämyksellisesti. (Kotimaisten kielten keskus ja Kielikone Oy 2022.)

Koska paikan kokeminen on subjektiivinen ilmiö, syntyvä tulkinta riippuu yksilön henkilökohtaisesta historiasta. Esimerkiksi kasvuympäristö, koulutus ja havainnointikyky vaikuttavat henkilön tapaan havainnoida ympäristöä. Se vaikuttaa myös siihen, mihin yksilö kiinnittää huomiota kokiessaan paikkaa. (Pulkinen 2020.) Tämän vuoksi paikkaa on hyvä tarkastella eri teemojen kautta. Teemoiksi Forss (2007, 78) ehdottaa paikan aistein havaittavat ominaisuudet, historiallisen ulottuvuuden, ajallisen syvyyden, kollektiivisen muistin, sosiaalisen ulottuvuuden, tunnelman ja genius locin eli paikan hengen. Kollektiiviseen muistiin liittyy myös läheisesti kulttuuri, minkä vuoksi se on lisätty kollektiivisen muistin ulottuvuuteen Forssin teemoista poiketen.

4.1 Aistein havaittavat ominaisuudet

Kaikki paikan muodostavat havaittavat fyysiset muodot, mittasuhteet ja pinnat muodostavat aistein havaittavat ominaisuudet. Muodoiksi voidaan lukea topografiset ja arkkitehtoniset muodot sekä kaavoituksen ja kasvillisuuden muodot nimenomaan konkreettisesti havaittavina aineellisina asioina. Mittasuhteita ovat fyysisten elementtien kokoon ja aineellisiin suhteisiin liittyvät havaittavat ominaisuudet. Pintoja ovat pintamateriaalien ominaisuudet. Myös valo, varjo, äänet ja tuoksut ovat osa aistein havaittavia ominaisuuksia, vaikka ne eivät olekaan fyysisiä. (Forss 2007, 78–79.)

Tällaiset fyysiset, paikan aistein havaittavat ominaisuudet mielletään usein muuttumattomiksi ja niistä voi tunnistaa paikan vielä vuosienkin jälkeen. Tästä hyvänä esimerkkinä voidaan pitää topografiaa, joka säilyy yleensä muuttumattomana. Aika kuitenkin kuluttaa pintoja ja materiaalivalinnat vaikuttavat paljon siihen, miten paljon aika jättää havaittavia jälkiä pintoihin. Lasia voidaan pitää hyvin vähän kuluvana materiaalina verrattuna esimerkiksi puuhun tai maalattuun pintaan, joissa ajan kulumisen on helposti havaittavissa esimerkiksi hilseilynä. Ihminen voi kuitenkin mitätöidä ajan kulumisen vaikutuksia restauroimalla rakennuksen pintoja vastaamaan alkuperäistä, mutta silti siinä säilyy arkkitehtoninen tyyli, josta historiallinen aika ei katoa. (Forss 2007, 80–81.)

Paikan ymmärtäminen aistikokemuksen perusteella vaatii kuitenkin moniaistillista käsittelyä. Muiden kuin näköaistin merkitys ympäristön havainnoimisessa jää ehkä usein huomioimatta. Vastakun näköaisti suljetaan pois, kiinnittää yksilö huomiota muiden aistielinten vastaanottamaan informaatioon. (Pulkinen 2020.) Paikan äänet, hajut ja lämpötila antavat yksilölle paljon sellaista tietoa paikasta, mitä pelkkä näköaisti ei välitä. Esimerkiksi näkövammaisen ihminen havaitsee kahvilassa sen äänet ja hajut, jotka kertovat hänelle ihmisten määrästä, kahvilan tarjonnasta ja tilan pinnoista. Onko lattia puuta vai kiveä, onko tila kaikuva vai hyvin akustoitu? Näkevä ihminen taas aistii nämä asiat ensisijaisesti näköaistin kautta, vaikka yhdistääkin hajun ja kuuloaistin havaintojensa tueksi. Kaikki ihmisen aistit auttavat muodostamaan mielikuvan paikan tunnelmasta, mitä käsitellään myöhemmässä luvussa.

4.2 Historiallinen ulottuvuus ja ajallinen syvyys

Paikan historiallinen ulottuvuus sisältää ihmisen toiminnan ja ajan kulumisen. Historiallinen aika on kirjoitettuja tapahtumia, sotia ja aikakausia ja sillä tavalla paikan ulkopuolista, ettei siihen pääse käsiksi suoranaisesti paikkaa koettaessa. Jotkut historialliset tapahtumat voivat olla fyysisesti läsnä paikassa esimerkiksi muistomerkkeinä, katujen niminä tai raunioina. Historiallinen aika ilmenee myös arkkitehtuurissa tyyleinä. (Forss 2007, 84.)

Ajallinen syvyys taas on konkreettisempi aspekti paikan ajan kerrostumista. Ajallinen syvyys ei ole paikan historiaa, vaan ikää. Ajan kulumisen Forss jakaa kahteen ulottuvuuteen: luonnolliseen ja historialliseen aikaan. Luonnollinen aika kuluttaa, rapauttaa ja patinoi, eli jättää jäljen ajan kulumisesta. Tämä koetaan ajallisena syvyytenä. Se on läsnä sellaisellekin ihmiselle, jolla ei ole tarkkaa tietoa paikan historiasta. Ajallinen syvyys onkin fenomenologisesta näkökulmasta olennainen osa

paikkakokemusta siksi, että se on paikan elettyä elämää, joka on kaikkien havaittavissa. (Forss 2007, 84–87.)

Arkkitehti Eliel Saarisen mukaan historiallisten kaupunkien visuaalinen yhtenäisyys on ainakin osittain patinoitumisen, eli ajan kulumisen seurausta. Hänen mukaansa on luonnotonta suojata rakennuspinnat muuttumiselta ja patinoitumiselta. Rakennukset tulisi suunnitella siten, että vanheneminen lisää niiden kauneutta, eikä rumentaisi niitä. Usein kuitenkin käy niin, että uudet, kestäviksi kehitellyt pintamateriaalit muuttavat rakennukset ajan kuluessa likaisiksi ja epämiellyttävän näköisiksi. Saarinen näkee tämän vääräksi kaupungin yleiselle ilmeelle, koska kaupungin rakennusten tulisi yhdessä lisätä sen kauneutta. (Saarinen 1949, 60.)

4.3 Kollektiivinen muisti ja kulttuuri

Kollektiivinen muisti määritellään tavallisesti yhteisössä vallitsevaksi, yleisesti hyväksytyksi menneisyyden tulkinnaksi. Kyse on muistista ryhmässä. Päästäkseen osaksi paikan kollektiivista muistia, paikassa on asuttava, sillä silloin oppii tuntemaan elämisen historiaa, joka periytyy sukupolvelta toiselle. Kollektiivinen muisti rakentuu yhteisön jäsenten muistoista, jotka voivat olla toisiaan täydentäviä, keskenään erilaisia, tai jopa ylläpitää kilpailua yhteisön jäsenten identiteetistä. Perinteet ja traditiot perustuvat kollektiiviseen muistiin. (Onnismaa 2007.)

Kulttuurilliset tekijät antavat merkitystä ja paikan luonteeseen vaikuttavatkin esimerkiksi perimätieto, kokemukset, uskomukset, arvot ja ihmisten toiminta. Kulttuuritapoja- ja merkityksiä löytyy yksittäisistä rakennuksista kokonaisuun kaupunkieihin. Paikka koetaan todennäköisemmin omaksi, jos paikalliset ovat saaneet osallistua sen suunnitteluun ja se heijastaa heidän kulttuuriaan. Paikallisen kulttuurin harjoittamisen muotojen huomioiminen osana suunnittelua todennäköisesti parantaa ymmärrystä paikasta. Suomalaisille helposti ymmärrettävä kulttuurin harjoittamisen muoto on saunominen. Vihta ja kiulu ovat sen symboleita ja niiden näkeminen herättää mielikuvan saunomisesta ja siihen liittyvistä merkityksistä. Henkilö, joka ymmärtää saunan suunnittelun tekniset yksityiskohdat, mutta ei ole koskaan saunonut suomalaisessa saunassa ei välttämättä pysty ymmärtämään kaikkia sen suunnittelun kannalta tärkeitä kulttuurillisia asioita. (Pulkinen 2020.)

4.4 Sosiaalinen ulottuvuus

Sosiaalinen ulottuvuus muodostuu ihmisten keskinäisistä suhteista ja verkostoista tietyssä paikassa. Sosiaalisen ulottuvuuden kokeminen ei välttämättä edellytä paikassa asumista, joten myös vierailijat voivat ottaa osaa paikan sosiaaliseen ulottuvuuteen. Tämä erottaa sosiaalisen ulottuvuuden selkeästi paikan kollektiivisesta muistista ja kulttuurista. (Forss 2007, 96.)

Olenainen osa paikan sosiaalista ulottuvuutta on ihmisten välisen vuorovaikutuksen lisäksi myös rakennettu ympäristö, koska se ilmentää sosiaalista järjestystä paikassa. (Forss 2007, 97.) Verrattaessa kaupunki- ja maaseutuympäristöä, huomataan, että niissä elävät yhteisöt eroavat toisistaan. Kaupunkimaiset yhteisöt ovat vapaamuotoisia ja löyhiä, kun taas kyläyhteisöt ovat pienempiä ja tiiviitä. (Tapaninen ym. 2002, 21).

Sosiaaliseen ulottuvuuteen voidaan liittää myös käsite sosiaalinen ympäristö, joka koostuu yleensä kodista ja perheestä, sekä ystäväistä, työympäristöstä, harrastuksista ja aatteellisista ympäristöistä. Näiden pohjalta muodostuu myös yhteisöjä. (Holmila 2001, 2.) Ihmisen synnyinpaikka on usein osa hänen sosiaalista ympäristöään. Muuttaessa kyseinen ympäristö jää usein taakse, mutta side yhteisöihin jää. (Tapaninen ym., 2002, 51.) Tämä korostuu erityisesti tiiviissä kyläyhteisöissä.

4.5 Tunnelma ja paikan henki

Genius loci on vanha roomalainen käsite, joka tarkoittaa paikan henkeä. Arkkitehtuurissa termin on vakinaistanut norjalainen arkkitehti Christian Norberg-Schulz kirjassaan *Genius loci – Towards a Phenomenology of Architecture* (1980). Schulz kuvaa genius locin edustavan ihmisen aistimusta paikasta. Ihmisen kokemus paikasta tiivistyy termiin *eksistentiaalinen paikka* (*existential space*). Se kuvaa suhdetta, joka syntyy ihmisen ja ympäristön välille merkityksen kautta. Eksistentiaalisen paikan konsepti voidaan jakaa *tilaan* (*space*) ja *luonteeseen* (*character*). Nordberg-Schulzin mukaan tila tarkoittaa fyysistä kokonaisuutta, joka muodostaa paikan, kun taas luonne kuvaa paikan yleistä tunnelmaa. (Norberg-Schulz, 1980, 5, 11.)

Schulzin mukaan arkkitehtuuri muotoutuu osaksi paikan henkeä, kun paikan luonnetta ja tilaa on käsitelty tavalla, joka antaa sille merkitystä ja antaa ihmiselle mahdollisuuden identifioitua siihen. Schulzin mukaan genius loci voidaan myös jakaa eri osatekijöihin. Asia, järjestys, luonne, valo ja

aika ovat perusteita paikan ymmärtämiselle. Tunnelmaa kategorioista kuvaa luonne ja valo, kun taas tilallisia tekijöitä ovat asia ja järjestys. (Norberg-Schulz 1980, 32.)

Norberg-Schulzia on kuitenkin kritisoitu siitä, että hänen fenomenologiset tutkimuksensa jäävät kuitenkin varsin epäfenomenologiseksi ja saavat psykologisia sävyjä. Paikkaa käsitellessään Norberg-Schulz keskittyy sen fyysisiin ominaisuuksiin. Tilan hän ymmärtää paikan kolmiulotteisten elementtien kautta ja luonteen eräänlaisena yleisenä tunnelmana, joka syntyy paikan materiaaleista ja muodoista. (Norberg-Schulz 1980, 11–18.) Tällainen esitys paikasta ei yksinomaan riitä kuvaamaan paikkaa fenomenologisesta näkökulmasta.

Norberg-Schulzin ajatuksia jalostaa jossakin määrin Anne Stenros, jonka mukaan arkkitehtuuri on fyysinen, näkyvä ilmaisu genius locista. Genius locin perusta on paikan kokonaiskokeminen, jossa on kolme tasoa: ympäristön fyysiset ominaisuudet, näihin liitetyt mielikuvat ja muistot sekä niiden tulkinta. Stenrosin ajatus perustuu siihen, että genius loci syntyy näiden tasojen kokonaiskokemuksesta. Genius locin lähtökohtana ovat siis konkreettiset asiat, mutta Stenros ottaa määrittelyyn mukaan myös ihmisen subjektiivisen kokemuksen paikasta. (Stenros 1995, 21–22.)

Tunnelma merkitsee Norberg-Schulzille paikan luonnetta, mutta hänen mukaansa se muodostuu paikan materiaalista ja fyysisestä rakenteesta. Kun tilaa tai paikkaa lähestytään fenomenologian näkökulmasta, sillä on toinenkin merkitys. Se voidaan ymmärtää myös affektiivisena tilana, josta käytetään yleisesti nimitystä tunnelma. Tunnelma on kokoava ilmiö, joka liitetään usein genius locin käsitteeseen. Tunnelma ja genius loci ovatkin hyvin samantapaisia ilmiöitä ja niillä usein viitataan samaan asiaan. Sekä tunnelmalla että genius locilla korostetaan sitä, että paikalla on oma erityinen luonteensa. (Forss 2007, 110, 111.)

Tunnelmaa ei voida hallita tietoisesti, kuten esimerkiksi paikan arkkitehtuuria tai historiaa. Tunnelma ei ole myöskään muuttumaton sen vuoksi, että aistein havaittavat ominaisuudet eivät ole muuttumattomia. Nämä ominaisuudet ovat tiettyjä tunnelmaan liitettäviä elementtejä, jota voidaan määritellä paikan tunnelmallisiksi ominaisuuksiksi. Värit, tuoksut, maut, äänet, valo ja varjot muodostavat merkittävän osan paikkakokemustamme elementteinä, jotka luovat paikan tunnelmaa. (Forss 2007, 115.)

Tunnelman ja genius locin syntyvät ovat kuitenkin samankaltaiset. Molemmat syntyvät paikan piirteistä ja ominaisuuksista. Molemmat elävöittävät paikkaa ja molemmat viittaavat siihen, että paikalla on olemus ja luonne, joka erottaa sen toisesta. Termeillä on kuitenkin myös eroja, sillä tunnelma on genius locia häilyvämpi ja muuttuvampi. Tunnelma on helpommin kuvattavissa sanallisesti, tilassa voi esimerkiksi vallita rauhallinen tunnelma. Genius loci taas voidaan ymmärtää paikan identiteettinä, joka sisältää tietynlaista pysyvyyttä. Täysin muuttumaton se ei kuitenkaan ole, sillä paikan ominaisuudet muuttuvat ajan saatossa luontaisesti. Genius locia on myös haastavaa sanoittaa, mutta osatekijöitä voi kuvailla. Kuitenkin ratkaisevin ero tunnelman ja genius locin välillä on se, että siinä missä tunnelma on kokemusta tilasta, genius loci on kokonaisvaltainen kokemus paikasta. (Forss 2007, 124–125.)

5 ALUEANALYYSI

Norberg-Schulzin mukaan ihmisen luomat ja muovaamat paikat ovat sidoksissa kykyyn luoda merkityksiä. Ihminen tuntee olonsa kotoisaksi, kun rakennettu paikka on merkityksellinen. (Norberg-Schulz 1980, s.50) Tällainen kotoisa ja merkityksellinen tunne syntyy monella lapsuuden kodista tai asuinpaikasta. Juuri näissä paikoissa syntyneet kokemukset luovat merkityksiä, jotka yhdistyvät mielessä esimerkiksi turvallisuuden tunteeseen.

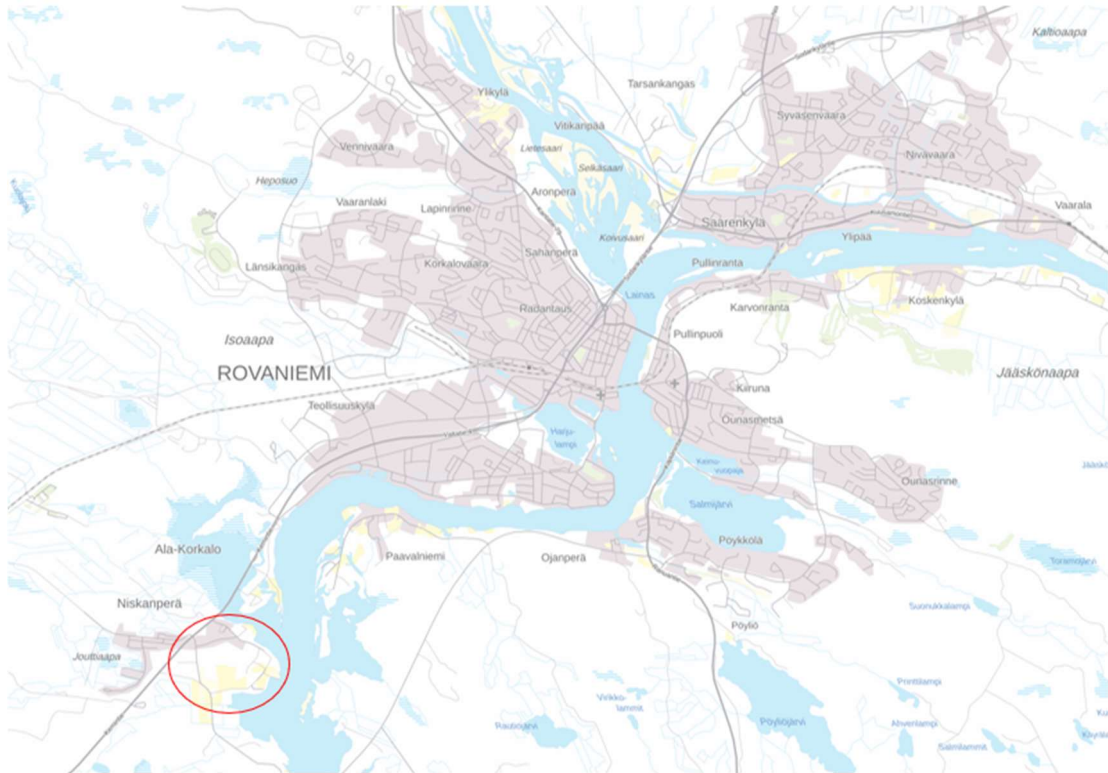
Jos paikasta haluaa mahdollisimman monipuolisen kuvan, on sellainen ihminen, joka on asunut kyseisessä paikassa mahdollisimman kauan paras tietolähde. Hän on kokemusasiantuntija, joka osaa kuvata paitsi ilmiselvät paikkaa kuvaavat elementit, myös sosiaaliset, kulttuurilliset ja kokemukselliset ulottuvuudet. Näihin ulottuvuuksiin ei paikan ulkopuolinen henkilö voi päästä käsiksi muuten kuin paikallisen ihmisen kautta. Tämän vuoksi valitsin analysoitavan alueen omasta lapsuudestani Rovaniemeltä, jossa olen asunut noin 20 vuotta.

5.1 Niskanperä

Niskanperä sijaitsee Rovaniemellä Alakorkalon kaupunginosassa noin kuusi kilometriä Rovaniemen keskustasta (kuva 5). Tässä opinnäytetyössä tarkastellaan Niskanperän kyläaluetta, joka rajautuu lännessä valtatie 4:ään, pohjoisessa Kuolajokeen ja idässä Kemijokeen (kuva 6). Alueella on paljon rantaviivaa Kemijoen rannalla, sekä luonnonympäristöä ja talousmetsää. Niskanperän alueella on ollut asutusta vuosisatojen ajan ja rakennuksia on säilynyt 1800-luvun lopulta asti.

Nykyään kylä on lähiömäinen asuinalue, jossa on kuitenkin maalaiskylän tuntua. Rakennuskanta on yksi- ja kaksikerroksisia pientaloja eri vuosikymmeniltä, vaikka suurin osa rakennuskannasta ajoittuu 1990-luvun jälkeen. Alakorkalon koulu on toiminut kylällä vuodesta 1957 ja ennen sitä kyläkouluna vuodesta 1929 (Annanpalo 1997, 74,138).

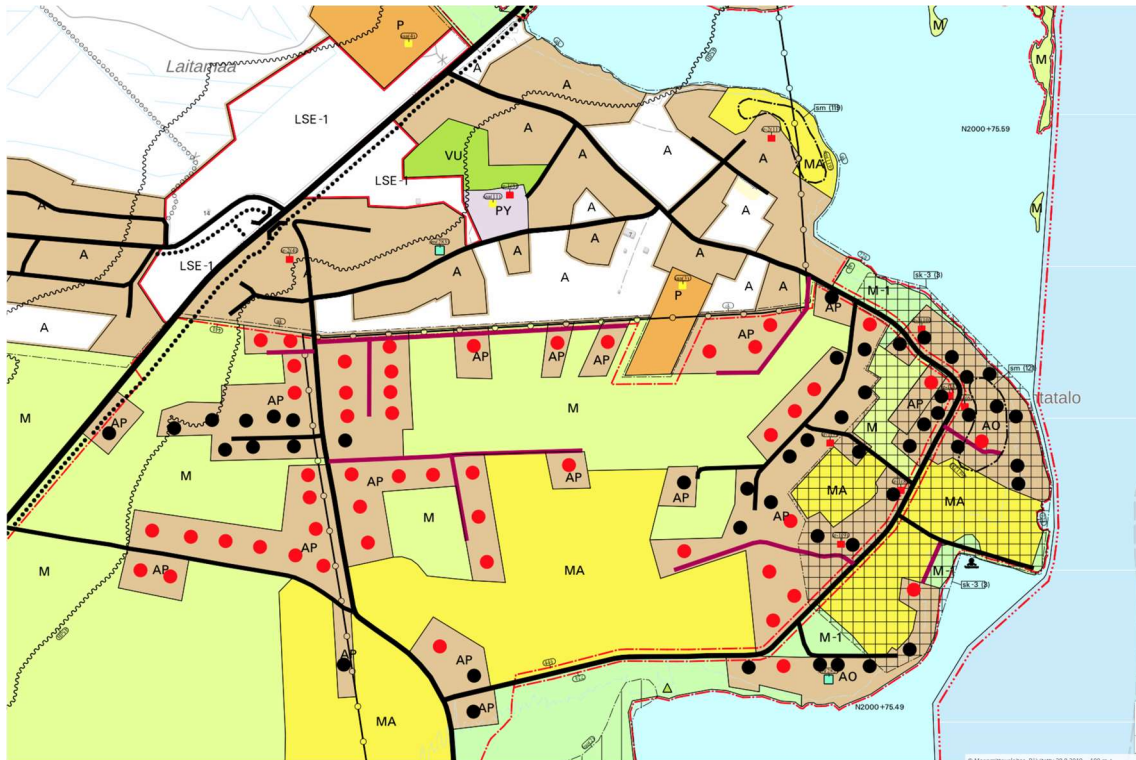
Alueelle on laadittu yleiskaava vuonna 2017, jossa suurin osa peltoaukeista on määritelty maisemallisesti arvokkaiksi alueiksi (kuva 7). Tämän merkinnän tavoitteena on säilyttää maisemallisesti arvokkaat peltoalueet avoimina rakentamisesta.



KUVA 5. Rovaniemen kartta, Niskanperä ympyröity punaisella (Kuva: MML, Paikkatietoikkuna)



KUVA 6. Niskanperän kyläalue (Kuva: MML, Paikkatietoikkuna)



KUVA 7. Niskanperän yleiskaava (Kuva: Rovaniemen karttapalvelu)

Niskanperän ranta-alue on merkitty yleiskaavassa merkinnällä sk-3 (ruudutettu alue). Tämän merkinnän tavoitteena on ”säilyttää rakennetun ympäristönhistoriallisesti tai kyläkuvallisesti arvokas aluekokonaisuus siten, että uudis- ja korjausrakentaminen tulee sopeuttaa kyläkuvaan, mittakaavaan, rakennustapaan ja rakennusperinteeseen (MRL 41.2 §). Kyseisellä alueella sijaitsee vanhaa rakennuskantaa ja ne ovat saaneet kaavamerkinnän sr-1. Merkinnän tavoitteena on ”säilyttää rakennustaiteellisesti ja historiallisesti arvokas rakennus tai pihapiiri, jonka ominaispiirteet tulee säilyttää. Rakennuksia ei saa purkaa.” (MRL 41.2 §).

5.2 Historia

Niskanperällä on todistetusti ollut asutusta jo vuonna 4000 eaa., eli sen historia ulottuu esihistorialliselle aikakaudelle. Alueelta on löydetty noin 60 000 esinettä, vaikka todennäköisesti lukuisista kivikautisista asuinpaikoista on tutkittu vain osa. Kiinteitä muinaisjäänöksiä alueelta on rekisteröity 24 kappaletta. (Annanpalo 1997, 17–19.)

Ensimmäinen pysyvä talo Niskanperällä oli vuonna 1588 rakennettu Karvo (myöh. Niska), joka ei kuitenkaan ole säilynyt nykypäivään. Talo oli alueen ainoa yli 150 vuotta. Uusia taloja alkoi rakentua

harvakseltaan parin kilometrin päähän toisistaan, 1750- luvulla yksi, 1770- luvulla yksi, 1790-ku-
vulla kaksi ja 1840-luvulla kaksi. Vanhin alueen säilynyt rakennus on Alaniskan, eli Keskitalon
asuinrakennus, joka on rakennettu 1880-luvulla (kuva 11). (Annanpalo 1997, 25, 33, 71.)

Hakala rakennettiin vuonna 1909. Rakennuksessa on toiminut kyläkoulu vuosina 1929–1957, jonka
jälkeen se on ollut asuinkäytössä. Vuonna 1957 valmistui varsinainen koulurakennus, joka muistutti
muita sen ajan maalaiskunnan kaksikerroksisia, kivirakenteisia kouluja. (Annanpalo 1997, 74, 138.)
Rakennus toimi vuoteen 2018 Alakorkalon ala-asteen tiloina, jonka jälkeen opetus siirrettiin väistö-
tiloihin samalle tontille. Rakennus purettiin vuonna 2021 laajan öljyvahingon takia.

Talvi- ja jatkosodan syttyminen vaikutti myös Niskanperän elämään, miehet kutsuttiin rintamalle.
Niskanperälle ei kuitenkaan kohdistunut pommituksia talvisodan eikä jatkosodan aikana. Toisen
maailmansodan aikana vuonna 1944 saksalaiset vetäytyivät Rovaniemeltä poltetun maan taktiik-
kaa harjoittaen. Rovaniemen kauppalan rakennuskannasta tuhottiin noin 90 prosenttia. Saksalaiset
kuitenkin ohittivat Niskanperän, mutta suomalaiset sotilaat sotkivat polttamattomia rakennuksia.
Sotien maltillisten tuhojen seurauksena vanhoja rakennuksia on säilynyt paljon Rovaniemen mitta-
kaavassa. Ennen sotia rakennukset oli rakennettu hirrestä, mutta sotien jälkeen rakennustavassa
tapahtui muutos ja alettiin rakentamaan lähes yksinomaan laudasta. (Annanpalo 1997, 141, 151–
152.)

Vanhin liikenneväylä Niskanperällä on Kemijoki, jota pitkin kuljettiin kesäisin veneillä ja talvisin po-
roilla, hevosilla ja hiihtämällä. 1800 luvulla rakennettiin maantie, nykyinen Kemintie (valtatie 4), joka
oli yksi harvoista 1800-luvulla maakuntaan rakennetuista tielinjoista (FCG suunnittelu ja tekniikka
Oy, 2017). Niskanperän ensimmäinen pistotie maantieltä raivattiin 1800-luvun puolivälissä kahtena
haarana, jotka nykyisin ovat Niskanperäntie ja Maitolantie. (Annanpalo 1997, 170.)

Niskanperä sijaitsee Valajaskosken yläjuoksulla Kemijoen varressa. Vuonna 1957–1960 rakennet-
tiin Valajaskosken voimalaitos lisääntyneen sähkönkulutuksen tarpeisiin. Voimalaitoksen seurauk-
sena veden pinta nousi ja maa-alueita jäi veden alle (kuva 8). Kaiken kaikkiaan Niskanperän ja
Alakorkalon alueista veden alle tai vettyneeksi jäi noin 400 hehtaaria maata. Niskanperällä mene-
tykset kohdistuivat suurimmaksi osaksi rantaniittyihin. (Annanpalo 1997, 177, 184.)



KUVA 8. Ilmakuva Niskanperästä vuonna 1951 ja vuonna 2008 (Kuva: MLL, Paikkatietoikkuna)

Rovaniemen väkiluku kasvoi nopeasti 1800-luvulla ja se heijastui myös Niskanperän alueelle. Tiloja jaettiin niittytalouden muuttuessa vähitellen peltoviljelyksi ja vuoteen 1939 mennessä isojaon seitsemästä tilasta oli muodostunut 32 tilaa. Pienet tilojen koot aiheuttivat sen, että viljelyksillä ei pääsyt rikastumaan, vaan melkein kaikki asukkaat kuuluivat pienviljelijäväestöön. (Annanpalo 1997, 108.)

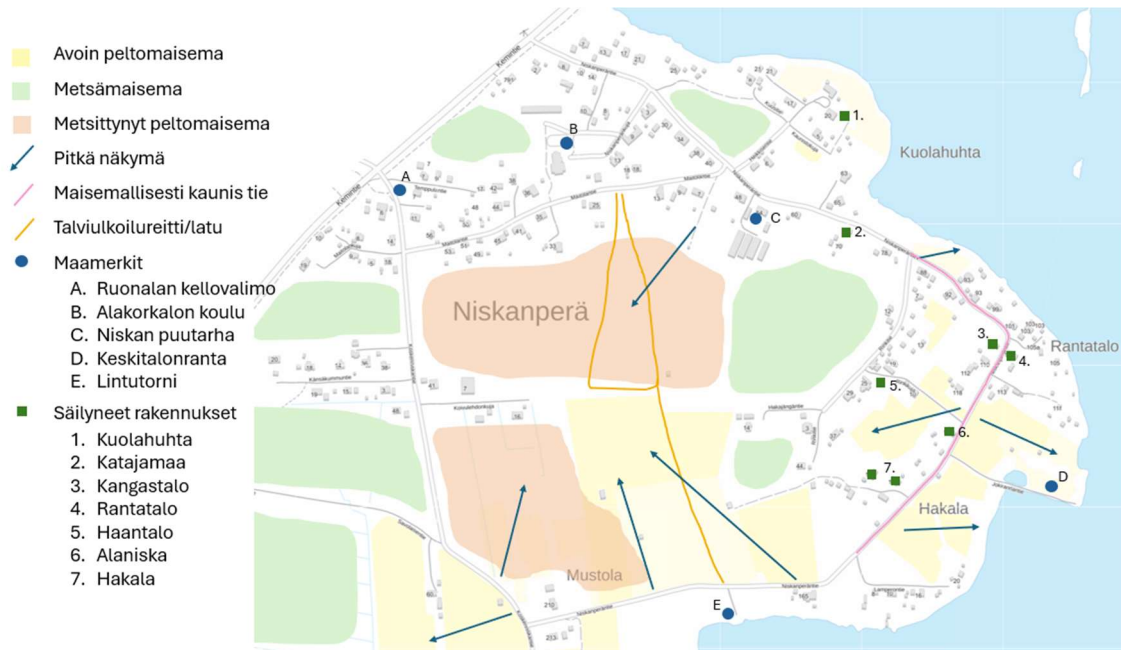
1980-luvun alussa Rovaniemen maalaiskunta käynnisti Niskanperän yleiskaavoituksen. Vuonna 2017 alueelle on kuitenkin laadittu uusi osayleiskaava.

Rovaniemen keskustan läheisyys on lisännyt kiinnostusta alueeseen ja Niskanperälle on rakennettu runsaasti uusia omakotitaloja viime vuosikymmeninä. Talouksien määrä on nykyisin n. 290 ja asukkaita n. 750 (Tilastokeskus). Peltoja on muutettu tonteiksi, kun maanviljelys on elinkeinona menettänyt tärkeyttään. Muutos maanviljelyskylästä nykyiseksi kyläkeskukseksi voidaan ajoittaa 1960–1970-luvuille, jolloin rakentamisessa ja elinkeinossa tapahtui selkeä muutos. Autoilun ja liikenteen kehittymisen myötä Niskanperä muuttuu vähitellen luonnonläheiseksi lähiömäiseksi kyläksi. (FCG suunnittelu ja tekniikka Oy, 2017.)

5.3 Maisema ja luonto

Maiseman analysoinnin tueksi on laadittava kartta, jossa on selvitetty alueen maisemallisia teemoja ja erityispiirteitä (kuva 9). Kokonaisuutena tarkasteltaessa Niskanperän ympäristöä voi kuvata perinteiseksi suomalaiseksi maaseutumaisemaksi. Alueesta voidaan erottaa viisi maisematyyppiä:

avoin peltomaisema, metsittynyt peltomaisema, jokimaisema, rakennettu kylämaisema ja metsämaisema.



KUVA 9. Niskanperän maisema-analyysi (Kuva: Elina Honkonen 2024, taustakartta MML, paikkatietoikkuna)

Maisemaa hallitsevat avoimet peltoaukeat, joilta avautuu pitkiä näkymiä niin Kemijoen rannoille kuin metsän laitoihin. Erityisen kaunis tienjakso Niskanperäntiellä on Rinkitien risteyksestä Lamperontien risteykseen asti. Rantapellot viettävät Kemijokea kohti ja niiden yli aukeava näkymä on Niskanperän alueen maisemallisia kohokohtia (kuva 10). Alueen pellot eivät enää suurilta osin ole viljeltyjä ja ne ovat sen vuoksi alkaneet metsittyä. Viljelystä muistuttavat enää ladot, joita pelloilla vielä seisoo. Metsittyminen vaikuttaa pitkiin näkymiin ja se on jo huomattavissa joillakin alueilla. Pellot ovat merkittävä osa alueen maisemallista identiteettiä, sillä ne ovat yksi tärkeimmistä maaseutumaiseman elementeistä.

Rakennetun kylämaiseman perustana ovat vuosina 1880–1940 rakennetut talot, jotka ovat säilyneet tähän päivään asti (kuva 9). Ne kertovat alueen historiasta ja siitä, kuinka ihmiset ovat alueella ennen asuneet. Suurin osa vanhoista rakennuksista on hirsirakenteisia, mikä antaa vaikutelman historiallisesta maalauskylästä ja erottaa alueen uusista asuinalueista. Kylän vanhin rakennus, Alaniska (myös Keskitalo), sijaitsee yhdellä alueen hienoimmista paikoista (kuva 11). Sen yhteys ava-

raan peltomaisemaan luo postikorttimaisen kokonaisuuden ja sitä voi pitää suomalaisen maaseutumaiseman prototyyppinä. Säilyneitä rakennuksia on kuitenkin vain muutama ja suurin osa alueen rakennuskannasta on rakentunut 1900-luvun puolivälin jälkeen aina 2020-luvulle asti.



KUVA 10. Näkymä Niskanperäntieltä peltoaukealle ja Kemijoelle (Kuva: Elina Honkonen)



KUVA 11. Alaniskan talo sijaitsee yhdellä alueen hienoimmista paikoista (Kuva: Elina Honkonen)

Metsät antavat vehreyttä alueelle. Maisemakartassa on merkittynä suurimmat metsämaisemavyöhykkeet, mutta todellisuudessa metsäisiä alueita löytyy koko Niskanperän alueelta. Rakennusten pihoidilla on vanhoja puita ja teiden varsilla kasvaa puustoa (kuva 13). Suurin osa metsistä on

hoidettua havumetsää, mutta lehtimetsäisiä alueita löytyy metsittyneiltä peltoalueilta. Metsät tekevät alueesta suojaisan ja vehreän asuinpaikan, jossa luonto on lähellä. Tiheät metsät toimivat myös vastapainona avarille pelloille (kuva 12).



KUVA 12. Laakeat pellot rajautuvat tiheisiin metsiin (Kuva: Elina Honkonen)

Pohjoisen sijaintinsa ansiosta Niskanperällä on runsaslumiset talvet. Erityisesti puihin kertyvällä tykkylumella on vaikutus maisemaan, sillä puut taipuvat lumen painosta ja oksille kertyvä lumi tekee metsistä tiheämpiä. (kuva 13). Puiden ja pensaiden lumettuminen luo hallitsevia seinämiä teiden reunoille, ja ne rajaavat alueita voimakkaammin kuin kesäisin. Lumella on myös vaikutus äänimaisemaan. Läheiseltä valtatieltä kuuluva liikennemelu vaimenee lumen vaikutuksesta ja alueella vallitsee poikkeava hiljaisuus.

Alueen maaseutumaisuus korostuu myös siinä, että Niskanperällä luonto on lähellä. Metsissä kulkee pieneläimiä ja kesäisin kuuluu lintujen laulua. Pellot, niityt ja tienpientareet pursuavat luonnonvaraisia kukkia ja heiniä, jotka värittävät maisemaa erityisesti kukinta-aikana. Metsät antavat vehreyttä alueelle ja tekevät siitä luonnonläheisemmän. On helppo unohtaa, että vieressä kulkee valtatie. Siitä ainoa muistutus on liikenteestä kuuluva melu.

Niskanperän maisema on muuttunut vuosien saatossa. Peltomaisemassa suurin muutos on tapahtunut niiden viljelyn loputtua, sillä ne ovat alkaneet metsittyä. Rakennettu kylämaisema on muuttunut rakennuskannan uudistuessa, vaikka osa vanhoista rakennuksista on säilynyt. Ennen harvaan asuttu kylä muistuttaa nykyään enemmän asuinalueetta kuin maalaiskylää. Suurin muutos maise-

massa tapahtui vuosina 1957–1960, kun Valajaskosken voimalaitoksen rakentamisen seurauksena Kemijoen pinta nousi reilusti ja satoja hehtaareja maata jäi veden alle (kuva 8). Tämä vaikutti erityisesti jokimaisemaan, sillä rantaviivan siirtyminen muutti tutun maiseman piirteitä lähes tunnistamattomaksi. Veden nousulla oli vaikutus myös peltomaisemaan, sillä suurin osa ranta-alueista oli viljeltyä peltoa.



KUVA 13. Puustoa Niskanperäntien varrella maaliskuussa (Kuva: Elina Honkonen)

5.4 Maamerkit ja niiden merkitys

Kuten kaikilla alueilla, myös Niskanperällä on niin sanottuja maamerkkejä, jotka erottuvat ympäristöstään esimerkiksi kulttuurillisen merkityksensä vuoksi. Alueen asukkaille on kehittynyt usein jonkinlainen tunneside tällaisiin paikkoihin ja niillä on siksi erilainen merkitys paikallisille kuin ulkopuolisille. Tämän vuoksi ulkopuoliset eivät välttämättä voi ymmärtää, miksi jokin paikka on paikallisille niin tärkeä.

Merkittävin kulttuurillinen maamerkki on Niskanperän uimaranta, joka sijaitsee Jokirannantien päässä niemen kärjessä (kuva 9). Paikallisten suussa uimarannan nimi on vakiintunut Keskitalonrannaksi, koska se on saanut nimensä kylän vanhimman talon, Alaniskan eli Keskitalon, mukaan. Uimaranta on kesäisin suosittu nuorten kokoontumispaikka. Uimarannan yhteyteen on rakennettu myös rantalentopallokenttä, joka on lisännyt alueen käyttöä entisestään. Uimarannan lisäksi niemennokka on perinteinen juhannusviettopaikka, johon koko kylä kokoontuu joka juhannus polttamaan juhannuskokkoa.

Alakorkalon koulu on kylän asukkaille tuttu paikka, sillä suurin osa asukkaista on käynyt kyseisen ala-asteen (kuva 14). Vuonna 1957 rakennetulla kivirakennuksella ja sen viereisellä liikuntasalilla on ollut merkittävä rooli osana kylän toimintoja, sillä sen tiloissa on järjestetty vapaa-ajan ohjelmaa niin lapsille kuin aikuisille. Koulu toimi rakennuksessaan vuodesta 1957 vuoteen 2021, jonka jälkeen se jouduttiin purkamaan laajan öljyvahingon takia ja koulu siirtyi väistötiloihin samalle tontille. Monella kylän asukkaalla oli vahva tunneside vanhaan rakennukseen, mutta vuosien selviytyön jälkeen maaperä todettiin niin saastuneeksi, että rakennus oli pakko purkaa puhdistustöiden tieltä. Näin tärkeä maamerkki hävisi. Piha-alue on kuitenkin vielä pääosin ennallaan ja väistötiloissa koulunkäynti jatkuu yhä.

Niskanperän lintutornilla käy keväisin kova kuhina, kun muuttolinnut saapuvat takaisin alueelle (kuva 15). Ranta on keväisin täynnä lintuja ja viereisellä pellolla on myös bongattu harvinaisia lajeja. Lapsena lintutorni oli minulle retkipaikka, sillä se oli toisella puolella kylää omasta kotitalostani katsottuna. Talvisin sinne kuljettiin peltojen läpi kulkevaa epävirallista talviulkoilureittiä ja hiihtolatua pitkin (kuva 9). Talviulkoilureitti on todellisuudessa moottorikelkanjälki ja latu on paikallisten itse tekemä, eikä sitä löydy virallisista latukartoista. Ne ovat paikallisille kuitenkin tärkeitä, sillä talvisin ne mahdollistavat peltoalueiden virkistyskäytön ja samalla puolittavat kävelymatkan kylän toiselta puolelta toiselle.

Alueella sijaitsee jo toimintansa lopettanut Ruonalan kellovalimo, joka on arkkitehtonisesti mielenkiintoinen rakennus (kuva 16). Se poikkeaa merkittävästi sitä ympäröivästä rakennuskannasta kelloa muistuttavan muotonsa vuoksi ja siksi se on eräänlainen maamerkki. Rakennus ja sen ympäristö on käyttämättömyyden vuoksi päässyt rapistumaan ja osa pitää rakennusta maisemallisena häiriötekijänä.



KUVA 14. Alakorkalon koulu kuvattuna vuonna 2019 (Kuva: Jouni Porsanger / Lapin Kansa)



KUVA 15. Niskanperän lintutorni (Kuva: Elina Honkonen)



KUVA 16. Ruonalan kellovalimon rakennus (Kuva: Elina Honkonen)

Niskanperällä asuu vielä paljon kylän perustajien jälkeläisiä, minkä vuoksi monella on vahva tunneside paikkaan. Alue ei ole vain mikä tahansa asuinalue, vaan omien sukujuurten synnynpaikka ja monelle lapsuudenkoti. Vanhat rakennukset ovat voineet olla suvun omistuksessa vuosikymmeniä, ja niistä huokuu yhä historiallisia tarinoita, vaikka niiden asukkaat ja ulkomuoto ovat muuttuneet ajan kuluessa. Pellot ja metsät ovat olleet elantona isovanhemmille ja nyt ne ovat virkistyskäytössä ja maisemallisesti arvokkaita. Paikat ovat muuttuneet ajan saatossa, mutta tunneside paikkaan ei muutu.

6 YHTEENVETO

Paikattomuus on nykyarkkitehtuuria vaivaava ongelma. Sen syynä on rakennusten heikentynyt yhteys paikkaan, minkä vuoksi niiden merkityssisältö jää usein vajaaksi. Merkityksellisyyden puutteen seurauksena ihmiselle ei muodostu tunnesidettä rakennukseen tai paikkaan ja juuri merkityksellisyys on syynä siihen, että ihmiset kokevat vanhan rakentamistyylin miellyttävänä. Se herättää meissä tunteita, mihin nykyarkkitehtuuri ei pysty.

Paikattomuuteen ratkaisuna on esitetty paikan monipuolisempaa huomioimista suunnittelussa, jotta tämä kadotettu yhteys saataisiin palautettua. Yhteys palautuu, kun rakennus on vuorovaikutuksessa ympäristönsä kanssa ja kunnioittaa sitä. Tähän tavoitteeseen pääsemisen keinona on kattava alueanalyysi, joka huomioi analysoitavan alueen eri piirteitä ja yhdistelee niitä. Ympäristön analysointiin on kehitetty jo erilaisia työkaluja ja niitä yhdistämällä ja jalostamalla voidaan saada jo hyvin monipuolinen käsitys paikan piirteistä. Tärkeimpänä lähtökohtana on kuitenkin paikan käsitteen ymmärtäminen.

Paikan käsitteen perusteena on ymmärrys siitä, mistä kaikesta paikka muodostuu, sillä se on fyysisten elementtien lisäksi aistihavaintoja, kulttuuria, historiaa, sosiaalisuutta ja tunnelmaa. Tärkeimpänä tekijänä voidaan pitää paikan fenomenologiaa, eli kokemuksellisuutta. Fenomenologian kautta voidaan tutkia paikan subjektiivista kokemista ja sitä, miten yksilö jäsentää paikkaa omien kokemustensa kautta. Kokemus paikasta perustuu siis sen fyysisiin ominaisuuksiin, mutta myös sosiaalisiin ja kulttuurillisiin tekijöihin, jotka saavat yksilön mielessä merkityksiä. Fenomenologian kautta voidaan myös löytää paikan genius loci, eli paikan henki. Genius loci on vaikeasti kuvailtava ilmiö, joka kuvaa paikan kokonaiskokemusta, johon liittyy niin paikan fyysiset ominaisuudet, kuin siihen liitetyt mielikuvat ja muistot. Näiden tekijöiden subjektiivinen tulkinta on paikan genius loci.

Paikan hengen löytäminen on olennaista paikattomuuden ratkaisemiseksi. Suunnittelijan konkreettisenä apuna on kattava alueanalyysi, jonka avulla päästään käsiksi asioihin, jotka muodostavat paikan hengen. Kattavassa alueanalyysissä suunnittelija saa selville alueen historiaa, kulttuuria, erityispiirteitä ja alueen merkityksellisyyden. Erityisesti merkityksellisten paikkojen ja alueiden selvittäminen on haastavaa, mutta palkitsevaa, sillä niiden avulla päästään hyvin käsiksi paikan henkeen. Usein merkityksellisten paikkojen huomioiminen johtaa myös niitä kunnioittaviin tuloksiin.

Niskanperän alueanalyysissä esille tulleet merkitykselliset paikat ovat todiste siitä, että tällaiseen yhteisön sisäiseen tietoon käsiksi pääseminen antaa paikoille uusia merkityksiä, joita ulkopuolinen ihminen ei voi tietää. Hyvänä esimerkkinä on Niskanperän uimaranta, joka on paikallisten keskuudessa muutakin kuin uimaranta. Se on juhannuksen kokoontumispaikka ja varsinkin nuorten keskuudessa ajanviettopaikka kesäisin. Jos aluetta lähdettäisiin esimerkiksi kaavoittamaan uudelleen, olisi uimapaikan merkitys kyläyhteisölle huomioitava suunnitelmissa, sillä vaikka se voi näyttäytyä ulkopuoliselle henkilölle korvattavissa olevana paikkana, on paikallisten tunneside paikkaan kuitenkin korvaamaton.

Historian tuntemus on myös suunnittelijalle tärkeää. Rakennuspaikalla vieraillessa alueen historia avautuu harvoin ja sen historialliset ominaispiirteet jäävät huomaamatta. Historiallinen selvitys auttaa suunnittelijaa huomioimaan nämä piirteet ja kunnioittamaan niitä. Uudisrakennusten sovittaminen miljööseen helpottuu historiantuntemuksen kautta. Niskanperän historialliset rakennukset ovat antaneet esimerkkiä alueen tuoreemmalle rakennuskannalle ja moni niistä onkin puurakenteinen ja harjakattoinen. Tällaisen historiallisen näkemyksen kautta alueen rakennuskanta pysyy saman henkisenä, eivätkä uudet rakennukset pistä silmään vanhojen joukosta.

Maisema-analyysin kautta maisema jäsentyy ja sen tärkeimmät tekijät on helpompi huomioida. Maisemaa tutkittaessa on tärkeää arvioida alueen tunnelmaa, ja mitkä asiat vaikuttavat siihen. Näin niitä tekijöitä pystytään vaalimaan ja korostamaan uusia suunnitelmia tehdessä. Niskanperän maisema-analyysissä erityisesti pellot olivat tällaisia merkityksellisiä piirteitä, jotka antavat oikeastaan koko alueelle sen maaseutumaisen leiman. Maisema-analyysi yhdistyy historialliseen analyysiin, sillä pellot ovat olleet olemassa alueen alusta asti ja niiden tarkoitus on muuttunut vuosien saatossa. Ennen en olivat alueen elinkeino, nykyään ne muistuttavat maanviljelyhistoriasta. Juuri historian kautta pellot ovat alueen maisemallisesti merkityksellisiä piirteitä. Kun peltojen tärkeys alueelle on selvitetty, niiden huomioiminen suunnittelussa varmistaa sen, että uudisrakennukset vaalivat alueen ominaispiirteitä ja ovat osa paikan henkeä.

LÄHTEET

Annanpalo, Heikki 1997. Alakorkalon ja Niskanperän historia. Rovaniemen maalaiskunnan kulttuurittomi. Jyväskylä: Gummerus kirjapaino Oy.

FCG suunnittelu ja tekniikka Oy; Solin, Lauri & Reinikainen, Kuisma 2017. Niskanperän osayleiskaava. Kaavaselostus. Pdf-dokumentti. Hakupäivä 25.2.2024. <https://www.rovaniemi.fi/loader.aspx?id=1145180d-bc82-4033-9a49-2c748bdaaa00>.

Forss, Anne-Mari 2007. Paikan estetiikka: eletyn ja koetun ympäristön fenomenologiaa. Helsinki. Helsingin yliopiston koulutus- ja kehittämiskeskus Palmenia.

Frampton, Kenneth 1983. Towards a Critical Regionalism: Six Points for an Architecture of Resistance. In Hal Foster (ed.): Anti-Aesthetic. Essays on Postmodern Culture [1983]. Washington: Bay Press. 16–30.

Holmila, Marja 2001. Kylä kaupungistuvassa yhteiskunnassa - elämän hallinta pienyhteisössä. Kustantaja: Suomalaisen Kirjallisuuden Seura.

Kitinoja, Jesse 2020. Rakennukset kertovat – Ajan & paikan tarinat arkkitehtuurin tarkastelussa. Diplomityö. Arkkitehtuurin yksikkö. Tampereen yliopisto. Hakupäivä 15.10.2023. <https://urn.fi/URN:NBN:fi:tuni-202008196549>.

Kotimaisten kielten keskus ja Kielikone OY, 2022. Kielitoimiston sanakirja. Hakupäivä 29.2.2024. <https://www.kielitoimistonsanakirja.fi/#/>.

Lukkarinen, Ville 2015. Piirtäjän maisema. Paikan kokeminen piirtämällä. Helsinki. Suomalaisen Kirjallisuuden Seuran Toimituksia 1411.

Maankäyttö- ja rakennuslaki 132/1999. Hakupäivä 26.2.2024. <https://www.finlex.fi/fi/laki/ajantasa/1999/19990132>.

Manchester Urban Design LAB 2020. MUD-Lab Toolkit: Legibility Analysis. Hakupäivä 21.2.2024. <https://documents.manchester.ac.uk/display.aspx?DocID=53092>.

Museovirasto 2013. Kulttuuriympäristöanalyysi - opas DIVE-menetelmän käyttöön. Hakupäivä 20.2.2024. <https://www.museovirasto.fi/uploads/Arkisto-ja-kokoelmapalvelut/Julkaisut/opas-dive-menetelman-kayttoon.pdf>.

Norberg-Schulz, Christian 1980. Towards the Phenomenology of Architecture. Lontoo. Academy editions.

Ockman, Joan 1993. Introduction. Architecture Culture 1943–1968. New York: Rizzoli International Publications, Inc.

Onnismaa, Jussi 2008. Hiljainen tieto kulttuurin rakenteissa: kollektiivinen muistaminen ja muistamattomuus. Teoksessa Toom, Auli & Onnismaa, Jussi & Kajanto, Anneli. Hiljainen tieto tietämistä, toimimista, taitavuutta. Aikuiskasvatuksen 47. vuosikirja. Kansanvalistusseura ja Aikuiskasvatuksen Tutkimusseura. Helsinki: Gummerus.

Panu, Jorma 1994. Maisemakaava taajaman maankäytön suunnittelun perustana. Lisensiaatintyö. Arkkitehtuurin osasto. Oulun Yliopisto.

Pulkkinen, Teemu 2020. Paikan henki ja luonne arkkitehtuurissa, Lähtökohtia suunnittelun aloittamiselle. Diplomityö. Arkkitehtuurin yksikkö. Oulun yliopisto. Hakupäivä 8.1.2024. <http://urn.fi/URN:NBN:fi:oulu-202005212101>.

Saarinen, Eliel 1949. The City, Its Growth, Its Decay, Its Future. New York. Reinhold publishing corporation.

Sarla, Jalmari 2023. Tiloista merkityksellisiksi paikoiksi – kaupunkitilojen yhteisöllinen kehittäminen täydentää Helsingin kaupunkisuunnittelua. Helsingin kaupunki. Hakupäivä 22.2.2024. <https://kaupunkitieto.hel.fi/fi/tiloista-merkityksellisiksi-paikoiksi-kaupunkitilojen-yhteisollinen-kehittaminen-taydentaa>.

Stahlschmidt, Per 2001. Metoder til Landskabsanalyse. Denmark: Forlaget Grønt og Miljø.

Stenros, Anne 1995. The Phenomenology of Place, Three Readings of Genius Loci. Karjalainen, P. T. & von Bonsdorff P. Place and Embodiment. Helsingin yliopisto.

Tapaninen, Annikka, Kauppinen, Tapani, Kivinen, Kirsti, Kotilainen, Heilinä, Kurenniemi, Marja & Pajukoski, Marja 2002. Ympäristö ja Hyvinvointi. WSOY.

Tilastokeskus, Paavo (Postinumeroalueittainen avoin tieto). 12ey – 1. Asukasrakenne, 2010–2022. https://pxdata.stat.fi/PxWeb/pxweb/fi/Postinumeroalueittainen_avoin_tieto/.

Törrönen, Sirpa 2010. Maisema-analyysi - Helsinki, maisema-analyysin teoriaa ja Helsingin maisema-analyysi. Diplomityö. Arkkitehtuurin ja insinööritieteiden tiedekunta. Aalto-yliopisto. Hakupäivä 26.2.2024. https://www.hel.fi/hel2/hkr/julkaisut/ohjeet/aluesuunnitelman_lahtoaineisto/helsingin_maisema_analyysi.pdf.

Urban design lab 2023. Placemaking in Urban Design. Hakupäivä 22.2.2024. <https://urban-designlab.in/placemaking-in-urban-design/>.

Vartola, Anni 2014. Kuritonta monimuotoisuutta - postmodernismi suomalaisessa arkkitehtuurikeskustelussa. Väitöskirja. Arkkitehtuurin laitos. Aalto Yliopisto. Hakupäivä 11.4.2024. <https://urn.fi/URN:ISBN:978-952-60-5770-5>.

Kuvalähteet

Haapakangas, Tiia 2019. Alakorkalon koululla on vielä pari vuotta elinaikaa – Kokonaan uusi Rantaviirin koulu valmistuisi aikaisintaan 2025. Lapin Kansa 25.11.2019. Kuvalähde. Viitattu 23.4.2024. Kuvan käyttöoikeus varmistettu Lapin Kansasta. <https://www.lapinkansa.fi/alakorkalon-koululla-on-viela-pari-vuotta-elinaika/394417>.

Maanmittauslaitos. Paikkatietoikkuna: taustakartta, historialliset ilmakuvat. Hakupäivä 13.2.2024. <https://kartta.paikkatietoikkuna.fi/>.

Project for Public Spaces. What Makes a Successful Place? Hakupäivä 5.2.2024. <https://www.pps.org/article/grplacefeat>.

Rovaniemen kaupunki, karttapalvelu. Yleiskaava. Hakupäivä 13.2.2024. <https://kartta.rovaniemi.fi/IMS>.

Teponoja, Tuukka 2022. Tilaohjaamisen monet muodot: taideteokset tilaohjaamisen apuvälineenä. Opinnäytetyö. Kuvataide (YAMK). LAB-ammattikorkeakoulu. Hakupäivä 21.2.2024. <https://urn.fi/URN:NBN:fi:amk-2022112924890>.