

# Rakennushistoriallinen selvitys

Aitolahden vanha pappila

Anna Ainassaari

OPINNÄYTETYÖ  
Toukokuu 2024

Rakennusarkkitehdin tutkinto-ohjelma

## TIIVISTELMÄ

Tampereen ammattikorkeakoulu  
Rakennusarkkitehdin tutkinto-ohjelma

AINASSAARI, ANNA  
Rakennushistoriallinen selvitys  
Aitolahden vanha pappila

Opinnäytetyö 78 sivua, joista liitteitä 13 sivua  
Toukokuu 2024

---

Opinnäytetyössä selvitettiin Aitolahden vanhan pappilan historiaa vuosikymmenten ajalta ja tuloksista laadittiin rakennushistoriallinen selvitys. Rakennushistoriallinen selvitys laaditaan yleensä historiallisesti merkittävästä tai suojellusta rakennuksesta, ja se toimii apuna rakennuksen korjauksissa tai kaavoituksen tarpeissa. Selvityksessä tarkastellaan lyhyesti alueen historiaa, rakennuksen historian aikaisia korjauksia, sekä muutoksia ja käyttötarkoituksia. Lisäksi arvioidaan rakennuksen nykytilaa ja alkuperäistä arkkitehtuuria. Työn tilaaja on Tampereen seurakunnat.

Selvityksen laatimisessa käytettiin pääasiassa erilaisia kirjallisia lähteitä. Tampereen seurakuntien arkistot osoittautuivat merkittävimmäksi lähteeksi rakennuksen historian selvittämisessä. Lisäksi työn laatimiseen on käytetty muuta kirjallisuutta, lehtiartikkeleita sekä internetlähteitä. Kirjallisten lähteiden lisäksi rakennuksesta otettiin kenttätyönä mitat lasermitalla ajankohtaisia piirustuksia varten ja samalla havainnoitiin rakennuksen nykytilaa.

Työn tuloksena on kattava selvitys rakennuksen historiasta. Kohteena oleva rakennus on 1900-luvun alussa silloiselle Aitolahden kunnalle rakennettu pappila, jossa on tyylipiirteitä jugend-tyylisuunnasta. Pappila toimi seurakunnan kirkkoherran asumuksena vuoden 1966 Tampereen kuntaliitokseen asti. Kuntaliitoksen jälkeen Aitolahden alueelle rakennettiin uusi pappila ja vanha pappilarakennus siirtyi Tampereen seurakuntien omistukseen. Seurakuntien omistuksessa rakennus siirtyi leirikeskuskäyttöön, jossa se on toiminut nykypäivään asti.

## **ABSTRACT**

Tampereen ammattikorkeakoulu  
Tampere University of Applied Sciences  
Degree programme in Construction Architecture

AINASSAARI, ANNA:  
Historic Building Survey  
Aitolahti Old Rectory

Bachelor's thesis 78 pages, appendices 13 pages  
May 2024

---

The purpose of this thesis was to research the history of Aitolahti old rectory and produce a historic building survey. Historic building surveys are usually made about protected or historically significant buildings. The survey can act as a guide-book when planning for renovations in the future or help with the planning process of the area. The work was commissioned by Tampere Lutheran Parishes.

The research was mainly executed by gathering information from different written sources. Archives held by Tampere Lutheran Parishes were the most valuable source of material in providing information about the building. Other literary works, newspaper articles and Internet publications were also used in the process. In addition to written sources field studies were conducted on site. Pictures taken on site provided information about the current state of the building. In addition to the written report, the work also includes scale floorplans and elevations of the building. For that purpose, measurements were taken on site using a laser meter.

As a result, a comprehensive historic building survey was produced detailing the history of the building from its building year in 1905 to this day. The history of the area and an ongoing town planning process are also briefly addressed. The survey examines the original architecture, renovations, different uses throughout its history and the current condition of the building.

---

Key words: historic building survey, building research

## SISÄLLYS

1	JOHDANTO .....	6
2	RAKENNUSHISTORIALLINEN SELVITYS .....	7
	2.1 Selvityksessä käytetyt lähteet .....	7
3	AITOLAHDEN HISTORIAA LYHYESTI .....	9
	3.1 Varhaishistoria .....	9
	3.2 Itsenäinen Aitolahti.....	11
4	RAKENNUKSEN HISTORIA.....	13
	4.1 Toiminta pappilana.....	14
	4.1.1 Liittyminen Tampereeseen ja uusi pappila .....	14
	4.1.2 Pappilan tilat.....	15
	4.2 Toiminta vapaa-ajankäytössä .....	18
	4.2.1 Vanha pappila leirikeskuskäyttöön .....	18
	4.2.2 Leiritoiminnan kehittäminen.....	19
	4.2.3 Kuntokartoitus.....	20
	4.2.4 Peruskorjaus .....	23
	4.2.5 Pintaremontit .....	27
5	PÄTTINIEMEN LEIRIKEKUSALUE JA PAPPILAN PIHAPIIRI .....	29
	5.1 Leirikeskusalue .....	29
	5.2 Pappilan pihapiiri.....	32
6	PAPPILAN ARKKITEHTUURI JA TILAT.....	35
	6.1 Julkisivut .....	35
	6.1.1 Ikkunat.....	38
	6.1.2 Ulko-ovet.....	40
	6.2 Sisätilat .....	41
	6.2.1 Väliovet.....	53
	6.2.2 Kaakeliuunit.....	55
7	NYKYTILA JA TULEVAISUUS .....	60
8	POHDINTA .....	62
	LÄHTEET.....	63
	LIITTEET .....	66
	Liite 1. Kuntokartoituksen piirustukset.....	66
	Liite 2. Julkisivut.....	74
	Liite 3. Pohjapiirustus.....	75
	Liite 4. Materiaalitaulukko .....	76
	Liite 5. Listaus seurakunnan arkistoista löydetyistä piirustuksista.....	78

**LYHENTEET JA TERMIT**

Sarkajako	Sarkajako oli maanomistusmuoto ennen isojakoa. Kyläyhteisö omisti maata, ja kylän peltolohkoista jaettiin kapeita sarkoja tiloille. Tilalle jaetun sarkan koko riippui tilan koosta.
Isojako	Suomessa vuonna 1757 hallituksen antama määräys, jonka tarkoituksena oli koota talojen viljelyspalstat yhteen isoiksi, talouskeskuksen ympärillä sijaitseviksi alueiksi.
Kantatila	tarkoitetaan tilaa, joka on ollut olemassa jo vuonna 1540, jolloin laadittiin ensimmäinen maakirja.

## 1 JOHDANTO

Opinnäytetyössä tutkitaan Aitolahden vanhan pappilan historiaa sen valmistumisvuodesta 1905 tähän päivään ja tuloksista on koottu rakennushistoriallinen selvitys. Selvityksessä keskitytään pääosin vain pappilarakennukseen. Alueen historiaa on selvitetty lyhyesti, mutta aiheesta on kirjoitettu kattavammin Melina Avelinin opinnäytetyössä Rakennushistoriallinen selvitys Björknäsin huvilasta. Avelinin opinnäytetyössä on selvitetty myös Pättiniemen alueen kaavaprosessia. Opinnäytetyön tilaaja on Tampereen seurakunnat.

Rakennus on tärkeä osa 1900-luvun alun rakennusperintöä ja sen säilymistä edistävät toimet ovat tärkeitä. Rakennuksen valmistumisen aikaan Suomessa vallitsi tyyli suunta juna jugend, joka on nähtävissä Aitolahden alueen puutaloissa. Jugendtyyliin viittaavat mm. rakennuksen ikkunoiden ruutujaot, sekä julkisivun listoitukset.

Selvitykseen on koottu tietoa lyhyesti alueen historiasta, rakennuksen rakentamisesta, sen käyttötarkoituksista eri aikakausina, korjauksista, sekä nykytilasta ja arkkitehtuurista. Tietoa on kerätty runsaasti eri lähdemateriaaleista, etenkin seurakuntien arkistoista löytyy kattavasti tietoa rakennuksesta eri aikakausilta. Selvitystä voidaan tulevaisuudessa hyödyntää tarpeellisten korjausten suunnittelussa, sekä kaavoituksen tarpeissa.

## 2 RAKENNUSHISTORIAALLINEN SELVITYS

Rakennushistoriallinen selvitys on mahdollisimman kattava kooste rakennuksesta, millainen se on ja miksi se on sellainen kuin se on. Siinä selvitetään rakennuksen lähtökohdat, siihen kohdistuneet korjaukset, käyttötarkoitukset ja niiden muutokset. (Museovirasto, 2010)

Rakennushistoriallinen selvitys laaditaan yleensä suojelluista tai muuten historiallisesti merkittävistä rakennuksista. Se tarjoaa hyödyllistä tietoa rakennuksesta ja sitä voidaan käyttää apuna korjausten suunnitteluun tai esimerkiksi kaavoituksen tarpeisiin. Ajoissa tehdyn selvityksen avulla voidaan tunnistaa rakennuksen arvokkaita piirteitä, jotka tulee huomioida suunnittelussa. (Museovirasto, 2010)

Selvityksestä on hyötyä rakennuksen omistajille ja käyttäjille. Se tarjoaa tietoa korjaustarpeista ja auttaa ymmärtämään ylläpitotoimia rakennuksen mahdollisimman hyvänä säilymiseksi. Selvitys tarjoaa suunnittelijoille, viranomaisille ja rakennustyötä tekeville mahdollisimman kattavan paketin lähtötietoa rakennuksesta. Kattavat lähtötiedot auttavat onnistuneen suunnittelun toteutumisessa, sekä viranomaisten päätöksenteossa. Myös rakennustyötä tekevien on hyvä ymmärtää historiallisten rakennusosien tärkeys ja säilyttämisen arvo. (Museovirasto, 2010)

### 2.1 Selvityksessä käytetyt lähteet

Selvityksen laatimiseen on kerätty runsas määrä lähdemateriaalia. Siihen on saatu lähteitä vierailuista eri arkistoissa, alueesta tehdyistä selvityksistä ja inventoinneista, kirjallisuudesta, internetistä, lehtiartikkeleista ja kenttätöistä kohteessa. Etenkin seurakunnan arkistot ovat olleet merkittävä lähde rakennuksen historian ja vaiheiden selvittämisessä. Haasteita tuotti tiedon löytäminen rakennuksesta ennen Aitolahden kunnan liittämistä Tampereeseen. Kirjallisuus Aitolahdesta ja seurakunnista Pirkanmaa kokoelmassa osoittautui hyväksi lähteeksi rakennusten varhaisimpien vaiheiden selvittämiseen.

Kenttätyönä rakennuksesta otettiin mitat ajantasaisia pohjapiirroksia varten, sekä arvioitiin rakennuksen nykytilaa. Kohdekäynneillä otettiin runsaasti valokuvia rakennuksesta, mitkä tuovat havainnollistavaa lisäsisältöä selvitykseen. Rakennuksessa vasta valmistuneen remontin ansiosta kohteesta ei ollut tarpeellista tehdä kuntotutkimuksia.

### 3 AITOLAHDEN HISTORIAA LYHYESTI

#### 3.1 Varhaishistoria



KUVA 1 Aitolahden sijainti kartalla. Vanha pappila sijaitsee punaisella ympyröidyillä alueella (Kuva: Oskari karttapalvelu)

Aitolahden alueella on pitkä historia. Alueella on ollut merkkejä asutuksesta jo pitkään, sillä maastosta on tehty erityyppisiä muinaislöytöjä eri aikakausilta. Alueen merkittävimpiä löytöjä ovat olleet mustat hiilirenkaat, joita nimitetään hiilipusseiksi. Hiilipussit ovat yksiä vanhimpia eloperäisiä jäänteitä ja voivat olla yli 2 miljardia vuotta vanhoja. Lisäksi alueelta on tehty löytöjä, jotka viittaavat siellä olleen asutusta kivekaudella. Hirviniemen köllin pelloilta on löydetty mm. kivekautinen tassaletta. (Jaakola 2008, 10) Alueen nimi Aitolahti juontaa metsästyksestä. Alue oli suosittua hirvien ja peurojen metsästysaluetta ja alueella tyypillinen pyyntitapa oli aitametsästys. (Tampereen kaupunki 2007)

Aitolahti on koostunut alun perin kuudesta eri kylästä: Nurmi, Sorila, Palo, Laahti, Hirviniemi ja Aitoniemi. Näissä kylissä asutusta on arveltu olevan jo 1300–1400-luvuilta lähtien. Vanhimmat viralliset tiedot alueiden taloista on kirjattu

vuonna 1540. Tähän aikaan alueella on toiminut sarkajako, jolloin alueen pellot olivat aidattuna yhteisvainiossa ja peltosarat jaettiin tiloille verolukuun perustuen. Sarkajaon aikana tilat ovat sijainneet peltojen vuoksi suhteellisen lähellä toisiaan ja muodostaneet yhteisöllisiä ryhmäkyliä. Vuonna 1757 hallituksen antama isojakomääräys toteutui myös Aitolahden alueella ja sen seurauksena tiiviit ryhmäkyliät ovat hajonneet ja taloja on siirretty yhtenäisten tilusten luokse. (Tampereen kaupunki 2007)



KUVA 2 Ensimmäinen isojakokartta 1753, Hirviniemi By med Kuppi Hemman, Första Delen, år 1765 (Kuva: Tampereen kaupunki)

Aitolahden vanha pappila sijaitsee Hirviniemen kylän alueella. Hirviniemen alueella oli tuohon aikaan kuusi kantatilaa: Ruukonen, Keso, Kiikkinen, Kölli, Junkkari ja Lampu. Näistä tiloista Kölli, Junkkari ja Lampu olivat muodostaneet ryhmäkylän Näsijärven rannan läheisyydessä, kun taas Ruukonen, Keso ja Kiikkinen ovat sijainneet etäällä toisistaan ja ryhmäkylästä. Kiikkinen on alun perin ollut kylän vaurain tila. (Alajoki 1994, 14)

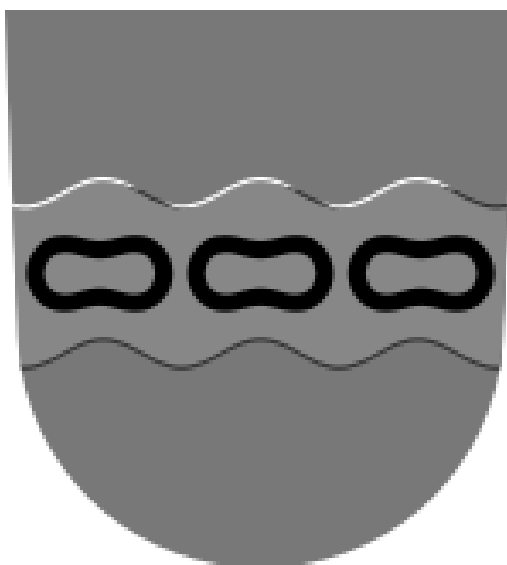
### 3.2 Itsenäinen Aitolahti

Aitolahti kuului Messukylän kuntaan ja sitä myötä sen seurakuntaan ennen itsenäistymistä omaksi kunnaksi. Ennen itsenäistymistä aitolahtelaiset olivat tehneet ensimmäisen julkisen aloitteen omasta seurakunnasta vuonna 1915, mutta ajan hengen mukaisesti valtiolta tuki suurempia seurakuntahankkeita ja hylkäsi anomuksen vuonna 1921 annetussa päätöksessä. Uusi anomus laitettiin kuitenkin vireille heti seuraavana vuonna ja samaan aikaan Aitolahden kunnan itsenäistymistä Messukylästä alettiin toteuttamaan. Vuonna 1923 Aitolahdesta muodostui itsenäinen noin 800 asukkaan kylä. Itsenäisen kunnan raja-alueet asettuivat Teiskon tervakivelle ja Tasanteelle Messukylän laitamille. Uuden seurakunnan määrättiin aloittavan toimintansa vuoden 1924 alussa ja edellytyksenä seurakunnan perustamiselle oli oma kirkko. Väliaikaiseksi kirkoksi vihittiin alkuvuodesta 1924 Sorilan koulun sali, kunnes uusi kirkko saatiin rakennettua. Seurakunnan täytyi hankkia myös hautausmaa ja pappila kirkkoherran asunnoksi. Pappilan rakentamisesta kerrotaan tarkemmin opinnäytetyön kohdassa 4.1. Hautausmaaksi seurakunta sai lahjoituksena maanviljelijä Kustaa Ruokoselta ja tämän vaimolta Idalta maata Tiikonojan varrelta Metsäveräjän vainiolta. Aitolahden kirkkoa alettiin rakentamaan hautausmaan kupeeseen tontille, jonka lahjoitti seurakunnalle Laalahden isäntä Rurik Pihkala. Kirkkoa alkoi suunnittelemaan alkuvuodesta 1927 arkkitehti Birger Federley ja se vihittiin käyttöön jo seuraavana vuonna 1928. (Alajoki 1994, 33–35)

Aitolahden kunnan itsenäistyminen oli etenkin aitolahtelaisten isäntien ajama hanke. Aitolahdelle valittiin ensimmäinen kunnanvaltuusto vuonna 1924, mikä muodostui samoista isännistä, jotka olivat ajamassa kylän itsenäistymistä. Puheenjohtajaksi valittiin kirkolle tontinkin lahjoittanut Rurik Pihkala. Pihkala vaikutti johtohahmona Aitolahden kunnan asioissa koko sen itsenäisen ajan. (Alajoki 1994, 38)

Aitolahdella pääelinkeinona toimi maatalous ja etenkin karjatalous. Aitolahden suuret maatilat olivat valtion parhaimpia ja maatilalliset saivat opetusta mm. maa-miesseuroissa, mikä näkyi tiloilla. Maataloutta lukuun ottamatta kunnalla ei ollut tarjota monia työpaikkoja ja suurin osa kylällä asuvista perheistä matkusti Tampereelle työskentelemään. (Alajoki 1994, 38–39)

Aitolahti kuului suomen pienimpiin ja vähälukuisimpiin kuntiin. Sen itsenäisenä aikana kunnan asukasluku oli kasvanut yli kaksinkertaiseksi ja sen rajat olivat laajentuneet Tampereen reuna-alueilla, kuten esimerkiksi Olkahisessa ja Kumpulassa. (Alajoki 1994, 39) Vaikka kunta olikin kasvanut sen itsenäisenä aikana, ei se voinut enää vastata erinäisiin vaatimuksiin, joita kunnan olisi täytynyt tehdä. Toisen maailmansodan jälkeiset velvoitteet, joita valtio määräsi kunnille, sekä 1960-luvun terveydenhuolto- ja peruskoulujärjestelmän uudistus olivat asioita, joihin kunnalla ei ollut varaa. Kunnan olisi tarvinnut parantaa myös alueen kunnallistekniikkaa vastaamaan uusia vaatimuksia. Näiden syiden vuoksi kunnanvaltuusto äänesti alkuvuodesta 1965 Tampereen kuntaliitoksen puolesta. Ennen liitosta kunta oli juuri saanut taiteilija G. von Numersin suunnitteleman vaakunan (Kuva 3).



KUVA 3 Aitolahden kunnan vaakuna. (Aitolahti: Matkalla kaupungiksi, 40)

Aitolahden kunta ja seurakunta saivat toimia itsenäisenä vuoteen 1966, kunnes kunta liitettiin Tampereeseen. Seurakunta sai jatkaa toimintaansa Tampereen ev. lut. seurakuntien omistuksessa Tampereen Aitolahden seurakuntana. (Alajoki 1994, 39)

## 4 RAKENNUKSEN HISTORIA

Pappilakulttuurin historia juontaa keskiajalta, jolloin muodostuneen virkataloperinteen mukaan seurakuntalaisten velvoitteena oli rakentaa ja ylläpitää papille asunto. Luterilaisessa kirkossa pappila oli oma tilansa erillisellä kiinteistöllä, eikä se kuulunut oikeudellisesti kirkkoon. Varhaisimpien pappiloiden esikuva on ollut Martti Lutherin koti, mutta paikalliset olot ovat vaikuttaneet aina pappiloiden arkkitehtuuriin. Suomessa pappiloiden suunnitteluun vaikutti erityisesti se, sijaitseeko pappila kaupungissa vai maalla. Sääty-yhteiskunnan vuoksi kaupunkipappila on kuulunut vauraimpien porvarisrakennusten joukkoon, mutta etenkin 1800-luvulla monikerroksisten kivitalojen yleistyessä pappila on kätkeytynyt muiden asuntojen joukkoon. Maaseudulla säätyluokat ilmenivät vielä selkeämmin ja pappilarakennus erottui muista pitäjän taloista. Siitä syystä pappilaelämä on pitkään painottunut maaseudulle, vaikka teollistuminen veti muuten ihmisiä kohti kaupunkia. (Knapas, Heikkilä & Ävist 2016, 25–26)

Suomessa pappiloiden rakentamisen kulta-aikaa ovat olleet 1700 ja 1800-luvut. Kirkkoherran asema seurakunnan opettajana vahvistui 1700-luvulla, jolloin pappilasta tuli seurakunnalle paikka oppia. Pappilan asema maanviljelyksen, puutarhanhoidon ja talouden esikuvana korostui. Pappila oli myös keskeinen paikka muiden kunnallishallintoon liittyvien tehtävien hoidossa, sillä pappila saattoi olla pitäjän ainut mahdollinen paikka kunnallisten asioiden hoitoon. (Knapas ym. 2016, 30)

Pappilarakennuksen tehtävänä on myös ollut toimia paikkana kirkonkirjojen säilytykseen. Kirkkoherran vastuulla on ollut kirkonkirjojen ylläpito ja kirjoja on alun perin säilytetty kirkon sakaristossa. Kirjojen käyttötarpeen ja turvallisen hoidon takaamiseksi ne päätettiin kuitenkin siirtää pappilaan. Yleisesti jokin pappilan kamareista muutettiin arkistohuoneeksi kirjoja varten. Kirjojen säilyttämistä varten alkoivat kaupungeissa yleistyä 1900-luvulla kirkkoherranvirastot, mutta maaseudulla kirjat pysyivät pappiloissa vielä pitkään. Vuoden 1922 virkataloasetuksessa määrättiin säilytystilan paloturvallisuuden parantamisesta. Tällöin säilytystä varten varatun huoneen sisään rakennettiin paloturvallinen holvi. Määräyksen toteutuminen on tapahtunut hitaasti ja monissa maalaisseurakunnissa holvi on rakennettu vasta 1940–1950-luvulla. (Knapas ym. 2016, 32–33)

Aitolahden vanhalla pappilalla on käyttöikänsä aikana ollut kaksi pääkäyttötarkoitusta. Aitolahden itsenäisen kylän aikana ja hieman sen jälkeen rakennus toimi pappilana vuoteen 1970 asti, kunnes se siirtyi muuhun käyttöön uuden pappilan tieltä. Sen jälkeen rakennus on ollut pääasiallisesti vapaa-ajan käytössä leirikeskusena Tampereen seurakuntien omistuksessa.

#### **4.1 Toiminta pappilana**

Messukylästä itsenäistymisen jälkeen Aitolahden kylälle Perustettiin oma seurakunta vuonna 1924. Ensimmäiseksi kirkkoherraksi seurakunnalle valittiin Lauri Sandelin ja kirkkoherra tarvitsi asumuksen. Pormestari Karl Schreckin omistukseen oli tullut Kiikkisen tilan maita, joilla sijaitti vain vanha riihi ja talli. Pormestari rakennutti vanhaa rakennusta laajentamalla ja korottamalla tontille uuden päärakennuksen vuonna 1905. Rakennuksen virallista suunnittelijaa ei ole löytynyt, mutta piirtäjän uskotaan olleen pormestarin sisar Inez, joka toimi veljensä Georg Schreckin arkkitehtitoimistossa piirtäjänä. (Jaakola 2008, 23) Aitolahden isännät ostivat Kiikkisen tilan rakennukset vuonna 1923 ja tästä rakennuksessa tuli 1926 Aitolahden pappila. Kirkkoherra Sandelin pääsi tosin muuttamaan pappilaan vasta vuonna 1928 rakennuksen huonon kunnon vuoksi. (Alajoki 1994, 34–35) Kirkkoherrana Sandelin toimi kuolemaansa asti vuonna 1933. Vuonna 1935 seuraavaksi kirkkoherraksi valittiin Mauri Hiidenheimo, joka toimi pitkään virassa aina vuoteen 1969 asti. Pappila toimi kirkkoherra Hiidenheimon asumuksena koko tämän virassaolon ajan. (Silfverhuth 2013, 30)

##### **4.1.1 Liittyminen Tampereeseen ja uusi pappila**

Valtioneuvos päätti lakkauttaa Aitolahden kunnan vuonna 1965 ja Aitolahti liitettiin Tampereeseen vuonna 1966. Päätöksen seurauksena seurakunnan ja sitä myötä myös vanhan pappilan kohtalo oli epäselvä. Rakennus oli ollut huonossa kunnossa, eikä ollut varmaa olisiko Aitolahden seurakunnan kirkkoherran virkaan hakijoita silloisen eläkkeelle jäädessä rakennuksen kunnon vuoksi. (Kirkkohallintokunta 26.4.1968) Valtioneuvoston lokakuussa 1965 antamassa määräyksessä todetaan, että liitoksessa Aitolahden seurakunnan kirkkoherra ja kanttori saavat pitää nykyiset oikeutensa ja seurakunnan saamat lahjoitetut rahastot saadaan

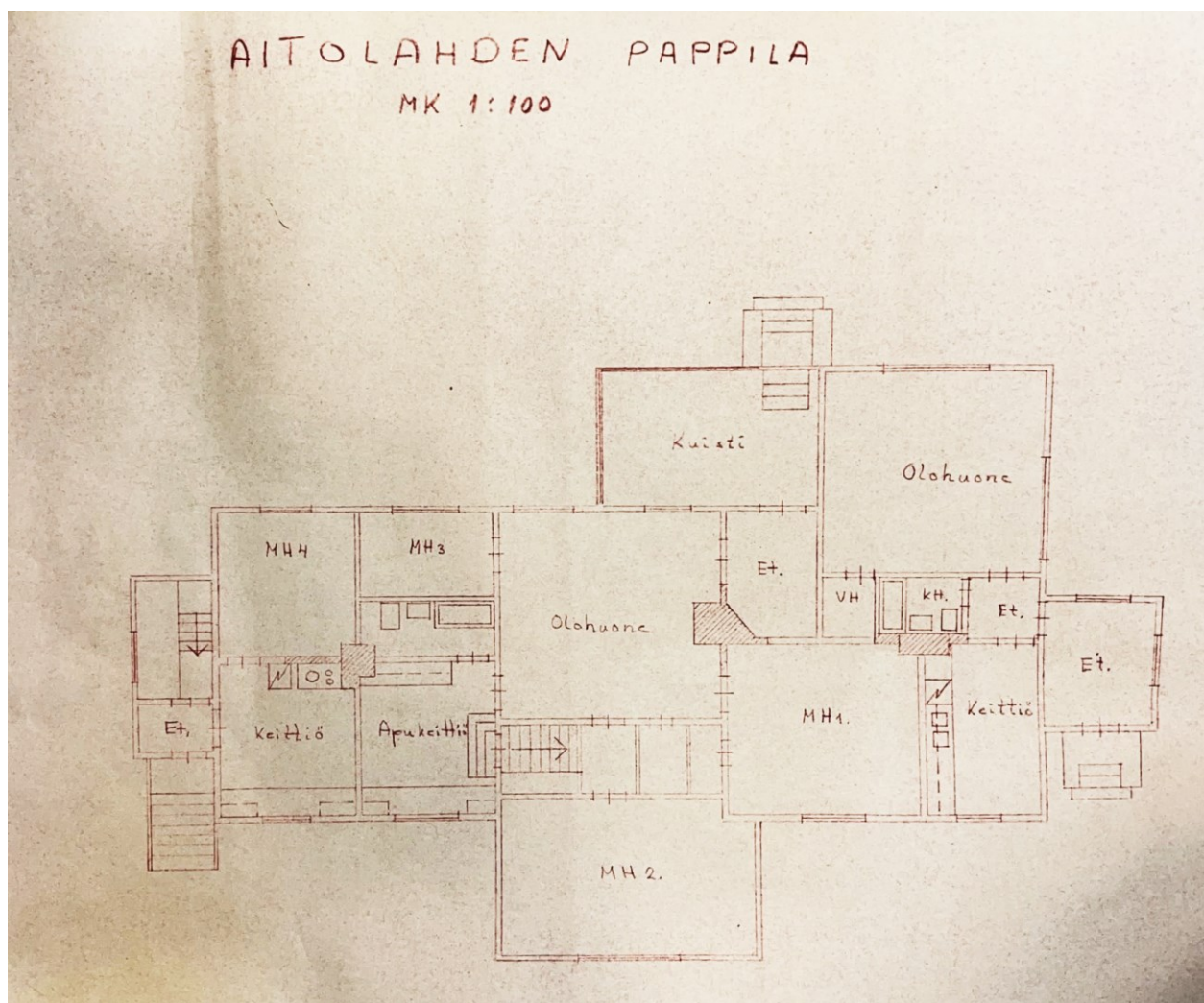
käyttää niille määrättyihin tarkoituksiin. Seurakunnan uudeksi nimeksi ehdotettiin Tampereen Aitolahden seurakuntaa ja kirkkoherran virkaan valittiin Juhani Pää-talo vuonna 1970. (Silfverhuth 2013, 31–32)

Pappilaan on Tampereeseen liittämisen jälkeen uudistettu öljylämmitys, sekä ke-sällä 1968 korjattu vesijohdot ja sauna. Rakennus on siis ollut asuttavassa kun-nossa seuraavalle kirkkoherralle, mutta huonon yleiskunnon, sekä etäisen sijain-nin takia on päätetty alkaa suunnittelemaan uusien maiden hankintaa parem-malla sijainnilla, sekä uutta pappilarakennusta. Vanhan pappilan ja sen maiden myyntiä harkittiin uuden tieltä. (Kirkkohallintokunta 26.4.1968)

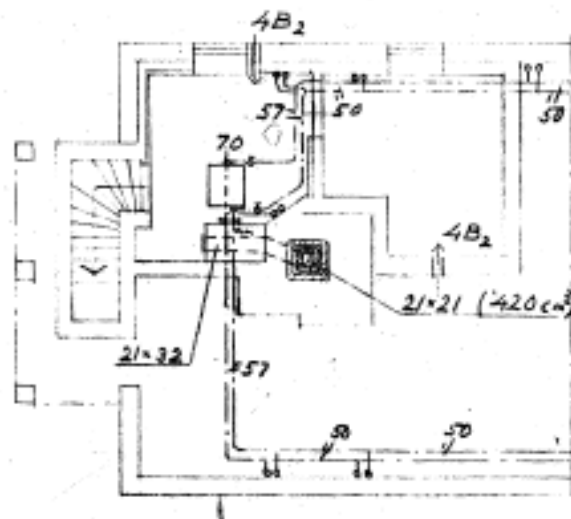
Tammikuussa 1970 uuden pappilan suunnittelua jatkettiin Aitolahden kirkon vie-reen, mihin seurakunnalle oli luovutettu lahjana maata aikaisempaan vuonna. (Kirkkohallintokunta 21.1.1970) Koska vanhan pappilarakennuksen käyttötarkoi-tus kirkkoherran asuinrakennuksena oli tullut tiensä päätökseen, rakennukselle alettiin miettiä uutta käyttötarkoitusta tai vaihtoehtoisesti harkitsemaan sen myyn-tiä. Rakennusta vuokrattiin ensin kesäasunnoksi ekonomi Erkki Kuljulle, mutta Kuljun jäätyä pois seurakuntien palveluksesta kesällä 1970 rakennuksen uutta käyttötarkoitusta jouduttiin taas pohtimaan. Rakennus päädyttiin luovuttamaan seurakunnan käyttöön nuorisotyön leiritarkoituksiin. (Kirkkohallintokunta 23.7.1970)

#### **4.1.2 Pappilan tilat**

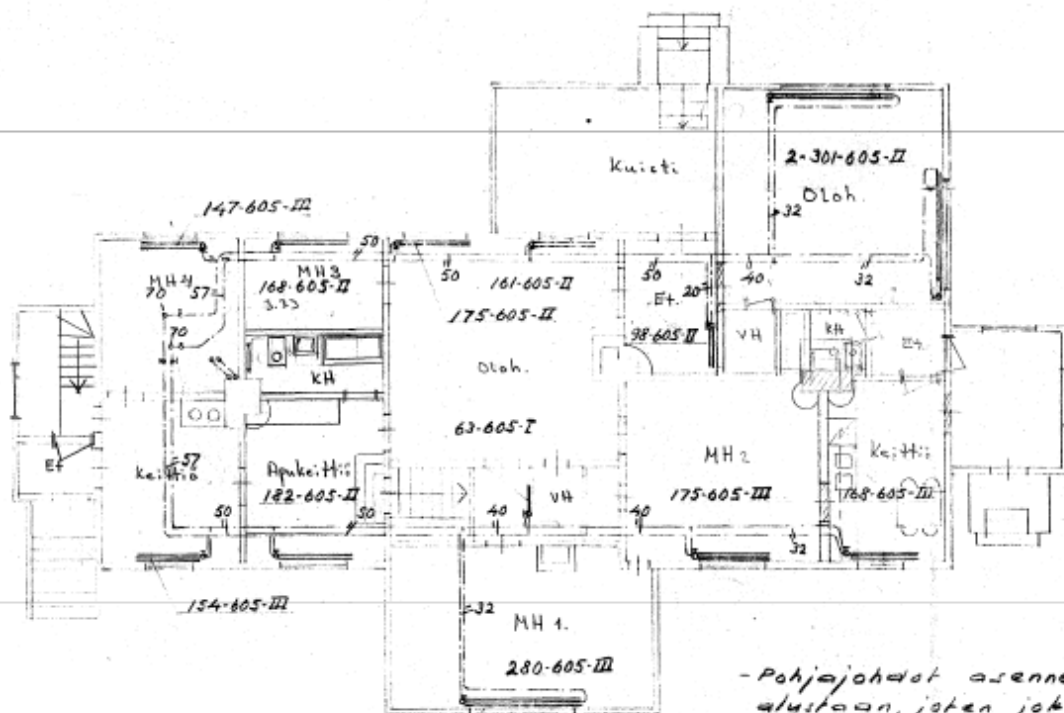
Pappilan virallinen suunnittelija ei ole tiedossa, eikä rakennuksen virallisia alku-peräisiä piirustuksia ole löytynyt tähän selvitykseen. Rakennuksen julkisivujen tiedetään alun perin olleen maalattu valkoisiksi, sillä pappilaa on kutsuttu val-koiseksi puoleksi verrattuna Kiikkisen tilan väentuvan punaisiin rakennuksiin. (Jaakola 2008, 23) Virallisten piirrosten puutteen takia alkuperäisistä tiloista ei ole varmaa tietoa, mutta rakennuksesta löytyi tähän selvitykseen pohjapiirros (Kuva 4) ilman päivämäärää tai tekijää, sekä pohjapiirros rakennuksesta vuoden 1953 keskuslämmityslaitteistoa varten (Kuvat 5 ja 6). Piirrookset vastaavat toisi-aan, joten ne kuvaavat luultavasti pappilan alkuperäistä tilaa.



KUVA 4 Pohjapiirustus pappilan tiloista, piirtäjä tai piirustusajankohta ei tiedossa (Kuva: Tampereen seurakuntien kiinteistöpalveluiden arkisto)



KUVA 5 Pohjapiirros kellarista keskuslämmityslaitteistoa varten 1953 (Kuva: Tampereen seurakuntien kiinteistöpalveluiden arkisto)



- Pohjojohdot asennetaan rakennuksen alustaan, joten jokaisen patterin kohdalle on lattiaan tehtävä aukot putkijohtoja varten.
- Pohjojohdoin kohdalla on poistettava maata asennustyön helpottamiseksi.
- Rakennuksen alustassa olevien pohjojohdoin päälle on tehtävä laudoista työtelakat.
- Paikunta-arkilla tehtävä lämmön-pitävä huone.

KUVA 6 Pohjapiirros 1.kerroksesta keskuslämmityslaitteistoa varten 1953 (Kuva: Tampereen seurakuntien kiinteistöpalveluiden arkisto)

Piirustusten laadinnan aikaan rakennuksen tilat ovat olleet jaettuna kahteen puoleen, joista ei ole kulkua toisiinsa. Kun pappilaa on myöhemmin muutettu leirikeskuskäyttöön, eteläpuolta on kutsuttu virastopäädyksi (Kirkkohallintokunta 3.5.1972). Pohjoispuoli rakennuksesta on näin ollen ollut oletettavasti kirkkoherran perheen asuinkäytössä. Kuvassa virastopuolelle on piirretty keittiö, joka on oletettavasti peruja rakennuksen ajalta ennen pappilana toimintaa. Virastopuolella ei olisi ollut tarvetta keittiölle, joten on mahdollista, että keittiö on toiminut palvelusväen käytössä rakennuksen ollessa vielä pormestari Schreckin omistuksessa. On myös mahdollista, että vuoden 1922 virkataloasetuksen mukainen holvi on rakennettu keittiöön 1950-luvulla, sillä myöhemmässä kuntokartoituksessa tilaan on merkitty poistettava kassaholvi (Mikkolainen, 1996). 1800-luvulta asti on ollut tyypillistä, että pappilassa on kolme sisäänkäyntiä. Ensimmäinen sisäänkäynti on ollut rakennuksen keittiöön, ja se on toiminut pappilan arkiaskareiden hoidossa. Pääsisäänkäynti on ollut kuistin kautta ja se on ollut pappilaperheen ja vieraiden käytössä. Kolmas sisäänkäynti on ollut kirkkoherran virkahuoneeseen, jotta viranomaisasiointi kansliaan tapahtuisi mahdollisimman sujuvasti. (Knapas ym. 2016, 32)

## **4.2 Toiminta vapaa-ajankäytössä**

Aitolahden vanha pappila on ehtinyt olemassaolonsa aikana olla pidempään vapaa-ajan leirikeskuskäytössä, kuin se ehti olla pappilana. Rakennuksen historiaa on löytynyt tähän selvitykseen laajemmin leirikeskusajan osalta, jolloin se on ollut Tampereen seurakuntien omistuksessa.

### **4.2.1 Vanha pappila leirikeskuskäyttöön**

Rakennuksen käyttö vapaa-ajanviettotarkoituksissa, kuten kurssi- ja leirikeskusena vakiintui 1970-luvun alussa. Rakennus oli leirikäytössä aina syksystä keväeseen. Kesäisin rakennuksella ei ollut käyttöä, mutta alueella oli leirintä toimintaa. Uuden käyttötarkoituksen löydyttyä rakennuksen ja sen alueiden kunnosta huolehtimisesta tuli taas tärkeämpää seurakunnille. Vuonna 1971 seurakunnat ostivat Klingendahlin suvulta Björknäsin huvilan, joka liitettiin vanhan pappilan kiinteistöön ja otettiin mukaan leirikeskustoimintaan (Kirkkohallintokunta 16.4.1971). Alueen käyttömahdollisuuksia alettiin tutkia niin, että aluetta voitaisiin

hyödyntää myös kesäisin (Kirkkohallintokunta 5.4.1972). Alueen ulkotilojen kehittämiseksi saatiin rahoitusta, jolla voitiin yleisesti kunnostaa kiinteistön ulkotiloja, sekä rakentaa toimintaa tukeva keittokatos ja vedenottopaikka. (Kirkkohallintokunta 3.5.1972)

Rakennuksen sisätilat todettiin epäsiisteiksi ja huonokuntoisiksi, niin ettei rakennuksen sisäkäyttöä suositeltu muille kuin alueen valvojalle ja seurakunnan työntekijöille. Rakennuksen käyttöönotto asiakaskäyttöön vaati siis korjaustoimenpiteitä. Kyseiselle kesälle 1972 ei ehditty enää suunnitella kiinteistön kunnostamista, joten toimenpiteet jäivät tältä osin ulkotiloihin. Tulevaisuuden majoituskäyttöä ajatellen tarvittavia kunnostustoimenpiteitä olisi ainakin huoneen kunnostus rakennuksessa toimivalle valvojalle yläkerrasta, entisen pappilan salin kunnostus erilaisia tilaisuuksia varten, sekä uusi huonejako seurakunnan työntekijöiden tarpeisiin rakennuksen keittiön päästä tai vaihtoehtoisesti ”virasto-osasta” omalla sisäänkäynnillä. (Kirkkohallintokunta 3.5.1972) Vuonna 1973 rakennuksen sisätilojen kunnostusta oli aloitettu ja ne tuli suorittaa loppuun. Oli myös havaittu rakennuksen kaipaavan ulkomaalausta, sekä vesikatteen vuotavan verannan kohdalta, mikä tuli kunnostuspiteiden yhteydessä tarkastaa. (Kirkkohallintokunta 24.10.1973)

#### **4.2.2 Leiritoiminnan kehittäminen**

Leiritoiminta vakiintui Pättiniemen alueella ja Aitolahden vanha pappila toimi edelleen ympärivuotisesti leirirakennuksena. 1980-luvulla Tampereen seurakuntien omistuksessa olevia leirikeskuksia kunnostettiin ja kehitettiin. Vuonna 1981 käytiin aktiivista keskustelua Pättiniemen ja Luhtaan alueiden leirikeskuksista ja vuonna 1982 päätettiin perustaa toimikunta laatimaan kunnostus- ja käyttösuunnitelmia alueille esitettäväksi kirkkoneuvostolle. Suunnitelmia varten toimikunta tutustui alueeseen, neuvotteli rakennustarkastusviraston ja seurakuntayhtymän kiinteistöpäällikön kanssa, sekä hyödynsi tietoja nuorisotoimiston keräämistä arvioista alueen käyttäjiltä. Suunnitelmassa todetaan, että Pättiniemen alueella olisi mahdollista järjestää aktiivisempaa leiritoimintaa sen hetkiseen verrattuna. Alueita tulisi kehittää niin, että rippikoululeirien lisäksi olisi mahdollista lisätä varhaisnuorisotoimintaa, sekä seurakuntayhtymien työntekijöiden lomatoimintaa. Myös alueen talviaikaisia retki- ja leiritoimintoja tulisi monipuolistaa. Jotta

leiritoimintaa olisi mahdollista kehittää, todettiin että leirintätoiminta olisi lakautettava Pättiniemessä kesän 1983 jälkeen. Ehdotusten toteutus tulisi käynnistää silloin kun siihen on taloudellisia edellytyksiä. (Pättiniemen ja Luhtaan leirikeskusten kunnostus- ja käyttösuunnitelma 7.10.1982)

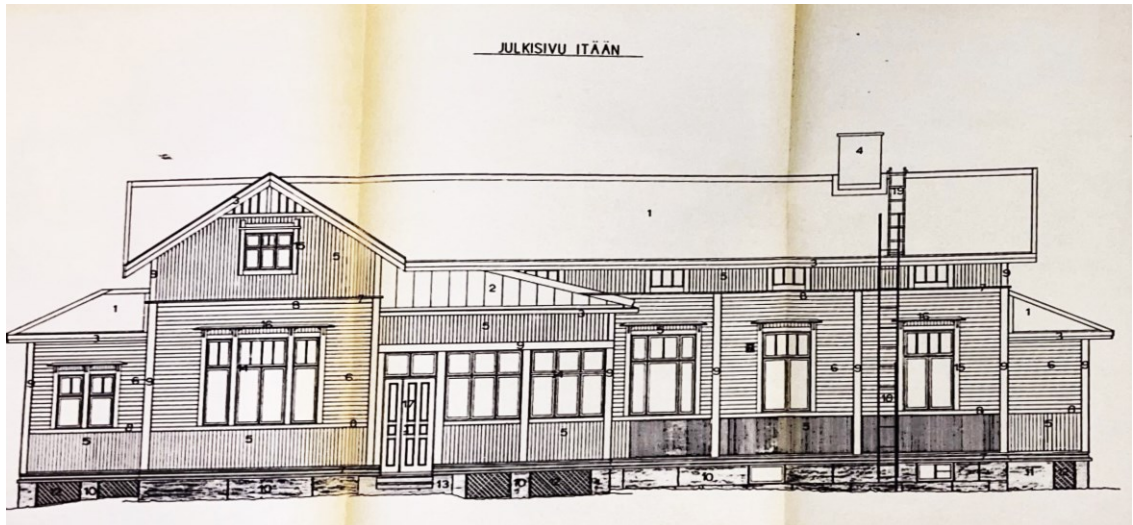
Leirikeskusten suunnittelutoimikunnan toimia on jatkettu löydettyjen tietojen perusteella seuraavan kerran 1986. Suunnitelmien linjaukset mukailivat hyvin pitkälti 1982 suunnitelmia, joissa päätavoite oli leiritoiminnan kehittäminen ja lisääminen ympärivuotisesti. (Kirkkoneuvosto 4.9.1986) Vuonna 1987 rakentamistarvetta tutkinut suunnittelutoimikunta toimitti kirkkoneuvostolle esityksen Pättiniemen leirikeskusalueen kehittämisestä.

Esityksessä Aitolahden vanhalle pappilalle ehdotettiin tilojen saneerausta opetus- ja majoitustiloiksi. Korjaukselle budjetoitiin selvityksessä 150 000 mk, mikä vertautuu vuoden 2023 elinkustannusindeksillä 55 043,41 euroksi (Tilastokeskus, 2024). Lisäksi selvityksessä toimikunta ehdotti alueelle kahta uudisrakennusta, joista toinen tulisi kesäkäyttöön ja toinen ympärivuotiseen käyttöön. Tontilla olevista rakennuksista Björknäsin huvilaan, sekä Nikkilään suunniteltiin eritasoisia peruskorjauksia. Alueelta ehdotettiin purettavaksi vanhat majoitusrakennukset, pikkumökki ja vanha sauna. Nämä toimet olisivat toimikunnan mukaan parhaat ratkaisut alueen käyttöpotentiaalin parhaimpaan hyödyntämiseen ja olisi toivottavaa varata lähivuosien budjetista määräraha selvityksessä listattuihin toimenpiteisiin. Jos Kirkkoneuvosto ei hyväksyisi toimikunnan esitystä, tulisi olemassa olevia rakennuksia peruskorjata uudisrakentamisen sijaan ja Aitolahden vanhan pappilan saneerauksen sijasta rakennus tulisi vain kalustaa uudelleen opetus ja majoituskäyttöä varten. (Esitys Pättiniemen alueen kehittämiseksi 1987)

### **4.2.3 Kuntokartoitus**

Aikaisempien vuosien suunnittelutoimikunnan ehdotuksista edenneistä toimista tai suunnitelmien toteutuksesta ei löytynyt tietoa ennen vuotta 1996, jolloin pappilasta on valmistunut kuntokartoitus. Kartoituksen on tehnyt harjoitustyönä Virpi Mikkolainen. Kartoituksessa Mikkolainen on laatinut rakennuksesta pohja- ja julkisivupiirroksiset, sekä merkannut erillisiin piirroksiin löydettyt korjaustarpeet. Kar-

toitukseen laadituissa julkisivupiirroksessa (Kuva 7) on lueteltu rakennuksen julkisivumateriaalit, josta saa käsityksen rakennuksen sen hetkisestä ulkonäöstä. (Mikkolainen, 1996)



KUVA 7 Kuntokartoitukseen laadittu julkisivu, 1996 (Kuva: Tampereen seurakuntien kiinteistöpalveluiden arkisto)

Kuvaan numeroidut julkisivumateriaalit

1. Muovipinnoitettu tiilikuviainen peltikate, punainen
2. Käsittelemätön konesaumattu peltikate, harmaa
3. Räystäslaudat, valkoinen
4. Muurattu savupiippu, punainen
5. Pystypanelointi, vaaleankeltainen
6. Vaakanelointi, vaaleankeltainen
7. Puiset vesilistat, valkoinen
8. Vaakalaudat, valkoinen
9. Nurkka- ja pystyraudat, valkoinen
10. Hakattu graniitti, harmaa
11. Betoni, harmaa
12. Puiset ristikot, vaalea beesi
13. Betoniporras, harmaa
14. Ikkunanpuitteet ja -karmit, valkoinen
15. Ikkunoiden ja ovien vuorilaudat, vaalea beesi
16. Ikkunoiden vesilistat, valkoinen
17. Puuovi, vaalea beesi
18. Rautatikkaat, harmaa
19. Puiset kattotikkaat, painekyllästetty

Rakennus on kuntokartoituksen laadinnan aikaan 70-vuotta vanha ja kartoituksessa löytyi paljon korjattavaa niin rakennuksen sisätiloissa, julkisivuissa, kuin vesikatossa. Mikkolainen on laatinut erilliset piirustukset rakennuksesta, joissa on merkinnät kunkin kerroksen, julkisivun, sekä vesikaton tapauksessa kohdista, joissa on vaurioita tai muuten korjausta vaativia kohtia (Liite 1). Mikkola on laatinut kohteesta myös rakennusosaluettelon, jossa on kirjattuna lisää korjaustarpeita. (Mikkola, 1996) Luetteloa ei löytynyt tähän selvitykseen.

Sisätiloissa suurin osa huomautuksia liittyy kosteusvaurioihin. Kellarikerroksessa lattiakaivosta oli päässyt nousemaan vettä lämmönjakohuoneeseen, ja ryömintätilan maa-aines on ollut märkää. Ryömintätilan tuuletus ei ole ollut riittävää, vaan se on tapahtunut vain rakennuksen pohjoispäädystä ja kuistien kohdalta. Tilassa on ollut epämiellyttävä haju ja eripuolille kerrosta on päässyt kasvamaan sienirihmasto. (Mikkola, 1996)

Myös 1. kerroksessa suurimmat ongelmakohdat ovat olleet kosteuden aiheuttamia. Eriasteisia lahovauriota on löytynyt monesta kohtaa rakennusta, eikä vaurioiden laajuutta ole voitu kaikissa kohdissa määrittää. Myös hyönteisten aiheuttamia vaurioita on ollut havaittavissa jonkin verran. Rakennuksen varustelu on ollut vanhentunutta ja huonokuntoista, sekä jotkin kartoituksen laadinnan aikaiset rakennusmääräysten mukaiset kriteerit eivät täyty kaikilta osin. (Mikkola, 1996)

Hyvin suuri ongelma rakenteille on ollut vesikatto, jonka kate on alun perin asennettu huonosti. Katteen kiinnitys ei ole ollut riittävää ja se on tehty huolimattomasti. Vettä ohjautuu huolimattoman asennuksen ja riittämättömän hoidon seurauksena rakenteisiin useasta kohtaa. Vettä on valunut yläpohjan rakenteisiin ja sitä myötä myös välipohjan rakenteisiin, mistä on aiheutunut eritasoisia kosteusvaurioita. Uunien hormoneista osa on katkottu ja niiden kohdalla vesikattorakenteissa on puutteita. (Mikkola, 1996)

Jokaisessa julkisivussakin kosteusvauriot ovat yleisimpiä ongelmakohtia. Useiden puuosien pinta on pehmentynyt ja joissain pehmenneissä kohdissa kasvaa jäkälää. Lahovaurioita on löytynyt runsaasti eripuolilta rakennusta ja vaurioituneiden alueiden pituus ja syvyys vaihtelee muutamista millimetreistä useampaan

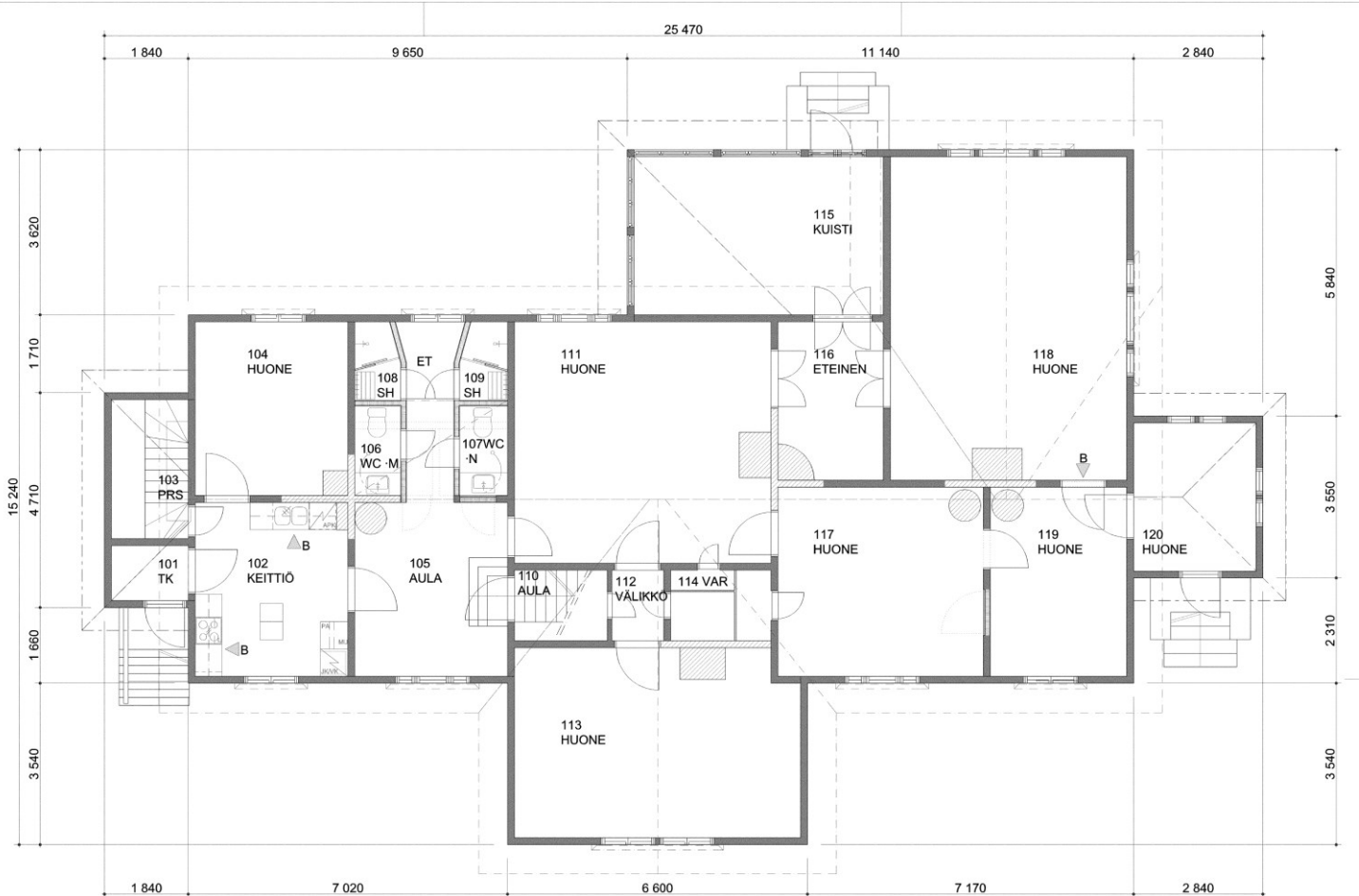
senttimetriin. Lisäksi puuosissa on joitain iän aiheuttamia halkeamia ja maalipinta on kulunut. Myös muutamat ikkunaruudut ovat rikkinäisiä. (Mikkola, 1996)

Kuntokartoituksen lisäksi Petri Eklund Seinäjoen ammattikorkeakoulusta on tehnyt rakennuskonservoinnin koulutusohjelman opinnäytetyönä Aitolahden vanhan pappilan konservointisuunnitelman. Työ on valmistunut vuonna 2000. Opinnäytetyössä vertaillaan kuntokartoituksen ja konservointisuunnitelman eroavaisuuksia, ja se pyrkii antamaan ohjeita rakentamiseen vanhaa kunnioittaen. Opinnäytetyön lopputulokset ovat olleet hyvin yhteneväiset kuntokartoituksen kanssa. (Eklund, 2000)

#### **4.2.4 Peruskorjaus**

Kuntokartoituksen perusteella pappila on päätetty peruskorjata ulko- ja sisäpuolelta ainakin kartoituksessa löytyneiden vaurioiden osalta. Korjauksia on suunnitellut Arkkitehtitoimisto Rauno Kangasniemi ky, sekä rakennuttajan toimesta Marry Katajamäki. Kangasniemi on suunnitellut korjaukset rakennuksen ulkopuolelta vesikattoon, ulkoportaisiin ja jätekatokseen, sekä rakennuksen sisäpuolelta märkätilojen, keittiön ja kiintokalusteiden osalta. Katajamäki on laatinut rakennuksen ulkopuolelta ulkomaalauksen selityksen, rakennuksen sisäpuolelta huoneselityksen, ovien ja ikkunoiden korjausohjeen, sekä muiden osien, varusteiden ja laitteiden korjausohjeet. (Kangasniemi, 2000) Pappilassa on suoritettu saneerausyhteydessä myös vesi-, viemäri- ja ilmanvaihtotöitä, joiden piirustukset ovat löydettävissä Tampereen seurakuntien arkistoissa osoitteessa Näsilinnankatu 26.

Löydettyjen vaurioiden korjaamisen lisäksi peruskorjauksen yhteydessä tilamuutoksia tehtiin märkätiloihin. Aulasta (ent. apukeittiö) on avattu käytävä entisen kylpyhuoneen ja makuuhuone 3 tilalle, minkä molemmin puolin on suunniteltu WC- ja suihkuhuoneet (Kuva 8). Kiintokalusteisiin tehtiin muutoksia keittiössä. Kaikki korjaukset on pyritty suunnittelemaan vanhaa kunnioittaen ja harkitusti, niin että vanhoja rakennenosia on pystytty säilyttämään mahdollisimman paljon. (Kangasniemi, 2001).



Kuva 8 AVP pohjapiirustus peruskorjausta varten. Arkkitehtuuritoimisto Rauno Kangasniemi ky, 2000. (Kuva: Tampereen seurakuntien kiinteistöpalveluiden arkisto)

Sisäpuolisissa saneeraustöissä maalipintaiset kattopaneelit huoltomaalattiin ja lakkapintaiset lakattiin uudestaan. Joissain tiloissa on ollut pinkopahvikatto, joissa on havaittu eritasaista kattojen roikkumista. Vähäiset heitot on oikaistu ja suurempia on arvioitu tapauskohtaisesti. Pahvikatot on saneerattu tekemällä 22x100 mm puukoolaus, joka on levytetty 13 mm kipsilevyllä. Vanhat kulmalistat on korvattu pelkistetyillä malleilla aikaisempiin verrattuna. Märkätiloissa suihkuhuoneiden päällä olevaan paneelikattoon ei tehty alaslaskua ja katto on maalattu. WC-tiloihin on tehty puurunkoon alaslasku, joka on levytetty kipsilevyllä. Sähkötyöt on tehty saneerauksessa ullakon kautta, jolloin aikaisemmin olleet pintavedot on saatu piilotettua. (Kangasniemi, 2001)

Sisäseinien verhouksissa on ennen saneerausta ollut tapettia, erilaisia pahveja, osanelointia ja paljasta hirsipintaa. Saneerauksessa seinät on verhottu 6 mm saneerauskipsilevyllä ilman koolausta. Vanhoja listoituksia ei ole irrotettu, vaan levyt on asennettu päin listaa. Seinäpinnoissa, joissa levy liittyy rappauspintaan, on käytetty liittymäkohtaan hakalistoja. Hormien kohdalla olevat rappauspinnat on puhdistettu vanhoista papereista tms. pintakäsittelyistä, minkä jälkeen vauriot rappauspinnoissa on korjattu. Rappauspinnat on viimeistelty hienorappauspinaksi, joka on maalattu tai tapetoitu huoneselosteen mukaan. Hirsiseinien pinnoilla olleet lastulevyverhoukset on purettu kaikkialta, paitsi ullakon portaikosta. (Kangasniemi, 2001)

Lattioiden kantava rakenne on ollut ponttilauta, jota on kitattu tai tasoitettu päällysteen mukaan. Ponttilaudan päällä on ollut lastulevy, jonka päälle on asennettu erilaisia muovipäällysteitä. Saneerauksessa kaikki vanhat päällysteet on purettu ja levytysten kunto on tarkastettu purkutöiden ohessa. Hyväkuntoiset levytykset on pyritty säästämään mahdollisuuksien mukaan ja niiden osalta päälle on asennettu uudet päällysteet joko muovimatosta -tai laatoista. Märkätiloissa on tehty uusi rakenne vanhan ponttilautalattian päälle, jolloin lattiakorko on noussut noin 50 mm entisestä. Uusi rakenne on kolminkertainen kipsilevyrakenne, jossa keskimäiseen kerrokseen on asennettu sähkökäyttöinen lattialämmitys. Lattiapintaan on asennettu saumoista hitsattu muovimatto. (Kangasniemi, 2001)

Vanhat väliovet on pyritty säilyttämään korjauksessa. Ovien käynti on tarkistettu ja tarvittaessa säädetty. Ovien vanhat pintalukot on purettu ja tilalle on asennettu uppolukot. Lukittaviin oviin on asennettu Abloy 2590-lukko. Kynnykset ovat olleet huonossa kunnossa, joten niistä on vuoltu pois päällisosa ja tilalle on liimattu parkettiliimalla uusi pinta. Kynnykset on huoltomaalattu ja niiden molempiin reunoihin on asennettu messinkinen kulmalista. Uusiin märkätiloihin on hankittu 7x21 huulletut peiliovet, joissa on tammikynnys. Ovet on maalattu samalla sävyllä vanhojen kanssa ja niihin on asennettu samat vetimet, kuin muihin välioviin. (Kangasniemi, 2001)

Ulkopuolisissa saneeraustöissä rakennuksen vesikatto on uusittu kauttaaltaan. Ennen saneerausta ollut tiilijäljitelmäkuvioinen peltikate on ollut suhteellisen uusi, mutta se on kuntokartoituksen yhteydessä todettu huonosti asennetuksi ja vaurioituneeksi. Tiilikuvioisen peltikatteen asennusajankohtaa ei löytynyt tähän selvitykseen. Saneerauksessa peltikate on purettu ja uusi alusrakenne on suunniteltu edellisen kunnan perusteella. Vanhoja ruoderakenteita tai pärekattoa on pyritty hyödyntämään mahdollisuuksien mukaan. Uusi peltikate on tehty 0,6 mm kuumasinkitystä sileästä teräspelistä ja saumat on tehty kaksinkertaisina. Katteeseen on tehty pystykourut ja syöksytorvet ovat pyöreät, kuumasinkitystä pelistä tehdyt. Vanhat savupiiput oli purettu katteen alle ja ne muurattiin vastaamaan ajan mukaisia määräyksiä. Savupiiput on pellitetty ja niihin on asennettu sadeakatokset haponkestävästä teräksestä. (Kangasniemi, 2000)

Kaikki rakennuksen ulko-ovet ja ikkunat on saneerauksessa tiivistetty uudelleen, sekä tarpeen mukaan huollettu. Ovet ja ikkunanpuitteet on huoltomaalattu, sekä rikkoutuneet ikkunaruuudut on lasitettu uudelleen. Julkisivuista on korjattu ainakin vaurioituneet osat ja rakennus on huoltomaalattu. Ulkoportaat on myös uusittu. (Kangasniemi, 2000) Muiden ulkopuolisten saneerausten selosteita ei löytynyt tähän selvitykseen.

Korjaustöiden edetessä rakennuksessa havaittiin odotettua laajempia vaurioita. Seinistä ja latioista oli löytynyt oletettua laajempia lahovaurioita, jotka täytyi korjata rakennuksen käytön jatkamiseksi. Myös rakennuksen vesikattoa on jouduttu uusimaan suunniteltua laajemmin. Näistä syistä peruskorjaukselle varattu määräraha ylittyi huomattavasti. Määrärahaa oli varattu 201 859 euroa, ja budjetti ylittyi 124 795 euroa. Ylimääräiset korjaukset toteutettiin laskutustyönä. Vuoden 2002 investointisuunnitelman kokonaiskäyttö oli alittunut ja peruskorjauksesta aiheutuneet lisäkulut saatiin hyväksytyä muutoksena investointisuunnitelman toteutumiseen. (Kirkkoneuvosto 13.3.2003)

#### 4.2.5 Pintaremontit

Arkkitehtitoimisto Neva on tehnyt sekä Pättiniemen alueelle, että Aitolahden vanhaan pappilaan suunnitelmia ja vuonna 2017 toimisto suunnitteli pappilan julkisivuihin uuden värityssuunnitelman. Julkisivun pääväritys on pitkälti rakennuksen historian ajan ollut valkoinen ja suunnitelma on merkittävä muutos rakennuksen ulkonäköön. Uudessa värityssuunnitelmassa käytettiin Tikkurilan symphony -värikartan värejä (taulukko 2). (Tampereen seurakuntien kiinteistöpalveluiden arkisto, 2017) Julkisivujen uudet värit ovat maanläheisiä ja ne sopivat jugendtyylinen rakennuksen ilmeeseen.



KUVA 9 Pappila ennen uutta värityssuunnitelmaa (Kuva: Tampereen seurakunnat)

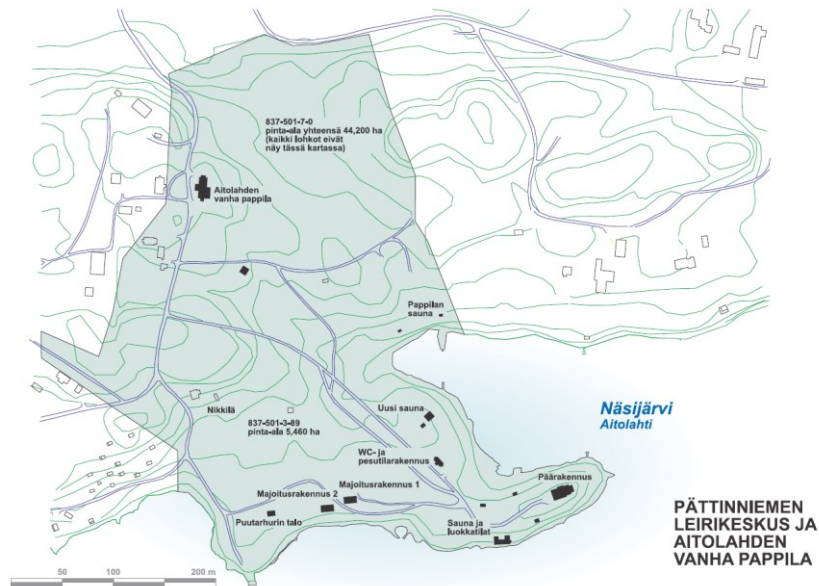
<b>Rakenneosa</b>	<b>Uusi väri</b>
Ulkoseinä, alempi pystylaudointus	Tikkurila Symphony N497, Savi
Ulkoseinä, vaakalaudointus ja ylempi pystylaudointus	Tikkurila Symphony L497, lämmin vaaleanharmaa
Räystä- ja räystäänaluslaudat, vuorilaudat, Ikkunoiden koristelaudat, listoitukset	Tikkurila Symphony F497, murrettu valkoinen
Ovien ulkopuoli, ikkunapuitteet	Tikkurila Symphony S416, tiilenpunainen
Kaiteiden käsijohteet	Tikkurila Symphony Y498, musta
Syöksytörvet	Tikkurila Symphony Y498, musta

Taulukko 1 Julkisivujen uusi värityssuunnitelma

Vuonna 2021 Pappilassa valmistui sisätilojen pintaremontti, sekä rakennus sisustettiin uudelleen toimivammaksi majoituskäyttöön. Sisustuksen ja sisäkorjaukset suunnitteli arkkitehti Anna-Maija Kaihari. Kaihari suunnitteli sisustuksen myös Pättiniemen alueella sijaitsevaan Björknäsin huvilaan. Pappilassa oli tarve saada olemassa oleviin tiloihin mahdollisimman paljon majoitustilaa ja nukkumispaikkoja, jotta sen majoituskapasiteettia pystyttäisiin parantamaan. Koska rakennuksen pinnoista haluttiin väri vaihtoehtojen ja materiaalien valinnoissa kunnioittaa rakennuksen alkuperäistä rakennusaikaa ja tyyliä, päädyttiin seinissä käyttämään Pihlgren ja Ritola -yrityksen paperitapetteja. Myös rakennuksen vanha muovilattia vaihdettiin vinyylilankkuun. (Kettunen 2022) Samana vuonna kunnostettiin myös rakennuksen piha-alueet, jolloin pihalle rakennettiin vaja, laavu ja pergola majoittujien käyttöön.

## 5 PÄTTINIEMEN LEIRIKEKUSALUE JA PAPPILAN PIHAPIIRI

### 5.1 Leirikeskusalue



KUVA 10 Pättiniemen leirikeskusalue (Kuva: Tampereen seurakuntien kiinteistöpalveluiden arkisto)

Nykyisen Pättiniemen leirikeskuksen alue on pappilan historian aikana pysynyt pitkään suhteellisen samanlaisena. Alueen muutosta tarkastellaan opinnäytetyössä ilmakuvista ja vertailuun otettiin kuvat vuosilta 1946, 1987 ja 2011 (Kuvat 11–13). Lisäksi tarkastellaan nykytilannetta vuonna 2023 (Kuva 14). Vertailtavissa ilmakuvissa leirikeskuksen alueen pysyvät merkittävät rakennukset ovat alusta asti olleet Aitolahden vanha pappila ja Björknäsin huvila. Pappilan vieressä tien toisella puolella on myös entisellään pysynyt Kiikkisen tila, sekä pappilasta hieman etelään sijaitseva vanha riihi, joka toimii nykyään leirikirkkona (Jaakola 2008, 23).

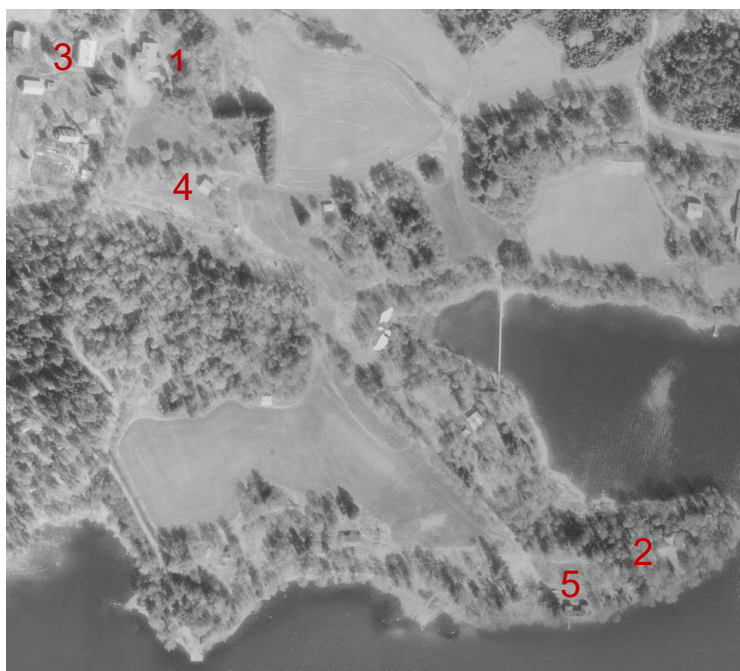
Alueen viheralueet ovat kasvaneet vertailun aikana jonkin verran vuodesta 1946, mutta ovat pysyneet suurin piirtein samoilla sijainneilla. Myös alueen tieverkosto on pysynyt samanlaisena. Pappilan ohi on kulkenut tie Björknäsin huvilalle koko vertailun ajanjakson ajan. Vuoden 1946 jälkeen rannan lähetyviltä on purettu rakennus ja sen tilalla on vuosien 1987 ja 2011 kuvissa kaksi rakennusta. Björknäsin huvilan lähetyville on vuoden 1987 kuvassa rakennettu uusi saunarakennus.

### Ilmakuvissa numeroidut rakennukset

1. Aitolahden vanha pappila
2. Björknäsin huvila
3. Kiikkisen tila
4. Riihi, nykyinen leirikirkko
5. Saunarakennus



KUVA 11 Ilmakuva vuodelta 1946 (Kuva: Oskari karttapalvelu)



KUVA 12. Ilmakuva vuodelta 1987. (Kuva: Oskari karttapalvelu)



KUVA 13. Ilmakuva vuodelta 2011. (Kuva: Oskari karttapalvelu)

Vuodesta 2011 leirikeskusalue on kehittynyt runsaasti. Vuoden 2023 ortokuvasta (kuva 14) nähdään, että vaikka pappilan välitön lähiympäristö on pysynyt rakennuskannaltaan samanlaisena, on leirikeskuksen alueelle lähemmäs rantaa ja Björknäsin huvilaa on rakennettu paljon uutta. Rannasta on purettu kuvissa 11 ja 12 esiintyvät rakennukset ja tilalle on rakennettu lisää mökkejä majoittumiseen. Lisäksi alueella on uusi kota, wc-rakennus, sekä kesäisin pystyssä oleva tapahtumateltha. Alueen tieverkosto on myös laajentunut kattamaan uudet rakennukset. Kasvillisuus alueella on säilynyt entisellään.



KUVA 14 Maanmittauslaitoksen ortokuva vuodelta 2023 (Kuva: Oskari karttapalvelu)

## 5.2 Pappilan pihapiiri



KUVA 15 Maanmittauslaitoksen ortokuva pappilan pihapiiristä 2023. (Kuva: Oskari karttapalvelu)

Vuonna 2021 toteutetun pintaremontin yhteydessä myös pappilan ulkotilat uudistettiin. Kaikki pappilan yhteydessä olevat rakennukset ja rakennelmat ovat uusia, eikä pihapiirissä ole päärakennuksen lisäksi alkuperäisiä rakennuksia. Pappilaan saavuttaessa on rakennuksen eteläpuolella sora-alue, jossa on tilaa muutaman auton pysäköimiseen. Pappila on rakennettu suhteellisen lähelle tietä, joten tontin julkisilla piha-alueilla ei ole muita toimintoja kuin kulku rakennukseen. Sorakentän eteläpuolella on avoin pelinurmi (Kuva 16), jossa oli kohteessa vierailtaessa syyskuussa 2023 sulkapalloverkko, sekä reunalla marjapensaita. Pelinurmen takaa kulkee tie leirikirkolle.



KUVA 16 Pappilan viereinen pelinurmi (Kuva: Anna Ainassaari, 2023)

Rakennuksen yksityinen piha rajautuu isoihin puihin, sekä pensaisiin. Reunustavan kasvillisuuden lisäksi pihalla ei ole istutuksia. Pihalla ei ole ollenkaan nurmikkoja, vaan sitä kiertää sorareunus ja keskellä on tekonurmialue. Saavuttaessa yksityiselle pihalle rakennuksen eteläpäädyn puolelta vastaan tulee pieni patio, jossa on kohteessa vieraillessa muutama penkki. Pation takareunalla on puunvärinen säleikkö ja sitä kattaa mustaksi maalattu pergola (Kuvat 17 ja 18). Keskellä pihaa on avointa tilaa. Tontin pohjoisreunassa (Kuva 19) on mustaksi maalattu laavu, jota reunustaa kaareksi asetettu penkkirivi. Laavun oikealla puolella on taulu, jota voidaan käyttää esimerkiksi tikanheittoon. Vasemmalla puolella laavaa on pieni pulpettikattoinen pihavarasto, joka on vuorailtu saman värisellä pystylaudoituksella, kuin pappilan vaakalaudoitus. Varaston pariovet on maalattu saman värisiksi kuin pappilan ulko-ovet.



KUVA 17 Näkymä  
pihalle ja pergolaan. (Kuva:  
Anna Ainassaari, 2023)



KUVA 18 Pappilan pihan pergola  
(Kuva: Anna Ainassaari, 2023)



KUVA 19 Pappilan pihan pohjoisreuna (Kuva: Anna Ainassaari, 2023)

## 6 PAPPILAN ARKKITEHTUURI JA TILAT

Pappilan rakennusvuonna 1905 Suomessa on ollut vallitsevana tyyli-suuntaana jugend, joka vaikutti noin vuosina 1890–1910. Tyyli-suunnalle tyypillistä on koristeellinen ja omaperäinen muotokieli, johon yhdistyy hieman tulevaa funktionalismin tyyli-suuntaa ennakoivat rationalistiset ratkaisut. Muotokieleen haettiin usein aiheita luonnosta. Jugendtyyliset puutalot ovat usein yksikerroksisia ja niissä tyyli ilmenee lähinnä puisissa julkisivujen yksityiskohdissa, mistä näkyy ajan kirvesmiesten ammattitaito. (Kivinen, 1982)

Aitolahden Hirviniemen alueella on löydettävissä useita jugendtyylisiä puutaloja. Alueella nousi suosioon 1900-luvun vaiheessa huvilakulttuuri, jolloin alueelle rakennettiin useita huvilarakennuksia. (Jaakola, 2008) Aitolahden vanha pappila on rakennettu samaan aikaan huviloiden kanssa ja se on tyyli-lle ominaisesti yksikerroksinen. Sen julkisivussa on löydettävissä tyypillisiä jugend piirteitä, kuten julkisivun listoitukset, ikkunoiden ruutujaot ja rakennuksen päätyjen koristesäleiköt. Julkisivuja tarkastellaan kohdekäynnillä tehtyjen havaintojen ja valokuvien avulla.

### 6.1 Julkisivut

Julkisivupiirustukset rakennuksesta ovat liitteessä 2. Rakennus on hirsirunkoinen ja se on lautavuorailtu ulkopuolelta. Julkisivun laudoituksessa vuorotellaan pysty-vaaka- pysty-laudoituksella ja se on nykyisessä tilassaan maalattu Tikkurilan symphony värikartan harmaan sävyillä. Rakennuksen ikkunoita sijaitsee kahdessa kerroksessa, vaikka oleskelutilat ovat vain yhdessä kerroksessa. Suurin osa toisen kerroksen ikkunoista ovat ullakolle, jolloin niillä ei ole muuta kuin esteettinen tarkoitus julkisivussa. Poikkeuksena tähän ullakkohuoneen ikkuna.

Idänpuoleinen julkisivu (Kuva 20) suuntautuu rakennuksen yksityiselle pihalle ja se on eniten aukotettu julkisivuista. Ainut tällä hetkellä räystäässä oleva jugend-tyylinen koristepäätyristikko sijaitsee idänpuoleisen katonharjan päädyssä. Rakennuksen idänpuoleiselta pihalta on yksi sisäänkäynti rakennukseen, josta kuljetaan kuistin ja eteisen kautta rakennukseen saliin tai yhteen makuhuoneista. Sisäänkäynnillä on tasanne, jolle nousee portaat. Mustaksi maalattuja portaita ja

tasannetta kiertää puinen kaide, jossa on mustaksi maalattu käsijohde ja valkoinen puuristikko.



KUVA 20 Pappila kuvattuna idästä. Kuvassa hyvin näkyvillä Jugendtyylinen päätyristikko ja julkisivun listoitukset (Anna Ainassaari, 2023)

Lännenpuoleinen julkisivu (Kuva 21) suuntautuu tielle, josta kuljetaan myös muihin Pättiniemen leirikeskukseen alueille. Se on julkisin rakennuksen julkisivuista. Sen molemmin puolin on kulku rakennukseen. Pohjoisen puoleiselta sisäänkäynniltä kuljetaan keittiöön ja etelänpuoleinen sisäänkäynti kulkee kuistin kautta yhteen makuuhuoneesta. Molemmille sisäänkäynneille on oma matalampi eteisuloke rakennuksesta, jotka yhtyvät korkeampaan rakennusmassaan. Ullakolla olevasta huoneesta on suurempi ikkuna tielle päin, sekä huoneesta hätäpoistumista varten olevat poistumistikkaat.



KUVA 21 Pappila lännestä kuvattuna (Anna Ainassaari, 2023)

Pappilan pohjois- ja eteläjulkisivut (Kuvat 22 ja 23) ovat hyvin samankaltaisia. Molemmista on oma erillinen hieman matalampi sisäänkäynti, joka erottuu muusta korkeammasta rakennusmassasta. Molemmille sisäänkäynneille johtaa portaat, joiden askelmat ovat mustat ja portaiden reunat laudoitettu valkoisella vaakalaudoituksella. Portaissa on idän kuistin tapaan kaiteet, joissa on musta käsijohde ja valkoinen puuristikko.



KUVA 22 Pappila pohjoisesta kuvattuna (Anna Ainassaari, 2023)



KUVA 23 Pappila etelästä kuvattuna (Kuva: Anna Ainassaari, 2023)

### 6.1.1 Ikkunat

Rakennuksen jugend tyyliä edustavat selkeästi rakennuksen ikkunat ja etenkin niiden puittejaot. Suurin osa ensimmäisen kerroksen ikkunoista jakautuu ylä- ja alaosaan, sekä jugendtyylille tyypillisiin molempien osien vaihtelevasti jakautuviin pystypuitteisiin. Ensimmäisen kerroksen ikkunoiden yläpuolella on koristelistat, joissa on koristeellinen kannake (Kuvassa 25 ja 26). Kaikkia ikkunoita ympäröi valkoiseksi maalatut tasaiset vuorilaudat. Kaikkien ikkunoiden puitteet ovat ulkoa maalattu tiilenpunaiseksi ja sisältä valkoisiksi. Ullakolla olevista ikkunoista pienimmät ikkunat ovat yksiosaiset ja niissä on kolme pystypuitetta. Rakennuksen harjakatolla on neljä erisuuntaan menevää harjalinjaa ja jokaisen harjan päätyseinässä on suurempia ullakolle avautuvia ikkunoita. Kaikkien ullakko-kerroksen ikkunoiden yläpuolella on koristelaudoitusta.



KUVA 24 Pappilan ikkunat (Kuva: Anna Ainassaari, 2023)



KUVAT 25 ja 26 Pappilan 1. kerroksen ikkunoiden yläpuolinen koristelista (Kuvat: Anna Ainassaari, 2023)

### 6.1.2 Ulko-ovet

Pappilassa on kahdenlaisia ulko-ovia ja niissä on myös löydettävissä jugendpiirteitä. Ovien alkuperästä ei ole varmaa tietoa, mutta ne ovat ainakin ajalta ennen peruskorjausta, joten on mahdollista, että ne ovat rakennuksen alkuperäiset ovet. Takapihan kuistille on levikkeellinen peiliovi (Kuva 27). Ovi on kuusipeilien, sekä levike kolmepiilinen. Lisäksi ovesta on kaksiosainen yläikkuna. Kaksi muuta ulko-ovea ovat levikkeettömiä, yläikkunallisia pystypaneeliovia (Kuva 28 ja 29). Yläikkunat on jaettu pystypuitteilla kolmeen ruutuun. Kaikki ulko-ovet on listoitettu samaan tapaan kuin rakennuksen ikkunat.



KUVA 27 Kuistin ulko-ovi (Kuva: Anna Ainassaari, 2024)

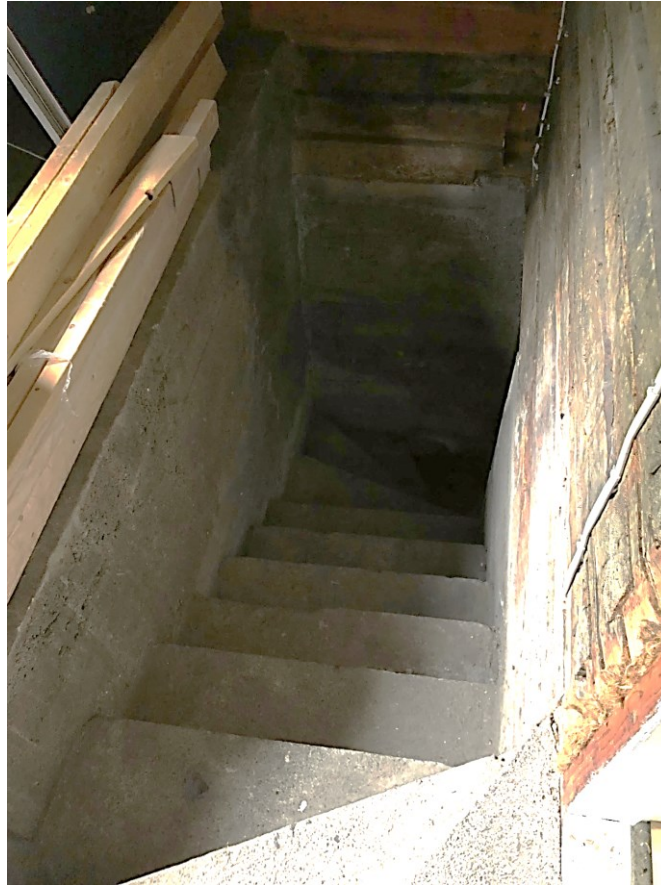


KUVA 28 ja 29 Pohjois- ja eteläpäätyjen ovet (Kuva: Anna Ainassaari, 2024)

## 6.2 Sisätilat

Pappilassa on majoitustilaa 35 hengelle. Majoituspaikkoja on viidessä makuuhuoneessa ja majoittujien käytössä on myös keittiö, ruokasali, WC- ja suihkutilat, sekä kuisti. Rakennuksen pinnoista lähes kaikki ovat uusia, eikä alkuperäisiä rakenneosia ole juurikaan nähtävissä sisätiloissa. Pohjapiirustus kerroksesta on liitteenä 3 ja materiaalitulukko liitteenä 4. Rakennuksessa on myös osittainen kellarit, sekä yksi pieni huone ullakolla. Rakennus on korotettu huomattavasti maantasosta ja kaikille sisäänkäynneille on kuljettava portaita, joten rakennukseen ei ole esteetöntä kulkua millään sisäänkäynnillä.

Kuljettaessa rakennukseen pohjoisen puoleiselta sisäänkäynniltä saavutaan pienen tuulikaappiin ja sitä kautta keittiöön. Keittiöstä on kulku kellarin, yhteen makuuhuoneeseen, sekä aulaan. Kellarin portaikkoon on erillinen pieni ovi keittiössä, josta jyrkät betoniportaat alkavat suoraan ilman tasannetta. Portaikkokoon on yksi ikkuna ja sen seinäpinnat ovat paljasta hirttä (Kuva 30).



KUVA 30 Kellarin portaikko (Kuva: Anna Ainassaari, 2023)

Keittiössä (Kuvat 31 ja 32) on kolmella seinällä laskutasoa, kaappeja tai laitteita. Keittiö on suunniteltu pienimuotoista ruoanlaittoa varten. Heti sisääntulon vieressä oikealla on liesi ja kaappeja. Lieden edessä on pieni pyörillä liikutettava saareke ja sen takana jääkaappi ja pakastin. Sisääntulosta vasemmalle sijaitsee vesipiste ja astianpesukone, sekä lisää laskutilaa ja kaappeja. Keittiön kaappien ovilevyt ovat peiliovia ja väriltään murretun vihreitä. Sama ovityyli ja väri toistuvat lähes kaikkien tilojen kaapistoissa. Keittiöstä on yksi ikkuna länteen tielle päin. Keittiön pinnat ovat kaikki 2021 valmistuneen remontin aikaisia, eikä alkuperäisiä rakennusosia ole näkyvillä.



KUVA 31 ja 32 Keittiöstä (Kuva: Anna Ainassari, 2024)

Keittiöstä on kulku ensimmäiseen makuuhuoneeseen (Kuva 33), joka on makuuhuoneista pienimpiä. Huoneessa on majoitusmahdollisuus kahdelle henkilölle. Huoneessa on yksi kerrossänky heti oven edessä, sekä korkeita kaappeja sänkyä vastakkaisella seinällä. Suurimmassa osassa pappilan makuuhuoneita on kolmekerrosiset kerrossängyt, joilla majoituskapasiteettia on saatu parannettua. Tämä huone on ainut, jossa sänky on kaksikerroksinen. Makuuhuoneen kaappien ovet ovat samaa väriä ja tyyliä kuin keittiön kaappien ovet. Makuuhuoneessa on yksi ikkuna itään pihalle päin. Huoneen pimentämiseksi ikkunoissa on peittävät vihreät verhot. Makuuhuoneen kaikki pinnat ja kalustus on vuoden 2021 pintaremontin aikaista.



Kuva 33 Keittiön viereinen makuuhuone (Kuva: Anna Ainassaari, 2024)

Kuljettaessa keittiöstä eteenpäin saavutaan aulaan (Kuva 34). Aulassa on kiinteää, sekä liikutettavaa pöytätaasoja ja säilytystilaa. Aulan yhteydessä on käytävä WC- ja suihkutiloihin (Kuva 35 ja 36). Käytävän molemmin puolin on yksi WC ja yksi suihkuhuone. Liikutettavan tason takana on ovi, josta kulkee portaikko ullakolle. Huoneessa on yksi alkuperäisistä kaakeliuuneista, sekä aulan puolella ikkuna länteen tielle päin ja suihkukäytävän päädyssä ikkuna itään pihalle päin. Muuten tila on pinnoiltaan vuodelta 2021.



KUVA 34 Aulan ja ovi ullakolle. Oven edessä oleva taso liikkuu pyörillä (Kuva: Anna Ainassaari, 2024)



KUVA 35 ja 36 Aulan käytävä (vas.) ja yksi käytävän WC (oik.) (Kuva: Anna Ainassaari (2024)

Ullakolle kuljetaan portaita, joiden yläpäässä on tasanne. Tasanteelta avautuu ullakkotila (Kuva 37), jossa näkyy yläpohjan eriste ja vesikattoa kannattelevat yläpohjarakenteet. Tasanteen oikealta puolelta avautuu ovi pieneen huoneeseen (Kuva 38 ja 39). Huone on remontoitu viimeksi vuoden 2002 peruskorjauksen yhteydessä. Huoneessa ei ollut pappilassa vieraillessa huonekaluja, eikä huoneella ollut sillä hetkellä käyttötarkoitusta. Huoneesta avautuu yksi ikkuna länteen tielle päin.



KUVA 37 Pappilan yläpohja (Kuva: Anna Ainassaari, 2023)



KUVA 38 ja 39 Ullakkohuone (Kuva: Anna Ainassaari, 2023)

Aulasta avautuu pariovet rakennuksen saliin, jota käytetään esimerkiksi rippikou-  
lulaisten opetustilana (Kuva 40). Sali on kalustettu pöytäryhmillä ja siellä sijaitsee  
näyttävä kaakeliuuni, joka on alkuperäinen osa rakennusta. Sali on ainut pappilan  
huoneista, jossa on näkyvillä alkuperäinen puunvärinen kattopanelointi. Muut  
huoneen pinnat ovat pintaremontin aikaisia. Salin toiselta puolelta on kulku etei-  
sen kautta kuistille ja yhteen makuuhuoneeseen, sekä toiselta puolelta loppuihin  
makuuhuoneisiin. Saliin tulee luonnonvaloa suurista ikkunoista itään pihalle päin.



KUVA 40 Sali (Kuva: Anna Ainassaari, 2024)

Salin lännenpuoleisella seinällä on ovi, josta avautuu lyhyt käytävä rakennuksen toiseen suurempaan makuuhuoneeseen (Kuva 41). Käytävä muodostuu ullakon portaiden ja salin vieressä olevan varastohuoneen väliin. Makuuhuoneessa on 4 kerrossänkyä, joissa on yhteensä 12 nukkumapaikkaa. Huoneessa on hyvin samantyylinen vihreä alkuperäinen kaakeliuuni kuin salissa, muut huoneen pinnat ovat uusia. Huoneeseen tulee valoa länteen päin olevista suurista ikkunoista.



KUVA 41 Salin viereinen makuuhuone (Kuva: Anna Ainassaari, 2024)

Salin idänpuoleisesta reunasta avautuu pariovet eteiseen, josta kuljetaan kuistille ja toiseen suureen makuuhuoneeseen (Kuva 42). Eteisessä on vanha peltiuuni, sekä kalusteena korkea kenkähylly. Kuistin oven yläpuolella on pieni ikkuna, josta tulee hieman luonnonvaloa eteiseen.

Kuistille (Kuva 43) kuljetaan pariovista ja sinne tulee paljon luonnonvaloa ulkoseiniltä, joissa on toisissaan kiinni olevia ikkunoita. Ikkunaseiniä reunustaa kiinteä puinen penkki. Kuistin lattia on samassa korossa rakennuksen sisätilojen lattian kanssa ja juuri ennen ulko-ovea on kaksi porraskelmaa, joilta laskeudutaan samalle tasolle ulkoporrastasanteen kanssa.



KUVA 42 Kuistin eteinen (Kuva: Anna Ainassaari, 2024)



KUVA 43 Kuistin ikkunaseinät ja kiinteä penkki (Kuva: Anna Ainassaari, 2023)

Kuistin eteisestä avautuu pariovet rakennuksen toiseen suurempaan makuuhuoneeseen. Huoneessa on kolme kerrossänkyä, joissa on yhteensä yhdeksän nukkumapaikkaa, sekä irtopalleja, joilla on mahdollista lisätä nukkumapaikkoja. Huoneessa on alkuperäinen, tyyliltään rakennukselle uniikki kaakeliuuni ja suuret ikkunat itään ja etelään. Kaakeliuunia lukuun ottamatta huoneen pinnat ovat kaikki pintaremontin aikaisia.



KUVA 44 Suurin makuuhuone (Kuva: Anna Ainassaari, 2024)

Salin toiselta puolelta avautuu ovi loppuihin rakennuksen tiloihin. Ensimmäisenä on keskikokoinen makuuhuone, joka on kalustettu kolmella kerrossängyllä (Kuva 45). Kerrossängyissä on nukkumapaikkoja yhdeksälle majoittujalle. Huoneen perällä on ovi toiseen makuuhuoneeseen, jossa on yksi kerrossänky ja nukkumapaikat kolmelle majoittujalle (Kuva 46). Huoneesta on ovi kuvan 44 makuuhuoneeseen, sekä eteläpäädyn kuistille. Molemmissa makuuhuoneissa on ikkuna länteen tielle päin. Molemmissa huoneissa on myös pyöreä vanha kaakeliuuni, muut huoneiden pinnat ovat pintaremontin aikaisia.

Kuvan 46 makuuhuoneesta kuljetaan rakennuksen eteläpään kuistille (Kuva 47), joka on alkuperäisesti ollut rakennuksen virastopuolen sisäänkäynti. Kuistilla on kiinteä penkki ja ulkoseinillä ikkunat.



KUVA 45 Salin viereinen makuuhuone, josta on kulku toiseen makuuhuoneeseen (Kuva: Anna Ainassaari, 2024)



KUVA 46 Makuuhuone, josta pääsee kulkemaan kuistille ja toiseen suureen makuuhuoneeseen (Kuva: Anna Ainassaari, 2024)



KUVA 47 Eteläpäädyn, eli vanhan virastopuolen kuisti (Kuva: Anna Ainassaari, 2024)

### 6.2.1 Väliovet

Pappilassa on neljä eri väliovityyppiä, joista suurin osa on puisia peiliovia ajalta ennen peruskorjausta. Ovien alkuperäisyydestä ei kuitenkaan ole varmuutta. Suurin osa vanhoista huoneiden välisistä ovista on nelipeilisiä väliovia (Kuva 48). Salin viereisestä eteisestä on kulku kuistille, saliin ja suureen makuuhuoneeseen, joissa kaikissa on kolmepeiliset pariovet (Kuva 49). Kellariin ja varastohuoneeseen on matalammat ja kapeammat kolmipeiliset ovet (Kuva 50). Aulan yhteydessä olevat suihku- ja WC-tilojen ovet (Kuva 51) ovat vuonna 2002 valmistuneen peruskorjauksen aikaisia. Ne ovat kolmipeilisiä ja tyyliltään samankaltaisia vanhojen ovien kanssa, mutta peilien reunukset ovat hieman erilaiset kuin vanhoissa ovissa.



KUVA 48 Nelipeilinen väliovi (Kuva: Anna Ainassaari, 2024)



KUVA 49 ja 50 Pariovet (vas.) ja kellarin ovi (oik.) (Kuva: Anna Ainassaari, 2024)



KUVA 51 WC ovi (Kuva: Anna Ainassaari, 2024)

## 6.2.2 Kaakeliuunit

Rakennuksen merkittävimpiä säilyneitä rakennusosia ovat 6 vanhaa kaakeliuunia. Uunien rakennusajankohdasta ei löytynyt varmaa tietoa, mutta suurin osa on piirretty jo vuoden 1953 pohjapiirrokseen. Kaakeliuuneja on useissa eri huoneissa ja osa niistä on hyvin koristeellisia. Uunit olisivat periaatteessa toimivia, mutta niitä ei käytetä. Kaakeliuuneja on tyyliään muutamia erilaisia, osa uuneista on neliskulmaisia ja koristeellisempia, osa perinteisiä pyöreitä hieman pienempiä uuneja.

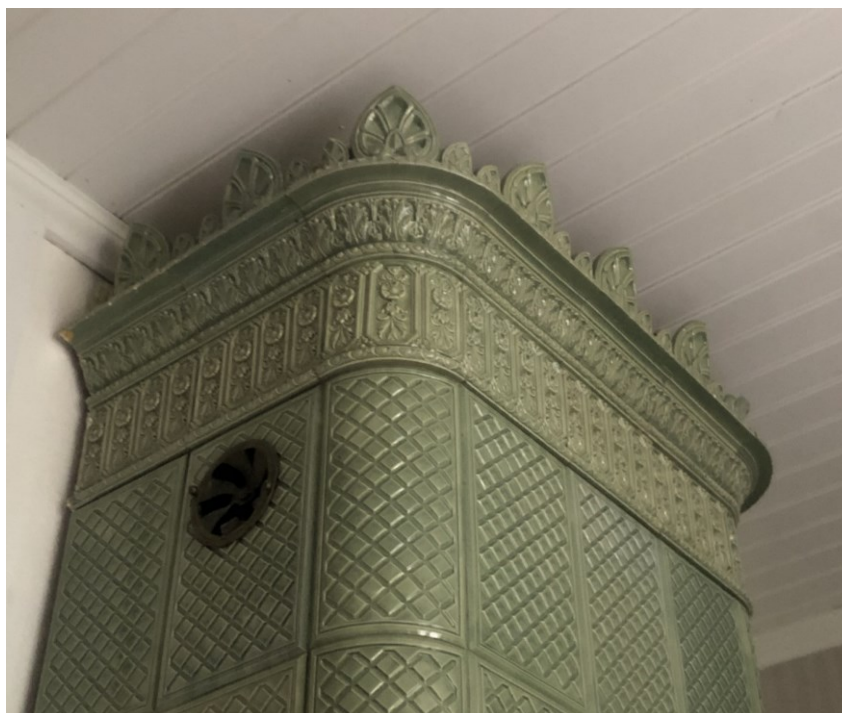
Yksi näyttävämmissä kaakeliuuneista sijaitsee salissa keskeisellä sijainnilla rakennusta (Kuva 52). Uuni on vuorailtu vihreillä tekstuurisilla laatoilla ja sen yläosassa on koristeellisia jugendtyylisiä keraamisia yksityiskohtia. Toinen hyvin samankaltainen kaakeliuuni sijaitsee salin viereisessä suuressa makuuhuoneessa (Kuvat 53 ja 54). Pappilan alkuperäisissä tiloissa huone on ollut suurin makuuhuone. Uuni on vuorailtu samalla tekstuurisella vihreällä laatala, mutta on muoltaan hieman pyöreämpi ja kapeampi. Uunin koristeellinen yläosa on hieman matalampi kuin salin uunissa.



KUVA 52 Salin kaakeliuuni (Kuva: Anna Ainassaari, 2024)



KUVA 53 Salin viereisen makuuhuoneen kaakeliuuni (Kuva: Anna Ainassaari, 2024)



KUVA 54 Makuuhuoneen kaakeliuunin koristereunus (Kuva: Anna Ainassaari, 2023)

Rakennuksen toisessa suuremmissa makuuhuoneessa sijaitsee tyyliään uniikki, hieman matalampi kaakeliuuni (Kuva 55). Uuni on vuorailtu kerman värisillä laatoilla, joihin on maalattu vihreitä koristemaalauksia, mukaan lukien päätykolmioon maalaus puusta. Sekä uunin yläosan muoto, että luontoaiheiset koristukset ovat tyypillisiä jugendtyylille. Uuni sijaitsee pappilan aikaisen ”virastopuolen” olohuoneessa.



KUVA 55 Eteläpäädyn suuren makuuhuoneen matalampi kaakeliuuni (Kuva: Anna Ainassaari, 2023)

Pappilassa on kolme samanlaista perinteistä pyöreää kaakeliuunia (Kuvat 56, 57 ja 58). Uunit sijaitsevat aulassa, sekä kahdessa pienemmässä makuuhuoneessa rakennuksen eteläpäädyssä. Uunit on vuorattu vaaleilla, hieman punertavilla kaarevilla laatoilla, joissa on kuusikulmio kuviotekstuuria. Uuneissa on koristeltu taso noin metrin korkeudella, sekä koristeellinen reunus uunien yläosassa.



KUVA 56 Aulan kaakeliuuni (Anna Ainassaari, 2024)



KUVA 57 ja 58 makuuhuoneiden pyöreät kaakeliuunit (Anna Ainassaari, 2024)

## 7 NYKYTILA JA TULEVAISUUS

Aitolahden vanha pappila on historiallisesti merkittävä osa Aitolahden alueen rakennusperintöä. Pirkanmaan maakuntakaavassa rakennus on luokiteltu RKM III (Jaakola 2008, 23). RKM tarkoittaa, että kohde on rakennushistoriallisesti, kulttuurillisesti ja maisemallisesti merkittävä ja luokitus III tarkoittaa alkuperäisyysasteeltaan ja merkittävydeltään suurta. Luokituksen mukaan rakentamisessa ja alueen suunnittelussa tulee ottaa huomioon kulttuuriympäristön säilyminen.

Rakennuksen korjauksissa on otettu hyvin huomioon rakennuksen historia ja toimienpiteiden suunnittelusta tulee ilmi rakennuksen historiallisen arvon ymmärrys. Rakennusta on remontoitu ja kunnostettu lähivuosina, joten pappilan nykyinen kunto on hyvä, eikä rakennuksessa ole havaittavissa tarpeita suuremmille korjauksille lähitulevaisuudessa. Rakennus palvelee hyvin käyttötarkoituksessaan leirikeskuksena ja sen majoituskapasiteetti on hyödynnetty niin hyvin, kuin rakennukselle on mahdollista. Pappila on kesäisin aktiivisesti leirikeskuskäytössä, lastenleirejä ja partioleirejä järjestetään rakennuksessa paljon. Rakennus on myös mahdollista vuokrata joko yksistään, tai rantasaunan kanssa. (Tampereen seurakunnat n.d.)

Pappilassa vieraillessa rakennuksen kunto oli silmämääräisesti hyvä. Pinnat olivat hyvässä kunnossa. Kun rakennusosia tarkasteltiin tarkemmin mahdollisia korjausehdotuksia ajatellen, huomattiin salin viereisen makuuhuoneen vihreän kaakeliuunin reunuksessa vaurioitunut ja osin puuttuva laatta (Kuva 59). Lisäksi eteläpäädyn sisäänkäynnin kaiteessa oli maalaamaton kohta (Kuva 60). Molemmat kohdat ovat pieniä ja lähinnä kosmeettisia, eikä niiden korjaustarve ole välitön tai rakennuksen käyttöä tai säilyvyyttä haittaavia.



KUVA 59 Kaakeliuunin vaurioitunut reunus (Kuva: Anna Ainassaari, 2024)



KUVA 60 Kaiteen maalaamaton kohta (Kuva: Anna Ainassaari, 2024)

## 8 POHDINTA

Aitolahden vanhan pappilan historian tutkiminen on ollut aikaa vievä, mutta opettavainen prosessi. Tutkimustyössä on käyty läpi paljon lähdemateriaalia, josta on koostettu lukijalle mahdollisimman johdonmukainen selvitys rakennuksen historiasta. Etenkin Tampereen seurakuntien arkistoista on löytynyt suuri määrä tietoa rakennuksesta. Eri jaostojen pöytäkirjoista on saatu johdonmukaisesti aikajärjestyksessä tietoa rakennuksessa ja alueella tehdyistä toimenpiteistä. Myös kenttätöillä ja omilla havainnoilla on ollut tärkeä osa tutkimuksessa ja rakennuksen nykytilan havainnollistamisessa.

Rakennuksen historian selvittämisessä ei ole pystytty löytämään tietoa kaikista rakennukseen kohdistuneista toimenpiteistä. Eri lähteistä löydettyjen tietojen perusteella on pyritty yhdistämään ja kokoamaan toimenpiteet mahdollisimman kattavasti johdonmukaiseen järjestykseen. Rakennuksen rakentamisesta tai Aitolahden kunnan itsenäiseltä ajalta ei ole löytynyt juurikaan tietoa tai piirustuksia rakennuksesta, minkä takia alkuperäiset tilat jäävät arvailun varaan myöhempien piirustusten perusteelta. Eri lähteistä koottujen tietojen perusteella rakennus on ollut huonossa kunnossa tullessaan Tampereen seurakuntien omistukseen.

Suurimmat korjaukset ja muutokset ovat tapahtuneet rakennuksessa vasta 2000-luvulla. Koko rakennuksen läpikäyvä peruskorjaus on löydettyjen tietojen mukaan suurin dokumentoitu toimenpide rakennuksessa. Rakennuksen arkkitehtuuri on kuitenkin pysynyt ulkopuolisesti hyvin samanlaisena. Julkisivut ovat pysyneet samanlaisina vuosien aikana värimaailmaa lukuun ottamatta. Sisätilojen alkuperäisestä ulkonäöstä ei ole tietoa, mutta uusien pintaremontti noudattelee yleisesti hyvin 1900-luvun alun tyyliä. Kokonaisuudessa rakennuksen korjauksissa on yleisesti otettu hyvin huomioon rakennuksen historiallinen arvo. Rakennus on merkittävä historiallisesti ja sen säilymistä edistävät toimet ovat siksi tärkeitä.

## LÄHTEET

### Kirjalähteet

Jaakkola, J. 2008. Tampereen Aitolahden ja Teiskon rakennuskulttuuri. Tampereen kaupunki, kaupunkiympäristön kehittäminen.

Alajoki, J., Kanta-Aitolahden asukasyhdistys. 1994. Aitolahti: matkalla kaupunkiin. Tampereen kaupunki.

Silfverhuth, V. 2013. Tampereen seurakuntahistoria 2, Tampereen evankelis-luterilaiset seurakunnat vuodesta 1945 vuoteen 2010. Suomalaisen Kirjallisuuden Seura.

Knapas, M T., Heikkilä, M. & Ävist, T. 2016. Suomalaiset pappilat. 2. painos. Suomalaisen kirjallisuuden seura.

Kivinen, P. 1982. Tampereen jugend Arkkitehtuuri-taideteollisuus. Kustannusosakeyhtiö Otava

### Internet-lähteet

Museovirasto. 2010. TALON TARINAT – RAKENNUSHISTORIAN SELVITYS-OPAS. Viitattu 3.10.2023. <https://www.museovirasto.fi/uploads/Arkisto-ja-kokoelmopalvelut/Julkaisut/talon-tarinat-opas.pdf>

Oskari-karttapalvelu. n.d. Tampereen kaupunki. Viitattu 28.2.2024. <https://kartat.tampere.fi/oskari/>

Pihlgren & Ritola Oy. n.d. Tapetit. Viitattu 29.2.2024. <https://www.tapettitehdas.fi/tapetti>

Tampereen kaupunki 2007. Aitolahden kulttuuriympäristöinventointi. Viitattu 29.2.2024. [https://www.tampere.fi/sites/default/files/2022-06/Aitolahden\\_kulttuuriymp%C3%A4rist%C3%B6inventointi.pdf](https://www.tampere.fi/sites/default/files/2022-06/Aitolahden_kulttuuriymp%C3%A4rist%C3%B6inventointi.pdf)

Tampereen seurakunnat. n.d. Aitokeskus: Leirikeskukset: Aitolahden vanha pappila. Viitattu 9.4.2024. [https://tampereenseurakunnat.fi/sivustot/aitokeskus/leirikeskukset/aitolahden\\_vanha\\_pappila](https://tampereenseurakunnat.fi/sivustot/aitokeskus/leirikeskukset/aitolahden_vanha_pappila)

### Tampereen seurakuntien arkistot, Yliopistonkatu 56

Kirkkohallintokunta. Tampereen seurakunnat. 1968. §147 Aitolahden pappila. Ote pöytäkirjasta 26.4.1968. Tampereen seurakuntien arkisto.

Kirkkohallintokunta. Tampereen seurakunnat. 1970. §11 Aitolahden pappilan suunnittelu. Ote pöytäkirjasta 21.1.1970. Tampereen seurakuntien arkisto.

Kirkkohallintokunta. Tampereen seurakunnat. 1970. §365 Aitolahden pappilan käyttö. Ote pöytäkirjasta 23.7.1970. Tampereen seurakuntien arkisto.

Kirkkohallintokunta. Tampereen seurakunnat. 1971. §11 kohta 6 Björknäs – nimisen tilan RN:O 389 ostaminen Aitolahdelta. Ote pöytäkirjasta 16.4.1971. Tampereen seurakuntien arkisto.

Kirkkohallintokunta. Tampereen seurakunnat. 1972. §238 Aitolahden vanhan pappilan alueen käyttö vapaa-ajanviettotarkoituksessa. Ote pöytäkirjasta 5.4.1972. Tampereen seurakuntien arkisto.

Kirkkohallintokunta. Tampereen seurakunnat. 1972. §281 Pättiniemen vapaa-ajanalueen kunnostaminen. Ote pöytäkirjasta 3.5.1972. Tampereen seurakuntien arkisto.

Kirkkohallintokunta. Tampereen seurakunnat. 1972. Liite 11. Ote pöytäkirjasta 3.5.1972. Tampereen seurakuntien arkisto

Kirkkohallintokunta. Tampereen seurakunnat. 1973. Liite 3. Ote pöytäkirjasta 24.10.1973. Tampereen seurakuntien arkisto

Pättinniemen ja Luhtaan leirikeskusten kunnostus- ja käyttösuunnitelma. Tampereen seurakunnat. 1982. Tampereen seurakuntien arkisto.

Kirkkoneuvosto. Tampereen seurakunnat. 1986. §286 Pättinniemen leirikeskusten suunnittelutoimikunta. Ote pöytäkirjasta 4.9.1986. Tampereen seurakuntien arkisto.

Esitys Pättinniemen alueen kehittämiseksi. Tampereen seurakunnat. 1987. Tampereen seurakuntien arkistot.

Kirkkoneuvosto. Tampereen seurakunnat. 2003. §89 Vuoden 2002 investointisuunnitelmassa olleiden Aitolahden vanhan pappilan ja Nekalan seurakuntatalon

peruskorjausmäärärahan ylitys. Ote pöytäkirjasta 13.3.2003. Tampereen seurakuntien arkisto.

### **Tampereen seurakuntien arkistot, Näsilinnankatu 26**

Mikkolainen, V. 1996. Aitolahden entinen pappila, kuntokartoitus. Tampereen seurakuntien arkisto.

Kangasniemi, R. Arkkitehtitoimisto Rauni Kangasniemi ky. 2000. Saneeraustyön suoritus 18.4.2000. Tampereen seurakuntien arkisto.

Kangasniemi, R. Arkkitehtitoimisto Rauni Kangasniemi ky. 2001. Työselitys sisäpuoliset saneeraustyöt 10.4.2001. Tampereen seurakuntien arkisto.

Kangasniemi, R. Arkkitehtitoimisto Rauni Kangasniemi ky. 2001. Huoneselitys 17.4.2001. Tampereen seurakuntien arkisto.

Kangasniemi, R. Arkkitehtitoimisto Rauni Kangasniemi ky. 2001. Huoneselitys ja värisävyt 12.12.2001. Tampereen seurakuntien arkisto.

### **Lehtiartikkelit**

Kettunen, A. 2022. Hyvän hengen huviloita. Silta-lehti 3.8.2022. Viitattu 22.2.2024. [https://www.siltalehti.fi/sivustot/silta/juttusilta/kulttuuri/hyvan\\_hengen\\_huviloita.60490.news#d09c00aa](https://www.siltalehti.fi/sivustot/silta/juttusilta/kulttuuri/hyvan_hengen_huviloita.60490.news#d09c00aa)

### **Viitattut opinnäytteet**

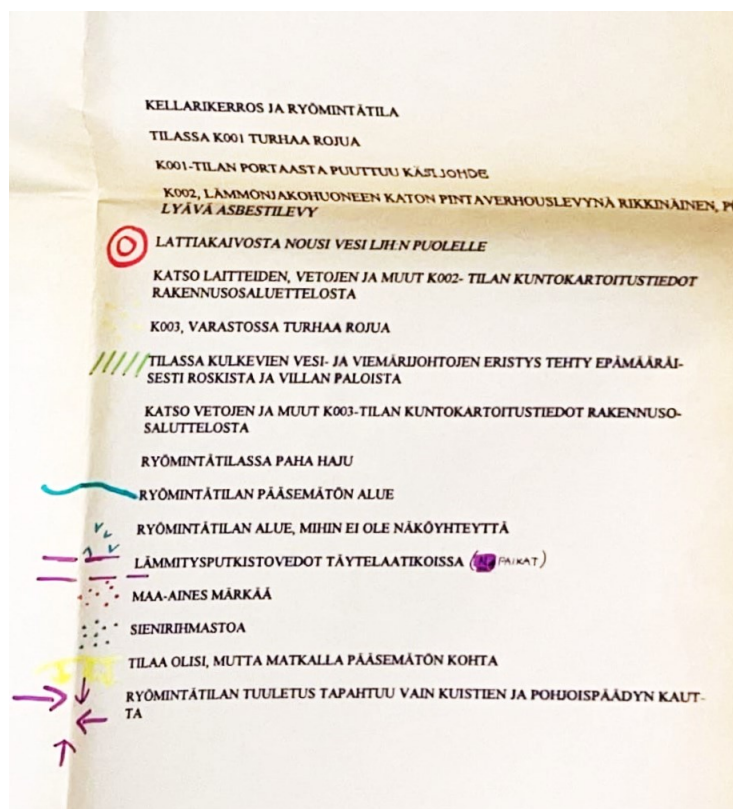
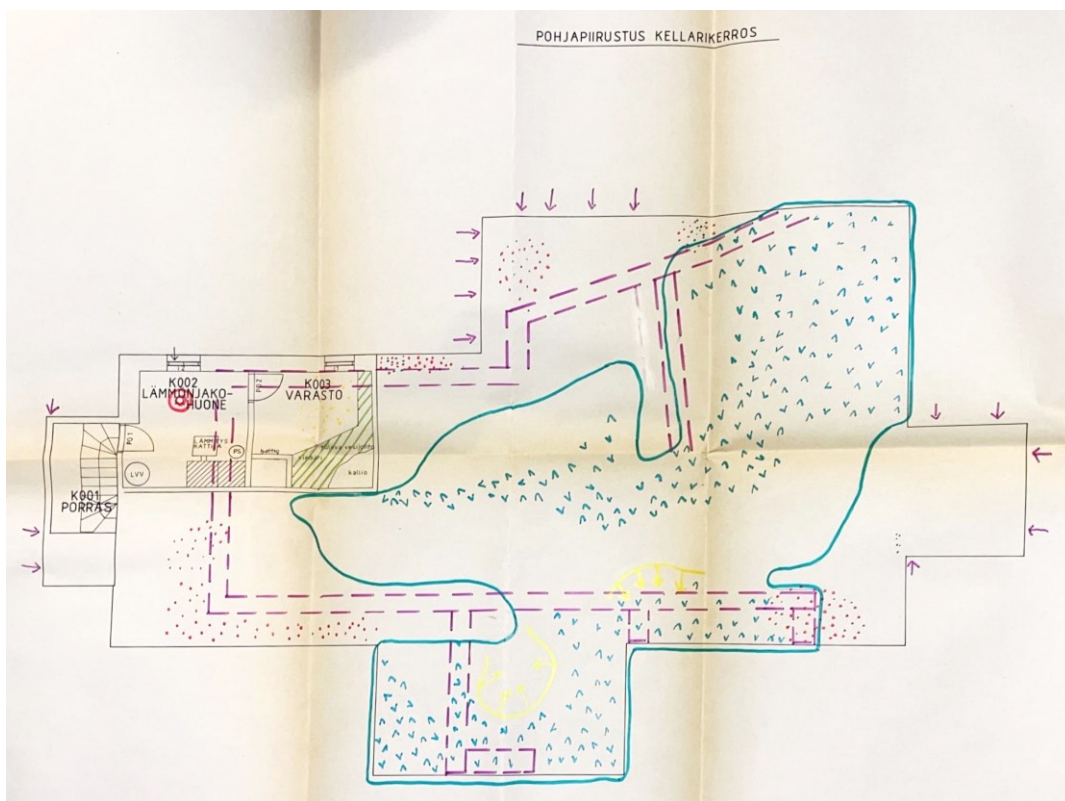
Avelin, M. 2023. Rakennushistoriallinen selvitys Björknäsin huvila (Pättiniemi). Tampereen ammattikorkeakoulu. Opinnäytetyö. Viitattu 9.4.2024. [https://www.theseus.fi/bitstream/handle/10024/815481/Avelin\\_Melina.pdf?sequence=2&isAllowed=y](https://www.theseus.fi/bitstream/handle/10024/815481/Avelin_Melina.pdf?sequence=2&isAllowed=y)

Eklund, P. 2000. Aitolahden vanhan pappilan konservointisuunnitelma, Pappilan jugendkaakeliuunin restaurointi. Seinäjoen ammattikorkeakoulu. Opinnäytetyö. Viitattu 13.4.2024

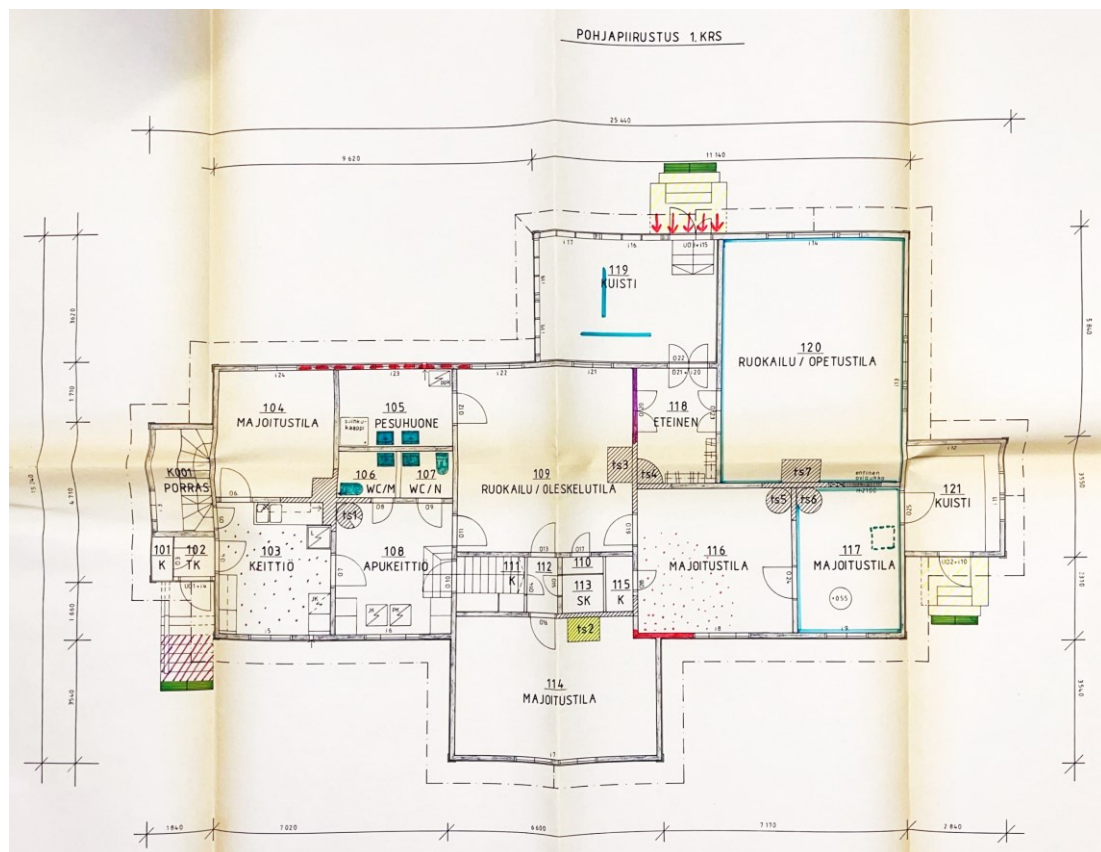
## LIITTEET

## Liite 1. Kuntokartoituksen piirustukset

1(8)

















Pohjapiirustus kellarista, jossa merkinnät löydetyistä vaurioista, sekä selitteet merkinnöille

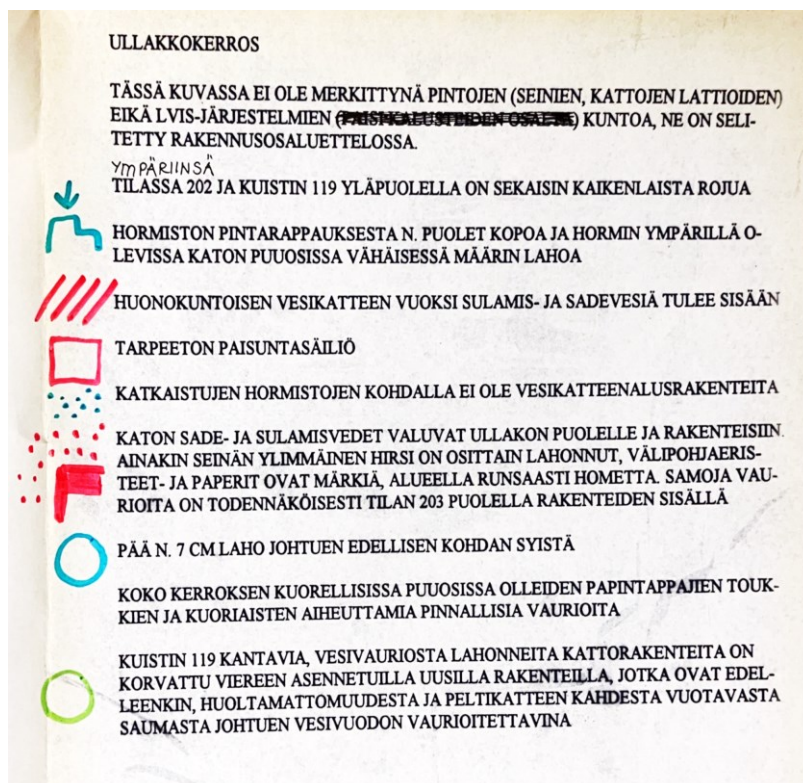
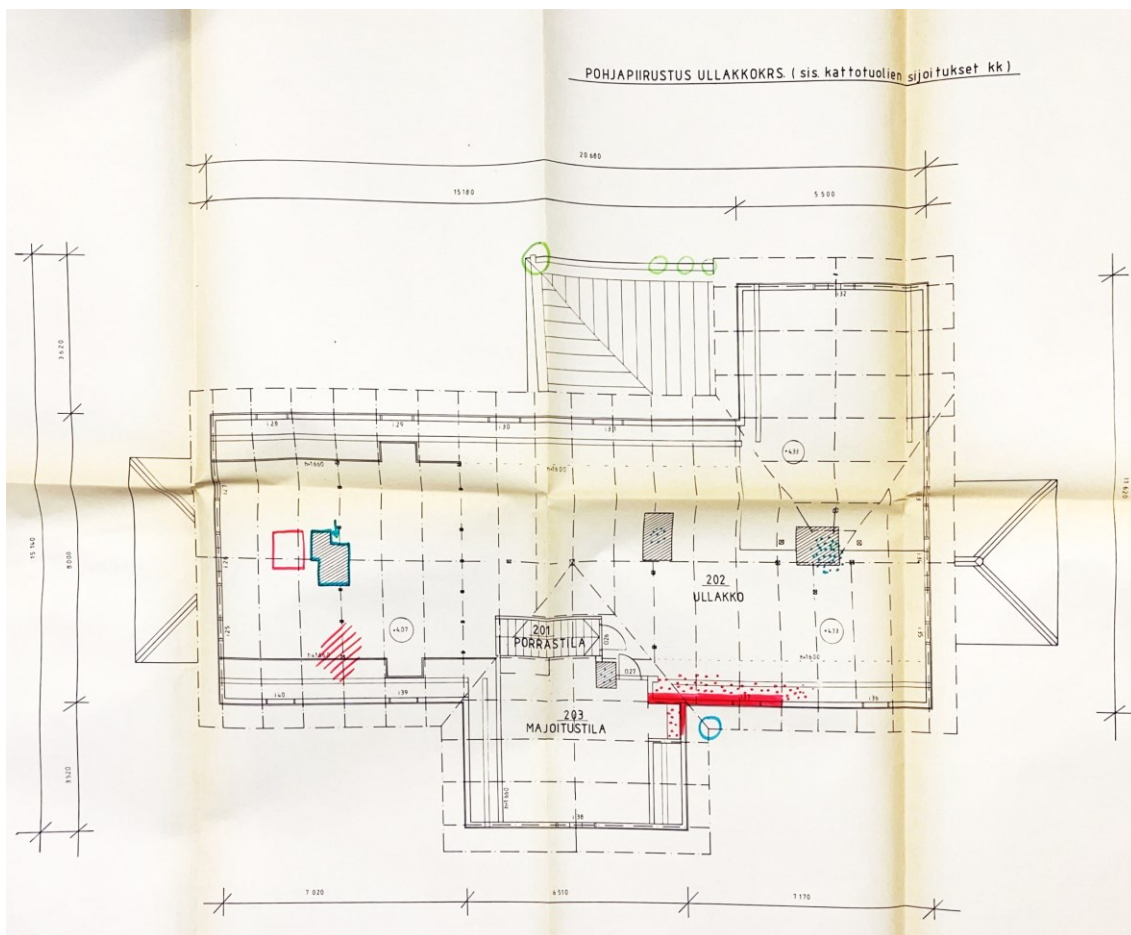


### 1. KERROS

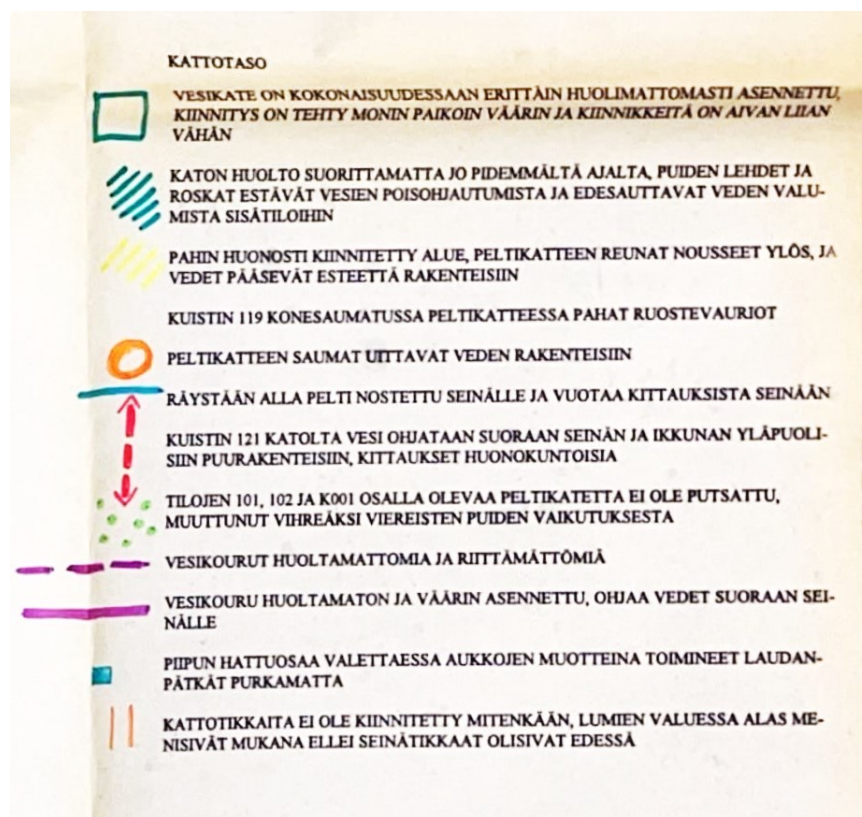
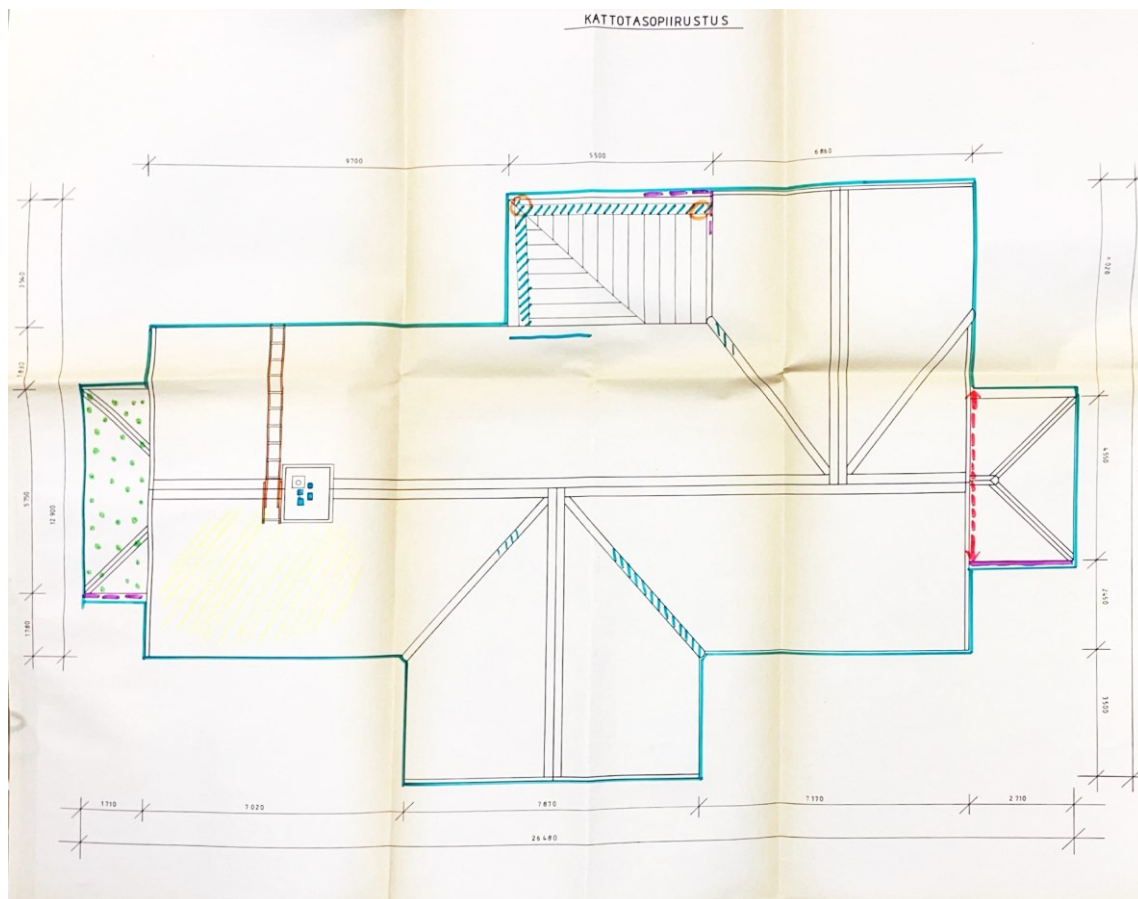
TÄSSÄ KUVASSA EI OLE MERKITTYNÄ PINTOJEN (SEINIEN, KATTOJEN JA LATTI-  
OIDEN) EIKÄ LVIS-JÄRJESTELMIEN (PAITSI KALUSTEIDEN OSALTA) KUNTOA, NE ON  
SELITETTY RAKENNUSOSALUETTELOSSA

-  PORTAIDEN EDUSTALLA OLEVAT KENKÄRITILÄT OVAT MAAHAN HAUTAUTUNEITA JA OSITTAIN LAHONNEITA
-  PUUPORTAASSA SADE- JA SULAMISVESIEN AIHEUTTAMA LAHOA (OSITTAIN LÄPILAHONNUT) SEKÄ PORTAAN ALAPUOLEN PINNOISSA SIENIRIHMASTOA
-  ITÄPUOLEN BETONIPORRAS VALUTTA VETTÄ RYÖMINTÄTILAN PUOLELLE JA ON ALKANUT LAHOTTAMAAN KUISTIN SISÄPORTAAN PUURAKENTEITA. ALUEELLE ON KASVANUT VÄHÄN SIENIRIHMASTOA
-  BETONIPORTAAT OVAT LIUKKAAT, NIISSÄ ON KOLOJA JA JOPA PIENIÄ KASVEJA, RakMk F2-MUKAISET KAITEET PUUTTUVAT
-  KEITTIÖN LATTIA ON USEITA SENTTEJÄ VINO
-  KALUSTEET OVAT HUONOKUNTOISIA (LIETTÄ LUKUUNOTTAMATTA)  
VIEMÄRI- JA VESIKALUSTEET OVAT VANHANAIKAISIA, WC-ISTUIMET HEILUVAT, KAKSIOTESEKOITTAJAT, KÄSIENPESUALTAAT VESILUKOTTOMIA (PESUHUONEESSA TOINEN TUKOSSA JA VUOTAA)
-  SEINÄN ALIMMAINEN HIRSI OSITTAIN VESIVAURIOSTA AIHEUTUEN LÄPILAHONNUT JA HYÖNTEISVAURION PEHMENTÄMÄ. MYÖS YLEMPÄNÄ AINAKIN HIRSIEN PINNASSA VAURIOITA, LAJUUTTA EI TIEDOSSA
-  KUISTIN 119 ALPOHJAPALKISTOJA ON OSITTAIN KORVATTU HYÖNTEISVAURIOKOHDISTA UDELLA PUUTAVARALLA
-  KAAKELIUUNISSA LÄHES IRRALLISIA OSIA (LIIKKUVIA)
-  MAJOITUSTILASSA KATTOVESIVAURIOSTA AIHEUTUVA VIERAS, VOIMAKAS HAJU. SEINÄPINNAN TAKANA MÄRKÄÄ, KOSTEUDEN LAAJUUTTA EI TIEDOSSA. SEINÄN JA KATON RAJASSA OLEVA SÄHKÖJOHTO KOSTEUSTESTA JOHTUEN RUOSTUNUT
-  ETEISEN SEINÄ N.5 CM VINO PITUUSSUUNNASSA
-  TILOIHIN 117 JA 120 VALUU VÄLIPOHJASTA PURUA
-  TILAN 117 SEINÄHIRSISSÄ (AINAKIN PINTAOSISSA) KATOLTA JOHDETTUVIEN SADE- JA SULAMISVESIEN AIHEUTTAMA LAHOVAURIOITA, LAAJUUS EI TIEDOSSA
-  TILASSA 117 VANHA KASSAKAAPPI

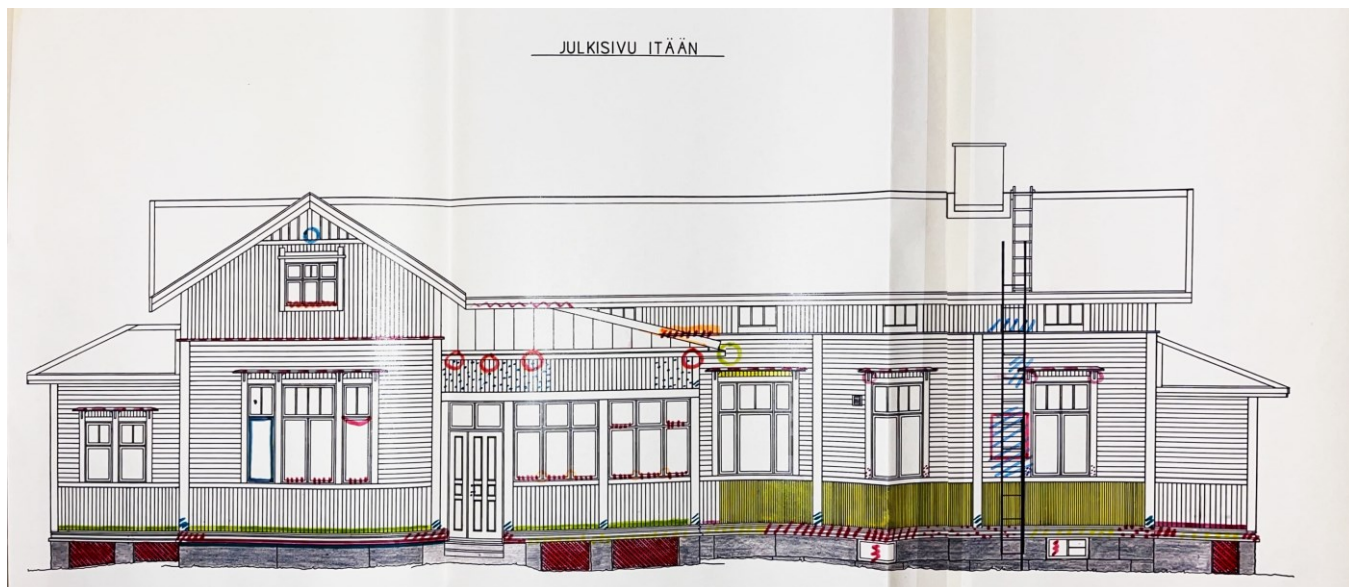
Pohjapiirustus 1. kerroksesta, jossa merkinnät löydetyistä vaurioista, sekä selitteet merkinnöille



Pohjapiirustus ullakosta, jossa merkinnät löydetystä vaurioista, sekä selitteet merkinnöille



Katotasopiirustus, jossa merkinnät löydetyistä vaurioista, sekä selitteet merkinnöille



## JULKISIVU ITÄÄN

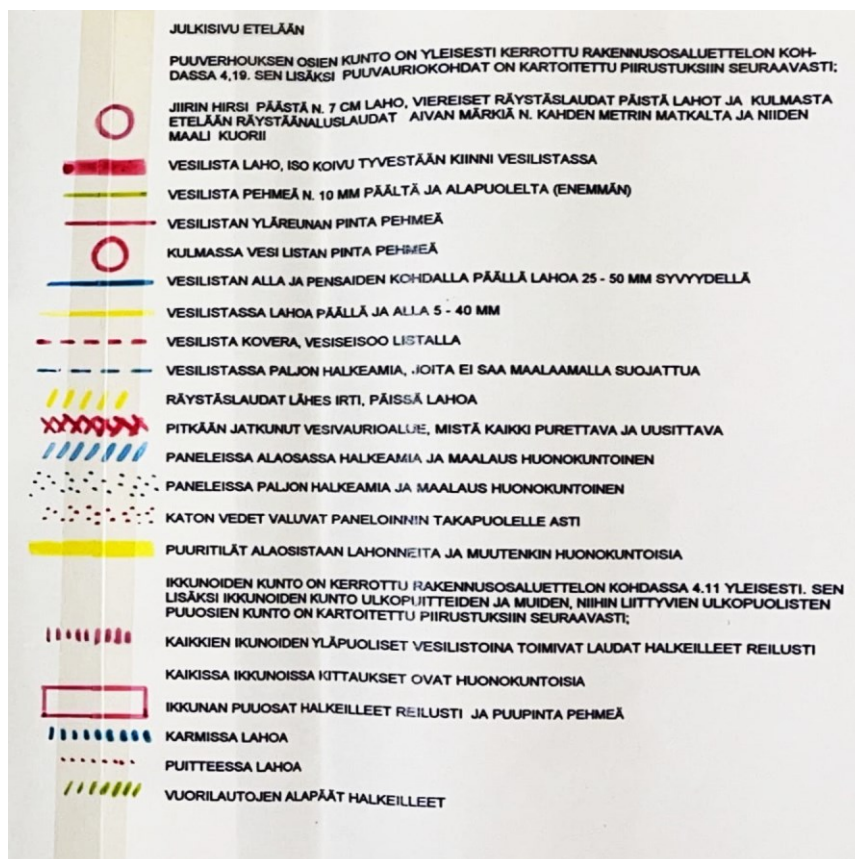
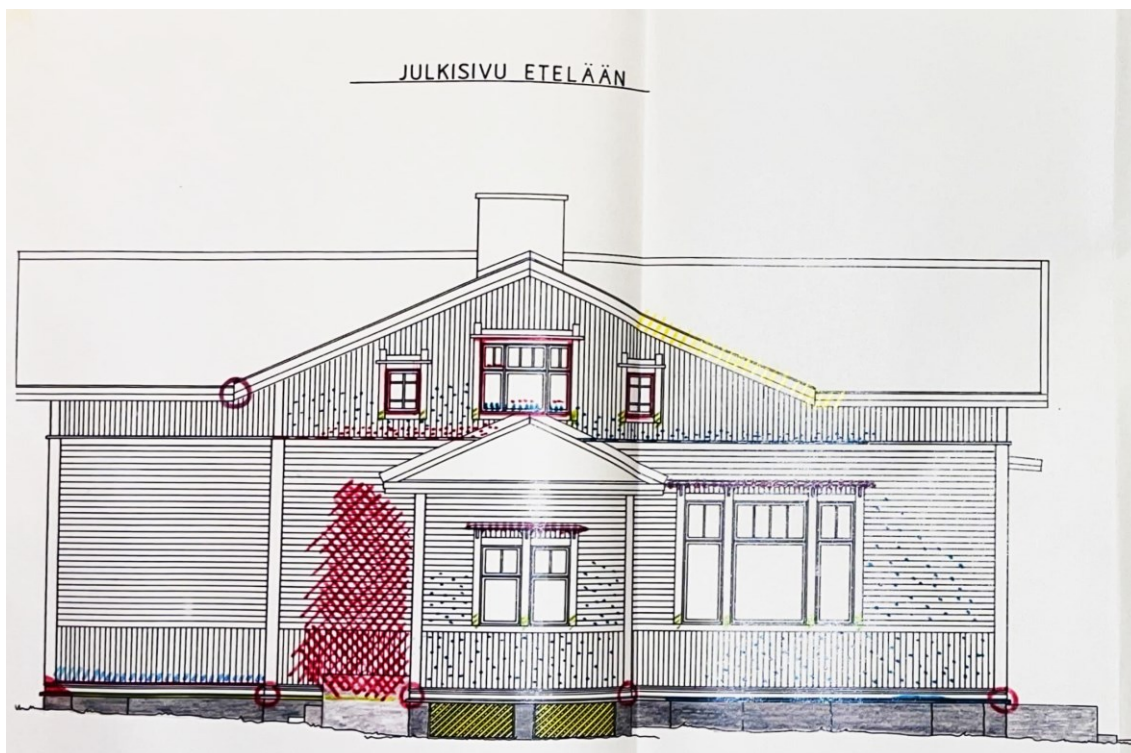
PUUVERHOUKSEN OSIEN KUNTO ON YLEISESTI KERROTTU RAKENNUSOSALUETTELON KOHDASSA 4.19. SEN LISÄKSI PUUVAURIOKOHDAT ON KARTOITETTU PIIRUSTUKSIIN SEURAAVASTI:

- VESILISTAN PINTA PEHMEÄ
- VESILISTAN PINTA PEHMEÄ 3 - 15 MM
- VESILISTAN ALAPUOLI 10 - 20 MM LAHO
- VESILISTA LAHO 20 - 50 MM
- VESILISTA LÄPILAHO
- VESILISTA LAHO ULKOKULMASTAAN 2 - 5 CM SYVYYDELTA. OIKEANPUOLEINEN PÄÄ EI VIELÄ LAHO, MUTTA HALKEILLUT
- VANHOJEN PALKKIEN PÄÄT LAHOJA, UUDETKIN ALKANEET PINNASTA LAHOTA
- PANELOINNIN ALAOSASSA HALKEAMIA 5 - 15 CM KORKEUDELTA
- PANELOINNIN ALAOSA HALKEILLUT 10 - 20 CM KORKEUDELTA, PINTA PEHMEÄ
- VESILISTA LAHO. KATON VEDET VALLUVAT KITTISAUMASTA SEINÄPANELIN SISÄPUOLELLE ASTI
- VAAKAPANELOINNIN PINTA LPEHMEÄ, KATOLTA TULEVIEN VESIEN TAKIA
- TIKKAA "KAATAVAT" SEINÄÄN PÄIN, VEDET JA LIKA VALLUVAT SENÄLLE, PANELOINNIN PINTA PEHMINNYT
- KAPEA PANELOINTI PÄÄSTÄNYT VEDEN TAAKSEEN, LAHONNUT ALAOSALTAAN. PURETAAN JA TARKASTETAAN SEINÄN VAURIOIDEN LAAJUUS JA UUSITTAAN SOPIMATON PANELI SAMANLAISEKSI KUIN MUULLA
- ÖLJYSÄILIÖN TUULETUSPUTKESTA KULKEUTUU ILMAN MUKANA ÖLJYÄ, MIKÄ ON SOTKENUT PANELIPINNAN
- LAUTOJEN ALAPÄÄT LAHOJA 10 - 25 MM
- VESI VALLUU KATTOSAUMOISTA SEINÄLLE
- ALAPÄÄ LAHO N. 15 CM
- PUURITILÄT ALAOSISTAAN LAHOJA JA HUONOKUNTOISIA
- TERÄSTIKKAIDEN SEINÄÄN KIINNITETYT OSAT VALLUTTAVAT VEDET JA LIAT SENÄLLE. PINNAT PAHASTI RUOSTEESSA
- IKKUNOIDEN KUNTO ON KERROTTU YLEISESTI RAKENNUSOSALUETTELON KOHDASSA 4.11. SEN LISÄKSI ULKOPUITTEIDEN JA MUIDEN NIIHIN LIITTYVIEN ULKOPUOLISTEN OSIEN KUNTO ON KARTOITETTU PIIRUSTUKSIIN SEURAAVASTI:
- KAIKKIEN IKKUNOIDEN YLÄPUOLISINA VESILISTOINA TOIMIVAT LAUDAT OVAT PAHASTI HALKEILLET JA LAHONNEET
- EDELLISIÄ VESILISTOJA KANNATTAVA MUOTOON SAHATTU PUU ON LAHONNUT
- LASIT PUUT TUU
- VUORILAUTOJEN ALAPÄÄT PEHMEITÄ

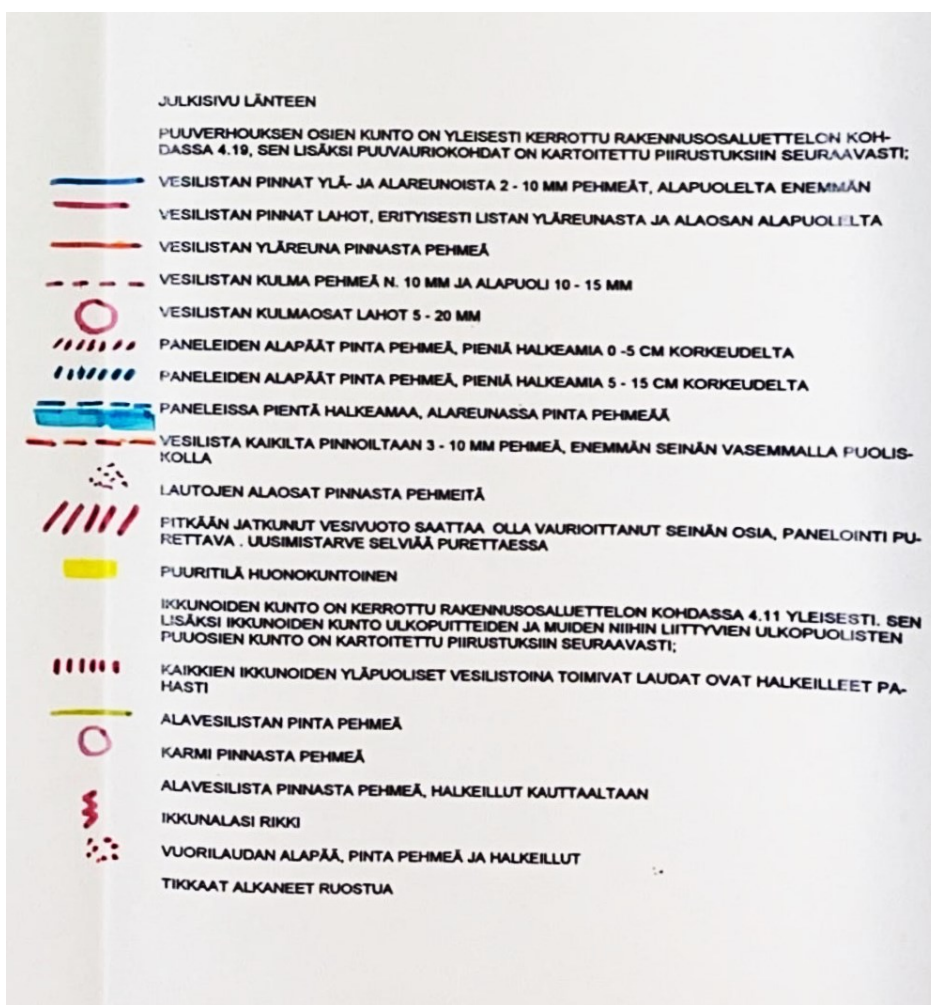
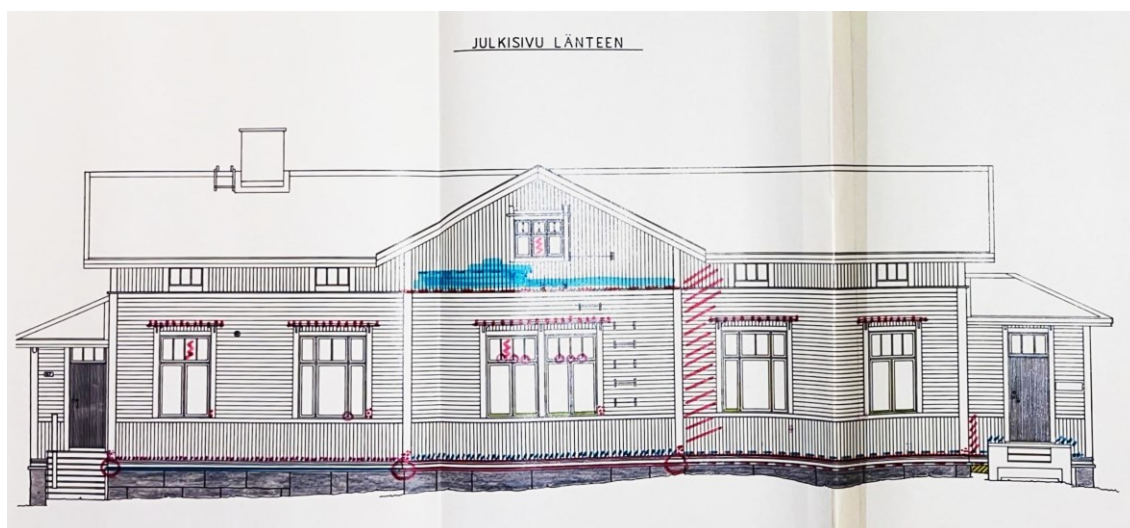
- EDELLISEN VESILISTAN ALAPUOLINEN PYSTYPANELOINTI HALKEILLUT JA PEHMEÄÄ
- RÄYSTÄSLAUDAN TAKAOSASSA SIENIKASVUSTOA
- VESILISTAN PINTA PEHMEÄ
- KARMIPINNASTA PEHMEÄ
- SISÄPUITE PUUTTUU
- KARMI TAIPUNUT ALASPÄIN REILUSTI
- PUITTEEN SISÄKULMASSA LAHOJA

Koko/kuo	Kartti/kuo	Luokka/kuo	Vuorokausi/erittely/kuo
HIRVINIEMI/501	PAPPILA	7	
Kuntokartoitus			
Aitolahden Vanha Pappila		Julkisivu itään	
Kiikkisensalmentie 87		1:50	
33680 Tampere			
Virpi Mikkolainen RKM		ARK	113
Lähdekuja 1 C 9			
33960 Pirkkala		p.931-3685837	

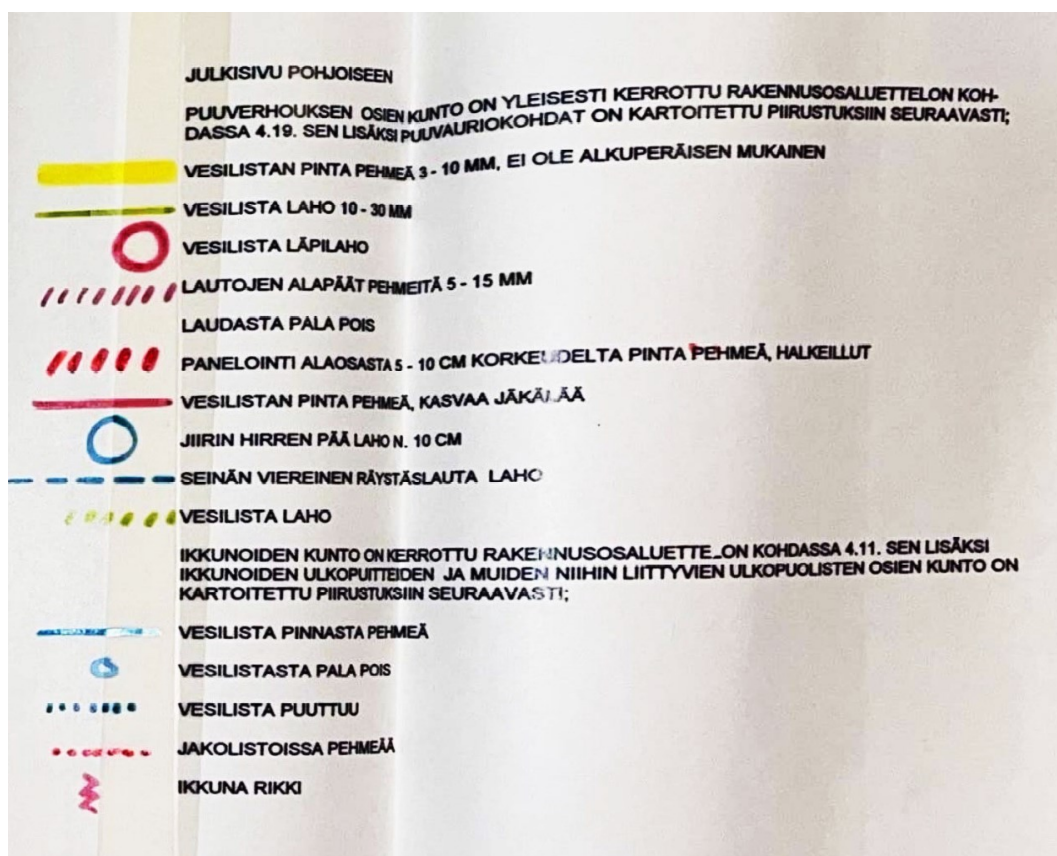
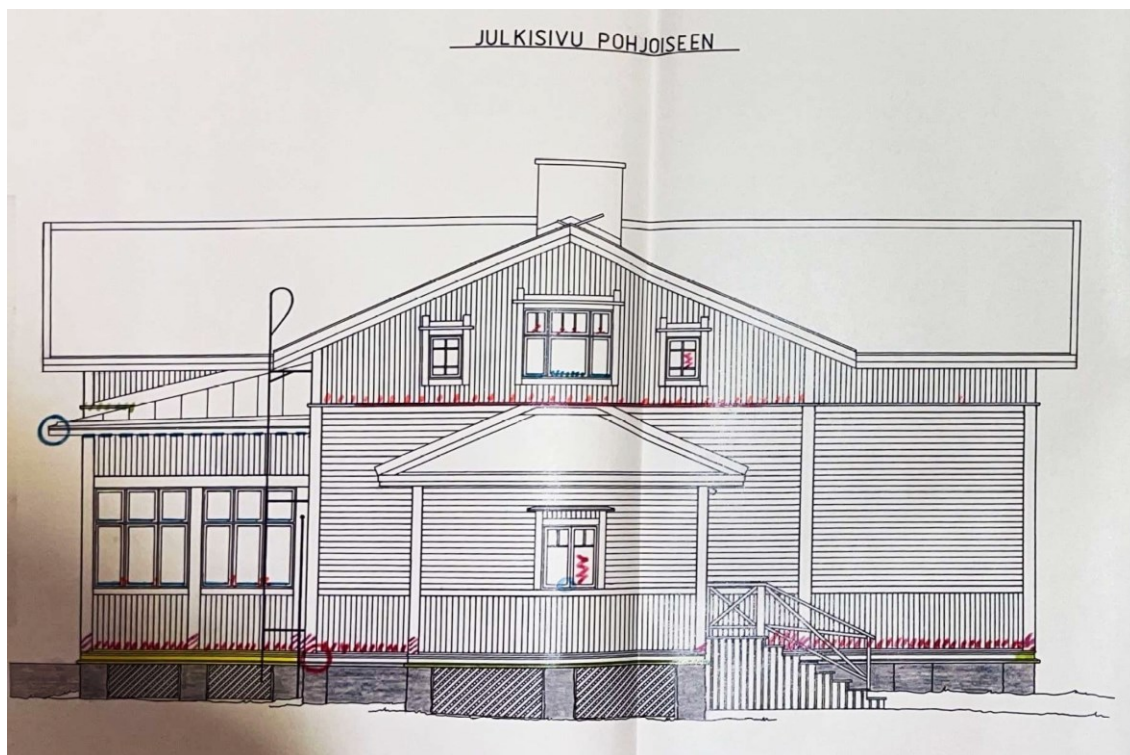
Julkisivu itään, jossa merkinnät löydetystä vauriosta, sekä selitteet merkinnöille



Julkisivu etelään, jossa merkinnät löydetystä vaurioista, sekä selitteet merkin-  
nölle



Julkisivu länteen, jossa merkinnät löydetyistä vaurioista, sekä selitteet merkinnöille



Julkisivu pohjoiseen, jossa merkinnät löydetyistä vaurioista, sekä selitteet merkinnöille

Liite 2. Julkisivut



Julkisivu Pohjoiseen 1:200



Julkisivu Itään 1:200

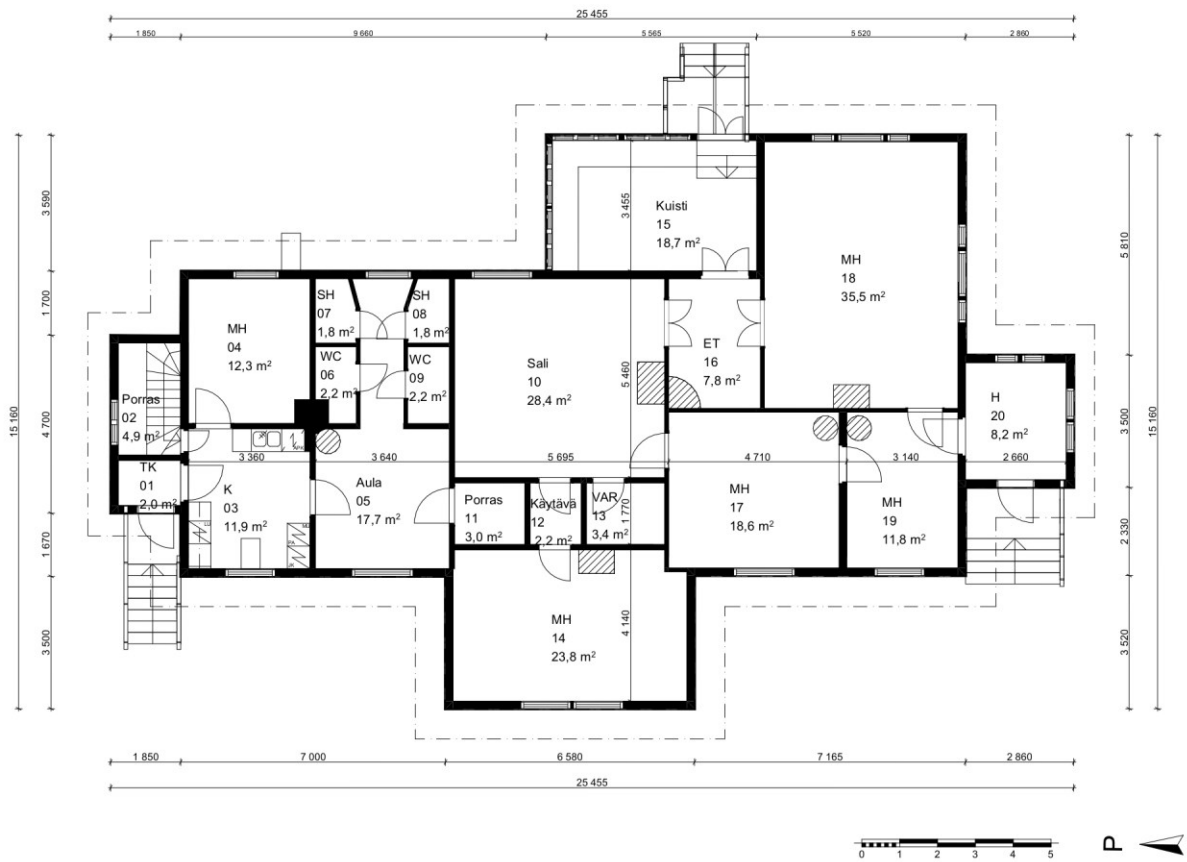


Julkisivu Etelään 1:200



Julkisivu Länteen 1:200

### Liite 3. Pohjapiirustus



Pohjapiirustus 1:200

## Liite 4. Materiaalitaulukko

1(2)

Huone	Lattia	Seinät	Väliovet	Ikkunan- puitteet	Katto
01 Tuuli- kaappi	Puu, ruskea	Puupanelointi, valkoinen	Puu, vaaleanharmaa	Puu, valkoinen	Puupanelointi, valkoinen
02 Porras- huone	Betoni, harmaa	Paljas hirsi	Puu, vaaleanharmaa	Puu, valkoinen	Puupanelointi, valkoinen
03 Keittiö	Vinyylilankku	Seinä, Vaalean harmaa	Puu, vaaleanharmaa	Puu, valkoinen	puupanelointi, ruskea
04 Makuu- huone	Vinyylilankku	Tapetti, aita valko- vihreä	Puu, vaaleanharmaa	Puu, valkoinen	Puupanelointi, valkoinen
05 Aula	Vinyylilankku	Alaosa: puupanelointi, vaaleanharmaa Yläosa: tapetti, silkki- rokokoo harmaa	Puu, vaaleanharmaa	Puu, valkoinen	Puupanelointi, valkoinen
06 WC	laatoitus, valkoinen mustilla yksityis- kohdilla	Alaosa: laatoitus, val- koinen Yläosa, maali vaalean harmaa	Puu, vaaleanharmaa	Puu, valkoinen	Puupanelointi, valkoinen
07 Suihku- huone	laatoitus, valkoinen mustilla yksityis- kohdilla	Laatoitus, valkoinen	Puu, vaaleanharmaa	Puu, valkoinen	Puupanelointi, valkoinen
08 Suihku- huone	laatoitus, valkoinen mustilla yksityis- kohdilla	Laatoitus, valkoinen	Puu, vaaleanharmaa	Puu, valkoinen	Puupanelointi, valkoinen
09 WC	laatoitus, valkoinen mustilla yksityis- kohdilla	Alaosa: laatoitus, val- koinen Yläosa, maali vaalean harmaa	Puu, vaaleanharmaa	Puu, valkoinen	Puupanelointi, valkoinen
10 Sali	Vinyylilankku	Alaosa: puupanelointi, vaaleanharmaa Yläosa: tapetti, silkki- rokokoo harmaa	Puu, vaaleanharmaa	Puu, valkoinen	Puupanelointi, lakattu

\* Tapetit ovat Pihlgren ja Ritola paperitapettivalikoimasta

Huone	Lattia	Seinät	Väliovet	Ikkunanpuitteet	Katto
12 Käytävä	Vinyylilankku	Puupanelointi, valkoinen	Puu, vaaleanharmaa	-	Puupanelointi, valkoinen
14 Makuuhuone	Vinyylilankku	Tapetti, pumpuli harmaa Tehosteseinä: tapetti, juhannusruusu harmaa	Puu, vaaleanharmaa	Puu, valkoinen	Puupanelointi, valkoinen
15 Kuisti	Puu, harmaa	Puupanelointi, harmaa	Puu, vaaleanharmaa	Puu, valkoinen	Puupanelointi, valkoinen
16 Eteinen	Vinyylilankku	Alaosa: puupanelointi, vaaleanharmaa Yläosa: vaaleanharmaa	Puu, vaaleanharmaa	Puu, valkoinen	Puupanelointi, valkoinen
17 Makuuhuone	Vinyylilankku	Tapetti, kapea raita harmaa Tehosteseinä: tapetti, herraskartano harmaa	Puu, vaaleanharmaa	Puu, valkoinen	Puupanelointi, valkoinen
18 Makuuhuone	Vinyylilankku	Tapetti, leveä raita harmaa	Puu, vaaleanharmaa	Puu, valkoinen	Puupanelointi, valkoinen
19 Makuuhuone	Vinyylilankku	Tapetti, johan sebastian roosa Tehosteseinä: tapetti, juhannusruusu vaaleanpunainen	Puu, vaaleanharmaa	Puu, valkoinen	Puupanelointi, valkoinen
20 Kuisti	Puulankku, harmaanruskea	Puulankku, valkoinen	Puu, vaaleanharmaa	Puu, valkoinen	Puupanelointi, lakattu ruskea

\* Tapetit ovat Pihlgren ja Ritola paperitapettivalikoimasta

Liite 5. Listaus seurakunnan arkistoista löydettyistä piirustuksista

### **Seurakunnan paperiarkisto, Näsilinnankatu 26**

-Vanha pohjapiirustus, tekijä tai ajankohta ei tiedossa

-Kuntokartoituksessa 1996 laadittu

- Pohjapiirustus kellari
- Pohjapiirustus 1. krs
- Pohjapiirustus ullakko
- Tasokuva vesikatosta
- Julkisivut pohjoiseen, itään, etelään ja länteen

-Peruskorjausta varten laaditut piirustukset 2000

- Asemapiirustus, jossa tontin korkoasemia
- Pohjapiirustus (myös digitaalisessa arkistossa)
- Julkisivut pohjoiseen, itään, etelään ja länteen, joissa esitettynä korjatut savupiiput
- Tasokuva vesikatosta, joissa esitettynä uudet savupiiput

-Vesi-, viemäri- ja ilmanvaihtopiirustukset, 2002

### **Seurakunnan digitaaliset arkistot**

-Pohjapiirustus 1.krs ja kellari, keskuslämmityslaitteet, 1953

-Pääjohtokaavio, Aitolahden vanhan pappilan talonmiehen asunto, 1971

-Pohjapiirustus, 2000 (myös paperiarkistossa)

-Kiinteistökartta, Pättiniemi

-Värytysuunnitelma, Arkkitehtitoimisto Neva 2017

-Tunnelmakartta suihkutiloista ja WC:stä, 2021