

Riina Rantanen

YRITYKSEN EDUSTUSASUNNON UUDISTAMINEN MUUNTOJOUSTAVAKSI

Opinnäytetyö

Muotoilija AMK

Sisustusarkkitehtuuri ja kalustesuunnittelu

2024



**Kaakkois-Suomen
ammattikorkeakoulu**

Tutkintonimike	Muotoilija (AMK)
Tekijä/Tekijät	Riina Rantanen
Työn nimi	Yrityksen edustusasunnon uudistaminen muuntojoustavaksi
Toimeksiantaja	Luvata Pori Oy
Vuosi	2024
Sivut	70 sivua, liitteitä 15 sivua
Työn ohjaaja(t)	Satu Hovitie, sisustusarkkitehti SIO

TIIVISTELMÄ

Opinnäytetyössä suunniteltiin muuntojoustava kaluste- ja tilasuunnitelma 1950-luvulla rakennettuun ja 1970-luvulla peruskorjattuun yrityksen omistamaan edustusasuntoon. Suunnitelman tavoitteena oli luoda muunneltava ja uudistettu kokonaisuus kunnioittaen samalla rakennusaikakautta.

Suunnitelman tukena opinnäytetyössä tutkittiin edustusasuntojen piirteitä, 1970-luvun sisustusta, uudistamista ja muuntojoustavuutta. Työssä etsittiin vastauksia tutkimuskysymyksen: Millainen on edustusasunto? ja alakysymyksen: Miten saada 1970-luvulla remontoitun edustusasunnon muuntojoustavaksi ja nykyaikaiseksi? Kysymyksiin vastattiin havainnoimalla valittuja vertailukohteita, tutustumalla muuntojoustavuuteen ja teettämällä kohdistettu kysely suunnittelukohteen käyttäjille, jotta saatiin kerättyä tietoa käyttäjäkokemuksesta.

Tutkimuksen tuloksena saatiin selville edustusasuntojen ja 1970-luvun sisustuksen aikakaudelle tyypillisimmät piirteet ja pintamateriaalit. Tila- ja kaluste-suunnitelmassa hyödynnettiin tutkimuksen tuloksia, jotta mahdollinen muutostyö kunnioittaisi sekä rakennuksen aikakautta että tehtävää edustusasuntoa. Materiaali- ja väri vaihtoehtoihin haettiin vaikutteita sekä 1970-luvulta että edustusasunnon piirteiden kautta.

Opinnäytetyön tutkimuksen tuloksia voidaan hyödyntää jatkossa suunnitelmissa, jossa suunnittelun kohteena on yrityksen omistama edustusasunto.

Asiasanat: edustusasunto, muuntojoustavuus, uudistaminen, 1970-luku

Degree title	Bachelor of Culture and Arts
Author (authors)	Riina Rantanen
Thesis title	The conversion flexibility and revision of a company-owned house
Commissioned by	Luvata Pori Oy
Time	2024
Pages	70 pages, 15 pages of appendices
Supervisor	Satu Hovitie, Interior architect SIO

ABSTRACT

The objective of this thesis was to design an interior and furniture plan for a company-owned house built in the 1950s and renovated in the 1970s. The aim was to create a transformable and revised plan which simultaneously respected the period of construction.

In support of the interior and furniture plans, research was conducted to gather knowledge of specific features of a company-owned house, interior design in the 1970s, modernization and conversion flexibility. This thesis was searching answers for the research question: What is a company-owned house? With a sub question: How to design a heavily 1970s styled company-owned house to become revised and flexible? The questions were answered by observing references, getting to know about conversion flexibility and by conducting a quiz for the house's main users to gain information about user experience.

As a result of the research, the most typical features and surfacing for the company-owned house and the 1970s interior design were found. The results were utilized in the final design to create a plan which respected both the period of construction and the duty of being a company-owned house. The final material and color choices were also inspired by the 1970s and the characteristics of company-owned houses.

The results of the research conducted in this thesis can be utilized in further similar cases of designing a company-owned house.

Keywords: company-owned house, conversion flexibility, revision, the 1970s

SISÄLLYS

KÄSITTEET

1	JOHDANTO.....	9
2	AIHE JA KOHDE.....	9
2.1	Suunnittelukohde	10
2.2	Tilaaja.....	14
2.3	Toimeksianto ja suunnittelun tavoitteet	15
3	TUTKIMUKSEN LÄHTÖKOHDAT JA MENETELMÄT.....	16
3.1	Aiemmat opinnäytetyöt.....	16
3.2	Käsitekartta ja viitekehys.....	17
3.3	Tutkimuskysymykset	18
3.4	Tutkimusmenetelmät	19
3.4.1	Vertailututkimus.....	19
3.4.2	Kyselytutkimus	20
3.4.3	Sisällönanalyysi.....	20
4	EDUSTUSASUNTO	21
4.1	Käyttäjäkokemus.....	21
4.1.1	Kyselytutkimuksen sisältö	22
4.1.2	Kyselytutkimuksen tulokset	23
4.2	Vertailukohteet	28
4.2.1	Valtion vierastalo	29
4.2.2	Villa Mairea.....	31
4.2.3	Villa Furuvik.....	34
4.2.4	Sunilan Kantola	38
4.3	Vertailukohteiden analyysin yhteenveto.....	41
5	1970-LUVUN SISUSTUS.....	42
6	MUUNTOJOUSTAVUUS	45
6.1	Monikäyttöisyys.....	46

6.2	Ekologisuus ja kestävä rakentaminen	46
7	UUDISTAMINEN	47
7.1	Korjausrakentaminen	47
7.2	Perinnerakentaminen	47
7.3	Määräykset ja ohjeet	48
8	SUUNNITELMA.....	48
8.1	Luonnokset.....	49
8.2	Pintamateriaalit, värit ja kiintokalusteet	50
8.3	Huonekalut, valaisimet ja tekstiilit.....	54
8.4	Tilamuutokset.....	59
8.5	Valmis suunnitelma	59
9	TUTKIMUKSEN LUOTETTAVUUS.....	60
10	JOHTOPÄÄTÖKSET.....	60
11	POHDINTA.....	61
	LÄHTEET	63

KUVALUETTELO

TAULUKKOLUETTELO

LIITTEET

- Liite 1. Työpiirustus, 1. kerros
- Liite 2. Työpiirustus, 2. kerros
- Liite 3. Kalustepohjakuva, 1. kerros
- Liite 4. Kalustepohjakuva, 2. kerros
- Liite 5. Visualisointikuva, aula
- Liite 6. Visualisointikuva, olohuone
- Liite 7. Visualisointikuva, makuuhuone 1
- Liite 8. Visualisointikuva, makuuhuone 2 ja WC
- Liite 9. Visualisointikuva, keittiö
- Liite 10. Visualisointikuva, käytävä ja takkahuone
- Liite 11. Visualisointikuva, yläkerran aula
- Liite 12. Visualisointikuva, makuuhuone 3

Liite 13. Visualisointikuva, makuuhuone 3:n kylpyhuone

Liite 14. Visualisointikuva, makuuhuone 4

Liite 15. Visualisointikuva, yläkerran yleinen kylpyhuone

KÄSITTEET

Edustusasunto – *company-owned house*

Edustusasunto tarkoittaa asuntoa, joka on laadultaan ja tasoltaan tavallista asuntoa korkeampi. (Pukkila 2014.)

Jugend-tyyli – *jugend*

Jugend-tyyli eli art nouveau on yksi 1800-luvun loppupuolen taiteellisista suuntauksista. Tyyli suunnalle tyypillisiä arkkitehtuurisia piirteitä ovat kultaisen leikkauksen noudattaminen ja rakennusten symmetrisyys. Sisätilat olivat suunniteltu myös huoneriveiksi, joita yhdisti samaan linjaan asetetut ovet. (Laine 2012.)

Kestävä rakentaminen – *sustainable construction*

Kestävä rakentaminen tarkoittaa rakentamista, jonka tuotoksena syntyy mahdollisimman vähän energiaa, huoltoa tai korjausta vaativa pitkäaikainen ratkaisu. Näiden toteuduttua rakentaminen on energia- ja materiaalitehokasta. (Rytty s.a.)

Klassismi – *classism*

Klassismi oli suosittu tyyli 1920-luvulla Pohjoismaissa. Klassismin tyypillisiä piirteitä rakennuksissa on punatiilliset tai rapatut julkisivut. Rakennukset sisälsivät myös pelkistettyjä koristeita. (Finnica Kymenlaakso 2005.)

Korjausrakentaminen – *reconstruction*

Korjausrakentamisen tarkoituksena on ylläpitää tai parantaa olemassa olevaa rakennusta tai sen osien kuntoa. Sen tavoitteena on myös pidentää rakennuksen elinkaarta. (Halttunen 2019a.)

Mosaiikkiparketti – *mosaic parquet*

Mosaiikkiparketti koostuu pienistä vierekkäin ladotuista puupalasista, jotka muodostavat neliön muotoisen palan. Palat sisältävät usein kahdesta neljään puupalasta ja palat lopulta asetellaan eri suuntaisiksi luodakseen katsetta miellyttävän tehosteen lattiaan. (Havwoods 2022.)

Muunneltavuus – *modifiability*

Muunneltavuus tarkoittaa tilan kyvykkyyttä mukautua olennaisiin muutoksiin uuden käyttäjän myötä. Muunneltavuuden suunnittelun peruseriaate on pyrkiä suunnittelemaan rakenteet siten, että tila sallii sisäsuunnitelmat sekä kalusteiden että varusteiden sijoittamisen suhteen. (Ala-Kotila & Häkkinen 2019.)

Muuntojoustavuus – *conversion flexibility*

Muuntojoustavuudella tarkoitetaan rakennuksen kykenevyyttä mukautua käyttötarkoituksen ja tapojen muutoksiin. Muuntojoustavuuden avulla voidaan myös varautua tuntemattomiin tai ennalta tiedettyihin muutostarpeisiin. (Ala-Kotila & Häkkinen 2019.)

Perinnerakentaminen – *traditional construction*

Perinnerakentaminen on rakentamista, missä yritetään tehdä uutta suunnitelmaa kunnioittaen samalla alkuperäistä rakennusaikakautta. (Halttunen 2019b.)

Peruskorjaus – *renovation*

Peruskorjaaminen tarkoittaa rakennuksen tai sen tilojen korjaamista uudelleenve-roiseksi. (Tilastokeskus s.a.a.)

Tekstiilitapetti – *fabric wallpaper*

Tekstiilitapetti on pinnaltaan elävä. Se myös peittää pintojen epätasaisuutta ja vaimentaa ääniä. (Järvelä & Kanto 2016.)

Virka-asunto – *official residence*

Virka-asunto on asunto, jossa viranhaltija asuu ja saa käyttöönsä viranhoidon ajaksi. (Suomisanakirja s.a.)

Öljykriisi – *1970s oil crisis*

Vuonna 1973 Suomi kärsi energiakriisistä Egyptin ja Syyrian sodasta Israelia vastaan. Öljyn vientiä rajoitettiin Israelia tukeviin maihin. (Lindfors 2006.)

1 JOHDANTO

Ensikuulemalta edustusasunto saattaa olla hieman vieras termi. Tähän saattaa vaikuttaa pitkälti se, että nykypäivänä niitä ei ole enää yhtä paljon kuin esimerkiksi jopa kaksikymmentä tai viisikymmentä vuotta sitten. Kuitenkin suunnittelijalle saattaa joskus tulla vastaan yrityksen edustusasunto ja sitä varten olisi tärkeää tietää, millainen on edustusasunto ja mikä on sen käyttötarkoitus.

Tässä opinnäytetyössä tutkitaan sekä edustusasunnon että 1970-luvun sisustuksen piirteitä ja muuntojoustavuutta. Tutkimus tehdään perehtymällä 1970-luvun sisustukseen ja syventymällä siihen, mitä tarkoitetaan muuntojoustavuudella. Edustusasunnon käyttäjille luodaan myös kysely, jonka tarkoituksena on selvittää käyttäjäkokemusta. Tutkimuksessa on myös mukana vertaileva tutkimus, johon on valittu sekä entisiä että nykyisiä edustusasuntoja. Valikoitujen kohteiden avulla voidaan havainnoida, millaisia piirteitä edustusasunnoissa yleisesti on. Vertailukohteiden kautta selviää myös, mitä edustusasunnoissa on säilytetty alkuperäisenä, ja millaisessa käytössä ne ovat vielä tänä päivänä.

Opinnäytetyössä toteutetaan tila- ja kalustesuunnitelma yrityksen edustusasuntoon. Suunnittelun tukena hyödynnetään tutkimuksesta saatuja tuloksia ja niistä haetaan perustelut sekä tilaratkaisuille että materiaali- ja kalustevalinnoilla. Suunnittelun päätavoitteena on luoda tilakokonaisuus, jonka tilankäyttö ja kalustus on helposti muunneltavissa kunnioittaen rakennuksen alkuperäistä rakennusaikakautta nykyaikaisuuden ehdoin.

Tutkimuksen tuloksia voidaan hyödyntää muissa edustusasuntokohteissa, jossa uudistaminen on ajankohtaista ja se halutaan toteuttaa kunnioittaen rakennuksen alkuperäistä aikakautta.

2 AIHE JA KOHDE

Edustusasunto saattaa kuulostaa hieman erikoiselta käsitteeltä, sillä se ei nykypäivänä tule vastaan kovinkaan usein. Tästä huolimatta vielä 1950-luvulla rakennettiin edustusasunto Outokummun tehtaanjohtajalle Poriin. Suunnitelmassa edustusasuntoa on hyvä ymmärtää, mitä erityisiä piirteitä edustusasun-

nolla on ja miten se eroaa tavallisesta kodista. Toinen tärkeä huomio on kohteen rakennusaikakausi. Opinnäytetyön kohteena olevalle 1950-luvulla rakennetulle ja 1970-luvulla peruskorjatulle edustusasunnolla on ikää jo lähemmäs seisemänkymmentä vuotta. Vaikka talo olisikin käynyt läpi erilaisia muutokorjauksia vuosien mittaan, on kuitenkin peruskorjaus ajankohtainen lähivuosina. Tämän takia remontoimisessa on syytä ottaa huomioon rakennusaikakaudelle tyypilliset piirteet ja ratkaisut ennen suunnitteluun ja toteutustyöhön ryhtymistä.

Yhtenä tärkeänä asiana on korjausrakentamiseen liittyvä uudistaminen ja kestävä suunnittelu. Ilman kestävästä suunnittelusta voidaan päätyä ratkaisuun, joka vie paljon ylimääräisiä resursseja ja aiheuttaa hukkaa esimerkiksi materiaaleissa. Muuntojoustavuuden avulla taas voidaan tukea kestävästä suunnittelusta, sillä mitä helpommin muunneltavissa kohde on, sitä vähemmän resursseja se kuluttaa, etenkin kun nykypäivänä pyritään rakennusten pitkään käyttöikänsä ja ympäristöystävällisyyteen. Tämän lisäksi, kun kohteena on vanhempi rakennus, on tärkeää remonttia suunniteltaessa uudistaa se nykypäivän ohjeiden ja määräyksien mukaisesti.

Jotta edustusasuntoja voidaan uudistaa ja peruskorjata, on tärkeää koota niille tyypilliset piirteet yhteen kiinnittäen samanaikaisesti huomiota niiden rakennusajankohtaan ja aikakaudelle tyypillisiin piirteisiin. Saatua tietoa voidaan hyödyntää muissa uudistamista kaipaavissa edustusasunto-kohteissa.

2.1 Suunnittelukohte

Suunnittelukohteena on 1950-luvun puolivälissä rakennettu omakotitalo (kuva 1, s. 11). Rakennus sijaitsee Hopeatiellä, Satakunnassa, Porin Metallikylässä, joka on alle 10 kilometrin päässä keskustasta. Metallikylän alkuperäisen asemakaavan laati arkkitehti Pentti Ahola (Kivioja 2001, 12–14). Kaupunginosan suunnittelu valmistui vuonna 1955, jonka jälkeen asuintalojen rakentaminen aloitettiin talkoovoimin (Kivioja 2001, 16–17). Omakotitalo Hopeatiellä rakennettiin alun perin Metallikylän vieressä toimineen Outokumpu-tehtaan tehtaanjohtajan virka-asunnoksi. 1970-luvun aikana virka-asunnosta luovuttiin ja oma-

kotitalosta muodostettiin tehtaan edustusasunto, jossa voitiin majoittaa tehtaalla käyviä vierailijoita. 1970-luvulla talo myös remontoitiin kattavasti sekä aikakauden tyylin mukaisesti että mukautuen uuteen käyttötarkoitukseensa. Omakotitalo on jatkanut toimintaansa edustusasuntona vielä tähän päivään asti tehtaan omistajien vaihtumisesta huolimatta. Majoituksen lisäksi omakotitalossa pidetään muun muassa kokouksia ja illallisia.



Kuva 1. Hopeatie kadulta kuvattuna

Hopeatien omakotitalossa on kaksi kerrosta ja se on pohjaltaan L-mallinen. Makuuhuoneita on yhteensä viisi, joista kolme on ensimmäisessä kerroksessa ja kaksi toisessa kerroksessa. Yksi alakerran makuuhuoneista ei ole käytössä makuuhuoneena vaan ylimääräisenä varastohuoneena. Ensimmäisessä kerroksessa on makuuhuoneiden lisäksi yleinen tila, olohuone, keittiö, tekninen tila, takkahuone ja saunatilat. Talon toisessa kerroksessa on kaksi suurempaa makuuhuonetta, oleskelutila ja erillinen WC- ja suihkutila. Koko omakotitalossa on yhteensä kolme WC-tilaa. Yläkerroksessa on myös kulkureitti vintille, joka sijoittuu ulko- ja makuuhuoneiden seinien väliin jäävälle alueelle (kuvakollaasi 2, s. 11). Takkahuoneen ja saunatilojen yllä ei ole toista kerrosta.



Kuvakollaasi 2. Makuuhuoneiden ja ulkoseinän välisiä vinttitiloja

Hopeatien kohteessa mielenkiintoinen yksityiskohta on makuuhuoneissa sijaitsevat erilliset pesualtaat, jotka ovat komeroon piilotettuina (kuvakollaasi 3). Jokaisen altaan äärellä on saatavilla hygieniatuotteita. Makuuhuoneiden ovissa on myös numerot, kuten hotelleissa, ja jokaisessa käytössä olevassa makuuhuoneessa on kaksi sänkyä eli majoittujia voi enimmillään olla kahdeksan kerrallaan. Edustusasunnon takapihalla oli ennen myös orgaanisen muotoinen ulkouima-allas, mutta se on ollut pois käytöstä jo vuosia ja sen tilalla on nykypäivänä uima-altaan vanhoja muotoja mukaileva kukkapenkki (kuva 4, s. 13).



Kuvakollaasi 3. Kaappien sisään piilotetut pesualtaat



Kuva 4. Entisen uima-altaan tilalla oleva kukkapenkki

Hopeatien käytetyin tila on eteisestä avautuva oleskelutila, missä on heti nähtävillä pitkä, noin kahdentoista hengen ruokapöytä, jonka äärellä pidetään sekä illallisia että kokouksia (kuvakollaasi 5). Kuvakollaasissa 5 on oikeanpuoleisessa kuvassa näkyvillä myös liikuteltava suuri monitori, johon tietokoneen voi yhdistää kokouksia tai esityksiä pidettäessä. Takaa avautuu kaksi suurta ikkunaa ja ovi takapihan terassille, jossa on rullattava kattomarkiisi auringonsuojaksi. Vasemmassa kuvassa näkyy hieman portaikkoa yläkertaan ja ovi-aukkoa makuuhuoneeseen, joka toimii tällä hetkellä varastohuoneena. Valaistuksessa on käytetty myös riippuvia valaisimia kiskoilla liikkuvien kohdevalojen lisäksi.



Kuvakollaasi 5. Nykyinen kokous- ja ruokailutila



Kuvakollaasi 6. Takkahuone ja sen kattoyksityiskohtia

Toinen käytetyimmistä tiloista on Hopeatien takkahuone sauna- ja suihkutilojen yhteydessä. Takkahuoneessa (kuvakollaasi 6) on tiililattia ja siihen sulautuva tiilinen penkki tummanvihreillä pehmusteilla. Vasemmanpuoleisessa kuvassa (kuvakollaasi 6) on hieman näkyvillä punatiilinen takka, jonka takana on kulku takkahuoneen terassille. Takkahuoneesta on myös kulku suihku- ja saunasastolle. Huoneen kattoon on tehty rimakattopanelointi kiskoilla liikkuvien kohdevalojen kera.

2.2 Tilaaja

Tilaajana tälle opinnäytetyölle toimii Luvata Pori Oy. Luvata on kuparin erikoiskomponenttien valmistukseen erikoistunut yhtiö. Porin tehtaalla on noin 350 työntekijää ja se on yksi alueen suurimmista työllistäjistä. Yhtiö on ollut osa japanilaista Mitsubishi Materials Corporationia vuodesta 2017 lähtien. Luvatalla on tehtaita kymmenessä kaupungissa ja kuudessa maassa. (Luvata, s.a.)

Metallikylän eteläosassa sijaitsee Kupariteollisuuspuisto, jossa toimii kansainvälisiä yrityksiä kuparin jalostamisen parissa. Teollisuuspuistossa sijaitsi ennen eri metalleihin ja kaivosteollisuuteen keskittynyt suomalainen tehdasyhtiö Outokumpu, jonka kuparin- ja nikkelin jalostusyksikkö rakennettiin Poriin vuonna 1940. Outokumpu toimi Porissa 2000-luvun alkuun asti, jolloin yhtiö päätti keskittää toimintaansa ruostumattomaan teräkseen ja myi Porin kuparitehtaan ruotsalaiselle pääomasijoitusyhtiölle Nordic Capitalille. Myydyin yhtiön

nimeksi tuli toukokuussa 2006 Luvata Oy. Porin Kupariteollisuuspuistossa toimii nykyään Luvata Pori Oy, Aurubis Finland Oy, Boliden Harjavalta, Cupori ja Metso. Alueen tehtaot ovat edelleen keskittyneet vahvasti kuparin jalostamiseen. (Kupariteollisuuspuisto s.a.)

2.3 Toimeksianto ja suunnittelun tavoitteet

Suunnittelun tavoitteena on luoda konseptitason tilasuunnitelma, josta toimeksiantaja saisi ideoita edustusasunnon eri mahdollisuuksiin. Suunnittelussa otetaan huomioon tilojen muunneltavuus ja uudistaminen. Tilaaja kertoo haluavansa tuoda kohteen sisustusta ja materiaaleja enemmän 2020-luvulle, koska se on pintamateriaaleiltaan jäänyt 1970-luvulla tehdyn remontin ratkaisuihin. Koska kohteena on kuitenkin 1950-luvulla rakennettu ja 1970-luvulla remontoitu omakotitalo, on tärkeää ottaa suunnittelussa huomioon korjausrakentamisen nykypäivän ohjeet ja säädökset. Tilasuunnitelman lopputuloksena on luoda värimaailmaltaan tasapainoinen ja toimiva muunneltava kokonaisuus kunnioittaen alkuperäistä arkkitehtuuria, mutta samalla tuoden nykyaikaisuutta edustusasuntoon. Kalustukseen tilaaja kaipaa myös hieman monipuolistamista, sillä suurin osa talon kalustuksesta on suomalaisen arkkitehti Alvar Aallon suunnittelema. Edustusasunto yleisesti kaipaa hieman tuontia 2020-luvulle ja muunneltavaa pohjaratkaisua.

Eniten 1970-luvun sisustustyyli näkyy yleisissä suurissa tiloissa, sekä takahuoneessa suuren punatiilitakan, tiililattian sekä tummansävyisen puisen katto- ja seinäpaneloinnin myötä. Suihku- ja saunatilat ovat lähivuosina jo remontoitu, joten sen vuoksi niille ei ole tarvetta remonttiin. Keittiöön kaivataan käytännöllisempää ratkaisua, sillä itse keittiössä ei juurikaan tehdä ruokaa, vaan kaikki ruoka tuodaan pitopalveluna yhtiön kautta. Makuuhuoneiden kokoa ja toiminnallisuutta mietitään myös uudestaan, sillä esimerkiksi yläkerassa on paljon ylimääräistä ja käyttämätöntä tilaa.

Opinnäytetyö on produktiivinen ja tilasuunnitelman osuus on pääosassa.

Suunnitelma tulee sisältämään pintamateriaalien määrittelyt sekä sisustus- ja kalustesuunnitelmat. Opinnäytetyön tutkimuksellisessa osiossa perehdytään edustusasuntoihin, muuntojoustavuuteen ja 1970-luvun sisustukseen.

3 TUTKIMUKSEN LÄHTÖKOHDAT JA MENETELMÄT

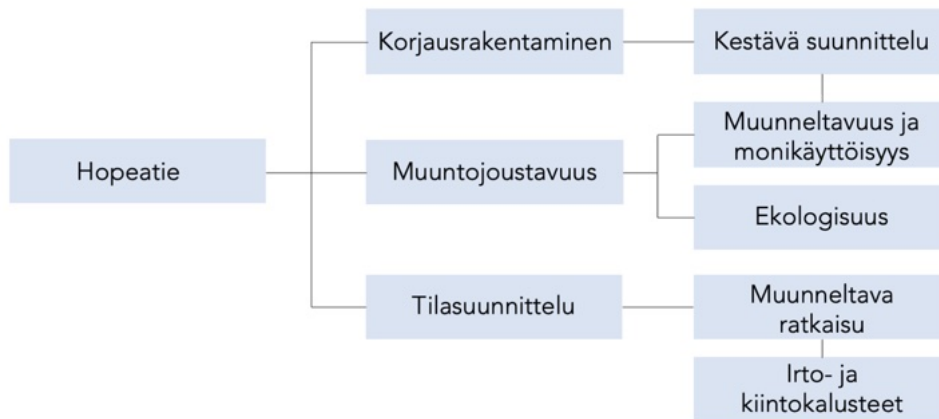
Tutkimuksessa etsitään kirjallista ja kuvallista tietoa edustusasunnoista, muuntojoustavuudesta ja 1970-luvun sisustustyylistä. Edustusasunnoista yleisesti ei löydy erillistä kirjallisuutta eikä kovinkaan monta lehtiartikkelia. Tapio Pukkila (2014) on kirjoittanut Yleisradion artikkelin liittyen asuntoilmoitusten ”kummajaiseen” eli edustusasuntoon liittyen, ja artikkelissa haastateltiin lyhyesti Länsi-Suomen Osuuspankin kiinteistökeskuksen toimitusjohtajaa. Muunneltavuuteen liittyen VTT Technologyn Paula Ala-Kotila ja Tarja Häkkinen (2019) ovat laatineet selvityksen, joka käsittelee monikäyttöisyyttä ja muunneltavuutta kestävässä rakentamisessa. 1970-luvun sisustukseen löytyy taas paljon eri artikkeleita lehtijulkaisuista tuotevalmistajien artikkeleihin ja esimerkiksi Helsingin kaupunginmuseon tutkimuspäällikkö Minna Sarantola-Weiss (2008) on kirjoittanut 1970-luvun sisustuksesta kirjan.

3.1 Aiemmat opinnäytetyöt

Aiempia opinnäytetöitä ei löydy suoraan täysin samasta aiheesta. Jarno Vuoh-toniemi (2019) on kirjoittanut opinnäytetyön, jossa hän tutkii muuntojoustavuutta insinöörin näkökulmasta ja erityisesti sitä, miten talotekniikan saisi muuntojoustavaksi ja mitä muuntojoustava talotekniikka kustantaisi. Toinen aiheeseen liittyvä opinnäytetyö löytyy rakennusarkkitehti Elisabet Salmelalta (2021), jonka opinnäytetyö käsitteli asuntosuunnittelun muuntojoustavuutta rakennusarkkitehtuurin näkökulmasta. Muuten vapaa-ajan asuntojen suunnitteluun on saatavilla monta erilaista opinnäytetystä, muttei yhtäkään suoraan edustusasuntoon liittyvää. Esimerkiksi Henna Kurkin (2015) opinnäytetyö vapaa-ajan asuntosuunnitteluun liittyen on mielenkiintoinen siitä syystä, että siinä tutkitaan sitä, millaisia nykypäivän vapaa-ajan asunnot ovat. 1970-luvun sisustukseen liittyen löytyy ainakin sisustusarkkitehti Julia Kotron (2023) opinnäytetyö, joka käsittelee 1970-luvun sisustamista hyvin kattavasti. Täysin samanlaista tutkimusta ei suoranaisesti löydy, vaikka toki muutamia aihetta sivuavia löytyy.

3.2 Käsitekartta ja viitekehys

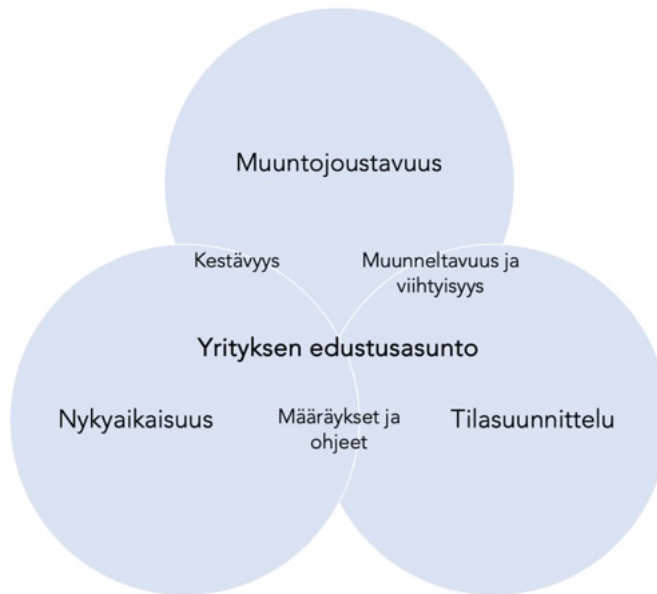
Käsitekartan avulla voidaan esittää tietoa visuaalisesti (kuva 7). Sen kautta voidaan jäsentellä ja havainnollistaa käsitteitä ja niiden välisiä suhteita. Käsitekartassa käsitteet ovat usein lokeroitu ja yhdistetty toisiinsa linkkien avulla kuvatakseen niiden välisiä relaatioita. (eNorssi s.a.) Kuvan 7 käsitekartassa on esillä opinnäytetyön käsitteet ja niiden suhteet toisiinsa.



Kuva 7. Käsitekartta

Hopeatien edustusasunnon käsitekartta on jaettu kolmeen suureen kategoriiaan: korjausrakentaminen, muuntojoustavuus ja tilasuunnittelu. Hopeatie on rakennettu 1950-luvun puolessa välissä sekä remontoitu laajasti 1970-luvulla että tarvittaessa vuosikymmenten varrella. Korjausrakentaminen on täten suuressa roolissa ja siinä pitää ottaa huomioon kestävä suunnittelu ja rakentaminen. Korjausrakentamisen vierellä kulkee muuntojoustavuus ja siitä eteenpäin muunneltavuus ja monikäyttöisyys, johon liittyy myös vahvasti ekologisuus. Jotta voidaan tehdä kestävää suunnittelua, pitää ottaa huomioon omakotitalon monikäyttöisyys ja uudelleenrakentamisen ekologisuus. Viimeisenä käsitteenä on tilasuunnittelu, jonka tuloksena syntyy muunneltava ratkaisu irto- ja kiintokalusteineen.

Viitekehysten tarkoituksena on taas luoda punainen lanka, joka ohjaa tutkimuksen kulkua ja rajaa sitä. Sen tehtävänä on käsitellä keskeiset käsitteet ja niiden väliset suhteet. Opinnäytetyön teoreettinen viitekehys on kuvattuna kuvassa 8. (Saukkonen s.a.)



Kuva 8. Viitekehys

Yrityksen omistama edustusasunto on tutkimuksen tärkein lähtökohta, jonka avulla ymmärretään, millainen on suunnittelun kohteena oleva omakotitalo ja millaisessa käyttötarkoituksessa se on toiminut. Tutkittavana on se, miten omakotitalosta saisi muuntojoustavan, kestävä ja nykyaikaisen ottaen huomioon korjausrakentamisen määräykset ja ohjeet sekä talon historian. Tavoitteena ei ole purkaa kaikkia talon olemassa olevia piirteitä, vaan remontoida taloa vanhaa kunnioittaen, mutta tuoden sitä 2020-luvulle.

3.3 Tutkimuskysymykset

Opinnäytetyön päätavoitteena on luoda suunnitelma, joka yhtäaikaaisesti kunnioittaa sekä rakennuksen eri aikakausia että edustusasunnon roolia. Ennen suunnitelman tekoa on kuitenkin hyvä ottaa selville, millaisia piirteitä edustusasuntoon kuuluu ja millä tavalla 1970-luvulla peruskorjatun asunnon saa remontoitua muuntojoustavaksi ja nykyaikaiseksi tilaajan toimeksiannon kautta. Näiden pohdintojen kautta tutkimuksen pääkysymykseksi muodostui: Millainen on edustusasunto? Alakysymyksenä on: Miten saada 1970-luvulla remontoitu edustusasunto muuntojoustavaksi ja nykyaikaiseksi? Tutkimuksen avulla pyritään vastaamaan näihin kysymyksiin.

3.4 Tutkimusmenetelmät

Tutkimusmenetelmiksi valikoituivat kohteiden vertailu, kysely ja sisällönanalyysi. Näiden menetelmien avulla syntyy tutkimus, joka tukee tilasuunnitelmaa. Tutkimuksessa käytetään hyödyksi sekä laadullisen että määrällisen tutkimuksen keinoja, koska monet tutkimusmenetelmät asettuvat lähtökohdiltaan näiden kahden tutkimusmenetelmän välimaastoon (Lähdesmäki ym. s.a.a). Kvalitatiivinen eli laadullinen tutkimus on tutkimusmenetelmä, jossa pyrkimyksenä on saada käsitys tutkittavan kohteen ominaisuuksista ja merkityksistä kokonaisuudessaan. Yhteisenä piirteenä laadullisen tutkimuksen menetelmissä on muun muassa kohteen ympäristöön, tarkoitukseen, kieleen ja ilmaisuun liittyvät näkökulmat. (Lähdesmäki ym. s.a.a) Laadullinen tutkimus on myös erilaisiin aineistoihin ja niiden analyysiin perustuvaa eli toisin sanoen se on aina empiiristä tutkimusta. (Juhila s.a.). Määrällisessä eli kvantitatiivisessa tutkimuksessa taas tutkittavaa kohdetta kuvataan ja tulkitaan tilastojen ja numeroiden avulla. Myös erilaiset syy-seuraus-suhteet, luokittelut ja vertailu kuuluvat määrällisen tutkimuksen piirteisiin. (Lähdesmäki ym. s.a.b)

3.4.1 Vertailututkimus

Vertaileva tutkimus luokitellaan laadulliseksi tutkimusmenetelmäksi ja sen tavoitteena on selvittää valittujen kohteiden välisiä yhtäläisyyksiä ja eroavaisuuksia. Näiden havaintojen jälkeen yhtäläisyyksiä ja eroavaisuuksia tarkastellaan ja täsmennetään. Kohteiden vertailumenetelmän avulla saa myös tehokkaasti tietoa. (Muotio 2021.) Vertailututkimuksessa käytetään myös hyödyksi havainnointia, jonka avulla saadaan tulkittua visuaalista tietoa esimerkiksi valokuvista (Puusniekka ym. 2006).

Vertailututkimuksessa on mukana neljä eri kohdetta, jotka ovat valikoitu sillä perusteella, että niiden käyttötarkoitus on ollut tai on yhä samanlainen kuin Hopeatiellä. Tutkimuksen kohteiksi valikoituivat Valtion Vierastalo, Villa Mairea, Villa Furuvik ja Sunilan Kantola. Valtion Vierastalo on 1970-luvulla valmistunut rakennus Helsingin Munkkiniemessä ja se majoittaa valtion korkeatasoisia vieraita. Vierastalo on peruskorjattu vuonna 2023 ja toimii tällä hetkellä presidenttiparin virka-asuntona. Villa Mairea on taas vuonna 1937 valmistunut huvila Porin Noormarkussa Ahlströmin ruukilla. Villa Maireassa toimii Maria

Gullichsenin säätiö, joka järjestää tänä päivänä opastettuja kierroksia vielä nykyisinkin asutussa talossa. Villa Furuvik on taas vuonna 1906 valmistunut tehtaanohtajan asunto Paraisissa. Villa on käynyt läpi lukuisia remontteja ja on nykyisin käytössä vuokrattavana juhla- ja majoitustilana. Kiinteistössä on säilytetty paljon alkuperäistä, mutta myös remontoitu vastaamaan nykyajan määryksiä. Viimeisenä vertailun kohteena on Sunilan asuinalueella sijaitseva Kantola, joka rakennettiin vuonna 1937 viereisen sellutehtaan johtajan asunoksi. Sunila muistuttaa myös tyyliltään pitkälti Porin Metallikylää, joten kohde valikoitui sen takia. Kantola toimii nykyään Villa Furuvikin tapaan vuokrattavana majoitus- ja juhlatilana.

3.4.2 Kyselytutkimus

Kyselytutkimus on kvantitatiivinen tutkimusmenetelmä, jonka avulla pystytään keräämään tietoa isolta vastaajajoukolta. Tutkimustulos ilmoitetaan pääsääntöisesti numeroina ja tuloksien avulla saadaan vastauksia kysymyksiin: mitä ja millä tavalla, kuinka usein ja kuinka moni. Kyselyiden tulee olla selkeitä, lyhyitä ja konkreettisesti helposti ymmärrettäviä. Vastausvaihtoehtojen suositellaan kattavan kaikki mahdolliset vaihtoehdot. Myös kysymysten määrä ja järjestys kannattaa harkita tarkoin. (Ruohonen 2022.)

Kyselytutkimuksen tavoitteena on saada selville edustusasunnon pääkäyttäjien käyttäjäkokemusta. Kyselyssä kysytään aluksi käyttäjien perustietoja, mukaan lukien vastaajan nimen, iän ja aseman työpaikalla. Kyselyn toisessa osiossa tiedustellaan käyttäjien kokemuksia ja mielipiteitä edustusasunnosta. Kyselyn viimeisessä osiossa kysytään vastaajien mielipiteitä edustusasunnon uudistamiseen ja sen tärkeyteen liittyen. Kyselyn lopussa on myös mahdollisuus ilmaista oma mielipiteensä vapaassa muodossa.

3.4.3 Sisällönanalyysi

Toisena tutkimusmenetelmänä on sisällönanalyysi. Laadullisessa sisällönanalyysissä päätavoitteena on luoda mahdollisimman selkeä kuvaus asiasta, jota tutkitaan. Analyysissä pääasiassa keskitytään siihen, mistä teemoista ja ai-

heista aineisto kertoo. Aineisto pyritään myös järjestämään tiiviiseen ja selkeään muotoon kadottamatta sen tietoa. Lopputuloksena syntyy tulkinta, jossa aineisto kuvataan yhdellä yhteisellä käsitteellisellä ilmaisulla. (Vuori s.a.)

Sisällönanalyysissa syvennytään 1970-luvun sisustukseen ja sen tyypillisiin piirteisiin. Analyysiin sisällytetään myös muuntojoustavuus ja sen alakäsitteet, ja uudistaminen sekä siihen liittyvät käsitteet ja määräykset. Näiden tietojen pohjalta saadaan yleinen käsitys jokaisen termin piirteistä ja tarkoituksista.

4 EDUSTUSASUNTO

Edustusasunnolle ei ole yhtä selkeää määritelmää, mutta sitä voi verrata esimerkiksi virka-asuntoon. Tästä huolimatta on helppo tutkia, millaisia piirteitä yleisesti edustusasunnosta löytyy muun muassa vertaamalla erilaisia kohteita ja havainnoimalla niistä löytyviä piirteitä keskenään. Edustusasunto nimensä mukaisesti toimii omistajansa edustuskäytössä. Tapio Pukkilan Ylelle (2014) kirjoittamassa artikkelissa kuvaillaan edustusasunnon kuvastavan tavallista parempitasoista asuntoa asumisen ohella. Artikkelin mukaan on myös harvinaisempaa, että edustusasunnot ovat täysin edustuskäytössä ja kirjoittaja huomauttaa, ettei niitä ole nykypäivänä enää yhtä paljon kuin aikaisemmin.

Edustusasunnot ovat verrattavissa virka-asuntoihin. Esimerkiksi Suomen tasavallan presidentillä on yhtenä virka-asuntona Mäntyniemi-niminen kiinteistö, jossa presidentti voi järjestää tapaamisia, neuvotteluja ja pienempimuotoisia edustustilaisuuksia (Tasavallan presidentin kanslia 2024). Ero virka-asuntojen ja edustusasuntojen välillä on kuitenkin se, että virka-asunnossa asutaan, kun taas edustusasunto on enemmän vapaamuotoisempi eikä siellä todennäköisesti asu kukaan vakituisesti.

4.1 Käyttäjäkokemus

Toimeksiantajan mukaan eniten käytössä ovat pitkän kahdentoista hengen ruokapöydän alue kokousten ja illallisten vuoksi sekä asunnon toisessa siivessä sijaitseva takkahuone vapaa-ajan käyttöä varten. Ruokapöydän lähettävillä on havaittavissa pyörillä liikutettava monitori kokousten pitoa varten (kuva

7, s.22). Takkahuoneessa on suuri punatiilitakka ja sen ympärillä kahden seinän edustalla kiinteät istumapenkit pehmusteiseen (kuvakollaasi 6, s. 14). Penkit ovat suosittuja etenkin saunomisen jälkeen, jos ulos ei haluta mennä. Takkahuoneesta pääsee suoraan myös katoksen alla olevalle terassille, missä on myös sekä istumatilaa että grilli.



Kuva 7. Ruokailu- ja kokoustila

Illallisten ja kokousten aikana Hopeatielle tilataan pitopalvelu. Kaikki ruoka ja muut elintarvikkeet tulevat etukäteen valmistettuina paikan päälle. Ruokat tarjoillaan vieraille suoraan pöytään. Mikäli edustusasunnossa on yöpyjiä, tuodaan paikalle myös aamiaistarvikkeet valmiiksi. Tilaajan mukaan keittiön kodinkoneitakaan ei käytetä juuri koskaan, elleivät vierailijat erikseen itse halua jotain ruokaa tehdä. Siivoamisen hoitaa erillinen siivouspalvelu ja sama koskee myös tekstiilihuoltoa, eli kaikki käytetyt lakanat pestään ja huolletaan asunnon ulkopuolella. Siivousvälineet ja erillinen lavuaaripiste löytyvät keittiön seinän takaa löytyvästä teknisestä tilasta, missä on siivousvälineiden lisäksi talon lämmitystekniikka ja erillinen uloskäynti. Puitteet vierailijoille ovat Hopeatiellä samat kuin hotellissa.

4.1.1 Kyselytutkimuksen sisältö

Kyselytutkimuksen tavoitteena on saada tietoa Hopeatien käyttäjäkokemuksesta. Kyselytutkimuksen kohteena ovat Hopeatien edustusasunnon käyttäjät. Kyselyn vastauksien kautta saadaan analysoitua tietoa liittyen edustusasunnon muuntojoustavuuden ja uudistamisen tärkeyteen ja tarpeeseen. Kyselyyn

on suunniteltu kahdeksan kattavaa kysymystä, joiden avulla on tarkoitus saada tietoa käyttäjäkokemuksesta kohteessa. Viisi ensimmäistä kysymystä liittyvät siihen, millaiseksi käyttäjät kokevat tilan ja kuinka viihtyisäksi he kokevat sen. Kysymyksien vastausvaihtoehtoina on numeroasteikko 1–5, jossa 1 ja 5 vastaavat toistensa ääripäitä. Kaksi viimeistä kysymystä ovat kyllä/ei -kysymyksiä, joissa tarkennetaan käyttäjän mielipidettä ja viimeinen kysymys on avoin kysymys, johon vastaaja voi vapaasti kirjoittaa vastauksen aiheeseen liittyen. Kyselyssä on käytetty seuraavia kysymyksiä:

1. Kuinka hyödyllisenä koet edustusasunnon?
2. Kuinka viihtyisänä koet edustusasunnon?
3. Kuinka käytännöllisenä koet edustusasunnon?
4. Arvioi, kuinka helposti muunneltavissa edustusasunto on tällä hetkellä.
5. Kuinka tärkeänä pidät 1970-luvun tyylin säilyttämisen kiinteistössä?
6. Lisäisikö edustusasunnon uudistaminen viihtyisyyttäsi kiinteistössä?
7. Koetko edustusasunnon olevan tärkeä osa yrityksen identiteettiä?

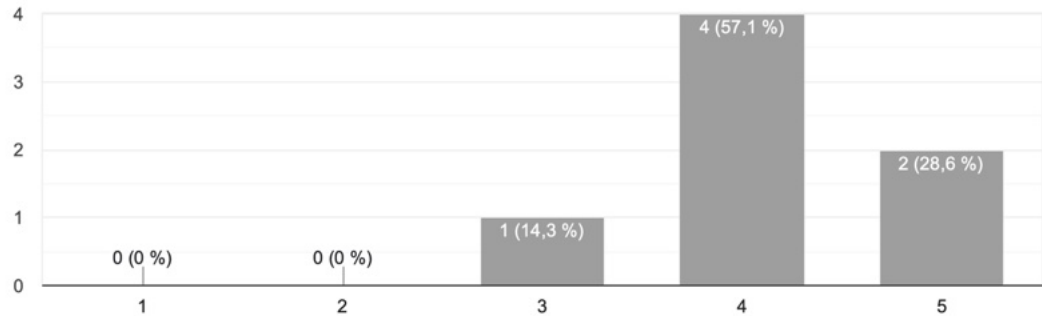
Kysely toteutetaan Google Forms -ohjelman avulla ja lähetetään edustusasunnon pääkäyttäjille. Kyselyn alussa kerätään myös käyttäjien perustiedot, mukaan lukien nimi, ikä, sukupuoli ja asema työyhteisössä. Näiden perustietojen avulla saadaan selville yleisesti Hopeatien käyttäjien keski-ikä ja pääkäyttäjärhmä.

4.1.2 Kyselytutkimuksen tulokset

Kysely lähetettiin opinnäytetyön toimeksiantajalle sähköpostitse, jonka kautta se jaettiin Hopeatien edustusasunnon pääkäyttäjille. Kyselyyn vastasi yhteensä seitsemän henkilöä, ja kaikki vastanneet ovat yrityksessä eri johtotehtävissä. Kyselyn ensimmäisessä osiossa myös ilmenee, että vastanneista 42,9 prosenttia on iältään 50–65 vuoden välillä ja 57,1 prosenttia 35–50 vuoden välillä. Tämän tiedon perusteella suurin osa vastanneista on alle 50-vuotiaita. Kyselyyn vastanneista 71,4 prosenttia on miehiä ja 28,6 prosenttia naisia.

Kuinka hyödyllisenä koet edustusasunnon?

7 vastausta

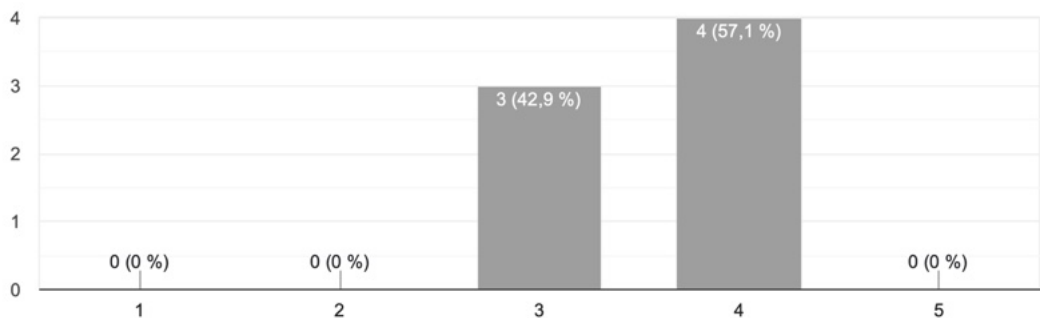


Taulukko 1. Toisen osion ensimmäinen kysymys

Kyselyn toinen osio jatkuu kysymyksillä, joihin vastataan valitsemalla asteikolla 1–5 mieluisin vaihtoehto. Ensimmäisenä kysymyksenä oli ”Kuinka hyödyllisenä koet edustusasunnon?” (taulukko 1). Tähän kysymykseen 14,3 prosenttia vastasi numeron 3; 57,1 prosenttia valitsi asteikosta numeron 4 ja 28,6 prosenttia numeron 5. Numero 3 tarkoittaa, ettei vastaaja osaa sanoa onko edustusasunto hyödyllinen vai ei. Numerot 4 ja 5 taas tarkoittavat, että vastaajat kokevat edustusasunnon jokseenkin hyödyllisenä ja todella hyödyllisenä.

Kuinka viihtyisänä koet edustusasunnon?

7 vastausta



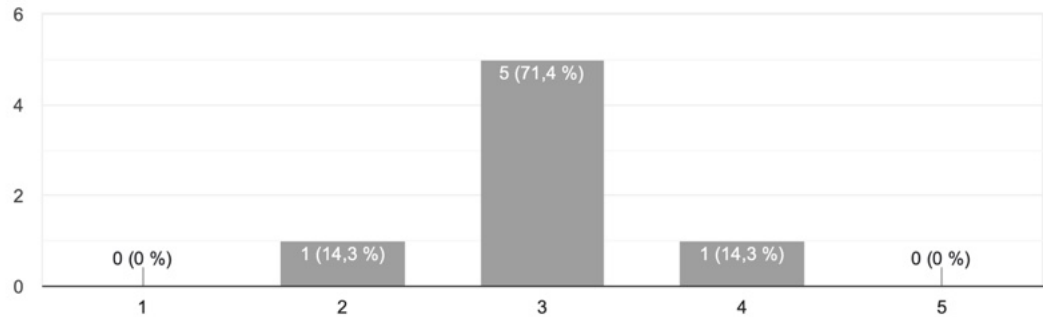
Taulukko 2. Toisen osion toinen kysymys

Toisessa kysymyksessä tiedusteltiin edustusasunnon viihtyisyyttä (taulukko 2), johon 42,9 prosenttia vastasi numerolla 3 ja 57,1 prosenttia numerolla 4.

Numero 3 vastaa asteikon keskikohtaa, eli vastauksella ei ole vahvaa mielipidettä. Vastauksesta voidaan tulkita, että edustusasunto koetaan vastaajien kesken jokseenkin viihtyisänä.

Kuinka käytännöllisenä koet edustusasunnon?

7 vastausta

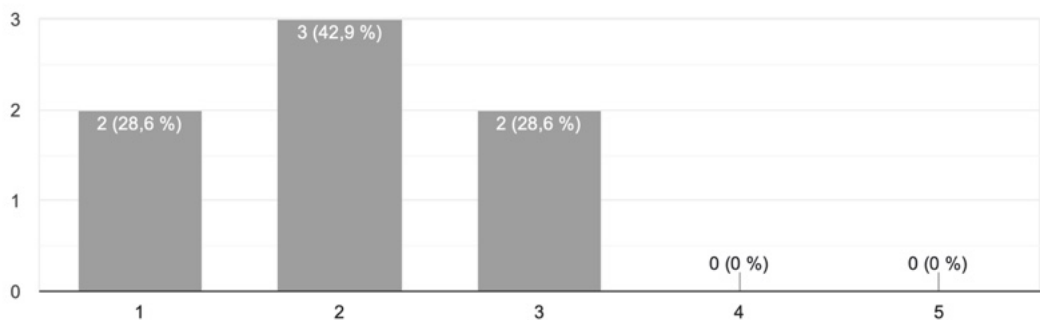


Taulukko 3. Toisen osion kolmas kysymys

Kolmantena kysymyksenä kysyttiin, kuinka käytännöllisenä vastaaja kokee edustusasunnon olevan (taulukko 3). Vastauksissa ilmenee jälleen hieman hajontaa. 14,3 prosenttia valitsi numeron 2; 71,4 prosenttia numeron 3 ja toiset 14,3 prosenttia numeron 4. Näiden vastausten perusteella keskiarvo on numero 3 eli vastaajat kokevat, ettei edustusasunto ole todella käytännöllinen taikka täysin hyödytön.

Arvioi, kuinka helposti muunneltavissa edustusasunto on tällä hetkellä.

7 vastausta

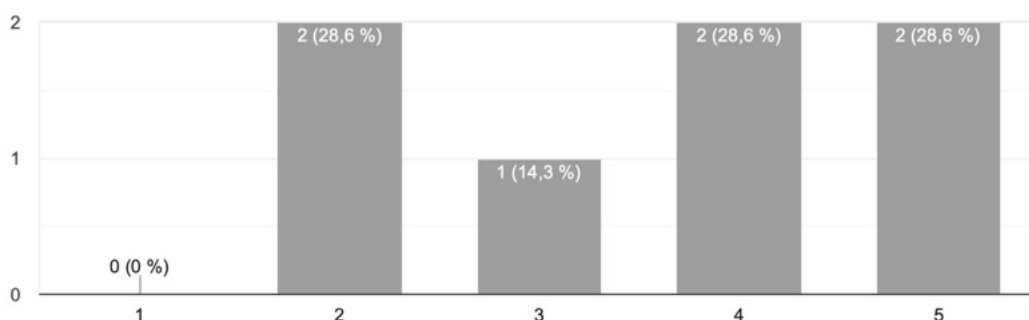


Taulukko 4. Toisen osion neljäs kysymys

Neljännessä kysymyksessä pyydettiin arvioimaan, kuinka helposti muunneltavissa edustusasunto on vastaajien mielestä (taulukko 4, s. 25). 28,6 prosenttia vastasi edustusasunto olevan todella vaikeasti muunneltavissa, toiset 42,9 prosenttia vastasi sen olevan jokseenkin hankalasti muunneltavissa ja loput 28,6 prosenttia vastasi asteikon puoleen väliin. Tuloksista voidaan todeta, että vastaajat kokevat edustusasunnon olevan vaikeasti muunneltavissa tällä hetkellä.

Kuinka tärkeänä pidät 1970-luvun tyylin säilyttämisen kiinteistössä?

7 vastausta

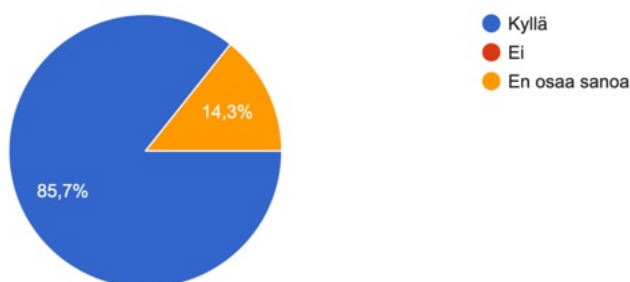


Taulukko 5. Toisen osion viimeinen kysymys

Toisen osion viimeisenä kysymyksenä vastaajia pyydettiin arvioimaan, kuinka tärkeänä he pitävät 1970-luvun tyylin säilyttämisen kiinteistössä (taulukko 5). Asteikolla 28,6 prosenttia vastasi numerolla 2 eli ei kovinkaan tärkeänä; 14,3 prosenttia vastasi numerolla 3 eli ei mielipidettä; 28,6 prosenttia vastasi numerolla 4 eli jokseenkin tärkeänä ja loput 28,6 prosenttia numerolla 5 eli todella tärkeänä. Näiden vastausten perusteella voidaan todeta, että 1970-luvun tyylin säilyttäminen koetaan jokseenkin tärkeäksi säilyttää edustusasunnossa.

Koetko edustusasunnon olevan tärkeä osa yrityksen identiteettiä?

7 vastausta



Taulukko 6. Viimeisen osion ensimmäinen kysymys

Lisäisikö edustusasunnon uudistaminen viihtyvyyttäsi kiinteistössä?
7 vastausta



Taulukko 7. Viimeisen osion toinen kysymys

Kyselyn viimeisessä osiossa on kaksi kyllä/ei kysymystä. Ensimmäisessä kysymyksessä kysytään lisäisikö edustusasunnon uudistaminen vastaajan viihtyvyyttä kiinteistössä (taulukko 6, s. 26). Tähän kysymykseen kaikki vastaajat vastasivat kyllä. Kaikkien viihtyvyys lisääntyisi, jos edustusasuntoa uusittaisiin. Toisena kysymyksenä tiedustellaan, kokevatko vastaajat edustusasunnon olevan tärkeä osa yrityksen identiteettiä (taulukko 7). Tähän kysymykseen 85,7 prosenttia vastasi kyllä ja 14,3 prosenttia vastasi, ettei osaa sanoa. Tästä tuloksesta huolimatta voidaan päätellä, että suurin osa kokee edustusasunnon olevan tärkeä osa yrityksen identiteettiä. Näistä vastauksista voidaan myös päätellä, että edustusasunnon käyttäjille uudistaminen selkeästi lisäisi kiinteistössä viihtyvyyttä ja he myös kokevat Hopeatien olevan yritykselle tärkeä.

Kyselyn lopussa vastaajilla oli mahdollisuus jättää vapaa sana kyselyn aiheeseen liittyen. Vapaan sanan jätti neljä vastaajista. Vastauksissa ilmeni toistuvasti, kuinka kiinteistö on tällä hetkellä vähäisessä käytössä ja siihen haluttaisiin muutosta, etenkin kun kiinteistön ylläpito aiheuttaa jonkin verran kustannuksia kuukaudessa. Yksi vastaajista esittää sen, että sisustuksen uudistaminen ja käytettävyyden lisääminen monimuotoisemmaksi voisi lisätä tilan käyttöä. Toinen vastaajista taas kokee, että nykyiset arkkitehti Alvar Aallon kalusteet ovat hienoja ja laadukkaita kiinteistössä. Kuitenkin useampi vastaaja mainitsee ruokapöydän tuolien olevan haasteelliset istua. Ruokapöydän ympärillä on käytössä Artekin satulavyötuoli 611 (kuva 8, s. 28). Kahden vastaajan mielestä edustusasunnon historia ja aikakausien jäljet voisivat näkyä jollain tapaa.

Yksi vastaajista mainitse valaisimien tuovan tyylikkäästi esille asunnon luonteen ja aikakauden. Myös muita vastauksia olivat oleskelutilojen sohvakalusteet, yöpymishuoneet, keittiö ja peseytymistilat. Vastaajien mielestä niissä olisi uudistamiselle tarvetta.



Kuva 8. Ruokailupöydän yksityiskohtia

Kyselyn tuloksien perusteella voidaan todeta, että Hopeatien pääkäyttäjät kaipaavat sinne jonkinlaista uudistusta ja muunneltavuutta. Tärkeänä suurin osa pitää sitä, että kiinteistöä voitaisiin hyödyntää enemmän ja toivovat, että mahdollinen uudistaminen voisi olla siihen ratkaisuna. Edustusasunnon käyttäjät kuitenkin kokevat sen tärkeäksi osaksi yrityksen identiteettiä ja jokseenkin hyödyllisenäkin. Kyselyn tulokset antavat selkeän kuvan siitä, millaisena käyttäjät kokevat edustusasunnon.

4.2 Vertailukohteet

Vertailevaan tutkimukseen valikoituivat Valtion vierastalo, Villa Mairea, Villa Furuvik ja Sunilan Kantola. Vertailun kohteet ovat kaikki toimineet tai toimivat edelleen edustusasuntoina. Vertailussa tavoitteena on havainnoida ja selvittää kohteiden samankaltaisuuksia ja eroavaisuuksia verraten tutkittavaan kohteeseen Hopeatiellä.

4.2.1 Valtion vierastalo

Vertailun ensimmäisenä kohteena on Valtion vierastalo, joka sijaitsee Helsingin Munkkiniemessä. Valtion vierastalon suunnittelu on toteutettu 1970-luvun lopulla ja sen tarkoituksena on majoittaa valtion korkean tason vieraita. Rakennus valmistui vuonna 1984 ja sen on suunnitellut arkkitehti Einari Teräsvirta. Vierastalon (kuva 9) julkisivut ovat kalkkihiekkatiiltä ja punaruskeaa graniittia ja ikkunoiden puitteet kuultokäsiteltyä mäntyä. Valtion Vierastalon sisustuksessa on suosittu kotimaisia materiaaleja, huonekaluja ja design-klasseja. Vierastalossa toteutettiin vuosina 2022–2023 peruskorjaus, jossa rakennuksen tiloja ja rakenteita päivitettiin vastaamaan paremmin nykypäivän tasoa ja vaatimuksia. Remontissa uusittiin kokonaan muun muassa talotekniikka ja sisätilat, ja sisustus päivitettiin alkuperäistä arkkitehtuuria ja ilmettä kunnioittaen. Rakennuksen katolle asennettiin myös aurinkopaneelit ja lämmityksessä siirryttiin maalämpöön. Vaikka Valtion Vierastalo on yksi uusimmista arvokohteista, ei sitä ole suojeltu asemakaavalla taikka lailla, mutta Senaatti-kiinteistöjen omassa luokituksessa sitä pidetään suojeluksen veroisena arvorakennuksena. Tästä syystä peruskorjaus suunniteltiin yhdessä Museoviraston kanssa. (Senaatti s.a.)



Kuva 9. Valtion Vierastalon julkisivu. (Senaatti s.a.)

Valtion Vierastalon sisustus on uusittu vuonna 2023 valmistuneen remontin myötä. Kuten kuvakollaasissa 10 (s. 30), voidaan havainnoida, että yleinen värimaailma on vaalea ja valoisa. Kalustukseen on valittu tummanvihreä

sohva, joka tuo hieman kontrastia muuten vaaleaan ympäristöön. Kuvakollaasissa 10 on myös nähtävillä mielenkiintoinen lattia, sillä se muistuttaa paljon perinteistä mosaiikkiparkettia, mutta vain suuremmissa mittakaavassa. Sisäkatot ovat nähtävästi paneloitu puulla ja valaistukseen on sijoitettu kiskoilla kulkevia spottivalaisimia upotettujen valaisimien lisäksi. Ilme on kevyt ja esimerkiksi kuvakollaasin 10 vasemmalla puolella sijaitsevassa kuvassa näkyy kauniisti ikkunapuitteiden kuultokäsittely mänty. Kollaasin 10 oikealla ylhäällä sijaitsevassa kuvassa on myös havaittavissa taideteoksia kauimmaisilla seinillä portaikon yhteydessä. Kuvassa 10 alhaalla oikealla on myös näkyvillä valkoinen avotakka, jonka ympärille sohvaryhmä sijoittuu. Kuvakollaasissa 10 yhdistyy tietynlainen ylellisyyden tunne ja raikkaus remontin jälkeisessä Valtion Vierastalossa.



Kuvakollaasi 10. Kuvia Vierastalon sisätiloista. (Senaatti s.a.)

Kuvakollaasiin 11 (s. 31) on kerätty kuvia Valtion Vierastalon makuuhuoneista. Vierastalosta ei turvallisuussyistä ole paljoa kuvia nähtävillä julkisesti. Näitä kuvia tarkastelemalla makuuhuoneissa vallitsee ylellinen rauha. Sänkyjen päädyt ovat puupaneloitu, lattia parkettia ja seinät maalattu vaaleaksi. Ovet ovat tummat, joten ne erottuvat hyvin kaiken vaalean keskeltä. Kuvissa on myös havaittavissa laadukkaita suomalaisia design-kalusteita, kuten arkkitehti Alvar Aallon suunnittelema valaisimia ja nojatuoleja. Nämä ylellisyydet varmasti miellyttävät majoittujia antaen samalla kuvan siitä, millaista muotoilua Suomesta löytyy.



Kuvakollaasi 11. Valtion Vierastalon makuutiloja. (Toivanen 2024)

Tarkasteltavien valokuvien perusteella on selvää, että Valtion Vierastalo toimii valtiovierailijoiden majoituspaikkana sen laadukkaiden materiaalien ja sisustuksen myötä. Valtion Vierastalon suunnittelu ja rakentaminen on ajallisesti suhteellisen lähellä Hopeatien edustusasunnon ensimmäisen remontin aikaa, joka sijoittuu 1970-luvulle. Suomalaisen arkkitehti Alvar Aallon suunnittelemat huonekalut näkyvät vahvasti myös molempien kohteiden sisustuksessa, etenkin jos vertaa kuvakollaaseja 10 (s. 30) ja 5 (s. 13). Pintamateriaalit ovat Vierastalossa ja Hopeatiellä pääsääntöisesti vaaleat ja lattiamateriaalina oletettavasti parketti. Myös katto- ja seinäpanelointi löytyy sekä Valtion vierastalosta että Hopeatien edustusasunnosta. Kalusteiden sijoittelu on nähtävästi suunniteltu muunneltavaksi sen mukaan, kuka käyttää tilaa, ja se korostuu etenkin kuvakollaasissa 10 (s. 30). Valtion Vierastaloon muuttaa Suomen tasavallan presidentti puolisonsa kanssa maaliskuun 2024 aikana (Hyttinen 2024).

4.2.2 Villa Mairea

Toinen vertailun kohde on Villa Mairea (kuva 12, s. 32), joka sijaitsee Porin Noormarkussa. Villa Mairea on vuosina 1937–1939 arkkitehti Alvar Aallon suunnittelema yksityisasunto, joka on suunniteltu alun perin Aallon ystäville Harry ja Maire Gullichsenille. Harry Gullichsen toimi aikoinaan A. Ahlström Oy:n johtajana eli Ahlströmin ruukin johtajana. Gullichsenin vaimo, Maire, oli taiteen keräilijä ja tukija ja sen takia myös talon yläkerrassa sijaitsee erillinen

maalausateljee. (Alvar Aalto -säätio s.a.) Villa Mairea on alun perin suunniteltu niin, että asuminen ja taidekokoelma olisivat osa asumista. Vuonna 1980 Maire Gullichsen perusti Mairea-säätion, joka toimii Villa Mairean kulttuuriarvojen säilyttämiseksi. Säätio vastaa Villa Mairean yleisoesittelyistä, kokoelmista ja arkistosta. Yleisölle avoinna ohjatulle kierrokselle on Villa Mairean alakerta, sillä yläkerta on täysin yksityiskäytössä vielä tänäkin päivänä. (Villa Mairea s.a.)



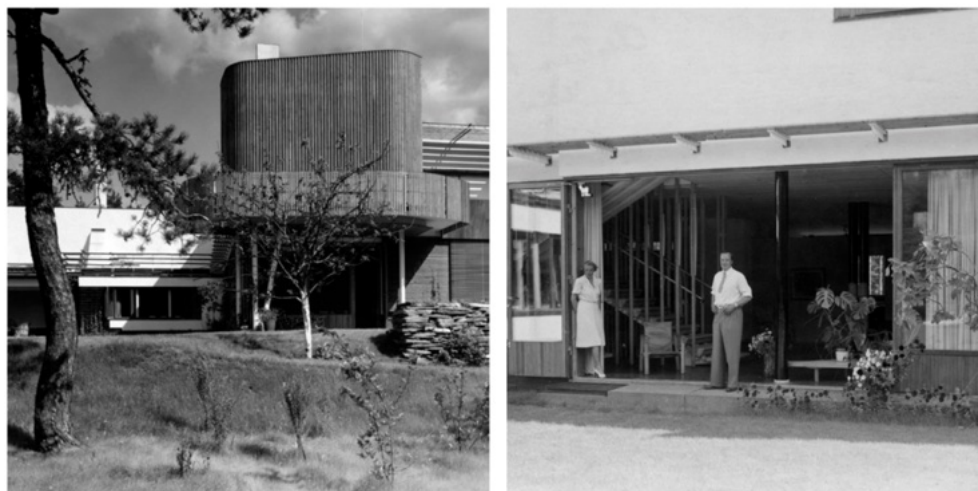
Kuva 12. Villa Mairea ulkoa kuvattuna. (Alvar Aalto -museo & Merckling s.a.)

Erityinen yksityiskohta Villa Maireassa on se, että Alvar ja Aino Aalto olivat sen suunnittelun aikaan erityisen kiinnostuneita japanilaisesta arkkitehtuurissa ja antoivat sen näkyä Villa Maireassa. Japanilaista tuntua on esimerkiksi Villa Mairean materiaalien yhdistelmissä ja detaljien viimeistelyissä. (Villa Mairea s.a.) Kun tarkastellaan kuvakollaasia 13 (s.33), nähdään villan materiaalivalintoja tarkemmin. Yleisesti katsottuna katot ovat puupaneloitu, lattiamateriaalit vaihtelevat puun ja tiilen kesken ja seinät ovat vaaleat. Kuvakollaasin 13 (s.33) oikealla on kuvattuna villan takkahuone, jossa on suuri avotakka, valkoinen tiiliseinä ja tiililattia suurien ikkunoiden kera. Materiaalit ja niiden sävyt ovat hyvin rauhalliset ja lämminhenkiset.



Kuvakollaasi 13. Villa Mairean eri tiloja. (Alvar Aalto -museo & Holma s.a.)

Erikoisuutena on takan takaosan orgaaninen muotoilu ja tummat tukipilarit huoneessa. Kollaasin alavasemmassa kuvassa on villan portaikko, joka on koristeltu rimayksityiskohtien kanssa, ja askelmat ovat hyvien kevyen ja ilmavan oloiset. Ilmavuus ja rimoitus sopivat juuri täydellisesti kokonaisuuteen, jossa on ympärillä suuret ikkunat ja tukipilareita. Villa Mairean sisustus yleisesti on myös hyvin maltillinen ja skandinaavinen. Kuvakollaasissa 14 on näkyvillä hie- man Villa Mairean julkisivua ja portaikon vieressä olevat koko seinän kokoiset liukuovet, joiden tarkoituksena on luoda saumaton yhteys sisä- ja ulkotilan vä- lillä japanilaiseen tyyliin (Villa Mairea s.a.). Kuvassa 15 (s. 34) on näkyvillä Villa Mairean pihapiiriä, missä on orgaanisen muotoinen uima-allas. Uima-al- las tuo tietynlaista ylellisyyden tunnetta jo ennalta mielenkiintoiseen kohtee- seen.



Kuvakollaasi 14. Villa Mairea ulkopuolelta. (Alvar Aalto -museo & Wellin s.a.)



Kuva 15. Villan pihan orgaanisen muotoinen uima-allas kuvattuna. (Alvar Aalto -museo s.a.)

Vaikka Hopeatiellä ja Villa Mairealla ei ole käytön suhteen paljon yhteistä pois lukien se, että molemmat ovat toimineet tehtaanjohtajan asuntolina, niin silti rakennuksissa on joitain yhtäläisyyksiä. Materiaalit ovat pitkälti samanlaisia, etenkin tiililattian ja -seinän vuoksi ja myös maanläheisten värien ansiosta. Puumateriaali on myös Maireassa suuressa osassa. Portaikon kevyet portaat ja rimoitukset muistuttavat hieman Hopeatien portaikkoa, vaikka materiaalit ovat erilaiset (kuva 5, s. 13). Ulkona sijaitseva uima-allas on myös hyvin paljon samankaltainen kuin Hopeatiellä oli ennen kuin se täytettiin.

4.2.3 Villa Furuvik

Kolmas referenssikohde on Paraisilla sijaitseva Villa Furuvik, joka toimi Paraisien Kalkkivuori Oy:n johtajan Emil Sarlinin perheen kotina ja yhtiön edustusasuntona. Villa Furuvikin suunnitteli arkkitehti Torsten Montell ja puinen jugend-tyylisuuntaa edustava huvila valmistui vuonna 1906 (kuva 16, s. 35). Villa tosin uudistettiin kokonaan vuonna 1926, kun yritys oli kasvanut ja tämän takia huvilan edustustilat jäivät pieniksi. Rakennusta myös laajennettiin noin 800 neliömetrin verran arkkitehti Albert Richardtsonin johdolla. Tällöin huvila sai nykyisen ulkomuotonsa 1920-luvun klassismin tyyliä edustavana rakennuksena, kuten kuvassa 17 (s. 35) voidaan havaita. (Clerc 2021.)



Kuva 16. Villa Furuviik alkuperäisessä kunnossa vuonna 1906. (Villa Furuviikin yksityiskoelma s.a.)

Villa Furuviik toimi Sarlinin perheen kotina 50 vuoden ajan, kunnes vuonna 1956 huvilaa ei tarvittu enää yksityiskodiksi ja tehdas otti rakennuksen edustus- ja majoituskäyttöön. Huvila myös uudistettiin, ja muun muassa aulan ulkoasu sai modernimman ulkoasun. 2000-luvun alkupuolella Villa Furuviik myytiin, kun yhtiön toiminta loppui. Uuden omistajan myötä Villa Furuviik on toiminut vuokrattavana juhlapaikkana ja sitä kautta edustustilaisuudet ja perhejuhlat tulivat osaksi Furuviikia. Vuonna 2016 omistajan vaihdon yhteydessä huvilasta purettiin vuonna 1957 tehdyt muutokset ja asuinrakennukseen palautettiin 1920-luvun huonejako. (Clerc 2021.)



Kuva 17. Villa Furuviik vuoden 1926 uudistuksen jälkeen. (Clerc 2021)

Kun tarkastellaan Villa Furuvin kuvaa 17 (s. 35), voidaan havaita, että se on ulkoasultaan hyvin erilainen verrattessa Hopeatien ulkoasuun (kuva 1, s. 11). Ulkoasujen erot johtuvat siitä, että rakennusten aikakaudet ovat erilaiset. Villa Furuvin sisätiloja tarkastelemalla (kuvakollaasi 18) huomaa lähes ensimmäisenä sen korkeatasoisen sisustuksen ja pienet yksityiskohdat. Tästä oivana esimerkkinä on kuvakollaasissa 18 oikealla ylänurkassa näkyvässä kaakeliuunissa suomalaisen Arabia-tuotemerkin suunnittelija Tyra Lundgrenin vuonna 1927 käsinmaalatut kaakelit. Myös ruokailutilassa, joka näkyy kuvakollaasissa 18 alhaalla oikealla, on turkulaisen Boman-huonekalutehtaan kalustus. Boman oli tunnettu varakkaiden yksityiskotien kalustaja ja sille tyypillistä oli kokonais-ten interiöörien suunnittelu asiakkaille. Samaisen ruokailutilan pöydän päädissä näkyvässä kaapissa on sisäoveen lisätty intarsia, jossa on Emil Sarlinin ja hänen vaimonsa Editin nimikirjaimet (kuvakollaasi 18). Kuvakollaasin 18 keskimmaisessä kuvassa on havaittavissa hienoilla yksityiskohdilla varustetut lasiovet. (Clerc 2021.)



Kuvakollaasi 18. Kuvia Villa Furuvin sisätilojen yksityiskohdista. (Clerc 2021)

Havaintojen perusteella voidaan päätellä, että Villa Furuvik on laadultaan todella korkeatasoinen ja arvokas. Sisustus- ja ulkoasutyyliltään huvila poikkeaa Hopeatiestä, joka on aikakaudeltaan nuorempi kuin Furuvik. Vaikka huvila ei toimi enää edustusasuntona, se on silti säilyttänyt arvokkaan ulkomuotonsa

läpi vuosikymmenten eri muutokset. Nykyinen käyttötarkoitus majoitus- ja juhlatilana palvelee hyvin ajatusta siitä, että aikoinaan yksityiskotina toiminut huvila voi olla käytössä monipuolisesti eri käyttötarkoituksia varten. Tähän on vaikuttanut onnistunut arkkitehtuurinen suunnittelu ja rakennuksen muunneltavuus. Yksi piirre kuitenkin korostuu Villa Furuvikissa, ja se on tasokkuus. Kuvakollaasissa 19 vasemmalla on kuva olohuoneesta, jossa on kuvakollaasista 18 tuttu kaakeliuuni. Kyseinen tila oli Emil Sarlinin aikaan seurustelutila, jossa vastaanotettiin Paraisten Kalkkivuori Oy:n liikevieraita. Kollaasissa 19 oikealla on kuvattuna huvilan kirjastoa, jossa on plyysillä päällystetty sohvaryhmä. Tuuma-lehden artikkelissa mainitaan myös, että kirjastossa on kiinteä, oletettavasti myös Boman-kalustevalmistajan teettämä kirjahylly. (Clerc 2021.)



Kuvakollaasi 19. Villa Furuvikin olohuone ja kirjasto kuvattuna 1920-luvulla. (Villa Furuvikin yksityiskokoelma s.a.)

Vaikka Villa Furuvik ja Hopeatie edustavat eri aikakausia niin sisustukseltaan kuin ulkoasultaan, voidaan silti löytää muutamia yhtäläisyyksiä kohteiden välillä. Suurin yhtäläisyys on talojen alkuperäinen tehtävä, eli tehtaanjohtajien virka-asunto. Toisena yhtäläisyytenä on kalustuksen laatu. Molemmissa kohteissa on todella laadukas ja kotimainen kalustus. Toki Furuvik tässä tapauksessa edustaa enemmän Emil Sarlinin perheen varallisuuden ansiosta johtavaa laadukasta kalustusta, kun taas Hopeatiellä on yrityksen kautta ostetut kalusteet, vaikka Furuvikissa olisikin ollut tehtaan liikevierailijoita käymässä. Furuvik loppujen lopuksi toimi kuitenkin pidempään yksityisasuntona kuin Hopeatie.

4.2.4 Sunilan Kantola

Viimeisenä vertailun kohteena on Kotkan läheisyyteen rakennettu Sunila ja tarkempana tarkastelun kohteena Sunilaan rakennettu tehtaanjohtajan edustusasunto nimeltään Kantola (kuva 20, s. 38). Sunila on asemakaavasuojattu lähiö, jonka on suunnitellut arkkitehti Alvar Aalto vuosina 1936–1939. Aalto suunnitteli myös Sunilan sellutehtaan asuinalueen viereen Kymijoen suistoon. Sunila on Aallon laajin toteutunut työ. (Sunila s.a.) Sunilan Kantola on valmistunut vuonna 1937 ja toimi tehtaanjohtaja Lauri Kannon edustusasuntona. Kodissa on 450 neliometriä kahdessa kerroksessa ja se sijaitsee meren rannalla. Kantola restauroitiin 1990-luvun lopulla arkkitehti Tapani Mustosen avulla, jolloin Kantolan päätilat palautettiin mahdollisimman lähelle alkuperää. Kantolan omistaa nykyään Kotkan kaupungin omistama Sunilan Kantola Oy. Kantola on nykypäivänä käytettävissä kokousten, juhlien, konserttien ja muiden tapahtumien järjestämiselle. Talossa on tilat jopa 100 hengen tilaisuuksien järjestämiselle ja myös neljä majoitushuonetta. (Sunilan Kantola Oy s.a.)



Kuva 20. Kantola ulkoa kuvattuna. (Sunilan Kantola Oy s.a.)

Kantola on vertailun kohteista toinen, joka on toiminut ensin edustusasuntona ja sen jälkeen siirtynyt vuokratavaksi tilaksi eri tilaisuuksia varten. Sunilan asuinalue ja Kantola ovat sen takia mielenkiintoiset, että niissä on hyvin paljon samanlaisia piirteitä kuin Hopeatiessä. Molemmat talot sijaitsevat asuinalue-

eella, joka on rakennettu tehtaan viereen ja molemmat toimivat myös tehtaantohtajan virka-asuntolina. Tämän selkeän yhtäläisyyden lisäksi, kun tutkaillaan kuvakollaasia 21 (s. 39), voidaan havaita, että Kantolan sisustus on hyvin vaalea ja vähäeleinen. Kantolan omilla nettisivuilla mainitaan, että Kantolassa on paljon Aino ja Alvar Aallon suunnittelemaa huonekaluja, valaisimia ja muita esineitä. Kuitenkin alun perin Kantolassa ei ollut Aallon suunnittelemaa kalusteita, vaan ensimmäinen tehtaantohtaja Lauri Kanto toi mukanaan omat kalusteensa muutettuaan Kantolaan. (Sunilan Kantola Oy s.a.)



Kuvakollaasi 21. Kantolan sisustusta. (Sunila s.a.)

Kuvakollaasissa 21 on havaittavissa monta eri arkkitehti Alvar Aallon suunnittelemaa kalustetta, nojatuoleista ruokapöytiin. Kuvakollaasin 21 vasemmanpuoleinen kuva on yhdestä Kantolan makuuhuoneista, jossa on havaittavissa kaksi kapeaa sänkyä ja kirjoituspöytä Aallon suunnitteleman tuolin kanssa. Kollaasin oikeassa ylänurkassa on taas kuvattuna alakerran olohuone, jossa on valkoinen avotakka, johon yhdistyy laatoitettu ikkunalauda. Aallon suunnittelemat nojatuolitkin ovat verhoiltu saman sävyisiksi kuin ikkunalaudan laatoitus. Tilassa on myös suuret ikkunat ja kohdevalaistus. Kuvakollaasin 21 oikealla puolella alhaalla on olohuoneen vieressä sijaitseva suuri sali, jossa on pitkät pöytäritvit tuoleineen, nekin ollen Alvar Aallon suunnittelemaa. Katossa on havaittavissa projektori eli oletettavasti sen osoittamalla seinällä on valkokangas. Tila on muuten sisustettu maltillisesti ja vaaleilla sävyillä. Lattian materiaali vaikuttaa muuttuneen verrattuna olohuoneen lattiaan, jossa on jonkinlainen parketti tai muu puukuvioinen lattia. Sali vaikuttaa olevan myös helposti

muunneltavissa eri käyttötarkoituksiin tilan avaruuden ja kalustuksen ansiosta, sillä pöydät näyttävät olevan erillisiä eli ne saadaan tarvittaessa irti toisistaan ja muunneltua tilan tilaisuuden tarpeen mukaan.

Kantolan kuvia tarkastelemalla voidaan todeta, että omakotitalo on sisustettu hyvin maltillisesti ja vaaleilla sävyillä yhtenäiseksi kokonaisuudeksi kunnioittaen asuinalueen ja talon suunnittelijaa arkkitehti Alvar Aaltoa. Aallon kädenjälki ja perintö välittyvät vahvasti talossa. Kuvakollaasissa 22 on kuvattuna Kantolan portaikkoa, joka alkaa olohuoneesta ja päättyy välitasanteen kautta yläkerrokseen makuutiloihin. Portaat ovat lattian sävyyn sopivat ja luo samalla saumattomuutta tilojen välillä. Portaiden valkoinen tasainen kaide puisen yksityiskohdan kanssa rikkoo hienoeleisesti valkoista seinää ja korostaa portaikon kaidetta. Myös katossa näyttää olevan rakenteellisia yksityiskohtia. Portaikko jatkuu muutaman askeleen alemmas aulaan, kuten oikeanpuoleisessa kuvassa voidaan havaita. Erityisesti portaiden tiilimateriaali herättää huomion, sillä sitä on havaittavissa myös Hopeatien nykyisissä lattiamateriaaleissa.



Kuvakollaasi 22. Kantolan portaikkoa eri kuvakulmista. (Sunila s.a.)

Kuvia ja Kantolan historiaa tutkimalla voidaan tulla siihen johtopäätökseen, että Hopeatiellä ja Kantolalla on suhteellisen paljon samanlaisia piirteitä. Molemmat kohteet omaavat samanlaisen historian eli talot ovat rakennettu uudelle asuinalueelle tehtaan lähetyville ja molemmat toimivat alun perin teh-

taanjohtajan virka-asuntoina, kunnes niistä luovuttiin ja asunnot jatkoivat käyttötarkoitustaan eri tavoin. Voidaan myös todeta, että pintamateriaalit ovat molemmissa kohteissa hyvin korkeatasoiset, vaaleat ja aikakauttansa edustavat. Myös kalustus on molemmissa kohteissa laadukas. Kantola tosin nykyään edustaa vahvemmin julkista tilaa verrattuna Hopeatiehen, jonka käyttö on vielä rajallista tehtaan edustusasuntona. Tästä huolimatta Kantola on oiva esimerkki siitä, mitä edustus- tai virka-asunnolle voi tehdä sen myöhemmässä elämässä.

4.3 Vertailukohteiden analyysin yhteenveto

Vertaillessa ja havainnoidessa kohteita keskenään voidaan vastata tutkimuskysymykseen: ”Millainen on edustusasunto?” Voidaan todeta, että kaikilla kohteilla on yksi yhteinen tekijä eli se, että jokainen on toiminut tai toimii edelleen edustusasuntona. Edustusasunto on laadultaan tasokkaampi kuin tavallinen koti. Edustusasunnossa on tarkoitus tuoda esille yritysten tai jopa valtion parhaimpia puolia esille. Esimerkkinä tästä Valtion Vierastalossa on paljon suomalaista muotoilua, eli ulkomailta tulevat vieraat näkevät sen, mikä Suomessa on tällä hetkellä arvokasta. Hyvä esimerkki tästä on vertailun kohteiden arkkitehti Alvar Aallon suunnittelema Sunilan Kantola, jonne on paljon kerätty paljon Alvar Aallon suunnitteleamia kalusteita jatkamassa ja kunnioittamassa Aallon jättämää kulttuuriperintöä. Hopeatiellä vastaavaa on se, että talossa on arvokkaan kalustuksen lisäksi lattialämmityksessä käytössä tehtaan valmistamat kupariputket.

Villa Furuvik edustaa eri aikakautta kuin muut kohteet, mutta samoja piirteitä on sielläkin havaittavissa. Kalliit ja laadukkaat kalusteet ja erilliset seurustelutilat kertovat siitä, että talo oli luotu tehtaanjohtajalle ja yhtiövierailijoiden käynnejä varten. Vieraat tulevat paikan päälle ja näkevät vaurauden ja laadun, joka viestii välillisesti tai välittömästi yrityksen tai yhtiön menestyksestä. Jokaisesta vertailun kohteesta löytyy arvostus materiaalien laatua ja kotimaista muotoilua kohtaan. Kaikkia kohteita on myös remontoitu vuosien varrella enemmän tai vähemmän, ja sekin kertoo siitä, että pyritään säilyttämään rakennuksia mahdollisimman pitkäikäisinä ja monikäyttöisinä. Villa Mairea eroaa muista kohteista omalla tavallaan, sillä sinne suunniteltiin alkuperäisesti oma taideateljee

ja se toimii edelleen opastettujen kierrosten avulla avaamalla ovensa yleisölle nauttimaan Alvar ja Aino Aallon suunnittelema japanilaista arkkitehtuuria kunnioittavasta kokonaisuudesta.

Hopeatiellä ja muissa vertailun kohteissa korostuu myös se, miten erillään makuuhuoneet ja majoitus ovat muista tiloista. Esimerkiksi Kantolassa, Villa Furvikissa ja Villa Maireassa on suuret yleiset tilat ensimmäisessä kerroksessa, kun taas asuintilat ja majoitus ovat toisessa kerroksessa. Tiloihin toinen liittyvä piirre on se, miten ensin aulaan avautuu suuri yleinen tila, josta siirrytään muihin tiloihin esimerkiksi pitämään kokousta. Tämä tilahierarkia näkyy myös Valtion Vierastalossa. Hopeatiellä toki tila on paljon pienempi kuin vertailun kohteissa, mutta sielläkin alakerran makuuhuoneet on erotettu muista tiloista pienellä eteistilalla.

5 1970-LUVUN SISUSTUS

Hopeatie on pitkälti jäänyt 1970-luvulla tehtyyn remonttiin aikakaudeltaan tyyllisesti, joten tutkimuksessa aiotaan paneutua siihen, millainen sisustustyyli oli 1970-luvun omakotitaloissa ja miten se näkyy erityisesti Hopeatiellä. Yhteiskunnallisesti 1970-luvulla Suomi kehittyi hyvinvointiyhteiskuntana ja jatkoi vaurastumista. Puoluepolitiikka ja poliittinen aktiivisuus kasvoivat ja luonnonvarojen suojeluun alettiin kiinnittää huomiota ensimmäistä kertaa. Ulkomaan matkailu lisääntyi, sekä väritelevisiot ja pakastimet yleistyivät kotitalouksissa. Rakennusten energiatehokkuuksiin alettiin myös kiinnittää enemmän huomiota vuonna 1973 puhjenneen öljykriisin ja sen aiheuttamien säästökuurien takia. Asuinrakentamisessa pientalojen osuus pysyi pienenä ja ensimmäiset Asuntomessut järjestettiin vuonna 1970. (Käyhkö 2023.)

1970-luvun omakotitalojen pohjakuva on usein suorakaiteinen tai L-muotoinen. Toisella puolella taloa sijaitsee varasto, tekninen tila ja pesu- ja saunatilat. Keittiöllä on erillinen huone, joka on erotettu ovella muista tiloista. Makuuhuoneita on tyypillisesti kolme. Tällä vuosikymmenellä myös takahuoneet yleistyivät ja elintasoa nostettiin rakentamalla uima-altaita pohjakerrokseen. Sisustuksessa oli mukana tumma puu, puhtaaksimuurattu tiilipinta ja korkeat

ja raskaan oloiset verholaudat sisätiloissa (kuva 23). Huonekorkeus oli usein matala, noin 2,5 metriä. (Käyhkö 2023.)

Kulttuurisesta näkökulmasta myös televisio vaikutti pitkälti 1970-luvun sisustukseen. TV-sarjoista tutut amerikkalais- ja englantilaistyylliset huonekalut saapuivat myös suomalaisten koteihin sivuuttaen hetkellisesti suomalaisen pelkistetyn muotoilun. (Sommar 2009.)

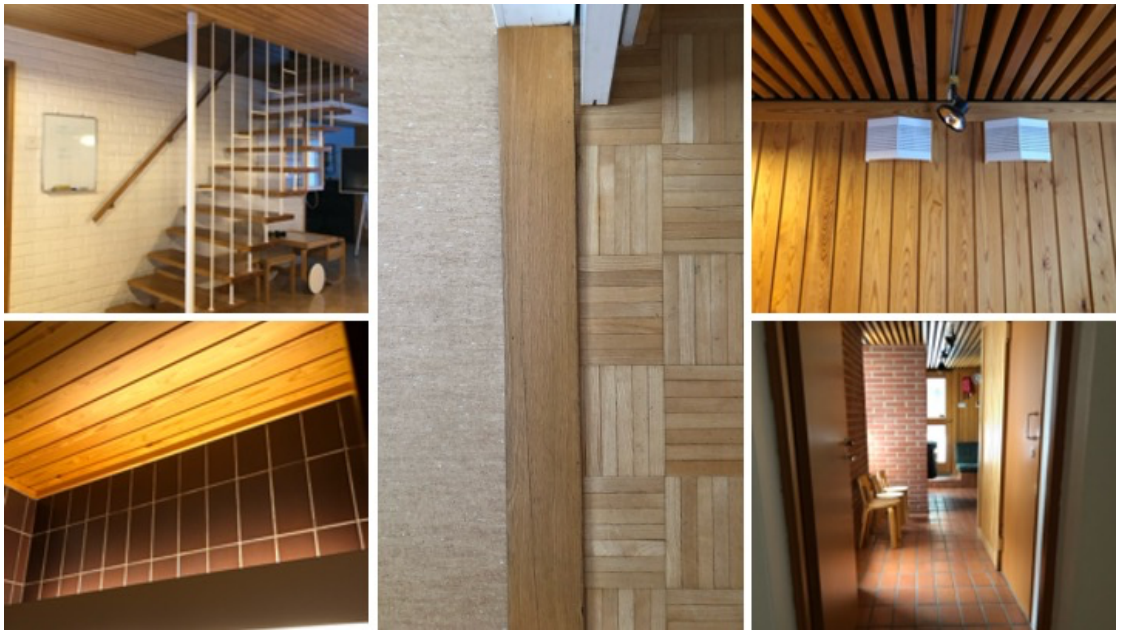


Kuva 23. 1970-luvulla rakennetun talon alkupe-
räisiä pintoja (A-lehtien kuva-arkisto 2022)

1970-luvulla väreissä on usein nähtävissä murretut, mutta voimakkaat sävyt. Muotivärit olivat oranssi, ruskea ja vihreä. Tapeteissa oli suuria ja selkeitä graafisia kuvioita, kukkakuvioiden sijaan. Tapeteissa ilmeni myös tekstuurimaisia yksivärisiä tapetteja, jotka ovat yhä tänä päivänä muodissa. Pintamateriaaleina muun muassa parkettilattiat tummenivat ja puun sävyttäminen yleisty. Puupanelointi oli suuressa suosiossa sekä katossa että seinissä. Laatat myös pienenivät ja suosituiksi tulivat pennimosaiikkilaatat sekä kapeat ja korkeat laatat. Laatoista erityisesti pystylaatta oli suosittu (kuva 24, s. 44) ja se toimii sekä keittiön välitilassa että kylpyhuoneessa. Keittiön välitilassa suosittua oli myös tummat laatat. Lattiamateriaalina 1970-luvulla uutuuslattiana toimi mosaiikkiparketti, jota oli usein kodin yleisissä tiloissa. (Värisilmä 2023.)



Kuva 24. Pystylaatta 70-luvun tyyliin. (Värisilmä 2023)



Kuvakollaasi 25. Hopeatien eri pintamateriaaleja

1970-luvun pintamateriaaleissa on havaittavissa samankaltaisia piirteitä kuin Hopeatiellä. Etenkin takkahuoneen raskaasti paneloidut seinät ja tumma tiililattia ovat hyvin samanlaisia kuin kuvassa 23 (s. 43). Jos katsoo materiaaleja kuvakollaasissa 25, voidaan havaita, että värimaailmaltaan Hopeatien pintamateriaalit ovat hyvin ruskean sävyn painotteisia. Materiaaleina korostuvat tiili, puupanelointi, muovimatto, pystylaatat ja mosaiikkiparketti. Voidaan havaita, että pintamateriaalit vastaavat pitkälti 1970-luvun suosituimpia materiaaleja.

6 MUUNTOJOUSTAVUUS

Muuntojoustavuutta voidaan määritellä monin eri tavoin. Rakennusten muuntojoustavuudella tarkoitetaan niiden kykenevyyttä mukautua käyttötarkoituksen ja tapojen muutoksiin. Muuntojoustavuuden avulla voidaan myös varautua joko tuntemattomiin tai ennalta tiedettyihin muutostarpeisiin. Muuntojoustavuutta pidetään myös yhtenä kestäväen rakentamisen välineenä. Tähän lukeutuu muun muassa käytön aikainen muuntojoustavuus, johon voi liittyä tilan muunneltavuus ja monikäyttöisyys. Rakennuksen muuntojoustavuus on hyvä ottaa huomioon suunnittelun alusta alkaen. Muuntojoustavuuteen voidaan myös liittää alakäsitteet muunneltavuus ja monikäyttöisyys. Näiden kolmen termin suhdetta voidaan tutkia kuvassa 26. Muunneltavuudessa voidaan tehdä muutoksia rakennusteknisiin muutoksiin, kun taas monikäyttöisyydellä muutoksia voidaan tehdä ilman rakennusteknisiä muunnelmia. (Ala-Kotila & Häkkinen 2019.)



Kuva 26. Muuntojoustavuuden suhde muunneltavuuteen ja monikäyttöisyyteen. (Ala-kotila & Häkkinen 2019.)

Muunneltavuus taas tarkoittaa tilan kyvykkyyttä mukautua tilan olennaisiin muutoksiin uuden käyttäjän myötä. Vaikka muunneltavuus on lähellä monikäyttöisyyttä, sen avulla kuitenkin voidaan varautua myös tulevien käyttäjien tarpeiden muuttumiseen. Muunneltavuuden suunnittelun peruserä on pyrkiä suunnitella eri rakenteet siten, että tila sallii vaihtelevat sisäsuunnitelmat sekä kalusteiden että varusteiden sijoittamisen suhteen. Huoneen, joka on moneen käyttöön suunniteltu, tulee olla monipuolisesti kalustettavissa, ja olla sekä muodoltaan että mitoiltaan sellainen, että sinne on helppo sijoittaa erilaisten käyttöjen edellyttämiä kalustekokonaisuuksia. Muunneltavuus kulkee myös rinnakkain laajennettavuuden kanssa. Laajennettavuus on ominaisuus,

joka mahdollistaa tilojen kasvattamisen joko vertikaalisti tai horisontaalisti. (Ala-Kotila & Häkkinen 2019.)

6.1 Monikäyttöisyys

Monikäyttöisyydellä, muunneltavuudesta poiketen, pyritään muokkaamaan eri toimintoja ja tarkoituksia pienillä järjestelmän muutoksilla. Monikäyttöisyyden ansiosta rakenteet ja tilat kykenevät vaihtoehtoisiin käyttötapoihin lyhyen ajanjakson sisällä joutumatta tekemään suuria järjestelmällisiä muutoksia. Monikäyttöisyys perustuu käyttäjien ja käyttötapojen hyvään tunnistukseen. Monikäyttöisyyden suunnittelussa on myös mahdollista tarkastella ensisijaisia tarpeita pidemmälle, ja siten mahdollisesti säästää kustannuksissa. (Ala-Kotila & Häkkinen 2019.)

6.2 Ekologisuus ja kestävä rakentaminen

Nykypäivänä on tärkeää keskittyä rakentamisen ja remontoimisen ekologisuuteen ja kestävyteen. Esimerkiksi mitä monikäyttöisempi rakennus on kyseessä, sitä vähemmän ympäristövaikutuksia se aiheuttaa. Muuntojoustavuuden avulla voidaan säästää sekä rakennusaineissa että rakennuksen käytöstä aiheutuvia energia- ja materiaaliressurssien käyttöä. Muunneltavuus voi parantaa rakennuksen ympäristövaikutuksia muun muassa tilan tehokkaalla käytöllä, pitkällä käyttöiällä ja hyvällä toimivuudella. Pitkään käyttöikänsä vaikuttaa myös rakenteiden ja pintojen materiaalivalinnat. (Ala-Kotila & Häkkinen 2019.)

Kestävällä rakentamisella voidaan tarkoittaa energia- ja materiaalitehokasta rakentamista, jonka tuotoksena on mahdollisimman vähän energiaa, huoltoa tai korjausta vaativa pitkäikäinen ratkaisu. On tärkeää, että rakennustuotteina käytetään ympäristöystävällisiä, vähäpäästöisiä ja humanitaarisesti vastuullisia tuotteita. Myös purettaessa hävikin ja hukan pienentäminen on tärkeä tavoite. (Rytky s.a.)

7 UUDISTAMINEN

Viime vuosikymmenenä maailman ympäristön ja talouden tilanne on muuttunut nopeasti. Ilmaston lämpeneminen ja muutos tulee aiheuttamaan tulevaisuudessa uhkia, jonka takia kestävän suunnittelun merkitys on kasvanut. Kestävässä suunnittelussa ja uusissa rakennuksissa korostuu etenkin nykypäivän tiukat määräykset ja ohjeet. Samoja määräyksiä ja ohjeita sovelletaan sopivin määrin kohteissa, joita aiotaan korjata tai uudistaa lähiaikoina. (Horváth s.a.)

7.1 Korjausrakentaminen

Korjausrakentamisella tarkoitetaan toimintaa, jonka pyrkimyksenä on ylläpitää tai parantaa olemassa olevaa rakennusta tai sen osien kuntoa. Korjausrakentamisen tarkoituksena on pidentää rakennuksen elinkaarta. Tyypillisimpiä korjausrakentamisen remontteja on esimerkiksi putkiremontti, jossa tavoitteena on uusia rakennuksen putkisto vastaamaan alkuperäistä tasoa. Muita korjausrakentamiseen liitettäviä termejä on perusparannus, jossa alkuperäisen rakennuksen laatutasoa parannetaan huomattavasti. Perusparannuksen myötä voidaan päivittää rakennusta tavalla, joka esimerkiksi lisää kiinteistön arvoa uuden veroiseksi tai pienentää sen käyttö- ja ylläpitokustannuksia. (Halttunen 2019a.; Tilastokeskus s.a.)

Korjausrakentamiseen liittyy myös kunnostus, joka on toimenpiteenä vähäisempi kuin perusparannus. Kunnostukseen kuuluu rakennusten säännölliset korjaus- ja kunnossapitotoimenpiteet. (Tilastokeskus s.a.)

7.2 Perinnerakentaminen

Suunniteltaessa kohdetta, jossa halutaan kunnioittaa alkuperäistä rakennusaikakautta, on hyvä tuntea kohteen rakennusaikakauden tyypillisimmät piirteet. Suunnittelua, missä yritetään tehdä uutta suunnitelmaa kunnioittaen vanhaa, voidaan kutsua perinnerakentamiseksi. Siinä korjausrakennetaan ja entisöidään kohde perinteisin menetelmin. Perinnerakentaminen voidaan myös jakaa kahteen eri kategoriaan. Ensimmäisessä perinnerakentamisessa kohde remontoidaan täysin perinteisten menetelmien ja materiaalien avulla. Tätä kei-

noa voidaan hyödyntää esimerkiksi vanhoissa hirsitaloissa. Toinen perinnerakentamisen tapa on yhdistää perinteiset ja nykyaikaiset menetelmät. Sen avulla lopputuloksena saadaan sekä perinne- että nykyaikaisen rakentamisen menetelmien parhaimmat puolet. Nykypäivänä perinnerakentamisessa voidaan hyödyntää uusia ekologisia rakennus- ja remonttimateriaaleja. (Halttunen 2019b.)

7.3 Määräykset ja ohjeet

Korjausrakentamisessa ja uudistamisessa on ehdotonta ottaa huomioon nykypäivän määräykset ja ohjeet. 1.1.2025 tulee voimaan eduskunnassa 1.3.2023 hyväksytty rakentamislaki, jossa pyrkimyksenä on parantaa rakentamisen laatua ja torjua ilmastonmuutosta muun muassa kiertotalouden avulla. Lakiuudistuksen myötä myös korjausrakentamiseen tulee muutoksia. (Kasvio ym. 2023.)

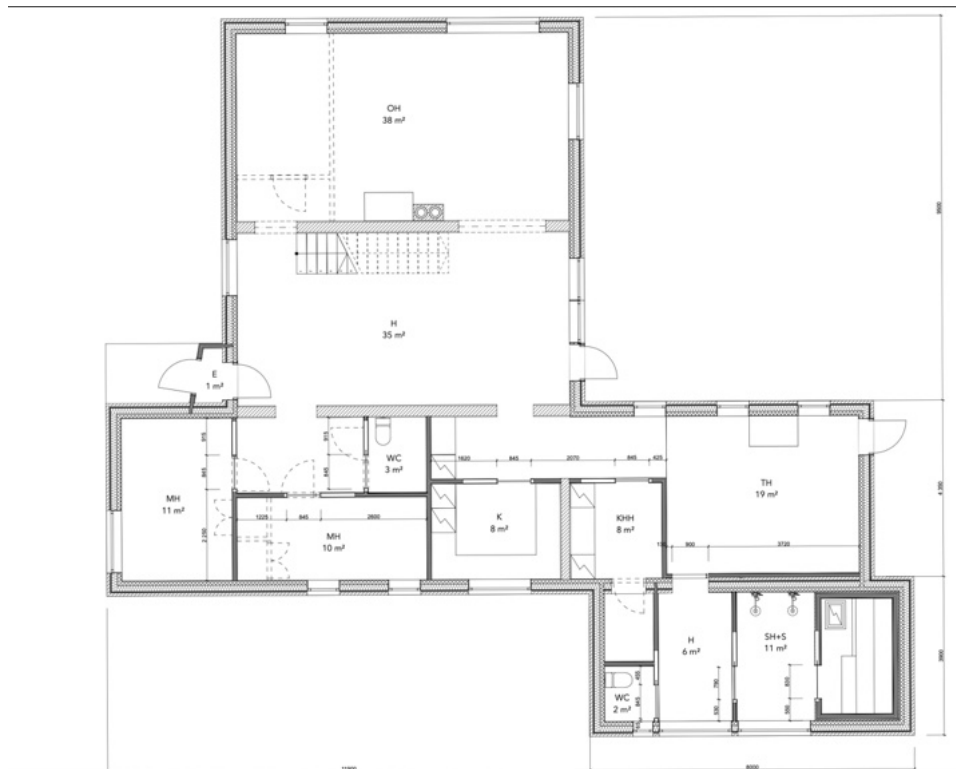
Korjausrakentamisesta on Suomen lainsäädännössä hyvin vähän kantaa ottavia lakeja tai asetuksia. Useimmissa lakisäädöksissä on vahvemmin esillä uudisrakentaminen. Korjausrakentamisesta voi kuitenkin olla erillisiä mainintoja. Esimerkiksi Ympäristöministeriön asetuksessa koskien rakennuksen ääniympäristöä 796/2017 on lakipykälä 7§, jossa käsitellään korjausrakentamista, muutostyötä ja rakennuksen käyttötarkoituksen muutosta. Toinen tärkeä asetus 4/13, jossa on mainintaa rakennuksen energiatehokkuuden parantamisesta korjaus- ja muutostöissä. Tämä asetus on tärkeä väline suunnittelun kannalta, sillä se sisältää tarkkoja raja-arvoja korjaustoimiin liittyen. Korjausrakentamisessa yleisenä sääntönä kuitenkin on se, että korjattavan rakennuksen tai sen rakenteiden ominaisuudet eivät saa heikentyä. (Kasvio ym. 2023.)

8 SUUNNITELMA

Hopeatien suunnitteluprosessi alkoi helmikuussa 2023 tilaajan tapaamisella kohteessa. Tällöin käytiin läpi tilaajan alustavat toiveet, edustusasunnon historia ja sen tämänhetkinen käyttötarkoitus. Tilaajan toiveena oli saada helposti muunneltava ratkaisu ruokailu- ja kokoustilaan ja ehdotuksia siihen, miten edustusasuntoa voitaisiin nykyaikaistaa ja miten sinne voitaisiin lisätä viihtyvyyttä.

8.1 Luonnokset

Ensimmäisen tapaamisen jälkeen suunnitteluprosessi jatkui luonnostelemalla pääsääntöisesti digitaalisesti. Etenkin tilojen jako oli kovan pohdinnan alla. Hopeatiellä on kuitenkin hyvä pohja jo ennestään, mutta sen käytettävyys ja muunneltavuus oli työn alla. Makuuhuoneet ovat alakerrassa suhteellisen pienet, joten esimerkiksi niiden monipuolinen kalustus on haasteellista. WC- ja kylpyhuonetilat ovat myös alakerrassa suhteellisen pienet. Luonnosteluvaiheessa pohdittiin myös yläkerroksen WC-tilaa ja sen jakamista mahdollisesti niin, että yksi makuuhuone saisi oman WC-tilan.



Kuva 27. Ensimmäisen kerroksen pohjan luonnos

Ensimmäisessä luonnosmaisessa työpiirustuksessa (kuva 27) ajatuksena oli purkaa makuuhuoneiden kaapeissa sijaitsevat lavuaarit ja luoda keittiön viereiseen tekniseen tilaan kodinhoitohuoneen. Katkoviivoilla on alustavasti merkitty purettavat rakenteet, kuten olohuoneen vieressä sijaitseva pieni käyttämätön makuuhuone. Kaikki ovet on myös suunniteltu vaihdettavan liukuoviksi säästääkseen tilaa. Kahden makuuhuoneen viereisen WC:n oven kohtaa on myös muutettu, jotta se menisi tasan vastapäätä olevan makuuhuoneen kanssa. Myös takkahuoneen ja pukuhuoneen väliin suunniteltiin aluksi väliovea.

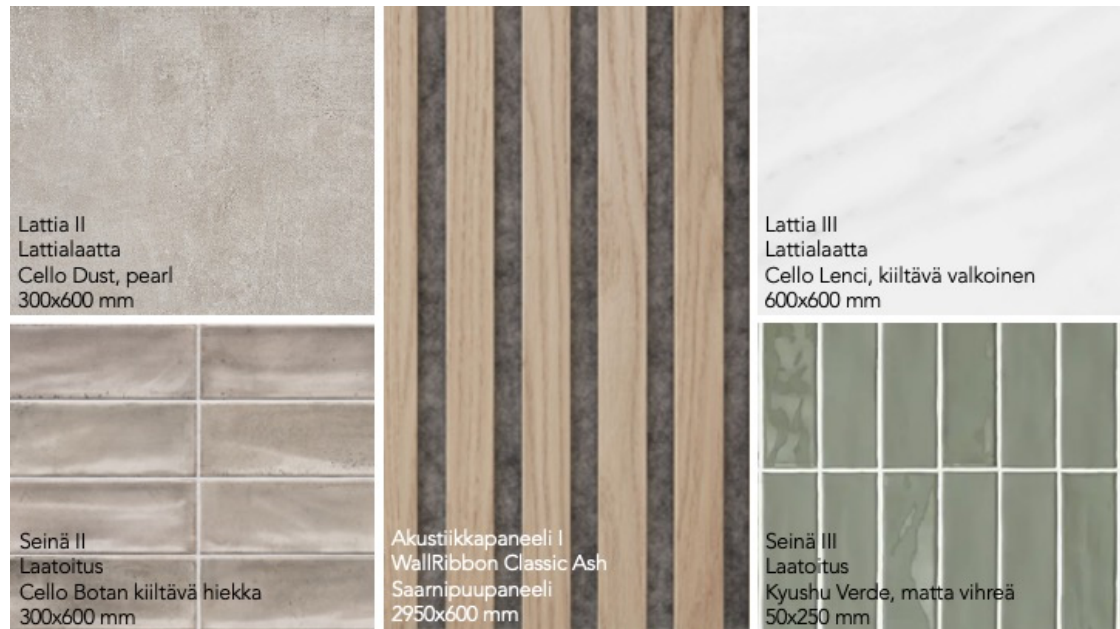
tuntuvat painostavilta ja tähän haluttaisiin muutosta. Suunnittelun tavoitteena on löytää tasapainoa ja yhteneväisyyttä materiaalien välille ja värikyseen hie-
man enemmän vaaleutta. Etenkin takkahuoneen ruskea puupanelointi ja pu-
nainen tiililattia kaipaavat kevennystä.



Kuva 29. Moodboard 1 sisämateriaaleista

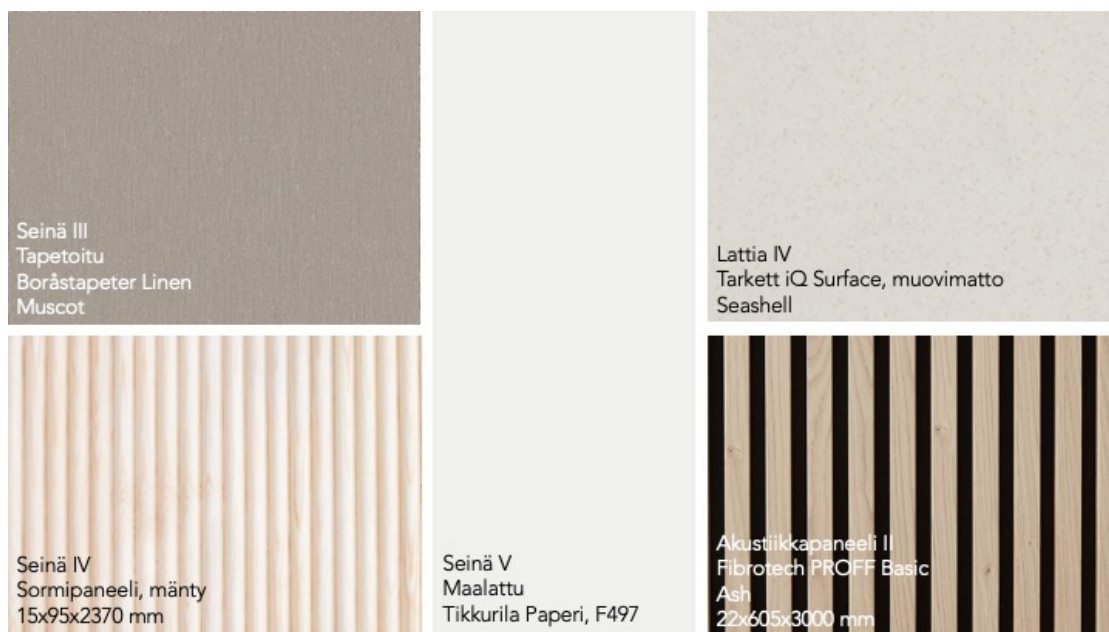
Ensimmäisessä moodboardissa (kuva 29) on nähtävillä muutamia materiaa-
liehdotuksia Hopeatien päämateriaaleille. Vasemmalla ylhäällä on nähtävillä
lattiamateriaali I, jossa on kuvattuna mosaiikkiparketti. Tarkoituksena olisi, että
olemassa oleva parkettilattia voitaisiin säilyttää entisenään tai uusia kuvan sä-
vyä vastaavaksi. Parketin alapuolella on ensimmäinen seinämateriaalivaihto-
ehto. Seinä I olisi maalattu Tikkurilan Ajopuu V484 sävyllä, joka on hyvin mal-
tillinen ja rauhallinen beigeen taittuva sävy. Oikealla ylhäällä on nähtävissä
kattomateriaalia, joka on Tikkurilan Arktisella valolla 210A kuultavalla sävyllä
käsiteltyä mäntypaneelia. Kattoehdotuksen värisävyä voi hyödyntää Ho-
peatien jo olemassa oleviin uusiin kattopintoihin. Oikealla alhaalla on taas
seinä II tapettiehdotus. Boråstapeterin Linen-malliston yksivärinen kohokuvio-
tapetti vastaa hyvin 1970-luvun tapettityyliä ja sen Soft Olive -sävy on rauhalli-
nen ja luonnonläheinen. Moodboardin keskellä on materiaaliehdotukset Ho-
peatien kiintokalusteisiin. Kotimaisen Puustelli-keittiömerkin kaapinovi
H1334ST9 vaalean tammen sävyssä tuo pientä arjen ylellisyyttä rauhallisella

sävyllään ja on tasapainossa katon ja lattiamateriaalin kanssa. Tasomateriaalina on ehdotuksena Silestoneen Nolita-sävyinen mineraaleja ja kierrätysmateriaaleja sisältävä hybriditaso, jonka pinta hylkii tahroja ja on naarmunkestävä.



Kuva 30. Moodboard 2 kylpyhuoneiden materiaaliehtotukset

Moodboard 2 (kuva 30) on kerättyä enemmän kylpyhuoneiden materiaaliehtotuksia. Vasemmalla ylhäällä on lattia II ehdotus, joka on sävyllään vaaleaan beigeen taittava pearl-sävy epätasaisella pinnalla tuoden tekstuuria. Vasemmalla alla on edeltävään lattialaattaan sopiva seinälaatta, joka olisi taas kiiltävän hiekan sävyinen vaakalaatta. Ajatuksena on luoda tunnelmallinen ja väriykseltään rauhallinen kokonaisuus. Oikealla ylhäällä on taas toinen versio mahdollisesta lattialaatasta. Laatta olisi suurikokoinen ja kiiltävän valkoinen hennolla marmorikuosilla. Lattialaatan pariin on valittuna vaaleavihreä pysty-laatta valkoisella saumauksella. Moodboardin (kuva 30) keskellä on esimerkkinä WallRibbonin vaalea akustoiva saarnipuupaneeli, joka voisi toimia kummankin kylpyhuonemateriaaliehtotuksen kanssa joko tehosteseinänä tai kattomateriaalina. Pysty-laatoilla on tarkoitus tuoda 1970-luvun tyyliä hieman kylpyhuoneisiin ja suurilla lattialaatoilla ja värivalinnoilla taas hieman nykyaikaisuutta.



Kuva 31. Moodboard 3 muiden tilojen pintamateriaaleista

Viimeiseen moodboardiin (kuva 31) on koottu loput pintamateriaaliehtotukset. Vasemmalla ylhäällä on toinen tapettiehdotus Boråstapeterin Linen-mallista, mutta Muscot-sävyssä. Tapetti on rauhallisen värinen ja tuo seinän pintaan hieman tekstuuria. Tapetin alla on nähtävillä sormipaneelia, joka valikoitui myös yhdeksi seinämateriaaliksi. Esimerkiksi vaihtamalla jotkut mäntypaneloinnit sormipaneloinniksi, voi saada tilan vaikuttamaan hieman kevyemmältä ja nykyaikaisemmalta. Oikealla ylhäällä näkyy lattiamateriaaliehtotus keittiöön. Sinne valikoitui Seashell-sävyssä Tarkettin iQ Surface homogeeninen vinyylilattianpäällyste, jonka materiaali on 100 % kierrätettävissä. Koska keittiössä on jo entuudestaan muovimatto, on mahdollinen purku- ja asennustyö helppoa. Nämä ottaen huomioon, on ekologista ja kustannustehokasta sijoittaa uuteen muovimattoon. Oikealla alhaalla on Fibrotechin akustiikkapaneeli, jota voi käyttää sekä katto että seinäpaneelina. Tämä akustiikkapaneeli on sävyiltään hieman tummempi kuin toisessa moodboardissa (kuva 30, s. 52) oleva WallRibbonin akustiikkapaneeli. Moodboardin keskellä on maalattu seinä Tikkurilan Paperi F497 -sävyssä. Sävyä voi hyödyntää pinnoissa, jotka jäisivät muiden muutosten ympärillä koskematta.

Kokonaisuudessaan materiaalivalintoihin pyrkimyksenä oli etsiä mahdollisimman harmonisia sävyjä. Vaaleat beigeen ja vihreään taittavat sävyt ovat luonnonläheisiä ja tuo lämpöä pintoihin. Vaaleat sävyt pintamateriaaleina ovat

myös pitkäikäisiä, sillä niiden suosio ei välttämättä laske yhtä paljon kuin tummemmat tai värikkäämmät sävyt. Myös pintamateriaalien kestävyyttä ja kierrätettävyyttä on harkittava, sillä se on myös ekologista ja osa kestäväää suunnittelua, mitä pitkäikäisempiä ja kestävämpiä pintamateriaalit ovat.

8.3 Huonekalut, valaisimet ja tekstiilit

Vertailevan tutkimuksen avulla saatiin selville, että edustusasunnoissa on usein käytössä laadukkaampia kalusteita kuin tavallisessa kodissa. Ne ovat tarkoin harkittuja ja kuvastavat jollain tapaa suomalaisen muotoilun arvokkuutta. Koska Hopeatiellä on entuudestaan paljon Alvar Aallon suunnittelemaa kalusteita, on tärkeää myös tuoda esille muita yhtä laadukkaita kalusteita, valaisimia ja tekstiilejä. Valinnoista kerättiin yhteen viisi moodboardia, jotka esittelevät mahdollisia tuotevalintoja. Kalusteiden ja tekstiilien värimaailmat ovat valittu sopimaan sekä pintamateriaalien että Hopeatien aikakauden kanssa. Myös itse kalusteet ovat valittu näiden piirteiden perusteella. Lopullisena tavoitteena oli löytää mahdollisimman kestäviä, kotimaisia ja ajattomia kalusteita. Kalustepohjakuvissa on ilmaistuna kalusteiden mahdollinen sijoittelu (liitteet 3 ja 4).



Kuva 32. Olohuoneen kalusteet

Ensimmäisessä moodboardissa (kuva 32) on kerättyä olohuoneeseen valitut kalusteet. Moodboardin kaikki valinnat ovat suomalaista muotoilua. Vasemmalla ylhäällä on Hakolan Lazy-sohva kolmen istuttavalla mallilla ja Urban-

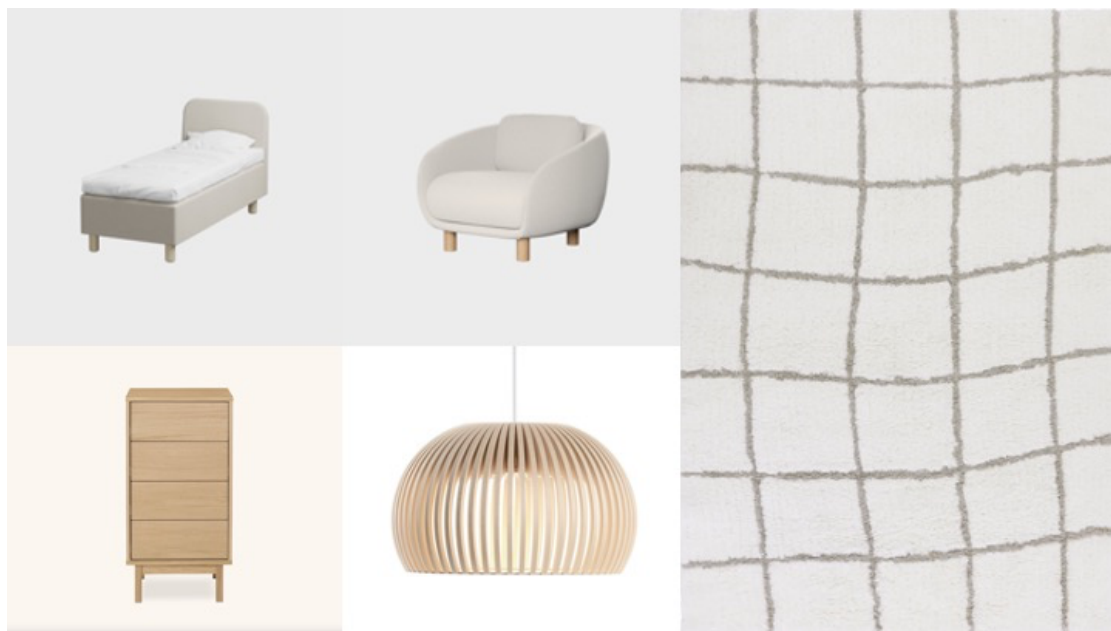
kankaalla verhoiltuna. Kankaan sävy on beige ja sohvan jalat tammea. Lazy-sohva on myös tavallista syvempi runkorakenteeltaan. Moodboardissa sohvan alla on samaan Hakolan Lazy-sarjaan kuuluva rahi. Sohvien alla, kuvan vasemmalla alalaidassa on Tapio Anttilan Linkki 180 -mediataso. Mediataso on myös tammea ja sen laatikoissa on käytössä push open -kiskot eli laatikkoa työnnetään, jolloin se ponnahtaa auki. Tasossa on myös liukuovellinen puolisko, jonne saa tarvittaessa tavaroita piiloon. Moodboardin keskellä on Artekin A805-lattiavalaisin, joka löytyy jo ennestään Hopeatieltä. Lattiavalaisin sopii uusien valittujen kalusteiden kanssa ajattomuudellaan. Moodboardin oikealla reunalla on kuvattuna Finarten Nami-matto, joka on valmistettu tuftatusta villasta. Maton kuvio on aaltoileva ja väriltään neutraali. Näiden kalusteiden yhdistelmä sitoisi olohuoneesta nykyaikaisen ja laadukkaan tuntuiseen.



Kuva 33. Aulatilan kalusteet

Toisessa moodboardissa (kuva 33) on kuvattuna kalusteita, jotka sopisivat Hopeatien aulatilaan. Vasemmalla ylhäällä on Hakolan We-nojatuoli valkoisella Boucle-kankaalla. We-nojatuoli on muotokieleltään leikkitelevä ja yksinkertainen. Nojatuoli on tyyliään myös hyvin lähellä 1970-luvun muotokieltä, mutta samanaikaisesti nykyaikainen. Nojatuolin vieressä on samaa sarjaa oleva rahi. Moodboardin vasemmalla alhaalla on Woudin Arc-sohvapöytä. Sohvapöytä on valkolakattua saarnia ja siinä on käännettävä kansiosa, jonne voi laittaa esimerkiksi sanomalehtiä piiloon. Pöytä on muotokieleltään hyvin

kevyt ja nykyaikainen. Moodboardin oikealla puolella on muotoilija Laura Sepäsen suunnittelema Woven Worksin Arc-matto, joka on tyyliään hyvin mielenkiintoinen. Matto on puoliksi pidempää nukkaa ja toinen puoli lyhyempää. Maton tekstuuri on leikkisä ja kekseliäs. Tämän moodboardin kokonaisuuden yhteinen tekijä on kalusteiden leikkisyys ja eri materiaalien ja muotojen yhdistäminen. Kokonaisuus on myös harmoninen ja vaalea.



Kuva 34. Makuuhuoneiden kalustus

Kolmannessa moodboardissa (kuva 34) on makuuhuoneisiin painottuvaa kalustusta. Vasemmalla ylhäällä on Hakolan 90 cm Glory-sänky beigellä Urban-kankaalla ja tammisilla jaloilla. Kangas ja jalat ovat samat kuin olohuoneen sohvassa ja rahissa. Sängyssä on verhoiltu sängynpäätty, joka on muotoiltu hyvin pehmeillä reunoilla. Sänky on myös muotoilultaan hyvin rauhallinen, joka sopii makuuhuoneeseen. Sängyn vieressä on Hakolan Bobo-nojatuoli luonnonvalkoisella Boucle-kankaalla ja tammisilla jaloilla. Moodboardin vasemmassa alareunassa on jälleen Tapio Anttilan tamminen Linkki 45/4 -laatikosto, joka on samaa sarjaa olohuoneen Linkki-mediatason kanssa. Laatikostossa on neljä laatikkoa yöpyjien mahdollista vaatesäilytystä varten. Laatikosto on myös 45 cm leveä, joten se mahtuu sopivasti Hopeatien alakerran kahteen pienempään makuuhuoneeseen. Laatikoston vieressä on Secto Designin koi-vusta valmistettu Atto 5000 -riippuvalaisin, joka täydentäisi makuuhuoneiden luonnonläheistä ja harmonista kokonaisuutta. Moodboardin oikealla on

Finarten Wabi-nukkamatto, jossa on harmaata epäsymmetristä ruutukuviointia. Matto valikoitui makuuhuoneisiin tuomaan valoisuutta ja rauhaa. Makuuhuoneiden kalustus on myös hyvin vaalea, sillä pintamateriaalit ovat suunniteltu olevan hieman värikkämpiä. Tavoitteena oli myös löytää laadukkaan ja rauhallisen tuntuiset kalusteet viihtyvyyden lisäämiseksi.



Kuva 35. Ruokailutilan kalustus

Neljännessä moodboardissa (kuva 35) on koottuna esimerkkikalusteita ruokailu- ja kokoustilaan. Vasemmalla ylhäällä on Pedestalin Moon Rollin' -televiisiojalusta pearl-sävyssä. Hopeatiellä on käytössä liikuteltava näyttö kokouksia varten, joten Pedestal tarjoaisi siistimmän ja modernimman vaihtoehdon. Pedestalin vieressä valaisin inspiraationa toimii ajaton Artekin valkoinen A330S-riippuvalaisin. Riippuvalaisin toimisi hyvin ensimmäisen moodboardin jalkavalaisimen kanssa, sillä valaisimet sijaitsisivat samassa tilassa. Riippuvalaisimet olisivat sijoitettuna ruokapöydän yllä. Moodboardin vasemmalla alhaalla on tuoliehdotuksena Martelan Sola-konferenssituoli puisilla jaloilla. Suunnitelmassa Sola-tuolin kangas on vaalean harmaa. Tämä päällystetty tuoli valittiin, koska se saattaa olla pidempään käytössä, etenkin jos kokouksen jälkeen on tarkoituksena jatkaa ruokailulla, joten ergonomia ja istumismukavuus ovat etusijalla tämän kalustevalinnan suhteen. Tuolin vieressä on Martelan Frankie-konferenssipöytä puisilla jaloilla. Pöydän on saatavilla monessa eri pituudessa ja tavoitteena oli löytää pöytä, joka voisi toimia sekä ruokailu- että kokouspöytänä. Frankie-pöytä on tähän toimintoon erinomainen, sillä se muotokieleltään

on hyvin yksinkertainen, monikäyttöinen ja kestävä. Frankie-pöydän voi hankkia myös esimerkiksi kahdessa pienemmässä osassa, jotta pöytiä voi siirtää eri järjestykseen tilassa. Moodboardin oikealla reunalla on Finarten yksivärinen Kvartsi-matto, jossa on graafinen pinta. Maton väri on hieman vaaleanpunaiseen taittuva, mutta rajaisi maltillisesti ruokailutilan.



Kuva 36. Viimeinen kalusteiden moodboard

Viimeisessä moodboardissa (kuva 36) on kerättyä hieman Hopeatien nykyisiä Alvar Aallon suunnittelema kalusteita ja niihin mahdollisesti sopivasta nykyaikaisesta tekstiilistä. Vasemmalla ylhäällä on Artekin 406-nojatuoli satulavyöpunonnalla. Tämän vieressä taas Artekin koivusta valmistettu 153A-ritiläpenkki ja edellä mainittujen alla Artekin 900-tarjoiluvaunu. Näiden kolmen ajatoman klassikkokalusteiden kanssa voisi sopia moodboardin oikealla puolella oleva Finarten Dyyni-matto, joka on värimaailmaltaan hyvin neutraali.

Kalusteet, valaisimet ja tekstiilit ovat valikoitu yhteensopiviksi pintamateriaalien ja kiintokalusteiden kanssa, jotta edustusasunnon kokonaisuus olisi yhtenäinen, harmoninen ja ajaton. Värimaailma, kuten myös pintamateriaaleissa, on vaalea, rauhallinen ja luonnonläheinen. Kuten tutkimuksessa tuli ilmi, edustusasunnoissa on tavallista laadukkaammat kalustukset, joten valinnoissa pyrittiin vastaamaan vaadittua laatutasoa, etenkin kun tämänhetkinen kalustus

edustusasunnossa on tasoltaan korkea. Kalustevalinnoissa otettiin huomioon myös edustusasunnon 1970-luvun tyylin henki nykyaikaisella otteella.

8.4 Tilamuutokset

Hopeatien tilamuutoksilla pyrittiin luomaan muuntojoustavampi pohjaratkaisu ja tilaisuuden käyttämään ylimääräistä hukkatilaa hyödyksi. Tällä hetkellä alakerruksessa on kolme makuuhuonetta, joista vain kaksi on käytössä ja yksi lähinnä varastotilana. Tämä ylimääräinen makuuhuone on myös olohuoneen vieressä, joten sen purkaminen enemmän tilaa olohuoneen puolelle. Tällä hetkellä ruokailu- ja kokoustila avautuvat heti eteisen jälkeen. Vertailututkimuksessa saatiin selville, että edustusasunnot usein avautuvat aulatilaan, josta kuljetaan muihin tiloihin. Suunnitelman tavoitteena on siirtää nykyinen ruokailu- ja kokoustila olohuoneeseen ja yhdistää nämä toiminnot. Liitteissä 1 ja 2 on nähtävillä tähän muutokseen liittyen purettavat rakenteet.

Yläkerrassa portaiden yläpäässä sijaitseva aulatila on lähestulkoon käyttämätön, joten ylimääräistä tilaa voidaan hyödyntää WC-tilan laajentamisella. Tämän avulla yläkertaan saadaan kaksi erillistä kylpyhuonetta, joista toiseen pääsee suoraan toisesta makuuhuoneesta. Tätä muutosta varten puretaan WC-tilan vanhat seinät pois ja luodaan uudet. (liitteet 1–29.) Kiintokalusteet uusitaan myös koko kiinteistössä nykyaikaiseksi ja käyttöönsä soveltuvammaksi (liitteet 5–15).

8.5 Valmis suunnitelma

Tila- ja kalustesuunnitelman tavoitteena oli luoda lopputulos, joka on nykyaikainen ja rakennuksen vahvaa 1970-luvun tyyliä kunnioittava. Suunnitelman alakerran pohjaratkaisun muutoksien tarkoituksena oli luoda yhtenäinen ja helposti muunneltava kokonaisuus. Yläkerrassa tavoitteena oli saada toisen makuuhuoneen yhteyteen oman kylpyhuoneen ja käyttää samalla hyväksi hukkatilaa, joka ennen yläkerrassa oli. Pintamateriaalit, kalusteet ja värit saivat inspiraatiota 1970-luvun tyylistä ja edustusasunnolle tyypillisistä piirteistä. Kalusteissa panostettiin uusiin kotimaisiin ja laadukkaisiin tuotteisiin, kuin myös vanhoihin ja ajattomiin designklassikoihin. Valmiin suunnitelman pohja- ja havainnekuvat ovat nähtävillä liitteissä 1–15.

9 TUTKIMUKSEN LUOTETTAVUUS

Opinnäytetyön tutkimuksen luotettavuus perustuu käytettäviin lähteisiin ja niiden tutkimuksessa hyödynnettyihin tutkimusmenetelmiin. Opinnäytetyön lähteinä käytettiin hyödyksi edustusasunnoista, muuntojoustavuudesta ja uudistamisesta kertovia aiempia tutkimuksia, verkkolähteitä ja kirjallisuutta. Tutkimuksessa laadittiin myös kysely edustusasunnon pääkäyttäjille. Tutkimusmenetelminä hyödynnettiin sekä laadullisia että määrällisiä tutkimusmenetelmiä, vertailua, havainnointia, kyselytutkimusta ja sisällönanalyysiä. Lähteet ovat kriittisesti valittu ja eri tutkimusmenetelmien monipuolinen käyttö tukee tutkimuksen luotettavuutta.

Vertailu ja sen kautta havainnointi tutkimusmenetelminä kohdistettiin pitkälti kuviin, vertailukohteisiin ja kirjallisiin lähteisiin. Vertailukohteita tutkimalla ja havainnoimalla, saatiin selville edustusasuntojen ja 1970-luvun sisustukselle tyypillisimmät piirteet. Vertailukohteita havainnoidessa käytettiin kriittistä arviointia, sillä kaikki kohteet eivät aikakaudeltaan taikka tyyliltään olleet täysin samankaltaisia kuin Hopeatie. Tärkeää oli myös havaita kohteiden mahdolliset alkuperäiset tai täysin uudet rakenteet ja pintamateriaalit. Kyselytutkimuksen avulla saatiin konkreettista tietoa edustusasunnon käyttäjäkokemuksesta ja sen arvosta yritykselle. Kyselyn tuloksia voidaan pitää luotettavana lähteenä, sillä vastaukset ovat tulleet suoraan edustusasunnon pääkäyttäjiltä.

Sisällönanalyysin avulla tutkittiin 1970-luvun sisustusta, muuntojoustavuutta ja uudistamista. Eri tutkimuksia sekä lehti- ja nettiartikkeleita tarkastelemalla saatiin perusteellinen kuva siitä, millainen on 1970-luvun sisustus ja mitä muuntojoustavuudella ja uudistamisella tarkoitetaan. Lähteiden monipuolisuuden ansiosta, niitä voidaan pitää luotettavina.

10 JOHTOPÄÄTÖKSET

Opinnäytetyön tavoitteena pyrittiin vastaamaan tutkimuskysymykseen: Millainen on edustusasunto? Tähän vastattua, pääkysymyksen tukena oli alakysymys: Miten saada 1970-luvulla remontoitun edustusasunnon muuntojoustavaksi?

Vastaus tutkimuksen pääkysymykseen saatiin eri tutkimusmenetelmien avulla. Ennen tutkimuksen aloittamista edustusasunto terminä oli vieras ja sille haluttiin löytää selkeämpi merkitys ja ominaispiirteet. Vertailututkimuksen avulla selvisi, että edustusasunnoissa on usein tavallista asuntoa laadukkaampia kalusteita ja pintamateriaaleja, ja ne myös edustavat omistajansa yritystä tai organisaatiota jollain tavalla. Kyselytutkimuksen avulla taas saatiin vastauksia siihen, millaisessa käytössä Hopeatien edustusasunto on ja millaisena käyttäjät sen kokevat. Sisällönanalyysissä syvennyttiin 1970-luvun sisustukseen, muuntojoustavuuteen ja uudistamiseen, ja niistä saatiin kerättyä kattavasti tietoa.

Tutkimuksen alakysymyksenä vastattiin opinnäytetyön yhteydessä tehdyn 1950-luvulla rakennetun ja 1970-luvulla remontoitun edustusasunnon tila- ja kalustesuunnitelman avulla. Suunnitelman lähtökohtina hyödynnettiin tutkimuksessa saatuja tuloksia. Edustusasuntojen piirteistä ja rakennuksen 1970-luvun sisustustyylistä haettiin inspiraatio ja perustelut tehdyille pintamateriaali- ja väri vaihtoehtoille. Tilasuunnitelmasta syntyi värimaailmaltaan vaalea ja luonnonläheinen kokonaisuus, joka on samanaikaisesti sekä nykyaikainen että 1970-luvun tyyliä kunnioittava. Aidot puupinnat tukevat myös tätä ratkaisua. Tilasuunnitelmassa pyrittiin muuntojoustavaan pohjaratkaisuun pienillä tilamuutoksilla. Kalustuksen suhteen pyrkimyksenä oli löytää muotoilultaan sekä klassisia että ajattomia kalusteita tukemaan vanhan ja uuden yhdistämistä saumattomalla tavalla. Tila- ja kalustesuunnitelma luovutetaan tilaajalle, jonka jälkeen tilaaja hyödyntää suunnitelmassa käytettyjä ideoita ja ratkaisuja haluamallaan tavalla. Suunnitelma on luotu konseptitasolla yrityksen omaa käyttöä varten.

11 POHDINTA

Edustusasuntoon, muuntojoustavuuteen, uudistamiseen ja 1970-lukuun tutustuminen on ollut mielenkiintoista opinnäytetyön avulla. Eriyisen mielenkiintoista oli pohtia ratkaisua siihen, miten edustusasunnosta saataisiin muuntojoustava ja millä eri keinoin suunnitelmasta saataisiin myös nykyaikainen. Tämän lisäksi etenkin kestävä rakentaminen ja 1970-luvun sisustustyyli on ollut

viime aikoina nousussa median kautta. Nykypäivänä on tärkeää luoda kestävää rakentamista ympäristön ja ilmastonmuutoksen hidastamisen vuoksi.

Tutkimuksen tulokset ja siihen perehtyminen tukee edustusasunnon sisustuksen ja muuntojoustavan pohjan suunnittelua. Edustusasunto käsitteenä on nykypäivänä suhteellisen vieras käsite, eikä siihen löytynyt kovin paljon tietoa. Kuitenkin eri vertailukohteiden havainnointien kautta saatiin selville niille tyypillisimmät piirteet. Tämän lisäksi opinnäytetyön tutkimus keräsi tietoa uudistamisesta ja eri korjausrakentamisen tavoista, jotta rakennuksen suunnitelmaa tukisi sekä aikakauden kunnioitus että nykyaikaistaminen.

Tutkimuksen pohjalta syntynyt kaluste- ja tilasuunnitelma vastaavat alussa asetettuja vaatimuksia. Suunnitelmassa hyödynnettiin 1970-luvulle tyypillisiä värejä ja pintamateriaaleja sekä kalusteisiin haettiin inspiraatiota vuosikymmenen tyyleistä ja muotokielistä. Näiden kaikkien avulla syntyi kokonaisuus, joka on samalla nykyaikainen ja kohteen aikakautta kunnioittava.

LÄHTEET

Ala-Kotila, P. & Häkkinen, T. 2019. Monikäyttöisyys ja muunneltavuus kestävässä rakentamisessa. WWW-dokumentti. Saatavissa: <https://publications.vtt.fi/pdf/technology/2019/T363.pdf> [viitattu 8.1.2024].

Alvar Aalto -säätio. s.a. Villa Mairea. WWW-dokumentti. Saatavissa: <https://www.alvaraalto.fi/arkkitehtuuri/villa-mairea/> [viitattu 3.12.2023].

Clerc, U. 2021. Villa Furuviik. *Tuuma* 3/2021, 16–25. Verkkolehti. Saatavissa: https://static1.squarespace.com/static/5e79a43f1e71b8352c1c16d3/t/623c4931d9ef455ca667efad/1648118087247/Villa+Furuviik+3_2021+pieni.pdf [viitattu 4.3.2024].

Halttunen, T. 2019a. Korjausrakentaminen – Mitä sinun tulee tietää saneerauksesta. WWW-dokumentti. Saatavissa: <https://www.haaveremontti.fi/korjausrakentaminen-mita-sinun-tulee-tietaa-saneerauksesta/> [viitattu 5.4.2024].

Halttunen, T. 2019b. Perinnerakentaminen – 3 vinkkiä onnistuneeseen lopputulokseen. WWW-dokumentti. Saatavissa: <https://www.haaveremontti.fi/perinnerakentaminen-3-vinkkia-onnistuneeseen-lopputulokseen/> [viitattu 5.4.2024].

Horváth, T. s.a. Necessity of Modernization of Modern Buildings. WWW-dokumentti. Saatavissa: https://www.researchgate.net/profile/Tamas-Horvath-3/publication/314759874_Necessity_of_Modernization_of_Modern_Buildings/links/58c5b4a892851c0ccbfb95f6/Necessity-of-Modernization-of-Modern-Buildings.pdf [viitattu 6.4.2024].

Hyttinen, K. 2024. Tällainen on Valtion vierastalo, johon uusi presidenttipari muuttaa – jopa Trump kelpuutti majapaikakseen. MTV-Uutiset. WWW-dokumentti. Päivitetty 12.2.2024. Saatavissa: <https://www.mtvuutiset.fi/artikkeli/tallainen-on-valtion-vierastalo-johon-uusi-presidenttipari-muuttaa-jopa-trump-kelpuutti-majapaikakseen/8856336#gs.5xh4i2> [viitattu 10.3.2024].

Juhila, K. s.a. Laadullinen tutkimus ja teoria. Teoksessa Laadullisen tutkimuksen verkkokäsikirja. Tampere: Yhteiskuntatieteellinen tietoarkisto. WWW-dokumentti. Saatavissa: <https://www.fsd.tuni.fi/fi/palvelut/menetelmaopetus/kvali/mita-on-laadullinen-tutkimus/laadullinen-tutkimus-ja-teoria/> [viitattu 3.12.2023].

Järvelä, J. & Kanto, V. 2016. Tapetin valinta – kurkkaa asiantuntijan vinkit ja löydä kotiasi sopiva tapetti. Meillä kotona. WWW-dokumentti. Saatavissa: <https://www.meillakotona.fi/artikkelit/tapetti-valintaopas> [viitattu 13.4.2024].

Kasvio, P., Leppänen, T., Mäkelä, J., Rantaeskola, B. & Salonen, T. 2023. Korjausrakentamisen muuttuva lainsäädäntö. Karelia-ammattikorkeakoulu. WWW-dokumentti. Päivitetty 15.11.2023. Saatavissa: <https://www.karelia.fi/2023/11/korjausrakentamisen-muuttuva-lainsaadanto/> [viitattu 6.4.2024].

Kivioja, R. 2001. Metallikylä: Kylä ”Kummun” kainalossa. Pori: Metallikylän pienkiinteistöyhdistys.

Kotro, J. 2023. Tila- ja kalustesuunnitelma oleskelutiloihin ja keittiöön - 1970-luvun omakotitalossa. Kaakkois-Suomen ammattikorkeakoulu. Sisustuarkkitehtuuri ja kalustesuunnittelu. Opinnäytetyö. PDF-dokumentti. Saatavissa: https://www.theseus.fi/bitstream/handle/10024/797771/Kotro_Julia.pdf?sequence=2 [viitattu 8.3.2024].

Kraft, E. 2021. Saneeraus pidentää rakennuksen elinikää. UrakkaDiili. WWW-dokumentti. Päivitetty 8.1.2021. Saatavissa: <https://urakkadiili.fi/mita-tarkoittaa-saneeraus#saneerauksen-tarkoitus-muissa-yhteyksissa> [viitattu 5.4.2024].

Kupariteollisuuspuisto. s.a. Kuparisten historialehtien havinaa. WWW-dokumentti. Saatavissa: <https://www.kupariteollisuuspuisto.fi/alueen-esittely/historia/> [viitattu 11.1.2024].

Kurki, H. 2015. Vapaa-ajan asunnon sisustussuunnitelma. Karelia-ammattikorkeakoulu. Teollinen muotoilu. Opinnäytetyö. PDF-dokumentti. Saatavissa: https://www.theseus.fi/bitstream/handle/10024/88127/Kurki_Henna.pdf?sequence=1 [viitattu 8.3.2024].

Käyhkö, K. 2023. 1970-luvun omakotitalot. Asuinrakennukset. WWW-dokumentti. Päivitetty 26.11.2023. Saatavissa: <https://www.asuinrakennukset.fi/rakennukset/1970-luvun-omakotitalo/> [viitattu 3.12.2023].

Luvata. s.a. Luvata Pori Oy. WWW-dokumentti. Saatavissa: <https://www.luvata.com/locations/pori> [viitattu 3.12.2023].

Lähdesmäki, T., Hurme, P., Koskimaa, R., Mikkola, L., Himberg, T. s.a.a. Laadullinen tutkimus. Menetelmäpolkuja humanisteille. Jyväskylän yliopisto, humanistinen tiedekunta. WWW-dokumentti. Päivitetty 28.10.2023. Saatavissa: <https://koppa.jyu.fi/avoimet/hum/menetelmapolkuja/menetelmapolku/tutkimusstrategiat/laadullinen-tutkimus> [viitattu 3.12.2023].

Lähdesmäki, T., Hurme, P., Koskimaa, R., Mikkola, L., Himberg, T. s.a.b. Määrällinen tutkimus. Menetelmäpolkuja humanisteille. Jyväskylän yliopisto, humanistinen tiedekunta. WWW-dokumentti. Päivitetty 23.4.2015. Saatavissa: <https://koppa.jyu.fi/avoimet/hum/menetelmapolkuja/menetelmapolku/tutkimusstrategiat/maarallinen-tutkimus> [viitattu 3.12.2023].

Muotio, L. 2021. Vertailu tutkimusmenetelmänä. Muotoilu.info. WWW-dokumentti. Saatavissa: <https://www.muotoilu.info/index.php/tutkiva-muotoilu/menetelmat/vertailu-tutkimusmenetelmana/> [viitattu 3.12.2023].

Projektiutiset. 2022. Valtion vierastalo peruskorjataan. WWW-dokumentti. Saatavissa: <https://www.projektiutiset.fi/valtion-vierastalo-peruskorjataan/> [viitattu 3.12.2023].

Pukkila, T. 2014. Asuntoilmoitusten kummajainen: Mikä ihmeen edustus-asunto. Yle. WWW-dokumentti. Päivitetty 23.7.2014. Saatavissa: <https://yle.fi/a/3-7368954> [viitattu 10.3.2024].

Puusniekka S. & Saaranen-Kauppinen A. 2006. Havainnointi. KvaliMOTV-Menetelmäopetuksen tietovaranto. Tampere: Yhteiskuntatieteellinen tietoarkisto. Verkkojulkaisu. Saatavissa: https://www.fsd.tuni.fi/menetelmaope-tus/kvali/L6_4.html [viitattu 28.2.2024].

Ruohonen, S. 2022. Kyselytutkimus. Muotoilu.info. WWW-dokumentti. Saatavissa: <https://www.muotoilu.info/index.php/tutkiva-muotoilu/menetelmat/kyse-lytutkimus/> [viitattu 3.12.2023].

Rytky, A. s.a. Kestävä kehitys haastaa rakennusalaan. Rakennustekniikka. WWW-dokumentti. Saatavissa: <https://www.ril.fi/fi/rakennustekniikka/kestava-kehitys-haastaa-rakennusalaan.html> [viitattu 28.2.2024].

Sarantola-Weiss, M. 2008. Reilusti ruskeaa: 1970-luvun arkea. Helsinki: WSOY.

Saukkonen, P. s.a. Teoreettinen viitekehys. WWW-dokumentti. Saatavissa: https://www.mv.helsinki.fi/home/psaukkon/tutkielma/Teoreettinen_viiteke-hys.html [viitattu 12.4.2024].

Senaatti. s.a. Valtion vierastalo. WWW-dokumentti. Saatavissa: <https://www.senaatti.fi/arvokiinteisto/valtion-vierastalo/> [viitattu 3.12.2023].

Sommar, H. 2009. Koti ja sisustus 1950–1970. Yle: Elävä arkisto. WWW-do-kumentti. Päivitetty 10.7.2018. Saatavissa: <https://yle.fi/aihe/artik-keli/2009/11/20/koti-ja-sisustus-1950-1970> [viitattu 3.12.2023].

Sunila. s.a. Kantola (1937). WWW-dokumentti. Saatavissa: <https://www.alva-raaltosunila.fi/fi/kantola> [viitattu 16.3.2024].

Sunilan Kantola Oy. s.a. Tila täynnä kulttuurista. WWW-dokumentti. Saatavissa: <https://www.sunilakantola.fi/rakennus> [viitattu 16.3.2024].

Suomisanakirja. s.a. Virka-asunto. WWW-dokumentti. Saatavissa: <https://www.suomisanakirja.fi/virka-asunto> [viitattu 13.4.2024].

Tasavallan presidentin kanslia. 2024. Mäntyniemi. WWW-dokumentti. Saata-vissa: <https://www.presidentti.fi/presidentin-toimi/virka-asunnot/mantyniemi/> [viitattu 10.3.2024].

Tilastokeskus. s.a.a. Peruskorjaus. WWW-dokumentti. Saatavissa: <https://www.stat.fi/meta/kas/peruskorjaus.html> [viitattu 13.4.2024].

Tilastokeskus. s.a.b. Korjausrakentaminen. WWW-dokumentti. Saatavissa: <https://www.stat.fi/meta/kas/korjausrakentam.html> [viitattu 6.4.2024].

Villa Maire. s.a. Villa Maire. WWW-dokumentti. Saatavissa: <https://villamai-rea.fi/villa-mairea/> [viitattu 3.12.2023].

Vuhtoniemi, J. 2019. Muuntojoustavuus asuinrakennuksissa. Metropolia Ammattikorkeakoulu. Insinööriyö. PDF-dokumentti. Saatavissa: https://www.theseus.fi/bitstream/handle/10024/264153/Vuhtoniemi_Jarno.pdf?sequence=2&isAllowed=y [viitattu 8.3.2024].

Vuori, J. s.a. Laadullinen sisällönanalyysi. Teoksessa Vuori, J. (toim.) Laadullisen tutkimuksen verkkokäsikirja. Tampere: Yhteiskuntatieteellinen tietoarkisto. WWW-dokumentti. Saatavissa: <https://www.fsd.tuni.fi/fi/palvelut/menetelma-opetus/kvali/analyysitavan-valinta-ja-yleiset-analyysitavat/laadullinen-sisallonalyysi/> [viitattu 3.12.2023].

Värisilmä. 2023. Kodin pintaremontti 70-luvun tyyliin: rohkeasti, mutta raikaaasti retroa. WWW-dokumentti. Saatavissa: <https://www.varisilma.fi/inspiratio/kodin-pintaremontti-70-luvun-tyyliin> [viitattu 3.12.2023].

KUVALUETTELO

Kuva 1. Hopeatie kadulta kuvattuna.

Kuvakollaasi 2. Makuuhuoneiden ja ulkoseinän välisiä vinttitiiloja..

Kuvakollaasi 3. Kaappien sisään piilotetut pesualtaat.

Kuva 4. Entisen uima-altaan tilalla oleva kukkapenkki.

Kuvakollaasi 5. Nykyinen kokous- ja ruokailutila.

Kuvakollaasi 6. Takkahuone ja sen kattoyksityiskohtia.

Kuva 7. Käsitekartta.

Kuva 8. Viitekehys.

Kuva 9. Valtion Vierastalon julkisivu. Senaatti. s.a. Valtion vierastalo. WWW-dokumentti. Saatavissa: <https://www.senaatti.fi/arvokiinteisto/valtion-vierastalo/> [viitattu 20.2.2023].

Kuvakollaasi 10. Kuvia Vierastalon sisätiloista senaatti. Senaatti. s.a. Valtion vierastalo. Saatavissa: <https://www.senaatti.fi/arvokiinteisto/valtion-vierastalo/> [viitattu 20.2.2023].

Kuvakollaasi 11. Valtion Vierastalon makuutiloja. Toivanen, J. 2024. Tällainen on Valtion vierastalo, johon uusi presidenttipari muuttaa – jopa Trump kelpuutti majapaikakseen. MTV-Uutiset. Päivitetty 12.2.2024. Saatavissa: <https://www.mtvuutiset.fi/artikkeli/tallinen-on-valtion-vierastalo-johon-uusi-presidenttipari-muuttaa-jopa-trump-kelpuutti-majapaikakseen/8856336#qs.6m8qsh> [viitattu 10.3.2024].

Kuva 12. Villa Mairea ulkoa kuvattuna. Alvar Aalto -museo & Merckling, M. s.a. Saatavissa: <https://www.alvaraalto.fi/arkkitehtuuri/villa-mairea/> [viitattu 9.3.2024].

Kuvakollaasi 13. Villa Mairean eri tiloja. Alvar Aalto -museo & Holma, M. s.a. Saatavissa: <https://www.alvaraalto.fi/arkkitehtuuri/villa-mairea/> [viitattu 9.3.2024].

Kuvakollaasi 14. Villa Mairea ulkoa kuvattuna. Alvar Aalto -museo & Wellin, G. s.a. Saatavissa: <https://www.alvaraalto.fi/arkkitehtuuri/villa-mairea/> [viitattu 9.3.2024].

Kuva 15. Villan pihan orgaanisen muotoinen uima-allas kuvattuna. Alvar Aalto -museo. s.a. Saatavissa: <https://www.alvaraalto.fi/arkkitehtuuri/villa-mairea/> [viitattu 9.3.2024].

Kuva 16. Villa Furuvik alkuperäisessä kunnossa vuonna 1906. Villa Furuvikin yksityiskokoelma. s.a. *Tuuma* 3/2021, 16–25. Verkkolehti. Saatavissa:

https://static1.squarespace.com/static/5e79a43f1e71b8352c1c16d3/t/623c4931d9ef455ca667efad/1648118087247/Villa+Furuvik+3_2021+pieni.pdf [viitattu 10.3.2024].

Kuva 17. Villa Furuvik vuoden 1926 uudistuksen jälkeen. Clerc, U. 2021. Villa Furuvik. *Tuuma* 3/2021, 16–25. Verkkolehti. Saatavissa: https://static1.squarespace.com/static/5e79a43f1e71b8352c1c16d3/t/623c4931d9ef455ca667efad/1648118087247/Villa+Furuvik+3_2021+pieni.pdf [viitattu 10.3.2024].

Kuvakollaasi 18. Kuvia Villa Furuvikin sisätilojen yksityiskohdista. Clerc, U. 2021. Villa Furuvik. *Tuuma* 3/2021, 16–25. Verkkolehti. Saatavissa: https://static1.squarespace.com/static/5e79a43f1e71b8352c1c16d3/t/623c4931d9ef455ca667efad/1648118087247/Villa+Furuvik+3_2021+pieni.pdf [viitattu 10.3.2024].

Kuvakollaasi 19. Villa Furuvikin olohuone ja kirjasto kuvattuna 1920-luvulla. Villa Furuvikin yksityiskokoelma. s.a. *Tuuma* 3/2021, 16–25. Verkkolehti. Saatavissa: https://static1.squarespace.com/static/5e79a43f1e71b8352c1c16d3/t/623c4931d9ef455ca667efad/1648118087247/Villa+Furuvik+3_2021+pieni.pdf [viitattu 10.3.2024].

Kuva 20. Kantola ulkoa kuvattuna. Sunilan Kantola Oy. s.a. Tila täynnä kultuuria. Saatavissa: <https://www.sunilakantola.fi/rakennus> [viitattu 12.3.2024].

Kuvakollaasi 21. Kantolan sisustusta. Sunila. s.a. Kantola (1937). Saatavissa: <https://www.alvaraaltosunila.fi/fi/kantola> [viitattu 12.3.2024].

Kuvakollaasi 22. Kantolan portaikkoa eri kuvakulmista. Sunila. s.a. Kantola (1937). Saatavissa: <https://www.alvaraaltosunila.fi/fi/kantola> [viitattu 12.3.2024].

Kuva 23. 1970-luvulla rakennetun talon alkuperäisiä pintoja. A-lehtien kuvaarkisto. 2022. 70-luvun arkkitehtuuri ja kodit ovat nousseet uuteen suosioon – toimivat tilaratkaisut, minimaalisuus ja maanläheiset materiaalit houkuttelevat nyt ostajia. Meillä kotona -lehti. Saatavissa: <https://www.meillakotona.fi/artikkelit/70-luvun-arkkitehtuuri-ja-kodit> [viitattu 8.4.2024].

Kuva 24. Pystylaatta 70-luvun tyyliin. Värisilmä. 2023. Kodin pintaremontti 70-luvun tyyliin: rohkeasti, mutta raikkaasti retroa. WWW-dokumentti. Saatavissa: <https://www.varisilma.fi/inspiraatio/kodin-pintaremontti-70-luvun-tyyliin> [viitattu 8.4.2024].

Kuva 25. Hopeatien eri pintamateriaaleja

Kuva 26. Muuntojoustavuuden suhde muunneltavuuteen ja monikäyttöisyyteen. Ala-Kotila, P. & Häkkinen, T. 2019. Monikäyttöisyys ja muunneltavuus kestävässä rakentamisessa. Saatavissa: <https://publications.vtt.fi/pdf/technology/2019/T363.pdf>. [viitattu 8.1.2024].

Kuva 27. Ensimmäisen kerroksen pohjan luonnos

Kuva 28. Toisen kerroksen luonnos

Kuva 29. Moodboard 1 sisämateriaaleista

Kuva 30. Moodboard 2 kylpyhuoneiden materiaaliehdotukset

Kuva 31. Moodboard 3 muiden tilojen pintamateriaaleista

Kuva 32. Olohuoneen kalusteet

Kuva 33. Aulatilän kalusteet

Kuva 34. Makuuhuoneiden kalustus

Kuva 35. Ruokailutilän kalustus

Kuva 36. Viimeinen kalusteiden moodboard

TAULUKKOLUETTELO

Taulukko 1. Toisen osion ensimmäinen kysymys

Taulukko 2. Toisen osion toinen kysymys

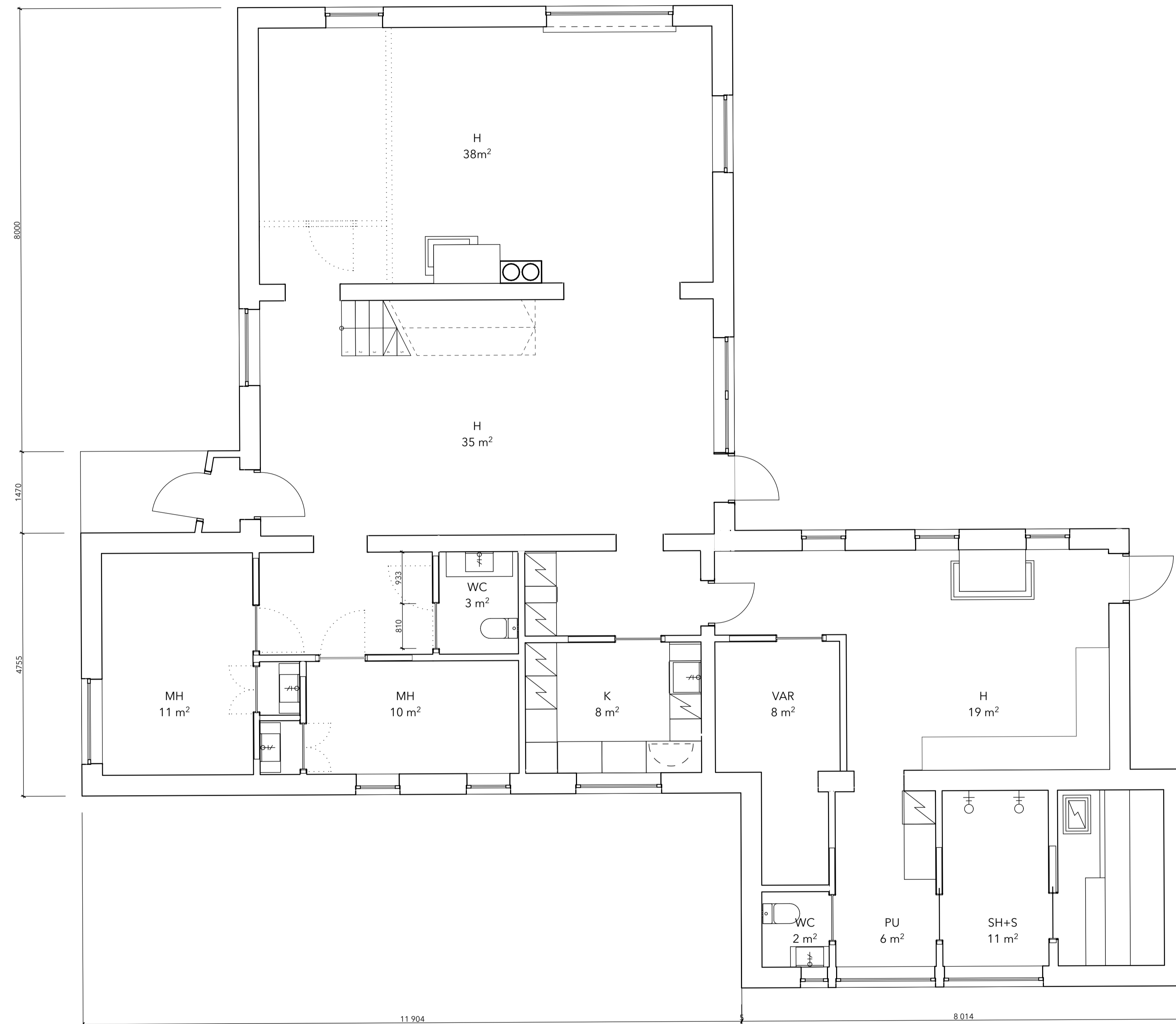
Taulukko 3. Toisen osion kolmas kysymys

Taulukko 4. Toisen osion neljäs kysymys

Taulukko 5. Toisen osion viimeinen kysymys

Taulukko 6. Viimeisen osion ensimmäinen kysymys

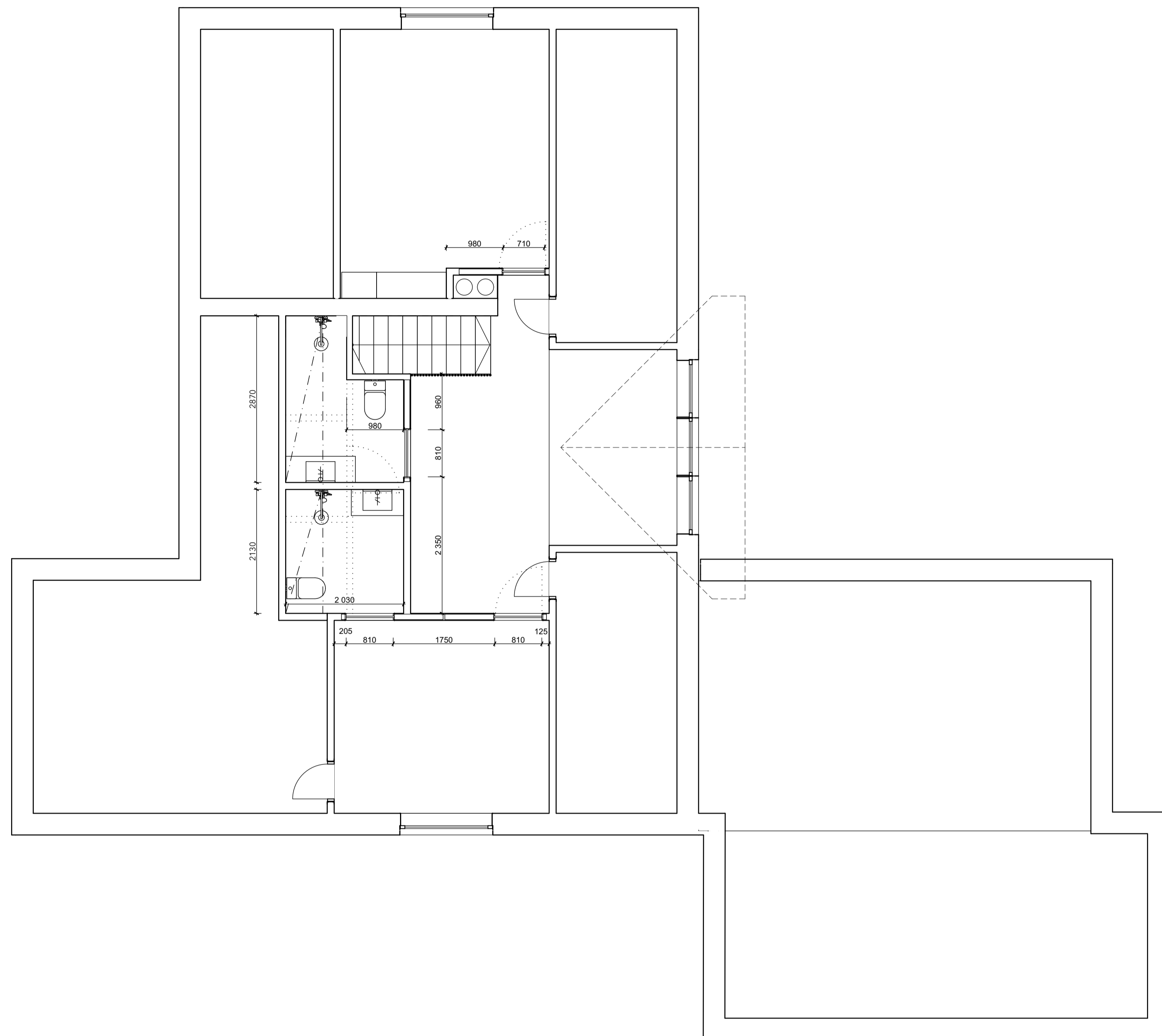
Taulukko 7. Viimeisen osion toinen kysymys



MITAT TARKISTETTAVA TYÖMAALLA!

K.osa / Kylä Metallikylä	Kortteli/Tila 14	Tontti/Rn:o 3	Viranomaisten arkistomerkintöjä varten
Rakennustunnus			
Rakennustoimenpide	Piirustuslaji Työpiirustus	Juoks.n:o	
Rakennuskohteen nimi ja osoite Hopeatie 28300 Pori	Piirustuksen sisältö Pohjapiirustus, 1. kerros	Mittakaava 1:50	
Suunnitteluala	Työn n:o	Piir. n:o	Muutos
ARK	001	001-102	
Päiväys 3.4.2024	Suunnittelija Riina Rantanen		

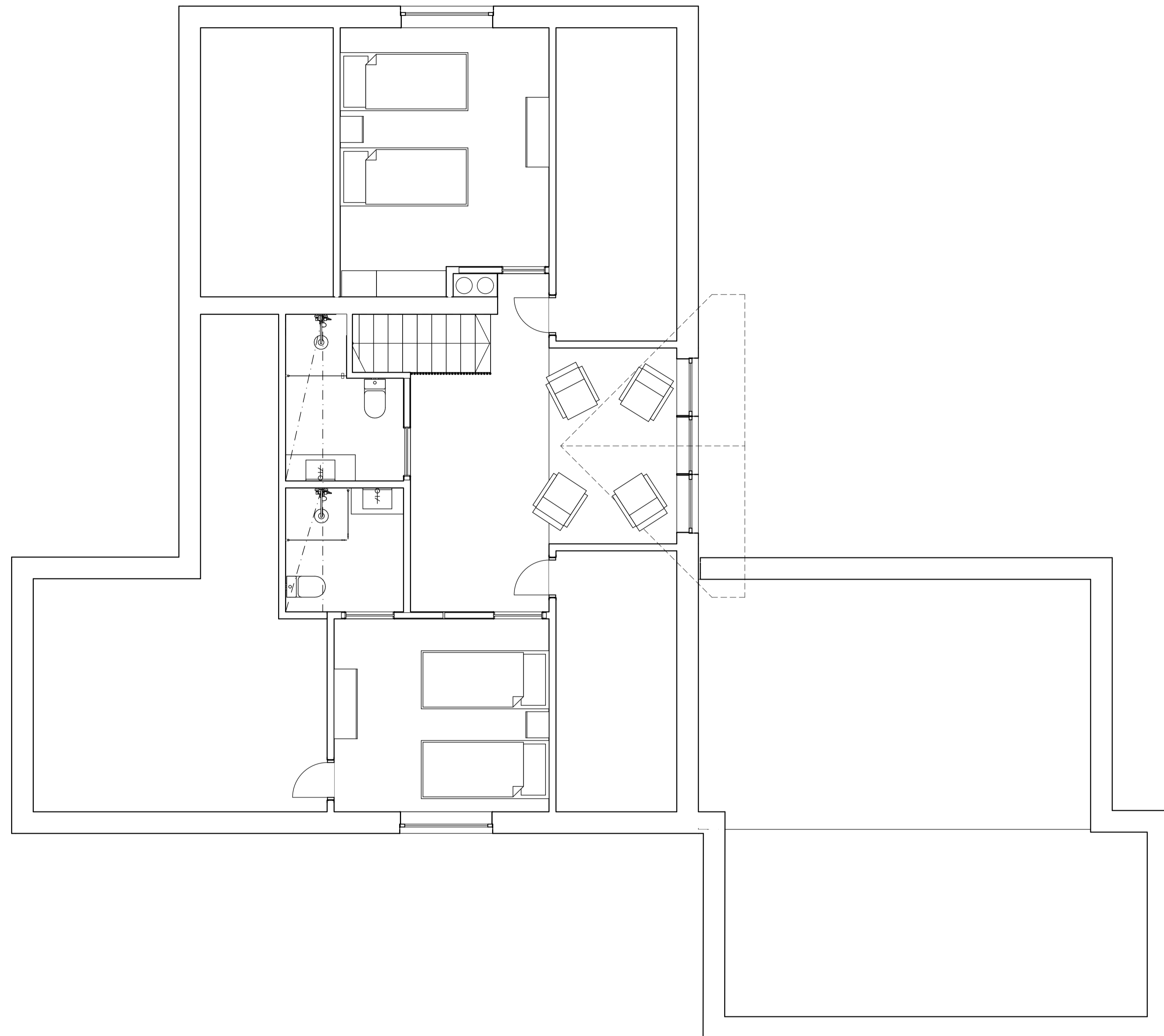
riins
interior



MITAT TARKISTETTAVA TYÖMAALLA!

K.osa / Kylä Metallikylä	Kortteli/Tila 14	Tontti/Rn:o 3	Viranomaisten arkiomerkintöjä varten
Rakennustunnus			
Rakennustoimenpide	Piirustuslaji Työpiirustus		Juoks.n:o
Rakennuskohteen nimi ja osoite Hopeatie Edustusasunto	Piirustuksen sisältö Pohjapiirustus, 2. kerros		Mittakaava 1:50
Suunnitteluala		Työn n:o	Piir. n:o
ARK		001	001-103
Päiväys		Suunnittelija	
3.4.2024		Riina Rantanen	

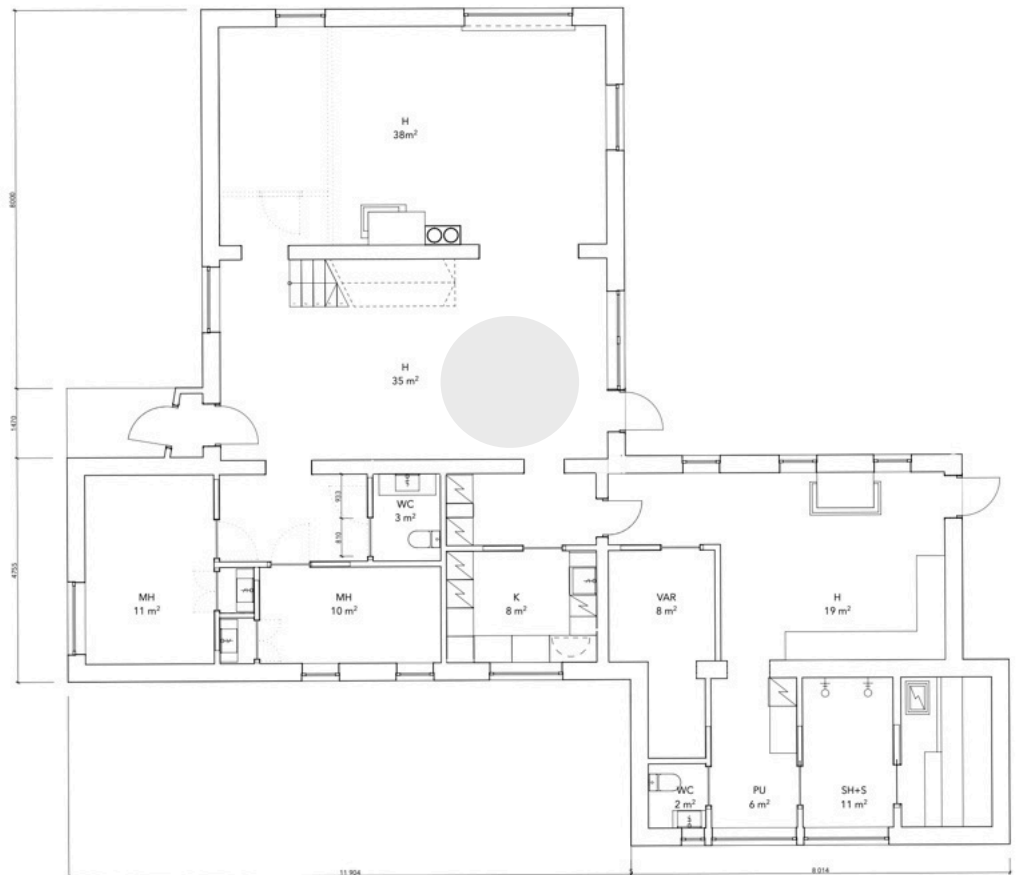
riins
interior

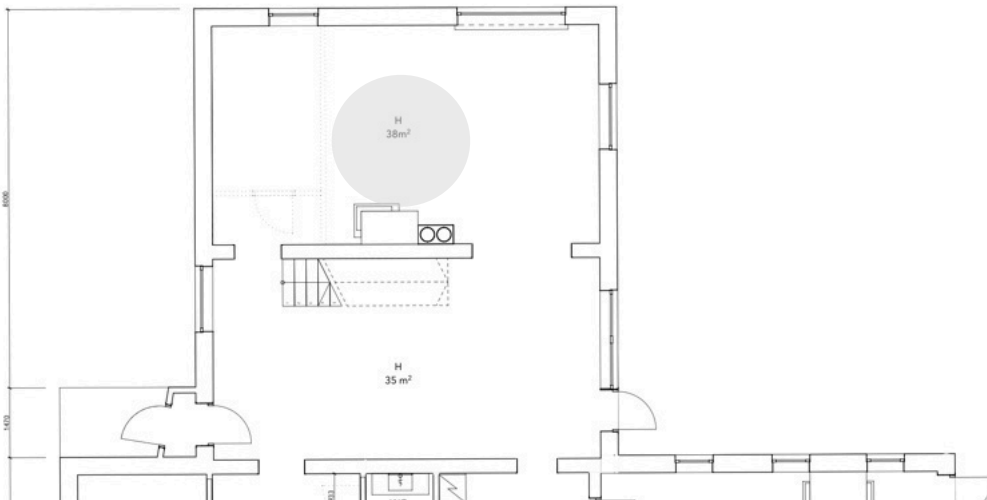


MITAT TARKISTETTAVA TYÖMAALLA!

K.osa / Kylä Metallikylä	Kortteli/Tila 14	Tontti/Rn:o 3	Viranomaisen arkiomerkintöjä varten
Rakennustunnus			
Rakennustoimenpide	Piirustustyyppi Työpiirustus	Juoks.n:o	
Rakennuskohteen nimi ja osoite Hopeatie Edustusasunto	Piirustuksen sisältö Kalusteohjapiirustus, 2. kerros	Mittakaava 1:50	
Suunnitteluala	Työn n:o	Piir. n:o	Muutos
ARK	001	001-103	
Päiväys 3.4.2024	Suunnittelija Riina Rantanen		

riins
interior

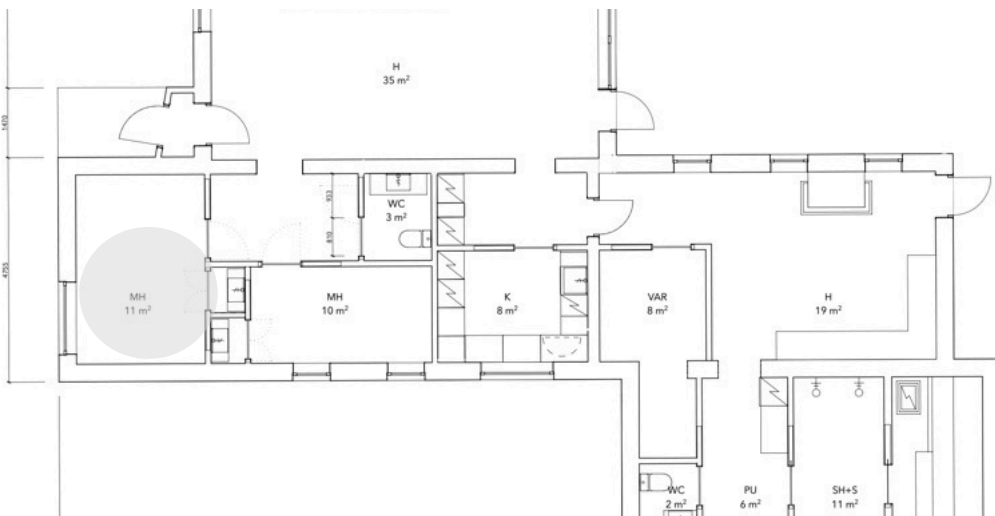




Visualisointikuvat

15.4.2024

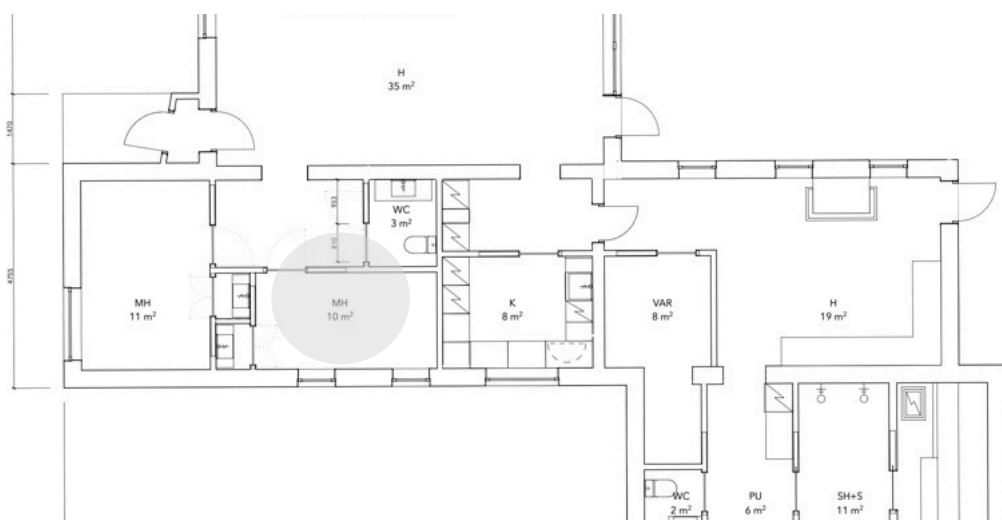
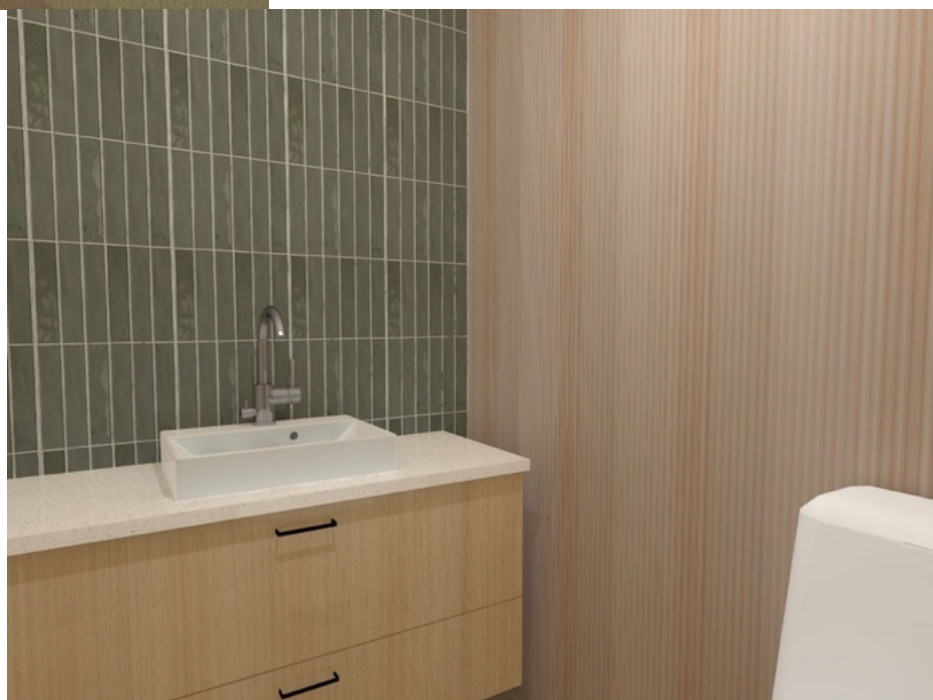
riins
interior



Visualisointikuvat

15.4.2024

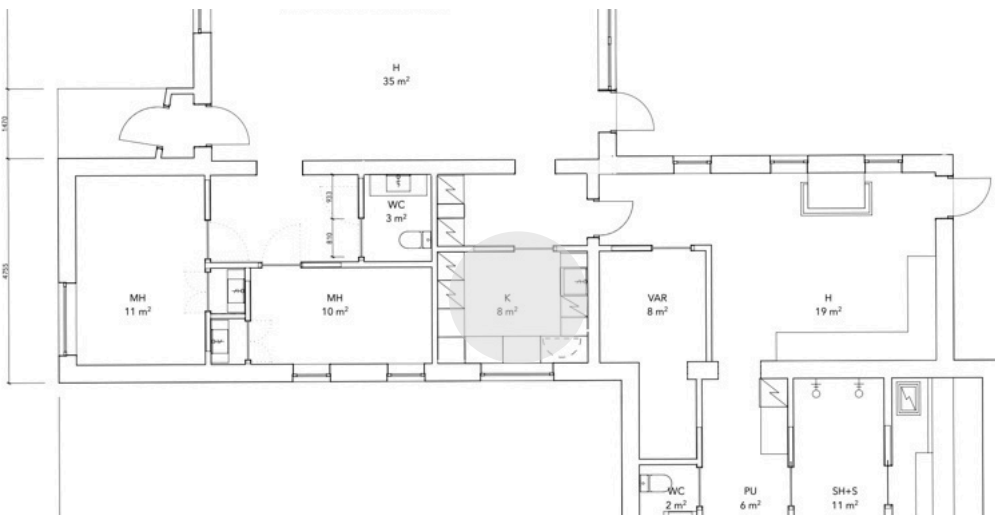
riins
interior



Visualisointikuvat

15.4.2024

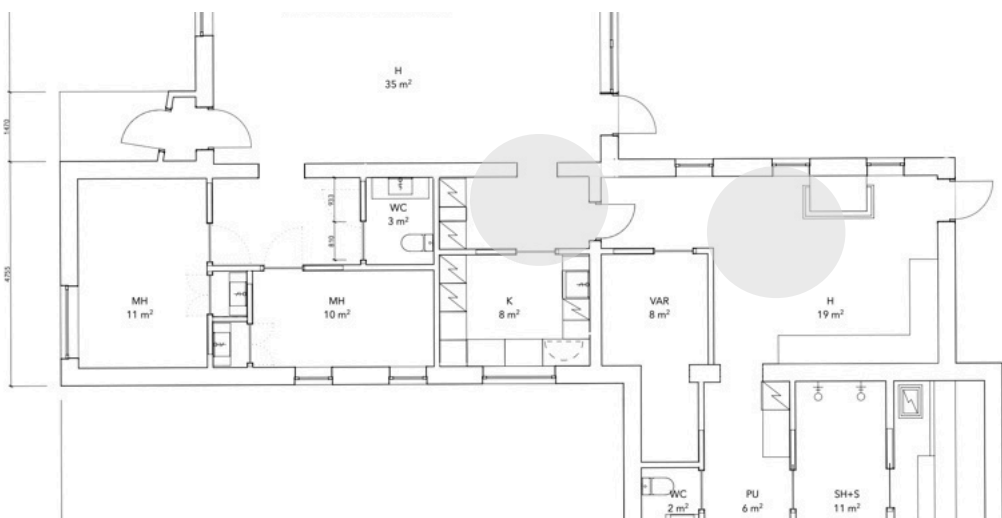
riins
interior



Visualisointikuvat

15.4.2024

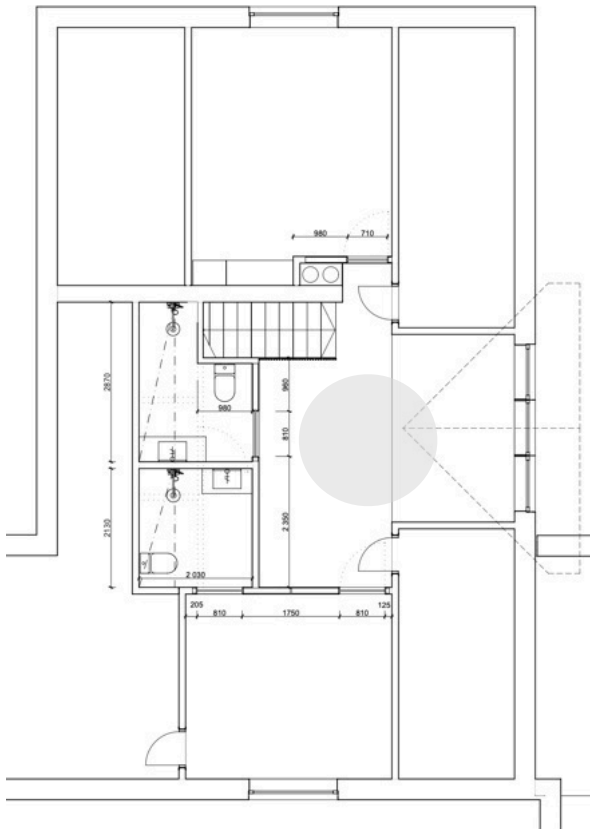
riins
interior



Visualisointikuvat

15.4.2024

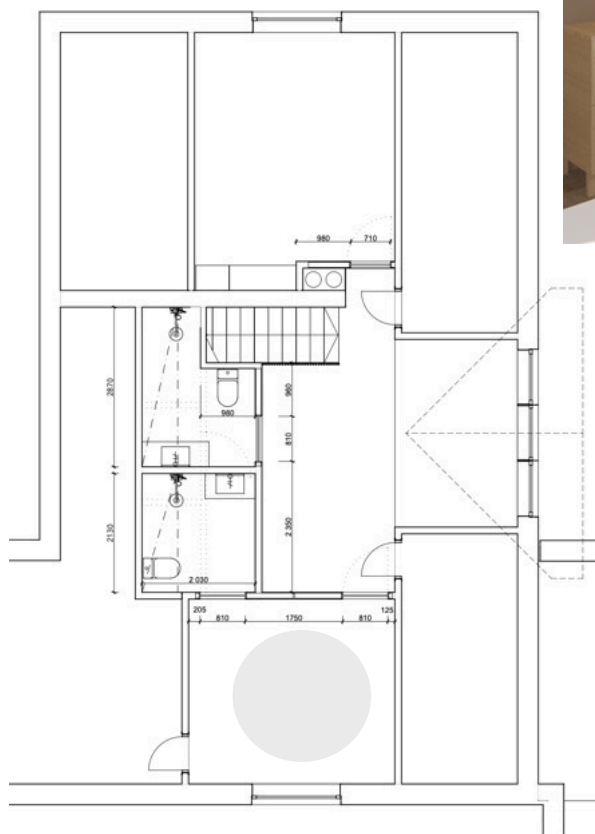
riins
interior



Visualisointikuvat

15.4.2024

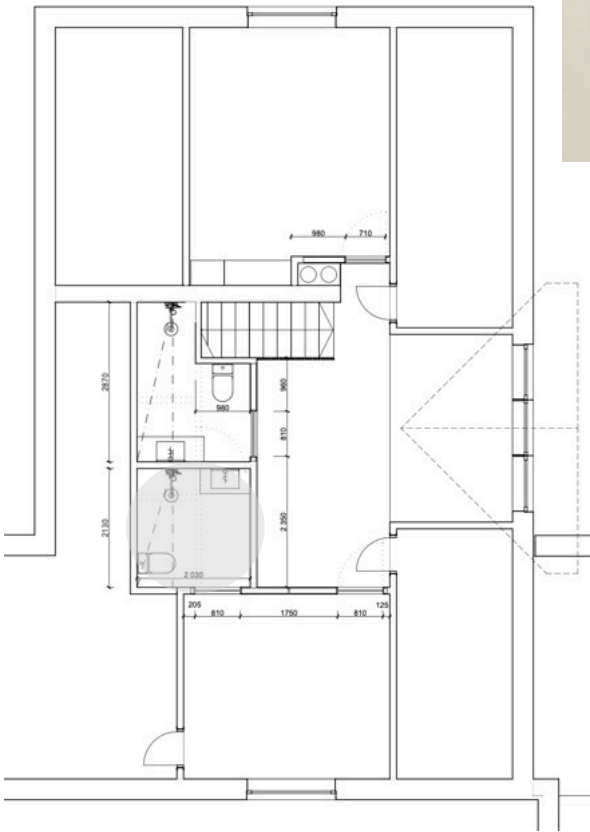
riins
interior



Visualisointikuvat

15.4.2024

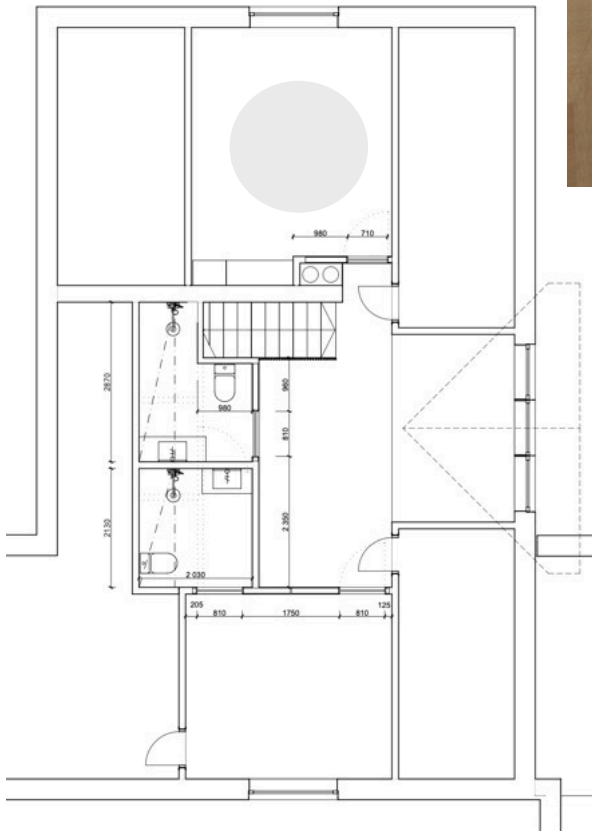
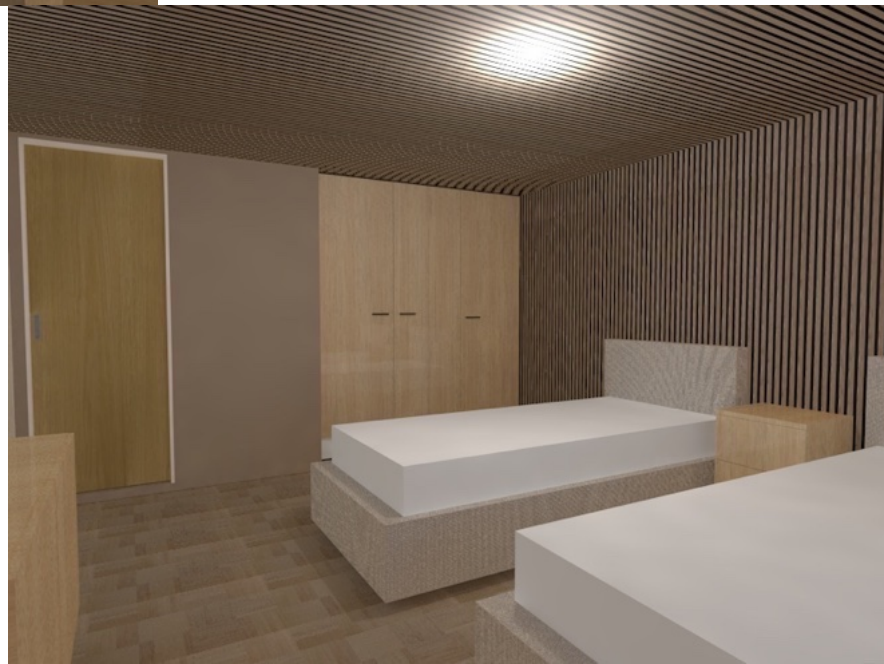
riins
interior



Visualisointikuvat

15.4.2024

riins
interior



Visualisointikuvat

15.4.2024

riins
interior

