

Kirsi Koskivirta ja Essi Vilkman

LAHDEN PIKKUTEATTERIN INTERIÖÖRIN VÄRITUTKIMUS

Opinnäytetyö

Artenomi (AMK)

Restauroinnin koulutus

2024



**Kaakkois-Suomen
ammattikorkeakoulu**

Tutkintonimike	Artenomi (AMK)
Tekijä/Tekijät	Kirsi Koskivirta, Essi Vilkman
Työn nimi	Lahden Pikkuteatterin interiöörin väritutkimus
Toimeksiantaja	HI-Rakennus ja Maalaus Oy
Vuosi	2024
Sivut	58 sivua
Työn ohjaaja(t)	Sanna Pitkäniemi-Toroska, Jarno Aaltonen

TIIVISTELMÄ

Vuonna 1911 valmistunut, jugend-tyyliä edustava, Lahden pikkuteatteri kuuluu Suomen vanhimpiin teatterikäyttöön suunniteltuihin rakennuksiin, ja tällä historiallisesti merkittävällä rakennuksella on ollut suuri vaikutus Lahden kulttuuri-toiminnan kehittymiseen yli sadan vuoden aikana. Opinnäytetyön tavoitteena on tehdä väritutkimus: kartoittaa ja dokumentoida Pikkuteatterin maalipinnoissa tapahtuneita värimuutoksia eri vuosikymmenillä.

Kvalitatiiviselle tutkimusotteelle ominaisesti opinnäytetyössä pyrittiin selvittämään kohteen ominaisuuksia kokonaisvaltaisesti historiatutkimusta, havainnointia ja vertailevaa tutkimusmenetelmää hyödyntäen. Aluksi työssä perehdytään Suomen teatterihistoriaan sekä työväenteatterin ja nuorisoseurojen merkitykseen teatteritoiminnan synnyn kannalta. Opinnäytetyössä käsitellään lisäksi Pikkuteatterin omaa syntyhistoriaa, käyttäjäkuntaa ja rakennuksen muutoksia.

Varsinainen väritutkimus alkoi Pikkuteatterin sisätilojen maalipinnoista löytyneiden, aikaisempien väritutkimuskohtien kartoituksella ja dokumentoinnilla. Uusia tutkimuksia tehtiin vestibyyliin eli sisääntuloaulaan, lipunmyyntipisteeseen, alakerran porrasaulaan, pääportaikkoon, lämpiöön, katsomon alatilaan ja teatterisaliin. Tutkimus tapahtui mekaanisesti kirurginveitsellä. Maalikerroksien yksityiskohtaisen analysoinnin jälkeen värit dokumentoitiin NCS-mallein sekä valokuvoin.

Tätä opinnäytetyötä tullaan hyödyntämään Pikkuteatterista tehtävään väritutkimussuunnitelmaan ja rakennushistoriaselvitykseen. Työ hyödyttää asiakasta rakennuksen kunnostamisessa, mutta se sisältää myös rakennushistoriallisesti merkittävää tietoa, jota ei ole aiemmin dokumentoitu.

Asiasanat: interiööri, jugend, teatteri, väritutkimus

Degree title	Bachelor of Culture and Arts
Author (authors)	Kirsi Koskivirta, Essi Vilkmán
Thesis title	Little Theater of Lahti - Paint research of interiors
Commissioned by	HI-Rakennus ja Maalaus Oy
Time	2024
Pages	58 pages
Supervisor	Sanna Pitkaniemi-Toroska, Jarno Aaltonen

ABSTRACT

The Little Theatre of Lahti, built in 1911, is one of the oldest buildings designed for theatre use in Finland. This historically significant building has had a major impact on the development of cultural activities in Lahti over the past 100 years. The objective of this thesis was to conduct color research: to study and document color changes in paint surfaces of the Art Nouveau-style Little Theatre over decades.

Characteristic of the qualitative research, the thesis aimed to study the properties of the object comprehensively using historical research, observation, and comparative research. At first, the thesis examined the history of Finnish theatre and the significance of the workers' theatre and youth clubs for the emergence of theatre activities. History research also explained the birth history, user base and changes in the building.

The actual paint research began with the survey and documentation of earlier paint studies found in the interior of the Little Theatre. New studies were made in the stairwell, ticket office, downstairs staircase, main staircase, upper lobby, lower auditorium, and theatre hall. The research took place mechanically with a surgeon's knife. After detailed analysis of the layers, the colors were documented using NCS models as well as photographs.

This thesis will be used for a subsequent coloring plan and building history study focusing on Little Theatre. The work benefits the customer in renovating the building, but it also contains historically significant information that has not been documented before.

Keywords: interior, Art Nouveau, theatre, paint research

SISÄLLYS

KÄSITELUETTELO.....	6
1 JOHDANTO	7
2 TUTKIMUSASETELMA JA -MENETELMÄT	8
2.1 Käsitekartta	8
2.2 Viitekehys.....	9
2.3 Tutkimuskysymykset.....	10
2.4 Tutkimusmenetelmät.....	10
2.4.1 Historiatutkimus	10
2.4.2 Havainnointi	11
2.4.3 Vertaileva tutkimus.....	11
3 SUOMALAISEN TEATTERIN SYNTYHISTORIA.....	12
4 LAHDEN PIKKUTEATTERI	15
4.1 Arkkitehti Toivo Paatola	17
4.2 Teatterin muutostyöt ja vaiheet.....	17
4.2.1 Eksteriööri	17
4.2.2 Interiööri.....	21
4.3 Jugend-tyylisuuntaus	24
5 VÄRITUTKIMUS	28
5.1 Tutkimuksen toteuttaminen ja rajaus	28
5.2 Dokumentointi.....	29
5.2.1 Vestibyyli.....	31
5.2.2 Lipunmyynti.....	34
5.2.3 Alakerran porrasaula.....	36
5.2.4 Pääportaikko	40
5.2.5 Lämpö	43
5.2.6 Välilämpö	46
5.2.7 Teatterisali	48

6	TUTKIMUKSEN LUOTETTAVUUS	54
7	JOHTOPÄÄTÖKSET JA YHTEENVETO.....	55
8	POHDINTA	56
	LÄHTEET	58

KUVALUETTELO

TAULUKKOLUETTELO

KÄSITELUETTELO

Dokumentointi, *documentation*

Dokumentoinnilla tarkoitetaan yksinkertaisesti jonkin tapahtuman tai työvaiheen kirjalliseen tai kuvalliseen muotoon tallentamista myöhempää käyttöä varten (Lieke Sovellukset 2020).

Interiööri, *interior*

Tarkoitetaan rakennuksen sisätiloja (Tieteen termipankki 2019).

Jugend, *Art Nouveau*

Varsinkin arkkitehtuurissa ja taideteollisuudessa 1890–1910-luvuilla esiintynyt tyyllisuunta, jugendtyyli (Kotimaisten kielten keskus 2023).

Teatteri, *theatre*

Näyttelemällä (teatterissa) esitettävä taide; näyttämötaide, tai teatterirakennus (Finto 2023).

1 JOHDANTO

Opinnäytetyön aiheena on Lahden Pikkuteatterin interiöörin väritutkimus, jossa kartoitetaan Pikkuteatterin rakennuksen historiaa ja muutosvaiheita erilaisten tutkimusmenetelmien kautta. Suomalaisen teatteritaiteen syntyvaiheet ja kehitys ovat olennainen osa Lahden teatterihistoriaa, joten opinnäytetyön historiatutkimusosuudessa perehdytään tähän aihepiiriin. Pikkuteatterin muutosvaiheita tutkitaan vertailemalla sekä kirjallista että kuva-aineistoista löydettyä tietoa nykyhetkeen. Väritutkimusosuudessa kerrotaan Pikkuteatterin interiöörin tutkimustulokset ja analyysit, jotka kokoavat väritutkimuksen tulokset yhtenäiseksi dokumentiksi rakennushistoriaselvitystä ja mahdollisia kunnostustöitä varten.

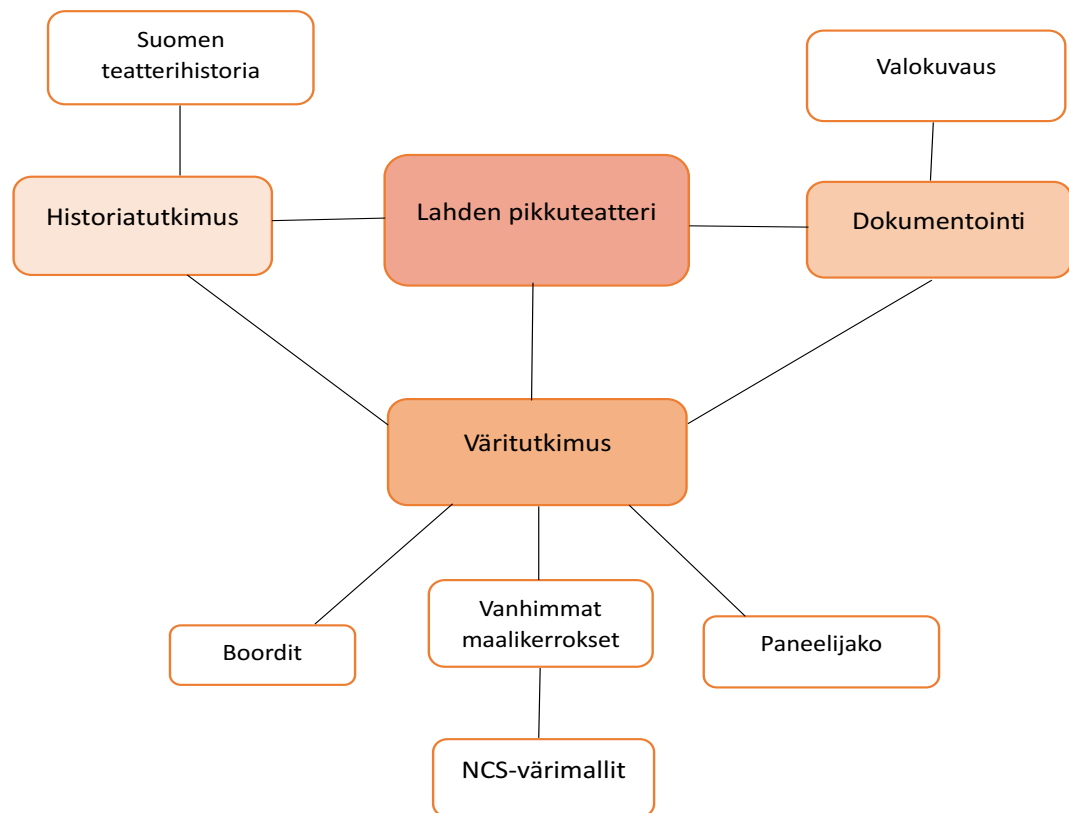
Väritutkimuksen avulla voidaan selvittää rakennuksen alkuperäistä väritystä tai muita merkittäviä vaiheita sen historiassa. Väritutkimus voidaan tehdä osana rakennushistoriaselvitystä tai erillisenä työnä. (Hakli & Laine, 210.) Tässä tapauksessa väritutkimus tehdään ennen varsinaista rakennushistoriaselvitystä ja siinä keskitytään erityisesti rakennuksen vanhimpiin väripintoihin.

Vuonna 1911 valmistunut Pikkuteatteri on kulttuurihistoriallisesti merkittävä: rakennuksella ja sen tarjoamilla puitteilla on ollut suuri vaikutus Lahden kulttuuritoimintaan ja se on osaltaan edistänyt kaupungin teatteritaiteen kehitystä. Yli satavuotisen historiansa puolesta se kuuluu Suomen vanhimpiin teatterikäyttöön valmistuneisiin ja tässä käytössä säilyneisiin rakennuksiin. Tiloja ovat käyttäneet Lahden kaupunginteatteri ja monet harraste- ja nuorisoteatteriryhmät.

2 TUTKIMUSASETELMA JA -MENETELMÄT

2.1 Käsitekartta

Käsitekartta on jaettu kolmeen, opinnäytetyön kannalta merkittävänä pitämäämme osa-alueeseen, joiden pohjalta opinnäytetyö toteutetaan. Käsitekartatekniikka eroaa viitekehyksen laadinnasta siten, että siinä operoidaan suoraan käytännöllisillä käsitteillä asettaen ne järjestykseen, ja osoittaen valmiiksi niiden välinen hypoteettinen vaikutussuunta. (Anttila s.a, luku: 6.1.2.)



Kuva 1. Käsitekartta (2024)

Kuvassa 1 käsitekartan keskiössä on opinnäytetyön aihe ”Lahden Pikkuteatteri”, jonka alakohdiksi on nimetty osuudet ”väritutkimus”, ”historiatutkimus” ja ”dokumentointi”. Tutkimukseen liittyvää käytännön työtä taas lähestytään näihin alakohtiin merkittyjen osioiden kautta, kuten ”valokuvaus” ja ”paneelijako”. Väritutkimus ja dokumentointi ovat pääasiassa produktiivisia työvaiheita ja historiatutkimus teoreettista aiheen tarkastelua – myös siksi nämä osiot ovat eriteltyinä käsitekartassa.

2.2 Viitekehys

Asetelmaa viitekehys käytetään kuvaamaan käsiteltävää pääaihetta ja muita alatekijöitä. Asiakokonaisuudet voidaan eritellä useampiin tekijöihin tai alaryhmiin. Tutkimuksen teoreettisista lähtökohdista kertova viitekehys on visualisoitu ja havainnollistettu. Viitekehysten esittäminen tehdään yleensä pelkistetysti, jolloin lukija ymmärtää ja havainnoi heti tutkimusta käsittelevän pääaiheen sekä sen alatekijät. (Anttila s.a, luku: 6.1.1.)



Kuva 2. Viitekehys (2024)

Kuvassa 2 esitetyn viitekehysten pääkohta on opinnäytetyön aihe – Lahden pikkuteatteri. Sen alapuolelle merkityssä historiatutkimusosuudessa tutustutaan Suomen teatterihistorian syntyyn ja käydään läpi varsinkin 1800-luvun loppua 1900-luvun alkua, mihin myös Lahden Pikkuteatterin synty sijoittuu. Työssä edetään historiatutkimuksen, tyylihistorian kuvauksen ja arkkitehdin esittelyn kautta dokumentointiin.

Lahden Pikkuteatterin väritutkimuksen vaiheet dokumentoidaan, jotta opinnäytetyössä voidaan esittää tutkimustuloksia ja perustella niitä kuvien avulla. Jotta dokumentointiosuus palvelisi opinnäytetyön tavoitetta kartoittaa Pikkuteatterin interiöörin väritystä, se on yhtä tärkeää projektin alussa, lopussa ja sen edessä.

Dokumentoinnin jälkeen aloitetaan väritutkimuksen produktiivinen osuus, jossa teatterin interiöörissä suoritetaan esiinottoja ja väriportaita suunnitelluilta alueilta. Alueet on rajattu siten, että ne edistävät tutkimusta mahdollisimman

paljon: niistä voi löytyä uutta tietoa, jota opinnäytetyön tilaaja voi hyödyntää väritutkimuksen jälkeen.

2.3 Tutkimuskysymykset

Tutkimus alkaa siitä, että tutkittavalle kohteelle esitetään olennaisia kysymyksiä, joiden pohjalta voidaan aloittaa varsinainen tutkimustyö. Tämän opinnäytetyön tutkimuskysymysten lopulliset vastaukset pyritään saamaan tutkimuksen produktiivisen osuuden kautta. Myös historiatutkimuksessa selvinneitä tietoja voidaan hyödyntää kysymyksiin vastaamisessa.

Päätutkimuskysymyksenä on: Millainen teatterin interiöörin alkuperäinen väritus on ollut? Alatutkimuskysymys on: Kuinka pikkuteatterin interiöörin väritus on muuttunut eri vuosikymmenten aikana?

Päätutkimuskysymys perustuu opinnäytetyön tilaajan tarpeeseen toteuttaa väritutkimus Lahden Pikkuteatterista, ja tätä tutkimuskysymystä perustellaan alkuperäisen värituksen oleellisuudella tutkimuskokonaisuutta tarkasteltaessa: rakennuksen jugend-tyylisuuntausta toteuttava arkkitehtuuri ilmenee juuri Pikkuteatterin interiöörin ensimmäisissä väripinnoissa. Interiöörin väritutkimuksessa dokumentoidaan pintojen kerrostumat, ja tämä dokumentointi opinnäytetyön muodossa on hyödyllinen myöhemmässä vaiheessa, kun suunnitellaan tilojen entisöintiä ja laaditaan rakennushistoriaselvitystä. Alatutkimuskysymys tutkii rakennuksen interiöörin maalipintojen kerroksellisuutta ja opinnäytetyössä keskitytäänkin vain Pikkuteatterin interiöörien väritutkimukseen.

2.4 Tutkimusmenetelmät

Tässä osiossa tutustutaan erilaisiin tutkimusmenetelmiin, joita opinnäytetyössä hyödynnetään. Tutkimusmenetelmiksi päätyivät historiatutkimus, haavinointi ja vertaileva tutkimus.

2.4.1 Historiatutkimus

Historiantutkimus auttaa menneisyyden avulla ymmärtämään nykyisyyttä ja arvioimaan tulevaisuutta – osin siksi, että historiantutkijalla on ymmärrys ny-

kyisyydestä. Historiantutkimuksen ensisijainen kiinnostuksen kohde on se, miten lopputulokseen on päästy ja tutkijan tehtävänä on jo olemassa olevia aineistoja hyödyntäen luoda oma tulkintansa kehityksestä. (Autio-Sarasmo 2018.) Historiantutkimuksen kautta käsitellään Lahden Pikkuteatterin historiaa ja muutosvaiheita sekä Suomen teatterihistorian syntyä. Suomen teatterihistoriaosuudessa tarkastellaan sitä, miten suomalainen teatteri on alun perin syntynyt ja mitkä asiat ovat siihen vaikuttaneet. Pikkuteatteri on valmistunut vuonna 1911, joten opinnäytetyössä keskitytään erityisesti 1800-luvun loppuun ja 1900-luvun alun vaiheisiin. Historiantutkimus on myös tärkeässä roolissa, kun perehdytään Lahden Pikkuteatterin rakennustyyliin.

2.4.2 Havainnointi

Havainnoissa aistien käyttö on suuressa roolissa. Pyrkimyksenä on systemaattinen suunnittelu ja havainnoinnilla saadut tulokset on koottava järjestelmällisesti. Ongelmanasettelua tulee noudattaa tietoa koottaessa ja sen tulee olla luotettavaa. (Anttila s.a, luku: 9.1.1.) Havainnointia käytetään väritutkimuksen tekemiseen koko produktiivisen osuuden aikana – tällä tavoin saadaan kerättyä kattavasti informaatiota tutkittavista kohteista. Dokumentoinnissa valokuvaus on ensisijaisen tärkeää ja sen toteuttamisessa käytetään jatkuvaa havainnointia.

2.4.3 Vertaileva tutkimus

Kausaalista vertailevaa tutkimusta voidaan käyttää esimerkiksi silloin, kun tutkimusta kootaan valmiista aineistoista tai ilmiön tapahtumisen jälkeen. Tutkija kerää selitettävät muuttujat, joiden yhteyksiä, merkityksiä ja syitä hän tulkitsee tutkimuksessaan. Vertaileva tutkimus antaa tietoa tutkimuskohteen eri vaiheista ja sen tekemisessä on tärkeää tunnistaa mahdollisimman monta eri hypoteesia ja selitysmallia, joista luotettavimmat valitaan tutkimukseen. (Anttila s.a, luku: 8.2.1.1.) Tätä tutkimusmenetelmää hyödynnetään opinnäytetyössä esimerkiksi rakennuksen muutostöitä ja vaiheita eritellessä.

3 SUOMALAISEN TEATTERIN SYNTYHISTORIA

Koska Lahden Pikkuteatteri kuuluu Suomen vanhimpiin teattereihin, käsitellään tässä historiaosuudessa kolmea sen edeltäjää – tunnetuimpia teatteritaloja maassamme. Tekstissä avataan myös suomalaisen teatterin syntyvaiheita, joihin ovat merkittävästi vaikuttaneet Suomen aika Ruotsin valtakunnan ja Venäjän keisarikunnan alla.

Ruotsin vallan aikana kuninkaallisen hoviteatterin vastapainoksi syntyi kiertävä maaseututeatteri ja Suomen kuullessa autonomisena osana Venäjän keisarikuntaan vuosina 1809–1917 ammattimaisesta teatteritarjonnasta vastasivat aluksi vain Suomessa toimivat ruotsinkieliset ja saksankieliset kiertueteatterit. Suomenkielinen teatteritarjonta ei vielä tuona aikana kuulunut esitettyyn ohjelmistoon. Suomalaisuusliikkeen myötä 1870 luvulla syntyi suomenkielinen ammattiteatteri mistä seurasi Suomen kansallisteatterinperustaminen. (Seppälä & Tanskanen 2010, 13.)

Tunnettu ruotsalainen näyttelijä ja myöhemmin teatterijohtaja C.G. Bonuvier alkoi rakennuttamaan 1810-luvulla maamme ensimmäistä teatteritaloksi tarkoitettua rakennusta Turkuun. Puinen teatterirakennus tuhoutui kuitenkin kokonaan tulipalossa vuonna 1827 ja kaupungin arkkitehti P.J. Gylichin suunnitteli tilalle uuden teatterirakennuksen, joka valmistui vuonna 1830. Puisen teatterirakennuksen tilalle kaivattiin kuitenkin täysin uutta teatteritaloa ja vuonna 1836 tehtiin rakennuspäätös uuden teatteritalon rakentamisesta, josta arkkitehti Gylichin vastasi. Lopullisen ulkomuodon suunnitteli kuitenkin arkkitehti C.L. Engel. (Åbo Svenska Teater 2023.)



Kuva 3. Åbo Svenska Teater 1852–1853 (Museovirasto s.a.)

Kuvassa 3 esiintyvä Turun uusi teatteritalo vihittiin käyttöön 21.1.1839, kun Turun ruotsalaisen teatterin ensimmäinen näytelmä sai ensi-iltansa. Uusklassismia edustava rakennus on edelleen Suomen vanhin käytössä oleva teatteritalo. (Åbo Svenska Teater 2023.)

Teatteritoiminta kehittyi Suomessa 1860-luvulta lähtien kansalaisten ja kansanliikkeiden ohjailemana instituutiona. Merkittävimpiä virstanpylväitä suomalaisessa teatterihistoriassa oli 1870-luvun alussa syntynyt ensimmäinen suomenkielinen ammattiteatteriryhmä Suomalainen Teatteri, joka nousi tuona aikana nykyisen Suomen Kansallisteatterin asemaan. Suomalaisen Teatterin ensimmäisen näytelmä sai ensiesityksensä Porissa 13.10.1872, hotelli Otavan toisen kerroksen salongissa. Hotelli toimi teatteritalon edeltäjänä, kunnes varsinainen teatteritalo Porissa valmistui vuonna 1884. Arkkitehtinä toimi ruotsalainen Johan Erik Stenberg ja rakennus edustaa tyyliunnaltaan uusrenessanssia. (Seppälä & Tanskanen 2010, 13; Seppälä 2020, 17; Häggman 2022, 38; Porin teatteri s.a.)



Kuva 4. Porin teatterin pääsisäänkäynti 1881 (Museovirasto)

Porin teatteritaloa (kuva 4) kuvaillaan oman aikansa monitoimitaloksi. Teatteriharrastamisen ja näytösten lisäksi talossa järjestettiin konsertteja, kokouksia, juhlia, naamiaisia ja tanssiaisia. Talon erikoisuus oli konstruoitu lattia, joka voitiin tarpeen mukaan kallistaa nousevaksi ja asettaa vaakatasoon näyttämön kanssa. (Porin teatteri s.a.)

1900-luvulla kilpailua suomenkielisten ammattiteattereiden ja työväenteattereiden välillä ei juurikaan ollut. Ainoat ammattiteatterit löytyivät Helsingistä, Viipurista ja Tampereelta. Suosittuja ohjelmistoja olivat realistiset kuvaukset työväen oloista ja naisen asemasta, ja myös komedioita ja laulunäytelmiä suositettiin. Etenkin sotien jälkeen huomattiin, että työväen teatteri- ja kulttuuritoimintaa oli kannattavaa tukea, koska toiminta sai ajatukset pois sodasta ja yhteinäisti kansaa. Työväenteatterissa myös esitysten aiheisiin oli helppo samautua, sillä ne käsittelivät ajankohtaisia ja realistisia aiheita tavallisten ihmisten elämästä. 1900-luvun alussa näyttelemisestä harrastuksena tuli kansallisjärjestöjen tärkeä toimintamuoto. Näytelmäseurat alkoivat yleistyä ja näyttelemisharrastus levisi kaiken kansan keskuuteen. Teatterin harrastaminen kasvatti myös sosiaalisia taitoja ja loi yhteishenkeä. (Seppälä & Tanskanen 2010, 14; Seppälä 2010, 72.)

Koska näyttämötaiteesta oli kehittynyt tärkeä yhteiskunnallinen toiminta- ja harrastusmuoto, ja ohjelmistoja esitettiin jo suomenkin kielellä, oli välttämätöntä pystyttää rakennus, joka symboloisi juuri suomalaista teatteria. Suomen

kansallisteatteri vihittiin käyttöön Helsingissä 9.4.1902. Tämän kansallisromanttista tyyliä edustavan rakennuksen arkkitehtinä toimi Onni Tarjanne. (Nevala 2003, 28.)



Kuva 5. Suomen kansallisteatteri 1902–1907 (Helsingin kaupunginmuseumo s.a.)

Kuvassa 5 esiintyvä kansallisteatteri poikkeaa arkkitehtuurisesti selvästi muista vuosisadan vaihteessa valmistuneista teatterirakennuksista suunnitellullaan. Tarjanne varasi suunnitelmassaan paljon työtilaa rakennuksen sivuille, mikä oli aikoinaan harvinaista. Hän myös paransi rakennuksen toimivuutta erottamalla henkilöliikenteen ja teatterin materiaalikuljetukset toisistaan. Korkea ja tilava näyttämötorni on pystynyt vastaamaan näyttämötaiteen kehitykseen jo yli sadan vuoden ajan. (Nevala 2003, 28.)

4 LAHDEN PIKKUTEATTERI

Suomen teatterihistoriaa ja teatterirakennuksia tutkittaessa voidaan todeta Lahden Pikkuteatterin kiinteistön kuuluvan Suomen vanhimpien teatterikäyttöön suunniteltujen rakennusten joukkoon. Vanhempia tässä kategoriassa ovat ainoastaan Turun Åbo Svenska Teater, Porin teatteritalo ja Suomen Kansallisteatterin teatterirakennus Helsingissä. Kulttuurihistoriallisesti ja rakennustaiteellisesti arvokas Lahden Pikkuteatteri sijaitsee tamperelaisen arkkitehti Toivo Paatolan suunnittelemassa jugend-tyylisuuntausta edustavassa rakennuksessa Lahden keskustassa, Loviisankatu 8:ssä. Se vihittiin käyttöön

vuonna 1911 vanhasuomalaisen Lahti-lehden toimitalon 400-paikkaisena juhlasalina, Lahden Kirjapaino- ja Sanomalehtiosakeyhtiön toimiessa samassa rakennuksessa. Lahden Amatööriteatteri, jonka perustaja oli kirjapainon päätoimittajanakin työskennellyt näytelmäkirjailija Arvi A. Seppälä, oli ensimmäinen tämän juhlasalin näyttämöllä toiminut ryhmä. Nykyinen nimi, Lahden Pikkuteatteri, on otettu käyttöön vuonna 1975. (Ahonen, Saanila ym. 2023, 10–24.)

Lahden kaupunki kasvoi 1900-luvun alkupuolella voimakkaasti ja esimerkiksi liike-, majoitus- ja ravintolatiloihin oli puutetta. Näyttämötaiteelle löytyi paikka samasta osoitteesta kirjapainon kanssa, joka johti lopulta monipuolisen kulttuuritoiminnan kehitykseen Loviisankadulla. Tilat tarjosivat monipuoliset mahdollisuudet eri kulttuuritoimien harjoittamiseen, vaikka rakennus suunniteltiin alun perin Lahden Kirjapaino- ja Sanomalehti Oy:n käyttöön. Lahden teatteri toimi tiloissa vuosikymmenet. (Ripatti 2019, 430.)

1940-luvun sota-aika Suomessa vaikutti huomattavasti maamme teatteritoimintaan myös Lahdessa. Teatterin kunnanavustukset jäädytettiin ja Loviisankadun teatteritalon tilat siirtyivät puolustusvoimien käyttöön, jossa reserviläiset majoittuivat. Rautatieaseman läheisyydessä rakennuksen sijainti oli vastustajalle otollinen ja sai osansa talvisodan pommituksista. Rauhanajan jälkeen taloa ei voitu vaurioiden takia käyttää aikoihin. (Taulo 2023, 80.)

Teatteri pääsi sodasta johtuvien vaikeuksien jälkeen lopulta takaisin jaloilleen vuonna 1941, jolloin Lahden teatteri täytti 30 vuotta. Teatteri oli saanut huomiota myös valtakunnallisella tasolla ja keräsi huomattavan avustuksen valtion taidelautakunnalta juhlavuotensa kunniaksi. Avustus oli merkittävä teatterin historiassa, sillä ilman tukea toiminta tuskin olisi voinut jatkua kovin pitkään. Lahden Pikkuteatteri sai nykyisen nimensä vuonna 1975, kun Lahden kaupunki tuli juhlahuoneiston vuokralaiseksi ja esitykset olivat kooltaan Lahden kaupunginteatterin pienempiä produktioita. Merkittävä, vapaa kulttuurikeskus teatterista syntyi vuonna 1983, jolloin Pikkuteatteri siirtyi Kulttuuritoimiston alaisuuteen. Vielä edelleenkin rakennus pitää sisällään harrasteteatteri- sekä ravintolatoimintaa. (Taulo 2023, 82–83; Ripatti 2019, 355, 383.)

4.1 Arkkitehti Toivo Paatola

Rakennuksen on suunnitellut suomalainen arkkitehti Toivo Paatola (1881–1962), joka uransa aikana työskenteli myös rehtorina. Paatola harrasti valokuvausta, maalasi akvarelleja ja Tampereen kauppaseuran jäsenenä tapasi lahdelaisia liikemiehiä, jotka toimivat linkkinä Lahden Kirjapaino- ja sanomalehti Oy:n talon suunnittelijaksi valituksi tulemisessa. Esimerkkejä Paatolan suunnittelemissa rakennuksista Lahden Kirjapaino- ja sanomalehti Oy:n talon lisäksi ovat Tampereen Ulkoväenyhdistyksen talo, Laitikkalan kansakoulu Pälkäneellä ja Haulitehdas Ilmarinen Lahdessa, jonka hän suunnitteli ennen Loviisankadun painotaloa. (Ripatti 2019, 433; Kivinen 1982, 26.)

4.2 Teatterin muutostyöt ja vaiheet

Pitkän ja vaiherikkaan historiansa puolesta Lahden Pikkuteatterin ulko- ja sisätilojen olemus on muuttunut vuosien varrella. Tutkimukseen käytettiin useista eri kuva-arkistoista löydettyä aineistoa rakennuksen eksteriööristä ja interiööristä, jota vertailtiin nykypäivään. Osiossa hyödynnettiin myös kirjallista materiaalia.

4.2.1 Eksteriööri

Kun Lahti sai kaupunkioikeudet vuonna 1905, ajankohtaiseksi tuli kirjapainon perustaminen. Rakennuttaja Lahden Kirjapaino- ja Sanomalehti Oy toivoi Loviisankadun rakennuksesta suomalaisuuden monumenttia ja aatetta haluttiin heijastella talon uljaalla ulkomuodolla. Painotalon kanssa samalla tontilla seisoi jo vuonna 1902 rakennettu pieni, kaksikerroksinen kivitalo, jonka jatkeeksi tämä Toivo Paatolan suunnittelema kolmikerroksinen kivirakennus nousi. (Niskanen 2000, 34.)



Kuva 6. Painotalo 1900-luvun alussa (Lahden museot s.a.)

Kuvassa 6 painotalo Rautatienkadun suunnasta esitettynä. Rakennuskokonaisuutta pidettiin modernina ja se edusti lahtelaisille jotain uutta: siitä muotoutui kulttuurikeskus, jossa sijaitsi Lahti-lehden lisäksi esimerkiksi puoluetukikohta sekä teatteritilat. Myöhemmin vuonna 1938 insinööri Väinö Louhio suunnitteli vielä Loviisankadun tontin itärajalte lisärakennuksen, joka oli kolmikerroksinen. (Niskanen 2000, 34; Ripatti 2019, 430.)



Kuva 7. Painotalo pommitusten jälkeen 1939–1940 (Lahden museot s.a)

Kuvassa 7 painotalon kärsimiä tuhoja talvisodan pommitusten jälkeen. Rakennukseen 27.12.1939 osunut räjähdde vaurioitti jonkun verran nykyiseen Pikkuteatteriinkin kuuluvia tiloja, mutta eniten korjausta vaati Pikkuteatterin sisäänkäynnin viereinen kulmaus, joka on nykyään liiketilakäytössä. (Ripatti 2019, 443.)



Kuva 8. Rakennus vuonna 1949 (Lahden museot)

Kuvassa 8 Loviisankadun ja Rautatienkadun risteys sotien jälkeen vuonna 1949, jossa Lahden Pikkuteatterin sisäänkäynti on kuvista päätellen pysynyt lähes alkuperäisessä asussaan.



Kuva 9. Painotalo Rautatienkadun suunnasta 1954 (Valokuvausliike Erkki Halme Ky)

Kuvassa 9 rakennus kuvattuna vuonna 1954, jossa voidaan vielä nähdä talon päälle tehty puolipyöreän kupolin kattama torni ja jugend-tyylinen Rautatienkadun osuus. Nykypäivänä kupolimainen kattorakennelma puuttuu ja rakennuksen julkisivu muuttui merkittävästi etenkin Rautatienkadun puolella, kun lahtelainen arkkitehti Unto Ojonen teki suunnitelmat talon korottamisesta kolmella kerroksella vuosina 1955–1956 (Niskanen 2000, 34).



Kuva 10. Pikkuteatterin sisäänkäynti nykyhetkellä (2024)

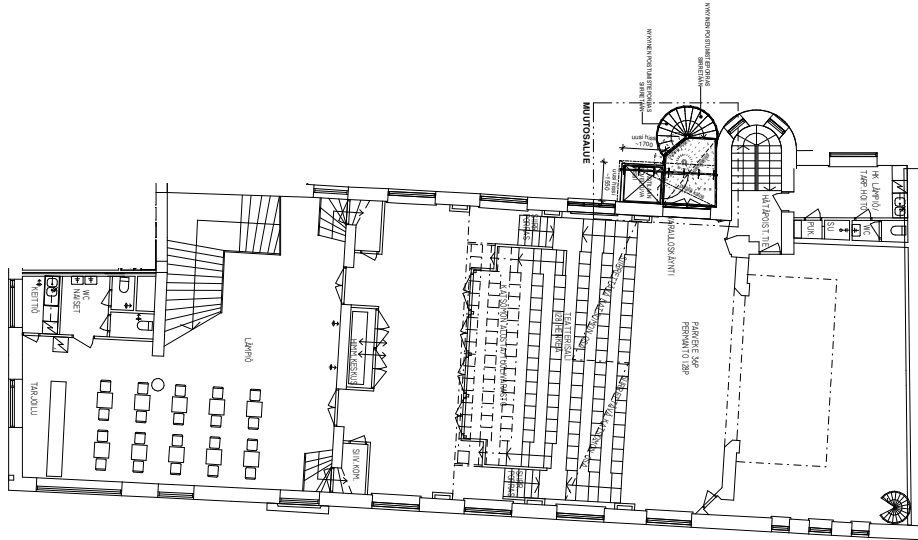
Kuvan 10 oikeassa kulmassa Lahden Pikkuteatterin sisäänkäynti puuovineen nykyhetkellä. Sisäänkäynnin vasemmalle puolelle sijoittuva ikkuna ja kaikki kuvassa näkyvät toisen kerroksen ikkunat sekä parveke kuuluvat Pikkuteatteriin. Kuvassa 10 näkyvät teatterin oven kummallekin puolelle sijoitetut alkupe räiset kukkakuvioituidut jugendtyyliset harmaagraniittiset ornamentit ovat säilyneet vielä 50-luvun muutostöiden ja talvisodan tuhojenkin jälkeen.



Kuva 11. Rakennus nykyhetkellä (2024)

Kuvassa 11 rakennus nykypäivänä, jossa suurin osa Loviisankadun osuudesta on vielä muutostöidenkin jälkeen säilyttänyt jugend-tyylinsä. 50-luvun uudistus korotuksineen näkyy kuvassa 11 Pikkuteatterin sisäänkäynnin päällä ja jatkuu rakennuksen kulmauksesta Rautatienkadun puoleiselle osuudelle.

Vaaleanharmaa Pikkuteatterin yläpuolelle sijoittuva osa on nykyään asuintalokäytössä ja uudistetun osan katutasossa on liiketiloja. Uudistettu osa on tyyllisesti tyypillistä 50-lukua. (Niskanen 2000, 34.)



Kuva 12. Asunto Oy Painotalo/Pikkuteatteri, 2. kerros (Lahden rakennusvalvonnan arkistot 2020)

Yllä kuvassa 12 pohjapiirustus Pikkuteatterin toisesta kerroksesta. Loviisankatu sijoittuu pitkittäin kuvan alaosaan, jonka varrella ensimmäisessä kerroksessa sijaitsee sisäänkäynti Pikkuteatteriin.

4.2.2 Interiööri

Nykyhetkellä Pikkuteatterin alimman kerroksen tiloihin kuuluu vestibyylin lisäksi naulakoin varustettu alakerran porrasaula ja pieni lipunmyyntipiste. Toisessa kerroksessa sijaitsevat lämpiö ja teatterisali, jossa on näyttämö ja pukuumistilat. Sali on noin kahden kerroksen korkuinen tila, jonka alkuperäinen parvi on säilynyt. Huomattavimmat muutokset vuoden 1911 jälkeen tapahtuivat interiöörin maalipintojen värityksessä sekä teatterisalin, lämpiön ja alakerran porrasaulan kalustuksen ja rakenteiden uudistuksina. (Ripatti & Kliikki 2019, 430.)

Painotalon alkuperäiseen juhlasaliin mahtui noin 450 katsojaa, kun nykyisin tämä teatterisaliksi kutsuttu tila on suunniteltu 150 katsojalle. Alkuperäisessä asussaan salin katsomo oli tasainen ja avoin, mutta 70-luvun alussa se koki

muutoksen, jolloin tilaan rakennettiin purettavissa oleva korotettu katsomo sekä parvelle sijoittuva ääni- ja valotarkkaamo. (Niskanen 2019, 2.)



Kuva 13. Juhlasalin näyttämö 40-luvulla
(Lahden museot 1940)



Kuva 14. Näyttämö nykyhetkellä (2024)

Kuvassa 13 juhlasalin näyttämö vuoden 1940 asussa, jolloin seinissä oli vielä vaalea väritys, nykyisen nousevan katsomotyyppin sijaan katsomotuolit oli sijoitettu tasaiselle lattiapinnalle ja näyttämö oli korotettu. Kuvan 14 uuden pelkistetympin toteutetun näyttämön korotus on poistettu, esiintymislavaa ympäröivät jugend-henkiset kaaret on peitetty ja seinäpinnat ovat saaneet mustan värityksen.



Kuva 15. Juhlasalin katsomo 1937
(Työväen arkisto)



Kuva 16. Katsomo nykyhetkellä (2024)

Kuvassa 15 Pikkuteatterin alkuperäisen juhlasalin katsomotuolit ovat lattian tasossa ja interiööri näyttää selkeästi vaaleammassa sävyssä nykyiseen verrattuna (kuva 16). Nykyisessä teatterisalissa kuvassa 16 katto on tummanvihreä ja seinäväritys on kauttaaltaan musta. Seiniä alun perin vaaleissa sävyissä koristavat ornamentit ja salin alaosassa kulkeva panelointi on maalattu

samalla mustan sävyllä. Sivuilla olevat kaarevat ikkunat on nykyhetkellä päällystetty kivivillarakentein ja parven päällä kuvassa 16 voi huomata katsomo- paikkojen keskelle 70-luvulla rakennetun ääni- ja valotarkkaamon.

Joulukuussa 1939 Rautatienkadun ja Loviisankadun kulmaan talvisodassa osunut räjähdde vaurioitti osittain tätä silloin vielä Painotaloksi kutsuttua rakennusta. Sisätiloissa uudelleenrakennetun osan raja voidaan huomata Pikkuteatterin toisen kerroksen lämpiön lattiassa muovimaton alla ja kattorakenteissa. (Ripatti & Kliikki 2019, 443)



Kuva 17. Lämpiön uudistettu osa nykyhetkellä (2024)

Kuvassa 18 Pikkuteatterin vaurioitunut lämpiön osa, joka kuuluu myös rakennuksen 50-luvulla korotetun osan kanssa samaan siipeen. Tässä tilassa kattomateriaali eroaa muuta teatteria peittoavasta kasettikatosta ja sen yläpuolelle rakennetussa osassa on asuinhuoneistoja. Kultaisen värinen pylväs on sijoitettu nurkkauksen tukirakenteeksi 50-luvun muutostöissä.

Alkuperäisen painotalorakennuksen alakerran porrasaulassa, vestibyylin jälkeen oikealla, oli sisäänkäynti teatteriravintolaan, jossa nykyisin sijaitsee ravintola Tirra. Ovet ravintolaan ovat edelleen paikallaan, mutta nyt niistä kulkeakseen täytyy ohittaa 70-luvulla rakennettu pienikokoinen lipunmyyntipiste.



Kuva 18. Lipunmyyntipiste (2024)



Kuva 19. Lipunmyyntipiste sisältä (2024)

Kuvassa 18 alakerran porrasaulan 70-luvulla rakennettu lipunmyyntipiste, jonka takaosassa voidaan huomata punaiseksi maalatuksi ravintolaan kulkevat ovet. Lipunmyyntipisteen sisäpuolella kuvassa 19 ikkunaosan reunoilla sekä yläpuolella on nähtävissä alkuperäinen jugend-arkkitehtuurille tyypillinen kaari. Kaari on piilossa lipunmyyntipisteen rakenteissa ja sen voi havaita ainoastaan sisäpuolelta. Myös rakennuksen alkuperäiset ikkunat toistavat kaarevaa muotoa.

4.3 Jugend-tyylisuuntaus

Jugend-tyyli, englanninkieliseltä nimeltään Modern Style ja ranskalaisittain art nouveau, on Eurooppaan 1800- ja 1900-lukujen vaihteessa levinnyt taiteellinen tyyli, joka toistuu vahvasti myös aikakauden arkkitehtuurissa. Kertaustyyli, kuten uusrenessanssi, hallitsivat rakennus- ja sisustustyyliä aina 1800-luvun alusta 1900-luvulle, kunnes vähitellen näitä antiikin ajan piirteitä toistavia suuntauksia alettiin pitää aikansa eläneiltä. Monet taiteilijat ja arkkitehdit, kuten englantilainen William Morris, alkoivat kaivata tilalle jotain täysin poikkeavaa ja luonnonläheistä. 1800-luvun lopulla Morrisin ympärille syntyi kertaustyylien vastaliikkeeksi kuvailtu, käsityöläisperinnettä vaaliva

Arts and Crafts-liike, joka vaikutti osaltaan jugend-taiteen ja taideteollisuuden syntymiseen. (Partanen 2009, 26; Lahtinen & Laaksonen 2006, 12–13.)

Saksaan rantautuessaan jugend-tyyli sai kutsumanimensä aikakauslehti *Die jugend* mukaan. *Jugend* tarkoittaa saksan kielellä nuoruutta, ja tyyliisuuntausta kuvaava nimitys levisi Saksasta myöhemmin pohjoismaihin ja muualle Eurooppaan. (Hämäläinen 2010, 11.)

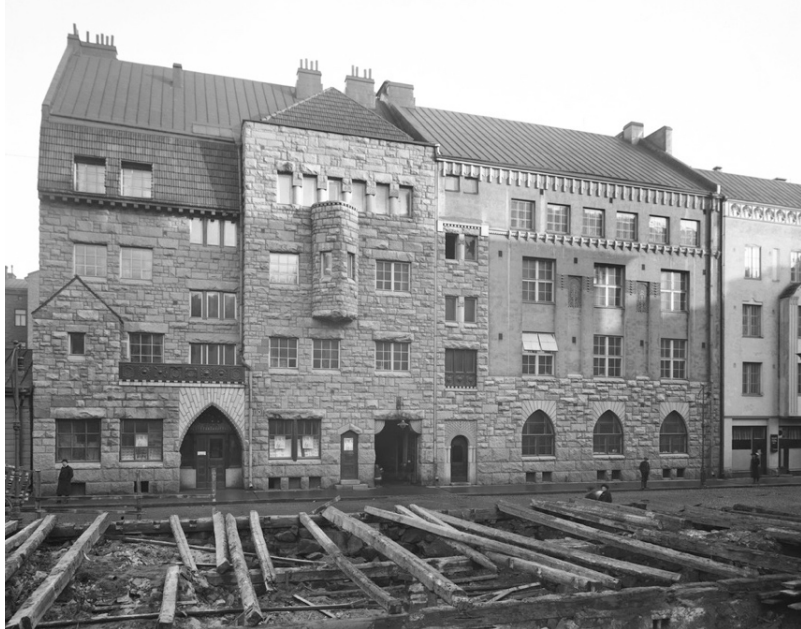
Kuten Pirjo Hämäläisen teoksessa *Jugend Suomessa* (2010) kerrotaan, jugend-arkkitehtuuri oli erittäin tyypillistä 1900-luvun alkupuolella ja suomalaiset jugendtyyliset rakennukset suunniteltiin usein yksilöllisen käyttötarkoituksen mukaan. Rakennusten toimivuus oli jugend-ajan arkkitehtien tärkeimpiä päämääriä ja samaa tyyliisuuntausta noudattaen rakennettiin yksittäisten talojen lisäksi myös kokonaisii kortteleita, joka osaltaan kertoo tyyliisuuden suosioista Suomessa. Erityisesti pankeille, vakuutuslaitoksille ja painolaitoksille jugend-arkkitehtuuria edustavat jylhän näköiset kivirakennukset sopivat ulkomuotonsa puolesta hyvin. (Hämäläinen 2010, 92, 94, 105.)



Kuva 20. Tampereen Ulkotyöväenyhdistyksen entinen talo 1950–1957 (Saraso s.a.)

Kuvassa 20 entinen Tampereen Ulkotyöväenyhdistyksen talo, joka toimi elokuvateatteri Olympiana vuosina 1917–1986. Kolmikerroksinen rakennus valmistui vuonna 1908, ja sen suunnittelijoina toimivat Toivo Paatola ja Kaarlo

Lindroos. Pian Ulkotyöväenyhdistyksen talon rakentamisen jälkeen Paatolan suunnittelema Loviisankadun rakennus, jossa nykyinen Lahden Pikkuteatteri sijaitsee, valmistui. Rakennuksista molemmat noudattavat puhdasta jugend-aikakauden tyyliä.



Kuva 21. Otavan talo, Helsinki 1914–1919 (Helsingin Kaupunginmuseum s.a.)

Kuvassa 21 esiintyvä vuonna 1906 valmistunut kustannusyhtiö Otavan toimitalo Helsingin Uudenmaankadulla on Lahden Loviisankatu 8:n lisäksi hyvä esimerkki siitä, kuinka 1900-luvun alkupuolella jugend-rakennukset toteutettiin niille suunnitellun käyttötarkoituksen mukaisesti. Yhteistä rakennuksille on myös painotalohistoria, ja Uudenmaankadun tilat toimivat edelleenkin kustannusyhtiö Otavan pääkonttorina.

Jugend-tyylisuuntausta edustavat rakennukset suunniteltiin yksityiskohtaisesti niin, että sisätilat vastasivat ulkosivun visuaalista ilmettä, ja arkkitehdit suunnittelivat usein myös rakennusten sisustuksen – jugend-rakennuksista puhtaankin usein kokonaistaideteoksina. Jugend-arkkitehtuurin tunnuspiirteitä ovat valoisuus, toimivuus ja ilmavuus ja aikakauden arkkitehdit suosivat erityisesti käsityötä ja luonnollisia materiaaleja, kuten puuta. (Hämäläinen 2010,11; Partanen 2009, 26.)



Kuva 22. Lämpion porrastolppia (2024)



Kuva 23. Pääporraskäytävän kaide (2024)

Pikkuteatterin lämpiöstä sekä pääporraskäytävän kaiteen ylä- ja alapäädyistä löytyvät korkeat puiset pilarit (kuva 22 ja kuva 23) on koristeltu yksityiskohtaisesti jugend-henkeä noudattaen. Myös kaiteen käsijohteet ovat puuta. Yleisesti jugend-rakennusten värimaailmassa suosittiin murrettuja maanläheisiä sävyjä. (Hämäläinen 2010,11; Partanen 2009, 26.)

Jugend-tyylisuuntaukselle ominaiset kansallisromanttiset teemat näkyvät usein rakennusten sisä- ja ulkopintojen koristuksissa, joita esimerkiksi Suomessa ammennettiin muun muassa kasvi- ja eläinkunnasta, mutta paljon vaikutteita omaksuttiin myös Japanin ornamenttikasta ja taiteesta. Jugend-tyylille ominaista on näiden symmetristen ornamenttien toistaminen seinäpinnoilla, jossa sitä kutsutaan friiseiksi tai boordeiksi. (Hämäläinen 2010,11; Partanen 2009, 26; Lahtinen & Laaksonen 2006, 12–13; Valkeapää 2003, 44.)



Kuva 24. Ornamenteja teatterisalissa (2024)



Kuva 25. Sisäänkäynnin ornamenteja (2024)

Kuvassa 24 Pikkuteatterin teatterisalista löytyvä alkuperäisestä väriytyksestään poikkeava, mustaksi maalattu ornamenttikoristus, joka ilmentää sisätilojen jugendhenkeä. Vastaavanlaisia ornamentteja, eli koristemuotoja, on teatterisalissa useita. Kuvan 25 kukkakuvioidut ornamentit löytyvät pääsisäänkäynnin läheisyydestä.

5 VÄRITUTKIMUS

Väritutkimuksen avulla voidaan selvittää rakennuksen alkuperäisväritystä, tutkia ja ajoittaa väriytyksen muutosvaiheita sekä löytää suunnitelmista poikkeavia toteutuksia. Rakennuksista voidaan valmistuessaan puhua kokonaisuuksina, jotka edustavat aikansa tyyliä ja ihanteita, mutta uusien käyttötarkoitusten ja asukkaiden myötä näitä piirteitä usein peitetään. Etenkin rakennuksen ollessa historiallisesti merkittä kohde, on restaurointia suunniteltaessa perusteltua harkita sen palauttamista alkuperäiseen tai tyyllillisesti samankaltaiseen asuun. Väritutkimus on tällaisissa kohteissa tarpeellinen. (Sahlberg 2010, 50; Setälä 2011, 5.)

Opinnäytetyössä hyödynsimme koulutuksemme aikana opittua tietoa sekä aiheeseen liittyvää kirjallisuutta. Lukuisat arkistolähteet auttoivat tutkimuksen aloittamisessa ja lisäksi helpottivat muodostamaan kokonaiskuvaa väritutkimusprosessista. Valitsimme omaan tutkimukseemme sopivimmat menetelmät maalikerrosten ja värien tutkimiseen sekä analysointiin näiden tietojen ja teosten avulla.

5.1 Tutkimuksen toteuttaminen ja rajaus

Tässä väritutkimuksessa perehdytään Lahden Pikkuteatterin interiööriin, jossa tavoitteena on kerätä tietoa pintojen värikerrostumista. Ennen opinnäytetyön produktiivisen osuuden aloittamista koottiin mahdollisimman paljon tausta-aineistoa ja tietoa tutkittavasta kohteesta, jotta saatiin selkeät raamit sille, mitä opinnäytetyössä tutkitaan ja miksi tutkimusta tehdään. Määriteltiin myös tarkemmin tutkimuksen laajuus, eli mihin tutkimus Lahden Pikkuteatterin interiöörissä keskittyy – tässä tapauksessa väritutkimus toteutettiin seinäpintoihin.

Tutkimuksen apuna toimivat pienikokoinen suurennuslasi eli luuppi, NCS-värijärjestelmän standardivärit sisältävä värivihka ja langaton NCS-värilukija,

NCS Colourpin-niminen laite. NCS-värijärjestelmä perustuu havaintotutkimukseen esittäen sitä tavalla, miten silmämme näkevät värit (NCS s.a). NCS-värijärjestelmä on yleinen väritutkimuksissa käytetty työkalu tutkittavan kohteen väriyksen selvittämiseen. Väritutkimuksen kannalta myös valaistus on merkittävässä roolissa ja optimaalisinta olisikin tehdä se päivänvalossa, mikä ei välttämättä ole aina mahdollista. Pikkuteatterin sisätilat ovat hämärät valaistuksesta huolimatta ja väritutkimuksen apuna käytettiin otsalamppuja sekä led-työmaavalaisinta.

Tutkimuskohdiksi valikoituivat aikaisemmin tehdyt väriportaikot seinäpinoissa, joita tässä väritutkimuksessa laajennettiin. Tämän lisäksi tehtiin uusia esiinottoja suunnitellusti niihin paikkoihin, joissa paneelijako kulkee, tai joissa voitiin päätellä löydettävän alkuperäistä boordia. Tutkimusta suoritettiin ehjissä ja alkuperäisinä säilyneissä seinissä ja rakenteissa, joihin ei ole kohdistunut rakennuksessa tehtyjä 50-luvun muutostöitä. Kaikissa tutkituissa pinnoissa oli useita maalikerrostumia.

5.2 Dokumentointi

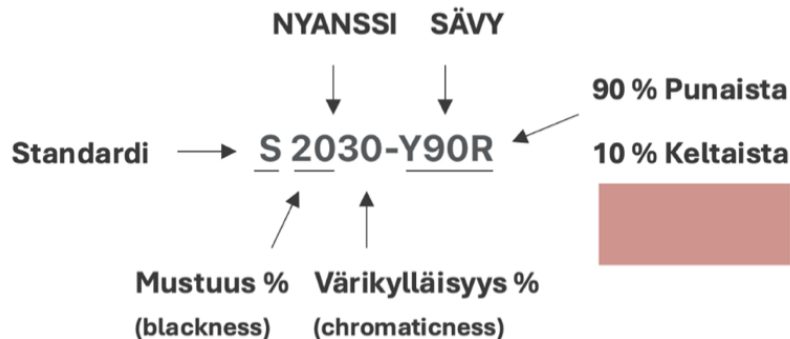
Tässä dokumentointiosuudessa havainnollistetaan Lahden Pikkuteatterin interiöörin väripintojen kerrostumia valokuvoin ja taulukoin. Huonekohtaisessa tutkimuksessa esitellään ensin tutkimuskohteiden ympäristöt, jonka jälkeen näytetään valokuvat esiinotoista. Esiinottokuvien alapuolella taulukoissa luetellaan esiinotoista löydetty kerrokset sekä maalipintojen värikoodit.

Ennen dokumentointia tutkittiin useita dokumentointiohjeistuksia, joita tutkimuksen suorittamisen aikana oli kertynyt. Sen lisäksi analysoitiin kirjallista materiaalia, joista tärkeimpänä Museoviraston rakennushistorian osaston julkaisu Valtion rakennusperinnön vaaliminen (1998). Tämän julkaisun pintakerrosten dokumentointiohjeistusta hyödynnettiin ja sovellettiin tutkimuksen toteutuksessa.

Työ aloitettiin kartoittamalla tuntemattoman tekijän, tai tekijöiden, aiemmin seinäpintoihin toteuttamat väriportaajat ja esiinotot, jotka sen jälkeen valokuvattiin. Valokuvauksen jälkeen ryhdyttiin työstämään uusia mekaanisia esiinottoja,

joita suunniteltiin huolellisesti; tähän vaiheeseen sisältyi esimerkiksi mahdollisten paneelijakojen ja boordikuvioinnin etsiminen. Alustavaa tutkimusta tehtiin kraaterimenetelmällä, jossa kirurginveitsen avulla tehdään tutkittavaan seinäpintaan kaikki aikaisemmat väripinnat paljastava aukko, jota sen jälkeen tutkitaan pienellä suurennuslasilla. Uusia esiinottoja ja väriportaita tehtiin lopulta vestibyyliin, eli sisääntuloaulaan, alakerran porrasaulaan, pääportaikkoon, lipunmyyntipisteeseen, lämpiöön, katsomon alatilaan ja teatterisaliin. Esiinotot tapahtuvat suunnitelmien mukaan mekaanisesti, eli kirurginveitsellä. Tarvittaessa seinää siistittiin esiinottojen yhteydessä kevyesti vedellä ja vanulapuilla.

Maalikerrosten esiinottojen jälkeen värit koodattiin langattoman NCS-värilukijan ja NCS-värikartan, eli värivihkan avulla. Tutkimuskohdat kuvattiin tämän työvaiheen jälkeen tarkasti Tiffen Color Control Patches-väritargettien kanssa, jotka auttavat varmistamaan värien yhdenmukaisuuden eri kameroiden ja objektiivien välillä. Targetin avulla voidaan myös myöhemmin säätää värisävyjä vastaamaan todellisuutta.



Kuva 26. Esimerkki NCS-värikoodista (Teknos, 2024)

Tutkimuksessa määrittelimme NCS-värikoodit, josta esimerkki kuvassa 26, ja muut huomiot luetellaan tämän kappaleen huonekohtaisiin alakohtiin erikseen; näin saadaan järjestelmällisesti tallennettua tutkimuksen tulokset. Kunkin esiinoton jälkeen seuraa taulukko, johon on lisätty maalikerrosten NCS-värikoodi.

5.2.1 Vestibyyli

Vestibyyllillä tarkoitetaan rakennuksen eteistilaa, ja Lahden Pikkuteatterissa se muodostuu puurakenteisten pääovien lisäksi jugendarkkitehtuurille tyypillisestä ikkunamallista. Tummanpunainen seinäväri toistuu koko eteistilassa kattoa ja lattiaa lukuun ottamatta. Vestibyylissä ja lähes koko Pikkuteatterissa on valkoinen kasettikatto, joka on rakennuksen aikakaudelle tyypillinen kattomalli. Kasettikatto kuvaa nelikulmaisia, pyöreitä tai monikulmaisia peitelevyjä, joissa on syvennykset (Valkeapää 2003, 29). Kasettikattomalli toistuu läpi teatterin toisen kerroksen lämpiön uudempaa, talvisodan jälkeen uusittua osaa lukuun ottamatta.



Kuva 27. Pikkuteatterin vestibyyli (2024)

Kuvassa 27 nähtävän Pikkuteatterin vestibyyliä pyrittiin selvittämään vanhimmat seinämaalikerrokset ja niiden värisävyt. Maalikerrosten ja värisävyjen lisäksi tavoitteena oli etsiä mahdollista boordikuviointia. Jugend-aikakaudella porrashuoneet ja käytävät koristeltiin usein boordeilla, joissa esiintyi geometrisia kuvioita sekä luontoaiheisia teemoja, kuten köynnös- tai kukkakuviointia (Hämäläinen, 92). Tässä opinnäytetyössä myöhemmin käsiteltävä porraskäytävässä havaittu vanha esiinotto viittasi myös siihen, että boordikuviointia voisi löytyä.

Tilasta ei löytynyt aikaisemmin tehtyjä esiinottoja, joita olisi ollut mahdollista tutkia ja laajentaa, joten päädyttiin tekemään uusia esiinottoja vestibyylin kummallekin seinäpinnalle kaiteen ja ilmoitustaulun väliselle alueelle. Otantapaikoissa havaittiin silmämääräisesti maalipinnan kohoamista, joten todettiin mahdollisen boordikuviointin kulkevan tällä alueella.



Kuva 28. Vestibyylin esiinotto kaukaa (2024)

Kuvassa 28 nähtävä uusi esiinotto vestibyylin ilmoitustaulun vieressä toteutettiin kirurginveistä käyttäen noin 150 senttimetrin korkeuteen. Alimmat maali-kerrokset olivat herkästi lohkeavia ja työnteossa vaadittiin tästä syystä erityistä huolellisuutta, joka luonnollisesti hidasti työntekoa ja aiheutti muutamia aukko-kohtia esiinoton maalikerrokseen.



Kuva 29. Vestibyylin esiinotto (2024)

Kuva 30. Lähikuva vestibyylin esiinotosta (2024)

Kuvassa 29 vestibyylin seinän ensimmäisessä, alkuperäisessä kerroksessa on nähtävissä kullanväristä neliönmallista boordikuviointia, jonka alapuolella on kulkenut paneelijakona kullanvärinen viiva. Voidaan myös todeta, että tämän paneelijaon alapuolella esiintyvä väri on ollut tumma ja yläpuoli vaalea. Seuraavassa värikerroksessa, joka voidaan huomata myös kuvasta 30, koristelu on pysynyt samanlaisena neliönmallisena boordikuviona, mutta sen väriytyks on muuttunut myöhemmin kullasta pronssin sävyyn. Seinäväri koristelun ympärillä on lisäksi kauttaaltaan vaihtunut tummempaan sävyyn alkuperäisestä vaaleasta.

Taulukko 1. Vestibyylin värikoodit (2024)

Kerros	Väri	NCS-värikoodi
1. (alin)	Lämmin vaalea	S 1010- Y10R
Boordi	Kultaus	
2.	Murrettu oranssiin taittava vaalea	S 2030- Y20R
3.	Punaiseen taittava vaaleanruskea	S 3020- Y30R
4. (nyk.)	Tummanpunainen	S 5040-Y80R

Kuten taulukossa 1 kuvataan, vestibyylin seinäpinnan uudemmissa maalikerroksissa palataan vaaleisiin sävyihin ennen nykyistä tummanpunaista värisävyä. Vastakkaiseen seinään suoritettiin pienempi esiinotto, jolla todennettiin samanlaisen boordin kulkevan vestibyylin kummallakin puolella, mutta sitä ei dokumentoitu tutkimukseen.

Vestibyylin seinän maalikerrosten värisävyt selvitettiin langattoman NCS-koodien värilukijan ja NCS väriuihkan avulla. Samaa menetelmää käytettiin kaikissa esiinotoissa vestibyylin jälkeen.

5.2.2 Lipunmyynti

Pikkuteatterin lipunmyyntipiste sijaitsee alakerran aulassa, vestibyylistä johtavien portaiden jälkeen oikealla. Tummanpunainen seinäväri toistuu lipunmyyntihuoneen sisällä ja sen perällä olevasta ovesta on läpikulku samassa rakennuksessa nykyisin sijaitsevaan ravintola Tirraan. Nämä ovet toimivat aikoinaan läpikulkuna teatteriravintolaan, joten ne otettiin mukaan väritutkimuksen esiinottoihin.



Kuva 31. Pikkuteatterin lipunmyyntihuone (2024)

Kuvassa 31 näkyvän lipunmyyntipisteen sisäpuolelta ovista ja vuorilistoista löytyi aikaisempia esiinottoja, joita laajennettiin kirurginveistä käyttämällä. Tilaan tehtiin myös uusi esiinotto, jotta varmistuttiin seinäpintojen värihistoriasta.



Kuva 32. Vuorilistan aikaisempi esiinotto Kuva 33. Oven aikaisempi esiinotto (2024)
(2024)

Lipunmyyntipisteestä löydetyistä, jo aikaisemmin tehdyistä vuorilistojen esiinottoissa (kuvat 32 ja 33), oli havaittavissa keskenään samat väripinnat.

Taulukko 2. Lipunmyyntipisteen vuorilistan ja oven värikoodit (2024)

Kerros	Väri	NCS-värikoodi
1. (alin)	Lämmin vaalea	S 1010-Y10R
2.	Lämmin keltaiseen taittava vaalea	S 1510-Y20R
3.	Oranssiin taittava vaalea	S 2030-Y20R
4.	Tumma violetti	S 6030-R60B
5. (nyk.)	Tummanpunainen	S 5040-Y80R

Lipunmyyntipisteen vuorilistan ja oven värikoodit esitettyinä yllä olevassa taulukossa 2.



Kuva 34. Lipunmyyntipisteen seinän esiinotto (2024)

Kuvassa 34 näytetään lipunmyyntipisteen seinän väriporras, josta löydetyt värikoodit on lueteltu taulukossa 3. Vestibyyllissä havaittua boordikuviointia ei löydetty lipunmyyntitilan seinäpinnasta.

Taulukko 3. Lipunmyyntipisteen seinän värikoodit (2024)

Kerros	Väri	NCS-värikoodi
1. (alin)	Vaalean ruskea	S 3030-Y30R
2.	Keskiruskea	S 4030-Y40R
3.	Murrettu oranssi	S 2040-Y20R
4.	Kylmä tummanruskea	S 6020-Y30R
5.	Ruskea	S 5030-Y40R
6.	Tumma murrettu vaalea	S 2010-Y10R
7.	Vaalea	S 1515-Y20R
8.	Lämmin vaalea	S 1010-Y20R
9.	Keltaiseen taittava vaalea	S 1515-Y20R
10.	Tumma violetti	S 6030-R60B
10. (nyk.)	Tummanpunainen	S 5040-Y80R

Lipunmyyntipisteen seinän väritystä tulkitsevaan taulukkoon 3 on lisätty tummanvioletti sävy, jota ei saatu esiinoton väriportaaseen, mutta jonka todennettiin kraaterimenetelmällä löytyvän nykyisen tummanpunaisen seinämaalista. Lipunmyyntipisteen esiinotoista löydetty alkuperäinen värimaailma noudattaa jugend-aikakaudelle tyypillisiä maanläheisiä vaaleita sävyjä. Havaittiin myös, että kerrosten värimaailma on muuttunut tummempaan, kun sitä verrataan alkuperäisiin vaaleisiin sävyihin. Sekä vuorilistassa, ovesa että seinässä on tummanvioletti, todennäköisesti 70-luvulle sijoittuva, maalikerros nykyisen tummanpunaisen maalikerroksen alla.

5.2.3 Alakerran porrasaula

Alakerran avara porrasaula toistaa jugend-tyylisuuntausta neliöistä muodostuviin kasettikattoineen ja porraskaiteiden koristuksineen. Seinät on maalattu kauttaaltaan tutulla tummanpunaisella sävyllä, kun taas katossa vallitsee valkoinen väritys. Lattiaa koristavat kahdeksankulmaiset laatat.



Kuva 35. Porrasaula ja porraskäytävä (2024)



Kuva 36. Porrasaulan naulakkotila (2024)

Kuvan 35 jugend-tyylisuuntaa edustava alakerran porrasaula on säilynyt hyvin lukuun ottamatta seinän muuttuneita pintakäsittelyjä ja kuvassa 36 esiintyvää naulakkotilan ikkunaa, joka jouduttiin uusimaan talvisodan pommitusten tuhojen jälkeen. Porrasaula on tarkoitettu vaatesäilöksi, jossa sijaitsee naulakoiden lisäksi myös pieni varastokomero ja pääsy lipunmyyntipisteelle. Pääporraskäytävän alla kulkeva porrassyöksy toistaa samaa värimaailmaa kuin kasettikatto.

Naulakkotilan seinästä, naulakoiden vierestä kahden metrin korkeudesta löydettyä vanhaa esiinottoa laajennettiin. Sen lisäksi päädyttiin tekemään kaksi uutta esiinottoa, joista toinen sijoittui vanhan esiinoton vastakkaiseen seinään samalle korkeudelle, ja toinen porrassyöksyyn.



Kuva 37. Porrasaulan 1. esiinotto, laajennus (2024)

Kuvassa 37 porrassaulan seinän vanhan esiinoton laajennuksessa esiin saatiin viisi uutta väriä, joita ei ollut havaittavissa esiinotossa aiemmin.

Taulukko 4. Porrassaulan 1. esiinoton värikoodit (2024)

Kerros	Väri	NCS-värikoodi
1. (alin)	Lämmin vaalea	S 1010- Y10R
2.	Tummempi vaalea	S 1515-Y 20R
3.	Vaaleanruskea	S 3030-Y30R
4.	Keskiruskea	S 4030- Y40R
5.	Ruskea	S 5030- Y40R
6.	Vaalea	S 1015-Y30R
7.	Vaalea	S 0510-Y10R
8. (nyk.)	Tummanpunainen	S 5040-Y80R

Porrassaulan seinäpinnan ensimmäisen esiinoton värikoodit esitettyinä taulukossa 4, jossa tehtiin havaintoja samoista alkuperäisistä sävyistä, kuin vestibyyllissä ja lipunmyyntipisteelläkin.



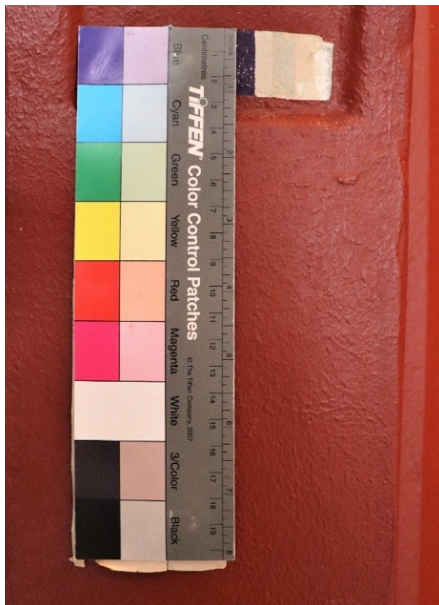
Kuva 38. Porrassaulan 2. esiinotto (2024)

Kuvassa 38 nähdään uusi esiinotto laajennetun esiinoton (kuva 37) vastakkaisesta seinästä, jolla todennettiin saman värimaailman toistuvan tälläkin pinnalla. Kyseisen esiinoton värikoodit luetellaan taulukossa 5.

Taulukko 5. Porrasaulan 2. esiinoton värikoodit (2024)

Kerros	Väri	NCS-värikoodi
1. (alin)	Lämmin vaalea	S 1010- Y10R
2.	Tummempi vaalea	S 1515-Y20Y
3.	Vaaleansininen	S 2020- B70G
4.	Kylmänruskea	S 5010- Y50R
5.	Vaalea	S 0510-Y10R
Alaosa 1. krs	Vaaleanruskea	S 3030-Y30R
2. krs	Vaaleanruskea	S 3020- Y30R
Nykyinen krs	Tummanpunainen	S 5040-Y80R

Taulukossa 5 esitetään porrasaulan toisen esiinoton värikoodit, jossa alkuperäiset vanhimmat seinäpinnan värisävyt olivat samoja, kuin ensimmäisessäkin esiinotossa.



Kuva 39. Porrassyöksyn esiinotto (2024)

Porrassyöksyn esiinotossa kuvassa 39 huomataan vaalean värityksen jatkuvan ja esille saatiin myös lipunmyyntipisteessä havaittu tummanvioletti, todennäköisesti 70-luvulle sijoittuva värikerros, joka on nykyisen tummanpunaisen maalikerroksen alla. Porrassyöksyn esiinoton värikoodit luetellaan taulukossa 6.

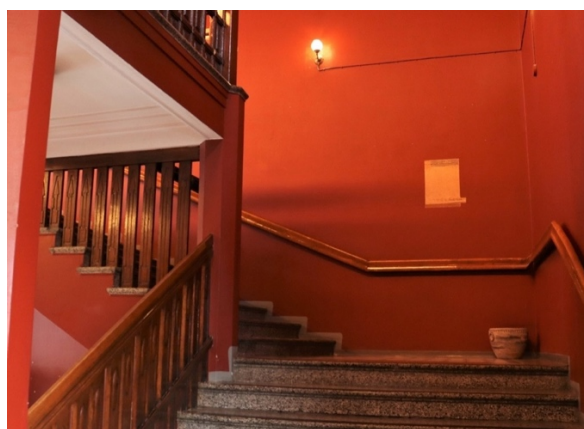
Taulukko 6. Porrassyöksen värikoodit (2024)

Kerros	Väri	NCS-värikoodi
1. (alin)	Lämmin vaalea	S 1010- Y10R
2.	Vaalea	S 0510- G80Y
3.	Lämmin vaalea	S 1515-Y20R
4.	Harmaa	S 2005- G80Y
5.	Vaalea	S 1510-Y
6.	Tummanvioletti	S 6030-R60B
7. (nyk.)	Tummanpunainen	S 5040-Y80R

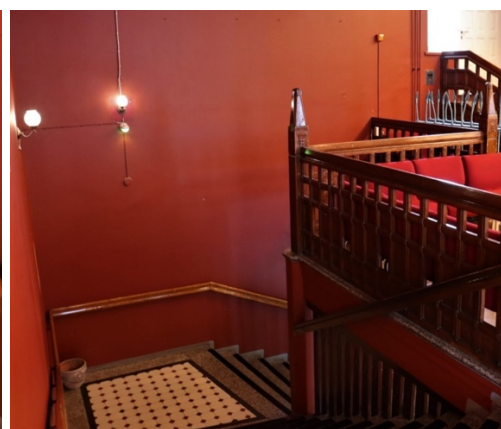
Taulukossa 6 näytetään porrassyöksen värikoodit. Tilaan tehtiin väriportaiden lisäksi kraaterimenetelmällä muutamia tutkimuksia, joissa havaittiin suurenuslasin avulla seinäpintojen kerrosten noudattavan samoja väriportaita kuin lipunmyyntipisteessä.

5.2.4 Pääportaikko

Alakerran porrasaulasta kuljetaan teatterin toiseen kerrokseen, jossa sijaitsee teatterin lämpiö, keittiö, wc-tilat ja pääsy teatterisaliin. Portaikon seinissä on käytetty muissakin tiloissa toistuvaa tummanpunaista maalisävyä, kaiteet ovat puiset ja niissä on kaiveruksia. Pääportaikossa on kaksi kerrostasannetta ja kaksivartiset suorat portaat. Portaissa materiaalina on käytetty mosaiikkibetonia.



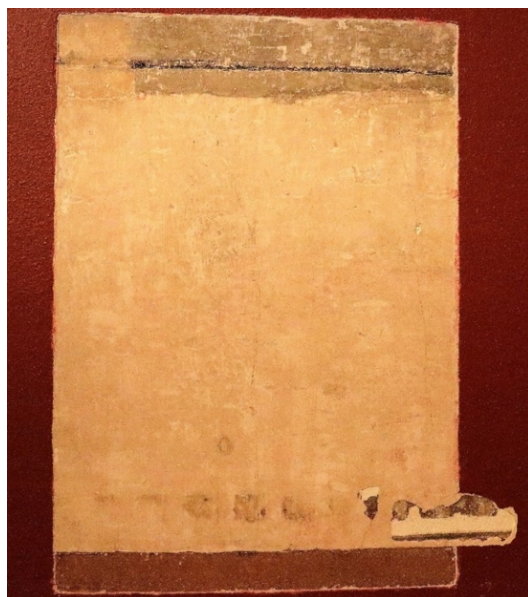
Kuva 40. Pääportaikko alhaalta (2024)



Kuva 41. Pääportaikko lämpiöstä kuvattuna (2024)

Kuvassa 40 pääporraskäytävä ensimmäiseltä porrastasanteelta kuvattuna, jossa voi huomata toisen porrastasanteen seinässä vaalean neliön muotoisen

esiinoton. Kuvassa 41 esitetään porraskäytävä Pikkuteatterin lämpiöstä katsottuna. Tässä tilassa päädyttiin tutkimaan erityisesti boordikuviointia ja selvittämään, jatkuuko jo vestibyyllissä havaittu kuviointi myös koko portaikon läpi. Tilaan sopivimmaksi ratkaisuksi osoittautui vanhan esiinoton laajentaminen, jossa boordikuvio jo näkyi, ja kahden uuden esiinoton tekeminen, jotka sijoittuvat portaikon ala- ja yläpäähän.



Kuva 42. Pääporraskäytävän aikaisempi esiinotto (2024)



Kuva 43. Aikaisemman esiinoton laajennus (2024)

Kuvassa 42 porraskäytävään aiemmin tehdyssä esiinotossa oli nähtävissä samaa kuviointia kuin vestibyylin esiinotossa, ja sitä päädyttiin laajentamaan. Kuva 43 näyttää esiinoton laajennuksen, jolla pyrittiin tuomaan seinän alkuperäiset värit ja kuvioinnit paremmin esille. Tämä toimenpide edistää NCS Colourpin-värikoodilukijan tuloksia suuremmilla värinlukupinnoilla, jonka lisäksi myös silmämääräinen havainnointi NCS-värivihkan avulla helpottui.



Kuva 44. Lähikuva porraskäytävän laajennetusta esiinotosta (2024)

Kuvassa 44 pääporraskäytävän laajennetun esiinoton kullansävyistä boordikuviointia, jossa voidaan havaita vihreän ja ruskean eri sävyjä. Esiinottoa tutkimalla saatiin selkeämpi käsitys boordissa toistuvasta neliömäisestä kuviosta ja värityksestä.

Pääportaikon ensimmäinen uusi esiinotto tehtiin noin 150 senttimetrin korkeudelle portaikon alapään oikeanpuoleiseen seinäpintaan. Esiinotossa noudatettiin samaa korkeutta kuin vestibyylin esiinotoissa. Myös työtavat säilyivät samoina, kuin aikaisemmissa esiinotoissa. Toinen uusi esiinotto tehtiin portaiden yläpäähän toiseen kerrokseen.



Kuva 45. Porraskäytävän 1. esiinotto (2024) Kuva 46. Porraskäytävän 2. esiinotto (2024)

Porraskäytävän esiinotoilla (kuva 45 ja 46) selvitettiin, jatkuvatko aikaisemmin vestibyylistä ja porrastasanteen seinästä löydetyt boordikuvioinnit pitkin portaikkoa. Esiinottojen jälkeen määritettiin värikoodit, jotka esitetään kaikki yhdessä taulukossa numero 7.

Taulukko 7. Porraskäytävän värikoodit (2024)

Kerros	Väri	NCS-värikoodi
1. (alin)	Lämmin vaalea	S 1010-Y10R
2.	Vaalea	S 1515-Y10R
3.	Vaalea	S 1015- Y30R
Alaosa 1. krs	Vaalearuskea	S 3030-Y30R
2. krs	Keskiruskea	S 4030- Y40R
3. krs	Ruskea	S 5030- Y40R
Boordinauha 1. krs	Kulta	
Boordinauha 2. krs	Punertava ruskea	S 5020-Y80R
Boordikuvio 1. krs	Kulta	
Boordikuvio 2. krs	Vihreä	S 3020-G80Y
Boordikuvio 3. krs	Ruskea	S 5030- Y40R
4. (nyk.)	Tummanpunainen	S 5040-Y80R

Porraskäytävässä määritettyjen värikoodien (taulukko 7) perusteella varmistettiin, että vestibyylin kanssa yhteneväinen boordikuvio ja väritys toistuu läpi pääportaikon ylhäältä alas asti. Tässä tilassa keskityimme vain tilan alkuperäiseen väriytyksen tutkimiseen.

5.2.5 Lämpö

Lämpöön astutaan suoraan pääportaikosta, jossa kasettikatto ja tummanpunainen väri toistuvat edelleen – lisäksi sinne on 50-luvun muutostöissä sijoitettu suuri kullansävyinen pylväs. Rakennuksen kulmauksessa, lämpöön uudistetussa osassa pylvään vieressä, myös kattomateriaali muuttuu.



Kuva 47. Lämpö ja pääporraskäytävä (2024) Kuva 48. Lämpö (2024)

Lämpöön ikkunat sijoittuvat pääportaita vastapäätä olevalle seinustalle sekä kulmaukseen, jotka kuvassa 47 peittyvät tummanvihreän verhon taakse. Kulmauksessa näkyvät kolme ovea vievät pieneen keittiöön sekä wc-tiloihin. Kuvassa 48 lämpö toisesta suunnasta, jossa nähdään valkoiset ovet. Ovista on pääsy teatterisalia edeltävään pieneen tilaan, välilämpöön, jossa säilytetään muun muassa tekniikkaa ja lavasteita. Lattiamateriaalina lämpöössä on muovimatto, jonka alle kätkeytyy alkuperäinen koristeellinen kivilattia.



Kuva 49. Lämpöön muovimaton alta pilkistävä laatoitus (2024)

Kuvassa 49 lämpöön istuinten alta löytynyttä laatoitusta muovimaton alla. Samanlainen kuviointi havaittiin alakerran porrasaulassa.

Lämpöössä uusi esiinotto tehtiin parvelle johtavan oviaukon viereen. Tilasta ei löytynyt muista tiloista poiketen aikaisempia seinäpintojen esiinottoja, joita olisi voinut tutkia ja laajentaa.



Kuva 50. Lämpiön seinän esiinotto (2024)

Lämpiön seinän esiinoton väriportaassa kuvassa 50 huomataan useita värikerroksia, jotka toistavat pääosin alakerran lipunmyyntipisteen ja porrasaulan värimaailmaa.

Taulukko 8. Lämpiön seinän värikoodit

Kerros	Väri	NCS-värikoodi
1. (alin)	Lämmin vaalea	S 1010-Y10R
2.	Vaaleanruskea	S 3020-Y30R
3.	Vaaleanruskea	S 3030-Y30R
4.	Keskiruskea	S 4030-Y40R
5.	Ruskea	S 5030- Y40R
6.	Vaalea	S 0510-Y10R
7.	Vaaleansininen	S 0907-R90B
8.	Tummanvaalea	S 2020-Y10R
9.	Tummanvioletti	S 6030-R60B
10.	Fuksianpunainen	S 2065-R20B
11. (nyk.)	Tummanpunainen	S 5040-Y80R

Taulukko 8 esittää lämpiön värikoodit kerroksittain. Nykyisen tummanpunaisen maalipinnan alla on räikeämpiä kerroksia, kuten fuksianpunainen, jonka jälkeä väreissä palataan vaaleisiin ja murrettuihin ruskean sävyihin.

5.2.6 Välilämpio

Pikkuteatterin välilämpioksi kutsuttu tila sijaitsee lämpiön ja teatterisalin välissä. Tilaa käytetään läpikulkuna lämpiöstä teatterisaliin ja sinne on varastoitu esimerkiksi lavasteita ja tekniikkaa. Välilämpion kummallakin sivulla on ikkunat, jotka tuovat valoa tilaan. Tilan seinäpintojen värit eroaa selkeästi teatterin vestibyyliin, alakerran porraskäytävään, pääporraskäytävään ja lämpiössä esiintyvään tummanpunaisesta – nykyhetkellä välilämpiota kuitenkin koristaa keltainen, punainen ja vaaleanruskea väri.



Kuva 51. Välilämpio (2024)



Kuva 52. Välilämpion paneeliosa ja lista (2024)

Välilämpiossä, joka esitetään kuvassa 51, esiinottoja päädyttiin tekemään ikkunoiden alla kulkevaan paneeliosan kohokuvioiseen rappaukseen ja sen yläpuolella kulkevaan listaan (kuva 52). Tämän lisäksi toteutettiin kraaterimenetelmällä otanta välilämpion kirkkaanpunaiseen seinäpintaan. Dokumentointi tehtiin vain seinäpaneelin esiinotosta, sillä sen yläpuolella kulkeva lista toisti täysin samaa väritystä.



Kuva 53. Välilämpion paneeliosan esiinotto (2024)

Välilämpöön paneeliosan esiinotossa (kuva 53) huomattiin värimaailman muuttuvan tutuista vaaleista kerroksista tummempiin ja kylmempiin sävyihin, jotka on lueteltu taulukossa 9.

Taulukko 9. Seinäpaneelin värikoodit (2024)

Kerros	Väri	NCS-värikoodi
1. (alin)	Tummanvaalea	S 1002-Y
2.	Lämminvaalea	S 3030-Y20Y
3.	Vaaleanharmaa	S 3010-Y10R
4.	Vaaleanruskea	S 4030-Y40R
5.	Ruskea	S 5030-Y40R
6.	Kylmänruskea	S 6020-Y30R
7.	Vaaleansininen	S 3040-R80B
8.	Sininen	S 5020-B10G
9.	Punertavan ruskea	S 5010 Y90R
10.	Tummanharmaa	S 6005-Y20R
11.	Musta	S 9000-N
12	Valkoinen	S 0502-Y
13. (nyk.)	Okrankeltainen	S 2060-Y20R

Välilämpöistä esille otettujen kerrosten värikoodit ovat esitettynä taulukossa 9, josta voidaan huomata esimerkiksi kaksi erilaista sinistä kerrosta, ja se, että teatterisalin musta väritys on joskus ollut osana myös tätä tilaa. Nämä värikerrokset sijoittuvat myöhemmille aikakausille. Ennen välilämpöä muissa tiloissa esiinottojen värimaailma on pysynyt melko lämpimissä sävyissä.

Kraaterimenetelmällä tehtyjen tutkimusten perusteella välilämpöön alkuperäinen seinäväritys noudatti varsinaisen lämpöön väriportaikossa eriteltyjä sävyjä, mutta tässä tilassa uudemmat kerrokset ovat räikeämpiä ja sijoittuvat todennäköisesti 50–70-luvulle. Tässäkin tilassa haluttiin keskittyä alkuperäisiin värikerroksiin, mutta välilämpöön muuhun teatteriin verrattain erikoinen väritys oli tutkimuksen arvoinen, joten väriportaat tehtiin jo aiemmin esitettyihin paneeliosaan ja listaan.

5.2.7 Teatterisali

Pikkuteatterin 80 neliön suuruisen teatterisalin seinäpinnat ja koivulautalattia ovat maalattu mustiksi ja katto on vihreän sävyinen. Näyttämön molemmin puolin on sijoitettu jugend-aikakaudelle tyypillistä ornamenttiikkaa, joissa toistuvat geometriset ja köynnösmäiset kuviot. Korkeassa teatterisalissa on kasetti-kattomainen rakenne.



Kuva 54. Teatterisali (2024)



Kuva 55. Pilastereiden seinäornamentit (2024)

Kuvassa 54 nähtävän teatterisalin pilastereiden ornamenttiikkaa löytyy näyttämön ja salin seinien kummaltakin puolelta. Kuvassa 55 seinille sijoitettuja pilastereiden ornamentteja, joita päädyttiin tutkimaan esiinotoin. Esiinottoja tehtiin pilastereiden ruusukuvioiden yläosaan ja niiden alapuolelle sijoittuviin ovaalin muotoisiin pilastereihin. Teatterisalissa tutkittiin myös seinien alaosassa kulkevia, välilämpöissäkin havaittuja paneeliosan kohokuvioisia rappauksia, listoja sekä varsinaista seinäpintaa.



Kuva 56. Teatterisalin listan esiinotto (2024)



Kuva 57. Lähikuva listan esiinotosta (2024)

Kuvissa 56 ja 57 esitetään seinässä kulkevaan listaan tehty esiinotto, jossa huomattiin portaiden värin muuttuvan alkuperäisistä lämpimän kellertävistä sävyistä valkoisempiin ja hieman kylmempiin sävyihin.

Taulukko 10. Teatterisalin listan värikoodit (2024)

Kerros	Väri	NCS-värikoodi
1. (alin)	keltaiseen taittava vaalea	S 1515-Y20R
2.	tummempi keltaiseen taittava vaalea	S 2020-Y10R
3.	keltaiseen taittava vaalea	S 1515-Y20R
4.	Vaaleanruskea	S 3020-Y20R
5.	Vihreään taittava harmaa	S 2005-G80Y
6.	Murrettu vaalea	S 1005-Y10R
7.	Lämmin vaalea	S 1010-Y10R
8.	Vihreä	S 4030-G10Y
9. (nyk.)	Musta	S 9000-N

Taulukossa 10 teatterisalin paneeliosan päälle sijoittuvan listan värikoodit kerros kerrokselta. Väriportaikossa havaittiin vihreä sävy, joka on ollut käytössä ennen nykyistä mustaa väriä – tätä sävyä ei ole havaittu muissa teatterin tiloissa.



Kuva 58. Teatterisalin paneeliosan esiinotto (2024)

Paneeliosat kulkevat pitkin teatterisalia listojen alapuolella, ja esiinotossa (kuva 58) havaittiin esimerkiksi vaaleita ruskeita sävyjä, kuten teatterisalin

listassa (kuva 56 ja 57). Paneeliosan värikoodit löytyvät taulukosta 11.

Taulukko 11. Teatterisalin paneeliosan värikoodit (2024)

Kerros	Väri	NCS-värikoodi
1. (alin)	Punertava murrettu vaalea	S 1015- Y30R
2.	punertava vaaleanruskea	S 3020- Y40R
3.	Ruskea	S 5030- Y40R
4.	harmaan vaalea	S 1005-G80Y
5.	Lämmin murrettu vaalea	S 1005-Y
6.	Keltaiseen taittava vaalea	S 1515-Y20R
7.	Vihertävän vaalea	S 2020-Y
9.	Murrettu violetti	S 6010-R50B
10. (nyk.)	Musta	S 9000-N

Paneeliosan värit (taulukko 11) olivat alun perin maanläheisiä ja neutraaleja, kunnes sävyt muuttuivat alkuperäisistä vaaleista hetkellisesti tummempiin vaaleanruskeisiin, jonka jälkeen takaisin vaaleisiin. Ennen nykyistä mustaa väriksenä on ollut murrettun violetin sävy, joka poikkeaa selvästi muista väriportaiden värisävyistä. Tämä violetti kuitenkin noudattaa perinteistä murrettua väriä, joka on tyypillistä jugend-tyylille.



Kuva 59. Pilasterin ornamentin esiinotto (2024)



Kuva 60. Pilasterin ornamentin väriportaat (2024)

Kuvassa 59 teatterisalin pilasteriin tehty esiinotto. Pilastereiden osalta esiinottoja päädyttiin tekemään yhteensä kolmeen eri kohtaan, joista etsittiin kultausta. Kultausta löytyi pilasterin ornamentin syvennyksistä, mutta ei koholla olevasta osasta. Kuvassa 60 koholla oleva ornamentin osa, johon yksi

esiinotoista kohdistui. Taulukossa 12 on lueteltu edellä mainittujen esiinottojen värikoodit samassa taulukossa.

Taulukko 12. Teatterisalin pilasterin ornamentin värikoodit (2024)

Kerros	Väri	NCS-värikoodi
1. (alin) Ornamentin kohokuvio	Lämmin murrettu vaalea	S 1005-Y
2.	Vaaleanharmaa	S 2005-G80Y
3.	Vihreä	S 4030-G10Y
4.	Prossi	
5. (nyk.)	Musta	S 9000-N
1. (alin) Ornamentin kuvion yksityiskohta	Kulta	
2.	Kylmä vaaleanruskea	S 2010-Y10R
3. (nyk.)	Musta	S 9000-N

Taulukossa 12 esitellään pilastereiden ornamenttien esiinottojen myötä löydettyjä värikoodeja, joissa huomataan värityksen olleen alun perin vaalea, mutta uusimmissa kerroksissa vihreä sekä pronssin sävyinen. Samaa vihreää värisävyä löydettiin myös kuvassa 57 esiintyvistä teatterisalin seinälistan esiinotosta.



Kuva 61. Pilasterin alaosan esiinotto (2024)



Kuva 62. Pilasterin alaosan väriportaat (2024)

Kuvissa 61 ja 62 nähdään esiinotto seinän pilastereiden alaosasta. Kuvassa 61 on havaittavissa myös kraaterimenetelmällä tehty tutkimus, jonka avulla selvitettiin, onko kultausta löydettävissä tältä alueelta. Taulukossa 13 pilastereiden alaosan värikoodit.

Taulukko 13. Teatterisalin pilasterin alaosan värikoodit (2024)

Kerros	Väri	NCS-värikoodi
1.	Murrettu vaalea	S 1515-Y10R
2.	Vaaleanruskea	S 3030- Y20R
3.	Ruskea	S 5030- Y40R
4.	Vihertävä harmaa	S 3020-G90Y
5.	Lämmin murrettu vaalea	S 1005-Y
6.	Murettu oranssi	S 2040-Y20R
7.	Musta	S 9000-N

Kuten taulukosta 13 voidaan huomata, kultausta ei kuitenkaan löytynyt, ja pilastereiden alaosan värit on vaihdellut pääosin maanläheisen ruskean eri sävyjen välillä.



Kuva 63. Teatterisalin parven kaiteen esiinotto (2024)

Kuvassa 63 teatterisalin parven kaiteeseen tehty esiinotto. Parven kaiteen väriportaissa löydettiin aikaisempiin esiinottoihin verrattuna paljon punertavia sekä punaisia sävyjä. Sävyt ovat lueteltu taulukossa 14.

Taulukko 14. Teatterisalin parven kaiteen värikoodit (2024)

Kerros	Väri	NCS-värikoodi
1.	Vaaleanruskea	S 3030-Y20R
2.	Punertava vaaleanruskea	S 3030-Y30R
3.	Kylmä punainen	S 4040-R
4.	Lämmin vaalea	S 1015-Y30R
5.	Ruskea	S 5030-Y40R
6.	Punertavan ruskea	S 6020-Y80R
7.	Punainen	S 3060-Y80R
8.	Murrettu vaalea	S 1510-Y10R
9.	Vaalea	S 1002-Y
10.	Vaaleanharmaa	S 2005-G80Y
11.	Vihreä	S 4030-G10Y
12.	Musta	S 9000-N

Taulukossa 14 esitetään teatterisalin parven kaiteesta löydetyt sävyt, jotka olivat murrettuja, kuten suurimmassa osassa aikaisempia esiinottoja. Ne noudattivat tyypillistä tummempaa jugend-aikakauden värimaailmaa. Uusimmissa sävyissä värimaailma on hetkellisesti ollut melko vaalea, mutta muuttunut vihreästä mustaan. Parven väritys on seinäpintoihin ja kattoon verrattuna ollut selkeästi tummempi vuosien aikana.



Kuva 64. Teatterisalin katon esiinotto (2024)



Kuva 65. Katon väriportaat (2024)

Kuvissa 64 ja 65 teatterisalin kattoon tehdyt väriportaat. Esiinotossa katosta löytyi nykyisen vihreän väriyksen alta kaksi murrettua vaaleaa sävyä sekä kylmä vaaleanruskea, jotka on esitelty taulukossa 15.

Taulukko 15. Teatterisalin katon värikoodit (2024)

Kerros	Väri	NCS-koodi
1.	Lämmin murrettu vaalea	S 1005-Y
2.	Kylmä vaalean ruskea	S 2010-Y10R
3.	Kylmä murrettu vaalea	S 1505-Y
4.	Tumma vihreä	S 3020-G40Y



Kuva 66. Havainnekuva katon väreistä (2024)

Taulukossa 15 teatterisalin katon värisävyt, jotka havainnollistetaan NCS-lukijan tulkitsemin värisävyin kuvassa 66. Silmämääräisen havainnoimisen tekeminen tässä tilassa oli haastavaa, sillä luonnonvaloa ei ollut mahdollista tuoda tilaan.

6 TUTKIMUKSEN LUOTETTAVUUS

Tutkimuksen luotettavuuden tukena ja luotettavuuden takaamiseksi pyrittiin käyttämään eri tutkimusmenetelmiä. Näitä menetelmiä olivat havainnointi, historiatutkimus ja vertaileva tutkimusmenetelmä. Havainnointi oli erityisen tärkeää produktiivisessa työssä, jossa käytettiin silmämääräisen havainnoinnin lisäksi NCS-värilukijaa sekä NCS-värikarttaa.

Historiatutkimuksessa pyrittiin keräämään tietoa luotettavista kirjallisista lähteistä ja kuva-arkistomateriaaleista. Kirjallisista lähteistä kerättyä tutkimustietoa vertailtiin, jotta varmistuttiin tämän informaation luotettavuudesta. Suomen teatterihistorian tarkasteleminen tuki Lahden Pikkuteatterin historiatutkimusta, jossa ulkoiset tekijät, kuten maan poliittinen tilanne ja kulttuurilliset tekijät ovat merkittäviä. Kuva-arkistomateriaalia käytettiin Pikkuteatterin eksteriöörin ja interiöörin muutosten ja korjaustöiden tulkittamiseen.

Vertailevassa tutkimusmenetelmässä etsittiin kuvamateriaalia, jotka olivat oleellisia opinnäytetyön kannalta – etenkin painotalon historian ensimmäiset vuosikymmenet haluttiin esittää lukijalle, sillä päätutkimuskysymyksessä keskitytään rakennuksen alkuperäisen väriytyksen selvittämiseen. On tärkeää

myös tutkimuskokonaisuuden kannalta, että historiallisesti merkittävä rakennus näytetään alkuperäisessä asussaan ja sitä voi verrata nykyhetkeen. Alkuperäisistä interiööreistä ja eksteriööristä löydetty kuvamateriaali oli hyvin vähäistä, mutta lähteet luotettavia ja monipuolisia.

7 JOHTOPÄÄTÖKSET JA YHTEENVETO

Tässä opinnäytetyössä tutkittiin Lahden Pikkuteatterin interiöörin seinäpintojen värimuutoksia eri vuosikymmenten aikana, jonka lisäksi myös paneelien, vuorilistojen, kaiteiden ja seinille sijoitettujen ornamenttien värihistoriaa selvitettiin. Erityistä huomiota kiinnitettiin vanhimpiin ja alkuperäisiin väripintoihin, joiden todettiin noudattavan jugend-tyylille tyypillisiä ominaisuuksia. Opinnäytetyössä tehtiin väritutkimuksen lisäksi taustatutkimusta Suomen teatterihistoriasta sekä Lahden Pikkuteatterin historiasta. Vertailevan tutkimuksen avulla hahmotettiin, millaisia muutoksia rakennuksen eksteriööri ja teatterin interiööri ovat kokeneet.

Pikkuteatterin interiöörien värimaailma on alun perin koostunut vaaleiden värien erilaisista sävyistä, joissa havaittiin taittoa keltaiseen, tai jotka ovat olleet muulla tavalla murrettuja valkoisen sävyjä. Tämä on ollut tyypillistä jugend-aiakauden interiööreissä. Lähes jokaisen tilan seinäpinnan esiinoton yhteydessä on tullut esiin myös monia ruskean eri sävyjä, jotka vaihtelevat vaaleasta tummaan. Nämä värit on murrettu punertavaan tai vihreään sävyyn, ja ovat täten maanläheisiä ja luonnollisia. Ruskeissa sävyissä on huomattavissa myös keltaisuutta. 1970-luvulla pintoja käsiteltiin rohkeammilla kirkkailla väreillä ja esiinottojen uudemmissa kerroksissa näkyi vaaleiden ja ruskeiden sävyjen jälkeen muun muassa turkoosia ja fuksianpunaista. Nykyhetkellä teatterisalia ja välilämpöitä lukuun ottamatta seinät on maalattu tummanpunaiseksi. Teatterisali on nykyhetkellä täysin musta ja välilämpöissä on käytetty keltaista, vaaleanruskeaa ja punaista.

Pikkuteatterin alkuperäiset jugend-piirteet tulivat esiin esimerkiksi kullansävyissä, symmetrisissä neliön muotoista kuviota toistavissa boordeissa, joiden todettiin esiinottojen perusteella jatkuvan vestibyylistä pääporraskäytävän loppuun saakka. Boordikuvio ei toistu enää muissa tiloissa, mutta samaa vaaleaa

sävyä, joka havaittiin boordin ympärillä ja todettiin myös teatterin alkupe-
räiseksi väritykseksi, on käytetty myös lämpiössä ja teatterisalissa.

Tutkimuskysymysten avulla rajattiin työn laajuutta: Pikkuteatterin eksteriöörin tutkimisen sijasta keskityttiin vain sisätiloihin ja esimerkiksi lattian ja katon si-
jasta väritutkimus tarkennettiin seinäpintoihin. Päättökysymyksen ”millai-
nen teatterin interiöörin alkuperäinen väritys on ollut?” vastaus koottiin produk-
tiivisessa osuudessa, jossa interiöörin seinäpinnoille tehtiin esiinottoja sekä
väriportaikkoja. Pikkuteatterin historiatutkimusosuudesta, havainnoinnista ja
vertailevasta tutkimuksesta kerättyjä tietoja käytettiin apuna teatterin alkupe-
räisen värimaailman selvityksessä. Työhön sisältyi myös alatutkimuskysymys
”kuinka pikkuteatterin interiöörin väritys on muuttunut eri vuosikymmenten ai-
kana?”, joka selvitettiin päättökysymyksen ohella väriportaiden kautta.
Eri vuosikymmenten värikerrostumat ilmenivät esiinottojen yhteydessä pro-
duktiivisessa osuudessa. Kaikkien kerrosten esiin saaminen onnistui ja vä-
risävyjä kirjattiin tutkimukseen laajasti.

8 POHDINTA

Tässä opinnäytetyössä produktiivisella osuudella, eli esiinotoilla ja värien
määrittämisellä, oli suuri merkitys, sillä tutkimustyössä tiedon hankinta osoit-
tautui jokseenkin haasteelliseksi. Aineistoa alkuperäisistä interiööreistä, jota
olisi työn vertailevassa tutkimusosuudessa voinut hyödyntää, ei ollut juurikaan
saatavilla. Lahden Pikkuteatterissa on vielä tulevaa rakennushistoriaselvitystä
ajatellen paljon tutkittavaa, sillä esimerkiksi eksteriööri rajattiin työn ulkopuo-
lelle. Rakennuksessa tehtyjen muutostöiden tarkat ajankohdat eivät ole sel-
villä, joten väritutkimuksessa esille otettujen maalikerrosten aikakausia piti ar-
vioida muilla keinoilla.

Opinnäytetyössä ei toteutettu seinäpinnoissa käytettyjen maalien ominaisuuksia
tarkentavia materiaalitutkimuksia, joita ovat esimerkiksi mikroskoopilla
analysoitavat poikkileikkausnäytteet. Sideaineiden ja pigmenttien laboratorio-
tutkimusten sijasta Pikkuteatteria tutkittiin havainnoiden, jossa järjestelmälli-
sesti pyrittiin saamaan esille kaikki maalipinnat kirurginveitsellä ja sen jälkeen
määrittämään värisävyt mahdollisimman tarkasti NCS-järjestelmän avulla. On
kuitenkin lisättävä, että maalaustekniikat tai maalipintojen tarkat ominaisuudet,

kuten sideaineet, eivät selviä tällä metodilla. Opinnäytetyössä hyödynnettiin lisäksi vertailevaa tutkimusmenetelmää, joka valittiin havainnollistamaan opinnäytetyön väritutkimuksen miljöötä. Suomen teatterihistoriasta tietoa löytyi laajasti, mutta työn aikataulun vuoksi se rajattiin alkuvaiheisiin. Pikkuteatterin historiaan liittyen löydettiin useita kirjallisia lähteitä, mutta saatavilla oli hyvin vähän kuvamateriaalia interiööreistä.

Projektin aikana kerättiin paljon kokemusta väritutkimuksesta kokonaisuutena: kuinka paljon suunnittelua ja alustavaa tutkimusta prosessi vaatii, jotta se tukee produktiivista osuutta mahdollisimman monipuolisesti. Kirjallinen aineisto ja kuva-arkistoista poimittu materiaali osoittautui erittäin hyödylliseksi väritutkimuksen kannalta, joten voitaisiin todeta, että historiallisesti tärkeiden kohteiden dokumentointi on äärimmäisen tärkeää. Systemaattisesti koottu tieto korjaus- tai muutostöistä edesauttaa rakennusrestauroinnin eri vaiheissa.

LÄHTEET

Ahonen, H. Saanila S. Taulo, T. 2023. Näyttämöillä: Vuosisata teatteria Päijät-Hämeessä. Päijät-Hämeen tutkimusseura ry. Helsinki. Otava.

Anttila, P. s.a. Tutkimisentaito ja tiedonhankinta. Metodix. WWW-dokumentti. Saatavissa: <https://metodix.fi/2014/05/17/anttila-pirkko-tutkimisen-taito-ja-tiedon-hankinta/> [viitattu 16.5.2024]

Autio-Sarasmo, S. 2008. Historian tutkimus, tutkimusprosessi. WWW-dokumentti. Saatavissa: <https://www.retired.jyu.fi/enorssi/enorssi-verkosto/virno/virno-1/kashisnet/kasvatuksen-historian-tutkimus/kasvatuksen-historian-tutkimusprosessi> [viitattu 26.1.2024].

Finto. s.a. Suomalainen asiasanasto ja ontologiapalvelu. Käytettävä termi: Teatteritaide. WWW-dokumentti. Saatavissa: <https://finto.fi/koko/fi/page/p48418> [viitattu 29.12.2023].

Hakli, O. Laine, A. 2016. Valtiolle rakennettu. Museovirasto. Helsinki. Lönnberg Painot Oy.

Heikkilä, E. Kymäläinen, A-M. 2020. Valtiolle rakennettu. Museovirasto-verkkopublication. Saatavissa: <http://www.valtiollerakennettu.fi/hoito-ja-yllapito/varitutki-muksia-ja-alkuaineanalyysija> [viitattu 29.12.2023].

Häggman, K. 2022. Päänäyttämöllä. Suomen kansallisteatterin 150 vuotta. Helsinki. Tammi.

Hämäläinen, P. 2010. Jugend Suomessa. Helsinki. Otava.

Kivinen, P. 1982. Tampereen Jugend: Arkkitehtuuri – Taideteollisuus. Helsinki. Otava.

Kotimaisten kielten keskus. 2023. Hakusana: jugend. WWW-dokumentti. Saatavissa: https://kaino.kotus.fi/suomenetymologinensanakirja/?p=article&etym_id=ETYM_d8bb107df983768559fba7e7c06fe2bb&word=jugend&list_id=13374 [viitattu 29.12.2023].

Lahtinen, R. Laaksonen, H. 2006. Kävely jugendtalojen Turussa. Otava. Keuruu.

Lieke Sovellukset. 2020. Dokumentointi – Mitä se on ja mihin sitä tarvitaan. WWW-dokumentti. Saatavissa: <https://lieke.fi/lieke-suunnittelu/dokumentointi-mita-se-on-ja-mihin-sita-tarvitaan/> [viitattu 12.1.2024].

Mattinen, M. 1998. Valtion rakennusperinnön vaaliminen. Museovirasto. Helsinki.

Museovirasto. 2010. Talon tarinat – Rakennushistorian selvitysopas. Museovirasto. Verkkopublication. Saatavissa: <https://www.museovirasto.fi/uploads/Arkisto-ja-kokoelmapalvelut/Julkaisut/talon-tarinat-opas.pdf> [viitattu 29.12.2023].

NCS. s.a. What is NSC. WWW-dokumentti. Saatavissa: <https://ncscour.com/en-eu/pages/the-system> [viitattu 12.1.2024].

Nevala M-L. 2003. Suomen kansallisteatteri – Teatteritalo ennen ja nyt. Keuruu. Otava.

Niskanen, A. 2019. Museovirasto. Rakennettu hyvinvointi. WWW-dokumentti. Saatavissa: https://rakennetuhyvinvointiimg.blob.core.windows.net/uploads/Kulttuurirakennukset/RHY_Teatterirakennukset-1945-2000_Niskanen.pdf [viitattu 7.2.2024].

Niskanen, R. 2000. Selvitys Lahden kulttuurihistoriallisesti arvokkaista kohteista. Kukkila. Salpausselän Kirjapaino.

Partanen, H. 2009. Turun asuinkerrostalojen porrashuoneet – uhat ja mahdollisuudet. Diplomityö. Teknillinen korkeakoulu. Arkkitehtuurin laitos. WWW-dokumentti. Saatavissa: https://www.turku.fi/sites/default/files/atoms/files/henna_partanen_turun_asuinkerrostalojen_porrashuoneet_-_sailymisen_uhat_ja_mahdollisuudet.pdf [viitattu 5.4.2024].

Porin teatteri. s.a. Historia. WWW-dokumentti. Saatavissa: <https://porinteatteri.fi/teatteri/historia/> [viitattu 17.1.2024].

Ripatti, T. 2019. Loviisankatu 8. Lahti. Painotalo Plus Digital Oy.

Seppälä, M-O. 2020. Parempi ihminen, parempi maailma – Suomalaisen työväenteatterin päättymätön tarina. Tampere. Vastapaino.

Seppälä, M-O. 2010. Suomalaisen työväenteatterin varhaiset vaiheet. Hämeenlinna. Helsinki: Karisto.

Seppälä, M-O. Tanskanen, K. 2010. Suomen teatteri ja draama. Helsinki. Otava.

Setälä, U. 2011. Väritutkimus rakennushistorian tietolähteenä. Pro gradu -tutkielma. Jyväskylän yliopisto. Taiteiden ja kulttuurin tutkimuksen laitos. WWW-dokumentti. Saatavissa: <https://jyx.jyu.fi/bitstream/handle/123456789/36719/URN%20NBN%20fi%20jyu-2011092611447.pdf?sequence=5&isAllowed=y> [viitattu 10.4.2024].

Taulo, T. 2023. Ja lopuksi näyttelijät saivat runsaasti kukkia. Teatterituki ry. Lahti.

Tieteen termipankki. s.a. Nimitys: interiööri. WWW-dokumentti. Saatavissa: <https://tieteen termipankki.fi/wiki/Nimitys:interi%C3%B6%C3%B6ri> [viitattu 29.12.2023].

Valkeapää, L. 2003. Taidehistorian sanasto. Jyväskylän yliopisto. WWW-dokumentti. Saatavissa: <https://web.archive.org/web/2008122111640/http://www.jyu.fi/hum/laitokset/taiku/tiedos-tot/sanasto.pdf> [viitattu 2.4.2024].

Åbo Svenska teater. Teatern. Historia – Vi är äldst!. WWW-dokumentti. Saata-
vissa: <https://abosvenskateater.fi/teatern/historia/vi-ar-aldst/> [viitattu
24.1.2024].

KUVALUETTELO

Kaikki kuvat ovat Kirsi Koskivirran, ellei toisin mainita.

Kuva 1. Käsitekartta. 1.3.2024.

Kuva 2. Viitekehys. 1.3.2024.

Kuva 3. Åbo Svenska Teater 1852–1853. Museovirasto. s.a. Saatavissa: <https://museovirasto.finna.fi/Record/museovirasto.C181B45579917B5D74A33A60612866D6?sid=3777341678> [viitattu 7.3.2024].

Kuva 4. Porin teatterin pääsisäänkäynti 1881. Museovirasto. Saatavissa: <https://museovirasto.finna.fi/Search/Results?lookfor=Porin+teatteri+1884&type=AllFields&limit=50&sort=relevance%2Cid+asc> [viitattu 7.3.2024].

Kuva 5. Suomen Kansallisteatteri 1902–1907. Helsingin kaupunginmuseo. s.a. Saatavissa: <https://www.finna.fi/Record/hkm.919359D7-0AC7-46F4-A908-9151E17BB213> [viitattu 7.3.2024].

Kuva 6. Painotalo 1900-luvun alussa. Lahden museot. s.a. Saatavissa: <https://www.finna.fi/Record/lahdenmuseo.lkm-335488?sid=4570314984> [viitattu 26.3.2024].

Kuva 7. Painotalo pommitusten jälkeen 1939–1940. Lahden museot. s.a. Saatavissa: <https://www.finna.fi/Search/Results?lookfor=loviisankatu+8&type=AllFields&limit=20&sort=relevance%2Cid+asc> [viitattu 26.3.2024].

Kuva 8. Rakennus vuonna 1949. Lahden museot. <https://lahdenmuseot.finna.fi/Search/Results?lookfor=loviisankatu+8&type=AllFields&filter%5B%5D=%7Ebuilding%3A%22%2FLAHTIMUSEO%2F%22&filt> [viitattu 26.3.2024].

Kuva 9. Painotalo Rautatienkadun suunnasta 1954. Valokuvausliike Erkki Halme Ky. Lahden museot. Saatavissa: <https://www.finna.fi/Search/Results?lookfor=loviisankatu+8&type=AllFields&limit=20&sort=relevance%2Cid+asc> [viitattu 26.3.2024].

Kuva 10. Pikkuteatterin sisäänkäynti nykyhetkellä. 1.4.2021.

Kuva 11. Rakennus nykyhetkellä. 1.4.2024.

Kuva 12. Asunto Oy Painotalo/Pikkuteatteri, 2. kerros. Lahden rakennusvalvonnan arkistot. 2020.

Kuva 13. Juhlasalin näyttämö 40-luvulla. Valokuvaamo Siukonen. Lahden museot. 1940. Saatavissa: <https://lahdenmuseot.finna.fi/Search/Results?lookfor=pikkuteatteri&type=AllFields&limit=20> [viitattu 7.3.2024].

Kuva 14. Näyttämö nykyhetkellä. 1.4.2024.

Kuva 15. Juhlasalin katsomo 1937. Työväen arkisto. 26-27.4.1937. Saatavissa: https://tyark.finna.fi/Record/ta_ah.M011-115930?sid=4264808520 [viitattu 26.3.2024].

Kuva 16. Katsomo nykyhetkellä. 1.4.2024.

Kuva 17. Lämpöön uudistettu osa nykyhetkellä. 2.4.2024.

Kuva 18. Lipunmyyntipiste. 16.4.2024.

Kuva 19. Lipunmyyntipiste sisältä. 16.4.2024.

Kuva 20. Tampereen Ulkotyöväenyhdistyksen entinen talo 1950–1957. Saarasmo, E. Tampereen historialliset museot. s.a. Saatavissa: <https://finna.fi/Search/Results?lookfor=Tampereen+Ulkoty%C3%B6v%C3%A4nyhdistyksen+entinen+talo&type=AllFields&limit=20&sort=relevance%2Cid+asc> [viitattu 26.3.2024].

Kuva 21. Otavan talo, Helsinki 1914–1919. Sundström, E. Helsingin kaupunginmuseo. s.a. Saatavissa: <https://www.finna.fi/Record/hkm.A872115A-E45C-4C32-8364-0340F782EF16?sid=4039709207> [viitattu 8.3.2024].

Kuva 22. Lämpöön porrastolppia. 5.4.2024.

Kuva 23. Pääporraskäytävän kaide. 5.4.2024.

Kuva 24. Ornamentiikkaa teatterisalissa. 5.4.2024.

Kuva 25. Sisäänkäynnin ornamentteja. 5.4.2024.

Kuva 26. Esimerkki NCS-värikoodista. Teknos. 2024. Saatavissa: <https://www.teknos.com/fi-FI/ammattilaisille/varit/ncs/> [viitattu 5.4.2024].

Kuva 27. Pikkuteatterin vestibyyli. 1.4.2024.

Kuva 28. Vestibyylin esiinotto. 1.4.2024.

Kuva 29. Vestibyylin esiinotto. 1.4.2024.

Kuva 30. Lähikuva vestibyylin esiinotosta. 1.4.2024.

Kuva 31. Pikkuteatterin lipunmyyntihuone. 1.4.2024.

Kuva 32. Vuorilistan aikaisempi esiinotto. 10.4.2024.

Kuva 33. Oven aikaisempi esiinotto. 10.4.2024.

Kuva 34. Lipunmyyntipisteen seinän esiinotto. 10.4.2024.

Kuva 35. Porrasaula ja porraskäytävä. 10.4.2024.

Kuva 36. Porrasaulan naulakkotila. 10.4.2024.

Kuva 37. Porrasaulan 1. esiinotto, laajennus. 10.4.2024.

Kuva 38. Porrasaulan 2. esiinotto. 10.4.2024.

Kuva 39. Porrassyöksyn esiinotto. 10.4.2024.

Kuva 40. Pääportaikko alhaalta. 10.4.2024.

Kuva 41. Pääportaikko lämpiöstä kuvattuna. 10.4.2024.

Kuva 42. Pääporraskäytävän aikaisempi esiinotto. 10.4.2024.

Kuva 43. Aikaisemman esiinoton laajennus. 10.4.2024.

Kuva 44. Lähikuva porraskäytävän laajennetusta esiinotosta. 10.4.2024.

Kuva 45. Porraskäytävän 1. esiinotto. 10.4.2024.

Kuva 46. Porraskäytävän 2. esiinotto. 10.4.2024.

Kuva 47. Lämpio ja pääporraskäytävä. 10.4.2024.

Kuva 48. Lämpio. 10.4.2024.

Kuva 49. Lämpion muovimaton alta pilkistävä laatoitus. 10.4.2024.

Kuva 50. Lämpion seinän esiinotto. 10.4.2024.

Kuva 51. Välilämpio. 10.4.2024.

Kuva 52. Välilämpion paneeliosa ja lista. 10.4.2024.

Kuva 53. Välilämpion paneeliosan esiinotto. 10.4.2024.

Kuva 54. Teatterisali. 10.4.2024.

Kuva 55. Pilastereiden seinäornamentit. 10.4.2024.

Kuva 56. Teatterisalin listan esiinotto. 10.4.2024

Kuva 57. Lähikuva listan esiinotosta. 10.4.2024.

Kuva 58. Teatterisalin paneeliosan esiinotto. 10.4.2024

Kuva 59. Pilasterin ornamentin esiinotto. 10.4.2024.

Kuva 60. Pilasterin ornamentin väriportaat. 10.4.2024

Kuva 61. Pilasterin alaosan esiinotto 10.4.2024

Kuva 62. Pilasterin alaosan väriportaat. 10.4.2024.

Kuva 63. Teatterisalin parven kaiteen esiinotto 10.4.2024

Kuva 64. Teatterisalin katon esiinotto 10.2.2024

Kuva 65. Katon väriportaatt 10.4.2024

Kuva 66. Havainnekuva katon väreistä. 10.4.2024

TAULUKKOLUETTELO

Taulukko 1. Vestibyylin värikoodit. 15.4.2024.

Taulukko 2. Lipunmyyntipisteen vuorilistan ja ovien värikoodit. 15.4.2024.

Taulukko 3. Lipunmyyntipisteen seinän värikoodit. 15.4.2024.

Taulukko 4. Porrasaulan 1. esiinoton värikoodit. 15.4.2024.

Taulukko 5. Porrasaulan 2. esiinoton värikoodit. 15.4.2024.

Taulukko 6. Porrassyöksen värikoodit. 15.4.2024.

Taulukko 7. Porraskäytävän värikoodit. 15.4.2024.

Taulukko 8. Lämpöön seinän värikoodit. 15.4.2024.

Taulukko 9. Seinäpaneelin värikoodit. 15.4.2024.

Taulukko 10. Teatterisalin listan värikoodit. 17.4.2024

Taulukko 11. Teatterisalin paneeliosan värikoodit. 17.4.2024

Taulukko 12. Teatterisalin pilasterin ornamentin värikoodit. 17.4.2024

Taulukko 13. Teatterisalin pilasterin alaosan värikoodit. 17.4.2024

Taulukko 14. Teatterisalin parven kaiteen värikoodit. 17.4.2024

Taulukko 15. Teatterisalin katon värikoodit. 17.4.2024