



# iHUB -mallin pilotointi maahan muuttaneiden naisten työllistymistä edistävässä ryhmässä

Mervi von Gruenewaldt

2024 Laurea



Laurea-ammattikorkeakoulu

**iHUB -mallin pilotointi maahan muuttaneiden naisten työllistymistä edistävässä ryhmässä**

Mervi von Gruenewaldt  
Sosionomi  
Opinnäytetyö  
Toukokuu 2024

Opinnäytetyön, tarkoituksena oli pilotoida Suomessa Ruotsissa kehitettyä iHUB -mallia ja kehittää CeMeWE -hankkeelle Suomen oloihin soveltuva ryhmämalli, työelämän ulkopuolella oleville maahanmuuttajanaيسille iHUB -mallin pohjalta.

Työn tavoitteena oli tuottaa tietoa iHUB -mallin sovellettavuudesta ja vaikutuksista maahanmuuttajanaisten työllistymisen mahdollisuuksiin sekä toimintakertakuvaukset pidetyistä ryhmäkerroista. Mallin pilotointi toteutettiin Irakin Naisten Yhdistyksen työllistymistä edistävssä ryhmässä.

Opinnäytetyön prosessissa pyrittiin syventämään ymmärrystä ja käsityksiä maahan muuttaneiden naisten työllistymisen kysymyksistä perehtymällä työllisyystilastoihin ja työllistymisen esteisiin. Kotoutumisen ja yhteiskuntaan integroitumisen yhteys työllisyyteen oli ilmeinen. Työssä esiteltiin pilotoitava iHUB -malli ja sen taustaa. Koska iHUB -mallin menetelmä perustuu vuorovaikutukseen, kuvattiin myös dialogin mahdollisuuksia ryhmätoiminnassa.

Kehittämismuotoisen opinnäytetyön tutkimusosion viitekehyksenä oli laadullinen tutkimus. Koko opinnäytetyö prosessia hahmotettiin ja työstettiin konstruktivistisen viitekehyksen mukaisesti.

Ryhmään osallistuneet naiset olivat olleet Suomessa verraten pitkään ja heidän kokemuksensa mukaan sekä heidän motivaationsa käyttää suomen kieltä, että suomalaisen kulttuurin ja yhteiskunnan tuntemus lisääntyi ryhmätoiminnassa merkittävästi. Tämä seikka huomioiden voisi ajatella, että iHUB- mallilla toteutettavia kursseja voisi olla hyödyllistä sisällyttää kotouttamisohjelmiin tai työllistymistä edistäviin ohjelmiin.

Mervi von Gruenewaldt

Piloting the iHUB model in a group that promotes the employment of immigrant women

Year

2024

Pages

43

---

The purpose of the thesis was to implement the Swedish iHUB model in Finland and to develop a group model tailored to the Finnish context for the CeMeWE project. This model was designed for immigrant women who are currently not working, based on the principles of the iHUB model. The piloting of the model was carried out within a group promoting employment at the Iraqi Women's Association (INY ry.).

The objective was to produce information on the applicability and effects of the iHUB model on the employment opportunities of immigrant women who are outside the labor force, as well as to deliver descriptions of the group sessions held for the CeMeWE project.

Throughout the thesis process, efforts were made to deepen the understanding of the employment issues of immigrant women by examining employment statistics and barriers to employment. The connection between integration into society and employment was evident. The thesis introduced the piloted iHUB model and its background. Since the iHUB model relies on interaction, the theory of group dialogue was also explained.

This development-oriented thesis employed a qualitative research method and followed a constructivist framework throughout the process.

The women participating in the group had been in Finland for a relatively long time. According to their experiences, both their motivation to use the Finnish language and their knowledge of Finnish culture and society increased significantly through group activities. Taking this into account, it could be considered useful to include courses implemented with the iHUB model in integration programs or on the courses promoting employment.

Keywords: Employment, immigration, group activities

## Sisällys

1	Johdanto.....	6
2	Opinnäytetyön työelämäkumppanit .....	7
3	Maahan muuttaneiden naisten työllistyminen ja sen esteet .....	7
4	Kotoutuminen.....	10
5	IHUB- malli ja dialogi .....	11
6	Opinnäytetyön asetelma .....	13
6.1	Tausta.....	13
6.2	Opinnäytetyön tarkoitus ja tavoite .....	14
6.3	Kehittämistehtävä opinnäytetyönä .....	14
7	IHUB-mallin soveltuvuuden selvittäminen .....	16
8	iHUB -mallin pilottimallin toteuttaminen.....	19
9	Kuvaukset ryhmäkerroista.....	21
10	Tulokset iHUB.mallin pilotoinnista.....	24
10.1	Miten kohderyhmän naiset kokevat iHUB -mallin auttavan maahanmuuttajanaisia kohti työelämää? .....	25
10.2	Millaista muuta hyötyä käytettävä iHUB -malli ryhmään osallistuneille tuottaa?. .....	26
11	Luotettavuus ja eettisyys .....	26
12	Kehittämistyön arviointi ja johtopäätökset .....	28
	Lähteet.....	30
	Kuviot .....	33
	Liitteet .....	34

## 1 Johdanto

Tässä opinnäytetyössä kuvataan Ruotsissa kehitetyn iHUB -mallin sovellutusta Irakilaisten naisten yhdistyksen työllistymistä edistävässä ryhmässä. iHUB- kurssin tarkoituksena on edistää maahan muuttaneen henkilön kotoutumista ja suomalaisen yhteiskunnan perusteiden omaksumista. Opinnäytetyön toimeksiantajana on CeMeWE-hanke, jonka päämääränä on yhteiskehittää malleja maahan muuttaneiden naisten työllistymiseksi. Työelämäkumppaneina ovat CeMeWE -hanke ja Irakin Naisten Yhdistys, INY ry.

Tämän opinnäytetyön, tarkoituksena on pilotoida Suomessa iHUB -mallia ja kehittää CeMeWE -hankkeelle Suomen oloihin soveltuva ryhmämalli, työelämän ulkopuolella oleville maahanmuuttaneille naisille, iHUB -mallin pohjalta. Työn tavoitteena on tuottaa tietoa iHUB -mallin sovellettavuudesta ja vaikutuksista maahanmuuttajanaisten työllistymisen mahdollisuuksiin sekä toimintakertakuvaukset pidetyistä ryhmäkerroista.

Opinnäytetyön tutkimuskysymykset ovat:

1. Miten kohderyhmän naiset kokevat iHUB -mallin?
2. Miten kohderyhmän naiset kokevat iHUB -mallin auttavan maahanmuuttajanaisia kohti työelämää?
3. Millaista muuta hyötyä käytettävä iHUB -malli ryhmään osallistuneille tuottaa?

Tietoperustan vahvistamiseksi opinnäytetyö prosessissa pyrittiin syventämään ymmärrystä ja käsityksiä maahan muuttaneiden naisten työllistymisen kysymyksistä tutkimalla työllisyystilastoja ja työllistymisen esteitä. Kotoutumisen ja yhteiskuntaan integroitumisen yhteys työllisyyteen on ilmeinen. Lisäksi selvitettiin pilotoitavan iHUB mallin taustaa ja perehdyttiin sen sisältöön. Koska iHUB -mallin menetelmä perustuu vuorovaikutukseen, tietoperustassa kuvataan myös dialogin mahdollisuuksia ryhmätoiminnassa.

Maahan muuttaneella voi olla hyvin monenlaisia haasteita sopeutuessaan uuteen kotimaahansa riippuen henkilön taustakulttuurista, koulutuksesta, lähtömaan tilanteesta ja perhesuhteista. Voisiko suurin yksittäinen este elämän rakentamiselle uudessa kotimaassa olla yhteisöön kuulumattomuus tai työttömyys? Voisiko merkitys löytyä yhdessä? Maahan muuttaneet ovat moninainen ryhmä, eikä yleistystä ole järkevää tehdä, mutta verraten usein maahan muuttaneiden naisten keskuudessa koti ja lapset ovat naisen työ. Näin erityisesti perhesyistä maahan muuttaneilla naisilla. Ei ole tavatonta olla kotiäiti jo kolmetoista vuotiaana, kerrottiin pilotti ryhmässä.

Suomeen sanotaan tarvittavan työperäistä maahanmuuttoa. Tästä tuntuu olevan puoluerajat ylittävä yksimielisyys. Maahanmuutto ilmiönä kuitenkin myös jakaa kansan mielipiteitä ja

siihen liittyy paljon ennakkoluuloja. Orpon hallitus haluaa edistää työperäistä maahanmuuttoa, joskaan maahan muuttaneiden työllistyminen ja heidän kotoutumiseensa liittyvät toimet eivät ole hänen hallituksensa ohjelman kirjauksissa huomioitu asia. Maahan muuttaneiden työllistymisessä on omat erityispiirteensä ja haasteensa, joita tarkastellaan naisten erityisyyden näkökulmasta.

## 2 Opinnäytetyön työelämäkumppanit

Opinnäytetyön työelämäkumppanit olivat toimeksiantaja CeMeWE- hanke ja maahan muuttaneiden naisten työllistymisen edistämiseksi toimiva järjestö Irakilaisten naisten yhdistys. Seuraavassa kuvataan lyhyesti toimeksiantajia.

CeMeWE hanke on EU-rahoitteinen yhteiskehittämishanke, jossa on mukana neljä maata. Hankkeen tavoitteena on kehittää malleja naisten työllistymisen esteiden poistamiseksi tai vähentämiseksi (Centralbaltic 2024). Suomessa hanketta koordinoi Laurea-ammattikorkeakoulu. CeMeWE-projektissa etsitään tapoja tukea maahanmuuttajanaisten työllistymistä Suomessa, Ruotsissa, Virossa ja Latviassa. Hankkeen tavoitteena on lisätä henkilökohtaisten, kotimaisten ja yhteiskunnallisten esteiden edessä olevien maahanmuuttajanaisten työllistettävyyttä. Sen tavoitteena on työskennellä läheisessä yhteistyössä maahanmuuttajanaisten kanssa, jotta saadaan aikaan yhteiskehitettyjä malleja, jotka auttavat osallistujia ymmärtämään työllistymismahdollisuuksiaan, lisäämään osaamistaan ja saamaan mentorointitukea työllistymisen turvaamiseksi. (CeMeWE 2024.)

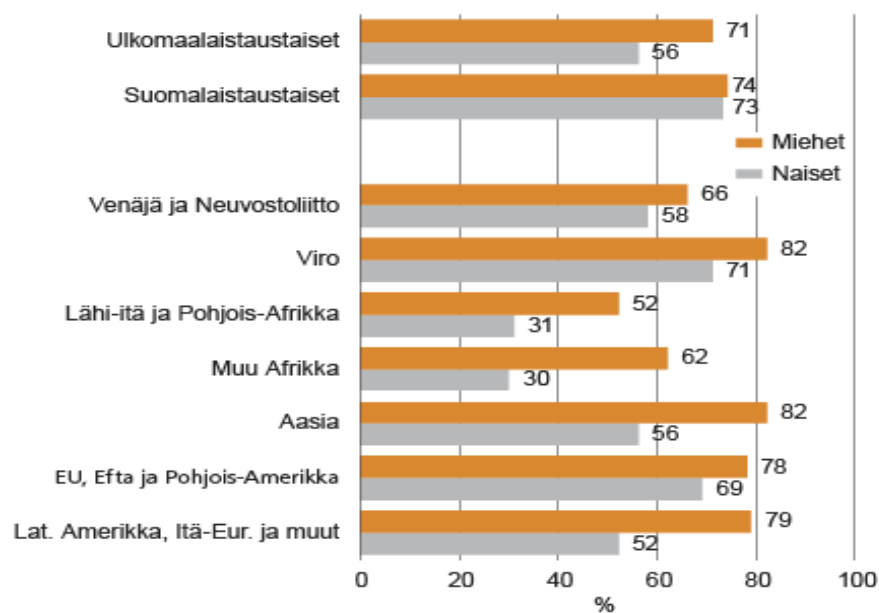
Irakin naisten yhdistys (INY RY) on kansalaisjärjestö, joka tukee maahan muuttaneita naisia perheessä ja yhteiskunnassa sekä heidän työllistymistään ja kouluttautumista myös erilaisella hanketoiminnalla kuten Työelämää Kohti toiminnan TeKo:n avulla. Sen toiminnot ovat avoimia kaikille maahan muuttaneille naisille. TeKo:ssa tavoitteena on voimaannuttaa maahan muuttaneita naisia ja heidän perheitään sekä tukea heidän osallisuuttaan yhteiskunnassa. Hankkeessa järjestetään suomen kielen kurssseja, digikurssseja, kerho- ja vertaisryhmätoimintaa sekä seminaareja ammattilaisille ja yhteistyökumppaneille. INY:n vapaaehtoiset vetävät suomen kielen- ja hyvinvointikurssseja, jotta maahan muuttaneet naiset saavat oikeaa tietoa ja pääsevät tutustumaan paremmin myös kantasuomalaisiin ja Suomen palvelujärjestelmään. (INY 2024, Fathollahi, 2024.)

## 3 Maahan muuttaneiden naisten työllistyminen ja sen esteet

Seuraavassa luvussa tarkastellaan maahan muuttaneiden naisten asemaa työmarkkinoilla ja niitä seikkoja, jotka hankaloittavat naisten työllistymistä. Tässä opinnäytetyössä maahan

muuttaneeksi luetaan henkilö, joka on syntynyt ulkomailla ja maahan muuttanut (Saukkonen 2020, 22). Termi maahanmuuttaja ja ulkomaalaistaustainen vastaa tässä työssä samaa asiaa. Maahan muuttaneet ovat monitahoinen joukko monenlaisine tilanteineen ja lähtökohtineen. Maahan muuttaneiden naisten työllisyysaste on heikko ja heidän on usein vaikea ollut löytää työpaikkaa. On mahdollista, että koulutusjärjestelmässämme ja sosiaalipolitiikassamme on sellaisia seikkoja, jotka vahvistavat naisten kotiin jäämistä sen sijaan, että he hakeutuisivat koulutukseen ja työelämään. (Saukkonen 2020, 190-191.) Edellä mainittua selittäviä tekijöitä tarkastellaan tässä opinnäytetyössä seuraavassa luvussa.

Sutela (2016) kuvaa artikkelissaan, ”Lähi-idästä ja Afrikasta kotoisin olevien naisten kotoutumiseen kiinnitettävä huomiota”, seikkoja kuinka ulkomaista syntyperää olevan väestön työllistyminen vaihtelee sekä maahantulon syyn, että lähtömaan mukaan. Lähi-Idän ja Afrikan maista tulleiden naisten työllistyminen oli heikointa. Työperäisillä maahan muuttaneilla naisilla työllisten osuus on varsin korkea, jopa korkeampi kuin suomalais-taustaisen väestön. Muista, kuten perhesyistä maahan muuttaneiden ulkomaalaistaustaisten naisten työllisyys-aste oli lähtömaasta riippuen jopa puolet pienempi kuin suomalais-taustaisten naisten. Ulkomaalaistaustaisten naisten työllisyysaste oli alhaisempi kuin miesten, joskin työperäisten muuttajien osalta tämä sukupuolten välinen ero selittyi lapsilla. Ulkomaalaistaustaisten naisten työllisyys paranee maassa asumisen keston myötä. Vuonna 2014 alle viisi vuotta Suomessa asuneista naisista 40 prosenttia oli työllisiä, 5–10 vuotta asuneista naisista työllisiä oli lähes puolet 47 % ja yli 10 vuotta asuneista 67 prosenttia. (Sutela 2021.) Seuraavassa kuviossa 1 tarkastellaan sukupuolten välisiä eroja työmarkkinoilla.



Kuvio 1: Ulkomaalaisten ja suomalaisten 20-64 vuotiaan väestön työllisyysaste sukupuolen mukaan 2014; (Tilastokeskus, Ulkomaista syntyperää olevien työ- ja hyvinvointi 2014 -tutkimus)

Kuviosta voidaan havaita, että naisten työllistyminen on vähäisempää kuin miehillä. Tämä toteutuu kaikista maista muuttaneista, mutta heikoimmin näyttäisivät työllistyvän Lähi-idästä ja muusta Afrikasta tulleet naiset, kuten aiemmin jo on todettu. Repo Jamal, Heikkinen & Heikkisen (2022) mukaan maahanmuuttajanaisten alhainen työllisyysaste on kompleksinen ilmiö, johon vaikuttaa useat tekijät, kuten korkea lapsiluku ja lasten saaminen nuorena, alhaisempi koulutustaso, maahantulon eri syyt sekä pitkät hoitovapaat. Korkea lapsiluku tarkoittaa usein myös sitä, että äiti viettää pitkiä aikoja lasten kanssa kotona ja jää mahdollisesti kotoutumispalveluiden ulkopuolelle, minkä Suomen pitkä hoitovapaamalli mahdollistaa. Pitkä kotona olo vaikuttaa myös kielitaidon kehittymiseen negatiivisesti, mikä taas saattaa muodostua työllistymisen esteeksi myöhemmin.

Vuoden 2020 jälkeen ulkomaalaistaustaisten työllisyys on kasvanut, mutta siitä huolimatta heidän työmarkkinatilanteensa ei ole niin hyvä kuin suomalaistaustaisten. Erilaiset epätyypilliset työnteon muodot kuten määräaikainen työ, vuokratyö tai alustatyö, ovat tyypillisempiä, kun taas suomalaistaustaisilla ja Suomessa syntyneillä toistaiseksi voimassa oleva työsuhde on yleisempi. (Sutela, H. 2023.) Ulkomaalaistaustaisten työllisyysaste on noin 10-15 % matalampi muuhun väestöön verrattuna, mikä tarkoittaa ulkomaalaistaustaisten noin 2,5 kertaa korkeampaa työttömyysastetta. Yksilön ja perheiden kannalta työntekeä edistää toimeentuloa, hyvinvointia ja kotoutumista. Vastaavasti yhteiskunnan kannalta jokaisen työikäisen työpanoksen hyödyntäminen olisi tärkeää. (Repo Jamal ym. 2022.)

Maahanmuuttajien terveyteen ja hyvinvointiin vaikuttavat monet tekijät, kuten lähtömaa, ikä maahan muutettaessa, maahanmuuton syy, maassaoloaika ja kulttuuriset käsitykset terveydestä. Pakolaisina saapuneiden lähtömaassa oleva tilanne ja matka Suomeen on voinut olla traumatisoiva ja sopeutuminen uuteen kulttuuriin voi olla hankalaa. (Maahanmuuttajalasten, -nuorten ja -perheiden terveys, 2022.) Lähtömaan kulttuuri voi vaikuttaa myös siihen, miten ihminen mielenterveysongelmia tunnistaa ja tulkitsee. Niihin liittyy usein myös stigmaa ja häpeää. (Maahanmuuttajien mielenterveys, 2022.) Maahan muuttaneiden joukossa on henkilöitä, joilla on lähtömaasta traumaattisia kokemuksia, mitkä voivat vaikuttaa toimintakyvyn eri ulottuvuuksiin. Ne jaetaan fyysisiin, psyykkisiin, kognitiivisiin ja sosiaalisiin. Maahanmuuttajan toimintakykyä ovat rajoittaneet traumaattiset kokemukset omasta kotimaasta tai huoli kotimaahan jääneistä perheenjäsenistä. Maahan muuttanutta voidaan tukea yksilöllisemmin tunnistamalla henkilön toimintakyvyn vahvuuksia ja haasteita. (Maahanmuuttajien toimintakyky 2020.)

Laurinollin (2019) mukaan pakollinen kielikoe auttaa parantamaan maahanmuuttajien suomen kielen taitoa. Tärkeää on se, että keskitytään kielenkäyttötilanteiden oppimiseen. Suomalaiset puhuvat suomen kieltä monin eri tavoin. Murtaen puhuttu suomi herättää usein outoa viereksuntaa. Tutkimuksen mukaan vuosina 2013-2016 noin 35 prosenttia kielikoulutukseen osallistuneista maahanmuuttajista saavutti tavoitekielitason. On paljon maahanmuuttajia, joilla

ei ole luku- tai kirjoitustaitoa, he ovat täysin vailla koulutusta. Sellaisella ihmisellä on aika pitkä matka päästä tasolle B1, joka vaaditaan yleensä työelämässä. Yleensä työelämässä ihmiset voivat oppia toimimaan ja ymmärtämään toisiaan eli suomen kieltä, koska materiaallinen ympäristö tukee oppimista. (Laurinoli 2019.)

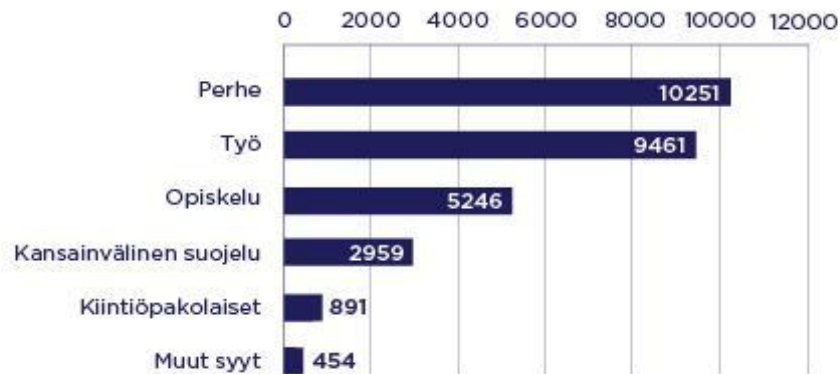
Repo Jamalin ym. (2022) mukaan maahanmuuttajanaisten työllisyyteen olisi erittäin tärkeää panostaa, sillä tutkimusten mukaan maahanmuuttajaaiteien työttömyys ja kouluttamattomuus vaikuttaa myös heidän lastensa, erityisesti tyttölasten työllisyyteen ja koulutustasoon negatiivisesti. Laineen (2014, 15) mukaan kulttuuri-identiteetti koostuu kahdesta käsitteestä, kulttuurista ja identiteetistä. Ihmisyksilön identiteetti tarkoittaa ihmisten henkilöllisyyttä. Siitä voidaan tunnistaa erilaisten fyysisten tunnusmerkkien kuten sormenjälkien tai DNA:n perusteella, joksi häntä luullaan tai joka hän väittää olevansa. Kuitenkin kansallinen identiteetti poikkeaa muista yhteisöllisistä identiteeteistä merkittävästi siinä, että se usein kytkeytyy tiettyyn poliittiseen eli valtioon.

Maahan muuttaneet voivat löytää parisuhteen ja perustaa perheen toiseen kulttuuriin kuuluvan kanssa. Kulttuurierot saattavat aiheuttaa ristiriitoja ja joskus yhteisöjen voi olla vaikea ymmärtää perheen järjestelyjä. Joissain perheissä esimerkiksi kotitöiden jakaminen voi olla vaikeaa. Lasten laittaminen päiväkotiin tai miehen jääminen hoitovapaalle voi olla suuri ihmetyksen kohde sukulaisille. Kouluttautumismahdollisuus ja työn tekeminen Suomessa voi parantaa naisen elämänlaatua merkittävästi. Omassa etnisessä ryhmässä se taas saattaa aiheuttaa arvostuksen laskua ja jopa konflikteja. (Martikainen & Tiilikainen 2007, 27-28.) Suomi on hyvin ansiokeskeinen yhteiskunta missä arvostetaan koulutusta ja työntekoa, kun taas kotiäitiyttä ei nyky Suomessa juurikaan arvosteta. Maahanmuuttajanaiset voivat olla pitkään lastensa kanssa kotona ja kielenoppiminen, koulutus ja työllistyminen voivat viivästyä. (Säävälä 2009, 48-49.)

#### 4 Kotoutuminen

Kotoutuminen on kaksisuuntainen prosessi ja sen onnistuminen edellyttää toimia yhtäältä maahan muuttaneelta ja toisaalta kohdemaalta (Saukkonen 2020, 76). Laki kotoutumisen edistämisestä (681/2023) luvun 5 §:n 2 momentissa kotoutumista maahan muuttaneen yksilöllisenä prosessina, joka tapahtuu vuorovaikutuksessa yhteiskunnan kanssa ja jonka aikana maahanmuuttajan yhdenvertaisuus ja tasa-arvo yhteiskunnassa sekä osallisuus työ- ja elinkeinöelämässä, koulutuksessa, järjestötoiminnassa tai muussa yhteiskunnan toiminnassa syvenee ja monipuolistuu. Kotoutumisen ajatelleen usein onnistuneen, kun maahan muuttanut työllistyy. Työllistyminen ja omavaraisuus ovat tärkeitä, mutta eivät ainoita olennaisia asioita kotoutumisessa. Myös työllistynyt henkilö voi olla huonovointinen, kun taas yhteisönsä

kotoutunut työtön voi olla aktiivinen ja onnellinen yhteisössään toimiva ihminen. (Saukkonen 2020 129.)



Kuvio 2: EU:n ulkopuolelta tulevien ensimmäiset oleskeluluvat Suomeen vuonna 2019; (kotoutuminen 2021)

Kuvio 2. kertoo, että Suomeen muutetaan monesta syystä. Tärkeimmät syyt maahan muuttamiseen ovat viime vuosina olleet suuruusjärjestyksessä perhe, työ, opiskelu ja kansainvälinen suojelu. Erityisesti työperusteinen maahanmuutto Euroopan ulkopuolelta on ollut kasvussa. (Kotoutuminen 2021.)

Maahan muuttaneen kotoutumisen voidaan ajatella olevan monitahoinen prosessi, jossa hän etsii ja löytää oman paikkansa suomalaisessa yhteiskunnassa (Saukkonen 2020, 129). Syrjämätön ilmapiiri ja ystävyysuhteet uudessa kotimaassa tukevat Suomeen muuttaneen toimintakykyä. Riittävä toimintakyky auttaa ihmisiä voimaan hyvin, jaksamaan koulutuksessa, työelämässä sekä selviytymään arjesta (Maahanmuuttajien toimintakyky 2020). Kouluttautumismahdollisuus ja työn tekeminen Suomessa voi parantaa maahan muuttaneen naisen elämänlaatua merkittävästi. Omassa etnisessä ryhmässä se taas saattaa aiheuttaa arvostuksen laskua ja jopa konflikteja. (Martikainen & Tiilikainen 2007, 27-28.)

## 5 IHUB- malli ja dialogi

integrations- HUB eli iHUB -malli on kehitetty Ruotsissa. Mallia käytetään kursseilla, joiden tarkoitus on ruotsalaiseen yhteiskuntaan kotouttamisen tukeminen (Uppsala 2023). Kurseja järjestetään Ruotsissa avoimissa esikouluissa, joiden katsotaan olevan sopiva konteksti iHUB-kurssin pitopaikaksi, sillä avoin esikoulu on jo valmis konsepti ja tarkoitukseen soveltuva

ympäristö (Vad med a.2024). iHUB -malli koostuu menetelmästä, materiaaleista ja tutustumiskäynneistä sekä asiantuntija vierailuista. iHub -mallin mukainen kurssi on kohdennettu kouluttamattomille tai vähän koulutetuille maahan muuttaneille (iHUB -materiaali 2024.) iHUB:issa käytettävä menetelmä ja materiaalit ovat peräisin Va med -hankkeesta. (Vad med b. 2024). Menetelmä on dialoginen ja refleктоiva keskustelu ja materiaalit koostuvat kuvista videoista ja teksteistä. iHUB-mallin aineistossa on myös ohjeita ohjaajalle. Niissä kuvataan, kuinka ohjaajan tulee olla keskustelussa aktiivinen ja huomioida, mitä osallistujat pohtivat ja mistä he puhuvat. Ohjeissa todetaan myös, että keskinäisessä vuoropuhelussa on mahdollista vaihtaa tietoja ja siten lisätä osallistumista ja ymmärrystä uutta kotimaata kohtaan. (Va med c. 2024.)

iHUB-kurssin sisällöllisiä pääteemoja on viisi: 1. esikoulu ja koulu, 2. terveys ja hyvinvointi 3. kulttuuri ja vapaa-aika, 4. vaikuttaminen yhteiskunnassa sekä 5. työ ja opiskelu. Pääteemojen lisäksi iHUB -mallissa on alateemoja, joita kutsutaan seuraavassa myös aiheiksi. Jokainen teema on jaettu kolmeen aiheeseen, joita voi käsitellä itsenäisellä kurssikerralla. Näin kurssikertoja voi kertyä viisitoista. Aiheita siis käsitellään videoiden, kuvien ja tekstien pohjalta. Teksteissä on esitetty yksityiskohtaisempia vihjeitä aiheista, joista voidaan herätellä dialogia. iHUB-kurssien yhtenä tärkeänä tavoitteena on, että osallistujat oppivat lisää omasta lähiympäristöstään. Kurssilla pyritään muun muassa vastaamaan kysymyksiin: Mitä palveluja minulle kansalaisena on? Miten löydän ne ja miten voin hyödyntää niitä yhdessä lasteni ja perheeni kanssa? Kurssieja voidaan pitää myös etänä, mitä varten on kehitetty etäkäyttöön soveltuva powerpoint muodossa oleva materiaali. (iHUB -materiaali 2024.)

Ryhmätoiminnassa keskustelut käydään toteuttaen iHUB-materiaalin ohjeita dialogisen keskustelun periaatteista ja reflektionista. Materiaalissa on annettu hyvän vuoropuhelun synnyttämiseksi seuraavia ohjeita: 1. Anna aina kahden osallistujan puhua keskenään ennen kuin puhutte kaikki yhdessä ryhmässä. 2. Varmista, että kaikki saavat puhua! 3. Pyri saamaan osallistujien omat pohdinnat esiin. Ohjeissa kehoitetaan myös antamaan tilaa asioille, mitkä osallistujat itse ottavat esille sekä sen mistä he haluavat puhua. Materiaalin mukaan ryhmässä syntyneessä keskustelussa ja pohdinnassa ei ole oikeita tai väärä kysymyksiä tai vastauksia. Materiaalin ohjeissa ohjaajalle kerrotaan kuinka ohjaajan voi olla hyvä varautua siihen, että vuoropuhelu ja aiheen pohdinta voivat johtaa moniin erilaisiin keskusteluihin ja joskus arkaluonteisiin aiheisiin. Materiaalissa kuvataan myös sitä, kuinka ohjaajan tulee olla keskustelussa aktiivinen ja tarttua siihen, mitä osallistujat pohtivat ja mistä he puhuvat. Ohjeissa todetaan myös, että keskinäisessä vuoropuhelussa on mahdollista vaihtaa tietoja ja siten lisätä osallistumista ja ymmärrystä uutta kotimaata kohtaan. (iHUB - materiaali 2024.)

Sana dialogi on peräisin muinaisesta Kreikasta ja sillä on tarkoitettu taidokasta keskustelua, jonka päämääränä on asioiden ja ilmiöiden parempi ymmärtäminen. Dialogin voidaan katsoa olevan keinon toinen toiseltaan oppimiseen. Dialogin luonteeseen kuuluu toisen

kunnioittaminen tarkkaavainen kuuntelu ja syvällisyys. (Alhanen 2024, 23-25.) Dialogi kehittää henkilön itsetuntemusta ja kykyä ymmärtää itseään. Dialoginen keskustelu avaa mahdollisuuden tarkkailla ja eritellä henkilön omia tulkintoja, arvoja, pyrkimyksiä ja reaktioita. Toisen henkilön puhuessa avautuu yhteys myös omiin kokemuksiin vastaavista tilanteista ja asioista joista toinen keskustelija kertoo. Dialogissa voi keskittyä tutkiskelemaan miten omat ajatukset mielikuvat ja havainnot syntyvät ja muuttuvat keskustelun edetessä. (Alhanen 2024, 84-85.)

Dialogisessa keskustelussa ryhmässä voidaan hyötyä ohjaajasta. Hänen tehtävänä on suunnata keskustelua ymmärryksen lisääntymiseen ja huolehtia tasa-arvoisuudesta keskustelijoiden kesken huomioiden hiljaisetkin osallistujat. (Alhanen 2024, 97.) Ohjaaja huolehtii siitä, ettei dialogi muutu väittelyksi tai neuvotteluksi ellei niin ole sovittu. Dialoginen ohjaaminen ei ole yksilösuoritus vaan se on tasavertaisten henkilöiden yhteisponnistus, jossa ohjaaja luotaa yhteistyötä erityisellä tavalla. (Alhanen 2024, 100.)

## 6 Opinnäytetyön asetelma

### 6.1 Tausta

Ajatukseni tehdä opinnäytetyö maahan muuttaneiden tai työllistymisen kysymysten parissa oli virinnyt jo opintojen alussa. Lopullinen idea opinnäytetyön tekemiseen syntyi CeMeWE- hankkeen tarpeesta saada pilotoitua iHUB- mallia Suomessa. Tämän opinnäytetyön toimeksiantossa molemmat aiheet sopivasti yhdistyivät. Hankkeen edustajan kanssa pidetyn palaverin jälkeen sovittiin opinnäytetyön aloittamisesta ja CeMeWE hankkeessa yhteiskehitetyn iHUB mallin testaamisesta. Opinnäytetyöntekijä on työskennellyt maahan muuttaneiden parissa ja tehnyt sosionomiopintojen valinnaisia opintoja ja harjoitteluja työllisyyskysymysten- ja maahanmuuttoasioiden kontekstissa.

Toimeksiantajan edustaja ilmoitti toisenkin opiskelijan olevan kiinnostunut samasta aiheesta ja antoi yhteystiedot mahdollista yhteistyötä varten. Oltuani yhteydessä toiseen opiskelijaan kävi ilmi, että hän oli jo ollut yhteydessä yhdistykseen, jossa mallia voisi pilotoida työllistymistä edistävän ryhmän yhteydessä. Yhteydenotoni Helsingin kaupungin maahan muuttaneiden parissa toimivaan yksikköön ryhmän aloittamiseksi ei ollut edistynyt ja oli hieno mahdollisuus alkaa tehdä opinnäytetyön toiminnallista osuutta yhdessä toisen opiskelijan kanssa.

Opinnäytetyön tekijät kävivät yhdessä tutustumassa järjestöön ja tapaamassa työllistymistä edistävästä ryhmätoiminnasta vastaavaa henkilöä. Yhteistyön aloittaminen iHUB -mallin pilotoimiseksi päätettiin aloittaa. Tämän jälkeen jatkettiin opinnäytetyön valmistelua ja opinnäytetyön suunnitelman tekemistä. Opinnäytetyön ryhmäkertojen suunnittelun, tutkimusmenetelmien, kuten kyselylomakkeen laatiminen sekä opinnäytetyön raportin kirjoittaminen

kahden opinnäytetyötä tehneen henkilön kesken yhdessä valmiiksi osoittautui haasteelliseksi. Erimielisyyttä toimintatavoista ja opinnäytetyön raportin kirjoittamisesta oli lopulta liian paljon. Opinnäytetyön ohjaajan ehdotuksesta, työn toiminnallisen osuuden, HUB mallin pilotoinnin jälkeen kumpikin opinnäytetyön tekijä kirjoitti ja viimeisteli oman erillisen raporttinsa.

## 6.2 Opinnäytetyön tarkoitus ja tavoite

Tämän kehittämismuotoisen opinnäytetyön, tarkoituksena oli pilotoida Suomessa iHUB mallia ja kehittää CeMeWE -hankkeelle Suomen oloihin soveltuva ryhmämalli työelämän ulkopuolella oleville maahanmuuttajanaيسille iHUB -mallin pohjalta.

Tavoitteena on tuottaa tietoa iHUB -mallin sovellettavuudesta ja vaikutuksista maahanmuuttajanaisten työllistymisen mahdollisuuksiin sekä toimintakertakuvaukset.

Kokonaisuuteen liittyvän selvityksen tutkimuskysymykset ovat:

1. Miten kohderyhmän naiset kokevat iHUB -mallin?
2. Miten kohderyhmän naiset kokevat iHUB -mallin auttavan maahanmuuttajanaisia kohti työelämää?
3. Millaista muuta hyötyä käytettävä iHUB -malli ryhmään osallistuneille tuottaa?

## 6.3 Kehittämistehtävä opinnäytetyönä

Opinnäytetyötä alettiin suunnitella siltä pohjalta, että iHUB -mallin mukainen kurssi toteutetaan sellaisenaan ja erona Ruotsissa pidettävälle kurssille olisi vain mallin toimintaympäristö. Näkökulmaa muutettiin kehittämismuotoiseksi opinnäytetyöksi, jossa on tutkimuksellinen osio. Tämä hieman haastoi työskentelyä, mutta uudelleen järjestymisen jälkeen tämän opinnäytetyön teoreettiseksi viitekehikseksi valittiin konstruktivistinen kehittämisen malli ja kehittämisen ajateltiin kulkevan läpi koko opinnäytetyön. Konstruktiiivinen tutkimus sopii lähestymistavaksi, kun kehittämistehtävänä on luoda konkreettinen tuotos, suunnitelma tai malli sopii (Ojasalo, Moilanen & Ritalahti 2015, 67).

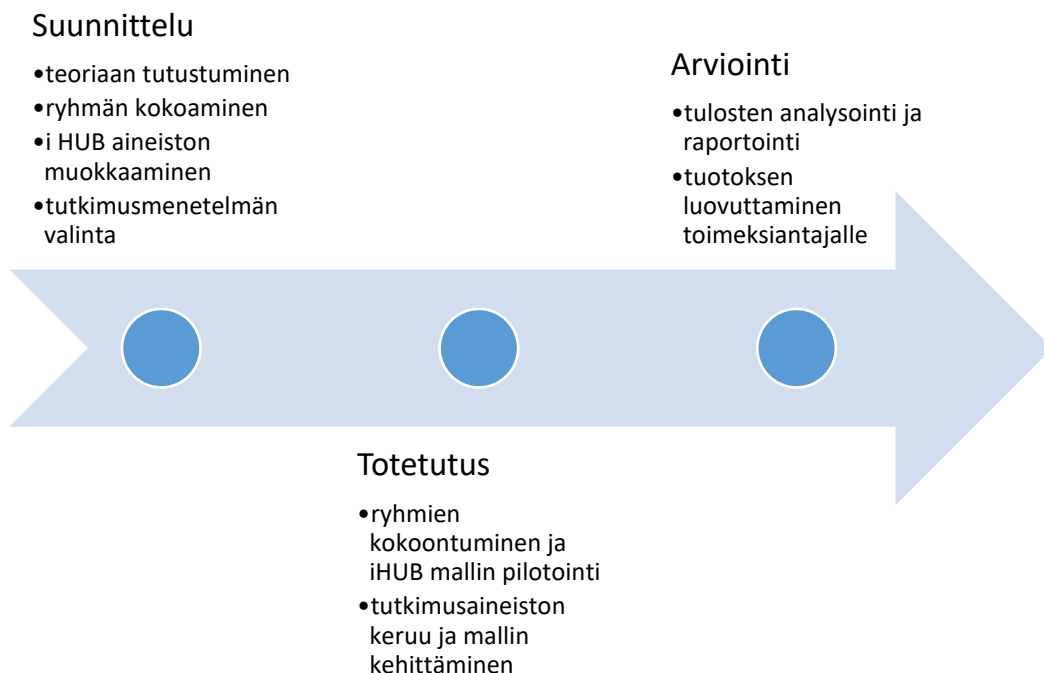
Yhtäältä ajatuksena oli, että opinnäytetyö itsessään oli kehitettävä entiteetti, josta syntyi konstruktio ja toisaalta iHUB-mallin pilotointi lopputuotoksineen toinen konstruktio. Opinnäytetyön prosessi on lineaarinen ja sitä voi kuvata seuraavasti. Ojasalon ym. (2015, 67.) mukaan kehittämistyön suunnittelu konstruktiiivisen tutkimusotteen mukaan lähtee liikkeelle ongelman määrittelystä. Se etenee teoreettisen ja käytännöllisen tiedon hankintaan tutkittavasta kohteesta minkä jälkeen kehitetään ratkaisut ja testataan niitä. Lopuksi esitetään konstruktio mikä voi olla testattu malli tai uusi tieto.

Kehittämistyölle ominaista on prosessimaisuus ja on tarpeellista suunnitella ja ottaa kantaa siihen kuka tekee, miksi ja millä resursseilla (Toikka & Rantanen 2009, 56).

Kehittämistoiminta voi olla tutkimuksellista siinä, että toiminnassa tuotetaan tutkimuksellista aineistoa monitoroimalla ja dokumentoimalla toimintaa (Toikka & Rantanen 2009, 156). Tässä opinnäytetyössä pilotoitiin iHUB- mallia pitämällä kuusi ryhmäkertaa ja tuotettiin tietoa mallin materiaalien ja metodin toimivuudesta uudessa kontekstissa Suomessa. Samalla kehitettiin uutta mallia.

Opinnäytetyön tavoite pyrittiin saavuttamaan tuottamalla eri menetelmillä tietoa siitä, miten iHUB -mallin Suomen oloihin kehitetty sovellutus koettiin maahan muuttaneiden naisten työllistymistä edistävässä ryhmässä. Toikka & Rantanen (2009, 22.) kirjoittavat että tutkimuksellisessa kehittämistoiminnassa käytännön seikat ohjaavat tiedon tuotantoa. Tietoa kerätään aidoista toimintaympäristöstä ja tutkimuksellisten metodien avulla. Konstruktiiiviselle tutkimukselle on ominaista, että tutkija vaikuttaa voimakkaasti kohdeympäristössä (Ojasalo ym. 2015, 68). Ryhmätoiminnassamme tämä väistämättä näkyy, kun opinnäytetyön tekijä samalla toimii tutkijan roolissa keräten havainnoimalla tutkimusaineistoa ja toimii ryhmän ohjaajan roolissa.

Kehittämistoiminnan tehtäväkokonaisuuksien suhdetta toisiinsa voi kuvata lineaarisen mallin avulla. (Toikka & Rantanen, 2009, 64). Kehittämistyö eteni lineaarisesti ja siinä tuotettiin tavoitteen mukaisesti konstruktio, ryhmämallin ja tulosten kuvaus, joka toimitettiin hankkeelle. (Ks. kuvio 3). Lukan (2024) mukaan konstruktioille ominaista on, että ne kehitetään ja että ne luovat jotain uutta. Opinnäytetyössä toteutuivat edellä mainitut aspektit ja se koostuu seuraavassa kuvioissa kuvatuista kokonaisuuksista.



Kuvio 3: Opinnäytetyön lineaarinen malli

Lähtökohtana on opiskelijoiden taitojen lisääminen ja toimeksiantajan tarve saada tietoa iHUB -mallista kehitetyn version soveltuvuudesta maahan muuttaneiden naisten työllistämisen edistämiseksi pidettävässä ryhmätoiminnassa. Suunnittelussa kehittämistoiminnan ensimmäinen vaihe oli iHUB -menetelmään ja opinnäytetyön teoreettiseen viitekehykseen perehtyminen. Tämän jälkeen oli mahdollista muokata menetelmää Suomen olosuhteisiin ja pilotoida sovelletusta kuudessa ryhmätapaamisessa. Ryhmäkehityskeskustelun palautteet huomioiden kehitettiin tai oli tarkoitus kehittää seuraavan kerran ryhmätapaamista. Ryhmätoiminnasta kerättiin tietoa käyttämällä kvalitatiiviselle tutkimukselle tyypillisiä menetelmiä. Tutkimuksellisen osuuden tarkoituksena oli kerätä käytännön rakenteista ja toiminnasta, syntyneitä uutta tietoa ja kehittää ryhmämalli. Kurssin ryhmäkertojen päättymisen jälkeen jatkettiin kerätyn aineiston analyysia ja tehtiin toimeksiantajalle kuvaus kehitetystä ryhmämallista. Lisäksi koostettiin ja raportoitiin tulokset iHUB -mallin uuden sovellutuksen mukaisen ryhmämallin soveltuvuudesta käytettäväksi työllistymistä edistävässä ryhmässä.

## 7 IHUB-mallin soveltuvuuden selvittäminen

Opinnäytetyön tutkimuksellisessa osiossa oli keskiössä ryhmätoiminta. Toisen opinnäytetyön tekijän rooli oli osallistava ja toisen tarkkaileva. Ryhmätoimintaa havainnoitiin iHUB-mallin menetelmän, dialogisen keskustelun ja käytettävän materiaalin, pääsääntöisesti kuvien, lähtökohdista. Havainnot taltioitiin kirjoittamalla koko ryhmäprosessin ajan päiväkirjaa ryhmien aikaisista tapahtumista ja ryhmäkertojen lopuksi käydyistä ryhmäkehityskeskusteluista. Tutkimusmateriaali kerättiin ryhmätoimintaan osallistuvilta henkilöiltä, joiden kokemusta pyrittiin selvittämään. Laadullisessa tutkimuksessa oli tärkeää, että tutkimukseen osallistujilla on mahdollisimman paljon kokemusta asiasta tai tietoa ilmiöstä (Tuomi ja Sarajärvi 2018, 98). Tämä oli ilmeistä sillä osallistujat ovat kokemusasiantuntijoita kurssille osallistuttuaan.

Valittu lähestymistapa selvitykseen oli laadullinen tutkimus fenomenologis- hermeneuttisen tutkimusperinteen pohjalta. Tämä lähestymistapa korostaa tutkijan ja tutkittavien välisen vuorovaikutuksen merkitystä. Tuomi ja Sarajärvi (2018, 39-40) kirjoittavat, että laadullisen tutkimuksen fenomenologis-hermeneuttisen tutkimusperinteen erityispiirteenä on, että tutkijana ja tutkittavana on ihminen ja että tutkimuksessa keskeisiä käsitteitä ovat kokemus, merkitys ja yhteisöllisyys. Hirsjärvi, Remes ja Sajavaara (2009, 266) kuvaavat, että laadullisessa tutkimuksessa kirjoittaminen ei painotu tehdyn tutkimuksen jälkiselostukseen vaan tutkija analysoi havaintoaineistoaan temaattisesti yleisimmiksi merkityksiksi ja hakee selitysmalleja. Aineiston keruu ryhmätilanteissa, ja sen analysointi sekä pyrkimys koostaa tieto iHUB-mallin sovellettavuudesta vertautui edellä kirjoitettuun. Opinnäytetyössä tiedontuotanto oli kytkeytynyt vahvasti yhteisölliseen vuorovaikutukseen, josta kirjoitettiin päiväkirjamuistiinpanoja aineiston keruuta ja mallin kehittämistä varten.

Opinnäytetyössä tutkittiin ihmisten kokemusta, mikä syntyi iHUB -menetelmän ja materiaalin käytöstä tutkijan ollessa tilanteessa osallisena. Työssä kerättiin aineistoa ryhmän tapahtumista ja keskusteluista muistiinpanoina, ryhmäkehityskeskustelusta ja loppukyselystä. Aineisto analysoitiin laadulliselle tutkimukselle tyypillisin menetelmin. Tieto taltioitiin päiväkirjaan. Toisaalta tarkoituksena oli havainnoida miten esitetty materiaali synnyttää dialogia ja vaikuttiko suomessa eletty aika osallistumiseen. Tässä yhteydessä määrällisen tutkimuksen keinoja olisi voinut hyödyntää. Pieni määrällinen mittarointi esitettiin ryhmäläisille ryhmän päätöstilaisuudessa tehtävässä kyselyssä. Määrällisen tutkimuksen keskeisiin piirteisiin kuuluu muun muassa se, että aineisto voidaan saattaa tilastolliseen muotoon ja että sitä voidaan kuvata tilastollisesti. Tuloksia voidaan kuvata esimerkiksi prosenttitaulukoiden muodossa. (Hirsjärvi, Remes & Sajavaara (2009, 140.)

Opinnäytetyön kehittämistehtävänä oli testata olemassa olevaa mallia ja kehittää siitä uusi malli sovellettavaksi erilaisessa kontekstissa kuin mitä alkuperäistä mallia on käytetty. Mallia on käytetty avoimissa esikouluissa Ruotsissa ja nyt kontekstina on työllistymistä edistävä ryhmä Suomessa. Mallin kehittäminen jäi vähäiseksi, mutta tutkimuksen osuus merkittäväksi. Tutkimusaineisto kerättiin ryhmätoimintaan osallistuvilta henkilöiltä. Seuraavassa on kuvaus ryhmän jäsenistä ja tämän jälkeen kuvaus aineiston keruu menetelmistä.

iHUB -pilotointiin osallistuvat henkilöt (8) ovat Afganistanista ja Iranista ja he puhuivat ryhmässä pääsääntöisesti persiaa. Jokainen esitteli itsensä suomen kielellä. Suomen kielen taito vaihteli siten, että useita vuosia Suomessa asuneiden arkikeskustelu sujuu tyydyttävästi, mutta työ- tai opiskeluelämän kielivaatimuksiin oli vielä paljon puutteita. Osallistujien mediaani ikä on 49 vuotta ja he ovat asuneet Suomessa keskimäärin 15 vuotta poikkeuksena oli yksi vasta 3 kuukautta Suomessa asunut henkilö. Viisi osallistujista olivat työttömiä, yksi oli opiskelija, yksi kuntouttavassa työtoiminnassa ja yksi osallistuja oli eläkkeellä.

Opinnäytetyön tutkimusaineiston keräämiseksi valittiin kolme menetelmää, osallistuva havainnointi, systemaattinen havainnointi ja kysely. Ryhmäkertojen dialogin sisältöä ja antia osallistujille oli tarkoitus tutkia ja havainnoida käymällä ryhmäkehityskeskustelu jokaisen ryhmäkerran päätteeksi viidentoista minuutin ajan. Käytännössä ryhmäkehityskeskustelut sekoituivat käydyssä dialogissa ja päiväkirjamerkinnöissä. Jokaisen ryhmäkerran jälkeen havainnoista kirjoitettiin päiväkirjaa pohjautuen dialogista tehtyihin havaintoihin ja ryhmäkehityskeskusteluun. Ryhmäkehityskeskustelun kehykseksi oli tehty puolistrukturoitu teema haastattelu. (Liite 1) Tyypillisesti puolistrukturoitu haastattelu etenee tiettyjen sovittujen teemojen eikä yksityiskohtaisten kysymysten varassa. Näin saadaan osallistujien ääni kuuluviin ja tutkijan näkökulman merkitys jää merkittävästi pienemmäksi. (Hirsjärvi & Hurme 2009, 47-48.) Ryhmähaastattelun etuna on saada samanaikaisesti tietoa usealta vastaajalta (Hirsjärvi & Hurme 2009, 63). Käydyn dialogin ja reflektoinnin sisältöjen taltiointia toteutettiin osallistuvan havainnoinnin metodilla koko ryhmän ajan ja lopun keskustelussa. Havainnointi oli

osallistuvaa, sillä se tapahtuu kuten Hirsjärvi ym. (2009, 214-215) kirjoittavat siten, että tutkija osallistuu ryhmän toimintaan. Osallistuva havainnointi on heidän mukaansa (2009, 215) laadullisen tutkimuksen menetelmä.

Hirsjärvi ym. (2009,214) kuvaavat toista havainnoinnin muotoa, systemaattista havainnointia siten, että toimija on ryhmän ulkopuolinen ja havainnoinnin kohde systemaattisesti jäsenelty. Opinnäytetyössä oli tarkoitus havainnoida ryhmässä syntyneitä dialogia ja vastetta käsiteltävään materiaaliin systemaattisesti, sillä toinen opinnäytetyön tekijä ei lähtökohtaisesti osallistunut keskusteluun vaan hän kirjasi ylös, miten paljon esitetty kuva tai käsitelty aihe synnyttää keskustelua. Systemaattisesti oli myös tarkoitus tarkkailla ryhmän vuorovaikutuksen määrää seuraavin kysymyksiin: ”mikä esitetty materiaali ja mitkä aiheet herättävät keskustelua? ja toisaalta: ”miten Suomessa eletyn ajan pituus vaikuttaa dialogiin osallistumiseen?”

Edellä kuvattu havainnointi menetelmä ei kuitenkaan ryhmätilanteissa täysin onnistunut. Puutteeksi osoittautui tarkan suunnitelman tekeminen aineiston keräämiseksi ja kirjaamiseksi sekä myös vuolas keskustelu ja osaavan tulkin puute sikäli, kun keskustelua käytiin persiaksi. Näin ollen oli kriitikkömmän luotettavasti mahdotonta todentaa yhteys käsiteltävään kuvaan eikä ryhmän toimintaa pystytty tutkimaan suunnitellulla tarkkuudella systemaattisesti havainnoiden. Luotettavaa havainnointia varten olisi tarvittu mittarointi välineitä ja rakennetta, kuten taulukkoa, johon olisi kirjattu puheenvuorot ja sen käyttäjä sekä puheenvuorojen pituudet. Nauhoittaminen ei myöskään ollut vaihtoehto sillä resurssit eivät olleet teknisesti riittävät, siten että eri puhujat olisi saatu erotelluksi edes videoimalla sillä keskustelua käytiin myös pienryhmissä samassa tilassa. Ryhmän tapahtumista, kuten käytetystä materiaalista ja syntyneen keskustelun määrästä sekä joiltakin osin sen sisällöstä pystyttiin kuitenkin kirjaamaan havaintoja muistiinpanoina ryhmän aikana.

Tutkimus aineistoa kerättiin ryhmäkokonaisuuden päätteeksi vielä kyselylomakkeella. Tarkoituksena oli pilotoidun kurssin viimeisellä ryhmäkerralla pidettävän kyselyn avulla saada selvitettyä edistääkö kehittämämme ryhmämalli työllistymisen edellytyksiä sekä saada tietoa ryhmäkokonaisuuden sovellettavuudesta. Kysely toteutettiin Google formsilla ja siihen saattoi vastata anonymisti vastaajille lähetetyn linkin avulla. (Liite 2) Loppukyselyllä haluttiin varmistaa, että kaikkien osallistujien näkemykset saadaan tuotua esille ja siksi kyselyssä oli samoja kysymyksiä kuin ryhmäkehittämiskeskustelussa.

Aineiston keruu ei siis toteutunut aivan suunnitellun mukaisesti, mutta kuitenkin riittävästi opinnäytetyön jatkamiseen ja tutkimuksen tekemiseen. Päätös kerralla tehdyn kyselyn vastauksia oli 12 vaikka ryhmän osallistujia oli vain kahdeksan. Kyselykaavakkeeseen tehtiin vastaamisen helpottamiseksi viime hetkellä valikkoja vastoin alkuperäistä suunnitelmaa. Aineistoa kuitenkin kerättiin eri menetelmillä, joten tutkimuksen voi todeta olevan rajoitteistaan huolimatta validi. Ryhmien aikana yksi osallistujista halusi antaa kirjallista palautetta

kokemuksistaan, joissa hän kuvasi keskusteluista saamiaan oivalluksia ja kurssin merkitystä. Nämä huomiot vastasivat kysymykseen iHUB -mallin tuottamasta muusta hyödystä. Nekin huomioitiin analyysissä.

## 8 iHUB -mallin pilottimallin toteuttaminen

Opinnäytetyön toteuttamista varten saatiin CEMEWE- hankkeelta käyttöön iHUB -mallin ruotissa käytetty materiaali, mallin pilotointia varten. Se koostui tekstistä, videoista ja kuvista sekä powerpoint esityksestä, joka oli tarkoitettu etänä pidettäviä ryhmiä tai kursseja varten. Menetelmään ja materiaaleihin tutustumisen jälkeen arvioitiin mitä materiaaleista käytetään ja muokattiin niitä tarvittavilta osin niin, että ne soveltuvat käytettäväksi pilottiryhmälle. Saadun materiaalin kuvien otsikot suomennettiin niiden valitsemisen ja käytettävyyden helpottamiseksi. Opinnäytetyöprosessin aikana myös toimeksiantaja oli suomentanut mallien materiaaleja ja toimitti ne opinnäytetyön tekijöille. iHUB -mallin mukaiset eri teemojen asiantuntijavierailut ja tutustumiskäynnit teemojen mukaisiin kohteisiin rajattiin kehitetystä mallista pois.

Ryhmämallin kehittämiseksi jokaiselle kokoontumiskerralle oli tarkoitus suunnitella pilotointiin osallistuvalla ryhmällä soveltuva kokonaisuus. Tämä toteutui ensimmäisellä ja toisella kerralla. Pääosin jokaisella kerralla käytettiin suoraan hankkeelta saatua kuva materiaalia ja teksteissä ehdotettuja aiheita. Ryhmäkokonaisuus sisälsi kuusi kertaa. iHUB- mallin teemoja käsiteltiin viitenä kertana ja viimeisellä kuudennella kerralla annettiin CeMeWE- hankkeelta saatu todistus kurssille osallistumisesta ja kerättiin loppukysely.

Pilotoinnin ryhmän ohjauksen työnjako toteutui kokonaisuudessaan sovitusti. Ohjaaminen ryhmäkerroilla tapahtui siten, että toinen opinnäytetyöntekijä, äidinkieleltään persiaa puhuva, vastasi ryhmän keskustelun ohjaamisesta. Toimeksiantajalta saatua materiaalia heijastettiin seinälle muokkaamattomana ryhmätilanteessa. Toinen opinnäytetyöntekijä esitti videot ja teki ryhmän aikana muistiinpanoja aineistonkeruu suunnitelman mukaisesti. iHUB aineistoon pohjautuva keskustelu käytiin lähes yksinomaan persiaksi ja vähäisessä määrin myös suomeksi. Suomea puhuttiin myös esittelyjen yhteydessä. Toisen ohjaajan vastuulla oli lisäksi kirjoittaa ryhmässä persiaksi käydyistä ryhmäkehityskeskusteluista aineiston keruu suunnitelman mukaisesti päiväkirjaa. Ryhmää ohjasi ja tulkkina toimi myös INY ry:n ohjaaja.

Ajatuksena oli toisesta ryhmäkerrasta lähtien suunnitella, ryhmäkehittämiskeskustelujen anti huomioiden, kuinka materiaaleja kullakin ryhmäkerralla hyödynnettiin. Pääsääntöisesti käytettiin kuitenkin suoraan toimeksiantajalta saatua suomennettua materiaalia, sillä tarvetta muokkaukseen ei juuri ollut. Vähäisistä muokkauksista kerrotaan lisää ryhmäkertojen kuvauksissa. Materiaalissa oli substanssien lisäksi ohjeita ja ehdotuksia siitä, miten reflektiivistä ja

dialogista keskustelua ryhmässä voi käydä ja millaisia seikkoja ohjaajan on hyvä huomata ryhmän toiminnassa. Pilotoidun iHUB -mallin menetelmässä ryhmän ohjaajalle on ehdotettu ohjeiksi seuraavia periaatteita: 1. Anna aina kahden osallistujan puhua keskenään ennen kuin puhutte kaikki yhdessä ryhmässä. 2. Varmista, että kaikki saavat puhua! 3. Pyri saamaan osallistujien omat pohdinnat esiin. Nämä periaatteet näyttivät toteutuvan hyvin, joskin spontaanisti. Ryhmässä vallitsi luottamuksellinen henki.

iHUB -mallin pilotoinnin ryhmäkerrat pidettiin seuraavaksi kuvatulla tavalla. Ryhmäkerrat kestivät noin 2 tuntia ja ne alkoivat kahvituksella ja kuulumisten vaihtamisella. Tähän käytettiin aikaa n. 15 minuuttia. Seuraavaksi keskusteltiin ohjelman mukaisesta päivän aiheesta. Kuvat, videot ja muu materiaali heijastettiin projektorilla kaikkien nähtäville. Ohjaaja luotsasi ryhmän aiheesta toiseen pyrkien käyttämään tavanomaisen keskustelun sijaan dialogia. Käytetty tekstimateriaali oli sanallisesti muokattu Suomen palvelujärjestelmää ja yhteiskuntaa vastaavaksi. Ennen lopuksi käytävää ryhmäkehityskeskustelua oli varattu puoli tuntia vapaampaa keskustelua siitä mitä ajatuksia ryhmässä läpikäyty aineisto herätti.

## 9 Kuvaukset ryhmäkerroista

Seuraavasta taulukosta voi tarkastella pilotoinnin ryhmäkertojen kokonaisuutta. Taulukon ylimmällä rivillä on kirjattuna kurssin kulloinenkin teema ja niiden alapuolella kurssikertojen keskustelun aiheet. Alimpana on kuvattu kullakin kerralla käytetyn iHUB materiaalin muoto.

ryhmäkerrat (5 kertaa ja päätteemaa)	1. koulu ja esikoulu, Tutustuminen	2. Terveys ja hyvinvointi	3. Kulttuuri ja vapaa-aika	4. Koulutus ja työ	5. Vaikuttaminen
keskustelun aiheet	Esikoulu, Koulu, päiväkotiki, käytännön asiat.	Seulat, itsehoito ja terveyspalveluihin hakeutuminen, reseptivapaat lääkkeet.	Jokaisen oikeudet, harrastukset, leikkipuisto, kirjasto, taidenäyttelyt.	Suomen kielen opiskelu, työn saaminen, työn ja kodin yhteen sovittaminen	Sananvapaus, ihmis- ja lastenoikeudet, vaalit ja äänestäminen, sukupuolien moninaisuus.
Käytetty materiaali	Kuvat, teksti	Kuvat, video, teksti	Kuvat, video, teksti	Kuvat, teksti	Kuvat, teksti

### Kuvio 4. iHUB -kurssin kokonaisuus

Kurssin viimeinen kerta ei ole kuviossa mukana, sillä silloin ei enää käsitelty kurssin aiheita. Seuraavissa kappaleissa esitetään kuvaukset ryhmäkerroista otsikoituna ryhmäkerran teeman mukaan. Kehittämistyössä ryhmämallin muodostamiseksi rajattiin Ruotsissa tehdystä materiaalista kullakin ryhmäkerralla käytettävien aiheiden teemoja ja materiaaleja muokaten ne tarvittavin osin soveltuviksi pilottiryhmän työllistymistä edistävään kontekstiin ja asiakkaiden elinympäristön sekä Suomen olosuhteisiin. Näistä ei tehty dokumentteja ja muutokset olivat vähäisiä. Tässä raportissa kuvataan ryhmäkerroilla tehtyjä, verraten pieniä muutoksia. iHUB -mallissa kurssikertoja voisi olla jopa viisitoista, mikäli jokainen teeman alla oleva aihe käsiteltäisiin omalla kerrallaan. Pilotoinnissa nämä kunkin teeman ala-aiheet, joita voisi myös asiakokonaisuuksiksi kutsua, käsiteltiin kaikki yhdellä ryhmäkerralla.

Tutustuminen, päiväkotiki ja koulu.

Alkuperäisessä hankkeelta saadussa aineistossa aiheena on avoin eskoulu, koulu ja päiväkoti. Ensimmäisellä kerralla ryhmäydyttiin ja käsiteltiin käytännön asioita sekä kysyttiin osallistujien toiveita kurssin suhteen. Aloituskerralla osallistujille kerrottiin mikä on iHUB-kurssin tarkoitus, mitä ovat siinä käsiteltävät aiheet ja mistä ryhmäkokonaisuus koostuu. Etukäteen tiedettiin, että ryhmään osallistuvien naisten lapset ovat jo aikuisia. Ja tämä aihe oli suunnitelmassa jättää pois keskustelusta. Päiväkotiaiheesta ja koulusta kuitenkin heräsi reflektiota suhteessa lähtömaahan. Tutustumisen ja käytännön asioiden lisäksi aikaa oli vähemmän kuin tulevilla kerroilla. Tällä kerralla kuitenkin katsottiin kaikki materiaalin kuvat. Ryhmän keskustelu oli vuolaasta ja sitä käytiin myös pienemmissä ryhmissä ryhmän sisällä.

Terveys ja hyvinvointi.

Teema on jaettu alkuperäisessä materiaalissa kolmeen kurssikertaan, joita olivat terveydenhoito, itsehoito ja terveyden edistäminen. Aluksi katsottiin englanninkielinen video terveys. Video ei herättänyt keskustelua samalla tavalla kuin myöhemmin esitettävät kuvat, joista jätettiin katsomatta yksi raskauteen liittyvään pahoinvointiin liittyvä kuva. Materiaalien sisällöstä muokattiin suomen olosuhteisin terveydenhuollon järjestelmän eroavaisuuksia, kuten hoidontarpeenarviointi numero 116 117. Dialogista keskustelua käytiin naisille järjestettävistä seuloista ja terveydenhoitojärjestelmästä. Tähän käytettiin paljon aikaa. Ryhmäkerralla reflektiottiin myös lähtömaan ja Suomalaisen terveydenhuoltojärjestelmän eroja. Terveys ja hyvinvointi teema herätti paljon keskustelua eikä kaikkia aiheita ehditty käsitellä. Keskustelua käytiin myös itsehoitolääkkeistä ja reseptilääkkeistä ja apteekissa asioinnista. Maininnan tasolle jäi terveyden edistämisen osio mikä käsittelee mallin materiaalissa ravintoa ja liikuntaa. Kuva ryhmäliikunnasta herätti keskustelua ja osallistujat halusivat jakaa kokemuksiaan aiheesta. Keskustelua käytiin koko ryhmäkerran ajan vuolaasti.

Kulttuuri ja vapaa-aika

Kulttuuri ja vapaa-aika -teema on jaettu kolmeen eri aiheeseen, joista ensimmäinen koskee sitä mitä perhe voi tehdä yhdessä. Toinen aihe käsittelee ulkoilua metsissä ja puistoissa ja kolmas kirjastoa ja kulttuuria. Tällä kerralla jokaisen oikeudet (ent. jokamiehen oikeus) herätti monipuolista keskustelua. Samoin se, että suomalainen kulttuuri oli osallistujille vierasta ja siitä toivottiin enemmän tietoa. Ilmeni myös tarve mahdollisuuksiin erilaisiin tilaisuuksiin, joissa olisi mahdollisuus keskusteluihin tai toimintaan suomalaisten kanssa. Keskustelua syntyi harrastuksista ja mm. mahdollisuuksista opiskella työväenopistoissa. Materiaaleihin ei tehty muokkauksia ja tällä kerralla katsottiin kaikki materiaalin kuvat sekä video - kulttuuri ja vapaa-aika.

## Koulutus ja työ

Koulutus ja työ -teema on jaettu alkuperäisessä mallissa kolmeen eri aiheeseen ja potentiaaliin kurssikertaan. Ensimmäinen aihe koskee kielen oppimista, toinen koulutusta ja kolmas lapsia ja opiskelua sekä lapsia ja työtä. Tällä kerralla INY:n ohjaaja piti työhön ja opiskeluun liittyvän luennon. Mallin mukaisista teemoista esiteltiin ryhmäkerralla työpaikan käytänteitä, kuten mahdollisuutta hoitaa sairasta lasta. Kaikkia aiheita käsiteltiin tällä kerralla kuvien pohjalta ja ne herättivät paljon keskustelua. Materiaalista käytettiin kuvia ja tekstimateriaalia.

## Vaikuttaminen

Ryhmäkerran teemana oli vaikuttaminen ja yhteiskunta ja se on jaettu alkuperäisen mallin materiaaleissa kolmeen aiheeseen, joista 1. koskee demokratiaa, 2. lapsen oikeuksia, 3. yksilöoikeuksia ja velvollisuuksia. Käytettävissämme olevan materiaalin tietoperusta muokattiin Suomen yhteiskuntaa vastaavaksi. Materiaalista käytettiin vain kuvia ja tekstimateriaalia. Ryhmässä keskusteltiin vuolaasti. Uusia asioita ja tiedontarvetta ilmeni paljon. Reflektointia lähimmäisiin ja Suomen oikeuksista sekä tasa-arvosta käytiin myös vilkkaasti. Ryhmäkerta herätti paljon keskustelua eikä aika riittänyt.

## Kurssin päätöskerta

Kurssin viimeisellä kerralla pidettiin juhlat ja pyydettiin palaute. Palautteen antamista varten oli tehty kiitos lomake, jossa oli qr-koodi millä pääsi Google forms -lomakkeelle antamaan palautteen. Lisäksi jaettiin CeMeWE- hankkeen tekemät todistukset osallistujille.

## 10 Tulokset iHUB-mallin pilotoinnista

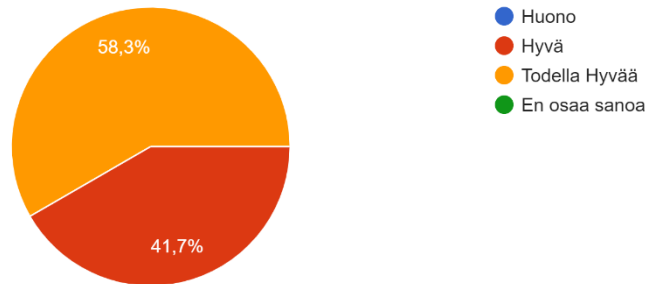
Puusa (2020,146) kuvaa, että laadulliselle tutkimukselle on tyypillistä, että aineistoa kerätään koko tutkimusprosessin ajan ja eri menetelmin. Samalla tehdään myös kerätyn aineiston analyysia. Myös (Hirsjärvi ym. 2009,223) kirjoittavat, että tavanomaisesti ajatellaan, että aineisto analysoidaan, kun se on kerätty ja järjestetty vaikka käytäntö tästä voi poiketa. Tässä kehittämismuotoisessa opinnäytetyössä ryhmäkehityskeskusteluista saatua aineistoa oli tarkoitus hyödyntää myös seuraavia ryhmäkertoja suunniteltaessa. Suunnitellusta poiketen ryhmäkehityskeskustelun haastattelurungon järjestelmällinen kysymyksiin vastaaminen ryhmähaastattelun menetelmin kietoutui koko kurssin aikaiseen keskusteluun. Ryhmäkehityskeskustelun kirjaukset päiväkirjaan ilmenivät enneminkin ryhmän jäsenten oivalluksien kirjaamisena. Mitkä sinänsä olivat tärkeitä. Kehittämisen osuus jäi mallin osalta vähäiseksi ja kuten aiemmin on kuvattu, lähinnä Suomen ja Ruotsin yhteiskuntien eroavaisuuksien huomiointiin. Valinnat ryhmässä käsiteltävistä aiheista toteutuivat alkuperäisen mallin materiaaleina. Vuoropuhelu aineiston ja analyysin välillä kietoutui tässä työssä hyväksi lähteeksi, kun aineistoa kerättiin ryhmätilaisuuksien dialogin aikana.

Aineiston analysointia jatkettiin teemoittelemalla. Ryhmän tapaamisten aikana tehdyt mui-tiinpanot, haastatteluun pohjautuvan ryhmäkehityskeskustelun päiväkirjamerkinnot ja kurssin päätteeksi tehdyssä kyselyssä saadut osallistujille tehdyn kyselyn vastaukset luokiteltiin tutkimuskysymysten mukaan kolmen pääteeman alle. Aineistoa ei tarvinnut enää litteroida sillä se on jo kirjallisessa muodossa. Teksti muotoinen aineisto ryhmiteltiin käyttäen värikoodeja siten, että värikoodatut lauseet ja vastukset jaoteltiin kunkin tutkimuskysymyksen mukaisesti. Jokaisella tutkimuskysymyksellä oli oma värikoodinsa. Koodausta aineiston käsittelyssä harjoiteltiin Lauran tutkimus- ja kehittämismenetelmät -kurssilla. Seuraavassa esitellään aineistosta saadut tulokset, joilla pyritään vastaamaan tutkimuskysymyksiin. Miten kohderyhmän naiset kokevat iHUB -mallin?

Kokemusta iHub-mallista eli pidetystä kurssista naiset kuvasivat kokonaisuutena hyvänä tai todella hyvänä.

### 1. Millainen kurssi on ollut?

12 vastausta



Kuvio 5: Loppukyselyn vastaukset ryhmäkokonaisuuden arvioinnista.

Kaikki olivat valmiita suosittelemaan kurssia muille. Materiaaleista he kokivat toimivimmaksi kuvat ja kertoivat ryhmäkeskustelussa kaiken materiaalin ja kuvien olleen hyviä. Kurssin aikana katsottiin kolme videota ja oli havaittavissa, että niiden pohjalta keskustelu ei vaikuttanut syntyvän helposti. Osallistujat kuvasivat ryhmän keskustelun olevan ihanaa ja mahtavaa. Muiden kokemusten ja mielipiteiden kuuleminen koettiin hyödylliseksi ja kuvattiin, kuinka muiden kokemuksista myös opittiin. Kyselyssä erityisesti toisten kokemusten kuuleminen koettiin merkittävänä ja mainittiin monta kertaa. Ryhmätilanteen havainnoinnin pohjalta saattoi todeta keskustelun olevan jokaisella kerralla vuolasta.

#### 10.1 Miten kohderyhmän naiset kokevat iHUB -mallin auttavan maahanmuuttajanaisia kohti työelämää?

Loppukyselyn kysymykseen, jos ajattelet tilannetta ennen kurssia ja kurssin jälkeen niin arvioasteikolla 1 - 5 onko sillä vaikutuksia mahdollisuuksiisi työllistyä. Tähän kysymykseen keskiarvoilla vertailtuna mahdollisuuksien kohti työelämää voisi katsoa parantuneen merkittävästi luvun noustessa ennen kurssia vastausten keskiarvosta 2,2 kurssin jälkeisen tilanteen keskiarvoon 4,6. On kuitenkin huomioitava, että pilotoimme mallia sellaisessa ryhmässä, joka koontui työllistymisen kysymysten parissa. Neljännellä ryhmän kokoontumiskerralla käsiteltiin työhön ja koulutukseen liittyviä seikkoja verraten lyhyesti ryhmän INY:n ohjaajan luennoissa osan ajasta.

Loppukyselyssä osallistujat arvelivat saanensa paljon uutta ja hyödyllistä tietoa ja myös tietoa siitä mistä saa tietoja työn hakemisesta.

Kurssi auttaa minua löytämään tietoa työelämästä Suomessa ja miten voidaan hakea töitä.

Yksi osallistuja kertoi saaneensa tietoa myös yrittäjyydestä. Tieto mahdollisuudesta hoitaa sairasta lasta kotona oli osallistujille myös uusi. Tällaisten merkittäviksi koettujen uusien tietojen voisi ajatella olevan pieni askel kohti työelämää. Keskustelu suomen kielen osaamisen merkityksestä työn saamiseksi ja koulutusten suorittamiseksi oli varmasti toinen pieni askel. Kaksi osallistujaa kertoi hankaluuksista ammatillisessa koulutuksessa yto-aineissa (yto tarkoittaa yhteisiä tutkinnon osia). Ne olivat heidän mukaansa este tutkintojen valmistumiseksi.

## 10.2 Millaista muuta hyötyä käytettävä iHUB -malli ryhmään osallistuneille tuottaa?

iHUB mallin hyötyjä osallistujille olivat voimaantuminen kokemuksia jakamalla ja kuulemalla, näkyväksi tuleminen, osallisuuden lisääntyminen, ystävien löytyminen ja uusien tietojen saaminen

Ryhmän keskusteluissa ilmeni toistamiseen, että osallistujilla ei ollut useista keskusteltavista aiheista aiempaa tai riittävää tietoa. Osallistujilla oli ollut jo pitkään mieltä askarruttaneita kysymyksiä eivätkä he olleet tienneet mistä vastauksia voisi saada. Osallistujat eivät esimerkiksi tienneet, että suomessa on hoidontarpeenarviointia varten päivystysnumero 116 117. Suomalaisen kulttuurin tavoissa ja vapaa-ajan viettoon liittyen ilmeni uusia asioita mm. hattujen käyttämisestä sisällä kouluissa, jokaisen oikeuksista ja naisten uimahallivuoroista. Eräs osallistuja kertoi puhuneensa suomea ensi kertaa kurssin jälkeen ja kokeneensa onnistumisen iloa siitä, että tuli ymmärretyksi suomea puhuen. Käsiteltävistä asioista keskusteleminen ja myös omien kokemusten jakaminen tuntui tärkeältä. Esimerkkinä tästä eräs osallistuja kertoi vaikuttuneensa Hugo Simbergin teoksesta ”Haavoittunut enkeli” ja halusi jakaa tämän kokemuksensa muillekin.

## 11 Luotettavuus ja eettisyys

Seuraavassa pohditaan opinnäytetyön luotettavuutta ja eettisiä näkökohtia. Eskolan ja Suorannan (2003, 208-212) mukaan laadullisen tutkimuksen luotettavuuden arviointi pelkistyy kysymykseksi tutkimusprosessin luotettavuudesta. Herää kysymys siitä onko tutkimuksen tulokset totta ja objektiivisia. Laadullisessa tutkimuksessa objektiivisuuden saavuttamisessa haastaa tutkijan valintojen merkitys ja jo se, että tutkimusasetelma on tutkijan subjektiivinen valinta ja se että tutkija on tutkimusväline. Tutkija tekee ratkaisuja ja joutuu jatkuvasti pohtimaan analyysissä tekemiään ratkaisuja ja aineiston kattavuutta. Laadullista tutkimusta voidaan arvioida toistettavuuden, uskottavuuden ja siirrettävyyden pohjalta. Tutkimuksen luotettavuutta voidaan vahvistaa triangulaatiolla. Se tarkoittaa sitä, että tutkimustuloksissa pyritään pääsemään parempaan tulkintaan käyttämällä ja yhdistämällä erilaisia tutkimusmenetelmiä ja aineistoja, kuten haastatteluja tai muita aineistoja. (Aaltio, Puusa 2021,185).

Tässä opinnäytetyössä pyrittiin objektiivisuuteen ja pitämään opinnäytetyötä tekevän mielipiteet ja ennakkoluulot erillään tutkimuksesta. Sen varmistamiseksi opinnäytetyötä tehtäessä on reflektoitu näkemyksiä ja kokemuksia sekä pyritty olemaan tietoisia ennakkoluuloista ja välttämään niiden vaikutusta opinnäytetyön kokonaisuuteen. Hyvän tieteellisen käytänteen peruseriaatteet ovat luotettavuus, rehellisyys, arvostus ja vastuunkanto (Tutkimuseettinen neuvottelukunta 2023, 12). Tässä opinnäytetyössä on pyritty noudattamaan näitä periaatteita. Laadullisen tutkimuksen luotettavuutta lisää tarkka ja totuuden mukainen kuvaus aineiston keruusta ja olosuhteista (Hirsjärvi ym. 2009, 232). Aineiston keruun menetelmät haasteineen on kuvattu tässä raportissa totuudenmukaisesti.

Opinnäytetyön tutkimusongelmasta ei ollut saatavilla vertailtavaa tutkimusta, mutta iHUB menetelmän käytöstä ja periaatteista on saatavilla tietoa. Teoria dialogisen keskustelun vaikutuksista ryhmätoiminnassa henkilön tiedon rakentumisen ja ymmärryksen lisäämiseen ovat saman suuntaisia kuin mitä kokemukset pilottiryhmän jäsenilläkin oli. iHUB- mallin mukainen ryhmä on toteutettavissa samanlaisin menetelmin ja materiaalein ja tutkimuskysymyksiin. Luonnollisesti ryhmän osallistujien ja vetäjien vaikutus ja olemus ei ole toistettavissa sellaiseenaan, mutta varmasti riittävältä osin vertailtavuuden tekemiseksi ja tutkimuskysymyksiin vastaamiseksi.

Tämän opinnäytetyöraportin kirjoittajan kiinnostus aiheeseen ja arvostava suhtautuminen ryhmään osallistuviin henkilöihin ohjasi osaltaan toimintaa ryhmässä. Sosiaali - ja terveysalan eettinen neuvottelukunta (etene) edistää asiakkaan perusoikeuksia, ihmisarvoa, itsemääräämistä, yhdenvertaisuutta ja oikeudenmukaisuutta sekä hyvän palvelun ja kohtelun saantia (Etene 2024). Ryhmäkerroilla pyrittiin toteuttamaan näitä periaatteita kohdatessa ihmisiä. Kun toimeksiantosopimukset yhteistyökumppanien kanssa oli tehty, pyydettiin Irakin naisten yhdistyksen toiminnanjohtajalta tutkimuslupa. Tämä saatiin sähköpostitse. Tietosuojaosastojen mukaan osallistujille kerrottiin kerätyn osallistujaluettelon tarkoituksesta ja siitä mihin tietoja käytetään ja milloin ne hävitetään. CeMeWe:n hanke vastaa tästä osaltaan. Tarvitavat suostumukset selvitettiin ja saatiin. Osallistujien yhteystiedot on välitetty hankkeen edustajalle heidän tarpeitaan ja kurssitodistuksia varten. Osallistujat antoivat suullisesti suostumuksen ryhmäkehitys- ja käydyn keskustelun tallentamiseksi päiväkirjaan nimeämättä ja kuvaamatta ketään tunnistettavasti.

## 12 Kehittämistyön arviointi ja johtopäätökset

Tässä kehittämismuotoisessa opinnäytetyössä teoreettista ja tutkimuksen tuomaa aineistoa on kerätty ammatillisen osaamisen vahvistamiseksi ja pilotoidun mallin sovellettavuuden testaamiseksi. Kehittämismenetelmänä konstruktiivinen viitekehys on tuntunut mielekkäältä ajatellen yhtäältä koko opiskeluajalta opitun ja kertyneen tiedon ja nimenomaan tähän opinnäytetyöhön tutkitun teorian konstruointia ja toisaalta iHUB- mallin pilotointia. Opinnäytetyöprosessi on ollut monipuolinen, monella tapaa opettava ja haastava. Se on lisännyt tietoa ryhmään osallistuneiden maahan muuttaneiden naisten elämästä ja heidän haasteistaan työllistymisen kysymyksissä. Seuraavassa arvioidaan iHUB -mallin kehittämistä työllistymistä edistävälle ryhmätöinnille soveltuvaksi, tutkimusta sen sovellettavuudesta ja esitetään johtopäätöksiä sekä esitetään toimeksiantajan arvio työstä.

Suomen ja Ruotsin yhteiskunnat ovat valtiomuodon eriävyydestä huolimatta suhteellisen samankaltaisia. iHub- mallin kehittämisen tarve jäi arvioitua pienemmäksi ja siten mallin kehittäminen typistyi Suomen ja Ruotsin eroavaisuuksien korjaamisen kuten hoidontarpeen arvioinnin puhelinnumeron päivittämiseen. Pilotointi on osoittanut, että kotoutuakseen uuteen yhteiskuntaan olisi tärkeää huomioida erityisesti naisia. Heidän asemansa lähtömaan kulttuurissa oli ollut usein rajoittuneena kotiin. Yhteiskuntaamme voisi rakentaa eräänlaisen tuutorijärjestelmän, jossa lapsia kotiin hoitamaan jääneiden naisten kotoutumista voisi edistää. Ryhmään osallistuneiden naisten lapset olivat jo aikuisia ja he, osallistujat, äiteinä nyt kotona työttöminä ja suomen kielen taidottomina tai sitä vähän puhuvina.

iHUB -mallin kokonaisuuden, viiden teeman ja niiden sisältämien erillisten aihekokonaisuuksien käsittelemiseksi viisi kertaa on liian vähän. Tässä opinnäytetyön pilotoinnissa ilmeni, että kaikkien aiheiden perinpohjaiseksi käsittelemiseksi kurssikertoja tarvitaan enemmän. Seminkin kun ryhmämallin testaamisen aikana kävi ilmi, että osallistujilla oli varsin runsaasti puutetta käsiteltyjen aiheiden tiedoista. Myös kurssin jälkeen tehty kysely vahvisti tätä johtopäätöstä. Kaikissa vastauksissa kerrottiin uuden tiedon hyödyttäneen osallistujia. Voisi ajatella, että useampi ryhmäkerta mahdollistaisi ja vahvistaisi osallistujien suomen kielen käyttöä. Tällöin voitaisiin ryhmäkerroille sisällyttää iHUB -mallin mukaan asiantuntijoiden vierailut ryhmissä ja ryhmän vierailut lähialueiden kiinnostavissa paikoissa.

Kurssilla läpikäytävän materiaalin tarkoitus on auttaa ryhmän osallistujia tutustumaan paremmin uuden maan yhteiskuntaan ja maan tapoihin. Aiheista keskusteltiin kurseilla vilkkaasti. Syntynyt keskustelu noudatti pääosin dialogisia periaatteita ja mahdollisti yhteisen reflektoinnin käsiteltävistä aiheista monessa suhteessa. Tässä auttoi myös mahdollisuus keskustella äidinkiellällä, joskin suomen kielen käyttö tuotti myös iloa ja sen käyttöä myös toivottiin. Ajatellen, että ryhmien järjestäminen olisi optimaalista kaksikielisesti käyttäen osallistujien äidinkieltä ja suomen kieltä.

Kurssin loppukyselyssä hyödyllisimmäksi koettu teema oli kulttuuri ja vapaa aika. Kaikki osallistujat nimesivät kyselyssä tämän teeman. Seuraavaksi koettiin saatavan hyötyä teemasta terveys ja hyvinvointi. Koulu ja alakoulu -teema, vaikuttaminen sekä työ ja opiskelun teemojen anti arvioitiin kyselyssä vähiten hyödylliseksi. Mallia pilotoitiin ryhmässä, mikä lähtökohtaisesti kokoontui työn ja koulutuksen teemojen ympärillä ja tämä saattoi vaikuttaa osallistujien arviointiin kysyttäessä kurssin hyödyllisintä teemaa. Ryhmään osallistuneet naiset olivat olleet Suomessa verraten pitkään. Tämä seikka huomioiden voisi ajatella, että iHUB- mallin kurseja voisi olla hyödyllistä sisällyttää kotouttamishjelmiin tai työllistymistä edistävien ohjelmien kursseihin.

Opinnäytetyön tarkoitus pilotoida Suomessa iHUB -mallia ja kehittää toimeksiantajalle Suomen oloihin soveltuva ryhmämalli toteutui sikäli, että pilotoinnin yhteydessä tehdyn tutkimuksen tai tutkielman perusteella todettiin mallin soveltuvan sellaisenaan ja tekstiaineiston osalta hyvin pienin muutoksin Suomen olosuhteisiin. Tehtyjä muutoksia kirjattiin ryhmäkertojen kuvauksiin. iHUB -mallin ideana on soveltaa mallia siten, että käsiteltävät aiheet koskettavat osallistujien lähiympäristöä ja tekevät heidän paikallista arkiympäristöään tutuksi (iHUB -materiaali 2024). Tämän vuoksi iHUB -mallin mukaista kurssia pitävän tulisi aina suunnitella kurssin sisältö siihen osallistuvien lähiympäristöstä lähtöisin huomioiden myös laajemmin ympäröivän yhteiskunnan olosuhteet ja erityispiirteet.

Opinnäytetyön tavoitteen toteutumista tarkasteltaessa voisi ajatella, että iHUB -kurssilla olisi merkitystä askeleena työelämään yhteiskunnallisen integroitumisen kautta sekä tiedon ja ymmärryksen lisääntymisenä varsinkin naisille, jotka ovat olleet kotona hoitamassa perhettä ja lapsia tai jotka ovat muuttaneet maahan suhteellisen vähän aikaa sitten. Raportissa on lyhyesti kuvattu toimintakerrat ja toimeksiantajalle on vielä tiivistelmänä (liite 3) toimitettu tulokset ja toimintakertakuvaukset pidetyistä ryhmäkerroista.

Toimeksiantajalta saadun palautteen mukaan opinnäytetyö toimi esimerkkinä siitä, miten Ruotsissa käytettyä iHUB- mallin mukaan toteutettua kurssia voidaan soveltaa ja hyödyntää Suomessa. Toimeksiantajan taholta toivottiin kuitenkin tarkempaa kuvausta ryhmäkertojen suunnittelusta. Toimeksiantajan taholta kerrottiin voitavan käyttää opinnäytetyössä hankittua tietoa CeMeWE:n hankkeessa, kun luodaan mallia kohderyhmän työllistämisen edistämiseksi. Lisäksi kerrottiin saadun uutta tietoa mallin soveltamisesta osittain eri kohderyhmälle ja eri toimintaympäristössä ja että opinnäytetyön prosessin tuloksena voidaan todeta, että iHUB -mallia voidaan hyvin soveltaa ja muokata erilaisille kohderyhmille ja erilaisiin toimintaympäristöihin.

Lämmin kiitos ryhmään osallistuneille naisille, INY ry:n ohjaajalle Mojhgan Fathollahille ja kiitos myös sosionomiopiskelija Kajal Panahille.

## Lähteet

Aaltio I, & Puusa A. 2020. Mitä laadullisen tutkimuksen arvioinnissa tulisi ottaa huomioon. Teoksessa Puusa A., Juuti P, (toim.). Laadullisen tutkimuksen näkökulmat ja menetelmät. Helsinki: Gaudeamus.

About project. Viitattu 20.2.2024. <https://centralbaltic.eu/project/cemewe/70-about-project/>

Alhanen, K. 2024. Dialogikirja. Helsinki: Into

Centralbaltic. 2024. CeMeWE. Viitattu 18.2.2024. <https://centralbaltic.eu/project/cemewe/>

Eskola, J., Suoranta J. 2003 Johdatus laadulliseen tutkimukseen. 6. painos. Jyväskylä: Gummerus.

Etene 2024. Etenen toiminta. Viitattu 22.4.2024. <https://etene.fi/toiminta>

Hirsjärvi, S., Hurme H. 2009. Tutkimushaastattelu. Teemahaastattelun teoria ja käytäntö. Helsinki: Yliopistopaino

Hirsjärvi, S., Remes, P. & Sajavaara, P. 2009. Tutki ja kirjoita. 15. painos. Hämeenlinna: Kariston kirjapaino

INY RY. 2024. Työelämää kohti -toiminta. Viitattu 18.2.2024. <https://www.iny.fi/teko/>

Kotoutuminen.fi. 2024. Globaali muuttoliike vaikuttaa myös Suomeen. Viitattu 18.3.2024. <https://kotoutuminen.fi/globali-muuttoliike>

Laine, M. 2014. Kulttuuri-identiteetti & kasvatus. Kulttuuriperintökasvatus kotoutumisen tukena. Suomen kulttuuriperintökasvatuksen seuran julkaisuja 8. Viitattu 30.2.2024. [https://kulttuurinvuosikello2.fi/wp-content/uploads/2016/03/Kulttuuri-identiteetti\\_ja\\_kasvatus.pdf](https://kulttuurinvuosikello2.fi/wp-content/uploads/2016/03/Kulttuuri-identiteetti_ja_kasvatus.pdf)

Laki kotoutumisen edistämisestä (681/2023) Viitattu 19.2.2024. <https://www.finlex.fi/fi/laki/alkup/2023/20230681>

Laurinoli, H. 2019. Maahanmuuttajien kielitaito ei parane pakkokeinoilla. Tampereen yliopisto. Tampereen ammattikorkeakoulu. 15.3.2024. <https://www.tuni.fi/fi/ajankoh-taista/maahanmuuttajien-kielitaito-ei-parane-pakkokeinoilla>

Lukka, K. Konstruktiivinen tutkimusote. Viitattu 18.3.2024. <https://metodix.fi/2014/05/19/lukka-konstruktiivinen-tutkimusote/>

Mammon, R. 2010. Kolmen etnisen ryhmän kotoutumisprosessi Suomessa. Jyväskylän yliopisto. Department of Psychology. Viitattu 16.3.2024. <https://jyx.jyu.fi/bitstream/handle/123456789/25818/9789513941420.pdf>

Martikainen, T. Tiilikainen, M. Maahanmuuttajanaiset: kotoutuminen, perhe ja työ. 2007. Väestöntutkimuslaitos. Viitattu 28.2.2024. <https://www.vaestoliitto.fi/uploads/2020/12/29f2b95e-maahanmuuttajanaiset.pdf>

Maahanmuuttajalasten, -nuorten ja -perheiden terveys. 2022. Terveiden ja hyvinvoinnin laitos. Viitattu 16.03.2024. <https://thl.fi/fi/web/maahanmuutto-ja-kulttuurinen-moni-naisuus/maahanmuutto-ja-hyvinvointi/maahanmuuttajalasten-nuorten-ja-perheiden-terveys>

Maahanmuuttajien toimintakyky. 2021. Terveiden ja hyvinvoinnin laitos. Viitattu 17.3.2024. <https://thl.fi/fi/web/maahanmuutto-ja-kulttuurinen-moninaisuus/maahanmuutto-ja-hyvinvointi/maahanmuuttajien-toimintakyky>

Ojasalo, K., Moilanen, T., Ritalahti, J. Kehittämistyön menetelmät: uudenlaista osaamista liiketoimintaan. 2015. E-kirja.

Puusa A. 2020. Näkökulmia laadullisen aineiston analysointiin. Teoksessa Puusa A., Juuti P, (toim.). Laadullisen tutkimuksen näkökulmat ja menetelmät. Gaudeamus.

Repo Jamal, H., Heikkinen, S., & Heikkinen, V. 2022. Maahanmuuttajien työllisyyden haasteet ammattikorkeakoulujen ratkottavana. Metropolia. Viitattu 25.2.2024. <https://blogit.metropolia.fi/tikissa/2022/05/24/maahanmuuttajien-tyollisyyden-haasteet-ammattikorkeakoulujen-ratkottavana/>

Saukkonen, P. 2020. Suomi omaksi kodiksi. Kotouttamispolitiikka ja sen kehittämismahdollisuudet. Helsinki: Gaudeamus.

Sutela, H. 2016. Lähi-idästä ja afrikasta kotoisin olevien naisten kotoutumiseen kiinnitettävä huomiota. Viitattu 28.2.2024. <https://www.stat.fi/tietotrendit/artikkelit/2016/lahi-idasta-ja-afrikasta-kotoisin-olevien-naisten-kotoutumiseen-kiinnitettava-huomiota/>

Sutela, H. 2023. Maahanmuuttajien työllisyys Suomessa yli EU-keskitason - työmarkkina-asema heikompi kuin suomalais-taustaisilla. Viitattu 28.2.2024. <https://www.stat.fi/tietotrendit/artikkelit/2023/maahanmuuttajien-tyollisyys-suomessa-yli-eu-keskitason-tyomarkkina-asema-heikompi-kuin-suomalaistaustaisilla/>

Säävälä, M. Naisia kotoutumassa Eurooppaan. Vertailevan Famage-hankkeen loppuraportti. 2009. Väestötutkimuslaitos. Viitattu 24.2.2024. [https://www.vaestoliitto.fi/uploads/2020/12/e0539e38-famage\\_loppuraportti\\_1.pdf](https://www.vaestoliitto.fi/uploads/2020/12/e0539e38-famage_loppuraportti_1.pdf)

Tilastokeskus. Viitattu 26.2.2024. <https://stat.fi/tup/maahanmuutto/maahanmuuttajat-vaestossa.html>

Uppsala 2023. Öppen förskola. Viitattu 10.3.2023. <https://www.uppsala.se/skola-och-forskola/forskola-och-familjedaghem/forskola-och-pedagogisk-omsorg/oppen-forskola/#i-korthet>

Tutkimuseettinen neuvottelukunta, k., Keiski, R. L., Hämäläinen, K., Karhunen, M., Löfström, E., Näreaho, S., . . . Aittasalo, M. 2023. Hyvä tieteellinen käytäntö ja sen loukkausepäilyjen käsitteleminen Suomessa: Tutkimuseettisen neuvottelukunnan HTK-ohje 2023. Helsinki: Tutkimuseettinen neuvottelukunta. Viitattu 22.4.2024. [https://tenk.fi/sites/default/files/2023-03/HTK-ohje\\_2023.pdf](https://tenk.fi/sites/default/files/2023-03/HTK-ohje_2023.pdf)

Vad med 2024a. iHUB. Öppna förskulan är ett nav... Viitattu 28.2.2024. <https://www.vamed.se/Project/Start.aspx?PPGuid=026e5e8a-7fc3-4060-8173-650669e6330a&PGuid=1d7a57e7-1f55-466e-86db-102613643bd7>

Va Med 2024b. Vad med!- från början. Samhällsinformation på lätt svenska för nyanlända med kort utbildning. Viitattu 19.2.2024. <http://www.vamed.se/Project/Start.aspx?PPGuid=18d22c3c-3ffb-4057-b9ae-21cf11d91261&PGuid=f434c7f5-c23c-40b3-a7d3-92bb29b8a9fb>

Va Med 2024c. Materialet. Viitattu 28.2.2024. <https://www.vamed.se/Project/Start.aspx?PPGuid=ad990ed4-9924-4175-a0ed-dad5757e8f83&PGuid=24c7e678-a7ca-4b09-98f8-9b93e84a90d6>

Julkaisemattomat lähteet

iHUB - materiaali. 2024. CeMeWE - hanke

Mojgan Fathollahi. 2024. Haastattelu 10.2.2024. Helsinki.

## Kuviot

Kuvio 1: Ulkomaalaisten ja suomalaisten 20-64 vuotiaan väestön työllisyysaste sukupuolen mukaan 2014; (Tilastokeskus , Ulkomaista syntyperää olevien työ- ja hyvinvointi 2014 - tutkimus).....	8
Kuvio 2: EU:n ulkopuolelta tulevien ensimmäiset oleskeluluvat Suomeen vuonna 2019; (kotoutuminen 2021) .....	11
Kuvio 3: Opinnäytetyön lineaarinen malli.....	15
Kuvio 4. iHUB -kurssin kokonaisuus .....	21
Kuvio 5: Loppukyselyn vastaukset ryhmäkokonaisuuden arvioinnista. ....	25

## Liitteet

Liite 1: Ryhmäkehityskeskustelun kysymykset.....	35
Liite 2: Loppukyselylomakkeen kysymykset.....	36
Liite 3: Hankkeelle toimitettu selvitys ja ryhmämalli .....	37

Liite 1: Ryhmäkehityskeskustelun kysymykset

MENETELMÄ KYSYMYKSET

1. Millaista oli keskustella päivän- aiheesta?
2. Millaista hyötyä sait tästä päivästä?

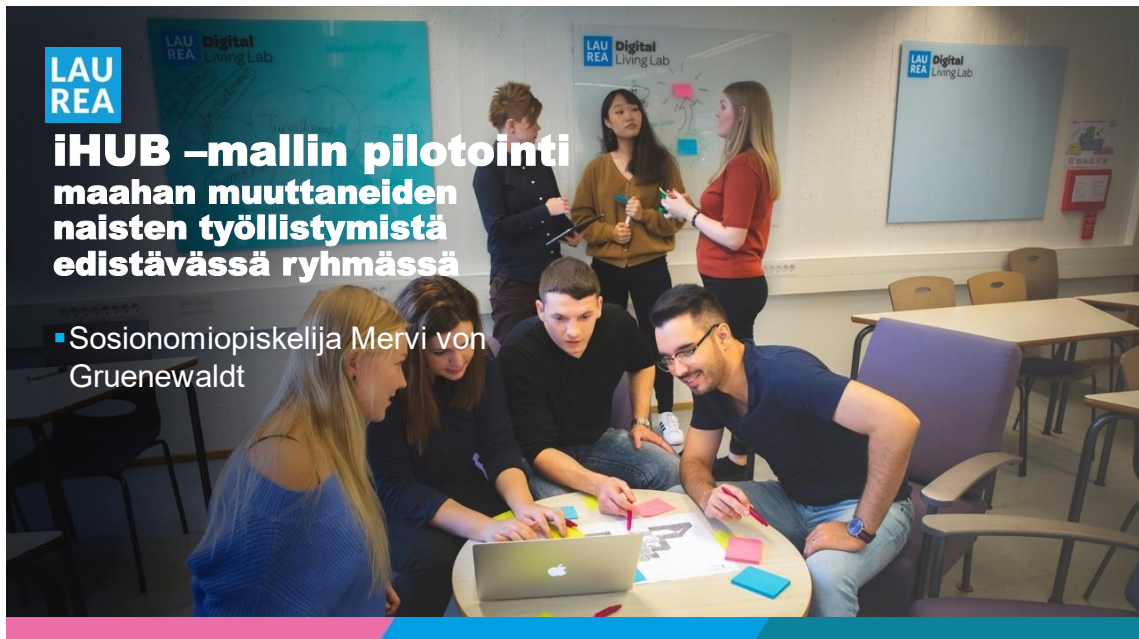
MATERIAALI KYSYMYKSET

3. Mitä ajatuksia käytetty materiaali herätti sinussa?
4. Mitkä materiaalit toimivat parhaiten, kuvat vai videot vai teksti materiaalit?
5. Mitä uutta tietoa sait?
6. Mikä päivän aiheista oli hyvää ja mikä ei?

Liite 2: Loppukyselylomakkeen kysymykset

1. Millainen kurssi on ollut?
2. Millä kielellä ohjaus olisi hyödyllisempi?
3. Mitkä ohjaus materiaalit toimivat parhaiten, kuvat vai videot vai teksti materiaalit? Ja miksi?
4. Mitkä viidestä teemasta olette kokeneet hyödylliseksi?
5. Miten kurssi on auttanut kohti työelämää?
6. Miten koit yhteisen ryhmäkeskustelun eri aiheista?
7. Jos ajattelet tilannetta ennen kurssia ja kurssin jälkeen niin arvioi asteikolla 1 - 5 onko sillä vaikutuksia mahdollisuuksiisi työllistyä.
8. Jos ajattelet tilannetta kurssin jälkeen, niin arvioi asteikolla 1 - 5 onko sillä vaikutuksia mahdollisuuksiisi työllistyä
9. Suositteletko ystävääsi osallistumaan IHUB menetelmällä ohjattuun ryhmään?
10. Millaista muuta hyötyä ryhmään osallistuminen tuotti?
11. Vapaa sana.

Liite 3: Hankkeelle toimitettu selvitys ja ryhmämalli



## Lyhyt kuvaus iHub –mallin pilotoinnista



- iHUB- kurssin tarkoituksena oli edistää maahan muuttaneen henkilön kotoutumista ja suomalaisen yhteiskunnan perusteiden omaksumista sekä suuntautumista kohti työelämää.
- Kahden sosionomiopiskelijan pitämä Suomen oloihin kehitetty versio iHUB -mallista viidelle kurssikerralle.
- Suomen ja Ruotsin yhteiskunnat ovat valtiomuodon eriävyydestä huolimatta suhteellisen samankaltaisia. iHUB- mallin kehittämisen tarve jäi arvioitua pienemmäksi. Kehittäminen oli Suomen ja Ruotsin eroavaisuuksien korjaamista , kuten valtiomuodon ja hoidontarpeen arvioinnin puhelinnumeron ja vastaavien pienten seikkojen muokkaamista.
- Seuraavassa esitetään kenelle kurssi pidettiin, kurssikerrat ja kokemukset niistä.

## Kenelle:

- iHUB -pilotointiin osallistuvat henkilöt (8) ovat Afganistanista ja Iranista ja he puhuivat ryhmässä pääsääntöisesti persiaa.
- Suomen kielen taito vaihteli siten, että useita vuosia Suomessa asuneiden arkikeskustelu sujui tyydyttävästi, mutta työ- tai opiskeluelämän kielivaatimuksiin oli vielä paljon puutteita.
- Osallistujien mediaani ikä on 49 vuotta ja he ovat asuneet Suomessa keskimäärin 15 vuotta; poikkeuksena oli yksi vasta kolme kuukautta Suomessa asunut henkilö.
- Viisi osallistujista olivat työttömiä, yksi oli opiskelija, yksi kuntouttavassa työtoiminnassa ja yksi osallistuja oli eläkkeellä.



## Pilottikurssi yhdellä silmäyksellä

LAU  
REA

ryhmäkerrat (5 kertaa ja pääteemaa)	1. koulu ja esikoulu, Tutustuminen	2. Terveys ja hyvinvointi	3. Kulttuuri ja vapaa-aika	4. Koulutus ja työ	5. Vaikuttaminen
keskustelun aiheet	Esikoulu, Koulu, päiväkotiki, käytännön asiat.	Seulat, itsehoito ja terveyspalveluihin hakeutuminen, reseptivapaat lääkkeet.	Jokaisen oikeudet, harrastukset, leikkipuisto, kirjasto, taidenäyttelyt.	Suomen kielen opiskelu, työn saaminen, työn ja kodin yhteen sovittaminen	Sananvapaus, ihmis- ja lastenoikeudet, vaalit ja äänestäminen, sukupuolien moninaisuus.
Käytetty materiaali	Kuvat, teksti	Kuvat, video, teksti	Kuvat, video, teksti	Kuvat, teksti	Kuvat, teksti

Kurssin kuudennella kerralla annettiin todistus kurssista ja pidettiin juhlat.

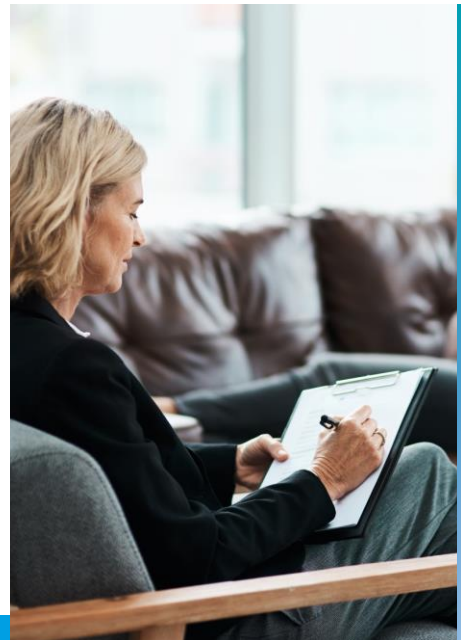
## 1. Tutustuminen, päiväkotiki ja koulu

- Ensimmäisellä kerralla ryhmädyttiin ja käsiteltiin käytännön asioita sekä kysyttiin osallistujien toiveita kurssin suhteen.
- Aloituskerralla osallistujille kerrottiin mikä on iHUB-kurssin tarkoitus, mitä ovat siinä käsiteltävät aiheet ja mistä ryhmäkokonaisuus koostuu.
- Etukäteen tiedettiin, että ryhmään osallistuvien naisten lapset ovat jo aikuisia. Päiväkotiaiheesta ja koulusta kuitenkin heräsi reflektiota suhteessa lähtömaahan.
- Tällä kerralla kuitenkin katsottiin kaikki teemaan liittyvän materiaalin kuvat.



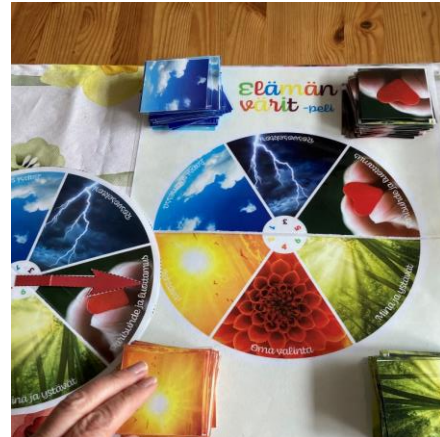
## 2. Terveys ja hyvinvointi

- Teema on jaettu alkuperäisessä materiaalissa kolmeen kurssikertaan, joita olivat terveydenhoito, itsehoito ja terveyden edistäminen.
- Katsottiin englanninkielinen video "terveys". Video ei herättänyt keskustelua samalla tavalla kuin kuvat, joista jätettiin katsomatta yksi kuva.
- Materiaalin sisällöstä muokattiin suomen olosuhteisiin terveydenhuollon järjestelmä ja hoidontarpeenarviointi numero 116-117.
- Dialogista keskustelua käytiin naisille järjestettävistä seuloista ja terveydenhoitojärjestelmästä. Tähän käytettiin paljon aikaa.
- Reflektointiin myös lähtömaan ja Suomen terveydenhuoltojärjestelmän eroja.
- Terveys ja hyvinvointi teema herätti paljon keskustelua eikä kaikkia aiheita ehditty käsitellä.
- Keskustelua käytiin myös itsehoitolääkkeistä ja reseptilääkkeistä ja apteekissa asioinnista.
- Maininnan tasolle jäi terveyden edistämisen osio mikä käsittelee mallin materiaalissa ravintoa ja liikuntaa.
- Ryhmäliikuntakuva innoitti jakamaan kokemuksia liikunnasta.



### 3. Kulttuuri ja vapaa-aika

- Kulttuuri ja vapaa-aika teema on jaettu kolmeen eri aiheeseen, joista ensimmäinen koskee sitä mitä perhe voi tehdä yhdessä. Toinen aihe käsittelee ulkoilua metsissä ja puistoissa ja kolmas kirjastoa ja kulttuuria.
- Tällä kerralla jokaisen oikeudet (ent. jokamiehen oikeus) herätti monipuolista keskustelua. Samoin se, että suomalainen kulttuuri oli osallistujille vierasta.
- Keskustelua syntyi harrastuksista ja mm. mahdollisuuksista opiskella työväenopistoissa.
- Materiaaleihin ei tehty muokkauksia ja tällä kerralla katsottiin kaikki materiaalin kuvat sekä video - kulttuuri ja vapaa-aika.



### 4. Koulutus ja työ

- Koulutus ja työ-teema on jaettu alkuperäisessä mallissa kolmeen eri aiheeseen 1. koskee kielen oppimista, 2. koulutusta ja 3. opiskelua ja työtä sekä työpaikan käytänteitä, kuten mahdollisuutta hoitaa sairasta lasta.
- Kaikkia aiheita käsiteltiin tällä kerralla kuvien pohjalta ja ne herättivät paljon keskustelua.
- INY:n hanketyöntekijän luento työttömyysturvasta.
- Materiaalista käytettiin vain kuvia ja tekstimateriaalia.



## 5. Vaikuttaminen

- Ryhmäkerran teemana oli vaikuttaminen ja yhteiskunta ja se on jaettu alkuperäisen mallin materiaaleissa kolmeen aiheeseen, joista 1. koskee demokratiaa, 2. lapsen oikeuksia, 3. yksilöoikeuksia ja velvollisuuksia.
- Käytettävissämme olevan materiaalin tietoperusta muokattiin Suomen yhteiskuntaa vastaavaksi.
- Materiaalista käytettiin vain kuvia ja tekstimateriaalia.
- Uusia asioita ja tiedontarvetta ilmeni paljon.
- Reflektointia lähtömaan ja Suomen oikeuksista sekä tasa-arvosta käytiin myös vilkkaasti. Ryhmäkerta herätti paljon keskustelua eikä aika riittänyt.



## Miten kohderyhmän naiset kokevat iHUB -mallin?

- Kokemusta iHub-mallista eli pidetyistä kursseista naiset kuvasivat kokonaisuutena hyvänä tai todella hyvänä. Kaikki olivat valmiita suosittelemaan kurssia muille.
- Materiaaleista he kokivat toimivimmaksi kuvat ja kertoivat ryhmäkeskustelussa kaiken materiaalin ja kuvien olleen hyviä.
- Kurssin aikana katsottiin kolme videota ja oli havaittavissa, että niiden pohjalta keskustelu ei vaikuttanut syntyvän helposti.
- Osallistujat kuvasivat ryhmän keskustelun olevan ihanaa ja mahtavaa.
- Muiden kokemusten ja mielipiteiden kuuleminen koettiin hyödylliseksi ja kuvattiin, kuinka muiden kokemuksista myös opittiin.
- Kyselyssä erityisesti toisten kokemusten kuuleminen koettiin merkittävänä ja mainittiin monta kertaa.
- Ryhmätilanteen havainnoinnin pohjalta saattoi todeta keskustelun olevan jokaisella kerralla vuolasta.

## Miten kohderyhmän naiset kokevat iHUB -mallin auttavan maahanmuuttaneita naisia kohti työelämää?

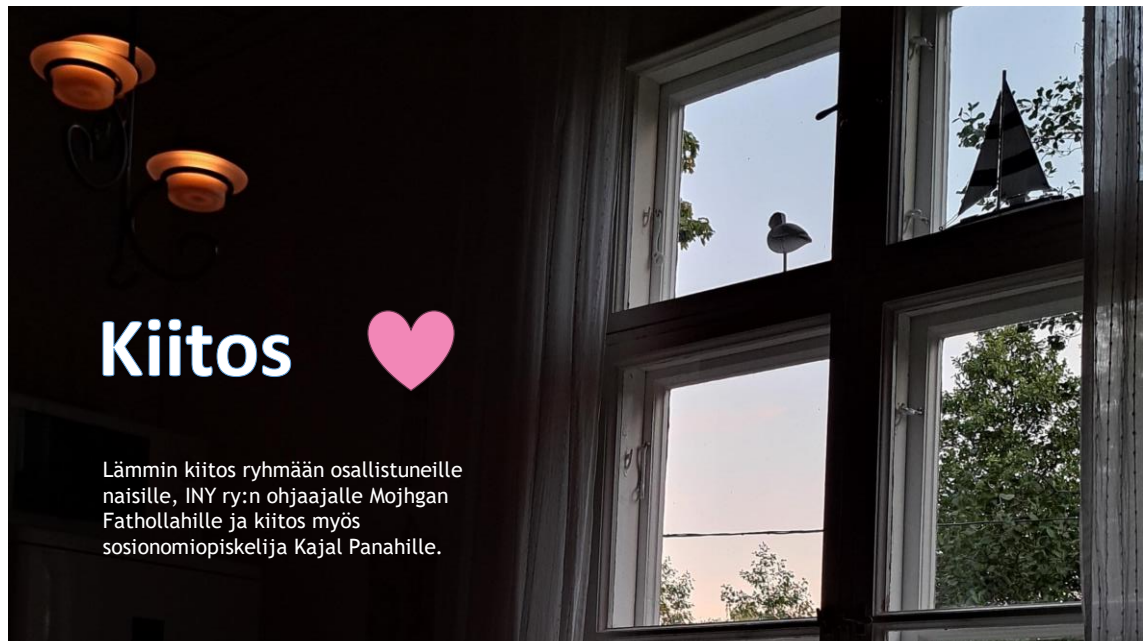


- Loppukyselyn kysymykseen, jos ajattelet tilannetta ennen kurssia ja kurssin jälkeen niin arvioi asteikolla 1-5 onko sillä vaikutuksia mahdollisuuksiisi työllistyä. Tähän kysymykseen keskiarvoilla vertailtuna mahdollisuuksien kohti työelämää voisi katsoa parhaimpina merkittävästi luvun noustessa ennen kurssia vastausten keskiarvosta 2,2 kurssin jälkeisen tilanteen keskiarvoon 4,6. On kuitenkin huomioitava, että pilotoimme mallia sellaisessa ryhmässä, joka kokoontui muutenkin työllistymisen kysymysten parissa.
- Loppukyselyssä osallistujat arvelivat saaneensa paljon uutta ja hyödyllistä tietoa ja myös tietoa siitä mistä saa tietoja työn hakemisesta. "Kurssi auttaa minua löytämään tietoa työelämästä Suomessa ja miten voidaan hakea töitä."
- Yksi osallistuja kertoi saaneensa tietoa myös yritysjyydestä.
- Työelämän käytänteistä keskustelu toi osallistujille uutta tietoa. "En tiennyt, että sairasta lasta voi jäädä kotihoitamaan".
- Tällaisten merkittäviksi koettujen uusien tietojen voisi ajatella olevan pieni askel kohti työelämää.
- Kaksi osallistujaa kertoi hankaluuksista ammatillisissa koulutuksissa/aiheissa (esim. kielet, matematiikka, fysiikka) Ne olivat este tutkintojen valmistumiseksi.
- Keskustelu suomen kielen osaamisen merkityksestä työn saamiseksi ja koulutustensuorittamiseksi ja mahdollisuudet käyttää kieltä esim. Suomi-kahviloissa saattoi olla toinen askel.

## Johtopäätöksiä



- iHUB -mallin kokonaisuuden, viiden teeman ja niiden sisältämien erillisten ala-aiheiden, käsittelemiseksi viisi kertaa on liian vähän.
- Kaikkien aiheiden perinpohjaiseksi käsittelemiseksi kurssikertoja tarvitaan enemmän; osallistujilla oli varsin runsaasti puutteita käsiteltyjen aiheiden tiedoista.
- Useampi ryhmäkerta mahdollistaisi ja vahvistaisi osallistujien suomen kielen käyttöä. Tällöin voitaisiin kurssiin sisällyttää alkuperäisen mallin mukaan asiantuntijoiden vierailut ryhmässä ja ryhmän vierailut lähialueiden kiinnostavissa paikoissa.
- Syntynyt keskustelu noudatti pääosin dialogisia periaatteita ja mahdollisti yhteisen reflektoinnin käsiteltävistä aiheista muun muassa suhteessa.
- Ryhmien järjestäminen olisi optimaalista kaksikielisesti käyttäen osallistujien äidinkieltä ja suomen kieltä.
- Mallia pilotoitiin ryhmässä, mikä lähtökohtaisesti kokoontui työn ja koulutuksen teemojen ympärillä ja tämä saattaa vaikuttaa osallistujien arviointiin kysyttäessä kurssin hyödyllisintä teemaa joka oli kulttuuri ja vapaa-aika odotuksena olleen työn ja koulutuksen sijaan.
- Ryhmään osallistuneet naiset olivat olleet suomessa verraten pitkään. Tämä seikka ja lukuisat uusia koettuja käsitellyt asiat huomioiden voisi ajatella, että iHUB -mallin kurssit voisi olla hyödyllistä sisällyttää kotouttamisohjelmiin tai työllisyyspalveluiden kursseihin.



Diojen kuvat: ms kuvapankki tai Mervi v. Gruenewaldt:in arkisto