

Palvelutalo Espoon

Vanhakartanoon

Asukkaiden osallisuuden ja aktiivisuuden lisääminen
suunnittelun avulla

Meri Rajamäki

Opinnäytetyö 2024

Metropolia Ammattikorkeakoulu

Rakennusarkkitehti (AMK)

Rakennusarkkitehtuuri



Tiivistelmä

Tekijä(t):	Meri Rajamäki
Otsikko:	Palvelutalo Espoon Vanhakartanoon
Sivumäärä:	61 sivua + 3 liitettä
Aika:	7.5.2024
Tutkinto:	Rakennusarkkitehti (AMK)
Tutkinto-ohjelma:	Rakennusarkkitehtuurin tutkinto-ohjelma
Suuntautumisvaihtoehto:	Rakennusarkkitehtuuri
Ohjaaja(t):	Arkkitehti Jarkko Könönen Arkkitehti Sanni Sipilä

Tässä opinnäytetyössä tehtävänä oli laatia luonnostasoiset suunnitelmat 20-paikkaisesta tehostetun palveluasumisen yksiköstä Espoon Vankartanoon.

Suunnittelualue on osa Espoon historiallista kylä- ja tiemaisemaa. Rakennuspaikan sijainti suojeltujen Neppersin pää- ja piharakennusten läheisyydessä asetti reunaehdoja suunnittelulle muun muassa kattomuodon, rakennusten hierarkian, materiaalien ja väriyksen suhteen.

Ympäri vuorokautisen palveluasumisyksikön asukkailla on usein muistin ja toimintakyvyn alenemaa ja arjessa selviytyminen edellyttää ympärivuorokautista valvontaa ja avustusta. Opinnäytetyössä on etsitty ratkaisuja, miten rakennussuunnittelun keinoin voidaan luoda asukkaiden aktiivisuutta tukevaa, turvallista ja helposti valvottavaa ympäristöä.

Opinnäytetyön tavoitteena oli löytää ne arkkitehtoniset tekijät, joiden avulla palvelutalo sopii kulttuurihistoriallisessa miljöössä sijaitsevalle rakennuspaikalleen sekä löytää suunnittelullisia ratkaisuja asukkaiden arjen mielekkyyden ja aktiivisuuden tason lisäämiseksi.

Valmiissa viitesuunnitelmassa on huomioitu erityisesti asukkaiden aktivoimisen sekä palvelutalon sopeuttaminen alueelle. Rakennus on massoitteeltaan yksinkertaista ja kappalemaista sekä väriykseltään, kattomuodoltaan, materiaaleiltaan sekä sijoittelultaan ympäristön huomioon ottava. Pitkään massa on tuotu mielenkiintoa ja vertikaalisuutta reliefimäisyyden ja toistoa tuovan rytmin avulla. Alueelle ominaista pihapiiriä on luotu harrastetiloja sisältävien piharakennusten avulla, jotka myös yksikerroksisina auttavat sopeuttamaan ison, kaksikerroksisen palvelutalorakennuksen paremmin ympäristöönsä. Aktiivisuutta ja arjen mielekkyyttä on edistetty mahdollistamalla virkeä arki, jossa tilat tarjoavat mahdollisuuden niin yksityisyyteen kuin monipuoliseen tekemiseen ja harrastamiseen. Sisä- ja ulko-oleskelutilojen käytettävyyttä on edistetty väljän mitoituksen sekä hyvän saavutettavuuden ja valvottavuuden avulla.

Työ sisältää teoriaosuuden ja lähtötietojen keruun ja analysoinnin, luonnostelu- ja suunnitteluvaiheen sekä valmiin viitesuunnitelman laatimisen ja esittämisen. Opinnäytetyössä esitellään suunnittelun kaikki vaiheet ja osoitetaan näin ammattimaisen suunnitteluprosessin hallinta. Palvelutalon viitesuunnitelma on opinnäytetyön liitteenä.

Avainsanat: Arkkitehtuuri, palvelutalo

Tämän opinnäytetyön alkuperä on tarkastettu Turnitin Originality Check -ohjelmalla.

Abstract

Author: Meri Rajamäki
Title: Sheltered Home in Espoo's
Vanhakartano
Number of Pages: 61 pages + 3 appendices
Date: 7 May 2024
Degree: Bachelor of Construction Architecture
Degree Programme: Construction Architecture
Specialisation option: Construction Architecture
Instructors: Jarkko Könönen, Senior Lecturer
Sanni Sipilä, Senior Lecturer

The aim of the study was to draw up plans for a sheltered home for 20 residents in Vanhakartano, Espoo.

The planning area is part of Espoo's historic village and road landscape. The location of the construction site in the vicinity of the protected Neppers' main and courtyard buildings set boundary conditions for the design in terms of, for example, the roof shape, the hierarchy of the buildings, materials and coloring.

Residents in a 24-hour assisted living unit often have reduced memory and functional capacity, and surviving in everyday life requires 24-hour supervision and assistance. The thesis, explain how building design can be used to create a safe and easy-to-monitor environment that supports the residents' activity.

The aim was to find the architectural factors that make the service building suitable for its construction site located in a cultural and historical milieu, and to find design solutions to increase the level of meaningfulness and activity of the residents' everyday life.

The thesis introduces the relevant theory and the collection and analysis of initial data, the sketching and planning phase, and the preparation and presentation of the finished reference plan. All the phases of planning are presented and thus the management of the professional planning process is demonstrated. The reference plan of the service center is also attached within.

Keywords: Architecture, Sheltered Home

Sisällys			
1. Johdanto	1	4.1.2 Riihisärkän hoivakodin aistipuutarha	26
2. Tehostettu palveluauminen	2	4.1.2 Dementiakylä -referenssit	26
2.1. Suunnittelutypologia	2	4.1.3 Huset Nyvang	29
2.2 Tehostetun palvelutaloyksikön yhteistilat	4	4.1.4 Alzheimers Village	30
2.2.1 Sisäänkäynti-, aula- ja kulkutilat	4	4.2 Skenaariot	31
2.2.3 Ulko-oleskelu-, liikunta- ja harrastetilat	8	4.2.1 Skenaario 1	31
2.2 Asukkaiden yksityiset tilat	10	4.2.2 Skenaario 2	32
2.3 Henkilökunnan tilat	10	4.2.3 Skenaario 3	33
2.4 Suunnittelutehtävän vaativuusluokan arviointi	13	4.3 Piirustukset ja pienoismallit	34
3. Valmistelutyöt	13	4.3.2 Julkisivuarkkitehtuurin luonnostelua	39
3.1 Lähtötiedot, analyysi ja johtopäätökset	13	4.3.5 Detaljit	43
3.1.1 Rakennuspaikan sijainti ja liikenne	14	5. Suunnittelu	44
3.1.2 Rakennuspaikalla sijaitseva purettava huoltokoti	15	5.1 Suunnitteluprosessin kulku	47
3.1.3 Kaavoitus	16	5.4 Osasuunnitelmat	49
3.1.4 Alueen luonne	18	5.4.1 Asemapiirustus	49
3.1.5 Näkymät ja ilmansuunnat	20	5.4.2 Pohjasuunnitelma	50
3.1.6 Pinnanmuodot ja kasvillisuus	22	5.4.3 Pihasuunnitelma	52
3.2 Tilaohjelma ja -kaaviot	23	5.4.5 Julkisivumallit	54
4. Luonnostelu	24	5.4.6 Leikkaus	56
4.1 Referenssit	24	5.4.7 Detaljileikkaus ja julkisivuote	57
4.1.1 Koskelan seniorikeskus	24	6. Hoivakodin viitesuunnitelma	59
		7. Yhteenveto	60
		Liite 1 Tilaohjelma	
		Liite 2 Tehtävänanto	
		Liite 3 Planssipienennökset	

1. Johdanto

Espoon kaupunki myy Vanhakartanossa sijaitsevan hoitokodin määräalan maanvuokraoikeudella asemakaavan mukaiseen käyttöön. Huonokuntoisen, 1987 rakentuneen hoitokodin voi purkaa uuden, sosiaalista toimintaa palvelevan rakennuksen tieltä. Kaavamääräys vaatii uudisrakennuksen julkisivujen sopeuttamista läheisiin historiallisiin rakennuksiin. (Hintakilpailu Vanhakartanossa sijaitsevasta hoitokodista 2023.)

Opinnäytetyössä tehtävänä on laatia luonnostasoiset suunnitelmat 20-paikkaisesta tehostetun palveluasumisen yksiköstä Espoon Vanhakartanoon. Tavoitteena on löytää ne arkkitehtoniset tekijät, joiden avulla palvelutalo sopii hyvin kulttuurihistoriallisessa miljöössä sijaitsevalle rakennuspaikalleen sekä löytää suunnittelullisia ratkaisuja asukkaiden osallisuuden ja aktiivisuuden tason lisäämiseksi. Tässä opinnäytetyöraportissa kuvataan suunnitteluprosessin eteneminen.

Palvelutalon suunnittelu valikoitui aiheeksi oman aikaisemman sairaanhoitajan ammattitutkinnon ja -työhistorian vuoksi. Tehostetun palvelutaloyksikön suunnitteleminen voi edesauttaa koulutusalojen yhdistämistä tulevaisuudessa esimerkiksi sairaala- tai hoivapalvelusuunnittelun parissa. Työn hankkeistajana toimii useita terveydenhuoltoalan rakennuksia suunnitellut Sweco Architects. Yrityksen kontaktihenkilönä toimii rakennusarkkitehti Esko Pelkonen.



Kuva 1. Suunnittelualueen sijainti (Karttapalvelu).

2. Tehostettu palvelutaloasuminen

2.1. Suunnittelutypologia

Ympäri vuorokautisella palveluasumisella tarkoitetaan sellaisessa asumisyksikössä asumista, jossa asukkaalla on tarpeitansa vastaava asunto ja hän saa viipymättä vuorokaudenajasta riippumatta henkilöstöltä tarpeidensa mukaista hoitoa ja huolenpitoa. Lisäksi asukas saa hoitoyksikössä toimintakykyä ylläpitävän ja edistävän toiminnan, ateriat, vaatehuollon, siivouksen ja sosiaalista kanssakäymistä edistävää toimintaa. Asukkaan yksityisyyttä kunnioitetaan, osallisuutta tuetaan sekä tarjotaan mahdollisuus saada tarvittava lääkinnällinen kuntoutus ja muut terveydenhuollon palvelut. (Sosiaalihuoltolaki: 21 c §.) Rakennussuunnittelijan näkökulmasta palvelutalon suunnittelu tarkoittaa tavanomaista asuinrakennusta monimuotoisemman kokonaisuuden suunnittelua, sillä asuntojen lisäksi niissä on asumista, hyvinvointia ja hoivatyötä palvelevia tiloja (Vanhusten palveluasuminen 2013: 3).

Ympäri vuorokautisen palveluasunnon kuten hoivakodin suunnitteleminen on näin ollen suunnitteluproblematiikaltaan hyvin monitahoinen. Suunnittelussa keskiössä on käyttäjälähtöisyys; miten tilat palvelevat parhaalla mahdollisella tavalla niin henkilökunnan työn tekemistä kuin asukkaiden -usein jollain tavalla liikuntarajoitteisten toimimista ja viihtymistä.

Tehostettu palveluasuminen on tarkoitettu ikäihmisille, jotka eivät alentuneen toimintakykynsä vuoksi selviydy omassa kodissaan ja tarvitsevat palveluasumisen ympäristöä, jossa henkilökuntaa on aina paikalla (Tehostetun palveluasumisen sääntökirja 2011: 9). Palvelurakennuksen tilat jakaantuvat yhteistiloihin ja yksityisiin tiloihin, ja kaikkien näiden tilojen suunnitteluun vaikuttaa niiden toimintojen luonne. Seuraavassa kaaviossa esitetään tehostetun palveluasumisen asukkaiden määreitä ja niiden vaikutusta suunnitteluun (kuva 2).

Tehostetun palveluasumisen asiakas-
jokin/jotkin seuraavista määreistä:

Perusratkaisun suunnittelussa
huomioitavia asioita

2.2

- Selvä toimintakyvyn alenema
- Avun tai apuvälineiden tarve liikkuesssa
- Arjessa selviytyminen edellyttää 24 h valvontaa ja henkilökunnan saatavilla oloa.
- Diagnosoitu vaikea/keskivaikea dementia
- Muistitoimintojen alenema
- Rungas tai jatkuva avun tai ohjauksen tarve päivittäisissä toiminnoissa
- Useita ikääntymiseen liittyviä pitkäaikaissairauksia
- Virtsanpidätys-kyvyttömyyttä
- Karkailutaipumuksen vuoksi tarve valvotulle ympäristölle

- Asukkaiden koti, jossa voi asua loppuelämänsä
- Esteettömät tilat ja kulkutilat
- Suunnistamisen helppous
- Tasoerojen välttäminen. Asukkaiden tilat ja palvelut samaan tasoon.
- Oleskelutiloista miel. näkymiä eri suuntiin ja mahdollisuus seurata niin luontoa kuin ulkona olevia ihmisiä
- Asuin- ja oleskelutiloja ei sijoiteta liikennemelulle alttiille sivulle.
- Tilojen lämpenemisen estäminen
- Mahd. myöhemmän laajennustarpeen huomioiminen
- Laitosmaisuuuden välttäminen
- Helppo tunnistettavuus ja selkeys
- Henkilökunnan työskentelytilat
- Suunnitteluratkaisujen tulee tukea itsenäistä selviytymistä ja kunnon ylläpitoa

Kuva 2. Kaaviossa on esitetty tehostetun palveluasumisen asukasta kuvaavia määreitä ja miten palvelutalon toiminta vaikuttaa suunnitteluun (Tehostetun palveluasumisen sääntökirja 2011: 9; Vanhusten palveluasuminen 2013: 5).

2.2 Tehostetun palvelutaloyksikön yhteistilat

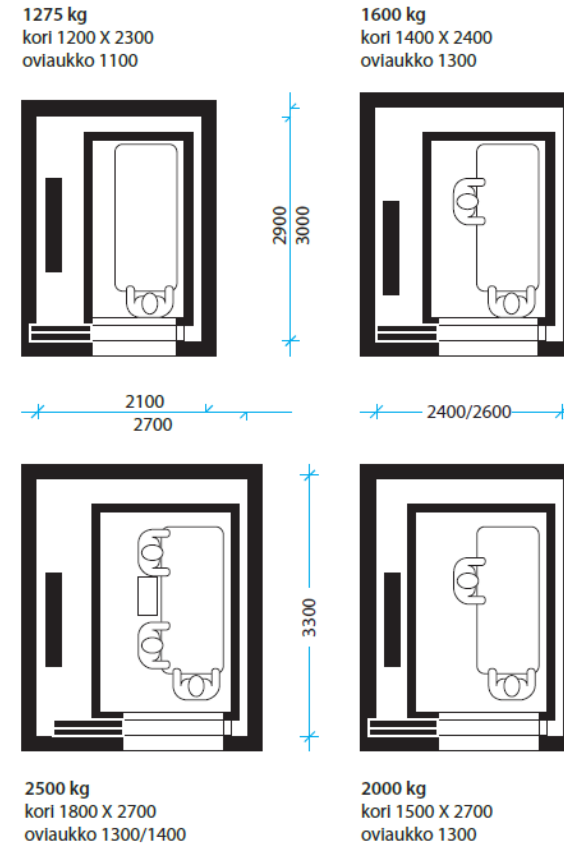
Suunnitelmassa laaditaan kahden ryhmäkodin kokonaisuus, joiden suunnittelua ohjaa lait ja ohjeistukset. Rakennustiedon Vanhusten palveluasuminen -ohjekortti osoittautui hyvin kattavaksi ja laajaksi tietolähteeksi palvelutalon suunnittelun tueksi.

2.2.1 Sisäänkäynti-, aula- ja kulkutilat

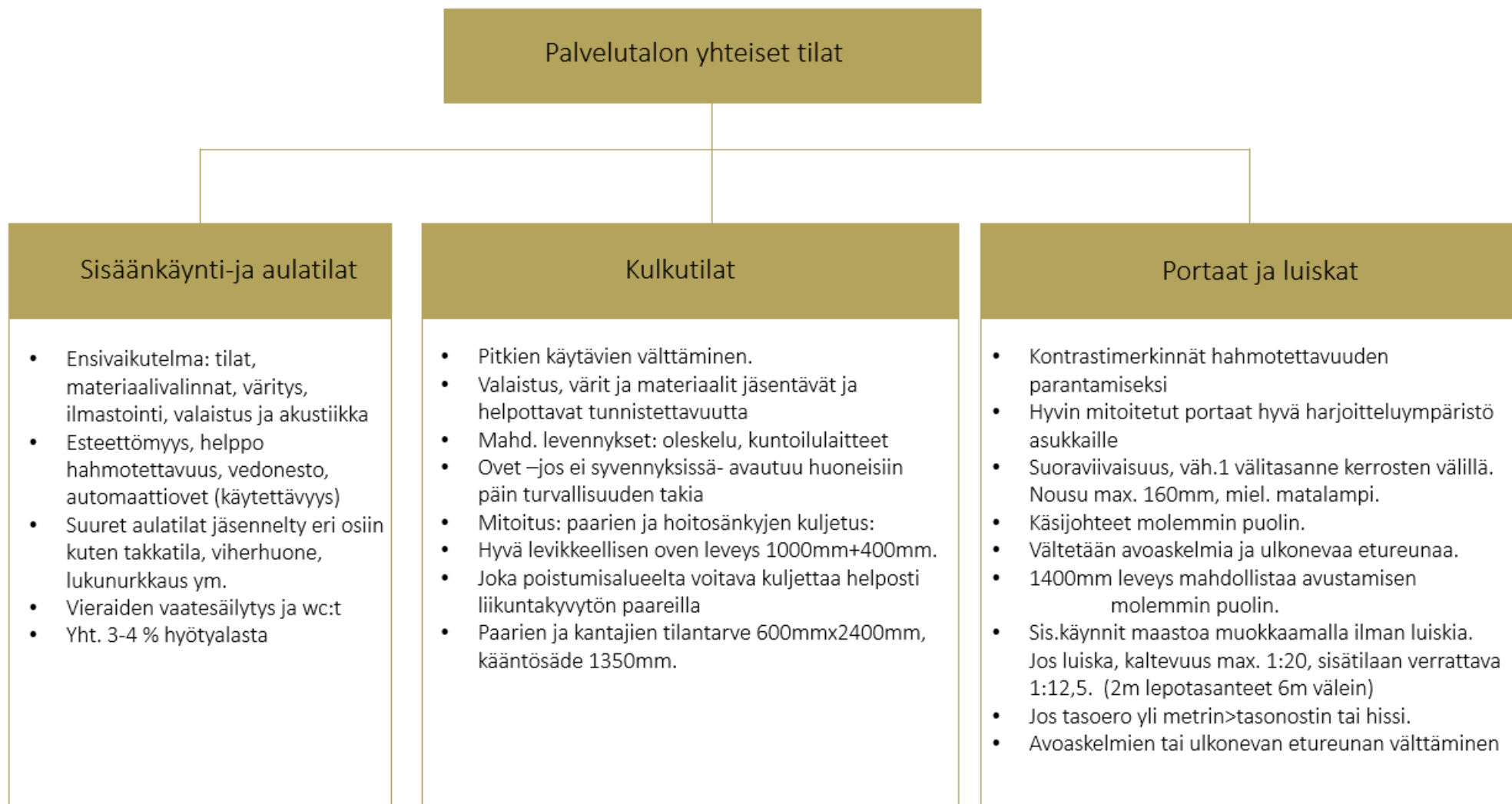
Suunnitelmassa laaditaan kaksi 10-paikkaista, tehostetun hoivan tarjoamisen mahdollistavaa ryhmäkotia. Ryhmäkodin yhteistilat suunnitellaan siten, että niitä voidaan käyttää samanaikaisesti eri toimintoihin. Yhteyksien ja reittien tulee olla selkeitä ja helposti hahmotettavissa. Muistisaira-at asukkaat tarvitsevat yhdessäoloa sekä asukkaan muistia, yhdessä tekemistä ja orientoitumista tukevan ja hänen persoonallisuutensa huomioivan ympäristön. (Vanhusten palveluasuminen 2013: 10.).

Yhteistiloihin lukeutuva pääsisäänkäynti aulatiloiheen antaa tulijalle ensivaikutelman koko rakennuksesta (Vanhusten palveluasuminen 2013: 16). Rakennukseen johtavan kulkuväylän tulee olla vähintään 1,2 m leveä ja esteettömyysmääräykset täyttävä (Valtioneuvoston asetus rakennuksen esteettömyydestä 2017). Portaiden tulee olla turvalliset liikkumis- ja toimimisesteisille henkilöille. Vaikka

useampikerroksinen palvelurakennus vaatii myös hissien rakentamisen, tarjoaa hyvin suunniteltu porras hyvän harjoittelu-ympäristön asukkaille.



Kuva 3. Paarikuljetukseen soveltuvan hissien mitoitussuhteita. (Vanhusten palveluasuminen 2013: 17).

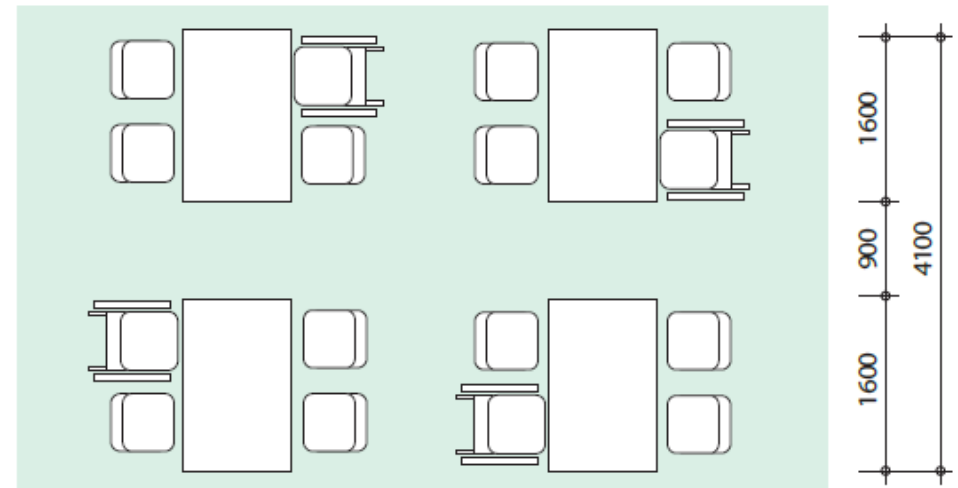


Kuva 4. Palvelutalon yhteisten tilojen suunnitteluperiaatteita. (Vanhusten palveluasuminen 2013: 16–17)

2.2.2 Ruokailu-, oleskelu-, ja yhteiset peseytymistilat

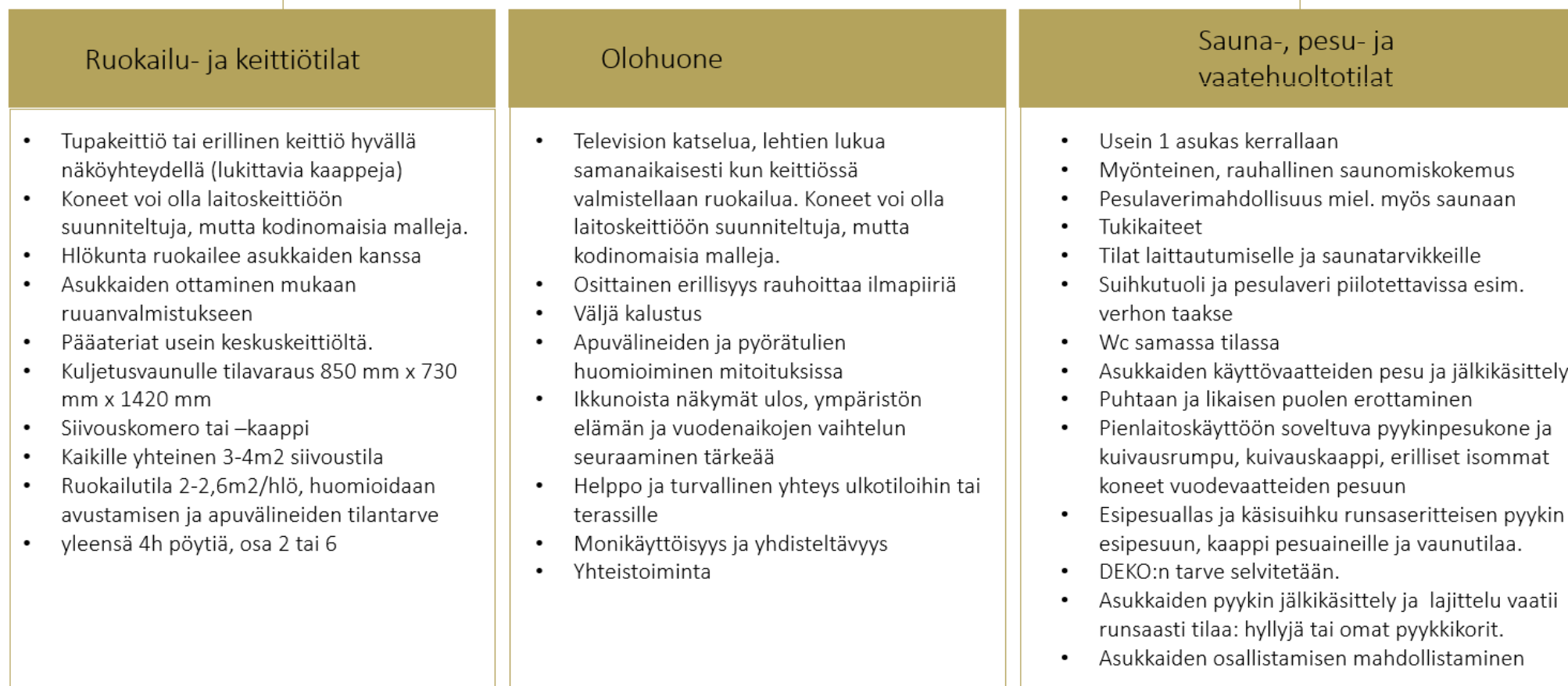
Yhteisten oleskelutilojen käyttäjälähtöisyys on hoivakodin arjen mielekkyyden ja sujumisen kannalta tärkeää. Suunnittelussa pyritään välttämään pitkiä käytäviä ja tekemään tiloista helposti tunnistettavia ja jäseneltäviä esimerkiksi värien, valaistuksen ja materiaalien avulla. Asukashuoneiden ovet voivat aueta käytävän suuntaan vain, jos ne on sijoitettu syvennykseen. Mitoituksissa otetaan huomioon paarien ja hoitosänkyjen liikuttelu. (Vanhusten palveluasuminen 2013: 20)

Yhteiset oleskelutilat on tarkoitettu oleskeluun, kokoontumiseen ja harrastuksiin. Ruokailun merkitys hoivakotiasukkaille on suuri. Sosiaalisena tapahtumana sille tulee varata riittävästi aikaa, ja tilan tulee olla viihtyisä ja ruokailemaan houkutteleva. Tiloista tulee olla myös hyvät yhteydet ulos. Asukkaiden vaatehuolto- ja saunatilat voivat sijaita joko osana isompaa palveluasumiskokonaisuutta tai yksikön sisällä. (Vanhusten palveluasuminen 2013: 10, 19)



Kuva 5. Rakennustiedon Vanhusten palveluasuminen (2013: 19) ohjekortin esimerkki 16 henkilön ruokailutilan mitoituksesta siten, että huomioidaan avustamisen ja apuvälineiden tilantarve.

Palvelutalon yhteiset tilat



Kuva 6. Palvelutalon yhteisten tilojen suunnitteluperiaatteita. (Vanhusten palveluasuminen 2013: 16–19)

2.2.3 Ulko-oleskelu-, liikunta- ja harrastetilat

Suunnittelulla voidaan vaikuttaa paljon asukkaiden aktiivisuuden tasoon ja kuntouttavan hoitotyön onnistumiseen. Tilojen tulee olla mahdollisimman liikkumaan motivoivia ja mahdollistaa erilaisia aktiviteetteja, jotka vahvistavat asukkaiden niin henkistä kuin fyysistä terveyttä. Pihan tulee myös tuntua turvalliselta eikä siellä pidä tulla eksymisen tunnetta. (Nursing homes of the Future 2019: 12–13.)

UKK-instituutin (2023) mukaan kolmasosa lonkkamurtumista voitaisiin estää ikäihmisten liikkumisen määrää lisäämällä. Tällä saavutettaisiin 50 miljoonan euron säästöt nykytasolla. Ikäihmisten liikkumisella ja näin sekundäärinen vaivojen aiheutumisella on yksilötason lisäksi iso kansanterveydellinen ja -taloudellinen vaikutus.

Kuva 7. (Oik. ylä) Tampereen Vaskikodin tasapainoa, lihasvoimaa ja reaktiokykyä kehittävästä aktiivipihasta (Vanhusten palveluasuminen 2013: 20).

Kuva 8. (Oik.ala) Oulunkylän Vanhustenkeskuksen ulko-oleskelutilan istuskelualue. Kävelyreitit kutsuvine levähdyspaikkoineen ovat hyvä keino houkutellessa asukkaita liikkumaan. (Vanhusten palveluasuminen 2013: 20.)





Kuva 9. Palvelutalon ulko- ja harrastetilojen suunnitteluperiaatteita. (Vanhusten palveluasuminen 2013: 20).

2.2 Asukkaiden yksityiset tilat

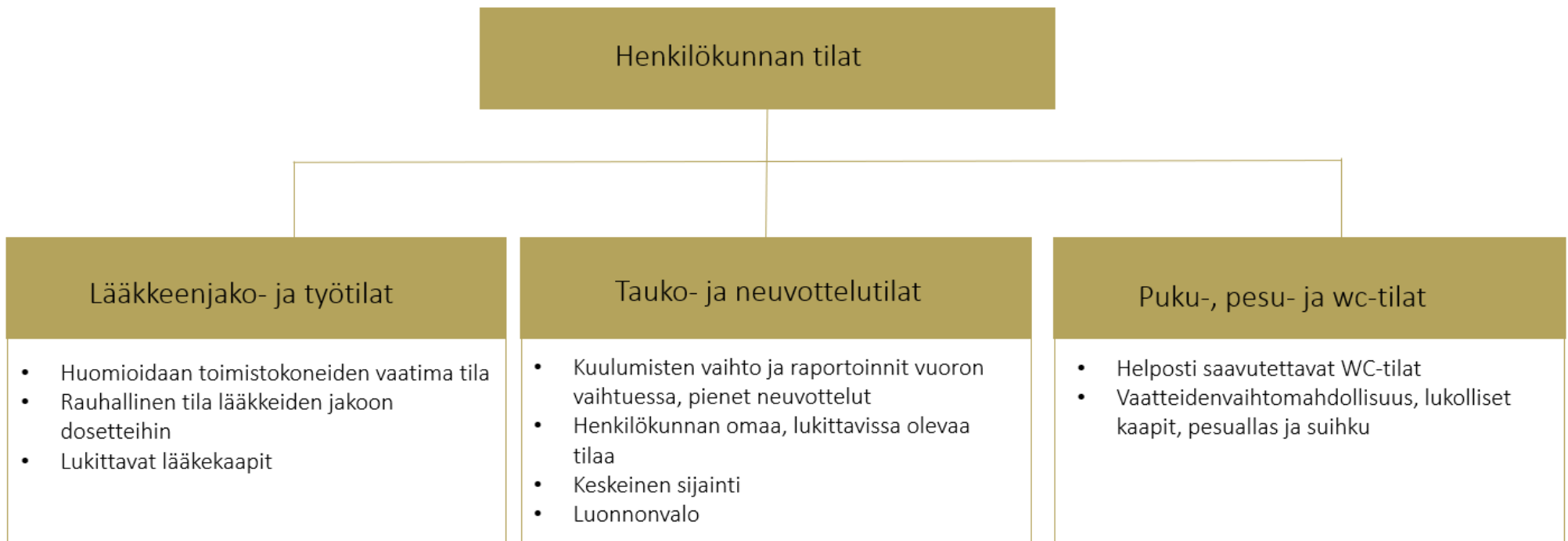
Asukashuoneiden suunnittelu on tärkeä osa hoivakotisuunnittelua, sillä asukas voi olla liikkumis- ja toimimisesteinen ja viettää huoneessaan huomattavan osan ajastaan. On tärkeää pyrkiä suunnittelemaan kodikas, valoisa ja tilallisesti miellyttävä huone hyvin ikkunanäkymän, jotta siellä olisi mahdollisimman inhimillistä viettä aikaa. Suunnittelussa huomioidaan avustamisen ja hoitamisen vaatima tila sekä mahdollisuus sijoittaa säilytystilaa hoitovälineille. Myös pyörätuolin avulla liikkuvat asukkaat tarvitsevat apua sängyltä pyörätuoliin siirtymiseen, mikä myös asettaa vaatimuksia tilan mitoittamiseen. (Vanhusten palveluasuminen 2013: 6.)

2.3 Henkilökunnan tilat

Ryhmäkotien sijaitessa samassa rakennuksessa voidaan henkilökunnan puku-, pesu-, toimisto- ja huoltotiloja koota yhteen. Kuitenkin jos ryhmäkodit sijaitsevat eri kerroksissa, tulee niissä olla omat työpisteet. Ryhmäkotien yhteisen toimistotilan on hyvä sijaita keskitetysti ja helposti saavutettavasti. (Vanhusten palveluasuminen 2013: 14.)



Kuva 10. Ryhmäkodin asukaskohtaisten tilojen suunnitteluperiaatteita. (Vanhusten palveluasuminen 2013: 14).



Kuva 11. Ryhmäkodin henkilökunnan tilojen suunnitteluperiaatteita (Vanhusten palveluasuminen. 2013: 14, 24).

2.4 Suunnittelutehtävän vaativuusluokan arviointi

Käyttötarkoituksensa vuoksi rakennuksen on täytettävä korkeat arkkitehtoniset, tekniset ja toiminnalliset vaatimukset. Ympäristöministeriön ohjeen mukaan suunnittelutehtävä kuuluu poikkeuksellisen vaativaan suunnitteluluokkaan, kun se suunnitellaan kulttuurihistoriallisesti tai maisemallisesti arvokkaaseen ympäristöön (YM1/601/2015). Näin ollen tontin sijainti kulttuurihistoriallisesti merkittävässä miljöössä vie suunnittelua vaativasta poikkeuksellisen vaativaan suuntaan.

3. Valmistelutyöt

Opinnäytetyön tekeminen alkoi jo edeltävänä syksynä aiheenvalinnalla ja siihen liittyvien tehtävien teolla. Varsinainen projektityöskentely alkoi tammikuussa 2024 projektisuunnitelman laatimisella. Alustavan aikataulun ja osatehtäviin jaon avulla pyrin varmistamaan ammattimaisen ja järjestelmällisen työskentelyn projektin aikana. Samalla muodostin kokonaisvaltaisen kuvan suunnitteluprosessista ja sen vaiheista aikatauluineen sekä selvitin lopullisten tulosteiden sisältöä ja mittakaavoja. Projektisuunnitelman osatehtävien ja aikataulutusten tekoon hyödynsin aikaisemman palvelurakennuksen

suunnittelu -kurssin materiaaleja, jossa suunnittelutehtävänä oli luonnostasoisten päiväkotisuunnitelmien laatiminen.

Mahdollisen rakennuspaikan etsimisen aloitin selvittämällä vireillä olevia hoivakotihankkeita, sekä etsimällä Uudenmaan karttapalveluiden avulla palvelurakentamiseen osoitettuja alueita. Lopulta rakennuspaikaksi valikoitui Espoon Vanhakartanontie 27:ssä sijaitseva 4500 m²:n kokoinen tontti niin sen kaavoituksellisen sopivuuden kuin maalaismaisen miljöön ja hyvän sijainnin takia.

3.1 Lähtötiedot, analyysi ja johtopäätökset

Rakennuspaikan lähtötietojen analysoiminen ja johtopäätösten tekeminen on välttämätöntä onnistuneen rakennussuunnittelun kannalta. Se tuo ymmärrystä paikan erityispiirteistä, jolloin suunniteltavasta rakennuksesta tulee varmemmin paikkaan sopiva ja kestävä.

3.1.1 Rakennuspaikan sijainti ja liikenne

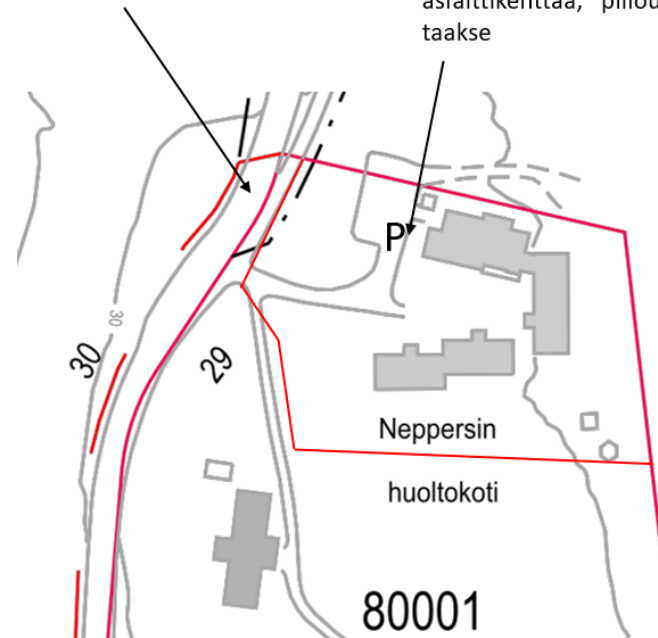


Kuva 12. Rakennuspaikka sijaitsee kehä 3:n eteläpuolella, useiden asumiskeskittymien läheisyydessä (Karttapalvelu). Karttaan merkitty Espoon sairaala. Alue tulee kasvamaan tulevaisuudessa parantaen niin työvoiman saatavuutta kuin alueen palveluja.

Kuva 13. Rakennuspaikan liikenteellisten ratkaisujen analyysikuva.

Bussipysäkki, busseja harvakseltaan

-Oleva, pieni pysäköintialue. Tontin pohjoisosassa, ei muodosta etualalle laajaa asfalttikenttää, piiloutuu pienen metsikön taakse



Johtopäätökset:

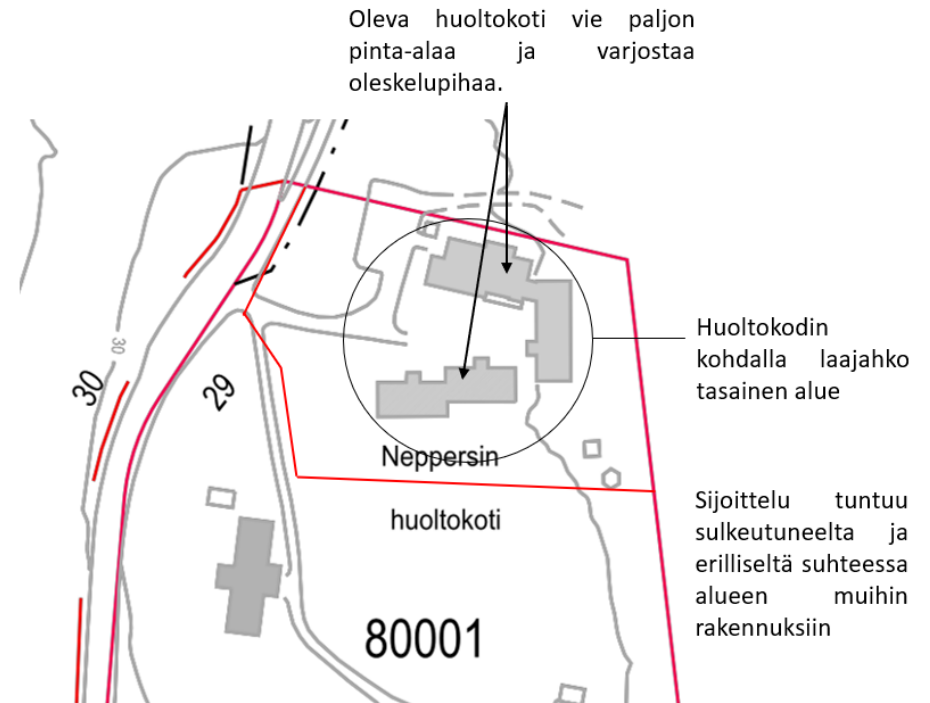
- Rakennuspaikka vaikuttaa sijaintinsa puolesta sopivalta palvelukodille.
- Olemassa olevan pysäköintialueen laajentaminen ja hyödyntäminen
- Autopaikkoja siten, että tarvittaessa kaikki vuoron työntekijät saavat auton pysäköintipaikalle.

3.1.2 Rakennuspaikalla sijaitseva purettava huoltokoti



Kuva 14. Ilmakuva Vanhakartanontie 27:stä (Karttapalvelu). Tontilla sijaitsee 1987 valmistunut, tyhjillään oleva, huonokuntoinen päihdekuntoutujien huoltokoti. Espoon kaupunki myy määräalan maanvuokraoikeuden avoimella tarjouskilpailulla sen asemakaavan mukaiseen, sosiaalista toimintaa palvelevien korttelialueen mukaiseen käyttöön. Olevan huonokuntoiseksi todetun huoltokodin voi purkaa uuden tieltä. Neppersin päärakennus sekä eteläisin asuinrakennus ovat tällä hetkellä asuinkäytössä. (Hintakilpailu Vanhakartanossa sijaitsevasta hoitokodista 2023.)

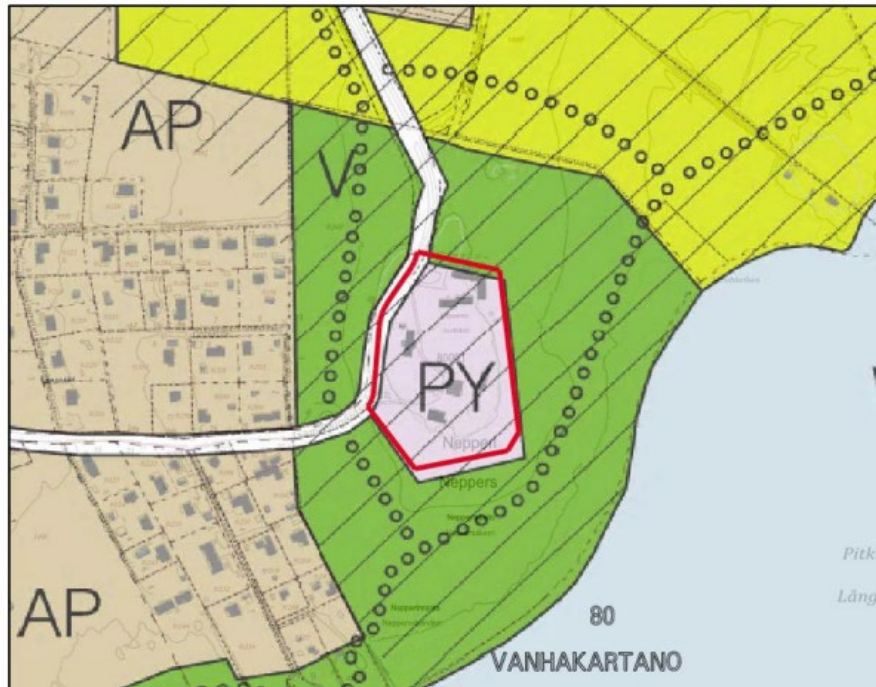
Kuva 15. Analyysikuva olevan huoltokodin vaikutuksesta suunnitteluun.



Johtopäätökset:

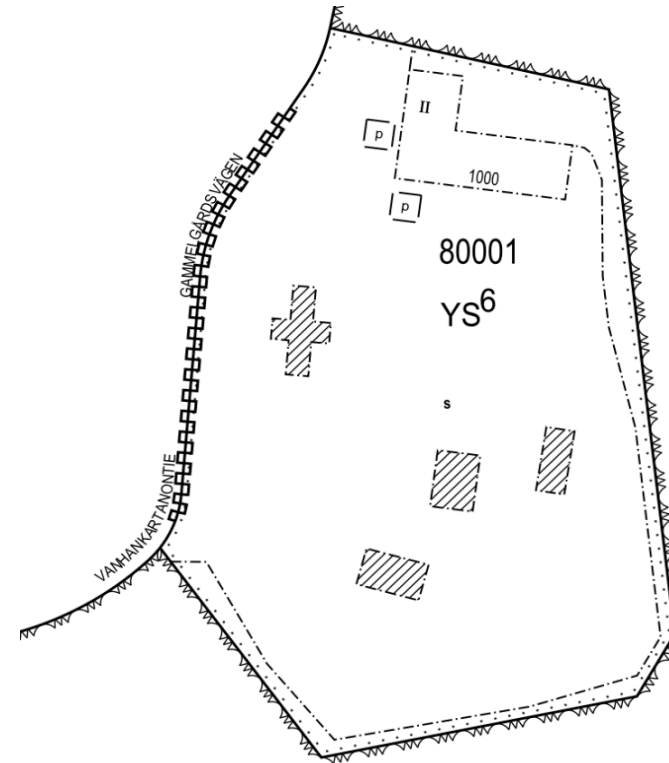
- Rakentamalla purettavan huoltokodin kohdalle voidaan säästää luontoa.
- Tutkitaan mahdollisuutta toteuttaa palvelutalo kaksikerroksisena.
- Pyritään huomioimaan nykyistä paremmin läheiset rakennukset ja niiden suuntaus esimerkiksi suunnittelemalla samaan koordinaatistoon

3.1.3 Kaavoitus



Kuva 16. Ote voimassa olevasta yleiskaavasta. Punaisella rajattu kortteli 80001 on merkitty kaavassa PY-alueeksi. Vinoviivitus osoittaa alueen kuuluvan kulttuurihistoriallisesti merkittävään ympäristöön (Vanhankylän kulttuurimaisema). Korttelia ympäröi virkistysalue (V) ja pääulkoilureitti on merkitty pallomerkinällä. (Osallistumis- ja arviointisuunnitelma)

Alueella on voimassa 710400 Neppi -asemakaava, joka on saanut lainvoimaisuuden 1980. Siinä kortteli 80001 on osoitettu sosiaalista toimintaa palvelevien rakennusten korttelialueeksi ja sallii enintään viiden kiinteistön ja laitoksen hoidon kannalta välttämättömän henkilökunnan asunnon rakentamisen. Osa alueen rakennuksista on merkitty arvokkaiksi ja miljöön säilymisen vuoksi säilytettäväksi rakennuksiksi.



Kuva 17. Ote asemakaavasta (Karttapalvelu). Rakennuksen suurin sallittu kerros-luku on 2 ja rakennusoikeus 1000 k-m², joskin tähän Espoon kaupunki on lupailut tonttia kasvattamalla nostovaraa mahdollisesti jopa 2000 k-m² asti. Arvokkaat ja miljöön säilymisen kannalta tärkeät rakennukset on merkitty vinoviivalla. Karttaan on merkitty s:llä se alueen osa, jonka puusto on säilytettävä siten että sallitaan vain maisemanhoidon kannalta tarpeelliset toimenpiteet. Hoivakodin rakennusala on merkitty pistekatkoviivalla.

Kortteli 80001 on parhaillaan asemakaavan muutoksen valmisteluvaiheessa, jossa tutkitaan mahdollisuutta alueen eteläosan muuttamista mahdollistamaan myös asuminen alueen pohjoisosan jäädessä ennalleen PY-alueeksi. (Hintakilpailu Vanhakartanossa sijaitsevasta hoitokodista 2023).

Kaavan ollessa vanha, olevan hoitokodin sijaitessa rakennusalasta poikkeavasti, alueen ollessa kaavamuutoksen valmisteluvaiheessa sekä Espoon kaupungin mahdollistaessa niin lisärakennusoikeutta kuin lisää tonttipinta-alaa, voinee kyseisen rakennusalan ehdottomuuden kyseenalaistaa.

Kaavamääräyksen mukaan rakennusten julkisivut on rakennettava sopusointuun ympäristön historiallisten rakennusten kanssa rakennusaineen, mittasuhteiden, pintojen ja värysten suhteen. Julkisivuissa on käytettävä pystysuoraa laudoitusta ja satulakaton kaltevuuden tulee olla sopusoinnussa viereisten rakennusten kanssa. (Karttapalvelu; Hintakilpailu Vanhakartanossa sijaitsevasta hoitokodista 2023). Neppersin keltainen 1900-luvun alussa nykyisen ulkomuotonsa saanut rakennus on mansardikattoinen, 2-kerroksinen rakennus ja sijaitsee korttelialueen korkeimmalla kohdalla Vanhakartanontielle näkyen. Keltainen sävy oli tuohon aikaan tyypillinen päärakennuksen väri, joten kaavamääräys estänee keltaisen tai muun huomiosta kilpailevan sävyn käytön.

Johtopäätökset

- Korkeintaan kaksikerroksinen
- Haetaan poikkeamaa rakennusalan sekä tarvittaessa rakennusoikeuden ylittämiseen
- Palvelutalon arkkitehtuurilla ja alueelle sopeuttamisessa erityisen suuri rooli suunnittelussa.
- Julkisivut puupystyvuoratut. Sävy ei saa olla keltainen/kilpailla huomiosta päärakennuksen kanssa.
- Jyrkähkö satulakatto, peltikate, vedenohjaus jalkarännein
- Rakennuksen sijoittaminen etäämmäs tiestä sekä Neppersin päärakennusta matalammalle.
- Palvelutalokokonaisuus riittävän etäälle Neppersin päärakennuksesta
- Pellavaöljy- ja keittomaalien sekä perinteisten ratkaisujen hyödyntäminen.

3.1.4 Alueen luonne



Kuva 18. Kuvapari Neppersin päärakennuksesta.

Vanhakartanon alueen luonne on kulttuurihistoriallinen, ja sen merkitys suunnitteluun on hyvin suuri kuten edellisessä kappaleessa esiteltiin. Alueella hallitsevaa peltomaisemaa täplittää kylämäisesti asetellut asuinkeskittymät punaisine puuverhouksineen ja yksinkertaisine massoineen. Taustalla kuuluu kehän äänet, jotka muistuttavat alueen keskeisestä sijainnista lähellä suuria asumiskeskittymiä ja runsasta autoliikennettä.

Tällä hetkellä suunnittelualue sijaitsee pientalovaltaisen asuinalueen ja maaseutumaisen kulttuurimaiseman rajapinnassa, mutta tähän

vaikuttaisi tulevan muutos. Rakennuspaikan luoteispuolen peltoalueille on laadittu arkkitehtitoimisto Petri Rouhiainen Oy:n toimesta

Nepperinportin korttelisuunnitelma. Laakeat peltomaisemat tullee korvautumaan osin pientaloalueilla ja lisäämään alueen liikennettä ja ihmismassoja.



Kuva 19. Ilmakuva alueesta. (Karttapalvelu).

Kuva 20. Rakeisuuskartta osoittaa, miten rakennuspaikka sijaitsee uudemman, melko tiiviin pientaloalueen ja toistaiseksi vielä hyvin maaseutumaisen ja miljööltään kylämäisen alueen rajalla (Cetopo.).



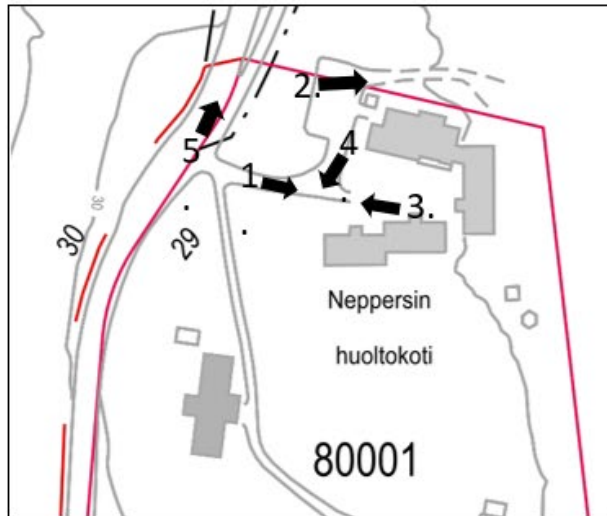
Kuva 21. Ilmakuva korttelialueesta 80001, jonka pohjoisosassa hoivakodin rakennuspaikka sijaitsee. Kuvasta on nähtävissä etualalla Neppersin mansardikattoinen päärakennus, joka tulee rakennusmääräyksen mukaan jättää kaupunkikuvan kannalta merkittävimmäksi rakennukseksi alueella (Hintakilpailu Vanhakartanossa sijaitsevasta hoitokodista 2023). Kortteli on selkeästi muusta ympäristöstä erottuva saarekemaisen olemuksensa vuoksi. Nepperin päärakennus piharakennuksineen, kumpuileva ja vehreä pihamaa sekä näkymät niin järvelle kuin aukeille pelloille ovat idylliset ja historiaa henkivät.

Neppersin päärakennus on siirretty nykyiselle paikalleen tiettävästi 1800-luvun alussa, mutta nykyisen ilmeensä se on saanut 1922 perusteellisen remontin myötä. (Hintakilpailu Vanhakartanossa sijaitsevasta hoitokodista 2023.) Noihin aikoihin päärakennus oli tapana maalata keltaiseksi, joten päärakennuksen keltaisella julkisivulla on vaikutusta hoivakodin julkisivuvärytykseen siten, ettei se vie huomiota päärakennukselta. Päärakennuksen piharakennukset muodostuvat punaisista, pienehköistä, satulakattoisista piharakennuksista sekä mansardikattoisesta navettarakennuksesta.

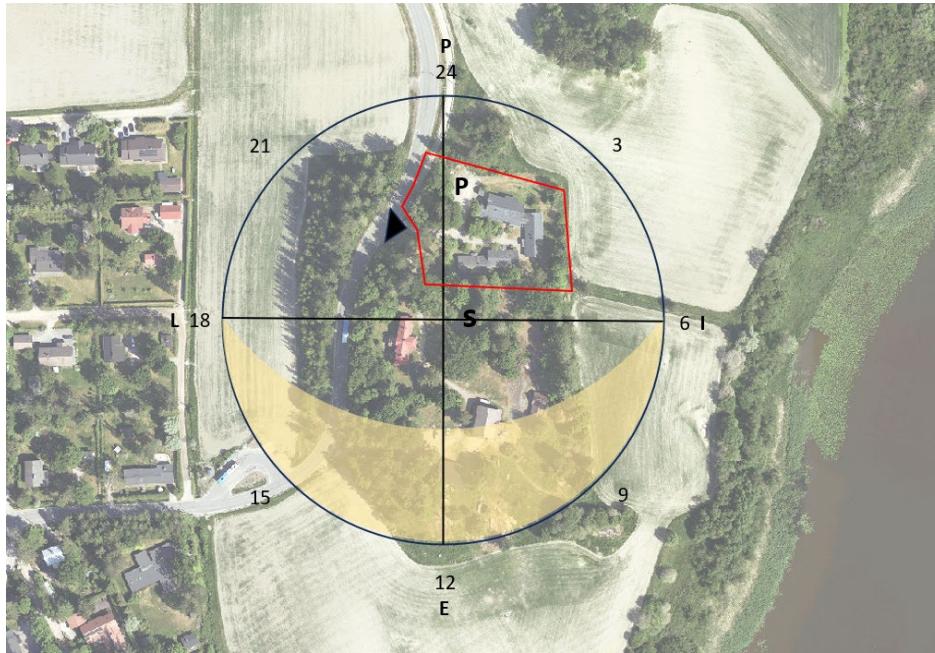
Johtopäätökset:

- Vanhanaikaisen pihapiirin luominen massojen sijoittelulla
- Huomioidaan massojen sijoittelussa korttelialue kokonaisuutena kuitenkin muistaen, että maastonmuodot ja puustot estävät näkymiä korttelialueen pohjois- ja eteläosien välillä.
- Vältetään perusmassasta ulkonevia terassoiteja, parvekkeita ja viherhuoneita; kolotaan ne osaksi perusmassaa tai tehdään ne omiksi selkeästi erottuviksi massoiksi. Värytyksessä suositetaan syvien, maanläheisiä sävyjä ja luonnonmaaleja. Sisäänkäynnit vähäeleiset, detaljit harkittuja ja käsityöosaamista suositetaan mahdollisuuksien mukaan.
- Väkiluku kasvaa tulevaisuudessa, joten myös esim. erilaisten vuokrattavien harrastetilojen kysyntä kasvaa.

3.1.5 Näkymät ja ilmansuunnat



Kuva(t) 22. Näkymät tontilla ovat jokaiseen ilmansuuntaan luonnonläheisyydessään hyvät. 1. Saapumista reunustaa puukuja. 2 Pohjoiseen ja itään avautuu peltomaisemat 3. Länteen maisemaa hallitsee oleva, vanha puusto maaston noustessa kohti Vanhakartanontietä. 4. Eteläpuolella puuston ja kumpuilevan maaston takaa pilkottaa Neppersin päärakennus. 5. Vanhakartanontie mutkittelee peltojen keskellä.



Kuva 23. Infografiikka rakennuspaikan lähtökohdista.

Johtopäätökset:

- Näkymät eivät ole ristiriidassa ilmansuuntien kanssa:
- Asukashuoneiden suuntaus pohjois- ja itäsuuntiin, jolloin toteutuu kauniit peltomaisemat ja huoneet eivät kuumene liikaa.
- Oleskelutilojen ja -pihan suuntaus etelään ja länteen.

3.1.6 Pinnanmuodot ja kasvillisuus

Kortteli 80001 on osin kalliainen ja sekapuustoinen. Alueella on myös paljon jaloja lehtipuita kuten lehmuksia ja tammia sekä esim. lehtikuusia, pähkinäpensaita ja omenapuita. Osa puustosta on jopa yli 100-vuotiaita. Suunnittelualue kuuluu Niittyohjelman mukaiseen niittykeskittymäalueeseen. Puuston ja kasvillisuuden mahdollisimman tehokkaalle säilyttämiselle on siis vahvat perusteet. (Hintakilpailu Vanhakartanossa sijaitsevasta hoitokodista 2023).

Rakennuspaikan länsiosan puusto piilottaa parkkialueen hyvin ja reunustaa komeasti sisäänajoja. Tontin länsiosa on selkeästi korkeammalla maaston laskeutuessa itään päin, kohti Pitkäjärveä mentäessä. Olevan huoltokodin kohdalta maasto on melko tasaista, hoivakoti on siis suunniteltavissa tarvittaessa myös tasamaalle



Kuva 24. Tontin topografiasta näkee, miten tontti laskee lännestä itään päin mennessä n.5 metriä, keskelle jääden kuitenkin leveä, melko tasainen alue. Alueella on runsaasti vettä imevää pintaa, tarvittaessa hulevedet ohjautuvat maaston laskeutuessa luontevasti itään kohti Pitkäjärven rantaa.



Kuva 25. Karttakuvasta on nähtävissä alueen korkeuskäyrät (Karttapalvelu). Topografian leikkauskohta merkitty karttaan.

Johtopäätökset:

- Pyritään säilyttämään mahdollisimman paljon olemassa olevaa puustoa suunnittelemalla palvelutalo purettavan huoltokodin paikalle, joka on myös maaston tasaisin kohta.

3.2 Tilaohjelma ja -kaaviot

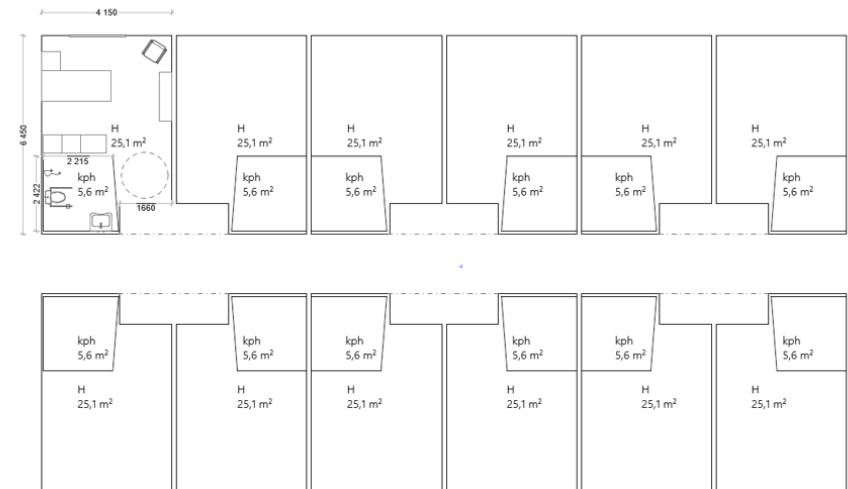
Tilaohjelman (liite 1) laatimisessa hyödynsin Rakennustiedon Palvelutalon suunnitteleminen -ohjekortista löytynyttä valmista tilaohjelmamallia, jota skaalaamalla laadin tilaohjelman palvelutaloyksikölle. Analyysin myötä päädyin valitsemaan hoivakodin asiakaspaikkamääräksi noin 20 paikkaa, sillä näin sen saa mahtumaan tontille siten että jää myös tilaa oleskelupihoille, rakennusoikeus riittää ja hoivakodista saa helpommin suunniteltua kodinomaisen. Sisällytin tilaohjelmaan myös joitakin hoivakodin toimintaa ja asukkaiden kuntoutumista edistäviä tiloja kuten liikuntasalin, vaikka ohjeistukset ei sellaista varsinaisesti vaadi.

Palvelurakennuksen suunnittelun ensimmäisiin osatehtäviin sisällytin tilakaavioiden laatiminen tilaohjelman mukaisesti. Tilakaavioiden laatiminen on hoivakodin suunnittelussa tärkeää, sillä tilat, niiden mitoitus ja keskinäinen suhde ohjaavat koko rakennuksen muotoa, kokoa ja suuntautumista. Tilakaavioita tehdessä tuli syvennettyä ja otettua käyttöön tiedonhankinnassa saatuja tietoja hoivakodin tilasuunnittelusta. Rakennustiedon Palvelutalon suunnittelu -ohjeessa on suosituksia mm. tilojen mitoituksesta ja sijoittelusta sekä avustamisen ja apuvälineiden vaatimasta tilantarpeesta eri huoneissa.

Tilakaaviovaiheessa pyrin myös luomaan nopeasti erilaisia kokonaisuuksia, kuten ryhmäkoti 1: ja 2:n, ja pohtimaan niiden

keskinäistä suhdetta ja liikennettä. Pohdin myös, ovatko tilat suljettavissa toistensa suhteen esim. pandemiatilanteessa sekä miten kulku liikuntasaliin ja saunatiloihin on järjestetty. Hyödyntämällä Archicadin vyöhyketyökalua pystyin samalla hahmottamaan miltä nämä nopeasti laaditut tilakokonaisuudet näyttäisivät 3D:nä. Tilakaavioiden laatiminen toimi näin ollen samalla osana tontin analyysiprosessia antaen lisää ymmärrystä, mitä mahdollisuuksia ja rajoitteita tontti asettaa.

Tilakaavioita laadittaessa pohdin jo, miten rakennuksen saisi istumaan paremmin ympäristöönsä, mitkä tilat on ehdottomasti oltava samassa tasossa, mitkä tilat voisi laittaa eri kerrokseen tai tasoon.



Kuva 26. Tilakaavioiden laatiminen syvensi ymmärrystä niin hoivakotisuunnittelun problematiikasta kuin mittakaavasta.

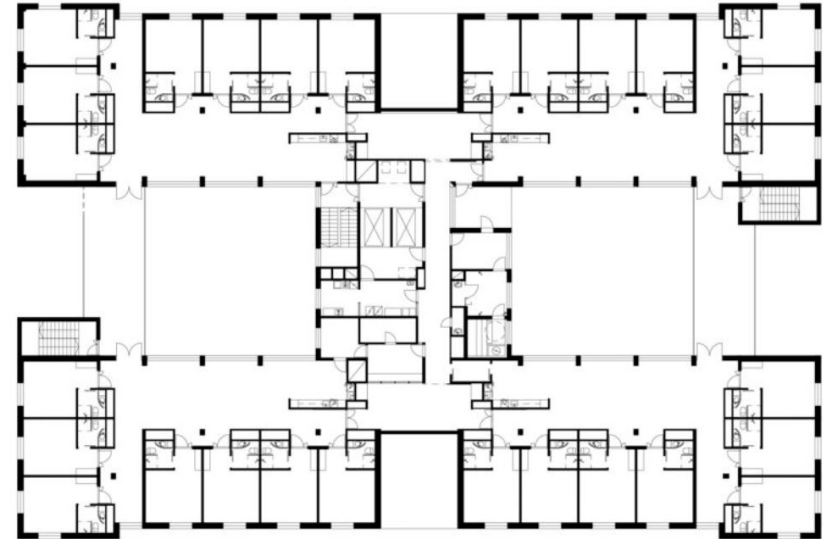
4. Luonnostelu

4.1 Referenssit

Erlaisiin palvelutaloreferensseihin tutustuminen laajensi käsitystä eri vaihtoehtoista ja mahdollisuuksista. Osa hoivakotireferensseistä antoi ideoita ja ymmärrystä pohjaratkaisujen ja toiminnallisuuden suunnitteluun, osa kokonaiskonseptin ja tunnelmien suunnitteluun. Suunnittelualueen historiallisen luonteen asettamien reunaehtojen takia etsin myös muista rakennustyypeistä referenssejä julkisivuarkkitehtuurin suunnittelun tueksi.

4.1.1 Koskelan seniorikeskus

Kirsti Siven & Asko Takala -Arkkitehtien laatimasta Koskelan seniorikeskuksen viitesuunnitelmassa (2020) neljä ryhmäkotia muodostaa 28 asukkaan kodin. Kiinnostavana tässä suunnitelmassa pidin erityisesti kuistimaisiin syvennyksiin tuotuja asukashuoneiden sisäänkäyntejä. Käytävien määrä on onnistuttu minimoimaan siten että oleskelutiloihin on silti saatu pitkä ikkunaseinä valoa tuomaan.



Kuva 27. Koskelan seniorikeskuksen pohjapiirros (Siven K, Takala A. 2020).



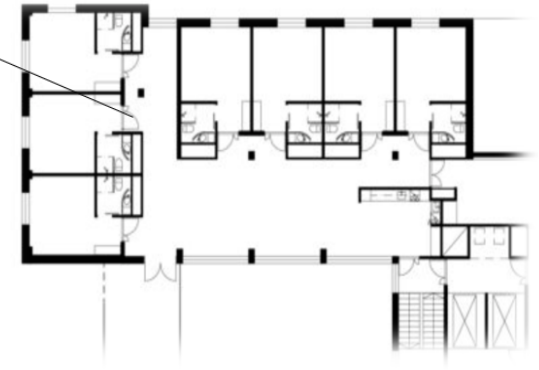
Kuva 28. Havainnekuva Koskelan seniorikeskuksen oleskelutilojen avautumisesta kohti valopihaa. (Sive K, Takala A. 2020)

Käynnit asukashuoneisiin porttimaisesti sisäänvedetyt yhteistiloista :
Oman, yksityisen kodin tuntua



Kohteesta heränneitä ajatuksia:

- Ovet syvennyksissä; voivat määräysten puolesta aueta ulko-ovimaisesti ulospäin (Palvelutalon suunnittelu: 17).
- Orientaatio ja tunnistettavuus; värit/värikoodaus, materiaalien vaihtelu



Ote Koskelan seniorikeskuksen viitesuunnitelmasta

Kuva 29. Koskelan seniorikeskuksen viitesuunnitelman analysointikuva

4.1.2 Riihisärkän hoivakodin aistipuutarha

Joensuussa sijaitsevan Riihisärkän hoivakodin erikoisuutena on aistipuutarha sisäpihalla. Visuaalisuuden lisäksi siellä voi nauttia kasvien tuoksusta ja luonnon sekä suihkulähteen äänistä. Muunneltavalla valaistuksella voidaan säädellä erilaisia tunnelmia. Hyötypuutarha omenapuineen tarjoaa satoa maisteltavaksi. Ympäröivä kiveys on suunniteltu pysymään sulana myös talviaikaan. Yksikön sisäpihat ovat turvalliset, sillä työntekijöillä on sinne sisältä hyvä näköyhteys. Yksikössä on sekä palveluasumisen että tehostetun palveluasumisen paikkoja. (Siun sote.)



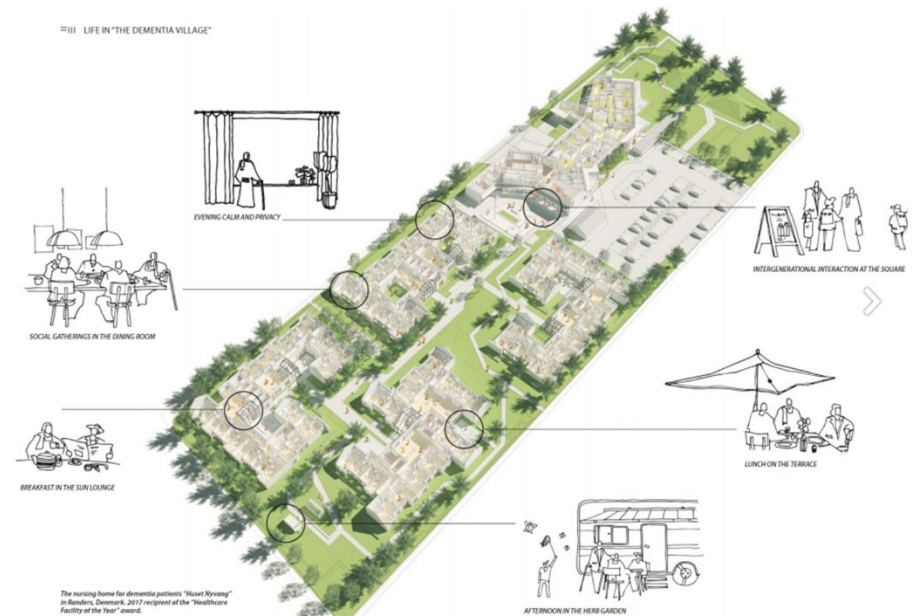
Kuva 30. Oik.ylä. Riihisärkän hoivakodin aistipuutarha. (Siun sote)

Kuva 31. Oik. ala: Sisätiloista on hyvä näköyhteys pihalle, mikä parantaa pihan valvottavuutta (Siun sote). Sisätilat vaikuttavat kuitenkin jäävän melko pimeiksi edessä olevien katosten vuoksi.

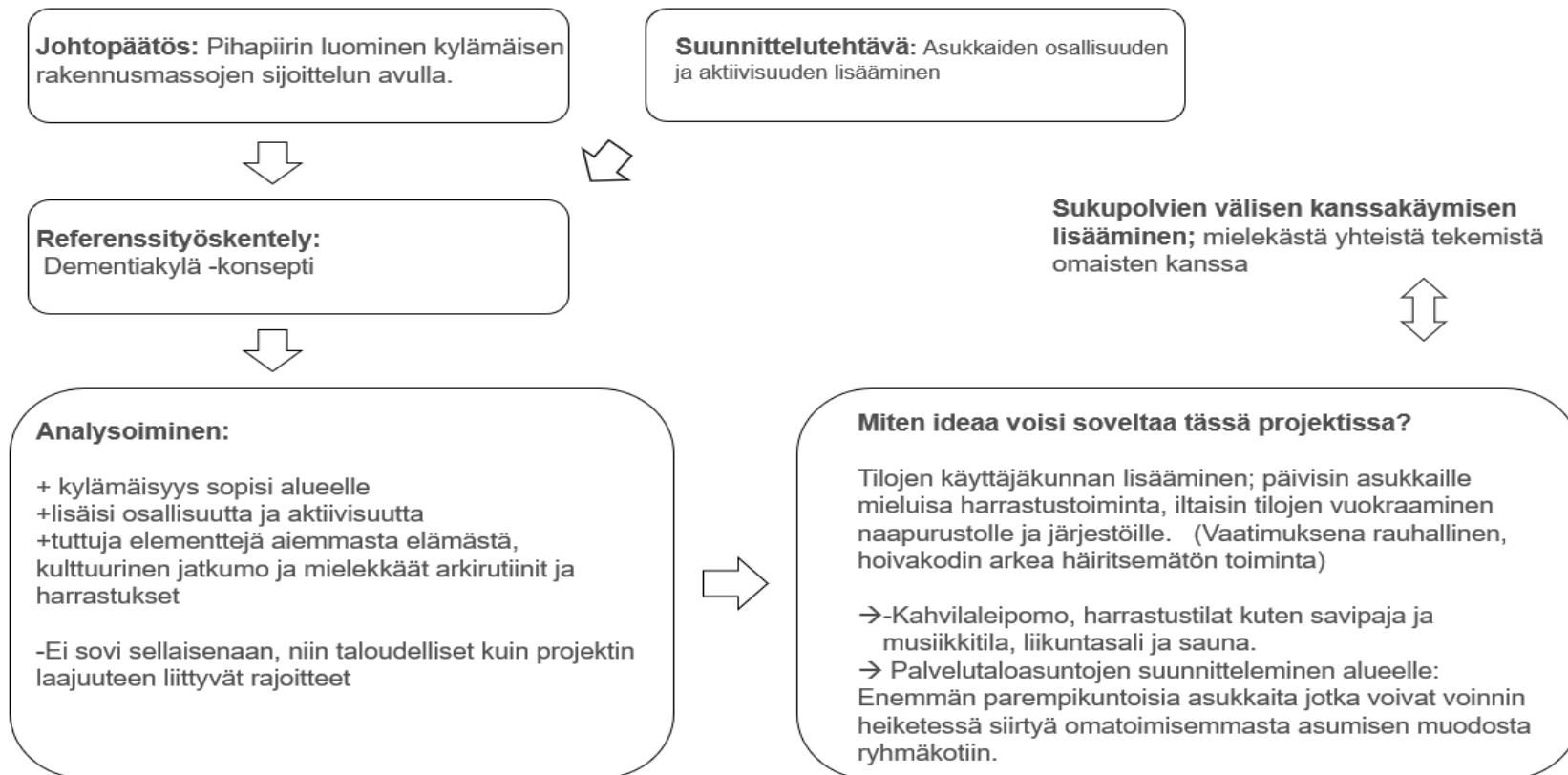


4.1.2 Dementiakylä -referenssit

Lähdetyöskentelyn myötä yhdeksi suunnittelua ohjaavaksi johtopäätöksesi muodostui alueelle ominaisen pihapiirin luominen rakennusmassojen kylämäisen sommittelun avulla. Aloin miettimään, mitä tiloja voisi sijoittaa eri rakennuksiin hoivakotitoiminnan hankaloitumatta liikaa. Tähän löytyi referenssityöskentelyn avulla nopeasti jalostettavia ratkaisuehdotuksia. Löydettyäni ulkomaisia, kylämäisyyteen perustuvia palvelutalokokonaisuuksia pohdin, miten vastaavaa konseptia voisi tässä tehtävässä soveltaa siten, ettei se olisi taloudellisesti ja projektin laajuuden suhteen utopiaa.



Kuva 32. FRIIS& MOLTKE:n infografiikkaa Dementiavillage- konseptin ideasta luoda toimintoiltaan monipuolinen, kylämäinen palvelutalokokonaisuus



Kuva 33. Analyysikaavio kylämäisistä palvelutaloreferensseistä. Kaaviokuvasta on huomattavissa, miten kylämäinen hoivakotiarkkitehtuurin palvelee myös asukkaiden osallisuuden ja sukupolvien välisen kanssakäymisen lisäämistä.

4.1.3 Huset Nyvang

FRIIS&MOLTKE:n suunnittelema Huset Nyvang voitti Randersin kunnan arkkitehtuuripalkinnon 2019. Kohteen arkkitehtuuri on hillittyä ja sopusuhtaista. Yksittäiset rakennuskappaleet koetaan klassisena asuinarkkitehtuurina suuren instituution sijaan, mikä on hoivakotisuunnittelussa tavoiteltava arvo. Huset Nyvangissa on huomioitu arjen vaihtelevuus ja mielekkyys suunnittelemalla päiviin vaihtelua. Aamupala lasiverannalla, omaisten tapaaminen aukiolla, lounastaminen terassilla ja illanvietto yrttitarhassa tuovat päiviin mielekkyyttä. Dementia sairastavien on turvallista liikkua aidatun alueen kävelyreiteillä. Huset Nyvangin aukiolla on kampaamo, luova työpaja, kahvilapöytiä, kasvihuone, undulaatteja, auto ja asuntovaunu sekä kulttuuritalo ja Wellness-huone. Palvelutalon tiloja hyödyntää myös päiväkotij, jolloin suuria ulkotilaneliöitä hyödyntävät myös alueelle elämisen ääniä tuovat lapset.



Kuva 34. Kohteen arkkitehtuuri on yksinkertaista ja kappalemaista



Kuva 35. Huset Nyvangin palveluasunnot muodostavat kylämäisen kokonaisuuden.

4.1.4 Alzheimers Village

NORD Architects in Ranskan Daxiin suunnittelema Alzheimers Village on arkkitehtien vastaus globaaliin ongelmaan väestön ikääntymisestä. Suunnittelussa on ollut keskiössä laatia kulttuurinen jatke kotoa palvelutaloon siirtymisessä, ja dementiakylä tarjoaakin asukkaille mahdollisuuden niin käydä kampaajalla, ravintolassa kuin nauttia kulttuurista kylän alueella. Suunnittelufilosofiana tekijöillä oli, että tilat eivät saa haastaa liikaa dementiaa sairastavien kognitiivisia kykyjä, joten Alzheimers Villagen arkkitehtuurissa on hyödynnetty paikallisia elementtejä ja rakenneratkaisuja. (Archdaily)

Tämäkin dementiakylä on laajuudeltaan huomattavan suuri. Joidenkin osallistavien elementtien sekä paikallisuuden hyödyntäminen ovat kuitenkin ideoita, joita voin hyödyntää palvelutalon suunnittelussa.

Kuva 36. Oik. yllä. Alzheimers Village tarjoaa kulttuurisen jatkeen muistisairaalle kotoa palvelutaloon siirtyessä (Archdaily).

Kuva 37. Oik. ala. Alue on hyvin laaja ja asukasmäärä suuri, mikä on mahdollistanut lukuisten palvelujen tuomisen alueelle (Archdaily).



4.2 Skenaariot

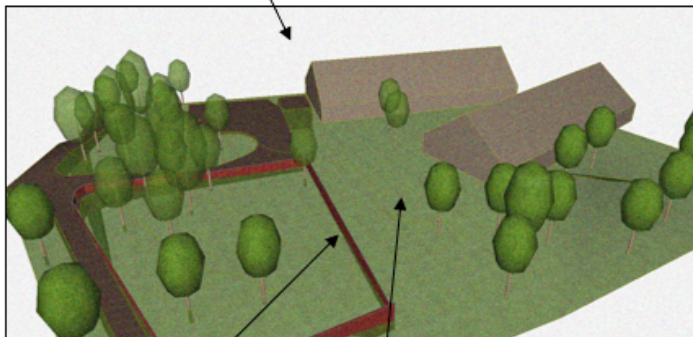
4.2.1 Skenaario 1

Skenaario 1:ssä 10 asukkaan ryhmäkodit on jaettu kahteen siipeen omin sisäänkäynnein. Väliin jää oleskelupiha-alue. Skenaario vie tontilta paljon pinta-alaa oleskelupihan jäädessä pieneksi ja eteläisemmän siiven varjostamaksi. Ehdotus tuntuu paikalleen sopimattomalta, vaikka koordinaatistoa on haettu osin läheisistä rakennuksista.



Kuva 38. Julkisivuhahmotelma yksikerroksisen massan sopimisesta tontille. Kuvasta voi huomata pitkän massan takia itäpäätyyn muodostuu korkea, yli 2 metrin sokkeli, mikäli maastoa ei muokata.

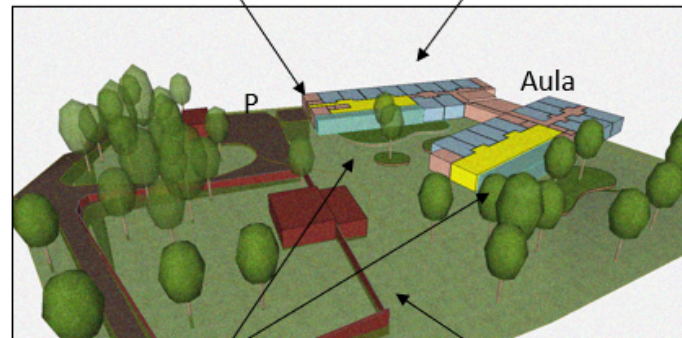
Matala, harjakattoinen kahteen siipeen jaettu massa.



1-kerroksisena vie melko paljon tonttipinta-alaa


Logistiikan kulku pohjoisen siipeen
Lämmityskeititöt molemmissa siivissä,
pitkä matka logistiikalta eteläsiipeen

Oleskelutilat etelään/länteen, asukashuoneet
pohjoiseen/itään/etelään. Kohtalaisesti käytävää



Molemmissa siivissä etelään
avautuvat terassit.

Esim. eläinaitaus etualalle:
virike, maisema, aktiviteetti

-  Oleskelutilat
-  Asukashuoneet
-  Katettua terassitilaa
-  Aputilat



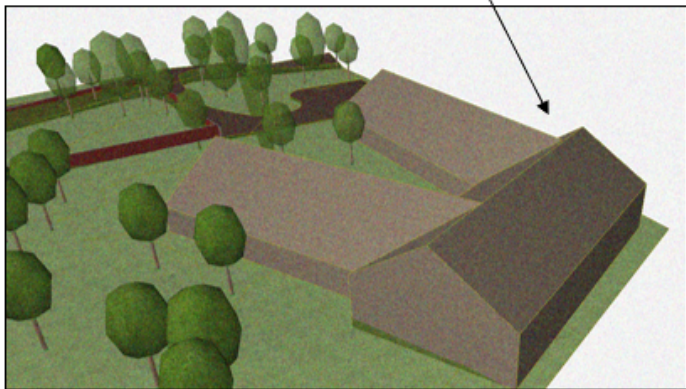
4.2.2 Skenaario 2

Skenaario 2:ssa ryhmäkodit on jaettu kahteen siipeen, joiden väliin jää oleskelupiha-alue. Tämäkin skenaario vie tontilta paljon pinta-alaa ja oleskelupiha jää pieneksi ja eteläisemmän siiven varjostamaksi. Ehdotus tuntuu paikalleen sopimattomalta ja laitosmaiselta. Myös ryhmäkotien oleskelutilojen avautuessa terasseineen etelään, eivät ne muodosta kokonaisuutta vaan syntyy kaksi keskenään epätasa-arvoista piha-aluetta. Aiemmasta skenaariosta poiketen osa tiloista kuten liikuntasali ja henkilökunnan sosiaalitilat on tuotu itäpäädyssä kellarikerrokseen, minkä avulla on pyritty selättämään skenaario 1:n tarjotinmaisuuksia.



Kuva 39. Leikkaushahmotelmasta voi huomata miten itäpäädyssä massa tuntuu istuvan paremmin tontilleen.

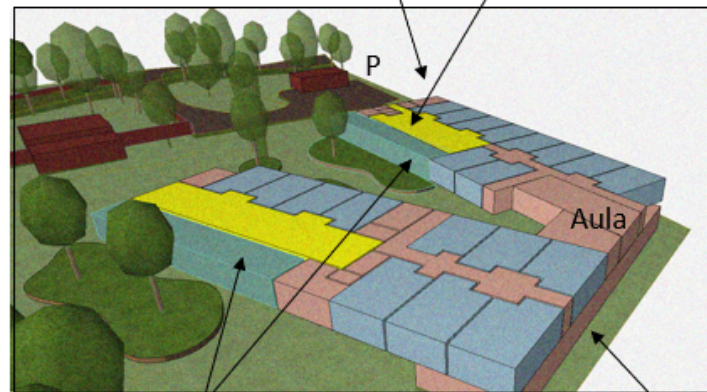
Matalat ryhmäkotisiivet yhdistää 2-kerroksinen massa.



Edelleen **vie melko paljon tonttipinta-alaa**, sillä ryhmäkodit samassa tasossa

Logistiikan kulku pohjoisen siipeen
Lämmityskeittiöt molemmissa siivissä,
pitkä matka logistiikalta eteläsiipeen

Oleskelutilat etelään/länteen, asukashuoneet pohjoiseen/itään/etelään. Kohtalaisesti käytävää



Molemmissa siivissä etelään avautuvat terassit.

Edellistä skenaariota jatkokehitetty siirtämällä osa tiloista kellarikerrokseen.

-  Oleskelutilat
-  Asukashuoneet
-  Katettua terassitilaa
-  Aputilat



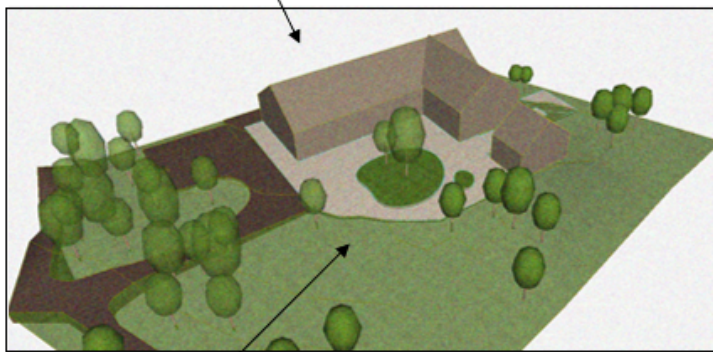
4.2.3 Skenaario 3

Skenaario 3:ssa on piha-alueen säästämiseksi laitettu ryhmäkodit eri kerroksiin. Tässä skenaariossa voidaan korkeammalla massalla tuoda kokonaisuuteen sopivasti näyttävyyttä ja pitää sen viemä tonttipinta-ala kompaktina. Etualalle aukeaa lämmin ja valoisa piha-alue. Logistiikan kulku on helppo järjestää aulan hissin avulla molempiin ryhmäkoteihin. Skenaario on jatkokehitettävissä kylämäiseksi pihapiiriksi lisäämällä tontin eteläosaan matalia harrastetiloja.



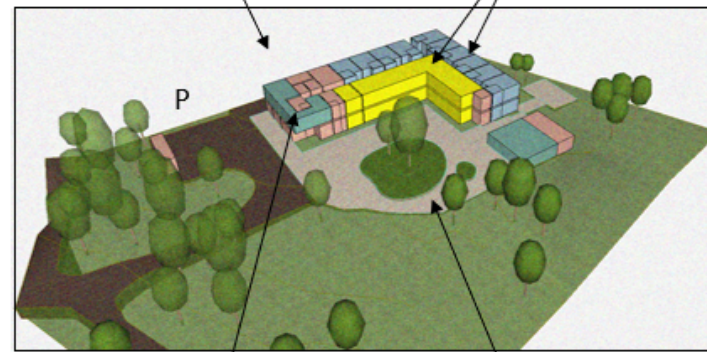
Kuva 40. Julkisivuhahmotelmasta voi huomata miten 2-kerroksinen massa tuntuu kompaktimmalta

Selkeä, harjakattoinen (1:1,4), terassit, parvekkeet ja käynnit lovettu perusmassaan tai omina massoinaan pihapiiriä luoden



2-kerroksisena **vie vähemmän tonttipinta-alaa** ja vältetään pitkiltä siiviltä

Valmistuskeittiö länsisiiven päässä, lähellä aulaa (hissi)
Logistiikan kulku



2.Krs asukkaiden ulkoilu huomioitu suurin yhteisin **parvekein**

Oleskelutilat etelään/länteen, **asukashuoneet** pohjoiseen/itään. Vähän käytäviä

Lämmin sisäpiha etualla.

-  Oleskelutilat
-  Asukashuoneet
-  Katettua terassitilaa
-  Aputilat



4.3 Piirustukset ja pienoismallit

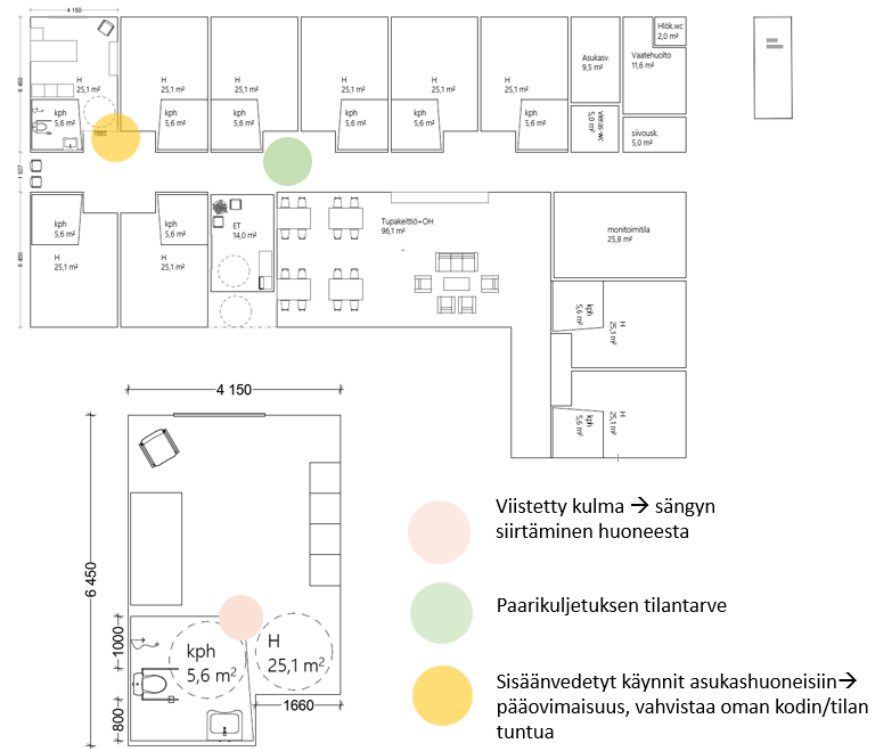
Pihan säästymisen ja käyttökelpoisuuden sekä massan sopivan näyttävyyden ja kompaktiuden takia päädyin jatkojalostamaan skenaario 3:n mukaista ratkaisuvaihtoehtoa. palvelutalorakennus mahtui parhaiten tontille L-muotoisena, jolloin se otti myös hyvin ilmansuunnat ja tilojen suuntautumisen huomioon ollen massaltaan kuitenkin vielä melko perinteinen ja yksinkertainen

Luonnostelun tavoitteena oli selvittää, miten voidaan luoda alueelle sopivaa vanhaa pihapiiriä, mahdollistaa palvelutalon arjen sujuminen sekä laatia arkkitehtonisesti kiinnostava palvelutalokokonaisuus. Pidin referenssityöskentelyssä löytämäni dementia-työtilien filosofisesta näkökulmasta, joka pyrkii mahdollistamaan mahdollisimman virkeän ja laadukkaan elämän palvelutalossa ja asukkaat nähdään aktiivisina toimijoina. Luonnosteluvaiheessa selvitin mitä piharakennuksia ja palveluja kokonaisuuteen voisi sisällyttää luontevasti.

4.3.1 Tontinkäytön ja tilaratkaisujen luonnostelua

Tein luonnostelua limittäin niin isossa, 1:2000–1:1000-mittakaavassa, kuin pienemmässä 1:250 mittakaavassa. Iso mittakaava oli sopiva alueen olevien koordinaattien ja rakennusten huomioimiseksi palvelutalon tontinkäytön sekä massojen suuntaamisen ja sommittelun suunnittelussa. Pienemmässä mittakaavassa luonnostelin sisä- ja ulkotilojen sijoittumista niin toiminnallisuuden kuin tilallisuuden ja tunnelmien kannalta.

Eri mittakaavoissa työskentely eteni kuminauhamaisesti; pienessä mittakaavassa työskentelyä seurasi pian vähintään suunnitelman toimivuuden tarkastaminen myös isommassa kuvassa. Koin tämän tässä suunnittelutehtävässä erityisen tärkeänä, sillä jo kaava määräsi huomioimaan läheiset suojellut rakennukset hyvin suunnittelussa.



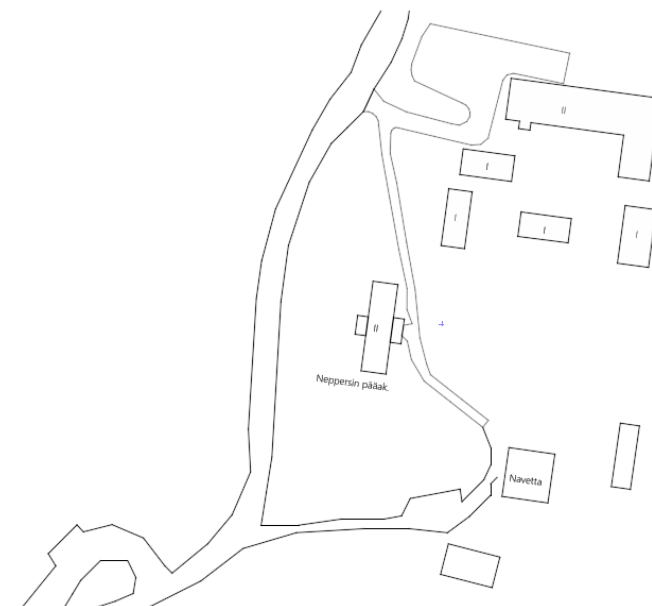
Kuva 41. Valmisteluvaiheessa aloitettu tilakaaviotyöskentely ja Archicadissa laaditut valmiiksi mitoitettut vyöhykkeet tekivät niin 3D-skenaariotyöskentelystä kuin pohjan luonnostelusta nopeaa ja tehokasta.

Esimerkkinä mittakaavojen vaihtelun tärkeydestä: suunnittelin 1:250 mittakaavassa harrastetilaa länsirinteeseen (kuva 35) saadakseni mielenkiintoista pihatilaa ja luonnollista harjoitteluympäristöä asukkaille. Kuitenkin 1:1000 mittakaavassa tarkasteltuna (kuva 36) oli huomattavissa, että rakennus tulee tällöin hyvin lähelle Neppersin päärakennusta ja näin heikentäisi sen roolia alueella. Tässä mittakaavassa toteutettu ajouratarkastelu paljasti myös leipomon logistiikan mahdollistamisen haasteet. 1:1000 mittakaavan tarkastelussa saattoi huomata myös miten viiden rakennusmassan kokonaisuus näyttää laajalta ja jopa tukkoiselta. Näin ollen luonnosvaiheessa luovuin niin leipomon kuin erillisten palveluasuntojen suunnittelusta osana kokonaisuutta.

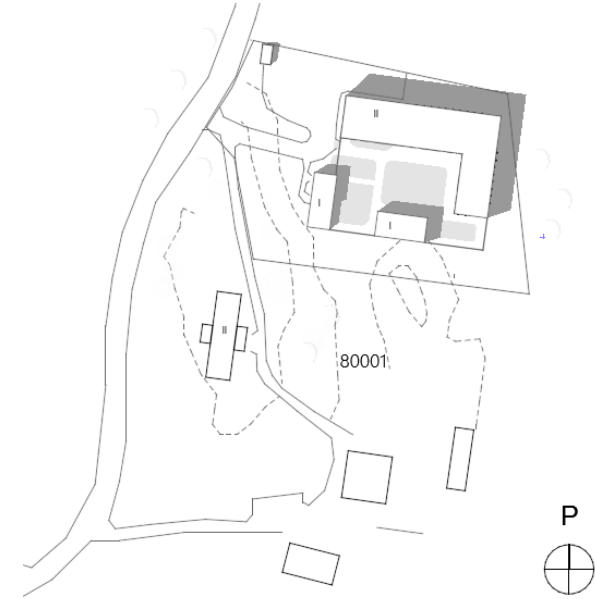


Kuva 42. Oik. yllä.: Sisä- ja ulkotilojen suunnittelua mittakaavassa 1:250

Kuva 43. Oik.ala. Luonnos ei ole täysin edellistä 1:250 luonnosta vastaava mutta osoittaa siitä huolimatta sen, miten yksi rakennuksista lähestyy liikaa Neppersin päärakennusta.

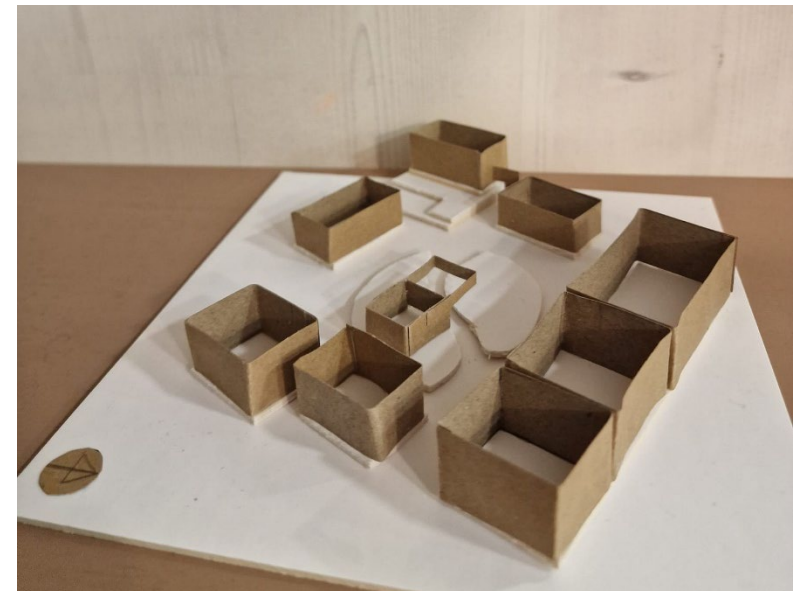


Vähentämällä piharakennusten määrän kahteen (kuva 44), alkoi kokonaisuus hengittämään paremmin. 1:1000 mittakaavassa pohdin hoivakotikokonaisuuden suhdetta muuhun korttelialueeseen ja etsin sopivaa avautumista suhteessa alueen eteläosaan. Olevat rakennukset on ripoteltu pitkälti maastonmuotojen mukaan. Yhdeksi sommittelun suuntaviivaksi näin perustelluksi ottaa keltaisen päärakennuksen ja ison navettarakennuksen suunta.

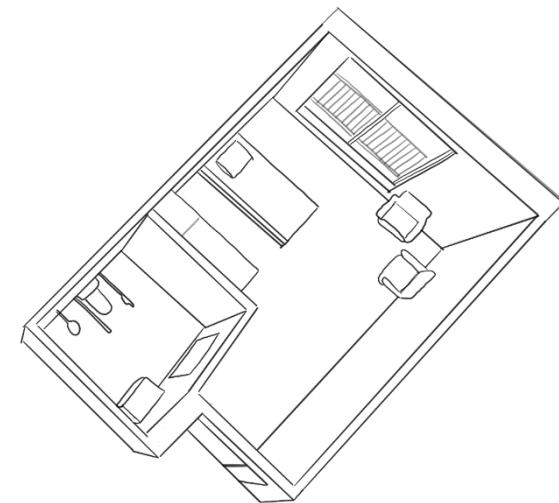


Kuva 44. Oik. ylä. Rakennusten suuntaamisen ja kokonaisuuden luonnostelua

Kuva 45. Oik. ala: Pienoismallityöskentelyä 1:500 mittakaavassa. Tässä mittakaavassa oli nopea tutkia erilaisia massojen sommitteluja ja niiden vaikutusta tilallisuuteen.



Palvelutalon pohjaratkaisua luonnostelin pääsääntöisesti mittakaavassa 1:250. Tällöin saatoinkin tarkastella koko rakennusta ja sen sisä- ja ulkotilojen välistä suhdetta. Pohjasuunnittelu täsmentyi luonnostelun edetessä jääden kuitenkin edelleen hyvin luonnostasoiseksi. Liian varhainen tarkka pohjan suunnittelu on tehotonta rakennuksen hakiessa vielä muotoaan ja tarkkaa sijoittumistaan.

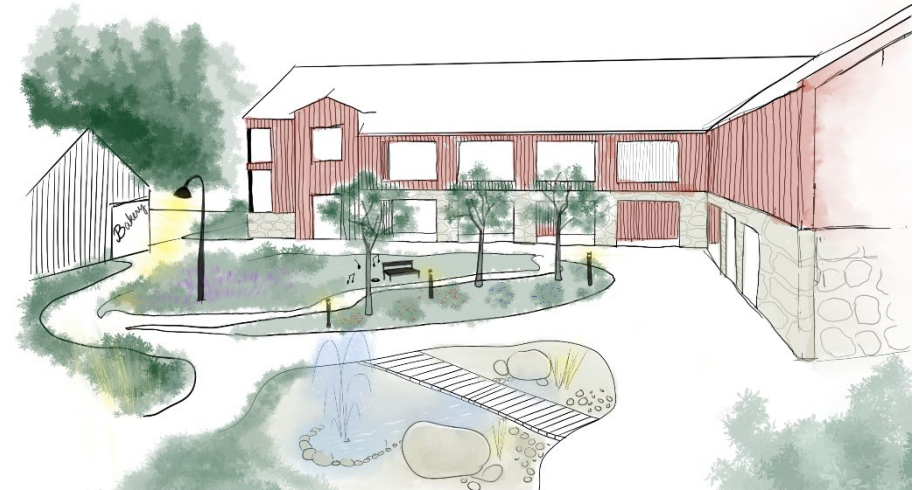


Kuva 46. Oik. ylä. Ryhmäkotirakennuksen 1. kerroksen luonnostelua mittakaavassa 1:250.

Kuva 47. Oik. ala. Tilojen luonnostelussa huomioin myös miltä se näyttää 3D:ssä, tässä esimerkkinä asukashuone kalustettuna.

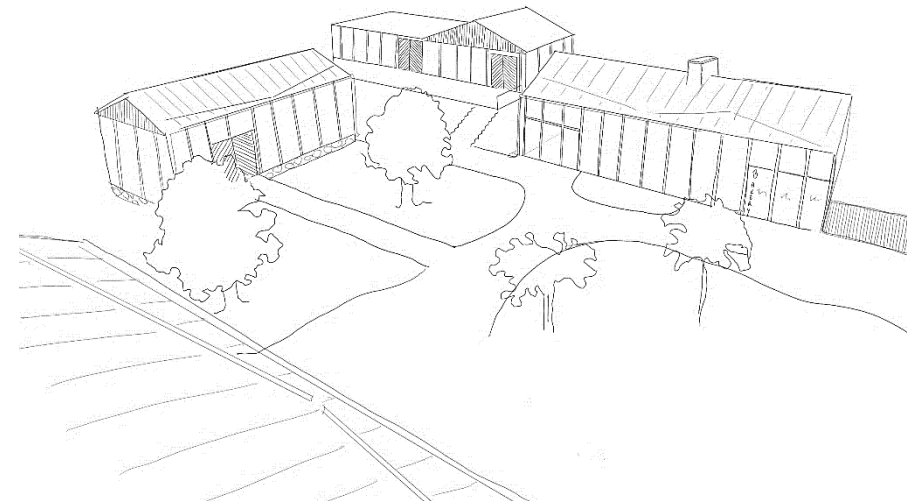
4.3.2 Julkisivuarkkitehtuurin luonnostelua

Pienoismalli- ja Archicadilla työskentelyn lomassa laadin myös skissejä erityisesti vanhanajan pihapiiriin muodostumisesta ja erilaisista julkisivuarkkitehtuuri-ideoista. Tavoitteena oli luoda turvallinen ja tunnelmallinen sisäpiha, jossa myös dementoituneet asukkaat voivat liikkua melko vapaasti pihan helpon valvottavuuden ansiosta. Halusin myös pihan tarjoavan moniaistillisia kokemuksia kasvien, luonnon äänten ja musiikin, erilaisten pintojen ja hyötypuutarhan sadon avulla. Helposti valvottavien reittien kulkiessa kauniiden luontoelementtien lomassa tarjoten välillä kiinnostavia levähdyspaikkoja, voidaan aktivoida asukkaita ulos liikkumaan.



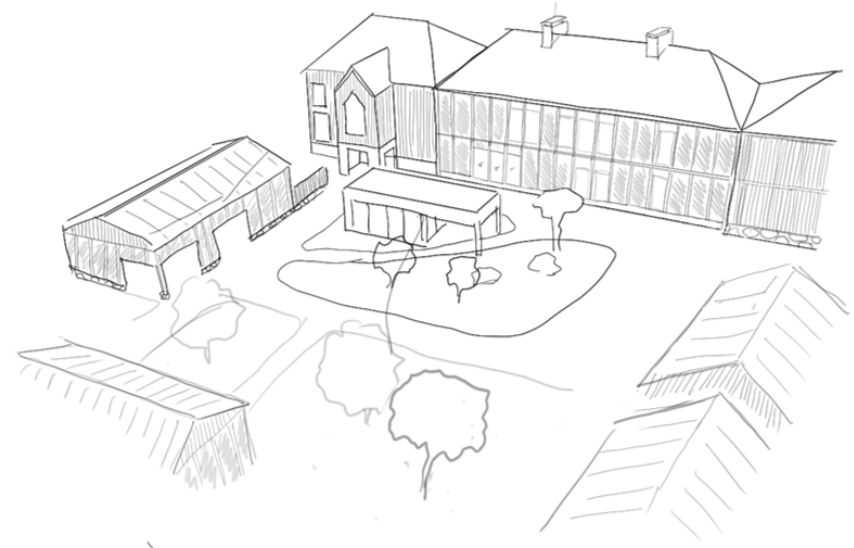
Kuva 48. Oik. ylä. Tässä julkisivuskenaariossa inspiroiduin Neppersin navettarakennuksesta. Läheisen navettarakennuksen mukainen kivinen alaosa voisi myös toimia julkisivun elävöittäjänä yhdessä pystyvuorauksen kanssa. Puuvuorauksen ollessa pääroolissa ei ratkaisu olisi täysin kaavan vastainen. Luovuin kuitenkin ideasta sen muistuttaessa enemmän tuotantorakennusta kuin palvelutaloa.

Kuva 49. Oik. ala. Piharakennusten sijoittumisen, keskinäisen suhteen ja julkisivuarkkitehtuurin luonnostelua piirtämällä. Ideana oli luoda struktuurimaista pintaa puun avulla ja säilyttää massat hyvin yksinkertaisina, vanhojen piharakennusten tyyliin. Aidat jatkuvat vanhaan tyyliin talon seinästä yhtenevinä.



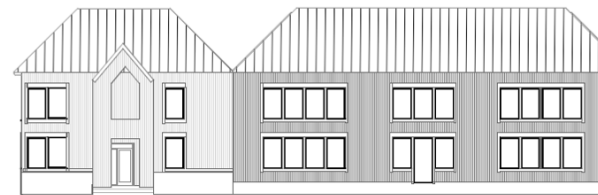
Julkisivuarkkitehtuuriin hain inspiraatiota myös Vanha-Porvoon nauhamaisesti jatkuvista rakennuksista. Kokeilin voisiko isoon massaan tuoda pienimittakaavaisuutta ja vanhan kyläraitin tunnelmaa jakamalla sen osiin. Tässä julkisivuskenaariossa mietitytti kuitenkin, tulisiko siitä vain historiallinen pastissi, joten luvuin ideasta.

Skissaamisen ja pienoismallityöskentelyn avulla tutkin mitä eri vaihtoja yksinkertainen massoittelu voi mahdollistaa. Aumakatto toisi arkkitehtuuriin kappalemaisuutta. Yksinkertaisen massan saavuttamiseksi voidaan hyödyntää esimerkiksi kaksoisjulkisivua, jolloin terassoinnit ja jopa kulkuväylät saadaan nivottua osaksi kokonaisuutta.



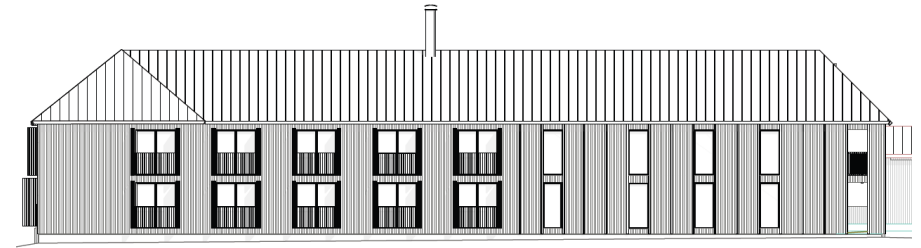
Kuva 50. Oik. ylä. Tässä julkisivuskenaariossa oli riskinä, että siitä tulisi historiallinen pastissi.

Kuva 51. Oik. ala. Archicadin julkisivunäkymän avulla oli helppoa kokeilla ei sävyjä ja ikkunasommitteluja.



Kolmas julkisivuskenaario perustuu asukashuoneiden tuomaan rytmiin julkisivussa. Nyt suhtauduin julkisivun luonnosteluun enemmän usean asunnon kokonaisuutena pientalomaisuuden hakemisen sijaan. Vasta luovuttuani taistelusta rakennuksen suurta mittakaavaa vastaan, alkoivat palaset loksahdella paikoilleen.

Palvelutalon kahden ryhmäkodin yhteensä 20 asukashuonetta saivat näkyä julkisivussa tuoden toistoa julkisivuun. Oheis- ja yhteistilojen kohdalla hain rytmiä ja mielenkiintoa julkisivuun tuomalla reliefimäistä pintaa säännöllisesti toistuvien puurimoin.



Kuva 52. Oik. ylä. Julkisivun luonnostelua 1:250 julkisivunäkymässä, jossa saattoi tehokkaasti luonnostella erilaisia ikkuna-aukokuksia ja keinoja rytmittää asukashuoneiden avulla julkisivua.

Kuva 53. Oik. ala. Tässä leikkauskuvassa selvitin muun muassa miten ikkunoiden korkeus vaikuttaa sisätilojen tunnelmaan ja valoisuuteen.

4.3.4 Sisätilojen luonnostelu

Tavoitteena oli luoda sisä- ja ulkotiloiltaan yhtenevä kokonaisuus. Pitkän ikkunaseinän avulla sisätiloihin tulee hyvin valoa. Vaihtuvan lattiamateriaalin, alaslaskun ja puurimoituksen sekä puusepän tekemien ovien avulla voidaan luoda pääovimaisuutta ja lisätä oman tilan tuntua. Värikoodatut ovet parantavat muistisairaiden orientoivuutta.

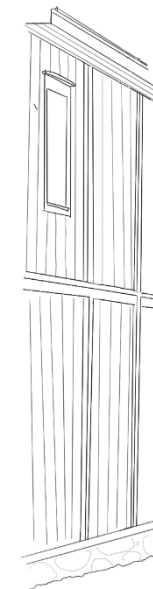
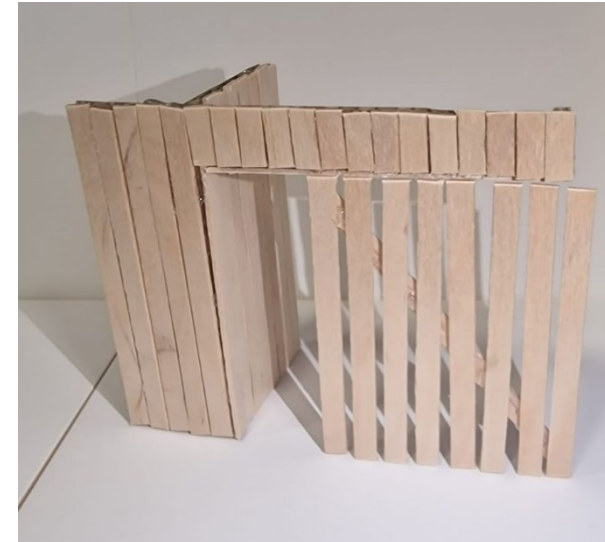
Pyrin huomioimaan sisätilojen luonnostelussa, että oleskelutilojen jakaminen pienempiin osiin rauhoittaa niiden tunnelmaa, mutta toisaalta helposti yhdisteltävät ja hyvän yhteyden omaavat tilat lisäävät niiden käyttökelpoisuutta. Tilojen tuli myös olla väljästi kalustetut, jotta niissä mahtuisi liikkumaan myös apuvälineiden kanssa.



Kuva 54. Skissi sisätilojen tunnelmasta.

4.3.5 Detaljit

Luonnosteluvaiheessa aloitin myös rakennuksen detaljiratkaisujen pohtimisen, sillä kulttuurihistorialliselle alueelle suunnitellessa näin niiden huolellisuuden ja alueelle sopimisen tärkeänä. Luonnostelin puutikkujen avulla pääsääntöisesti 1:100 mittakaavassa erilaisia detaljiratkaisuja, kuten ajatusta ladonseinämäisesti siroavasta valosta terassialueiden liikuteltavana näkösuojana ja tunnelman tuojana sekä julkisivun puulankkujen tuomaa kolmiulotteista pintaa ja niiden suhtautumista ikkuna-aukoihin. Vedenohjausjärjestelmäksi oli luontevaa valita konesaumakatoille käsityönä tehtävät jalkarännit.



Kuva 55. Oik. ylä. Pienoismallityöskentelyä 1:100 mittakaavassa.

Kuva 56. Oik. ala. Skissi kakkosnelosin rytmitetystä puuvuoratusta julkisivusta.

5. Suunnittelu

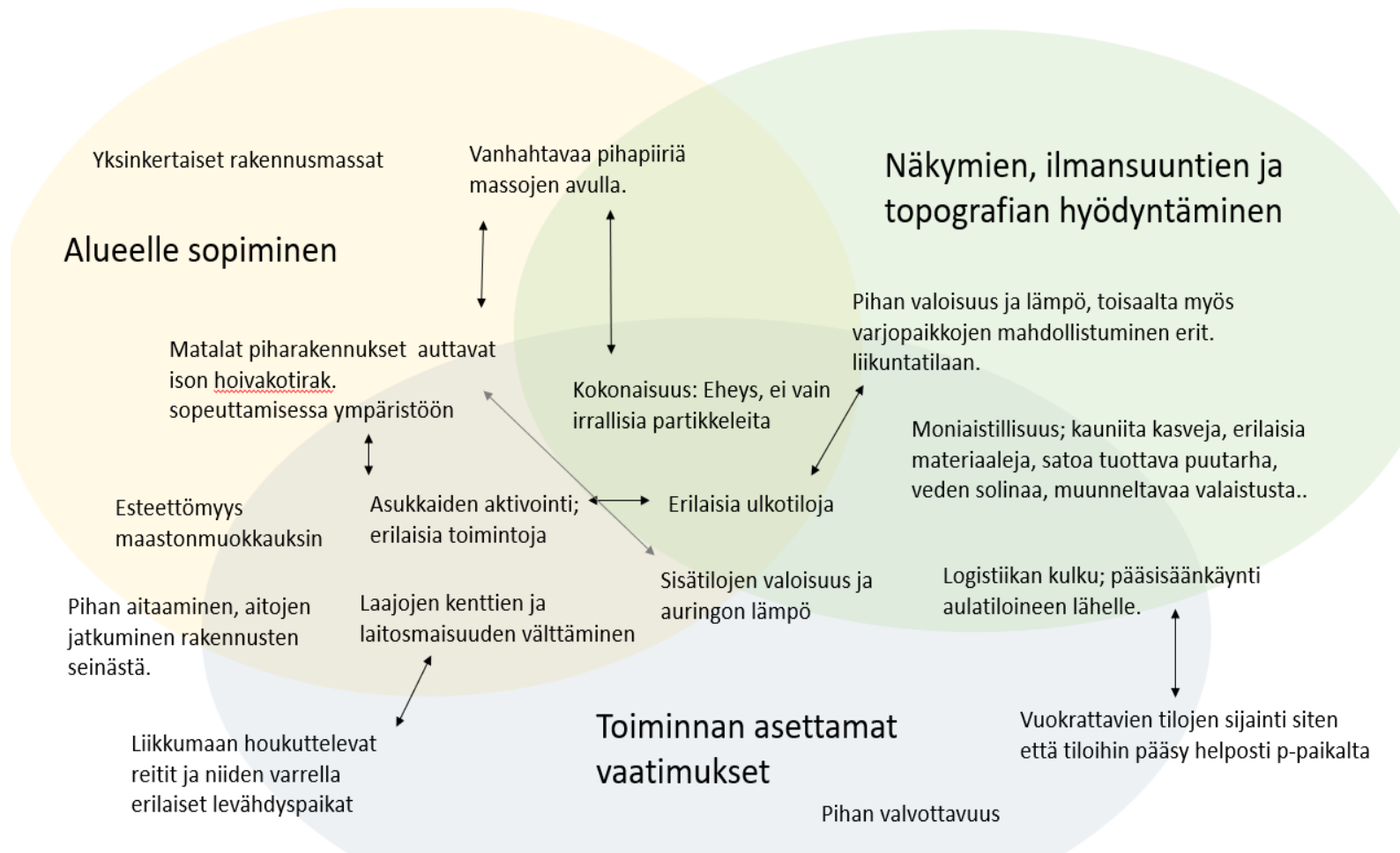
Luonnosteluvaiheen myötä päädyin jatkotyöstämään ja suunnittelemaan palvelutalokokonaisuutta eteenpäin, joka piti sisällään kaksikerroksisen, L-muotoisen palvelutalorakennuksen sekä kaksi piharakennusta Luonnosteluvaiheen myötä piharakennusten määrä ja luonne oli täsmentynyt ja turhat, kokonaisuutta liikkaa laajentavat ja ahtautta tuovat rönsyt poistettu. Jäljelle jäi liikuntastudio varastoineen ja latoterasseineen sekä musiikkistudion ja savipajan sisältävän rakennus. Palvelutalorakennuksen julkisivua lähdin jatkotyöstämään kolmannen julkisivuskenaarion mukaan.

Suunnittelun tavoitteena oli näillä palikoilla saada mahdollisimman hyvin esille perusidea: aktivoiva ja osallistava palvelutalokokonaisuus kutsuvalla pihapiirillä sekä alueelle sopivat, yksinkertaiset mutta silti mielenkiintoiset julkisivut.

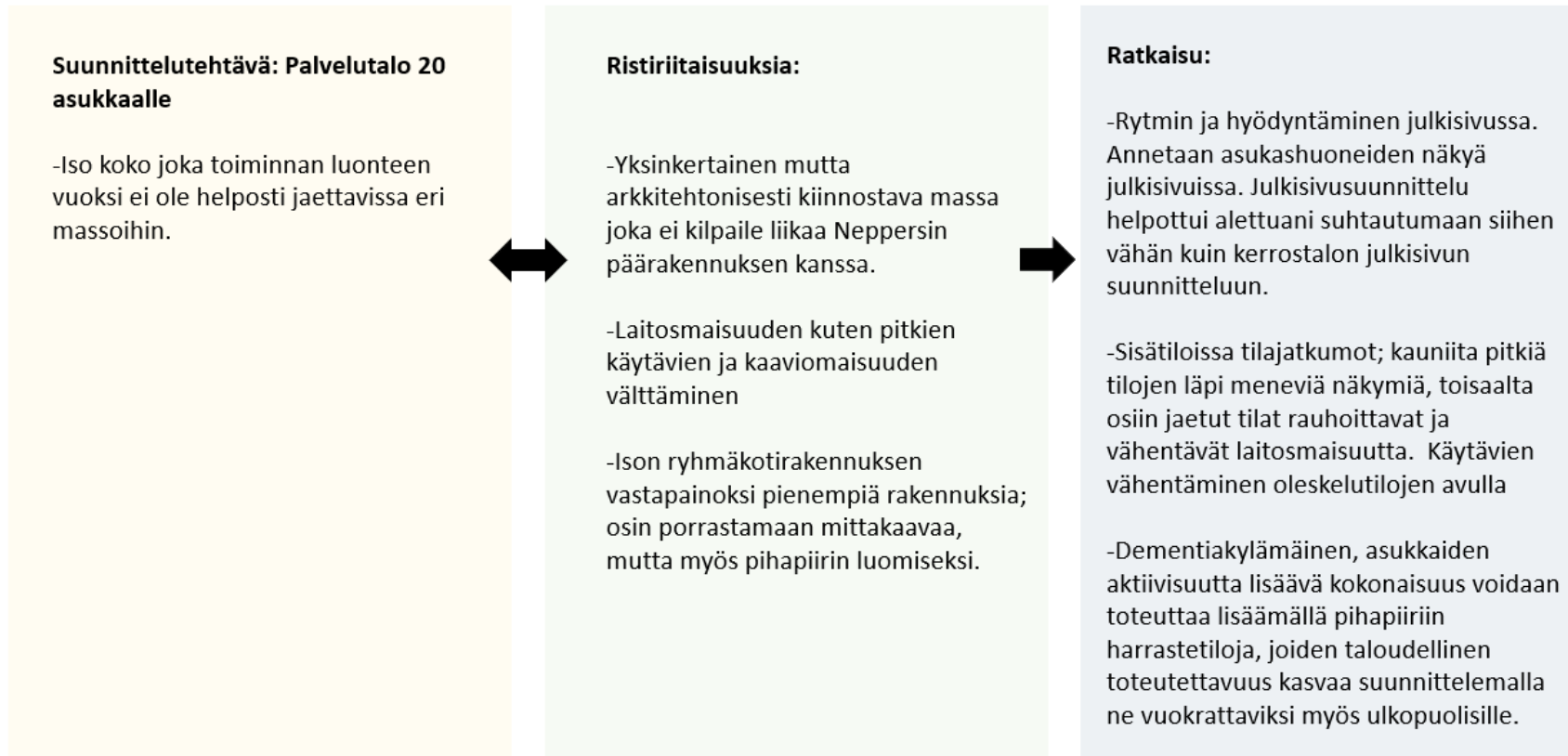
Monet tähänastiset suunnitteluratkaisut tukivat toisiaan tai eivät ainakaan olleet ristiriidassa keskenään kuten voi huomata kuvassa 58 esitetystä kaaviosta. Yksi iso ja suunnittelua hankaloittava ristiriita liittyi kuitenkin itse suunnittelutypologiaan ja suunnittelualueen historialliseen luonteeseen ja kaavan vaatimukseen kuten kuvassa 59 on esitetty.



Kuva 57. Päähavainnekuva palvelutalokokonaisuudesta.



Kuva 58. Ratkaistavien asioiden välisiä riippuvuussuhteita esittävä kuvaaja.



Kuva 59. Kaavio suunnittelutehtävän ja rakennuspaikan asettamien vaateiden välisestä ristiriidasta.

5.1 Suunnitteluprosessin kulku

Tavoitteeseen päästäkseni käytin melko paljon aikaa rakennusmassojen välisten etäisyyksien ja mittasuhteiden tutkimiseen. Archicadissa tapahtuvaa, alueen karttoja hyödyntävän työskentelyn ohella sommittelin massojen välisiä etäisyyksiä ja niiden väliin jäävien tilojen tunnelmia 1:500 pienoismallityöskentelyn avulla. Leikkauskuvan avulla pystyin suunnittelemaan korkotasoja ja rakennusmassojen keskinäistä suhdetta ja suhdetta olevaan Neppersin päärakennukseen.

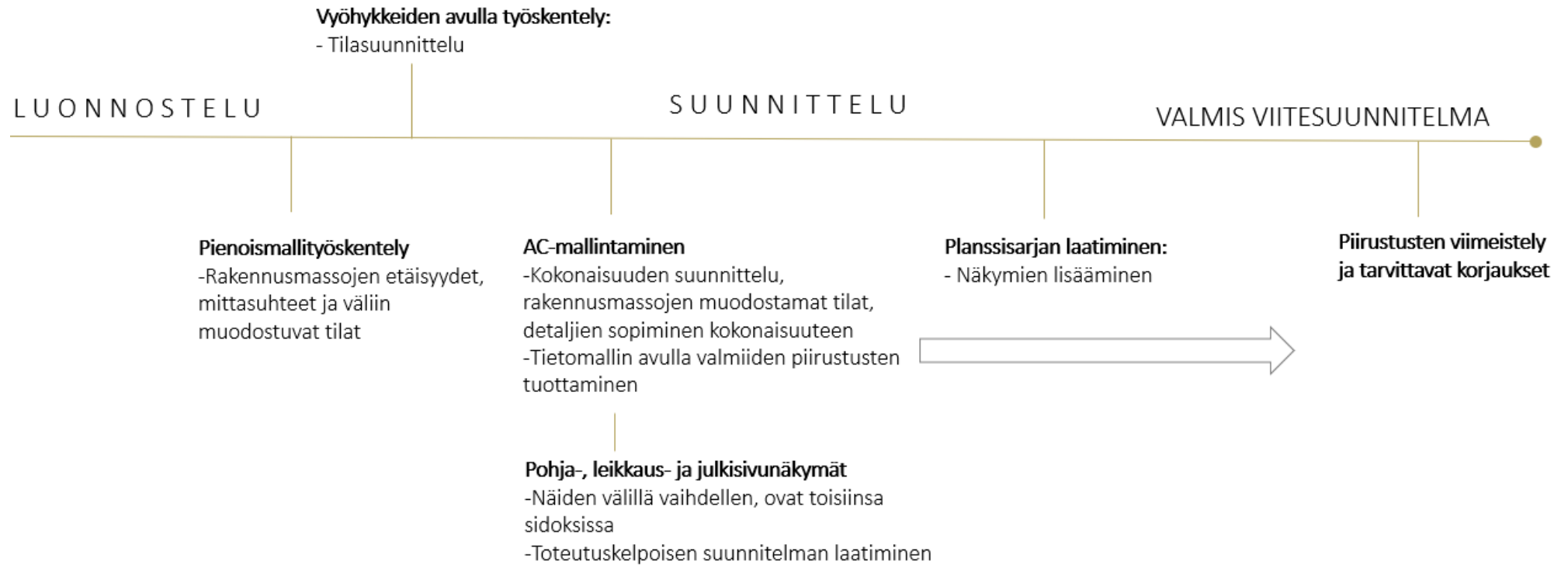
Suunnittelin piharakennusten sijainnit ja koordinaatit palvelutalon kanssa yhtenäiseksi kokonaisuudeksi tarkastelemalla kokonaisuutta niin isossa kuin pienemmässä, 1:250 mittakaavassa. Musiikki- ja savipajatilan vuokrattavuuden takia suunnittelin ne sijoitettavan lähelle paikoitusaluetta siten, että niihin on pääsy kulkematta palvelutalon pihan kautta.

Isossa mittakaavassa työskentelyn ohella suunnittelin 1:250 mittakaavassa ryhmäkotien pohjaratkaisut toimiviksi. Massan muotoon vaikutti näin ollen sekä rakennuspaikka että tilaohjelman mukaisten ja palvelutalotoiminnalle sopivien sisätilojen suunnittelu. Samalla edistin pihasuunnittelua mittakaavassa 1:250, jolloin saatoin huomioida koko piha-alueen ja niiden suhteen rakennuksen sisätiloihin. Varmistin, että piharakennukset eivät varjosta liikaa pihaa, ne ovat sopivalla

etäisyydellä muodostaakseen miellyttävää ja mittakaavaltaan vaihtelevaa ulkotilaa jättämättä kuitenkaan liikaa käyttökelpoista piha-aluetta taakseen. Palvelutalon pihan on hyvä olla helposti valvottavaa, siksi vältin massojen taakse jäävän ulkotilan syntymistä. Välillä aina tarkistin pienemmässä mittakaavassa laadittujen suunnitteluratkaisujen toimivuutta myös isossa mittakaavassa aina 1:1000 asti. Palvelutalon piha on turvallisuussyistä hyvä aidata, joten sen toteuttamisessa päädyin vanhoille pihoille ominaiseen tapaan jatkamaan lauta-aitaa rakennusten välille. Tämä ohjasi myös keskinäistä massojen sijoittelua.

Detaljisuunnittelua laadin 1:50–1:100 mittakaavassa hyödyntäen niin pienoismallityöskentelyä kuin Archicadissa mallintamalla. Ikkunaluukkujen teknistä toteutusta ajatellen tutkin saksankielisellä hakusanalla ”Fensterladen” löytyneitä kuvia puisista ikkunaluukuista ja niiden kiinnitysmekanismeista. Sopivaa pystylankkujen mitoitusta kokeilin 3D:ssä mallintamalla; millä mitoilla lankun kolmiulotteisuus erottuu riittävästi olematta liian raskas suhteessa julkisivun kokoon.

Varmistaakseni oikeiden, merkittävien asioiden tekemisen, laadin hyvissä ajoin planssisarjan, johon lisäsin näkymät toteutettavista piirustuksista. Tällöin tietomallia työstäessä valmiit piirustukset etenivät samalla. Lopuksi toki oli vielä tehtävä kuviin tarvittavat merkinnät ja korjaukset.

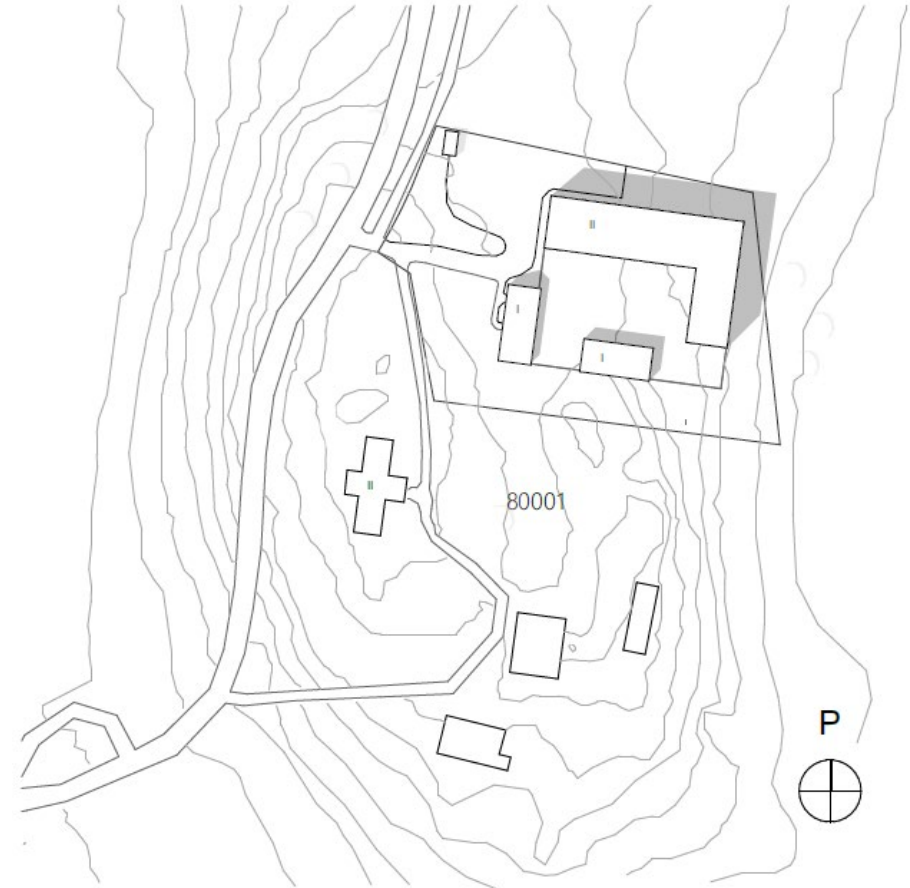


Kuva 60. Kaaviokuva suunnitteluprosessin etenemisestä.

5.4 Osasuunnitelmat

5.4.1 Asemapiirustus

Asemapiirustuksen mittakaavaksi valitsin 1:1000, jolloin siinä näkyisi palvelutalokokonaisuuden suhde muihin korttelialue 80001 rakennuksiin. Asemapiirustuksesta voi huomata miten kolmen rakennusmassan kokonaisuus muodostaa talon seinistä jatkuvine aitoineen suojaisan ja turvallisen sisäpihan sulkeutumatta kuitenkaan kokonaan Neppersin pää- ja sivurakennusten suuntaan.



Kuva 61. Asemapiirustus 1:1000

5.4.2 Pohjasuunnitelma

Palvelutalorakennus koostuu kahdesta 10 asukkaan ryhmäkodista, jotka ovat kahdessa tasossa. Tässä ratkaisussa voitiin länsipäättyyn sijoitetun aulatilan avulla mahdollistaa helppo logistiikan kulku molempiin ryhmäkoteihin.

Palvelutalon pohjaratkaisu eteni suunnittelutypologian toiminnallisen luonteen vuoksi jo luonnosteluvaiheessa melko pitkälle, mutta täsmentyi vielä suunnitteluvaiheessa paljon. Suunnitteluvaiheessa pyrin ratkaisemaan erityisesti oleskelutilojen laajuusongelmaa; ne tahtoivat muodostua liian kapeiksi ja pitkiä, jolloin on riskinä, että ne tuntuvat enemmän käytävältä kuin rauhalliselta oleskelutilalta. Suunnitteluvaiheessa pyrin jakamaan yhteisiä tiloja eri osiin siten, että oleskelutilasta tulisi mahdollisimman rauhallinen.

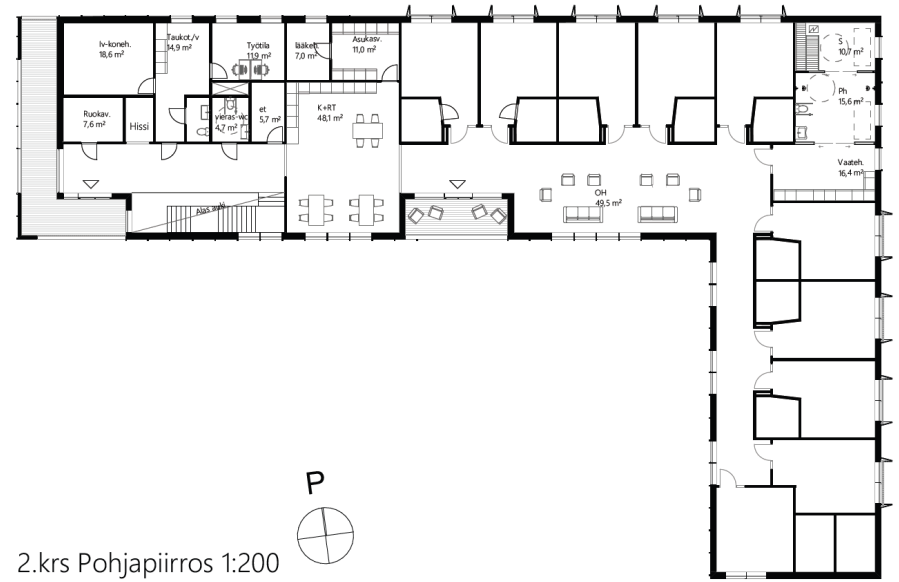
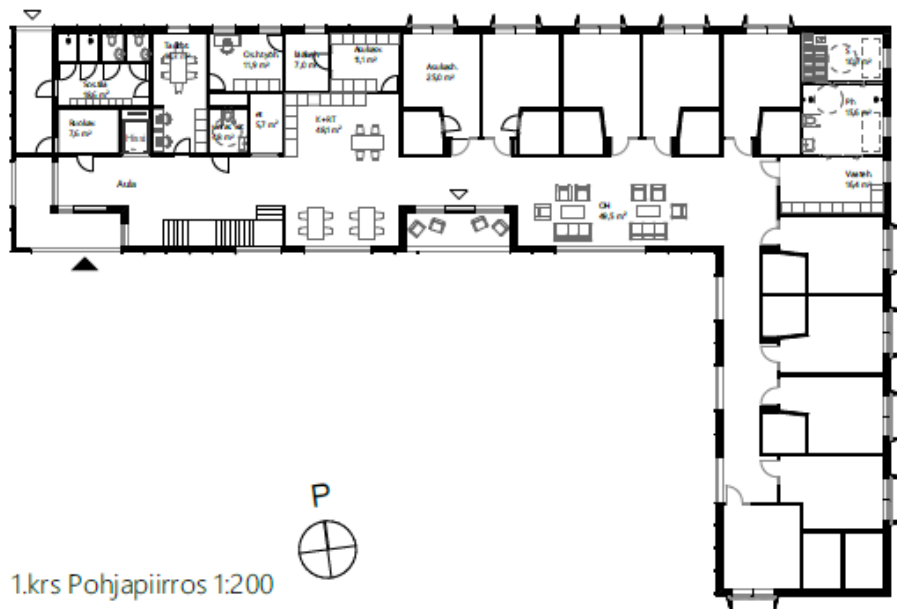
Suunnitteluvaiheessa keskityin myös henkilökunnan tilojen ja aputilojen suunnitteluun, joille olin luonnosteluvaiheessa vain osoittanut tilavarauksen ja sijainnin. Pohjasuunnittelun lomassa jatkoin myös julkisivun ja pihan suunnittelua, sillä niillä on toisiinsa vaikutusta. Pohjan suunnittelua toteutin pääsääntöisesti Archicadissa 1:250 mittakaavassa koko rakennusta yhtä aikaa tarkastellen.



Kuva 62. Havainnekuva ryhmäkodin olohuoneesta.



Kuva 63. Havainnekuva asukashuoneesta.



Kuva 64. Asukashuoneen pohjapiirros esittelee kaksi vaihtoehtoista kalustusmahdollisuutta

5.4.3 Pihasuunnitelma

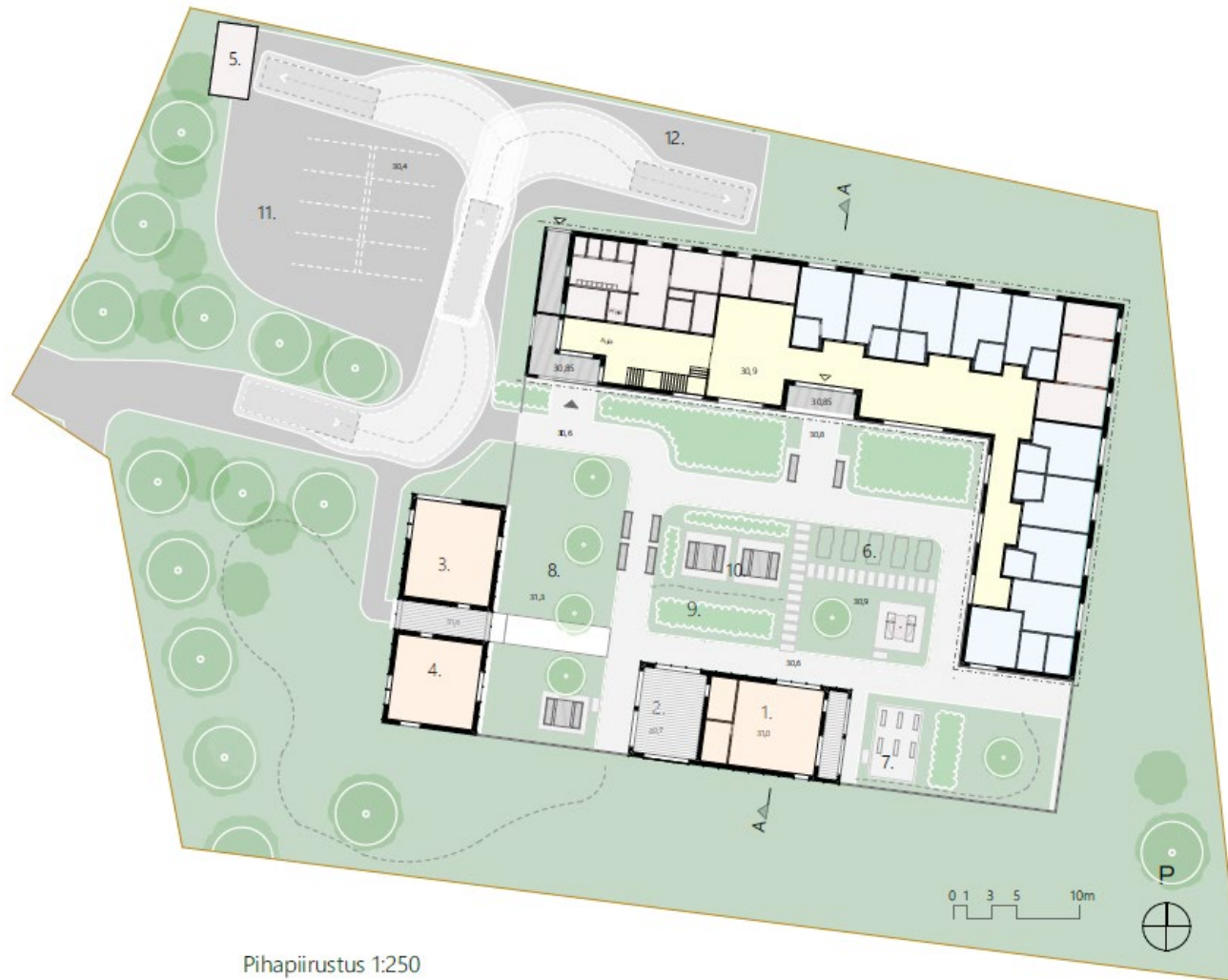
Pihasuunnittelussa oli oleellista pihan toimintojen ja tilojen ohella myös piharakennusten suunnittelu. Tehdessäni valinnan jättää liikuntastudion, savipajan ja musiikkistudion suunnittelun hyvin luonnostasoisiksi, lähinnä osoittamaan niiden sijainti, koko ja ulkomuoto sisällytin niiden suunnittelun osaksi pihasuunnittelua.

Pihasuunnittelua toteutin niin 1:500 pienoismallityöskentelyn kuin 1:250 mittakaavassa 2D:nä. Pienoismallin ja Archicadin 3D-näkymän avulla tutkin mikä vaikutus massojen välisillä etäisyyksillä on niiden väliin jäävien tilojen tunnelmaan. Leikkausnäkökuvä oli maaston korot huomioivaan suunnittelun hyvä työkalu. Leikkauskuvan avulla määritin niin rakennusten lattiakorot kuin maaston kallistukset.

Pihasuunnittelussa keskiössä oli aktiivisuutta lisäävien reittien, erilaiseen toimintaan osoitettujen ulkotilojen sekä miellyttävien tunnelmien luominen niin massoittelemalla kuin kasvillisuuden avulla. Suunnittelussa pyrin myös siihen, että pihalla olisi sopivasti niin aurinkoisia kuin varjoisia istuskelu- ja oleskelutiloja. Kulkuväyliä mitoitettiin huomioiden talvikunnossapidon tilantarve.



Kuva(t) 65 Havainnekuvia palvelutalon oleskelupihalta.



Pihapiirustus 1:250

Sisätilat:

- Asukashuoneet 10kpl/krs, ä 25m²
 - Yhteistilat
 - Apu- ja sosiaalitilat
 - Harrastetilat
1. Liikuntastudio
+ varasto 61,5m²
 2. Latoterassi 34m²
 3. Savipaja 52,7m²
 4. Musiikkistudio 45m²
 5. Jätekatos 12m²
 6. Hyötypuutarha
 7. Ulkokuntosali
 8. Omenatarha
 9. Aktiivireiitit
 10. Erilaisia istuskelupaikkoja
 11. Paikoitus
 12. Logistiikka
- Istutusalue
 - Puu
 - Polku

5.4.5 Julkisivumallit

Luonnosteluvaiheen jälkeen jatkotyöstin julkisivuskenaario 3:sta eteenpäin pohja- ja pihasuunnittelun rinnalla. Julkisivun pääidea oli rytmiä tuovat asukashuoneet, joita korostin ranskalaisilla parvekkeilla ja puisilla ikkunaluukuilla. Rytmiä ja reliefimäisyyttä tuovat 98x48mm puupystyrimoitukset täsmentyivät rakenteellisen tarkastelun myötä toistumaan 1200 mm välein, aina joka toisen runkopuun kohdalle.

Pystytolppien toimiessa myös ikkunoita kehystävinä elementteinä, määrittyi ikkunakoot ja sijainnit pitkälti tämän tolppajaon mukaisesti. Julkisivuun pyrin tuomaan keveyttä 1.kerroksen suuremmilla yhtenäisillä lasipinta-aloilla. Julkisivusuunnittelun yksi suurimmista haasteista oli pääsisäänkäynnin suunnittelu siten että se erottuisi ollen kuitenkin samalla kodikas ja rakennuksen kiertävä aidoitus jatkuisi luontevasti. Julkisivuväritys valikoitui vaaleanbeigeeksi, jolloin rakennus ei värinsä puolesta kilpaile Neppersin päärakennuksen kanssa huomiosta.

Piharakennusten vanhanajan piharakennuksia muistuttava ulkoarkkitehtuuri nivoutui palvelutalon kanssa yhteneväksi toistamalla niissä samaa pystylankkuiheita. Väriksi valikoitui vanhahtava ladonpunainen.



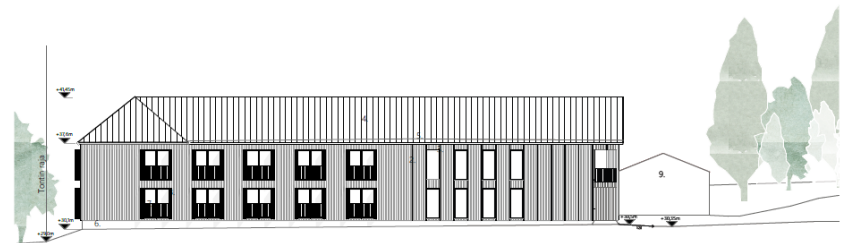
Julkisivu etelään 1:250



Julkisivu länteen 1:250



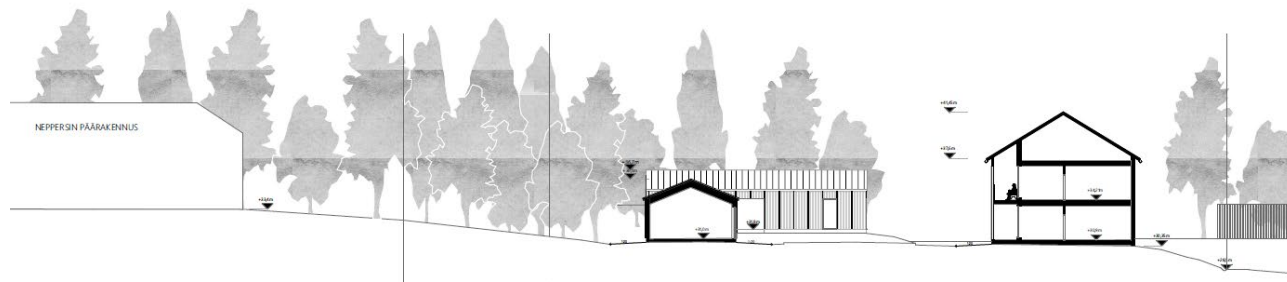
Julkisivu pohjoiseen 1:250



Julkisivu itään 1:250

5.4.6 Leikkaus

Leikkauskuvan laatimisella pyrin osoittamaan rakennusten asettumisen tontilleen korkojen suhteen ja aukotusten merkityksen sisätiloille. Tässä viitesuunnitelmassa palvelutalokokonaisuuden pitäessä sisällään myös piharakennuksia, saatoin leikkauskuvan avulla esittää myös massojen välisiä etäisyyksiä ja korkoeroja. Leikkauskuvan avulla pyrin myös havainnollistamaan palvelutalokokonaisuuden suhdetta Neppersin päärakennukseen, joka kaavan mukaan tuli säilyttää alueen merkittävimpänä rakennuksena. Leikkauskuva olikin tähän hyvä työkalu, sillä sen avulla saattoi helposti nähdä niin rakennusten välisen etäisyyden kuin korkoerot, jotka pyrin pitämään riittävinä.

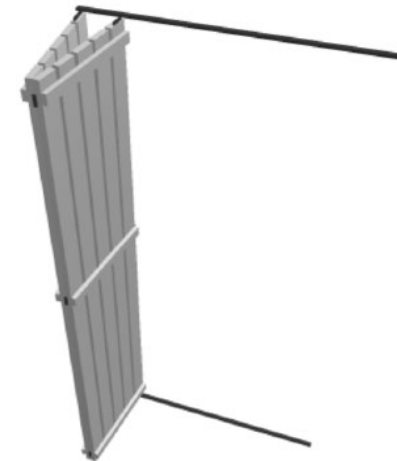


Leikkaus A-A 1:250

5.4.7 Detaljileikkaus ja julkisivuote

Detaljileikkauksen avulla pyrin osoittamaan arkkitehtuurin kannalta merkittäviä kohtia, en niinkään tavanomaisia rakenneratkaisuja. Leikkauskuvassa esitetään muun muassa asukashuoneiden ranskalaisten parvekkeiden ja puisten ikkunaluukkujen rakenteellinen ratkaisu sekä miten puupystylankut kiinnittyvät julkisivuun. Detaljileikkauksen toteutin laatimalla Archicadissa leikkauksesta Detaljityökalulla tietomallista irrallisen kuvan, joka on näin muokattavissa ilman että itse suunnitelma muuttuu.

Julkisivuotteessa esitellään materiaalit, vanhoille konesaumakatoille tyypillinen jalkarännillä toteutettu vedenohjaus sekä pystylankkujen kehystämät ikkuna-aukotukset. Tavoitteena oli luoda rauhallinen ja vähäeleinen julkisivu, jonka tukemiseksi väripaletti on laadittu hyvin suppeaksi.



Kuva 66. Aksonometriakuva asukashuoneen ikkunaluukusta.

6. Hoivakodin viitesuunnitelma

Suunnittelun tavoitteena oli laatia arkkitehtonisesti kiinnostava, alueelle sopiva ja asukkaita aktivoiva palvelutalokokonaisuus. Viitesuunnitelman esittelemiseksi laadin viiden 700x1000mm planssin sarjan, joka on tämän työn liitteenä. (liite 3)

Lopputuotos koostuu 20 asukkaan tehostetun palveluasumisen yksiköstä. Kulttuurista jatketta ja osallisuutta on tuotu sisällyttämällä kokonaisuuteen liikuntastudio, latoterassi sekä musiikkistudio ja savipaja, jotka ovat niin asukkaiden ja omaisten käytettävissä kuin alueen kasvavalle väestölle vuokrattavissa. Piharakennusten arkkitehtuuri on hyvin yksinkertaista ja vanhoille pihapiireille tyypillistä punamultamaalattuine julkisivulaudoituksineen ja satulakattoineen. Palvelutalorakennuksen julkisivuarkkitehtuurin pystylankuin toteutettu reliefimäisyys toistuu piharakennuksissa muodostaen rakennuksista kokonaisuuden. Palvelutalorakennuksen tilasuunnittelussa on huomioitu niin ilmansuunnat ja näkymät kuin tilojen toimivuus ja logistiikan sujuvuus.

7. Yhteenveto

Suunnittelutehtävänä oli laatia luonnostasoinen viitesuunnitelma tehostetun palveluasumisen yksiköstä Espoon Vanhakartanoon. 20-paikkaisen palvelutalon suunnittelussa tavoitteena oli rakennuspaikkaan sopivan arkkitehtuurin lisäksi löytää suunnittelullisia ratkaisuja asukkaiden aktiivisuuden ja osallisuuden lisäämiseksi.

Rakennuspaikan sijainti kulttuurihistoriallisella alueella, 1900-luvun alun suojeltujen rakennusten lähellä, asetti useita reunaehtoja suunnittelulle. Kaava muun muassa määräsi, että rakennus tulee sopeuttaa Neppersin pää- ja sivurakennusten kanssa rakennusaineen, mittasuhteiden, pintojen ja värysten suhteen. Korttelialueen korkeimmalla kohdalla, tien läheisyydessä sijaitseva keltainen Neppersin päärakennus tuli myös jättää alueella päärooliin. Vehreällä ja puustoisella rakennuspaikalla on jonkun verran korkeusvaihtelua, joskin purkukuntoisen, tyhjillään olevan huoltokodin kohta on tasattu muodostaen melko laajan tasaisen alueen. Laajemmin tarkasteltuna alueen miljöö on maaseutumainen ja kylämäisiä ryppäitä muodostava rakennuskanta on yksinkertaista ja kappalemaista.

Suunnittelua ohjaava tärkein johtopäätös oli sopeuttaa rakennus mahdollisimman hyvin ympäristöönsä, jolloin palvelutalon julkisivuarkkitehtuuri oli hyvin tärkeässä roolissa suunnittelussa. Massoittelussa pyrittiin yksinkertaiseen kappalemaisuuuteen, jossa

terassit ja sisääntulokatokset on lovettu osaksi perusmassaa. Harjakatto ja puupystyvuoraus, maanläheinen väryty, sekä aitojen jatkuminen rakennusten välillä ohjasivat suunnittelua. Ympäröivän puuston säästämisen ja Neppersin päärakennuksen päärooliin säilyttämisen kannalta oli suotuisaa suunnitella palvelutalo huoltokodin paikalle. Tällöin palvelutalo sijaitsee etäämpänä Vanhakartanontiestä ja Neppersin päärakennuksesta ja lattiakorko on päärakennusta matalammalla.

Vanhanajan kylämäisen pihapiirin luomiseksi suunnittelussa pyrittiin myös luomaan piharakennusten avulla miellyttävää ja turvallista aidattua sisäpihaa, joka kuitenkin ottaa huomioon korttelialueen muut rakennukset sulkeutumatta täysin. Piharakennusten lisääminen osaksi kokonaisuutta auttoi palvelutalorakennuksen ympäristöön sopeuttamisessa massan porrastuessa sekä tuki tavoitetta asukkaiden osallisuutta ja aktiivisuutta lisäävistä suunnitteluratkaisuista harrastetilojen muodossa. Toteutettavuuden vuoksi tilat suunniteltiin vuokrattaviksi kasvavalle alueen väestölle.

Suunnittelutehtävän ydinongelma oli suunnitella arkkitehtuuriltaan yksinkertainen ja miellyttävä, osallisuuteen innostava palvelutalokokonaisuus, joka huomioi rakennuspaikan historiallisen luonteen.

Lopputuloksena muodostui kahden kymmenpaikkaisen ryhmäkodin kaksikerroksinen palvelutalorakennus sekä piharakennuksissa

sijaitsevien harrastetilojen kokonaisuus. Yksinkertaiseen julkisivuarkkitehtuuriin on haettu rytmiä asukashuoneiden ranskalaisten parvekkeiden sekä reliefimäistä pintaa tuovien pystylankkujen avulla. Rakennusmassat porrastuvat matalien piharakennusten ansiosta sopeuttaen palvelutalorakennusta ympäristöönsä. Tilojen suuntaamisessa on pyritty luomaan valoisia, etelään ja länteen avautuvia oleskelutiloja. Asukashuoneiden avautuessa itään ja pohjoiseen mahdollistuvat asukkaille vuoteesta hienot peltonäkymät huoneiden kuumentumatta kesälläkään liikaa.

Logistiikan kulku on sijoitettu rakennuksen pohjoispuolelle lähelle aulaa ja hissiä, jolloin liikenne molempiin ryhmäkoteihin on helppoa ja sujuvaa. Pysäköinnissä ja sisäänajossa hyödynnetään olevaa paikoitusaluetta, jota on hieman laajennettu. Oleskelupihasta on pyritty tekemään tunnelmaltaan miellyttävä jakamalla se osiin, jolloin se tarjoaa monipuolisten kulkureittien lisäksi niin urheilumahdollisuuden kuin mahdollisuuden omenapuiden alla kahvitteluun.

Suunnittelutehtävä osoittautui rakennuspaikan ja suunnittelutypologian asettamien vaatimusten vuoksi haastavaksi. Rakennuspaikan kulttuurihistoriallinen luonne antoi kuitenkin suunnitteluun myös paljon ratkaisun avaimia. Usein suunnitteluratkaisu palvelikin niin asukkaiden osallistamisen ja aktiivisuuden lisäämisen kuin rakennuksen alueelle sopeuttamisen tavoitteita.

Lähteet:

A nursing home for people with dementia in an attractive, familiar setting, in which the quality of life of the residents is top priority.

Verkkoaineisto. Friis&Moltke. <<https://friismoltke.com/architecture/health/nursing-homes-kristiansand/>>. Luettu 1.3.2024

Cetopo. Verkkoaineisto. <<https://map.cetopo.com/Client/Map/Map> >. Luettu 15.3.2024

Hintakilpailu Vanhakartanossa sijaitsevasta hoitokodista 23.10.2023. 2023. Verkkoaineisto. Espoon Tonttiyksikkö. <https://aineistopankki.espoo.fi//c5PBZKmNx_ts >. Luettu 6.2.2024

Karttapalvelu. Verkkoaineisto. Espoon kaupunki. <<https://kartat.espoo.fi/ims>>. Luettu 1.3.2024

Nursing homes of the future: Building homes for people with dementia. 2019. Verkkoaineisto. Friis&Moltke. <https://issuu.com/friismoltke/docs/fm_nursing_homes_for_the_future >. Luettu 5.2.2024

Osallistumis- ja arviointisuunnitelma. 2022. 10.02.03/2022 Neppersinmäki. Asemakaavan muutos. Verkkoaineisto. Espoon kaupunki. <https://static.espoo.fi/cdn/ff/v9OANrd5mu_1bHJFD34xLYsoect99CJ

OmKqZfXWpi_c/1696939430/public/2023-10/710401%20Neppersinm%C3%A4ki%20OAS.pdf>. Luettu 10.1.2024

Riihisärkän hoivakodin aistipuutarhat tuovat iloa ja hyvinvointia asukkaille. Verkkoaineisto. Siun sote. <<https://www.siunsote.fi/-/riihisarkan-hoivakodin-aistipuutarhat-tuovat-iloa-ja-hyvinvointia-asukkaille> >. Luettu 6.3.2024

Siven K, Takala A. Piirustuspyödyllä; Vapaus vastaan turvallisuus. Ark-lehden artikkeli. <<https://www.ark.fi/fi/2021/01/piirustuspyodylla-vapaus-vastaan-turvallisuus/> >. Luettu 8.2.2024

Sosiaalihuoltolaki. 30.12.2014/1301.

Tehostetun palveluasumisen sääntökirja. 2011. Verkkoaineisto. Sitra. <https://www.sitra.fi/app/uploads/2017/02/Tehostetun_palveluasumisen_saantokirja-5.pdf >. Luettu 6.2.2024.

Ikäihmisten liikkumisen edistäminen vähentää kaatumisia ja säästää rahaa. 2023. Verkkoaineisto. UKK-instituutti. <<https://ukkinstituutti.fi/liikkuminen/liikkuminen-saastaa-rahaa/ikaihminen-liikkumisen-edistaminen-vahentaa-kaatumisia-ja-saastaa-rahaa/>>. Päivitetty 2.8.2023. Luettu 11.1.2024.

Valtioneuvoston asetus rakennuksen esteettömyydestä. 2017.
241/2017.

Vanhusten palveluasuminen. 2013. RT 93-11134. Rakennustieto.

Ympäristöministeriön ohje rakentamisen suunnittelutehtävien
vaativuusluokista. 2015. YM1/601/2015.

Tilaohjelma:**Ryhmäkoti 1: 10 asukasta**

-Eteinen/naulakkotila päällysvaatteille	6 m ²
-10kpl asukashuone+kph väh.	á 25 m ²
-Esteetön vieras-wc	5-6 m ²
-Asukkaiden vaatehuoltotilat	15 m ²
-Tupakeittiö	väh.45 m ²
-Olohuone	väh. 40 m ²
-Asukasvarasto	n.11 m ²
-Ruokavarasto	väh. 7 m ²
-Pesutilat ja sauna	
-laveripesumahdollisuudella	n. 25 m ²
-Henkilökunnan wc	2 m ²

Ryhmäkoti 2: 10 asukasta:

-Eteinen/naulakkotila päällysvaatteille	6 m ²
-10kpl asukashuone+kph väh.	á 25 m ²
-Esteetön vieras-wc	5-6 m ²
-Asukkaiden vaatehuoltotilat	15 m ²
-Tupakeittiö	väh.45 m ²
-Olohuone	väh. 40 m ²
-Asukasvarasto	n.11 m ²
-Ruokavarasto	väh. 7 m ²
-Pesutilat ja sauna	
-laveripesumahdollisuudella	n. 25 m ²
-Henkilökunnan wc	2 m ²

Yhteistilat:

-Eteisaula	n.30 m ²
-Liikuntasali	n. 50 m ²
-Hlöökunnan toimisto-/taukotila*	15 m ²
-Hlöökunnan sos.tilat	19 m ²
-Osastonhoitajan työhuone	12 m ²
-Jätehuolto	6 m ²
-Lääkkeet ja hoitovälineet*	6 m ²
-Huoltohuone/tekn.tila	väh. 10 m ²

Ulkotilat:

-Katettu saapuminen	
-Katettua terassitilaa pöytäryhmineen	väh. 25 m ²
-Aktiviteettipolut +istuskelualueet	
-Varasto	väh.10 m ²

*Mikäli ryhmäkodit eri kerroksissa, on suunniteltava työskentely- ja lääkehuonetila molempien yhteyteen.

Metropolia Amk // Rakennusarkkitehtuuri

Opintojakso: Projekti 12 Syventävä ammatillinen

Opettajat: Kaisa Hyyti, Janne Järvinen, Jarkko Könönen, Jorma Lehtinen, Sanni Sipilä

Ryhmä: TXR20S1

Opiskelija: Meri Rajamäki

29.11.2023, päivitetty 7.5.2024

Opintojakson suorittaminen

Opintojakson aikana suunnitellaan käyttäjälähtöinen ja asukkaiden kuntoutumista edistävä hoivakoti.

Suunnitelmasta laaditaan luonnostasoiset suunnitelmat. Suunnittelutehtävä tehdään yksilötyönä. Opiskelija toimii tutkivana opiskelijana, mikä edellyttää aktiivista roolia suunnittelussa ja tiedonhankkimisessa sekä osallistumista palautetilaisuuksiin ja ohjauksiin.

Suunnittelutehtävää varten on hyvä perehtyä jo etukäteen ikäihmisen palveluasumisen suunnittelua ohjaaviin RT kortteihin kuten RT 93-11134 Vanhusten palveluasuminen ja RT 103141 Esteetön liikkumis- ja toimintaympäristö.

Kursiarviointiin vaikuttavat:

Harjoitustyön arvosana, osatehtävien suorittaminen sekä osallistuminen ja aktiivisuus.

Harjoitustyö:

Harjoitustyössä laaditaan luonnostasoinen palvelutalon viitesuunnitelma Espoon Vanhakartanoon.

Hoivakodin tulee olla soveltuva tarjoamaan ympärivuorokautista palveluasumista asukkailleen.

Suunnittelussa hyödynnetään kerättyä lähdemateriaalia ja analyysiprosessissa laadittuja johtopäätöksiä.

Palvelurakennuksen vaatimuksena on **käyttäjälähtöisyys ja erityisesti asukkaiden toimintakykyyn ja kuntoutumiseen keskittyvät ratkaisut.**

Hoivakotikokonaisuuden tulee **olla arkkitehtuuriltaan kiinnostava ja yleisilmeeltään kodinomainen ja viihtyisä sekä ottaa huomioon rakennuspaikan erityispiirteet.**

Teknisten ratkaisujen tulee olla kestäviä, rationaalisia ja toteutuskelpoisia Suomen olosuhteisiin. Niin rakennuksen kuin pihan materiaaleissa on hyvä huomioida pitkäikäisyys ja ekologinen näkökulma.

Pihasuunnittelu ja mahdolliset piharakennukset ovat oleellinen osa suunnittelua ja sen/niiden tulee täydentää kokonaisuutta. Erityishuomio tulee antaa katetuille ulko-oleskelutiloille, jotta ne olisivat riittävän tilavat ja käyttökelpoiset.

Rakennuspaikka:

Rakennuspaikka sijaitsee Espoon Vanhakartanossa Vanhakartanontie 27:ssä. Rakennuspaikalla sijaitseva tyhjillään oleva huoltokoti puretaan huonokuntoisena uudisrakennuksen tieltä. Suunnittelussa tulee kiinnittää erityistä huomiota läheisiin suojeltuihin rakennuksiin sekä suunnittelualueen kaavamääräksiin.

Käyttäjälähtöisyys ja asukkaiden aktiivisuus

Tehtävässä on hyvä pohtia, mitkä tekijät ovat käyttäjien kannalta (asukkaat, henkilökunta, vierailijat) oleellisia. Hoivakodin toivotaan usein olevan **kodinomainen ja turvallinen**, miten tätä voitaisiin suunnittelulla edistää?

-Minkälaiseen hoivakotiin veisit omaisesi levollisin mielin?

-Millaisessa hoivakodissa olisi miellyttävä käydä vierailulla?

-Minkälaisissa olosuhteissa henkilökunnan olisi luontevaa tehdä töitä ja asukkaiden valvominen olisi helppoa?

Kuntouttavilla palveluilla tarkoitetaan toimintaa, jolla parannetaan ja ylläpidetään asukkaiden toimintakykyä siten, että he voivat asua hoivakodissa mahdollisimman pitkään. **Hoivakotisuunnittelulla pyritään mahdollistamaan hyvät olosuhteet päivittäiselle ohjatulle toiminnalle ja asukkaiden kuntoutukselle.**

Harjoitustyötä laatiessa on hyvä miettiä mm. seuraavia kysymyksiä:

-Miten suunnittelun avulla voidaan mahdollistaa asukkaiden ulkoilu siten, että se hoituisi helposti ja vähin resurssein?

-Minkälaiset ja miten sijoitetut tilat ovat optimaaliset päivätoiminnan, vierailijoiden tapaamisen sekä hoivakodin yhteisöllisyyden kannalta?

-Mitkä suunnittelulliset tekijät voisivat toimia mieltä virkistävinä ja näin aktiivisuuden tasoa lisäävinä elementteinä?

Tilaohjelma:

-Harjoitustehtävässä laaditaan tilaohjelma, joka mahdollistaa ympärivuorokautisen palveluasumien 20:lle asukkaalle. Tilaohjelman laatimisessa huomioidaan kaikki hoivakodin toiminnot. Keittiöiden mitoituksessa voidaan huomioida keskuskeittiöltä tuleva lämpimien aterioiden jakelu.

Suunnittelussa on keskityttävä:

-Käyttäjälähtöisyyden ja asukkaiden kuntoutumisen huomioimiseen hoivakoisuunnittelussa

-Tontin käytön järkevyyteen -toiminnallisuuteen, vetovoimaisuuteen ja turvallisuuteen.

-Arkkitehtuuriltaan rakennuspaikan huomioivan, kiinnostavan ja yleisilmeeltään viihtyisän hoivakotikokonaisuuden suunnitteluun.

-Ulko- ja sisätilojen luontevaan soljumiseen ja niiden muodostaman kokonaisuuden luomiseen

-Rakenteellisesti toteutuskelpoisen suunnitelman tekemiseen (detaljiikka)

-Resurssien suuntaamisen tehtävän kannalta tärkeisiin asioihin.

Opintojakson osatehtävät:

-Projektisuunnitelman laatiminen ja aikataulutus: Kurssi aloitetaan projektisuunnitelman laatimisella ja aikataulutuksella.

-Rakennuspaikan valinta: Hankkeistajaorganisaation kanssa rakennuspaikan valinta hyvissä ajoin ennen varsinaisen suunnittelutyön aloittamista

-Teoriatietoon perehtyminen, erityisesti RT-kortiston ohjeistukset

Rakennuspaikan analyysi: Analysoidaan rakennuspaikkaa hoivakotisuunnittelun näkökulmasta. Tontinkäyttökkenaarioiden laatiminen.

-Kaksi välinäyttöä

-Lopullinen viitesuunnitelma

Välinäytöt:

-Välinäytössä analyysipohdinnan ja siihenastisten toteutusten esittelyä

Palautetilaisuus:

-Työn esittely on myös opinnäytetyön esittelyä. Erytishuomio ammatillisuuteen ja asiantuntijuuden osoittamiseen niin esittelymateriaalein kuin puheen tasolla.

Laadittavat tulosteet:

-Asema-/sijaintipiirustus 1:1000

-Pihapiirustus 1:250

-Pohjapiirustukset 1:200

-Havainnekuva hoivakotikokonaisuudesta lintuperspektiivistä, oleskelupihasta ja sisätiloista

-Leikkaus 1:250

-Julkisivut 1:250

-Rakennepoikkileikkaus 1:50

-Muu havainnollistavaa materiaali

Lopullisten tulosteiden palautus:

-Kaikki lopulliset tulosteet palautetaan PDF-muodossa OMAN työtilaan.

-Esittelymateriaali tulostetaan. Planssikoko 700x1000mm

Harjoitustyön arviointiperusteet:

-Suunnitteluprosessi ja aktiivisuus

-Rakennusoppi, rakenteellisuus ja toteutettavuus

-Paikka ja ympäristö

-ilmansuuntien, näkymien, maastonmuotojen ja saapumisen huomioiminen.

-Tilasuunnittelu

-Sisätilojen mitoitus, toiminnallisuus sekä tilojen ja tilasarjojen muodostamat tunnelmat.

-Hoitajien työtehokkuuden, asukkaiden valvonnan sekä kuntoutumisen ja ohjatun toiminnan huomioiminen tilasuunnittelussa.

-Ulkoalueiden suunnittelu

-Ulkotilojen mitoitus, toiminnallisuus ja esteettisyys, materiaalivalinnat sekä arkkitehtonisen kokonaisidean tukeminen.

-Asukkaiden valvonnan ja turvallisuuden sekä kuntoutumisen huomioiminen ulkotilojen suunnittelussa.

-Arkkitehtoninen ilmaisu kontekstissa

-Kodinomaisen ja viihtyisän yleisilmeen ilmeneminen suunnitelmissa.

- Kokonaisuuden arkkitehtoninen idea ja ympäristöön sopiminen

-Viestintä, havainnollistaminen ja esitystavat

-Suunnittelumateriaalin esitystapa ja työn esittely

Kirjallisten töiden arviointiperusteet:

-Kirjallisen osuuden rajaus sekä rakenteen loogisuus

-Ammatillinen perehtyneisyys aiheeseen ja tiedon monipuolisuus

-Keskeisten käsitteiden ja lähteiden käyttö

-Analyysin ja johtopäätösten tarkkuus

-Oman ajattelun kuvaus, johtopäätösten hyöty, kattavuus ja uskottavuus

-Ajankäytön hallinta ja aikataulu, johdonmukainen ja järjestelmällinen työskentely, työn palautus aikataulussa sekä aktiivisuus ohjauksissa

-Kieliasu, luettavuus ja esitystapa

-Työn sisällön ymmärtäminen ja asiantunteva esittely



Näkymä etelästä

Proj.12 Palvelutalo Espoon Vanhakartanoon

Villa Neppers

Espoon Vanhakartano huokuu vanhanajan kyläilyllä. Suunnittelualueen sijainti uudehkon ja pikkujiljaa laajenevan asuinalueen ja vanhan, maaseutumaisen miljööön rajapinnassa lähellä suojeltuja Neppersin pää- ja sivurakennuksia, asetti tiukat lähtökohdat suunnittelulle.

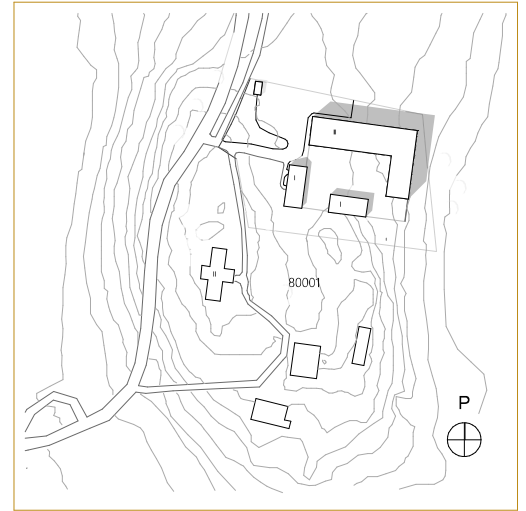
20 -paikkaisen tehostetun palvelutalon suunnittelun lähtökohdaksi otettiin rakennuspaikan kulttuurihistoriallinen miljöö sekä pyrkimys mahdollistamaan palvelutalon iäkkäille, usein muistisairaille asukkaille virkeä ja osallistava arki.

Alueen harjakattoiset ja yksinkertaiset kappalemaiset rakennukset muodostavat kyläisiä rypypäitä Vanhakartanontien varrella. Palvelutalon suunnittelussa lähdettiin hakemaan samanlaista ideaa pohtimalla mitä tiloja pihapiiriin voisi sijoittaa. Referenssityöskentelyn myötä esiin nousi maailmalla nousevan trendin, Dementiaivillage- konseptin, mukaan laadittuja palvelutalokokonaisuuksia. "Dementiaivillageihin" on tuotu niin toreja, kampaajoja, kuin pieniä kauppia erinäisten harrastelujen lisäksi.

Suunnittelun yksi keskeisiä teemoja olivat pohtia, miten vastaavaa konseptia voisi hyödyntää tässä suunnittelutehtävässä siten että se ei olisi utopiaa. Ratkaisuksi löytyi liikunta- ja musiikkistudion sekä savipajatiilojen lisääminen osaksi kokonaisuutta siten, että käyttöön nostamiseksi niitä voidaan sijoittelunsa puolesta helposti myös vuokrata kasvavalle lähialueen väestölle.

Palvelutalon -usein muistisairaille- asukkaille pyrittiin näin mahdollistamaan arki, jossa kulttuurinen jatke säilyisi kotoa palvelutaloon muuttaessa. Villa Neppersissä asukas voi päivän aikana niin juoda latokahvit ystävien kanssa kuin osallistua jooga- tai savikurssille. Helposti valvottavan ja aidatun pihan ansiosta mahdollistuu myös muistisairaiden asukkaiden ulko-oleskelu turvallisesti.

Rakennusmassat on sijoitettu Neppersin päärakennuksen kanssa samaan suuntalinjaan jotta puustomainen kortteli säilyttäisi eheyttänsä. Vaatimuksena oli jättää 1800-1900 luvun taitteesta oleva suojeltu Neppersin päärakennus alueella päärooliin. Näin ollen palvelutalo sijoitettiin päärakennusta matalemmalle ja etäämmäs Vanhakartanontieltä. Samalla voitiin säästää tontin länsiosaa koskemattomaksi. Yksikerroksiset, arkkitehtuuriltaan latomaiset piharakennukset auttavat massiivisemmän palvelutalorakennuksen sopeuttamisessa ympäristöönsä. Maastonmuotojen ja eteläosan puuston takia palvelurakennus muodostaa oman suojaosan pihapiiriin, mikä tulevaisuudessa tuo yksityisyyttä kun korttelialueen eteläosa mahdollisen asemakaavamuutoksen myötä muuttuu asuinalueeksi.



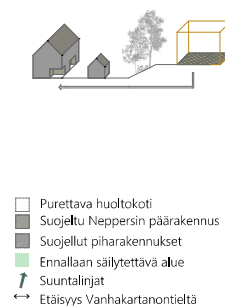
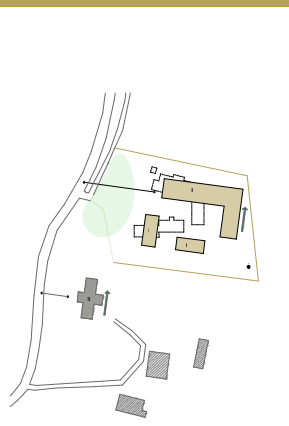
Sijaintipiirustus 1:1000

Kyläisyys +

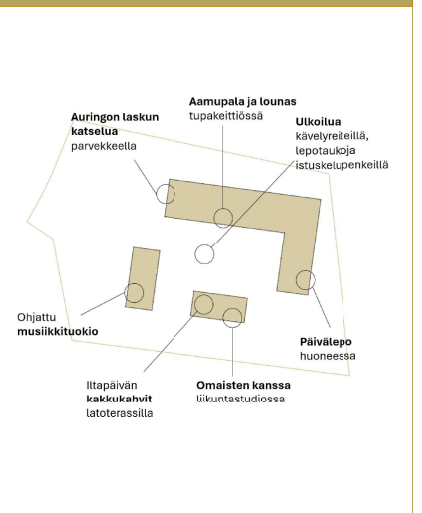


Rakeisuuskartta 1:5000

Lähiympäristön merkitys +



Aktiiviva palvelutalo



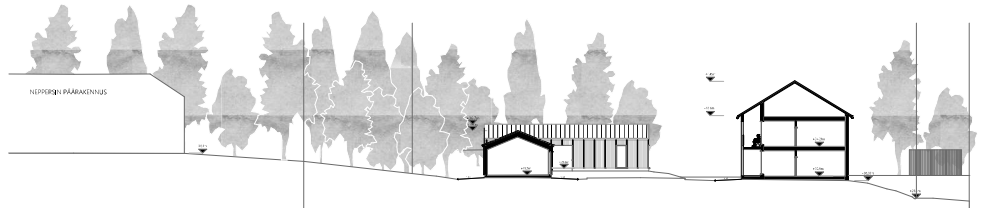
Villa Neppers

Havainnekuva terassilta oleskelupihalle

Pihasuunnittelun keskiössä on ollut luoda lämmin ja suojaisa, vanhoja pihapiirejä muistuttava oleskelupiha palvelutalon asukkailla. Suunnittelemalla liikkumaan innostavia reittejä sekä monipuolisia ulkotiloja istuskelupenkkeineen on pyritty aktivoimaan asukkaita ulos liikkumaan. Osan asukkaista ollessa muistisairaita, on korostettu myös pihan valvottavuutta ja aitaamista. Aidat jatkuvat vanhoille pihoille ominaiseen tapaan rakennusten seinästä julkisivun kanssa yhtenevän näköisinä.

Sisäpiha jakautuu useampaan toiminnaltaan ja tilakokemukseltaan erilaiseen osaan. Suunnittelussa on pyritty huomioimaan kaikki aistit; piha tarjoaa niin kasvien tuoksua, erilaisia pintoja, luonnon ääniä kuin hyöty- ja omenatarhan satoa.

Piharakennusten sijoittelua on määrittänyt niin valo- ja varjo-olosuhteet, maastonmuodot, suhde ja etäisyys Neppersin päärakennukseen kuin aidatun pihatilan optimointi siten ettei massojen taakse jäisi heikosti valvottavia tiloja. Savipaja ja liikuntastudio oli niiden vuokrattavuuden takia optimaalista sijoittaa länsiosaan siten, että niihin kulku onnistuu myös kulkematta aidatun pihan poikki.



Leikkaus A-A 1:250

Sisätilat:

- Asukashuoneet 10kpl/krs, á 25m²
 - Yhteistilat
 - Apu- ja sosiaalitilat
 - Harrastetilat
1. Liikuntastudio + varasto 61,5m²
 2. Latoterassi 34m²
 3. Savipaja 52,7m²
 4. Musiikkistudio 45m²
 5. Jätekatos 12m²

Ulkotilat:

6. Hyötypuutarha
7. Ulkokuntosali
8. Omenatarha
9. Aktiivireitit
10. Erilaisia istuskelupaikkoja
11. Paikoitus
12. Logistiikka

- Istusalue
- Puu
- Polku



Pihapiirustus 1:250

Villa Neppers

Havainnekuva palvelutalon olohuoneesta

Palvelutalon massoitelu on alueelle ominaisen tapan yksinkertaista ja kappalemaista. Terrasoinnit ja parvekkeet on upotettu kaksoisjulkisivun avulla päämassaan. Kaavan vaatima harjakatto ja pystyrimalaudotus, maanläheiset julkisivuvärit ja matalien piharakennusten avulla saatu massan porrastus auttavat palvelutalorakennuksen ympäristöön sopeuttamisessa.

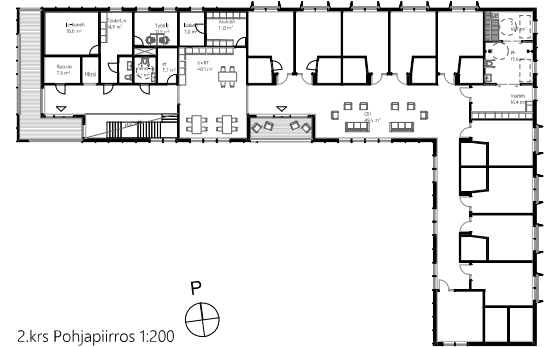
Suunnittelussa pyrittiin minimoimaan pitkät käytävät, joten oleskelutilat on suunniteltu osaksi käytävää. Syvennyksissä olevat asukashuoneiden käynnit porrastavat puolyksityisen ja yksityisen tilan rajaa.

Tilasuunnittelussa on huomioitu palvelutalon päivittäinen liikenne. Vaatehuolto- ja saunatilat on sijoitettu asukashuoneiden kainaloon helposti saavutettavaksi. Keittiö ja ruokailutila puolestaan lähelle aulaa ja henkilöstötiloja, jolloin valvottavuus ja mm. lääkehoidon toteutettavuus on helppoa.

Olohuone on tuotu erilleen toimiakseen rauhallisena oleskelutilana. Palvelutalon yhteistiloihin tulee runsaasti valoa sen etelään ja länteen avautuvista ikkunoista. Ikkunat on sijoitettu 200mm korkeuteen lattiapinnasta, jotta ne voidaan helpommin hahmottaa ja estää näin niiden läpikävely epähuomiossa.

Ryhmäkotien sijaitessa kahdessa tasossa, mahdollistuu luonteva logistiikan ja ruokatoimitusten liikenne kulkematta toisen ryhmäkodin kautta. Aula sijaitsee tehokkaasti lähellä paikoitusta ja logistiikan tilaa ja on ilmansuuntienkin puolesta valoisa ja lämmin saapua.

Toistoa hyödyntämällä on voitu parantaa niin rakentamisen kustannustehokkuutta kuin palvelutalon hahmotettavuutta, joka on erityisesti muistisairaiden asukkaiden arjessa pärjäämisen kannalta tärkeää.



2.krs Pohjapiirros 1:200

Tilajakauma 1.krs.

Henkilökunnan sosiaalitila	18,6m ²
Hissi	
Taukotila	18,3m ²
Osastonhoitajan työhuone	11,9m ²
Lääkehuone	7,0m ²
Aula	48m ²
Vieras-WC	4,8m ²

Ryhmäkoti 1:	
Asukashuoneet 10kpl	425m ²
Ruokavarasto	7,6m ²
Asukasvarasto	11,1m ²
Eteinen	5,7m ²
Keittiö ja ruokailutila	48,1m ²
Olohuone	49,5m ²
Vaatehuoltotila	16,4m ²
Pesuhuone	15,6m ²
Sauna	10,7m ²

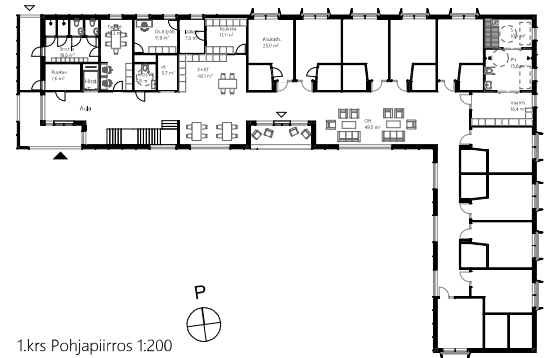
Huoneistoala yht. 618m²

Tilajakauma 2.krs

IV-konehuone	18,6m ²
Hissi	
Taukotila	14,9m ²
Työtila	11,9m ²
Lääkehuone	7,0m ²
Aula	30m ²
Vieras-WC	4,7m ²

Ryhmäkoti 2:	
Asukashuoneet 10kpl	425m ²
Ruokavarasto	7,6m ²
Asukasvarasto	11,1m ²
Eteinen	5,7m ²
Keittiö ja ruokailutila	48,1m ²
Olohuone	49,5m ²
Vaatehuoltotila	16,4m ²
Pesuhuone	15,6m ²
Sauna	10,7m ²

Huoneistoala yht. 600m²



1.krs Pohjapiirros 1:200





Villa Neppers

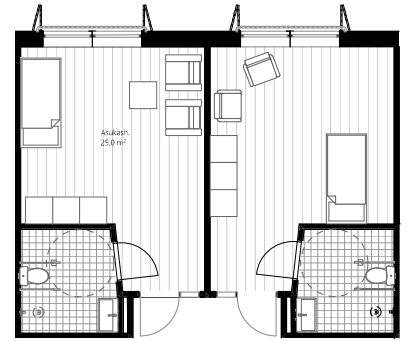
Havainnekuva asukashuoneesta

Tehostetun palveluasumisen asukas voi joutua voitintsa takia viettämään pitkiäkin aikoja huoneessaan joten asukashuoneiden suunnittelulla on iso merkitys hyvinvointiin. Suuntaamalla huoneet pohjoiseen ja itään sekä sijoittamalla ikkunat siten että niistä näkee ulos sängyssä maatessakin, eivät huoneet kuumene kesälläkään liikaa ja samalla asukkaat voivat katsella kauniita peltomaisemia.

Asukashuoneisiin on pyritty luomaan luonnonläheinen ja seesteinen tunnelma. Puseet ikkunaluukut piirtävät seinään vanhojen latojen seinistä tuttuja varjoja. Mitoituksessa on huomioitu esteettömyys, avustamisen tilantarve sekä mahdolliset sängyn siirtelyt huoneesta.

Oman kodin ja tilan tunnun vahvistamiseksi asukashuoneiden sisäänkäynnit on tuotu syvennykseen jolloin myös oven avautumissuunta on voitu laittaa ulko-ovimaisesti ulospäin aukeavaksi.

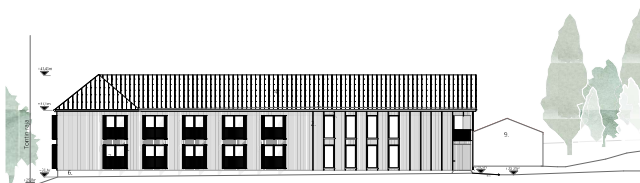
Palvelutalon julkisivumateriaali on rakennusmääräyksen mukaisesti puupystyvuoraus. Rakentamistapaohje velvoittaa niin julkisivuarkkitehtuurin kuin materiaalien suhteen sopeuttamaan läheisiin suojeltuihin rakennuksiin. Näin ollen oli luontevaa valita Neppersin pää- ja sivurakennusten peltikattojen kanssa yhteen sopiva konesaumakatto. Värisävyksi valikoitui ympäröivän peltomaiseman mukaisesti vaalea greige, piharakennusten saadessa punamultasävynsä ympäröivien piharakennusten mukaisesti. Maaleina ehdotetaan käytettävien perinteisiä pellavaöljyjaljymaalia päärakennuksessa ja keittomaalia piharakennuksissa.



Asukashuoneen kalustusvaihtoehtoja, pohjapiirros 1:50

Materiaalit:

1. Puupystyvuoraus. Pellavaöljyjaljymaali sävy NCS S1505-Y20R
2. Pystylankut 48mmx98mm k 1200mm
Pellavaöljyjaljymaali sävy NCS S1505-Y20R
3. Ikkunan- ja ovenpielet NCS S1505-Y20R
4. Konesaumakatto, musta
5. Jalkarännit taivutettua kattopeltiä, keräilysuppilot ja syöksytorvet katon kanssa yhtenevää sävyä.
6. Sokkeli, tasaiseksi + sokkelimaali sävy T1928
7. Maalattu teräspinnakaide, musta
8. Ikkunaluukut pellavaöljyjaljymaali sävy NCS S1505-Y20R
9. Piharakennukset yhtenevin pintamateriaalein, poikkeuksena julkisivujen sävy punamulta



Julkisivu pohjoiseen 1:250

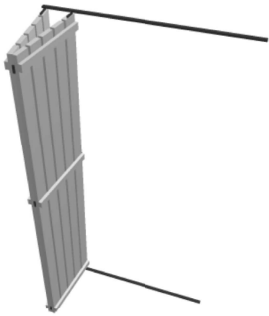


Julkisivu itään 1:250



Villa Neppers

Havainnekuva pohjoisesta

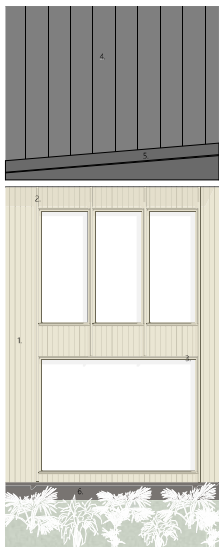


Aksonometriakuva ikkunaluukusta

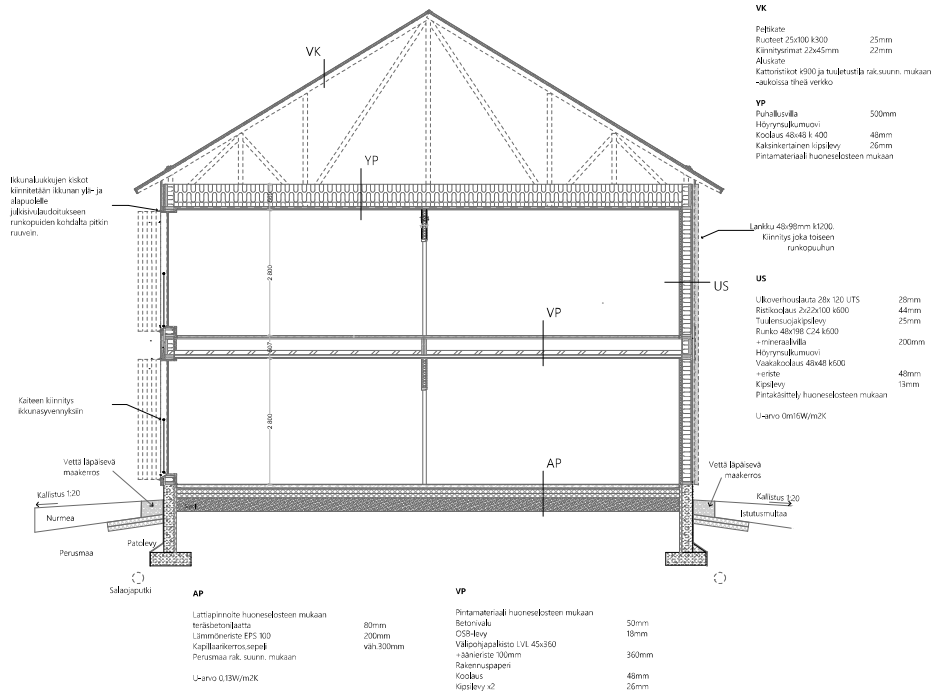
Palvelutalon pitkiä julkisivuja on rytmitetty korostamalla asukashuoneita puusin ikkunaluukuin ja joka toiseen runkotolppakohtaan kiinnitettyjen "kakkosnelosten" muodostaman reliefimäisen pinnan avulla. Ikkunaluukut ehdotetaan asennettavaksi kiskojen avulla, jolloin ne ovat vaivattomat liu'uttaa ikkunan eteen. Luukut lukittavat aukiollessaan, jolloin ne eivät tuulen vuoksi heiluessaan rikkoudu. Ikkunat toimivat myös hätäpoistumistienä sekä ranskalaisina parvekkeina.

Vedenohjauksessa hyödynnetään perinteisen konesaumakaton käsityönä tehtyä jalkaränniä, joka tuo mielenkiintoa ja juurevuutta suureen kattopintaan.

Tontille ehdotetaan tehtäväksi jonkun verran maastonmuokkauksia, jotta ryhmäkodit voidaan toteuttaa ilman esteetöntä hankaloitettavia porrastuksia. Maastoa siirretään etualan paikoitusalueelta tontin itäpäähän. Maasto laskee tällöin melko jyrkästi palvelutalon koillisosassa mikä lisää ensimmäisen kerroksen asukashuoneiden yksityisyyttä.



1. Puuoponnuori: Pölköalumi sily NCS S1505+V20R
2. Lanku: 40mmx98mm x 1200mm
3. Kikkoselä: Pölköalumi sily NCS S1505+V20R
4. Kikkoselä: Pölköalumi sily NCS S1505+V20R
5. Jalkarännin takana oleva kumppeita, keraalisuopit ja syöksytöveä katon kinnos yläreunassa silyä
6. Sokki: tasasiksi + sokkelialumi sily T1928



Julkisivuote 1:50

Detaljileikkaus 1:50