



# LEIKKIPAikkojen Tulevaisuus

Miten Tampereen leikkipaikkaohjelma vastaa tulevaisuuden tarpeisiin?

Ammattikorkeakoulun opinnäytetyö  
Rakennettu ympäristö, hortonomi (AMK)  
Kevät 2024  
Atte Aaltonen

Rakennetun ympäristön koulutus

Tekijä Atte Aaltonen

Työn nimi Leikkipaikkojen tulevaisuus – Miten Tampereen  
leikkipaikkaohjelma vastaa tulevaisuuden tarpeisiin?

Ohjaaja Sanni Virjula

Tiivistelmä

Vuosi 2024

---

Työn tavoitteena oli selvittää, kuinka hyvin Tampereen kaupungin leikkipaikkoja koskeva viherpalveluohjelma Leikkipaikat 2021–2030 vastaa tulevaisuuden haasteisiin, etenkin leikin muuttumiseen ja kaupungin kasvuun. Tavoitteena oli myös tarjota konkreettisia ehdotuksia toimista, joilla sen tulevaisuudenkestävyyttä voitaisiin parantaa jo nyt ja vastata siihen, miten Tampereen kaupunkisuunnittelua ohjaavat LUMO-, Kesy- ja Hiilineutraali Tampere 2030 -ohjelmat vaikuttavat leikkipaikkoihin tulevaisuudessa. Toimeksiantajana toimii Tampereen kaupunki.

Työssäni tarkastelen myös Tampereen kaupungille suunnittelemani Mesiheinänpuiston leikkipaikan rakennussuunnitelmapiirustuksia tulevaisuudenkestävien valintojen näkökulmasta. Kyseisen leikkipaikan suunnittelun tavoitteena oli luoda virikkeellinen leikkiympäristö, joka ei nojaudu liiaksi leikkivälineisiin. Myös ekologiset valinnat muun muassa turva-alustojen kohdalla olivat tärkeässä roolissa suunnittelun aikana.

Opinnäytetyön tuloksena selvisi, että leikkipaikkaohjelma yhdessä muiden suunnittelua ohjaavien ohjelmien kanssa on hyvinkin tulevaisuudenkestävä etenkin ekologisesta näkökulmasta tarkasteltuna. Ohjelmien vaikutus suunnitteluun näkyy jo nyt etenkin väline- ja materiaalivalinnoissa ja tulevaisuudessa vielä enemmän, kun uusia, ympäristöystävällisiä tuotteita tulee markkinoille.

Ainoa konkreettinen kehitysehdotus kohdistui inklusiivisuuteen monikulttuurisuuden näkökulmasta. Tampereen nopeasti kasvavana ja houkuttelevana kaupunkina olisi mahdollisuus tehdä ennakoivia toimia vieraskielisen väestöosan kasvua ajatellen ja ottaa nämä asukkaat huomioon kaupunkisuunnittelussa jo nyt.

Avainsanat Tampere, leikkipaikkaohjelma, tulevaisuudenkestävyys, maisemasuunnittelu  
Sivut 35 sivua ja liitteitä 2 sivua

Degree Programme in Landscape Design, Construction and Management  
Author Atte Aaltonen  
Subject The Future of Playgrounds – How Does Tampere’s Playground  
Program Meet the Needs of the Future?  
Supervisors Sanni Virjula

---

Abstract  
Year 2024

The client is the Green Spaces and Stormwater Management unit of the City of Tampere. The aim of the work was to investigate how well the City of Tampere’s Green Service Program ”Playgrounds 2021–2030” responds to future challenges, especially the change in play and the growth of the city. The aim was also to provide concrete suggestions for actions that could improve its sustainability already now, and to answer how the LUMO, KESY and Carbon Neutral Tampere 2030 programs guiding Tampere’s urban planning will affect playgrounds in the future.

The construction plan drawings of the Mesiheinä Park playground, which I designed for the City of Tampere, were used as an example in the thesis,. The aim of the design of this playground was to create a stimulating play environment, that does not rely too much on play equipment. Ecological choices, including safety surfaces, also played an important role during the design process.

As a result of the thesis, it was found that the playground program, together with other design-guiding programs, is very sustainable for the future, especially from an ecological point of view. The impact of the programs on the design is already visible, especially in equipment and material choices, and in the future increasingly so, when new, environmentally friendly products come to the market.

The only concrete development proposal was related to inclusivity from the perspective of multiculturalism. As a rapidly growing and attractive city, Tampere would have the opportunity to take proactive actions considering the growth of the foreign-language population and to pre-emptively consider these residents in urban planning.

Keywords Playground, play, futureproofing, landscape design  
Pages 35 pages and appendices 2 pages

## Sisällys

1	Johdanto .....	1
2	Leikki ja leikkipaikka.....	3
2.1	Mitä on leikki? .....	4
2.2	Mikä on leikkipaikka ja leikkipaikan merkitys viheralueena? .....	4
2.3	Tulevaisuuden leikkipaikka .....	8
3	Leikkipaikkojen suunnittelu.....	10
3.1	Leikkipaikkaohjelma ohjaa leikkipaikkaverkoston suunnittelua, rakentamista ja ylläpitoa.....	10
3.2	Leikkipaikan suunnitteluprosessi.....	11
3.3	Lumo-ohjelman, KESY-toimintamallin ja Hiilineutraali Tampere 2030 vaikutus leikkipaikkasuunnitteluun .....	13
4	Tulevaisuudenkestävyyttä tavoittelevat valinnat Mesiheinänpuiston leikkipaikan suunnittelussa .....	16
4.1	Esimerkki 1: Leikkipaikan kivituhkakäytävän muotoilu osaksi toiminnallista kokonaisuutta.....	18
4.2	Esimerkki 2: Corkeen .....	19
5	Tampereen leikkipaikkaohjelman tulevaisuudenkestävyys.....	22
5.1	Leikkipaikkaohjelma 2021–2030 tavoitteet .....	23
5.2	Tulokset .....	26
6	Pohdinta.....	28
	Lähteet .....	30

## Liitteet

- Liite 1. Mesiheinänpuiston leikkipaikan yleissuunnitelma.
- Liite 2. Mesiheinänpuiston leikkipaikan rakennussuunnitelma.

# 1 Johdanto

Sitran Megatrendit 2024 -lista on identtinen vuoden 2023 listauksen kanssa. Viidestä megatrendistä suurimmaksi on tänäkin vuonna noussut luonnon kantokyvyn murentuminen. (Dufva, 2024) 1800-luvun loppupuolella alkaneen (Löyttyniemi, 2013), alati kiihtyvän kaupungistumisen myötä kaupunkivihreän rooli luonnon ja sen monimuotoisuuden ylläpitäjänä on elintärkeä. (Nousiainen, ym., 2022)

Myös leikki on kaupungistumisen myötä muuttunut. Leikkikentät alkoivat yleistymään samaa tahtia kaupunkien kasvun kanssa, vaikkakin aluksi vain suuremmissa kaupungeissa, kuten Turussa ja Helsingissä. Aluksi toiminta leikkipaikoilla oli ohjattua ja kurinalaista – malli, jonka voimistelunopettaja Anni Collan toi Philadelphiasta Suomeen – sekä ikäluokkia eriyttävää. (Mäenpää, 2023) Moottoriliikenteen määrän kasvu kuristi lasten leikille tarkoitettujen alueiden määrää jo rakennetuilla alueilla, mutta lähiöiden yleistyessä leikki ja liikenne pystyttiin erottamaan toisistaan paremmin. Myös luonnon läheisyys lähiössä oli merkittävää lasten leikin kannalta. (Moll, 2024)

Kiinnostukseni aiheeseen heräsi koulussa keväällä 2023, kun osallistuin Tulevaisuuden kaupunkiympäristö -nimiseen opintomoduliin. Moduulin päätyö oli tarkastella kaupunkiympäristön muutosten vaikutuksia viheralan toimijoihin sekä valita ja toteuttaa leikkipaikkaa koskeva kehitystyö. Harjoittelujaksoni Tampereen kaupungilla keskittyi Mesiheinänpuiston leikkipaikan peruskunnostuksen suunnitteluun. Myöhemmin sain mahdollisuuden jatkaa harjoittelua ja kehittää suunnitelmaa edelleen, mikä johti myös opinnäytetyömahdollisuuteen.

Työn tilaaja on Tampereen kaupungin Viheralueet ja hulevedet- yksikkö. Työn tarkoituksena on vastata seuraaviin kysymyksiin: Pystyykö leikkipaikkaohjelman tarjoama malli vuosittaisesta toimenpideluettelosta reagoimaan tarpeeksi nopeasti muuttuvan ympäristön vaatimuksiin? Kuinka LUMO-ohjelman ja KESY-mallin mukaiset suunnitteluratkaisut vaikuttavat leikkipaikkoihin ja niillä käytettäviin materiaaleihin? Miten edellä mainittujen mukaiset ratkaisut vaikuttavat tulevaisuuden leikkiin?

Perehdyn leikkiin käsitteeseen ja avaan leikin historiaa sekä tulevaisuuden näkymiä. Tutustun leikkipaikkoihin ja niiden merkitykseen viheralueena sekä siihen, miten niitä suunnitellaan. Havainnollistan Mesiheinänpuiston leikkipaikan suunnitelmista otettujen esimerkkien kautta sitä, millaisilla ratkaisuilla leikkipaikkojen virikkeellisyyttä ja ekologisia ratkaisuja voidaan

yhteensovittaa ja miten se vaikuttaa leikkiin. Lopuksi pohdin, millaisilla toimilla tällä hetkellä voimassa olevan Leikkipaikkaohjelman päivittyessä jaksolle 2031–2040 voitaisiin varmistaa sen tulevaisuudenkestävyys.

Tarkastelun pohjana käytän Tampereen kaupungin Luonnon monimuotoisuus eli LUMO-ohjelmaa, Kestävä ympäristörakentaminen KESY-toimintamallia, Hiilineutraali Tampere 2030 -ohjelmaa ja tietysti myös Viherpalveluohjelma 2021–2030 sisältyvää Leikkipaikkaohjelma 2021–2030:ä.

## 2 Leikki ja leikkipaikka

Leikkipaikkojen olemus Suomessa on muuttunut ajan saatossa paljon. 1900-luvun alun kurinalaisuutta ja oppimista painottavista, valvotuista leikkikentistä siirryttiin 1960–70-lukujen muuttoliikkeen aikana hyvin yksipuolisia toimintoja tarjoaviin, pelkistettyihin korttelipuistoihin. Tampereella alettiin 2000-luvun alussa kaavoittamaan uudisrakennusalueita, jotka mahdollistivat myös uusien leikkipaikkojen suunnittelun. 2010-luvulla leikkipaikkaverkoston strategisen suunnittelun myötä kantakaupungin leikkipaikkoja on uudistettu vastaamaan nykypäivän standardeja. (Mäntysaari-Ukkola, ym., 2020) Myös leikki on muuttunut. Alun perin hyvin vapaamuotoisia leikkivälineitä tarjonneiden leikkipaikkojen varusteisto muuttui standardisoiduksi Suomen EU-jäsenyyden vanavedessä vuonna 1998. (Sundman, ym., 2022, ss. 7–9)

Tampereen omien leikkivälinemallien käyttö uusilla ja peruskorjattavilla leikkipaikoilla romahti ja tilalle tulivat puitesopimusvalmistajien valmismallit. (Mäntysaari-Ukkola, ym., 2020) Erikoissuunnittelija Kaisa Rantee pyytää kuitenkin täsmentämään, että Tampereen omia malleja, kuten esimerkiksi perinteistä pölkkyautoa, on edelleen käytössä. Tämän lisäksi ainutlaatuisiin kohteisiin voidaan harkitusti sijoitella uniikkeja, ainoastaan kyseisestä kohteesta löytyviä välineitä. Tällaisia välineitä tulee esimerkiksi Näsinlinnanpuistossa sijaitsevaan Tiitiäisen satupuistoon. Satupuisto kunnostetaan ja avajaisten yhteydessä juhlietaan Kirsi Kunnaksen syntymän 100-vuotisjuhlavuotta. (Henkilökohtainen tiedonanto, 10.5.2024)

Standardoidut leikkivälineet ja -paikat ovat herättäneet keskustelua siitä, mahdollistavatko ne lapselle riittävästi harkitun riskinoton mahdollisuuksia. Idea hallittujen riskien uudelleensovittamisesta leikkipuistoon ja positiivisesta riskinotosta ei ole uusi. Sitä on pohdittu juurta jaksuen esimerkiksi vuonna 2019 ilmestyneessä maisema-arkkitehti Jussi Virran diplomityössä ”Riskejä on otettava”.

Riskienhallinnan ja -arvioinnin harjoittelu antaa lapselle mahdollisuuden haastaa itsensä ja oppia uutta. Onnistumiset rakentavat lapsen tervettä itsetuntoa, kun taas pienet onnettomuudet ovat todella opettavaisia kokemuksia. Molemmissa tapauksissa lapsi pääsee harjoittamaan itsemääräämisoikeuttaan ja saa valmiuksia toimia paremmin myös jokapäiväisessä elämässään. (Gill, 2018)

## 2.1 Mitä on leikki?

Leikki käsitetään usein erityisesti lasten harjoittamana, mielihyvää tuottavana toimintana, jolla ei välttämättä ole erityistä päämäärää. Ylipäätään jonkinlaisen tarkan tai täsmällisen määritelmän antaminen leikille on hankalaa ja näin ollen sitä on pyritty tutkimaan monitieteellisesti erityyppisistä näkökulmista. (Gordon, 2009) Voidaan kuitenkin todeta, että leikillä on lapselle suuri merkitys sosiaalisen kanssakäymisen, tunteiden hallinnan, vuorovaikutustaitojen, oman ajattelun kehittymisen ja ympäröivän maailman jäsentämisen kannalta (Åkerfelt ym. 2016) Leikki onkin siis usein konteksti tai viitekehys tekemiselle, ja se käsittää myös suuren määrän metakommunikaatiota. (Nachmanovitch, 2009, ss. 1–6) Metakommunikaatiolla tarkoitetaan kanssakäymisen suhteellista sisältöä, eli sitä mikä jonkin viestin sanaton sisältö on. (Griffin ym., 2014, s. 167) Nachmanovitchin mukaan (2009, s. 15) suuri määrä leikistä ilmenee myös tarinoina ja vitseinä, tai esimerkiksi teatterin tai elokuvien muodossa:

"Likewise, we can be thrilled by the beauty of a child's spontaneous play and fantasy, but if we ask the child to repeat the same sequence when the relatives come over, we have a horse of a very different color - and a double bind for the child."

Leikin vapaamuotoisen, spontaanin ja kontekstisidonnaisen luonteen vuoksi sen toisintaminen täysin samanlaisena ei ole mahdollista. (Nachmanovitch, 2009, s. 10) Myös muut kuin lapset leikkivät (Nachmanovitch, 2009, ss. 2–3), mutta tässä opinnäytetyössä keskitytään pääasiassa lasten leikkiin.

## 2.2 Mikä on leikkipaikka ja leikkipaikan merkitys viheralueena?

Leikkipaikka on alue, joka on suunniteltu ja varustettu erityyppisten leikkimahdollisuuksien tarjoamiseen lapsille. Leikkipaikka sisältää erilaisia leikkiin ja pelaamiseen tarkoitettuja välineitä ja rakenteita, kuten esimerkiksi keinuja, hiekkalaatikoita ja kiipelytelineitä. Leikkipaikat voivat olla kaupungin omistamia julkisia puistoja, koulujen tai päiväkotien piholla sijaitsevia puolijulkisia pihvoja tai yksityispihojen omia leikkipaikkoja. Nykyaikaisissa leikkipaikoissa esteetön käyttö, turvallisuus ja ympäristöystävällisyys ovat tärkeitä arvoja. Leikkipaikat vaikuttavat myönteisesti asukkaiden viihtyvyyteen sekä arjen sujuvuuteen.

Leikkipaikan pääasiallisena tarkoituksena on tarjota lapselle mahdollisuus liikkua, leikkiä ja harjoittaa sosiaalisen kanssakäymisen taitoja.

Eri kaupungit luokittelevat leikkipaikat hiukan eri nimillä, mutta luokittelun perusperiaate on jotakuinkin sama. Leikkipaikat jaetaan eri ryhmiin, jotka voidaan karkeasti luokitella pieniksi leikkipaikoiksi, keskikokoisiksi leikkipaikoiksi tai -puistoiksi ja suuriksi leikkipuistoiksi. Tämä luokittelu pätee ainakin Oulussa ja Tampereella. Kuitenkin esimerkiksi Espoossa ne jaetaan kahteen luokkaan: leikkipaikkoihin ja asukaspuistoihin. Näistä asukaspuistot ovat suurempia ja paremmin varusteltuja. (Sirén, ym., 2019, ss. 8-9) Leikkipaikkaluokat siis eroavat kaupunkikohtaisesti toisistaan, mikä tekee kaupunkien välisen suoran vertailun hankalaksi. Alla oleva taulukko eri kaupunkien tavasta luokitella leikkipaikat on lähinnä suuntaa antava. Päiväkotien ja koulujen pihalta löytyvät leikkipaikat ovat usein kyseisen kaupungin Tilapalvelujen hallinnassa ja kaupungista riippuen ne joko otetaan tai jätetään pois leikkipaikkojen kehityssuunnitelmista ja leikkipaikkaverkoston tarkastelusta.

Kuva 1. Taulukko leikkipaikkojen luokittelusta eri kaupungeissa (Aaltonen, 2024).

Tampere	Espoo	Oulu
1. Lähileikkipaikka	1. Leikkipaikka	1. Leikkipaikka
2. Alueleikkipaikka		2. Leikkipuisto
3. Perhepuisto	2. Asukaspuisto	3. Keskusleikkipuisto
Päiväkotien ja koulujen pihat mainittu sisältyviksi ohjelman verkostotarkasteluosuuteen	Päiväkotien ja koulujen pihat mainittu erikseen ohjelmasta poisjätetyiksi	

Hämeenlinna	Turku
1. Lähileikkipaikka	1. Lähileikkipuisto
2. Alueleikkipaikka	2. Alueleikkipuisto
3. Erikois- / teemapuisto	3. Keskusleikkipuisto
Päiväkotien ja koulujen pihat mainittu erikseen leikkipaikkaohjelmaan sisältyviksi	Päiväkotien ja koulujen pihat mainittu sisältyviksi ohjelman verkostotarkasteluosuuteen

Tampereella leikkipaikat voidaan jakaa kolmeen eri ryhmään: lähileikkipaikkoihin, alueleikkipaikkoihin ja perhepuistoihin. Suurimmat erot edellä mainituissa liittyvät niiden lukumäärään, kokoon sekä välineistön määrään ja monipuolisuuteen. Ne eroavat myös sijainniltaan; esimerkiksi alueleikkipaikat löytyvät usein keskeisten puistojen läheisyydestä, kun taas lähileikkipaikkoja sijoitellaan myös pienempien viheralueiden yhteyteen.

Lähileikkipaikat muodostavat koko leikkipaikkaverkoston selkärangan. Ne on tarkoitettu pääasiassa lähialueen asukkaiden käyttöön ja välineistöltään ne on suunniteltu palvelemaan 0-12 vuotiaita. Lähileikkipaikan tavoitteellinen etäisyys asunnosta on 300 metriä.

Lähileikkipaikoilla ei ole leikkivälineiden talvikunnossapitoa.

Alueleikkipaikoilla tarkoitetaan laajempia leikkipaikkoja, jotka sijaitsevat tyypillisesti kaupunginosien keskeisimmissä puistoissa, jossa ne ovat hyvin saavutettavissa. Niiden maksimietäisyys asunnoista on 500 metriä. Ne tarjoavat monipuolisempia toimintoja kuin lähileikkipaikat ja siinä missä lähileikkipaikat tarjoavat tekemistä noin 12 ikävuoteen saakka, alueleikkipaikoilta saattaa löytyä myös eri-ikäisille tarkoitettuja toimintoja, esimerkiksi pelikenttiä tai kuntoiluvälineitä. Alueleikkipaikoilla saattaa olla myös erikoisempia, perusvälineistöä poikkeavia kokonaisuuksia. Myöskään alueleikkipaikoilla ei ole leikkivälineiden talvikunnossapitoa.

Perhepuistot ovat leikkipaikkakokonaisuuksia, jotka sijaitsevat keskeisillä ja helposti saavutettavilla viheralueilla. Niiltä löytyy erityyppisiä peli- ja leikkialueita ja näitä toimintoja tukevia rakennuksia, kuten esiintymislavoja. Perhepuistoissa saattaa myös olla ohjattua toimintaa ja pidempää viihtymistä tukevia palveluita kuten kahvioita ja vessoja. Perhepuistot pyritään pitää käytettävänä ympärivuotisesti.

Vuoden 2021 alussa Tampereella oli yhteensä 219 leikkipaikkaa, joista 143 oli lähileikkipaikkoja ja loput 76 alueleikkipaikkoja. Perhepuistoja ei tässä listauksessa ollut vielä yhtäkään, mutta lidesjärven eteläpuolelle on vuoden 2022 asemakaavoitusohjelman mukaan kirjattu varattavaksi tila perhepuiston rakentamista varten. (Mäntysaari-Ukkola, ym., 2020, ss. 14–15)

Myös seikkailupuistot voidaan laskea leikkipaikoiksi. Ne koostuvat usein erilaisista kiipeilyä ja tasapainottelua vaativista radoista. Seikkailupuiston suurin ero muihin leikkipaikkoihin verrattuna on, että niistä löytyy usein nimenomaan aikuisille tai teineille suunnattuja ratoja. Tampereella ei ole kaupungin omistuksessa olevia seikkailupuistoja.

Vuonna 1898 Helsingin kaupunginvaltuustolle tehtiin aloite leikkikenttien lisäämiseksi. Jo seuraavana vuonna avattiin leikkikentät Kaivopuistossa ja Kaisaniemessä ja puistoihin tehtiin kelkkamäkiä. Leikkitala jäi silti pieneksi, koska leikkivät lapset nähtiin lähinnä uhkana puistojen istutuksille. Leikkipaikat ovat siis lähteneet muotoutumaan alun perin puistoiksi tarkoitetuilta alueilta. (Jäppinen, 2021)

Leikkipaikat ovat tärkeä osa viherverkostoa. Vaikka leikkipaikkaan itseensä ei sisältyisi paljonkaan kasvillisuusalueita, ne on usein sijoitettu laajempien viheralueiden yhteyteen. Ne tarjoavat lasten leikkitalan lisäksi vihreää tilaa, joka edistää luonnon monimuotoisuutta ja tarjoaa virkistysmahdollisuuksia kaikenikäisille. Leikkipaikat voivat olla osa laajempaa viheralueiden verkostoa, joka sisältää puistoja, metsiä, niittyjä ja muita avoimia tiloja. Nämä alueet tarjoavat tärkeitä ekosysteemipalveluita, kuten ilmanlaadun parantamista, melun vähentämistä, hulevesien hallintaa ja lämpösaarekevaikutusten vähentämistä. Leikkipaikat voivat myös tarjota luontokokemuksia ja edistää luontosuhteen kehittymistä, mikä on tärkeää lasten hyvinvoinnin ja ympäristötietoisuuden kannalta. Ne toimivat kohtaamispaikkoina edistämällä sosiaalista vuorovaikutusta ja yhteisöllisyyttä. (Suomalainen, 2022)

Suomessa viheralueiden kunnossapito perustuu RAMS 2020 -luokitukseen. RAMS-luokitus korvaa aiemmin käytössä olleen ABC-luokituksen. Luokituksen tarkoitus on saattaa erilaiset viheralueet keskenään vertailukelpoiksi. Leikkipaikat luokitellaan yleensä R2-luokkaan, joskin osa leikkipaikasta saatetaan nimetä R3-luokkaan kuuluvaksi. Näin kävi esimerkiksi Mesiheinänpuiston leikkipaikan kohdalla, josta keskeisin, leikkivälineet sisältävä osuus sai luokituksen R2 ja sitä ympäröivät nurmi- ja istutusalueet määriteltiin luokkaan R3. R2 tarkoittaa toimintaviheraluetta ja R3 käyttöviheraluetta. Eroina näillä luokituksilla on niiden suunniteltu käyttötarkoitus sekä niiden saaman hoidon määrä. R2-luokituksen alle jäävät alueet on tarkoitettu leikille ja liikkumiselle, kun taas R3-alueet ovat pääasiassa virkistys- ja oleskelukäytössä. Kunnossapidollinen tavoite R-luokan alueilla on niiden alkuperäisen suunnitelman mukaisena pitäminen. R2-alueiden kunnossapito on usein R3-alueisiin nähden kalliimpaa, sillä näillä alueilla on pinta-alaansa nähden suuri omaisuusarvo. R2-alueilla on yleensä varusteita, kalusteita sekä rakenteita, jotka vaativat säännöllistä hoitoa ja tarkastuksia. R3-alueilla hoito koostuu pitkälti kasvillisuuden hoitotoimista, kuten nurmikon leikkuusta ja istutusalueiden kitkemisestä. (Tajakka, 2020)

Tampereen LUMO-ohjelman kohta 5.1 listaa siihen kytkeytyvät kaupungin muut linjaukset ja toimintamallit. Leikkipaikkaohjelmaa ei ole sisällytetty tälle listalle. Sen mukaanottaminen olisi harkittavan arvoinen asia, sillä muun muassa Forum Virium Helsingin toteuttamassa asukaskyselyssä yli puolet ihmisistä piti viheralueiden tärkeimpänä roolina veden- ja ilmansaasteiden vähentämisen sekä elinympäristön tarjoamisen linnulle, hyönteisille ja piennisäkkäille. (Karmala, 2021) Leikkipaikoille olisi myös verrattaen helppo sisällyttää LUMO:n mukaisia ratkaisuja, ainakin kasvillisuuden, lahopuiden sijoittelun ja kasvavassa määrin myös materiaalivalintojen suhteen. Leikkivälineiden hiilijalanjälki on tietysti valmistajan käsissä; esimerkiksi tanskalainen KOMPAN on lanseerannut GreenLine-linjaston, jonka alaisissa tuotteissa käytetään kierrätysmateriaaleja. Valikoima on tosin vielä

suppea, sillä kierrätysmateriaalien käytöstä 95% liittyy suurtiheyspolyeteeni- eli HDPE-paneelisiin, Hercules-köysiin ja TexMade-pylväisiin, eikä edellämainittuja käytetä vielä kovinkaan monessa tuotteessa. Lappsetin tuotteista 14 on teetetty EDP-standardin mukainen elinkaari- eli LCA-laskenta. Näistä 3 on verifioitu. (Lappset, n.d.) Leikkiset kehittää kattavaa tietopankkia koskien tuotteidensa hiilijalanjälkeä ja muita ympäristövaikutuksia. Leikkiset hyödyntää kierrätysmateriaaleja, esimerkiksi SBR-kumirouhetta, eikä heidän tuotteissaan käytetä PVC-muovia. (Leikkiset, n.d.)

### 2.3 Tulevaisuuden leikkipaikka

Tulevaisuuden leikkipaikan leimallisin piirre tulisi olla vapaus. Leikkipaikan pitää olla kutsuva, mutta myös jännittävä ja ennalta-arvaamaton. (Gibson & Moore, 2023) Ympäristön on oltava turvallinen ja samalla annettava lapselle mahdollisuus ottaa riskejä ja olla luova. Leikkipaikan ei myöskään tulisi olla ”liian valmis”. Liiallinen valmius tarjoaa lapselle vain hetkellisen, nopeasti koetun virikkeen, jonka jälkeen lapsi lähtee tutkimaan leikkipaikan ulkopuolista ympäristöä. (Lindroth, ss. 18–19) Tämä ei kuitenkaan ole Gulinin (2018) mukaan huono asia. Tulevaisuuden leikkipaikasta puhuttaessa kyse ei ole varsinaisesta leikkipaikasta, vaan enemmänkin leikittävistä paikoista. Leikkiä ei rajattaisi erilliselle, aidatulle alueelle, vaan se voitaisiin integroida saumattomaksi osaksi kaupunkien julkisia tiloja. Leikkiä voisi löytyä myös odottamattomista paikoista. (Gulin, 2018)

Leikin digitalisoituminen on aihe, joka on huomioitava myös leikkipaikoilla. Digitaalisella leikillä tarkoitetaan leikkiä, joka tapahtuu teknisen välikäden, kuten puhelimen tai leikkipaikalle sijoitellun älyleikkivälineen kautta. Myös esimerkiksi Tiktok-sovelluksen kautta leviävät tanssihaasteet ovat leikkiä. (Uusivirta, 2022) Digitalisoituminen aiheuttaa huolta ja närää. Esimerkiksi Turussa tehtiin vuoden 2023 helmikuussa kuntalaisaloite koskien Seikkailupuiston suihkusientä. Suihkusieni oli tunnettu ja pidetty vesileikkiväline, joka jouduttiin purkamaan veden laatuun liittyvien ongelmien vuoksi. Kaupunki oli tilannut sienen korvaajaksi Lappsetin Memo-nimisen interaktiivisen leikkivälineen. Kuntalaisaloitteessa kannettiin huolta siitä, miten älylaitteen tuominen leikkiympäristöön heikentää lasten mielikuvitusta ja sosiaalisten taitojen oppimista. Aloite keräsi allekirjoitukset nopeasti ja Turun kaupunki päätti, että suihkusieni korvataan uudella vesileikkivälineellä ja Memon sijoittamisesta pidetään kysely. (Älylaitteet eivät kuulu Seikkailuleikkipuistoon, 2023) Kyselyn tuloksena älyleikkiväline päätettiin sijoittaa Paattisten koulun pihalle. (Ihatsu, 2023)

Turun yliopiston väitöskirjatutkija Katriina Heljakka kuitenkin kertoo Näköaloja teknologisoituvaan ja verkottuvaan leikkiin (n.d.) -julkaisussaan, että teknologia oikeastaan laajentaa leikin kenttää tuoden siihen uusia ulottuvuuksia mobiililaitteiden ja sosiaalisen median kautta. Vaikka leikki teknologian vaikutuksesta myös muuttuu ja kehittyy, sen perusolemus säilyy samana: luovuuteen, yhteisöllisyyteen ja liikuntaan kannustavana.

Digitaalisten leikkivälineiden ei näin ollen tarvitse tai pidäkään korvata perinteisiä leikkivälineitä, vaan löytää paikkansa niiden rinnalta. (Heljakka, n.d.) Tulevaisuuden leikkipaikan kannalta on tärkeää, että leikkipaikkaa suunniteltaessa ja toteutettaessa prosessiin otettaisiin mukaan monialaisesti erilaisia näkökulmia. Myös loppukäyttäjän mielipiteiden ja ajatusten huomioon ottaminen kannattaa aina, mutta lopputulosta ei voi jättää käyttäjän suunnittelemaksi. (Gulin 2018)

### 3 Leikkipaikkojen suunnittelu

Leikkipaikkasuunnittelu on kaupunkisuunnittelun viitekehyksessä uniikki osa-alue, sillä siinä missä suurin osa kaupungin muista alueista suunnitellaan koko väestön käyttöön, leikkipaikkojen pääasiallinen ja aktiivisin käyttäjäkunta koostuu lapsista. Erityisesti lasten käyttöön tarkoitettua aluetta suunnitellessa täytyy esimerkiksi turvallisuuden ja sosiaalisen kanssakäymisen näkökulmista huomioida paljon sellaista, mikä montaa muuta kohdetta suunnitellessa on mahdollista jättää vähemmälle huomiolle.

Leikkipaikan suunnittelua ohjaava taho kaupungin omien ohjeistusten, kuten viherpalveluohjelman, lisäksi on SFS eli Suomen standardoinnin keskusjärjestö. Myös Opetushallituksen tarjoamaa varhaiskasvatussuunnitelmaa voidaan hyödyntää suunnittelussa. Se ei varsinaisesti määrittele mitään nimenomaan leikkipaikkoihin tai niiden suunnitteluun liittyvää, mutta sen vaateet koskien lapsen oppimista ja sosiaalisen kanssakäynnin mahdollisuuksia voidaan ottaa huomioon suunnitellessa leikkipaikkaa.

SFS:n leikkipaikkoja koskevat standardit määräävät vaatimuksia leikkipaikan eri osa-alueille. Niissä linjataan esimerkiksi leikkivälineiden turvallisuusvaatimuksia, materiaalien laatuvaatimuksia ja esteettömyysvaatimuksia. Standardien pääasiallinen tehtävä on varmistaa, että leikkipaikka on turvallinen, sopiva ja esteetön kaikenikäisille käyttäjille. (Pasanen, 2021)

#### 3.1 Leikkipaikkaohjelma ohjaa leikkipaikkaverkoston suunnittelua, rakentamista ja ylläpitoa

Leikkipaikkaohjelma tarkoittaa nimenomaan leikkipaikkoja koskevaa viherpalveluohjelmaa. Viherpalvelut viittaavat kaikkiin julkisiin toiminta- ja viheralueisiin, joita kaupunki ylläpitää erityisiä tarkoituksia varten. Tällaisia ovat muun muassa leikkikentät, urheilu- ja pelialueet, kevyen liikenteen reitit, rakennetut puistot ja puistokäytävät sekä ulkoilupolut. Viherpalveluihin kuuluu myös erilaisia harraste- ja toiminta-alueita, kuten koirapuistoja, leikkikenttiä tai soutuvenepaikkoja. Viherpalveluihin lukeutuvat myös viheralueverkostot, maisemaniityt ja -pellot sekä suojelualueet ja metsät. (Mäntysaari-Ukkola, ym., 2020)

Se pyrkii tarjoamaan monipuolisen, turvallisen, helposti saavutettavan ja riittävän laajan leikkipaikkaverkoston käytettävissä olevin resurssein. Ohjelman tavoitteena on tarkastella leikkipaikkojen tilannetta niin suunnittelussa huomioitavien asioiden näkökulmasta kuin

rakentamis-, perusparannus- ja kunnostustarpeen suhteen sekä taloudellisesta ja sosiaalisesta näkökulmasta. Leikkipaikkaohjelma sisältää myös tietoa tulevaisuuden leikkipaikkatarpeista ja suunnitelmia uusien leikkipaikkojen rakentamiseksi sekä olemassa olevien leikkipaikkojen perusparantamiseksi. Tämä auttaa kaupunkia varmistamaan, että leikkipaikat palvelevat kaikkia käyttäjiä mahdollisimman hyvin. (Sundman, ym., 2022)

Viherpalveluohjelmat asettavat tavoitteita viherpalveluiden suunnitelmalliselle kehittämiselle sekä ohjaavat niihin kohdistuvia investointeja pitkällä aikavälillä. Tampereella viherpalveluiden suunnittelusta ja hallinnasta vastaa pääosin Kaupunkiympäristön palvelualue. Leikkipaikkaohjelman lisäksi Tampereella on laadittu muitakin viherpalveluohjelmia, mutta edellä nimetyn kannalta tärkein niistä on Kenttä- ja ulkoliikuntaympäristöt 2021–2025 -ohjelma. Sen tarjoama tieto on otettu huomioon tarkasteltaessa ja suunnitellessa leikkipaikoille kohdistuvia toimenpiteitä. (Mäntysaari-Ukkola, ym., 2020)

### **3.2 Leikkipaikan suunnitteluprosessi**

Tampereen kaupungin Kaupunkiympäristön palvelualue on vastuussa leikkipaikkojen tilaamisen valmistelusta ja suunnittelusta. Suunnittelun perustana on elinkaariajattelu ja elinkaarikustannusten arviointi. Kaupunkiympäristön suunnittelussa Viheralueet ja hulevedet -yksikkö vastaa leikkipaikkojen asioita koskevasta valmistelusta, investointien suunnittelusta sekä suunnitelmien laatimisesta tai niiden hankkimisesta ulkopuoliselta konsultilta. Suunnitteluprosessia ohjaa suunnittelupäällikkö ja erikoissuunnittelija.

Leikkipaikkojen suunnittelun perustana ovat tilaajan asettamat tavoitteet sekä mahdolliset asukkaiden toiveet leikkipaikan toiminnoista ja ulkonäöstä. Suunnittelijan tehtävänä on varmistaa, että suunnitelma noudattaa voimassa olevia lakeja, asetuksia ja viranomais määräyksiä. Leikkivälineiden, leikkipaikoilla olevien rakenteiden, turva-alueiden ja turva-alueiden on täytettävä standardit.

Suunnitelmaluonnos julkaistaan internetissä ja asetetaan nähtäville suunnittelukohteeseen sekä palvelupiste Frenckelliin vähintään kahdeksi viikoksi. Tilaaja ja suunnittelija käyvät läpi luonnoksesta saadut palautteet ja harkitsevat, tehdäänkö suunnitelmaluonnokseen niihin perustuvia muutoksia ennen päätöksentekoa. Uusien kohteiden ja keskeisten kohteiden peruskorjaussuunnitelmat valmistellaan yhdyskuntalautakunnan päätettäväksi. Sellaiset

kohteet, jossa palvelu ei muutu merkittävästi, voi hyväksyä suunnittelupäällikkö. Työnaikaiset suunnitelmamuutokset tai lisäykset hyväksytetään kohteen suunnittelijalla ja työn tilaajalla.

Yleisten alueiden leikkipaikkojen suunnittelun lähtökohtana ei ole ensisijaisesti vastata päivähoidokäytön erityisvaatimuksiin, mutta peruskorjausten ja välinetäydennysten yhteydessä päivähoidajien toiveita on huomioitu mahdollisuuksien mukaan. Leikkipaikat vaativat jatkuvaa kunnossapitoa ja säännöllisiä tarkastuksia, ja näistä aiheutuvat kustannukset on otettava huomioon jo suunnitteluvaiheessa. Useissa kohteissa pitkän aikavälin kunnossapitokustannukset ovat suuremmat kuin kertaluonteiset investoinnit. Leikkipaikan suunnitteluprosessin läpiviemiseen tulisi varata aikaa noin 1–2 vuotta per kohde. (Mäntysaari-Ukkola, ym., 2020) Alla olevassa kuvassa esitetään leikkipaikkaa koskevan suunnitteluprosessin kulku ja se, mitä eri vaiheisiin sisältyy.

Kuva 2. Leikkipaikan suunnitteluprosessin kulku ja vaiheet tiivistettynä (Aaltonen, 2024).

1. Pohjatiedon keruu	2. Luonnosvaihe
Asemakaavatilanne	Vapaa ideointi
Mahdolliset lähialueella tapahtuvat maankäytön muutokset	Luonnostelu
Johtotiedot ja valaistuksen tilanne	Muotokielen kehittäminen
Välineiden kuntotiedot	Tilanjako
Huomioitettavat luontoarvot	Eri vedosten teko ja ideoiden yhdistely
	Mahdolliset osallistavat tapaamiset tai kyselyt suunnittelutyön aikana
	Yleissuunnitelmaluonnoksen nähtävillä olo
	Palautteen käsittely
	Kommenttikierrokset; rakennuttaja, kunnossapito, omaisuudenhallinta, leikkipaikkatarkastaja
3. Yleissuunnitelma	4. Rakennussuunnitelma
Muotokielen, pinnoitteiden, kasvillisuuden ja varusteiden pääperiaatteet määriteltynä	Hyväksytty yleissuunnitelma on rakennussuunnitelman pohjana
Yleissuunnitelmatasoinen kustannusarvio laadittuna päätöksentekoa ja investointiohjelmaa varten	Esilläoloaikana saatujen kommenttien läpikäynti ja niihin perustuvien muutosten teko
Työselostuksen ja turvallisuusasiakirjan aloittaminen	Välineiden ja kalusteiden malli sekä sijoittelu varmistuvat
Yleissuunnitelman esillepano	Kasvilajit, määrät ja sijoittelu varmistuvat
Lautakuntakäsittely tai suunnittelupäällikön päätös	Materiaalivalinnat lyödään lukkoon
	Läpileikkaus- ja detaljipiirrosten teko
	Lisäkommentteja luonnosvaiheessa mainituilta toimijoilta
	Asiakirjojen viimeistely ja tarkastukset

### 3.3 Lumo-ohjelman, KESY-toimintamallin ja Hiilineutraali Tampere 2030 -tiekartan vaikutus leikkipaikkasuunnitteluun

Lumo-ohjelma, KESY-toimintamalli ja Hiilineutraali Tampere 2030 -tiekartta ovat kaikki osa Tampereen kaupungin kestävän kehityksen strategiaa, joka pyrkii luomaan ympäristöystävällisen, hiilineutraalin ja luonnon monimuotoisuutta kunnioittavan kaupungin. Lumo-ohjelma on Tampereen kaupungin Luonnon monimuotoisuusohjelma 2021–2030. Se on suunnitelma, jolla pyritään kehittämään kaupungin ekologisesti kestäviä toimintatapoja ja turvaamaan luonnon monimuotoisuutta. Ohjelma sisältää 6 tavoitetta ja yhteensä 112 toimenpidettä. (Nousiainen, ym., 2022)

Kestävä ympäristörakentaminen KESY-toimintamalli on viheralan yhteisesti luoma toimintamalli, jonka tarkoitus on tarjota kestävän kehityksen mukaiset, suomalaisiin oloihin soveltuvat toimenpiteet ja käytännön toimintaohjeet ympäristörakentamisen tilaajille, suunnittelijoille, rakentajille, kunnossapitäjille ja tavarantoimittajille. (Viherympäristöliitto, n.d.) Tampereen kaupungille kehitettiin *Kestävien kaupunginosien kumppanuusmalli KIEPPI-*hankkeessa 2019–2021 asiantuntijoille tarkoitettut KESY-tarkastuslistat koskien maisemasuunnittelua ja maanrakentamista. (Tajakka, 2021)

Hiilineutraali Tampere 2030 -tiekartta (jatkossa HNT2030) on nimensä mukaisesti hanke, jonka tavoite on, että Tampere on hiilineutraali vuoteen 2030 mennessä. Konkreettinen tavoite on laskea kasvihuonepäästöjä 90 % vuoteen 1990 verrattuna ja kompensoida jäljelle jäävä 20 %. Tästä on valmisteltu 305 erilaista toimenpidettä käsittävä tiekartta ja nämä toimenpiteet on jaoteltu seitsemään eri teemaan; kaupunkisuunnittelu, liikennejärjestelmä, rakentaminen, energia, kulutus, kaupunkiluonto sekä ilmastotyön koordinointi ja seuranta. Tiekarttaa kehitetään ja päivitetään kahden vuoden välein tuloksista saadun tiedon perusteella.

Kaikki edellä mainitut ohjelmat korostavat resurssi- ja energiaviisautta, sekä suunnitteluratkaisujen osalta ekologisten, pitkäikäisten ja uusiutuvien materiaalien käyttöä. Hankkeen alkuvaiheessa tämä saattaa johtaa suurempiin investointeihin, koska tällaiset materiaalit ovat yleisesti ottaen kalliimpia kuin perinteiset vaihtoehdot. Nämä valinnat saattavat silti tuoda säästöjä pitkällä aikavälillä, sillä ne pidentävät leikkipaikkojen elinkaarta ja saattavat tarvita vähemmän kunnossapitoa.

Lumo-ohjelman puitteissa leikkipaikoilta saattaa alkaa löytymään enemmän myös luonnonelementtejä eli puuta, kiviä tai vettä. Lumo tuo leikkipaikoille myös monimuotoisuutta

kasvien muodossa. Leikkipaikkoja ei Lumo-ohjelmassa ole erikseen mainittu missään kohtaa, mutta koska ne sijoittuvat usein viheralueille, pätevät lumon toimet myös niihin. Tärkeimpinä yksittäisinä, leikkipaikoille kohdistettuina toimina voidaan mainita kotimaisten luonnonkasvien käytön lisääminen, kaupunkikasvillisuuden lajivalikoiman monipuolistaminen, lahopuiden sijoittelu sekä kaupunkiniittyjen määrän lisääminen ja monipuolistaminen. Etenkin ensin mainittu on mahdollista toteuttaa helposti lähes millä tahansa leikkipaikalla, jonka läheisyyteen suunnitellaan istutettavaa kasvillisuutta. Niittyjen lisääminen on paljon enemmän sidoksissa leikkipaikkojen ja niitä ympäröivän viheralueen kokoon. Myös esimerkiksi puistonurmien leikkaustapojen monipuolistaminen saattaa helpottaa kunnossapidon painetta joillain leikkipaikoilla. (Nousiainen, ym., 2022)

KESY-toimintamalli kokonaisuudessaan antaa työkaluja leikkipaikkasuunnittelua ajatellen. Tampereella KESY-toimintamallia on sovellettu osana KIEPPI-hanketta, jossa on kehitetty kestävän ympäristörakentamisen ohjeet maisemasuunnittelun ja maarakentamisen käyttöön. Maisemasuunnittelua koskevassa tarkastuslistassa leikkipaikat on nimetty erikseen vain yhdessä kohdassa: ilmanlaadun huomioinnissa. Siinä suositellaan leikkipaikan suunnittelua niin, että olemassa olevalla ja istutettavalla kasvillisuudella pyrittäisiin alueen vähintäänkin osittaiseen varjostamiseen sekä tuulisuuden vähentämiseen. Ihmisten hyvinvointia ja terveyttä käsittelevässä kohdassa mainitaan leikki ja sen mahdollistavien kohtaamispaikkojen sijoittelu viheralueille. Vaikka tarkastuslista ei muuten suoraa puhu leikkipaikkojen suunnittelusta, lähes kaikkea sen tarjoamaa tietoa voidaan hyödyntää myös leikkipaikkasuunnittelussa. Esimerkiksi ekosysteemipalveluiden tuotannon alle kirjatut ”less is more”, ”no net loss” ja ”net gain” ovat todella tärkeitä kohtia pitää mielessä. Keskeistä näissä on seuraava: rakenna mahdollisimman vähän, kompensoi heikentyvä monimuotoisuus ja tee lopputulos, joka on monimuotoisesti rikkaampi kuin lähtötilanne. (Tajakka, 2021, ss. 61, 79, 87–88)

HNT2030 -ohjelman teemoista leikkipaikkasuunnittelua eniten koskettavia ovat kaupunkisuunnittelu ja -luonto sekä rakentaminen. Kestävän kaupunkisuunnittelun teema keskittyy kaupungin kasvuun joukkoliikenneväyhykkeillä ja aluekeskuksissa. Tavoitteena on säilyttää kaupunkiympäristön laatu ja toiminnallisuus kaupungin kasvaessa noin 3000 asukkaalla vuosittain. Kaavoitusta kohdennetaan ydinkeskustaan, aluekeskuksiin ja keskeisille joukkoliikenneväyhykkeille, jotta joukkoliikenteen käyttö sekä kävely ja pyöräily olisi helppoa esimerkiksi työ- ja koulumatkoilla.

Maankäytön suunnittelussa otetaan huomioon luonnon moninaisuuden säilyttäminen ja riittävät viheralueet. Tämä on tärkeää, sillä kaupungin kasvaminen aiheuttaa metsä- ja

luontoalueille lisääntyviä käyttöpaineita. Ekosysteemipalveluiden arvotietoa ja niistä johdettuja indikaattoreita hyödynnetään osana maankäytön suunnittelun sisällön ja vaikutusten arviointia. Kestävän rakentamisen teema keskittyy uusiomateriaalien käyttöön ja kierrätykseen.

Kaupunkiluonto-teema keskittyy hiilensidontaan ja ilmastonmuutokseen varautumiseen. Tavoitteena on säilyttää metsät ja kaupunkiympäristön viherrakenne toimivina ja elinvoimaisina kaupungin kasvaessa. Tämä auttaa sitomaan hiiltä ilmakehästä ja hillitsemään ilmastonmuutosta. Metsien hoidossa pyritään lisäämään metsien monimuotoisuutta ja erirakenteisuutta, mikä tukee metsien virkistyskäyttöä ja varautumista ilmaston lämpenemiseen.

Näiden teemojen alle jäävät toimenpiteet vaikuttavat leikkipaikkasuunnitteluun paljon. Päästövähennysvaatimukset ohjaavat leikkipaikkojen rakentamisessa käytettävien materiaalien valintaa. Materiaalivalintoihin vaikuttaa myös uusiomateriaalien käyttömahdollisuudet ja niistä ylläpidettävä tietokanta. Maamassojen tehokkaampi käyttö ja luontaisten maastonmuotojen hyödyntäminen voivat vaikuttaa siihen, miten leikkipaikat sijoitetaan ja rakennetaan. Luonnon moninaisuuden säilyttäminen ja viheralueiden riittävyys ohjaavat leikkipaikkojen suunnittelua niin, että ne integroituvat paremmin ympäröivään luontoon ja tarjoavat lapsille mahdollisuuden tutustua siihen leikin kautta. Tämä myös tarkoittaa, että leikkipaikkojen suunnittelussa otetaan entistä paremmin huomioon ekosysteemipalveluiden arvot, kuten luonnon omat leikkiympäristöt ja niiden tarjoamat oppimismahdollisuudet. (Kankaala, ym., 2022, ss. 30–46, 70–86, 114–128)

Ympäristöystävälliset suunnitteluratkaisut vaikuttavat suoraan myös lasten leikkiin. Norjassa vuonna 2004 tehdyn tutkimuksen mukaan kaikki lasten motoriset taidot, paitsi venyvyys, parantuivat heidän leikkiessään luonnonympäristössä. (Fjørtoft, 2004) Eräässä toisessa tutkimuksessa (Kuh, ym., 2013) tarkoituksena oli selvittää, miten luonnonmukaisen leikkipaikan sijoittelu kouluympäristön vaikutti tutkimukseen osallistuvien, iältään 4–8-vuotiaiden lasten leikkiin. Lapsille tarjottiin irtotavaraa ja rakentelupaikkoja sekä polkuja ja pääsy veteen. Tutkimuksessa selvisi, että lasten leikki oli pitkäkestoisempaa, rakentavampaa ja yhteistyöhakuisempaa, kun heille tarjottiin edellä luetellut mahdollisuudet. Tosin on huomioon otettavaa, että tutkimuksessa tehtyihin havaintoihin on saattanut muuttuneen leikkialueen uutuudenviehätys. Tutkijat myös painottavat, ettei jokaisen leikkipaikan tarvitse olla täysin luonnonmukaisista välineistä ja mahdollisuuksista koostuva, vaan että perinteiset leikkivälineet, kuten liukumäet ja keinut, rikastuttavat lasten leikkikokemusta hurjan paljon. Jokaisen leikkipaikan rajoitusten huomiointi ja mahdollisuuksien maksimointi on tärkeää. (Kuh, ym., 2013, ss. 68–70)

## 4 Tulevaisuudenkestävyyttä tavoittelevat valinnat

### Mesiheinänpuiston leikkipaikan suunnittelussa

Mesiheinänpuiston leikkipaikan suunnitteluprosessi käynnistyi heti harjoittelujaksoni alussa kesäkuussa 2023. Prosessin ensimmäinen vaihe oli pohjatiedon kerääminen. Tähän sisältyi erilaisten karttatietojen haku ja tilaaminen, Mesiheinänpuistossa vierailu sekä ensimmäisten luonnosten teko. Tarvittavat kartta-aineistot, kuten kaapeli- ja putkikartat ja asemakaava saatiin nopeasti. Suunnittelukohteeseen paikan päälle mukaani lähti harjoitteluni ohjaaja, erikoissuunnittelija Kaisa Rantee. Paikan päällä teimme havaintoja muun muassa leikkipaikan ja sen välineiden ja varusteiden sen hetkisestä kunnosta sekä kasvilajeista ja niiden kunnosta. Myös leikkipaikan ulkopuolisen ympäristön havainnointi esimerkiksi kulkuväylien ja lähialueen kiinteistöjen kohdalla oli tärkeätä.

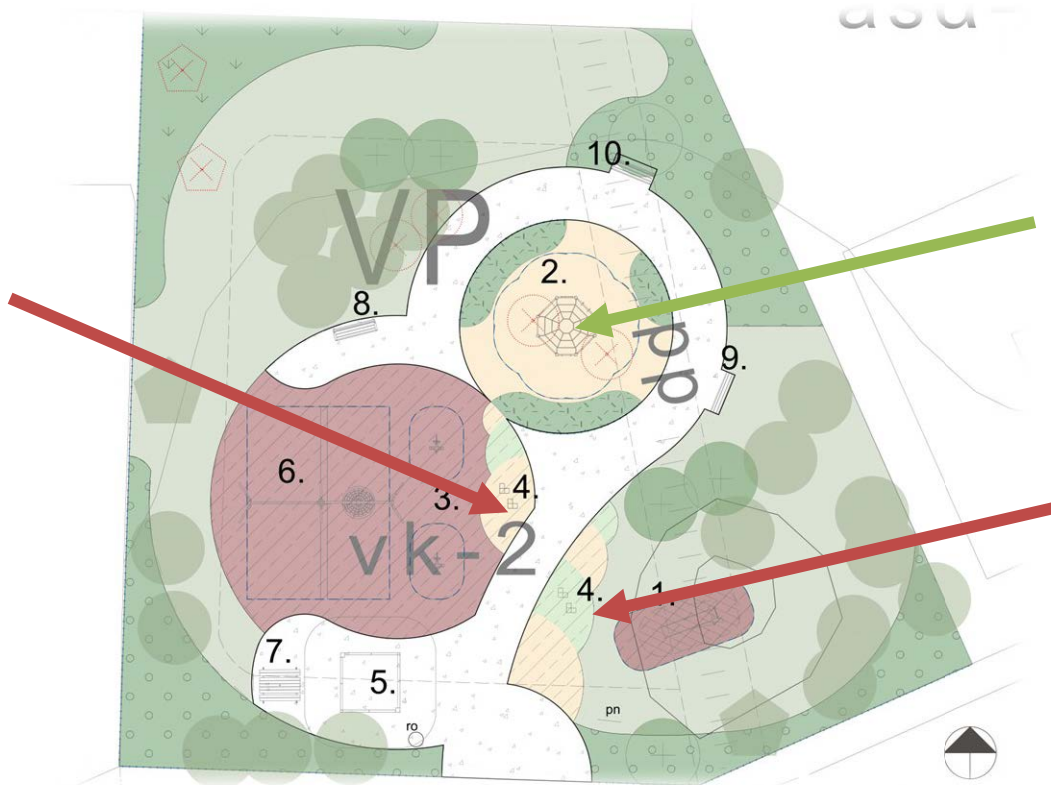
Pohjatiedot saatuani aloin tekemään yleisuunnitelmaluonnosta. Tämä vaihe kesti kaikkineen noin kolme kuukautta ja luonnosten ohessa aloitin myös turvallisuusasiakirjan, työselostuksen sekä kustannusarvion kasaamista, jotka jokainen veivät oman aikansa. Alkusyksystä yleisuunnitelmaluonnos muuttui viralliseksi suunnitelmaksi, joka oli esillä sekä itse kohteessa että netissä kommenttien keräämistä varten. Olimme myös puistovastaanotolla vastailemassa mahdollisiin kysymyksiin. Koska mitään suoria korjauspyyntöjä tai ehdotuksia ei tullut, alkoi rakennesuunnitelman teko.

Rakennesuunnitelmavaihe vei kokonaisuudessaan myös noin kolme kuukautta. Tässä vaiheessa muun muassa istutukset, pintamateriaalit sekä välineistö tarkentuivat lopulliseen muotoonsa. Suunnitelman käyttäminen rakennuttajalla, kunnossapidon asiantuntijalla ja valaistussuunnittelijalla kuului myös prosessiin. Näin saatiin kerättyä arvokasta tietoa ja tehtyä muutoksia suunnitelman yksityiskohtiin, jotta ne olisivat järkevämpiä toteuttaa ja kunnossapitää. Vuoden lopun lähestyessä viimeistelin rakennussuunnitelman sekä aikaisemmin mainitut asiakirjat. Kokonaisuudessaan prosessiin kului noin kuusi kuukautta näin harjoittelijana, kokemusta omaava ammattilainen tekee työn varmasti huomattavasti vauhdikkaammin.

Pääsin myös tutustumaan tarkemmin kohdassa 3.3 käsiteltyihin ohjelmiin ja niiden sisältöön. Siinä missä tulevaisuuden leikki ja sen tarpeet olivat alusta asti mielessä ja mukana suunnittelussa, ekologinen osuus tarkentui huomattavasti prosessin aikana. Yleisuunnitelmassa näkyvät, valetusta turva-alustasta käytävän kummallekin puolelle tehdyt ”matokset” roikkuivat mukana pitkälle rakennussuunnitelman puolelle. Vasta sen jälkeen, kun

muut turva-alue materiaalit saatiin valikoitua ja lyötyä lukkoon, kävimme Kaisa Ranteen kanssa keskustelun, jonka päätteeksi ”matokset” jätettiin pois suunnitelmasta. Valinta tehtiin ekologisuuden vuoksi – matokset olivat kumirouhevalua – mutta myös siksi, että niiden asentaminen olisi koosta ja muodosta johtuen ollut haastavaa. Myös rajautuminen nurmikkoon oli kynnyskysymys kunnossapidon näkökulmasta. Alla olevassa kuvassa nämä kumirouhematokset ovat molemmin puolin kivituhkakäytävää, merkittynä numerolla 4 sekä osoitettuna punaisella viivalla.

Kuva 3. Ote Mesiheinänpuiston leikkipaikan yleissuunnitelmaluonnoksesta. Kumirouhematokset merkattu punaisella viivalla ja ”piilopaikka” merkattu vihreällä viivalla (Tampereen kaupunki, Aaltonen, 2023).

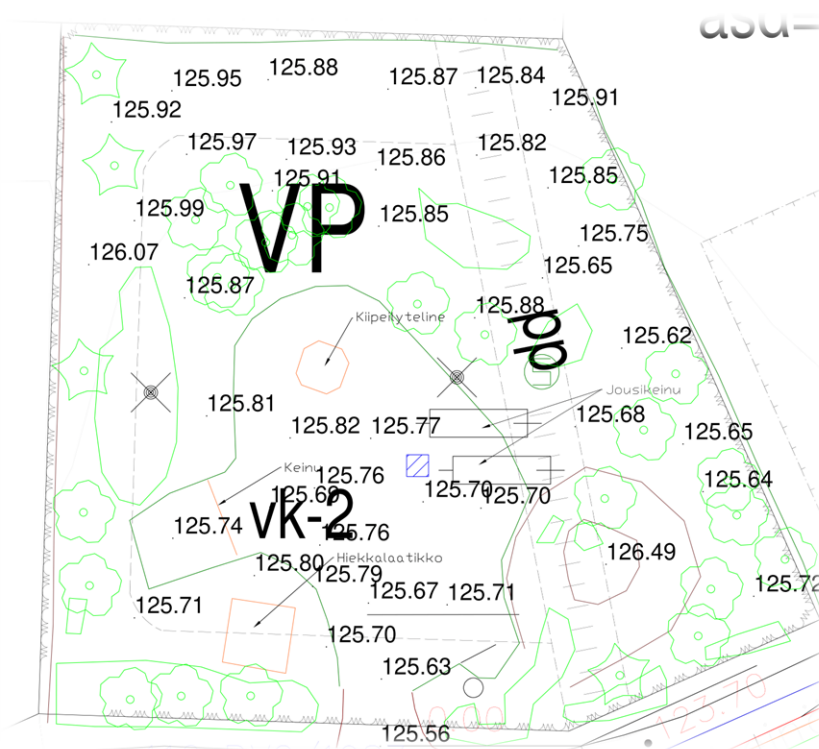


#### 4.1 Esimerkki 1: Leikkipaikan kivituhkakäytävän muotoilu osaksi toiminnallista kokonaisuutta

Mesiheinänpuiston leikkipaikalla leikkivälineiden ei ole tarkoitus olla ainoa virikkeellistä toimintaa tarjoava elementti, vaan pyrin sisällyttämään ne vain yhdeksi osaksi toimivaa, leikkiin ja liikuntaan inspiroivaa kokonaisuutta. Tästä lähtökohdasta alkoi kivituhkakäytävän muodon suunnittelu.

Alkupään luonnoksissa tarkoituksena oli, että käytävän muodostaman luupin sisään jäisi ”piilopaikka” (osoitettu vihreällä nuolella kuvassa 3), eli hiukan korkeampien pensaiden rajaama alue, jonka ympärillä lasten olisi mahdollista leikkiä ja juoksennella, sekä tietenkin piileskellä ja ”vaklata” eli vakoilla ja tarkkailla leikkialueen muita käyttäjiä. Piilopaikan konsepti perustui omakohtaisiin, lämpimiin muistoihin lapsuudesta, jossa yhdessä kavereiden kanssa harrastimme tätä nimenomaista ”vaklausta”. Toinen tavoite käytävän muotoa ajatellen oli, että se tarjoaisi poikkeavan ja kiinnostavan elementin leikin ja mielikuvituksen polttoaineeksi. Joutsenenkaulamainen muoto mahdollistaa erilaisia juoksemista ja kisailua vaativia leikkejä sekä toimii puiston tilanjakajana.

Kuva 4. Ote Mesiheinänpuiston leikkipaikan nykytilakartasta. Kuvan tarkoitus on havainnollistaa lähtötilannetta, johon joutsenkaulamuo- toa lähdettiin suunnittelemaan (Tampereen kaupunki, Aaltonen, 2023).



Käytävän muodon tarkoituksena on myös luoda leikkipaikalle omaleimainen ja muistettava elementti ilman suurta sijoitusta esimerkiksi jonkinlaiseen monitoimileikkivälineeseen. Tämä ei tarkoita, että suuri leikkiväline jonkin puiston uniikkina tekijänä olisi jotenkin huonompi ratkaisu. Kuitenkin Mesiheinänpuiston kaltaisen lähileikkipaikan kohdalla on nähdäkseni parempi ratkaisu pelata maastonmuodoilla, kuin pyrkiä jo valmiiksi rajatun kokoiselle alueelle sijoittelemaan massiivinen leikkiväline. Maastonmuotoilu on kohteesta riippuen myös usein huokeampi vaihtoehto. Tärkeimmäksi painopisteeksi jää kuitenkin toiminnallisuus leikkivälineiden ulkopuolella.

## 4.2 Esimerkki 2: Corkeen

Corkeen on Välimeren alueella kasvavan korkkitammen (*Quercus suber*) ulkokuoren korkista valmistettu valettava turva-alusta. Korkki kerätään puista 9–12 vuoden välein. Corkeenia voidaan valmistaa vasta kolmannelta keräyserästä eteenpäin, sillä vasta silloin korkin koostumus on tarpeeksi hieno. Korkin oikeaoppinen kerääminen ei vahingoita puita. Corkeen on 100 % uusiutuvaa ja sen hiilitasapaino on  $-102 \text{ kg CO}_2 \text{ eq/m}^2$ . Luku perustuu tutkimukseen, jossa otettiin huomioon kaikki vaiheet korkin keräämisestä valmiin turva-alustan asennukseen saakka, sisältäen myös kuljetukset. (Corkeen Global, n.d.-a)

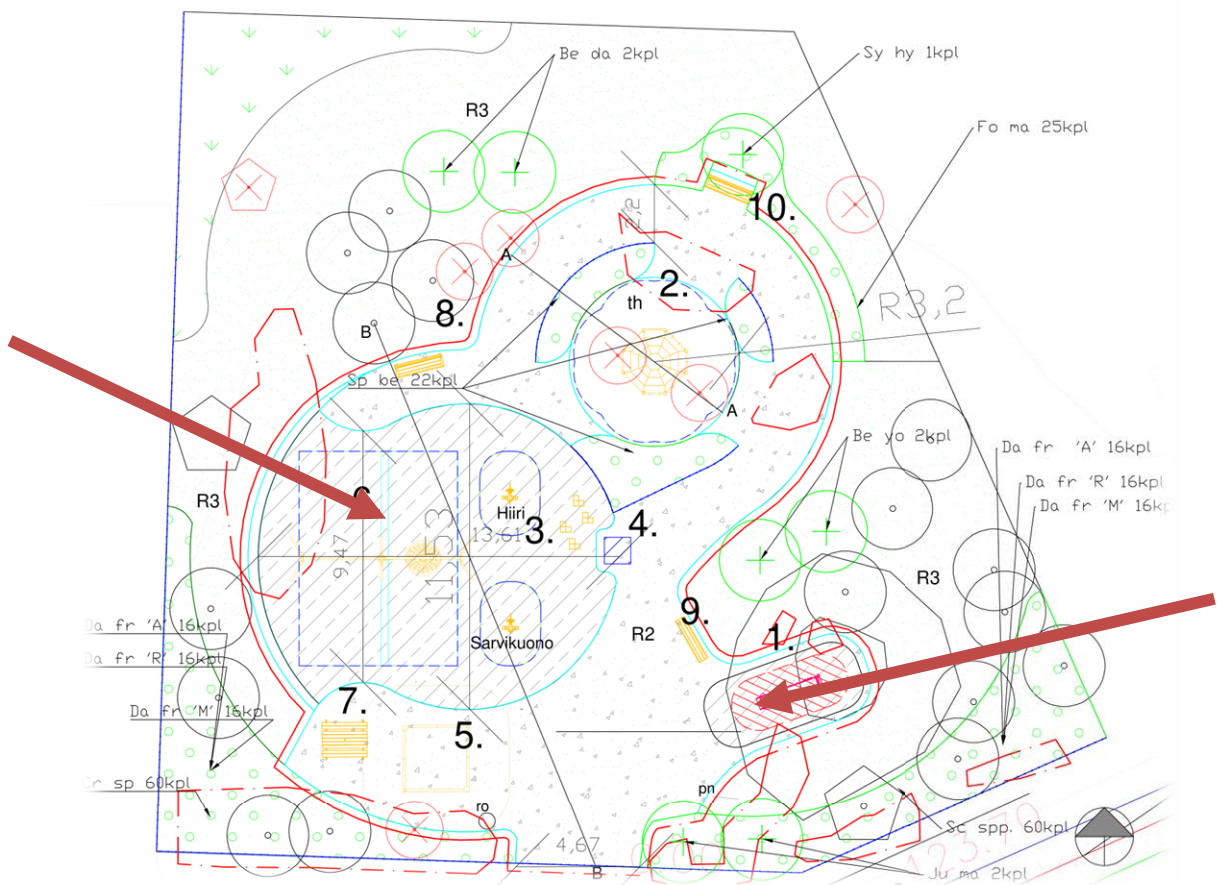
Korkkipohjainen turva-alusta valikoitui leikkipaikalle muutamaa kohtaan. Sitä löytyy keinujen ja jousikeinujen alta (kuvassa 6. vasemmalla) sekä liukumäen alta (kuvassa 6. oikealla). Syynä sijoittelulle on halu nähdä, miten alusta kestää erityyppistä kulutusta.

Mesiheinänpuiston leikkipaikka on ensimmäinen kohde Tampereella, jossa Corkeenia kokeillaan. Pääsiallinen syy kokeilun onnistumiselle on se, että turva-alustaa asennetaan pinta-alallisesti verrattain pieni määrä. Corkeen on ainakin tällä hetkellä vielä muihin turva-alustoihin verraten kallis materiaali, alkaen  $200 \text{ €/m}^2$  (Leikkiturva, n.d.), kun esimerkiksi Leikkisetin tarjoama kumirouhealustan hinta on alkaen  $95 \text{ €/m}^2$  (Leikkiset, n.d.). Corkeen asennetaan pinta- ja pohjakerroksina sepelin, asfaltin tai betonin päälle. Pintakerros on paksuudeltaan 15 mm ja pohjakerros putoamiskorkeudesta riippuen 25–120 mm.

Kuva 5. Corkeen asennettuna leikkipaikalle. (Leikkiturva.fi, n-d)



Kuva 6. Ote Mesiheinänpuiston leikkipaikan rakennesuunnitelmasta. Corkeen-alueet on osoitettu punaisella viivalla (Tampereen kaupunki, Aaltonen, 2023).



Corkeenin valinta turva-alustamateriaaliksi tehtiin ekologisista syistä. Verrattuna paljon käytettyyn, kumirouheesta valmistettuun valettavaan turva-alustaan, korkkialustan negatiivinen hiilitase ja mikromuovittomuus tekevät siitä ympäristön kannalta huomattavasti paremman vaihtoehdon. Corkeen ei valmistajan mukaan myöskään kuumene auringossa ja on hypoallergeeninen. (Corkeen Global, n.d.-b)

Vertailuhinnaltaan Corkeen kuitenkin on noin kaksi kertaa kalliimpaa, kuin vastaavanlainen kumialusta, ja sen todellisesta kulutuskestävyydestä ei ole vielä tarpeeksi julkisesti jaettua, luotettavaa, pitkän aikavälin tietoa. Kysymykseksi muodostuukin, pystyykö Corkeen tuomaan niin suuren ekologisen hyödyn, että sen verrattain kallis hinta maksaa itsensä takaisin.

## 5 Tampereen leikkipaikkaohjelman tulevaisuudenkestävyys

”The concept of future-proofing is the process of anticipating the future and developing methods of minimizing the negative effects while taking advantage of the positive effects of shocks and stresses due to future events.” (Rich, 2016)

Tulevaisuudenkestävyydellä tarkoitetaan prosessia, jonka tarkoituksena on ennakoida tulevaisuutta ja kehittää menetelmiä negatiivisten vaikutusten ja tapahtumien minimoimiseksi, sekä maksimoida hyöty näiden tilanteiden positiivisista puolista.

Tulevaisuudenkestävyyden konseptia voidaan hyödyntää monilla eri aloilla, kuten politiikassa (Fernandes & Heflich, 2021), elektroniikassa ja viestinnässä, tietotekniikassa, rakennetussa ympäristössä, sekä kestävässä suunnittelussa ja energiansäästöissä.

Tulevaisuudenkestävyyden periaatteita voidaan soveltaa myös kaupunkisuunnittelussa, jossa on otettava huomioon ympäristöön liittyvät kysymykset, resilienssi, kestävä suunnittelu ja elinkaarianalyysi sekä inklusiivinen kaupunkikehitys. (Rich, 2017)

Resilienssi eli kriisinkestävyys viittaa kaupungin eri toimijoiden kykyä selviytyä, mukautua ja menestyä, riippumatta siitä, millaisia ongelmia ne kohtaavat. Tämä tarkoittaa, että kaupungit voivat parantaa vakauttaan ja kansalaistensa hyvinvointia vahvistamalla perusrakenteitaan ja syventämällä ymmärrystään uhkista. Kriisinkestävät kaupungit ovat joustavia, ne pystyvät sopeutumaan muutoksiin ja palautumaan häiriöistä. (Resilient Cities Network, n.d.)

Elinkaarianalyysi (LCA) on menetelmä, jolla arvioidaan tuotteen tai palvelun ympäristövaikutuksia koko sen elinkaaren ajalta. LCA-analyysi on avainasemassa tunnistettaessa ne materiaalit ja prosessit, jotka saattavat tuottaa merkittävimmät ympäristövaikutukset. Tämän tiedon avulla voidaan valita ympäristöä säästäviä prosesseja, materiaaleja ja suunnitteluratkaisuja. (EPA, 2020) Suunnittelustrategiat, jotka keskittyvät elinkaaren aikaiseen suorituskykyyn, ovat keskeisiä leikkipaikkasuunnittelussa. Nämä strategiat voivat sisältää joustavuuden ja sopeutuvuuden huomioimisen, mikä mahdollistaa leikkipaikan muokkaamisen tarpeen tullessa. Suunnittelu ottaa huomioon myös purkamisen, jolloin materiaalien kierrätys tai uudelleenkäyttö on tehokasta. LCA-analyysin avulla suunnitteluprosessissa voidaan tehdä tietopohjaisia päätöksiä, jotka tukevat kestävästä kehitystä ja pienentävät ympäristövaikutuksia. (Gervasio & Dimova, 2018)

Inklusiivinen kaupunkikehitys tarkoittaa kaupunkisuunnittelua, joka pyrkii luomaan kaupunkeja, jotka ovat saavutettavia ja tarjoavat mahdollisuuksia kaikille asukkaille.

Leikkipaikkasuunnittelussa inklusiivinen kehitys voi näkyä monin tavoin. Esimerkiksi leikkipaikkojen suunnittelussa voidaan ottaa huomioon erilaiset käyttäjäryhmät, mukaan lukien lapset, joilla on erityistarpeita. Tämä tarkoittaa esimerkiksi esteettömyyden huomioimista. Fyysisen esteettömyyden lisäksi myös sosiaaliset esteet tulisi pyrkiä huomioimaan ja poistamaan. Sosiaalisten esteiden havainnointi ja huomioon ottaminen suunnittelussa on kuitenkin kovin tulkinnanvaraista ja tärkeintä onkin, että suunnittelija tiedostaa tällaisten esteiden olemassaolon. (Fernelius & Christensen, 2017, ss. 79–82) Lisäksi leikkipaikkojen suunnittelussa pitäisi pyrkiä edistämään sosiaalista integraatiota ja yhteisöllisyyttä. Tämä tarkoittaa esimerkiksi monikulttuuristen ja -ikäisten leikkipaikkojen suunnittelua, jotka edistävät erilaisten ihmisten kohtaamisia ja vuorovaikutusta. Inklusiivinen leikkipaikkasuunnittelu edellyttää, että suunnitteluprosessi on avoin ja osallistava. Tarkoituksena on antaa eri sidosryhmille, kuten lapsille, vanhemmille ja paikallisyhteisöille, mahdollisuus osallistua leikkipaikan suunnitteluprosessiin. Käyttäjien tarpeet ja toiveet tulevat esille, jolloin leikkipaikka pystytään luomaan paremmin niitä vastaaviksi. Samalla edistetään inklusiivista kaupunkikehitystä. (Pentagon Design, n.d.)

Tampereen leikkipaikkaohjelma 2021–2030 tulevaisuudenkestävyyttä on tärkeä ottaa edellä mainittujen lisäksi huomioon, miten edellisen leikkipaikkaohjelman (2012–2020) määrittelemät tavoitteet saatiin toteutettua.

Leikkipaikkaohjelmassa 2012–2020 tavoitteena oli 230 leikkipaikkaa, mutta vuoden 2020 lopussa niitä oli 219. Uusia leikkipaikkoja rakennettiin suunniteltua vähemmän, ja joitakin suunniteltuja leikkipaikkoja ei toteutettu maankäytön muutosten vuoksi. Hallintomuutoskohteita oli viisi, joista kaksi siirtyi Kiinteistöt, tilat ja asuntopolitiikka -yksikölle. Suunnitellut leikkipaikkojen poistot toteutettiin pääosin, mutta joitakin kohteita ei poistettu asemakaavoituksen ollessa kesken. Lähileikkipaikkojen peruskunnostuksissa jäätii noin puoleen tavoitemäärästä, mutta alueleikkipaikkojen kunnostukset toteutettiin suunnitellusti. Määrärahavajetta paikattiin pienillä leikkipaikkakunnostuksilla. (Mäntysaari-Ukkola ym., 2020, s. 27)

## **5.1 Leikkipaikkaohjelma 2021–2030 tavoitteet**

Seuraavaksi käydään läpi tämänhetkisen leikkipaikkaohjelman tavoitteita. Tarkoituksena on peilata Leikkipaikkaohjelma 2021–2030 listattuja tavoitteita edellisessä osuudessa linjattuihin, tulevaisuudenkestävyyden kannalta olennaisimpiin asioihin. Ohjelman tavoitteet

on jaettu neljään eri ryhmään: leikkipaikkaverkoston laadullisiin tavoitteisiin, kunnossapidon ja omaisuudenhallinnan tavoitteisiin, KESY:n mukaisiin tavoitteisiin sekä käyttäjien osallistamista koskeviin tavoitteisiin.

Leikkipaikkojen laadullisten tavoitteiden keskiössä on leikkipaikkojen määrän vähentäminen nykyisestä, jolloin lopullinen määrä ohjelmakauden lopulla asettuu noin 200 leikkipaikkaan. Ajatuksena on, että vähentämällä leikkipaikkojen määrää – tavoite on 0,93 leikkipaikkaa per 1000 asukasta – voitaisiin jääviin leikkipaikkoihin ohjata enemmän resursseja. Peruskorjausvälin asettaminen 15–20 vuoteen on yksi näistä tavoitteista. Tämä edellyttää resurssien lisäksi muun muassa elinkaarimallin huomioimista suunnitteluvaiheesta lähtien.

Yksi keskeisistä tavoitteista on nostaa leikkipaikkojen käyttäjäkunnan ikä 12 vuodesta 15 vuoteen sekä sijoitella niiden yhteyteen myös toimintoja koko perheelle. Tämän on tarkoitus laajentaa leikkipaikkojen käyttäjäkuntaa ja tehdä niistä entistä elävämpiä yhteisön kohtaamispaikkoja. Näin ollen leikkipaikoille pyritään suunnittelemaan erityisesti teineille suunnattuja toimintoja, esimerkiksi oleskelualueita ja skeitti- tai bmx-ramppeja. Tämä nivoutuu tavoitteeseen lisätä liikunnallisuutta ja monipuolistaa leikkipaikkojen tarjontaa. Myös erikoisvälineiden ja digisovelluspelien tasainen sijoittelu koko kaupungin alueelle tukee tätä. Toisena tarkoituksena näiden sijoittelulla on omaleimaisuuden tuonti leikkipaikoille, sillä se lisää leikkipaikkojen vetovoimaa.

Eräs tärkeä tavoite on esteettömyyden lisääminen. Vaikka jokaisella leikkipaikalla täydellinen esteettömyys on mahdoton toteuttaa, vähintään yksittäisiä esteettämiä välineitä ja pintamateriaaleja on tarkoitus sijoitella kaikille leikkipaikoille. Myös leikkipaikan läheisten alueiden esteettömyys pyritään takaamaan ja inva-pysäköintipaikkoja sijoitellaan leikkipaikkojen läheisyyteen mahdollisuuksien mukaan.

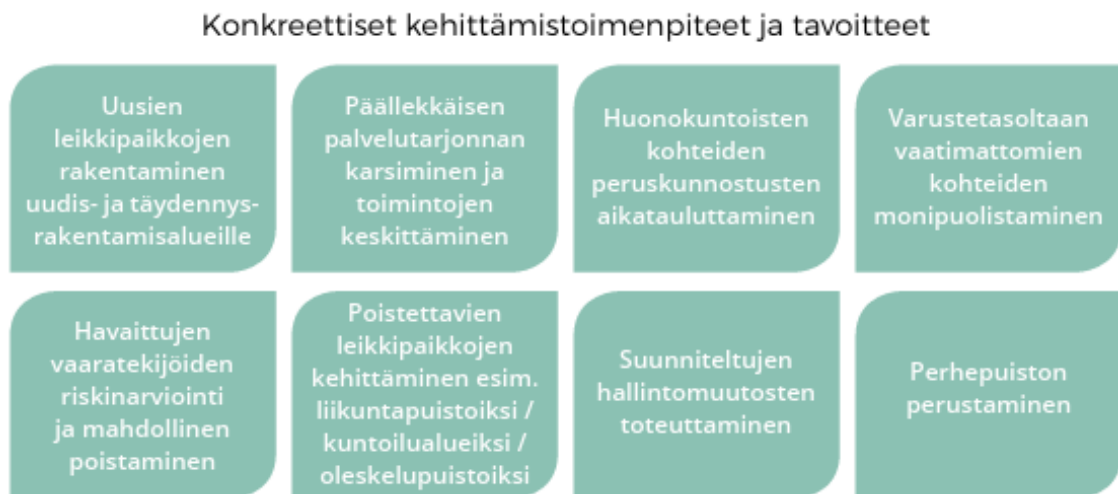
Kunnossapidon ja omaisuudenhallintaan liittyvistä tavoitteista korjausvelan kasvamattomuus on tärkein. Tämän saavuttamiseksi leikkipaikkoja tarkastetaan säännöllisesti ja niiden on vuositarkastuksessa päästävä tiettyyn tavoitelukuun. Kuitenkaan esimerkiksi ikä tai välineiden monipuolisuus ei ole kriteerinä tässä arvioinnissa. Myös säännölliset, turvallisuusasiakirjaan leikkipaikkatarkastukset kuuluvat tavoitteisiin. Näiden perusteella tehdyt havainnot ja edelleen korjaustoimenpiteet pyritään suorittamaan nopeasti, eli varaosien toimitusaika + 2–5 päivää korjauksen laajuuden mukaan. Jos leikkiväline on siinä kunnossa, että se aiheuttaa välittömän vaaran, se poistetaan käytöstä ja siihen kiinnitetään tiedote informoimaan käyttäjiä ongelmasta.

KESY:n mukaisia keskeisiä tavoitteita ovat leikkipaikkojen peruskunnostusvälin tiheyden huomioiminen väline- ja materiaalivalinnoissa sekä kestävä kehityksen, ekologisuuden ja hiilinielutavoitteiden huomioiminen välinekilpailuissa. Samaan nivoutuu myös leikkihiekkan käyttömäärien järjeistäminen ja uusiokäyttö.

Poistettavista leikkipaikoista hyväkuntoiset leikkivälineet kierrätetään suunnitelmallisesti toisiin kohteisiin. Lisäksi luonnonelementtien säilyttämistä ja lisäämistä rakennettuun ympäristöön pyritään toteuttamaan mahdollisuuksien mukaan. Nämä tavoitteet edellyttävät nykyisten toimintamallien muuttamista ja omaisuuden hallinnan järjestelmällistä kehittämistä.

Käyttäjäkunnan osallistaminen leikkipaikan suunnitteluprosessissa otetaan vakinaiseksi työtavaksi. Käyttäjiä kohdataan maastossa ja heille esitellään leikkipaikkasuunnitelmia ja annetaan mahdollisuus kommentoida ja kysyä. Käyttäjistöltä tulevat ideat otetaan huomioon ja niiden toteuttamismahdollisuuksia tutkitaan. Käyttäjäkyselyitä järjestetään 1–2 kertaa ohjelmakauden aikana. Keskeisimmillä ja käytetyimmillä leikkipaikoilla tehdään myös käyttäjämäärien laskentaa. Tieto tarkoista käyttäjämääristä auttaa jatkoa ajatellen suunnittelussa sekä investointiohjelmien toteuttamisessa. (Mäntysaari-Ukkola, ym., 2020, ss. 28–32)

Kuva 7. Ote Tampereen leikkipaikkaohjelmasta. Kahdeksan kohdan tiivistelmä tärkeimmistä tavoitteista. (Mäntysaari-Ukkola, ym., 2020)



Näiden tavoitteiden toteutumista ja niitä koskevia mahdollisia ongelmia on myös pohdittu leikkipaikkaohjelmassa. Keskityn tässä yhteydessä kuitenkin aikaisemmin työssä

määriteltyihin, erityisesti tulevaisuudenkestävyyden kannalta tärkeisiin kysymyksiin ja ongelmiin.

## 5.2 Tulokset

Työn tavoitteena oli tutkia, pystyykö Tampereen Leikkipaikkaohjelma 2021–2030 vastaamaan tarvittavalla nopeudella alati muuttuvaan leikkiin ja kaupungin kasvuun. Toinen tavoite oli tarjota konkreettisia kehitysehdotuksia leikkipaikkaohjelma tulevaisuudenkestävyyden takaamiseksi.

Voidaan todeta, että ekologisessa mielessä Leikkipaikkaohjelma 2021–2030 yhdessä Lumo-ohjelman, KESY-toimintamallin ja HNT2030 tavoitteiden kanssa kykenee sinällään vastaamaan leikin ja leikkipaikan muutoksiin tarvittavalla nopeudella. On kuitenkin myös huomattava, että esteettömyyttä käsitellessä leikkipaikkaohjelma mainitsee esteettömien välineiden lisäämisen jokaiselle leikkipaikalle, joka asettaa myös tarpeen esteettömälle turva-alustamateriaalille. Tämä tarkoittaa ohjelman mukaan sitä, että kumiruuhelustojen ja tekonurmen käyttö lisääntyy vääjäämättä. (Mäntysaari-Ukkola, ym., 2020, s. 28)

Ympäristöä ajatellen muovin käyttö tällaisissa määrin ei tietenkään ole hyvä asia, mutta johtuen näiden alustojen hinnasta – jos toinen vaihtoehto on esimerkiksi Corkeen - ja käyttökokemusten ja tiedon määrystä, valinta on selkeä. Toivottavasti tulevaisuudessa Corkeenin kaltaiset, luonnonmukaiset turva-alustamateriaalivaihtoehdot lisääntyvät ja halpenevat, jotta niitä voidaan harkita vakavasti suurempiinkin kohteisiin.

Tulevaisuudenkestävyyden näkökulmasta on epäsuotuisaa, että esteettömyyden ja resurssien määrän vuoksi joudutaan tinkimään ympäristöystävällisyydestä. Kääntöpuolena on kuitenkin inklusiivisuuden lisääntyminen, joka tietenkin on mainio asia. Ehkäpä joskus tulevaisuudessa ei tällaista kompromissia tarvitse enää tehdä.

Tulevaisuudessa kaupunkisuunnittelun inklusiivisuus on muutenkin huomioitava yhä tarkemmin. Tampere on yksi Suomen nopeimmin kasvavista kaupungeista sekä koko maan vetovoimaisin kaupunki (T-Media, 2024) ja näin ollen erityisesti monikulttuurisuuden huomioon ottaminen myös leikkipaikkasuunnittelussa on tärkeää integraation ja sosiaalisen vuorovaikutuksen mahdollistamiseksi. Monimuotoisuutta leikkipaikkasuunnittelussa on pohdittu ainakin Helsingissä, jossa on kasattu Kaikkien yhteinen, vetovoimainen leikkipuisto -

kokonaisuus. Tässä ohjekokoelmassa positiivisten, sukupolvien välisten monikulttuuristen kohtaamisten mahdollistaminen sekä verkostoituminen paikallisten monikulttuuristen järjestöjen kanssa nousevat keskeiseksi teemaksi. Ohjeistuksen peruspilarina toimii Helsingin kotouttamisohjelma, jonka mukaan vuoden 2019 alussa vieraskielisiä helsinkiläisiä oli jo 102 000 kappaletta. (Helsinki, n.d.) Olettaen, että Tampere pysyy yhtä vetovoimaisena ja nopeasti kasvavana kaupunkina, tulee myös sen vieraskieltä pääkielenään puhuvan väestönsosan määrä kasvamaan. Tilastokeskuksen mukaan vuoden 2023 huhtikuussa tamperelaisia oli noin 250 000 ja tästä osuudesta 9 %, eli noin 22 500 heistä oli vieraskielisiä (Angeli, 2023). Vaikka asia ei nyt tai ehkä viidenkään vuoden päästä ole samalla tavalla relevantti kuin Helsingissä, on kehityskulun seuranta ja ennakoiva toiminta mielestäni järkevää.

Jos tutkimusta monikulttuuristen kohtaamisten mahdollistamisesta tahtoo jatkaa, mielenkiintoinen aihe olisi, miten ne toteutetaan käytännössä. Asettaako tällainen jonkinlaisia erikoisvaatimuksia leikkipaikkasuunnitteluun tai vaikuttaako se jollain tavalla suunnittelijan tekemiin ratkaisuihin?

## 6 Pohdinta

Tulevaisuudenkestävyys itsessään on mielenkiintoinen aihe, koska sitä on mahdollista soveltaa niin monessa eri viitekehyksessä myös kaupunkisuunnittelun ulkopuolella. Itselleni koko termin sisältö ja selitys selvisi vasta tätä työtä tehdessä, vaikka kuitenkin suunnitellessani Mesiheinänpuiston leikkipaikkaa käytin tietämättäni tämän käsitteen alle jääviä periaatteita hyödykseni. Tulevaisuudenkestävyys on ollut isossa roolissa opiskelujeni alusta lähtien ja etenkin kestävä kehitys, hiilitase ja -neutraalius ovat konsepteja, joita toistetaan useasti opintokokonaisuudesta riippumatta.

Toisaalta huomaan, että näiden termien alituinen hokeminen ärsyttää ja huolestuttaa. Toisto on hyväksi oppimisen kannalta, mutta muistan ainakin yhden vierasluennoitsijan, jonka luennoimana kestävä kehitys ja hiilineutraalius kääntyi viherpesun puolelle. Viherpesulla tarkoitetaan pintapuoliseksi jäävää ympäristöystävällisyyttä, joka jää ainoastaan markkinoinnin ja mainonnan tasolle. (Vyyryläinen, 2021) Jos näitä termejä käytetään liikaa vain iskulauseina markkinoinnissa ja pseudotekemisen mahdollistamisessa, ne laimenevat ja menettävät alkuperäisen tärkeän tarkoituksensa kuulijalle. Jos toimijalla ei ole yritystäkään pyrkiä ympäristöystävällisiin valintoihin ja ratkaisuihin, pitäisi asia hoitaa suoraselkäisesti eikä piilotella termien takana.

Digileikkivälineet ovat tulleet jäädäkseen, eikä niiden demonisointi tai epäilykset ole kannattavia. Leikin kenttä muuttuu taukoamatta, ja itse 2000-luvun alussa pääasiallisena leikkipaikkojen käyttäjänä huomaan myös ihmetteleväni digin tuomisen leikkipaikoille – ruutuahan tuijotetaan nykyään käytännössä joka paikassa – ja koen sen monessa mielessä luotaantyöntävänä. Mielestäni ei ole väärin nähdä, että ilman digileikkivälineitä kasvaneena sai elää jollain tapaa ”paremman” lapsuuden. Tästä huolimatta on kuitenkin muistettava, että perustelut tälle ovat erittäin subjektiiviset. Pelitutkija Mikko Meriläinen on mielestäni kiteyttänyt asian hyvin:

”Aikuisille kasvattajille on usein hyvä muistaa, että lapset elävät omaa lapsuuttaan, eivät vanhempiensa sukupolven. Uusille leikin muodoille ja innoittajille voi ja pitääkin antaa tilaa, hellittää hieman huolesta ja ennakkoluuloista, kuunnella ja antaa huomiota.” (Heljakka, 2022)

Leikkipaikkaohjelman pääasiallinen hyöty tulevaisuudenkestävyyttä ajatellessa saadaan käyttämällä sitä yhdessä Lumon, HNT2030 ja KESY:n kanssa referenssinä leikkipaikkoja peruskorjatessa ja suunnitellessa. Tämä paketti antaa vahvan perustan ja linjaa tärkeimmät

tavoitteet suunnittelulle. Myös tahtotila on tärkeä, sillä KESY-toimintamallikaan ei velvoita mihinkään; tekijöiden on haluttava itse tehdä kestäviä ratkaisuja.

Avainsana miettiessä tulevaisuudenkestävää kaupunkirakentamista on ennakointi.

Todellinen tulevaisuuteen varautuminen tapahtuu leikkipaikan suunnittelu- ja rakentamisprosessin aikana, jolloin eri osa-alueiden ammattilaisilta vaaditaan ajan hermolla olemista ja uskallusta kokeilla sekä innovoida.

Loppuun vielä oivallinen ajatus maisema-arkkitehti Maija Gulinin puheesta:

”Leikki voi aina yllättää ja aina tulis kehittää uusia mahdollisuuksia.” (Gulin, 2018)

## Lähteet

Angeli, T-M. (2023) *Tamperelaisia jo yli 250 000*. Tampere.fi.

<https://www.tampere.fi/ajankohtaista/2023/05/25/tamperelaisia-jo-yli-250-000>

Corkeen Global. (n.d.-a). *Corkeen has a negative carbon balance*. Haettu 1.4.2024 osoitteesta

<https://www.corkeen.com/en/news/news/corkeen-has-a-negative-carbon-balance/>

Corkeen Global. (n.d.-b). *One of Nature's most extraordinary materials*. Haettu 1.4.2024 osoitteesta

<https://corkeen.com/en/why-cork/what-is-cork/>

Dufva, M. (2024). *Megatrendit 2024*. Sitra.

<https://www.sitra.fi/blogit/megatrendit-2024/>

EPA. (2020). *Design for the Environment Life-Cycle Assessments*. Haettu 21.3.2024 osoitteesta

<https://archive.epa.gov/epa/saferchoice/design-environment-life-cycle-assessments.html>

Fernandes, M., Heflich, A. (2021). *'Future proofing' EU policies: The why, what and how of stress testing*. Haettu 20.3.2024 osoitteesta

[https://www.europarl.europa.eu/RegData/etudes/BRIE/2021/694209/EPRS\\_BRI%282021%29694209\\_EN.pdf](https://www.europarl.europa.eu/RegData/etudes/BRIE/2021/694209/EPRS_BRI%282021%29694209_EN.pdf)

Fernelius, C. & Christensen, K. (2017). *Systematic Review of Evidence-Based Practices for Inclusive Playground Design*. University of Cincinnati.

<https://www.jstor.org/stable/10.7721/chilyoutenvi.27.3.0078>

Fjørtoft, I. (2004). *Landscape as Playscape: The Effects of Natural Environments on Children's Play and Motor Development*. University of Cincinnati.

[https://www.jstor.org/stable/10.7721/chilyoutenvi.14.2.0021?read-now=1&seq=1#page\\_scan\\_tab\\_contents](https://www.jstor.org/stable/10.7721/chilyoutenvi.14.2.0021?read-now=1&seq=1#page_scan_tab_contents)

- Gervasio, H., & Dimova, S. (2018). *Model for Life Cycle Assessment (LCA) of buildings*. Publications Office of the European Union.  
<https://publications.jrc.ec.europa.eu/repository/handle/JRC110082>
- Gibson, C., Moore, R. (2023). *The Future is a Playground*. The Washington Post.  
<https://www.washingtonpost.com/lifestyle/2023/06/30/future-of-the-playground/>
- Gill, T. (2018). *Playing it Safe?*. Haettu 1.4.2024 osoitteesta  
<https://timrgill.files.wordpress.com/2018/05/bvlf-playingitsafe-04.pdf>
- Gordon, G. (2008). *What is play?: In Search of a Definition*. Teoksessa D. Kushner (toim.), *From Children to Red Hatters: Diverse Images and Issues of Play*. Haettu 1.4.2024 osoitteesta  
<https://books.google.fi/books?hl=fi&lr=&id=ATStlCyXVxAC&oi=fnd&pg=PA1>
- Griffin, E., Ledbetter, A. & Sparks, G. (2014). *A First Look at Communication Theory, Chapter 13: The Interactional View by Paul Watzlawick*.  
<https://www.afirstlook.com/docs/interactionalview.pdf>
- Gulin, M. (2018). *Tulevaisuuden leikkiympäristöt kaupunkien vetonaulana*. CityDrivers.  
[https://www.youtube.com/watch?v=24\\_tebY4KZY](https://www.youtube.com/watch?v=24_tebY4KZY)
- Heljakka, K. (n.d.). *Näköaloja teknologisoituvaan ja verkottuvaan leikkiin*. Leikkipäivä.fi.  
<https://leikkipaiva.fi/nakoaloja-teknologisoituvaan-ja-verkottuvaan-leikkiin/>
- Heljakka, K. (2022.). *Kestävä leikki luo toivoa*. Mannerheimin lastensuojeluliitto.  
<https://www.mll.fi/blogi/kestava-leikki-luo-toivoa/>
- Helsinki. (n.d.). *Kaikkien yhteinen, vetovoimainen leikkipuisto*. Helsinki. Haettu 27.3.2024 osoitteesta  
<https://www.hel.fi/static/liitteet/kaupunkiymparisto/julkaisut/ohjeet/Ohjeistus-vetovoimaisten-leikkipuistojen-suunnitteluun.pdf>
- Ihatsu, K. (2023) *Turkulaiset äänestivät uuden leikkivälineen paikaksi Seikkailupuiston sijaan lopulta Paattisten koulun pihan*. Turun Sanomat.  
<https://www.ts.fi/uutiset/5996872>

Jäppinen, J. (2021). *Leikkikentät ja leikkipuistot*. Historia Helsinki.

<https://historia.hel.fi/fi/ilmiot/kaupunkikulttuuri-ennen-ja-nyt/leikkikentat-ja-leikkipuistot>

Kankaala, K., Inha, L., Järventausta, A., Laurila, J., Nieminen, E., Peltola, M., Seppänen, E., Sucksdorff-Selkämaa, A., Alarotu, A., Ovaska, S., Jaskanen, L., Särkilähti, M., Hastio, P., Kauppila, A-L., Häyrynen, J-P., Tietäväinen, M., Huikuri, S M., Skippari, K., Bojang, M., Toppila, A., ym. (2022). *Hiilineutraali Tampere 2030 Tiekartta*. Haettu 25.3.2024 osoitteesta

[https://www.tampere.fi/sites/default/files/2022-10/hiilineutraali\\_tampere\\_2030\\_tiekartta-paivitys\\_2022.pdf](https://www.tampere.fi/sites/default/files/2022-10/hiilineutraali_tampere_2030_tiekartta-paivitys_2022.pdf)

Kuh, L., Ponte, I., Clement, C. (2013). *The Impact of Natural Playscape Installations on Young Children's Play Behaviors*. University of Cincinnati.

<https://www.jstor.org/stable/10.7721/chilyoutenvi.23.2.0049>

Lappset. (n.d.). *Ekologisesti kestäviä tuotteita*. lappset.com.

<https://www.lappset.com/fi-FI/lappset/vastuullisuus/ymparistovastuu/ekologisesti-kestavia-tuotteita>

Leikkiset (n.d.). *Valettava turva-alusta*. Haettu 12.3.2024 osoitteesta

<https://leikkiset.fi/yritysesittely/alustat/valettava-turva-alusta/>

Leikkiturva. (n.d.). *Corkeen – Ekologinen valettava turva-alusta korkista*. Haettu 12.3.2024 osoitteesta

<https://leikkiturva.fi/tuote/corkeen-ekologinen-valettava-turva-alusta-korkista/>

Löyttyniemi, R. (2013). *Aikamatka arkeen: Asuminen*. Yle.fi.

<https://yle.fi/aihe/artikkeli/2012/12/13/aikamatka-arkeen-asuminen>

Moll, V. (2024). *Käveltävä kaupunki poliittisena kysymyksenä: Leikin paikat*. Poliitikasta.fi.

<https://politiikasta.fi/kaveltava-kaupunki-poliittisena-kysymyksena-leikin-paikat/>

Mäntysaari-Ukkola, K., Nuuttila, M., Koski, T., Kyllönen, K., Tiitinen, E., Pietilä, S., Sumkin, H., Katajamäki, M., Kylmäkoski, T., Voimanen, M., Mattila, J. & Jokinen, J. (2020). *Viherpalveluohjelma – Leikkipaikat 2021–2030*. Grano.

[https://www.tampere.fi/sites/default/files/2022-06/leikkipaikkaohjelma\\_raportti\\_final.pdf](https://www.tampere.fi/sites/default/files/2022-06/leikkipaikkaohjelma_raportti_final.pdf)

Nachmanovitch, S. (2009). *This is play*. The John Hopkins University Press.

<https://www.jstor.org/stable/20533132>

Nousiainen, A., Karimaa, E., Virtanen, E. (2022). *Tampereen LUMO luonnon monimuotoisuusohjelma 2021–2030*. Tampereen kaupunki.

<https://www.tampere.fi/luonto-ja-ymparisto/luonnon-monimuotoisuusohjelma-2021-2030>

Pasanen, S. (2021). *Leikki- ja liikuntapaikkojen tärkeimmät standardit*. SFS. Haettu 10.4.2024 osoitteesta

<https://sales.sfs.fi/fi/index/tietoastandardeista/liikuntapaikkoihinliittyvatstandardit.html.stx#>

Pentagon Design. (n.d.) *Developing the attractiveness and accessibility of playgrounds*.

<https://pentagondesign.fi/casestudies/developing-the-attractiveness-and-accessibility-of-playgrounds/>

Resilient Cities Network. (n.d.). *What is Urban Resilience*. Haettu 21.3.2024 osoitteesta

<https://resilientcitiesnetwork.org/what-is-urban-resilience/>

Rich, B. (2016). *The Principles of Future-Proofing: A Broader Understanding of Resiliency in the Historic Built Environment*. ResearchGate.

[https://www.researchgate.net/publication/333856761\\_The\\_Principles\\_of\\_Future-Proofing\\_A\\_Broader\\_Understanding\\_of\\_Resiliency\\_in\\_the\\_Historic\\_Built\\_Environment](https://www.researchgate.net/publication/333856761_The_Principles_of_Future-Proofing_A_Broader_Understanding_of_Resiliency_in_the_Historic_Built_Environment)

Rich, B. (2017). *Principles of Future-Proofing: Research on future-proofing the environment*.

Haettu 20.3.2024 osoitteesta

<https://principlesoffutureproofing.com/>

- Sirén, P., Ihalainen, L., Knuuti, S., Rocha, K., Yli-Jama, L., Lindroos, R., Hämäläinen, J., Myyry, M., Pöyhiä, M., Peippo, T., Aspiala, A., Koivunen, M., Hämäläinen, T., Nuolivirta, A-L., Taskinen, T., Aia, K., Puustinen, P. & Pellinen, R. (2019). *Espoon leikkipaikkaohjelma 2016–2026 – PÄIVITYS 2019*. Espoon kaupunki, kaupunkitekniikan keskus. Haettu 10.5.2024 osoitteesta [https://static.espoo.fi/cdn/ff/5QaZxtc\\_331sPpm0Z\\_a-x0yEguEoK2cguSCXwsY7Tv8/1631877011/public/2021-09/Espoon\\_leikkipaikkaohjelma\\_raportti\\_PAIVITYS\\_140219\\_pienennetty\\_0.pdf](https://static.espoo.fi/cdn/ff/5QaZxtc_331sPpm0Z_a-x0yEguEoK2cguSCXwsY7Tv8/1631877011/public/2021-09/Espoon_leikkipaikkaohjelma_raportti_PAIVITYS_140219_pienennetty_0.pdf)
- Sundman, P., Heikkinen, L., Matkala, N., Turtia, T., Nurmi, J., Oraviita, M. (2021). *Leikkipaikkaohjelma 2022–2030*. Riihimäen kaupunki. [https://www.riihimaki.fi/uploads/2022/09/85f642d1-riihimaki\\_leikkipaikkaohjelma\\_2022-2030.pdf](https://www.riihimaki.fi/uploads/2022/09/85f642d1-riihimaki_leikkipaikkaohjelma_2022-2030.pdf)
- Suomalainen, S. (2022). *Leikkipaikkaverkoston mitoitus ja muuntojoustavuus*. Viherympäristöliitto. <https://www.vyl.fi/viherymparisto/lehdet/jutut/vy-1-2022/leikkipaikkaverkoston-mitoitus-ja-muuntojoustavuus/>
- Tajakka, H. (2020). *Viheralueiden kunnossapitoluokitus RAMS*. Viherympäristöliitto. Haettu 26.3.2024 osoitteesta [https://viherymparistoliitto.sharepoint.com/:p/g/EZMnNiOuo\\_Flt7cRMbafGBoBW4vJL\\_uLXj\\_ni4hkQMny3wQ?e=EnsTGO&wdLOR=c4D137AAF-E103-48D1-9A38-C0B33E4B3673](https://viherymparistoliitto.sharepoint.com/:p/g/EZMnNiOuo_Flt7cRMbafGBoBW4vJL_uLXj_ni4hkQMny3wQ?e=EnsTGO&wdLOR=c4D137AAF-E103-48D1-9A38-C0B33E4B3673)
- Tajakka, H. (2021). *KESY-tarkastuslista maisemasuunnittelun*. Tampere.fi. <https://www.tampere.fi/luonto-ja-ymparisto/ilmastotyö-tampereella/kiertotalouspilotit-tampereella>
- T-Media. (2024). *Espoo eniten vetovoimaansa kasvattanut kaupunki – Tampere jatkaa suurimpien kaupunkien ykkösenä*. Haettu 22.3.2024 osoitteesta <https://t-media.fi/espoo-eniten-vetovoimaansa-kasvattanut-kaupunki-tampere-jatkaa-suurimpien-kaupunkien-ykkosena/>
- Uusivirta, M. (2022). *Mitä on digitaalinen leikki?* mll.fi. [https://www.mll.fi/lapsemme-lehti/mita-on-digitaalinen-leikki/?post\\_date=20220408092617](https://www.mll.fi/lapsemme-lehti/mita-on-digitaalinen-leikki/?post_date=20220408092617)

Viherympäristöliitto. (n.d.). *Kestävä ympäristörakentaminen*. Haettu 12.3.2024 osoitteesta <https://www.vyl.fi/tietopankki/kesy/>

Vuorenpää, T. (2023). *Punnerruspuista ongelmanratkaisuun: Sata vuotta leikkikenttien historiaa*. Lappset.  
<https://www.lappset.com/fi-FI/artikkeli/punnerruspuista-ongelmanratkaisuun-sata-vuotta-leikkikenttien-historiaa>

Vyyryläinen, T. (2021). *Viherpesua vai ympäristövastuuta?* Haettu 10.4.2024 osoitteesta <https://joutsenmerkki.fi/viherpesua-vai-ymparistovastuuta/>

Åkerfelt, T-L. & Laitinen, M. (2016). *Leikki esiopetuksessa*. Opetushallitus.  
[https://www.oph.fi/sites/default/files/documents/leikki\\_esiopetuksessa\\_tukimateriaali\\_0.pdf](https://www.oph.fi/sites/default/files/documents/leikki_esiopetuksessa_tukimateriaali_0.pdf)

*Älylaitteet eivät kuulu seikkailupuistoon.* (2023). kuntalaisaloite.fi.  
<https://www.kuntalaisaloite.fi/fi/aloite/30617>

**Liite 1. Mesiheinänpuiston leikkipaikan yleissuunnitelma.**

# MESIHEINÄNPUISTON YLEISSUUNNITELMA 1:100

## SUUNNITELMASELOSTUS

Mesiheinänpuisto on Ikurin kaupunginosassa sijaitseva lähileikkipaikka. Nykyiset leikki- ja nurmialueet sijaitsevat kookkaiden koivujen ja pensasistutusten katveessa. Puiston yleisilme on vihreä ja se on paahteelta suojaisa. Leikki- ja nurmialueet sijaitsevat kookkaiden koivujen ja pensasistutusten katveessa. Puiston yleisilme on vihreä ja se on paahteelta suojaisa. Leikki- ja nurmialueet sijaitsevat kookkaiden koivujen ja pensasistutusten katveessa. Puiston yleisilme on vihreä ja se on paahteelta suojaisa. Leikki- ja nurmialueet sijaitsevat kookkaiden koivujen ja pensasistutusten katveessa.

Mesiheinänpuiston kunnostuksen tavoitteena on monipuolistaa puiston leikkivälinevalikoimaa ja hyödyntää puiston viihtyisiä reuna-alueita nykyistä paremmin osana leikkiä ja oleskelua. Tavoitteena on lähileikkipaikka, jossa leikkivälineet, kulkureitit, pinnoitteet ja kasvillisuus ruokkivat mielikuvitusta ja kannustavat monipuolisiin leikkeihin, liikkumiseen ja oleskeluun. Nykyinen kiipeilyteline sekä eläinaiheet jousikeinut kunnostetaan ja ne asennetaan puistoon uudelleen. Hiekkalaatikko uusitaan ja leikkialueelle asennetaan uusi keinu, jossa on lautaistuin, vauva- ja taaperostuin sekä pesäkeinu. Puiston kaakkoisnurkassa sijaitsevalle kumpareelle asennetaan rinneliuku. Leikki- ja nurmialueet sijaitsevat kookkaiden koivujen ja pensasistutusten katveessa. Puiston yleisilme on vihreä ja se on paahteelta suojaisa. Leikki- ja nurmialueet sijaitsevat kookkaiden koivujen ja pensasistutusten katveessa.

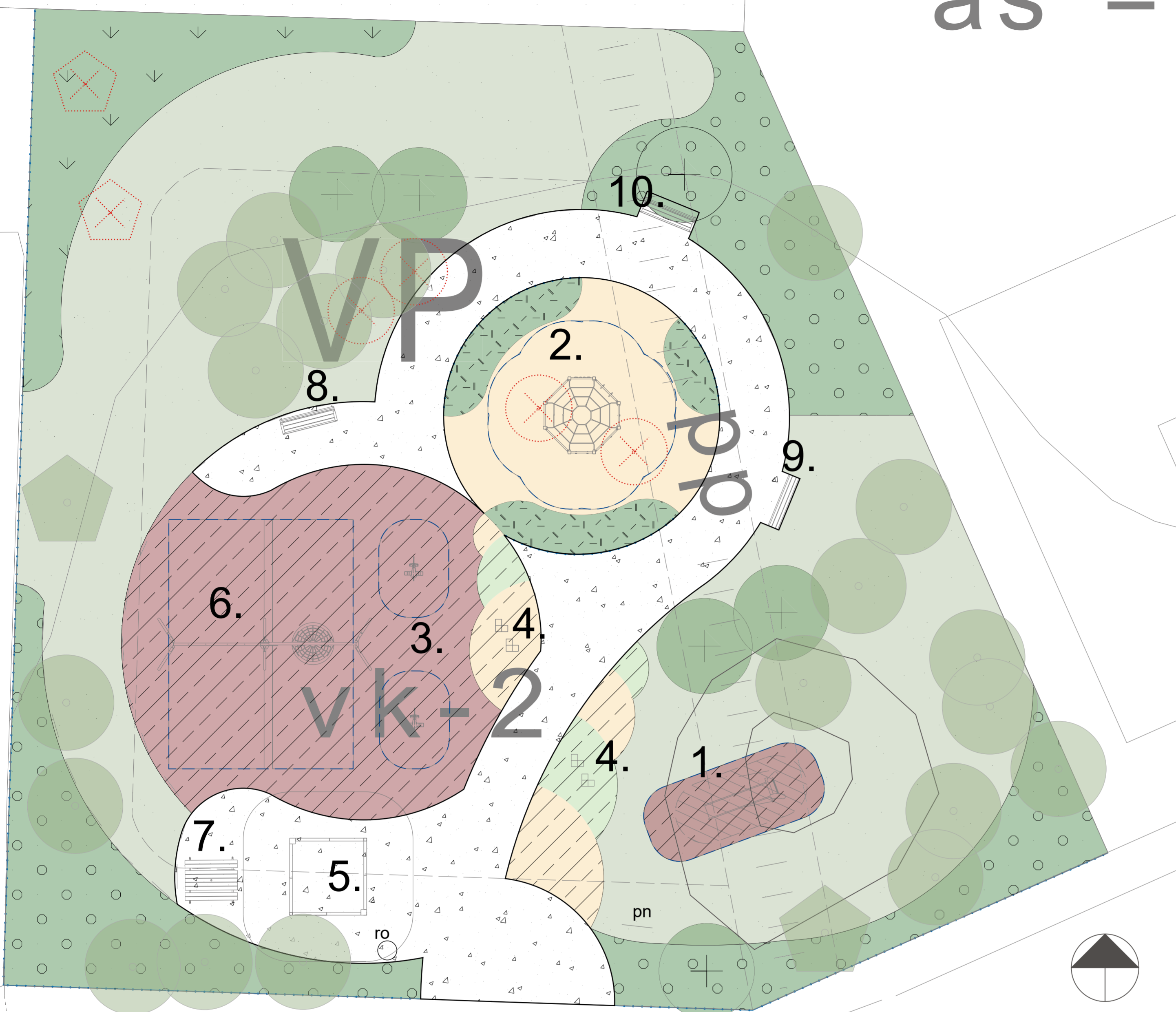
Alueelle asennetaan uudet penkit ja pöytä-penkkiryhmä oleskelua ja levähtämistä varten.

Mesiheinänpuiston kasvillisuutta uudistetaan rakennustöiden yhteydessä. Alueelta joudutaan poistamaan muutamia suuria koivuja, sekä niiden kunnan että uuden käytävän ja leikkialueen rajauksen vuoksi. Puistoon istutetaan uusia puita, jotta alueen varjoisuus ja vihreä ilme säilyy. Samalla monipuolistetaan puulajistoa. Suurin osa puiston nykyisistä pensasistutuksista uudistetaan matalampiin lajeihin, jotta näkyvyys kadulle pysyy hyvänä. Kiipeilytelinettä ympäröiviin istutusalueisiin istutetaan matalahkoja havuja ja ne aidataan ulkoreunoiltaan istutuksensuoja-aidoilla. Puistoalueen reunamilla oleville istutusalueille istutetaan lehtipensaita ja puiston pohjoispuolen nurmi- ja niittyalueet kunnostetaan leikki- ja oleskelunäköalaksi.

Puiston valaistus, penkit, roska-astiat ja info- ja nimikyltit uusitaan.

Puiston leikkialueita hoidetaan kunnossapitoluokkien R2 (toimintaviheralue) ja R3 (käyttöviheralue) mukaisesti.

**HUOM!** Puiden, istutusten, toimintojen, kalusteiden ja varusteiden sijaintipaikat, mallit ja määrät ovat ohjeelliset ja ne tarkentuvat rakennussuunnittelun aikana.



### VÄLINLUETTELO:

Mittaviiva

- |   |       |
|---|-------|
| 1. Rinneliuku 1,2m, Kompan NRO308   | 1 kpl |
| 2. Haikaranpesä-kiipeilyteline, Lappset 137401M                           | 1 kpl |
| 3. Jousikeinu, hiiri ja sarvikuono, Lappset 010506 ja 010507              | 2 kpl |
| 4. Softblock 3D 400x400, Lappset, punainen 977110 ja vihreä 977140        | 4 kpl |
| 5. Hiekkalaatikko 2500x2500, Lappset 137400M                              | 1 kpl |
| 6. Erbium Keinuteline 2:lle + pesäistuin, korkea, Lappset 220068M         | 1 kpl |
| 7. Hansa-piknik-pöytä ilman selkänöjia, Lappset RF2591M                   | 1 kpl |
| 8. Scandinavia-penkki selkä- ja käsinojilla, 3-istuttava, Lappset RF2301M | 2 kpl |
| 9. Scandinavia-penkki ilman selkänöjia, 3-istuttava, Lappset RF2531M      | 1 kpl |
| 10. Scandinavia seniori-penkki, Lappset NF2310M                           | 1 kpl |

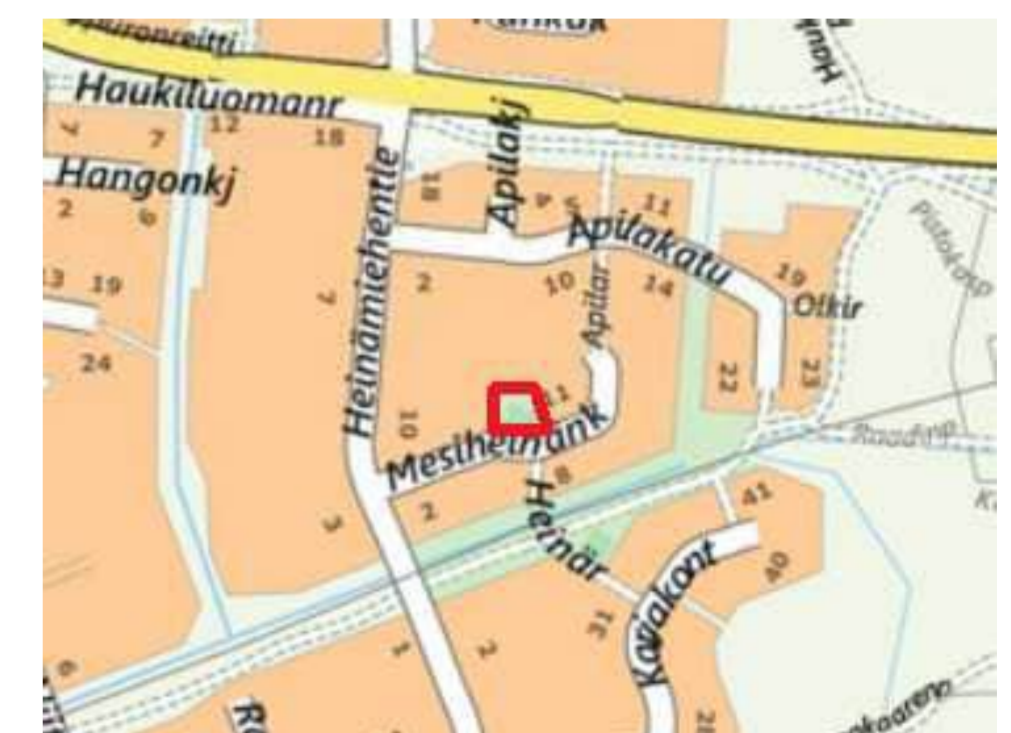
ro. Roska-astia, Lehtovuori Oy City 60 I, vihreä 1 kpl  
pn. Puiston nimikyltti 1 kpl



### MERKKIEN SELITYKSET

- istutettava lehtipuu
- istutettava havupuu
- oleva lehtipuu
- oleva havupuu
- käytävä
- poistettava puu
- turva-alue
- oleva valaisin/penkki/ros.
- uusi valaisin/penkki/ros.
- teksti
- uusi aita
- oleva korkeuskäyrä
- uusi korkeuskäyrä
- nimiö ja kehys
- koordinaattiristi, pohjoisnuoli ja mittaviivapalkki
- turva-alusta
- nurmi
- niitty
- lehtipensaat
- havupensaat
- kivituhka

### SIJAINTIKARTTA

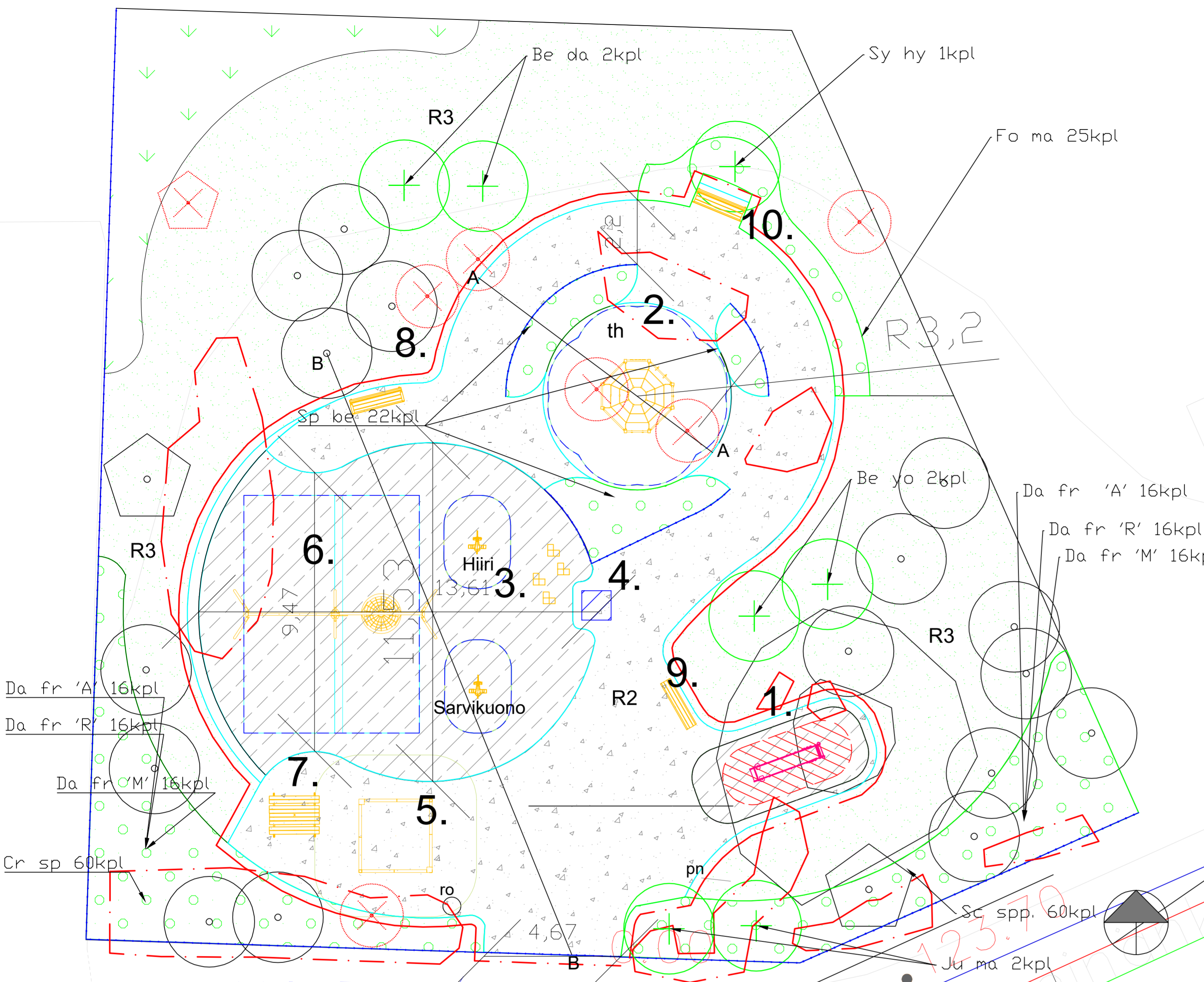


<b>TAMPERE</b> KAUPUNKIYMPÄRISTÖN PALVELUALUE	Kaupunkiympäristön suunnittelu	
	MESIHEINÄNPUISTO	Piirt. A. AALTONEN
IKURI	Suunn. A. AALTONEN	
YLEISSUUNNITELMA	Tark. KAISA RANTEE	
ASEMAPIIRUSTUS 1:100	Hyv. MARIKA VIINANEN	
	Pvm. 21/11/2023	
Viheralueet ja hulevedet	Muutos pvm. Päivämäärä	Ark.n:o
	Korvaa PIIR.N:0	Piir.n:o
	Suunn. NIMI	18/22294/2

**Liite 2. Mesiheinänpuiston leikkipaikan rakennussuunnitelma.**

## MERKKIEN SELITYKSET

	istutettava lehtipuu,
	istutettava havupuu
	oleva säilytettävä lehtipuu
	oleva säilytettävä havupuu
	käytävä
	poistettava puu
	kunnossapitoluokan raja
	turva-alue
	oleva valaisin/penkki/ros.
	uusi valaisin/penkki/ros.
	tekstit
	uusi aita
	oleva korkeuskäyrä
	uusi korkeuskäyrä
	nimiö ja kehys
	koordinaattiristi, pohjois-
	nuoli ja mittaviivapalkki
	nurmi 385 m2
	niitty 42 m2
	lehtipensaat 132 m2
	kituhka 205 m2
	Corkeen 142 m2
	turvahake 45,2 m2



### VÄLINELUETTELO:

- Rinneliuku, Kompan M365
- Haikaranpesä-kiipeilyteline, Lappset 137401M  
(puiston nykyinen väline, siirretään kunnostettuna suunnitelman mukaiselle paikalle)
- Jousikeinu, hiiri ja sarvikuono, Lappset 010506 ja 010507  
(puiston nykyiset välineet, siirretään kunnostettuna suunnitelman mukaisille paikoille)
- Softblock 3D 400x400, Lappset, punainen 977110 ja vihreä 977140
- Hiekkalaatikko 2500x2500, Lappset 137400M
- Erbium Keinuteline 2:lle + pesäistuin, korkea, Lappset 220068M
- Hansa-piknik-pöytä ilman selkänöjiä, Lappset RF2591M
- Scandinavia-penkki selkä- ja käsinojilla, 3-istuttava, Lappset RF2301M
- Scandinavia-penkki ilman selkänöjiä, 3-istuttava, Lappset RF2531M
- Scandinavia seniori-penkki, Lappset NF2310M

- Teräselementtiaita, korkeus 1200 mm  
Yhdistelmäportti sisään tuloon, 1100 mm + 2500 mm, kolmilanka-aita
- Keinun väri tummanharmaa RAL 7024  
Keinuistuint: 1kpl Turvaistuin 000228 Lappset,  
1kpl Kumilautaistuin 000226 Lappset  
1kpl Linnunpesäkeinuistuin
- Penkkien materiaalmääritykset: mänty, Linax-käsittely, metalliosat tummanharmaa
- ro. Roska-astia, Lehtovuori Oy City 60 I, RAL 6005  
pn. Puiston nimikyltti



### KASVILUETTELO:

Tunnus	Laji	Koko	Ist. et.	Kpl
<b>Puut</b>				
Be da	Betula pendula dalecarlica 'Arvo', taalainkoivu	250-300		2
Ju ma	Juglans mandschurica, mantsurianjalopähkinä	400-500		1
Be yo	Betula pendula youngii, kyynelkoivu	300-400		2
Puut tilaajan erillishankintana omalta taimistolta.				
<b>Pensaat</b>				
Da fr 'A'	Dasiphora fructiosa 'Abbotswood', pensashanhikki	1		32
Da fr 'R'	Dasiphora fructiosa 'Red Ace', pensashanhikki	1		32
Da fr 'M'	Dasiphora fructiosa 'Mincrero04', pensashanhikki	1		32
Sp be	Spiraea betulifolia, koivuangervo	0,65		22
Sy hy	Syringa hybr. 'Beauty of Moscow', jalosyreeni	1		1
Fo ma	Fothergilla major 'Velho', höyhenpensas	0,5		25

Pensaat astiainina tai avojuurisina riippuen istutusajankohdasta

Sipulikasvit			
Sc spp.	Scilla spp., kirjokevättähti, erivärimix	0,1	60
Cr sp.	Crocus sp., krookus	0,35	60

		<b>TAMPERE</b> KAUPUNKIYMPÄRISTÖN PALVELUALUE		Kaupunkiympäristön suunnittelu	
<b>MESIHEINÄNPUISTO</b>				Piirt.	A. AALTONEN
IKURI				Suunn.	A. AALTONEN
RAKENUSSUUNNITELMA				Tark.	KAISA RANTÉE
ASEMAPIIRUSTUS 1:100				Hyv.	MARIKA VIINANEN
				Pvm.	27/12/2023
Viheralueet ja hulevedet		Muutos pvm.	PÄIVÄMÄÄRÄ	Ark.n:o	
		Korvaa	PIIR.N:O	Piir.n:o	18/22294/3
		Suunn.	NIMI		