

Marja- ja hedelmäkasvien käyttö Helsingin viheralueilla



Ammattikorkeakoulun opinnäytetyö
Maisemasuunnittelun koulutusohjelma
Lepaa, kevät 2015

Tea Karjalainen



HAMK, Lepaa
Maisemasuunnittelun koulutusohjelma

Tekijä	Tea Karjalainen	Vuosi 2015
Työn nimi	Marja- ja hedelmäkasvien käyttö Helsingin viheralueilla	

TIIVISTELMÄ

Opinnäytetyön tarkoituksena on selvittää, miten marja- ja hedelmäkasveja voidaan käyttää julkisilla viheralueilla ja millaisia rajoitteita mahdollisesti on niiden käyttämiseen Helsingin viheralueilla. Työn tilaajana on Helsingin Kaupungin Rakennusviraston Arkkitehtuuriosasto, jonka toiveesta laadittiin malli tuotepaketista hedelmä- ja marjakasveista leikkipuistoihin. Opinnäytetyössä tutkittiin myös sitä, voiko julkiset viheralueet olla osa Helsingin kaupungin ruokakulttuuristrategiaa. Opinnäytetyössä selvitettiin jokamiehenoikeuden soveltamisesta Helsingin viheralueilla sekä mitä haittoja voi tulla sadonkorjuusta julkisilla alueilla.

Opinnäytetyötä varten tehtiin kaksi opintomatkaa ulkomaille ja muutamiin paikkoihin Suomessa. Opinnäytetyön tutkimusaineistona on käytetty kirjojen ja tutkielmien lisäksi internetaineistoa, havaintoja kohteista Lontoossa, Malmössä, Imatralla, Hyvinkäällä ja Helsingissä sekä sähköpostihaastatteluja ja valokuvia.

Tuloksena luotiin hedelmä- ja marjakasvien kehittämissuositukset Helsingin puistoihin ja erilaisille viheralueille. Työn tuloksena laadittiin myös tarkistuslista suunnitteluun, kasvien hoitoon ja käyttöön liittyvistä tekijöistä sekä sadonkorjuun ohjeistus. Lisäksi laadittiin lista kaupunkiympäristöön soveltuvista marja- ja hedelmäkasveista.

Avainsanat Hedelmäpuut, marjapensaat, satokasvi, maisema, ruokastrategia

Sivut 39 s. + liitteet 38 s.

Lepaa
Degree Programme in Landscape Design

Author	Tea Karjalainen	Year 2015
Subject of Bachelor's thesis	Using Berry Bushes and Fruit Trees in Helsinki City's Green Areas	

ABSTRACT

This thesis search some answers for how to use fruit trees and berry bushes in public parks and which kind of limits there might be in Helsinki's public green spaces. This thesis has been ordered by City of Helsinki Public works departments Architecture Division. By work orders hope, in this thesis was made a plant model of suitable fruit and berry plants for playgrounds. In this thesis were researched that can the Helsinki City's public green areas be a part of Helsinki's food strategy. In thesis was solved everyman's right how to dispense it in Helsinki's city green areas and which kind of problems there might come up from harvesting in public green areas.

This thesis based two study trips to overseas, one in London and other to Malmö and few places in Finland. This thesis is based in theoretical parts in literature and in practical parts in studying in London, Malmö, Imatra, Hyvinkää and Helsinki. In this thesis are also used materials from internet and self-taken photos.

This thesis result is how can develop to use fruits and berries in Helsinki City's green areas. Also was made a checking list for landscape designer, plants maintenance and using and also harvesting rules. In this thesis were also made a list urban green spaces suitable fruits and berries.

Keywords Fruit trees, berry bushes, landscape, food strategy.

Pages 39 p. + appendices 38 p.

KÄSITTEITÄ

Aesthetic Foodscape Design –	esteettinen syötävä maisema
Urban Food Forestry –	kaupunkien hyötypuuvartiset
Kaupunkiviljely –	viljelyä kaupunkitilassa, useimmiten puistoissa ja aukioilla, mutta voidaan tehdä myös rakentamattomilla tonteilla, kerrostalojen pihassa ja parvekkeella
PIMA –	kemikaaleista tms. haitta-aineesta pilaantunut maa, joka pitää käsitellä ennen rakentamista
hyötykasvi –	viljelty tai kasvatettu ruoho- tai puuvartinen ravintokasvi
satokartta –	vapaaehtoisvoimin tehty kartta google mapsin sovellusta käyttäen, josta löytyy syötäväksi tarkoitettuja kasveja.
koristekasvi –	koristetarkoitukseen istutettu puu, pensas, perenna tai ryhmäkasvi, jonka ensisijainen tarkoitus on kaunistaa ympäristöä
sato/omenapörssi –	palvelu/sovellus internetissä, jossa voi lahjoittaa tai ottaa vastaan ylimääräsatoa/omenoita
pieni omena –	halkaisija 55 – 60 mm, paino max. 90g on määritelty omenanviljelijöiden satoluokitusten mukaisesti. Taulukossa pieneksi merkityt omenat voivat olla tätäkin pienempiä, riippuen saatavilla olleesta tiedosta.
satoleikkaus –	hedelmäpuiden leikkuuta voimakkaasti ja hedelmän kannuksia muodostaen kaksi kertaa vuodessa, kevättalvella rakenneleikkaus ja kesällä kannusleikkaus
raakileharvennus –	hedelmäpuille tehtävä viljelytekninen toimenpide, jotta jäljelle jäävistä hedelmistä saadaan isompia ja kauppakuntoisempia sekä omenapuukohtainen sadon määrä kasvamaan

SISÄLLYS

1	JOHDANTO.....	1
2	PUUVARTISTEN SATOKASVIEN KÄYTTÄMISEEN LIITTYVIÄ SEIKKOJA 2	
2.1	Esteettinen syötävä maisema.....	2
2.2	Kaupunkiympäristön puuvartistet satokasvit	3
2.3	Hedelmätarhat, siirtolapuutarhat ja julkiset puuvartistet satokasvit.....	4
2.4	Maan tilan vaikutus hyötykasveihin.....	4
2.5	Tulipolte ja sen leviämisen riski.....	5
2.6	Helsingin ruokakulttuuristrategia.....	5
2.7	Tilastoja myrkytyksistä	5
3	HELSINGIN JULKISET VIHERALUEET	6
3.1	Puiston käyttötarkoitus ja hoitoluokitukset	6
3.2	Jokamiehen oikeudet kaupungin puistoissa	7
3.3	Turvallinen ja toimiva kaupunkiympäristö	7
3.4	Kukkivat pikkupuut Helsingissä	8
4	OPINTOMATKAT ULKOMAILLA JA SUOMESSA.....	8
4.1	Lontoon puistojen puuvartistia satokasveja	9
4.1.1	Hyde Park	10
4.1.2	St. James Park.....	10
4.1.3	Kensington Garden	11
4.1.4	Holland Park	12
4.2	Malmön puistoja.....	13
4.2.1	Slottsträdgården	14
4.2.2	Ribersborgsstranden	14
4.2.3	Pildammsparken	14
4.2.4	Spångatan	15
4.2.5	Folketspark	15
4.3	Imatra ja Hyvinkää	16
4.3.1	Imatran omenapuupuisto	16
4.3.2	Hyvinkään kirjastoaukion omenapuukujanne	17
4.4	Helsingin viheralueiden puuvartistia satokasveja	17
4.4.1	Malminkartanon hedelmätarha	18
4.4.2	Arabianmäenpuiston kirsikat ja päärynät	19
4.4.3	Annalan omenat ja päärynät	19
4.4.4	Väinölän puiston kvittenit	20
4.4.5	Vanhat pihat puistoina katujen varsilla – villit hedelmät	20
4.4.6	Hämeentien rungolliset aroniat.....	21
4.4.7	Hiidenkivenpuiston hyötykasvit	21
4.4.8	Nummisuutaripuiston hyötykasvit.....	21
4.4.9	Filpuksen leikkipuisto	22
4.4.10	Kivikaupungin hedelmä- ja marjakasvit.....	22
5	HEDELMÄ- JA MARJAKASVIEN HYÖDYT JA HAITAT.....	23
5.1	Veden hallinta kerroksellisen istuttamisen avulla.....	23
5.2	Ylläpidon kustannusten hallinta	23

5.3	Luonnon monimuotoisuuden lisääntyminen	23
5.4	Esteettiset puuvartiset satokasvit ja satopuiden elinkaarimalli	24
5.5	Kasvien tunnistamisen lisääntyminen ajan kuluessa.....	24
5.6	Haittaeläimet ja tulipolte	25
6	HELSINGIN VIHERALUEIDEN SYÖTÄVÄT PUISTOT	25
6.1	Hedelmä- ja marjakasvien suunnittelun tarkistuslista.....	26
6.2	Syötävän puiston tiedotussuunnitelma ja satokartan hyödyntäminen.....	27
6.3	Hedelmä- ja marjakasveille sopivia alueita Helsingissä	28
6.3.1	Helsingin leikkipuistot ja -paikat.....	28
6.3.2	Rakentamattomat puistot	29
6.3.3	Jyrkät rinteet, vaikeasti leikattavat nurmialueet Helsingissä.....	29
6.3.4	Helsingissä käyttämättömät kivituhkakentät	29
6.4	Suositteltavat puuvartiset satokasvit Helsingin viheralueille	29
6.4.1	Leikkipuistojen ja -paikkojen puuvartiset satokasvit	31
6.4.2	Hedelmäpuuniittyjen kasvivalinnat	33
7	JOHTOPÄÄTÖKSET	34
	LÄHTEET	35

- Liite 1 Suunnittelun tarkistuslista
- Liite 2 Puuvartisten kasvien sadonkorjuun pelisäännöt
- Liite 3 Suositeltavat hedelmä- ja marjakasvit taulukko

1 JOHDANTO

Ihmiset ovat viljelleet kasveja tuhansien vuosien ajan, ensin ohraa ja vehnää, myöhemmin muita viljoja taitojen karttuessa. Ensimmäiset viljelykset ovat 12 000 vuoden takaa, mutta vasta 8000 vuotta sitten alkoi olla merkkejä pysyvästä asutuksesta viljelysten ja peltojen lähellä. (Opetushallitus, etälukio 2014.)

Hedelmä- ja marjakasvien käyttö viheralueiden kasvillisuutena nostaa puistojen käyttöarvoa monella tavalla. Opinnäytetyön aihe on ajankohtainen siksi, että hedelmä- ja marjakasvit osana kaupunkiluontoa tarjoavat ihmisille ja eläimistölle lisäravintoa. Puuvartisten satokasvit ovat myös keino vähentää ilmaston muutokseen liittyviä tekijöitä istuttamalla niitä nurmikoiden sijasta ja korvaamalla niillä laajoja kivituhkakenttiä. Tässä opinnäytetyössä keskitytään marja- ja hedelmäkasvien käyttöön Helsingin viheralueilla sekä tuodaan esille suunnittelussa ja ylläpidossa huomioon otettavia asioita.

Puuvartistia satokasveja ei ole riittävästi Helsingin viheralueilla suhteutettuna ihmisten väkimäärään ja on perusteltua lisätä näiden kasvien käyttöä viheralueilla. Malminkartanon omenoiden sadonkorjuujuhlat antavat myös viitteitä kasvien lisäämisen tarpeellisuudesta runsaiden kävijämäärien johdosta. Helsingin alueelle on myös tehty satokartta, jonka avulla kaupunkilaiset voivat käydä keräämässä satoa julkisilta viheralueilta.

Tein kaksi tutkimusmatkaa ulkomaille, Lontooseen ja Malmöhön. Selvitin, kuinka näissä kohteissa on käytetty puuvartistia satokasveja. Iso-Britannia on puutarhakulttuurin kehto ja Lontoossa on tunnettuja vanhoja puistoja. Lontoon puistojen ja puutarhojen rakentamisella sekä hoidolla on pitkät perinteet. Malmössä puuvartisten satokasvit ovat osa vihreää infrastruktuuria. Malmössä on kehitetty kaupunkiviljelyä eri kulttuurien välisen kanssakäymisen edistämiseksi. Siellä oli myös otettu koulut ja esikoulut mukaan ympäristökasvatukseen ja heillä oli paljon lasten puutarhoja. Ja Suomessa Imatran kaupungin omenapuupuisto oli kolmas tutkimuskohde. Omenapuupuistossa oli lähes yhtä paljon omenapuita, kuin mitä Helsingissä on koko kaupungissa. Neljäs tutkimuskohde oli Hyvinkään edustuspuisto. Lisäksi tutkin joitakin Helsingin viheralueita.

Opinnäytetyössä tarkasteltiin puuvartisten satokasvien käyttöä julkisilla viheralueilla ja sitä minkälaisia haasteita niiden käyttämisen suhteen on turvallisuudessa ja toimivassa kaupunkiympäristössä. Näihin haasteisiin pyrittiin etsimään ratkaisukeinot. Samalla otettiin kantaa minkä tyyppisille viheralueille näitä kasveja voidaan istuttaa sekä millaisella ylläpidon tasolla näitä kasveja voidaan hoitaa, ilman että ylläpidon hoitokustannukset kasvaisivat.

Opinnäytetyössä käsiteltiin myös jokamiehen oikeutta ja sitä ulottuuko se Helsingissä oleviin hedelmä- ja marjakasveihin. Rakennusviraston kasvien käytön linjausta käsiteltiin siltä osin, mitä se mahdollisesti vaikuttaisi puu-

vartisten satokasvien käyttämiseen. Opinnäytetyössä otettiin kantaa Rakenusviraston kasvien käytön linjauksen päivittämiseen puuvartisten satokasvien osalta.

2 PUUVARTISTEN SATOKASVIEN KÄYTTÄMISEEN LIITTYVIÄ SEIKKOJA

Kaupunkilaistuminen on osittain aiheuttanut vieraantumista viljelykulttuurista ja kasvien tunnistaminen on kaupunkilaisilla vajavaista. Pojat tunnistavat kasveja huonommin kuin tytöt ja kaupunkilaiset huonommin kuin maaseudulla asuvat. (Kaasinen 2009.) Toisaalta maaltamuutto kaupunkiin on aiheuttanut kotiseutukaipuuta ja maalla tapahtunut omatarveviljely on muuttunut kaupungissa kaupunkiviljelyksi. (Tantarimäki 2001.)

Omatarveviljelyä on yleisesti ollut sotien jälkeen ja myös osa Helsingin puistoista oli ihmisten viljelykäytössä. Viljelyllä haluttiin parantaa ihmisten elinoloja pulavuosien aikaan. Viljelyn hyötynä on myös harrastuksen tuottama mielihyvä sato-odotusten ja sadon toteutumisen lisäksi. Se on joillekin keino purkaa stressiä ja lisätä omavaraisuutta. (Tantarimäki 2001.)

2.1 Esteettinen syötävä maisema

Esteettinen syötävä maisema (*Aesthetic Foodscape Design*) on käsite, jonka mukaan on viheralueille istutettu syötäviä kasveja klassisen puutarhan muotokielen mukaisesti. Syötävän esteettisen maiseman elementtejä voi soveltaa myös Suomen oloihin. Pääajatuksena on, että ilmastonmuutos, väestönkasvu, fossiilisen polttoaineen käyttö, tehomaanviljely ja ennakoimattomat muut tekijät saattavat aiheuttaa paikallisia ravintokriisejä. Esteettisyys on Zeunertin mukaan tärkeä elementti hyötykasvien istutusten suunnittelussa. (Zeunert 2011.)

Esteettinen syötävä maisema on kaunista katseltavaa ja eikä sisällä säkki- tai lavakaulusviljelmiä, vaan istutusalueiden ja –alaiden rakenteisiin sekä muotokieleen oli kiinnitetty erityisesti huomiota. Syötävä esteettinen maisema käsittää perinteisten viljelykasvien lisäksi puuvartistia satokasveja. (Zeunert 2011.)

Zeunert kritisoi viheralueiden suunnittelijoita siitä, etteivät he ota suunnitelmissaan huomioon riittävästi ekologisuuden näkökantaa. Väite perustuu siihen, että hänen mielestään useimmat suunnittelijat suunnittelevat viheralueita vain koristekasvinäkökannasta. Ekologisen ajattelutavan tulee kuulua osana suunnittelijan ammattitaitoon. Zeunert suorastaan ravistelee suunnittelijoita siitä, kuinka perinteisiä ja rutinoituneita he ovat koristekasvien käytössä ja kovin ennakkoluuloisia satokasvien suunnittelemisessa istutuksiin. (Zeunert 2011.)

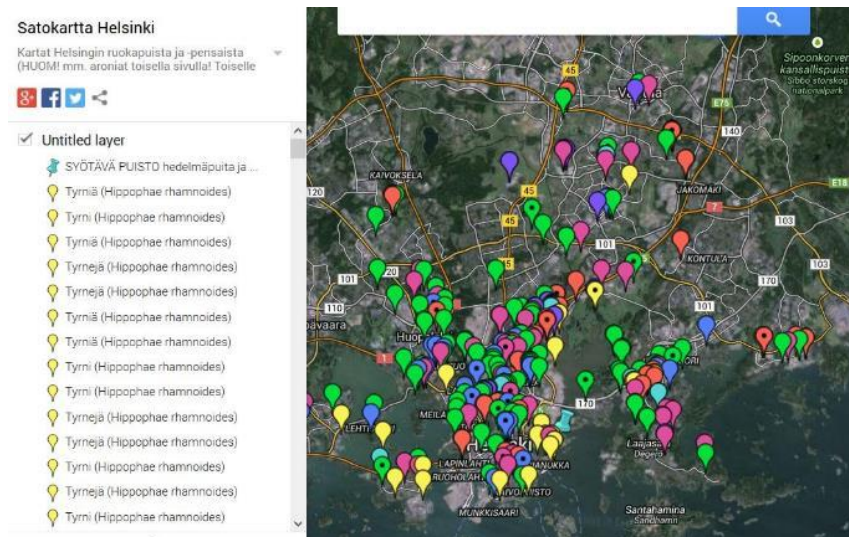
2.2 Kaupunkiympäristön puuvartiset satokasvit

Kaupunkiympäristön puuvartiset satokasvit (*Urban Food Forestry*) voivat olla keino globaalin ruokapulan ja ilmastonmuutosten hallinnassa. Kirjoittaja on linjannut kasvit, jotka soveltuvat tämän kaltaiseen käyttöön kirjoittajan kotikaupungissa. Listasta oli jätetty pois kasvit, joita piti käsitellä ennen elintarvikkeeksi kelpaamista. Näin oli haluttu vähentää myrkytysriskiä joidenkin kasvien osalta ja toisaalta tehdä satokasvien syömisestä helppoa. (Clark 2011.)

Yhtenä perusajatuksena on kaupunkiympäristön puuvartisten satokasvien käyttämisessä syötävien kasvien matriisi. Sillä tarkoitetaan alueellisesti sopivaa kasvillisuutta. Se huomioi alueelliset ilmastotekijät ja siitä on jätetty kokonaan pois arat tai vieraslajit. Ideana on suosia paikallisesti kestäviä puuvartisia satokasveja. (Clark 2011.)

San Franciscossa on tehty satokarttasovellus yritysten, vapaaehtoisten sekä kaupungin yhteistyöllä tietokanta tavallisille ihmisille. Lisäksi on kehitetty älypuhelinsovelluksia esim.. omenapörssin tapainen naapurustohedelmäsovellus, jossa voi ilmoittaa pois annettavasta sadosta. (Clark 2011.)

Helsingistä on myös tehty satokartta google maps (Kuva 1) karttasovelluksen avulla. Satokartta on vapaaehtoisvoimin rakennettu palvelu. Sen on tehnyt Joel Rosenberg maisterityönään Aaltoyliopistossa opiskellessa. Satokarttaa pidetään yllä vapaaehtoisvoimin. Satokartan idea on tuoda kaikkien tietoon satokasvit kaupungissa. Sen ideologisenä ajatuksena on antaa tietoa niille ihmisille, jotka haluavat hyödyntää Helsingin viheralueiden tuottamaa satoa. (Leppänen 2011.)



Kuva 1. Tältä näyttää Helsingin satokartta google map karttasovelluksessa. (Google Maps 2014.)

2.3 Hedelmätarhat, siirtolapuutarhat ja julkiset puuvartistet satokasvit

Kaupunkiympäristössä olevia puuvartistia satokasveja voidaan käyttää myös elinkaarityyppisesti sen lisäksi, että niistä on hyötyä eroosioon ja tulvavesien käsittelyssä. Tämä tarkoittaa käytännössä esimerkiksi hedelmäpuiden osalta sitä, että kun puu on tullut elinkaarensa päähän, käytetään puuainesta hyödyksi. Kirsikan puuainesta on kaunista sisustuspuumateriaalina ja omenapuiden puuainesta on kovaa ja kestävä. Muut puut eri käyttötarkoituksen mukaisesti voidaan hyödyntää ja jos ei ole hyvää käyttökohdetta, voidaan puuainesta käyttää lämmön tuottamiseen. (Long & Nair 1999.)

Eroosiota ja tulvavesien ehkäisemiseksi voidaan yhdistää hedelmä- ja marjatarhat aluskasvillisuuden kanssa kerrokselliseksi viljelyalueeksi. Näin on esimerkiksi tehty Kreikassa, kun oliivipuiden luoman varjon alla on viljelty kurpitsaa ja muita hyötykasveja. Tämän tyyppisellä kerroksellisuudella pystyttiin myös Etelä-Amerikan kahviviljelmillä ehkäisemään kahvipenssareiden eroosiota ja on ajatuksena hyvinkin mielenkiintoinen. (Long & Nair 1999.)

2.4 Maan tilan vaikutus hyötykasveihin

Päästöjen laskemiseen on vaikuttanut energiatuotannon raaka-aineiden valinta, siirtyminen lyijyttömiin polttoaineisiin henkilöautoliikenteessä ja teollisuuden parantuneet keinot puhdistaa päästöjä. (Katsaus Helsingin ympäristön tilaan 2012.) Varsinkin lyijyttömään bensiiniin siirtyminen on vähentänyt ilman kautta tapahtuvaa maaperän saastumista.

Helsingin maaperä on monin paikoin saastunutta erilaisten haitallisten aineiden takia. Vuosina 1994 – 2011 on pilaantuneita maita kaivettu Helsingissä puhdistettavaksi yhteensä 3,75 miljoonaa tonnia. PIMA-maita on myös tämän lisäksi käsitelty paikallisesti eristämällä. (Katsaus Helsingin ympäristön tilaan 2012.)

Pääkaupunkiseudun maaperän taustapitoisuutta on selvitetty Geologian tutkimuskeskuksen johdolla. Viheralueilta ei löytynyt monia ylityksiä, johtuen osittain siitä, että pilaantuneita maita käsitellään yleensä ennen puiston tai viheralueen rakentamista. Yllättävää oli se tieto, että kerrostalojen pihoista löytyi suhteellisen paljon PCB:tä. (Geologian tutkimuskeskus 2013.)

Kumpulankasvitieteellisen puutarhan alueella on tutkittu haitallisten aineiden imeytymisestä hyötykasveihin. Tutkittuja kasveja olivat juurekset, marjat, yrtit ja rehukasvit. Aineet, joita tutkimuksessa käsiteltiin, olivat kadmium, lyijy, elohopea, PAH-yhdisteet ja nitraatit. Nitraatteja mitattiin vähintään hedelmänäytteistä, erityisesti ruusukasveista. Tutkimuksen mukaan savimaa on helpompi neutralisoida kuin hiekkamaa. Säännöllisellä kalkituksella vaikutetaan raskasmetallien imeytymiseen. (Vaskelainen 2005.)

2.5 Tulipolte ja sen leviämisen riski

Tulipolte on sauvamainen bakteeri, joka on helposti leviävä. Se kulkee kasvin johtosolukoissa alaspäin ja aiheuttamansa kudonsvaurion avulla estää kasvia saamasta vettä juurillaan, jolloin koko kasvi kuolee. Tartunta on usein tyvialueella, mutta voi sijaita puun missä tahansa osassa. Tulipolte tartuttaa ruusukasvien (*Rosaceae*) *Maloideae*-alaheimon kasveja. (Evira, 2006.)

Ahvenanmaalla on havaittu tänä syksynä tulipoltetta päärynäviljelmillä (Evira 2014). Kesällä 2015 tilannetta seurataan, mutta taudin etenemistä on vaikea estää, sillä ko. kasvitautin aiheuttava bakteeri leviää helposti lintujen ja pölyttäjien avulla. Myös tuhkapensaat, ruusukvittenit, omenat, orapihlajat, tuomipihlajat ja pihlajat ovat taudille alttiita. (Varosuunnitelma, tulipolte 2006.)

2.6 Helsingin ruokakulttuuristrategia

Helsingin ruokakulttuuristrategia on varsin nuori, se käynnistettiin vuonna 2009. Päälinjoina oli tuolloin lisätä lastenruokailun luomutuotteita, kaupungin myyntipaikkojen kehittäminen (torit ja kauppahallit), Helsingin ruokakulttuurin sekä syötävän kaupungin tunnettavuuden parantaminen. Nykyään teemat ovat samoja, mutta painotusta on tullut kaupunkiviljelylle ja satokartan päivittämiseen. Lasten ruokakulttuuri ja ruoan luomuviljely on edelleen tärkeitä missioita Helsingin ruokakulttuuristrategiassa. (Helsingin ruokakulttuuristrategia 2009–2011.)

Ruokakulttuuristrategian tarkoituksena on lisätä omaa tuotantoa, saada kuluttajille puhtaampaa ruokaa ekologisesti tuotettuna kuljetuskustannuksia pienentäen. Helsingin ruokakulttuuristrategiassa myös pohditaan omavaraisuutta ja sitä kuinka se taataan ja voidaan toteuttaa. Pitkälti keinoina käytettiin mm. päiväkotien pedagogisia menetelmiä, WWF:n suosituksia kalakannoista, myyntipaikkojen kehittämistä ja lähitori-ideologian toteuttamista. (Helsingin ruokakulttuuristrategia 2009 – 2011.)

Helsingin ruokakulttuuristrategian taustalla on samat ideologiset tarpeet kuin syötävällä maisemalla. Ajatus on vähentää ruoan ekologista hiilijalanjälkeä tuottamalla ruoka lähellä. Näin toimittaessa voidaan vähentää hiilidioksidi- ja polttoainepäästöjä ympäristöön sekä ilmastonmuutokseen vaikuttavia tekijöitä. (Helsingin ruokakulttuuristrategia 2009 – 2011; Zeunert 2011.)

2.7 Tilastoja myrkytyksistä

HUS (Helsingin ja Uudenmaan sairaanhoitopiiri) pitää yllä valtakunnallista myrkytystietokeskusta ja on tilastoinut toimintaansa vuosien varrella. Myrkytyksiä tapahtuu alle 6 vuotiailla lapsille suhteellisen paljon koko väestöön verrattuna, mutta eniten myrkytyksiä aiheuttavat lääkkeet ja teknokemian tuotteet. Vanhemmilla lapsilla myrkytykset ovat alkoholin ja lääkkeisiin

liittyvät yliannostukset, varsinkin murrosiän paikkeilla. Kasvi- ja sienimyrkytykset ovat yhdessä, joten puhdasta kasvimyrkytystilastoa ei liene käytettävissä. Tästä voi päätellä, että osa on sienten, osa viherkasvien ja osa koristekasvien aiheuttamia myrkytyksiä. Pienten lasten kohdalla voi uskoa kodin olevan se isoin riskitekijä ja siellä olevat kasvit (ja muut riskitekijät). Tietoisuus myrkytyksistä on ihmisten keskuudessa kasvanut, ja tietoa osataan myös hakea mm. myrkytystietokeskuksen ylläpitämästä kasviluettelosta, jossa on iso osa Suomessa tavallisesti käytettävistä kasveista. (Myrkytystietokeskus 50 vuotta 2011.)

”Kasvien myrkyllisyyttä on yliarvioitu. Vakavat kasvimyrkytykset ovat Suomessa nykyisin harvinaisia” (Duodecim terveyskirjasto 2014.).

3 HELSINGIN JULKISET VIHERALUEET

Julkisilla viheralueilla tarkoitetaan yleisiä yhteisiä viheralueita, puistoja, leikkipuistoja, koirapuistoja, niittyjä, taajamametsiä sekä erilaisia kaupungin (sekä valtion) virkistysmetsiä. (Suomen ympäristökeskus 2013.) Julkisia viheralueita hoidetaan yleisesti Suomessa verovaroin.

Julkiset viheralueista useimmille tunnetumpia ovat leikkipuistot, edustuspuistot ja koirapuistot sekä liikuntapaikat. Ne ovat kaavaan merkitty puistoina, virkistysalueina tai liikuntapaikkoina. Katualueet voivat olla osa viherrakennetta, jos niissä on yhtenäisiä istutuksia. Kaikki nämä yhdessä luovat viherverkoston ja ovat osa viherinfrastruktuuria. Ne voivat olla osana ekosysteemipalveluita ja toimia ekologisena yhteytenä. (Suomen ympäristökeskus 2013.)

3.1 Puiston käyttötarkoitus ja hoitoluokitukset

Eri käyttötarkoitukseen tarkoitettuja puistoja ovat mm. edustuspuistot, jotka useimmiten sijaitsevat turistialueilla, Helsingissä lähinnä kivikaupunkialueella. Nämä on usein rakennettu A1-hoitoluokan mukaisesti ja ylläpidon ollessa korkeaa tasoa. Käytännössä se on neliö hinnaltaan arvokkain hoitoluokka ja usein vaatii intensiivistä hoitoa. (Viheralueiden hoitoluokitus 2007, 10 – 13; Helsingin kaupunkikalusteohje 2010.)

Käyttöpuistoja ovat mm. asukaspuistot, skeittipuistot, liikuntapuistot, koirapuistot. Ne ovat toiminnoiltaan erilaisia, vaikka niiden käyttötarkoituksena on vapaa-ajan viettomahdollisuuksien lisääminen. Monesti tämän tyyppiset puistot ovat rakentamisen- ja hoitotasoltaan A2-hoitoluokkaa. Skeitti- ja koirapuistot voidaan luokitella myös erityisalueeksi, jolloin hoitokorteissa joudutaan selittämään sanallisesti enemmän hoidon tavoitteista. Useimmiten nämä puistot sijaitsevat lähellä ihmisten asuntoja, Helsingissä niitä kutsutaan asuinalueiksi, vaikka sijoittuisivat kivikaupunkialueelle. (Viheralueiden hoitoluokitus 2007, 10 – 13; Helsingin kaupunkikalusteohje 2010.)

Virkistysalueet voivat sisältää erilaisia toiminnallisia osia, kuten kuntoilua ja leikkiä. Kaupunki- ja taajamametsät ovat osa kaupunkien virkistysalueita

ja niissä ulkoilu on luontevaa. Niissä on usein myös rakennettuja palveluita kuten reitit, valaistusta ja kalusteita. Virkistysalueet voivat olla niittyjä ja metsiä lenkkipolkuineen. Näiden hoito ei ole päivittäistä eikä intensiivistä ja hoitoluokituksessa ne usein luokitellaan B- ja C-luokiksi. (Viheralueiden hoitoluokitus 2007, 25 – 46.)

Rakennusvirastolla on käytössä tuotekortit, joiden hoitotaso perustuu osittain Viherympäristöliiton hoitoluokituksiin. Niissä pisteytetään laatu ja laatu-poikkeamat on arvioitu. Joissakin tapauksissa poikkeamia sallitaan ja toisissa ei. Laatu-poikkeamat on sidottu eri hoitoluokkiin ja puistojen toimintoihin. Tässä opinnäytetyössä verrataan ylläpidon laatua VHT'05 mukaan, sillä Rakennusviraston ylläpidon tuotekortit pitkälti perustuvat siihen. (Rakennusvirasto kasvillisuuden hoitokortti 2013, 10; Viheralueiden hoitoluokitus 2005.)

3.2 Jokamiehen oikeudet kaupungin puistoissa

Jokamiehen oikeus on tapaoikeutta jonka asemaa ei ole laissa erikseen määritetty. Siihen voidaan soveltaa muutamia erikseen mainittuja lakeja, mutta siitä on vuosien aikana tullut käytäntöä. Se antaa yksityiselle henkilölle luvan liikkua toisten omistamissa metsissä ja keräämään metsistä sieniä ja marjoja. Se ei anna oikeutta mennä toisten pihapiirin välittömään läheisyyteen tai viljelyksille, vaikka muuten antaa vapauden liikkua laajoilla alueilla. (Jokamiehen oikeudet ja toimiminen toisen alueella 2012.)

”Puistot ja ulkoilu- ja retkeilyalueet ovat yleiseen virkistyskäyttöön tarkoitettuja alueita, eikä niillä yleensä ole jokamiehen oikeuksiin liittyviä rajoituksia” (Jokamiehen oikeudet ja toimiminen toisen alueella 2012, 38).

Yleisillä alueilla, jossa on istutuksiin käytetty marjapensaita sekä hedelmäpuita on helppo ymmärtää sadon kuuluvan kaikille. Puista ja pensaista saa ottaa osia ilman maanomistajan lupaa, kun kasveja ei vahingoita. Tämä tarkoittaa sitä että hedelmien ja marjojen kerääminen puista ja pensaista on silloin sallittua. (Jokamiehen oikeudet-esitys 2013.)

Joitain rajoitteitakin on, sillä täysin kiellettyä on pähkinöiden ja käpyjen kerääminen puusta ja se on rikoslain 28 luvun 14§ mukaan rangaistava teko. Vain maahan pudonneita käpyjä ja pähkinöitä saa kerätä. (Jokamiehen oikeudet ja toimiminen toisen alueella 2012.)

3.3 Turvallinen ja toimiva kaupunkiympäristö

Rakennusviraston tärkeimpiä tehtäviä on taata kuntalaisille toimiva ja turvallinen kaupunkiympäristö. Se ohjaa Rakennusviraston toimintaa ja sisältää lisäksi esteettömän liikkumisen tuomat haasteet. (Rakennusvirasto 2014.)

Tärkeä osa turvallisuutta on haittaeläinten torjunta, muiden tehtävien ohella. Haittaeläimiä ovat mm. rotta, villikani ja supikoira. (Vieraslajit 2014.)

Rottakantojen kasvua Helsingissä on uutisoitu tänä vuonna useasti. Rottien kannan kasvu perustuu siihen, että niillä on riittävästi ruokaa. Rotat ovat jotakuinkin kaikkiruokaisia ja niille kelpaa proteiinipitoisten ruoantähteiden lisäksi myös hedelmät ja marjat. (Jokinen, Metro 2014; Moilanen, HS 2014; Luontoportti.)

Villikanit ovat merkittävä haitta puuvartisten koristekasvien osalta, sillä niille kelpaa lähes kaikki kasvit syötäväksi. Ne voivat myös vaurioittaa rakenteita kaivelemalla tunneleitaan, joten suhteellisen haitallisesta eläimestä on kyse. Kasvillisuuden suojaamisen menee merkittävä määrä euroja ja siksi villikanikannan pitäminen kurissa vaatii taloudellisia resursseja. (Maa- ja metsätalous ministeriö 2009.)

3.4 Kukkivat pikkupuut Helsingissä

Rakennusviraston kasvien käytön linjauksessa kerrotaan monipuolisesta kasvilajistosta ja kukkivien puiden lisäämisestä sekä Santamourin mallin soveltamisesta Helsingin viheralueilla. Santamourin malli tarkoittaa että yhtä puuheimoa ei saa olla 30 % enempää, yhtä puusukua ei saa olla 20 % enempää eikä puulajia 10 % enempää. Samalla linjauksessa puhutaan kasvillisuuden Helsinki visio 2050, jossa kukkivien puiden lisäämisellä on merkitystä viheralueiden elämyksellisyyden kannalta. (Helsingin rakennettujen viheralueiden kasvien käytön linjaus 2009; Selection of trees for urban forestry in the Nordic countries 2003, 4.)

Kukkivien pikkupuuta on tarkoitus lisätä viheralueille, etenkin puistoihin. Ne ovat melko lyhytikäisiä, mutta koristeellisia. Kukkivia pikkupuuta koristekasvien lisäksi ovat satoa tuottavat hedelmäpuut, kuten omena, luumu, päärynä ja kirsikka. (Helsingin rakennettujen viheralueiden kasvien käytön linjaus 2009.)

”Isokokoisia hedelmiä tekeviä tarhaomenapuita ei pääsääntöisesti istuteta” (Helsingin kaupunkikasviopas 2010, 14.)

Kirsikoita, päärynöitä ja luumuja voidaan käyttää viheralueiden kasvillisuutena ja niitä onkin listattuna kaupunkikasvioppaassa jonkin verran. (Helsingin kaupunkikasviopas 2010.)

4 OPINTOMATKAT ULKOMAILLA JA SUOMESSA

Opinnäytetyötä varten tehtiin kaksi opintomatkaa ulkomaille ja kaksi kotimaassa sekä lisäksi kierrettiin muutamia Helsingin viheralueita. Tarkoituksena oli selvittää miten puuvartisia satokasveja on käytetty ja mitä ongelmia on ollut niiden käyttämisessä julkisilla viheralueilla. Ulkomailta tehdyt opintomatkat perustuvat pitkälti paikan päällä otettuihin valokuviin ja lähteisiin internetistä.

Opinnäytetyöstä varten on tehty muutama sähköpostihaastattelu. Haastatettaviksi valittiin omenoiden ylläpidosta tietäviä henkilöitä. Imatran kaupun-

gin vastaava piiripuutarhuri, Merja Penttinen, Helsingin kaupungin rakennusviraston projektipäällikkö, Elina Nummi sekä Staran puutarhuri Minna Kärkkäinen os. Alanko antoivat arvokasta tietoa omenapuiden hoidosta julkisilla viheralueilla. Valokuvien avulla on havainnollistettu ylläpitoon ja suunnitteluun liittyviä seikkoja ja sitä miltä kasvit näyttävät julkisilla viheralueilla.

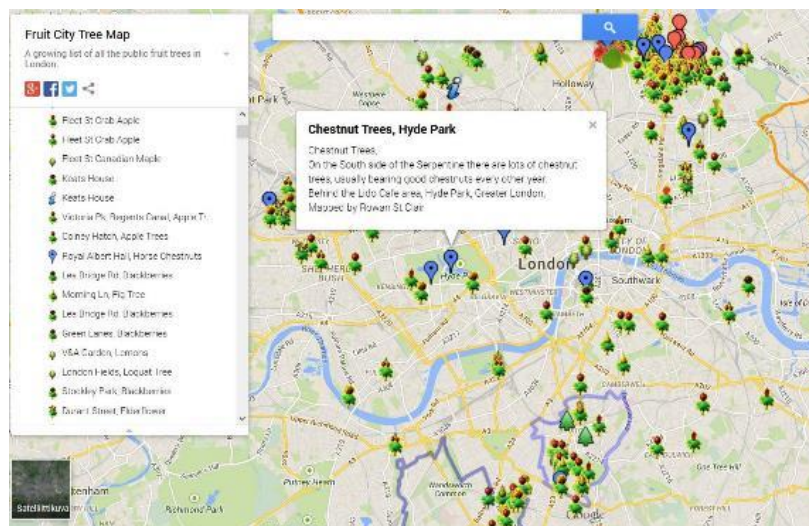
4.1 Lontoon puistojen puuvartisia satokasveja

Iso-Britanniaa pidetään yhtenä eurooppalaisena puutarhakulttuurin synty-sijana. Julkisten puistojen ylläpito on osittain vapaaehtoisten varassa, mikä mahdollistaa puistojen ylläpitämisen nykyisellä tasolla. Rahoitusta saadaan yksityisiltä henkilöiltä ja mm. puiston penkistä voi löytyä penkin selkänöjasta kyltti. Kyltissä on joko lahjoittajan tiedot tai muistolaatta/kaiverrus.

Lontoon kohteina on neljä puistoa; Hyde park, St. James Park, Holland Park ja Kensington Garden. Puistot ovat kaupungin keskellä. Hyde Park ja Kensington Garden jakautuu kahdeksi osaksi Serpentine ollessa niiden välissä. Holland Park ja St. James Park:ssa on vesi yhtenä puiston elementeistä.

Lontoon puistokohteet sijoittuvat Rakennusviraston kalusteohjeen mukaan kivikaupunkialueelle. Puistot toimivat alueella asuvien virkistyspaikkoina päivisin. Yöksi puistot suljetaan ja puistojen portteihin on kiinnitetty info-kyltit aukioloaikoineen.

Lontoon satokarttaan ei ole merkitty puistojen hedelmäpuita (Kuva 2). Sen sijaan pähkinöitä tuottavia puita on merkitty kartassa puistoihin, joten siitä voi päätellä, että puistoista saa rajatusti kerätä satoa, lähinnä pähkinöitä.



Kuva 2. Syötävät kasvit ovat satokartassa merkitty pääosin puistojen ulkopuolisille alueille. (Google Maps 2014)

4.1.1 Hyde Park

Hyde Park on luonnonmukainen maisemapuutarha keskellä keskustaa. Lähellä on Bayswaterin undergroundin sisäänkäynti. Sen ympärillä on vilkkaat kadut; Bayswater road ja Park Lane. Villinä kasvavaa karhunvadelmaa (Kuva 3) on puistossa reittien varsilla. Puistoon kuuluu liikenteen melu vaihteena, se antaa mielikuvan siitä, ettei olla Lontoon keskustassa. Hoitoluokitukseltaan se muistuttaa eniten käyttöniittyä, B2-hoitoluokkaa.



Kuva 3. Rehevä karhunvadelma kasvusto Hyde Parkin puistossa. (Karjalainen 2014)

Hyde Parkin syötäviä kasveja on lueteltuna tässä muutama:

- *Acer saccharum*, sokerivaahtera (mahla)
- *Juglans regia*, saksanjalopähkinä
- *Castanea sativa*, aitokastanja
- *Prunus avium*, makeakirsikka
- *Prunus sp.* luumuja
- *Prunus spinosa*, oratuomi
- *Prunus dulcis (amygdalus)*, manteli
- *Rubus allegheniensis*, mustavadelma
- *Rubus laciniatus*, liuskavadelma
- *Rubus procerus/armeniacus*, isokokoinen boysenmarja
- *Ribes uva-crispa*, karviainen

(Hyde Park: walks for tree lovers 2009; The flora of Hyde Park and Kensington Gardens 1958 – 1962; Plants For A Future 2014)

4.1.2 St. James Park

St. James Park on kivenheiton päässä Buckinghamin palatsista. Se muistutti englantilaista maisemapuutarhaa vesiaiheeseen ja cottagegarden tyyppisine perennastutuksineen. Hoitoluokaltaan se muistuttaa kotimaista A2- hoitoluokkaa. St. James Parkissa on hyötykasveina punapähkinäpensasta (Kuva 4), omenapuita ja viikunoita (Kuva 5).



Kuva 4. St. James Parkin rantaistutuksessa on käytetty punapähkinäpensasta (*Corylus avellana* 'Fuscorubra'). (Karjalainen 2014)



Kuva 5. Aitoviikuna isona pensaana St. James Park:ssa. (Karjalainen 2014)

4.1.3 Kensington Garden

Kensington Garden sijaitsee Hyde Park vieressä. Serpentine erottaa puistot toisistaan. Kensington Gardens leikkipaikan reunustalle on istutettu luumuja. Juuri kun sisääntulon erittäin muodollinen osuus loppuu (Kuva 6) ja sattuu katsomaan oikealle, niin huomaa luumupuut. Kensington Gardenin palatsin alue on muotopuutarhaa ja vastaa Suomessa hoitoluokaltaan A1, edustuspuistoa.



Kuva 6. Kensington Gardenissa olevan Prinsessa Dianan muistoksi rakennetun leikki-paikan on Broad Walkin varrella. Leikkialueen reunaan on istutettu muutama lumupuu. (Karjalainen 2014)

4.1.4 Holland Park

Holland Park sijaitsee Nothing Hill läheisyydessä, Holland Park Avenuen ja Kensington High Street välissä. Holland Park on puistokokonaisuus, jossa on metsäistä osuutta, ravintola-aluetta muotopuutarhoineen ja ruusutarhoineen, sekä japanilainen puutarha että leikkialue. Leikkialueen ja ravintolatilojen väliin on istutettu tasaisin välein leikkialuetta rajaamaan päärynöitä (Kuva 7). Päärynät on istutettu harvaksi aidanneeksi.



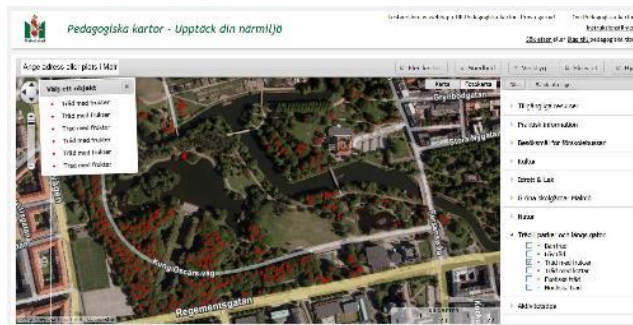
Kuva 7. Holland Parkin leikkialueen päärynöiden aluskasvillisuudeksi on istutettu heinä.

Alueelta on erilaisia hoitoluokkia viheralueiden käyttötarkoituksen mukaisesti. Vieressä ovat pelikentät ja ooppera. Ruusutarha ja japanilainen puutarha on kotimaisista hoitoluokista lähinnä A1, leikkialue A2. Luonnonmukaisilta alueilta löytyy hoitoluokkia B ja C.

4.2 Malmön puistoja

Ruotsin Malmössä on käytetty paljon hedelmäpuita istutuksissa. Siellä on myös erilaisia kaupunkiviljelyyn tarkoitettuja alueita. Ne ovat joko ihan perinteisiä *kolonial trädgårdeista* eli siirtolapuutarhoja, puistoihin tehtyjä viljelyalueita tai talojen omia etu- ja sisäpihaviljelyksiä. Merkille pantavaa on se, että lähes joka kaupunginosassa on jonkinlainen lasten puutarha. Lasten puutarhoissa on yleisesti kesäkukkia ja leikkiin sopivia risuja sekä puiden runkoja. Hieno poikkeus tästä on Pildammsparkenin perennaistutus, osa puistosta, joka on nimetty lasten puutarhaksi.

Malmöllä on kouluja ja päiväkoteja (*gröna skolgårdar*), joissa opetetaan hyötykasviviljelyä ja lisätään lasten luontotietoutta. Kouluja ja päiväkoteja oli vuonna 2010 yhteensä 12 ja 2013 näitä kouluja oli enää 4. (Malmön kaupunki, vihreät koulut 2014.) Malmön kaupungilta löytyy opaskarttoja lähes joka tarpeeseen. Myös hedelmiä tuottavista puista on tehty oma teemakarttansa (Kuva 8).



Kuva 8. Slottsparkenin hedelmää tuottavat puut. Slottsträdgården on kuvan yläosassa kanavan toisella puolella. (Malmön kaupungin karttapalvelu 2014.)

Malmön syötävät puistot sijaitsevat Rakennusviraston kalusteohteen mukaisesti enimmäkseen asuinalueilla. Silti kivikaupungista löytyy puuvartisia satokasveja, lähinnä makeakirsikkaa. Makeakirsikkaa on käytetty katupuukujanteissa ja katujen viheralueilla mm. kaupungintalon pengerryksiin (Kuva 9) on istutettu makeakirsikkaa. Asuinalueiden puistoista löytyi muita hedelmäpuita, omenoita, päärynöitä ja luumuja kirsikoiden lisäksi sekä jonkin verran erilaisia pähkinäkasveja.



Kuva 9. Kaupungintalon alikulun pengerrysten istutuksissa on käytetty makeakirsikkaa. (Tea Karjalainen 2014)

4.2.1 Slottsträdgården

Slottsträdgården sijaitsee Ribersborg vieressä Fågelbackenin ja Västra Hamnenin välissä. Hedelmäpuuniitty (Kuva 10) ei ollut iso, mutta puiden välit olivat reiluja, joten puilla on tilaa kasvaa vapaasti. Hoitoluokaltaan puisto on lähinnä A2.



Kuva 10. Slottsträdgårdenin hedelmäpuuniitty toukokuisen puutarhanäyttelyn ja kukinnan jälkeen. (Karjalainen 2014)

4.2.2 Ribersborgsstranden

Ribersborgsstranden sijaistaa lyhyen matkan päässä Slottsträdgårdenista ja on luonnonmukainen alue kanavan halkoessa puiston kahteen osaan. Sen ympärille on kehitetty erilaisia vapaa-ajan toimintoja. Maastoon on merkitty eripituisia juoksulenkkireittejä, jotka eivät kuitenkaan ole tyypillisiä suomalaisia pururatoja. Käytävien pinnat ovat pääasiassa kivituhkaa ja reitit kulkevat molemmin puolin kanavaa. Hoitoluokaltaan päärynäpuiden läheisyydessä (Kuva 11) se on A2, monin paikoin A3.



Kuva 11. Päärynöitä on istutettu kumpuilevaan maastoon Ribersborgsstranden puistoon, Mariedalsvägenin ja Lilhamsvägenin kulmaukseen. (Karjalainen 2014)

4.2.3 Pildammsparken

Pildammspark sijaitsee Kronborg nimisessä kaupunginosassa ihan Malmön stadionin vieressä. Pildammspark hyvin monimuotoinen puisto klassisen maisemapuutarhaelementein, jota on höystetty muotopuutarhan elementein.

Omenapuita on istutettu Carl Gustavin tien puoleiseen päätyyn. Omenapuu- aluetta reunustaa betoninen (Kuva 12) vesikouru. Omenapuut on istutettu nurmialueelle jota on kuvioitu modernisti betonisilla rajauksilla.



Kuva 12. Pildammsparkenin omenapuut osana puistokokonaisuutta. (Karjalainen 2014)

4.2.4 Spångatan

Spångatan sijaitsee lähellä Triangelin ostoskeskusta matkalla kohti Wallander Parkia. Spångatanin katupuustutuksissa (Kuva 13) on käytetty pelkääntään makeakirsikkaa.



Kuva 13. Spångatanin makeakirsikkikat näyttävät samoilta kuin mitkä tahansa katupuut. (Karjalainen 2014)

4.2.5 Folketspark

Folketspark sijaitsee Møllevången nimisessä kaupunginosassa ja on nimensä mukaan kansanpuisto. Puisto on toiminnallinen, sillä siellä on leikkipuiston lisäksi muita toimintoja ihmisille. Siellä on mm. kotieläinpiha keksäisin ja teatteriesityksiä. Alueelta löytyy myös vesiaihe ja ravintoloita. Puisto tuntui olevan hyvin toimiva kokonaisuus. Hoitoluokaltaan se vastaa A2 hoitoluokkaa. Omenapuut olivat perennapenkin keskellä (Kuva 14).



Kuva 14. Perennat ja omenapuut samassa istutuspenkissä Folketsparkissa. (Karjalainen 2014)

4.3 Imatra ja Hyvinkää

Suomessa tutkin Helsingin lisäksi Imatran omenapuupuiston ja Hyvinkään Kirjastoaukion. Imatran omenapuupuistoon on istutettu 14 eri lajiketta ja lähes 300 omenapuuta (Imatran kaupunki). Hyvinkään Kirjastoaukio on peruskorjattu muutama vuosi taaksepäin ja puiston taso on edustusluokkaa. Kirjastoaukion puistossa on vanha omenapuukujanne ja perennapenkkiin on myös istutettu omenapuita. (Hyvinkään puistoesite n.d.)

4.3.1 Imatran omenapuupuisto

Imatralle rakennettiin omenapuisto vuoden 2001 aikana, vuonna 2000 syntyneille lapsille. Idea oli Imatran kaupungin henkilöstöpäällikkö Jaana Utin. Suunnittelun sekä rakentamisen ohjasi Kaupunginpuutarhuri Matti Haikkoski. Kaunista ajatusta jatkojalostettiin sen verran, että jokaiselle kuukaudelle valittiin oma puu. Näiden lisäksi valittiin vielä erikseen kaksi yksittäistä lajia. Näin alueelle on istutettu 14 eri lajia ja jokaiselle vuoden 2000 aikana syntyneelle lapselle on oma nimikkopuu. Vanhoja omenapuulajikkeita mukana valitsemassa oli omena-asiantuntija Anssi Krannila. Alueelle on istutettu lähes 300 puuta, jotka tuottavat satoa eri-ikäisinä. Alueen puut aiheuttavat jonkin verran hoitoa, sillä rungot on suojattu talvisin jänisvahinkojen estämiseksi metalliverkoilla. (Imatran kaupunki 2014.) Omenapuita istutetaan lisää vuosittain syntyvyyden mukaan. Kaupunki lahjoittaa syntyneille omenapuun, jonka voi joko istuttaa omaan pihaan tai Omenapuupuistoon. (Yle uutiset 2012.)

Omenapuita ei kannata istuttaa liian tiheään, sillä se lisää niiden leikkaustarvetta. Julkisilla viheralueilla omenapuista halutaan lähinnä maisemapuita. Pudokkaita ei juuri jää eikä omenapuriitoja ole syntynyt. Omenapuut ovat liian lähekkäin Imatran omenapuupuistossa ja se lisää puiden leikkuutarvetta, vaikkei niitä varsinaisesti satoleikata. (Pentti, sähköpostiviesti 12.6.2014)

Useimmat puut olivat 3 – 4 metrin päässä toisistaan (Kuva 15). Oksat osu-
van toisiinsa ja se lisää puiden leikkaustarvetta.



Kuva 15. Osa Imatran omenapuiston omenoista on liian lähekkäin toisiaan, joka taas li-
sää kasvien leikkuutarvetta. (Karjalainen 2014)

4.3.2 Hyvinkään kirjastoaukion omenapuukujanne

Hyvinkää on osittain vanhaa Valtionrautateiden aluetta ja sen tunnusomai-
nen leima rautatienomput. Osa Hyvinkään puistoista on vanhoja kartano-
alueita. (Hyvinkään puistoesite n.d.)

Kirjastoaukiolla on vanha omenapuukujanne (Kuva 16), joka on istutettu
noin 60 vuotta sitten. Puukujanteesta löytyy 'Grenman'-lajike. Kirjastoau-
kion puisto on rakennettu tasokkaasti ja on hyvin hoidettu. Kirjastopuiston
omenapuukujanne on erikoinen ja osa kaupungin historiaa. (Hyvinkään
kaupungin puistoesite/kartta n. d.)



Kuva 16. Hyvinkään kirjastoaukion omenapuukujanne on vanha. Osa puista on 'Gren-
man'-lajiketta. Onttovartiset puut näyttivät elinvoimaisilta. (Karjalainen
2014)

4.4 Helsingin viheralueiden puuvartisia satokasveja

Helsingissä on jonkin verran käytetty hyötykasveja koristekasvien ohella.
Eniten näitä löytyy kaupungin lähiöistä omakotitalovaltaisilta alueilta, kun

vanhoja omakotitalojen pihvoja on muutettu kaavapuistoiksi. Vanhojen kartanoiden ja villojen pihvoissa on ollut hedelmäpuutarhoja, joista merkittävin on vielä jäljellä: Malminkartanon omenatarha on omaa luokkaansa muiden ollessa vaatimattomia ja paikoitellen uudelleen rakennettuja. (Satokartta; Helsingin karttapalvelu; Hyvä kasvaa Helsingissä; Nummisuutaripuisto 2000.)

4.4.1 Malminkartanon hedelmätarha

Malminkartanon historia alkaa 1930 -luvulta ja omenatarhan historia 1950 -luvulta. Alue on ollut yliopiston tutkimustarha. Historiansa aikana Malminkartanon hedelmätarha on ollut myös yksityisellä henkilöllä vuokralla. Malminkartano tuli Rakennusviraston alaisuuteen 1990 -luvulla ja siellä järjestettiin erilaisia omenoihin liittyviä tapahtumia. Sadonkorjuujuhlat olivat alkujaan lapsille ja osa hedelmäsadosta käytettiin kaupungin ruokaloissa. Lajikkeita alueella on kokeiltu vuosien varrella useita. Näkymä Oy:n tekemässä selvityksessä on jäljellä useita omenapuita ja eri lajikkeita. Omenalajikkeita löydettiin 32 erilaista, joista yleisimpiä oli 'Åkerö', 'Punakaneli', 'Sariola' ja 'Lobo'. Näitä lajeja on istutettu tarhan perustamisajankohdan aikoihin, joten osa niistä on kymmeniä vuosia vanhoja. Harvinaisemmista lajikkeista mainittakoon 'Rintapähkinä' ja 'Lohjan Kirkas'. Malminkartanon hedelmätarha toimi geenipankkina 1990-luvulla, mikä osaltaan selittää erikoisia yksittäisiä omenalajikkeita. (Malminkartanon hedelmätarhan eli fruticetumin yleissuunnitelma 2013.)

Malminkartanon sadonkorjuujuhlat sujuvat pääsääntöisesti positiivisessa ja hyvässä hengessä (Kuva 17). Näitä järjestetään kerran kaksi vuodessa Gardenian kanssa yhteistyössä.



Kuva 17. Sadonkorjuujuhlia vietettiin 6.9.2014 Malminkartanon hedelmätarhassa. Yhtä puuta kohden kerääjiä oli riittävästi. (Karjalainen 2014)

Alue on aidattu, koska se on vanha yliopiston koetila, mutta jos aitoja ei olisi, voisi puusto kärsiä ilkeivallasta. Vanhoja puita ei enää satoleikata, mutta uusien istutusten toteutuessa on tarkoitus uudet puut pitää satoisina. Hedelmätarhaa hoidetaan niityn hoitoluokituksen mukaan leikaten heinikkoa 1 – 2 kertaa kesässä. (Nummi, sähköpostiviesti 24.10.2014)

4.4.2 Arabianmäenpuiston kirsikat ja päärynät

Arabianmäenpuisto on MA-arkkitehtien ja Maisema-arkkitehti Marja Mikola on suunnitellut puiston saneerauksen. (Artova 2014.) Puistossa sijaitsee viljelypalsta-alue, hieno aukio perennoineen ja valotaideteoksineen sekä Iittalan tehtaanmyymälää vastapäätä hedelmätarha. Se on tyypiltään asuinalueella sijaitsevaa puistoa, vaikka sillä on pitkä historia Helsingin alkuaikojille. Puistossa on käytetty lähinnä *Prunus*-suvun kasveja, mutta on joukossa muutama päärynä. Hoitoluokaltaan se on suurelta osin A2- tasoa Hämeentien puoleisilta alueilta, muuten A3- ja C-luokkaa. Arabianmäenpuisto hedelmäpuineen sopii hyvin kaupunkikuvaan (Kuva 18). Puistoon on valittu eriaikaan kukkivia hedelmäpuita.



Kuva 18. Monipuolisella kasvivalinnalla on saatu mahdollisimman pitkä kukinta-aika aikaiseksi. (Karjalainen 2014)

Puiden väliset nurmialueet hoidetaan A2-hoitoluokan mukaisesti. Nurmikon leikkuutyön helpottamiseksi ovat puiden tyvialueet rajattu kantaten ja katteella. Puita ei satoleikata ja viimeisestä hoitoleikkauksesta on aika kauan.

4.4.3 Annalan omenat ja päärynät

Annalan kartano sijaitsee asuinalueella ja siellä on pienehkö hedelmäpuuniitty, jossa kasvaa omenaa ja päärynää. Annalan kartanon alueella on erilaisia hoitoluokituksia. Huvilan edessä on komeat perenna- ja kesäkukkaisutukset, jotka ovat hoitoluokassa A1. Muu osa huvilan etupuolesta on A2 hoitoluokkaa, johon sijoittuvat hedelmäpuuniitty ja iilimatolampi. Muualta alueelta löytyy A3-, B- ja C-hoitoluokkaa.

Annalan hedelmäpuiden alle on istutettu narsisseja, joista yksi hyöty on se, etteivät myyrät pidä narsissien hajusta. Annalan hedelmäpuuniittyä hoidetaan A2 hoitoluokan mukaisesti narsissien kukinnan jälkeen. Omenapuiden juurten ympäritys on katteella. Näin voidaan helpottaa nurmikon leikkuuta. Kesällä omenapuiden ympärillä on matalat kanisuojat, pitääkseen kanit kesälläkin poissa omenapuiden kimpusta. Pudokkaita ei juuri jää, vaan hedel-

mät syödään sadon kypsyttyä. Joskus on muumiotauti vaivannut joitain lajikkeita ja muumiotaudin saastuttamia omenoita on joskus jouduttu keräämään käsin pois. Kanit ja ampiaiset syövät pudokkaat, ei juuri mitään jää jäljelle. Puita leikataan siten, että ne näyttävät näteiltä, sato on sivuseikka. (Kärkkäinen os. Alanko, facebookviesti 26.5.2014)

4.4.4 Väinölän puiston kvittenit

Väinölän puisto on Käpylässä. Hoitoluokaltaan se on A2. Puistossa on muotoon leikattua taikinamarjapensasta, muutama keinu ja hiekkalaatikko tavanomaisten koristekasvien kuten syreenien ja isotuomipihlajien sekä puiden kera. Jos ei satu tietämään, niin ei varmaakaan osaa löytää ruusukvittejä Väinölästä (Kuva 19). Sitä kasvaa mongolian vaahteroiden aluskasvillisuutena kallion reunassa ja piilossa ihmisten silmistä.



Kuva 19. Väinölän puiston kvittenien värikäs kukinta toukokuun lopussa ilahduttaa puiston käyttäjiä, jos tietää mistä kasvin löytää. (Karjalainen 2014)

4.4.5 Vanhat pihat puistoina katujen varsilla – villit hedelmät

Helsingissä on jonkin verran asemakaavoitettuja puistoja, joita ei ole rakennettu. Ne ovat joskus olleet tontteja ennen puistoksi kaavoittamista. Tällaisia hedelmäpuuniityiksi muodostuneita alueita löytyy sieltä, missä on ollut joskus pientaloasumista, mutta viereen on noin 70-luvun paikkeilla rakennettu kerrostaloalueita. Muutamia esimerkkejä näistä ovat Pihlajanmäentien, Malmin hautausmaan kohdalla kasvavat luumut ja omenat sekä Suurmetsäntien varrella sijaitsevat omenapuut (Kuva 20). Alueet ovat hoitoluokiltaan niittyä sekä tyypiltään asuinalueiden viheralueita. Ne ovat toimiva konsepti kaupunkiympäristössä, vaikka niitä ei erikseen ole rakennettu viheralueiksi. Ne ovat näyttäviä kukinta-aikaan ja tuottavat syksyllä iloa kerättävällä sadolla. Alueiden hoidossa on silti pientä moittimisen varaa, sillä kuollutta kasvillisuutta ei ole poistettu.



Kuva 20. Kuvassa Suurmetsäntien omenatarha, vanhan puretun talon pihasta on tullut katuviheralue. (Karjalainen 2014)

4.4.6 Hämeentien rungolliset aroniat

Hämeentiellä, lähellä Arabian kauppakeskusta, Hermannin rantatien kurvissa on aroniaa istutettu rinteeseen yläosaan. Ne ovat rungollisia ja kukkivat lähes joka vuosi runsaasti ja tuottavat marjaa. Hoitotasoltaan ne ovat A2. Haasteita aiheuttaa kasvien rungollisuus ja siten latvan painopiste. Kovalla tuulella aroniat kaatuvat helposti ja niitä joudutaan vuosittain sitomaan uudelleen.

4.4.7 Hiidenkivenpuiston hyötykasvit

Hiidenkivenpuisto on rakennettu 1990 -luvulla vanhan sorakuopan paikalle, joten puut ovat tähän mennessä saaneet kasvaa noin 25 vuotta rauhassa (Helsingin kotiseutupyöriäjät 2014).

Hiidenkivenpuistossa oli istutettuna erilaisia kukkivia puita sekä ihan sato- kasveja, omenaa, kirsikkaa ja päärynää. Hedelmäpuuniityn osalta on puisto hoitoluokassa A2, muuten A3- ja C-hoitoluokkaa.

Hiidenkiven puistossa olisi lisää tilaa hyötykasveille. Siellä on lähellä kou- lua rinne, josta on osa kasvillisuudesta menehtynyt jostain syystä. Se olisi hyvä paikka kokeilla esim. tyrnejä. Omenapuiden, päärynöiden ja kirsikoi- den kavereiksi voisi istuttaa vaikka kestäviä luumuja tai kriikunoita.

4.4.8 Nummisuutarinpuiston hyötykasvit

Nummisuutarinpuisto on rakennettu osittain vanhan omakotitalon pihaan (Nummisuutarinpuisto 2000). Leikkipaikkaa ympäröi erilaiset omenapuut ja alemmaksi rinteeseen on istutettu kriikunoita, omenoita ja päärynöitä. Puiston leikkialue ja sen lähiympäristö on A2 hoitoluokassa. Puiden eteen on maahan upotettu jyrkät puiset nimikyltit, joten lajiketunnistaminen on helppoa. Osa puista oli katkennut tai muuten kärsinyt vaurioita, eivätkä ne

näyttäneet kauhean elinvoimaiselta. Alue vaatisi puiden hoitoleikkuukäynnin ja uusimistarpeiden selvittämisen.

4.4.9 Filpuksen leikkipuisto

Yleisesti toiminnalliset leikkipuistot ovat A2-hoitoluokassa. Ne toimivat usein myös asukaspuistoina. Tämä leikkipuisto on päiväkodin yhteydessä ja heillä on omat rajatut piha-alueet. Filpuksen leikkipuistossa on talon edessä olevaan istutusaltaaseen istutettu hyötykasveja (Kuva 21).



Kuva 21. Filpuksen leikkipuistossa on betonialtaaseen istutettu mustaherukkaa. Mansikka on kerroksellisen istutuksen aluskasvina. (Karjalainen 2014)

4.4.10 Kivikaupungin hedelmä- ja marjakasvit

Helsingin viheralueilta löytyy keskusta alueeltakin jonkin verran puuvartisista satokasveja. Niitä on määrällisesti vähemmän käytetty koristekasvina kuin esim. Malmössä tai Lontoossa, mutta niitä kuitenkin löytyy muutamista puistoista. Satokartasta ja Rakennusviraston kalusteohjeen eri kaupunkialueita kuvaavasta kartasta voi pikaisesti tarkistaa, kuinka paljon näitä kasveja on istutettu kivikaupunkialueelle.

Kaupunkikalusteohjeen kivikaupunki määritelmä ei ole sama kuin kanta-kaupunki, sillä se rajaa ulos Vanhan Kaupungin, Kalastaman ja Arabian, jotka ovat Itäistä kantakaupunkia. Kuitenkin kivikaupungin sisältä löytyy puistoja, joissa on puuvartisista satokasveja: Josafatin kallioilta löytyy omenapuita, Diakoniapuistossa on yksi huonokuntoinen päärynä, Töölön lahden pohjoispuolella on kirsikkaluumua ja japaninruusukvitteniä vilkkaan Helsingin kadun varrella. Hankasalmen puistossa (Oopperan etelä puolella) on aroniaa ja punaviinimarjaa. Tähtitorninmäeltä löytyy punaviinimarjaa ja Koulupuistikosta taas mustaviinimarjaa.

Suhteellisen vähän on kivikaupunkialueelle istutettu puuvartisista satokasveja. Asia voi osittain selittyä sillä, että Helsingin keskustassa on paljon liikennettä ja infrastruktuurin rakenne on tiivistä. Osa puistoista on hyvinkin historiallisia (mm. Esplanadin puisto, Vanhan kirkon puisto) ja se rajoittaa puistojen suunnittelua puuvartisille satokasveille. Kuitenkin ne mielletään

enemmän asuinalueiden kasveiksi ja niiltä alueilta on useimmiten helpompi etsiä niille paremmin tilaa.

5 HEDELMÄ- JA MARJAKASVIEN HYÖDYT JA HAITAT

Kukinnan koristearvon lisäksi puuvartisten satokasvien hyöty julkisilla viheralueilla koostuu monesta tekijästä. Niiden avulla voidaan hallita jonkin verran kesän rankkasateiden aiheuttamia tulvia, kuten yleensäkin puuvartisilla kasveilla. Niiden avulla voidaan pitkällä tähtäimellä vähentää ylläpidon kustannuksia, kun niitä istutetaan nurmikon tai kivituhkakenttien tilalle ja muuttamalla hoitoluokka B2 tasoon. Ne ovat myös keino lisätä luonnon monimuotoisuutta ja tuoda luonto lähemmäksi urbaania ihmistä. Hedelmä- ja marjakasvien avulla voidaan lisätä lasten tietoisuutta ravintokasveista opetusmateriaalin avulla.

5.1 Veden hallinta kerroksellisen istuttamisen avulla

Kerroksellisen istutuksen hyöty on se, että puun juuristoalueella viihtyvä viljelykasvi ehkäisee pahinta paahtetta juuristolle ja samalla puu suojaa tätä maanpeitekasvia paahteelta latvuksen avulla. Samalla maanpeitekasvi ehkäisee veden haihtumista ja molemmat kasvit hyötyvät. Tällaista kerroksellista istutusta oli käytetty Filpuksen leikkipuiston mustaherukoiden kanssa. Aluskasvillisuutena oli mansikka.

Kerroksellinen kasvusto myös ehkäisee eroosiota eli rankkasateiden aiheuttamaa maan kulumisia. Kerroksellinen kasvusto imee enemmän vettä kuin pelkkä pensas tai puu. Oikein suunnitellut kasvivalinnat myös ehkäisevät rikkakasvustoja ja siten vähentävät torjunta-aineiden käytön tarvetta.

5.2 Ylläpidon kustannusten hallinta

Viheralueiden hoitoluokituksen mukaan on erilaisia viheralueita arvoitettu myös hinnallisesti. Jos pystytään A2 hoitoluokan puistoja muuttamaan hedelmäpuuniittyjen avulla joko A3 tai B2 hoitoluokkiin, saavutetaan näin aika merkittäviä säästöjä ylläpidon kustannuksista. Säästö tulee suoraan leikkattavan nurmipinta-alan tai leikkuukertojen määrän vähenemisen kautta.

A3-hoitoluokan nurmikkoja leikataan harvemmin kuin A2 hoitoluokan. B-luokan niittyjä leikataan kerran tai kaksi kaudessa. A2 hoitoluokan nurmikoita joudutaan leikkaamaan kerran tai kaksi viikossa. Määrät vaihtelevat sääolosuhteiden vaikutuksista.

5.3 Luonnon monimuotoisuuden lisääntyminen

Kukkivien pikkupuiden rinnalle kun otetaan puuvartistet satokasvit, saadaan kasvivalikoimaa monipuolisemmaksi. Koristeomenapuista löytyy taloushedelmiksi soveltuvia lajikkeita (Liite 3). On olemassa muutamia hyviä syöntimenoituja, joiden hedelmä on suhteellisen pieni. Näin maahan mahdollis-

ten pudokkaiden kasvijättemäärä on pienempi. Tosin useimmat näistä omenoista on kuitenkin yli 60 g ja ovat kooltaan isompia kuin koristeomenapuiden hedelmät.

Oikein käytettynä, eli eri hedelmäpuita istutettuna samalle alueelle, saadaan pidempi koristearvo kukinnan avulla. Samalla puiden tuottamat hedelmät toimivat eläinten ja hyönteisten ruokana ja lisäävät luonnon monimuotoisuutta Helsingin viheralueille.

5.4 Esteettiset puuvartiset satokasvit ja satopuiden elinkaarimalli

Koristearvo näillä kasveilla on kukinnan osalta ilmeinen. Niissä on yhtä kaunis kukinta kuin koristehedelmäpuilla. Useat pensaat saavat loistavan syysvärin; pensasmustikalla, tuomipihlajilla ja aronioilla on mm. loistavat punaiset lehdet syksyllä kun taas ihanan syvänkeltaisen lehtien väristä saa nauttia useimpien viinimarjojen lehtien ansiosta. Joillakin hedelmäpuilla on hyvä syysväri, useimmilla kirsikoilla on punertavat lehdet. Tyrnien hopeanharmaat lehdet ovat taas pitkin kesää antamassa erilaista vihreää heleänvihreän lisänä.

Puuvartisia satokasveja voidaan suunnitella puistoihin samoin esteettisin keinoin kuin esteettisen syötävän maiseman ideologiassa. Siinä on lähinnä ruohovartisilla kasveilla toteutettu muotopuutarhan tyyppisiä säännöllisiä istutuksia. Ne on helppo soveltaa puuvartisiin satokasveihin, puilla voi helposti rajata tilan ja pensailla tehdä erilaisia muotoistutuksia. Pelkästään osan koristekasvien korvaamisella puuvartisilla satokasveilla saadaan erinäköisiä istutuksia.

Syksyn marjat ja hedelmät tuovat oman väriloistonsa syksyn väreihin ja ovat siksi varteenotettava kasvillisuuslisä koristekasvien joukkoon.

5.5 Kasvien tunnistamisen lisääntyminen ajan kuluessa

Ihmisten vieraantuminen luonnosta on tapahtunut kaupunkilaistumisen myötä. Kun ei enää tunneta satokasveja, niin samalla hämärtyy ruoan alkuperätietous. On hyvä asia, että julkisilla viheralueilla on erilaisia hyötykasveja. Ihmiset oppivat tuntemaan kasveja paremmin ja tiedottamisen avulla nopeammin. Tämä voi sitouttaa ihmisiä enemmän kotikaupunkiinsa ja lisätä arvostusta julkisiin viheralueisiin. Se voi olla jopa keino ilkeiden vähentämiseksi, mutta sitä olisi hyvä tutkia enemmän.

Tulevaisuudessa Helsingissä on kasveja tunnistavia ihmisiä, jotka tietävät mistä ruoka tulee. Osa heistä on kaupunkiviljelijöitä. Lapset osaavat tunnistaa hyödylliset marjat myrkyllisistä ja selviävät tulevaisuuden ruokatuotannon haasteista osatessaan itse viljellä osan tarvitsemastansa ruoasta aikuisina. Myös kasvien aiheuttamat myrkytystapaukset ovat selvästi vähentyneet.

5.6 Haittaeläimet ja tulipolte

Mittavimmat haitat voivat aiheuttaa tulipoltteen leviäminen Helsingissä. Sen hävittämisen aiheuttamat kustannukset ovat merkittäviä (Evara 2006). Hyvä on kuitenkin muistaa, etteivät pelkästään omenat ja päärynät levitä ko. kasvitautia, vaan sen isäntänä toimii useampi ruusukasvien heimoon kuuluva kasvi. Ei siis ole perusteltua olla käyttämästä omenoita ja päärynöitä Helsingin viheralueilla, jos samalla suositaan koristeomenoita tai muita taudin isäntäkasveja, mm. orapihlajia ja pihlajia.

Haittaeläimistä villikaniini ja rotta hyötyvät viheralueille jäävästä keräämättömästä sadosta. Nämä ovat sellaisia eläimiä, jotka lisääntyvät nopeasti. Lisääntymiseen ensisijaisesti vaikuttaa ravinnon määrä. Todennäköisesti suurin syy rottien lisääntymiseen on ympäristön roskaantuminen ja roskien joukossa oleva ruokajäte. Kaniinien lisääntymiseen vaikuttaa myös talven ankaruus. Ne ovat myös suhteellisen helppo pitää loitolla kasvillisuudesta kasvillisuuden suojaukseen sopivilla metalliverkoilla.

Pudokkaiden määrä pysyy hyvin hallinnassa satokartan avulla. Satokartan ahkerat sadonkerääjät ovat oikeammin suhteellisen arvokas vapaaehtoisten joukko, jotka satoa kerätessään pitävät huolta samalla haittaeläinten ruoan vähenemisestä julkisilla viheralueilla.

6 HELSINGIN VIHERALUEIDEN SYÖTÄVÄT PUISTOT

Helsingin puistoista löytyy potentiaalia, mihin voisi hyötykasveja lisätä nyt tai peruskorjauksen yhteydessä. Helpompaa tämä on toteuttaa uusien asuinalueiden rakentamisen yhteydessä, muttei ole aivan mahdotonta toteuttaa vanhojen puistojen saneerauksen yhteydessä.

Pienihedelmäisten omenalajikkeiden suosiminen *prunus*-suvun kasvien rinnalla on hyvä lisä kasvivalikoiman monipuolistamisen kannalta. Hedelmä- ja marjakasvitalukkoon (Liite 3) on kerätty eri kasveja. Taulukosta selviää hyvät pölyttäjät ja joitain mainintoja kasvutavasta. Näistä omenapuista muutama löytyy Malminkartanon hedelmätarhasta, joten Helsingillä on tarvittaessa käytettävissä omaa lisäysmateriaalia. Hedelmä- ja marjakasviliitteessä on sovellettu Kyle Clarkin luomaa kasvimatriisia soveltuvilta osin. Liitteeseen on siis valittu hyviä paikallisia kasveja alan kirjallisuudesta ja internetin tietoihin perustuen. Liitteestä on jätetty marjakasveja ne pois, jotka selkeästi vaativat oikeanlaisen käsittelyn ollakseen syötäviä ja ne jotka voidaan sekoittaa myrkylliseen koristekasviin. Tällainen hyvä esimerkki on marjakuusama ja sinikuusama.

Lisää kokemusta pohjoisten hedelmien ja marjojen menestymisestä Helsingin kasvuvyöhykekorkeudella olisi tarpeen, jotta listasta saisi täydellisen Helsinkiin soveltuvien kasvien osalta. Sellaista aineistoa ei ole käytettävissä tähän opinnäytetyöhön, vaikka joitakin tunnettujen pomologiiden suosituksia on käytetty liitteessä. Pohjoisessa menestyvät marjat ja hedelmät eivät välttämättä menesty eteläisessä Suomessa (Krannila 2010).

Suunnittelun tarkistuslistaan on taas listattu (Liite 1) suunnittelun kannalta tärkeimpiä asioita. Puuvartisten satokasvien käyttöön vaikuttaa monet asiat. Listasta voi tarkistaa tärkeimmät asiat, joita suunnittelussa on hyvä huomioida.

6.1 Hedelmä- ja marjakasvien suunnittelun tarkistuslista

On paljon erilaisia asioita, joita täytyy suunnittelussa ottaa huomioon. Tärkeimpiä näistä on maaperä, sen puhtaus, sijainti liikenteeseen nähden, ilmastolliset tekijät ja kasvualustan laatu. Suunnittelun tarkistus-listasta voi tarkistaa nopeasti tärkeimmät suunnitteluun liittyvät asiat (Liite 1).

Hedelmäpuut eivät viihdy savimaassa, jota kyllä Helsingissä on riittävästi. Savimaahan istuttaessa on kumpu/harjuistutus hyvä vaihtoehto, jolloin hedelmäpuiden juuret eivät ole seisovassa vedessä keväällä (Krannila, 2010). On laji ja lajike kohtaisia sietokykyjä savisuuden suhteen, joka kannattaa huomioida kasveja valittaessa. Hedelmä- ja marjakasvitaulukossa on merkitty kasvien savensietokyky Sa+ ja sen sietämättömyys Sa- merkein.

Mahdollisimman pitkän kukinta-ajan saa kun suunnittelee eri kasveja samalle alueelle. Siksi on hyvä istuttaa hedelmäpuualueelle sekaisin luumuja, kirsikoita, omenoita ja päärynöitä. Päärynät kukkivat parhaimmillaan kaksi viikkoa aikaisemmin verrattuna omenapuihin. Kukinnan onnistuminen edellyttää, että hedelmäpuut istutetaan tuulelta suojaisiin kasvupaikkoihin.

Suunnittelijan on hyvä suunnitella hedelmäpuille suojaukset jyrksijätuhoja vastaan. Mieluiten isoja pinta-aloja, mutta siten, että huomioidaan ihmisten käyttämät polut ja reitit. Ilkivallan vähentämiseksi ei kannata ehkäistä kulua hedelmäpuiden tarhauksella, vaan on otettava huomioon ihmisten reitit.

Rakentamisen haasteena on materiaalin pieni koko. Se on helppo käsitellä, mutta se on myös hentoa. Pienien taimikokojen istuttamisessa on omat hyvät puolensa, taimet vievät vähemmän tilaa käsittelyvaiheessa ja ovat helpompia käsitellä kuljetuksen ja istuttamisen aikana. Toisaalta pienet taimet ovat alttiita ilkivallan aiheuttamille vaurioille.

Pudokkaat ja eri hoitoluokkiin sijoitetut hedelmäpuut voivat aiheuttaa hoidon kannalta haasteita. A1 puiston pitää olla aina siisti, joten hedelmäpuut eivät ole niihin paras ratkaisu. Kukintojen terälehdet sekä pudokkaat sotkevat puiston pintoja, joka lisää edustuspuistojen puhtaanapitoa. Myös tuohyönteiset saattavat laskea puun esteettistä arvoa, joten A1 hoitoluokan puissa on syytä torjua niitä. Siitä herää kysymys hedelmän syötävyydestä, jos käytetään torjunta-aineita ylläpidon näkökannalta eikä viljelyteknisesti oikein ajoitettuna. Paras hoitoluokka hyötykasveille on A2 ja siitä alemmas. Niitty hoitoluokitus on hedelmäpuille kaikkein paras, sillä niityt niitetään kerran tai kaksi kesässä ja useimmiten niistä kuuluu poistaa kasvillisuusjäte.

6.2 Syötävän puiston tiedotussuunnitelma ja satokartan hyödyntäminen

Rakennusviraston tehtävä turvallisen kaupunkiympäristön tekijänä ei saa vaarantua hyötykasvien käytön takia. Helsingin viheralueilla ei juuri ole kovin tietoisesti käytetty hyötykasveja, varsinkaan marjapensaita. Siihen on ollut perustellut syyt, pelko myrkytystapauksista ja kasvillisuuden vahingoittumisesta liian rajusta sadonkorjuusta. Vastuukysymys on selkeä, aina-kaan hyötykasvien lähellä ei saa olla myrkyllisiä kasveja.

Kasvien käytössä turvallisen kaupunkiympäristön kannalta voi pelata varman päälle ja siten vähentää myrkytystapauksia. Kasvien ulkonäköä ja tunnistettavuutta kannattaa ajatella maallikon näkökannasta, joka ei erota nyhälaitaista nirhareunaisesta. Jätetään nämä erikoisuudet ammattilaiselle ja kiinnitetään huomio marjoihin.

Vastuukysymyksen ratkaisukeinoina voidaan pitää sähköistä tietokantaa, jossa on kartta, kasvin kuva ja kasvien käyttötarkoitus, sadonkorjuun ajan-kohta ja pelisäännöt. Avoimesti Rakennusviraston sivulla ja puistoissa info- ja nimikyltein kerrottuna, voidaan ainakin pienentää tätä myrkytysriskiä.

Voiko olemassa olevaa satokarttaa hyödyntää tässä hankkeessa? Se on olemassa oleva tietokanta, joka isolta osalta sisältää julkisten alueiden hyötykasveja. Osa viheralueiden hyötykasveista puuttuu siitä ja osa karttaan merkityistä kasveista on tonttien kasveja. Pähkinöiden poistaminen tietokannasta on suotavaa, sillä jokamiehen oikeus ei yllä ko. kasvien sadonkorjuu-oikeuteen.

On hyvä selvittää, onko mahdollista kasvien tunnistamiseen käyttää olemassa olevia sivustoja; pinkka, luontoportti, omenapuu.com etc. Voi olla edullisempi käyttää olemassa olevia tietokantoja linkkien avulla – kunhan asianomaiset luvat on selvitetty – kuin tehdä omat tietokannat. Sadonkorjuun pelisäännöt (liite 2.) on osa tiedotussuunnitelmaa.

Tiedotussuunnitelma vähimmillään sisältää Rakennusviraston hyvää kasvaa Helsingissä sivustolla seuraavat asiat:

- syötävät kasvit nimineen ja kuvineen
- puistot, joissa on syötäviä kasveja, nimellä ja katuosoitteineen
- kasvit nimettyinä puistoissa ilkeäkestävien kylttien avulla
- kasvien sadonkorjuun pelisäännöt sekä sivustolla että puistossa
- mitä tehdä, jos epäilee syöneensä myrkyllisiä kasveja (Myrkytystietokeskuksen yhteystiedot) sekä sivustolla että puistossa

Tätä tiedotussuunnitelmaa voidaan täydentää leikkipuistojen opetusmateriaalilla, jossa on kuvat ja kasvien käyttötarkoitus sekä linkeillä mistä tarvittaessa voi etsiä lisää tietoa. Älypuhelimien ladattava karttasovellus kasvitietoineen voi toimia myös koulujen opetusvälineenä. Älypuhelinsovellukseen on kuitenkin löydettävä tekijät ja halukkaat käyttäjät. Erilaisia alustoja on jo olemassa, mutta kasvillisuuden ja niiden tietojen vieminen alustalle vaatii innostuneen tekijän.

6.3 Hedelmä- ja marjakasveille sopivia alueita Helsingissä

Helsingissä on jonkin verran hoitoluokaltaan A3 ja A2 puisto- ja katuviheralueita, joita ei pystytä pitämään ko. hoitoluokassa, joko rakenteellisten haasteiden, kunnostamattomuuden tai korkean käyttöasteen vuoksi. Näistä alueista voi pienillä muutoksilla tehdä, joko hedelmäpuuniittyjä tai sitten kaupunkiviljelyalueita. Tämä edellyttää sitä, että alueelta löytyy halukkuutta kaupunkiviljelyyn. Joidenkin kohteiden muuttaminen hedelmäpuuniityksi voi tulla kysymykseen. Hyvin suunniteltuna, on molemmille tilaa samassa paikassa.

Leikkipuistot ovat mainioita paikkoja kaupunkiviljelyyn, ne ovat usein valoisissa ja lämpimissä paikoissa. Ne ovat kovassa käytössä pitkin kesää, vaikka olisivat suljettuja virallisesti. Niistä saa helposti viljelyksille kasteluveden, koska toiminnallisissa leikkipuistoissa on vesipisteet kahluualueille.

Malminkartanon omenatarhan kaltaiselle puistolle on hyvä etsiä kaupungista tilaa, vaikka yhdessä kaavoittajan kanssa. Se voi olla pienempi, kuin tällä hetkellä oleva Malminkartano. Sen tulisi olla kerrostaloasukkaiden saavutettavissa. Hyvä paikka ilmastollisesti ja välimatkojen osalta on Kumpulan laakso. Se näkyisi hyvin Mäkelänkadulle ja palvelisi Kumpulan, Valilan sekä Pasilan kerrostaloasukkaita.

6.3.1 Helsingin leikkipuistot ja -paikat

Malmön vihreät koulut, joissa esikoululaisia ja koululaisia opetetaan tunnistamaan ja viljelemään hyötykasveja on hyvin sovellettavissa Helsinkiin. Lapsilla on vaikeuksia tunnistaa tavallisempia viljelyskasveja, joten on loogista aloittaa kasvitietämyksen parantaminen lapsilla heidän omassa ympäristössään.

Helsingin hyvät toteuttamiskohteet ovat leikkipuistot, jossa Varhaiskasvatustuvastolla on ohjattua toimintaa. Rakennusvirasto hallitsee reilua kahta sataa leikkipaikkaa, joissa ei järjestetä ohjattua toimintaa. Rakennusvirasto tilaa molempien leikkipuistotyypin ylläpitoa urakoitsijoiltaan. Jatkossa tässä opinnäytetyössä kerrottaessa leikkipuistosta, tarkoitetaan puistoja jossa Varhaiskasvatustuvastossa järjestää ohjattua toimintaa ja leikkipaikasta, silloin kun kyseessä on leikkipuisto, jossa ei ole ohjattua toimintaa. (Varhaiskasvatustuvastossa 2014.)

Usein leikkipaikkoja ja -puistoja koristavat koristeomenapuut, muut pienet kukkivat puut sekä herukoiden erilaiset pensasmuodot. Lapset voivat leikin tiimellyksessä oppia tunnistamaan ja myös syömään pensaiden ja puiden satoa. Mansikat ovat hyviä maanpeitekasveja pensasalueilla lasten leikkipaikoilla.

6.3.2 Rakentamattomat puistot

Helsingissä rakentamisen määrärahat ovat pienentyneet ja rakentamista sekä suunnittelua on jouduttu vähentämään. Vallilantie 9 tontti ja Nokianpuisto on muutettu muutama vuosi taaksepäin kaavoituksella puistoksi, mutta niitä ei ole rakennettu puistoksi. Tällä hetkellä ne ovat kaupunkiviljelykäytössä ja toiminta tuntuu olevan aktiivista.

Molemmat puistot voidaan matalalla budjetilla suunnitella hyötykäyttöön puustoa kaatamalla, istuttamalla tilalle hedelmäpuita ja luoda rakenteet kaupunkiviljelylle. Nokianpuiston häiriöitä voidaan vähentää, kun osoitetaan virallinen paikka kaupunkiviljelylle hedelmäpuineen. Infrastruktuuri on lähellä, joten vesipisteen rakentaminen alueelle ei ole mahdoton ajatus. Näissä kahdessa puistossa on potentiaalia kaupunkiviljelyyn sekä hedelmä- ja marjakasvien käyttämiseen puiston vihreänä infrastruktuurina.

6.3.3 Jyrkät rinteet, vaikeasti leikattavat nurmialueet Helsingissä

Helsingissä on paljon jyrkkiä rinteitä, joiden hoito on haasteellista, silloin kun niissä on nurmikko. Myös maan sitominen vaatii teknisiä ratkaisuja ja joissain näissä paikoissa on koristekasveja istutettuna.

Tällaisiin rinnepaikkoihin, joita leikataan ns. Spider-leikkurilla, voisi olla järkevää istuttaa köynnöstävää karhunvadelmaa tai muita köynnöksiä. Myös marjapensaiden juurien avulla pystytään sitomaan rinteiden maat.

Nyt näihin jyrkkiin rinteisiin on joko kylvetty nurmikkoa tai harvakseltaan istutettu puita. Helpompaa, nopeampaa ja taloudellisempaa on suosia puuvartisista massaistutuksia, vaikka niitä joudutaan kastelemaan ensimmäiset vuodet.

Jotkut yrtit viihtyvät kuivissa, hiekkaisissa ja paahteisissa paikoissa. Mäki-meiramirinteet voivat olla hyvännäköisiä ja samalla toimia mesikasveina mehiläisille ja perhosille. Muitakin yrttejä, jotka viihtyvät paahteisilla rinteillä on mm. eri timjamit.

6.3.4 Helsingissä käyttämättömät kivituhkakentät

Ainakin Vallilassa, Itä-Pasilassa, Kalliossa löytyy puistoja, jossa on isoja pintoja kivituhkalla – vanhoja pelikenttiä, joita ei enää käytetä. Näistä saa helposti ja suhteellisen kevyillä rakenteilla kaupunkiviljelyyn sopivia alueita tai hedelmäpuuniittyjä piknikeille.

6.4 Suositeltavat puuvartiset satokasvit Helsingin viheralueille

Tilaaajan toiveesta kävin läpi kirjallisuutta etsien pienihedelmäisiä hedelmäpuita. Näistä kasveista laadin taulukon ja lisäsin listaan myös marja- ja köynnöskasveja. Taulukosta voi poimia pelkästään pienihedelmäiset omenalajikkeet, silloin kun sitä tietoa halutaan käyttää valintakriteerinä. Taulukko on joiltain tiedoilta vajaa ja sitä pitää täydentää tiedon karttuessa.

Hedelmä- ja marjakasvitaulukosta (Liite 3) on jätetty isohedelmäiset omenat kokonaan pois. Joukossa on lupaavia kasveja, jotka ovat koetiljelyksellä ympäri Suomea. Koetiljelysten tulokset näyttävät ajan kanssa, onko niistä viljelykseen.

Taulukkoon on myös listattu keskikokoiset hedelmät, jotta omenalajikkeita on riittävästi käytettävissä silloin kun halutaan tehdä omenapuuniittyä isomalla sato-odotuksella. Tähän on listattu selkeästi pienihedelmäiset omenalajikkeet keskimääräisen kypsymentietojen mukaisesti. Sadon kypsymiseen vaikuttaa lämpösumma, joten lajikkeiden kypsymisajankohdat voivat vaihdella kesien lämpöisyyden mukaan. (Krannila 2010; Omenanviljely 2007).

Pienihedelmäisiä omenalajikkeita on lueteltuna taulukoissa; taulukkoon 1 on kerätty kesäomenalajikkeet, syyslajikkeet taulukkoon 2 ja taulukkoon 3 on listattu talvilajikkeet.

TAULUKKO 1 Pienihedelmäiset kesäomenalajikkeet

lajike	käyttötarkoitus	tautien sieto
'Esteri'	herkkulajike/syönti	erinomainen
'Astrakaani Gyllenkrok'	herkkulajike, hyvä pölyttäjäkasvi	tyyydyttävä
'Hampus'	syönti	erinomainen
'Huvitus'	syönti, hyvä pölyttäjä	hyvä
'Junost'	syönti	erinomainen
'Kersti'	syönti	hyvä
'Korobovka'	syönti/talousomina	hyvä
'Kultainen Kitaika'	syönti/talousomina	hyvä
'Lepaan Meloni'	syönti, hyvä pölyttäjä	hyvä
'Pirja'	syönti, hyvä pölyttäjä	hyvä
'Pirja II'	syönti	hyvä
'Sokerimiron'	syönti	hyvä

Pienihedelmäisiä kesäomenalajikkeita löytyy 12 joista 11 on suositeltavia tautien siedon perusteella. Kaikkein paras sietokyky omenan kasvitaudeille on vain kolmella lajikkeella. 'Esteri', 'Hampus' ja 'Junost' kestävät parhaiten erilaisia omenan kasvitauteja kirjallisuuslähteiden mukaan.

TAULUKKO 2 Pienihedelmäiset syysomenalajikkeet

lajike	käyttötarkoitus	tautien sieto
'Ananaskaneli'	syönti/talous, hyvä pölyttäjä	erinomainen
'Arbat', pilariomina	syönti	hyvä
'Grenman'	syönti/talous, hyvä pölyttäjä	erinomainen
'Grusovka Rannaja'	syönti	erinomainen
'Pekka'	syönti	erinomainen
'Sariola'	herkkulajike	erinomainen

Taulukossa 2 omenoiden syyslajikkeissa kokomääritelmä kirjallisuudessa on usein pienekö. Ne on silti listattu tähän, sillä ne ovat kuitenkin useimmiten keskikokoisia omenoita pienempiä. Taudinsietokyky näyttää olevan lähes kaikilla erinomainen, vain yhdellä se on merkitty hyvä – merkinnällä.

TAULUKKO 3 Pienihedelmäiset talviomenalajikkeet

lajike	käyttötarkoitus	tautien sieto
'Bratsud', kääpiöivä	syönti	hyvä
'Kaniker'	syönti/talous	
'Råbyn Rubiini'	syönti/talous	hyvä
'Wealthy'	mehuhedelmä koko vaihtelee pienestä isoon	hyvä

Taulukossa 3 ei ole kuin neljä pienihedelmäistä talviomenalajiketta, josta yksi tekee erikokoisia hedelmiä. Yhdestä ei ollut kirjallisuudessa mainintaa tautien sietokyvystä. Pienihedelmäisiä talvilajikkeita ei ole kovin montaa käytettäväksi istutuksiin, mutta saa näillä neljälläkin lisäarvoa sadon kypsymisen suhteen.

6.4.1 Leikkipuistojen ja -paikkojen puuvartiset satokasvit

Leikkipuistoja reunustaviksi satoa tuottaviksi pensaiksi sopivat herukkojen kaikki muodot, aroniat ja vähäpiikkiset tyrnit. Muita turvallisia kasveja ovat jasmikkeet, hanhikit, kanukat, pensasangervot, heidet, helmililjat, herne-pensaat, hopeapensaat, höyhenpensaat, erilaiset mäntykasvit, kello-kuusamat, kotakuusamat muutamia tässä luettelussa. Edellä mainitut koristekasvit ovat myrkyttömiä Hus kasviluettelon mukaan. (HUS kasviluettelo)

Hyvästä leikkipuistosta löytyy tavanomaisten toimintojen lisäksi kaupunkiviljelyä ja puuvartisia satokasveja. Osa pensaista on korvattu marjapensailla ja osa kukkivista pikkupuista hedelmäpuilla. Leikkipuistojen ohjaajat tietävät, että heidän leikkipuistossa ei ole myrkyllisiä kasveja ja he viettävät syyskuussa sadonkorjuujuhlaa tehden lasten kanssa erilaisia ruokatuotteita sadosta. Alueen ihmiset saavat sadonkorjuujuhlan jälkeen kerätä jäljelle jääneen sadon. Alla on kolme erilaista ”teemapuistoa” kasvillisuuden osalta, ompupuisto (Taulukko 4), päärynäpuisto (Taulukko 5), prunuspuisto (Taulukko 6) ja marjapuisto (Taulukko 7).

TAULUKKO 4 Ompupuisto toiminnalliseen leikkipuistoon

kesälajike	käyttötarkoitus	tautien sieto
'Esteri'	herkkulajike/syönti	erinomainen
'Huviitus'	syönti/ hyvä pölyttävä	hyvä
'Kultainen Kitaika'	syönti/ talousomena	hyvä
syyslajike		
'Ananaskaneli'	syönti/talousomena /hyvä pölyttävä	erinomainen

'Grenman'	syönti/talوسomena/ hyvä pölyttäjä	erinomainen
Koristeomenat		
'Rescue'	herkkulajike, hyvä pö- lyttäjä	hyvä
'Salla'	herkkulajike	
'Rintapähkinä'	syönti, löytyy Malmin- kartanosta	

TAULUKKO 5 Päärynäpuisto toiminnalliseen leikkipuistoon

Aikaiset ja keskiaikaiset päärynät	käyttötarkoitus	tautien sieto
'Pepi'	syönti, itsepölyttävä	
'Bessemjanka'	syönti, vaatii pölyttä- jän	hyvä
'Detskaja'	syönti	erinomainen
'Jukka' FinE	herkku	
'Elokuun Päärynä'	syönti	

TAULUKKO 6 *Prunus*-puisto toiminnalliseen leikkipuistoon

Luumut ja kriikunat	käyttötarkoitus	pölytystieto
'Evrazia 21'	syönti	osittain itsepölyttävä
'Kuntalan Puna- luumu'	syönti	hyvä pölyttäjä, itsepö- lytteinen
'Onega'	syönti/talous	itsepölytteinen
'Sinikka'	syönti/talous, aikainen kukinta	itsepölytteinen
Makeakirsikat		
'Arthur'	syönti	
'Gårdebo'	syönti	todennäköisesti itse- pölytteinen
Amarelli/morelli	maku	käyttö
'Arttula', amarelli	makeahko	herkkumarja
'Huvimaja', amarelli	makeahko	syönti/talous
'Isokuulasmarja', mo- relli	makeahko	herkkumarja

TAULUKKO 7 Marjapuisto toiminnalliseen leikkipuistoon

laji	käyttö	muu tieto
ruusukvitteni	talous/hillo	koristeellinen kukinta
tyrnit	syönti/talous	kuivat kasvupaikat
herukat, kaikki	syönti/talous	kultaherukalla kukinta

Marjakasveista valittiin luetteloon tunnetuimmat ja helppohoitoisemmat. Herukoista löytyy perinteisten marjaa tuottavien kasvien lisäksi koristekasveja, joiden marjat ovat syötäviä, mutta usein suhteellisen mauttomia. Hyvä

koristearvo on mm. kultaherukalla tai pikkuherukalla. Kultaherukan keltainen kukinta alkukesästä on kaunis, kun taas pikkuherukan syysväri on loistavan punainen. Tyrneistä kannattaa suosia piikittömiä lajikkeita leikkipuistoissa ja leikkipaikoilla.

Leikkipuistoissa voi käyttää marjapensaista melkein mitä marjaa tahansa. Leikkipaikkoihin kannattaa valita marjapensaista viherherukkaa, valkoherukkaa tai ruusukvitteniä. Nämä kasvit poikkeavat ulkonäöllisesti monesti myrkyllisistä kasveista, joilla useimmiten on punaiset tai mustat marjat. Muuten voi käyttää samoja kasveja kuin leikkipuistoissakin käytetään. Leikkipuistojen kasveja voi täydentää koristekasveilla, joilla on hieno syysväri tai kukinta kesällä ja ovat myrkyttömiä. Tarvittaessa HUS kasviluettelosta voi tarkistaa kasvien myrkyllisyyden.

6.4.2 Hedelmäpuuniittyjen kasvivalinnat

Hedelmäpuuniittyyn kannattaa valita taudin- ja talvenkestäviä kasveja. Pienihedelmäisyys ei tällaisella alueella ole tärkein tekijä, terveet kasvit sitäkin tärkeimpiä. *Rosaceae*-heimon kasvien tulipolte alttius on haittatekijä ja siten *Prunus*-suvun kasveja on hyvä suosia. Kokoonpano kesähedelmäpuistossa voi olla seuraavan lainen kymmenen puun joukossa (Taulukko 8); kaksi kesäomenaa, kaksi aikaista päärynää, kaksi makeakirsikkaa, yksi persikka ja yksi aprikoosi sekä kaksi luumua. Erikseen voi tehdä syyslajikepuiston tai talvilajikepuiston, jolloin korjuuaika on teemoittain istutetuissa puistoissa lähes samanaikainen. *Prunus*-suvun kasveista ei löydy talvilajikkeita, mutta myöhäisempiä luumuja on joitakin lajikkeita olemassa.

TAULUKKO 8 Esimerkki kesälajikepuiston hedelmäpuista

2 kesäomenaa	<i>Malus domestica</i>	'Bergieus'
	<i>Malus domestica</i>	'Peltosalmen Imelä'
2 aikaista päärynää	<i>Pyrus communis</i>	'Detskaja'
	<i>Pyrus communis</i>	'Forssin Päärynä'
2 makeakirsikkaa	<i>Prunus avium</i>	'Hultsjö Svarta'
	<i>Prunus avium</i>	'Iput'
1 persikka	<i>Prunus persica</i>	'Maira'
1 aprikoosi	<i>Prunus americana</i>	'Lasma'
2 aikaista luumua	<i>Prunus domestica</i>	'Sinikka'
	<i>Prunus domestica</i>	'Liisu'

Samantyyllisesti voi tehdä syys- ja talvilajikkeiden hedelmäpuuniityt poimimalla kasvit liitteestä 3. Näistä teemapuistoista kasvivalikoimasta joutuu poistamaan makeakirsikat ja persikat, koska ne kypsyvät heinä-elokuussa. Luumuja on joitakin myöhäisiä lajikkeita, joilla voi hyvin korvata kirsikat. Aprikoosi ja persikka ovat korvattavissa vaikka kriikunoilla, kirsikkaluumuilla tai hapankirsikoiden makeammilla lajikkeilla.

7 JOHTOPÄÄTÖKSET

Helsingistä löytyy jonkin verran asuinalueilta hedelmäpuuistutuksia. Kivi-kaupungin alueella puuvartisten satokasvien istutukset jää vähemmälle puistojen luonteen ja sijainnin vuoksi. Kasveja voidaan vielä lisätä asuin-alueella oleviin puistoihin ja kehittää joitakin rakentamattomia puistoja näiden kasvien avulla osaksi kaupunkiviljelyä, tietoisuutta puuvartisten satokasvien tunnistamisessa.

Osa koristekasveista voidaan hyvin korvata julkisilla alueilla hyötykasveilla, kunhan muistetaan tarkistaa maaperän kunto, laatu ja muut kasvupaikkatekijät. Se tarkoittaa Rakennusviraston osalta sitä, että kasvien käytön linjauksia muutetaan, kasvien valintaoppaaseen lisätään hyväksi todettuja hedelmäpuita ja marjakasveja sekä niille tehdään omat tuotekortit kumpuistutuksista, tuennoista ja jänissuojauksista sekä ohjeistetaan kuntalaisia pelisääntöjen ja tietopakettien avulla oikeista kasveista. Samalla hoitoluokkapäivitykset mietitään ylläpidon tuotekortteihin satokasvien osalta.

Yleisesti näitä kasveja julkisilla alueilla hoidetaan kuin koristekasveja, joka vaikuttaa alentavasti satoisuuteen. Varsinaisena ideana on saada napostelumarjoja ja -hedelmiä jokaisen ulottuville, ei niinkään suurta satoa tuottavaa hedelmätarhaa. Satoisat tarhat sopivat paremmin puistokummi-ideologiaan, jossa vapaaehtoiset hoitavat puustoa ja niiden kesäisiä satoleikkauksia ja talvisia rakenneohjausleikkauksia. Hyötykasvit eivät saa lisätä hoitopaineita vaan pikemminkin niiden avulla pitäisi pystyä pienentämään puistojen ylläpitoa ja siksi niittymäiset hedelmäpuualueet ovat siihen paras ratkaisu.

Näillä kasveilla on koristearvoa ja ne sopivat kukkiessaan hyvin puistoihin. Kukinta-ajan ulkopuolella ovat yhtä koristeellisia kuin muutkin puut ja syksyllä tai loppukesästä ilahduttavat hedelmillä. Joillakin kasveilla on loistavan punainen syysväri.

Pelisääntöjen, tiedottamisen ja ympäristökasvatuksen lisäämisen jälkeen hedelmäpuut ja marjakasvit ovat osa kaupungin turvallista vihreää infrastruktuuria siinä missä koristekasvitkin. Tehtävänä on tuottaa satoa ja olla osa kaupungin ruokakulttuuristrategiaa ja toimia osana hulevesien hallintaa, kun kivituhkapintoja on muutettu hedelmäpuuniittyjen ja marjavainioiden avulla vettä pidättäväksi kaupunki infrastruktuuriksi. Lisäksi ne ovat keino lisätä ympäristön arvostusta ja luontotietoutta Malmön mallia sovellettaessa leikkipuistoihin.

LÄHTEET

- Blomqvist, L. 2005. Pohjoisen omenat – pomologinen käsikirja, Kokkola: Art-Print Oy.
- Blomqvist, L. 2011. Puutarhan hedelmäpuut – suomalainen hedelmäkirja, Vaasa: Oy Fram Ab.
- Blomqvist, L. 2008. Puutarhan marjat – suuri suomalainen marjakirja, Kokkola: Art-Print Oy.
- Jokela, J., Kinnanen, H., Koivisto, A., Parikka, P., Ruuttunen, P., Rahtola, M., Saario, M., Salo, H., Tahvonen, R., Tuovinen, T., & Ylämäki, A. 2007. Omenan viljely, Helsinki: puutarhaliiton julkaisuja nro 345
- Kranssila, A & Paalo, A. 2010. Omenapuu, 4. uudistettu painos, Porvoo: WS Bookwell Oy.
- Hämet-Ahti, L., Palmén, A., Alanko, P. & Tigerstedt, P. M. A., 1992, Suomen puu- ja pensaskasvio, Dendrologian Seura r.y., 2. uudistettu painos, Helsinki: Yliopistopaino
- Räty, E. & Alanko, P. 2004. Viljelykasvien nimistö, Helsinki: puutarhaliiton julkaisuja 328
- Viherympäristöliitto, 2005. Viheralueiden hoito VHT '05, Tampere: Tammer-Paino Oy.
- Viherympäristöliitto, 2007. Viheralueiden hoitoluokitus, Viherympäristöliiton julkaisu 36, Tampere: Tammerprint Oy.
- Hyde Park: Walks for tree lovers, (kartta), 2009. London: The Royal Park Foundations.
- Hyvinkään keskeisiä viheralueita, kartta, n. d.
- Näkymä Oy, 2013. Malminkartanon hedelmätarhan eli fruticetumin yleissuunnitelma, Helsinki: Rakennusvirasto (julkaisematon aineisto)

ELEKTRONISET LÄHTEET

- Clark Kyle, 2011, Urban Food Forestry, Low-hanging fruit for improving urban food security? Lund university center for sustainability studies, LUCSUS Geocentrum 1, for the degree of master of science, pdf. Viitattu 30.9.2014 http://www.lumes.lu.se/database/alumni/09.11/Thesis/Clark_Kyle_Thesis_2011.pdf
- Fleming, T., Koskinen, V-J., Nummisuutaripuisto, lähiympäristön suunnitteluohje, 2000. Helsingin kaupunkisuunnitteluviraston kaavoitusosasto,

pdf. http://www.hel.fi/hel2/ksv/Rakentamistapaohjeet/pdf/Nummisuutaripuisto_2000.pdf

Geologian tutkimuskeskus, Pääkaupunkiseudun maaperän taustapitoisuudet, tutkimusraportti 201, 2013, pdf. Viitattu 27.4.2014
http://tupa.gtk.fi/julkaisu/tutkimusraportti/tr_201.pdf

Helsingin kaupunkikasviopas, Helsingin kasvisuunnittelun työpakki, Helsingin kaupungin rakennusviraston julkaisuja 2010/12/ Katu- ja puisto-osasto, pdf. Viitattu 4.10.2014
http://www.hel.fi/hel2/hkr/julkaisut/2010/kasviopas_web.pdf

Helsingin kaupunkikalusteohje, 2010. Helsingin kaupungin rakennusviraston julkaisuja 2012/8/ Katu- ja puistosoasto, pdf.
http://www.hel.fi/hel2/hkr/julkaisut/kaluste/koko_ohje.pdf

Helsingin kaupungin ruokakulttuuristrategia 2009 – 2012, pdf.
http://www.hel.fi/wps/wcm/connect/2e3f262a-1b77-4443-97c7-928ef32bf5de/FI_Ruokakulttuuristrategian+kehitt%C3%A4misvalinnat.pdf?MOD=AJPERES&CACHEID=2e3f262a-1b77-4443-97c7-928ef32bf5de

Helsingin Kaupungin Ympäristökeskuksen monisteita 5/2005, Kumpulan kasvitieteellisen puutarhan hyötykasvien ympäristömyrkkypitoisuudet, Elina Vaskelainen, pdf. Viitattu 21.4.2014
http://www.hel.fi/wps/wcm/connect/e01c29004a14de65bb64ffb546fc4d01/mo-niste05_05.pdf?MOD=AJPERES&CACHEID=e01c29004a14de65bb64ffb546fc4d01

Hyvinkään puistoesite, n.d., pdf. http://www.hyvinkaa.fi/Tiedostot/AYR_Kadut_liikenne/Puistot_mets%C3%A4t_%20ja_viheralueet/Liitetiedostot/Hyvink%C3%A4%C3%A4n%20puistoja_linkki_kankuri.pdf

Imatran omenapuupuisto, pdf. <http://kanava.etela-karjala.fi/Kiinteasivu.asp?KiinteasivuID=4643&NakymaID=213>

Jokamiehen oikeudet -esite, Ympäristöministeriö, 2013, pdf.
http://www.ym.fi/fi-FI/Ajankohtaista/Julkaisut/Esitteet/Jokamiehen_oikeudet_esite%284450%29

Jokamiehen oikeudet ja toimiminen toisen alueella, Lainsäädäntöä ja hyviä käytäntöjä, Ympäristöministeriö, 2012, pdf., viitattu 5.10.2014
https://helda.helsinki.fi/bitstream/handle/10138/38797/SY30_2012_Jokamiehen_oikeudet.pdf?sequence=1

Kaasinen Arja, 2009. Kasvilajien tunnistaminen, oppiminen ja opettaminen yleissivistävän koulutuksen näkökulmasta. Helsingin yliopiston käyttäytymistieteellisen tiedekunnan tutkimuksia 306, pdf. Viitattu 29.9.2014

https://helda.helsinki.fi/bitstream/handle/10138/20020/kasvilaj.pdf?sequence=1&origin=publication_detail

Kasvit ovat kaupungin vaatteet, Helsingin rakennettujen viheralueiden kasvien käytön linjaus, Helsingin rakennusviraston julkaisuja 2009/11/ Katu- ja puisto-osasto, pdf. http://www.hel.fi/hel2/hkr/julkaisut/2009/kasvien_kayton_linjaus_11_2009.pdf

Katsaus Helsingin ympäristön tilaan 2012, Helsingin kaupungin ympäristökeskuksen julkaisuja 15/2012, pdf. Viitattu 21.4.2014
http://www.hel.fi/wps/wcm/connect/9add4f01-9b39-4545-9b60-8cb562df359b/Katsaus_ympariston_tilaan_2012.pdf?MOD=AJPERES

Kaupunkiseutujen vihreän infrastruktuurin käsitteitä, ViherKARA-verkosto, Suomen ympäristökeskuksen raportteja 39/2013, pdf. https://helda.helsinki.fi/bitstream/handle/10138/42483/SYKEra_39_2013.pdf?sequence=1

Long Alan J. & Nair Ramachandran P.K., 1999, Trees outside forests: agro-, community, and urban forestry, School of Forest Resources and Conservation, University of Florida, pdf. Viitattu 30.9.2014
http://scholar.google.fi/scholar?q=Trees+outside+forest&btnG=&hl=fi&as_sdt=0%2C5 ja valinta pdf. osoitteesta lamnghiepcong.vn

Myrkytystietokeskus 50 vuotta: 1961 – 2011, pdf. Viitattu 24.10.2014
<http://www.hus.fi/sairaanhoito/sairaanhoitopalvelut/myrkytystietokesk>
Selection of trees for urban forestry in the Nordic countries, Sæbø Arne, Benedikz Thorarinn, Randrup Thomas R., 2003, pdf. Viitattu 24.10.2014
http://www.earthsake.ca/articles/restoration_ecology_2_tree_selection.pdf,

Tantarimäki Sami, n. d., Henkinen vai fyysinen, laadullinen vai määrällinen? Kaupunkiviljelyn muuttuva merkitys ja motiivi, Turun yliopisto, maantieteen laitos. Viitattu 27.4.2014 http://www.mua.profiili.fi/SIRA_Files/downloads/Arkisto/MUA_lehti/2001/1_01_tantari.pdf

The Flora Of Hyde Park and Kensington Gardens, 1958 – 1962, pdf. http://bsbi.org.uk/Flora_of_Hyde_Park.pdf

Varosuunnitelma, Tulipolte, Evira, 16/2006, pdf. Viitattu 7.11.2014
www.evira.fi/files/products/1285758902917_eviran_julkaisuja_16_2006.pdf

Villikani, 2009. Maa- ja metsätalousministeriö, pdf. <http://www.mmm.fi/attachments/ymparisto/vieraslajisemi-naari9.12.2009/vieraslajikuvaukset/6CqtlT88J/Villikani.pdf>

Zeunert, Joshua, 2011, Eating the Landscape: Aesthetic Foodscape Design and its role in Australian Landscape Architecture, pdf. <http://www.google.fi/url?sa=t&rct=j&q=&esrc=s&source=web&cd=9&cad=rja&uact=8&ved=0CF4QFjAI&url=http%3A%2F%2Fwww.aila.org.au>

[%2Fpapers%2Fpapers%2Ftransform%2Fdocs%2FZue-
nert.pdf&ei=Vi1_VKbQCsfjywO6yoDgBw&usg=AFQjCNFss8aQ3VTce
QcfbvRysguDBf17nA&bvm=bv.80642063,d.bGQ](#)

2600 kasvillisuuden hoito, Rakennusviraston ylläpidon tuotekortit, Pakilan alue-urakka 2014 – 2019, pdf. http://www.hel.fi/hel2/hkr/tarjouspyynnnot/liitteet/tplite_492.pdf

WWW-sivut

Artova, 2014.

<http://www.artova.fi/arabian-kotikaupunkipolun/101-kotikaupunkipolku/toukola-vanhakaupunki-arabianranta-reitti/2995-arabianmaen-puisto>

Duodecim terveyskirjasto, viitattu 24.10.2014, http://www.terveyskirjasto.fi/terveyskirjasto/tk.koti?p_artikkeli=spr00013

Evira, kasviturvallisuus, tulipolte uutinen, viitattu 24.10.2014
<http://www.evira.fi/portal/fi/kasvit/ajankohtaista/?bid=4063>

Helsingin karttapalvelun kiinteistörajat, <http://kartta.hel.fi/#>

Helsingin leikkipuiston ja leikkipaikan eroavuudet, Viitattu 4.12.2014
<http://www.hel.fi/www/Helsinki/fi/paivahoito-ja-koulutus/leikki-ja-avointoiminta/leikkipuistot>

Helsingin sairaanhoitopiirin kasviluettelo, Viitattu 4.12.2014
<http://www.hus.fi/sairaanhoito/sairaanhoitopalvelut/myrkytystietokeskus/kasvit/Sivut/default.aspx>

Hiidenkivenpuiston rakentaminen, 2.10.2014
<http://www.helsinki.fi/kansalaismuisti/matapupu/suutari/ymparisto/tapapyor.htm>

Luontoportin rottatieto,
<http://www.luontoportti.com/suomi/fi/nisakkaat/rotta>

Malminkartanon hedelmätarha, <http://hyvakasvaa.fi/?p=51>

Malmön vihreät koulut, 2.10.2014 <http://gronaskolgardar.se/om-oss/>

Rakennusvirasto, tämä on rakennusvirasto,
<http://www.hel.fi/www/hkr/fi/tama-on-rakennusvirasto/>

Satokartta paljastaa Helsingin julkiset ruokapuut- ja pensaat,
<http://esoteerinennaantiede.blogspot.fi/2011/08/satokartta-paljastaa-urbaanit-edenit.html>

Syötävien ja lääkekasvien avoin nettitietokanta englanniksi
<http://www.pfaf.org>

Vieraslajit, rotta, kaniini ja supi, viitattu 4.12.2014,
<http://www.vieraslajit.fi/lajit/HBE.MG8/list>

NETTILEHTIARTIKKELIT

Jokinen, J. 2014. Itäkeskuksen metroasemalla taistellaan rottia vastaan, Metro 30.9.2014, Viitattu 4.12.2014
<http://www.metro.fi/uutiset/a1387807289278>

Moilanen, K. 2014. Rotta syöksyi syliin roskiksesta, HS 28.10.2014, Viitattu 4.12.2014 <http://www.hs.fi/kaupunki/a141438694611>

Yle Etelä-Karjala 2012. Imatran omenapuupuisto kasvaa ja voi hyvin. Yle uutiset 3.6.2012
http://yle.fi/uutiset/imatran_omenapuupuisto_kasvaa_ja_voi_hyvin/6156143

SÄHKÖPOSTIVIESTIT

Tea Karjalainen, 2.6.2014, Omenapuupuuston hoidosta, Merja Pentti, sähköpostiviesti, Viitattu 25.6.2014

Tea Karjalainen, 26.5.2014, Annalan hedelmäpuuniityn hoito, Minna Kärkäinen os. Alanko, facebookviesti, Viitattu 30.5.2014

Tea Karjalainen, 24.10.2014, Malminkartanon hedelmätarhan hoito ja kehittäminen, Elina Nummi, sähköpostiviesti, Viitattu 25.10.2014

KUVAT

Kuva 1. Kaapattu kuvan sieppaus työkalulla google maps sivustolta, Helsingin satokartta, 4.12.2014;
https://www.google.com/maps/d/viewer?mid=zbR6s7gyFVcI.kRnfVjf-zDz_0&msa=0&hl=en&ie=UTF8&t=h&vpsrc=1&ll=60.208185,24.959967&spn=0.108624,0.213772&source=embed

Kuva 2. Kaapattu kuvan sieppaus työkalulla google maps sivustolta, Lontoon satokartta 4.12.2014;
<https://www.google.com/maps/d/viewer?mid=zYziJXV5kTZc.k9SgRt5sbLLM&msa=0>

Kuva 7. Kaapattu kuvan sieppaus työkalulla Malmön kaupungin sivustolta, Malmön opaskartta 2.10.2014;
<http://xyz.malmo.se/mkarta/hallbartLarande/index.htm>

Kuvat Ovat muilta osin kirjoittajan omia.

SUUNNITTELUN TARKISTUSLISTA

Hedelmä- ja marjakasvialueiden suunnittelussa on otettava seuraavat asiat huomioon

Maaperä

- Saastuneisuus
- Ravinnetila
- Lannoitusohjeet, jos maaperästä löytyy jotain poikkeavaa hedelmäpuiden vointiin vaikuttavaa
- Koirien vaikutus – ei ihan kävelyreittien viereen

Ilmastotekijät

- Etelän ja lännen ilmansuunnat ovat suotuisia hedelmäpuille
- Tuulelta suojainen paikka hedelmäpuille
- Liikenneslaskeuma-alueet otettava huomioon ja niiden läheisyyteen ei pidä istuttaa

Hoitoon liittyvät tekijät

- Sijoittaminen kevyenliikenteenväylien varsille, varsinkin talvikunnossapidon alla olevien, on kasvien sijoittaminen mietittävä tarkkaan
- Tautiterveet lajikkeet ja ei voimakkaasti kasvavia lajikkeita suosita, otettava huomioon jos korvaavaa kasvia tarjotaan tilalle
- Pienehköhedelmäiset omenapuut (siisteysasia pudokkaat ja myös altistavat omenan taudeille)
- Ei satoleikkauksia, vaan lajikevalinnalla (hillitty kasvutapa ahtaissa tiloissa) tehdään pääsääntöisesti ratkaisut hoidon kannalta.
- Käytännössä hoitoleikataan 5-7 vuoden välein, se on otettava huomioon kasvien sijoittelussa lähelle rakenteita, varusteita sekä kalusteita – kääpiöivien perusrunkojen avulla saadaan enemmän hedelmäpuita pienelle alueelle
- Istutusvälit ovat paljon isommat kuin tarha-tuotannossa; isoille puille 6X6m, kääpiöiville 2,5mX2,5m ja keskikokoisille jotain näiden välillä

Muut tekijät

- Hedelmien ja marjojen saavutettavuus: sijoittelu siten, ettei tule esim. taloyhtiön asukkaalle mielikuvaa siitä että hänen omat kasvit – taattava kaikkien käyttöoikeus ko. kasveihin
- Leikkialueille sijoitettaessa on huomioitava ETTEI MYRKYLLISIÄ MARJAKASVEJA istuteta läheisyyteen tai ole
- Istutetaan mieluummin laajoihin ryhmiin, jotta koko alue on helpompi suojata jyrksijätuhoja vastaan.
- Suunnittelussa on esitettävä suojaukset sekä myyrätuhoihin että myös kani- ja jänistuhoihin.
- Jos hedelmäpuut istutetaan pensaiden tai perennojen joukkoon on huomioitava ihmisten kulku istutusalueella

SADONKORJUUN PELISÄÄNNÖT

Rakennusvirasto tarjoaa kaupunkilaisille mahdollisuuden kerätä hedelmäpuiden ja marjapensaiden satoa tietyin edellytyksin:

- tunnistat keräämäsi kasvit
- tiedät oikean sadonkorjuuajan
- tunnistat kasvien kypsyysajan ja tiedät niiden käyttötarkoituksen
- sato on tarkoitettu omaan käyttöön, ei myyntiin
- kasveja ei saa rikkoa oksia taivuttamalla tai niihin kiipeämällä
- sato kuulu kaikille, kaikilla halukkailla on oikeus kerätä satoa
- tikkaita voi käyttää omalla vastuulla ja omalla kuljetuksella

Pähkinöitä, käpyjä ja siemeniä ei kuitenkaan ole sallittua kerätä Helsingin viheralueilta. Hedelmäpuiden sadonkorjuun apuna voi käyttää erilaisia keuruuapuvälineitä esim. omenapöimuria. Kaupunkiviljelijöiden sato kuulu viljelijöille.

Kesäomenalajikkeet							
Lajike	kasvutapa	hedelmän koko	hedelmän maku	hedelmän käyttö	talven-kestävyys	taudin-kestävyys	Lähteet
Malus domestica, tarhaomenapuu kukinta-aika V - VI Ca+	puu 3 - 8 m	valkoinen - vaaleanpunertava kukinto	kukka 3,5 - 5 cm	koriste- ja hyötykasvi	I - V		<i>Suomen puu- ja pensaskasvio 1992</i>
´Bergius´, ´Punainen Sävestaholm´, ´P.J.Bergius´ *** M	hillitty	keskikokoinen	imelän viinihappoinen	syöntiomena	I - IV	hyvä	<i>Krannila A. & Paalo A. 2010; Blomqvist L. 2005, 2011; Omenan viljely 2007</i>
´Borgovskoje´, ´Peltosalmen Imelä´ *** Sa+	voimakas	keskikokoinen	makea, hapoton	syöntiomena	I - V(VI)	erinomainen	<i>Krannila A. & Paalo A. 2010; Blomqvist L. 2005, 2011; Omenan viljely 2007</i>
´Eir´ -		keskikokoinen		syöntiomena	I-II	hyvä	<i>Krannila A. & Paalo A. 2010</i>
´Elena´ -		keskikokoinen	makea	syöntiomena	I-II(III)		<i>Krannila A. & Paalo A. 2010</i>
´Esteri´, ´Esterin Päärynäomena´, ´Långsjönin päärynäomena´, ´Sagulinin päärynäomena´ ***	isokokoinen	pieni	päärynänarominen	herkkulajike	I-V(VI)	erinomainen	<i>Krannila A. & Paalo A. 2010; Blomqvist L. 2005; Nissinen M & Kokko H. 2008</i>
´Gallen´, ´Jaatsin omena´ **	voimakas	keskikokoinen	raikas aromi	herkkulajike	I - IV	erinomainen	<i>Blomqvist L. 2005, 2011</i> <i>Krannila A. & Paalo A. 2010; Omenan viljely 2007</i>
´Geneva Early´ **	keskikokoinen	keskikokoinen	hienonmakuinen	syöntiomena	I - II	hyvä	<i>Blomqvist L. 2005, 2011</i>
´Gerbyn Aikainen´ **	keskikokoinen	keskikokoinen	mehukas, makea	syöntiomena	I - IV	erinomainen	<i>Blomqvist L. 2005, 2011</i>
´Gyllenkrokin astrakaani´, ´Astrakaani Gyllenkrok´ * P, M	leveä latvus	pienehkö	imelänhappoinen	herkkulajike	I - III (IV)	tyyydyttävä	<i>Krannila A. & Paalo A. 2010; Blomqvist L. 2005, 2011; Omenan viljely 2007</i>
´Hampus´ *	pienikasvuinen	pienehkö	mehukas, makea	syöntiomena	I - III	erinomainen	<i>Blomqvist L. 2005, 2011</i> <i>Krannila A. & Paalo A. 2010; Blomqvist L. 2005, 2011</i>
´Huventus´ *** P, M	hillitty	pieni	imelänhappoinen	syöntiomena	I - IV	hyvä	<i>Krannila A. & Paalo A. 2010; Blomqvist L. 2005, 2011</i>
´Junost´ *	isokokoinen	pieni	mausteisen makea	syöntiomena	I - V	erinomainen	<i>Krannila A. & Paalo A. 2010; Blomqvist L. 2005, 2011</i>
´Kersti´ **	riippuvaoks.	pienehkö	makea	syöntiomena	I - V	hyvä	<i>Krannila A. & Paalo A. 2010; Blomqvist L. 2005, 2011</i>
´Konfetnoje´, ´Konfetnaja´ *	hillitty	keskikokoinen	mehukas, makea	syöntiomena	I - IV	hyvä	<i>Krannila A. & Paalo A. 2010; Blomqvist L. 2005, 2011</i>
erinomainen= terve lajike	Sa+= viihtyy jopa savimaassa			*** hyvä saatavuus			
hyvä= altistuu joillekin taudeille	P= pölyttävä			** melko hyvä saatavuus			
tyyydyttävä= tautialtis	K=koristearvo			* rajallinen saatavuus			
- ei tietoa kasvitaudeista	M=selvinnyt usean vuoden Malminkartanossa			- ei saatavuustietoja, kysyttävä taimistolta			

Kesäomenalajikkeet							
'Korobovka', 'Korobovskaja', 'Medunitshka Sladkaja', 'Skorospelka', 'Saharovk' *	keskikokoinen	pieniä	mehukas, hunajainen	syönti/taloulosmena	I - V (VI)	hyvä	Blomqvist L. 2005, 2011; Nissinen M. & Kokko H. 2008
'Krasavitsa Sada', 'Puutarhan kaunotar' *		keskikokoinen	maku hyvä	syöntiomena	I - IV		Krannila A. & Paalo A. 2010
'Kultainen Kitaika', 'Kitaika Zolotoja Ranneje' *	voimakas, pystykasvuinen	pieni	makea, lähes hapoton	syönti/taloulosmena	I - V(VI)	hyvä	Krannila A. & Paalo A. 2010; Blomqvist L. 2005, 2011
'Latvia N:o 23' -	pilariomena	keskikokoinen	maku hyvä	syöntiomena	I - II		Krannila A. & Paalo A. 2010
'Lepaan meloni' ** Sa+ P	voimakas	pienehkö	erittäin hyvä maku	syöntiomena	I - V	hyvä	Krannila A. & Paalo A. 2010; Blomqvist L. 2005, 2011; Omenan viljely 2007
'Mustialan Valkea' *	tiheäkasvuinen	keskikokoinen	mehuisa	syöntiomena	I - IV	hyvä	Krannila A. & Paalo A. 2010
'Norland' *		keskikokoinen	happosen aromikas	syöntiomena	I - V	tydyttävä	Krannila A. & Paalo A. 2010
'Petteri' * P	hillittykasvuinen	keskikokoinen	makeahko	herkkulajike	I - III	hyvä	Blomqvist L. 2005, 2011
'Pirja' *** M, P	pieni puu	pienehkö	raikas	syöntiomena	I - V	hyvä	Krannila A. & Paalo A. 2010; Blomqvist L. 2005, 2011; Omenan viljely 2007; suomalainentaimi.fi
'Pirja II' -	hillitty	pieni/keskikokoinen	raikas	syöntiomena	I - IV(V)	hyvä	Krannila A. & Paalo A. 2010; Omenan viljely 2007
'Podarok Detjam' -	isokokoinen	keskikokoinen	hyvänmakuinen	syöntiomena	I - II(III)	tydyttävä	Krannila A. & Paalo A. 2010
'Quinte' *	rento, tuettava	keskikokoinen	herkullinen	syöntiomena	I - II(III)	hyvä	Krannila A. & Paalo A. 2010; Omenan viljely 2007
'Ranger' - P		keskikokoinen			I - III	tydyttävä	Suomen puu- ja pensaskasvio 1992; omenapuu.com
'Saarijärven punainen', 'Vesala' ***	keskikokoinen	keskikokoinen	makean happoinen	herkkulajike	I - IV(V)	hyvä	Blomqvist L. 2005
'Snygg' *	hillitty/leikattava	keskikokoinen	makean happoinen	syönti/taloulosmena	I - V	erinomainen	Krannila A. & Paalo A. 2010; Blomqvist L. 2005, 2011
'Sokerimiron' ** P,	pysty/leikattava	pienehköjä	puhtaan imelä	syöntiomena	I - V	hyvä	Krannila A. & Paalo A. 2010; Blomqvist L. 2005, 2011; Omenan viljely 2007
'Stenbock' *		keskikokoinen	makean happoinen	syöntiomena	I - IV	hyvä	Blomqvist L. 2005, 2011
'Suislepp', 'Suislepper' ** P	keskikokoinen	keskikokoinen	mehukas	syöntiomena	I - V	erinomainen	Krannila A. & Paalo A. 2010; Blomqvist L. 2005, 2011
'Summerred' *	hillitty	keskikokoinen	mehukkaan sokerinen	herkkulajike	I ?	hyvä	Krannila A. & Paalo A. 2010; Omenan viljely 2007; omenapuu.com
'Suurjane Suviojun' -		keskikokoinen	makean hapokas	syöntiomena	I - III	erinomainen	Krannila A. & Paalo A. 2010
'Sävstaholm', 'Säfstaholm' *** P, M	pieni puu	keskikokoinen	imelän viinihappoinen	syöntiomena	I - III(IV)	hyvä	Krannila A. & Paalo A. 2010; Blomqvist L. 2005, 2011; Omenan viljely 2007
'Valkea Kuulas' *** P, M	keskikokoinen	keskikokoinen	raikkaan happoinen	syöntiomena	I - II(III)	tydyttävä	Krannila A. & Paalo A. 2010; Blomqvist L. 2011; Omenan viljely 2007
'Viurilan Ananas' *	isokokoinen	keskikokoinen	hyvänmakuinen	herkkulajike	I - III	hyvä	Krannila A. & Paalo A. 2010

Syysomenalajikkeet							
Lajike	kasvutapa	hedelmän koko	hedelmän maku	hedelmän käyttö	talven- kest	taudin-kestävy	Lähteet
Malus domestica, tarhaomenapuu kukinta-aika V - VI Ca+	puu 3 - 8 m	valkoinen - vaaleanpunertava kukinto	kukka 3,5 - 5 cm	koriste- ja hyötykasvi	I - V		Suomen puu- ja pensaskasvio 1992
'Aholan Aikainen Vaha' *	pystykasvuinen	keskikokoinen	mehukas	syöntiomena	I - V		Blomqvist L., 2011
'Ahosen Lakkaomena' -	pystykasvuinen	keskikokoinen	happoinen	syöntiomena	I - IV	erinomainen	Krannila A. & Paalo A. 2010; omenapuu.com
'Ananaskaneli', 'Ruskeakaneli', 'Koritschnevoje Ananasnoje' ** P,	voimakas	pieni/keskikokoinen	miedon happoinen	syönti/taloulosomena	I - V (VI)	erinomainen	Blomqvist L. 2005; barkholtintaimisto.com
'Arbat' *	pilariomena	pienehkö	makeanhappoisia	syöntiomena	I - III	hyvä	viherlassila.fi; Blomqvist L. 2005, 2011
'Bessemjanka Brantsevoj' *		keskikokoinen	hyvän makuinen	syöntiomena	I - III	hyvä	Krannila A. & Paalo A. 2010
'Borovinka' *	hauras, nopeakasvuinen	keskikokoinen	happoinen	talous/syöntiomena	I - V		Blomqvist L., 2011
'Discovery' *	keskikokoinen	keskikokoinen	mehukas	herkkulajike	I	erinomainen	Krannila A. & Paalo A. 2010; Omenan viljely 2007
'Dzin' **	pilariomena	keskikokoinen	mehukas	syöntiomena	I - III	hyvä	Krannila A. & Paalo A. 2010; viherlassila.fi, Blomqvist L. 2011
'Gerbyn Kaneli' *	suuri ja kaunis	keskikokoinen	mehukas	syöntiomena	I - V		Blomqvist L. 2008
'Gita' -	keskikokoinen	keskikokoinen	mehukas	herkkulajike	I - II	hyvä	Krannila A. & Paalo A. 2010
'Grenman' *** P	lujarakenteinen	pieni	viinihappoinen	pöytä/taloulosomena	I - IV	erinomainen	Krannila A. & Paalo A. 2010; tahvoset.fi; Blomqvist L. 2005, 2011
'Grusovka Rannaja' *	keskikokoinen	pienikokoinen	täyteläinen	syöntiomena	I - V	erinomainen	omenapuu.com
'Josefiner', 'Itägöötalainen Josefiner' *	voimakas	keskikokoinen	miellyttävän makuinen	syöntiomena	I - IV		Blomqvist L. 2011
'Keltakaneli' ** P, M	voimakas	keskikokoinen	makeanhappoisia	syönti/taloulosomena	I - V(VI)	erinomainen	Blomqvist L. 2005, 2011
'Kerppolan Kesä' * aikaisin kukkiva	epäsäännöllinen	keskikokoinen	hapanimelä	syöntiomena	I - III		Blomqvist L. 2011
'Koritschnoje Novoje', Latvian punainen, 'Uuskaneli' *	korkeakasvuinen	keskikokoinen	aniskanelimausteinen	syöntiomena	I - IV	hyvä	Nissinen M. & Kokko H. 2008; Blomqvist L. 2011
erinomainen= terve lajike	Sa+= viihtyy jopa savimaassa			*** hyvä saatavuus			
hyvä= altistuu joillekin taudeille	P= pölyttävä			** melko hyvä saatavuus			
tydyttävä= tautialtis	K=koristearvo			* rajallinen saatavuus			
- ei tietoa kasvistaudeista	M=selvinnyt usean vuoden Malminkartanossa			- ei saatavuustietoja, kysyttävä taimistolta			

Syysomenalajikkeet							
'Kortschnevoje Tumanoje Susova' -	voimakas	keskikokoinen	miellyttävän makuinen	syöntiomena	I - V	hyvä	<i>Nissinen M. & Kokko H. 2008</i>
'Latvia N:o 20' -	pilariomena	keskikokoinen	aromaattinen	syöntiomena	I - II		<i>Krannila A. & Paalo A. 2010</i>
'Latvian Punakaneli' *	voimakas	keskikokoinen	viinihappoinen	syönti/talousomena	I - IV		<i>Blomqvist L. 2008</i>
'Melba' *** M	voimakas	keskikokoinen	aromaattinen	syönti/talousomena	II-III(IV)	tyyydyttävä	<i>Blomqvist L. 2005, 2011</i>
'Moskovan Päärynäomena' ** Sa+	hillittykasvuinen	keskikokoinen	maku hieno	herkkulajike	I - IV	hyvä	<i>Blomqvist L. 2005, 2011</i>
'Nalif Polosatyj', 'Viirukas Nalif' -		pieni	makea ja aromikas	syöntiomena	I - III(V)	hyvä	<i>Krannila A. & Paalo A. 2010</i>
'Oranie' * M	keskikokoinen	keskikokoinen	makeanhappoisia	herkkulajike	I - III	hyvä	<i>Blomqvist L. 2005, 2011</i>
'Pekka' ** P	pienikokoinen	pienehkö	makea ja kaunis	syöntiomena	I - III	erinomainen	<i>Blomqvist L. 2005, 2011</i>
'Pekkala', 'Pekalan puu' *	keskikokoinen	keskikokoinen	makeanhappoisia	syöntiomena	I - IV (V)	tyyydyttävä	<i>Blomqvist L. 2005, 2011; omenapuu.com</i>
Pohjolan Ruusu' *		vaihtelevat	happoinen, makea	syöntiomena	I - III	hyvä	<i>omenapuu.com</i>
'Punakaneli' *** P, M	voimakas	keskikokoisia	kaneliarominen	syönti/talousomena	I - V	erinomainen	<i>Blomqvist L. 2005, 2011</i>
'Raike' * P, M	voimakas	keskikokoinen	aromikas	syöntiomena	I - III (IV)	tyyydyttävä	<i>omenapuu.com; Blomqvist L. 2011</i>
'Ranta-Ahon Herkku' *	keskikokoinen	keskikokoinen	makeanhappoisia	syöntiomena	I - V	hyvä	<i>Blomqvist L. 2005, 2011</i>
'Ranta-Ahon Kultainen' *	keskikokoinen	keskikokoinen	makea	syöntiomena	I - V(VI)	hyvä	<i>Blomqvist L. 2005, 2011</i>
'Rautell', 'Mustakallion omena' **	voimakas	keskikokoinen	raikas happoinen	syönti/talousomena	I - IV	hyvä	<i>Blomqvist L. 2005, 2011</i>
'Sandra' ** P	kookas/leveä	keskikokoinen	mehukas	syöntiomena	I - III	hyvä	<i>Blomqvist L. 2005, 2011</i>
'Sanna' *	leveä	keskikokoinen	makean happoinen	talousomena	I - V	tyyydyttävä	<i>Blomqvist L. 2005, 2011</i>
'Sariola', 'Kuninkala' ** M	pystykasvuinen	pienehköjä	hienoarominen	herkkulajike	I - V	erinomainen	<i>Blomqvist L. 2005, 2011</i>
'Severnaja Zarja' -	keskikokoinen	keskikokoinen	maukas	syöntiomena	I - III(IV)	hyvä	<i>omenapuu.com; Nissinen M. & Kokko H. 2008</i>
'Tallinnan Päärynäomena', 'Räävelin Päärynäomena' ** P	säännöllinen	keskikokoinen	erittäin maukas	syöntiomena	I - III(IV)	hyvä	<i>Krannila A. & Paalo A. 2010; Omenan viljely 2007; Blomqvist L. 2005, 2011</i>
'Veiniöun', 'Viiniomena' * K	hyvä kasvutapa	keskikokoinen	happoinen	talousomena	I - IV	hyvä	<i>Blomqvist L. 2005, 2011</i>
'Virginalainen Ruusuomena, 'Sommarylling', 'Vitylling', *	voimakas	keskikokoinen	murea	syönti/talousomena	I - III	hyvä	<i>Blomqvist L. 2011</i>
erinomainen= terve lajike	Sa+= viihtyy jopa savimaassa			*** hyvä saatavuus			
hyvä= altistuu joillekin taudeille	P= pölyttävä			** melko hyvä saatavuus			
tyyydyttävä= tautialtis	K=koristearvo			* rajallinen saatavuus			
- ei tietoa kasvitaudeista	M=selvinnyt usean vuoden Malminkartanossa			- ei saatavuustietoja, kysyttävä taimistolta			

Talviomenalajikkeet							
Lajike	kasvutapa	hedelmän koko	hedelmän maku	hedelmän käyttö	talven-kestävyys	taudin-kestävyys	Lähteet
Malus domestica, tarhaomenapuu kukinta-aika V - VI Ca+	puu 3 - 8 m	valkoinen - vaaleanpunertava kukinto	kukka 3,5 - 5 cm	koriste- ja hyötykasvi	I - V		<i>Suomen puu- ja pensaskasvio 1992</i>
'Afrodita' **	isokokoinen	keskikokoinen	aromikas	syöntiomena	I - II(III)	erinomainen	<i>Nissinen M. & Kokko H. 2008</i>
'Aino' -	kookas	keskikokoinen	happoinen	talusomena	I - VI	hyvä	<i>omenapuu.com</i>
'Alesia', 'Alesja' -	hillitty/matala	keskikokoinen	hyvänmakuinen	syöntiomena	I - II	erinomainen	<i>omenapuu.com; Nissinen M. & Kokko H. 2008</i>
'Amorosa' **	voimakas	keskikokoinen	herkullinen	syöntiomena	I - II	hyvä	<i>Krannila A. & Paalo A. 2010; Omenan viljely 2007</i>
'Anisovka', 'Anis Koritschnevoje', 'Anis Polosatyi', 'Anis zimnij', 'Anis pestryj' ja 'Anis seryj' *	voimakas	pienehkö	hapahko	talushedelmä	I - V	hyvä	<i>Blomqvist L. 2005, 2011; Krannila A. & Paalo A. 2010; Nissinen M. & Kokko H. 2008</i>
'Babushkino' -	keskikokoinen	keskikokoinen	maukas	syöntiomena	I - III(IV)	tydyttävä	<i>Fruticetum.fi; Nissinen M. & Kokko H. 2008</i>
'Beforest' -	keskikokoinen	keskikokoinen	happaman-imelä	syöntiomena	I - II(III)	hyvä	<i>Nissinen M. & Kokko H. 2008; omenapuu.com</i>
'Bratsud', 'Bratshud' *	kääpiöivä	pieni/keskikokoinen	happaman-imelä	syöntiomena	I - V	hyvä	<i>omenapuu.com; Nissinen M. & Kokko H. 2008</i>
'Favorit' *	hillitty	keskikokoinen	makean hapokas	syöntiomena	I - II	hyvä	<i>omenapuu.com; Nissinen M. & Kokko H. 2008</i>
'Isoäidin jouluomena' *	voimakas	keskikokoinen	mieto aromi	syönti/talusomena	I - IV	-	<i>Blomqvist L. 2005, 2011</i>
'Jalmarin omena' *	keskikokoinen	keskikokoinen	mehukas, hapokas	syönti/talusomena	I - IV	erinomainen	<i>Blomqvist L. 2005, 2011</i>
'Jubilei Moskvy' -	keskikokoinen	keskikokoinen	happaman-imelä	syönti	I - III	hyvä	<i>Nissinen M. & Kokko H. 2008; omenapuu.com</i>
'Kaniker', 'Kaniikin omena' *	voimakas	pienehkö	makea	syönti/talusomena	I - III	-	<i>Blomqvist L. 2005, 2011</i>
'Krasivoje' -	keskikokoinen	keskikokoinen	happaman-imelä	syönti	I - IV	hyvä	<i>Nissinen M. & Kokko H. 2008; omenapuu.com</i>
Ladoga' -	pienikokoinen	pienehkö	happaman-imelä	syönti/talusomena	I - V	hyvä	<i>Nissinen M. & Kokko H. 2008; omenapuu.com</i>
'Lepaan Liereä' *	voimakas	keskikokoinen	mausteisen aromikas	syönti/talusomena	I - IV	erinomainen	<i>Blomqvist L. 2005, 2011; Krannila A. & Paalo A. 2010</i>
'Lobo' *** P, M	pienehkö	keskikokoinen	makea, mehukas	syöntiomena	I - II(III)	tydyttävä	<i>Blomqvist L. 2005, 2011; Krannila A. & Paalo A. 2010</i>
'Orlik' -	keskikokoinen	keskikokoinen/pieni	happaman-imelä	syöntiomena	I - II	hyvä	<i>Nissinen M. & Kokko H. 2008; omenapuu.com</i>
'Orlovskij Sinap' -	kookas	keskikokoinen	happaman-imelä	syöntiomena	I - II	hyvä	<i>omenapuu.com</i>

Talviomenalajikkeet							
'Raja' -		keskikokoinen			I - III		omenapuu.com
'Renet Karpova' -	suurehko	keskikokoinen	maukas	syöntiomena	I - III	hyvä	Nissinen M. & Kokko H. 2008; omenapuu.com
'Råbyn Rubiini' *	keskikokoinen	pieni	aromikas	syönti/talousomena	I - IV	hyvä	Blomqvist L. 2005, 2011
'Sejanets Zari' -	pieni, kääpiöivä	keskikokoinen/pieni	herkullinen	syöntiomena	I - III	hyvä	Nissinen M. & Kokko H. 2008; omenapuu.com
'Slavjanka' -	pieni, hillitty	pienehkö	maukas, makea	syönti/talousomena	I - IV	erinomainen	Nissinen M. & Kokko H. 2008; omenapuu.com
'Talvikaneli' ** P	pienehkö	keskikokoinen	pirteä aromikas	syönti/talousomena	I - V	hyvä	Blomqvist L. 2005, 2011
'Wealthy' *		pieni - iso	viinihappoinen	mehuhedelmä	I - III	hyvä	omenapuu.com
'Åkerö' *** P, M	pysty	keskikokoinen	makean hapokas	herkkulajike	I - III(IV)	hyvä	Blomqvist L. 2005, 2011; Malminkartanon yleissuunnitelma2013
'Åkerö Hassel' **	pysty	keskikokoinen	makean hapokas	herkkulajike	I - II (III)	erinomainen	omenapuu.com
erinomainen= terve lajike	Sa+= viihtyy jopa savimaassa			*** hyvä saatavuus			
hyvä= altistuu joillekin taudeille	P= pölyttävä			** melko hyvä saatavuus			
tyydyttävä= tautialtis	K=koristearvo			* rajallinen saatavuus			
- ei tietoa kasvitaudeista	M=selvinnyt usean vuoden Malminkartanossa			- ei saatavuustietoja, kysyttävä taimistolta			

Koristeomenapuu							
Malus baccata, marjaomenapuu Malus prunifolia, siperianomenapuu, Malus Prunifolia-ryhmä, paratiisiomenapuu Malus Purpurea-ryhmä, purppuraomenapuu kukinta-aika V - VI Ca+	puu 3 - 8 m	valkoinen - vaaleanpunertava kukinto	kukka 3,5 - 5 cm	koriste- ja hyötykasvi	I - V		Suomen puu- ja pensaskasvio 1992; Viljelykasvien nimistö 2004
Lajike	kasvutapa	hedelmän koko	hedelmän maku	hedelmän käyttö	talven- kestävyys	taudin- kestävyys	Lähteet
Paratiisiomenapuu 'Dolgo' P **	4,5 - 6 m	pieni	happoinen	syönti/talousomena	I - VI	hyvä	Blomqvist L. 2005; suomalaisentaimi.fi; Suomen puu- ja pensaskasvio 1992
Paratiisiomenapuu 'Erstaa' **	4 - 6 m	pieni	makean aromikas	syönti/talousomena	I - V	hyvä	Blomqvist L. 2005; Suomen puu- ja pensaskasvio 1992
Paratiisiomenapuu 'John Downie' ***	4 - 6 m	pieni			I - IV		Suomen puu- ja pensaskasvio 1992
'Luuna' -	voimakas	pieni		taloushedelmä	I - V		omenapuu.com
Purppuraomenapuu 'Pepinka Altaiskaja' *	pienikasvuinen	pieni	makean happoinen	taloushedelmä	I - V	hyvä	Nissinen M. & Kokko H. 2008; omenapuu.com
'Peräpohjola' **	keskikokoinen	pieni	happoinen	taloushedelmä	I - VI	erinomainen	Blomqvist L. 2005, 2011
Purppuraomenapuu 'Ranetka Purpurovaja' **	melko suuri	hyvin pieni	karvas/pahanmakuista	taloushedelmä	I - V	hyvä	Nissinen M. & Kokko H. 2008; omenapuu.com
Purppuraomenapuu 'Renown' P *		pieni	maukas/mehuisa	syöntihedelmä	I - V		omenapuu.com
Rautatienomenapuu 'Hyvingiensis' ***	1,5 - 4 m	pieni	makean viinihappoinen	syönti/talousomena	I - V (VI)	hyvä	Blomqvist L. 2005, 2011
'Rescue' *** P	normaalikasvu	pieni	makean happoinen	herkkulajike	I - V(VI)	hyvä	Blomqvist L. 2005, 2011; suomalaisentaimi.fi
'Rintapähkinä' M -		pieni	maukas/mehuisa	syöntihedelmä	I - IV		omenapuu.com
'Salla' *	leikattava	pieni	makea	herkkulajike	I - IV(V)	-	Blomqvist L. 2005, 2011
erinomainen= terve lajike	Sa+= viihtyy jopa savimaassa			*** hyvä saatavuus			
hyvä= altistuu joillekin taudeille	P= pölyttävä			** melko hyvä saatavuus			
tydyttävä= tautialtis	K=koristearvo			* rajallinen saatavuus			
- ei tietoa kasvitaudeista	M=selvinnyt usean vuoden Malminkartanossa			- ei saatavuustietoja, kysyttävä taimistolta			

Aikaiset päärynät							
Pyrus communis, päärynäpuu kukinta-aika VI Ca-	puu 6 - 12 m	valkoinen kukinto	kukka 3 cm		I - III		Suomen puu- ja pensaskasvio 1992
Lajike	kasvutapa	hedelmän koko	hedelmän maku	hedelmän käyttö	talven-kestävyys	taudin-kestävyys	Lähteet
'Detskaja' *	kookas	pieni/keskikokoinen	mehukas ja makea	syönti	I - III (IV)	erinomainen	omenapuu.com
'Forssin päärynä' *		keskikokoisia	voimakkaan makuisia	syönti/talous	I - III (IV)		omenapuu.com
'Kafedralnaja' -	keskikokoinen	keskikokoisia	mehukas	yleiskäyttö	I - III (IV)	hyvä	Nissinen M. & Kokko H. 2008; omenapuu.com
'Krasulja' -	keskikokoinen	pienehkö	mehukas	yleiskäyttö	I - IV	hyvä	Nissinen M. & Kokko H. 2008; omenapuu.com
'Kujbyshevskaja Zolotistaja' -		kookas	mehukas	syönti	I - III	hyvä	omenapuu.com
'Lada' **	keskikokoinen	keskikokoisia	mehukas	yleiskäyttö	I - IV	hyvä	Nissinen M. & Kokko H. 2008; omenapuu.com
'LeI' -	korkeahko	pieni	mehukas ja makea	syönti	I - IV (V)	hyvä	Nissinen M. & Kokko H. 2008; omenapuu.com
'Lukashovka Rannaja' -			maukas	syönti	I - IV (V)	hyvä	omenapuu.com
'Prazdnitshnaja' *		pienehkö	herkullinen	syönti	I - II (III)	hyvä	omenapuu.com
'Rumnaja Kedrina' -	voimakas	keskikokoisia	happaman-imelä	syönti	I - II (III)		Nissinen M. & Kokko H. 2008; omenapuu.com
'Rumnaja Letnaja' -		keskikokoisia	hyvä maku	syönti	I - III (IV)	hyvä	omenapuu.com
'Skorospelka Iz Mitshurinska' -	suuri	pienehkö	hyvä maku	syönti	I - III	erinomainen	Nissinen M. & Kokko H. 2008; omenapuu.com
'Tsarskaja', 'Tsaarillinen', 'Tsaarittaren Päärynä' -	hillitty	kookas	päärynäinen	syönti	I - III (IV)		Nissinen M. & Kokko H. 2008; omenapuu.com
'Tshizhovskaja' -	keskikokoinen	suurehko	makean aromikas	yleiskäyttö	I - IV	erinomainen	Nissinen M. & Kokko H. 2008; omenapuu.com
'Tuorlan päärynä' -		pieni	makea	syönti	I - III		omenapuu.com
'Yleinen suomalainen päärynä' ** itsepölytyvä, juurivesallinen	pieni puu	pieni	hyvä maku, kova malto	talous	I - III (IV)	tyyydyttävä	omenapuu.com; Omenan viljely 2007; Blomqvist L. 2011; Suomen puu- ja pensaskasvio 1992
Pyrus ussuriensis, ussurinpäärynä kukinta-aika VI, Sa- *	6 - 12 m	pallomainen hedelmä			I - ?		Suomen puu- ja pensaskasvio1992
erinomainen= terve lajike	Sa+= viihtyy jopa savimaassa			*** hyvä saatavuus			
hyvä= altistuu joillekin taudeille	P= pölyttäjä			** melko hyvä saatavuus			
tyyydyttävä= tautialtis	K=koristearvo			* rajallinen saatavuus			
- ei tietoa kasvitaudeista	M=selvinnyt usean vuoden Malminkartanossa			- ei saatavuustietoja, kysyttävä taimistolta			

Syyspäärynät							
Pyrus communis, päärynäpuu							
kukinta-aika VI Ca-	puu 6 - 12 m	valkoinen kukinto	kukka 3 cm		I - III		<i>Suomen puu- ja pensaskasvio 1992</i>
Lajike	kasvutapa	hedelmän koko	hedelmän maku	hedelmän käyttö	talven-kestävyys	taudin-kestävyys	Lähteet
'Aunen päärynä' *** itsepölyttävä M	pysty, kapea	keskikokoinen	miellyttävän makea	syönti/talous	I - III (IV)		<i>Omenan viljely 2007; Blomqvist L. 2011</i>
'Bessemjanka' ** P, M, vaatii pölyttäjän	keskikokoinen	pienehkö	mehukas, makea	syönti	I - III	hyvä	<i>Blomqvist L. 2011; Suomen puu- ja pensaskasvio 1992</i>
'Botanitsherskaja' -	kookas	keskikokoinen	päärynämäinen	syönti	I - III	hyvä	<i>omenapuu.com; Nissinen M. ja Kokko H. 2008</i>
'Burakova' -	keskikokoinen	keskikokoinen	hyvän makuinen	syönti	I - II	tyyydyttävä	<i>omenapuu.com; Nissinen M. ja Kokko H. 2008</i>
'Elokuun päärynä', 'Koetarhan Elokuun Päärynä' tarvii pölyttäjän **	pystyoksainen vanhemmiten iso puu	pieniä	maku mieto	syönti	I - III		<i>Omenan viljely 2007; omenapuu.com; Krannila . & Paalo A. 2010; Blomqvist L. 2011; Suomen puu- ja pensaskasvio 1992</i>
'Heikki' -		keskikokoinen	hyvän makuinen	syönti	I - III		<i>omenapuu.com</i>
'Hovsta' M, itsepölyttävä *		pienehkö	päärynämäinen	taloushedelmä	I-II	hyvä	<i>hedelmatjamarjat.fi; Omenan viljely 2007; Suomen puu- ja pensaskasvio 1992</i>
'Jukka' FinE, 'Mäkisen Päärynä' ***	pienehkö puu	keskikokoinen	mehukas	herkkulajike	I-III		<i>suomalainentaimi.fi; Harvialantaimi.fi</i>
'Karamelnaja' -		keskikokoinen	hyvän makuinen	syönti	I - II (III)	hyvä	<i>omenapuu.com</i>
'Karmia' M *		suurehko		syönti	I-II		<i>Omenan viljely 2007;</i>
'Kuibyskerskaja Zolotistaja' -		kookas	maukas	syönti		hyvä	<i>fruticetum.fi</i>
'Lutsun Voipäärynä', 'Lutsu voipirn' **		suurehko	maukas	syönti	I-II		<i>Omenan viljely 2007; omenapuu.com</i>
'Luck', 'L ück' **			kova, maukas	syönti/talous	I - II (III)		<i>omenapuu.com</i>
'Moskovskaja', 'Moskovan Päärynä' **	keskikokoinen	keskikokoinen	päärynänarominen	syönti/talous	I - III	hyvä	<i>viherpiste.fi; Blomqvist L. 2011</i>
'Naradnaja Jetimova' -	voimakas	keskikokoinen	happaman-imelä	syönti	I - II (III)	hyvä	<i>omenapuu.com; Nissinen M. ja Kokko H. 2008</i>
'Olga' *** P, M, kaunis punainen syysväri	pystykasvuinen ja suuri puu	pieni/keskikokoinen	karvas arominen	taloushedelmä	I - IV (V)	hyvä	<i>omenapuu.com; Nissinen M. ja Kokko H. 2008; Blomqvist L. 2011</i>
'Olgan poika' -		iso hedelmä	hapan	taloushedelmä	I - IV		<i>omenapuu.com</i>
'Olgan tyttö' -		pieni	makeahko	syönti/talous	III - IV		<i>omenapuu.com</i>

Syyspäärynät							
'Pamjat Anzina' *		keskikokoinen	makeanhappoinen	syönti	I - III	erinomainen	omenapuu.com
'Pepi' *** itsepölyttävä	korkea puu	pieni	makea	syönti	I - III (IV)		omenapuu.com; Blomqvist L. 2011
'Porin Päärynä' **		keskikokoinen	happoinen	syönti	I - III		omenapuu.com
'Stolishnaja' -		iso hedelmä			I - III		omenapuu.com
'Tohtorin Päärynä' **	voimakas	keskikokoinen	mehukas	herkkulajike	I - II (III)		omenapuu.com; Blomqvist L. 2011
'Tonkovjatka', 'Tonkovetka' ** itsepölytteinen	voimakas	pieni	karvas arominen	talous	I - III	tydyttävä	omenapuu.com; Nissinen M. ja Kokko H. 2008; Blomqvist L. 2011
'Vaasan Päärynä' ** P kaunis syysväri	pyramidinmuotoinen	pienehkö	karvas arominen	talous	I - IV (V)		Blomqvist L. 2011
erinomainen= terve lajike	Sa+= viihtyy jopa savimaassa			*** hyvä saatavuus			
hyvä= altistuu joillekin taudeille	P= pölyttäjä			** melko hyvä saatavuus			
tydyttävä= tautialtis	K=koristearvo			* rajallinen saatavuus			
- ei tietoa kasvitaudeista	M=selvinnyt usean vuoden Malminkartanossa			- ei saatavuustietoja, kysyttävä taimistolta			

Myöhäiset päärynät							
Pyrus communis, päärynäpuu kukinta-aika VI Ca-	puu 6 - 12 m	valkoinen kukinto	kukka 3 cm		I - III		<i>Suomen puu- ja pensaskasvio 1992</i>
Lajike	kasvutapa	hedelmän koko	hedelmän maku	hedelmän käyttö	talven-kestävyys	taudin-kestävyys	Lähteet
'Ahtialan Punapäärynä' *		keskikokoinen	miellyttävä	syönti			<i>vihertalvarpula.fi</i>
'Flemish Beauty', 'Flaamilainen kaunotar', 'Lesnaja krasavitsa' ** itsepölyttävä		suuri	maukas ryytimäinen	syönti	I - II		<i>omenapuu.com; Suomen puu- ja pensaskasvio 1992</i>
'Esperens Herre', 'Belle Lucrative' M -	pienikasvuinen	keskikokoinen	makea	syönti/talous	?	?	<i>blomsterlandet.se</i>
'Gera' -	hillitty	keskikokoinen	maukas	syönti	I - III (IV)	hyvä	<i>omenapuu.com; Nissinen M. ja Kokko H. 2008</i>
'Jakolevskaja' -	voimakas	keskikokoinen	maukas	syönti	I - III (IV)	hyvä	<i>omenapuu.com; Nissinen M. ja Kokko H. 2008</i>
'Kustavi' M ***		keskikokoinen	kova, päärynämäinen	syönti/talous	I - II		<i>omenapuu.com</i>
'Nika' -		keskikokoinen	mehukas	syönti			<i>fruticetum.fi</i>
'Williams', M -	keskikokoinen	keskikokoinen	makea	syönti/talous	?	?	<i>blomsterlandet.se</i>
erinomainen= terve lajike	Sa+= viihtyy jopa savimaassa			*** hyvä saatavuus			
hyvä= altistuu joillekin taudeille	P= pölyttävä			** melko hyvä saatavuus			
tydyttävä= tautialtis	K=koristearvo			* rajallinen saatavuus			
- ei tietoa kasvitaudeista	M=selvinnyt usean vuoden Malminkartanossa			- ei saatavuustietoja, kysyttävä taimistolta			

Aikaiset luumut ja kriikunat							
<i>Prunus domestica</i>, luumu kukinta-aika V - VI Ca+, Sa-	2 - 6 m puu	valkoinen kukinta	kukka 3 cm		I - III		<i>Suomen puu- ja pensaskasvio</i>
<i>Prunus domestica subsp. Insititia</i>, kriikuna - muuten kuin luumu, mutta orainen							
Lajike	kasvutapa	hedelmän koko	hedelmän maku	hedelmän käyttö	talvenkestävyys	taudinkestävyys	Lähteet
<i>Arthur</i> ' * punavioletti, osittain itsepölyttävä	kapea/korkea	iso		syönti/talous	I - III		<i>Blomqvist L. 2011</i>
'Ave' violetin punainen hedelmä **	suuri	keskikokoinen	herkullinen	syönti	I - II		<i>Omenan viljely 2007; tahvoset.fi; omenakumpu.com</i>
'Evezia 21', 'Eurasia', 'Eurasia' * keltatummanpunainen osittain itsepölyttävä	voimakas	suuri	herkullinen, makea	syönti	I - III (IV)		<i>Krannila A. & Paalo A. 2010; Nissinen M. ja Kokko H. 2008; Blomqvist L. 2011; omenakumpu.com</i>
'Herman' sininen hedelmä, M -	hillitty	keskikokoinen	happoisia	yleiskäyttö	I - II		<i>Omenan viljely 2007; hedelmatamarjat.fi</i>
'Hiidenmaan Sininen', 'Hiu Sinine', - liliansininen hedelmä		pienehkö	makea ja mehukas	yleiskäyttö	I - II		<i>omenakumpu.com</i>
'Kollektivnaja' - kullankeltainen hedelmä		keskikokoinen	mauton	talous	I - III		<i>Krannila A. & Paalo A. 2010</i>
'Kuntalan punaluumu' *** P, M itsepölytteinen	hillitty	keskikokoinen	makeanimelä	syönti	I - III (IV)	hyvä	<i>toijalantaimitarha.fi; tahvoset.fi; Blomqvist L. 2011</i>
'Liisu' * tummalila vaatii pölyttäjän	pieni puu	suuri	herkullinen	syönti	I - II(III)		<i>Blomqvist L. 2011</i>
'Laatokan Helmi', 'Onega' ** keltaluumu, itsepölytteinen	kapeakasvuinen	pieni/keskikokoinen	hapanimelä	syönti/talous	I - IV (V)		<i>tahvoset.fi; Blomqvist L. 2011</i>
'Nauvon Sokeriluumu' * sinivioletit	pystykasvuinen		makeat	syönti	I		<i>viherlassila.fi</i>
erinomainen= terve lajike	Sa+= viihtyy jopa savimaassa			*** hyvä saatavuus			
hyvä= altistuu joillekin taudeille	P= pölyttävä			** melko hyvä saatavuus			
tydyttävä= tautialtis	K=koristearvo			* rajallinen saatavuus			
- ei tietoa kasvistaudeista	M=selvinnyt usean vuoden Malminkartanossa			- ei saatavuustietoja, kysyttävä taimistolta			

Aikaiset luumut ja kriikunat							
'Parikkalan Tumma Luumu' *** tummanpunainen hedelmä		keskikokoinen	makea	yleiskäyttö	I - III		Krannila A. & Paalo A. 2010; tahvoset.fi
'Renklad Mitchurinskij' - punaviolettiset hedelmät	keskikasvuinen	keskikokoinen	happaman-imelä	yleiskäyttö	I - III (IV)		omenapuu.com; Nissinen M. ja Kokko H. 2008
'Renklad Rozovaja', 'Ruusuinen Reine Claude' - ruusunpunainen hedelmä					I - III		Krannila A. & Paalo A. 2010; omenapuu.com
'Silvastin Kriikuna' * violetti, itsepölytteinen	pysty puu	isohko	makea	syönti/talous	I - IV (V)		Blomqvist L. 2011
'Sinikka' *** M tummansininen, aikainen kukkija, itsepölytteinen	pysty puu	pienet	happaman-imelä	syönti/talous	I - III (IV)		Toijalantaimitarha.fi; MTT Kasper; Blomqvist L. 2011
'Siivosen Keltaluumu' ***	pysty, hillitty	kookas	maukas	syönti	I - III		Krannila A. & Paalo A. 2010; tahvoset.fi
'Skoroblodnaja' - kirkkaanpunainen	keskikasvuinen	suurehko	happaman-imelä	yleiskäyttö	I - III (IV)		Krannila A. & Paalo A. 2010; Nissinen M. ja Kokko H. 2008; omenapuu.com
'Skorospelka Belaja' - valkoinen tai vaaleanpunainen hedelmä					I - II		Krannila A. & Paalo A. 2010
'Skorospelka Krasnaja' - punainen hedelmä	keskikasvuinen	pieni	maku tyydyttävä	taloushedelmä	I - II		Krannila A. & Paalo A. 2010; Nissinen M. ja Kokko H. 2008
'Smedman' * P punakeltainen, itsepölytteinen, keskiaikainen kukinta	pysty, kapea	keskikokoinen	hapanimelä	syönti	I - IV		Blomqvist L. 2011
'Sokeriluumu', 'Suhkruploom', * mustanvioletti hedelmä	pysty, hillitty	keskikokoinen	makea ja mehukas	herkkulajike	I		omenakumpu.com
'Tuna Luumu' * vihreänkeltainen	voimakas	pieni	makea aromikas	syönti/talous	I - IV (V)		Blomqvist L. 2011
'Urjalan Taika' *** punaluumu	matalahko	kookas	makea	yleiskäyttö	I - III		Toijalantaimitarha.fi; Viherlassila.fi
'Vanhan Vaasan Kriikuna' * tummanvioletti, itsepölytteinen	pysty	pieni	makea	herkkulajike	I - IV (V)		Blomqvist L. 2011

Aikaiset luumut ja kriikunat							
'Viipurilainen punaluumu' **	voimakas	keskikokoinen	makea ja aromikas	syönti	I - III		Krannila A. & Paalo A. 2010
'Vilmitar' * oranssinkeltainen, osittain itsepölytteinen	keskikasvuinen	pieni	aromaattinen	herkkulajike	I - II(III)	hyvä	Blomqvist L. 2011
'Yleinen Punaluumu', *** punertavan sinipunainen, tarvii pölyttäjän	2 - 4 m	keskikokoinen	mehukas	syönti	I - IV	tydyttävä	Harvialantaimi.fi; Suomen puu- ja pensaskasvio 1992
'Zaretschnaja rannaja' - tummanvioletinpunainen hedelmä	keskikasvuinen	keskikokoinen	miellyttävän makuinen	yleiskäyttö	I - II (III)		Krannila A. & Paalo A. 2010; Nissinen M. ja Kokko H. 2008
erinomainen= terve lajike	Sa+= viihtyy jopa savimaassa			*** hyvä saatavuus			
hyvä= altistuu joillekin taudeille	P= pölyttäjä			** melko hyvä saatavuus			
tydyttävä= tautialtis	K=koristearvo			* rajallinen saatavuus			
- ei tietoa kasvitaudeista	M=selvinnyt usean vuoden Malminkartanossa			- ei saatavuustietoja, kysyttävä taimistolta			

Myöhäiset luumut ja kriikunat							
<i>Prunus domestica</i>, luumu kukinta-aika V - VI Ca+, Sa-	2 - 6 m puu	valkoinen kukinta	kukka 3 cm		I - III		<i>Suomen puu- ja pensaskasvio</i>
<i>Prunus domestica</i> subsp. <i>Insititia</i>, kriikuna - muuten kuin luumu, mutta orainen							
Lajike	kasvutapa	hedelmän koko	hedelmän maku	hedelmän käyttö	talven-kestävyys	taudin-kestävyys	Lähteet
'Anttola' *** sinipunainen	voimakas	keskikokoinen	aromikas	syönti	I - III (IV)		<i>Harvialantaimi.fi;</i>
'Emma Leppermann' - keltaisen punertava		suuria	makean ja maukas	syönti	I		<i>omenakumpu.com</i>
'Himbergin sinikriikuna' * tummavioletti itsepölytteinen	pysty/pensasmainen	keskikokoinen	makea aromaattinen	syönti/talous	I - III (IV)		<i>Blomqvist L. 20111</i>
'Jubileum' ** tummanpunaiset hedelmät		suuria	herkullinen		I		<i>Omenan viljely 2007</i>
'Kadri' * tummansininen, vaatii pölyttäjän	suuri/leveä	keskikokoinen	mehukas	syönti/talous	I-II (III)	hyvä	<i>viherlassila.fi; Blomqvist L. 2011</i>
'Kujashkaja' -	voimakas	pienehköjä	mehukas	yleiskäyttö	I (II)		<i>Krannila A. & Paalo A. 2010; Nissinen M. ja Kokko H. 2008</i>
'Kuokkala' * M purppuranpunainen itsepölytteinen	hillitty kaunis ulkomuoto	keskikokoinen	makeanimelä	talous/syönti	I - III (IV)		<i>Krannila A. & Paalo A. 2010; MTT Kasper; Blomqvist L. 2011; tahvoset.fi</i>
'Koetarhan Väskynä' ** sinimusta, itsepölytteinen	2 - 4 m	pienehköjä	hyvänmakuinen	syönti/talous	I - III	erinomainen	<i>Blomqvist L. 2011; Suomen puu- ja pensaskasvio 1992</i>
'Liivin Keltainen Munaluumu', 'Liivi' 'Kollane Munaploom' - keltainen hedelmä		keskikokoinen	hyvänmakuinen	yleiskäyttö	I-II		<i>omenakumpu.com</i>
'Mari' - sininen	voimakas		makea ja mehevä	syönti	I		<i>omenakumpu.com</i>
'Märjamaa' - keltainen oranssivioletti		keskikokoinen/suuri	mehukas	syönti	I-II		<i>omenakumpu.com</i>
'Noarootsin punainen' -	keskikokoinen	keskikokoinen	hyvänmakuinen	syönti	I-II		<i>omenakumpu.com</i>

Myöhäiset luumut ja kriikunat							
'Nuuja', * punakeltainen itsepölytteinen	keskikokoinen	pieni	hapanimelä	tuore	I - IV		Blomqvist L. 2011
'Opal' ** siniviolettiset hedelmät, M itsepölyttävä		keskikokoinen	makea ja aromikas	syönti	I		Omenan viljely 2007; viherlassila.fi; Suomen puu- ja pensaskasvio 1992
'Perdrigon' - mustanviolettiset hedelmät		keskikokoinen	makeanhapan	yleiskäyttö	I-II		omenakumpu.com
'Polli Emma' * keltaluumu vaatii pölyttäjän	voimakas	keskikokoinen		syönti/talous	I - III	erinomainen	Blomqvist L. 2011
'Pollin Munaluumu', 'Polli munaploom' - keltapunalaukkuiset		suuria	mehevä	yleiskäyttö	I-II		omenakumpu.com
'Pollin Satoisa luumu', 'Polli Viljakas' -		keskikokoinen/suuri	hyvänmakuinen	yleiskäyttö	I-II		omenakumpu.com
'Reine Claude d'Oullins', 'Keltainen Reine Claude' * keltaiset hedelmät, itsepölyttävä	2 - 3 m	kookkaita	herkullinen	syönti	I (II)		omenapuu.com; Suomen puu- ja pensaskasvio 1992
'Sattulan Keltaluumu', * tarvii pölyttäjän, kukinta keskiaikainen	suuri puu	suuria	maukas	herkkuhedelmä	I - III		Blomqvist L. 2011
'Savion Keltaluumu' * tarvii pölyttäjän	keskikokoinen	suuria	erittäin maukas	syönti/talous	I - III (IV)		MTT Kasper; Harvialantaimi.fi; Blomqvist L. 2011
'Tulskaja Tshornaja' - tumman sinisiä		keskikokoinen	makea	syönti	I - III		omenapuu.com
'Uvelskaja' - ruosteepunainen hedelmä	korkea	pieni	happaman maukas	yleiskäyttö	I - II		Krannila A. & Paalo A. 2010; Nissinen M. ja Kokko H. 2008
'Vaarin Siniluumu' ***	kookas	isot			I-II (III)		MTT Kasper

Myöhäiset luumut ja kriikunat						
'Viktoria' ** P. M keltapunaiset, itsepölytteinen, keskiaikainen kukinta	pieni	keskikokoinen	happamanimelä	herkkuhedelmä	I - II	<i>Omenan viljely 2007; Blomqvist L. 2011</i>
'Wilhelmine Späth', * mustansiniset hedelmät		keskikokoinen	c-vitamiinipitoinen, kirpeä?	taloushedelmä	I?	<i>omenakumpu.com</i>
'Yleinen Keltaluumu', *** M, kukinta usein puolikerrannainen, vaatii pölyttäjän	2 - 4 m	keskikokoinen/suuri	makea ja mehevä	yleiskäyttö	I - III (IV)	<i>Harvialantaimi.fi; Suomen puu- ja pensaskasvio 1992</i>
'Yleinen Sinikriikuna' *** tummansininen, itsepölyttävä		pieni	mehukas ja makea	syönti	I - III	<i>tahvoset.fi; Suomen puu- ja pensaskasvio 1992</i>
erinomainen= terve lajike	Sa+= viihtyy jopa savimaassa			*** hyvä saatavuus		
hyvä= altistuu joillekin taudeille	P= pölyttäjä			** melko hyvä saatavuus		
tydyttävä= tautialtis	K=koristearvo			* rajallinen saatavuus		
- ei tietoa kasvitaudeista	M=selvinnyt usean vuoden Malminkartanossa			- ei saatavuustietoja, kysyttävä taimistolta		

Kirsikkaluumut							
Prunus cerasifera							
Lajike	kasvutapa	hedelmän koko	hedelmän maku	hedelmän käyttö	talven-kestävyys	taudin-kestävyys	Lähteet
'Inese', * oranssinkeltainen vaatii pölyttäjän	pieni puu	keskikokoinen	makea	syönti	I - III		<i>viherglassila.fi; Blomqvist L. 2011</i>
'Kleopatra', - keltainen hedelmä			makea		I - II (III)		<i>pinsiontaimisto.fi</i>
'Kometa', 'Kubanskaja Kometa' *** oranssipunakeltainen osittain itsepölytteinen	matala	kookas	happaman-imelä	herkkulajike	I - III		<i>Krannila A. & Paalo A. 2010; Nissinen M. ja Kokko H. 2008; Blomqvist L. 2011</i>
'Podarok', 'Pietarin Lahja', 'Podarok St. Petersburg' *** keltainen hedelmä	pieni	suuri	maukas	herkku	I - III (IV)		<i>tahvoset.fi; viherglassila.fi; agrimarket.fi; harvialataimi.fi</i>
'Matjuni' ** punainen hedelmä ja myös lehdet		pienehkö			I - III		<i>fruticetum.fi</i>
'Vetraz' * tummankeltainen, vaatii pölyttäjän	voimakas	pieni	miedon makea	syönti	I - III		<i>Blomqvist L. 2011</i>
erinomainen= terve lajike	Sa+= viihtyy jopa savimaassa			*** hyvä saatavuus			
hyvä= altistuu joillekin taudeille	P= pölyttäjä			** melko hyvä saatavuus			
tydyttävä= tautialtis	K=koristearvo			* rajallinen saatavuus			
- ei tietoa kasvitaudeista	M=selvinnyt usean vuoden Malminkartanossa			- ei saatavuustietoja, kysyttävä taimistolta			

Makeakirsikat							
Prunus avium, makeakirsikka tarvitsevat useimmiten toisen puun pölytykseen, kukinta-aika V - VI Ca+, Sa-	puu 5 - 10 m	valkoiset kukat	n. 5 cm		I		<i>Suomen puu- ja pensaskasvia 1992</i>
Lajike	kasvutapa	hedelmän koko	hedelmän maku	hedelmän käyttö	talvenkestävyys	taudinkestävyys	Lähteet
'Arthur', 'Kristiina' ** punaiset hedelmät	suuri puu	suuret	makea	syönti	I - II (III)	hyvä	<i>kauppila.fi; Blomqvist L. 2011</i>
'Brjanskaja rozovaja', 'Brjanskaja' * ruusunpunainen hedelmä, vaatii pölyttäjän	keskikokoinen	pienehkö	makea	syönti	I - III		<i>blomqvistintaimisto.com; Blomqvist L. 2011</i>
'Dniprovka' * tummanpuniset hedelmät			maukas				<i>kauppila.fi</i>
'Elle' - tummanpunaisia		suuria	hyvin makeat				<i>fruticetum.fi</i>
'Germersdorf' * tummanviininpunainen hedelmä			imelänhappoinen		I-II		<i>tahvoset.fi</i>
'Gårdebo' *** tummanpunaiset marjat, todennäköisesti itsepölytteinen	voimakas	pienet	maukas	syönti	I - III (IV)		<i>viherlassila.fi; omenapuu.com; Blomqvist L. 2011</i>
'Hultsjö Svarta' * mustat marjat, vaatii pölyttäjän, melko aikainen lajike	voimakas	keskikokoiset	imelänhappoinen	syönti	I - III		<i>Blomqvist L. 2011</i>
'Iputj', 'Iput', * tummanpunainen melkein musta marja, aikainen lajike, osittain itsepölytteinen	keskikokoinen	suuria	makeita	yleiskäyttö	I - III	hyvä	<i>fruticetum.fi; viherlassila.fi; Nissinen M. ja Kokko H. 2008; omenapuu.com; Blomqvist L. 2011</i>
'Jurgita' * aikainen kukinta, vaatii pölyttäjän	vahva/pysty	suuri	makeita	herkkulajike	I - II (III)		<i>Blomqvist L. 2011</i>
erinomainen= terve lajike	Sa+= viihtyy jopa savimaassa			*** hyvä saatavuus			
hyvä= altistuu joillekin taudeille	P= pölyttävä			** melko hyvä saatavuus			
tydyttävä= tautialtis	K=koristearvo			* rajallinen saatavuus			
- ei tietoa kasvitaudeista	M=selvinnyt usean vuoden Malminkartanossa			- ei saatavuustietoja, kysyttävä taimistolta			

Makeakirsikat							
'Kaspar, * tummanpunaisia		suuria	makeat				<i>fruticetum.fi</i>
'Katalin', *					I-II		<i>tahvoset.fi</i>
'Lapins', *** tummanpunainen			makea		I-II		<i>omenakumpu.com</i>
'Leningradi Black', 'Leningradin Musta', 'Leningradskaja Tsornaja' *** tummat lähes mustat marjat, osittain itsepölytteinen hyötyy toisesta puusta <i>Meelika, Arthur</i>	voimakas	pienet	maukas	syönti/talous	I - III	hyvä	<i>fruticetum.fi; blomqvistintaimisto.com; Blomqvist L. 2011</i>
'Lönneberga' * tummanpunainen marja, vaatii pölyttäjän	voimakas	keskikokoiset	makea, maukas	herkkulajike	I - II (III)		<i>blomqvistintaimisto.com; Blomqvist L. 2011</i>
'Margit', ** loistavanpunainen hedelmä	voimakas	suuret	makeanhapokkaat		I-II		<i>tahvoset.fi</i>
'Meelika' ** mustanpunainen marja, osittain itsepölytteinen hyötyy toisesta puusta <i>Norri, Arthur</i>	keskikokoinen	pieni	happamanmakea	syönti	I - II	hyvä	<i>fruticetum.fi; kaupilla.fi; Blomqvist L. 2011</i>
'Norri' * tummanpunainen marja, vaatii pölyttäjän	keskikokoinen	pienehkö	miellyttävä maku	syönti/talous	I - III		<i>Blomqvist L. 2011</i>
'Piret' * tummanpunainen marja, vaatii pölyttäjän esim. <i>Meelika</i> tai <i>Tontu</i>	tiivis pienehkö	keskikokoiset	makeanimelä	syönti	I - II (III)	hyvä	<i>Blomqvist L. 2011</i>
'Pobeda' * keltainen hedelmä		kookkaita	makeita	yleiskäyttö	I - III (IV)		<i>omenapuu.com; Nissinen M. ja Kokko H. 2008</i>
erinomainen= terve lajike	Sa+= viihtyy jopa savimaassa			*** hyvä saatavuus			
hyvä= altistuu joillekin taudeille	P= pölyttäjä			** melko hyvä saatavuus			
tyydyttävä= tautialtis	K=koristearvo			* rajallinen saatavuus			
- ei tietoa kasvitaudeista	M=selvinnyt usean vuoden Malminkartanossa			- ei saatavuustietoja, kysyttävä taimistolta			

Makeakirsikat						
'Polli Murell' - vaaleanpunaiset						
'Rosso skanskaja' * keltapunaiset		keskikokoiset	makeat		I - III (IV)	<i>fruticetum.fi; omenapuu.com</i>
'Sam' * tummanpunainen hedelmä		suuri	makea ja aromikas		Ia	<i>hedelmatjamarjat.fi</i>
'Skeena' * tummanpunainen		suuria	makea		I-II?	<i>viherlassila.fi</i>
'Stella' , ***tummanpunainen hedelmä	roteva	suuri	makea ja aromikas		I-II (III)	<i>tahvoset.fi; viherlassila.fi; omenapuu.com</i>
'Sunburst' *** punaoranssinen marja, itsepölytteinen	keskikokoinen	iso	suloisen makea	syönti	I - II	<i>omenapuu.com; pinsiontaimisto.fi; Blomqvist L. 2011</i>
'Tontu' *** tummanpunainen hedelmä, tarvitsee pölyttäjän esim. <i>Leningrad Black, Arthur</i>	pystylatvuksinen	iso	happamanmakea	syönti	I - II	<i>Blomqvist L. 2011</i>
'Tömmu' * musta hedelmä, vaatii pölyttäjän	Iso puu	iso	maukas	syönti	I - II (III)	<i>Blomqvist L. 2011</i>
'Van', * tummanpunainen hedelmä			makea ja aromikas		I-II	<i>tahvoset.fi</i>
'Vytenu Geltonoi' * keltainen marja koristearvo marjojen väristä	voimakas	keskikokoiset	tosimakea	syönti	I - III	<i>Blomqvist L. 2011</i>
'Zafir' * tummanpunainen marja	keskikokoinen	keskikokoinen	makea	herkkulajike	I - III	<i>Blomqvist L. 2011</i>
erinomainen= terve lajike	Sa+= viihtyy jopa savimaassa			*** hyvä saatavuus		
hyvä= altistuu joillekin taudeille	P= pölyttäjä			** melko hyvä saatavuus		
tyydyttävä= tautialtis	K=koristearvo			* rajallinen saatavuus		
- ei tietoa kasvitaudeista	M=selvinnyt usean vuoden Malminkartanossa			- ei saatavuustietoja, kysyttävä taimistolta		

Aikaiset hapankirsikat morellit, amarellit							
Prunus cerasus, hapankirsikka juurivesallinen, kukinta-aika V Ca+	puu 5 - 8 m	valkoiset kukat	n. 4 cm		I - III		<i>Suomen puu- ja pensaskasvio 1992</i>
Lajike	kasvutapa	hedelmän koko	hedelmän maku	hedelmän käyttö	talven-kestävyys	taudin-kestävyys	Lähteet
<i>'Arttula'</i> *** tumman punaruskeat marjat, osittain itsepölytteinen amarelli		keskikokoinen	happanimelä	herkkumarja	I - IV (V)		<i>Krannila A. & Paalo A. 2010; tahvoset.fi; Blomqvist L. 2011</i>
<i>'Fanal', 'Heimanns Nro 23', 'Konserva'</i> *** p violetinpunaiset marjat, itsepölytteinen, myöhäinen kukinta	pysty	isoja	kirpeänmehukas	syönti/talous	I - III		<i>Krannila A. & Paalo A. 2010; tahvoset.fi; Blomqvist L. 2008, 2011</i>
<i>'Hindenburg'</i> - tummat	iso	pienehköjä	happamia	talous			<i>fruticetum.fi</i>
erinomainen= terve lajike	Sa+= viihtyy jopa savimaassa			*** hyvä saatavuus			
hyvä= altistuu joillekin taudeille	P= pölyttäjä			** melko hyvä saatavuus			
tydyttävä= tautialtis	K=koristearvo			* rajallinen saatavuus			
- ei tietoa kasvitaudeista	M=selvinnyt usean vuoden Malminkartanossa			- ei saatavuustietoja, kysyttävä taimistolta			

Hapankirsikat morellit, amarellit						
'Huvimaja', 'Huvimajan Kuulasmarjo', 'Huvimajan Kirsikka' *** P kirkkaanpunaiset marjat, itsepölytteinen amarelli	keskikokoinen	suuria	makeat ja mehukkaat	syönti/talous	I - III (IV)	Krannila A. & Paalo A. 2010; MTT Kasper; tahvoset.fi; harviolataimi.fi; Blomqvist L. 2011
'Inkeröisten Kuulasmarjo', Inkeröisten Kirsikka' * kirkkaanpunaiset marjat	keskikokoinen	suuria	makeat ja mehukkaat	syönti/talous	I - IV	harviolataimi.fi; Blomqvist L. 2008
'Isokuulasmarjo' * vaaleanpunaiset marjat, osittain itsepölytteinen morelli	pieni puu	keskikokoinen	herkkulajike	syönti/talous	I - III	Blomqvist L. 2011
'Jaanus' - tummat	hillitty		maukkaita	syönti/talous		fruticetum.fi
'Kalmarin Morelli' *	riippaoksainen		mehukas ja makea	syönti/talous	I - III	MTT Kasper
'Kirska' *** kirkkaan punaiset marjat, itsepölytteinen	puu/pensas	pieni	hapokkaat	talous	I - IV	hyvä fruticetum.fi; omenapuu.com; Blomqvist L. 2011
'Latvian Matala' *** punaruskeat marjat, osittain itsepölytteinen morelli	puu/pensas	suuri	makeahko	syönti/talous	I - V	tahvoset.fi; Blomqvist L. 2008, 2011
'Molodjozhnaja' - tummanpunaisia	matala puu	suurehkoja	mehukas	yleiskäyttö	I - IV	omenapuu.com; Nissinen M. ja Kokko H. 2008
'Mustilan Morelli' , ** tummanpunainen	keskikokoinen		hapan	talous	I - III	harviolataimi.fi
'Nordia' ** tummanpunaiset marjat, itsepölytteinen	puu/pensas	pieni	hapan	talous	I - IV	hyvä Blomqvist L. 2011
'Pernilla' * helakan punaiset	puu/pensas	suurehko	miellyttävän makuinen			fruticetum.fi
'Rannaja Potapova' - tummia	hillitty/pensas		maukas	syönti/talous		fruticetum.fi
'Rauhala' *** tummanpunaiset marjat, osittain itsepölytteinen amarelli	kaunis puu	keskikokoinen	makeahko	syönti/talous	I - IV	Blomqvist L. 2008, 2011

Hapankirsikat morellit, amarellit						
'Sikkolan kuulamarja', 'Sikkolan Kirsikka', 'Sikkola' ** helakanpunaiset marjat, itsepölytteinen amarelli	voimakas/leveä	pieniä	makeahko	syönti/talous	I-IV(V)	Krannila A. & Paalo A. 2010; MTT Kasper; tahvoset.fi; Blomqvist L. 2008, 2011
'Suklaakirsikka' 'Chokoladnaja', ** tummanruskeat marjat, itsepölytteinen morelli	pensas/puu	keskikokoinen	makea	syönti/talous	I - IV(V)	Blomqvist L. 2008, 2011
'Yleinen kuulamarja' *** kirkkaanpunaiset marjat, osittain itsepölytteinen amarelli, juurivesallinen	puu/pensas	keskikokoinen	happaanimeliä	syönti/talous	I - IV	juurivesoja Blomqvist L. 2005, 2008, 2011
'Yleinen Ruskeakirsikka', 'Ruskeakirsikka' ** mustanpunaiset marjat, myöhäinen kukinta, vaatii usein pölyttäjän, juurivesallinen	puu	pieni	mausteinen	talous	I - IV (V)	Krannila A. & Paalo A. 2010; Blomqvist L. 2011
'Yltöisten Kuulamarja' -					IV	hedelmatjamarjat.fi
'Varjomorelli', *** punaruskeat marjat, itsepölytteinen morelli	riippaoksainen puu	keskikokoinen	viinihappoinen	talous	I - II	MTT Kasper; tahvoset.fi; harvialataimi.fi; Blomqvist L. 2008, 2011
erinomainen= terve lajike	Sa+= viihtyy jopa savimaassa			*** hyvä saatavuus		
hyvä= altistuu joillekin taudeille	P= pölyttäjä			** melko hyvä saatavuus		
tyyydyttävä= tautialtis	K=koristearvo			* rajallinen saatavuus		
- ei tietoa kasvitaudeista	M=selvinnyt usean vuoden Malminkartanossa			- ei saatavuustietoja, kysyttävä taimistolta		

Muut syötävät kirsikat ja tuomet							
Lajike	kasvutapa	hedelmän koko	hedelmän maku	hedelmän käyttö	talven-kestävyys	taudin-kestävyys	Lähteet
<i>Prunus fruticosa</i> 'Maksimovskaja', ** arokirsikka, tummanpunaiset	pikku puu/pensas				I-III		MTT Kasper
<i>Prunus tomentosa</i> 'Lumikki', nukkakirsikka, ** valkea, juurivesallinen, Ca+, Sa-	pensas 1 - 2 m		makeita		?		blomqvistintaimisto.com; Suomen puu- ja pensaskasvio 1992
<i>Prunus spinosa</i> , - oratuomi juurvesallinen, Ca+, Sa-	pensas 1 - 3 m				I (II)		Suomen puu- ja pensaskasvio 1992
<i>Prunus pensylvanica</i> , ** pilvikirsikka juurivesallinen, Hi+	puu 5 - 10 m	6 mm	kitkerä	talous	I - V		Suomen puu- ja pensaskasvio 1992
<i>Prunus padus</i> , * tuomi juurivesallinen	puu tai pensas	5 mm musta			I - VIII		Suomen puu- ja pensaskasvio 1992
<i>Prunus serotina</i> , - kiiltotuomi juurivesaton, Ca+	puu 5 - 10 m	8 mm musta			I - III		Suomen puu- ja pensaskasvio 1992
<i>Prunus virginiana</i> , * virginiantuomi juurivesallinen, kukinta-aika V - VI, Sa+	puu tai pensas 2 - 9 m	10 mm tummanpunainen, harvoin musta tai likaisenvalkoinen			I - V		Suomen puu- ja pensaskasvio 1992
<i>Prunus persica</i> 'Maira', persikka *, itsepölytteinen	n. 3 m	kellertävä	makea, maukas	syönti	I - II ?		omenakumpu.com
<i>Prunus americana</i> 'Lasma', aprikoosi *, osittain itsepölytteinen				syönti	I - II ?		omenakumpu.com
<i>Prunus americana</i> 'Daiga', aprikoosi *, tarvii pölyttäjän			kiinteä	syönti	I - II ?		omenakumpu.com
<i>Prunus americana</i> 'Velta', aprikoosi *, tarvii pölyttäjän	n. 4 m		kivi irtoaa helposti	syönti	I - II ?		omenakumpu.com

PENSAAT							
<i>Amelanchier alnifolia</i> , *** marjatuomipihlaja, saskatoon	korkeus	Koristearvo	marjan koko	hedelmän maku ja käyttö	talvenkestävyys	juurivesoja	Lähteet
'Honeywood'	2 - 3 m	syysväri	keskikokoiset	hyvä/makea, talous	IV	vähän	Blomqvist L. 2008
'Martin'	3 m	syysväri	suuret marjat	talous	I- Vi	kohtalaisesti	Blomqvist L. 2008
'Northline'	1,8 m	keltapunainen syysväri	isot	makea/hyvä, talous	I - VI	runsaasti	Blomqvist L. 2008; tahvoset.fi
'Smoky'	2 - 2,5 m	syysväri	pienehköt	makea, mieto, raikas, talous	I - VI	runsaasti	Blomqvist L. 2008; viherlassila.fi;
'Thiessen'	4 - 5 m	syysväri	isot	hyvä/makea, talous	I - VI	kohtalaisesti	Blomqvist L. 2008
<i>Amelanchier bartramiana</i> , ** pohjantuomipihlaja	0,5 - 1,5 m				I - V	kohtalaisesti	Suomen puu- ja pensaskasvio 1992
<i>Amelanchier intermedia</i> , - korpituomipihlaja	2 - 5 m	punaruskea syysväri			I - V	runsaasti	Suomen puu- ja pensaskasvio 1992
<i>Amelanchier lamarckii</i> , * rusotuomipihlaja	2 - 3 m	kevätväri kuparinruskea syysväri punainen			I - II(III)	rönsytön	Suomen puu- ja pensaskasvio 1992
<i>Amelanchier laevis</i> , * sirotuomipihlaja	3 - 6 m	kevätväri kuparinruskea syysväri punainen			I - II(III)	rönsytön	Suomen puu- ja pensaskasvio 1992
<i>Amelanchier ovalis</i> , - euroopantuomipihlaja Ca+	1 - 2 m	syysväri punaruskea			I - ?	runsaasti	Suomen puu- ja pensaskasvio 1992
<i>Amelanchier spicata</i> , ** isotuomipihlaja	2 - 5 m	kukinta, syysväri			I - VIII	runsaasti	Suomen puu- ja pensaskasvio 1992
<i>Aronia arbutifolia</i> , * puna-aronia	0,5 - 3 m	syysväri	punainen, pienet	talous	I - IV	kohtalaisesti	Suomen puu- ja pensaskasvio 1992
<i>Aronia melanocarpa</i> , * musta-aronia	1 - 1,5 m	keltainen syysväri	mustat, pienet	talous	I - ?	ei tee	Puu- ja pensaskasvio 1992
<i>Aronia Prunifolia</i> ryhmä, ***marja-aronia							
'Viking'	2,5 m	upea syysväri	suuret mustat marjat	mauton, talous	IV	kohtalaisesti	tahvoset.fi; harvialataimi.fi;
<i>Aronia x prunifolia</i> , *** koristearonia	0,5 - 3 m	upea syysväri	mustat, pienet	mauton, talous	I - V (VI)	kohtalaisesti	omenapuu.com; suomalaisentaimi.fi; Suomen puu- ja pensaskasvio 1992

PENSAAT							
<i>Chaenomeles japonica</i> , *** ruusukvitteni Ca+							
'Cido'	0,5 - 1 m	kukinta	isot	kovat lokakuussa, talous	IV	muodostaa	<i>Blomqvist L. 2008; Suomen puu- ja pensaskasvio 1992</i>
'Sirius'	0,5 m	kukinta	isot	kovat elokuussa, talous	III	muodostaa	<i>Blomqvist L. 2008</i>
'Venus'	0,4 m	kukinta	isot	kovat elokuussa, talous	III	muodostaa	<i>Blomqvist L. 2008</i>
<i>Chaenomeles speciosa</i> , - kiinanruusukvitteni, Ca+	0,5 - 1,2 m	kukinta		talous	(I)	muodostaa	<i>Suomen puu- ja pensaskasvio 1992</i>
<i>Chaenomeles x superba</i> , * tarharuusukvitteni, Ca+	0,5 - 0,8 m	kukinta		talous	(I)		<i>Suomen puu- ja pensaskasvio 1992</i>
'Crimson and Gold'		tummanpunainen		talous	(I)		<i>Suomen puu- ja pensaskasvio 1992</i>
<i>Cornus mas</i> , * punamarjakanukka -	puu tai pensas 2 - 4 m	kukinta, mesikasvi	punaiset isot luulliset marjat	talous, hillo	I ?		<i>Suomen puu- ja pensaskasvio 1992; mustila.fi</i>
<i>Crataegus chlorosarea</i> , - idänorapihlaja	puu 2 - 3 m	kukinta	musta		I ?		<i>Suomen puu- ja pensaskasvio 1992</i>
<i>Crataegus chrysoarpa</i> , - nystyorapihlaja	pensas tai puu 2 - 3 m	kukinta	kellanpunainen - punainen		I ?		<i>Suomen puu- ja pensaskasvio 1992</i>
<i>Crataegus douglasii</i> , *** mustamarjaorapihlaja	puu 6 - 12 m	kukinta	musta		I - V		<i>Suomen puu- ja pensaskasvio 1992</i>
<i>Crataegus flabellata</i> , - kanadanorapihlaja	pensas 2 - 3 m	kukinta	tummanpunainen		I ?		<i>Suomen puu- ja pensaskasvio 1992</i>
<i>Crataegus grayana</i> , *** aitaorapihlaja	pensas 2 - 3 m	kukinta	tummanpunainen		I - VI (VII)		<i>Suomen puu- ja pensaskasvio 1992</i>
<i>Crataegus intricata</i> , * amerikanorapihlaja	pensas 2 - 2,5 m	kukinta	10 - 12 mm punaruskeat		I ?		<i>Suomen puu- ja pensaskasvio 1992</i>
<i>Crataegus korolkovii</i> , * altainorapihlaja	pensas 2 - 3 m	kukinta	keltaiset tai punaiset		I ?		<i>Suomen puu- ja pensaskasvio 1992</i>
<i>Crataegus macracantha</i> , * säiläorapihlaja	pensas tai puu 2 - 3 m	kukinta	tummanpunainen		I ?		<i>Suomen puu- ja pensaskasvio 1992</i>
<i>Crataegus monogyna</i> , - tylppäliuskaorapihlaja	pensas tai puu 3 - 6 m	kukinta	punainen		I		<i>Suomen puu- ja pensaskasvio 1992</i>

PENSAAT							
<i>Crataegus pedicellata</i> , - tummaorapihlaja	puu 3 - 4 m	kukinta	punainen		I ?		<i>Suomen puu- ja pensaskasvio 1992</i>
<i>Crataegua x prunifolia</i> , luumuorapihlaja	puu 3 m	kukinta	punainen		I		<i>Suomen puu- ja pensaskasvio 1992</i>
<i>Crataegus sanguinea</i> , - siperianorapihlaja	pensas 2 - 3 m	kukinta	keltaiset tai punaiset		I - VII		<i>Suomen puu- ja pensaskasvio 1992</i>
<i>Crataegus submollis</i> , * iso-orapihlaja	puu 2,5 - 3 m	kukinto	20 mm punainen		I - V		<i>Suomen puu- ja pensaskasvio 1992</i>
<i>Empetrum nigrum</i> , - variksenmarja Tu+	10 - 30 cm	ainavihanta	musta, kiiltävä		I - VIII		<i>Suomen puu- ja pensaskasvio 1992</i>
Hippophaë rhamnoides, ** tyrni	0,5 - 3 m				I - VI	muodostaa	<i>Suomen puu- ja pensaskasvio 1992</i>
'Botanisevskaya Ljubitel'skaya' emi	2 - 3 m	oranssit marjat	hyvin suuret	hapahkoja, talous	I - IV (V)	terve laji	<i>Blomqvist L. 2008</i>
'Hikul' hede	1 - 1,8m	kaunis			I - II		<i>viherlassila.fi</i>
'Julia' emi	yli 3 m	oranssit marjat	isot	tuore, talous	IV	ei juurivesoja	<i>tahvoset.fi; Bolmqvist L. 2008</i>
'Lord' hede		lehdet			IV (V)		<i>Blomqvist L. 2008</i>
'Mary' emi	1,5 - 2 m	marjat	melko suuret	tuore, hillot	IV (V)		<i>Blomqvist L. 2008</i>
'Petrisk' emi	2 - 4 m	oranssit marjat	suuria	tuore, hillot	I - V		<i>viherlassila.fi</i>
'Pollmix 4' hede	pysty				I - III (IV)		<i>tahvoset.fi</i>
'Prozrachnaya' emi	4 m	marjat	suuria	tuore, hillot	IV (V)		<i>Blomqvist L. 2008</i>
'Raisa' emi, vähäpiikkinen	3 m	oranssit marjat	pieniä	kirpeitä, tuore, talous	I - VI	vähän, terve	<i>tahvoset.fi; Bolmqvist L. 2008; Suomen puu- ja pensaskasvio 1992</i>
'Romeo' hede		lehdet			I - II		<i>tahvoset.fi</i>
'Rudolf' hede, vähäpiikkinen	1,6 m	lehdet			I - VI		<i>tahvoset.fi; Suomen puu- ja pensaskasvio 1992</i>
'Tarmo' hede	2 - 3 m	lehdet			I - VI		<i>tahvoset.fi</i>
'Terhi' emi	1,5 - 2m	oranssit marjat	isot pitkulaiset	voimakkaan makuinen, talous	I - VI		<i>tahvoset.fi; harvialataimi.fi</i>
'Tytti' emi	1,5 - 2m	oranssit marjat	isohkot 12mm	voimakkaan makuinen, talous	I - VI		<i>tahvoset.fi; harvialataimi.fi</i>
<i>Ribes alpinum</i> , taikinamarja, Sa+	0,5 - 1,5 m	aikaiset lehdet	pienehköt, punaiset	mauttomat	I - VI (VII)		<i>Suomen puu- ja pensaskasvio 1992</i>
'Dima'		pystyt haarat, tiheä	runsaasti marjoja		I - ?		<i>Suomen puu- ja pensaskasvio 1992</i>
'Pumilum'	alle 1 m	pieni lehtilapa, tiheä			I - ?		<i>Suomen puu- ja pensaskasvio 1992</i>
'Schmidt' hedekasvi					I - II (III)		<i>Suomen puu- ja pensaskasvio 1992</i>

PENSAAT							
<i>Ribes americanum</i> , - amerikanherukka	1 - 1,5 m	keltainen kukinta, isohkot kukat	musta		I - ?		Suomen puu- ja pensaskasvio 1992
<i>Ribes aureum</i> , *** kultaherukka, Sa+	1 - 1,5 m	kukinta ja syysväri	pienehköt	mustaherukan makuiset, talous	I - V (VI)	kohtalaisesti	Suomen puu- ja pensaskasvio 1992
<i>Ribes x culverwellii</i> , * herukkakarviainen, karukka, jostamarja, Sa+	1 - 1,5 m		isot	maukkaan makeat, tuore	I - IV		Blomqvist L. 2008; Suomen puu- ja pensaskasvio 1992
<i>Ribes glandulosum</i> , *** pikkuherukka	0,5 m	syysväri	pienet	mauttomat	I -		Suomen puu- ja pensaskasvio 1992
<i>Ribes x houghtonianum</i> , - kartanonpunaherukka, Sa+	1 - 1,5 m		punaiset		I - ?		Suomen puu- ja pensaskasvio 1992
<i>Ribes nigrum</i> , musta- ja viherherukat *** Sa+	1 - 1,5 m		mustat tai vihreät	talous/syönti			Suomen puu- ja pensaskasvio 1992
'Ben Tron' musta	pysty		suuret	hyvänmakuinen, talous, tuore	V		viherlassila.fi
'Brödtorp' musta, härmäältä		rennot haarat	suuria	makeat, talous	I - IV		Blomqvist L. 2008; Suomen puu- ja pensaskasvio 1992
'Hedda' musta	pieni		kookkaat	c-vitamiinipitoinen. Talous	VI		tahvoset.fi
'Hildur' musta,	pysty			talous	I - V	terve laji	Blomqvist L. 2008
'Innat' musta	pysty			talous	I - VII	terve laji	Blomqvist L. 2008
'Korpikylä' musta	pysty			talous	I - VI	terve laji	Blomqvist L. 2008
'Lepaan Musta' , härmänkestävä	pysty		suuret	talous	I - IV		Suomen puu- ja pensaskasvio 1992
'Marski' musta	pysty			talous	IV (V)		tahvoset.fi
'Melalahti' musta	130 - 150 cm		isot	makeita, talous	V - VIII		tahvoset.fi; harviolataimi.fi
'Mikael' musta	pysty		isot	makeita, talous, tuore	IV		tahvoset.fi
'Mortti' musta ***	130 - 150 cm		suuria	happamanimelät, talous	I - IV (V)	terve laji	Blomqvist L. 2008; tahvoset.fi; harviolataimi.fi; Suomen puu- ja pensaskasvio 1992
'Ola' musta	130 - 150 cm		keskikokoiset	makeat, talous	IV (V)		Blomqvist L. 2008; harviolataimi.fi
'Pohjan jätti' musta	pysty		suuret	mausteiset, talous	IV		Blomqvist L. 2008
'Polar' musta härmänkestävä	pysty		suuret	happamia, talous	I - V		Blomqvist L. 2008
'Storklas' musta	pysty		suuret	talous			Blomqvist L. 2008
'Titania' musta	pysty		isot	talous	IV		Blomqvist L. 2008

PENSAAT							
'Öjebyn' musta ***	1 - 1,3 m	siirrottavat haarat	suuria	talous	I - V (IV)	terve laji	Blomqvist L. 2008; harvialataimi.fi; Suomen puu- ja pensaskasvio 1992
'Veera' viher				makeat, talous	I - III		Blomqvist L. 2008
'Venla' viher				makeat, talous	I - III		Blomqvist L. 2008
'Venny' viher **	1 - 1,3 m		isot	raikkaat, talous	I - IV		tahvoset.fi; harvialataimi.fi
'Vertti' viher, härmänkestävä ***	1 - 1,3 m		suuria	makeat, talous, tuore	I - V		Blomqvist L. 2008; harvialataimi.fi; Suomen puu- ja pensaskasvio 1992
'Wilma' viher **	1 - 1,3 m		suuria	makeat, talous	IV (V)		tahvoset.fi; harvialataimi.fi
<i>Ribes niveum</i> , lumiherukka, - Sa+	1 - 1,5 m	tuoksuvat valkoiset kukat	sinimusta marja		I		Suomen puu- ja pensaskasvio 1992
<i>Ribes x pallidum</i> , hollanninpunaherukka, - Sa+	1 - 1,5 m	iso kukinta	punainen, harvoin vihertävän valkoinen		I - VI		Suomen puu- ja pensaskasvio 1992
<i>Ribes petraeum</i> , alppipunaherukka, - Sa+	1 - 2 m		tummanpurppuranpunainen marja	hapan	I		Suomen puu- ja pensaskasvio 1992
<i>Ribes rubrum</i> , puna- ja valkoherukat, *** Sa+	1 - 1,5 m		punainen, toisinaan vihertävän valkoinen		I - ?		Suomen puu- ja pensaskasvio
'Aili' vaaleanpunaiset *	1 m	marjat	keskikokoiset	miedot, talous	VI		tahvoset.fi; Blomqvist L. 2008
'Jonkheer van Tets' *	1,3 m	tummanpunaiset	isot	makeat, tuore, talous	I - IV		Blomqvist L. 2008; harvialataimi.fi
'Katri' *	1,3 m		isot	happahkot, talous	I - IV		tahvoset.fi; harvialataimi.fi; Blomqvist L. 2008
'Timantti', 'Lepaan Valkea' valkoinen	pysty		isot	makeanhappoiset, tuore	V		tahvoset.fi
'Piikkiön Helmi' valkea	pysty		isot	raikkaan makeat, tuore, pakaste	V		tahvoset.fi
'Punainen Hollantilainen' *	1,3 m		keskikokoiset	happamanimelät, talous	I - V		Blomqvist L. 2008; harvialataimi.fi; Suomen puu- ja pensaskasvio 1992
'Red Lake'		pitkä marjaterttu	Isot marjat		I - ?		Suomen puu- ja pensaskasvio 1992
'Rondom'	pysty	tummanpunaiset	suuret	happahkot, talous	I - III		Blomqvist L. 2008; Suomen puu- ja pensaskasvio 1992
'Rotes Wunder' puna	pysty		keskikokoiset	happamanimelät, talous	IV		Blomqvist L. 2008
'Valkoinen Hollantilainen' valkea	pysty	pitkä marjaterttu	keskikokoiset, vihertävän valkoisia	makeanhappoiset	I - VII		tahvoset.fi; viherassila.fi; Suomen puu- ja pensaskasvio 1992
'Valkea Juterborger'		pitkä marjaterttu	suuria, vihertävänvalkoisia		I - III(IV)		Suomen puu- ja pensaskasvio 1992

PENSAAT							
'Valkoinen Jätti'	iso		isot	makeahappoiset, talous	I - III		Blomqvist L. 2008
'Valkoinen Suomalainen' *härmänaltis	pysty		keskikokoiset	makeahappoiset	I - V		tahvoset.fi; Blomqvist L. 2008
<i>Ribes spicatum</i> , pohjanherukka, - Sa+	1 - 1,5 m		punaiset marjat		I - VII		Suomen puu- ja pensaskasvio 1992
<i>Ribes uva-crispa</i> , karviainen, ** Sa+	0,5 - 1 m				I - VI		Suomen puu- ja pensaskasvio 1992
'Hinnomäen Keltainen'	1 m		suuret	hapanimeliä, tuore, talous	V		Blomqvist L. 2008; tahvoset.fi; harviolataimi.fi
'Houghton' *	pysty	punaiset marjat	pienet	makeita ja hyviä, tuore, talous	I - VI	terve laji	Blomqvist L. 2008
'Invicta' härmänkestävä	voimakas	vaaleanviherkelt.	suuret	hapanimeliä, herkkulajike	I - III		Blomqvist L. 2008
'Jacob'	1 m			hyvänmakuisia	I ?		viherlassila.fi
'Lepaan Punainen' **	1 m	viininpunaiset	keskikokoiset	hapanimeliä, tuore, talous	I - V		Blomqvist L. 2008; harviolataimi.fi
'Tatjana' vihreänkeltaiset **	1 m		keskikokoiset	hyvä, tuore, talous	I - III (IV)		Blomqvist L. 2008; viherlassila.fi
<i>Rosa acicularis</i> , karjalanruusu -	0,5 - 1,5 m	kukat	1,5 cm kiulukat		I - VII	juurivesoja	Suomen puu- ja pensaskasvio 1992
<i>Rosa amblyotis</i> , idänmetsäruusu -	0,5 - 2 m	kukat	1 cm kiulukat		I ?	juurivesoja	Suomen puu- ja pensaskasvio 1992
<i>Rosa blanda</i> , kanadanruusu ***	1,5 m	kukat	1,2 cm kiulukat		I - V	juurivesoja	Suomen puu- ja pensaskasvio 1992
<i>Rosa canina</i> , koiranruusu -	2 - 4 m	kukat	kiulukat pitkiä		I - IV	juurivesoja	Suomen puu- ja pensaskasvio 1992
<i>Rosa carolina</i> , karoliinanruusu **	1 m	kukat	0,8 kiulukat		I - ?	juurivesoja	Suomen puu- ja pensaskasvio 1992
<i>Rosa davurica</i> , taiganruusu -	1 - 1,5 m	kukat	1 - 1,5 cm kiulukat		I ?	juurivesoja	Suomen puu- ja pensaskasvio 1992
<i>Rosa dumalis</i> , orjanruusu -	2 - 4 m	kukat				juurivesoja	Suomen puu- ja pensaskasvio 1992
<i>Rosa glauca</i> , punalehtiruusu **	1 - 3 m	kukat	1,5 cm kiulukat		I VII	ei tee	Suomen puu- ja pensaskasvio 1992
<i>Rosa majalis</i> , metsäruusu ***	0,5 - 2 m	kukat	1 cm kiulukat		I - VI (VII)	juurivesoja	Blomqvist L. 2008; Suomen puu- ja pensaskasvio 1992
<i>Rosa moyesii</i> , mandariiniruusu *	1,8 - 3 m	kukat	5 - 6 cm kiulukat		(I)	ei tee	Suomen puu- ja pensaskasvio 1992
<i>Rosa nitida</i> , nukkeruusu ***	0,5 - 1 m	kukat	1 cm kiulukat		I - IV	juurivesoja	Suomen puu- ja pensaskasvio 1992
<i>Rosa nutkana</i> , nutkanruusu -	1,5 m	kukat	1,5 - 1,8 cm kiulukat		I - ?	juurivesoja	Suomen puu- ja pensaskasvio 1992
<i>Rosa pendulina</i> , vuoriruusu -	1 - 2 m	kukat	2 - 2,5 cm kiulukat		I - VI	juurivesoja	Suomen puu- ja pensaskasvio 1992
<i>Rosa rugosa</i> , kurturuusu ***	0,5 - 1,5 m	kukat	2 - 2,5 cm kiulukat		I - VI	juurivesoja	Blomqvist L. 2008, Suomen puu- ja pensaskasvio 1992
<i>Rosa sherardii</i> , okaruusu -	1 - 3 m	kukat	1 - 1,5 cm kiulukat		I ?	juurivesoja	Suomen puu- ja pensaskasvio 1992

PENSAAT							
<i>Rosa villosa</i> , luomuruusu -	1 - 2 m	kukat	1,5 - 2,5 cm kiulukat		I (II)	juurivesoja	<i>Suomen puu- ja pensaskasvio 1992</i>
<i>Rosa virginiana</i> , kiiltoruusu *	1,2 - 2 m	kukat	1,5 cm kiulukat		I ?	vähän	<i>Suomen puu- ja pensaskasvio 1992</i>
<i>Rosa woodsii</i> , lännenruusu -	1,5 - 2 m	kukat	0,8 - 1 cm kiulukat		I - ?	juurivesoja	<i>Suomen puu- ja pensaskasvio 1992</i>
<i>Rubus allegheniensis</i> , karhunvatukka ** Ca+	1 - 2 (3) m	komeat kukinnot	musta, mehevä,maukas		I (II)		<i>Suomen puu- ja pensaskasvio 1992</i>
'Black Satin'				tuore, talous	I		<i>viherlassila.fi</i>
'Sonja', aikainen	2 m		pienehköt	makeat, tuore, talous	I - IV	runsaasti	<i>Blomqvist L. 2008</i>
'Thornfree'	voimakas			tuore, talous	I a?	lämmin paikka	<i>viherlassila.fi</i>
'Thornless Evergreen' **	5 - 6 m		suuret	tuore, talous	I - II	kasvihuone?	<i>Blomqvist L. 2008, Kasvata herkuja puutarhal. 355</i>
<i>Rubus x binnatu</i> , mesivadelma ***			pieniä	mesimarjan, tuore, talous	I - IV		<i>tahvoset.fi; Blomqvist L. 2008</i>
<i>Rubus caesius</i> , sinivatukka *	0,5 - 2 m		pienehköt, mustasininen	mieto, maukas, talous	I - III	runsaasti	<i>Blomqvist L. 2008; vihertaimisto.fi; Suomen puu- ja pensaskasvio 1992</i>
<i>Rubus idaeus</i> , vadelma ***							
'Diana' syysvadelma		marjat		miedot, herkulliset, tuore	I - III		<i>viherlassila.fi</i>
'Elektra' syysvadelma			suuret	maukkaat	I - III		<i>viherlassila.fi</i>
'Fallgold', kelta f. chlorocarpus		marjat	keskikokoiset	miellyttävän mieto, tuore, talous	I - III		<i>puutarhatahvoset</i>
'Glen Ample'			suuria	hyvänmakuisia, tuore, talous	I - III (IV)		<i>tahvoset.fi</i>
'Jatsi' ***			suuria	hyvänmakuisia	I - V	jonkin verran	<i>Blomqvist L. 2008</i>
'Jenka' **			isohkot	hyvänmakuisia, tuore, talous	I - V	runsaasti	<i>Blomqvist L. 2008, tahvoset.fi</i>
'Maurin Makea' ***	matalahko		keskikokoisia	hyvänmakuisia, tuore, talous	I - V		<i>Blomqvist L. 2008, tahvoset.fi</i>
'Muskoka' ***	2 m		isoja	makea, hyvä pakaste	I - V	runsaasti	<i>Blomqvist L. 2008; suomalaisentaimi.fi, puutarhatahvoset</i>
'Ottawa' ***	2,5 m		suuret	happamanimelä, tuore, pakaste	I - VI	vähän	<i>Blomqvist L. 2008, tahvoset.fi</i>
'Polka', syysvadelma			suuret		I - III		<i>viherlassila.fi</i>
'Preussen' **			isot	makeahko, tuore	I - III		<i>Blomqvist L. 2008, viherlassila.fi</i>

PENSAAT							
'Takalan Herkku'	voimakas		suuret	aromikkaat, tuore, talous	I - IV		tahvoset.fi
'Ville'	korkea		pienet	tuore, talous	I - VI		Blomqvist L. 2008, tahvoset.fi
'Tayberry Medana' terivadelma			pitkulaiset	tuore, talous	I ?		viherlassila.fi; Suomen puu- ja pensaskasvio 1992
<i>Rubus laciniata</i> , liuskavatukka -	0,5 - 1,5 m	kukinto	musta, mehevä,maukas		I ?		Suomen puu- ja pensaskasvio 1992
<i>Rubus Loganobaccus</i> - ryhmä, jättivadelma *			erittäin suuret	tuore, talous	I		viherlassila.fi
<i>Rubus odoratus</i> , tuoksuvatukka **	2 m	kukinto	ei ehdi tavallisesti kypsyä Suomessa		I - VIII		Suomen puu- ja pensaskasvio 1992
<i>Rubus parviflorus</i> , valkovatukka *	1 - 1,5 m	kukinto	mehevä, maukas		I - VI		Suomen puu- ja pensaskasvio 1992
<i>Rubus plicatus</i> , poimuvatukka - Ca+	1 - 2 m	kukinto	musta, mehevä,maukas		I		Suomen puu- ja pensaskasvio 1992
<i>Rubus pruinusus</i> , lehtovatukka - Ca+	0,5 - 1,5 m	kukinto	musta, mehevä,maukas		I - ?		Suomen puu- ja pensaskasvio 1992
<i>Vaccinium Angustifolium</i> -ryhmä, *** tarhapensasmustikat							
'Aino' vaatii pölyttäjän	0,7 m	punainen syysväri	suuret	makeat, aromikkaat, tuore, talous	I - IV (V)	jrjsijäsuojaus	tahvoset.fi; viherlassila.fi; suomalaisentaimi.fi; Blomqvist L. 2008
'Alvar' vaatii pölyttäjän	0,9 m	punainen syysväri	suuret	makeat, aromikkaat, tuore, talous	I - IV (V)	jrjsijäsuojaus	tahvoset.fi; viherlassila.fi; suomalaisentaimi.fi; Blomqvist L. 2008
'Arto'	voimakas	punainen syysväri	suuret	hapokkaat, tuore, talous	I - V	jrjsijäsuojaus	tahvoset.fi; viherlassila.fi; suomalaisentaimi.fi
'Chippewa'	1 m	punainen syysväri	todella suuret	makea, aromikas, tuore	I - IV	jrjsijäsuojaus	Blomqvist L. 2008
'Emil'	0,8 m	punainen syysväri	pienet	makeat, tuore, talous	I - IV	jrjsijäsuojaus	viherlassila.fi; suomalaisentaimi.fi; Blomqvist L. 2008
'Jorma'	1,5 m	punainen syysväri	suuret	tuore, talous	I - V	jrjsijäsuojaus	tahvoset.fi; viherlassila.fi; suomalaisentaimi.fi
'North Blue' itsepölytyvä	0,9 m	punainen syysväri	erittäin suuret	maukkaita, tuore, pakaste	I - III (IV)	jrjsijäsuojaus	tahvoset.fi; Blomqvist L. 2008
'North Country'	0,6 m	punainen syysväri	suuret	tuore, talous	I - III (IV)	jrjsijäsuojaus	suomalaisentaimi.fi; Blomqvist L. 2008
'Northland'	1,2 m	punainen syysväri	keskikokoiset	hyvin makeat, tuore, talous	I - II (III)	jrjsijäsuojaus	suomalaisentaimi.fi

PENSAAT							
'Northsky' itsepölytteinen	0,45 m	punainen syysväri	pienet	makeat, tuore, talous	I - V (VI)	jyrsijäsuojaus	<i>suomalainentaimi.fi; Blomqvist L. 2008</i>
'Saani'	alle 60 cm	punainen syysväri		tuore, talous	I - IV (V)	jyrsijäsuojaus	<i>tahvoset.fi</i>
<i>Vaccinium brittonii</i> , varpumustikka							
'Hele'	0,4 m	punainen syysväri	pienet, mustat	tuore, talous	I - V		<i>omenapuu.com; suomalaisentaimi.fi</i>
'Tumma'	0,4 m	punainen syysväri	pienet	tuore, talous	I-VII		<i>omenapuu.com; suomalaisentaimi.fi</i>
<i>Vaccinium corymbosum</i> , pensasmustikka							
'Arne'	1,2 m	punainen syysväri	isoja	tuore, talous	I - II (III)	jyrsijäsuojaus	<i>suomalainentaimi.fi</i>
'Patriot'	n 1,3m	kukinta, syysväri	suuret n 2 cm	tuore, pakaste	I - III (IV)	jyrsijäsuojaus	<i>tahvoset.fi; Blomqvist L. 2008</i>
'Pink Lemonade'	alle 1 m	pinkit marjat	suuret	maukkaat, tuore	I - III	jyrsijäsuojaus	<i>tahvoset.fi</i>
<i>Vaccinium myrtillus</i> , mustikka -	10 - 40 cm	tummansininen	6 - 8 mm	maukkaat, tuore	I - VIII		<i>Suomen puu- ja pensaskasvio 1992</i>
<i>Vaccinium microcarpum</i> , pikkukarpalo -	10 - 30 cm	punaiset marjat	5 - 8 mm	kirpeitä, tuore, talous	I - VIII		<i>Suomen puu- ja pensaskasvio 1992</i>
<i>Vaccinium oxycoccos</i> , isokarpalo *	10 - 80 cm	punaiset marjat	10 - 15 mm	kirpeitä, tuore, talous	I - VIII		<i>Suomen puu- ja pensaskasvio 1992</i>
<i>Vaccinium uliginosum</i> , juolukka -	15 - 70 cm	harmaansininen	8 - 12 mm	mustikan arominen	I - VIII		<i>Suomen puu- ja pensaskasvio 1992</i>
<i>Vaccinium vitis-idaea</i> , puolukka -							
'Ida'			suuret		I - VI		<i>Blomqvist L. 2008,</i>
'Linnea'	0,3 m	suuret marjatertut			I - VI		<i>Blomqvist L. 2008,</i>
'Piikkiö'			suuret		I - VI		<i>Blomqvist L. 2008,</i>
'Sanna'	pystykasvuinen	suuret marjatertut			I - VI		<i>Blomqvist L. 2008,</i>
'Sussi'			keskikokoisia		I - VI	juurivesoja	<i>Blomqvist L. 2008,</i>
'Otson Karkki'			suuret	hyvä	I - VIII		<i>tahvoset.fi</i>
'Koralle'			suuret				<i>viherlassila.fi</i>
<i>Vaccinium vitis-idaea</i> , pensaspuolukka *							
'Red Candy'		kukinta			I - VI		<i>tahvoset.fi</i>

Köynnökset, muut puuvartiset satopuut							
	korkeus	Koristearvo	marjan koko	hedelmän maku	hedelmän k	juurivesoja	Lähteet
<i>Actinidia arguta</i> , japaninlaikkuköynnös **							
'Geneva', minikiivi emi *	2 - 4 m	lehdet		makea, hunajainen, tuore	I - III		viherlassila.fi
'Issai', minikiivi emi *	2 - 4 m	lehdet	pienehköjä	tuore	Ia - Ib	1-vuotinen	viherlassila.fi
'Ken's Red', minikiivi emi *	2 - 4 m	lehdet	pienehköjä	hyvin makeat, tuore	I - III		viherlassila.fi ; tahvoset.fi
'Weiki', 'Bayern' hedelälajike *	2 - 4 m	lehdet			I - III		viherlassila.fi ; tahvoset.fi
<i>Actinidia kolomikta</i> , kiinanlaikkuköynnös *							
'Anna', 'Ananasnaya' emi		lehdet	1,5 cm		IV		Blomqvist L. 2008
'Annikki' yksikotinen	3 - 5 m	lehdet	1-2cm	kiivin makuiset, tuore	I - IV		suomalainentaimi.fi
'Dr Szymanowski', itsepölyttävä	3 - 4 m	lehdet	pienehköjä	kiivin makuiset, tuore	I - IV		blomqvistintaimisto.com ; suomalainentaimi.fi
'Oscar' hede							
'Paula', 'Pavloskaya' emi			1,5 cm		I - IV		Blomqvist L. 2008
<i>Actinidia polygama</i> , mantsurianlaikkuköynnös *	3 - 5 m	lehdet	hedelmä 1 - 1,5 cm	kiivin makuiset, tuore	?		Suomen puu- ja pensaskasvio 1992
<i>Schisandra chinensis</i> , palsamiköynnös *** (sitruunaköynnös)	2 - 3 m	marjojen väri		kirpeä, sitruunanarominen, talous	I - V	muodostaa juurivesoja	viherlassila.fi ; suomalainentaimi.fi ; Suomen puu- ja pensaskasvio 1992
<i>Sorbus americana</i> , amerikanpihlaja **	4 - 7 m	kukinta, marjat		talous	I - III		Suomen puu- ja pensaskasvio 1992
<i>Sorbus aucuparia</i> , kotipihlaja ***	4 - 12 m	kukinta, marjat	pienehköjä	talous	I - VIII		Suomen puu- ja pensaskasvio 1992
<i>Sorbus aucuparia</i> var. 'Edulis', makeapihlaja ***		kukinta, marjat					
'Burka'	2 m	punaruskeat marjat	suuret	makeat			Blomqvist L. 2008
'Dessertnaja'	1,5 - 2 m	tummanpunaiset	keskikokoisia	erittäine makeita			Blomqvist L. 2008
'Eliit'	3 - 4 m	punaiset	isot	mehukkaat			Blomqvist L. 2008
'Granatnaja'	3 - 5 m	tummanpunaiset	suuret				Blomqvist L. 2008
'Rubinovaja'	3 - 4 m	punaiset	keskikokoisia	hapanimelä maku			Blomqvist L. 2008
'Titaan'	3 m	tummanpunaiset	suuret				Blomqvist L. 2008

Köynnökset, muut puuvartistet satopuut						
'Zoltaja'	4 - 5 m	punakeltaiset	keskikokoisia	mehukkaat		Blomqvist L. 2008
<i>Sorbus commixta</i> , japaninpihlaja **	4 - 12 m	kukinta, marjat	pienehköjä	talous	I ?	Suomen puu- ja pensaskasvio 1992
<i>Sorbus hybrida</i> , suomenpihlaja ***	3 - 10 m	kukinta, marjat	keskikokoisia	talous	I - III	Suomen puu- ja pensaskasvio 1992
<i>Sorbus intermedia</i> , ruotsinpihlaja ***	3 - 10 m	kukinta, marjat	keskikokoisia	talous	I - IV	Suomen puu- ja pensaskasvio 1992
<i>Vitis amurensis</i> , amurinviini *** Ca+	4 - 8 m	lehti, syysväri	hedelmä 8 mm	hapan, pakkasen jälkeen makeutuva, talous	I - II	Suomen puu- ja pensaskasvio 1992
<i>Vitis riparia</i> , törmäviini *	5 - 8 m	lehti, syysväri	6-10 mm	hapan, pakkasen jälkeen makeutuva, talous	I - ?	Suomen puu- ja pensaskasvio 1992
<i>Vitis Labruscana-ryhmä</i> , tarhaojukkaviini ***						
'Beta'	voimakasvuinen	hedelmät	pienet	mausteinen maku, tuore, talous	I - III	viherlassila.fi
'Guna'		hedelmät	suuret	makeat, tuore, talous	I - III	viherlassila.fi
'Spulga'		hedelmät	isokoja	makeat, tuore, talous	I - II	viherlassila.fi
'Sukribe'	voimakasvuinen	kullnkeltaiset hedelmät	keskikokoisia	tuore, talous	I - III	viherlassila.fi; Blomqvist L. 2008
'Supaga'		vihreänkeltaiset	keskikokoisia	maukkaat, tuore	I - III	Blomqvist L. 2008
'Valiant'	voimakasvuinen	hedelmät	pienet	makeanmausteiset, tuore, talous	I - III	viherlassila.fi
'Vanessa'		hedelmät		makeat, siemenettömät, tuore	I - ?	viherlassila.fi
'Zilga'		tummansiniset hedelmät	keskikokoisia	makeat, tuore, talous	I - IV	viherlassila.fi; Blomqvist L. 2008
erinomainen= terve lajike	Sa+= viihtyy jopa savimaassa			*** hyvä saatavuus		
hyvä= altistuu joillekin taudeille	P= pölyttäjä			** melko hyvä saatavuus		
tyydyttävä= tautialtista	K=koristearvo			* rajallinen saatavuus		
- ei tietoa kasvitaudeista	M=selvinnyt usean vuoden Malminkartanossa			- ei saatavuustietoja, kysyttävä taimistolta		