



Lamminpään Rauhanportin rakennushistoriaselvitys

Susanna Niemelä

OPINNÄYTETYÖ
Kesäkuu 2024

Rakennusarkkitehdin tutkinto-ohjelma

TIIVISTELMÄ

Tampereen ammattikorkeakoulu
Rakennusarkkitehdin tutkinto-ohjelma

NIEMELÄ, SUSANNA:
Lamminpään Rauhanportin rakennushistoriaselvitys

Opinnäytetyö 93 sivua, joista liitteitä 6 sivua
Kesäkuu 2024

Opinnäytetyössä tutkittiin Lamminpään hautausmaan vanhaa kappelia Rauhanporttia sekä sen ympäristöä suunnitteluvaiheista nykytilanteeseen. Vuonna 1940 Tampereelle Lamminpäähän valmistunut rakennus toimii nykyisin seurakuntakotina. Selvityksen tilaajana toimi Tampereen seurakunnat. Rakennushistoriaselvitys on rakennustutkimusta, joka perustuu sekä rakennukseen itseensä että sen rakentamis- ja muutosvaiheista kertoviin lähteisiin. Työn tarkoituksena on toimia lähtötietona rakennuksen korjaus- ja muutostöitä varten sekä tarjota tietoa kohteen kulttuurihistoriallisista arvoista.

Selvityksessä on käytetty lähteinä Tampereen seurakuntien kirjallisia arkistoja sekä seurakunnilta saatuja digitaalisia lähteitä kohteesta. Lisäksi selvityksessä on hyödynnetty useita painettuja ja internet lähteitä. Rakennuksen nykytilaa on tutkittu paikan päällä tehtyjen havaintojen sekä rakennuksesta saatavilla olleiden korjaustarpeen-, haitta-aine- ja esteettömyystarkastelujen pohjalta.

Rauhanportin alkuperäisen rakennuksen on suunnitellut arkkitehti Bertel Strömmer. Rakennusta laajennettiin myöhemmin vuonna 1974 seurakunnan tarpeita vastaavaksi. Rakennus suunniteltiin alun perin hautausmaan väliaikaiseksi kappeliksi, mutta se toimi tässä tarkoituksessa 50 vuotta ja on toiminut sen jälkeen seurakuntakotina yli 30 vuoden ajan. Rauhanportti on nähnyt useita käyttötarkoituksia sekä muutoksia eri vuosikymmeninä. Nämä kerrostumat näkyvät rakennuksessa sen arkkitehtuurissa ja sisustuksessa sekä käytön jättämässä jäljissä.

ABSTRACT

Tampereen ammattikorkeakoulu
Tampere University of Applied Sciences
Degree Programme in Construction Architecture

NIEMELÄ, SUSANNA:
Historic Building Survey of Lamminpää Rauhanportti

Bachelor's thesis 93 pages, appendices 6 pages
June 2024

The thesis investigates an old chapel called Rauhanportti in Lamminpää cemetery. Rauhanportti was built in 1940 in Lamminpää cemetery, located in western Tampere, Finland. The building is currently owned by Tampere Lutheran Parishes and is used as a parish home. Tampere Lutheran Parishes acted as a client of this historic building survey. The purpose of this thesis was to gather information about the planning- and construction phases, modifications and renovations of the building, and its current state.

A historic building survey consists of architectural research containing information about the structure, architecture, and the condition of the building in its current state. Sources for the survey were assembled from Tampere Parish Archives, literature sources, digital- and newspaper sources, interviews, and from studying the building on site. The present state of the building was documented by photographing and analysing the building.

The result of the thesis is a thorough report on Rauhanportti. The building was originally designed as a temporary chapel, but it served this purpose for 50 years and has been used as a parish home for over 30 years after that. This thesis aims to function as a guide for future renovations, changes in use, and building maintenance.

Key words: historic building survey, building research, history of buildings

SISÄLLYS

1	JOHDANTO	6
2	RAKENNUSHISTORIASELVITYS	7
	2.1 Selvityksessä käytetyt lähteet	7
3	LAMMINPÄÄN ALUE	9
	3.1 Lamminpään pientaloalue	9
	3.2 Lamminpään alueen lyhyt historia	10
4	LAMMINPÄÄN HAUTAUSMAA	14
	4.1 Kaavoitus ja yleiskuvaus	14
	4.2 Lamminpään hautausmaan historia	15
5	LAMMINPÄÄN RAUHANPORTIN VAIHEET	20
	5.1 Läntisen hautausmaan kappeli	20
	5.2 Kappelin rakentaminen 1940	20
	5.3 Lamminpään siunauskappeli 1950–1960-luvuilla	30
	5.4 Laajennus ja kappelin kunnostus 1970-luvulla	32
	5.5 Seurakuntakoti 1990-luvulla	42
	5.6 Rauhanportti 2000-luvulla	50
6	RAKENNUKSEN ARKKITEHTUURI	52
	6.1 1930-luvun arkkitehtuuri	52
	6.2 Bertel Strömmer	53
	6.3 Rakennuksen julkisivut nykytilassa	54
	6.4 1. Kerroksen tilat nykytilassa	57
	6.5 Kellarikerroksen tilat nykytilassa	65
7	RAUHANPORTIN NYKYTILA JA TULEVAISUUS	69
	7.1 Perustiedot ja yleiskuvaus	69
	7.2 Rakenne ja materiaali-inventointi	70
	Kappelin rakenteet, rakennusosat ja pintamateriaalit	70
	Laajennusosan rakenteet, rakennusosat ja pintamateriaalit	72
	7.3 Esteettömyys	75
	7.4 Asbesti- ja haitta-ainekartoitus	77
	7.5 Energiakatselmus ja PTS-kartoitus	78
	7.6 Rakennuksen tulevaisuus	80
8	POHDINTA	81
	LÄHTEET	82
	LIITTEET	88
	Liite 1. Listaus seurakunnan arkistojen materiaaleista	88

Liite 2. Lamminpään Rauhanportin pääpiirustukset. 1939. Tampereen seurakuntien arkistot.	89
Liite 3. Lamminpään Rauhanportin pääpiirustukset. 1939. Tampereen rakennusvalvonta.	89
Liite 4. Lamminpään Rauhanportin laajennusosan ja peruskorjauksen pääpiirustukset. 1973. Tampereen rakennusvalvonta.	90
Liite 5. Rauhanportin pääpiirustukset. 1992. Tampereen seurakuntien arkistot.	91
Liite 6. Rauhanportin muutospiirustukset. 2001. Tampereen seurakunnat.	93

1 JOHDANTO

Tässä rakennushistoriaselvityksessä tutkittiin Lamminpään vanhaa kappelia Rauhanporttia ja sen ympäristöä suunnitteluvaiheesta nykytilanteeseen. Selvityksen tilaajana toimi Tampereen seurakunnat, joka on myös kiinteistön omistaja. Rauhanportti toimii tällä hetkellä Tampereen Harjun seurakunnan seurakuntakotina.

Rakennushistoriaselvityksessä käydään läpi rakennuksen suunnittelu- ja rakentamisvaiheet, tehdyt muutokset sekä kartoitetaan nykytila. Lisäksi selvitys laajentaa käsitystä rakennuksen arkkitehtonisista piirteistä ja kulttuurihistoriallisesta arvosta. Selvitys voi toimia oppaana tulevia korjaus- ja muutostöitä varten sekä antaa tietoa rakennuksen käyttäjälle huoltoa ja ylläpitoa varten.

Selvityksen kohde Rauhanportti valmistui vuonna 1940 Lamminpään hautausmaalle, Länsi-Tampereelle. Hautausmaan pohjoisreunassa sijaitsevan Rakennuksen on suunnittelut Tampereen kaupunginarkkitehtina toiminut arkkitehti Bertel Strömmer. Selvityksessä on tutkittu lyhyesti myös Strömmerin tuotantoa. Rauhanportti oli alun perin suunniteltu väliaikaiseksi, mutta se on kestänyt aikaa yli 80 vuoden ajan. Rakennus toimi kappelinä noin 50 vuotta ja tämän jälkeen se on toiminut seurakuntakotina yli 30 vuoden ajan. Rakennus on nähnyt useita käyttötarkoituksia ja muutoksia eri vuosikymmenten aikana.

Selvitystä varten on tutkittu Tampereen seurakuntien arkistotietoja. Rakennuksessa tehdyistä muutostöistä saatiin tietoa arkistojen pöytäkirjoista ja dokumenteista sekä piirustuksista. Lisäksi selvityksessä on käytetty lähteenä useita internet lähteitä ja painettuja lähteitä. Rauhanportin nykytilaa on kartoitettu paikan päällä tehtyjen havaintojen sekä kohteesta teetettyjen korjaustarpeen-, haitta-aine- ja esteettömyyskartoitusten pohjalta.

2 RAKENNUSHISTORIASELVITYS

Rakennushistoriaselvityksessä tutkitaan rakennusta sen tämänhetkisessä tilassa. Rakennuksesta kerätään selvitykseen tiedot sen suunnittelusta ja rakentamisesta sekä tehdyistä muutos- ja korjaustöistä. Selvityksessä käydään läpi rakennuksen historia ja rakennuksen käytön eri vaiheet. Rakennushistoriaselvitys sisältää tietoa rakennuksen arkkitehtuurista, rakenteista ja rakennuksen kunnosta nykytilassa. Selvitys kertoo, millainen rakennus on ja miksi se on sellainen kuin se on. (Museovirasto 2010.)

Eri käyttötarkoituksiin tehdyt selvitykset voivat poiketa toisistaan laajuudeltaan ja sisällöltään. Kohteen koko ja monimuotoisuus sekä saatavilla olevat resurssit vaikuttavat selvityksen laajuuteen. Selvityksessä tutkitaan arkisto- ja kenttätutkimuksilla kohteen historiaa, suunnittelu- ja muutosvaiheita ja nykytilaa. Rakennushistoriaselvityksen tulokset kootaan raportiksi. Tekstisisällön ohessa piirustuksilla, kaavioilla ja eri aikoina otetuilla valokuvilla havainnollistetaan rakennuksen vaiheita ja kuvataan sen nykytilaa. (Museovirasto 2010.)

Rakennushistoriaselvitys luo kohteesta kattavan yleiskuvan korjausrakentamien tai kaavoituksen tarpeisiin. Selvityksiä tehdään usein miten suojelluista rakennuksista, joihin ollaan suunnittelemassa korjausta tai käyttötarkoituksen muutosta. Selvityksen tarkoituksena on löytää rakennuksen ominaispiirteet, jotka tulisi säilyttää sekä toimia pohjatietona suunniteltaessa ja tehtäessä rakennukseen korjaus- tai muutostöitä. Rakennushistoriaselvitystä voidaan käyttää punnittaessa rakennuksen tulevaisuutta ja tulevia käyttötarkoituksia ja se voi toimia oppaana rakennuksen sen hetkisille käyttäjille osana kiinteistön huoltokirjaa. (Museovirasto 2010.)

2.1 Selvityksessä käytetyt lähteet

Tietoa on kerätty arkistolähteistä, internet- ja sanomalehti lähteistä, painetuista lähteistä sekä Rauhanportilla paikan päällä tehtyjen havaintojen pohjalta. Suurin osa opinnäytetyössä käytetyistä lähteistä on Tampereen seurakuntien arkistoista

löytyneitä lähteitä. Lähteet koostuvat pääasiassa Tampereen seurakuntien kokouksien pöytäkirjoista ja niiden liitteistä sekä Lamminpään Rauhanportin erilaisista kiinteistötiedoista ja rakennuspiirustuksista.

Rakennuksesta itsestään löytyi vähän tietoa painetuista lähteistä, mutta kirjallisia lähteitä on hyödynnetty erityisesti Lamminpään alueen ja Lamminpään hautausmaan historian selvittämisessä sekä aikakaudelle tyypillisen arkkitehtuurin tutkimisessa. Rauhanportissa tehdyistä muutoksista ei löytynyt tietyiltä ajan jaksoilta lainkaan dokumentteja.

Rakennuksen nykytilaa on selvitetty käynneillä kohteessa, jolloin kohdetta on arvioitu silmämääräisesti ja dokumentoitu valokuvin. Rauhanportin nykytilaa auttoivat selvittämään siitä teetetyt korjaustarpeen-, haitta-aine- ja esteettömyyskartoitukset.

3 LAMMINPÄÄN ALUE



KUVA 1. Lamminpään sijainti kartalla ympyröitynä (Taustakartta MML, Oskari karttapalvelu).

Lamminpää sijaitsee Länsi-Tampereella Ylöjärven rajalla, 8 km Keskustorista. Lamminpää rajoittuu Ylöjärven kaupunkiin, Lielähteen, Epilään, Tohloppiin ja Haukiluomaan. (Oskari karttapalvelu.) Vuonna 2001 Lamminpään tilastoalueella asui n. 3000 asukasta (Tampereen kaupunki 2019).

3.1 Lamminpään pientaloalue

Lamminpään alue on palstoittamalla syntynyt pientaloalue. Palstoittamalla syntyneet alueet ovat suuria maa-alueita, jotka on jaettu tonteiksi ja myyty lyhyen ajan sisällä. Palstoittamalla muodostettiin rakennuspaikkoja tilattomille ja luotiin mahdollisuus omaan viljelysmaahan, jonka saattoi myöhemmin lunastaa itselleen. Lamminpäässä palstoitettut tontit myytiin suoraan halukkaille. (Tampereen kaupunki 2019.) Suuri osa Lamminpään asuinalueesta on Pirkanmaan kulttuuriympäristön arvoaluetta ja kulttuurihistoriallisesti arvokas aluekokonaisuus. (Oskari karttapalvelu 2024.)

Aluetta on kutsuttu ajan mittaa monilla nimillä: Lamminperä, Lamminpää, Lamminkangas sekä Lamminkylä. 1900-luvun alkupuolella alueen viralliseksi nimeksi oli otettu Lamminpää. Aluetta kutsuttiin jonkin aikaa laajemmin Lamminkyläksi, mutta yleistyneempi ja virallinen nimi Lamminpää jäi yleiseen käyttöön. (Lammi 1998.)



KUVA 2. Lamminpään alue, ilmakekuva. 2022. Rauhanportti ympyröitynä punaisella viivalla. (Ilmakekuva kantakaupunki 2022, Oskari karttapalvelu.)

3.2 Lamminpään alueen lyhyt historia

Lamminpään alue, kuten suuri osa nykyisestä Tampereesta, kuului Pirkkalan pihtäjään keskiajalta alkaen. Pirkkala mainitaan asiakirjoissa ensimmäisen kerran 1374 ja hallintopitäjänä Pirkkala mainitaan 1413. Lamminpään alue oli pitkään asuttamatonta metsäaluetta. Metsäalueet olivat tuohon aikaan yleensä yhteiseen käyttöön pyhitettyjä pyyntialueita. Viereisen Tohlopin järven tienoilla oletetaan muodostuneen vakinaista asutusta noin 800 eaa., ja järven rannalla on ollut 1300-luvulla markkinapaikka. Lamminpään alue kuului Harjun jakokuntaan, Hyhkyn kylään. Harjun jakokunta mainitaan ensimmäisen kerran 1466. Hyhky ja Tohloppila ovat todennäköisesti olleet alueen vanhimmat kylät. Hyhkyn kylä oli jakokunnan kylistä suurin ja vuonna 1540 Hyhkyssä oli seitsemän tilaa. Uotilan ja

Mattilan tilan maita sijaitsi Lamminpään alueella, joista Mattilan tila oli 1500-luvulla kylän merkittävin talo. (Lammi 1998, 7–10.)

Talolliset alkoivat perustaa mailleen torppia 1700-luvun lopulla. Vuonna 1850 Hyhkyn kylässä oli kuusi torppaa. Hatanpään kartanon omistaja Hans Henrik Boije hankki 1700-luvun lopulla Hyhkyn kylästä muun muassa Mattilan ja Uotilan tilat. Tilat siirtyivät myöhemmille Hatanpään kartanon omistajille, Idmaneille. Karl Gustaf Idmanin perilliset möivät maat vuonna 1911 Kaarilan isännälle Otto Thunebergille. (Lammi 1998, 11–14.)

Pirkkalan kunta oli jaettu Pohjois- ja Etelä-Pirkkalaan vuonna 1922 ja Harjun jakokunta kuului tällöin Pohjois-Pirkkalaan. Pohjois-Pirkkalan nimi muutettiin myöhemmin Nokiaksi. Lamminpään aluetta asutti 1900-luvun alussa vain muutama maata viljelevä torppari harvassa toisistaan. Varsinainen muuttovirta alkoi 1920-luvulla, kun maaseudun tilattomat muuttivat alueelle vauhdilla teollistuneen Tampereen tehdastyöpaikkojen perässä. Tampereen länsipuolen tehtaات tarjosivat työtä ja muuttajat olivat usein asuneet jo vuokralla lähialueilla. Lamminpäästä löytyi maata oman talon rakentamiseen. Maiden omistaja Otto Thuneberg myi alueelta tontteja edullisesti ja tontit menivät hyvin kaupaksi. Tonttijaon oli suunnitellut maanmittausinsinööri K.D. Sinervä. (Lammi 1998, 20–22, 41.)

Maaperä oli kangasmaata, jolla kasvoi havupuita. Lamminpäähän muuttajat rakennuttivat itse omat talonsa, ja omalta tontilta saatiin usein hirret ja soraa rakentamiseen. Talot eivät olleet isoja, mutta sisäänkäyntiä rakennettaessa, suunniteltiin usein myös sisäänkäynti vuokralaisia varten. Monet vuokralaisista rakensivat myöhemmin oman talon Lamminpäähän. Alueella elettiin pääosin omavaraisesti ja kauppoja oli vähän. Asukkaat kärsivät aluksi ajoittain vesipulasta, sillä alueelta ei löytynyt luonnonlähteitä, eikä kaikkiiin kaivettuihin kaivoihin koskaan saatu vettä. Lamminpäähän perustettiin oma vesijohtoyhtiö Lamminkylän vesijohto Oy vuonna 1929. Asuinalueelle saatiin kaupungin vesijohdon liittymä vasta vuonna 1950 ja pääviemäriin liittymä 1952. (Lammi 1998, 22–28, 161.)

Lamminpään asukkaiden lapset kävivät aluksi Harjun koulua, mutta 1920-luvun lopulla oppivelvollisia oli niin paljon, että alettiin suunnitella omaa koulua Lamminpäässä asuville. Vuonna 1929 Pohjois-Pirkkalan kunta osti Karl Thunebergin

perikunnalta 1,5 hehtaarin maa-alueen Uotilan tilasta. Saman vuoden keväänä alettiin rakentaa kaksikerroksista tiilitaloa, johon saatiin viereisestä metsästä louhittua graniittia sokkelikiviksi. Suunnitellusta rakennuksesta tehtiin aluksi valmiiksi vain puolet, ja koulu rakennettiin loppuun vuonna 1935, kun oppilaiden määrä oli lähes kaksisataa. Lamminpään koulun ja seurakunnan yhteistyö oli tiivistä. Koulun opettajat Sylvi ja Toivo Mäkivaara kävivät toisinaan kappelilla kanttorin tehtävissä, ja Toivo Mäkivaara oli pitkään Harjun seurakunnan edustajana kirkkohallintokunnassa. (Lammi 1998, 74–88.)



KUVA 3. Lamminpään alue, ilmakekuva. 1946. Raumanportti ympäröitynä punaisella viivalla. (Ilmakekuva kantakaupunki 1946, Oskari karttapalvelu.)

Pohjois-Pirkkalalle Lamminpään alue oli ollut taloudellinen taakka, sillä esikaupunkialueen menot olivat 70 % ja tulot 40 % kunnan taloudesta (Tampereen kaupunki 2019). Lamminpään esikaupunkialue liitettiin Tampereeseen vuonna 1937. Vanhasta Harjun jakokunnasta tuli valtioneuvoston päätöksellä Pitkäniemeä lukuun ottamatta osa Tampereen kaupunkia. (Lammi 1998, 41.) Liitoksessa Tampereen maa-ala kaksinkertaistui ja se sai noin 12 500 uutta asukasta. Vuosien 1925–1930 aikana Lamminpään alueelle rakennettiin noin 160 rakennusta. Alue oli Tampereen kaupungin aloitteesta rakennuskiellossa vuodesta 1936 kesään 1944. Kiellon tullessa voimaan alueella oli noin 300 omakotitaloa ja yli 2000 asukasta. (Tampereen kaupunki 2019.) Lamminpään alueen harva rakennuskanta kiellon jäljiltä näkyy vielä vuoden 1946 ilmakekuvassa (kuva 3).

Lamminpään ensimmäinen asemakaava vahvistettiin vuonna 1943. Koska alue oli rakentunut ilman asemakaavaa, rakennusten sijainti tonteilla vaihteli merkittävästi. (Tampereen kaupunki 2019.) Asemakaavaan ei kelpuutettu kaikkia tontteja, ja jotkut menettivät tämän takia tonttinsa. Sodan jälkeen vallitsi suuri asuntopula. Rakennuskiellon päätyttyä Lamminpään kaava-alueelle sai rakentaa 475 yksikerroksista ja 45 kaksikerroksista taloa sekä kaksi yleistä rakennusta ja viisi pienteollisuustaloa. Asemakaavoitettu alue laajeni vielä 1951 ja myöhemmin 1967. (Lammi 1998, 122.)

4 LAMMINPÄÄN HAUTAUSMAA

4.1 Kaavoitus ja yleiskuvaus



KUVA 4. Lamminpään hautausmaa, ilmakuva. 2022. Rauhanportti ympäröitynä punaisella viivalla. (Ilmakuva kantakaupunki 2022, Oskari karttapalvelu.)

Lamminpään hautausmaan aluetta ei ole asemakaavoitettu. Alueelle on vireillä Kantakaupungin vaiheyleiskaava 2021–2025 yk051. Lamminpään hautausmaa kuuluu keskuspuistoverkoston ja on avointa maisema-alueita (kuva 5). Hautausmaa on Tampereen seurakuntayhtymän maanomistuksessa. Alue on haluttu säilyttää hautausmaan laajentumisalueena. (Oskari karttapalvelu 2024.) Kalevankankaan hautausmaalla tilan loppuessa, muille kaupungin hautausmaalle voi olla tarvetta useammille hautauksille. Hautapaikkojen tarpeeseen ja Lamminpään hautausmaan laajentamiseen tulevaisuudessa vaikuttaa myös hautojen vanheneminen. Hautojen vanhetessa, niitä voidaan käyttää uudelleen. Myös tuhkaus on yleisempää kuin ennen. Tampereella haudatuista tuhkausprosentti oli 82,7 vuoden 2018 tilastossa. (Huhtala 2021; Ruissalo 2019.)



KUVA 5. Lamminpään hautausmaan alue osana keskuspuistoverkoston. Rauhanportti merkitty punaisella pisteellä. (Kantakaupungin yleiskaavat 2040 Viherympäristö ja vapaa-ajan palvelut, Oskari karttapalvelu.)

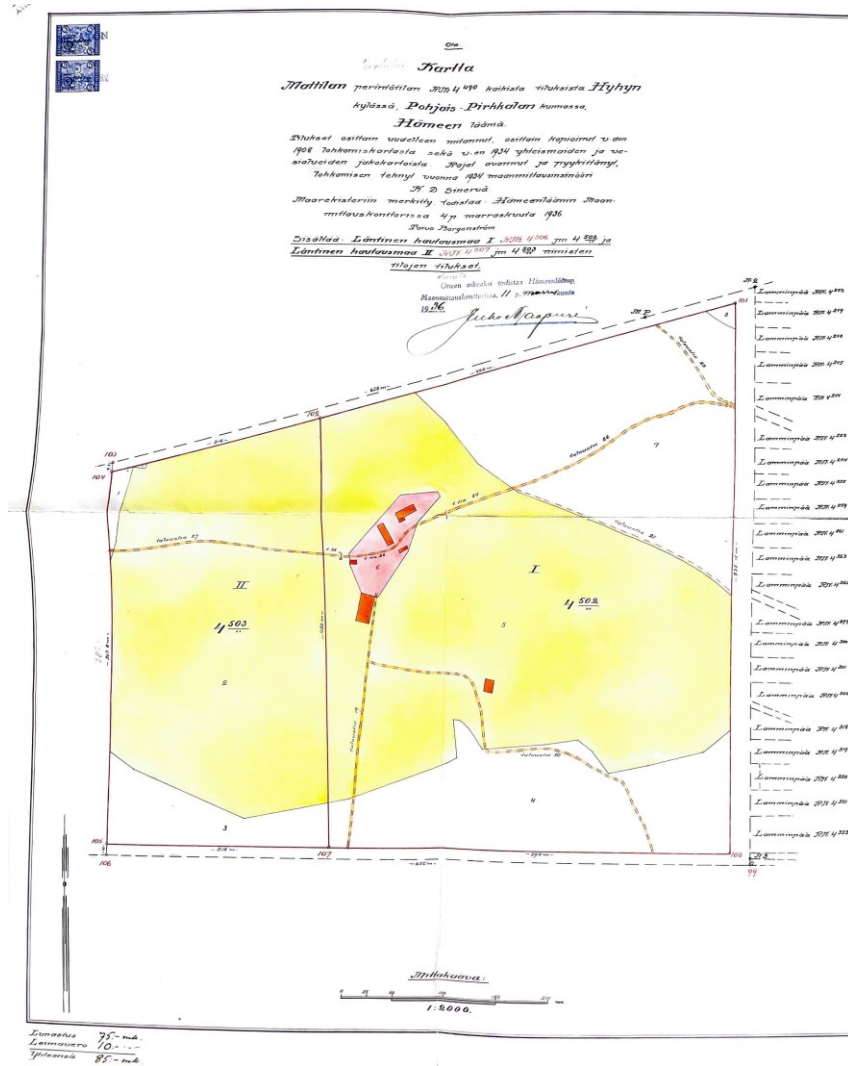
Lamminpään hautausmaa on merkitty kartassa hautausmaata kuvaavalla kaava-merkinnällä E-ha. Koko hautausmaan alue kuuluu keskuspuistoverkoston, joka on merkitty karttaan vaaleanvihreällä värillä. Vihreä pisteiviiva kuvaa keskuspuistoverkoston yhdistävää virkistysyhteyttä tai lähivirkistysalueiden sarjaa. (kuva 5).

4.2 Lamminpään hautausmaan historia

Pispalan rukoushuoneyhdistys esitti jo 1920-luvulla ajatuksen Harjun alueen omasta hautausmaasta (Lammi 1998, 178). Kalevankankaan hautausmaa alkoi täyttyä 1930-luvulla ja Tampereen evankelisluterilaiset seurakunnat ryhtyivät toimenpiteisiin maa-alueen hankkimiseksi uutta hautausmaata varten 1935. Alue päätettiin hankkia Tampereen läntiseltä tai itäiseltä puoliskolta. Kirkkohallintokunta harkitsi uuden hautausmaan paikkaa ensin Villilästä, mutta maan hinta ja tasoituskustannukset näyttivät muodostuvan siellä liian korkeiksi. (Silfverhuth 2013, 360.) Läntiseen puoleen päädyttiin, sillä Tampereen läntisen esikaupunkialueen katsottiin tulevan liittymään taloudellisesti Tampereen seurakuntiin (Kirkkoneuvosto 16.5.1936).

Hautausmaalle soveltuvaksi alueeksi löytyi Karl Thunebergin perikunnan maihin kuuluva maa-alue, johon kuului Mattilan tilan maita. Paikalla oli vielä 1910-luvun alussa sijainnut Saarikorpi-niminen torppa, joka oli omistajanvaihdoksen yhteydessä liitetty kantatilaan. Aluetta on nimitetty myös Saarikorven alueeksi. Noin 30 hehtaarin alueesta oli noin 17 hehtaaria peltoa ja loput metsää, tonttialuetta ja pientareita. Tonttialueella sijaitsi asuinrakennus maanviljelykseen tarvittavine ulkorakennuksineen. Noin 20 hehtaaria alueen itäosasta todettiin kairaustutkimusten perusteella olevan sopiva hautausmaaksi. Noin 10 hehtaarin loppualaa ei voitu sellaisenaan käyttää hautaukseen, sillä alueen vesikerroksen pinta oli 1,50–0,80 metrin syvyydessä. (Kirkkoneuvosto 16.5.1936.)

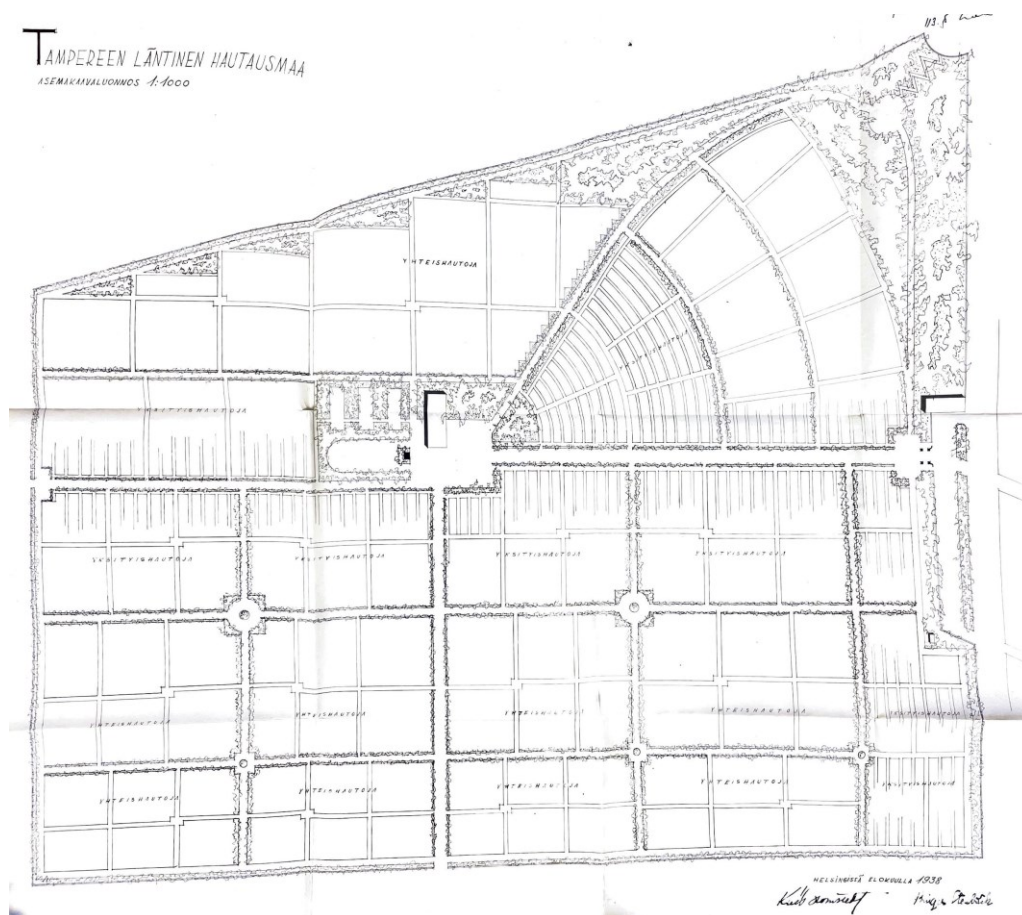
Mattilan perintötilasta R. N:o 4⁴⁹⁰ Pohjois-Pirkkalan kunnan Hyhkyn kylässä, ostettiin Tampereen seurakunnille maa-alue hautausmaaksi ja muihin seurakunnan tarpeisiin 13. elokuuta 1936. Kauppahinta koko alueesta oli noin 900 000 markkaa. Alue rajoittui etelässä Mattilan ja Uotilan rajaa myöten kulkevaan katumaahan, idässä alueen ja Lamminpään asutusalueen väliseen katumaahan, pohjoisessa Ylöjärven pitäjän rajaa myöten kulkevaan katumaahan ja lännessä paikalle pyykitettyyn linjaan. Maanmittausinsinööri K. D. Sinervän tekemien tarkistusmittauksien mukaan alueen pinta-ala oli yhteensä 27,575 ha. Hautausmaaksi tarkoitettu alue 19,274 ha ja loput alueesta 8,301 ha ostettiin kummatkin omilla kauppakirjoillaan. (Kirkkoneuvosto 10.8.1936.) Alue lohkottiin tontteihin Läntinen hautausmaa I ja Läntinen hautausmaa II (Hämeen läänin maanmittauskonttori 4.10.1936). Jako kahteen erilliseen tonttiin näkyy kartassa (kuva 6) sekä Saarikorven torpan rakennukset tonttien välissä. Hautausmaan raivaaminen aloitettiin alkuvuodesta 1937 (Aamulehti 2.10.1939).



KUVA 6. Mattilan perintötilan R. N:o 4⁴⁹⁰ Kartta. 1936. Ei mittakaavassa. (Tampereen seurakuntien arkistot.)

Tampereen ev.lut. seurakunnat järjestivät Lääntisen hautausmaan yleissuunnitelmaa varten vuonna 1937 suunnittelukilpailun, joka oli alallaan neljäs Suomessa. Kilpailuohjelman mukaan ehdotusten tuli sisältää mieluummin itäsivulta lähtevä pääkäytävä, noin puolen hehtaarin laajuinen juhlamenoaukea sekä paikat hautauskappelille ja eräille muille rakennuksille. Varsinaisesta hautausmaasta tuli ehdottaa noin puolet yksityis- ja puolet yhteishautausmaaksi, kuitenkin niin, että noin 300 neliometriä osoitettiin uurnahautoille. (Silfverhuth 2013, 360.) Kilpailuehdotuksia jätettiin 19, joista voittajaehdotuksen esittivät helsinkiläiset arkkitehdit Kai Blomstedt ja Birger Stenbäck. Palkintolautakunta arvioi voittajaehdotusta mielenkiintoiseksi ja herkästi suunnitelluksi ja kehui yleissuunnittelua, pääteiden suuntia sekä rakennusten ja aukoiden sijoitusta ansiokkaaksi. (Kirkkoneuvosto 28.12.1938.)

Hautausmaan lopullinen yleiskartta ja käyttösuunnitelma laadittiin voittajaehdotuksen pohjalta. Kirkkovaltuusto hyväksyi käyttöön otettavaksi Kai Blomstedtin ja Birger Stenbäckin tarkistaman yleiskartan syyskuussa 1938 (Kirkkoneuvosto 13.9.1938). Syksyllä 1938 aloitettiin hautausmaan alustavat kunnostamistyöt. Läntinen hautausmaa vihittiin käyttöön vihkiäisjuhlassa 1.10.1939. Ensimmäiset hautaukset hautausmaalle toimitettiin kesällä 1940. Hautausmaalle kuljetaan Bertel Strömmerin suunnittelema rautaisesta portista. Strömmer suunnitteli myös hautausmaan ensimmäisen väliaikaiseksi tarkoitetun portin. Hautausmaalla on muistolehto ja sankarihauta, jonka sankarimerkin on myös suunnitellut Bertel Strömmer 1947. (Silverhuth 2013, 360.) Sankarihautaan on haudattu jatkosodan uhreja (Lammi 1998, 181).



KUVA 7. Tampereen Läntinen hautausmaa, asemakaavaluonnos. 1938. Ei mitakaavassa. (Tampereen seurakuntien arkistot.)

Hautausmaata kutsuttiin aluksi nimillä Saarikorven hautausmaa ja Läntinen hautausmaa ja jälkimmäinen jäi pysyvästi viralliseksi nimeksi maarekisteriin (Silverhuth 2013, 361). Hautausmaa kantoi nimeä Saarikorven hautausmaa aina 1950-

luvulle saakka. Nimestä ei yleisesti pidetty, sillä se kuulosti synkältä ja syrjäiseltä paikalta. Vuonna 1952, useiden nimenmuutos ehdotusten jälkeen, kirkkovaltuusto päätti muuttaa nimeksi Lamminpään hautausmaa. (Lammi 1998, 182–183; Silfverhuth 1990.)

Lamminpään hautausmaa oli sen alkuaikoina jopa Harjun seurakuntalaisten vieroksuma. Epäiltiin, voisiko ennen peruna- ja viljelysmaana toiminut alue tulla siunatuksi maaksi. Ensimmäisenä viitenä vuotena vain joka kuudes länsitampere-lainen haudattiin Lamminpään hautausmaalle ja ensimmäisenä vuosikymmenenä vuosittain haudattiin keskimäärin 35 vainajaa. (Lammi 1998, 180–182.) Vuosina 1940–1945 Lamminpään hautausmaalle haudattuja oli yhteensä 202 ja 1960–1990-luvulla keskimäärin joka toinen Harjun seurakunnan vainaja haudattiin Lamminpään (Silfverhuth 2013, 361; Silfverhuth 1990).

Saarikorven entisen torpan rakennuksissa tilanpito jatkui vuokra-ajan päättymiseen saakka 1938. (Lammi 1998, 180.) Tampereen evankelisluterilainen seurakunta vuokrasi läntiseltä hautausmaalta Epilän Nahkatehdas AB:lle peltoalueen viljelemistarkoitukseen 30.4.1938 ja Epilän Nahkatehdas vuokrasi viljelysalueita 30.4.1963 saakka (Kirkkoneuvosto 30.4.1938; Tampereen seurakunnat 24.5.1962). Edelleen noin kolmasosa hautausmaan alueesta on viljeltyä ja pelto-rekisterissä (kuva 4) (Tampereen kaupunki). Saarikorven torpan viimeiset huonokuntoiset rakennukset purettiin vuonna 1980 (Lammi 1998, 180).

Hautausmaan laajennusosan on suunnitellut turkulainen arkkitehtitoimisto Laiho, Pulkkinen & Rainio. Yleinen kirkkoneuvosto oli vuonna 1985 asettanut toimikunnan selvittämään Lamminpään hautausmaan ja alueen toimitilarvetta. Kirkkovaltuusto päätti vuonna 1986 järjestää uuden kappelin sekä hautausmaan laajennuksen suunnittelemiseksi suunnittelukilpailun kutsukilpailuna. (Silfverhuth 1990.) Kilpailuun kutsuttiin viisi arkkitehtitoimistoa. Hautausmaa- ja maisemajärjestelyjen osalta kilpailu oli aatekilpailu ja uuden kappelirakennuksen osalta suunnittelukilpailu. Suunniteltava osuus oli noin 17 hehtaarin laajuinen käyttämätön osa hautausmaasta. Suunnitelman tavoitteena oli saada aikaan entistä moni-ilmeisempi hautausmaa, joka luontuisi hyvin ympäristöönsä. (Tampereen seurakunnat 7.8.1986.)

5 LAMMINPÄÄN RAUHANPORTIN VAIHEET

5.1 Läntisen hautausmaan kappeli

Uudelle hautausmaalle oli suunniteltu kappelin paikka yleissuunnitelmassa pääkäytävän jatkeelle keskeltä hautausmaata. Kirkkohallintokunta kuitenkin totesi vuoden 1938 lopussa, ettei varsinaisen kappelin rakentamiseen ollut kiireellisempien hankkeiden takia mahdollisuutta lähivuosina. Tilapäisenä ratkaisuna päätettiin rakentaa väliaikainen kappeli pääkäytävän pohjoispuolelle tulevan toimisto- ja asuinrakennuksen paikalle, tekemällä valmiiksi rakennuksen kellariosuus, jota voitaisiin toistaiseksi käyttää ruumiskellarina. (Silfverhuth 2013, 361; Silfverhuth 1990.) Kappeli suunniteltiin niin, että sen perustuksille olisi voitu myöhemmin rakentaa hautausmaatoimisto ja puutarhurinrakennus (Aamulehti 1.12.1940). Väliaikaisen kappelin paikka Lamminpään hautausmaalla näkyy asemapiirroksessa (kuva 8).

Kappeli oli suunniteltu käytettäväksi rajoitetun ajan, kunnes lopullinen kappeli rakennettaisiin, mutta kuitenkin vähintään 15–20 vuotta (Tampereen seurakunnat 4.5.1939). Sodan jälkeinen pula-aika ja kiireellisemmät hankkeet vaikuttivat varsinaisen kappelin rakennuttamisen lykkäytymiseen. Uutta kappelia alettiin suunnitella vuonna 1985 kiinteistö- ja puistolautakunnan aloitteesta. Arkkitehtitoimisto Laiho, Pulkkinen & Rainio voitti suunnittelukilpailun ehdotuksellaan *Lux aeterna*. (Lammi 1998, 183.) Uudempi Lamminpään siunauskappeli valmistui keskelle hautausmaata yleissuunnitelmassa kappelille osoitettuun paikkaan vuonna 1990.

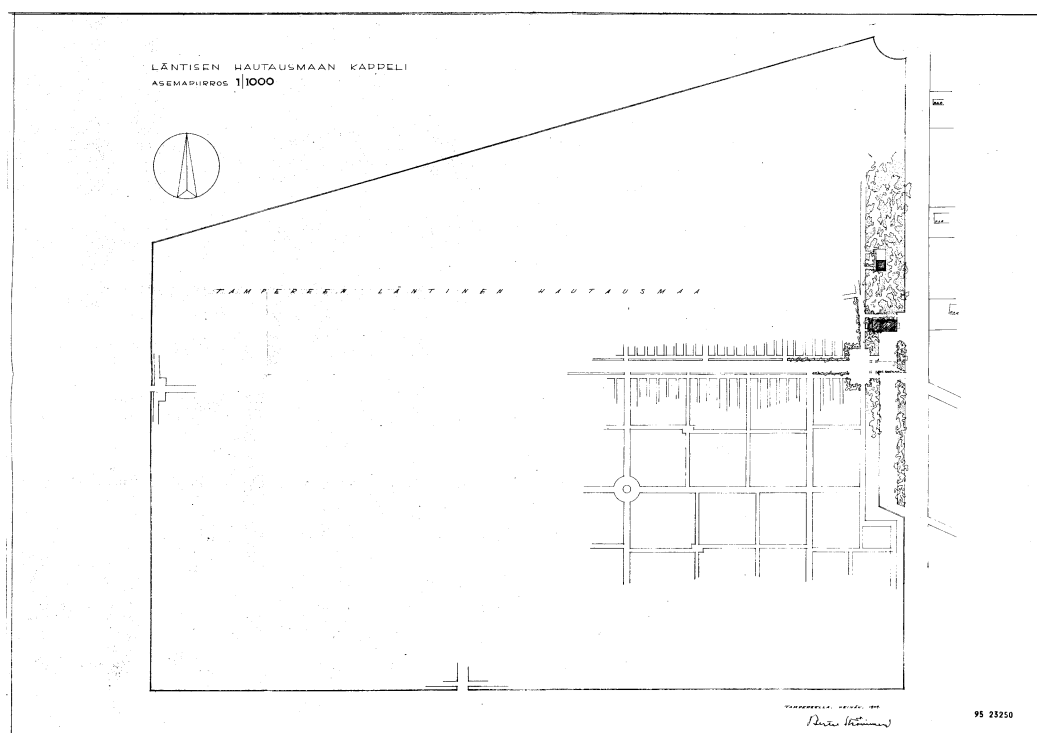
5.2 Kappelin rakentaminen 1940

Arkkitehti Bertel Strömmer toimi kirkkohallintokunnan varapuheenjohtajana 1939, jolloin hän samana vuonna suunnitteli Läntiselle hautausmaalle hautauskappelia. Suunnittelutyö on todennäköisesti ollut helppoa teettää kirkkohallintokunnan jäsenellä, joka tunsu hyvin Tampereen seurakuntien tarpeet. Kirkkohallintokunnan

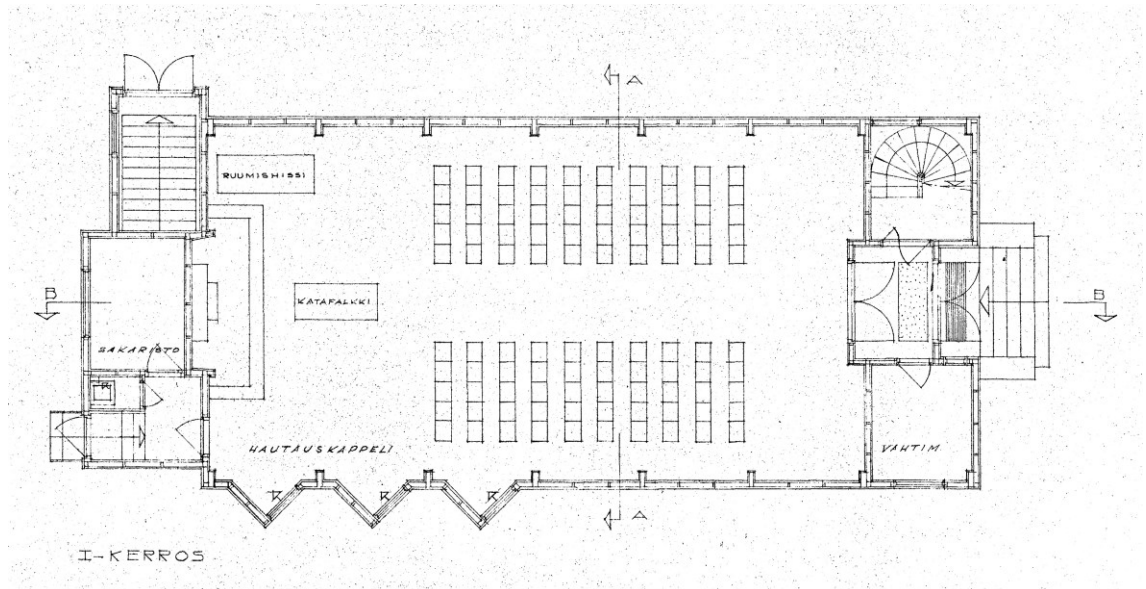
kokouksessa 4.5.1939 ehdotettiin, että kirkkovaltuusto päättäisi Läntiselle hautausmaalle rakennettavaksi väliaikaisen hautauskappelin (Tampereen seurakunnat 4.5.1939).

Bertel Strömmer suunnitteli samalla hautauskappelin lisäksi hautausmaan varti-
janasunnon siunauskappelin pohjoispuolelle. Rakennuksen paikka näkyy vuoden 1939 asemapiirroksessa (kuva 8). Rakennus suunniteltiin niin, että sitä olisi mahdollista jatkaa myöhemmin paritaloksi toisella asunnolla. (Tampereen seurakunnat 4.5.1939.) Toista asuntoa ei koskaan rakennettu. Asuintalo ei ole enää seurakunnan käytössä.

Kirkkovaltuusto hyväksyi Bertel Strömmerin laatimat piirustukset toukokuussa 1939 (Silfverhuth 2013, 361). Tuomiorovastin toimittamassa Sunnuntaitervehdys-lehdessä arvioitiin kappelirakennuksen väliaikaisuudesta huolimatta täytävän suunnittelultaan varsin korkeat vaatimukset ja tulevan palvelemaan seurakunnan tarpeita arvokkaalla tavalla (Silfverhuth 1990). Strömmer jätti Tampereen maistraatille rakennusluvan saantia varten valtakirjan, anomuksen ja työselityksen 3.8.1939. Rakennuslupa hyväksyttiin 16.8.1939 ja kappelin rakennustyöt aloitettiin heti elokuussa 1939. (Tampereen seurakunnat 25.8.1939.)

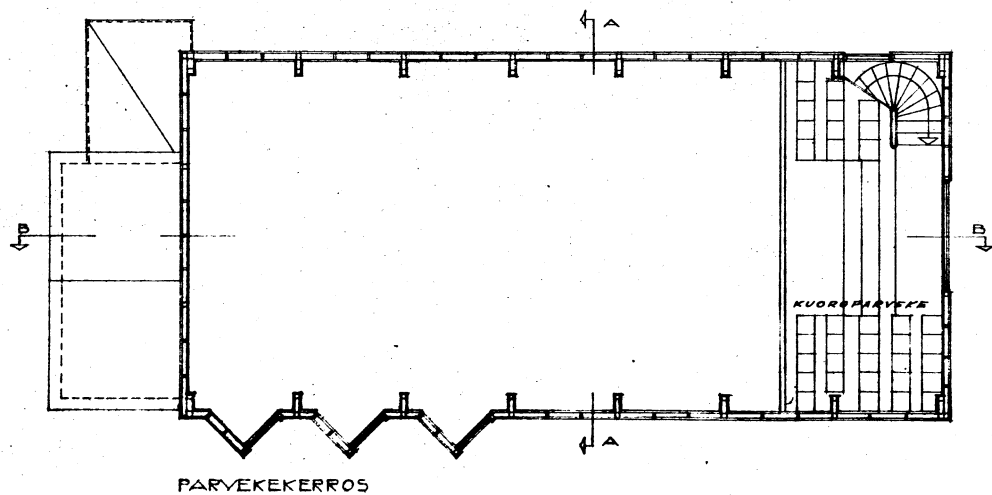


KUVA 8. Läntisen hautausmaan kappelin Rauhanportin asemapiirros. 1939. Ei mittakaavassa. (Tampereen rakennusvalvonta.)

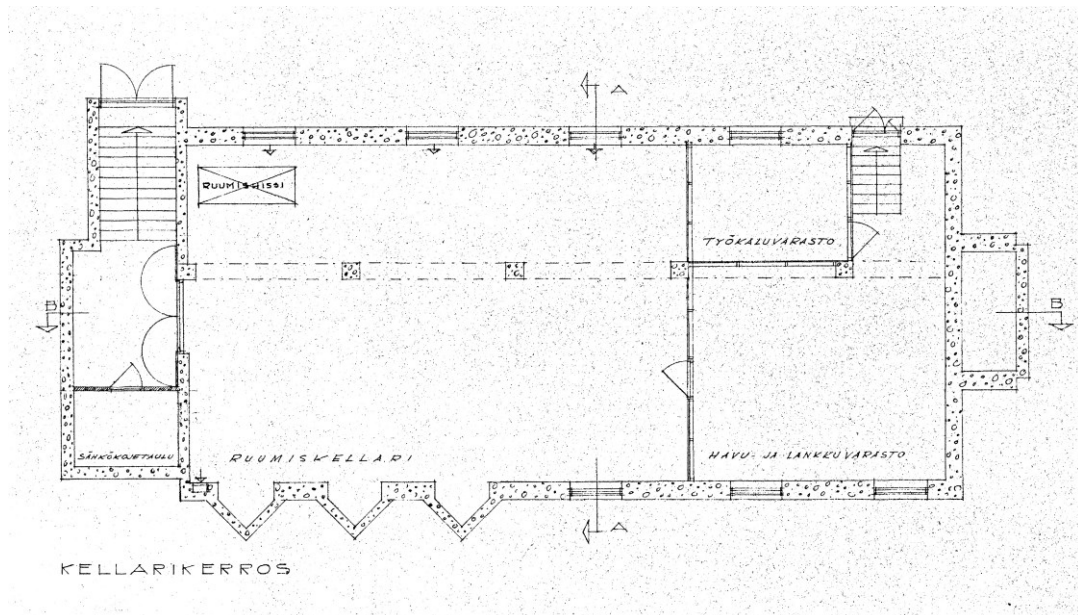


KUVA 9. Rauhanportin pohjapiirustus 1. kerros. 1939. Ei mittakaavassa. (Liite 2.)

Kappelin ensimmäisessä kerroksessa oli eteinen, vahtimestarin huone, porrashuone, sali, sakaristo ja sakariston eteinen. Kappelin salin parvella oli portaikko kuorolle sekä tila uruille.

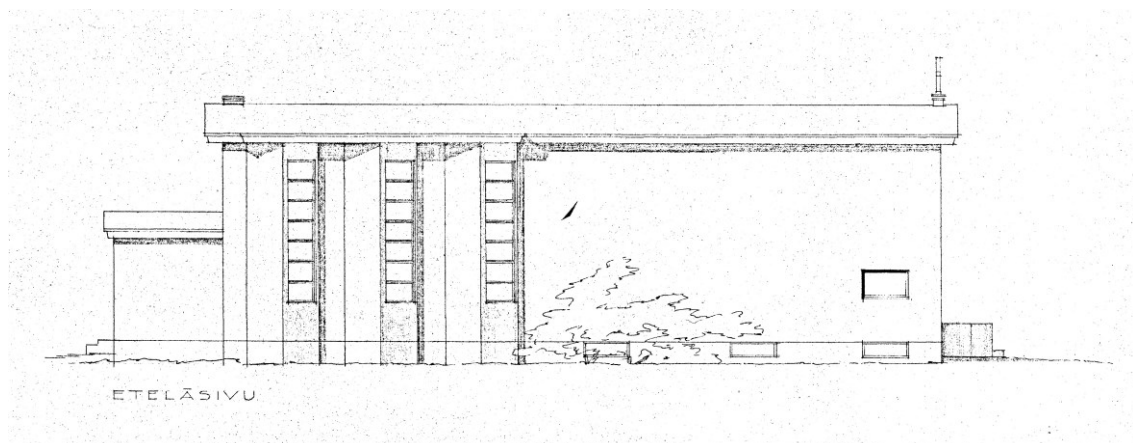


KUVA 10. Rauhanportin pohjapiirustus parvikerros. 1939. Ei mittakaavassa. (Liite 3.)

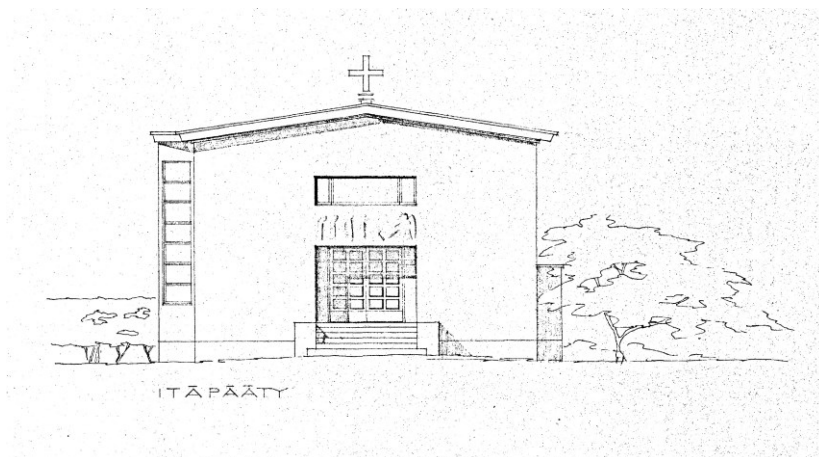


KUVA 11. Rauhanportin pohjapiirustus kellari. 1939. Ei mittakaavassa. (Liite 2.)

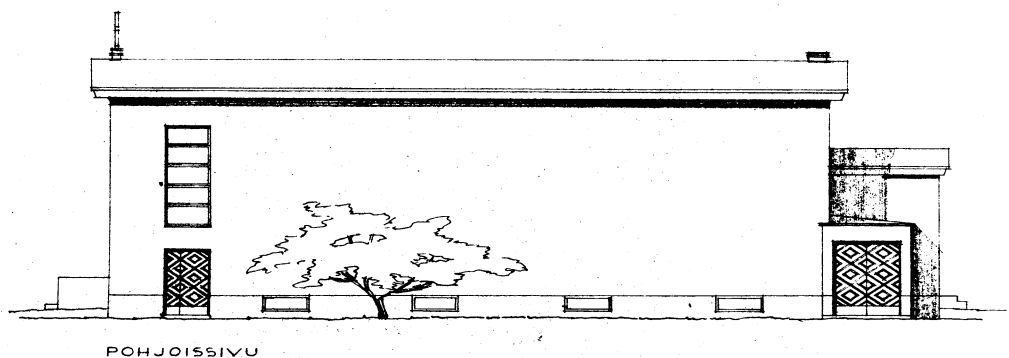
Kappelin kellarikerroksessa oli havu- ja lankkuvarasto, työkaluvarasto, ruumiskellari ja sähköjakohuone. Ruumiskellarissa sijaitsi arkkuhissi, jolla arkut nostettiin 1. kerrokseen.



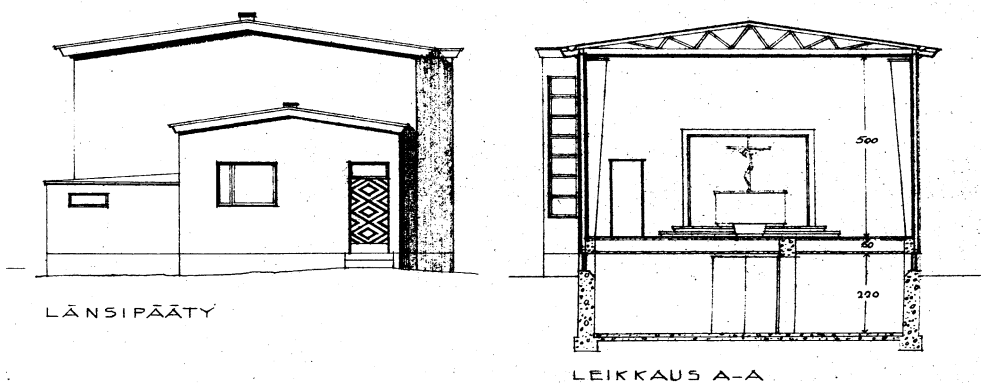
KUVA 12. Rauhanportin julkisivupiirustus etelään. 1939. Ei mittakaavassa. (Liite 2.)



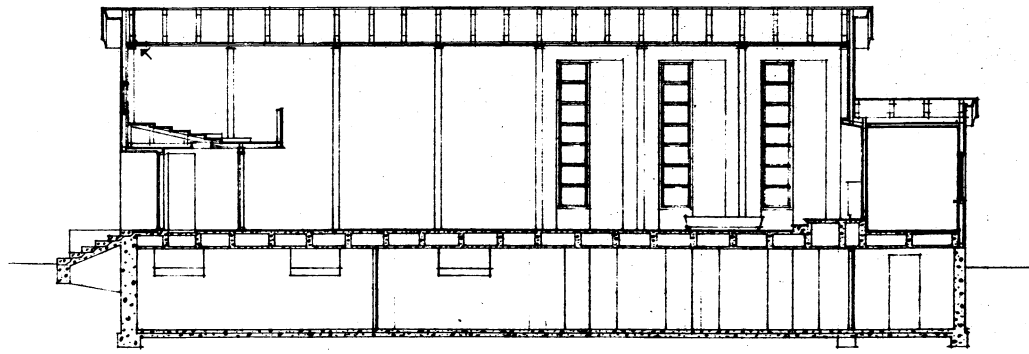
KUVA 13. Rauhanportin julkisivupiirustus itään. 1939. Ei mittakaavassa. (Liite 2.)



KUVA 14. Rauhanportin julkisivupiirustus pohjoiseen. 1939. Ei mittakaavassa. (Liite 3.)



KUVA 15. Rauhanportin julkisivupiirros länteen ja leikkauskuva A-A. 1939. Ei mit-takaavassa. (Liite 3.)



LEIKKAUS B-B

TAMPEREELLA, HEINÄK. 1939.

KUVA 16. Rauhanportin leikkauskuva B-B. 1939. Ei mittakaavassa. (Liite 3.)

Läntisen hautausmaan väliaikainen kappeli	
Summittainen kustannusarvio 1939	Kustannusarvio (markkaa)
Maankaivuu ja kuljetus	9000
Perustukset ja sokkeli betonista, sokk.pinta.hak.	20000
Ulkoportaita kark. hakatusta kivistä	7000
Kellarin permanttoa betonista	6000
Kellarikerroksen holvi, laatikkorakenteinen	23000
Pääkerroksen permanttopäällystys, marmoroitu massa	13000
Ulkoseinät: 4"piirurunko, ulkopuolelle raakalaudat, takoliitti, tervapaperi, verkko ja rappaus, sisäpuolelle raakalaudat, 2,5 cm herakliitti ja pintasively kalkkivärillä	41000
Väliseinärakenteet	3000
Ulkoseinän tukiaiskareet, pinnat höylätyt	5000
Pääkerroksen sisäkattorakene, pinta 1,5 cm herakliitti	16000
Vesikattorakenne, aluslaudoitus ja huopa n:o 1.	10000
1. kerroksen askelmat, porras parvelle ja alas, parvekkeen porras puusta, muut betonia	7000
Parvekerakenteet puusta kaiteineen	9000
Ikkunat ja ovet valm. paikoillaan	20000
Listoja ja koristeita julkipuolilla	8000
Kiinteitä sisustuksia, kuten alttari (4000,-), naulakkoja (2000,-) ja sarakiston ilmaklosetti (2000,-)	8000
Sähkölämmityslaitteet (20 000,-) ja ulkojohtotyöt tuotuna n. 1 km etäisyydestä (15 000,-)	35000
Sähkövalaistusjohdot ja -laitteet (n. 34 valop.)	9000
Maalaustyöt	7000

Työnjohto (16 000,-), telineet, siistiminen, maantasaukset ja ympäristön istutukset yms.	30000
Arvaamattomia menoja	30000
Yhteensä	315000

TAULUKKO 1. Kustannusarvio Läntisen hautausmaan kappelin rakentamisesta. 1939. (Tampereen seurakunnat 3.5.1939.)

Läntisen hautausmaan kappeliin varattava irtaimisto 1939	Kustannusarvio (markkaa)
20 kpl penkkejä	8000
80" arkkupukkeja	6400
Siirtovaunut	5500
Arkkuhissi	8000
10 kpl katafalkkeja	2000
sakariston kalusto	2000
urkuharmooni	5000
10 kpl havukansia	400
siunauslaatikot ja lapiot	300
kantoliinoja	1500
sekalaista irtaimistoa	900
Yhteensä	40000

TAULUKKO 2. Kustannusarvio Läntisen hautausmaan kappeliin varatusta irtaimistosta. 1939. (Tampereen seurakunnat 9.5.1939.)

Kappelin oli tarkoitus valmistua vuoden 1939 loppuun mennessä, mutta sotatilan vuoksi rakentaminen viivästyi (Aamulehti 1.12.1940; Silfverhuth 1990). Joulukuussa 1939 rakennusliike Anttila & Noppa Oy ilmoitti sotatilan takia luovuttavansa hautausmaan rakennusurakat takaisin seurakunnalle (Strömmer 1939, 54). Kappelin rakentajien jäljiltä salin parvelta löytyi teksti: ”Aaro Mäkinen, Daavid Järvinen ja Vihtori Rajala teki tätä parveketta 15. p:nä helmikuuta 1940. Silloin oli kovat pakkaset ja käytiin sotaa Suomen ja Neuvosto-Venäjän välillä. Oli kovat taistelut Summan suunnalla.” (kuva 17). Sota-aikana lähiseudun asukkaat käyttivät kappelin ruumiskellaria pommisuojaana, sillä tilaa ei vielä käytetty varsinaiseen tarkoitukseensa (Lammi 1998, 182).



KUVA 17. Rakentajien kirjoitus lankuissa (Kuva: Susanna Niemelä 2024). Kirjoitus parven lattialankuissa, löytynyt vuoden 1994 remontin yhteydessä.

Rakennus saatiin käyttökuntoon kesällä vuonna 1940 (Aamulehti 1.12.1940). Lopputarkastus suoritettiin 20. kesäkuuta 1940, jossa kirkkohallintokunnan edustajina toimivat arkkitehti Bertel Strömmer ja taloudenhoitaja Erkki Sammalkivi sekä avustajana rakennusmestari E. E. Solukko. Työ todettiin pääasiassa hyvin tehdyksi ja urakoitsija lupautui korjaamaan pikimmiten vähäiset puutteellisuudet, jotka tarkastuksessa havaittiin. Työ merkittiin vastaanotetuksi. (Tampereen seurakunnat 26.6.1940.) Kappeli saatiin myöhemmin lokakuussa valmiiksi myös valaistus- ja lämmityslaitteiden osalta (Tampereen seurakunnat 8.10.1940). Lopputarkastus toimitettiin Tampereen maistraattiin 13. joulukuuta 1940. Tampereen maistraatti hyväksyi rakennuksen käyttöönoton 9.4.1941. (Tampereen maistraatti 9.4.1941.)

Lamminpään hautausmaan kappeli vihittiin käyttöön 1. joulukuuta 1940. Kappelin vihkinimi oli tuolloin Saarikorven hautausmaan hautauskappeli. Vihkimisen toimitti tuomiorovasti K.H. Seppälä. Kappelin rakennuskustannukset olivat noin 600 000 markkaa. Valmistunutta kappelia keuhuttiin kauniiksi ja juhlavaksi. Rakennuksen palovakuutusarvo oli kuitenkin sama kuin Kalevankankaan 1937 rakennetun pääportin, mikä kertoo rakennuksen vaatimattomuudesta. (Silfverhuth 2013, 361.)

Rakennustyön suoritti rakennustoimisto Auttila & Noppa Oy, sähkölämmityslaitteet asensi Havulinnan Sähköliike Oy ja valaisimet Taito Oy. Arkkitehti Bertel Strömmer suunnitteli alttaripöydän ja muun irtaimiston. (Aamulehti 1.12.1940.) Strömmerin suunnittelemat penkit ja alttaripöytä näkyvät salin parvelta otetussa kuvassa (kuva 19). Penkit olivat todennäköisesti vaalean vihertävän sävyiset.



KUVA 18. Lamminpään vanha kappeli. Raunio J. 1940. (Tampereen museot.)



KUVA 19. Kappelin alttaritila. Raunio J. 1940. (Tampereen museot.)



KUVA 20. Lamminpään vanha kappeli. Raunio J. 1940. (Tampereen museot.)



KUVA 21. Lamminpään hautausmaan portti ja taustalla vanha kappeli. Kangas, J. 1945. (Tampereen museot.)

5.3 Lamminpään siunauskappeli 1950–1960-luvuilla

Siunauskappelin rakentamisen jälkeen ennen sen peruskorjausta tehdyistä korjauksista löytyi vaihtelevasti tietoa. Tampereen seurakuntien arkistoista Näsilinnankatu 26:sta ei löytynyt lainkaan tietoa tältä ajalta ja Yliopistonkatu 56 B:n arkistosta löytyi pöytäkirjamerkintöjä seurakuntien kokouksista, joissa mainitaan tehdyistä pienemmistä korjauksista ja muutoksista. Pöytäkirjamerkinnöistä ei selviä onko kaikkia hyväksytyjä urakkatarjouksia suoritettu.

Lamminpään siunauskappeliin suunniteltiin ulkomaalausta vuonna 1956. Maalausurakkaan valittiin tekijäksi Maalausliike Savolainen & Vanninen. (Tampereen seurakunnat 8.5.1956.) Samana vuonna päätettiin korottaa siunauskappelin palovakuutus 5 950 markasta 9 000 markkaan (Tampereen seurakunnat 16.5.1956).

Pispalan Rukoushuoneyhdistyksen ompeluseura oli lahjoittanut Lamminpään siunauskappeliin taiteilija Eeva Anttilan suunnitteleman ja Meiju Tuurnan valmistaman seinävaatteen vuonna 1960. Arkkitehti Bertel Strömmer oli käynyt katsomassa seinävaatetta paikan päällä. Uuden seinävaatteen vuoksi päätettiin korjata alttaripöydän ja saarnatuolin etu- ja sivupintojen väri. Värin tuli vastata polvistumiskorokkeen jakkaroiden väriä. (Tampereen seurakunnat 10.6.1960.)

Lamminpään siunauskappeliin haluttiin lisätä penkkejä ja valmistelujaosto oli jättänyt asian kiinteistö- ja hautausmaatoimikunnan tutkittavaksi keväällä 1962. Penkkejä haluttiin lisätä korkeintaan neljä, kaksi kummallekin sivulle. Samalla esitettiin, että penkkien jalkoihin laitettaisiin pehmusteet kolinan estämiseksi. Kappeliin oli alun perin jätetty tarkoituksella seisomatilaa salin takaosaan ja kiinteistötoimikunta ehdotti, ettei penkkejä lisättäisi. Penkkien jalkoihin päätettiin keilla metallinastoja kolinan estämiseksi. (Tampereen seurakunnat 26.4.1962, 3.5.1962.) Penkinjalkojen kolinan poistamisen mahdollisuutta tutkittiin jälleen vuonna 1965 (Tampereen seurakunnat 5.5.1965).

Siunauskappelin valaistusta pyrittiin parantamaan ja asiaa lähdettiin suunnittelemaan vuonna 1965 (Tampereen seurakunnat 13.7.1965). Uuteen valaistukseen

oli varattu 3 500 markkaa. Insinööri Risto Raita esitti useampia ehdotuksia valaistussuunnitelmasta, joista kiinteistö- ja hautausmaatoimikunta valitsi tarkoitukseen sopivan suunnitelman. (Tampereen seurakunnat 21.6.1966.) Kappelin valaistukseksi asennettaisiin yhdeksän loistevalaisinta rampiksi pituussuunnassa kappelin kattoon. Sähkötyö Oy tarjosi asennustyön hintaan 1 150 markkaa ja tarjous hyväksyttiin. (Tampereen seurakunnat 20.9.1966.)

Valaistuksen parantamisen yhteydessä suunniteltiin myös kappelin sisätilojen maalaamista vuonna 1965. Kiinteistötoimikunta oli kokouksessaan 5.5.1965 käsitellyt maalausksymystä, mutta oli siirtänyt sen seuraavalle vuodelle käsiteltäväksi. Heinäkuussa 1965 päätettiin laatia maalaustyöselvitys ja pyytää maalausliikkeiltä tarjoukset. (Tampereen seurakunnat 13.7.1965.) Syyskuussa 1966 kappelin maalaustyöhön päätettiin hyväksyä Pirkan Maalaamo Oy:n tarjous 2 700 markalla (Tampereen seurakunnat 29.9.1966).

Lamminpään hautausmaan puutarhuri oli havainnut kappelissa puutteita ja parannuskohteita ja pyytänyt tutkimaan mahdollisuuksia näiden ratkaisemiseksi vuonna 1967. Arkkihissisysteemi jätti hissilavan kellarikerroksessa lähes metrin korkeudelle lattiasta, jolloin tarvittiin kahdesta kolmeen miestä nostamaan arkkua hissilavalle. Kappelisalissa lava jäi aivan lattian tasoon, jolloin tarvittiin miehiä siirtämään arkkua katafalkille. Todettiin, että hissisysteemin muuttaminen käytännöllisemmäksi oli aiheellista. Toisena asiana puutarhuri ilmoitti, että sakastin lämmittäminen erikseen silloisella sähkölämmitysjärjestelmällä ei onnistunut, sillä samalla lämpenivät myös parvi ja kukkavarasto. Lämmitysjärjestelmän muutostyö päätettiin antaa sähkömiehen tutkittavaksi. (Tampereen seurakunnat 14.6.1967.)

Kirkkoherra Erkki Malkavaara oli kuullut lokakuussa 1969 pidetyissä hautajaisissa Lamminpään kappelia koskevia moitteita. Hautajaisvieraat olivat pitäneet kappelia kolkkona ja esittivät parannusehdotuksia kappelitilaan. Ehdotettiin, että alttaripöydän ja puhujanpaikan puuosat voisi maalata uudennlaisiksi, ottaen samalla huomioon alttarivaatteen värin. Myös matto keskikäytävälle pehmentäisi värejä ja lämmittäisi näkymää. Moitteita esitettiin myös asiakkaiden puuvessasta ja kirkkoherra tiedusteli veden saamista myös kappelin sakastin päähän. (Tampereen seurakunnat 24.10.1969.)

Hautausmaan alkuperäinen suunnitelma sisälsi luonnoksen portista, joka olisi toiminut samalla kellotapulina. Suunnitelma ei aikanaan toteutunut, mutta jälleen vuonna 1963 kirkkohallintokunta oli pyytänyt suunnitelmia kellotapulिन toteuttamiseksi. Hanke raukesi ja vuonna 1969 Lamminpään kappelille hankittiin Aleksanterin kirkon kellojen ääntä nauhalta toistavat laitteet. Sähköiset soittimet toimittivat kellojen virkaa uuden kappelin rakentamiseen saakka. Soittimet näkyvät vuonna 1992 kappelista otetussa kuvassa (kuva 30). (Silfverhuth 1990.)

Kirkkoherra Malkavaaran tiedustelujen pohjalta Lamminpään siunauskappeliin päätettiin hankkia ilmoitustaulu vuonna 1970. Kirkkoherran kertoman mukaan varsin monille ihmisille oli ollut epäselvää, mistä ovesta käydään sisälle kappeliin. Pääovelle hankittiin lasilla varustettu ilmoitustaulu, joka ohjeistaa kappelinsisäänkäynnin. Tauluun voitaisiin myös laittaa ilmoitus irrallisilla kirjaimilla sunnuntain iltakirkosta ynnä muusta. (Tampereen seurakunnat 17.4.1970.)

5.4 Laajennus ja kappelin kunnostus 1970-luvulla

Sotien jälkeen kirkon sosiaalista vastuuta korostavan kansankirkko ajatuksen seurauksena seurakuntien toimintaa kohdistettiin jumalanpalvelusten ja kirkollisten toimitusten ohessa lapsi- ja nuorisotyöhön ja kristilliseen kasvatukseen ja diakoniaan. Toiminnan monipuolistuminen heijastui tilantarpeisiin ja kirkkojen yhteyteen rakennettiin eri toimintamuotojen edellyttämiä tiloja. Seurakuntakodissa varsinaisen kirkkosalin yhteyteen tai läheisyyteen keskitetään tiloja ryhmämuotoiselle toiminnalle niin lasten, nuorten, aikuisten kuin vanhusten parissa. (Kuorikoski & al. 2008, 79, 250.)

Lamminpään siunauskappelia pidettiin seurakuntatilaisuuksien pitopaikkana alakuloisen kolkkona (Tampereen seurakunnat 10.4.1969). Kappelin sijainti oli kuitenkin todettu hyväksi saavutettavuuden sekä mm. pysäköintitilan vuoksi. Lamminpään hautausmaalle oli ollut suunnitteilla talousrakennus jo 1960-luvun alusta alkaen, mutta kiireellisemmät rakennuskohteet sivuuttivat hankkeen ja tarve vaihteli jatkuvasti. Tarve katsottiin yhä kriittisemmäksi hautausmaan kaluston laajennuttua työntekijöiden sosiaalitilojen sekä puisto-osaston varastotilojen puutteellisuuden vuoksi. Kirkkoherra Malkavaara ehdotti myös nuorisotilojen yhdistämistä

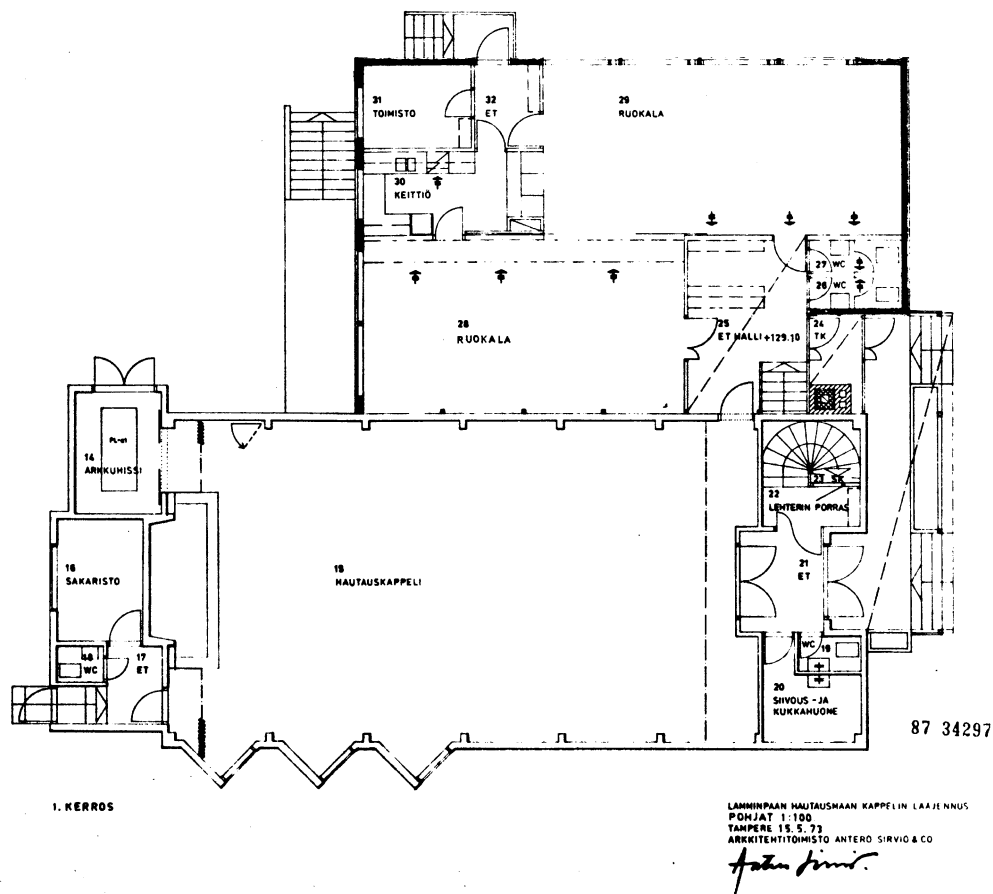
suunnitelmaan ja kiinteistötoimikunta puolsi ehdotusta. Arkkitehti Inga Söderlund oli laatinut kesällä 1962 talousrakennuksesta piirustukset ja pohdittiin, muokattaisiinko suunnitelmiin nuorisotyön vaatimat tilat. (Tampereen seurakunnat 13.1.1968.) Muuttuneiden tilantarpeiden vuoksi päädyttiin kuitenkin laatimaan täysin uusi suunnitelma. Lisäksi hautauspaikkojen vähentyessä Kalevankankaan hautausmaalla, katsottiin Lamminpään hautausmaan käytön lisääntyvän lähitulevaisuudessa. Tätä varten kappelissa tuli tehdä korjaus- ja muutostöitä (taulukko 3), jotka mahdollistivat siunaustilaisuudet myös polttohautausta varten. Kirkkohallintokunta asetti 20.12.1972 hankkeen suunnittelua ja rakentamista varten rakennustoimikunnan. (Tampereen seurakunnat 25.1.1974.)

Kappelin ja laajennuksen yhteensovittamisen arvioitiin edellyttävän laaja-alaista suunnittelua ja myös maisemallisten piirteiden huomioimista. Valmistelujaosto katsoi suunnittelutehtävään sopivaksi arkkitehti Antero Sirviön, jolla oli kokemusta Kalevankankaan hautausmaan krematoriotilojen suunnittelusta. (Tampereen seurakunnat 20.12.1972.) Aluksi arvioitiin, sijoitettaisiinko uudisrakennus kappeliin liitettäväksi vai erilliseksi ja rakennetaanko se kokonaan maanpäälliseksi. Ylipuutarhuri ja kiinteistöpäällikkö olivat koonneet arvioidut tarpeet, joiden pohjalta arkkitehti oli tehnyt alustavan tilaohjelman. Tilojen lähtökohtana oli monikäyttöisyys, erityisesti sosiaalityötiloissa, joita voitaisiin käyttää myös toimistotiloina. (Tampereen seurakunnat 9.1.1973.)

Kirkkovaltuusto päätti 12.4.1973 talous- ja kokoontumistilojen rakentamisesta Lamminpään hautausmaalle. Suunnittelutyötä jatkettiin pääpiirustusvaiheeseen. (Tampereen seurakunnat 2.5.1973.) Kappelin yhteyteen oli määrä rakentaa laajennusosa, joka käsitti sosiaali-, huolto- ja kerhotilat, toimiston, keskuslämmityslaitoksen ja koneellisen sisään puhallusilman. Keskuslämmityslaitos toimi polttoöljyllä. Tilaohjelman pohjana käytettiin kiinteistöpäällikkö Tauno Kankaan laatimaa alustavaa ohjelmaa. Laajennusosan pinta-ala on noin 152 m² ja tilavuus 860 m³. Laajennus käsitti sosiaalityötilat vanhan kappelin yhteyteen, kappelin alttariosan korjauksia sekä arkkuhissin rakentamisen. (Tampereen seurakunnat 25.1.1974.)

Laajennuksen pääsuunnittelija oli arkkitehti Antero Sirviö, rakennesuunnittelija Rakennusinsinööri-toimisto Tuomo Penttilä, sähkösuunnittelija Sähköinsinööri-toimisto

misto M Näppilä ja LVI-suunnittelija LVI-suunnittelutoimisto Enerta. Pääurakoitsijana toimi Rakennusliike Pekka Holopainen, sähköurakoitsijana Kalevan sähkö Oy, putkiurakoitsijana Sarjaputki Oy ja ilmastointiurakoitsijana Koja Oy. Rakennustyön valvonnasta seurakuntien puolesta vastasi kiinteistöpäällikkö Tauno Kangas ja rakennusmestari Ahti Nieminen. Kustannusarvio urakasta oli 485 050 markkaa. (Tampereen seurakunnat 25.1.1974.)



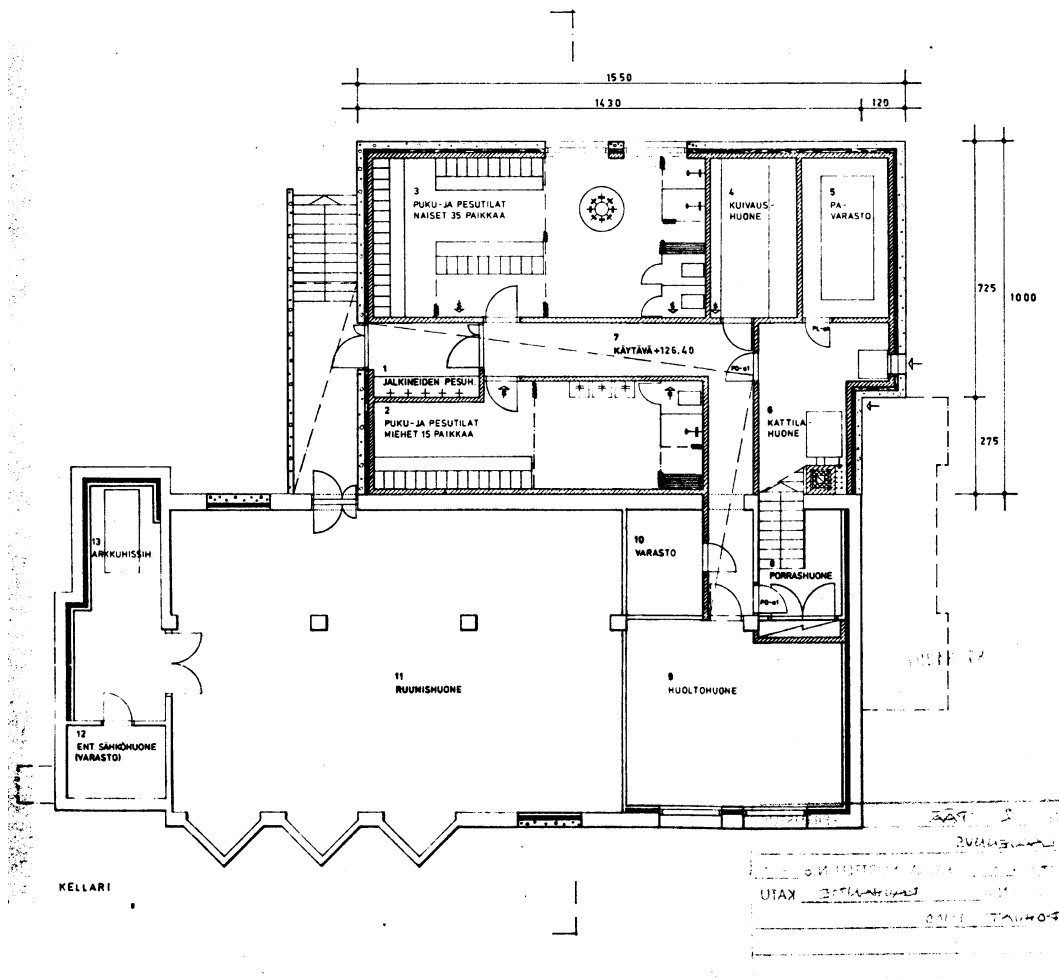
KUVA 22. Rauhanportin pohjapiirros 1. kerros. 1973. Ei mittakaavassa. (Liite 4.)

- | | |
|----------------------------|---------------------|
| 14. Arkkuhissi | 22. Lehterin porras |
| 15. Hautauskappeli | 23. Siivouskomero |
| 16. Sakaristo | 24. Tuulikaappi |
| 17. Eteinen | 25. Eteishalli |
| 18. Wc | 26. Wc |
| 19. Wc | 27. Wc |
| 20. Siivous- ja kukkahuone | 28. Ruokala |
| 21. Eteinen | 29. Ruokala |

30. Keittiö

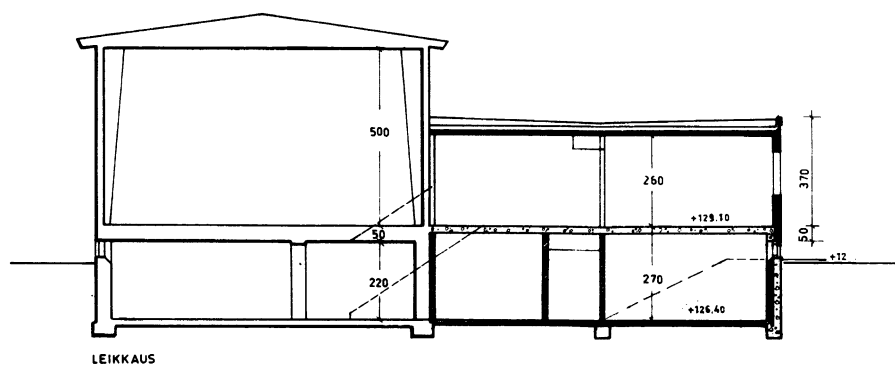
32. Eteinen

31. Toimisto

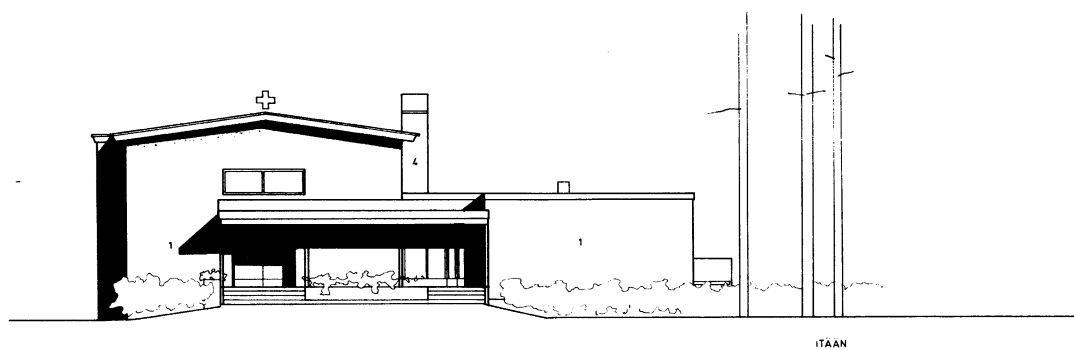


KUVA 23. Rauhanportin pohjapiirros kellarikerros. 1973. Ei mittakaavassa. (Liite 4.)

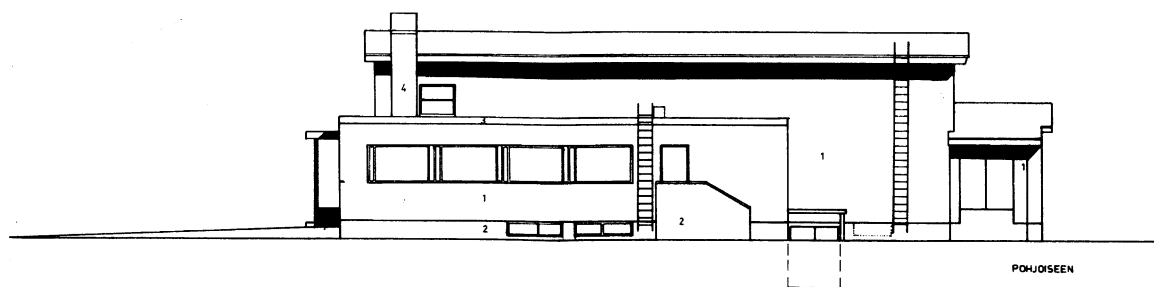
- | | |
|------------------------------|-----------------|
| 1. Kuraeteinen | 8. Porrashuone |
| 2. Puku- ja pesutilat miehet | 9. Huoltohuone |
| 3. Puku- ja pesutilat naiset | 10. Varasto |
| 4. Kuivaushuone | 11. Ruumishuone |
| 5. Pa-varasto | 12. Varasto |
| 6. Kattilahuone | 13. Arkkuhissi |
| 7. Käytävä | |



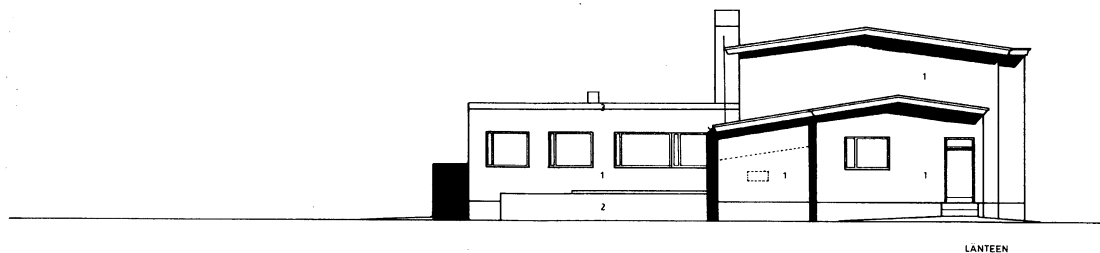
KUVA 24. Rauhanportin leikkauskuva. 1973. Ei mittakaavassa. (Liite 4).



KUVA 25. Rauhanportin julkisivupiirustus itään. 1973. Ei mittakaavassa. (Liite 4.)



KUVA 26. Rauhanportin julkisivupiirustus pohjoiseen. 1973. Ei mittakaavassa (Liite 4.)



KUVA 27. Rauhanportin julkisivupiirustus länteen. 1973. Ei mittakaavassa (Liite 4.)

1. Minerit-paanuverhoilu
2. Maalattu betoni
3. Pelti
4. Puhtaaksi muuraus, punatiili

Rakentamista varten oli anottava poikkeuslupa asemakaavan uupumisen vuoksi (Tampereen seurakunnat 8.3.1973). Urakka aloitettiin 15.8.1973 ja saatettiin loppuun urakkasopimusten mukaan 30.4.1974. Lamminpään siunauskappelin laajennusosan harjannostajaisia vietettiin 25.1.1974. (Tampereen seurakunnat 25.1.1974.) Kappelin ja laajennuksen vastaanottotarkastus suoritettiin 3.5.1974. Tarkastuksessa listattiin keskeneräiset työt ja todettiin, että rakennustyö on kokonaisuudessaan sekä huolellisuudella tehty suunnitelmien ja sopimusten mukaisesti ja työ päätettiin ottaa vastaan. (Tampereen seurakunnat 3.5.1974.) Vuositarkastuksessa katsottiin aiemmassa alustavassa tarkastuksessa havaitut korjaukset ja keskeneräiset työt loppuun suoritetuiksi (Tampereen seurakunnat 13.5.1975).

Tampereen maistraatti hyväksyi Lamminpään hautausmaan kappelin siunaustilat Tampereen kaupungin järjestyssäännössä tarkoitetuksi kokoontumishuoneistoksi ja antoi luvan käyttää sitä kokoushuoneistona 24. syyskuuta 1975. Samalla maistraatti vahvisti suurimmaksi sallituksi henkilömääräksi 225 henkilöä. (Tampereen maistraatti 2.10.1975.)



KUVA 28. Lamminpään rauhanportti, pääsisäänkäynti. Eronen, T. 1992. (Tampereen seurakunnat.) Julkisivussa Minerit-verhoilu.



KUVA 29. Lamminpään rauhanportti, julkisivu etelään. Eronen, T. 1992. (Tampereen seurakunnat.) Julkisivussa Minerit-verhoilu.

Julkisivun verhous oli violetin sävyinen. Sama värimaailma toistui kappelin sisätiloissa salissa (Eronen 2024). Alttarin seinät oli verhoiltu samoilla Minerit Alppi laatoilla kuin julkisivut, ja penkit oli maalattu violetin sävyisiksi. Minerit-laatat olivat asbestisementtilevyä, jota käytettiin julkisivuverhouksiin, katteisiin, sisäverhouksiin ja palosuojauksiin. Asbestisementtilevyt ovat kuitusementtilevyjä, jotka valmistettiin sementistä ja vahvikkeena toimineesta asbestikuidusta. Sisätiloissa käytetty Luja-levy oli myös asbestisementtilevyä. Minerit-laatat sisälsivät asbestia vuoteen 1979 ja Luja-levyt vuoteen 1975 saakka. (Ymparisto.fi.)



KUVA 30. Lamminpään rauhanportti, julkisivu länteen. Eronen, T. 1992. (Tampereen seurakunnat.) Julkisivussa Minerit-verhoilu.



KUVA 31. Lamminpään rauhanportti, julkisivu pohjoiseen. Eronen, T. 1992. (Tampereen seurakunnat.) Julkisivussa Minerit-verhoilu.

Lamminpään hautausmaan kappelinrakennuksen korjaus- ja muutostyöt 1973

Tila	Osa	Alkuperäinen	Muutos/korjaus
21. Eteinen	Lattia	Massapermanto	Muovimatto hitsatuin saumoin
15. Hautauskappeli	Lattia	Marmorikuvioitu massapermanto	Kokolattiamatto, neulehuopamatto
	Seinät	Kalkkiväri	2 kertainen lateksimaalaus
	Katto	Kalkkiväri	Maalaus (ei palkkeja)
	Valaistus		Kunnostus
	Alttari		Verhokotelo ja sähkökäyttöinen verhokisko, verho
	Alttariseinä	Hieno rappaus	Alttariseinä päällystetään askelmien kohdalta kattoon saakka Alppi kattolaatoilla
			Teräksinen risti Alttaripöydän verho
14. Arkkuhissi	Arkkunosturi		Enve Oy:n hissinosuri
	Hissikuilu		Syvennys kellarin lattiaan niin, että hissinvan taso kellarin lattian tasossa
			Kulmapylväät ja irrotettava ketju
			Irrotettava kaide aukon reunaan

	Seinät	Tiilimuuraus	10 cm mineraalivilla lisäeristys, 11 mm Luja-levy, lateksi-maali
	Katto		Sama kuin laajennuksen yläpohja, paitsi sisäpintana 11 mm Luja-levy
	Ovi		Laakapintaiset kaksiosaiset työntöoivet
16. Sakaristo	Lattia		Kokolattiamatto, neulehuopamatto
11. Ruumishuone	Ulkoseinät	Tiilimuuraus	10 cm mineraalivilla lisäeristys, 11 mm Luja-levy, lateksi-maali
	Lattia	Betoni	Maalaus
	Ikkunat		Ikkunat poistetaan ja aukko täytetään ympäristöään vastaavaksi
	Katto		5 cm rimoitettu mineraalivilla-levyeristys
8. Porrashuone	Ulkoseinät	Tiilimuuraus	10 cm mineraalivilla lisäeristys, syrjätiili puhtaaksimuuraus
	Katto		5 cm rimoitettu mineraalivilla-levyeristys
			Portin asennus portaan yläpäähän
9. Huoltohuone	Ulkoseinät	Tiilimuuraus	10 cm mineraalivilla lisäeristys, 11 mm Luja-levy, lateksi-maali
	Katto		5 cm rimoitettu mineraalivilla-levyeristys
Julkisivut	Vesikatto ja räystäkourut	Pelti	Kunnostus
	Yläpohja		Vesi- ja lämpövuotokohtat tukitaan ja lisätään 5 cm mineraalivilla lisäeristys
	Hissihuoneen katto		Kattopelti uusitaan ja liitetään sakaristo-osan kattopeltiin ja varustetaan riippukouruilla
	Ulkoseinät	Rappaus	Minerit Alppi -kattolaatta, väri Rooman ruskea
	Savupiippu		Puhtaaksimuuraus poltetuilla, normaalikokoisilla reikätiilillä. 1. krs kohdalla sisätilassa piippu rapataan
	Ikkunat ja räystäät		Maalaus
	Palotikkaat		Kunnostus
	Sokkeli		Maalaus

TAULUKKO 3. Lamminpään hautausmaan kappelirakennuksen korjaus- ja muutostyöt (Arkkitehtitoimisto Antero Sirviö & Co. 1973, Tampereen seurakunnat 23.4.1974).

5.5 Seurakuntakoti 1990-luvulla

Väliaikaiseksi tarkoitettu siunauskappeli oli ehtinyt palvella tarkoituksessaan 50 vuotta, muttei täyttänyt enää ajan vaatimuksia. Uuden siunauskappelin valmistuttua 1990, suunniteltiin vanhaa siunauskappelia käytettävän työntekijöiden sosiaalituloina ja hautausmaan toimistotiloina sekä Harjun seurakunnan seurakuntatyön toimipisteenä, tilana monenlaiselle kerhotoiminnalle sekä muistotilaisuuksien pitopaikkana. Kirkkoneuvosto asetti kokouksessaan 12.4.1990 suunnittelutoimikunnan, jonka tehtävänä oli tehdä ehdotus kappelin muutostöistä kustannusarvioineen (Kirkkoneuvosto 12.4.1990). Arkkitehtisuunnitteluun valittiin rakennusarkkitehti Pentti Tanhua, Arkkitehtitoimisto Kostiainen – Tanhua Oy. Rakennesuunnitteluun valittiin Insinööritoimisto A-Insinöörit Oy, sähkösuunnitteluun Esko Suni Ky ja LVI-suunnitteluun Insinööritoimisto Erkki Leskinen Ky. (Tampereen seurakunnat 13.9.1990.)

Harjun seurakunta sai vuoden 1990 alusta lähtien viidennen diakoniaviranhaltijan ja Lamminpään kappelista tuli viranhaltijan keskeinen toimintapiste. Tätä ennen Lamminpään kappelin sakasti oli sivustavastaanottotilana. Kappelin remonttia suunniteltaessa katsottiin tarpeelliseksi kehittää vastaanottotilaa diakoniatöiden tarpeita vastaavaksi. Diakonia toimiston paikkaa pohdittiin sakastiin tai sisääntulon yhteyteen vasemmalle. (Harjun seurakunta 1990.)

Suunnittelutoimikunta arvioi, että kappelitilan seinät olisi verhoiltava uudelleen vastaamaan palomääräyksiä. Myös ilmastointia olisi parannettava kokoustilamääräyksen mukaiseksi. Tavoitteena oli mahdollistaa kahden muistotilaisuuden järjestäminen samanaikaisesti. Julkisivuihin harkittiin erilaisia rappausvaihtoehtoja uutta julkisivuverhousta pohdittaessa, mutta lautaverhous osoittautui edullisemmaksi vaihtoehdoksi. (Tampereen seurakunnat 15.5.1991.)

Suunnittelutoimikunta tutki erilaisia vaihtoehtoja ja päätyi selvityksessään kustannusten vähentämiseksi vähimmäisvaatimukset täyttäviin ratkaisuihin, joilla kappeli saadaan vain välttävään kuntoon. Suunnitelmavaihtoehtoja valikoitui kaksi, jotka sovitettiin yhdeksi lopulliseksi suunnitelmaksi. Kappelitilan seinien verhoilusta, ja ilmastoinnin uusimisesta luovuttiin, muistotilaisuudet keskitettiin vain laajennusosan tiloihin. (Tampereen seurakunnat 10.10.1991.)

Yläkerrassa tehtäisiin vain maalauskorjauksia ja muistotilaisuuksia järjestettäisiin vain pienessä salissa, jolloin välttyään ilmastointi- ja rakennustöiltä. Työntekijöiden ruokailutilat siirrettäisiin yläkerrasta alakertaan. Yläkerta vapautuu tällöin kokonaan Harjun seurakunnan toimitiloiksi ja muistotilaisuuskäyttöön. Rakennuksen julkisivujen osalta vanha Minerit-ulkoverhous puretaan ja korvataan laudoituksella, joka maalataan. Vanhat puu- ja metalliosat kunnostetaan ja maalataan sekä peltikatto maalataan ja ikkunat kunnostetaan ulkopuolelta. (Tampereen seurakunnat 10.10.1991.)

Suunnittelutoimikunta esitti kappelin peruskorjauksen vaiheittain:

1. Alakerran kunnostus työntekijöiden ruokailutiloiksi. Työt aloitetaan 1991. Ka 290 000 mk
2. Ulkopuolen puu- ja metalliosien kunnostus ja maalaus mm. kappeliosan vesikaton maalaus. Toteutus 1992. Ka 41 000 mk
3. Yläkerran kerhohuoneiden maalaustyöt. Toteutus 1992. Ka 30 000 mk
4. Ulkopuolen lautaverhous ja maalaus. Toteutus 1993. Ka 100 000 mk
5. Ison salin ja muiden tilojen siistimismaalaukset. Ka 60 000 mk
Ka yhteensä 521 000 mk

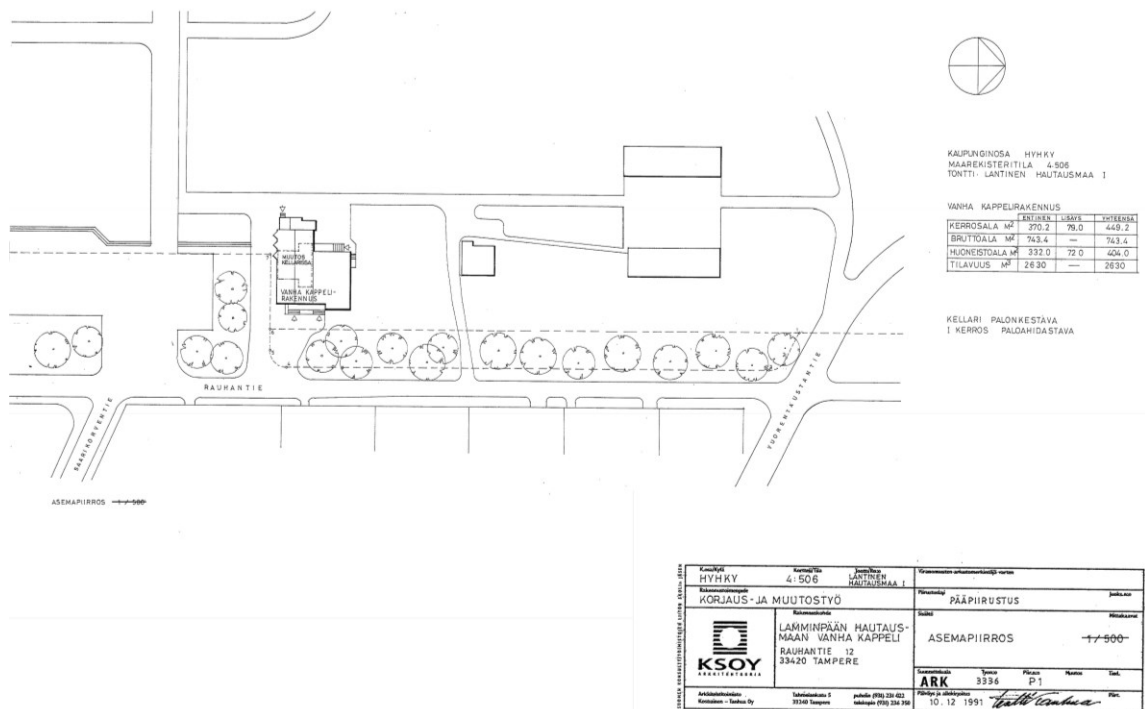
(Tampereen seurakunnat 10.10.1991.)

Laajennusosan huopavesikatto uusittiin, sillä vesi vuosi katon läpi. (Eronen 2024). Huopakatto uusittiin Tampereen Katehuollon tarjouksen mukaisesti. (Tampereen seurakunnat 15.5.1991). Julkisivujen lautaverhous toteutettiin vuonna 1993. Verhouksen teki Karhanen Rakennus Oy ja maalaus tehtiin seurakunnan kiinteistöosaston toimesta. (Tampereen seurakunnat 18.3.1993.) Suunnitelmiin kuului myös pihan puolelta kellariin johtavan portaikon katoksen rakenteen uusiminen sekä luiskan rakentaminen pääsisäänkäynnille katoksen yhteyteen. Luiska toteutettiin myöhemmin 2000-luvun alussa. (Eronen 2024.) Rakennus remontoitiin seurakunnan toimintakeskukseksi, jossa voitiin pitää muistotilaisuuksia ja järjestää eri-ikäisille monenlaista harrastustoimintaa.

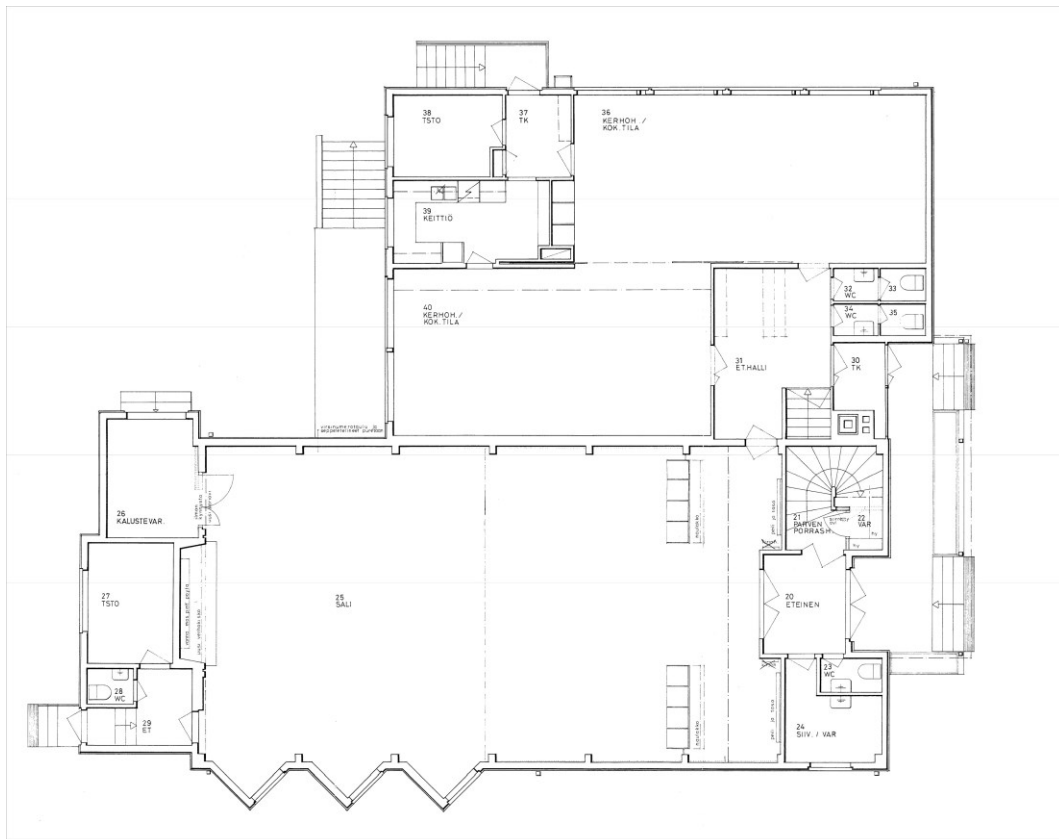
Lamminpään Rauhanportin vanhat urut siirrettiin tilapäisesti Lamminpään uuteen siunauskappeliin sen valmistuttua vuonna 1990. Uusi kappeli sai uudet

urut vuonna 1992, jolloin vanhat urut jäivät tarpeettomiksi. Uruissa oli viisi äänikertaa ja ne vaativat huollon. Vanhan siunauskappelin urut päätettiin siirtää Kaukajärven seurakuntataloon ja huollattaa. (Tampereen seurakunnat 5.5.1992.) Myöhemmin urut on siirretty Uudenkylän seurakuntatalolle, joka ei ole enää Tampereen seurakuntien omistuksessa (Eronen 2024).

Suurin osa Rauhanportin alkuperäisistä Bertel Strömmerin suunnittelemissa penkeistä siirrettiin aluksi Lamminpään uuden siunauskappelin kellaritiloihin varastoon. Osa penkeistä maalattiin turkoosilla maalilla ja jätettiin Rauhanportille käyttöön. Myöhemmin nekin siirrettiin uudelle kappelille varastoon, sillä niille ei koettu olevan tarvetta Rauhanportilla. (Eronen 2024.)



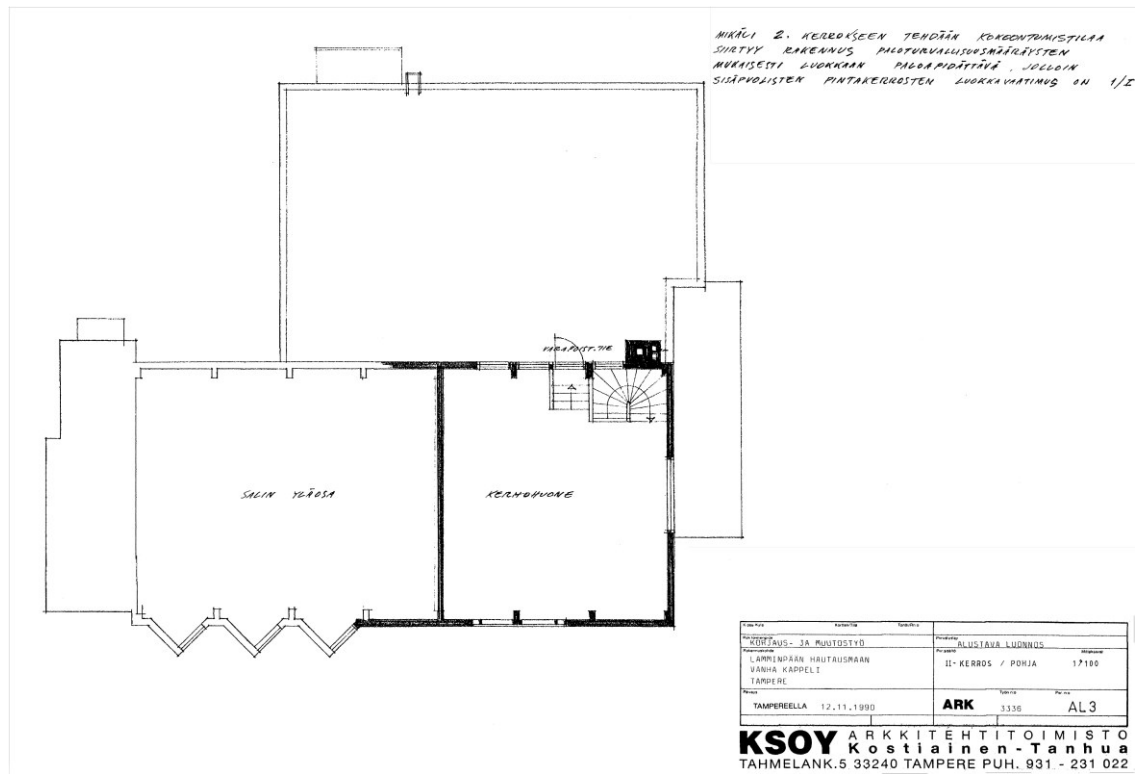
KUVA 32. Rauhanportin asemapiirros. 1992. Ei mittakaavassa. (Tampereen seurakunnat.)



KUVA 33. Rauhanportin 1. kerroksen pohjapiirros. 1992. Ei mittakaavassa. (Liite 5.)

Muutokset 1. kerroksessa:

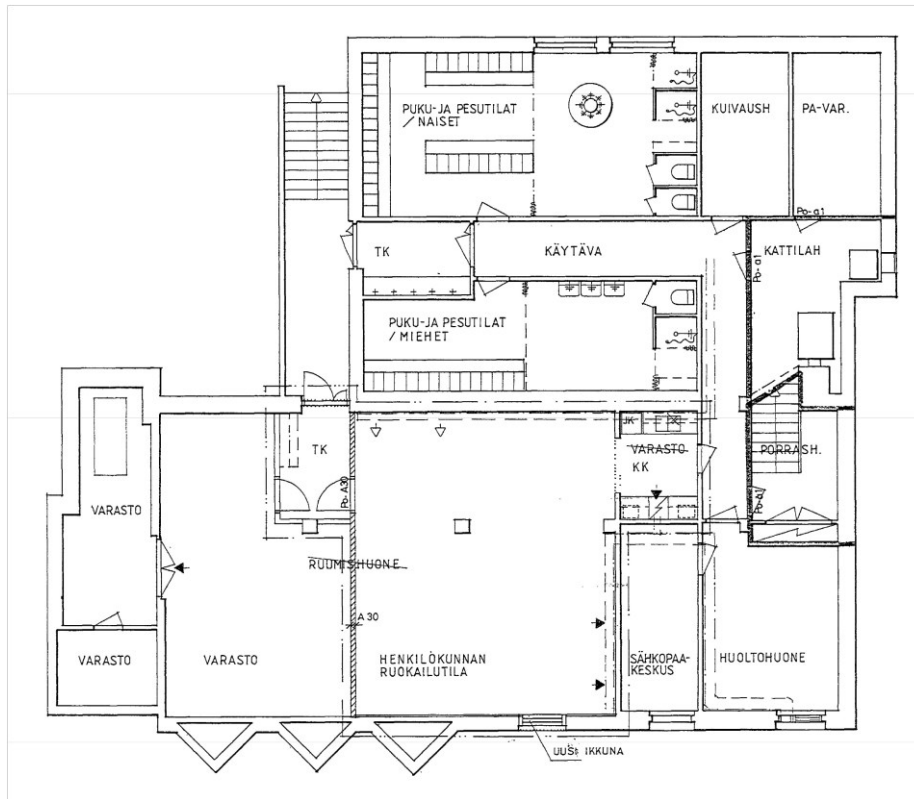
- Porrashuoneen 21 portaiden alapuolelle rakennettiin 22 varasto.
- Porrashuoneen 21 toinen ovi siirrettiin uuden varaston 22 oveksi.
- Saliin 25 lisättiin komerot, naulakot sekä peilit ja niiden alle tasot sisäänkäynnin kummallekin puolelle. Alttarin vanhat verhokiskot ja verhot poistettiin ja alttarin porraset purettiin. Suunnitelmissa uusi verhokisko. Virsinumerotaulu ja seppelelineet purettiin.
- Entinen arkkuhissi muutettiin kalustevarastoksi 26 ja korvattiin tilan ovi uudella pariovella.



KUVA 34. Rauhanportin parvikerroksen luonnos pohjapiirros. 1992. Ei mittakaavassa. (Tampereen seurakunnat.)

Muutokset parvikerroksessa:

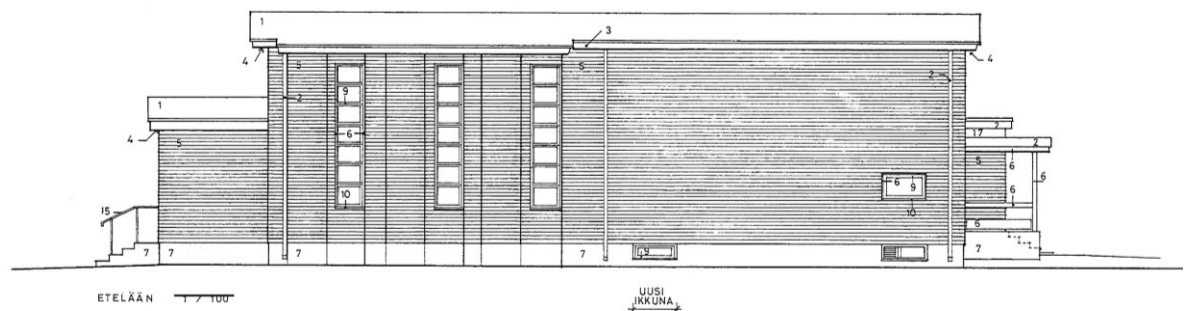
- Parven kuoroportaatt purettiin ja asennettiin uusi lattiapinta.



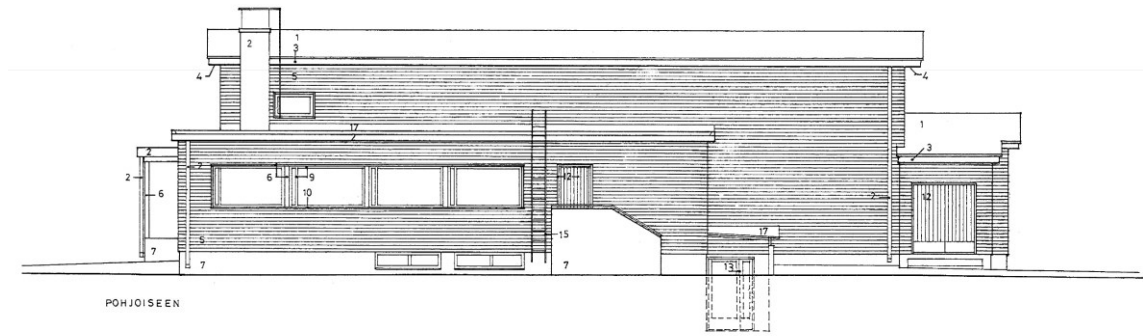
KUVA 35. Rauhanportin kellarikerroksen pohjapiirros. 1992. Ei mittakaavassa. (Liite 5.)

Muutokset kellarikerroksessa:

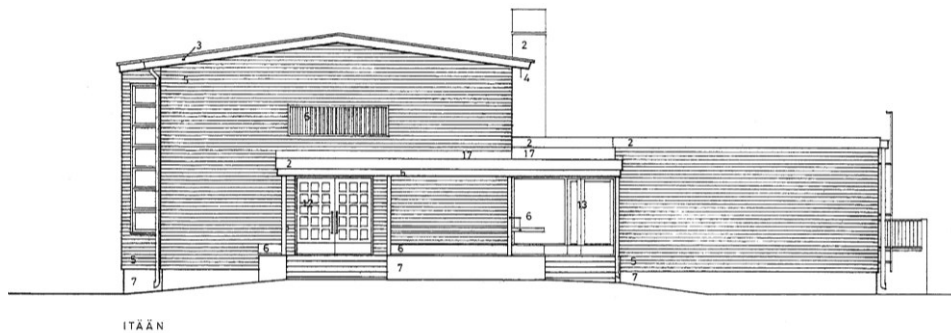
- Osa huoltohuoneesta rakennettiin sähköpääkeskukseksi
- Varasto muutettiin keittiöksi ja sen takaseinä purettiin osittain
- Ruumishuone jaettiin väliseinällä varastotiloiksi ja henkilökunnan ruokatilaksi. Tilan umpeen muuratuista ikkunoista avattiin ikkuna-aukko uudelleen ja lisättiin uusi ikkuna.
- Ulkoportaiden yhteydessä olevalle sisäänkäynnille rakennettiin tuulikaappi
- Arkkihissin paikalle rakennettiin varasto



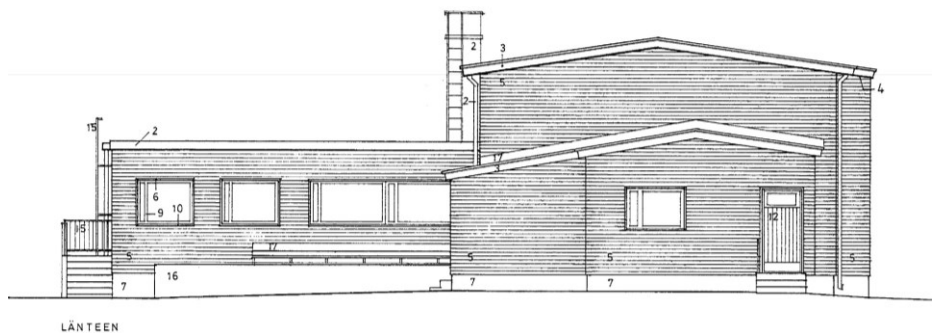
KUVA 36. Rauhanportin julkisivukuva etelään. 1992. Ei mittakaavassa. (Liite 5.)



KUVA 37. Rauhanportin julkisivukuva pohjoiseen. 1992. Ei mittakaavassa. (Liite 5.)



KUVA 38. Rauhanportin julkisivukuva itään. 1992. Ei mittakaavassa. (Liite 5.)

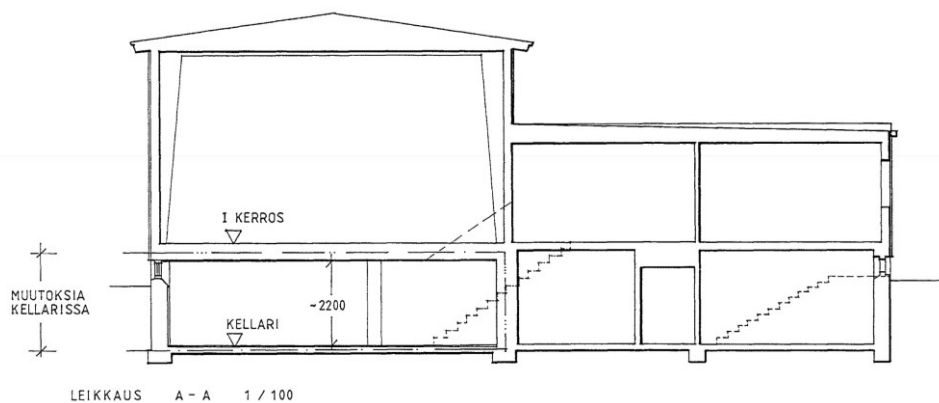


KUVA 39. Rauhanportin julkisivupiirustus länteen. 1992. Ei mittakaavassa. (Liite 5.)

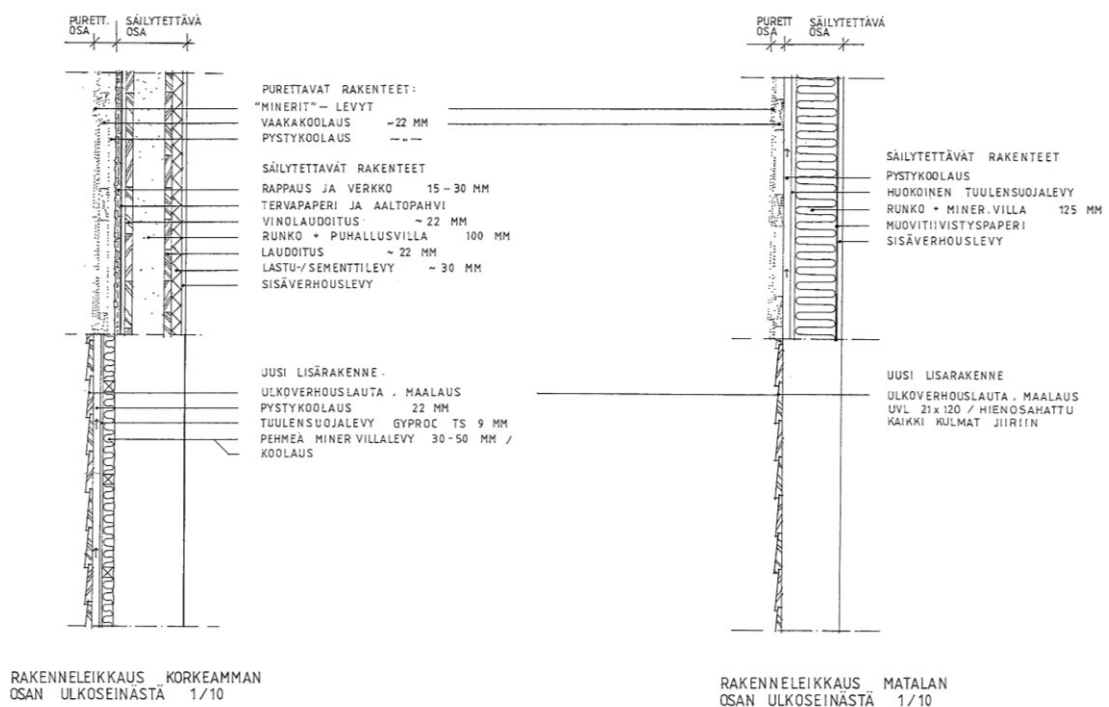
Julkisivumateriaalit ja värit

1. Kattopelti, panssarimaali 514
2. Galv. Pelti, panssarimaali mc 6968
- 3.–4. Höylättylauta, Teho öljymaali 2068
- 5.–6. Höylättyulkoverhouslauta, Teho öljymaali 2422

7. Betoni, Yki sokkelimaali 424
- 8.–9. Ikkunankarmit ja puitteet, Teho öljymaali 2068
10. Ikkunanvesipellitykset, panssarimaali mc 6968
- 11.–12. Puuovet ja karmit, Teho öljymaali 2422
13. Metalliovet ja karmit, panssarimaali mc 6968
14. Puukaiteet ja kasvilaatikot, Teho öljymaali 2422
15. Teräskaiteet, tikkaat ym. panssarimaali mc 6968
16. Betoniset tukimuurit, Yki sokkelimaali 425
17. Seinien suojapellitykset, panssarimaali monicolor 6068



KUVA 40. Rauhanportin leikkaus A-A. 1992. Ei mittakaavassa. (Liite 5.)



KUVA 41. Ulkoseinien rakennetyypileikkaukset. Ei mittakaavassa. (Liite 5.)

5.6 Rauhanportti 2000-luvulla

Osa 1990-luvulla suunnitelluista korjauksista ja muutoksista jäi vielä toteuttamatta peruskorjauksen yhteydessä. Rauhanporttiin oli tällöin jo suunnitteilla luiska pääsisäänkäynnin yhteyteen sekä uusien wc-tilojen rakentaminen hautausmaan asiakkaille. Arkkitehtitoimisto Kostiainen – Tanhua Oy oli laatinut piirustukset muutoksista vuonna 2001. Luiska sijoitettiin sisäänkäynnin tasanteen sivuun (kuva 83). Uusi asiakas-wc sai tilan vanhan kappelisalnin yhteydessä olevasta kalustevarastosta, joka jaettiin väliseinällä kahdeksi tilaksi. Toisin kuin vuoden 2001 piirustuksissa, oli wc-tiloja vain yksi kahden sijasta. Asiakas-wc-tilan sisäänkäynnille rakennettiin uudet portaat, katos ja ovi. Näiden muutosten lisäksi rakennuksen pohjoissivulle laajennusosaan johtavien portaiden ylle suunniteltiin katos.



KUVA 42. Rauhanportin asiakas-wc. KUVA 43. Laajennusosan ulkoportaiden ylle rakennettu katos. (Kuvat: Susanna Niemelä 2024.)

Rauhanporttiin on toteutettu 2000-luvulla myös muita muutoksia, joita ei ollut vielä suunniteltuna vuoden 2001 piirustuksissa. Vanhan kappeliosan eteisen yhteydessä siivouskomeroksi merkitty tila on muutettu toimistotilaksi ja tilassa ollut

vesipiste on poistettu. Siivouskomero on siirretty parvelle johtavien portaiden alla olleeseen varastotilaan. Laajennusosan eteisen yhteydessä olleet kaksi pientä wc-tilaa on yhdistetty yhdeksi isommaksi esteettömäksi wc-tilaksi. Eteisen naulakoita on myös muutettu ja laajennusosan toiseen kerhohuoneeseen on lisätty komeroita huoneen yhdelle seinustalle. Kerhotilojen yhteydessä olevaa keittiötä on myös paranneltu (Eronen 2024).

Rauhanportin asiakas-wc joutui tuhopolton kohteeksi toukokuussa 2024 viikonloppun 11.–12.5. aikana (kuva 45). Palo tukahtui itsestään ja rajoittui vain wc-tilaan. Wc:n sisätilat tuhoutuivat täysin ja se jouduttiin purkamaan kantavaan runkoon asti. Wc-tilan ja salin varaston välinen seinä purettiin ja myös varaston rakenteita joudutaan mahdollisesti purkamaan. Rauhanportin sali ja kellaritiloja jouduttiin puhdistamaan perusteellisesti niihin savun mukana kulkeutuneen noen jäljiltä. Lisäksi salin akustiikkalevyt ja wc:n alapuolisen varaston kotelorakenne, eristevillat ja akustovillat jouduttiin purkamaan ja uusimaan imeytyneen savun vuoksi. Asiakas-wc rakennetaan uudelleen vanhalle paikalleen. (Jaakkola 2024.)



KUVA 44. Rauhanportin asiakas-wc (Kuva: Susanna Niemelä 2024). KUVA 45. Rauhanportin asiakas-wc tuhopolton jälkeen (Kuva: Krista Jaakkola 2024).

6 RAKENNUKSEN ARKKITEHTUURI

Lamminpään Rauhanportti edustaa rakennus- ja laajennus aikansa mukaista arkkitehtuuria. Bertel Strömmerin suunnittelema vuonna 1940 valmistunut kappeli-rakennus on selkeälinjainen ja loiva satulakattoinen. Antero Sirviön suunnitelma jatkaa pelkistetyn muotokielen linjaa 70-luvulle tyypillisellä tasakattoisella ja räystäättömällä laajennusosalla.

1930-luvun siunauskappelit olivat useimmiten yksikertaisia, suorakaiteen muotoisia ja satulakattoisia. Kappelisali oli tyypillisesti pitkä, kapea ja korkea keskikäytävällinen tila. Rakennuksen ulko- ja sisäseinät rapattiin ja kalkkimaalattiin vaa-leiksi. (Museovirasto 2015). Rauhanportin salin pilarien muotokieli toistuu Bertel Strömmerin myöhemmässä suunnittelutyössä Tampereen Vapaakirkon kappelissa, joka valmistui vuonna 1954.

6.1 1930-luvun arkkitehtuuri

Yleinen taloudellinen lamakausi vaikutti 1930-luvulla rakentamiseen Suomessa. Rakentamisessa käytettiin edelleen vanhoja menetelmiä ja niitä sovellettiin modernistisiin rakennuksiin. Modernismin vaikutukset näkyvät kirkkosalin sisustuksessa, yksinkertaisuudessa, ikkunoiden sijoittelussa ja kattoratkaisuissa. (Kuorikoski & al. 2008, 266–267.) Modernistinen suunnittelu ei saanut vielä varsinaisesti 1930-luvulla jalansijaa suomalaisessa kirkkoarkkitehtuurissa (Koho 1999).

Ajan vahvoja tyyliuuntauksia Suomessa olivat formalismi sekä funktionalismi. Formalismi säilytti klassistiset piirteet, mutta pelkisti koristeellisuuden niukan askeettiseksi. (Koho 1999.) Funktionalismissa kulminoituivat tarkoituksenmukaisuus, tekniikka ja tasa-arvo. Rakennus riisuttiin koristeellisuudesta ja pyrittiin luomaan standardisoitua suunnittelua sekä tasa-arvoistamaan arkkitehtuuria. Le Corbusierin ja Bauhaus-koulukunnan vahvasti vaikuttamana levinnyt tyyliuunta korosti suunnittelun lähtökohtana tarkoituksenmukaisuutta ja käytäntöä. Kuitenkin funktionalistinen tyyli sai ominaisen muotokielensä ja esteettisillä tavoitteilla oli selkeä merkitys suunnittelussa. (Mikkola & al. 1980.)

6.2 Bertel Strömmer

Arkkitehti Bertel Strömmer syntyi Ikaalisissa 11. heinäkuuta 1890. Strömmer valmistui ylioppilaaksi Tampereen Reaalilyseosta keväällä 1908 ja aloitti opinnot samana vuonna Helsingissä Suomen Teknillisen Korkeakoulun arkkitehtiosastolla, mistä hän valmistui arkkitehdiksi keväällä 1913. Jo opiskeluaikoinaan Eliel Saarisen toimistossa työskennellyt nuori arkkitehti pääsi vasta valmistuttuaan toimintaan pysyvään työsuhteeseen. Ensimmäisen maailmansodan takia loppuneet työt johtivat muuttoon Ikaalisiin. Tammikuussa 1915 Strömmer pääsi piirtäjäksi kaupunginarkkitehti Lambert Pettersonin yksityistoimistoon ja sittemmin Tampereen kaupungin asemakaavatoimikuntaan. Ensimmäiset omat tilaustyönsä Strömmer laati keväällä 1915. Strömmer hoiti Tampereen kaupungin arkkitehdin sivutoimistavirkaa vuodesta 1918, ja teki samalla suunnittelua omassa arkkitehtitoimistossaan. Päätoimiseksi kaupunginarkkitehdiksi Strömmer hyväksyttiin 23.3.1920, säilyttäen oikeuden yksityiseen arkkitehtitoimistoonsa. (Jaakola 2022.)

Bertel Strömmerin kädenjälki näkyy merkittävästi Tampereen kaupunkikuvassa ympäri kaupunkia. Strömmer toimi Tampereen kaupungin arkkitehtina kokonaiset 35 vuotta, vuosina 1918–1953, ja teki töitä oman suunnittelutoimistonsa kautta vuosina 1915–1962. Strömmer vastasi asemakaavojen suunnittelusta vuoteen 1928 saakka, tarkasti Tampereen rakennuslupasuunnitelmat vuosina 1918–1937, laati julkisivuja yhtenäistäviä julkisivukaavioita sekä laati tyyppitalopiirustuksia pienkerrostaloja ja pientaloja varten. (Jaakola 2022.)

Strömmerin omia suunnittelutöitä on Tampereella lukuisia aina 1910-luvulta klassismista 1940- ja 1950-luvulle funktionalismiin. Rakennuksista tunnetuimpia ovat muun muassa Tuulensuun talo, Hotelli Tammer, Tammerkosken voimalaitos ja Tempon talo. Tammerkosken voimalaitos ja Tempon talo ovat tyyliältään selkeää funktionalismia ja Tuulensuu ja Tammer klassistista tyyliä. 1930-luvulla Strömmer nimesi suunnittelemiensa rakennusten tyyli suunnan itsensä mukaan leikkimielisesti ”strömmerismiksi”. Strömmerismissä yhdistyivät klassismi ja erityisesti sisustuksessa Art Deco. Tuulensuuntalo ja Hotelli Tammer ovat niin ikään puhdasta strömmerismiä. (Jaakola 2022.)

Bertel Strömmer oli Tampereen kirkkoneuvoston jäsen ja toimi mm. kirkkoneuvoston varapuheenjohtajana (Tampereen seurakunnat). Bertel Strömmer kuoli 18. huhtikuuta 1962 71-vuotiaana. Strömmerin poika Gunnar Strömmer peri yksityisen arkkitehtitoimiston. (Jaakola 2022.)

6.3 Rakennuksen julkisivut nykytilassa



KUVA 46. Ilmakuva Rauhanportista (Ilmakuvakoonti 2022, Oskari-karttapalvelu).

Rauhanportin tämänhetkiset julkisivut ovat vuoden 1993 muutosten mukaisessa ulkoasussa. Rauhanportin alkuperäinen julkisivurappaus rakennuksen vanhemmassa osassa on jätetty nykyisen lautaverhouksen ja lisäeristeen alle. Rappaus on ollut todennäköisesti vaalea, keltasävyinen roiske- tai tikkurappaus. (Eronen 2024.) Muista alkuperäisistä 1940-luvun julkisivuväreistä ei löytynyt tietoa.



KUVA 47. Lamminpään Rauhanportti, julkisivu itään (Kuva: Susanna Niemelä 2024).



KUVA 48. Lamminpään Rauhanportti, julkisivu etelään (Kuva: Susanna Niemelä 2024).



KUVA 49. Lamminpään Rauhanportti, julkisivu länteen (Kuva: Susanna Niemelä 2024).



KUVA 50. Lamminpään Rauhanportti, julkisivu pohjoiseen (Kuva: Susanna Niemelä 2024).



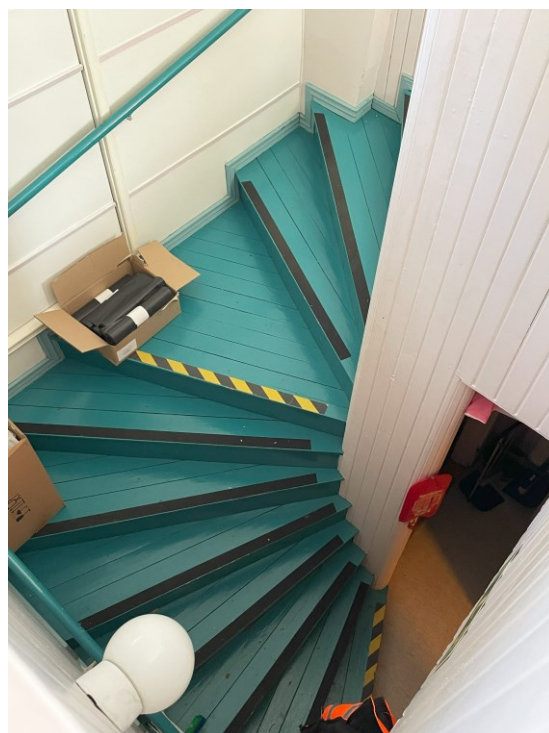
KUVA 51. Rauhanportin alkuperäiset peilipääovet (Kuva: Susanna Niemelä 2024).

6.4 1. Kerroksen tilat nykytilassa

Rauhanportin tiloista noin puolet ovat 1940-luvulla valmistuneen kappelirakennuksen ja puolet vuonna 1974 valmistuneen laajennuksen tiloja. Laajennusosa on liitetty rakennuksen pohjoisovulle ja kulku vanhemman osan ja laajennuksen välillä käy salin ja laajennusosan eteisen välisen oven kautta. Ensimmäisen kerroksen sisätilat ovat yhdistelmä 1940-, 1970- ja 1990-lukujen arkkitehtuuria ja sisävärejä- ja materiaaleja. Rauhanportin vanhemman osan tiloissa on säästetty paljon alkuperäisiä ovia sekä materiaaleja, mutta ne ovat saaneet 90-luvulle ominaisen värityksen korjausmaalauksessa. Laajennusosan lattiamateriaalit sekä ovet ovat myös pitkälti alkuperäisiä, mutta laajennusosan pintoja on uusittu peruskorjauksen yhteydessä vuonna 1994.



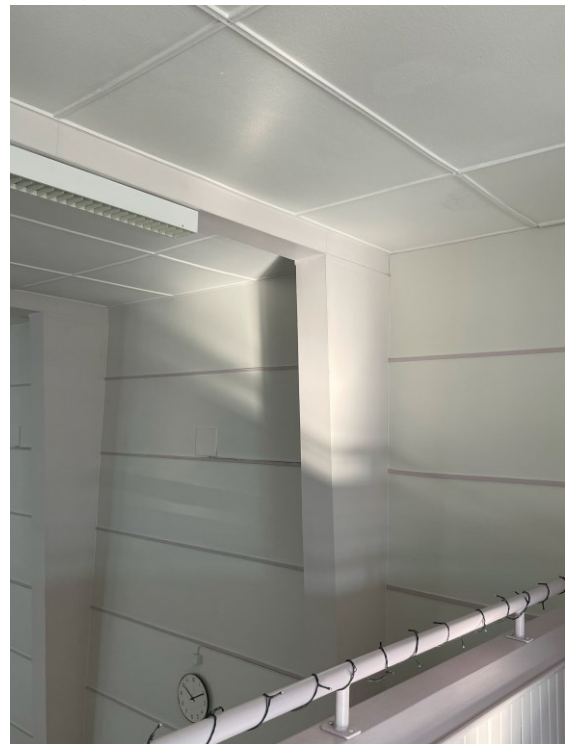
KUVA 52 ja 53. Rauhanportin vanhan osan eteinen. Ovet wc- ja toimistotiloihin, ovet saliin ja ulko-ovet. (Kuvat: Susanna Niemelä 2024.)



KUVA 54 ja 55. Rauhanportin salin parvelle johtava portaikko. Alkuperäisestä korkeasta ikkunasta on näkyvissä karmit. (Kuvat: Susanna Niemelä 2024.)

Salin parvelle johtavan portaikon kaiteen muotokieli on selkeää ja pelkistettyä. Portaikon alkuperäinen vertikaalinen pitkä ikkuna-aukko rakennettiin umpeen 1970-luvun laajennuksen yhteydessä lukuun ottamatta ikkunan ylintä ikkunaruutua. Vanhan ikkuna-aukon erottaa edelleen kokonaisuudessaan jäljellä olevista karmeista (kuva 54). Portaikossa on käsijohde yhdessä tasossa portaan toisella puolella.

Alun perin uruille ja kuorolle tarkoitettua salin lehteriä on tilojen käyttötarkoituksen muutoksen jälkeen käytetty muun muassa nuorison omana tilana. Tilassa on ollut biljardipöytä ja katon levyissä on reikiä biljardimailojen jäljiltä. (Eronen 2024.) Parven lattia on uusittu vuoden 1994 peruskorjauksessa ja kaide sekä muut pinnat maalattu. Seinä-, katto- sekä kaidemateriaalit ovat muuten alkuperäisiä.



KUVA 56. Rauhanportin salin parvi. KUVA 57. Kuva salin parvelta. (Kuvat: Susanna Niemelä 2024.)



KUVA 58. Rauhanportin salin sisääntulo ja salin ja laajennusosan välinen ovi.

KUVA 59. Salin komeroita. (Kuvat: Susanna Niemelä 2024.)



KUVA 60. Rauhanportin sali sisäänkäynniltä kuvattuna (Kuva: Susanna Niemelä 2024).



KUVA 61. Rauhanportin salin pilareita ja ikkunaerkkerit. KUVA 62. Rauhanportin salin alttari. (Kuvat: Susanna Niemelä 2024.)



KUVA 63. Rauhanportin salin ikkunaerkkerit (Kuva: Susanna Niemelä 2024).



KUVA 64. Rauhanportin sali ja parvi alttarilta kuvattuna (Kuva: Susanna Niemelä 2024).

Rauhanportin sali on rakennusmateriaaleiltaan ja -osiltaan pääasiassa alkuperäinen. Salin lattiapinta on uusittu peruskorjauksessa vuonna 1994 ja salin muut pinnat on korjausmaalattu. Vuonna 1994 lisätyt valkoiset komerot salin sisääntulon yhteydessä jakavat sisääntulon ikään kuin omaksi tilakseen. Salin katon keskiosa on salin pituussuunnassa lisätty akustiikkapaneeleja (kuva 60; kuva 64).

Salin valaistus on kattopalkkeihin sijoitetut loisteputkivalaisimet. Alkuperäiset valaisimet oli sijoitettu salin seinille ja seiniltä erottaa yhä valaisimien paikat, jotka on peitetty valkoisilla levyillä. Luonnonvaloa saliin tulee alkuperäisistä ikkunoista parvelta sekä salin eteläsivulta. Eteläsivun korkeat ikkunat on sijoitettu viistosti niin, että valoa tulee tilaan epäsuorasti, päivänajan mukaan. Ikkunoiden ikkuna-ruudut ja -puitteet ovat myös alkuperäiset. Altтарin porras on poistettu ja valettu betonikoroke on pinnoitettu muun lattian pinnoituksen yhteydessä peruskorjauksessa vuonna 1994. Altтарin seinälle on lisätty 2000-luvulla metallinen kolmea puuta esittävä teos (kuva 62).



KUVA 65. Rauhanportin sakastin eteinen. KUVA 66. Hautausmaan toimiston ovi.
(Kuvat: Susanna Niemelä 2024.)



KUVA 67. Rauhanportin laajennusosan tila muistotilaisuuksille (Kuva: Susanna Niemelä 2024).



KUVA 68. Rauhanportin laajennusosan kerhotilaa. KUVA 69. Kerhotilojen väliset taiteovet. (Kuvat: Susanna Niemelä 2024.)



KUVA 70. Rauhanportin laajennusosan eteistilan naulakoita kahdessa tasossa. KUVA 71. Laajennusosan keittiö. (Kuvat: Susanna Niemelä 2024.)

Rauhanportin laajennusosan tiloissa materiaalit ovat pääasiassa samat kuin vuonna 1974. Lattian vinyylilaatat sekä kattopaneelit ovat alkuperäiset. Tiloissa tehtiin korjausmaalausta vuoden 1994 peruskorjauksen yhteydessä ja seiniin laitettiin lasikuitutapetti. Kahdessa kerhuhuoneessa järjestetään kerhotoimintaa sekä muistotilaisuuksia. Tilat ovat osittain yhdistettävissä sekä jaettavissa taiteovilla (kuva 69).

6.5 Kellarikerroksen tilat nykytilassa

Kellarin tiloista noin puolet ovat vuonna 1940 valmistuneen rakennuksen kellaritiloja ja puolet vuonna 1974 valmistuneen laajennuksen kellaritiloja. Kellaritilat ovat yhteydessä toisiinsa kuten maantasokerroksenkin tilat. Kellarin tiloista löytyvät henkilöstön tauko- ja ruokailutilat, naisten ja miesten pukuhuoneet ja saniteetitilat, tekniset tilat sekä varastotilaa. Pukuhuoneet ovat käytössä pääsääntöisesti kesäaikaan, kun hautausmaan hoitoon tarvitaan enemmän työvoimaa.

Kellarikerroksen tiloissa ei ole tehty paljon muutoksia vuoden 1992 peruskorjauksen jälkeen. Kellarin kuraeteisessä on tehty joitakin muutoksia (kuva 72) (Eronen 2024). Myös porrashuoneen lattia on laatoitettu hiljattain. Vuoden 1992 pääpiirustuksissa ruumishuoneesta varastoksi jakautuvassa tilassa on kaksi erillistä varastotilaa (kuva 81 ja 82), jotka on jaettu väliseinällä, jota ei näy piirustuksissa.



KUVA 72. Rauhanportin laajennusosan kellarikerroksen kuraeteinen (Kuva: Susanna Niemelä 2024).



KUVA 73 ja 74. Rauhanportin laajennusosan kellarikerroksen miesten- ja naisten pukuhuonetilat (Kuvat: Susanna Niemelä 2024).



KUVA 75. Rauhanportin laajennusosan kellarikerroksen kuivaushuone.



KUVA 76. Rauhanportin laajennusosan kellarikerroksen kattilahuone. (Kuvat: Susanna Niemelä 2024.)



KUVA 77. Rauhanportin uuden- ja vanhan osan yhtymäkohta kellarissa.



KUVA 78. Sähköpääkeskus kellarikerroksen vanhassa osassa. (Kuvat: Susanna Niemelä 2024.)



KUVA 79 ja 80. Rauhanportin kellarikerroksen entisen ruumishuoneen tilat nykyisellään henkilöstön keittiö- ja ruokailutiloina (Kuvat: Susanna Niemelä 2024).



KUVA 81 ja 82. Rauhanportin vanhan kellariosan toimisto- ja varastotiloja (Kuvat: Susanna Niemelä 2024).

7 RAUHANPORTIN NYKYTILA JA TULEVAISUUS

7.1 Perustiedot ja yleiskuvaus

nimi	Rauhanportti
omistaja	Tampereen ev.lut. seurakuntayhtymä
käyttö	seurakuntakoti
valmistumisvuosi	1940
korjausvuodet	1974, 1992/1994
rakenne	puurunko, betoniset kellarirakenteet ja välipohja, puiset kattorakenteet
julkisivut	puulautaverhous
sisäänkäynnit	peilipuuovet, metallilasiovi, sisäänkäynnillä pesubetoni päällysteiset betoniportaat
pinta-ala	368 m ²
tilavuus	2710 m ³
kerrokset	1. kerros, kellari, parvi
lämmitys	öljylämmitys, lämmönluovutus huonepatte-reilla, koneellinen ilmanvaihto, painovoimainen ilmanvaihto, tallentava kameravalvonta

Rauhanportti on puurunkoinen seurakuntakotina toimiva rakennus, jonka kellari-rakenteet ja välipohja ovat betonia. Kantavarakenne on kellarissa betonia ja jatkuu sen päällä 1. kerroksessa puurunkona. Julkisivu on vaaleaa puulautaverhous. Vesikaton rakenteet ovat puiset, mutta vesikate satulakatolla on peltiä ja tasakatolla huopaa. Maaperä tontilla on savipitoista hiekkaa ja osittain soraa.

Rakennuksen pääsisäänkäynti on länsijulkisivulla Rauhantielle päin. Rakennuksen vanhempaan ja uudempaan osaan on kumpaankin erilliset ovet sisäänkäynnillä. Vanhemman osan sisäänkäynniltä ovat eteinen, josta käynti toimistoon, wc-tilaan, sekä portaisiin parvelle ja saliin. Salin takana sakastin tiloissa on eteinen wc ja toimisto. Uudemman osan sisäänkäynniltä päästään tuulikaappiin ja eteiseen, josta on käynti vanhan osan saliin, kellariin, esteettömään wc:hen ja kerhotiloihin. Kerhotiloista on yhteys keittiöön ja varastotilaan. Kellarikerrokseen on

kulku sekä, sisä- että ulkokautta portaita pitkin. Kellarissa on sosiaalityötiloja, pukuhuoneet, teknisiä tiloja ja varastotilaa.

Rauhanporttia ei ole kaavassa suojeltu (Oskari-karttapalvelu 2024). Rauhanportin salissa järjestetään monenlaista kerhotoimintaa. 70-luvun laajennusosan tiloja käytetään muistotilaisuuksien järjestämiseen. Kellarikerroksessa sijaitsevat pukuhuoneetilat ovat pääsääntöisesti hautausmaan työntekijöiden käytössä kausiluontoisesti kesäaikaan. Rauhanportti sijaitsee Lamminpään hautausmaan reunalla hautausmaan portin vieressä.

7.2 Rakenne ja materiaali-inventointi

Rakenteiden ja materiaalien arviointi on tehty paikan päällä 6.2.2024 ja 4.4.2024 tehtyjen havaintojen pohjalta sekä arkistotietoon pohjautuen. Rakenteita ei ole avattu kartoituksen yhteydessä.

Kappelin rakenteet, rakennusosat ja pintamateriaalit

Runko ja julkisivut

perustukset	Säästöbetoni
sokkeli	Raudoitettu betoni maali
ulkoportaat	Betoni, värjätty
kellariholvi	Kaksilaattainen rautabetoniholvi
kellarin alapohja	Yksinkertainen teräsbetonilaatta sora
kantava pystyrunko	Piirurunko 4" ja puhallusvilla vinolaudoitus takoliitti aaltopahvi ja tervapaperi rappaus ja verkko pehmeä mineraalivillalevy ja vaakakoolaus tuulensuojalevy pystykoolaus puulautaverhous

vesikatto	Pelti aluslaudoitus bitumihuopa, bitumilla juotetut saumat
räystäät ja listat	Lauta, höylätty
<i>Ikkunat ja ovet</i>	
ikkunat	2 kertaiset ja avattavat maalattu mänty konelasi
ovet	Pääasiassa peiliovia maalattu mänty pääovissa 30 mm korkeat potkulevyt
kappeli/varasto väliset ovet	Puupaneelipintaiset kaksiosaiset työntöovet
<i>Rakennusosat ja pintamateriaalit</i>	
Ulkoseinät	Vinolaudoitus 2,5 cm herakliitti lastuvillalevy laasti kalkkiväri, lateksimaali 1974, maali 1994
kappelin väliseinät	2x4" ja 4x4" piirurunko vinolaudoitus 2,5 cm herakliitti lastuvillalevy laasti kalkkiväri, lateksimaali 1974, maali 1994
toimistojen seinät	2x4" ja 4x4" piirurunko vinolaudoitus oksahuopa lasikuitutapetti tai maali 1994
porrashuoneen ym. väliseinät	2x4" ja 4x4" piirurunko vinolaudoitus ponttilaudoitus
kellarikerroksen muurattavat väliseinät	Muuraus punaisista tai sementtitiilistä maali
alttarisyvennys	Laudoitus

salin katto	Insuliitti puukuitulevy liimaväri, maali 1994
eteisen katot	Koivuvaneri 3 mm öljyväri, maali 1994
porrashuoneiden katot	Ponttilaudoitus öljyväri
loput katot	Paperointi
katto- ja jalkalistat	Lauta, höylätty öljyväri
lattia	Muovi
kappelisalin porras	Betoni lattiapinta muovi
kellarin portaat	Teräsbetoni
sakastin eteisen portaat	Betoni
parven portaat	Puurakenne kaide puuta
parvi	Puurakenne lattiapinta muovi alapinta koivuvaneri 3 mm, saumalistat

(Tampereen seurakunnat 7.8.1939.)

Laajennusosan rakenteet, rakennusosat ja pintamateriaalit

Runko ja julkisivut

anturat	Betoni, b-betoni
alapohja	Tiivistetty sora min. 20 cm 5 cm vaahtomuovieristyslevy, puku- ja pesutiloissa 2x5 cm 0,2 mm muovikelmu 8 cm teräsbetoni-laatta lattiapäällyste
kellarin seinät	Kaksinkertainen bitumieristys teräsbetoni 10 cm mineraalivilla

	kahitiili, puolen kiven kahitiiliseinä
kellarin laatat	Kantava teräsbetoni laatta pintabetoni lattiapäällyste
kellarin palkit	Betoni pinta raakavalettu
eteishallin porras	Betoni 1940 muovipinta kaiteet terästä, käsijohteet muovia
ulkoportaot	Betoni, puhdasvalettu askelmat ja sisäänkäynnin taso pesubetonia
pääsisäänkäynnin katos	Puurakenteinen kolminkertainen bitumihuopa pylväät ja katon alapinta mäntyä
kellarin sisään- käyntien katokset ulkoseinät	Pelti Puulautaverhous pystykoolaus kuitulevy, kyllästetty, puolikova runko ja mineraalivilla eristys 125 mm muovitiivistyspaperi 12 mm lastulevy
vesikatto ja yläpohja	Bitumihuopakate 1993 raakaponttilauta tuuletustila, kattotuolit 15 + 5 cm mineraalivilla puupalkisto rakennepiirustusten mukaan muovitiivistyspaperi harva aluslaudoitus mäntypaneeli
<i>Ikkunat ja ovet</i>	
pääsisäänkäynnin ikkunat	Yksinkertaiset maalattu teräsprofiilikarmi lasilistat eloksoitua alumiinia

loput 1. krs ikkunat	Kaksinkertaiset, sisään aukeavat puutavara mäntyä, maalattu
kellarikerroksen ikkunat	Sisälasi kirkas ulkolasi rautalankalasi
ulko-ovet	Teräslasiovia ja paneloituja lämpöeristettyjä mäntyovia potkupelti messinki molemmin puolin
kellarin ovet	Tiivisteellä varustettu maalattu laakaovi
kerhohuoneen ovi	Laakapintaiset kaksiosaiset työntöovet
muut sisäovet	Huullettuja tehdasmaalattuja laakaovia
sisäovien kynnykset	Koivua, messinkisuojuksin
ulko-ovien kynnykset	Kulmamessinkiä
<i>Sisäseinät</i>	
kellarikerroksen väliseinät	Kahitiiliseinä maali
1.krs väliseinät	Runko oikaistua ja mitallistettua puutavaraa, k600 lastulevy molemmin puolin pintakäsittely huoneselostuksen mukaan
<i>Pintamateriaalit</i>	
kellarin seinät	Luonnonvärinen normaali kalkkihiekkatiili, puhtaaksi-muurattu
pesuhuoneiden seinät	Valkoiset 15 x 15 cm seinälaatat lavuaarien takana 1,5 m korkeuteen ja suihkujen takana koko seinän korkuisena
kerho- ja ruokailuhuoneet	lasikuitutapetti
1.krs kattopinnot	mäntypaneeli verhous
lattiapäällysteet	Muovilaatta 25 x 25 cm, paksuus 2 mm Muovimatto paksuus 1,5 mm, saumat hitsataan ja matto nostettu seinille n. 5 cm, kosteissa tiloissa lattiamuovi nostettu seinille n. 10 cm
listat	kokolattiamatto, neulehuopa tai vastaava Puulistat kuultolaatua, jalkalistat ja vuorilaudat 45 mm paksuisia

(Arkkitehtitoimisto Antero Sirviö & Co. 1973)

7.3 Esteettömyys

Rauhanportissa on suoritettu esteettömyyskartoitus 3.6.2014. Tarkastelun tekivät koulutetut esteettömyyskartoittajat. Kartoituksessa tarkasteltiin kulkureittejä, tiloja ja toimintoja. Esteettömyyskartoitus tehtiin perustuen voimassa olleeseen rakennetun ympäristön esteettömyystarkoitukseen, jossa huomioidaan julkisessa tilassa vaadittavat lakisääteiset esteettömyysvaatimukset sekä yleisesti käytössä olevat esteettömyyssuosituksot. (Avaava 2014.)

Sisäänkäynti sekä saliin että kerhotiloihin on katetun tasanteen kautta. Kulku tapahtuu portaita tai luiskaa pitkin. Luiska ei ole katettu ja se on liian jyrkkä. Luiskan välitasanteella ei ole tarpeeksi tilaa kääntymiselle ja luiskan käyttö suuremmalla pyörätuolilla ei ole mahdollista. Sisäänkäyntien portaissa on käsijohde toisella puolella portaita. Diakonien sisäänkäynnille rakennuksen taakse ei ole opasteita. Sisäänkäyntiin ovat jyrkät portaat, joiden vain toisella puolella on käsijohde. Sisäänkäynti ei ole katettu, eikä diakoniatiloihin ole esteetöntä sisäänkäyntiä. (Avaava 2014.)



KUVA 83. Rauhanportin sisäänkäynnin luiska (Kuva: Susanna Niemelä 2024).

Hautausmaan wc-tiloihin kulku on ainoastaan portaita pitkin. Portaiden molemilla puolilla on käsijohteet. Wc ei ole esteetön. Hautausmaan toimiston sisäänkäynnissä on portaat alas kellarikerroksen tasolle. Portaissa on käsijohde vain toisella puolella. Toimistotiloihin ei ole lainkaan esteetöntä pääsyä. (Avaava 2014.)

Salin sekä osan muidenkin tilojen oviaukoissa on korkeat kynnykset. Valaistus on salissa päiväsaikaan hyvä, mutta henkilökunnan mukaan valaistus ei ole ollut riittävä. Parvelle johtavat portaat ovat sukkasiltaan liikuttaessa liukkaat. Portaissa on käsijohde vain toisella puolella. (Avaava 2014.) Portaikon askelmat on merkitty kartoituksen jälkeen teipein. Teipit tekevät portaista turvallisemmat, sillä ne estävät liukumista ja luovat kontrastin askelmien välille (kuva 55).

Kerhotilojen aulan esteetön wc on toispuoleisesti käytettävä. Vain wc-istuimen toisella puolella on tilaa pyörätuolille. Lattiaan kiinnitetyt wc-tukikaiteet ovat wc-istuimen vierestä istuimelle siirtyvän tiellä. Lastenhoitopöytä estää wc-istuimen viereen peruuttamisen. Tilan peili on liian korkealla, eikä tilassa ole vaatekoukuja. Tilasta puuttuu hälytysjärjestelmä. Wc-tilaan ei ole esteettömyys opastusta. (Avaava 2014.)



KUVA 84. Rauhanportin laajennusosan esteetön wc (Kuva: Susanna Niemelä 2024).

7.4 Asbesti- ja haitta-ainekartoitus

Rauhanportista on teetetty Tampereen Kiinteistötaito Oy:n haitta-aineasiantuntijan tekemä asbesti- ja haitta-ainekartoitus vuonna 2020. Kartoitus perustui asiakirjatietoihin, aistinvaraisiin havaintoihin ja kokemuseräiseen tietoon sekä näytteenottoon. Rauhanportissa todettiin asbestilöydöksiä useista eri tiloista ja rakennusaineista. Tilojen numerointi on sama kuin vuoden 1992 pohjapiirustuksissa. (Tampereen Kiinteistötaito Oy 2020.)

Ensimmäisessä kerroksessa 1970-luvun laajennuksesta asbestia löytyi kerho- huoneiden 36 ja 40, tuulikaapin 37, toimiston 38, keittiön 39, eteisaulan 3 ja tuulikaapin 30 lattian asbestivinyylilaatasta noin 130 m² alalta. Tuulikaapissa 37 todettiin myös asbestilevy noin 0,5 m². Alkuperäisen kappelirakennuksen salin lattian tasoitteet kahdessa alimmassa tasoitekerroksessa todettiin asbestipitoisiksi noin 130 m². Salin kalustevarastossa 26, kellarin varastossa 3, kellarin toimiston, kellarin aulan ja kellarin tuulikaapin seinissä asbestisementtilevy noin 35 m². (Tampereen Kiinteistötaito Oy 2020.)

Kellarin huolto-, kuivaus- ja kattilahuoneissa asbestipitoiset putkieristeet näkyviltä osin noin 40 jm, paksuudelta 50–180 mm. Kellarin varastoissa 1 ja 3 kattoeristeen asbestipitoinen kiinnitysaine noin 13 m². Miesten pukuhuoneen allaslaatoituksen saumalaasti noin 3,5 m² ja suihkun seinälaatoituksen saumalaasti noin 9 m² todettiin asbestipitoisiksi. Rakennuksen matalan tasakattoisen osan monikerroksinen kattohuopa noin 185 m² todettiin asbestipitoiseksi. (Tampereen Kiinteistötaito Oy 2020.)

Mitkään asbestilöydökset eivät vaadi sellaisenaan toimenpiteitä, sillä ne eivät eritä ehjinä asbestikuituja ilmaan. Näytteenotossa tai muuten rikkoutuneet asbestipitoiset pinnat tuli paikata välittömästi. Rakennusta remontoitaessa tulevaisuudessa, tulee huomioida asbestia sisältävät rakennusaineet ja -materiaalit ja niiden purkaminen suorittaa työsuojeluviranomaisen valtuuttamana asbestipurkuna. (Tampereen Kiinteistötaito Oy 2020.)

7.5 Energiakatselmus ja PTS-kartoitus

Rauhanportista teetettiin energiakatselmus sekä PTS-kartoitus joulukuussa 2018. Kartoituksen teki EcoReal Oy. PTS-kartoitus on rakennuksen peruskorjaustarpeen selvitystä. (EcoReal Oy 2019.) Tässä luvussa käsitellään pääasiassa Rauhanportin peruskorjaustarvetta.

Kartoituksessa ilmeni rakennuksen länsireunustalla kellaritilojen rakenteissa viitteitä kosteusvauriosta ja tiloissa oli ummehtunut haju. Suositeltiin rakenteiden kunnan tutkimusta kosteusvaurion varalta sekä salaojajärjestelmän rakentamista kellarin ulkoseinärakenteiden kosteusrasituksen vähentämiseksi. (EcoReal Oy 2019.) Kellarikerroksen vanhan osan ulkoseinistä on useammasta kohtaa murennut betonia seinän pinnasta (kuva 85).

Sade- ja sulamisvedet ohjautuvat syöksytorvista sokkelin vierustalle. Asfalttoinnin kaadot olivat paikoin sokkeliin päin ja vesi ohjautui näillä paikoin seinustalle. Suositeltiin sadevesien ohjauksien korjaamista rakentamalla sadevesiviemärointi ja sokkelin vierustan kaadot. Rakennuksen sokkelit ja betoniset pihamuurit olivat huonossa kunnossa ja rakenteiden korjaamista suositeltiin. Lisäksi sokkeli suositeltiin erottamaan nurmialueesta sorakaistaleella. (EcoReal Oy 2019.) Rakennuksen sokkelien pinta on kunnostettu ja sokkelin vierustan kaatoja on parannettu uudella betonilla kartoituksen jälkeen (kuva 86).



KUVA 85. Kellarin vanhan osan seinien pinnasta murentunutta betonia.

KUVA 86. Rakennuksen kunnostetut sokkelit. (Kuvat: Susanna Niemelä 2024.)

Rakennuksen tasakaton bitumikermikate oli paikoin pussittunut. Peltikatteen kuntoa ei pystytty tutkimaan katolla olleen lumen vuoksi. Bitumikermin tyypillinen käyttöikä on 30 vuotta ja peltikatteen 40–60 vuotta. Suositeltiin bitumikermin uusimista ja peltikatteen huoltomaalausta tarkastelujakson puolivälissä. Rakennuksen räystäissä oli paikoin merkkejä lahovaurioista. Räystääiden kunnostamista suositeltiin lähivuosina. (EcoReal 2019.)

Julkisivujen lautaverhous ja sen maalipinta olivat paikoin huonossa kunnossa. Lautaverhouksen huonokuntoisen osien uusimista ja verhouksen maalaamista suositeltiin tehtäväksi lähivuosina. Rakennuksen 2-lasiset puikkunat ovat huonossa kunnossa. Puikkunoiden tyypillinen tekninen käyttöikä on 50 vuotta. 1- ja 2-lasiset metalliovet, jotka ovat 1970-luvulta peräisin, ovat energiatehokkuuden kannalta huonoja. Metalliovien tyypillinen tekninen käyttöikä on 40–60 vuotta. Ikkunoiden ja ovien uusimista suositeltiin lähivuosina. (EcoReal 2019.)

Kartoituksessa todettiin kiinteistötekniikan sekä osittain rakenteiden osalta rakennuksen olevan peruskorjaustarpeessa. Lämmitys- ja ilmanvaihtojärjestelmät

sekä näiden ohjauslaitteet olisi suositeltavaa uusia mahdollisimman pian laitteiston toiminnan takaamiseksi. Vesi-, viemäri- ja sähköjärjestelmien ja valaistuksen uusiminen on ajankohtaista lähivuosina. (EcoReal Oy 2019.)

7.6 Rakennuksen tulevaisuus

Rauhanportti on toiminut kappelina 50 vuotta ja seurakuntakotina 30 vuotta. Rakennukseen on tehty perusparannus viimeksi 30 vuotta sitten ja tarve erilaisille peruskorjauksille tulee kasvamaan lähitulevaisuudessa eri osien saavuttaessa teknisenkäyttöikänsä pään. Tarkempaa korjaustarvetta tulisi selvittää tarkentavin kuntotutkimuksin, kuten kosteusmittauksilla. Peruskorjaukset voivat olla rahallisesti mittavia hankkeita, joskin välttämättömiä rakennuksen kunnon ja käytettävyyden sekä säilyvyyden kannalta. Rauhanportin tekninen kunto on heikko ja peruskorjaus on arvioitu kalliiksi (Tampereen seurakunnat 30.5.2024).

Lamminpään hautausmaata on mahdollisuus laajentaa tulevaisuudessa. Rauhanportin läheisyydessä on laajalti suojeltua Lamminpään pientaloaluetta. Rakennuksen miljöö tulee mitä todennäköisimmin pysymään nykytilanteen kaltaisena vielä pitkän aikaa. Rauhanportti on myös ollut pitkään osa Lamminpään ja Lamminpään hautausmaan miljöötä. Monet Lamminpääläiset ja Harjun seurakunnan jäsenet ovat eri vuosikymmeninä ja useissa sukupolvissa käyttäneet Rauhanportin tiloja.

Tampereen seurakunnat on harkinnut rakennuksesta luopumista tulevaisuudessa. Rauhanportti on ollut suosittu muistotilaisuuksien pitopaikka ja rakennus on helposti saavutettavissa Rauhantien varrella. Alueella on myös selkeä tarve toiminnalliselle tilalle. Seurakunta on toivonut voivansa käyttää Rauhanportin tiloja, kunnes alueen tilakysymykset hautausmaan huoltohenkilöstö huomioiden saadaan kokonaisuutena ratkaistua. Korvaavaa toiminnallista tilaa etsitään mahdollisesti lähiympäristöstä, esimerkiksi uudelta rakentuvalta asuinalueelta. (Tampereen seurakunnat 30.5.2024).

8 POHDINTA

Rakennushistoriallisen selvityksen tekeminen on ollut pitkäjänteistä ja tarkkuutta vaativaa työtä, mutta myös hyvin opettavaista. Arkistotietojen järjestelmällinen valokuvaaminen, läpikäynti ja järjestely on ollut välttämätöntä työn sujumisen kannalta. Selvitystä tehdessä on saanut tutustua rakennuksen historian lisäksi rakennus- ja korjaushankkeiden kulkuun Tampereen seurakuntien monien eri pöytäkirjojen ja muiden arkistotietojen kautta. On saanut havaita, kuinka suunnitelmat muuttuvat ja muotoutuvat. Rakentamisesta on saatettu joutua luopumaan, tai sitä on jouduttu lykkäämään, esimerkiksi taloudellisista syistä. Kaikista muutoksista tai päätöksistä ei kuitenkaan ole löytynyt dokumentteja, ja tieto rakennuksesta on osittain vajavaista tässä suhteessa.

Lamminpään Rauhanportilla on pitkä historia Lamminpään hautausmaalla ja Lamminpäässä, ja sen käyttötarkoitukset ovat vuosien varrella muuttuneet. Rakennuksessa näkyvät eri vuosikymmenten kerrostumat. Alun perin väliaikaiseksi tarkoitettu kappelirakennus on nähty kolmen eri vuosikymmenen ulkoasussa ja sisustuksessa ja kaikista näistä aikakausista on näkyvissä rakennuksessa oma jälkensä. Alkuperäinen kappelirakennus on säilynyt pääpiirteittäin rakenteiltaan ja materiaaleiltaan hyvin. Tällä hetkellä rakennus on julkisivuiltaan sekä sisustukseltaan 90-luvulla tehdyn peruskorjauksen asussa, lukuun ottamatta muutamia 2000-luvun alussa tehtyjä pienempiä muutoksia.

Kun tilojen käyttötarkoitus on muuttunut seurakunnan kerhotoimintaa ja muistotilaisuuksia varten uuden kappelirakennuksen valmistumisen myötä, on salin luonne muuttunut. Ennen siunaustilaisuuksiin tarkoitettu harras kappeli on pitkälti kerhotoimintakäytössä ja on tästä syystä esimerkiksi valaistu kirkkain loisteputkivalaisimin. Rakennusta mahdollisesti kunnostettaessa tulevaisuudessa voisi sen tehdä rakennuksen alkuperäistä arkkitehtuuria vaalien. Rakennuksen alkuperäisiä ulko- ja sisävärejä voidaan selvittää väritutkimuksin ja alkuperäisiä värejä voisi käyttää harkinnan mukaan. Esimerkiksi rakennuksen julkisivut voisi olla mahdollista rapata alkuperäisten julkisivujen mukaan.

LÄHTEET

Painetut lähteet

Jaakola, J. 2022. Bertel Strömmer – Tampereen arkkitehti. Tampere: Tampereen historialliset museot.

Koho, T. 1999. Modernismi suomalaisessa arkkitehtuurissa 1900–1960. Helsinki: Rakennustieto Oy.

Kuorikoski, A. & al. 2008. Uskon tilat ja kuvat: moderni suomalainen kirkkoarkkitehtuuri ja -taide. Helsinki: Suomalainen Teologinen Kirjallisuusseura.

Lammi, K. 1998. Meirän kylät, Lamminpään ja Tohlopin kaupunginosakirja. Tampere: Tampereen kaupunki.

Mikkola, S. & al. 1980. Funkis: Suomi nykyaikaa etsimässä = modernismens intåg i Finland. Helsinki.

Silfverhuth, V. 2013 Tampereen seurakuntahistoria 1, Tampereen evankelis-luterilaiset seurakunnat vuodesta 1779 vuoteen 1945. Suomalaisen Kirjallisuuden Seura.

Strömmer, B., Seppälä, R. & Avonius, K. 1999. Tampereen sota ja rauha: pulavuosista talvisotaan, talvisodasta rakentamisen aikaan. Tampere: Tampere-seura.

Tampereen seurakunnan arkistolähteet Yliopistonkatu 56 B

Hämeen läänin maanmittauskonttori. 1936. Ote lohkomiskirjasta 4.10.1936. Tampereen seurakuntien arkisto.

Kirkkoneuvosto. Tampereen seurakunnat. 1936. Kirkkohallintokunnan kokous §69. Ote pöytäkirjasta 10.8.1936. Tampereen seurakuntien arkisto.

Kirkkoneuvosto. Tampereen seurakunnat. 1936. Maa-alueen ostaminen hautausmaata varten. Ote pöytäkirjasta 16.5.1936. Tampereen seurakuntien arkisto.

Kirkkoneuvosto. Tampereen seurakunnat. 1937. Tampereen evankelis-luterilaisen seurakuntain läntisen hautausmaan suunnittelukilpailu. Ote pöytäkirjasta 28.12.1937. Tampereen seurakuntien arkisto.

Kirkkoneuvosto. Tampereen seurakunnat. 1938. §113 Länt. hautausmaan yleiskartta hyväksytty. Liite 5. Ote pöytäkirjasta 13.9.1938. Tampereen seurakuntien arkisto.

Kirkkoneuvosto. Tampereen seurakunnat. 1938. §62 Vuokravälikirja. Liite 10. Ote pöytäkirjasta 30.4.1938. Tampereen seurakuntien arkisto.

Kirkkoneuvosto. Tampereen seurakunnat. 1939. §113 Läntisen hautausmaan kappeli. Piirust. hyväks. Ja rak.lupa maistraatista. §117 Läntisen hautausmaan portti. Ote pöytäkirjasta 25.8.1939. Tampereen seurakuntien arkisto.

Kirkkoneuvosto. Tampereen seurakunnat. 1939. §75 Läntisen hautausmaa. Kappeli ja vartijan as. Esitys kirkkovaltuustolle. Ote pöytäkirjasta 4.5.1939. Tampereen seurakuntien arkisto.

Kirkkoneuvosto. Tampereen seurakunnat. 1939. Läntisen hautausmaan väliaikaisen kappelirakennuksen työselvitys. §111. Liite 1 ja 2. Ote pöytäkirjasta 7.8.1939. Tampereen seurakuntien arkisto.

Kirkkoneuvosto. Tampereen seurakunnat. 1940. Saarikorven kappelin rakennustöiden lopputarkastus. Ote pöytäkirjasta 26.6.1940. Tampereen seurakuntien arkisto.

Tampereen kaupungin maistraatti. 1941. Läntisen hautausmaan hautauskappelin hyväksyminen käyttöön otettavaksi. Ote pöytäkirjasta 9.4.1941. Tampereen seurakuntien arkisto.

Tampereen seurakunnat. 1940. §103 Saarikorven kappelin valmistuminen. Ote pöytäkirjasta 8.10.1940. Tampereen seurakuntien arkisto.

Tampereen seurakunnat. 1956. §2 Lamminpään hautausmaan kappelin ulkomaalaus. Ote pöytäkirjasta 8.5.1956. Tampereen seurakuntien arkisto.

Tampereen seurakunnat. 1956. §352 Lamminpään siunauskappelin palovakuutus. Ote pöytäkirjasta 16.5.1956. Tampereen seurakuntien arkisto.

Tampereen seurakunnat. 1969. Kertomus Tampereen Harjun seurakunnan tilasta vuoden 1969 piispantarkastusta varten. Ote 10.4.1969. Tampereen seurakuntien arkisto.

Tampereen seurakunnat. 1992. §Lamminpään kappelin vanhojen urkujen siirto Kaukajärven seurakuntataloon. Ote pöytäkirjasta 5.5.1992. Tampereen seurakuntien arkisto.

Tampereen seurakunnat. Kiinteistö- ja hautausmaatoimikunta. 1960. §141 Lamminpään siunauskappelin alttaripöydän ja saarnatuolin etu- ja sivupintojen värin korjaus. Ote pöytäkirjasta 10.6.1960. Tampereen seurakuntien arkisto.

Tampereen seurakunnat. Kiinteistö- ja hautausmaatoimikunta. 1962. §134 Lamminpään hautausmaan siunauskappelin penkit. Ote pöytäkirjasta 26.4.1962. Tampereen seurakuntien arkisto.

Tampereen seurakunnat. Kiinteistö- ja hautausmaatoimikunta. 1962. §149 Lamminpään siunauskappelin penkit. Ote pöytäkirjasta 3.5.1962. Tampereen seurakuntien arkisto.

Tampereen seurakunnat. Kiinteistö- ja hautausmaatoimikunta. 1962. §290 Lamminpään hautausmaan viljelyalue. Ote pöytäkirjasta 24.5.1962. Tampereen seurakuntien arkisto.

Tampereen seurakunnat. Kiinteistö- ja hautausmaatoimikunta. 1965. §92 Lamminpään siunauskappelin maalaus ja penkit. Ote pöytäkirjasta 5.5.1965. Tampereen seurakuntien arkisto.

Tampereen seurakunnat. Kiinteistö- ja hautausmaatoimikunta. 1965. §150 Lamminpään siunauskappelin sisämaalaukset ja valaistus. Ote pöytäkirjasta 13.7.1965. Tampereen seurakuntien arkisto.

Tampereen seurakunnat. Kiinteistö- ja hautausmaatoimikunta. 1966. §163 Lamminpään kappelin maalaustarjoukset. Ote pöytäkirjasta 29.9.1966. Tampereen seurakuntien arkisto.

Tampereen seurakunnat. Kiinteistö- ja hautausmaatoimikunta. 1966. §120 Lamminpään kappelin valaistuksen parantaminen. Ote pöytäkirjasta 21.6.1966. Tampereen seurakuntien arkisto.

Tampereen seurakunnat. Kiinteistö- ja hautausmaatoimikunta. 1966. §148 Lamminpään siunauskappelin valaistus. Ote pöytäkirjasta 20.9.1966. Tampereen seurakuntien arkisto.

Tampereen seurakunnat. Kiinteistö- ja hautausmaatoimikunta. 1967. §85 Lamminpään kappelin arkkuhissi, §86 Lamminpään kappelin lämmitys. Ote pöytäkirjasta 14.6.1967. Tampereen seurakuntien arkisto.

Tampereen seurakunnat. Kiinteistö- ja hautausmaatoimikunta. 1968. §2 Lamminpään talousrakennus. Ote pöytäkirjasta 13.1.1968. Tampereen seurakuntien arkisto.

Tampereen seurakunnat. Kiinteistö- ja hautausmaatoimikunta. 1969. §107 Liite 2. Ote pöytäkirjasta 24.10.1969. Tampereen seurakuntien arkisto.

Tampereen seurakunnat. Kiinteistö- ja hautausmaatoimikunta. 1970. § Lamminpään kappelin nimikilpi. Ote pöytäkirjasta 17.4.1970. Tampereen seurakuntien arkisto.

Tampereen seurakunnat. Palkintolautakunta. 1986. Lamminpään hautausmaan ja kappelin arkkitehtuurikilpailun ohjelma. 7.8.1986. Tampereen seurakuntien arkisto.

[Tampereen seurakunnan arkistolähteet Näsilinnankatu 26](#)

Arkkitehtitoimisto Antero Sirviö & Co. 1973. Rakennustyöselvitys. Lamminpään hautausmaan kappelirakennuksen korjaus- ja laajennus. Toukokuu 1973. Tampereen seurakuntien arkisto.

Kirkkoneuvosto. Tampereen seurakunnat. 1972. §725 Lamminpään hautausmaan talousrakennuksen suunnittelu ja rakentaminen. Ote pöytäkirjasta 20.12.1972. Tampereen seurakuntien arkisto.

Kirkkoneuvosto. Tampereen seurakunnat. 1990. §254 Lamminpään hautausmaan vanhan siunauskappelin muutostöiden suunnittelu. Ote pöytäkirjasta 13.9.1990. Tampereen seurakuntien arkisto.

Kirkkoneuvosto. Tampereen seurakunnat. 1990. Lamminpään kappelin suunnittelutoimikunta. §134. Ote pöytäkirjasta 12.4.1990. Tampereen seurakuntien arkisto.

Silfverhuth, V. 1990. Lamminpään hautausmaa 50 vuotta. Julkaisu 31.10.1990. Tampereen seurakuntien arkisto.

Tampereen maistraatti. 1975. Maistraatin hyväksyntä 2.10.1975. Tampereen seurakuntien arkisto.

Tampereen seurakunnat. 1973. Alustava kustannusarvio Lamminpään hautausmaan talous- ym. rakennuksista. 22.3.1973. Tampereen seurakuntien arkisto.

Tampereen seurakunnat. 1973. Lamminpään hautausmaan siunauskappelin laajennus. Työmaakokous §35. Ote pöytäkirjasta 31.8.1973. Tampereen seurakuntien arkisto.

Tampereen seurakunnat. 1973. Lamminpään hautausmaan siunauskappelin laajennus. Rakennustoimikunnan kokous §48. Ote pöytäkirjasta 18.12.1973. Tampereen seurakuntien arkisto.

Tampereen seurakunnat. 1973. Lamminpään hautausmaan talousrakennus. Suunnittelutoimikunnan kokous §2. Ote pöytäkirjasta 9.1.1973. Tampereen seurakuntien arkisto.

Tampereen seurakunnat. 1974. Lamminpään hautausmaan siunauskappelin laajennus. Vastaanottotarkastus §1. Ote pöytäkirjasta 3.5.1974. Tampereen seurakuntien arkisto.

Tampereen seurakunnat. 1974. Lamminpään siunauskappelin laajennus. Rakennustoimikunnan kokous §55-§58. Ote pöytäkirjasta 17.1.1974. Tampereen seurakuntien arkisto.

Tampereen seurakunnat. 1974. Lamminpään siunauskappelin laajennus. Harjannostajaiset 25.1.1974. Tampereen seurakuntien arkisto.

Tampereen seurakunnat. 1974. Lamminpään siunauskappelin laajennus. Rakennustoimikunnan kokous. Ote pöytäkirjasta 23.4.1974. Tampereen seurakuntien arkisto.

Tampereen seurakunnat. 1975. Lamminpään siunauskappeli. Vuositarkastus §1. Ote pöytäkirjasta 13.5.1975. Tampereen seurakuntien arkisto.

Tampereen seurakunnat. 1991. Lamminpään kappelin suunnittelutoimikunta. Laajennusosan vesikaton korjaus. Ote pöytäkirjasta 15.5.1991. Tampereen seurakuntien arkisto.

Tampereen seurakunnat. 1991. Lamminpään vanha siunauskappeli. Suunnitelutoimikunnan 14. kokous. Ote pöytäkirjasta 10.10.1991. Tampereen seurakuntien arkisto.

Tampereen seurakunnat. 1993. Lamminpään vanha siunauskappeli. Suunnitelutoimikunnan 16. kokous. Ote pöytäkirjasta 18.3.1993. Tampereen seurakuntien arkisto.

Tampereen seurakunnat. Lamminpään Siunauskappelilla suoritettavat lisätyöt. Tampereen seurakuntien arkisto.

Tampereen seurakunnan digitaaliset arkistolähteet

Avaava. Kivi, M. & Tamminen, T. 2014. Esteettömyystarkastelu. Pdf-dokumentti. Viitattu 14.3.2024.

EcoReal Oy. 2019. Energiakatselmus ja PTS-kartoitus. Lamminpään seurakuntakoti Rauhanportti. Pdf-dokumentti. Viitattu 6.5.2024.

Tampereen Kiinteistötaito Oy. 2020. Asbesti- ja haitta-ainekartoitus. Rauhanportti. 10.4.2020. Pdf-dokumentti. Viitattu 16.4.2024.

Lehtiartikkelilähteet

Tuomikoski, J. Saarikorven hautausmaan kappeli vihitaan tarkoitukseensa tänään. Aamulehti 1.12.1940, 4.

Tuomikoski, J. Tampereen Läntinen hautausmaa vihittiin eilen käyttötarkoitukseensa käytettäväksi. Aamulehti 2.10.1939, 2.

Internet lähteet

Kirkko ja kaupunki. Huhtala, P. 2021. Tiesithän, että omaisesi hauta ei ole ikuisen? Onneksi sopimusta saa jatkettua, kunhan muistaa toimia ajoissa. Verkkosivu. Viitattu 21.3.2024. <https://www.kirkkojakaupunki.fi/-/muista-huolehtia-sukusi-hautapaikasta-tee-se-nain>

Museovirasto. 2010. Oppaat ja ohjeet, Talon tarinat. Pdf-dokumentti. Viitattu 2.4.2024. <https://www.museovirasto.fi/uploads/Arkisto-ja-kokoelmapalvelut/Julkaisut/talon-tarinat-opas.pdf>

Museovirasto. 2015. Siunauskappeli rakennustyyppinä. Pdf-tiedosto. Viitattu 30.5.2024. <https://www.museovirasto.fi/uploads/Meista/Julkaisut/evankelis-luterilaiset-siunauskappelit.pdf>

Tampereen kaupunki. Asemakaavoitus. Elfving S. & al. 2019. Palstoittamalla syntyneet pientaloalueet Tampereella 2019. Pdf-dokumentti. Viitattu 21.3.2024. https://www.tampere.fi/sites/default/files/2022-05/Palstoittamalla_syntyneet_pientaloalueet_Tampere.pdf

Tampereen kaupunki. Kantakaupungin avoimet maisematilat. Pdf-dokumentti. Viitattu 22.2.2024. https://kartat.tampere.fi/www/arkisto/doc/avoimet_maisematilat_kohdekortit/kohde_705.pdf

Tamperelainen. Ruissalo, P. 2019. Enemmistö Tamperelaisista haluaa tulla tuhkatuksi kuolemansa jälkeen. Verkkosivu. Viitattu 21.3.2024. <https://www.tamperelainen.fi/paikalliset/1222547>

Ymparisto.fi. Kuitusementtilevy (asbestisementtilevy). Verkkosivu. Viitattu 24.5. <https://www.ymparisto.fi/fi/rakennettu-ymparisto/ekotehokas-rakentaminen/kiinteistojen-yllapito-ja-korjaaminen/rakennusmateriaalien-tietopankki/kuitusementtilevy-asbestisementtilevy>

Haastattelut

Eronen, T. rakennuttajainsinööri. Tampereen ev.lut. seurakunnat. Kiinteistöpalvelut. Puhelinhaastattelu. 26.4.2024.

Jaakkola, K. rakennuttajainsinööri. Tampereen ev.lut. seurakunnat. Kiinteistöpalvelut. Sähköpostiviesti. 30.5.2024.

Tampereen seurakunnat. Kiinteistöpalvelut. Tampereen seurakuntayhtymän kiinteistöstrategia 30.5.2024. Teams-palaveri. 31.5.2024.

LIITTEET

Liite 1. Listaus seurakunnan arkistojen materiaaleista

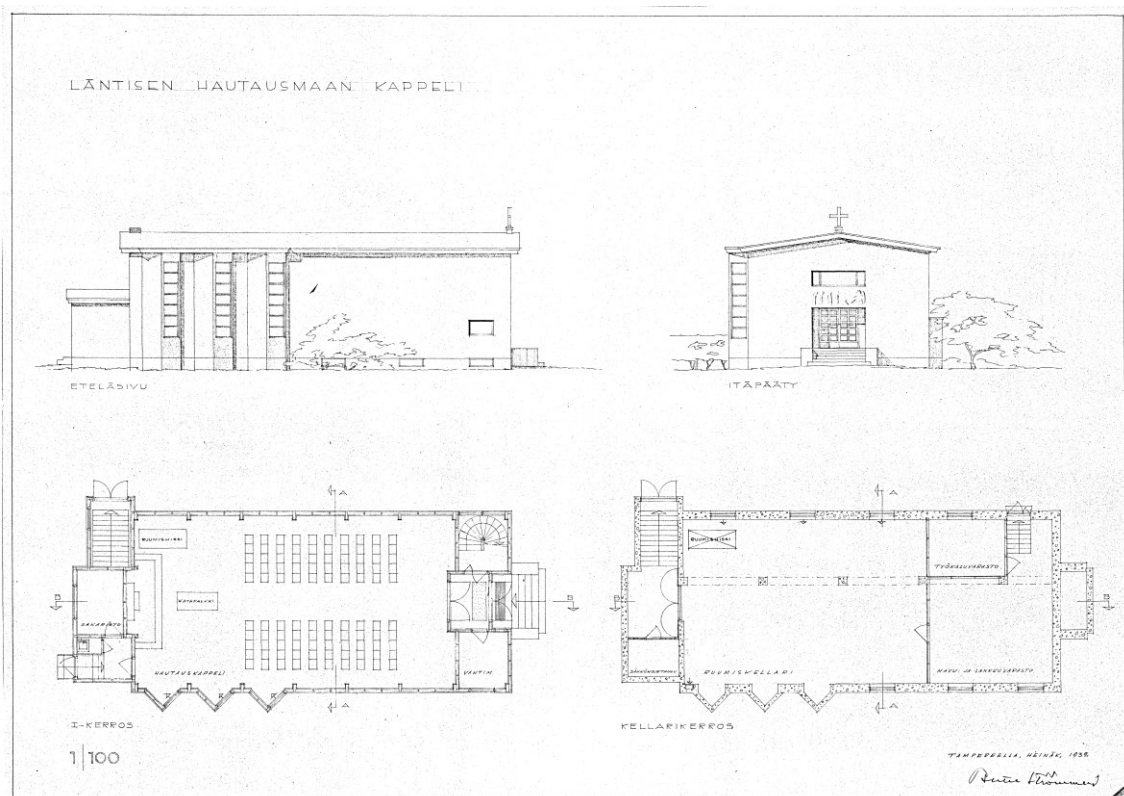
Seurakunnan arkistossa Lamminpään Rauhanportista saatavilla olevat piirustukset:

- Arkkitehtipiirustukset 1939
- Arkkitehtipiirustukset 1973
- Arkkitehdin luonnospiirustukset 1973
- Rakennepiirustukset 1973
- LVI-urakoitsijan piirustukset 1973
- Sähköurakoitsijan piirustukset 1973
- Arkkitehdin luonnospiirustukset 1990 ja 1991
- Arkkitehdin muutospirustukset 2001

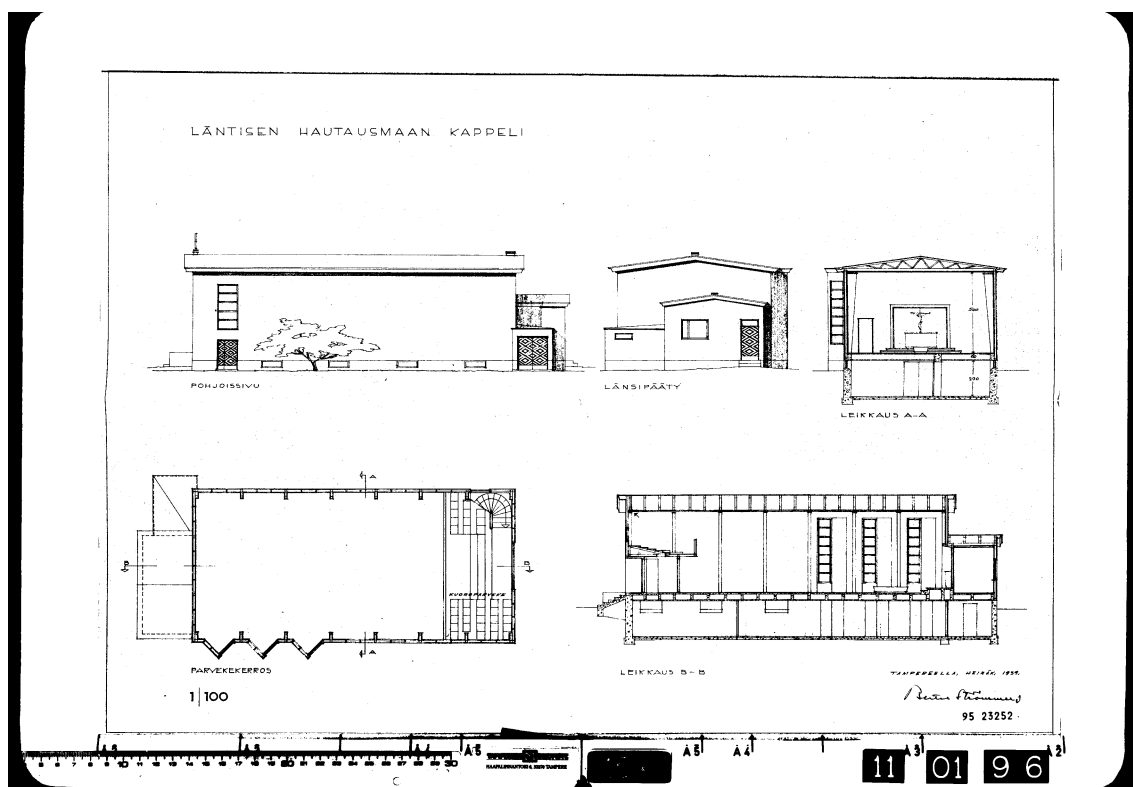
Seurakunnan digitaalisissa arkistoissa Lamminpään Rauhanportista saatavilla olevat piirustukset:

- Arkkitehtipiirustukset 1992
- Sähköurakoitsijan piirustukset 1992
- LVI-urakoitsijan piirustukset 1992
- Vanhat kiinteistökortit

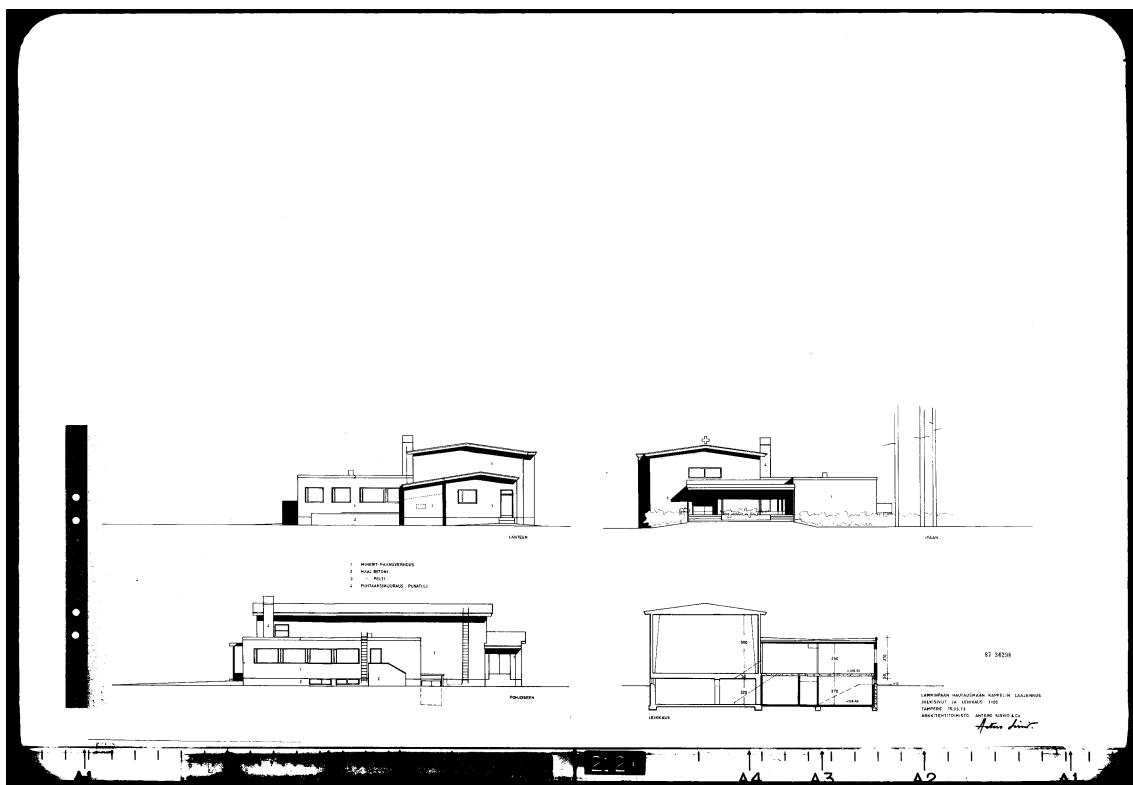
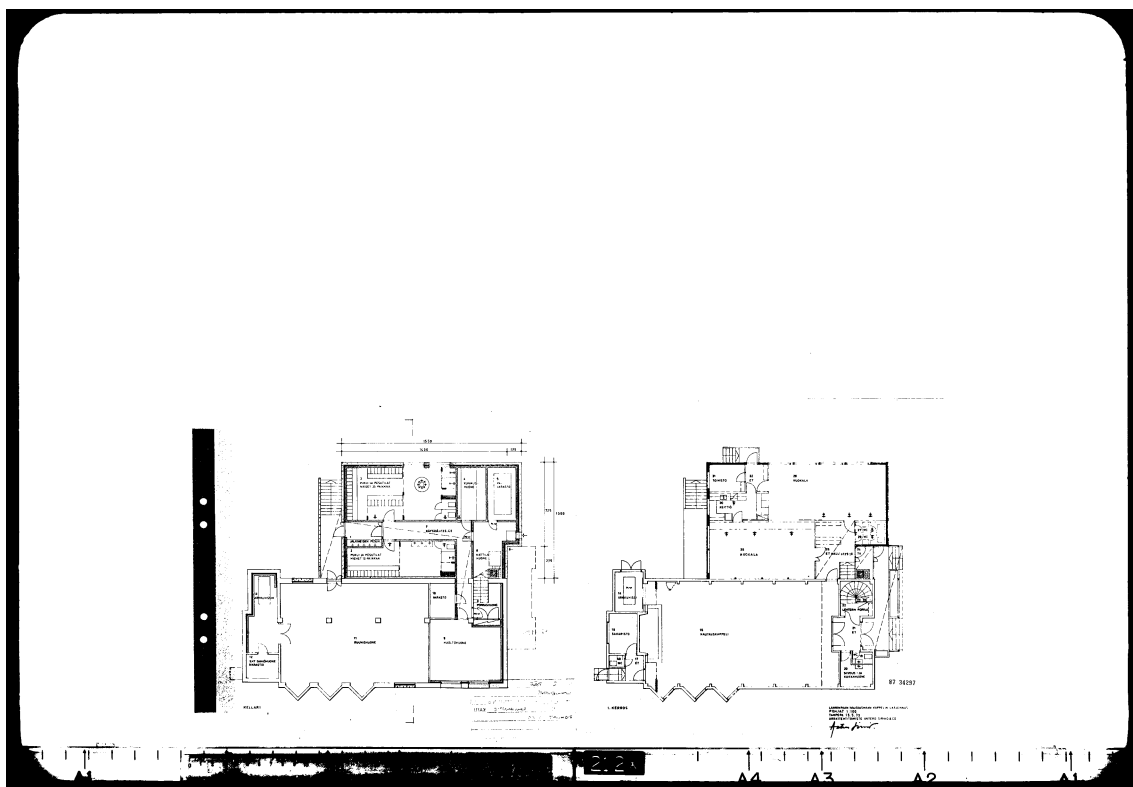
Liite 2. Lamminpään Rauhanportin pääpiirustukset. 1939. Tampereen seurakuntien arkistot.



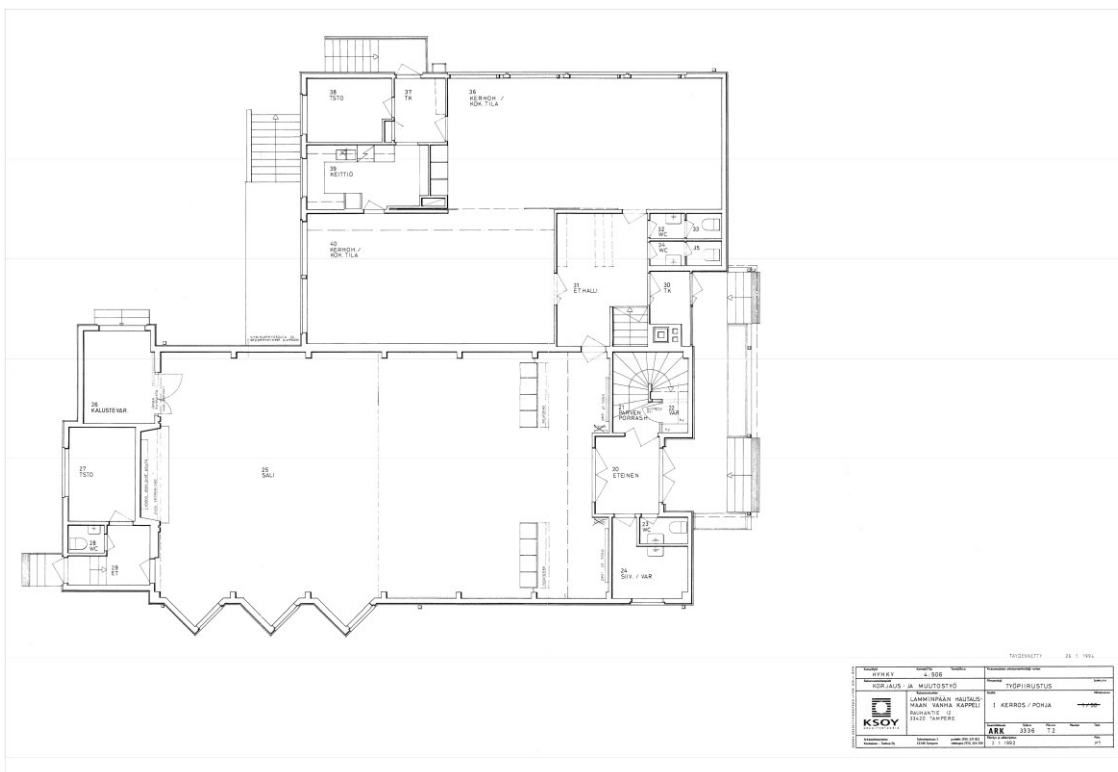
Liite 3. Lamminpään Rauhanportin pääpiirustukset. 1939. Tampereen rakennusvalvonta.



Liite 4. Lamminpään Rauhanportin laajennusosan ja peruskorjauksen pääpiirustukset. 1973. Tampereen rakennusvalvonta.

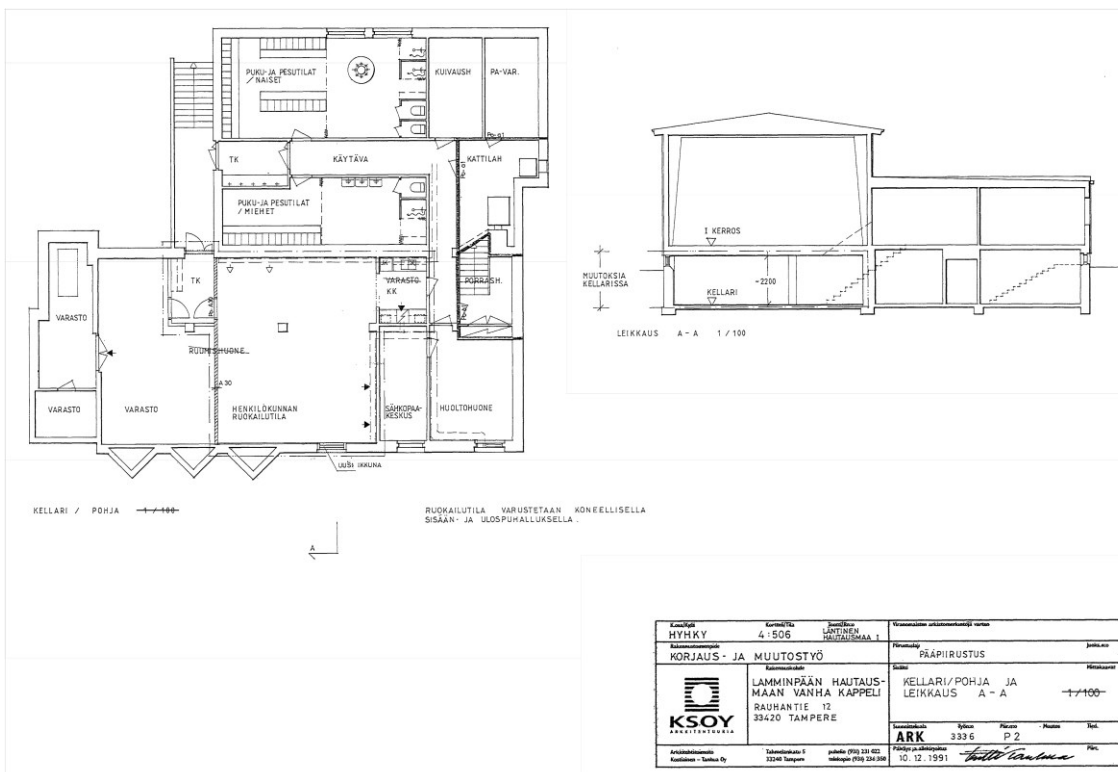


Liite 5. Rauhanportin pääpiirustukset. 1992. Tampereen seurakuntien arkistot.



Keskiteollisuus		TAMPEREEN SEURAKUNTA	
Kaupunki	4:506	Projektin nimi	HYHKY
Korjaus- ja muutostyö		Projektin sisältö	PRÄPIIRUSTUS
KSOY		Projektin sijainti	I KERROS / POHJA
		Projektin osoite	ARK 3336 T2
		Projektin päiväys	12.12.1991

Arkki A3, mittakaava 1:100



KELLARI / POHJA

RUOKAILUTILA VARUSTETAAN KONEKELLISELLÄ SISÄIN- JA ULOSPUHALLUUSELLA.

Kaupunki	4:506	Projektin nimi	HYHKY
Korjaus- ja muutostyö		Projektin sisältö	PRÄPIIRUSTUS
KSOY		Projektin sijainti	KELLARI / POHJA JA LEIKKAUS A - A
		Projektin osoite	ARK 3336 P 2
		Projektin päiväys	12.12.1991

Arkki A3, mittakaava 1:125

JULKISIVUMATERIAALIT JA VÄRIT

- KATTOPELTI, PANSsarIMAALI 514
- SAIVUPELTI, MC 6948
- 4 HDVL LAUTA, TEHO ÖLJYMAALI 2422
- 5 HDVL ULKOVERHOUSLAUTA TEHO ÖLJYMAALI 2966
- 6 2422
- 7 BETONI, YKI SOKKELIMAALI 424
- 8-9 IKKUN KARMIT JA RUIKKEET TEHO ÖLJYMAALI 2988
- 10 IKKUN VESIPELLITYKSET, PANSsarIMAALI MC 6948
- 11-12 PUUVIET JA KARMIT, TEHO ÖLJYMAALI 2422
- 13 METALLIVIET JA KARMIT, PANSsarIMAALI MC 6948
- 14 RUIKKEET JA KASVILAATOST TEHO ÖLJYMAALI 2422
- 15 TERÄSKIITEET, TIKKAAT YM, PANSsarIMAALI MC 6948
- 16 BETONISEET TUUKIURIT, YKI SOKKELIMAALI 424
- 17 SEINIEN SUOJAPELLITYKSET, PANSsarIMAALI MONICOLOR 6058

Tarkastettu ja vahvistettu
 uudistotöiksi Tampereen
 rakennusvalvontavirastossa
 helmikuun 7 p:nä 1992
 Viite numero:
[Signature]

Keskiteko HYVÄKYY	Kantavuus K. 506	Luokitus LÄNTIEN SUOJAPELLITYKSIÄ I	Uudistuksen yhteydessä tehtävät työt Pääpiirustus
KORJAUS- JA MUUTOSTYÖ	Lähtökohta LAMMINPÄÄN HAUTAUS- MAAN VANHA KAPPELI		Julkaisu Pääpiirustus
KSOY Rakentelija	Rakentajan nimi RAUKANTIE 12 33420 TAMPERE		Maastasto JULKISIVUT 1:100
Arkkitehtitoimisto Korhonen + Ruuska Oy	Lähtökohta 12345 Tampere	projekti (P) 123 802 suunnitelma (S) 123 746	ARK Pääpiirustus 3336 P3
		10.12.1991	<i>[Signature]</i>

Arkki A3, mittakaava 1:150

RAKENNELEIKKAUS KORKEAMMAN OSAN ULKOSEINÄSTÄ 1/10

PURETTAVAT RAKENTEET:
 "MINERIT" - LEVYT
 VAAKAKOOLAUS ~22 MM
 PYSTYKOOLAUS

SÄILYTETTÄVÄT RAKENTEET
 RAPPAAUS JA VERKKO 15-30 MM
 TERVAPAPERI JA AALTOPAHVI
 VINKLAUDOITUS ~22 MM
 RUNKO + PUHALUSVILLA 100 MM
 LAUDOITUS ~22 MM
 LASTU-/SEMENTTILEVY ~30 MM
 SISÄVERHOUSLEVY

UUSI LISÄRAKENNE
 ULKOVERHOUSLAUTA, MAALAUUS
 PYSTYKOOLAUS 22 MM
 TUULENSUOJALEVY GYPROC TS 9 MM
 PERHEA MINER VILLALEVY 30-50 MM /
 KOOLAUS

RAKENNELEIKKAUS MATALAN OSAN ULKOSEINÄSTÄ 1/10

PURETTAVAT RAKENTEET
 PYSTYKOOLAUS
 HUOKOINEN TUULENSUOJALEVY
 RUNKO + MINER. VILLA 125 MM
 MUOVITIIVISTYSPAPERI
 SISÄVERHOUSLEVY

UUSI LISÄRAKENNE
 ULKOVERHOUSLAUTA, MAALAUUS
 UVL 21 x 120 / HIENOSAHATTU
 KAIKKI KULMAT JIIRIIN

Keskiteko HYVÄKYY	Kantavuus K. 506	Luokitus LÄNTIEN SUOJAPELLITYKSIÄ I	Uudistuksen yhteydessä tehtävät työt Pääpiirustus
KORJAUS- JA MUUTOSTYÖ	Lähtökohta LAMMINPÄÄN HAUTAUS- MAAN VANHA KAPPELI		Julkaisu Pääpiirustus
KSOY Rakentelija	Rakentajan nimi RAUKANTIE 12 33420 TAMPERE		Maastasto RAKENNELEIKKAUKSET 1/10
Arkkitehtitoimisto Korhonen + Ruuska Oy	Lähtökohta 12345 Tampere	projekti (P) 123 802 suunnitelma (S) 123 746	ARK Pääpiirustus 3336 P3
		10.12.1991	<i>[Signature]</i>

Arkki A3, mittakaava 1:10

