

Työkykyä edistävä ammatillinen kuntoutus

Voimaantumisen ja uusi alkua matkalla kohti työelämän onnistumisia

LAB-ammattikorkeakoulu

Sosionomi (YAMK)

2024

Petra Leino

Tiivistelmä

Tekijä	Julkaisun laji	Valmistumisaika
Petra Leino	Opinnäytetö, YAMK	2024
	Sivumäärä	
	57 + 5 liitettä	
Työn nimi		
Työkykyä edistävä ammatillinen kuntoutus		
Voimaantuminen ja uusi alku matkalla kohti työelämän onnistumisia		
Tutkinto ja koulutusala		
Sosionomi (YAMK), Integroitujen hyvinvointipalvelujen kehittäjä ja johtaja		
Toimeksiantajaorganisaatio		
Hyria säätiö		
Tiivistelmä		
<p>Hyria säätiö sr on yksi Kelan työllistymistä edistävän kuntoutuksen (TEAK) palveluntuottajista, joka tarjoaa nuorille ja aikuisille ammatillista koulutusta sekä valmennus- ja kuntoutuspalveluita, joiden tavoitteena on auttaa asiakkaita työllistymään. Työhönvalmentajat tukevat kuntoutujia tunnistamaan omat vahvuutensa ja suuntautumaan heille sopiviin mahdollisuuksiin, kuten palkkatyöhön, ammatinharjoittamiseen tai yrittäjyyteen, edellyttäen että heidän terveydentilansa mahdollistaa työelämään osallistumisen.</p> <p>Tässä opinnäytetyössä tarkasteltiin Hyria säätiön TEAK-palvelua ja pyrittiin selvittämään, miten kuntoutuksessa toimitaan asiakkaan ja työntekijän näkökulmasta sekä millaisia kokemuksia asiakkaat ja valmentajat jakavat TEAK-kuntoutuksesta. Laadullinen aineisto kerättiin teemahaastatteluin sekä TEAK-kuntoutuksen asiakkailta että ohjaajilta. Tulosten mukaan TEAK on parantanut asiakkaiden osallisuuden tunnetta, itsetuntoa ja työllistymistä, mutta joustavuutta palveluun toivotaan lisää, jotta se vastaisi paremmin yksilöllisiin tarpeisiin.</p>		
Asiasanat		
ammatillinen kuntoutus, työhönvalmentaja, yksilöllinen tuki		

Abstract

Author	Type of Publication	Published
Petra Leino	Master's thesis, UAS	2024
	Number of Pages	
	57 + 5 attachments	
Title of Publication		
Vocational rehabilitation promoting work ability		
Empowerment and new beginning on the journey towards success in working life		
Degree, Field of Study		
Master of Social Care, Leader and Developer of Integrated Social and Health Care Ser-		
Organisation of the client		
Hyria Foundation		
Abstract		
<p>Hyria Foundation sr is one of the service providers for Kela's Employment-Promoting Rehabilitation (TEAK), offering professional education, and coaching and rehabilitation services to young people and adults, to help them gain employment. Vocational rehabilitation counselors supported the rehabilitees in identifying their strengths and guiding them towards suitable opportunities, such as paid work, self-employment, or entrepreneurship, provided that their health condition allowed them to participate in the workforce.</p> <p>This thesis examined the TEAK service provided by Hyria Foundation. It sought to explore how rehabilitation is carried out from the perspectives of both the clients and the staff, as well as the experiences shared by clients and coaches regarding the TEAK rehabilitation. The qualitative data was collected through thematic interviews from both the clients and the instructors of TEAK rehabilitation. According to the results, TEAK has improved clients' sense of inclusion, self-esteem, and employability, but more flexibility is desired in the service to better meet individual needs.</p>		
Keywords		
vocational rehabilitation, vocational rehabilitation counselor, individual support		

Sisällys

1	Johdanto.....	1
2	Tutkimuksen lähtökohdat	2
2.1	Hyria.....	2
2.2	Työllisyystilanne Suomessa.....	2
2.3	Työllisyystilanne Pohjoismaissa.....	4
2.4	Työttömyystilanne Suomessa.....	5
3	Työttömyys	6
3.1	Rakenteellinen työttömyys	6
3.2	Pitkäaikaistyöttömyys	7
3.3	Nuorisotyöttömyys	8
4	Osatyökykyiset työnhakijat.....	11
4.1	Täsmätyökykyisyys.....	11
4.2	Työkykyohjelma.....	12
4.3	Kuntoutusta tarvitsevat työttömät työnhakijat.....	13
5	Työllistymistä edistävä ammatillinen kuntoutus TEAK.....	15
5.1	Ammatillinen kuntoutus työikäisille.....	15
5.2	Kuntoutuksen tarve työllistymisessä	16
5.3	Kuntoutuksen palvelulinjat	16
5.4	Asiakasosallisuus palvelujärjestelmässä.....	19
6	Aikaisemmat tutkimukset ammatillisesta kuntoutuksesta ja vammaisten työkyvyn huomioimisesta.....	22
6.1	Ammatillinen kuntoutusinterventio Alankomaissa	22
6.2	Tutkimus mielenterveydestä, hyvinvoinnista ja ammatillisesta kuntoutuksesta Norjassa.....	23
6.3	Vammaispolitiikan vaikutukset työelämässä	24
7	Tutkimuksen tavoite, tarkoitus ja tutkimuskysymykset.....	26
8	Laadullinen tutkimusmenetelmä.....	27
8.1	Tutkittavan ilmiön ymmärtäminen	27
8.2	Teemahaastattelu	28
8.3	Aineiston keruu.....	30
9	Aineiston analyysi.....	33
9.1	Analyysin tavoitteet.....	33
9.2	Aineiston kuvailu, luokittelu ja tulkinta	35
9.3	Haastattelujen purkaminen ja analysointi.....	36

10	Opinnäytetyön toteuttaminen laadullisena tutkimusmenetelmänä	38
10.1	Tutkimuksen aikataulu ja prosessin eteneminen.....	38
11	Tutkimustulokset.....	40
11.1	Tulosten tarkastelu	40
11.2	Kokemuksia ja kehittämis ehdotuksia TEAK-palveluun	44
12	Eettisyys ja luotettavuus prosessin eri vaiheissa.....	48
13	Pohdinta, johtopäätökset ja jatkokehittämis ehdotukset	50
	Lähteet	53

Liite 1. Tietosuojailmoitus

Liite 2. Haastateltavalle annettava kirjallinen informaatio tutkimuksesta

Liite 3. Haastateltavan suostumuslomake

Liite 4. Haastattelua ohjaavat tutkimuskysymykset kuntoutujille

Liite 5. Haastattelua ohjaavat tutkimuskysymykset valmentajille

1 Johdanto

Työllistymistä edistävä ammatillinen kuntoutus (TEAK), on suunnattu erityisesti työikäisille nuorille ja aikuisille, jotka tarvitsevat tukea sairauden ja kokonaistilanteensa vuoksi. Tämä kuntoutusmuoto on suunniteltu auttamaan yksilöitä löytämään sopivia työtehtäviä, ammatteja tai opiskelualoja. Kuntoutusprosessissa kuntoutujaa ohjaa valmentaja, joka tarjoaa yksilöllistä tukea päätöksenteossa ja tavoitteiden asettamisessa. Ammatillinen kuntoutus voi olla hyödyllistä erityisesti silloin, kun tarvitsee apua työtehtävien, ammattialan tai opiskelualan valitsemisessa. Työhönvalmentaja auttaa hahmottamaan vahvuudet ja kiinnostuksen kohteet sekä ohjaa kohti sellaisia mahdollisuuksia, jotka sopivat kuntoutujan tilanteeseen parhaiten. (Kela 2024). Tämän tyyppinen kuntoutus voi myös sisältää tukea työllistymisessä, oli kyse sitten palkkatyöstä, ammatinharjoittajana toimimisesta tai yrittäjäksi ryhtymisestä. On kuitenkin tärkeää huomioida, että mahdollinen sairauden hoito on edennyt siihen vaiheeseen, että henkilö voi sitoutua työpaikalla tapahtuvaan työskentelyyn. Tämä varmistaa, että voi hyödyntää kuntoutuksen tarjoamat mahdollisuudet tehokkaasti ja kehittää samalla kuntoutujan työelämävalmiuksia. (Kela 2024)

Opinnäytetyössäni tarkastelen Hyria säätiön tuottamaa TEAK- työllistymistä edistävää ammatillista kuntoutusta ja pyrin selvittämään, miten kuntoutus palvelee asiakkaan ja työntekijän näkökulmasta sekä millaisia kokemuksia asiakkaat ja valmentajat jakavat TEAK-kuntoutuksesta.

Hyria toimii konsortiona, johon kuuluvat Hyria koulutus Oy (Y-tunnus 2250205–2), Hyria säätiö sr (Y-tunnus 0213798–3) sekä Hyria Business Institute Oy (Y-tunnus 2487000–0). Konsortion päätarkoitus on varmistaa koulutusta ja työllisyyttä tukevien palveluiden laadukas, vaikuttava sekä innovoiva toiminnallinen toteuttamistapa. Konsortiokokonaisuuden saumaton yhteistyö takaa asiakkaille laajat ja monipuoliset mahdollisuudet vahvistaa ammatillista osaamista koulutuksen ja työkokeiluiden kautta sekä kuntoutua työhön. TEAK-työllistymistä edistävä ammatillinen kuntoutus on säätiön tuottamaa palvelua. Tarkoituksena on vahvistaa asiakkaan työnhakutaitoja, työelämätaitoja ja tarvittaessa ohjata häntä työharjoitteluun. Kuntoutuksessa otetaan huomioon asiakkaan yksilölliset tarpeet, ja tavoitteena voi olla esimerkiksi oman ammattialan löytäminen, ammatinvaihto tai mahdollinen koulutukseen hakeutuminen. Lisäksi kuntoutus voi tukea asiakasta siirtymään ammatinharjoittajaksi tai yrittäjäksi. (Hyria 2024 a)

2 Tutkimuksen lähtökohdat

2.1 Hyria

Kehittämistyön kohdeorganisaatio on Hyria säätiö, jonka organisaation keskeinen teema on työelämä- ja opiskeluvälmiuksien parantaminen sekä työmarkkinoille pääsyn edistäminen. Hyria nimi yhdistää kolme eri toimijaa yhdeksi konsortioiksi. Hyria konsortio muodostuu kahdesta konsernista: Hyria koulutus Oy:n konsernista, johon kuuluu emoyhtiö Hyria koulutus Oy ja tytäryhtiö Hyria Business Institute Oy sekä Hyria säätiön -konsernista, johon kuuluu Hyria säätiö sr. Hyria säätiön konserniin kuuluvat osaomisteisina myös Suomen Ympäristöopisto Sykli ja Wenhe Oy. Hyria konsortio on kytköksissä Hyvinkään ja Riihimäen kaupunkeihin sekä Hausjärven ja Lopen kuntiin.

Hyriassa on käytössä kolmeportainen strategisen johtamisen malli. Strategia tiivistää sen, mikä Hyrialle on tärkeää nyt ja tulevaisuudessa. Strategia kertoo millainen Hyria on ja millainen Hyria haluaa olla. Strategia katsoo pitkälle noin 10 vuoden aikajänteelle.

Onnistumisen portaat tiivistävät, mihin on keskityttävä ja missä on onnistuttava. Onnistumisen portaisiin johtoryhmä on valinnut strategian pohjalta ne painopisteet, joihin juuri nyt on keskityttävä. Kaikkien on toimintaa suunniteltaessa sovellettava Onnistumisen portaita.

Oppimisen arvot täydentävät strategiaa ja onnistumisen portaita kääntämällä katseen oppimiseen ja sen arvoihin. Hyrian näkemys on, että oppiminen mahdollistuu parhaiten ympäristössä, jossa oppimisen arvot toteutuvat. Tavoitteena on onnistua jakamaan ja lisäämään taitoja ja osaamista ajasta ja paikasta riippumatta sekä tarjota motivoivia opintoja ja palveluja sekä oikea-aikaista tukea, jolloin opintojen keskeyttäminen vähenee ja opiskelijoiden ja asiakkaiden hyvinvointi kasvaa. Hyrian tarkoitus on tarjota apua työnantajille löytämään taitavaa työvoimaa, mikä lisää myös työpaikoilla oppimista. (Hyria 2024 b)

Hyria säätiö on yksi Kelan työllistymistä edistävän kuntoutuksen palveluntuottajista. Se tarjoaa nuorille ja aikuisille ammatillista koulutusta sekä valmennus- ja kuntoutuspalveluita, joiden tavoitteena on auttaa asiakkaita työllistymään. Hyria tarjoaa useita eri palvelumahdollisuuksia, joista yksi on työllistymistä edistävä ammatillinen kuntoutus eli TEAK. (Hyria 2024 a)

2.2 Työllisyystilanne Suomessa

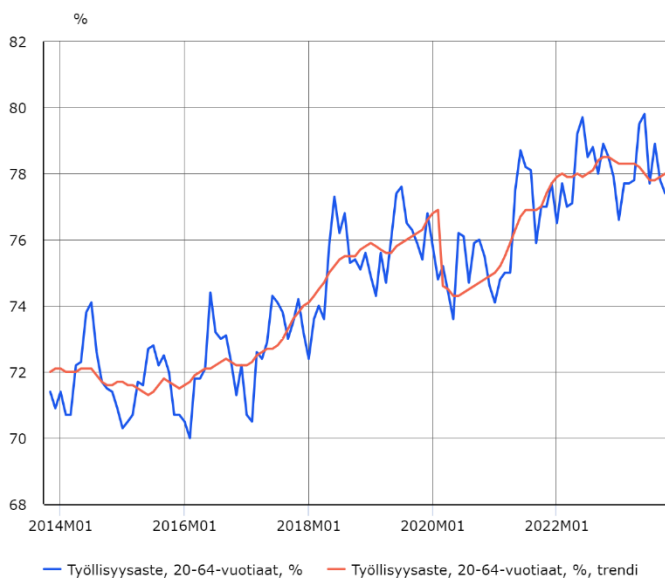
Tilastokeskuksen mukaan vuoden 2023 lokakuussa 15–74-vuotiaita työllisiä oli yhteensä 2 605 000 (virhemarginaali $\pm 30\,000$), mikä merkitsi 31 000 vähemmän työllisiä verrattuna edellisvuoden vastaavaan aikaan. Miesten määrä väheni 27 000 ja naisten 4 000

edellisvuoden lokakuuhun verrattuna. 20–64-vuotiaiden työllisyysaste eli työllisten osuus tässä ikäryhmässä oli lokakuussa 77,4 %, kun se oli vuotta aiemmin 78,9 %. Miesten työllisyysaste laski 1,9 prosenttiyksikköä 78,2 %:iin ja naisten 1,3 prosenttiyksikköä 76,5 %:iin verrattuna edellisvuoden vastaavaan ajankohtaan. 20–69-vuotiaiden työllisyysaste laski viime vuoden lokakuuhun verrattuna 1,2 prosenttiyksikköä 71,7 %:iin. (Tilastokeskus 2023)

Tilastokeskuksen työvoimatutkimuksen mukaan vuoden 2023 lokakuussa työttömyysaste nousi sekä miesten että naisten keskuudessa. 15–74-vuotiaita työttömiä oli yhteensä 190 000 (virhemarginaali $\pm 20\ 000$), mikä merkitsi 28 000 työttömän lisäystä verrattuna edellisvuoden vastaavaan ajankohtaan. Miesten työttömien määrä oli 101 000 ja naisten 89 000 (kuvio 1). (Tilastokeskus 2023)

Lokakuussa 15–74-vuotiaiden työttömyysaste, joka kuvaa työttömien osuutta työvoimasta, oli 6,8 %, mikä merkitsi 1,0 prosenttiyksikön nousua verrattuna edellisvuoteen. Miesten työttömyysaste oli 6,9 % ja naisten 6,6 %, mikä edusti molemmilla 1,0 prosenttiyksikön nousua verrattuna vuoteen aiemmin. Lokakuussa 15–24-vuotiaiden työttömyysaste oli 16,7 %, mikä merkitsi 6,9 prosenttiyksikön kasvua verrattuna edellisvuoteen. Nuorten työttömyyden trendiluku oli 17,6 %. Trendiluku yksinkertaistettuna tarkoittaa, että luvuista on poistettu kausi- ja satunnaisvaihtelut. 15–24-vuotiaiden nuorten työttömien osuus saman ikäisestä väestöstä oli 7,7 % (kuvio 1). (Tilastokeskus 2023)

Työllisyysaste ja työllisyysasteen trendi 2013/11 - 2023/10, 20–64-vuotiaat



Lähde: Tilastokeskus, työvoimatutkimus

Kuvio 1. Työllisyysaste ja työllisyysasteen trendi (Tilastokeskus 2023)

2.3 Työllisyystilanne Pohjoismaissa

Naisten työllisyys on noussut koronakriisin aiheuttaman vuoden 2020 notkahduksen jälkeen Suomessa huomattavasti nopeammin kuin miesten. Viime vuonna 15–64-vuotiaiden naisten työllisyysaste oli 73,8 % ja miesten 73,9 %, eli ero oli vain 0,1 prosenttiyksikköä. Kansallisissa tilastoissa varusmiehet lasketaan mukaan perusjoukkoon. Eurostatin ja OECD tilastoissa varusmiehet eivät sisälly perusjoukkoon, joten Suomen työllisyysasteet ovat näissä tilastoissa etenkin miesten osalta hieman korkeammat, ja sukupuolten ero työllisyysasteissa noin prosenttiyksikön vuonna 2022. Sukupuolten välinen työllisysero on Suomessa ollut pitkään toiseksi pienin Liettuan jälkeen EU- ja OECD-maiden vertailussa. Muissa Pohjoismaissa, kuten Ruotsissa, Norjassa ja Tanskassa, vastaava ero vuonna 2022 oli 4–5 prosenttiyksikköä, OECD-maissa 14,4 prosenttiyksikköä ja EU27-maissa 9,8 prosenttiyksikköä 15–64-vuotiaiden keskuudessa. (Sutela 2024)

Naisten työvoimaosuus on ylittänyt Tanskan ja Norjan. Naisten työllisyysaste on noussut kaikissa Pohjoismaissa Ruotsia lukuun ottamatta vuodesta 2019. Eurostatin mukaan vuonna 2022 naisten työllisyysaste (15–64-vuotiaat) Suomessa oli vain 0,6 prosenttiyksikköä Tanskaa ja 0,8 prosenttiyksikköä Ruotsia alhaisempi. Norjaan ero oli 1,5 prosenttiyksikköä. Mitä tulee 15–64-vuotiaiden naisten työvoimaosuuteen eli työllisten ja työttömien osuuteen ikäryhmässä, Suomi ohitti vuonna 2022 jo Norjan ja Tanskan. Ruotsi oli edelleen edellä muutamalla prosenttiyksiköllä. (Sutela 2024)

Ikääntyneiden työllisyysasteiden vertailu Pohjoismaissa ei ole yksiselitteistä. Vuonna 2022 55–64-vuotiaiden työllisyysaste oli Islannissa 82,6 %, Ruotsissa 77,3 %, Norjassa 74,5 %, Tanskassa 72,9 % ja Suomessa 71,2 %. Suomessa 50–55- ja 55–59-vuotiaiden naisten työllisyysaste oli Pohjoismaiden kärjessä Ruotsin kanssa. 60–64-vuotiaiden naisten työllisyysaste jäi jälkeksi Ruotsista ja Islannista, mutta oli lähes samalla tasolla Norjan kanssa ja selkeästi edellä Tanskaa. 65–69-vuotiaiden naisten työllisyysaste oli Suomessa ja Tanskassa heikoin. Suomessa miesten työllisyysaste oli kaikissa yli 50-vuotiaiden ikäryhmissä Pohjoismaiden heikoin. 50–54-vuotiaiden miesten työllisyysaste oli alle EU27-maiden keskitason. 55–59-vuotiaiden miesten työllisyysaste oli EU27-maiden keskitason tasolla. Yli 60-vuotiaiden miesten työllisyysaste oli hieman EU27-keskiarvoa korkeampi. (Sutela 2024)

Suomi on tehnyt merkittäviä edistysaskeleita ikääntyneiden työllisyysasteen parantamiseksi 1990-luvun puolivälistä alkaen. Naisten työllisyysaste on enemmän kuin kaksinkertaistunut ja miesten työllisyysaste on noussut 80 prosentilla. Suomessa 55–64-vuotiaista työllisistä 16,5 % teki osa-aikatyötä vuonna 2022, mikä on vähemmän kuin muissa Pohjoismaissa ja EU27-maiden keskiarvo (19,7 %). Vuonna 2023 55–64-vuotiaiden työttömyysaste oli 7,2 %, korkeampi kuin 20–64-vuotiaiden keskimäärin (6,6 %). Työttömien lisäksi on paljon

työhaluisia ja -kykyisiä ikääntyneitä, jotka eivät aktiivisesti hae työtä. Suomi on parantanut ikääntyneiden työllisyysasteita merkittävästi 2000-luvulla, erityisesti naisten osalta. Miesten työllisyysasteessa on kuitenkin haasteita, erityisesti 50–54-vuotiaiden ryhmässä. Osa-aikatyö on vähemmän yleistä Suomessa kuin muissa Pohjoismaissa ja EU27-maissa. Tulevaisuudessa on tärkeää jatkaa toimia, jotka tukevat ikääntyneiden työssä pysymistä ja työllistymistä, kuten työelämän joustavuuden ja terveyden edistämistä sekä ikäyrjinnän vähentämistä. (Sutela 2024)

2.4 Työttömyystilanne Suomessa

Tammikuun lopussa 2024 Työ- ja elinkeinotoimistoissa ja kuntakokeiluissa oli yhteensä 291 100 työtöntä työnhakijaa, mikä oli 33 100 enemmän verrattuna edellisvuoteen. Lomautettuna oli 45 300, joista kokoaikaisesti lomautettuja 35 000 henkilöä. Lomautettujen määrä nousi 16 600, joista kokoaikaisesti lomautettujen määrä nousi 12 700 henkilöllä verrattuna edellisvuoteen. (Työ- ja elinkeinoministeriö 2024)

Pitkäaikaistyöttömien määrä oli 91 700, mikä oli 5 800 enemmän edellisvuoteen verrattuna. Yli 50-vuotiaita työttömiä työnhakijoita oli 102 800, mikä oli 7 300 edellistä vuotta enemmän. Alle 25-vuotiaita työttömiä työnhakijoita oli yhteensä 32 200, mikä oli 4 800 enemmän kuin edellisen vuoden tammikuussa (kuvio 2). (Työ- ja elinkeinoministeriö 2024)

TYÖ- JA ELINKEINOTOIMISTOISSA JA KUNTAKOKEILUISSA OLLEET TYÖTTÖMÄT TYÖNHAKIJAT					
	TYÖTTÖMIÄ	LOMAUTETUT	PITKÄAIKAISTYÖTTÖMÄT	YLI 50-VUOTIAAT TYÖTTÖMÄT	ALLE 25-VUOTIAAT TYÖTTÖMÄT
2024 Tammikuu	291 100	45 300 (kokoaikaisesti lomautettuna 35 000)	91 700	102 800	32 200
2023 Tammikuu	258 000	28 700 (kokoaikaisesti lomautettuna 22 300)	85 900	95 500	27 400
Kasvu edellisvuoteen	+ 33 100	+ 16 600 (kokoaikaisesti lomautettuna + 12 700)	+ 5 800	+ 7 300	+ 4 800

Kuvio 2. Työ- ja elinkeinotoimistoissa ja kuntakokeiluissa olleet työttömät työnhakijat (Työ- ja elinkeinoministeriö 2024 mukailten).

3 Työttömyys

3.1 Rakenteellinen työttömyys

Rakenteellinen työttömyys viittaa tilanteeseen, jossa työttömyysaste pysyy korkealla tasolla pitkään, vaikka taloudessa olisi samanaikaisesti alueita tai aloja, joilla on työvoimapulaa. Tämä johtuu usein siitä, että työttömien työntekijöiden taidot, kokemus tai sijainti eivät vastaa niitä vaatimuksia tai tarpeita, joita työmarkkinoilla on. Se on eräänlainen rakenteellinen epäsuhta työvoiman tarjonnan ja kysynnän välillä, jota ei voida ratkaista pelkästään talouden suhdanteita tasaavilla toimenpiteillä.

Työnvälitystilaston mukaan Suomessa oli syyskuussa 147 000 rakennetyöttöä, eli henkilöitä, joiden työttömyyden arvioidaan pitkittyvän. Näillä henkilöillä on usein ammattitaitoa tai osaamista, joka ei vastaa nykyisen työmarkkinoiden tarpeita. Tätä tilannetta kutsutaan rakenteelliseksi työttömyydeksi. Vaikka talouden parantuminen voi osittain lievittää rakenteellista työttömyyttä, ratkaisut löytyvät pääosin koulutuspolitiikasta. Rakennetyöttömät tarvitsevat kiireellisesti koulutusta aloille, joilla on työvoimapulaa. Tällaisia aloja ovat muun muassa sosiaali- ja terveysala sekä matkailu- ja ravintola-ala. Lisäksi uudet investoinnit ovat luoneet Suomeen työtehtäviä, jotka edellyttävät uudenlaista osaamista. (Tilastokeskus 2021; Pylkkänen 2023)

Toisaalta suhdannetyöttömyys liittyy talouden suhdannevaihteluihin. Lasku- tai matalasuhdanteen aikana yritykset vähentävät usein tuotantoaan ja siten vähentävät myös työvoiman tarvettaan, mikä johtaa suhdannetyöttömyyteen. Tämän tyyppinen työttömyys voi vähentyä talouden elpymässä ja kysynnän kasvaessa uudelleen. (Tilastokeskus 2021)

Rakenteellisen työttömyyden tunnistaminen ja ymmärtäminen on tärkeää talouspolitiikan suunnittelussa ja työllisyysstrategioiden kehittämisessä, koska se vaatii usein erilaisia toimenpiteitä ja pitkäaikaisempia ratkaisuja kuin suhdannetyöttömyyden käsittely. Rakenteellisen työttömyyden mittaaminen ja siihen vaikuttaminen ovat monimutkaisia kysymyksiä, ja tutkijoiden keskuudessa on erilaisia näkemyksiä siitä, miten näitä asioita tulisi lähestyä. Työ- ja elinkeinoministeriön sekä opetus- ja kulttuuriministeriön perustama Jatkuvan oppimisen ja työllisyyden (JOTPA) on tehokas tapa vastata työvoiman osaamistarpeisiin nopeasti. JOTPA rahoittaa täydennyskoulutuksia ja osaamisen kehittämistä aloilla, joilla on akuuttia tarvetta ja joissa perinteiset koulutusrakenteet eivät vielä vastaa kysyntään. JOTPA:n koulutusohjelmat, kuten puhtaan siirtymän ja digitalisaation edistäminen, vastaavat kasvaviin tarpeisiin, ja koulutusrahoituksen suuntaamisesta päätetään työmarkkinaosapuolten näkemyksiä kuunnellen. JOTPA:n rahoitus on kuitenkin väliaikaista, joten koulutusinstituutioiden on jatkettava työtä pitkäjänteisesti. (Tilastokeskus 2021; Pylkkänen 2023)

Yksi keskeinen tekijä rakenteellisen työttömyyden taustalla on työelämän muutokset, kuten teknologian kehitys ja globalisaatio, jotka ovat kasvattaneet työtehtävien monimutkaisuutta ja vaatineet usein uudenlaista osaamista työntekijöiltä. Tämä voi johtaa siihen, että osa työttömistä ei täytä tarvittavia vaatimuksia tarjolla oleviin tehtäviin, mikä osaltaan ylläpitää rakenteellista työttömyyttä. (Tilastokeskus 2021)

Lisäksi verotuksella, tulonsiirroilla ja työttömyysturvalla voi olla vaikutusta rakenteelliseen työttömyyteen. Esimerkiksi korkeat verotasot voivat vähentää työn tarjontaa ja työnantajien halukkuutta palkata uusia työntekijöitä, kun taas liian anteliaat tulonsiirrot tai työttömyysturva voivat vähentää työttömien motivaatiota ottaa vastaan työpaikkoja, jotka eivät vastaa heidän odotuksiaan tai koulutustaan. Tämä voi lisätä työttömyyden pysyvyyttä ja pitkäaikaistyöttömyyttä. (Tilastokeskus 2021)

Rakenteellisen työttömyyden vähentämiseksi tarvitaan usein monitahoisia lähestymistapoja, jotka huomioivat sekä työmarkkinoiden että sosiaaliturvajärjestelmän rakenteelliset haasteet. Tämä voi sisältää koulutus- ja uudelleen koulutusohjelmia, työvoiman liikkuvuuden edistämistä, työmarkkinoiden joustavoittamista sekä kannustinjärjestelmien uudistamista. (Tilastokeskus 2021)

3.2 Pitkäaikaistyöttömyys

Työ- ja elinkeinoministeriön mukaan työnvälitystilastossa työttömänä pidetään henkilöä, joka on rekisteröitynyt työttömäksi työnhakijaksi TE-toimistossa tai kuntakokeilussa, eikä hänellä ole työsuhdetta, eikä hän työllisty päätoimisesti yritystoiminnassa tai omassa työsäänsä. Työttömänä pidetään myös henkilöä, joka on työsuhhteessa, mutta on kokonaan lomautettu. Pitkäaikaistyötön on henkilö, joka tutkimusajankohtana on ollut yhtäjaksoisesti työttömänä 12 kuukautta tai pidemmän ajan (Tilastokeskus 2021)

Työmarkkinoihin on vaikuttanut useita tekijöitä, jotka kaikki ovat vetäneet niitä samaan suuntaan. Suomen kansantalouden toimialarakennetta on monipuolistanut talouden siirtyminen yhä enemmän palvelualoille, mikä on vähentänyt suhdanneshokkien vaikutusta talouden kasvuun ja työllisyyteen. Sanna Marinin hallituksen laajat koronatukitoimet ja pula ammattitaitoisesta työvoimasta ovat myös tukeneet työllisyyttä. Lisäksi väestön ikääntyminen ja nuorten ikäluokkien väheneminen vaikuttavat tilastoihin. (Punakallio 2023)

Pitkäaikaistyöttömyys on vakava ongelma, joka vaikuttaa erityisesti ikääntyneisiin ja matalan koulutustason omaaviin työttömiin. Tämän tyyppisen työttömyyden varjopuolet ovat moninaiset ja voivat aiheuttaa pitkäaikaisia haittavaikutuksia sekä yksilölle että yhteiskunnalle. Ensinnäkin pitkittyneen työttömyyden aikana työttömän ammattitaito ja työmarkkina-asiat saattavat rapistua, mikä vaikeuttaa työllistymistä entisestään ja lisää syrjäytymisen riskiä

työmarkkinoilta. Pitkäaikaistyöttömän on myös vaikeampi ylläpitää ja kehittää työelämätaitojaan ja ammattitaitoaan, mikä voi heikentää hänen mahdollisuuksiaan palata työmarkkinoille. (Tilastokeskus 2021)

Toiseksi pitkäaikainen työttömyys saattaa vähentää työnhakuun liittyvää motivaatiota ja aiheuttaa turhautumista ja epätoivoa. Toistuvat epäonnistumiset työpaikan saamisessa voivat lannistaa työnhakijan ja saada hänet kokeilemaan vähemmän tai menettämään uskonsa työllistymiseen. Tämä voi muodostaa noidankehän, jossa heikentynyt motivaatio vaikeuttaa työpaikan saamista entisestään. Lisäksi pitkäaikainen työttömyys saattaa synnyttää negatiivisia stereotyyppioita työnhakijasta työnantajien keskuudessa. Työnantajat saattavat pitää pitkäaikaistyöttömyyttä merkinä työntekijän kyvyttömyydestä tai sitoutumattomuudesta työelämään, mikä voi vähentää heidän halukkuuttaan palkata pitkäaikaistyötön. Tämä asettaa lisähaasteita pitkäaikaistyöttömien työllistymiselle. (Tilastokeskus 2021)

Kesäkuussa 2023 Suomessa oli Tilastokeskuksen mukaan noin 200 000 työtöntä, mikä on vähemmän kuin finanssikriisin jälkeen, jolloin työttömiä oli pahimmillaan noin 250 000. Viime kuukausina työttömien määrä on hieman noussut, mutta lukemat ovat pysyneet melko vakaina vuoden ajan. Huolimatta tästä suhteellisen positiivisesta tilanteesta työttömyydestä on tullut rakenteellisempaa. Kesäkuun lopussa Suomessa oli 20 800 lomautettua ja noin 91 000 pitkäaikaistyötöntä. Pitkäaikaistyöttömyys alkoi jälleen kasvaa keväällä ja voi pysyä korkeammalla tasolla kuin ennen koronapandemiaa, mikä lisää kuntien työmarkkinatuen rahoitusvastuuta. (Punakallio 2023)

Pitkäaikaistyöttömyyden lieventämiseksi tarvitaan aktiivisia työvoimapolitiittisia toimia, kuten koulutusta, valmennusta ja muita työllistämisen tukipalveluita. Näiden palveluiden avulla pyritään parantamaan pitkäaikaistyöttömien työllistymismahdollisuuksia, ylläpitämään heidän ammattitaitoaan ja motivaatiotaan sekä purkamaan työmarkkinoiden syrjintää ja stereotyyppioita pitkäaikaistyöttömiä kohtaan. (Tilastokeskus 2021)

3.3 Nuorisotyöttömyys

Suomen nuorisotyöttömyysaste on suhteellisen korkea verrattuna muihin Pohjoismaihin, kuten Ruotsiin ja Norjaan, sekä OECD-maiden keskiarvoon. Tämä osittain johtuu osa-aikatyötä etsivien opiskelijoiden osuudesta työmarkkinoilla. Siksi Suomen nuorisotyöttömyyden kesto on yksi OECD-maiden lyhyimmistä. NEETS (ei työssä, koulutuksessa tai koulutuksessa) -ryhmän määrä on hieman OECD:n keskiarvon alapuolella, mutta merkittävästi suurempi kuin esimerkiksi Ruotsissa tai Norjassa. Suomessa nuorten työmarkkinat ovat hieman keskiarvoa paremmat OECD-maiden vertailussa, mutta kuitenkin heikommat kuin muissa Pohjoismaissa. (Ylistö ym. 2021)

Suomi on ollut varsin aktiivinen nuorten aktivointipolitiikassa 1990-luvulta lähtien. Vuonna 1996 työmarkkinatuki laitettiin ehdolliseksi kaikille alle 20-vuotiaille, joilla ei ollut ammatillista tutkintoa. Vuotta myöhemmin tämä laajennettiin alle 25-vuotiaisiin. Vuonna 2011 tätä velvoitetta laajennettiin koskemaan myös niitä, jotka olivat keskeyttäneet opintonsa ilman julkisen työvoimapalvelun hyväksyntää. Nämä uudistukset sisälsivät viiden kuukauden odotusajan työttömyyden alkamisesta, veloitteen hakeutua opiskelemaan joka vuosi sekä veloitteen osallistua aktiivisiin työmarkkinatoimenpiteisiin. Lisäksi vuonna 2001 käynnistetty kuntouttava työtoiminta kohdistui alun perin alle 25-vuotiaisiin työttömiin nuoriin. Kuntouttava työtoiminta on erityinen työharjoitteluohjelma pitkäaikaistyöttömille, joilla on työllistymiseen liittyviä ongelmia. (Ylistö ym. 2021).

Kuntouttava työtoiminta laajeni myöhemmin koskemaan myös vanhempia ikäryhmiä. Vuonna 2005 ensimmäinen nuorisotakuu toi mukanaan yksilöllisiä työnhakusuunnitelmia työttömille nuorille, jotka sisälsivät tarjouksia työstä, koulutuksesta tai ALMP-toimenpiteistä (Active Labour Market Policy). Työnhakusuunnitelmien toteutusta seurattiin myös säännöllisissä tapaamisissa. Toisen nuorisotakuun uudistus tehtiin vuonna 2013 ja siihen sisältyi nuorten koulutustakuu. Nuorisotakuu käynnisti Ohjaamo-palveluohjauskeskukset alle 30-vuotiaille nuorille. Yksi näiden nuorten aktivointipolitiikkojen merkittävimmistä kohderyhmistä on ollut koulupudokkaat. Suomessa on ollut lukuisia aktivointiuudistuksia 1990-luvun alusta lähtien, jotka ovat kohdistuneet yleisesti työttömiin. Nämä säännökset vaikuttavat myös nuoriin ja ovat merkinneet koulutuksen, työn tai TE-toimiston toimenpiteisiin osallistumisen valvonnan ja vaatimusten tiukentamista. (Ylistö ym. 2021)

Työ- ja elinkeinoministeriössä työttömyyttä tarkastellaan laajasti, ja tähän tarkasteluun sisältyy käsite laajasta työttömyydestä. Laaja työttömyys huomioi työttömien työnhakijoiden määrän lisäksi ne henkilöt, jotka osallistuvat erilaisiin aktiivisiin työvoimapolitiittisiin palveluihin.

Näitä palveluita ovat muun muassa:

1. Tuetulla työllistämisellä tarkoitetaan työnantajalle annettavaa taloudellista tukea työttömän työllistämiseksi.
2. Työvoimakoulutuksella tarjotaan työttömille koulutusmahdollisuuksia, jotka tähtäävät heidän ammattitaitonsa parantamiseen ja siten työllistymismahdollisuuksien lisäämiseen.
3. Valmennus voi sisältää esimerkiksi uraohjausta, työnhakuvalmennusta tai valmiuksien kehittämistä työelämään.

4. Työ- tai koulutuskokeilulla työttömälle tarjotaan mahdollisuus tutustua työelämään tai koulutukseen ilman, että se vaikuttaa hänen työttömyysetuuteensa.
5. Vuorotteluvapaan sijaisuus mahdollistaa työttömän sijaisen palkkaamisen työsuhteeseen vuorotteluvapaalle lähtevän työntekijän tilalle.
6. Kuntouttava työtoiminta on toimintaa, joka tähtää työttömän työ- ja toimintakyvyn ylläpitämiseen ja parantamiseen.
7. Omaehtoinen opiskelu työttömyysetuudella tarkoittaa mahdollisuutta opiskella omaehtoisesti työttömyysetuudella tuettuna.

Nämä aktiivisen työvoimapolitiikan palvelut on suunnattu erityisesti pitkäaikaistyöttömille ja niiden tavoitteena on estää työmarkkinoilta syrjäytymistä sekä alentaa rakenteellista työttömyyttä tarjoamalla työttömille mahdollisuuksia koulutukseen, työelämään tutustumiseen ja työllistymiseen. Tämän tyyppiset palvelut ovat keskeinen osa työllisyyspolitiikkaa ja niiden avulla pyritään parantamaan yksilöiden työllistymismahdollisuuksia ja siten vähentämään työttömyyttä. (Tilastokeskus 2021)

4 Osatyökykyiset työnhakijat

4.1 Täsmätyökykyisyys

Osatyökykyinen viittaa henkilöön, jonka mahdollisuudet työllistyä tai suoriutua työstä ovat heikentyneet. Tämä voi johtua erilaisista syistä, kuten vammasta, sairaudesta, elämäntilanteesta tai puutteellisesta osaamisesta, ja tila voi olla joko tilapäinen tai pysyvä. Toimintakyvyn heikentyminen voi vaikuttaa myös työkykyyn. Henkilö saattaa olla täysin työkykyinen, jos työn vaatimukset vastaavat hänen toimintakykyään, vaikka se olisi alentunut. Termi täsmätyökykyinen painottaa henkilön jäljellä olevaa työkykyä. Kun henkilön työkyky suuntautuu oikeanlaiseen työtehtävään, puhutaan täsmätyökyvystä, ja tämän seurauksena voi parhaimmillaan olla täsmätyöllistyminen tai sopivan työpaikan löytyminen. (Strand ym. 2023, 13)

Täsmätyökyky käsitteessä on tärkeää korostaa yksilöllisyyttä ja monimuotoisuutta. Kaikki eivät ole samassa tilanteessa, ja työkyky voi vaihdella suuresti eri ihmisten välillä. Työkyky ei ole aina pysyvä tila, vaan se voi muuttua elämäntilanteiden, terveydentilan tai muiden tekijöiden vaikutuksesta. Yhä useammin ymmärretään, että työkykyinen henkilö voi olla kuka tahansa, ja että monilla ihmisillä on potentiaalia osallistua työelämään, kunhan heidän tarpeisiinsa vastataan yksilöllisesti. Tämä edellyttää joustavuutta ja mukauttamista työympäristöissä, jotta kaikki voivat käyttää kykyjään parhaalla mahdollisella tavalla. (Ora 2021)

Työvoimapula on huolenaihe monilla aloilla, ja yhteiskunnan kannalta olisi tärkeää hyödyntää kaikkia mahdollisia resursseja. Työhön haluavat ja kykenevät täsmätyökykyiset ihmiset voidaan nähdä mahdollisuuksina täyttää tätä työvoimatarvetta. Yhteiskunnan tulee pyrkiä luomaan sellaiset puitteet ja tukijärjestelmät, jotka mahdollistavat kaikkien yksilöiden osallistumisen työelämään ja tarjoavat heille mahdollisuuden käyttää omia vahvuuksiaan. (Byström 2024)

Yhteiskunnalliset asenteet ja työelämän rakenteet voivat vaikuttaa siihen, miten tehokkaasti näitä periaatteita pystytään toteuttamaan. Siksi jatkuva tietoisuuden lisääminen ja asenne-muutokset voivat auttaa luomaan avoimempaa ja inklusiivisempaa työympäristöä kaikille. Laki Kansaneläkelaitoksen järjestämästä kuntoutuksesta vaatii, että Kansaneläkelaitoksen on huolehdittava siitä, että vakuutetulle, jonka työkyky ja ansiomahdollisuudet ovat merkittävästi heikentyneet sairauden, vian tai vamman takia, tarjotaan tarvittava ammatillinen koulutus tai valmennus työkyvyn ylläpitämiseksi tai parantamiseksi. (Finlex 610/1991)

Tämä velvollisuus koskee tilanteita, joissa vastaavaa koulutusta ei ole järjestetty muun lainsäädännön nojalla, kuten työllisyyslain, työvoimapolitiittisen aikuiskoulutuksen lain, työeläkelakien tai erityisopetusta koskevien säädösten mukaisesti. Kansaneläkelaitoksen on

myös järjestettävä ammatillista kuntoutusta, joka sisältää kalliit ja vaativat apuvälineet, jos ne ovat tarpeen vaikeavammaisen työkyvyn ja ansiomahdollisuuksien parantamiseksi tai säilyttämiseksi. Ammatillisella kuntoutuksella tarkoitetaan myös avustusta tai korotonta lainaa työvälineiden, -koneiden ja oman yrityksen perustamiseen tai muuttamiseen sekä tarpeellista peruskoulutusta ammatillisen koulutuksen saamiseksi. (Finlex 610/1991)

Täsmätyökykyisyys on tärkeä käsite, ja se korostaa yksilöllisten tarpeiden huomioimista työelämässä. Yhteiskunnan kannalta tämä voi olla tehokas tapa hyödyntää monipuolista osaamista ja tarjota mahdollisuuksia niille, joilla on erilaisia haasteita työllistymisen suhteen. Täsmätyökykyisten henkilöiden huomioiminen työelämässä ei ainoastaan hyödytä yksittäisiä ihmisiä, vaan myös yhteiskuntaa laajemmin. Työvoimapulan lievittäminen ja laajempi työvoimaresurssien hyödyntäminen voivat tuoda mukanaan taloudellista kasvua ja sosiaalista kestävyyttä. (Ora 2023)

On tärkeää, että työnantajat, päättäjät ja muut sidosryhmät ovat tietoisia tästä potentiaalista ja pyrkivät luomaan työympäristöjä, jotka ovat avoimia erilaisille työntekijöille. Myös asenteiden muuttaminen ja tietoisuuden lisääminen voivat edistää tätä päämäärää. Työyhteisöjen monimuotoisuuden ja inklusiivisuuden tukeminen voi luoda vahvempia ja kestävämpiä organisaatioita. (Ora 2023)

4.2 Työkykyohjelma

Entisen pääministeri Sannan Marinin työkykyohjelman (2019–2023) tavoitteena oli poistaa osatyökykyisten työllistymisen esteitä ja parantaa osatyökykyisten työkyvyn tukipalveluja. Ohjelma, joka oli osa hallituksen laajempaa työllisyystoimien kokonaisuutta, toteutettiin pääministeri Marinin hallitusohjelman linjausten pohjalta. Ohjelmaa koordinoi ja toteutti työ- ja elinkeinoministeriö yhteistyössä sosiaali- ja terveysministeriön kanssa, ja näiden kahden ministeriön toimenpiteet tukivat ja täydensivät toisiaan. (Sosiaali- ja terveysministeriö 2023)

Työkykyohjelman päämääränä oli tunnistaa osatyökykyisten tarpeet työkyvyn tukemisessa ja tarjota heille yksilöllisiä ja ajankohtaisia palveluja työkyvyn ylläpitämiseksi ja työllistymisen tukemiseksi. Tämän tavoitteen saavuttamiseksi ohjelma pyrki vahvistamaan asiantuntijoiden osaamista ja resursseja osatyökykyisten palvelujen parantamiseksi, edistämään työpaikkojen syntymistä osatyökykyisille ja kehittämään palveluja työnantajille helpottaakseen osatyökykyisten rekrytointia. Lisäksi ohjelma pyrki uudistamaan kuntoutuspolkuja ja kuntoutuspalveluja kuntoutuksen uudistamiskomitean suositusten mukaisesti sekä osallistumaan sosiaaliturvauudistuksen valmisteluun rekrytointikynnyksen madaltamiseksi. (Sosiaali- ja terveysministeriö 2023)

Työkykyohjelma vahvisti työkyvyn tukipalveluja hyvinvointialueiden sote-keskuksissa. Sosiaali- ja terveysministeriön aloitteista kehitettiin työkyvyn tukipalveluja hyvinvointialueiden sote-keskuksiin, jotka tukivat työ- ja toimintakykyä sekä edistivät työllistymistä. STM:n keskeisenä toimenpiteenä oli myös vahvistaa ammattilaisten osaamista työkyvyn tukemisessa kehittämällä koulutuskokonaisuuksia. Alueilla toteutettiin yhteensä 22 valtionavustuksin rahoitettua kehittämishanketta, joiden toimintaa arvioitiin arviointi- ja seurantatutkimuksilla. Terveiden ja hyvinvoinnin laitos (THL) ja Työterveyslaitos (TTL) vastasivat STM:n toimenpiteiden operatiivisesta toteuttamisesta. (Sosiaali- ja terveysministeriö 2023)

Työkykyohjelman arviointi- ja seurantatutkimus keskittyi sosiaali- ja terveysministeriön myöntämään valtionavustukseen perustuneisiin hankkeisiin ja se toteutettiin yhteistyössä Terveiden ja hyvinvoinnin laitoksen ja Työterveyslaitoksen kanssa. Tutkimuksen pääasiallisena tavoitteena oli arvioida valtionavustushankkeiden toteutusta, tuloksia ja vaikutuksia sekä tuottaa tietoa kohderyhmän palvelujen ja etuuksien yhteensovittamisesta sosiaaliturvauudistuksen tukemiseksi. Tutkimuksessa hyödynnettiin erilaisia menetelmiä, kuten rekisteritietoja, kyselyitä, haastatteluja, dokumenttianalyseja ja havainnointia monipuolisen arvioinnin viitekehyksen puitteissa. Arviointi- ja seurantatutkimuksen tulosten mukaan uusilla palveluilla oli positiivinen vaikutus asiakkaiden työ- ja toimintakykyyn lyhyellä aikavälillä, ja ne koettiin hyödyllisiksi. Koettiin, että jatkossa on tarve vahvistaa palveluiden suuntautumista työllistymiseen ja varmistaa niiden jatkuvuus uudistetuissa toimintamalleissa. (Sosiaali- ja terveysministeriö 2023)

4.3 Kuntoutusta tarvitsevat työttömät työnhakijat

Työ- ja elinkeinoministeriön julkaiseman tutkimuksen mukaan palkansaajilla havaittiin olevan kaikissa ikäryhmissä keskimäärin parempi työkyky kuin työttömillä. Tutkimuksessa tarkasteltiin myös työttömyyden keston ja työvoimapolitiittisten toimenpiteiden vaikutusta työttömien työkykyyn. Tulokset osoittivat selkeästi, että pitkäaikainen ja toistuva työttömyys heikentävät työttömien itse arvioimaa työkykyä ja siten lisäävät riskiä jäädä syrjään työelämästä. Lisäksi havaittiin, että lyhytaikaisiin työsuhteisiin työllistyneillä on merkittävästi parempi työkyky verrattuna niihin työttömiin, jotka ovat pysyneet kokonaan avoimien työmarkkinoiden ulkopuolella. (Terävä ym. 2011, 16)

Sosiaali- ja terveysministeriön julkaisemassa tutkimuksessa tuodaan esiin vaikeasti työllistyvien henkilöiden tuen tarpeet. He tarvitsevat apua ja tukea työn löytämiseen, tukea työhön pääsyyn ja työssä pysymiseen. He tarvitsevat osaamisen kehittämistä, itsetunnon vahvistamista ja kuntoutusta, mikä voi olla ammatillista, lääkinnällistä tai sosiaalista. Vaikeasti työllistyvien elämänhallinta voi tarvita myös tukea ja apua. Tuen tarpeet voivat liittyä asumiseen, toimeentuloon, työn ja sosiaaliturvan yhteen sovittamiseen, liikkumiseen,

terveyteen ja sosiaalisen tilanteen parantamiseen sekä etuuksien ja palveluiden hakemiseen. Haasteet voivat olla hyvin moninaiset ja laaja-alaiset, jolloin tarvitaan moniammatillista tukea. (Pöyhönen 2015)

5 Työllistymistä edistävä ammatillinen kuntoutus TEAK

5.1 Ammatillinen kuntoutus työikäisille

Ammatillinen kuntoutus on suunnattu työikäisille henkilöille, joilla on sairauden tai vamman vuoksi riski tulla työkyvyttömiksi tai joiden työ- ja ansiokyky uhkaa heikentyä lähivuosina. Sen tavoitteena on parantaa näiden henkilöiden mahdollisuuksia työllistyä, palata työelämään ja jatkaa siellä työskentelyä. Ammatillista kuntoutusta tarjoavat Kela, työeläkelaitokset, tapaturma- ja liikennevakuutuslaitokset sekä ammatilliset oppilaitokset. (Sosiaali- ja terveysministeriö 2024). Työllistymistä edistävän ammatillisen kuntoutuksen palvelukuvauksessa on määritelty kuntoutuksen tavoitteet, rakenne, sisältö, toteutus sekä ammattihenkilöt kuntoutuksen suunnittelussa ja toteutuksessa. Palveluntuottaja sitoutuu toteuttamaan asiakkaan työllistymistä edistävän ammatillisen kuntoutuksen tämän palvelukuvauksen sekä yleisen osan periaatteiden ja vaatimusten mukaisesti. (Kela 2022)

Mikäli sairaus tai vamma uhkaa aiheuttaa työkyvyttömyyttä, työeläkelaitokset ja Kela tarjoavat ammatillista kuntoutusta työkyvyttömyyden ennaltaehkäisemiseksi ja työ- ja ansiokyvyn parantamiseksi. Työeläkekuntoutusta tarjotaan henkilöille, jotka ovat vakiintuneet työelämään, mukaan lukien työntekijät ja yrittäjät. Kelan vastuulla puolestaan on ammatillinen kuntoutus niille nuorille ja aikuisille, jotka eivät ole vielä kiinnittyneet työelämään. (Sosiaali- ja terveysministeriö 2024)

Kela tarjoaa ammatillista kuntoutusta työikäisille myös tilanteissa, joissa työ- tai opiskelukyky on merkittävästi heikentynyt, ja nuorille ammatillista kuntoutusta ilman erityistä diagnoosiperustetta, kun toimintakyky on olennaisesti heikentynyt. Ammatillisesta kuntoutuksesta säädetään työeläkelaeissa sekä laissa Kansaneläkelaitoksen kuntoutusetuuksista ja kuntoutusrahaetuksista. (Sosiaali- ja terveysministeriö 2024)

Kun tarve kuntoutukseen johtuu työtapaturmasta, ammattitaudista tai liikennevahingosta, vastuu ammatillisen kuntoutuksen kustannuksista on tapaturma- ja liikennevakuutuslaitoksilla. Tämä perustuu työtapaturma- ja ammattitautilainsäädäntöön sekä liikennevakuutuslainsäädäntöön. Ammatillinen kuntoutus voi sisältää tarpeen ja mahdollisuuksien selvittämistä tutkimuksilla, työ- ja koulutuskokeiluja, työhön valmennusta, ammatillista koulutusta, elinkeinotukea sekä työssä tai opiskelussa tarvittavia apuvälineitä. (Sosiaali- ja terveysministeriö 2024). Työ- ja elinkeinoministeriön julkaiseman tutkimuksen mukaan palkansaaajilla havaittiin olevan kaikissa ikäryhmissä keskimäärin parempi työkyky kuin työttömillä. Tutkimuksessa tarkasteltiin myös työttömyyden keston ja työvoimapolitiittisten toimenpiteiden vaikutusta työttömien työkykyyn. Tulokset osoittivat selkeästi, että pitkäaikainen ja toistuva työttömyys heikentävät työttömien itse arvioimaa työkykyä ja siten lisäävät riskiä jäädä

syryään työelämästä. Lisäksi havaittiin, että lyhytaikaisiin työsuhteisiin työllistyneillä on merkittävästi parempi työkyky verrattuna niihin työttömiin, jotka ovat pysyneet kokonaan avoimien työmarkkinoiden ulkopuolella. (Terävä ym. 2011, 16)

5.2 Kuntoutuksen tarve työllistymisessä

Sosiaali- ja terveysministeriön julkaisemassa tutkimuksessa tuodaan esiin vaikeasti työllistyvien henkilöiden tuen tarpeet. He tarvitsevat apua ja tukea työn löytämiseen, tukea työhön pääsyyn ja työssä pysymiseen. He tarvitsevat osaamisen kehittämistä, itsetunnon vahvistamista ja kuntoutusta, mikä voi olla ammatillista, lääkinnällistä tai sosiaalista. Vaikeasti työllistyvien elämänhallinta voi tarvita myös tukea ja apua. Tuen tarpeet voivat liittyä asumiseen, toimeentuloon, työn ja sosiaaliturvan yhteen sovittamiseen, liikkumiseen, terveyteen ja sosiaalisen tilanteen parantamiseen, liikkumiseen sekä etuuksien ja palveluiden hakemiseen. Haasteet voivat olla hyvin moninaiset ja laaja-alaiset, jolloin tarvitaan moniammatillista tukea. (Pöyhönen 2015)

Työllistymistä edistävän ammatillisen kuntoutuksen päämääränä on avustaa asiakasta siirtymään joko kokoaikaiseen tai osa-aikaiseen palkkatyöhön avoimilla työmarkkinoilla, taikka tarpeen mukaan myös harkitsemaan yrittäjyyttä tai ammatinharjoittamista. Palvelun tavoitteena on ohjata ja tukemalla asiakasta näiden vaihtoehtojen välillä ottaen huomioon hänen yksilölliset tarpeensa, tilanteensa ja valmiutensa. TEAK-palvelu auttaa asiakasta urasuunnitelmien tekemisessä, vaihtoehtojen harkinnassa ja valitun alan soveltuvuuden arvioinnissa. (Kela 2022)

Palvelu pyrkii vahvistamaan asiakkaan itsetuntoa ja uskoa omaan kykyihinsä. Tämä tarkoittaa, että asiakas oppii luottamaan siihen, että hän pystyy selviytymään vaikeistakin tilanteista ja haasteista. Tämä näkyy asiakkaan toimintatavoissa, ajattelussa ja tuntemisessa sekä hänen asettamissaan tavoitteissa, toiveissa ja odotuksissa. Palveluntarjoajan on suunniteltava ja toteutettava kuntoutus siten, että asiakas ymmärtää toimintakykynsä vaikuttavat tekijät, tunnistaa vahvuutensa rajoitteiden lisäksi ja alkaa huomata asioita sekä yksilöllisiä että ympäristöön liittyviä tekijöitä, jotka mahdollistavat muutoksen parempaan suuntaan. (Kela 2022)

5.3 Kuntoutuksen palvelulinjat

Ammatillisessa kuntoutuksessa on kolme erilaista palvelulinjaa: työkokeilu, työhönvalmennus ja näiden yhdistelmä. Kela auttaa valitsemaan sen palvelulinjan, joka parhaiten vastaa asiakkaan kuntoutustarpeita. Kuntoutus suunnitellaan yksilöllisesti ottaen huomioon

asiakkaan asettamat tavoitteet. Tarvittaessa mukaan voidaan liittää muutamia päiviä ryhmämuotoista toimintaa, mikäli se edistää tavoitteisiin pääsemistä. (Kela 2024)

Työkokeilujakso kestää 3–6 kuukautta. Työkokeilussa asiakas voi saada mahdollisuuden kokeilla erilaisia työtehtäviä käytännössä työkokeilun avulla. Työkokeilu on sopiva vaihtoehto, mikäli haluaa vahvistaa ammatillista urasuunnitelmaa, miettiä sopivaa opiskelualaa tai saavuttaa konkreettisen työtavoitteen. Asiakas pääsee kokeilemaan työskentelyä valitsemalla työpaikalla. Valmentaja tukee asiakasta ammattialan, opiskelualan tai työtehtävän valinnassa sekä varmistaa niiden soveltuvuuden. (Kela 2024). Asiakkaan työkokeilun kokonaiskesto on enintään 60 kuntoutuspäivää. Työhönvalmentajan tulee ottaa yhteyttä asiakkaaseen kahden viikon sisällä siitä, kun kuntoutuspäätös on saapunut. Työkokeilun suunnittelu tulee aloittaa neljän viikon sisällä kuntoutuspäätöksen saapumisesta. palveluntuottajan tulee toteuttaa asiakkaan työkokeilu viiden kuukauden kuluessa ensimmäisestä kuntoutuspäivästä. Jos asiakkaan yksilöllinen tilanne vaatii, aikarajoista voidaan poiketa sopimalla asiasta Kelan kanssa. (Kela 2022)

Työkokeilu on suunnattu henkilölle, joka tarvitsee tukea sopivan ammattialan, työtehtävän tai opiskelualan valintaan sekä niiden soveltuvuuden varmistamiseen. Tavoitteena on, että asiakas saa työhönvalmentajilta tukea urasuunnitelman tekoon, vaihtoehtojen harkintaan ja valitun alan työn soveltuvuuden arviointiin. Työkokeilun aikana asiakas saa ohjausta tunnistaakseen omat vahvuutensa, kehittämiskohteensa ja mahdolliset tukitarpeensa. Lisäksi hänelle tarjotaan yksilöllistä ohjausta yrittäjyyden tai ammatinharjoittamisen mahdollisuuksien arvioimiseksi. Työkokeilu soveltuu henkilölle, joka on epävarma omasta ammatillisesta suunnastaan tai tarvitsee lisätietoa tietystä alasta tai työtehtävästä. Tavoitteena on, että työkokeilun jälkeen asiakas pystyy laatimaan kohdennetun urasuunnitelman ja hänellä on selkeä käsitys jatkotoimenpiteistä, kuten koulutusvaihtoehdoista tai työllistymistavoitteista. Lisäksi työkokeilun aikana asiakas saa valmiuksia työnhakuun, työhaastatteluihin ja työyhteisössä toimimiseen sekä käytännön kokemusta ammatillisesta työstä. On huomioitava, että tarvittaessa työkokeilun jälkeen voidaan jatkaa työhönvalmennuksella asiakkaan yksilöllisten tarpeiden mukaisesti.

Työhönvalmennuksessa pyritään vahvistamaan asiakkaan valmiuksia työelämässä ja auttamaan häntä löytämään sopiva työpaikka. Työkokeilun ja työhönvalmennuksen yhdistelmässä asiakas voi hyötyä sekä työkokeilusta että työhönvalmennuksesta, ja nämä voidaan yhdistää kuntoutusprosessissa. (Kela 2024). Kuntoutuksen toteutus on yksilöllistä ja pyritään järjestämään asiakkaan työssäkäyntialueella eli mahdollisimman lähellä hänen kotiaan. Asiakkaan tilanteen on oltava sellainen, että hän voi sitoutua työpaikalla tapahtuvaan työskentelyyn. (Hyria 2023 a). Asiakkaan työhönvalmennusprosessi tulee suunnitella siten,

että kaikki 180 kuntoutuspäivää sekä mahdolliset tauot ja seuranta-aika mahtuvat 21 kuukauden ajanjaksoon ensimmäisestä kuntoutuspäivästä lähtien. Tämä asettaa aikarajan koko valmennusjaksolle, jolloin valmentajien ja asiakkaiden on pidettävä huolta siitä, että kuntoutus etenee suunnitellusti ja aikataulussa. (Kela 2022)

Asiakkaan työkokeilun ja työhönvalmennuksen yhdistelmän kesto on 120 kuntoutuspäivää, ja se jakautuu seuraavasti: 60 päivää työkokeilua ja 60 päivää työhönvalmennusta. Työhönvalmentaja ottaa yhteyttä asiakkaaseen kahden viikon kuluessa siitä, kun asiakkaan kuntoutuspäätös on saapunut. Kuntoutuksen suunnitteluvaihe alkaa neljän viikon kuluessa kuntoutuspäätöksen saapumisesta. Palveluntuottaja toteuttaa työkokeilun ja työhönvalmennuksen yhdistelmän, eli 120 kuntoutuspäivää, 10 kuukauden kuluessa siitä, kun asiakkaan ensimmäinen kuntoutuspäivä on toteutunut. Lisäksi asiakkaalle voidaan myöntää 60 lisäkuntoutuspäivää, kun alkuperäiset 120 kuntoutuspäivää ovat toteutuneet. Tämä jatkokuntoutus on suoritettava viiden kuukauden kuluessa siitä, kun ensimmäisen jatkopäätöksen ensimmäinen kuntoutuspäivä on toteutunut. Asiakkaalle voidaan myöntää toiset 60 lisäkuntoutuspäivää, jos työkokeilun ja työhönvalmennuksen yhdistelmä on johtanut palkkatyön tai ansiotyöpaikan saamiseen ulkopuolisessa työpaikassa tai jos asiakkaan yritystoiminta on käynnistynyt. (Kela 2022)

Palveluntuottaja jaksottaa ja toteuttaa asiakkaan kuntoutuksen pääasiassa arkipäivisin, maanantaista perjantaihin, mikä tarkoittaa keskimäärin viittä kuntoutuspäivää viikossa. Sunnuntait eivät ole kuntoutuspäiviä, mutta asiakas voi halutessaan työskennellä myös lauantaisin, sunnuntaisin tai arkipyhinä, jos työskentely ulkopuolisessa työpaikassa sitä edellyttää ja se on asiakkaan tilanteessa mahdollista. Asiakas voi myös työskennellä iltaisin tai öisin samoin ehdoin. Palveluntuottajan ei kuitenkaan tarvitse olla asiakkaan tavoitettavissa näinä aikoina, eikä asiakas voi saada kuntoutusrahaa sunnuntaina tai arkipyhinä tehdystä työskentelystä. Asiakkaan kuntoutuspäivän pituus on keskimäärin 6 tuntia, joista vähintään 5 tuntia koostuu työhönvalmentajien toteuttamasta kuntoutusohjelmasta, asiakkaan itsenäisesti toteuttamasta kuntoutusohjelmasta tai työskentelystä ulkopuolisella työpaikalla tai palveluntuottajan työkokeilutiloissa. Jos asiakkaan tavoitteena on työllistyä ulkopuoliseen työpaikkaan kokopäivätyöhön, hän noudattaa työpaikan tavanomaista työaikaa. (Kela 2022)

Työllistymistä edistävän ammatillisen kuntoutuksen päämääränä on avustaa asiakasta siirtymään joko kokoaikaiseen tai osa-aikaiseen palkkatyöhön avoimilla työmarkkinoilla, taikka tarpeen mukaan myös harkitsemaan yrittäjyyttä tai ammatinharjoittamista. Palvelun tavoitteena on ohjata ja tukemalla asiakasta näiden vaihtoehtojen välillä ottaen huomioon hänen yksilölliset tarpeensa, tilanteensa ja valmiutensa. TEAK-palvelu auttaa asiakasta

urasuunnitelmien tekemisessä, vaihtoehtojen harkinnassa ja valitun alan soveltuvuuden arvioinnissa. (Kela 2022)

Palvelu pyrkii vahvistamaan asiakkaan itsetuntoa ja uskoa omiin kykyihinsä. Tämä tarkoittaa, että asiakas oppii luottamaan siihen, että hän pystyy selviytymään vaikeistakin tilanteista ja haasteista. Tämä näkyy asiakkaan toimintatavoissa, ajattelussa ja tuntemisessa sekä hänen asettamissaan tavoitteissa, toiveissa ja odotuksissa. Palveluntarjoajan on suunniteltava ja toteutettava kuntoutus siten, että asiakas ymmärtää toimintakykynsä vaikuttavat tekijät, tunnistaa vahvuutensa rajoitteiden lisäksi ja alkaa huomata asioita sekä yksilöllisiä että ympäristöön liittyviä tekijöitä, jotka mahdollistavat muutoksen parempaan suuntaan. (Kela 2022) Asiakas osallistuu aktiivisesti kuntoutuksensa suunnitteluun ja omiin päätöksiinsä, saaden tarvitsemaansa yleistä ja yksilöllistä tietoa. Asiakkaalle tarjotaan kuntoutuksessa menetelmiä ja toteutustapoja, jotka perustuvat tieteelliseen näyttöön tai ovat muuten alan vakiintuneita ja laajasti hyväksytyjä. Tarkoitus on, että henkilö kokee vuorovaikutuksen kunnioittavana ja huomaa, että hänen kuntoutuksensa on huolellisesti valmisteltu. (Kela 2022)

5.4 Asiakasosallisuus palvelujärjestelmässä

Asiakasosallisuus on asiakkaiden ja asiakasryhmien aktiivista osallistumista ja vaikuttamista palveluiden suunnitteluun, kehittämiseen, toteutukseen ja arviointiin. Se kattaa sekä yksittäisten palveluiden että laajemman palvelujärjestelmän kehittämisen. Tämä osallisuus voi ilmetä erilaisissa muodoissa, kuten osallistumalla palveluiden suunnittelutyöryhmiin, antamalla palautetta ja ehdotuksia, tai jopa osallistumalla päätöksentekoon ja palveluiden toteuttamiseen. Tavoitteena on varmistaa, että palvelut vastaavat paremmin asiakkaiden tarpeita ja että heillä on mahdollisuus vaikuttaa niihin, jotka palveluja tarjoavat. (Työterveyslaitos 2024)

Asiakasosallisuus palvelujärjestelmässä merkitsee sitä, että palveluiden käyttäjät voivat osallistua ja vaikuttaa omien tai läheistensä palveluiden kehittämiseen. Tämä osallistuminen ulottuu kuitenkin myös palveluketjujen ja -kokonaisuuksien suunnitteluun, kehittämiseen, toteuttamiseen ja arviointiin. Osallistuminen ja vaikuttaminen ovat palvelun käyttäjien oikeuksia, ja niiden edistämiseen on veloitettu palvelujen järjestäjiä ja tuottajia. Nämä osallisuuden muodot ja oikeudet on määritelty laeissa. Osallisuudesta on säädetty seuraavissa laeissa, kuten perustuslaki (731/1999), kuntalaki (410/2015), hallintolaki (434/2003), terveydenhuoltolaki (1326/2010), sosiaalihuoltolaki (1301/2014), laki potilaan asemasta ja oikeuksista (785/1992), laki sosiaalihuollon asiakkaan asemasta ja oikeuksista (812/2000) ja laki hyvinvointialueista (611/2021; 5 luku 29 § ja 32§, 7 luku 41§). (Terveyden ja hyvinvoinnin laitos 2024)

Asiakas osallistuu aktiivisesti kuntoutuksensa suunnitteluun ja omiin päätöksiinsä, saaden tarvitsemaansa yleistä ja yksilöllistä tietoa. Asiakkaalle tarjotaan kuntoutuksessa menetelmiä ja toteutustapoja, jotka perustuvat tieteelliseen näyttöön tai ovat muuten alan vakiintuneita ja laajasti hyväksytyjä. Henkilö kokee vuorovaikutuksen kunnioittavana ja huomaa, että hänen kuntoutuksensa on huolellisesti valmisteltu. (Kela 2022)

Asiakkaiden osallistuminen palvelujärjestelmässä ja yksittäisissä organisaatioissa tapahtuu vuoropuhelussa palveluiden järjestäjien ja tuottajien, ammattilaisten, asiakkaiden sekä kokemustiedon tuottajien välillä. Organisaation toimintakulttuurina asiakasosallisuus merkitsee sitä, että asiakkaiden osallisuus toteutuu monilla eri tasoilla samanaikaisesti. Tämä edellyttää erilaisten menetelmien käyttöä, jotta eri taustoista tulevilla palvelujen käyttäjillä olisi mahdollisuus osallistua ja kokea osallisuutta. Organisaation toimintakulttuurissa asiakasosallisuus konkretisoituu asiakasosallisuuden talon avulla (kuvio 3), joka jäsentää ja tukee asiakkaiden osallistumista eri toimintoihin ja päätöksentekoon. (Terveyden ja hyvinvoinnin laitos 2024)



Kuvio 3. Asiakasosallisuus organisaatiossa – asiakasosallisuuden talo (THL 2020).

Asiakkaiden ja ammattilaisten yhteiskehittämisessä tai yhteissuunnittelussa pyritään luomaan palveluja, niiden osia tai laajempia palvelukokonaisuuksia, jotka vastaavat palvelujen käyttäjien tarpeita. Tämä toteutuu esimerkiksi kehittämisspajoissa, joissa kaikki osapuolet voivat osallistua ideointiin ja luoda uusia palvelukonsepteja. Kokemustoimijoiden rooli on tärkeä osa sekä palvelujen kehittämisessä että tuottamisessa. Palvelujen yhteistuotanto asiakkaiden kanssa voi tapahtua esimerkiksi yhteisvastaanotolla ammattilaisten ja asiakkaiden välillä tai vertaisvastaanotolla, jossa koulutetut kokemustoimijat osallistuvat palvelun tarjoamiseen.

Johdon tuki on olennainen asiakasosallisuuden lisäämisessä. Organisaation strategia, hallintosäännöt ja toimintaohjelmat luovat yhteisen arvopohjan ja ohjaavat toimintaa kohti asiakasosallisuuden edistämistä. Johto on sitoutunut kehittämään toimintakulttuuria, joka tukee asiakasosallisuutta, ja tämä vaatii pitkäjänteistä työtä ja sitoutumista. On myös tärkeää tunnistaa henkilöstön osallisuus ja tyytyväisyys, koska ne vaikuttavat suoraan asiakkaiden osallisuuteen. Lisäksi on tarpeen seurata tiedon vaikutuksia päätöksentekoon ja viestiä niistä asiakkaille säilyttääkseen heidän motivaationsa osallistua palvelujen kehittämiseen. (Terveiden ja hyvinvoinnin laitos 2024)

Kun pyritään edistämään kaikkien osallisuutta, on tärkeää noudattaa osallisuuden lisäämisen periaatteita. Asiakas osallistuu toimintaan tai palveluun omasta tahdostaan, ja häntä kohdellaan aina kunnioittavasti ilman ennakkoluuloja tai kategorisointia. Tavoitteena on löytää ja ottaa mukaan ne, jotka ovat jääneet yksin tai omiin oloihinsa, ja vahvistaa heidän vaikuttamismahdollisuuksiaan myös toiminnan ulkopuolella. Asiakkaan kanssa etsitään yksilöllisiä ratkaisuja, ja toimintaa tai palvelua kehitetään yhteistyössä. Asiakkaalle tarjotaan mahdollisuus nauttia yhteisistä hyödyistä ja osallistua osaksi itselleen merkityksellistä yhteisöä tasavertaisena muiden kanssa. Asiakasta arvostetaan, kiitetään ja hänelle tarjotaan mahdollisuus luoda yhteyksiä muihin ihmisiin, samalla kun osallisuuden edistämiseen tähtäävät toimenpiteet integroidaan osaksi jatkuvaa toimintaa. (Terveiden ja hyvinvoinnin laitos 2023, 19)

6 Aikaisemmat tutkimukset ammatillisesta kuntoutuksesta ja vammaisten työkyvyn huomioimisesta

6.1 Ammatillinen kuntoutusinterventio Alankomaissa

Alankomaissa tehty tutkimus "At Work", on monitieteinen ammatillinen kuntoutusinterventio nuorille (16–27-vuotiaille) kroonisten fyysisten sairauksien kanssa. Tutkimukseen osallistuneilla oli koulutus ja he olivat kohdanneet vaikeuksia löytää ja/tai säilyttää työpaikan. Interventio pyrki parantamaan nuorten aikuisten elämäntaitoja ja tarjoamaan tukea heidän ammatilliselle osaamisellensa. Yhden vuoden ohjelma integroi ammatillisia palveluja, joihin kuului työvalmentaja, osaksi nuorten aikuisten tiimin tarjoamaa kuntoutuspalvelua avohoitoklinikalla. Interventio koostui kuudesta kahden tunnin ryhmäistunnosta, joita ohjasivat toimintaterapeutti ja työvalmentaja. Psykologi osallistui osaan ryhmäistunnoista, joissa käsiteltiin psykologisia kysymyksiä. Ryhmäistunnot pyrkivät vahvistamaan nuorten aikuisten itseohjautuvuutta, lisäämään osallistujien työelämäntaitoja sekä tietoisuutta omista arvoista ja tarpeista. Osallistujat oppivat hakemaan työpaikkaa, neuvottelemaan työpaikan muutoksista tai työskentelyolosuhteiden sopeuttamisesta, kertomaan tilanteestaan sekä tuntemaan itsensä tehokkaina työhön liittyvien ongelmien ratkaisemisessa. Ryhmäistunnot sisälsivät vertaistukea, mallintamista, kokeilevaa oppimista ja koulutusta. Nämä interventioelementit on arvioitu hyödyllisiksi ja sopiviksi nuorten aikuisten elämäntaitojen parantamiseksi sekä tuen tarjoamiseksi heidän ammatilliselle osallisuudelleen. Ryhmätapaamisissa käsiteltäviä aiheita ovat työ ja terveys, kiinnostukset ja vahvuudet, sosiaaliset edut ja vakuutukset, työpaikkojen etsiminen ja työhaastatteluihin valmistautuminen. Interventio jatkui viikoittaisilla yksilövalmennustunneilla, jotka perustuivat tuettuun työllistymiseen. Näitä istuntoja tarjosi työvalmentaja noin vuoden ajan. Tämä valmennus sisälsi apua sopivan työpaikan löytämisessä ja hakemisessa sekä tukea sosiaalisen ja fyysisen työympäristön käsittelyssä, eli työnantajan ja kollegoiden informoinnissa kroonisesta fyysisestä tilasta sekä työpaikan muutosten tai sopeutettujen työskentelyolosuhteiden järjestämisessä. Tarvittaessa toimintaterapeutti oli konsultoitavissa yksilövalmennuksen aikana. (Roelofs ym. 2019)

Ammatillinen kuntoutusinterventio kehitettiin vuonna 2007 ja sitä on toteutettu siitä lähtien avohoidon kuntoutusklinikoilla, joissa toimivat nuorten aikuisten tiimit. Tässä tutkimuksessa mukaan otettiin kaikki nuoret aikuiset, jotka osallistuivat interventioon vuosina 2007–2016. Kuntoutuskeskuksia oli kolme: Rijnham Rehabilitation/Erasmus MC (Rotterdam), Reade Rehabilitation Centre (Amsterdam) ja Basalt (Leiden). Nämä keskuksat tekivät yhteistyötä työvalmentajatoimiston 'VolZin' kanssa. Nuoret aikuiset, joilla oli kroonisia fyysisiä sairauksia, ohjattiin interventioon kuntoutuslääkärin toimesta, jos he täyttivät seuraavat sisäänotokriteerit: 16–27-vuotias työtön tai hänellä oli sopimaton työ, joka määritellään työksi, mutta

ei ole yhdenmukainen henkilön koulutuksen, fyysisten kykyjen tai edunmukaisuuden kanssa. Täytyi olla suorittanut koulutuksen tai suorittivat sen seuraavien 6 kuukauden aikana. Tuli olla riittävä ymmärrys hollannin kielestä ja osallistujalla ei saanut olla vakavaa älyllistä heikentymää. Kaikki osallistujat saivat suullisen ja kirjallisen tiedon tutkimuksesta. Jos he halusivat osallistua tutkimukseen, he allekirjoittivat informoidun suostumuslomakkeen. Erasmus MC Rotterdamin lääketieteellinen eettinen komitea hyväksyi tämän tutkimuksen ja kaikki osallistuvat kuntoutuskeskukset. Tutkimuksen aikana interventioryhmän palkkatyöllisyysaste kasvoi merkittävästi ajan myötä. 'At Work' vaikuttaa soveltuvan hyvin tukemaan tätä erityisryhmää, joka kohtaa esteitä työmarkkinoille pääsemisessä ja kilpailukykyisen työllisyyden löytämisessä. (Roelofs ym. 2019)

6.2 Tutkimus mielenterveydestä, hyvinvoinnista ja ammatillisesta kuntoutuksesta Norjassa

Norja on kansainvälisesti tunnettu korkeista elintaso-vaatimuksistaan ja kattavasta hyvinvointijärjestelmästä, joka kohtaa paradoksin nuorten työkäisten aikuisten kohdalla. Norjassa on alhainen työttömyys, mutta korkea ja kasvava terveyteen liittyvien hyvinvointietuuksien käyttö, pääasiassa mielenterveysongelmien vuoksi. Wittlundin tutkimuksessa selvitettiin nuorten aikuisten riippuvuuden kasvusuuntausta terveyteen liittyvistä hyvinvointietuuksista tutkimalla Norjan hyvinvointijärjestelmän, sosiaalisten terveystieteiden, mielenterveyden, työmarkkinaosallistumisen ja ammatillisen kuntoutuksen monimutkaista suhdetta. Tutkimuksessa keskityttiin näyttöön perustuvaan yksilölliseen sijoittumiseen ja tukeen (IPS) ammatillisen kuntoutuksen lähestymistapaan. Tutkimus heijasti kolmen vuosikymmenen taloudellisia muutoksia, suuren hyvinvointiuudistuksen seurauksia ja IPS vaikutuksia, jotka on toteutettu kuntatason sektorirajat ylittävänä yhteistyönä. (Wittlund 2024). IPS on lyhenne sanoista Individual Placement and Support, mikä tarkoittaa, että todellinen ammatillinen kuntoutus käynnistyy vasta, kun työpaikka avoimilta työmarkkinoilta on varmistunut. (Turunen 2021)

Wittlundin tutkimuksen tavoitteena oli tuottaa uutta näyttöä, joka auttaisi kehittämään politiikkaa, joka paremmin palvelee nuoria aikuisia Norjan hyvinvointivaltiossa. Tuloksissa selvisi, että suurin osa terveyteen liittyviä hyvinvointietuuksia saavista nuorista aikuisista on varhaisia koulun keskeyttäjiä, joilla on heikko työmarkkinakiinnittyminen. Hyvinvointiuudistuksen jälkeen tämä ryhmä koki merkittävän kasvun terveyteen liittyvien etuuksien pitkäaikaisessa käytössä. IPS havaittiin vaikuttavan positiivisesti siihen, kuinka monta päivää etuuksia saavat nuoret aikuiset työskentelivät vuodessa.

Wittlundin mukaan nykyinen norjalainen politiikka ei riittävästi vastaa matalan koulutustason, heikon työmarkkinakiinnittymisen ja mielenterveysongelmien kanssa kamppailevien nuorten aikuisten tarpeisiin. Tarvitaan siirtymistä politiikassa poikkihallinnolliseen yhteistyöhön, jossa integroidaan näyttöön perustuvia yksilöllisiä ammatillisen kuntoutuksen lähestymistapoja kuten IPS. (Wittlund 2024)

6.3 Vammaispolitiikan vaikutukset työelämässä

Teollisuusmaat ovat pitkään tarjonneet julkista suojelua työikäisille vammaisille henkilöille, mutta sen muoto on muuttunut ajan myötä. Muutoksen ajureina ovat toimineet monet tekijät kuten ohjelmakustannusten nopea kasvu, lisääntynyt tietoisuus siitä, että ihmiset, joilla on vamma, ovat kykeneviä ja halukkaita työskentelemään. Myös kasvanut ymmärrys siitä, että vammaisten ihmisten taloudellisen turvallisuuden suojeleminen saattaa parhaiten onnistua pitämällä heidät työmarkkinoilla. Tutkimuksessa kuvataan vammaisohjelmien kehitystä neljässä maassa: Saksassa, Alankomaissa, Ruotsissa ja Yhdysvalloissa. Tutkimus osoittaa, kuinka julkisesti tarjottujen vammaisetuksien saannin kasvu on vaihdellut ajan myötä ja miten poliittiset valinnat ovat vaikuttaneet tähän. Tutkimuksen pohjalta on tehty yhteenveto yhteisistä kokemuksista, jotka voivat hyödyttää päättäjiä kaikissa maissa. (Burkhauser ym. 2016)

Päättäjille vammaisetusohjelmien uudistuskeskusteluihin liittyy tietoisuus siitä, että vaikka etuudet eivät olisikaan anteliaita, ne ovat monille saajille elintärkeä tulonlähde. Tämä pätee erityisesti Yhdysvalloissa, jossa muut sosiaaliturvaverkon osat ovat heikompia tai vähemmän saatavilla. Kuitenkin, kuten Saksan, Alankomaiden ja Ruotsin uudistuskokemukset osoittavat, vammaisten työntekijöiden riippuvuus rahallisista etuuksista ei ole peruuttamaton tila. Näiden kolmen maan uudistukset osoittavat merkittävää potentiaalia pitää vammaiset työntekijät työelämässä, joko poistamalla tai viivästyttämällä heidän siirtymistään pitkäaikaisille vammaisetuksille. Näiden uudistusten tulokset viittaavat siihen, että työtä tukeva politiikka voi sekä vähentää vammaisetujen saantiprosentteja että lisätä vammaisten työllisyyttä. (Burkhauser ym. 2016) Tämä tutkimus osoittaa, että työllistymistä edistävälle kuntoutukselle ja räätälöidyille työtehtäville on tarvetta, jotta työllisyyttä voidaan lisätä.

Toinen huolenaihe on, että vammaisvakuutusohjelmat ovat erityisen tärkeitä talouden taantumissa, jolloin rajallisen työkyvyn omaavat yksilöt eivät ainoastaan ole todennäköisemmin irtisanottuja, vaan myös vähemmän todennäköisesti löytävät uutta työtä. EU-maiden, erityisesti Saksan ja Alankomaiden aikaisemmat kokemukset, joissa tahallaan tai tahattomasti käytettiin tätä logiikkaa muuttamalla pitkäaikaiset vammaisohjelmat yleisiksi työttömyysohjelmiksi, viittaavat siihen, että tämä voi olla erittäin kallis ja lopulta tehoton politiikkapäätös. Monilla EU-mailla on yhä vaikeuksia saada hallintaan vammaisjärjestelmiään, joita on

monien vuosikymmenten ajan käytetty pitkäaikaisina työttömyysvakuutusohjelmina. Keskeinen viesti EU kokemuksesta on, että pitkäaikaisen ”työkyvyttömyysvakuutuksen” erottaminen vammaisvakuutuksesta on kriittistä, jotta resurssit voidaan kohdistaa tehokkaasti molemmille väestöryhmille. (Burkhauser ym. 2016)

Maiden kokemukset viittaavat siihen, että on mahdollista tasapainottaa vastakkaiset tavoitteet eli tarjota sosiaalivakuutusta työikäisten terveyshaittoja vastaan ja maksimoida kaikkien työikäisten aikuisten, sekä vammaisten että vammattomien työpanos. Sekä Yhdysvaltojen että EU-maiden aiemmat vammaispolitiikat ovat keskittyneet enemmän ensimmäiseen tavoitteeseen kuin jälkimmäiseen, mikä on johtanut vammaisetujen saajien nopeaan kasvuun, joka on ylittänyt talouskasvun. Pyrkimykset siirtyä työtä tukevampaan politiikkaan viimeisen vuosikymmenen aikana Euroopassa viittaavat siihen, että perustavanlaatuiset vammaisuus uudistukset, jos ne tehdään hyvin, voivat alentaa ennustettuja pitkäaikaisia kustannuksia veronmaksajille, helpottaa vammaisetusjärjestelmien hallintaa ja, mikä tärkeintä, parantaa vammaisten ihmisten lyhyen ja pitkän aikavälin mahdollisuuksia työelämässä. (Burkhauser ym. 2016)

7 Tutkimuksen tavoite, tarkoitus ja tutkimuskysymykset

Tarkoitus

Kehittämistyön tarkoitus on kuvata työllistymistä edistävän ammatillisen kuntoutuspalvelun merkitystä ja kokemuksia asiakkaan ja työntekijän näkökulmasta.

Tavoite

Kehittämistyön tavoitteena on tuoda esille palvelun onnistumiset ja mahdolliset kehittämis-kohteet sekä tuottaa tämän perusteella kehittämis ehdotuksia.

Tutkimuskysymykset

Tutkimuskysymyksien avulla pyritään selvittämään, miten kuntoutus palvelee niin asiakkaan kuin työntekijän näkökulmasta sekä millaisia kokemuksia asiakkaat ja valmentajat jakavat TEAK-kuntoutuksesta.

8 Laadullinen tutkimusmenetelmä

8.1 Tutkittavan ilmiön ymmärtäminen

Laadullisen tutkimuksen keskeinen ominaispiirre on, että se keskittyy ihmisten subjektiivisten kokemusten ja näkemysten tutkimiseen. Tämä asettaa omat haasteensa tutkimukselle ja on luonnollisesti herättänyt keskustelua laadullisen tutkimuksen uskottavuudesta ja luotettavuudesta. Tutkimuksessa on tärkeää tarkastella muun muassa teorian, havainnon, kokemuksen ja käytännön välistä yhteyttä. Teoria käsittelee yleisiä lainalaisuuksia ja periaatteita, kun taas käytäntö voi vaihdella eri konteksteissa. (Puusa ym. 2020, 59). Laadullisen tutkimuksen voidaan nähdä olevan prosessi, jossa tutkijan rooli on keskeinen aineistonkeruussa. Tutkimuksen edetessä tutkijan tiedostus aineistoon liittyvistä näkökulmista ja tulkittamahdollisuuksista voi kehittyä vähitellen. Tämä prosessi voidaan ymmärtää myös oppimistapahtumana tutkimustoiminnassa. Laadullisen tutkimuksen prosessina voidaan nähdä myös se, että sen eri vaiheet eivät välttämättä ole selkeästi ja etukäteen määriteltävissä erillisiksi vaiheiksi. Esimerkiksi tutkimuskysymysten muotoutuminen tai aineistonkeruun ratkaisut voivat kehittyä asteittain tutkimuksen edetessä. Tämä lähestymistapa edellyttää tutkijalta kykyä tiedostaa oman tietoisuutensa kehittyminen tutkimuksen aikana ja valmiutta tehdä tarvittaessa tutkimuksellisia uudelleenlinjauksia. (Kiviniemi 2018, 73–74)

Kvalitatiivisessa tutkimuksessa keskeistä on tutkimuksen kiinnostus useisiin samanaikaisiin tekijöihin, jotka vaikuttavat tutkimuksen lopputulokseen ja muokkaavat sitä tutkimuksen edetessä. Laadullisen tutkimuksen aineistonkeruu perustuu usein erilaisiin lähestymistapoihin, kuten avoimiin haastatteluihin, ryhmäkeskusteluihin tai teemahaastatteluihin. Näissä menetelmissä korostetaan avoimuutta ja joustavuutta, mikä mahdollistaa tutkijalle syventymisen aiheeseen ja monipuolisen tiedon keräämisen tutkittavasta ilmiöstä. Avoimissa haastatteluissa kysymykset eivät ole valmiiksi määrättyjä, antaen vastaajille mahdollisuuden vapaasti ilmaista ajatuksiaan. Ryhmäkeskusteluissa useat osallistujat voivat tuoda esiin erilaisia näkökulmia, kun taas teemahaastatteluissa keskitytään tiettyihin teemoihin tai aihealueisiin, jotka ovat tutkimuksen kannalta merkityksellisiä. Näiden lähestymistapojen avulla tutkija pyrkii ymmärtämään ilmiötä monipuolisesti ja syvällisesti. (Hirsjärvi ym. 2017, 25; Tampereen yliopisto 2024)

Laadullisessa tutkimuksessa on olennaista tarkastella myös tulkintaan ja ymmärtämiseen liittyviä prosesseja. Tässä yhteydessä on tarpeen pohtia muun muassa sitä, miten tutkijan omat näkemykset vaikuttavat havaintoihin ja millaisen vaikutuksen tutkijan ennakkokäsitykset saavat tutkimuksessa. Lisäksi on tunnistettava, että ihmiset ymmärtävät asioita niiden keskinäisten suhteiden ja yksityiskohtien välisinä kytkösinä. (Puusa ym. 2020, 60).

Organisaatioihin sovellettu laadullinen tutkimus keskittyy ihmisten kokemuksiin tavoin, jotka eivät sovi kvantitatiivisten tutkimusmenetelmien piiriin. Tutkimuksessa pyritään pääsemään sisälle ihmisten elämismaailmaan, tulkitsemaan heidän kokemuksiaan ja ymmärtämään niitä samalla tavalla kuin he itse niitä ymmärtävät. Lisäksi laadullisessa tutkimuksessa pyritään tarkastelemaan niitä merkityksiä, joita ihmiset liittävät eri ilmiöihin. Näin ollen laadullinen tutkimus liittyy kiinteästi fenomenologiaan. Kvalitatiivisen tutkimuksen päämääränä on syventää ymmärrystä tutkittavasta ilmiöstä. Tässä tutkimusmuodossa keskitytään ilmiöihin, jotka ovat vielä suhteellisen tuntemattomia tai joita ei voida tutkia kokeellisesti esimerkiksi käytännön tai eettisten rajoitusten vuoksi. Tutkimuksen kohteena olevien näkökulma on keskeinen laadullisessa tutkimuksessa, ja tutkijalla ei ole valmiita ennako-oletuksia tai asenteita. Tutkija osallistuu itse tutkimusprosessiin eikä toimi ulkopuolisena tarkkailijana. Joustavuus on olennaista, ja tutkimusprosessi voi muuttua tutkimuksen edetessä. Laadullisessa tutkimuksessa painotetaan omia havaintoja ja kerättyjä haastatteluja enemmän kuin määrällisessä tutkimuksessa tehtyjä mittauksia. Tiedonhankinnassa haastattelukysymykset ohjaavat tutkijaa alkuperäiseen käsitykseen siitä, mitä halutaan ymmärtää. Teoria auttaa tulkitsemaan ja ymmärtämään tutkimusta, tarjoten tukea yksittäisten havaintojen yleistämiseen. (Puusa ym. 2020, 71; Tampereen yliopisto 2024)

Valitsin laadullisen lähestymistavan kehittämistyölleni, jotta voisin antaa asiakkaille tilaisuuden ilmaista omia näkemyksiään ja samalla mahdollisesti muokata tutkimuksen painopisteitä heidän ajatustensa perusteella. Teemahaastattelu toimii dialogisena keskusteluna, joka silti etenee ennalta valittujen teemojen mukaisesti ja on tutkijan ohjaama. Haastattelu tarjoaa haastateltavalle tilaisuuden ilmaista omia mielipiteitään. (Aaltola ym. 2015, 27–28.)

8.2 Teemahaastattelu

Teemahaastattelu on yleinen valinta tilanteissa, joissa pyritään hankkimaan tietoa aiheista, joista ei ole paljonkaan olemassa olevaa tutkittua tietoa. Teemahaastattelun avulla on mahdollista tutkia esimerkiksi tunteita, ajatuksia ja kokemuksia. (Hirsjärvi ym. 2017, 47–48.) Teemahaastattelun käyttö on hyödyllistä monien ilmiöiden tutkimuksessa. Tämä menetelmä perustuu oletukseen, että yksilön kokemuksia, uskomuksia ja ajatusrakenteita voidaan tutkia tehokkaasti teemahaastattelun avulla. Teemahaastattelu korostaa tutkittavien elämismaailmaa ja subjektiivisia käsityksiä, mikä tekee siitä sopivan työkalun monimuotoisten ilmiöiden tutkimiseen. (Puusa ym. 2020, 112)

Teemahaastattelu tarjoaa syvällisemmän käsityksen tutkittavasta ilmiöstä. Teemojen mukaan järjestäminen mahdollistaa haastattelun vapaamuotoisen kehittymisen tiettyyn suuntaan. Yksittäishaastattelujen avulla voidaan tutkia tarkemmin tiettyjä olosuhteita. Yksilöhaastatteluiden purkaminen ja analysointi on selkeämpää kuin ryhmähaastatteluissa.

(Hirsjärvi ym. 2017, 63, 66.) Teemojen ennakointi ei tarkoita valmiiden ja tiukasti suunniteltujen kysymysten esittämistä peräkkäin. Sen sijaan tutkittavaa kannustetaan puhumaan aihepiiristä vapaasti. Tämä tiedonkeruumenetelmä painottaa ihmisten tulkintoja, heidän antamiaan merkityksiä asioille ja sitä, miten nämä merkitykset muotoutuvat vuorovaikutuksessa. (Puusa ym. 2020, 112)

Haastattelut nähdään joustavana menetelmänä laadullisessa tutkimuksessa. Kasvokkain tapahtuvassa haastattelussa on mahdollista reagoida välittömästi vastauksiin kysymällä lisää tai pyytämällä selvennystä. Myös lisäkysymysten esittäminen on helpompaa kuin esimerkiksi sähköpostihaastattelussa. Kysymysjärjestyksen muuttaminen on myös mahdollista tarvittaessa. Haastattelun päämääränä on hankkia mahdollisimman paljon olennaista tietoa tutkittavasta aiheesta. (Tuomi ym. 2018, 85.) Teemojen avulla ilmiö hahmotellaan eri osa-alueisiin, joiden sisältöä ja merkityksiä tutkija pyrkii ymmärtämään esittämiensä kysymysten avulla. Yksittäisen teeman tarkastelu vaatii usein monipuolista näkökulmien huomiointia. Teema on siten laajempi kokonaisuus kuin yksittäinen kysymys haastattelussa. Haastattelussa käydään läpi valitut teemat, mutta kysymysten esitystapa ja laajuus vaihtelevat yksilöllisesti haastateltavien vastauksista ja heidän kommunikaatio tavoistaan johtuen. Tämän seurauksena tutkijan rooli voi vaihdella aktiivisen kuuntelijan, kannustajan ja huomioiden esittäjän välillä eri haastatteluissa. Joissakin tilanteissa tutkijalta edellytetään aktiivisempaa suorien kysymysten esittämistä. (Puusa ym. 2020, 113.)

Haastattelijan on mietittävä haastateltavan yksityisyyden rajoja. On otettava huomioon, kuinka paljon haastateltava haluaa kertoa aiheesta ilman painostuksen tunnetta. Haastattelijan on löydettävä rajansa, miten ja kuinka paljon hän kysyy. Mitään yleispätevää ohjetta ei ole. Haastattelulla on kuitenkin hyviä ja motivoivia puolia. Haastateltavalle annetaan mahdollisuus tuoda esiin oma näkemys, jolloin haastateltavan ääni pääsee kuuluviin. (Aaltola ym. 2015, 28).

Teemahaastattelussa on olennaista harkita tarkkaan, miten teemat ohjaavat keskustelua. Tässä haastattelutyylissä oletetaan, että sekä haastattelija että haastateltava kommunikoi- vat ikään kuin samalla kielellä ja käyttävät käsitteitä, jotka ovat suhteellisen samanlaisia molemmille osapuolille. Ilman tätä lähtökohtaa haastattelussa ei voida varmuudella olettaa, että haastateltavan vastaus liittyy olennaisesti siihen teemaan, mitä haastateltava tarkoitti. Tämä tekee menetelmästä vaativan, joten tutkijan on oltava hyvin perehtynyt tutkimuskoh- teeseen ja kyettävä pilkkomaan ilmiön osatekijät selkeisiin ja ymmärrettäviin keskustelutee- moihin ja kysymyksiin. (Puusa ym. 2020, 113). Haastattelu tarjoaa joustavan lähestymistä- van, jolloin se soveltuu moniin erilaisiin tutkimustarkoituksiin. Haastattelussa tutkija on suo- rassa vuorovaikutuksessa tutkittavan kanssa, mikä mahdollistaa tiedonkeruun tilanteen

mukaan. Tämä tilanne avaa myös mahdollisuuden selvittää vastausten taustalla olevia motiiveja. Lisäksi haastattelun aiheiden järjestystä voidaan säädellä tarpeen mukaan. (Hirsjärvi ym. 2017, 34)

Hirsjärven ja Hurmeen mukaan haastattelun edut korostavat ihmisen roolia tutkimustilanteessa subjektina, jolle annetaan mahdollisuus vapaasti ilmaista itseään. Ihminen nähdään tutkimuksessa merkityksiä luovana ja aktiivisena osapuolena. Haastattelun tavoitteena on sijoittaa haastateltavan puhe laajempaan kontekstiin ja selvittää vastauksia sekä syventää saatavia tietoja. Tämä voi sisältää pyyntöjä mielipiteiden perusteluista ja lisäkysymyksiä tarpeen mukaan. (Hirsjärvi ym. 2017, 35). Ennalta suunniteltu haastattelurunko antaa haastattelulle rakenteen ja auttaa varmistamaan, että tutkija saa relevanttia tietoa koskien tutkimuksen tarkoitusta ja ongelmaa. Haastattelun keskittyessä tutkimuksen olennaisiin kohtiin, valittujen teemojen tarkoituksena on kerätä laajasti aineistoa, jota tutkija voi myöhemmin tulkita teoreettisen viitekehyksen avulla. (Puusa ym. 2020, 113)

Monet haastattelun katsotut edut voivat samalla aiheuttaa haasteita. Joustava tiedonkeruu, joka mukautuu tilanteeseen ja vastaajiin, vaatii haastattelijalta taitoa ja kokemusta. Haastattelijan on tärkeää kouluttautua rooliinsa ja tehtäviinsä. Haastatteluprosessi vie myös aikaa, olipa kyseessä haastattelujen sopiminen, osallistujien löytäminen tai itse haastattelujen toteuttaminen. Lisäksi vapaamuotoisen haastatteluaineiston litterointi on hidasta työtä. Haastattelussa piilee myös monia virhelähteitä, jotka voivat johtua sekä haastattelijasta että haastateltavasta. Esimerkiksi haastateltavan pyrkimys antaa sosiaalisesti hyväksyttäviä vastauksia voi vaikuttaa haastattelun luotettavuuteen. Lisäksi vapaamuotoisen haastatteluaineiston analysointi, tulkinta ja raportointi voivat olla ongelmallisia, koska valmiita malleja ei välttämättä ole tarjolla (Hirsjärvi ym. 2017, 35)

8.3 Aineiston keruu

Teemahaastattelu on yleinen valinta tilanteissa, joissa pyritään hankkimaan tietoa aiheista, joista ei ole paljonkaan olemassa olevaa tutkittua tietoa. Teemahaastattelun avulla on mahdollista tutkia esimerkiksi tunteita, ajatuksia ja kokemuksia. (Hirsjärvi ym. 2017, 47–48) Haastattelu tarjoaa joustavan lähestymistavan, jolloin se soveltuu moniin erilaisiin tutkimustarkoituksiin. Haastattelussa tutkija on suorassa vuorovaikutuksessa tutkittavan kanssa, mikä mahdollistaa tiedonkeruun tilanteen mukaan. Tämä tilanne avaa myös mahdollisuuden selvittää vastausten taustalla olevia motiiveja. Lisäksi haastattelun aiheiden järjestystä voidaan säädellä tarpeen mukaan. (Hirsjärvi ym. 2017, 34)

Haastattelun edut korostavat ihmisen roolia tutkimustilanteessa subjektina, jolle annetaan mahdollisuus vapaasti ilmaista itseään. Ihminen nähdään tutkimuksessa merkityksiä

luovana ja aktiivisena osapuolena. Haastattelun tavoitteena on sijoittaa haastateltavan puhe laajempaan kontekstiin ja selvittää vastauksia sekä syventää saatavia tietoja. Tämä voi sisältää pyyntöjä mielipiteiden perusteluista ja lisäkysymyksiä tarpeen mukaan. Monet haastattelun katsotut edut voivat samalla aiheuttaa haasteita. Joustava tiedonkeruu, joka mukautuu tilanteeseen ja vastaajiin, vaatii haastattelijalta taitoa ja kokemusta. Haastattelijan on tärkeää kouluttautua rooliinsa ja tehtäviinsä. Haastatteluprosessi vie myös aikaa, olipa kyseessä haastattelujen sopiminen, osallistujien löytäminen tai itse haastattelujen toteuttaminen. Lisäksi vapaamuotoisen haastatteluaineiston litterointi on hidasta työtä. Haastattelussa piilee myös monia virhelähteitä, jotka voivat johtua sekä haastattelijasta että haastateltavasta. Esimerkiksi haastateltavan pyrkimys antaa sosiaalisesti hyväksyttäviä vastauksia voi vaikuttaa haastattelun luotettavuuteen. Lisäksi vapaamuotoisen haastatteluaineiston analysointi, tulkinta ja raportointi voivat olla ongelmallisia, koska valmiita malleja ei välttämättä ole tarjolla (Hirsjärvi ym. 2017, 35).

Saatuani tutkimusluvut olin palveluntuottajaan yhteydessä ja haastateltavat valikoituvat heidän kauttaan. Asiakkaat tulivat ennalta sovittuun yksilöhaastatteluun. Haastattelut tehtiin Riihimäellä Hyrian toimitiloissa. Tutkimuksessa käytettiin teemahaastattelua ja haastattelut tehtiin touko-elokuun 2024 välillä. Sain haastateltavaksi kuusi asiakasta sekä kaksi ohjaajaa. Yksilöhaastattelujen jälkeen kerätty aineisto muunnettiin kirjalliseen muotoon eli litteroitiin. Haastattelukysymykset liitteenä (Liite 4 ja 5).

Aineiston keruun ja analyysin vaiheet limittyvät osittain, mikä voi tehdä laadullisen tutkimusprosessin kuvauksesta haastavaa, erityisesti kun ohjeita on vähän. Sopivan analyysitavan valintaan ei ole yhtä oikeaa tapaa, ja erilaiset tutkimukset voivat käyttää erilaisia lähestymistapoja. Laadullisessa tutkimuksessa on harvoin vakiintuneita standardeja aineiston analysoimiseksi. Lähestymistavan valinta riippuu tutkimuksen tavoitteista ja siitä, millainen aineisto lopulta on käytettävissä. (Puusa ym. 2020, 145)

Onnistuin luomaan rennon ja avoimen ilmapiirin, jossa keskustelu sai vapaasti soljuta, joskus poiketen sivupoluille, jolle annoin tilaa. Alun perin ilmoitin haastattelun keston olevan 20–30 minuuttia, mutta jos haastateltavalla oli halu kertoa tilanteesta enemmän, olin valmistautunut joustavaan aikatauluun, kunnes oli luonnollisesti sopiva aika lopettaa haastattelu. Haastattelut olivat tilanteita, joissa tutkija ja haastateltava olivat vuorovaikutuksessa keskenään. Keskustelut olivat avoimia ja usein hyvin rönsyileviä. Kuntoutujat kertoivat kokemuksistaan, jolloin sain vastaukset kysymyksiin ilman, että esitin varsinaisia alkuperäisiä kysymyksiä. Tutkimuksessa ei julkaistu haastateltavien sukupuolta tai tarkkaa ikää vastauksien yhteydessä, jotta voitiin paremmin taata haastateltavien anonymiteetti. Käyttäessäni

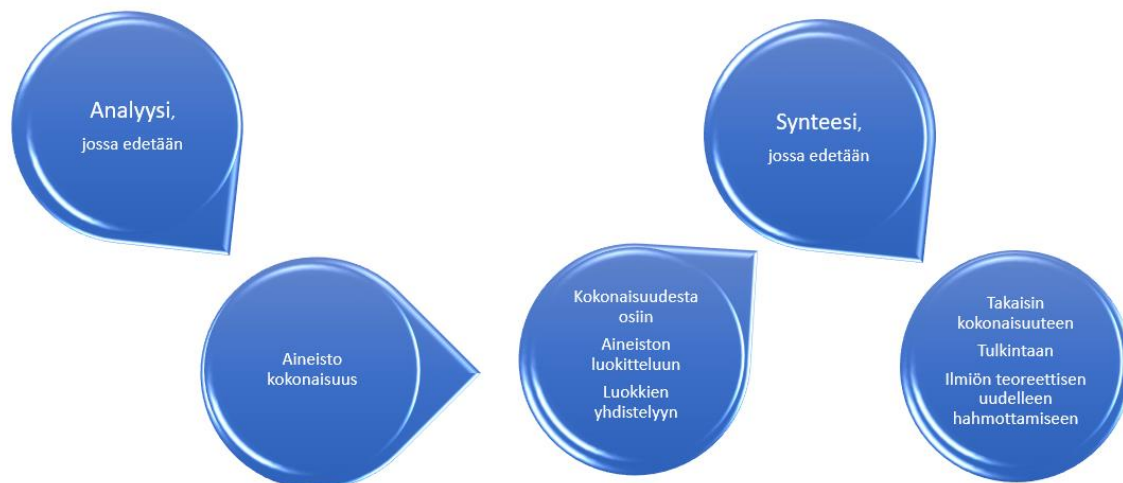
suoria lainauksia haastatteluista, merkitsin kaikki kuntoutujat kirjaimella X. Jätin myös nimeltä mainitsematta muut haastatteluissa mainitut toimijat.

9 Aineiston analyysi

9.1 Analyysin tavoitteet

Laadullisen analyysin päämääränä on systemaattisesti kuvata tosiasiat ja esittää tulokset yksityiskohtaisesti. Analyysin tavoitteena on syventää ymmärrystä tarkasteltavasta ilmiöstä hyödyntäen haastatteluja, havaintoja ja muuta tutkimusaineistoa. Painopiste on tiedon korostamisessa, joka perustuu havaintoihin ja yksilöllisiin kokemuksiin. Tutkimuksen toteuttamisessa korostetaan yksilöllisten kokemusten huomioimista, osallistumalla prosessiin ilman ennakkokäsityksiä tai ennako-oletuksia. Laadullisen aineiston analysoinnissa kohtaa haasteita, sillä aineiston keruu ja analysointi tapahtuvat samanaikaisesti. Tavoitteena on synnyttää uutta tietoa tutkittavasta aiheesta. Analyysissä on olennaista järjestää ja syventyä aineistoihin perusteellisesti. Laadullisessa tutkimuksessa painopisteen tulisi olla teoreettisessa validiteetissa, jossa kiinnitetään erityistä huomiota aineistoon, joka erottuu muusta. Tutkijan oma näkökulma ja vaikutus tutkimuksessa on myös otettava huomioon. (Jyväskylän yliopisto 2021)

Laadullisen aineiston käsittely koostuu useista vaiheista, joista keskeisinä ovat analyysi ja synteesi. Analyysivaiheessa aineistoa jaetaan osiin ja jaotellaan, kun taas synteessissä pyritään muodostamaan kokonaiskuva ja tarkastelemaan tutkittavaa ilmiötä uudessa valossa (Kuvio 4). (Hirsjärvi ym. 2017, 143)



Kuvio 4. Haastatteluaineiston käsittely analyysistä synteisiin (Hirsjärvi ym. 2017, 144 muokailen)

Laadullisessa tutkimuksessa aineiston analyysi on kiinteässä vuorovaikutuksessa aineiston keruun kanssa. Koska tutkija toimii tutkimusvälineenä, hänen osallistumisensa aineiston

keruuseen aloittaa samalla aineiston analyysin prosessin. Tutkijan ennakkokäsitykset vaikuttavat aina aineiston keruuseen ja siten myös aineiston analyysiin. Tutkijan on pyrittävä tiedostamaan omat ennakkokäsityksensä, eli ennalta olemassa olevan tiedon ja uskomusten luonne ja sisältö, jotta ne eivät vääristä tutkimuksen tuloksia. (Puusa ym. 2020, 143)

Laadullisessa tutkimuksessa tutkimuksen toteuttamista ja sen luotettavuutta ei voida pitää erillisinä tapahtumina. Itse asiassa laadullisen tutkimusmenetelmän luotettavuuden kriteeri on loppujen lopuksi tutkija itse ja hänen rehellisyytensä. Tämä johtuu siitä, että arvioinnin kohteena ovat tutkijan tekemät teot, valinnat ja ratkaisut tutkimusprosessin aikana. Tutkijan tulee siis jatkuvasti arvioida tutkimuksensa luotettavuutta jokaisen tekemänsä valinnan kohdalla. Tämä tarkoittaa sitä, että tutkijan on kyettävä kuvaamaan ja perustelemaan tutkimustekstissään, mitä eri vaihtoehtoja hänellä oli, mitä valintoja hän teki, ja miten hän päätyi lopullisiin ratkaisuihinsa. Lisäksi tutkijan on arvioitava näiden ratkaisujen tarkoituksenmukaisuutta ja niiden toimivuutta tutkimuksen tavoitteiden kannalta. Tämä prosessi korostaa tutkijan vastuuta tutkimuksen laadusta ja luotettavuudesta. Tutkijan rehellisyys, avoimuus ja kyky perustella tekemiään valintoja ovat keskeisiä tekijöitä, jotka vaikuttavat tutkimuksen luotettavuuteen laadullisessa tutkimuksessa. (Vilka 2015, 196–197)

Laadullisen aineiston analysoinnissa kohtaa haasteita, sillä aineiston keruu ja analysointi tapahtuvat samanaikaisesti. Tavoitteena on synnyttää uutta tietoa tutkittavasta aiheesta. Analyysissä on olennaista järjestää ja syventyä aineistoihin perusteellisesti. Laadullisessa tutkimuksessa painopisteen tulisi olla teoreettisessa validiteetissa, jossa kiinnitetään erityistä huomiota aineistoon, joka erottuu muusta. Tutkijan oma näkökulma ja vaikutus tutkimuksessa on myös otettava huomioon (Jyväskylän yliopisto 2021). Aineiston analyysin tavoitteena on antaa kuva, tulkita ja syventää ymmärrystä tutkimuksen kohteena olevasta ilmiöstä. Aineiston kuvailu on merkityksellistä, koska tutkija ei vain raportoi faktoja, vaan pyrkii avaamaan lukijoiden eteen tietyn kontekstin, jossa tutkittu aihe ilmenee. (Puusa ym. 2020, 143)

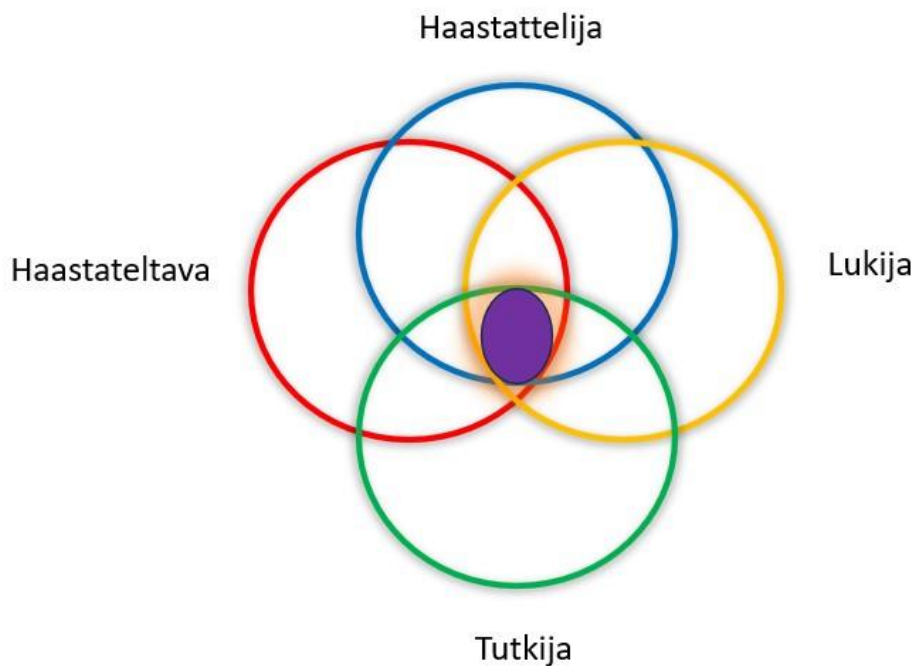
Kävin läpi aineiston huolellisesti ja tunnistin teemahaastatteluista ne keskeiset asiat, jotka koin merkityksellisiksi. Epäolennaiset tiedot jätin pois tutkimuksesta, jotta tutkittavan aiheen ydin säilyisi keskeisenä. Käytettyä aineistoa erittelin selkeästi muusta materiaalista, mikä helpotti lopputulosten yhteenvetoa. (Tuomi ym. 2018, 104–105) Valitsin laadullisen lähestymistavan kehittämistyölleni, jotta voisin antaa asiakkaille tilaisuuden ilmaista omia näkemyksiään ja samalla mahdollisesti muokata tutkimuksen painopisteitä heidän ajatustensa perusteella. Teemahaastattelu toimi dialogisena keskusteluna, joka silti eteni ennalta valittujen teemojen mukaisesti ja oli tutkijan ohjaama. Haastattelu tarjosi haastateltavalle tilaisuuden ilmaista omia mielipiteitään. (Aaltola ym. 2015, 27–28.)

9.2 Aineiston kuvailu, luokittelu ja tulkinta

Hirsjärven mukaan tutkijat usein kokevat paineita siitä, että heidän tutkimuksensa tulisi olla objektiivista, luotettavaa, pätevää ja toistettavaa. Tämä saa heidät uskomaan, että heidän tulee häivyttää itsensä taustalle ja antaa aineiston puhua puolestaan. Tutkija saattaa ajatella, että pelkkä kuvaileva raportointi on ihanteellinen tavoite, jossa pyritään lähestymään todellista tiedettä. Tällaisessa tutkimuksessa haastateltavat esittävät omat näkemyksensä omin sanoin ja tutkija raportoi jokaisen tallennetun sanan. Kuvauksessa pysyttelevässä raportoinnissa tutkijalla saattaa olla tapana käsitellä kaikkia yksityiskohtia samalla tavalla merkitykseltään. Tämä johtuu usein ajatuksesta, että näin varmistetaan tutkimuksen objektiivisuus. Kuvauksissa on kuitenkin olennaista sijoittaa ilmiö aikaan, paikkaan ja kulttuuriin, johon se liittyy. Kontekstiedon välittäminen on tärkeää, jotta voidaan ymmärtää ilmiön laajempi sosiaalinen tai historiallinen merkitys. (Hirsjärvi ym. 2017, 145–146)

Aineiston järjestely on keskeinen osa analyysia, sillä se tarjoaa kehyksen, jonka avulla haastatteluaineistoa voidaan myöhemmin tulkita, yksinkertaistaa ja tiivistää. Tämä on välttämätöntä, jos haluamme vertailla eri osia aineistosta tai luokitella tapauksia. Aineiston järjestelyllä organisoimme tutkittavaa ilmiötä vertaamalla sen eri osia keskenään. Luokat toimivat käsitteellisinä työkaluina, joiden avulla voimme kehittää teoriaa tai tunnistaa abstraktilla tasolla merkittäviä piirteitä suuresta aineistosta. Järjestelyssä kyse on päättelystä, mikä on tuttua niin arkisissa toimissa kuin aineiston tarkastelussa ja järjestelyssäkin. (Hirsjärvi ym. 2017, 147)

Haastatteluaineistoihin perustuvissa tutkimuksissa, erityisesti kvalitatiivisissa analyyseissa, tutkijan tavoitteena on saavuttaa onnistuneita tulkintoja. Onnistuneen tulkinnan keskeiset tunnusmerkit ovat sellaiset, että myös lukija omaksuu saman näkökulman kuin tutkija riippumatta siitä, onko hän samaa mieltä kyseisestä näkökulmasta vai ei. Kvalitatiivisessa tutkimuksessa tulkinta on moniulotteista, koska tulkintoja muodostetaan eri vaiheissa. Tutkija tulkitsee haastateltavien tulkintoja, ja lukija puolestaan tulkitsee tutkijan tulkintoja. Mitä enemmän osallistujatahot ovat yksimielisiä, sitä suurempi on kuvion yhteinen osio (kuvio 5) (Hirsjärvi ym. 2017, 151)



Kuvio 5. Moninkertaiset tulkinnat (Hirsjärvi 2017, s. 151 mukailleen)

9.3 Haastattelujen purkaminen ja analysointi

Litteroitavaa aineistoa kertyi 186,99 minuuttia ja aineistoa kertyi 34 sivua. Keskimäärin kesto oli puoli tuntia per haastateltava. Kerätty aineisto muunnettiin kirjalliseen muotoon eli litteroitiin, mikä tarkoittaa haastatteluiden tarkkaa kirjaamista. Opinnäytetyössä ei käytetty keskusteluanalyysia, jossa aineisto puretaan erittäin tarkasti jokaisen äänenpainon ja tauon osalta. Aineiston käsittely alkoi jo analyysivaiheessa. Haastattelua ei purettu sanatarkasti kokonaisuudessaan, ja tutkijana tunnistin paremmin, milloin oli tarpeen käyttää sanatarkkoja lainauksia. Käytin litterointiin Word -tekstinkäsittelyohjelmaa, jossa fontti Arial, koko 11. Lisäsin opinnäytetyöhön sanatarkkoja lainauksia vain tarpeen mukaan, sillä tutkijana osasin ottaa huomioon koko haastatteluaineiston. Kirjoitin sanatarkasti vain silloin, kun se oli olennaista ja hyödyllistä kehittämistyön kannalta. Vastausten perusteella teemat voitiin jakaa eri kategorioihin, kuten olosuhteiden kuvauksiin, säännöllisiin samankaltaisuuksiin, erityisiin poikkeavaisuuksiin, havainnointiin ja määrittelyihin. (Hirsjärvi ym. 2017, 147)

Tässä laadullisessa tutkimuksessa analyysi alkoi jo haastatteluiden aikana. Tutkijana pysyin havainnoimaan toistuvuuksia ja teemoja keskustelun edetessä. Annoin heille tilaa kertoa vapaasti kokemuksistaan ilman, että minun tarvitsi kysyä suoraan. Haastattelut

toteutettiin sovituisissa paikoissa kuntoutujien ja työhönvalmentajien kanssa. Kolme haastattelua järjestettiin kasvokkain Riihimäellä ja loput tehtiin Teams-sovelluksen kautta. Haastattelut olivat vuorovaikutustilanteita tutkijan ja haastateltavan välillä. Analyysin tavoitteena oli yhdistää aiempia tutkimuksia, teoriaa ja omaa aineistoa. Aineiston analyysi perustui kuvailuvaan lähestymistapaan, joka sisältää tieteelliset teoriat. Tutkimuksessa kvalitatiivinen aineisto kuvataan kolmivaiheisena prosessina, johon sisältyy aineiston kuvaus, luokittelu ja yhdistely. (Hirsjärvi ym. 2017, 145–146)

Alkuperäisissä kysymyksissä en ollut ottanut huomioon palvelujen ja tuen saatavuuden tärkeyttä, mutta tämä teema nousi esiin kaikissa haastatteluissa. Kuntoutuksen tarjoamat palvelut ja eri tukimuodot tarjoavat asiakkaille merkittävää tukea. Haastateltavat korostivat TEAK-palvelun tärkeää roolia elämässään, etenkin jos aiemmin oli osallistunut toiseen palveluun tai ei ollut saanut tukea lainkaan. Halusin selkiyttää haastattelut sijoittamalla ne omien alaotsikoiden alle (kuvio 6). Käytin seuraavia alaotsikoita.

Työttömyyteen vaikuttavat asiat

Omat vahvuudet

TEAK-palvelun kokemukset ja onnistumiset

Asiakkaiden ja valmentajien toiveet ja kehittämissuhteet

Kuvio 6. Alaotsikot

Vaikka litterointi oli aikaa vievää ja työlästä, se tarjosi arvokkaan mahdollisuuden vuoropuheluun tutkimusaineiston kanssa. Tämä vuorovaikutus oli erityisen hyödyllistä tulkintojen hienosäätämässä tutkimuksessa keskeisiin kysymyksiin nähden. Halusin selvittää, miten TEAK-palvelu vaikuttaa kuntoutujien jaksamiseen arjessa ja työllistymiseen sekä sen merkityksen kuntoutujille ja heidän työhönvalmentajilleen. Litteroinnin ansiosta pystyin palaamaan tekstiin tarvittaessa, mikä helpotti aineiston järjestämistä ja luokittelua. (Vilka 2015, 137.)

10 Opinnäytetyön toteuttaminen laadullisena tutkimusmenetelmänä

10.1 Tutkimuksen aikataulu ja prosessin eteneminen

Opinnäytetyötä varten anoin maaliskuussa 2024 Hyria säätiöltä sekä Kelalta tutkimuslupaa, jotta sain tehdä yhteistyötä TEAK-palvelun kanssa. Toukokuussa 2024 solmimme toimeksiantosopimuksen Hyria säätiön kanssa.

Tutkimukseen osallistuvat kuntoutujat valikoituvat TEAK-palveluiden kautta. Sovimme toimeksiantajamme kanssa, että haastateltavat tutkimukseen valitaan sen mukaan, kuka kuntoutujista on halukas haastatteluun ja kuntoutujan tulee olla jo TEAK-palveluiden pidempiaikainen asiakas tai palvelun päättänyt asiakas. Tämän jälkeen työhönvalmentaja TEAK-palveluista oli yhteydessä haastateltaviin ja kysyi heidän halukkuuttaan osallistua tutkimukseen ja siihen, että heidän tietonsa luovutetaan opinnäytetyöntekijälle. Sovimme, että haastattelut tehdään Riihimäellä TEAK-palveluiden tiloissa sekä Teams-yhteyden välityksellä. Haastattelut tehtiin ennalta sovittuina aikoina kesäkuussa, jotka nauhoitettiin. Litteroinnin jälkeen syvennyin analyysin tekemiseen, vaikka analysointia tapahtuikin jo tiedon keruu vaiheessa. Pyrin kokoamaan vastaukset niin, että yhtenevät ja eriävät vastaukset näkyisivät tutkimuksessa mahdollisimman selkeästi. Aineistossa tarkoituksena oli nivoa haastattelun vastauksien ja tutkitun tiedon välille looginen yhteys.

Teemahaastattelun kysymysrunгон (liite1) lähetin huhtikuussa 2024 Hyrian TEAK-palveluiden asiakasohjauksen palvelupäällikölle. Lähettämäni materiaali käytiin asiakasohjauksessa läpi, ja sain näin toimeksiantajan hyväksynnän sekä olin myös varautunut mahdollisiin korjausehdotuksiin. Teemahaastattelun tavoitteena oli tuoda esiin yksilöllisiä kokemuksia, tunteita ja ajatuksia. Haastateltavat valikoituvat tutkimukseen pidempiaikaisen TEAK-palvelun käytön perusteella. Tarkoituksena oli ymmärtää ja saada selville TEAK-palveluiden merkitys sekä mahdolliset kehittämiskohteet kuntoutuspalvelun kehittämiseen. Haastattelut antoivat syvällisemmän kuvan TEAK-palvelun merkityksestä, tuesta, onnistumisista ja hyödyistä suhteessa kuntoutujan tilanteeseen. Haastattelut nauhoitettiin haastateltavien suostumuksella ja aika sovittiin haastatteluun suostuneiden kuntoutujien ja työhönvalmentajien kanssa. Haastatteluun osallistui viisi kuntoutujaa, jotka olivat olleet TEAK-kuntoutuspalvelussa ja joilla kaikilla oli erilaiset taustat, haasteet, vahvuudet ja elämäntilanteet. Lisäksi haastattelin kahta työhönvalmentajaa. Haastateltavat allekirjoittivat haastatteluun suostumusasiakirjan, joka käytiin yhdessä läpi ennen allekirjoitusta. Teams-sovelluksen kautta yksi haastateltavista allekirjoitti ja lähetti allekirjoituksen postissa ennen varsinaista haastattelua. Kolmen muun haastateltavan, joista kaksi oli omavalmentajia, kävimme läpi suostumuslomakkeen suullisesti, joka tallentui nauhoituksen yhteydessä ja haastateltavat

hyväksyivät suostumisasiakirjan sisällön. Olin aiemmin lähettänyt omavalmentajien kautta myös kirjallisen tiedotteen, jossa kerrottiin, kuka olen, miksi haluan haastatella sekä mihin tarkoitukseen haastattelun tuloksia käytetään. Samassa tiedotteessa oli yhteystietoni, mikäli joku haluaisi ottaa vielä yhteyttä kysyäkseen jotain tai tarkentaakseen vastauksia tarvittaessa. Kysymykset olivat ennalta mietittyjä, mutta vastausvaihtoehtoja ei annettu valmiiksi. Haastattelut sujuivat omalla painollaan ja haastateltavat kertoivat hyvin avoimesti kokemuksistaan. Pyrin saamaan haastateltaville tunteen, että pidin aidosti heidän kokemuksiaan ja osallistumista haastatteluun erittäin tärkeänä ja arvokkaana. Tavoitteenani oli korostaa luottamuksellisuutta, jotta haastateltavat tuntisivat olonsa turvalliseksi. Haastattelijana ja tutkijana en kyseenalaistanut haastateltavien mielipiteitä enkä ilmaissut omaa kantaa asiaan. (Kananen 2014, 72–73)

11 Tutkimustulokset

11.1 Tulosten tarkastelu

Kehittämistyössä etsittiin vastauksia tutkimuskysymyksiin, miten TEAK-palvelu hyödyntää pääsyä avoimille työmarkkinoille, auttaa tunnistamaan voimavaroja ja toimintakykyä sekä sitoutumaan palveluun. Tutkimuksessa pyrittiin havaitsemaan mahdollisia kehittämiskohteita. Tarkoituksena oli kuvata työllistymistä edistävän ammatillisen kuntoutuspalvelun merkitystä ja kokemuksia asiakkaan ja työntekijän näkökulmasta. Kehittämistyön tavoitteena oli tuoda esille palvelun onnistumiset ja mahdolliset kehittämiskohteet sekä tuottaa tämän perusteella kehittämissuhteita. Suuntaa antavien tutkimuskysymyksien avulla pyrittiin selvittämään, miten kuntoutuspolku etenee niin asiakkaan kuin työntekijän näkökulmasta sekä millaisia kokemuksia asiakkaat ja valmentajat jakavat TEAK-kuntoutuksesta.

Haastatteluun osallistuneet TEAK-palvelussa olleet henkilöt olivat iältään 25–55-vuotiaita. Heillä oli hyvin moninaisia taustoja. Osalla oli pitkä työura takana, osalla työkokemusta ei ollut juuri lainkaan, osalla oli korkeakoulutus ja osalla ammattikoulutus ja/tai ylioppilastutkinto suoritettuna. Tavoitteena heillä oli ollut pyrkimys päästä sellaiseen työhön tai opintoihin, joka tukee hyvää elämää ja kiinnittymistä normaaliin arkeen. Työttömyyteen vaikuttivat muun muassa pitkäaikaissairaudet, mielenterveysongelmat ja neuropsykiatrisen häiriön. Kaikki olivat hakeneet jossain vaiheessa apua ja saaneet sitä. Osalla oli kuitenkin kokemus siitä, että tuki ei ollut riittävää eikä heidän kokonaiskuvaansa yksilönä ymmärretty täysin eri tahoilla.

X: ”Haluisin tehdä oman alan töitä, mutta tosi pienellä tuntimäärällä elikkä se tulee olemaan se suuri haaste, että yleensä meidät halutaan kokoaikaiseen työhön. Se on todella vaikea saada jotain niin pientä tuntimäärää, mitä mä teen.”

X: ”Oon ollut puolikuntoinen jo silloin, että mulla on ollut selkeitä terveydellisiä haasteita oikeastaan läpi elämän.”

X: ”Mä oon koko ajan väsynyt, uupunut ja voipunut ja kroppa hajoilee ja prakaa.”

X: ”Mä hain vähän hädissäni kouluun, että mä pääsen johonkin, koska oli todella suuri paine, että mä en voi vaan jäädä lepään laakereille tai että asiat ei etene mihinkään.”

X: ”Mulla oli semmoinen hirveä hätä siitä, että vuosia kuluu ja mitään ei tapahdu.”

X: ”Kyllä se sitä pakkaa sekoittaa. Joku asia voi kuormittaa sua 10 kertaa enemmän, kuin se kuormittaisi jotain toista ihmistä.”

X: "Semmoisia tosi lamauttavii vaikeita päiviä ja se ennakoimattomuus siinä yleisessä jaksamisessa on iso ongelma. Mihin pystyy sitoutuu ja mitä pystyy tekemään. Halu tehdä on ihan valtava, mutta se että miten pystyy ylläpitämään sitä voimavaraa."

X: "Miten pystyy tehdä ja motivoida itteensä silloin, kun et voi arvata mimmoinen vointi sulla voi olla vaikka tunnin päästä. Voitko sä sitoutua siihen ja taas kokee, että sä petät ihmisten odotukset ja toiveet."

Työhönvalmentajien oli toisinaan haastavaa löytää kuntoutujille sopivaa työ- tai harjoittelupaikkaa, joka vastaisi heidän henkilökohtaisia tarpeitaan, kykyjään ja kuntoutumisen vaiheita. Haasteita saattoivat aiheuttaa esimerkiksi kuntoutujien fyysiset tai psyykkiset rajoitteet, työtehtävien vaativuus ja ympäristön asettamat vaatimukset. Tässä tilanteessa työhönvalmentajien tehtävänä oli arvioida kuntoutujien tilanne tarkasti ja löytää juuri heille sopivia työ- tai harjoittelupaikkoja, jossa he voivat edetä kuntoutumisessaan tehokkaasti ja turvallisesti. Monet olivat joutuneet käymään läpi paljon erilaisia tunteita omasta pystyvyydestään sekä oman itsensä ja oman tilanteen hyväksymisestä. Haastateltavien omalla terveydentilalla ja mielialalla oli valtava merkitys jaksamiseen ja yrittämiseen työllistyä.

X: "Semmosia perushaasteita, että semmoista sopivaa työkokeilu- tai harjoittelupaikkaa ei löydy. Jaksamisen kanssa voi tulla haasteita niinä työnhakupäivinä tai sitten siinä harjoitteluaikana, että ei kerta kaikkiaan fyysinen kunto riitä."

X: "Mä mietin sitä työyhteisön asennetta asiakasta kohtaan. Sellaista asennetta vaikka työnantajalta, että kyllä nuori jaksaa tehdä töitä 8 tuntia viitenä päivänä viikossa, että minkähän takia tolla nyt on vaan kolmen päivän sopimus ja muutama tunti."

X: "Sitten voi olla haasteita näitten Kelan raha-asioitten kanssa. Sieltä voi tulla vaikka erilaisia päätöksiä tai pätkiä siinä, jotka hankaloittaa sitten asiakkaan kaikkia asioita."

X: "Haasteita voi olla myös omassa asenteessa, että onko tullut palveluun jonkun tahon pakottamana, vai onko oma motivaatio oikeasti siihen. Musta se alku on paljon sitä työskentelyä, että ne asiakkaat uskoo, että me ollaan heidän puolellaan eikä heitä vastaan. Se on luottamuksen rakentamista."

X: "Suurella osalla on mielenterveys haasteita. Sehän näkyy monessa eri asiassa. Siellä on semmoista pystymättömyyden tunne, että mä en kykene. Luottamuksen saaminen ja ymmärtäminen, että nyt tässä vaan kokeillaan."

X: ”Mennään kattomaan jotain paikkaa ja katotaan, jos olisit siellä päivän tai viikon tai sitten pidempään. Semmoinen niinku itseensä luottaminen, niin se on kyllä tosi tärkeätä.”

Haastateltavat toivat esiin myös vahvuutensa ja sinnikkyytensä. He kertoivat, kuinka heidän kyvykkyytensä kohdata haasteita ja selviytyä vaikeista tilanteista oli auttanut heitä etenemään elämässään. Moni mainitsi, että vaikka he olivat kohdanneet vastoinkäymisiä, kuten epävarmuutta tai taloudellisia vaikeuksia, heidän periksiantamattomuutensa oli ollut ratkaiseva tekijä tavoitteiden saavuttamisessa. Heidän mielestään kyky sopeutua muutoksiin, oppia virheistään ja pysyä motivoituneena oli ollut avainasemassa henkilökohtaisessa kasvussa ja menestyksessä. Vahva itseluottamus ja positiivinen asenne olivat monille keskeisiä elementtejä matkalla eteenpäin.

X: ”Mä aloin siinä vaiheessa olemaan ihan loppuun kulunut. Mun terveys oli ihan pohjamudissa ja mä sinnittelin semmoisessa epämääräisessä harmaassa sumussa ne opinnot läpi. Se oli mulle tosi tärkeä asia ja mä oon edelleen kyllä ylpeä siitä, että on tullut läpi asti suoritettua.”

X: ” Mulla oli niin surkea näkymät, mutta nyt mä teen sitä mitä mä osaan.”

X: ”Ku menee työhaastatteluun ja kysytään, että miksi sut on irtisanottu, niin se ei ole se, et ne sanoo, et hei tää sun CV täällä tulee nyt tähän päällimmäiseksi. Kyl siin tarvittii kovaa asennetta. Miten mä voin työllistyä? Mitä mä voin tehdä?”

TEAK-palveluilla oli suuri vaikutus haastateltavien jaksamiseen ja motivoinnin lisääntymiseen. Etenkin työhönvalmentajat ja Riihimäen TEAK saivat kehuja. Aiemmat palvelut ja elämäntilanteet vaikuttivat nykytilanteeseen. He olivat joko tyytyväisiä tai erittäin tyytyväisiä TEAKin toimintaan Riihimäellä. He kokivat, että valmentajat aidosti välittivät ja kulkivat rinnalla kohti asetettuja tavoitteita. Työhönvalmentajat saivat myös kiitosta kokonaisvaltaisesta huomioinnista.

X: ”Ei todellakaan parempia ihmisiä vois saada, kun nää (valmentajat TEAKissa). Mä en ymmärrä mistä sais parempia tähän hommaan. Siis aivan loistavat ihmiset. Että ihan uskomattomat ihmiset. Niin sympaattiset ja aivan uskomattomat, loistavat ihmiset.”

X: ”Katsottiin CV:t kuntoon, siitä oli hyötyä, koska mun CV oli joltain vuodelta pottu ja isoviha, että siellä ei niinku lukenut mitään. Hyvä kun nimi luki siellä.”

X: ” CV:n mä laitoin kuntoon, siitäkin neuvottiin. Sanajärjestys tai jotain sellasta. Mä oon niin surkea yhdyssanoissa ja muissa, että kun apua on, niin mä käytän sitä. Niin se katottiin läpi ja mä lähettelin niitä. Kaikki on ihan hyödyllistä asiaa mitä käytiin läpi.”

X: ”Kyllä liputan TEAKin puolesta ja se auttaa, kun täälläkin käy paljon ihmisiä ja ne sai sen työkokeilupaikan. Se voi innostaa siihen et ne lähtee opiskelemaan sitä alaa tai jos joku saa sen työn. Jos ei auteta, niin on ihmisiä, jotka on vaa kotona. Ne pahimmillaan tappaa itensä sinne.”

X: ”Jos pystytään edes yksi ihminen pelastaa, niin musta se kattaa sen tai saada töihin kaks ihmistä veronmaksajiksi ja onnellisiksi ihmisiksi. Sit ne saa ehkä lapsia. Ne saa parisuhteen sitä kautta, kun ne tuntee itsensä taas ihmiseksi. Niin todellakin tämmönen palvelu on hyvä.”

X: ”Mä menin työharjoitteluun siellä teakissa ja sitten mä innostuin siellä ja mä sain siitä sen kipinän. Mä oon tosi iloinen, että mä löysin semmoisen alan mistä mä tykkään. Tiedäks piristi mun mieltä niin paljon.”

X: ”Nyt mä työllistyin tuohon, missä mä oon ollu ja mikä mulla luultavimmin jatkuu. Eliikkä siis ihan lottovoitto.”

X: ”Herkästi luullaan, että kun mennään johonkin Kelan palveluihin, että ne on semmoisia kauhean virallisia. Täällä varmaan eka kerralla alettiin puhua jo harrastuksista ja kaikesta tämmöisestä. Me puhutaan just sen verran kun on hyvä ja sitten puhutaan myöskin niistä tavoitteista ja vahvuuksista. Soitellaan edelleen monista asioista.”

X: ”Teakissa musta ei oo ollu sitä ennakko-oletusta vaan, vaan mun kanssa on keskusteltu. Mua on kuunneltu mitä mä kerron ja mitä mä sanon, eikä niin että katsotaan jostain papereista, että ai sulla on ammatti, mut sä et oo ollut töissä näin pitkään aikaan, että sä oot varmaan tuommoinen työnvälittelijä ja niinku yrität hakee tukia, minkä pystyt ja kehittelet asioita päässäsi tyypisesti, vaan mua on uskottu siitä asti, kun mä olen mennyt sinne ja on heti tiedostettu se, et mulla on ammattitaito.”

X: ”On tullut tukea ja aina kun mä oon alkanut puhumaan siitä, että nyt mun väsyminen tai mun vointi alkaa huononee, että mä vähän epäilen, että miten mä jaksan, niin sitä on heti kuunneltu, sitä on uskottu.”

X: ”Tässä vaiheessa, missä mä nyt oon, kun on Teakki taustalla, mä pystyisin eteneämään siihen vaiheeseen, että olisi turvallisempi olo sen suhteen, että pystyisi tekemään osa-aikaista työtä. Mä tiedän, että jos mä pystyisin johonkin osa-aikaiseen

työhön, niin mulla olis turvallisempi mahdollisuus aloittaa, ilman että olisi niin isoa painetta siitä, että miten hyvin mä suoritan sen mun työtehtävän.”

X: ”Henkinen turva on kuitenkin isompi siinä, kun tietää että ne (valmentajat) on siellä.”

Työnantajien kanssa tehtävä yhteistyö täytyy olla sujuvaa ja helppoa. Palveluntarjoajan, työnantajan ja asiakkaan välillä on oltava suoraa kommunikointia, jotta asioihin voidaan tarvittaessa puuttua ja tulla avuksi tilanteisiin. Tämä edellyttää selkeitä viestintäkanavia, luottamusta osapuolten välillä ja yhteisiä tavoitteita. Avoin keskustelu mahdollistaa sen, että mahdolliset ongelmat voidaan ratkaista nopeasti ja joustavasti. Yhteistyön onnistuminen perustuu myös siihen, että kaikilla osapuolilla on ajantasainen tieto tilanteista, ja tarvittavat tukitoimenpiteet voidaan kohdistaa oikein. Näin voidaan varmistaa, että työntekijän tarpeet ja työnantajan odotukset kohtaavat saumattomasti.

X: ”Työnantajayhteistyö on ehkä yksi suurimmista haasteista aina työhön valmennuksessa ylipäättään. Se työnantaja on myös asiakas ja mä ajattelen, että työnantajat tarvitsee myös tosi paljon tukea siihen, että ne uskaltaa ottaa asiakkaita, että niitten pitää luottaa meihin ja jos tulee ongelmia me tullaan auttamaan. Tää on harjoittelu, niin se on sinänsä ehkä helpompi vielä luoda niitä yhteyksiä niihin työnantajiin.”

11.2 Kokemuksia ja kehittämissuhteita TEAK-palveluun

Tutkimuksessa pyrittiin myös löytämään mahdollisia kehittämiskohteita. Sain haastateltavilta kehittämissuhteita liittyen Kelan TEAK-palveluun. Ehdotukset koskivat muun muassa palveluprosessin selkeyttämistä ja asiakkaiden yksilöllisten tarpeiden huomioimista entistä paremmin. Haastateltavat toivoivat, että palvelun sisältö ja tavoitteet olisivat tarkemmin määriteltyjä ja että yhteistyö eri tahojen välillä, kuten Kelan, työnantajien ja palveluntarjoajien, sujuisi jouhevammin. Lisäksi nostettiin esiin tarve joustavammille ratkaisuille, erityisesti tilanteissa, joissa asiakkaiden elämäntilanteet ja tarpeet muuttuvat palvelun aikana. Tämä toisi lisää tehokkuutta ja parantaisi asiakkaiden kokemaa tukea.

X: ”Teak on auttanut ihan huomattavasti. Siis niissä terveydellisissä tekijöissä on tietenkin rajalliset mahdollisuudet mitenkään niihin vaikuttaa, mutta teakissa mulla on ollut semmoinen turvallinen olo yrittää niissä rajoissa mitä mulla on.”

X: ”Mä voin yrittää ja mulla ei ole ollut semmoista pelkoa siitä, että mennään niin kun viis askelta takaisin päin kun mä yritän mennä yhtä eteenpäin.”

X: ”Teak ei ole jonkun tiettyjen raamien rajoissa, mitä se paljon tuntuu olevan just vaikka no siis kelan kanssa kaikissa asioissa ja työkkärin kanssa.”

X: ” Toi on ihan hyvä, että joka toinen viikko soitettiin ja tultiin käymään tuolla työmaalla ja kysymään ne kuulumiset.”

X: ”Teakissa mulla on ollut tosi semmoinen niin kun suoraviivainen mahdollisuus olla yhteydessä näihin ohjaajiin koko ajan ja on ollut semmoinen olo, että he oikeesti ymmärtää ja kuuntelee.”

X: ”Tilannetta on katsottu sen mun lähtökohtien kautta ja on pyritty miettimään keinoja ja tapoja tehdä asioita mun parasta ajatellen, eikä niinkään ylhäältä käsin asetettuja raameja ajatellen, että miten mä sujahdan johonkin tilastoon silleen, että se näyttäisi vähän paremmalta.”

X: ” Elämänlaatu on parantunut todellakin ja vaikka sanotaan, että raha ei tuo onnea, mut kun rahaa saa, niin kyllä se onnen tuo siihen tiettyyn tasoon. Ja kaikki sen takia, kun mä oon päässyt töihin ja mulla on semmoinen normaalin ihmisen tulo.”

X. ”Huomaa sen, että jos asiakas tulee itse kuulluksi niin sitten se heijastuu siihen kaikkeen tekemiseen ja sitoutumiseen ja tämmöisiin asioihin.”

X: ”Meist huolehdittiin kokonaisvaltaisesti, että kuunneltiin ja mietittiin yhes. Siitä jää hyvä fiilis siitä päivästä mitä siellä käy.”

X: ”Soitettii usein kuulumisia, että mitä kuuluu ja näin, niin se oli hyvä juttu ja etäisyys on sopiva.”

X: ”Kyllä mä varmaan muutuin tuossa matkan varrella itsekin. Oli niinku tietyllä lailla positiivisia kokemuksia, että mut otettiin aika hyvin mukaan niihin työyhteisöihin, että kyllä toi sosiaalisuus parani ku olin tuolla.”

X: ”Onnistumisista ja sitten sellaisesta vähän sitkeydestä palkittu. Sehän on monesta tekijästä tietenkin kiinni sitten ja suuri tekijä on totta kai se työnantaja, joka näyttää, että on mahdollisuus parempaan ja löytyis oikea henkilö sinne. Ihan uskottomia fiiliksiä tullut siitä, kun on sitten onnistuttu.”

X: ”Se on sama asia yrittäjien kuin meidän asiakkaiden kanssa, että meidän pitää rakentaa luottamus. Sitä työtä pitää vahvistaa. Me ollaan saattamassa hyviä työntekijöitä. Sehän on pelkkä etu, kun ei tarvitse tehdä rekryä, vaan yhtäkkiä voi tullakin tosi hyvä työntekijä firmaan.”

Haastattelussa tuli esille kokemus byrokraatiasta ja sen joustamattomuudesta, mikä koettiin henkisesti stressaavana ja lannistavana. Nämä kokemukset olivat olleet arjessa äärimmäisen kuormittavia tekijöitä, mitkä olivat vaikuttaneet haastateltaviin itseensä sekä myös heidän lähipiiriinsä.

X: "Mä aloitin ton työkokeilunkin silloin, kun mulla oli sairauslomaa. Mä yritin ylittää itseni ja mennä sitä kohti, että olisiko se sellainen asia, mikä tukisi sitä mun hyvinvointia, vaikka se olisi raskasta."

X: "Työkkäristä tuli näitä soittoja, että et ole klikannut ja heti kun jätät klikkaamatta, sieltä tulee postissa kirje kotiin, että et ole huolehtinut velvollisuuksista työnhakijana. Tämä voi lakkauttaa sinulta tämän ja tämän tuen ja vaikka se on sitten loppujen lopuksi selvinnyt sinne soittamalla, niin se on ihan hirveän pelottava tunne kun semmoinen kirje tulee kotiin."

X: "Teakki on hyvä, mutta toiset saa vaikka koko 60 päivää käyttää paikan hakemiseen. Se riippuu Kelan käsittelijästä. Mulla oli alkuun 15 päivää, kolme päivää viikossa niin se on yhteensä viis viikkoa, mitä saa käyttää siihen paikan hakemiseen. Sitten loppui se tuki. Mä en saanut olla enää Teakissa ja mä en saanu siitä rahaa."

X: "Sanotaanko näin, että niihin Kelan rattaisiin vois tiputtaa öljyä ja ehkäpä vähän löysentää niitä rullia, että ne liikkuisi vähän muuhunkin suuntaan ku siihen jäykkyyteen. Ja sit kuulin, et joillekin sanotaan, että käyttäkää vaik se 30 päivää siihen hakemiseen. Se on niin käsittelijästä kiinni se homma. Aivan järjetöntä."

X: "15 päivää menee ja ei saa paikkaa nii sit se henkilö menee kotiin, ottaa pleikkarin tai tietokoneen ja alkaa pelaamaan ja se on siinä. Kun vaihtoehtoisesti se motivoisi kun tulisi tänne ja sitten olisi saanut vähän rahaa."

X: "Se on ihan absurdii, että mult on kahteen kertaan se kuntoutustuki esimerkiksi hylätty ja mulle on sieltä virkailijat sitten välillä niinku ihan hämmästellyt, että miksi mä haen sitä kuntoutustukea, kun sehän on ollut rahallisesti pienempi, kun vaikka sairauspäiväraha. Mutta kun pointti oli just se, että sairauspäivärahalla esimerkiksi sä et saa tehdä yhtään mitään. Sä et voi tehdä mitään tai se sun koko tukijärjestelmä kaatuu ku korttipakka kasaan."

X: "Mä haluaisin kokeilla yhden työvuoron, että olenko mä kykeneväinen työhön, niin se on ihan valtava savotta, mitä sun pitäisi tehdä sen eteen, että sä voit teoriassa yrittää sen tehdä."

X: "Tähän tilanteeseen nähden just nimenomaan tää teakki on ollut parhaita mahdollisia mulle. Edelleen on se ongelma, että tuntimäärä (18 tuntia viikossa) on vähän liikaa mun jaksamiselle."

X: "Mä toivon, et se tuntimäärä ei olis niin jyrkkä. Ennen kun lähdettiin nostamaan tuntimääriä, niin mä koin, että se ei vaikuttanut mun muuhun jaksamiseen. 2 x 4 tuntia

viikossa tai se 3 x 4 tuntia viikossa ei vielä ollu paha, mut sitten se hyppäys siihen kolme kertaa kuus tuntia, niin se oli ihan selkeästi pahentava tekijä.”

X: ”Mulle tuli ne päivät täyteen, mitkä kela oli myöntänyt ja jatkoa ei tullut, kun sitten pitäisi olla jo työpaikka periaatteessa jo leivottuna. Mä olin täällä työkokeilussa nii en mä saanu työpaikkaa.”

X: ”Iso haaste on joustamattomuus siinä Kelan palvelukuvauksessa, kun se tuo suoraan asiakkaalle monestikin haastetta että ei kerta kaikkiaan pysty ja ei ole sitä jakamista siihen 3 x 6 tuntia viikossa.”

X: ”Mä jotenkin sanoisin että ihmiset on tosi sitoutuneita. Ne haluaa muutosta. Suurin osa, lähes kaikki haluaa jossain kohtaa sitä muutosta sitten kun alkaa uskoa itseensä, mutta siinä tuli enemmän ehkä se Kelan palvelukuvaus ongelmaksi. Esimerkiksi jos se 3 päivää on liikaa, mitä se palvelukuvaus vaatii, niin sitten siinä saattaa tulla ongelmia. Se palvelukuvaus on niin hitsin jäykkä suhteessa siihen ihmisten moninaiisiin ongelmiin. Sitten joskus tulee semmoinen olo, ettei pysty auttamaan riittävästi näitä meidän asiakkaita, mitä todellista apua mitä ne tarvitsisi.”

X: ”Meille suurin osa tulleista työkokeilupäätöksistä on 60 vuorokautta. Nyt on alkanut tulla niitä 120 vuorokautta ja monellehan se silti on todella liian vähän. Kun joku tulee sellaisella asenteella, että mä haluan töihin, mutta mä en tiedä yhtään mitä mä haluan ja mihin mä meen. Silloinhan sitä pitäisi alkaa kokeilemaan monesta eri paikasta. Ja ehkä se viisi tai kuus kuukautta ei riitä kun kahteen tai kolmeen paikkaan.”

X: ”Ne ongelmat tulee silloin kun ihminen menee töihin. Silloin alkaa vasta näkymään ne ongelmat siinä työpaikassa. Tässä Teakissa on vähän kevyempi se, kun mekin ollaan työnantajien kanssa tekemisissä. Kun sä menet töihin, niin silloinhan sitä haetaan tai opetellaan sitä työkykyisyyttä siinä työpaikassa harjoitteluiden kautta, mutta siinä se vastuu on erilainen sille työntekijälle.”

12 Eettisyys ja luotettavuus prosessin eri vaiheissa

Opinnäytetyössä kiinnitettiin erityistä huomiota tieteellisen toiminnan vastuisiin ja eettisen ennakoarvioinnin tarpeeseen, sekä niiden perusteisiin ja käytäntöihin. Yhteistyössä toimeksiantaja Hyria säätiön kanssa laadittiin toimeksiantosopimus, joka määritteli tutkimuksen aiheen, aikataulun, ohjauksen, käytettävän aineiston ja sen käyttöoikeudet, vastuut, sekä tulosaineiston omistus- ja käyttöoikeudet. Opinnäytetyön suunnitelma tarvittavine liitteineen hyväksyttiin myös Kelalla. Haastatteluissa noudatettiin tarkasti yksityisyyden suojaa ja tietosuojaa, välttämällä mahdollisia vahingollisia seurauksia osallistujille. Korostettiin hyvää tieteellistä käytäntöä, joka sulkee pois epäeettisen ja epärehellisen toiminnan tutkimusprosessissa, mikä voisi vahingoittaa tutkimusta. (Kettunen ym. 2017)

Osana hyvää tieteellistä käytäntöä on ottaa huomioon myös tietosuoja, hankkia tutkimusluvat asianmukaisesti ja raportoida vaatimusten mukaisesti, mikä toteutui opinnäytetyössä (Helsingin yliopisto 2023). Huolellinen ja asianmukainen dokumentointi helpotti työn perustelua ja arviointia. Opinnäytetyö varmisti tulkinnan johdonmukaisuuden tarkastelemalla materiaaleja huolellisesti ja välttämällä näkökulman tai tutkimusongelman muutoksia. (Kananen 2017, 178–179)

Tutkimukseen osallistujat rekrytoitiin vapaaehtoisuuden periaatteella, ja heillä oli oikeus perua osallistumisensa milloin tahansa tutkimuksen aikana. Ennen haastattelua osallistujille esiteltiin tutkimuksesta tehty tietosuojailmoitus (liite 1), ja haastateltaville annettiin kirjallinen informaatio tutkimuksen osallistumiseen (liite 2). Haastatteluaineisto säilyy anonymyminä, sitä säilytetään asianmukaisesti ja tuhotaan tutkimuksen päätyttyä.

Tieteellisen tutkimuksen eettisyys, luotettavuus ja tulosten uskottavuus edellyttävät sen toteuttamista hyvän tieteellisen käytännön (HTK) mukaisesti. Eurooppalaisen tutkimuseettisen ohjeistuksen mukaiset HTK:n peruseriaatteet ovat luotettavuus, rehellisyys, arvostus ja vastuunkanto. HTK koostuu menettelytavoista, jotka varmistavat hyvän tieteellisen käytännön noudattamisen tieteellisen toiminnan kaikissa vaiheissa. Näitä menettelytapoja sisällytetään myös tiede- ja tutkimusyhteisöön kuuluvien organisaatioiden laatujärjestelmiin. Niiden laiminlyöminen voi johtaa vakaviin seuraamuksiin, kuten epäilyihin hyvän tieteellisen käytännön rikkomisesta ja sen tutkimiseen. (TENK 2023)

Uskottavuus ja luotettavuus koostuvat useista tekijöistä, kuten totuusarvosta, sovellettavuudesta, pysyvyydestä ja neutraaliudesta. Onko tutkijan tekemä käsitteellistäminen ja tulkinta linjassa tutkittavien käsitysten kanssa? Tutkimukseen osallistuneiden kuvaus ja arvio kerätyn aineiston paikkansapitävyydestä ovat myös tärkeitä.

Luotettavuutta arvioidaan ulkopuolisen tarkastajan avulla, joka tarkistaa tutkimusprosessin toteutuksen. Tutkijan on huomioitava paitsi ulkoiset vaihtelua aiheuttavat tekijät, myös tutkimuksen ja ilmiön sisäiset tekijät. On tärkeää ottaa huomioon mahdolliset ennakoimattomat vaikutukset tutkimuksessa. Tutkimus tulee olla toteutettu yleisten tieteellisen tutkimuksen periaatteiden mukaisesti. (Tuomi & Sarajärvi 2018, 138–139)

Tutkimusaineiston arkistoinnista ja jatkokäytöstä on aina annettava selkeä ja kattava tiedote tutkittaville. Tämä tieto voidaan sisällyttää yhteen tai useampaan dokumenttiin, kuten tutkimusesitteeseen, kyselyn saatekirjeeseen, suostumuslomakkeeseen, tietosuojailmoitukseen tai tietosuojaselosteeseen. On ensiarvoisen tärkeää, että tutkittavilla on riittävät, ymmärrettävät ja oikeat tiedot siitä, miten heidän tietojaan käytetään tutkimuksessa ja sen jälkeen. (Tietoarkisto 2024)

Tutkimuksen merkitystä tulisi arvioida paitsi tiedonhankinnan näkökulmasta myös sen perusteella, miten se edistää ihmisten elämäntilannetta. Eettisenä perustana on varmistaa kohteena olevien henkilöiden suostumus ja taata luottamuksellisuus. Haastattelutilanteessa tulee huomioida myös, kuinka tilanne voi vaikuttaa haastateltaviin, esimerkiksi aiheuttaa stressiä. Luottamuksellisuus on keskeisessä asemassa myös litteroinnissa, jossa varmistetaan, että kirjallinen litterointi säilyttää haastateltavien suulliset lausumat uskollisesti. Eettiset näkökohdat analyysissä liittyvät siihen, miten syvällisesti ja kriittisesti haastatteluaineistoa voidaan tulkita ja varmistetaan, että kohteena olevilla henkilöillä on mahdollisuus ilmaista mielipiteensä siitä, miten heidän sanojansa on tulkittu ja käsitelty. (Hirsjärvi ym. 2017, 20)

Tutkittavien oikeuksien ja heidän antamansa suostumuksen turvaamiseksi on vältettävä ristiriitaisia tietoja eri dokumenttien välillä. Tämä auttaa varmistamaan, että tutkittavat voivat tehdä tietoon perustuvan päätöksen osallistumisestaan tutkimukseen ja antaa suostumuksensa tutkimusaineiston jatkokäyttöön. Selkeä ja yhdenmukainen tiedotus lisää tutkittavien luottamusta tutkimusprosessiin ja varmistaa tutkimuseettisten periaatteiden noudattamisen. (Tietoarkisto 2024)

13 Pohdinta, johtopäätökset ja jatkokehittämisehdotukset

Syrjäytyneiden integrointi takaisin työhön vaatii erilaisia lähestymistapoja verrattuna tilapäisesti tai satunnaisesti työttömänä olevien työllistämiseen. Työttömyyden kokemus on nykyään entistäkin toivottomampi, ja se muodostaa yhteiskunnallisen ongelman, joka kasaantuu huono-osaisuudeksi ja on vaikeammin ratkaistavissa. Pysyväksi koettu työttömyys vaikuttaa kielteisesti terveyteen ja horjuttaa itsetuntoa. Työstä syrjäytyminen on yksi moniongelmaisuuksien syistä. Pitkään jatkunut massiivinen työttömyys heikentää yhteiskunnallista yhtenäisyyttä ja luottamusta. (Silvennoinen 2016)

Monilla kuntoutujilla on useita eri haasteita, niin psyykkisiä kuin fyysisiä. Edellisestä työkokemuksesta voi olla hyvin pitkä aika, eikä työrutiinia ole kehittynyt tarpeeksi. Monessa työpaikassa on kuuden kuukauden koeaika ennen vakinaistamista tai määräaikaisen työsuhteen vahvistamista. Tällainen henkilö on kuitenkin yleensä täysin työkyvyllinen ja opettelee uutta sekä voi saada perehdytystä pitkäänkin. Miksi siis kuntoutuja on tässä suhteessa erilaisessa asemassa? Hänen tulisi samassa ajassa todistaa työkykynsä, rutinoitua perustehtäviin ja kokeilla eri työtehtäviä eri paikoissa, vaikka vasta kuntoutuu ja tarvitsee huomattavasti pidemmän ajan päästäkseen sisään työtehtävään, työpaikkaan ja työpaikkakulttuuriin.

Neurokehityksellisiin häiriöihin kuuluvat autismitietämisen lisäksi muun muassa ADHD, Touretten oireyhtymä, oppimisvaikeudet ja kehityksellinen kielihäiriö. Puhekielessä näistä käytetään usein nimitystä "neurokirjo". Neuropsykiatrisista häiriöistä tai "nepsyistä" puhutaan erityisesti autismitietämisen, ADHD, Touretten oireyhtymän sekä oppimis- ja erityisvaikeuksien yhteydessä. Neurokehityksellisten häiriöiden diagnoosit ovat yleistyneet 2000-luvun aikana. Samalla henkilöllä voi olla useita diagnooseja, ja autismitietämisen esiintyminen usein liittännäishäiriöitä, jotka voivat liittyä neurologiaan, psykiatriaan tai neuropsykiatriaan. Yleisimpiä autismitietämisen liittännäisdiagnooseja ovat mielenterveyshäiriöt, käytöshäiriöt, ADHD ja unihäiriöt. (Autismiliitto 2024)

Tällä hetkellä ei ole tilastointia siitä, kuinka monella palvelun tarjoajalla esimerkiksi Kelalla tai TE-palveluiden edustajalla on kokemusta ja osaamista neurokirjolla olevista työttömistä työkäisistä, joita he kuitenkin kohtaavat työssään. Kehittämisehdotuksia toivottiin Kelan ja TE-palveluiden byrokratiaan, järjestelmien jäykkyyteen, tietoisuuden lisäämiseen ja yhdenvertaiseen kohteluun päätöksenteossa. Myös TEAK-palvelu sai kehittämiskohteita. Jokainen henkilö, joka tulee palveluun, tulee kohdata yksilöllisesti huolimatta siitä, onko hänellä jokin sairaus, neurokirjo tai muu erityinen kokemus. Lokerointi ja yleistäminen ovat haitallisia ja mahdollistavat syrjäytymistä sekä lisäävät epäluottamusta. Jokaisen asiakkaan erityistarpeet ja yksilölliset tilanteet tulee ottaa huomioon palveluprosessin jokaisessa vaiheessa. Palveluntarjoajien tulee osoittaa ymmärrystä ja empatiaa asiakkaita kohtaan,

varmistuen, että he tuntevat olonsa arvostetuksi ja kuulluksi. Heidän tulee tarjota joustavia ja yksilöllisiä ratkaisuja, jotka tukevat asiakkaan henkilökohtaisia tavoitteita ja tarpeita, olipa kyseessä työllistyminen, opiskelu tai muu elämäntilanteen parantaminen.

Palveluiden tuottajien tulee välttää kategorisointia ja yleistämistä, jotka voivat johtaa asiakkaiden kokemusten vähättelyyn ja syrjäytymisen lisääntymiseen. Heidän tulee luoda luottamuksellinen ilmapiiri, jossa asiakkaat kokevat, että heidän yksilölliset tarpeensa ja kokemuksensa otetaan vakavasti. Jokainen asiakas tulee nähdä ainutlaatuisena yksilönä, jolla on omat vahvuutensa ja haasteensa, mikä edistää heidän itsetuntonsa ja motivaationsa kasvua. Palveluntarjoajien tulee lisätä osaamista tunnistaa ja ymmärtää neurokirjon sekä muiden erityistarpeiden moninaisuutta, jotta he voivat tarjota tarkoituksenmukaisia ja yksilöllisiä tukitoimia. Jatkossa tulisi edistää organisaatiokulttuuria, jossa yksilöllisyys ja moninaisuus nähdään voimavaroina, eikä esteinä.

Yksilöllinen kohtaaminen ja empaattinen lähestymistapa olivat keskeisiä tekijöitä TEAK-palvelun onnistumisessa. Lokeroinnin ja yleistämisen välttäminen on olennaista, jotta voidaan estää syrjäytymistä ja rakentaa luottamusta palvelun käyttäjien keskuudessa. Jokaisen asiakkaan tarpeiden ja kokemusten arvostaminen luo pohjan onnistuneelle kuntoutus- ja työllistymisprosessille, mikä lopulta hyödyttää niin yksilöitä kuin yhteiskuntaakin.

Tutkimuksessa hankittiin tietoa asiakkailta siitä, kuinka he kokivat TEAK-palvelun tukevan heidän työllistymistään, opiskeluaan ja yleistä jaksamistaan. Heidän antamat kehittämisehdotukset tulivat tutkimuksessa esille, ja näiden tietojen avulla on mahdollista virittää keskustelua palvelun sujuvoittamisesta. Positiivisten palautteiden myötä TEAKin tunnettavuutta sekä mahdollista saatavuutta voidaan lisätä markkinoimalla hyviä kokemuksia eteenpäin.

Hyria säätiön TEAK-palvelulla oli runsaasti positiivisia vaikutuksia, jotka olivat merkittävässä avainasemassa kuntoutujien työn- tai opiskelupaikan saantiin. Hyvä ja laadukas toimintamalli voisi laajentua kaikkialle Suomeen ja olla merkittävä säästötekijä kunnille pidemmälläkin aikavälillä. Kelan tarjoama työllistymistä edistävä ammatillinen kuntoutus on osa toimivaa tulevaisuutta, mutta ongelmana koetaan palvelun raamien jäykkyys ja ehdottomuus. Nykyisiä raameja tulisi keventää, jotta palvelu voisi paremmin vastata yksilöllisiin tarpeisiin ja tilanteisiin. TEAK-palvelun tunnettavuutta voidaan parantaa kohdistetulla markkinoinnilla ja positiivisten kokemusten jakamisella.

- Panostetaan henkilökohtaiseen ohjaukseen ja räätälöityihin ratkaisuihin, jotka tukevat asiakkaan polkua työelämään tai opiskeluun.

- Luodaan ja vahvistetaan kumppanuuksia eri oppilaitosten, yritysten ja kuntien välillä, jotta palvelu tavoittaa laajemman asiakaskunnan.

Laadukas ja tehokas kuntoutuspalvelu voi vähentää kuntien kustannuksia, jotka liittyvät pitkäaikaistyöttömyyteen ja sosiaalitukiin. Työllistymisen ja opiskelun edistäminen parantavat yhteiskunnallista osallisuutta ja vähentävät syrjäytymisen riskiä. TEAK-palvelun kehittäminen asiakkaiden palautteen pohjalta tarjoaa mahdollisuuden parantaa palvelun laatua ja vaikuttavuutta. Joustavampi ja yksilöllisempi lähestymistapa voivat auttaa useampia ihmisiä työllistymään tai jatkamaan opintojaan, samalla kun se tuo pitkän aikavälin säästöjä kunnille. Positiivisten kokemusten jakaminen ja tehokas markkinointi voivat entisestään vahvistaa TEAK-palvelun asemaa keskeisenä tukijana työelämän ja koulutuksen poluilla. TEAK-palvelun työntekijät toivat vahvasti esiin sujuvan ja toimivan yhteistyön merkityksen niin asiakkaan kuin työnantajan kesken.

Lähteet

- Aaltola, J. & Valli, R. 2015. Ikkunoita tutkimusmetodeihin 1 – metodin valinta ja aineistonkeruu: virikkeitä aloittelevalle tutkijalle. Juva: PS-kustannus.
- Ammattikorkeakoulujen opinnäytetöiden eettiset suositukset. Arene. Viitattu 2.4.2024. Saatavissa http://www.arene.fi/wp-content/uploads/Raportit/2018/arene_ammattikorkeakoulujen-opinnaytetoiden-eettiset-suositukset.pdf?t=1526903222
- Autismiliitto. 2024. Neurokehitykselliset häiriöt. Viitattu 20.6.2024. Saatavissa <https://autismiliitto.fi/autismi/erilaista-autismia/neuropsykiatriset-hairiot/>
- Richard V. Burkhauser, R.V., Daly, M.C. & Ziebarth, N.R. 2016. Protecting working-age people with disabilities: experiences of four industrialized nations. Journal for Labour Market Research. Viitattu 27.6.2024. Saatavissa <https://labourmarketresearch.springeropen.com/articles/10.1007/s12651-016-0215-z>
- Byström, R. 2024. Kolumni Keudasta: Lisäisikö täsmätyön tarjonta työllistymistä? Keuda. Viitattu 19.2.2024. Saatavissa <https://www.keuda.fi/2024/02/07/kolumni-keudasta-lisaisiko-tasmatyon-tarjonta-tyollistymista/>
- Helsingin yliopisto. 2023. Hyvä tieteellinen käytäntö. Viitattu 8.3.2024. Saatavissa <https://www.helsinki.fi/fi/tutkimus/vastuullinen-tiede/tutkimusetiikka/hyva-tieteellinen-kaytanto>
- Hirsjärvi, S. & Hurme, H. 2017. Tutkimushaastattelu – Teemahaastattelun teoria ja käytäntö. Helsinki: Gaudeamus Oy.
- Hyria. 2024 a. Työllistymistä edistävä ammatillinen kuntoutus (TEAK). Viitattu 21.1.2024. Saatavissa <https://www.hyria.fi/toihin/valmiudet-tyoelamaan/tyollistymista-edistava-ammattillinen-kuntoutus-teak>
- Hyria. 2024 b. Organisaatio. Viitattu 10.2.2024. Saatavissa <https://www.hyria.fi/tietoa-hyriasta/organisaatio>
- Jyväskylän yliopisto. 2021. Laadullinen analyysi. Viitattu 29.1.2024. Saatavissa <https://koppa.jyu.fi/avoimet/hum/menetelmapolkuja/menetelmapolku/aineiston-analyysimenetelmat/laadullinen-analyysi>
- Kananen, J. 2014. Laadullinen tutkimus opinnäytetyönä: Miten kirjoitan kvalitatiivisen opinnäytetyön vaihe vaiheelta. Jyväskylä: Suomen Yliopistopaino Oy Juvenes Print.

- Kananen, J. 2017. Laadullinen tutkimus pro graduna ja opinnäytetyönä. Jyväskylän ammattikorkeakoulun julkaisuja-sarja. Suomen Yliopistopaino Oy Juvenes Print.
- Kela. 2024. Työllistymistä edistävä ammatillinen kuntoutus. Viitattu 21.1.2024. Saatavissa <https://www.kela.fi/tyollistymista-edistava-kuntoutus>
- Kela. 2022. Työllistymistä edistävä ammatillinen kuntoutus (TEAK) Kelan kuntoutuksen palvelukuvaus. Viitattu 10.2.2024. Saatavissa <https://www.kela.fi/documents/20124/915177/teak-palvelukuvaus.pdf/eee44cc6-4722-3d05-f32b-24f449623cef?t=1633950868583>
- Kettunen, J., Kärki, A., Näreaho, S. & Päällysaho, S. 2017. Ammattikorkeakoulujen opinnäytetyötöiden eettiset suositukset. Arene. Viitattu 8.3.2024. Saatavissa <https://uasjournal.fi/puheenvuoro/ammattikorkeakoulujen-opinnaytetoiden-eettiset-suositukset-tekijan-ja-ohjaajan-apu/>
- Kiviniemi, K. 2018. Laadullinen tutkimus prosessina. Teoksessa Valli, R. (toim.) Ikkunoita tutkimusmetodeihin 2. Näkökulmia aloittelevalle tutkijalle tutkimuksen teoreettisiin lähtökohtiin ja analyysimenetelmiin. Keuruu: PS-kustannus, 73–74.
- Kotovirta, E., Ridanpää, S. & Strand, T. 2023. Suosituksia mielenterveyteen, päihdeongelmiin ja riippuvuuteen liittyvän stigman ja syrjinnän tunnistamiseen ja vähentämiseen. Kansanterveyden neuvottelukunnan mielenterveys-, päihde- ja riippuvuusasioiden jaosto. Sosiaali- ja terveysministeriö Helsinki 2023. Viitattu 11.3.2024. Saatavissa https://julkaisut.valtioneuvosto.fi/bitstream/handle/10024/165165/STM_2023_29_J.pdf?sequence=1
- Laki Kansaneläkelaitoksen järjestämästä kuntoutuksesta 610/1991. Viitattu 28.2.2024. Saatavissa <https://www.finlex.fi/fi/laki/alkup/1991/19910610>
- Ora, P. 2021. Blogi: Täsmätyökyky – käsitteillä on merkitystä. Kiipula. Viitattu 19.2.2024. Saatavissa <https://www.kiipula.fi/blogi-tasmatyokyky-kasitteilla-on-merkitysta/>
- Ora, P. 2023. Täsmätyökykyisenä täsmätöihin? Ilmarinen. Viitattu 19.2.2024. Saatavissa <https://www.ilmarinen.fi/ajankohtaista/blogit-ja-artikkelit/blogikirjoitukset/vieraskyna-petteri-ora/tasmatyokykyisena-tasmatoihin/>
- Punakallio, M. 2023. Pitkäaikaistyöttömyys kääntyi kasvuun. Kuntaliitto. Viitattu 26.8.2024. Saatavissa <https://www.kuntaliitto.fi/blogi/2023/pitkaaikaistyottomyys-kaantyi-kasvuun>

Puusa, A. & Juuti, P. 2020. Laadullisen tutkimuksen näkökulmat ja menetelmät. Tallinna: Gaudeamus Oy.

Pylkkänen, E. 2023. Lääkettä rakenteelliseen työttömyyteen. Työ- ja elinkeinoministeriö. Viitattu 26.8.2024. Saatavissa <https://valtioneuvosto.fi/-/1410877/laaketta-rakenteelliseen-tyottomyyteen>

Pöyhönen, E. 2015. Vaikeasti työllistyvien tukeminen välityömarkkinoilla. Sosiaali- ja terveysministeriö. Viitattu 11.2.2024. Saatavissa https://www.vates.fi/media/projektit/tiivistelmat_2015/5.-6.5.2015-vaikeasti-tyollistyvien-tukeminen-tyomarkkinoilla-poyhonen.pdf

Roelofs, P.D.M., Hilberink, S.R., Van Meeteren, J., Stam, J.H., Roebroek, M.E. & Miedema, H.S. 2019. Entering the labor market: increased employment rates of young adults with chronic physical conditions after a vocational rehabilitation program. Taylor & Francis. Viitattu 26.6.2024. Saatavissa <https://www.tandfonline.com/doi/full/10.1080/09638288.2019.1687764?scroll=top&needAccess=true>

Silvennoinen, H. 2016. Uusi työ, uusi työttömyys. Aikuiskasvatus 4/2016. Viitattu 11.3.2024. Saatavissa <file:///C:/Users/PHH16536465/OneDrive%20-%20P%C3%A4ij%C3%A4t-H%C3%A4meen%20sosiaali-%20ja%20terveydenhuollon%20Ky/Ty%C3%B6p%C3%B6yt%C3%A4/88509-Artikkelin%20teksti-138574-1-10-20191219.pdf>

Sosiaali- ja terveysministeriö. 2024. Ammatillinen kuntoutus. Viitattu 10.2.2024. Saatavissa <https://stm.fi/ammattillinen-kuntoutus>

Sosiaali- ja terveysministeriö. 2023. Työkykyohjelma. Viitattu 13.3.2024. Saatavissa <https://stm.fi/tyokykyohjelma>

Sutela, H. 2024. Suomi on kirinyt ikääntyneiden työllisyydessä – miehet edelleen jäljessä pohjoismaisessa vertailussa. Tilastokeskus. Viitattu 26.6.2024. Saatavissa <https://stat.fi/tietotrendit/blogit/2024/suomi-on-kirinyt-ikaantyneiden-tyollisyydessa-miehet-edelleen-jaljessa-pohjoismaisessa-vertailussa/>

Tampereen yliopisto. Tietoarkisto. Viitattu 29.1.2024. Saatavissa <https://www.fsd.tuni.fi/fi/palvelut/menetelmaopetus/kvali/mita-on-laadullinen-tutkimus/laadullisen-tutkimuksen-ominaispiirteet/>

Terveyden ja hyvinvoinnin laitos. 2024. Asiakasosallisuus palvelujärjestelmässä. Viitattu 13.3.2024. Saatavissa <https://thl.fi/aiheet/sote-palvelujen-johtaminen/asiakas-palveluissa/asiakasosallisuus-palvelujarjestelmassa>

Terveyden ja hyvinvoinnin laitos. 2023. Osallisuuden edistäjän opas. Viitattu 13.3.2024. Saatavissa https://www.julkari.fi/bitstream/handle/10024/146717/URN_ISBN_978-952-408-088-0.pdf?sequence=1&isAllowed=y

Terävä, E., Virtanen, P., Uusikylä, P. & Köppä, L. 2011. Vaikeasti työllistyvien tilanne ja palveluita selvittävä tutkimus. Työ- ja elinkeinoministeriö. Viitattu 11.2.2024. Saatavissa <https://tem.fi/documents/1410877/3346190/Vaikeasti+ty%C3%B6llistyvien+tilannetta+ja+palveluita+selvitt%C3%A4v%C3%A4+tutkimus+19052011.pdf>

Tietoarkisto. 2024. Informointi henkilötietojen käsittelystä. Viitattu 28.2.2024. Saatavissa <https://www.fsd.tuni.fi/fi/palvelut/aineistonhallinta/tutkittavien-informointi/>

Tilastokeskus. 2021. Työelämä tilastoina. Työttömyyden tilastointi. Viitattu 19.2.2024. Saatavissa <https://guides.stat.fi/tyoelama-tilastoina/tyottomyyden-tilastointi>

Tilastokeskus. 2023. Työllisten määrä väheni ja työttömyys kasvoi lokakuussa 2023 vuoden takaiseen verrattuna. Työvoimatutkimus. Viitattu 11.2.2024. Saatavissa <https://www.stat.fi/julkaisu/cl89xnou6tldu0avy10qs9f47>

Tuomi, J. & Sarajärvi, A. 2018. Laadullinen tutkimus ja sisällönanalyysi. Uudistettu laitos. Helsinki: Kustannusosakeyhtiö Tammi.

Turunen, J. 2021. IPS haastaa ammatillista kuntoutusta väkevästi. Lääkärilehti. Viitattu 27.6.2024. Saatavissa <https://www.laakarilehti.fi/ajassa/verkkokommentti/ips-haastaa-ammattillista-kuntoutusta-vakevasti/>

Tutkimuseettinen neuvottelukunta. 2023. Hyvä tieteellinen käytäntö (HTK). Viitattu 6.2.2024. Saatavissa <https://tenk.fi/fi/hyva-tieteellinen-kaytanto-htk>

Työ- ja elinkeinoministeriö. 2024. Työllisyyskatsaus. Tiedote. Työttömiä työnhakijoita tammikuussa 291 100. Viitattu 28.2.2024. Saatavissa [Työllisyyskatsaus - Tiedote 20.2.2024 \(temtyollisyyskatsaus.fi\)](https://www.tem.fi/tyollisyyskatsaus-2024)

Työterveyslaitos. Mitä asiakasosallisuus on? Viitattu 13.3.2024. Saatavissa <https://www.ttl.fi/oppimateriaalit/asiakasosallisuus-sotessa/mita-asiakasosallisuus>

Vilkkä, H. 2015. Tutki ja kehitä. Juva: PS-kustannus

Wessman, J. 2022. Työvoimaa ja osaajia on - työnantajista osatyökykyisyys on yhä useammin mahdollisuus. Työ- ja elinkeinoministeriö. Viitattu 19.2.2024. Saatavissa

<https://tem.fi/-/tyovoimaa-ja-osajia-on-tyonantajista-osatyokykyisyys-on-yha-useammin-mahdollisuus>

Wittlund, S. M. 2024. Mental Health, Work, Welfare and Vocational Rehabilitation. A Comprehensive Study of Young Adults in the Norwegian Welfare State. UiT The Arctic University of Norway. Viitattu 26.6.2024. Saatavissa

<file:///C:/Users/PHH16536465/OneDrive%20-%20P%C3%A4ij%C3%A4t-H%C3%A4meen%20sosiaali-%20ja%20terveydenhuollon%20Ky/Ty%C3%B6p%C3%B6yt%C3%A4/thesis.pdf>

Ylistö, S. & Husu, H-M. 2021. Negative emotional consequences of labour market activation policies for long-term unemployed young adults in Finland. International Journal of Sociology and Social Policy Vol. 41 No. 13/14, 2021. Viitattu 11.3.2024. Saatavissa

<https://www.emerald.com/insight/content/doi/10.1108/IJSSP-02-2021-0039/full/pdf?title=negative-emotional-consequences-of-labour-market-activation-policies-for-long-term-unemployed-young-adults-in-finland>

Liitteet

Liite 1. Tietosuojailmoitus

OPINNÄYTETYÖTÄ KOSKEVA TIETOSUOJAILMOITUS

EU:n yleinen tietosuoja-asetus (2016/679)

Artiklat 13 ja 14

Laatimispäivämäärä: 16.2.2024

Mitä tarkoitusta varten henkilötietoja kerätään? / Henkilötietojen käsittelyn tarkoitus

Tietoja kerätään ”Työkykyä edistävä ammatillinen kuntoutus. Voimaantuminen ja uusi alku matkalla kohti työelämän onnistumisia” opinnäytetyötä varten. Opinnäytetyön tavoitteena on tuoda esille palvelun onnistumiset ja mahdolliset kehittämiskohteet. Tutkimuksen tarkoituksena on tarkastella työllistymistä edistävän ammatillisen kuntoutuspalvelun merkitystä ja kokemuksia asiakkaan ja työntekijän näkökulmasta.

Mitä tietoja keräämme? / Tutkimusrekisterin tietosisältö

Tutkimuksessa henkilötietoja (hetu, osoitetieto) ei kerätä missään vaiheessa. Laadullisen aineiston keruu tapahtuu teemahaastattelulla.

Millä perusteella keräämme tietoja? / Henkilötietojen käsittelyn oikeusperuste

Haastateltavan suostumus, joka kysytään kirjallisella suostumuksella.

Mistä kaikkialta henkilötietoja keräämme / Tietolähteet

Henkilötietoja kerätään ainoastaan haastateltavalta itseltään.

Kenelle tietoja siirretään? / Tietojen siirto tai luovuttaminen ulkopuolelle

Henkilötietoja ei luovuteta muille osapuolille.

Minne tietoja siirretään? / Tietojen siirto tai luovuttaminen EU:n tai Euroopan talousalueen ulkopuolelle

Kerättyjä tietoja ei siirretä tai luovuteta EU:n tai Euroopan talousalueen ulkopuolelle. Tietoja säilytetään organisaation tarjoamilla palvelimilla, jotka sijaitsevat EU:n sisällä.

Kerättyjen tietojen turvallinen säilyttäminen / Rekisterin suojauksen periaatteet

Kerättyjä tietoja säilytetään korkeakoulun tietoturvallisilla palvelimilla salasanalla suojattuna jonne pääsy on vain opinnäytetyön tekijällä. Aineiston anonymisointi tapahtuu heti haastattelun

toteuttamisen jälkeen. Suostumuslomakkeita säilytetään lukollisessa kaapissa ja ainoastaan opin-
näytetyön tekijällä on pääsy aineistoon.

Kuinka kauan kerättyä aineistoa säilytetään? / Tutkimusaineiston käsittely tutkimuk- sen päättymisen jälkeen

Anonymisoitu aineisto ja suostumuslomakkeet hävitetään asianmukaisesti heti opinnäyte-
työn julkaisemisen jälkeen.

Millaista päätöksentekoa? / Automatisoitu päätöksenteko

Aineistoa käsiteltäessä ei tapahdu automaattista päätöksentekoa.

Oikeutesi / Rekisteröidyn oikeudet

Rekisteröidyllä on oikeus peruuttaa antamansa suostumus, milloin henkilötietojen käsittely
perustuu suostumukseen.

Rekisteröidyllä on oikeus tehdä valitus Tietosuojavaltuutetun toimistoon, mikäli rekisteröity
katsoo, että häntä koskevien henkilötietojen käsittelyssä on rikottu voimassa olevaa tietosuo-
jalainsäädäntöä.

Rekisteröidyllä on seuraavat EU:n yleisen tietosuoja-asetuksen mukaiset oikeudet:

- a) Rekisteröidyn oikeus tarkistaa itseään koskevat tiedot.
- b) Rekisteröidyn oikeus tietojensa oikaisemiseen.
- c) Rekisteröidyn oikeus tietojensa poistamiseen. Oikeutta henkilötietojen poistamiseen ei
sovelleta, jos tietojen käsittely on tarpeen yleisen edun mukaisia arkistointitarkoituksia
taikka tieteellisiä tai historiallisia tutkimustarkoituksia tai tilastollisia tarkoituksia varten,
jos oikeus tietojen poistamiseen estää tai suuresti vaikeuttaa henkilötietojen käsittelyä.
- d) Rekisteröidyn oikeus tietojen rajoittamiseen.
- e) Rekisteröidyn oikeus siirtää tiedot toiselle rekisterinpitäjälle.
- f) Rekisteröidyn oikeus vastustaa tietojensa käsittelyä, kun käsittely perustuu yleistä etua
koskevaan tehtävään, rekisterinpitäjälle kuuluvaan julkiseen valtaan tai rekisterinpitäjän
tai kolmannen osapuolen oikeutettuun etuun.

EU:n yleisen tietosuoja-asetuksen mukaiset rekisteröidyn oikeudet eivät ole automaattisia
kaikessa henkilötietojen käsittelyssä.

Tutkimusrekisterin tiedot

Rekisterin nimi: Työkykyä edistävä ammatillinen kuntoutus. Voimaantuminen ja uusi alkua
matkalla kohti työelämän onnistumisia.

Kertatutkimus.

Tutkimuksen kestoaika huhtikuu 2024- joulukuu 2024.

henkilötietojen säilyttämisen kestoaika 3/2024–12/2024.

Rekisterinpitäjän ja yhteys henkilön tiedot

Petra Leino
petra.leino@student.lab.fi

Tutkimuksen suorittajat

Petra Leino
petra.leino@student.lab.fi

Liite 2. Haastateltavalle annettava kirjallinen informaatio tutkimuksesta

Hyvä vastaanottaja,

Opiskelen sosiaali- ja terveystieteiden ylempää ammattikorkeakoulututkintoa LAB-ammattikorkeakoulussa suuntautumisvaihtoehtona integroitujen hyvinvointipalvelujen kehittäjä ja johtaja. Opinnäytetyöni aiheena on Työkykyä edistävä ammatillinen kuntoutus. Voimaantuminen ja uusi alkua matkalla kohti työelämän onnistumisia, joka toteutetaan laadullisena kehittämistyönä.

Opinnäytetyön tavoitteena on tuoda esille palvelun onnistumiset ja mahdolliset kehittämis-kohteet. Tutkimuksen tarkoituksena on tarkastella työllistymistä edistävän ammatillisen kuntoutuspalvelun merkitystä ja kokemuksia asiakkaan ja työntekijän näkökulmasta haastattelemaan kuntoutuksessa olevia asiakkaita ja valmentajia. Haastattelut toteutetaan yksilöhaastatteluina.

Haastattelut nauhoitetaan ja nauhoitetut haastattelut kirjoitetaan auki aineiston analyysiä varten. Lisäksi tutkimukseen osallistuvilta pyydetään kirjallinen suostumus haastatteluun osallistumisesta ja tunnistetietojen keräämisestä. Kirjallinen suostumus hävitetään opinnäytetyön julkaisemisen jälkeen tietosuojajätteenä. Haastattelut anonymisoidaan eli niistä poistetaan kaikki tunnistetiedot aukikirjoituksen yhteydessä ja eri tuloksia ei erotella analyysivaiheessa tunnistamattomuuden lisäämiseksi. Koska haastateltavien määrä on pieni (noin 4–6 henkeä) täyttä tunnistamattomuutta ei voida luvata.

Opinnäytetyön suostumuslomakkeita säilytetään lukollisessa kaapissa ja ainoastaan opinnäytetyön tekijällä on pääsy aineistoon. Kerättyjä tietoja säilytetään tietoturvallisilla palvelimilla salasanaa suojattuna, jonne pääsy on vain opinnäytetyön tekijällä. Aineiston anonymisointi tapahtuu heti haastattelun toteuttamisen jälkeen. Anonymisoitu aineisto ja suostumuslomakkeet hävitetään asianmukaisesti heti opinnäytetyön julkaisemisen jälkeen. Lupa tutkimukseen on saatu sekä Hyrialta että Kelalta. Haastattelu on kertaluontoinen ja kestää noin 20–30 minuuttia ja se toteutetaan Riihimäellä Hyrian TEAK-palvelun tiloissa. Tämä opinnäytetyö ja siihen liittyvä haastattelu ei ole osa kuntoutusta. Osallistumisesta kieltäytymisellä, osallistumisen keskeyttämisellä tai suostumuksen peruuttamisella ei ole mitään seurauksia ja ne eivät vaikuta kuntoutukseen tai muihin Kelan etuuksiin nyt tai myöhemmin.

Ystävällisin terveisin,

Petra Leino

petra.leino@student.lab.fi

Liite 3. Haastateltavan suostumuslomake

Suostumus koskien henkilötietojen käsittelyä ja opinnäytetyöhön osallistumista.

Minua on pyydetty osallistujaksi opinnäytetyöhön ”Työkykyä edistävä ammatillinen kuntoutus. Voimaantuminen ja uusi alku matkalla kohti työelämän onnistumisia” liittyvään aineiston keräämiseen.

Opinnäytetyön tekijä on Petra Leino ja hän tekee opinnäytetyötään LAB-ammattikorkeakoulussa. Tällä lomakkeella ilmoitan halukkuudestani osallistua aineiston keräämiseen.

Osallistumiseni edellä mainittuun opinnäytetyöhön on vapaaehtoista. Minulla on oikeus milloin tahansa peruuttaa suostumukseni tai keskeyttää opinnäytetyöhön osallistuminen, eikä minun tarvitse kertoa syytä päätökselleni. Suostumuksen peruuttamisesta tai osallistumisen keskeyttämisestä ei tule minulle mitään kielteisiä seurauksia. Suostumuksen voi peruuttaa haastattelujen aikana ja siihen asti, kunnes aineistot on yhdistetty, analysointi on aloitettu ja yksittäisten tutkittavien vastauksia ei voida enää erottaa kokonaisaineistosta.

Olen saanut riittävästi tietoa opinnäytetyöstä ja minulla on mahdollisuus esittää opinnäytetyötä ja aineiston keräämistä koskevia kysymyksiä. Minulle on annettu aineiston keräämistä koskeva tiedote. Lisäksi minua on informoitu aineiston keräämiseen liittyvästä henkilötietojen käsittelystä tietosuojailmoituksella.

Allekirjoittamalla tämän lomakkeen annan suostumukseni osallistua edellä mainitun opinnäytetyön aineiston keräämiseen sekä annan suostumukseni henkilötietojeni käsittelyyn tietosuojailmoituksessa kerrotulla tavalla.

Päivämäärä ja paikka sekä osallistujan allekirjoitus ja nimenselvennys

Liite 4. Haastattelua ohjaavat tutkimuskysymykset kuntoutujille

1. Koetko, että olet saanut tukea ja apua päästäksesi avoimille työmarkkinoille? Kuten saanut apua urasuunnitelman tekemiseen ja alavaihtoehtojen valinnassa?
2. Koetko, että olet saanut olla mukana kuntoutuksesi suunnittelussa ja että sinua arvostetaan ja olet tullut kuulluksi?
3. Oletko löytänyt valmentajasi avulla omia vahvuuksia ja tunnistamaan toimintakykyysi vaikuttavat tekijät?
4. Mitä asioita olisit toivonut kuntoutuksessa toisin? Onko jotain, mitä olisi pitänyt huomioida enemmän tai vastaavasti oliko kuntoutuksessa asioita, mistä et kokenut hyötyväsi.

Liite 5. Haastattelua ohjaavat tutkimuskysymykset valmentajille

1. Minkälaisia haasteita asiakkaille voi tulla esille kuntoutuksen aikana?
2. Miten sitoutuneita asiakkaat ovat kuntoutukseen?
3. Missä tilanteissa olette kokeneet onnistumisia?
4. Mihin asioihin toivoisit saavan lisää resurssia, apua ja/tai tukea, jotta asiakkaiden tavoitteisiin päästäisiin?