

samk



Satakunnan ammattikorkeakoulu
Satakunta University of Applied Sciences

EMMI KARISJOKI

Uusperheiden tukeminen varhais- kasvatuksessa

Kyselytutkimus Satakunnan varhaiskasvatta-
jille

SOSIAALIALAN TUTKINTO-OHJELMA
2024

TIIVISTELMÄ

Karisjoki, Emmi: Uusperheiden tukeminen varhaiskasvatuksessa. Kyselytutkimus Satakunnan varhaiskasvattajille.

Opinnäytetyö, AMK

Sosiaalialan tutkinto-ohjelma

Marraskuu 2024

Sivumäärä: 53

Tässä tutkimuksellisessa opinnäytetyössä tutkittiin uusperheiden tukemista varhaiskasvatuksessa ja sitä, miten tätä pystyttäisiin kehittämään Satakunnassa. Opinnäytetyö toteutettiin yhteistyössä Mannerheimin Lastensuojeluliitto Satakunnan piirin kanssa toteuttamalla sähköinen kysely, joka lähetettiin Satakunnan varhaiskasvattajille. Kyselyn avulla haluttiin selvittää, onko varhaiskasvatuksessa kiinnostusta ja tarvetta uusperheisiin liittyvälle toiminnalle kuten koulutuksille. Lisäksi haluttiin selvittää, millä tasolla tietämys uusperheistä on varhaiskasvatuksessa ja siitä, millaisia haasteita uusperheillä on varhaiskasvatuksessa.

Opinnäytetyö koostuu teoriaosuudesta, jossa perehdyttiin uusperheisiin liittyvään termistöön, uusperheen muodostumiseen, uusperheeseen varhaiskasvatuksessa ja yhteistyöhön eri tahojen välillä. Opinnäytetyön tutkimuksellinen osuus koostuu tutkimusmenetelmien esittelystä, tutkimuksen toteutuksesta, tutkimustuloksista ja siitä tehdyistä johtopäätöksistä. Tutkimuksen tuloksissa saatiin tietoa siitä, että varhaiskasvattajien keskuudessa olisi mielenkiintoa uusperheisiin liittyvälle koulutukselle sekä varhaiskasvattajat kuvasivat uusperheen haasteiden liittyvän esimerkiksi tiedonsiirtoon ja yhteistyön haasteisiin.

Uusperheet ja niiden tukeminen on ajankohtainen aihe, koska perheet ovat nykypäivänä monimuotoisia ja perheiden kohtaamat haasteet monisyisiä. Uusperheissä eläviä lapsia on erittäin paljon, joten uusperheen erityispiirteitä tutkimalla ja tuen muotoja kehittämällä voidaan tulevaisuudessa tukea lapsia paremmin ja toteuttaa yksilöllisempää varhaiskasvatusta.

Avainsanat: uusperhe, monimuotoiset perheet, varhaiskasvatus, perheen tukeminen

ABSTRACT

Karisjoki, Emmi: Supporting blended families in early childhood education and care. Survey for early childhood educators in Satakunta.

Bachelor's thesis

Bachelor of Social Services

November 2024

Number of pages: 53

In this research thesis examined the support of blended families in early childhood education and care and how this could be developed in Satakunta. The thesis was carried out in collaboration with Mannerheim League for Child Welfare of Satakunta district by implementing an electronic survey that was sent to early childhood educators in Satakunta. With the help of the survey, we wanted to know whether there is interest and need in early childhood education and care for activities relate to blended families such as trainings. In addition, we wanted to establish what is the level of knowledge about blended families and what kind of challenges blended families face in early childhood education and care.

The thesis consists of a theory part, which familiarized with terminology related to blended families, blended family formation, blended family in early childhood education and care and cooperation between different parties. The research part of the thesis consists of the presentation of the research methods, the implementation of the research, the research results and the conclusions drawn from them. The results of the study introduced information that among early childhood educators would be interested in training related to blended families, and early childhood educators described the challenges of blended families for example, information transfer and the challenges of cooperation.

Blended families and supporting of them is relevant topic, because families are diverse today and the challenges faced by blended families are complex. There are many children living in blended families, so by studying the special characteristics of blended families and developing forms of support we can better support children and implement more individualized early childhood education and care.

Keywords: blended family, diverse families, early childhood education and care, supporting the family

ALKUSANAT

Haluan kiittää opinnäytetyöni ohjaajaa laadukkaasta ohjaamisesta ja hyvistä neuvoista. Haluan myös kiittää opinnäytetyöni tilaajaa Mannerheimin Lastensuojeluliiton Satakunnan piiriä saumattomasta yhteistyöstä niin kyselyn toteutamisessa kuin opinnäytetyön aiheenkin ideoinnissa. Lisäksi haluan kiittää kaikkia kyselyyn vastanneita Satakunnan varhaiskasvattajia aktiivisesta osallistumisesta.

SISÄLLYS

1 JOHDANTO	6
2 MLL SATAKUNNAN PIIRI	7
3 UUSPERHE	8
3.1 Uusperhe termistö	8
3.2 Uusperheen muodostuminen	10
3.3 Vanhempien ero ja uusperheen voimavarat.....	14
4 UUSPERHE VARHAISKASVATUKSESSA	16
4.1 Varhaiskasvatus	16
4.2 Yhteistyö varhaiskasvatuksen ja perheen välillä	18
4.3 Uusperheen tukeminen varhaiskasvatuksessa	18
5 JÄRJESTÖT JA VARHAISKASVATUS	20
6 TUTKIMUSMENETELMIEN KUVAUS	22
6.1 Tutkimuksen tarkoitus, tavoitteet ja tutkimusongelmat.....	22
6.2 Tutkimusmenetelmä	22
6.3 Aikaisemmat tutkimukset.....	23
7 TUTKIMUKSEN TOTEUTUS	25
7.1 Tutkimuksen toteutus	25
7.2 Tutkimuksen kohderyhmä	26
7.3 Tutkimustiedon käsittely	27
7.4 Työn eettisyys ja luotettavuus	27
8 TUTKIMUSTULOKSET	29
8.1 Perustiedot	29
8.2 Uusperhe termistö	31
8.3 Varhaiskasvatus arjen kartoittaminen	32
8.4 Tuen tarpeen selvitys	35
8.5 Avoimet kysymykset.....	38
9 TUTKIMUKSEN JOHTOPÄÄTÖKSET	40
10 POHDINTA	42
LÄHTEET	47
LIITE 1: KYSELYLOMAKE	50

1 JOHDANTO

Opinnäytetyöni aihe on uusperheiden tukeminen varhaiskasvatuksessa. Opinnäytetyössä tutkitaan sitä, miten varhaiskasvatuksessa voidaan tukea paremmin uusperheiden lapsia ja vanhempia. Tämän lisäksi opinnäytetyössä tutkitaan ja pohditaan yhteistyötä eri tahojen, kuten varhaiskasvatuksen ja järjestöjen välillä, minkä avulla uusperheiden tukemista voitaisiin kehittää.

Opinnäytetyöni tilaaja on Mannerheimin lastensuojeluliiton Satakunnan piiri, jonka kanssa yhteistyönä aihe opinnäytetyölle syntyi. MLL Satakunnan piirin erotyöhanke innoittamana aihe uusperheisiin liittyen valikoitui. Mielenkiinto valittuun aiheeseen heräsi oman työkokemukseni kautta, sillä olen suorittanut harjoitteluita päiväkodissa ja tämän lisäksi tehnyt paljon sijaisuuksia eri ikäisten lasten ryhmissä. Uusperhe aihe oli mielenkiintoinen myös siksi, että omassa lähipiirissäni on paljon uusperheitä.

Opinnäytetyön toteutukseksi valikoitui kysely. Kysely kohdentui Satakunnan varhaiskasvattajille, jonka avulla kerätään tietoa siitä, onko uusperheiden tukemiseen liittyvälle koulutukselle varhaiskasvatusikäisten kohdalla tarvetta ja kiinnostusta. Lisäksi kyselyn avulla saadaan tietoa siitä, millä tasolla varhaiskasvattajien tieto uusperheisiin liittyen on.

Opinnäytetyö koostuu uusperheisiin ja varhaiskasvatukseen liittyvään teoriaosaan, tutkimuksellisen opinnäytetyön tekoon liittyvään osaan sekä tutkimustulosten esittelyyn ja niistä tehtyihin johtopäätöksiin. Opinnäytetyön aihe on rajattu varhaiskasvatukseen, koska suoritan varhaiskasvatuksen sosionomin pätevyyttä ja yhteys työelämään tulee esille kyselyn suorittamisella. Varhaiskasvatuksessa vanhempien ja lasten tukeminen on yksi varhaiskasvatuksen sosionomin tärkeistä tehtävistä ja tästä syystä yhteys koulutukseen täyttyy.

Perheet ovat nykyaikana monimuotoisia ja haluan kehittää jokaisen perheen yksilöllistä tukemista ja uusperheiden lasten sekä vanhempien hyvinvointia.

2 MLL SATAKUNNAN PIIRI

Opinnäytetyöni tilaaja on Mannerheimin Lastensuojeluliiton Satakunnan piiri. Piirin toiminta-alueena on koko Satakunta, johon kuuluu 28 paikallisyhdistystä ja jäseniä on noin 4000. MLL Satakunnan piirin toimintaa ohjaa MLL:n arvot, päämäärät sekä ihmisoikeudet. Piirin toiminta pitää sisällään paikallisyhdistysten toteuttamaa ammatillisesti ohjattua vapaaehtoistyötä, yhteistyötä paikallisten kuntien, koulujen ja varhaiskasvatuksen kanssa sekä koulutusten pitämistä. Vapaaehtoistoimintaa on tarjolla laajasti esimerkiksi paikallisyhdistyksen aktiivina toimimista, tukiperheenä toimimista, tukihenkilönä toimimista ja paljon muuta. (MLL Satakunnanpiiri, n.d., Tietoa piiristä.)

Toteutin heidän kanssaan yhteistyössä kyselyn, joka lähetettiin Satakunnan alueen varhaiskasvattajille. Kysely tehtiin Mannerheimin Lastensuojeluliiton Satakunnan piirin Yhdessä perheenä – erossakin! -hankkeen yhteydessä ja tutkimuksen kohteena oli, miten varhaiskasvatuksessa voidaan tukea paremmin uusperheiden lapsia ja vanhempia. Tämän lisäksi kyselyllä kerättiin tietoa siitä, onko työntekijöillä tarvetta ja halua osallistua uusperheiden tukemiseen liittyvään koulutukseen. Opinnäytetyön avulla on mahdollista kehittää uusperhetyötä ja antaa tilaajalle vastauksia ja ohjenuoria hankkeen jatkorahoituksen valmistelua varten.

Mannerheimin Lastensuojeluliitto MLL on yhteisö, joka on perustettu vuonna 1920. MLL koostuu keskusjärjestöstä, piirijärjestöistä ja paikallisyhdistyksistä. Ylin päättävä elin MLL:llä on liittokokous, joka kokoontuu kolmen vuoden välein päättämään liiton toiminnasta ja hyväksyy toimintasuunnitelman seuraavaksi vuodeksi. Keskusjärjestö Mannerheimin Lastensuojeluliitto ry:n jäseniä ovat piirijärjestöt ja paikallisyhdistykset. Keskusjärjestön keskustoimisto

sijaitsee Helsingissä ja siellä työskentelee noin viisikymmentä henkilöä. MLL koostuu kymmenestä piirijärjestöstä ja 532 paikallisyhdistyksestä. Paikallisyhdistykset toimivat alueellaan MLL:n arvojen, toimintaperiaatteiden ja linjausten mukaan. Paikallisyhdistykset edistävät valitsemillaan tavoilla lapsiperheiden, lasten ja nuorten hyvinvointia. (MLL, n.d., Organisaatio.) MLL:n strategian visio vuodelle 2024–2026 on se, että lapsen oikeudet asetetaan etusijalle ja Suomi on lapsi- sekä perheystävällinen yhteiskunta. MLL:n arvoihin kuuluvat lapsuuden ja vanhemmuuden arvostus, yhdenvertaisuus ja ilo. (MLL, n.d., MLL:n strategia.)

3 UUSPERHE

3.1 Uusperhe termistö

Uusperhe on perhemuoto, joka muodostuu kahden aikuisen välille. Ainakin toisella aikuisella uusperheessä on alle 18-vuotias lapsi entuudestaan. Jokainen uusperhe on erilainen ja sen syntymisen taustalla on voinut olla esimerkiksi vanhempien ero tai leskeksi jääminen. Uusperheitä on noin 9 % kaikista lapsiperheistä, mutta tilastoinnin ulkopuolelle jää paljon perheitä, joissa lapset ovat esimerkiksi täyttäneet jo yli 18 vuotta. Tämän lisäksi vuoroasuvan lapsen uusperheitä tilastoituu ainoastaan toinen se, jossa lapsi asuu kirjoilla. (Monimuotoiset perheet, n.d., Uusperheet). Uusperheitä varsinkin puhekielessä kuulee vieläkin käytettävän nimitystä uusioperhe, mutta Suomen Uusperheiden Liitto ry ja Kielitoimisto suosittelevat sen sijaan käytettävän uusperhe-termiä. Tämä johtuu siitä, että uusioperhe termi on vanhahtava ja leimaava. (Supli, n.d., Mikä on uusperhe.)

Uusperheiden muovautuminen on pitkä ja monimutkainen prosessi. Uusperhe muodostuu erilaisten perhekulttuureiden ja ihmisten ympärille ja erilaisuus koetaan rikkaudeksi sekä toisiaan täydentäväksi elementiksi. Uusperheissä aikuisten ja lasten välillä on erilaisia suhteita ja onkin pidettävä huolta, että

vuorovaikutus on kaikille myönteistä. Jokainen uusperhe on erilainen omilla vuorovaikutussuhteillaan ja omalla toimintamallilla olla perhe. Keskeistä on riittävä ja avoin vuorovaikutus sekä kommunikaatio. Uusperheet ovat haavoittuvaisempia kuin ydinperheet haastavan alkuasetelman takia. Ydinperheellä tarkoitetaan perhettä, jossa asuu vain vanhemmat ja heidän biologiset lapsensa. Uusperheiden eroriski onkin 5–10 % suurempi. Haastavuudesta huolimatta onnistuneet uusperheet koetaan, jopa ydinperhettä toimivammaksi ratkaisuksi. (Törmänen & Rosenborg, 2020.)

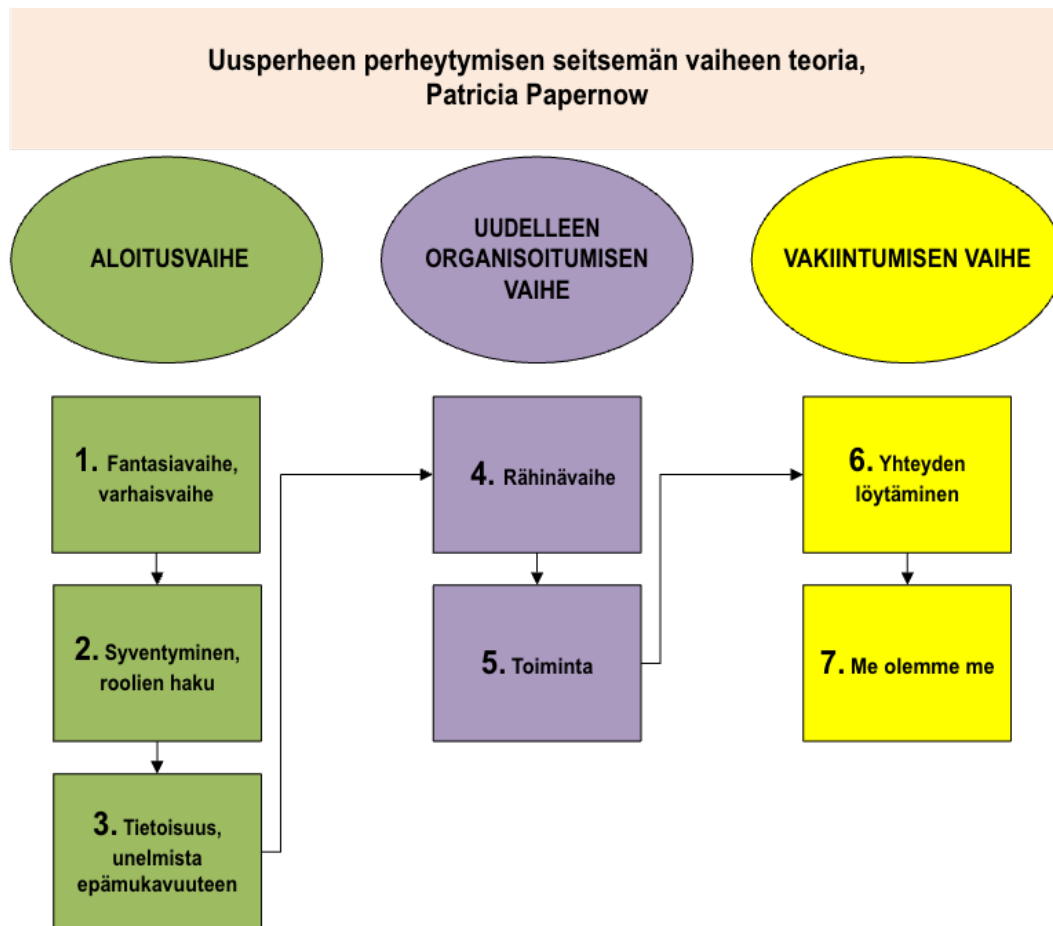
Uusperheissä perheenjäsenistä ja heidän rooleistaan käytetään monia eri nimityksiä. Nykypäivänä eniten nimitys äitipuoli ja muut puoli termit ovat saaneet huomioita sen toimivuudesta uusperheissä ja nimitykseen onkin vaikuttanut historia. Puolivanhemman roolin muodostuminen historiassa on syntynyt esimerkiksi tilanteessa, jossa äiti on kuollut synnytyksessä ja mies on mennyt uusiin naimisiin. Alun perin nimitys äitipuoli onkin vain viitannut niihin puolivanhempiin, jotka ovat biologisen äidin kuoltua ottaneet äidin roolin. Nykypäivänä puolivanhemman rooliin on monia eri teitä, ja uusperheet syntyvätkin yleensä avioeron tai uuden suhteen löytymisen myötä. Tämän takia nykypäivänä äiti-puolen kielteisiin mielikuviin onkin kiinnitetty enemmän huomiota ja uusia yksilöllisiä nimityksiä uusperheisiin on syntynyt. Kielteisyys -puoli termiin onkin tullut historiassa kielteisten uskomusten takia, kuten ilkeä äitipuoli. Tämän lisäksi puoli termi koetaan leimaavaksi ja vähätteleväksi. (Huupponen, 2017, s. 7–9.) Tästä syystä nykysuositukset sanovatkin, että uusperheessä kukaan ei ole puolikas ja -puoli termin käyttöä tulisi välttää. Uusperheissä näihin rooleihin heijastuu paljon ristiriitoja, odotuksia ja jopa vaikeita tunteita, siksi termien käyttöön tulisi kiinnittää erityistä huomiota ja kohdella jokaista uusperhettä yksilönä myös termillisesti. (Supli, n.d., Mikä on uusperhe.)

Yleisiä uusperhe termistöön kuuluvia termejä ovat esimerkiksi lähi- ja etävanhempi. Vanhempien erotessa ja muuttaessa erilleen sovitaan lasten huollosta ja tapaamisjärjestelyistä. Näistä asuinjärjestelyistä voidaan sopia erilaisilla tavoilla, joista yleinen on vuoroasuminen, jossa lapsi asuu kummankin vanhempansa luona. Vuoroasumisessa lapsi viettää vähintään 40 prosenttia toisen vanhemman luona. Jos lapsi viettää huomattavasti vähemmän aikaa toisen

vanhemman luona kutsutaan tätä tapaamisoikeudeksi vuoroasumisen sijaan. Lähivanhempi on se vanhempi, jonka luona lapsi asuu pääsääntöisesti ja lapsen kirjat ovat yleensä lähivanhemman kotona. Etävanhemmaksi kutsutaan toista vanhempaa, jonka luona lapsi ei pääsääntöisesti asu. (Uusperhe Taru Meritie, n.d., Tapaamissopimus.) Bonusvanhempi on termi, jota käytetään uusperheen vanhemmasta, joka ei ole biologisesti tai oikeudellisesti lapselle sukua. Bonus- termien avulla viitataan uusperheissä yleisesti siihen, että perheenjäsenten välillä ei ole biologista suhdetta. Tästä esimerkkinä on bonussisar, josta voidaan käyttää myös nimitystä uussisar. Tärkeä termi uusperheisiin liittyen on myös monimuotoiset perheet eli perheiden monimuotoisuus. Monimuotoisiin perheisiin kuuluvat ne perheet, jotka poikkeavat jollain tavalla ydinperhenormista näistä esimerkkejä ovat juuri uusperheet, adoptioperheet, sateenkaariperheet ja monet muut. (Monimuotoiset perheet, n.d., Sanasto.)

3.2 Uusperheen muodostuminen

Uusperheen muodostuminen on pitkä ja monisyinen prosessi, johon vaikuttavat monet ihmiset ja ihmissuhteet. Tätä prosessia kuvaa psykoterapeutti Patricia Papernow'n uusperhe tutkimuksen pohjalta rakentunut uusperheen perheytyymisen seitsemän vaiheen teoria. Teoria koostuu kolmesta isommasta vaiheesta: aloitusvaiheesta, uudelleen organisoitumisen vaiheesta ja vakiintumisen vaiheesta, jotka jakautuvat vielä juuri näihin perheytyymisen seitsemään vaiheeseen. (Kuvio 1.) Papernow'n mukaan näiden vaiheiden seuraaminen on yksilöllistä eikä ole itsetarkoitus, mutta niiden avulla voi olla helpompi hahmottaa omaa uusperheen elämää ja muovautumista yhtenäiseksi perheeksi. (Heikinheimo & Teerijoki, 2022, s.9.) Uusperheiden perustamisen taustalla on eri lähtökohdat kuin ydinperheiden ja tästä syystä uusperheet näyttävät ja tuntuvat erilaisilta. Tästä syystä ne eivät myöskään kehity samalla tavalla, sillä jokainen on erilainen ja uniikki. Uusperheitä kuitenkin yhdistää se, että niissä on ainakin yksi vanhempi-lapsisuhde, joka on alkanut ennen nykyistä parisuhdetta ja sen vaikutukset tuleekin huomioida perheen muodostumisessa. (Heikinheimo & Teerijoki, 2022, s.22–23.)



Kuvio 1. Uusperheen perheytyymisen vaiheet, Patricia Papernow

Teorian ensimmäinen vaihe on fantasia, varhaisvaihe, jossa unelmointi ja haaveet kantavat uutta perhettä eteenpäin. Vaiheen keskiössä on uusparisuhte, jonka halutaan onnistuvan ja toivotaan jatkuvan pitkään. Keskeistä on se, että uusperheen muodostumisessa nämä unelmat ja toiveet tulevasta käyvät jatkuvaa vuoropuhelua historian kanssa. Yleensä tässä vaiheessa parisuhteesta aletaan muodostamaan uusperhearkea ja perheenjäsenten ensitapaaminen tapahtuu. Ensitapaamisessa tärkeää on edetä hitaasti ja lasten ikätason mukaisesti. Uusperheessä ihmisten väliset suhteet muodostuvat erilaisiksi ja muuttuvat koko ajan, joka tulee huomioida ja hyväksyä. Erityisesti on kiinnitettävä huomiota lapsiin, jotka saattavat reagoida vahvasti muutokseen ja uusiin ärsykkeisiin kuten esimerkiksi erityislasten kohdalla voi olla. (Heikinheimo & Teerijoki, 2022, s.28–32.) Yhteen muutto ja kahden perheen muodostaminen yhdeksi vaativat yhteisiä sääntöjä ja ennalta sovittuja käytäntöjä, näitä uusperhetutkija Papernow kutsuu yhteisenä maaperänä (common ground). Yhteinen

maaperä antaa alun turvallisuuden tunteen syntyemiselle ja toiminnan ennustettavuudelle. (Heikinheimo & Teerijoki, 2022, s.34.)

Teorian toinen vaihe eli syventyminen, roolien haku vaiheessa ensimmäisen vaiheen unelmia aletaan pikkuhiljaa muuttamaan käytännöksi. Perheenjäsenet alkavat etsiä omaa rooliaan ja sitä, miten juuri tässä perheessä eletään. Tässä vaiheessa korostuu perheen me hengen löytäminen ja se millaiset tavat sopivat juuri tälle perheelle. (Heikinheimo & Teerijoki, 2022, s.82.) Keskeistä tässä vaiheessa on oman vanhemmuuden roolin löytäminen ja perheen arjen sääntöjen muodostuminen kuten esimerkiksi uni-valverytmi, kotityöt ja mediankäyttö. Tärkeää on luoda nämä säännöt yhdessä lasten osallisuus huomioiden ja se, että vanhemmat keskustelevat yhteisistä kasvatus ja toimintatavoista. Yksi tärkeä järjestely on myös oman tilan mahdollistaminen jokaiselle perheenjäsenelle. (Heikinheimo & Teerijoki, 2022, s. 82–86.)

Seuraava eli kolmas vaihe tietoisuus, unelmista epämukavuuteen pitää sisälleen siirtymisen vaiheeseen, jossa tullaan tietoiseksi uusperheen haasteista. Tätä ennen on rakennettu yhteinen koti, jossa on jokaiselle oma tila ja rakennettu perheen arkea huolellisesti ja pyritty oikeudenmukaisuuteen. Tästä huolimatta perheen arjessa on haasteita ja perheen sisäisiä yksiköitä syntyy. Perheen sisäisten yksiköiden synty on yleistä uusperheissä ja niitä voi ohjata esimerkiksi biologia kuten äiti ja äidin lapset ja isä ja isän lapset. Näitä yksiköitä alkaa yleisemmin syntyä vasta kun uusperhe arkea on eletty jo hetken aikaa. Nämä yksiköt saavat aikaan uusperheille valitettavan tuttua ulkopuolisuuden tunnetta, jonka taustalla on monia eri tunteita sekoittuneena kuten hylätyksi tulemisen pelkoa, surua ja kateutta. Tässä kohtaa on tärkeää asettaa perheeseen rajat sekä määritellä sitä ketä perheeseen kuuluu. Jokaisella uusperheen jäsenellä on oma käsityksensä siitä, ketä hänen perheeseensä kuuluu. Yleisesti tilanteessa, jossa jokin ulkopuolinen alkaa puuttua perheen asioihin häiritsevällä tavalla näihin rajoihin on kiinnitettävä tarkempaa huomiota. (Heikinheimo & Teerijoki, 2022, s.114–116.)

Teorian vaiheessa numero neljä eli rähinävaiheessa nimensäkin mukaisesti käsittelemättömät asiat alkavat nousta pintaan ja aiheuttaa kitkaa ja riitoja

uusperheessä. Nämä käsittelemättömät asiat ovat voineet vaivata jo jonkin aikaa ja nostavat esiin epämukavuutta ja tunteiden purskahtelua ilman sensurointia. Tässä vaiheessa perheen jäsenet ikään kuin kalibroivat mitkä tunteet ovat luvallisia ja tälle rähinälle on hyvä syy. Tunteet on tunnistettava, nimettävä ja niiden kanssa on opittava elämään, ja näiden kautta on ratkaistava kuka olen tässä perhekuviassa. Tämä vaihe eli noin kolmen vuoden etappi on yleisesti se kohta, kun uusperheet hakeutuvat avun piiriin haasteidensa kanssa. Rähinävaiheessa yleisiä riitelyn aiheita ovat muun muassa vanhemmuus ja sen jakaminen sekä toimeen tuleminen ex-elämän kanssa. (Heikinheimo & Teerijoki, 2022, s.143–145.)

Seuraavana tulee vaihe viisi eli toiminta. Toiminnan taustalla on rähinävaiheen haasteille keksityt ratkaisut ja näiden työstäminen. Tämä on yleensä se vaihe, jossa jotkin uusperheet päätyvät eroon ja ne, jotka haluavat jatkaa ovat toimivan perhe-elämän jäljillä. Tässä vaiheessa toimitaan ja työstetään haasteita aktiivisesti, jotta niille saadaan mahdollisimman hyvät ja lopulliset ratkaisut. Keskeistä vaiheessa on yhteisen puhumisen tärkeys säännöistä, tarpeiden ja kokemusten eroista sekä puhe tunteista ja odotuksista. Tilaa on annettava myös uusparin kahdenkeskeiselle puheelle ja yhdessä on pyrittävä rakentamaan hyvää puhumisen kulttuuria perheeseen. (Heikinheimo & Teerijoki, 2022, s. 182.)

Vaihe numero kuusi on yhteyden löytäminen, jossa uusperhe on löytänyt tiensä rähinästä seesteisempään arkeen. Parisuhde uusparin ympärille on muovautunut luotettavaksi paikaksi hellyydelle ja yhteydelle. Ja perhesuhteet esimerkiksi bonusvanhempien ja lasten välillä ovat löytyneet sekä syventyneet. Uusperhe on löytänyt oman tapansa olla perhe. Tästä huolimatta mikään perhe niin kuin ei uusperhekään ole koskaan valmis ja rähinävaiheen tuomat paineet ovat voineet aiheuttaa perheenjäsenissä väsymystä. Tässä kohtaa perhe onkin altis palaamaan rähinävaiheeseen. (Heikinheimo & Teerijoki, 2022, s.221–223.) Teorian viimeinen vaihe on me olemme me niminen vaihe, jota kutsutaan myös päätösvaiheeksi. Siinä perheen asiat ovat suurin piirtein selviä ja parisuhde on varmallalla pohjalla. Ihmissuhteet perheessä ovat lämpimät tai vähintään neutraalin asialliset, sekä roolit ovat löytyneet. Yhteistä

maaperää (common ground) on riittävästi ja perhekuulttuurit ovat muodostuneet yhtenäiseksi. (Heikinheimo & Teerijoki, 2022, s.238.)

3.3 Vanhempien ero ja uusperheen voimavarat

Vanhempien ero koskettaa suurta osaa uusperheistä, joten sen käsittely ja siitä selviäminen ovat keskeinen asia uusperheiden lasten ja vanhempien elämässä. Eron tapahtuessa perheessä on lapselle kerrottava asiasta rakentavasti ja hänen omalle kehitystasolleen sopivalla tavalla. Lasta ei saa jättää pimentoon tosiasioista, sillä vastaamattomat kysymykset tuottavat vain lisää pahaa oloa. Lapsilla on myös tapana keksiä vastaamattomiin kysymyksiin omia vastauksiaan ja voivat alkaa miettiä esimerkiksi, että vanhempien ero olisi jotenkin hänen syytään. Tärkeää eron hetkellä on myös pitää mielessään se, että lapsella on oikeus molempiin vanhempiinsa ja pyrkiä siihen, että lapsen ja molempien vanhempien suhteet pysyvät erosta huolimatta hyvänä. Yhteyden pitäminen lapseen on aina vanhemman vastuulla ja lapselle on tärkeää kertoa miten ero ei ole hänen syynsä ja häntä rakastetaan missä tilanteessa tahansa. (Mäkijärvi, 2014, s.17–20.)

Jokainen lapsi on yksilö ja reagoi eroon eri tavalla, jotkut ilmaisevat sen näkyvästi ja jotkut jäävät yksin hiljaa. On tärkeää pitää huolta, että myös hiljaisten lasten tunteita ja ajatuksia kuunnellaan. Aikuisen on tärkeää tarkkailla omaa käytöstään ja sitä, miten puhuu vanhasta kumppanistaan lasten kuullen. Lapsen on annettava olla lapsi, eikä lapselle saa antaa vanhempien vastuita tai tehtäviä. Aikuisen kuuluu huolehtia ja kannatella lasta erossa, eikä häneen kuulu purkaa pahaa oloa, jota se tuottaa. Lapset oireilevat monella tavalla ja aikuisen läsnäolo on tärkeää, jotta oireilu huomataan ja lapsi saa heti apua. Lapsi voi oireilla vanhempien erosta esimerkiksi käytöksen ja olemuksen muutoksilla. Tässä kohtaa onkin tärkeää tiedostaa se, että vanhempi on oman lapsensa asiantuntija ja havainnoinnin avulla nämä oireet voi tunnistaa. (Mäkijärvi, 2014, s. 25–27.)

Tärkeää erossa on myös ajan antaminen lapselle ja huomata lapsen tunteet ja auttaa näiden käsittelyssä ja tunnistamisessa. Lapsi ymmärtää asioita paljon enemmän mitä aikuiset kuvittelevat ja kantavat vanhempien murheita ja tehtäviä harteillaan. Nämä aikuisen tehtävät ovat tärkeää ottaa lapselta pois ja panna luottamukseen. Lapsella olisi hyvä olla eron aikana myös joku muu turvallinen aikuinen, jolle puhua asioista. Uusperhe tuokin välillä uusia niin sanottuja uhkatekijöitä eroissa, sillä lapsen lähelle tulee paljon uusia aikuisia ja välttämättä jokainen niistä ei ole täysin luotettava ja turvallinen. Onkin tärkeää kertoa lapselle hänen oikeuksistaan ja pitää huolta, että lapsen oma mielipide tulee kuulluksi ja otetaan huomioon joka tilanteessa. Vanhempi lapsen ikä ei suojaa häntä avioeron vaikutuksilta vaan päinvastoin nuori tarvitsee molempia vanhempiaan. Avoimuus, arvostaminen ja monipuolinen keskustelu nuoren kanssa on tärkeää. (Mäkijärvi, 2014, s. 33–36.)

Tutkimusten mukaan lapsen hyvinvointiin ovat yhteydessä perheessä tapahtuvat muutokset ja perherakenne. Uusperheiden lapsille suurimman riskin aiheuttavat sosiaalinen ja taloudellinen stressi, perheen erinäiset konfliktit ja perhesuhteisiin liittyvät konfliktit. Tämän lisäksi lasten hyvinvoinnin riskiä lisää tutkimusten mukaan asuminen useissa uusperheissä. Näitä hyvinvoinnin riskejä arvioidessa tulee ottaa huomioon muutosten määrä, luonne ja niiden valmistelu. Näihin riskitekijöihin vaikuttaa lapsen näkökulma perhe-elämästä ja perheen suhteiden toimivuus enemmän kuin itse perhetyyppi. Tutkimuksissa, joissa vertaillaan eri perhetyyppien lapsia, tulee esiin, että uusperheen lapset menestyvät mittauksissa hieman heikommin kuin ydinperheiden lapset ja hyvin samalla tavalla kuin yksinhuoltajaperheen lapset. Uusperheen lapsia uhkaavat tutkimusten mukaan siis samat riskit kuin yksinhuoltajien lapsia. Hyvä suhde bonusvanhempaan on yhteydessä lapsen vähäisempiin ongelmiin ja parempaan itsetuntoon. (Broberg, 2010, s.40–41.)

Perheen voimavarat jaetaan ulkoisiin ja sisäisiin voimavaroihin. Sisäisillä voimavaroilla tarkoitetaan esimerkiksi vuorovaikutusta ja vanhemmuutta ja ulkoisilla voimavaroilla esimerkiksi asumista ja toimeentuloa. Voimavarojen riittävä määrä perheessä kertoo lasten, vanhempien ja koko perheen hyvinvoinnista ja toimintavalmiudesta. Näihin vaikuttavat myös tuki- ja palvelujärjestelmä

sekä perheen sosiaalinen verkosto. (Broberg, 2010, s. 44.) Uusperheen keskeisimmät ulkoiset voimavarat koostuvat uusperheen rakenteesta, asumisesta ja toimeentulosta. Tämän lisäksi vanhempien koulutus, sosioekonominen asema ja työ vaikuttavat uusperheen voimavaroihin. Keskeisiä uusperheen sisäisiä voimavaroja ovat vanhemmuuteen ja kasvatukseen liittyvät asiat, perheen toimivuus sekä perheen sosiaalinen verkosto. Myös perheen tärkeäksi kokemat asiat ovat arjessa kantava voimavara. Uusperheen ihmissuhdeverkosto on yleisesti laajempi kuin ydinperheen ja sen keskiössä on parisuhde, joka on luonut alun uusperheelle. Tähän laajaan ihmissuhdeverkostoon kuuluvat lasten keskinäiset suhteet, isovanhemmuussuhteet, lähi- ja etävanhemmuussuhteet sekä bonusvanhemmuussuhteet. Tämä laaja ihmissuhdeverkosto on tärkeä osa uusperheen voimavaroista. (Broberg, 2010, s.77–78.)

4 UUSPERHE VARHAISKASVATUKSESSA

4.1 Varhaiskasvatus

Varhaiskasvatus on osa koulutusjärjestelmää Suomessa, jonka tavoitteena on edistää ja tukea lapsen oppimisen edellytyksiä ja edistää koulutuksellista tasa-arvoisuutta. Varhaiskasvatus on myös tärkeä vaihe lapsen kasvun matkassa sekä se tukee ja täydentää kotien kasvatustehtävää. Varhaiskasvatuksessa toteutetaan suunnitelmallista ja tavoitteellista toimintaa, joka koostuu opetuksesta, kasvatuksesta ja hoidosta. Varhaiskasvatuksen toteuttamisen tavoitteista ja sisällöstä määrätään varhaiskasvatussuunnitelman perusteissa. Varhaiskasvatussuunnitelman perusteissa määrätään myös yhteistyöstä varhaiskasvatuksen järjestäjän ja lasten huoltajien välillä, lapsen varhaiskasvatussuunnitelman sisällöstä ja monialaisesta yhteistyöstä. Varhaiskasvatuksen toiminnan ja varhaiskasvatussuunnitelman perusteiden taustalla on varhaiskasvatustilaki. (Varhaiskasvatussuunnitelman perusteet, 2022, s.9–10.)

Varhaiskasvatussuunnitelmakokonaisuus koostuu kolmesta eri osasta paikallisista varhaiskasvatussuunnitelmista, valtakunnallisesta varhaiskasvatussuunnitelman perusteista ja lasten varhaiskasvatussuunnitelmasta. Paikallinen varhaiskasvatussuunnitelma on varhaiskasvatuksen järjestäjän laatima valtakunnallisen varhaiskasvatussuunnitelman perusteiden pohjalta luotu tuotos, joka tukee, ohjaa ja määrittelee varhaiskasvatuksen järjestämistä paikallisesti. Suunnitelman laatiminen on pakollista ja se tulee hyväksyttäväksi ja sitä tulee arvioida sekä kehittää. Lapsen varhaiskasvatussuunnitelma on suunnitelmallinen ja tavoitteellinen kasvatusta, opetusta ja hoitoa ohjaava asiakirja, joka tehdään jokaiselle varhaiskasvatuksessa olevalle lapselle. Lapsen varhaiskasvatussuunnitelmaa tarkennetaan tarpeen mukaan ja uusitaan vähintään kerran vuodessa. Suunnitelmassa tulee ottaa huomioon lapsen erityispiirteet kuten vahvuudet, kiinnostuksenkohteet ja yksilölliset tarpeet. (Varhaiskasvatussuunnitelman perusteet, 2022, s.9–12.)

Varhaiskasvatuksen muotoja ovat päiväkotitoiminta, perhepäivähoito ja avoin varhaiskasvatustoiminta. Näitä voidaan toteuttaa niin kunnallisesti, yksityisesti kuin kolmannen sektorinkin toimesta. Yleisin näistä on päiväkotitoiminta, joka on ryhmämuotoista pedagogisesti tarkoituksenmukaista toimintaa. Päiväkohteissa työskentelee moniammatillinen henkilökunta, jotka vastaavat toiminnan suunnittelusta ja toteutuksesta. Henkilökuntaan kuuluu varhaiskasvatuksen opettajia, erityisopettajia, sosionomeja ja lastenhoitajia. Perhepäivähoidolla tarkoitetaan pienessä ryhmässä toteutettavaa varhaiskasvatusta, jota järjestetään kodinomaisissa perhepäiväkodeissa. Perhepäiväkodeissa voi olla yhdestä kolmeen hoitajaa, jotka suunnittelevat ja toteuttavat toimintaa. Avoin varhaiskasvatustoiminta on tavoitteellista ja ohjattua toimintaa, jonka toteutus ja painopisteet vaihtelevat sen järjestäjän päätösten mukaan. Avoin varhaiskasvatus voi olla esimerkiksi kerhotoimintaa. Kunnan on varhaiskasvatustilain mukaan tarjottava jokaiselle lapselle varhaiskasvatusta ja neuvontaa siitä mikä varhaiskasvatuksen muoto olisi lapselle ja perheelle kaikista sopivin. Kaikkien näiden varhaiskasvatuksen eri muotojen toimintaa ohjaa ja määrää varhaiskasvatuksen suunnitelman perusteet ja varhaiskasvatustilain. (Varhaiskasvatussuunnitelman perusteet, 2022, s.19–21.)

4.2 Yhteistyö varhaiskasvatuksen ja perheen välillä

Varhaiskasvatuksen ja perheen välinen yhteistyö on erittäin tärkeää kaikkien osapuolten kannalta. Varhaiskasvatuslaissa 3§ määrittellään varhaiskasvatuksen tavoitteita, jossa kohdassa kymmenen kerrotaan yhteistyöstä huoltajien ja varhaiskasvatuksen kanssa. Varhaiskasvatuslain 3§ mukaan tavoitteena on työskennellä lapsen tasapainoisen kehityksen sekä kokonaisvaltaisen hyvinvoinnin parhaaksi yhteistyössä lapsen ja vanhemman tai muun huoltajan kanssa. Lisäksi ammattilaisen on tuettava vanhempaa tai muuta huoltajaa kasvatustyössä. (Varhaiskasvatuslaki, 2018, pykälä 3§.) Yhteistyöllä tavoitellaan varhaiskasvatuksen henkilöstön ja huoltajien yhteistä sitoutumista lasten terveen ja turvallisen kasvun ja kehityksen edistämiseen sekä oppimisen tukemiseen. Tasa-arvoinen kohtelu ja luottamus osapuolten välillä edistävät yhteistyön onnistumista.

Yhteistyössä tulee huomioida perheiden monimuotoisuus ja lapsien yksilöllisyys. Varhaiskasvatuksen henkilöstöltä vaaditaan aktiivisuutta ja aloitteellisuutta, sekä tulee pitää huolta molemminpuolisesta ymmärryksestä ja vuorovaikutuksesta. Pohjaa yhteistyölle ja lapsen kokonaisvaltaisen hyvinvoinnin turvaamiselle tuovat huoltajien ja henkilöstön havainnot sekä keskustelut lapsen päivästä. Lisäksi lapsen kokemusten ja tapahtumien jakaminen sekä oppimisen ja kehityksen myönteinen kuvaaminen esimerkiksi viestien avulla edistävät tätä. Yhteisöllisyyttä pyritään luomaan varhaiskasvatuksessa myös yhteisten tapahtumien ja vaikuttamisen mahdollisuuksien avulla. Huoltajat voivat osallistua esimerkiksi varhaiskasvatuksen toiminnan ja kasvatustyön tavoitteiden suunnitteluun yhteistyössä henkilöstön ja lasten kanssa. (Varhaiskasvatussuunnitelman perusteet, 2022, s.37–38.)

4.3 Uusperheen tukeminen varhaiskasvatuksessa

Uusperheitä tulee kohdella tasa-arvoisesti ja samoilla yhteistyön peruseriaateilla varhaiskasvatuksessa kuin ydinperheitäkin. Tästä huolimatta, jotta tasa-arvoinen kohtelu ja toimiva varhaiskasvatusarki toteutuu, on ammattilaisen tiedostettava uusperheen ja sen lasten erityispiirteitä. Uusperheen kanssa

tehtävä yhteistyö vaatii ammattilaiselta perhemuodon ymmärtämistä. Uusperheessä lapsella on usein enemmän lähisuhteita kuin ydinperheen lapsella ja nämä tulee ottaa huomioon yhteistyössä. Yhteistyötä voi hankaloittaa se, jos uusperheessä on erilaisia kasvatuskäytäntöjä tai sääntöjä vanhempien välillä. Tärkeää onkin toimiva yhteistyövanhemmuus lapsen molempien huoltajien ja varhaiskasvatuksen kanssa, jotta lapsen sopeutuminen uusiin elämäntilanteisiin kuten uusperhe-elämän alkuun onnistuisi helpommin. (Monimuotoiset perheet varhaiskasvatuksessa, 2020, s.16–17.)

Työskennellessään perheiden kanssa on lähtökohtana tukea vastuullista vanhemmuutta sekä asettua lasten ja vanhempien kumppaneiksi edistäen perheen arjen sujumista ja elämänhallintaa (Helminen, 2006, s.10). Keskeistä perheiden kanssa työskentelyssä on myös hyväksyvä kohtaaminen. Uusperheestä, joka elää muutosten keskellä on tärkeää huomioida jokaisen osapuolen toiveet, tarpeet ja se että he tulevat kuulluiksi. (Helminen, 2006, s.157.) Isot muutokset lapsen elämässä esimerkiksi vanhempien ero ja uudet ihmissuhteet voivat aiheuttaa suurta hämmennystä, joka voi näkyä sopeutumisen ongelmina. Uusperheiden lapsilla voi esiintyä ydinperheen lapsia enemmän oppimisen, käyttäytymisen, mielenterveyden ja sosiaalisten suhteiden ongelmia. Myös hylätyksi tulemisen tunteet voivat olla yleisiä ja nämä kaikki tuleekin ottaa huomioon varhaiskasvatuksessa. Uusperhe voi olla tilaisuus lapsen turvallisemman ja vakaamman elämänmallin tarjoamiseen, varsinkin tilanteessa, jossa ydinperheessä on ollut paljon haasteita. Uusperheitä koskevat teemat tulee siis huomioida varhaiskasvatuksessa. (Monimuotoiset perheet varhaiskasvatuksessa, 2020, s.16–17.)

Uusperheen tai uusperheen lapsen kohtaamisessa on tärkeää antaa heidän itsensä määritellä heille tärkeät lähi- ja perhesuhteet. Varhaiskasvatuksen ammattilaisten ei tulisi ihannoida ydinperheyttä tai esittää sitä oletuksena, sillä kaikki perheet ovat yhtä arvokkaita ja perhemuodot todella monimuotoisia. Ammattilaisen tulee kohdella uusperheen kaikkia vanhempia tasa-arvoisina ja varmistaa, että tiedonsiirto menee kaikille lapsen vanhemmille, joilla on siihen oikeus. Ammattilaisen tulee myös ottaa rohkeasti puheeksi askarruttavat asiat esimerkiksi lapsen käyttäytymisessä ja tuettava lasta muutosten keskellä

läsnäololla, keskustelemalla, kuuntelemalla ja asioiden sanoittamisella. Lisäksi on tärkeää, että ammattilainen on hankkinut tietoa uusperheistä etukäteen, ettei perheelle tule sellainen olo, että heidän täytyy kouluttaa ammattilaista. Tämä ei silti vie pois sitä, että asioista pitäisi pystyä puhumaan ja kysymään asiallisesti, jotta jokaisen perheen yksilöllinen kohtelu toteutuisi. Ammatilaisen tulee myös aktiivisesti puuttua epäasialliseen käyttäytymiseen tai puheeseen työympäristössä monimuotoisiin perheisiin liittyen. (Monimuotoiset perheet varhaiskasvatuksessa, 2020, s.17, 31.)

5 JÄRJESTÖT JA VARHAISKASVATUS

Järjestöillä toisin sanoen rekisteröityneillä yhdistyksillä on suuri rooli hyvinvoinnin tuottajina. Järjestöllä tarkoitetaan useamman kuin kahden henkilön vapaaehtoista yhteenliittymää, jonka taustalla on yhteinen intressi. Yhdistysten roolia voidaan kuvailla kansalaisten puolestapuhujina ja edustajina julkisen sektorin ja kansalaisten välillä. Toiminta pohjautuu yhteisöllisyyteen ja edesauttaa hyvinvoinnin edellytyksiä. Järjestöillä on suuri rooli myös palvelujen järjestäjänä ja kehittäjänä ihmisten auttaminen lähtökohtana. Järjestölähtöinen auttaminen jaetaan ei-ammattilaisten tekemään työhön, jota on esimerkiksi vertaistuki ja vapaaehtoistyö. Ja ammattimaiseen palvelutuotantoon, jossa palvelun järjestämistä vastuussa olevat esimerkiksi kunnat ostavat asukkailleen palveluita. Kuntien näkökulmasta yhteistyö järjestöjen kanssa perustuu sosiaali- ja terveyspalveluiden järjestelmää, jossa on lakisääteisiä ja muita toimenpiteitä. Kunnat voivat järjestöjen kanssa monipuolistaa palvelujärjestelmää ja niitä molempia ohjaa yhteiset tavoitteet ihmisten hyvinvointiin liittyen. Järjestöillä on iso rooli esimerkiksi ennaltaehkäisevässä työssä. (Karttunen, Kettunen & Piirainen, 2013, s. 21–22.)

Järjestöissä tehdään erilaisia projekteja ja kehittämistyötä, johon haetaan erilisiä projektiluontoisia avustuksia. Näitä avustuksia kutsutaan myös hankeavustuksiksi, joita voi rahoittaa niin julkiset kuin yksityisetkin toimijat.

Hanketoiminta on erittäin monipuolista ja järjestöjen välillä vaihtelevaa toimintaa. Hanke toimintaa on aina tehty järjestöissä ja tästä hyvä esimerkki on Kellan äitiyspakkausta ennen ollut vähävaraisille äideille tarkoitettu kiertokori, jota tarjosi Mannerheimin Lastensuojeluliitto. Hankkeet perustuvat yleisimmin järjestöjen innovaatiotoimintaan, joiden ideat syntyvät lähellä ihmisten jokapäiväistä arkea. Ideat voivat syntyä esimerkiksi, jos huomataan jotain puutteita tai haasteita arjen toimintamalleissa ja näitä halutaan lähteä kehittämään. Parhaimmillaan hankemuotoinen toiminta vahvistaa järjestön osaamista, luo uutta osaamista ja vastaa yhteiskunnan asettamiin haasteisiin ja tarpeisiin. (Lind & Kaunismaa, 2022, s. 31, 33.) MLL Satakunnan piirillä on ollut käynnissä hanke nimeltä Yhdessä perheenä - erossakin!, jossa tarjotaan Satakunnan alueen lapsiperheille eroauttamistyötä ja parisuhteen tukemiseen liittyviä palveluita. Palveluita on lasten, nuorten ja vanhempien erovertaisryhmät, eron ensiapupiste, ABC- vanhemmuuden tuen- ryhmät ja eron edessä- illat sekä muut avoimet tapahtumat. (Satakunnan piiri MLL, n.d., Perheille.) Opinnäytetyöni kyselyä tullaankin käyttämään hyödyksi juuri tämän hankkeen jatkorahoituksen valmistelussa sekä lapsiperheiden eroauttamistyön kehittämisessä.

Jokaisella lapsella on oikeus varhaiskasvatukseen ja kunnan tulee huolehtia siitä. Kunnat pitävät huolta, että varhaiskasvatus toteutuu perheiden tarpeita vastaavasti ja päättävät varhaiskasvatuksen toiminta-ajoista ja käytännöistä. (Opetus- ja kulttuuriministeriö, n.d., Varhaiskasvatusoikeus.) Järjestöjen ja varhaiskasvatuksen yhteistyötä kehittämällä voitaisiin mahdollisesti monipuolistaa ja helpottaa tämän oikeuden toteutumista ja sitä että jokaisen lapsen ja perheen yksilölliset piirteet saataisiin paremmin huomioitua. Yksilöllisyys on huomioitu Suomen perustuslain pykälän 6 momentissa 3, jossa määrätään: ”Lapsia on kohdeltava tasa-arvoisesti yksilönä ja heidän tulee saada vaikuttaa itseään koskeviin asioihin kehitystään vastaavasti” (Finlex, Perustuslaki 731/1999, 6§ 3 mom.) Tämän yhteistyön avulla voitaisiin esimerkiksi kehittää palveluita lapsiperheille, ja varhaiskasvatuksen palveluneuvonnan avulla perheet löytäisivät heille oikeat palvelut helpommin. Tämä aihe olisi erinomainen jatkotutkimuksen kohde ja voisi tulevaisuudessa auttaa perheitä ja parantaa heidän elämänlaatuaan.

6 TUTKIMUSMENETELMIEN KUVAUS

6.1 Tutkimuksen tarkoitus, tavoitteet ja tutkimusongelmat

Tämän tutkimuksen tarkoitus on saada tietoa ja kehittää uusperheiden tukemista varhaiskasvatuksessa. Tutkimuksen kysely lähetettiin Satakunnan alueen varhaiskasvatuksen ammattilaisille, jotta saadaan tietoa Satakunnan alueen tilanteesta ja tarpeesta uusperhetyölle. Kyselyn tavoitteena on selvittää mahdollista kiinnostusta ja tarvetta uusperheiden tukemiseen liittyvälle koulutukselle ja sille millaista tämä koulutus voisi olla. Kyselyn avulla kartoitetaan myös varhaiskasvatus arkea ja sitä, miten uusperhe tausta vaikuttaa siihen, jos vaikuttaa. Kyselyssä selvitettiin tämän lisäksi millä tasolla varhaiskasvattajien tieto uusperhe sanastoa kohtaan on ja annetaan mahdollisuus nostaa aiheeseen liittyviä omia mielipiteitä ja huomioita. Tutkimuksen tavoite on myös välillisesti lisätä varhaiskasvatuksen henkilökunnan osaamista ja tietoa uusperheistä, jotta jokainen perhe ja lapsi osattaisiin huomioida yksilöllisemmin ja kokonaisvaltaisemmin varhaiskasvatuksessa.

Tutkimusongelmat:

Miten varhaiskasvatuksessa voidaan tukea paremmin uusperheiden lapsia ja vanhempia?

Onko varhaiskasvatuksen työntekijöillä tarvetta ja /tai kiinnostusta uusperheisiin liittyvälle koulutukselle?

Millaiselle koulutukselle varhaiskasvatuksen työntekijöillä olisi tarvetta ja/tai kiinnostusta ja mihin liittyen?

6.2 Tutkimusmenetelmä

Tutkimusmenetelmän valintaa ohjaa ne oletukset, jotka liittyvät siihen tietoon mitä etsitään ja keneltä tätä tietoa halutaan. Tutkimustyössä on tärkeää

ymmärtää kysymysten filosofinen lähtökohta, jotta tutkimuksen ongelmille löytyy järkeenkäyviä perusteluita. Näiden filosofisten lähtökohtien tulee olla hyvin perusteltuja ja oikealla tavalla kohdennettuja, jotta ne käyvät tutkimuksen ratkaisuiksi. (Hirsijärvi, Remes & Sajavaara, 2000, s.117–119.)

Valitsin tutkimusmenetelmäksi empiirisen tutkimustavan. Empiirinen tutkimus perustuu havaintoihin jostain todellisesta ilmiöstä ja siinä testataan, toteutuuko tämä ilmiö käytännössä. Empiirinen tutkimus jakautuu kvantitatiiviseen ja kvalitatiiviseen tutkimukseen, joita molempia hyödynnetään opinnäytetyössäni. Kvantitatiivisessa tutkimuksessa korostuu tilastollisuus ja numeraalista tietoa pyritään yleistämään saatuihin tuloksiin. Kvantitatiivinen eli määrällinen tutkimus edellyttää suurta otosta ja tyypillinen aineistonkeruumenetelmä on strukturoitu lomakekysely, jossa on valmiita vastausvaihtoehtoja. Opinnäytetyössäni hyödynnetään myös kvalitatiivista eli laadullista tutkimusta kyselyn avoimissa kysymyksissä, jossa pyritään laajempaan ymmärtämiseen ja vastataan kysymyksiin miksi ja miten. (Heikkilä, 2008, s.13–17.)

Tiedonkeruumenetelmän päätökseen vaikuttaa tutkimusongelma ja kohde-ryhmä. Opinnäytetyössäni käytän www-kyselyä, jonka valintaan on vaikuttanut aikataulu sekä budjetti. (Heikkilä, 2008, s.13–17.) Kyselyn hyvä puoli on se, että sillä voidaan kerätä suuri tutkimusaineisto suhteellisen pienellä vaivannäöllä. Tarkasti suunnitellun kyselylomakkeen avulla voidaan myös pyytää perusteluita ja täsmällisiä asioita voidaan kysyä suoraan vastaajalle helpoilla monivalintakysymyksillä. (Hirsijärvi, Remes & Sajavaara, 2000, s.182–184.)

6.3 Aikaisemmat tutkimukset

Uusperheisiin liittyvä tutkimus on ajankohtainen aihe, sillä perheet ovat nykypäivänä monimuotoisia ja niiden määrä on kasvussa. Uusperhe tutkimukseen tutustuesssa huomasin sen, että vanhemmuuden tukemiseen liittyen tehtyä tutkimustietoa on saatavilla enemmän esimerkiksi verrattuna uusperheen toimimisessa yhteiskunnassa ja erityisesti varhaiskasvatukseen liittyen tutkimusta

oli hyvin vähän. Uusperheisiin liittyvää tutkimusta ja toimintaa Suomessa on usein lähestytty hankkeiden muodossa esimerkiksi Stepping- hanke 2018–2021. Stepping hankkeen syntyyn vaikutti tarve matalan kynnyksen toiminnasta uusperheille kuntien perhepalveluihin ja hankkeen myötä syntyi StepApp- valmennus. StepApp- valmennus on ryhmämuotoista toimintaa, jossa tavoitteena on vahvistaa ja tukea vanhemmuutta sekä pysähtyä kaikkien perheen jäsenten kesken uusperheen kasvun äärelle. (StepApp, n.d., ammattilaisille.) Uusperheiden tuen tarvetta perheneuvolan sosiaalityössä on tutkittu Tuppuraisen maisteritutkielmassa, jossa tutkimuksen aihe oli syntynyt siitä huomiosta, että monimuotoiset perheet haastavat palvelujärjestelmää. Tutkielmassa perehdytään muun muassa siihen, miten uusperhe ja uusperheen tuen tarve nähdään perheneuvolan sosiaalityössä. (Tuppurainen, 2022, s.1–2.) Uusperheiden voimavaroihin ja lasten hyvinvoinnin tarkasteluun syvennyttään Mari Brobergin tekemässä tutkimuksessa, jossa tuleekin ilmi, miten uusperheiden voimavarat eroavat ydinperheistä. Lisäksi uusperheiden laajan ihmissuhdeverkostojen toimivuus on keskiössä. Tutkimuksessa perehdytään siihen, miten itse uusperhe ei ole riski lapsen hyvinvoinnille, mutta siihen liittyvät voimavarojen muutokset saattavat aiheuttaa riskejä. (Broberg, 2010, s.5–6.)

Ulkomailla tehdyissä tutkimuksissa on paljon tutkittu ex puolisojen ja heidän lapsiensa tukemista, mutta vähemmälle huomiolle on jäänyt itse se, miten uusperhe pidetään kasassa. Lisa ja John Zeleznikowin tekemässä tapaustutkimuksessa on huomattu, miten uusperheiden haasteissa on paljon yhteneväisyyksiä ja näitä tutkimalla on mahdollista kehittää toimivia ratkaisuja uusperheiden arkeen. (Zeleznikow J., Zeleznikow L., 2015 abstract.) Myös Komal Kumarin tutkimuksessa: The Blended family life cycle keskitytään uusperheiden haasteiden eroavaisuuksiin ydinperheiden kesken. Yhteiskunnan ydinperhekeskeisyyden myötä tutkimustietoa ydinperheiden ongelmien ratkaisuihin on paljon ja näiden hyödyntäminen suoraan uusperheisiin on ongelmallista. Uusperheen elinkaaren tutkimisen ja luomisen avulla pystyttäisiin kehittämään yksilöllisiä keinoja uusperheiden haasteiden tukemiseen ja yhteistyön kehittämiseen auttajatahojen kanssa. (Kumar, 2017, abstract.) Keskeistä uusperheisiin liittyvää tutkimusta on tehnyt myös Patricia Papernow, jota pidetään myös yhtenä uusperheiden johtavista asiantuntijoista maailmalla. Papernow on

kirjoittanut useita artikkeleja ja kirjoja uusperheisiin liittyen sekä on aiemmin esittelemäni uusperheen perheytyymisen seitsemän vaiheen teorian takana. Hän kiteyttää uusperheisiin liittyvän työn ja oppimisen tärkeyden syiksi uusperheiden suuren määrän ja sen, miten uusperheisiin liittyviä ihmissuhteita on joka puolella. Lisäksi uusperheistä on tärkeä oppia ja tutkia lisää, koska uusperheiden kohtaamat haasteet ovat intensiivisiä ja niiden ratkaisemiseksi tarvitaan oikeita tutkittuja keinoja. (Stepfamily relationships – Dr. Patricia L. Papernow, n.d., Menu.)

7 TUTKIMUKSEN TOTEUTUS

7.1 Tutkimuksen toteutus

Tutkimus toteutettiin yhteistyössä tilaajan Mannerheimin Lastensuojeluliitto Satakunnan piirin kanssa tehdyn sähköisen kyselyn avulla. Kyselylomake luotiin uutiskirjetyökalu Creamailer.fi:n avulla, jonka sain käyttööni tilaajani avulla. Kyselylomake lähetettiin sähköpostilla tutkimuksen varhaiskasvatuksen kohderyhmälle. Kysely pyrittiin pitämään mahdollisimman helposti vastattavana esimerkiksi monivalintakysymysten avulla, jotta kyselyn vastaavuus ei kärsi. Kyselylomakkeen (liite 1) toimivuutta testattiin näyttämällä sitä muutamalle alan ammattilaiselle ja ottamalla heidän kommenttinsa huomioon sitä luodessa. Kyselyyn vastaaminen oli anonyymiä ja vapaaehtoista.

Kyselylomake koostui viidestä osiosta, jossa ensimmäisessä perehdyttiin vastaajien perustietoihin, joiden avulla pystyttiin selvittämään miten vastaukset jakautuvat Satakunnassa ja onko koulutuksella tai työskennellyillä vuosilla vaikutusta vastauksiin. Toisessa osassa keskityttiin uusperheisiin liittyvään termistöön, jonka avulla voidaan tehdä johtopäätöksiä termien tunnistamisesta ja tietämisestä. Kolmannessa osassa kartoitettiin varhaiskasvatusarkea monivalinta- kysymyksen avulla, josta vastaaja sai valita väitteisiin heille parhaiten sopivan vastausvaihtoehdon. Väitteet kohdennettiin varhaiskasvatusarjen

perustoimintoihin uusperheet keskiössä pitäen, jotta voidaan tehdä johtopäätöksiä arjen sujuvuudesta. Neljännessä osassa selvitettiin tuen tarvetta ja sitä millaiselle koulutukselle vastaajien keskuudessa olisi kysyntää. Tätä haluttiin selvittää, jotta tilaaja osaa kohdentaa mahdollisen jatkokoulutuksensa tarkoituksenmukaisemmin. Viimeisessä eli viidennessä osassa oli vapaaehtoisia avoimia kysymyksiä aiheeseen liittyen, jotta jokainen vastaaja pääsee vapaasti vielä kertomaan aiheesta ja mahdollisista askarruttavista asioista. Kyselyn loppuun oli liitetty lisäksi myös vapaaehtoinen arvonta, jossa oli mahdollista voittaa omalle varhaiskasvatuksen yksikölle lisäkoulutusta. Koulutuksen vaihtoehtoina oli vanhempainilta tai työntekijöiden koulutus, joiden aiheina oli kahden kodin elämää ja mediakasvatus varhaiskasvatuksessa. Arvonnalla pyrittiin lisäämään vastauksien määrää.

7.2 Tutkimuksen kohderyhmä

Tutkimuksen kohderyhmänä on Satakunnan varhaiskasvattajat, johon kuuluvat niin varhaiskasvatuksen opettajat, varhaiskasvatuksen lastenhoitajat, päiväkodin johtajat ja muut varhaiskasvatuksen kentällä työskentelevät henkilöt. Tämä rajausta on tehty Satakuntaa koskevaksi, sillä tilaajan vaikuttaminen kohdistuu Satakunnan- piiriin ja näin voidaan kohdentaa tutkimuksen tulokset tilaajalle hyödyllisiksi. Kyselylomake lähetettiin sähköpostitse Satakunnan päiväkotien johtajille ja varhaiskasvatuksen johtajille, joita pyydettiin välittämään kysely sähköpostitse heidän alaisilleen. Tutkimukseen vastaaminen oli täysin vapaaehtoista, joten vastaajien sijoittuminen Satakunnassa ja eri ammattinimikkeiden kohdalla oli satunnaista.

Sähköpostitse lähetetyissä kyselyissä kohderyhmästä muodostetaan näytteitä, jotka perustuvat haluun saada kyselylle vastauksia sellaisilta henkilöiltä, joilla on jokin yhteys tutkittavaan asiaan. Kyselystä saatuja aineistoja voidaan näin nimittää valikoituneiksi näytteiksi, jossa jonkin kokonaisuuden (populaation) edustavaa osaa tutkitaan. (Ronkainen & Karjalainen, 2008, s.71–72.)

7.3 Tutkimustiedon käsittely

Tutkimustiedon käsittelyssä tiedot tulee käsitellä niin, että pystytään vastaamaan tutkimuskysymyksiin. Viitekehyksessä teoreettinen ja empiirinen työ yhdistyvät ja niiden avulla pystytään esittämään teoreettisia vastauksia näihin tutkimuskysymyksiin. (Heikkilä, 2008, s.143.) Tutkimustiedon käsittelyn aloittamisessa on tärkeää tarkistaa tietojen oikeellisuus ja se puuttuuko jotain oleellista (Hirsijärvi, Remes & Sajavaara, 2000, s.207–208). Kvalitatiivisen tiedon käsittelyssä pyritään syvällisempään ymmärtämiseen, jossa käytetään apuna esimerkiksi psykologiaa. Tieto on yleensä tekstimuodossa ja tästä pyritään löytämään muutoksia ja eroavaisuuksia. (Heikkilä, 2008, s.16–17.)

Kyselyn tulokset eli 85 vastausta tulivat uutiskirjetyökalu Creamailer.fi palveluun, josta tiedot kerättiin Microsoft Exceliin. Excelin avulla saatiin laskettua haluttuja prosenttiosuuksia perusjoukon vastauksista, joiden avulla kvantitatiivinen (määrällinen) tieto syntyi. Excelin avulla pystyttiin myös luomaan erilaisia kuvioita, joiden avulla analysoitua aineistoa havainnollistettiin. Tutkimustulokset esitellään näiden lisäksi sanallisessa muodossa opinnäytetyössä. Tutkimustietoa säilytetään salasanalla lukitulla tietokoneella ja tietoon pääsee käsiksi ainoastaan tilaaja ja opinnäytetyön tekijä.

7.4 Työn eettisyys ja luotettavuus

Tutkimuksen eettisyyttä korostettiin vapaaehtoisuudella ja anonymiteetilla. Kyselyn vastausten perusteella ei voitu päätellä yksittäisiä henkilöitä. Perustietojen lisäksi vastaajilta ei kysytty henkilökohtaisia tietoja vaan kysymykset perustuivat heidän tietämykseensä aiheesta ja sen esiintymisestä päiväkotiarjessa. Vapaaehtoisuus koski myös avoimia kysymyksiä, joissa piti itse tuottaa tekstiä. Kyselyssä ei vertailtu vastaajia tai heidän työpaikkojaan keskenään vaan keskiössä oli henkilökunnan yleinen tietämys aiheesta ja tuen tarve aiheeseen liittyen. Kyselyn alussa olevat saatesanat myös korostivat anonymiteettiä ja hyviä tutkimuskäytäntöjä, jolla pyrittiin herättämään luottamusta vastaajissa.

Tiede kietoutuu yhteiskuntaan vahvasti ja tämä luo haasteita eettisille kysymyksille. Tutkimuksessa on tärkeää tehdä tietoisesti ja eettisesti perusteltuja ratkaisuja tutkimuksen eri vaiheissa. Eettistä pohdintaa tulee tehdä jo tutkimusaiheen valinnassa, jonka lisäksi keskeistä on ne henkilöt, johon tutkimus kohdentuu ja se, miten heidän tarpeitaan ja oikeuksiaan toteutetaan. Tärkeitä pohdittavia seikkoja ovat esimerkiksi henkilöiden suostumus, henkilötietojen käsittely, riskit ja vapaaehtoisuus. Tutkimustyössä pyritään myös kaikin keinoin välttämään epärehellisyyttä, kuten tulosten harhaanjohtamista, liiallista yleistämistä ja joidenkin asioiden tarkoituksellista pois jättämistä. (Hirsijärvi, Remes & Sajavaara, 2000, s.25–28.)

Hoitotieteellisessä tutkimuksessa eettisen ja luotettavan tutkimustyön tekeminen korostuu, sillä kysymykset ja ongelmat koskevat ihmisiä ja heidän elämäänsä. Vaikka viittaus hoitotieteisiin tuokin ensimmäisenä mieleen terveydenhoitoalan on hoitotieteellisen tutkimuksen eettiset ohjeet yhdistettävissä vahvasti myös sosiaalialaan. (Kankkunen & Vehviläinen-Julkunen, 2013, s.211.) Tutkimuksessani keskeisimmät hoitotieteellisen tutkimuksen eettiset ohjeet perustuvat anonymiteettiin, jolla tarkoitetaan sitä, ettei tutkimustietoja luovuteta kellekään tutkimuksen ulkopuoliselle henkilölle. Lisäksi tärkeää on kyselyn vapaaehtoisuus, jotta itsemääräämisoikeus toteutuu. (Kankkunen & Vehviläinen-Julkunen, 2013, s.217–221.)

Kvantitatiivisen tutkimuksen luotettavuudessa on otettava huomioon myös validiteetti ja reliabiliteetti. Validiteetti eli luotettavuus kertoo siitä, onko tutkimuksella mitattu juuri sitä, mitä on haluttukin mitata eli ovatko kyselyn kysymykset tuottaneet haluttua tulosta. Validiteetti jaetaan ulkoiseen validiteettiin ja sisäiseen validiteettiin. Sisäisellä validiteetilla tarkoitetaan, sitä että kysymyksillä ja teoriolla on suora yhteys. Ulkoisella validiteetilla tarkoitetaan taas sitä, että tutkimuksen tulokset voidaan yleistää johonkin muuhun joukkoon ihmisiä ja he pystyvät tekemään näitä samoja johtopäätöksiä tuloksista. (Kankkunen & Vehviläinen-Julkunen, 2013, s. 189.)

Tutkimuksen eli kyselyn toteuttaminen verkossa tuo sille myös lisää eettisiä näkökulmia, joita ottaa huomioon. Tällaisia ovat esimerkiksi se, miten aineiston

laatuun tulee kiinnittää erityistä huomiota. Tulee kiinnittää huomiota siihen, kuinka intiimejä ja arkaluontoisia kyselyn kysymykset ovat, jotta niiden jakaminen sähköisesti on luotettavaa. Myös huomioitavaa on ihmisen ja teknologian suhde ja se, miten toisaalta verkossa toteutettava kysely herättää luottamusta mutta myös riskejä vastaajassa. Tästä syystä tietojen käsittelyssä on noudatettava erityistä tarkkuutta. (Laaksonen, Matikainen & Tikka, 2013, s. 50–52.)

8 TUTKIMUSTULOKSET

Kyselyyn saatiin 85 vastausta, Satakunnan varhaiskasvattajien keskuudesta.

8.1 Perustiedot

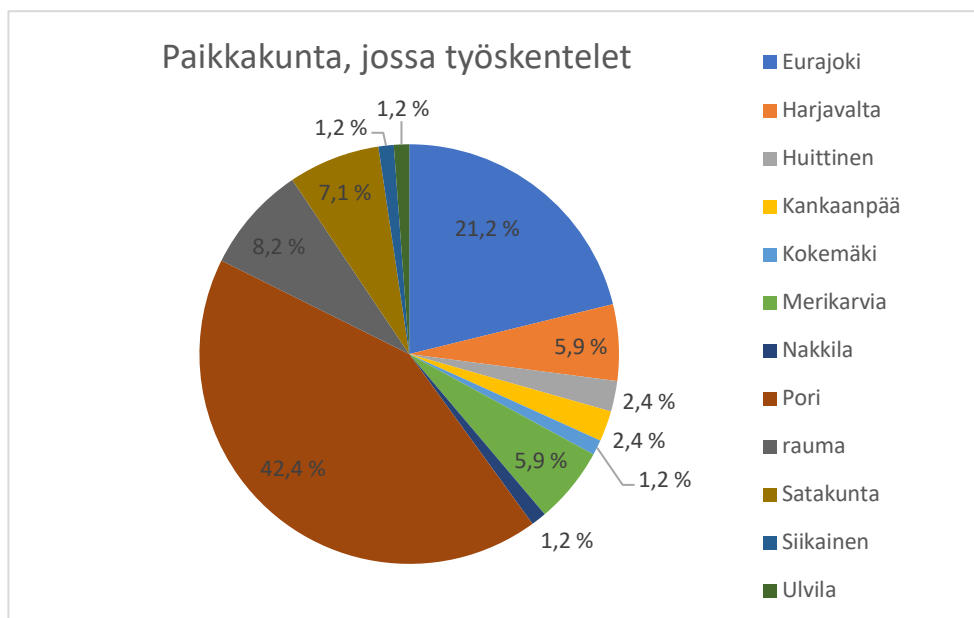
Kyselyn ensimmäisessä osassa keskityttiin vastaajajoukon kuvaamiseen. Kysymyksessä numero 1 kysyttiin ikää. Vastanneista 7 (8,24 %) oli alle 25-vuotiaita, 25 (29,41 %) 30–40-vuotiaita, 25 (29,41 %) 40–50-vuotiaita, 22 (25,88 %) 50–60-vuotiaita ja 6 (7,06 %) yli 60-vuotiaita.

Kysymyksessä numero 3 kysyttiin, kuinka kauan olet työskennellyt varhaiskasvatuksessa. Vastanneista 10 (11,76 %) oli työskennellyt alle 3-vuotta, 14 (16,47 %) 3-6vuotta, 6 (7,06 %) 7–10 vuotta, 14 (16,47 %) 11–15 vuotta ja 41 (48,24 %) yli 15 vuotta.



Kuvio 2. Kuinka kauan olet työskennellyt varhaiskasvatuksessa (N=85)

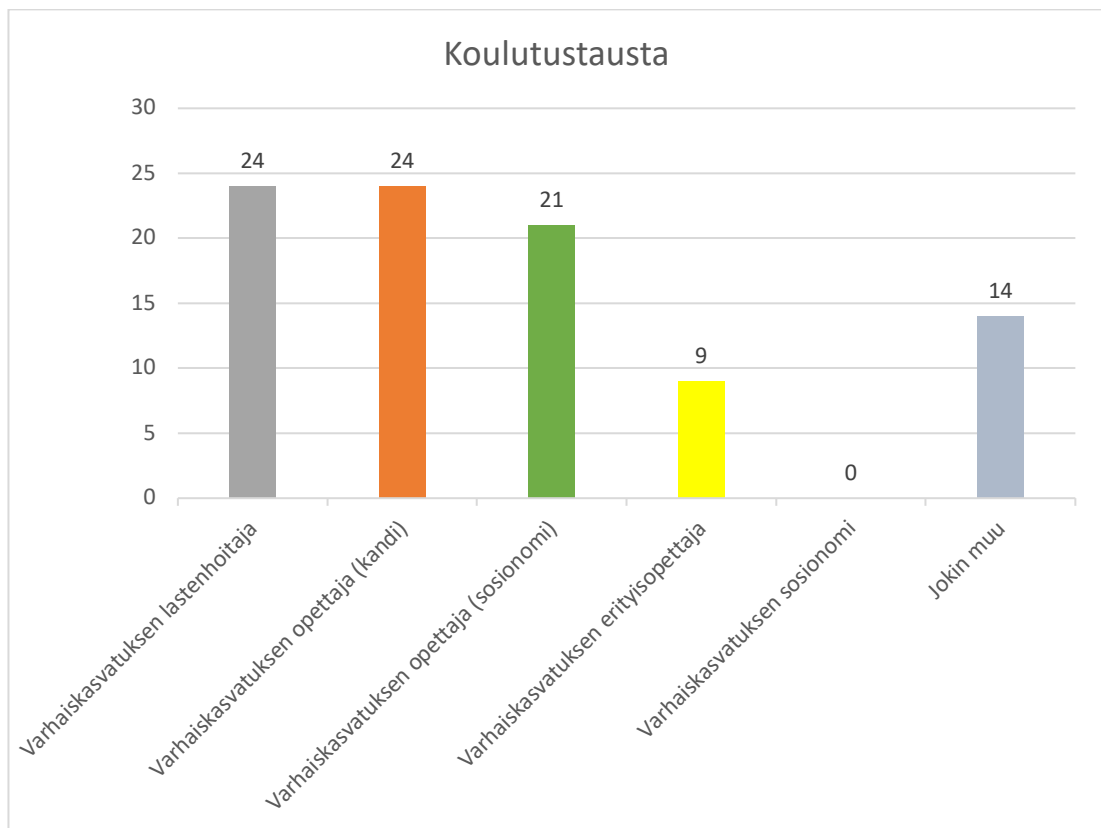
Kysymyksessä numero **2** kysyttiin paikkakuntaa, jossa vastaaja työskentelee Satakunnassa. Vastauksia saatiin kahdestatoista eri paikkakunnasta, joista eniten vastauksia tuli Porista 36 (42,35 %) ja Eurajoelta 18 (21,18 %). Vastajista kuusi (7,06 %) oli vastannut kohtaan vain Satakunta.



Kuvio 3. Paikkakunta, jossa työskentelet (Satakunta) (N=85)

Kysymyksessä numero **4** kysyttiin koulutustaustaa. Vastajista 24 (26,09 %) oli varhaiskasvatuksen lastenhoitajia, 24 (26,09 %) oli varhaiskasvatuksen

opettajia (kandi), 21 vastaajista (22,83 %) olivat varhaiskasvatuksen opettajia (sosionomi), 9 (9,78 %) vastaajista olivat varhaiskasvatuksen erityisopettajia ja 14 (15,22 %) vastasivat kohtaan jokin muu esimerkiksi kasvatustieteiden maisteri, varhaiskasvatuksen opettaja maisteri ja päiväkodinjohtaja. Yksikään vastaajista ei ollut koulutukseltaan varhaiskasvatuksen sosionomi.



Kuvio 4. Koulutustausta (N=85)

Kysymyksessä numero 5 kysyttiin, missä vastaaja työskentelee varhaiskasvatuksen kentällä tällä hetkellä. Vastaajista 61 (63,54 %) työskenteli päiväkodissa, 17 (17,71 %) esiopetuksessa, 5 (5,21 %) johtajana ja 5 (5,21 %) vastasi jokin muu vaihtoehtoon. Esimerkiksi jokin muu vastauksista oli avoin varhaiskasvatus ja hanke.

8.2 Uusperhe termistö

Kyselyn toisessa osassa selvitettiin kuinka tuttuja uusperheisiin liittyvät termit ovat vastaajajoukolle. Kysymyksessä numero 6 kysyttiin, onko uusperhe

käsite entuudestaan tuttu. Vastaajista 82 (96,47 %) vastasi kyllä ja 3 (3,53 %) vastasi ei.

Kysymyksessä numero **7** kysyttiin, tiedätkö mitä tarkoittaa lähivanhempi. Vastaajista 83 (97,65 %) vastasi kyllä ja 2 (2,35 %) vastasi ei.

Kysymyksessä numero **8** kysyttiin, tiedätkö mitä tarkoittaa etävanhempi. Vastaajista 81 (95,29 %) vastasi kyllä ja 4 (4,71 %) vastasi ei.

Kysymyksessä numero **9** kysyttiin, tiedätkö mitä tarkoittaa bonusvanhempi. Vastaajista 84 (97,65 %) vastasi kyllä ja 2 (2,35 %) vastasi ei.

Kysymyksessä numero **10** kysyttiin, tiedätkö mitä tarkoittaa bonussisar/uus-sisar. Vastaajista 83 (97,65 %) vastasi kyllä ja 2 (2,35 %) vastasi ei.

8.3 Varhaiskasvatus arjen kartoittaminen

Kysymys numero **11** oli monirivinen pisteytys, jossa oli yhteensä kahdeksan kohtaa. Vastausvaihtoehtoina olivat täysin eri mieltä, osittain eri mieltä, en osaa sanoa/ei näy työssäni, osittain samaa mieltä ja täysin samaa mieltä. Kysymysten avulla pyrittiin selvittämään varhaiskasvatusarjen sujumista ja uusperhetaustan näkymistä siellä.

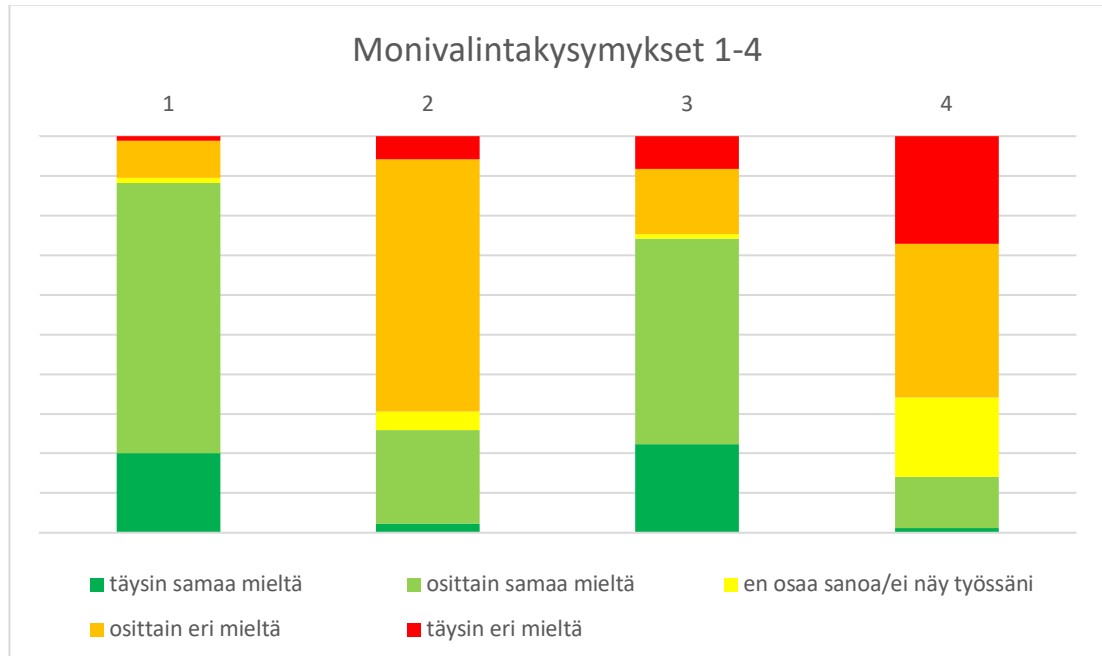
Kohdassa numero 1 kysyttiin, koen uusperhe taustan vaikuttavan lapsen käyttäytymiseen päiväkotiarjessa. Esimerkiksi lapsen kuormittuneisuus, kahden kodin kulttuurin yhdistämisen haasteet. Vastaajista yksi (1,18 %) vastasi täysin eri mieltä, 8 (9,41 %) vastasi osittain eri mieltä, 1 (1,18 %) vastasi en osaa sanoa/ei näy työssäni, 58 (68,24 %) vastasi osittain samaa mieltä ja 17 (20 %) vastasi täysin samaa mieltä.

Kohdassa numero 2 kysyttiin, lapsen ryhmän työntekijät saa riittävästi tietoa uusperheen arjesta ja tapahtumista vanhemmilta. Vastaajista 5 (5,88 %) vastasi täysin eri mieltä, 54 (63,53 %) vastasi osittain eri mieltä, 4 (4,71 %) vastasi

en osaa sanoa/ei näy työssäni, 20 (23,53 %) vastasi osittain samaa mieltä ja 2 (2,35 %) vastasi täysin samaa mieltä.

Kohdassa numero 3 kysyttiin, yhteistyö uusperheen kanssa vie enemmän resursseja työntekijöiltä kuin ydinperheen kanssa tehtävä yhteistyö. Esimerkiksi riitaiset perhesuhteet, tapaamisten sopiminen, lapsen useat kasvattajat ja tiedonkulku perheenjäsenten välillä. Vastaaajista 7 (8,24 %) vastasi täysin eri mieltä, 14 (16,47 %) vastasi osittain eri mieltä, yksi (1,18 %) vastasi en osaa sanoa/ei näy työssäni, 44 (51,76 %) vastasi osittain samaa mieltä ja 19 (22,35 %) vastasi täysin samaa mieltä.

Kohdassa numero 4 kysyttiin, työpaikallani on erikseen huomioitu uusperheiden tukeminen ja kohtaaminen. Esimerkkinä koulutukset ja muut työmenetelmät. Vastaaajista 23 (27,06 %) vastasi täysin eri mieltä, 33 (38,82 %) vastasi osittain eri mieltä, 17 (20 %) vastasi en osaa sanoa/ei näy työssäni, 11 (12,94 %) vastasi osittain samaa mieltä ja yksi (1,18 %) vastasi täysin samaa mieltä.



Kuvio 5. Monivalintakysymyksen kohdat 1-4, monirivinen pisteytys (N=85)

1: Koen uusperhe taustan vaikuttavan lapsen käyttäytymiseen päiväkotiarjessa. Esimerkiksi lapsen kuormittuneisuus, kahden kodin kulttuurin yhdistämisen haasteet.

2: Lapsen ryhmän työntekijä saa riittävästi tietoa uusperheen arjesta ja tapah-
tumista vanhemmilta.

3: Yhteistyö uusperheen kanssa vie enemmän resursseja työntekijöiltä kuin
ydinperheen kanssa tehtävä yhteistyö. Esimerkiksi riitaiset perhesuhteet, ta-
paamisten sopiminen, lapsen useat kasvattajat, tiedonkulku perheenjäsenten
välillä.

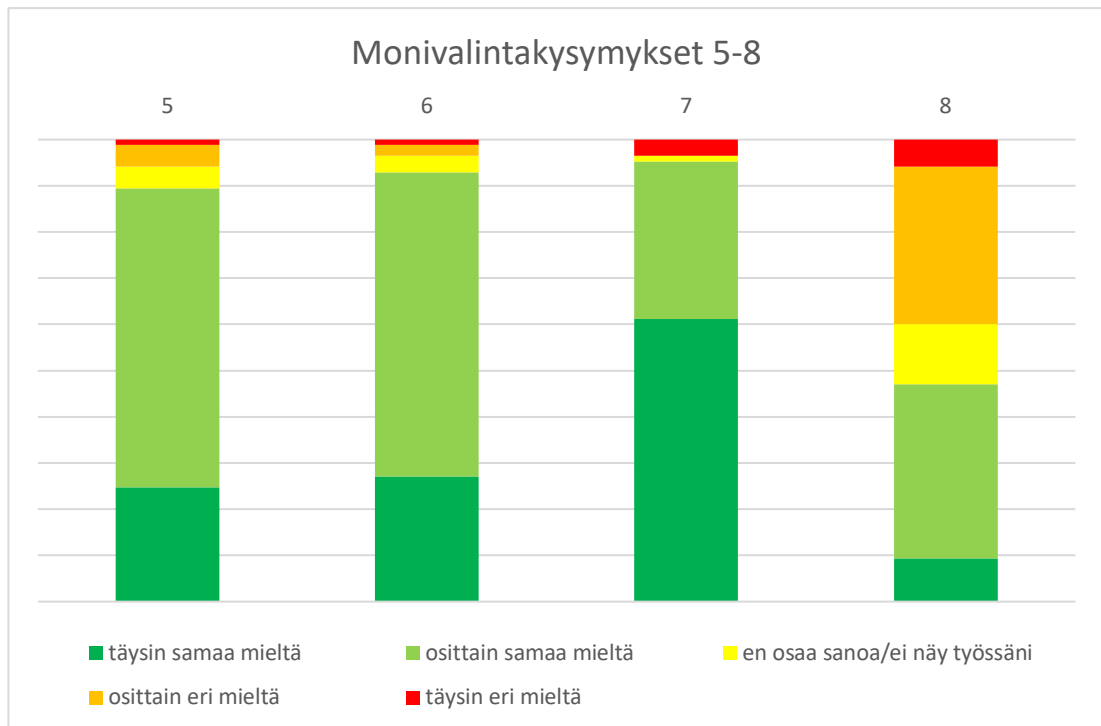
4: Työpaikallani on erikseen huomioitu uusperheiden tukeminen ja kohtaami-
nen. Esimerkkinä koulutukset ja muut työmenetelmät.

Kohdassa numero 5 kysyttiin, osaan tukea lasta varhaiskasvatuksessa, kun
hän kohtaa suuria muutoksia arjessaan. Esimerkiksi vanhempien ero, van-
hemman uusi kumppani, uudet perheenjäsenet. Vastaajista yksi (1,18 %) vas-
tasi täysin eri mieltä, 4 (4,71 %) vastasi osittain eri mieltä, 4 (4,71 %) vastasi
en osaa sanoa/ei näy työssäni, 55 (64,71 %) vastasi osittain samaa mieltä ja
21 (24,71 %) vastasi täysin samaa mieltä.

Kohdassa numero 6 kysyttiin, osaan huomioida uusperheen lasten erityispiir-
teet. Esimerkiksi mustasukkaisuus, huomionhakuisuus, reagointi arjen muu-
toksiin. Vastaajista yksi (1,18 %) vastasi täysin eri mieltä, 2 (2,35 %) vastasi
osittain eri mieltä, 3 (3,53 %) vastasi en osaa sanoa/ei näy työssäni, 56 (65,88
) vastasi osittain samaa mieltä ja 23 (27,06 %) vastasi täysin samaa mieltä.

Kohdassa numero 7 kysyttiin, ymmärrän perheen moninaisuus käsitteen. Vas-
taajista 3 (3,53 %) vastasi täysin eri mieltä, nolla vastasi osittain eri mieltä, yksi
(1,18 %) vastasi en osaa sanoa/ei näy työssäni, 29 (34,12 %) vastasi osittain
samaa mieltä. ja 52 (61,18 %) vastasi täysin samaa mieltä.

Kohdassa numero 8 kysyttiin, uusperheiden huomioiminen VASU:ssa on mie-
lestäni helppoa. Vastaajista 5 (5,88 %) vastasi täysin eri mieltä, 29 (34,13 %) vastasi
osittain eri mieltä, 11 (12,94 %) vastasi en osaa sanoa/ei näy työssäni,
32 (37,65 %) vastasi osittain samaa mieltä ja 8 (9,41 %) vastasi täysin samaa
mieltä.



Kuvio 6. Monivalintakysymyksen kohdat 5–8, monirivinen pisteytys (N85)

5: Osaan tukea lasta varhaiskasvatuksessa, kun hän kohtaa suuria muutoksia arjessaan. Esimerkiksi: vanhempien ero, vanhemman uusi kumppani, uudet perheenjäsenet.

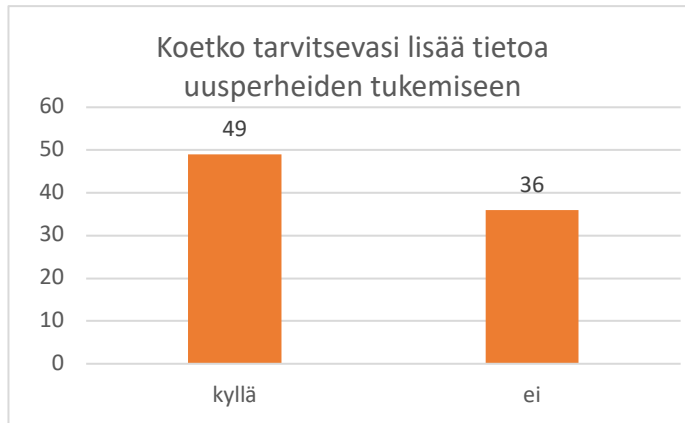
6: Osaan huomioida uusperheen lasten erityispiirteet. Esimerkiksi mustasukkaisuus, huomionhakuisuus, reagointi muutoksiin.

7: Ymmärrän perheen moninaisuus käsitteen.

8: Uusperheen huomioiminen VASU:ssa on mielestäni helppoa.

8.4 Tuen tarpeen selvitys

Kyselyn osassa neljä haluttiin selvittää vastaajien tuen tarvetta ja halua. Kysymyksessä numero **12** kysyttiin, koetko tarvitsevasi lisää tietoa uusperheiden tukemiseen. Vastaajista 49 (57,65 %) vastasi kyllä ja 36 (44,71 %) vastasi ei.



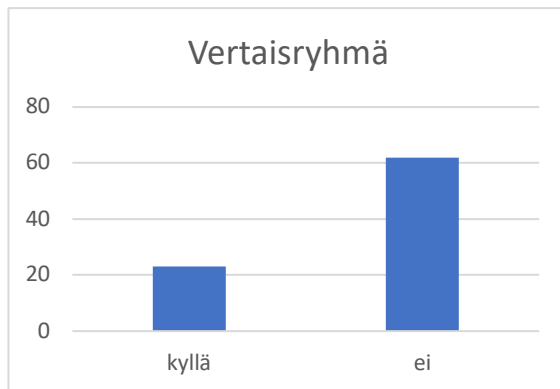
Kuvio 7. Koetko tarvitsevasi lisää tietoa uusperheiden tukemiseen (N=85)

Kysymyksessä numero **13** kysyttiin, koetko tarvitsevasi lisää tietoa uusperheiden erityispiirteistä. Vastaajista 47 (55,29 %) vastasi kyllä ja 38 (44,71 %) vastasi ei.

Kysymyksessä numero **14** kysyttiin, koetko tarvitsevasi tukea uusperheiden kohtaamiseen ja perheen moninaisuuden hahmottamiseen. Vastaajista 39 (45,88 %) vastasi kyllä ja 46 (54,12 %) vastasi ei.

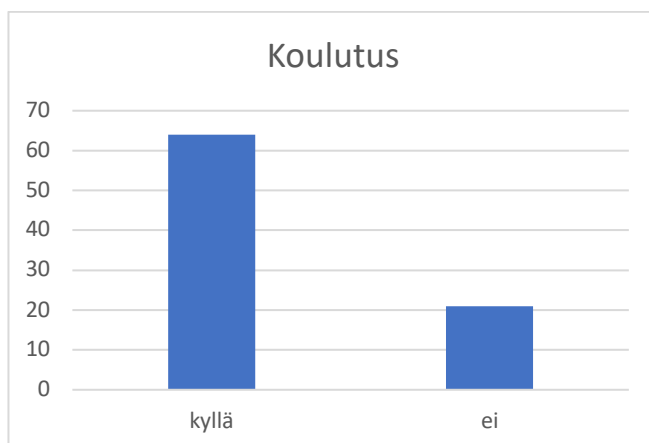
Monivalintakysymyksessä numero **15** haluttiin tietoa moniammatillisesta yhteistyöstä. Kysymys oli kenen ammattilaisen kanssa tehtävä yhteistyö edistäisi mielestäsi uusperheiden lapsien oikeutta tukeen varhaiskasvatuksessa, josta sai valita niin monta vaihtoehtoa kuin halusi ja lisätä myös omia ehdotuksia. Vastaajista 67 (78,82 %) valitsi perhetyöntekijän, 50 (58,82 %) valitsi neuvolan, 33 (38,82 %) valitsi sosiaaliohjaajan, 26 (30,59 %) valitsi lastensuojelun ja 6 (7,06 %) kertoi jonkin muun vaihtoehdon. Tässä tuli esiin esimerkiksi psykologi ja konsultoiva erityisopettaja.

Kysymyksessä numero **16** kysyttiin, olisitko kiinnostunut toimimaan uusperheisiin liittyvän vertaisryhmän työparina oman työaikasi puitteissa. Vastaajista 23 (27,06 %) vastasi kyllä ja 62 (72,94 %) vastasi ei.



Kuvio 8. Olisitko kiinnostunut toimimaan uusperheisiin liittyvän vertaisryhmän työparina työaikasi puitteissa. (N=85)

Kysymyksessä numero **17** kysyttiin, olisitko kiinnostunut osallistumaan uusperheisiin liittyvään koulukseen/toimintaan. Vastaajista 64 (75,29 %) vastasi kyllä ja 21 (24,71 %) vastasi ei.



Kuvio 9. Olisitko kiinnostunut osallistumaan uusperheisiin liittyvään koulukseen/toimintaan. (N=85)

Jos kysymykseen numero **17** vastasi kyllä kysyttiin vielä, minkälaiseen koulutukseen/toimintaan. Vastaajista 30 (35,29 %) vastasi opas (kirjallinen työväline esim. esite, 35 (41,18 %) vastasi koulutus ja 48 (56,47 %) vastasi etäkoulutus (esim. Teams, Zoom).

8.5 Avoimet kysymykset

Kyselyn viimeisessä osassa oli kaksi vapaaehtoista avointa kysymystä, jotta varmasti kaikki saavat sanoa haluamansa asiat aiheeseen liittyen. Kysymyksessä numero **18** kysyttiin, miten mielestäsi uusperhe tausta näkyy lapsessa varhaiskasvatuksessa, jos näkyy. Vastauksia kysymykseen tuli 34 kappaletta. Seuraavaksi olen ottanut nostoja vastauksista, joita on joko esiintynyt useampia tai ovat muuten opinnäytetyön aiheen kannalta olennaisia.

Avoimen kysymyksen vastauksissa korostui selvästi lapsen käytös varhaiskasvatuksessa ja se miten kahden perheen kulttuurin yhdistämisessä on haasteita esimerkiksi kotien eri säännöissä. Tämän lisäksi suuri aikuisen läsnäolon tarve tuli esiin useammassa vastauksessa. Tässä muutama suora lainaus vastauksista:

”Lapset ovat välillä levottomampia, huomionhakisempia, äänekkäämpiä. Ja usein perheissä on ristiriitaisia sääntöjä ja lapset on hämillään niissä ja voi olla, että lapsi käyttäytyy eri tavalla riippuen kumman vanhemman luona ovat sillä hetkellä.”

”Tilanteen ollessa uusi, näkyy enemmän tai ellei kahden kodin arkea ole saatu toimivaksi. Saattaa näkyä mm. kuormittuneisuutena, väsymyksenä, aikuisen läsnäolon/läheisyyden tarpeena, lapselle tulee tärkeäksi ennakointi (esim. kuka hakee ja milloin). Käytännön asioissa kuten vaatetuksessa ja varavaatteissa yms.”

Vastauksissa korostui myös vanhempien käytös ja se, miten he ovat saaneet hoidettua eron ja siihen liittyvät asiat. Myös tiedonkulussa koettiin olevan haastetta kahden kodin ja varhaiskasvatuksen välillä. Lisäksi useassa vastauksessa tuli esiin lasten ikävöinti vanhempiaan kohtaan ja tunteiden näyttämien ja hallitsemisen haasteet. Tässä muutama suora lainaus vastauksista:

”Jos vanhemmat pystyvät hoitamaan asiat vastuullisesti, riitelemättä, ko. asiat eivät näy lapsessa välttämättä mitenkään. Riitaisissa, epäkypsissä

vanhempien käyttäytymisissä lapsi joutuu ristiriitaisten tunteiden, tapahtumien kohteeksi, ja näin ollen se näkyy käyttäytymisessä (esim. vanhempien luona erilaiset säännöt ja että vanhemmat syyttelevät toisiaan lasten kuullen).”

”Parhaimmillaan lapsen ympärillä on normaalia laajempi tukiverkko. Lapsi myös usein on suvaitsevaisempi ja ymmärtäväisempi muiden moninaisille perhetaustoille. Mutta pahimmillaan se näkyy levottomuutena ja turvattomuutena. Kun monta ihmistä säätää ja informaatio ei kulje. Kamalimmillaan päiväkotia on ainoa rauhallinen paikka, jossa lapsen ei tarvitse miettiä onko meno oikeudenmukaista ja tasavertaista.”

”Ikävän tunne toista vanhempaa kohtaan.”

”Lapsi saattaa oireilla ja tunteet näkyvät helpommin. Tieto lapsen asioista on toisinaan hankala saada.”

Yksi mielenkiintoinen vastaus toi esiin mielipiteen varhaiskasvatuksen suhtautumisesta uusperheisiin, joka herätti pohtimaan myös sitä, miten varhaiskasvatuksen ennakkoluulot voivat osaltaan vaikuttaa mahdollisiin haasteisiin uusperheiden ja varhaiskasvatuksen yhteistyössä. Tässä kyseinen vastaus aiheeseen liittyen:

”Aivan sama kuin ydinperheissä, toisissa perheissä on haasteita ja se näkyy. Enemmän haastetta vakan suhtautumisessa uusperheisiin.”

Kysymyksessä numero **19** haluttiin antaa vielä mahdollisuus vapaalle komennoinnille. Kysymys oli muotoiltu: Sana on vapaa. Jäikö jokin asia vielä kysymättä? Onko vielä jotain mitä haluaisit sanoa aiheeseen liittyen? Vastauksia kysymykseen tuli 7 kappaletta. Vastauksissa tuli mainintoja esimerkiksi yksilöllisyydestä ja aiheen ajankohtaisuudesta sekä tärkeydestä. Seuraavaksi on lueteltu suorat lainaukset vastaajien kommentteista:

”Yleistyy koko ajan enemmän ja enemmän ja se näkyy lasten käytöksessä ja turvallisuuden tunteen heikentymisenä. Arki ei ole niin ennustettavaa.”

”Tärkeä aihe!”

”Ota aina korvaani, kun lapsi miettii onko jokin hänen lelunsa tai muu tavaran aidiin kotona vai isän kotona.”

”Uusperhetilanteen vaikuttaminen lapseen varhaiskasvatuksessa on hyvin yksilöllistä ja tilannekohtaista. Vanhempjen avoimuus helpottaa aina asiassa. Tällöin pystytään lasta tukemaan parhaiten, kun tiedetään asiasta.”

”Haasteet ei välttämättä johdu juuri uusperhetaustasta. Asia on monisyinen.”

”Uusperhe ei ole automaattisesti haastava perhe tai ”tuota” haastavia lapsia. Kaikenlaisia perheissä löytyy haasteita ja kaikenlaisissa perheissä on toimivia kompoja. Uusperhe tai yksinhuoltajuus ei tee lapsesta erityislusta automaattisesti, kuten ei ydinperhekään takaa haasteetonta lasta!”

”Tärkeä kysely.”

9 TUTKIMUKSEN JOHTOPÄÄTÖKSET

Tutkimusongelmia, joihin haluttiin etsiä vastauksia opinnäytetyössä, oli kolme. Yksi niistä oli se, miten varhaiskasvatuksessa voidaan tukea paremmin uusperheiden lapsia ja vanhempia. Tutkimuksen tietoperustassa tähän kysymykseen vastaus löytyy esimerkiksi siitä, että varhaiskasvatuksen ammattilaisten tulee ymmärtää uusperhe perhemuotona ja tiedostaa sen erityispiirteitä. Uusperheen lapsilla on yleisesti ydinperhettä laajempi ihmissuhdeverkosto, joka tulee huomioida yhteistyössä perheen kanssa. Tärkeää onkin kiinnittää huomiota varhaiskasvatuksen ja perheen väliseen toimivaan yhteistyövanhemmuuteen. (Monimuotoiset perheet varhaiskasvatuksessa, 2020, s.16–17.)

Suorittamassani kyselyssä pyysin vastausta esimerkiksi siihen, saako työntekijät riittävästi tietoa uusperheen arjesta ja tapahtumista vanhemmilta. Suurin osa vastaajista 64 % oli osittain eri mieltä ja täysin samaa mieltä asiasta oli vain 2 % vastaajista. Lisäksi tiedonsiirron puutteellisuudesta mainittiin osassa avoimista kysymyksistä. Kyselyyn vastanneista varhaiskasvattajista suurin osa 52 % vastasi osittain samaa mieltä kysymykseen, jossa väitettiin uusperheen kanssa tehtävän yhteistyön vievän enemmän resursseja. Kohdissa, jossa kysyttiin, tunnistavatko varhaiskasvattajat uusperheen erityispiirteitä ja kokevatko he osaavansa tukea lasta kohdatessaan vaikeita asioita, kuten vanhempien eron, suurin osa vastaajista oli vastannut osittain samaa mieltä. Erityispiirteisiin liittyen osittain samaa mieltä oli vastannut 66 % ja lapsen tukemiseen liittyen osittain samaa mieltä oli vastannut 65 %. Tämän lisäksi uusperhe termistöön liittyvät kysymykset koettiin suurimman osan vastaajista kohdalla tutuksi. Uusperheiden lapsen tukemisesta ja erityispiirteiden tunnistamisesta kyselyn vastanneiden kesken koetaan siis tiedon olevan hyvällä mallilla, mutta yhteistyö ja tiedonsiirto koetaan haastavaksi, mitä tukemalla voitaisiin parantaa uusperheiden tukemista varhaiskasvatuksessa.

Tutkimuksen toinen tutkimusongelma liittyi koulutukseen, jossa haluttiin selvittää, onko varhaiskasvatuksen työntekijöillä tarvetta ja/tai kiinnostusta uusperheisiin liittyvälle koulutukselle. Kolmannessa tutkimusongelmassa haluttiin selvittää, että millaiselle koulutukselle varhaiskasvatuksen työntekijöillä olisi tarvetta ja /tai kiinnostusta sekä mihin liittyen. Kyselyn monirivisessä pisteytyksessä todettiin: työpaikallani on erikseen huomioitu uusperheiden tukeminen ja kohtaaminen esimerkiksi koulutukset ja muut menetelmät. Vastaajista täysin eri mieltä oli 27 %, osittain eri mieltä oli 39 %, 20 % ei osannut sanoa, osittain samaa mieltä oli 13 % ja vain 1 % oli täysin samaa mieltä. Tämä kertoo siitä, että Satakunnassa on varmasti monia varhaiskasvatuksen yksiköitä, joilla olisi tarvetta uusperheisiin liittyvälle koulutukselle ja toiminnalle. Kiinnostuksesta koulutukseen osallistumiseen kysyttiin kyselyssä myös suoraan, jossa 75 % vastasi kyllä ja 28 % vastasi ei. Kysymykseen kyllä vastanneille oli myös lisäkysymys, jossa haluttiin tietoa siitä millainen koulutus olisi kiinnostavin, josta 35 % vastasi opas, 41 % vastasi koulutus ja 57 % vastasi etäkoulutus. Kysymyksessä sai valita useamman kiinnostusta herättävän uusperheisiin liittyvän

työn muodon. Vastaajilta kysyttiin lisäksi myös kiinnostuksesta toimia uusperheisiin liittyvän vertaisryhmän työparina työajan puitteissa, jossa vastaajista vain 27 % vastasi kyllä ja 73 % vastasi ei. Nämä luvut kertovat siitä, että varhaiskasvattajien keskuudesta löytyisi henkilöitä osallistumaan koulutukseen ja matala kynnyksellä, kuten etäkoulutuksissa, lisäisi varmasti osallistujia. Yllättäen toimiminen suoraan uusperheiden kanssa vertaisryhmän työparina ei herättänyt niin paljoa kiinnostusta, joka voi kertoa monesta asiasta. Esimerkiksi avoimissa kysymyksissä mainittu varhaiskasvatuksen suhtautuminen uusperheisiin voisi olla yksi niistä syistä. Avoimessa kysymyksessä kysyttiin: miten mielestäsi uusperhe tausta näkyy lapsessa varhaiskasvatuksessa, jos näkyy. Vastauksena oli tullut: ”Aivan sama kuin ydinperheissä, toisissa perheissä on haasteita ja se näkyy. Enemmän haastetta vakan [varhaiskasvatuksen] suhtautumisessa uusperheisiin”.

Opinnäytetyöstä saatuja tuloksia voidaan käytännössä hyödyntää tilaajan toimesta mahdollisten koulutusten suunnittelussa niin sisällöllisesti kuin siinä, missä muodossa koulutus voitaisiin toteuttaa. Opinnäytetyön tietoperustaa voidaan hyödyntää myös varhaiskasvatusten ammattilaisten uusperheisiin liittyvän tiedon lisäämisessä. Tulosten avulla voidaan myös kehittää uusperheiden tukemista varhaiskasvatuksessa ja tehdä johtopäätöksiä missä osa-alueissa olisi eniten parannettavaa, jotta jokaisen uusperheessä elävän lapsen ja vanhemman tukeminen kehittyisi tulevaisuudessa.

10 POHDINTA

Opinnäytetyötä tehdessäni opin paljon lisää tietoa perheiden tukemisesta ja erityisesti uusperheistä ja heidän erityispiirteistään. Ennen enemmän aiheeseeni tutustumista en ollut ajatellutkaan, kuinka paljon erilaisia perheen kokonaisuuteen vaikuttavia seikkoja, kuten sosiaalisen verkoston laajuutta uusperheen elämään liittyy ja sitä, miten paljon enemmän perheen arki vaatii suunnittelua ja yhteensovittamista. Aiheena uusperheiden tukeminen

varhaiskasvatuksessa oli itselle sopiva, sillä kokemukseni sijaisena työskentelestä niin päiväkodissa kuin esikoulussakin antoivat minulle hyvät alkuasetelmat varhaiskasvatusarkeen. Varhaiskasvatusarjessa itse työskennellessäni olen usein miettinyt perheiden monimuotoisuutta ja päässyt seuraamaan erilaisia perhemuotoja ja lasten ja vanhempien välistä vuorovaikutusta. Päiväkodissa joskus lasten puheessa kuuluu perhetausta, kuten se miten uusperhearjessa ikävän tunteet saattavat vaivata lasta. Lisäksi on ollut ilo huomata, miten suvaitsevaisia juuri uusperheiden lapset ovat ja esimerkiksi kirjoja lukiessa eräs lapsi kyseenalaisti sitä, miksi kirjassa esiintyvässä perheessä ei ollut yhtä mahtavaa ja laajaa perhettä kuin hänellä. Varhaiskasvatuksen sosionomin opinnot ovat tuoneet tietoa varhaiskasvatukseen liittyen, jota pääsin soveltamaan opinnäytetyötäni tehdessä. Lisäksi pääsin etsimää uutta tietoa ja tutustumaan laajasti kirjallisuuteen ja tutkimuksiin, jota aiheesta on tehty.

Tutkimuksellista opinnäytetyötä tehdessä opin paljon tutkimuksen eri vaiheista ja erityisesti kyselyn toteuttamisesta. Tutkimuksen tekemisen maailma oli minulle entuudestaan suhteellisen tuntematon ja siihen tutustuminen sekä esimerkiksi tutkimuksen menetelmien ja toteutuksen perustelu ja kuvailu kehittivät minua ammatillisesti sekä akateemisesti. Tutkimuksen kyselyn toteuttamisessa opin paljon siitä, miten kyselyn vastaavuutta saadaan lisättyä sekä siitä millaisia kysymyksiä tulee tehdä, jotta niiden vastauksia voi hyödyntää tarkoituksenmukaisesti. Alussa haasteita minulle tuotti tutkimustulosten analysointi, sillä aiheesta aluksi lukiessani sain siitä todella monimutkaisen kuvan. Kuitenkin tutustuessani muihin kyselytutkimuksiin ja analyysihin pääsin sisälle siihen, mitä tällä kaikella haetaan. Mielenkiintoista oli päästä myös yhdistämään näitä tuloksia eli empiriaa teoriaan, jota olin tuottanut kirjallisuuden avulla. Olikin mielenkiintoista, kun havainnoistani esiin tuli asioita, jotka toistuivat ja joista sain tehtyä perusteltuja nostoja aiheen kannalta. Opinnäytetyö prosessina oli pitkä ja välillä jopa uuvuttava, mutta olen lopputulokseen ja oppimiini asioihin erittäin tyytyväinen. Opin esimerkiksi Excelin käyttöä, suurten kokonaisuuksien hahmottamista ja hallintaa, aiheen rajaamista ja sitä miten suuresta määrästä tietoa saadaan se itselle olennainen. Myös oma kirjoittamiseni taito niin oman pohdintani kuin lähdekriittisyydenkin kohdalla kehittyi. Oli mielenkiintoista päästä syventämään omaa osaamistaan rajatun aihealueen kohdalla ja

koenkin tietäväni uusperheistä nyt erittäin paljon varhaiskasvatuksen näkökulmasta.

Toimiminen yhteistyössä MLL Satakunnan piirin kanssa oli mielekästä ja herätti omaa kiinnostustani hanketyötä ja MLL:n tekemää tärkeää työtä kohtaan. Oli hienoa päästä toimimaan järjestön kanssa yhteistyössä ja kehittää perheiden tukemista toteuttamalla kysely työelämässä. Olin erittäin tyytyväinen kyselyn toteutuksesta sekä kyselyyn saatujen vastauksien määrästä ja siitä kuinka aktiivisesti avoimiin vapaaehtoisiin kysymyksiinkin oli vastattu. Ammatillinen kasvuni tapahtuikin juuri järjestön kanssa tehtävän yhteistyön avulla ja siinä, miten pääsin soveltamaan osaamistani käytännössä. Sainkin tilaajaltani hyvää palautetta ja he kirjoittivat opinnäytetyöstä ja prosessista seuraavaa:

”Tilaajan näkökulmasta yhteistyö opiskelijan kanssa on sujunut hyvin, ja olemme tyytyväisiä siihen, miten sitoutuneesti hän on paneutunut aiheeseen. Suunnitteluvaiheessa opiskelija esitti omia näkemyksiään ja ideoitaan, jotka tukivat prosessia ja antoivat uusia näkökulmia työn etenemiseen. Kyselytutkimuksen tulokset vastasivat hankkeen työntekijöiden ennakkokäsityksiä ja vahvistivat käsitystä siitä, että uusperheiden kohtaamisessa on erityispiirteitä, jotka erottavat sen ydinperheiden kohtaamisesta.

Järjestön näkökulmasta tutkimus avasi useita uusia suuntia, joilla voisimme hyödyntää omaa osaamistamme varhaiskasvatuksen tukemisessa. Kuitenkin huolenaiheeksi nousi, ettei järjestötyö noussut esiin moniammatillisen yhteistyön merkittävänä toimijana, ja vain 27 % vastaajista ilmaisi kiinnostusta toimia järjestön työparina vertaisryhmätyöskentelyssä. Kuten opinnäytetyössä todetaan: ”järjestöjen ja varhaiskasvatuksen yhteistyötä kehittämällä voitaisiin mahdollisesti monipuolistaa ja helpottaa varhaiskasvatusoikeuden toteuttamista sekä huomioida paremmin jokaisen lapsen ja perheen yksilölliset tarpeet.”

Järjestönä meidän tulee työskennellä entistä aktiivisemmin, jotta meidät nähtäisiin varhaiskasvatuksessa luotettavana ja arvokkaana yhteistyökumppanina, joka tukee ja edesauttaa varhaiskasvatustyötä. Järjestössämme

työskentelee eri kasvatus-, sosiaali- ja terveysalan ammattilaisia, joiden laajaa osaamista voitaisiin hyödyntää varhaiskasvatuksen tukemisessa.

Tämä opinnäytetyö on aloittanut tärkeän yhteistyön. Tarjosimme tutkimukseen osallistuneille mahdollisuuden osallistua arvontaan, jonka voittaja sai valita palkinnoksi joko vanhempainillan tai työntekijöiden koulutuksen. Voittanut varhaiskasvatusyksikkö valitsi työntekijäkoulutuksen teemalla ”ero lapsen silmin”. Koulutuksesta saatu palaute vastasi opinnäytetyön tuloksia. Kokonaisuudessaan opinnäytetyöprosessi vastasi tilaajan tarpeita ja ylitti odotuksemme tulosten suhteen.”

Kyselyn tulokset herättivät paljon pohtimaan tiedonsiirron tärkeyttä ja haasteita varhaiskasvatuksessa. Uusperheen tukeminen varhaiskasvatuksessa kappaleessa kerrotaankin, että tärkeää on toimiva yhteistyö molempien vanhempien kanssa ja tärkeää on huomioida jokaisen tarpeet ja toiveet yksilöllisesti. Tiedonsiirron haastavuus uusperheiden ja varhaiskasvatuksen välillä korostui niin avoimissa kysymyksissä kuin kohdassa, jossa yhteistyön koettiin uusperheiden kanssa vievän enemmän resursseja. Nämä haasteet tiedonsiirrossa eivät tulleet minulle yllätyksenä, sillä itsekin päiväkodissa työskennellessäni on vastaan tullut tilanteita, joissa riittävä tieto lapsen kaikilta huoltajilta on ollut puutteellista tai sitä ei ammattilaisten toimesta ole osattu kysyä. Kyselyn tuloksista ilmeni, että 73 % vastaajista oli osittain samaa mieltä tai samaa mieltä siitä, että yhteistyö uusperheen kanssa vie enemmän resursseja ja tämä saakin miettimään miten varhaiskasvatuksen resurssit vastaavat tähän tarpeeseen. Tiedonsiirron haasteiden lisäksi uusperheiden lapsilla voi esiintyä ydinperheen lapsia enemmän haasteita varhaiskasvatusarjessa, joka voi vaatia ammattilaisilta enemmän työtä. Otetaanko nämä seikat tosiasiallisesti huomioon, kun varhaiskasvatuksen resursseja lasketaan?

Kyselyn ensimmäisessä osiossa selvitettiin perustietoja vastaaja joukosta ja tästä yllätyksekseni selvisi, ettei yksikään vastaajista ollut koulutukseltaan varhaiskasvatuksen sosionomi. Tämä seikka herätti pohtimaan varhaiskasvatuksen sosionomin asettumista varhaiskasvatuksen kentälle. Eikö Satakunnassa varhaiskasvatuksen sosionomin työnkuvaa ja työtä ole vielä niin paljoa vai

onko se vain sattumaa, ettei yksikään päätenyt vastaamaan kyselyyn. Koin opinnäytetyöni aiheen asettuvan hyvin varhaiskasvatuksen sosionomin työku-
van alle sillä, perheen tukeminen on iso osa tätä. Tämä kaikki saa pohtimaan
myös omaa tulevaisuuttani alalla ja sitä osataanko sosionomin monipuolista
osaamista varhaiskasvatuksessa hyödyntää oikein? Kyselyyn vastaaja jou-
kosta heräsi ajatuksia myös ikäjakaumasta. Vain seitsemän kyselyyn vastan-
neista oli alle 25-vuotias, ja tämän lisäksi suurin osa vastaajista 48 % oli työs-
kennellyt alalla yli 15 vuotta. Eikö kysely tavoittanut vähemmän aikaa alalla
työskenteleviä nuoria vai onko ikäjakauma varhaiskasvatuksessa vanhem-
paa?

Suhtautuminen uusperheisiin varhaiskasvatuksessa mainittiin kyselyssä avoi-
messa kysymyksessä ja tämä herätti miettimään sitä voiko sillä olla jonkinlai-
nen vaikutus tuloksiin. Nyky-yhteiskunnan ydinperhekeskeisyys saattaa vai-
kuttaa ihmisten mielipiteisiin ja olla taustalla myös joidenkin varhaiskasvatta-
jien ajatusmaailmassa. Keskeistä uusperheen tukemisessa on hyväksyvä
tasa-arvoinen kohtaaminen ja onkin tärkeää, että jokainen varhaiskasvattaja
kohtaa perheet ilman omia ennakko-olettamuksia sensitiivisesti. Tähän aihee-
seen liittyen voisikin tehdä jatkotutkimuksen, jossa perehdyttäisiin enemmän
siihen, miten itse uusperheet kokevat saamansa tuen varhaiskasvatuksessa?
Opinnäytetyötä tehdessäni mieleeni heräsi yhteistyöhön liittyen myös toinen
mahdollinen jatkotutkimusehdotus. Moniammatillinen yhteistyö on tärkeää ja
iso osa nykypäivää. Kyselyssä kysyttiin moniammatillisesta yhteistyöstä, siitä
kenen kanssa tehtävää yhteistyötä tarvittaisiin ja useat vastausvaihtoehdot
saivat paljon vastauksia. Järjestöjen ja varhaiskasvatuksen yhteistyötä tutki-
malla voisi kehittää esimerkiksi palveluneuvontaa ja sitä, että jokainen perhe
löytäisi heille tarvitsemansa tuen ja palvelut. Jatkotutkimuksen voisikin toteut-
taa varhaiskasvatuksen ja järjestöjen välisestä yhteistyöstä.

LÄHTEET

Heikkilä, T. (2008). *Tilastollinen tutkimus* (7. uud. p.). Edita.

Helminen, J. (2006). *Elämä koettelee, tuki kannattelee: Sosiaali- ja terveysalan työ monimuotoisissa perhesuhteissa*. PS-kustannus.

Hirsijärvi, S., Remes, P., & Sajavaara, P. (2000). *Tutki ja kirjoita*. Tummavuoren kirjapaino Oy.

Huupponen, K. (2017). Bonusäiti, isän uus ja ne kumppanin lapset edellisestä liitosta: uusperheiden jäsenistä käytettävät nimitykset ja niihin liittyvät käytännöt. Kandidaatintutkielma. Jyväskylän yliopisto.

<https://jyx.jyu.fi/bitstream/handle/123456789/53940/URN%3aNB%3afi%3ajyu-201705152342.pdf?sequence=1&isAllowed=y>

Kankkunen, P., & Vehviläinen-Julkunen, K. (2013). *Tutkimus hoitotieteessä* (3., uudistettu painos.). Sanoma Pro Oy.

Karttunen, A., Piirainen, K., Kettunen, A., & Diakonia-ammattikorkeakoulu. (2013). *Yhteistyöllä hyvinvointia: Järjestöjen välinen ja järjestö-kuntayhteistyö hyvinvoinnin lisääjänä*. Diakonia-ammattikorkeakoulu.

Kaunismaa, P., & Lind, K. (2022). *Järjestöt valokeilassa: Järjestöt organisaatioina, toimijoina ja tutkimuskohteina*. Humanistinen ammattikorkeakoulu.

Kumar, Komal. (2017). The Blended Family Life Cycle. *Journal of Divorce & Remarriage; New York* 58 (2), 110–125.

Laaksonen, S., Matikainen, J., & Tikka, M. (2013). *Otteita verkosta: Verkon ja sosiaalisen median tutkimusmenetelmät*. Vastapaino.

Mannerheimin lastensuojeluliitto. (n.d.). Strategia. Haettu 9.10.2024 osoitteesta

<https://www.mll.fi/>

Mannerheimin lastensuojeluliitto Satakunnan piiri. (n.d.). Etusivu. Haettu 9.10.2024 osoitteesta

<https://satakunnanpiiri.mll.fi/>

Meritie, T. (n.d.). Uusperhe: Tapaamissopimus. Haettu 7.10.2024 osoitteesta

<https://uusperhe.fi/tapaamissopimus/>

Monimuotoiset perheet. (n.d.). Monimuotoisten perheiden kohtaaminen. Haettu 9.10.2024 osoitteesta

<https://www.monimuotoisetperheet.fi/ammattilaisille/monimuotoisten-perheiden-kohtaaminen/uusperheet/>

Monimuotoiset perheet. (n.d.) Sanasto. Haettu 8.10.2024 osoitteesta

<https://www.monimuotoisetperheet.fi/ammattilaisille/sanasto/>

Mäkijärvi, L. (2014). Kahden kodin lapset: miten tuen lasta vanhempien avioerossa. Docedo.

Patricia L. Papernow. (n.d.). Stepfamily relationships. Haettu 30.10.2024 osoitteesta

<https://stepfamilyrelationships.com/>

Ronkainen, S., & Karjalainen, A. (2008). *Sähköä kyselyyn!: Web-kysely tutkimuksessa ja tiedonkeruussa*. Lapin yliopisto: Tila [jakaja].

StepApp. (n.d.). Ammattilaisille. Haettu 25.10.2024 osoitteesta

<https://www.stepapp.fi/>

Suomen perustuslaki 1999/731. Haettu 5.10.2024 osoitteesta

<https://www.finlex.fi/fi/laki/ajantasa/1999/19990731>

Supli. (n.d.). Mikä on uusperhe. Haettu 8.10.2024 osoitteesta

<https://supli.fi/tietoa/mika-on-uusperhe/>

Tuppurainen, E. (2022). Uusperheen ytimen tukeminen: Uusparien tuen tarve perheneuvolan sosiaalityössä. Maasteritutkielma. Jyväskylän yliopisto.

<https://jyx.jyu.fi/bitstream/han->

[dle/123456789/81788/1/URN%3ANBN%3Afi%3Aju-202206163397.pdf](https://jyx.jyu.fi/bitstream/handle/123456789/81788/1/URN%3ANBN%3Afi%3Aju-202206163397.pdf)

Törmäinen, T & Rosenborg, M. (2020). Uusperheen käsikirja. Otava.

Varhaiskasvatustilaki 540/2018. Haettu 5.10.2024 osoitteesta

<https://www.finlex.fi/fi/laki/alkup/2018/20180540>

Varhaiskasvatussuunnitelman perusteet. (2022). Opetushallitus.

https://www.oph.fi/sites/default/files/documents/Varhaiskasvatussuunnitelman_perusteet_2022_2.pdf

Zeleznikow, Lisa; Zeleznikow, John. (2015). Supporting Blended Families to Remain Intact: A Case Study. *Journal of Divorce & Remarriage; New York*, 56 (4), 317.

LIITE 1: KYSELYLOMAKE

Kysely varhaiskasvattajille uusperheiden tukemisesta

MLL Satakunnan piirin Yhdessä perheenä - erossakin! -hankkeessa tehdään opinnäytetyö aiheena uusperheiden tukeminen osana varhaiskasvatusta. Tutkimuksen kohteena on, miten varhaiskasvatuksessa voidaan tukea paremmin uusperheiden lapsia ja vanhempia. Kyselyllä kerätään tietoa siitä, onko työntekijöillä tarvetta tai kiinnostusta uusperheiden tukemiseen liittyvälle koulutukselle. Opinnäytetyön tekee SAMKin opiskelija Emmi Karisjoki, sosionomi (AMK).

Kyselyn tuloksia käytetään Yhdessä perheenä - erossakin! -hankkeen jatkorahoituksen valmistelussa, sekä osana Satakunnan alueen lapsiperheiden eroauttamistyön kehittämistä.

Kyselyn vastaukset toimitetaan Emmille anonyymeinä ja tutkimus tehdään hyviä tutkimuskäytäntöjä noudattaen.

Lisätietoja Yhdessä perheenä - erossakin! -hankkeesta tai kyselystä satu.katila@mll.fi p. 0503372388

* merkittyyihin kysymyksiin on pakko vastata.

Osa 1: Perustiedot

1. Ikä *

- alle 25
- 30-40
- 40-50
- 50-60
- yli 60

2. Paikkakunta jossa työskentelet (Satakunta) *

2. Paikkakunta jossa työskentelet (Satakunta)

Kirjoita kaupunki/kunnan nimi

3. Kuinka kauan olet työskennellyt varhaiskasvatuksessa? *

- alle 3-vuotta
- 3-6 vuotta
- 7-10 vuotta
- 11-15 vuotta
- yli 15 vuotta

4. Koulutustausta *

- Varhaiskasvatuksen lastenhoitaja
- Varhaiskasvatuksen opettaja (kandi)
- Varhaiskasvatuksen opettaja (sosionomi)
- Varhaiskasvatuksen erityisopettaja
- Varhaiskasvatuksen sosionomi
- Jokin muu mikä?

Muu

5. Missä työskentelet varhaiskasvatuksen kentällä tällä hetkellä? *

- Päiväkoti
- Esiopetus
- Johtaja
- Perhepäivähoito
- Jokin muu mikä?

Muu

Osa 2: Uusperhe termistö

6. Oliko uusperhe käsite sinulle entuudestaan tuttu? *

- Kyllä
 Ei

7. Tiedätkö mitä tarkoittaa lähivanhempi? *

- Kyllä
 Ei

8. Tiedätkö mitä tarkoittaa etävanhempi? *

- Kyllä
 Ei

9. Tiedätkö mitä tarkoittaa bonusvanhempi? *

- Kyllä
 Ei

10. Tiedätkö mitä tarkoittaa bonussisar/uuksisar? *

- Kyllä
 Ei

Osa 3: Varhaiskasvatus arjen kartoittaminen

11. Monirivinen pisteytys *

1. Koen uusperhe taustan vaikuttavan lapsen käyttäytymiseen päiväkotiarjessa. Esimerkiksi lapsen kuormittuneisuus, kahden kodin kulttuurin yhdistämisen haasteet.

- Täysin eri mieltä
 osittain eri mieltä
 en osaa sanoa/ei näy työssäni
 osittain samaa mieltä
 täysin samaa mieltä

2. Lapsen ryhmän työntekijät saa riittävästi tietoa uusperheen arjesta ja tapahtumista vanhemmilta.

- Täysin eri mieltä
 osittain eri mieltä
 en osaa sanoa/ei näy työssäni
 osittain samaa mieltä
 täysin samaa mieltä

3. Yhteistyö uusperheen kanssa vie enemmän resursseja työntekijöiltä kuin ydinperheen kanssa tehtävä yhteistyö. Esimerkiksi riittaiset perhesuhteet, tapaamisten sopiminen, lapsen useat kasvattajat, tiedonkulku perheenjäsenten välillä.

- Täysin eri mieltä
 osittain eri mieltä
 en osaa sanoa/ei näy työssäni

osittain samaa mieltä

täysin samaa mieltä

4. Työpaikallani on erikseen huomioitu uusperheiden tukeminen ja kohtaaminen. Esimerkkinä koulutukset ja muut työmenetelmät.

Täysin eri mieltä

osittain eri mieltä

en osaa sanoa/ei näy työssäni

osittain samaa mieltä

täysin samaa mieltä

5. Osaan tukea lasta varhaiskasvatuksessa, kun hän kohtaa suuria muutoksia arjessaan. Esimerkiksi; vanhempien ero, vanhemman uusi kumppani, uudet perheenjäsenet.

Täysin eri mieltä

osittain eri mieltä

en osaa sanoa/ei näy työssäni

osittain samaa mieltä

täysin samaa mieltä

6. Osaan huomioida uusperheen lasten erityispiirteet. Esimerkiksi mustasukkaisuus, huomionhakuisuus, reagointi arjen muutoksiin.

Täysin eri mieltä

osittain eri mieltä

en osaa sanoa/ei näy työssäni

osittain samaa mieltä

täysin samaa mieltä

7. Ymmärrän perheen moninaisuus käsitteen.

Täysin eri mieltä

osittain eri mieltä

en osaa sanoa/ei näy työssäni

osittain samaa mieltä

täysin samaa mieltä

8. Uusperheiden huomioiminen VASU:ssa on mielestäni helppoa.

Täysin eri mieltä

osittain eri mieltä

en osaa sanoa/ei näy työssäni

osittain samaa mieltä

täysin samaa mieltä

Osa 4: Tuen tarpeen selvitys

12. Koetko tarvitsevasi lisää tietoa uusperheiden tukemiseen? *

Kyllä

Ei

13. Koetko tarvitsevasi lisää tietoa uusperheiden erityispiirteistä? *

Kyllä

Ei

14. Koetko tarvitsevasi tukea uusperheiden kohtaamiseen ja perheen moninaisuuden hahmottamiseen? *

Kyllä

Ei

15. Moniammatillinen yhteistyö. Kenen ammattilaisen kanssa tehtävä yhteistyö edistäisi mielestäsi uusperheiden lapsien ja perheiden oikeutta tukeen varhaiskasvatuksessa? *

perhetyöntekijä

neuvola

sosiaaliohjaaja

lastensuojelu

jokin muu mikä?

Muu

16. Olisitko kiinnostunut toimimaan uusperheisiin liittyvän vertaisryhmän työparina oman työaikasi puitteissa? *

Kyllä

Ei

Esimerkiksi hankkeen työntekijän kanssa yhdessä ohjattua pienryhmätoimintaa.

17. Olisitko kiinnostunut osallistumaan uusperheisiin liittyvään koulutukseen/toimintaan? *

Kyllä

Ei

Jos vastasit kyllä niin minkälaiseen koulutukseen/toimintaan?

opas (kirjallinen työväline esim. esite)

koulutus

etäkoulutus (esim. Teams, Zoom)

jokin muu mikä?

Muu

Osa 5: Avoimia kysymyksiä (vapaaehtoinen)

18. Miten mielestäsi uusperhe tausta näkyy lapsessa varhaiskasvatuksessa, jos näkyy?

18. Miten mielestäsi uusperhe tausta näkyy lapsessa varhaiskasvatuksessa, jos näkyy?

19. Sana on vapaa. Jäikö jokin asia kysymättä? Onko vielä jotain mitä haluaisit sanoa aiheeseen liittyen?

19. Sana on vapaa. Jäikö jokin asia kysymättä? Onko vielä jotain mitä haluaisit sanoa aiheeseen liittyen?

Kiitos vastauksestasi!

Kaikkien vastanneiden kesken arvotaan vanhempainilta tai työntekijöiden koulutus syksyille 2024 omalle päiväkodille.
Vaihtoehdot

- Kahden kodin elämää - ero lapsen silmin
- Mediakasvatus varhaiskasvatuksessa

Saat kohta vastausviestin. Viestissä on linkki jossa voit käydä jättämässä yhteystietosi ja kumman aiheen valitset.

📩 Lähetä