



Kuvataiteen hyödyntäminen osana työryhmäpäivää

Pinja Närhi & Riikka Saarinen

2024 Laurea





Laurea-ammattikorkeakoulu

Kuvataiteen hyödyntäminen osana työryhmäpäivää

Pinja Närhi ja Riikka Saarinen

Sosionomikoulutus

Opinnäytetyö

Toukokuu 2024

Pinja Närhi, Riikka Saarinen

Kuvataiteen hyödyntäminen osana työryhmäpäivää

Vuosi 2024 Sivumäärä 55

Opinnäytetyön tarkoituksena oli toteuttaa kuvataidemenetelmiä hyödyntävä Taidepaja Helsingin Diakonissalaitoksen Rinnekotien lasten ja nuorten palveluita tuottavan yksikön työryhmäpäivän yhteydessä. Tässä opinnäytetyössä käytetään käsitettä Taidepaja, kun viitataan työryhmässä pidettävään ohjaukseen. Tavoitteena oli luoda Taidepajalle tarkasti suunniteltu opas, jota työelämäkumppani voi hyödyntää työryhmäpäivän sisällön suunnittelussa.

Opas Taidepajan järjestämiseen suunniteltiin teorian, palautteen ja reflektoinnin pohjalta. Teoriaosuudessa kerrotaan työelämäkumppanista, työhyvinvoinnista, taiteen vaikutuksesta hyvinvointiin, kuvataidemenetelmien ohjaamisesta ja toiminnallisesta opinnäytetyöstä. Taide-toiminnan perusteena on taiteen tutkittu yhteys hyvinvointiin ja nykypäivän työelämän kehittämiseen. Opasta työstettiin teorian lisäksi käytännön kokeilujen avulla, sekä kehitettiin Taidepajaan osallistuneilta saadulla palautteella. Opinnäytetyöstä syntyi konkreettinen tuotos, joka on opas Taidepajalle. Opinnäytetyö tehtiin tiiviissä yhteistyössä työelämäkumppanin kanssa.

Taidepajasta saatu osallistujien antama palaute tuki kuvataiteen tutkittua myönteistä vaikutusta hyvinvointiin. Taidepaja ohjattiin onnistuneesti ja siitä saatiin luotua tarkasti kehitetty opas. Työelämäkumppani näki mahdollisuuden kehittää ja lisätä luovan toiminnan osallisuutta organisaation toiminnassa oppaan avulla.

Pinja Närhi, Riikka Saarinen

Utilization of Visual arts as part of the workgroup day

Year

2024

Pages

55

The purpose of this Bachelor's thesis was to implement art-based methods in an Art Workshop (Taidepaja) during a workgroup day organized by the Helsinki Deaconess Foundation's Rinnekodit unit, which provides services for children and young people. In this thesis, the term "Art Workshop" was used to refer to the guidance session held within the team. The goal was to create a precisely planned guide for the Art Workshop that the professional partner can utilize in planning the content of the workgroup day.

The guide for organizing the Art Workshop was developed through theory, feedback, and reflection. The theoretical background covered information about the partner organization, well-being at work, the impact of arts on well-being, guidance in visual art methods and functional thesis. The foundation of using art-based methods was the researched connection between art and well-being, as well as its relevance to the development of modern work life. In addition to theory, the guide was refined through practical experiments and developed based on feedback from participants. The thesis resulted in a concrete outcome, which is the guide for the Art Workshop. The thesis was conducted in close collaboration with the working life partner.

The feedback received from the participants of the Art Workshop supported the claims presented in the theoretical background regarding the positive effects of visual arts on well-being. The Art Workshop was successfully facilitated, and a thoroughly developed guide was created. The professional partner saw an opportunity to develop and increase the involvement of art-based methods in the organization through the guide.

Keywords: art-based methods, benefits of visual arts, guidance, well-being at work

Sisällys

1	Johdanto.....	7
2	Työelämäkumppanin esittely	8
3	Työhyvinvoinnin tukeminen taiteen keinoin.....	8
4	Kuvataidemenetelmien ohjaaminen	11
5	Toiminnallinen opinnäytetyö ja prosessin kuvaus	12
5.1	Konstruktivistinen malli	13
5.2	Prosessin kuvaus.....	14
6	Tiedonhankintamenetelmät	18
7	Taidepajan suunnittelu ja toteutus.....	18
7.1	Kuvataidemenetelmän valinta	19
7.2	Taidepajan suunnittelu.....	22
7.3	Taidepajan toteutus	24
8	Oppaan kehittäminen Taidepajalle	27
8.1	Oman toiminnan arviointi	27
8.2	Osallistujilta saatu palaute	28
8.3	Oppaan kuvaus.....	31
8.4	Työelämäkumppanin arvio oppaasta	32
9	Pohdinta	32
9.1	Eettisyys	34
9.2	Jatkokehittämismahdollisuudet	35
	Kuviot	40
	Kuvat	40
	Taulukot	40
	Liitteet	41

1 Johdanto

Tämän toiminnallisen opinnäytetyön tarkoituksena oli toteuttaa kuvataidemenetelmiä hyödyntävä ohjauskerta Helsingin Diakonissalaitoksen Rinnekotien lasten ja nuorten palveluita tuottavan yksikön työryhmäpäivän yhteydessä. Opinnäytetyössä käytetään käsitettä Taidepaja, kun viitataan työryhmässä järjestettyyn ohjauskertaan. Tavoitteena oli luoda Taidepajalle tarkasti suunniteltu opas, jota työelämäkumppani voi hyödyntää työryhmäpäivän sisällön suunnittelussa. Opinnäytetyö tehtiin alusta saakka tiiviissä yhteistyössä työelämäkumppanin kanssa.

Tässä sosiaalialan opinnäytetyössä tutustutaan teorian kautta työhyvinvointiin, taiteen hyötyihin hyvinvoinnissa, ohjaamiseen ja kuvataidemenetelmien ohjaamiseen. Opinnäytetyöraportissa kuvataan toiminnallisen opinnäytetyön etenemistä sekä esitellään käytetyt tiedonhankintamenetelmät. Lisäksi perustellaan Taidepajaan valittua kuvataidemenetelmää ja käydään läpi toteutetun Taidepajan vaiheita ja sisältöä. Taidepajaan osallistuneilta kerättiin palautetta, jota avataan ja analysoidaan. Taidepajan sisällön pohjalta luotiin opas (Liite 5), jota kehitettiin muun muassa teorian, käytännön kokeilujen ja toiminnasta saadun palautteen avulla. Tämän oppaan sisältöä kuvataan. Opinnäytetyöraportin lopussa pohditaan opinnäytetyöprosessia, eettisyyttä sekä ideoidaan tuotoksen eli oppaan jatkokehittämismahdollisuuksia.

Tämän opinnäytetyön toiminnallisessa osuudessa tuotiin taidetoimintaa työyhteisöön järjestämällä Taidepaja. Taidepaja toimi taideinterventiona. Taideinterventioita ovat projektit, joissa taidetta viedään taidealan ulkopuolelle, esimerkiksi organisaatioihin ja yhteisöihin, työelämään tai työn kehittämiseen (Lehikoinen, Martin, Pulkki & Pässilä 2016, 8). Taide on oleellinen osa hyvinvoivaa yhteiskuntaa. Sen vaikutukset ulottuvat eri paikkoihin yhteiskunnassa jo pelkästään olemassaolollaan. Taide- ja kulttuurilähtöinen luova osaaminen on alettu nähdä merkittävänä tekijänä työelämän tuottavuuden, kestävän kasvun ja hyvinvoinnin vahvistamisessa. Suomessa näitä näkökulmia on korostettu eri ministeriöiden hankkeissa ja ohjelmissa, joissa oletetaan taiteen luovan uudenlaista toimintakulttuuria ja yhteiskehittämisen malleja eri toimialoille. (Lehikoinen ym. 2016, 12.)

Taide on merkityksellinen voimavara tämän opinnäytetyön tekijöiden elämässä. Taiteen tekeminen ja kokeminen oli entuudestaan tuttua, mutta sen kauneuden ja toimivuuden takana piilevä teoreettinen ja tutkimuksellinen tieto ei ollut kuitenkaan ennen opinnäytetyöprosessia kokonaisuudessaan selvillä. Opinnäytetyön aihetta suunnitellessa heräsi kiinnostus taiteen vaikutuksista työhyvinvointiin sekä mahdollisuuksista tuoda taidetoimintaa työelämään. Tämän takia opinnäytetyön tekijöitä kiinnosti tietää vastaus tutkimuskysymykseen: Miten työryhmä kokee Taidepajan?

2 Työelämäkumppanin esittely

Opinnäytetyö toteutettiin yhteistyössä Helsingin Diakonissalaitoksen kanssa. Diakonissalaitos on yleishyödyllinen säätiökonserni. Se tuottaa palveluita kaikista haavoittuvammassa asemassa oleville ja rakentaa toiminnallaan oikeudenmukaisempaa yhteiskuntaa. Helsingin Diakonissalaitos tuottaa yleishyödyllistä diakoniatointia sekä liiketoiminnallista sote-palvelua. (Helsingin Diakonissalaitos 2024.) Diakonissalaitos omistaa yhteiskunnallisen yrityksen Rinnekodit Oy. Rinnekodit tuottaa sosiaali- ja terveysalan palveluita ikäihmisille, lapsille ja nuorille, kehitysvammaisille, eri tavoin vammautuneille, asunnottomille, erilaisten riippuvuuksien kanssa kamppaileville sekä muille erityistä tukea tarvitseville. Rinnekotien ja Diakonissalaitoksen yhteinen tavoite on rakentaa maailma, jossa kaikilla on yhtäläinen mahdollisuus hyvään ja ihmisarvoiseen elämään. (Rinnekodit 2024.) Opinnäytetyötä toteutettiin yhteistyössä erityisesti Rinnekotien lasten ja nuorten palvelutoiminnan kanssa.

3 Työhyvinvoinnin tukeminen taiteen keinoin

Työhyvinvointi on moniulotteinen kokonaisuus, jota voi määritellä monin eri tavoin. Sosiaali- ja terveysministeriön mukaan työhyvinvointi koostuu työstä ja sen mielekkyydestä, hyvinvoinnista, terveydestä ja turvallisuudesta. Työhyvinvoinnilla on suora yhteys työssä jaksamiseen. Kun hyvinvointi kasvaa, kasvaa samalla työn tuottavuus ja työhön sitoutuminen. Tällöin myös sairauspoissaolot vähenevät. Työhyvinvoinnista on vastuussa niin työnantaja, kuin myös työntekijät. Työhyvinvoinnin edistäminen on yhteistyötä. Työnantaja on vastuussa muun muassa työympäristön turvallisuudesta, hyvästä johtamisesta ja yhdenvertaisesta kohtelusta työntekijöiden välillä. Työntekijällä on puolestaan päävastuu ylläpitää työkykyään ja ammatillista osaamistaan. (Sosiaali- ja terveysministeriö 2024.)

Työhyvinvointi on niin yksilön kuin työyhteisön kokemus, joka näyttäytyy myös ulospäin muun muassa asiakkaille. Työterveyshuoltolain (1383/2001) 2 luvun 8 § kannustaa työnantajia kehittämään työpaikkaa yhdessä henkilöstön kanssa. Säädökset eivät ole pelkästään velvoittavia, vaan ne myös ohjaavat työnantajia kohti vastuullisempia käytäntöjä, jotka tukevat työntekijöiden hyvinvointia. Työhyvinvoinnissa eri osatekijöihin voidaan vaikuttaa työntekijän, työnantajan, työsuojelun ja työterveyshuollon yhteisellä vastuulla ja toiminnalla. (Laine 2012, 18.) Koska ihminen on kokonaisuus, jokaisen elämästä löytyy työn lisäksi monia muita osa-alueita, on raja työhyvinvoinnin ja yksityiselämän hyvinvoinnin välillä häilyvä (Hirvihuhta 2006, 132).

Tässä opinnäytetyössä Taidepajan kautta toteutettiin taideinterventio. Taideinterventioita ovat projektit, joissa taidetta viedään taidealan ulkopuolelle, esimerkiksi organisaatioihin ja yhteisöihin, työelämään, työhön tai työn kehittämiseen. Interventioissa taiteellisella osaamisella voidaan kehittää sellaisia vuorovaikutuksellisia tilanteita, joiden tarkoituksena on vahvistaa luovuutta. Taideinterventiot organisaatioissa voidaan nähdä osana nykypäivän työelämän kehittämistä. Nykyään monessa organisaatioissa toimii esimerkiksi monikulttuurinen ja moniammatillinen työryhmä. Jatkuva muutos ja monialainen yhteistyö edellyttävät joustavaa ajattelua ja uudenlaisia vuorovaikutteisia työtapoja. Taidemenetelmät voivat vastata näihin kysymyksiin. Taideinterventiota suunnitellessa ja toteuttaessa tulee huomioida tapauskohtaisesti erilaisia seikkoja, kuten organisaatio, sen arvot sekä historia. (Lehikoinen ym. 2016, 8-9, 12, 17.)

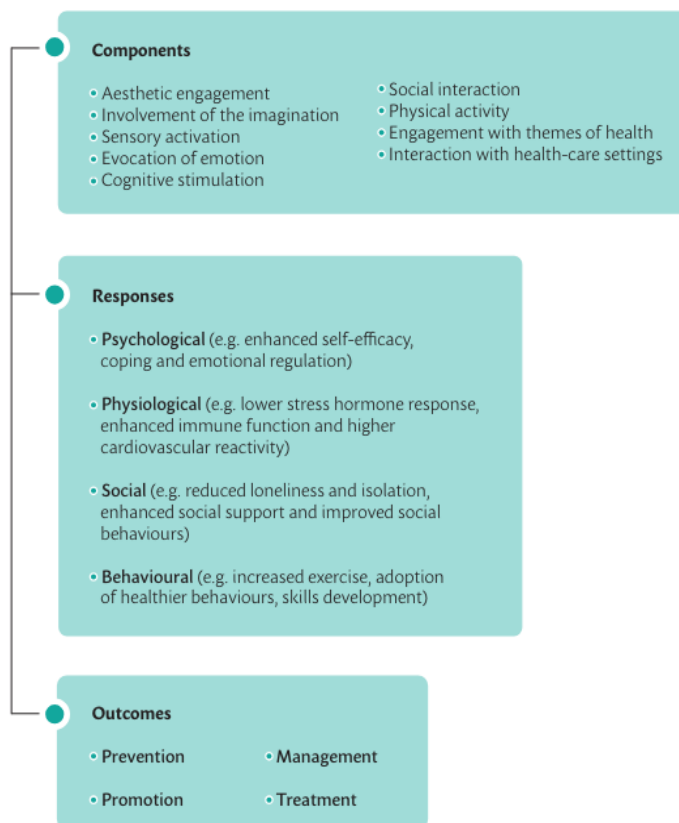
Tutkimusten mukaan taidetoiminnan kautta voidaan tarkastella organisaation toimintaa, vahvistaa vuorovaikutusta ja edistää uusien ideoiden syntymistä. Taiteen avulla voidaan myös oppia uutta ja vahvistaa työelämässä tarvittavia taitoja. (Lehikoinen ym. 2016, 10-11.) Ohjatusti käytettynä taidelähtöiset menetelmät voivat palauttaa työntekijän rasituksista ja mahdollistaa hetken pysähtymiselle ja asioiden pohtimiselle (Laine 2012, 10).

Osa taiteilijoista näkee mahdollisuuden taiteen toimintalogiikan ja menetelmien, sekä taiteilijan pedagogiikan tuomisesta osaksi moniammatillista yhteistyötä. Tämä ei merkitse perinteisen modernin taidekäsityksen jatkamista, vaan pikemminkin kyse on uudeltaisesta hybridistä ympäristöstä, jossa taide ja muut alat kohtaavat. (Lehikoinen ym. 2016, 22.) Kulttuurin ja taiteen parissa voi viettää aikaa esimerkiksi käymällä taidenäyttelyssä tai teatterissa. Tällaisissa tilanteissa ollaan kokijan roolissa. Kun luovia menetelmiä tuodaan yhteisöön, osallistuja pääsee olemaan niin kokija, tekijä kuin myös oppija. Työskennellessä uusien menetelmien parissa osallistujat ovat melko tasavertaisessa tilanteessa. Saatetaan kokea epävarmuutta, jolloin luonnollisesti haetaan tukea toisista. Tämä lisää useimmiten yhteenkuuluvuuden tunnetta. (Laine 2012, 9-10.)

Opetus- ja kulttuuriministeriön alla toimii taiteen edistämisen asiantuntija- ja palveluvirasto Taiteen edistämiskeskus (Taike). Taike edistää taidetta ja kulttuuria yhteiskunnallisesti sekä kansainvälisesti muun muassa jakamalla apurahoja ammattitaiteilijoille sekä avustuksia alan yhteisöille. Lisäksi Taike tarjoaa asiantuntijapalveluita kuntien kulttuuritoiminnan, kulttuurihyvinvoinnin sekä julkisen taiteen osalta. (Taiteen edistämiskeskus 2024a.) Kulttuurihyvinvoinnin asiantuntijapalvelut pyrkivät integroimaan taiteilijoiden työn luonnolliseksi ja arvostetuksi osaksi terveyden ja hyvinvoinnin edistämistä. Tätä toteutetaan tuottamalla tietoa taiteesta ja kulttuurihyvinvoinnista sekä taiteeseen liittyvän toiminnan suunnittelemisella ja toteuttamisella. (Taiteen edistämiskeskus 2024b.)

Maailmanterveysjärjestö WHO julkaisi vuonna 2019 raportin, joka käsittelee taiteen vaikutusta terveyteen ja hyvinvointiin. Raportti kattaa yli 900 tutkimusjulkaisua sekä yli 3000 yksittäistä erityyppistä tutkimusta. Näin ollen se on tähän mennessä laajin taiteen ja kulttuurin terveys- ja hyvinvointivaikutuksia käsittelevä kartoitus. Tutkimustiedon mukaan taiteen avulla on mahdollista vaikuttaa niin fyysiseen- kuin psyykkiseen terveyteen. WHO:n raportissa käsitteellä taide viitataan koettuun ja tuotettuun taiteeseen. Taide termiä käytetään kattamaan esittävä taide, kuvataide, kirjallisuus, kulttuuri ja digitaalinen taide. Terveys määritellään WHO:n mukaan tilaksi, jossa on täydellinen fyysinen, psyykinen ja sosiaalinen hyvinvointi. Määritelmän mukaan terveys ei siis merkitse ainoastaan vammaisuuden tai ikääntymiseen kuuluvan heikkouden puuttumista. (Fancourt & Finn 2019, VII, 1-2.)

WHO:n raportissa painotetaan taidetoiminnan moniulotteisia myönteisiä vaikutuksia terveyteen (Kuvio 1). Raportissa käsitellään erilaisia terveyden kannalta oleellisia komponentteja ja osatekijöitä, taiteen tekemiseen ja kokemiseen liittyen. (Fancourt & Finn 2019, 2-4.)



Kuvio 1 Mallinnus taidetoiminnan ja terveyden yhteydestä toisiinsa (WHO 2019, 3).

Komponentteja ovat esimerkiksi mielikuvituksen käyttö, kosketus esteettisyyteen, aistien aktivointi, tunteiden herättäminen, kognitiivinen stimulointi, sosiaalinen vuorovaikutus ja fyysinen toiminta. Nämä komponentit ja osatekijät voivat mahdollistaa erilaisia käyttäytymiseen liittyviä, sosiaalisia, psykologisia ja fysiologisia vasteita. Käyttäytymiseen liittyviä vasteita ovat esimerkiksi erilaisten taitojen kehittyminen, terveellisempien elämäntapojen omaksuminen ja liikkumisen lisääntyminen. Sosiaalisia vasteita ovat esimerkiksi vähentynyt yksinäisyys ja eristäytyminen, sosiaalisen tuen lisääntyminen ja sosiaalisten taitojen kehittyminen. Psykologisia vasteita ovat esimerkiksi vahvistunut uskomus ja luottamus omiin kykyihin, parantunut tunteiden säätely ja selviytymiskeinojen kehittyminen. Fysiologisia vasteita ovat esimerkiksi madaltunut stressihormonin vaste ja tehostunut immuunitoiminta. Näiden vasteiden kehittyä voidaan ennaltaehkäistä, hoitaa ja hallita terveydellisiä haasteita sekä edistää terveyttä. Näin ollen taiteen avulla voidaan vaikuttaa myönteisesti terveyteen monin eri tavoin. (Fancourt & Finn 2019, 2-4.)

4 Kuvataidemenetelmien ohjaaminen

Ohjaaminen käsitteenä tarkoittaa toimintaa, jossa yksilöä tai tiimiä avustetaan jonkin päämäärän tai suunnan tavoittamisessa. Toimiakseen ryhmä tarvitsee ohjaajan, joka pitää huolta ryhmän erilaisista tarpeista. Ohjaajan vastuulle voi kuulua esimerkiksi suunnan näyttäminen, päätösten tekeminen, visioiden luominen, sisäinen organisoiminen, palautteen antaminen, resurssien hankkiminen sekä riittävän tiedon välittäminen. Onnistunut ohjaaminen on parhaimmillaan dialogista kanssakäymistä, jossa mahdollistuu rakentava ja luova toiminta. Ohjaajalta vaaditaan sensitiivisyyttä ohjattavan lukemiseen. (Kopakkala 2011, 89; Ojanen 2009, 67.) Tässä opinnäytetyössä ohjaamisella viitataan yksilöiden ja tiimin tukemiseen taiteen tekemisessä.

Jotta yksilö voisi kokea taiteen tavalla, joka heijastaa hänen omaa persoonallisuuttaan, tarvitaan aikaa ja tilaa paitsi itse taiteen luomiselle myös valmiuksille jakaa, keskustella ja arvostaa syntyneitä taideteoksia. Taiteen avulla voi muodostaa eheän kokemusmaailman, luoda tarinoita ja kertomuksia menneestä, tulevasta tai nykyhetkestä. Kun ohjataan taidekokemusta niin, että se tapahtuu turvallisessa ympäristössä ja tarjoaa mahdollisuuden liittää se omiin kokemuksiin ja ympäröivään maailmaan, se voi toimia välineenä tunteiden, kokemusten ja tunnelmien ilmaisemiseen ja purkamiseen. Parhaimmillaan taide toimii moninaisuuden mahdollistajana yksilön tai ryhmän tasolla. (Bethell 2022.)

Taideterapiassa terapeutin tehtävä on rohkaista asiakasta omatoimiseen työskentelyyn, missä asiakas voi valita intuitiivisen, etukäteen suunnittele mattoman lähestymistavan, määrätietois en ja suunnitelmallisen tavan tai näiden yhdistelmän omien tarpeidensa mukaisesti. Terapeutin tulee tarjota riittävästi aikaa ja tilaa asiakkaan itsenäiselle työskentelylle, jotta tämä voi edetä omassa tahdissaan. Taidetyöskentely kattaa kaikki luovan prosessin vaiheet, joten vaikka näennäinen tapahtumattomuus voi näyttää epäolennaiselta, se voi itse asiassa olla merkittävä osa kokonaisuutta. Terapeutin ei yleensä pitäisi keskeyttää luovaa prosessia tai tarjota apua, ellei asiakas sitä erikseen pyydä. Terapeutti on kuitenkin jatkuvasti läsnä ja puuttuu työskentelyn etenemiseen tarvittaessa. (Rankanen, Hentinen & Mantere 2007, 95.) Tässä opinnäytetyössä sovelletaan joitain taideterapian perusajatuksia ja menetelmiä ohjaamisen suunnittelussa ja toteutuksessa, vaikka Taidepajassa ei ole kyse taideterapian ohjaamisesta. Taidepaja voi kuitenkin mahdollisesti olla ohjattavalle terapeutin kokemus, tämän kuitenkin olematta toiminnan lähtökohta.

Taidemenetelmien ohjaamisessa täytyy valmistautua kohtaamaan erilaisia haasteita. Taiteen ohjaajan tulee olla tietoinen ja vastuullinen tilanteissa, joissa prosessin kulku voi olla vaikea ennustaa tai hallita. Ohjaajan on oltava valmis kohtaamaan vaikeita ja kipeitä asioita, jotka voivat nousta esiin prosessin aikana, ja tunnettava oman osaamisensa rajat. (Lehikoinen ym. 2016, 21.)

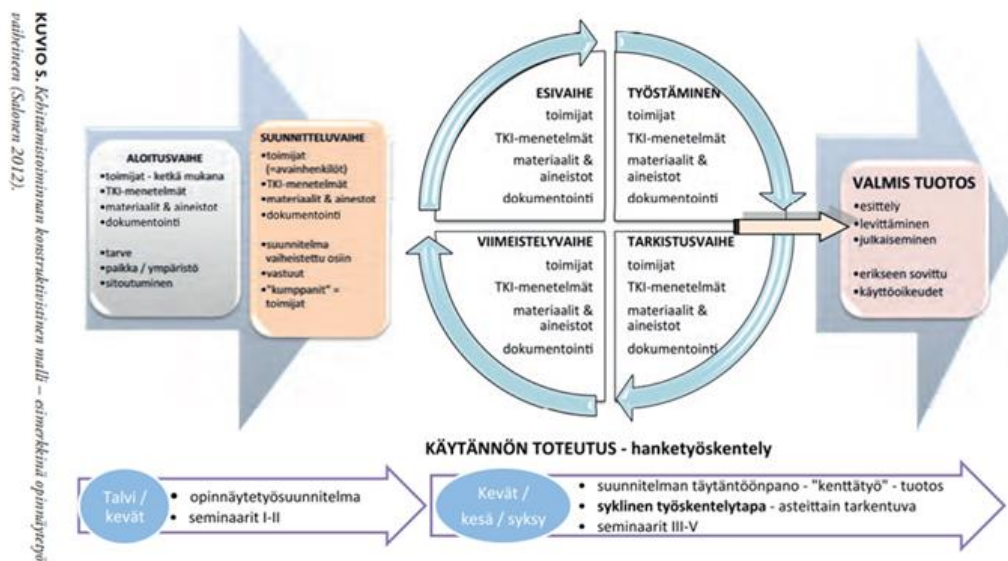
Opinnäytetyössä ohjaaminen toteutetaan Taidepajan aikana. Tässä opinnäytetyössä kuvatun Taidepajan ohjattava ryhmä koostuu työntekijöistä, jotka työskentelevät Rinnekotien lasten ja nuorten palvelutoiminnassa. Yksikön työryhmässä on yhteensä 16 henkilöä ja he työskentelevät samassa yksikössä. Osa työntekijöistä työskentelee osa-aikaisina, jolloin kaikilla heillä ei ole velvoitetta osallistua työryhmäpäiviin. Taidepajaan ei vaadittu erillistä ilmoittautumista, joten toimintaan osallistuvien määrä ei ollut etukäteen tiedossa.

5 Toiminnallinen opinnäytetyö ja prosessin kuvaus

Toiminnallinen opinnäytetyö on yksi ammattikorkeakoulujen opinnäytetyötyyppi, sekä tutkimuksellinen kehittämistapa. Toiminnallisen opinnäytetyön tavoitteena on kehittää ammatillinen tuotos, joka palvelee työelämäkumppania. Toiminnallisessa opinnäytetyössä osoitetaan ammatillinen asiantuntijuus tutkimuksellisella ja kehittäväällä tavalla tehdystä tuotoksesta ja raportissa. Tutkimuksen ja kehittämisen rajapinnat ovat häilyviä. Näin ollen toiminnalliseen opinnäytetyöhön voi liittyä myös tutkimuksellisia piirteitä. (Airaksinen, Kostamo & Vilka 2022, 9, 11.) Kehittämistoimintaa voidaan käyttää yläkäsitteenä esimerkiksi toiminnalliselle opinnäytetyölle, tutkimukselliselle kehittämistoiminnalle sekä kehittämistyölle (Moilanen, Ojasalo & Ritalahti 2013, 7).

5.1 Konstruktivistinen malli

Tässä opinnäytetyössä on käytetty Salosen kehittämää konstruktivistista mallia (Kuvio 2). Konstruktivistisessa mallissa korostuu osallistava näkökulma ja yhteisöllisyys. Konstruktivistisessa mallissa otetaan huomioon eri prosessivaiheissa inhimilliset tekijät. Tällä tarkoitetaan prosessin eri vaiheissa tapahtuvaa pysähtymistä, arviointia, eteenpäin suuntautumista sekä tasaverstaista ja vuorovaikutteista keskustelua osapuolten välillä. (Salonen 2013, 16.)



Kuvio 2 Konstruktivistinen malli (Salonen 2013, 20).

Konstruktivistisen mallin vaiheita ovat aloitusvaihe, suunnitteluvaihe, käytännön toteutus, joka sisältää esivaiheen, työstämisen, tarkistusvaiheen, viimeistelyvaiheen ja viimeisenä vaiheena on valmis tuotos (Kuvio 2). Aloitusvaihe sisältää kehittämistarpeen ilmaisen ja alustavan ajatuksen kehittämistehtävästä, toimintaympäristöstä sekä ajatuksen prosessiin kuuluvista toimijoista ja heidän roolistaan sekä osallistumisestaan. Tässä vaiheessa sovitaan sitoutumisesta, tuesta ja projektin aiheen selkeästä rajaamisesta. (Salonen 2013, 17.)

Toinen vaihe on suunnitteluvaihe. Suunnitteluvaiheessa projektin idea kirkastuu, mikä on tärkein vaihe kehittämistoiminnassa. Tällöin tehdään kirjallinen kehittämissuunnitelma. Suunnitelmassa tulee ilmetä kokonaiskuva prosessista niin kattavasti, kuin vain tässä vaiheessa on mahdollista. (Salonen 2013, 17.)

Suunnitteluvaiheen jälkeen siirrytään käytännötoteutukseen. Käytännötoteutukseen kuuluu esivaihe, jolloin siirrytään työskentelemään ennalta suunniteltuun ja sovittuun ympäristöön. Tämä vaihe on kenttätöskentelyä ja tapahtuu suunnitelman hyväksymisen jälkeen. Työstäminen on kehittämistoiminnan pisin vaihe. Tässä vaiheessa realisoituu kaikki kehittämistoiminnan osatekijät: toimijat, menetelmät, materiaalit ja tietoperusta sekä mahdolliset dokumentointitavat. Toimijat ovat prosessin kannalta merkittäviä avain- ja ydinhenkilöitä. Työstäminen vaatii erityisesti suunnitelmallisuutta, vastuullisuutta, itsenäisyyttä, vuorovaikutteisuutta osapuolien välillä, epävarmuuden sietämistä sekä itsensä ja oman toiminnan kehittämistä. Tarkistusvaihe on arviointia, jonka voidaan ajatella sisältyvän prosessiin alusta loppuun. Tässä vaiheessa toimijat arvioivat syntyneitä tuotoksia ja mahdollisesti jatkavat sen työstöä tai siirtyvät viimeistelyvaiheeseen. (Salonen 2013, 17-18.)

Viimeistelyvaiheeseen siirtyessä tuotos viimeistellään. Kun tuotos on viimeistely, syntyy valmis tuotos. (Salonen 2013, 18-19.)

5.2 Prosessin kuvaus

Prosessin kuvauksessa käytetyn menetelmän, konstruktivistisen mallin, hyötynä nähtiin siinä huomioitua inhimilliset tekijät. Koska opinnäytetyössä kehitettiin opas työelämäkumppanin käyttöön, muokkautui se prosessin eri vaiheissa vuorovaikutteisessa ideoinnissa eri toimijoiden välillä. Prosessin kuvauksen hahmottamisen tueksi luotiin taulukko (Taulukko 1), jossa prosessin eri vaiheet on kuvattu kronologisessa järjestyksessä. Taulukkoa tulkittaessa tulee kuitenkin huomioida, että työskentely on ollut konstruktivistisen mallin mukaista, syklistä, asteittain tarkentuvaa työskentelyä. Taulukon tarkoitus on havainnollistaa kokonaiskuvaa ja erilaisia vaiheita.

<u>Aika</u>	<u>Menetelmä</u>	<u>Toimija</u>	<u>Tuotos</u>	<u>Vaihe</u>
10/2023	Keskustelu	Opinnäytetyön tekijät ja yhteistyössä toimivan yksikön esihenkilö	Opinnäytetyön aloituksesta sopiminen ja aiheen ideointi	Aloitusvaihe
11/2023	Kirjallinen sopimus	Opinnäytetyön tekijät ja yhteistyössä toimivan yksikön esihenkilö	Opinnäytetyösopimuksen kirjoittaminen	

1- 3/2024	Tiedonhankinta	Opinnäytetyön tekijät	Opinnäytetyösuunnitelma	Suunnittelu- vaihe
	Keskustelu	Opinnäytetyön tekijät ja informaattikko		
	Asiantuntijan strukturoimaton haastattelu	Opinnäytetyön tekijät ja asiantuntija		
3/2024	Keskustelu	Opinnäytetyön tekijät ja yhteistyössä toimivan yksikön esihenkilö	Tarkoituksen ja tavoitteiden uudesta muotoilu	
	Tutkimuslupahakemus	Opinnäytetyön tekijät ja työelämäkumppani	Eettisen toimikunnan hyväksyntä opinnäytetyön toteuttamiselle	
3/2024	Taidepajan suunnittelu	Opinnäytetyön tekijät	Ensimmäinen versio Taidepajasta	Käytännön toteutus
	Taidepajan harjoituskerta	Opinnäytetyön tekijät ja vapaaehtoiset		
	Opinnäytetyön toiminnallinen osuus	Opinnäytetyön tekijät ja yhteistyössä toimivan yksikön työryhmä	Varsinaisen Taidepajan toteutus	
	Anonyymi kysely	Yhteistyössä toimivan yksikön työryhmä	Kirjallinen palaute Taidepajasta	

3-4/2024	Tuotoksen rakentaminen	Opinnäytetyön tekijät	Lopullinen opas Taidepajalle	
	Tiedonhankinta		Opinnäytetyöraportti	
5/2024	Kirjallinen palaute	Yhteistyössä toimivan yksikön esihenkilö, opinnäytetyötä arvioivat lehtorit ja opponoija	Opinnäytetyöraportin viimeistely	Viimeistely
5/2024	Julkaisu	Opinnäytetyön tekijät	Valmiin opinnäytetyön julkaisu	Valmis tuotos

Taulukko 1 Prosessin kuvaus

Syksyllä 2023 prosessin aloitusvaiheessa suunniteltiin opinnäytetyön toteutusmuoto ja työelämäkumppani. Työelämäkumppanin valikoiduttua ja vahvistuttua järjestettiin yksikön esihenkilön kanssa tapaaminen, jossa käytiin keskustelua opinnäytetyön tekemisen mahdollisuuksista ja työelämäkumppanin toiveista. Ideointi oli vastavuoroista ja molemmat osapuolet saivat kertoa ajatuksia ja ehdotuksia millainen tuotos työelämäkumppanille rakennettaisiin. Kun lopullinen opinnäytetyön aihe oli valikoitunut, laadittiin työelämäkumppanin kanssa opinnäytetyösopimus.

Suunnitteluvaiheessa alkoi tarkempi aiheen tutkiminen, kirjallisuuden ja tutkimusten kautta. Laadittiin yksityiskohtaisempi suunnitelma siitä, kuinka Taidepaja toteutettaisiin ja tutkittiin verrattavissa olevia aiemmin tehtyjä opinnäytetöitä. Opinnäytetyöt antoivat kirjallisuuden lisäksi viitteitä siitä, mitä tämän tyyppisessä projektissa tulisi huomioida. Rajalan Heidin opinnäytetyöhön Taidetuokiot työhyvinvoinnin edistäjänä, palattiin eri prosessin vaiheissa. Rajalan opinnäytetyö oli myös toiminnallinen ja siinä vietiin taidetoimintaa työpaikalle. (Rajala 2013.)

Tiedonhakuja tukemaan sovittiin tapaamiset Laurean informaattikon ja kuvataiteita opettavan lehtorin kanssa. Informaattikko opasti tiedonhankinnassa sekä keskeisten termien valikoimisessa. Kuvataiteita opettavan lehtorin kanssa järjestettiin strukturoimaton asiantuntijahaastattelu. Asiantuntijahaastattelussa keskusteltiin kuvataidemenetelmistä ja niiden ohjaamisesta. Asiantuntija antoi oman näkemyksen opinnäytetyöprosessista ja valikoidusta kuvataidemenetelmästä.

Hankitun tiedon pohjalta laadittiin opinnäytetyösuunnitelma, joka lähetettiin ensin esihenkilölle, joka toimii yksikössä, jossa Taidepaja järjestettiin sekä toiminnasta vastaavalle johtajalle, joka antoi alustavan puollon ennen opinnäytetyösuunnitelman lähettämistä Helsingin Diakonissalaitoksen tutkimuseettiselle toimikunnalle. Tutkimuseettinen toimikunta arvioi ja hyväksyi opinnäytetyösuunnitelman, minkä myötä mahdollistui opinnäytetyön toiminnallisen osuuden toteuttaminen ja prosessin jatkaminen.

Opinnäytetyön oli suunniteltu valmistuvan vuoden 2024 helmikuussa. Aikataulutuksen kuitenkin muuttui ja opinnäytetyön valmistuminen siirtyi keväälle 2024. Aikataulumuutoksella ei ollut negatiivista vaikutusta, sillä työelämäkumppanin kanssa oli prosessin aloitusvaiheessa sovittu, että opinnäytetyölle on varattu aikaa syksy 2023 - kevät 2024.

Käytännötoteutus vaiheessa luotiin yksityiskohtaisempi suunnitelma Taidepajan aikataulusta ja siihen tarvittavista tarvikkeista. Työelämäkumppanin kanssa sovittiin yhdessä budjetti Taidepajan järjestämistä varten. Kun tarkka aikataulu Taidepajatoiminnalle oli suunniteltu ja tarvittavat materiaalit hankittu, järjestettiin ennen varsinaista Taidepajaa harjoituspaja työyhteisön ulkopuolelle. Varsinainen Taidepaja järjestettiin työryhmälle maaliskuun työryhmäpäivän yhteydessä. Taidepajan jälkeen osallistujilta kerättiin palautetta, minkä pohjalta opasta kehitettiin.

Taidepajan järjestämisen jälkeen työskentely painottui opinnäytetyöraportin kirjoittamiseen, tuotoksen kehittämiseen ja tiedonhankintaan. Raporttia laajennettiin kattavammalla teoriapohjalla ja tutkimustiedolla. Tuotos, eli opas luotiin kerätyn aineiston pohjalta ja se valmistui toukokuussa 2024.

6 Tiedonhankintamenetelmät

Opinnäytetyön tietoperusta pohjautuu aiheeseen liittyvään kirjallisuuteen, artikkeleihin, tutkimuksiin, ammattilehtiin, asiantuntijahaastatteluun sekä soveltuvin osin Laurea-ammattikorkeakoulun Kuvallisen ilmaisun terapeuttiset menetelmät opintojakson kautta saatuun tietoon. Oppilaitoksen informaattikon avulla haettiin ajankohtaisia lähteitä ja käsitteitä ja ammattikorkeakoulussa kuvataidemenetelmiä opettavalta lehtorilta kysyttiin taiteeseen liittyviä tieteellisiä lähteitä. Kuvataiteita opettavan lehtorin kanssa järjestettiin myös strukturoimaton asiantuntijahaastattelu. Strukturoimattomassa haastattelussa ei ole etukäteen tarkasti määriteltyjä kysymyksiä, vaan keskustelun aiheet määrittyvät tarkemmin haastattelun edetessä (Puusniekka & Saaranen-Kauppinen, 2006).

Opinnäytetyöprosessia dokumentoitiin opinnäytetyöpäiväkirjaan prosessin alusta saakka. Opinnäytetyöpäiväkirja on yksi itsedokumentoinnin tapa. Opinnäytetyöpäiväkirja on kirjoittajansa näköinen, eikä sille ole määritelty tarkkaa struktuuria. Dokumentoituja havaintoja voi ottaa mukaan keskusteluun eri toimijoiden välillä prosessin eri vaiheissa. Dokumentoitujen havaintojen pohjalta voidaan luoda keskustelua, mikä voi herättää uusia näkökulmia, ideoita ja ajatuksia, mitkä voivat viedä prosessia eteenpäin. (Vilka 2021, 84-85.) Tässä opinnäytetyössä päiväkirja oli vapaamuotoinen muistiinpanoväline, jonka avulla luotiin kokonaiskuva prosessista ja sen vaiheista valmiiseen opinnäytetyöraporttiin.

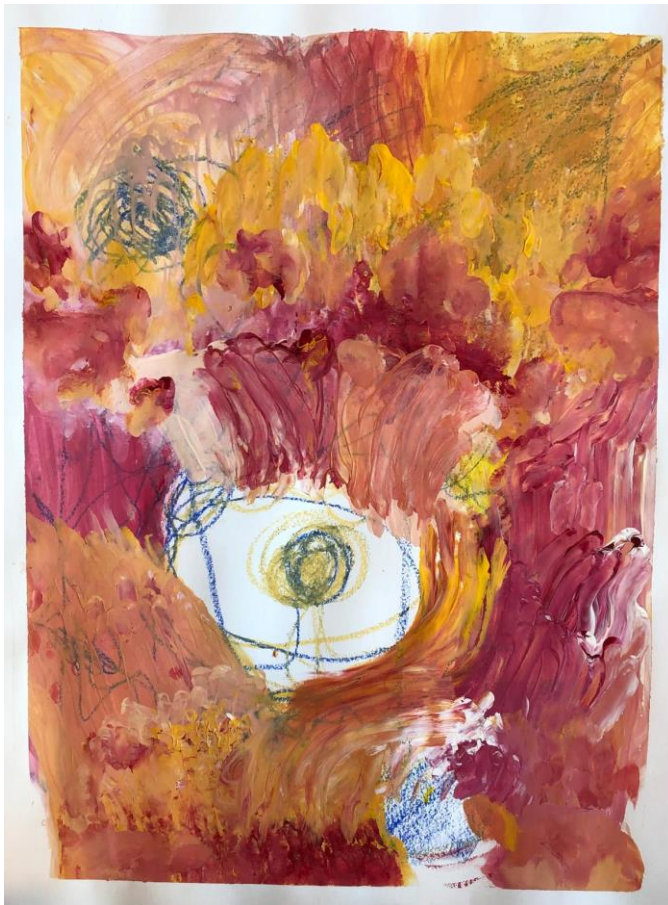
Tiedonhankintaa tapahtui kysymällä työpajaan osallistuvilta palautetta Google Formsillä avulla. Aineistona käytettävien kysymysten tuli olla tarkkaan harkittuja ja tarkoituksenmukaisia, jotta niiden avulla saatiin kehittämisen kannalta oleellista tietoa. Tulee huomioida, että palautteessa olevat kysymykset eivät ole sama asia kuin tutkimuskysymys (Vilka 2021, 105-106). Palautekysely lähetettiin Taidepajaan osallistuville linkkinä Taidepajan lopussa. Vastaukset ryhmiteltiin, jotta vastausten käsittely ja kokonaiskuvan luominen saadusta palautteesta olisi selkeämpää.

7 Taidepajan suunnittelu ja toteutus

Taidepajaa suunniteltiin ja muokattiin erilaisten tiedonhankintamenetelmien avulla muotoon, joka palvelisi opinnäytetyön tarkoitusta ja tavoitetta. Tarkoituksena oli järjestää kuvataidemenetelmää hyödyntävä Taidepaja työryhmäpäivän yhteydessä ja tavoitteena oli luoda tästä Taidepajasta opas. Opas tehtiin työyhteisön käyttöön, ja työelämäkumppani voi hyödyntää opasta tulevien työryhmäpäivien sisältöä suunnitellessaan. Koko suunnitteluprosessin aikana tehtyjen päätösten tavoitteena oli luoda Taidepajasta kattava ja helposti lähestyttävä opas. Opasta hyödyntävän ohjaajan tulisi pystyä ohjaamaan Taidepajaa ilman aiempaa kokemusta kuvataidemenetelmästä, taiteen ohjaamisesta tai käytettävistä välineistä.

7.1 Kuvataidemenetelmän valinta

Kuvataidemenetelmän valitseminen ja sen hiominen opinnäytetyöhön sopivaksi oli monivaiheinen prosessi. Menetelmän valintaan vaikuttivat kokemukset Laurea-ammattikorkeakoulun opintojaksosta Kuvataiteen terapeuttiset menetelmät. Opintojaksolla tutustuttiin sensorimotoriseen taideterapiaan. Sensorimotorisessa taideterapiassa kannustetaan kuvallisen ilmaisun sijaan enemmänkin kehollisten tunteuksien tiedostamiseen (Elbrecht 2024). Yksi sensorimotorisen taideterapian menetelmistä on ohjattu piirtäminen (eng. Guided Drawing), jossa traumoja käsitellään piirtämisen avulla. Piirtäminen tapahtuu isolle paperille samanaikaisesti kummallakin kädellä, silmien ollessa kiinni. Menetelmä koostuu ohjatuista vaiheista, joissa asiakas pääsee ilmaisemaan paperille kehon sisäisiä tunteuksia. Samalla fysiologiset oireet ja niihin liittyvät tunteet voivat vapautua. Menetelmä perustuu ihmisen stressireaktioon liittyviin neurobiologisiin oivalluksiin. (Sensorimotor Art Therapy 2024.) Alla olevassa kuvassa (Kuva 1) näkyy hyvin menetelmän peruselementtejä. Liiduilla on piirretty saman aikaisesti kahdella kädellä silmien ollessa kiinni ja luotu mielessä olleita kuvia paperille. Liitujen päälle on levitetty käsillä akryylivärejä ”hierovin” liikkein. Kuva on otettu Kuvataiteen terapeuttiset menetelmät opintojaksolla.



Kuva 1 Kuvataiteen terapeuttiset menetelmät opintojaksolla tehty teos

Tästä kehollisesta taideterapian suuntauksesta inspiroituneena toinen opinnäytetyön tekijöistä suunnitteli osana työharjoitteluun kuvataidetuokion, jonka ohjauksessa hyödynnettiin ohjatun piirtämisen kehollista ilmaisua sekä taidevälineitä. Kuitenkaan ohjaamisen fokus ei keskittynyt terapeuttisella tasolla kehollisten tuntemusten purkamiseen, vaan pikemminkin mieleen muodostuvien kuvien tarkasteluun ja näiden keholliseen ilmaisuun paperille. Tämä sensorisen taideterapian piirteitä sisältävä kuvataidetuokio ohjattiin kahdelle sosiaalialan asiakasryhmälle osana työharjoittelua syksyllä 2022 ja keväällä 2023. Kokemukset tuokioiden toimivuudesta ja ohjaamisen onnistumisesta johtivat omalta osaltaan päätökseen tämän menetelmän hyödyntämisestä myös opinnäytetyössä.

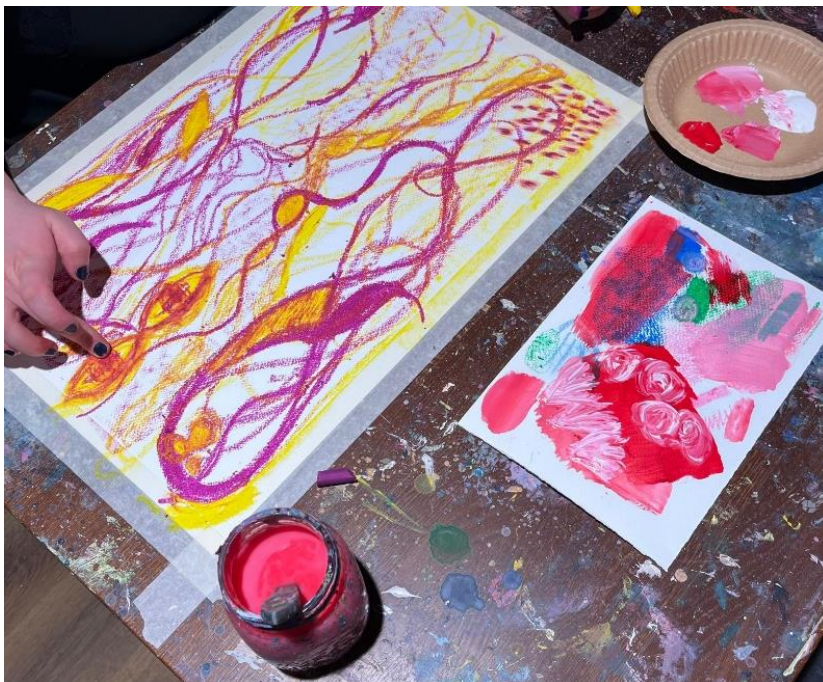
Tämä sensorimotorisesta taideterapiasta vaikutteita ottanut tuokio ei kuitenkaan ollut sellaisenaan valmis toteutettavaksi opinnäytetyön toiminnallisessa osuudessa. Siitä uupui tutkimuksellisessa työssä käytettävä systemaattinen lähestymistapa, jolla toimintaa suunnitellaan järjestelmällisesti ja tarkoituksenmukaisesti. Tähän tarpeeseen lähdettiin vastaamaan etsimällä teorian tietoa ja tarkastelemalla menetelmän käytettävyyttä työryhmäpäivän yhteydessä.

Valittavan kuvataidemenetelmän tuli olla helposti lähestyttävä, hyväksi havaittu, ohjattavissa ilman aikaisempaa kokemusta sekä toteutettavissa monen kokoisille ja näköisille ryhmille. Kuvataidemenetelmän suunnittelemiseen vaikutti näiden tekijöiden lisäksi työryhmäpäivän aika-taulu ja verrattain pieni tila taidetyöskentelylle. Työryhmäpäivässä menetelmän käytölle oli varattu kaksi tuntia aikaa, joten menetelmän tuli olla toteutettavissa tässä ajassa. Nämä kaikki seikat huomioitiin kuvataidemenetelmän valinnassa.

Sensorimotorisesta taideterapiasta vaikutteita ottaneessa kuvataidetyöskentelyssä ohjaaja toimii aktiivisena suunnannäyttäjänä ja tukee osallistujia prosessin eri vaiheissa. Ohjaajan aktiivinen rooli voi tehdä työskentelystä helpommin lähestyttävää. Menetelmä on hyvin muokattavissa erilaisiin tarpeisiin. Se voi toimia virittävänä toimintana työryhmäpäivän alussa tai sen avulla voidaan esimerkiksi tutkia työryhmäpäivän teemoja. Se on myös sovellettavissa monen kokoisille ryhmille. Kuvataidemenetelmä vaikutti Taidepajaan sopivalta, sillä työskentelyssä ei painoteta jonkin tietyn kuvallisen teoksen syntymistä. Mahdolliset teoksen luomiseen liittyvät paineet pyritään heti alussa poistamaan sanoittamalla menetelmän tarkoitusta.

Kyseistä kuvataidemenetelmää lähdettiin muokkaamaan rakenteeltaan työryhmäpäivän aika-
tauluun ja sisältöön sopivaksi. Valitussa kuvataidemenetelmässä nähtiin taiteen yleisten hy-
vien vaikutuksien lisäksi kehollisen sekä aistimuksellisen työskentelyn tuomat mahdollisuudet.
Työskentelyssä yhdistyy sekä kinesteettinen että sensorinen taso. Kinesteettinen taso on aina
taidetta tehdessä läsnä. Se pitää sisällään liikkeen ja kehonrytmin, jonka avulla ilmaistaan tai
tehdään luovaa toimintaa. Sensorinen eli aistimuksellinen taso on aisteilla koettua ilmaisu- ja
vuorovaikutusta. Sensorisella tasolla näköaistin lisäksi materiaalien käsittelyyn liittyvät tunto-
aistimukset, sekä muut aistikokemukset yhdistyvät työskentelykokemuksessa. (Rankanen ym.
2007, 66, 68.)

Kyseisen kuvataidemenetelmän toteuttamisessa painottuu kehon impulssien kuunteleminen ja
niiden seuraaminen taidetta tehdessä. Taiteellisen työskentelyn aikana syntyvällä liikkeellä ja
rytmillä voi itsessään olla hoitava, rentouttava tai vapauttava vaikutus. Ne mahdollistavat yh-
teyden omaan kehoon ja läsnäoloon siinä hetkessä. Niiden avulla voi myös tapahtua muutoksia
kehossa ja liikeradoissa. (Rankanen ym. 2007, 68.)



Kuva 2 Käsillä maalaaminen stimuloi sensorisia kokemuksia

Taidetyöskentelyn aistimuksellinen taso näkyy esimerkiksi kehotuksena levittää maalia pape-
rille suoraan käsillä. Tämä työskentelytapa stimuloi sensorisia kokemuksia voimakkaammin,
kun taas jonkin työskentelyvälineen kuten pensselin käyttö toimii sensorisia kokemuksia ra-
jaavana (Rankanen ym. 2007, 69-70).

7.2 Taidepajan suunnittelu

Taidepajan suunnittelussa hyödynnettiin opinnäytetyöpäiväkirjaa. Suunnittelun tukena toimi myös työelämäkumppanin ja opinnäytetyöohjaajan kanssa käydyt keskustelut. Taidepajan suunnitteluun haluttiin hakea vahvistusta keskustelemalla asiantuntijan kanssa. Asiantuntijan kanssa käydyssä strukturoimattomassa haastattelussa saatiin täydennystä jatkokehittämissideoihin sekä varmistusta oppaan sisältöön.

Taidepajan ohjaamista suunnitellessa, jo alkuvaiheessa tehtiin päätös, että vain toinen opinnäytetyön tekijöistä ohjaisi Taidepajaa. Tähän ratkaisuun päädyttiin, sillä toinen opinnäytetyön tekijöistä on osa työyhteisöä ja ohjaustilanteen haluttiin olevan mahdollisimman neutraali tutkimuksellisen näkökulman vuoksi. Lisäksi kuvataidemenetelmien ohjaaminen oli ennestään tuttua työyhteisön ulkopuoliselle opinnäytetyön tekijälle. Tätä päätöstä avataan vielä lisää pohdinnassa (Luku 9).

Taidepajan toteutusta varten varattiin erillinen kokoustila yksikön ulkopuolelta. Tilan rajallisuus vaikutti myös osaltaan Taidepajan suunnitteluun, sillä tila oli valittuun menetelmään toivottua pienempi. Taidetyöskentelyssä käytettävän tilan tulisi olla esteetön, jotta liikkeen ja kehollisen rytmin kautta tapahtuva ilmaisu toteutuisi (Rankanen 2007, ym. 68).

Tilan rajallisuuden takia Taidepajaan päätettiin ostaa suunniteltua pienemmät paperit, mutta kuitenkin sellaiset, jotka soveltuvat keholliseen työskentelyyn. Taidetyöskentelyssä kehollinen ilmaisu toteutuu suuremmalla todennäköisyydellä, jos paperi on suuri, liidut ovat vaivatonta käytettäviä ja maalit helposti levitettäviä (Rankanen ym. 2007, 68). Mahdollisimman onnistuneen kokemuksen luomiseksi ostettiin laadukkaita ja kestäviä taidetarvikkeita, joita käyttäessä voi keskittyä vain taiteen luomiseen. Taidepajaa varten ostettiin öljypastelliliituja, akryylivärejä sekä vahvaa paperia, joka on suunniteltu käytettäväksi akryyliin, vesivärien sekä öljypastellien kanssa. Tärkeää oli myös ostaa tarvikkeita niin paljon, että jokaiselle riittäisi haluamaansa väriä, ja että halutessaan olisi mahdollisuus tehdä myös toinen teos. Taidetarvikkeiden valinnassa otettiin myös huomioon välineiden saatavuus, sillä välineiden tulisi olla helposti hankittavissa.

Huolellisen suunnittelun pohjalta Taidepajalle luotiin alustava runko. Tämän rungon toimivuus oli kuitenkin vielä testaamatta. Erityisesti toiminnan aikataulutukseen ja ohjaamiseen haluttiin varmuutta, joten koettiin tarpeelliseksi järjestää harjoituspaja ennen työryhmäpäivän yhteydessä järjestettävää varsinaista Taidepajaa. Harjoituspaja toteutettiin aivan kuten varsinaisen Taidepajan suunniteltua toteutettavan. Harjoituspajaan osallistui kuusi opinnäytetyön tekijöiden lähipiirissä olevaa henkilöä. Osallistujiksi valittiin tarkoituksella henkilöitä eri taidetaustoista, jotta palaute olisi mahdollisimman kattavaa. Tässä opinnäytetyössä taidetaustalla viitataan siihen, kuinka merkittävässä roolissa kuvataide on toimintaan osallistuvan elämässä.



Kuva 3 Harjoituspajassa työskentelyä



Kuva 4 Öljypastelliiduilla piirtämistä

Harjoituspajan lopussa osallistujilta pyydettiin suullista palautetta menetelmän ja ohjaamisen toimivuudesta sekä mahdollisista parannusehdotuksista. Saatua palautetta kirjoitettiin ylös osallistujien luvalla. Palautteen perusteella menetelmä koettiin yleisesti rentouttavaksi ja ohjeistus mielekkääksi. Muutama mainitsi erikseen, että tekeminen tuntui erityisen mielekkäältä hiljaisuudessa ilman ”ylimääräisiä virikkeitä kuten musiikki”. Monelle osallistujalle oli tärkeää, että ohjaaja kertoi paljonko aikaa työskentelylle oli vielä jäljellä. Parannusehdotukset liittyivät ohjeistuksen selkeyteen ja käytännön asioihin, kuten taidetarvikkeiden noutamisen porrastamiseen.



Kuva 5 Harjoituspajassa valmistunut teos 1



Kuva 6 Harjoituspajassa valmistunut teos 2

Harjoituspajasta saadun palautteen perusteella muokattiin ohjeistusta toimivammaksi ja siirtymävaiheita sujuvimmiksi. Lisäksi opinnäytetyöpäiväkirjaan kirjoitettiin omia havaintoja harjoituspajan toimivuuteen liittyen. Havaintojen avulla pystyttiin vahvistamaan Taidepajan runkoa ja saamaan varmuutta aikataulutukseen, ohjaamiseen sekä tarvikkeiden toimivuuteen.

7.3 Taidepajan toteutus

Taidepaja toteutettiin maaliskuussa 2024 Rinnekodin palveluyksikön työryhmälle. Kokonaisuudessaan toiminnalle oli varattu kaksi tuntia työryhmäpäivän alusta. Taidepajan järjestämisellä etsittiin vastausta tutkimuskysymykseen: Miten työryhmä kokee Taidepajan? Toiminta ohjattiin Taidepajaa varten suunnitellun alustavan rungon mukaisesti (Taulukko 2).

7.30-9.00	Tilan valmistelu: tilan valmistelu ryhmälle sopivaksi: lisää pöytiä ja tuoleja sekä tarvikkeet paikoilleen.
9.00-9.15	Pajan aloitus: osallistujien ohjeistaminen paikoilleen, opinnäytetyöstä kertominen, suostumuslomakkeiden jakaminen, ohjaajien rooleista selittäminen: toinen poistuu ohjaamisen ajaksi tilasta ja toinen jää ohjaamaan.
9.15-9.45	Virittävä toiminta: ohjaaja tutustuttaa materiaaleihin ja ohjeistaa tarvikkeiden ottamisessa. Osallistujat testaavat erilaisia tekniikoita ohjeistuksen avulla.
9.45-10.25	Varsinainen toiminta: ohjaaja pohjustaa toimintaa kertomalla menetelmän ideasta ja aloittaa toiminnan ohjeistuksen. Ohjaaja tukee toiminnan etenemistä ehdottamalla erilaisia tekniikoita. Ohjaaja ohjeistaa kehotietoisuuteen ja pitää huolta aikataulusta. Lopuksi oman teoksen signeeraus.
10.25-10.50	Toiminnan palastelu: ohjaaja kertoo seuraavasta vaiheesta, jossa kierretään katsomassa jokaisen teosta ja sanoittaa sensitiivisen kommentoinnin merkitystä. Jokainen saa päättää kommentoidaanko heidän työtä vai ei. Ohjaaja pitää huolta siitä, että jokaisen teosta huomioidaan ja kommentoidaan heidän haluamallaan tavalla.
10.50-11.00	Lopetus ja palautteen kerääminen: toinen ohjaajista palaa takaisin tilaan ja jakaa osallistujille google forms-lomakkeet. Osallistujia muistutetaan palautteen anonymiteetistä ja kerrotaan mistä teokset voi hakea kuivumisen jälkeen. Kiitetään osallistumisesta!
11.00-12.00	Tilan siistiminen ja ohjaajan huomiot: siivotaan tila ja reflektoidaan ohjaamista. Kirjoitetaan ylös asiat, joita olisi voinut tehdä paremmin.

Taulukko 2 Taidepajan alustava runko

Päivä alkoi tilan valmistelulla ryhmälle sopivaksi. Tilaan tuotiin tarpeeksi pöytiä ja tuoleja sekä jokaisen paikalle asetettiin valmiiksi osa taidetarvikkeista. Hyvin valmisteltu tila luo toiminnasta helposti lähestyttävän ja uskottavan sekä jättää enemmän aikaa tekemiselle.

Valmistelun jälkeen osallistujat toivotettiin tervetulleiksi ja ohjattiin valitsemaan tilasta itselleen mieluisa paikka. Kokonaisuudessaan paikalle tuli 13 henkilöä. Työryhmään kuuluva opinnäytetyön tekijä kertoi osallistujille opinnäytetyön tarkoituksesta ja tavoitteesta sekä opinnäytetyön tekijöiden rooleista Taidepajan ohjaamisessa. Jokaiselle jaettiin suostumuslomakkeet (Liite 2) ja kerrottiin näiden sisällöstä. Osallistujat allekirjoittivat suostumuslomakkeet, minkä jälkeen työryhmään kuuluva opinnäytetyön tekijä poistui tilasta ja toinen opinäyte työntekijä aloitti Taidepajan ohjaamisen.

Toimintaan lähdettiin virittäytymään tutustumalla materiaaleihin. Ohjaaja ohjeisti valitsemaan kaksi itseään kutsuvaa öljypastelliliitua ja akryyliväriä sekä näytti erilaisia tekniikoita näiden käyttämiseen. Osallistujat pääsivät samalla testaamaan tekniikoita pienemmälle harjoituspaperille.

Varsinainen toiminta aloitettiin kertomalla käytettävän kuvataidemenetelmän ideasta. Käytännössä osallistujia kehoitettiin tekemään itseään kutsuvaa taidetta ja kuuntelemaan ohjaajan antamia vinkkejä niin paljon tai niin vähän, kun haluaa. Ohjaaja aloitti jokaisen vinkin sanalla ”halutessaan”, jotta jokainen osallistuja kokisi tekevänsä omat valintansa teokseensa liittyen. Ohjaaja myös ohjeisti osallistujia keskittymään omaan työskentelyynsä ja olemaan kommentoimatta toisten teoksia. Osallistujia heräteltiin keholliseen tietoisuuteen ohjeistuksen avulla, sekä ohjattiin aloittamaan kehollinen taidetyöskentely ottamalla kumpaankin käteen öljypastelliliidut. Öljypastelliliitujen käyttöön annettiin ehdotuksia, kuten kummallakin kädellä saman aikaisesti tekeminen, silmät kiinni piirtäminen ja eri voimakkuuksilla liidun painaminen. Ohjaaja seurasi työskentelyn etenemistä ja aloitti ohjeistamaan akryylivärien käyttöä. Maalaamisessa ohjeistettiin akryylivärien levittämiseen sormilla ja käsillä. Halukkaille annettiin kertakäyttökäsineet ja pensselit, mutta ensisijaisesti ehdotettiin kokeilemaan maalauksista paljain käsin. Ohjaaja ohjeisti osallistujia halutessaan ohentamaan akryylivärejä vedellä ja liikuttelemaan märkiä sormia maalauksen päällä. Teoksen kerroksellisuus korostui, kun alemmat kerrokset pääsivät näkyviin. Ohjaaja piti aikataulusta huolta ja kertoi osallistujille aikataulusta, jotta osallistujat pystyivät päättämään mihin käyttävät jäljellä olevan ajan. Lopuksi ohjeistettiin signeeraamaan teokset.

Taidetyöskentelyn jälkeen ohjaaja kertoi seuraavasta vaiheesta, toiminnan palastelusta. Tässä opinnäytetyössä palastelulla tarkoitetaan taidetoiminnasta heränneiden ajatusten jakamista ja taideprosessin yhdessä läpi käymistä. Palastelun alussa ohjaaja muistutti sensitiivisen kommentoinnin merkityksestä ja kertoi, että jokaisella on oikeus valita kuinka vähän tai paljon omaa teosta kommentoidaan. Tilassa kierrettiin katsomassa jokaisen teosta. Ohjaaja johti tilannetta ja kysyi osallistujilta kysymyksiä kuten: ”Millaista oli tehdä teosta?”, ”Mikä on sinun lempikohtasi?” ja ”Saako teostasi kommentoida?”. Omasta teoksesta ja sen tekemisestä sai kertoa haluamansa verran. Tähän vaiheeseen varattiin runsaasti aikaa, jotta kenellekään ei tulisi kiireen tuntua.

Kun jokaisen työtä oli ihasteltu, toinen opinnäytetyön tekijä palasi tilaan ja jakoi osallistujille linkin Google Forms palautekyselyyn. Kyselyn anonymiteetistä muistutettiin. Palautteen keräämisen jälkeen kerrottiin mistä oman teoksen voi hakea sen kuivuttua. Lopuksi osallistujia kiitettiin osallistumisesta ja alettiin siistimään tilaa.

8 Oppaan kehittäminen Taidepajalle

Opinnäytetyöprosessin tuotoksena syntyi opas Taidepajalle. Opasta kehitettiin refleктоimalla Taidepajan suunnittelua ja toteutusta sekä huomioimalla Taidepajaan osallistuneiden antama palaute. Kehittämisen myötä syntyi valmis opas, jonka työelämäkumppani arvioi.

8.1 Oman toiminnan arviointi

Taidepajan päätyttyä kirjoitettiin toiminnan aikana heränneitä huomioita opinnäytetyöpäiväkirjaan. Toimintaan ja ohjaamiseen liittyviä seikkoja oli hyvä reflektoida heti toiminnan jälkeen. Taidepajan aikana heränneitä ajatuksia oli myös hyvä jakaa yhdessä opinnäytetyön tekijöiden kesken. Opinnäytetyön tekijät toimivat Taidepajan aikana eri rooleissa, joten toiminnan aikana tehtyjen huomioiden jakaminen oli erityisen tärkeää. Omien kokemusten jakaminen auttoi hahmottamaan toiminnan kokonaisuutta ja herätti Taidepajan kehittämiseen liittyviä ideoita.

Taidepajaan osallistuneilta ei vaadittu ilmoittautumista etukäteen, sillä ajatuksena oli pitää toiminta mahdollisimman matalan kynnyksen toimintana. Koska osallistujamäärä ei ollut etukäteen tiedossa, tila valmisteltiin niin, että jokaisella työntekijällä, jolla on velvoite osallistua työryhmäpäivään, olisi paikka. Taidepajaan osallistuvia oli kuitenkin odotettua enemmän, sillä positiiviseksi yllätykseksi kaikki työryhmäpäivään velvoitetut ja muutama osa-aikaistyöntekijä osallistui Taidepajaan. Tarvikkeita oli varattu tarpeeksi, joten tilaan pystyttiin laittamaan pari lisäpaikkaa. Valmistelu olisi kuitenkin ollut helpompaa, jos osallistujamäärä olisi ollut etukäteen tiedossa.

Osa taidetarvikkeista oli asetettu valmiiksi jokaisen osallistujan paikalle. Harjoituspajasta saadun palautteen myötä tarvikkeiden noutamiseen tehtiin jo muutoksia, jotka sujuvoittivat toimintaa. Kuitenkin Taidepajan aikana toiminta hahmottui entisestään ja Taidepajan eteneminen olisi ollut sujuvampaa, jos kaikki välineet olisivat olleet valmiina jokaisen paikalla.

Tilan rajallisuus tiedostettiin ja huomioitiin mahdollisimman tarkasti toteutuksessa. Suunnitelmana oli varata Taidepajalle suurempi tila. Tällaista tilaa ei kuitenkaan ollut saatavilla, joten varattavissa olevaa tilaa sovellettiin ja muokattiin mahdollisimman toimivaksi. Esteettömän tilan tärkeys huomioitiin oppaan suunnittelussa.

Kesken Taidepajan tuli yllättävä tilanne, johon ei ennen Taidepajan toteutusta ollut sovittu toimintamenetelmää. Yksi osallistujista saapui paikalle Taidepajan puolesta välissä. Yllättävä tilanne ratkottiin asettelemalla osallistujalle paikka tilasta, kertomalla osallistujalle tiivistetysti aiemmin annetut ohjeet sekä antamalla suostumuslomake täytettäväksi. Tämä ei kuitenkaan ollut ideaali tilanne, sillä Taidepajan vaiheittain tarkasti rakennettu tunnelma saattoi hetkellisesti rikkoutua. Aikaisempien omakohtaisten kokemusten mukaan myöhässä paikalle tuleminen kesken taiteellisen prosessin on voinut olla paikallaolijoille ja paikalle tulijalle hämmentävää. Tilanne loi myös epävarmuutta ohjaajalle. Nämä kaikki opinnäytetyöpäiväkirjaan kirjoitetut havainnot otettiin huomioon oppaan kehittämisessä.

8.2 Osallistujilta saatu palaute

Taidepajaan osallistuneilta kerättiin kirjallinen palaute Taidepajan päätteeksi. Palautteen anto tapahtui anonyymisti Google Forms kyselyn kautta. Vastausaikaa kyselyn täyttämiseen oli varattu Taidepajan lopussa noin kymmenen minuuttia. Palautelomake (Liite 3) koostui neljästä kysymyksestä, joista kolme oli avoimia ja yksi lineaarinen asteikko. Viimeiseksi palautelomakkeeseen oli laitettu mahdollisuus antaa avointa palautetta. Lomakkeen kautta palautetta antoi jokainen Taidepajaan osallistunut, eli yhteensä 13 henkilöä.

Palautteessa pyydettiin kertomaan oma kokemus Taidepajasta. Tähän kysymykseen tuli 13 vastausta. Vastauksista ilmeni, että osallistujat kokivat Taidepajan myönteisenä. Suurin osa vastanneista mainitsi toiminnan olevan rentouttavaa.

” Kiva tapa aloittaa päivä, rentouttavaa ja stressitasoa alentavaa.”

” Todella rentouttava kokemus, varsinkin kun omassa elämässä kaikki osa-alueet kiireisiä. Tuntu, et oli kerrankin aikaa vaan olla ja antaa mielen tyhjen-tyä.”

Vastauksien pohjalta voidaan todeta, että Taidepaja oli osallistujille positiivinen kokemus. Taidepajaan valittu kuvataidemenetelmä oli tarpeeksi helposti lähestyttävä, eikä osallistujan kokemus omasta taiteellisuudestaan estänyt myönteisen kokemuksen syntymistä toiminnasta.

” Yllättävän rentona, vaikka olin lähtökohtaisesti todella ulkona mukavuusalueeltani.”

” Mukavaa ja rentoa, vaikka olinkin hieman skeptinen taidepajaa kohtaan.”

” Mukavana. Erillaisena. Itse en ole taiteellinen, enkä erityisemmin pidä maalaamisesta, mutta se ei haitannut tekemistä.”

Palautteessa pyydettiin kertomaan kokemuksia ohjaamisesta. Tähän kysymykseen annettiin 13 vastausta. Ohjaaminen koettiin kokonaisuudessaan onnistuneena. Ohjausta pidettiin selkeänä ja rauhallisena. Ohjauksellisesti onnistuttiin luomaan turvallinen tila, jossa ohjaaja kykeni lukemaan tilannetta ja antamaan ohjeistuksia sen mukaan.

” Ohjaaja huomioi kaikki osallistujat. Piti huolen ettei toisten töitä arvostella. Turvallinen olo osallistua.”

” Ohjaaminen oli jatkuvaa sekä ohjaaja seurasi ohjattavia ja antoi ohjeita sen mukaan.”

Ohjaajien välistä työnjakoa pidettiin järkevänä ja erilaisten tekniikoiden kertominen sai myönteistä palautetta. Yksi vastaajista pohti, että osaa ohjaajan ehdottamista tekniikoista ei olisi tarvinnut kokeilla omaan teokseen.

” Ohjaaminen oli hyvää, selkeä ja ystävällinen lähestyminen ohjaajan suunnalta, ohjaajien välinen työnjako oli järkevä.”

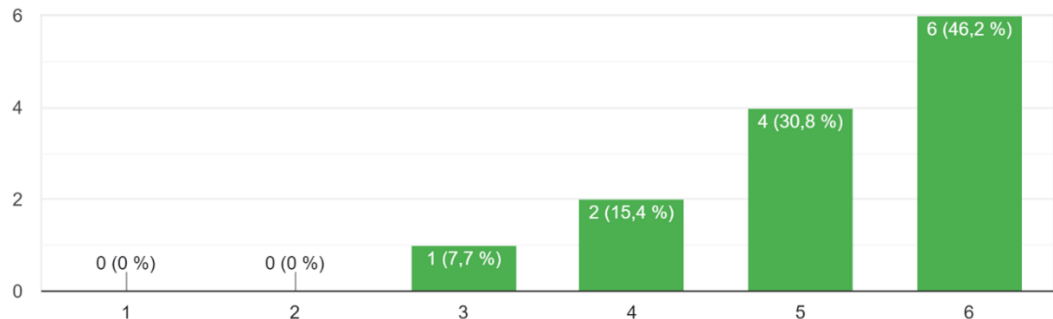
” Asiantuntevaa, rauhallinen ohjausote. Erilaisia tekniikoita kerrottu monipuolisesti.”

” Selkeä ja vinkkejä antavaa. Toisaalta kaikkia vinkkejä ei välttämättä olisi tarvinnut kokeilla omaan työhön.”

Lineaarisella asteikolla selvitettiin, kuinka todennäköisesti henkilö osallistuisi uudestaan Taidepajaan (Kuvio 3). Tähän kysymykseen vastasivat kaikki osallistujat. Vastausasteikko oli 1-6. 1 = hyvin epätodennäköisesti, 6 = hyvin todennäköisesti. Vastaajista 11 eli 77 % valitsi vastausvaihtoehdoista numeron 6 tai 5. Vaihtoehdon 4 valitsi kaksi osallistujaa (15,4 %). Yksi osallistuja (7,7 %) valitsi vaihtoehdon 3. Tämän perusteella voidaan todeta, että 92,3 % vastaajista osallistuisi Taidepajaan todennäköisesti uudestaan.

Kuinka todennäköisesti osallistuisit taidepajaan uudestaan?

13 vastausta



Kuvio 3 Kuinka todennäköisesti osallistuisit Taidepajaan uudestaan?

Palautteessa kysyttiin osallistujilta näkemyksiä siihen, kuinka Taidepajaa voisi heidän mielestään kehittää tai muokata. Vastauksia saatiin 11 kappaletta. Palautteessa mainittiin tarvikkeiden laittamisesta valmiiksi pöytiin, jotta työskentelylle jäisi enemmän aikaa. Tämä huomioitiin lopullisessa oppaassa tilan valmistelua koskevassa osiossa.

”Välineet valmiiksi pöytiin, vähemmän aikaa kokeiluun ja heti tekemään ”itse asiaa”, enemmän valmista teemaa tekemiselle.”

Useammassa palautteessa oli mainintaa musiikin lisäämisestä toiminnan ajaksi. Tämä otettiin huomioon valmiissa oppaassa ja lisättiin osioon, johon on koottu erilaisia soveltamismahdollisuuksia.

” Esimerkiksi musiikkia soimaan taiteilun ajaksi. Se tuo lisää luovuutta.”

Yksi vastaajista koki toiminnan liian pitkäksi. Tämä on huomioitu lopullisessa oppaassa, johon on lisätty ohjeistus aikataulun seuraamisesta ja sovittamisesta ryhmälle sopivaksi. Yhdessä vastauksessa toivottiin enemmän sisältöä toimintaan. Kehittämiseksi annettiin myös eri taidemuotojen- ja välineiden hyödyntäminen. Nämä ideat huomioitiin opinnäytetyöraportin jatkokehittämissideoissa (Luku 9.2).

” Tuntu vähän liian pitkältä.”

” Ei ihmeempiä kehitysideoita, oli hyvä kokonaisuus. Jatkossa varmaan eri taidemuotoja ja välineitä vois hyödyntää.”

Osallistujat antoivat palautetta myös tilan toimivuudesta. Vastauksissa nousi esiin ehdotus isommasta tilasta. Tämä on huomioitu lopullisessa oppaassa, jossa ohjataan Taidepajan järjestäjää selvittämään osallistujamäärä ennakkoon ja varaamaan toiminnalle sopivan kokoinen tila. Tämän kysymyksen alle oli myös annettu palautetta menetelmän ja ohjaamisen toimivuudesta riippumatta osallistujan taiteellisesta taustasta.

” Hyvä ohjaus jos lähtökohtana on ettei kosketusta taiteiluun. Haaste saada molemmat huomioituksi, eli ohjata taiteellisempia omaan luovaan prosessiin ja niitä joilla ei selkeää visiota kokeilemaan eri tekniikoita estottomasti. Tämä toteutui teillä hyvin.”

Palautelomakkeen lopussa oli mahdollisuus antaa avointa palautetta. Tähän palauteosioon vastasi kahdeksan henkilöä. Palaute oli positiivista ja vastaajat toivat esiin Taidepajan mielekkyyttä.

8.3 Oppaan kuvaus

Opinnäytetyöprosessin tuotoksena syntyi opas Taidepajalle. Oppaaseen on koottu kokonaisvaltainen kuvaus siitä, mitä Taidepajaa järjestäessä tulee huomioida. Taidepaja on suunniteltu kahden tunnin mittaiselle toiminnalle. Taidepajan voi järjestää esimerkiksi työryhmäpäivän yhteydessä. Oppaassa käytetty aikataulu on laadittu 13:lle henkilölle järjestetyn Taidepajan ja siitä saadun palautteen pohjalta. Menetelmä on kuitenkin sovellettavissa eri kokoisille ryhmille ja sen voi ohjata yksin.

Opas on 18-sivuinen tiedosto, johon on koottu kirjallisesti keskeinen tieto, mitä tulee huomioida ennen Taidepajan järjestämistä, Taidepajaa ohjattaessa ja Taidepajan päättymisen jälkeen. Opas koostuu kansilehdestä, sisällysluettelosta ja osioista, joihin kuuluu Taidepajan esittely, Taidepajaan tarvittavat välineet, Taidepajan valmistelu, Taidepajatoiminta, huomioita ohjaajalle sekä ideoita soveltamiseen. Loppuun on koottu kuvia harjoituspaikasta havainnollistamaan toimintaa.

Alussa avataan mistä Taidepajassa on kyse ja mitä taidevälineitä tarvitaan. Taidepajan valmistelun ohjeistuksessa on avattu seikkoja, joita tulee huomioida ennen Taidepajan toteuttamista. Näitä ovat osallistujamäärä, mahdollinen tilan varaaminen sekä käytettävän tilan esivalmistelu. Taidepajan ohjaamista ja etenemistä käsittelevä osuus kertoo, miten Taidepajaa ohjataan vaihe vaiheelta ja kuinka paljon on hyvä varata aikaa eri vaiheisiin. Ohjaamiseen liittyviä tarkempia huomioita on kerätty oppaan loppupuolelle ja siellä kerrotaan esimerkiksi mitä ohjaajalta vaaditaan ja mitä ohjaajan tulee erityisesti huomioida. Tämän jälkeen oppaaseen on koottu ideoita Taidepajan soveltamismahdollisuuksista. Loppuun on vielä lisätty kuvia teoksista, joiden tarkoitus on näyttää erilaisia lopputuloksia sekä helpottaa oppaan käyttäjää hahmottamaan tekemistä visuaalisesti.

Oppaan lopullinen versio luotiin varsinaisen Taidepajan järjestämisen jälkeen. Oppaasta kehittyi laajempi kokonaisuus, mitä oli lähtökohtaisesti suunniteltu. Oppaasta haluttiin tehdä yksityiskohtainen, jotta Taidepajaa ohjaava saisi mahdollisimman hyvät valmiudet pajan suunnitteluun ja toteuttamiseen. Opas haluttiin tehdä myös visuaalisesti miellyttäväksi ja käyttäjäystävälliseksi, jotta se olisi mahdollisimman helposti lähestyttävä. Nämä seikat johtivat laajemman kokonaisuuden syntyyn. Opas tehtiin opinnäytetyön tavoitteen, Taidepajaan osallistuneiden antaman palautteen sekä käytännön kokeilujen ja havaintojen pohjalta. Oppaan tekijänoikeudet pysyvät opinnäytetyön tekijöillä.

8.4 Työelämäkumppanin arvio oppaasta

Työelämäkumppani antoi arvion valmiista oppaasta. Työelämäkumppanin mukaan opasta tullaan hyödyntämään organisaatiossa soveltuviin määrin, sekä organisaation tarpeiden mukaisesti. Työelämäkumppani näki mahdollisuuden kehittää ja lisätä luovan toiminnan osallisuutta organisaation toiminnassa oppaan avulla. Yhteistyö opinnäytetyön tekijöiden kanssa koettiin avoimeksi ja organisaation eettisiä toimintaohjeita noudattavaksi sekä kunnioittavaksi.

9 Pohdinta

Taidepajan oppaan valmistuminen oli pitkä ja monivaiheinen prosessi. Opinnäytetyöpäiväkirjan avulla pystyttiin hahmottamaan prosessin etenemistä ja sen eri vaiheita. Päiväkirjan kirjoittaminen herätti oleellisia kysymyksiä ja pohdintoja. Opinnäytetyön tekijöiden kyky esittää kysymyksiä ja pitää yhteyttä työelämäkumppaniin sekä opinnäytetyön ohjaajaan oli merkittävä osa onnistunutta prosessia. Yhteydenpito koettiin erityisen mutkattomaksi, sillä työelämäkumppani ja opinnäytetyön ohjaaja olivat tavoitettavissa ja aktiivisesti vastaamassa prosessin eri tarpeisiin. Tiivis yhteistyö mahdollisti omalta osaltaan sen, että visio opinnäytetyöstä pysyi mahdollisimman selkeänä ja näin ollen työskentelyaikaa pystyttiin käyttämään oleelliseen työskentelyyn opinnäytetyöprosessin näkökulmasta. Näin pystyttiin keskittymään oppaan tarkkaan suunnitteluun ja toteutukseen.

Kuten edellä kerrottiin, työelämäkumppaniin oltiin säännöllisesti yhteydessä. Kuitenkin olisi ollut hyödyllistä lähettää opinnäytetyösuunnitelma palveluyksikön esihenkilölle luettavaksi ennen suunnitelman lähettämistä Eettiselle toimikunnalle, jotta tarkennukset ja korjaukset olisi pystytty huomioimaan kirjalliseen versioon jo ennen suunnitelman lähettämistä Eettiselle toimikunnalle.

Yksikkö, jossa opinnäytetyön toiminnallinen osuus toteutettiin, on työryhmänä vastaanottavainen ja kehitysmuuttainen. Voidaan päätellä, että tällä oli vaikutusta palautteeseen ja osallistujien kokemuksiin Taidepajasta. Toisenlainen työryhmä, joka ei ole mahdollisesti yhtä vastaanottavainen ja heittäytyvä, voisi kokea Taidepajan eri tavalla. Kuitenkin osallistujilta saadun palautteen perusteella myös henkilöt, jotka olivat pois omalta mukavuusalueeltaan, kokivat Taidepajan mielekkäänä. Koska työelämäkumppani on suuri organisaatio ja yksiköitä on useita, voi työelämäkumppani halutessaan hyödyntää opasta myös muissa yksiköissä. Taidepaja oli kerätyn palautteen mukaan osallistujille mieluisa ja siihen osallistuttaisiin lähtökohtaisesti uudestaan. Tästä voi muodostaa johtopäätöksen, että tämän kaltaisen kuvataide-toiminnan vieminen työyhteisöön koetaan mielekkäänä.

Työnjako opinnäytetyön tekijöiden välillä oli alusta alkaen selkeää ja tasavertaista. Molemmat työstivät prosessia aktiivisesti alusta loppuun saakka. Kun toiminnallista osuutta lähdettiin suunnittelemaan, päädyttiin selkeässä yhteisymmärryksessä, työelämäkumppanin yhteys-henkilön, palveluyksikön esihenkilön ja opinnäytetyön tekijöiden kesken siihen, että opinnäytetyön tekijä, joka on osa työryhmää ei ohjaa Taidepajaa. Tähän päätökseen johti eettiset syyt, sekä tavoite luoda ohjaamistilanteesta tutkimuksellisen näkökulman vuoksi mahdollisimman neutraali. Tätä päätöstä perustellaan enemmän pohdinnan eettisessä osuudessa (luku 9.1). Tästä aiheutui ymmärrettävästi toiselle suurempi vastuu Taidepajan pitämisessä. Työmäärää kompensoitiin sillä, että työryhmään kuuluva opinnäytetyön tekijä oli päävastuussa yhteydenpidosta työelämäkumppaniin. Kuitenkin tapaamiset opinnäytetyön tiimoilta järjestettiin niin, että osallisena oli molemmat opinnäytetyön tekijät sekä palveluyksikön esihenkilö. Työryhmään kuuluvalla opinnäytetyön tekijällä oli entuudestaan tietämystä työelämäkumppanista sekä kohderyhmästä, jolle Taidepaja pidettiin. Tästä oli hyötyä suunnittelun kannalta. Työnjakoon vaikutti myös Taidepajan ohjaajana toimineen opinnäytetyön tekijän aiempi kokemus kuvataidemenetelmistä ja niiden ohjaamisesta. Opinnäytetyöprosessissa ja Taidepajan suunnittelussa hyödynnettiin molempien opinnäytetyön tekijöiden vahvuuksia.

Asiantuntijahaastattelussa strukturoimaton haastattelu vaikutti lähtökohtaisesti toimivalta ratkaisulta, sillä siinä aihetta ei rajata tarkasti. Opinnäytetyön tekijöiden tarpeena oli saada asiantuntijalta näkemys valitusta kuvataidemenetelmästä ja Taidepajan aikataulutuksesta. Kuitenkin strukturoimattoman haastattelun haasteeksi osoittautui opinnäytetyön liian laaja tarkastelu. Käytännössä haastattelussa käytettiin aikaa isojen kokonaisuuksien tarkasteluun, vaikka tiedonhaun näkökulmasta olisi ollut tarkoituksenmukaisempaa keskittyä pienempiin kokonaisuuksiin. Jos haastattelu olisi toteutettu puolistrukturoituna, olisivat opinnäytetyön kannalta relevantit tarpeet, pohdinnat ja kysymykset olleet enemmän keskiössä.

Ammatillisen kasvun näkökulmasta prosessi opetti projektityöskentelyä ja sen eri vaiheita. Tähän kuuluu tarkka suunnittelu, toteuttaminen, toiminnan reflektointi, kehittäminen ja muokkaaminen vastaamaan prosessin tarpeita. Prosessi vaati laajojen kokonaisuuksien hahmottamista ja niiden käsittelemistä. Toiminnallinen opinnäytetyö mahdollisti opinnäytetyön tekijöille syvemmän perehtymisen henkilökohtaiseen intohimoon eli taiteeseen ja siihen liittyvän teorian tuomisen käytännön tasolle. Prosessi opetti olemassa olevan tiedon soveltamista. Taidepajassa käytetty menetelmä muokattiin vastaamaan opinnäytetyön tarpeita, huomioiden käytännön mahdollisuudet ja tutkitut hyödyt.

Opinnäytetyön luotettavuutta tukee tarkasti hankittu teorian tieto. Kuvataidemenetelmistä ja niiden hyödyistä on verrattain vähän tuoreta tutkimustietoa. Tämän vuoksi osa käytetyistä lähteistä on vanhempia. Uudemmat julkaisut ja tutkimukset kuitenkin tukevat vanhempia julkaisuja, minkä vuoksi pidetään perusteltuna myös vanhempien lähteiden käyttöä.

Pohdinnassa esitetyt seikat tukevat kokonaisuudessaan opinnäytetyön luotettavuutta, ja Taidepajaan osallistuvien antama palaute tukee kerättyä teorian tietoa.

9.1 Eettisyys

Sosiaalialan ammattilaisen keskeisiä eettisiä periaatteita ja ammattietiikan lähtökohtia ovat ihmisarvo, ihmisoikeudet ja sosiaalinen oikeudenmukaisuus. Eettisten periaatteiden mukaan jokaisella on oikeus tunteiden ja kielteisten kokemusten ilmaisemiseen, arvostavaan vuorovaikutukseen, luottamukseen, yhdenvertaisuuteen, itsemääräämisoikeuteen, osallisuuteen sekä jokaisen yksilöllisen kokonaisuuden huomioon ottamiseen. Lisäksi eettisten periaatteiden mukaan jokaisella on oikeus omien voimavarojen ja vahvuuksien huomioimiseen, voimavarojen osuuteen, epäoikeudenmukaisten toimintatapojen, käytäntöjen ja syrjinnän vastustamiseen sekä erilaisuuden hyväksymiseen. Eettiset periaatteet ovat arvoja, joita sosiaalialan ammattilaisen tulee toteuttaa käytännössä. Ammattietiikka ohjaa ammatillista toimintaa lain rinnalla. (Talentia 2022, 7.)

Ennen Taidepajan järjestämistä yksikköön jaettiin saatekirje (Liite 1), jossa työryhmää informoitiin etukäteen tulevasta ohjauksesta. Saatekirjeessä tuotiin ilmi, että osallistuminen Taidepajaan on vapaaehtoista, jokaisen itsemääräämisoikeutta kunnioittaen. Taidepajan alussa osallistujat täyttivät suostumuslomakkeet, jotka allekirjoittaessaan suostuivat olemaan osallisina opinnäytetyöprosessissa. Suostumuslomakkeita käsiteltiin ja säilytettiin tietosuojakäytäntöjen mukaisesti. Opinnäytetyöprosessin tullessa päätökseen suostumuslomakkeille suoritettiin tietoturvallinen tuhoaminen.

Työryhmäpäivän ohjauksen suunnittelussa pyrittiin etukäteen kattavasti huomioimaan erilaiset ohjaamiseen vaikuttavat tekijät. Päätettiin, että opinnäytetyön tekijä, joka ei työskentele yksikössä, ohjaisi itsenäisesti Taidepajan, jotta ohjaustilanteeseen voitaisiin suhtautua objektiivisesti. Tähän ratkaisuun päädyttiin erityisesti tutkimuksellisesta näkökulmasta, sillä tutkimuskysymystä haluttiin tutkia mahdollisimman tarkasti. Työryhmään kuuluvan työntekijän toteuttama ohjaaminen olisi voinut mahdollisesti vaikuttaa ohjattavien käyttäytymiseen ohjaustilanteessa. Koska toinen opinnäytetyön tekijöistä on työyhteisön jäsen ja rooli on jo muotoutunut kollegaksi, hänen olisi mahdollisesti vaikea asettua opinnäytetyön näkökulmasta ohjaajan ja asiantuntijan rooliin. Tällaisessa tilanteessa riskinä on tilanteen ajautuminen tavalliseksi jutusteluksi, jolloin neutraali ote ohjaamiseen olisi vaarassa hävitä. Ohjaustilanteiden keskusteluissa oli tärkeää pystyä tarkastelemaan ohjattavien kertomuksia lintuperspektiivistä, huomioiden heidän työnsä, uransa ja tapansa olla vuorovaikutuksessa. (Hirvihuhta 2006, 22.) Kuitenkin opasta hyödyntävä ohjaaja voi olla työyhteisölle entuudestaan tuttu henkilö, sillä tällöin toimintaa ei ohjata tutkimuksellisella otteella. Ohjattavan ryhmän tunteminen voi helpottaa ryhmän erilaisten tarpeiden lukemisessa ja kuvataidemenetelmän soveltamisessa sopivaksi.

Taidepajan ohjauksessa muistutettiin, että toiminnassa annetut vinkit ovat kehoituksia, joita jokainen voi noudattaa niin paljon, tai vähän kun haluaa. Ohjaajan tehtävänä oli luoda tekemiselle turvallinen ilmapiiri. Ohjaaja sanoitti sensitiivisen kommentoinnin merkitystä ja kertoi, ettei muiden teoksia tule kommentoida ilman lupaa. Työskentelyn lopussa käydyssä palautelussa ohjaaja huomioi jokaisen osallistujan tasavertaisesti ja piti huolen, että teoksia kommentoitiin osallistujien ehdoilla. Toiminnasta kerätty palaute täytettiin nimettömänä. Opinnäytetyön toimintaan osallistuneita ja heidän antamaansa palautetta ei mainittu tunnistettavasti, jotta jokaisen anonymiteetti säilyy. Palautelomakkeella työntekijä pystyi vaikuttamaan Taidepajan lopulliseen rakenteeseen ja sisältöön.

9.2 Jatkokehittämismahdollisuudet

Opasta olisi mahdollista hyödyntää erilaisissa työryhmissä ja soveltaa tukemaan työryhmäpäivän erilaisia tavoitteita. Soveltamisedotuksia on kerätty osallistuneiden palautteesta sekä opinnäytetyön aikana tulleista ideoista. Kuvataiteen keinoin voisi tarkastella esimerkiksi joltain työryhmäpäivän teemaa. Yksittäisiä teoksia voisi yhdistää ja muodostaa teoksista yhden suuren teoksen. Teoksia voisi myös asettaa nähtäville ja näin rakentaa oman taidenäyttelyn. Esimerkiksi tämän opinnäytetyön Taidepajassa syntyneet teokset oli asetettu työntekijän ja asiakkaan toimesta yksikön seinälle. Tämä muodosti yksikköön taidenäyttelyn, johon jokaisella yksikössä olevalla oli pääsy. Opasta hyödyntäessä on hyvä huomioida, että taidepaja voi alkaa toistaa itseään, jos se toteutetaan samalle työryhmälle useita kertoja. Tämän takia soveltamis- ja kehittämismahdollisuudet ovat oleellisia.

Opinnäytetyötä tehdessä syntyi kunnianhimoinen ajatus oppaan kehittämismahdollisuudesta laajaksi erilaisia kuvataidemenetelmiä sisältäväksi kokonaisuudeksi. Opas voisi sisältää kuvataidemenetelmiä, joita voisi käyttää niin yksilö- kuin ryhmätasolla. Valituilla kuvataidemenetelmillä olisi erilaisia tavoitteita, kuten yhdessä tekeminen, omien vahvuuksien löytäminen tai oman työnteon reflektointi. Oppaassa voisi mahdollisesti hyödyntää myös muita kehollisia kuvataidemenetelmiä, kuten saven kanssa työskentelyä. Tämän kaltaiselle oppaalle voisi mahdollisesti olla laajempaakin käyttöä myös työryhmäpäivien ulkopuolella.

Lähteet

Airaksinen, T., Kostamo, P. & Vilka, H. 2022. Kirjoita itsesi asiantuntijaksi. Opas toiminnalliseen opinnäytetyöhön. Helsinki: Art House.

Arki, arvot ja etiikka. Sosiaalialan ammattihenkilön eettiset ohjeet. Talentia. 2022. Viitattu 1.2.2024. <https://talentia.lukusali.fi/#/reader/4fb08bf6-d9e1-11ed-bdad-00155d64030a>

Berthoin Antal, A. & Stauss A. 2013. Artistic interventions in organisations: Finding evidence of values-added. Creative Clash Report. Berlin: WZB. Viitattu 15.11.2023. https://www.wzb.eu/system/files/docs/dst/wipo/effects_of_artistic_interventions_final_report.pdf

Bethell, S. 2022. Omannäköistä taidetta hoivakodissa. Laurea Journal. 3/2022. Viitattu 1.2.2024. <https://journal.laurea.fi/omannakoista-taidetta-hoivakodissa/#0d6566b2>

Diakonissalaitos 2024. Meistä. Viitattu 26.1.2024. <https://www.hdl.fi/meista/>

Elbrecht, C. 2024. What is Guided Drawing? Sensorimotor Art Therapy. Viitattu 17.4.2024. <https://www.sensorimotorarttherapy.com/blog/what-is-guided-drawing>

Fancourt, D. & Finn, S. 2019. World Health Organization. What is the evidence on the role of the arts in improving health and well-being? Viitattu 25.4.2024. <https://iris.who.int/bitstream/handle/10665/329834/9789289054553-eng.pdf?sequence=3&isAllowed=y>

Hirvihuhta, H. 2006. Coaching -valmenna ja sparraa menestykseen. Helsinki: Tammi.

Kopakkala, A. 2011. Porukka, jengi, tiimi. Ryhmädynamiikka ja siihen vaikuttaminen. Helsinki: Edita.

Laine, P. (toim.) 2012. Luovuutta työhön - taidelähtöiset menetelmät työhyvinvoinnin ja työnohjauksen välineinä. UNIPress.

Lehikoinen, K., Martin, M., Pulkki, M. & Pässilä, A. (toim.) 2016. Taiteilija kehittäjänä - taiteelliset interventiot työssä. Helsinki: Taideyliopiston Teatterikorkeakoulu.

Moilanen, T., Ojasalo, K. & Ritalahti, J. 2020. Kehittämistyön menetelmät. Uudenlaista osaamista liiketoimintaan. Helsinki: Sanoma Pro.

Ojanen, S. 2009. Ohjauksesta oivallukseen. Helsinki: Gaudeamus.

Puusniekka, A. & Saaranen-Kauppinen, A. 2006. KvaliMOTV - Menetelmäopetuksen tietovaranto. 6.3.1. Avoin haastattelu. Tampere: Yhteiskuntatieteellinen tietoarkisto. Viitattu 25.4.2024. https://www.fsd.tuni.fi/menetelmaopetus/kvali/L6_3_1.html

Rajala, H. 2013. Taidetuokiot työhyvinvoinnin edistäjänä. Opinnäytetyö. Hämeen ammattikorkeakoulu. Viitattu 14.2.2024. https://www.theseus.fi/bitstream/handle/10024/59779/Rajala_Heidi.pdf?sequence=1

Rankanen, M., Mantere, M-H. & Hentinen, H. 2007. Taideterapian perusteet. Helsinki: Duodecim.

Rinnekodit 2024. Tietoa meistä. Tarinamme. Viitattu 26.1.2023. <https://www.rinnekodit.fi/tietoa-meista/tarinamme/>

Salonen, K. 2013. Näkökulmia toiminnalliseen ja tutkimukselliseen opinnäytetyöhön. Opas opiskelijoille, opettajille ja TKI-henkilöstölle. Viitattu 31.1.2024. <https://julkaisut.turkuamk.fi/isbn9789522163738.pdf>

Sensorimotor Art Therapy 2024. Guided Drawing. Viitattu 29.4.2024. <https://www.sensorimotorarttherapy.com/guided-drawing>

Taiteen edistämiskeskus 2024a. Tietoa Taikesta. Viitattu 25.4.2024. <https://www.taike.fi/fi/tietoa-taikesta>

Taiteen edistämiskeskus 2024b. Kulttuurihyvinvoinnin asiantuntijapalvelut. Viitattu 25.4.2024. <https://www.taike.fi/fi/taike-vaikuttaa/asiantuntijapalvelut/kulttuurihyvinvoinnin-asiantuntijapalvelut>

Työterveyshuoltolaki 1383/2001.

Vilkka, H. 2021. Näin onnistut opinnäytetyössä. Ratkaisut tutkimuksen umpikujiin. Jyväskylä: PS-kustannus.

Julkaisemattomat lähteet

Laurea ammattikorkeakoulu. 2022. Opintojakso. Kuvallisen ilmaisun terapeuttiset menetelmät.

Kuviot

Kuvio 1 Mallinnus taidetoiminnan ja terveyden yhteydestä toisiinsa (WHO 2019, 3).	10
Kuvio 2 Konstruktivistinen malli (Salonen 2013, 20).	13
Kuvio 3 Kuinka todennäköisesti osallistuisit Taidepajaan uudestaan?.....	30

Kuvat

Kuva 1 Kuvataiteen terapeuttiset menetelmät opintojaksolla tehty teos.....	19
Kuva 2 Käsillä maalaaminen stimuloi sensorisia kokemuksia	21
Kuva 3 Harjoituspajassa työskentelyä	23
Kuva 4 Öljypastelliliiduilla piirtämistä	23
Kuva 5 Harjoituspajassa valmistunut teos 1	24
Kuva 6 Harjoituspajassa valmistunut teos 2	24

Taulukot

Taulukko 1 Prosessin kuvaus	16
Taulukko 2 Taidepajan alustava runko	25

Liitteet

Liite 1: Saatekirje	42
Liite 2: Suostumuslomake	43
Liite 3: Palautelomake	44
Liite 4: Opas kuvina	46
Liite 5: Opas PDF-tiedostona.....	55

Liite 1: Saatekirje

Taidepaja 13.3.

Tervetuloa osallistumaan työryhmäpäivän yhteydessä järjestettävään taidepajaan!

Ohjaamme matalan kynnyksen kuvataidetoimintaa, johon osallistujalla ei tarvitse olla minkäänlaisia aiempaa kokemusta tai osaamista. Taidepajan kesto on noin 2,5 tuntia.

Taidepaja on osa toiminnallista opinnäytetyötä.

Osallistuminen on vapaaehtoista ja osallistujien anonymiteetti säilyy. Lopuksi keräämme palautetta toiminnasta anonyymisti.

Laurean sosionomiopiskelijat:
Pinja Närhi ja Riikka Saarinen
pinja.narhi@student.laurea.fi
riikka.saarinen@student.laurea.fi

Mikäli sinulla herää kysymyksiä, olethan yhteydessä.

Liite 2: Suostumuslomake

Opinnäytetyöhön osallistuvilta pyydettävä kirjallinen suostumus

Suostumus osallistumisesta

Opinnäytetyön nimi: Taidepajakokeilu työyhteisössä

Opinnäytetyön tekijät: Närhi Pinja ja Saarinen Riikka

Kuvaus opinnäytetyöstä: toiminnallinen

Valmis opinnäytetyö tullaan julkaisemaan Theseuksessa. Theseus on tietokanta, minne on koottu Suomen ammattikorkeakoulujen opinnäytetöitä ja julkaisuja.

Minulle on selvitetty yllä mainitun opinnäytetyön tarkoitus ja opinnäytetyössä käytettävät menetelmät. Olen tietoinen siitä, että opinnäytetyöhön osallistuminen on vapaaehtoista. Olen myös tietoinen siitä, että opinnäytetyöhön osallistuminen ei aiheuta minulle minkäänlaisia kustannuksia, henkilöllisyyteni jää vain opinnäytetyöntekijöiden tietoon, minua koskevaa aineistoa käytetään vain kyseiseen opinnäytetyöhön ja aineisto hävitetään opinnäytetyön valmistuttua.

Suostun siihen, antamiani tietoja käytetään kyseisen opinnäytetyön tarpeisiin.

Voin halutessani keskeyttää opinnäytetyöhön osallistumisen milloin tahansa ilman, että minun täytyy perustella keskeyttämistäni tai että se vaikuttaa minun työsuhteeseeni.

Päiväys

Tutkittavan allekirjoitus ja nimenselvennys

Miten voisimme kehittää/muokata taidepajaa?

Oma vastauksesi

Olisi erittäin arvokasta kuulla lisää ajatuksiasi tai kommenttejasi. Onko jotain, jota haluaisit jakaa kanssamme?

Oma vastauksesi

Lähetä

Tyhjennä lomake

Älä koskaan lähetä salasanaa Google Formsin kautta.

Google ei ole luonut tai hyväksynyt tätä sisältöä. [Ilmoita väärinkäytöstä](#) - [Käyttöehdot](#) - [Tietosuojakäytäntö](#)

Google Forms

Liite 4: Opas kuvina



1. Taidepajan esittely

Tähän oppaaseen on koottu kokonaisvaltainen kuvaus siitä, mitä tulee huomioida Taidepajaa järjestäessä ja toteuttaessa. Opas on suunniteltu 2 h mittaiselle toiminnalle. Tähän aikaan ei ole laskettu mukaan tilan valmistelua eikä siivoamista. Taidepajan voi toteuttaa esimerkiksi työryhmäpäivän yhteydessä. Oppaan pystyy ohjaamaan yksin ja se on sovellettavissa eri kokoisille ryhmille.

2. Taidepajaan tarvittavat välineet

Varaa taidetarvikkeita reilusti.

- **Akryylivärit**
- **Öljypastelliliidut**
- **Suuret paperit** (Noin A2-A1 kokoinen paperi, joka soveltuu akryylivärien, vesivärien ja öljypastelliliitujen käyttöön.)
- **Pienet paperit** (Leikattu ¼ isosta paperista.)
- **Maalarinteippi**
- **Paletit** (esim. kertakäyttölautaset)
- **Vesikipot**
- **Siveltimet**
- **Kertakäyttökäsineet**
- **Käsipaperit**
- **Kosteuspyyhkeet**

Vinkki!

- Hyviin taidevälineisiin panostaminen edesauttaa mielekkään kokemuksen syntymistä.
- Essut ovat mainio suojaväline vaatteille taiteellisessa työskentelyssä. Märkinä akryyliväriin saa kuitenkin pääsääntöisesti pois tekstiileistä.



3. Taidepajan valmistelu

HUOMIOITAVAA ENNEN TAIDEPAJAN JÄRJESTÄMISTÄ

- Osallistujamäärän kysyminen ennakkoon
 - Osallistujamäärä tulee tietää etukäteen, jotta osaa varata oikean kokoisen tilan ja oikean määrän tarvikkeita.
- Mahdollisesti tilan varaaminen
- Tilassa olisi hyvä olla jokaiselle osallistujalle reilusti tilaa omalla paikallaan (Mitä enemmän tilaa per osallistuja, sitä parempi -> mahdollistaa laajemman kehollisen työskentelyn.)

Vinkki!
Tilan puitteissa osallistujia voi rohkaista seisten tai lattialla työskentelyyn. Tämä edesauttaa kehollisen työskentelyn syntymistä.

VALMISTELUT ENNEN OSALLISTUJIEN SAAPUMISTA TILAAN:

- Suojaa pöydät
- Aseta helposti saataville:
 - **Kosteuspyyhkeet**
 - **Kertakäyttökäsineet**
 - **Siveltimet**
- Aseta jokaiselle paikalle:
 - **Täytetty vesikippo**
 - **Käsipaperia**
 - **Suuri paperi** (Teippaa paperi pöytään. Teipatut reunat luovat teokselle "kehykset", teippaus myös estää paperin liikkumisen.)
 - **Pieni paperi** (Pienen paperin tulee olla samaa paperia kuin varsinaiseen teokseen käytettävä paperi. Näin osallistuja näkee kuinka maali ja öljypastellit käyttäytyvät myös varsinaista teosta tehdessä.)
 - **Paletti** (jossa on akryylivärit: keltainen, sininen, punainen, musta ja valkoinen)
 - **Öljypastellit** (Mahdollisuuksien mukaan jokaisella olisi oma pieni öljypastellisetti. Jos tämä ei ole mahdollista, aseta helposti saataville yhteiseen käyttöön suurempi öljypastellisetti. Öljypastelliliituja voi myös puolittaa.)

Vinkki!
Valmiiksi laitettu tila luo toiminnasta helpommin lähestyttävän ja jättää enemmän aikaa itse tekemiselle.

4. Taidepajatoiminta

VAIHE 1

ASETTUMINEN TILAAN

(noin 5 minuuttia)

- Toivotetaan jokainen tervetulleeksi ja ohjataan valitsemaan paikka, joka tuntuu tänään itselle sopivalta.

VAIHE 2

VIRITTÄVÄ TOIMINTA

(noin 15-20 minuuttia)

- Ohjataan testaamaan pieneen paperiin:
 - Öljypastelliliituja (Öljypastelliliidun jälki on erilaista, jos painaa kovempaa, hiljempaa tai käyttää liitua erilaisissa asennoissa. Liitu hylkii vettä.)
 - Akryylivärejä (Ohjeistetaan ensisijaisesti levittämään maaleja sormilla, sillä tämä tekee kokemuksesta kehollisemman. Akryyliväriä voi ohentaa vedellä. Ohennetun maalin alta paljastuu alla oleva öljypastelli ja teoksesta tulee kerroksellinen.)

VAIHE 3

VARSINAINEN TOIMINTA

(yhteensä noin 60 minuuttia)

Ohjeistetaan, että tarkoituksena ei ole tehdä mitään esittävää eikä ole mitään tarkkaa lopputulosta mihin pyritään. Jokainen saa lähteä tekemään itseään kutsuvaa taidetta. Tarkoituksena on nauttia tekemisestä ja kokeilla erilaisia tekniikoita sekä taidevälineitä. Kerrotaan, että ohjaaja antaa ehdotuksia tekemiselle ja välineiden käytölle ja näitä saa kuunnella niin paljon, tai niin vähän, kun haluaa. Painotetaan omaan tahtiin etenemistä. "Tänään tulee juuri sellaista jälkeä, kun tänään on tarkoitus tulla ja eilen ja huomenna tulisi aivan erilaista. Rentoudu."

- Ohjataan valitsemaan kaksi öljypastelliliitua ja kaksi akryyliväriä.
- Halutessaan voi ottaa tukevan asennon tuolista, laittaa jalat koskettamaan maata, silmät kiinni ja tarkastella millaisia kuvioita, muotoja, mielikuvia mielessä liikkuu mahdollisesti tällä hetkellä.
- Lähdetään liikkeelle öljypastelliliiduilla. (Liiduilla tehdään ohjatusti noin. 15 min.)
- Halutessaan voi ottaa kumpaankin käteen liidut ja alkaa muodostamaan paperille mielessään olleita kuvioita ja antaa käsien liikkua paperilla vapaasti. (Halutessaan voi laittaa silmät kiinni tai katsoa muualle, tämä voi vapauttaa entisestään.)
- Ohjaaja voi antaa erilaisia ehdotuksia liitujen käyttöön; esim. liidulla voi painaa hiljempaa ja kovempaa.

Tämä osio on kestoltaan noin 20 minuuttia.

VARSINAINEN TOIMINTA

- Tämän jälkeen voi ottaa akryylivärit käyttöön ja halutessaan levittää värejä aluksi sormilla, ja siirtyä isompiin liikkeisiin koko kämmenellä. (Vaihtoehtoisesti kumihanskat kädessä tai pensselillä.)
- Voi koittaa miltä tuntuu tehdä kahdella kädellä samaan aikaan kuvioita. (Halutessaan voi laittaa myös silmät kiinni tai katsoa muualle.)
- Voi koittaa kastaa sormia vedessä maalin ottamisen jälkeen ja katsoa minkälaista jälkeä paperiin tulee näin. (Maalista tulee juoksevampaa ja liidun jäljet näkyvät alta.)
- Kun varsinaista taidetoimintaa on jäljellä enää puoli tuntia, kerrotaan jäljellä oleva aika ja annetaan osallistujan tehdä päätös, mitä hän tekee loppuajallaan. (Esim. jos on valmis, aloittaako uuden teoksen vai odottaako.)
- Välillä voi vaan pysähtyä ja halutessaan sulkea silmät.
- Voi sekoittaa värejä paperilla ja ohentaa värejä veden avulla.
- Liiduilla voi piirtää kuivuneen akryyliväriin päälle.
- Pensselin toisella päällä voi halutessaan koittaa "raaputtaa" teosta ja näin paljastaa alempia kerroksia.
- Omat teokset signeeraataan.

Tämä osio on kestoltaan noin 40 minuuttia.

VAIHE 4

TOIMINNAN PALASTELU (noin 30 minuuttia)

- Ohjaaja kertoo, että seuraavaksi kierretään yhdessä katsomassa jokaisen töitä. Ohjaaja korostaa sensitiivisen kommentoinnin tärkeyttä.
 - Esimerkkikysymyksiä:
 - "Millaista oli tehdä tätä teosta?"
 - "Mikä on sinun lempikohtasi tässä teoksessa?"
 - "Saako teostasi kommentoida vai haluatko, että sitä vain ihailaan?"
- Teoksesta ja sen tekemisestä saa jakaa niin paljon tai niin vähän, kun haluaa. On tärkeää, että jokaisen teos huomioidaan ja jokaista teosta kommentoi vähintään ohjaaja, jos kommentointiin on annettu lupa.

VAIHE 5
LOPETTELU
(noin 5 minuuttia)

- Ohjaaja kiittää osallistujia.
- Teokset ovat luultavasti vielä märkiä. Ohjaaja sopii ryhmän kanssa yhdessä mistä kuivat teokset voi hakea.
 - Muistutetaan vielä osallistujia, että lopullisen teoksen pääsee näkemään vasta kun teipit on irrotettu.

Toiminnan jälkeen kannattaa varata reilusti aikaa tilan siivoamiselle.

*5. Huomioita
ohjaajalle*

Jokainen ryhmä on erilainen. Ohjaajalta vaaditaan sopeutumis- ja soveltamiskykyä sekä sensitiivisyyttä vastaamaan ohjattavan ryhmän erilaisiin tarpeisiin.

Ohjaajan on tärkeää luoda turvallinen tila ja sanoittaa selkeästi ja suoraan heti alussa, että muiden työskentelyä/töitä ei kommentoida ilman suostumusta.

Taiteen tekemisen jälkeiset ajatukset seuraavat myös Taidepajan ulkopuolelle. Siksi palastelu on olennainen osa prosessia.

Luova toiminta voi olla jollekin oman mukavuusalueen ulkopuolella. Tekemistä tulee ohjata lempeästi. Jos joku ei halua osallistua tai ohjauskerralla paperille syntyy yksi viiva, on se aivan yhtä arvokasta kuin kaikki muukin työskentely. Ohjaajan tulee olla läsnä ja saavutettavissa, mutta kuitenkin antaa luovalle prosessille tarvittava tila.

Osallistujia kannattaa muistuttaa ajoissa paikalle saapumisesta. Työskentelyn alettua ei tilaan enää kannata päästää uusia osallistujia, sillä tämä voi keskeyttää paikallaolevien luovan prosessin.

Oppaassa käytetty aikataulu on laadittu 13 henkilön ryhmälle järjestetyn Taidepajan ja sieltä saadun palautteen pohjalta.

Aikatauluun vaikuttaa mm. osallistujamäärä. Aikataulussa on joustovaraa.

Ohjaajan tulee varmistaa suunnitellussa aikataulussa pysyminen. Jokainen osallistuja etenee omaan tahtiin ja on hyvä ennakoita seuraavaan vaiheeseen siirtymistä. Esimerkiksi voi ilmoittaa ryhmälle, että nyt on 30 minuuttia aikaa työskennellä, 10 minuuttia jäljellä jne.

Ohjaajan tulee olla valveilla toiminnan etenemisestä. Jos ohjaaja kokee, että tässä oppaassa johonkin toimintaan on tilanteeseen nähden varattu liian paljon tai liian vähän aikaa, voi aikataulua muuttaa kyseiseen ohjaustilanteeseen sopivaksi.

6. Ideoita soveltamiseen

Halutessaan Taidepajan tunnelmaa voi ohjata musiikilla. Voi päättää soiko musiikki koko Taidepajan ajan vai vain osan ajasta. Musiikin avulla Taidepajan tunnelmaa voi ohjata esimerkiksi piristäväksi tai rauhoittavaksi. Musiikkia käytettäessä ohjaaja voi ohjata osallistujia välillä pysähtymään musiikin äärelle ja ottamaan siitä inspiraatiota teokseen. Osallistujia voi myös ohjata esimerkiksi maalaamaan musiikin tahtiin.

Vinkki! Musiikki voi olla esimerkiksi instrumentaalista.

Voi valita teeman, mitä käsitellä taiteen kautta työryhmän kesken. Esimerkiksi osallistujien kuulumiset. Taiteen kautta voi myös madaltaa kynnystä puhua joistain teemoista. Jos työryhmäpäivässä on tietty teema, voi sitä käsitellä taiteen avulla.

Taidepajassa valmistuneet teokset voi liittää toisiinsa ja näin muodostaa yhden suuren teoksen.

Teokset voi asettaa yksikön seinälle. Tämä muodostaa taidenäyttelyn, jota työntekijät ja asiakkaat pääsevät ihailemaan.

7. Kuvia

ÖLJYPASTELLEILLA
TYÖSKENTELY



VALMIITA TEOKSIA



Tämän Taidepajan inspiraationa on toiminut sensorimotorinen taideterapia ja ohjattu piirtäminen (Guided Drawing).

Lähteet:

<https://www.sensorimotorarttherapy.com/guided-drawing>

Rankanen, M., Mantere, M-H. & Hentinen, H. 2007. Taideterapian perusteet. Helsinki: Duodecim.



Liite 5: Opas PDF-tiedostona

https://drive.google.com/file/d/11ghEu_zGc0f7QtQwNktwiRjg9SErJLLO/view?usp=sharing