

KARELIA-AMMATTIKORKEAKOULU
Metsätalouden koulutusohjelma

Jussi Jurvanen

Suomalaisten metsäkoneyritysten etabloituminen
Venäjälle

Opinnäytetyö
Helmikuu 2015



OPINNÄYTETYÖ
Helmikuu 2015
Metsätalouden koulutusohjelma

Sirkkalankatu 12 A
80100 JOENSUU
(013) 260 6900

Tekijä
Jussi Jurvanen

Nimeke
Suomalaisten metsäkoneyrittäjien etabloituminen Venäjälle

Toimeksiantaja
Metsäntutkimuslaitos, Joensuu

Tiivistelmä

Tämä opinnäytetyö tarkastelee suomalaisten metsäkoneyritysten etabloitumista Venäjälle. 1990-luvulla monet metsäkoneyritykset siirtyivät urakoimaan Venäjälle, mutta nykyään vain harvat yritykset jatkavat siellä. Tämän opinnäytetyön aiheena on selvittää, miksi suomalaisten metsäkoneyritysten määrä on vähentynyt Venäjällä.

Aineisto tutkimukseen kerättiin lähettämällä Internet-pohjainen kysely niille metsäkoneyrityksille, jotka ovat työskennelleet Venäjällä. Jotkut yrittäjät toimivat siellä edelleen, mutta monet ovat lopettaneet toimintansa.

Tutkimus osoittaa, että Venäjä ei vielä 1990-luvulla ollut järjestäytynyt yhteiskunta. Tämä antoi mahdollisuuden pienille metsäkoneyrityksille toimia Venäjällä ilman rekisteröitymistä paikallisviranomaisille. Kun yritysten oli rekisteröidyttävä Venäjälle, suurin osa ei pystynyt täyttämään yhteiskunnan vaatimia velvollisuuksia.

Kyselyn perusteella voidaan todeta, että venäläinen hallinto ja byrokratia ovat olleet liian raskas yhdistelmä pienille metsäkoneyrityksille. Yrittäjät, jotka vielä urakoivat Venäjällä, ovat kasvattaneet yrityksen kokoa pystyäkseen toimimaan siellä. Oman venäläisen yrityksen perustaminen on myös yksi pitkäjänteisen toiminnan perusedellytyksiä tänä päivänä Venäjällä.

Kieli
suomi

Sivuja 57
Liitteet 2
Liitesivumäärä 15

Asiasanat

metsäkoneurakoitsijat, Venäjä, etabloituminen, puunkorjuu



Karelia
UNIVERSITY OF APPLIED SCIENCES

THESIS
February 2015
Degree Programme in Forestry

Sirkkalankatu 12 A
FI 80100 JOENSUU
FINLAND
Tel. 00 358 13 260 6900

Author
Jussi Jurvanen

Title
Finnish Forest Contractors Establishing in Russia

Commissioned by
Finnish Forest research Institute, Metla Joensuu

Abstract

This thesis analyses Finnish forest contractors establishing in Russia. During 1990s lot of forest contractors went to work to Russia. Nowadays just a few of them are still working in Russia. The goal of this study was to determine why the number of Finnish contractors has declined in Russia.

Data for this research was collected by sending a questionnaire through on-line inquiry. It was sent to contractors who have been working in Russia. Some of them are still operating there, but there are also contractors who have been closed down their business in Russia.

The project proved that 1990s Russia was not yet ordered as a polity. This gave small contractors opportunity to operate in Russia without local administration. When contractors had to incorporate to Russia, most of them were not able to fulfill required commitments.

On the basis of the results of this research, it can be concluded that Russian administration and bureaucracy are too heavy combination for small Finnish contractors. Those contractors, who are still there, have increased their business to be able to continue operating in Russia. Also to establish a Russian company is one of the key questions for Russian functions today.

Language
Finnish

Pages 57
Appendices 2
Pages of Appendices 15

Keywords

forest contractor, Russia, establishing, timber harvesting

Sisältö

Tiivistelmä

Abstract

Alkusanat	5
1 Johdanto	6
2 Metsäalan globaalit muutokset	7
2.1 Neuvostoliitosta Venäjäksi	7
2.2 Suomalaisen metsäteollisuuden murroskausi	9
2.3 Kaupankäynnin lisääntyminen suoraan lähialueilla	11
2.4 Metsäkoneyrittäjien toiminta-alue laajenee	12
3 Muutokset toimintaympäristössä	15
3.1 Yhteiskunnan järjestäytyminen	15
3.2 Puunkorjuun toimintaympäristö Venäjällä	16
3.3 Alueelliset konfliktit	17
3.4 Metsäkoneyritysten etabloitumisen	18
4 Tutkimuksen lähtötilanne ja tavoitteet	19
5 Menetelmälliset valinnat	21
5.1 Kohderyhmä	21
5.2 Aineisto ja menetelmät	23
6 Tulokset	25
6.1 Vastaaajien taustatiedot	25
6.2 Etabloituminen Venäjälle	26
6.3 Toiminnan virallistaminen Venäjällä	31
6.4 Koneiden vienti Venäjälle	35
6.5 Venäjä toimintaympäristönä	38
6.6 Työvoima	41
6.7 Kyselyyn vastanneiden vapaa sana	46
7 Johtopäätökset	47
8 Pohdinta	49
Lähteet	54

Liitteet

- Liite 1 Kyselylomake Suomalaisten metsäkoneyritysten etabloituminen Venäjälle
- Liite 2 Metsänkäyttöä koskevia sääntöjä ja ohjeita Venäjällä

Alkusanat

Aiheen valinta liittyy omaan työuraani ja sen eri vaiheisiin Venäjälle etabloitumisessa. Olen toiminut metsäkoneyrittäjänä niin Suomessa, Keski-Euroopassa kuin Venäjällä. Olen aloittanut työurani Suomessa omassa perheyrityksessä 1980-luvun lopulla. Suomen epävarman työtilanteen vuoksi siirsimme toiminnan vuonna 1990 Saksaan korjaamaan myrskyn aiheuttamia metsätuhoja. Sieltä Karjalan kannakselle Venäjälle siirtyminen kolme vuotta myöhemmin oli kuin kotiin paluu maantieteellistä sijaintia ajatellen.

Itsenäisenä yrittäjänä toimin Venäjällä noin seitsemän vuotta. Oman yritystoiminnan lopettamisen jälkeen vuonna 2000 työura jatkui kansainvälisen puunkorjuuyrityksen palveluksessa. Vastuulleni kuului muun muassa Venäjällä toimivien puunkorjuukoneketjujen operatiivinen johtaminen.

Olen ollut myös nykyisessä metsäkoulunopettajan ammatissani mukana erilaisissa hankkeissa, joilla kehitetään Venäjän puunkorjuuta. Esimerkkinä WOPE-hanke, jolla olemme kouluttaneet hankkeeseen osallistuvia venäläisiä metsäkoulujen opettajia sekä venäläisten puunkorjuuyritysten operatiivista työnjohtoa. Olen myös pitänyt luentoja metsäkoneyrittäjänä toimimisesta Venäjällä.

Omalta osaltani olen saanut olla mukana eturivissä näkemässä sitä suunnaton muutosta ja muutostahtia metsäsektorilla, joka Venäjää ravisteli Neuvostoliiton romahdettua ja uuden Venäjän haparoivien ensiaskelten etsiessä suuntaa kohti uutta huomista. Perusvenäläinen ystävällisyys ja vieraanvaraisuus kaukaisissa syrjäkylissä ympäri Venäjää ovat tehneet minuun lähtemättömän vaikutuksen. Osittain myös siitä syystä Venäjä ja etenkin sen metsäsektorin kehittyminen kiinnostaa minua yhä edelleen.

1 Johdanto

Neuvostoliiton murtuminen 1980-luvun lopulla ja uuden Venäjän vapautuneempi talouspolitiikka saivat paljon suomalaisia metsäkoneyrittäjiä lähtemään Venäjälle urakoimaan. Metsäkoneyrityksiä siirtyi Venäjän savotoille 1990-luvulla ja vielä 2000-luvun alussa. Tilanne kuitenkin muuttui. Lähtevien metsäkoneyrittäjien määrä väheni ja 2000-luvun ensimmäisellä vuosikymmenellä loppui lähes kokonaan. Opinnäytetyöni aiheena on tutkia, miksi suomalaisten metsäkoneyrittäjien määrä väheni Venäjällä. Opinnäytetyöni tarkoitus on selvittää metsäkoneyrittäjien näkökulmasta, mikä on johtanut tämänhetkiseen tilanteeseen. Jos tämä opinnäytetyö voisi löytää niitä ongelmakohtia, joiden ratkaisu edesauttaisi metsäkoneyrittäjien toimintaa tulevaisuudessa molemmin puolin rajaa, se olisi eduksi niin metsäkoneyrittäjille kuin puuta käyttävälle metsäteollisuudelle koneiden käyttöasteiden nousuna ja pienempinä yksikkökustannuksina.

Tämän opinnäytetyön toimeksiantajana on Suomen Metsäntutkimuslaitos Metla. Metla on saanut puolestaan toimeksiannon Aalto Yliopistolta tutkia suomalaisten metsäkoneyritysten riskienhallintaa Venäjällä liittyen laajempaan WOPE-hankkeeseen.

Wood procurement entrepreneurship, eli WOPE on kehittänyt vuosina 2013 – 2014 puunhankinnan yritystoimintaa ja yrittäjyyttä Luoteis-Venäjällä valmentavan koulutuksen keinoin. WOPE-hankkeen kohderyhmänä ovat Leningradin alueella toimivat puunhankintayritykset ja niiden omistajat sekä henkilöstö sekä ENPI-ohjelma-alueella toimivat suomalaiset metsäkoneyrittäjät, jotka ovat kiinnostuneita liiketoiminnan laajentamisesta Venäjälle. Lisäksi hankkeen kohderyhmään kuuluvat venäläisten ammatillisten metsäkoulujen opettajat. (Mamk 2014.)

ENPI-hanke on rajat ylittävää yhteistyötä Euroopan Unionin ulkorajoilla. Suomessa hanketta toteutetaan Venäjän kanssa yhteistyönä ENPI ohjelmakaudella 2007–2013. Suomen ja Venäjän rajalla toteutetaan kolmea eri ENPI-hanketta, joista Kaakkois-Suomi – Venäjä ENPI ohjelma on yksi niistä. Kaakkois-Suomen ohjelmassa Etelä-Karjalan liitto huolehtii hallintoviranomaisen tehtävistä ja vel-

vollisuuksista. Hankkeen tavoitteena on edistää ohjelma-alueen asemaa yhteinäisenä talous- sekä liikenne- ja logistiikka-alueena. Tavoitteena on myös vahvistaa alueen kilpailukykyä ja investointivetovoimaa. Ympäristön tilan parantaminen, elintason nosto sekä alueen ihmisten hyvinvoinnin lisääminen kuuluvat myös olennaisena osana hankkeen tavoitteisiin. (ENPI... 2010.)

Hankkeen tarkoitus on puunhankintayritysten sekä metsäoppilaitosten osaamisen kasvattaminen ja metsäliiketoiminnan kehittäminen Leningradin alueella. Tavoitteena on myös parantaa metsäkoneyrittäjien valmiuksia ja osaamista työskennellä Venäjän markkinoilla. Erityistä huomiota kiinnitetään liiketoiminnan turvallisuuteen ja riskeihin Venäjällä.

Hanketta johtaa Mikkelin ammattikorkeakoulu ja kumppaneina toimivat Aaltoyliopiston kauppakorkeakoulun Pienyrityskeskus, Etelä-Savon ammattiopisto, Pietarin valtiollinen Metsäyliopisto sekä Viipurin autonominen toisen asteen ammatillinen oppilaitos Leningradin alueelta. Projektia rahoittavat EU, Suomi ja Venäjä.

2 Metsäalan globaalit muutokset

2.1 Neuvostoliitosta Venäjäksi

Venäjän talous oli koko 1990-luvun syvässä lamassa. Ulkomaalaiset tuontituotteet hallitsivat kotimarkkinoilla eivätkä venäläiset tuotteet pystyneet kilpailemaan markkinaosuuksista. Tämän seurauksena Venäjän talous oli sekavassa tilassa ja maa velkaantui ulkomaille. Öljytuotteiden maailmanmarkkinahinnan jatkuva nousu oli tuonut polttoainesektorille ylimääräisiä tuloja ja mahdollistanut talouden kasvua monella alalla. Markkinoille syntyi uusia palvelumuotoja, joita ei ollut olemassa vielä kymmenen vuotta sitten. (Suomalais-Venäläinen kauppakamari 2007.)

Neuvostoliiton romahtaminen 1990-luvun alussa aiheutti Venäjällä monien teollisuuden alojen toiminnan halvaantumisen ja alasajon. Tästä seurasi vuosien pituinen kitumisvaihe, ennen kuin omistusjärjestelyt sekä muut talouden tekijät saivat toiminnot vähitellen palautettua. Venäjän alkuvuosien heikko taloudellinen tilanne romahdutti muun muassa rakentamisen ja se näkyi suoraan metsäteollisuuden toiminnan hiljenemisenä. Burdin on taulukossa 1 yksilöinyt muutoksen rajuutta venäläiselle metsäsektorille.

Taulukko 1. Venäjän metsäsektorin tuotanto vuosina 1988, 1990, 1996. (Burdin 1997, 17–23.)

Tuote	Yksikkö	1988	1990	1996	1996/1988 %
Hakkuupoistuma	milj. m ³	354	304	94	27
Raakapuun tuotanto	milj. m ³	259	221	67	26
Sahatavara	milj. m ³	85	75	22	25
Vaneri	milj. m ³	1,7	1,6	0,9	54
Lastulevy	milj. m ³	5,5	5,6	1,5	26
Kuitulevy	milj. m ²	501	483	185	37
Paperi ja kartonki	milj. t	8,6	8,3	3,2	37

Nilsson ym.(1992, 407) määritteli Venäjän Neuvostoliitolta perimät metsätalouden ongelmat seuraavanlaisella listalla: päätöksenteossa on mukana liian paljon eri alojen viranomaisia, suunnittelujärjestelmä ja hallinto eivät toimi, metsästä puuttuu ammattitaitoinen työvoima, metsiä ylihakataan ja jopa hävitetään, metsänhoitoa ei ole toteutettu, raaka-ainetta tuhlataan vääränlaisilla menetelmillä, hakkuut painottuvat ensisijaisesti havupuuvaltaisiin metsiin.

Venäjä on myös metsävaroillaan mitattuna suurvalta. Venäjän metsäsektorin kehityksellä on merkittävä vaikutus kansainväliselle metsätaloudelle. Neljäsosa maailman metsävarojen tilavuudesta ja viidennes metsäpinta-alasta on Venäjällä. Venäjän metsät kasvavat etupäässä havupuuta. Venäjän havumetsät ovat melkein puolet maapallon havumetsistä.

Venäjä on tuottanut maailmalle enimmäkseen raakapuuta ja vain pieni osa on ollut jalostettuja metsäteollisuuden tuotteita. Venäjä onkin joutunut tuomaan

maahan korkean jalostusasteen metsäteollisuuden tuotteita. Venäjän metsät ovatkin toistaiseksi vähän hyödynnetty materiaali globaalissa metsäteollisuuden tuotteiden kaupassa. (Metlan työraportteja 2014a.)

Venäjän ongelmaksi muodostui alkuvaiheessa se, että puunkorjuuorganisaatiot olivat neuvostovallan jäljiltä hyvin vanhanaikaiset ja huonossa kunnossa. Puuta olisi saatu myytyä hyvään hintaan ulkomaille, mutta puuta ei saatu metsästä pois. Perinteiset pienten kylien puunkorjuuprikaatit heikkenivät ja lakkasivat toimimasta, kun nuoret eivät enää kiinnostuneet metsätöistä ja muuttivat kaupunkiin.

Venäjän valtion hallittu talouden liberalisointi ja päätöksenteon siirtäminen yrityksille ei onnistunut niin hyvin kuin se oli suunniteltu. Muutosta vaikeuttivat monet seikat. Vanhat jäykät rakenteet ja instituutiot eivät kyenneet sopeutumaan markkinatalouden pelisääntöihin. Yrityksillä puuttui kokemus vapailla markkinoilla toimimisesta. Suuri osa yrityksistä oli heikossa kunnossa ja menestys uudessa markkinatilanteessa jäi vaisuksi. Monet yritykset välttelivät ulkomaista kilpailua ja pitkittivät uudistusten aloittamista, mikä puolestaan heikensi näiden yritysten kilpailukykyä entisestään. (Helanterä & Ollus 2004, 153.)

Kaiken kaikkiaan venäläiset puunkorjuuorganisaatiot olivat rakentuneet niin, että pienimuotoinen puunkorjuu ei ollut edes mahdollista. Korjuussa piti olla tietty volyyymi, jotta organisaatio pystyi toimimaan ja saavutti riittävän tuotoksen kannattavan yritystoiminnan harjoittamiseen. Tämä suuruuden ekonomiaan perustuvan toiminnan halvaantuminen teki suomalaisista metsäkoneyrittäjistä hahuttuja yhteistyökumppaneita pienille venäläisille yrityksille etenkin raja-alueilla. (Metlan työraportteja 2007a, 18.)

2.2 Suomalaisen metsäteollisuuden murroskausi

Myös Suomessa metsäkoneyrittäjien kenttä oli voimakkaassa muutoksessa. Metsäteollisuus muuttui kansallisesta toimijasta globaaliksi tekijäksi. Kustannusrakenteen keventämiseksi tehtiin fuusioita, korjuuta koneellistettiin voimakkaasti

ja metsäkoneyrittämisen sopimusrakenne muokattiin kokonaan uudelleen. Tämä vähensi sellaisten urakanantajien määrää reiluun kahteenkymmeneen, joilla oli mahdollisuuksia tarjota ympärivuotista työtä. Päällekkäisyyksien karsiminen johti väistämättä siihen, että kaikille ei enää työtä riittänyt vaan yrittäjät joutuivat etsimään uusia asiakkaita muualta aina ulkomaita myöten. (Mäkinen ym. 1997, 94–95; Rummukainen 1997, 15–16.)

Metsäteollisuus tarvitsi koko ajan enemmän puuta, mutta kustannuspaineessa puun piti tulla tehtaalle aiempaa halvemmalla. Puunkorjuussa tapahtunut tehostaminen oli nostanut tuottavuuden 1980-luvun alusta vuosikymmenessä kolminkertaiseksi (Alalammi 1992).

Kun metsäkoneiden ja kuorma- autojen tuottavuus kasvoi, johti se sopimusyrittäjien lukumäärän laskuun. Klen ja Kulmala (1993, 66) toteavat että työttömyys oli metsäalalla uusi tilanne. Tähän ei ollut aikaisemmin totuttu ja se lisäsi tilanteen vaikuttavuutta.

Metsäkoneyrittäjien sopimusjärjestelmän lakkauttaminen vuonna 1992 vaikutti ratkaisevasti yrittäjäkentän muuttumiseen. Aiemmin metsäkoneyrittäjät ja metsäteollisuus olivat yhdessä sopineet hintatason, jolla puuta metsästä tehtaalle korjattiin. Kilpailuvirasto oli jo vuonna 1989 kysellyt Koneyrittäjien liitolta ja Metsäalan kuljetuksen antajilta (MKA) sopimusjärjestelmästä vapaan kilpailun rajoittamisen näkökulmasta. (Rumpunen 1996, 171.)

Kaiken tämän murroksen yhteydessä metsäteollisuus luopui myös perinteisistä metsäosastoista ja niiden työnjohdosta. Sähköinen informaatio tuli puunkorjuuseen ja se muokkasi osaltaan yrittäjien toimenkuvaa. Yrittäjien vastuulle tulivat ennen työnjohtajien ja toimihenkilöiden tekemät työt. Esimerkiksi puutavaran mittaus, tietojen siirto metsäyhtiöiden tietojärjestelmiin, luontokohteiden huomiointi ja leimikoiden suunnittelu olivat kiinteään kuutiohintaan sisältyviä töitä, joita yrittäjä joutui tekemään varsinaisen puunkorjuun lisäksi. (Kekkonen 2011.)

Suomalaisille metsäyrityksille itselleen tilanne oli uusi ja siihen varautuminen ei ollut paras mahdollinen (Hetemäki & Hänninen 2009, 55–60). Tämän murroksen seurauksena kaikille yrittäjille ei ollut enää töitä siinä määrin, että kannattava toiminta olisi ollut mahdollista. Metsäkoneet ovat hyvin kapean toimialan tek-

niikkaa, joilla ei voi tehdä muuta. Huonoin tilanne oli niillä metsäkoneyrittäjillä, joilla oli vain yksi metsätraktori. Heille jäivät huonoimmat leimikot ja he olivat riippuvaisia alati vähenevän metsurijoukon työmääristä. (Lillandt 1996, 149.)

Yrittäjien keskuudessa tehtiin uudelleen järjestelyjä läpi koko Suomen. Osa yrittäjistä ei sopeutunut uusiin ja laajempiin toimenkuviin. Toiset laajensivat toimintaansa lisäämällä koneita tai ottamalla aliurakoitsijoita. Osa yrityksistä etsi mahdollisuuksia jatkaa toimintaansa ulkomailla, muun muassa Baltiassa, Keski-Euroopassa ja Venäjällä. (Jaakkola 2008, 80.)

2.3 Kaupankäynnin lisääntyminen suoraan lähialueilla

Vuoteen 1991 asti puun tuonti Neuvostoliitosta oli perustunut viisivuotiskausisuunnitelmiin sekä niiden perusteella vuosittain sovittaviin tavaravaihtopöytäkirjoihin. Suomen ja Neuvostoliiton välinen bilateraali-kauppa edellytti viennin ja tuonnin tasapainoa, ja tätä varten luotiin clearing-järjestelmä. Clearing-kauppa loppui vuoden 1990 lopussa. (Pellervon taloudellinen tutkimuslaitos 2000.)

Puukauppa raja-alueilla loi uuden vientituotteen ja nosti puun arvon yllättävästi aivan uudelle tasolle. Etenkin Luoteis-Venäjälle muodostui nopeasti uusi yrittäjäkunta, jolla oli suhteita vanhoihin puunkorjuuorganisaatioihin. Heillä oli mahdollisuus vuokrata hakkuu-oikeuksia, mutta ei juurikaan tietämystä koneellisesta puunkorjuusta eikä CTL-menetelmästä (Cut to Length), jota skandinaavisella teknologialla etupäässä käytetään (Tavaralajimenetelmä 2014).

Venäjän tullilla ei ollut ohjeita eikä käytänteitä metsäkoneiden tullausten tekemiseen, ja siksi koneita kohdeltiin alkuvaiheessa samalla tavalla kuin rajan ylittävää henkilöautoa. Kaluston kuljettaminen rajan yli Venäjän työmaille ja koneiden väliaikaiseen tullaamiseen riitti tulliselvityksen tekeminen. Takaisin Suomeen koneen sai näyttämällä tullissa Venäjän tullin leimaamaa tulliselvityskaa-vaketta.

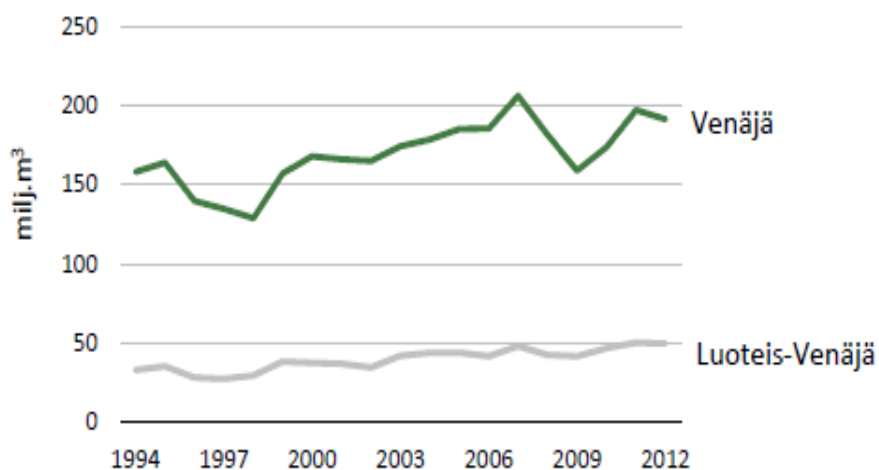
Suomen metsäteollisuus halusi ostaa puuta ja venäläiset yritykset halusivat myydä puuta ulkomaille, koska vientipuun hinta oli huomattavasti parempi kuin puusta saatava hinta kotimarkkinoilla. Suomen metsäteollisuuden voimakas

kasvukausi tuona samana aikana käytti kaiken markkinoille tulevan puun niin kotimaasta kuin ulkomailtakin. (Metla 2004.)

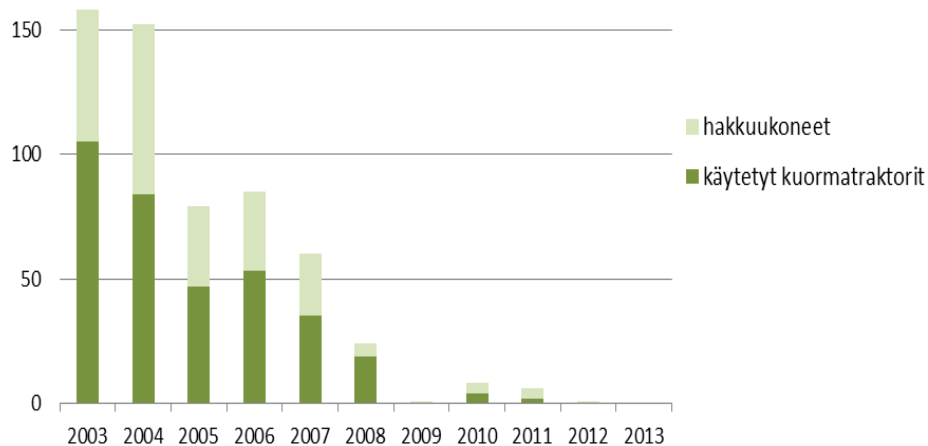
2.4 Metsäkoneyrittäjien toiminta-alue laajenee

Ratkaisu puunkorjuuseen löytyi Luoteis-Venäjällä ja etenkin rajan lähellä suomalaisista metsäkoneyrittäjistä. Pienet metsäkoneyritykset, jotka monesti ovat yhden tai kahden koneen yrittäjiä ja työllistävät yrittäjän lisäksi vain muutaman työntekijän, olivat joustavia ja ketteriä muuttamaan nopeasti toimintamallia ja tarvittaessa pystyivät siirtämään toimintansa vaikka toiseen maahan. Vuonna 1990 Saksassa suunnattomia metsätuhoja tehnyt myrsky oli jo vienyt paljon suomalaisia ja ruotsalaisia metsäkoneyrittäjiä nopealla aikataululla Saksaan. Yrittäjäkunnassa oli jo tietämystä, kuinka toiminta siirretään uuteen ympäristöön ja miten se käytännössä tapahtuu. (Koneyrittäjien liitto 2009.)

Suomalaisille metsäkoneyrittäjille avautui Venäjällä aivan uusi toiminta-alue, joka oli lisäksi monelle rajan läheisyydessä asuvalle yrittäjälle lähes yhtä lähellä kuin työmaat Suomessa. Työtä oli ja sitä riitti hyvin koko 1990-luvun ja vielä 2000-luvun alkuvuosina, mutta sitten suomalaisten metsäkoneyrittäjien määrä alkoi laskea. Venäjällä korjataan puuta kuvion 1 mukaan määrällisesti vähintäänkin yhtä paljon tai enemmän kuin 1990-luvulla. Siitä huolimatta suomalaisten koneyritysten määrä puunkorjuussa on ollut laskeva, jos tilannetta tarkastellaan esim. tullin vientitilastosta. Kuviossa 2 voidaan nähdä metsäkoneiden vienti Suomesta Venäjälle. Tällä hetkellä suomalaisia metsäkoneyrittäjiä on töissä Venäjällä vain murto-osa siitä, mitä heitä oli 1990-luvun loppupuoliskolla, jolloin yrittäjien määrä oli huipussaan.



Kuvio 1. Puunkorjuun kehittyminen Venäjällä 2012 (Idän metsätieto 2012)



Kuvio 2. Metsäkoneiden väliaikainen vienti Suomesta Venäjälle 2003–2013. (Juttila ym., Tulli 2014.)

Metsäkoneyrittäminen eroaa hyvin paljon perusyrittämisestä, koska koneet tuotantoyksiköinä ovat helppoja siirtää aina sinne, missä on suotuisat olosuhteet toimia. Etenkin Euroopan Unionin alueella, jossa on voimassa mm. vapaa työvoiman liikkuvuus ja oikeus harjoittaa yritystoimintaa (Euroopan komissio 2010)

ovat metsäkoneyritykset voineet reagoida hyvinkin nopeasti muuttuneeseen markkinatilanteeseen esim. Ranskan, Ruotsin ja Saksan viime vuosien myrskytuhojen korjuussa.

Hämeen Sanomat kirjoitti vuonna 2005, kuinka suomalaisia metsäkoneyrittäjiä oli lähtenyt Etelä-Ruotsiin urakoimaan Gudrun myrskyn tuhoja, joka. Ruotsalaiset tarjosivat poikkeuksellisesti metsäkoneyrittäjille kiinteitä tuntipohjaiseen hinnoitteluun perustuvia taksoja, mikä puolestaan minimoi yrittäjän riskiä. Kevään 2005 aikana Koneyrittäjäliiton Simo Jaakkolan mukaan Ruotsiin olisi siirtymässä Suomesta jopa 100 koneketjua. (Hämeen sanomat 2005.)

Venäjälle suunnatessa yrittäjän toimintakenttä muuttuu radikaalisti. Lainsäädäntö sekä tullaus- ja lupakäytännöt aiheuttavat monesti yrittäjälle tilanteen, että kieliongelmissa ja toimintakulttuurista johtuen joudutaan turvautumaan ulkopuoliseen apuun yrityksen toiminnassa. Tästä seuraa, että metsäkoneyrittäjä voi kieltä taitamattomana olla riippuvainen muiden, esimerkiksi puutteellisella kieli- taidolla toimivan tulkin, antamasta tiedosta ja sen oikeellisuudesta. Näissä tilanteissa yrittäjän päätöksenteko ei ole enää itsenäistä, ja riskit toiminnalle kasvavat riippuen eri intressitahojen vaikutuksesta. Tällaiset tapaukset johtavat usein yrittäjän tekemään epäedullisen sopimuksen hänelle itselleen. Puhemiehenä eli tulkkina toimii tavallisesti paikallinen kieltä osaava henkilö, jolla ei välttämättä ole tietoa alakohtaisesta sanastosta tai terminologiasta. Näin tulkkauksessa voidaan tehdä ratkaisevia virheitä sisällön kannalta. (Team Finland 2013.)

3 Muutokset toimintaympäristössä

3.1 Yhteiskunnan järjestäytyminen

Venäjä on yrityksille haastava toimintaympäristö. Vuonna 2013 Venäjä oli sijalla 92 Maailmanpankin Ease of doing business -luokituksessa, kun Suomi löytyy sijalta 12 (Doing business 2013). Mitä vakaammaksi Venäjän tilanne muodostui, sitä enemmän alkoi tulla metsäkoneyrittäjille erilaisia vaatimuksia myös Venäjän federaation puolelta. Ensimmäisiä järjestäytymisen kohteita olivat koneiden tullaan liittyvät tullimuodollisuudet ja koneiden tullaaminen venäläisen vastaanottajayrityksen vastuulle.

Taija Kaivola toimii kansainvälisen asiantuntijaorganisaation KPMG Oy:n johtajana Venäjän liiketoiminta-alueella. Hän kertoo Anastasia Garetovskajan haastattelussa 2009, kuinka 1990-luvulla Venäjällä alettiin nopeasti kehittää lainsäädäntöä. Esimerkiksi arvonlisäverolainsäädäntö sekä ennakonpidätys saivat uudet toimintamallit. Myös tullilainsäädäntö uudistettiin kokonaan. Uusissa säädöksissä toteutus oli kirjavaa ja se aiheutti merkittäviä ongelmia käytännössä (Garetovskaja 2009.)

Metsäkoneyritysten toiminta Venäjällä puhtaasti suomalaisena yrityksenä johti tilanteeseen, että siellä toimivat yritykset ovat rekisteröityneet paikallisille viranomaisille verovelvollisiksi tai perustaneet oman venäläisen yrityksen, jonka puitteissa on ollut mahdollista jatkaa toimintaa. Viime vuosina on tullut myös pakolliseksi hankkia kaikille ulkomaalaisille, niin yrittäjille kuin työntekijöille, Venäjällä työskentelyyn oikeuttavat työluvut (Työluvut Venäjälle 2014).

Venäjän vakautuminen niin poliittisesti kuin myös taloudellisesti, ja etenkin taloudellisen vaurauden nopea kasvu ovat tuoneet pahimmalle muutosvauhdille pientä hengähdystaukoa, ja se näkyy mm. toimintaympäristön vakiintumisena. 2000-luvun alussa tilanne oli kuitenkin vielä aivan toisin. Järjestäytyvä yhteiskunta kokosi kiireesti omia rakenteitaan. Lakeja sekä säännöksiä tuli koko ajan uusia ja lisää. Välillä lainsäädäntö saattoi johtaa ristiriitaisiin tilanteisiin lakien

tulkinnassa ja pahimmillaan oli jopa päällekkäisiä lakeja, jotka kumosivat toistensa vaikutusta. (Golovko & Oganezova 2013, Katkova 2013.)

”Venäjän lainsäädäntö muuttuu jatkuvasti. Kaikki on Venäjällä käymistilassa. Etabloituminen tänne vaatii Venäjän lainsäädännön erikoisosaamista”, Hedman, Osborne, Clarke Pietarin toimiston johtaja Denis Makarovin lausunto Venäjän lainsäädännön tilasta. (Luotonen 2007, 22–27.)

3.2 Puunkorjuun toimintaympäristö Venäjällä

Venäjällä valtio omistaa metsät, joita vuokrataan yrityksille puunkorjuuta varten 10–49 vuodeksi (Lesnoj kodeks 2006). Puunkorjuussa toimii lukuisia yrityksiä, joista suurimmat ovat yleensä osa laajempaa metsäteollisuuskonsernia (Karvinen ym. 2011, 138). Puunkorjuu on perinteisesti Venäjän metsäsektorin osa-alueista huonoimmin kannattava ja korjuuyritykset kamppailevat monien ongelmien kanssa. Esimerkiksi toiminnan kausiluontoisuus korostuu ympärivuotiseen puunkorjuuseen soveltumattomien teiden puuttuessa. Tämä johtaa hakkuiden painottumiseen talvikaudelle jolloin maa on jäässä ja tietttömiä taipaleiden takana sijaitsevat hakkuukohteet ovat tavoitettavissa (Doklad 2013, Karvinen ym. 2011.)

Huonon infrastruktuurin lisäksi puunhankinnan heikkouksia ja uhkia ulkomaalaisen toimijan näkökulmasta Venäjällä ovat muun muassa puutteellinen tieto metsävaroista, paikallisen työvoiman alhainen tuottavuus, huono työkulttuuri, korkea onnettomuusriski, ammattitaitoisen henkilökunnan puute, korruptio, epäterveet liiketoimintatavat ja muuttuvat säännökset (Gerasimov & Karjalainen 2008, 87–92).

Viranomaisten toiminta ja valvonta vaikuttavat myös urakointia tekevään koneyrityksiin, sillä Suomesta poiketen Venäjällä on voimassa hyvin yksityiskohdaisia ohjeistoja, jotka on huomioitava puunkorjuussa. Tärkeimpiä niistä ovat hakkuusäännöt, metsänhoitosäännöt, metsien paloturvallisuussäännöt ja metsänterveysäännöt. Lisäksi käytössä on työturvallisuuteen liittyviä ohjeistoja. Metsänkäytön keskeisimpiä ohjeistuksia ja periaatteita on esitetty liitteessä 2.

3.3 Alueelliset konfliktit

Joskus huonosti suunniteltu ja usein myös kontrolloimaton toiminta meni välillä pahasti ristiin paikallisen väestön sekä metsänvuokrausta ja puunkorjuuta harjoittavien yritysten, niin suomalaisten kuin venäläisten kanssa.

Pahimmillaan puunkorjuun toiminta oli sitä, että suomalainen yritys osti tietyn metsäalueen metsät teollisuuden raaka-aineiksi, suomalainen metsäkoneyrittäjä tuli tekemään korjuu-urakan ja suomalaisen kuljetusliikkeen puuauto haki puut tuotantolaitoksille Suomeen. Paikalliset asukkaat eivät hyötäneet tilanteesta mitään, vaan pahimmillaan kylää ympäröivät valtavat aukot ja kylän ainoa tie oli rikottu painavilla koneilla ja puuautoilla käyttökelvottomaksi.

Suomalaiset lopettavat hakkuutyöt Karjalan Pitkärannassa, jossa heitä ammuttiin kahdesti haulikolla torstain vastaisena yönä. Hakkuuta Pitkärannassa urakoineen Iisalmen Puuaineksen toimitusjohtaja Pentti Partanen sanoi perjantaina illansuussa, ettei hän uskalla riskeerata enää mitään. Tämä on vähän liian raakaa hommaa. Koetamme etsiä jonkun rauhallisemman työmaan, mainitsi Venäjän tullista puhelimitse tavoitettu Partanen. Kahta asuntovaunussa nukkunutta miestä kohti ammuttiin pleksilasin läpi haulikolla, jolloin toinen miehistä haavoittui ylävartaloon. Haavoittunut siilinjärveläinen mies kuljetettiin Joensuun keskussairaalan, josta hän pääsi kotihoitoon eilen. Partanen vietti miestensä kanssa lähes koko perjantapäivän Pitkärannan poliisiasemalla, missä torstai-aamun tapahtumia kerrattiin. Taukotupana käytetty asuntovaunu vedettiin miliisiaseman pihaan. Petroskoista tuleva ekspertti tutkii vaunun ensi tiistaina. Ampumisvälikohtauksen tutkimukset ovat vielä alkutekijöissä, eikä ampujaa ole tavoitettu. Myös ampumisen motiivi on tuntematon. Eri vaihtoehtoja on kyllä pyörinyt mielessäni. Kyläläiset suhtautuivat aika kriittisesti hakkuuseen ja kokoontuivat välillä työkoneiden ympärille. Mutta mehän olimme vain tekemässä työtä venäläiselle firmalle. Hakkuutyömaa sijaitsi Laatokan rannalla, joskaan rantavyöhykettä ei hakattu. Enkä tiedä, liittyykö tämä ympäristöasia millään tavalla tähän ampumisjuttuun. Iisalmen Puuaines toimi Pitkärannan hakkuutyömaan pääurakoitsijana. Yksi sen aliurakoitsijoista oli haulikon laukauksista haavoittunut siilinjärveläinen metsäkoneurakoitsija. Kyseisellä hakkuutyömaalla työskenteli kaikkiaan neljä suomalaista. Venäläisen firman osoittamilta palstoilta Iisalmen Puuaines piti hakata puuta noin 5000 kuutiometriä. Tarkoitus oli vielä harventaa puuta toiselta yhtä suurelta alalta, mutta tämä työ jää nyt tekemättä. (Savon Sanomat 1997, 28.)

3.4 Metsäkoneyritysten etabloitumisen

Suomalaiset metsäkoneyritykset ovat yleensä pieniä ja niiden toimintakenttä on hyvin hajallaan. Yritykset toimivat hyvin kapealla sektorilla metsäteollisuuden aliurakoitsijoina (Kanninen 1989). Etenkin 1990-luvun alussa Venäjällä urakanantajat olivat Suomesta poiketen yleensä pieniä puunvälitysfirmoja, joilla oli vain yksi tai kaksi metsäkoneyrittäjää aliurakoitsijoina. (Metlan työraportteja 2007b, 38).

Suomalaisten metsäkoneyritysten toiminta Venäjällä ei ole juurikaan kiinnostanut ilmiön tutkimista aikaisemmin, ja siksi asiasta on hyvin vähän tutkittua tietoa saatavilla. Suomalaisten yritysten etablointia on kyllä tutkittu, muun muassa Anastasia Garetovskajan opinnäytetyössä vuodelta 2009, mutta niistä saatava tutkimustieto ei ole suoraan käyttökelpoista metsäkoneyritysten toiminnan tutkimiseen.

Erot tulevat lähinnä siinä, että suomalainen yritys yleensä Venäjälle mennessään haluaa joko myydä sinne omia tuotteitaan tai aloittaa myynnin lisäksi myös oman tuotantonsa. Metsäkoneyritykset puolestaan siirtävät yritystoimintaa Venäjälle, mutta myyvät laitteillaan ja koneillaan korjuupalvelua eivätkä tuotetta.

Lait ja asetukset ovat Venäjällä välillä muuttuneet todella nopeasti ilman, että niistä olisi ollut saatavilla tietoa etukäteen. Tällaiset muutokset saattoivat olla pienelle metsäkoneyritykselle hyvin tuhoisia, sillä muutosten kustannukset tulivat poikkeuksetta yrittäjien maksettaviksi. Yksi suurimmista riskeistä oli koneiden vientimenettelyyn liittyvä kahden vuoden väliaikainen vienti. Tuona kahden vuoden aikana muuttuneet lait ja säännökset tulivat voimaan yleensä välittömästi, ja niiden seuraukset olivat monille täysin odottamattomia. (Golovko & Oganezova 2013, Katkova 2013.)

Suomalaisilla metsäkoneyrityksillä on ollut paljon metsäkoneita väliaikaisesti tullattuina muun muassa Karjalan tasavallassa. Syksyllä 2008 Venäjän tullilaitos päätti, että ajoneuvoja saivat tullata vain sellaiset tullitoimipaikat, joilla oli valmisteverotullin oikeudet. Muutos aiheutti merkittävää haittaa Venäjälle väliaikaisesti vietyjen koneiden takaisin tuonnissa Suomeen. Esimerkiksi lähin Karjalan

tasavaltaa sijaitseva valmisteverotullitoimipaikka sijaitti Pietarissa. Tullivirasto kuitenkin muutti päätöstään keväällä 2009. Uuden päätöksen mukaan ajoneuvojen väliaikainen tuonti voitaisiin tehdä jatkossa Karjalan tullissa valmisteveron valtuutuksella. (Djakov 2009.)

Taloussanomien kirjoitti 2008 kuinka tällaisen tempoilevan päätöksenteon uhriksi joutui muun muassa lieksalainen metsäkoneyrittäjä Sakari Ollila. Hän oli siirtynyt koneineen Suomesta Venäjälle Lieksan Inarin tullipaikan kautta, mikä sijaitsee aivan työmaiden lähellä. Venäjän puutullien korotukset lopettavat puuntuonnin ja samalla loppuvat myös työt Ollilalta. Koneiden palauttaminen Suomeen ei onnistu samaa reittiä, vaan koneet on tuotava Suomeen Pietarin kautta. Venäjällä koneiden kuljettaminen vaatii miliisisaattueen ja kuljetusautoista joutuu maksamaan kalliit kuljetusluvut. Ollila aikoo siirtää koneet Suomeen ennen vuoden vaihdetta jolloin puutullit astuvat täysimääräisinä voimaan. Jos Ollila joutuu kuljettamaan koneensa Pietarin kautta Suomeen, tarkoittaa se hänelle vähintään miljoonan ruplan lisälaskua ja yli tuhannen kilometrin ylimääräistä lenkkiä. (Taloussanomien 2008.)

4 Tutkimuksen lähtötilanne ja tavoitteet

Venäjä toimintaympäristönä ja kulttuurina eroaa hyvinkin paljon siitä, mihin Skandinaviassa ja Keski-Euroopassa olemme tottuneet. Näillä seikoilla on myös hyvin paljon vaikutusta siihen, miten yritys etabloituu eri maahan ja muokkaa toimintatapaansa.

Mikluha (1996, 10–11) on todennut, että vieraassa kulttuurissa tulisi välttää epärealistisia odotuksia, yleistämistä ja kumottava ennakkoluuloja. Opettelemalla kulttuuriin liittyviä tärkeitä tapoja ja sääntöjä välttyy kiusallisilta tilanteilta. Sopeutuminen uuteen kulttuuriin onnistuu parhaiten seuraamalla ympäristöään.

Venäläinen yrityskulttuuri on myös hierarkkisempi kuin suomalainen ja johtajien kyseenalaistaminen on erittäin harvinaista. Työntekijät eivät ota vastuuta samal-

la tavalla kuin Suomessa. Toisaalta venäläiseen yrityskulttuuriin kuuluu vahvasti tunteella ajatteleminen, mikä osaltaan tekee työyhteisöstä tiiviimmän. (Tolvanen 2009.)

Tällä opinnäytetyöllä on tarkoitus tutkia, mitkä ovat niitä ongelmakohtia, joita metsäkoneyrittämiseen liittyy Venäjällä tänä päivänä. Niin kuin monet tutkimukset ovat osoittaneet, metsäkoneyritysten tuloksenteko ja kannattavuus Suomessa ovat hyvin vaatimattomalla tasolla, etenkin jos suhteutetaan tulokset yritysten hyvin kalliisiin koneinvestointeihin.

Suomessa metsäkoneyritysten kannattavuus on keskimäärin huono. Kannattavuus on ollut jatkuvassa laskussa. Metlan tekemän kyselyn mukaan vuonna 2009 kyselyyn vastanneiden 51 yrityksen nettotulos oli vain 3,5 %. Kaksi kolmasosaa aliyrittäjistä ja kolmasosa alueyrittäjistä toimi tappiolla. (Metlan työraportteja 2014b.)

Huono taloudellinen kannattavuus Suomessa 1990-luvulla ja vielä 2000-luvun alussa houkutteli suomalaisia metsäkoneyrittäjiä Venäjälle urakoimaan. Tällä hetkellä suurin osa yrittäjistä on joko tullut takaisin tai lopettanut metsäkoneyrittämisen. Tilanne Suomessa on yrittäjille haasteellinen, mutta mikä tai mitkä ovat niitä tekijöitä, jotka tekevät Venäjällä urakoimisen vielä vaikeammaksi tai jopa mahdottomaksi?

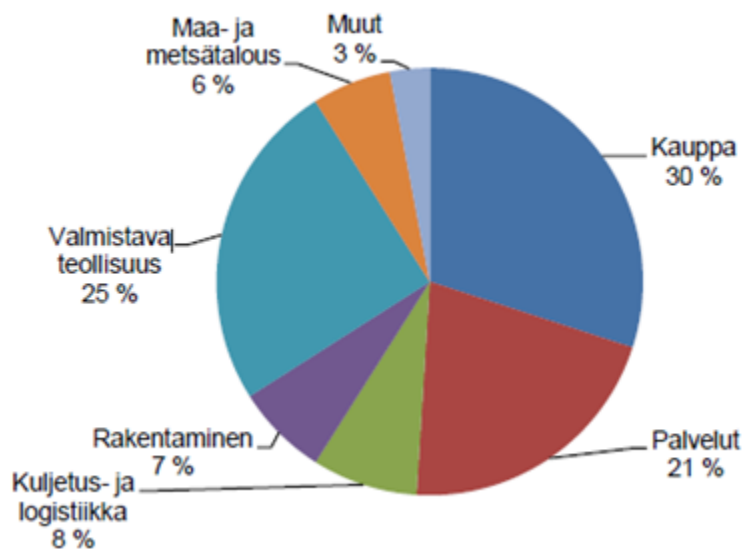
Tutkittua tietoa tai muuta kirjallisuutta ei ole tarjolla juuri metsäkoneyrittämisen erityispiirteet huomioon ottaen Venäjällä urakoinnista. Vielä suunnitelmaseminaarissa toukokuussa 2014 aiheeni oli suomalaisten metsäkoneyrittäjien etablointi ja riskienhallinta Venäjällä. Seminaarin tuloksena päätettiin yhdessä, että kokonaisuus on liian suuri ja sen perusteellinen käsittely vaatisi huomattavasti enemmän aikaa kuin opinnäytetyölle varattu 10 opintoviikkoa.

Opinnäytetyö rajattiin käsittelemään pelkästään suomalaisten metsäkoneyrittäjien etabloitumista ja sen haasteita Venäjällä. Niin kuin aiemmin on tullut ilmi, metsäkoneyrittäminen on Suomessa hyvin haastavaa. Siitä tullut myös haastavaa myös Venäjällä. Ydinkysymyksenä tässä opinnäytetyössä on selvittää, miksi suomalaisia metsäkoneyrittäjiä ei työskentele enää Venäjällä niin kuin vielä 2000-luvun alussa.

5 Menetelmälliset valinnat

5.1 Kohderyhmä

Tutkimuksen kohderyhmänä ovat Venäjällä toimivat suomalaiset metsäkoneyrittäjät. Kohderyhmän laajuudesta ei ole saatavilla tilastotietoa Suomessa, koska yksittäisiä toimijoita koskevat tiedot eivät ole julkisesti saatavilla Suomen tullista. Venäjällä urakoivat yrittäjät kirjautuvat Suomen tullitilastoihin metsäkoneiden väliaikaisena tai pysyvänä viejänä toiminnasta riippuen. Pelkästä vietyjen koneiden lukumäärästä ei voi päätellä yrittäjien lukumäärää, koska samalla yrittäjällä voi olla useita koneita töissä Venäjällä. Turun seudun kehittämiskeskus kertoo, että Venäjän valtiollisen tilastokeskuksen mukaan ulkomaalaisomistukseen oli joko kokonaan tai osittain merkitty noin 28 000 yritystä. Näistä 554 yrityksessä oli suomalaista omistus pohjaa joko henkilöinä tai yrityksinä. Kuviossa 3 on nähtävissä että näistä yrityksistä 6 % eli noin 33 yritystä toimii maa- ja metsätaloudessa.



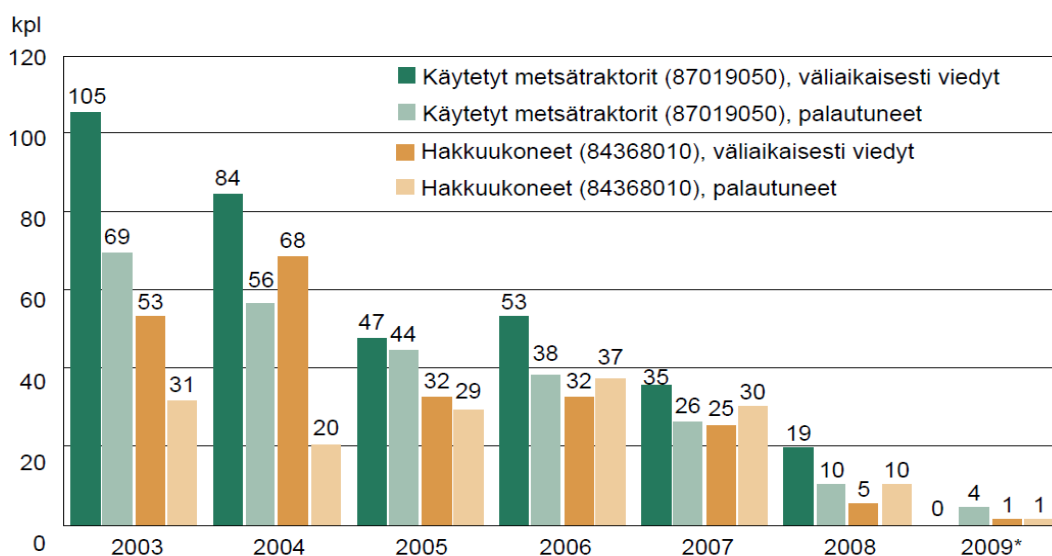
Kuvio 3. Suomalaisen omistamat yritykset Venäjällä vuonna 2007 (Eklund & Karhunen 2009)

Urakoinnin alkuvaiheessa metsäkoneet vietiin väliaikaisella tullauksella Venäjälle. Venäjän tullin tietokannan mukaan esimerkiksi vuosina 2005–2007 metsäkoneita vei Suomesta Venäjälle väliaikaisella tullauksella noin 40 yritystä vuosittain (Federalnaja tamožennaja služba 2014). Lukumäärässä ei ole mukana varsinaisia metsäkoneiden valmistajia ja niiden edustajia.

Suomen tullin tilastot osoittavat, että nykyisin metsäkoneita ei tullata enää väliaikaisesti Venäjälle (kuvio 4). Pysyvästi vietyjen metsäkoneiden tullaajista ei voi luotettavasti erotella Venäjällä urakoivia koneyrittäjiä, joten Venäjän tullin tietokantaan perustuvia päätelmiä suomalaisten koneyrittäjien määrästä ei voida enää tehdä. Näin ollen nykyistä lukumäärää ei voida luotettavasti selvittää. Mediaseurannan perusteella voidaan kuitenkin arvioida, että Venäjällä toimivien koneyrittäjien lukumäärä ei ole ainakaan kasvanut vuosikymmenen takaisesta tilanteesta.

Venäjän tullin tieto on paras saatavilla oleva arvio suomalaisten metsäkoneyrittäjien määrästä Venäjällä eli kohderyhmän laajuus on noin 40 yrittäjää.

Suomalaisten metsäkoneyrittäjien työskentelystä Venäjällä ei ole aikaisemmin tehtyä tutkimusmateriaalia saatavilla. Kokonaisuutena voidaan vain olettaa, kuinka monta suomalaista metsäkoneyritystä on käynyt Venäjällä urakoimassa.



Kuvio 4. Suomesta Venäjälle väliaikaisesti vietyt ja palautuneet hakkuukoneet ja kuormatraktorit. (Jutila ym. 2010)

5.2 Aineisto ja menetelmät

Opinnäytetyötä ohjaava ajatus on kerätä tietoa niiltä metsäkoneyrityksiltä, jotka ovat toimineet tai toimivat edelleen Venäjällä. Aineiston ja käytettävien menetelmien suunnittelu sai alkunsa tutkimuksen tavoitteista.

Koska Venäjällä urakoineet yrittäjät ovat kotoisin ympäri Suomea ja osa asuu Venäjällä, päätettiin kysely tehdä sähköisesti Internetin kautta.

Kyselylomake (liite 1) tehtiin metsäkoneyrittäjille maaliskuussa 2014. Kysely oli auki vastaajille viikot 20–35 vuonna 2014. Vastaajia muistutettiin kaksi kertaa tuona aikana kyselystä. Kysely suoritettiin webropol-sovellutuksella. Kyselyssä toteutettiin kvantitatiivista menetelmää niin, että vastaajalle annettiin vaihtoehtokysymyksiä, joihin vastattiin rastittamalla oikea vaihtoehto. Tällöin aineiston käsittely ja analyysimenetelmät olivat tilastollisia. Kyselyssä annettiin lisäksi mahdollisuus vastata omin sanoin, jos annetuista vaihtoehdoista ei löytynyt oikeaa.

Tällä oli tarkoitus saada vastanneilta myös sellaista tietoa, mitä ei mahdollisesti onnistuttu lomakkeen kysymyksillä nostamaan esille tai mitä vastaajat pitävät niin tärkeänä, että haluavat tuoda sen julki omakohtaisten kokemusten kautta. Saadut vastaukset tallennettiin .xls-muodossa, joka muutettiin myös .sav-muotoon IBM SPSS statistics-ohjelmistolla, jota myös käytettiin tulosten tarkastelussa. Tämän opinnäytetyön kyselyn rinnalla tehtiin kysely riskienhallinta-analyysistä WOPE-hankkeelle. Siinä määriteltiin riskejä, jotka liittyvät suomalaisten metsäkoneyrittäjien toimintaan Venäjällä.

Etabloitumisen haasteita ja riskejä tarkastellaan yrittäjän näkökulmasta. Kaikki aineisto perustuu Venäjällä toimineiden koneyrityksien käytännön kokemuksiin. Ennen kyselyn linkin lähettämistä olin puhelinyhteydessä jokaiseen, jolle kysely lähetettiin. Esittelin lyhyesti opinnäytetyöni aiheen ja kerroin myös riskienhallinta-analyysistä. Soittokierros ja linkin lähettäminen päätettiin ajoittaa metsäkoneyritysten kelirikkokautteen huhtikuun lopulle, jolloin yrittäjillä on rauhallisempi kausi ennen kesähakkuiden alkamista.

Kevään 2014 kelirikko oli kuitenkin vähälumisen talven vuoksi hyvin lyhyt ja yrittäjillä alkoi olla jo valmistautuminen käynnissä. Tällä saattoi olla vaikutusta vähäiseen vastaajien määrään. Kysely lähetettiin Venäjän tullin (Federalnaja таможенная служба 2014) tiedoista kootulle yrittäjäryhmälle. Yrittäjät käytiin läpi ja listasta poistettiin ne, joiden tiedetään olevan alun perin Venäjän kansalaisia tai Suomeen 1990-luvulla tulleita paluumuuttajia. Listan 25 yrityksestä 20 otettiin mukaan kyselyyn. Näistä 11 vastasi määräaikaan mennessä.

Vastaajille osoitettu kysely oli ryhmitelty osa-alueittain. Jotta kysymysmäärä saatiin pysymään kohtuuden rajoissa, jouduttiin sitä rajoittamaan merkittävästi. Lähtökohtainen ajatus oli, että vastaajan pitää pystyä vastaamaan kaikkiin kysymyksiin noin 15–20 minuutissa. Kyselylomakkeen arvioitu täyttöaika kerrottiin myös vastaajille, kun heihin oltiin yhteydessä ennen lomakkeen lähettämistä. Kyselylomaketta testattiin muutamalla koehenkilöllä, joilla oli metsäkonealan taustaa. Heidän antamansa informaation perusteella lomaketta muokattiin lopulliseen muotoon.

Taustatieto-osio on tiivistetty vain muutama kysymykseen. Näin on pyritty löytämään ne määrittävät kysymykset, joilla on vaikutusta kyselyn kannalta. Ensisijaisesti taustakysymyksillä on ollut tarkoitus tutkia vastaajien kokemusta metsäkoneyrittämisestä ja yritystoiminnan laajuutta.

Venäjälle etabloitumisen osiossa on haluttu hakea pohjatietoa niihin seikkoihin, jotka ovat olleet vaikuttamassa Venäjän urakoinnin aloittamiseen ja mikä Venäjän urakoinnin rooli on vastaajan tämän päivän yritystoiminnassa.

Toiminnan virallistaminen Venäjällä on osio, jossa on haluttu hakea vastaajien näkemyksiä siihen muutokseen, joka Venäjällä on ollut 1990-luvun alusta aina näihin päiviin saakka.

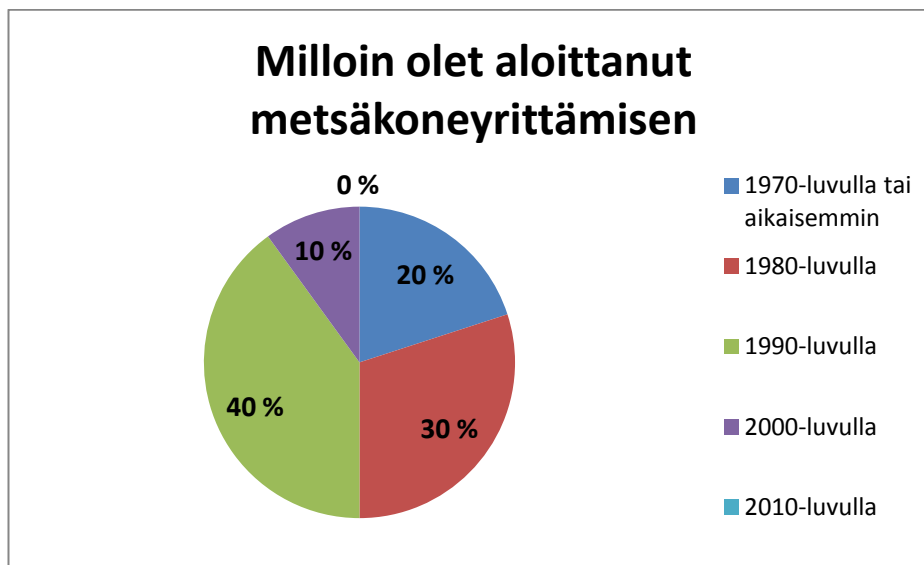
Kysymykset 17–21 ovat koneiden tullaukseen liittyviä kysymyksiä otsikolla ”koneiden vienti Venäjälle.” Näillä kysymyksillä on haettu vastaajien mielipiteitä tullausmenettelyihin.

Venäjä toimintaympäristönä kertoo vastaajien näkemyksiä siitä, millainen toimintaympäristö on ollut ja millaisia muutoksia siinä on tapahtunut metsäkoneyrittäjän näkökulmasta. Viimeisenä on osio, jossa tiedustellaan paikallisen työvoiman käytöstä ja siihen liittyvistä haasteista ja mahdollisuuksista

6 Tulokset

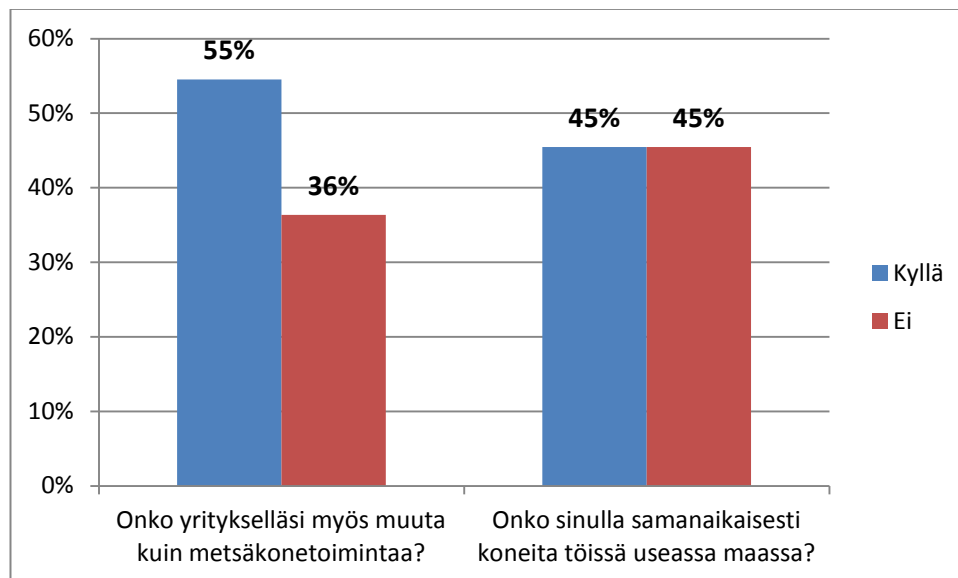
6.1 Vastaajien taustatiedot

Venäjällä urakoivien yrittäjien työhistoria koneellisen puunkorjuun parissa on kuvion 5. mukaan varsin mittava. Koko ryhmästä 2000-luvulla tai myöhemmin metsäkoneyrittämisen oli aloittanut vain 10 % vastaajista. Tämän perusteella voidaan todeta metsäkoneyrittäjillä olevan hyvinkin paljon kokemusta alasta ja alalla toimimisesta ennen Venäjälle siirtymistä.



Kuvio 5. Vastaajien työhistoria metsäkoneyrittäjinä. N = 10

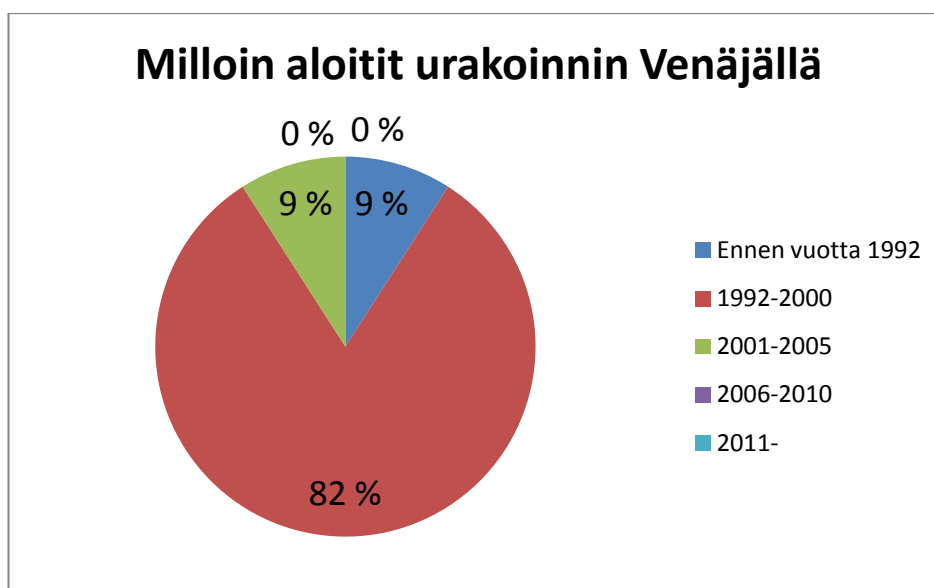
Metsäkoneyritykset ovat yleensä profiloituneet kapean, yhden toimialan yritykseksi. Vastanneiden joukossa on myös monialayrittäjiä (kuvio 6), joilla on muutaakin yritystoimintaa. Samoin vastanneiden yritystoiminta on jakautunut vähintäänkin kahteen eri maahan.



Kuvio 6. Koneyrittäjien toimintakentän laajuus. N = 10

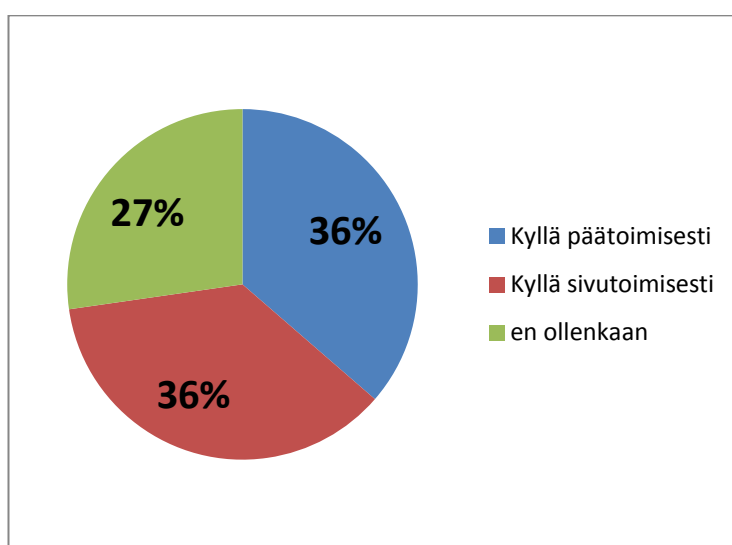
6.2 Etabloituminen Venäjälle

Kuvio 7 osoittaa Neuvostoliiton romahduksen jälkeisten vuosien olleen voimakkainta etabloitumisen kautta, kun suomalaiset metsäkoneyrittäjät ovat aloittaneet toimintaansa Venäjällä. 2000-luvun puolella on yritystoimintansa Venäjällä aloittanut vain 9 % vastaajista.



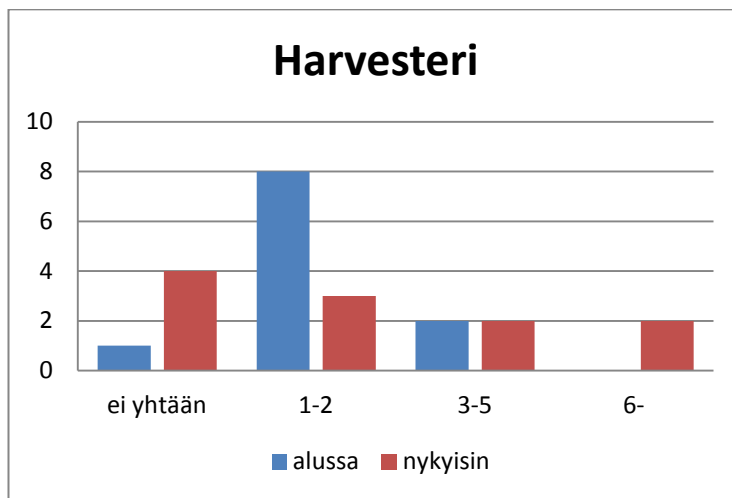
Kuvio 7. Urakoinnin aloitusajankohta Venäjällä. N = 11

Vaikka Venäjällä urakoivien yrittäjien määrä on laskenut, on vastaajista edelleen yli kaksi kolmannelta (kuvio 8.) mukana toiminnassa. Tullin tilastoista voidaan nähdä väliaikaisesti viedyt ja palautuneet koneet. Yrittäjien lopullisesti tullattuja koneita oman yritystoiminnan käyttöön on mahdotonta eritellä konevalmistajien ja konekauppioiden Venäjälle myymistä koneista. Tämän kuvion perusteella voidaan päätellä yritystoiminnan muuttuneen hyvin merkittävästi 1990-luvun alusta, jolloin koneet ja kalusto tullattiin lähes aina väliaikaisella tullauksella.

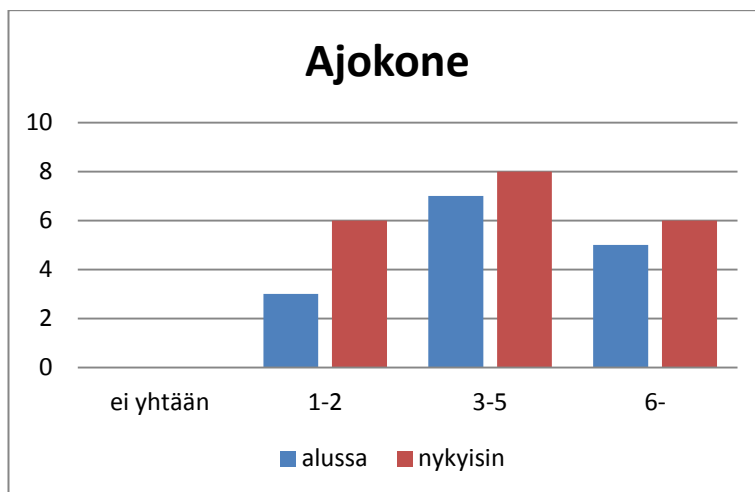


Kuvio 8. Vastaajien (N = 11) urakointi Venäjällä tällä hetkellä.

Kuvioissa 9 ja 10 voidaan nähdä vastaajien lähtötilanne konekaluston suhteen Venäjän urakoinnin alkuvaiheessa ja nykyisin. Koneita on verrattu työalakohtaisesti. Yhtä vastaajaa lukuun ottamatta kaikilla vastanneilla on ollut vähintään korjuuketju eli yksi harvesteri ja yksi ajokone Venäjälle lähdettäessä. Nykyisten yrittäjien kalustomäärästä voisi päätellä, että yrityskoko on kasvanut alkutilanteeseen verrattuna.

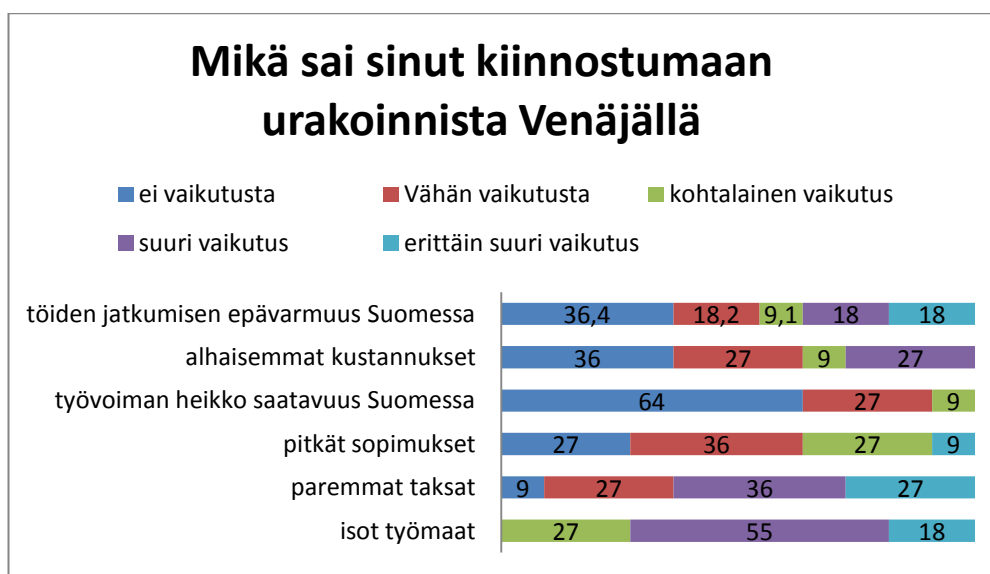


Kuvio 9. Harvesterien lukumäärä Venäjällä. N = 11



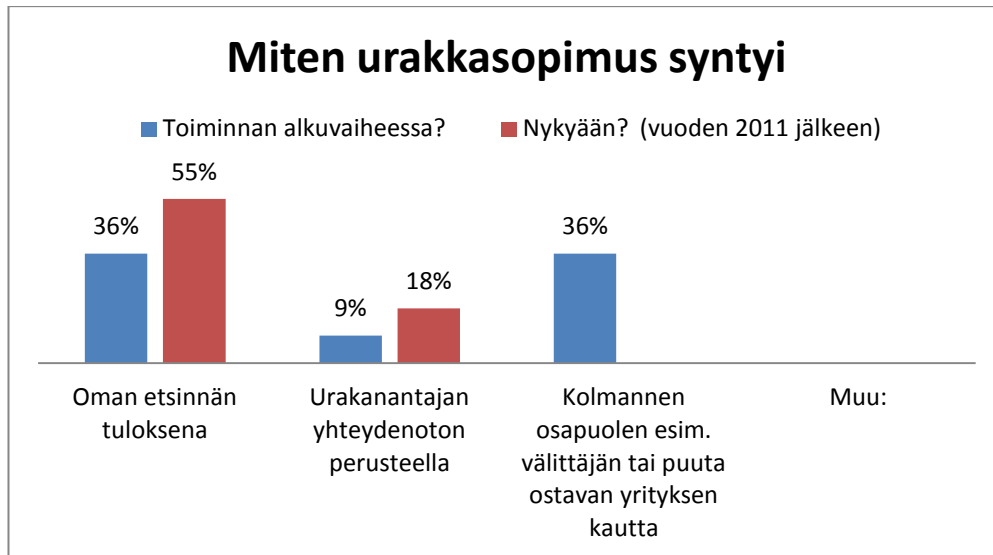
Kuvio 10. Kuormatraktoreiden lukumäärä Venäjällä. N = 11

Kuviossa 11 on kysytty yrittäjien intresseistä aloittaa metsäkoneurakointi Venäjällä. Toimintaa puoltavina seikkoina vastaajat ilmoittavat työmaiden suuren koon ja paremman hintatason verrattuna Suomessa tapahtuvaan urakointiin. Töiden jatkumisen epävarmuus Suomessa oli joillekin vastaajista vaikuttava tekijä lähteä kokeilemaan Venäjällä urakointia. Osalle yrittäjistä myös alhaisempi kustannustaso oli ollut vaikuttava tekijä pohdittaessa toimimista Venäjällä. Kotimaassa työvoiman heikkoa saatavuutta sen sijaan vain harva piti edes kohtalaisesti vaikuttavana seikkana toiminnan aloittamiselle Venäjällä.



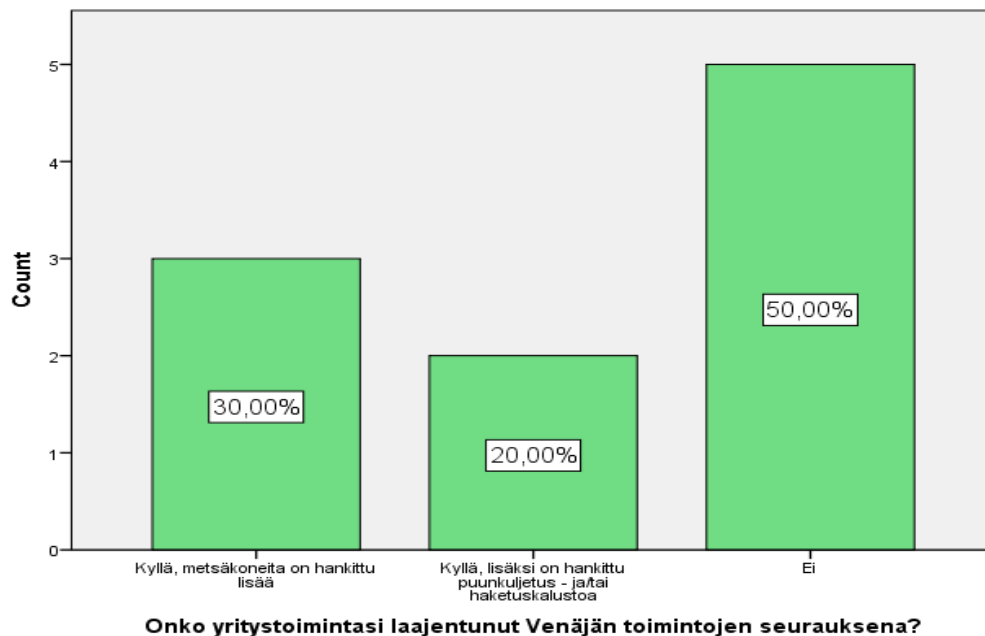
Kuvio 11. Venäjän urakointiin johtaneet tekijät. N = 11

Kuviossa 12 on vertailtu urakkasopimuksen syntyä toiminnan alkuvaiheessa ja tämän päivän toiminnassa. Toiminnan alkuvaiheessa oman etsinnän tulos ja kolmannen osapuolen vaikutus urakointisopimuksen syntyyn on ollut yhtä suuri 36 %. Urakanantajan kontaktista oli vaikutusta vain 9 %:lle vastaajista. Tämän päivän urakointisopimus syntyy yli puolella oman etsinnän tuloksena ja vain 18 % syntyy urakanantajan yhteyden oton perusteella. Huomioitavaa on, että yksikään vastaajista ei maininnut kolmannen osapuolen vaikutusta sopimuksen syntyyn.



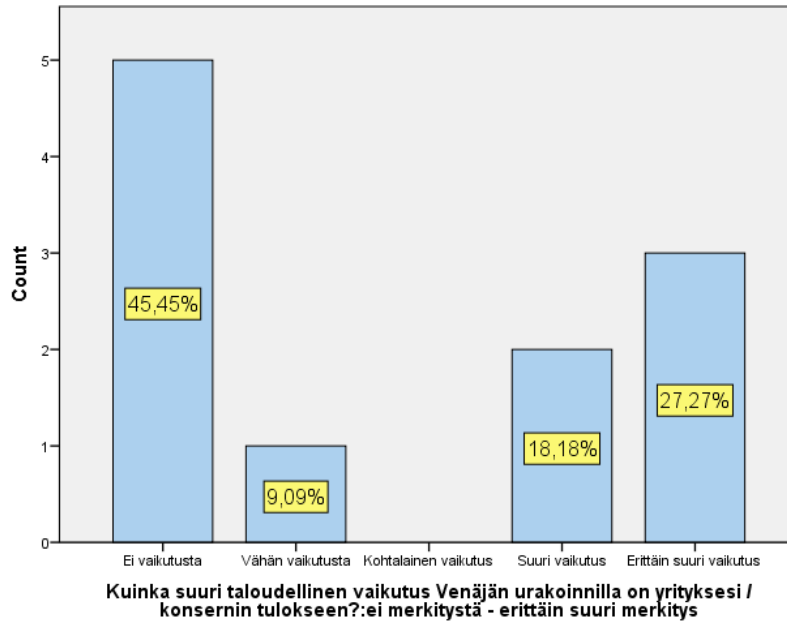
Kuvio 12. Urakointisopimuksen syntyminen. N = 10

Kysymyksessä 11 tiedusteltiin, onko vastaajien toiminta laajentunut Venäjän toimintojen seurauksena. Puolet vastaajista kuviossa 13 ilmoitti, että toiminta Venäjällä ei ole laajentanut yrityksen toimintakenttää. Toinen puoli vastaajista puolestaan kertoi toiminnan laajentumisesta.



Kuvio 13. Vastaajien (N = 10) yritystoiminnan muutokset Venäjän toimintojen seurauksena.

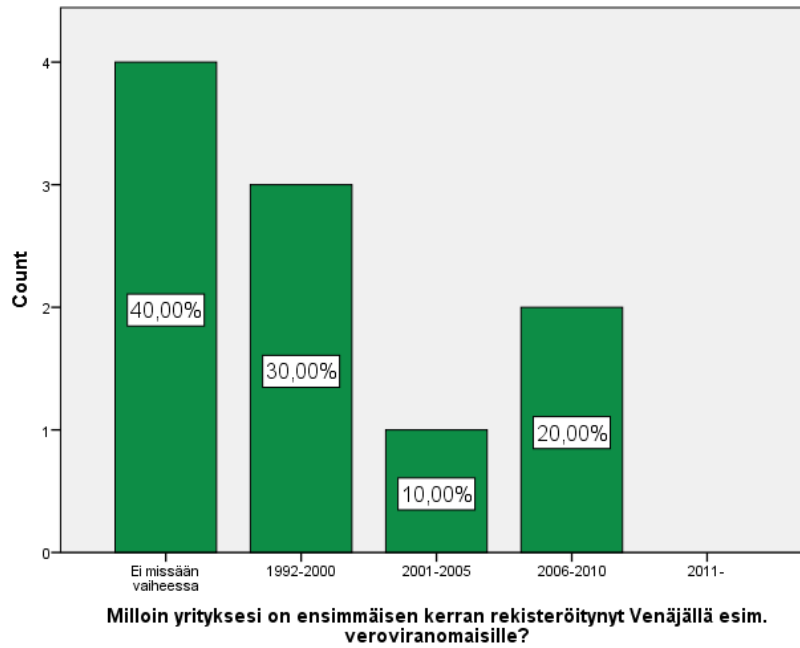
Kuinka Venäjän urakointi vaikuttaa yrityksen tulokseen, kertoo myös yrityksen painopistealueista. Kuviossa 14 vastanneista vajaa puolet on sitä mieltä, että taloudellinen painopiste ei ole Venäjän toiminnoissa. Toinen vajaa puolet on taas sitä mieltä että taloudelliset vaikutukset yrityksen tulokseen ovat joko suuria tai erittäin suuria.



Kuvio 14. Venäjän urakoinnin vaikutus yrityksen tulokseen. N = 11

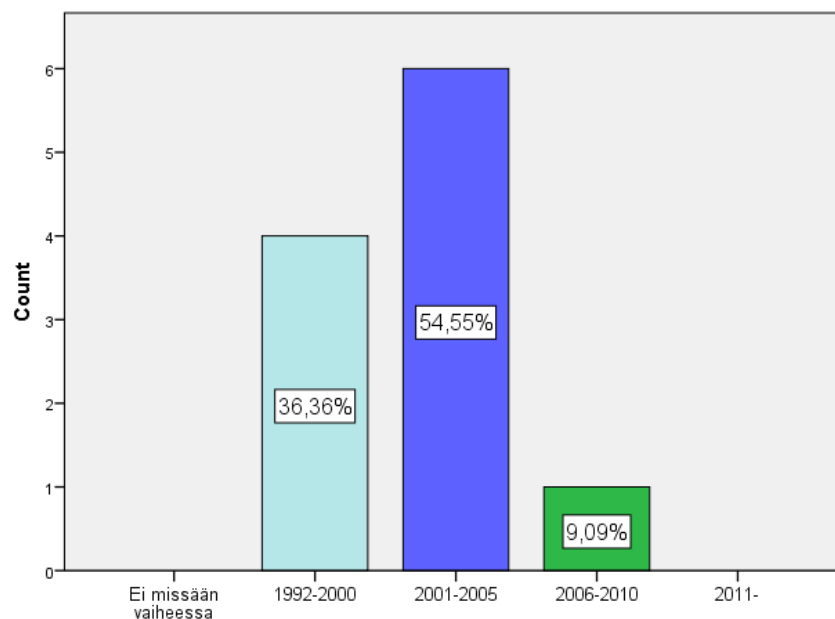
6.3 Toiminnan virallistaminen Venäjällä

Kuviossa 15 kysyttäessä yritysten rekisteröitymisajankohtaa, 40 % vastaajista ilmoitti, että eivät ole rekisteröityneet kertaakaan toimintansa aikana Venäjän viranomaisille. Vain 30 % vastaajista oli rekisteröitynyt vuoteen 2000 mennessä. Loppu kolmannes on rekisteröitynyt 2000-luvun puolella.



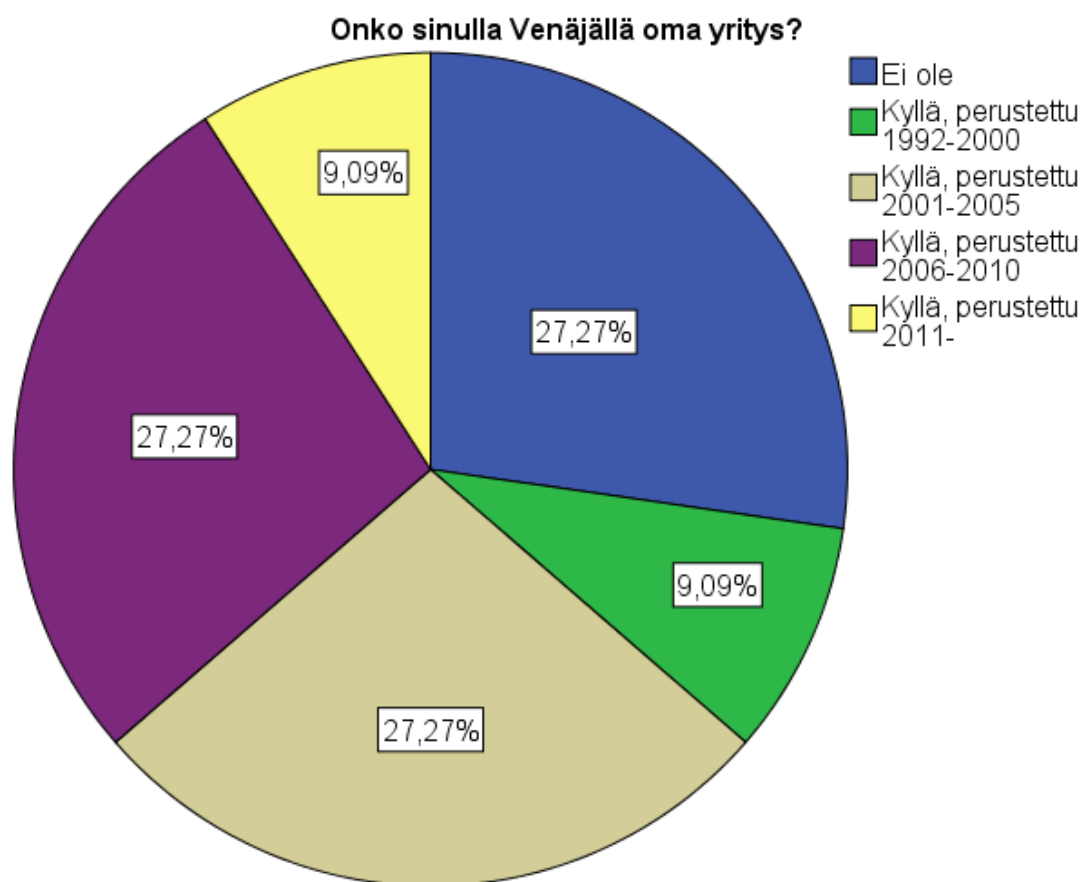
Kuvio 15. Vastaajien (N = 10) ensirekisteröityminen Venäjälle.

Kuviossa 16 nähdään vastaajien näkemys selvästä muutoksesta vuosina 2001–2005 työlupien määrän lisääntymisestä.



Kuvio 16. Ajankohta, milloin vastajilta (N = 11) on ryhdytty vaatimaan työlupia Venäjällä.

Vajaa kolmannes vastaajista ei ole perustanut Venäjälle yritystä missään vaiheessa. (kuvio 17). Myös ennen vuotta 2000 oli yrityksiä perustanut vain vajaa kymmenen prosenttia vastaajista. Voimakkain perustamisvaihe on ollut vuosina 2001–2010, jolloin yli puolet vastaajista on perustanut oman yrityksen Venäjälle.



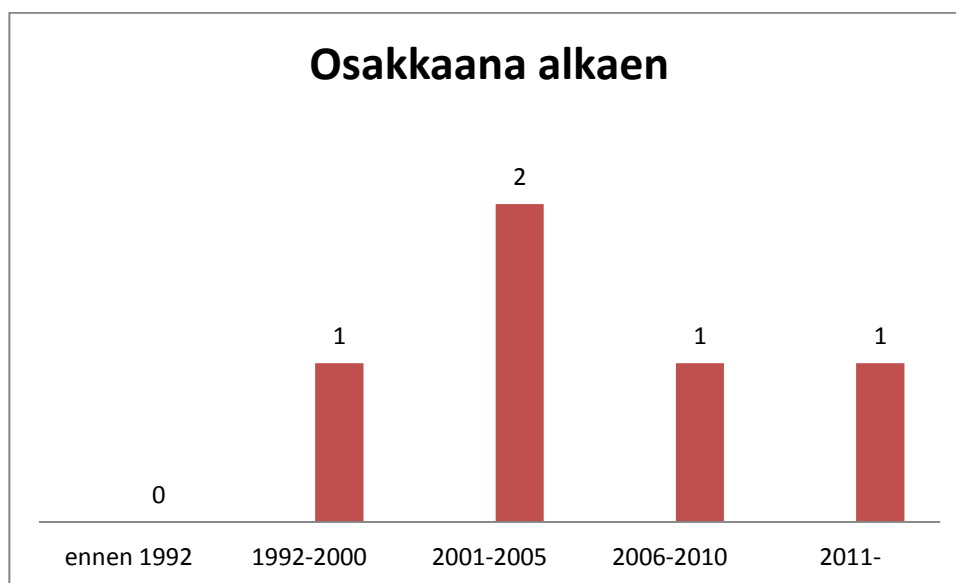
Kuvio 17. Vastaajien (N = 11) Venäjälle perustama yritys.

Vastaajista, joilla oli Venäjällä rekisteröity yritys, oli kuvion 18 mukaan vähän yli puolet valinnut yritystoiminnan muodon niin että omassa hallinnassa oli vähintään puolet yrityksen määräysvallasta. Vajaa puolet oli mukana sellaisessa yrityksessä, jossa heillä oli vähemmistöosakkuus.



Kuvio 18. Vastaajien osakkuus venäläisessä yrityksessä. N = 11

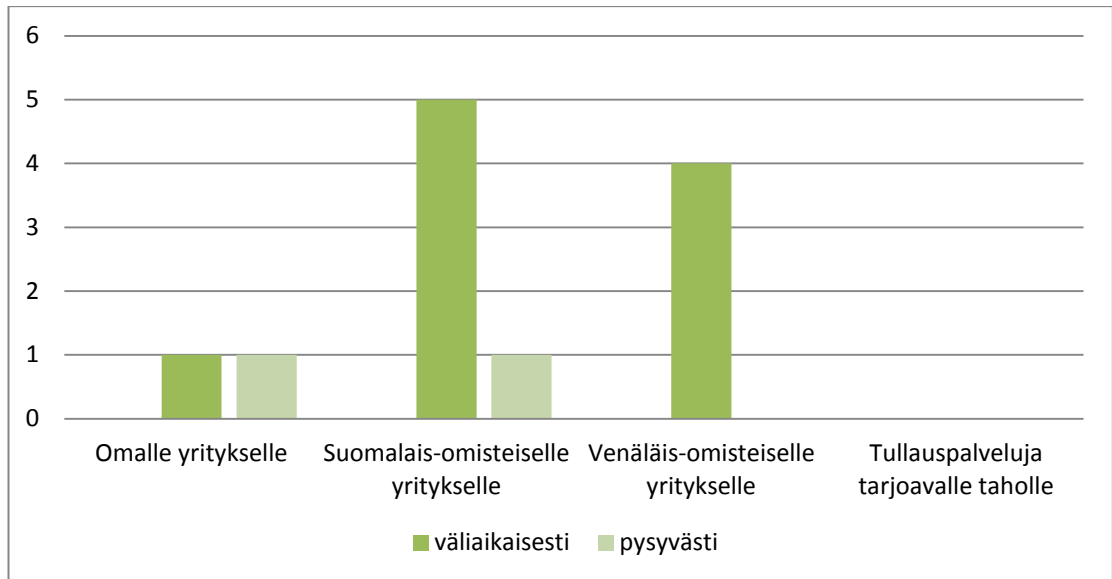
Missä vaiheessa venäläisen yrityksen osakkuus oli tullut ajankohtaiseksi näkyi kuvion 19 jakaumassa. Ennen vuotta 1992 yksikään vastaajista ei ollut osakkaana venäläisessä yrityksessä. Vuoteen 2000 mennessä vain 9 % vastaajista oli perustanut yrityksen tai ollut mukana venäläisen yrityksen toiminnassa. Yritystoiminnan perustaminen on ollut aktiivisinta vuosien 2001–2005 välisenä aikana.



kuvio 19. Osakkaana alkaen. N = 5

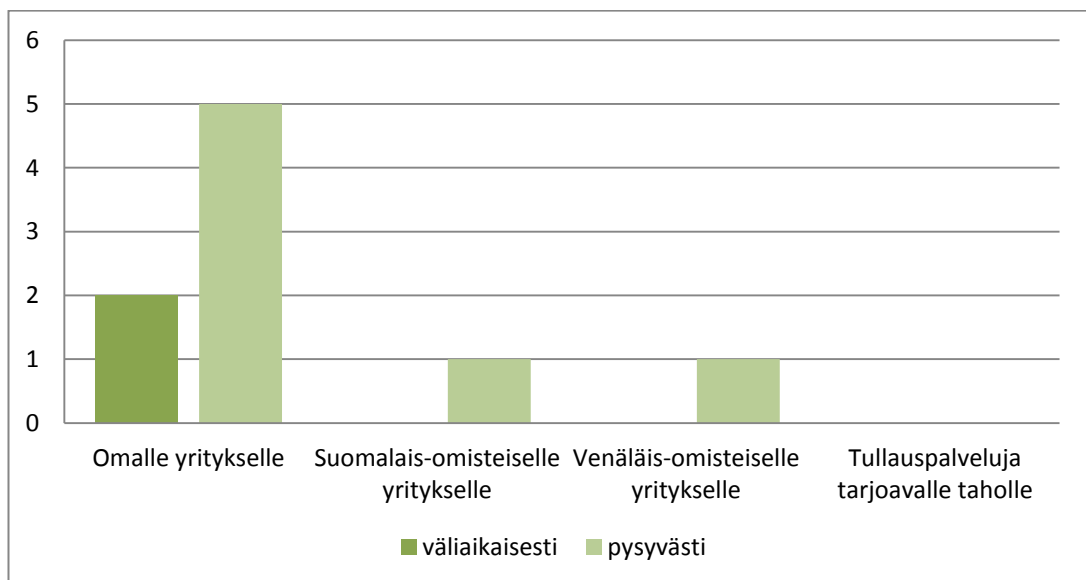
6.4 Koneiden vienti Venäjälle

Väliaikaisen tullauksen ehtona on, että koneet viedään pois Venäjältä viimeistään kahden vuoden päästä tuonnista. Tämä on ollut yrittäjien tyypillisin tullausvaihtoehto toiminnan alkuvaiheessa riskeistä huolimatta. Vain yksi vastaaja (kuvio 20) on tullannut koneensa alusta lähtien omalle yritykselleen. Suomalaisomisteiset ja venäläisomisteiset yritykset Venäjällä ovat olleet vastaanottavina yrityksinä lähes yhtä monessa tapauksessa.



kuvio 20. Koneiden tullaustapa Venäjälle toiminnan alussa. N = 11

Kuvion 21 informaatiosta voidaan todeta, että väliaikainen tullaus muille kuin omalle venäläiselle yritykselle on loppunut kokonaan.



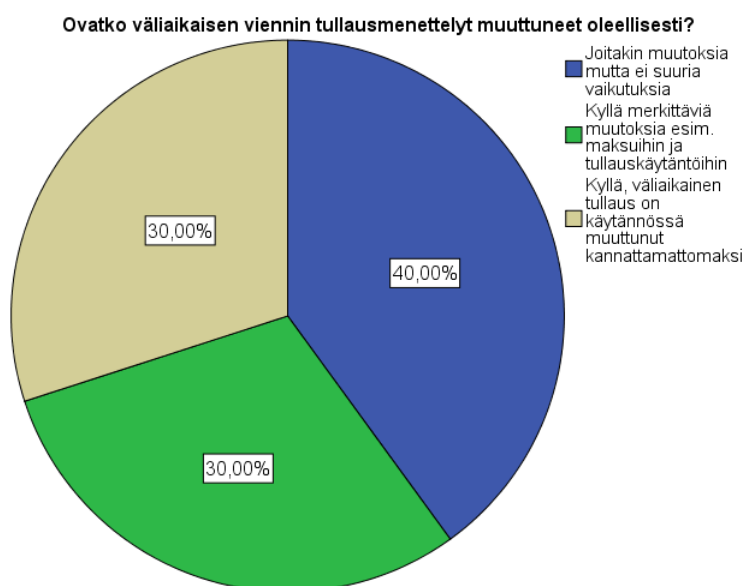
kuvio 21. Koneiden tullaustapa Venäjälle nykyisin 2011-. N = 9

Koneiden tullauksista koituu kuluja ja kustannuksia. Kuvion 22 mukaan suurin osa yrittäjistä maksaa itse tullauksesta aiheutuvat kustannukset. Reilu kolmannes vastaajista kertoo urakanantajan vastanneen tullauksista aiheutuneista kuluista.



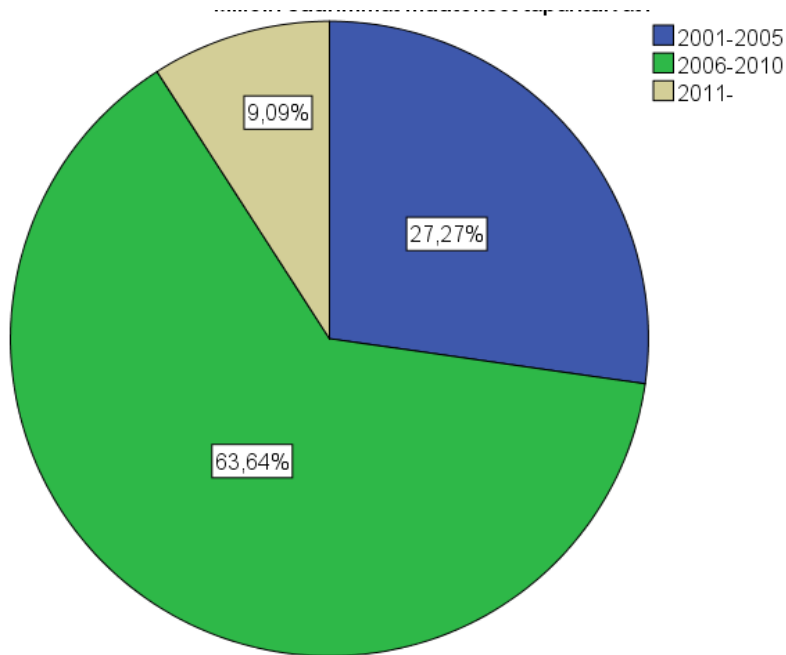
kuvio 22. Koneiden tullauskustannusten jakautuminen. N = 11

Kysymyksessä 20 kysyttiin vastaajien näkemyksiä väliaikaisen viennin muutoksista. Kuviossa 23 vastaajista 40 % oli sitä mieltä, että tapahtuneilla muutoksilla ei ole ollut vaikutusta koneiden tullauksiin. 30 % vastaajista totesi, että muutoksilla on ollut vaikutusta tullauskäytänteisiin ja loput 30 % totesi muutosten olleen niin suuria, että väliaikainen tullaus on käytännössä muuttunut kannattamattomaksi.



Kuvio 23. Vastaajien (N = 10) näkemys väliaikaisen tullauksen muutoksista.

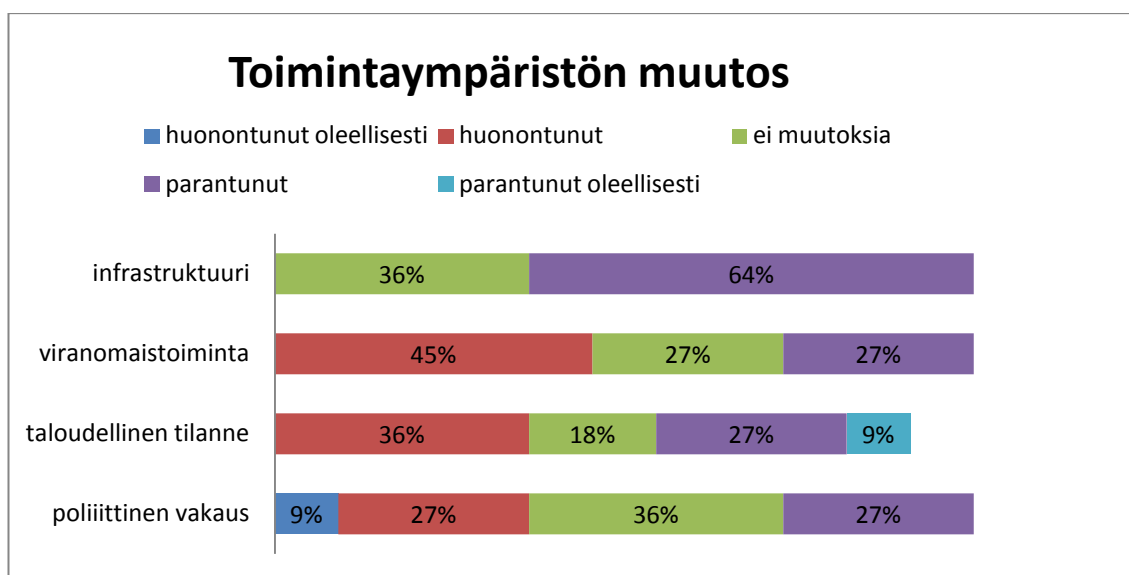
Vastaajilta kysyttiin, milloin suurimmat muutokset tullauskäytänteissä ovat tapahtuneet. Vastaajista 64 % kertoi suurimpien muutosten tapahtuneen vuosina 2006–2010. (kuvio 24) 27 %:n mielestä suurimmat muutokset tapahtuivat vuosina 2001–2005 ja 9 % vastaajista näki suurimpien muutosten tapahtuneen vuoden 2011 jälkeen.



Kuvio 24. Tullauskäytänteiden muutosajankohta. N = 11

6.5 Venäjä toimintaympäristönä

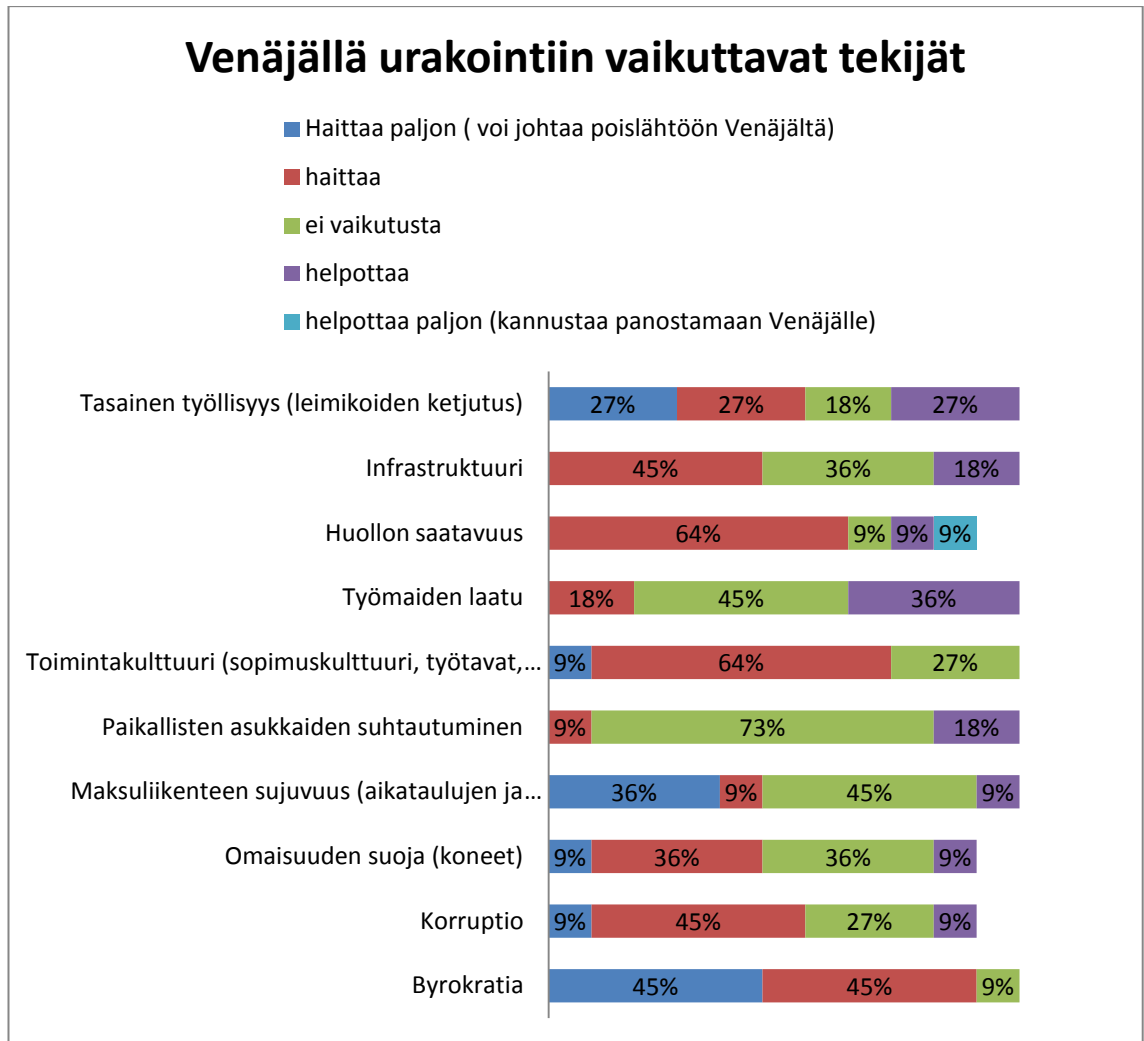
Venäjä toimintaympäristönä osiolla haluttiin hakea vastaajien omakohtaisia näkemyksiä siitä, miten erilaiset tekijät ovat vaikuttaneet toimintaympäristöä parantavina tai heikentävinä seikkoina. Kuvioon 25 kerätyn vastausmateriaalin mukaan heikentävinä tekijöinä vastaajat ovat nähneet poliittisen vakauden ja viranomaistoiminnan. Toimintaympäristöä parantavina tekijöinä vastaajat ovat maininneet infrastruktuurin ja Venäjän taloudellisen tilanteen.



Kuvio 25. Toimintaympäristön muutos. N = 11

Kysymyksessä 23 pyydettiin vastaajia arvioimaan kuviossa 26 mainituilla tekijöillä urakointia haittaavia tai helpottavia vaikutuksia venäläisessä toimintaympäristössä. Taulukosta nousivat seuraavat seikat muita selvemmin esille. 81 % vastaajista oli sitä mieltä, että byrokratiasta oli joko haittaa tai paljon haittaa. 9 % vastaajista koki, että byrokratialla ei ollut vaikutusta heidän toimintaansa.

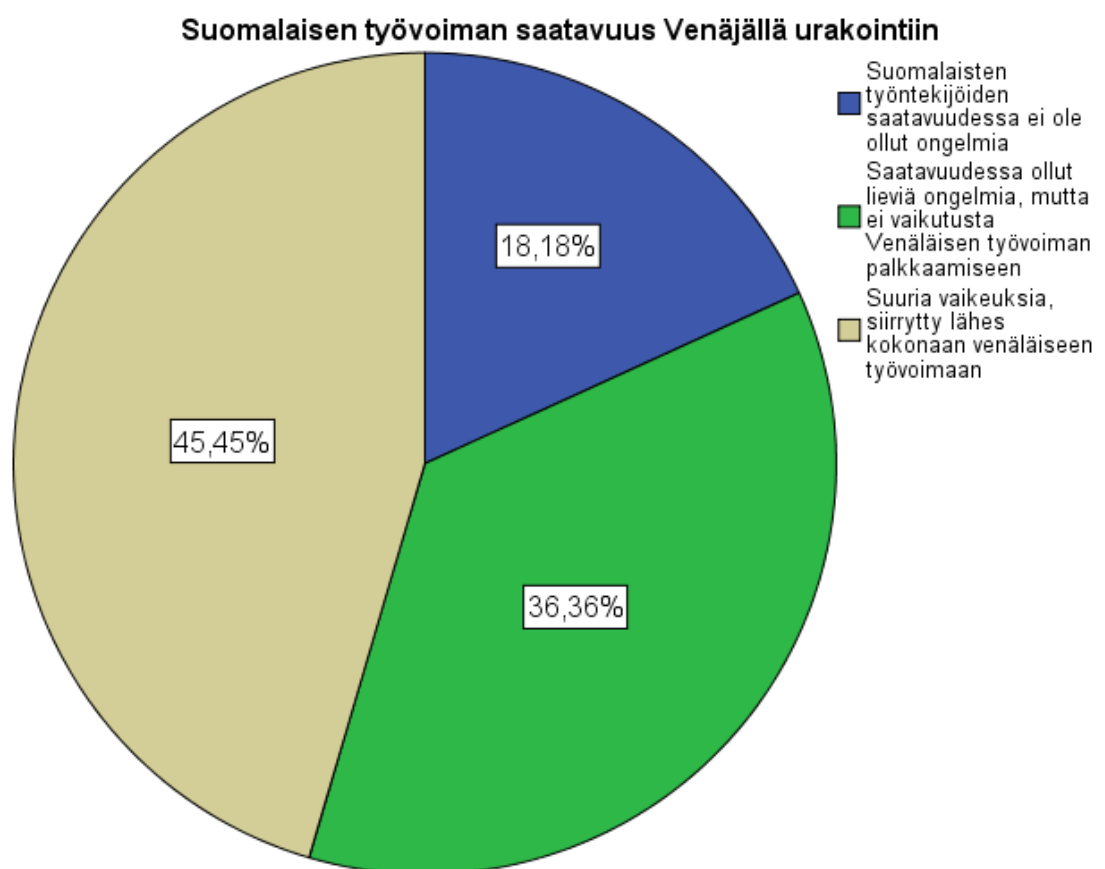
Korruptiosta oli ”haittaa tai paljon haittaa” 53 %:lle vastaajista. Myös paikallisesta toimintakulttuurista oli ”haittaa tai paljon haittaa” 73 %:lle vastaajista. Toimintaympäristön muutoksessa neutraaleja eli ”ei vaikutusta” oli eniten vastauksia paikallisten asukkaiden suhtautumisessa ja työmaiden laadussa. Positiivisina seikkoina eli ”helpottaa tai helpottaa paljon” oli suurimman eli 27 %:n saaneet tasainen työllisyys ja työmaiden laatu. Toimintaa ”helpottaa” 18 %:n vastausprosentilla infrastruktuuri, paikallisten asukkaiden suhtautuminen ja korruptio.



Kuvio 26. Venäjällä urakointiin vaikuttavat tekijät. N = 11

6.6 Työvoima

Ammattitaitoinen ja tehokas työvoima on vähintään yhtä tärkeä menestystekijä yritykselle kuin tuottava ja toimintavarma kalusto. Kuviossa 27 suomalaisten työntekijöiden saatavuudessa ei ole ollut ongelmia 18 %:lla vastaajista. Yli 80 % kyselyyn vastanneista oli sitä mieltä, että suomalaisten työntekijöiden saatavuudessa on ollut lieviä ongelmia tai suuria vaikeuksia.



Kuvio 27. Suomalaisen työvoiman saatavuus Venäjällä urakointiin. N = 11

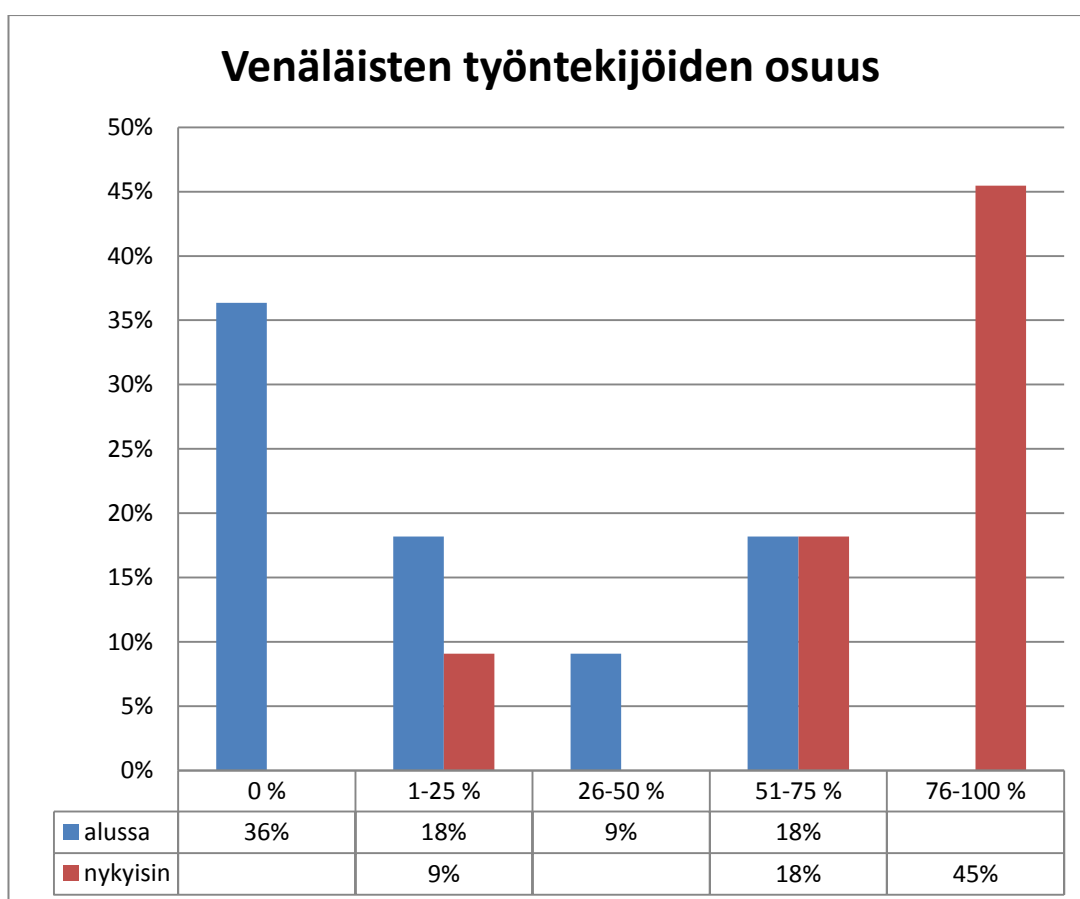
Kysymyksessä 25 kysyttiin, onko yrityksellä venäläisiä työntekijöitä. Kuviossa 28 vastaajista 81 % ilmoittaa, että heillä on venäläisiä työntekijöitä yrityksessään. 18 % vastaajista ilmoitti, että heillä ei ole venäläisiä työntekijöitä.



Kuvio 28. Yritykset jotka käyttävät venäläisiä työntekijöitä. N = 11

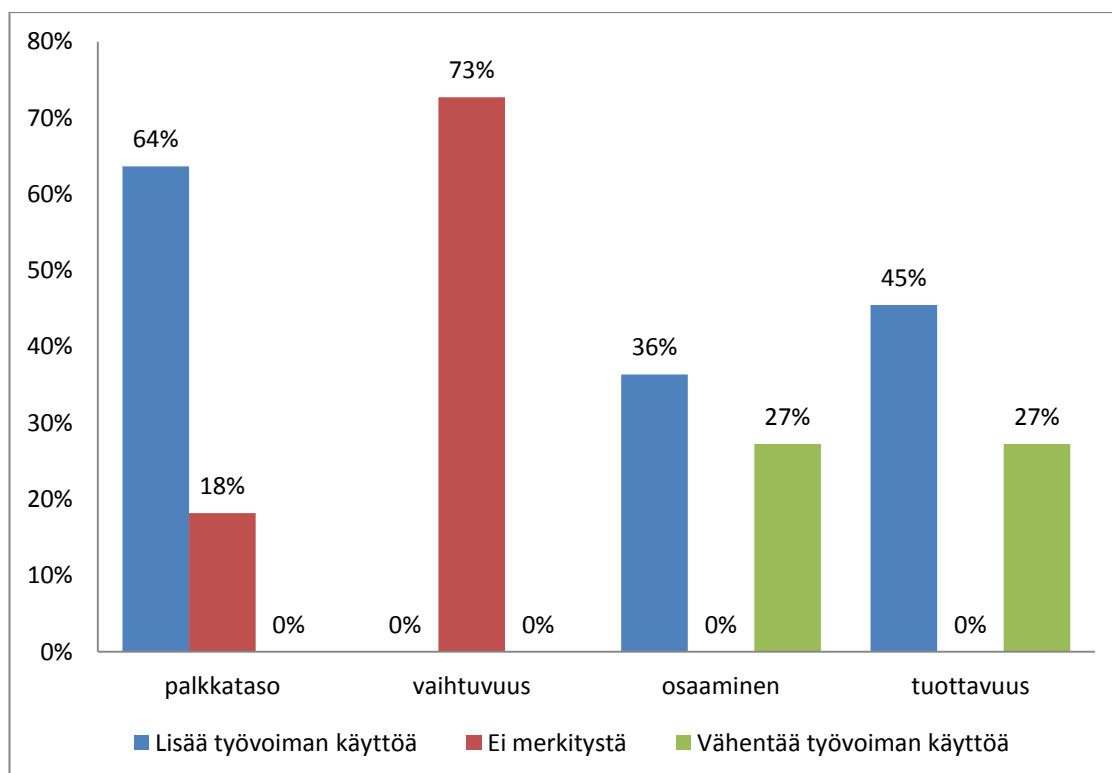
Toiminnan alkuvaiheessa 36 % vastaajista ilmoitti, että heillä ei ollut venäläisiä työntekijöitä. (kuvio 29) 18 % vastaajista ilmoitti alkuvaiheessa venäläisten työntekijöiden määräksi 51–75 %. Yhdelläkään yrityksellä ei ollut täysin venäläisistä työntekijöistä koostuvaa henkilökuntaa.

Tänä päivänä 45 % yrityksistä ilmoittaa venäläisten työntekijöiden osuudeksi 76–100 %. 18 % vastaajista ilmoittaa venäläisten työntekijöiden osuudeksi 51–75 % yrityksen henkilökunnasta.



kuvio 29. Venäläisten työntekijöiden osuus työvoimasta. N = 9

Kysyttäessä venäläisen työvoiman käyttöön vaikuttavia tekijöitä, vastaajat kertoivat käyttöä lisäävänä tekijänä ensisijaisesti palkkatason. (kuvio 30) Vaihtuvuus oli suurin yksittäinen tekijä, jolla vastaajien mielestä ei ollut merkitystä. Osaaminen ja tuottavuus jakoutuivat vastaajilla jokseenkin tasaisesti lisäävänä tai vähentävänä tekijänä.



Kuvio 30. Venäläisen työvoiman käyttöön vaikuttavat tekijät. N = 9

Kuviossa 31 vastaajat määrittivät annettujen argumenttien mukaan, mitä mieltä he ovat venäläisen henkilökunnan kanssa toimimisesta. Parhaiten yksimielisyyttä kuvaa väite venäläisen työvoiman palkkaamisen positiivisista vaikutuksista paikalliseen yhteistyöhön. 73 % vastaajista oli tätä mieltä.

Vähiten mielipiteiden jakautumista oli väitteessä venäläisen työlainsäädännön vaikeuttavasta vaikutuksesta. 55 % vastaajista näki, että työlainsäädäntö Venäjällä ei vaikuta ratkaisevasti suuntaan eikä toiseen yritysten työskentelyssä.

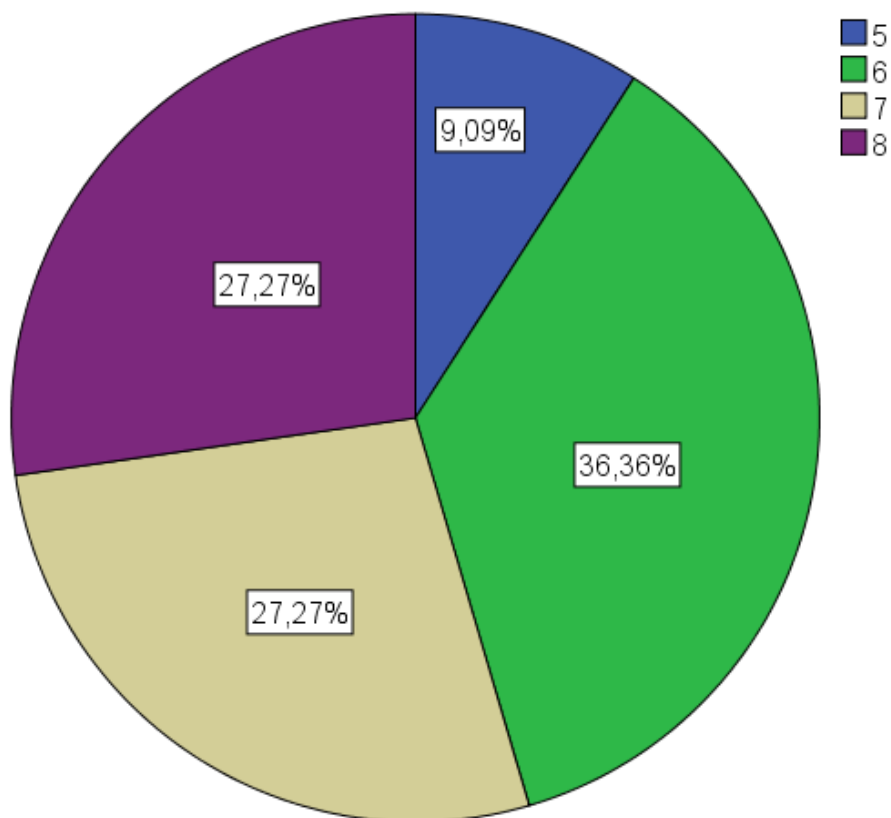
Työtä haittaavat kieliongelmat olivat vastauksissa tasaisesti jakautuneet jokaiseen näkemykseen. Palkoista ja työajoista sopiminen sekä koulutuskysymykset jakoivat vastaajien mielipiteet sen verran ristiin, että niiden vastausten pohjalta ei kannata tehdä liian pitkälle meneviä johtopäätöksiä.



Kuvio 31. Vastaajien mielipide väittämiin. N = 9

6.7 Kyselyyn vastanneiden vapaa sana

Kyselyn lopuksi vastaajia pyydettiin antamaan kouluarvosana Venäjällä toimimisesta. Vapaa sana osiossa pyydettiin yhdellä lauseella kuvailemaan millaista toiminta on vastaajien mielestä ollut. Kuvion 32 mukaan kiitettävää arvosanaa ei antanut yksikään vastaajista, mutta myös huonoin mahdollinen arvosana puuttui. Kaikkien yhteiseksi arvosanaksi muodostui 6,7. Tämä on hyvin totuudenmukainen numero sen perusteella, mitä vastaajat ovat kyselyssä kertoneet.



Kuvio 32. Vastaajien kouluarvosana Venäjän urakoinnista. N = 11

Vapaa sana osioon kerättiin vastaajien ajatuksia Venäjän urakoinnista. Vastajia pyydettiin kuvailemaan yhdellä lauseella kokemuksiaan ja ajatuksiaan metsäkoneyrittäjänä toimimisesta Venäjällä.

*Vaatii kovaa työtä eikä ole kultakaivos
Haastavaa mutta samalla palkitsevaa.
Tuntee olevansa yrittäjä.
Palkkion saa rahana eikä puheina kumppanuudesta
Epävarmaa
Venäjällä ei tapahdu mikään muu nopeasti kuin huonot asiat, mutta enemmän tai myöhemmin myös hyvälle asioille löytyy aikataulu
Suomalaisen metsäyhtiön palveluksessa on helppo toimia Venäjällä
Uskomatonta
Johdon palkkaaminen Venäjältä on mahdoton tehtävä, koska toimintatavat ovat oman edun tavoittelu eikä yrityksen edut.*

7 Johtopäätökset

Vastausten perustella Venäjän urakointiin suurimmat houkuttimet olivat suuret työmaat ja parempi hintataso. Näiden kahden seikan yhteisenä vaikuttimena voidaan pitää toiminnan kannattavuuden huomattavaa kasvua

Kysynnän ja tarjonnan kohtaaminen on ollut usein etenkin rajat ylittävässä toiminnassa seikka, joka voi teettää paljon ylimääräistä työtä. Kyselyn mukaan metsäkoneyrittäjät ovat kuitenkin olleet aktiivisia.

Toiminnan virallistamisella tässä opinnäytetyössä tarkoitetaan tilannetta, kun yrittäjän on rekisteröidyttävä maahan ja toimittava yritystoiminnan näkökulmasta maan lakien ja säännösten mukaan. 1990-luvun alussa suomalaiset metsäkoneyrittäjät, niin kuin monet muutkaan yritykset, eivät olleet rekisteröityneet Venäjän viranomaisille toimistaan. Yleistä oli, että koneet tullattiin väliaikaisesti venäläisen urakanantajayrityksen nimiin. Tarvikkeita ja varaosia oli miltei mahdollonta ostaa Venäjältä, joten kaikki ruuasta lähtien tuotiin mukana Suomesta. Hyvin yleinen toimintatapa oli myös, että Suomeen tuodusta puusta pidätettiin

Suomen puolella metsäkoneyrittäjälle kuuluva urakointimaksu ja rahti. Venäläiselle puuta myyneelle yritykselle tilitettiin loput, mitä kantohinnasta oli vielä jäljellä. Tämä oli suomalaisille metsäkone- ja kuljetusyrittäjille erittäin hyvä järjestely, koska se varmistui monelle yrittäjälle maksupostin toimivuuden ja minimoi tarvetta olla tekemisissä Venäjän viranomaisten kanssa.

Toiminnan virallistaminen ei ole koskettanut kaikkia, vaan jopa 40 % vastaajista on urakoinut Venäjällä rekisteröitymättä kertaakaan paikallisille viranomaisille. Rekisteröimättömien suureen määrää voi vaikuttaa osaltaan se, että Venäjän eri alueet, kuten esimerkiksi Karjalan tasavalta, ei vaatinut rekisteröitymisiä yrityksiltä vielä 2000-luvun alussa. Leningradin hallinto alueella oli puolestaan pitänyt rekisteröityä myös suomalaisena yrityksenä jo 1990-luvun lopulla. Venäjän aluehallinnot pystyivät siis vaikuttamaan hyvin pitkälle siihen, miten ulkomaalaisia yrityksiä kohdeltiin.

Työluvut ovat olleet yksi merkittävä virstanpylväs metsäkoneyrittäjien ja heidän suomalaisten koneenkuljettajiensa toimimisessa Venäjällä. Ennen työlupien vaatimista pelkkä Venäjän viisumi riitti työskentelyyn. Kun työluvut tulivat pakollisiksi, ei ulkomaalainen enää voinut mennä hetkellisesti työskentelemään esim. kiireapulaisena tai sesonkityöntekijänä. Tämä on osaltaan pakottanut yritykset miettimään toiminnan vakinaistamista ja laajentamista tai vaihtoehtoisesti lopettamista.

Venäjällä toimiminen puhtaasti ulkomaalaisena yrityksenä on haastavaa. Osa toimijoista on valinnut toimintatavakseen yhteistyöyrityksen, jossa on toinen, usein venäläinen osapuoli mukana. Yhteisyrityksen varjopuolena on tosin määräysvallan siirtyminen myös muille kuin pelkästään yrittäjälle itselleen.

Koneiden vienti Venäjälle muuttui hyvin pian 1990-luvun alun kaaosmaisen ajanjakson jälkeen. Siitä lähtien vienti on vaatinut vastaanottavan osapuolen, joka huolehtii muun muassa koneista aiheutuvista tullimaksuista ja on vastuussa koneiden käytöstä. Mikäli yrittäjä oli tullannut koneensa venäläiselle yritykselle, missä yrittäjällä ei ole osakkuutta, yrittäjä ei saanut urakoida kuin tälle koneet tullanneelle yritykselle. Tämä oli toiminnan alkuvaiheessa hyvin tavallista. Jos yrittäjä riitautui koneiden tullanneen yrityksen kanssa esimerkiksi maksamattomien urakkamaksujen vuoksi, ei hän voinut vaihtaa uudelle urakanantajalle suo-

raan, vaan yrittäjän oli vietävä koneet ensin pois Venäjältä ja tullattava ne uudestaan uudelle urakanantajalle. Tämän vuoksi viimeinen urakkamaksu jäi usein saamatta. Pahimmassa tapauksessa koneet tullannut venäläinen yritys ei suostunut lopettamaan tullausta vaan piti yrittäjän koneita panttina eikä antanut yrittäjän jatkaa liiketoimintaansa.

Väliaikaisessa viennissä riskien kumuloituminen ja siitä aiheutuva taloudellinen riski sekä vakiintuneen toiminnan pitkäjänteisyys on ohjannut muun muassa tullauskäytäntöjä niin, että tämän päivän metsäkoneurakoinnissa Venäjällä taloudellisin ja järkevin tapa toimia on tullata koneet pysyvästi Venäjälle. Tämä suuntaus on hävittänyt 1990-luvun yrittäjäkunnan, joka on urakoinut sekä Suomessa että Venäjällä aina kulloisenkin tilanteen ja suhdanteen mukaan.

Kysyttäessä venäläisten työntekijöiden ammattitaitoa ja tehokkuutta, voi vastauksista lukea kehittämisen varaa koulutuksellisella puolella, jotta ammattitaito ja tehokkuus saataisiin paremmin hyödynnettyä.

Vapaan sanan kommenttien valossa voidaan todeta Venäjän olevan yrittäjälle hyvin haasteellinen toimintakenttä, mutta myös onnistuessaan palkitseva. Toiminta Venäjällä on todennäköisesti ollut hyvin samanlaista kuin se olisi ollut jonkun muun maan kehittyvässä taloudessa. Onnistumisen ja epäonnistumisen riski on aina läsnä ja sen suuruus on verrattavissa asetettuihin panoksiin.

8 Pohdinta

Tämän opinnäytetyön tarkoituksena on ollut etsiä vastauksia siihen, miksi suomalaisia metsäkoneyrittäjiä ei ole enää Venäjällä urakoimassa niin kuin oli 1990-luvulla ja vielä 2000-luvun alussa. Kyselyyn vastasi 11 yrittäjää, joten itse pidän opinnäytetyöni informaatiota enemmän suuntaa antavana. Jos vastausprosenttia verrataan kaikkien metsäkoneyritysten määrään Venäjällä, niin voidaan kuitenkin todeta kyselyn kattavan noin 25 % Venäjällä työskentelevistä suomalaisista metsäkoneyrityksistä.

Perustieto-osiossa näkyi selvästi, että suurin osa Venäjällä toimivista yrittäjistä on ollut alalla vähintään kymmenen vuotta tai enemmän. Se kertoo siitä, että ammatillinen osaamisen on oltava hallinnassa jo Suomessa ennen kuin voidaan lähteä urakoimaan ulkomaille. Monella oli toimintaa useassa maassa, mikä tässä tapauksessa useimmiten tarkoittaa toimintaa Suomessa ja Venäjällä. Monella yrityksellä oli myös muuta kuin metsäalan yritystoimintaa, mikä osaltaan jakaa yrittämisen riskejä laajemmalle, eikä yritys ole liian riippuvainen yhdestä toimintasuunnasta.

Etablointi osuudessa yrittäjien pitkä taival saa vahvistusta, kun yli 90 % vastaajista ilmoittaa aloittaneensa urakoinnin Venäjällä ennen vuotta 2000. Koneyritysten koossa on tapahtunut muutoksia lähinnä suurempaan päin. Tämä osoittaa, että suunta Venäjällä yrittämisessä on sama mikä kaikkialla on globaalisti nähtävillä. Toiminta vaatii suurempia yksiköitä ollakseen kannattavaa.

Moni yrittäjä on ollut 1990-luvun metsäteollisuuden murroksessa Suomessa tilanteessa, jossa oman yrityksen toimintakenttä on voinut muuttua hyvinkin radikaalisti suurten urakanantajien fuusioituessa toisiinsa ja tehostaessaan toimintaansa. Venäjän toiminnan taloudelliset vaikutukset jakaantuvat vastaajilla kyselyskaalan ääripäihin. Vajaa puolet vastaajista on sitä mieltä, että toiminnalla ei ole taloudellista merkitystä yrityksen toimintaan, kun taas toinen vajaa puolet näkee toiminnalla olevan joko suuri tai erittäin suuri merkitys.

Työluvut ovat olleet merkittävä vaihe Venäjällä toimimisessa. Miten työlupia on ryhdytty ulkomaalaisilta vaatimaan, on ollut hyvin paljon kiinni siitä, millä hallinnollisella alueella yrittäjä on toiminut. Yli puolet vastaajista ilmoittaa, että työluvut tulivat vuosina 2001–2005 pakollisiksi ulkomaalaisille työntekijöille ja yrittäjille.

Koneiden vienti ja tullaaminen Venäjälle ovat muuttuneet vastaajien toiminnan alkuvaiheista tähän päivään merkittävästi. Kun alkuvaiheessa koneet ensisijaisesti tullattiin väliaikaisesti, nykyään koneet viedään lähes aina lopullisena tullausena eli koneita ei ole tarkoitus tuoda enää Venäjältä takaisin Suomeen.

Tullauksista aiheutuvat kustannukset tulevat pääosin yrittäjän maksettaviksi. Vaikka yli kolmannes vastaajista ilmoittaa urakanantajan vastaavan kustannuksista, on se yleensä huomioitu halvempaan urakkataksana.

Tullausmenettelyt jakoivat vastaajien mielipiteitä yllättävän paljon. Vastaajista vajaa puolet ei nähnyt tullausmenettelyissä kovinkaan suuria muutoksia, kun taas yli puolet näki niissä hyvinkin suuria muutoksia. Tullauskäytäntöjen muutosten ajankohdasta vastaajilla oli puolestaan hyvinkin selvä näkemys. 2000-luvun ensimmäinen vuosikymmen on vastaajien mielestä muutosten aikaa ja vielä painottuen vuosikymmenen loppupuolelle.

Vastaajat kokivat, että toimintaympäristön muutos Venäjällä on ollut merkittävässä käymistilassa. Selvää paranemista oli vastaajien mielestä tapahtunut infrastruktuurissa. Muutoksia huonompaan oli vastaajien mielestä tapahtunut poliittisessa vakaudessa, viranomastoiminnassa ja taloudellisessa tilanteessa. Tekijät jotka vaikuttavat Venäjällä toimimiseen, jakoi vastaajien mielipiteitä. Selvimmin samaa mieltä vastaajat olivat byrokratian haittaavasta vaikutuksesta. Paikallinen toimintakulttuuri tunnettiin voimakkaasti toimintaa haittaavana tekijänä. Korruptio, koneiden huollon saatavuus ja maksuliikenteen sujuvuus tuli esille enemmän haittaavana kuin helpottavana tekijänä. Positiivisena tekijänä mainittiin työmaiden laatu. Tasainen työllisyys jakoi näkemyksiä tasaisesti kaikkiin kategorioihin, joten siitä ei voi tehdä johtopäätöksiä tämän kyselyn pohjalta.

Työvoiman käytöstä vastaajilla oli mielestäni eniten samansuuntaisia näkemyksiä. Suomalaisen työvoiman saatavuus oli ongelma melkein puolelle vastaajista, mikä oli johtanut venäläisen työvoiman palkkaamiseen.

Toiminnan alkuvaiheessa kaikki työntekijät ovat tulleet koneiden mukana Suomesta, Toiminnan jatkuessa venäläisten työntekijöiden osuus yrityksen henkilökunnasta on kasvanut ja vajaalla puolella yrityksistä lähes kaikki työvoima on muuttunut venäläiseksi. Venäläisen työvoiman käytöstä nousee selvästi esiin kaksi tekijää. Vaihtuvuudella vastaajien mukaan ei ole merkitystä kun taas palkkatasolla on työvoiman käyttöä lisäävä merkitys.

Väittämissä vastaajat kertoivat mielipiteensä annettuihin teemoihin. Väittämistä eniten samaa mieltä vastaajat olivat kysyttäessä venäläisten työntekijöiden palkkaamisen positiivista vaikutusta paikalliseen yhteistyöhön.

Toinen selvä yhteinen näkemys vastaajilla oli venäläisten työntekijöiden tehokkuudesta. Venäjän työlainsäädäntö oli yli puolelle vastaajista aihe, josta ei osattu olla samaa tai eri mieltä. Monet väittämät olivat kuitenkin varsin tasaisesti jakautuneet, kuten kieliongelmat, palkoista ja työajoista sopiminen ja kouluttamisen vaikeudet. Näiden väittämien perusteella ei kannata tehdä liian pitkälle meneviä johtopäätöksiä.

Johtopäätelmänä tässä tutkimuksessa Venäjälle etabloitumisessa mielestäni nousee suomalaisten metsäkoneyritysten pieni koko ja sen aiheuttamat haasteet Venäjän rakenteiden muuttuessa sosialistisesta järjestelmästä kohti markkinataloutta. Muutokset olivat vielä 1990-luvulla maltillisia metsäkoneyrittäjän näkökulmasta. 2000-luvulla uudelleen järjestäytyvän yhteiskunnan lait ja säännöt tulivat koskettamaan kaikkia toimijoita kansallisuudesta tai toiminnan luonteesta riippumatta. Suomalaisen metsäkoneyrittäjien toiminta Venäjällä tuli 2000-luvulla siihen tilanteeseen, että toiminnan volyymin tuli olla tarpeeksi suuri, jotta hallinnosta ja byrokratiasta johtuvat kustannukset pystyttiin kattamaan. Tämä prosessi on ollut jopa raskaampi kuin vastaava toiminnan kasvattaminen Suomessa, mikä ensisijaisesti johtui yksikköhintojen laskusta ja tästä seuranneesta toiminnan tehostamisesta.

Pienet yritykset, joilla on ollut käytössään yksi harvesteri ja yksi kuormatraktori, eivät ole pystyneet tehostamaan toimintaansa niin, että toiminnasta Venäjän muuttuvassa toimintaympäristössä olisi saatu kannattavaa. Näiden yritysten kohtalo on ollut palata Suomeen ja etsiä töitä esimerkiksi aliurakoitsijoina tai lopettaa yritystoiminta kokonaan. Näistä syitä suomalaisten metsäkoneyrittäjien määrä on vähentynyt Venäjällä.

Mielestäni kysely ja sen järjestelyt onnistuivat jälkikäteen ajateltuna välttävästi. Jos nyt tekisin vastaavanlaisen tutkimuksen uudelleen, niin tämän hetkisen tietämyksen perusteella rakentaisin kyselylomakkeen uudelleen. Väittämissä ja monivalinnoissa käytetty 1 – 5 asteikko oli mielestäni liian laaja eikä toiminut tässä kyselyssä parhaalla mahdollisella tavalla. Vaikka asteikossa oli määritelty

sanallisesti kaikki vastausvaihtoehdot, jälkikäteen ajateltuna olisi vastaajalle ollut helpompaa määritellä kysymykset kolmeportaisella asteikolla. Mielestäni prosentuaalisilla osuuksilla tarkasteltuna vastausten väliset erot paljastuvat kohtuullisen hyvin tarkoitukseen nähden ja tuloksia voidaan pitää suuntaa antavina.

Lähteet

- Alalammi, E. 1992. Metsäteho 1993–1995. Visioista suunnitelmiksi. Metsätehon katsaus 7/1992, Helsinki.
- Burdin, N. 1997. Demand for and production of forest products in Russia. Julkaisussa: Anttonen, T. & Petrov, A. (toim.). Potential of the Russian forests and forest industries: proceedings of the seminar: held in Moscow, Russia 14–16 May, 1997. Joensuun yliopiston tiedonantoja 61.
- Djakov, A. 2009. Karjalan tullin valtuudet metsäkoneiden viennissä, Karjalan tullin tiedottaja Aleksander Djakov. Venäjän tullipolitiikan vaikutuksista Suomen ja Venäjän väliseen metsäsektorin kauppaan. <http://www.metla.fi/julkaisut/workingpapers/2010/mwp155.htm>. 19.4.2014.
- Doklad, O. 2013. Povyšeniei effektivnosti lesnogo kompleksa. (Raportti metsäsektorin tehokkuuden parantamisesta). Gosudarstvenny sovet Rossijskoj Federatsii (Venäjän federaation valtioneuvosto).
- Doing business 2013. Economy rankings. The World Bank. <http://www.doingbusiness.org/rankings> . 15.5.2014
- Eklund, T. & Karhunen, P. 2009. Suomalaisomisteiset yritykset Venäjällä. Kansainvälisten markkinoiden tutkimuskeskus CEMAT <http://cemat.aalto.fi/fi/publications/2009/suomalaisyriyksetvenajalla.pdf>. 25.1.2014.
- Enpi European Neighborhood and Partnership Instrument Cross-Border Cooperation. 2010. <http://www.southeastfinrusnpi.fi/fi/ohjelma/> 18.10.2014.
- Euroopan komissio 2010. Vapaa liikkuvuus EU:n alueella http://ec.europa.eu/finland/service/mobility/index_fi.htm. 3.1.2015.
- Federalnaja tamožennaja služba Rossijskoj Federatsii 2014. (Venäjän federaation tulli). Statistika vnešneekonomičeskoj dejatelnosti (Ulkomaankauppatilasto).
- Garetovskaja, A. 2009. Opinnäytetyö Laurea Amk. Suomalaisyriyten etabloituminen Venäjälle. <http://urn.fi/URN:NBN:fi:amk-200905152838>. 19.3.2014.
- Gerasimov, Y. and Karjalainen, T. 2008. Development Program for Improving Wood Procurement in Northwest Russia Based on SWOT Analysis. Baltic Forestry, 14 (1) [http://www.balticforestry.mi.lt/bf/PDF_Articles/2008-14\[1\]/BF%2014\(1\)%2087_92.pdf](http://www.balticforestry.mi.lt/bf/PDF_Articles/2008-14[1]/BF%2014(1)%2087_92.pdf) 11.12.2014.
- Golovko, A., Oganezova, H., 2013. Vlijanije riskov na ekonomičeskuju dejatelnost predprijatij lesopromyšlennogo kompleksa Respubliki Komi [Riskien vaikutus metsäsektorin yritysten talouteen]. Korporativnoje upravlenije i innovatsionnoje razvitije ekonomiki Severa. № 3.
- Helanterä, A. & Ollus, S. 2004. Why they, why not we? An analysis of the competitiveness of Finland and Russia. Sitra Reports series 46.

- Hetemäki, L. & Hänninen, R. 2009. Arvio Suomen puunjalostuksen tuotannosta ja puunkäytöstä vuosina 2015 ja 2020, Metlan työraportteja 122, Metsäntutkimuslaitos, Vantaa.
- Hämeen Sanomat 2005 Gudrun myrsky.
<http://www.hameensanomat.fi/uutiset/talous/187813-ruotsin-hurja-gudrun-tyollistaa-metsien-miehia>. 26.4.2014.
- Idän metsätieto 2012.
www.idanmetsatieto.info/tiedostot/tiedotteet/hakkuut1.pdf. 10.5.2014.
- Jaakkola, S., 2008. Koneellinen puunkorjuu Suomessa nyt ja tulevaisuudessa. Teoksessa Laine, Jaana (toim.) Metsien ja muistojen koneet, koneellisen metsätalouden historiaa, Vuosilustoja 7, Lusto, Punkaharju.
- Jutila, L., Karvinen, S., Leinonen, T. ja Välkky, E. 2010. Venäjän tullipolitiikan vaikutuksista Suomen ja Venäjän väliseen metsäsektorin kauppaan.
<http://www.metla.fi/julkaisut/workingpapers/2010/mwp155.htm>. 30.3.2014.
- Kanninen, K. 1989. Metsäkoneurakoitsijan henkilökuva. Teoksessa Pentti Hakikila, Kaija Kanninen & Pekka Mäkinen Metsäkoneurakoitsija. Koneurakoitsijain liitto ry, Helsinki.
- Karvinen, S., Välkky, E., Gerasimov, Y. & Dobrovolsky, A. 2011. Northwest Russian Forest Sector in a Nutshell. Finnish Forest Research Institute, Joensuu Unit. Vammalan kirjapaino. 138 s
- Katkova, T.E. 2013. Problema issledovaniija riska kak ekonomitšeskoj kategorii lesnoj ekonomiki (Riskin tutkiminen metsäekonomian osana). Izvestija Sankt-Peterburgskoj lesotehničeskoj akademii. Vypusk 205.
- Kekkonen, K. 2011. Hyvää vauhtia metsätöille, Acta Electronica Universitatis Tamperensis 1118, ISBN 978-951-44-8572-5 (pdf), ISSN 1456-954X.
<http://acta.uta.fi> 23.3.2014.
- Klen, T. & Kulmala, A. 1993. Rakennemuutos ja stressi metsäalan ammattiryhmissä s.66. Kuopion aluetyöterveyslaitos. Raportti 10, Kuopio.
- Koneyrittäjien liitto. 2009. <http://www.koneyrittajat.fi/?id=56> . 25.1.2015
- Lesnoj kodeks Rossijskoj federatsii ot. 2006. N 200-FZ (Venäjän federaation metsälaki).
- Lillandt, M., 1996. Kasvun vuodet. Teoksessa Vääätäjä, Matti (toim.) Puoli vuosisataa koneellista puunkorjuuta. Puunkorjuun historiikin toimituskunta, Helsinki. 149.
- Luotonen, J., 2007. Kasvaa pitää mutta rajat ovat lähellä. Talouselämä, 70, Liikejuridiikkaliite 1.
- Mamk.2014.http://www.mamk.fi/tutkimus_ ja_ kehitys/materiaalit_ ja_ ymparistoturvallisuus/kaynnissa_ olevat_ hankkeet_ wood_ procurement_ entrepreneurship , 27.12.2014.
- Metla 2004, <http://www.metla.fi/tiedotteet/2004/2004-08-17-puuntuonti.htm>. 25.12.2014.
- Metlan työraportteja, 2007a, 62, Karjalainen, T., Kohti edistyvää metsäsektoria Luoteis-Venäjällä.
<http://www.metla.fi/julkaisut/workingpapers/2007/mwp062.htm> . 18.1.2015

- Metlan työraportteja, 2007b, 62, Karjalainen, T., Kohti edistyvää metsäsektoria Luoteis-Venäjällä
<http://www.metla.fi/julkaisut/workingpapers/2007/mwp062.htm> .
 18.1.2015
- Metlan työraportteja, 2014a., 162. Jutila, L. Metsäpolitiikan vaikutus metsävarojen käyttöön ja metsäteollisuuden investointeihin Venäjällä.
<http://www.metla.fi/julkaisut/workingpapers/2010/mwp162.htm>
 24.12.2014.
- Metlan työraportteja, 2014b. Herajärvi, H. ym. Uudistuvat puutuotearvoketjut ja puunhankintaratkaisut – Tutkimus- ja kehittämisohjelman keskeiset tulokset 284.
<http://www.metla.fi/julkaisut/workingpapers/2014/mwp284.htm>.
 13.4.2014
- Mikluha, A. 1996, Työkulttuurit, Tampere: Tammen-paino Oy.
- Mäkinen, P., Rummukainen, A. & Aarnio, J. 1997 Puunhankinnan organisointitavat. Metsäntutkimuslaitoksen tiedonantoja 647, Vantaan tutkimuskeskus, Metsäntutkimuslaitos.
- Nilsson, S., Sallnäs, O., Hugosson, M. & Shvidenko, A. 1992. The Forest Resources of the Former European USSR. Cromwell Press Ltd, Wiltshire.
- Pellervon taloudellinen tutkimuslaitos 2000. Raportti 168. Tilli, T., Toivonen, R., Toppinen, A. Helsinki, ptt.fi/dokumentit/rap168_07080613.pdf
 .2.1.2015.
- Puunkorjuun kehittyminen Venäjällä 2012.
<http://www.idanmetsatieto.info/fi/ladattavia-tiedostoja/tilastot--graafit/>.
 26.4.2014.
- Rummukainen, A. 1997. Puunhankinnan organisoinnin vaihtoehdot, Alustavia tuloksia. Teoksessa Kanninen, Kaija (toim.) Miten puunkorjuun tutkimus vastaa ajan haasteisiin? Metsäntutkimuslaitoksen tiedonantoja 635, Vantaan tutkimuskeskus.
- Rumpunen, H. 1996. Kilpailulaki kaatoi keskitetyn taksasopimusjärjestelmän. Teoksessa Väättäjä, Matti Puoli vuosisataa koneellista puunkorjuuta. Puunkorjuun historiikin toimituskunta, Helsinki.
- Savon Sanomat 1997. Pentti Myöhänen. Suomalaiset jättävät Pitkänrannan savotan. 20.9.1997.
- Suomalais-Venäläinen kauppakamari 2007. Venäjän liiketoiminnan peruopas. Helsinki: J-Paino Oy.
- Taloussanomat 2008. Heidi Vaalisto.
<http://www.taloussanomat.fi/yrittaja/2008/11/11/venaja-kyykyttaa-nyt-metsakoneyrittaja/200829260/137>.26.4.2014.
- Tavaralajimenetelmä 2014. <http://www.smy.fi/sanasto/tavaralajimenetelma-assortment-method-cut-to-length-method/>. 25.12.2014.
- Team Finland 2013.
<http://team.finland.fi/Public/default.aspx?contentid=278453&contentlan=1&culture=fi-FI>. 1.2.2015
- Tolvanen, J. 2009. Suomalaisyriyten osaamistarpeet Venäjän liiketoiminnassa. http://www.lut.fi/fi/nordi/publications/publicationslist/geography/nw_russia/Documents/Julkaisu%2057.pdf .12.2.2014.

Tulli 2014. Ulkomaan kauppatilastot.

http://www.tulli.fi/fi/suomen_tulli/ulkomaankauppatilastot/tilastot/index.jsp . 20.12.2014.

Turun Seudun Kehittämiskeskus 2014.

<http://www.turku.fi/Public/default.aspx?nodeid=8975>. 27.1.2014.

Työluvut Venäjälle 2014.

http://www.maatiето.net/venaja/toihin/tyoluvat_venajalle. 25.12.2014

Venäjälle väliaikaisesti vietyt ja palautetut metsäkoneet 2003–2009. 2013.

<http://www.metla.fi/julkaisut/workingpapers/2010/mwp155.htm>.
26.4.2014.

Suomalainen koneyrittäjä Venäjällä

Kyselyn tavoite

Kyselyllä selvitetään suomalaisten metsäkoneyritysten toimintamalleja Venäjällä ja analysoidaan muutoksia viimeisten 20 vuoden aikana. Kysely on osa AMK-opinnäytetyötä.

Lisäksi kyselyssä kerätään aineistoa keskeisimmistä riskeistä, joita liittyy Venäjällä urakointiin. Tuloksia käytetään [WOPE-hankkeelle](#) tehtävässä korjuuyritysten riskianalyyseissä ja tulokset tulevat olemaan kaikkien hyödynnettävissä. Tuloksia julkaistaan Metlan ylläpitämässä Venäjän metsätietopalvelussa: www.idanmetsatieto.info.

Vastauksia käsitellään täysin anonymisti. Kyselyyn vastanneiden kesken arvotaan Firskarsin kirvespaketti. Arvontaa varten yhteystietonsa jättäneet saavat kyselyn tulokset sähköpostitse.

Taustatiedot

1. Milloin olet aloittanut metsäkoneyrittämisen?

- 1970-luvulla tai aikaisemmin
- 1980-luvulla
- 1990-luvulla
- 2000-luvulla
- 2010-luvulla

2. Metsäkoneiden lukumäärä Venäjällä

- | | 1-2 | 3-5 | 6- |
|------------|--------------------------|--------------------------|--------------------------|
| harvesteri | <input type="checkbox"/> | <input type="checkbox"/> | <input type="checkbox"/> |
| ajokone | <input type="checkbox"/> | <input type="checkbox"/> | <input type="checkbox"/> |

3. Onko yritykselläsi myös muuta kuin metsäkonetoimintaa?

- Kyllä
- Ei

Etabloituminen Venäjälle

4. Milloin aloitit urakoinnin Venäjällä?

- ennen vuotta 1992
- 1992-2000
- 2001-2005
- 2006-2010
- 2011-

5. Kuinka kauan olet urakoinut Venäjällä?

Voit laskea eri projektit yhteen, esim. 1 vuosi + 2 vuotta + puoli vuotta = 3,5 vuotta

- alle yhden vuoden
- 1-5 vuotta
- 5-10 vuotta
- yli 10 vuotta

6. Vieläkö urakoit venäjällä?

- Kyllä, päätoimisesti
- Kyllä, sivutoimisesti
- En ollenkaan

7. Mikä sai sinut kiinnostumaan urakoinnista Venäjällä?

	1=ei vai- kutusta	2=vähän vaikutusta	3=kohtalainen vaikutus	4=suuri vaikutus	5=erittäin suuri vaikutus
Isot työmaat	<input type="radio"/>	<input type="radio"/>	<input type="radio"/>	<input type="radio"/>	<input type="radio"/>
Paremmat taksat	<input type="radio"/>	<input type="radio"/>	<input type="radio"/>	<input type="radio"/>	<input type="radio"/>
Pitkät sopimukset	<input type="radio"/>	<input type="radio"/>	<input type="radio"/>	<input type="radio"/>	<input type="radio"/>
Työvoiman heikko saatavuus Suomessa	<input type="radio"/>	<input type="radio"/>	<input type="radio"/>	<input type="radio"/>	<input type="radio"/>
Alhaisemmat kustannukset, esim. palkat, polttoaineet, jne.	<input type="radio"/>	<input type="radio"/>	<input type="radio"/>	<input type="radio"/>	<input type="radio"/>
Töiden jatkumisen epävarmuus tai loppuminen Suomessa	<input type="radio"/>	<input type="radio"/>	<input type="radio"/>	<input type="radio"/>	<input type="radio"/>

8. Miten urakointisopimus syntyi toiminnan alkuvaiheessa?

Mistä kautta syntyi ratkaiseva linkki, joka johti urakointisopimukseen?

- Oman etsinnän tuloksena
- Urakanantajan yhteydenoton perusteella
- Kolmannen osapuolen esim. välittäjän tai puuta ostavan yrityksen kautta

Muu:

9. Miten urakointisopimus syntyy nykyään? (vuoden 2011 jälkeen)

Jos et ole tehnyt uutta sopimusta, voit jättää vastaamatta.

- Oman etsinnän tulok-
sena
- Urakanantajan yhteydenoton
perusteella
- Kolmannen osapuolen esim. välittäjän tai puuta os-
tavan yrityksen kautta

Muu:

**10. Onko sinulla samanaikaisesti koneita
töissä useassa maassa?**

esim. Suomessa
ja Venäjällä

- Kyllä
- Ei

**11. Onko yritystoimintanne laajentunut Venä-
jän toimintojen seurauksena?**

- Kyllä, metsäkoneita
on hankittu lisää
- Kyllä, lisäksi on hankittu puunkulje-
tus- ja/tai haketuskalustoa
- Ei

**12. Kuinka suuri taloudellinen vaikutus Venäjän urakoinnilla
on yrityksesi / konsernin tulokseen?**

1 2 3 4 5

ei merkitystä erittäin suuri merkitys

Toiminnan virallistaminen Venäjällä

13. Milloin yrityksesi on ensimmäisen kerran rekisteröitynyt Venäjällä esim. veroviranomaisille?

Tähän lasketaan myös suomalaisena yrityksenä rekisteröityminen Venäjälle

- Ei missään vaiheessa
- 1992-2000
- 2001-2005
- 2006-2010
- 2011-

14. Missä vaiheessa on ryhdytty vaatimaan työlupia suomalaisille työntekijöille ja yrittäjälle itselleen Venäjällä?

Tähän lasketaan myös suomalaisena yrityksenä rekisteröityminen Venäjälle

- Ei missään vaiheessa
- 1992-2000
- 2001-2005
- 2006-2010
- 2011-

15. Onko sinulla Venäjällä oma yritys?

- Ei ole
- Kyllä, perustettu ennen vuotta 1992
- Kyllä, perustettu 1992-2000
- Kyllä, perustettu 2001-2005
- Kyllä, perustettu 2006-2010
- Kyllä, perustettu 2011-

16. Osakkuus venäläisessä yrityksessä

Osakkaana alkaen

Oletko osakkaana venäläisessä yrityksessä?

- En ole
- Kyllä, enemmistöosakkaana (omistus yli 50 %)
- Kyllä, vähemmistöosakkaana (omistus alle 50 %)

- ennen
- vuotta 1992
- 1992-2000
- 2001-2005
- 2006-2010
- 2011-

Koneiden väliaikainen vienti Venäjälle

17. Oletko tullannut koneita Venäjälle väliaikaisesti?

Jos vastaat ei, niin voit siirtyä eteenpäin kyselyn seuraavalle sivulle.

- Kyllä
- Ei

18. Kenelle olet tullannut koneesi Venäjälle väliaikaisesti?

- Suomalaisomisteiselle yritykselle
- Venäläisomisteiselle yritykselle
- Sekä suomalaiselle että venäläiselle
- Myös kolmannelle osapuolelle eli tullauspalveluja tarjoavalle

19. Mikä taho on hoitanut tullausmuodollisuudet?

- Urakanantaja
- Urakoitsija
- Tullauspalvelut on ostettu kolmannelta osapuolelta

20. Kuka on vastannut tullauksista koituneista kustannuksista?

- Urakoitsija
- Urakanantaja
- Urakoitsija ja urakanantaja yhdessä

Muu:

-

21. Ovatko väliaikaisen viennin tullausmenettelyt muuttuneet oleellisesti?

- Ei
- Joitakin muutoksia, mutta ei suuria vaikutuksia
- Kyllä, merkittäviä vaikutuksia esim. maksuihin tai tullauskäytäntöihin
- Kyllä, koneiden väliaikainen vienti on muuttunut kannattamattomaksi

22. Milloin suurimmat muutokset tapahtuivat?

- 1992-2000
- 2001-2005
- 2006-2010
- 2011-

Venäjä toimintaympäristönä

23. Toimintaympäristön muutokset

Miten näet Venäjän muuttuneen sinä aikana, kun olet työskennellyt siellä?

	Huonontunut oleellisesti	Huonontunut	Ei muutosta	Parantunut	Parantunut oleellisesti
Poliittinen vakaus	<input type="radio"/>	<input type="radio"/>	<input type="radio"/>	<input type="radio"/>	<input type="radio"/>
Taloudellinen tilanne	<input type="radio"/>	<input type="radio"/>	<input type="radio"/>	<input type="radio"/>	<input type="radio"/>
Viranomaistoiminta	<input type="radio"/>	<input type="radio"/>	<input type="radio"/>	<input type="radio"/>	<input type="radio"/>
Infrastruktuuri	<input type="radio"/>	<input type="radio"/>	<input type="radio"/>	<input type="radio"/>	<input type="radio"/>

24. Venäjällä urakointiin vaikuttavat tekijät

Arvioi onko mainituilla tekijöillä urakointia haittaava vai helpottava vaikutus

	Haittaa paljon (voi johtaa pois lähtöön Venäjältä)	Haittaa	Ei vaikutusta	Helpottaa	Helpottaa paljon (kantaa nostamaan Venäjään)
Byrokratia	<input type="radio"/>	<input type="radio"/>	<input type="radio"/>	<input type="radio"/>	<input type="radio"/>
Korruptio	<input type="radio"/>	<input type="radio"/>	<input type="radio"/>	<input type="radio"/>	<input type="radio"/>
Omaisuuksien suoja (koneet)	<input type="radio"/>	<input type="radio"/>	<input type="radio"/>	<input type="radio"/>	<input type="radio"/>
Maksuliikenteen sujuvuus (aikataulujen ja summien pitäminen)	<input type="radio"/>	<input type="radio"/>	<input type="radio"/>	<input type="radio"/>	<input type="radio"/>
Paikallisten asukkaiden suhtautuminen	<input type="radio"/>	<input type="radio"/>	<input type="radio"/>	<input type="radio"/>	<input type="radio"/>
Toimintakulttuuri (sopimuskulttuuri, työtavat, toimintamallit, moraalikäsitys, jne.)	<input type="radio"/>	<input type="radio"/>	<input type="radio"/>	<input type="radio"/>	<input type="radio"/>
Työmaiden laatu	<input type="radio"/>	<input type="radio"/>	<input type="radio"/>	<input type="radio"/>	<input type="radio"/>

Huollon saatavuus	<input type="radio"/>	<input type="radio"/>	<input type="radio"/>	<input type="radio"/>	<input type="radio"/>
Infrastruktuuri	<input type="radio"/>	<input type="radio"/>	<input type="radio"/>	<input type="radio"/>	<input type="radio"/>
Tasainen työllisyys (leimikoiden ketju- tus)	<input type="radio"/>	<input type="radio"/>	<input type="radio"/>	<input type="radio"/>	<input type="radio"/>

Työvoima

25. Suomalaisen työvoiman saatavuus Venäjällä urakointiin

- Suomalaisten työntekijöiden saatavuudessa ei ole ollut ongelmia
- Saatavuudessa on ollut lieviä ongelmia, mutta ei vaikutusta venäläisten palkkaamiseen
- Vaikeuksia, palkattu venäläisiä työntekijöitä
- Suuria vaikeuksia, siirrytty lähes kokonaan venäläiseen työvoimaan

26. Onko yrityksessäsi venäläisiä työntekijöitä?

jos vastaus on "Ei", voit siirtyä eteenpäin kyselyn seuraavalle sivulle

- Ei
- Kyllä

27. Venäläinen työvoima

0 % 1 - 25 % 26 - 50 % 51 - 75 % 76 - 100 %

Venäläisten työntekijöiden osuus

toiminnan alussa	<input type="radio"/>	<input type="radio"/>	<input type="radio"/>	<input type="radio"/>	<input type="radio"/>
nykyisin	<input type="radio"/>	<input type="radio"/>	<input type="radio"/>	<input type="radio"/>	<input type="radio"/>

28. Venäläisen työvoiman käyttöön vaikuttavat tekijät

Arvioi miten tekijät ovat vaikuttaneet venäläisen työvoiman palkkaamiseen

	Vähentää työvoiman käyttöä	Ei merkitystä	Lisää työvoiman käyttöä
Palkkataso	<input type="radio"/>	<input type="radio"/>	<input type="radio"/>
Vaihtuvuus	<input type="radio"/>	<input type="radio"/>	<input type="radio"/>
Osaaminen	<input type="radio"/>	<input type="radio"/>	<input type="radio"/>
Tuottavuus	<input type="radio"/>	<input type="radio"/>	<input type="radio"/>

29. Mitä mieltä olet seuraavista väitteistä?

	Samaa mieltä	En samaa enkä eri mieltä	Eri mieltä
Venäläisten työntekijöiden kanssa on vaikeaa sopia palkoista ja työajoista.	<input type="radio"/>	<input type="radio"/>	<input type="radio"/>
Kieliongelmat haittaavat työtä.	<input type="radio"/>	<input type="radio"/>	<input type="radio"/>
Venäläisiä työntekijöitä on vaikea kouluttaa.	<input type="radio"/>	<input type="radio"/>	<input type="radio"/>
Venäläinen työlainsäädäntö aiheuttaa vaikeuksia.	<input type="radio"/>	<input type="radio"/>	<input type="radio"/>
Venäläiset työntekijät ovat tehokkaita.	<input type="radio"/>	<input type="radio"/>	<input type="radio"/>
Venäläisten työntekijöiden ammattitaito on hyvä.	<input type="radio"/>	<input type="radio"/>	<input type="radio"/>
Venäläisen työvoiman palkkaaminen parantaa paikallista yhteistyötä.	<input type="radio"/>	<input type="radio"/>	<input type="radio"/>

Yleinen mielipiteesi Venäjän urakoinnista

48. Jos ajattelet Venäjän urakointia kokonaisuutena, millaisen kouluarvosanan antaisit 4-10 asteikolla?

49. Kuvaile yhdellä lauseella Venäjällä urakointia

Vapaaehtoinen

LIITE 2: Metsänkäyttöä koskevia sääntöjä ja ohjeita Venäjällä

Tiivistelmään on poimittu kirjoitushetkellä voimassaolevien, kunkin kohdan alussa mainittujen sääntöjen ja ohjeiden keskeisimpiä kohtia. Kirjoittajat eivät ota vastuuta käännösten virheettömyydestä.

HAKKUUSÄÄNNÖT

Pravila zagotovki drevesiny. Utv. Prikazom Rosleshoza ot 01.08.2011 N 337

- Hakkuut tehdään metsänkäyttösuunnitelman ja metsänkäyttöilmoituksen mukaan.
- Leimikolle annetaan hakkuusuunnite, joka voidaan ylittää, jos vuokra-alueen yhteenlaskettu hakkuumäärä viimeisten 3 v aikana ei ylitä koko metsätoimialueen (*lesnitšestvo*) hakkuusuunnitetta.
- Puut on hakattava ja kuljetettava pois metsästä 12 kk kuluessa metsänkäyttöilmoituksessa annetusta aloitusajankohdasta, viranomaiset voivat myöntää lisäaikaa huonojen sääolojen vuoksi.
- Määräyksiä korjuutyölle, esim.:
 - jokiuomia ei saa käyttää ajourina
 - leimikon ulkopuolista puustoa tai maaperää ei saa vaurioittaa, hakkuutähteet oltava leimikon alueella
 - leimikon alueella olevat tiet, sillat, ojat, joet, kosteikot on säästettävä
 - kaatuneita puita ja konkeloita ei saa jättää, säästettävää alikasvosta ei saa vaurioittaa
 - raja-, kvartaali- ja leimikkopaaluja tai merkkejä ei saa hävittää
 - säästettäviä puita, mm. siemen- ja pluspuita tai suojeltuja puulajeja (esim. visakoivu) ei saa hakata tai vaurioittaa
 - leimikolle ei saa jättää puutavaraa, leimikko on raivattava säädetyssä ajassa
 - puuta ei saa varastoida alueille, joita ei ole merkitty leimikkokarttaan
 - maanpintaa ei saa vaurioittaa ajourien ja varastopaikkojen ulkopuolella
 - elinkelpoisia jaloja puulajeja ja tervaleppää ei saa hakata, Punaisten kirjojen lajit on säästettävä (esiintymät määritellään metsänkäyttösuunnitelmassa).
- Monimuotoisuuden suojelemiseksi hakkuualalle saa jättää säästöpuita tai puuryhmiä.
- Leimikon ”käyttöönotto” (*otvod*):
 - puuston arviointi ja leimikon rajaus (käyttöönottosuunnitelma, puuston arviointilomake)
 - leimikon maastomerkintä: leimikkorajojen avaus, reunatolppien laitto, säästettävien puiden tai puuryhmien rajaus ja merkkkaus
 - valintahakkuissa puiden leimaus (poikkeuksena hakkuut, jotka tekee koulutettu hakkuukoneen kuljettaja tai metsuri)
 - elinkelpoisen alikasvoksen laskenta.
- Valintahakkuut hakkuukypsissä metsissä
 - voimakkuus 10 – 70 % puuston tilavuudesta
 - yläharvennus tasaisesti tai ryhminä (0,01 – 0,5 ha)
 - erilaisia valintahakkuutyyppejä useita erilaisin säännöksin.
- Uudistamisvelvoite: Avohakkuissa on säästettävä elinkelpoinen alikasvos (vähintään 70 %, valintahakkuissa 80 %) ja kasvatuskelpoiset toisen latvuserroksen puut, jätettävä siemenpuita tai alue on istutettava kahden vuoden kuluttua hakkuista.

- Avohakkuissa asetettu rajoituksia leimikoiden sijoittelusta (etäisyydet, hakkuiden väli), maksimikoko 50 ha (Luoteis-Venäjä).
- Hakkuut toteutetaan leimikkokartan mukaan (*tehnologitšeskaja karta*)
 - käytettävät koneet, hakkuiden aikataulu
 - metsäteiden ja ajourien sijoittelu
 - puun varastointipaikat, huoltoalueet
 - säästettävän alikasvoksen pinta-ala ja osuus
 - hakkuutähteiden raivaustapa, jne.
 - hakkuut kielletty ilman leimikkokarttaa.
- Leimikon valmistelutyöt
 - lastauspaikkojen, ajourien, teiden, huolto- ym. alueiden merkintä ja hakkuu
 - leimikon ulkopuolisten, vaaraa aiheuttavien puiden poisto
 - lastauspaikkojen ja huoltoalueiden koko rajoitettu, esim. avohakkuissa yli 10 ha leimikoilla 5 % pinta-alasta, alle 10 ha leimikoissa 0,4 ha
 - Ajourien ja teiden pinta-ala saa olla avohakkuissa enintään 20 % leimikon pinta-alasta, valintahakkuissa enintään 15 %. Jos avohakkuissa käytetään ”monitoimikoneita”, pinta-ala saa olla 30 %.
 - Valintahakkuissa ajourat ja huoltoalueiden hakkuu lasketaan mukaan hakkuuvaimakkuuteen.
- Kosteilla mailla puun juonto on sallittu keväällä, kesällä ja syksyllä vain hakkuutähteillä vahvistetuilla ajourilla.
- Hakkuutähteiden raivaus:
 - tehtävä hakkuun yhteydessä
 - käytetään ajourien risumattona, kootaan kasoihin polttoa varten, haketetaan ja levitetään hakkuualalle, jätetään maatumaan (latvukset oltava karsittuja, suurten oksien ja latvusten pituus enintään 3 m)
 - jos uudistaminen tehdään keinollisesti, raivaus on tehtävä tavalla, joka edistää töiden toteuttamista
 - raivaus on tehtävä huomioiden säästettävä alikasvos
 - paloturvallisuussäännöt otettava huomioon.
- Hakkuualan tarkastus
 - hakkuun jälkeen viranomaisen tarkastaa hakkuusääntöjen, metsänvuokrasopimuksen ehtojen ja metsänkäyttösuunnitelman noudattamisen
 - tehdään ensisijaisesti lumettomana aikana, kuitenkin viimeistään 2 kk kuluttua hakkuun lopettamisesta
 - tarkastuksesta laaditaan pöytäkirja, jossa annetaan tiedot leimikkokartan, metsänkäyttöilmoituksen ja metsänkäyttösuunnitelman noudattamisesta tai niiden vaatimusten ja sääntöjen rikkomisesta.
- Hakkuusääntöjen rikkomisesta sopimussakkoa, suuruus määritellään metsänvuokrasopimuksessa.

METSÄNHOITOSÄÄNNÖT

Pravila uhoda za lesami. Utv. prikazom Ministerstva prirodnyh resursov RF ot 16.7.2007 N 185

- Harvennushakkuissa jätetään parhaat puut ja niiden laatua edistävät puut, poistetaan niiden kasvua estävät ja hidastavat puut sekä huonolaatuiset, vaurioituneet ja heikentyneet puut.

- Periaatteena alaharvennus, sekametsissä voidaan tehdä yläharvennus, jos kasvatettavat puut ovat pienempiä.
- Harvennukset voidaan tehdä tasaisena tai ryhmittäin ja kaistaleittain.
- Harvennusvoimakkuudet 10-50 % tilavuudesta, tarkkaan säännelty
Esim. harvennus männikössä jossa enintään 20 % lehtipuuta (puolukkatyyppin kasvu-
paikka)
 - harvennusvoimakkuus 20-25 %, toiston väli 20 vuotta
 - tavoite 80-90 % mänty, 10-20 % koivu.
- Harvennuksissa säästetään pääpuulajin alikasvos, vähintään 80 %.
- Harvennushakkuissa poistettavat puut leimataan.
- Ajourat eivät saa ylittää 15 prosenttia harvennusleimikon pinta-alasta ja kasvatusmet-
sissä (40-) niiden tulee olla 5-10 % puustosta (ennen hakkuita).
- Puun varastointipaikat
 - teiden varsille, kvartaalilinjoille tai muille puuttomille alueille
 - maksimikoko 0,2 ha, varastointipaikkoja saa olla yhteensä 10 ha leimikossa enin-
tään 0,2 ha; 11-15 ha leimikossa 0,3 ha; yli 15 ha leimikoissa enintään 2 % pinta-
alasta.
- Korjuuvaurioita saa olla harvennuksissa enintään 3 % jäävästä puustosta.

METSIIEN PALOTURVALLISUUSSÄÄNNÖT

Pravila požarnoj bezopasnosti v lesah. Utv. Postanovlenijem Pravitelstva RF ot 30.06.2007 N 417 (red. ot 01.11.2012)

- Metsänkäyttäjä vastaa metsäpalojen ehkäisystä, palojen torjuntavalmius kesäaikaan (vesisäiliö, valvonta-auto, vesipumppu, sammuttimet, letkut, lapiot, sankot... pitkä lista: Normy nalitšija srestv požarotušenija v mestah ispolzovaniija lesov).
- Lumen sulamisesta syyssateisiin saakka on kielletty nuotion sytyttäminen raivaamat-
tomilla hakkuualoilla ja puiden läheisyydessä, muilla alueilla nuotion ympäriltä on pois-
tettava pintamaa vähintään puolen metrin alueelta.
- Hakkuutähteiden polttopaikat ja nuotiot on peitettävä maalla ja sammutettava huolelli-
sesti.
- Metsiin ei saa heittää palavia tulitikkuja, tumppeja, lasia, polttoainetta sisältäviä kankai-
ta, papereita tai muita materiaaleja.
- Koneita ei saa tankata käynnissä.
- Turvemailla ei saa käyttää avotulta.
- Metsiä ei saa roskata.
- Poltto- ja voiteluaineiden säilytys suljetuissa astioissa, kesäaikaan säilytysalue on rai-
vattava ja eristettävä 1,4 m kaistaleella, josta on poistettu pintamaa.
- Metsänkäyttäjällä on velvollisuus ilmoittaa havaituista metsäpaloista ja estää palojen
leviäminen.
- Palokauden alussa metsänkäyttäjät velvollisia ohjeistamaan työntekijät sääntöihin ja
palojen sammutukseen.
- Hakkuualan raivaus
 - viimeistellään keväällä talvihakkuiden jälkeen
 - hakkuutähteet kerätään yli 10 m päähän metsästä kasoihin tai alle 3 m aumoihin,
jätetään maatumaan, poltetaan tai haketetaan levitettäväksi hakkuualalle

- hakkuutähteet on poltettava ennen palokauden alkamista tai kesähakkuissa syksyllä.
- Jos kaadettuja puita jätetään kesäksi hakkuualalle, ne on karsittava ja painettava tiiviisti maata vasten.
- Metsässä palokautena säilytettävät rungot on pinottava ja ympärille on tehtävä 1,4 m palokuja (mineraalimaa paljaaksi), kuivilla mailla kahdella palokujalla.
- Kuivilla mailla puutavara tai maatumaan jätettävät hakkuutähdekasat on ympäröitävä 1,4 m palokujalla, jos leimikko on yli 25 ha, on alueet lisäksi jaettava osiin palokujalla enintään 25 ha kokoisiksi.
- Hakattu puutavara varastoidaan vähintään 20 m päähän läheisestä lehtimetsästä, 40 m päähän havumetsästä.
- Metsäteiden reunat (tiet ilman piennaraluetta) on raivattava maapuista, kuolleista pystyistä, oksista ja muista palavista materiaaleista 10 m alueelta.

METSÄNTERVEYSSÄÄNNÖT

Pravila sanitarnoj bezopasnosti v lesah. Utv. Postanovlenijem Pravitelstva RF ot 29.06.2007 N 414 (red. ot 01.11.2012)

- Tavoitteena hyönteistuhojen ja metsäntautien estäminen.
- Metsien terveydentilan valvonta ja toimenpiteet kuuluvat metsäviranomaisille, mutta metsänvuokraaja voi toteuttaa metsän terveyteen liittyviä tehtäviä metsänkäyttösuunnitelman mukaisesti.
- Jos metsänkäyttäjä havaitsee hyönteistuhon tai muun tekijän aiheuttamaa vaurioitunutta tai pystyyn kuollutta puustoa, metsäviranomaisia tulee tiedottaa asiasta viiden päivän kuluessa. Viranomaiset tekevät tarkistuksen ja määrittelevät toimenpiteet. Metsänkäyttösuunnitelma päivitetään toteutettujen hakkuiden perusteella.
- Metsänkäytön vaatimukset
 - maaperää ei saa saastuttaa, metsiä ei saa roskata
 - hakkuualat on raivattava ja työt on tehtävä säädetyssä ajassa
 - muurahaisten ja eläinten pesiä ei saa rikkoa
 - oja ei saa rikkoa
 - kevät-kesäkautena metsässä ei saa säilyttää puuta yli 30 pv ilman kuorintaa tai torjunta-ainekäsittelyä.
- Metsänterveyssääntöjen rikkomisesta huomautus tai sakko: yrityksille 5 000 – 10 000 ruplaa (*Kodeks RF ob administrativnyh pravonarušenijah 30.12.2001 N 195-FZ*)