



**PELASTUSOPISTO**



**POLIISI**

POLISIAMMATTIKORKEAKOULU

# Sisä-Suomen yhteistyöalueen tilanne- ja johtokeskuksen sisäinen työjärjestys

Aino Korri

12/2024

Opinnäytetyö / pelastusalan päällystötutkinto (AMK)

# Tiivistelmä

<b>TEKIJÄ:</b>	Aino Korri
<b>OPINNÄYTETYÖN NIMI:</b>	Sisä-Suomen yhteistyöalueen tilanne- ja johtokeskuksen sisäinen työjärjestys.
<b>OPINNÄYTETYÖN MUOTO:</b>	toiminnallinen
<b>JULKISUUSASTE:</b>	julkinen
<b>OHJAAJAT:</b>	Matti Honkanen ja Anna-Mari Kosunen
<b>TUTKINTO:</b>	Pelastusalan päällystötutkinto (AMK)
<b>SIVUMÄÄRÄ:</b>	35
<b>TARKASTUSKUUKAUSI JA -VUOSI:</b>	12/2024
<b>AVAINSANAT:</b>	yhteistyöalue, hyvinvointialue, pelastustoiminnan johtaminen, tilanne- ja johtokeskus

Pelastustoiminnan yhteistyöalueet tulivat voimaan vuoden 2024 alusta, ja niiden tärkein tehtävä on varautuminen laajojen ja pitkäkestoisten onnettomuuksien pelastustoimintaan. Yhteistyöalueita on yhteensä viisi, ja jokaisen yhteistyöalueen pelastustoiminnan yhteistyön järjestämisestä vastaa sen hyvinvointialueen pelastuslaitos, jossa sijaitsee yliopistollinen sairaala. Pirkanmaan pelastuslaitos on järjestämisvastuussa Sisä-Suomen yhteistyöalueen tilanne- ja johtokeskuksen perustamisesta. Pirkanmaan pelastuslaitoksella on jatkuvassa valmiudessa toimiva tilanne- ja johtokeskus, jonka toimintoihin sisällytetään tuleva yhteistoiminta Etelä-Pohjanmaan ja Kanta-Hämeen pelastuslaitosten kanssa. Yhteistyöalueen tilanne- ja johtokeskustoiminnan tulee olla käynnissä viimeistään huhtikuussa 2025.

Pirkanmaan pelastuslaitoksen pelastustoiminnan johtamisohjeeseen sisältyvä liite ”Tilannekeskushenkilöstön ohje” on vuodelta 2018, ja se tuli päivittää vastaamaan nykyistä tilanne- ja johtokeskustoimintaa sekä vastaisuudessa yhteistoimintaan Etelä-Pohjanmaan sekä Kanta-Hämeen pelastuslaitosten kanssa. Tämän opinnäytetyön tavoitteena oli laatia ajantasainen ohjeistus Sisä-Suomen yhteistyöalueen tilanne- ja johtokeskuksen käyttöön. Ohjeistuksesta puhutaan tässä yhteydessä työjärjestyksenä. Työjärjestyksen päivittämisen lisäksi tarkoituksena oli havainnoida kehittämistarpeita, joilla selkiyttää tilanne- ja johtokeskuksen palomestarin ja päivystäjän välistä työnjakoa sekä tehtäviä. Havaittuja kehittämistarpeita pystyttiin hyödyntämään suunnitellussa tehtävien uudelleen organisointia ja työjärjestyksen laadintaa yhteistyöalueen tilanne- ja johtokeskustoimintaa ajatellen. Sisäinen työjärjestys sekä kehittämistarpeet on salattu julkisesti saatavilla olevasta opinnäytetyöstä.

Opinnäytetyön teoriaosuuteen laadittiin pelastustoiminnan johtamisen ja johtamisen tukemisen käsittävä kokonaisuus. Sen lähteenä käytettiin pelastustoimintaa ohjaavia lakeja, asetuksia sekä aiheeseen liittyviä sisäministeriön julkaisuja.

# Abstract

<b>AUTHOR:</b>	Aino Korri
<b>TITLE OF THESIS:</b>	Internal rules of procedure of the Situation and Command Centre of the Collaborative Area of Inland Finland.
<b>TYPE OF THESIS:</b>	practice-based thesis
<b>PUBLICITY:</b>	public
<b>SUPERVISORS:</b>	Matti Honkanen and Anna-Mari Kosunen
<b>DEGREE:</b>	Bachelor of Rescue Services
<b>NUMBER OF PAGES:</b>	35
<b>MONTH AND YEAR OF REVIEW:</b>	12/2024
<b>KEYWORDS:</b>	collaborative area, wellbeing services, management of rescue operations, situation and command center

The collaborative areas for rescue operations came into effect at the beginning of 2024, and their most important task is to prepare for rescue operations in accidents that are large in scale and long in duration. There are a total of five collaborative areas, and collaboration in rescue operations in each collaborative area is organized by the rescue department of each of the wellbeing services counties where a university hospital is located. The Pirkanmaa Rescue Department is responsible for organizing the establishment of the situation and command center for the Inland Finland collaborative area. The Pirkanmaa Rescue Department has a situation and command center operating in constant readiness and its tasks include future collaboration with the rescue services of South Ostrobothnia and Kanta-Häme Rescue Departments. The operation of the situation and command center of the collaborative area must be up and running by April 2025 at the latest.

The appendix "Instructions for rescue personnel" included in the rescue management instructions of the Pirkanmaa Rescue Department dates back to 2018, and it had to be updated to reflect the current situation and the operation of the command center as well as future collaboration with rescue services in the South Ostrobothnia and Kanta-Häme Rescue Departments. The goal of this thesis was to prepare up-to-date instructions for the use of the situation and command center of the collaborative area of Inland Finland. In this context, the instructions are called a "work order". In addition to updating the work order, the goal was to identify development needs to clarify the work and division of labor between the situation and command center's fire chief and operator on duty. It was possible to utilize the identified development needs in the planning of the reorganization of tasks and in the preparation of the work order, considering the situation in the collaborative area and the operation of the situation and command center. The internal work order and the identified development needs are not available for viewing in the publicly available thesis.

The theory part of the thesis presents a compilation of the most essential themes related to rescue operations management and support thereof, the source of which were the laws and acts concerning rescue operations, Ministry of the Interior publications, and other topic-related publications.

# Sisällys

1 JOHDANTO .....	6
2 SISÄ-SUOMEN YHTEISTYÖALUE .....	7
2.1 Pirkanmaan hyvinvointialueen pelastustoimi .....	8
2.2 Etelä-Pohjanmaan hyvinvointialueen pelastustoimi .....	9
2.3 Kanta-Hämeen hyvinvointialueen pelastustoimi .....	9
2.4 Yhteistyöviranomaiset .....	10
3 PELASTUSTOIMINNAN JOHTAMINEN .....	12
3.1 Johtamisjärjestelmä .....	12
3.2 Pelastustoiminnan muodostelmat .....	13
3.3 Pelastustoiminnan johtamisen tasot .....	15
3.4 Pelastustoiminnan johtamisvalmius .....	15
3.5 Pelastustoiminnan johtamismallit .....	17
3.6 Pelastustoiminnan esikunta- ja johtokeskustyöskentely .....	18
4 PELASTUSTOIMINNAN JOHTAMISEN TUKEMINEN .....	15
4.1 Tilannekeskustoiminta .....	15
4.2 Työjärjestys .....	16
4.3 Tilannekuva .....	17
4.4 Tiedonsaantioikeudet .....	19
5 PIRKANMAAN PELASTUSLAITOKSEN TILANNE- JA JOHTOKESKUS .....	20
5.1 Nykytila ja kehittämistarpeet .....	20
5.2 Muutos yhteistyöalueen tilanne- ja johtokeskukseksi .....	21
6 LAADULLINEN TUTKIMUS .....	23
6.1 Kirjallisuuskatsaus .....	23
6.2 Kehittämistarpeiden havainnointi .....	24
6.3 Työjärjestyksen jatkokehitys .....	24
7 POHDINTA .....	25
7.1 Tavoitteiden saavuttaminen .....	25
7.2 Tulokset ja niiden hyödyntäminen .....	26
7.3 Oma oppiminen .....	27
LÄHTEET .....	28
LIITTEET .....	31
Liite 1. Pirkanmaan pelastuslaitoksen tilanne- ja johtokeskustyöskentelyn kehittämistarpeet	31
Liite 2. Sisä-Suomen yhteistyöalueen tilanne- ja johtokeskuksen työjärjestys .....	32
Liite 3. Hajautetun esikuntamallin mukainen työnjako .....	33

# KÄSITTEET

**Johtokeskus JOKE:** Toiminnan johtamista varten perustettu toiminnallinen kokonaisuus, joka käsittää henkilöstön, tilan ja välineet (Pelastuslaitosten kumppanuusverkoston julkaisu 3/2016, 8).

**Pelastustoiminnan esikunta:** ”Esikunta voi toimia määritetyn pelastusmuodostelman osana pelastustoiminnan muodostelman johtajan määrittelemällä tavalla. Esikunta muodostuu ensisijaisesti tilanpäälliköstä sekä operaatiopäälliköstä.” (Pelastuslaitosten kumppanuusverkoston julkaisu 3/2016, 7.)

**Pelastustoiminnan johtaja:** ”Pelastustoiminnan johtaja on yhden tai useamman pelastusmuodostelman tilanteenaikainen johtaja” (Pelastuslaitosten kumppanuusverkoston julkaisu 3/2016, 4).

**Pelastustoiminnan johtokeskus (PEL-JOKE):** Pelastustoiminnan johtokeskus, jonka perustaa pelastusviranomainen. Häiriötilanteiden aikaista toiminnan johtamista varten perustettu toiminnallinen kokonaisuus, joka käsittää henkilöstön, tilan, välineet ja toiminta-asiakirjat. (Pelastuslaitosten kumppanuusverkoston julkaisu 3/2016, 9.)

**Pelastusviranomainen:** ”Hyvinvointialueen pelastusviranomaisia ovat pelastuslaitoksen ylin viranhaltija ja hänen määräämänsä pelastuslaitoksen viranhaltijat” (Pelastuslaki 379/2011, 26 §).

**Tilannekeskus (TIKE):** Tilannekeskus on paikka tai organisaatio, jossa kerätään ja muokataan tietoa johtamista ja päätöksentekoa varten. Tilannekeskus voi olla myös yhteinen useamman pelastuslaitoksen kanssa. Tilannekeskus on valmiudessa 24/7 tai tarvittaessa perustettavissa. Tilannekeskuksen päätehtävä on pelastustoiminnan ja sen johtamisen tukeminen keräämällä tarvittavaa tietoa päätöksenteon tueksi ja tilannekuvan muodostamiseksi sekä välittää tietoa yhteistoimintatahoille. (Pelastuslaitosten kumppanuusverkoston julkaisu 3/2016, 8.)

**Tilannepaikan johtaja:** Tilannepaikan johtaja on pelastustoimintaa onnettomuuskohteessa johtava henkilö, joka johtaa toimintaa onnettomuuskohteessa pelastustoiminnan johtajana toimivan pelastusviranomaisen antamien ohjeiden mukaisesti (Pelastuslaitosten kumppanuusverkoston julkaisu 3/2016, 4).

**Yleisjohtaja:** ”Jos pelastustoimintaan osallistuu useamman toimialan viranomaisia, tilanteen yleisjohtajana toimii pelastustoiminnan johtaja. Yleisjohtaja vastaa tilannekuvan ylläpitämisestä ja toiminnan yhteensovittamisesta.” (Pelastuslaki 379/2011, 35 §.)

**Yleisjohtajuus** ja sen tarkoitus on toimintaan osallistuvien tahojen yhteisen tilannekuvan luominen ja ylläpitäminen sekä eri tahojen toimintojen koordinointi ja yhteensovittaminen. Yleisjohtajuus -käsite ei muuta viranomaisten keskinäisiä vastuu- tai johtosuhteita. (Sisäministeriö 2024, osa 2, 22; Pelastuslaitosten kumppanuusverkoston julkaisu 3/2016, 4.)

**Yleisjohtaminen** voi käsittää seuraavia tehtäväkokonaisuuksia, kuten esimerkiksi pelastusmuodostelman johtajan määrääminen, viranomaisyhteistyö, yhteistyö muiden organisaatioiden ja asiantuntijoiden kanssa sekä johtoryhmätyöskentely (Sisäministeriö 2024, osa 2, 22).

# 1 JOHDANTO

Pelastustoiminnan yhteistyöalueet tulivat voimaan vuoden 2024 alusta, ja niiden tärkein tehtävä on varautuminen laajojen ja pitkäkestoisten onnettomuuksien pelastustoimintaan. Yhteistyöalueita on yhteensä viisi, ja yhteistyön järjestämisestä vastaava pelastuslaitos on määrätynyt hyvinvointialueilla sijaitsevien yliopistollisten sairaaloiden mukaan. Pirkanmaan pelastuslaitos on järjestämisvastuussa Sisä-Suomen yhteistyöalueen tilanne- ja johtokeskuksen perustamisesta, mihin kuuluvat Pirkanmaan pelastuslaitoksen lisäksi Etelä-Pohjanmaan ja Kanta-Hämeen pelastuslaitos. Pelastustoimintaan vaikuttavat suunnitelmat tehdään yhteistyöstä vastaavan pelastuslaitoksen johdolla yhdessä alueeseen kuuluvien pelastuslaitosten kanssa. (Pelastustoimi 2024.)

Nykymuodossaan Pirkanmaan pelastuslaitoksen tilanne- ja johtokeskus on toiminut vuodesta 2014 lähtien. Pirkanmaan pelastuslaitoksen pelastustoiminnan johtamisohjeeseen sisältyvä tilannekeskustoimintaa ohjaava liite on laadittu vuonna 2018, joten se tulisi päivittää vastaamaan nykyistä tilanne- ja johtokeskustoimintaa sekä vastaisuudessa yhteistoimintaan Etelä-Pohjanmaan sekä Kanta-Hämeen pelastuslaitosten kanssa. Opinnäytetyön liitteeksi luonnostellussa yhteistyöalueen tilanne- ja johtokeskuksen työjärjestyksessä (liite 2) sekä kehittämistarpeissa (liite 1) selvitetään, millaiset ovat henkilöstön tehtävät ja sisäinen työnjako sekä millaisia kehittämistarpeita nykyiseen työskentelyyn tarvitaan, jotta pelastustoiminta olisi tilanne- ja johtokeskuksen osalta mahdollisimman sujuvaa ja tehokasta. Yhteistoiminta Sisä-Suomen pelastustoiminnan yhteistyöalueella tulee aloittaa viimeistään huhtikuuhun 2025 mennessä, mutta sopimukset ja toimintaohjeiden päivitys tulisi olla valmiina kuluvan vuoden loppuun mennessä. Opinnäytetyö laaditaan tilaustyönä Pirkanmaan hyvinvointialueen pelastuspalveluihin, pelastustoiminnan toimialueelle, jossa työ sisältyy osaksi Sisä-Suomen yhteistyöalueen tilanne- ja johtokeskustoimintojen suunnittelu- ja valmistelutehtäviä. Opinnäytetyö tukee osaltaan toimintaohjeen päivitystä ja on sen vuoksi tarpeellinen sekä ajankohtainen.

Opinnäytetyössä esitellään Sisä-Suomen yhteistyöalueeseen kuuluvat pelastuslaitokset ja muut yhteistoimintaan osallistuvat viranomaiset ja toimijat sekä käydään läpi yleisellä tasolla pelastustoiminnan johtamista ja johtamisen tukemista, jotka liittyvät olennaisesti tilanne- ja johtokeskuksen toimintaan. Tehokas pelastustoiminta edellyttää toimivaa johtamisjärjestelmää. Toteutuakseen yhteistyöalueiden tilanne- ja johtokeskukset edellyttävät johtamisjärjestelmältä yhteisiä toimintamalleja, mihin tällä opinnäytetyöllä sekä sen osana valmistuvalla työjärjestyksellä tavoitellaan.

Sakari Bragge on julkaissut opinnäytetyön ”Sisä-Suomen yhteistyöalueen ensiaskeleet” (2024). Bragge (2024, 38, 45) käsittelee työssään pelastuskompanian johtamista Sisä-Suomen yhteistyöalueella ja on nähnyt työssään jatkotutkimuksen aiheen liittyen johtamisohjeiden laadintaan sekä yhtenäisten toimintamallien löytämiseen. Tälle jatkotutkimusaiheelle pyritään tässä opinnäytetyössä ja etenkin siihen sisältyvässä työjärjestyksessä saamaan osaltaan vastaus.

## 2 SISÄ-SUOMEN YHTEISTYÖALUE

Pelastustoiminnan yhteistyöalueen määritelmä (Pelastuslaki 379/2011, 2 a § 7 momentti) perustuu lakiin sosiaali- ja terveydenhuollon järjestämisestä (612/2021) 35 §: ”Hyvinvointialueiden järjestämisen sosiaali- ja terveydenhuollon alueellista yhteensovittamista, kehittämistä ja yhteistyötä varten on viisi sosiaali- ja terveydenhuollon yhteistyöaluetta.” Pelastustoiminnan yhteistyöalueet on esitetty kuvassa 1. Yhteistyön järjestämisestä pelastustoiminnan yhteistyöalueella vastaa sen hyvinvointialueen pelastuslaitos, jossa sijaitsee yliopistollinen sairaala. Sisä-Suomen yhteistyöalueella yhteistyön järjestämisestä vastaa näin ollen Pirkanmaan pelastuslaitos. (Pelastuslaki 379/2011, 2 a § 8 momentti). Tämän lisäksi valtakunnalliset tilanne- ja johtokeskusjärjestelyt ovat koottu Helsingin kaupungin pelastuslaitoksen järjestettäväksi (Valtioneuvoston asetus tilanne- ja johtokeskusjärjestelyiden kokoamisesta 145/2024, 1 §).

### Etelä-Suomen yhteistyöalue

- Helsingin kaupunki
- Länsi-Uudenmaan hyvinvointialue
- Vantaa-Keravan hyvinvointialue
- Keski-Uudenmaan hyvinvointialue
- Itä-Uudenmaan hyvinvointialue
- Päijät-Hämeen hyvinvointialue
- Kymenlaakson hyvinvointialue
- Etelä-Karjalan hyvinvointialue

### Länsi-Suomen yhteistyöalue

- Varsinais-Suomen hyvinvointialue
- Satakunnan hyvinvointialue
- Pohjanmaan hyvinvointialue

### Sisä-Suomen yhteistyöalue

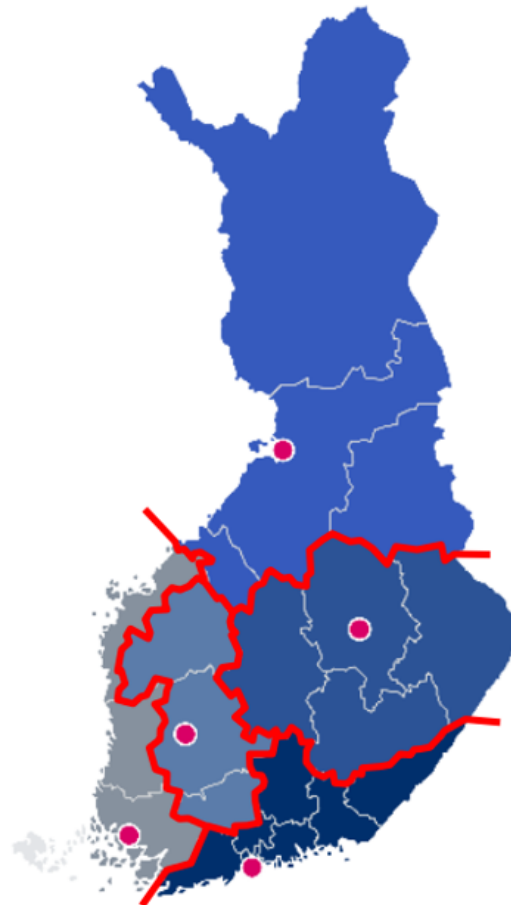
- Pirkanmaan hyvinvointialue
- Kanta-Hämeen hyvinvointialue
- Etelä-Pohjanmaan hyvinvointialue

### Itä-Suomen yhteistyöalue

- Pohjois-Savon hyvinvointialue
- Etelä-Savon hyvinvointialue
- Keski-Suomen hyvinvointialue
- Pohjois-Karjalan hyvinvointialue

### Pohjois-Suomen yhteistyöalue

- Pohjois-Pohjanmaan hyvinvointialue
- Kainuun hyvinvointialue
- Lapin hyvinvointialue
- Keski-Pohjanmaan hyvinvointialue



Kuva 1. Pelastustoiminnan yhteistyöalueet (Mukaiillen Sisäministeriö 2024, osa 1, 17)

Sisä-Suomen yhteistyöalueeseen kuuluvat Etelä-Pohjanmaan hyvinvointialue, Kanta-Hämeen hyvinvointialue sekä Pirkanmaan hyvinvointialue. Verrattaessa hyvinvointialueita keskenään pinta-alan ja väkiluvun perusteella on Pirkanmaan hyvinvointialue näistä suurin. Verrattaessa lisäksi pelastuslaitosten tehtävämääriä vuodelta 2020–2023 on Pirkanmaan pelastuslaitos näistä tehtävämääriltään vilkkain. Tehtävämäärät on haettu pelastustoimen resurssi- ja onnettomuustilastointijärjestelmä PRONTO:sta julkisesti nähtävillä olevien online-tilastojen kautta. Tehtävähaku koskee kaikkia hälytystehtäviä: sekä kiireellisiä että kiireettömiä. Tehtävämäärät kuukausittain edellä mainittujen vuosien osalta on esitetty taulukossa 1.

**Taulukko 1. Sisä-Suomen yhteistyöalueen pelastuslaitosten tehtävämäärät vuosina 2020–2023 (Mukailien PRONTO 2024).**

**Etelä-Pohjanmaa**

Vuosi	Tammikuu	Helmikuu	Maaliskuu	Huhtikuu	Toukokuu	Kesäkuu	Heinäkuu	Elokuu	Syyskuu	Lokakuu	Marraskuu	Joulukuu	Yhteensä
Vuosien 2020-2022 k.a.	381	340	326	312	335	453	393	435	374	351	397	383	4480
Vuosi 2023	329	299	286	329	357	383	357	465	408	434	355	329	4331

**Kanta-Häme**

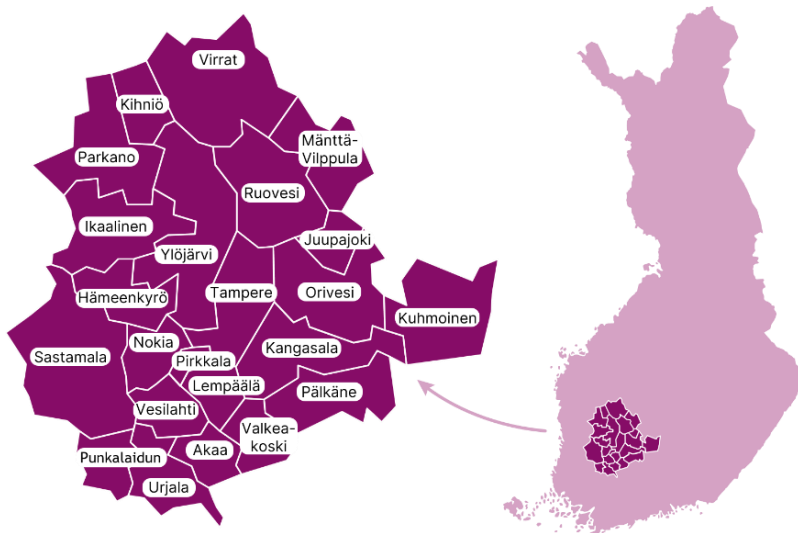
Vuosi	Tammikuu	Helmikuu	Maaliskuu	Huhtikuu	Toukokuu	Kesäkuu	Heinäkuu	Elokuu	Syyskuu	Lokakuu	Marraskuu	Joulukuu	Yhteensä
Vuosien 2020-2022 k.a.	270	271	244	228	261	375	314	297	262	252	240	266	3280
Vuosi 2023	209	202	227	221	280	366	314	416	297	388	230	222	3372

**Pirkanmaa**

Vuosi	Tammikuu	Helmikuu	Maaliskuu	Huhtikuu	Toukokuu	Kesäkuu	Heinäkuu	Elokuu	Syyskuu	Lokakuu	Marraskuu	Joulukuu	Yhteensä
Vuosien 2020-2022 k.a.	723	685	650	619	742	1056	860	930	784	687	749	763	9248
Vuosi 2023	606	550	590	654	704	916	892	1089	798	956	675	740	9170

## 2.1 Pirkanmaan hyvinvointialueen pelastustoimi

Pirkanmaan hyvinvointialueen pelastustoimi vastaa pelastustoimen sekä ensihoitopalveluiden järjestämisestä Pirkanmaan hyvinvointialueella. Pirkanmaan pelastustoimen alueeseen kuuluu 23 kuntaa (kuva 2): Akaa, Hämeenkyrö, Ikaalinen, Juupajoki, Kangasala, Kihniö, Kuhmoinen, Lempäälä, Mänttä-Vilppula, Nokia, Orivesi, Parkano, Pirkkala, Punkalaidun, Pälkäne, Ruovesi, Sastamala, Tampere, Urjala, Valkeakoski, Vesilahti, Virrat ja Ylöjärvi. Pirkanmaalla on yhteensä 64 paloasemaa, joista 16 palvelee ympärivuorokautisesti. Pelastuspalveluissa työskentelee yli 700 vakituista henkilöä sekä noin 950 sopimuspalokuntalaista sekä sivutoimista henkilöstöä. (Pirkanmaan pelastuslaitos 2024.)



**Kuva 2. Pirkanmaan hyvinvointialueen kuntakartta (Pirkanmaan hyvinvointialue 2024)**

Pelastustoimintaan osallistuu ympärivuorokautisesti kaksi välittömässä valmiudessa olevaa palomestaria (P31 ja P32) sekä yksi päällystöpäivystäjä (P30) ja päällikköpäivystäjä (P20), jotka ovat virka-aikana välittömässä hälytysvalmiudessa sekä varallaolossa virka-ajan ulkopuolella. Pirkanmaan pelastuslaitoksen alueella toimii jatkuvassa päivystysvalmiudessa oleva tilanne- ja johtokeskus, jossa työskentelee tilannekeskuksen päivystävä palomestari (tikeP3) sekä päivystäjä. Tilannekeskuksen palomestarin nykyisen kutsutunnuksen muutos on ehdotettu liitteenä olevassa kehittämistarpeissa (liite 1). Tilanne- ja johtokeskuksen tehtävänä on muun muassa pelastustoiminnan johtaminen sekä siihen liittyvät tukitoiminnot, onnettomuus- ja

vaaratiedottamisessa avustaminen sekä kuntien valmiustoiminnan tukeminen. Päätöksen erillisen johtokeskuksen perustamisesta tekee päivystävä päällikkö. (Pirkanmaan pelastuslaitos 2016; Pirkanmaan pelastuslaitos 2024.) Pirkanmaan pelastuslaitoksen tilanne- ja johtokeskuksen toiminnasta, nykytilasta ja kehittämistarpeista kerrotaan lisää luvussa 5.

## 2.2 Etelä-Pohjanmaan hyvinvointialueen pelastustoimi

Etelä-Pohjanmaan hyvinvointialueen pelastustoimi vastaa pelastustoimen järjestämisestä Etelä-Pohjanmaan hyvinvointialueella. Etelä-Pohjanmaan pelastustoimen alueeseen kuuluu 18 kuntaa (kuva 3): Alajärvi, Alavus, Evijärvi, Ilmajoki, Isojoki, Isokyrö, Karijoki, Kauhajoki, Kauhava, Kuortane, Kurikka, Lappajärvi, Lapua, Seinäjoki, Soini, Teuva, Vimpeli ja Ähtäri. Etelä-Pohjanmaalla on yhteensä 31 paloasemaa, joista kaksi palvelee ympärivuorokautisesti. Pelastuspalveluissa työskentelee 121 vakituista työntekijää sekä noin 820 sopimuspalokuntalaista. (Etelä-Pohjanmaan pelastuslaitos 2024.) Ensihoidosta Etelä-Pohjanmaan alueella vastaa Etelä-Pohjanmaan sairaanhoitopiirin ensihoitopalvelu (Etelä-Pohjanmaan hyvinvointialue 2024).

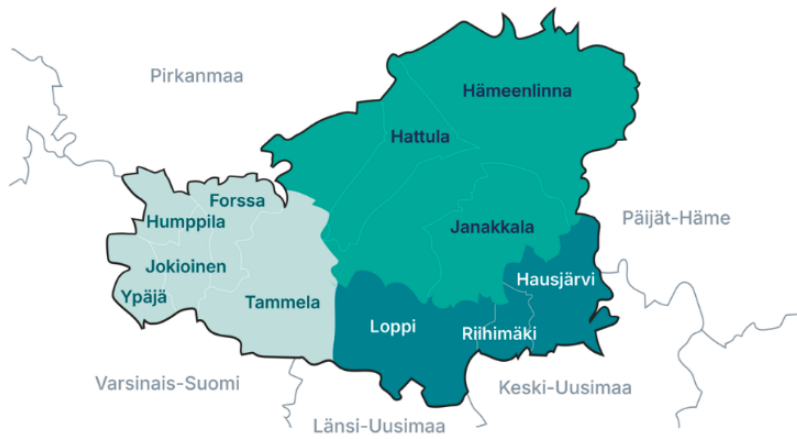


**Kuva 3. Etelä-Pohjanmaan hyvinvointialueen kuntakartta (Etelä-Pohjanmaan liitto 2024)**

Pelastustoimintaan osallistuu kolme palomestaria (P31, P32 ja P33), jotka ovat virka-aikana välittömässä hälytysvalmiudessa sekä varallaolossa virka-ajan ulkopuolella. Päivystävistä palomestareista yksi vuorollaan toimii myös päällikköpäivystäjänä (P20). (Etelä-Pohjanmaan pelastuslaitos 2021, 6–7.) Etelä-Pohjanmaan pelastuslaitoksella ei ole erillistä tilannekeskustoimintaa, vaan tarvittavat johtamisen tukitoiminnot hoitavat varallaolossa olevat palomestarit. Johtokeskuksen perustamisesta päättää päivystävä päällikkö.

## 2.3 Kanta-Hämeen hyvinvointialueen pelastustoimi

Kanta-Hämeen hyvinvointialueen pelastustoimi vastaa pelastustoimen sekä ensihoitopalveluiden järjestämisestä Kanta-Hämeen hyvinvointialueella. Kanta-Hämeen pelastustoimen alueeseen kuuluu 11 kuntaa (kuva 4): Forssa, Hattula, Hausjärvi, Humppila, Hämeenlinna, Janakkala, Jokioinen, Loppi, Riihimäki, Tammela ja Ypäjä. (Kanta-Hämeen hyvinvointialue 2024.) Kanta-Hämeessä on yhteensä 32 paloasemaa, joista neljä palvelee ympärivuorokautisesti (Kanta-Hämeen pelastuslaitos 2024). Pelastuspalveluissa työskentelee noin 150 vakituista työntekijää sekä noin 400 sopimuspalokuntalaista sekä sivutoimista henkilöstöä.



**Kuva 4. Kanta-Hämeen hyvinvointialueen kuntakartta (Kanta-Hämeen hyvinvointialue 2024)**

Pelastustoimintaan osallistuu ympärivuorokautisesti kaksi välittömässä valmiudessa olevaa palomestaria (P31 ja P33). P33 toimii vuoroviikoin Kanta-Hämeen ja Varsinais-Suomen pelastuslaitoksen alueella yhteistyöstä laaditun sopimuksen mukaisesti. Päälikköpäivystäjä (P20) on virka-aikana välittömässä hälytysvalmiudessa sekä varallaolossa virka-ajan ulkopuolella. Johtokeskuksen perustamisesta päättää päivystävä päällikkö. (Kanta-Hämeen pelastuslaitos 2021, 4–5.) Kanta-Hämeen pelastuslaitoksesta sekä tilannekeskuksen toiminnasta kertoi sähköpostitse 1.11.2024 Kanta-Hämeen pelastuslaitoksen tilannekeskuksen päivystäjä Roosa Uusitalo. Kanta-Hämeen pelastuslaitoksen alueella toimii ensihoidon ja pelastustoimen yhteinen tilannekeskus, jossa työskentelee päivystävä palomestari (P31), tilannekeskuksen päivystäjä sekä ensihoidon kenttäjohtaja. Tilannekeskuspalvelua tuottaa vuoden jokaisena päivänä päivystäjä kello 8:00–20:00. Tilannekeskuksen tehtävänä on muun muassa pelastustoiminnan johtamiseen sekä ensihoitopalveluihin liittyvät tukitoiminnot, vaaratiedottamisessa avustaminen sekä ensihoidon kii-rettömien siirtokuljetusten organisointi.

## 2.4 Yhteistyöviranomaiset

Yhteistyöalueen tilanne- ja johtokeskuksen tulee olla tiiviissä yhteistyössä myös muiden viranomaisten ja heidän tilanne- ja johtokeskusten kanssa. Yhteistyötä edistää säännöllinen yhteydenpito, joka myös nopeuttaa ja parantaa organisaatioiden välistä toimintaa. Tällaisia keinoja ovat muun muassa viikoittain järjestettävät eri viranomaisten väliset tilannekuvapalaverit. (Sisäministeriön julkaisuja 2022:17, 26.) Sisä-Suomen yhteistyöalueen yhteistyöviranomaisia ovat muun muassa Hätäkeskuslaitos, poliisi, sosiaalipäivystys sekä Fintrafficin liikenteenohjauskeskukset.

### Hätäkeskuslaitos

Suomessa on kuusi hätäkeskusta sekä Hätäkeskuslaitoksen johtokeskus, jotka toimivat verkottuneena saman tietojärjestelmän avulla. Näistä hätäkeskuksista kolme toimii Sisä-Suomen yhteistyöalueella: Porin, Turun sekä Vaasan hätäkeskus. Hätäpuhelut ohjautuvat ensisijaisesti alueen omaan hätäkeskukseen, mutta verkottuneen hätäkeskustietojärjestelmän (ERICA) avulla hätäpuheluita voidaan hoitaa myös valtakunnallisesti. ERICA on myös käytettävissä viranomaisten omissa tilanne- ja johtokeskuksissa tukitoimintoja varten. Hätäkeskuslaitoksen johtokeskus seuraa hätäkeskusten toimintakykyä sekä toimintaympäristöön liittyvää tilannekuvaa ja toimii aktiivisesti yhteistyössä eri viranomaisten tilanne- ja johtokeskusten kanssa. Viranomaisten antamat vaara- sekä viranomaistiedotteet välittää Hätäkeskuslaitoksen johtokeskus. Johtokeskuksella on myös kyky käynnistää väestöhälyttimet. (Hätäkeskuslaitos 2024.)

## **Poliisi**

Sisä-Suomen yhteistyöalueella toimivat Sisä-Suomen, Hämeen sekä Pohjanmaan poliisilaitos. Poliisin hälytystoiminta sisältää usein yhteistyötä muiden viranomaisten kanssa, ja poliisin rooli liittyykin pelastustoimen tehtävillä yleisesti turvallisuuden varmistamiseen tai rikokseen liittyvien asioiden selvittämiseen. Poliisi tukee muita viranomaisia myös virka-aputehtävillä. Poliisin päivittäistä toimintaa johdetaan kahdesta johtokeskuksesta sekä kahdeksasta alueellisesta tilannekeskuksesta. Pohjoinen johtokeskus sijaitsee Oulussa, joka vastaa Pohjois-Pohjanmaan ja Lapin maakunnan alueista. Eteläinen johtokeskus Helsingissä vastaa edellä mainittuja maakuntia lukuun ottamatta muusta Suomesta ja toimii näin ollen Sisä-Suomen yhteistyöalueen poliisilaitosten tukena. (Poliisi 2024; Poliisi 2023.)

## **Sosiaali- ja kriisipäivystys**

“Sosiaalipäivystyksellä tarkoitetaan välttämättömien ja kiireellisten sosiaalipalvelujen ja muiden tukitoimien järjestämistä erilaisissa sosiaalisissa hätä- ja kriisitilanteissa.” Sosiaalipäivystys on hyvinvointialueiden järjestämä, ja sen tehtävänä on varautua muun muassa suuronnettomuuksien ja häiriötilanteiden varalle yhdessä viranomaisten kanssa. (Sosiaali- ja terveysministeriö 2024.)

## **Sosiaali- ja terveydenhuollon valmiuskeskus**

Sisä-Suomen sosiaali- ja terveydenhuollon valmiuskeskuksen tehtävänä on muun muassa suunnitella ja toteuttaa valmiusharjoituksia ja toimia häiriötilanteissa yhteistoiminta-alueella viranomaisyhteistyöpisteenä sosiaali- ja terveydenhuoltoon. Keskeinen tehtävä valmiuskeskuksella on toimialansa tilannekuvan luominen, ylläpitäminen ja jakaminen muille toimijoille. Pirkanmaan hyvinvointialueella tilannekuvaa tuotetaan yhteistyössä pelastuslaitoksen sekä ensihoidon tilanne- ja johtokeskusten kanssa. (Pirkanmaan hyvinvointialue 2022, 16–17.)

## **Fintraffic**

Fintraffic Tie Oy:n tieliikennekeskukset sijaitsevat Helsingissä, Tampereella ja Turussa. Näistä Tampereen ja Turun tieliikennekeskukset toimivat Sisä-Suomen yhteistyöalueella. Tieliikennekeskukset vastaavat maanteiden liikenteenhallinnasta, tilannekuvan ylläpidosta sekä häiriötilanteiden hallinnasta. Tieliikennekeskusten kautta välittyvät pyynnöt tienpidolle sekä liikennetiedotteet, joita laaditaan yhteistyössä viranomaisten kanssa. (Fintraffic 2024.)

Fintraffic Raide Oy:n rautatieliikenteenohjaus- ja käyttökeskukset sijaitsevat Helsingissä, Tampereella, Oulussa ja Kouvolassa. Sisä-Suomen yhteistyöalueella toimivat Tampereen ohjauskeskukset. Näiden tehtävänä on toimia onnettomuus- ja häiriötilanteissa viranomaisten tukena. (Fintraffic 2024.)

## 3 PELASTUSTOIMINNAN JOHTAMINEN

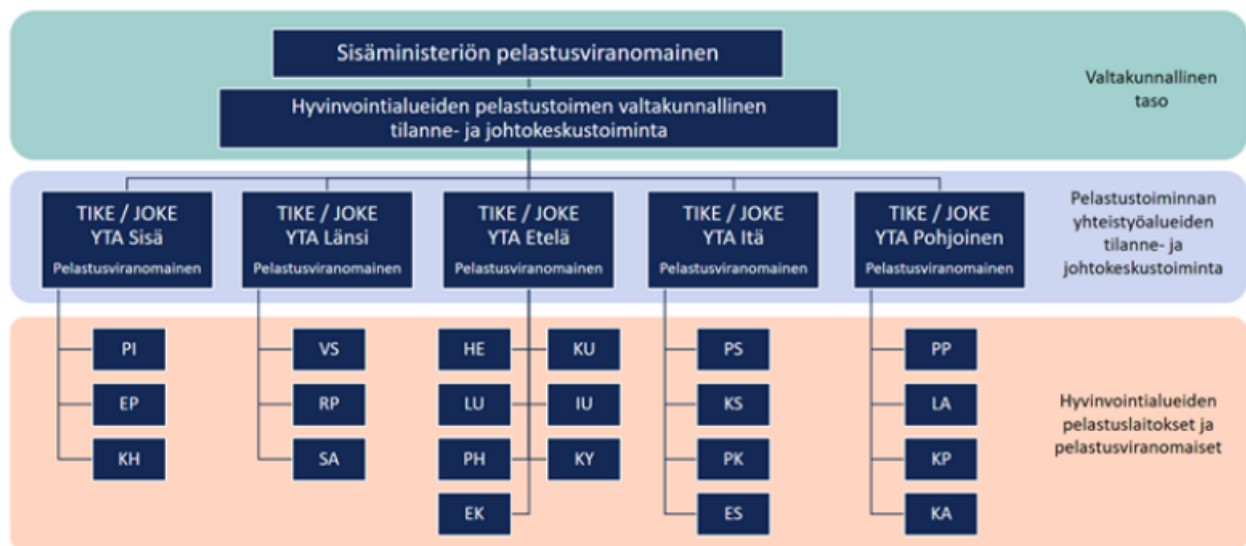
Pelastustoimen toimintavalmiuden suunnitteluohjeen (Sisäasiainministeriön julkaisuja 21/2012, 10) mukaan kaikilla pelastustoimen muodostelmilla tulee olla johtaja. Lähtökohtaisesti pelastustoiminnan johtajana toimii sen hyvinvointialueen pelastusviranomainen, jossa onnettomuus tai vaaratilanne on saanut alkunsa. Yhteistyöalueen pelastustoiminnan johtamista on kuvattu erikseen luvussa 3.4. Pelastustoimintaa voi kuitenkin tilapäisesti johtaa muu kuin pelastusviranomainen. Tällaisessa tilanteessa hyvinvointialueen pelastuslaitoksen palveluksessa oleva tai sopimuspalokuntaan kuuluva voi johtaa tilannetta siihen saakka, kunnes toimivaltainen pelastusviranomainen ottaa pelastustoiminnan johtaakseen. Pelastustoiminnan johtaja toimii tehtävässään virkavastuun alaisena. Tilapäisesti pelastustoimintaa johtava voi käyttää pelastusviranomaisen toimivaltuuksia pelastuslain (379/2011) 36 § 1 ja 2 momentin mukaisesti. (Pelastuslaki 379/2011, 34, 36 §.)

### 3.1 Johtamisjärjestelmä

Laki pelastustoimen järjestämisestä (613/2021) 3 § mukaisesti pelastustoimen palvelut on suunniteltava ja toteutettava siten, että ne voidaan hoitaa mahdollisimman tehokkaalla ja tarkoitukseenmukaisella tavalla, sekä tarvittavat toimenpiteet onnettomuus- ja vaaratilanteiden osalta suoritetaan viivytyksettä ja tehokkaasti. Tehokkaan pelastustoiminnan edellytyksenä on toimiva johtamisjärjestelmä, jonka osia ovat sisäministeriön julkaisun (21/2018, 9) mukaan

- henkilöstö
- tieto- ja viestijärjestelmät
- toimintatavat (ohjeet, suunnitelmat ja taktiikka)
- tekniikka (varusteet ja kalusto)
- tilat (tilannekeskus, johtokeskus, johtoautot)
- valmius (välitön ja sopimukseen perustuva).

Pelastustoiminnassa johtamisjärjestelmän tehtäviä ovat esimerkiksi pelastustoiminnan muodostelman johtaminen, yleisjohtajuuden toteuttaminen, pelastustoiminnan johtamisen tukeminen, tilannekuvatoiminta sekä perusvalmiuden ylläpitäminen ja sen säätely. Lisäksi valmiuden korvaamista tai sen tehostamista koskevat toimenpiteet sisältyvät johtamisjärjestelmän tehtäviin. Pelastustoimen johtamisjärjestelmälle on määritetty valtakunnallinen, kaikkia johtamisen tasoja käsittävä suorituskykyvaatimus. Johtamisjärjestelmä tulee olla valtakunnallisesti yhteneväinen ja kyetä johtamaan ja tukemaan pelastustoiminnan suorituskyvyn käyttöä kaikissa onnettomuuksissa ja uhkatilanteissa eri yhteistyötahojen kanssa. Pelastustoimi kykenee perustamaan pelastustoiminnan eri johtamisen tasojen edellyttämiä johtamisrakenteita ja toimimaan onnettomuustilanteessa yleisjohtajana. Kuvassa 5 on esitettyä pelastustoiminnan organisaattiorakenne, jossa ovat valtakunnallisella tasolla sisäministeriön pelastusviranomainen ja hyvinvointialueiden pelastustoimen valtakunnallinen tilanne- ja johtokeskus sekä viisi pelastustoiminnan yhteistyöalueen tilanne- ja johtokeskusta, joiden alla hyvinvointialueiden pelastuslaitokset. Yhteneväisten toimintamallien sekä verkottuneen työskentelyn avulla saavutetaan tehokas ja yhdenvertainen palvelutaso. (Sisäministeriö 2024, osa 1, 12; osa 2, 11.)



Kuva 5. Pelastustoiminnan johtamisen valtakunnallinen organisaatiorakenne (Sisäministeriö 2024, osa 1, 14)

### 3.2 Pelastustoiminnan muodostelmat

”Pelastustoiminnan muodostelmia ovat yksikkö, pelastusryhmä, pelastusjoukkue, pelastuskomppania ja pelastusyhtymä. Pelastustoiminnan muodostelmalla on aina johtaja, joka on ensisijaisesti ennalta määrätty, pelastustoiminnan johtajan määräämä tai onnettomuuspaikalle ensimmäisenä saapuneen muodostelman jäsenten yhteisesti sopima henkilö.” (Pelastuslaitosten kumppanuusverkoston julkaisu 3/2016, 6.)

**Yksikkö** on henkilön tai henkilöstön, kulkuneuvon ja kaluston muodostama toimintakokonaisuus, joka kykenee itsenäiseen toimintaan (Pelastuslaitosten kumppanuusverkoston julkaisu 3/2016, 6).

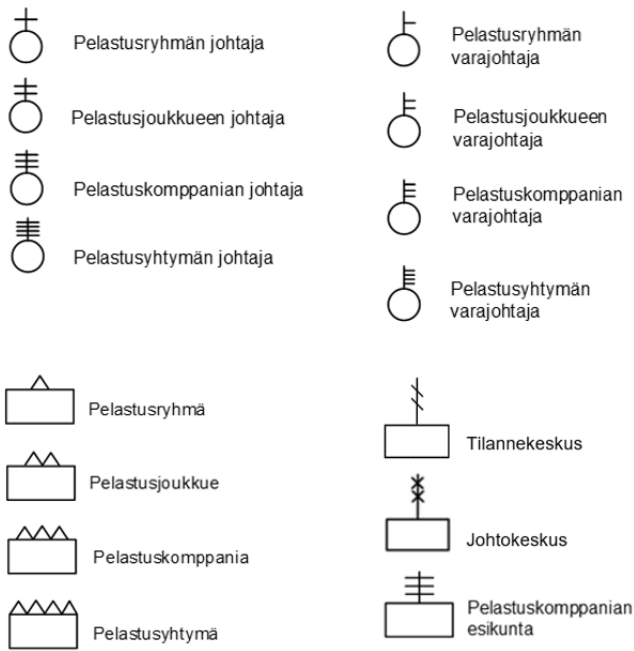
**Pelastusryhmä** koostuu johtajasta, vähintään kolmesta ja enintään seitsemästä henkilöstä sekä tehtävän mukaisista ajoneuvoista ja kalustosta (Pelastuslaitosten kumppanuusverkoston julkaisu 3/2016, 6).

**Pelastusjoukkue** koostuu johtajasta, vähintään kahdesta ja enintään viidestä pelastusryhmästä (Pelastuslaitosten kumppanuusverkoston julkaisu 3/2016, 6).

**Pelastuskomppania** koostuu johtajasta, pelastustoiminnan johtajaa avustavasta esikunnasta, vähintään kahdesta ja enintään viidestä pelastusjoukkueesta (Pelastuslaitosten kumppanuusverkoston julkaisu 3/2016, 6).

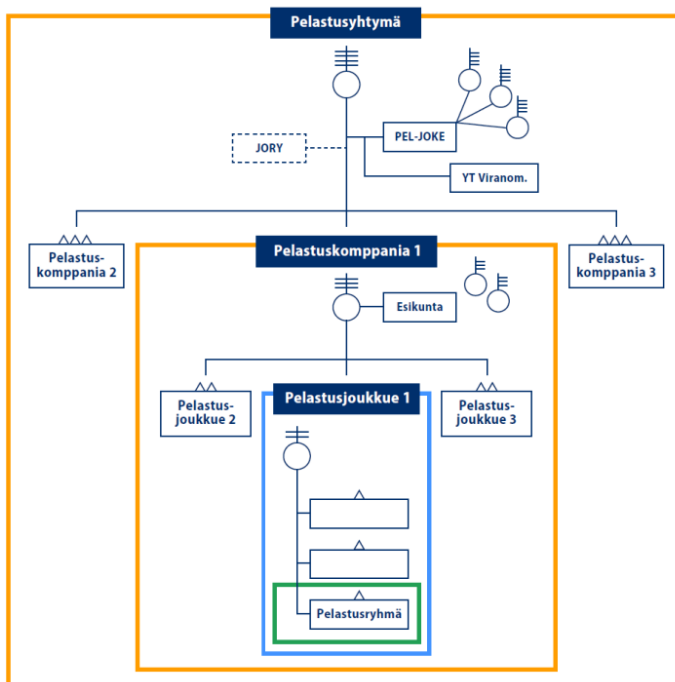
**Pelastusyhtymä** koostuu johtajasta, johtokeskuksesta ja vähintään kahdesta pelastuskompaniasta tukimuodostelmineen (Pelastuslaitosten kumppanuusverkoston julkaisu 3/2016, 6).

Kuvassa 6 on pelastustoiminnan muodostelmia ja muodostelman johtajia kuvaavia piirrosmerkkejä, joita on käytetty kuvissa 7, 9 ja 10. Piirrosmerkit ovat esitetty kuvien tulkinna avuksi.



Kuva 6. Pelastustoiminnan piirrosmerkit (Honkanen 2024, 41–42)

Pelastustoiminnassa käytetyimpiä organisaatiomalleja ovat linjaorganisaatiot, joiden suunnitteluun ja muodostamiseen vaikuttavat tavoitteiden tehokas saavuttaminen. Linjaorganisaatio on vahvasti rakenteeltaan hierarkkinen ja organisaatiossa jokaisella jäsenellä on suoranainen esimies. Pelastustoiminnassa alin johto (**ryhmänjohtaja**) johtaa pelastustehtävää. Keskijohto (**joukkueenjohtaja**) johtaa pelastustehtäviä ja ylin johto (esimerkiksi **komppanian-** tai **yhtymän johtaja**) johtaa pelastustoimintaa. Sama rakenne toistuu myös kuvassa 7, jossa eri pelastustoiminnan muodostelmat on lokeroitu omakseen. (Honkanen 2023, 22–24.) Yleisperiaatteena on, että jokaisen muodostelman johtaja kykenee tarvittaessa johtamaan seuraavaksi suurempaa uutta johtamisen tasoa edellyttävää muodostelmaa (Sisäasiainministeriön julkaisu 21/2012, 10).



Kuva 7. Periaatekuva pelastustoiminnan johtamisen organisoitumisesta (Sisäministeriö 2024, osa 1, 22)

### 3.3 Pelastustoiminnan johtamisen tasot

Pelastustoiminnan johtaminen on jaettu kolmeen tasoon: teknisen johtamisen taso, taktisen johtamisen taso ja strategisen johtamisen taso. **Tekninen johtamistaso** on pääsääntöisesti pelastusryhmän johtamista, jolloin pelastustoiminnan johtajana toimii ryhmänjohtaja. **Taktinen johtamistaso** on pelastusjoukkueen tai -komppanian johtamista, jolloin pelastustoiminnan johtajana toimii päivystävä palomestari. **Strateginen johtamistaso** on yleensä pitkäkestoisten tilanteiden johtamista komppania- tai yhtymätasolla, jolloin pelastustoiminnan johtajana toimii päivystävä päällikkö ja jolloin johdettavien resurssien määrä on suuri. Johtamisen komponenttien suhde (kuva 8) havainnollistaa teknisen, taktisen ja strategisen johtamisen keskinäistä suhdetta sekä lainsäädännön tulkintaa eri johtamistasoilla. Johtamisen komponenttien keskinäinen suhde voi kuitenkin vaihdella tehtävän mukaan, sillä osa tehtävistä on perustoimintamallien mukaisesti hyvin lähellä teknistä johtamista, kun taas osa tehtävistä edellyttää myös taktista päätöksentekoa. (Sisäministeriön julkaisu 21/2018, 16–17.)

#### Komponentit

Lainsäädännön tulkintaa

Strategista johtamista

Taktista johtamista

Teknistä johtamista



#### Johtamisen tasot

Strateginen johtamistaso, esim. päivystävä päällikkö

Taktinen johtamistaso, esim. päivystävä palomestari

Tekninen johtamistaso, esim. ryhmänjohtaja

Kuva 8. Pelastustoiminnan johtamisen tasot ja niiden keskinäinen suhde (Sisäministeriön julkaisu 21/2018, 16)

### 3.4 Pelastustoiminnan johtamisvalmius

Sisäministeriön (2024) luonnoksen mukaan hyvinvointialueen pelastuslaitoksilla tulee olla vähintään välitön johtamisvalmius pelastusryhmän, pelastusjoukkueen ja pelastuskomppanian johtamiseen sekä lisäksi kyky muodostaa kahden tunnin kuluessa pelastusyhtymän johtamiseen kykenevä organisaatio. Suurten muodostelmien edellyttämä johtamisvalmius voidaan muodostaa hyvinvointialueella joko omilla resursseilla tai yhteistyössä muiden pelastuslaitosten kanssa. Pelastustoiminnan johtamisesta voidaan kuitenkin sopia toisin pelastuslain (379/2011) 34 § 1 momentin sekä hyvinvointialueesta annetun lain (611/2021) 57 § mukaisesti. Yhteistyöalueen tilanne- ja johtokeskuksen pelastusviranomaisen voi sovittaessa toimia pelastusjoukkueen tai ylemmän muodostelman pelastustoiminnan johtajana siihen saakka, kunnes hyvinvointialueen pelastuslaitos saavuttaa johtamiskyvyn ja pystyy ottamaan tilanteen johtaakseen. (Sisäministeriö 2024, osa 1, 15–16.)

Taulukossa 2 on esitettyä vähimmäistaso pelastustoimen organisaatiotasojen pelastustoiminnan johtamisen suorituskyvystä ja johtamisvalmiudesta. Taulukossa välittömäksi määritellyä johtamisvalmiutta ei voida ylläpitää varallaolojärjestelyin. (Sisäministeriö 2024, osa 1, 22.)

**Taulukko 2. Pelastustoimen organisaatiotasojen pelastustoiminnan johtamisvalmius (Mukailien Sisäministeriö 2024, osa 1, 22)**

Organisaatiotasoa	Muodostelma	Johtamisen tukemisen valmius	Johtamisvalmius viimeistään *
Valtakunnallinen		Välitön	120 min
Pelastustoiminnan yhteistyöalue	Pelastusyhtymä	Välitön	120 min
	Alemmat muodostelmatasot (ryhmä, joukkue...)	Välitön	Välitön
Hyvinvointialueen pelastuslaitos	Pelastuskomppania	Pelastuslaitosten sisäisten käytäntöjen mukaisesti	Välitön
	Alemmat muodostelmatasot (ryhmä, joukkue...)	Pelastuslaitosten sisäisten käytäntöjen mukaisesti	Välitön

\* Pelastustoiminnan johtamisvalmiuden toteuttamisessa voidaan hyödyntää hajautetun esikunnan toimintamallia sekä suorituskyyvyn kokoamista sopimalla toisten hyvinvointialueiden kanssa. Välittömäksi määriteltyä johtamisvalmiutta ei voida ylläpitää varallaolojärjestelyin.

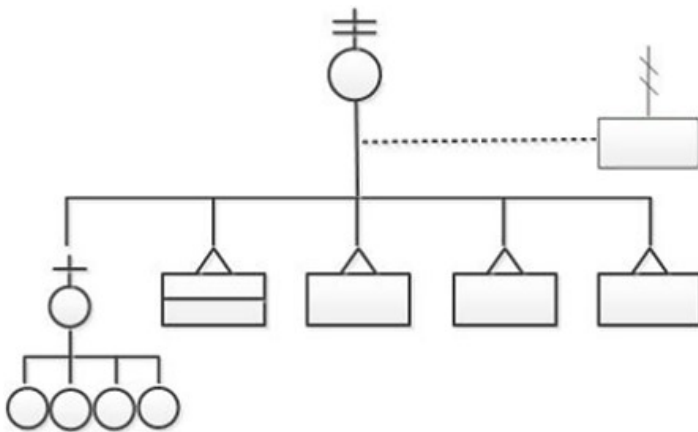
Pelastustoiminnan yhteistyöalueella on välittömässä valmiudessa oleva tilanne- ja johtokeskus, jolta edellytetään pelastustoiminnan johtamisen erityisvalmius. Erityisvalmiudella tarkoitetaan esimerkiksi tilanne- ja johtokeskuksessa olevaa välitöntä johtamisvalmiutta ja päätöksentekokykyä sekä kykyä pelastustoiminnan aikaiseen johtamisen tukemiseen. Välitön johtamisvalmius edellyttää tilanne- ja johtokeskuksessa välittömässä valmiudessa olevan, pelastusalan päällystötutkinnon suorittaneen ja pelastustoimen päällystövirassa olevan pelastusviranomaisen. Järjestelyllä taataan pelastustoiminnan johtamiseen ja johtamisen tukemiseen tarvittava suorituskyyky ja erityisvalmius hyvinvointialueen pelastustoimen vastuulla olevien pelastustoiminnan tilanteiden osalta. (Sisäministeriö 2024, osa 1, 18.)

Pelastuslain (379/2011) 34 § mukaan ”Pelastustoiminnan yhteistyön järjestämisestä vastaavan pelastuslaitoksen pelastusviranomaisen yhteistyöalueella ottaa tilanteen johtaaksensa, jos se on välttämätöntä yhteistyöalueen puitteissa tapahtuvan pelastustoiminnan yhteensovittamiseksi.” Tällöin kysymykseen tulevat sellaiset onnettomuustilanteet, jotka ovat luonteeltaan, kestoltaan tai kokoluokaltaan sellaisia, että ne edellyttävät enemmän kuin yhden hyvinvointialueen resursseja. Mikäli yhteistyöalueen yhteistyöstä vastaavan pelastuslaitoksen pelastusviranomaisen ottaa tilanteen johtaakseen, on kyseessä yleisjohtajuus (käsite sivulla 5), jolloin tulee huolehtia, että johdettavalla pelastusmuodostelmalla on oma pelastusmuodostelman johtaja. Yleisjohtajan tehtäviä pelastustoiminnan yhteistyöalueella voivat olla esimerkiksi pelastustoiminnan edellyttämien lisäresurssien hälyttäminen alueellisesti, kansallisesti tai kansainvälisesti, mahdollisen HNS (Host Nation Support) -toiminnan käynnistäminen sekä pelastustoiminnan valmiuden ja jatkuvuuden varmistaminen. Yleisjohtajan tehtävään kuuluu lisäksi viranomaisyhteistyö sekä yhteistyö muiden organisaatioiden ja asiantuntijoiden kanssa, vaara-alueista ilmoittaminen, onnettomuusviestintä ja ilmoitusmenettelyt sekä johtokeskuksen perustaminen ja johtoryhmän valmistelu. (Sisäministeriö 2024, osa 2, 22–23.)

### 3.5 Pelastustoiminnan johtamismallit

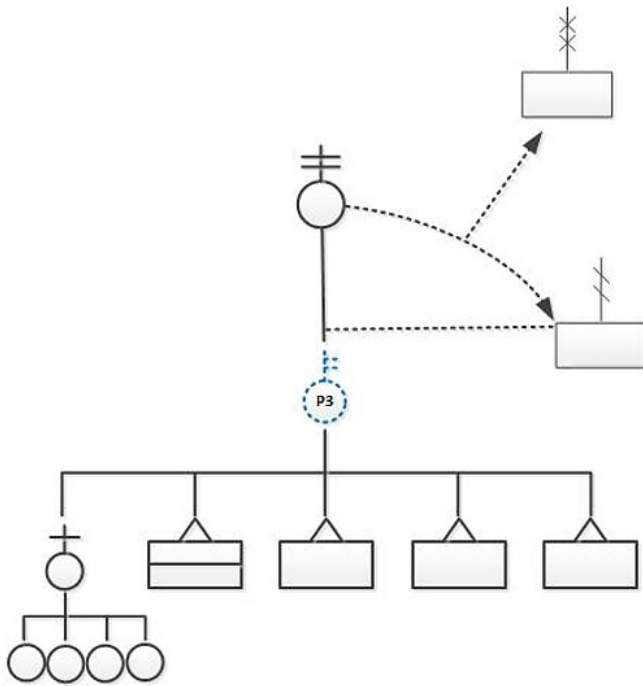
Pelastustoiminnan onnistumiselle on keskeistä yhteneväiset toimintamallit, joita toteuttaa onnettomuustilanteen aikaisessa pelastustoiminnan johtamisessa. Oikean toimintamallin valinnalla voidaan saavuttaa hyötyä, ja joskus onkin tarpeellista sisäistää uusia käytäntöjä vanhojen totuttujen tapojen rinnalle. Lainsäädännön päivitykset sekä esimerkiksi sähköisten järjestelmien vaikiintuminen mahdollistavat erilaisten johtamismallien käytön. (Pelastusopisto 2024.)

Pelastustoiminnassa on yleisesti käytössä kolme erilaista johtamismallia, joista ensimmäinen ja perinteisin malli on, että pelastustoiminnan johtaja menee onnettomuuspaikalle ja johtaa tilannetta paikan päällä (kuva 9). Suurten tehtävien johtamisessa pelastustoiminnan johtaja voi perustaa onnettomuuspaikalle johtopaikan esimerkiksi johtoautoon ja muodostaa itselleen esikunnan. Esikuntatyöskentely voidaan toteuttaa samassa johtopaikassa tai siten, että esikunnan jäsenet ovat sijoittuneena eri paikkoihin. Tällaisesta toimintamallista käytetään nimitystä hajautettu esikunta, josta kerrotaan luvussa 3.6. Toinen malli eroaa edellisestä siten, että pelastustoiminnan johtaja aloittaa johtamaan onnettomuustilannetta jo matkan aikana ajoneuvosta. Tässä yhteydessä puhutaan etäjohtamisesta. Onnettomuuspaikalle on voitu nimetä tilannepaikan johtaja vastaamaan tilanteen johtamisesta, kunnes pelastustoiminnan johtaja saapuu ja jatkaa johtamista paikan päällä. (Pelastusopisto 2024.)



Kuva 9. Pelastustoiminnan johtaminen onnettomuuspaikalla (Mukaillen Pelastustieto 2019)

Pelastustoiminnan johtamismalleista kolmas johtamismalli eroaa aiemmasta kahdesta mallista siten, että pelastustoiminnan johtaja ei lähde onnettomuuspaikalle, jolloin puhutaan **etäjohtamisesta**. Etäjohtamisella tarkoitetaan johtamisjärjestelyä, jossa toimivaltainen pelastusviranomainen tukee ja johtaa pelastustoimintaa viestiyhteyksien välityksellä teknisiä apuvälineitä, kuten videokuvaa apuna käyttäen esimerkiksi tilanne- ja johtokeskuksesta käsin (kuva 10). Etäjohtamisen edellytyksenä on tilannepaikan johtajan nimeäminen, joka johtaa onnettomuuspaikalla pelastustoiminnan johtajan antamien ohjeiden mukaisesti. Tällaisessa tilanteessa pelastustoiminnan johtaja toimii tilanteen yleisjohtajana. Lisäksi etäjohtaminen edellyttää riittäviä teknisiä apuvälineitä tilannekuvan muodostamista varten, sillä pelastustoiminnan johtaja on etänä johtaessa riippuvainen teknisten apuvälineiden ja tilannepaikan johtajan muodostamista tiedustelutiedoista. (Hyvönen 2019, 9; Hyvönen 2023, 10.) Suurissa ja pitkäkestoisissa onnettomuustilanteissa pelastustoiminnan johtaja voi määrittää pelastusmuodostelman johtajan, jolloin johdettavien määrä pysyy hallittavissa. Pelastustoiminnan johtajan tukena voi toimia myös esikunta, joko samassa paikassa tai hajautetun esikuntamallin (luku 3.6) mukaisesti erillään muista. (Honkanen 2024.)



Kuva 10. Pelastustoiminnan etäjohtaminen (Mukaiillen Pelastustieto 2019)

Pelastustoiminnan johtamisessa ja etenkin etäjohtamisen apuna käytetään johtamista tukevaa still- ja videokuvamateriaalia ja sitä tuotettaessa on olennaista tiedostaa, mitä tietoa kuvalla halutaan tuotettavan eri johtamistasoilla, jotta se palvelisi parhaiten pelastustoiminnan johtamista.

Hyvönen (2023) jakaa pelastustoiminnassa tuotetun kuvamateriaalin kolmeen: tekninen, taktinen sekä strateginen kamerakuva. Käsitteet viittaavat luvussa 3.3 kuvattuihin johtamisen tasoihin.

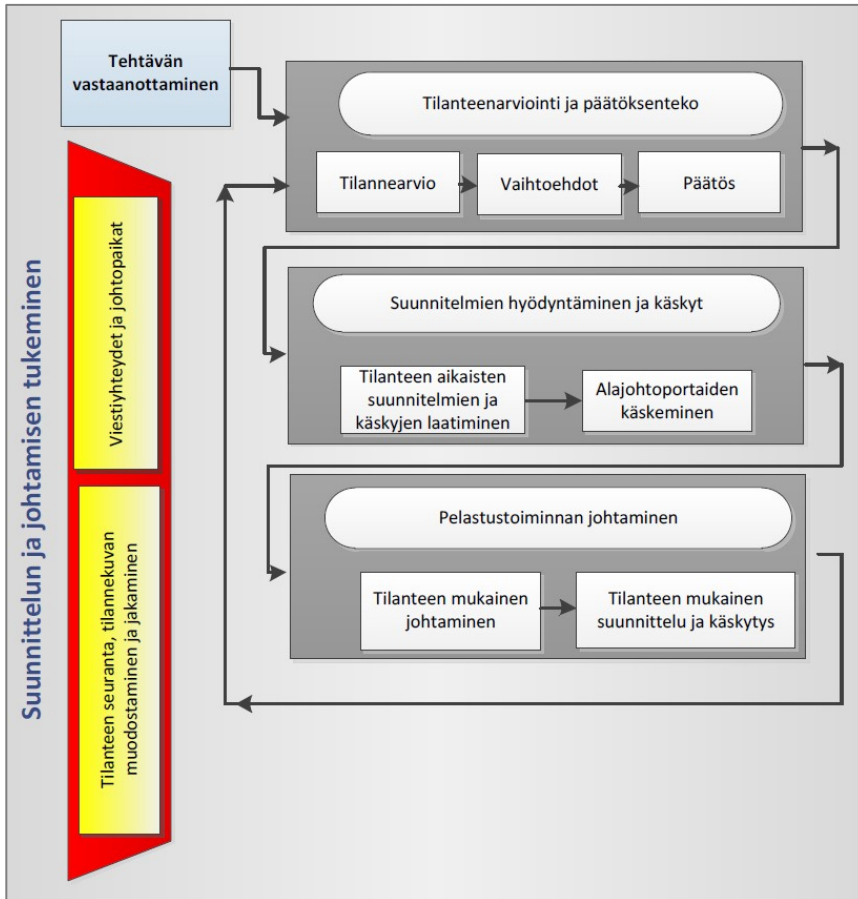
**Teknisellä johtamisen tasolla** kuvamateriaalin tuottaminen on usein vähäistä, sei ei ole edellytys tehokkaalle ja tulokselliselle pelastustoiminnalle. Sen tarkoituksena on tuottaa muodostelman johtajalle tietoa teknisen päätöksenteon tueksi. Teknistä kuvamateriaalia tuottavia lähteitä ovat niin sanotut varusteisiin kiinnitettävät vartalokamerat. **Taktisella johtamisen tasolla** kuvamateriaalin hyödyntäminen on lisääntynyt erityisesti etäjohtamisen ja pitkien etäisyyksien myötä. Taktisella kuvamateriaalilla pyritään tuottamaan merkittävää lisätietoa pelastustoiminnan johtajan taktisen päätöksenteon tueksi. Taktista kuvamateriaalia tuottavia lähteitä ovat muun muassa ajoneuvokamerat, miehittämättömät ilma-alukset eli dronet sekä etäohjattavat kaupunki- ja liikennekamerat. **Strategisen johtamisen tason** kuvamateriaalia on haasteellista tuottaa, sillä sen tulee hyödyttää useita toimialoja. Tällöin joudutaan usein kokoamaan ja analysoimaan useista eri lähteistä tuotettua kuvamateriaalia ennen sen esittämistä pelastustoiminnan johtajalle strategisen päätöksenteon tueksi. (Hyvönen 2023, 11–15.)

### 3.6 Pelastustoiminnan esikunta- ja johtokeskustyöskentely

Pelastustoiminnan muodostelman johtamiseen tarvittavan esikunnan perustaminen tapahtuu pelastustoiminnan johtajan päätöksestä tai suunnitellun toimintamallin mukaisesti. Esikunnan muodostamisesta ja siihen liittyvistä järjestelyistä voi perustamispäätöksen jälkeen vastata myös muu pelastustoimen viranhaltija pelastustoiminnan johtajan ollessa estynyt. Esikunta avustaa pelastustoiminnan johtajaa muun muassa tilannekuvan ylläpidossa ja resurssien hallinnassa sekä logistiikkajärjestelyiden toteuttamisesta. Esikunnan avustamiin tehtäviin sisältyy lisäksi etukäteissuunnittelua tilanteen kehittymisen varalta. Esikuntatyöskentelyssä toimintamalleja ovat **muodostelmakeskeinen onnettomuus**, jossa pelastustoiminnan johtaja johtaa tiettyä onnettomuustilannetta, johon on perustettu vähintään kaksi pelastuskomppaniaa tai johtaen kahta

erillistä muodostelmakeskeistä onnettomuutta sekä **hajautettu operaatio**, jossa perustetaan tarvittava määrä toiminta-alueita esimerkiksi maantieteellisen jaon perusteella. Tarvittaessa näitä toimintamalleja voidaan soveltaa käytettäväksi myös yhdessä. (Honkanen 2024, 8, 11; Pelastuslaitosten kumppanuusverkoston julkaisu 3/2016, 7.)

Kuvassa 11 on Maanpuolustuskorkeakoulun esittämä yhtymän suunnittelu- ja johtamisprosessi, joka havainnollistaa esikuntatyöskentelyn vaiheita selkeällä tavalla. Pelastustoiminnan esikuntatyöskentelyn prosessi on kuvaukselta hyvin samankaltainen.



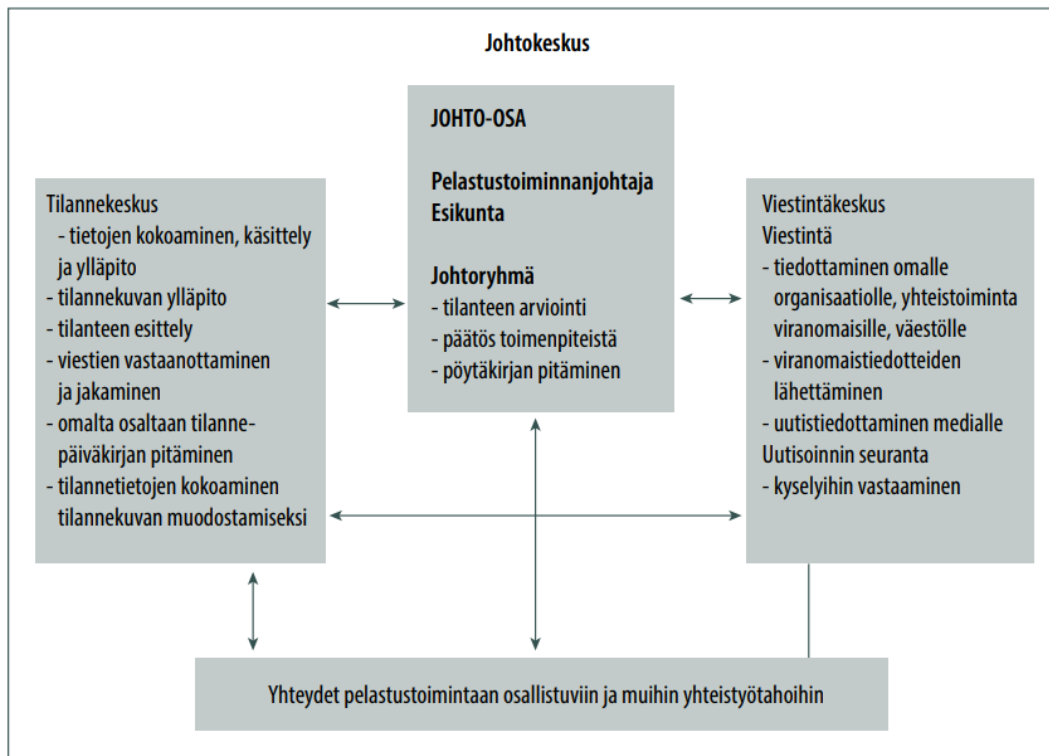
**Kuva 11. Maanpuolustuskorkeakoulu, yhtymän suunnittelu- ja johtamisprosessi (Honkanen 2024, 15)**

Luvussa 3.4 määritetyn johtamisvalmiuden saavuttamiseksi yhteistyöalueen tilanne- ja johtokeskuksessa voidaan toteuttaa pelastustoiminnan johtaminen hajautetun esikuntamallin mukaisesti (Sisäministeriö 2024, osa 1, 19). **Hajautettu esikunta** tarkoittaa muodostelmaa, jonka henkilöistä yksi tai useampi suorittaa tehtävänsä erillään muista esikunnan jäsenistä ja yhteydenpito esikunnan henkilöstön kesken toteutetaan esimerkiksi videopuhelun välityksellä. Jotta hajautetun esikuntamallin mukainen työskentely olisi mahdollista, tulisi johtopaikalla olla käytössä etäjohtamiseen soveltuvat tietojärjestelmät ja viestivälineet sekä riittävä turvallisuustaso. Toimintamallia varten on hyvä olla laadittuna ennakkosuunnitelma, jolloin esikunnan jäsenet tietävät liitteen 3 mukaisen esimerkinomaisen työnjaon ja tehtävät. (Voutilainen 2022, 33.)

**Johtokeskuksella** tarkoitetaan kokonaisuutta, joka pitää sisällään johtamistilan ja siihen sisältyvän välineistön, henkilöstön sekä toimintaa ohjaavat asiakirjat. Se voi olla kiinteä, erikseen suunniteltu tila johtamistoimintoja varten tai tarvittaessa perustettu normaalista poikkeavien turvallisuustilanteiden aikaista johtamista tai kriisijohtamista varten. Johtokeskuksesta tulee kyetä johtamaan myös poikkeusoloissa suojautumista edellyttävissä tilanteissa, kuten pelastuslaki

(379/2011) 77 § määrittää pelastustoiminnan johtamisen osalta. Johtokeskuksen katsotaan olevan perustettu, kun se on johtamiskykyinen, eli henkilöiden roolit on jaettu, viestiyhteydet on testattu ja todettu toimiviksi sekä tilannekuva on päivitetty. Roolien jaossa tulee huomioida henkilöstön osaaminen sekä erityistaidot toiminnan tehokkuuden varmistamiseksi. Roolien mukainen tehtäväjako on usein mietitty etukäteen, mutta tehtäviä voidaan jakaa joustavasti henkilöstön kesken henkilökohtaisten ominaisuuksien ja osaamistason mukaan. (Honkanen 2024, 4–5, 9–10.)

**Pelastustoiminnan johtokeskus** voidaan jakaa kuvan 12 mukaisesti kolmeen toiminnalliseen osaan: johto-osa, joka pitää sisällään esikunnan ja pelastustoiminnan johtajan sekä johtoryhmän. Tilannekeskus ja viestintäkeskus tukevat toiminnallaan johtokeskusta. (Sisäministeriön julkaisu 2019:7, 44.) Pelastustoiminnan johtokeskuksessa on pystyttävä jatkamaan saumatonta johtamistoimintaa ja varmistettava pelastustoiminnan valmius tukitoimintoihin koko tilanteen vaatiman ajan. Tarvittaessa johtokeskuksessa voidaan hyödyntää eri viranomaisten, asiantuntijoiden tai tahojen asiantuntijuutta, jolloin heidän edustajien läsnäolo johtokeskuksessa on perusteltua. (Honkanen 2024, 8–9.)



Kuva 12. Johtokeskustyöskentely (Sisäministeriön julkaisu 2019:7, 44)

## 4 PELASTUSTOIMINNAN JOHTAMISEN TUKEMINEN

Pelastustoiminnan johtamisen tukeminen on keskeinen tehtävä tilanne- ja johtokeskuksessa. Pelastuslain (379/2011) 32 § mukaisesti johtamisen tukeminen kuuluu osaksi pelastustoimintaa:

- hälytysten vastaanottaminen
- väestön varoittaminen
- uhkaavan onnettomuuden torjuminen
- onnettomuuden uhrien ja vaarassa olevien ihmisten, ympäristön ja omaisuuden suojaaminen ja pelastaminen
- tulipalojen sammuttaminen ja vahinkojen rajoittaminen
- 1–5 kohdassa mainittuihin tehtäviin liittyvät johtamis-, viestintä-, huolto- ja muut tukitoiminnot.

”Pelastustoiminnan johtamisen tukemisella tarkoitetaan kaikkia niitä toimenpiteitä, joilla tilannekeskus helpottaa pelastustoiminnan johtajan työtä.” Pelastustoiminnan johtajan tukemisella tuotetaan tietoa päätöksenteon tueksi sekä saavutetaan merkittävää hyötyä toiminnan tehokkuuden ja laadun kannalta. (Sisäministeriön julkaisuja 2022:17, 20–21.)

Pelastustoimeen kuuluvia tehtäviä, kuten alueelliset tilanne- ja johtokeskusjärjestelyt voidaan koota suurempiin kokonaisuuksiin yhden tai useamman hyvinvointialueen järjestettäväksi (Laki hyvinvointialueesta 611/2021, 7 §; Laki pelastustoiminnan järjestämisestä 613/2021, 5 §). Alueet ovat määriteltä valtioneuvoston asetuksessa tilanne- ja johtokeskusjärjestelyiden kokoamisesta (145/2024) 2 § sekä tämän työn luvussa 2.

### 4.1 Tilannekeskustoiminta

Tilannekeskuksen (TIKE) ja johtokeskuksen (JOKE) merkittävin ero on, että tilannekeskus ei suorita johtamista. Tilannekeskus tuottaa pelastustoiminnan johtamista tukevaa palvelua, kun taas johtokeskus johtamispalvelua. TIKE ja JOKE-käsitteet on kerrottu sivulla 5. (Sisäministeriön julkaisuja 2021:35, 12.) Tilannekeskuksessa tuotetaan pelastustoiminnan johtamisen tukitoimintoja kaikille johtamisen tasoille (luku 3.3). Pelastustoiminnan johtamisen tukemisesta voidaan sopia lisäksi erikseen hallintorajoista riippumatta, jolloin pelastustoiminnan yhteistyöalueen tilanne- ja johtokeskuksesta voidaan tukea hyvinvointialueen pelastustoimintaa. (Sisäministeriö 2024, osa 1, 19; osa 2, 26.)

Tilannekeskuksessa seurataan erilaisten johtamisjärjestelmien avulla pelastustoimen hälytystehtäviä, yksiköiden sijainti- ja tilatietoja sekä hälytysvasteen oikeellisuutta hätäkeskustietojärjestelmä kautta. Hätäkeskustietojärjestelmän kautta voidaan tehdä myös tarvittavia lisähälytyksiä. Tilannekeskuksessa on käytettävissä erilaisia tietojärjestelmiä, joiden avulla pystytään hakemaan pelastustehtävän hoitamisen tueksi esimerkiksi tarvittavia kiinteistön tai ajoneuvon omistajatietoja. Tietojärjestelmien käytöstä ja tarvittavista tiedonsaantioikeuksista on kerrottu tarkemmin luvussa 4.4. Tilannekeskus hyödyntää tiedonhaussa lisäksi erilaisia tausta-aineistoja, kuten karttapalveluita, säätietoja tai infrastruktuuriin liittyviä häiriötiedotteita sekä vaarallisten aineiden

osalta niiden käyttöön, torjuntaan tai suojautumiseen liittyviä tietoja. (Sisäministeriö 2024, osa 2, 26–27.)

Onnettomuustiedottaminen on merkittävä osa tilannekeskuksen tuottamaan tukipalvelua. Pelastustoiminnan johtaja vastaa osaltaan onnettomuustiedotteen laatimisesta, jonka välittämisessä tilannekeskus on tukena. Vaaratiedotteiden laatiminen ja välittäminen Häätäkeskuslaitoksen julkaistavaksi kuuluu myös tilannekeskuksen tehtäviin pelastustoiminnan johtajan vastatessa vaaratiedotteen sisällöstä ja väestön varoittamisesta. Tarvittaessa alueen väestöhälyttimien käynnistäminen on mahdollista myös tilannekeskuksesta käsin. (Sisäministeriö 2024, osa 2, 27.)

Tilannekeskus tekee lisäksi yhteistyötä eri viranomaisien ja toimijoiden kanssa, näistä esimerkkejä on lueteltuna luvussa 2.4. Tilannekeskuksesta pystytään välittämään avun pyytämiseen tai antamiseen tarvittavia päätöksiä, kuten mahdollisesta virka-avun tarpeesta tai kuntien häiriötilanteiden hallinnasta sekä pelastustoiminnan jatkuvuuden hallinnan osalta tarvittavia huolto- ja tukitoimintoihin liittyviä pyyntöjä. (Sisäministeriö 2024, osa 2, 27.)

## 4.2 Työjärjestys

Työjärjestys voidaan sisällyttää osaksi pelastustoiminnan johtamisohjetta, jossa käsitellään sisäministeriön asetuksen pelastustoimen suunnitelmista (1363/2018) 4 § mukaisia pelastustoiminnan yleisjärjestelyitä. Työjärjestyksessä kuvataan esimerkiksi tilanne- ja johtokeskuksen toiminnot sekä niihin sisältyvän henkilöstön pääasialliset tehtävät normaalioloissa, mutta myös mahdollisissa johtokeskuksen erityistilanteissa tai poikkeusoloissa. Työjärjestys on tarkoitettu tilanne- ja johtokeskuksen henkilöstölle johtamistoimintaa tukeväksi toimintaohjeeksi, ja sitä noudattamalla johtamistoiminta on nopeaa, tehokasta ja johdonmukaista ja sitä voidaan käyttää hyödyksi niin harjoittelun kuin perehdytyksen tueksi. (Korhonen 2010, 38; Honkanen 2024, 8–10.)

Työjärjestyksessä voidaan linjata esimerkiksi seuraavia asioita (Korhonen 2010, 38):

- johtokeskuksen perustaminen (perustamiseen liittyvät järjestelyt ja vastuut: tilat, kalusto, tietotekniikan ja viestiyhteyksien kytkeminen) sekä tilojen käyttö
- henkilöstön kokoonpano tehtäviin sekä työskentelyperiaatteet
- päätöksenteko ja johtaminen sekä johtovastuut
- tilannekuvan kokoaminen ja jakaminen (mistä tilannetietoja saadaan tai mistä niitä hankitaan, miten tilannetta seurataan)
- ilmoitusohje (miten ja kenelle tilanteesta ja päätöksistä raportoidaan)
- johtoryhmän organisoituminen
- sijaisuus- tai varahenkilöjärjestelyt.

Sisäministeriön asetuksessa pelastustoimen suunnitelmista (1363/2018) 4–5 § määritellään, että pelastustoiminnan suunnitelmien tulee sisältää muun muassa

- johtamisjärjestelmä ja johtovastuut eri johtamistasoilla
- pelastuslaitoksen tilannekeskuksen ja johtokeskuksen hälyttäminen, perustaminen sekä niiden toimintaa koskevat muut järjestelyt
- pelastuslain (379/2011) 45 § tarkoitetun yhteistyösuunnitelman perusteella käytettävissä olevat voimavarat.

Pelastuslaitosten tulee varautua pelastustoiminnassa tarvittavan avun antamiseen yhteistyöalueen puitteissa ja tarvittaessa myös toiseen pelastustoiminnan yhteistyöalueen kuuluvan pelastuslaitoksen kanssa. Pelastuslaitosten yhteistyösuunnitelmat on otettava huomioon laadittaessa pelastuslain (379/2011) 33 § mukaista hälytysohjetta pelastustoiminnassa tarvittavien voimavarojen hälyttämisestä. (Pelastuslaki 379/2011, 45 §, 47 § 2 momentti.) Pelastustoiminnan yhteistyöalueen puitteissa tapahtuvaa johtamista koskevat suunnitelmat tulisi päivittää tai tarvittaessa laatia uudestaan vuoden kuluessa tammikuussa 2024 voimaan tulleesta pelastuslain muutoksesta, eli viimeistään 1.1.2025 mennessä (Hallituksen esitys 184/2022, 104 §).

### 4.3 Tilannekuva

Pelastuslain (379/2011) 31 a § mukaan ”pelastustoimen viranomaisten tulee pelastustoimintaan varautumiseksi, pelastustoimen valmiuden säätelämiseksi sekä pelastustoimen palvelujen tuottamisen turvaamiseksi järjestää tilannekuvatoiminta.” Sisäministeriön asetus pelastustoimen tilannekuvatoiminnasta (151/2024) 2 § määrittelee tilannekuvan sisältävän tiedot

- 1) pelastustoimen palvelujärjestelmän valmiudesta
- 2) toimintaympäristön tilasta ja sen muutoksista, onnettomuuksista, riskeistä ja häiriötilanteista sekä muista tapahtumista ja niiden uhkista
- 3) käynnissä olevan pelastustoiminnan tehtävistä
- 4) poikkeusolojen olosuhteiden ja valmiuslain (1552/2011) toimivaltuuksien soveltamisen vaikutuksista pelastustoimen palvelujärjestelmään sekä väestönsuojelun tapahtumista ja käynnissä olevista tehtävistä.

Pelastustoimen palvelujärjestelmällä tarkoitetaan pelastustoimen lakisääteisiä palveluita, kuten pelastustoiminnan, onnettomuuksien ehkäisyn ja väestönsuojeluun varautumisen palveluita (Sisäministeriö 2024, osa 2, 7).

Pelastustoimen tilannekuvaa kootaan ja ylläpidetään paikallisesti, alueellisesti sekä valtakunnallisesti. Paikallisella tasolla hyvinvointialueen pelastuslaitos vastaa tilannekuvan järjestämisestä yhteistoiminnassa yhteistyöalueen muiden pelastuslaitosten kanssa. Alueellisesti pelastustoiminnan yhteistyöalueen tilanne- ja johtokeskus seuraa alueensa pelastuslaitosten tilannekuvaa sekä tehtäviä ja jakaa analyysiin perustuvaa tietoa edelleen valtakunnalliselle tasolle yhteisesti sovittulla tavalla. Yhteistyöalueen tilanne- ja johtokeskus voi lisäksi erikseen sovittaessa tuottaa ja tukea hyvinvointialueen pelastuslaitoksen tilannekuvatoiminnan järjestämistä. Valtakunnallisesta tilannekuvasta vastaa Helsingin kaupungin pelastuslaitos, joka kokoaa pelastustoimen valtakunnallisen tilannekuvan, joka sisältää paikallisen ja alueellisen tason. (Sisäministeriö 2024, osa 2, 51–52.) Sisäministeriön tehtävistä pelastustoiminnan valtakunnallisen tilannekuvatoiminnan

järjestämisessä on säädetty tarkemmin valtioneuvoston asetuksessa pelastustoimesta (407/2011) 4 §, jonka mukaan tällaisia tehtäviä ovat muun muassa muiden hallinnonalojen ja viranomaisten valtakunnallisten tietojen sekä kansainvälisten tietojen kokoaminen ja jakaminen. Kaikessa tilannekuvatoiminnassa tulee noudattaa, mitä salassapidosta ja tiedonsaantioikeudesta on säädetty. Tilannekuvaa tarkastellessa voidaan käyttää seuraavia käsitteitä:

**Resurssitilannekuva** tarkoittaa kuvausta pelastustoimen käytössä olevista henkilöstö- ja kalustoresursseista sekä niiden suorituskyvystä. Resurssitilannekuvaa pidetään yllä jatkuvasti ja se kootaan hyvinvointialueitasoisesti, yhteistyöalueittain sekä valtakunnallisesti. (Sisäministeriö 2024, osa 2, 47.)

**Tekninen tilannekuva** tarkoittaa käytössä olevien teknisten tietojärjestelmien ja -lähteiden tuottamaa tilannekuvaa, joka edellyttää tietoon reagointia ja sen analysointia ennen jakamista eteenpäin (Sisäministeriön julkaisu 21/2018, 11).

**Tehtävänäikainen tilannekuva** tarkoittaa kuvausta pelastustoimen tehtävistä, joka sisältää tiedot muun muassa tapahtuneesta onnettomuudesta, resursseista sekä niiden vastuualueista ja tehtävistä. Tehtävätilannekuvaa pidetään yllä jatkuvasti ja sitä seurataan eri järjestelmien avulla hyvinvointialueella, yhteistyöalueella sekä valtakunnallisesti. (Sisäministeriö 2024, osa 2, 47; Honkanen 2023, 48.)

**Valmiustilannekuva** on pelastustoimen palvelujärjestelmän valmiutta kuvaava tilannekuva, joka sisältää tiedon muun muassa palvelujärjestelmän toiminnasta ja kuormituksesta, palveluiden tuottamiseen liittyvistä henkilöstö- ja materiaaliresursseista, tukipalvelujen toiminnasta, väestönsuojeluun varautumisen tilasta sekä poikkeusolojen olosuhteiden ja valmiuslain toimivaltuuksien soveltamisen vaikutuksista pelastustoimen palvelujärjestelmään sekä väestönsuojelun tapahtumista ja käynnissä olevista tehtävistä (Sisäministeriö 2024, osa 2, 47).

Tilannekuvan analysoinnilla tarkoitetaan kootun aineistoin jalostamista kuhunkin käyttötarkoitukseen soveltuvaksi päätöksentekoa tai toimenpiteitä varten. Siihen sisältyy tiedonkeruuta, eri lähteiden tuottaman tiedon arviointia sekä tulevien tapahtumien ennakointia, jolla pyritään saamaan vastaus seuraaviin kysymyksiin: ”mitä, missä, milloin ja miksi”. Tilannekuvan analysointi voidaan jaotella edellisen luvun mukaisiin käsitteisiin: tavanomaisen valmiuden aikaiseen analysointiin (**valmiustilannekuva**), tilanteen aikaiseen analysointiin (**tehtävänäikainen tilannekuva**) sekä varautumistoimenpiteitä edellyttävään analysointiin. Analysoinnilla saavutetun tilannekuvan avulla pystytään ennakoimaan ja tekemään johtopäätöksiä esimerkiksi valmiuteen tai toiminnan painopisteisiin liittyen. (Sisäministeriö 2024, osa 2, 53–54.)

## 4.4 Tiedonsaantioikeudet

Pelastuslain (379/2011) 89 § mukaan pelastusviranomaisella on 32 § määriteltyjen pelastustoimintaan liittyvien tehtävien sekä 31 a § mukaisen tilannekuvatoiminnan hoitamiseksi oikeus saada salassapitosäädösten estämättä pelastustoimelle tarpeellista tietoa. Tällaista tietoa on saatavilla muun muassa seuraavista järjestelmistä (Sisäministeriö 2024, osa 2, 59):

- väestötietojärjestelmä VTJ (henkilötiedot)
- yritys- ja yhteisötietojärjestelmä YTJ (yritystiedot)
- kiinteistötietojärjestelmä KTJ (kiinteistön omistajatiedot)
- ajoneuvoliikenteen tietojärjestelmä ATJ (ajoneuvon omistajatiedot)
- hätäkeskustietojärjestelmä ERICA
- pelastuslaitoksen toimenpiderekisteri
- pelastuslaitoksen valvontarekisteri.

Edellä mainittuja tietoja käsiteltäessä on otettava huomioon lainmukaisuus sekä käyttötarkoitussidonnaisuus, esimerkiksi henkilötietoja käsiteltäessä sen tulee olla perusteltua lakisääteisen tehtävän hoitamiseksi ja noudatettava pelastuslain (379/2011) 86 § mukaista vaitiolovelvollisuutta. Henkilötietojen käsittelystä on säädetty tarkemmin EU:n yleisessä tietosuojasetuksessa (2016/679) 5–6. artiklassa. (Sisäministeriö 2024, osa 2, 57–58.)

# 5 PIRKANMAAN PELASTUSLAITOKSEN TILANNE- JA JOHTOKESKUS

Tähän lukuun liitetyt asiakirjat (liite 1 ja 2) ovat salattu julkisesti saatavilla olevasta opinnäytetyöstä lain viranomaisten toiminnan julkisuudesta (621/1999) 24 § 1. momentin 8. kohdan perusteella (salassa pidettävät viranomaisen asiakirjat). Liitteet koskevat Pirkanmaan pelastuslaitoksen tilanne- ja johtokeskustoiminnan kehittämistarpeita sekä pelastustoiminnan johtamisohjeen liitteeksi laadittua työjärjestyksen luonnosta.

## 5.1 Nykytila ja kehittämistarpeet

Pirkanmaan pelastuslaitoksen tilanne- ja johtokeskuksen tehtävänä on pelastustoimintaan liittyvien johtamis- ja tukitoimintojen tuottaminen sekä alueen ajantasaisen turvallisuuden ja pelastustoiminnan tilannekuvan ylläpitäminen. Tilanne- ja johtokeskus tukee tarvittaessa Pirkanmaan kuntia valmiustoiminnan käynnistämisessä sekä häiriötilanteiden hallinnassa yhteistyössä sosiaali- ja terveydenhuollon valmiuskeskuksen kanssa. (Pirkanmaan hyvinvointialue 2024, 4.)

Pirkanmaan pelastuslaitoksen tilanne- ja johtokeskustoiminta alkoi vuonna 2005, jolloin valvomotoiminta käynnistettiin Tampereen keskuspaloaseman tiloissa. ”Wivi” toimi keskuspaloasemalla vuoteen 2014 saakka, kunnes uudet tilat saatiin käyttöön Pirkanmaan hätäkeskuksen siirryessä Tampereelta Poriin. Tampereen Kaupissa sijaitsevilla tiloilla aloitti toimintansa Pirkanmaan pelastuslaitoksen ympärivuorokautinen tilanne- ja johtokeskus. Samaan rakennukseen siirtyi vuonna 2019 Pirkanmaan sairaanhoitopiirin ensihoitokeskus (nykyinen Pirkanmaan hyvinvointialueen ensihoitopalvelut) sekä Fintraffic Oy:n Tampereen tieliikennekeskus. Tulevaisuudessa samaan rakennukseen keskittyy myös sosiaali- ja terveydenhuollon tilannekeskus. Usean eri toimialan moniviranomaiskeskuksessa edistetään viranomaisyhteistyötä ainutlaatuisella tavalla.

Pirkanmaan pelastuslaitoksen voimassa oleva pelastustoiminnan johtamisohje on vuodelta 2016, jolloin sen liitteeksi on laadittu ”Tilannekeskuksen henkilöstön ohje” kuvaamaan tilanne- ja johtokeskushenkilöstön työnkuvia ja toimintaa. Tämä ohje on päivitetty edellisen kerran vuonna 2018, ja se tulisi laatia uudelleen vastaamaan vuoden 2024 johtamistarpeita sekä yhteistoimintaa Etelä-Pohjanmaan sekä Kanta-Hämeen pelastuslaitosten kanssa. Työjärjestykseen uudelleen laatimiseen on sisällytetty tilanne- ja johtokeskushenkilöstön työnkuvan ja työskentelyn kehittämistarpeita, joita opinnäytetyön ohessa suoritettulla tarkkailulla havaittiin. Yksityiskohtaisemmin kehittämistarpeet esitetään liitteessä 1 (salassa pidettävä).

Yhteistoiminnan edellytysten parantaminen ja sen myötä palvelutason kehittämistarve on tunnistettu myös Pirkanmaan pelastuspalveluiden nykyisessä palvelutasopäätöksessä. Vuoden 2024 aikana tulisi tarkastella yhteistyösopimukset, jolla täytetään pelastuslain (379/2011) 45 § ja 47 § mukaiset vaatimukset pelastuslaitosten keskinäisestä avunannosta sekä muiden viranomaisten velvollisuudesta osallistua pelastustoiminnan suunnitteluun ja toteuttamiseen. Pirkanmaan pelastuslaitos tekee yhteistyötä Etelä-Pohjanmaan, Kanta-Hämeen, Keski-Suomen, Päijät-Hämeen, Satakunnan ja Varsinais-Suomen pelastuslaitosten kanssa. Lisäksi yhteistyöalueen pelastuslaitosten kanssa tulisi tehdä hälytysohjeiden yhteensovittaminen. Yhteistyöalueen tilanne- ja johtokeskuksen toimintaan ja sen käyttöönottoon sekä yhteisen tilannekuvan kokoamiseen

tulisi valmistautua, jotta päivittäis- ja suuronnettomuuksiin sekä häiriötilanteisiin varautuminen ja tehokas johtamistoiminta olisi yhteistyöalueella sekä valtakunnallisella tasolla mahdollista. Yhteistyöalueiden pelastustoimintaa ja sen johtamista koskevat suunnitelmat laaditaan Pirkanmaan pelastuslaitoksen johdolla kuluvan palveluskauden aikana. Siihen saakka pelastustoiminnan johtaminen tapahtuu pelastuslain, nykyisten johtamissuunnitelmien sekä tehtyjen yhteistyösopimusten puitteissa. Pirkanmaan pelastuslaitos ottaa kuluvan palveluskauden aikana käyttöön TUVE-ympäristössä käytettäviä johtamis-, hälyttämis- ja tilannekuvajärjestelmiä, joita laki julkisen hallinnon turvallisuusverkkotoiminnasta (10/2015) 2–3 § velvoittaa pelastustoimen viranomaisia käyttämään. (Pirkanmaan hyvinvointialue 2023, 75–76, 80, 83.)

## 5.2 Muutos yhteistyöalueen tilanne- ja johtokeskukseksi

Pirkanmaan pelastuslaitoksen nykyinen tilanne- ja johtokeskus on muutoksen edessä, ja valmistelut tulevan Sisä-Suomen yhteistyöalueen tilanne- ja johtokeskukseksi ovat käynnissä. Pelastuslain (379/2011) 31 a § mukainen tilannekuvatoiminta on toteutunut syyskuusta alkaen. Tilannekuvan raportointi hyvinvointialue- ja yhteistyöaluetasoisesti on ensimmäinen konkreettinen yhteistyöalueen tilanne- ja johtokeskuksen tehtävä. Jotta tilanne- ja johtokeskusjärjestelyt olisivat huhtikuuhun 2025 mennessä valmiita, tulee huomioon ottaa useita järjestelykysymyksiä, mutta myös teknisiä ratkaisuja, joita konkreettinen yhteistoiminnan käynnistäminen edellyttää.

Luvussa 4.4 mainittujen tiedonsaantioikeuksien osalta Sisä-Suomen yhteistyöalueen tilanne- ja johtokeskukseen kuuluvalla henkilöstöllä on perusteltua sallia pääsy sellaisiin tietojärjestelmiin, jotka yhteistyöalueen pelastustoiminnan johtamisen ja johtamisen tukemisen kannalta ovat pelastuslain (379/2011) 32 § mukaisen pelastustoiminnan hoitamiseksi perusteltua. Lisäksi muutos koskee järjestelmien osalta myös tiedonrajausta, katseluoikeuksia sekä esimerkiksi toiminnan kannalta olennaisia ohjeistuksia ja yhteystietoja. Edellä mainituilla tietojärjestelmissä tarkoitetaan muun muassa luvussa 4.4 mainittuja tietojärjestelmiä, joiden käytöstä sovitaan rekisterinpitäjän kanssa.

Sisä-Suomen yhteistyöalueen tilanne- ja johtokeskukselle on suunniteltu hyvinvointialueiden pelastustoiminnan valtakunnallisten tilanne- ja johtokeskuksen varajärjestelyiden toteuttaminen. Näin ollen tilanteessa, jossa Helsingin kaupungin pelastuslaitoksen järjestämälle Etelä-Suomen yhteistyöalueen tilanne- ja johtokeskukselle tulisi toimintaan vaikuttava häiriö, pitäisi Sisä-Suomen yhteistyöalueella olla valmius valtakunnallisten tilanne- ja johtokeskustoimintojen hoitamiseen. Tämä edellyttää tiedonrajauksen osalta muutosta siten, että Sisä-Suomen yhteistyöalueen tilanne- ja johtokeskushenkilöstöllä on pääsy toiminnan kannalta olennaisiin järjestelmiin. Jotta yhteistyöalueiden välisten tilanne- ja johtokeskusten varajärjestelyt toimisivat mahdollisimman johdonmukaisella tavalla, on sen edellytyksenä yhteneväiset toimintatavat. Nykyisellään alueet toimivat keskinäisesti eriävin tavoin, mutta tavoitteena tilanne- ja johtokeskustoimintojen keskitämiselle on luoda toimintatavoista yhtenäiset.

Yhteistyöalueen myötä tilanne- ja johtokeskuksessa seurattavat alueet ja tehtävät laajenevat, mikä edellyttäisi lisäresursseja. Lisäresurssien saaminen on kuitenkin epävarmaa Pirkanmaan hyvinvointialueen yhteistoimintaneuvotteluiden takia, joten tilanne- ja johtokeskustoimintaa jatketaan toistaiseksi nykyisillä resursseilla. Tämän vuoksi työssä havaittuja kehittämistarpeita ja etenkin työskentelytapojen yksinkertaistamista toiminnan tehostamiseksi on tehty tätä ajatellen. Myös tilanne- ja johtokeskuksen päivystäjän ja palomestarin välinen työnjako tulee selkeyttää, jotta pelastustoimintaan sisältyvä johtaminen ja sen tukeminen on sujuvaa ja mahdollisimman tehokasta. Tarkoituksena on luoda selkeät toimintatavat, jotka olisivat yhteneväiset myös muiden yhteistyöalueen tilanne- ja johtokeskusten kanssa. Se, kuinka yhteistoiminta Etelä-

Pohjanmaan ja Kanta-Hämeen pelastuslaitosten kanssa toteutetaan, on pelastuslaitosten keskinäisesti sovittava. Myöhempään vaiheeseen jää sovittavaksi, johdetaanko Sisä-Suomen yhteistyöalueen tilanne- ja johtokeskuksesta esimerkiksi sopimuspalokuntien ryhmälähtöjä myös muilla alueilla kuin Pirkanmaalla?

Laajentuneen pelastustoiminnan yhteistyöalueen myötä Sisä-Suomen yhteistyöalueen tilanne- ja johtokeskuksella tulee olla käytössään Etelä-Pohjanmaan ja Kanta-Hämeen VIRVE (Suomen viranomaisradioverkko) -puheryhmät. Se, mitä kutsutunnuksia käytetään ja missä puheryhmissä yhteistoiminta alueiden kesken hoidetaan, on pelastuslaitosten keskinäisesti sovittavissa. Yhteistyöalueen tilanne- ja johtokeskuksen suunnitellut kutsutunnukset ovat päivystäjän osalta SISÄ YTA TIKE ja palomestarin osalta SISÄ YTA JOKE (Sisäministeriön julkaisuja 2021:35, 12).

Jotta yhteistyöalueen tilanne- ja johtokeskustoiminnot voitaisiin tuottaa mahdollisimman tehokkaalla ja sujuvalla tavalla, on sen edellytyksenä Etelä-Pohjanmaan sekä Kanta-Hämeen pelastuslaitosten johtamisjärjestelmien tunteminen. Lisäksi myös maantieteellisesti alueen kuntien sekä naapurialueiden tietämys helpottaa hahmottamaan kokonaiskuva. Yhteistoiminnan käynnistäminen edellyttäisi alueen pelastuslaitosten edustajilta vierailua tilanne- ja johtokeskuksessa, jossa perehdyttäisiin esimerkiksi koulutuspäivän muodossa pelastuslaitosten organisaatioon, johtamiskäytänteisiin, toimintatapoihin ja -ohjeistuksiin sekä kalustoon.

## 6 LAADULLINEN TUTKIMUS

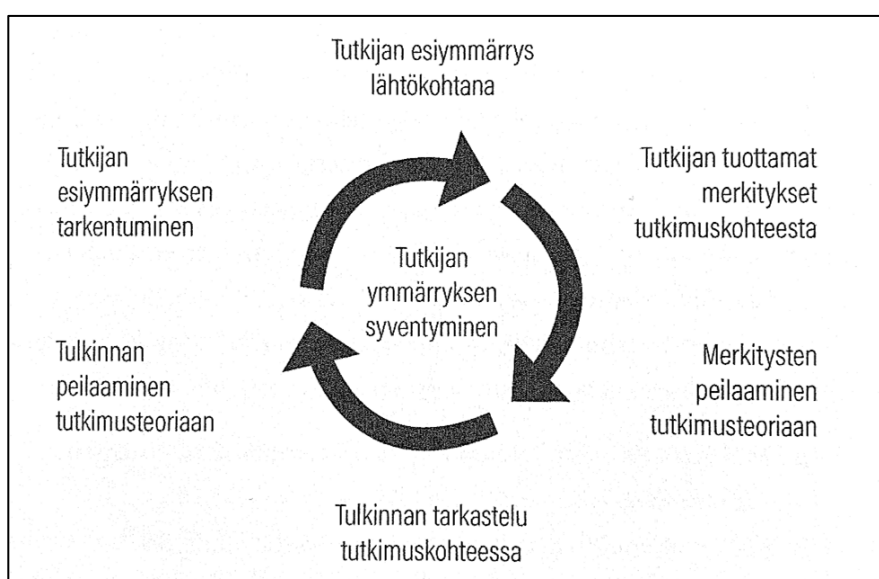
Opinnäytetyö on teoriaosuudelta kirjallisuuskatsaus, johon on koottu olemassa olevaa tietoa toiminnallisen osuuden tueksi. Toiminnallinen osuus pohjautuu päivitettävään ohjeistukseen ja havainnoin kautta tehtyihin kehittämistarpeisiin. Jotta opinnäytetyöhön sisältyvä toiminnallinen liite palvelisi parhaiten käyttötarkoitustaan, tulee sitä päivittää tarpeen mukaan.

### 6.1 Kirjallisuuskatsaus

Opinnäytetyö on laadullinen tutkimus, jonka tutkimusmenetelmäksi on valikoitunut kirjallisuuskatsaus. Kirjallisuuskatsaus on tutkimusmenetelmä, jolla tutkitaan olemassa olevaa tietoa aihealueen tunnistamiseksi, arvioimiseksi, tulkitsemiseksi sekä yhdistämiseksi. Kirjallisuuskatsauksen avulla on tarkoitus tiivistää olemassa olevaa tietoa ja koota keskeiset johtopäätökset tutkimuskysymyksen tueksi. (Vilka 2023, 11.)

Integratiivisella kirjallisuuskatsauksella pystytään kuvaamaan aihealuetta käytäntöjä koskevilla ammatillisilla materiaaleilla ja tunnistaa asiat, joihin aiheessa ei ole vielä vastattu. Integratiivinen kirjallisuuskatsaus sallii laadullisin menetelmin tehtyjä havaintoja. Integratiivisen kirjallisuuskatsauksen tavoitteena on saavuttaa kriittistä ja yhdisteltyä tietoa valikoidulla aineistolla, jonka avulla luodaan uusia näkökulmia ja käytäntöjä. (Vilka 2023, 20, 25.)

Laadullinen tutkimus on tulkintaan perustuva tutkimustapa, jota käytetään eri alojen asiantuntijuuden ja johtamisen kehittämiseen sekä osaamisen tutkimukseen. Laadullisen tutkimuksen avulla voidaan tarkastella esimerkiksi eri alojen ammatillisia toimintamalleja. Laadullista tutkimusta tehdessä on tiedettävä asiayhteys, miksi ja miten asia on merkityksellinen tutkittavalle. Tutkimuskohteen ja sitä koskevan oman ajattelun ymmärtäminen lisääntyy hermeneuttisen kehän (kuva 13) avulla, jossa aineistoa tulkitaan niin kauan, että tekijä tunnistaa ymmärryksen ja eron tutkimuskohdetta ja omaa luku- ja ajattelutapaa kohtaan. (Vilka 2021, 17–21.) Tarkastelu jatkuu kehää kiertäen, jolloin tekijä pääsee lähemmäksi tutkimuskohdetta ja ymmärrys syvenee.



Kuva 13. Hermeneuttinen kehä (Vilka 2021, 21)

## 6.2 Kehittämistarpeiden havainnointi

Osana opinnäytetyön toiminnallista osuutta havainnoitiin tilannekeskushenkilöstön työskentelytapoja ja keskinäistä työnjakoa. Tarkoituksena oli kartoittaa kehittämistarpeita uuden työjärjestyksen pohjaksi sekä laajenevan pelastustoiminnan yhteistyöalueen tilanne- ja johtokeskustyöskentelyn johdonmukaistamiseksi sekä toimintatapojen yhtenäistämiseksi. Vuonna 2018 päivitetyn tilannekeskushenkilöstön toimintaohjeen mukainen tilanne- ja johtokeskuksen päivystäjän ja palomestarin välinen työnjako on muuttunut, siinä ei ole enää selvästi havaittavissa tiettyä työnjakoa, vaan työnjako ja sen mukaiset tehtävät riippuvat henkilöiden toimintatavoista. Tämän vuoksi työskentely halutaan ohjata ja palauttaa suunnitellun tehtäväkohtaisen työnjaon mukaiseksi.

Ennen havainnointia tilanne- ja johtokeskuksen apulaispalopäällikkö toi asian henkilöstön tietoisuuteen kehottaen, että työskentelytavat eivät muuttuisi, vaikka työskentelyä tarkkaillaan. Työskentelyä havainnoitiin, kun pelastustoiminta (johtaminen ja johtamisen tukeminen) on käynnissä, mutta myös silloin, kun tilanne- ja johtokeskus on niin sanotussa valmiudessa. Havainnoista pidettiin kirjaa ja tiedostetut kehittämistarpeet on kuvattu laajemmin liitteessä 1 (salassa pidettävä). Havainnoinnin tueksi kuunneltiin myös henkilöstöltä itseltään esiin tulleita kehitysehdotuksia, mutta niin sanottuja haastatteluita ei suoritettu. Tehdyistä havainnoinnista ei pysty yksilöimään henkilöitä.

## 6.3 Työjärjestyksen jatkokehitys

Sisä-Suomen yhteistyöalueen tilanne- ja johtokeskuksen sisäinen työjärjestys laaditaan tämän opinnäytetyön osalta siihen vaiheeseen, kuin se on yhteistyöalueen pelastuslaitosten keskinäisten sopimusten osalta mahdollista, jotta opinnäytetyön valmistuminen ei tarkoituksellisesti viivästy edellä mainittujen asioiden vuoksi. Sisäinen työjärjestys saatetaan loppuun, kun pelastuslaitosten keskinäiset sopimukset ovat vahvistettu ja tiedetään, millä tavoin yhteistyöalueen tilanne- ja johtokeskus tukee hyvinvointialueen pelastuslaitoksia johtamisessa ja sen tukitoiminnoissa.

Työjärjestys ja sen mukainen työnjako on suunniteltu lähtökohtaisesti vahvuudelle 1+0+1 (tilannekeskuksen päivystävä palomestari ja tilannekeskuksen päivystäjä). Työjärjestyksessä määritetty työnjako on ohjeellinen ja muunneltavissa tilanne- ja johtokeskuksen miehityksen muuttuessa. Pirkanmaan hyvinvointialueelta on haettu opinnäytetyölle tutkimuslupa, jonka myötä hyvinvointialueen pelastuslaitos saa käyttöoikeuden työjärjestyksen käyttöön omassa toiminnassaan. Näin ollen työjärjestystä pystytään hyödyntämään ja pitämään ajan tasalla vielä tämän jälkeenkin.

## 7 POHDINTA

Opinnäytetyö on tullut päätökseen, ja on aika pohtia kulunutta opinnäytetyöprosessia: sen tekemisessä koettuja haasteita ja onnistumisen tunteita sekä kääntää katse myös tulevaan, millaisia tuloksia työllä saavutettiin ja miten niitä voidaan hyödyntää. Vaikka opinnäytetyö on nyt valmis, mitä sen jälkeen jäi vielä tehtäväksi?

### 7.1 Tavoitteiden saavuttaminen

Tämän opinnäytetyön osana valmistui luonnosvaiheen työjärjestys Sisä-Suomen yhteistyöalueen tilanne- ja johtokeskuksen käyttöön. Työjärjestyksen laadinnassa käytettiin pohjana Pirkanmaan pelastuslaitoksen pelastustoiminnan johtamisohjeeseen vuonna 2018 päivitettyä liitettä ”Tilannekeskuksen henkilöstön ohje”. Liite itsessään vastasi nykyistä tilanne- ja johtokeskustyyntöä, mutta tulevan yhteistyöalueen pelastustoiminnan johtamisen myötä ohjetta tuli päivittää. Lisäksi ohjeeseen haluttiin tarkennuksia henkilöstön sisäiseen työnjakoon. Ohjeen päivitys ja siihen sisällytetty kehittämistarpeiden havainnointi sujui hyvin siltä osin, kuin se oli minusta riippuvainen. Sisä-Suomen yhteistyöalueen sisäinen työjärjestys edellytti kuitenkin yhteistyöalueen pelastuslaitosten keskinäisiä sopimuksia yhteistyöalueen puitteissa tapahtuvan pelastustoiminnan ja sen johtamisen toteuttamiseksi. Sopimukset eivät kuitenkaan valmistuneet opinnäytetyön tavoitellussa aikataulussa, minkä vuoksi työjärjestys jäi osittain keskeneräiseksi. Työjärjestyksen keskeneräisyys on valitettavaa ja aiheuttaa sen laatijassa ristiriitaisia tunteita, koska opinnäytetyön liite ei valmistunut täysin aikataulussa tavoitteista huolimatta. Työjärjestystä täydennetään keskinäisten sopimusten valmistuttua, jolloin tiedetään millä tavoin yhteistyöalueen pelastustoiminnan johtaminen ja sen tukeminen tullaan yhteistyöalueen osalta toteuttamaan.

Opinnäytetyön valmistumista suunnitellussa aikataulussa tuki mahdollisuus työajan käyttöön opinnäytetyön edistämiseksi. Lisäksi viikoittaiset katsaukset työn edistymisestä työelämäohjauksen kanssa edistivät osaltaan opinnäytetyön valmistumista.

Opinnäytetyön sisällön hahmottamisessa sekä oikeanlaisessa aiheen rajauksessa oli aluksi hie-man haasteita. Opinnäytetyön keskiössä oleva sisäinen työjärjestys keskittyy niin vahvasti tilanne- ja johtokeskustoimintaan, jolloin teoriaosuudessa käsiteltävät asiat rajautuivat aluksi käsittelemään pelastustoiminnan johtamista tilanne- ja johtokeskuksen näkökulmasta. Aihetta täytyi kuitenkin laajentaa kattamaan pelastustoiminnan johtaminen kokonaisuutena, johon pelastustoiminnan johtamisen tukeminen olennaisesti liittyy. Kirjallisuuskatsauksen laadinnassa haasteeksi osoittautui sisäministeriön luonnosvaiheessa olevan pelastustoiminnan johtamisjärjestelmää kuvaavan julkaisun käyttö lähdemateriaalina. Ohjeen päivittyminen työn laatimisen aikana aiheutti haasteita muun muassa lähdemerkintöjen osalta, kun ohjeen sisältö, runko ja sivunumeroinnit muuttuivat työtä tehdessä. Tässä työssä esitetyt sivunumeroinnit ohjeen osalta eivät varmasti-kaan ole lopullisia, joten työtä tarkasteltaessa ja mahdollisessa jatkokäytössä on syytä tarkistaa viittaukset alkuperäistä lähdettä käyttäen. Valmistuttuaan pelastustoiminnan johtamisjärjestelmää kuvaava julkaisu on kattava kokonaisuus ja yhtenäistää pelastustoiminnan johtamisen käytäntöjä valtakunnallisesti. Ohjeesta oli kuitenkin hyötyä aihekokonaisuuksien valinnassa ja jäsen-telyssä sekä tiedonhaussa alkuperäisten lähteiden osalta. Opinnäytetyössä onkin pyritty käyttämään mahdollisimman pitkälti alkuperäisiä lähteitä, vaikka asiat löytyvätkin tiivistetysti tulevasta pelastustoiminnan johtamisjärjestelmää kuvaavasta julkaisusta.

Pelastustoiminnan johtamisjärjestelmää kuvaava sisäministeriön luonnosvaiheen julkaisu (Sisäministeriö 2024) on opinnäytetyötä laadittaessa luokiteltu salassa pidettäväksi materiaaliksi. Sisällön luvallisen käytön takaamiseksi sisäministeriön pelastusylitarkastaja Olli Ryhänen on tarkistanut opinnäytetyön lähdeviittausten osalta.

## 7.2 Tulokset ja niiden hyödyntäminen

Kehittämistarpeiden havainnoinnilla tunnistettiin kahdeksan osa-alueita, jotka pitävät sisällään useita huomioita, ja jotka vaativat tarkastelua tulevaa pelastustoiminnan yhteistyöalueen tilanne- ja johtokeskustoimintaa sekä henkilöstön tehtäviä ja työnjakoa kehittäessä. Kehittämistarpeissa ei ole otettu huomioon vaatimuksia, joita yhteistyöalueen tilanne- ja johtokeskustoiminnan käynnistäminen edellyttää. Havaitut kehittämistarpeet ovat

- tilannekeskushenkilöstön sisäinen työnjako
- osaamisen ylläpitäminen ja kehittäminen
- viestiliikenne ja kutsutunnukset
- pelastuskomppanian johtaminen
- päivystävän palomestarin kuljettajan hyödyntäminen
- pelastuslaitoksen puhelinvaihe
- onnettomuustiedottaminen
- tietopankki.

Kehittämistarpeiden havainnoinnilla tunnistettiin tehtäviä, jotka työllistävät etenkin tilannekeskuk- sen päivystäjää ja joiden luopumisesta tai uudelleen organisoinnista on saavutettavissa merkit- tävä hyöty työn tehokkuuden osalta. Tällaisia työtehtäviä ovat muun muassa onnettomuustiedot- teen välittäminen sekä puhelinvaihteen hoitaminen. Edellä mainittuja kehittämistarpeita on pys- tytty jo nyt hyödyntämään suunnitellussa tehtävien uudelleen organisoitua yhteistyöalueen ti- lanne- ja johtokeskustoimintoja ajatellen. Oli ilo huomata, että kehittämistarpeet saivat myönteis- en vastaanoton, ne koettiin tarpeellisiksi ja vastaisuudessa muitakin osa-alueita pystytään ke- hittämään tiedostettuja kehittämistarpeita hyödyntäen. Tämä teki etenkin opinnäytetyön toimin- nallisen osuuden teosta mielekäästä, sillä koin pystyväni vaikuttamaan työskentelytapojen kehittä- miseen ja työnteon sujuvoittamiseen.

Pirkanmaan pelastuslaitoksen tilanne- ja johtokeskustyöskentelyn kehittämistarpeissa (liite 1) on käsitelty päivystävän palomestarin kuljettajan (operaattori) hyödyntämistä osana pelastustoimin- nan johtamisen tukitoimintoja. Aiheesta on laadittu valtakunnallisesti useita opinnäytetöitä liittyen kuljettajan osaamisen lähtötasoon, sen kehittämiseen sekä hyödyntämiseen pelastustoiminnan johtamisessa. Mielestäni tässä olisi käytännönläheinen ja hyödyllinen aihe jatkotutkimukselle Pir- kanmaan pelastuslaitoksen osalta, sillä vastaavanlaista selvitystä ei ole vielä tehty. Lisäksi tie- dostettuja kehittämistarpeita pystyy hyödyntämään myös muuten kuin opinnäytetyön osana. En- simmäinen kehittämistyö Pirkanmaan pelastuslaitoksen onnettomuustiedottamiseen ja tiedot- teen välittämiseen liittyen on jo työnalla Pelastusopiston tilannekeskuskoulutukseen liitettynä kurssilaisen kehittämistyönä. Toinen kehittämistyö liittyy niin ikään luvun 5.2 kolmannessa kap- paleessa tiedostettuun muutostarpeeseen sekä käytännönjärjestelyihin, jossa Sisä-Suomen yh- teistyöalueen tilanne- ja johtokeskus toimii Helsingin kaupungin pelastuslaitoksen järjestämän hyvinvointialueiden pelastustoiminnan valtakunnallisen johtokeskuksen varakeskuksena.

## 7.3 Oma oppiminen

Opinnäytetyön laatiminen pelastustoiminnan johtamista käsittävänä kokonaisuutena oli opettavainen ja tuki opintojen aikana läpikäytyjä asioita. Asiakokonaisuudet olivat siten entuudestaan tuttuja, mutta niihin perehtyminen syvensi tietämystä entisestään. Näitä pystyy hyödyntämään tulevaisuuden työelämässä. Työtä tehdessä sai hyvin käsityksen siitä, kuinka säädeltyä pelastustoimintaa ja sen johtaminen on. Asiat, joita on entuudestaan pitänyt niin sanotusti työelämässä opittuina, pohjautuvatkin pitkälti lakiin, minkä vuoksi tässäkin opinnäytetyössä on käytetty runsaasti lakiviittauksia asian oikeellisuuden takaamiseksi.

Aiheen valinta oli yksiselitteinen ja idea toiminnallisen työn tekemisestä tuli Pirkanmaan pelastuslaitoksen ehdotuksesta. Se, mitä aiheen valinta on kuitenkin jälkeen päin opettanut, on, että keskeneräisestä suunnittelu- ja valmistelutyöstä on haasteellista saada aikataulussaan valmista lopputulosta. Opinnäytetyön tekemistä siirrettiin jo kertaalleen, kun yhteistyöalueen tilanne- ja johtokeskustoimintaa säätelevät lait ja asetukset eivät olleet vielä voimassa, eikä pelastustoiminnan johtamisjärjestelmää kuvaavan julkaisun valmistelu ollut näin hyvällä mallilla, kun tässä vaiheessa työn tekemistä. Tästä huolimatta itse työn sisältö jäi nyt opinnäytetyön liitteen eli työjärjestyksen osalta luonnosvaiheeseen sekä odottamaan pelastuslaitosten keskinäisiä sopimuksia yhteistoiminnan sisällöstä.

Opinnäytetyön kirjallisen osuuden ollessa valmis tulee miettineeksi, mitä jos aihe olisikin ollut toisenlainen. Useaan otteeseen työtä tehdessäni kaipasin konkretiaa työn ja etenkin oman pohdinnan tueksi. Kirjallisuuskatsaus pohjautuu pitkälti lakiin ja asetuksiin, mutta kun tuli aika tulosten pohdinnalle, mitä konkreettista sainkaan aikaan? Olen kirjallisten tuotosten tekijänä kriittinen ja tässäkin yhteydessä mietin toistuvasti, onko työ laajuudeltaan riittävä tai saavutanko sillä jotain tuloksia. Etenkin nyt, kun opinnäytetyön liitteeksi suunniteltu työjärjestys jää vielä kesken-eräiseksi, tulee väistämättä ajatus epäonnistumisesta. On kuitenkin muistutettava itseä, että työ liitteen loppuun saattamiseksi ei ole vielä päättynyt ja pystyn saattamaan sen loppuun omien töiden ohella Pirkanmaan pelastuslaitoksella, kun tietoa on tarpeeksi työjärjestyksen laatimista varten.

Opinnäytetyön tekeminen oli minulle opintoihin sisältyvä osa, en kokenut sen kirjoittamista erityisen haasteelliseksi, sillä omaan luontevan suomen kielen kirjoittamisen taidon sekä olen työssä huolellinen. Kahden aiemman opinnäytetyön tekemisen myötä muotoseikat sekä lähdeviittaukset olivat tuttuja ja niiden käyttäminen oli helppoa. Olenkin tämän osalta tyytyväinen itseeni sekä työskentelyyn ja saavutuksiin opinnäytetyön sekä koko opintojen osalta.

# LÄHTEET

Bragge, S. 2024. *Sisä-Suomen yhteistyöalueen ensiaskeleet. Johtamisvalmiuden kehittäminen pelastuskomppania – muodostelmassa*. Opinnäytetyö. Poliisiammattikorkeakoulu. Kuopio.

Etelä-Pohjanmaan liitto 2024. www-dokumentti. <https://epliitto.fi/etela-pohjanmaa/kunnat>. 27.9.2024.

Etelä-Pohjanmaan hyvinvointialue 2024. www-dokumentti. <https://www.hyvaep.fi/palvelu/ensihoito>. 3.7.2024.

Etelä-Pohjanmaan pelastuslaitos 2021. *Pelastustoiminnan johtamisohje*.

Etelä-Pohjanmaan pelastuslaitos 2024. www-dokumentti. <https://pelastustoimi.fi/etela-pohjanmaa/meista>. 3.7.2024.

Fintraffic 2024. *Liikenteenohjaus*. www-dokumentti. <https://www.fintraffic.fi/fi/tie/liikenteenohjaus>. 19.8.2024.

Fintraffic 2024. *Raideliikenteen palvelut*. www-dokumentti. <https://www.fintraffic.fi/fi/raide/raideliikenteen-palvelut>. 20.8.2024.

Hallituksen esitys 184/2022.

Honkanen, M. 2023. *Esikuntatyöskentely komppanian johtamisessa*. Pelastusopiston opetusmateriaali.

Honkanen, M. 2024. *Ohjeita pelastustoiminnan johtokeskuksen toimintaan (Pel-JoKe)*. Pelastusopiston opetusmateriaali.

Hyvönen, E. 2019. *Pelastustoiminnan etäjohtamisen perusteet*. Opinnäytetyö. Savonia-ammattikorkeakoulu. Kuopio.

Hyvönen, E. 2023. *Tekoälyn analysoima kuvamateriaali pelastustoiminnan johtamisen tukena*. Opinnäytetyö. Hämeen ammattikorkeakoulu. Hämeenlinna.

Hätäkeskuslaitos 2024. *Hätäkeskustoiminta*. www-dokumentti. <https://112.fi/ekasikirja-hatakeskustoiminta>. 19.8.2024.

Kanta-Hämeen hyvinvointialue 2024. www-dokumentti. <https://omahame.fi/tietoa-meista>. 3.7.2024.

Kanta-Hämeen pelastuslaitos 2021. *Pelastustoiminnan johtamisohje*.

Kanta-Hämeen pelastuslaitos 2024. www-dokumentti. <https://pelastustoimi.fi/kanta-hame>. 3.7.2024.

Korhonen, J. 2010. *Kunnan kriisijohtaminen*. Pelastusopiston julkaisu.

Laki julkisen hallinnon turvallisuusverkkotoiminnasta 10/2015.

Laki pelastustoimen järjestämisestä 613/2021.

Pelastuslaitosten kumppanuusverkosto 2016. Pelastustoiminnan käsitteitä. 2. päivitetty versio. Pelastuslaitosten kumppanuusverkoston julkaisu 3/2016.

Pelastuslaki 379/2011.

Pelastusopisto 2024. *Erilaisia tilannejohtamisen malleja pelastustoiminnan johtamisessa*. www-dokumentti. <https://www.pelastusopisto.fi/blogi/erilaisia-tilannejohtamisen-malleja-pelastustoiminnan-johtamisessa>. 11.9.2024.

Pelastustieto 2019. *Erilaisia johtamismalleja Suomessa – etäjohtaminen lisääntynyt pelastustoiminnassa*. www-dokumentti. <https://pelastustieto.fi/pelastustoiminta/erilaisia-johtamismalleja-suomessa-etajohtaminen-lisaantynyt-pelastustoiminnassa/#eff5deff>. 7.8.2024.

Pelastustoimen resurssi- ja onnettomuustilasto PRONTO 2024. *Online-tilastot*. www-dokumentti. <https://prontonet.fi/Pronto3/online1/OnlineTilastot.htm>. 9.10.2024.

Pelastustoimi 2024. *Pelastustoiminnan yhteistyöalueet*. www-dokumentti. <https://pelastustoimi.fi/pelastustoimi/pelastustoiminnan-yhteistyöalueet>. 3.7.2024.

Pirkanmaan pelastuslaitos 2016. *Pelastustoiminnan johtamisohje*. (TL IV)

Pirkanmaan pelastuslaitos 2024. www-dokumentti. <https://pelastustoimi.fi/pirkanmaa>. 3.7.2024.

Pirkanmaan hyvinvointialue 2022. *Valmiussuunnitelman yleinen osa*. www-dokumentti. <https://www.pirha.fi/documents/d/guest/pirkanmaan-hyvinvointialueen-valmiussuunnitelma> 20.8.2024.

Pirkanmaan hyvinvointialue 2023. *Pelastustoimen palvelutasopäätös 2024–2026*. www-dokumentti. <https://pirha.cloudnc.fi/download/noname/%7B7f80be8d-7648-4838-b3aa-27dec32b5a35%7D/46299>. 9.7.2024.

Pirkanmaan hyvinvointialue 2024. *Pelastuspalveluiden toimintasäntö 2024*. www-dokumentti. <https://pirha.cloudnc.fi/download/noname/%7B7ccb8da3-bbf2-490c-af92-c8b936cbbf56%7D/53050>. 3.7.2024.

Pirkanmaan hyvinvointialue 2024. *Tietoa Pirkanmaan hyvinvointialueesta*. www-dokumentti. <https://www.pirha.fi/tietoa-pirkanmaan-hyvinvointialueesta>. 3.7.2024.

Poliisi 2023. *Suomessa on yksi paikka, jolla on kriittinen vaikutus erityisen vaativissa poliisitehtävissä – Helsingin johtokeskus valvoo ja on valmiina 24/7*. www-dokumentti. [https://poliisi.fi/-/suomessa-on-yksi-paikka-jolla-on-kriittinen-vaikutus-erityisen-vaativissa-poliisitehtavissa-helsingin-johtokeskus-valvoo-ja-on-valmiina-24-7?languageld=fi\\_FI](https://poliisi.fi/-/suomessa-on-yksi-paikka-jolla-on-kriittinen-vaikutus-erityisen-vaativissa-poliisitehtavissa-helsingin-johtokeskus-valvoo-ja-on-valmiina-24-7?languageld=fi_FI). 19.8.2024.

Poliisi 2024. *Hälytyspalvelut*. www-dokumentti. <https://poliisi.fi/halytyspalvelut>. 19.8.2024.

Sisäasiainministeriö 2012. Pelastustoimen toimintavalmiuden suunnitteluohje. Sisäasiainministeriön julkaisuja 21/2012.

Sisäministeriö 2018. Ehdotus pelastustoiminnan johtamisen suunnitteluperusteiden kehittämiseksi. Sisäministeriön julkaisu 21/2018. Sisäministeriö. Helsinki.

Sisäministeriö 2019. Tilannekeskus- ja johtokeskuspalveluiden suorituskykyvaatimukset. Sisäministeriön julkaisuja 2019:7. Sisäministeriö. Helsinki.

Sisäministeriö 2021. Ohje pelastustoimen yksikkö- ja kutsutunnuksista. Sisäministeriön julkaisuja 2021:35. Sisäministeriö. Helsinki.

Sisäministeriö 2022. Alueellisen tilannekeskuksen suorituskykyvaatimukset. Sisäministeriön julkaisuja 2022:17. Liite 7a. Sisäministeriö. Helsinki.

Sisäministeriö 2024. Pelastustoiminnan johtamisjärjestelmä osa 1: Valtakunnalliset yleisjärjestelyt. Sisäministeriön julkaisusarja, luonnos. Sisäministeriö. Helsinki. (TL IV)

Sisäministeriö 2024. Pelastustoiminnan johtamisjärjestelmä osa 2: Pelastustoiminnan johtaminen. Sisäministeriön julkaisusarja, luonnos. Sisäministeriö. Helsinki. (TL IV)

Sisäministeriön asetus pelastustoimen suunnitelmista 1363/2018.

Sisäministeriön asetus pelastustoimen tilannekuvatoiminnasta 151/2024.

Sosiaali- ja terveysministeriö 2024. *Sosiaalipäivystys*. www-dokumentti. <https://stm.fi/sosiaalipaivystys>. 20.8.2024.

Valtioneuvoston asetus pelastustoimesta 407/2011.

Valtioneuvoston asetus tilanne- ja johtokeskusjärjestelyiden kokoamisesta 145/2024.

Vilkka, H. 2021. *Näin onnistut opinnäytetyössä. Ratkaisut tutkimuksen umpikujiin*. PS-kustannus. Jyväskylä.

Vilkka, H. 2023. *Kirjallisuuskatsaus metodina, opinnäytetyön osana ja tekstilajina*. Art House Oy. Helsinki.

Voutilainen, K. 2022. *Pelastuskomppanian esikunnan hajautettu muodostamismalli*. Opinnäytetyö. Poliisiammattikorkeakoulu. Kuopio.

# LIITTEET

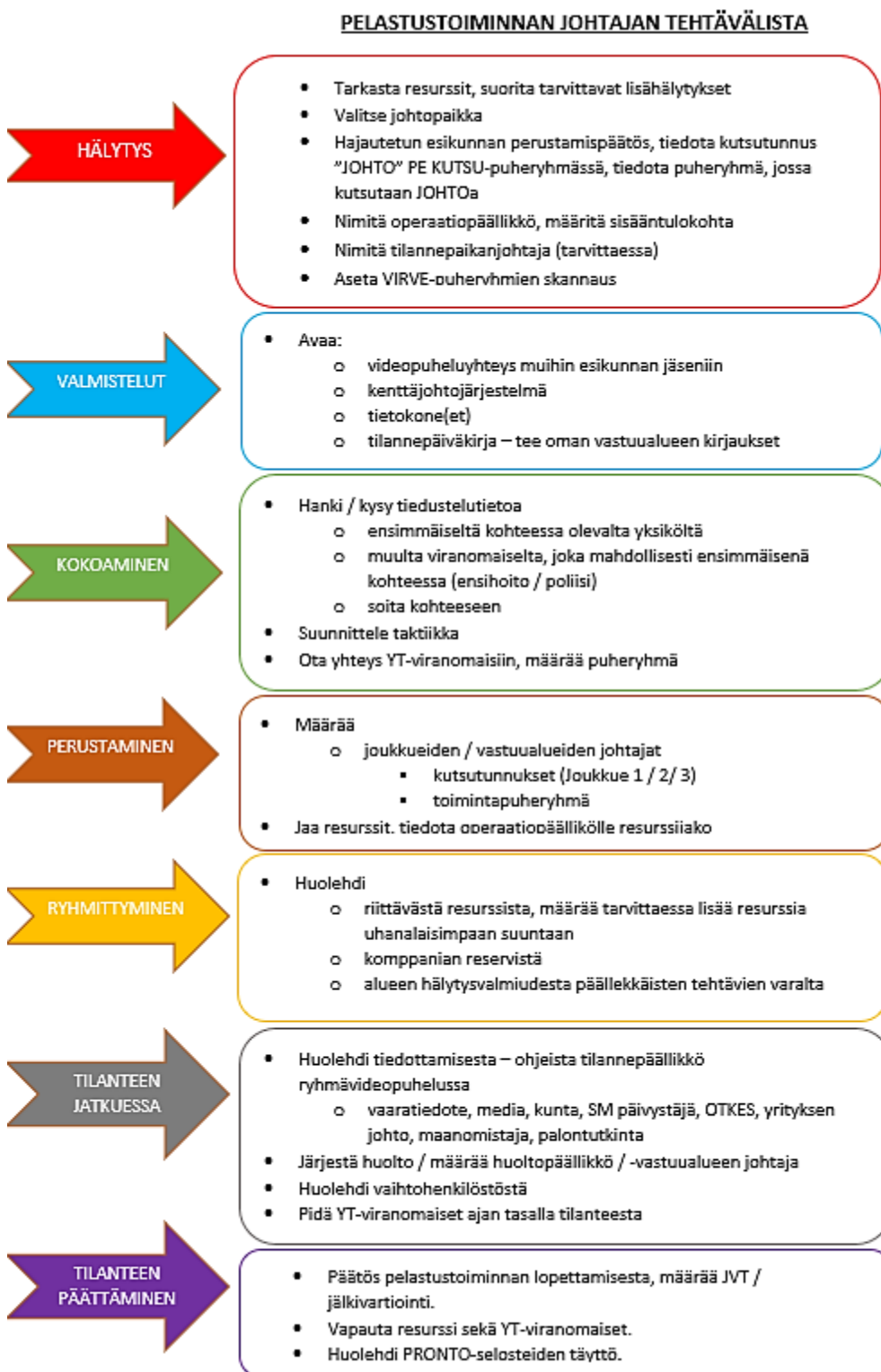
## Liite 1. Pirkanmaan pelastuslaitoksen tilanne- ja johtokeskustyöskentelyn kehittämistarpeet

Liite on salattu julkisesti saatavilla olevasta opinnäytetyöstä lain viranomaisten toiminnan julkisuudesta (621/1999) 24 § 1. momentin 8. kohdan perusteella (salassa pidettävät viranomaisen asiakirjat).

## Liite 2. Sisä-Suomen yhteistyöalueen tilanne- ja johtokeskuksen työjärjestys

Liite on salattu julkisesti saatavilla olevasta opinnäytetyöstä lain viranomaisten toiminnan julkisuudesta (621/1999) 24 § 1. momentin 8. kohdan perusteella (salassa pidettävät viranomaisen asiakirjat).

### Liite 3. Hajautetun esikuntamallin mukainen työnjako



Kuva 14. Pelastustoiminnan johtajat tehtävät (Voutilainen 2022, 40)

## TILANNEPÄÄLLIKÖN TEHTÄVÄLISTA



- Ilmoittaudu pelastustoiminnan johtajalle
- Valitse työpiste: TiKe / JoKe / johtauto tms.
- Aseta VIRVE-puheryhmien skannaus



- Avaa:
  - videopuheluyhteys muihin esikunnan jäseniin
  - kenttäjohtajärjestelmä
  - tietokone(et), sovellukset: Merlot, kohdetiedot, taustatietopalvelut, kunnalliset palvelut, anturidata
  - tilanapäiväkirja – tee oman vastualueen kirjaukset
  - videopuhelu kohteeseen, sovellus valmiiksi



- Hanki tiedustelutietoa
  - Kohdetietopalvelut, taustatietopalvelu (Luova, Tokeva, MERTTI, usva yms.)
  - Kunnalliset palvelut (verkkolevy, kartat yms.)
  - Anturidata (säättiedot ja -ennuste)
  - Valo- / videokuva kohteesta
- Välitä selville saadut taustatiedot PTJ:lle sovitulla tavalla
  - ryhmävideopuhelu
  - sähköposti
  - tilanapäiväkirja



- Pidä yllä tilannekuva, jaa näkymä ryhmävideopuhelun kautta
- Kirjaa saadut tiedot tilanapäiväkirjaan, tiedota PTJ:lle ryhmävideopuhelussa



- Laadi tarvittavat tiedotteet PTJ:n määräysten mukaan
- Jatka tiedustelua taustajärjestelmistä
- Järjestä huollolle huoltopaikka PTJ määräysten mukaisesti



- Tarkasta tilanapäiväkirja ja tilannekuva, tee tarvittavat lisäykset
  - Tallenna tiedostot varmaan paikkaan
- Tee muut vastualueeseesi kirjaukset
- Kirjaudu ulos työasemilta, kun PTJ on vapauttanut tehtävästä

Kuva 15. Tilanapäällikön tehtävät (Voutilainen 2022, 41)

## OPERAATIOPÄÄLLIKÖN TEHTÄVÄLISTA



- Ilmoittaudu pelastustoiminnan johtajalle
- Valitse työpiste: TiKe / JoKe / johtauto tms.
- Aseta VIRVE-puheryhmien skannaus



- Avaa:
  - videopuheluyhteys muihin esikunnan jäseniin
  - kenttäjohtajärjestelmä: toimintajaotus
  - tietokone(et)
  - tilanpäiväkirja – tee oman vastualueen kirjaukset



- Seuraa toimintajaotusta
  - Ilmoita sisääntulokohta yksikön lähtiessä liikkeelle / merkitse merkkipiste kenttäjohtajärjestelmään
  - seuraa hälytetyn vasteen liikkeellelähtöä
    - Tiedota PTJ:aa mikäli yksikkö ei lähde liikkeelle
  - tarkasta tilatietojen välittyminen, kelpoisten lukumäärä – kysy, jos ei lähetetty tilatietona
- Anna pelastustoiminnan johtajan määräämä puheryhmä pelastusryhmille
  - ohjaa oikeaan puheryhmään, käske ilmoittautumaan joukkueenjohtajalle



- Ilmoita PTJ:lle, kun kaikki hälytetyt resurssit on ryhmitetty
  - valmistaudu vastaanottamaan lisätehtäviä



- Tee vastualueeseesi kuuluvat kirjaukset
- Täydennä tilanpäiväkirja omalta osaltasi
- Kirjautu ulos työasemilta, kun PTJ on vapauttanut tehtävästä

Kuva 16. Operaatiopäällikön tehtävät (Voutilainen 2022, 42)