



Showroom

Turun Taiteen talolle

LAB-ammattikorkeakoulu
Muotoiluinstituutti
Muotoilija (AMK)
Sisustusarkkitehtuuri ja
kalustemuotoilu
Opinnäytetyö
Syksy 2024

Nora Tuomi



Tiivistelmä

Opinnäytetyön tavoitteena oli luoda tilakonsepti, joka muotoutuu monenlaisiin käyttötarkoituksiin kuten erilaisiin kohtaamisiin ja tapahtumien järjestämiseen. Työssä tutkittiin kuinka houkutella käyttäjät taiteen ja kulttuurin pariin tilan kokemuksellisuuden avulla.

Opinnäytetyö koostuu tietoteoriasta, jossa tutkitaan taiteen, visuaalisuuden, kulttuurin ja identiteettien merkityksiä. Tiedonhankintaa ohjasi vastuullisuus sekä ympäristön että sosiaalisen vastuullisuuden näkökulmasta. Tietoperustassa tarkastellaan myös erilaisia tapahtumatiloja sekä niiden tarpeita tilasuunnittelussa.

Opinnäytetyössä esitellään Turun Taiteen talolle tehty konseptitasoinen Showroom, joka toimii kohtaamispaikkana, tapahtumatilana sekä näyttelytilana. Konseptisuunnitelma osoittaa miten kestäväillä ratkaisuilla on toteutettavissa viihtyisiä ja muuntojoustavia tiloja tehostaen niiden käyttöastetta.

Avainsanat: kokemuksellisuus, muuntojoustavuus, kestävä suunnittelu, tapahtumatilat

LAB-ammattikorkeakoulu
Muotoiluinstituutti
Muotoilija (AMK)
Sisustusarkkitehtuuri ja kalustemuotoilu

Nora Tuomi
Opinnäytetyö
Syksy 2024
64 sivua
Ohjaaja: Timo Sulkamo

Abstract

The aim of the thesis was to create a spatial concept that can be adapted to various purposes, such as different types of meetings and event organization. The work explores how to attract users to art and culture through the experiential qualities of the space.

The thesis consists of a theoretical framework that examines the significance of art, visuality, culture, and identities. The research process was guided by responsibility, both from an environmental and social sustainability perspective. The theoretical foundation also looks at different types of event spaces and their requirements in spatial design.

The thesis presents a concept-level showroom designed for the Turku Art House, which functions as a meeting place, event space, and exhibition area. The concept plan demonstrates how sustainable solutions can create comfortable and adaptable spaces, enhancing their usage efficiency.

Keywords: experience, adaptability, sustainable design, event spaces

LAB University of Applied Sciences
Institute of design and fine arts
Bachelor of Culture and Arts
Interior Architecture and Furniture Design

Nora Tuomi
Bachelor's thesis
Autumn 2024
64 pages
Supervisor: Timo Sulkamo

Sisällysluettelo

1	Johdanto		
	1.1 Lähtökohdat ja tavoitteet	4	
	1.2 Tutkimus- ja työskentelymenetelmät	4	
2	Kohteen taustoitus		
	2.1 Taiteen talo	6	
	2.2 Suunnittelun lähtökohdat	7	
	2.3 Suunniteltava kohde	8	
	2.4 Tilan havainnointi	9	
3	Ihmisen suhde elinympäristöön		
	3.1 Kulttuurin ja taiteen vaikutukset	11	
	3.2 Visuaalisuus ja katseen kosketus	13	
	3.3 Identiteetit osana muotoiluprosessia	15	
	3.4 Kaupunkikehitys ja elinkelpoinen tulevaisuus	18	
4	Kohtaamis- ja tapahtumatilat		
	4.1 Tapahtumat, tilatyypit ja tarpeet	22	
	4.1.1 Esteettömyys	24	
	4.1.2 Materiaalit ja kalusteet	25	
	4.1.3 Tekstiilit	26	
	4.2 Vertailuanalyysin menetelmä ja kohteet	27	
	4.2.1 Habitare teemanäyttely Kerroksia	28	
	4.2.2 Bar Unikko	29	
	4.2.3 Caffè Populaire	30	
	4.2.4 BUD	31	
	4.2.5 Toimistotila Hawkins\Brown	32	
5	Suunnitteluprosessi		
	5.1 Mindmap	34	
	5.2 Brief	35	
	5.3 Kohderyhmä	35	
	5.4 Vaikutteita Taiteen talon brändi-ilmeestä	36	
	5.5 Moodboard	37	
	5.6 Tilakonseptin luonnokset	38	
	5.7 Tilan vyöhykeluonnokset	39	
6	Showroom - Lopputulos		
	6.1 Konseptikuvaus	41	
	6.2 Tilavyöhykkeet	42	
	6.3 Tilanjaon elementit ja kiintokalusteet	43	
	6.4 Konseptitasoinen valaistus- suunnitelma	45	
	6.5 Lattiamateriaalit	46	
	6.6 Seinäpinnat	47	
	6.7 Intokalusteet ja tekstiilit	48	
	6.8 Kokonaisuus materiaaleista	51	
	6.9 Kalustepohjapiirros	52	
	6.10 Tilan käyttövariaatiot	53	
	6.11 Visualisoinnit	54	
7	Yhteenveto		58
	Lähteet		59
	Liitteet		

1. Johdanto

1.1 Lähtökohdat ja tavoitteet

Opinnäytetyö suunniteltiin Turun Taiteen talon tiloihin. Opinnäytetyö ei ole toimeksianto eikä konseptitasoisessa suunnitelmassa tarvinnut huomioida budjettia. Suunnitteluun on poimittu vaikutteita Taiteen talon toiminnasta, brändistä sekä otettu huomioon yrityksen ajatuksia tilan tarkoitukseen. Laajan tapahtumatarjonnan ja toiminnan myötä tavoitteena oli luoda tilakonsepti, joka muovautuu moneen toimintaan ympäri vuoden. Toinen ohjaava suunnittelu- ja tutkimuskysymys oli kuinka houkutella ihmiset kaupunkitiloihin taiteen ja kulttuurin äärelle.

Aihe valikoitui henkilökohtaisesta kiinnostuksesta monipuoliseen taide- ja kulttuurielämään. Tämän myötä kokemukselliset tilat ja niiden suunnittelu on tuntunut houkuttevalta sekä ajankohtaiselta.

1.2 Tutkimus- ja työskentelymenetelmät

Tietoteoria taiteen, visuaalisuuden, identiteettien, kulttuurin ja ympäristön vaikutuksesta on luotu käyttäen kirjallisuutta, ammatillisia artikkeleita sekä internet lähteitä. Tiedonhankinnalla on laajennettu ymmärrystä aiheista, jotka liittyvät merkittävästi muotoiluun sekä Taiteen taloon. Kohtaamis- ja tapahtumatiloihin sekä niiden tarpeita on tutkittu hyödyntäen artikkeleita, RT-kortteja sekä vertailuanalyysia, joka pohjautuu suunnittelijan havainnointiin.

Tietoteoriaa on hyödynnetty konseptin suunnittelussa. Suunnitteluprosessin ideointivaiheessa on käytetty erilaisia menetelmiä kuten ajatuskarttaa, kuvakollaaseja ja luonnostelua. Valmiin konseptisuunnitelman visualisoinnit ovat toteutettu mallintaen Rhinossa sekä viimeistelty Photoshopissa. Pohjakuivat ovat tehty Autocadilla.

2 Kohteen taustoitus

2.1 Taiteen talo

2.2 Suunnittelun lähtökohdat

2.3 Suunniteltava kohde

2.4 Tilan havainnointi

2.1 Taiteen talo

Taiteen talo perustettiin vuonna 2022 Turun Vanhankaupungin ytimeen ja toiminta sijoittuu kuuteen 1800–1920-luvun rakennukseen. Vanhankaupungin historiaan on mahtunut monenlaista. Vuosina 1845–1960 paikalla sijaisi P.C. Rettig & Co:n tupakkatehdas, jonka jälkeen tilat olivat Åbo Akademin säätiön omistuksessa vuosina 1986–2017. (Taiteen talo.)

Taiteen talo on Turun kaupungin omistama. Turun kaupungin tavoitteena on kehittää Vanhankaupungin aluetta niin, että tapahtumatarjontaa olisi ympäri vuoden. Kehittämistä tehdään historiaa ja aluetta kunnioittaen. Turun kaupungin kehittämissuunnitelmassa tavoitteeksi on asetettu, että vuonna 2029 historiallinen keskusta on Suomen pidetyin sekä kaupungin yhteisöllisin paikka. (Turun historiallisen keskustan ja yliopistojen alueen kehittämissuunnitelma 2021.)

Taiteen talossa historia, nykypäivä ja tulevaisuus kohtaavat. Yhteisö koostuu pitkä- ja lyhytaikaisista vuokralaisista sekä yhteistyökumppaneista. Se on paikka niin taiteen tekijöille, kaupunkilaisille sekä matkailijoille. Taiteen talolla pääsee nauttimaan mm. näyttelyistä, konserteista, festareista, elokuvista, kursseista, koulutuksista sekä kahvilan herkuista. Myös yksityistilaisuuksien järjestäminen on mahdollista. (Taiteen talo.)



Kuva 1. Taiteen talon rakennus (Kuva: Nora Tuomi)

Taiteen talon identiteettiin kuuluu tekemisen meininki, luovat prosessit, kokeilut, rohkeus sekä jatkuva kehitys. Sosiaalinen kestävyys kuuluu Taiteen talon arvoihin ja sillä tarkoitetaan yhdenvertaisuutta, tasa-arvoa ja oikeudenmukaisuutta, jolloin osallisuus ja tekijyys ovat mahdollista kaikille. Tehtävänä on edistää taide- ja kulttuuritoimintaa, tukea työllisyyttä, kannustaa verkostoitumiseen ja yhteistyömahdollisuuksien luomiseen sekä kehittää Taiteen talon konseptia. (Taiteen talo.)

2.2 Suunnittelun lähtökohdat

Tämä opinnäytetyö ei ole toimeksianto. Yrityksen osalta suunnitteluun annettiin täysi vapaus, jolloin tekijän näkemys tilan mahdollisuuksista toteutuu. Konseptitasoisessa tilasuunnitelmassa ei tarvinnut huomioida budjettia. Tapaamisella Taiteen talolla keskusteltiin suunniteltavan tilan aiemmasta käytöstä. Tilassa on järjestetty näyttelyitä, erilaisia esityksiä, konsertteja, tapahtumien jatkoilaisuuksia sekä yksityistilaisuuksia. Tapaamisella kävi ilmi, että Taiteen talolta puuttuu ns. aulatila sekä yhteiskäyttötila, jossa työntekijät voivat viettää myös yhdessä aikaa. Tärkeäksi koettiin, että tila olisi monikäyttöinen ja muokattavissa vuorokauden eri aikoihin ja tapahtumiin sopivaksi.

Suunnittelun lähtökohtien määrittämiseen on hyödynnetty Taiteen talon brändikirjaa sekä vastuullisuussuunnitelmaa. Vastuullisuussuunnitelmasta on poimittu opinnäytetyöhön huomioitavia asioita. Suunnitelman tulee edistää vastuullista kuluttamista, tukea yhteiskäytön kulttuuria sekä suosia paikallista ja kotimaista niin palveluissa kuin myös tuotteissa. Kestävät ratkaisut, toimintatavat sekä energiatehokkuus tulee huomioida remonttien suunnittelussa. Taiteen talon tavoitteena on elävöittää Vanhankaupungin aluetta, luoda uusia kohtaamispaikkoja sekä kehittää uutta liiketoimintaa. Kaupungin ja yhteisön edistämiseksi Taiteen talo huomioi jokaisen käyttäjäryhmän tarpeet ja panostaa toimiin, jotka parantavat saavutettavuutta ja alueen esteettömyyttä. (Taiteen talon vastuullisuussuunnitelma 2024–2026.)

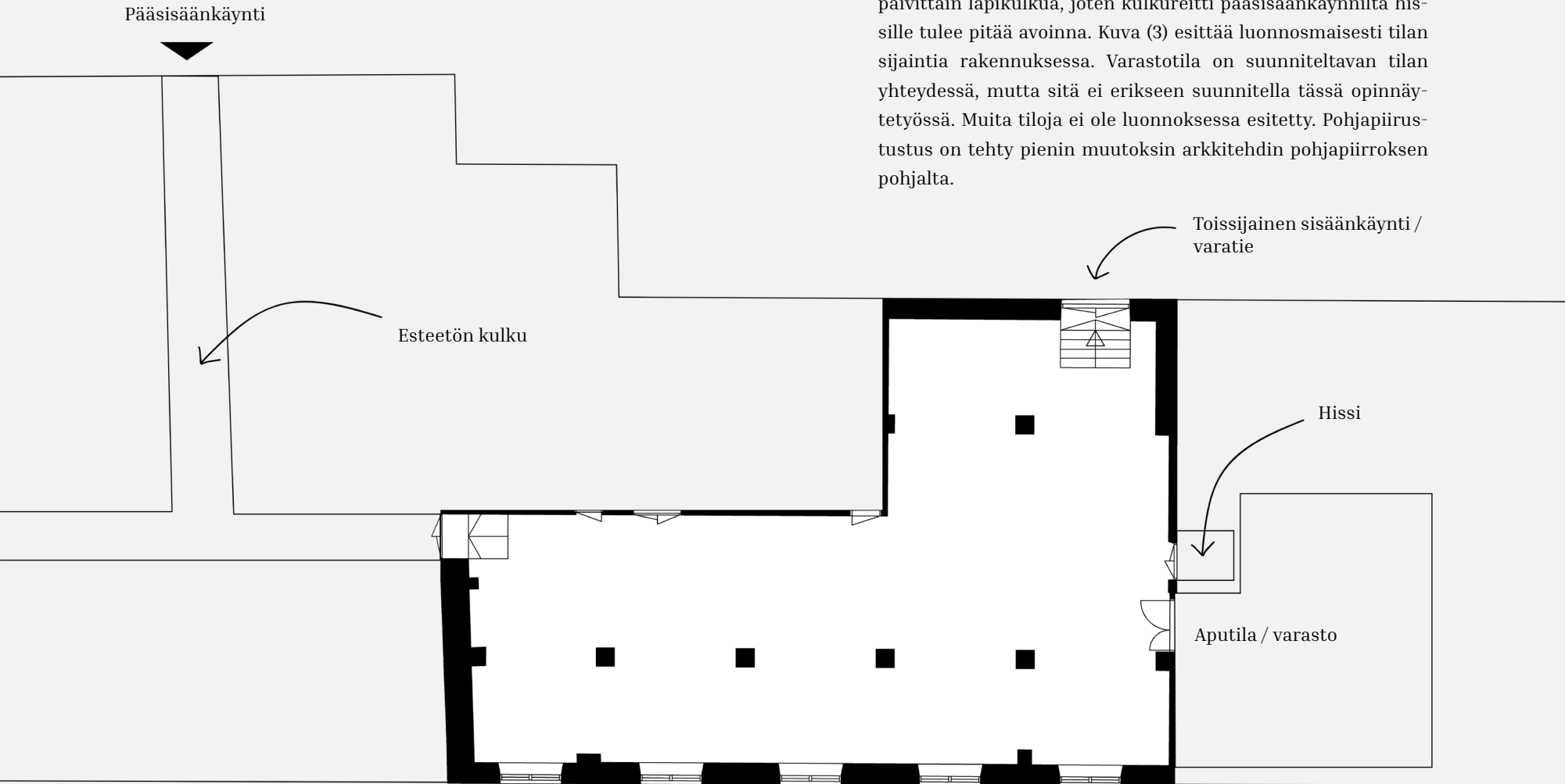
Monikäyttöisen tilan lisäksi Taiteen talo ilmaisi kiinnostuksen tilakonseptiin, joka ei ole sidottu pelkästään opinnäytetyössä käytettävään esimerkki tilaan. Näiden ominaisuuksien myötä tilan muovautuvuus on yksi tärkein suunnittelun lähtökohta tässä opinnäytetyössä. Tilakonseptilla saa olla oma visuaalinen identiteetti niin, että se on osin tunnistettavissa Taiteen taloon, tukee yrityksen arvoja sekä toimintaperiaatteita.



Kuva 2. Taiteen talon rakennus (Kuva: Nora Tuomi)

2.3 Suunniteltava kohde

Suunniteltava tila sijaitsee rakennuksen kellarikerroksessa ja on kooltaan reilu 200 neliometriä. Kohde on pääosin esteetön ja kaikille saavutettavissa. Tilan pääsisäänkäynti on esteetön ja toissijainen sisäänkäynti on varustettu portailla. Tilassa on päivittäin läpikulkua, joten kulkureitti pääsisäänkäynniltä hissille tulee pitää avoinna. Kuva (3) esittää luonnosmaisesti tilan sijaintia rakennuksessa. Varastotila on suunniteltavan tilan yhteydessä, mutta sitä ei erikseen suunnitella tässä opinnäytetyössä. Muita tiloja ei ole luonnoksessa esitetty. Pohjapiirustus on tehty pienin muutoksin arkkitehdin pohjapiirroksen pohjalta.



Kuva 3. Luonnos suunniteltavan tilan sijainnista rakennuksessa (Mukailtu Arkva 2024.)

2.4 Tilan havainnointi

Huonekorkeus on tilassa korkeimmillaan lähes kolme metriä, mutta putkien ja ilmastointikanavien suuri määrä madaltaa korkeuden tuntua. Lisäksi ne peittävät ikkunat lähes kokonaan (kuva 4), jonka vuoksi luonnonvalo ei pääse kunnolla tilaan. Keinovalaistus (kuva 5) suuntaa ylhäältä alaspäin eikä valonlähteellä ole häikäisyneestoa.

Tilassa on pääosin valkoiset pinnat. Poikkeuksena ovat pilarit, jotka ovat maalattu punaisella. Väri toistuu irtomatossa sekä yhdessä seinässä. Tilan kulmikkuus, elementtien runsaus, häikäisevä valaistus sekä siinä kokonaisuudessa kirkas tehosteväri tekee tilasta hieman levottoman. Tila ei ole kovin kutsuva ja tunnelma on kolkko.

Tilassa on puisia näyttelyseiniä (kuva 4), jotka voisivat tuoda tilaan lämpöä ja viihtyvyyttä. Niiden potentiaali ei pääse tämän hetkessä tilassa oikeuksiinsa. Tilaa ei ole varsinaisesti sisustettu, mutta tilasta löytyy irtokalusteita kuten istuimia, siirreltäviä kaappeja ja tasoja, naulakoita sekä kierrätyspisteitä. Tilan käyttöön liittyviä tarpeita on huomioitu, mutta yhtenäinen kokonaisuus puuttuu.



Kuva 4. Tilan elementit (Kuva: Nora Tuomi)



Kuva 5. Tilan valaistus ja varusteet (Kuva: Nora Tuomi)

3 Ihmisen suhde elinympäristöön

3.1 Kulttuurin ja taiteen vaikutukset

3.2 Visuaalisuus ja katseen kosketus

3.3 Identiteetit osana muotoiluprosessia

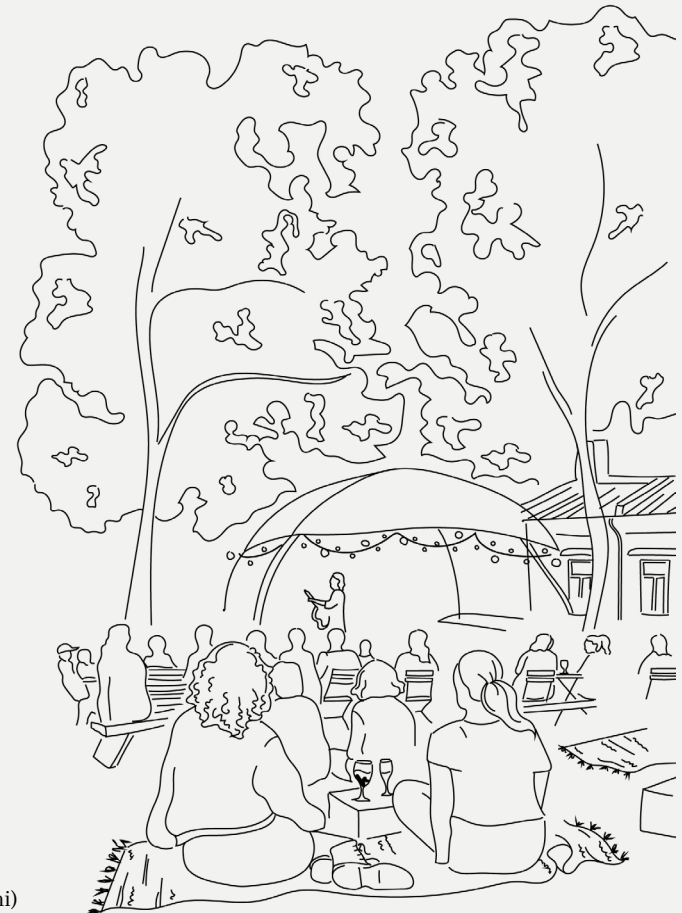
3.4 Kaupunkikehitys ja elinkelpoinen tulevaisuus

3.1 Kulttuurin ja taiteen vaikutukset

Kulttuurissamme tieteen ja taiteen maailmat erotellaan ja arvotetaan eri tavoin. Tieteellä nähdään käytännöllistä arvoa, edustaen normaaliutta ja rationaalista tietoa. Taide nähdään elitistisen kulttuuriviihteen muotona, joka edustaa subjektiivisia, emotionaalisia ja käsittämättömiä aistimuksia. (Pallasmaa 2017, 81.) Taiteen pohjimmainen pyrkimys ei kuitenkaan perustu valta-asetelmaan eikä ulosrajaamiseen vaan on kaikille avointa. Avoimissa instituutioissa oleva taide, joka on esillä kaikille, on yksi kulttuurin demokraattisuuden kulmakivistä. (Mononen 2014, 64, 98.) Taiteesta keskusteluun kuuluu kyseenalaistaminen ja monia eriäviä näkemyksiä, jonka vuoksi se on myös elintärkeää (Saarikoski 2024).

Kuten taiteeseen, myös kulttuuriin suhtaudutaan yhteiskunnallisessa keskustelussa puutteellisesti kuin se olisi vain hyväosaisten etuoikeus tai harrastus. Elämme keskellä kulttuuria ja se koskettaa jokaisen arkea eri muodoissa. (Taideneuvosto 2024.) Kulttuuri käsitteenä voidaan määritellä monin tavoin, sillä se sisältää lähes kaiken ihmiselämään liittyvän ja sitä voi tutkia erilaisista tieteellisistä näkökulmista. Käsite kulttuurisuus kuvaa kulttuuri-sanana muuttuvaa ja dynaamista luonnetta paremmin. (Benjamin 2014, 61-63.)

Suomalainen kulttuuri on 2020-luvun alussa monipuolisempaa ja ihmisläheisempää kuin koskaan aiemmin, mutta leikkaukset alaan heikentävät ammattilaisten työllisyyttä ja vähentävät verotuloja. Kulttuuriin tulee suhtautua elinkeinona ja sen menestymisestä hyötyy jokainen. (Taideneuvosto 2024.)



Kuva 6. Kirkkopuistonterassi (Kuva: Nora Tuomi)

Tutkimukset osoittavat, että kulttuurilla ja taiteella on merkittäviä vaikutuksia mielenterveyteen ja hyvinvointiin. Museoissa ja gallerioissa vierailu herättää positiivisia tunteita, lievittää stressiä sekä auttaa rauhoittumaan. Vierailut mahdollistavat myös hyvän tilan ja hetken omien tunteiden tarkasteluun. (Laitinen ym. 2021.) Heijastamme taideteoksiin tunteitamme ja käymme alitajuisesti keskustelua niin kuin kävisimme toisen ihmisen kanssa (Pallasmaa 2016, 50). Taiteen tuomiin hyvinvointivaikutuksiin vaikuttaa osin juuri yhdessäolon kokemukset. Katsoo taidetta yhdessä jonkun kanssa tai yksin, on aina osana katsojayhteisöä. (Mononen 2014, 72, 75.) Saarikosken (2024) mukaan taide on ihmisyyden keskeinen muoto ja parhaimmillaan se pehmentää yksilöiden ja yhteisöjen välisiä rajoja sekä määrittää merkityksiä. Taiteen ja arkkitehtuurin tehtävä on vahvistaa sisäistä kokemusta maailmasta, johon kuulumme saumattomasti (Pallasmaa 2016, 23).

Aivofysiologioiden sekä psykologien tutkimuksista nähdään, että mielikuvat ja visuaaliset havainnot tallentuvat samoille aivoalueille. Kokemuksellisesti mielikuvat ovat yhtä todellisia kuin kuvat, jotka ovat silmillä havaittuja. Kuviteltu tai muistista herännyt mielikuva voi koskettaa yhtä paljon kuin todellinen kokemus tai kohtaaminen, sillä ne ovat tietoisuudessamme samanarvoisia. Taideteos on mielikuvaobjekti ja taide artikuloi kokemuksiamme ja herättää erityisen ajattelun muodon. (Pallasmaa 2017, 81, 94, 97.)



Kuva 7. Chappe (Kuva: Nora Tuomi)

Muistamme kehollamme yhtä paljon kuin aivoillamme ja hermojärjestelmällämme (Pallasmaa 2016, 36). Muistisairauksien kehittymistä voi hidastaa kulttuurikokemuksilla, käymällä esimerkiksi teatterissa, elokuvissa ja gallerioissa (Laitinen ym. 2021).

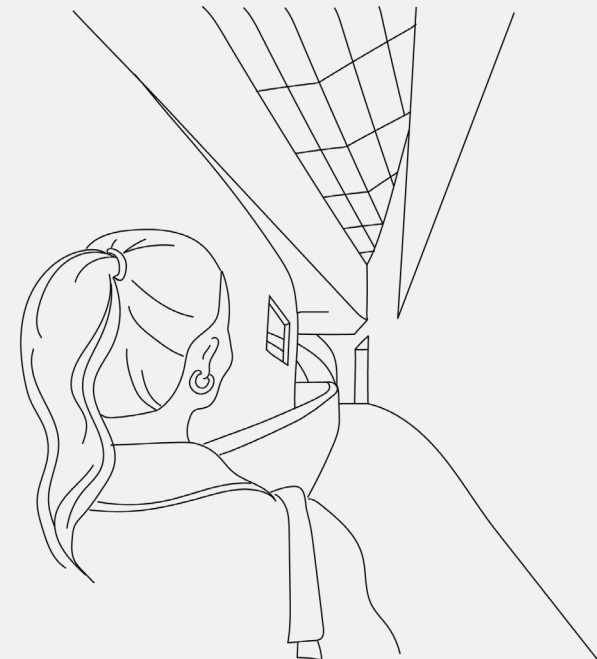
3.2 Visuaalisuus ja katseen kosketus

Visuaalinen on käsitteistä yleisin näkyvän, kuvataiteen ja visuaalisen kulttuurin yhteydessä. Se on kaikille tuttu, läheinen ja arkinen ilmiö. Käsite visuaalinen liitetään helposti samaan kategoriaan esinemaailman tuotteiden kanssa (Tuovinen 2016, 54, 39). Toisin kuin kuva, visuaalisuus pitää sisällään koko näkyvän ympäristön sekä kulttuurin (Takala-Schreib 2016, 165).

Visuaalinen ajattelu vaikuttaa suhtautumiseemme niin kuviin, mediaan, kasvatukseen kuin myös viihteeseen sekä huolehtii osallisuudestamme. Kyseessä on myös visuaalinen ymmärtäminen siitä, kuinka toimii maailmassa, joka on havaintokokemuksena visuaalisesti läsnä. Olemme osa näkyvää todellisuutta, muovaamme ja tutkimme sitä, mikä ilmenee erilaisin visuaalisin tavoin. Visuaalisen ajattelun kysymyksen kohde on näkyväksi tuleminen tai näkyväksi tekeminen. Riippuu kokijan näkökulmista sekä kyvyistä millainen on visuaalisen ajattelun lopputulos. Ympäristö ei sinänsä muutu, mutta sen visuaalinen ilmaistaan uudella tavalla tai näkyy toisin. (Tuovinen 2016, 54-59).

Visuaalisella ajattelulla on aistinen ehtonsa, jonka vuoksi ei ole varmuutta sen omista laeista. Visuaalinen ajattelu toteutuu, kun osaamme määrittellä näkyvää maailmassamme aistien ehdoin. Aistiset toiminnot ja havainnot eivät välttämättä anna lisää tietoa juuri visuaalisesta ajattelusta, vaikka ne toimivat ja saavat alkunsa samassa maailmassa. (Tuovinen 2016, 43-44.)

Pallasmaa (2016, 34-35) käsittelee kirjassaan miten arkkitehtuurikokemus ei synny vain yksittäisten aistien avulla, vaan aistit ovat jatkuvassa vuorovaikutuksessa ja luovat useita toisiinsa sulautuvia aistikokemisen järjestelmiä. Tuntoaistin jatkeena toimivat muut aistit. Voidaan ajatella, että kosketusaisti on näköaistin alitajunta. Katse hivelee pintoja ja koskettaa muotoja paljastaen sen, minkä kosketuksen avulla jo tiedämme. Käsittelemme informaatiota ja reagoimme maailmaan aistien aktiiviteettina, ilman että prosessointi tulee tietoisuuden pariin tai muuttuu käsitteelliseksi (Pallasmaa 2017, 81). Tuovinen (2016, 41) kuvaa, miten havaintaja antaa tapahtumalle mittasuhteet omalla läsnäolollaan, joka mahdollistaa visuaalisen ilmiön ilmentymisen.



Kuva 8. Kiasma (Kuva: Nora Tuomi)

Silmä on elin, joka jatkuvasti kontrolloi, tutkii ja ajatukset kulkevat katseen mukana. Mielikuvitus ja unelmointi pääsevät oikeuksiinsa kun valaistus on himmeää, jolloin näköaistin terävyys sumenee ja hämäryys saa visuaalisista kuvista moniselitteisiä. (Pallasmaa 2016, 37-38.)

Värit ovat ensisijaisesti omistautuneet näköaistille ja siten niillä on myös yhteys mieleen ja suhde eettiseen. Aistis-eettinen vaikutus tarkoittaa värien luomaa vaikutusta mieleen, tunnetiloihin sekä värien ilmenemistä tapakulttuurissa ja ihmisryhmien pukeutumisessa. Värit toimivat taiteen elementtinä tehokkaasti esteettisten tavoitteiden saavuttamisessa, sillä vaikutus on aina merkittävä. Aistis-eettinen vaikutus ilmenee yleisimmissä perusilmiöissä huolimatta siitä missä värejä havaitaan. Goethen väriopin mukaan ihmisen silmä tarvitsee väriä samoin kuin valoa. (Goethe, Holmberg & Räsänen 2019, 18, 243.)

Siihen miten väri koetaan vaikuttaa merkittävästi millaisella pinnalla ja tekstuurilla ne esiintyvät. Materiaalien kiiltoasteet, pintastruktuurit, karkeus ja muut käsittelyt mahdollistavat värin kokemiseen lukemattomia eri vaikutelmia. Esimerkiksi syvän musta ja korkeakiiltoinen konserttiflyygeli luo ylellisen mielikuvan verrattuna mustaan mattapintaiseen. (Arnkil 2007, 59.)



Kuva 9. Habitare 2024 (Kuva: Nora Tuomi)



Kuva 10. Chappe (Kuva: Nora Tuomi)

Värien havaitsemiseen tilassa vaikuttaa myös katsomisetäisyys, pinta-alat, valaistus, ympäristö, havaintokulma sekä värien suhteet toisiinsa. Värien avulla voidaan vaikuttaa merkittävästi tilavuuden ja etäisyyksien kokemiseen. (Arnkil 2007, 226-228.) Lisäksi niillä voidaan lisätä elementtien yhteenkuuluvuutta ja päin vastoin myös käyttää visuaalisesti erottavana keinona. Värit voivat toimia rytmittävänä elementtinä luoden esimerkiksi seinäpintoihin eloa. (Arnkil 2007, 238.)

3.3 Identiteetit osana muotoiluprosessia

Yksilön identiteetin löytämisestä on tullut tärkeää, mutta käsitteen määrittäminen on toisinaan vaikeaa sen runsaiden vaihtoehtojen, näkökulmien ja mahdollisuuksien vuoksi. Jokaisen on rakennettava identiteettinsä itse, sillä se ei enää periydy sukupolvelta toiselle. (Benjamin 2014, 58-59.) Identiteetti rakentuu mm. perheen, etnisyyden, sukupuolen, seksuaalisuuden, uskonnon, kielen ja mahdollisten erityisyyksien pohjalta. Lisäksi asuinalue, ammatti, harrastukset sekä kansallinen kulttuuri määrittävät kokemusta itsestä. (Benjamin 2014, 67-68.) Tuovinen (2016, 22) kuvaa osuvasti miten käsitteellisten jaotteluiden sijaan ihminen on kuin temmellyskenttä, johon sisältyy niin historia kuin nykyhetki, maailma, luonto, tahto, halu sekä yksilöllisyys ja yhteisöllisyys. Nämä toimivat ja liittyvät toisiinsa tavoilla, joita ei ole ehkä mahdollista erottaa (Tuovinen 2016, 22).

Jokainen ryhmä ja alakulttuuri omaa erilaiset arvot, ihanteet sekä tavat tulkita ja havainnoida niitä. Nämä vaikuttavat yksilön identiteettiin ja käyttäytymiseen riippuen siitä, miten samaisumista ryhmään koetaan. (Benjamin 2014, 68-69.) Identiteetti ei ole staattinen vaan se muovaantuu yhdessä sosiaalisten kanssakäymisten ja elettyjen kokemusten perusteella (Benjamin 2014, 65).



Kuva 11. Ilmiö-festivaalit (Kuva: Nora Tuomi)

Identiteettejä hyödynnetään suunnitteluprosessissa mm. käyttäjäpersoonat -kuvauksessa, joka on osa käyttäjälähtöistä muotoilua. Kyseessä on kuvitteelliset persoonat eli mallikäyttäjät, joille määritetään perustietoja sekä kuvaus elämäntyylistä, arvoista sekä käyttäytymisestä. (Fnoll 2014, Takala-Schreib 2016, 148.) Käyttäjäpersoonat toimivat työkaluna uusien tuotteiden ominaisuuksien määrittämisessä. Identiteetit ohjaavat vahvasti visuaalista kuluttamista, sillä ihmiset hankkivat tuotteita, jotka tukevat omia asenteita, arvoja ja joiden avulla voidaan ilmaista omaa elämäntyyliä (Takala-Schreib 2016, 211.)

Identiteettejä kannattaa hyödyntää muotoiluprosjekteissa, pohkien myös millainen on tilan tai esimerkiksi hankkeen identiteetti ja mitä sillä halutaan viestiä. Identiteetin määrittäminen on oleellista, jotta saadaan luotua myös visuaalinen identiteetti. (A&DO 2024.) Hyvässä muotoilussa on aina nähtävissä selkeä konsepti, jossa muodot, värit ja muut elementit ilmaisevat konseptia vakuuttavasti. Mahdollisuuksia voimakkaan vaikutelman luomiseen on rajattomasti. Visuaalista vahvuutta ei tule yhdistää vain sen tuomaan visuaaliseen vaikutukseen. Kyseessä on aina älyllisen eleganssin ilmaus ja aiheena se ansaitsee paljon huomiota, jotta suunnittelusta saadaan vaikuttava. (Vignelli 2010/2019, 26.)

Osallistavat työskentelymenetelmät ovat tehokas tapa hyödyntää identiteettejä ja saada monipuolista tietoa. Erityisesti paikalliseen kulttuuriin liittyvissä muutosprosesseissa on kannattavaa työskennellä eri taustaisten ihmisen kanssa keskittyen osallisuuteen. Yhdessä pohtien ja kokeillen saavutetaan parhain sisällöllinen ymmärrys (Nikkinen & Valtonen 2022, 10).

Pallasmaa (2016, 73-90) käsittelee kirjassaan, miten eksistentiaalinen tieto rakentuu siitä, millaisen itseidentiteetin, elämäkokemuksen ja omakohtaisen kutsumuksen ihminen omaa. Arkkitehtuurissa eksistentiaalisella tilalla tarkoitetaan kokemuksellista, elettyä tilaa. Eksistentiaalinen tieto on suunnittelijoille sekä taiteilijoille välttämätöntä, sillä sen avulla he ilmaisevat ymmärrystään inhimillisestä elämismaailmasta.

On huomattavissa, että eri ikäluokat ja sukupolvet omaavat hie-
man erilaisia arvoja, suhtautumistapoja ja motiiveja. Jokainen
ikäluokka on elänyt erilaisessa maailmassa ja jos asiaa tarkaste-
lee esimerkiksi teknologian kautta, on nähtävissä käyttäytymis-
eroja vuorovaikutuksessa sekä yhteisöllisyyden tarpeessa. (Ava
Akademia 2023.) Nykypäivänä digitaalinen maailma määrittää
identiteettiämme, sillä siellä ylläpidetään ihmissuhteita, teh-
dään asioita ja hankitaan tietoa (Limnell ym. 2022, 26, 176). Me-
dia tarjoaa samaistumisen kohteita, mutta myös epärealistisia
roolimalleja (Benjamin 2014, 58). Liiallisessa median käytössä on
myös syrjäytymisen riski. Hyppösen mukaan digisyrjäytymises-
sä henkilö kadottaa yhteytensä fyysiseen maailmaan ollessaan
liian uppoutunut digitaalisuuteen ja tämä heikentää hyvinvoin-
tia (Limnell ym. 2022, 176). Kehittäessä teknologiaa tulee pohtia
erityisesti ihmisyyden merkitystä ja paikkaa tulevaisuudessa
sekä luoda innovatiivisia kohtaamispaikkoja niin fyysiseen kuin
digitaaliseen maailmaan (Limnell ym. 2022, 183, 210).

Digitaalisen maailman rakentaminen on hyvin ajankohtaista
Taiteen talolle. Syksyllä 2024 Taiteen talo on laajentunut Digi-
taaliseksi Taiteen taloksi NextGeneration EU:n rahoittamalla
hankkeella. Keskeistä hankkeessa on palvelumuotoilun hyö-
dyntäminen ja koulutusten, demojen sekä workshoppien järjes-
täminen yhteisön ja kulttuuritoimijoiden avuksi. Hanke mah-
dollistaa toiminnan digitaalisessa ympäristössä. Syksyn uudet
palvelut avaavat verkkokaupan tapahtumille, palveluille ja tuot-
teille. (Taiteen talo.)

Hankkeen yksi osakokonaisuus on CULTURHUB, jossa toimin-
ta perustuu kansainvälisen ja digitaalisen yhteistyöverkoston
laajentamiseen. Toiminnassa on kyse digitaalisesta yhteisresi-
denssistä, joka laajentuu vuonna 2025 metaverseen. Taiteen talo
kuvaava kyseistä residenssiä ajatushautomona, jossa tutkitaan
yhteistyön ja -tuotannon muotoja digitaalisessa toimintaym-
päristössä tavoitteena kulttuurin ekosysteemin edistäminen.
CULTURHUBin yhteisöön voivat hakea mukaan kaikki taiteen
ja kulttuurin ammattilaiset sekä organisaatioiden edustajat.
Yhteisöalustalla pääsee jakamaan omaa asiantuntemustaan ja
resurssejaan. (Taiteen talo.) Alkuvuodesta 2025 julkaistaan digi-
taalisena kohtaamispaikkana Virtual Art House. Tämä Digitaalisen
Taiteen talon ei-fyysinen tapahtumapaikka ja toimintaympäris-
tö mahdollistaa kulttuurin kokemisen sekä esittämisen aivan
uudella tavalla. (Taiteen talo.)

3.4 Kaupunkikehitys ja elinkelpoinen tulevaisuus

Muotoilu vaikuttaa merkittävästi kulutustottumuksiin sekä ympäristöön. On suhtauduttava kriittisesti totuttuihin toimintatapoihin ja asenteisiin, jotta voimme huolehtia elinkelpoisesta tulevaisuudesta (García ym. 2022, 46, 82). Muotoilun avulla on mahdollista toteuttaa esimerkiksi tuotteet, palvelut, tilat, verkkosivut, markkinointi ja pakkaukset niin, että ne ohjaavat kestäviin valintoihin (Ornamo). Muotoilijalta vaaditaan arjen ja kulttuurin ymmärtämistä sekä pyrkimystä vaikuttaa käyttäytymismalleihin. Kaupunkikehitys sekä yhteisöllisyys ovat oleellisia teemoja, joihin tulisi kiinnittää huomiota. (Jalas & Paavilainen 2022, 85, 87.) Nämä teemat ovat oleellinen osa Taiteen talon toimintaa.

Kaupunkilaiset ovat merkittävä osa ja voimavara kaupunkikehityksessä. Kaupungin elämä koostuu siitä mitä tapahtumia järjestetään, miten ihmiset osallistuvat ja viestivät niistä. Kiinteistöjen käyttöön vaikuttaa merkittävästi mm. lisääntyneet verkkokaupat, asumisen muutokset, pandemiat, liikennetkaisu sekä myös second hand -kulttuuri. Tulee kehittää uudenlaisia kiinteistöjen käyttömuotoja, perehtyen siihen miten kaupunkitiloissa viihdytään ja miten julkisia tiloja käytetään. (Neuvonen ym. 2023.)

Kaupunkikehitys vaatii tulevaisuuskeskustelua, jonka tehtävänä on ennakointi ja vaihtoehtoisten tulevaisuuksien luominen. Tulevaisuuskeskusteluun tarvitaan eri ihmisryhmiä, organisaatioita, ammattikuntia ja eri näkökulmista asiaa katsovia. Tule-

vaisuuskeskustelu sisältää omat haasteensa. Kysymykset voivat olla kaukana konkretiasta ja aiheet voivat käsitellä isoja uhkia ja myös negatiivisia kehityskulkuja. On oleellista viedä asiat arjen tasolle ottaen huomioon ihmisten tulevaisuuskuvat sekä asenteet. Tutkitusti nähdään, että tulevaisuuskeskustelu luo ihmisille hallinnan tunteen ja toiveikkaamman olon. Kaikkeaa on mahdotonta ennakoita, mutta pyrkimys keskustelussa on luoda tahtotiloja ja tekoja toivotun tavoitteen saavuttamiseksi. (Neuvonen ym. 2023.)

Itse kerätyn datan lisäksi tulee hyödyntää monipuolisesti muutakin tietoa, kuten pitkäaikaisia ja globaaleja trendejä, jotta hahmotetaan toimintaympäristö laajasti (Neuvonen ym. 2023). Arvaamattomuus on yksi maailman trendeistä, mikä edellyttää nopeaa reagointikykyä. Arvaamattomuudesta syntyvän epävarmuuden myötä jokaisen on pakko miettiä arvoja ja periaatteita, joiden mukaan haluaa elää. (Limnell ym. 2022, 164, 166, 222.) Epävarmaa tulevaisuutta kohdatessa korostuu luottamuksen merkitys niin yksilötasolla kuin yhteiskunnallisesti. Luottamus on sosiaalista pääomaa, voimavara, arvo ja tahtotila, jota tarvitsemme. (Limnell ym. 2022, 170-172.) Tulevaisuudentutkija ja teknologiavaikuttaja Linturin (2022, 203) mukaan yhteiskunnan koheesiolla on iso merkitys tulevaisuudellemme. Koheesioon liittyy yhteiskunnan eheys, yhtenäisyys sekä yhdessä tekeminen. Sosiaalisessa koheesiossa ihmisiä kohdellaan oikeudenmukaisesti eikä yhteiskuntaa jaeta vahvasti hyvin ja huonosti toimeentuleviin. (Limnell ym. 2022, 204.)

Luonnon monimuotoisuuden heiketessä, lisääntyvässä ympäristökriisissä sekä sosiaalisen eriarvoisuuden vallitessa on luotava uusia kriteerejä. Tulee panostaa kestävyteen ja sen kehittämiseen kuluttamisen ja kestävämmyyden sijaan (Jalas & Paavilainen 2022, 84-85). Yksilöiden elämäntapojen muutos ei yksinään riitä vaan toimia vaaditaan valtioiden ja yritysten ajattelu- ja toimintatapoihin, lainsäädäntöön, verotukseen, infrastuktuuriin, talouteen, tuotantoon sekä uusiin teknologioihin (Limnell ym. 2022, 45, 74).

Heinäkuussa 2024 EU:ssa astui voimaan ekosuunnitteluasetus (ecodesign requirements for sustainable products, ESPR), joka tulee vaikuttamaan merkittävästi yrityksiin ja tuotesuunnitteluun. Tuotesuunnitteluun on integroitava linkaariajattelu, jossa huomioidaan materiaalien ja tuotteiden kestävyys ja korjattavuus sekä uudelleenkäytettävyys ja -valmistus. Tuotteiden kierrätetty sisältö sekä kierrätettävyys tulee toteutua niin, että laatu ja arvo eivät kärsi materiaalikiirroissa vaan kestävät läpi elinkaaren. Huomioitavaa on myös energia- ja resurssitehokkuus sekä huolta aiheuttavat aineet. Ekosuunnitteluvaatimukset tulee toteutua, jotta tuotteet voidaan tuoda markkinoille ja käyttöön. Asetus tulee vaikeuttamaan ja kieltämään myymättömien tuotteiden hävittämisen. Toistaiseksi kieltäminen vaikuttaa vain suuriin ja keskisuuriin yrityksiin, joille kieltäminen tulee voimaan vuonna 2026 ja 2030. (Ornamo 2024.)

Ekosuunnitteluasetusta tukemaan kehitteillä on digitaalinen tuotepassi, jossa tapahtuu tuotetietojen sähköinen rekisteröinti, prosessointi ja tiedon jako. Tämä auttaa kuluttajaa vastuullisempien ostopäätösten teossa sekä tuotteiden kierrättämisessä. Asetus on merkittävä muotoilualalla ja kestävyyskriteerit tulevat koskemaan myös julkisten hankintojen tuotteita, joille on delegoitu tämä säädös. Asetukseen kuuluu nyt sähköä käyttävien tuotteiden lisäksi muut fyysiset tavarat ja tuotteet, esimerkiksi tekstiilit ja huonekalut sekä materiaaleista teräs, sementti ja kemikaalit. Säädös tulee lisäämään kysyntää tuotteille, jotka ovat kestävästi muotoiltu. Tämän odotetaan tehostavan läpinäkyvyyttä, tiedonsiirtoa ja markkinointia. (Ornamo 2024.)

Circular Design -podcastin julkaisemassa Viherpesun vaara ja vihreät väittämät -jaksossa nousi esiin tärkeitä huomioita markkinoinnista. EU Komission vuonna 2021 tekemän tutkimuksen perusteella yritysten verkkosivuilla kerrotuista väitteistä 42 prosenttia oli virheellisiä, liioiteltuja sekä harhaanjohtavia. Syy viherpesuun voi johtua toisinaan tiedon puutteesta, mutta se voi yhtä hyvin olla tarkoituksellista. Kuluttajat eivät ole enää luottaneet samalla tavalla yritysten kertomaan kuten aiemmin. (Circular Design 2023, Ihamäki ym.) Tämä osoittaa, että läpinäkyvyyden lisääntyminen markkinointiin on todella tarpeellista.

Kestävyys siirtymä vaatii muutosta ihmisten arvostuksessa käytettyjä tuotteita kohtaan ja niissä olevaan käytön jälkeen. Helsingin Designmuseon Huolla ja korjaa -näyttelyssä (26.4.2024–5.1.2025) käsiteltiin ihmisten sietokykyä tuotteiden kulumista ja ikääntymistä kohtaan. Näihin suhtaudutaan vaihtelevasti. Toisinaan kuluneisuus nähdään arvoa heikentävänä ja joskus arvoa nostavana ominaisuutena patinan tavoin. Kummalla tavalla tuote kohdataan riippuu tavasta katsoa ja se on sidottu aikaan, paikkaan sekä kulttuuriin. Katsomisen tapaa ja suhtautumista voi kyseenalaistaa ja muuttaa kohti sallivampaa. Kuluminen on osa materiaalin elinkaarta. (Helsinki Designmuseum 2024.) Siirtymällä kiertotalouden liiketoimintamalleihin huomioidaan ympäristö, jonka lisäksi siitä hyötyy myös ihmiset ja yritykset (Limnell ym. 2022, 110).

Artekin ja muotoilustudio Formafantasman yhteistyönä kehittämä Metsä-kokoelma on valmistettu villikoivusta, jossa on nähtävillä oksakohdat, hyönteisten jättämät jäljet sekä väri vaihtelut. Kokoelman tarkoitus on edistää vastuullisempaa puun käyttöä hyödyntäen materiaali paremmin ja sallivammin. Kuvassa (12) villikoivusta valmistettu Tuoli 66. (Artek). Mallisto on tärkeä kannanotto, jonka avulla voi edistää kuluttajien suhtautumista aiemmin virheinä pidettyihin ominaisuuksiin.



Kuva 12. Tuoli 66 villikoivu (Artek)

4 Kohtaamis- ja tapahtumatilat

4.1 Tapahtumat, tilatyypit ja tarpeet

4.1.1 Esteettömyys

4.1.2 Materiaalit ja kalusteet

4.1.3 Tekstiilit

4.2 Vertailuanalyysin menetelmä ja kohteet

4.2.1 Habitare teemanäyttely Kerroksia

4.2.2 Bar Unikko

4.2.3 Caffe Populaire

4.2.4 BUD

4.2.5 Toimistotila Hawkins\Brown

4.1 Tapahtumat, tilatyypit ja tarpeet

Tapahtuma on suunniteltu tilaisuus, joka voi olla kertaluonteinen tai toistuvasti järjestettävä. Tapahtuma on tiettyyn ajankohtaan sidottu ja toteutettavissa niin fyysisessä että virtuaalisessa tilassa. Tapahtumat ovat tavoitteellista ammatillista elinkeinotoimintaa, jonka avulla kehitetään kohtaamisia ja kokoontumisia luoden kävijöille elämyksiä. (Tapahtumateollisuus.)

Tapahtumateollisuutta ei tunnisteta toimialaluokituksessa vielä omaksi toimialakseen. Tapahtumateollisuuden rakennetta voi tutkia sisällön, formaattien sekä liiketoiminnan kannalta. (Tapahtumateollisuus.)

Tiedonhankinnassa on keskitytty yritysten tiloihin, jotka toimivat myös tapahtumatiloina kuten showroom, pop-up ja muut tarkoitukseen sopivat tilat. Tiedonhankinnasta on rajattu pois suuret tapahtumatilat ja areenat, sillä ne eivät ominaisuuksiltaan vastaa opinnäytetyössä suunniteltavaa tilaa.

Sisällöt	Formaatit	Liiketoiminta
Taide, kulttuuri, viihde	Festivaalit, huvipuistot, tivolit	Tapahtumajärjestäminen
Urheilu	Konsertit, teatterit, näytökset	Tapahtumatilojen vuokraus
Liike-elämä	Kongressit, konferenssit	Esiintyjä- ja ohjelmapalvelu
Tiede, opetus, koulutus	Koulutukset, luennot, työpajat	Tapahtumateknologian palvelut, myynti ja vuokraus
Poliittinen, valtiollinen, kunnallinen	Seminaarit, kokoukset, symposiumit	Tapahtumarakentamisen palvelut, myynti ja vuokraus
Uskonnollinen, hengellinen	Juhlat, gaalat, iltamat	Lipunmyyntipalvelu
Kulttuuriset juhlat	Kilpailut, ottelut, turnaukset	Tapahtumien oheispalvelut
Virkistystapahtumat	Messut, näyttelyt, markkinat, myyjäiset	Suunnittelu ja konsultointi
Yksityistapahtumat	Avajaiset, lanseeraukset	Digitaaliset tapahtumapalvelut
Järjestäytymättömät tapahtumat	Mielenosoitukset, kulkueet	Muut tapahtuma-alan erityispalvelut

Kuvio 1. Tapahtumateollisuuden rakenne (Mukailtu Tapahtumateollisuus)

Tapahtumia on monenlaisia ja sen myötä myös tarpeet tilaratkaisuissa. Yritystapahtumia ja seminaareja pyritään tukemaan tilaratkaisuilla, jotka tukevat niille luontaista, ammatillista ilmapiiriä. Riittävän suuresta tilasta on huolehdittava, jotta oleminen on vaivatonta. Tilavarauksen lisäksi vuorovaikutusta tukee myös intiimi tunnelma. (Satama Areena 2024.)

Koulutustapahtumat ja workshopit perustuvat vuorovaikutukselle sekä oppimiselle, jolloin tilaratkaisujen on hyvä tukea ryhmätyöskentelyä sekä tarjota mukavia oleskelualueita. Koulutus-tilaisuudet saattavat tarvita enemmän yksityisyyttä verrattuna verkostoitumistapahtumiin. Näissä tapahtumissa korostuu valaistuksen tärkeys. (Satama Areena 2024.) Tilat on hyvä varustaa yleis- ja kohdevalaistuksella, joissa himmennettävyys lisää niiden käyttötapoja (RT 96-10656). Säädettävän valaistuksen avulla saadaan kohdennettua valo eri tavoin riippuen tarpeesta ja valoa tarvitsevasta kohteesta tai toiminnasta. Hyvä valaistus on myös tärkeä osa näyttelytiloja. Mikäli tapahtumatiloiissa järjestetään messuja ja näyttelyitä, tulee huolehtia houkuttelevista esitelypisteistä sekä siitä, että kävijöillä on tilaa liikkua sujuvasti (Satama Areena 2024) Näyttelytiloissa tärkeää on, että teoksia voi tarkastella vaihtelevilta etäisyyksiltä. Kun tapahtumatilassa on paljon vaihtelua toimintojen osalta, voi tilan kalustus ja varustus myös poiketa tietyistä suunnittelu- ja ohjekorteista. Monikäyttöiset tilat vaativat suunnittelijalta tarkkaa tarpeiden määrittämistä sekä erilaisten suunnitteluohjeiden soveltamista, jotta löydetään kaikkia palveleva ratkaisu.

Showroom toimii yrityksen myynti-, näyttely- ja koulutustilana. Tila mahdollistaa yrityksen tuotteiden ja palveluiden kokemisen fyysisessä ympäristössä. Showroom tukee kohtaamisia erilaisen asiakastilaisuuksien ja pienten tapahtumien myötä. Näyttelytilan helppo muunneltavuus lisää tilan käyttötarkoituksia. (FairFactory.) Showroom voi toimia paikkana yhteistöiden toteuttamiselle sekä inspiroitumiselle ja toimia samalla yrityksen työskentely- ja taukotiloina.

Pop-up tilat mahdollistavat usein tavallista rohkeampia ja korkeellisempia tilaratkaisuja tavoitteena luoda kuluttajille elämyksiä. Keskeistä tilasuunnittelussa on hemmotella koko aistijärjestelmää luoden muistijälkiä. Brändistrategian ja ydinviestin avulla suunnitellaan kokonaisuus ensivaikutelmasta asiakaspolkuun ja elämykseen asti. (FairFactory.)

Vaikka pop-up on tietyn ajanjakson tila, palvelu ja tapahtuma, monet sen suunnitteluperiaatteet pätevät myös muiden tilojen suunnitteluun. Tapahtumatila voi myös mahdollistaa pop-up -tapahtumien järjestämisen. Yritysten muut liiketilat, esimerkiksi myymälät voivat muovautua tarpeen mukaan tapahtumatilaksi ja se voi olla merkittävä osa liiketoimintaa. Monikäyttöiset tilat ja palvelut lisäävät kokemuksellisuutta ja tilan käyttöastetta.

4.1.1 Esteettömyys

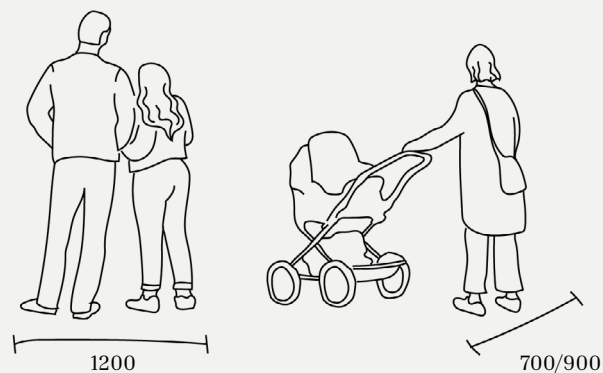
Sosiaalinen kestävyys huomioidaan tilasuunnittelussa mm. esteettömyydellä. Sillä pyritään siihen, että tila soveltuu kaikille käyttäjille.

Pintojen tummuus- ja materiaalikontrasteilla voidaan tehokkaasti ohjata tilassa kulkua. Tasasävyiset pinnat selkeyttävät tilan ymmärrettävyyttä. Esimerkiksi vaaleat seinä- ja kattopinnat yhdistettynä tummempaan lattiamateriaaliin helpottavat tilan hahmottamista. Hankaloittavia elementtejä voivat olla suuret, kiiltävät ja voimakkaasti valoa heijastavat pinnat, kuten peili- ja lasipinnat. Mikäli tilassa on suuria peili- tai lasipintoja, ne tulee merkitä kontrastimerkinnöin. Myös raidalliset pinnat voivat viestiä varoittavana elementtinä tasoerosta. (RT 103141.) Heijastavat pinnat tulee huomioida myös kalusteita valitessa, kuten pöytäpinnoissa (RT 96-10656).

Riittävän voimakkaalla, tasaisella ja häikäsemättömällä valaistuksella tuetaan näkemisympäristön esteettömyyttä. Kulkuväylien hahmottamista helpottaa valaisinrivi, joka on käytävän toisella puolella tai yläpuolella. Toimivan yleisvalaistuksen saavuttamiseksi voi yhdistää suoraa ja epäsuoraa valaistusta. (RT 103141.) Hyvä valaistus tukee myös tapahtuman näkemisympäristöä. (RT 96-10656.)

Tapahtumien aikana näkemisympäristöön vaikuttaa tilan muoto, millä korkeudella näyttö on, mistä kulmasta esitystä katsotaan ja miltä etäisyydeltä. Näkemisympäristön lisäksi on hyvä huomioida kuulemisympäristö. Kuunteluolosuhteita voi parantaa akustoinnilla, joka vaimentaa taustahälyä sekä luomalla esteettömän puhe- ja ääniyhteden. Kuunteluolosuhteita tukee myös selkeä, visuaalinen esitys- ja informaatiojärjestelmä. (RT 96-10656).

Kalusteet tulee sijoittaa niin, etteivät ne aiheuta törmäysvaaraa tai ole kulkuväylällä. Kuvassa (13) on esitetty kaksi esimerkkiä käyttäjien tilantarpeesta. Pyörätuolin käyttäjä tarvitsee kääntymiseen 1300-1500 mm vapaan tilan. (RT 103141.) Kalusteiden ja muun varustuksen riittävä tilavaraus helpottaa jokaista käyttäjää.



Kuva 13. Käyttäjien tilantarpeita (Mukailtu RT 103141.)

4.1.2 Materiaalit ja kalusteet

Materiaalien hiilidioksidipäästöissä on merkittäviä eroja. Suunnittelussa tulee suosia vaihtoehtoja, joista aiheutuu mahdollisimman vähäiset hiilidioksidipäästöt, hyödyntää uusiomateriaaleja sekä käytettyjä osia. (RT 103170.) Materiaaleja valitessa tulee kiinnittää huomio niiden helposti puhdistettavuuteen sekä materiaalien vaikutuksesta ilmanlaadun tasoon (RT 103141). M1-luokitus kertoo rakennusmateriaalien vähäpäästöisyydestä sekä positiivisesta vaikutuksesta sisäilmanlaadun tasoon (Rakennustieto.) Materiaalien valmistusprosessien tulisi olla energiatehokkaita ja mahdollisimman vähän jätettä tuottavia. Kalusteissa FSC-sertifioitu puu, kierrätysmuovi ja kierrätetty metalli ovat suosittuja kestäviä vaihtoehtoja. (Prointerior 3/2024. 37.)

Tilan käyttötarkoitukset määrittävät kalusteiden tarpeita. Kalusteissa joustavuutta lisää tuolien sekä mahdollisesti pöytien pinottavuus, jossa huomioitavaa on erityisesti kalusteiden jalkojen malli sekä niiden sijoittuminen. Kalusteiden säädettävyys antaa kalusteelle useampia käyttötarkoituksia. Esimerkiksi tapahtumassa luennoitsijan säädettävä pöytä soveltuu käyttöön riippumatta siitä esiintyykö puhuja seisten tai istuen. (RT 96-10656.) Käyttöastetta nostamalla tuotteita tarvitaan vähemmän, jolloin myös tuotannon päästöt vähenevät (Limnell ym. 2022, 52). Tuotteet, joissa on hyvä jälleenmyyntiarvo, vapauttavat myöhemmin kiertotaloustuloa (Huhtamäki 2023, webinaari.)

Yleisten tilojen vaatesäilytyksen tyyppi ja tarpeet määräytyvät käyttötarkoituksen ja kävijämäärän mukaan. Suunnitteluun vaikuttaa onko tila vartioitu vai toimiiko se itsepalvelulla. Vaatesäilytys voi sisältää avonaulakoita ja lukittavia kaappeja. Kummassakin vaatesäilytyksessä huomioitavaa on eri ripustuskorkeudet. Lukittavat kaapit sopivat mm. työpaikan henkilökunnan tiloihin sekä liikehuoneistoihin. Seinänaulakoita tai helposti siirrettäviä pysty-naulakoita voi lisäksi asettaa muihin tiloihin. (RT 47-10792.)



Kuva 14. Pinottavuus (Kuva: Nora Tuomi)

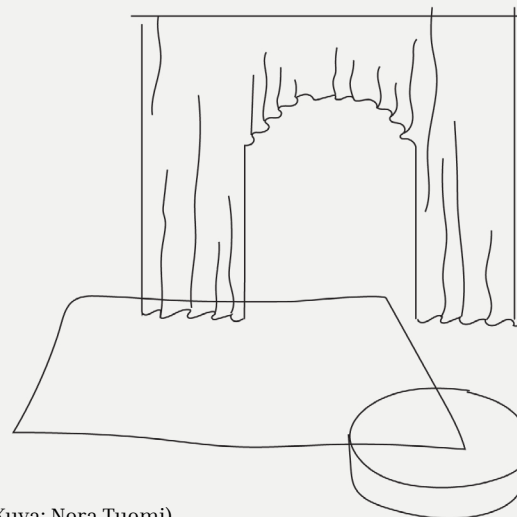
4.1.3 Tekstiilit

Tekstiilit ovat tärkeä osa julkisia tiloja ja niiden valinta vaatii monien asioiden huomioimista. Niillä vaikutetaan toiminnallisuuteen, akustiikkaan sekä viihtyvyyteen. Tekstiilien avulla tilaan luodaan tunnelmaa ja voidaan välittää brändin ilmettä. Tekstiilien suunnittelussa tulee huomioida kestävyys materiaaleissa ja käytännöissä. Keskeistä on monikäyttöisten ratkaisujen suunnittelu suosien vähäkemikaalisia ja energiatehokkaita prosesseja. GOTS-sertifioidut tekstiilit kertovat vähäkemikaalisesta valmistusprosessista. Uusia innovaatioita sekä materiaaleja kehitetään jatkuvasti, mikä edellyttää suunnittelijalta alan seuraamista. (Prointerior 03/2024. 60-62.)

Kestävien ja ympäristöystävällisten ratkaisujen lisäksi tekstiileissä tulee huomioida muita vaatimuksia, joita julkiset tilat asettavat, kuten paloturvallisuus. Sisusteiden paloturvallisuus ja sen toteutus on toiminnanharjoittajan sekä suunnittelijan arvioitavissa. Sisusteisiin kuuluu pehmustetut kalusteet, verhot, matot ja muut käyttötarkoituksen ja materiaalin puolesta vastaavat tuotteet. Tekstiilien materiaalit, viimeistelyt ja tiiviys vaikuttavat niiden paloturvallisuuteen. Sisusteiden syttyvyysluokitukset merkitään SL1, SL2 ja SL3. Verhoissa SL1 viittaa vaikeasti syttyvään, joka sammuu itsestään kun taas SL3 kertoo herkästi syttyvästä materiaalista. (RT 08-11098.)

Standarin EN 1021 mukaan määritelty lukema kertoo myös tekstiilin paloturvallisuudesta. EN 1021-1 tarkoittaa vaikeasti syttyvää ja EN 1021-2 tavanomaisesti syttyvää. (Noronen.)

Tämän opinnäytetyön kohde kuuluu kokoontumis- ja liiketilojen luokitukseen. RT-kortiston (08-11098) käyttösuosituksen mukaan tilassa, jossa ei ole automaattista sammutuslaitosta, tulee sisusteiden luokitus olla SL1 ja mikäli tilassa on automaattinen sammutuslaitos, käy sisusteiden luokituksiksi SL2. Merkintätavat vaihtelevat hieman riippuen siitä onko tekstiili verho- tai verhoilukangas vai esimerkiksi lattianpäällyste. Verhoilluissa kalusteissa irtopäälliset mahdollistavat pesun ja vaihdettavuuden (RT 103082).



Kuva 15. Tekstiilit (Kuva: Nora Tuomi)

4.2 Vertailuanalyysin menetelmä ja kohteet

Benchmark on tiedonhaku sekä vertailuanalyysia, joka menetelmänä soveltuu tilanteisiin, joissa tarvitsee syvällistä taustoitusta ja tietoa. Se soveltuu rikastamaan myös ideointivaihetta. Menetelmää käytetään, kun halutaan oppia muiden käytännöistä ja toiminnasta. Benchmarking soveltuu alkukartoitukseen, jossa tarkennetaan tavoitteet, tutkitaan keskeistä aihetta ja jonka jälkeen tehdään vertailu ja analysoidaan löydetty tieto. (Kokonat.)

Teemoja on tutkittu tätä opinnäytetyötä varten erityisesti kokemuksellisuuden ja toiminnallisuuden näkökulmasta. Kohteita vertaillaan myös tapahtuma- ja liiketilojen visuaalisten identiteettien sekä niiden luomien vaikutusten pohjalta. Vertailukohteita on valittu viisi tarpeeksi kattavan tiedon saavuttamiseksi. Menetelmän avulla luotu aineisto tukee konseptin suunnittelusuutta.



Kuva 16. Salone del Mobile 2024 (Kuva: Nora Tuomi)

4.2.1 Habitare teemanäyttely Kerroksia

Kuvassa (17) on teemanäyttely-, sekä tapahtumatila vuoden 2024 Habitaresta. Näyttelysuunnittelun on toteuttanut Yatofu Creatives ja kuratointi on toteutettu yhdessä Päivi Helanderin kanssa. Näyttelyssä ei ole peitetty rakenteita, vaan päinvastoin korostettu niitä. Muotojen, värien ja materiaalien avulla on luotu tilakokemukseen kerroksellisuutta, joka oli Habitaren teema. Konseptin tavoite oli esitellä suomalaista muotoilua uudesta näkökulmasta korostaen arvopohjaista lähestymistapaa. (Yatofu 2024.)

Analyysi:

Lähes tunnin kestäneen keskustelutilaisuuden aikana ilmeni seuraavanlaisia havaintoja tilasta: värien käyttö oli rohkeaa sen osalta, että kirkkaita värejä oli hyödynnetty myös isoissa pinnoissa. Toteutus oli taidokas, sillä tilakokemus ei ollut levoton vaan hyvin miellyttävä. Linjakasta kokonaisuutta pehmentävät tekstiilit, joiden vaaleanoranssi sävy toi tilaan sopivasti lämpöä onnistuneen valaistuksen kera. Tilassa oli energinen tuntu ja siellä olisi helposti viihtynyt pidempään. Tuntui kuin olisi ollut tilan syleilyssä.



Kuva 17. Habitare teemanäyttely (Tikkala & Vogt 2024)

4.2.2 Bar Unikko

Mainitsemisen arvoinen pop-up tapahtuma on Marimekon ja Apartamenton yhteistyönä kehittämä Bar Unikko. Pop-up nähtiin ensimmäisen kerran Milanon design viikolla huhtikuussa 2024, jossa se sai valtavasti huomiota. Syyskuussa se toimi Helsinki Design Weekin päätapatumapaikkana Hakaniemessä. Tila on vanha pankkisali, joka konseptin mukaan sisustettiin Unikko-kuviolla sekä muulla pohjoismaisella designilla. Konseptin juuret ovat Milanossa, joka näkyi tarjonnassa niin pikku-sytävässä kuin myös laadukkaissa juomissa. (Marimekko.)

Analyysi:

Tilassa on hyvin huomioitu eri käyttäjät erilaisilla kalusteilla ja oleskelualueilla. Lavan edustalle oli tuotu jakkaroita, keskemällä tilaa oli pöytäryhmiä ja tilan perällä oli unikko-istuimia rennompaan oleskeluun. Terassi oli myös käytössä ja konseptin tyyli jatkui siellä. Toteutus oli tyylikäs, tunnelmallinen ja sopivan rento, mikä sopii erittäin hyvin tällaiseen verkostoitumistapahtumaan. Pinoutuvat kalusteet, kuten tässä kohteessa Aalto-jakkarat mahdollistavat vaivattomasti tilan muovaamisen isomman ihmisryhmän tarpeisiin sopivaksi.



Kuva 18. Bar Unikko (Hirvi 2024)



Kuva 19. Bar Unikko (Hirvi 2024)



Kuva 20. Bar Unikko (Hirvi 2024)



Kuva 21. Bar Unikko (Hirvi 2024)

4.2.3 Caffè Populaire

Caffè Populaire on kuuden päivän moniaistinen pop-up konseptibaari vuodelta 2019. Tila on DWA Design Studion ja Lambert & Fils yhteistyönä suunnittelema. Tila luotiin paikaksi, johon paeta Milanon Design viikon hälinää. Konsepti kutsui ihmiset kokoontumaan yhteen, jakamaan ruokakokemuksia ja ideoita saman pöydän ääreen. Tila luo keskustelua vastakohdistista, hienostuneisuuden ja raa'an väliltä sekä menneisyyden ja nykyisyyden suhteesta. (DWA Design Studio.)

Analyysi:

Kalusteiden minimalistisuus, kokonaisuuden veistoksellisuus ja materiaalivalinnat luovat tilasta galleria-henkisen ja arkisesta erottuvan. Kyseessä on pop-up, mutta jos tilaratkaisuja havainnoi yleisesti, niin kokonaisuus muovautuisi eri käyttötarkoituksiin. Yhtenäinen pöytä kokoaa ihmiset, vähentää yksityisyyttä ja tukee verkostoitumista. Tunnelma muuttuu selkeästi kuvien välillä, johon vaikuttaa paljon ihmiset. Kuvasta (23) välittyy rento tunnelma. Tämä on hyvä osoitus siitä, mikä vaikutus käyttäjillä on tiloihin.



Kuva 22. Caffè Populaire (Khamzin 2019)



Kuva 23. Caffè Populaire (Khamzin 2019)

4.2.4 BUD

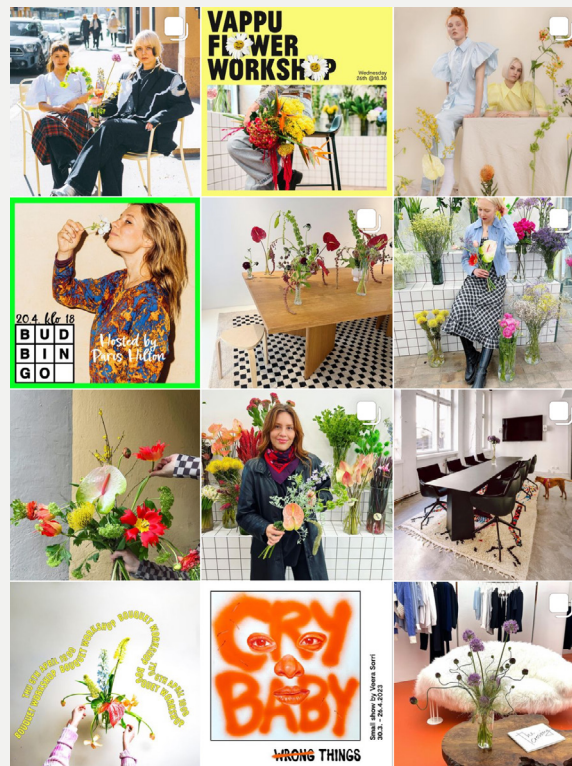
Kiinnostava yritys on BUD, jonka liiketila on Helsingissä. BUD:ssa yhdistyy kukkakauppa, minibaari ja luova tila, jossa on mahdollista järjestää tapahtumia, työpajoja, tapaamisia sekä juhlia. Yrityksellä on kaksi tilaa, joita voi vuokrata tilaisuuksiin. Yrityksen tavoitteena on inspiroida jokaisen arkea ja toimia paikkana luovuudelle nostamalla esiin paikallisia kykyjä erilaisten tapahtumien avulla. (BUD.)

Analyyysi:

Kukkakaupan rinnalle sopii loistavasti yrityksen muut palvelut. Tilan monipuolisten käyttötarkoitusten ja palveluiden avulla tilankäyttö on mahdollista hyödyntää tehokkaasti, mikä on hyvin ajankohtaista. Yritysidea ja toteutus on nerokas. Brändi-ilme ja yrityksen kuvaamat ominaisuudet näkyvät visuaalisessa toteutuksessa niin kivijalkaliikkeessä kuin myös sosiaalisessa mediassa. Leikkisä ote näkyy materiaali- ja kalusteyhdistelmissä, mutta toteutus on silti selkeä. Kokonaisuutta elävöittää kukkakaupan tarjonta.



Kuva 24. BUD liiketila (BUD)



Kuva 25. BUD Instagram

4.2.5 Toimistotila Hawkins\Brown

Kuvissa (26-27) on aiemmin Vitran Showroomina toiminut tila, joka laajennettiin kolmeen kerrokseen Hawkins\Brownin uudeksi toimistotilaksi. Kohde sijaitsee Lontoossa. Tila mahdollistaa arkkitehdeille monipuoliset työskentelytilat ja joustava pohjaratkaisu tukee sosiaalisia tapahtumia. Tila toimii paikkana asiakkaiden ja yhteistyökumppaneiden tapaamiseen. Tilassa on mahdollista järjestää puhetilaisuuksia, esiintymisiä, työpajoja, seminaareja sekä vaihtuvia näyttelyitä ja taideinstallaatioita. (Frearson 2024.)

Analyyysi:

Tilassa huomion herättää portaiden kaiteen punaruskea sävy, jolla on merkittävä vaikutus tilan visuaaliseen vaikutelmaan. Näyttävyyden lisäksi se viestii selkeästi tilassa kulkua. Kuvasta (26) huomaa, että pöytä- ja tuoliryhmien ääreen on jätetty riittävästi tilaa. Tämä mahdollistaa kalusteiden järjestyksen vaihdon tapahtumien ajaksi. Jos tila olisi valmiiksi todella tiiviisti mitoitettu, olisi muunneltavuus haasteellisempaa. Pilareiden väliin asennetut korkeat verhot toimivat liikuteltavuuden ansiosta myös tilanjakajina.



Kuva 26. Toimisto Hawkins\Brown (Ward)



Kuva 27. Toimisto Hawkins\Brown (Ward)

5 Suunnitteluprosessi

5.1 Mindmap

5.2 Brief

5.3 Kohderyhmä

**5.4 Vaikutteita Taiteen talon
brändi-ilmeestä**

5.5 Moodboard

5.6 Tilakonseptin luonnokset

5.7 Tilan vyöhykeluonnokset

5.1 Mindmap

Suunnitteluprosessi alkoi määrittämällä tilan tyyppi. Tiedonhankinnan perusteella suunniteltavaksi tilaksi valikoitui showroom, sillä se soveltuu tilana rentoon ajanviettoon, työskentelyyn, näyttelyihin sekä tapahtumiin.

Mindmap kokoaa yhteen suunnitteluprosessin ensimmäisiä ajatuksia, ideoita sekä suunnittelua ohjaavia tekijöitä. Ajatuskartan pohjalta on luotu brief.



Kuva 28. Mindmap (Kuva: Nora Tuomi)

5.2 Brief

Tavoitteena on suunnitella Taiteen talolle showroom, joka toimii taiteentalolaisten kohtaamispaikkana, tapahtumatilana sekä tarpeen mukaan myös näyttelytilana. Tilakonseptin tulee edustaa Taiteen talon arvoja ja olla osin tunnistettavissa Taiteen talon brändiin. Kokemuksellisen tilakonseptin tulee olla helposti lähestyttävä, joka houkuttelee käyttäjiä kulttuurin ja taiteen äärelle verkostoitumaan sekä inspiroitumaan. Tilan muuntojoustavuus ja vastuullisuus ovat suunnittelun tärkeimpiä lähtökohtia.

5.3 Kohderyhmä

Taiteen talon käyttäjäryhmä on monipuolinen, sillä käyttäjät vaihtelevat tapahtumasta riippuen. Kohderyhmään kuuluu niin lapsia, nuoria, aikuisia, tekijöitä, kaupunkilaisia kuin myös matkailijoita, jonka vuoksi sen tarkka määrittäminen on mahdotonta. Tämä kohderyhmä on luotu Taiteen talon identiteetin, arvojen ja toiminnan pohjalta, johon käyttäjät kokevat oletetusti jonkinlaista samaistumista.

Uteliaat kulttuurin ystävät kaipaavat virikkeitä, uusia oivalluksia ja menevää elämäntapaa. Kokemuksellisuus, avarakatseisuus, itsensä kehittäminen ja sosiaalisuus ovat eteenpäin vieviä teemoja. He ovat kiinnostuneita tulevaisuuden innovoinnista ja uskovat yhdessä tekemisen voimaan.



Kuva 29. Kohderyhmä (Kuva: Nora Tuomi)

5.4 Vaikutteita Taiteen talon brändi-ilmeestä

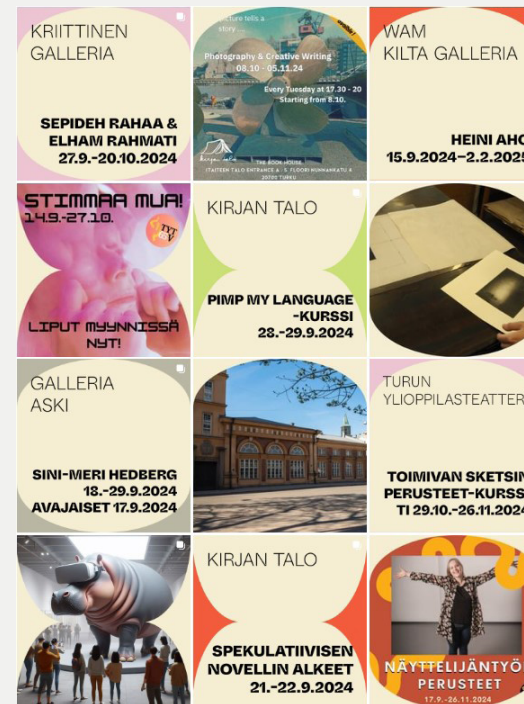
Taiteen talon brändi-ilme koostuu selkeistä ja pehmeistä muodoista. Kuvassa (31) on näkymä Taiteen talon instagramista, josta on huomattavissa miten julkaisut yhdistyvät toisiinsa muotojen avulla, palapelin tavoin. Taiteen talon värimaailma on lempeä ja energinen. Tehostevärit piristävät muuten neutraalia kokonaisuutta. Lihavoidun fontin rinnalla toimii hyvin vaihtelevat käsin tehdyt kirjaimet. Kirjainvaihtoehdot mahdollistavat useita erilaisia logoja.

Kuva 30. Taiteen talon nettisivut



Kokonaisuudesta välittyy Taiteen talon identiteetti ja tekemisen meininki. Brändi-ilmeen analysoinnin avulla voi määrittää yhdistäviä elementtejä tilan konseptisuunnitteluun.

Kuva 31. Taiteen talon instagram



Kuva 32. Taiteen talon logoja (Taiteen talo.)

5.5 Moodboard

Moodboard on ideakokonaisuus kiinnostavista tunnelmista, tilaratkaisuksista, materiaaleista ja kalusteista. Moodboard toimii apuna suunnittelussa eikä esitä vielä lopullisia valintoja.

Yhteisöllisyys

Väripilkut

Pehmeys

Rentous

Selkeälinjaisuus

Craafisuus

Kollaasi 1. Moodboard

2.



3.

4.



5.



1.



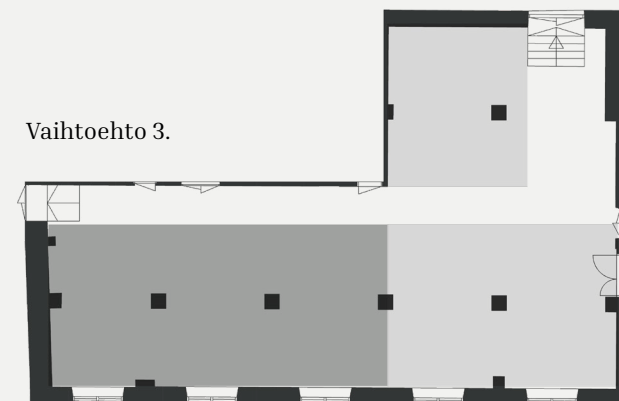
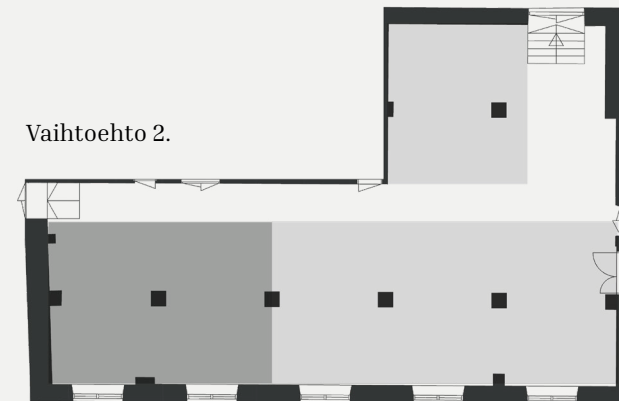
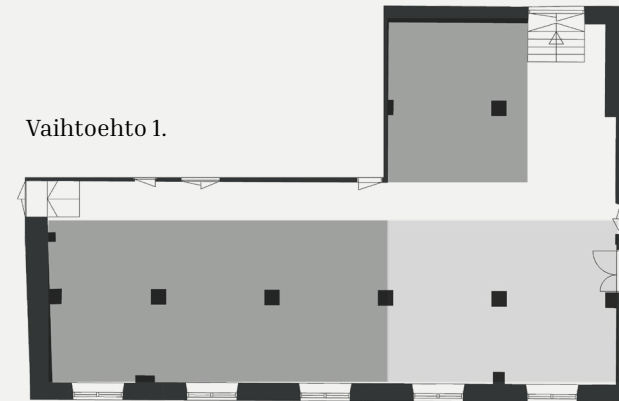
6.

5.7 Tilan vyöhykeluonnokset

Tilan pohjaratkaisun suunnittelu alkoi vyöhykkeiden luonnostelulla, jonka tarkoituksena on määrittää alueita tilan toiminnoille. Tilavyöhykkeet selkeyttävät tilan hahmottamista ja niiden avulla luodaan osin palvelupolku.

Tilan tulee olla muuntojoustava ja palvella erilaisia toimintoja kuten työpajoja, esiintymisiä, tapahtumia, näyttelyitä ja oleskelua. Muuntojoustavuus asetti omat haasteet tilanjakoon. Toimintojen ensisijaista käyttötarkoitusta ei ole tiedossa, vaan toiminnot ovat keskenään saman arvoisia. Tämän myötä hahmottui, että tilan monikäyttöisyyttä helpottaa se, että tilan vyöhykkeet on jaettu lähes tasan.

Alin vyöhykeluonnos esittää valittua ratkaisua, jota lähdettiin jatkokehittämään. Pohjaratkaisu on selkeä, sillä se jatkaa tilan omaa muotoa.



Ei mittakaavassa.

6 Showroom - Lopputulos

6.1 Konseptikuvaus

6.2 Tilavyöhykkeet

6.3 Tilanjaon elementit ja kiintokalusteet

6.4 Konseptitasoinen valaistussuunnitelma

6.5 Lattiamateriaalit

6.6 Seinäpinnat

6.7 Irtokalusteet ja tekstiilit

6.8 Kokonaisuus materiaaleista

6.9 Kalustepohjapiirros

6.10 Tilan käyttövariaatiot

6.11 Visualisoinnit

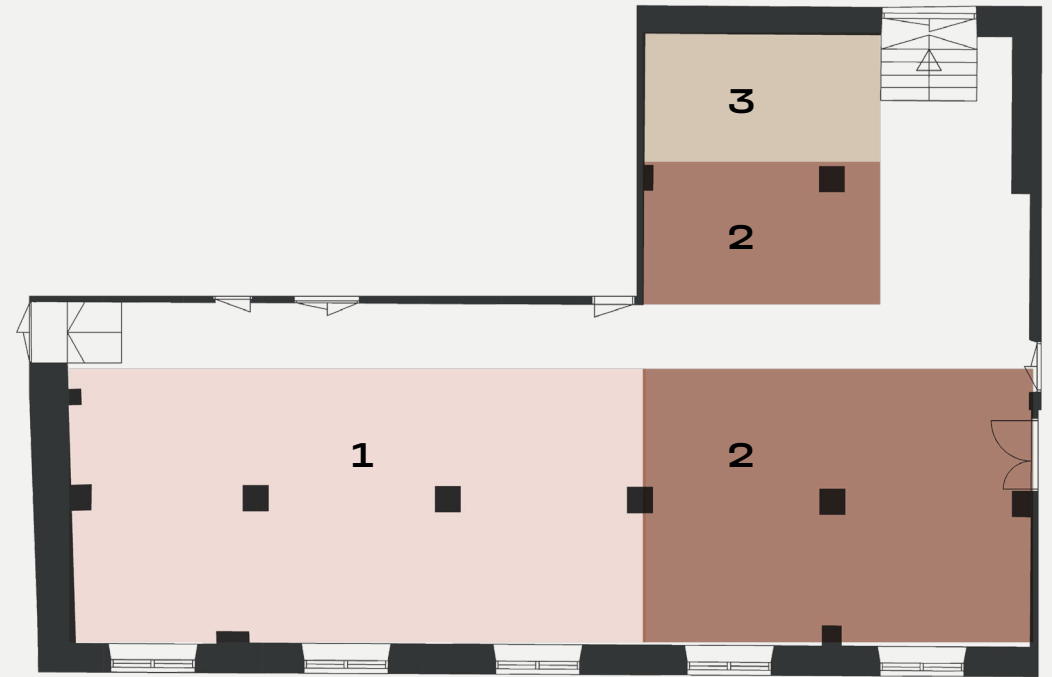
6.1 Konseptikuvaus

Showroom on luotu kohtaamisille, hengähdystauoille ja uusille oivalluksille. Showroom tarjoaa paikan elämyksien, taiteen ja kulttuurin kokemiseen – oli kyseessä esimerkiksi työpaja, näyttely tai esiintyminen. Luova tapahtumatila kutsuu kaikkia uteliaita kulttuurin ystäviä käymään, yksin ja yhdessä, mahdollistaen myös uusien tuttavuuksien synnyn.

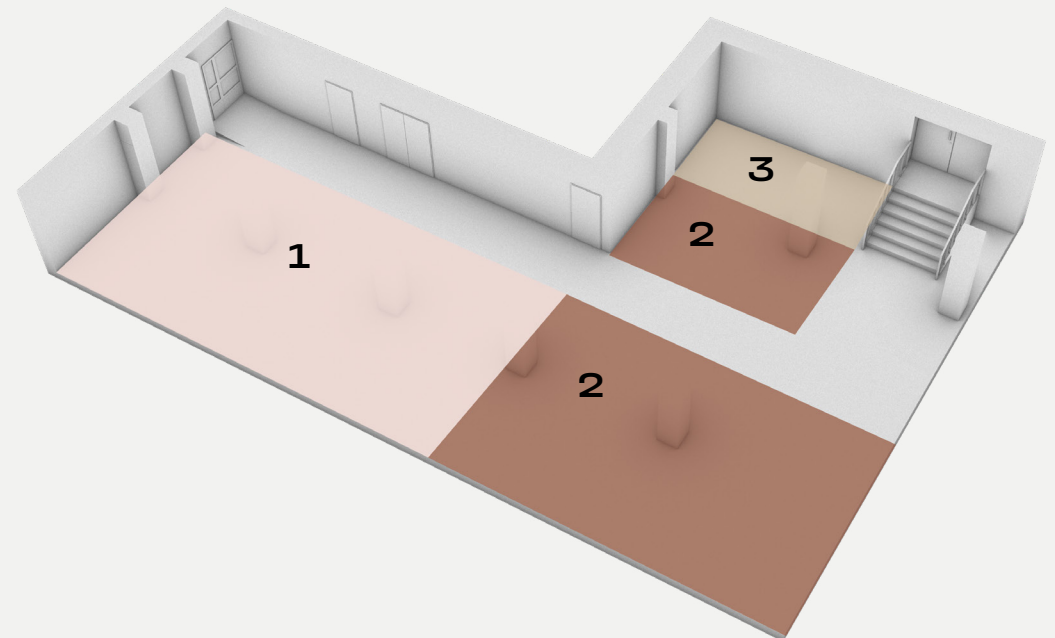
6.2 Tilavyöhykkeet

Vyöhykkeiden sijoittelussa on huomioitu vapaa kulkuväylä pääsisäänkäynniltä hissille sekä toissijaiselle sisäänkäynnille. Vaikka tilan toiminnot on osittain jaettu kahteen alueeseen, on samalla pyritty siihen, että ne luovat yhtenäisen kokonaisuuden.

Tilavyöhykkeet 1 ja 2 ovat suunniteltu siten, että ne soveltuvat molemmat niin tapaamisiin, työpajoihin kuin myös oleskeluun. Tila 1 palvelee myös näyttelytarkoituksessa. Vyöhyke 2 muovautuu luontevasti erilaisiin tapahtumiin ja luentoihin. Tilan 2 pienempi alue soveltuu esiintyjän tilaksi. Alue 3 osoittaa vaatesäilytyksen aluetta.



Ei mittakaavassa.



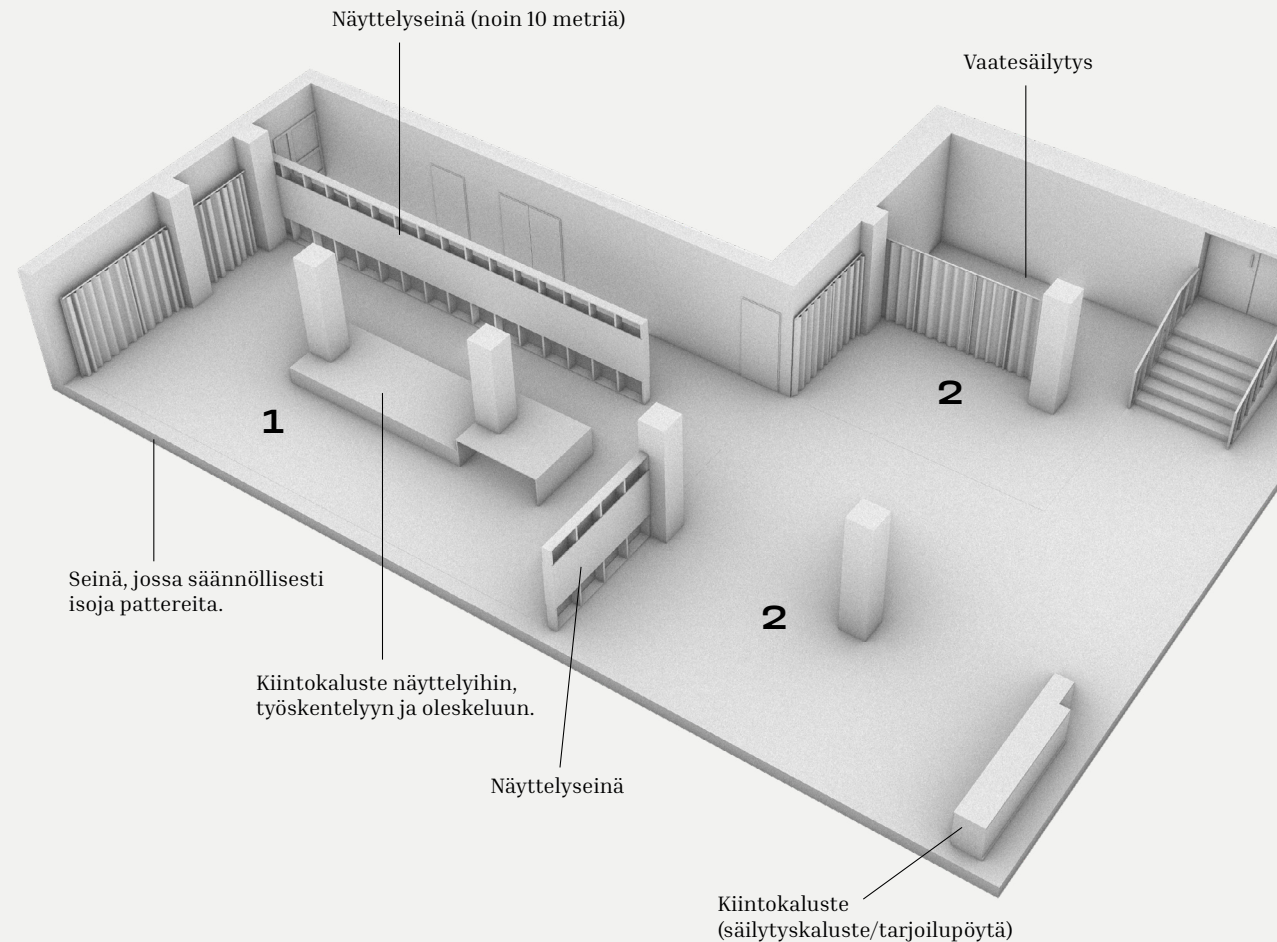
6.3 Tilanjaon elementit ja kiintokalusteet

Tilan vyöhykkeitä ja tilassa kulkua on selkeytetty erilaisin tilaratkaisuin. Tilanjakoa tehostaa alueiden eri lattiamateriaalit luoden erilaisia tunteja ja sen myötä myös tunnelmia. Kuva esittää tilanjaon elementtejä eikä esitä vielä irtokalusteita.

Tilan 1 pidempää seinää rytmittää säännöllisesti isot patterit, joten seinäpinta-alaa esimerkiksi näyttelyiden teoksille ei juuri ollut. Tilaan suunniteltiin puiset näyttelyseinät, jotka toimivat samalla tilanjakajana. Pidempi näyttelyseinä jakaa tilaa erikseen käytävätilasta peittämättä kuitenkaan täysin näkyvyyttä. Lyhyempi näyttelyseinä jakaa tilaa vyöhykkeestä 2. Näyttelyseinät eivät välttämättä vaadi aina taidetta vaan toimivat myös sellaisenaan. Näyttelyseinät ovat suunniteltu yhteensopivaksi olemassa olevien liikuteltavien näyttelyseinien kanssa.

Tila 2 on pidetty vapaana suurista kiinteistä ratkaisuista, jotta se muotoutuu erilaisiin tapahtumiin ja tarvittaessa siitä saa myös irtokalusteista vapaan tilan. Tilan yhdelle seinustalle suunniteltiin kuitenkin kiintokaluste, joka toimii säilytyskalusteena sekä tasona erilaisille tarjoiluille tapahtumien aikana.

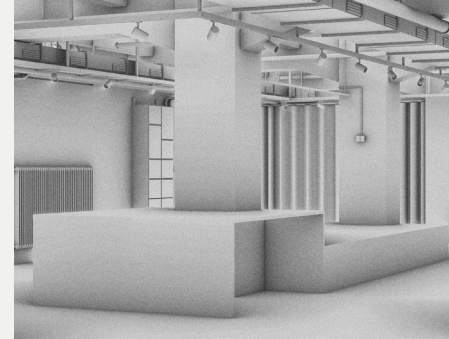
Tilassa 2 olevan verhon avulla on rajattu vaatesäilytyksen alue muusta tilasta, mutta tarvittaessa verhon voi avata. Verhot toimivat pehmentävänä elementtinä sekä tilanjakona.



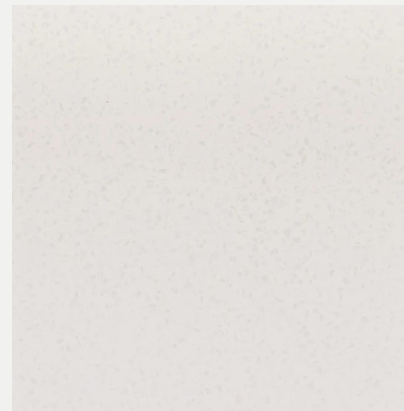
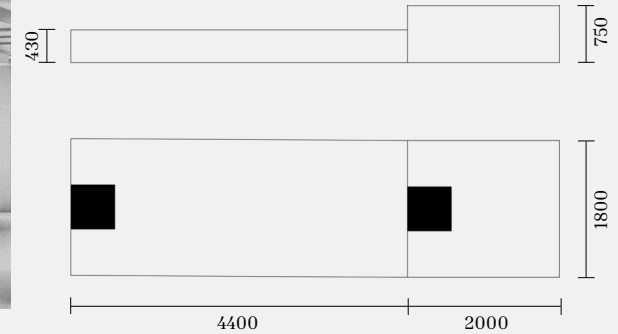
Tilaan 1 suunniteltiin konseptitasoinen kiintokaluste, mutta opinnäytetyön laajuuden vuoksi kalusteesta ei ole tehty tarkkoja rakennekuvia. Toteutuskelpoisuuden varmistamiseksi kaluste vaatisi jatkokehittämistä. Idea kiintokalusteesta ja suuntaa antavat päämitat näkyvät kuvassa 36. Kalusteen suunnittelua ohjasi sen useat käyttötavat.

Kiintokaluste on suunniteltu niin, että se asennetaan pilareiden väliin. Muotokieli on kulmikas ja asettuu siten yhteen tilan rakenteiden kanssa. Kiintokaluste toimii mm. näyttelyissä teosten pöytätasona ja tämä ohjasi väri- ja materiaalivalinnassa. Materiaalin tulee olla arvokkaan tuntuinen sekä sellainen, joka herättää kiinnostuksen viemättä huomiota kuitenkin näyttelyiden teoksista. Kaluste toimii myös työskennellessä pöytätasona tai istuimena sekä määrittää tilassa kulkua. Kalusteen avulla saadaan ihmiset saman pöydän ääreen, joka tukee yhteisöllisyyden tunnetta.

Pintamateriaaliksi valikoitui Durat, joka on Suomessa kehitetty kierrätysmuovia sisältävä komposiittimateriaali. Durat soveltuu monenlaisiin kohteisiin ja käyttötarkoituksiin. Erilaisten muotojen toteuttaminen on mahdollista ja kalustekokonaisuuksista saadaan saumattomia. Durat on helppo pitää puhtaana, se on kestävä sekä myös huollettavissa hiomalla. Tuote on myös kierrätettävissä sekä uusiokäytettävissä. Materiaali kuuluu M1-luokitukseen eikä sen työstämisestä synny haitallista silikapölyä. Yritys ostaa käytöstä poistuvat Durat-materiaalit uudelleen käyttöön, millä tuetaan materiaalikiertoa. (Durat.)



Kuva 36. Kiintokaluste ja päämitat (Kuva: Nora Tuomi)



Kuva 37. Durat Plus (Durat)

DURAT PLUS P10000-33 Valkoinen

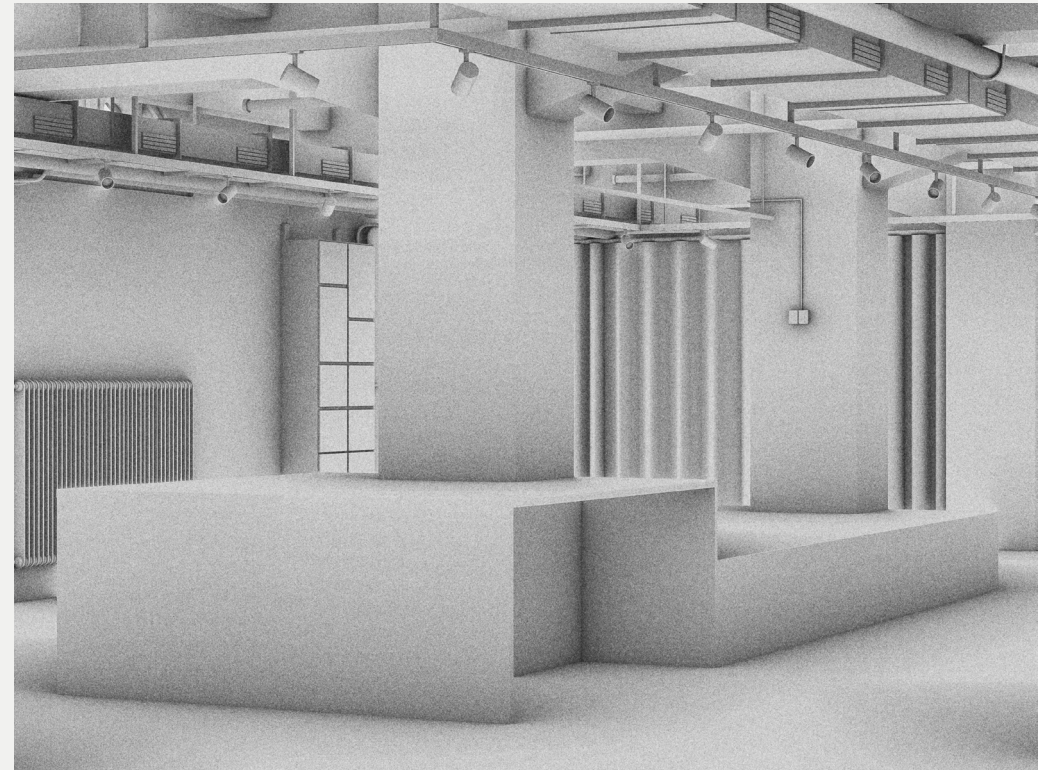
Durat Plus materiaali sisältää kierrätysmateriaalista tehtyä PET-hartsia ja kierrätettyä solid surface -komposiittia. Kierrätetyn materiaalin osuus on tällä hetkellä 55 prosenttia, mutta yrityksen tavoitteena on nostaa se 80 prosenttiin. Tuotteen hiilijalanjälki on noin puolet pienempi kuin tavallisen Duratin.

Opinnäytetyötä tehdessä Durat Plus -mallisto on uusi ja säilyv vaihtoehtoja oli vain yksi. Valkoinen Durat Plus sopii suunniteltavaan näyttelykalusteeseen tarjoamalla neutraalin taustan teoksille.

6.4 Konseptitasoinen valaistussuunnitelma

Tilanjaon elementit määrittivät myös valaistuksen sijaintia tilassa. Kiintokalusteen lisäksi kuvasta on nähtävissä tilaan hahmoteltu valaistusratkaisu, joka toistuu myös muualla tilassa. Tarkkaa valaistussuunnitelmaa ei ole tehty, sillä ilmastointikanavien sekä putkien sijainteja ei ole tiedossa pohjakuviin nähden. Lisäksi tilakonsepti on luotu niin, että se olisi toteutettavissa myös johonkin toiseen kohteeseen. Esimerkiksi tila, jossa on suuret ikkunat ja korkea huonekorkeus mahdollistaa ja vaatii valaistuksen suunnittelulta erilaisia ratkaisuja. Tilojen vaihtelevien tarpeiden vuoksi valaistussuunnitelma on jätetty konseptitasolle ja keskitetty suunnittelu muihin tilaratkaisuihin.

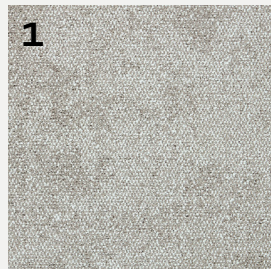
Suhteellisen matalan huonekorkeuden vuoksi tilaan soveltuu hyvin kiskoilla oleva spottivalaistus, mikä mahdollistaa valonlähteiden liikuteltavuuden sekä himmentämisen. Valaistuksella saa luotua hyvän ja tasaisen yleisvalaistuksen, joka tukee työkentelyä sekä teosten valaisemista näyttelytilassa. Valaistus on toteutettu mallinnusohjelmassa tilaan niin, että se valaisee myös tilan käytävää.



6.5 Lattiamateriaalit

Lattiamateriaalien vertailussa piti punnita kriittisesti eri ominaisuuksien väliltä ja tehdä myös kompromisseja. Valinnoissa on otettu huomioon kierrätetyn materiaalin osuus, hiilijalanjälki sekä kierrätettävyys. Materiaalien tekniset ominaisuudet täyttyvät niin julkutilan kestävyudessa, akustoinnissa, paloturvallisuudessa sekä hyvän sisäilmanlaadun luomisessa. Valinnat ovat pitkäikäisiä, helppohoitoisia ja tukevat konseptin visuaalista ilmettä. Noin puolet tilan neliöistä on suunniteltu päällystettäväksi tekstiililaatoilla, joiden avulla voidaan pienentää tilan hiilijalanjälkeä verrattuna siihen, että olisi käytetty pelkästään esimerkiksi vinyylilankkua. Tekstiililaatat ovat pitkäikäisiä ja mahdollistavat tarpeen mukaan myös yhden laatan uusinnan ilman, että koko lattiamateriaali pitäisi uusia. Materiaali 2 on valittu huomioiden päivittäinen läpikulku.

Materiaalien 1 ja 2 yhdistelmässä on pyritty siihen, että niissä on eroavaisuus materiaalin tunteissa, jonka avulla luodaan tiloihin eri tunnelmaa. Tummuusaste on materiaaleissa lähes sama, jolloin tilan jatkuvuus säilyy. Materiaali 3 valikoitui hie-man tummemmaksi, mikä ohjaa kulkusuuntaa. Materiaali 3 luo myös oman alueen, joka tukee esimerkiksi tapahtumissa esiintyjän aluetta.



Kuva 38. Recreation tekstiililaatta (Laattapiste & Pukkila)

Interface Recreation tekstiililaatta 4313007 Construction

Koko: 50x50
Biopohjaisen ja kierrätetyn materiaalin osuus: 93,6%
Pohjamateriaali: Interface-tekstiililaattojen biokomposiittipohja
Nukkalanka: 100 % kierrätetty läpivärjätty (SD) polyamidi (nylon)
Hiilijalanjäljen laskennan yksikkö: kg CO₂ eq/m²
Hiilijalanjälki, raaka-aineet ja tuotanto (A1-A3): 3,06
Kierrätettävä, Interface ReEntry

Kulutuksenkestävyys (EN 1307): 33 Julkiset tilat kova kulutus
Paloluokka: Bfl-s1
Askeläänieristävyyden dB: 23
Asennus: Liimavapaa tarrakiinnitys.
Tuotteella on allergiatunnus sekä kuuluu M1-luokkaan.



Kuva 39. Vinyylilattianpäällyste (Tarkett)

Tarkett Acczent Excellence Genius 70 - Concrete COOL GREY

Koko: Rulla 2x23m
Heterogeeninen vinyylilattianpäällyste, 29% kierrätysmateriaalia
Hiilijalanjälki (Cradle-to-Gate, EPD-moduulit A1-A3): 8,86 kg CO₂e /m²
Totaali hiilijalanjälki (EPD -moduulit A-D): 4,10 kg CO₂e /m²
100% ftalaatiton
100 % kierrätettävissä ja kuuluu Tarkettin ReStart® -kierrätysohjelmaan
Käyttöluokka julkisessa käytössä ISO 10874: 34 Very Heavy
Paloluokka: Bfl-S1 irtoasennettuna betonialustalle
Asennus: Irtoasennus, ilman liimaa



Kuva 40. Tekstiililankku (Laattapiste & Pukkila)

Interface Zen Stitch -CO2 tekstiililankku 9557005 Ash

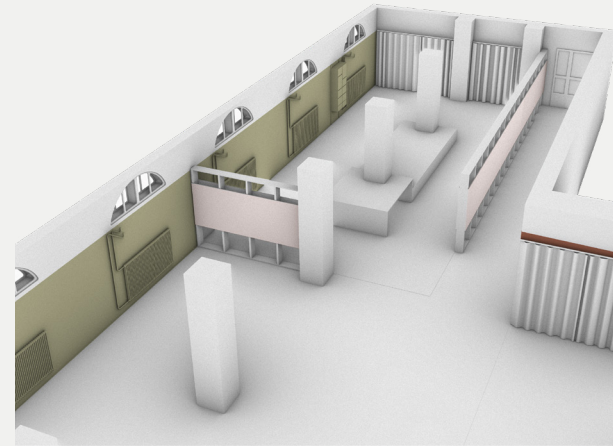
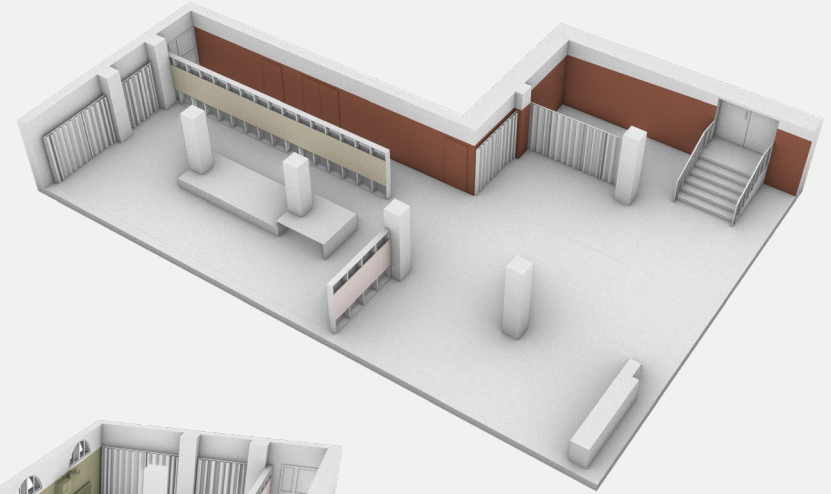
Koko: 25x100
Biopohjaisen ja kierrätetyn materiaalin osuus: 82,8%
Pohja: Interface-tekstiililaattojen biokomposiittipohja, joka sisältää erityisen paljon biopohjaista raaka-ainetta
Nukkalanka: Läpivärjätty (SD) polyamidi (nylon) sisältää kierrätettyä materiaalia
Hiilijalanjäljen laskennan yksikkö: kg CO₂ eq/m²
Hiilinegatiivinen tuote
Kierrätettävä, uusiokäytettävä, energiajäte, Interface ReEntry

Kulutuksenkestävyys (EN 1307): 33 Julkiset tilat kova kulutus
Paloluokka: Cfl-s1
Askeläänieristävyyden dB: 24
Asennus: Liima vapaa tarrakiinnitys.
Tuotteella on allergiatunnus sekä kuuluu M1-luokkaan.

6.6 Seinäpinnat

Tilan katossa on paljon elementtejä, jonka vuoksi seinäpintojen materiaalivalinnoilla on pyritty rauhoittamaan kokonaisuutta, esimerkiksi välttämällä voimakkaita tekstuureja. Maalit ovat näyttävä sekä resurssitehokas tapa tunnelman luomisessa. Maalien sävyillä on luotu tilaan lämpöä, keveyttä sekä syvyyttä. Pohjakuvissa esitetään maalisävyjen sijainnit tilan seinäpinoissa sekä näyttelyseinissä.

Tilaan valikoitui kotimaiset Cover Storyn maalit, sillä niissä on useita hyviä ominaisuuksia. Cover Storyn maaleilla on M1-luokitus ja ne soveltuvat sisäpinnoille seiniin ja kattoihin. Maalit ovat muovittomia, vesiohenteisia, päästöttömiä, VOC-vapaita sekä hajuttomia. Maalit ovat hengittäviä muovittomuuden vuoksi, jolloin seinän pintaan ei synny kalvoa. Maalien valmistuksessa ei synny jätettä ja tuotannossa on huomioitu kierrätettävät materiaalit sekä vähäinen pakkausmateriaali. (Cover Story.)

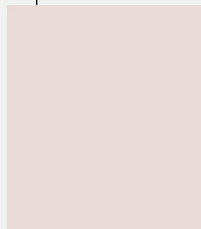


S1 038 EDGAR



Kuva 41. Edgar (Cover Story)

S2 023 FRANCIS



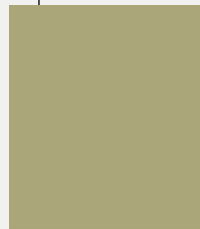
Kuva 42. Francis (Cover Story)

S3 i01 EEVA



Kuva 43. Eeva (Cover Story)

S4 028 TONI



Kuva 44. Toni (Cover Story)

6.7 Irtokalusteet ja tekstiilit

Irtokalusteiden suunnittelua ohjasi tuotteiden tehokas käyttöaste, jolla tarkoitetaan tässä opinnäytetyössä sitä, että tuotteet tukevat käyttötarkoitusta ja niitä on suunniteltu hankittavaksi sen verran kun tarvitaan. Kalusteilla ei ole täytetty tilan jokaista neliötä, vaan jätetty tilaa myös muuntojoustavuudelle. Mikäli konsepti toteutettaisiin, voisi kalusteiden hankinnan aloittaa käytetyn tavaran markkinoilta. Kalusteet on valittu kuitenkin niin, että uutena hankittuna ne vastaavat kestäväää suunnittelua.

Suunniteltava kohde kaipasi lämpöä ja tietynlaista tukevuutta, jonka perusteella suunnitelmaan tuoleiksi valikoitui kotimaisen Vaarniin 001 Dining Chair sekä 001 Bar Stool. Tuoleja on suunniteltu tilaan 16 kappaletta, baarituoleja neljä ja ne mahtuvat tilaan helposti, jolloin tuotteiden kohdalla olennaista ei ole varastointi tai pinottavuus. Tuolien lukumäärä on valittu arvioiden esimerkiksi työpajojen osallistujamäärää. Tuolin muotokielen piirteitä on löydettävissä tilan arkkitehtuurista. Muotokieli ja materiaalipaksuus sopivat myös Taiteen talon ilmeeseen. Hieman raskaammat kalusteet pysyvät helpommin suunnitellulla alueella kevytrakenteisiin kalusteisiin verrattuna. Mänty on materiaalina pehmeä ja ajan myötä siinä tulee näkymään naarmuja ja kolhuja, joihin Vaarnii kehottaa suhtautumaan omakseen ja nauttien (Vaarnii).

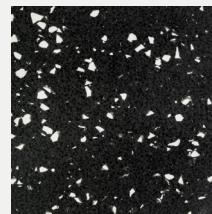
Durat-materiaali näkyy tilasuunnitelmassa myös säilytyskalusteeksi ja tarjoiluun tarkoitettussa kiintokalusteessa sekä irtokalusteissa pöydän tasoina (P1 ja P2). Mikäli Durat Plus -malliston värvaihtoehtoja olisi ollut enemmän, olisi niitä suosittu ensisijaisesti myös irtokalusteisiin. Pöytätasoihin valitut materiaalit tukevat konseptin visuaalista ilmettä ja ovat yhteensopivat myös näyttelytilaan suunnitellun kiintokalusteen kanssa. Konseptitasolla pöydän jaloiksi valikoitui mustat, metalliset laippajalat, joissa tulee kiinnittää huomio kierrätetyn materiaalin osuuteen.

Kuva 45. 001 Dining Chair (Vaarnii)



Vaarnii OO1 Dining Chair

Suunnittelija: Fredrik Paulsen
T1 = Tuoli



DURAT D0060-53
P1 pöytä

Kuva 47. Musta (Durat)

Kuva 46. 001 Bar Stool (Vaarnii)



Vaarnii OO1 Bar Stool

Suunnittelija: Fredrik Paulsen
T2 = Baarituoli



DURAT R8004-02 Copper
Brown
P2 Baaripöytä (soveltuu myös esiintyjän pöydäksi)
Materiaali myös säilytykseen ja tarjoiluun suunnitellussa kiintokalusteessa.

Kuva 48. Copper (Durat)

Mukavia oleskelualueita on luotu Artekin Kiki-sohvamalliston avulla. Suunnitelmaan on sisällytetty sekä kahden että kolmen istuttavia sohvia. Sohvia on tilasuunnitelmassa yhteensä viisi, joten niiden hankinta käytettynä voisi olla mahdollista ja jopa realistinen pyrkimys. Kun tilan pitää muovautua tiettyyn tilaisuuteen sopivaksi, onnistuu sohvien siirtäminen suhteellisen vaivattomasti. Sohvan muotokieli on selkeälinjainen ja ryhdykäs, mikä sopii tapahtumatiloihin ja näyttelytiloihin.

Kalusteita uutena ostaessa saattaa olla tietyt materiaalivaihtoehtot kankaalle. Tässä suunnitelmassa sohville on kuitenkin päätetty eri kankaat. Uudelleenverhoilu saattaa olla tarpeellista mikäli kalusteet hankkii käytettynä. Sohvien sekä istuintyynyjen verhoiluun valikoitui kotimaisen yrityksen Annalan The Wool Stripe 1 -kangas. Materiaali soveltuu julkitiloihin ja hankauksenkesto kankaalla on 200 000 (martindale). Kankaassa on 60 prosenttia villaa ja 40 prosenttia polyesteriä. Paloluokitus kankaalla on EN 1021-1+2 (SL1). Projektien tilauksissa on mahdollista vaikuttaa kankaan väreihin ja siihen kuinka leveää raitaa kudotaan. (Annala.)

Sohvapöydiksi valikoitui kotimaisen Hakolan Round-sohvapöytiä eri koossa. Pöydän sirous keventää kokonaisuutta ja on muotokieleltään sopiva sohvien kanssa.

Tuolien lisäksi suunnitelmaan on sisällytetty Artekin jakkaroi- ta, jotka soveltuvat tilanteisiin ja tapahtumiin, joissa tarvitaan lisää istuimia. Suunnitelmassa jakkarat ovat käytettyjä ja keskenään erilaisia, mistä syntyy leikkisä kokonaisuus. Tuotteissa saa näkyä käytön jälki, josta välittyy historiaa ja tarinoita. Idea välittyy kuvasta (52).

Kuva 49. Kiki (Artek)



Artek Kiki-sohva

Suunnittelija: Ilmari Tapiovaara
S1 = Kolmen istuttava sohva, leveys 173 cm
S2 = Kahden istuttava sohva, leveys 116 cm

Kuva 50. The wool stripe (Annala)



Annala The Wool Stripe 1

Kangasverhoilu sohviin ja istuintyynyihin.



Kuva 51. Round 70 (Hakola)

Hakola Round-pöydät

P3 = Pöydän halkaisija 43 cm
P4 = Pöydän halkaisija 70 cm
P5 = Pöydän halkaisija 90 cm



Kuva 52. Artek jakkarat (Metropolis)

Suunnitelmassa vaatesäilytykseen tulee Martelan Capa-lokerokaappi. Lukollinen lokero-kaappi soveltuu niin yrityksen työntekijöille kuin myös tapahtumien aikana kävijöille, sillä tilassa ei ole vartioitua vaatesäilytystä. Suunniteltu lokero-kaappi on kuusi tornia leveä ja neljä lokeroa korkea, jolloin säilytyslokeroita saadaan 24 kappaletta. Esteettömyys on huomioitu lokeroiden eri korkeuksilla. Myös tämän tuotteen hankintaa pystyy selvittämään käytettynä, sillä Martelalla on myös Martela Outlet, jossa kunnostetaan ja myydään yrityksen käytettyjä tuotteita.

Lokerokaappi sijoittuu vaatesäilytyksen alueelle lähelle toissijaista sisäänkäyntiä. Tila on rajattu verholla muusta tilasta. Lokerokaappien lisäksi vaatesäilytyksen tilaan mahtuu naulakoita, joissa voidaan hyödyntää jo olemassa olevia. Oleskelualueiden puolelle tarvittiin myös ripustimia, joiden seinäkiinnitettävyys mahdollistaa vapaan tilan lattialta. Seinänaulakoksi valittiin kotimaisen Tebianin Striida-ripustin, jonka avulla tilaan saadaan luotua sieviä yksityiskohtia. Tuotteen materiaali on tammi ja ripustimet ruostumatonta terästä.

Vaatesäilytyksen aluetta jakaa verho, joka on suunniteltu Eurokankaan Willow -kankaasta. Kangas on 70 prosenttia villaa, 25% polyamidia ja 5% muita kuituja. Tuotteessa on käytetty kierrätettyä villaa. Paloturvallisuus luokitukset tuotteella ovat EN 1021 Part 1 ja 2 ja EN 13773 Class 1. Verhot toimivat hyvin myös akustoivana elementtinä ja niiden värimaailma on suunniteltu siten, että ne voi vaihtaa tilassa myös päittäin.



Kuva 53. Lokerokaappi (Martela)

Martela Capa-lokerokaappi

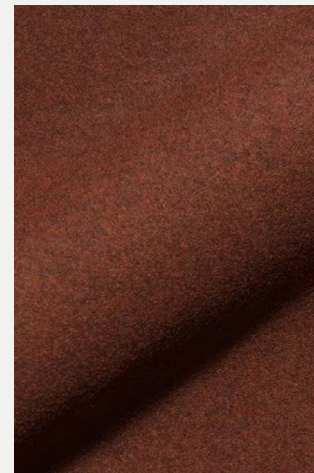
K1 = Kaappi

Kuva 54. Striida (Tebian)



Tebian Striida-naulakko

N1 = Naulakko



Kuva 55. Willow Terra (Eurokangas)

Willow -verhokangas

Villa Terra 5602356R400

Vaatesäilytyksen lähetytvillä.



Willow -verhokangas

Villa Beige 5602356B100

Näyttelytilassa.

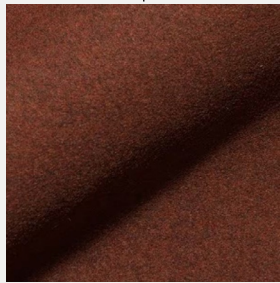
Kuva 56. Willow Beige (Eurokangas)

6.8 Kokonaisuus materiaaleista

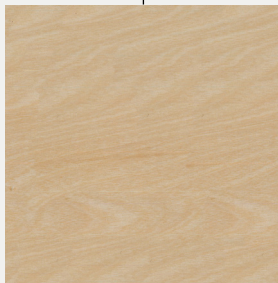
Kuva 50. The wool stripe (Annala)



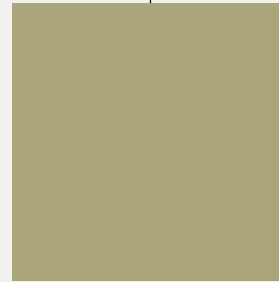
Kuva 55. Willow Terra (Eurokangas)



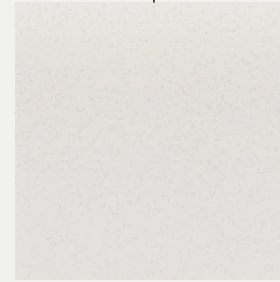
Kuva 57. Näyttelyseinä (sketchuptextureclub)



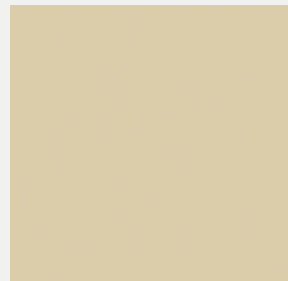
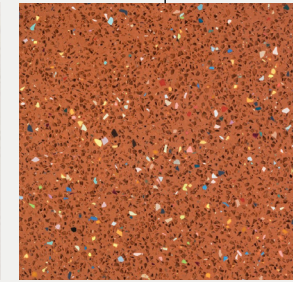
Kuva 44. Toni (Cover Story)



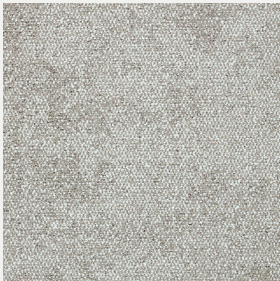
Kuva 37. Durat Plus (Durat)



Kuva 48. Copper (Durat)



Kuva 43. Eeva (Cover Story)

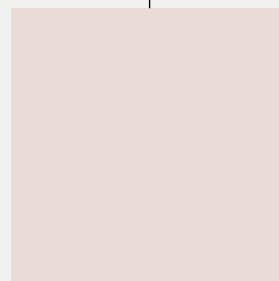


Kuva 38. Recreation tekstiililaat-
ta (Laattapiste & Pukkila)

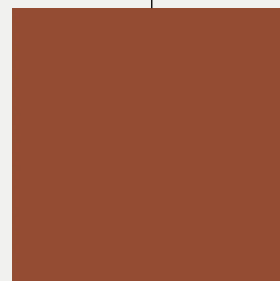


Kuva 56. Willow Beige (Eurokangas)

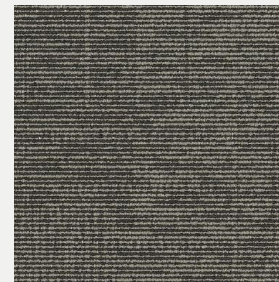
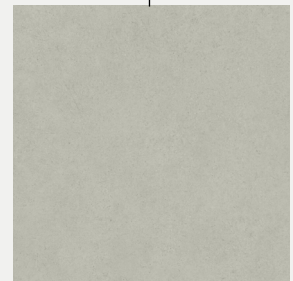
Kuva 42. Francis (Cover Story)



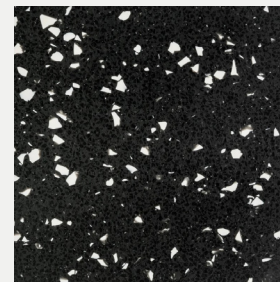
Kuva 41. Edgar (Cover Story)



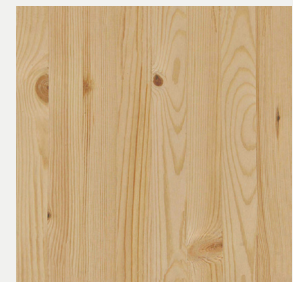
Kuva 39. Vinyylilattianpäällyste
(Tarkett)



Kuva 40. Tekstiililankku (Laat-
tapiste & Pukkila)



Kuva 47. Musta (Durat)

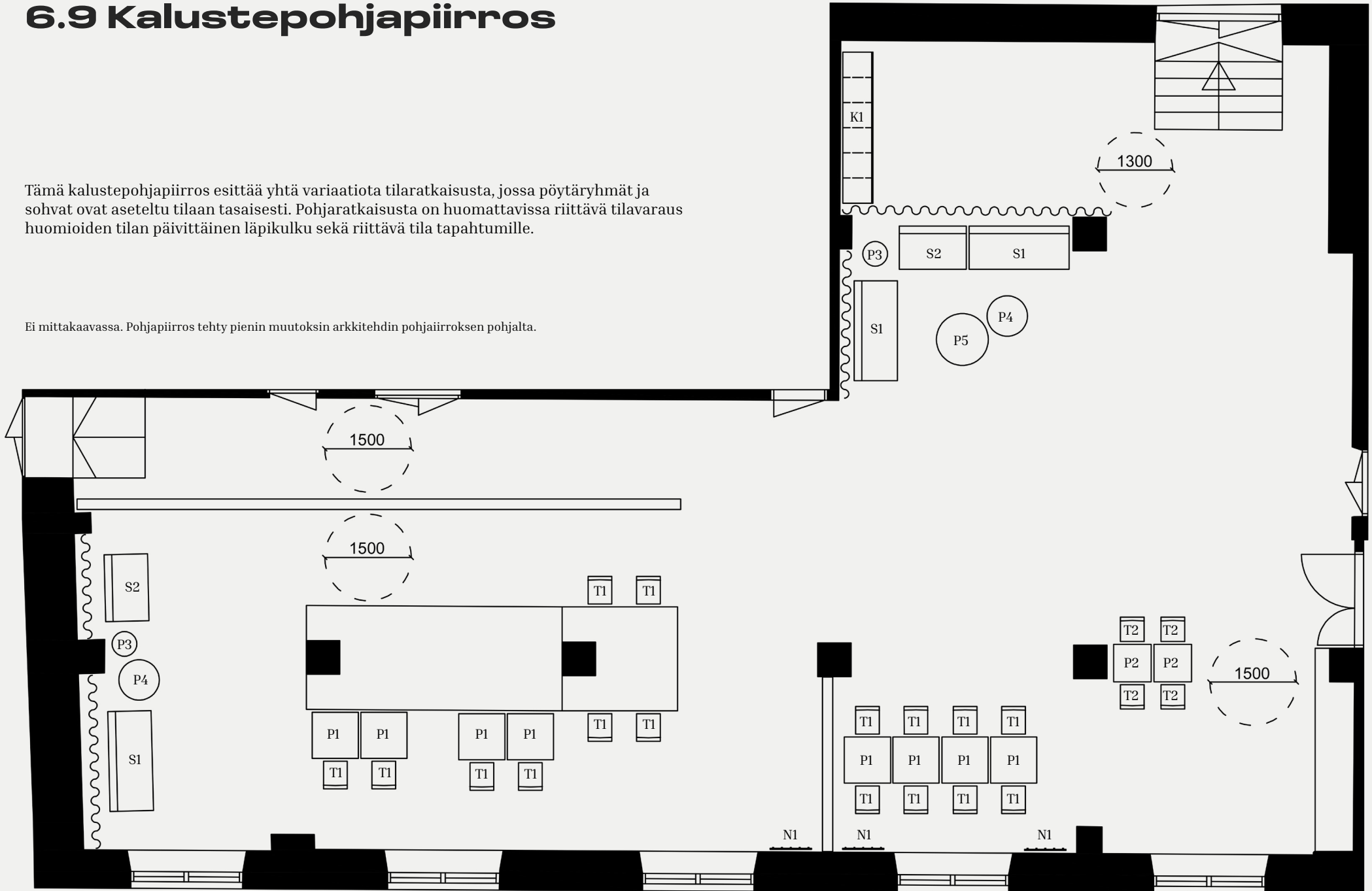


Kuva 58. Tuolit (sketchuptex-
tureclub)

6.9 Kalustepohjapiirros

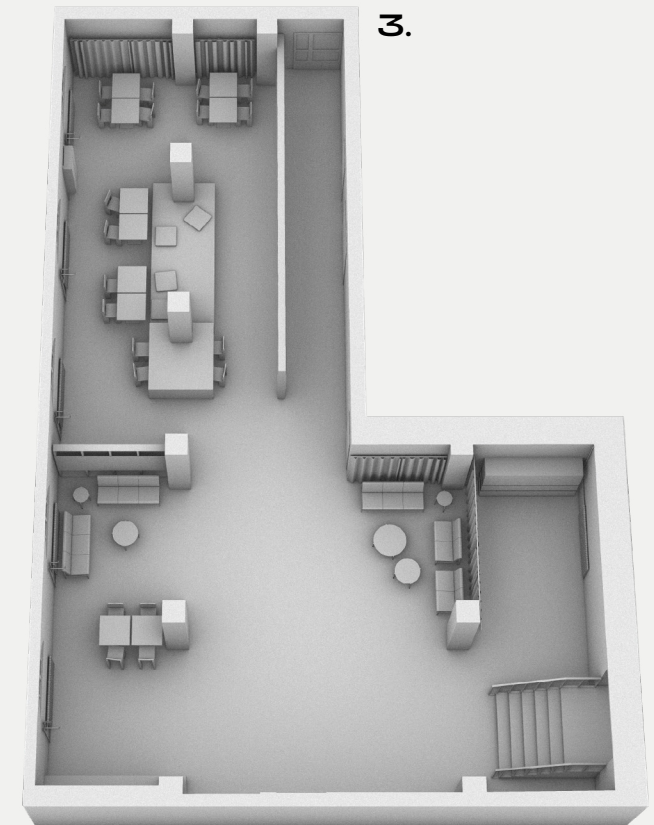
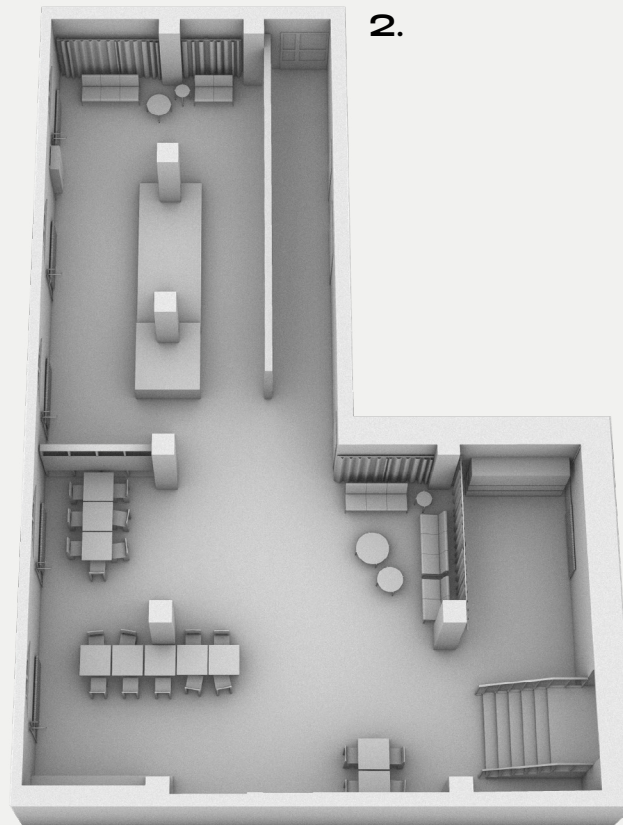
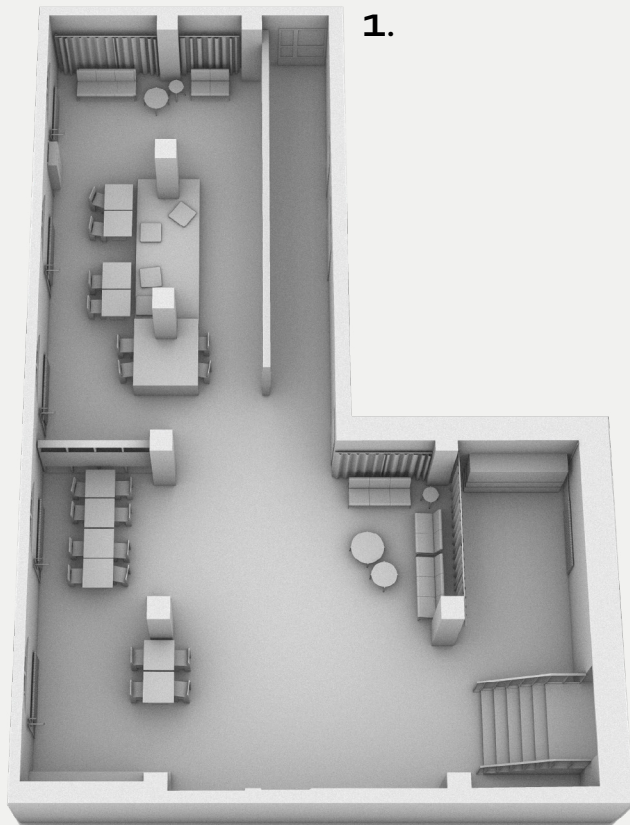
Tämä kalustepohjapiirros esittää yhtä variaatiota tilaratkaisusta, jossa pöytäryhmät ja sohvut ovat aseteltu tilaan tasaisesti. Pohjaratkaisusta on huomattavissa riittävä tilavaraus huomioiden tilan päivittäinen läpikulku sekä riittävä tila tapahtumille.

Ei mittakaavassa. Pohjapiirros tehty pienin muutoksin arkkitehdin pohjapiirroksen pohjalta.



6.10 Tilan käyttövariaatiot

Kuvat esittävät, miten tila muuntuu erilaisiin käyttötilanteisiin hyödyntämällä samoja kalusteita. Kuvissa on kolme variaatiota, mutta versioita saa luotua enemmänkin.



Tämä versio on sama kuin kalustepohjapiirroksessa. Tässä versiossa pöytäryhmät ja sohvapöytäryhmät on aseteltu tilaan tasaisesti.

Tässä versiossa ylempi tila on jätetty vapaaksi pöytäryhmistä. Käyttötilanne ylempässä tilassa voi olla esimerkiksi näyttely.

Tässä versiossa ylempään tilaan on siirretty pöytäryhmät, jolloin tila soveltuisi esimerkiksi työpajaan. Alempi tila soveltuu tällöin muuhun oleskeluun ja tilasta löytyy baaripöydät.

6.11 Visualisoinnit

Visualisoinnit eivät ole tehty tietyn pohjaratkaisun mukaan vaan esittävät erilaisia vaihtoehtoja tilan käytöstä.



Näkymässä näyttelytila on ilman irtokalusteita.







7 Yhteenveto

Opinnäytetyön aihe valikoitui henkilökohtaisesta kiinnostuksesta monipuoliseen taide- ja kulttuurielämään. Tietoperustassa on syvennytty näihin teemoihin ammentaen lisää tietoa muotoilujatteluun. Tiedonhankinnassa on käytetty laajasti lähteitä huomioiden sisällön laatu ja ajankohtaisuus. Koen oppineeni paljon uutta ja hankittua tietoa on hyödynnetty konseptitasoisessa tilasuunnitelmassa onnistuneesti.

Suunnitteluprosessissa haastavaa oli luoda muuntojoustava tila niin, että yhtenäinen kokonaisuus säilyy tilan visuaalisessa ilmeessä. Prosessi herätti paljon ajatuksia tuotevalintojen vertailussa, jossa toisinaan piti punnita valintoja vastuullisuuden ja estetiikan väliltä. Tavoitteet kestävästä, resurssitehokkaasta ja muuntojoustavasta tilasta toteutuvat. Valintoja on kattavasti perusteltu ja tilan muokattavuus esitetty perusteellisesti. Tilakonseptilla on luotu tilaan viihtyvyyttä, huomioitu esteettömyys ja kokonaisuus tukee tapahtumatilojen tarpeita. Toteutuksella on oma visuaalinen identiteetti, mutta on silti yhteensopiva Taiteen taloon.

Opinnäytetyön teko oli mieluista kiinnostavan aiheen ansiosta ja motivaatio säilyi läpi prosessin. Kiitos Taiteen talolle, opponenttiparilleni Linda Paanaselle, ohjaajalleni Timo Sulkamolle sekä läheisille.

Lähteet

Annala. The Wool Stripe 1. Viitattu 28.10.2024. Saatavissa <https://www.annala.fi/annala-kankaat/kankaat/annala-mallisto/the-wool-stripe-p-222.html>

Artek. Metsä-kokoelma korostaa puun epätäydellistä kauneutta. Viitattu 3.10.2024. Saatavissa <https://www.artek.fi/fi/tarinat/metsa-kokoelma-korostaa-puun-epataydellista-kauneutta>

Ava Akatemia. 2023. X-, Y- ja Z-sukupolvet työelämässä – mitä ottaa huomioon eri ikäisiä johdettaessa?. Viitattu 23.8.2024. Saatavissa <https://akatemia.fi/blogi/x-y-ja-z-sukupolvet-tyoelamassa-mita-ottaa-huomioon-eri-ikaisia-johdettaessa/>

A&DO. 2024. Menetelmäopas. Teoksessa Svinhufvud, L. (toim.) Helsinki: AD-museo Oy. Saatavissa https://ado.fi/hallinta/wp-content/uploads/2024/08/ADO_Menetelmaopas_FI_WEB.pdf

Arnkil, H. 2007. Värit havaintojen maailmassa. Helsinki: Taideteollinen korkeakoulu.

Benjamin, S. 2014. Kulttuuri-identiteetti – Merkitys kehitykselle ja kotoutumiselle. Teoksessa Laine, M. (toim.) Kulttuuri-identiteetti ja kasvatus. Helsinki: Suomen kulttuuriperintökasvatuksen seura, 58-69. Saatavissa <https://kulttuurinvuosikello2.fi/kulttuuri-identiteetti-kasvatus/>

BUD. A new BUD on the block – unique flower boutique, minibar & creative space. Viitattu 18.10.2024. Saatavissa <https://hellowud.fi/info/>

Cover Story. Miksi valita Cover Storyn maalit. Viitattu 30.10.2024. Saatavissa <https://coverstorypaint.fi/pages/miksi-valita-cover-storyn-maalit>

Durat. Kierrätysmuovista valmistettu komposiittimateriaali. Viitattu 30.10.2024. Saatavissa <https://durat.fi/pages/komposiittimateriaali>

Durat Plus. Durat Plus: Maailman ensimmäinen PET-hartsia ja kierrätettyä komposiittimateriaalia yhdistävä solid surface. Viitattu 30.10.2024. Saatavissa <https://durat.fi/pages/durat-plus>

DWA Design Studio. 2019. Caffè Populaire. Viitattu 8.10.2024. Saatavissa <https://www.dw-a.it/project/caffe-populaire/>

FairFactory. Showroom. Viitattu 25.10.2024. Saatavissa <https://fairfactory.fi/myymalat-ja-tilat/showroom>

FairFactory. Myymäläsuunnittelu. Viitattu 25.10.2024. Saatavissa <https://fairfactory.fi/myymalat-ja-tilat/myymalasuunnittelu>

Frearson, A. 2024. Hawkins\Brown converts former Vitra showroom into own street-front office. Viitattu 25.10.2024. Saatavissa <https://www.dezeen.com/2024/08/19/hawkinsbrown-office-clerkenwell-road/>

García, C., Gaziulusoy, I., Nikkinen, P. & Valtonen, A. 2022. Muotoilulla muutokseen. Teoksessa Nikkinen, P. & Valtonen, A. (toim.) Espoo: Aalto-yliopiston taiteiden ja suunnittelun korkeakoulu, 46 & 82.

Goethe, J., Holmberg & Räsänen. 2019. Värioppi. Helsinki: Suomentajat ja Kustannusosakeyhtiö Teos.

Huhtamäki, T. 2023. Kiertotalous kaupassa – webinaari. Ympäristöministeriö. Viitattu 5.7.2024. Saatavissa <https://www.youtube.com/watch?v=-5HRlh8Ns-JQ&t=6s>

Huolla ja korjaa -näyttely. 26.4.2024-5.1.2025. Helsinki. Arkkitehtuurimuseo & Designmuseo.

Ihamäki, K., Malila, S., Taimisto, E. & Vyyryläinen, T. 2023. Viherpesun vaarat ja väittämät. Podcast Circular Design 31.7.2023.

Jalas, M. & Paavilainen, H. 2022. Muotoilulla muutokseen. Teoksessa Nikkinen, P. & Valtonen, A. (toim.) Espoo: Aalto-yliopiston taiteiden ja suunnittelun korkeakoulu, 84-87.

Kokonat. Benchmarking-menetelmä kerää muiden opit yhteen. Viitattu 5.10.2024. Saatavissa <https://www.kokonat.fi/metodit/benchmarking/>

Laattapiste & Pukkila. Tekstiililaatta. Viitattu 30.10.2024. Saatavissa <https://www.laattapiste.fi/tuotteet/pintamateriaalit/tekstiilimaatot-ja-laatat/351342-interface-recreation-cquest-bio-tekstiililaatta-50x50-cm/TLICQB4313007#ekologisuus>

Laattapiste & Pukkila. Tekstiililankku. Viitattu 30.10.2024. Saatavissa <https://www.laattapiste.fi/tuotteet/pintamateriaalit/tekstiilimaatot-ja-laatat/315482-interface-embodied-beauty-zen-stitch--co2-tekstiililankku-25x100-cm/TLI9557005>

Laitinen, L. Ym. 2021. Tutkimukset kertovat: museovierailusta hyvinvointia mielelle ja keholle – katso asiantuntijoiden hyvinvointivinkit museokävijöille. Museokortti. Viitattu 19.9.2024. Saatavissa <https://museot.fi/museovierailusta-hyvinvointia-mielelle-ja-keholle>

Limnell, J., Hiltunen, E. & Dufva, M. 2022. Suomen tulevaisuudet – Suuret kysymykset ja vastaukset. Helsinki: WSOY.

Marimekko. 2024. Ensin Milano, nyt Helsinki – Bar Unikko tekee paluun Helsinki Design Weekin päänäyttämönä. Viitattu 23.10.2024. Saatavissa https://www.marimekko.com/fi_fi/journal/bar-unikko-helsinki-design-week

Mononen, S. 2014. Alaston totuus taiteesta. Helsinki: Into Kustannus Oy.

Neuvonen, A., Jäämies, S. & Vartiainen, P. 2023. Miten kehittää kestävästi muotoilun keinoin. Podcast Keskusteluja kaupunkimuotoilusta 14.11.2023.

Nikkinen, P. & Valtonen, A. 2022. Muotoilulla muutokseen. Teoksessa Nikkinen, P. & Valtonen, A. (toim.) Espoo: Aalto-yliopiston taiteiden ja suunnittelun korkeakoulu, 10.

Noronen. Paloturvallisuus. Saatavissa <https://noronen.fi/tuotetietoutta/paloturvallisuus/>

Ornamo. 2024. Uuden ajan tuotesuunnittelusta tulee totta – ekosuunnitteluasetus hyväksytty. Viitattu 21.9.2024. Saatavissa <https://www.ornamo.fi/artikkeli/uuden-ajan-tuotesuunnittelusta-tulee-pian-totta-ekosuunnittelua-setus-hyvaksytty/>

Pallasmaa, J. 2016. Ihon silmät. Helsinki: Ntamo.

Pallasmaa, J. 2017. Ajatteleva käsi. Helsinki: Ntamo.

Prointerior. 2024. Kalusteiden kestävä kehityksen vaatimukset ja tulevaisuuden innovaatiot. Prointerior 3/2024, 37.

Prointerior. 2024. Tekstiilien valinta julkisiin tiloihin: innovaatiot, design ja ekologinen tulevaisuus. Prointerior 3/2024, 60-62.

Rakennustieto. Rakennusmateriaalien päästöluokitus. Saatavissa <https://ym-paristo.rakennustieto.fi/rakennusmateriaalien-paastoluokitus>

Rakennustieto. 1998. RT 96-10656 Esitys- ja informaatiotilat.

Rakennustieto. 2019. RT 103141 Esteetön liikkumis- ja toimimisympäristö.

Rakennustieto. 2020. RT 103170 Ilmastonmuutos, Hillintä ja sopeutuminen rakennetussa ympäristössä.

Rakennustieto. 2003. RT 47-10792 Naulakot ja naulakkotilat, yleisiä mitoitusohjeita.

Rakennustieto. 2020. RT 103082 Perusopetuksen tilat, sisustussuunnittelu.

Rakennustieto. 2012. RT 08-11098 Sisusteiden paloturvallisuus, julkiset tilat.

Saarikoski, S. 2024. LongPlay. Viitattu 19.9.2024. Saatavissa <https://www.long-play.fi/kulttuuri/kyvyttomyys-puolustaa-taidetta-kertoo-ihmisyyden-kriisista>

Satama Areena. 2024. Tapahtumatilan sopivuus erilaisiin tapahtumiin. Viitattu 3.10.2024. Saatavissa https://www.satama.fi/tapahtumatilan-sopivuus-erilaisiin-tapahtumiin/?_gl=1*1g05rps*_up*MQ..*_ga*ODQxNTg3MzgyLjE3Mjc4NjgxNzM.*_ga_XFSQ6CLP1K*MTcyNzg3MDMwNS4yLjEuMTcyNzg3MDU3OC4wLjAuMA

Taideneuvosto 2024. Taideneuvosto varoittaa kehysriihen alla taiteen ja kulttuurin leikkausten vaikutuksista. Viitattu 19.9.2024. Saatavissa <https://www.taike.fi/fi/uutiset/taideneuvosto-varoittaa-kehysriihen-alla-taiteen-ja-kulttuurin-leikkausten-vaikutuksista>

Taiteen talo. Viitattu 17.7.2024. Saatavissa <https://taiteentalo.fi/>

Taiteen talo. Digitaalinen taiteen talo. Viitattu 21.10.2024. Saatavissa <https://taiteentalo.fi/digitaalinen-taiteen-talo/>

Taiteen talon vastuullisuussuunnitelma 2024-2026. 2024. Taiteen talo.

Takala-Schreib, V. 2016. Visuaalinen kuluttaminen. Helsinki: Aalto-yliopiston taiteiden ja suunnittelun korkeakoulu.

Tapahtumateollisuus. Mitä on tapahtumateollisuus? Viitattu 25.10.2024. Saatavissa <https://tapahtumateollisuus.fi/mita-on-tapahtumateollisuus/>

Tarkett. Vinyylilattianpäällyste. Viitattu 30.10.2024. Saatavissa https://kohde-myynti-lattiat.tarkett.fi/fi_FI/mallisto-C002016-acczent-excellence-genius-70/concrete-cool-grey

Tuovinen, T. 2016. Taiteellinen työ ja visuaalinen ajattelu – eräs havainnon tutkimusteoria. Helsinki: Aalto-yliopiston taiteiden ja suunnittelun korkeakoulu.

Turun Historiallisen keskustan ja yliopistojen alueen kehittämissuunnitelma. 2021. Viitattu 30.7.2024. Saatavissa <https://www.turku.fi/keskustan-kehittaminen/vanhakaupunki>

Vaarnii. Scots Pine. Viitattu 18.10.2024. Saatavissa <https://vaarnii.com/pages/scots-pine>

Vignelli, M. 2019. The Vignelli Canon. Uudistettu painos. Zurich: Lars Müller Publishers.

Yatofu. 2024. Revealing layers exhibition – Habitare. Viitattu 24.10.2024. Saatavissa <https://yatofu.com/layers-exhibition-habitare/>

Kuvalähteet

Kuva 3. Mukailtu. Luonnos suunniteltavan tilan sijainnista rakennuksessa. Arkva.

Kuva 12. Tuoli 66 villikoivu. Artek. Viitattu 3.10.2024. Saatavissa <https://www.artek.fi/fi/tarinat/metsa-kokoelma-korostaa-puun-epataydellista-kauneutta>

Kuva 13. Mukailtu. Käyttäjien tilantarpeita. RT 103141 Esteetön liikkumis- ja toimimisympäristö. Rakennustieto.

Kuva 17. Habitare teemanäyttely. Tikkala, A. & Vogt, H. Yatofu. Viitattu 24.10.2024. Saatavissa <https://yatofu.com/layers-exhibition-habitare/>

Kuvat 18-21. Bar Unikko. Hirvi, J. Helsinki Design Week. Viitattu 23.10.2024. Saatavissa <https://helsinkidesignweek.com/2024/09/23/helsinki-design-week-todisti-jalleen-etta-kaupungissamme-luovuus-kukkii/>

Kuvat 22-23. Caffe Populaire. Khamzin, A. DWA Design Studio. Viitattu 8.10.2024. Saatavissa <https://www.dw-a.it/project/caffe-populaire/>

Kuva 24. BUD liiketila. Saatavissa <https://hellowud.fi/info/>

Kuva 25. BUD Instagram. Saatavissa <https://www.instagram.com/budhelsinki/>

Kuva 26-27. Toimisto Hawkins\Brown. Ward, R. Dezeen. Viitattu 25.10.2024. Saatavissa <https://www.dezeen.com/2024/08/19/hawkinsbrown-office-clerkenwell-road/>

Kuva 30. Taiteen talon nettisivut. Viitattu 1.11.2024. Saatavissa <https://taiteentalo.fi/>

Kuva 31. Taiteen talon Instagram. Viitattu 1.11.2024. Saatavissa <https://www.instagram.com/taiteentalo/>

Kuva 32. Taiteen talon logoja. Taiteen talo.

Kuva 37. Durat Plus. Saatavissa <https://durat.fi/products/p10000-33-valkoinen>

Kuva 38. Recreation tekstiililaatta. Laattapiste & Pukkila. Saatavissa <https://www.laattapiste.fi/tuotteet/pintamateriaalit/tekstiilimatot-ja-laatat/351342-interface-recreation-cquest-bio-tekstiililaatta-50x50-cm/TLICQB4313007#ekologisuus>

Kuva 39. Vinyylilattianpäällyste. Tarkett. Saatavissa https://kohdemyynti-lattiat.tarkett.fi/fi_FI/mallisto-C002016-acczent-excellence-genius-70/concrete-cool-grey

Kuva 40. Tekstiililankku. Laattapiste & Pukkila. Saatavissa <https://www.laattapiste.fi/tuotteet/pintamateriaalit/tekstiilimatot-ja-laatat/315482-interface-embodied-beauty-zen-stitch--co2-tekstiililankku-25x100-cm/TLI9557005>

Kuva 41. Edgar. Cover Story. Saatavissa https://coverstorypaint.fi/products/edgar?_pos=2&_psq=ed&_ss=e&_v=1.0

Kuva 42. Francis. Cover Story. Saatavissa https://coverstorypaint.fi/products/francis?_pos=2&_psq=fran&_ss=e&_v=1.0

Kuva 43. Eeva. Cover Story. Saatavissa https://coverstorypaint.fi/products/eeva?_pos=1&_psq=ee&_ss=e&_v=1.0

Kuva 44. Toni. Cover Story. Saatavissa https://coverstorypaint.fi/products/toni?_pos=1&_psq=toni&_ss=e&_v=1.0

Kuva 45. 001 Dining Chair. Vaarnii. Saatavissa <https://vaarnii.com/products/001-dining-chair?variant=44178838356020>

Kuva 46. 001 Bar Stool. Vaarnii. Saatavissa <https://vaarnii.com/products/001-bar-stool?variant=44178677563444>

Kuva 47. Musta. Durat. Saatavissa https://durat.fi/products/d0060-53-musta-valkoinen-suuri-muru?_pos=1&_psq=d0060-53&_ss=e&_v=1.0

Kuva 48. Copper. Durat. Saatavissa https://durat.fi/products/r8004-02-copper-brown-harva-monivarimuru?_pos=1&_sid=2bb8d568b&_ss=r

Kuva 49. Kiki. Artek. Saatavissa <https://www.artek.fi/fi/valikoima/kiki-sarja>

Kuva 50. The Wool Stripe. Annala. Saatavissa <https://www.annala.fi/annala-kankaat/kankaat/annala-mallisto/the-wool-stripe-p-222.html>

Kuva 51. Round 70. Hakola. Saatavissa <https://hakola.fi/tuote/round-sohvapoyta-2/>

Kuva 52. Artek jakkarat. Metropolis. Saatavissa <https://metropolismag.com/view-points/how-aaltos-productive-partnership-drove-modernist-furniture-design/>

Kuva 53. Lokerokaappi. Martela. Saatavissa <https://www.martela.com/fi/kalusteet/sailyttimet/kaapit-ja-lokerikot/capa-modulaarinen-lokerokaappi-m196?variant=1699823427552>

Kuva 54. Striida. Tebian. Saatavissa <https://www.tebian.fi/collections/furniture/products/striida?variant=47596994134364>

Kuva 55. Willow Terra. Eurokangas. Saatavissa <https://www.eurokangas.fi/willow-villa-terra-r400-5602356r400>

Kuva 56. Willow Beige. Eurokangas. Saatavissa <https://www.eurokangas.fi/willow-villa-beige-b100-5602356b100>

Kuva 57-58. Sketchup texture club. Saatavissa <https://www.sketchuptextureclub.com/>

Kuvakollaasi 1. Moodboard

Kuva 1. Young Artists Nightwatch 2024. Huong Henderieckx, T. Saatavissa <https://press.fomu.be/10e-editie-nightwatch-in-fomu>

Kuva 2. Verhot. Pinterest. Saatavissa <https://fi.pinterest.com/pin/422281208583225/>

Kuva 3. ColoRing furniture. Schemata architects / Jo Nagasaka. Designboom. Saatavissa <https://www.designboom.com/design/schemata-architects-jo-nagasaka-coloring/>

Kuva 4. KUDDO COFFEE. Gooood. Saatavissa <https://www.gooood.cn/kuddo-coffee-1-0-gg-creative-community-store-by-xiaouu-design-group.htm>

Kuva 5. HEAD Genève illustrates post-apocalyptic future with nomadic aluminium furniture. Sorgetti, P. Dezeen. Saatavissa <https://www.dezeen.com/2024/04/23/head-geneve-post-apocalyptic-furniture-alcova/>

Kuva 6. Norell/Rodhe. Olsson, M. Saatavissa <https://www.mikaelolsson.se/index.php?id=374&pos=0>

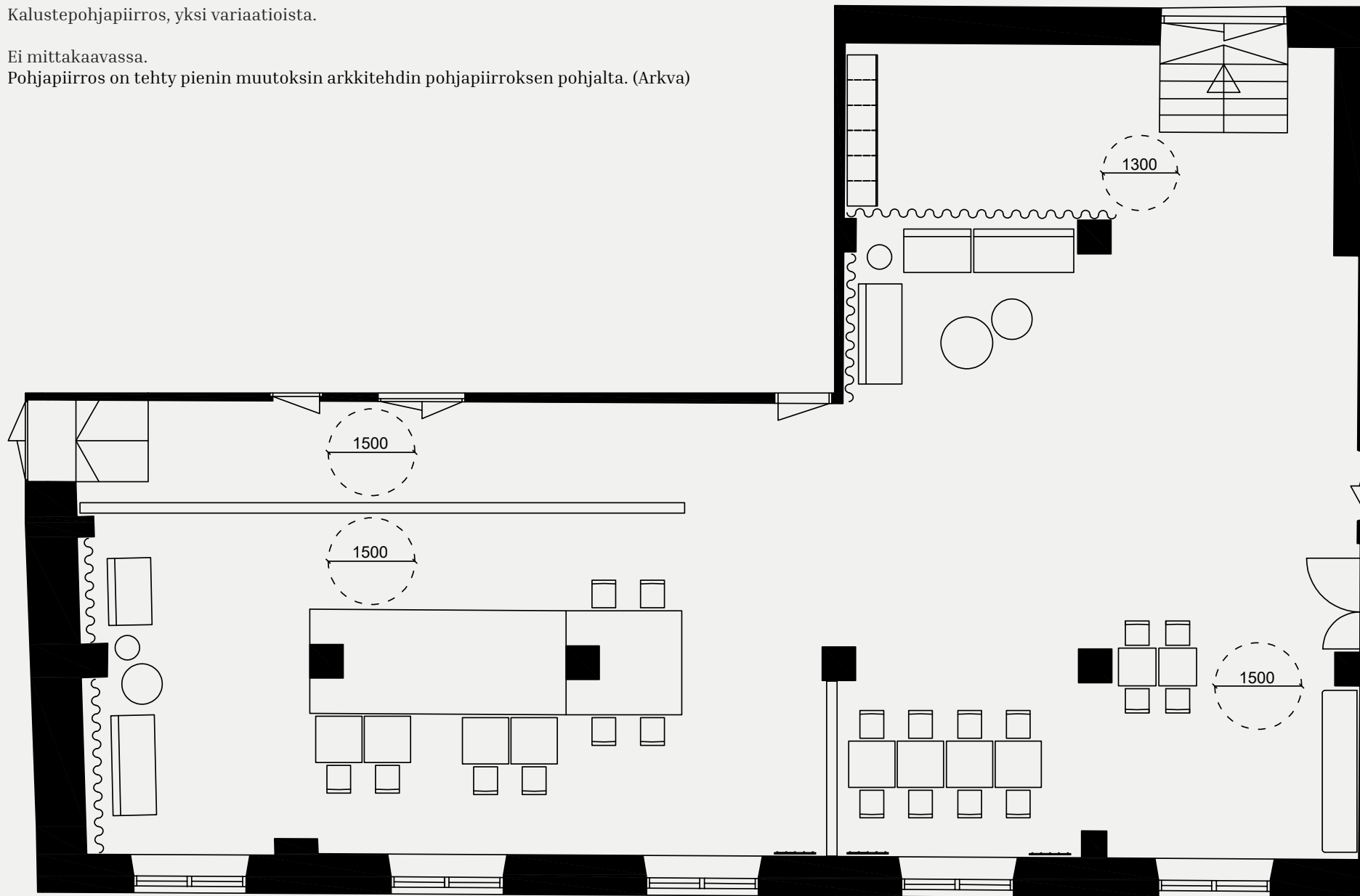
Kuvio 1.

Kuvio 1. Mukailtu. Mitä on tapahtumateollisuus?. Tapahtumateollisuus. Viitattu 25.10.2024. Saatavissa <https://tapahtumateollisuus.fi/mita-on-tapahtumateollisuus/>

Kalustepohjapiirros, yksi variaatioista.

Ei mittakaavassa.

Pohjapiirros on tehty pienin muutoksin arkkitehdin pohjapiirroksen pohjalta. (Arkva)



Pohjapiirros, ei mittakaavassa.

Pohjapiirros on tehty pienin muutoksin arkkitehdin pohjapiirroksen pohjalta. (Arkva)

