

Kotoutumista tukeva tilasuunnitelma perheryhmäkotiin

Lab-ammattikorkeakoulu
Muotoiluinstituutti
Muotoilija (AMK)
Sisustusarkkitehtuuri ja kalustemuotoilu

Anni Jaakkola
Syksy 2024

Tiivistelmä

Kotoutumista tukeva tilasuunnitelma perheryhmäkotiin

Opinnäytetyössä tutkittiin, miten sisustusarkkitehtuurin keinoin voidaan tukea perheryhmäkodissa asuvien nuorten kotoutumisprosessia ja hyvinvointia. Työssä tehtiin konseptitasoinen tilasuunnitelma Helsingissä sijaitsevaan Toivolanmäen perheryhmäkotiin.

Maahanmuuton määrä on noussut 2000-luvun aikana huomattavasti ja osa maahanmuuttajista on yksin ilman huoltajaa maahan tulleita nuoria, jotka tarvitsevat turvallisen kodin kasvaa ja kehittyä. Moni nuorista päätyy asumaan perheryhmäkoteihin täysi-ikäisyyteensä saakka. Perheryhmäkodissa nuori saa tukea ja ohjausta arkeen ja elämiseen. Sosiaalisen tuen lisäksi nuoren tulee kokea fyysinen elinympäristönsä turvalliseksi ja viihtyisäksi. Opinnäytetyössä tarkasteltiin, minkälaiset tilalliset seikat sitä edistävät.

Taustatutkimuksessa perehdyttiin kotoutumisprosessiin ja ympäristöpsykologiaan sekä tehtiin kirjallisuustutkimusta aiheeseen liittyvistä teemoista. Kirjallisuustutkimuksen lisäksi tehtiin haastattelu Toivolanmäen perheryhmäkodin henkilökunnalle sekä kyselytutkimus asukkaille. Haastattelun ja kyselyn tarkoituksena oli kartoittaa miten perheryhmäkodin tämän hetkiset tilat koetaan ja mitä kehitysehdotuksia tai toiveita niihin liittyen on sekä minkälainen merkitys tilojen toimivuudella ylipäätään on asukkaille ja henkilökunnalle. Opinnäytetyön tavoitteena on antaa työkaluja vastaavien tilojen suunnitteluun ja lisätietoa tilakokemuksen merkityksestä kotoutumisprosessin tukena.

Työssä käytettiin Toivolanmäen perheryhmäkodin Kalliola-yksikön olohuone/koontumistilaa ja keittötä suunnittelun esimerkkinä. Lopullinen tilasuunnitelma on pyritty toteuttamaan monipuolisen tiedonkeruun avulla kerätty tieto, tehty henkilökunnan haastattelu ja asiakaskysely huomioiden.

Avainsanat: kotoutuminen, nuoret, hyvinvointi, yhteisöllisyys, tilakokemus, perheryhmäkoti

Lab-ammattikorkeakoulu
Muotoiluinstituutti
Muotoilija(AMK)
Sisustusarkkitehtuuri ja kalustemuotoilu

Anni Jaakkola
Opinnäytetyö, AMK
Syksy 2024
58 sivua

Abstract

Interior design concept to support integration at family community home

The aim of the thesis was to investigate how interior architecture can be used to support the integration process and well-being of young people living in a family community home. In the thesis, a concept-level spatial plan was made for the Toivolanmäki family community home in Helsinki.

The immigration has increased considerably during the 21st century, and some of the immigrants are young people who have come to the country alone without a guardian. They need a safe home to grow and live. Many of them end up living in family community homes until they reach adulthood. In a family community home, young people receive support and guidance in everyday life. In addition to social support, the young person must experience their physical environment safe and comfortable. The thesis examined what kind of spatial factors contribute to it.

The background research delved into the integration process and environmental psychology. In addition, a literature study was conducted on themes related to the topic. An interview was conducted for the staff of the Toivolanmäki family community home and an anonymous survey for the residents. The purpose of the interview and survey was to find out how the current facilities of the family community home are perceived and what development ideas or wishes there are in relation to them. The purpose was also to find out what kind of meaning the functionality of the spaces has for residents and staff in general. The aim of the thesis is to provide tools for the design of similar spaces and to provide additional information about the importance of space experience as a support for the integration process.

The living room/meeting room and kitchen of the Kalliola unit of Toivolanmäki's family community home were used as the basis for the space plan. The spatial plan has been made taking into account literature research, staff interviews and customer survey.

Avainsanat: integration, youth, well-being, communality, spatial experience, family community home

Lab University of Applied Sciences
Institute of Design
Degree Programme in Design
Interior Architecture and Furniture Design

Anni Jaakkola
Bachelor's Thesis
Autumn 2024
58 pages

Sisällys

Alustus

1. JOHDANTO

1.1 Aihe ja tausta	1
1.2 Toivolanmäen perheryhmäkoti	3
1.3 Tavoitteet ja rajaus	4
1.4 Keskeiset käsitteet	5

Teoria

2. MONIAISTISUUS TILASSA

2.1 Tila- ja aistikokemus	8
2.2 Miellyttävän tilan elementit	9
2.3 Valaistus	10
2.4 Akustiikka ja materiaalit	11
2.5 Värit kotoutumisen tukena	12

3. KOTOUTUMISTA TUKEVA TILA

3.1 Uuteen ympäristöön sopeutuminen	14
3.2 Turvan tuntu ja oman tilan tarve	15
3.3 Luonto tukena kotoutumiseen	16
3.4 Yhteisöllisyys tilassa	17
3.4.1 Keittiö	17
3.4.2 Olohuone	17

4. TIEDONKERUU

4.1 Tiedonkeruun menetelmät ja tausta	19
4.2 Asukaskysely	20
4.3 Henkilökunnan haastattelu	22

Suunnitelma

5. SUUNNITTELUPROSESSI

5.1 Suunnittelukohte ja lähtökohdat	25
5.2 Suunnitelman sisältö ja rajaus	29
5.3 Tilan toiminnot ja niiden sijoittuminen	30
5.4 Pintamateriaalien ja värien ideointi	31
5.5 Kalusteiden ideointi	32

6. TILASUUNNITELMA

6.1 Moodboard	34
6.2 Kalustepohjapiirros	35
6.3 Materiaali- ja kalustevalinnat	37
6.4 Valaistussuunnitelma	42
6.5 Visualisoinnit	44

7. OMA ARVIOINTI

LÄHTEET	52
LIITTEET	57

ALUSTUS.

1. Johdanto

1.1 Aihe ja tausta

1.2 Toivolanmäen perheryhmäkoti

1.3 Tavoitteet ja rajaus

1.4 Keskeiset käsitteet

1.1 Aihe ja tausta

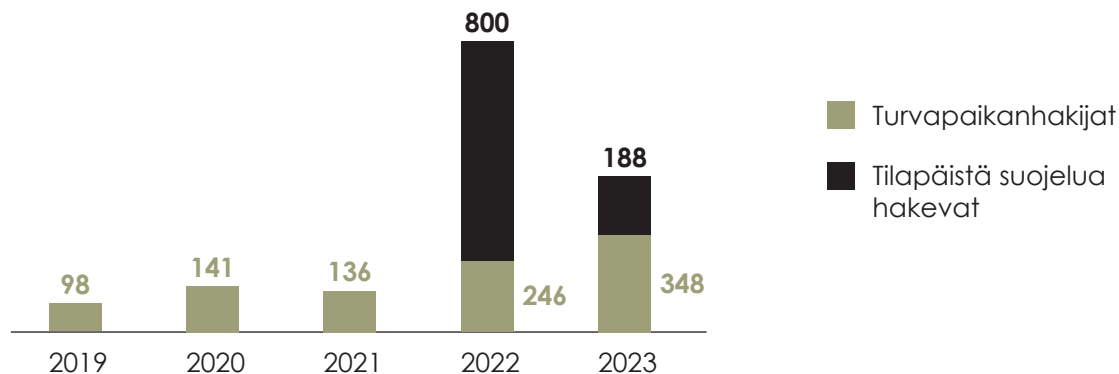
Tässä opinnäytetyössä tehdään konseptitasoinen tilasuunnitelma Helsingissä sijaitsevaan Toivolannmäen perheryhmäkotiin. Työssä tutkitaan, millä tilallisilla elementeillä ja keinoilla olisi mahdollista tukea asukkaiden kotoutumista ja hyvinvointia.

Kotoutumisen edistämistä Suomessa ohjaa lainsäädäntö, joka sisältää esimerkiksi valtion ja kuntien kotoutumista edistäviä ohjelmia, kotoutumisen edistämistä monialaisena yhteistyönä sekä eri toimijoiden välisiä kumppanuuksia. Kotoutumisen edistämässä keskitytään yhdenvertaisuuden, syrjimättömyyden ja hyvien väestösuhteiden edistämiseen. (Kotoutumisen osaamiskeskus 2024.)

Maahanmuutto on 2000-luvun aikana lisääntynyt huomattavasti ja sen myötä yhteiskunta monimuotoistunut. Se edellyttää maahanmuuttajaväestön tarpeiden huomioon ottamista julkisia palveluja järjestäessä sekä erillisiä kotoutumista edistäviä toimenpiteitä. (Kotoutumisen osaamiskeskus 2024.)

Yhteensä 348 ilman huoltajaa olevaa ala-ikäistä saapui Suomeen vuonna 2023. Lisäksi Venäjän hyökkäys sodan johdosta 188 ukrainalaista ala-ikäistä ilman huoltajaa pakeni Suomeen hakemaan tilapäistä suojelua. (Euroopan muuttoliikeverkosto 2023, 24.)

ILMAN HUOLTAJAA SUOMEEN TULLEET ALAIKÄISET 2019 - 2023



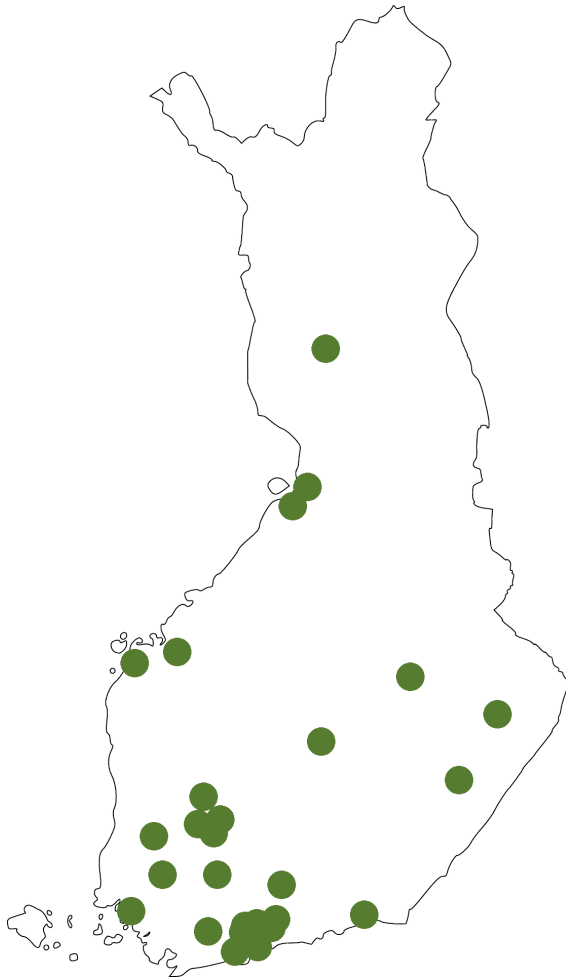
Kuvio 1: Ilman huoltajaa tulleet alaikäiset 2019 - 2023 (Mukaiiltu Maahanmuuttovirasto, Maahanmuuton tunnusluvut 2023, 25)

ILMAN HUOLTAJAA TULLEET ALAIKÄISET TURVAPAIKANHAKIJAT, TOP-5-KANSALAIUUDET 2023



Kuvio 2: Ilman huoltajaa maahan tulleet alaikäiset turvapaikanhakijat, top-5-kansalaisuudet 2023 (Mukaiiltu Maahanmuuttovirasto, Maahanmuuton tunnusluvut 2023, 24)

SUOMESSA TOIMIVAT PERHERYHMÄKODIT KARTALLA



Kuva 1. (Mukaiitu Pixabay 2012)

Suurin osa yksin maahan tulleista nuorista päätyy asumaan perheryhmäkoteihin, joiden ensisijainen tehtävä on auttaa lasta kotoutumaan ja itsenäistymään. Hyvinvointialue voi perustaa perheryhmäkodin ELY-keskuksen kanssa tehdyn sopimuksen pohjalta, joka perustuu alaikäisten maahan yksin tulleiden turvapaikanhakijoiden määrään ja siitä syntyvään tarpeeseen. Halutessaan hyvinvointialue voi myös tehdä sopimuksen yksityisen palveluntuottajan kanssa perheryhmäkodin ylläpidosta. (Kotoutumisen osaamiskeskus 2024.) Suomessa on tällä hetkellä 27 toiminnassa olevaa perheryhmäkotia (Bruun 2024).

Lastensuojelulaki säätelee perheryhmäkotien henkilöstömäärää. Perheryhmäkoti voi koostua eri asuinyksiköistä ja yhdessä asuinyksikössä asuu yleensä noin kymmenen lasta tai nuorta ja jokaista heitä kohden on yleensä yksi hoito- tai kasvatustehtävissä toimiva työntekijä. Perheryhmäkodissa voi asua 18 ikävuoteen saakka, jonka jälkeen kunnan vastuulla on kuitenkin antaa tukea nuoren aikuistumiseen 23-ikävuoteen saakka, joka on lastensuojelun jälkihuollon ikäraja. (Kotoutumisen osaamiskeskus 2024.)

Kotoutumislain mukaan lapsella on oikeus turvalliseen kasvuympäristöön, erityiseen suojeluun sekä tasapainoiseen ja monipuoliseen kehitykseen. Lapsen yksityisyyttä tulee kunnioittaa ja mahdollistaa henkilökohtainen tila, jossa oleskella. (Kotoutumisen osaamiskeskus 2024.) Perheryhmäkotien tilat tulisi suunnitella näitä vaatimuksia vastaaviksi.

Opinnäytetyö on tehty yhteistyössä Toivolanmäen perheryhmäkodin asukkaiden ja henkilökunnan kanssa.

1.2 Toivolanmäen perheryhmäkoti

Toivolanmäen perheryhmäkoti on Helsingin kaupungin ylläpitämä asumisyksikkö alaikäisenä ilman huoltajaa maahan tulleille nuorille, joilla on oleskelulupa ja kunta paikka Helsingissä (Helsingin kaupunki 2024). Perheryhmäkoti sijaitsee Helsingin Pakilassa Toivolanmäellä ja se on ollut toiminnassa vuodesta 2016.

Perheryhmäkodin tiloissa on toiminut aikaisemmin 1920-luvulla kansalaissodan orvoille perustettu Toivolan koulukoti (Vuorio 2019). Tämän jälkeen tilat ovat olleet Toivolan lastenkodin käytössä perheryhmäkodin perustamiseen saakka (Koivisto 2021).

Perheryhmäkodilla on Toivolanmäellä kaksi käytössä olevaa asuinrakennusta ja yksikkö koostuu kolmesta osastosta, joista Kalliola-niminen osasto toimii opinnäytetyön suunnittelukohteena. Kumpula-rakennus, jossa Kalliola-osasto sijaitsee on valmistunut vuonna 1957 (Koivisto 2024).

Kalliolassa on asiakaspaikkoja kahdelletoista nuorelle. Tilat koostuvat kahdesta oleiluun tarkoitettusta tilasta, kahdesta keittiöstä, nuorten huoneista, yhteisistä saiteettitiloista sekä henkilökunnan tiloista, joihin lukeutuu kaksi toimistohuonetta.

Toivolanmäen perheryhmäkotiin asumaan saapuvien nuorten keski-ikä on tällä hetkellä noin 16 vuotta, jolloin perheryhmäkodissa asutaan noin kahden vuoden ajan. Osa nuorista voi myös saapua perheryhmäkotiin lähes täysi-ikäisinä, jolloin asuminen perheryhmäkodissa jää lyhyeksi. Suurimmat perheryhmäkodin asukkaiden kansalaisuudet ovat tällä hetkellä Ukraina, Somalia ja Afganistan.

Toivolanmäen perheryhmäkodissa nuori saa apua päivittäisissä askareissa ja esimerkiksi viranomaisten kanssa asioimisessa. Nuori saa apua opiskeluun ja hänelle laaditaan henkilökohtainen opiskelusuunnitelma. Toiminnan tavoitteena on auttaa nuorta sopeutumaan Suomeen ja antaa eväitä itsenäiseen elämään. Lisäksi perheryhmäkoti tarjoaa kuntoutuksen palveluita Helsingissä asuville kansainvälistä suojelua saaneille nuorille ja perheille. (Helsingin kaupunki 2024.)



Kuva 2. Toivolanmäen perheryhmäkoti (Jaakkola 2024)

Pakila

Pakila on on pientalovaltainen kaupunginosa Helsingissä, jonka Tuusulanväylä jakaa Itä- ja Länsi-Pakilaan. Yleisilmeeltään Pakila on puutarhamainen asuinalue, jonka suurin osa asuinrakennuksista on rakennettu 1960-1980-luvuilla. Seassa on kuitenkin myös uudempia, 1990-, 2000- ja 2010-luvuilla rakennettuja taloja sekä rintamamiestaloja 1940- ja 1950-luvuilta. (Helsingin kaupungin tietokeskus 2016.)

1.3 Tavoitteet ja raja

Opinnäytetyön tavoitteena on nostaa esille perheryhmäkotien tilaratkaisujen tärkeyttä ympäristöpsykologian näkökulmasta sekä antaa työkaluja eri alojen toimijoille vastaavanlaisten tilojen suunnitteluun. Perheryhmäkodin tilat suunniteltiin asiakaslähteisesti ja niin, että suunnitelmaa voitaisiin soveltamalla hyödyntää mahdollisesti myös käytännössä.

Opinnäytetyössä keskitytään perheryhmäkodin yhteistiloihin ja suunnittelukohteena toimii toinen kahdesta Toivolanmäen perheryhmäkodin Kalliola-yksikön keittiö-olohuone-kokonaisuudesta. Suunnitelma pohjataan Toivolanmäen perheryhmäkodin asukkaille laadittuun kyselyyn, henkilökunnan haastatteluun, havainnointiin sekä aiheen tiimoilta tekemäni kirjallisuustutkimukseen. Haastattelusta ja kyselystä kerrotaan lisää opinnäytetyön sivuilla 20-22. Opinnäytetyössä ei suunnitella muita perheryhmäkodin yhteisiä tiloja, kuten saniteetti- tai henkilökunnantiloja työn laajuuden vuoksi.

Henkilökohtaisena kiinnostukseni on ollut tutkia ympäristön ja erilaisten tilaratkaisujen vaikutusta ihmisen hyvinvointiin ja onnellisuuteen, jonka takia päädyinkin tekemään opinnäytetyöni juuri tästä aiheesta. Uskon, että parhaimmillaan hyvin suunnitellut ja toteutetut tilat perheryhmäkodeissa voivat olla suurena tukena nuoren kotoutumisprosessissa sekä lisätä viihtyvyyttä ja yleistä tyytyväisyyttä, jolla puolestaan voi olla kauaskantoisia seurauksia yhteiskuntaan.

Tilasuunnitelma on konseptitasoinen, joten budjettia suunnitelmalle ei ole määritetty. Tarkoituksena kuitenkin on, että suunnitelma voisi olla hyödynnettävissä kyseiseen tai vastaavanlaisiin tiloihin, joten suunnitteluvallinnat on pyritty tekemään järkevästi toteutettaviksi.

Opinnäytetyössä ei käsitellä maahanmuuttoprosessia itsessään, mutta sivutaan lyhyesti kotoutumisprosessia ja sen vaiheita.

1.4 Keskeiset käsitteet

Perheryhmäkoti on ympärivuorokautinen asumisyksikkö, yksin ilman huoltajaa maahan tulleille oleskeluluvan Suomesta saaneille alaikäisille lapsille ja nuorille. Perheryhmäkoti tarjoaa turvallisen, kodinomaisten ympäristön kasvaa ja kehittyä. Nuoret saavat yksikössä tukea, huolenpitoa ja yksilöllistä ohjausta kotoutumiseen ja arkeen. Tavoitteena on antaa nuorelle eväät itsenäiseen ja oman näköiseen elämään Suomessa. (Kymenlaakson hyvinvointialue.)

Kotoutuminen tarkoittaa uuteen kotimaahan asettumista ja sopeutumista. Siihen sisältyy muun muassa uuteen kulttuuriin, tapoihin, olosuhteisiin, sosiaalisiin normeihin ja rakenteisiin sopeutuminen. Kotoutumisprosessi voi viedä aikaa ja se etenee jokaisella omaan tahtiinsa. (Rasilainen 2017.)

Ympäristöpsykologia on tieteenala, joka tutkii ihmisen ja hänen fyysis-sosiaalisen ympäristönsä välistä vuorovaikutussuhdetta. Fyysistä ympäristöä ovat esineet, materiaalit, rakenteet, rakennukset, kokonaiset rakennetut ympäristöt ja luonnonympäristöt. Sosiaalinen ympäristö taas käsittää ihmiset ja yhteisöt. Ympäristöpsykologiaa käytetään apuna eri suunnittelun aloilla luomaan entistä ihmisläheisempiä ympäristöjä. (Aura ym. 1997, 15.)

TEORIA.

2. Moniaistisuus tilassa

2.1 Tila- ja aistikokemus

2.2 Miellyttävän tilan elementit

2.3 Valaistus

2.4 Akustiikka ja materiaalit

2.5 Värit kotoutumisen tukena

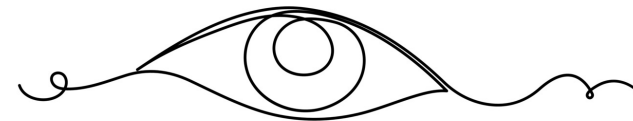
2.1 Tila- ja aistikokemus

Uuteen tilaan tullessaan ihminen aistii tilaa eri näkökulmista monia eri aisteja käyttäen. Myös ihmisen tunnetilalla on suuri merkitys ympäristön arviointiin ja minkälaisiin asioihin tilassa kiinnitetään huomiota. Toisaalta tilalla voi olla myös rauhoittava tai stimuloiva vaikutus ihmisen tunnetilaan.

Kokonaisvaltainen tilakokemus syntyy ympäristön monipuolisella havainnoinnilla, jota voidaan kutsua myös haptisuudeksi. Haptinen ympäristökokemus käsittää kaikkien ihmisen perusaistien; näkö, kuulo-, tunto-, maku ja hajuaistin avulla syntyvän ympäristön havainnoinnin. (Aura ym. 1997, 66.) Esimerkkinä mitä kalusteita ja värejä tilassa näkyy, kuuluuko ilmastoinnin hurinaa tai ihmisten puhetta, tuoksuuko tilassa hyvältä vai pahalta, miltä kalusteiden materiaalit tuntuvat ihoa vasten tai miltä lattia tuntuu jalkapohjissa?

Asunnoissa etenkin keittiö, makuuhuone, sauna ja puutarha ovat tiloja, joissa haptiset kokemukset pääsevät enemmän esiin. Edellä mainitut tilat koetaan myös usein miellyttäväksi, rentouttaviksi sekä sosiaalisuutta lisääviksi tiloiksi. (Aura ym. 1997, 66.) Mikäli haptisuuden huomioon ottaminen on unohdettu tiloja suunniteltaessa, koetaan tilat usein kolkoiksi, tylsiksi tai mitään sanomattomiksi (Muodoste Oy 2021).

On otettava huomioon myös eri kulttuurien vaikutus tilojen havainnointiin. Alun perin koti on koettu oman identiteetin jatkeeksi, kun taas modernissa länsimaalaisessa ajatusmallissa suhde luontoon, rakennuksiin ja asuinympäristöihin on usein välineellisempi. (Aura ym. 1997, 124.)



Kuva 3. (vecteezy)

2.2 Miellyttävän tilan elementit

Tilan eri ominaisuudet voivat vaikuttaa ihmisen tunnetiloihin monin eri tavoin. Moni varmasti tunnistaa omakohtaisia kokemuksia tiloista, joissa olo on tuntunut hyvältä ja turvalliselta sekä päinvastoin. Erään näkemyksen mukaan ympäristön tunneperäinen arviointi voidaan jakaa kahteen osaan. Tila koetaan toisaalta viireystilaa nostavaksi, laskevaksi tai viireystilan kannalta neutraaliksi. Toisaalta tila voidaan kokea epämiellyttäväksi tai miellyttäväksi. (Russel ym. 1987, Auran ym. 1997, 125, 126 mukaan). Joskus ympäristön tunnetiloihin vaikuttavia seikkoja voi olla vaikeaa tunnistaa ja kokemukset ovat aina yksilöllisiä. On kuitenkin tutkittu yhdistäviä tekijöitä ympäristön eri elementtien vaikutuksesta ihmiseen.

Ympäristöpsykologia tutkii ihmisen ja ympäristön vuorovaikutusta. Sen myötä saadaan lisää tietoa ja työkaluja parempien ja entistä ihmisläheisempien ympäristöjen suunnitteluun ja kehittämiseen. (Aura ym. 1997, 10.) Ympäristöpsykologian tiimoilta tehtyjen tutkimuksien tuloksia voidaan soveltaa myös hoivaympäristöjä ja esimerkiksi perheryhmäkotien tiloja suunniteltaessa.

Vaikka miellyttävän tilan elementit eivät ole kaikkien ihmisten mielestä samat, on huomattu tiettyjä elementtejä keskimääräisistä ympäristömieltyksistä. Yleisesti miellyttäväksi ympäristöksi koetuista tiloista löytyy usein jäsenyneyttä, monimuotoisuutta, salaperäisyyttä, luettavuutta ja pyöreitä muotoja. (Salonen, 2010, 31.) Näitä ominaisuuksia voidaan nähdä luonnon miellyttävissä ympäristöissä sekä niitä voidaan soveltaa myös rakennetuissa tiloissa. Ihmiselle mieleisessä tilassa myös myönteiset kokemukset ja tunteet lisääntyvät. Salosen mukaan miellyttävän olemisen kokemus sisältää tunteen turvallisuudesta, jatkuvuudesta, kokemuksellisuudesta ja hyväksynnästä. (Salonen 2010, 52.)

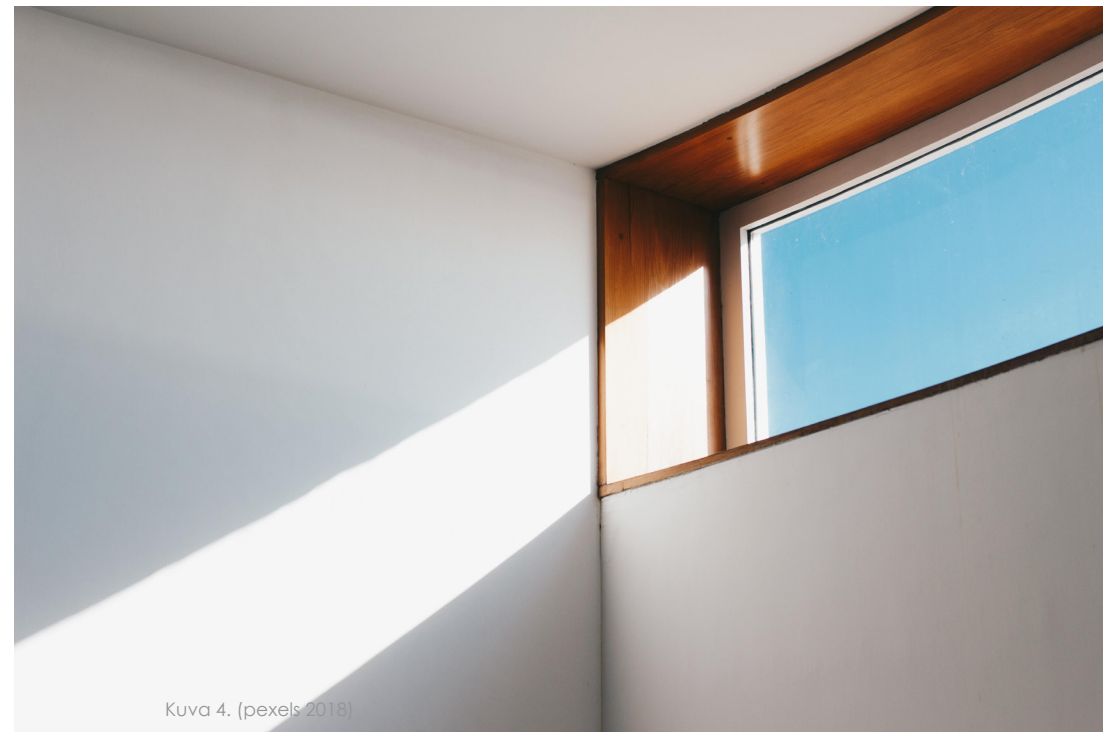
Fyysiseen ja sosiaaliseen ympäristöön liittyy aina myös kulttuurisia symboleja, kieli, merkityksiä sekä kirjoittamattomia että kirjoitettuja sääntöjä (Aura ym. 1997, 15). Näiden kaikkien huomioon ottaminen korostuu etenkin perheryhmäkotien ja vastaavien tilojen suunnittelussa, joissa asuu monista eri kulttuuritaustoista tulevia ihmisiä.

2.3 Valaistus

Valaistuksen huolellinen suunnittelu ja toteutus on tärkeää, kun halutaan suunnitella viihtyisä elinympäristö. Valaistusta suunniteltaessa tulee ottaa huomioon valon värilämpötila, voimakkuus, tulokulma, varjonmuodostus, kontrasti ja häikäisy. Valaistuksella on tutkitusti suuri psykologinen vaikutus tilojen viihtyvyyteen ja tunnelmaan.

Etenkin valon värilämpötilalla on iso vaikutus siihen, kuinka miellyttäväksi tilan valaistus yleisesti koetaan. Matala (eli kellertävä) värilämpötila koetaan miellyttävämpänä kuin korkea (eli neutraali tai sinertävä) värilämpötila silloin, kun tilan valaistusvoimakkuus on alhainen. Päinvalon tilan valaistusvoimakkuuden ollessa korkea, koetaan matala värilämpötila epämiellyttävänä, korkean värilämpötilan ollessa sen sijaan piristävä ja viihtyisä. (Arnkil 2021, 208, 209.) Perheryhmäkodin asukkaiden päivärytmiä ja toimintoja voitaisiin tukea muuntuvalla valaistuksella. Esimerkiksi illalla nukkumaanmenoajan lähestyessä valaistusta voitaisiin säätää himmeämmäksi ja lämpimämmäksi. Päivällä aktiivista toimintaa tehdessä valaistus voitaisiin pitää kirkkaamana ja kylmempänä.

Valaisin tulee valita käyttötarkoituksensa mukaan. Esimerkiksi lukemiseen tai muuhun tarkkuutta vaativaan työhön tarvitaan asian mukainen, tarpeeksi valaiseva sekä helposti kohdennettava valaisin, kun taas tilan yleisvaloksi valitaan valaisin, joka valaisee suuremman pinta-alan. Usein tiloihin tarvitaan siis useampia valaisimia eri käyttötarkoituksia varten. Oikeanlaisella valaistuksella voidaan tukea tilojen toimintoja, tunnelmaa ja viihtyisyyttä.



2.4 Akustiikka ja materiaalit

Akustiikalla tarkoitetaan äänen kuuluvuuden laatua eli huoneakustiikkaa. Huoneakustiikka käsittää äänen kulun, heijastumisen ja vaimenemisen tilassa. Mitä enemmän tilassa on seinäpinta-alaa, sitä pidemmäksi äänien jälkikaiunta-aika kasvaa, eli syntyy melua. Jälkikaiuntaa voidaan vähentää ja ehkäistä absorboivilla eli ääntä vaimentavilla pinnoilla. (Oy Puucomp Ab 2023.) Liiallinen altistuminen melulle voi aiheuttaa unihäiriöitä, heikompaa työ- ja koulumenestystä, sydän- ja verisuonivaikutuksia sekä kuulon heikkenemistä (World Health Organization).

Ääntä absorboi parhaiten huokoiset, ääntä imevät materiaalit. Näitä ovat esimerkiksi kivivilla, lasivilla ja akustiikkavaahdotuovi. Tilaan sijoitettavat absorboivat elementit voivat olla esimerkiksi kalusteita, verhoja, tekstiilejä tai eri tyyppisiä akustiikkakalevyjä. Vastaavasti kovat ja ääntä heijastavat pinnat eivät toimi absorboivina elementteinä. Ääntä heijastavia pintoja ovat esimerkiksi betoni, lasi ja tiivisrakenteiset puupinnat. Tasapainoinen huoneakustiikka saavutetaan asettamalla kovien pintojen vastapuolelle ääntä absorboivaa pintaa (Akustiikkapalvelut).

Akustoivien ominaisuuksien lisäksi tilan materiaalivalinnat kalusteissa ja pinnoissa vaikuttavat merkittävästi tilan tunnelmaan ja käytettävyyteen. Parhaimmillaan eri materiaalit kestävät aikaa ja kulutusta sekä tuovat asukkaille mielihyvää haptisten kokemusten kautta. Pehmeät materiaalit houkuttelevat koskemaan ja voivat tuoda ympäristöön empatiaa ja hyväksynnän tunnetta (Vuoskoski Design Oy). Kontrastit materiaaleissa tuovat tilaan mielenkiintoa.

Perheryhmäkodeissa huonekalujen ja pintojen kestävyys tulee kiinnittää erityistä huomiota, sillä käyttäjiä on monia. Materiaalien tulee olla helposti huollettavissa ja puhdistettavissa. Materiaalivalinnoissa tulee ottaa huomioon myös ekologisuus sekä paloturvallisuus.



Kuva 5. (pexels 2016)

2.5 Värit kotoutumisen tukena

Värit voivat vaikuttaa ihmisen tunnetilaan monella tapaa ja niitä voidaan käyttää tehostekeinona korostamaan haluttua tunnelmaa tiloissa. Värit voidaan kokea esimerkiksi piristävinä, rauhoittavina, päällekkäyvinä tai juhlavina. Mielialan lisäksi ne voivat vaikuttaa myös fysiologisiin toimintoihin, kuten sydämen sykkeeseen, verenpaineeseen, hermostoon ja lihasjänteytykseen. (Arnkil 2021, 258.)

Ihmiselle epämieluisan värin näkeminen voi kiihdyttää autonomisen hermoston toimintaa, joka voi johtaa sydämen sykkeen ja verenpaineen kohoamiseen. Kyseinen väri saattaa tuoda kokijalle miellelyhtymän epämielilyttävästä tai jopa traumaattisesta kokemuksesta tai tilanteesta. Päinvastoin positiivisesta kokemuksesta muistuttava väri saattaa vaikuttaa kokijaan piristävästi tai rauhoittavasti. Ihmisen henkilökohtaisten miellelyhtymien lisäksi tietyillä väreillä on tutkitusti fyysisiä vaikutuksia kehon toimintoihin. (Arnkil 2021, 260, 261.) Lämpimät värit, kuten punainen kohottavat verenpainetta ja ruumiinlämpöä; päinvastoin viileät värit, kuten sininen ja vihreä alentavat niitä sekä aineenvaihduntaa. (Feisner 2006, Arnkilin 2021, 261 mukaan.)

Värimaailmaltaan liian neutraali sisustus ja visuaalisten virikkeiden puute voi saada

aikaan vieraantuneisuuden tunnetta, jolloin ajan ja paikan kokeminen voivat heikentyä. Onnistuneella tilojen värisuunnittelulla voidaan vähentää vieraantumisen tuntemuksia ja edistää psyykkistä hyvinvointia. Värit voivat myös vahvistaa yksilön minäkuvaa tai yhteisön identiteettiä. (Arnkil 2021, 261, 270.)

Väreillä voidaan vaikuttaa myös tilan tuntuun manipuloimalla tilan mittasuhteita. Värit luovat visuaalista tilaa rajaten, korostaen, häivyttäen, avartaen, supistaen, erottaen ja yhdistäen. Yleensä tummat ja voimakkaat värit pienentävät tilaa, kun taas vaaleat suurentavat. (Arnkil 2021, 250.) Värejä voidaan käyttää perheryhmäkodin tiloissa esimerkiksi rajaamaan eri käyttötarkoituksessa olevia tiloja toisistaan ilman tarvetta kiinteisiin seinärakenteisiin. Värikontrastia voidaan käyttää tiloissa myös pelkästään dekoratiivisena tai visuaalisesti rytmittävänä elementtinä, joka tuo mielenkiintoa tilaan (Arnkil 2021, 253).

Kun suunnitellaan tiloja eri kulttuureista tuleville ihmisille, on tärkeää huomioida myös värisymboliikka eli värien merkityksiä. Värit voivat viestiä tai symboloida kulttuuriympäristöstä riippuen eri asioita. Esimerkiksi musta väri mielletään länsimaissa kulttuureissa eritavalla kuin itämaisissa

kulttuureissa ja väri voi saada täysin vastakkaisen merkityksen ympäristöstä ja asiayhteydestä riippuen. (Arnkil 2021, 152.)

E.R. Jaenschin teorian mukaan värimiellymyksiin voi vaikuttaa alueen auringonvalon määrä ja laatu. Kirkkaat ja lämpimät värit koetaan pääsääntöisesti mielekkäämpinä alueilla, joissa auringonvalo on enemmän; kun taas alueilla, joissa auringonvalon määrä on vähäisempää, koetaan viileämmät ja vaisummat värit mielekkäämpinä. (Hintsanen 2021.) Värin merkitykseen eli värisymboliikkaan vaikuttaa kuitenkin myös ympäröivät värit, tekstuuri, muut visuaaliset ominaisuudet sekä värin täsmällinen sävy (Arnkil 2021, 152).

Perheryhmäkodissa onnistunut värisuunnittelu voisi siis edistää nuoren positiivisia tunteita tilassa muun muassa edistämällä turvallisuuden tunnetta ja nostamalla mielialaa.

3. Kotoutumista tukeva tila

3.1 Uuteen ympäristöön sopeutuminen

3.2 Turvan tuntu ja oman tilan tarve

3.3 Luonto tukena kotoutumiseen

3.4 Yhteisöllisyys tilassa

3.4.1 Keittiö

3.4.2 Olohuone

3.1 Uuteen ympäristöön sopeutuminen

Kun ihminen saapuu uuteen kotimaahan, alkaa yksilöllinen, etenkin alussa paljon energiaa vievä, läpi elämän jatkuva kotoutumisprosessi. Prosessi tähtää yhteiskunnan osaksi tulemiseen. Uuteen kulttuuriin tutustuminen sekä järjestelmien ja tapojen omaksuminen vie aikaa. Samalla kun tulija omaksuu uusia toiminta- ja ajattelutapoja, on hänen tärkeää myös saada säilyttää itselle tärkeitä kokemuksia omasta kulttuuristaan. Tavoitteena on kahden eri kulttuurin välille syntyvä tasapaino. (Rasilainen 2018.)

Tutkimukset osoittavat asunnon ja kodin olevan merkittävänä apuna uuteen ympäristöön juurtumisessa. Koti voi toimia turvapaikkana, kiintymisen kohteena ja identiteetin lujittajana (Aura ym. 1997, 60).

Kotoutumisprosessi tapahtuu monivaiheisesti. Vaiheet on jaettu karkeasti seuraaviin vaiheisiin:

1. Alkuinnostus. Uusi ympäristö tuntuu kiinnostavalta ja päällimmäisenä on enimmäkseen positiivisia tunteita. Mikäli muutto uuteen maahan on tapahtunut vastoin omaa tahtoa, voi tämä vaihe jäädä kokonaan väliin.

2. Kulttuurisokki. Muutokset konkretisoituvat ja esiin voi nousta yksinäisyyden, vihan, väsymyksen ja turhautumisen tunteita.

3. Sopeutuminen. Negatiiviset tunteet vähenevät ja uudesta ympäristöstä alkaa jälleen löytyä myös positiivisia puolia. Yleensä sosiaalisia suhteita on jo syntynyt ja kieli tullut tutummaksi, joka entisestään edesauttaa sopeutumista.

4. Hyväksyntä. Ihminen on oppinut tuntemaan uuden ympäristön kulttuuria ja toimii ympäristössään sujuvasti. Uudesta kulttuurista on omaksuttu osia omaan elämään ja kuitenkin säilytetty tapoja ja käsityksiä vanhasta kotimaasta. Kulttuurien yhdistäminen tuntuu luontevalta ja ihminen osaa punnita mitkä asiat kokee kummassakin kulttuurissa positiivisiksi ja negatiivisiksi. Hyväksyntävaiheen saavuttaminen saattaa viedä useita vuosia.

Tulee huomioida, että prosessi on kuitenkin kaikilla yksilöllinen ja sen vaiheet eivät aina etene lineaarisesti. (Rasilainen 2018.)

3.2 Turvan tuntu ja oman tilan tarve

Monista eri maista tulleilla nuorilla on jokaisella oma taustansa ja lähtökohtansa. Monilla nuorilla saattaa olla traumaattisia kokemuksia menneisyydessään sekä haasteita uuteen ympäristöön sopeutumisessa, joka entisestään lisää tilojen turvallisuuden ja viihtyvyyden tärkeyttä.

Asuinympäristöjen tilajaoilla on suuri merkitys. Tilaa tulee olla sosiaaliseen kanssakäymiseen sekä yksin rauhoittumiseen. Suojaavat mielipaikat edesauttavat turvallisuuden tunnetta, sillä silloin ihminen voi itse säädellä omaa näkyvyyttä ja vetäytymistään (Salonen 2010, 54). Suojaavia paikkoja perheryhmäkodin tiloissa ovat nuorten omat huoneet, joihin nuori voi vetäytyä halutessaan. Niiden lisäksi suojaavia, turvallisuuden tunnetta lisääviä paikkoja voi olla myös yhteisiin tiloihin sijoitettuna esimerkiksi erilaisina lukunurkkauksina tai pesämäisillä löhöily-paikkoina, joissa nuori voi seuraila muuta tekemistä ja nauttia rauhasta kuitenkin olematta yksin.

Tilojen kotouden ja turvan tunnetta voidaan lisätä myös personalisoinnilla. Se voi tarkoittaa esimerkiksi perheryhmäkodin seinille ripustettuja nuorten tekemiä piirustuksia tai nuoren oman huoneen sisustamista oman näköiseksi ja omia mielenkiinnonkohteita vastaaviksi. Nuorelle oma huone saattaa olla minuuden jatke ja personalisoinnilla ympäristölle annetaan oma henkilökohtainen leima. Tilojen personalisointi tukee minuutta ja oman identiteetin ylläpitämistä tai luomista sekä edesauttaa psyykkistä itsesäätelyä. (Aura ym. 1997, 53, 54.)

Asuinympäristön tulisi mahdollistaa nuorelle myös heittäytymistä uusiin asioihin, kokeiluihin ja uusien taitojen harjoitteluun, joiden myötä voi saada onnistumisen kokemuksia. Vastapainoksi turvan tunnetta asuinympäristössä tuo vapaus palata jo tuttujen ja opittujen asioiden pariin. Näin nuori voi saada lisää tunteidenkäsittelytaitoja sekä rohkeutta tarttua uusiin haasteisiin. (Aura ym. 1997, 86). Uusien taitojen harjoittamista voidaan vahvistaa suunnittelemalla tilat niin, että tilaa on esimerkiksi erilaisille harrastuksille aina videopeleistä kirjallisuuteen ja käsitöihin sekä sosiaalisten taitojen kehittämiseen.



Kuva 6. (vecteezy)

3.3 Luonto tukena kotoutumiseen

Ihmisellä on luontainen kaipuu luontoyhteyteen. Luontoelementtejä voidaan käyttää tiloissa edistämään asukkaiden henkistä ja sosiaalista hyvinvointia. Luontoelementtien on tutkittu edistävän psyykkisten häiriöiden parantumista, psykologisen kriisin helpottumista, kuntoutumista, pelon ja ahdistuksen vähenemistä, luottamuksen lisääntymistä, minäkuvan selkiintymistä sekä yleistä myönteisyyttä (Salonen 2010, 76).

Tiloissa luonnon läsnäoloa voidaan vahvistaa ikkunanäkymillä luontoon ja esimerkiksi viherkasveilla, väreillä, luonnonmateriaaleilla sekä valaistuksella. Tutkimusten mukaan jo pelkät luontokuvat tilassa vaikuttavat fysiologisiin toimintoihin, kuten jännittyneisyyteen, verenpaineeseen ja sydämen sykkeeseen positiivisesti (Salonen, 2010, 25, 27). Tämä jo osaltaan vaikuttaa myönteisesti ihmisen turvallisuuden tunteeseen tilassa.

Luontoympäristön vaikutusta ryhmän tunneilmapiiriin on myös tutkittu. Fyysisellä ympäristöllä on vaikutusta siihen, mitkä tunteet tarttuvat ihmiseltä toiselle. Luonnon elementtien läsnäollessa ihminen kiinnittää huomion helpommin positiivisiin kasvojen ilmeisiin negatiivisten sijaan verrattuna siihen, että näkyvillä olisi pelkästään rakennettua ympäristöä tai synteettisiä elementtejä. Luonnon läsnäolo siis nopeuttaa positiivisten ilmeiden tarttumista ryhmän jäsenten kesken. (Salonen 2010, 29.)

Luonnossa ihminen usein kokee helpomaksi olla oma itsensä ja ilmaista tunteitaan. Ajatukset selkiintyvät ja asioista puhuminen saattaa myös helpottaa. Näin ollen perheryhmäkotiin sijoitetut luontoelementit voisivat edistää nuorten sosiaalista kanssakäymistä, positiivista ilmapiiriä ja yhteisöllisyyttä.



3.4 Yhteisöllisyys tilassa

Perheryhmäkotien yhteisiä tiloja ovat muun muassa keittiö, olohuone ja erilaiset harrastehuoneet. Näissä tiloissa yhteisöllisyys korostuu ja sitä voidaan vahvistaa erilaisten tilaelementtien avulla. Parhaimmillaan hyvä sosiaalinen ilmapiiri voi edistää perheryhmäkodissa asuvien me-henkeä, yhteisöllisyyttä ja tilojen kokemista yhteisenä sosiaalisena kenttänä.

On osoitettu, että muutokset hoivaympäristön kalusteiden ja esimerkiksi valaistuksen osalta vaikuttavat asukkaiden käytökseen. Eräissä psykiatrisessa sairaalassa tehdyssä tutkimuksessa hoivaympäristön kalusteita uusittiin ja ryhmiteltiin uudelleen käyttötarkoitustensa mukaan sekä sijoitettiin käyttötarkoitusta paremmin palvelemaan ympäristöön. Muutokset näkyivät kanssakäymisen lisääntymisenä sekä yleisen ilmapiirin kohentumisena. (Proshansky ym. 1970, Auran ym. 1997, 10 mukaan.) Muutoksien myötä asukkaan vapaus valita yksin- tai yhdessäolon väliltä lisäsi kontrollin tunnetta omaan käytökseen ja näin ollen muun muassa sosiaaliset kontaktit lisääntyivät (Ittelson ym. 1970, Auran ym. 1997, 11 mukaan).

3.4.1 Keittiö

Kulttuurista riippuen keittiön ja ruokailutilan merkitys vaihtelee, mutta se mielletään usein tärkeäksi kohtaamispaikaksi. Keittiössä yhdistyy ruoanlaitto, yhdessä tekeminen, seurustelu ja eri aistien herääminen. Hyvällä keittiösuunnittelulla voidaan myös edistää perheryhmäkodin yhteisöllisyyttä. Se edellyttää, että keittiössä nuoren on helppo osallistua ruoanlaittoon ja kynnyks siihen on pieni, tarvikkeet ovat helposti löydettävissä ja toiminnot loogisessa järjestyksessä.

Tilaa tulee olla tarpeeksi myös seurusteluun ja yhteiselle ruokapöydälle, jossa voidaan jakaa päivän kuulumiset ja nauttia yhteisestä ateriasta. Usein ruokailu koetaan tärkeäksi yhteiseksi rituaaliksi (Aura ym. 1997, 64).

3.4.2 Olohuone

Olohuoneessa pääpaino on yleensä rentoutumisessa ja yhteisöllisyydessä. Perheryhmäkodissa sinne muun muassa keräännytään katsomaan televisiota ja seurustelemaan ja se voi toimia myös kokoontumispaikkana erilaisille kokouksille. Olohuoneen kalustus tulee siis olla monikäyttöinen ja muunneltavissa, joka voidaan ratkaista modulaarisilla ja helposti liikuteltavilla kalusteilla.

Tilan tulee myös sisältää erilaisia istumapaikkoja tarpeeksi monelle. Tilaa tarvitaan myös nuorten omiin harrastuksiin, kuten lukemiseen ja käsitöiden tekemiseen. Eri tyyppiset ajanviettopaikat, istuimet ja nurkkaukset olohuoneessa mahdollistavat nuorelle valinnanvapauden yksityisyyden ja yhteisöllisyyden väliltä ja nuori voi valita omalle tunnetilalleen sopivan vaihtoehdon oleiluun olematta yksin omassa huoneessaan.

4. Tiedonkeruu

4.1 Tiedonkeruun menetelmät ja tausta

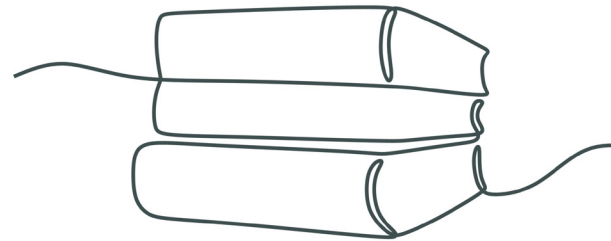
4.2 Henkilökunnan haastattelu

4.3 Asukaskysely

4.1 Tiedonkeruun menetelmät ja tausta

Opinnäytetyössä on käytetty tiedonhankintamenetelminä Toivolanmäen perheryhmäkodin henkilökunnalle tehtyä puolistrukturoitua teemahaastattelua (Liite 1), yksikön asukkaille laadittua kyselytutkimusta, perheryhmäkodin yhteisten tilojen havainnointia sekä kirjallisuustutkimusta opinnäytetyön aiheeseen liittyvistä teemoista. Lisäksi lähteinä on käytetty eri järjestöjen tuottamaa dataa sekä muita verkkolähteitä. Taustatutkimuksessa perehdyttiin erityisesti kotoutumisprosessiin sekä ympäristöpsykologiaan.

Lopulliseen tilasuunnitelmaan tehdyt ratkaisut pohjautuvat edellä mainittujen tiedonhankintamenetelmien avulla saatuun tietoon. Tilasuunnitelman osalta työssä on noudatettu oleskelutilojen sekä keittiön ja ruokailutilojen suunnittelua käsittelevien RT-kortistojen ohjeistuksia.



Kuva 8. (vecteezy)

4.2 Henkilökunnan haastattelu

Kattavan tiedon ja eri näkökulmien saamiseksi opinnäytetyötä varten haastateltiin Toivolanmäen perheryhmäkodin Kalliola-yksikön kolmea työntekijää, jotka toimivat yksikössä ohjaajina nuorten parissa. Teemahaastattelu käsitteli Toivolanmäen perheryhmäkodin Kalliola-yksikön yhteistiloja ja niiden käyttöä. Tarkoituksena oli saada tietoa yhteistilojen käytöstä sekä kuulla, mitä kehitysehdotuksia tilojen suhteen on. Haastattelussa keskityttiin perheryhmäkodin yhteisiin vapaa-ajanviettotiloihin, joihin lukeutuu kaksi keittiö-olohuone kokonaisuutta ja erityisesti toiseen näistä tiloista, joihin lopullinen tässä opinnäytetyössä tehtävä konseptitasoinen tilasuunnitelma tehdään.

Haastateltavat kokivat tilojen toimivan yleisesti ottaen melko hyvin. Tilat koetaan verrattaen tilaviksi, mutta yleisilme hieman sekavaksi kertyneen tavaran paljouden vuoksi. Rakennuksen ollessa vanha, myös sisätilojen pinnoissa näkyy kulunut aika. Tilojen vanhuudesta ja siisteydestä onkin tullut negatiivisävyteistä palautetta asukkailta silloin tällöin. Toisaalta henkilökunta koki rakennuksen ja tilojen vanhuuden tuovan myös kodinomaista tunnelmaa perheryhmäkotiin, verrattuna siihen, että tiloissa olisi täysin uusia, jopa "sairaalamaisia" pintoja.

Tilojen kalusteet on hankittu osin Helsingin kaupungin puitesopimuksien kautta, jolloin esimerkiksi hankittavan sohvan kokoon ja väriin liittyen on saanut esittää toiveita, mutta lopullinen päätös tehdään toisaalla. Osa kalusteista on hankittu omatoimisesti ohjaajien toimesta ja joskus nuoret ovat myös olleet mukana tekemässä hankintoja. Ohjaajien mukaan nuoret ovat myös usein noteeranneet uuden kalusteen ja siitä on tullut positiivista palautetta. Voidaan siis päätellä, että nuoret kiinnittävät myös tietoisesti huomiota perheryhmäkodin sisustukseen ja elinympäristöön sekä siitä ollaan ainakin jossain määrin kiinnostuneita. Kalusteista paloturvallisina on hankittu ohjaajien tiedon mukaan ainoastaan nuorten omissa huoneissa olevat patjat, tyynyt ja peitot. Muissa kalusteissa paloturvallisuutta ei olla otettu huomioon.

Suunniteltavassa tilassa vietetään tällä hetkellä aikaa monin eri tavoin. Tilan keittiö toimii yksityisempään ruoanlaittoon yksin tai pienemmille ryhmille, toisen tilan keittiön ollessa yleisemmässä käytössä. Olohuone-tilassa nuoret muun muassa pelaavat videopelejä, tekevät läksyjä sekä katsovat televisiota. Tilassa järjestetään myös juhlia, kuten syntymäpäiviä ja vietetään eri juhlapyyhiä. Perheryhmäko-

din ohjaajien vetämät nuorten kokoukset myös järjestetään kyseisessä tilassa, jolloin asukkaat jaetaan usein kieliryhmittäin, jolloin kalusteiden liikuteltavuus sekä istumapaikkojen riittävyys on tärkeää. Myös juhlia varten pöytiä ja tuoleja liikutellaan tarpeen mukaan. Parhaimmillaan tilassa saattaa olla samanaikaisesti 15-20 henkilöä.

Yhteistilojen viihtyvyyttä on pyritty lisäämään esimerkiksi viherkasveilla, joita kummassakin keittiö-olohuonekokonaisuudessa onkin runsaasti. Syksyisin esille otetaan kausivaloja tuomaan tunnelmaa pimeneviin iltoihin. Tilojen personointia on tuotu aika-ajoin laittamalla asukkaiden tekemiä piirustuksia ja maalauksia yhteistilojen seinille sekä nuorten itse tekemiä astioita on ollut keittiössä yhteiskäytössä. Osa nuorista on halunnut tuoda tiloihin kotoisuutta ja tunnelmaa kynttilöitä polttamalla, mutta perheryhmäkodin ollessa kuitenkin jossain määrin laitossympäristö, on aidot kynttilät jouduttu kieltämään. Tilalle on hankittu muutamia led-tuokkuja.

Kalliola-yksikön toisessa nuorten yhteiskäytössä olevassa keittiössä on käytössä erilaisia apukuvituksia ja -sanoja. Esimerkiksi lusikoille tarkoitettua laatikkoa kuvataan lusikan kuvalla. Ohjaajat pohtivat

niiden olevan toisaalta toimivia, mutta vievän ehkä jossain määrin kodinomaisuutta pois. Ne voivat kuitenkin olla hyvänä apuna suomen kielen opetelussa sekä apuna ison ryhmän keittiön käytössä, jotta tavarat löytävät oikeille paikoilleen.

Kaiken kaikkiaan haastateltavat ohjaajat toivovat yhteistilojen olevan viihtyisämpiä ja houkuttelevampia yhdessä tekemiseen ja oleiluun. Tilaa haluttaisiin olevan eri aktiviteetteihin esim oleskeluun ja rauhallisempi tila läksyjien tekoa varten. Ohjaajien ehdotuksena oli, että tiloissa voisi olla esillä elementtejä, jotka houkuttelisivat ja antaisivat ideoita yhteiseen tekemiseen, muun muassa erilaisten pelien muodossa. Esiin tuli myös pintojen puhtaanapidettävyyden tärkeys. Tilojen käyttäjiä on paljon, joten liikaa hylkivät materiaalit kalusteissa ovat tarpeen.

Henkilökunnan näkemyksen mukaan tällä hetkellä nuoret oleskelevat melko paljon yksin omissa huoneissaan. Toiveissa olisikin ylipäätään se, että nuoret viettäisivät enemmän aikaa yhdessä. Toki tilanteeseen vaikuttaa aina se kuinka hyvin sillä hetkellä perheryhmäkodissa asuvat nuoret tuntevat toisiaan ja millä tavoin he ovat tottuneet vapaa-aikaansa viettämään. Henkilökunta uskoo, että tiloihin eri toimintojen lisääminen kuitenkin auttaisi lisäämään yhteisöllisyyttä.

“Parhaimmillaan perheryhmäkodin yhteiset tilat kutsuisivat hengailuun ja yhdessä tekemiseen.”

Perheryhmäkodin ohjaaja x, haastattelu, 2024

4.3 Asukaskysely

Henkilökunnan haastattelun lisäksi Toivolanmäen perheryhmäkodin Kalliola-osaston asukkaille jaettiin anonyymi kyselylomake liittyen perheryhmäkodin yhteisiin tiloihin ja ajanviettopapahoihin tiloissa. Kyselyn tavoitteena oli saada kattavaa tietoa ja eri näkökulmia tilojen käytöstä niiden ensisijaisilta käyttäjiltä. Tuloksien avulla pystyttäisiin luomaan yhä asiakaslähtöisemmät tilat, jotka vastaisivat käyttäjien tarpeisiin ja voisivat olla nuoren kotoutumisen tukena.

Suomenkielinen kyselylomake jaettiin asukkaille osaston ohjaajien toimesta ja sen täyttämiseen tarjottiin apua. Lomakkeita annettiin osastolle jaettavaksi yhteensä 10 kappaletta ja vastauksia saatiin kahdelta nuorelta.

Kyselyn alussa kartoitettiin kuinka usein nuori viettää aikaa osaston yhteisissä tiloissa ja kuinka tyytyväinen hän kokee olevansa tiloihin. Lisäksi kysyttiin viettäisikö nuori tiloissa enemmän aikaa mikäli kokisi ne viihtyisämmiksi. Kumpikin vastanneista ilmoitti, ettei vietä perheryhmäkodin yhteisissä tiloissa päivittäin aikaa. Toinen vastaajista koki olevansa tyyty-

mätön yhteisiin tiloihin ja toinen melko tyytyväinen. Molemmat kuitenkin vastasivat viettävänsä yhteisissä tiloissa luultavasti enemmän aikaa, mikäli ne koettaisiin viihtyisämmiksi.

Seuraavaksi kysely kartoitti viettäkö nuori aikaa enemmän ryhmässä vai yksin, sekä mikä perheryhmäkodin tiloista on eniten asukkaan mieleen. Molemmat vastaajista ilmoittivat viettävänsä mieluiten aikaa omassa huoneessaan. Kyselylomakkeeseen listatuista aktiviteeteista molemmat vastasivat viettävänsä aikaa mielellään opiskellen. Kyselyn lopussa kartoitettiin nuorelle mielekästä värimaailmaa sekä annettiin mahdollisuus kommentoida tiloja vapaasti omin sanoin.

Vaikka vastauksia kyselylomakkeisiin saatiin valitettavan vähän, annetut vastaukset kuitenkin vahvistivat ennako-oletusta sekä haastattelussa ilmi käyneitä henkilökunnan ajatuksia siitä, että yhteisissä tiloissa vietettäisiin aikaisempaa enemmän aikaa, mikäli nuoret kokisivat tilat houkuttelevammiksi.

SUUNNITELMA.

5. Suunnitteluprosessi

5.1 Suunnittelukohde ja lähtökohdat

5.2 Suunnitelman sisältö ja rajaus

5.3 Tilan toiminnot ja niiden sijoittuminen

5.4 Pintamateriaalien ja värien ideointi

5.5 Kalusteiden ideointi

5.1 Suunnittelukohde ja lähtökohdat

Suurin osa Kalliola-osaston tiloista sijoittuu yhteen kerrokseen. Rakennuksen ollessa epätasaisella maalla mäen päällä, on siihen rakennettu myös puolikas kerros. Suunniteltava tila sijaitsee lähellä pääsisäänkäyntiä, 0,7 metriä matalammalla muusta kerroksesta.

Suunniteltava tila on tällä hetkellä käytössä toista olohuone-keittiökokonaisuutta vähemmän. Tilan yhteydessä oleva erillinen keittiö toimii yksityisempään ruoanlaittoon ja se avataan nuorelle erikseen pyynnöstä. Keittiön viereistä tilaa käytetään suurempien henkilömäärien kokoontumisiin ja yhteisiin kokouksiin. Pääsääntöinen ajanvietto tapahtuu kuitenkin osaston toisessa tilassa. Suunniteltava tila on pinta-alaltaan ja korkeudeltaan tilava ja siitä löytyy potentiaalia yhä laajemmalle käytölle.

Tilan läpi kuljetaan myös osaan nuorten omista huoneista, joten sujuvan läpikulun varmistaminen tulee ottaa suunnitelmasa huomioon.



Kuva 9. (Mukailtu Toivolanmäen perheyhämäkoti)

Tilojen nykytilanne



Kuva 10. (Jaakkola 2024)



Kuva 11. (Jaakkola 2024)

Tilassa on runsaasti ikkunoita vihreään maisemaan, jotka tuovat tilaan paljon luonnonvaloa ja viihtyisyyttä. Huonekorkeus on lähes kolme metriä, joka lisää entisestään huoneen tilan tuntua. Ikkunalaudat tuovat hyvin myös lisää säilytystasoja esimerkiksi viherkasveja varten.

Tiloja olisi mahdollisuus erotella toiminoittain yhä selkeämmin toisistaan ja tuoda lisää intiimiyttä sekä viihtyisyyttä. Kaluste, väri- ja materiaalivalintoja voitaisiin yhtenäistää. Tilassa on muutamia eri valonlähteitä, mutta niitä voisi olla yhä enemmän erilaisia käyttötarkoituksia ja tunnelmia varten.



Kuva 12 . (Jaakkola 2024)



Kuva 13. (Jaakkola 2024)



Kuva 14. (Jaakkola 2024)

Takka tuo tilaan persoonallisuutta ja kodikkuutta. Sen ympärillä on luonnollinen sijainti kokoontumiselle ja rentoutumiselle. Näin ollen varsinaisen olohuoneen sijaintia tilassa on turha muuttaa.



Kuva 15. (Jaakkola 2024)



Kuva 16. (Jaakkola 2024)

Keittiö on uusittu muutama vuosi sitten. Katto on laskettu alemmaksi, joka tekee tilasta pienemmän oloisen. Keittiö voisi olla avarampi ja yhteisöllisyyttä tukevampi. Tilojen muovitot tuovat laitosmaista tunnelmaa.

Myös keittiön sijainti tilassa on looginen, joten se säilytetään suunnitelmassa samassa kohtaa tilaa.

Keittiön yhteydessä sijaitseva pieni siivouskomero ei henkilökunnan mukaan ole juurikaan käytössä, joten sen säilyttämiseen ei välttämättä ole tarvetta.

5.2 Suunnitelman sisältö ja raja

Konseptitasoinen tilasuunnitelma pitää sisällään Toivolanmäen perheryhmäkodin Kalliola-osaston toisen keittiö-olohuonekokonaisuuden suunnittelun väri-, kaluste- ja materiaalivalintoineen. Kalusteet, materiaalit ja värit on valittu perheryhmäkotiin soveltuviksi ja valinnat on pohjattu tehtyyn kirjallisuustutkimukseen, henkilökunnan haastatteluun sekä asukkailla tehtyyn kyselyyn.

Erityishuomiota on kiinnitetty kalusteiden ja materiaalien värimaailmaan, tilan monikäyttöisyyden lisäämiseen ja siihen, että tilat kutsuisivat yhdessä tekemiseen ja sosiaaliseen kanssakäymiseen. Tärkeä tavoite oli myös suunnitella tilat nuorten turvallisuuden ja kotoisuuden kokemusta tukeviksi.

Tarkoituksena oli luoda tilakonsepti, jonka avulla voidaan suunnitella perheryhmäkotien yhteistiloista kutsuvampia, jotta nuoret valitsisivat viettää vapaa-aikaansa yhä enemmän perheryhmäko-

din yhteisissä tiloissa omien huoneiden sijaan. Lisääntynyt yhteisöllisyys ja tilojen miellyttävyys sekä kotoisuus voisivat olla tukena nuoren kotoutumisprosessissa. Suunnitelmaan valitut kalusteet ja värimaailmat voivat toimia suuntaa-antavina esimerkkeinä myös muille toimijoille vastaavien tilojen suunnitteluun.

Työn ulkopuolelle on jätetty tilan keittiön kiintokalusteiden ja kodinkonevalintojen tarkempi suunnittelu sekä perheryhmäkodin muiden tilojen, kuten henkilökunnan tilojen, asukkaiden omien huoneiden, saniteettitilojen ja toisen keittiö-olohuonekokonaisuuden suunnittelu.

5.3 Tilan toiminnot ja niiden sijoittuminen

Keittiö

- ruoanlaitto
- ruokailu
- seurustelu

Vaatimukset

- riittävästi työ- ja laskutilaa
- helppokäyttöinen ja selkeä
- mahdollisuus ruoanlaittoon rauhassa

Ruokailutila

- ruokailu
- läksyjen teko
- yhdessä tekeminen
- pöytäpintaa vaativa tekeminen

Vaatimukset

- riittävästi istumapaikkoja ja pöytäpintaa
- riittävä valaistus tarkkuutta vaativaan työskentelyyn

Lukunurkkaus

- rauhoittuminen
- lueskelu

Vaatimukset

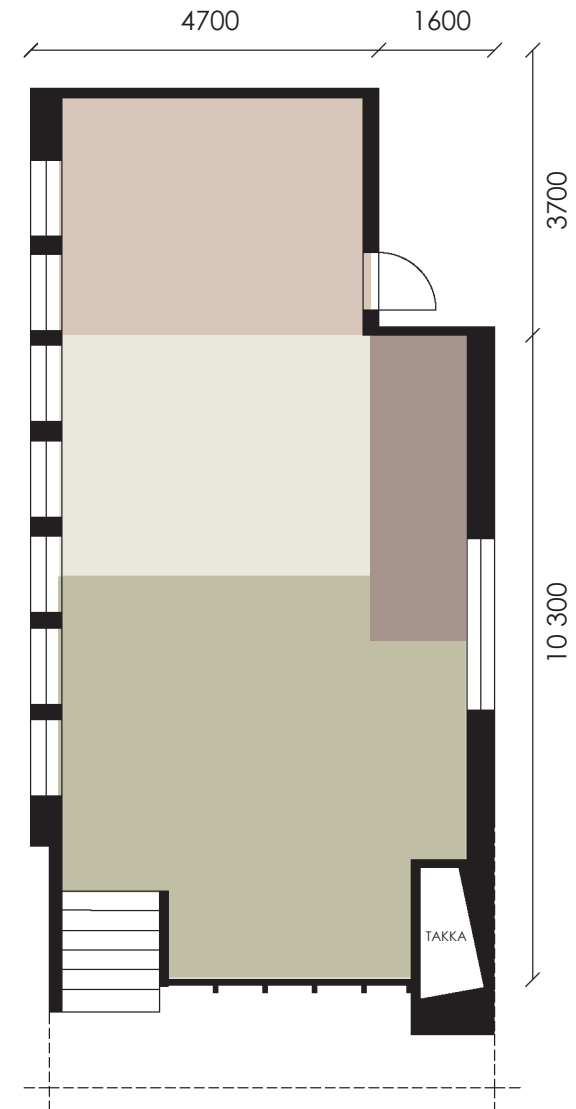
- kaluste, jossa rentoutua
- säädeltävä, riittävä valaistus
- miellyttävät materiaalit

Olohuone

- seurustelu
- pelailu
- tv:n katselu
- kokoukset

Vaatimukset

- kalusteiden muokattavuus
- helposti puhtaana pidettävät materiaalit
- suojaisa, pesämäinen tunnelma
- paljon tilaa pelailuun ja tv:n katseluun
- säädeltävä valaistus



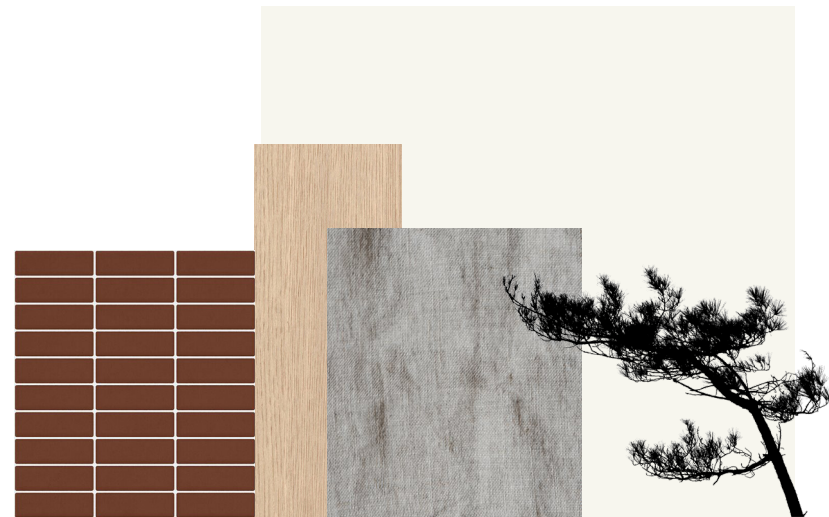
5.4 Pintamateriaalien ja värien ideointi

Inspiraatio tilan pintamateriaaleihin ja väreihin on saatu Toivolanmäen perheryhmäkotiä ympäröivästä luonnosta. Perheryhmäkoti sijaitsee korkealla mäen päällä ja sitä ympäröivät vanhat, korkeat männyt.

Luonnonmateriaalien ja niitä muistuttavien tekstiilien avulla sisätiloihin saadaan tuotua luonnon tuntua ja värimaailma mukailee luonnossa näkyviä värejä. Luonnonmateriaalit ja -värit tuovat tilaan lämpöä ja rauhoittavat. Väreissä on vaihtelua lämpimien ja kylmempien sävyjen väliltä. Suunnitelmassa entisellään säilytettävän takan lämmin ruskea sävy jatkuu myös muualla tilassa tuoden kontrastia vaaleisiin sävyihin.

Myös pintojen tekstuureissa halutaan tuoda vaihtelua yhdistelemällä karheita, kovia ja pehmeitä materiaaleja. Vaihtelu väreissä ja pinnoissa tuo tilaan mielenkiintoa ja haptiset kokemukset tuovat mielihyvää.

Materiaaleiksi valitaan kulutusta kestäviä ja helposti puhtaana pidettäviä materiaaleja, sillä perheryhmäkodin kalusteiden ja pintojen kulutus on kovaa ja käyttäjiä on paljon. Puun rooli pinta- ja materiaalivalinnoissa on suuri aikaa ja kulutusta kestävä materiaalina.



Kuva 17. Materiaalien ja värien ideointi (Laattapiste, sketchuptextureclub, pexels, pixapay)



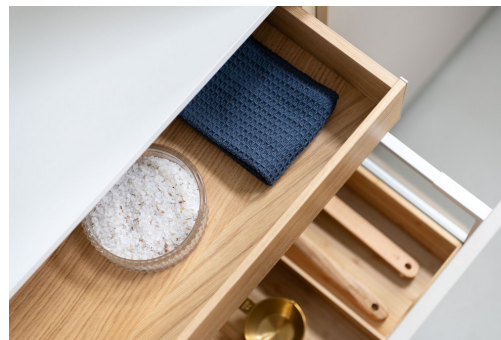
5.5 Kalusteiden ideointi

Kalustevalinnoilla halutaan tuoda tilaan yhtenäistä linjaa ja selkeyttä. Mielenkiintoa myös kalustukseen saadaan pyöreitä ja kulmikkaampia muotoja yhdistäen. Säilyttämällä suunnitelmassa jo tilassa olemassa olevia kalusteita, saadaan tilaan kerroksellisuutta ja kodikkuutta.

Tyyliltään kalusteiden tulee olla mahdollisimman ajattomia, kestäviä ja rakennuksen luonteeseen sopivia. Perheryhmäkodin ollessa jossain määrin laitosympäristö, on kalustevalinnoilla suuri rooli tilojen kodikkuuden tunnussa. Kalusteiden tulee olla kodinomaisuutta lisääviä, mutta kuitenkin soveltuvia laitosympäristöön.

Istuimia tulee olla eri tyyppiseen oleiluun ja niiden tulee olla helposti siirreltäviä perheryhmäkodin kokoontumisia ja nuortenkokouksia varten, jossa tilaan jakautaan muun muassa kieliryhmittäin.

Pöytäpinta-alaa tulee myös olla tarpeeksi erilaista tekemistä varten sekä säilytystilaa perheryhmäkodin yhteisiä tavaroita varten.



Kuva 18. (Doorie)



Kuva 20. (Muuto)



Kuva 19. (Adea)



Kuva 21. (Muuto)

6. Tilasuunnitelma

6.1 Moodboard

6.2 Kalustepohjapiirros

6.3 Materiaali- ja kalustevalinnat

6.4 Valaistussuunnitelma

6.5 Visualisoinnit

6.1 Moodboard



Kuva 22. (Pexels)



Kuva 23. (Pexels)



Kuva 24. (Pexels)



Kuva 25. (Pexels)

Turvallinen
Yhteisöllinen
Lämmin
Helposti lähestyttävä

6.2 Kalustepohjapiirros

Suunnitelmassa tilaan on tehty pari rakenteellista muutosta. Tilan keittiön puoleinen ovi on siirretty suunnitelmassa keittiöön, jotta tilaa jää intiimimmälle lukunurkkaukselle. Olohuoneen ja keittiön välinen ei-kantava seinä puretaan, jolloin tilaan suunniteltu saarekkeellinen avokeittiö mahdollistaa yhteisöllisen ajanvieron eri tilojen välillä. Keittiön ja muun tilan välissä on kuitenkin ääntä vaimentava verho, jolla tilan saa suljettua kokonaan ja näin ollen mahdollistaa myös rauhassa kokkailun.

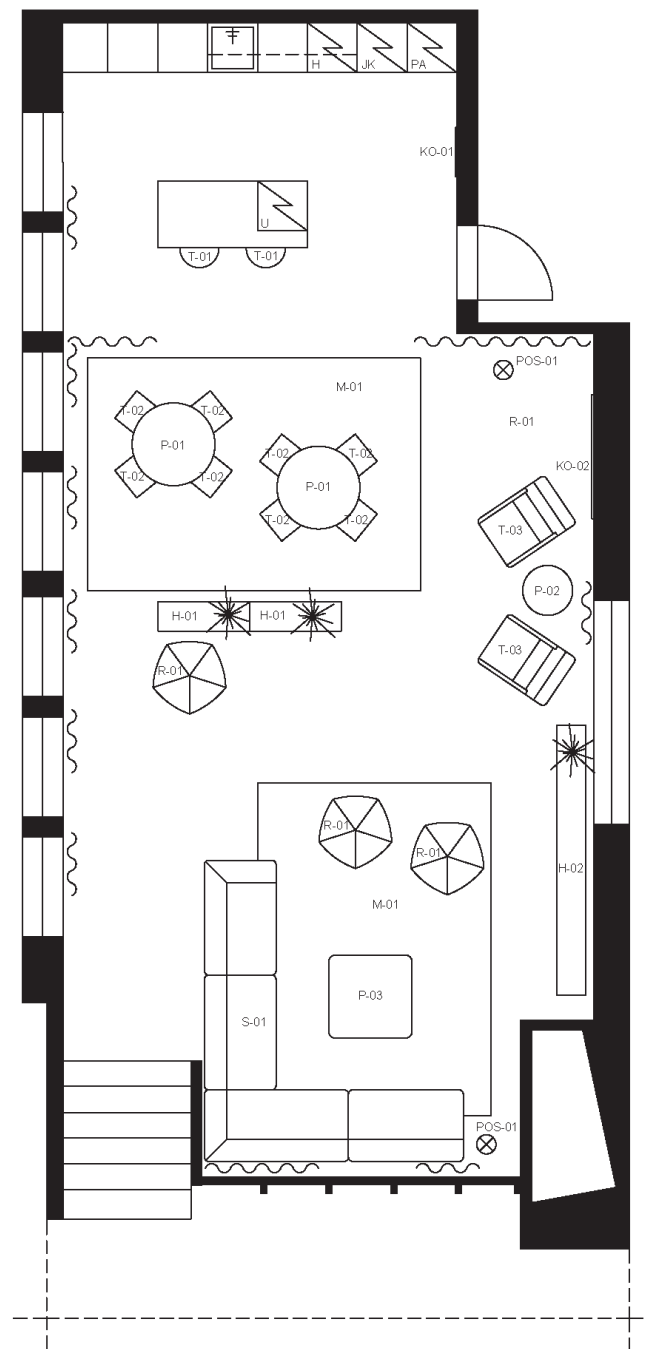
Keittiön kalusteet ja materiaalit on valittu mukailemaan tilan muuta värimaailmaa ja materiaaleja. Keittiötoimintojen sijoittelu on pyritty suunnittelemaan mahdollisimman loogiseksi käyttömuokavuuden lisäämiseksi. Keittiön seinällä olevaan korkkitauluun voidaan laittaa esille esimerkiksi nuorten ruokareseptejä ja muuta hyödyllistä, jonka avulla nuoret voivat personoida tilaa.

Ruokailutilassa hyödynnetään tilassa jo olemassa olevia ruokapöydän tuoleja, mutta suorakaiteen malliset pöydät on korvattu pyöreillä. Pyöreät muodot tuovat muuten pitkään tilaan vaihtelua ja rentoutta. Tilanjakajaksi ruokailutilan ja olohuoneen väliin on sijoitettu kevyt-

rakenteiset hyllyköt, jotka mahdollistavat viherkasvien lisäksi esimerkiksi pelien sekä kirjojen säilytyksen esillä ja helposti käytettävissä.

Lukunurkkauksen kalustus on valittu erityisesti rentoutumista ja vetäytymistä ajatellen. Nurkkaukseen voi asettua lukemaan kirjaa tai tekemään läksyjä. Seinälle on suunniteltu iso korkkitaulu, johon voidaan ripustaa esille esimerkiksi nuorten piirustuksia ja perheryhmäkodin tiedotteita.

Olohuoneeseen on valittu suuri modulaarinen sohva, jonka päälliset on irrotettavat ja vesipestävät, joka helpottaa sohvan puhtaanapitoa. Lisäksi tilaan on valittu kevyitä ja helposti liikuteltavia raheja, joita löytyy myös muualta tilasta. Takan viereen sijoitettu modulaarinen säilytyskokonaisuus mahdollistaa tavaroiden säilyttämisen esillä sekä piilossa. Pimentävien verhojen avulla tilan saa tarvittaessa pimeäksi esimerkiksi elokuvien katselua varten. Olohuoneen ja käytävän välisillä verhoilla voidaan säädellä tilan yksityisyyttä tarpeen mukaan. Olohuoneen yhteydessä tilaan laskeutuvien portaiden kaide on korvattu suunnitelmassa kiinteällä seinällä, joka tekee sohvaturkkauksesta suojaisemman.



Eri materiaaleilla on haluttu tuoda tilaan haptisuutta ja erilaisia tekstuureja. Suuret matot rajaavat tilaa ja erottelee toiminnot selkeästi toisistaan. Lisäksi erilaiset huokoiset materiaalivalinnat tilassa akustoivat tilaa ja tekevät äänimaailmasta miellyttävämmän. Parkettilattia muovimaton sijaan tuo tilaan kodikkuutta ja lämpöä. Tilan takka säilytetään ennallaan.

Tilan koko kalustus on suunniteltu helppo muunneltavuus huomioon ottaen. Tilajärjestys muovautuu erityyppisiin tilaisuuksiin sekä kalusteiden järjestystä voidaan vaihdella tarpeen mukaan.

Katossa olevien yleisvalojen lisäksi tilassa on epäsuorempaa valoa tuottavia riippuvalaisimia sekä jalkavalaisimia, jotka mahdollistavat erilaisten tunnelmien luonnin ja valaistuksen muuttamisen tarpeiden mukaan. (Kaikkien valaisimien sijainnit esitetään valaistussuunnitelman yhteydessä sivulla 42.)

6.3 Materiaali- ja kalustevalinnat

Tilan pintamateriaalit

Tilasuunnitelmaan valikoitui pintamateriaaleiksi luonnonläheisiä ja sävymaailmaltaan neutraaleja ja vaaleita materiaaleja, jotka tuovat tilaan rentoutta ja tilantuntua. Puupinnat säilyttävät tilassa kodikkaan ja lämpimän tunnelman.

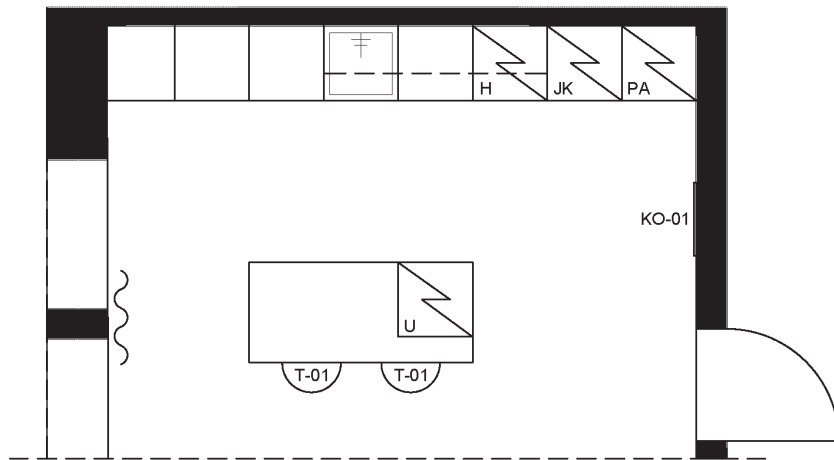
Valitut pintamateriaalit mukailevat osaa vanhan rakennuksen jo olemassa olevia materiaaleja.

1. Koivui, Rimapaneeli kattoon Stripe-3
2. Coverstory, seinämaali täyshimmeä 004 JOAN
3. Timberwise, tammiparketti Sky White
4. Graniitti-ikkunalaudat, tilassa jo olemassa olevat
5. Ääntä vaimentavat ja pimentävät vaaleat verhot



Kuva 26. Pintamateriaalivalinnat (Koivui, Coverstory, Timberwise, Doorie, Adea)

Avokeittiö

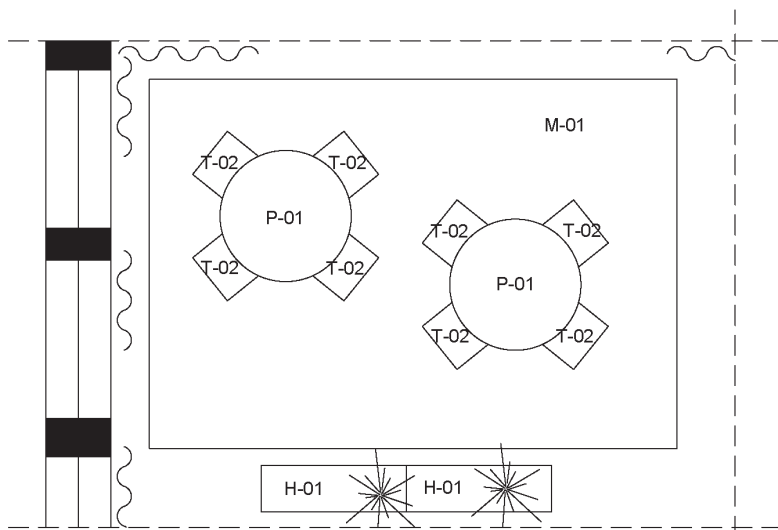


1. Muuto, Visu Counter Stool, White/Oak, (T-01)
2. Doorie, Vedin Fiftari, tammi
3. Keittiön ja saarekkeen rungot Coverstoryn sävyssä 027 HERMANN
4. Damixa, Silhouet Keittiöhana, steel pvd
5. Tasot valkoista laminaattia tammireunalla
6. Stala, ULTRA-50 -premiumallas
7. Lintex, Air Cork korkkitaulu, 59 x 89 cm, (KO-01)



Kuva 27. Keittiön kaluste- ja materiaalivalinnat (Muuto, Doorie, Coverstory, Damixa, Stala, Finnish Design Shop)

Ruokailutila

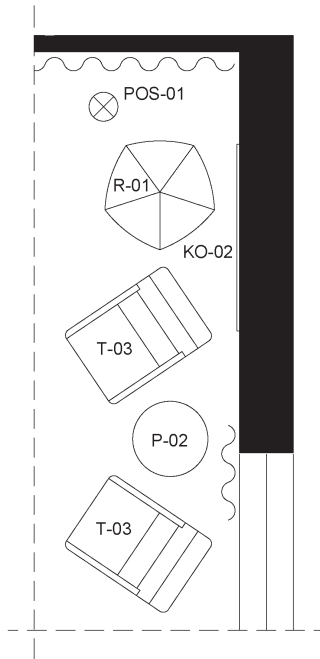


1. Artek, Pöytä 90A, HPL valkoinen "IKI", (P-01)
2. Artek, Tuoli 69, koivu lakattu luonnonvärinen, tilassa jo olemassa olevat, (T-02)
3. VM Carpet, Sisal-matto, beige-harmaa, 4000 x 2800 mm, mittatilaus, (M-01)
4. Adea, The Botanic Shelf, (H-01)



Kuva 28. Ruokailutilan kalustevalinnat (Adea, Finnish Design Shop, Stockmann, Vepsäläinen)

Lukunurkkaus

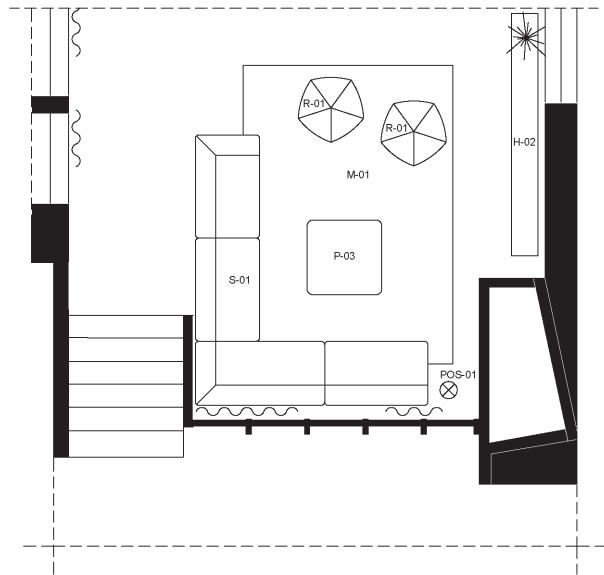


1. Muuto, Five Pouf, Sabi 581/Black - Large, (R-01)
2. Lintex, Air Cork korkkitaulu 149 x 119 cm, (KO-02)
3. Martela, Oona - Sohvapöytä K 52 cm, ø 60 cm (P-02)
4. Adea, Tao - DAS 02 - Oak natural, (T-03)



Kuva 29. Lukunurkkauksen kalustevalinnat (Muuto, Finnish Design Shop, Martela, Adea)

Olohuone



1. Muuto, Stacked Storage System, Modules w. Backboard + Modules w. Door, Oak, Large, (H-02)
2. Muuto, Five Pouf, Sabi 581/Black - Large, (R-01)
3. Martela, Oona - Sohvapöytä, K 30 cm, 100 x 100 cm, (P-03)
4. VM Carpet, Sisal-matto, beige-harmaa, 4000 x 2800 mm, mittatilaus, (M-01)
5. Adea, Bonnie modulaarinen sohvajärjestelmä - DAS 02, 2 x I138, L173, N138, kangasverhoiltu jalka, (S-01)



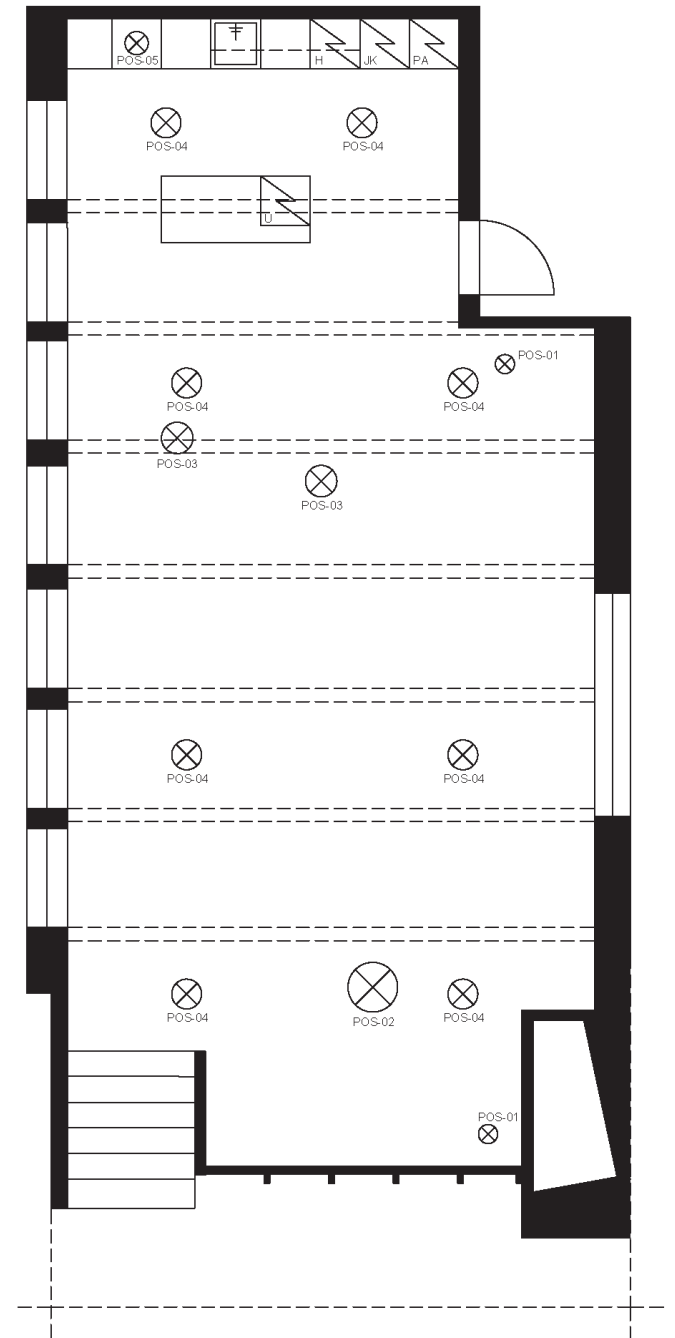
Kuva 30. Olohuoneen kalustevalinnat (Adea, Muuto, Martela, Vepsäläinen)

6.4 Valaistussuunnitelma



Kuva 31. Tilan valaisimet (Woud, Muuto, Wever&Ducré)

1. WOOD - Cono Floor Lamp, Black, (POS-01)
2. Muuto, Strand Pendant Lamp, White - Open - \varnothing 60 cm, (POS-02)
3. Muuto, Top Pendant Lamp, Dark Green - \varnothing 38 cm, (POS-03)
4. Wever&Ducré, TOWNA 2.0, White Matt, 2700 K, (POS-04)
5. Muuto, Top Pendant Lamp, Deep Red - \varnothing 28 cm, (POS-05)



6.5 Visualisoinnit





Tilaa jakavat hyllyköt



Lukunurkkaus



Ruokailutila



Keittiö

Aksonometrinen kalustepohjakuva



7. Oma arviointi

Opinnäytetyön tekeminen oli kokonaisuudessaan todella antoisa projekti ja koin aiheen itselleni merkitykselliseksi ja tärkeäksi. Se antoi motivaatiota työstää opinnäytetyötä myös rankkoina hetkinä.

Koen onnistuneeni luomaan perheryhmäkotiin soveltuvan tilakonseptin, joka voisi tukea nuoren kotoutumista uuteen kotimaahan. Kotoutumista tukevia toimia tullaan tarvitsemaan jatkossa yhä enemmän ja siihen tarvitaan eri ammattialojen yhteistyötä. Aiheessa riittää vielä paljon tutkittavaa ja toivon, että opinnäytetyöni äärelle löytää eri alojen ammattilaisia kotoutumisen edistämiseen tähtääviä toimia suunniteltaessa.

Jälkeenpäin ajateltuna olisin pohtinut vielä enemmän vaihtoehtoja, millä keinoin perheryhmäkodin asukkailla olisi saanut kokemuksia ja ajatuksia perheryhmäkodissa asumiseen ja tilojen käyttöön liittyen yhä enemmän. Saadut vastaukset olivat kuitenkin arvokkaita ja vahvistivat ajatustani opinnäytetyöni aiheen tärkeydestä.

Kiitos

Kyselyyn vastanneet

Haastateltavat

Sisko & muut läheiset

Ohjaaja ja opponointipari

LÄHTEET.

Lähteet

Akustiikkapalvelut. Akustiikan perusteet. Viitattu 9.9.2024. Saatavissa <https://www.akustiikkapalvelut.fi/akustiikan-perusteet> <https://www.akustiikkapalvelut.fi/akustiikan-perusteet>

Arnkil, H. 2021. Värit havaintojen maailmassa. Uudistettu painos. Keuruu: Otavan Kirjapaino Oy.

Aura, S., Horelli, L., Korpela, K. 1997. Ympäristöpsykologian perusteet. Porvoo: WSOY.

Bruun, A., Työ- ja elinkeinoministeriö. 2024. Sähköpostiviesti. Coloria.net. Kulttuurien eroja. 2021. Viitattu 12.9.2024. Saatavissa <https://www.coloria.net/kulttuurit/kulttuurit.htm>

Helsingin kaupunki. Toivolanmäen perheryhmäkoti. Viitattu 29.8.2024. Saatavissa <https://www.hel.fi/fi/sosiaali-ja-terveyspalvelut/sosiaalinen-ja-taloudellinen-tuki/maahan-muuttaneiden-erityispalvelut/palvelumme-maahan-muuttaneille/toivolanmaen-perheryhmakoti>

Koivisto, K. 2021. Toivolanmäen kuulumisia. Pakilan pakinat. 60. Vuosikerta. Viitattu 16.10.2024. Saatavissa https://www.verkkoviestin.fi/n-piiri/data/liitteet/pp2021_v6.pdf

Kotoutumisen osaamiskeskus. Alaikäisenä ilman huoltajaa saapuneet. Viitattu 24.9.2024. Saatavissa <https://kotoutuminen.fi/alaikaisena-ilman-huoltajaa-saapuneet>

Kotoutumisen osaamiskeskus. Asumisen ja hoivan järjestäminen. Viitattu 26.9.2024. Saatavissa <https://kotoutuminen.fi/asumisen-ja-hoivan-jarjestaminen>

Kotoutumisen osaamiskeskus. Kotoutumisen edistämisen painopisteet. Viitattu 9.10.2024. Saatavissa <https://kotoutuminen.fi/kotoutumisen-edistamisen-painopisteet>

Kymenlaakson hyvinvointialue. Perheryhmäkoti. Viitattu 18.10.2024. Saatavissa <https://kymenhva.fi/toimipistehaku/perheryhmakoti/>

Muodoste. 2021. Kokonaisvaltainen tilakokemus. Viitattu 29.8.2024. Saatavissa <https://muodoste.fi/kokonaisvaltainen-tilakokemus/>

Peda.net. Monikulttuurisuuden kohtaaminen kansalaisopistoissa -koulutusmateriaali 2018. Miltä tuntuu muuttaa ja kotoutua toiseen maahan? Viitattu 5.10.2024. Saatavissa <https://peda.net/kol/foorumi/m/mkk/t3mst/mtmjktm>

Peda.net. Selviä Suomessa -kurssikonsepti 2017. Mitä on kotoutuminen? Viitattu 2.10.2024. Saatavissa <https://peda.net/kol/foorumi/m/ss/o2ats/mtmtm/mok>

Puucomp. Mitä on akustiikka? Viitattu 1.11.2024. Saatavissa <https://www.puucomp.com/fi/blogi/mita-on-akustiikka>

Salonen, K. 2010. Mielen luonto, eko- ja ympäristöpsykologian näkökulma. Helsinki: Green Spot.

Tikkanen, T. 2016. Helsinki alueittain 2015. Helsingin kaupungin tietokeskus. Verkkojulkaisu. Viitattu 13.9.2024. Saatavissa https://www.hel.fi/hel2/tietokeskus/julkaisut/pdf/16_05_27_Helsinki_alueittain_2015_Tikkanen.pdf

Vuorio, E. 2009. Aikalaismuistoja 1940-luvun Pakin talolta. Kaupunginosat. Viitattu 29.10.2024. Saatavilla <https://www.hel.fi/fi/sosiaali-ja-terveyspalvelut/sosiaalinen-ja-taloudellinen-tuki/maahan-muuttaneiden-erityispalvelut/palvelumme-maahan-muuttaneille/toivolanmaen-perheryhmakoti>

Vuoskoski, E. Tänä vuonna näemme sisustuksessa enemmän hyvántahtoisuutta. Vuoskoski design. Blogi. Viitattu 23.10.2024. Saatavissa <https://vuoskoski.fi/blogi/tana-vuonna-naemme-sisustuksessa-enemman-hyvantahtoisuutta/>

Kuvalähteet

Kuva 1. Pixabay 2012. Viitattu 1.9.2024. Saatavissa <https://pixabay.com/fi/vectors/suomi-kartta-maa-eurooppa-23572/>

Kuva 3. Vecteezy. Viitattu 4.9.2024. Saatavissa <https://www.vecteezy.com/vector-art/46493243-eye-single-line-art-continuous-one-line-drawing-of-isolated-outline-art-black-white-background>

Kuva 4. Pexels 2018. Viitattu 4.9.2024. Saatavissa <https://www.pexels.com/fi-fi/kuva/921294/>

Kuva 5. Pexels 2016. Viitattu 8.9.2024. Saatavissa <https://www.pexels.com/fi-fi/kuva/1460890/>

Kuva 6. Vecteezy. Viitattu 8.9.2024. Saatavissa <https://www.vecteezy.com/vector-art/23649795-book-line-art-drawing-vector>

Kuva 7. Pexels 2015. Viitattu 15.9.2024. Saatavissa <https://www.pexels.com/fi-fi/kuva/589802/>

Kuva 8. Vecteezy. Viitattu 3.9.2024. Saatavissa <https://www.vecteezy.com/vector-art/23864377-book-line-art-drawing-vector>

Kuva 9. Mukailtu Toivolanmäen perheryhmäkoti. Viitattu 15.10.2024.

Kuva 17. Materiaalin ja värien ideointi:

Laattapiste. Viitattu 19.10.2024. Saatavissa https://www.laattapiste.fi/tuotteet/pintamateriaalit/keramiset-laatat-ja-luonnonkivet/4000009072-pukkila-natura-victoria-miami-lasittamaton-porcelanato-mosaiikki-29x146-tasapintainen-matta-lasik/4000020129?gad_source=1&gclid=Cj0KCQiA6Ou5BhCrARIsAPoTxrAGCZXi49Mc4ONy9yfHFGRXGyKc8D-JEDxw1Hawi44T_Od7dH3CJtkaAggHEALw_wcB

Sketchuptextureclub. Viitattu 19.10.2024. Saatavissa <https://www.sketchuptextureclub.com/textures/architecture/wood/fine-wood/medium-wood/wood-fine-medium-color-texture-seamless-16841>

Pexels. Viitattu 19.10.2024. Saatavissa <https://www.pexels.com/fi-fi/kuva/tekstuuri-vintage-suunnittelu-vari-6485437/>

Pixapay. Viitattu 19.10.2024. Saatavissa <https://pixabay.com/fi/illustrations/puu-m%C3%A4nty-siluetti-musta-valkoinen-896611/>

Kuva 18. Doorie. Viitattu 21.10.2024. Saatavissa <https://doorie.fi/inspiraatio/>

Kuva 19. Adea. Viitattu 21.10.2024. Saatavissa <https://adea.fi/materiaalipankki/kuvat/band>

Kuva 20. Muuto. Viitattu 21.10.2024. Saatavissa <https://download.muuto.com/MediaLibrary/Stacked-Storage-System-Images>

Kuva 21. Muuto. Viitattu 21.10.2024. Saatavissa <https://download.muuto.com/MediaLibrary/Tip-Wall-Lamp-images>

Kuva 22. Pexels. Viitattu 13.10.2024. Saatavissa <https://www.pexels.com/fi-fi/kuva/jalat-saaret-tehdas-kasvi-4505458/>

Kuva 23. Pexels. Viitattu 13.10.2024. Saatavissa <https://www.pexels.com/fi-fi/kuva/kadet-ihmiset-tatuointi-monimuotoisuus-9630217/>

Kuva 24. Pexels. Viitattu 13.10.2024. Saatavissa <https://www.pexels.com/fi-fi/kuva/muoti-seina-muuri-villapaita-4210854/>

Kuva 25. Pexels. Viitattu 13.10.2024. Saatavissa <https://www.pexels.com/fi-fi/kuva/luonto-tekstuuri-ruoho-syksy-7232836/>

Kuva 26. Pintamateriaalivalinnat:

Koivui. Viitattu 25.10.2024. Saatavissa https://www.koivui.com/tuote/rimapaneeli-stripe-3-26x140x4500-lampokasitelty-harjattu/?gad_source=1&gclid=Cj0KCQiAlsY5BhDeARIsABRc6ZsdHmsOGp-Tujltatjks8-uuZDFH83zlpqMZAmrdDkouPHTidKjDqwaAuucEALw_wcB

Coverstory. Viitattu 25.10.2024. Saatavissa https://coverstory-paint.fi/cdn/shop/products/CoverStory_varimallit_Joan.png?v=1716988230&width=1200

Timberwise. Viitattu 25.10.2024. Saatavissa <https://timberwise.fi/tuote/sky-white/>

Doorie. Viitattu 25.10.2024. Saatavissa <https://doorie.fi/tuote/ta-so-graniitti-bianco-sardo/>

Adea. Viitattu 25.10.2024. Saatavissa https://adea.fi/imager/images/materials/57499/Verso002_1024x1024_dpi300_cb1644977beac1a5c70f3b365963c107.jpg

Kuva 27. Keittiön kaluste- ja materiaalivalinnat:

Muuto. Viitattu 26.10.2024. Saatavissa https://muutofront-door-akcxchhkcbjbdg3gx.a03.azurefd.net/digitalassets/Visu-bar-stool-65-white-oak-Muuto-5000x5000-hi-res_8.png

Doorie. Viitattu 26.10.2024. Saatavissa https://doorie.fi/wp-content/uploads/2023/07/tammi_iso-900x800.jpg

Doorie. Viitattu 26.10.2024. Saatavissa <https://doorie.fi/wp-content/uploads/2023/01/vedin-tammi-lurppa-2.jpg>

Coverstory. Viitattu 26.10.2024. Saatavissa https://coverstorypaint.fi/products/hermann?pr_prod_strat=pinned&pr_rec_id=85488b-faa&pr_rec_pid=5673607102629&pr_ref_pid=5565973692581&pr_seq=uniform

Damixa. Viitattu 26.10.2024. Saatavissa <https://damixa.fi/keitti-hana-15-p1889>

Stala. Viitattu 26.10.2024. Saatavissa https://www.stala.no/globalassets/images/inset-sinks/product/ultra/ultra-50_01.jpg?__imgop=1&maxwidth=1900

Finnish Design Shop. Viitattu 26.10.2024. Saatavissa <https://www.finnishdesignshop.fi/fi-fi/tuote/air-cork-korkkitaulu-59-x-89-cm>

Kuva 28. Ruokailutilan kalustevalinnat:

Adea. Viitattu 22.10.2024. Saatavissa https://adea.fi/imager/images/product-images/33409/1701_TheBotanicShelf-Medium-Oak-Natural_Side_Herokuva1_web4_62f8d91e0f2cb72e74fae-26c596249b6.jpg

Finnish Design Shop. Viitattu 22.10.2024. Saatavissa https://www.finnishdesignshop.fi/fi-fi/tuote/aalto-poyta-90a-koivu-valkoinen-laminaatti?utm_source=google&utm_medium=cpc&utm_content=pmax&gad_source=1&gclid=CjwKCAiArva5BhBiEiwA-oT-nXce-jsDR0gCyFTUG3iipkS2D7uErfUM6nwnBG8PT9ni6MSFwUcQSS-BoCfJoQAvD_BwE

Stockmann. Viitattu. 22.10.2024. Saatavissa https://images.stockmann.com/products/281c11c79a42e4e8846c28b29daaed6826c73b4b/550x734/132222332_1.jpg

Vepsäläinen. Viitattu 22.10.2024. Saatavissa https://www.vepsalainen.com/fi/fi/vm-carpet-sisal-matto-133-x-200-cm-beige-harmaa-0565000987/?gad_source=1&gclid=Cj0KCQiAl-sy5BhDeARIsABRc6ZuASSgp0hoKcJriVzQT-tw6KAF4DxhsPo1f6wA-Urz8r0Kwhp57j_gaAm8IEALw_wcB

Kuva 29. Lukunurkkauksen kalustevalinnat:

Muuto. Viitattu 28.10.2024. Saatavissa https://content.cylindro.com/api/v2/4928/products/FIVE_POUF_LARGE/frames/31?encoding=png&size=1500&removeenvironmentshadow=True&feature=TEXTILE:Sabi%20581&feature=BASE:Plastic%20Black&skipsharpening=True

Finnish Design Shop. Viitattu 28.10.2024. Saatavissa <https://www.finnishdesignshop.fi/fi-fi/tuote/air-cork-korkkitaulu-149-x-119-cm>

Martela. Viitattu 28.10.2024. Saatavissa https://res.cloudinary.com/dgcvujn4i/image/upload/f_auto/q_auto/v1701078445/Configurator/M526/1698960624436/0?_a=BAVAUYDVO

Adea. Viitattu 28.10.2024. Saatavissa <https://adea.fi/tuotteet/tuolit/tao>

Adea. Viitattu 28.10.2024. Saatavissa https://adea.fi/imager/images/materials/11435/Das02_1024x1024_dpi300_cb1644977beac1a5c70f3b365963c107.jpg

Kuva 30. Olohuoneen kalustevalinnat:

Adea. Viitattu 30.10.2024. Saatavissa https://adea.fi/imager/images/product-images/47597/Bonnie-M170S205S-Stone33_01_web_62f8d91e0f2cb72e74fae26c596249b6.jpg

Muuto. Viitattu 30.10.2024. Saatavissa https://muutofront-door-akcxchhkcjbdg3gx.a03.azurefd.net/digitalassets/Stacked_oak_back_L_new_8.png

Muuto. Viitattu 30.10.2024. Saatavissa https://content.cylindro.com/api/v2/4928/products/FIVE_POUF_LARGE/frames/31?encoding=png&size=1500&removeenvironmentshadow=True&feature=TEXTILE:Sabi%20581&feature=BASE:Plastic%20Black&skipsharpening=True

Martela. Viitattu 30.10.2024. Saatavissa https://res.cloudinary.com/dgcvujn4i/image/upload/f_auto/q_auto/v1701078124/Configurator/M518/1698960623305/0?_a=BAVAUYDVO

Vepsäläinen. Viitattu 30.10.2024. Saatavissa https://www.vepsalainen.com/fi/fi/vm-carpet-sisal-matto-133-x-200-cm-beige-harmaa-0565000987/?gad_source=1&gclid=Cj0KCQiAlsy5BhDeARIsABRc6ZuASSgp0hoKcJriVzQT-tw6KAF4DxhsPo1f6wA-uUrz8r0Kwhp57j_gaAm8IEALw_wcB

Adea. Viitattu 28.10.2024. Saatavissa https://adea.fi/imager/images/materials/11435/Das02_1024x1024_dpi300_cb1644977beac1a5c70f3b365963c107.jpg

Kuva 31. Tilan valaisimet:

Woud. Viitattu 2.11.2024. Saatavissa <https://woud.presscloud.com/digitalshowroom/#/gallery/CONO>

Wever&Ducré. Viitattu 2.11.2024. Saatavissa https://www.weverducre.com/pim/TOWNA%202.0/image-thumb__164175__lightbox/TOWNA_2.0_white-texture-1.png

Muuto. Viitattu 2.11.2024. Saatavissa https://muutofront-door-akcxchhkcjbdg3gx.a03.azurefd.net/digitalassets/Top-pendant-%C3%B8-28-deep-red-Muuto-5000x5000-hi-res_8.png

Muuto. Viitattu 2.11.2024. Saatavissa https://muutofront-door-akcxchhkcjbdg3gx.a03.azurefd.net/digitalassets/Top-pendant-%C3%B8-38-dark-green-Muuto-5000x5000-hi-res_8.png

Muuto. Viitattu 2.11.2024. Saatavissa https://muutofront-door-akcxchhkcjbdg3gx.a03.azurefd.net/digitalassets/Strand-pendant-lamp-open-60-Muuto-5000x5531-hi-res_8.png

Kuviot

Kuvio 1. Ilman huoltajaa maahan tulleet alaikäiset 2019 - 2023 (Mukailtu Maahanmuuttovirasto, Maahanmuuton tunnusluvut 2023, 25) Viitattu 29.8.2024.

Kuvio 2. Ilman huoltajaa maahan tulleet alaikäiset turvapaikanhakijat, top-5-kansalaisuudet 2023 (Mukailtu Maahanmuuttovirasto, Maahanmuuton tunnusluvut 2023, 24) Viitattu 29.8.2024.

Saatavissa https://emn.fi/wp-content/uploads/EMN_maahanmuuton-tunnusluvut_2023-2.pdf

Haastattelu

Kolme Toivolamäen perheryhmäkodin ohjaajaa, 2024. Haastattelu 22.10.2024.

LITTEET.

Liite 1. Haastattelun teemat

Tausta

Tilojen käyttö

Henkilökunnan tilakokemus

Näkemykset asiakkaiden tilakokemuksesta

Tunnelma

Kehitysjatukset ja toiveet

Liite 2. Asukaskysely

Kyselylomake

Kotoutumista tukeva tilasuunnitelma perheryhmäkotiin.

Osallistun tutkimukseen ja annan suostumukseni antamieni tietojen käsittelyyn. kyllä__

Olen lukenut informointilomakkeen ja tietosuojaselosteen sekä tiedän miten antamiani tietoja käsitellään. kyllä__

Oleskeletko perheryhmäkodin yhteisissä tiloissa päivittäin?

kyllä__ en__

Kuinka tyytyväinen olet tämän hetkisiin perheryhmäkodin yhteisiin tiloihin?

todella tyytyväinen__

melko tyytyväinen__

en kovin tyytyväinen__

en lainkaan tyytyväinen__

Oleskelsitko tiloissa enemmän, mikäli kokisit ne viihtyisämmiksi tai

kodikkaammiksi? kyllä__ en__ en osaa sanoa__

Vietätkö perheryhmäkodissa aikaa mieluiten yksin vai ryhmässä?

yksin__ ryhmässä__

Mikä perheryhmäkodin tiloista on suosikkisi/missä vietät mieluiten aikaasi?

1.puolen olohuone__ 2.puolen olohuone__

1.puolen keittiö__ 2.puolen keittiö__

oma huone__

Mitä seuraavista aktiviteeteista tekisit/teet mieluiten perheryhmäkodin tiloissa? Voit valita kaksi vaihtoehtoa.

lukeminen__ leffojen/television katselu__

urheilu__ opiskelu__

musiikin kuuntelu__ lautapelien tai videopelien pelaaminen__

Minkä/mitkä värit koet eniten rauhoittavaksi? Voit valita useamman vaihtoehdon.

musta__

valkoinen__

punainen__

oranssi__

ruskea__

keltainen__

vihreä__

sininen__

violetti__

Vapaa kommentointi tiloihin liittyen: