

SEURAKUNTALAISTEN KOKEMUKSIA PALVELUISTA
Kyselytutkimus Helsingin ortodoksisen seurakunnan jäsenille

Petra Paljakka

SEURAKUNTALAISTEN KOKEMUKSIA PALVELUISTA
Kyselytutkimus Helsingin ortodoksisen seurakunnan jäsenille

Petra Paljakka
Opinnäytetyö, kevät 2015
Diakonia-ammattikorkeakoulu
Sosiaalialan koulutusohjelma
Sosionomi (AMK)

TIIVISTELMÄ

Paljakka, Petra. Seurakuntalaisten kokemuksia palveluista. Kyselytutkimus Helsingin ortodoksisen seurakunnan jäsenille. Kevät 2015, 75 s., 3 liitettä. Diakoniammattikorkeakoulu, Sosiaalialan koulutusohjelma, sosionomi (AMK).

Tämä opinnäytetyö on kyselytutkimus, joka toteutettiin Helsingin ortodoksisen seurakunnan jäsenille Länsi-Uudenmaan alueella. Opinnäytetyön tarkoituksena oli kartoittaa seurakunnan jäsenten palveluihin osallistumista; mitä palveluita he ovat käyttäneet ja millä alueilla, mikä motivoi tai estää osallistumista palveluihin. Lisäksi haluttiin selvittää mitä tiedottamisen kanavaa seurakunnan jäsenet pitivät tärkeänä. Näin haluttiin lisätä myös seurakuntalaisten osallisuutta ja vaikuttamismahdollisuuksia.

Kyselylomakkeet lähetettiin sellaisiin talouksiin, joissa oli vähintään yksi ortodoksi (yksi lomake/talous), lokakuussa 2014. Kysely kohdistui edelliseen kirkkovuoteen. Yhdellä kyselykaavakkeella kerättiin tietoa koko talouden osalta. Osoiterekisterinä toimi seurakunnan Ortodoksiviesti-lehden osoiterekisteri. Kyselylomakkeita lähetettiin yhteensä 866 talouteen, vastauksia saatiin yhteensä 190 kappaletta, niistä 170 hyväksyttiin analysointiin. Aineistoa käsiteltiin suurin jakaumin, prosenttijakaumina sekä sisällönanalyysin keinoin.

Helsingin ortodoksisessa seurakunnassa tehtiin organisaatiouudistus vuonna 2013. Yhteiskunnassa keskustelu osallisuudesta ja asiakkaiden kuulemisesta on lisääntynyt viime vuosina, ja tästä johtuen tämän opinnäytetyön toteutus oli ajankohtainen ja aiheellinen. Läntinen Uusimaa valikoitui tutkimusalueeksi kokonsa sekä alueella 2013 vuonna käyttöön otetun rukoushuoneen ansiosta.

Tutkimus osoitti, että seurakunnan tarjoamiin palveluihin osallistuminen kasaantui. Jumalanpalveluksissa kävijät, osallistuvat muuhun seurakunnan toimintaan enemmän, kuin ne, jotka eivät käyneet säännöllisesti kirkossa. Palvelujen käyttäjät ilmoittivat käyttävänsä palveluja enimmäkseen sillä paikkakunnalla, jolla asuivat. Tämä kysely osoitti sen, että mikäli omalla paikkakunnalla ei palvelua ole, hajautuu palvelujen piiriin hakeutuminen monelle paikkakunnalle. Hiukan vajaa puolet ilmoitti ehtoolliseen osallistumisen olevan tärkeä motivaation lähde. Tietoa palveluihin osallistumisen esteistä ei tällä kyselyllä saatu kovin luotettavasti selville, mutta esteinä ilmoitettiin enimmäkseen palvelujen saavutettavuuteen liittyvät ongelmat. Tärkein tiedottamisen kanava oli Ortodoksiviesti.

Mikäli seurakunta haluaa antaa seurakuntalaisille paremmat mahdollisuudet osallistua jumalanpalveluksiin omalla paikkakunnalla, tulisi pappeja olla enemmän. Seurakunta voisi myös miettiä esimerkiksi kirkkomatkapalvelusetelin käyttöön ottoa. Tämä lisäisi syrjäseuduilla asuvien ihmisten mahdollisuuksia osallistua seurakunnan palveluihin enemmän.

Asiasanat: kyselytutkimus, ortodoksinen kirkko, osallisuus, palvelut, sitoutuminen

ABSTRACT

Paljakka, Petra. Members' experiences of parish's services. A survey to the members of the Orthodox parish of Helsinki. Spring 2015, 75 p., 3 appendices. Language: Finnish. Diaconia University of Applied Sciences. Degree Programme in Social Services. Degree: Bachelor of Social Services.

The purpose of this thesis was to get information on how actively the members of the parish use its services. Also, what and where they use those services, what motivates or prevents them from participating. In addition, it was desirable to find out which channel of information members of the parish considered as important. To the help of this survey it was meant increase the activity of the members of the parish and add their chances to make a difference.

This thesis is a survey among the members of the orthodox parish in Helsinki in the West-Uusimaa area. The survey was sent to the parish members to their homes (one per household) in October 2014. Survey was sent to those households that had at least one member of the orthodox church. The information for the whole household was gathered with one form. The magazine Ortodoksiviesti was used as an address register. Surveys were sent to 866 households, 190 answers were received, but only 170 was accepted to the analyzing process. The material was handled in percentages and by table of contents

According to the results, people who go to church use other parish services too, more than people who do not go to church. In places that do not have a church, people were not very active on using parish facilities, and they did not want to travel to those places which had a church. From 170 households who gave the answers, under half of the households made a statement that participating in eucharist in liturgy is a very important motivation. As blockages was stated the problems towards accessibility of the services. Ortodoksiviesti magazine is a very important channel of information to the orthodox parish.

In conclusion, to give the members a better chance to participate in a service in their own area, there should be more priests. The parish could for example, also use a voucher for the trip to the church. This would increase the possibilities to participate more for people living in more distant areas.

Key words: Orthodox church, survey, service, participating, commitment

SISÄLTÖ

1 JOHDANTO	6
2 TUTKIMUKSEN VIITEKEHYS	8
2.1 Yhteisöihin sitoutuminen.....	8
2.2 Sitoutumattomuus kirkosta eroamisena	12
2.3 Yhteisösosiaalityö ja kirkon diakoniatyö	14
2.4 Osallisuus.....	16
2.5 Palvelut.....	17
3 TUTKIMUSYMPÄRISTÖ	20
3.1 Ortodoksinen kirkko ja seurakunta	20
3.2 Jäsenyys ja ihmiskäsitys	21
4 TUTKIMUKSEN TOTEUTTAMINEN.....	25
4.1 Opinnäytetyön tavoitteet ja tutkimuskysymykset	25
4.2 Kyselyn toteutus	26
4.3 Tulosten analysointi.....	28
4.4 Tutkimuksen eettisyys	31
4.5 Tutkimuksen laadun arviointi	33
5 TULOKSET	36
5.1 Kyselytutkimukseen vastanneet	36
5.2 Palvelujen käyttö	38
5.3 Vapaaehtoistoiminta	46
5.4 Palvelujen käytön motiivit ja esteet.....	47
5.5 Tiedottaminen, viestintä.....	52
6 POHDINTA	54
6.1 Tulokset suhteessa aikaisempiin tutkimuksiin	54
6.2 Johtopäätökset ja jatkotutkimustarpeet	57
LÄHTEET	61

LIITE 1: SAATEKIRJE	65
LIITE 2: KYSELYKAAVAKE.....	66
LIITE 3: TAULUKKO	74

1 JOHDANTO

Tämä opinnäytetyö on toteutettu yhteistyössä Helsingin ortodoksisen seurakunnan kanssa Länsi-Uudenmaan alueella. Opinnäytetyön tarkoituksena oli kartoittaa jäsenistön ajatuksia ja käyttäytymistä suhteessa seurakunnan palveluihin ja näin päästä tarkastelemaan jäsenten osallisuutta ja sitoutuneisuutta. Kartoitus toteutettiin kotiin lähetetyllä kyselykaavakkeella. Osoiterekisterinä toimi seurakunnan Ortodoksiviesti-lehden osoiterekisteri.

Helsingin ortodoksisen seurakunnan organisaatiouudistus on toteutunut vuoden 2013 aikana ja tästä johtuen seurakunnan palvelut ovat erityisen tarkastelun kohteena. Seurakunnan kannalta jäsenistön kuuleminen ja osallistaminen oli ajankohtaista ja järkevää. Omien ajatusten kertomisen kautta seurakunnan jäsenet pääsivät osallistumaan ja omalta osaltaan vaikuttamaan seurakunnan palvelujen suunnitteluun.

Kyselyalueeksi valikoitui Länsi-Uudenmaan alue. Tähän vaikutti alueen maantieteellinen sijainti, alueen koko, sekä Vihtiin rakennettu rukoushuone ja siitä johtuvien uusien palvelujen mahdollistuminen. Lisäksi tältä alueelta löytyi henkilö, joka oli valmis toteuttamaan kyselyn opinnäytetyönä. Tarkasteluajankohdaksi määriteltiin edellinen kirkkovuosi 1.9.2013–31.8.2014. Seurakunnalla ei olisi ollut resursseja kyselyn toteutukseen vakinaisten työntekijöiden tekemänä muun työn ohella.

Helsingin ortodoksisessa seurakunnassa eikä muissakaan Suomen ortodoksisissa seurakunnissa ole vastaavanlaista tutkimusta aikaisemmin tehty. Helsingin ortodoksisessa seurakunnassa pidettiin tärkeänä ja ajankohtaisena saada tutkittua tietoa seurakuntalaisten palvelujen käytöstä ja ajatuksista. Seurakunnan keskeinen tehtävä on pastoraalisessa työssä. Tätä työtä tukee ja rikastuttaa monenlainen muu seurakunnallinen toiminta. Tiedottaminen ja palvelujen esteettömyys ovat keskeisessä asemassa palvelujen käyttöä ajateltaessa. Seurakunnan palvelujen mahdollistuminen on usein kiinni myös vapaaehtoisten tekemästä työstä.

Seurakunnassa haluttiinkin saada kerralla riittävän laaja käsitys seurakuntalaisten käyttäytymisestä ja ajatuksista liittyen seurakunnan tarjoamiin palveluihin, tiedottamiseen sekä vapaaehtoistoimintaan. Tästä syystä kyselyssä käsiteltiin kaikkia näitä osa-alueita. Tavoitteena on kehittää seurakunnan toimintoja ja palveluja tämän opinnäytetyön avulla. Tämän työn pohjalta voidaan jatkossa syventää kyselyjä eri aihealueisiin.

Kyselyt lähetettiin kaikkiin kyselyalueen ortodoksitalouksiin (yhteensä 866 kappaletta), jolloin jokainen talous oli tasa-arvoisessa asemassa toisiin ortodoksitalouksiin nähden. Näin mahdollistettiin kaikkien toimialueella asuvien seurakuntalaisten osallisuus omien tietojensa ja ajatustensa esilletuomiseen.

Opinnäytetyössä haluttiin kartoittaa käyttäjien kertomana sitä, minkä verran he käyttävät Helsingin ortodoksisen seurakunnan palveluja ja missä, mitä kautta jäsenet ensisijaisesti hakevat seurakunnan palveluista tietoa. Haluttiin myös selvittää, mikä motivoi ihmisiä osallistumaan tai estää ihmisten osallistumista seurakunnan tilaisuuksiin.

Opinnäytetyöntekijänä olen kiinnostunut tästä aiheesta, sillä toimin seurakunnan valtuuston jäsenenä. Haluan tukea seurakunnan strategiaa, jonka tavoitteena on tuoda seurakunnan palvelut lähelle seurakuntalaisia tavalla, joka turvaa seurakunnan kaikille alueille ja jäsenille tasapuolisen mahdollisuuden osallistua seurakunnan toimintaan. Tästä kyselytutkimuksesta sain itselleni kokemusta tutkimuksen teosta, analysoinnista ja raportoinnista.

Asiakkaiden kuuleminen ja osallistaminen on nostettu viime aikoina entistä enemmän esille sosionomin laajassa työkentässä. Tämä opinnäytetyö tukee ammatillista kehittymistäni asiakkaiden mielipiteiden huomioimisessa. Asiakkaiden oikeutta omien mielipiteiden esille tuomiseen pidetään suomalaisessa yhteiskunnassa niin merkittävänä, että tämä oikeus on kirjoitettu myös useisiin lakeihin, asetuksiin ja strategioihin. Esimerkkejä osallisuuden turvaamisesta lailla ovat Suomen perustuslaki, Laki sosiaalihuollon asiakkaan asemasta ja oikeuksista. Myös uusi Kuntalaki, joka astuu voimaan vuonna 2015, edellyttää kuntademokratian ja kuntalaisten osallisuuden vahvistamista.

2 TUTKIMUKSEN VIITEKEHYS

2.1 Yhteisöihin sitoutuminen

Ihmisten sitoutumista organisaatioihin on tutkittu paljon jo 1960-luvulta lähtien. Peruskysymyksenä voidaan pitää kysymystä, miksi ihmiset haluavat kuulua ryhmään tai organisaatioon. Vastauksia voidaan löytää kolme. (Kuronen 2014.) Primaariryhmät tyydyttävät ihmisen perustarvetta kuulua johonkin. Näitä ryhmiä ovat esimerkiksi perhe ja ystävät. (Cooper 1982, 1.) Toisena ryhmänä ovat viiteryhvät, joihin ihminen vertaa omaa toimintaansa. Kirkko on esimerkki viiteryhvään sitoutumisesta. (Kiesler 1971.) Kolmas ryhmä on intressiryhmät, joita voivat olla esimerkiksi urheiluseura, kirkkokuoro, luottamustoimet. Näiden kautta ihminen tuntee itsensä tarpeelliseksi. (Kuronen 2014.)

Yhteiskunnasta syrjäytyneelle tai muuten yksinäiselle ihmiselle seurakunta tai hengellinen yhteisö saattaa tyydyttää ihmisen monia tarpeita. Tällöin yhteisö edustaa henkilölle perhettä ja sukua, yhteisöstä saattaa löytyä myös ainoat ystävät. Seurakunnan tai hengellisen yhteisön jäsen voi verrata omaa toimintaansa muihin jäseniin sekä tuntea itsensä tarpeelliseksi.

Sitoutua voi usealla eri tavalla. Yleinen sitoutuminen esimerkiksi työhön antaa arvoa yksilön elämään. Tällöin ihminen sitoutuu tehtävään, esimerkiksi johonkin projektiin, tai johonkin organisaatioon yleensä. (Kannungo 1982, 342.) Morrow määrittelee, että organisaatioon voi sitoutua myös tunneperäisesti ja että tällöin henkilö on uskollinen organisaatiolle (Turunen 2012, 21). Karriäarisitoutumisena pidetään tilannetta, jossa henkilö haluaa vahvistaa omaa asemaansa organisaatiossa. Organisaatioon voidaan sitoutua joko moraalisyistä tai laskelmoivasti, jolloin henkilö miettii omaa hyötyään. Yksilö voi sitoutua myös siitä syystä, että kokee tarvetta parantaa esimerkiksi työyhteisön toimivuutta. (Morrow 1983, 487.) Organisaatioon sitoutuneet henkilöt ovat haluttomampia vaihtamaan organisaatiota kuin sitoutumattomat henkilöt. Usein sitoutuneet henkilöt yltyvät parempiin työsuorituksiin. (Turunen 2012, 21.)

Ortodoksisen näkemyksen mukaan on tärkeää, että ihmiset kuuluvat ja sitoutuvat seurakuntaan, koska seurakunnan yhteydessä on pelastus. Jäsenet maksavat kirkollisveroa ja näin myös mahdollistavat seurakuntien toiminnan. Maallisesti katsottuna on tärkeää, että ihminen kykenee sitoutumaan organisaatioihin kuten valtioon ja työelämään sekä valtion ja kuntien ylläpitämiin palveluorganisaatioihin. Organisaatioihin sitoutuminen lisää ihmisten hyvinvointia ja vähentää syrjäytymistä ja sen tuomia lieveilmiöitä kuten esimerkiksi radikalisoitumista.

Sitoutumista pidetään vieraantumisen vastakohtana, vaikka käsitteellisesti ne ovat eri asioita. Sanaa *sitoutuminen* käytetään hyvin erilaisissa yhteyksissä. Sosiologit Rodney Stark ja Charles Y. Glock, jotka ovat tutkineet uskonnollista sitoutumista sekä uskonnollisuuden eri ulottuvuuksia, asettavat sanan *sitoutuminen* lähelle uskoa. (Häkkinen 1997, 18.)

Suomen itsenäistymisestä aina 1960-luvulle asti suomalainen elämäntapa on ollut hyvin yhtenäistä. Suomi oli tuolloin maatalousyhteiskunta, jossa sitoutuneisuutta yhteiskuntaan, seurakuntaan, sukuun ja perheeseen arvostettiin. 60-luvulta lähtien yhteiskunnan teollistuessa suomalaisten sitoutuneisuus heikkeni kaikilla elämänalueilla. (Häkkinen 1997, 9–10.)

Yhteiskunnan rakennemuutos lisäsi vaurautta. Yhteiskunnan vaurastuminen mahdollisti paremman sosiaaliturvan rakentamisen niille, jotka tarvitsivat apua. Tämä vähensi tarvetta sitoutua esimerkiksi kyläyhteisöön tai sukuun. 70–80-luvulla suomalainen yhteiskunta kansainvälistyi voimakkaasti ja ihmiset saivat enemmän tietoa yhteiskunnallisista asioista. Teollisuusyhteiskunta alkoi muuttua kulutusyhteiskunnan suuntaan. Kulutusyhteiskunta ei muokannut vain ihmisten ajatuksia kulutettavista tuotteista, vaan se vaikutti myös elämänarvojen muuttamiseen entisestään. Kulutusyhteiskunnassa arvoina olivat täsmällisyys, tehokkuus, kertakäyttöisyys sekä viihteellisyys. Tämä sai ihmiset etsimään omaa nautintoa ja mielihyvää, eikä siihen elämäntyylisiin sopinut kovin hyvin sitoutuneisuus. (Häkkinen 1997, 11.)

Suomalaisen yhteiskunnan kehittymiseen liittyy vahvasti sitoutumattomuuden lisääntyminen, yksilöllistyminen ja yksityisyys. Individualistiset arvot ovat yleistyneet 2000-luvulle tultaessa, ja ne muokkaavat myös tämän ajan ihmisen käsityksiä elämästä. 2000-luvun ihmisille tärkeitä arvoja ovat vapaus ja riippumattomuus. (Häkkinen 2010, 15–17.) Individualismissa piilevät kuitenkin nykyajan yhteiskunnan haasteet. 1990-luvun lama ja rakennemuutosten vaikutukset asenneilmastoon näkyivät seuraavina vuosikymmeninä lapsiperheiden lisääntyneinä ongelmina. Samalla luonnolliset tukiverkostot haurastuivat. (Röpelinen 2008, 127.)

Työyhteisöt ovat olleet ja ovat edelleen yksi tärkeimmistä yhteisöistä yhteiskunnan menestyksen ja hyvinvoinnin kannalta. Työyhteisöihin ja organisaatioihin sitoutuminen on Suomessa Euroopan keskiarvon alapuolella, mitattiinpa sitä tunneperäisenä asiana tai yleisenä sitoutumisena työyhteisöön. (Turunen 2013, 3, 5.)

Tämän ajan individualistisille arvoille pohjautuva elämäkatsomus vaikuttaa kaikkien tekemiseen. Yksilön oikeudet ohittavat yhteisön edun. Tämän trendin kannattajat ovat lisääntyneet erityisesti suurissa palveluelinkeinovaltaisissa ja teollistuneissa kaupungeissa aina 1980-luvulta 2000-luvulle saakka. (Häkkinen 2010,14, 17.)

Suomalaisessa yhteiskunnassa ja sen organisaatioissa sekä yrityksissä tulisi panostaa hyvään johtajuuteen ja johtamiseen. Tutkimusten mukaan hyvä johtaminen lisää sitoutuneisuutta työyhteisöön. Sisäiset palkinnot työstä lisäävät työhön sitoutumista enemmän kuin ulkoiset palkinnot. Sisäisillä palkinnoilla tarkoitettiin mielekästä ja itsenäistä työtä. Myös elinikäisen oppimisen kulttuuri lisää organisaatioon sitoutumista. (Turunen 2013, 11.) Ongelmaksi koituu työttömyyden lisääntyminen. Kaikilla halukkailla ei ole työyhteisöä johon sitoutua. Joillakin ihmisillä ei myöskään ole kapasiteettia vastata niihin odotuksiin, joita tämän päivän työelämässä tarvitaan. Mielekästä ja itsenäistä työtä voi onneksi tehdä myös vapaaehtoistyönä monissa yleishyödyllisissä organisaatioissa. Kaikille ihmisille pitäisi löytyä yhteisö, johon he voivat kiinnittyä. Sosiaaliohjaajat tukevat työssään ihmisten kiinnittymistä organisaatioihin. Tarjolla on ryhmämuotoisia palveluja

muun muassa mielenterveys- ja päihdekuntoutujille ja lastensuojelun asiakkaille. TE-keskuksen kautta on mahdollisuus päästä kuntouttavaan työtoimintaa, työkokeiluun sekä tuettuun palkkatyöhön. Myös näihin toimintoihin/organisaatioihin sitoutuminen lisääntyy, kun henkilö kokee toiminnan mielekkääksi.

Kansalaisbarometri 2011 on Sosiaali- ja terveysturvan keskusliitto ry:n tekemä tutkimus Suomen kansalaisten hyvinvoinnista. Kansalaisbarometrin avulla pystytään tekemään kansalaisten mielipiteet näkyviksi. Barometriä pystytään hyödyntämään asiantuntijoiden ja virkamiesten näkemysten rinnalla päätöksenteossa. Kansalaisbarometri 2011 -tutkimus ilmentää tämän ajan näkemystä osallisuuden tärkeydestä. Nykyisin päätöksenteossa ei haluta turvautua vain asiantuntijoiden ja viranomaisten näkemyksiin ja tulkintoihin vaan halutaan laajentaa ihmisten mahdollisuutta osallistua päätöksentekoon laajalla rintamalla. (Sosiaali- ja terveysturvan keskusliitto ry 2011, 5.)

Kansalaisbarometrin tavoitteena on lisätä hyvinvointiyhteiskuntaan kuuluvien toimijoiden välistä dialogia. Näitä toimijoita ovat julkisia ja yksityisiä hyvinvointipalveluja tarjoavat sektorit, sekä kolmas sektori, johon kuuluvat seurakuntien lisäksi järjestöt ja vapaaehtoistyö. Kansalaiskyselyllä halutaan saada näkyväksi myös ihmisten omat subjektiiviset näkemykset. Tätä tietoa voidaan käyttää pohjatietona palvelujen kehitystarpeille ja yleiselle keskustelulle palvelujen tasosta. Kansalaiskysely ei saisi kuitenkaan olla vain tutkimusta, vaan se tulisi nähdä myös osana kansalaisdemokratiaa. (Sosiaali- ja terveysturvan keskusliitto ry 2011, 9–10.)

Kansalaisbarometrin 2011 mukaan suurin osa suomalaisista kokee omaan asuin- ympäristöönsä vaikuttamisen olevan erittäin tärkeää. Suomalaiset pitävät vaikutusmahdollisuuksia laajemminkin tärkeinä. Vain 15 prosenttia kokee asian vähän tai ei lainkaan tärkeäksi. Vaikutusmahdollisuuden arvostus on pysynyt samalla tasolla vuodesta 2008 vuoteen 2011. Vaikka vaikuttamisen mahdollisuuksia arvostetaan, suomalaiset eivät kuitenkaan kansalaisbarometrin mukaan pidä äänestämistä tehokkaana vaikuttamisen kanavana. (Sosiaali- ja terveysturvan kes-

kusliitto ry 2011, 116–118.) Helsingin ortodoksisen seurakunnan valtuustovaa-leissa vuonna 2011 äänestysprosentti oli 5,5 (Helsingin ortodoksinen seurakunta 2011).

Sosionomin perustyöhön kuuluu tukea asiakkaiden liittymistä sellaisiin luonnolliisiin verkostoihin, jotka lisäävät ja tukevat asiakkaiden hyvinvointia. Luonnollisilla sosiaalisilla verkostoilla voidaan myös ennaltaehkäistä syrjäytymistä. Sosionomin on hyvä tuntea ja tietää sitoutumisen mekanismiin liittyviä asioita ja tutkimuksia sekä tietää minkälaisia yhteisöjä on, joihin asiakkaita voi tarpeen tullen ohjata. Länsi-Uudellamaalla eri seurakunnat ja hengelliset yhteisöt tarjoavat ihmisille luonnollisia yhteisöjä, joihin ihmisillä on mahdollisuus kuulua ja sitoutua. Ortodoksinen kirkko yhteisönä ei juurikaan määrittele sitä, millä tavalla tai kuinka paljon yksilön tulee sitoutua.

Tämän opinnäytetyön avulla Helsingin ortodoksinen seurakunta antoi jäsenilleen mahdollisuuden ilmaista mielipiteitään ja kertoa ajatuksiaan. Tietoja, joita tämän opinnäytetyön kautta on saatu, voidaan kansalaisbarometrin antaman tiedon tavoin käyttää tulevien päätösten yhtenä näkökulmana. Tämän tiedon vahvuus on siinä, että se on saatu palvelujen käyttäjiltä itseltään.

2.2 Sitoutumattomuus kirkosta eroamisena

Mari Kontturin pro gradu -tutkielmasta Ortodoksisesta kirkosta eroamisen syyt vuonna 2008 löytyy samanlainen ajatus ihmisten heikentyneestä sitoutuneisuudesta yhteiskunnassa yleensä, kuin mitä Seppo Häkkinenkin kirjassaan *Kirkon kynnykset* kuvaa. Kontturi näkee Häkkisen tapaan yhteiskuntamuutoksen olevan syynä sitoutuneisuuden heikentymiseen. Uskonnollisuus tai ideologisuus eivät ole Häkkisen mukaan vähentyneet mutta ne ovat muuttuneet yksilökeskeiseen suuntaan. Nykyajan ihminen haluaa yhä useammin itse määritellä oman uskonsa eikä siihen haluta auktoriteetteja. Tämä asenne viittaa individualististen näkemysten yleistymiseen. (Kontturi 2011, 17, 20–21.)

Sitoutumattomuus ilmenee muun muassa niin, että osa ihmisistä mieltää seurakuntien palvelut ostettaviksi palveluiksi. He miettivät sitoutumistaan seurakuntaan myös sen kautta, saavatko he maksamalleen kirkollisverolle riittävästi vastinetta. Ihmiset eivät välttämättä mieti, mitä hyvää muille kirkollisveron maksamisesta koituu, vaan mitä hyvää he siitä itse saavat. (Kontturi 2011, 17.)

Ortodoksisesta kirkosta eroamisen merkittävimpiä syitä vuonna 2008 olivat muun muassa uskon merkitsemättömyys elämässä, ristiriidat oman uskon ja kirkon opetuksen kanssa sekä uskon puuttuminen. Monilla eroajilla oli useampia syitä eikä vain yhtä selvästi määriteltyä syytä eroamiseen. Kirkollisvero, jokin yksittäinen tapahtuma tai jonkun henkilön toiminta vaikuttivat harvoin yksistään päätökseen kirkosta eroamiseen. Nämäkin syyt saattoivat kuitenkin edesauttaa eropäättöstä. Vain harva eroaja erosi hetken mielijohteesta. Useimmat vastaajat vastasivat harkinneensa eroa pitkään tai melko pitkään, koska eivät kokeneet jakavansa yhteisön arvoja ja koska eivät kokeneet voivansa vaikuttaa kirkon toimintaan. (Kontturi 2011, 43.)

Luterilaisesta kirkosta eroamista on tutkittu huomattavasti enemmän. Kontturi havaitsi, että kummastakin kirkosta eroamisen syyt olivat hyvin samankaltaisia. Myös luterilaisesta kirkosta erotaan siksi, ettei kirkon opetus tunnu vastaavan omaa vakaumusta. Kirkosta eroamista perustellaan usein järjellä ja se on usein myös kannanotto kirkon sääntöihin ja tai päätöksiin. (Kontturi 2011, 15, 50.)

Uskonnolliset yhteisöt ja kirkot ovat osaltaan rakentaneet hyvinvointia niin menneinä vuosikymmeninä kuin nykyäänkin. Uskonnolliset yhteisöt ja kirkot ovat nostaneet yhteiskunnassa esille eettisiä ja moraalisia kysymyksiä. Aikaisemmin kirkolle kuului kollektiivisen muistin vaaliminen ja siirtäminen eteenpäin uusille sukupolville. Nykyään, kun uskoa ei enää välttämättä peritä vanhemmilta, ei myöskään perinne välity samalla tavalla eteenpäin. Suurin osa suomalaisista kuuluu kuitenkin luterilaiseen kirkkoon. Kirkkoon kuulumisen katsotaan olevan osa suomalaista kulttuuria. (Kontturi 2011, 29–30.) Muutoksista huolimatta Suomi on edelleen uskonnollisesti yhtenäisempi kuin esimerkiksi muut Euroopan maat. Myös uskonnollisiin yhdyskuntiin kuuluvia on Suomessa keskimääräistä enemmän (Meidän kirkko 2014, 12.)

Voidaan siis ajatella, että vaikka individualistiset näkemykset ovat yleistyneet, ja osallisuus ja sitoutuneisuus näyttää Suomessa vähentyneen, kokee suurin osa suomalaisista kirkkoon kuulumisen tärkeänä. Tämä on yksi sitoutuneisuuden ja osallisuuden ilmenemismuodoista.

Sosionomin työssä kohtaa usein asiakkaita, jotka eivät ole sitoutuneet heille tarkoitettuun toimintaan. Tilanteeseen saattaa silloin vaikuttaa se, ettei asiakas tunne työskentelyn kohteena olevien asioiden olevan hänelle merkityksellisiä tai asiakkaan omat arvot saattavat olla toiminnan arvoja vastaan, joihin työskentelyllä pyritään.

2.3 Yhteisösosiaalityö ja kirkon diakoniatyö

Yhteisösosiaalityön ideana on ollut kansalaisyhteiskunnan sekä kansalaisuuden vahvistaminen. Keinoina on käytetty elinolosuhteisiin vaikuttamista muun muassa lähipalveluja kehittämällä. Yhteisösosiaalityön ideana on, että ongelmia pyritään ennaltaehkäisemään vahvistamalla ihmisten erilaisia verkostoja, sekä kuuntelemalla heidän kokemuksiaan. Näin on haluttu nostaa ihminen passiivisesta palvelujen käyttäjästä aktiiviseksi kansalaiseksi. Tavoitteet kansalaisaktiivisuuden ja yhteiskunnallisen vaikuttamisen edistämisestä oli kirjattu myös vuosien 2003–2007 hallitusohjelmaan (Korkiamäki, Nylund, Raitakari & Roivainen 2008, 23.)

Yhteisösosiaalityön aikaisempia nimityksiä ovat olleet yhdyskuntatyö ja yhteistyö. Eri järjestöt ja kirkot ovat kehittäneet aktiivisesti yhteisösosiaalityötä vuosikymmenien ajan. Vuoden 1982 Sosiaalihuoltolaissa määriteltiin, että sosiaalityön tulee ylläpitää ja edistää yhteisöjen toimivuutta. Vuonna 1983 voimaan tulleessa sosiaalihuoltoasetuksessa on sosiaalityön yhtenä menetelmänä mainittu yhdyskuntatyö. (Roivainen 2008, 26.)

Yhteisösosiaalityölle on tunnusomaista työntekijöiden jalkautuminen yhteisöihin. He pyrkivät vaikuttamaan paitsi yksilöiden myös koko yhteisön hyvinvointiin. Yh-

teisösosiaalityön haasteita ovat monien toimijoiden sitoutuminen samoihin päämääriin sekä pitkäjänteiseen työhön. Tämä edellyttää kaikilta toimijoilta kykyä päätöksentekoon, luottamusta toimijoiden välillä ja yhteisten päämäärien näkemistä. Haasteeksi voi muodostua myös toimitilat, eli riittävän suurien tapaamispaikkojen löytyminen. Yhdenvertaisuuden edistäminen ja tasa-arvoisuuden korostaminen ovat yhteisösosiaalityölle tärkeitä arvoja. (Roivainen 2008, 29; Talvinen & Nylund 2008, 121.)

Vaikka yhteiskuntatyön tehtävät löytyvät sosiaalihuoltolaista, ja se on kirjattu menetelmänä sosiaalihuoltoasetuksessa, ei yhteisösosiaalityön arvostus ole ollut kovin korkealla tasolla sosiaalityön kentässä. Sosiaalityön tekijät ovat viime vuosina tehneet yhä suurenevan asiakaskunnan kanssa töitä, eikä resursseja yhteisöjen vahvistamiseen ole ollut (Roivainen 2008, 23, 32). Kunnallisessa sosiaalialan kentässä ei varsinaista yhteisösosiaalityötä juurikaan enää tunneta, sen varsinaisessa merkityksessä. Yhteisösosiaalityötä tehdään kuitenkin järjestöjen ja eri hakkeiden kautta. Tämän päivän yhteisösosiaalityö voisi olla sitä, että ihmisille luodaan mahdollisuuksia osallistua yhteen keskustelemaan asioista ja antaa väylä vaikuttamiselle. (Roivainen 2008, 38.) Näillä kriteereillä myös tämä opinnäytetyö voidaan osaltaan lukea kirkon piirissä tehtäväksi yhteisösosiaalityöksi.

Hengelliset yhteisöt kantavat suurta vastuuta yhdessä kolmannen sektorin muiden toimijoiden kanssa yhdenvertaisuuden ja tasa-arvoisuuden lisäämisestä yhteiskunnassa. Monenlaiset yhdistykset järjestävät keskustelutilaisuuksia, kirjoittavat kannanottoja ja vetoamuksia tärkeäksi katsomiensa asioiden puolesta. Seurakunnissa pyritään erityisesti diakoniatyön kautta mahdollistamaan kaikkien halukkaiden osallisuus seurakunnan toimintaan ja samalla pyritään vahvistamaan heikoimmassa asemassa olevien statusta koko yhteiskunnassa. Diakoniatyön avulla pyritään saavuttamaan niitä ihmisiä, joiden on vaikea päästä tai muuten osallistua seurakunnan järjestämiin tilaisuuksiin. Esimerkiksi vanhuksille, sairaille tai syrjäytyneille henkilöille järjestetään tapahtumia, joissa heidän erityistarpeensa pyritään ottamaan huomioon. Myös taloudellisten ja fyysisten osallistumista estävien tekijöiden vähentäminen kuuluu diakoniatyön piiriin.

2.4 Osallisuus

Osallisuus on vaikeasti määriteltävä ja laaja käsite. Osallistuminen on osallisuuden yksi muoto. Osallisuus on yksilöstä itsestään lähtevää halua, ei ulkopuolelta ”syötettyä”. Osallisuus on yksilön omakohtainen kokemus. (Särkelä-Kukko 2014, 34–35.) Osallisuuden katsotaan torjuvan köyhyyttä ja syrjäytymistä (Terveyden ja hyvinvoinnin laitos 2012).

Ihminen voi tuntea itsensä osalliseksi monella eri tavalla. Se voi olla tekemistä, kuulemista tai tuntemista. Osallisuutta voidaan tarkastella myös monella eri tasolla, esimerkiksi osallisuutta yhteiskunnassa, ympäröivässä yhteisössä tai omassa elämässä. Osallisuutta pidetään usein syrjäytymisen vastakohtana. Osallisena ihminen on valmis ottamaan vastuuta, hän kokee voivansa vaikuttaa päätöksiin ja tuntee kuuluvansa ”joukkoon”. (Pajula 2014, 11.) Osallisuus ja syrjäytyminen ovat prosesseja, eivät staattisia tiloja. Osallisuuteen vaikuttaa henkilön sen hetkinen elämäntilanne, esimerkiksi terveys tai sen puuttuminen, sosio-ekonominen asema ja niin edelleen. (Terveyden ja hyvinvoinnin laitos 2012.)

Osallisuuden osatekijät (having, belonging ja acting) ovat melkein yhteneväiset sosiologi Erik Allardtin hyvinvoinnin ulottuvuuksien kanssa (having, loving ja being). Jos osallisuuden tai hyvinvoinnin tekijät ovat kunnossa ihmisen elämässä, heijastuu hyvinvointi myös yhteiskuntaan ja sen rakenteisiin. (Terveyden ja hyvinvoinnin laitos 2012.)

Ihmisen tuntiessa itsensä osalliseksi johonkin yhteisöön ja/tai yhteiskuntaan se lisää kyseisen ihmisen aktiivista osallistumista. Osallisuudella on useita eri tasoja. Osallisuuden portaattimallissa alimmilla kolmella portaalla ovat kuunteleminen, mielipiteiden ilmaisun tukeminen ja näkemysten huomioon ottaminen. Kahdella ylimmällä portaalla ovat päätöksenteossa mukana oleminen sekä vallan ja vastuun jakaminen. (Veijola 2014, 4,9.) Tämän kyselytutkimuksen kautta Helsingin ortodoksisen seurakunnan jäsenet pääsevät vaikuttamaan kolmella alimmalla osallisuuden portaalla. Neljännelle osallisuuden asteelle päästäkseen seurakunnan jäsenten tulisi päästä mukaan päätöksentekoon.

Osallisuutta voi tarkastella monelta eri suunnalta. Erilaisten hankkeiden kautta on tehty näkyväksi mitä osallisuus on, mistä osallisuus rakentuu, mitkä asiat osallisuuden rakentumiseen vaikuttavat, kenelle osallisuus kuuluu ja kenen vastuulla se on. Osallisuuteen liittyvät hankkeet ovat tarvinneet myös valtiovallan poliittista sitoutumista asiaan ja ohjelmia, jotka tukevat osallisuuden mahdollistumista yhteiskuntamme eri osa-alueilla. (Pajula 2014, 19.) Osallisuus on yksi niistä asioista, joita sosionomin tulee edistää omalla toiminnallaan kaikissa työtehtävissään.

Läntisellä Uudellamaalla seurakuntalaiset voivat osallistua ja kokea osallisuutta muun muassa jumalanpalveluksissa, vapaaehtoistyössä, erilaisiin kerhoihin ja tapahtumiin osallistumalla. Seurakuntalaisilla on erilaisten toimintojen toteutuksessa iso vastuu. Ihmiset, jotka tapahtumia toteuttavat, myös suunnittelevat ne ja tekevät kaikki niihin liittyvät päätökset. Jumalanpalveluksiin liittyvissä asioissa päätäntävalta on seurakunnalla, mutta lähestulkoon kaikissa muissa asioissa paikalliset seurakuntalaiset tekevät päätökset.

2.5 Palvelut

Myös käsite *palvelu* on vaikea määritellä yksiselitteisesti. *Palvelu*-käsitteen määritelmä riippuu muun muassa siitä, mistä tieteenalasta käsin määritelmä tehdään, ja mitkä ovat palvelun tuottajan erityispiirteet. Voidaan kuitenkin sanoa, että palvelut eroavat käsin kosketeltavista tuotteista. Palveluja ei voi pakata eikä varastoida, vaan ne kulutetaan silloin, kun palvelun saa. (Kuopila, 2007, 13; Hiidenhovi 2001, 18.)

Jokainen kohtaaminen asiakkaan kanssa on erityislaatuinen tilaisuus. Asiakkaiden kulloinenkin tilanne, työntekijät ja ympäristö vaikuttavat saatuun palveluun, joka on aina yksilöllinen. Vaikka asiakas, työntekijä ja paikkakin olisivat samat, voi palvelu vaihdella, koska palveluun liittyy inhimillinen yksilön suoritus ja asiakkaan oma toiminta. Palvelun laatuun voidaan vaikuttaa muun muassa työntekijöiden koulutuksella. (Hiidenhovi 2001, 18.)

Heikki Hiilamon artikkelissa *Diakonia- ja yhteiskuntatyön kaksoisstrategia* määrittelee *palvelu*-käsitteen diakoniatyön lähtökohdista laajasti ymmärrettäväksi. Palvelu ei tarkoita vain syrjäytyneiden tai syrjäytymisvaarassa olevien ihmisten auttamista, vaan sen tulee tarkoittaa kaikkien ihmisten auttamista. (Hiilamo 2005, 62).

Tämän opinnäytetyön palvelut tarkoittavat Länsi-Uudenmaan alueella Helsingin ortodoksinen seurakunnan tarjoamia paikallisia palveluja. Näitä palveluja tarjotaan pääasiassa Lohjalla, Hangossa, Vihdissä ja Kirkkonummella. Lisäksi on säännöllistä, mutta harvemmin tapahtuvaa toimintaa Karkkilassa, Siuntiossa, Inkoossa ja Raaseporissa. (Kasala 2014.)

Seurakunnan tarjoamia paikallisia palveluita ovat jumalanpalvelukset, seurakuntailat, kanttorin tai muiden maallikoiden toimittamat maallikkopalvelukset, kuoro-toiminta, raamattupiiri, tiistaikerhot, ikoninmaalauspiirit, ponomarikerho, papin kanssa käytävät hengelliset keskustelut ja muut papilliset toimitukset kuten kodinpyhitykset, hautajaiset sekä sakramenttien toimitus. Sakramenttien toimituksia ovat esimerkiksi avioliittoon vihkiminen, kasteet ja katumus/synnintunnustus. (Kasala 2014.)

Lisäksi seurakunta tarjoaa Läntisen Uudenmaan ulkopuolella palveluja, jotka ovat tarkoitettut myös Länsi-Uusimaalaisten käyttöön. Näitä palveluja ovat kasvatustoimen palvelut kuten kristinoppileirit, lastenleirit, perheleirit ja muut leirit/hiljentymisretrit, jotka toteutetaan pääosin Läyliäisissä, Kaunisniemen leirikeskuksessa. Muita alueen ulko- ja sisäpuolella toteutettavia palveluja ovat diakoniatöiden palvelut; koti-, sairaala- ja laitospäivähoito, syntymäpäiväjuhlat tasavuotia täyttävälle 65 vuodesta ylöspäin, erilaiset tapahtumat, pyhiinvaellusmatkat ja niin edelleen. (Helsingin ortodoksinen seurakunta 2014.)

ortodoksinen seurakunnan palvelut ovat osallistavia. Jumalanpalveluksissa on rukouksia ja kirkkoveisuja joissa koko kirkkokansa yhtyy jumalanpalveluksen toimittamiseen. Seurakuntailloissa ja monissa muissa tapahtumissa on yhteistä keskustelua. Palveluihin osallistumalla ja niitä järjestämällä ihmiset ilmaisevat omaa osallisuuttaan ja sitoutuneisuuttaan seurakunta yhteisöön. Palveluiden

kautta ihmiset tulevat nähdyiksi ja tuntevat itsensä sekä toimintansa merkitykselliseksi.

3 TUTKIMUSYMPÄRISTÖ

3.1 Ortodoksinen kirkko ja seurakunta

Suomen ortodoksinen kirkko on toinen Suomen kansallisista kirkoista. Suomessa ortodoksisilla seurakunnilla on verotusoikeus. Hallinnollisesti Suomen presidentillä on korkein päätäntävalta kirkossa, hengellisissä asioissa korkein päätäntävalta on Konstantinopolin patriarkalla. (Suomen ortodoksinen kirkko 2014.) Suomen ortodoksisen kirkon asema on ensimmäisen kerran määritelty itsenäisyyden alkuvuosien aikana vuonna 1918. Tuolloin annettu asetus turvasi Suomen silloiselle ortodoksiselle kirkolle oikeudellisen aseman. (Karjomaa 1979,179.) Laki ortodoksisesta kirkosta on viimeksi uudistettu vuonna 2007.

Suomessa ortodoksit ovat vähemmistön asemassa. Suomen asukasluvusta vain noin 1,1 prosenttia on ortodokseja (Meidän kirkko 2007, 13). Helsingin ortodoksinen seurakunta kuuluu Suomen ortodoksiseen kirkkoon ja on Suomen suurin ortodoksinen seurakunta. Jäseniä on noin 20 000. Helsingin ortodoksinen seurakunta on monikulttuurinen. Jäsenistössä puhutaan neljääkymmentä eri äidinkieltä. 15 prosentin osuudella venäjänkieliset muodostavat suurimman kielivähemmistön. (Kertomus seurakunnan vuodesta 2013, 3, 20.)

Seurakunnan palveluorganisaatio on jaettu neljään eri pääalueeseen, jotka ovat Helsingin toiminta-alue, itäinen toiminta-alue, läntinen toiminta-alue ja monikulttuurinen seurakuntatyö. Diakoniatyö ja kasvatustyö palvelevat kaikilla näillä neljällä toiminta-alueella. (Kertomus seurakunnan vuodesta 2013, 7, 11.) Tämä tutkimus on tehty läntisellä toiminta-alueella.

Läntiseen toiminta-alueeseen kuuluvat Espoo, Kauniainen ja Länsi-Uusimaa. (Kertomus seurakunnan vuodesta 2014, 3). Opinnäytetyö on rajattu koskemaan vain Länsi-Uusimaan aluetta, jolloin kyselytutkimuksen aineiston määrä pystytään pitämään kohtuullisena. Tällä alueella asuu 1369 ortodoksia (Toiminnan ja talouden suunnitelma 2015–2017, 2014, 26.)

Länsi-Uudenmaan alueella on tällä hetkellä viisi kirkkoa tai rukoushuonetta, joissa järjestetään jumalanpalveluksia ja muita seurakunnan tilaisuuksia. Kaikilla näillä kirkoilla ja rukoushuoneilla on laaja maantieteellinen alue, josta ihmiset osallistuvat seurakunnan toimintaan. Lisäksi toimintaa on järjestetty harvakseltaan mutta säännöllisesti myös luterilaisen seurakunnan tiloissa niillä paikkakunnilla, joilla ei omaa ortodoksisista kirkkoa tai rukoushuonetta ole.

3.2 Jäsenyys ja ihmiskäsitys

Laki ortodoksisesta kirkosta määrittelee ortodoksisen kirkon jäsenet seuraavasti:

Kirkon jäseniä ovat ne, jotka on otettu kasteen ja mirhalla voitellun sakramenttien kautta kirkon yhteyteen. Kirkon jäsen ei samanaikaisesti voi kuulua muuhun uskonnolliseen yhdyskuntaan. Kirkon jäsen, joka liittyy jonkin muun uskonnollisen yhdyskunnan jäseneksi, katsotaan eronneeksi kirkon jäsenyydestä. Kirkkoon liittymisestä ja kirkosta eroamisesta on lisäksi voimassa, mitä uskonnonvapauslaissa (453/2003) säädetään. (10.11.2006/985).

Mikäli henkilö on kastettu aikaisemmin johonkin toiseen kristilliseen uskonnolliseen yhdyskuntaan, hän voi halutessaan liittyä mirhalla voitellun kautta ortodoksisen kirkkoon. Ortodoksisen kirkkoon liitetyt henkilöt ovat ortodoksisen näemyksen mukaan täysivaltaisia kirkon jäseniä hengellisessä mielessä heti kasteen ja mirhalla voitellun jälkeen. Tämä tarkoittaa sitä, että kaikki kirkon jäsenet voivat osallistua esimerkiksi ehtoolliseen. (Kasala 2014.)

Laki ortodoksisesta kirkosta, Ortodoksisen kirkon kirkkojärjestys ja Hallintolaki sekä seurakunnan oma johtosääntö määrittävät erikseen ketkä jäsenet, milloin ja miten voivat osallistua seurakunnan toimintaan työntekijöinä, luottamushenkilönä ja niin edelleen. Koska kaikki kastetut ja mirhalla voidellut seurakunnan jäsenet ovat hengellisessä mielessä täysivaltaisia seurakunnan jäseniä, on tässä kyselytutkimuksessa huomioitu kaiken ikäisten toiminta samanarvoisena.

Ortodoksisen ihmiskäsityksen mukaan jokainen ihminen on Jumalan kuva ja kaltaisuus. Jokainen ihminen on yhtä arvokas vapauksineen ja vastuineen. (Härkönen 2007, 14.) Jumalan kuvana ihmiselle on annettu vapaa tahto ja valinnan mahdollisuus. Nämä ominaisuudet kuuluvat jokaisen ihmisen perusolemukseen. Jumalan kaltaisuus taas ymmärretään hengellisenä kasvuna ja kilvoitteluna. Jumalan kaltaisuuden säilyttämiseen ihminen tarvitsee ponnisteluja, rukousta ja Jumalan apua. (Sissonen 2013, 95–96.)

Yhteinen jumalanpalvelus muodostaa seurakunnan (Kertomus seurakunnan vuodesta 2013, 7). Seurakunnan ymmärryksen mukaan yhteinen jumalanpalvelus on yhteyden kokemisen ja ilmaisemisen muoto. Seurakunnan keskeisenä tehtävä pastoraalisen työn lisäksi on tarjota hengellisen kasvun mahdollisuuksia. Tähän tavoitteeseen pyritään tarjoamalla monenlaisia palveluja.

Ortodoksisessa kirkossa ja sen seurakunnissa on aina jumalanpalveluselämän lisäksi kannettu vastuuta ihmisten kokonaisvaltaisesta hyvinvoinnista. Jossain vaiheessa sosiaalinen vastuu jäi taka-alalle. 1930-luvulla Länsi-Euroopassa syntyi käsite *liturgia liturgian jälkeen*. Seurakuntalaisille, jotka liturgiassa ovat osallistuneet Kristuksen ruumiista ja verestä, siirretään vastuuta kohdata lähimmäisiensä samantyyppisellä rakkaudella kuin millä Kristus kohtaa heidät. (Härkönen 2007, 82.)

Metropoliitta Hierotheos on kirjoittanut maallistumista käsittelevässä artikkelissaan, että kirkko ja uskonto ovat kaksi eri asiaa. Mikäli kirkko nähdään vain uskonnollisena organisaationa, voidaan puhua kirkon maallistumisesta. Ortodoksisen näkemyksen mukaan kirkko on Kristuksen ruumis ja sen jäsenet ovat Kristuksen ruumiin osia. Kirkko ei ole instituutio. (Kontturi 2011, 31).

3.3 Suomen ortodoksisen kirkon strategia vuosille 2010–2015

Strategian on hyväksynyt kirkolliskokous vuonna 2009. Strategiassa määritellään kirkon toiminnan pohjaksi kaikkien Suomen ortodoksisten seurakuntien ja luostarien yhteinen näkemys ortodoksisen kirkon missiosta, arvoista ja visiosta. (Suomen ortodoksisen kirkon strategia 2010–2015.)

Suomen ortodoksisen kirkon missiossa vuosille 2010–2015 tuodaan esille kirkon tehtävä julistaa ilosanomaa, johdattaa pelastukseen sekä ottaa vastuuta lähimmäisistä ja koko luomakunnasta. Kirkon arvoissa, joita ovat rakkaus, totuus, vapaus, yhteisöllisyys ja luovuus, viitataan kaikissa yksilön vastuuseen ja tehtävään, joka on jokaisella seurakunnan jäsenellä. Ortodoksisen näkemyksen mukaan seurakunta muodostuu yksilöiden muodostamasta yhteisöstä. (Toiminnan ja talouden suunnitelma 2015–2017 2014, 4.)

Tästä syystä kirkko ja seurakunnat korostavat sitä, että ihmisen on tärkeää tulla yhteisön jäseneksi ja osallistua yhteiseen rukoukseen ja jumalanpalveluksiin. Visiossa Suomen ortodoksisen kirkon seurakunnat nähdään etsivinä, palvelevina ja ylistävinä jumalanpalvelusyhteisöinä, joissa seurakuntalaiset voivat kokea osallisuutta, joihin seurakuntalaiset voivat sitoutua ja joilla on korkea eettinen moraalitoiminnassaan. (Toiminnan ja talouden suunnitelma 2015–2017 2014, 4.)

Tämän opinnäytetyö liittyy suoraan kirkon strategiaan ja antaa osaltaan välineitä ilmiöiden tunnistamiseen ja niiden arvioimiseen. Strategian kohta 4.2, otsakkeen *Sisäinen muuttoliike* alla lukee muun muassa seuraavaa:

Kirkon haasteena on maaseudulla ja haja-asutusalueilla asuvien seurakuntalaisten tasa-arvoinen palvelujen turvaaminen ja saataavuus. Kirkon tulee tavoittaa kasvukeskuksiin muuttavat ja tarjota heille soveltuvia seurakunnallisia palveluja. (Suomen ortodoksisen kirkon strategia 2010–2015.)

Tämän tutkimuskyselyn avulla saatiin tutkittua tietoa siitä, saavatko alueen ortodoksit omasta mielestään heille soveltuvia palveluja. Nyt ja tulevaisuudessa seurakunta joutuu palvelemaan entistä moninaisempaa jäsenistöään tämän päivän

odotusten mukaisesti ja kehittämään omia palvelujaan resurssien kuitenkin merkittävästi lisääntymättä. Tämän tutkimuksen tulosten avulla saatiin viitteitä siitä, mihin suuntaan palveluja tulisi kehittää jäsenistön mielestä.

4 TUTKIMUKSEN TOTEUTTAMINEN

4.1 Opinnäytetyön tavoitteet ja tutkimuskysymykset

Tämän opinnäytetyön avulla haluttiin kartoittaa ortodoksisen seurakunnan jäsenten toimintaa ja ajatuksia Länsi-Uudellamaalla. Kyselytutkimuksen avulla selvitettiin, mitkä asiat estävät jäseniä osallistumasta tai motivoivat jäseniä osallistumaan ortodoksisen seurakunnan toimintaan. Opinnäytetyö vastasi myös siihen, mitä palveluja ortodoksisen seurakunnan jäsenet käyttivät kuluneen kirkkovuoden aikana.

Alueen laaja maantieteellinen koko, työntekijäresurssi, ja organisaation sekä toimitilojen muutokset alueella vaikuttivat tutkimusongelmien muotoutumiseen. Opinnäytetyön kautta haluttiin ymmärtää seurakunnan jäsenten osallisuutta ja sitoutumista seurakunnan toimintaan. Alueen työntekijöiden ja luottamushenkilöiden kanssa käydyn keskustelun perusteella päädyttiin kolmeen tutkimuskysymykseen.

Tutkimuskysymyksiksi muotoutui kolme seuraavaa: 1) Mitä palveluja Länsi-uudenmaan ortodoksit käyttävät ja kuinka suurelta alueelta he liikkuvat palvelujen piiriin? 2) Mitkä ovat merkityksellisiä tiedonhaun kanavia seurakunnan palveluista? 3) Mikä motivoi osallistumaan ja mikä estää seurakuntalaisia osallistumasta seurakunnan palveluihin?

Ensimmäisen tutkimuskysymyksen avulla saatiin tietoa jäsenistön käyttämistä palveluista, eli osallisuudesta osallistumisen kautta, sekä jäsenistön liikkuvuudesta. Kyselyn avulla saadun tiedon perusteella voidaan kehittää seurakunnan toimintaa alueellisesti.

Toinen tutkimusongelma on valittu siitä lähtökohdasta käsin, että seurakunnan lehteen, Ortodoksiviestiin, on kohdistunut uudistuspaineita niin seurakunnan sisältä kuin koko hiippakunnankin tasolta. Ortodoksiviestin saa jokainen seura-

kunnan alueella oleva talous, jossa asuu ortodoksi. Lisäksi seurakunnalla on muitakin tiedottamisen väyliä. Tämä tutkimuskysymys liittyy osallisuuteen mielipiteen ilmaisemisen kautta. Vastaajilla oli mahdollisuus kertoa mitä tiedottamisen kanavaa he pitivät tärkeänä ja mitä kautta he tulevaisuudessa haluavat saada tietoa.

Kolmannen tutkimuskysymyksen avulla selvitettiin, mikä motivoi osallistumaan/estää osallistumasta seurakunnan toimintaan. Tämä antaa lisätietoa päätöksen tekoon siitä, minkälaiset asiat vaikuttavat vastaajien sitoutumiseen suhteessa seurakunnan palveluihin.

4.2 Kyselyn toteutus

Kyselykaavakkeita lähetettiin 866 kappaletta, eli kaikkiin niihin kyselyalueen talouksiin joissa ortodokseja asui. Yhdellä kaavakkeella kysyttiin koko talouden osallistumista ortodoksisen seurakunnan palveluihin. Palveluiden käyttäjien ikää kysyttiin vain taustatiedoissa, jolloin saatiin jonkinlaista käsitystä siitä, kuinka paljon palveluiden käyttäjiä on karkeasti jaotelluissa ikäryhmissä lapset, aikuiset ja eläkeläiset.

Kanasen mukaan mielipidekyselyyn soveltuu hyvin paperinen kyselykaavake (Kananen 2012, 122). Kysely oli taloudellisesti mahdollista toteuttaa näin laajana vain kyselykaavakkeen kautta. Kyselykaavakkeen käyttö lisäsi myös vastaajien anonymiteetin säilymistä verrattuna haastatteluun. Tämä kyselytutkimus ei ollut pelkästään mielipidetutkimus, vaan kyselyn avulla haluttiin kartoittaa jäsenistön tämän hetkistä aktiivisuutta palveluihin osallistumisen suhteen, sekä sitä, missä toimipaikoissa he palveluihin osallistuivat.

Kysely määritellään sellaiseksi aineistonkeruuksi, jossa vastaaja itse vastaa kysymyksiin, joko kotonaan tai vastaamiseen erikseen varatussa tilassa. Kyselyn, kuin myös haastattelun, ideana on kysyä ihmisiltä itseltään tutkittavaa asiaa. Kyselytutkimusta pidetään usein määrällisen tutkimuksen metodina, mutta sitä voi-

daan käyttää myös laadullisessa tutkimuksessa. Kyselytutkimuksessa kysymysten tulee olla tarkkaan harkittuja ja tutkimusongelmien kannalta merkityksellisiä. (Tuomi & Sarajärvi 2011, 72–75.)

Kyselylomakkeen laadinnassa noudatettiin Tähtisen, Laakkosen ja Brobergin ohjeita. Heidän mukaansa kyselylomakkeen täytyy olla selkeä ja siisti, kysymysten tulee olla helposti ymmärrettäviä, kysymykset eivät saa olla johdattelevia, ja vastausten jatkotyöstön tulisi olla vaivatonta. Kyselylomake ei myöskään saisi olla liian pitkä. (Tähtinen, Laakkonen & Broberg 2011, 24.)

Kananen mukaan on tärkeää, että kysytään vain yhtä kysymystä kerrallaan (Kananen 2008, 35). Tämä kyselytutkimus sisälsi kysymyksiä, joissa kysyttiin yhtä asiaa kerrallaan, mutta kahta asiaa samassa kysymysnumerossa. Kysymyksessä annetaan myös kaksi vastausta. Vastaukset oli eroteltu omiin sarakkeisiin *tärkeää* ja *haluaisin saada tietoa*. Tämä tapa valittiin kyselyyn lomake-ergonomisista syistä.

Kyselylomake oli kahdeksan sivun mittainen, kysymyksiä oli kahdeksan. Ensimmäisellä sivulla esiteltiin tutkimusta ja sen tarkoitusta sekä kysyttiin taustatietoja vastaajan taloudesta. Seuraavilla sivuilla olivat varsinaiset kysymykset, yksi aihealue sivullaan. Kahdessa viimeisessä kysymyksessä vastaajan odotettiin omin sanoin kirjoittavan toiveistaan palveluiden suhteen, sekä terveisiä seurakunnalle. Muut kysymykset olivat monivalintakysymyksiä joissa merkittiin X tai ympyröitiin sopiva vaihtoehto. Kyselyyn vastaaminen kesti noin 10–15 minuuttia. Kyselylomake on tämän suunnitelman liitteenä 2.

Kyselylomakkeet lähetettiin 10.10.2014 tutkimuksen kohteena oleviin talouksiin. Kyselykaavaketta testattiin ensin muutamalla ihmisellä ja tämän perusteella lomaketta muokattiin ymmärrettävämpään muotoon. Lomaketta testattiin vielä erikseen noin kymmenellä henkilöllä. Koekyselyn avulla saatiin selville mitä muutoksia kyselylomakkeeseen oli syytä tehdä. Tämän koekyselyn tuloksena vaihdettiin kysymysten järjestystä sekä lisättiin *motivaatio*-kysymykseen numeerinen kuvailu motivaation tärkeydestä. Lomaketta muokattiin hiukan lisää seminaaripalautteen pohjalta.

Kyselylomakkeen mukana oli saatekirje, jonka allekirjoittajana oli Länsi-Uudenmaan alueen pappi. Saatekirjeessä mainittiin, että tutkimukseen on seurakunnan kirkkoherran lupa. Kirkkoherra lisäksi valvoo tutkimuksen toteutusta. Saatekirje on tämän raportin liitteenä 1.

Palautettuja vastauksia tuli määräaikaan (24.10.) mennessä 161 kappaletta. 29.10. mennessä oli seurakuntaan tullut vielä 10 vastausta lisää. Tuolloin vastauksia oli siis yhteensä 171 kappaletta. Näistä yksi vastaus jouduttiin jättämään analysoinnin ulkopuolelle, koska kyselylomake lähetettiin tyhjänä takaisin. Tutkimusaineisto koostuu siis 170 vastauksesta. Lähetetyistä kyselykaavakkeista palautui vastattuina 20 prosenttia.

Vielä 12.11. mennessä oli seurakuntaan tullut 19 vastausta. Nyt kaikkien yhteenlaskettujen vastausten määrä olisi ollut yhteensä 190 kappaletta. Koska vastausten analysointi oli aloitettu jo heti ensimmäisten vastausten tultua, ja koska analysointi oli jo pitkällä, ei 12.11. tulleita vastauksia otettu enää mukaan analysointiin. Nämäkin 19 vastausta kuitenkin käytiin läpi ja niiden sisältämät avointen kysymysten ajatukset otettiin huomioon pohdintaosuudessa. Mikäli kyselystä olisi lähetetty muistutuskirje, olisi vastausprosentti todennäköisesti noussut. Tämä olisi parantanut tutkimuksen luotettavuutta.

4.3 Tulosten analysointi

Tämä tutkimus on toteutettu pääasiassa kvantitatiivisen tutkimuksen metodein. Määrällistä tutkimusta käytetään usein mielipidekyselyissä. Kvantitatiivisella tutkimuksella pystytään hyvin kartoittamaan ihmisten mielipiteitä. (Kananen 2011, 30.) Kyselytutkimuksessa on käytetty strukturoituja kysymyksiä. Tällä tavalla haluttiin varmistaa kyselylomakkeen hyvä jatkoystö. Monivalintavastausten avulla tuettiin vastaajaa määrittelemään asiat samalla tavalla opinnäytetyöntekijän kanssa. Kysymykset on laadittu niin, että vastaaja on halukas antamaan vastaukset kysymyksiin. (Kananen 2008, 25.)

Määrälliseen tutkimukseen päädytään siinä vaiheessa kun tarkkaan tiedetään mitä halutaan tutkia. Määrällisessä tutkimuksessa pidetään tärkeänä luotettavuutta ja yksiselitteisyyttä sekä perusteluja. (Kananen 2008, 10.) Tuomen ja Sarajärven mukaan niin määrällinen kuin laadullinenkin tutkimus tarvitsee teorian ja viitekehyksen, joiden avulla tutkimuskokonaisuus on ymmärrettävissä. (Tuomi & Sarajärvi 2009, 18.) Määrällinen ja laadullinen tutkimus esitetään usein toistensa vastakohtina. Nykyään on kuitenkin julkistettu useita oppaita joissa ajatellaan, että molempia tutkimusmetodeita voidaan sisällyttää samaan tutkimukseen toisiinsa täydentämään. (Tuomi & Sarajärvi 2009, 65.)

Tutkimusmetodista riippumatta on hyvä tiedostaa mitä on tekemässä ja perustella valinnat. On myös hyvä tiedostaa, että mikään osa tutkimuksesta ei ole arvovapaata. Käytännön hyvänä ohjeena pidetään myös sitä, että ennen aineiston keruuta pitäisi pohtia ja päättää aineiston analysoinnin tapa. (Tuomi & Sarajärvi 2009, 68–69.)

Aineistoa voidaan laadullisessa tutkimuksessa käsitellä muun muassa luokittelemalla, eli käyttämällä taulukoita, vertaamalla ja kuvailemalla. (Alasuutari 2011, 191). Laadullisen tutkimuksen aineiston keruumenetelmiä on monia, esimerkiksi kyselyt, haastattelut ja havainnointi (Tuomi & Sarajärvi 2009, 71). Tämän opin näytetyön analysointi on kuvailevaa.

Kvantitatiivisessa tutkimuksessa pidetään tärkeänä, että vastausten määrä on riittävän suuri. Vastauksia pitää voida hyödyntää suurempaan joukkoon ihmisiä. Riittävän suuri määrä vastaajia lisää myös tutkimuksen luotettavuutta. Määrällistä tutkimusta tehtäessä tulee kiinnittää erityistä huomiota siihen, ketkä valitaan edustamaan tutkimuskohdetta. Mikäli tutkimukseen vastaajat eivät edusta tutkimuskohdetta riittävän laajasti, eivät tutkimuksen tulokset ole luotettavia, eikä niistä voida vetää yleistäviä johtopäätöksiä. Määrällisessä tutkimuksessa on tärkeää myös määritellä tutkimuksessa käytettävät termit tarkasti. (Kananen 2008, 13, 15.)

Tässä tutkimuksessa vastaukset on analysoitu sekä määrällisin, että laadullisin menetelmin. Tutkimukseen valittiin vastaamisen helppouden vuoksi, paperinen

kotiin lähetetty kyselykaavake, jolloin kaikilla talouksilla oli samanlaiset mahdollisuudet vastata kyselyyn. Kysely lähetettiin kokonaisotantana, näin ollen kyselykaavakkeen saaneet edustavat koko joukkoa. Analysoinnissa on käytetty yleisimmin suoria jakaumia, paikoin prosenttijakaumia. Ristiintaulukoiteja on tehty taustakysymysten sekä palvelujen käyttäjien ja ei palveluja käyttäneiden kohdalla. Avoimet vastaukset analysoitiin sisällön analyysillä. Tutkimuksen reliabiliteetti on varmistettu käyttämällä yksin kertaisia taulukoita sekä tavallisia laskutoimituksia. Tulokset on laskettu vähintään kahteen kertaan ja on saatu sama tulos, näin on minimoitu lasku- ja merkintävirheet. Voidaan siis sanoa, että tutkimuksen tekninen prosessi on luotettava.

Tähän tutkimukseen hyväksytyt vastaukset (n=170) ryhmiteltiin kotipaikkakuntien mukaan. Vastaukset laskettiin kappalemääräisesti ryhmittäin. Ryhmiä syntyi kahdeksan. Ryhmät olivat Hanko 14 kappaletta vastauksia, Inkoo 6, Kirkkonummi 38, Lohja 43, Raasepori 13, Siuntio 9, Vihti 39 sekä ryhmä muut 8 kappaletta vastauksia. Ryhmän muut muodostavat vastaukset joissa ei ilmoitettu kotipaikkakuntaa, tai ilmoitettu paikkakunta oli kyselyalueen ulkopuolella. Tähän ryhmään liitettiin myös Karkkilan alueelta tulleet vastaukset, joita oli vain muutamia. Näin anonymiteetti säilyi kaikkien vastaajien kohdalla.

Tämän jälkeen laskettiin ryhmittäin vastaajien talouksissa ilmoitettujen henkilöiden, talouksissa asuvien ortodoksien, sekä ilmoitettujen seurakunnan palveluja käyttävien henkilöiden määrät. Näiden luokittelujen avulla saatiin käsitystä siitä, kuinka montaa henkilöä vastaukset koskevat, ja onko ryhmien eli paikkakuntien välillä eroja yllämainituissa asioissa. Luokittelut selvittivät myös, kuinka paljon talouden muuta uskontoa edustavat henkilöt osallistuvat seurakunnan palveluihin.

Palveluihin osallistumisen analysointi aloitettiin jumalanpalveluksiin osallistuneista. Ensimmäisen tarkasteltiin ilmoittiko vastanneet osallistuvansa ollenkaan jumalanpalveluksiin. Jos eivät, tarkasteltiin samalla, osallistuivatko he mihinkään seurakunnan tarjoamaan palveluun. Koska kirkkokunnan strategian mukaan pastoraalinen työ on seurakunnan ensisijaista toimintaa, oli tärkeää erottaa jumalanpalvelus palvelut muusta toiminnasta. Myös seurakunta organisaatioon sitoutumisen

kannalta on oleellista tietää kuinka suuri osa vastaajista oli sitoutunut jumalanpalveluselämään.

Palvelujen suunnitteluun ja kehittämiseen vaikuttaa palvelun käyttäjien ikärakenne sekä talouksissa asuvien henkilömäärät. Tästä syystä tutkimusaineistosta laskettiin palveluja käyttävien ikäjakaumat, sekä se, kuinka monta vastaajaa ilmoitti asuvansa yhden henkilön taloudessa. Ikä voi vaikuttaa esimerkiksi palvelujen kellonaikaan ja tiedottamiseen. Se asuuko henkilö yksin tai muiden kanssa voi vaikuttaa esimerkiksi jossakin kerhossa tai seurakuntaillassa olevaan ohjelman sisältöön.

Kysymykset 2, 3, 5 ja 7 analysoitiin taulukoimalla vastaukset. Taustakysymyksistä 1 ja kysymyksestä 4 tehtiin kaaviot. Kysymykset 8 ja 9 analysoitiin yhdessä sisällön analyysillä. Vastaukset jaettiin ensin kahteen ryhmään: palvelujen käyttäjät ja palveluja ei käyttäneet. Näissä ryhmissä vastaukset ensin teemoiteltiin ja sitten yhdisteltiin.

Tutkimuksen validiteettia arvioitaessa voidaan todeta, että kaikkiin tutkimuskysymyksiin ei saatu tyhjentäviä vastauksia. Käytön esteistä sekä palveluihin osallistumisen motivaatiosta saatiin jonkinlaista viitettä, mutta syvempään analysointiin ja kysymysten tarkempaan tarkasteluun olisi tarvittu kyselyn lisäksi esimerkiksi haastatteluja. Tämä ei kuitenkaan ollut mahdollista ajan ja muiden resurssien puutteen vuoksi. Tutkimuksessa onnistuttiin selvittämään mihin seurakunnan palveluihin jäsenet osallistuivat sekä mitä mediaa jäsenet pitivät tärkeänä.

4.4 Tutkimuksen eettisyys

Tutkimuksen etiikkaan vaikuttaa tutkijan aito kiinnostus ja tunnollisuus. Kun tutkija on tunnollinen ja aidosti kiinnostunut aiheestaan, kasvaa tutkimuksen informaation luotettavuus. Myös tutkijan huolellisuus ja tarkkuus lisäävät tutkimuksen eettisyyttä. Tutkimuksen eettisyys liittyy myös informaation tuottamiseen. Tutkitua tietoa ei saa vääristellä vaan tulokset tulee esittää oikeassa valossa rehellisesti.

sesti. Tutkimus ei saa myöskään saattaa ketään tarpeettomaan vaaraan. (Alasuutari 2005, 16.) Tällä tutkimuksella ei pyritä vaikuttamaan jonkun tietyn asian puolesta, tästä johtuen kysymysten asettelulla ei pyritä vaikuttamaan vastauksiin vaan halutaan aidosti ja rehellisesti kuulla seurakunnan jäsenten mielipiteitä.

Eettisyys on valintojen tekemistä. Olen valinnut tähän kyselytutkimukseen sellaiset menetelmät, jotka parhaiten soveltuvat tämän tyyppiseen tutkimukseen. Eli kaikilla alueen talouksilla on ollut mahdollisuus osallistua kyselyyn. Vastauksiin ei ole vaikutettu opinnäytetyöntekijän tai seurakunnan työntekijöiden taholta vastustilanteessa. Koska kysely toteutettiin paperisena, ei talouksien tietotekniset taidot tai välineistö voinut olla esteenä kyselyyn osallistumiselle. Tutkimusta tehtäessä tutkijan on kohdeltava tutkittavaa ympäristöä ja/tai ihmisiä kunnioittavasti (Alasuutari 2005, 18). Kotiin lähetetty kyselykaavake on neutraali tapa lähestyä jäsenistöä, eikä kenenkään tarvinnut selitellä miksi ei vastannut kyselyyn. Kysely on seurakunnan kannalta merkittävä, ensimmäistä kertaa seurakunta sai tietoa näinkin merkittävässä määrin suoraan jäsenistöltä päätöksenteon tueksi. Kyselyyn osallistuneilla oli mahdollisuus tuoda mielipiteitään esille tavalla, jota heillä ei aikaisemmin ole ollut.

Tässä opinnäytetyössä on otettu huomioon vastaajien anonymiteetin säilyminen. Siksi raportissa ei ole esimerkiksi suoria lainauksia vastauksista. Taustakysymyksiä on mahdollisimman vähän, ikähaarukat mahdollisimman suuria, niin ettei yksittäinen vastaaja paljastu, mutta ne on kuitenkin luokiteltu niin, että johtopäätöksiä voidaan tehdä tutkimuksen kannalta järkevästi. Avoimet kysymykset analysoitiin jaolla *palvelun käyttäjät ja ei palveluja käyttäneet*, sen tähden, ettei vastauksia voi yhdistää paikkakuntaan tai talouden kokoon. Tämä tapa valittiin anonymiteetin suojelemiseksi. Opinnäytetyön hyväksymisen jälkeen opinnäytetyöntekijä hävittää vastaukset polttamalla.

4.5 Tutkimuksen laadun arviointi

Helsingin ortodoksinen seurakunta ei vaatinut erillistä lupamenettelyä tämän opinnäytetyön tekemistä varten. Opinnäytetyön suunnitelman hyväksymisen jälkeen Helsingin ortodoksinen seurakunnan vt. kirkkoherra, koulu ja opinnäytetyöntekijä allekirjoittivat keskinäisen sopimuksen Diakin ohjeiden mukaan.

Postikyselynä toteutettu kyselytutkimus saavuttaa harvoin yli 50 prosentin vastausprosentin, varsinkaan ilman muistutuskirjettä. Yli 50 prosentin tulosta voidaan määrällisessä tutkimuksessa pitää luotettavana. (Kananen 2008, 77.) Tämän kyselyn vastausprosentti on 20. Laadullisessa tutkimuksessa vastausprosentilla ei ole yhtä suurta merkitystä. Tämän tutkimuksen tuloksia ei voi pitää määrällisen tutkimuksen näkökulmasta luotettavana, vaikkakin postikyselyissä otoskato on usein suuri. Näin ollen kyselyn tuloksia ei voi yleistää koskemaan muita seurakuntia, tai seurakunnan muita alueita. Tästä huolimatta tämän tutkimuksen avulla saatiin arvokasta tietoa Länsi-Uudenmaan alueen ortodoksinen seurakunnan jäsenten käyttäytymisestä ja mielipiteistä.

Kyselylomakkeita lähetettiin yksi per talous, jossa on vähintään yksi ortodoksi. Tällöin haasteeksi jäi, vastasivatko vastaajat vain omasta puolestaan, vai kaikkien perheessä asuvien Helsingin ortodoksinen seurakunnan palveluja käyttävien puolesta. Myös vastausaika saattoi muodostua haasteeksi, sillä vastausaika jäi vain kaksitoista päivää. Toisaalta, jos vastausaika olisi ollut pitempi, tutkimuskysymykset olisivat saattaneet kadota tai unohtua, eikä vastausprosentti olisi noussut tästä syystä. Uusintakyselyä ei lähetetty taloudellisista ja aikataulullisista syistä.

Anne Rahikan väitöskirjassa *Dialogi auttavissa verkkopalveluissa* mainitaan, että eri tutkimuksissa on todettu yli 65-vuotiaiden käyttävän vähemmän tietotekniikkaa kuin nuoremmat ihmisryhmät (Rahikka 2013,19). Mikäli tämä kyselytutkimus olisi toteutettu verkkokyselynä, olisi vastauksia ehkä jäänyt saamatta yli 65-vuotiaiden ikäryhmästä kyselytavan johdosta. Paperiseen kyselykaavakkeeseen päädyttiin siksi, että haluttiin varmistaa vastaajien tasavertaiset mahdollisuudet

osallistua tutkimukseen. Tähän kyselyyn vastanneista 50 prosenttia ilmoitti iäkseen yli 65 vuotta. Mikäli kysely olisi lähetetty sähköisenä, olisi vastaajien ikäkauma saattanut olla toisenlainen kuin se tässä kyselyssä oli. Tällöin kysely olisi saattanut antaa myös toisenlaisia tuloksia vaikka kysymykset olisivatkin olleet samat.

Tätä kyselytutkimusta ei pystytty lähettämään jokaiseen talouteen heidän omalla äidinkielellään, koska tällaista kielitaitoa ei opinnäytetyöntekijällä ole, eikä kyselytutkimukseen ollut kääntäjän resursseja käytettävissä. On mahdollista, että josakin talouksissa vastaukset jäivät tämän takia palauttamatta. Yhdestä taloudesta tulikin kyselykaavake takaisin täyttämättömänä. Saatteena seurasi lappu, jossa luki, ettei vastaaja ymmärtänyt suomen kieltä. Opinnäytetyöntekijä sai myös yhden puhelinsoiton, jossa soittaja epäili omaa suomenkielen taitoaan ja halusi suullisesti vielä varmistaa, että oli ymmärtänyt kysymykset niin kuin ne oli tarkoitettu.

Haasteena olivat myös omat kykyni opinnäytetyöntekijänä. Onnistuinko laatimaan riittävän selkeän kyselylomakkeen, joka ei kuitenkaan ole liian pitkä tai vaikeaselkoinen. Aineiston analysoinnin onnistuminen tai epäonnistuminen vaikuttaa tutkimuksen luotettavuuteen. Kysymysten asettelussa tulee olla huolellinen, niin, että kysymystä voi tulkinta mahdollisimman vähän. (Kananen 2008, 12.) Analysointivaiheessa huomasin, etten ollut tässä onnistunut kaikilta osin. Kysymyksen 3 kohdalla heräsi joidenkin vastausten kohdalla epäily siitä, oliko kysymys ymmärretty oikein. Taulukot ehdotetaan esitettäväksi prosentteina (Kananen 2008, 42). Päädyin kuitenkin esittämään osan taulukoista ja kaavioista kappalemäärinä.

Kyselylomakkeeseen pääsi tarkistuksista huolimatta muutama virhe. Kysymyksessä 2 b ja c oli tekstiin jäänyt sana *jumalanpalveluksiin*, vaikka sana ei millään tavoilla liittynyt kyseisiin kohtiin. Kysymyksessä 2 b *jumalanpalveluksiin* -sanan kohdalla olisi tullut lukea *kerhoihin* ja kohdassa 2 c *muuhun seurakunnan toimintaan*. Lisäksi kysymyksen 9 jälkeen lomakkeessa lukee *voitte halutessanne jatkaa terveisiä toiselle puolelle paperia*. Lomakkeiden tulostusvaiheessa päädyttiin tulostamaan kyselylomake kaksipuoleisena vaikka se oli laadittu yksipuoleisena.

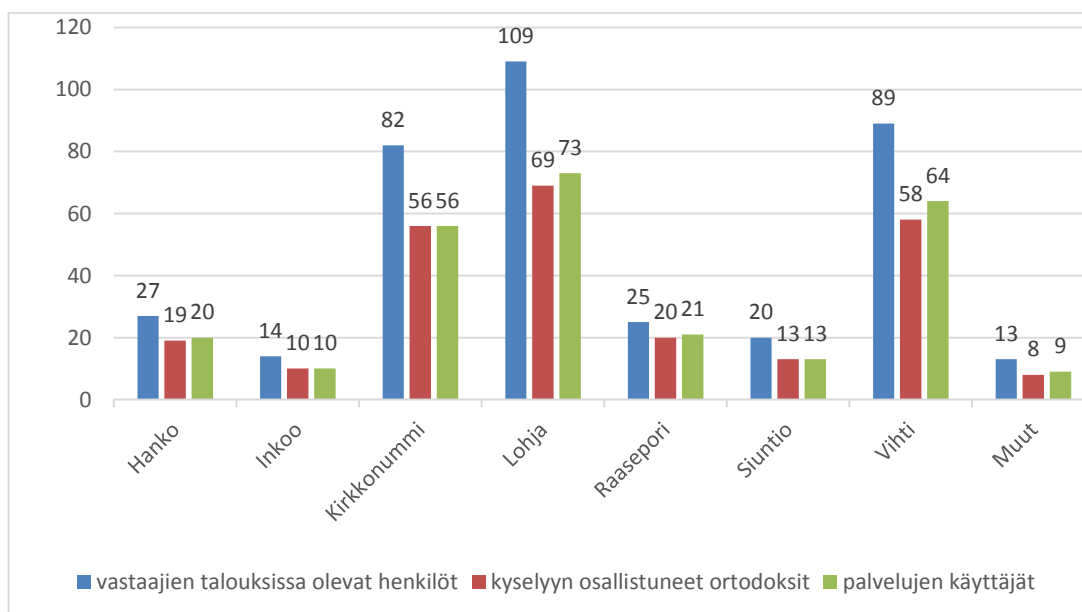
Vasta tulostuksen jälkeen huomattiin, ettei toisella puolella ole enää tilaa kirjoitukselle. Tästä asiasta oli muutamassa vastauksessa myös huomautettu. Yhdessä vastauksessa oli palautetta kysymyksien rakenteesta. Siinä huomautettiin, että kaikissa kysymyksissä olisi johdonmukaisesti tärkeysjärjestys ollut sama. Nyt vain kysymyksessä 3 tärkeysjärjestys oli vastakkainen. Kyselykaavakkeessa oli 8 kysymystä mutta ei ollenkaan kysymystä numero kuusi, ja sen tähden viimeisen kysymyksen numero on 9.

Tämän opinnäytetyön avulla voitiin kartoittaa ortodoksisen seurakunnan palveluihin osallistumista seurakunnan jäsenten ja heidän perheidensä osalta. Niitä henkilöitä, jotka eivät ole seurakunnan jäseniä, mutta käyttävät seurakunnan palveluja, ei tällä tutkimuksella tavoitettu.

5 TULOKSET

5.1 Kyselytutkimukseen vastanneet

Kaaviosta 1 ilmenee tutkimukseen osallistuneiden talouksissa asuvien, talouksissa asuvien ortodoksien sekä seurakunnan palveluita käyttävien henkilöiden määrät paikkakunnittain. Vastauksista selviää, että usealla paikkakunnalla ortodoksisen seurakunnan palvelujen käyttäjien määrä on sama kuin talouksissa asuvien ortodoksien määrä. Vihdissä, Lohjalla, Raaseporissa sekä ryhmässä *muut* palvelujen käyttäjien määrä on hiukan suurempi kuin taloudessa asuvien ortodoksien määrä. Vastaajatalouksissa oli kaikkiaan 379 henkilöä, joista 301 oli ortodokseja. Heistä 266 ilmoitti käyttävänsä Helsingin ortodoksisen seurakunnan palveluja. Länsi-Uudenmaan alueella asuvien seurakunnan jäsenten määrästä vastaukset kattoivat 22 prosenttia. Kaaviossa 1 luvut ovat henkilömääriä, jolloin kaaviosta saa enemmän informaatiota kuin pelkkien prosenttilukujen kautta.



KAAVIO 1. Vastaajien henkilömäärät jaoteltuna paikkakunnittain, sininen= kaikki vastaajat, punainen= talouden ortodoksit, vihreä= palveluiden käyttäjät.

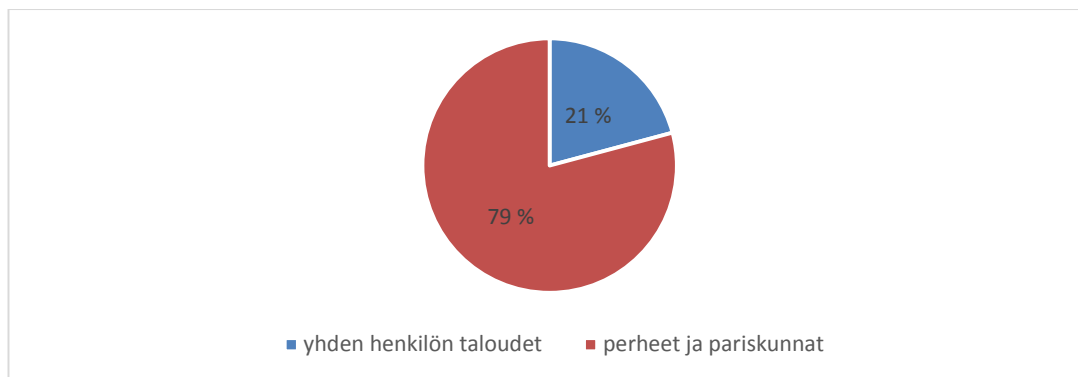
Vastausprosentit on laskettu myös paikkakunnittain. Prosenttiluvut on saatu kun paikkakuntien ortodoksiväestöstä on laskettu vastaajatalouksissa asuvien ortodoksien prosentuaalinen osuus. Hangossa 25 prosenttia ortodokseista, Inkoossa 28, Kirkkonummella 14, Lohjalla 18, Raaseporissa 18, Siuntiossa 20, ja Vihdissä 26 prosenttia ortodokseista on vastauksien piirissä.

Tästä tutkimuksesta ei käy selville, miksi Inkoon vastausprosentti on suurin ja Kirkkonummen vastausprosentti on pienin. Vastausprosenttiin saattaa vaikuttaa alueen ortodoksiväestön koko. Inkoossa ortodokseja on vähän, yhteensä 36 henkilöä ja Kirkkonummella ortodokseja on 410 henkilöä, eli eniten alueen kunnista. Inkoossa asuva ortodoksi ehkä tiedostaa, että hänen vastauksellaan on arvoa, koska vastaajia ei ylipäänsä ole kovin paljon. Kirkkonummella ortodoksi voi ajatella, että on muitakin vastaajia kuin hän. Kummallakaan paikkakunnalla ei seurakunnalla ole omaa kiinteistöä. Kirkkonummella seurakunta järjestää kuitenkin säännöllisesti jumalanpalveluksia alueella sijaitsevan veljesyhteisön, Pokrovan, kirkossa. Myös Inkoossa seurakunta järjestää toimintaa, vaikkakin vähäisemmässä määrin.

Toiseksi suurin vastausprosentti oli Vihdissä. Siihen saattoi vaikuttaa se, että vihtiläiset tunsivat parhaiten opinnäytetyöntekijän. Viime vuosina Vihdissä on lisäksi ollut aktiivista toimintaa rukoushuonehankkeen johdosta. Vaikka seurakunnan palvelut ovat alueella lisääntyneet ja paikalliset ortodoksit ovat olleet aktiivisesti eri toiminnoissa mukana, ovat vihtiläiset ilmeisesti pitäneet kyselyyn osallistumisesta tärkeänä. Lohjalla, joka on alueen seurakunnallinen keskus, saatiin toiseksi vähiten vastauksia. Syyinä tähän saattaa olla se, että Lohjalla on ollut vakiintunut seurakunnallista toimintaa jo vuosia, eivätkä Lohjalla olevat ortodoksit ole ehkä kokeneet niin suurta tarvetta kyselyyn osallistumiselle.

Vastanneista talouksista viidennes ilmoitti asuvansa yhden hengen taloudessa (kaavio 2). Suurin osa palvelujen käyttäjistä ilmoittaa siis asuvansa toisen henkilön tai henkilöiden kanssa samassa taloudessa. Yksin asuvien osuus on toisaalta aika pieni kun sitä vertaa suurimpaan palveluja käyttävään ikäryhmään eli yli 65-vuotiaisiin. Tässä ryhmässä ei usein enää asuta lasten kanssa ja leskeyskin voisi olla yleisempää kuin mitä tulos osoittaa. Tiedetään, että Suomessa yksinasuvien

taloudet ovat lisääntyneet. Tämä tulos kertoo myös siitä että vastanneista suurin osa ei ole täysin yksinäisiä, vaan jakaa arkeansa jonkun kanssa. Yhden hengen talouksissa oli myös työkäisiä ihmisiä, joista suurimman osan voidaan olettaa olevan aktiivisia töissä ja harrastuksissa käyviä henkilöitä.

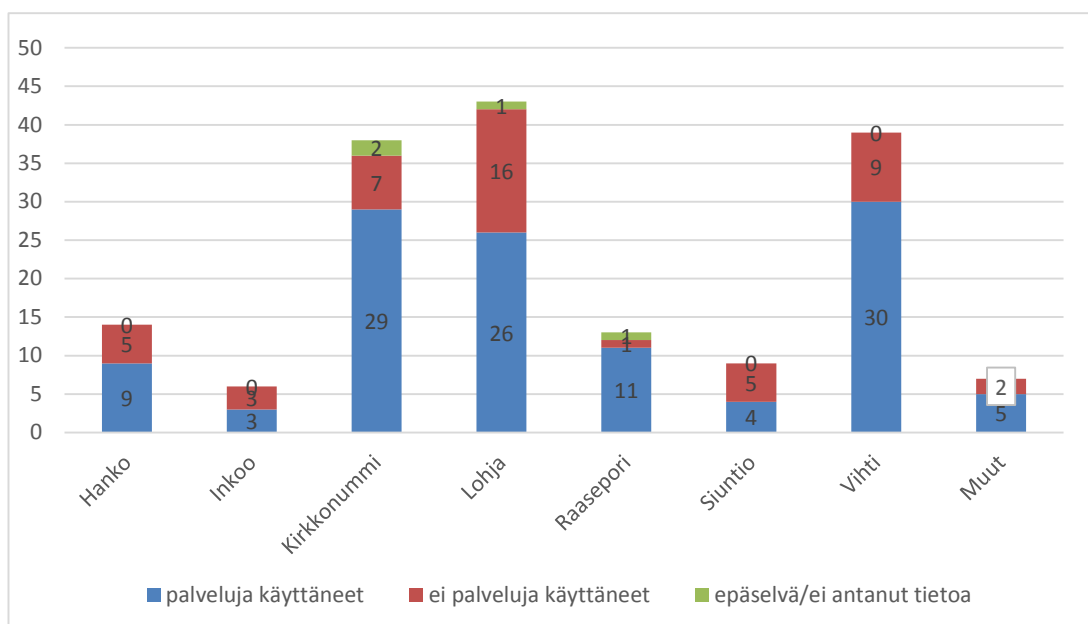


KAAVIO 2. Yhden hengen talouksien osuus prosentteina kaikista kyselyyn vastanneista talouksista.

Kansalaisbarometri 2011:n mukaan suomalaiset ovat kiinnostuneita vaikuttamaan omaan elämäänsä liittyviin asioihin. Tämän opinnäytetyön monet vastaajat olivat selvästikin huolellisesti miettineet vastauksiaan. Myöskin niiden talouksien vastaukset, joissa palveluja ei oltu käytetty, oltiin kysymykset kuitenkin luettu huolella ja vastaus oli annettu useimpiin kysymyksiin. Kyselyyn vastaamalla vastaajat tekivät seurakunnan organisaatioon sitoutumisensa näkyväksi.

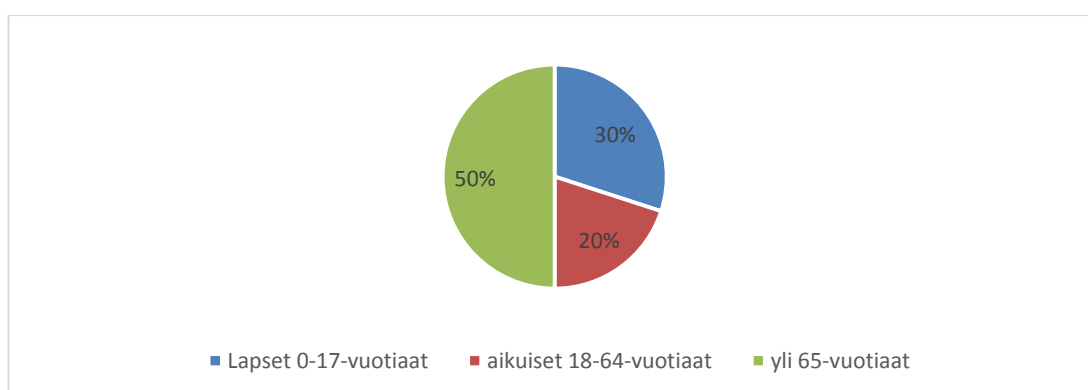
5.2 Palvelujen käyttö

Vastanneista talouksista (n=170) noin 68 prosenttia ilmoitti käyttäneensä seurakunnan palveluja kuluneen kirkkovuoden aikana. Noin 3 prosenttia vastauksista oli epäselviä tai vastausta ei annettu. Kaaviossa 3 palveluja käyttäneet ja palveluja ei käyttäneet vastaajataloudet näkyvät paikkakunnittain. Taloudet on ilmoitettu kappalemäärittäin. Kaaviossa huomionarvoista on se, että Vihdissä jossa ortodoksien määrä on vähäisempi kuin Lohjalla ja Kirkkonummella, on vastaajista palveluja käyttäneitä näillä kolmella paikkakunnalla suurin piirtein saman verran.



KAAVIO 3. Kyselyyn vastanneiden talouksien palvelujen käyttö paikkakunnittain.

Kaaviosta 4 selviää, että palveluja käyttävien ikärakenne osoittaa yli 65-vuotiaiden olevan suurin seurakunnan palveluja käyttävä ikäryhmä. Heitä oli vastaajista yli 50 prosenttia (n=266). Lasten osuus oli 30 prosenttia ja aikuisväestön 18–64-vuotiaiden osuus 20 prosenttia. Koska lasten osuus on kohtuullisen suuri, näyttää seurakunnan tulevaisuus tältä osin hyvältä. Se miksi aikuisväestön prosenttiosuus on pienin näistä ikäryhmistä, voidaan osin selittää avoimista vastauksista saadulla tiedolla. Vastauksista kävi ilmi, että työ- ja perhe-elämää ei ole aina helppoa yhdistää seurakunnan toimintojen kanssa. Näin ollen myös ne aikuisväestön kuulumat seurakuntalaiset, jotka eivät työelämässä mukana ollessaan ole voineet osallistua seurakunnan toimintaan aktiivisesti, saattavat osallistua niihin ikääntyessään, sen jälkeen kun perheen ja työn asettamat velvoitteet helpottavat.



KAAVIO 4. kyselyyn vastanneiden palveluja käyttävien ikärakennejakauma prosentteina.

Taulukossa 1 on kuvattu palveluiden käyttö palveluittain, sekä kuinka monta kertaa vuodessa kyselytutkimukseen osallistuneessa taloudessa osallistuttiin palveluihin. Jumalanpalveluksista osallistuttiin eniten ehtoollispalveluksiin eli liturgioihin, joihin kuuluvat myös juhlapyhien jumalanpalvelukset. Vastaajatalouksista suurimmassa osassa palveluksiin osallistuttiin 1–6 kertaa vuodessa. Koska talouksista ilmoitettiin osallistuttavan eniten ehtoollisjumalanpalveluksiin, se kertoo vastaajien halusta olla osallisia ortodoksisen näkemyksen mukaisesti Kristuksen kuolemaan ja ylösnousemukseen. Ehtoolliseen voivat osallistua vain ortodoksit. Ortodoksisen näkemyksen mukaan ehtoolliseen osallistumisen kautta ollaan kiinni Kristuksessa ja hänen antamassaan pelastuksessa. Jokainen ehtoolliseen osallistuja voi kollektiivisesti ja konkreettisesti kokea kuuluvansa joukkoon, olevansa yhteisön jäsen. Ehtoolliseen osallistumisessa jäsenten osallisuus ja sitoutuneisuus seurakunta organisaatioon konkretisoituu.

TAULUKKO 1 Jumalanpalveluspalveluiden käyttö kappalemäärinä.

	Kerran viikossa	1-2 kertaa kuukaudessa	1-6 kertaa vuodessa	osallistuisimme jos mahdollista	emme käyttäneet palvelua
Ehtoollispalvelukset	9	35	44	2	9
Iltapalvelukset	7	19	31	7	31
Maallikkopalvelukset	7	8	27	5	44
Juhlapyhien palvelukset	9	14	62	4	12
Epäselvät, ei vastausta	1				

Taulukosta 2 nähdään, että kerhotoimintaan osallistuttiin kaiken kaikkiaan vähemmän kuin jumalanpalveluksiin. Useimmin vastaajat ilmoittivat osallistuvansa seurakuntailtoihin ja kuoron toimintaan. Myös vapaaehtoistoimintaan ilmoitettiin 11 taloudesta osallistutun 1-6 kertaa vuodessa. Vain kolmessa taloudesta ilmoitettiin, että kuluneen vuoden aikana oli osallistuttu vain kerhotoimintaan eikä olleenkaan jumalanpalveluksiin. Läntisen Uudenmaan alueella on raamattupiiri vain Lohjalla, lastenkerhot Lohjalla ja Vihdissä. Koska palveluja ei ole laajasti kyselyalueella saatavissa, ei niihin ole voitu myöskään kovin paljon osallistua. Ikoninmaalaukseen ja kuorotoimintaan taas on alueella hyvät mahdollisuudet. Niihin ollaan ehkä myös valmiimpia kulkemaan pidempi matka kuin esimerkiksi lasten-

kerhoon. Seurakunnan kerhot ovat tärkeitä seurakuntaan sitoutumisen näkökulmasta. Kerhoihin osallistumalla sekä osallistutaan että myös rakennetaan ja vahvistetaan omaa ortodoksista identiteettiä ja kuulumista yhteisöön.

TAULUKKO 2. kerhopalveluiden käyttö kappalemäärinä

	Kerran viikossa tai enemmän	1-2 kertaa /kk	1-6 kertaa vuodessa	osallistuisimme jos mahdollista	emme käyttäneet palvelua
Kuorotoiminta	10	3	2	4	67
Lastenkerhot	1	3	4	3	66
Ikoninmaalauspiirit	7	4	0	6	66
Raamattupiiri	0	3	4	8	63
Seurakuntaillat	1	8	27	7	52
Vapaaehtoistoiminta	6	5	11	7	55
Epäselvät, ei vastausta	9				

Muita palveluja (taulukko 3) vastaajat ilmoittivat käyttäneensä vain vähän. Näitä palveluja ilmoitti käyttäneensä kuusi sellaista taloutta jotka eivät olleet käyneet jumalanpalveluksissa eivätkä olleet käyttäneet kerhojen palveluja. Useimmin ilmoitettiin osallistutun kirkkokuorokonsertteihin. Niihin useimmat olivat ilmoittaneet osallistuvansa jos se olisi mahdollista. Lisäksi pyhiinvaellusmatkat kiinnostivat. Myös yli 65-vuotiaille tarkoitetuille syntymäpäivä juhlille sekä muuhun toimintaan ilmoitettiin osallistutun.

Muut palvelut ovat jo luonteeltaan sellaisia, että siihen osallistutaan kerran tai muutamia kertoja vuodessa. Tässä kysymyksessä olisi ollut parempi käyttää toisenlaista taulukkoa. Yhtenäisyyden kannalta päädyttiin käyttämään kaikissa kolmessa palvelukategoriassa *jumalanpalvelukset*, *kerhot* ja *muu toiminta* samantyyppistä taulukkoa. Vaikka taulukko ei ole paras mahdollinen, siitä saa kuitenkin jonkinlaisen käsityksen jäsenten mielenkiinnon kohteista.

TAULUKKO 3. Muiden palveluiden käyttö kappaale määrinä.

	Kerran vii- kossa tai enemmän	1-2 ker- taa /kk	1-6 kertaa vuodessa	Osallistuisimme jos mahdollista	Emme käyttä- neet palvelua
Kirkkokuorokonsertit	0	0	19	12	59
Pyhiinvaellusmatkat	0	0	10	10	65
Lastenleirit	0	0	5	0	75
Kristinoppileirit	0	0	4	1	75
Perheleirit, pääsiäis- leirit	0	0	4	5	73
Diakonian järjestämät leirit	0	0	0	5	76
Hiljentymisretriitit	0	0	1	8	71
Syntymäpäiväjuhlat 65 v. ja yli täyttäneille	0	0	12	3	75
Muu toiminta, mitä	0	1	10	4	49
Epäselvä, ei vastausta	16				

Avoimissa kysymyksissä 8 ja 9 aineisto jaettiin palvelujen käyttäjiin ja ei käyttäjiin. Vastaukset teemoitettiin jonka jälkeen teemoja yhdistettiin ryhmien sisällä. Tämän jälkeen ryhmiä verrattiin keskenään. (Alasuutari 2011, 39–40.) Palveluja käyttävien ryhmä oli huomattavasti suurempi. Vastauksia kysymyksiin 8 ja 9 saatiin yhteensä 105 kappaletta. Yhdestä vastauksesta ei saanut selvää, joten se jätettiin analysoinnin ulkopuolelle. Näin analysoitava aineisto käsitti 104 talouden vastaukset. Vastaukset luokiteltiin teemoittain; A) tyytyväisyys seurakunnan toimintaan 28 kappaletta, B) jumalanpalvelukset 15, C) yhteistyö muiden tahojen kanssa 19, D) tasapuolisuus 11, E) kriittisyys 16, F) toiminta 13 kappaletta ja G) kulkuyhteydet kaksi vastausta.

Ryhmä A oli selvästi suurin ryhmä. Tässä ryhmässä oltiin tyytyväisiä saatuihin palveluihin, työntekijöihin ja tapahtumissa vallitsevaan ilmapiiriin. Useassa tämän ryhmän vastauksessa oli toive toiminnan jatkumisesta samanlaisena. Ryhmässä B vastaukset liittyivät jumalanpalveluksiin. Niitä toivottiin enemmän paikkoihin, joissa niitä ei juurikaan ole, sekä paikkoihin, joissa niitä jo on säännöllisesti. Vaikka näissäkin vastauksissa oltiin pääsääntöisesti tyytyväisiä seurakunnan toimintaan, katsottiin oman hengellisen kasvun takia hyväksi jos olisi useammin mahdollista osallistua ehtoollisjumalanpalveluksiin. Tässä ryhmässä toivottiin enemmän myös ehtoopalveluksia ja vigilioita. Tämän ryhmän vastaukset tukevat kysymyksen 2 a vastauksia.

Ryhmän C muodosti 17 vastausta, joissa toivottiin yhteistyötä eri alueiden, toimijoiden ja henkilöiden kesken. Diakoniatyön näkyvyyttä alueella toivottiin useassa vastauksessa. Tässä ryhmässä toivottiin vierailijoita omalle paikkakunnalle, esimerkiksi Helsingin ortodoksisen hiippakunnan keskukselta Sofiasta, Valamon ja Lintulan luostareista, sekä retkiä Suomessa ja lähialueilla. Myös Länsi-Uudenmaan alueen sisäistä yhteistyötä toivottiin enemmän. Tässä ryhmässä olivat toivomukset vapaaehtoiseen työhön liittyvistä asioista, kuten talkoista ja uusista toimintamuodoista. Näissäkin tausta-ajatuksena oli yhteistyö uusien ihmisten ja toimijoiden välillä. Tämän ryhmän vastauksissa on konkreettinen viesti seurakunnalle toiminnan suunnitteluun ja toteutukseen, eli yhteistyötä toivotaan lisää kaikkiin suuntiin.

Tasapuolisuutta peräänkuuluttavat vastaukset, 11 kappaletta, muodostivat ryhmän D. Näissä vastauksissa toivottiin tasapuolisuutta alueellisesti, sekä eri ikäryhmien välillä. Tässä ryhmässä esitettiin erilaisia toiveita toimitilojen suhteen, joilla uskottiin olevan merkitystä alueiden tasapuolisuuden kannalta. Tasapuolisuutta toivottiin aktiivisesti seurakunnan toiminnassa mukana olevien ja sellaisten ihmisten välillä, jotka eivät tunne ja tiedä ortodoksisia tapoja tai ovat juuri muuttaneet paikkakunnalle. Maantieteellistä tasapuolisuutta toivottiin lisäksi Ortodoksisviesti-lehteen ja sähköiseen mediaan.

Ryhmään E oli koottu seurakunnan toimintaan kriittisesti suhtautuvat vastaukset. Kaikista palveluja käyttävien ryhmän vastauksista kriittisiä oli vain noin 15 prosenttia. Kriittisyyttä esitettiin tiedottamista kohtaan. Tiedottamista toivottiin enemmän ja tiedon toivottiin olevan ajantasaista ja oikeaa. Muutamassa vastauksessa kritisoitiin palvelujen vanhanaikaisuutta ja toivottiin nykyaikaan siirtymistä kerhojen, erilaisten toimintojen, uskonnonopetuksen ja jumalanpalvelusten suhteen. Huolta kannettiin työntekijöiden jaksamisesta ja kritiikkiä esitettiin Uspenskin katedraalin turisteja kohtaan. Lisäksi vastauksissa peräänkuulutettiin seurakunnan tuomista lähemmäksi tavallista kansaa. Muutamassa vastauksessa vastaaja koki, ettei löytänyt yhteyttä seurakuntaan. Syinä ilmoitettiin seksuaalinen suuntautuminen ja muutto uudelle paikkakunnalle. Seurakunta sai muutamassa vastauksessa kritiikkiä myös siitä, ettei seurakuntalaiselle ole aina selvää, keneen seurakunnassa tulee ottaa yhteyttä.

Ryhmään F koottiin vastaukset, jotka liittyivät erilaisiin kerhoihin, kursseihin ja tapahtumiin eli kaikkeen muuhun toimintaan kuin jumalanpalveluksiin. Tässä ryhmässä näitä erilaisia toimintoja toivottiin lisää. Toisaalta toivottiin, että olisi säännöllistä toimintaa, toiset taas toivoivat kertaluonteista ja kestoaltaan lyhyttä toimintaa. Kerhoja ja tapahtumia toivottiin erikseen niin lapsille, nuorille kuin ikä-ihmisille sekä työssäkäynti-ikäisille aikuisillekin. Myös kotikäyntejä toivottiin muutamassa vastauksessa. Monille toiveille yhteistä oli myös se, että toimintaan toivottiin liittyvän ortodoksisuus ja hengellisyys. Joissakin vastauksissa sanottiin, että tulevaisuudessa eri toimintoihin haluttaisiin osallistua enemmän. Ryhmän G muodostaa kaksi vastausta. Näissä vastauksissa ilmoitettiin, ettei vastaajan taloudesta voida huonojen kulkuyhteyksien takia osallistua seurakunnan toimintaan niin usein kuin haluttaisiin.

Seuraavaksi yhdistelin ryhmät kolmeen suurempaan kokonaisuuteen: ryhmä A, tyytyväiset. Tähän ryhmään kuuluu vastauksista noin 27 prosenttia. Tyytyväisyyden voidaan heidän osallaan katsoa olevan sitä, että he tuntevat osallisuutta seurakuntaa kohtaan ja ovat sitoutuneita seurakunnan jäseniä. Ryhmään BCDF, jossa toivotaan lisää monenlaista toimintaa, kuuluu 56 prosenttia vastauksista. Tässä ryhmässä halutaan kehittää ja lisätä seurakunnan toimintoja positiivisessa hengessä. Vaikka toimintoja halutaankin lisää, asiat esitetään enemmänkin toiveina kuin vaatimuksina. Ryhmä EG, jossa toivottiin jonkin asian olevan toisin, kuuluu 17 prosenttia vastauksista.

Kun vuonna 2008 kirkosta eroamisen merkittävimpinä syinä oli uskonnon merkittämättömyys elämässä ja ristiriidat oman uskon kanssa, löytyi palveluita käyttävien vastauksista tällaisia ajatuksia vain muutamasta vastauksesta ryhmästä EG. Merkittävää on myös se, ettei missään tämänkään ryhmän vastauksessa toivottu jumalanpalveluksia tai muuta toimintaa olevan vähemmän.

Uskonnollisilla yhteisöillä on perinteisesti ollut merkittävä asema hyvinvoinnin jakamisessa ja rakentamisessa. Myös ryhmän EG vastauksista oli löydettävissä yhteisöllisyyden ja muista välittämiseen liittyviä toiveita. Vaikka avoimista vas-

tauksista nousee toisaalta esille ortodoksiseen seurakuntaan sitoutuminen, välit-
tyy vastauksista myös se, ettei seurakunta ole vastaajien prioriteeteissa ykkö-
senä. Tämä saattaa liittyä Kontturin mainitsemaan uskonnollisuuden muuttumi-
seen yksilölliseen suuntaan (Kontturi 2011, 21).

Avointen kysymysten 8 ja 9 kohdalla palveluja käyttäneiden vastaajien vastauk-
sista koostui ryhmä BCDF. Tästä muodostui suurin ryhmä 56 prosentin osuu-
della. Tähän ryhmään kuuluvat vastaajat toivoivat seurakunnasta paikkaa, jossa
he voisivat tuntea kuuluvansa tiiviimmin seurakuntaan ja kokea toimivansa osana
yhteisöä. He halusivat osallistua suunnitteluun jakamalla omat ajatuksensa. Vas-
taajista kaikki eivät välttämättä itse voi osallistua toimintaan lähitulevaisuudessa,
mutta he halusivat olla luomassa yhteisöä, jossa monilla on mahdollisuus olla
osallisena. Tämän ryhmän vastaukset syvensivät kyselykaavakkeen kysymyksiä
2 a, b, c ja 7. Myös tähän ryhmään kuuluvia voidaan pitää sitoutuneina seurakun-
nan jäseninä. He olivat motivoituneita jakamaan omia ajatuksiaan ja halusivat
osallistua seurakunnan toiminnan kehittämiseen.

Palveluihin osallistumisen paikkakuntaa kysyttiin erikseen jokaisen kolmen pal-
velukokonaisuuden kohdalla. Tuloksia analysoitaessa päädyttiin ymmärrettävyy-
den takia esittämään liikkuminen palveluittain eli jumalanpalvelukset, kerhot ja
muu toiminta. Liitteenä 3 olevasta taulukosta voidaan havaita, että vastaajat käyt-
tivät palveluja enimmäkseen omalla paikkakunnalla ja muille paikkakunnille liik-
kuminen hajaantui selvästi. Vastauksista voidaan päätellä, että seurakunnan jä-
senet ovat varsin sitoutuneita oman paikkakunnan palveluihin ja paikkakunnalla
olevaan ortodoksiseen yhteisöön. Toisaalta useat olivat ilmoittaneet käyttävänsä
palveluja muuallakin kuin omalla paikkakunnalla. Tämä taas kertoo sitoutunei-
suudesta ortodoksiseen kirkkoon laajemminkin. Monilla Läntisen Uudenmaan
alueen paikkakunnista ei kaikkia palveluja ole saatavilla omalla alueella, tai niitä
on harvoin. Ihmisten omien aikataulujen ja elämäntilanteiden johdosta saattaa
olla pakkokin osallistua myös muualla toimintaan jos siihen ylipäänsä haluaa
osallistua.

Jumalanpalvelusten kohdalla esimerkiksi vain Hangosta ja Siuntiosta ilmoitettiin osallistuttavan enimmäkseen tietyllä paikkakunnalla jumalanpalveluksiin, eli Hangossa Hankoon ja Siuntiosta Lohjalle. Tämä voidaan selittää sillä, että Siuntiosta on lyhyt matka Lohjalle eikä Siuntiossa ollen kovin montaa kertaa vuodessa palveluksia. Monet paikkakunnat kuten Kirkkonummi, Vihti ja Lohja ovat maantieteellisesti erittäin suuria. Tästä syystä matka toisen paikkakunnan palveluksiin saattaa olla lyhempi kuin oman paikkakunnan palveluksiin. Palveluihin hakeutuminen saattaa hajaantua siis myös tästä syystä.

5.3 Vapaaehtoistoiminta

Vapaaehtoistoimintaan osallistumista ja siitä kiinnostuneisuutta kartoitettiin erillisellä kysymyksellä. Vapaaehtoistoiminta mainittiin myös kysymyksessä jossa kysyttiin kerhopalveluihin osallistumista. Tässä kysymyksessä 22 taloutta ilmoitti osallistuneensa vapaaehtoistoimintaan kuluneen kirkkovuoden aikana. 7 olisi osallistunut jos se olisi ollut mahdollista. Talouksista 55 ilmoitti, ettei ole käyttänyt palvelua (=ei ole osallistunut vapaaehtoistoimintaan).

Erillisessä vapaaehtoistoimintaan liittyvässä kysymyksessä (4) ilmoitettiin (n=170) 22 prosentissa talouksista osallistutun vapaaehtoistoimintaan. Niistä talouksista, joissa nyt ilmoitettiin, ettei vapaaehtoistoimintaan oltu osallistuttu kyselyajankohtana, (n=170) 18 prosentissa vastauksista oltiin kuitenkin kiinnostuneita vapaaehtoistoinnasta tulevaisuudessa. Seurakunnan kannalta tämä on hyvä asia. Opinnäytetyö osoittaa, että 40 prosenttia vastanneista suhtautuu positiivisesti vapaaehtoistyöhön ja näin monipuolinen vapaaehtoistoiminta on mahdollista myös tulevaisuudessa.

Seurakunnassa tehdään monenlaista vapaaehtoistyötä, osin organisoidusti osin niin ettei sitä edes mielletä vapaaehtoistyöksi. Esimerkiksi kirkkokahveja, luottamustoimia ja seurakunnan auttavaa puhelinta ylläpidetään vapaaehtoisvoimin. Seurakuntaan ollaankin palkkaamassa työntekijää jonka tehtäviin kuuluisi organisoida ja kehittää seurakunnassa tehtävää vapaaehtoistyötä koko seurakunnan

alueella. Vastauksista välittyvä positiivinen asenne vapaaehtoistyötä kohtaan antaa seurakunnalle hyvät mahdollisuudet vapaaehtoistyön kehittämiseksi.

Vapaaehtoistoiminnan kautta voidaan lisätä jäsenten osallisuutta ja sitoutuneisuutta. Seurakunta on elävä yhteisö ja se tarvitsee ihmisiä, jotka ovat valmiita antamaan omaa aikaansa ja osaamistaan seurakunnan käyttöön. Tällöin seurakunta voi palvella ja kohdata useampia ihmisiä ja tarjota taas uusille ihmisille paikan tulla kohdatuksi ja nähdyksi.

5.4 Palvelujen käytön motiivit ja esteet

Kysyttäessä osallistumisen motiiveja ja osallistumisen esteitä, aineistoa käsiteltiin kokonaisena aineistona (n=170). Kysymyksessä kysyttiin miksi taloudesta osallistutaan seurakunnan toimintaan. Vastaaajia pyydettiin määrittelemään yhdestä neljään (yksi = *erittäin tärkeä* – neljä = *ei ollenkaan tärkeä*) motivaationsa kuuden eri kohdan kautta. Vastauksista tehtiin taulukko (4). Useimmissa vastauksissa (64 vastausta) ehtoolliseen osallistumista pidettiin erittäin tärkeänä, seuraavaksi erittäin tärkeänä pidettiin yhteiseen rukoukseen osallistumista (52) ja tämän jälkeen tiedollista ja hengellistä kasvua (46). Toisten ortodoksien tapaamista (37) ja virkistystä (34 vastausta) pidettiin melkein yhtä paljon erittäin tärkeänä. Kahvitai ruokatarjoilua pidettiin vain yhdeksässä tapauksessa erittäin tärkeänä.

Ehtoolliseen osallistumisesta kysyttäessä vastattiin *ei ollenkaan tärkeä* yhteensä 18 vastauksessa. Yhteisestä rukouksesta kysyttäessä vastattiin samoin *ei ollenkaan tärkeä* 21 vastauksessa. Vastauksista voidaan päätellä, että taloudet joista ei ole osallistuttu jumalanpalveluksiin eivät ole myöskään pitäneet ehtoolliseen osallistumista tärkeänä. Sama myös toisin päin, eli suurin osa vastanneista ilmoitti osallistuneensa ehtoollisjumalanpalveluksiin ja tästä syystä myös tässä motivaatiokysymyksessä vastaajat ovat merkinneet ehtoolliselle osallistumisen olevan erittäin tärkeä tai tärkeä.

TAULUKKO 4. Seurakunnan toimintaan osallistumisen motivaattorit.

	Erittäin tärkeä	Tärkeä	Ei niin tärkeä	Ei ollenkaan tärkeä
Ehtoolliseen osallistuminen	64	35	22	18
Yhteinen rukous	52	35	22	21
Toisten ortodoksien tapaaminen	37	51	35	16
Tiedollinen ja hengellinen kasvu	46	41	17	21
Virkistys	34	43	32	22
Kahvi- tai ruokatarjoilu	9	19	49	53

Kysymys, jossa haluttiin kartoittaa palvelujen käytön esteitä, oli vaikeasti analysoitavissa. Kysymykseen olivat vastanneet myös sellaiset taloudet jotka käyttivät monia palveluita kuin myös sellaiset taloudet jossa palveluja ei käytetty. Kysymystä laadittaessa, oletettiin ja ohjeissa luki, että vain ne vastaavat kysymykseen, jotka ovat vastanneet johonkin kohtaan kysymyksissä 2 a,b tai c ”osallistuisin jos mahdollista”. Nyt kysymystä ei pystytty analysoimaan niin, että vastaukset olisi pystytty kohdistamaan johonkin tiettyyn palveluun, tai alueeseen esimerkiksi jumalanpalveluksiin jollakin tietyllä paikkakunnalla.

Tämän tyyppisiin kysymyksiin olisi metodiksi sopinut paremmin haastattelu. Palveluja *ei käyttäneistä* 34 ei ollut vastannut tähän kohtaan. Tämä voidaan tulkita niin, että yli puolet palveluja *ei käyttäneistä* eivät olisi käyttäneet palveluja vaikka niitä olisi ollut enemmän, ne olisivat olleet toisenlaiseen aikaan tai kulkuyhteydet olisivat olleet paremmat. Tässä kysymyksessä taulukon asteikko oli laadittu päinvastoin kuin muissa kysymyksissä. Tämä voi vaikuttaa vastausten luotettavuuteen.

Haasteista huolimatta käytön esteitä päädyttiin analysoimaan kahdessa ryhmässä. Näitä olivat: palveluita ei käyttäneet ja palveluiden käyttäjät. Ryhmiä verrattiin keskenään. Talouksia, joissa palveluita ei oltu käytetty, oli yhteensä 51, joista 17 antoi vastauksen kysymykseen *Mikä alla olevista väittämistä estää osallistumistanne*. Taulukosta 5 käy ilmi, että suurimmat esteet palvelujen käytölle tässä ryhmässä olivat palvelujen huono saavutettavuus kävellen tai julkisilla kulkuneuvoilla, sekä tiedon puute.

Puolessa palveluja käyttäneistä talouksista oli voitu osallistua niihin palveluihin joihin oli haluttukin osallistua. Niissä vastauksissa, joissa vastaus kohtaan 3 oli annettu, tuli eniten merkintöjä sarakkeeseen *vaikuttaa vain vähän* kohdissa *talous, sairaus/vamma* sekä *palvelu ei ole saatavilla kävelymatkan etäisyydellä*. Sarakkeessa *on tärkeä syy* eniten merkintöjä tuli kohtiin *palvelu ei ole saavutettavissa julkisilla kulkuneuvoilla* ja *palvelua ei ole saatavilla kävelymatkan etäisyydellä*. Näistä vastauksista voidaan päätellä, että vaikka kulkuyhteydet ovat toisiinsa huonot, ihmiset ovat valmiita näkemään vaivaa seurakunnan tilaisuuksiin osallistumisessa. Tilan säästämiseksi ja vertailun helpottamiseksi, on samaan taulukoon 5, merkitty palvelujen *ei käyttäjät* ja *palvelujen käyttäjät*. Kohdassa *Muu syy* mainittiin epäsäännöllinen toiminta, jaksamattomuus sekä vieraantumisen seurakunnasta.

TAULUKKO 5 Palveluihin osallistumisen esteet palveluja ei käyttävät / palveluja käyttävät taloudet kappalemäärinä.

	Vaikuttaa vain vähän	Vaikuttaa jonkin verran	Vaikuttaa aika paljon	On tärkeä syy
Palvelua ei ole saatavilla kävelymatkan etäisyydellä	3 /19	1/6	1/7	5/8
Palvelua ei ole saavutettavissa julkisilla kulkuneuvoilla	3/13	1/2	1/6	3/11
Sairaus/vamma	3/22	2/2	1/7	2/6
Talous	1/24	2/4	2/4	3/3
Palvelu on sellaiseen aikaan vuorokaudesta, ettemme voi sitä käyttää.	2/16	4/9	3/5	0/6
Palvelu on sellaisena päivänä viikossa ettemme voi osallistua	2/14	4/9	3/8	0/7
Minulla ei ole tietoa palveluista	3/14	2/8	0/5	5/5
Muu syy, mikä?	0/6	0/2	1/2	2/8

Avoimiin kysymyksiin 8 ja 9 vastanneita palveluja ei käyttäneitä talouksia oli 51. Kysymyksen 8 kohdalla antoi vastauksen 15 taloutta. Kysymyksen 9 kohdalla viestin seurakunnalle esitti 14 taloutta. Ei palveluja käyttäneistä muodostuu analysointiin 29 toiveen tai viestin sisältäneen vastauksen ryhmä.

Ryhmässä palveluja ei käyttävät vastaukset jaettiin kuuteen eri luokkaan. Teemat olivat A) tyytyväiset, 10 kappaletta, B) enemmän tiedottamista, 5 kappaletta, C) erilaista toimintaa toivovat, 3 kpl, D) toimintaa, jota on jo saatavilla, 5 kappaletta, E) kriittiset 5 kappaletta ja F) toteamukset, 2 kappaletta.

Ryhmässä A tuotiin esiin tyytyväisyyttä niin seurakuntaa kuin seurakunnan palvelujakin kohtaan. Muutama vastaaja mainitsi terveydentilan tai iän estävän osallistumisen seurakunnan toimintaan. He eivät kuitenkaan kaivanneet mitään seurakunnan taholta. Tässä ryhmässä kiitettiin kyselystä ja kerrottiin, että mediasta, muun muassa radiosta, seurataan seurakunnan toimintaa ja osallistutaan sitä kautta. Tässä ryhmässä kaikki kirjoittivat seurakunnasta arvostavasti ja toivat esille sen positiivisen merkityksen. Vaikka nämä vastaajataloudet eivät fyysisesti käyttäneet seurakunnan tarjoamia palveluja kyselyajankohtana, olivat he kuitenkin sitoutuneita seurakunnan toimintaan ja tunsivat osallisuutta seuraamalla seurakunnan asioita median välityksellä sekä olemalla seurakunnan jäseniä.

Ryhmässä B oltiin kiinnostuneita seurakunnasta ja toivottiin lisää tietoa seurakunnan tarjoamista palveluista sekä kirkollisesta käyttäytymisestä. Ryhmässä C toivottiin uutta erilaista kerhotoimintaa. Mahdollisuus yhdessäoloon ja kerhojen säännöllisyys koettiin tärkeäksi. Myös tämä ryhmä suhtautui positiivisesti seurakuntaan.

Ryhmässä D toivottiin toimintaa, jota on jo tarjolla, esimerkiksi lasten kerhoja, matkoja ja ikoninmaalausta. Näitä palveluja ei ilmeisesti ole vastaajien paikkakunnilla. Ryhmässä E vastaajat ilmoittivat syitä miksi eivät ole osallistuneet seurakunnan toimintaan vaikka haluaisivat. Syinä oli mainittu pitkä matka, työ sekä se ettei tunne muita. Viimeisessä ryhmässä F oli kaksi toteamusta, joista toisessa ilmaistiin halu tulla haudatuksi Helsinkiin, ja toisessa tiedusteltiin virkavapaalla olleen papin paluuta seurakunnan palvelukseen.

Kun ryhmät A ja F yhdistetään, saadaan ryhmä, jossa jäsenet ovat tyytyväisiä eivätkä odota seurakunnalta mitään lisää. Yhdistettäessä ryhmät B ja D saadaan aikaan ryhmä, jonka toiveet voidaan toteuttaa lisäämällä tiedotusta. Kun vielä yh-

distetään ryhmä AF ja BD, saadaan ryhmä, jossa vastaajat ovat tyytyväisiä, kunhan tiedotus on kunnossa. Ryhmien C ja E tyytyväisyyteen voidaan vaikuttaa joko lisäämällä seurakunnan tarjoamia palveluita, tai ihmisten itsensä tulee muuttaa toimintatapaansa.

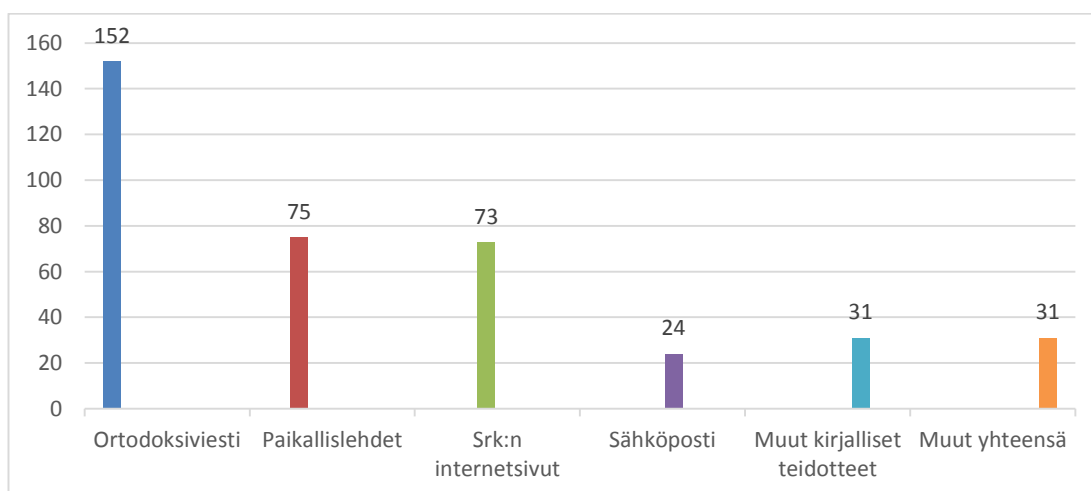
Näistä vastauksista voi päätellä, että suurin osa vastaajista, jotka eivät käytä seurakunnan palveluita, kokevat jo pelkän seurakunnan jäsenyyden olevan tällä hetkellä riittävä osallisuuden muoto suhteessa seurakuntaan. He eivät toivoneet lisää jumalanpalveluksia. Pelkkä tieto siitä, että on osa seurakuntaa antaa hyvää mieltä. Voidaan siis sanoa, että seurakunnan jäsenyys lisää ihmisen osallisuuden osatekijän belonging (kuuluminen) ja hyvinvoinnin ulottuvuuksien loving (rakastaminen) ja being (oleminen) tunnetta (Terveyden ja hyvinvoinnin laitos 2012). Kuitenkin noin 30 prosenttia vastaajista, jotka eivät käyttäneet seurakunnan palveluja, tuntuivat toivovan seurakuntaan kuulumisesta myös tekemisen kokemuksesta (acting) (Terveyden ja hyvinvoinnin laitos 2012), joka ei tässä elämäntilanteessa, joko omasta tai seurakunnan puolesta ollut mahdollista (palvelua ei ollut tarjolla, korkea ikä, heikko terveys tai kiire).

Verrattaessa avointen kysymysten palvelujen käyttäjät ja palveluita ei käyttävät ryhmien vastauksia, ei suuria eroavaisuuksia löytynyt. Kummassakin ryhmässä tyytyväisyys oli suurta. Kummassakin ryhmässä toivottiin myös lisää toimintaa ja tiedotusta. Myös kriittisten vastaukset olivat kummassakin ryhmässä samansuuntaiset ja vähemmistössä. Avointen kysymysten merkittävimpana havaintona voidaankin tehdä se, että näiden ryhmien välille ei syntynyt merkittäviä eroavaisuuksia.

5.5 Tiedottaminen, viestintä

Tiedottamisen ja viestinnän osalta aineistoa käsiteltiin kokonaisuutena. Vastaaja sai valita useamman vaihtoehdon. Aineistosta laskettiin eri tiedottamisen kanavien saama kannatus. Seuraavassa kaaviossa 5 on vastaajien tärkeinä kokemat tiedonsaantikanavat. Koko analysoitavasta aineistosta (n=170) 89 prosenttia ilmoitti Ortodoksiviestin olevan tärkeä tiedonsaantikanava. Seuraavaksi eniten kannatettiin paikallislehtiä, seurakunnan internetsivuja ja kohtaa *muut kirjalliset tiedotteet*. *Tuohustuli-lehti*, *Facebook*, *Twitter* ja *blogit* muodostavat alla olevassa kaaviossa kohdan *Muut yhteensä*. Tähän kohtaan kuuluvat tiedottamisen väylät saivat kaikki suurin piirtein saman verran kannatusta.

Näyttää siltä, että seurakunnan jäsenistö ei ole vielä suuremmassa määrin siirtynyt käyttämään sähköisiä tiedonsaantikanavia. Tämä tulos on linjassa vastaajien ikäjakauman kanssa. Mikäli vastaajien ikärakenne olisi toisenlainen, olisi se voinut vaikuttaa vastauksissa tärkeänä pidettyyn tiedottamisen kanavaan. Lisäksi huomion arvoista on se, että seurakunnan kotisivut saivat melkein yhtä paljon merkintöjä kuin paikallislehdet. Toisaalta *Muut kirjalliset tiedotteet* saivat enemmän merkintöjä kuin sähköposti ja saman verran kuin Twitter, blogit ja *Tuohustuli-lehti* yhteensä.



KAAVIO 5. Tiedottamisen kanavien kannatuksen jakautuminen vastaajien ilmoittamina.

Kysymykseen 5 *haluaisin saada tietoa* kohdassa, oli vastauksen antanut 84 taloutta. Vastaaja sai merkitä useamman vaihtoehdon. Sähköposti sai 21 merkintää, paikallislehdet 15, seurakunnan internet sivut ja Ortodoksiviesti saivat kumpikin 11 merkintää. Muut tiedotteet sai 9 merkintää. Loput 18 merkintää jakautuivat suhteellisen tasaisesti Tuohustuli-lehden, Facebookin, Twitterin ja blogin kesken.

Ortodoksiviesti-lehteä voidaan pitää kyselyalueella vastauksensa antaneiden keskuudessa erittäin tärkeänä osallisuuden kokemuksen välineenä. Lehden kautta kaikki taloudet pääsevät tasapuolisesti osallisiksi seurakunnan hengellisestä annista, jota lehden kautta on saatavilla. Pelkän lehden kautta seurakunnan jäsen voi tuntea kuuluvansa joukkoon, olevansa yksi monista. Seurakuntalainen saa monenlaista tietoa tapahtumista ja ortodoksisesta ajattelusta sekä voi peilata omia ajatuksiaan ja käyttäytymistään seurakunnan arvoihin ja tapoihin.

6 POHDINTA

6.1 Tulokset suhteessa aikaisempiin tutkimuksiin

Tämän tutkimuksen tulokset ovat linjassa seurakunnan strategian kanssa. Kirkon näkökanta on, että seurakunnan perustehtävä on pastoraalisessa työssä. Kirkko haluaa palvella jäseniään mahdollisimman lähellä heidän asuinpaikkaansa. (Suomen ortodoksisen kirkon strategia 2010–2015.) Sitä myös seurakuntalaiset odottavat. Tämän opinnäytetyön tulosten perusteella seurakuntalaisten suurin motivaation lähde suhteessa seurakunnan palveluihin on ehtoolliseen osallistuminen. Tämä selittää osaltaan sen, miksi vigilia- ja ehtoopalveluksiin sekä maallikkopalveluksiin ei osallistuta yhtä halukkaasti kuin liturgioihin.

Seurakunnan strategiassa on haasteeksi nostettu maaseudulla ja haja-asutusalueilla asuvien seurakuntalaisten palvelujen turvaaminen. Palveluja käyttävistä yli puolet toivoi seurakunnalta lisäystä palvelujen tarjontaan. Toiveita oli monenlaisia, mutta yhtenä useimmin toistuvana toiveena oli jumalanpalvelusten lisääminen. Palveluja käyttäneistä noin neljännes oli sitä mieltä, että nykyinen toiminta on riittävää.

Kyselytutkimuksesta on havaittavissa palveluihin osallistumisen kasautumista jäsenistössä. Ne seurakuntalaiset, jotka osallistuivat jumalanpalveluksiin, osallistuivat useammin myös muuhun seurakunnalliseen toimintaan kuin ne, jotka eivät käyneet jumalanpalveluksissa.

Vastausprosentti tässä kyselyssä oli 20. Seurakunnan viime valtuustovaaleissa äänestysprosentti oli 5,5. Tämä vahvistaa kansalaisbarometrin tuottamaa tietoa siitä, että ihmiset ovat halukkaampia vaikuttamaan omiin asioihinsa muuta kautta kuin äänestämällä. (Helsingin ortodoksinen seurakunta 2011; Sosiaali- ja terveysturvan keskusliitto ry 2011, 118.)

Kontturin tutkielmasta *Ortodoksisesta kirkosta eroamisen syyt vuonna 2008* ilmeni, että kirkosta eroamisen syinä olivat muun muassa uskonnon merkityksetömyys yksilön elämässä, näkemuserot kirkon opista ja uskon puute. (Kontturi 2011, 43.) Nyt tehdyn kyselytutkimuksen perusteella voidaan todeta, että kyselyyn vastanneiden ajatukset eivät olleet ristiriidassa kirkon opin kanssa. Helsingin ortodoksisen seurakunnan jäsenet haluavat osallistua jumalanpalveluksiin mahdollisimman lähellä omaa asuinpaikkaansa. Mikäli jumalanpalveluselämä on aktiivista omalla paikkakunnalla, on jäsenillä paremmat mahdollisuudet vuoropuheluun toisten seurakuntalaisten ja paikallisen papin kanssa. Tämä lisää entisestään sitoutuneisuutta omaan paikkakuntaan ja siellä asuviin toisiin ortodokseihin, joihin ei välttämättä muuten tutustu.

Cooperin mukaan ihmisen perustarpeisiin kuuluu kuulua johonkin (Cooper 1982, 1). Nyky-yhteiskunnassa ortodoksisen kirkon jäsenille tämä tarve saattaa tulla tyydytetyksi ainakin osittain sillä, että kirkkoon kuulutaan vaikka sen palveluja ei säännöllisesti käytettäisikään. Tällä voidaan selittää vastausprosenttia. Noin 80 prosenttia ei vastannut kyselyyn. Syytä voi olla monia. Joissakin talouksissa kyselykaavake saattoi hävitä, vastaaminen unohtui tai seurakunnan tilanteeseen oltiin sen verran tyytyväisiä tai tyytymättömiä, ettei kyselyyn vastaamista pidetty tärkeänä.

Myös nämä vastaamatta jättäneet on kastettu ja he kuuluvat seurakuntaan. Näissä perheissä voidaan myös vaalia ortodoksisia tapoja, vaikka se ei tässä opinnäytetyössä tullutkaan ilmi. Saattaa tietysti olla niinkin, että talouksissa, jotka eivät vastanneet kyselyyn, on vieraannuttu ortodoksisuudesta. Silti halutaan kuulua ortodoksiseen seurakuntaan. Mari Kontturin mainitsema havainto siitä, ettei uskonnollisuus ole suomalaisesta kulttuurista hävinnyt vaan muuttanut muotoaan, selittää osaltaan sitä, miksi kaikki eivät koe perinteisen osallistumisen seurakunnan toimintaan olevan merkityksellistä. (Kontturi 2011, 21.)

Palveluja käyttäneiden vastaukset tukevat näkemystä viiteryhmäsitoutumisesta. Kirkko on yksi instanssi, johon voi sitoutua, ja jonka arvoihin ja toimintaan voidaan verrata omaa toimintaa. (Kiesler 1971.) Myös Kurosen mainitsemat intressiryhmät ja niihin sitoutuminen (Kuronen 2014) voi näiden ihmisten kohdalla löytyä

kirkon piiristä, varsinkin niiden henkilöiden kohdalla, jotka osallistuvat seurakunnan toimintaan vapaaehtoisina toimijoina. Vapaaehtoistyön kautta ihmiset saavat tunteen omasta tarpeellisuudestaan ja näkevät oman osallistumisensa konkreettisina asioina seurakuntayhteisössä. (Kannungo 1982, 342). Myös toiminnan kehittäminen on osallisuuden yksi muoto (Särkelä-Kukko 2014, 34–35). Se, että toivoo uudenlaista toimintaa, voi tarkoittaa sitä, ettei löydä tämän hetkisestä toiminnasta itselleen sopivaa osallistumistapaa vaikka haluaisi. Yhtä hyvin toiminnan kehittämiseen osallistuminen voi tarkoittaa sitoutuneisuutta jo olemassa olevaan toimintaan. Kehittämällä toimintaa voi varmistua siitä, että myös tulevaisuudessa on yhteisö johon voi tuntea kuuluvansa. Tässä opinnäytetyössä merkittävä osuus palveluja käyttäneistä toivoi lisää toimintaa ja erilaisia palveluja. Tulkitsen sen tarkoittavan sitä, mihin Morrow viittaa, eli että vastaajat haluavat edesauttaa organisaatiota saavuttamaan tavoitteensa (Morrow 1983, 487).

Seurakunnan palvelujen käyttäjissä oli paljon tyytyväisiä vastaajia. Enimmäkseen toivottiin lisää jumalanpalveluksia ja toimintaa myös pienemmille paikkakunnille. Vastaajien aktiivinen toiminta tai kiinnostuneisuus seurakuntaa kohtaan tuli näkyväksi erityisesti vapaaehtoistyökysymyksen kautta. Vihdissä, jossa jäsenillä on ollut hyvä mahdollisuus osallisuuteen, näkyi vapaaehtoisten muita alueita korkeampana osallistumisasteena sekä kiinnostuksena vapaaehtoistyötä kohtaan. Näin oli myös niiden ihmisten parissa, jotka eivät olleet osallistuneet vapaaehtoistyöhön kyselyajankohtana. Vihdissä oli lisäksi eniten vastaajia, jotka kertoivat käyttäneensä palveluja kuluneen kirkkovuoden aikana. Vihdissä palveluja käyttäneistä kaikki olivat osallistuneet myös jumalanpalveluksiin.

Vaikka Turusen mukaan suomalaisessa yhteiskunnassa työelämään sitoutuminen on eurooppalaista keskitasoa heikompaa, on työyhteisöihin sitoutuminen ollut iso osa suomalaisten hyvinvointia. (Turunen 2013, 3, 5.) Jos työorganisaatioihin sitoutumista verrataan organisaatioihin sitoutumisena yleensä, voidaan ajatella, että seurakuntalaisten sitoutuneisuutta seurakuntaan voidaan vahvistaa hyvin organisoiduilla ja tarkoituksenmukaisilla palveluilla. Hyvin organisoitu voisi tarkoittaa esimerkiksi sitä, että palvelut ovat helposti saavutettavissa; tiedotus on oikea-aikaista ja paikkaansa pitävää sekä palvelut ovat lähellä seurakuntalaisia.

Tämän tutkimuksen valossa jumalanpalvelustoiminnan on oltava seurakunnan tarjoamien palvelujen keskiössä. Seurakuntalaiset eivät kuitenkaan halua olla vain passiivisia palvelujen käyttäjiä vaan haluat itse vaikuttaa ja toteuttaa erilaisia toimintoja. Vapaaehtoistyö, jossa voi palvella, auttaa ja osoittaa rakkautta sekä kuuliaisuutta lähimmäiselle, antaa niin tekijälle kuin saajalle palkitsevan osallisuuden tunteen. Ihminen, joka pystyy kohtaamaan lähimmäisensä rakkaudella, pystyy paremmin kohtaamaan myös Jumalan ja tätä kautta hyväksymään itsensä. Näin seurakunnan toimintaan osallistuvilla on mahdollisuus saavuttaa sekä osallisuuden että hyvinvoinnin osatekijät riippumatta siitä mikä on henkilön sosioekonominen status tai hänen elämänsähistoriansa. Tällä on myös yhteiskunnallista merkitystä; hyvin voivat yksilöt rakentavat hyvin voivan yhteiskunnan.

Tutkimuksen teoreettisissa lähtökohdissa toin esille individualististen arvojen nousun (Häkkinen 2010,14, 17). Myös joissakin tämän tutkimuksen avoimissa vastauksissa samaa oli havaittavissa. Tämä näkyi muun muassa niin, että vastaajat toivoivat ortodoksisuudelle vieraita toimintamuotoja tai toimintaa, jotka eivät kuulu varsinaisesti seurakunnan toimialaan kuten jooga ja urheiluun liittyvät tilaisuudet. Näitä vastauksia oli kuitenkin hyvin marginaalinen määrä.

6.2 Johtopäätökset ja jatkotutkimustarpeet

Tutkimuksen yhtenä tutkimusongelmana oli selvittää, mitä palveluja seurakunnan jäsenet käyttävät ja millä alueella he palvelujen piiriin liikkuvat. Palvelujen käyttöä saatiin hyvin selvitettyä. Enimmäkseen vastaajat ilmoittivat käyttävänsä jumalanpalveluspalveluita. Vastaajat ilmoittivat käyttävänsä palveluja enimmäkseen omalla paikkakunnalla. Muuten jäsenten liikkuminen eri alueilla oli niin hajautunutta, ettei tällä kyselyllä asiaa saatu enempää selvitettyä. Asian tarkempi selvitys vaatii uuden tutkimuksen. Yksi ratkaisu kuljetushaasteisiin voisi olla palveluseteli, jota jäsenet voisivat käyttää kulkemiseen seurakunnan palvelujen piiriin. Tämä lisäisi yhdenvertaisuutta vaikka palveluja ei pystyttäisikään tuottamaan kaikista pienemmällä paikkakunnilla. Palvelusetelin käyttäjillä säilyisi vapaus valita, milloin ja mihin seurakunnan palveluihin he osallistuisivat.

Tämän tutkimuksen valossa, seurakunnan jäsenten mielestä, seurakunnan merkittävin tehtävä on tarjota ehtoollisjumalanpalveluksia eli liturgioita mahdollisimman laajalla alueella ja mahdollisimman usein. Jumalanpalveluselämän ympärille seurakunta voi rakentaa myös muuta, esimerkiksi vapaaehtoisuuteen perustuvaa toimintaa. Samalla seurakunta tarjoaa väylän, jonka kautta jäsenet voivat sitoutua ja osallistua seurakunnan toimintaan

Ihmisten hyvinvoinnin lisäämiseksi sekä osallisuuden ja sitoutuneisuuden turvaamiseksi jumalanpalvelusten toimittaminen mahdollisimman laajalla alueella, sekä jumalanpalvelusten säännöllisyys, ovat niitä asioita, joilla tämän opinnäytetyön perusteella vahvistetaan seurakuntalaisten osallisuutta. Nykyisellä pappi resursilla, joka seurakunnalla nyt on, ei seurakunnassa pystytä tarjoamaan enempää jumalanpalveluksia. Opinnäytetyön pohjalta seurakunnan tulisi siis miettiä pappien määrää seurakunnassa.

Nyt tehdyllä kyselytutkimuksella kartoitettiin vain seurakuntalaisten ja heidän talouksiensa käyttäytymistä. Ortodoksisen seurakunnan toimintaan osallistuu myös ei-ortodokseja. Mielenkiintoinen jatkotutkimus olisi tutkimus, jossa haasteltaisiin ei-ortodokseja, jotka osallistuvat ortodoksisen seurakunnan toimintaan. Heiltä voitaisiin kysyä, minkä tyyppistä toimintaa he toivovat ja mikä saa heidät osallistumaan.

Tämä tutkimus osoitti Ortodoksiviestin olevan merkittävä tiedonlähde. Myös paikallislehtiä seurataan ahkerasti. On ensiarvoisen tärkeää, että näissä tiedotusvälineissä tiedot ovat oikein. Ortodoksiviesti ilmestyy kahdeksan kertaa vuodessa. Muutamassa vastauksessa arvosteltiin sitä, ettei esimerkiksi paikallisista palveluista saa riittävästi tietoa Ortodoksiviestin kautta. Tiedon puute palveluista mainittiin osallistumisen esteeksi yllättävän monessa vastauksessa. Seurakunnan tiedotusta kehitettäessä on hyvä turvata paikallisuus ja tasapuolisuus seurakunnan eri osien välillä entistä paremmin. Seurakunnan tulee panostaa jatkossakin Ortodoksiviesti-lehden lisäksi paikallislehdissä ilmoitteluun.

Vaikka seurakunnan jäsenet eivät tämän kyselyn pohjalta ole vielä merkittävässä määrin siirtyneet käyttämään sähköisiä palveluja on hyvä huomata, että paikallislehtiä ja seurakunnan omia internet sivuja seurataan yhtä ahkerasti. Seurakunnan omien internet sivujen kautta seurakunta pystyy tiedottamaan myös nopeasti ajankohtaisista asioista tai muutoksista. Seurakunnan internet sivut voivat siis hienosti täydentää ja tukea Ortodoksiviesti-lehteä.

Palveluiden käytön esteistä ei tässä tutkimuksessa saatu kunnollista kuvaa. Kyselytutkimuksena toteutettu tiedon hankinta ei sovellu tutkimusmetodiksi tämän kaltaisiin kysymyksiin. Sama asia näkyi kysyttäessä osallistumisen motiiveista. Motiiveista voitiin kuitenkin päätellä, että vastaajat kokevat ehtoolliseen osallistumisen tärkeänä motivaation lähteenä. Avoimissa kysymyksissä kuvailtiin osallistumisen esteitä sen verran, että tiedon puute, pitkä matka palvelujen piiriin sekä oma elämäntilanne ilmoitettiin palveluihin osallistumisen esteinä. Näitä molempia aihealueita kannattaisikin tutkia enemmän haastattelujen avulla. Haastatteluilla saataisiin tarkempaa tietoa syvällisempään analysointiin ja johtopäätösten tekoon.

Näyttäisi siltä, että ortodoksisen seurakunnan tilaisuuksiin osallistutaan oman elämän lähtökohdista, ei yhteisön miellyttämiseksi tai yhteisön paineesta johtuen. Tämän tulkinnan tein avointen kysymysten perusteella. Joissakin yksittäisissä vastauksissa tuli esille vastaajan kokema moralisointi, jolloin hän ei suinkaan alkanut toimia yhteisön toivomalla tavalla, vaan osallistui toimintaan harvoin. Avoimissa vastauksissa tuotiin esille myös elämäntilanteen haasteita, mutta toivottiin oman elämän muuttuvan niin, että osallistuminen olisi mahdollista. Samoin jotkut kokivat, että he ovat jo osallistuneet ja tehneet oman osuutensa. Lisäksi suurin osa oli tyytyväisiä palveluiden laatuun ja tarjontaan sekä omaan osallistumiseensa.

Kirjallisuuden kautta sain sosionomina lisää ymmärrystä osallisuuden, yhteisöllisyyden ja yhteisöihin sitoutumisen merkityksestä kokonaisvaltaiseen hyvinvointiin. On tärkeää, että ihmisille luodaan erilaisia väyliä vaikuttamiseen. Sosionomina tehtävänäni on osallistaa ja ottaa ihmisten mielipiteet huomioon heitä kos-

kevissa asioissa. Koen itselläni olevan nyt paremmat valmiudet asiakkaiden mielipiteiden huomioonottamiseen. Opin monia asioita, jotka minun tulee tiedostaa asiakkaita kuultaessa. On tärkeää miettiä jo ennen tiedon keräämistä miten ja missä saatua tietoa tullaan käyttämään. Tämä ohjaa myös tapaa jolla tieto kannattaa kerätä. Tiedon keruutapa vaikuttaa myös tiedon luotettavuuteen. Tulkitaan vaikuttavat omat arvot ja siitä syystä on hyvä tiedostaa mistä viitekehyksestä käsin asiaa tulkitsee.

Kaikissa tilanteissa ja työympäristöissä sosionomin tehtävä on nostaa asiakaan ääni kuuluviin, kohdata hänet tasavertaisena kanssaihmisenä ja tuoda hänen elämänsä ennustettavuutta ja turvaa. Sosionomin tulee nähdä kaikissa ihmisissä ihmisyyden arvokkuus. Koska monet luonnolliset verkostot kuten työyhteisöt, suku ja kyläyhteisöt ovat heikentyneet, tulee sosionomin etsiä ja mahdollisuuksien mukaan luoda uusia verkostoja joihin asiakkaat voivat sitoutua. Syrjäytymisen ehkäisemistä, ja jo syrjäytyneiden osallistamista uudestaan yhteiskuntaan voi sosionomi edistää jokaisessa työpaikassaan jossa kohtaa ihmisiä. Sosionomin osaamiseen kuuluu yhdessä ympäristössä saatujen tietojen ja taitojen muuntaminen käyttökelpoiseksi tiedoksi ja toiminnaksi toiseen ympäristöön, sekä teoreettisen tiedon muuntaminen käytäntöön. Sosionomille on ominaista myös uuden oppiminen.

Uskon pystyväni hyödyntämään tässä prosessissa uusia opittuja tietoja ja taitoja myös muussa kuin seurakuntaympäristössä. Opin paljon kyselykaavakkeen laadinnasta ja analysoinnista. Mielestäni olen tässä opinnäytetyössä pystynyt käyttämään niitä tietoja ja taitoja, joita olen sosionomin koulutuksen kautta itselleni hankkinut. Päällimmäisenä näistä taidoista on asiakkaiden mielipiteiden huomiointi ja sitä kautta asiakkaiden osallisuuden lisääminen.

LÄHTEET

- Alasuutari, Pekka 2005. Yhteiskuntatutkimuksen etiikasta. Teoksessa Pekka, Räsänen & Anu-Hanna, Anttila & Harri, Melin (toim.) Tutkimus menetelmien pyörteissä. Sosiaalisen tutkimuksen lähtökohdat ja valinnat. Jyväskylä: PS-kustannus, 15–28.
- Cooper, R 1982. A note the social structure of motive. University of Lancaster.
- Hiidenhovi, Hannele 2001. Palvelumittarin kehittäminen sairaalan poliklinikalla 2001. Akateeminen väitöskirja, Tampereen yliopiston hoitotieteen laitos. Tampere: Tampereen Yliopisto.
- Hiilamo, Heikki 2005. Diakonia- ja yhteiskuntatyön kaksoisstrategia. Teoksessa Jaana, Kivekäs (toim.) Käytännöllinen teologia -teoriaa vai käytäntöä? Helsinki: Suomalainen teologinen kirjallisuusseura, 62–72.
- Häkkinen, Seppo 1997. Kirkon kynnykset. Sitoutuminen ja kirkon jäsenyys. Helsinki: Kirjapaja.
- Häkkinen, Seppo 2010. Ihanne ja todellisuus. Jäsenyyteen sitoutuminen Suomen evankelis-luterilaisessa kirkossa 1960-luvulta 2000-luvulle. Tampere: Kirkon tutkimuskeskus.
- Härkönen, Jyrki 2007. Ortodoksinen etiikka ja dogmatiikka, eettisen ajattelun ja opillisen perinnön rikkautta ortodoksisessa kirkossa. Jyrki Härkönen ja Ortodoksinen kirjallisuuden julkaisuneuvosto.
- Kanana, Jorma 2012. Kehittämistutkimus opinnäytetyönä. Kehittämistutkimuksen kirjoittamisen käytännön opas. Jyväskylän ammattikorkeakoulun julkaisuja 134. Jyväskylä: Jyväskylän ammattikorkeakoulu.
- Kananen, Jorma 2008. Kvantti. Kvantitatiivinen tutkimus alusta loppuun. Jyväskylä: Jyväskylän ammattikorkeakoulu.
- Kannungo, R N 1982. Measurmement of job and work involvement. Journal of Applied psychology. vol. 67.
- Karjomaa, Niilo 1979. Kirkon järjestysmuoto ja hallintoelimet, seurakuntahallinto. Teoksessa Isä Ambrosius & Markku, Haapio (toim.) Ortodoksinen kirkko Suomessa, Suomen ortodoksinen kirkko, Lieto: Etelä-Suomen kustannus Oy, 179–194.

- Kasala, Kalevi 2014. Helsingin ortodoksisen seurakunnan pappi Länsi-Uudella-
maalla. Kasalan haastattelu 4.9.2014 Nummelassa.
- Kertomus seurakunnan vuodesta 2013. Paperinen tuloste. Hyväksytty seura-
kunnan valtuuston kokouksessa 21.5.2014; Helsinki.
- Kiesler, CA 1971. *The Psychology of Commitment*. Academic Press: New York.
- Kontturi, Mari 2011. *Ortodoksisesta kirkosta eroamisen syyt 2008*. Itäsuomen
yliopisto, Filosofinen tiedekunta. Teologian osasto, ortodoksinen
koulutusohjelma. Pro-gradu tutkielma.
- Korkiamäki, Riikka & Nylund, Marianne & Raitakari, Suvi & Roivainen, Irene
2008 Yhteisösosiaalityö kansalaisyhteiskunnan ja asiakastyön raja-
pinnassa. Teoksessa Irene, Roivainen & Marianne, Nylund &
Riikka, Korkiamäki & Suvi, Raitakari (toim.) *Yhteisöt ja sosiaalityö,
kansalaisen vai asiakkaan asialla?* Jyväskylä: PS-Kustannus, 9–24.
- Kuopila, Antti 2007. *Tilaa- ja tuottaja-toimintatapa- ideasta käytäntöön*. Helsinki:
Suomen Kuntaliitto.
- Kuronen, Peter 2014. *Ortodoksisen seurakunnan talouspäällikkö*. Keskustelut
Peter Kurosen kanssa aikavälillä 10.10.2010–29.11.2014.
- Laki ortodoksisesta kirkosta 10.11.2006/985. Viitattu 20.8.2014. www.fin-lex.fi/fi/laki/ajantasa/2006/2006985.
- Meidän kirkko 2006. *Suomen evankelis-luterilaisen kirkon strategiaa vuoteen
2015* laatineen työryhmän mietintö. Helsinki: Kirkkohallitus. Viitattu
18.11.2014. <http://sakasti.evl.fi>.
- Morrow, P 1983. *Concept redundancy in organizational commitment model*.
Academy of Management Journal. Vol 8, 486–500.
- Helsingin ortodoksinen seurakunta 2014. *Ortodoksiviesti 5*. Joensuu: Helsingin
ortodoksinen seurakunta.
- Helsingin ortodoksinen seurakunta 2011. *Ortodoksiviesti 9*. Joensuu: Helsingin
ortodoksinen seurakunta.
- Pajula, Elina 2014. *Tositarinoita osallisuudesta*. Teoksessa Arja, Jämsén &
Anne, Pyykkönen (toim.) *Osallisuuden jäljillä*. Pohjois-Karjalan So-
siaaliturvayhdistys ry. Viitattu 19.9.2014. 34–35. <http://www.jelli.fi/lataukset/2014/05/osallisuuden-j%C3%A4ljill%C3%A4-verkkoversio-pakattuna-16052014.pdf>.

- Rahikka, Anne 2013. Dialogi auttavissa verkkopalveluissa. Sosiaali- ja terveystieteiden ammattilaisten kertomuksia kommunikaatiosta. Väitöskirja Sosiaalitieteiden laitoksen julkaisuja 2013:16 Sosiaalityö. Viitattu 27.8.2014. https://helda.helsinki.fi/bitstream/handle/10138/41885/rahikka_vaitoskirja.pdf?sequence=1.
- Roivainen, Irene 2008. Onko yhdyskuntatyö katoamassa suomalaisesta sosiaalityöstä? Teoksessa Irene, Roivainen & Marianne, Nylund & Riikka, Korkiamäki & Suvi, Raitakari (toim.) Yhteisöt ja sosiaalityö, kansalaisen vai asiakkaan asialla? Jyväskylä: PS-Kustannus, 25–42.
- Röpelinen, Anne-Mari 2008. Lähiötyö lapsiperheiden parissa—mukavaa puuhastelua vai ongelmiin tarttumista? Teoksessa Irene, Roivainen & Marianne, Nylund & Riikka, Korkiamäki & Suvi, Raitakari (toim.) Yhteisöt ja sosiaalityö, kansalaisen vai asiakkaan asialla? Jyväskylä: PS-Kustannus, 127–140.
- Sissonen, Raimo 2013. Uskon ohjeet ja esikuvat. Teoksessa Risto, Aikonen & Sirpa, Okulov (toim.) Seisokaamme hyvin. Latvia: Jelgava printing house, 83–106.
- Sosiaali- ja terveysturvan keskusliitto ry 2011. Kansalaisbarometri, hyvinvointi, palvelut ja osallisuus kansalaismielipiteessä. Vaasa: FRAM.
- Suomen ortodoksisen kirkon strategia 2010–2015. Suomen ortodoksinen kirkko. Viitattu 1.9.2014. www.ort.fi/virallisia_asiakirjoja/kirkon-strategia-2010-2015.
- Särkelä-Kukko, Mona 2014. Osallisuuden eriarvoisuus ja eriarvoistuminen. Teoksessa Arja, Jämsén & Anne, Pyykkönen (toim.) Osallisuuden jäljillä. Pohjois-Karjalan Sosiaaliturvayhdistys ry. Viitattu 19.9.2014. 34–35. <http://www.jelli.fi/lataukset/2014/05/osallisuuden-j%C3%A4ljill%C3%A4-verkkoversio-pakattuna-16052014.pdf>.
- Talvinen, Päivi & Nylund, Marianne 2008. Kotouttavan yhteisösosiaalityön yhteistoiminnallisuus. Teoksessa Irene, Roivainen & Marianne, Nylund & Riikka, Korkiamäki & Suvi, Raitakari (toim.) Yhteisöt ja sosiaalityö, kansalaisen vai asiakkaan asialla? Jyväskylä: PS-Kustannus, 111–126.

- Terveyden ja hyvinvoinnin laitos 2012. Osallisuus syrjäytymisen vastaparina. Viitattu 19.11.2014. <http://www.thl.fi/thl/organisaatio/yksikot/osallisuuden-edistaminen/osallisuus-syrjaytymisen-vastaparina>.
- Toiminnan ja talouden suunnitelma 2015–2017, 2014. Helsingin ortodoksinen seurakunta. Paperinen tuloste. Hyväksytty seurakunnan valtuustossa 12.11.2014.
- Tuomi, Jouni & Sarajärvi, Anneli 2009. Laadullinen tutkimus ja sisällön analyysi. Helsinki: Tammi.
- Turunen, Teemu 2012. Työorientaatiot muutoksessa? Suomalaisten palkansaajien työhön ja organisaatioon sitoutuminen sekä työhön kohdistuvat odotukset eurooppalaisessa vertailussa. Väitöskirja. Sosiaalitieteiden laitoksen julkaisuja 2012:4 Sosiologia. Helsingin yliopisto. Viitattu 20.11.2014. <http://www.trs.fi>.
- Turunen, Teemu 2013. Työhön sitoutuminen – ja sen puute? tutkijatohtori Työsuojelurahaston rahoittaman tutkimushankkeen loppuraportti 9.12.2013. Viitattu 28.11.2014. 112358-loppuraportti-loppuraportti_Turunen_hanke112358.pdf from tsr.fi?
- Tähtinen, Juhani, Laakkonen, Eero & Broberg, Mari 2011. Tilastollisen aineiston käsittely ja tulkinnan perusteita. Turku: Turun yliopisto.
- Veijola, Arja 2014. Ikäihmisten osallisuus ja osallistuminen päätöksentekoon. Oulun seudun ammattikorkeakoulu. Viitattu 20.9.2014. http://www.sonectus.fi/file/file/lk%C3%A4ihmisen%20osallisuus_Veijola.pdf.

LIITE 1: SAATEKIRJE

Helsingin ortodoksinen seurakunta
Isä Kalevi Kasala, Länsi-Uudenmaan alueen pappi
kalevi.kasala@ort.fi
040-5252868

8.10.2014

Terveisiä seurakunnastasi!

Viime vuonna seurakunnan organisaatiossa tapahtui muutoksia. Oma alueemme Länsi-Uusimaa yhdistyi Espoon kanssa ja muodostaa nyt yhden yhteisen eli läntisen alueen. Muutos on hallinnollinen.

Läntiselle Uudellemaalle on saatu uusi rukoushuone Vihtiin. Rukoushuoneen omistaa Vihdin-Nummelan ortodoksit ry. Seurakunta järjestää rukoushuoneella erilaista toimintaa. Edellä mainittujen muutosten seurauksena haluamme nyt kysyä mielipidettäsi seurakunnan tarjoamista palveluista ja niiden saatavuudesta, sekä siitä, mikä saa sinut lähtemään seurakunnan toimintaan mukaan.

Tämä kyselytutkimus toteutetaan yhdessä alueellamme asuvan Petra Paljakan kanssa. Hän opiskelee Diakonia-ammattikorkeakoulussa sosionomiksi ja valmistuu keväällä 2015. Tämä kyselytutkimus on samalla hänen opinnäytetyönsä. Kyselystä saatuja vastauksia tullaan käyttämään seurakuntatyön ja alueella tapahtuvan työn organisoinnissa. **Vastauksista ei pystytä tunnistamaan vastaajan henkilöllisyyttä.** Työ toteutetaan kirkkoherran luvalla ja valvonnassa.

isä Kalevi

LIITE 2: KYSELYKAAVAKE

Helsingin ortodoksinen seurakunta
kyselytutkimus jäsenistölle

lomake nro _____
8.10.2014

Tämä kyselylomake on lähetetty talouden vanhimman ortodoksin nimellä. Pyydän vastaamaan koko talouden puolesta. Kun vastaat, ajattele, mikä vastaus kuvaa taloutenne käyttäytymistä tai ajatuksia vuoden 2013 kesästä vastauspäivään asti ajoittuvalla ajanjaksolla (=kuluneen vuoden aikana).

Kyselyyn vastaaminen on erittäin tärkeää. Vastaamalla voit vaikuttaa seurakuntasi tuleviin päätöksiin. Vastaaminen kestää vain noin 15 minuuttia. **Postita täytetty kyselylomake palautuskuoressa (postimaksu on maksettu) viimeistään 22.10.2014 mennessä.**

Tutkimuksen tulokset esitellään ortodoksiviestissä kevään aikana ja seurakunnan verkkosivuilla. Mikäli haluat lisätietoa kyselystä, voit soittaa kyselytutkimuksen tekijälle Petra Paljakalle 0400-527 952 tai alueen papille isä Kalevi Kasalalle 040-525 2868.

Yhteistyöstäsi kiittäen!

1. VASTAAJAN TAUSTATIEDOT

a) Mikä on kotikuntanne _____

b) Montako henkilöä talouteenne kuuluu _____

c) Joista ortodokseja _____ henkilöä

Taloudessanne asuvien Helsingin ortodoksisen seurakunnan **palveluita käyttävien** henkilöiden iät.

0-17 -vuotiaita _____ 18-64 vuotiaita ----- yli 65-vuotiaat _____

2. Mitä seuraavista seurakunnan tarjoamista palveluista taloudessanne on käytetty kuluneen vuoden aikana, mikä kuvaa taloutenne osallistumiskertoja parhaiten? Valitse yksi vaihtoehto ympyröimällä numero joka vastaa taloutenne käyttäytymistä parhaiten.

1= kerran viikossa tai enemmän, **2=** 1-2 kertaa kuukaudessa, **3=** 1-6 kertaa vuodessa, **4=** osallistuisimme jos se olisi mahdollista, **5=** emme käyttäneet palvelua kuluneen vuoden aikana.

a) Jumalanpalvelukset

1 ehtoollispalvelukset	1	2	3	4	5
2 iltapalvelukset	1	2	3	4	5
3 maallikkopalvelukset	1	2	3	4	5
4 juhlapyhien palvelukset	1	2	3	4	5

Osallistuimme Jumalanpalveluksiin seuraavissa paikoissa, kuluneen vuoden aikana. Jumalanpalveluksilla tarkoitetaan samoja palveluksia kuin edellä. Merkitse X sen paikkakunnan kohdalle jossa osallistutte enimmäkseen (vain yksi vaihtoehto) jumalanpalveluksiin. Mutta myös-kohtaan voit valita useamman paikkakunnan. Muualla missä-kohtaan voit merkitä useamman paikkakunnan.

enimmäkseen

mutta myös

	Hanko	
	Kirkkonummi	
	Lohja	
	Vihti	
	Kaunisniemen leirikeskus Läyliäisissä	
	Muualla missä_____	

Mitä seuraavista seurakunnan tarjoamista palveluista taloudessanne on käytetty kuluneen vuoden aikana, mikä kuvaa taloutenne osallistumiskertoja parhaiten? Valitse yksi vaihtoehto ympyröimällä numero joka vastaa taloutenne käyttäytymistä parhaiten.

1= kerran viikossa tai enemmän, **2=** 1-2 kertaa kuukaudessa, **3=** 1-6 kertaa vuodessa, **4=** osallistuisimme jos se olisi mahdollista, **5=** emme käyttäneet palvelua kuluneen vuoden aikana.

b) kerhot

1 kuorotoiminta	1	2	3	4	5
2 lastenkerhot	1	2	3	4	5
3 ikoninmaalauspiirit	1	2	3	4	5
4 raamattupiiri	1	2	3	4	5
5 seurakuntaillat	1	2	3	4	5
6 vapaaehtoistoiminta	1	2	3	4	5

Osallistuimme kerhoihin seuraavissa paikoissa kuluneen vuoden aikana.

Voit valita useamman vaihtoehdon. kerhoilla tarkoitetaan samoja kerhoja kuin edellä. Merkitse X sen paikkakunnan kohdalle jossa osallistutte enimmäkseen (vain yksi vaihtoehto) jumalanpalveluksiin. Mutta myös-kohtaan voit valita useamman paikkakunnan. Muualla missä-kohtaan voit merkitä useamman paikkakunnan.

Enimmäkseen

mutta myös

	Hanko	
	Kirkkonummi	
	Lohja	
	Vihti	
	Kaunisniemen leirikeskus Läyliäisissä	
	Muualla missä _____	

b) **muu seurakunnan järjestämä toiminta.** Valitse yksi vaihtoehto ympäröimällä numero joka vastaa taloutenne käyttäytymistä parhaiten. **1=** kerran viikossa tai enemmän, **2=** 1-2 kertaa kuukaudessa, **3=** 1-6 kertaa vuodessa, **4=** osallistuisimme jos se olisi mahdollista, **5=** emme käyttäneet palvelua kuluneen vuoden aikana.

1 kirkkokuoro konsertit	1	2	3	4	5
2 pyhiinvaellusmatkat	1	2	3	4	5
3 lasten leirit	1	2	3	4	5
4 kristinoppileirit	1	2	3	4	5
5 perheleirit, pääsisäisleirit	1	2	3	4	5
6 diakonian järjestämät leirit	1	2	3	4	5
7 hiljentymisreitit	1	2	3	4	5
8 syntymäpäiväjuhlat					
65- ja yli täyttäneille	1	2	3	4	5
9 muu toiminta mitä					
_____	1	2	3	4	5

Taloudestamme osallistui henkilöitä muuhun seurakunnan järjestämään toimintaan kuluneen vuoden aikana seuraavissa paikoissa. Muulla seurakunnan toiminnalla tarkoitetaan samoja toimintoja kuin edellä. Merkitse X sen paikkakunnan kohdalle jolla osallistutte enimmäkseen (vain yksi vaihtoehto) jumalanpalveluksiin. Mutta myös-kohtaan voit valita useamman paikkakunnan. Muualla missä-kohtaan voit merkitä useamman paikkakunnan.

enimmäkseen

mutta myös

	Hanko	
	Kirkkonummi	
	Lohja	
	Vihti	
	Kaunisniemen leirikeskus Läyliäisissä	
	Muualla missä _____	

3. Täytä tämä kohta vain, mikäli vastasit edellisessä kysymyksessä 2 a, b tai c johonkin kohtaan ”osallistuisin jos mahdollista” (4).

Mikä alla olevista väittämistä estää osallistumistanne? Ympyröi se tai ne kuvaukset jotka parhaiten kuvaavat taloutenne tilannetta. **1**=vaikuttaa vain vähän, **2** vaikuttaa jonkin verran, **3**= vaikuttaa aika paljon, **4**= on tärkeä syy

palvelua ei ole saatavilla kävelymatkan etäisyydellä	1	2	3	4
palvelu ei ole saavutettavissa julkisilla kulkuneuvoilla	1	2	3	4
sairaus/vamma	1	2	3	4
talous	1	2	3	4
palvelu on sellaiseen aikaan vuorokaudesta, etemme voi sitä käyttää	1	2	3	4
palvelu on sellaisena päivänä viikossa, etten voi osallistua	1	2	3	4
minulla ei ole tietoa palveluista	1	2	3	4
mikä muu syy _____	1	2	3	4

4. Vapaaehtoistoiminta. Ympyröi se vaihtoehto, joka kuvaa taloutenne tilannettanne parhaiten viimeksi kuluneen vuoden aikana. Vapaaehtoistoiminnalla tarkoitetaan kaikkea sitä toimintaa jota tehdään seurakunnan hyväksi ilman korvausta.

a) Osallistuiko joku taloudestanne vapaaehtoistoimintaan kuluneen vuoden aikana.

KYLLÄ

EI

jos osallistui, mihin _____

b) Mikäli vastasitte EI edelliseen kysymykseen. Onko joku taloudessanne kiinnostunut vapaaehtoistoiminnasta tulevaisuudessa?

KYLLÄ

EI

Jos vastasitte kyllä, miten haluaisitte osallistua vapaaehtoistoimintaan?

5. Mitä kautta olette saaneet kuluneen vuoden aikana tietoa seurakunnan palveluista? Vastaa myös mitä kautta haluaisitte tulevaisuudessa saada tietoa seurakunnan palveluista? Laita X mielestänne oikeaan kohtaan. Voitte valita useita kohtia.

Painettu sana	tärkeä	haluaisin saada tietoa
seurakuntalehti Ortodoksiviesti		
paikallislehdet		
kirkkokunnan lasten ja nuorten lehti Tuohustuli		
muut kirjalliset tiedotteet kirjeet yms.		

b) sähköinen media	tärkeä	haluaisin saada tietoa
seurakunnan omat inter- net sivut		
facebook		
twitter		
blogit		
sähköposti		

7. Miksi taloudestamme osallistutaan seurakunnan toimintaan? Ympyröi motivaatiota parhaiten kuvaavat ilmaisut. **1=** erittäin tärkeä, **2=tärkeä** **3=**ei niin tärkeä, **4=** ei ollenkaan tärkeä

Ehtoolliiseen osallistuminen	1	2	3	4
Yhteinen rukous	1	2	3	4
Toisten ortodoksien tapaaminen	1	2	3	4
Tiedollinen ja hengellinen kasvu	1	2	3	4
Virkistys	1	2	3	4
Kahvi- tai ruokatarjoilu	1	2	3	4

8) Mitä palveluja tai minkäläistä toimintaa toivotte seurakunnan järjestävän tulevaisuudessa?

9) Mitä muuta haluatte seurakunnalle kertoa?

Voitte halutessanne jatkaa terveisiä toiselle puolelle paperia.

Kiitos vastauksestanne!

LIITE 3: TAULUKKO

Paikkakunnittain ja palveluittain toimipaikat joihin liikutaan. Srk.n ulkopuolelle kohtaan on merkitty ne paikkakunnat jotka ovat Helsingin ortodoksisen seurakunnan ulkopuolella. Tähän ryhmään kuuluvia usein mainittuja paikkoja olivat muun muassa Valamon ja Lintulan luostarit.

	enimmäkseen Jumalanpalvelukset	mutta myös	enimmäkseen kerhot	mutta myös	enimmäkseen muu toiminta	mutta myös
Hanko	Hanko 9	Hki 1 Kaunisniemi 1 Lohja 1 Raasepori 1	Hanko 5 Lohja 1 Hki 1 srk:n ulkopuolelle 3	Lohja 1	Hanko 3 Kaunisniemi 2	Hanko 1 Lohja 1 Hki 1
Inkoo	Lohja 1 Kirkkonummi 1 Hki 1		Lohja 1			
Kirkkonummi	Kirkkonummi 15 Hki 9 Espoo 4 Hanko 1 srk:n ulkopuolelle 1	Kirkkonummi 4 Hki 4 Espoo 2 Lohja 1 Vihti 1 Hanko 1 srk:n ulkopuolelle 6	Kirkkonummi 5 Hki 4 Espoo 2 Kaunisniemi 2 srk:n ulkopuolelle 1	Espoo 1	Kirkkonummi 4 Espoo 4 Hki 1 Kaunisniemi 1 Hanko 1 Porvoo 1 srk:n ulkopuolelle 1	Vihti 1 Hki 1 Espoo 1
Lohja	Lohja 19 Vihti 2 Hki 1 Espoo 1	Hanko 6 Hki 6 Vihti 6 Espoo 3 Karkkila 2 Vantaa 2 Kirkkonummi 1 Kaunisniemi 1 srk:n ulkopuolelle 5	Lohja 13 Kaunisniemi 2	Hki 1 Hanko 1 Vihti 1 Karkkila 1 Kaunisniemi 1 srk:n ulkopuolelle 1	Lohja 12 Espoo 2 Kaunisniemi 2 Vihti 1 Hanko 1 Hki 1	Kirkkonummi 1 Vantaa 1 Hki 1 srk:n ulkopuolelle 4
Raasepori	Hanko 4 Raasepori 2 Hki 2 Lohja 1 Espoo 1	Raasepori 2 Hanko 2 Lohja 2 Hki 1 Kirkkonummi 1 Espoo 1 Karjalohja 1 Vantaa 1	Hanko 2 Raasepori 2 Hki 1	Raasepori 2 Espoo 1	Hki 2 Hanko 1 Raasepori 1 Kaunisniemi 1	Raasepori 2 Espoo 1 Hanko 1 Hki 1 srk:n ulkopuolelle 1

		Karjaa 1				
Siuntio	Lohja 4	Hanko 1 Vihti 1 Hki 1 Kirkko- nummi 1 Siuntio 1 Tapiola 1	Vihti 1 Lohja 1	Lohja 1 Hki 2	Lohja 2	Hki 1
Vihti	Vihti 20 Lohja 3 Hki 2 Karkkila 1 Espoo 1 srk:n ulkopuo- lelle 4	Hanko 4 Lohja 10 Hki5 Vihti 4 Espoo 4 Klauk- kala 2 Kaunis- niemi 2 srk:n ul- kopuo- lelle 2	Vihti 15 Lohja 2 Kaunis- niemi 1 srk:n ulko- puolelle 2	Lohja 5 Vihti 2 Hanko 1 Hki 1 Järvem- pää 1 srk:n ul- kopuo- lelle 1	Vihti 8 Kaunis- niemi 4 Lohja 2 Hki 2 srk:n ulko- puolelle 3	Lohja 2 Hki 2 Vihti 1 Hanko 1 Kaunis- niemi 1 srk:n ul- kopuo- lelle 1
Muut	Vihti 2 Lohja 1 Hki 1 srk:n ulkopuo- lelle 1	Karkkila 1	Vihti 2 Hki 1 Lohja 1	Karkkila 2	Lohja 2 Vihti 1 Hki 1	