



# jamk

## Monialainen yhteistyö työkyvyttömyys- eläkemahdollisuuden selvittelyssä

Tutkimuksellinen kehittämistyö

Kati Puttonen

Opinnäytetyö, AMK

Tammikuu 2025

Kuntoutuksen ohjaaja (AMK)

**Puttonen, Kati**

**Monialainen yhteistyö työkyvyttömyyseläkemahdollisuuden selvittelyssä. Tutkimuksellinen kehittämistyö.**

Jyväskylä: Jyväskylän ammattikorkeakoulu. Tammikuu 2025, 55 sivua.

Kuntoutuksen ohjaajan tutkinto-ohjelma. Opinnäytetyö AMK.

Julkaisun kieli: suomi

Julkaisulupa avoimessa verkossa: kyllä

## **Tiivistelmä**

Työttöminä työnhakijoina on asiakkaita, jotka tarvitsevat erityistä tukea työkyvyn selvityksessä. Näiden asiakkaiden työkyky on heikentynyt merkittävästi, ja he kokevat olevansa työkyvyttömiä kaikkeen työhön sekä tämän tilanteen on myös lääkäri tutkinut ja todennut. Näissä tilanteissa tarvitaan taitoa tehdä monialaista yhteistyötä ja ammattilaisten osaamista työkyvyn haasteista. Asiakkaan pitkittyneiden tilanteiden selvittämiseen ei yhden organisaation toimenpiteillä voida vaikuttaa, vaan tilanteessa tarvitaan tiivistä monialaista yhteistyötä yli organisaatorajojen. Kokonaisvaltainen näkemys asiakkaan tilanteesta jää puutteelliseksi, jos asiakkaan työkyvyn selvitystä ei tehdä yhteistyössä.

Opinnäytetyön tarkoituksena oli järjestää kehittämispäivä monialaista yhteistyötä tekeville asiantuntijoille. Kehittämispäivä jaettiin kahteen osaan, ensimmäinen osio sisälsi psykiatri ja sosiaalilääketieteendosentti Ilkka Taipaleen luennon kokonaisvaltaisesta työkyvyttömyyseläkemahdollisuuden selvittämisen mallista ja toinen osio sisälsi Taipaleen b-lausuntojen laatimistilaisuuden valituille asiakkaille terveyskeskuksessa. Opinnäytetyö toteutettiin tutkimuksellisena kehittämistyönä, jonka aineisto nauhoitettiin kehittämispäivän luennosta. Aineisto analysoitiin käyttäen laadullisen tutkimuksen sisällönanalyysia. Opinnäytetyön tavoitteena oli monialaisen yhteistyön kehittäminen asiakkaan työkyvyn selvityksessä, jonka myötä asiakasprosessit lyhenisivät inhimillisiksi ja tämän seurauksena kunnan Kelalle maksamat rahoitusosuudet laskisivat.

Opinnäytetyön tuloksen mukaan kokonaisvaltaiseen b-lausuntoon työkyvyttömyyseläkemahdollisuuden selvittelyssä tarvittavia asioita on ensimmäisenä asiakasvalinta, joka tapahtuu pääsääntöisesti työllisyyspalveluiden ja sosiaalipalveluiden ammattilaisten toimesta. Työkyvyttömyyseläkemahdollisuuden selvittämiseen tarvittavia dokumentteja ovat neuropsykologin lausunto, terveysasiakirjat, kuntoutuksen loppuarviot, työllisyyspalveluiden lausunto, sosiaalityöntekijän lausunto, työeläkeote ja tarvittaessa realistinen arvio työkyvystä.

Johtopäätöksenä voidaan todeta Taipaleen mallin olevan käyttökelpoinen, koska ennen kuntoutustuen tai työkyvyttömyyseläkkeen hakemista, asiakkaan tämänhetkinen terveydentila ja hoito on selvittävä. Selvitys sisältää myös somaattisen ja psyykkisen terveys- ja sairaushistorian sekä kuntoutuksen etenemisen. On tärkeä saada tietoa asiakkaan työ- ja toimintakyvystä ja kuinka terveydentilalla on siihen vaikutusta. Lisäksi tarvitaan selvitykset henkilön sosiaalisesta taustasta.

## **Avainsanat (asiasanat)**

Monialainen yhteistyö, työkyky, työkyvyn, työkyvyttömyyseläke

## **Muut tiedot (salassa pidettävät liitteet)**

Puttonen, Kati

**Multidisciplinary collaboration in exploring the possibility of disability pension. Research based development work.**

Jyväskylä: JAMK University of Applied Sciences, January 2025, 55 pages

Degree Programme in Rehabilitation counselling. Bachelor's thesis.

Permission for open access publication: Yes

Language of publication: Finnish

### Abstract

There are unemployed employment seekers who require special support in assessing their work capacity. These clients have significantly reduced work ability and feel incapable of performing any kind of work, a situation that has also been assessed and confirmed by a doctor. In such cases, the ability to engage in multidisciplinary collaboration and the expertise of professionals in addressing work capacity challenges are essential. Prolonged client situations cannot be resolved through the actions of a single organization; instead, close multidisciplinary cooperation across organizational boundaries is required. A comprehensive understanding of the client's situation remains insufficient if the assessment of their work capacity is not conducted collaboratively.

The purpose of the thesis was to organize a development day for experts engaged in multidisciplinary collaboration. The development day was divided into two parts: the first part featured a lecture by psychiatrist and docent of social medicine Ilkka Taipale on a model for comprehensively investigating the possibility of disability pensions. The second part included a training at a health center where Taipale provided B-statement drafting for selected clients. The thesis was carried out as a research-based development project, with data collected from a recording of the lecture during the training day. The material was analysed using qualitative content analysis. The goal of the thesis was to develop multidisciplinary collaboration in assessing the client's work ability, which would lead to shorter, more humane client processes and, as a result, a reduction in the municipality's financial contributions. The thesis was carried out as a research-based development project, with data collected from a recording of the lecture during the training day. The material was analysed using qualitative content analysis.

The results of the thesis indicate that a comprehensive B-statement for investigating the possibility of disability pensions requires, first and foremost expedient selection of the clients, which is mainly performed by professionals in employment and social services. The documents needed to explore the possibility of a disability pension include a neuropsychologist's statement, medical records, final rehabilitation evaluations, statements from employment services, a social worker's statement, a pension insurance record, and, if necessary, a realistic assessment of work capacity.

As a conclusion, it can be stated that the Taipale model is applicable, as it emphasizes the need to assess the client's current state of health and treatment before applying for rehabilitation allowance or disability pension. This assessment includes a comprehensive review of the client's somatic and psychological health and medical history, as well as the progress of rehabilitation. It is essential to gather information on the client's work and functional capacity and how their health impacts these aspects. Additionally, an evaluation of the client's social background is required.

### Keywords/tags (subjects)

Multidisciplinary collaboration, work ability, unable to work, disability pension

## Sisältö

<b>1</b>	<b>Johdanto .....</b>	<b>3</b>
<b>2</b>	<b>Työvoimapalvelut .....</b>	<b>4</b>
2.1	Laukaan kunnan työllisyyspalvelut.....	5
2.2	Yhteistoimintamalli .....	7
<b>3</b>	<b>Kuntatalouden näkökulma .....</b>	<b>11</b>
<b>4</b>	<b>Monialainen yhteistyö .....</b>	<b>13</b>
<b>5</b>	<b>Työkyky ja työkyvyttömyys .....</b>	<b>15</b>
5.1	Kokonaisvaltainen ihmiskäsitys.....	15
5.2	Toimeentulo sairastuessa .....	17
5.3	Työkyvyttömyyden laajuus.....	17
5.4	Pysyvä työkyvyttömyys .....	18
5.5	Kansaneläkelaki ja yksityisen sekä julkisen sektorin työeläkelainsäädäntö .....	19
<b>6</b>	<b>Opinnäytetyön tarkoitus, tavoitteet ja tutkimuskysymys.....</b>	<b>21</b>
<b>7</b>	<b>Toteutus .....</b>	<b>23</b>
7.1	Opinnäytetyön menetelmä .....	23
7.2	Opinnäytetyön aineisto ja sen keruu sekä kuvaus.....	24
7.3	Aineiston analyysi.....	29
<b>8</b>	<b>Tutkimustulokset.....</b>	<b>33</b>
8.1	Työkyvyn selvityksessä tarvittavat asiakirjat .....	33
8.2	Työkyvyn arvio.....	35
<b>9</b>	<b>Pohdintaa .....</b>	<b>37</b>
9.1	Tulosten pohdintaa .....	37
9.2	Kuntatalous .....	39
9.3	Hylätty työkyvyttömyyseläkepäätös .....	40
9.4	Yksilötason taloudellinen näkökulma .....	41
9.5	Eettisyys ja luotettavuus .....	42
9.6	Johtopäätökset ja kehittämis ehdotukset sekä jatkotutkimukset.....	43

<b>Lähteet</b> .....	<b>48</b>
<b>Liitteet</b> .....	<b>53</b>
Liite 1. Saatekirje .....	53
Liite 2. Suostumus Y100, henkilötietojen vaihtoon ja käsittelyyn .....	54

## **Kuviot**

Kuvio 1. Työllistymistä edistävä monialaisen tuen yhteistoimintamalli (Puttonen 2024) .....	9
Kuvio 2. Työttömän terveystarkastuksen toimintamalli (THL 2023) .....	10
Kuvio 3. Kelan laskutus muuttui, kun kuntien rahoitusvastuu työttömyystuista laajani 1.1.2025 alkaen (KELA 2024).....	12
Kuvio 4. Työkyvyn arvioinnin sisältö pitkäaikaistyöttömillä ICF-viitekehyksessä (Kerätär 2016, 60) .....	16
Kuvio 5. Projektityön lineaarinen malli, vrt. Pelin 1999 (Toikko & Rantanen 2009, 64) .....	24
Kuvio 6. Toimijamatriisi (Toikko & Rantanen 2009, 79, muokattu).....	26
Kuvio 7. Kutsu 12.9.2024 tilaisuuteen .....	28
Kuvio 8. Monialaisen yhteistyön esimerkkiverkostoyhteistyömalli (Puttonen 2024) .....	46

## **Taulukot**

Taulukko 1. Työkyvyn aste (Eläkkeet eri elämäntilanteissa 2024) .....	18
Taulukko 2. Esimerkkejä eläketuloista ja veroista (Kela 2024).....	21
Taulukko 3. 12.9.2024 kehittämispäivän aikataulu .....	29
Taulukko 4. Esimerkki Taipaleen aineiston redusoinnista, klusteroinnista ja abstrahoinnista .	31

# 1 Johdanto

Työttöminä työnhakijoina on asiakkaita, joiden työkyky on heikentynyt merkittävästi ja he tarvitsevat erityistä tukea työkyvynpolulla. Asiakkaan tilanteesta täytyisi saada kokonaisvaltainen selvitys. Selvitys ei kuitenkaan onnistu keneltäkään toimijalta yksin, vaan näissä tilanteissa tarvitaan tiivistä monialaista yhteistyötä sekä ammattilaisten osaamista erilaisista työkyvyn haasteista.

Työkykyongelmien hallinnan haasteina ovat toimijoiden yhteistyön kehittäminen, vastuunjaon epäselvyydet kuntoutuksen suunnittelussa ja oikea-aikaisuudessa sekä tiedonkulun ja kommunikation parantamisen tarve. Lisäksi lääkärien osaaminen työkyky- ja kuntoutusasioissa on todettu puutteelliseksi. (Kerätär 2016, 41.) Lääkäri keskittyy terveyteen, jättäen huomioimatta muita vaikuttavia tekijöitä kuten asuinympäristöä ja läheisverkostoa. Näin ollen kokonaisvaltainen näkemys asiakkaan tilanteesta voi jäädä puutteelliseksi. (Mönkkönen, Kekoni & Pehkonen 2019, 23.)

Opinnäytetyön tavoitteena on monialaisen yhteistyön kehittäminen asiakkaan työkyvyn selvityksessä ja sen myötä asiakasprosessien lyheneminen inhimilliseksi, mikä puolestaan tuo kunnalle taloudellista hyötyä budjetin menojen laskun muodossa. Yhteistyön onnistumisen perusedellytyksenä on, että organisaatioiden työntekijät ymmärtävät, milloin yhden sektorin toimenpiteet eivät riitä asiakkaan tilanteen selvittämiseen (Kerätär 2016, 94). Monialaisessa yhteistyössä täytyy olla myös tahto toimia yhdessä eri ammattilaisten välillä (Mönkkönen, Kekoni & Pehkonen 2019).

Puutteelliset lääkärinlausunnot voidaan välttää tiiviillä monialaisella yhteistyöllä, joka selkeyttää asiakkaan kokonaistilannetta ja säästää resursseja välttämällä mahdolliset lisäselvitykset tai prosessin uusimisen myöhemmin. Lääkärin lausunnossa ja hakemuksessa on perusteltava sairauden vaikutus työkykyyn, arvioitava kuntoutumismahdollisuudet ja verrattava jäljellä olevaa työkykyä muuhun sopivaan työhön (Kuntoutustuki vai työkyvyttömyyseläke n.d).

Opinnäytetyön tarkoituksena oli järjestää kehittämispäivä monialaiseen yhteistyöhön. Monialaisen yhteistyön kehittämispäivä on jaettu kahteen osaan. Ensimmäisessä osiossa on sosiaalilääketieteendosentti Ilkka Taipaleen pitämä luento työkyvyttömyyseläkemahdollisuuden selvittämisen mallista, ja luentovideon nauhoitus. Toisessa osiossa oli b-lausuntojen laatimistilaisuus terveyskeskuksessa, joka sisälsi Taipaleen tutkimien asiakastilanteiden nauhoitukset. Jyväskylän ammattikor-

keakoulun ICT-palveluiden ammattilaisten tekemiä videotallenteita Taipaleen luennosta ja asiakas-tilanteista, on tarkoitus jatkossa käyttää Laukaan kunnan ja Keski-Suomen hyvinvointialueen monialaista yhteistyötä tekevien asiantuntijoiden koulutuskäytössä.

Kuntoutuksen ohjaaja on Valviran laillistama sosiaalihuollon ammattihenkilö. Kuntoutuksen ohjaaja on palvelujärjestelmän, ohjaustyön ja palvelu- ja kuntoutustarpeiden arvioinnin sekä suunnittelun ammattilainen. Ohjaustyössä painottuu dialogisuus, verkostoyhteistyö, asiakaslähtöinen työskentely ja dokumentointi. Palvelujärjestelmäosaaminen muodostuu asiakkuuksien lähtökohdista, rahoituskanavien ja kustannusvaikutusten, sosiaali-, terveys-, kuntoutus ja työllisyyspalvelujen lainsäädännön tietämisestä ja sosiaaliturvajärjestelmän tuntemisesta sekä asiakaslähtöisestä kehittämisestä. Kuntoutuksen ohjaaja osaa tehdä työ- ja toimintakyvyn arviointia sekä kuntoutuksen suunnittelua asiakkaan kokonaistilanne huomioiden. Kuntoutuksen suunnittelussa on tärkeää huomioida asiakkaan yksilölliset voimavarat, tavoitteet ja mahdollisuudet. Kuntoutuksenohjaaja toimii asiantuntijatehtävissä arvioimalla ja kehittämällä palveluja sekä seuraamalla kuntoutuksen vaikuttavuutta. Hiljaisella tiedolla on tärkeä rooli kuntoutuksen ohjaajan työssä. (Salminen 2022, 469, 472; Koivisto, Harju & Marjamäki 2024.)

Keskeiset käsitteet opinnäytetyössä olivat monialainen yhteistyö, työkyky, työkyvyttömyyseläke. Teoriaosuuteen tietoa haettiin tietokannoista Duodecim Oppiportti, Duodecim-lehti, Journal ja Google Scholar eri hakulausekkeilla. Teoriaosuuden tiedonhaussa hyödynnettiin aikaisempia opinnäytetöitä, hyödyntämällä niiden lähteitä. Theseuksesta löytyi hakusanalla monialainen yhteistyö ja hylätty työkyvyttömyyseläke opinnäytetyö, joista hyödynnettiin lähteitä. Lähteinä hyödynnettiin myös virallislähteitä, kuten Työ- ja elinkeinoministeriön ja Terveystieteiden tutkimuskeskuksen verkkosivut, Telp, Finlex sekä Kelan verkkosivuja. Finna.fi-sivuilla haettiin lähteitä teoriaosuuteen käyttämällä hakusanoja, monialainen yhteistyö, työkyky rajauksilla ylempi AMK-opinnäytetyö, kandityö ja väitöskirja. Opinnäytetyössä käytettiin lähteenä myös tieteellisiä teoksia.

## 2 Työvoimapalvelut

Työ- ja elinkeinoministeriön tiedotteessa kerrotaan toukokuussa 2024 työttömiä työnhakijoita olleen 266 400, työttömien työnhakijoiden määrä kasvoi 27 500 henkilöllä verrattuna edellisen vuoden toukokuuhun. Tämä lukumäärä kattaa työ- ja elinkeinotoimistojen sekä kuntakokeilujen asiakkaat, mukaan lukien kokoaikaisesti lomautetut. Työttömistä työnhakijoista 93 000 oli

pitkäaikaistyöttömiä. Pitkäaikaistyöttömäksi kutsutaan vähintään vuoden yhtäjaksoisesti työttömänä ollutta asiakasta. (Työttömiä työnhakijoita toukokuussa 266 400 2024.)

*Työttömyysturvalain yleisenä velvollisuutena etuuden saaja on velvollinen hakemaan ja vastaan-ottamaan kokoaikatyötä. Työnhakija on velvoitettu antamaan tiedot ja selvitykset työkyvystään ja osallistumaan työllistymistään edistäviin palveluihin ja toimenpiteisiin. (L 1290/2002.)*

Laukaan kunta oli yksi valtakunnallisen työllisyyden kuntakokeilun alueista. Keski-Suomen TE-toimiston asiakkaista oli osa siirtynyt kotikuntansa työllisyyspalveluiden asiakkaaksi 1.3.2021 – 31.12.2024 väliseksi ajaksi. (Jyväskylän seudun työllisyyden kuntakokeilu. n.d.) Kuntakokeilualueilla kunnat vastasivat TE-palveluiden tarjoamisesta niille työnhakijoille, jotka eivät saaneet ansio-päivärahaa, olivat alle 30-vuotiaita, maahanmuuttajia tai vieraskielisiä asiakkaita. Työllisyyspalveluiden tavoite oli edistää työllistymistä, etenkin jo pidempään työttömänä ja heikommassa asemassa olevia sekä myös ohjata tehokkaammin koulutukseen työnhakijoita. Työllisyyspalveluiden järjestämisvastuu siirtyi kokonaan kunnille, kun TE-palvelut päättyi 1.1.2025, jolloin kaikki asiakkuudet siirtyivät alkavien työllisyysalueiden asiakkaiksi. (Työllisyyden kuntakokeilut n.d.)

## **2.1 Laukaan kunnan työllisyyspalvelut**

Kelan etuuksien saajat ja maksetut etuudet koosteraportin mukaan Laukaan kunnassa vuonna 2023 työttömyysturvaa sai 703 henkilöä kuukaudessa. Laskennallisesti yksi henkilö sai työttömyysturvaetuutta 6 201,55 € vuodessa ja kaikki etuudensaajat yhteensä 4 359 690 € vuodessa. (Tilastotietokanta Kelasto n.d.)

Laukaan kunnan työllisyyspalvelut on opinnäytetyön toimeksiantaja. Työllisyyspalveluissa työskenteli Laukaan kunnan työntekijänä palvelupäällikkö, neljä omavalmentajaa ja työkykykoordinaattori sekä Jyväskylän TE-palveluiden neljä työntekijää. Työllistämispalvelu tarjosi mahdollisuuksia päästä elämäntilanteeseen sopivan yksilöllisen polun kautta työelämään. Työllisyyspalveluissa toimi keski- viikkoisin Ohjaamo, jossa päivysti mm. Ohjaamokoordinaattori, sosiaalityön asiakasohjaaja, etsivä nuorisotyö, sekä monia muita eri asiantuntijoita. Ohjaamo oli kaikille alle 30- vuotiaille työnhakijoille, jotka tarvitsevat ohjausta ja neuvontaa koulutukseen, työelämään tai hyvinvointiin liittyvissä asioissa (Työllisyyspalvelut n.d.).

Työllisyyspalveluiden omavalmentaja laati yhdessä asiakkaan kanssa työllistymissuunnitelman. Suunnitelma sisälsi kolmen kuukauden välein työnhakukeskustelun ja mahdollisia täydentäviä työnhakukeskusteluluita. (Työllistymissuunnitelma 2024; Alkuhaastattelu ja työnhakukeskustelut 2024.) Omavalmentajat ja työkykykoordinaattori tekivät myös työllistymistä edistävää monialaista yhteispalvelua.

Opinnäytetyö on rajattu työllisyyspalveluiden ja hyvinvointialueen terveystyöpalveluiden väliseen monialaiseen yhteistyöhön, koska muuten opinnäytetyöstä olisi tullut liian laaja. Opinnäytetyöntekijä työskenteli kuntakokeilun päättymiseen asti työkykykoordinaattorina Laukaan kunnan työllisyyspalveluissa. Työkykykoordinaattorin työnkuvaan kuuluivat työnhakijat, joiden työmarkkina-asema oli epäselvä työkyvyn ongelmien vuoksi. Työ sisälsi asiakaspalvelua, monialaista verkostoyhteistyötä, palvelutarpeen tunnistamista, palvelutarpeiden kartoittamista sekä työkyvyn ja työllistymismahdollisuuksien selvittämistä. Tavoitteena oli tukea asiakkaan yksilöllisen tilanteen mukaan paluuta työelämään esimerkiksi työkokeilun kautta, joissa avoimien työmarkkinoiden yritysyritys-työ oli kasvavassa roolissa. Asiakkaan yksilöllisen tilanteen mukaan selvitettiin erilaisia kuntoutusvaihtoehtoja monialaisessa yhteistyössä. Työkykykoordinaattorin työssä on tärkeää tuntee ammatillisen kuntoutuksen keinot, eri järjestelmien taloudelliset tukimuodot ja kyetä keskustelemaan asiakkaan kanssa realistisesti vaihtoehtoista ja niiden vaikutuksista (Työkykykoordinaattori, mitä oikein teet? 2015).

Kuntoutuksen ohjaajan rooli liittyi opinnäytetyön aiheeseen monialaisen yhteistyön kehittämisen, tarkoituksenmukaisten palveluiden ja vaikuttavuuden näkökulmasta. Kuntoutuksen ohjaajan osaamista tarvitaan, kun koordinoidaan erilaisia asiakaslähtöisiä palveluita asiakkaan kokonaistilanne huomioiden. Palvelujärjestelmien ja lainsäädännön tunteminen sekä saumaton verkostoyhteistyön osaaminen on välttämätöntä, kun selvitetään asiakkaan jäljellä olevaa työ- ja toimintakykyä monialaisessa yhteistyössä. Tarvitaan vuoropuhelua asiakkaan kanssa hänen omista näkemyksistään työkyvystä ja tulevaisuuden tavoitteista. Tuodaan tietoa ja ymmärrystä mitä ja miksi tapahtuu seuraavaksi monimutkaisena näyttäytyvän työkyvyn selvityksen polulla. Kuntoutuksen ohjaaja osaa kertoa eri palveluiden ja tukien rahoituskanavista sekä kustannusvaikutuksista asiakkaalle.

Työkyvyn tuen tehtävistä ja prosessista määrää lainsäädäntö. Lain tarkoituksena on turvata asiakkaalle monialainen palvelu, tämä on kuitenkin vaikeaa koska palvelut rakentuvat alueellisesti ja

paikallisesti eri tavalla. Monialaisen yhteistoiminnan suunnitteluun tuo haasteen eri toimikausien hallitukset, joiden linjaukset ja toimenpiteet poikkeavat toisistaan. (Henriksson, Unkila & Hirvonen 2024, 39.)

## 2.2 Yhteistoimintamalli

Laki työllistymistä edistävästä monialaisesta yhteispalvelusta 1369/2014 oli voimassa vuoden 2024 loppuun asti. 1.1.2025 alkaen tuli voimaan laki työllistymisen monialaisesta edistämisestä 381/2023, nämä laki muutokset ovat osana TE-palvelut 2024-uudistusta. (TYP-toimintamalli sovitaa työttömän tarvitsemat palvelut yhteen n.d.) Monialaisen tuen yhteistoimintamallista aiheutuvat palkkaus- ja henkilökustannukset jakautuvat työvoimaviranomaisen, hyvinvointialueen ja Kansaneläkelaitoksen kesken (L381/2023, 10§). Kuviossa yksi on kuvattu työllistymistä edistävän monialaisen tuen yhteistoimintamallin toimijoita ja palveluita. Esimerkiksi kuntouttavaa työtoimintaa järjestää hyvinvointialue ja kuitenkin aktivointisuunnitelma laaditaan yhdessä työvoimaviranomaisen kanssa.

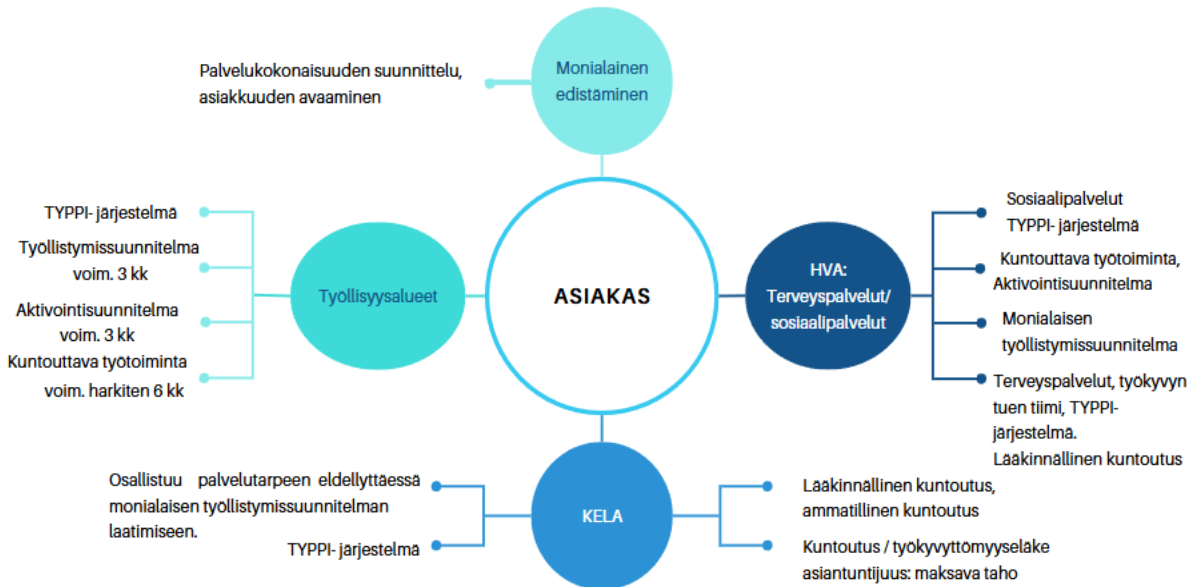
Monialaisen yhteispalvelun tarvetta arvioitiin, kun asiakas oli saanut työmarkkinatukea 300 päivää työttömyyden perusteella. Asiakas oli täyttänyt 25 vuotta ja oli ollut työtön yhtäjaksoisesti 12 kuukautta, tai asiakas oli alle 25 vuotta ja oli ollut työtön yhtäjaksoisesti kuusi kuukautta. (L935/2022, 2§.) 1.1.2025 voimaan tullut laki työllistymisen monialaisesta edistämisestä poisti asiakkuuteen liittyvät työmarkkinatukiajat ja ikävaatimukset.

*Monialaisen tuen asiakkuus alkaa, kun monialaisen palvelutarpeen arviointi aloitetaan. Monialaisessa palveluntarpeen arvioinnissa työvoimaviranomainen, hyvinvointialue ja Kansaneläkelaitos selvittävät yhdessä työttömän kanssa tämän osaamisen ja ammattitaidon sekä työllistymiseen vaikuttavan sosiaalisen tilanteen, terveydentilan ja työ- ja toimintakyvyn. (Laki työllistymisen monialaisesta edistämisestä 381/2023, 4§.)*

Monialaisen työllistymissuunnitelman laativat, työvoimaviranomainen, hyvinvointialue ja työtön asiakas. Työllistymissuunnitelma on oltava valmiina viimeistään kolmen kuukauden kuluttua palvelutarpeen arvioimisen aloittamisesta. (381/2023, 4§.)

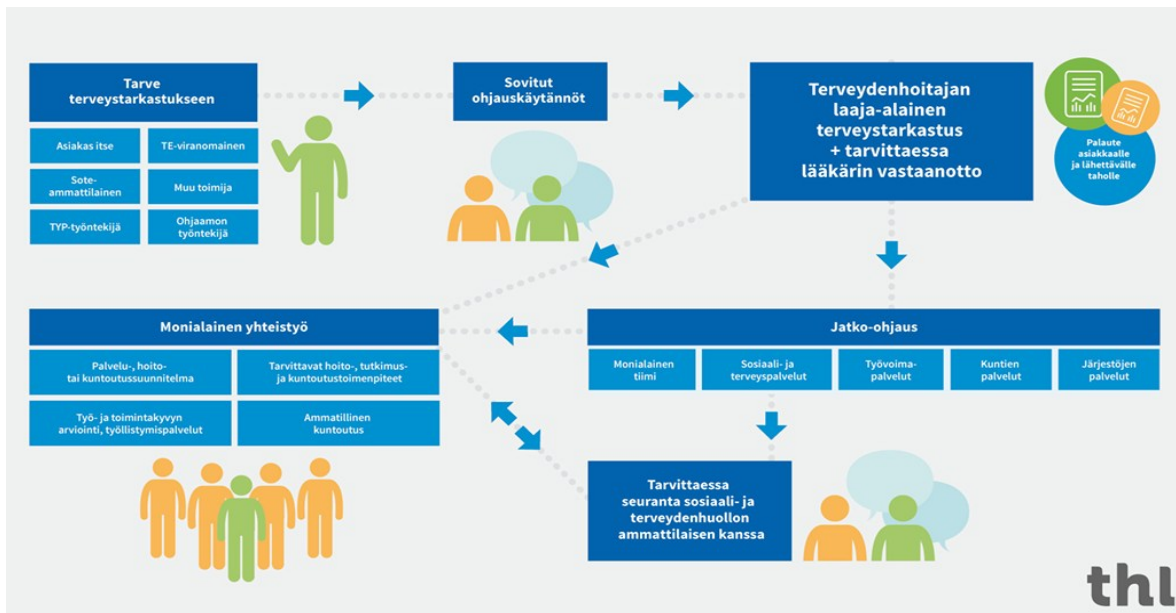
Kuntouttavaa työtoimintaa järjestää hyvinvointialue. Palvelu on suunnattu asiakkaille, jotka ovat saaneet työttömyysetuutta tai toimeentulotukea, mutta eivät vielä pysty työllisyyspalveluiden tarjoamiin palveluihin. Toiminta kestää kolme kuukautta, 1–4 päivää viikossa. Kuntouttavaan työtoimintaan päästäkseen asiakas tarvitsee aktivointisuunnitelman. Aktivointisuunnitelma laaditaan yhdessä työnvoimaviranomaisen, hyvinvointialueen sosiaalitoimen ja asiakkaan kanssa. (Kuntouttava työtoiminta 2023.) Aktivointisuunnitelma päivitetään 3–24 kuukauden välein ja sisällön muuttuessa se uusitaan (Aktivointisuunnitelma 2023). ”Työvoimaviranomaisen, hyvinvointialueen ja Kansaneläkelaitoksen on tallennettava 11 §:ssä tarkoitetut tiedot monialaisen tuen yhteistoimintamallin asiakastietojärjestelmällä asiakastietoaineistoon” (L381/2023, 12§). Asiakastietojärjestelmää kutsutaan TYPPI-järjestelmäksi.

Kelan ja työeläkelaitosten kautta on mahdollista hakea ammatillista kuntoutusta, jos terveydentilanne aiheuttaa uhkan työkyvyttömyydestä. Kuntoutus järjestetään työ- ja ansiokyvyn parantamiseksi. Kela järjestää myös ammatillista kuntoutusta työkäisille, joilla on olennaisesti heikentynyt kyky työskennellä ja toimia. (Ammatillinen kuntoutus n.d.) Lääkinnällistä kuntoutusta järjestää ja suunnittelusta vastaa hyvinvointialue. Määrärahasidonnaista harkinnanvaraista lääkinnällisestä kuntoutusta järjestää Kela. (Lääkinnällinen kuntoutus n.d.) Kuntoutuksen myöntäminen edellyttää terveydenhuollossa todetun toimintarajoitteen, samalla arvioidaan kuntoutuksen oikea-aikaisuutta, jotta kuntoutus edistäisi kuntoutumista (Harkinnanvarainen kuntoutus 2024). Kuviossa 1, opinnäytetyöntekijän laatima kuvio työllistymistä edistävän monialaisen tuen yhteistoimintamallista.



Kuvio 1. Työllistymistä edistävä monialaisen tuen yhteistoimintamalli (Puttonen 2024)

Työttömien työ- ja toimintakykyä pyritään parantamaan ja arvioimaan yksilöllisten tarpeiden perusteella. TE-palveluiden asiantuntijat ja ammattilaiset sosiaalihuollon työllistymistä edistävissä palveluluissa ovat avainasemassa ohjaamaan työttömiä näihin palveluihin. (L 1326/2010, 13§.) Asiakkaan palveluntarve on tärkeä tunnistaa, ettei syrjäytymistä työelämästä tapahdu. Monialaisen työkyvyn palveluketjussa terveystarkastus on yhtenä tärkeänä osana. Terveystarkastukseen voi asiakas itse hakeutua tai hänet voidaan ohjata muista palveluista tarvittaessa terveystarkastukseen. Myös työterveys-, tai opiskelijaterveydenhuollon päättyessä, on asiakkaan oikeutena hakeutua terveystarkastukseen. Tarkastuksessa arvioidaan työ- ja toimintakykyä ja se on työttömälle maksuton. Jos tarvitaan lisäselvityksiä tai todetaan tarve laajemmille työ- ja toimintakyvyn arvioille, asiakas ohjataan yleislääkärille, jolloin maksettavaksi tulee toimenpidekohtainen asiakasmaksu. (Työttömän terveystarkastus ja terveysneuvonta sosiaali- ja terveydenhuollossa 2023.) Ks. kuvio 2.



Kuvio 2. Työttömän terveystarkastuksen toimintamalli (THL 2023)

Tarkastuksen jälkeen yleislääkäri tekee tarvittaessa arvioin asiakkaan työkyvystä ja kuntoutuksen tarpeesta sekä laatii lausunnon tarvittaessa kuntoutusta tai työkyvyttömyyttä koskevaa etuutta varten. (Työttömän terveystarkastus ja terveysneuvonta sosiaali- ja terveydenhuollossa 2023.) Julkisen terveydenhuollon ydintehtäviä on hoidon tarpeen arvio, jota sovelletaan niin kiireettömien kuin kiireellisten ongelmien tunnistamiseen (Rehunen 2020, 89). Terveyskeskuksen yleislääkärin monipuolinen työ kattaa laajan kirjon sairauksia aina lastentaudeista vanhustenhoitoon asti. Yleislääkärin työssä merkittävänä osana on pitkäaikaissairauksien hoito ja hoidon laadun kehittäminen. (Mäntyselkä 2020, 81, 82.)

Lääkäreiden oikeutena on laatia potilaan tutkimukseen ja potilastietoihin perustuen todistuksia ja erilaisia lausuntoja. Tavallisesti lääkäri kirjoittaa todistuksen tai lausunnon sitä pyytäessä, niiden toimeksiantajana voi toimia potilas, viranomais, vakuutuslaitos tai jokin muu taho. Lääkäri tekee lausunnossaan suosituksen, jota esimerkiksi Kela tai vakuutuslaitos tarkastelee kriteereihinsä perustuen. (Kuikka 2020, 340.) Työeläkelakipalvelun mukaan lääkärinlausunnossa tulisi olla tiedot sairauksista, jotka vaikuttavat eläkkeenhakijan työkykyyn. Tiedot kliinisestä tutkimuksesta, toimintakyvyn arviosta ja hoito- ja kuntoutussuunnitelma, joka sisältää arvio onko työkyky palautettavissa hoidolla, lääkinnällisellä tai ammatillisella kuntoutuksella. Mitä seurauksia oireistolla on toimintakykyyn. Arvio työn vaatimuksista verraten terveydentilaan ja suorituskkykyyn sekä arvio haitoista, mitä sairaudesta aiheutuu työskentelylle. (Oikeus työkyvyttömyyseläkkeeseen 2024.)

## Työkokeilu

Työllisyyspalveluiden työkokeilu on vaihtoehto henkilölle, joka on ollut pois työelämästä esimerkiksi työttömyyden takia. Työkokeilulla voidaan selvittää osaamisen puutteita ja mitä tukitoimia työtön tarvitsee palatakseen työhön. Myös tilanteissa, joissa työttömällä ei ole ammatillista koulutusta tai suunnitelmissa on alan vaihto, näyttäytyy työkokeilu hyvänä mahdollisuutena alan kiinnostavuuden selvittämiseen. Työkokeilun aikana tehdään työpaikan osoittamia yleisiä työtehtäviä työkokeilun järjestäjän ohjauksessa. Henkilön yksilöllisen tilanteen mukaan sovitaan työaika, 4–8 tuntia päivässä, enintään 5 päivänä viikossa. Ennen työkokeilun alkamista, laaditaan työsopimus työllisyyspalvelun, työkokeilun järjestäjän ja työkokeilijan kesken. Työkokeiluun osallistuvan vakuutuksesta vastaa työ- ja elinkeinoministeriö. (Työkokeilun käytännöt ja säännökset 2023.)

## 3 Kuntatalouden näkökulma

Monialaisen osaamisen on tutkittu edistävän työn vaikuttavuutta ja tuottavuutta (Mönkkönen ja muut 2019, 136). Monialaisen yhteistyön tärkeys korostui etenkin 1.1.2025 alkaen, koska TE-24 uudistus toi mukanaan kunnan rahoitusosuuden nousun. Kunnan rahoitusosuudella tarkoitetaan kuntien maksamia ns. sakkomaksuja. Kunnan osarahoittaman työmarkkinatuen saajat ja maksetut etuudet koosteraportin mukaan Laukaan kunta maksoi työmarkkinatuen kuntaosuutta pitkään työttömänä olleista työnhakijoista n. miljoona euroa vuonna 2024. (Tilastotietokanta Kelasto n.d).

Vuoden 2024 säädösten mukaan kunnat maksoivat Kelaan työmarkkinatuen kuntaosuutta, kun tuen maksaminen ylitti 300 päivää ja asiakas ei ollut työllistymistä edistävissä palveluissa, niin silloin maksatus muodostui 50 %:n osuudella 300–1000 päivän kertymästä. Ja 70 %:n osuudella yli 1000 päivän kertymistä (Kela 2021). TE-palveluiden siirryttyä kuntien vastuulle 1.1.2025, tapahtui maksujärjestelmässä muutos. Työttömyyden pitkittyessä, kunnat maksavat osan kaikista työttömyysetuuksista rahoitusosuutta. Kelaan maksettavia rahoitusosuuksia laskutetaan, työmarkkinatuesta, peruspäivärahasta ja ansiopäivärahasta. Maksuprosentti alkaa 10 %:sta 100 työttömyyspäivän jälkeen ja nousee kunnes maksimi 50 % saavutetaan 700 päivän jälkeen. (Ks. kuvio 3.) Vaikka kuntien valtionosuuksia nostetaan vastaavasti, ne eivät täysin korvaa maksuja ja tulevat takautuvasti, mikä nostaa kuntien maksuosuuksia ja lisää niiden intressiä puuttua pitkäaikaistyöttömyyteen (Mehtonen 2023).

Työttömyystuki	Kelan lasku 1.1.2025 alkaen	Kunnan rahoitusosuus
<ul style="list-style-type: none"> <li>Työmarkkinatuki</li> </ul>	<ul style="list-style-type: none"> <li>Nykyisen mallinen lasku 1/2025 alkaen</li> </ul>	Rahoitusosuus 31.12.2024 asti <ul style="list-style-type: none"> <li>300 työttömyyspäivää 50%</li> <li>1000 työttömyyspäivää 70%</li> </ul>
<ul style="list-style-type: none"> <li>Työmarkkinatuki</li> <li>Peruspäiväraha</li> <li>Ansiopäiväraha</li> </ul>	<ul style="list-style-type: none"> <li>Uudet laskut 2/2025 alkaen</li> <li>Ansiopäivärahatiedot työttömyyskassoilta</li> </ul>	Rahoitusosuus 1.1.2025 alkaen <ul style="list-style-type: none"> <li>101 työttömyyspäivää 10%</li> <li>201 työttömyyspäivää 20 %</li> <li>301 työttömyyspäivää 30 %</li> <li>401 työttömyyspäivää 40 %</li> <li>701 työttömyyspäivää 50% (työmarkkinatuki)</li> </ul>

Kuvio 3. Kelan laskutus muuttui, kun kuntien rahoitusvastuu työttömyystuista laajani 1.1.2025 alkaen (KELA 2024)

Työttömyyskassojen yhteisjärjestön mukaan ansiopäivärahan maksamisen edellytykset muuttuivat 2.9.2024 alkaen. Muutos koski työhistoriaa, nykyisin ansiopäivärahaan oikeuttaa puolen vuoden (26 kalenteriviikkoa) työskentely, syyskuusta alkaen vaaditaan vuoden työskentelyä työttömyyskassan jäsenenä. Työn määrää alettiin myös laskea uudella tavalla. Aikaisemmin viikot kerryttävät päivärahaoikeutta, kun oli työskennelty vähintään 18 tuntia. Tällä hetkellä arvioidaan palkkaa, ei tunteja. Vähintään 930 € kuukausipalkka kerryttää työskentelyvaatimusta kuukauden verran ja 465 € palkka puolikkaan kuukauden. Oikeus ansiopäivärahaan voi syntyä esimerkiksi 10 kokonaisen ja 4 puolikkaan työssäolokuukauden yhdistelmästä. Lakimuutoksen jälkeen päivärahaoikeus kertyy, kun palkka maksetaan, eikä enää työn tekemisen ajankohdasta. Palkanmaksukuukaudet on mahdollista laskea mukaan edellisen 2 vuoden ja 4 kuukauden ajalta sekä tietyissä poikkeustilanteissa 9 vuoden ja neljän kuukauden ajalta. (Ansiopäivärahan ehdot muuttuvat n.d.)

Ansiopäiväraha pieneni 2.9.2024 alkaen työttömillä, joiden päivärahakausi ei ollut alkanut ennen kyseistä päivää, 40 päivän jälkeen 20 % ja 170 jälkeen vielä 5 %, eli yhteensä 25 %. Työssäoloehdolla tarkoitetaan tiettyä työajan täyttymistä ennen työttömäksi jäämistä. Jatkossa työllistymistä edistävät palvelut ei kerrytä työssäoloehtoakaan eikä pääsääntöisesti ei myöskään palkkatukityö. (Työssäoloehdon kertyminen muuttuu työn ja työllistymistä edistävien palvelujen ajalta 2024.)

## 4 Monialainen yhteistyö

Monialainen sisältää eri merkityksiä, kuten monialaisuus ja monialainen yhteistyö eri yhteyksissä käytettäväksi. Monialainen yhteistyö on yleensä moniammatillista, mutta moniammatillinen yhteistyö ei aina ole monialaista. Monialaisuus käsittää yhteistoimintaa eri toimijoiden kesken. Monialaista toimintaa voidaan toteuttaa julkisella, yksityisellä kuin kolmannen sektorin välillä. (Henriksson, Unkila & Hirvonen 2024, 38.) Myös Lindholm ja Vogt (2017) mukaan monialaisuudella tarkoitetaan yhteistyötä eri toimialojen välillä, eikä pelkästään eri ammattilaisten yhteistyötä oman toimialan sisällä (Lindholm ja Vogt 2017, 262).

Isoherrasen (2012, 22) mukaan Drinka ja Clark (2000) määrittelee moniammatillisen ryhmän muodostuvan ihmisistä, jotka työskentelevät yhdessä ja omaavat eri koulutuksen ja taustan. Asiakkaan ongelmia, joita on vaikea ratkaista yhden ammatin näkökulmasta, selvitetään yhdessä työskennellen. Ryhmän työskentely on vastavuoroista, jossa määritellään tavoitteet. Myös Isoherrasen (2012, 22) mukaan Isoherranen (2008) on kehittänyt oman moniammatillisen tiimin määritelmän, jota hän kuvaa asiakaslähtöiseksi työskentelyksi, jossa tavoitteena on huomioida asiakkaan elämää kokonaisvaltaisesti. Eri ammattilaisten tiedot asiakkaasta kootaan yhteen, tämän jälkeen muodostetaan yksilöllinen tavoite ja tiimin ymmärrys asiakkaan tilanteesta sekä mahdollisista toimenpiteistä. Tieto kootaan yhteen sovitulla tavalla ja tarvittaessa asiakas sekä myös hänen läheisensä on mukana selvittämässä tilannetta. (Isoherranen 2012,22.)

Ammattilaisen on tärkeää osata esittää mielipiteensä selkeästi ja perustellusti sekä kyetä kuuntelemaan muiden näkökulmia. Tämä vaatii taitavaa vuorovaikutusta, keskustelevaa asiantuntijuutta. Yhteistyössä tarvitaan myös jaetun johtajuuden taitoja, mikä tarkoittaa vastuun ottamista omasta asiantuntijuudestaan. Tutkimusten mukaan tiimit, joissa on jaettu johtajuus ja avoin vuorovaikutus, toimivat hyvin. Näissä tiimeissä toteutetaan myös toiminnan arviointia ja kehittämistä yhteistyössä. (Isoherranen 2012, 152.)

Isoherranen (2012) ilmaisee, kuinka nykyajan työyhteisöissä tiimien päätöksenteossa painotetaan erilaisten mielipiteiden huomioimista, ja toisten näkemysten mahdollisen korjaamisen tai kyseenalaistamisen tärkeyttä. Erityisesti tilanteissa, joissa tiimin jäsenillä on erilainen kokemus, tieto tai osaaminen. Eri alojen asiantuntijoiden keskusteluissa päätöksentekotilanteissa ei usein ole yhtä

oikeaa ratkaisua, vaan asiantuntijoiden on yhdessä pyrittävä löytämään paras mahdollinen ratkaisu. (Isoherranen 2012, 45.) Myös Mönkkönen, Kekoni ja Pehkonen (2019) mukaan Mönkkönen (2002), (2018) painottaa kuinka hyvässä luottamuksellisessa moniammatillisessa yhteistyössä tietoa luodaan yhdessä ja tätä tietoa uskalletaan kyseenalaistaa, eikä se silloin uhkaa kenenkään ammatikuvaa (Mönkkönen, Kekoni ja Pehkonen 2019, 54).

Mönkkönen ja muut (2019, 22) mukaan Hesjedal, Hetland & Iversen (2015) kuvaavat moniammatillisessa työskentelyssä luottamuksen ja avoimuuden olevan tärkeää, jotka myös parantavat sitoumista työskennellä yhdessä. Ratkaistava asia saa silloin tarvittavan huomion ja koko tilanteesta on mahdollista saada kattava kuva. Mönkkönen ja muut (2019, 22) mukaan Blakey (2014), Giles (2016), Lalayants (2013) kuvaavat yhteistyön onnistumiselle tärkeäksi tahtotilan ja tavoitteen eri asiantuntijoiden välillä. Tämän mahdollistaa myönteinen ja luottavainen suhtautuminen muiden alojen asiantuntijoihin, tällöin työskentelyyn myös mennään mukaan avoimin mielin. (Mönkkönen ja muut 2019, 22.)

Mönkkönen ja muut (2019, 62) mukaan Hallamaa (2017) ilmaisee, kuinka tärkeää on hyödyntää eri ammattilaisten asiantuntemusta, koska silloin myös oma ymmärrys kasvaa, kun irtaudutaan pelkän oman ammatin näkökulmasta. Yhteistoiminta edellyttää valmiutta kyseenalaistaa omat käsitykset. (Mönkkönen ja muut 2019.) Isoherranen (2012, 122) mukaan Housley (2003) toteaa, että monialaisen yhteistyön idea on tiedon kokoaminen kaikilta asiantuntijoilta, tavoitteena muodostaa kokonaisvaltainen näkemys asiakkaan tilanteesta. (Isoherranen 2012.)

### **Palveluiden mallintaminen**

Monialaisessa yhteistyössä voi olla alueellisia verkostotyömalleja, mukana olevilta organisaatioilta se vaatii yhteisiä tavoitteita ja hyviä vuorovaikutustaitoja. Mukana olevat organisaatiot tuntevat oman perustehtävän ja asiakaskuntansa. Mallintamisesta ajatellaan seuraavasti, palvelujen mallintamisella voidaan parantaa yhteistyötä ja jopa tukea toiminnan tuottavuuden kasvua. (Kähärä 2020, 310.) Kehittäessä koko aluetta strateginen kehittämistyö jatkuu ylhäältä alas logiikalla, joten vaikka työntekijät ja keskijohto osallistuisivat strategiaprosessiin niin strategian lopullinen muotoilu on viime kädessä ylimmän johdon vastuulla (Toikko & Rantanen 48, 49).

Kähärän (2020) mukaan vaikuttava tiimityö vaatii positiivista johtajuutta, vahvoja sosiaalisia taitoja ja selkeitä tavoitteita (Kähärä 2020, 309). Jeglinsky, Kukkonen ja Melkas (2022) kuvaavat tiimityön toimintaa tehokkaaksi, kun on onnistuttu luomaan ilmapiiri, jossa vallitsee sosiaalinen turvallisuuden tunne ja keskinäinen luottamus. Tiimityötä kuvataan yleisesti ottaen seuraavasti, tiimin jäsenille on muodostunut yhteinen identiteetti, tiimin jäsenet tietävät yhteiset tavoitteet, jokaisen roolin ja tehtävän sekä tiimin jäsenet tuntevat toisensa tarpeelliseksi, jokainen työskentelee integroidusti toistensa kanssa ja kantaa yhteisen vastuun tiimin toiminnasta. (Jeglinsky, Kukkonen ja Melkas 2022.)

## 5 Työkyky ja työkyvyttömyys

Työkyvyn arvio perustuu biopsykososiaaliseen terveystieteeseen. WHO julkaisi vuonna 2001 kansainvälisen ICF-luokituksen toimintakyvystä, toimintarajoitteista ja terveydestä. ICF-luokituksen toimintakyvyn osa-alueita ovat ruumiin tai kehon toiminnot ja rakenteet, suoritukset ja osallistuminen sekä ympäristötekijät. Yksilötekijöitä ei ole vielä luokiteltu suurten sosiaalisten ja kulttuuristen erojen vuoksi. (ICF-luokituksen rakenne 2023.)

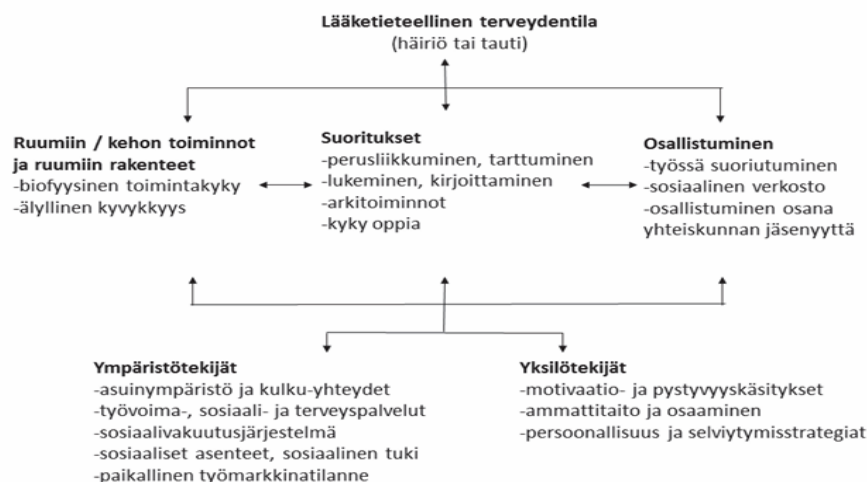
### 5.1 Kokonaisvaltainen ihmiskäsitys

Keinänen-Kiukaanniemi (2020) mukaan biopsykososiaalinen, kokonaisvaltainen ihmiskäsitys tarkastelee lääketieteessä ihmistä yksilönä, jolloin myös yksilön terveyttä ja sairautta tutkiessa huomioidaan fyysinen, psyykinen, sosiaalisen ja kulttuurinen tausta, ks. Kuvio 4. Henkilö, jolla on useita samanaikaisia sairauksia ilman tieteellisesti todettavaa sairautta, muodostuu kokonaisvaltainen lähestymistapa merkittäväksi. Koska kokonaisvaltainen lähestymistapa huomioi myös toimintarajoitteet, ihmissuhteisiin tai yhteisöön liittyvät ongelmat. (Keinänen-Kiukaanniemi 2020, 264.)

Biopsykososiaalinen lähestymistapa on ollut 25 vuotta vahvistamassa asemaansa terveyden ja sairauden tutkimuksessa, kuitenkin biopsykososiaalista mallia potilastyöhön sovelletaan erittäin vähäisesti. Kun keskitytään biolääketieteellisesti yksittäisten sairauksien hoitamiseen, voi siitä seurata alioitamista, ylihoitamista tai väärin hoitamista. (Keinänen-Kiukaanniemi 2020, 264.) Kerätär (2016) mukaan Alder (2009), Smith ym. (2013), Tinetti & Fried (2004) kertovat kuinka biopsykososiaalisen malli on tuotu esiin jo 40 vuotta sitten ja silti käyttö hoitotyössä on vähäistä.

Kerätär (2016) kuvaa kuinka ICF- viitekehyksen lisäksi voidaan huomioida myös yksilön elämänkaaren aikainen toimintakyky ja sairauksien hoito- ja kuntoutustoimet vaikutuksineen. Tieto kerätään monialaisesti hyödyntämällä verkoston tietoja asiakkaasta. Pitkäaikaistyöttömän työkykyä arvioi-  
 dessa korostuvat kuvion neljä ICF:n osa-alueet ja sisällöt. (Kerätär 2016.) Forma (2023) mukaan Sa-  
 lonen (2020) toteaa kuinka työkyvyttömyyteen liittyvinä syinä ovat työ, ikä, sosioekonominen  
 asema, lapsuus ja perhetausta (Forma 2023, 45). Myös Paananen ja Kainulainen (2020) kuvaavat  
 kuinka asiakkaan geenit ja ympäristö vaikuttavat yhdessä ja niiden kautta siirtyy sukupolvelta toi-  
 selle vaihtelevasti niin fyysiset, psyykkiset, sosiaaliset, materiaaliset ja kulttuuriset elämänhallin-  
 nan voimavarat. Psykososiaalisesta näkökulmasta katsottuna, sairauksiin ja stressiin vaikuttaa  
 kuinka henkilö koee oman asemansa. (Paananen ja Kainulainen 2020, 356.) Sairauspoissaolopäi-  
 vien lisääntymiseen ja psykososiaaliseen työympäristöön vaikuttamalla voidaan estää pitkittynyttä  
 työkyvyttömyyttä työelämästä (Salonen 2020).

Työkyvyn arviointi biomedikaalisesti eli sairauslähtöisesti hukkaa kuntoutuksen mahdollisuuksia. Työkyvyn aleneminen hoitamattomien sairauksien vuoksi tunnistetaan aiemmin, käyttäessä ICF-  
 viitekehystä ja biopsykososiaalista lähestymistapaa monialaisessa työkyvyn arvioinnissa. Pitkäai-  
 kaistyöttömän työkykyä ei voi arvioida pelkästään terveyspalvelut, vaan arviointi todettiin mahdol-  
 liseksi järjestää **sosiaalihuollon, terveyspalveluiden, työllisyyspalveluiden ja Kelan yhteistyössä.**  
 (Kerätär 2016, 93, 94.)



Kuvio 4. Työkyvyn arvioinnin sisältö pitkäaikaistyöttömällä ICF-viitekehyksessä (Kerätär 2016, 60)

## 5.2 Toimeentulo sairastuessa

Suomessa asuva vakuutettu 16–67-vuotias on oikeutettu saamaan sairauspäivärahaa sairauden aiheuttaman työkyvyttömyyden perusteella. Sairauspäivärahaan on oikeus ajalta, jonka henkilö sairaana ja työkyvytön. Työkyvyttömyydellä tarkoitetaan sairauden pitkittymistä, jolloin henkilö on edelleen kykenemätön tekemään tavallista työtään tai työtä, jota siihen voi verratta. Sairauspäivärahan enimmäisaika on 300 arkipäivää, enimmäisaikaa laskiessa huomioidaan sairauspäivärahapäivät kahdelta edeltäneeltä vuodelta. Henkilön ollessa työkykyinen yhtäjaksoisesti 12 kuukautta, ei tätä edeltäneitä sairauspäivärahapäiviä huomioida enimmäisaikaan. Enimmäisajan täytyttyä työkykyisellä henkilöllä on uudelleen oikeus 12 kuukauden jälkeen saman sairauden perusteella hakea sairauspäivärahaa. (L1224/2004, §2, §4, §8, §9.)

Sairauspäivärahassa on omavastuu-aika, jolloin sairastumispäivänä ja sitä seuraavana 9 arkipäivänä ei ole oikeutta sairauspäivärahaan. Ensisijaisuusajaksi (ESA) kutsutaan aikaa, jonka aikana hakija on ensin vuoden oikeutettu saamaan sairauspäivärahaa ja vasta tämän jälkeen alkaisi täysi työkyvyttömyyseläke. Sairauspäivärahan ensisijaisuusaika on enimmäisajan 150 ensimmäistä päivää sekä sitä seuraavat 5 kalenterikuukautta. Ensisijaisuusajan päättymispäivä vahvistetaan 150 päivän jälkeen Kelan tai työpaikkakassan toimesta. (Oikeus työkyvyttömyyseläkkeeseen 2024.)

## 5.3 Työkyvyttömyyden laajuus

Taulukossa yksi on kuvattu kuinka täyden työkyvyttömyyseläkkeen myöntäminen edellyttää työkyvyn heikentymisen vähintään 3/5. Edellisen lisäksi edellytetään eläkkeenhakijan ansioiden alentuneen vähintään 3/5, 60 % aiemmasta vakiintuneesta keskiansiosta. Osatyökyvyttömyyseläkkeen myöntäminen edellyttää työkyvyn heikentymisen vähintään 2/5 ja tämän lisäksi edellytetään eläkkeenhakijan ansioiden alentuneen vähintään 2/5, 40 % aikaisemmasta vakiintuneesta keskiansiosta. (Eläkkeet eri elämäntilanteissa 2024.) Osatyökyvyttömyyseläkettä ja osakuntoutustukea voi saada, jos henkilön arvioidaan pystyvän vielä osa-aikatyöhön (Ritola & Väänänen 2023, 35). Osatyökyvyttömyyseläkettä voi saada työtön työnhakija, vaikka häneltä puuttuisi osa-aikatyö. Eläkkeen lisäksi on mahdollista saada työttömyyspäivärahaa, jolloin päivärahasta vähennetään eläkkeen määrä. (Eläkkeet eri elämäntilanteissa 2024.) Osatyökyvyttömyyseläkkeestä on mahdollista saada sitova ennakkopäätös työeläkeyhtiöstä (Mattila 2017, 75).

Taulukko 1. Työkyvyn aste (Eläkkeet eri elämäntilanteissa 2024)

Työkyvyn aste	Eläkkeen pituus	Eläke-etuus
Työkyvyn menetys vähintään 60 %	Toistaiseksi	Täysi työkyvyttömyyseläke
Työkyvyn menetys vähintään 40 %	Toistaiseksi	Osatyökyvyttömyyseläke
Työkyvyn menetys vähintään 60 %	Määräaikainen	Kuntoutustuki
Työkyvyn menetys vähintään 40 %	Määräaikainen	Osakuntoutustuki

#### 5.4 Pysyvä työkyvyttömyys

Työkyvyttömyyseläke on määräaikainen tai toistaiseksi voimassa oleva. Määräaikaista työkyvyttömyyseläkettä kutsutaan kuntoutustueksi. Työkyvyttömyyseläke myönnetään aina henkilölle, joka on sokea tai liikuntakyvytön sekä henkilölle, joka jatkuvasti tarvitsee toisen henkilön apua. (Ks. L 568/2007, 12 §, 14 §.) Alle 60-vuotiaan työkykyä arvioidaan suhteessa kaikkiin työtehtäviin, kun taas yli 60-vuotiaan työkykyä tarkastellaan hänen aikaisemmin tekemänsä työn osalta (Eläkkeet eri elämäntilanteissa 2024).

Kun haetaan työkyvyttömyyseläkettä työeläkeyhtiöstä, päätös perustuu dokumentteihin, eikä asiakkaan esittämistapa tai hänestä muodostuvalla mielikuvalla ole merkitystä. Hoitava lääkäri pyrkii hoitamaan potilasta, kun taas vakuutuslääkäri arvioi henkilön oikeutta työkyvyttömyyseläkkeeseen. Päätös työkyvystä tehdään lääketieteellisten löydösten perusteella, ja hoitavan lääkärin on esitettävä faktat ja tutkimustulokset siten, että vakuutuslääkäri voi tulla samaan johtopäätökseen. Asiakirjasta on käytävä ilmi sairauden diagnoosi, toteutettu hoito ja kuinka toimintakyky on heikentynyt sairauden vuoksi sekä mahdollinen arvio sairauden etenemisestä. (Työkyvytön vai ei? 2018.)

Jos asiakkaalla on sairaus, vika tai vamma, joka estää häntä työskentelemästä ja hankkimasta elantoa, on hänellä mahdollisuus hakea työkyvyttömyyseläkettä tai kuntoutustukea. Tämän hakemuksen tueksi hoitava lääkäri laatii B-lausunnon. Kuntoutustuen hakemiseen tarvitaan lisäksi hoito- tai kuntoutussuunnitelma. Mikäli asiakas ei saa etuuksia omasta työeläkeyhtiöstään tai jos työeläkeyhtiön maksama etuus on riittämätön, hän voi hakea näitä etuuksia Kelasta. Hakemus voidaan tehdä, kun sairauspäivärahan maksimimäärä 300 arkipäivää on täyttymässä. Osatyökyvyttömyyseläkettä, osakuntoutustukea ja työuraeläkettä haetaan aina omasta työeläkeyhtiöstä. (B-lausunto kuntoutustukea tai työkyvyttömyyseläkettä varten n.d.)

## **5.5 Kansaneläkelaki ja yksityisen sekä julkisen sektorin työeläkelainsäädäntö**

Työkyvyttömyys on juridinen käsite, joka liittyy sosiaalivakuutukseen ja jota käytetään esimerkiksi työkyvyttömyyseläkeratkaisujen perustelussa. Työkyvyttömyys on taustaltaan sairaussidonnainen. Tämä tarkoittaa sitä, että lääkärin diagnosoima sairaus, vika tai vamma täytyy olla sellainen, joka vaikuttaa haitallisesti henkilön kykyyn suorittaa työtään. Arvioinnissa huomioidaan myös hakijan sosiaalinen ja taloudellinen tilanne. Sairausvakuutuslaki, kansaneläkelaki, yksityisen ja julkisen sektorin työeläkelainsäädäntö sisältää erilaiset määritelmät työkyvyttömyydelle tai työkyvyn alenemiselle. Näin ollen työkyvyttömyyttä, työkykyä ja toimintakykyä koskevat määritelmät riippuvat sovellettavasta säädöksestä. Yksilön toiminta- ja työkyky arvioidaan hänen oman ammattinsa, työnsä tai yleisten ansiotöiden vaatimusten mukaan. (Kerätär 2016, 33.)

Työkyvyttömyyseläkkeen hakemusta käsitellessä työeläkelaitos arvioi ammatillisen kuntoutuksen hyödyn ja samalla varmistaa hakijan hoito- ja kuntoutussuunnitelman. Koulutukseen ja työkokemukseen peilaten selvitetään työ, mikä sopisi huomioiden jäljellä oleva työkyky. Ammatillisen kuntoutuksen kriteerien täytyttyä, on mahdollista saada ennakkopäätös työeläkekuntoutuksesta. (Eläkkeet eri elämäntilanteissa 2024.) Työeläkelaitosten mukaan kuntoutuksen on oltava tarkoituksenmukaista, kuntoutuksen tarkoituksena on työntekijän työssä jatkaminen, työhön paluu tai eläkkeelle jäämisen siirtäminen (Juvonen-Posti, Lamminpää, Rajavaara & Tötterman 2022, 177).

Kuntoutustuki tai työkyvyttömyyseläke voidaan myöntää lääkärin lausunnon perusteella vain, jos se täyttää kansaneläkelain määritelmän työkyvyttömyydestä. Kelan asiantuntijalääkärit ovat erikoistuneet vakuutuslääketieteeseen. Lääkärin antamassa lausunnossa ja hakemuksessa tulee selkeästi perustella, kuinka sairaus vaikuttaa työkykyyn ja onko kuntoutuminen edelleen mahdollista.

Lisäksi jäljellä olevaa työkykyä verrataan johonkin muuhun soveltuvaan työhön. Ratkaisussa huomioidaan myös ikä, ammatti, koulutus sekä selvitetty kuntoutumismahdollisuus. Henkilön täyttäessä 60 vuotta ja jos työura on ollut pitkä, niin työkykyä verrataan omaan työhön (Kuntoutustuki vai työkyvyttömyyseläke n.d).

### **Työkyvyttömyyseläkkeen tai kuntoutustuen muodostuminen**

Työansiot kartuttavat työeläkettä ja pientä työeläkettä täydennetään kansaneläkkeellä. Vähimmäiseläkkeen turvana on takuueläke Suomessa asuvalle. (Ritola & Väänänen 2023, 24.) Vähimmäiseläkkeen määrä vuonna 2024 on 976,59 €/kk. Eläkkeiden ollessa ennen verotusta enintään 968,69 €/kk on henkilö oikeutettu takuueläkkeeseen. (Takuueläke 2024.) Taulukosta 2 on nähtävissä, kuinka työeläke sovitetaan yhteen kansaneläkkeen kanssa. Jokainen työeläkkeen euro pienentää kansaneläkettä 50 senttiä. Kansaneläkettä ei tule taulukon mukaan maksettavaksi, kun taso on tarpeeksi korkea työeläkkeessä. (Ritola & Väänänen 2023, 24; Esimerkkejä eläketuloista ja veroista 2024.) Taulukosta 2 ilmenee mistä yksin asuvan eläkkeensaajan työkyvyttömyyseläke tai kuntoutustuki muodostuu, jos työeläkettä ei ole kertynyt tai työeläkkeesi määrä jää alle Kelan tulorajan.

Taulukko 2. Esimerkkejä eläketuloista ja veroista (Kela 2024)

## Yksin asuva eläkkeensaaja e/kk

Työeläke	Kansaneläke	Takuueläke	Kokonaiseläke	Vero	Nettoeläke
-	-	976,59	976,59	-	976,59
-	775,70	200,89	976,59	-	976,59
100,00	758,49	118,10	976,59	-	976,59
200,00	708,49	68,10	976,59	-	976,59
320,41	648,28	7,90	976,59	-	976,59
400,00	608,49	-	1 008,49	-	1 008,49
486,73	565,12	-	1 051,85	-	1 051,85
600,00	508,49	-	1 108,49	-	1 108,49
800,00	408,49	-	1 208,49	31,36	1 177,13
1 000,00	308,49	-	1 308,49	72,31	1 236,18
1 200,00	208,49	-	1 408,49	113,26	1 295,23
1 434,87	91,07	-	1 525,94	161,36	1 364,58
1 500,00	58,49	-	1 558,49	174,69	1 383,80
1 601,20	7,91	-	1 609,11	195,42	1 413,69
1 750,00	-	-	1 750,00	252,12	1 497,88
2 000,00	-	-	2 000,00	336,79	1 663,21

## 6 Opinnäytetyön tarkoitus, tavoitteet ja tutkimuskysymys

Opinnäytetyön tarkoituksena oli organisoida kehittämispäivä monialaiseen yhteistyöhön Laukaan työllisyyspalveluiden ja hyvinvointialueen Laukaan sosiaali-, ja terveystyöpalveluiden kesken. Opinnäytetyön tavoitteena oli monialaisen yhteistyön kehittäminen asiakkaan työkyvyn selvityksessä, jonka myötä asiakasprosessit lyhenisivät inhimillisiksi ja tämän seurauksena kunnan Kelalle maksettavat rahoitusosuudet laskisivat. Aihe on valtakunnallisesti hyvin ajankohtainen ja merkityksellinen, työllisyysalueiden palvelut alkoivat 1.1.2025, jolloin palvelut siirtyivät kuntiin ja kunnat maksavat

osan kaikista työttömyysetuuksista sadan päivän jälkeen. Jos asiakas työllistyy tai hänen kohdallaan työkyvyttömyyseläkekriteerit täyttyvät, ei kunnan tarvitse maksaa asiakkaasta rahoitusosuutta vaan asiakas saa toimeentulonsa palkkana tai työkyvyttömyyseläkkeenä.

Opinnäytetyön tutkimuskysymyksenä on:

1. Mitä asioita tarvitaan kokonaisvaltaiseen b-lausuntoon, kun selvitetään työkyvyttömyyseläkemahdollisuutta monialaisessa yhteistyössä?

### **Kestävä kehitys**

Kestävän kehityksen näkökulmasta ihmisten työkyky- tai laajemmin terveysongelmat aiheuttavat köyhyyttä ja myös syrjäytymistä yhteiskunnan osallisuudesta (Kestävä kehitys n.d.). YK:n kestävän kehityksen tavoite 17, on yhteistyö ja kumppanuus. Sisältäen vahvemman kestävän kehityksen toteutuksen ja maailmanlaajuisen kumppanuuden. Sen alatavoite, joka sisältää järjestelmien ongelmat ja useiden sidosryhmien kumppanuudet, on opinnäytetyöhön liittyvä näkökulma. Alatavoite 17.17, edistää ja tukee vahvoja yhteistyösuhteita julkisen, yksityisen sektorin ja kansalaisyhteiskunnan välillä, hyödyntäen osapuolten asiantuntemusta ja resursointistrategioita. (Kestävä kehitys n.d.) Monialaisella yhteistyöllä yhteistä hyvinvointia voidaan edistää ja samalla kaikki organisaatiot voivat toimia taloudellisesti tehokkaammin.

YK:n kestävän kehityksen tavoite 8, on Ihmisarvoinen työ ja talouskasvu. Sisältäen kestävän talouskasvun, tuloksellista työllistymistä ja asianmukaisia työpaikkoja. Alatavoite 8.5, tavoitteena on saavuttaa kaikille täysi ja tuottava työllisyys sekä asianmukaiset työolot 2030 vuoteen mennessä.

(Mt.) Opinnäytetyön kohderyhmää koskevien pitkittyneiden ja monimutkaisten asiakasprosessien ennaltaehkäisemiseksi sekä kuntoutusmotivaation ylläpitämiseksi vaaditaan aikaisemmin tehtäviä palvelutarvearviointeja. Oikea-aikaiset palvelut järjestetään työkyvyn ja kuntoutuksen asiantuntijoiden avulla. Tämän toteutukseen tarvitaan laajaa kuntoutuksen palveluverkoston osaamista ja eri toimijoiden monialaista yhteistyötä.

## 7 Toteutus

### 7.1 Opinnäytetyön menetelmä

Opinnäytetyö toteutetaan tutkimuksellisenä kehittämistyönä. Toikko ja Rantasen (2009) mukaan kehittämisessä tavoitteena on muutos parempaan toimintatapaan. Kehittämissä on mukana monia eri toimijoita, joiden kanssa haetaan yhteisymmärrystä ja rakennetaan yhteinen näkemys eri näkökulmia yhteen sovittamalla. Kehittäjä osallistuu tavoitteelliseen toimintaan ja tavoittelee avointa ja rakentavaa vuoropuhelua eri toimijoiden kanssa. Tulosten levittäminen voidaan tehdä tuotteistamalla työmenetelmän malli. (Toikko & Rantanen 2009, 11, 16, 62.) Vilka (2021) kuvaa kuinka tutkimuksen tulisi tuottaa uutta tietoa tai osoittaa, kuinka olemassa olevaa tietoa hyödynnetään tai yhdistetään uudella tavalla. (Vilka 2021, 42).

Kehittämistoiminnan lähtökohdat on ensiksi määriteltävä, mitä on tarve kehittää. Tavoite on hyvä voida perustella selkeästi, miksi juuri tämä asia tarvitsee kehittämistä. (Toikko & Rantanen 2009, 57.) Työllisyyspalveluissa on asiakkaita, joiden tilanne on ollut vuosia jumiutuneena paikalleen. Näillä asiakkailla on monialaisen tuen tarve. Monialaisen yhteistyön kehittämisen kiinnostuksen selvitystä tehtiin opinnäytetyön suunnitelman yhteydessä, jonka aikana Taipale vahvisti mahdollisuuden tulla kouluttamaan Laukaaseen tietynä ajankohtana. Toikko ja Rantanen (2009) toteavat kuinka kehittämistyön organisoinnille tarvitaan organisaation päättävän tahon virallinen hyväksyntä (Toikko ja Rantanen 2009, 58). Laukaan terveyskeskuksen ylilääkärin vastattua myöntävästi ehdotukseen Taipaleen koulutuksesta ja lääkäriresurssin käytettävyydestä koulutukseen, haettiin seuraavaksi kehittämistyön organisoinnille organisaation johdon virallinen hyväksyntä. Laukaan kunnanjohtaja hyväksyi koulutuspäivän tavoitteenasettelun ja laskennallisen budjetoinnin koulutuspäivästä. Tämän jälkeen sovittiin koulutuspäivä kalenteriin Taipaleen kanssa, joka mahdollisti asiakkaiden valinnan b-lausuntojen tekoilaisuuteen. Mahdollisista asiakkaista keskusteltiin työllisyyspalveluiden omavalmentajien ja terveyspalveluiden palveluohjaajan kanssa. Sovitun aikataulun mukaisesti Taipaleen tarkoituksena oli tehdä kahdelle työllisyyspalveluiden asiakkaalle b-lausunnot työkyvyttömyyseläkkeen hakemista varten. Näiden kahden asiakkaan lisäksi valittiin myös varahenkilöt, joiden tilanne tarvitsee myös jatkossa kokonaisvaltaisen lausunnon tekemistä.

Koulutuspäivän suunnittelussa oli tärkeää yhteensovittaa ja aikatauluttaa eri organisaatioiden työntekijöiden saatavuus hyvissä ajoin ennen koulutuspäivää. Laukaan kunnanjohtajalle tehtiin os-topalvelukoulutuspäivän kuluista budjettilaskelma. Tavoitteenasettelua perusteltiin asiakasesimerkein, jotka sisälsivät asiakkaan yksilöllisen tarpeen mukaan erilaisia terveyspalvelupolkuja ja mahdollisia aikatauluarvioita selvityksille.

Toikko & Rantanen (2009) mukaan kehittämistoiminta voidaan lineaarisesti vaiheistaa, vaiheita ovat tavoitteen määrittely, suunnittelu, toteutus, päättäminen ja arviointi. Projektissa on tavoite, joka on syntynyt tarpeesta muutokseen. Tavoitteiden määrittelyssä käytetään selkeitä tavoitteita. (Toikko & Rantanen 2009, 64.) Kuviossa viisi on kuvattu projektityön lineaarinen malli, jota hyödynnettiin opinnäytetyön eri vaiheissa. Opinnäytetyössä tavoitteena oli monialaisen yhteistyön kehittäminen asiakkaan työkyvyn polulla ja selkeän yhteistyön tuloksena kuntatalouden säästöt. Suunnitteluvaiheessa selvitettiin kehittämispäivästä aiheutuvia kuluja, tähän tarvittiin kunnanjohtajan hyväksyntä. Lisäksi kehittämispäivän resurssianalyysi hahmoteltiin näkyväksi toimijamatriisin avulla. Toteutuksena oli Taipaleen luennon ja koulutuksen organisointi sekä kehittämispäivän nauhoitukset monialaiseen yhteistyöhön. Viimeiseksi toteutui työkyvyttömyyseläkehakemusten tekeminen asiakkaiden kanssa sekä hakemusten ja b-lausuntojen lähettäminen liitteineen Kelaan. Opinnäytetyö prosessin kautta syntyi esimerkkitoimintamalli monialaiseen yhteistyöhön.



Kuvio 5. Projektityön lineaarinen malli, vrt. Pelin 1999 (Toikko & Rantanen 2009, 64)

## 7.2 Opinnäytetyön aineisto ja sen keruu sekä kuvaus

Kerran kuukaudessa Laukaan terveyskeskuksessa kokoontui alkupalvelu, jossa monialaisesti työkykykoordinaattori ja terveyskeskuksen palveluohjaaja, sairaanhoitaja, terveydenhoitaja ja fysioterapia-

peutti kävivät asiakkaiden suostumuksella läpi heidän työkykyynsä vaikuttavia asioita ja mahdollisia jatkotoimenpiteitä. Kelan lomake Y100, on asiakkaan allekirjoittama suostumus tarpeellisten tietojen vaihtoon ja käsittelyyn, ks. Liite 2 (Lomakkeet n.d). Työkykykoordinaattorin toimiessa työllisyyspalveluiden alaisuudessa, ei terveyspalveluiden käyttämää kirjaamisjärjestelmää ollut mahdollista saada käyttöön. Joten tiivis vastinparityöskentely terveyskeskuksen palveluohjaajan kanssa oli hyvin tärkeässä roolissa. Laukaan kunnan työllisyyspalveluiden ja hyvinvointialueen terveys-, ja sosiaalipalvelujen välisessä työkyvyttömyyseläkemahdollisuuden selvittelyssä, ei ole ollut sovittua toimintamallia käytössä. Työkyvyttömyyseläkkeen hakemisesta tieto saapui välillä työkykykoordinaattorille siinä vaiheessa, kun asiakas kertoi työllisyyspalveluissa asioidessaan työkyvyttömyyseläkepääätöksen olleen hylätty ja aloitettiin selvittämään mahdollista lisätietoa valituksen tekemistä varten.

Kuntoutuksen ohjaaja opintojen Future Factory -projektiurssilla haastateltiin psykiatri ja sosiaalilääketieteen dosentti Ilkka Taipale ja samalla ilmeni hänen mahdollisuutensa tulla luennoimaan Laukaaseen kokonaisvaltaisesta työkyvyttömyyseläkemallista. Taipale on ollut eri hankkeissa kunnan ikääntyvien pitkäaikaistyöttömien palveluntarveselvitys-hanke eli IP-hanke ja ELMA- eläkemahdollisuushankkeessa, joissa Taipaleen eläkemahdollisuuden selvittelymalli on perustunut kokonaisvaltaisuuteen. Taipale on kirjoittanut kirjan mallista ja kokemuksista nimeltä Sosiaalilääketieteellinen eläke-edellytysten selvittelyopas 2001. (Rantalainen 2008.) Suomalainen Lääkäriseura Duodecim on myöntänyt Taipaleelle maamme Konrad Reijon palkinnon, joka on maamme arvostetuimpia lääketieteellisiä tunnustuksia. Taipale on liki 60 vuotta tukenut syrjäytyneiden, yksinäisten ja huono-osaisten terveyttä ja asemaa. (Duodecim 2023.)

Taipale (2024) kertoi historiasta, kuinka Elma eläkemahdollisuuksien selvittelyprojekti alkoi hänen eduskuntakauden ja Lipposen hallituksen aikana sekä sisäministeri Rajamäen avustuksella vuonna 2000. Aluksi järjestettiin valtakunnallinen projekti, työvoimatoimistolle annettiin rahaa eläkemahdollisuuden selvittämiseen. Myöhemmin järjestelmästä muuttui pysyvämmäksi, mutta jatkossa sitä ei pystytty järjestämään valtakunnallisesti, koska työvoimatoimistossa saattoi aluksi olla vain yksi työntekijä ja lääneissä ei yhtään työntekijää. Kunnat ja työvoimatoimistot päättivät itsenäisesti alkavatko tekemään selvittelyjä ja joissain kunnissa selvityksiä ei tehty lainkaan. Vähitellen selvitysten teko laajeni ja noin kymmenkunta lääkäriä teki selvityksiä. Taipale teki selvitykset noin 4000

henkilölle, joista noin 80 % sai työkyvyttömyyseläkkeen. Yhteensä noin 25 000 henkilöä sai työkyvyttömyyseläkkeen Elman avulla ja jos Elma olisi järjestetty valtakunnallisesti olisi määrä voinut olla 50 000 henkilöä. (Taipale 2024.)

Kehittämispäivään osallistuneet toimijat on tehty näkyväksi sosiaalisen analyysin eli toimijamatriisin perusteella. Kuviossa kuusi olevaan matriisiin on kirjattu keskeiset toimijat koskien 12.9.24 koulutustilaisuutta. Toikko & Rantanen (2009) mukaan matriisiin kirjataan toimijan rooli, tehtävä, resurssi ja intressi kehittämistyötä kohtaan. Vaikka toimijoilla olisi oma intressi kehittämistyöhön, eivät he silti välttämättä ota kantaa käytännön kehittämistyöhön. Myös tehtävät ja roolit saattavat muuttua kesken prosessia, ne voivat vähentyä kehittämistyön edetessä tai kasvaa. (Toikko & Rantanen 2009, 79, 80.)

ROOLI TOIMIJA	TEHTÄVÄ	RESURSSI	INTRESSI
Työkykykoordinaattori/opiskelija	12.9.2024 koulutuspäivän organisointi.	Oman asiantuntijaroolin kehittäminen työntekijänä, opinnäytetyö (AMK).	Monialaisen yhteistyön kehittäminen.
Laukaan kunta, työllisyyspalvelut	Toimeksiantaja.	Luentotila Viertola, koulutuspäivään liittyvät kulut.	Palveluiden saatavuus/kuntatalous
HVA/Laukaan terveyspalvelut	Tutkimushuone b-lausunnon tekoa varten.	Hyvinvointialueelta 2 lääkäriä kahden b-lausunnon laatimistilaisuuteen.	1 h nauhoitekooste Taipaleen pitämästä luennosta HVA:n koulutuskäyttöön ja yhteistyön kehittäminen.
Asiantuntija/luennoitsija Ilkka Taipale	Luento Viertolassa ja b-lausunto koulutustilaisuus.	Kehittäminen, ostopalvelu.	Tiedon jakaminen.
HVA/aikuisten sosiaalipalvelut	Toimintakyvyn arviointi yhteistyössä työkykykoordinaattorin kanssa	Hankasalmen aikuisten sosiaalipalvelut, asiakasohjaaja.	Monialainen yhteistyö.
JAMK, ICT-palvelut	Luennon ja b-lausunnon teko tilaisuuksien tallennus ja editointi klo. 12:00 – 16:30.	AV-palvelut, tekninen asiantuntija.	Opiskelijan opinnot.
Laukaan kunta, Viertolan kahvio	Kahviotuotteiden myynti.	Ostopalvelu.	Palkkatukityö, työkokeilu.

Kuvio 6. Toimijamatriisi (Toikko & Rantanen 2009, 79, muokattu)

Seuraavaksi asiakkaat perehtyivät allekirjoitettavaan saatekirjeeseen. Saatekirje sisälsi suostumuksen videointiin ja ammattilaisten läsnäolon b-lausuntojen laatimistilaisuuteen sekä lääkärin tutkimisen etukäteen tarvittaviin asiakirjoihin. Asiakkailta pyydettiin Taipaleen tarvitsemat asiakirjat,

jotka sisälsivät valtakirjan terveystietojen pyytämiseen hyvinvointialueelta sekä valtakirjan työeläkeyhtiön työeläkeotetta varten. Terveyspalveluista pyydettävät asiakirjat sisälsivät edeltäviä b-lausuntoja, yksilöllisen terveydentilanteen mukaan mm. fysioterapeutin arvion ja psykologin lausunnon. Työllisyyspalveluiden työkykykoordinaattori ja sosiaalitoimen asiakasohjaaja tapasivat asiakkaat, jolloin asiakkaille tehtiin toimintakyvyn arvio kykyiisarikyselyn pohjalta. Mahdollisia arvioita työkyvystä selvitettiin asiakkaan edellisestä työsuhteesta tai tämänhetkistä realistista arviota työkyvystä, jos asiakas oli ollut tai oli parhaillaan kuntouttavassa työtoiminnassa tai työkokeilussa. Asiakkaan omavalmentaja työllisyyspalveluista kirjoitti lausunnon asiakkaan työnhakutilanteesta.

### **Ilkka Taipaleen luento 12.9.2024**

Torstaina 12.9.2024, klo 12:00 sosiaalilääketieteen dosentti Ilkka Taipale luennoi Laukaan Viertolassa. Tilaisuuteen lähetettiin 24.6.2024, yhteensä 30 sähköistä kutsua vastauspyynnöllä monialaista yhteistyötä tekeville ammattilaisille hyvinvointialueella Laukaan terveyspalveluissa ja sosiaalipalveluissa sekä Äänekosken työllisyyspalveluissa. (Ks. kuvio 7.) Taipaleen luento oli noin tunnin mittainen ja tämän jälkeen oli keskusteluilulle ja kysymyksille varattu aikaa tunti. Tilaisuus nauhoitettiin ja myöhemmin Jyväskylän ammattikorkeakoulun ICT-ammattilaiset editoivat nauhoituksen 1 h mittaiseksi koulutusvideoksi.



Kuvio 7. Kutsu 12.9.2024 tilaisuuteen

### **B-lausunnon laatiminen**

B-lausunnon laatimistilaisuus pitkäaikaistyöttömän työkyvystä pidettiin Laukaan terveystilaisuudessa 12.9.24, klo 14:30 – 16:30. Lausunnon teko oli samalla koulutustilaisuus, jossa Taipale käytännössä opetti terveystilaisuuden kahdelle lääkärille ja palveluohjaajalle sekä työllisyyspalveluiden työkyvykoordinaattorille mihin asioihin erityisesti kiinnitetään huomiota lausuntoa laatiessa. Tilaisuudet nauhoitettiin Laukaan kunnan ja Keski-Suomen hyvinvointialueen monialaista yhteistyötä tekevien koulutuskäyttöön.

### **Koulutuspäivän aikataulu 12.9.2024**

Alla olevaan taulukkoon suunniteltiin asiantuntijaluennoitsija kehittämispäivän aikataulu. Kehittämispäivän aikataulun suunnittelussa on erityisesti huomioitu luennoitsijan toive juna kulkuyhteyden meno-, ja paluuaikataulusta sekä terveystilaisuuden lääkäreiden saatavuus b-lausunnon laatimistilaisuuteen.

Taulukko 3. 12.9.2024 kehittämispäivän aikataulu

Juna Helsinki – Jyväskylä	Klo 7:01 – 10:39	
Kuljetus Jyväskylä – Laukaa	Klo 10:45 – 11:15	
Lounas	Klo 11:15 – 11:45	Siirtyminen Viertolaan.
Luento Viertolassa	Klo 12:00 – 14:00	Kutsutut asiantuntijat, Luento/kysymykset, luennon nauhoitus, kahvitarjoilu.
Kuljetus	Klo 14:00 – 14:30	Siirtyminen Terveyskeskukseen.
Laukaan terveyskeskus	Klo 14:30 – 15:30 (1. lausunto) Klo 15:30 – 16:30 (2. lausunto)	B-lausuntojen teko, koulutus-tilaisuus/nauhoitukset.
Kuljetus Jyväskylä	17:00 – 18:00	
Juna Jyväskylä – Helsinki	19:15 – 22:45	

Kehittämispäivän aikataulu toteutui pääosin suunnitellusti. Lausuntojen laatiminen kahdelle asiakkaalle toteutui suunniteltua aikataulua nopeammin, joten b-lausuntojen tekemisen varahenkilöiksi varautuneiden asiakkaiden oli myös mahdollista saada Taipaleen tekemä b-lausunto.

### 7.3 Aineiston analyysi

Opinnäytetyön sisällönanalyysin aineisto kerättiin Taipaleen luennosta. Luennosta tehty tunnin mittainen nauhoitus muutettiin tekstimuotoon, jota kutsutaan litteroinniksi. Vilka (2021) mukaan tutkija miettii litteroinnin yhteydessä riittävän aineiston ja tulkinnan tutkimusongelmaan peilaten, Tekstimuoto edesauttaa tutkimusaineiston analyysivaihetta, joka sisältää aineiston järjestelmällisen läpikäynnin, aineiston ryhmittelyn ja luokittelun. Aineiston analyysitapa ja tutkimuksen tavoite mahdollistivat osittaisen litteroinnin, joka toteutetaan tutkimuksen tärkeiden teemojen mukaan. (Vilka 2021, 137,138.) Olennaista Litteroitua tekstiä kertyi kuusi sivua.

Opinnäytetyön aineisto analysoitiin laadullisen tutkimuksen aineistolähtöisellä sisällönanalyysillä. Tuomi ja Sarajärvi (2017) mukaan Miles ja Huberman (1994) kuvaavat aineistolähtöistä induktiivista analyysia prosessiksi, joka voidaan jakaa kolmeen vaiheeseen. Ensimmäiseen vaiheeseen kuului tutkimusaineiston pelkistäminen eli redusointi, jolloin avatusta tekstistä etsitään tutkimus-

tehtävää selittäviä ilmauksia ja pelkistettyjä ilmauksia. (Tuomi ja Sarajärvi 2017, 143.) Toiseen vaiheeseen kuului ryhmittely eli klusterointi. Ryhmittelyn avulla etsitään yhteneväisyyksiä ja eroavaisuuksia. Käsitteet, jotka esittävät samaa asiaa ryhmitellään ja liitetään yhteen eri luokiksi, jolloin ne muodostavat alaluokat. Alaluokille annetaan nimi, joka kuvastaa luokan sisältöä. Seuraavaksi edetään kolmanteen vaiheeseen, jossa vertaillaan keskenään ja yhdistetään sisällöltään yhtenevät alaluokat yläluokiksi ja yläluokat pääluokiksi. Pääluokille annetaan nimi aineistosta nousevaa ilmiötä kuvaavan aiheen perusteella. Yhdistelevää luokittelua eli abstrahointia jatketaan niin pitkään kuin on tarpeenmukaista koskien tutkimuskysymystä ja tutkimuksen tarkoitusta. Analyysin lopputulosta voidaan havainnollistaa taulukolla. (Elo, Kajula, Tohmola & Kääriäinen 2022, 220; Tuomi & Sarajärvi 2017, 143, 144.)

Taipaleen aukikirjoitettu teksti käytiin huolellisesti läpi. Tekstistä etsittiin kaikki tutkimuskysymystä selventävät alkuperäisilmaukset. Seuraavaksi alkuperäisilmaukset pelkistettiin etsimällä vastaavia ilmauksia ja aineisto jaettiin kolmeen eri ryhmään yhteneväisyyksien mukaan. Ryhmittelyn jälkeen eri ryhmät muodostivat omat alaluokat, jotka nimettiin sisällön mukaan. Seuraavaksi yhdisteltiin sisällöltään yhtenevät alaluokat yläluokiksi ja yläluokat pääluokiksi. Yhdistelevää luokittelua jatkettiin niin pitkään kuin se oli tarpeellista. Analyysin ensimmäisen ryhmän yläluokan tulokseksi saatiin asiakasvalinta. Toisen ja kolmannen ryhmän pääluokkien tulokseksi saatiin eri palveluntuottajien ja työkyvyn arvion dokumentit. Taulukossa neljä on havainnollistettu Taipaleen aineiston redusointia, klusterointia ja abstrahointia.

Pohdinta ja johtopäätösosioon on lisätty alkuperäisiä lainauksia lisäämään tutkimuksen luotettavuutta. Tuloksia peilataan eri tutkimusten tuloksiin opinnäytetyön pohdintaosiossa. (Elo ym. 2022, 223.)

Taulukko 4. Esimerkki Taipaleen aineiston redusoinnista, klusteroinnista ja abstrahoinnista

Alkuperäinen ilmaus	Pelkistetty ilmaus	Alaluokka	Yläluokka	Pääluokka
<p>”Valinta tapahtuu sellaisten ihmisten toimesta, jotka tuntee nää, pääosin työvoimatoimisto tai sosiaalitoimisto”</p> <p>”Valinta on ykkönen, sieltä jää valinnasta pois rajatapauksia mutta se on alkupohja”</p>	<p>työvoimatoimisto tai sosiaalitoimisto tekee valinnan</p> <p>alkupohja valinnalle</p>	<p>palvelutarpeen tunnistaminen</p>	<p>asiakas valinta</p>	
<p>”Papereista otetaan terkkaripaperit ja työvoimatoimiston lausunto, jos he tuntevat”</p> <p>”usein sosiaalityöntekijän lausunto”</p> <p>”Neuropsykologinen testaus on kaikkein tärkein kapasiteetin tutkimisessa”</p> <p>”Työeläkerekisteriote sen saa asianomainen itse tai se voidaan tilata”</p> <p>”Erikoispaperit tietenkin, jos on ollut kuntoutuksissa”</p>	<p>terveyspalveluiden seuranta ja tutkimus</p> <p>työvoimatoimiston seuranta ja arviointi</p> <p>sosiaalisen tilanteen arvio</p> <p>tiedonkäsittelyn toiminnot, kognitiiviset toiminnot</p> <p>oma työeläkekertymä</p> <p>jäljellä oleva työkyky, kuntoutussuunnitelma</p>	<p>terveysasiakirjat, diagnoosit</p> <p>työvoimatoimiston lausunto</p> <p>sosiaalityöntekijän lausunto</p> <p>neuropsykologin lausunto</p> <p>työeläkeote</p> <p>kuntoutuksen loppuarvio</p>	<p>työkyvyn selvityksessä tarvittavat asiakirjat</p> <p>työkyvyn selvityksessä tarvittavat asiakirjat</p>	<p>dokumentit</p>

<p>”yleensä kun kysäsen oletko A vai B mies vai onko vapautettu niin vapautuksen syy”</p> <p>”yleisvaltakirja pitää olla ja varmuuden vuoksi siihen kannattaa laittaa miltä viranomaiselta”</p> <p>”syntymätodistus ja sen saa se kuuluu potilaalle”</p>	<p>palveluskelpoisuusluokka, sotilaslääketieteen arkisto, asiakirjatilaus terveystiedoista</p> <p>yleisvaltakirja toisen puolesta asiointiin, nimetyt viranomaiset</p> <p>terveystiedot</p>	<p>armeijapaperit</p> <p>yleisvaltakirja</p> <p>syntymätodistus</p>	<p>työkyvyn selvityksessä tarvittavat asiakirjat</p>	
<p>”esimerkiksi Järvenpäässä me teetettiin hyvin paljon työkokeiluja ja monessa muussakin paikassa ja saatiin ihmiset dokumentoidusti eläkkeelle tän työkokeilun jälkeen”</p> <p>”työpaikalta lähimmältä esimieheltä tai joltain, miten kaveri on pärjännyt töissä”</p>	<p>teetetty useita työkokeiluja, dokumentoidusti ihmiset eläkkeelle</p> <p>esihenkilö tai vastaava kertoo pärjäämisestä</p>	<p>työkokeilu työpaikalla</p> <p>arvio työskentelystä</p>	<p>työkyvyn arvio</p>	<p>dokumentit</p>

## 8 Tutkimustulokset

Aineiston analyysillä selvitettiin tutkimuskysymystä, mitä asioita tarvitaan kokonaisvaltaiseen b-lausuntoon, kun selvitetään työkyvyttömyyseläkemahdollisuutta monialaisessa yhteistyössä. Ensimmäisen ryhmän yläluokan tulokseksi saatiin asiakasvalinta. Asiakasvalinta työkyvyttömyyseläkemahdollisuuden selvittelyyn tapahtuu pääsääntöisesti työllisyyspalveluiden ja sosiaalipalveluiden ammattilaisten toimesta. Valinta selvittelyyn on tärkeää tehdä sellaisten ammattilaisten toimesta, jotka tuntevat asiakkaan parhaiten. (Ks. taulukko 4.)

Taipaleen mielestä selvittäessä työkyvyttömyyseläkemahdollisuutta, työkyvyn selvityksessä tarvittavia dokumentteja eli työkyvyn selvityksessä tarvittavia asiakirjoja ovat sosiaalityöntekijän lausunto, neuropsykologin lausunto, terveysasiakirjat, kuntoutusten loppuarviot, työllisyyspalveluiden lausunto ja työeläkeote. Työeläkeotteesta voidaan tarkastaa viimeisimmät työnantajat ja tähän mennessä kertynyt työeläke. Yksilöllisen tilanteen mukaan voidaan pyytää vankilapaperit, armeijapaperit, syntymätodistus sekä tarvittaessa näihin liittyvät asiakkaan allekirjoittamat valtakirjat. Terveysasiakirjat voidaan pyytää puolustusvoimien sotilasarkistosta, etenkin jos neuropsykologin tutkimuksia ei ole mahdollista saada.

Lisäksi työkyvyn selvityksessä tarvittava dokumentti on työkyvyn arvio. Entiseltä työnantajalta voidaan kysyä arviota työkyvystä, asiakkaan luvalla tai tarvittaessa järjestää työkokeilu, jotta saadaan realistinen näyttö työkyvystä. Taipale toteaa *”Joskus monimutkaisella tavalla, mutta ne suorat tavat on asiakirjat kuntoon, neuropsykologi, läheisen ihmisen tai työnantajan lausunto”*. Seuraavien alaotsikoiden alle on aukaistu pääluokat eli dokumentit ja enemmän Taipaleen perusteluita työkyvyn selvityksessä huomioitavista asioista sekä niiden tärkeydestä.

### 8.1 Työkyvyn selvityksessä tarvittavat asiakirjat

Taipale kertoo, kuinka työkyvyttömyyseläkemahdollisuuden selvittelyprosessi vaatii tiettyä asennetta ja ihmissuhteitakin. Terveyskeskuksen lääkäreiltä eläkeselvittelyprosessi vaatisi aikaa syvennyttä asiaan, kiireen keskellä paneutuminen ei ehkä onnistunut ja tietynlainen asenne puuttui. Taipale kertoi kuinka Varkaudessa lääkäri seurasi työpäivän ajan eri asiakastilanteiden

eläkeselvittelyjä ja alkoi tämän jälkeen menestyksekkäästi tekemään lausuntoja. Eläkemahdollisuuden selvittelyssä on tärkeää olla joku ammattilainen, esimerkiksi sosiaalityöntekijä, sairaanhoitaja tai toimistos sihteeri, joka kokoaa tarvittavat asiakirjat lääkärille.

*”Se riippuu aika paljon asenteesta joissain määrin ihmissuhteistakin. Kentällä voi tapahtua, niin kuin tekin olette lähteneet liikkeelle”*

*”Terkkareissa ei ole lääkäreillä aikaa, tää vaatii kuitenkin paneutumista ja kovan ruuhkan keskellä ei kauheesti ehkä ehtinyt ja sitten tiettyä asennetta kanssa”*

*”Varkaudessa oli tosiaan yksi, hän katto vierestä yhden päivän kuinka näitä tehdään ja me tehtiin vissiin kaheksan ja sen jälkeen hän ryhtyi tekemään neljäkymmentä ja melkein kaikki meni läpi, hän oli sellainen jalatmaassa oleva terkkarilääkäri”*

*”Kaikkein keskeisin on teidän osuus etsiä ne paperit, et joku, useimmissa kunnissa on yksi sosiaalityöntekijä tai sairaanhoitaja tai joku vastaava hyvä toimistos sihteeri koonneet paperit ja tehneet tätä”*

Ilkka Taipaleen mielestä etenkin nuorilla lääkäreillä ei ole realistista työelämäkokemusta maaseudulla tehtävistä töistä ja siksi eläkeselvittelyssä asiakkaan tilanteeseen peilataan Kelan ohjeistuksiin nähden kaikkia kriteerejä millä pääsee eläkkeelle ja tutkitaan vain diagnooseja. Erikoislääkärinä työskentelevä psykiatri etsii psykiatrisia diagnooseja, pitkäaikaistyöttömän kohdalla on monimutkaisempi tilanneselvittely tarpeen. **Pelkkien diagnoosien** perusteella ei aina työkyvyttömyyseläkkeelle pääse, diagnoosien lisäksi tarvitaan arvio henkilön tämänhetkisestä työkyvystä hänen entisessä ammatissa, kuinka työkyky on muuttunut. Eläkeselvittelyssä alle kuusikymmentävuotiaan työkykyä verrataan kaikkiin töihin ja yli kuusikymmentävuotiaan työkykyä verrataan omaan entiseen ammattiin tai työhön.

*On nuorempia lääkäreitä monessa paikassa, joilla ei ole realista työelämäkokemusta sellaisista töistä mitä ihmiset tekevät maaseudulla, ja he tutkivat tähän Kelan niin kuin normeihin nähden kaikkia kriteereitä millä pääsee ja katsoo vain tauteja. Ja ei hän sillä pääse eläkkeelle aina taudin perusteella, kun selkävika, mut kun näkee miten hän tekee entistä työtään*

*”Psykiatrit katsoo, että pitää olla psykiatrisia diagnooseja, kun tässä on monimutkainen kuvio käynnissä”*

*”Kuuskymppisellä niin kuin tiedätte, jos täyttää kuusikymmentä, sen jälkeen työkykyä verrataan omaan entiseen työhön tai ammattiin, mutta alle kuuskymppisellä mihin tahansa töihin. Kuuskymppisen jälkeen pitää tehdä uusi selvitys”*

Alkoholiriippuvaisen kohdalla tutkimusten tekeminen on mahdotonta, jos henkilö ei pysty olemaan raittiina tarvittavien tutkimusten aikana. Taipaleen mukaan neuropsykologeilla on vankka kokemus työstään, eivätkä tutkimukset ole kalliita. Neuropsykologinen tutkimus on kaikkein tärkein tutkimus henkilön tiedonkäsittelyn toimintojen kartoittamiseen. Tutkimuksen avulla saadaan tietoa henkilön perustasosta, luki-, ja matemaattisista häiriöistä, joita ei muilla tutkimuksilla voi selvittää. Lisäksi tarvitaan muut asiakirjat kuntoon, sisältäen läheisen ihmisen tai työnantajan lausunnon työkyvystä. Työkyvyttömyyseläkehakemuksista tulee hylättyjä päätöksiä mm. terveyskeskuksista, koska ei ole tehty sosiaalisia selvityksiä eikä ole selvitetty henkilön realistista työkykyä.

*”Ihan viina-alan ihmisillä se on vähän hankalampaa pysyykö ne raittiina”*

*”Neuropsykologinen testaus on kaikkein tärkein kapasiteetin tutkimisessa, se ei kovin paljoa maksa, he ovat hyvin kokeneita, tässäkin niitä on pari tehty. Sieltä saadaan lukihäiriöt, perustaso ja matemaattiset häiriöt ja eräitä muitakin asioita esille, jotka ei muuten tule”*

*”Terkkareista tulee jonkin verran sellaisia, joilta on hylätty, mutta ei ole tehty sosiaalisia selvityksiä, eikä edelliseltä työnantajalta kysytty miten hän on realistisesti pärjännyt, sieltä tulee yksittäisiä ja yksittäisiä tulee muualta”.*

## 8.2 Työkyvyn arvio

Taipaleen mukaan asiakkaan luvalla voidaan hänen entisen työpaikkansa esihenkilölle soittaa ja kysyä kuinka työntekijä suoriutui työtehtävästään ollessaan töissä. Välillä asiakkailla voi olla niin paljon terveyshaasteita, etteivät he halua mennä työkokeiluun. Luodaan silloin asiakkaalle ymmärrys työkyvynnäytön tärkeydestä ja kuinka tärkeää on mennä työpaikalle ja olla siellä vaikka nukkuen penkillä tai tehdä mitä tahansa työkokeilupaikan työtehtäviä oman työkykynsä mukaan. Työpaikan esihenkilöt pystyvät tekemään havaintoja työntekijän työkyvystä ja kuvaamaan työkykyä hyvinkin kattavasti lyhyemmänkin työskentelyn ajalta. Työkyvyttömyyseläkettä hakevan työkyvystä olisi esihenkilön tärkeä tuoda esille kaikki ne työkykyyn vaikuttavat asiat mitkä eivät mahdollista työskentelyä. Usein saatetaan antaa parempi lausunto kuin miltä henkilön työkyky näyttäytyy, eikä tilanne kuvaudu silloin realistisesti työkyvyttömyyseläkkeen hakemisessa.

*”Soitan kahdelle viimeiselle työnantajalle, yksikin saattaa riittää, potilaan luvalla, kun on sanottu, että käytetään tähän tarkoitukseen niin saatu kuva työpaikalta lähimältä esimieheltä tai joltain, miten kaveri on pärjännyt töissä”*

*Joskus saattaa olla porukka niin raihnasia etteivät ne mene sinne, minä sanon, että sinne on mentävä ja sit siellä on vaikka nukuttava penkillä tai tehtävä mitä tahansa, mutta ei saa olla työpaikalta pois, että se, joka antaa lausunnon hän näkee miten sä pärjät, miten kuljet portaissa, miten sä teet kaikkia töitä ja hyvät työnjohtajat kykenee hyvinkin nopeasti sanomaan, että tästä ihmisestä ei ole töihin.*

*”Työnantajan ei tarvitse haukkua, että kelvoton työntekijä, mutta sanoisi suoraan, kun me sit kaunistellaan niin sillä ei pääse eläkkeelle”*

Taipale toteaa kuinka työnantajan kirjallisissa lausunnoissa ei näy kritiikkiä työskentelystä, vaikka sitä olisi aihetta antaa. Etenkin nuoren henkilön työskentelyn arvioinnissa on nähtävissä, kuinka palautetta annetaan nuorta itseään varten, jotta hänen itsetuntonsa vahvistuisi. Työkyvyn arvioissa tuotiin esille nuoren kykenemättömyys tehdä työtä, tämän jälkeen oli nuori oikeutettu eläkkeeseen. Joka olisi neuropsykologin arvion perusteellakin kuulunut saada.

Henkilön työkyvystä voidaan pyytää lausunto myös vankeusrangaistuksen jälkeen. Esihenkilöltä kysytään, kuinka henkilö on pärjännyt vankilassa järjestettävässä työssä ja yhteisöllisessä toiminnassa. Esihenkilöltä pyydetään myös arviota työntekijän työkyvyn asteesta, onko työskentelyaste normaali vai vähän alentunut 80 % / 100 %, vai onko työkyky kolmasosan alentunut. Lääkäri tekee arvion eläkkeenhakijan työkyvyn asteesta, työkyvyn asteen täytyy olla madaltunut vähintään 40 % eläkepäätöstä hakiessa. Lausunnossa täytyy olla selkeä kannanotto jäljellä olevaan työkykyyn.

*Joo, se nojaa haravan varteen, mutta oli saanut erittäin hyvän todistuksen, että pärjää kivasi, häntä itseään varten, jotta hänen oma itsetunto korostuu ja tämä on näissä työnantajien kirjallisissa lausunnoissa, niissä ei saa sanoa mitään pahaa ja nuoria kannustetaan ja sitten kun osotettiin, että hän on siinä, hän sai välittömästi eläkkeen, joka olis muutenkin psykologin lausunnon perusteellakin kuulunut.*

*”Mä kysäsen niin onko normaali mies vai vähän alentunut 80%, onko kolmasosa alentunut työkyky, onks puolet vai alle, eläkepäätöksessä katsotaan vähintään 40 % alentuneeksi työkyky, jos on niin voi päästä”*

*”Vankilan työnjohtajalle soitto, miten asianomainen on pärjännyt”*

*”Kun tämän lauseen kirjoitti, ettei hän kyennyt tekemään mitään niin asia oli täysin selvä”*

## 9 Pohdintaa

### 9.1 Tulosten pohdintaa

Taipalen mukaan työkyvyttömyyseläke mahdollisuuden selvittelyn prosessi vaatii tiettyä asennetta ja ihmissuhteitakin sekä ammattilaisen, joka kokoaa tarvittavat asiakirjat. Pitkäaikaistyökyvyttömän työsuhteesta voi olla kulunut useita vuosia, joten tämänhetkisestä työkyvystä ei näyttöä ole saatavilla, asiakkaalle olisi silloin tärkeää järjestää mahdollisuuksien mukaan työkokeilu. Sairaudet on eri asia kuin työkyky ja ne pitää yhdistää, jotta voidaan kuvata jäljellä olevaa työkykyä.

Pitkäaikaistyökyvyttömän työkykyä arvioidessa korostuvat ICF:n kaikki osa-alueet ja niiden sisällöt. Biopsykososiaalinen malli tarkastelee yksilön terveydentilaa kokonaisvaltaisesti, jolloin työkykyä arvioitaessa tarkastellaan lääketieteellistä diagnoosia, ruumiin/kehon toimintoja ja ruumiin rakenteita, suorituksia, osallistumista, ympäristö-, ja yksilötekijöitä. Taipaleen mallissa työkykyä tarkastellaan kokonaisvaltaisesti, tarkastelemalla lääketieteellistä terveydentilaa eli diagnooseja sekä suorituksia ja osallistumista, jotka sisältävät mm. henkilön kyvyn oppia, selviytyä arkitoiminnoista ja työstä. Taipale korostaa kuinka diagnoosit ovat eri asia kuin töissä pärjääminen ja nämä täytyy molemmat yhdistää. Henkilön suoriutuminen on tärkeää selvittää myös neuropsykologisilla tutkimuksilla. Osallistuminen käsittää mm. henkilön sosiaalisen verkoston ja työelämässä suoriutumisen sekä harrastukset ja yhteisöllisen toiminnan. Myös työelämästä suoriutumista voidaan Taipaleen mielestä selvittää tarvittaessa työkokeilulla. Ympäristö-, ja yksilötekijöihin sisältyy henkilön osaaminen, motivaatio- ja pystyvyyksätykset, jotka on selvitetty ennen kuin päädytään eläkemahdollisuuden selvittelyyn. Osallistumista, ympäristö-, ja yksilötekijöistä voidaan kartoittaa sosiaalisella selvityksellä.

Kuntoutustuen tai työkyvyttömyyseläkkeen hakuprosessissa lääkäri kirjaa B-lausuntoon työ- ja toimintakykyä rajoittavat sairaudet tärkeysjärjestyksessä sekä niiden ICF-koodit. Ammatin, työtehtävän, työhistoriat ja toimintakykyyn vaikuttavan sairaushistorian. Miten hoito ja kuntoutus on edennyt ja vaikuttanut sekä sairauden nykytilan. Toimintakyvystä tarvitaan kokonaisarvio sisältäen fyysisen, psyykkisen, kognitiivisen ja sosiaalisen toimintakyvyn. Arvioidaan kuinka sairaus rajoittaa asiakkaan toimintakykyä ja selviämistä arjessa. Lääkäri kirjaa omat havainnot ja tutkimustulokset

sekä erikseen asiakkaan tai omaisen kertomuksen. Kuvataan asiakkaan vahvuudet ja miten asiakas selviytyy rajoitteiden kanssa. (Näin kirjoitat B-lausunnon kuntoutustukea tai työkyvyttömyyseläkettä varten n.d.)

Lääkärin on tärkeä kuvata vain tämänhetkistä toimintakykyä, ei arvioida miten tilanne voi muuttua. Tarvitaan näkemys voidaanko työkyky palauttaa hoidon tai kuntoutuksen avulla. Sairausloman tarvetta arvioidessa henkilön työkykyä arvioidaan hänen oman työnsä vaatimuksiin. Työkyvyttömyyseläkettä tai kuntoutustukea haettaessa, työkykyä arvioidaan suhteessa tavalliseen työhön. Lääkäri arvioi asiakkaan jäljellä olevaa toimintakykyä ja työtä, mitä asiakas voisi vielä tehdä, sekä johtopäätöksenä tekee arvion työkyvystä (Mt.)

Kerätär (2016) on myös kehittänyt monialaisen työkyvyn arvioinnin toimintatavan pitkäaikaistyötömille. Monialainen tieto kerätään henkilön toimintakyvystä, sisältäen koulutus- ja työhistorian sekä sosiaalisen toimintakyvyn. Tietoa tarvitaan myös työssä pärjäämisestä ja työllistymispyrkimyksistä. Aikaisemmasta terveydentilasta, hoidosta ja kuntoutuksesta sekä motivaatiosta, toiveista, koetuista ongelmista tai oireista. Monialainen toimintakyvyn arvio tehdään havainnoimalla ja tutkimuksilla sekä lääkäri selvittää johtuuko toimintakyvyn heikentyminen sairaudesta ja olisiko hoidosta ja kuntoutuksesta mahdollisesti apua. Seuraavaksi lääkäri antaa tulkinnan työ- ja toimintakyvystä sekä kuntoutustarpeesta. Lopuksi laaditaan tarvittavat asiakirjat sekä lausunnot sosiaalivakuutusetuksia, työkyvyn ja työhön paluun tukemista tai eläkehakemusta varten. (Kerätär 2016, 93.)

Taipaleen mallia peilattaessa Kerättären työkyvyn arvioinnin toimintatavan malliin sekä Kelan verkkosivujen työkyvyn arviointi osioon, on nähtävissä kokonaisvaltainen ihmiskäsitys, jolloin huomioidaan fyysinen, psyykinen, sosiaalinen ja kulttuurinen tausta. Ennen kuntoutustuen tai työkyvyttömyyseläkkeen hakemista asiakkaan tämänhetkinen terveydentila ja hoito on selvittävä. Sisältäen myös somaattisen ja psyykkisen terveys- ja sairaushistorian sekä kuntoutuksen etenemisen. Työ- ja toimintakyvystä on tärkeää saada tieto ja kuinka terveydentila vaikuttaa siihen sekä myös selvitykset henkilön sosiaalisesta taustasta.

## 9.2 Kuntatalous

Lääkäreiden osallistuminen työttömien monialaiseen yhteistyöhön on vaihtelevaa. Useimmiten terveydenhoitaja osallistuu tiimin jäsenenä, mutta lääkäri ei. Pyynnöistä huolimatta perusterveydenhuoltoon ei ole saatu tähän työhön perehtynyttä lääkäriä. Työryhmät kokevat, ettei lääkäreillä ole riittävä osaamista työ- ja toimintakyvyn arviointiin ja myös lausuntojen laatimisessa olisi parantamisen varaa. Terveydenhuollon johdossa ei välttämättä nähdä, miksi vähäisetkin lääkäriresurssit pitäisi käyttää tähän toimintaan. Paikkakunnilla, joissa on tähän perehtynyt lääkäri, tulokset ovat olleet hyviä sekä asiakkaan että kuntatalouden näkökulmasta. (Osatyökykyisten reitit työllisyyteen -etuudet, palvelut, tukitoimet 2018, 36.)

Oitto ja Kerätär (2018) toteavat työmarkkinatuen maksavan noin 8 400 € vuodessa henkilöä kohden, joten 27 000 työkyvyttömän työmarkkinatuen vuosikustannukset ovat noin 227 miljoonaa euroa. Työkyvyttömien työkyvyn arviointi monialaisen työryhmän toteuttamana maksaisi noin 3 000–4 000 € henkilöä kohden, yhteensä noin 81–101 miljoonaa euroa. Jos työkyvyttömille löytyy pysyvämpi toimeentulo, kuten palkka tai työkyvyttömyyseläke, työkyvyn arviointiin panostaminen maksaisi itsensä takaisin noin 5–6 kuukaudessa työmarkkinatuen säästöjen kautta (Osatyökykyisten reitit työllisyyteen -etuudet, palvelut, tukitoimet 2018, 26.)

Työ- ja elinkeinoministeriön tiedotteessa toukokuussa 2024 maamme työttömistä työnhakijoista pitkäaikaistyöttömiä oli 93 000. Jatkossa työllistymistä edistävät palvelut kuten kuntouttava työtointa ja työkokeilu eivät kerrytä työssäolohtoa sekä pääsääntöisesti ei myöskään palkkatukityö. 93 000 pitkäaikaistyöttömän väestöosan kustannukset voivat olla jopa n. 580 miljoonaa euroa vuodessa. Vuoden 2025 alusta kunnat maksavat osan kaikista työttömyysetuuksista. Kunnan rahoitusosuus Kelaan nousee, jos työttömät työnhakijat eivät nopeammin työllisty tai työkyvyttömät pääse työkyvyttömyyseläkkeelle.

Taipale toteaa ”*se on heidän oikeudelleen hyvä, jos heidät tutkitaan ja pääsee ansaitulle eläkkeelle ja toiseksi, tällä hetkellä se on kunnille hyvin edullista ja me monessa kunnassa, kun sanottiin, että 100 tai 200 saatiin eläkkeelle niin se oli kunnalle erittäin edullinen kauppa, koska he joutuvat pitkäaikaistyöttömän korvaukset maksamaan.*”

### 9.3 Hylätty työkyvyttömyyseläkepääätös

Työeläkeyhtiön ja Kansaneläkelaitoksen antamista päätöksistä on kansalaisella oikeus tehdä valitus. Työeläkeasioiden muutoksenhakulautakunnalta haetaan muutosta eläkelaitoksen päätökseen ja sosiaaliturva-asioiden muutoksenhakulautakuntaan valitetaan Kansaneläkelaitoksen antamasta eläkepäätoksestä. Muutoksenhakulautakunnan päätöksestä voi valittaa toimeentuloturva-asioiden erityistuomioistuimeen, joka on vakuutusosoikeus. Euroopan ihmisoikeustuomioistuimeen voi valittaa vakuutusosoikeuden päätöksestä, joka on viimesijainen valitusaste. (Ritola & Väänänen 2023, 112, 113.) Myös Taipaleen mukaan on tärkeää valittaa hylätyistä hakemuksista, sekä ”vakuutusosoikeuteen ja tähän keskiasteeseen kannattaa hakea lisälausuntoja ja useimmiten puuttuu tää työkokeilu tai se dokumentaatio, että ihminen ei pärjää töissä. Taudit on eri asia kuin töissä pärjääminen ja ne pitää molemmat yhdistää”.

Päädyttäessä eläkemahdollisuuden selvittelyihin, asiakkaalle täytyy luoda ymmärrys, miten prosessi etenee, jos työkyvyttömyyseläkepääätös tulee hylättynä ja tarvitaan vielä lisäselvityksiä. Usein asiakas voi ajatella olevansa työkyvyttö, kun hoitava lääkäri on tutkinut ja todennut hänet työkyvyttömäksi. Kun taas vakuutuslääkäri perustelee kriteereihinsä vedoten asiakkaalla olevan vielä työkykyä jäljellä johonkin muuhun työhön tai omaan aikaisempaan työhön. Taipale kertoo ”Sitten ne hylätään joskus, teidän katsotaan pärjäävän teille sopivassa työssä, se on se pahin lausunto. Teidän katsotaan pärjäävän aiemmassa työtehtävässä, mutta jos tällainen hylky tulee niin kahden viikon tai kuukauden työkokeilu”.

Tämän asiakkaalle monimutkaisena näyttäytyvän prosessin tueksi asiakas tarvitsee ammattilaisen, joka selvittää onko jokin asia jäänyt dokumentoimatta aikaisemmin ja luo ymmärrystä seuraavasta askeleesta sekä auttaa tarvittaessa asiakasta toimimaan selvityksen polulla monialaisessa yhteistyössä. Asiakkaalla on oikeus tehdä valitus kielteisestä päätöksestä ja samalla jos vakuutuslääkärin mielestä asiakkaalla on työkykyä jäljellä entiseen työhön, täytyy työkokeilu järjestää vastaavaan työtehtävään, jotta saadaan realistinen näyttö työkyvystä.

## 9.4 Yksilötason taloudellinen näkökulma

Yhteiskunnan näkökulmasta on merkittävää tehdä työtä, jotta saadaan verotuloja. Hyvinvointiyhteiskuntaa rahoitetaan verotuloilla ja palkkatyön tekemisellä vähennetään myös sosiaalietujen kuluja. Työkyvyttömyydestä syntyviä kustannuksia ovat, kansantaloudellisiin menoihin liittyvät sosiaaliturvaetuuksien rahoitukset, menetetty työpanos ja verotulot. Yritysten kohdalla kustannuksia syntyy työntekijän poissaoloista aiheutuvista kustannuksista. Taloudellisena näkökulmana voidaan yksilötasolla katsoa työkyvyttömyyseläkkeen olevan pienempi kuin palkka. (Forma 2023, 22, 115.)

Asiakkaan tilanteen juurisyitä on monialaisesti yritetty selvittää ja hoitaa. Jäljellä olevan työkyky on tutkittu ja lääkäri on todennut henkilön työkyvyttömäksi. Näissä tapauksissa olisi inhimillistä ja ansaittuakin päästä työkyvyttömyyseläkkeelle. Koska työttömyysturvalaissa etuuden saaja on velvollinen hakemaan kokoaikatyötä, asioimaan ja päivittämään suunnitelmaansa kolmen kuukauden välein työllisyyspalveluissa sekä osallistumaan työllistymistä edistäviin palveluihin, jos työkyky tai osaaminen ei riitä avoimille työmarkkinoille. Asiakkaiden pitkittyneisiin yksilöllisiin tilanteisiin ei aina voida kuntouttavilla toimenpiteillä vaikuttaa. Työkyvyttömyyseläke mahdollisuuden selvittäminen on onneksi asiakkaan oikeus ja mahdollisuus. Alla olevassa esimerkissä on aukaistu tilanne, jossa sama henkilö on työkyvyttömyyden pitkäaikaistyötön ja samasta tilanteesta katsottuna työkyvyttömyyseläkkeellä. Esimerkin nettotuloissa on 514,83 € ero.

Työttömän työnhakijan työmarkkinatuki on 37,21 €/pv, keskimäärin tuki on 800,02 €/kk verollista tuloa (Työmarkkinatuki 2024). Yleinen asumistuki on korkeintaan 70 % asumismenoista. Laukaalainen yksin asuva työmarkkinatukea saava henkilö, asuu 38 neliön 551 €/kk maksavassa vuokra-asunnossa, vuokra sisältää vesimaksun. Asumistuen arvio on 262,15 €/kk, joka on verotonta tuloa. (Yleinen asumistuki 2024.) Työttömyystuen vero on 20 % (Kelan tukien verotus 2024). Käteen jäävä osuus veron ja näiden asumiskulujen vähennyksen jälkeen on 351,17 €/kk.

Katso taulukko 2. Eläkkeensaajalle on kertynyt 100 € työeläke, kansaneläkettä 758,49 € sekä taakuueläkettä 118,10 €, yhteensä 976,59 € /kk verotonta tuloa (Esimerkkejä eläketuloista ja veroista 2024). Eläkkeen saaja voi saada asumistukea 85 % huomioitavista asumismenoista. Laukaalainen yksin asuva eläkkeensaaja asuu 551 €/kk maksavassa vuokra-asunnossa, vuokra sisältää vesimaksun. Eläkkeensaajan asumistuen arvio on 440,41 €/kk, joka on verotonta tuloa. (Eläkkeensaajan asumistuki 2024.) Käteen jäävä osuus näiden asumiskulujen jälkeen 866 €/kk.

Henkilön, jolla on pieni työeläkekertymä ja mahdollisuutta työmarkkinoille palaamiseen ei ole, voidaan yksilötason taloudellisena näkökulmana katsoa työkyvyttömyyseläkkeen olevan parempi vaihtoehto kuin työmarkkinatuki. Työkyvyttömyys ei ole henkilön valinta vaan se voi olla seurausta pitkään jatkuneesta tilanteesta missä oma ymmärrys tilanteesta, ja elämönhallinnan voimavarat eivät ole olleet riittäviä hakemaan itselleen tukea. Mahdollisen verkoston ammattilaiset eivät ole tunnistaneeet palvelun tarvetta kokonaisvaltaisesti, jonka seurauksena palveluiden tuki ei ole mahdollistunut oikea-aikaiseksi ja vaikuttavaksi.

## 9.5 Eettisyys ja luotettavuus

Opinnäytetyön aihe on eettisesti perusteltu, koska aihe nousi organisaation arjesta, organisaatiossa työskentelevän työkykykoordinaattorin monialaisen yhteistyön haasteesta. Opinnäytetyö ei tarvinnut tutkimuslupaa, koska opinnäytetyössä ei tutkittu organisaatioiden toimintaa vaan monialaista yhteistyötä organisaatioiden välillä. Opinnäytetyöllä on toimeksiantaja ja rahoittaja. Opinnäytetyö on julkinen eikä siihen ole sisällytetty toimeksiantajan liike- tai ammattisalaisuuksia. Opinnäytetyö toteutettiin hyvän tieteellisen käytännön periaatteita noudattaen.

Hyvän tieteellisen käytännön perusperiaatteita ovat, luotettavuus, rehellisyys, toisen työn arvostaminen ja vastuunkanto (Hyvä tieteellinen käytäntö ja sen loukkausepäilyjen käsitteleminen Suomessa 2023, 14). Opinnäytetyön viittaukset ja lähdemerkinnät pyrittiin tekemään raportointiohjeen mukaisesti, rehellisesti toisten tutkimuksia arvostaen ja kunnioittaen.

Luotettavuuteen pyrittiin valitsemalla laadukkaita tutkimuksia. Toikko ja Rantanen (2009) mukaan laadullisessa tutkimuksessa käytetään vakuuttavuuden käsitettä, kun taas kehittämistoiminnassa luotettavuudella viitataan käyttökelpoisuuteen. Kehittämistoiminnassa syntyvän tiedon on oltava paikkansapitävää, mutta ennen kaikkea hyödyllistä. Tutkijan on esitettävä avoimesti kehittämistyön aineisto ja siihen perustuva prosessi. (Toikko & Rantanen 2009, 121, 123.) Opinnäytetyön aineisto pyrittiin esittämään avoimesti ja tavoitteena oli opinnäytetyön käyttökelpoisuus monialaiseen yhteistyöhön koko prosessin ajan.

Luentonauhoitus ja lausuntojen nauhoitukset toteutettiin Taipaleen luvalla sekä b-lausuntojen laatimistilaisuuteen osallistuneiden asiakkaiden ja työntekijöiden kirjallisella luvalla. Asiakkaan ano-

nymiteetin säilymiseksi, on lausuntojen laatimistilaisuudessa tehdyt nauhoitukset editoitu opinnäytetyöntekijän pyynnöstä ja Jyväskylän ammattikorkeakoulun ICT-asiantuntijoiden toimesta. Lausunnoissa esiintyviä asiakkaita ei voida tunnistaa äänen tai vaatetuksen perusteella. Nauhoitus on tehty asiakkaan selkäpuolelta sumentamalla asiakasnäkymä. Asiakkaan puhe on tekstitetty, selventämään editoitua puhetta. Työkyvyttömyyseläkemahdollisuuden selvittelyyn valituilta asiakailta pyydettiin lupa nauhoituksiin saatekirjeen muodossa, jossa kerrottiin opinnäytetyön tarkoituksesta. Saatekirje on opinnäytetyön liitteenä (Ks. liite 1.)

## **9.6 Johtopäätökset ja kehittämissuhteet sekä jatkotutkimukset**

Opinnäytetyön tutkimuskysymyksellä pyrittiin selvittämään, mitä asioita tarvitaan kokonaisvaltaiseen b-lausuntoon, kun selvitetään työkyvyttömyyseläkemahdollisuutta monialaisessa yhteistyössä. Taipaleen aineistoanalyysin tuloksena saatiin vastaus tutkimuskysymykseen, analyysin tulokset osoittautuivat käyttökelpoiseksi eli luotettaviksi ja hyödylliseksi. Opinnäytetyön yhtenä tarkoituksena oli monialaisen yhteistyön kehittämispäivän järjestäminen ja niistä koostuneet talenteet, jotka on sopimuksen mukaan toimitettu Laukaan kunnan ja Keski-Suomen hyvinvointialueen monialaista yhteistyötä tekevien asiantuntijoiden koulutuskäyttöön.

Epäsuotuisin polku työkyvyttömyyseläkkeelle on, ettei hakija ole työssä ennen työkyvyttömyyseläkkeen hakemista. Yhteiskunnalliseen kokonaisuuteen peilattaessa ei ole kestävä kehityksen tavoitteiden mukaista ja taloudellista, jos eri organisaatiot tekevät vain oman organisaation sisällä moniammatillista yhteistyötä. Esimerkiksi lääkäri kirjoittaa b-lausunnon pitkäaikaistyöttömälle asiakkaalle työkyvyttömyyseläkettä varten ennen kuin on monialaisessa yhteistyössä selvitetty asiakkaan kokonaisvaltaista tilannetta. Jos työkyvyttömyyseläkkeen hakemiseen tarvittava b-lausunto kirjoitetaan asiakkaalle liian aikaisin, on asiakkaan sisäisen motivaation löytäminen hylätyn työkyvyttömyyseläkepääätöksen jälkeen vaikeaa. Työkyvyn selvittely vaatii laajempaa, eri toimijoiden välistä yhteistyötä, jotta ratkaisut olisivat vaikuttavampia ja kestävämpiä.

Sairausvakuutuslaki, kansaneläkelaki, yksityisen ja julkisen sektorin työeläkelainsäädäntö sisältää erilaiset määritelmät työkyvyttömyydelle tai työkyvyn alenemiselle. Yksilön toiminta- ja työkyky arvioidaan hänen oman ammattinsa tai työnsä tai yleisten ansiotöiden vaatimusten mukaan. Työkyvyttömyyseläke selvittelyssä alle kuusikymmentävuotiaan työkykyä verrataan kaikkiin töihin ja

riippuen työeläkelainsäädännöstä yli kuusikymmentävuotiaan työkykyä voidaan verrata myös yleisiin ansiotöihin, ei pelkästään omaan ammattiinsa tai tekemäänsä työhön.

Monialainen yhteistyö on aiheena merkittävä, niin asiakkaan kuin kuntatalouden näkökannalta. Monialaisessa yhteistyössä on mahdollista tarvittava tieto koota lääkärille, kun kaikki ammattilaiset tietävät mikä on toimintamalli, mitä tietoa pitää olla kerättynä lääkärille ennen kuin lääkäri kokoaa tarvittavan tiedon b-lausuntoon. Taipale toteaa luentonsa yhteydessä *”toivottavasti tästä syntyy oikein projekti teillä”*. Kokonaisvaltaisen mallin käyttöönotto monialaisessa yhteistyössä yli organisaatorajojen Laukaan kunnan ja hyvinvointialueen Laukaan terveys-, ja sosiaalipalveluiden sekä Pohjoisen Keski-Suomen työllisyysalueen välillä vaatii neuvottelua päättävässä asemassa olevien johtajien kesken ja tahtotilan saada yhteistyössä malli käytäntöön.

Pitkäaikaistyöttömän työkykyä ei voi arvioida pelkästään terveyspalvelut, vaan arviointi todettiin mahdolliseksi järjestää hyvinvointialueen, työvoimaviranomaisen ja Kelan yhteistyössä. Pelkkä sairauslähtöinen työkyvynarviointi hukkaa kuntoutuksen mahdollisuuksia, eikä se aina riitä pelkästään pitkäaikaistyökyvyttömän työkyvyn arvioiksi. Lain mukaan edellisten organisaatioiden on tallennettava asiakkaan tiedot monialaisen yhteispalvelun asiakastietojärjestelmän asiakasaineistoon. Työllistymistä edistävän monialaisen tuen yhteistoimintamallissa voidaan monialaisen asiakkuus aloittaa samalla kun palvelutarpeen arviointi alkaa. Samalla asiakkaalle saadaan jatkossa monialaisessa yhteistyössä palveluntarpeenarviointi nopeammin tehtyä ja tarvittavat tukitoimet sekä palvelut alkamaan eikä asiakkaan tilanne pitkity.

Asiakastietojärjestelmän kautta dokumentit voidaan tietoturvallisesti säilyttää ja yleislääkäri voi sieltä koota asiakokonaisuudet lausuntoihin esimerkiksi työ- ja toimintakyvystä. Asiakastietojärjestelmän käyttöoikeus mahdollistaa sujuvamman yhdyspintatyöskentelyn eri organisaation asiantuntijoiden kesken ja pääsyn asiakasaineistoon. Asiakastietojärjestelmän käyttö vaatii työllisyyspalveluissa ja terveyspalveluissa suunnitelmallisempaa ajankäyttöä yhteistyön toteutukseen jo olemassa olevien työntekijöiden kesken tai lisäresurssia yhteistyön onnistumiseen.

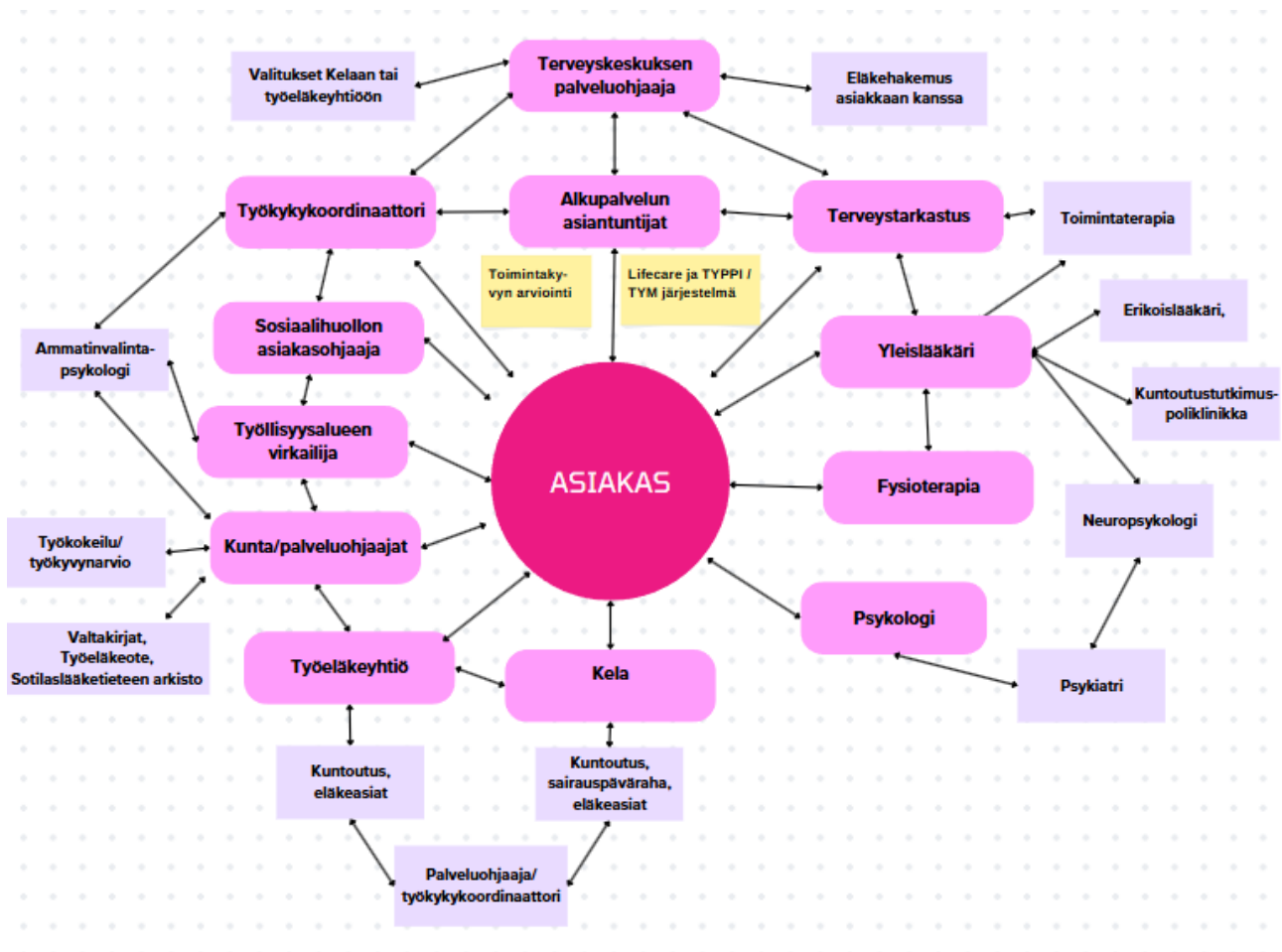
Aikaisemmin on tiedostettu, kuinka tärkeä on sosiaalihuollon sosiaalityöntekijän lausunto asiakkaan sosiaalisen tilanteen selvittelystä. Hyvinvointialueiden tultua ja työntekijämuutosten myötä

ei aikuispuolen sosiaalityöntekijän resurssi ole mahdollistunut yhteistyöhön. Opinnäytetyöprosessin aikana sosiaalihuollon asiakasohjaaja on saatu mukaan monialaiseen yhteistyöhön, selvittämään työkykykoordinaattorin kanssa asiakkaan toimintakykyä kykyviisarikyselyn avulla sekä laatimaan sosiaalihuollonlausunnon toimintakyvyn selvityksestä. Pitkäaikaistyöttömän realistinen työkyvyn arviointi nousi Taipaleen mallin myötä vahvasti esille. Asiakkaan tämänhetkisestä työkyvystä tarvitaan työpaikan esihenkilön tekemä realistinen työkyvynarvio. Asiakas, jolle on jo haettu työkyvyttömyyseläkettä ja hän on saanut vakuutuslääkärin hylkäävään päätöksen, päätöksen perusteluna painotetaan asiakkaalla olevan työkykyä vielä omaan entiseen työhön tai siihen verrattavaan työhön. Tällaisessa tilanteessa olisi viimeistään perusteltua järjestää työkokeilu vastaavassa työympäristössä, jossa voidaan arvioida todellista työkykyä. Käytännön tilanteissa mahdolliset työntekoon liittyvät haasteet tulevat selkeästi esille ja voidaan arvioida, onko mahdollista eri tukitoimilla tilannetta parantaa.

Monialainen yhteistyö osoittautuu tärkeäksi asiakkaan työ- ja toimintakyvyn selvityksessä. Vaikutettavan monialaisen yhteistyön tekemiseen tarvitaan tiettyä asennetta, halua tehdä yhteistyötä eri ammattilaisten kanssa, luottamusta sekä tietoa miten yhteistyössä työkyvyn selvittelyprosessi etenee. Monialaisen yhteistyön tekemiseen on tärkeää järjestää koulutusta, koulutuksiin osallistuminen ei kuitenkaan välttämättä tuo monialaisen yhteistyön tekemisen ymmärrystä, jos ammattilainen ei ole valmis kuuntelemaan muiden näkemyksiä eikä kiinnostunut oppimaan toiselta ammattilaiselta. Yhteistyössä omat käsitykset on tärkeä kyseenalaistaa ja mielipiteitä täytyy perustella selkeästi, jolloin neuvotteleva asiantuntijuus ja hiljainen tieto on hyvin suuressa roolissa monialaisessa yhteistyössä.

Opinnäytetyöprosessin aikana syntyi kehittämisehdotuksena monialaiseen yhteistyöhön alueellinen esimerkkiverkostotyömalli. (Ks. kuvio 8.) Kuvioon on tehty näkyväksi monialainen verkosto, jossa asiakas on toiminnan keskiössä. Verkosto voi olla vielä laajempi riippuen asiakkaan yksilöllisestä tilanteesta. Monialaisessa yhteistyössä on mahdollista koota kaikki tarvittavat tiedot lääkärille b-lausuntoa varten. Lääkärin tehtävä on tutkia ja todeta asiakkaan diagnoosit. Terveyspalveluiden kautta toteutuvat myös työttömän terveystarkastukset, tarvittavat fysioterapia-, ja toimintaterapiakäynnit sekä muut tarvittavat lähetteet lisäselvityksiin. Työkykykoordinaattori miettii yhdessä asiakkaan kanssa mahdollisia kuntoutustoimenpiteitä. Tarvittavia kuntoutustoi-

menpiteitä selvitetään ja ne toteutuvat asiakkaan yksilöllisen tilanteen mukaan joko hyvinvointi-alueen, työeläkeyhtiön tai Kelan järjestämänä. Sosiaalihuollon asiakasohjaaja tekee palvelutarpeen-, / toimintakyvynarvion käyttäen kokonaisvaltaista arviointivälinettä, esimerkiksi RAI-arviointia. Psykologin kautta on mahdollista toteuttaa neuropsykologiset tutkimukset. Pitkäaikaisesti töttömän ollessa työllistymistä edistävässä palvelussa, on kannattavaa liittää työkyvyn arvio tähän palveluun. Laukaan kunnan palveluohjaajien yritysysteistyön kautta on mahdollista järjestää työkokeilu työelämään palaaville asiakkaille tai tarvittaessa työkokeilulla voidaan selvittää asiakkaan työkykyä. Terveyskeskuksen palveluohjaaja tekee tiivistä yhteistyötä työkykyyn liittyvissä asioissa alkupalvelun asiantuntijoiden ja lääkäreiden kanssa sekä auttaa asiakkaita erilaisten hakemusten ja valitusten tekemisessä.



Kuvio 8. Monialaisen yhteistyön esimerkkiverkostoyhteistyömalli (Puttonen 2024)

Opinnäytetyön tavoitteena oli monialaisen yhteistyön kehittäminen asiakkaan työkyvyn selvityksessä, jonka myötä asiakasprosessit lyhenisivät inhimillisiksi ja tämän seurauksena kunnan Kelalle maksamat rahoitusosuudet laskisivat. Jatkokehittämistehtävänä voisi selvittää työllisyysalueen ja hyvinvointialueen työkykyasioiden parissa työskentelevien työntekijöiden kokemuksia. Onko kehittämispäivän tallenteita hyödynnetty, ja jos on, millä tavoin niiden käyttö on edistänyt asiantuntijoiden tiiviinpää yhteistyötä sekä työkyvyn selvittelyprosessia.

Laukaan kunnan yritys yhteistyön kehittyessä olisi mielenkiintoista selvittää työkokeilujen vaikuttavuutta palata avoimille työmarkkinoille sekä minkälainen vaikutus realistisella työkyvynarviolla on ollut työkyvyttömyyseläkepääätöksiin.

## Lähteet

Aktivointisuunnitelma. 2023. Hyvinvoinnin ja terveyden edistämisen johtaminen. Terveyden ja hyvinvoinnin laitos. Viitattu 6.10.2024. <https://thl.fi/aiheet/hyvinvoinnin-ja-terveyden-edistamisen-johtaminen/osallisuuden-edistaminen/tyoelamaosallisuus/kuntouttava-tyotoiminta/aktivointi-suunnitelma - Miten>.

Alkuhaastattelu. 2024. Työmarkkinatori. Viitattu 6.10.2024. <https://tyomarkkinatori.fi/henkiloasiakkaat/tyonhaku/tyonhakijan-asiakaspalvelumalli/alkuhaastattelu-ja-tyonhakukeskustelut>.

Ammatillinen kuntoutus. N.d. Sosiaali- ja terveysministeriö. Viitattu 6.10.2024. <https://stm.fi/amatillinen-kuntoutus>.

B-lausunto kuntoutustukea tai työkyvyttömyyseläkettä varten. N.d. Kelan verkkosivut. Viitattu 14.12.2024. <https://www.kela.fi/kuntoutustuki-ja-tyokyvyttomyyselake>.

Elo, S., Kajula, O., Kääriäinen, M. & Tohmola, A. 2020. Laadullisen sisällönanalyysin vaiheet ja eteneminen. Julkaisussa: Hoitotiede, 34 (4), 215–225. Viitattu 4.12.2024. [https://www.theseus.fi/bitstream/handle/10024/789349/Laadullisen\\_sisallonanalyysin\\_vaiheet\\_ja\\_eteneminen.pdf?sequence=1&isAllowed=y](https://www.theseus.fi/bitstream/handle/10024/789349/Laadullisen_sisallonanalyysin_vaiheet_ja_eteneminen.pdf?sequence=1&isAllowed=y).

Eläkkeensaajan asumistuki. 2024. Kelan verkkosivut. Viitattu 4.10.2024. <https://www.kela.fi/elakkeensaajan-asumistuki>.

Eläkkeet eri elämäntilanteessa. 2024. Työeläke-fi. Työkyvyttömyyseläke työkyvyn heiketessä. Viitattu 4.8.2024. <https://www.tyoelake.fi/elakkeet-eri-elamantilanteissa/tyokyvyttomyyselake-tyokyvyn-heiketessa/ - title>.

Esimerkkejä eläketuloista ja veroista. 2024. Kelan verkkosivut. Viitattu 28.9.2024. <https://www.kela.fi/elaketulo-ja-verotaulukko>.

Forma, P. 2023. Johtajan työkykykirja. Helsinki: Alma Talent, 22, 115.

Harkinnanvarainen kuntoutus. 2024. Kelan verkkosivut. Viitattu 6.10.2024. <https://www.kela.fi/etti/Harkinnanvarainenkuntoutus.pdf>.

Henriksson, M., Unkila, K., Hirvonen, M. & Nevala, N. 2024. Monialaisen yhteistyön kehittyminen työkyvyn tukemisessa. Julkaisussa: Kuntoutus, 47, 1, 38–39. Viitattu 23.8.2024. <https://journal.fi/kuntoutus/article/view/144681>.

Hyvä tieteellinen käytäntö ja sen loukkausepäilyjen käsitteleminen Suomessa. 2023. Tutkimuseettisen neuvottelukunnan verkkojulkaisu. Viitattu 26.10.2024. [https://tenk.fi/sites/default/files/2023-03/HTK-ohje\\_2023.pdf](https://tenk.fi/sites/default/files/2023-03/HTK-ohje_2023.pdf).

ICF-luokituksen rakenne. 2023. Terveyden ja hyvinvoinnin laitoksen verkkosivut. Viitattu 23.8.2024. <https://thl.fi/aiheet/toimintakyky/icf-luokitus/icf-luokituksen-rakenne>.

Isoherranen, K. 2012. Uhka vai mahdollisuus: moniammatillista yhteistyötä kehittämässä. Akateeminen väitöskirja. Helsingin yliopisto. Sosiaalitieteiden laitos, 22, 45, 152. Viitattu 20.10.2024. <http://urn.fi/URN:ISBN:978-952-10-7664-0>.

Jeglinsky, I., Kukkonen, T. & Melkas, S. 2022. Moniammatillinen yhteistyö kuntoutuksessa. Teoksessa Kuntoutuminen. Toim. I. Autti-Rämö, A-L. Salminen, M. Rajavaara. & S. Melkas. Toinen, uudistettu painos. Helsinki: Duodecim, 486.

Juvonen-Posti, P., Lamminpää, A., Rajavaara, M. & Tötterman, P. 2022. Työikäisten kuntoutumisen monialainen järjestelmä. Teoksessa Kuntoutuminen. Toim. I. Autti-Rämö, A-L, Salminen, M, Rajavaara. & S. Melkas. Toinen, uudistettu painos. Helsinki: Duodecim, 177.

Jyväskylän seudun työllisyyden kuntakokeilu. N.d. Jyväskylän seutu. Viitattu 1.5.2024. <https://www.jyvaskylanseutu.fi/tyollisyyskokeilu>.

Kansaneläkelaki 568/2007. Ajantasainen lainsäädäntö. Viitattu 4.8.2024. <https://finlex.fi/fi/laki/ajantasa/2007/20070568>.

Keinänen-Kiukaanniemi, S. 2020. Potilas yhteisössä. Ihminen biopsykososiaalisena kokonaisuutena. Teoksessa Yleislääketieteen perusteet. Toim. M, Mäkelä, S, Keinänen-Kiukaanniemi, P, Korhonen, E, Kosunen, P, Mäntyselkä, & P, Salohekkilä. 1. painos. Helsinki: Duodecim, 264.

Kestävän kehityksen tavoitteet. N.d. Kestävä kehitys. Suomen YK-liiton verkkosivu. Viitattu 20.1.2025. <https://www.ykliitto.fi/kestava-kehitys>.

Kettunen, K. 2020. Potilas yhteisössä. Työkyky ja sen ylläpito. Teoksessa Yleislääketieteen perusteet. Toim. M, Mäkelä, S, Keinänen-Kiukaanniemi, P, Korhonen, E, Kosunen, P, Mäntyselkä, & P, Salohekkilä. 1. painos. Helsinki: Duodecim, 276.

Kerätär, R. 2016, 93. Kun katsoo kauempaa, näkee enemmän. Monialainen työkyvyn ja kuntoutustarpeen arviointi pitkäaikaistyöttömillä. Akateeminen väitöskirja. Oulun yliopisto. Tampere: Juvenes Pront. Viitattu 6.5.2024. <https://urn.fi/URN:ISBN:9789526210865>.

Koivisto, A., Harju, M. & Marjamäki, S. 2024. Kuntoutuksen ohjaajan osaaminen. Koonti kuntoutuksen ohjaajan osaamisesta, työelämään sijoittumisesta ja ammattipätevyydestä. Info harjoittelu ja työpaikoille. Jyväskylä: Jyväskylän ammattikorkeakoulu. Viitattu 15.12.2024.

Kuikka, L. 2020. Yhteiskunnan ja potilaan välissä. Todistukset ja lausunnot. Teoksessa Yleislääketieteen perusteet. Toim. M, Mäkelä, S, Keinänen-Kiukaanniemi, P, Korhonen, E, Kosunen, P, Mäntyselkä, & P, Salohekkilä. 1. painos. Helsinki: Duodecim, 340.

Kuntouttava työtoiminta. 2023. Työmarkkinatori. Viitattu 6.10.2024. <https://tyomarkkinatori.fi/henkiloasiakkaat/ura-ja-tyosuhde/tyoelamaan-palaaminen/kuntouttava-tyotoiminta>.

Kuntoutustuki ja työkyvyttömyyseläke. N.d. Kelan verkkosivut. Viitattu 14.7.2024. <https://www.kela.fi/kuntoutustuki-ja-tyokyvyttomyyselake-1-sairauspaivarahaa-maksetaan-enimmillaan-noin-vuoden-ajan>.

Kähärä, K. 2020. Monialainen ja moniammatillinen yhteistyö. Tiimityö ja vastuuhenkilömalli. Teoksessa Yleislääketieteen perusteet. Toim. M, Mäkelä, S, Keinänen-Kiukaanniemi, P, Korhonen, E, Kosunen, P, Mäntyselkä, & P, Salohekkilä. 1. painos. Helsinki: Duodecim. 309, 310.

Laki kuntouttavasta työtoiminnasta 189/2001. Viitattu 26.5.2024. <https://www.finlex.fi/fi/laki/ajantasa/2001/20010189>.

Laki työllistymistä edistävästä monialaisesta yhteispalvelusta annetun lain muuttamisesta 935/2022. Viitattu 23.6.2024. <https://finlex.fi/fi/laki/alkup/2022/20220935>.

Laki työllistymisen monialaisesta edistämisestä 381/2023. Ajantasainen lainsäädäntö. Viitattu 15.12.2024. <https://finlex.fi/fi/laki/ajantasa/2023/20230381>.

Lindholm, M. & Vogt, I. 2017. Työnohjaus moniammatillisuuden rakentajana. Teoksessa Asiakkaan moniammatillinen ohjaus sosiaali- ja terveydenhuollossa. Toim. J. Helminen. Helsinki: Edita, 262.

Lomakkeet. N.d. Kelan verkkosivut. Viitattu 13.10.2024. <https://www.kela.fi/lomakkeet>.

Lääkinnällinen kuntoutus. N.d. Sosiaali- ja terveysministeriö. Viitattu 6.10.2024. <https://stm.fi/laakinnallinen-kuntoutus>.

Mattila, Y. 2017, 75. Toimeentuloturva. 4. uudistettu painos. Helsinki: Finva.

Mehtonen, M. 2023. TE-uudistus ja rahoitus: Kannustimet. TE-uudistuksen raha-asiat osa 2. Kuntaliiton blogi. Julkaistu 20.3.2023. Viitattu 1.5.2024. <https://www.kuntaliitto.fi/blogi/2023/te-uudistus-ja-rahoitus-kannustimet>.

Mitä toimintakyky on? 2023. Terveiden ja hyvinvoinnin laitoksen verkkosivut. Viitattu 23.8.2024. <https://thl.fi/aiheet/toimintakyky/mita-toimintakyky-on>.

Mönkkönen, K., Kekoni, T. & Pehkonen, A. 2019. Moniammatillinen yhteistyö. Vaikuttava vuorovaikutus sosiaali- ja terveysalalla. Gaudeamus, 22, 54, 62, 136.

Näin haet kuntoutustukea tai työkyvyttömyyseläkettä. 2024. Kelan verkkosivut. Viitattu 4.8.2024. <https://www.kela.fi/kuntoutustuki-ja-tyokyvyttomyyselake-nain-haet>.

Näin kirjoitat B-lausunnon kuntoutustukea tai työkyvyttömyyseläkettä varten. N.d. Kelan verkkosivu. Viitattu 26.6.2024. <https://www.kela.fi/yhteistyokumppanit-terveydenhuolto-laakarinlausunnot-ja-todistukset-b-lausunto-kuntoutustuki-ja-tyokyvyttomyyselake>.

Oikeus työkyvyttömyyseläkkeeseen. 2024. Työeläkelakipalvelu. Telp.fi. Viitattu 23.8.2024. [https://www.telp.fi/ohjeet/etuudet/tyokyvyttomyyselake/oikeus-tyokyvyttomyyselakkeeseen/?version\\_date=2024-05-03](https://www.telp.fi/ohjeet/etuudet/tyokyvyttomyyselake/oikeus-tyokyvyttomyyselakkeeseen/?version_date=2024-05-03).

Oivo, T. & Kerätär, R. 2018. Osatyökykyisten reitit työllisyyteen – etuudet, palvelut, tukitoimet. Sosiaali- ja terveysministeriön raportteja ja muistioita 43/2018, 36. Viitattu 4.5.2024. [https://julkaisut.valtioneuvosto.fi/bitstream/handle/10024/161151/STM\\_rap\\_43\\_2018\\_Osatyokykyisten\\_reitit\\_tyollisyyteen.pdf?sequence=4&isAllowed=y](https://julkaisut.valtioneuvosto.fi/bitstream/handle/10024/161151/STM_rap_43_2018_Osatyokykyisten_reitit_tyollisyyteen.pdf?sequence=4&isAllowed=y).

Paananen, R. & Kainulainen, S. 2020. Terveyden sosiaaliset ulottuvuudet. Teoksessa Yleislääketieteen perusteet. Toim. M, Mäkelä. S, Keinänen-Kiukaanniemi. P, Korhonen. E, Kosunen. P, Mäntyselkä. & P, Salohekkilä. 1. painos. Helsinki: Oy Duodecim, 356.

Rehunen, S. 2020. Yleislääkärin diagnostinen prosessi. Potilaan ongelman hahmottaminen. Teoksessa Yleislääketieteen perusteet. Toim. M, Mäkelä. S, Keinänen-Kiukaanniemi. P, Korhonen. E, Kosunen. P, Mäntyselkä. & P, Salohekkilä. 1. painos. Helsinki: Duodecim, 89.

Ritola, S. & Väänänen, N. Eläketietokirja. Eläke-etuudet turvaavat toimeentuloa. SKS Kirjat, 24, 35, 113.

Sairausvakuutuslaki 1224/2004. Ajantasainen lainsäädäntö. 14.7.2024. <https://finlex.fi/fi/laki/ajantasa/2004/20041224>.

Salonen, L. 2020. Processes of long-term work disability and socioeconomic disparities: unwinding the roles of family background, sickness absence, and psychosocial work environment. Väitöskirja. Turun yliopisto. Viitattu 20.10.2024. <https://urn.fi/URN:ISBN:978-951-29-8192-2>.

Salminen, A-L. 2022. Kuntoutuksen ammattihenkilöstö. Teoksessa Kuntoutuminen. Toim. I. Autti-Rämö, A-L. Salminen, M. Rajavaara. & S. Melkas. Toinen, uudistettu painos. Helsinki: Duodecim, 469, 472.

Taipale, I. 2024. Työkyvyttömyyseläke mahdollisuuden selvittäminen. Laukaan kunnan työllisyyspalveluiden kehittämispäivä 12.9.2024. Laukaa. Luento Laukaan kunnan Viertolassa.

Takuueläke. 2024. Kelan verkkosivut. Viitattu 28.9.2024. <https://www.kela.fi/takuuelake>.

Terveydenhuoltolaki 1326/2010. Ajantasainen lainsäädäntö. Viitattu 25.7.2024. <https://www.finlex.fi/fi/laki/ajantasa/2010/20101326>.

Terveysportti. 2023. Duodecim. Sosiaalilääketieteen uranuurtaja Ilkka Taipale palkittiin arvostetulla Konrad ReijoWaaaran palkinnolla. Viitattu 1.6.2024. <https://www.duodecim.fi/2023/11/17/sosiaalilaaketieteen-uranuurtaja-ilkka-taipale-palkittiin-arvostetulla-konrad-reijowaaran-palkinnolla/>.

Tilastotietokanta Kelasto. N.d. Kelan verkkosivut. Koosteraportit. Viitattu 3.11.2024. <https://tietotarjotin.fi/tilastodata/2051231/tilastotietokanta-kelasto>.

Toikko, T. & Rantanen, T. 2009. Tutkimuksellinen kehittämistoiminta. Näkökulmia kehittämisssessiin, osallistamiseen ja tiedontuotantoon. Tampereen Yliopistopaino Oy: Juvenes Print, 11, 16 42, 48, 49, 57, 58. Viitattu 2.6.2024. [https://trepo.tuni.fi/bitstream/handle/10024/100802/Toikko\\_Rantanen\\_Tutkimuksellinen\\_kehittamistoiminta.pdf?sequence=1&isAllowed=y](https://trepo.tuni.fi/bitstream/handle/10024/100802/Toikko_Rantanen_Tutkimuksellinen_kehittamistoiminta.pdf?sequence=1&isAllowed=y).

Tuomi, J. & Sarajärvi, A. 2017. Laadullinen tutkimus ja sisällönanalyysi. Helsinki: Tammi, 143, 144.

TYP-toimintamalli sovittaa työttömän tarvitsemat palvelut yhteen. N.d. Työ- ja elinkeinoministeriö. Viitattu 6.10.2024. <https://tem.fi/tyollistymista-edistava-monialainen-yhteispalvelu>.

Työeläkelakipalvelu. 2024. Eläketurvakeskuksen verkkosivut. Viitattu 14.12.2024. <https://www.telp.fi/ohjeet/etuudet/tyokyvyttomyyselake/>.

Työkokeilun käytännöt ja säännökset. 2023. TE-palvelut. Viitattu 11.10.2024. <https://toimistot.te-palvelut.fi/tyokokeilun-kaytannot-ja-saannokset>.

Työkykykoordinaattori, mitä oikein teet? Työterveyslaitos. Artikkelit 21.04.2015. Viitattu 29.3.2024. <https://www.ttl.fi/tyopiste/tyokykykoordinaattori-mita-oikein-teet>.

Työllistymissuunnitelma. 2024. Työmarkkinatori. Viitattu 6.10.2024. <https://tyomarkkinatori.fi/henkiloasiakkaat/tyonhaku/tyonhakijan-asiakaspalvelumalli/tyollistymissuunnitelma>.

Työllisyyden kuntakokeilut. N.d. Työ- ja elinkeinoministeriön verkkosivusto. Viitattu 1.5.2024. <https://tem.fi/tyollisyyskokeilut>.

Työmarkkinatuki. 2024. Kelan verkkosivut. Viitattu 4.10.2024. <https://www.kela.fi/tyomarkkinatuki>.

Työmarkkinatuen laskutus kunnilta. 2021. Kelan verkkosivut. Viitattu 1.5.2024. <https://www.kela.fi/yhteistyokumppanit-kunnat-tyomarkkinatuen-laskutus>.

Työttömiä työnhakijoita toukokuussa 266 400. 2024. Työ- ja elinkeinoministeriö. Tiedote 26.6.2024. Viitattu 19.7.2024. <https://tem.fi/-/tyottomia-tyonhakijoita-toukokuussa-266-400>.

Työttömän terveystarkastus ja terveysneuvonta sosiaali- ja terveydenhuollossa - painopisteenä työ-, toiminta- ja työllistymiskyky. 2023. Sosiaali- ja terveysministeriön ohjekirje 20.6.2023. Viitattu 19.10.2024. [https://stm.fi/documents/1271139/150188883/Ohjekirje\\_Tyottomienterveyspalvelut\\_final.pdf/2c89062d-b55a-391d-78d2-4b753956e916/Ohjekirje\\_Tyottomienterveyspalvelut\\_final.pdf?t=1687267516097](https://stm.fi/documents/1271139/150188883/Ohjekirje_Tyottomienterveyspalvelut_final.pdf/2c89062d-b55a-391d-78d2-4b753956e916/Ohjekirje_Tyottomienterveyspalvelut_final.pdf?t=1687267516097).

Työttömyysturvalaki 1290/2022. Ajantasainen lainsäädäntö. Viitattu 26.8.2024. <https://finlex.fi/fi/laki/ajantasa/2002/20021290>.

Vilka, H. 2021. Tutki ja kehitä. 5., päivitetty painos. PS-kustannus, 121, 123.

Yleinen asumistuki. 2024. Kelan verkkosivut. Viitattu 4.10.2024. <https://www.kela.fi/yleinen-asumistuki>.

## Liitteet

### Liite 1. Saatekirje

#### Saatekirje ja suostumus videointiin

Hei.

Opiskelen Jyväskylän ammattikorkeakoulussa kuntoutuksen ohjaajan AMK-tutkintoa ja teen tutkimuksellisen kehittämistyön nimeltä monialainen yhteistyö työkyvyttömyyseläke mahdollisuuden selvittelyssä. Opinnäytetyö toteutetaan työelämän kehittämistehtävänä Laukaan kunnan työllisyyspalveluissa, opinnäytetyön tarkoituksena on kehittää monialaista yhteistyötä työllisyyspalveluiden ja terveyspalveluiden välillä. On tärkeää tunnistaa monialaisen yhteistyön tärkeys työkyvynselvittelyprosesseissa, jossa yksittäinen toimija ei selviä yksin.

Opinnäytetyön lopputuotoksena on tarkoituksena nauhoittaa opetusvideoita, joita voidaan hyödyntää monialaista yhteistyötä tekevien asiantuntijoiden koulutuskäytössä, kun kootaan tietoa lausuntoa varten. Asiakkaan kokonaisvaltaista tilannetta kuvaava tieto ja tutkimustulokset on hoitavan lääkärin tavoitteena esittää lausunnossa niin, että vakuutuslääkärin on mahdollisuus päästä samaan lopputulokseen.

Videointiluvan antanut asiakas allekirjoittaa tämän suostumuksen, jolloin hän tietää osallistuvansa samalla koulutusnauhoitukseen, jossa hänelle laaditaan työkyvystä lausunto. B-lausunnon laativa lääkäri on etukäteen saanut luvan tutustua tarvittaviin asiakasta koskeviin asiakirjoihin ja vastaanotolla vielä keskustelea hänen kanssaan lausuntoon täytettävät kohdat läpi. Samalla asiakas antaa suostumuksen työllisyyspalveluiden työkykykoordinaattorin, terveyskeskuksen palveluohjaajan ja kahden lääkärin osallistua tähän koulutustilaisuuteen.

Asiakas tietää esiintyvänsä anonyyminä ja tunnistamattomana koulutusvideolla, video litteroidaan opinnäytetyötä varten ja myös editoidaan nauhoituksen jälkeen niin, että nauhoitusta on mahdollista käyttää monialaista yhteistyötä tekevien asiantuntijoiden koulutuskäytössä.

Lausunto laaditaan ja samalla tilaisuus nauhoitetaan Laukaan terveyspalveluissa

12.9.2024 klo 14:30 – 15:30

12.9.2024 klo 15:30 – 16:30

---


Paikka ja aika

---

Allekirjoitus ja nimenselvennys

## Liite 2. Suostumus Y100, henkilötietojen vaihtoon ja käsittelyyn

Tyhjennä lomake



**Suostumus  
Henkilötietojen vaihtoon ja  
käsittelyyn**

Y 100

---

**1. Suostumuksen antaja**

Henkilötunnus Sukunimi ja etunimet

**2. Yhteistyön kuvaus ja tietojen käsittelyn tarkoitus**

Toimijat tekevät yhteistyötä, jotta tilanteesi ja tarvitsemasi etuudet ja palvelut voidaan kartoittaa. Yhteistyön tavoitteena on se, että saat sinulle sopivat palvelut ja etuudet oikea-aikaisesti.

Yhteistyön tarkempi kuvaus:

Sellaisia tietoja, joiden vaihtamiseen lainsäädäntö ei oikeuta, voidaan vaihtaa, luovuttaa ja vastaanottaa vain suostumuksellasi. Vaihdettavat tiedot ovat aina yhteistyön ja edellä mainitun tavoitteen kannalta tarpeellisia, ja työntekijät vaihtavat ja käyttävät tietojasi luottamuksellisesti.

**3. Suostumus**

Suostun, että seuraavat toimijat saavat vaihtaa keskenään minua koskevia tarvittavia tietoja:

Kela

TE-toimisto

Kaupungin tai kunnan työllisyyspalvelut

Sosiaalipalvelut

Terveyspalvelut

Muu

Y 100 01.23 Verkkolomake (PDF)
www.kela.fi
Sivu 1 (2) ►►

Seuraava sivu

#### 4. Käsiteltävät henkilötiedot

Suostun siihen, että edellä valitsemani viranomaiset voivat yhteistyössään vaihtaa seuraavia minua koskevia tietoja:

- nimi, henkilötunnus ja yhteystiedot;
- koulutusta, työhistoriaa ja ammatillista osaamista koskevat tiedot;
- etuuksia koskevat tiedot
- sellaiset elämäntilannetta koskevat tiedot, joilla on vaikutusta etuuksien ja palvelujen tarjoamiseen;
- sellaiset sosiaalista tilannetta koskevat tiedot, joilla on vaikutusta etuuksien ja palvelujen tarjoamiseen;
- sellaiset terveydentilaa ja työ- ja toimintakykyä koskevat tiedot, joilla on vaikutusta etuuksien ja palvelujen tarjoamiseen;
- kuntoutusta koskevat tiedot;
- asiointini edellyttämiä erityisjärjestelyjä koskevat tiedot
- muut tiedot

Suostumuksen rajaukset

- En halua, että seuraavia tietoja vaihdetaan viranomaisten välisessä yhteistyössä:

#### 5. Suostumuksen voimassaoloaika

Nyt antamani suostumus on voimassa \_\_\_\_\_ asti.

#### 6. Tietojen käyttöä koskevat oikeudet

Minulle on kerrottu tietojeni käytöstä sekä tietoja koskevista oikeuksistani.

Voin lukea lisää tietosuojastani ja henkilötietojen käsittelystä yhteistyöhön osallistuvien viranomaisten tietosuojaselosteista.

Minulle on kerrottu, että suostumuksen antaminen on vapaaehtoista.

- Ymmärrän, että voin milloin tahansa peruuttaa antamani suostumuksen tai muuttaa tai rajata suostumusta ilmoittamalla siitä mille tahansa kohdassa 3 valitsemalleni viranomaiselle.

Tällöin tiedon saanut viranomainen ilmoittaa siitä muille kohdassa 3 valitsemilleni viranomaisille.

#### 7. Suostumuksen antajan allekirjoitus

Paikka ja aika \_\_\_\_\_ Allekirjoitus ja nimenselvennys \_\_\_\_\_

#### 8. Suostumuksen vastaanottajan tiedot

Nimi \_\_\_\_\_

Toimijataho \_\_\_\_\_

Puhelinnumero \_\_\_\_\_

Sähköpostiosoite \_\_\_\_\_