

Muraali asuinympäristössä

Kattomaalauksen suunnittelu historiallisista lähtökohdista

LAB-ammattikorkeakoulu

Muotoiluinstituutti

Muotoilija (AMK)

Sisustusarkkitehtuuri ja

kalustemuotoilu

Kevät 2025

Opinnäytetyö

Iida Löfgren

TIIVISTELMÄ

Muraali asuinympäristössä

Kattomaalauksen suunnittelu historiallisista lähtökohdista

LAB-ammattikorkeakoulu
Muotoiluinstituutti
Muotoilija (AMK)
Sisustusarkkitehtuuri ja kalustemuotoilu

Iida Löfgren
Opinnäytetyö
Kevät 2025
51 sivua
Ohjaaja: Timo Sulkamo

Opinnäytetyön tavoitteena oli toteuttaa kattomuraali yksityiseen asuin- ympäristöön. Teoksen tarkoituksena oli syventää tilan visuaalista ilmettä yhdistämällä historiallisia taideviitteitä ja nykyaikaista ilmaisua. Työssä tarkasteltiin, miten taideteos voi toimia osana asuin ympäristön identiteettiä ja olla vuorovaikutuksessa tilan sisustuksellisten elementtien kanssa. Muraalin rinnalle laadittiin myös alustava tilasuunnitelma, jonka avulla teos integroitui osaksi kohteen sisustusarkkitehtuuria.

Opinnäytetyö koostettiin tietoperustasta, jossa tarkasteltiin muraalien historiaa ja merkitystä eri aikakausina sekä niiden vaikutusta tilakokemukseen. Tiedonhankinta toteutettiin haastattelemalla toimeksiantajaa, ja sen perusteella määriteltiin suunnittelun lähtökohdat sekä tilaajan visuaaliset toiveet. Suunnitteluprosessissa hyödynnettiin luonnostelua, maalausteknisiä kokeiluja, 3D-mallinnusta, benchmarkingia sekä taidehistorian tutkimusta.

Opinnäytetyössä suunniteltiin ja toteutettiin muraali, joka sijoitettiin asuin- ympäristön olohuoneen kattopintaan. Teoksessa yhdistyivät klassisen taiteen symboliikka ja muotokieli nykytaiteen ilmaisukeinoihin. Työssä osoitettiin, miten visuaalisella taiteella voidaan vaikuttaa asuin ympäristön identiteettiin ja elämyksellisyyteen. Muraali toteutettiin toimeksiantajana yksityishenkilön asuin- ympäristöön.

Avainsanat: muraali, visuaalinen suunnittelu, tilaidentiteetti, taidehis- toria, nykytaide, asuin ympäristö, tilataide, paikkasidonaisuus.

ABSTRACT

Mural in a residential environment

Ceiling mural design from historical perspectives

LAB University of Applied Sciences
Institute of Design
Designer (Bachelor of Applied Sciences)
Interior Architecture and Furniture Design

Iida Löfgren
Bachelor's Thesis
Spring 2025
51 pages
Supervisor: Timo Sulkamo

The objective of this thesis was to design and execute a ceiling mural for a private residential environment. The aim of the artwork was to deepen the visual character of the space by combining historical art references with contemporary visual expression. The thesis explored how an artwork can contribute to the identity of a living environment and interact with its interior elements. In addition to the mural, a conceptual spatial design was developed to support the integration of the piece into the overall interior design.

The theoretical framework examined the history and significance of murals across different time periods, as well as their influence on spatial experience. Background information was collected through interviews with the client, which informed the design brief and identified the key visual preferences. The design process utilized sketching, painting technique experiments, 3D modeling, benchmarking, and art historical research.

The final outcome was a mural implemented on the ceiling of a private living room, in which classical symbolism and form language were combined with contemporary artistic expression. The project demonstrated how visual art can influence both the identity and experiential quality of a residential environment. The mural was commissioned for a private residence.

Keywords: mural, visual design, spatial identity, art history, contemporary art, residential environment, installation art, site-specificity.

SISÄLLYS

1. JOHDANTO		
1.1 Aihe ja tausta	5	
1.2 Tutkimus- ja työskentelymenetelmät	5	
1.3 Tavoitteet ja rajaus	6	
2. KOHTEEN ESITELY		
2.1 Suunnittelutehtävä	8	
2.2 Suunnittelukohde	8	
3. MURAALIN HISTORIA JA MERKITYKSET		
3.1 Muraali eli seinä- tai kattomaalaus	12	
3.2 Muraalin merkitys ja tunnelman luominen	13	
3.3 Muraalin historia	14	
4. MURAALI JA TILAKOKEMUS		
4.1 Muraalin vaikutus tilakokemukseen	20	
4.2 Benchmark	22	
5. SUUNNITTELUPROSESSI		
5.1 Muraalin aihe	25	
5.2 Prosessikuvaus	26	
6. MURAALI		
6.1 Valmis muraali	36	
6.2 Materiaalit ja värit	38	
6.3 Päämitat ja kiinnitys	39	
7. TILASUUNNITELMAN LÄHTÖKOHTANA MURAALI		
7.1 Kokonaiskuva asuinrakennuksesta	41	
7.2 Muraali olohuoneen keskiössä	43	
8. YHTEENVETO	47	
LÄHTEET	48	
LIITTEET	51	

1. JOHDANTO

1.1 Aihe ja tausta

1.2 Tutkimus- ja työskentelymenetelmät

1.3 Tavoitteet ja rajaus

1.1 Aihe ja tausta

Muraalit ovat merkittävä osa taiteellista ja arkkitehtonista ilmaisua, ja niiden vaikutus ympäröivään tilaan on huomattava. Perinteisesti muraaleja on käytetty julkisissa tiloissa, mutta ne voivat rikastuttaa myös yksityisiä asuinympäristöjä tuomalla tilaan persoonallisuutta ja visuaalista syvyyttä.

Sisustusarkkitehtuurissa sisäkaton suunnittelussa huomio kohdistuu ensisijaisesti akustiikkaan ja valaistukseen, minkä seurauksena se jää usein vaille esteettistä painoarvoa. Perinteisesti kattopinnat toteutetaan yksivärisinä ja visuaalisesti huomaamattomina, luoden kontrastin seinäpinoille, joihin sisältyy monimuotoisempia materiaaleja ja taiteellisia elementtejä. Kattopintaan sijoitettu muraali haastaa tämän vakiintuneen lähestymistavan ohjaten katsetta ylöspäin. Tämä opinnäytetyö tarkastelee muraalin suunnittelua ja toteutusta yksityisasunnon olohuoneen kattopintaan, jossa sen tarkoituksena on toimia sekä esteettisenä että tilaa jäsentävänä elementtinä.

Opinnäytetyön keskiössä on 3500 x 3500 millimetrin kokoinen kattomuraali, jonka suunnittelussa yhdistetään taidehistorian eri aikakausien elementtejä modernilla tulkinnalla. Suunnittelun lähtökohtana on yhdistää renessanssitaitteen ornamenttiikkaa nykyaikaiseen ilmaisukieleen. Työ toteutetaan toimeksiantona yksityishenkilön kanssa, jonka toiveet ja visuaaliset mieltymykset ohjaavat suunnitteluprosessia.

Muraalin suunnittelun lisäksi työssä tarkastellaan alustavaa tilasuunnitelmaa, joka tukee muraalin kokonaisvaikutelmaa ja sen integroitumista osaksi sisustusta. Tämä tarkoittaa tilan tarkastelua kokonaisuutena, jossa kattomuraali toimii lähtökohtana sisustuksen suunnittelulle. Vaikka tilasuunnitelma ei ole työn pääpaino, se tarjoaa kontekstin muraalin roolille asuinympäristössä ja osoittaa, kuinka taide voi vaikuttaa sisustuksellisiin ratkaisuihin.

1.2 Tutkimus- ja työskentelymenetelmät

Opinnäytetyön tietoperusta rakentuu kirjallisuuteen, ammatillisiin artikkeleihin ja verkkolähteisiin, jotka käsittelevät muraalien historiaa, merkityksiä, filallista kokemusta sekä visuaalista estetiikkaa. Tavoitteena on ollut muodostaa kokonaisvaltainen ymmärrys eri aikakausien käytetyistä tekniikoista, materiaaleista ja aihepiireistä. Työssä hyödynnetään myös benchmarking-menetelmää.

Tietoperustaa on sovellettu suunnitteluprosessin eri vaiheissa. Suunnitteluprosessin ideointivaihetta on tuettu ajatuskarttoilla, luonnoksilla ja maalauskokeiluilla. Muraalin toteutus on dokumentoitu vaiheittain ja mittakuvat tehty Rhinocerosilla. Konseptitasoinen tilasuunnitelma on mallinnettu ArchiCADilla ja visualisoinnit viimeistelty Adoben Photoshopissa.



Kuva 1. Graham Rust, The Temptation (1969-83)(Leighton 1988)

1.3 Tavoitteet ja rajaus

Tämän opinnäytetyön tavoitteena on toteuttaa kattomuraali osaksi yksityisasunnon olohuonetta. Työ edellyttää sekä taiteellista näkemystä että teknistä tarkkuutta. Työn keskeisenä tavoitteena on tarkastella, kuinka muraalin suunnittelu ja toteutus kytkeytyvät sisustukseen sekä tilan kokemuksellisuuteen muotoilijan näkökulmasta.

Työn tavoitteena on luoda visuaalisesti ja tilallisesti merkityksellinen teos, joka ei ainoastaan toimi katseenvangitsijana, vaan myös sulautuu osaksi ympäröivää tilaa. Muraalin suunnittelussa otetaan huomioon asiakkaan toiveet ja arvot, jotta lopputulos olisi sekä esteettisesti että merkityksellisesti perusteltu.

Työ keskittyy asuinympäristöihin soveltuvien muraalien suunnitteluun, erityisesti niiden esteettisiin, rakenteellisiin ja tilallisiin ulottuvuuksiin. Alustavaa tilasuunnitelmaa käsitellään muraalin kontekstin hahmottamisen välineenä, mutta työn pääpaino on itse muraalin suunnittelussa ja toteutuksessa.

Opinnäytetyö ei pyri pelkästään jäljentämään historiallisia tyyliuuntia, vaan se tarkastelee, kuinka taidehistorialliset viitteet voivat inspiroida nykyaikaista muraalitaideä. Suunnitteluprosessissa sovelletaan taidehistorian ja visuaalisen analyysin menetelmiä, joiden avulla pyritään luomaan harkittu sekä tilaan sopiva taideteos. Työn keskeinen tutkimuskysymys on, kuinka muraali voi toimia osana asuinympäristön identiteettiä ja vaikuttaa tilan kokemuksellisuuteen.

2. KOHTEEN ESITTELY

2.1 Suunnittelutehtävä

2.2 Suunnittelukohte

2.1 Suunnittelutehtävä

Suunnittelutehtävänä on toteuttaa 3500 x 3500 millimetrin kokoinen kattomuraali yksityisasuntoon yhdistäen taidehistorian elementtejä nykyaikaiseen tulkintaan. Suunnittelussa on otettava huomioon tilan arkkitehtoniset erityispiirteet, valaistusolosuhteet sekä sisustuksen kokonaisilme, jotta teos sulautuu osaksi ympäristöään ja tukee sen estetiikkaa.

Projektin toteutus alkaa perehtymällä paitsi teoksen konseptiin myös sen sijoituspaikan historiallisiin ja rakennuksellisiin merkityksiin. Korjausrakentamiseen liittyvät tekijät sekä olemassa oleva ympäristö muodostavat suunnittelun lähtökohdat. Tässä työssä toteutetaan kattomuraali ennen kohteen valmistumista.

Muraalin suunnittelussa on huomioitu asiakkaan toiveet. Teoksen aiheet pohjautuvat heidän arkipäiväiseen elämäänsä sekä mielenkiinnonkohteisiinsa. Muotoilijana ja taiteilijana olen saanut vapauden toteuttaa kattomuraalin omasta taiteellisesta näkemyksestäni. Tämä mahdollistaa kokonaisvaltaisen taiteellisen ilmaisun, jossa yhdistyvät sekä asiakkaan toiveet että oma visuaalinen tulkinta.

2.2 Suunnittelukohde

Tässä opinnäytetyön osiossa käsitellään suunnittelukohteen historiaa, nykytilaa ja tulevaisuuden käyttötarkoituksia. Tavoitteena on analysoida suunnittelun lähtökohtia, kohteen historiallista kehitystä sekä sen nykyistä saneerausvaihetta. Asiakkaalta eli tulevalta asukkaalta saatiin kohteen historiaan liittyviä dokumentteja ja valokuvia. Nämä dokumentit sisälsivät kohteen mitat ja pohjapiirustukset (kuva 5). Nykytilan ja aiempien suunnitelmien havainnot on koottu haastattelun pohjalta ja dokumentoitu suunnittelutyön tueksi.



Kuva 2. Kohde tulipalon jälkeen

Kohteen historia

Vuonna 1921 Loviisaan rakennettu tiilirakennus edustaa alueensa historiallista rakennusperintöä. Rakennuksen materiaalit ovat peräisin samasta tiilivarannosta kuin paikallinen kirkko, mikä luo yhteneväisyyttä kaupungin arkkitehtoniseen ilmeeseen (kuva 3). Rakennuksen alkuperäinen katedraalikatto on merkittävä piire, jonka toteuttamiseen käytettiin epävirallisia tulonlähteitä, kuten alkoholituonnista saatuja varoja. Tällainen investointi mahdollisti varallisuuden osoittamisen naapurustolle ilman epäilyksiä varojen alkuperästä, sillä katedraalikatot olivat aikakaudelleen poikkeuksellisen arvokkaita. (Hauhia 2024.)

Rakennus kärsi merkittävistä vaurioista 1970-luvulla tapahtuneessa tulipalossa, jossa yläkerta tuhoutui (kuva 2). Palon jälkeen rakennus muutettiin tasakattoiseksi. Vuonna 2010 se entisöitiin, jonka tavoitteena oli palauttaa rakennus alkuperäiseen ulkoasuunsa, mukaan lukien sen ikoninen katedraalikatto. (Hauhia 2024.)

Rakennus on kolmikerroksinen ja koostuu kellarikerroksesta, keskikerroksesta ja yläkerrasta. Erityisesti yläkerta erottuu arkkitehtonisesti huomattavan kuuden metrin huonekorkeutensa ansiosta (kuva 4), mikä luo tilaan näyttävyyden tuntua. (Hauhia 2024.)

Nykytilanne

Kohde on parhaillaan saneerausvaiheessa (kuva 6), jonka tavoitteena on parantaa rakennuksen toiminnallisuutta, turvallisuutta, asumismukavuutta ja palauttaa rakennus täyteen käyttökuntoon. Saneeraus käsittää rakenteelliset korjaukset, kuten kattorakenteiden vahvistamisen ja perustusten kunnostamisen. Lisäksi vesi- ja lämmitysjärjestelmät uusitaan ja päivitetään vastaamaan nykyisiä teknisiä vaatimuksia. (Hauhia 2024.)

Sisätilat modernisoidaan kokonaisvaltaisesti, kuitenkin talon historiaa kunnioittaen. Tämä sisältää uusien eristeratkaisujen asennuksen lattiaan ja kattoon sekä pintamateriaalien päivittämisen. Keittiö- ja kylpyhuone-tilat suunnitellaan ergonomisesti ja varustetaan nykyaikaisilla ratkaisuilla. (Hauhia 2024.)

Saneerausvaihe mahdollistaa yksilöllisten ja ainutlaatuisten sisustuselementtien, kuten taideteosten integroimisen osaksi rakennusta. Nykytilanteen vuoksi suunnitellen ja toteutan muraalin levyille, mikä mahdollistaa kiinnittämisen kattoon rakennuksen valmistuessa.



Kuva 3. Kohde ulkoa



Kuva 4. Katedraalikatto sisältä kuvattuna



Kuva 5. Työkuvat



Kuva 6. Kohde saneerausvaiheessa

Tulevaisuus

Kohteen tulevaisuuden käyttömahdollisuudet ovat monipuoliset ja tilat palvelevat sekä perheen asumistarpeita että yritystoiminnan vaatimuksia. Alakertaan suunnitellaan yritystilat, kuten lounge- ja työskentelytilat. Ne voivat mukautua esimerkiksi asiakastiloiksi, yhteisöllisiksi coworking-ympäristöiksi tai pienimuotoisten tapahtumien järjestämiseen soveltuviksi. (Hauhia 2025.)

Keskikerros säilyttää asemansa kodin keskeisenä osana sisältäen kaksi eteistilaa, keittiön, kylpyhuoneen ja WC:n sekä oleskelutilat: olohuone, sali ja päämakuuhuone. Yläkerta toimii perheen lapsen omana alueena. Se suunnitellaan muuntumaan tarpeen mukaan esimerkiksi nuoren itsenäiseksi asuintilaksi, vierashuoneeksi tai harrastustilaksi. (Hauhia 2025.) Kuvat (7-12) havainnollistavat asiakkaan toiveita asunnon yleisilmeen ja toimintojen suhteen.

Kohteen tilaratkaisujen joustavuus mahdollistaa pitkäaikaisen käytettävyyden ja sopeutumisen muuttuviin elämäntilanteisiin. Monikäyttöisyys ja muunneltavuus tukevat sekä asumisen että yritystoiminnan kehitystä, mikä tekee rakennuksesta ajallisesti kestävä ja toiminnallisen kokonaisuuden.



Kuva 7. DJ-pöytä (Instagram)



Kuva 8. Liukumäki (Instagram)



Kuva 9. Ruokasali (Mirbach)



Kuva 10. Kuivakomero (Instagram)



Kuva 11. Kylpyhuone (Instagram)



Kuva 12. Makuuhuone (Instagram)

3. MURAALIN HISTORIA JA MERKITYKSET

3.1 Muraali eli seinä- tai kattomaalaus

3.2 Muraalin merkitys ja tunnelman luominen

3.3 Muraalin historia

3.1 Muraali eli seinä- tai kattomaalaus

Muraali on nimitys maalaustyylille, jossa teos toteutetaan suoraan seinä- tai kattopintaan, osaksi arkkitehtonista kokonaisuutta (kuva 13). Muraali on peräisin latinankielisestä sanasta "murus", joka tarkoittaa seinää. (Ismail ym. 2020, 1197.)

Toisin kuin siirrettävät maalaukset, muraali muodostaa organisen suhteen rakennuksen rakenteisiin ja voi merkittävästi vaikuttaa tilan mittasuhteiden kokemiseen. Väri-, sommittelu- sekä teemaratkaisut voivat muokata katsojan filahavaintoa, mikä tekee muraalista ainutlaatuisen osan maalaustaiteen kenttää. (The Editors of Encyclopaedia Britannica 2024.)



Kuva 13. Arnold d'Alger, Salon du Soleil -muraaliteos (Galland 2025)

3.2 Muraalin merkitys ja tunnelman luominen

Muraali on taidemuotona sekä visuaalinen että kulttuurinen ilmiö. Muraalin merkitys syntyy sen kontekstista sekä katsojasta. Se on julkiseen tai yksityiseen tilaan toteutettu taideteos, jonka tehtävänä on viestiä, herättää tunteita ja synnyttää tunnelmia. Muraalit ovat olleet historiansa aikana vallankäytön välineitä ja yhteisöllisiä ilmaisutapoja (kuva 14). Esimerkiksi 1930-luvulla poliittisesti ja sosiaalisesti inspiroituneet seinämaalaukset kuvasivat aikansa yhteiskunnallista epävarmuutta ja muutosta. Myös meksikolainen muralismi syntyi 1900-luvun alkupuolella vallankumouksellisten pyrkimysten seurauksena, mikä teki siitä merkittävän visuaalisen liikkeen. (Cass 1988, 15.) Tämä osoittaa, että muraalien merkitys ei ole kiinteä tai yksiselitteinen, vaan sidoksissa aikaan, paikkaan ja vastaanottajaan (Haapala & Pulliainen 1988, 87).

Muraalin esteettinen merkitys perustuu sen kykyyn yhdistää visuaalinen harmonia ja ilmaisullinen voima. Esteettisesti vaikuttava muraali voi toimia tilan katseenvangitsijana tai ympäristöönsä sulautuvana elementtinä. Sen värimaailma, muodot ja mittasuhteet vaikuttavat katsojan tunnetilaan ja voivat luoda joko rauhoittavan tai dynaamisen vaikutelman. (Ismail ym. 2020, 1196, 1197.) Muraali voi toimia symbolina, joka välittää syvällisempiä merkityksiä ja heijastaa yhteisön arvoja tai historiallista kontekstia (The Editors of Encyclopaedia Britannica 2024). Koska esteettinen kokemus on subjektiivinen, muraalin vaikutus katsojaan vaihtelee yksilöllisesti. Sen visu-

aalinen vetovoima ja taitava toteutus voivat tehdä siitä merkittävän osan ympäristöön.

Muraali ei ole pelkästään viestin välittäjä, vaan myös esteettinen elementti, joka vaikuttaa tilan tunnelmaan. Henri Matissea (1869-1954) mukaillen taiteen tulisi tarjota lepoa ja mukavuutta, kuten hyvä nojatuoli fyysiselle väsymykselle. Tämä tarkoittaa, että taideteos voi tarjota katsojalle levähdyspaikan arjen keskellä, jolloin myös muraali voi olla keino paeta todellisuutta fantasian maailmaan. Tunteiden herättäminen ja visuaalinen nautinto liittyvät läheisesti taiteen merkitykseen. Esimerkiksi kaupunkiympäristössä luontoaiheiset seinämaalaukset voivat tarjota vastapainoa kiireiselle elämäntyylille, luoden illuusion rauhallisuudesta ja harmoniasta. (Cass 1988, 131, 140.) Tämä osoittaa, kuinka muraalin tunnelma syntyy sen aiheesta ja katsojan kokemuksesta.

Taiteen tulkinta on aina subjektiivista. Muraalin merkitys rakentuu taiteilijan ja katsojan näkökulmasta. Jokainen kokee teoksen omista lähtökohdistaan, mikä tekee taiteen tulkinnasta luovaa toimintaa. Muraali voi olla yksilöllinen kokemus, mutta samalla se on myös yhteisöllinen ja kulttuurinen viesti. Taide toimii kehyksenä, jonka kautta tulkitsemme maailmaa. Muraalit voivat vahvistaa sekä haastaa olemassa olevia käsityksiä todellisuudesta. (Haapala & Pulliainen 1988, 88, 106.) Näin ollen muraalien merkitys ja tunnelma ovat jatkuvassa vuorovaikutuksessa ympäröivän yhteiskunnan kanssa.



kuva 14. Berliinin muuri (Minetti ja Visit Berlin 2015)

3.3 Muraalin historia

Tämän opinnäytetyön osion tarkoituksena on korostaa muraalimaalauksen aikajärjestystä, erityisesti niihin liittyviä elementtejä ja tekniikoita. Tutkin muraalien taustaa aiempien teosten pohjalta, jotka juontavat juurensa esihistoriallisista luolamaalauksista. Silloin seinämaalaukset kuvasivat ihmisten elämää ja luonnon inspiroimia muotoja (Broby-Johansen 1977, 9).

Egypti (n. 3000–1100 eKr.)

Egyptiläiset seinämaalaukset toteutettiin kaiverrettujen reliefien päälle. Näiden ääriviivojen sisälle maalatut aiheet sisälsivät ihmishahmoja sekä hieroglyfejä. (Broby-Johansen 1977, 30.)

Kreikan ja rooman antiikki (1000 eKr.–400 jKr.)

Antiikin Kreikan ja Rooman seinämaalauksille olivat tyypillisiä elämäniloa, urheilua ja sankaruutta korostavat aiheet. Ne ilmensivät aikakauden arvoja ja ihanteita. Kreikkalaiset taiteilijat pyrkivät realismiin ja anatomisesti tarkkaan ihmiskuvaukseen, mikä teki heidän maalauksistaan linjakkaita ja yksityiskohtaisia. (Broby-Johansen 1977, 55, 57.)

Roomalaiset kehittivät erityisesti perspektiivin käyttöä, jonka avulla he loivat maalauksiinsa tilallisuutta. Lisäksi he hyödynsivät laajaa väriskaalaa luodakseen illuusioita ja unenomaisia näkymiä. (Broby-Johansen 1977, 75.) Roomalaisessa kulttuurissa muraalimaalaukset olivat poikkeuksellisen laajalle levinneitä. Esimerkiksi Pompeiin rakennusten seinät ja katot oli koristeltu maisemilla, asetelmilla ja narratiivisilla kohtauksilla (kuva 15). Enkaustiikka oli yleinen maalaustekniikka tällä aikakaudella. Tässä menetelmässä pigmentit sekoitettiin sulaan mehiläis- tai pihkamassaan ja levitettiin kuumana. (The Editors of Encyclopaedia Britannica 2024.)

Keskiaika (n. 500–1400)

Keskiajan maalauksille oli tyypillistä eläinaiheet, ekspressionismi ja symbolinen tyyli, jotka ilmensivät ajan hengellisiä ja kulttuurisia arvoja. Kirkon maalaustaide heijasti bysanttilaista vaikutusta puoliperspektiivin ja kirkkaiden värien käytössä. Romaanisessa kaudessa suosittiin hillittyjä sävyjä. Goottilainen taide puolestaan toi maalauksiin tunteikkaampaa ja arkea kuvaavaa ilmaisua. Öljyväri-maalauksen kehittyminen lisäsi alttaritaiteen loistoa. Keskiajan lopulla teoksissa alkoi näkyä yhä realistisempi ote. (Broby-Johansen 1977, 115-116.)

Seinämaalauksissa toistui tasakokoisten maalausruutujen käyttö, mikä loi niistä yhtenäisen sommitelman. 1400-luvulla perspektiivin ja varjostuksen kehittyminen vaikutti merkittävästi maalauksiin. Seinämaalaukset alkoivat irtautua arkkitehtonisesta taustastaan. Tämä muutti niiden visuaalista ilmettä. (Rantanen 2007, 41, 46.)

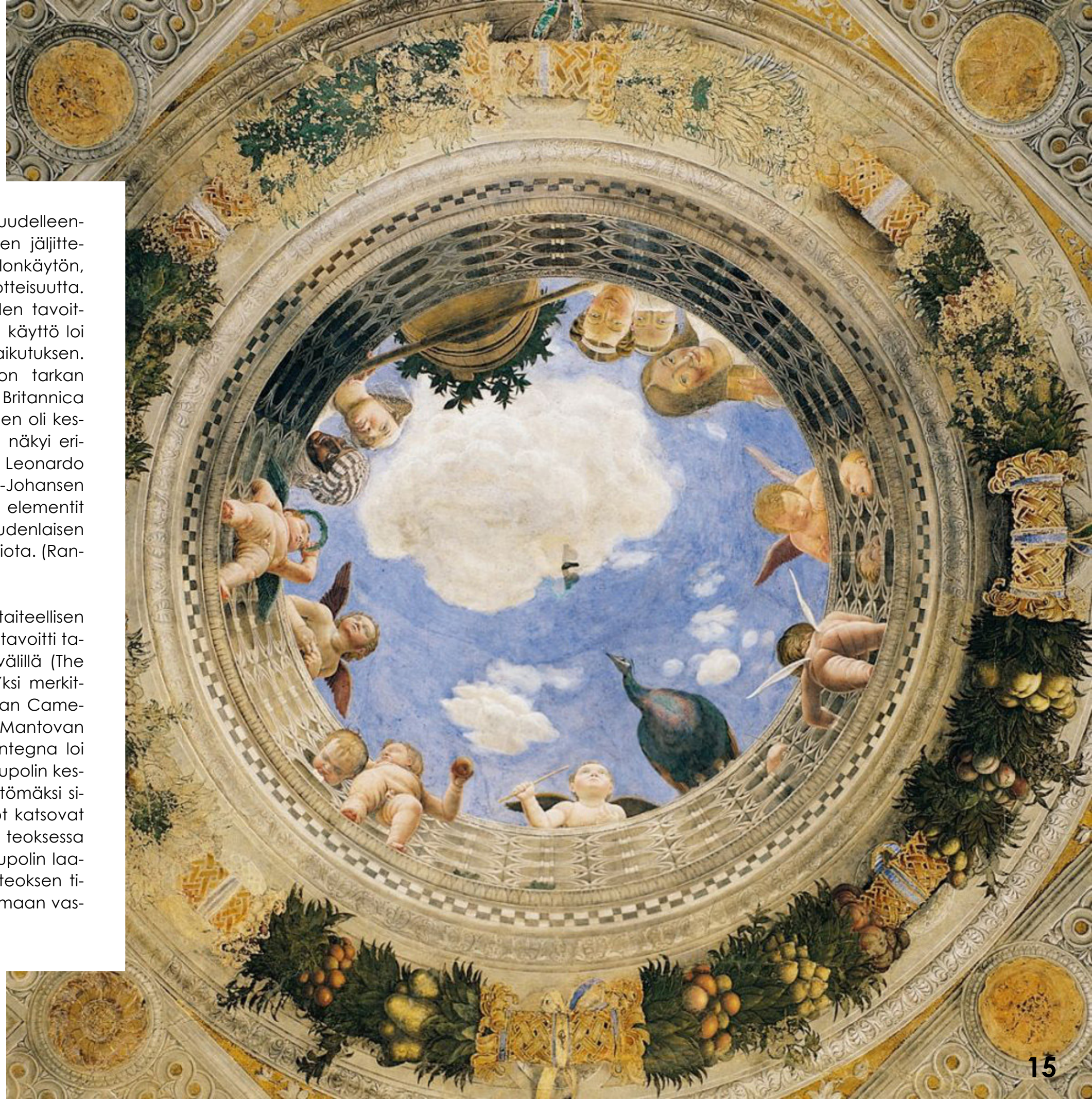
Kuva 15. Villa of Mystery, Pompeii (Wordpress 2017)



Renessanssi (1400–1500)

Renessanssitaide merkitsi antiikin perinteiden uudelleen-syntymistä ja tarkkaa pyrkimystä todellisuuden jäljitte-lyyn. Taiteilijat kehittivät perspektiivin ja valonkäytön, mikä lisäsi maalauksien syvyyttä ja kolmiulotteisuutta. (Broby-Johansen 1977, 126.) Kolmiulotteisuuden tavoit-tele johti realismiin, jossa valon ja varjon käyttö loi dramaattisen yhtenäisyyden ja tilallisen vaikutuksen. Anatomian tutkiminen mahdollisti ihmiskehon tarkan mallintamisen. (The Editors of Encyclopaedia Britannica 2024.) Yksilöllisyyden ja luovuuden korostaminen oli kes-keinen osa aikakauden taidekäsitteistä. Tämä näkyi eri-tyisesti renessanssi ajan mestareiden, kuten Leonardo da Vincin ja Michelangelon teoksissa. (Broby-Johansen 1977, 138.) Seinämaalauksissa arkkitehtoniset elementit yhdistyivät osaksi kuvakerrontaa. Tämä loi uudenlaisen todellisuustason ilman perinteistä tilallista illuusiota. (Ran-tanen 2007, 32.)

Renessanssin aikana muraalikoristelu saavutti taiteellisen ja teknisen huippunsa, kun taiteellinen ilmaisu tavoitti ta-sapainon tilan, muodon ja koristeellisuuden välillä (The Editors of Encyclopaedia Britannica 2024). Yksi merkit-tävimmistä esimerkeistä on Andrea Mantegnan Camera degli Sposi -teos (1465-1474), joka sijaitsee Mantovan herttuan palatsissa (kuva 16). Teoksessa Mantegna loi ainutlaatuisen tilavaikutelman maalaamalla kupolin kes-kelle avoimen aukotuksen. Se avautuu äärettömäksi si-niseksi taivaaksi, jossa kerubit ja muut hahmot katsovat alas kaiteen yli. (Cass 1988, 12.) Mantegnan teoksessa arkkitehtuuri ja maalaus sulautuvat yhteen. Kupolin laa-ajeneminen äärettömäksi taivaaksi vahvistaa teoksen ti-lallista illuusiota. Omassa teoksessani pyrin luomaan vas-taavan perspektiivisen illuusion.





Kuva 17. Giambattista Tiepolo, The Banquet of Antony and Cleopatra -teos (1747-50) (Leighton 1988)

Barokki ja rokokoo (n. 1600–1700)

Barokki kuvasti 1600-luvun taiteellista yhtenäisyyttä, jossa valon ja varjon dramatiikka korostui maalauksissa. Pehmeät ääriiviat ja vivahteikkaat värit syrjäyttivät kirkkaat perusvärit. Barokin tyyliä näkyi suurieleinen propaganda sekä yllättävät kuvakulmat, jotka kuvasivat realistisesti loistoa ja köyhyyttä. Barokkityylin kehitykseen vaikutti merkittävästi aateliston palatsien asema kulttuurielämän keskuksina. (Broby-Johansen 1977, 142-143.)

Rokokoo edusti hovityyliä, joka ihaili kepeyttä, siroutta ja viehättävyyttä, käyttäen pehmeitä värejä ja realistisia muotokuvia (Broby-Johansen 1977, 155). Barokin ja rokokoon aikakaudet olivat erityisen tunnettuja esteettisistä ja koristeellisista elementeistään. Niiden huipentuma nähtiin suurissa freskoissa, kuten Giambattista Tiepolon mestariteoksissa (Kuva 17). (Cass 1988, 12.)

Uusklassismi ja romantiikka (1800)

Uusklassismi pyrki antiikin selkeyteen ja harmoniaan. 1800-luku leimautui eri historiallisten tyylien, kuten uusbarokin sekä uusrokoon jäljittelyyn. Kehittynyt lintuperspektiivi mahdollisti laajojen näkymien kuvaamisen maalauksissa. Luonnon esittäminen nousi keskeiseksi teemaksi, jolloin taide alkoi muistuttaa historiantutkimusta. (Broby-Johansen 1977, 165, 167, 171.) Romantiikan keskiössä oli tulkinnallinen vapaus. Tämä aikakausi ammensi myös menneistä tyyleistä, kuten goottilaisuudesta ja renessanssista, pyrkien herättämään katsojassa voimakkaita tunnereaktioita. (Cass 1988, 12.)

Romantiikka hylkäsi uusklassisen kaavaisuuden. Se suuntasi huomionsa arkielämän kuvaukseen sekä luonnon voimakkaisiin tunnelmiin. Tämä johti lopulta todellisuuden tutkimiseen taiteessa ja industrialismin vaikutuksen vahvistumiseen. (Broby-Johansen 1977, 172.)



Kuva 18. Pierre Puvis de Chavannes, Sainte Geviève ravitaillant Paris -teos (Lewandowski)

Realismi ja jugend (1800-luvun alkupuoli ja 1900-luvun loppupuoli)

Realismi syntyi vastareaktion romantiikalle ja kytkeytyi teollistuvan yhteiskunnan kehitykseen. Erilaiset ismit, eli tyyliuuntaukset, omaksuttiin tällä aikakaudella. Impressionismi keskittyi yksilöllisiin vaikutelmiin ja seinämaalauksiinsa erityisesti vaikutteita japanilaisesta taiteesta. Ekspressionismi vei tunteiden ja sisäisten näkyjen kuvauksen äärimilleen. Kubismi analysoi kohteitaan tieteellisesti ja hyödynsi perusmuotoja ilmaisun lähtökohtina. Dadaismi pyrki purkamaan perinteisiä arvoja ironian keinoin ja futurismi yhdisti dadaismin kriittisyyden kubismin

muotokieleen. Surrealismi loi unenomaisia ja alitajuntaan vetoavia kuvia, jotka korostivat symbolista ilmaisua. (Broby-Johansen 1977, 177-180.)

Ensimmäisen maailmansodan jälkeen taide kehittyi kohti uutta dekoratiivisuutta monumentaalimaalausten ja mainoskuvituksen muodossa. Abstrakti taide keskittyi muodon ja värin tutkimiseen. Jugendtyyli yhdisti taiteen ja teollisuuden, luoden uudenlaista esteettistä harmoniaa. (Broby-Johansen 1977, 183.)

Modernismi (1860–1970)

Modernin muraalitaiteen kehitys sai merkittäviä vaikutteita ranskalaiselta taiteilijalta Pierre Puvis de Chavannesilta (1824–1898). Chavannes teki aikakaudellaan julkisiin rakennuksiin seinämaalauksia, kuten Pariisin Panthéoniin (kuva 18). Näistä maalauksista lukuisat taiteilijat saivat inspiraatiota. (Ismail ym. 2020, 1199.)

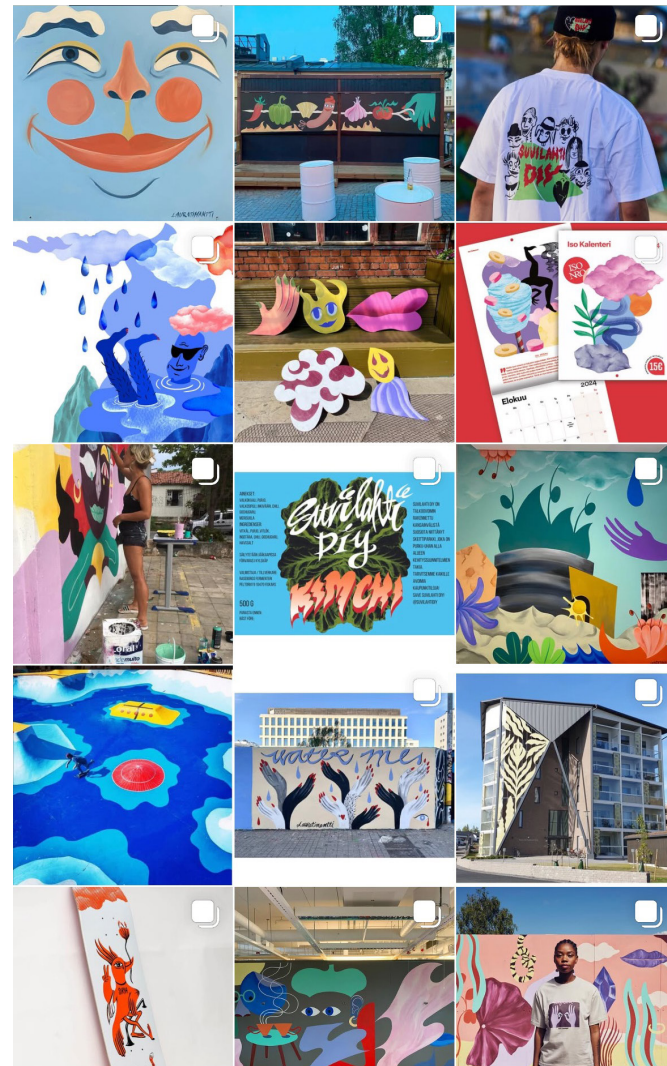
Toisen maailmansodan puhkeaminen vuonna 1939 keskeytti muraalitaiteen kehityksen Euroopassa taloudellisten vaikeuksien vuoksi. Seinämaalauksia alettiin jälleen tilata vasta 1960-luvulla Euroopassa, kun kysyntä julkiseen taidekoristeluun kasvoi uudelleen. (Cass 1988, 16, 21.) 1900-luvulla Meksikon ensimmäiset muraalitaiteilijat Diego Rivera (1886–1957), David Alfaro Siqueiros (1896–1974) ja José Clemente Orozco (1883–1949) nostivat julkisen muraalimaalauksen jälleen keskiöön. Tämä vaikutti myös Yhdysvaltain 1930–1940-lukujen sosiaaliseen maalaustaiteeseen. (Ismail ym. 2020, 1199.) Yhdysvalloissa Thomas Hart Benton (1889–1975) nousi keskeiseksi muraalitaiteilijaksi. Hänen tunnetuin America Today -muraali kuvasi teollistumisen ja yhteiskunnallisten muutosten vaikutuksia (kuva 19). Bentonin hahmojen vahva liikkeen tuntu sekä valon ja varjon käyttö loivat tunnistettavan tyylin. (Cass 1988, 16.)



Kuva 19. Thomas Hart Benton, City Activities with Dance Hall -teos America Today -muraalissa (The Metropolitan Museum of Art 2012)



kuva 20. Frank Lebraly'n kattomaalaus (Linero 2021)



Kuva 21. Laura Lehtisen teoksia (Instagram)

Nykytaide (1960–)

Nykytaide yhdistää muraaleihin perinteisiä klassisia ja goottilaisia vaikutteita (kuva 20) sekä modernimpia ilmaisumuotoja, kuten pop- ja graffititaidetta (kuva 21). Postmodernistinen arkkitehtuuri on vaikuttanut seinämaalauksen leviämiseen julkisissa ja yksityisissä tiloissa, erityisesti vastareaktionauksena bauhausin minimalistiselle tyyliin. Nykyaikaisilla muralisteilla on käytössään laaja valikoima materiaaleja ja tekniikoita. Perinteisten maalien lisäksi yleisiä materiaaleja ovat mosaiikki, lasitteet, emali, metalli ja muovit. Muraalitekset yhdistävät useita eri tekniikoita luoden monimuotoisia ja visuaalisesti vaikuttavia kokonaisuuksia. Muraaleissa tekniikat ovat laajentuneet myös digitaalisiin ja kokeellisiin geometrisiin muotoihin (kuva 22). Nykyarkkitehtuurissa ja sisustussuunnittelussa seinämaalauksilla on keskeinen rooli. Erityisesti viime vuosikymmeninä on syntynyt kiinnostus ylikoristeltuihin maaliefekteihin, jotka eivät ole saavuttaneet vastaavaa suosiota sitten 1800-luvun. Tämä ilmiö on johtanut pinnallisuuteen, jossa muoti ja kysyntä ohjaavat seinämaalauksen esteettikää ilman syvällistä ymmärrystä muraalimaalauksen teknisistä ja taiteellisista vaatimuksista. (Cass 1988, 9, 23, 36, 79, 111, 131.)

Muraalimaalauksen historia osoittaa, että sen jatkuva kehitys on mahdollista, kun ideat yhdistyvät nykypäivän maailmankuvaan. Muraalitaide ei ole ainoastaan visuaalinen ilmaisumuoto, vaan myös historiallinen ja yhteiskunnallinen muistijälki, joka vahvistaa taiteen merkitystä eri aikakausina. (Ismail ym. 2020, 1199.)



Kuva 22. Mikkellerin graafinen ilme, jota käytetään myös kyseisen brändin ravintoloiden seinämaalauksissa (Shore)

4. MURAALI JA TILAKOKEMUS

4.1 Muraalin vaikutus tilakokemukseen

4.2 Benchmark

4.1 Muraalin vaikutus tilakokemukseen

Muraali vaikuttaa tilakokemukseen monin tavoin, sillä se ei ole pelkästään visuaalinen elementti, vaan se muokkaa ympäristön tunnelmaa ja suhdetta tilaan. Perustasolla seinämaalaukset on koristeteos tietyille alueille, mutta parhaimmillaan se olisi osa arkkitehtuuria (Cass 1988, 9).

Taidehistorioitsija Giulio Carlo Arganin (1909–1992) mukaan kaikkein vapain maalaus on suorasti tai epäsuorasti sidoksissa arkkitehtuuriin ja erityisesti seinään sen keskeisenä elementtinä. Muraali toimii arkkitehtuurin jatkeena, sillä se voi kuvata ja täydentää sitä, mitä arkkitehtuuri ei itsessään kykene ilmaisemaan. Muraali voi myös muuttaa katsojan liikesuuntaa ja havainnoinnin tapaa. Lattiaan maalattu teos pakottaa katsomaan alaspäin, kun taas kattoon sijoitettu maalaus saa katsojan kohottamaan katseensa. (Rantanen 2007, 26, 27.) Kattomuraali erityisesti rikkoo perinteistä tilan hahmottamista, sillä se ohjaa katseen ylöspäin ja laajentaa tilakokemusta. Tämä voi tuottaa kehollisen kokemuksen tilan mittakaavasta. (Cass 1988, 26; Rantanen 2007, 27.)

Lisäksi muraalit voivat toimia keinona lisätä arkkitehtonista arvokkuutta ja tilan kokonaisvaltaista esteettistä kokemusta. Kattomaalaukset edustavat rakennustaiteellisesti korkeatasoista ja rikkaasti koristeltua ilmaisua, mikä on säilynyt historiallisissa porrashuoneissa, kuten Helsingin kantakaupungin rakennuksissa (kuva 23) (Tarjanne 2010). Taiteilija voi hyödyntää ympäröivää arkkitehtuuria osana maalauksen suunnittelua ja ammentaa siitä värimaailmaa, muotoja sekä koristeellisuutta, jolloin teos asettuu saumattomasti osaksi tilaa (Valjakka 2007, 28). Tämä vuorovaikutus arkkitehtuurin ja maalauksen välillä korostaa sitä, että muraalit eivät ole vain erillisiä kuvia seinillä, vaan ne vaikuttavat aktiivisesti tilan identiteettiin sekä käyttäjien tilakokemukseen (The Editors of Encyclopaedia Britannica 2024). Kuten Cass (1988, 9) toteaa, muraalit voivat myös tarjota vastapainoa modernin arkkitehtuurin steriileille ja persoonattomille tiloille, tuoden niihin lämpöä, tunnelmaa ja syvyyttä.



Kuva 23. Erottajankadun porrashuone Helsingissä (Nurmi 2010)

Paikkasidonaisuus

Paikkasidonaisessa taiteessa muraalin ja tilan välinen suhde on keskeinen. Teos ei ole ainoastaan integroidu arkkitehtuuriin, vaan syntyy vuorovaikutuksessa tilan fyysisten, historiallisten ja sosiaalisten ulottuvuuksien kanssa. (Kwon 2002, 1–9.) Kuten kuvassa (24), muraalit eivät pelkästään täytä tyhjiä pintoja, vaan kunnioittavat rakennuksen arkkitehtonista kokonaisuutta ja historiallista kontekstia.

Paikkasidonainen taide edellyttää perehtymistä ympäristöön ja rakennushankkeen merkityksiin. Taitelija liittyy usein rakennushankkeisiin vasta myöhäisessä vaiheessa, jolloin teoksen sijainti ja toteutuksen ehdot on jo määritelty. Tämä voi rajoittaa taitelijan luomisprosessia. Lisäksi rakennuksen toiminnallinen konteksti vaikuttaa teoksen soveltuvuuteen tilassa. (Cornell 2021, 125, 127.) Muralistin on otettava huomioon tilan mittasuhteet, valon suunta ja arkkitehtoniset erityispiirteet, sillä jokainen tila on ainutlaatuinen. Cass (1988, 26) toteaa, että maalaaminen suoraan seinä- tai kattopin-

nalle mahdollistaa ympäristön aistimisen sekä värien ja maalin syvyyden tarkan säätelyn.

Toisaalta erillisille levy pohjille maalaaminen voi olla erityisen käytännöllinen ratkaisu saneerauskohteissa. Levyjen käyttö mahdollistaa teoksen toteutuksen ilman, että rakennusvaihe rajoittaa työskentelyä. Lisäksi levyille maalaaminen helpottaa teoksen kuljetusta ja asennusta, mikä voi olla keskeinen tekijä suurikokoisissa kattomuraaleissa.

Taiteen sijoittamisen rajat laajenevat, mutta samalla yhteiskunnallisten muutosten hahmottaminen vaikeutuu. Tämä vaikuttaa pysyvän taiteen asemaan ja mahdollisuuksiin. Vaikka pysyvä taide on sidoksissa rakennettuun ympäristöön, sillä on myös ajallinen ulottuvuus. (Cornell 2021, 129.) Muraalit eivät ole vain visuaalisia elementtejä, vaan integroituvat ympäristöön ja ihmisten arkeen. Ne muokkaavat aktiivisesti tilaa, lisäten sen moniulotteisuutta sekä kokemuksellisuutta.



Kuva 24. Graham Rust, The Temptation (1969-83), Ragley Hall (Leighton 1988)

4.2 Benchmark

Benchmarkingissa esitellään kolmen eri sukupolven taiteilijaa. Luvussa käydään läpi heidän ominaisia tyylejään ja työskentelytapojaan.



Kuva 25. Tove Jansson (Loppinen)

Tove Jansson
(1914–2001)

kuvataiteilija
kirjailija
kuvittaja

Tove Jansson oli monipuolinen taiteilija, joka loi merkittäviä julkisia teoksia erityisesti 1940–1950-luvuilla. Hänen seinämaalauksensa ravintoloihin, oppilaitoksiin ja muihin julkisiin tiloihin ilmensivät hänen taitoaan sommittelijana ja tarinankertojana. Janssonin teoksille oli ominaista fantasian sekä idyllin kuvastaminen, mikä erotti ne muusta sodanjälkeisestä yhteiskunnallisesta taiteesta. Hänen työskentelyprosessinsa sisälsi luonnoksia ja täysikokoisia mittakaavapiirroksia ennen lopullista toteutusta. (HAM, 2024.)



Kuva 26. Tove Janssonin Juhlat maalla -teos Helsingin taidemuseossa (HAM/Toivanen 2024)

Tove Jansson: Paratiisi

Vuonna 1947 Jansson toteutti kaksi seinämaalausta Helsingin kaupungin edustusravintolaan. Toinen niistä oli Juhlat maalla -teos (kuva 26), joka jatkoi hänen satuaiheista tyyliään, kuvaten maalaisidylliä. Jansson toteutti seinämaalauksen erillisinä osina metallikehikoihin. Teoksen palapelimainen rakenne mahdollisti sen siirtämisen eri tiloihin, mikä kertoo Janssonin kiinnostuksesta muunneltaviin ja tilasidonnaisiin seinämaalauksiin. Tämä edellytti uusien tekniikoiden omaksumista. (HAM, 2024.)

Janssonin teosten tarkastelu näyttelyssä tarjosi tietoa muraalin suunnitteluun liittyvistä käytännöistä. Erityisesti siirrettävyys nousi esiin monessa Janssonin seinämaalauksessa, mikä on relevanttia myös omassa työssäni. Janssonin työ osoittaa, kuinka perinteisiä tekniikoita voidaan soveltaa nykyaikaisessa kontekstissa. Tämä tarjoaa arvokasta lähtökohtaa omaan suunnitteluprosessiin.

Kuva 27. Ele Zissou (Instagram)



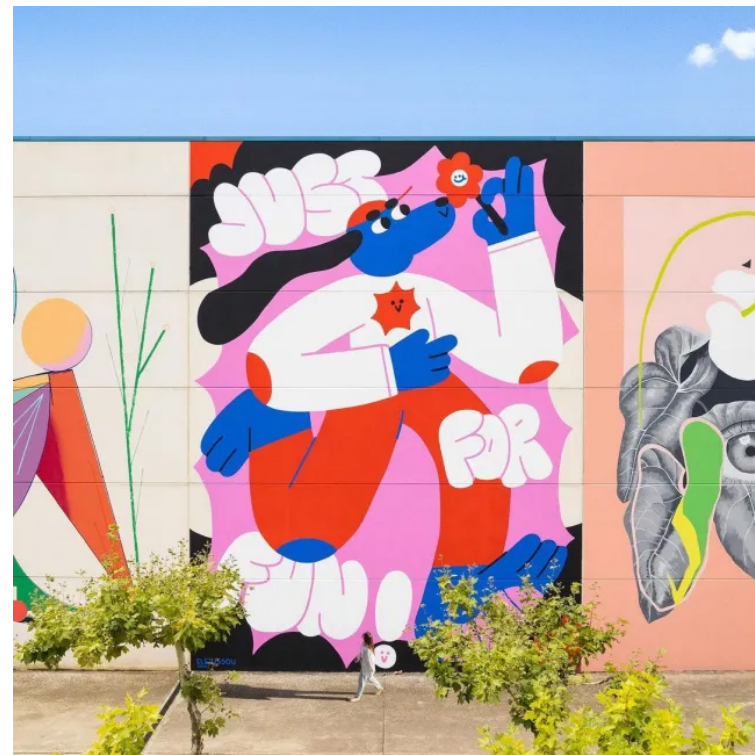
Elena González, Ele Zissou
(1989–)

Salamanca, Espanja

muralisti
Illustrator-taiteilija
kuvittaja

Elena González, taiteilijanimeltään Ele Zissou, on kuvittaja ja muralisti, jonka teokset ovat tunnistettavissa niiden värikkyuden, iloisuuden ja fantasiamaailmoin sijoittuvien hahmojen ansiosta. Hänen taiteensa ammentaa inspiraatiota luonnosta ja lapsuuden kokemuksista maaseudulla, mikä näkyy teosten tunnelmassa ja aihepiirreissä. González on toteuttanut useita muraaleja niin kaupunkitilaan (kuva 28) kuin sisätiloihin, joissa hänen omaleimainen tyyliinsä tuo ympäristöön elävyyttä ja leikkisyyttä. (Carter 2023.)

Hänen teostensa piirrosmainen ja graafinen tyyli sekä rohkea värien käyttö tarjoaa inspiraatiota oman muuraalin suunnitteluun. Gonzálezin tapa hyödyntää selkeitä linjoja ja voimakkaita värikontrasteja osoittaa, kuinka muraali voi luoda tilaan vahvan visuaalisen identiteetin ja samalla sulautua ympäristöön.



Kuva 28. Ele Zissou, JUST FOR FUN -muraali (González 2023)

Kuva 29. Jonathan Gardner (Burkhalter 2021)



Jonathan Gardner
(1982–)

New York, Yhdysvallat

taiteilija

Jonathan Gardner on taiteilija, jonka figuratiiviset maalaukset yhdistävät rikkaan väripaletin, surrealistiset asetelmat ja taidehistorialliset viittaukset (kuva 30). Hänen tyyliinsä ammentaa vaikutteita muun muassa Magrittelta, Picassolta ja Légeriltä, mutta näiden elementtien pohjalta hän luo oman tunnistettavan visuaalisen muotokielen. Gardnerin maalaukset rakentuvat sommittelun varaan. Vaikka teosten perusidea muotoutuu jo luonnosteluvaiheessa, värien ja muotojen kehittäminen jatkuu koko työskentelyprosessin ajan. Hän korostaa maalaustaiteen ajattomuutta ja pitää studiotyöskentelyä olennaisena osana inspiraationsa syntyä. Hänen teoksensa myodostavat kokonaisuuden, jossa yksittäiset maalaukset liittyvät toisiinsa ja rakentavat yhtenäisen kuvitteellisen maailman. (Arkoun 2017.)

Gardnerin työskentelyssä erityisen kiinnostavaa on hänen tapansa yhdistää taidehistorian viittauksia omaan moderniin ilmaisuun. Tyyliille on ominaista pehmeät, mutta tarkasti määritellyt muodot, sileät väripinnat ja hillitty väripaletti. Lisäksi Gardnerin sommittelun tarkkuus ja tapa kehittää värejä ja muotoja prosessin aikana osoittavat, kuinka maalauksen ilme voi elää ja muovautua työn edetessä. Tämä on keskeinen huomio oman muuraalin suunnittelussa.



Kuva 30. Jonathan Gardner, Panorama-teos (Haam 2023)

5. SUUNNITTELUPROSESSI

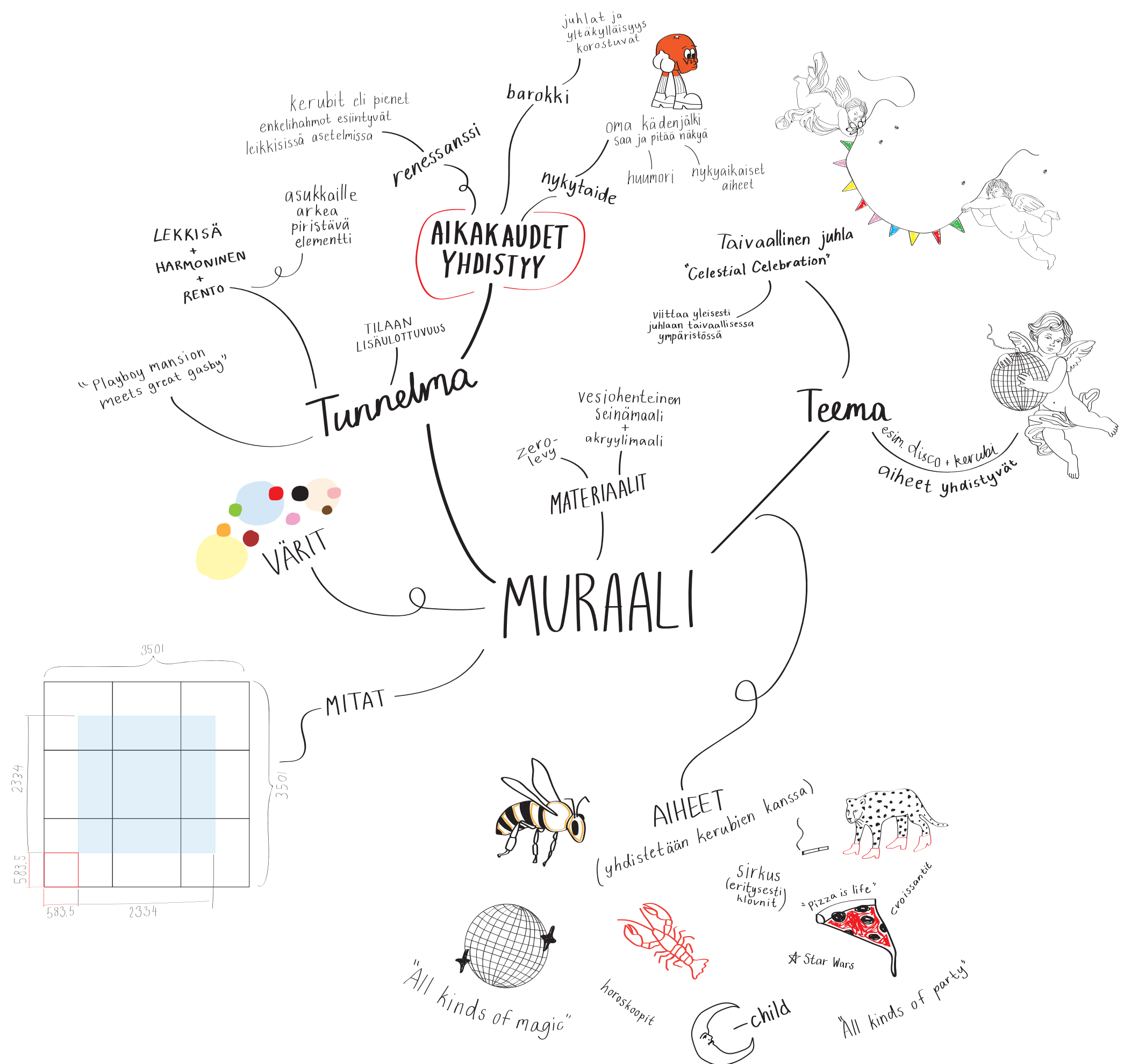
5.1 Muraalin aihe

5.2 Prosessikuvaus

5.1 Muraalin aihe

Muraalin suunnittelussa lähdin liikkeelle asiakkaan arvoista, elämäntavoista ja esteetiikkasta. Teoksen ei ole tarkoitus olla irrallinen elementti, vaan nivoutua osaksi tilan arkkitehtuuria ja sisustusta. Taidehistorian selvityksen avulla loin ymmärryksen taiteen kehittymisestä eri aikakausina, ja miten nämä vaikutteet voidaan yhdistää osaksi muraalia. Koostin näiden pohjalta mindmapin muraalin elementeistä (kuva 31).

Teoksessa tulen yhdistämään renessanssitaiteen ja nykytaiteen elementtejä, muodostaen tyylikkään kokonaisuuden. Tämä vaatii erityistä huomiota värien valintoihin ja visuaaliseen tyyliin. Muraalissa yhdistän kerubien taivaallisen juhlan ja arkipäiväiset elementit, kuten asiakkaan lempiruuat ja henkilökohtaiset mielenkiinnonkohteet. Teos suunnitellaan niin, että se toimii ikään kuin kattoikkunana taivaaseen, sisältäen myös geometrisia muotoja ja luoden perspektiivin avulla tunnelmaa.



Kuva 31. Mindmap

5.3 Prosessikuvaus

Suunnitteluprosessin aikana on keskeistä huomioida muraalin konteksti, käytettävät materiaalit sekä taiteellinen ja tekninen toteutus. Tässä osassa tarkastellaan muraalin suunnitteluprosessin vaiheita, sen merkitystä osana asuinympäristöä sekä niitä tekijöitä, jotka vaikuttavat lopputuloksen onnistumiseen.

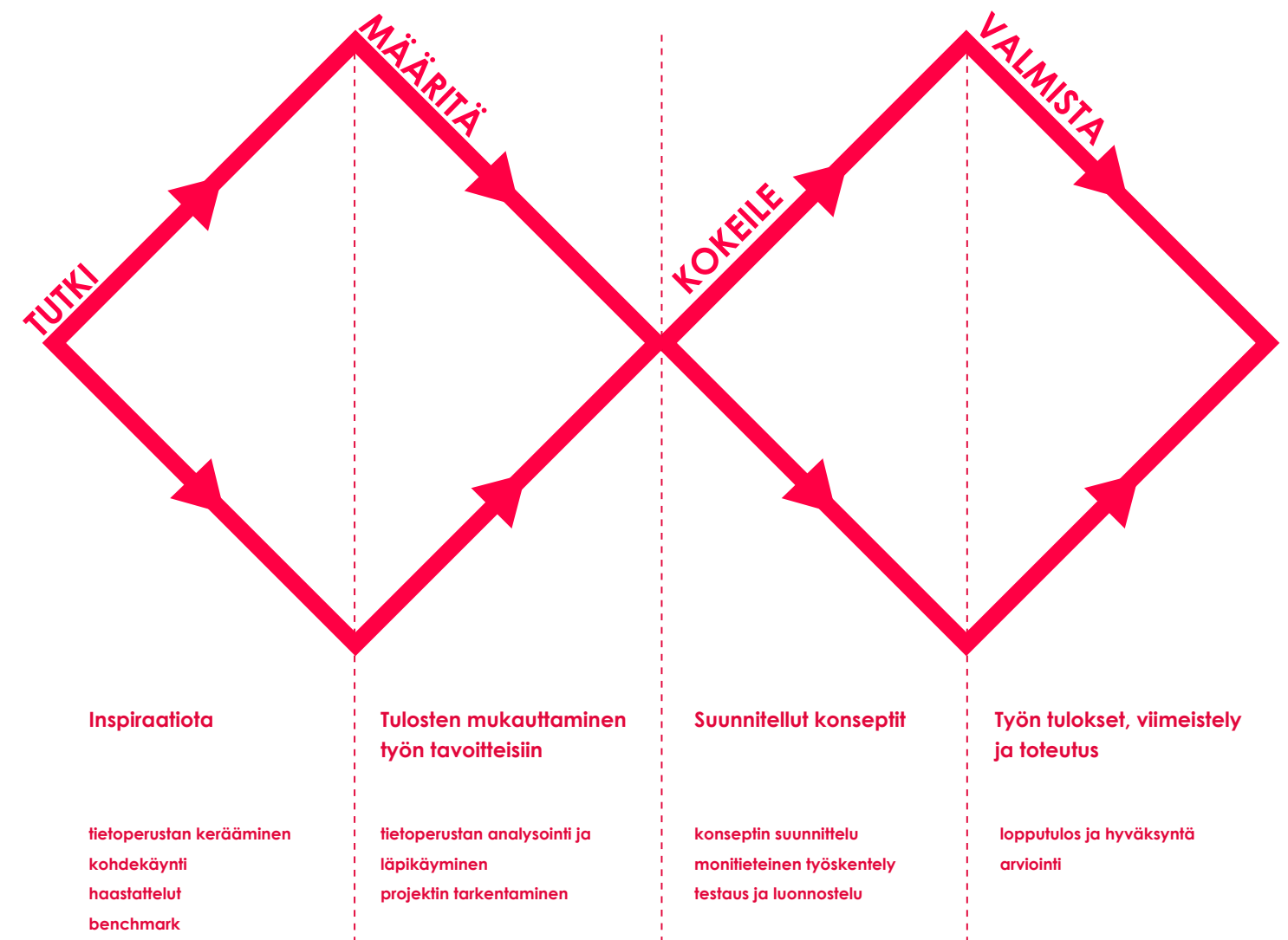
Muraalin suunnittelu ja toteutus voidaan jakaa neljään päävaiheeseen: tutki, määritä, kokeile ja valmista (kuva 32). Nämä vaiheet auttavat jäsentämään prosessin niin, että taiteellinen visio kehittyy systemaattisesti kohti valmista teosta.

Ensimmäisessä vaiheessa, **tutki**, tehdään taustatyötä muraalin historian ja merkityksen ymmärtämiseksi sekä perehdytään tarkasti kohteeseen, johon teos sijoitetaan. Tämä vaihe sisältää myös luonnostelua ja erilaisten maalaustekniikoiden kokeilua, joiden avulla kartoitetaan teoksen mahdollista ilmettä ja tyyliä.

Määritä-vaiheessa analysoidaan ja arvioidaan aiemmassa vaiheessa syntyneitä ideoita suhteessa projektin tavoitteisiin. Tavoitteena on valita ja kehittää konsepti, joka vastaa sekä taiteellisia että tilallisia vaatimuksia. Tämä vaihe on kriittinen, sillä sen aikana tehdyt päätökset vaikuttavat suoraan lopulliseen toteutukseen.

Kolmannessa vaiheessa, **kokeile**, valittu konsepti jalostetaan lopulliseen muotoonsa. Tässä vaiheessa päätetään teoksen mitat, materiaalit ja sommittelu sekä luodaan variaatioita, joiden avulla varmistetaan, että teos toimii halutulla tavalla tilassa. Iteratiivinen kokeilu mahdollistaa yksityiskohtien tarkentamisen ja varmistaa, että muraali on teknisesti ja visuaalisesti onnistunut.

Viimeisessä vaiheessa, **valmista**, muraali toteutetaan ja viimeistellään lopulliseen muotoonsa. Lisäksi laaditaan mittakuvat ja luonnostellaan teoksen suhde ympäröivään tilaan. Tämä vaihe varmistaa, että muraali sulautuu saumattomasti osaksi arkkitehtonista ja sisustuksellista kokonaisuutta.

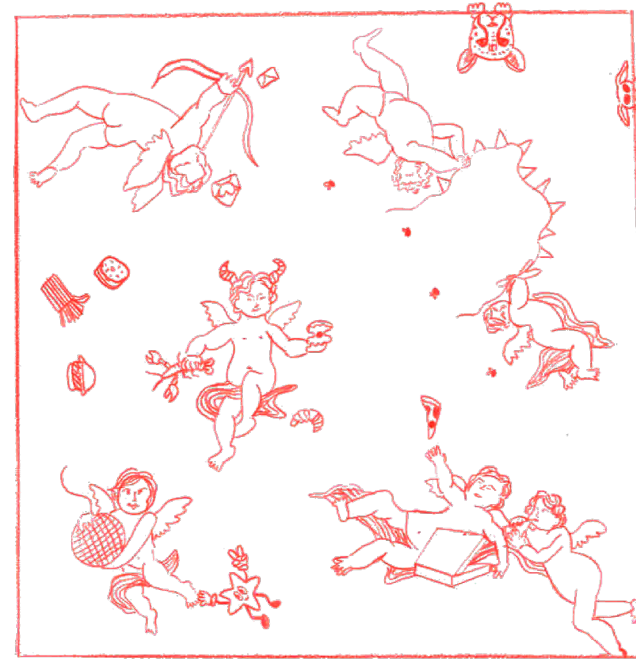


Kuva 32. The Double Diamond (mukailtu Design Council)

Muraalin luonnostelu

Muraalin suunnitteluprosessi käynnistyi luonnosteluvaiheella, jossa hahmottelin teoksen keskeisiä elementtejä, kuten taivasta ja enkeleitä, käsin paperille (kuva 33). Visio muraalista rakentui kerubien taivaallisen juhlan ympärille, mikä ohjasi luonnostelutyötäni. Työskentelytapani perustuu vahvasti luovuuteen ja hetkessä syntyviin ideoihin. Tein nopeita käsin piirrettyjä luonnoksia, jotka antoivat suuntaa teoksen tyyliille.

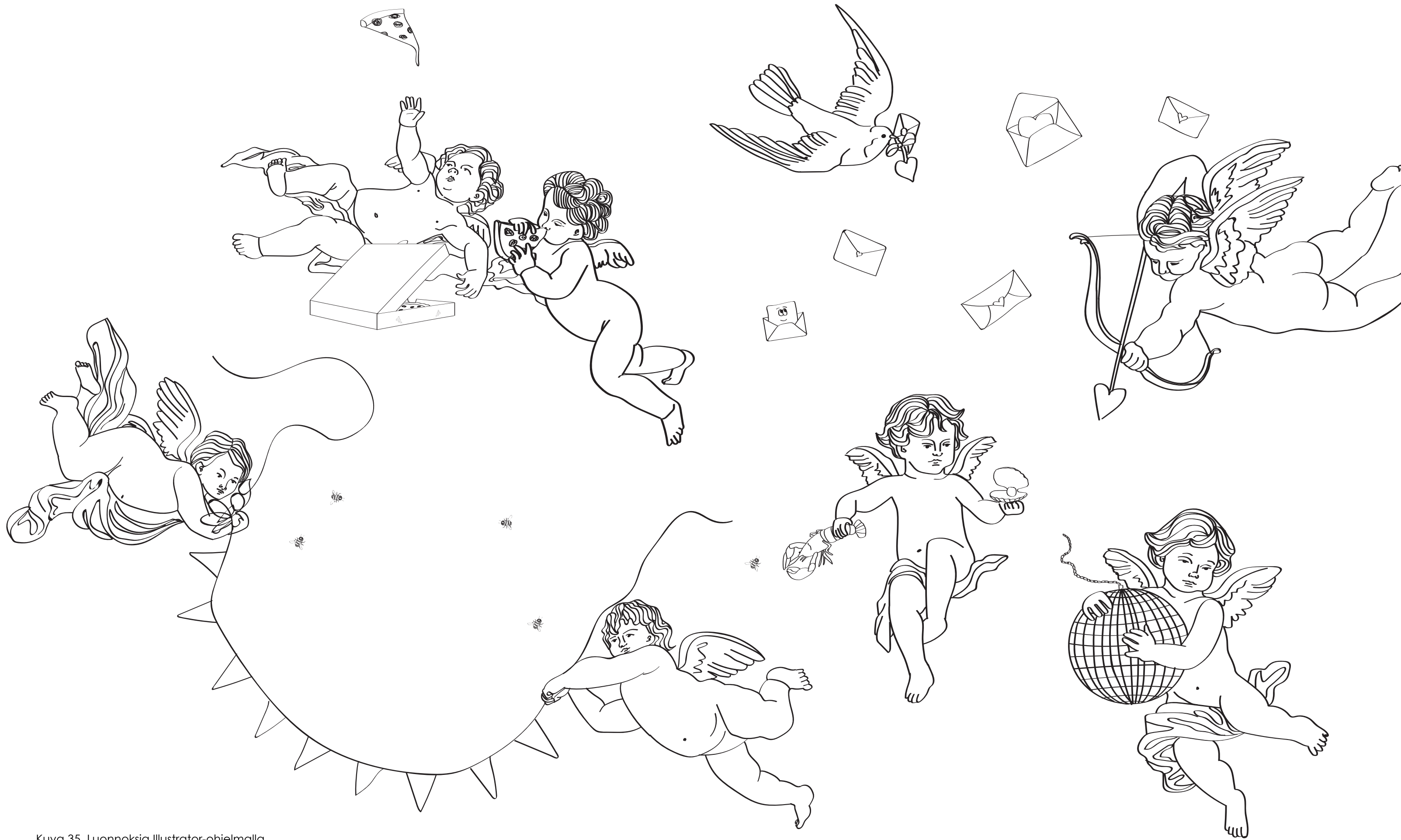
Jotta muraalin hahmottaminen ja toteutus olisi sujuvampaa, siirsin osan luonnoksista digitaaliseen muotoon Illustrator-ohjelmalla (kuva 35). Tämä mahdollisti enkeli-hahmojen selkeämmät linjat ja helpotti mittasuhteiden hallintaa maalatessa. Lisäksi toteutin kokeilumaalauksen akryyliväreillä perinteiselle canvaspohjalle (kuva 34), mikä auttoi arvioimaan teoksen toteutukseen kuluva aikaa sekä ihmishahmojen varjostuksen ja värimaailman kehittämisessä. Tämä vaihe antoi arvokasta käytännön tietoa itse muraalin maalaamiseen liittyvistä teknisistä ja ajallisista vaatimuksista.



Kuva 33. Luonnoksia



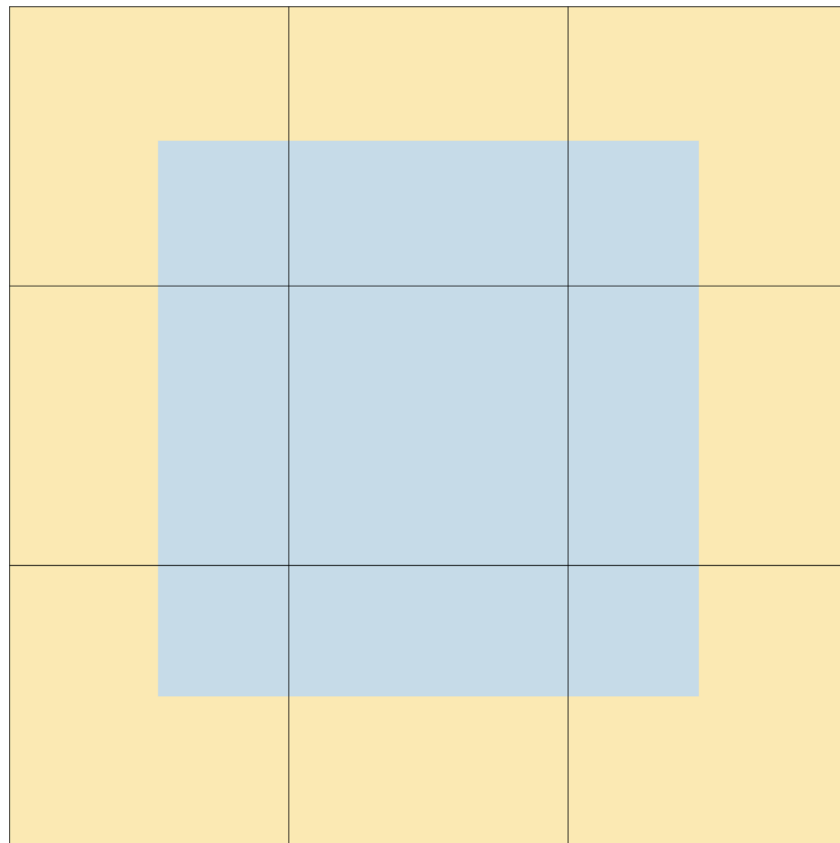
Kuva 34. Luonnos maalaamalla



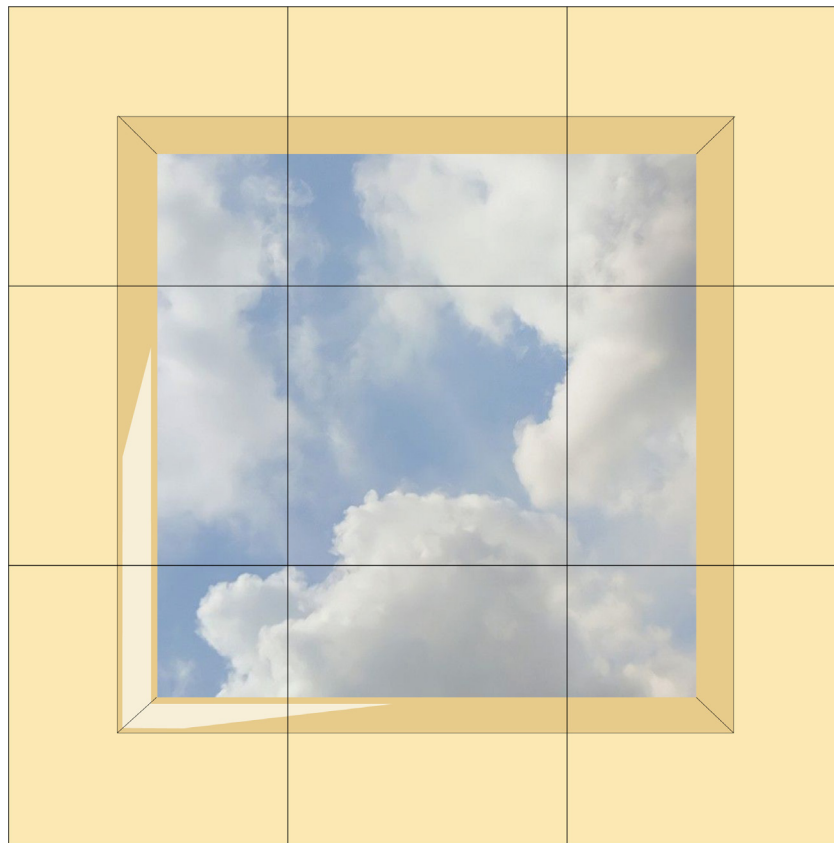
Kuva 35. Luonnoksia Illustrator-ohjelmalla

Muraalin sommittelu

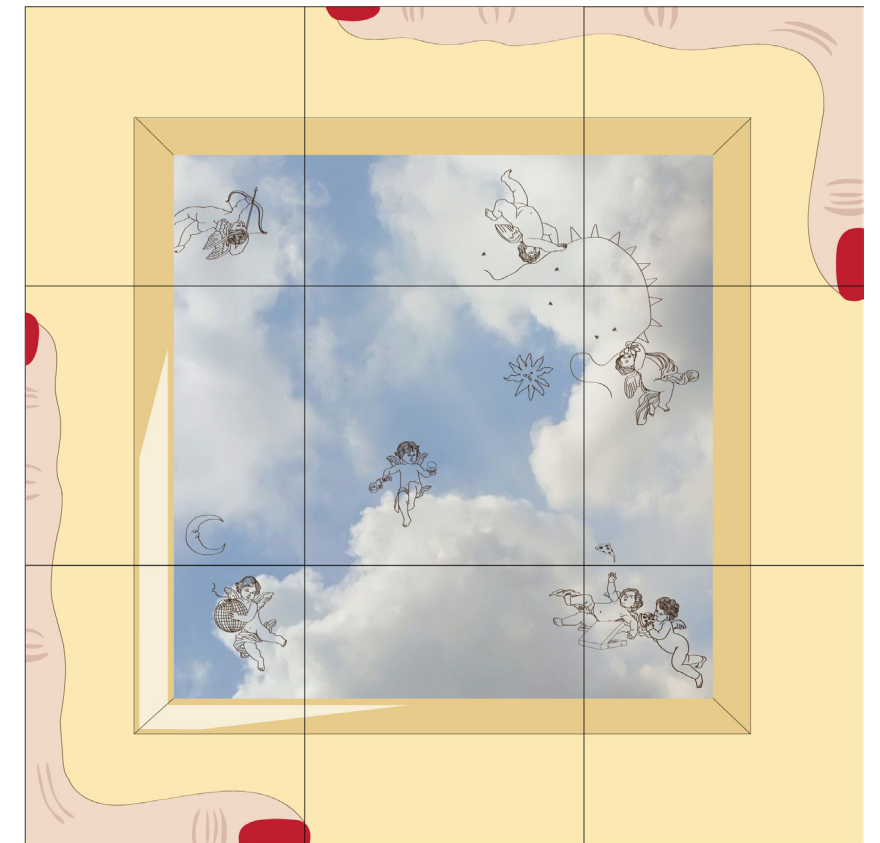
Hahmotin teoksen sommittelua ja värimaailmaa havainnollistavan kuvasarjan avulla Illustrator-ohjelmalla (kuvat 36–38). Ensimmäisessä vaiheessa määrittelin päävärien käytön, jossa keltainen sävy edusti kattoa ja sininen täivästä. Seuraavaksi lisäsin pilvikerrostumat, minkä jälkeen rakensin geometrisesti toteutetun perspektiivisen illuusion. Lopuksi sommittelin kerubit muraaliin. Tämä analyysi ja suunnittelutyö tukivat teoksen yhtenäisyyttä ja auttoivat varmistamaan sen toimivuuden tilassa.



Kuvat 36.



Kuvat 37.



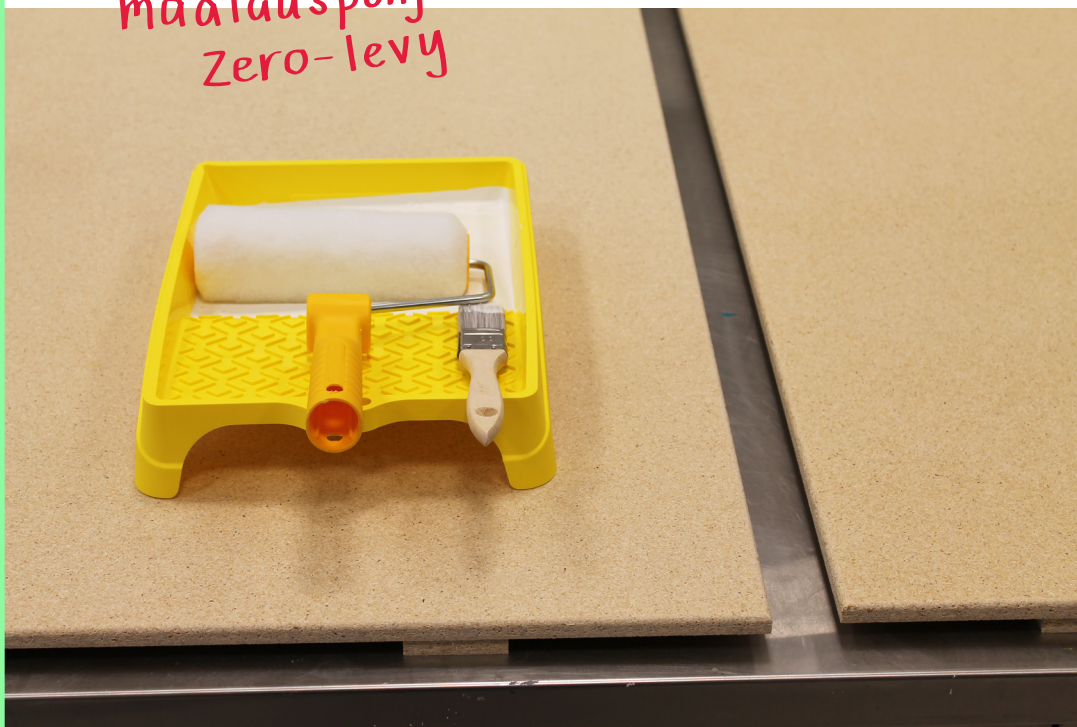
Kuvat 38.

Muraalin maalaus

Muraalin maalaus pohjaksi valitsin Zero-kalustelevyn ja toteutusvaihe käynnistyi sen valmistelulla (kuvat 39–41). Teoksen mittojen ollessa 3500 x 3500 mm, sahasin kalustelevyn yhdeksään osaan. Koska saumojen esiintyminen oli väistämätöntä, päätin korostaa niitä pyöristämällä reunat, mikä antoi teokselle viimeistellyn ilmeen. Ennen varsinaista maalausprosessia levyt pohjamaalattiin, jotta niiden pinta saatiin tasaiseksi ja maalin tarttuvuus optimoitua.

Pinnanmuotojen säilymistä varmistamiseksi maalasin myös levyjen kattoon tulevan puolen. Tämä ehkäisi levyjen vääntymistä ja auttoi niitä kuivumaan mahdollisimman suorina. Ennen taivaansinisen sävyn maalaamista merkitsin sille rajatun alueen maalarinteipillä, minkä avulla saatiin tarkat rajat eri alueiden välille. Tämän jälkeen maalasin rajatut alueet Tikkurilan Cumulus-sävyllä, luoden teoksen taustaksi suunnitellun sinisen väripinnan.

maalaukspohjana
Zero-levy



Kuvat 39.

pohjamaalauksta



Kuvat 40.

taivaan
rajausta



Kuvat 41.

Kuvassa (44) havainnollistan materiaalit ja työvälineet, joita olen käyttänyt muraalin maalaamisessa. Pilvet maalattiin sävytetyllä valkoisella maalilla vapaalla kädellä, mikä antoi niille kevyen ja orgaanisen ilmeen (kuva 42). Muotojen syventämiseksi ja teoksen herkemmän ilmeen korostamiseksi lisäsin pilviin vaaleanpunaista sävyä tuputtamalla maalia (kuva 43). Tämä värikerrostus pehmensi rajoja ja lisäsi pilvien kolmiulotteisuutta. Viimeistelyvaiheessa kävin pilvien rajaukset läpi sävyttämättömällä valkoisella maalilla.



Kuva 42. Kohdistusta



Kuva 43. Taivaan maalamista

Kuva 44. Materiaalit muraalin maalaamiseen

materiaalit ja työvälineet

- pensselit
- telat
- siveltimet
- tuputussienet

Vesiohenteiset seinämaalit

öljyvärit



Taustan maalaamisen jälkeen kokosin levyt yhtenäiseksi kokonaisuudeksi, jotta pystyin havainnoimaan teoksen mittasuhteita (kuva 45). Kohteen mitoitus oli aiemmin tarkistettu yhdessä asiakkaan kanssa. Muraali oli keskitetty tilaan niin, että sen ja seinän välille jäi jokaiselle sivulle 500 mm tyhjää tilaa, jotta tilaan sijoittuvat kirjahyllyt ja kattolista eivät peitä teosta. Kuitenkin, kun lähetin kuvat asiakkaalle, havaitsimme molemmat, että taivaan mitoitus vaikutti liian pieneltä. Tämän vuoksi päätin suurentaa taivaan osuutta 200 mm jokapuolelta, mikä paransi kokonaisuuden tasapainoa tilassa. Tämän muutoksen myötä suunnittelin myös kehyksen mitat uudelleen.

Kuva 45. Mittakaavan havainnointi

Kerubiin ja muraalin muiden keskeisten elementtien sommittelu aloitin hahmottamalla ne levyille himmeällä valkoisella maalilla (kuva 46). Tämä mahdollisti pinta-maalien sävyjen toistumisen mahdollisimman kirkkaina.

Suurimpien pinta-alojen maalaamiseen käytin vesiohenteisia sävytettyjä seinämaaleja, jotka tarjosivat kestävä ja tasaisen lopputuloksen. Pienempiin yksityiskohtiin käytin öljyvärejä, joita sävytin itse, jotta värisävyt vastaisivat haluttua ilmettä mahdollisimman tarkasti. Yksityiskohtien maalaamisessa hyödynsin pieniä siveltimiä, mikä mahdollisti tarkan ja viimeistellyn lopputuloksen sekä ilmaisullisesti herkän maalausjäljen (kuvat 47–48).



kuvioiden
luonnostelua

Kuva 46. Elementtien pohjamaalausta



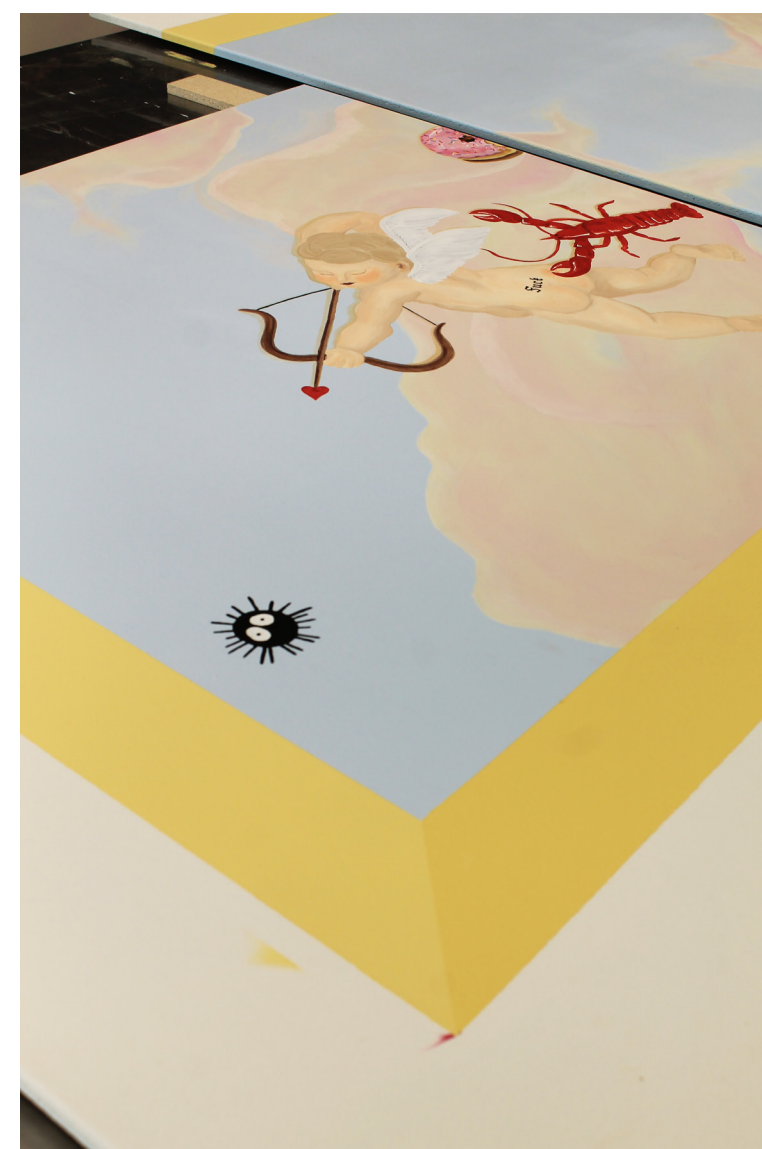
Kuva 47. Varjostuksien maalamista



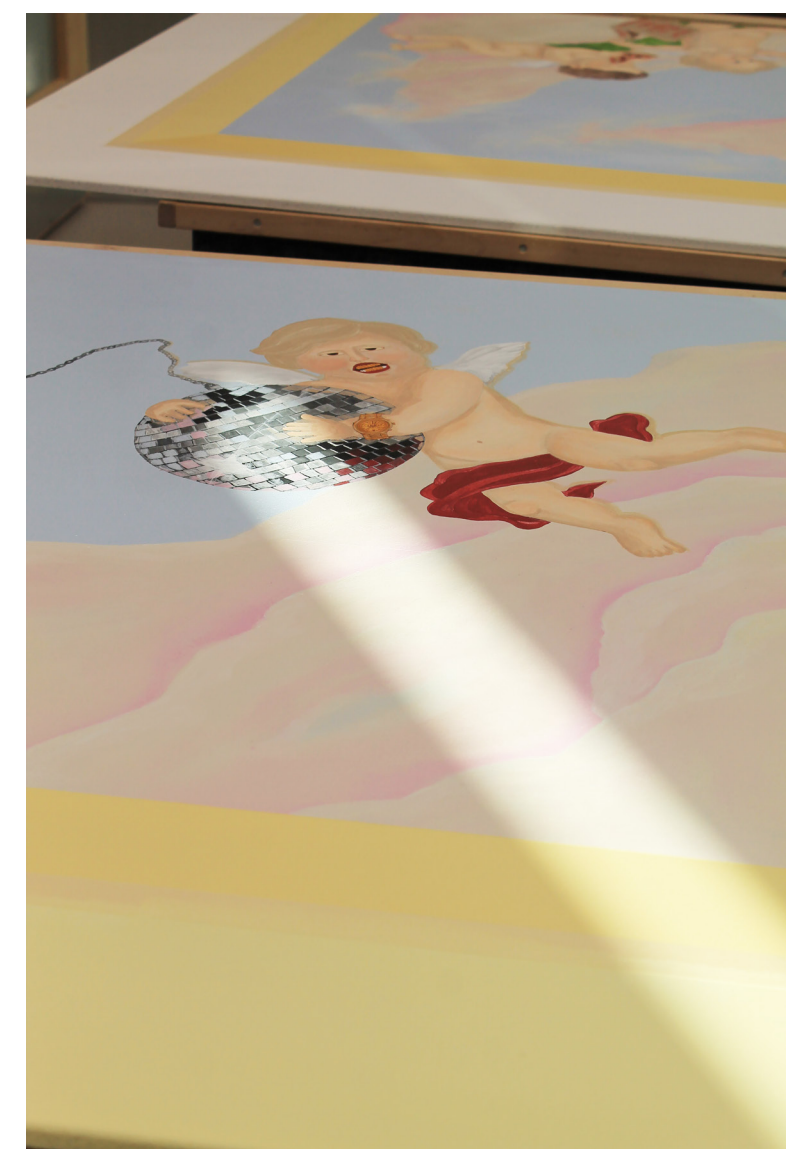
Kuva 48. Tarkkaa työskentelyä



Kuva 49. Itse sävytetty maali



Kuva 50. Kehyksen maalaaminen



Kuva 51. Muraalin sävyt auringonvalossa

Muraalin viimeistelyvaiheessa (kuvat 49–51) keskityin kehysten maalaamiseen sekä perspektiivisen illuusion täydentämiseen. Taivaan mitoituksen muututtua päätin jättää keltaiset kehysalueet ilman lisämaalauksia, jotta teos ei muodostuisi visuaalisesti liian raskaaksi.

Kehyksissä käytettiin Tikkurilan Lemonade-sävyä, ja tila-vaikutelmaa korostava perspektiivinen ilme luotiin sekoittamalla J393-sävyä samaan sävyyn. Tämä vaihe viimeisteli muraalin esteettisen ja tilallisen kokonaisuuden, varmistaen sen toimivuuden suunnitellussa ympäristössä.

6. MURAALI

6.1 Valmis muraali

6.2 Materiaalit ja värit

6.3 Päämitat ja kiinnitys

Muraalissa toteutuu asiakkaan toiveet ja mielenkiinnonkohteet. Ne kuvastaa symbolisesti arkea ja unelmia (kollaasi 1).

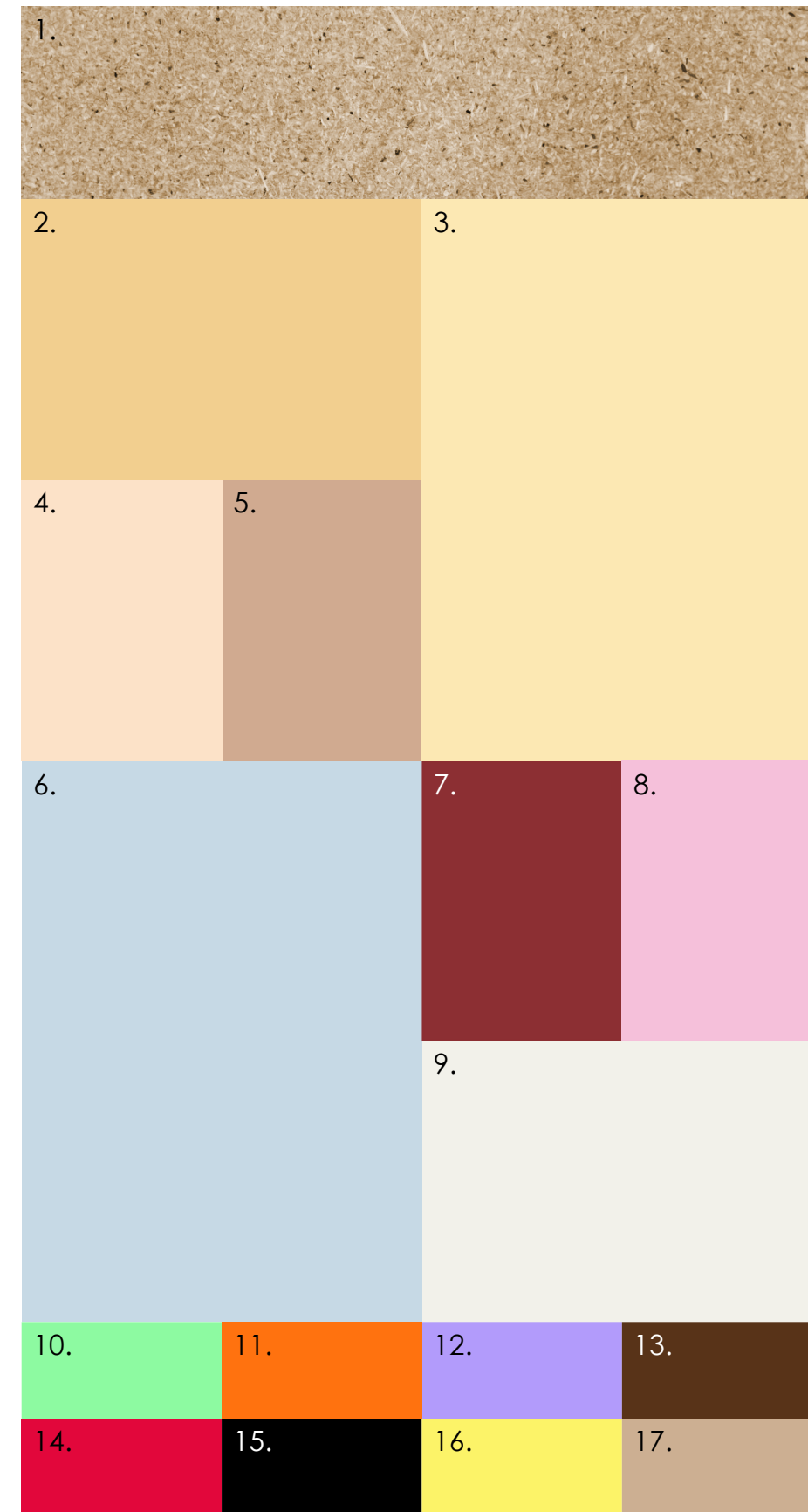


Kollaasi 1. Muraalin yksityiskohdat

6.2 Materiaalit ja värit

Muraali toteutettiin Zero-kalustelevylle, joka valmistetaan kotimaisista biopohjaisista raaka-aineista. Zero-kalustelevy on monikäyttöinen ja kestävä materiaali, minkä ansiosta se soveltuu erinomaisesti muraalin maalaus pohjaksi. Maalauksessa on hyödynnetty sävytettyjä vesiohenteisia seinämaaleja, joiden rinnalla yksityiskohtiin on käytetty öljymaaleja tuomaan tarkkuutta ja syvyyttä.

Muraalin värimaailma (kollaasi 2) on pääosin hillitty, mikä luo tasapainoisen ja harmonisen kokonaisuuden. Kontrastia ja visuaalista dynamiikkaa on kuitenkin lisätty yksityiskohtiin valituilla kirkkailla väreillä. Ne korostavat teoksen keskeisiä elementtejä ja tukevat sen teemaa.



1. Zero-kalustelevy
2. J393-sävy (Tikkurila)
3. H300 Lemonade (Tikkurila)
4. G405 Niini (Tikkurila)
5. T 1675 Lekker (Teknos)
6. Y354 Cumulus (Tikkurila)
7. T 1547 Beijing Temple (Teknos)
8. S 0530-R30B (NCS Colour)
9. S503 Lumikko (Tikkurila)
- 10 - 17. Omia sävytyksiä

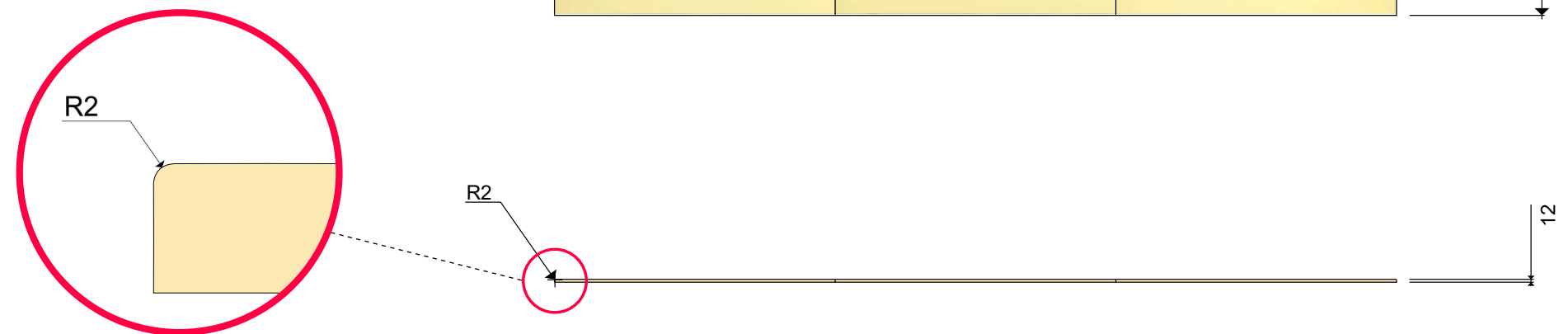
Kollaasi 2. Materiaali ja värit

6.3 Päämitat ja kiinnitys

Kuvassa (53) esitetään muraalin päämitat. Muraali kiinnitetään kattoon sekä liimaamalla että naulaamalla, jotta lopputuloksesta saadaan siisti ja kestävä. Kiinnitysratkaisun valintaan vaikutti erityisesti asiakkaan toive siitä, että muraali pysyisi katossa hänen elämänsä ajan. Tämä korostaa teoksen paikkasinsonnaisuutta. Se on suunniteltu nimenomaiseen tilaan, eikä sitä ole tarkoitettu siirrettäväksi tai muokattavaksi myöhemmin.

Liimaus tapahtuu käyttämällä vahvaa vesiohenteista kontaktiliimaa, joka tarjoaa hyvän tarttuvuuden ja joustavuuden materiaalin mahdollisiin lämpölaajenemisiin. Liima levitetään tasaisesti levyn taustapuolelle, erityisesti reuna-alueille ja keskiosiin, varmistaen näin tasaisen kiinnittymisen.

Naulaamisessa tullaan käyttämään upotettavia viimeistelynauloja, jotka jättävät mahdollisimman huomaamattoman lopputuloksen. Naulat asetetaan tasaisin välein levyn reunoille ja tarvittaessa keskialueelle lisäkiinnitystä varten. Tämän jälkeen mahdolliset naulankannat voidaan viimeistellä peittävällä kitillä ja maalilla, jotta kiinnitys jäljet sulautuvat osaksi muraalia.



Kuva 53. Muraalin päämitat

7. TILASUUNNITELMAN LÄHTÖKOHTANA MURAALI

7.1 Kokonaiskuva asuinrakennuksesta

7.2 Muraali olohuoneen keskiössä

7.1 Kokonaiskuva asuinrakennuksesta

Suunnittelin asuinrakennuksen kokonaiskuvan, jossa otin huomioon rakennuksen fyysiset ominaisuudet sekä asukkaiden esteettiset ja toiminnalliset tarpeet. Alin kerros toimii yritys- ja työskentelytilana, ja siihen sisältyvät myös lounge-alue, varastotilat ja WC. Keskikerros muodostaa perheen yksityisen asuinkerroksen. Ylimpään kerrokseen suunnittelin lapselle oman huoneen sekä asukkaiden harrastus- ja oleskelutilat. Yläkertaan toteutettiin asiakkaan toiveesta liukumäki, jonka kuuden metrin huonekorkeus mahdollisti. Muraalin väri- sekä muotokieli toimi inspiraationa tilasuunnitelman materiaali- ja pintavalinnoille (kuva 54).



Kuva 54. Aksonometria koko asuinrakennuksesta

Muraalin sijoittaminen asuinrakennuksessa

Muraali sijoitetaan keskikerroksen olohuoneeseen asuinrakennuksen saneerausvaiheen valmistuessa. Olohuone toimii keskeisenä oleskelutilana, jolloin muraali pääsee parhaiten edukseen arjessa. Myös salista on näkymä muraaliin suuren oviaukon kautta.



Kuva 55. Muraalin sijanti

7.2 Muraali olohuoneen keskiössä

Olohuoneen tilasuunnitelman perustin siihen, että muraali ei ole irrallinen taideteos, vaan kiinteä osa tilan identiteettiä ja kokemuksellisuutta. Sisustuksen eri osa-alueet, kuten huonekalut, tekstiilit, pintamateriaalit sekä valaistus, valitsin tukemaan muraalin visuaalista ja konseptuaalista ilmettä. Muraalin rajoja ympäröivät kirjahyllyt luovat saumattoman kokonaisuuden tilasuunnitelman ja taiteen välillä. Muraalin keltainen sävy jatkuu seinäpinoille, vahvistaen muraalin paikkasidonnaisuutta. Toteutus osoittaa, kuinka muraalin ympärille voidaan luoda yhtenäinen ja tasapainoinen sisustuksellinen kokonaisuus, jossa materiaalivalinnat ja värimaailma tukevat teoksen ilmettä sekä sen vaikutusta olohuoneen tilakokemukseen.



Kuva 56. Salista olohuoneeseen

Muraalia tukeva valaistussuunnitelma

Valaistussuunnittelu on keskeinen osa olohuoneen tilakokonaisuutta, erityisesti muraalin visuaalisen vaikutelman kannalta. Luonnon- ja keinovalon vuorovaikutus vaikuttaa värien havaittavuuteen.

Suunnittelin valaistuksen, joka huomioi tilaan tulevan luonnonvalon kahdesta ikkunasta sekä aulatilan kautta avautuvasta oviaukosta. Näiden luonnonvalonlähteiden rinnalle sijoitin yhden sisustusvalaisimen (kuva 58), joka kiinnitetään kattorosettiin muraalin keskipisteeseen. Lisäksi tilan tunnelmaa säädellään himmennettävällä LED-valonauhalla (kuva 57), joka tuo pehmeää epäsuoraa valoa ja samalla korostaa muraalin yksityiskohtia.



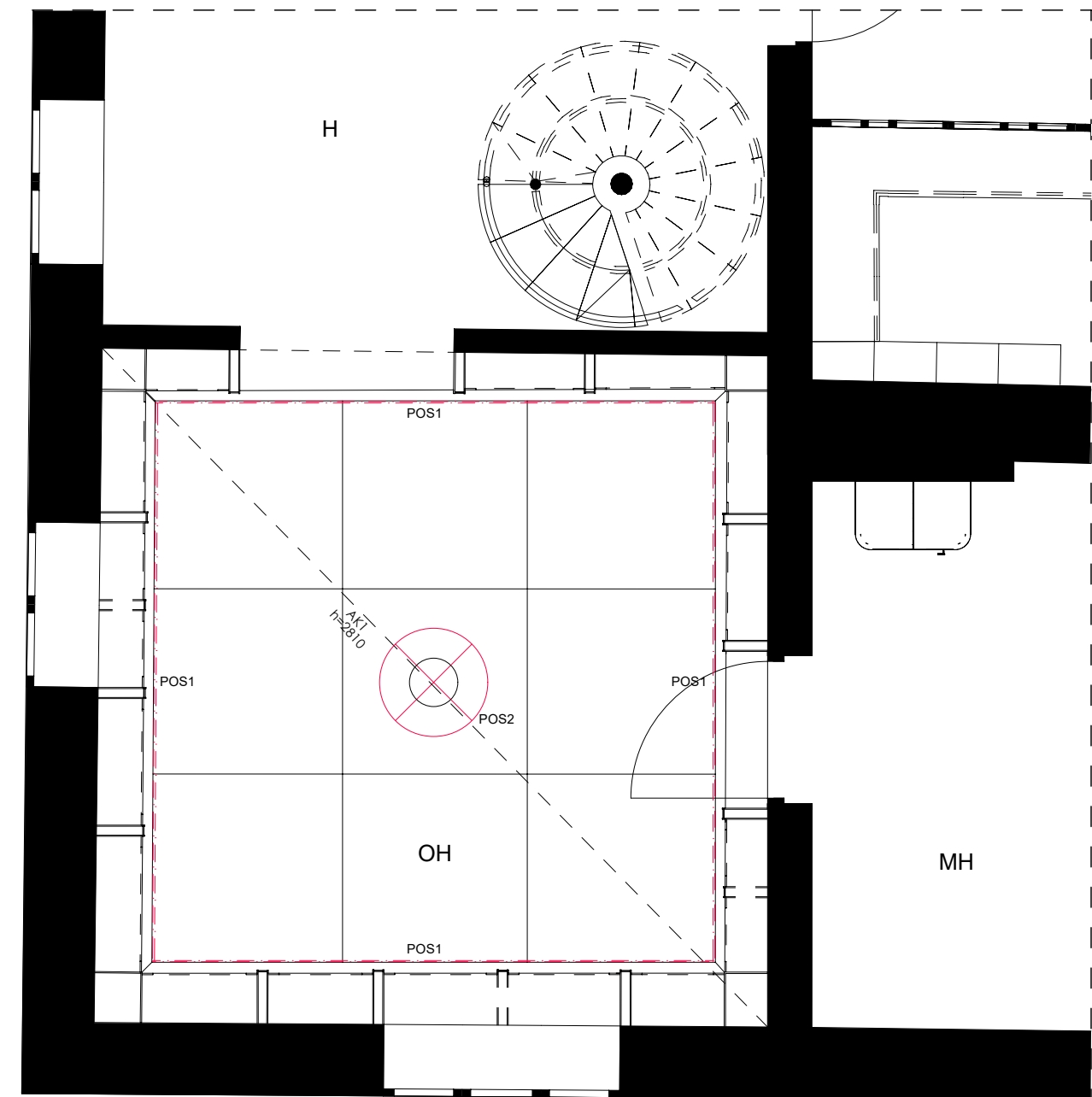
Kuva 57. (SuperLED)

POS1 - Upotettu LED-profiili, himmennettävä
Underscore Ledstrip tube
Iguzzini
12/24V



Kuva 58. (Hakola)

POS2 - Riippuvalaisin,
Hanna Anonen,
Cocktail Midi
IP20



Kuva 59. Olohuoneen valaistussuunnitelma

— — — — — Led-valonauha



Riippuvalaisin



Kuva 60. Näkymä makuuhuoneesta olohuoneeseen

8. YHTEENVETO

Yhteenveto

Opinnäytetyön aihevalinta oli selkeä ja nivoutuu luontevasti osaksi nelivuotista opintokokonaisuuttani. Muraaliprojekti tarjosi merkittävän mahdollisuuden syventää osaamistani sekä taiteellisen ilmaisun että tilasuunnittelun toteutuksen näkökulmista. Työskentely näin mittavan tilausteoksen parissa oli minulle uutta, ja prosessin aikana kohtasin useita haasteita, jotka liittyivät muun muassa tekniseen toteutukseen ja aikataulutuksen hallintaan.

Työn tavoitteena oli toteuttaa muraali, joka vastaisi toimeksiantajan toiveita ja samalla ilmentäisi omaa taiteellista näkemystäni sekä ammatillista osaamistani. Erityisesti ihmishahmojen maalaaminen osoittautui vaativaksi osa-alueeksi, sillä niiden esittäminen ei ollut ennestään vahvuuteni. Muraalin suuri mittakaava ja yksityiskohtien tarkkuus edellyttivät perusteellista suunnittelua ja pitkäjänteistä työskentelyä. Vaikka työskentelin pääosin alkuperäisen suunnitelman mukaisesti, maalausvaihe vei enemmän aikaa kuin alun perin arvioin. Se toi aikataullisia haasteita. Prosessi osoitti, että ajanhallinta on osa-alue, jossa minulla on kehitettävää erityisesti suurten projektien yhteydessä.

Päätös sisällyttää työhön kohteen alustava tilasuunnitelma osoittautui perustelluksi. Se antoi mahdollisuuden kytkeä projekti suoraan opintoalani keskeisiin osa-alueisiin ja vahvisti omaa rooliani tilasuunnittelijana. Suunnittelu-prosessi tarjosi tilaisuuden soveltaa opintojen aikana oppimiani taitoja käytännössä ja tuki eheän, tavoitteellisen kokonaisuuden rakentumista.

Arvioitaessa lopputulosta suhteessa asetettuihin tavoitteisiin, voidaan todeta, että työ täytti sille asetetut kriteerit. Muraali vastasi asiakkaan toiveita ja ilmensi onnistuneesti myös omaa taiteellista näkemystäni. Asiakkaalta saamani positiivinen palaute vahvisti itsevarmuuttani ja rohkaisi minua jatkamaan työskentelyä muraalitaiteen parissa. Tämä projekti tarjosi arvokasta oppia paitsi teknisten taitojen kehittämisen myös työskentelyprosessin hallinnan ja aikataulutuksen näkökulmista. Kokonaisuutena opinnäytetyö vahvisti ymmärrystäni siitä, kuinka taide voi rikastuttaa tiloja, ja miten omaa taiteellista ilmaisua voi kehittää projekteissa.

Lähteet

KIRJALLISET LÄHTEET:

Broby-Johansen, R. 1977. Arkitaide – maailmantaide. 2. uudistettu painos. Suomentaneet Jaakko Puokka ja Olli Valkonen. Helsinki: Tammi.

Cornell, F. 2021. Paikkasidonnaista ilmaisua – Mari Rantasen julkisista teoksista = Plattspezifika avtryck – Om Mari Rantanens offentliga verk = Site-specific Impressions – On Mari Rantanen's Public Art. Teoksessa Cornell, F. & Sakari, M. 2021. Mari Rantanen: Kaipuun ja toivon kuvat = Längtans och hoppets bilder = Images of hope and longing. Helsinki: Parvs.

Haapala, A. & Pulliainen, U. 1988. Taide ja kauneus: Johdatus estetiikkaan. 1. painos. Helsinki: Kirjapaino Oy.

Kiljunen, V. 2013. Taidemaalarin materiaalioppi. 5. painos. Helsinki: Taide.

Rantanen, S. 2007. Maalattu seinä, seinämaalaukset ja maalaus. Teoksessa Hautala, J., Jallinoja, R., Kantokorpi, O., Kolhonen, P., Kähkönen, S., Lindroos, K., Niskanen, A., Rantanen, S., Roos, J., Santala, I., Soiri-Snellman, H., Svinhuvud, L. & Tarjanne, H. 2007. Seinät kertovat: Salomo Wuorio 150 vuotta -juhlakirja. Helsinki: Gerda ja Salomo Wuorion säätiö

Valjakka, T. 2007. Tiloja ja paikkoja tunteelle: Mari Rantanen ja Timo Valjakka keskustelevat = Spaces and places for emotions: A conversation between Mari Rantanen and Timo Valjakka. Teoksessa Kiviranta, M.-T., Rantanen, M. & Valjakka, T. 2007. Mari Rantanen: maalauksia 1986-2007 = paintings 1986-2007: värin koodi, tunteen paikka = code of colour, place for emotions. Helsinki: Like.

SÄHKÖISET LÄHTEET:

Arkoun, D. 2017. Jonathan Gardner: Savoring life. Viitattu 31.1.2025. Saatavissa <https://metalmagazine.eu/en/post/jonathan-gardner-savoring-life>

Carter, D. 2023. Ele.Zissou on finding a renewed love for art, creating colourful murals, and powering through imposter syndrome. Viitattu 31.1.2025. Saatavissa <https://www.creativeboom.com/inspiration/elena-gonzalez/>

Cass, C. 1988. Grand illusions: contemporary interior murals. London: Phaidon Press. Viitattu 26.2.2025 Saatavissa <https://archive.org/details/grandillusionsco0000cass/mode/1up>

Ismail, A. R., Rahim, R. A. & Rahman, N. A. 2020. Revolutions of Mural Painting. International Journal of Academic Research in Business and Social Sciences, Vol. 10(10). Viitattu 9.3.2025. Saatavissa https://www.researchgate.net/publication/348542110_Revolutions_of_Mural_Painting

Tarjanne, H. 2010. Helsingin kaupunginmuseo: Helsingiläisiä porrashuoneita 1800-luvulta ja 1900-luvun alkuvuosikymmeniltä. Viitattu 14.3.2025 Saatavissa <https://www.hel.fi/hel2/kaumuseo/rakennusinventoinnit/porrashuoneita/portaat/31030.htm>

The Editors of Encyclopaedia Britannica, 2024. Mural Painting. Encyclopaedia Britannica. Viitattu 9.3.2025. Saatavissa <https://www.britannica.com/art/mural-painting>

SUULLISET LÄHTEET:

Hauhia, N. 2025. Rakennuksen omistaja. Haastattelu 23.2.2025.

Hauhia, N. 2024. Rakennuksen omistaja. Haastattelu 6.9.2024.

MUUT LÄHTEET:

Tove Jansson – Paratiisi. Teosten esittelytekstit. Helsingin taidemuseo HAM. Ei julkaistu.

KUVALÄHTEET:

Kuva 1. Leighton, T. 1988. The Temptation. Teoksessa Cass, C. 1988. Grand illusions: contemporary interior murals. London: Phaidon Press. Viitattu 26.2.2025. Saatavissa <https://archive.org/details/grandillusionsco0000cass/mode/1up>

Kuva 7. Plattenkreisel Instagram. Viitattu 13.4.2025. Saatavissa <https://www.instagram.com/plattenkreisel/p/BiW9raj3Zl/>

Kuva 8. Susanna Vento Instagram. Viitattu 13.4.2025. Saatavissa https://www.instagram.com/susanna_vento/p/C2sfY55iXqU/

Kuva 9. Mirbach, C. 2025. Salon c/o. Viitattu 13.4.2025. Saatavissa https://media.admagazine.com/photos/679919df7fcd448129a82df9/master/w_1600,c_limit/24_10_02_AD_VerenaHolthaus-0697_HIRes.jpg

Kuva 10. Noz Nozawa Instagram. Viitattu 13.4.2025. Saatavissa <https://www.instagram.com/noznozawa/p/DHGvMRzpqxx/>

Kuva 11. Divine Savages Instagram. Viitattu 13.4.2025. Saatavissa https://www.instagram.com/divinesavages/p/DE2_r-PIWuP/

Kuva 12. Bailey Lafitte Instagram. Viitattu 13.4.2025. Saatavissa <https://www.instagram.com/baileylafitte/p/CU798b9IJ0c/>

Kuva 13. Galland, J. 2025. Salon du Soleil. Viitattu 15.3.2025. Saatavissa https://media.yatzer.com/07_cosmos_and_matter_salon_du_soleil_jerome_galland_yatzer-900x1199.jpg

Kuva 14. Minetti, M. & Visit Berlin 2015. Berliinin muuri. Viitattu 31.3.2025. Saatavissa https://images.cdn.etlehti.fi/JIXLK-rwOYaY5SHbVihl08tm-Hwc=/890x0/smart/etlehti.fi/s3fs-public/main_media/43705704.jpg?i-tok=NAx8T9Yh

Kuva 15. wordpress. 2017. Villa of Mystery. Viitattu 12.3.2025. Saatavissa <https://womeninantity.wordpress.com/wp-content/uploads/2017/03/pompeii-mystery-frieze.jpg>

Kuva 16. Rabino, M. 2018. Camera degli Sposi. Viitattu 14.3.2025. Saatavissa https://www.analisdellopera.it/wp-content/uploads/2018/05/Andrea_Mantegna_Oculo_con_putti.jpg

Kuva 17. Leighton, T. 1988. The Banquet of Antony and Cleopatra. Teoksessa Cass, C. 1988. Grand illusions: contemporary interior murals. London: Phaidon Press. Viitattu 26.2.2025 Saatavissa <https://archive.org/details/grandillusionsco0000cass/mode/1up>

Kuva 18. Lewandowski, H. Sainte Geviève ravitaillant Paris. Viitattu 12.4.2025. Saatavissa <https://cdn.mediatheque.epmoo.fr/link/3c9iga/gxk1aq5pw5kxx40.jpg>

Kuva 19. The Metropolitan Museum of Art. 2012. America Today: City Activities with Dance Hall. Viitattu 12.3.2025. Saatavissa https://observer.com/wp-content/uploads/sites/2/2024/01/ml_met_mural_benton_01_685.jpg?resize=635,442

Kuva 20. Linero, B. 2021. Franck Lebraly freskot. Viitattu 14.3.2025. Saatavissa https://nuvomagazine.com/wp-content/uploads/2022/02/L1060132_2-scaled.jpg

Kuva 21. Laura Lehtinen Instagram. Viitattu 14.3.2025. Saatavissa <https://www.instagram.com/lauratimantti/?hl=fi>

Kuva 22. Shore, K. Mikkeller graafinen ilme. Viitattu 31.3.2025. Saatavissa https://cdn.prod.website-files.com/64ad1f9e95d96a6e7e92a42a/64ba5df2e3fe0c7e42e59bd2_1566825429-contact-illustration-1.svg

Kuva 23. Nurmi, J. 2010. Erottajankatu 2A porashuone. Viitattu 14.3.2025. Saatavissa <https://finna.fi/Cover/Show?source=Solr&id=h-km.2C2B50D9-8EFB-4919-8CE9-FF9927FA855C&index=0&size=large>

Kuva 24. Leighton, T. 1988. The Temptation: Ragley Hall. Teoksessa Cass, C. 1988. Grand illusions: contemporary interior murals. London: Phaidon Press. Viitattu 26.2.2025 Saatavissa <https://archive.org/details/grandillusionsco0000cass/mode/1up>

Kuva 24. Leighton, T. 1988. The Temptation: Ragley Hall. Teoksessa Cass, C. 1988. Grand illusions: contemporary interior murals. London: Phaidon Press. Viitattu 26.2.2025 Saatavissa <https://archive.org/details/grandillusionsco0000cass/mode/1up>

Kuva 25. Loppinen, R. Tove Jansson. Saatavissa <https://images.sanoma-sndp.fi/59b66ae41d3743d3a2e96d8c726d8430.jpg/normal/1920.avif>

Kuva 26. HAM & Toivanen, M. 2024. Tove Jansson: Juhlat maalla. Viitattu 13.3.2025. Saatavissa https://www.hamhelsinki.fi/wp-content/uploads/2024/08/INST_Tove_Jansson_Paratiisi-69-1-1440x960.jpg

Kuva 27. Ele.Zissou instagram. Saatavissa https://www.instagram.com/p/C1mmcgVq_c3/?hl=fi&img_index=2

Kuva 28. Zissou, E. 2023. JUST FOR FUN. Viitattu 13.3.2025 Saatavissa <https://barbarapicci.com/2023/10/18/streetart-ele-zissou-quele-spain/ele-zissou-quele-spain-1/>

Kuva 29. Burkhalter, M. 2021. Jonathan Gardner. Saatavissa https://www.instagram.com/p/CNZrcsul3o_/?hl=fi

Kuva 30. Haam, J. 2023. Panorama. Viitattu 13.3.2025 Saatavissa <https://www.jasonhaam.com/exhibitions/7/works/artworks-292-jonathan-gardner-panorama-2020/#>

Kuva 32. Mukailtu Design Council. The Double Diamond. Viitattu 31.3.2025. Saatavissa https://www.designcouncil.org.uk/fileadmin/uploads/dc/Photos/banners/Double_Diamond.png

Kuva 57. SuperLED. Viitattu 13.4.2025. Saatavissa https://www.superled.fi/tuotekuvat/1200x1200/230v_led_nauha_omega_1_50m_14w_m_1400lm_m_72_led_m_ip65_5-2.jpg

Kuva 58. Hakola. Cocktail Midi –valaisin. Viitattu 13.4.2025. Saatavissa <https://hakola.fi/wp-content/uploads/2024/10/hakola-cocktail-midi-valaisin-tuotekuva.jpg>

KOLLAASI 2:

Kuva 2. Tikkurila. J393. Saatavissa <https://tikkurila.fi/varit/j393-j393>

Kuva 3. Tikkurila. H300 Lemonade. Saatavissa <https://tikkurila.fi/varit/lemonade-h300>

Kuva 4. Tikkurila. G405 Niini. Saatavissa <https://tikkurila.fi/varit/nii-ni-g405>

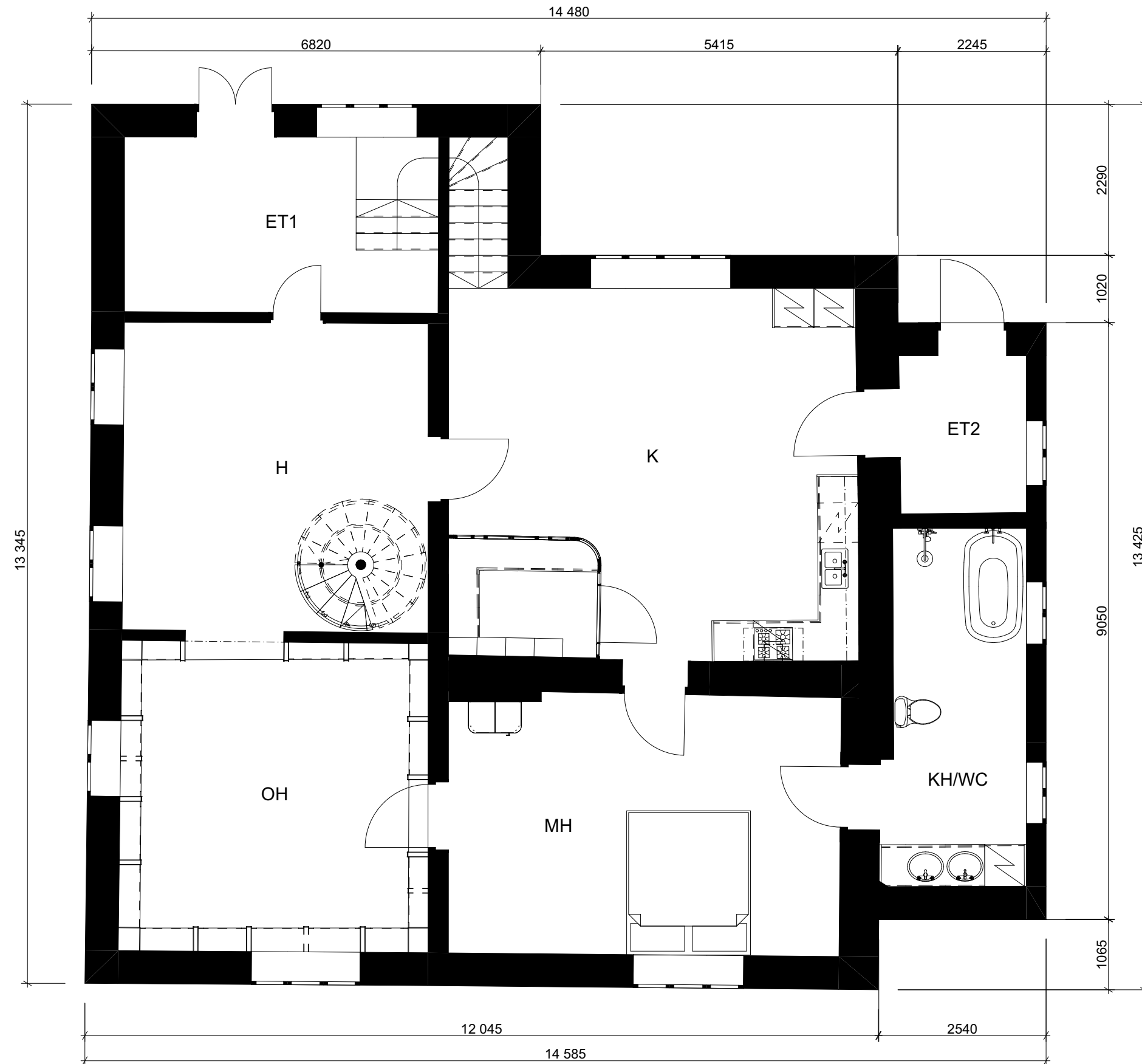
Kuva 5. Teknos. T 1675 Lekker. Saatavissa <https://www.teknos.com/fi-FI/kuluttajat-ja-ammattilaiset/varit/kaikki-sisavarit/t1675/>

Kuva 6. Tikkurila. Y354 Cumulus. Saatavissa <https://tikkurila.fi/varit/cumulus-y354>

Kuva 7. NCS colour. S 0530-R30B. Saatavissa <https://ncscolour.com/en-eu/products/s-0530-r30b>

Kuva 8. Tikkurila. S503 Lumikko. Saatavissa <https://tikkurila.fi/varit/lumikko-s503>

Liitteet



Liite 1. 1. kerroksen pohjapiirustus, ei mittakaavassa