

KARELIA-AMMATTIKORKEAKOULU
Muotoilun koulutusohjelma

Nina Pennanen

TYÖ- JA ELINKEINOPALVELUIDEN TILOJEN
KONSEPTINMUKAINEN SISUSTUSSUUNNITTELU

Opinnäytetyö
Maaliskuu 2015



OPINNÄYTETYÖ
Maaliskuu 2015
Muotoilun koulutusohjelma

Sirkkalantie 12 A
80100 JOENSUU
p. (013) 260 6906

Tekijä
Nina Pennanen

Nimeke
Työ- ja elinkeinopalveluiden tilojen konseptinmukainen sisustussuunnittelu.

Toimeksiantaja
Pohjois-Karjalan Työ- ja elinkeinopalvelut

Tiivistelmä

Opinnäytetyöni tavoite on suunnitella Pohjois-Karjalan Työ- ja elinkeinopalveluiden työympäristö Joensuuhun ja havainnoida valmiin konseptin aiheuttamia haasteita ja hyötyjä suunnittelussa. Suunnittelussa on hyödynnettävä TE-palveluille laadittua valtakunnallista toimitila- ja työympäristökonseptia.

Opinnäytetyön kirjallisessa osiossa on pohdittu, miten konsepti ohjaa sisustussuunnittelijan suunnitelmia ja kuinka se vaikuttaa suunnitteluprosessiin ja valmiiseen suunnitelmaan. Teoriaosan taustoitusaineisto koostuu pääasiassa toimisto- ja tilakonseptisuunnittelua sekä palvelumuotoilua käsittelevistä artikkeleista ja alan kirjallisuudesta.

Suunnitelmaa työstin sekä itsenäisesti että monen eri yhteistyötahon kanssa. Tila- ja kaluste-suunnitelmat toteutettiin konseptin ohjeistuksella, pilottikohteessa havaittujen valintojen ja organisaation toiveiden avulla.

Kieli

suomi

Sivuja 62

Liitteet 14

Asiasanat

Sisustussuunnittelu, Työ- ja elinkeinopalvelut, toimitila- ja työympäristökonsepti, palvelumuotoilu



THESIS
March 2015
Programmes

Sirkkalantie 12 A
80100 JOENSUU
FINLAND
p. (013) 260 6906

Author
Nina Pennanen

Title
Concept-Based Interior Design for the Premises of the Employment and Economic Development Office.
Commissioned by
The Employment and Economic Development Office of North Karelia

Abstract

The objective of the thesis was to design a working environment for the Employment and Economic Development office of North Karelia in Joensuu and observe the challenges and benefits generated by the design concepts. The plan has to utilize the national office and working environment concepts formulated for the Employment and Economic Development offices.

The report part of the thesis reflects, how the concept controls the interior designer's process and its impact on the completed plans. The background data consists mainly of office space and concept design articles and literature of the field.

The plan will be worked both independently and in cooperation with many different parties. Guided by the concepts, the good solutions in the pilot design, and requirements provided by the organization, an interior and furniture design will be generated for the customer's premises.

Language

Finnish

Pages 62

Appendices 14

Keywords

Interior Design, The Employment and Economic Development Office, Premises and Environment Concept, Service Design

Sisältö

| | | |
|-------|--|----|
| 1 | Johdanto | 5 |
| 2 | Opinnäytetyön lähtökohdat | 6 |
| 2.1 | Käsittekartta ja viitekehys | 6 |
| 2.2 | Työ- ja elinkeinopalvelut | 9 |
| 2.3 | Joensuun valtion virastotalo..... | 10 |
| 3 | Konseptisuunnittelu..... | 12 |
| 3.1 | Konseptiajattelu työympäristöissä..... | 12 |
| 3.2 | Palvelumuotoilu | 15 |
| 3.3 | Tilakonsepti..... | 16 |
| 4 | Työ- ja elinkeinopalvelujen toimitila- ja työympäristökonsepti | 20 |
| 4.1 | TE-palveluiden konseptiuudistus | 20 |
| 4.1 | Palvelualue ja vyöhykkeisyys..... | 22 |
| 4.2 | Pilottiorganisaatio Lappeenrannan TE – palvelut..... | 27 |
| 5 | Tila- ja kalustesuunnittelu | 31 |
| 5.1 | Suunnittelutyön lähtökohdat..... | 31 |
| 5.2 | Kohteeseen tutustuminen | 34 |
| 5.3 | Visuaalinen ilme..... | 36 |
| 5.2.1 | Värit ja mielikuvat | 42 |
| 5.2.2 | Akustiikka | 45 |
| 5.4 | Työpisteet ja tilantarve | 46 |
| 5.5 | Kalustetoimittaja Kinnarps Oy..... | 47 |
| 5.6 | Pohjapiirrokset | 48 |
| 5.7 | Valmiit tilat..... | 54 |
| 6 | Pohdinta..... | 57 |
| | Lähteet..... | 60 |

Liitteet

| | |
|----------|---|
| Liite 1 | Valtion virastotalo |
| Liite 2 | World Design Capital Helsinki 2012 |
| Liite 3 | RT 95-11153 |
| Liite 4 | RT 09-11137 |
| Liite 5 | Julkinen palvelualue |
| Liite 6 | Yksityinen palvelualue |
| Liite 7 | Yksintyöskentelytilan tuotteet |
| Liite 8 | Yksintyöskentelytilan tuotteet |
| Liite 9 | Yksintyöskentelytilan tuotteet |
| Liite 10 | Taukuhuoneen tuotteet |
| Liite 11 | Palveluhuoneen tuotteet |
| Liite 12 | Itsepalvelu- ja rekrytointikeskuksen tuotteet |
| Liite 13 | Itsepalvelu- ja rekrytointikeskuksen tuotteet |
| Liite 14 | Itsepalvelu- ja rekrytointikeskuksen tuotteet |

1 Johdanto

Työ- ja elinkeinopalvelut aloitti vuonna 2012 valtakunnallisen muutoksen työympäristöihinsä ja toimitiloihinsa. Koko maahan teetetyt toimitila- ja työympäristökonseptin tavoitteena on ollut kehittää asiakaskokemusta kaikissa palvelukana-
vissa kokonaisvaltaisesti hyödyntämällä palvelumuotoilua. Yhtenä osana on tila-
ohjelma, joka ohjeistaa suunnittelijat saavuttamaan konseptin määrittelemän yh-
tenäisen visuaalisen ja tilarakenteeltaan yhdenmukaisen lopputuloksen. Konsep-
tia tulee noudattaa jokaisessa toimipisteen muutoskohteessa. (Senaatti-
kiinteistöt 2012.)

Pohjois-Karjalan Työ- ja elinkeinopalveluihin kuuluvan Joensuun toimipisteen
muutos aloitettiin vuonna 2013. Sisustussuunnittelijana olen ollut mukana muu-
toshankkeessa perehtymällä tehtyyn konseptiin ja selvittämällä mitä ohjeistuksia
konseptilla on eri tilojen suunnitteluun ja toteutukseen. Opinnäytetyössä esitte-
len niitä suunnitelmia, joita olen työstänyt projektin eri vaiheissa sekä itsenäisesti
että yhteistyössä organisaation edustajien kanssa. Suunnittelutyön tuloksena
ovat valmiit tila- ja kalustesuunnitelmat asiakkaan tiloihin. Esittelen opinnäyte-
työssäni kaikki tilat kalustettuina ja selkeytän yksityisen- ja julkisen palvelu-
alueen tiloista muutaman eriteltyinä.

Selvennän konseptin merkitystä työympäristöille ja TE-palveluiden valtakunnal-
lisen konseptin lähtökohtia. Taustoitusaineisto koostuu toimisto- ja tilakonsepti-
suunnittelua sekä palvelumuotoilua käsittelevistä aiheeseen viittaavista artikke-
leista ja alan kirjallisuudesta. Suunnitteluvaiheessa luonnostelen sekä visualisoin
eri tiloja omasta suunnittelijan näkökulmastani ja toteutan valmiit tila- ja kaluste-
suunnitelmat TE-palveluiden tiloihin.

2 Opinnäytetyön lähtökohdat

2.1 Käsitekartta ja viitekehys

Opinnäytetyöni lähtökohtana on toimeksianto Pohjois-Karjalan Työ- ja elinkeinopalveluilta; konseptin mukaisen tilaohjelman toteutuminen suunnittelukohteessa Joensuussa. Sisustussuunnittelijana vastaan toteutettavien tilojen tila- ja kalustesuunnitelmista. Toimeksiantosopimus käsittää luottamuksellista tietoa ja tietyt osa-alueet on rajattu pois julkisesta esittämisestä. Kaikki kuvat ja tekstit on käsitelty niin, että sopimuksen ehdot täyttyvät.

Itselleni keskeisinä kysymyksinä on ollut selvittää, mistä tekijöistä koostuu Työ- ja elinkeinopalveluiden valtakunnallinen toimitila- ja työympäristökonsepti ja toisaalta, miten asiakkaan omia tarpeita ja toiveita voidaan toteuttaa tila- ja kalustesuunnitelmassa. Oleellisia kysymyksiä ovat, miten sisustussuunnittelijan tulee hyödyntää konseptin määrittelemiä asioita omissa suunnitelmissaan ja kuinka tarkasti on määriteltä eri tilojen toiminta ja niissä kalusteet.

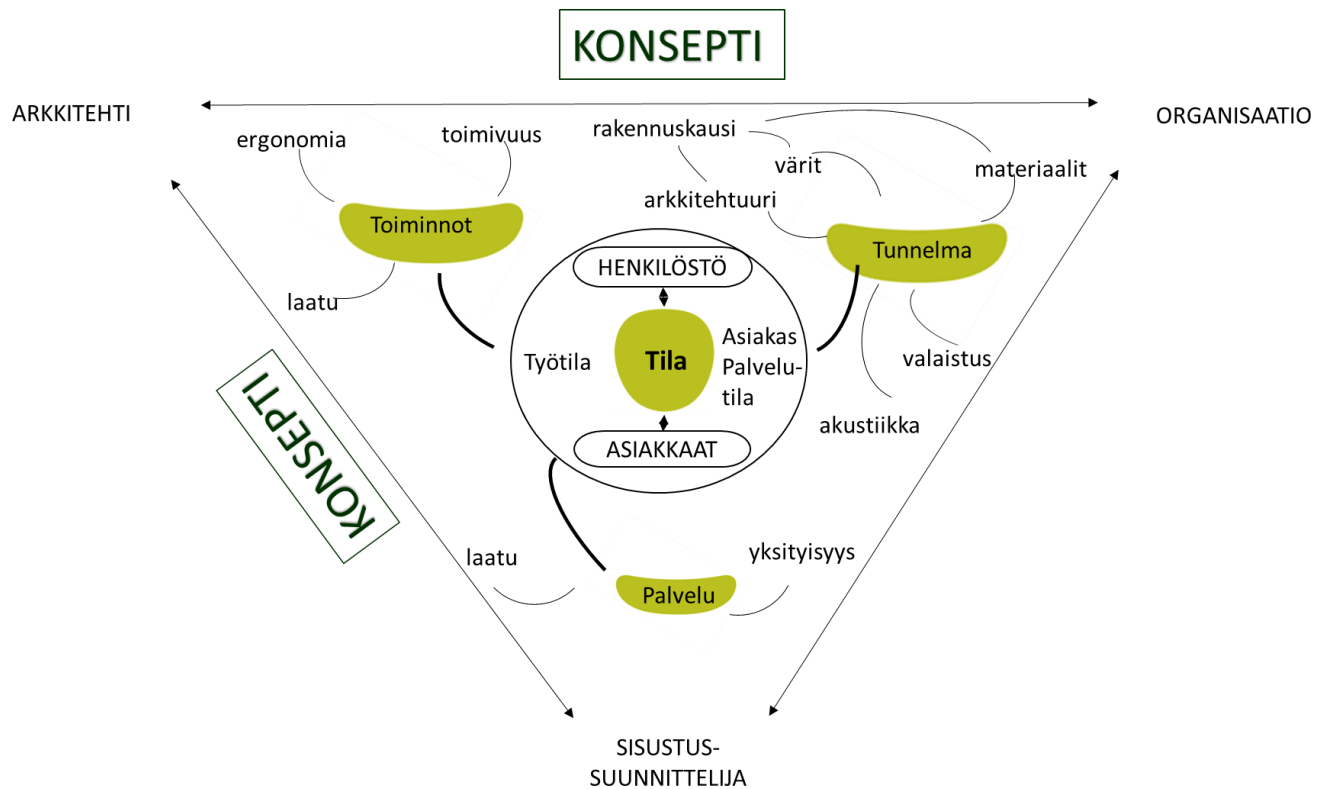
Sisustussuunnittelijana olen yksi projektin keskeisistä henkilöistä osallistuessani yhteisiin suunnittelukokouksiin sekä olemalla koko muutoshankkeen ajan mukana projektissa. Toimin yhteistyössä usean eri alan asiantuntijan kanssa ja vastaan organisaatiolle tehdyistä ratkaisuista.

Työn tilaajia on kaksi: Pohjois-Karjalan työ- ja elinkeinopalvelut (TE – palvelut), jolla on sopimus Kinnarps Oy:n kanssa toimitilojen konkreettisesta toteutuksesta kalustetoimittajana ja Elinkeino-, liikenne- ja ympäristöministeriön edustaja (ELY), joka valvoo hankkeen toteutumista. Senaatti-kiinteistöjen valitsema arkkitehti suunnittelee tiloihin rakenteelliset uudistukset konseptimallin toteuttamiseksi. Lisäksi suunnittelussa on mukana useita eri yhteistyötahoja, mm. sähkö- ja lv-suunnittelijat ja ICT-suunnittelijat. Kaikkien osapuolten toiveet, vaatimukset ja tavoitteet on otettava suunnittelussa huomioon. Suunnitelmat on aina hyväksytet-

tävä kaikilla toimijoilla. Suunnitteluosuudessa 5 suunnitteluryhmällä tarkoitan kaikkia suunnitteluun ja myös itse saneeraustoteutukseen liittyviä henkilöitä.

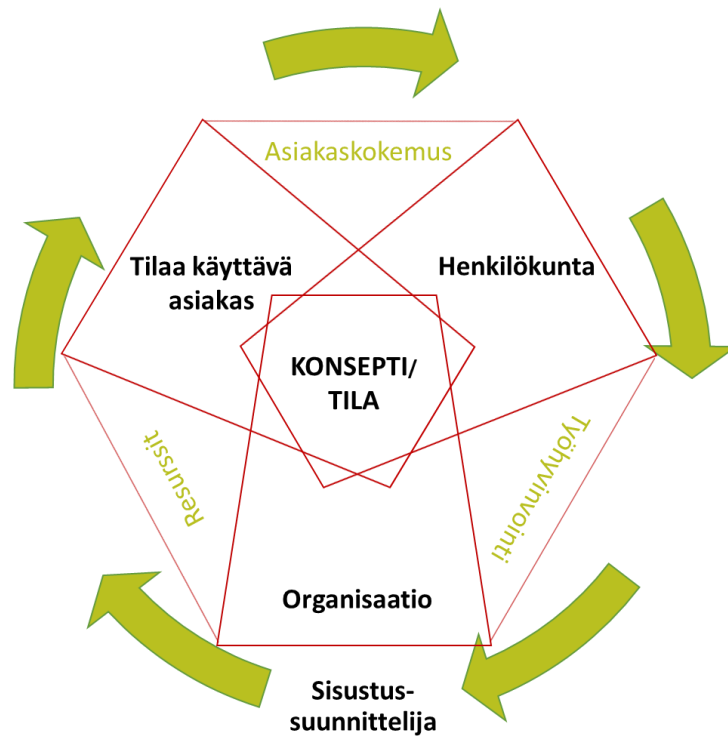
Omat suunnitelmani alkavat luonnosteluilla ja alkuideoinneilla ja päättyvät yksityiskohtaisuuksiin lopullisen tila- ja kalustesuunnitelman muodossa. Alkuideoinnin jälkeen organisaation ja muiden yhteistyötahojen kanssa käyty suunnittelupalaverit auttavat jatkamaan suunnittelua oikeaan suuntaan. Lähdekirjallisuudesta ja internetistä löytämäni tietoa olen käyttänyt suunnittelussa saavuttaakseni visuaalisesti ja toiminnallisesti asetetut tavoitteet. Eri lähteistä saatuja tietoja olen yhdistänyt mm. miellekartoilla ja kuvakollaaseilla, jotka ovat auttaneet minua jäsentämään toisiinsa liittyvät tiedot suuremmiksi kokonaisuuksiksi. Oman lisänsä tuovat kenttämuistiinpanot eli tiedot, jotka saadaan sieltä missä ilmiö tapahtuu (Anttila 1996, 225). Kenttämuistiinpanoja olen tehnyt vieraillessani Lappeenrannan TE-palvelussa sekä itse suunnittelukohteessa.

Käsitekartan ja viitekehysten avulla tutkittavissa olevan ilmiön eri näkökohtia jäsenellään selviin kategorioihin ja tekijäryhmiin, joiden välillä voidaan ajatella olevan yhteyksiä (Anttila 1996, 96). Käsitekartan (kuva 1) keskiössä on itse tila, johon suunnitelmat tehdään. Tila jakaantuu kahteen erilliseen vyöhykkeeseen: yksityiseen eli henkilökunnan työtilaan ja julkiseen eli asiakkaiden palvelutilaan. Osa yksityisestä vyöhykkeestä on ns. puskurivyöhykettä, joka voidaan ottaa tarvittaessa käyttöön osaksi julkista vyöhykettä. Hahmotin itselleni toimintojen, tunnelmien ja palvelujen tavoitteet ja miten ne vaikuttavat omaan suunnitelmaani. Kaiken suunnitelman lähtökohtana on noudattaa konseptia.



Käsitekartta.

Työn tavoitteena on suunnitella tilat eri käyttäjien tarpeita vastaaviksi hyödyntämällä konseptin määrittelemää ohjeistusta. Suunnittelussa on alusta saakka pidettävä mielessä, mitä tilojen avulla halutaan viestiä tiloja käyttäville asiakkaille ja kuinka tukea jo ennalta olevaa käsitystä organisaatiosta. Viitekehyksen (kuva 2) nuolet kuvion ympärillä kuvaavat sisustussuunnittelijan roolia prosessissa eli sitä mitä valintoja suunnitelmiin tehdään, jotta määritellyt tavoitteet toteutuvat kaikille osapuolille.



Viitekehys.

2.2 Työ- ja elinkeinopalvelut

Työ- ja elinkeinopalvelut uudistuivat valtakunnallisesti vuoden 2013 alussa. Uudistuksen myötä koko maassa on tarjolla entistä monipuolisemmat ja selkeämmät palvelut henkilö- ja yritysasiakkaille 15 eri toimipisteessä. Uudistuksen myötä mm. asiakkaiden asiointimahdollisuudet laajenivat sähköisten palvelujen kehittyessä. Asiakas voi hoitaa monet ilmoitusluontoiset asiat verkossa tai soittamalla puhelinpalveluun. Henkilökohtaista palvelua saa edelleenkin palvelutoimipisteessä. Vuoden 2013 alusta lähtien TE-toimiston palvelut ovat nimeltään työ- ja elinkeinopalvelut (TE-palvelut). Samalla uusittiin visuaalinen ilme ja logo. Nykyaikaistettu ja värimaailmaltaan raikastettu tunnus myötäilee palvelujen uu-

distamisen linjaa: selkeyttä, tehokkuutta, avoimuutta ja asiakaslähtöisyyttä. (Työ- ja elinkeinoministeriö 2013.)

TE-palvelut auttaa työpaikan saamisessa, järjestää neuvontaa koulutuksesta ja hoitaa työttömien työnhakijoiden sosiaalisia etuja. Palveluissa keskitytään tukemaan työnhakijoiden nopeaa työllistymistä, parantamaan osaavan työvoiman saatavuutta ja turvaamaan yritysten toimintaedellytyksiä. Asiakkaita ovat työnhakijat ja työtä tarjoavat työnantajat. TE-palvelut kuuluvat Työ- ja elinkeinoministeriöön (TEM). Ministeriö vastaa kansallisesti työpolitiikan strategiasta ja toimeenpanosta sekä näihin liittyvästä lainsäädännöstä. Työelämän ja siviilipalveluksen kehittämisen, työllisyyden edistämisen ja julkisen työvoima- ja yrityspalveluiden hoitamisen ohella tehtäviin kuuluvat lisäksi työmarkkinariitojen sovittelu, yhdenvertaisuuden turvaaminen, eräät merimiespalvelut ja palkkaturva-asiat. (Työ- ja elinkeinoministeriö 2013.)

2.3 Joensuun valtion virastotalo

Asiakkaan tilat sijaitsevat valtion virastotalossa Joensuun keskustassa Torikadulla (kuva 3). Modernin ajan suunnittelua edusti Kurt Simberg (1913-1984) suunnitteleamalla virastotalon sekä viereisen maaherran asuin talon vuonna 1966. Rakennuttajana oli Suomen valtio. Rakennus on maakunnallisesti arvokas rakennuskohde ja sitä on esitetty suojeltavaksi (Piiparinen 2011).

Pitkä, tasakattoinen ja nelikerroksinen toimistorakennuskokonaisuus, joka koostuu kolmesta toisissaan kiinni olevasta rakennusmassasta. Rakennuksien julkisivuissa on nauhaikkunoiden pitkät rivit. Rakennus toimii valtionhallinnon toimistorakennuksena. Hallintorakennuksen vieressä sijaitsee entinen maaherran yksikerroksinen ja tasakattoinen asuin talo.

Virastotalo ja maaherran entinen asuin talo ovat maakunnan hallintohistorian kannalta merkittäviä rakennuksia, sillä ne ovat symboloineet vuosikymmenten saatossa maakunnan omaa hallinnollista asemaa. Rakennustieteellisesti valtion vanha virastotalo edustaa 1960-luvun hallintorakennusten rakentamistapaa, jota ei löydy vastaavassa mittakaavassa muualta Pohjois-Karjalasta.

Kaupunkikuvallisesti virastorakennus hallitsee Torikadun maisemaa kortteli 6 osalta. Molemmat rakennukset ovat valmistuneet samana vuonna ja ne edustavat samaa arkkitehtonista tyyliä. Arkkitehtonisesti sekä historiallisesti niitä voidaan pitää yhtenä kokonaisuutena. (Piiparinen 2011.)



Karttapiirros valtion virastotalosta ja maaherran asuintalosta.

Rakennuksen julkisivun pelkistetty tyyli jatkuu sisätiloissa monissa tarkoin mietityissä yksityiskohdissa ja pitkissä, suoralinjaisissa käytävissä. Julkisivussa näkyvää punatiiltä on käytetty käytävissä ja lasia kerrosten välisissä kuiluissa. Jykevät tammiset liukuovet on rakennettu estämään liiallista luonnonvalon häikäisyä kuiluista sekä toimimaan palo-ovina.

Joensuun virastotalo (kuva 4) on minulle tuttu paikka usean vuoden ajalta. Olen asioinut talossa eri virastoissa sekä työskennellessäni aiemmin ravintola-alalla toimittanut useita eri kokoustarjoiluja myös asiakkaan tiloihin. Kuitenkin suunnitteluprosessin lähdettyä liikkeelle joulukuussa 2013, olen tutustunut sisustus-suunnittelijan näkökulmasta näihin tiloihin.



Joensuun virastotalo.

3 Konseptisuunnittelu

3.1 Konseptiajattelu työympäristössä

Työympäristöllä on vaikutus elämäämme, mutta miten siitä saisi vielä toimivamman ja viihtyisämmän. Henkilökunnan sitoutuvuus, asiakaskokemukset, tilankäytön tehostaminen mm. tilojen neliöiden pienentäminen, toimintojen linjaus sekä se, tukevatko tilat uutta työn tekemisen mallia ovat asioita, joihin on etsittävä ja luotava ratkaisuja. Miten paljon lisäarvoa tilan käyttö yritykselle tuottaa ja miten yrityksen tilat saadaan paremmin tukemaan yrityksen tavoitteita? Fyysinen ympäristö ja toimitila ovat osa kokonaisuutta, joihin kuuluvat myös henkilöresurssit, yrityksen strategiset linjaukset ja talouteen liittyvät asiat. (Kontrahti 2008, 20.) Konseptisuunnittelun tarkoituksena on yhdistää uudet toimintatavat sekä tila- ja palveluratkaisut tiloja käyttäville henkilöille. Konseptilla on siis oltava tarkoitus olla olemassa.

Konseptin soveltaminen työympäristössä vaatii suunnittelijoilta muotojen, materiaalien ja kokonaisuuden ymmärrystä. Tiloilla voidaan ohjata, luoda tunnelmia ja kannustaa työskentelyä ja toimintaa. (Senaatti-kiinteistöt 2012.) Työympäristön suunnittelijat perehtyvät yhä syvemmälle yritysten strategioihin ja ydinprosesseihin. Samalla mietitään tavoitetilaa, eli sitä, mihin suuntaan organisaatiota ollaan viemässä. (Kontrahti 2008, 20.) Jokainen yritystila viestii organisaatiosta ja sen kulttuurista ja vaikuttaa työnantajaimagoon ja henkilöstön viihtyvyyteen. Visuaalisuus on tärkeä osa kokonaisuutta, koska se heijastaa organisaation arvoja ja vaikuttaa mielikuvaan yhteisöstä. Yritystilojen ilme tuottaa asiakkaille, sidosryhmille, työntekijöille ja työnhakijoille mielikuvan tiloja käyttävästä organisaatiosta. (Tekes 2012, 36.) Ei siis ole samantekevää, minkä näköisissä tiloissa työskennellään ja palvellaan asiakkaita.

Asiakaskokemus on niiden kohtaamisten, mielikuvien ja tunteiden summa, jonka asiakas yrityksen toiminnasta muodostaa. Mitä vahvempia tunteita, kohtaamisia ja mielikuvia syntyy, sitä vahvempi on asiakaskokemus. Tähän tarvitaan elämyksiä. (Löytänä & Korteso 2011, 45.) Kun yritys suunnittelee tilansa ja toimintonsa kaiken pienimpiä yksityiskohtia myöten, kertoo se paitsi palvelun laadusta myös työntekijöiden uskosta ja intohimosta omaan toimintaansa. Parhaimmillaan asiakas saa positiivista kokemusta, johon liittyy ilo, onni, oivallus tai ilahtuminen.

Minkälainen työympäristö tukee työntekijöiden fyysistä, henkistä ja sosiaalista hyvinvointia? Korkealuokkaisesti toteutettu työympäristö kertoo työntekijöille työnantajan arvostuksen heidän työtä kohtaan. Terveelliset, monimuotoiset ja elämykselliset toimitilat vaikuttavat henkilöstön työhyvinvointiin, ilmapiiriin ja tuottavuuteen. Toimiva työterveyshuolto ja työpisteen ergonomia ovat kyllä tärkeitä, mutteivat ne yksistään riitä. Työympäristön pitäisi aktivoida ihmisiä liikkumaan tilasta toiseen, ylös sekä alas portaita ja ulos työpäivän aikana. Vaihtamalla työpäivän aikana työskentelypistettä tuetaan kehon tarvitsemaa liikettä sekä annetaan aivoille virikkeitä. Avainsana on monimuotoisuus, johon oikeanlainen ergonomia antaa vahvistuksensa. Tilalla voidaan tukea myös työntekijöiden vuorovaikutusta ja kohtaamista, osaamisen jakamista ja hiljaisen tiedon siirtymistä: näillä on vaikutusta psyykkiseen hyvinvointiin. Tänä päivänä on aloja,

joilla on kilpailua osaavasta ja parhaasta työvoimasta. Näissä tapauksissa tilojen laatu ja ilme vaikuttavat osaltaan työvoiman saantiin. (Tekes 2012, 36.)

Miettinen havainnollistaa, kuinka konseptisuunnittelulla voidaan yhdistää useita eri asioita mm. käyttäjäkeskeisen suunnittelun, tutkimustiedot, luonnokset, kuvat ja mallit. Mikäli tavoitteena on palvelun lanseeraus, suunnittelu voi tukea yhtiön liiketoimintaa monella tavalla. Konsepti ei vielä kokonaisvaltaisesti määrittele palvelua, mutta siitä on hahmotettavissa sen keskeiset ominaisuudet. Konseptin avulla kuvataan käyttäjien tarpeet, tehdään niistä ymmärrettäviä ja tuetaan yrityksen päätöksentekoa. Konseptoinnin avulla voidaan laatia skenaarioita, ennakoita teknologista kehitystä ja tutkia tulevaisuutta. Konseptien avulla tarkastellaan yrityksen brändiä ja tulevaa strategiaa. (Miettinen 2011, 107.)

Kälviäisen mukaan konseptissa ei ole kyse teknisistä toiminnoista vaan tuotteen tai palvelun kulttuurisesta arvoluonteesta, joka kuvaa ainutlaatuiset arvoisältöiset sekä myyntivalttina toimivat tekijät. Konseptikuvaukset selittävät ei vain fyysisiä ja toiminnallisia ominaisuuksia: mittasuhteet, väri, sommittelu, piirteet ja toimintaominaisuudet vaan myös laatua: estetiikka, sosiaaliset - psykologiset vetovoimatekijät, vastine taloudelliselle panostukselle, turvallisuus, haluttavuus, yksilöllisyys, luotettavuus ja mahdollisuudet yksilölliseen sopeuttamiseen. Kälviäinen jatkaa konseptin selittämistä niin, että se voidaan selittää vain sanallisesti, mutta on hyödyllistä kuvata konsepteja myös visuaalisesti, emotionaalista ja kokemuksellista lopputulosta esittäen. (Kälviäinen 2008, 3.)

Vastuullisessa työympäristössä organisaatiolla on käytössään vain se määrä neliöitä ja vain sellaisia tiloja, joita toiminta todella tarvitsee. Toimivin tilaratkaisu löytyy ymmärtämällä strategiaa ja toiminnan tarpeita (Tekes 2012, 34). Ympäristötietous on nostanut tehokkuusajattelun puheenaiheeksi ja on tilojen muuttamisen tautalla. Tehokkuusajattelussa jokainen ylimääräinen neliö kuormittaa ympäristöä ja siksi on alettu sulauttamaan erilaisia toimintoja keskenään. Toimistoissa on huomattu, että tilat ovat tyhjiillään osan päivästä. Tilasuunnittelussa tilan vaihtelevat käyttäjämäärät ja tilan muunneltavuus ovat asioita, jotka pakottavat miettimään pitkänkin aikavälin muutoksia. On mietittävä mitä tulee tapahtumaan työntekijä- ja asiakasmäärille tulevaisuudessa ja mitkä ratkaisut ovat

järkeviä toteuttaa tästä näkökulmasta? Tehokkuuden nimissä voidaan kuitenkin tehdä myös motivoivaa työympäristöä tukevia ratkaisuja ja muutos tehokkaampiin tiloihin kannattaa kääntää mahdollisuudeksi luoda hyvinvoivempi ja terveempi työpaikka. (Kontrahti 2012, 11.)

3.2 Palvelumuotoilu

Palvelumuotoilussa ei hyväkään konsepti ole hyödyllinen, ennekuin se saadaan toteutettua käytännössä. Uudet mahdollisuudet löytyvät usein käyttäjien tarpeiden syvällisestä ymmärtämisestä. Käyttäjälähtöinen suunnittelu antaa mahdollisuuden luoda tilat käyttäjien tarpeita vastaaviksi ja auttaa ottamaan kaikki huomioon jo suunnitteluvaiheessa. Lisäksi se on myös tehokas tapa saada käyttäjät hyväksymään tuleva muutos. Tarpeiden tunnistaminen ja käyttäjien näkökulman huomioiminen aivan alussa luo perustan koko suunnitteluprosessille. (Tuulaniemi 2011, 125.) Kun olemme aidosti kartuttaneet riittävän ymmärryksen asiakkaiden tarpeista, alamme konkretisoimaan asioita visualisoinnin avulla ja samalla luomaan tilasuunnitelmia palvelun tarpeita vastaavaksi. Muotoilijan rooli on edelleen konkretisoida asioita ja näyttää miltä projektin lopputulos näyttäisi, toimisi ja miten asiakas voisi kokea lopputuloksen. (Kälviäinen 2008, 13.)

Tuulaniemi selventää, miten palvelumuotoilu auttaa organisaatiota havaitsemaan palveluiden strategiset mahdollisuudet liiketoiminnassa, innovoimaan uusia ja kehittämään jo olemassa olevia palveluita. Hänen mukaansa palvelumuotoilu tuo muotoilusta tutut toimintatavat palveluiden kehittämiseen ja yhdistää ne perinteisiin palvelun kehityksen menetelmiin. Palvelumuotoilun avulla havainnoidaan asiakkaan todellista käyttäytymistä, laaditaan asiakasprofiileja ja kehitetään niiden avulla palvelupolkuja eri kanavissa. Palvelumuotoilu on siis palvelukokemuksen käyttäjälähtöistä suunnittelua. Tehtävänä on luoda palvelu, joka vastaa sekä käyttäjien tarpeita että palvelun tarjoajan liiketoiminnallisia tavoitteita. Perusta rakentuu tarpeiden tunnistamisesta ja niiden aidosta ymmärtämisestä. (Tuulaniemi 2011, 25.) Palvelumuotoilun ajattelua on käytetty julkisten palvelujen uudistamisessa. Erityisesti julkisen sektorin palvelujen uudistamisessa on tärkeää saada organisaatiot ja kansalaiset yhdessä muuttamaan roolejaan ja

kehittämään vuorovaikutteisesti yhdessä uusia palvelumalleja. (Miettinen 2014, 87.)

Asiakkaiden tarpeista lähtevästä muutoksesta esimerkkinä on juuri TE-palvelujen uudistaminen. TE-palveluiden projektipäällikön Olli Vihannan mukaan palvelumuotoilun käyttäminen toiminnan kehittämisen välineenä on lisännyt ymmärrystä ja tuonut suunnitteluun aitoa asiakaslähtöisyyttä. Uudistamisprosessi on opettanut, ettei tiloja voi kehittää täysin toimiviksi ilman palvelukemusten hyödyntämistä. TE-palvelumuutos prosessin alussa selvennettiin, mitä kokemuksia ja toiveita asiakkailla sekä henkilöstöllä on palvelujen eri vaiheissa. Tutkimuksen tulosten perusteella määriteltiin erilaiset palvelupolut asiakkaille. TE-palvelujen työntekijöiden tehtäväkenttä muodostuu työympäristön näkökulmasta kolmesta osa-alueesta. Juuri nämä eri palvelupolut palvelevat asiakkaita erilaisilla yhdistelmillä. (Senaatti-kiinteistöt 2012.)

3.3 Tilakonsepti

Tilakonsepti termille ei ole tarkkaa määritelmää, vaan on kyse 2000-luvun trendisanasta. Itselleni olikin opinnäytetyötä tehdessäni tärkeää selvittää tilakonsepti-sanan sisältöä. Tukiainen mukaan tilakonseptin tavoitteena on ollut tuottaa skaalautuva ja muunneltavissa oleva ideaalimalli, ei valmista tiettyyn kohteeseen mittatilaustyönä laadittua tilasuunnitelmaa. Konsepti sisältää erityyppisiin kohteisiin sovellettavissa olevat materiaali- ja kalusteideat. (Tukiainen 2010, 99.) Konsepti on kuin prototyyppi tai suunnitelma, jota ei ole loppuun saakka määriteltä. Se antaa ohjeistuksen, muttei sitä voi laittaa sarjatuotantoon. Konsepti on aina suhteellisen avoin eli neuvoteltavissa oleva ja siten muuntuva tilasta riippuen. Työympäristökonseptisuunnittelun lopputuotosta kutsutaan tilakonseptiksi. Onkin tärkeää tarkastella organisaation ja muiden suunnittelijoiden kanssa yhdessä, mitä määritelmiä ja vaatimuksia konsepti määrittelee ja minkälainen lopputuotoksen tulisi olla.

Tilan fyysiset puitteet muodostavat kokonaisuuden, joka määrittää tilojen muuntelukykyä ja joustavuutta. Taloteknologia ja kiinteät ratkaisut sekä käytettävät tilat vaativat monen suunnitteluasiantuntijan yhteistyötä. (Työterveyslaitos 2012; 8.) Tilasuunnittelussa tilat on suunniteltava mahdollisimman tarkoituksenmukaisiksi, juuri oikeaa työntekoa ja asiakaspalvelua ajatellen. Tukiaisen mukaan onnistuneessa ympäristössä osakokonaisuuksien vuorovaikutuksesta muodostuu suurempia kokonaisuuksia. Kukin osakokonaisuus koostuu tietyistä osatekijöistä ja toisaalta liittyy osaksi laajempaa kokonaisuutta. Olennaista on, kuinka elävä ja harmoninen kokonaisuus niiden suhteista rakentuu. Jokaisessa osakokonaisuudessa kaikki tarvittava on mahdollisimman helposti tavoitettavissa, ja samaan aikaan on mahdollisimman hyvä työrauha. (Tukiainen 2010, 84.)

Tilakonsepti voi olla kokonaisuutena luonnosmainen esitys asiakkaalle tilankäytön mahdollisuuksista, miten tilat jakaantuvat, millainen yleisilme on, miten käyttäjien tarpeet on otettu huomioon sekä siinä voi olla esityksiä materiaaleista ja käytetyistä väreistä. Toisaalta tilakonsepti voi esimerkiksi määritellä hyvinkin tarkasti kohteessa käytettävät värisävyt, pintamateriaalit jopa kalusteet. Tässä tapauksessa konseptia käytettäessä useampaan kohteeseen sama ilme säilyy konseptin mukaisena tilasta toiseen. Esimerkiksi innovatiivista ja persoonallista ilmettä edustavat Googlen toimistot (kuva 5) eri puolilla maailmaa, jotka noudattavat tilakonseptia, mutta lopputulos on hyvinkin erilainen. Lentoyhtiö Finnairin konsepti (kuva 6) on harkittu pienintäkin yksityiskohtaa myöten ja se näkyy myös tilasuunnittelussa.



Googlen toimistoja: vasen yläkuva Pittsburgh, oikea yläkuva Zurich ja alakuva Tel Aviv.



Finnair Aspire Lounge (ylin kuva) ja Lounge.

4 Työ- ja elinkeinopalvelujen toimitila- ja työympäristökonsepti

4.1 TE-palveluiden konseptiuudistus

Työ- ja elinkeinoministeriö (TEM) on vahvistanut muotoilun esiinmarssia julkisella sektorilla muun muassa uudella TE-palvelujen konseptilla: TE-palvelujen valtakunnallinen toimitila- ja työympäristökonsepti 10.10.2012. Hanke toteutettiin Työ- ja elinkeinoministeriön ja Senaatti-kiinteistön yhteistyönä. Senaatti-kiinteistöjen tuottama monikanavainen konsepti luo raamit uudistuksen konkreettiselle toteuttamiselle niin tilaratkaisuissa kuin puhelin- ja verkkopalveluissa.

TE-palveluja käyttävien asiakkaiden asiakaskokemuksen kehittäminen oli osa World Design Capital Helsinki 2012 -ohjelmaa (liite 2). Uudistushankkeen tavoitteena oli aiempaa asiakaslähtöisemmin arvioida sekä tunnistaa kehittämiskohteita ja kehittää asiakaskokemusta kaikissa palvelukanavissa kokonaisvaltaisesti. Kokonaisuus kattaa asiakaskokemuksen tiloissa, puhelimesta ja verkossa asioitaessa. Palvelumuotoilua käytettiin ensimmäistä kertaa valtionhallinnossa asiakaspalvelun kehittämiseen. Hankkeessa oli kaksi vaihetta. Ensimmäisessä vaiheessa laadittiin konsepti toimipaikkojen uudistamiseksi ja asiakaskokemuksen kehittämiseksi asiakaspalvelutiloissa. Toisessa vaiheessa kehitettiin asiakaskokemusta muissa palvelukanavissa, ja lisäksi toteutettiin ensimmäisessä vaiheessa laaditun konseptin mukainen toimipaikka valtakunnalliseksi pilotiksi. (World Design Capital Helsinki 2012, 63-64.)

TE-palveluiden konseptiuudistus on lähtenyt liikkeelle Valtiovarainministeriön julkaisemasta Valtion toimitilastrategiasta 16.11.2005.

Valtion toimitilastrategia sisältää toimintaympäristön muutokset huomioonottavat valtion ns. konsernitason linjaukset toimitiloihin liittyvistä tavoitteista ja menettelytavoista. Päämääränä on valtion virastojen ja laitosten työympäristöjen parantaminen siten, että tilat tukevat toimintaa kustannustehokkaasti, ja valtioyhteisön kokonaisuus ja toiminnan yhteiskuntavastuullisuus varmistetaan. Linjaukset

vastaavat sisällöltään periaatteita, joita valtioneuvoston raha-asiainvaliokunnan käsittelyn yhteydessä on toimitiloja koskevia asioita käsiteltäessä noudatettu, ja pohjautuvat valtioneuvoston asetukseen 610/2003, jossa valtiovarainministeriön tehtäväksi on määritelty toimitilojen järjestämisen yleinen ohjaus, sekä valtioneuvoston asetukseen valtion kiinteistö-varallisuuden hankinnasta, hallinnasta ja hoitamisesta (1070/2002). (Valtiovarainministeriö 16.11.2015. Valtion toimitilastrategia).

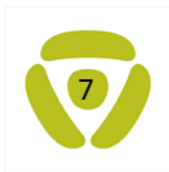
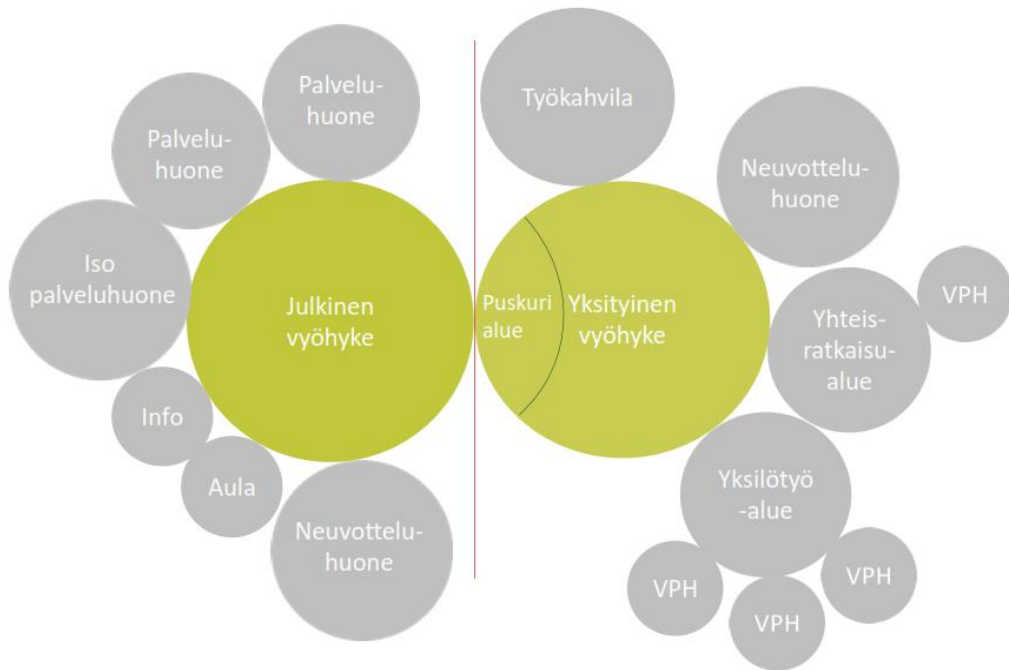
Valtion käyttökiinteistöistä vastaa valtion omistamana, ohjaamana ja valvomana liikelaitoksena Senaatti-kiinteistöt, joka tarjoaa asiakkailleen toimitilojen lisäksi monipuolisen valikoiman toimitiloihin liittyviä palveluita aina toimitilojen vuokrauksesta strategisen tason asiantuntijapalveluihin. Senaatti-kiinteistöjen tavoitteena on valtion toimitilastrategian mukaisesti tilaratkaisujen ja palveluiden tuottaminen asiakkaille. Näillä kustannustehokkailla toimenpiteillä tuetaan asiakkaiden toimintaa sekä varmistetaan valtiokonsernin kokonaisedun ja toiminnan yhteiskuntavastuullisuuden toteutuminen (Senaatti-kiinteistöt 2011, 1).

TE-palvelujen tilakonseptissa tilasuunnittelu sekä palvelumuotoilu on hiottu organisaation liiketaloudellisia tavoitteita vastaavaksi. Tämä antaa tavoitteet konseptin jatkolle: valmiiksi suunniteltu hyvin toimiva ja joustava tilakonsepti tulee nopeuttamaan uusittavien toimitilojen rakentamista kustannustehokkaasti sekä tarjoaa työkaluja ja suunnittelumalleja kaikille suunnittelijoille ja niihin liittyvien ostopäätösten tekijöille. Konseptien avulla muodostuu toiminnallisesti, visuaalisesti ja tilarakenteeltaan mahdollisimman yhdenmukaisia ratkaisuja eri paikkakunnille. (Työ- ja elinkeinoministeriö ja Senaatti-kiinteistöt 2012.) TE-palvelujen konseptissa tilojen tehokkuustavoite on enintään 25 m²/htv eikä kenelläkään ole omaa työpistettä (Valtiovarainministeriön julkaisu 2/2014, 34). Tilakonsepti on mukautettavissa kunkin alueen organisaation tilaan, siksi sisustussuunnittelijat tai vastaavat tilojen suunnittelijat ovat erittäin tärkeässä roolissa muutosprosessin läpiviemiseksi. Konseptissa kuvatut pääperiaatteet pitää toteuttaa jokaisessa työympäristömuutoksessa.

4.2 Palvelualueet ja vyöhykkeisyys

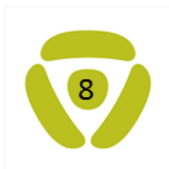
Yksilöllisyyden ja yhteisöjen korostaminen edellyttävät erilaisia tiloja yksilö-, ryhmä- ja asiakas työskentelyyn, unohtamatta yksintyöskentelyä sekä täydellistä keskittymistä vaativia työtehtäviä. Yhä enemmän tullaan toteuttamaan tilaratkaisuja, joista löytyy kaikille soveltuvia optimaalisia paikkoja työskennellä eri työtehtävissä. Tilojen muuntuvuus ei kuitenkaan saa tapahtua toiminnan kustannuksella. Yksi tila ei voi muuttua kaikkeen. (Tekes 2012, 13 - 14.) Pitääkin vakavasti miettiä, voisiko tilojen toimintoja tai työskentelymallia jakaa jollakin uudella tavalla ilman lisäneliöitä.

Tilojen vyöhykkeisyyden perusajatuksena on, että eri työprofileja sekä erilaista työtehtävää tuetaan eriluonteisilla tiloilla ja kalusteratkaisuilla. Työntekijä valitsee työpäivän aikana kutakin työtehtävää parhaiten tukevan tilan. Rauhalliset tai täysin hiljaiset tilat ovat tarkoitettu keskittymistä vaativien tehtävien hoitamiseen. Intensiivistä yhteistyötä varten on voitava sulkeutua ryhmätyötiloihin. Vapaamuotoiset keskustelut ja nopeat kokoontumiset voidaan hoitaa avoimissa tiloissa. (Tekes 2012, 13.) Osa vyöhykkeestä on vapaasti asiakkaiden käytössä, osa tiloista vain henkilökunnan käytössä. TE-palveluiden konseptiuudistuksen keskeiset lähtökohdat ovat kahteen palvelulinjaan, julkinen- ja yksityinen vyöhyke, perustuva palvelumalli. Tilat jakaantuvat eri vyöhykkeisiin palvelumallin (kuva 7) mukaan.



Palvelumalli.

Julkisella vyöhykkeellä tilat ja palvelut ovat kaikkien käytössä. Vyöhyke on kaikille avoin ja se on luonteeltaan asiakaspalvelutila joko ulkoisille tai sisäisille asiakkaille. Tila avautuu käyttäjilleen: vierailijoille ja työntekijöille. Voidaan puhua ns. avoimen vuorovaikutuksen vyöhykkeestä. (Monitilatoimisto 2012, 6.) Alueella sijaitsee asiakaspalvelu- neuvotteluhuoneet, info ja rekrytointikeskus ja aulatila (kuva 8).



Esimerkkikuva aulatilasta.

Yksityinen vyöhyke voi olla nimeltään myös sisäinen vyöhyke. Tilat tukevat yksilötyötä organisaation omille työntekijöille, joko yksityöskentelyyn avoimissa työpisteissä tai muutaman henkilön kesken suoritettavaan tiiviiseen yhteistyöhön yhteisratkaisutiloissa. Asiakkaat eivät pääse tälle alueelle. (Monitilatoimisto 2012, 6.) Tuottava tietotyö koostuu sekä tiimin yhteisten, eri osaamisia hyödyntävien ongelmanratkaisujen että yksilötyön osuudesta. Virtuaalisia toimistoympäristöjä ja fyysisten paikkojen luomia verkostoja käytetään ongelmien ratkaisussa. Työ on paljolti siirtynyt fyysisistä paikoista verkkoon. Tämä näkyy siinä, että itse työtä ei enää tehdä oman pöydän ääressä vaan sitä voidaan tehdä melkein missä tahansa. Enää ei välttämättä tarvita omaa työpistettä. On huomioitava, että yhteisen työskentelyn ja yksilötyötä tukevien tilojen olosuhteista huolehtiminen on tärkeää, koska toimistoja käytetään yksilötyön lisäksi erityisesti kollegojen sekä muiden asiakkaiden ja sidosryhmien tapaamiseen sekä muodollisissa että epämuodollisissa puitteissa. (Työterveyslaitos 2012, 3.)

Yksilötyön alueella (kuva 9) sijaitsevat avoimet nimeämättömät työpisteet, yhteisratkaisualueet, sisäiset neuvottelutilat, hiljaisen työskentelyn suljetut tilat eli virtuaalipalvelu huoneet (VPH) ja työkahvila (taukotila). Taukotila mahdollistaa ruokailun, tauon pitämisen, elpymisen, rentoutumisen ja levähtämisen työpäivän aikana. Tautotilojen tulee sijaita riittävän lähellä työpisteitä ja olla tasa-arvoisesti kaikkien saatavilla. Työ ei saisi näkyä eikä kuulua taukotilaan, toisaalta esim. taukotilan hajat eivät saa leijaila työtilaan. Ruokailu on keskeinen osa taukoa, joten siihen liittyvät kalusteet tulee tehdä toimiviksi.



Esimerkkikuvat yksilötyötilasta ja työpisteestä.

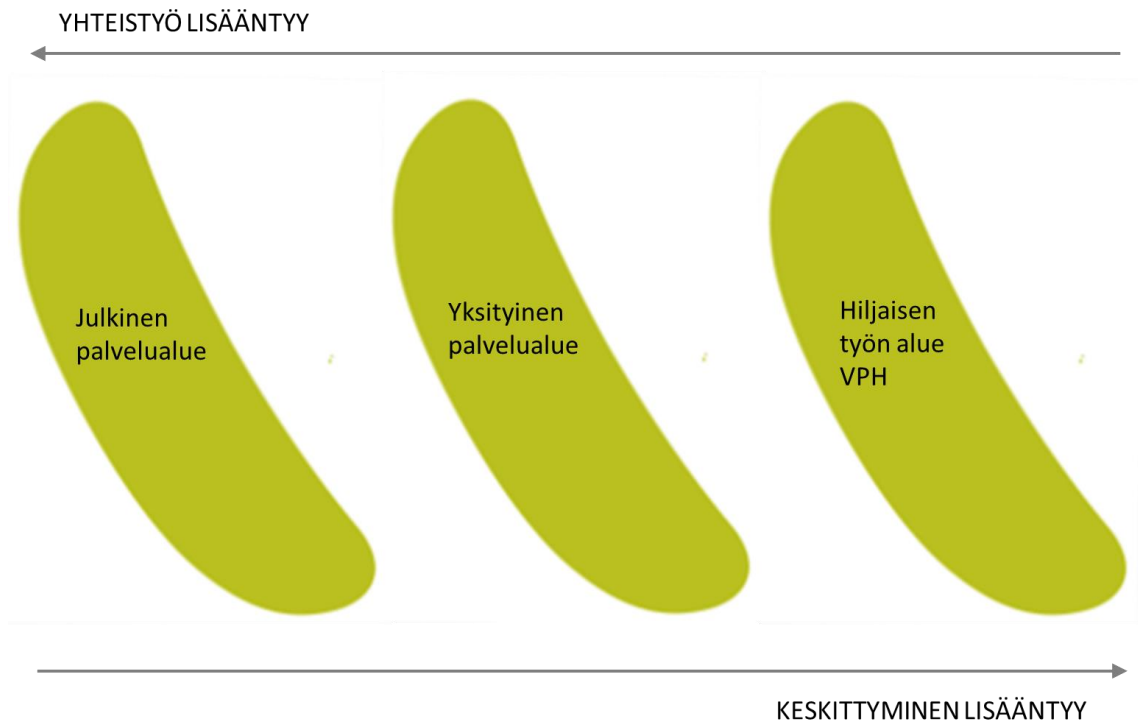
Puolijulkinen vyöhyke voi olla nimeltään myös puskurialue. Tämän avoimen alueen toimintaperiaatteeseen kuuluu se, että vyöhykkeellä sijaitsevat tilat ja palvelut ovat niiden henkilöiden käytössä, jotka pääsevät sinne. Tilat tukevat yhteistyötä, onpa kyseessä sitten ryhmässä työskentely kasvokkain tai virtuaalisesti. Puskurialuetilaa käyttävät kutsutut vieraat sekä organisaation omat käyttäjät. (Monitilatoimisto 2012, 6.) Tilaan sijoittuu neuvotteluhuoneet (kuva 10), jotka voivat ovat muokattavissa erikokoisiksi tiloiksi. Neuvottelemisen videoneuvottelulaitteita tai puhelinta hyödyntäen mahdollistaa kohtaamisen tek-

nologiaa hyödyntäen. ICT-välineiden kehittymisen myötä langattomat yhteydet ja videoneuvottelut ovat organisaation päivittäistä toimintaa.



Esimerkkikuva neuvottelutilasta.

Yhteistyötiloissa mahdollistetaan äänekäskin toiminta. Tiloissa on oltava myös niitä paikkoja, missä keskittymistä vaativat tehtävät on voitava suorittaa täydellisessä hiljaisuudessa (kuva 11). Julkisella palvelualueella yhteistyön mahdollisuus on hyvä, mutta keskittyminen sekä yhteistyöhön, että yksilötyöhön on heikompi. Alueella yhteisten tilojen lisäksi on kasvokkain tapahtuvaa asiakaspalvelua vaativia työpisteitä. Yksityisen palvelualueella voidaan keskittyä erityisesti yhteistyöhön tai suorittaa niitä yksittäisiä tehtäviä, joissa toisen ihmisen läheisyydestä on etua. Tällaiset työpistealueet muodostavat ns. perinteisen avotoimistovyöhykkeen. Hiljaisen työn aluetta voidaan kutsua myös nimellä intensiivisen yksilötyön vyöhykkeeksi. Alue mahdollistaa vaativaa keskittymistä ja yksin tehtävää työtä. Tällä alueella voi olla hiljaisia huoneita, suljettuja tiloja sekä työntekoon että levähtämiseen. (Monitilatoimisto 2012, 6 - 7.)



Yhteistyön ja keskittyvän työn eri toiminnalliset vyöhykkeet.

4.3 Pilottiorganisaatio Lappeenrannan TE-palvelut

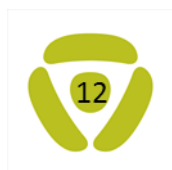
Kaakkois-Suomen Lappeenrannan TE-palvelussa otettiin ensimmäisenä Suomessa käyttöön Senaatti-kiinteistöjen Työ- ja elinkeinoministeriölle tuottama valtakunnallinen TE-palveluiden toimitila- ja työympäristökonsepti. Konseptin edelleen kehittämistarpeita kartoittava pilotti otettiin käyttöön syksyllä 2013. Lappeenrannan toimipaikka toimi valtakunnallisena pilottina, jossa konseptin kaikki osa-alueet otettiin huomioon täysimääräisesti.

Tutustumiskäynnin Lappeenrannan TE-palvelupisteeseen tein 7.1.2014. Toiminta uusissa tiloissa oli ollut käynnissä noin 2 kuukautta. Tutustuminen valmis-tuneeseen kohteeseen on aina avartava ja tarpeellinen. Vierailu kohteessa antoi niin visuaalisen kuin toiminnallisen ymmärtämisen siihen, miltä konseptin

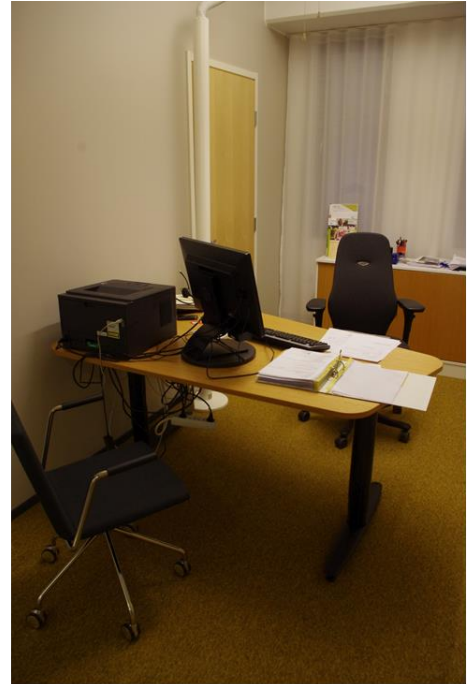
mukaisesti toteutetuissa tiloissa näyttää sekä miten eri palvelualueet jakaantuvat eri vyöhykkeille ja miten ne toimivat. Yrityksen visuaalinen ilme näkyi mm. kynsi-logon teippauksina lasiseinä- ja ovi pinnoilla. Eri värien käytöllä oli luotu tiloihin eri tunnelmaa, jota oikeat kalustevalinnat tukivat. Suunnitteluosuudessa selvennän konseptin määreitä visuaaliselle ilmeelle. Kuvat 12 - 14 ovat kohteessa otettuja.

Kohteessa käynnin jälkeen pohdimme organisaation kanssa, miten pilottikohteen valinnat oli toteutettu sekä sitä, miten valitut kalusteet palvelevat päivittäistä toimintaa. Kohteessa oli hyväksi havaittuja kaluste- ja väri valintoja ja niitä huonoja valintoja, mitä Joensuun toimipisteessä ei tulisi käyttämään. Kohteessa työskentelevien henkilöiden henkilökohtaiset palautteet jakaantuivat sekä positiivisiin että negatiivisiin tuntemuksiin. Osa käsitteli tiloja ja niissä olevia kalustevalintoja ja osa kokonaisvaltaista palvelumallin muutosta. Valitettavasti pilottikohteen valmistumisesta oli kulunut niin vähän aikaa, ettei tarvittavia muutoksia valtakunnalliseen konseptiohjeistukseen oltu ehditty suorittaa.

Itselleni positiivisia asioita olivat: avarat ja valoisa tilat, raikkaat väri ja materiaalivalinnat sekä kuinka suuret tilat oli pystytty jakamaan loistavasti eri toiminnolle, esimerkiksi taukotilassa oli työntekijöiden omat vaate- ja säilytyskaapit. Negatiivisia tuntemuksia herättivät: infotilan likaantuneet rahat ja liian matalat sohvot, palveluhuoneen epäkäytännöllisen muotoinen työpöytä ja niputtamaton johdoviidakko sekä yksilötyöalueen säilytystilojen sijainti työpöytäryhmien päissä ja epäkäytännölliset työpisteratkaisut. Konseptissa on vyöhykkeiden eri tiloille määritelty tunnelmat, joita värivalinnoilla pitää tukea. Hieman epäselväksi jäi käytettyjen värien eroavaisuus tilojen välillä. Kuvat 12 ja 13 on pilottikohteessa otettuja.



Pilottikohde Lappeenranta.



Pilottikohde. Lappeenranta.

5 Tila- ja kalustesuunnittelu

5.1 Suunnittelutyön lähtökohdat

Uuden Pohjois-Karjalan TE-palveluiden Joensuun tilojen suunnittelutyö aloitettiin vuonna 2013. Arkkitehtitoimisto Qwim valittiin saneerattavien tilojen suunnittelijaksi. Itse aloitin sisustussuunnittelijana projektissa joulukuussa 2013 vastaten tulevien tilojen tilasuunnitelmasta oikealle määrälle työntekijöitä. Arkkitehti ja muut yhteistyökumppanit sekä muut tiloihin vaikuttavat asiat mm. käytettävissä oleva budjetti muovaavat tilasuunnitelmaa. Esimerkiksi sähkösuunnittelijan kanssa kävimme hyvin tarkasti läpi, miten työpisteiden sähköistys hoidetaan ja missä seinällä sekä millä korkeudella kaapelikourut sijaitsevat. Tilojen suunnittelu alkoi visuaalisen ilmeen määrittelyllä. Luvussa 5.2 käsittelen konseptin mukaisen visuaalisen ilmeen muodostumista, joilla pyritään saamaan vaikuttavat tilat käyttäjille.

Alusta asti yhteydenpito organisaation edustajien kanssa oli tärkeä osa työtäni ja he antoivat minulle paljon tietoa sekä omaa aikaansa. Asiakasyrityksen henkilökunnan mielipiteet olivat arvokkaita ja niiden avulla sain työhön tulevien tilojen käyttäjälähtöisen ulottuvuuden. Kävimme mm. etukäteen läpi kaluste, väri-, materiaalivalintojen ja 3d kuvien avulla läpi, miltä kukin tila tulee näyttämään. Henkilökunta pääsi itse valitsemaan mm. käytettäviä värejä. Ilman tätä avointa yhteistyötä tiloissa ei olisi saavutettu niitä vaatimuksia, mitä asiakas päivittäisessä toiminnassaan tarvitsee.

Prosessissa onkin tärkeää kiinnittää varsinaisten tilamuutosten lisäksi huomiota myös siihen, miten itse muutosprosessi toteutetaan. Tilamuutoksen suunnittelussa alusta asti mukana olleet tietävät, miten tilat tullaan toteuttamaan, mutta tämä tieto pitäisi entistä tehokkaammin kanavoida myös tiloja käyttävälle henkilökunnalle. Sujuvasti läpiviety tilamuutosprosessi vaikuttaa työntekijöiden tilatyytyväisyyteen ja käsityksiin tulevista tiloista. (Tekes 2012, 14.)

Asiakkaan käytössä olevat tilat ovat 1 255 m² (kuva 14). Suunnittelun kohteena on ala 949,5 m², jossa sijaitsee yksityisellä palvelualueella: kolme isoa yksityiskäytelytilaa 143 m², 135 m², 53 m², yksi pienempi yhteiskäytelytila 48,5 m², taukotila 40,5 m² ja julkisella palvelualueella: 27 erillistä palveluhuonetta kooltaan 9,5 - 17 m², aulatilat 122 m². Yksityisen palvelualueen tiloissa on myös konseptin määrittelemiä erikokoisia neuvottelutiloja ja virtuaalipalvelu huoneita (VPH) yksityisiin työtehtäviin. Suunnittelun ulkopuolelle jää sosiaalitilat ja asiakkaan muussa käytössä olevat tilat yhteensä 71 m² sekä käytävätiloja 234,5 neliometriä.

Tiloissa tulee työskentelemään maksimissaan 110 työntekijää. Työntekijät jakautuvat joko julkisen palvelualueen tai yksityisen palvelualueen työpisteisiin. Työpisteitä ei nimetä. Väliin jäävän puskurialueen tiloja käytetään sekä yhteisiin tapaamisiin että yksityisiin työtehtäviin. TE-palvelujen käyttäjiä ovat työntekijät ja palveluja käyttävät asiakkaat sekä kutsutut vieraat tai yhteistyökumppanit. Tilat on ennen kaikkea suunniteltava työntekijöiden hyvinvointia tukevaksi työympäristöksi, mutta myös asiakkaiden palvelua tukeviksi.



— Organisaation käytössä olevat tilat rajausviiva



Pohjapiirros.

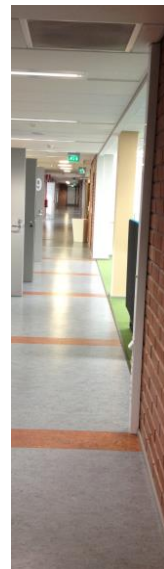
5.2 Kohteeseen tutustuminen

Tutustumiskäynnille uudistettaviin tiloihin pääsin käymään tammikuussa 2014 remontin ollessa jo käynnissä. Oman haasteensa toi 4 kerroksen tilaan pääsy. Remontin aikana kulku oli ainoastaan telineiltä ulkokautta ja sitä kautta myös rakennustarvikemateriaali kuljetettiin tilaan. Pohjapiirroksista ei aina kaikkea huomaa tai hahmota, siksi olisi tärkeää päästä käymään kohteessa. Esimerkiksi pilareiden sijoittuminen tiloissa, sisäkattojen korkeus, lasiseinät, liukuovet sekä kattoikkunat ja monet muut tiloissa olevat vanhat rakenteet selvisivät minulle vasta paikanpäällä. Isot lasiseinät ja tammiset liukuovet ovat upea elementti tiloissa, joten niiden viereen ei pidä sijoittaa työpisteitä.

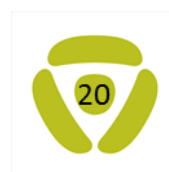
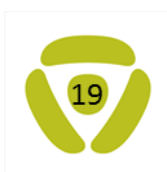
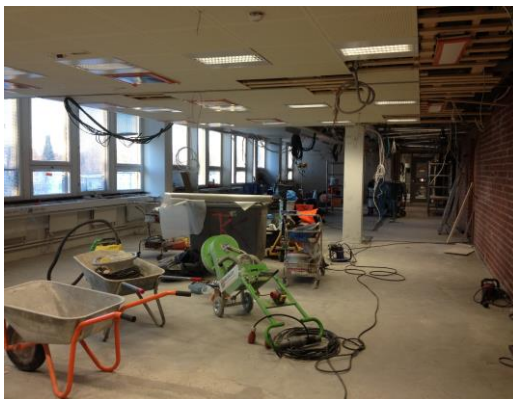
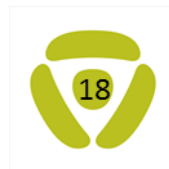
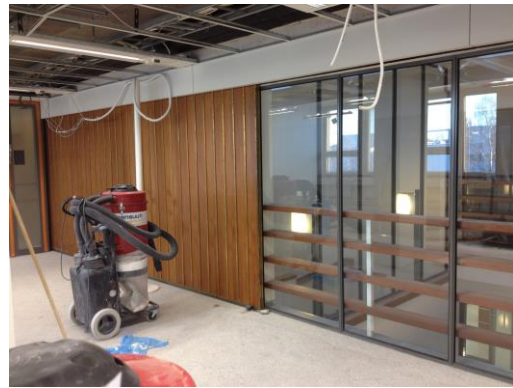
Itselleni ensimmäiseksi mieleeni jäivät todella pitkät, loputtomilta tuntuvat käytävät (kuvat 15 ja 16). Käytävät ovat kapeita, joten niiden kalustaminen on mahdotonta. Rakennuskaudelle tyypillistä punatiili seinäpintaa on näkyvillä pitkissä käytävissä sekä työtiloissa. Muiden seinien askeettiseen valkoiseen väriin punainen väri ja tiilen muoto tuovat kyllä rytmiä sekä värin rohkeaa kontrastia.



Käytäviä.



Rakennuksen molemmilla ulkoseinillä on pitkät ikkunarivistöt. Työtiloissa ja palveluhuoneissa yksi seinä on ikkunapintaa. Suunnittelussa on huomioitava valonsuunnan kohdistuminen työpisteisiin. Näytölle heijastuva valo häiritsee työskentelyä tai tekee sen mahdottomaksi. Ikkunoissa ei ole säleverhoja, joten ikkunoiden peittäminen edes osittain on perusteltua. Valokuvaamani kuvat antoivat arvokasta tietoa asioiden tarkastamiseen jälkikäteen. Kuvat 17 - 20 ovat käyntini yhteydessä otettuja.



Saneerattavat tilat.

Kohteessa käynnin jälkeen suunnittelut jatkuivat luonnosteluilla. Olen samaa mieltä yliopettaja Mirja Kälviäisen kanssa siitä, että muotoilun työvälineet, esimerkiksi luonnostelu, voivat toimia testauksen ja määrittelyn välineinä ongelman haravoinnissa. Muotoilijat tutkivat ongelmaa sarjalla yrityksiä luoda ratkaisuja. Samanaikaisesti toteutuu oppimista ongelman luonteesta ja mahdollisten ratkaisujen tuottamisesta. (Kälviäinen 2008, 12.) Itselleni luonnostelu antaa mahdollisuuden juuri noiden ratkaisujen löytämiseen ja siten parhaan mahdollisen pohjan lopullisten tilasuunnitelmien tekemiseen.

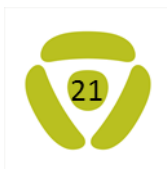
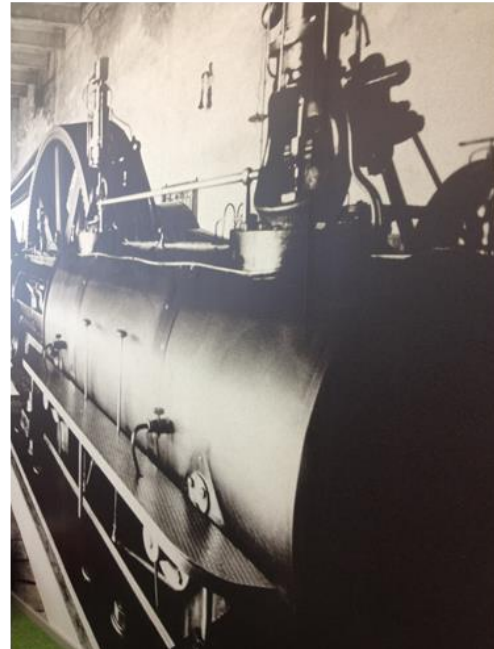
Projektin nopea aikataulu, kaksi kuukautta, asettivat suunnitteluun ja toteutukseen paineita. Organisaatiolta ja muilta yhteistyötahoilta saatujen varmistusten ja päätösten suhteen joutui odottamaan, mikä aiheutti viiveitä suunnittelun etenemisessä. Suunnittelijana minun on kuitenkin hallittava näissä tilanteissa vankkumaton projektinhallinta.

5.3 Visuaalinen ilme

Te-palveluiden konseptiuudistuksen tavoitteena on tuottaa yhtenäinen visuaalinen ilme kaikkiin palvelutoimipaikkoihin. Jokainen toimipaikka voi tehdä omaksi edukseen ratkaisuja luodessaan visuaalista ilmettään, mutta kaikkien käytettyjen valintojen tulee pohjautua konseptiin. Visuaalisten keinojen avulla pitää myös pystyä jakamaan tiloja selkeiksi alueiksi. Konseptissa määritellään visuaaliseen ilmeeseen vaikuttava tunnelma eri tiloihin. Esimerkiksi yksityisen palvelualueen yksintyöskentelytilan pitää olla väri- ja äänimaailmaltaan rauhallinen ja neutraali. Taukuhuoneen tunnelmalle annetaan määritelmä: tila on toimiston värikäs ja viihtyisä sydän ja sen tulee näkyä mahdollisimman kaukaa työtilojen sisällä. (Työ- ja elinkeinoministeriö ja Senaatti-kiinteistöt 2012.) Visuaalisen ilmeen suunnan määrittelee konsepti, mutta suunnittelijoiden omat valinnat käyttäjien tarpeiden mukaan ohjaa valintoja. Kohteessa lattiamateriaalit ja niissä käytettävät värit on määritellyt arkkitehti.

Uuden visuaalisen ilmeen ja logon TE-palveluille on laatinut Anna Salonen Motto Wasabi Oy:stä. Ilmettä sovelletaan tiloissa esimerkiksi teippauksina (logon

kynsi), graafisina pintoina, logoina, opasteina, kolmiulotteisina brändielementteinä esim. brändiseinänä ja vanhasta työnteosta kertovalla tapettiseinällä (kuva 21). (Senaatti-kiinteistöt 2012.)



Visuaalisia elementtejä.

Sana visuaalinen pohjautuu myöhäislatinalaiseen sanaan visualis/visus, joka tarkoittaa näköä tai näköaistiin perustuvaa ilmiötä (Nieminen 2005, 13). Kälviäisen mukaan on tärkeää esittää visuaalista materiaalia luovana apuneuvona ja innovaatioiden välineenä asiakkaan arvon rakentamisessa. Visuaaliset kuvat ja tyyli eivät ole vain estetiikkaa: ihmiset lukevat syviä merkityksiä tuotteiden visuaalisista tekijöistä ja kytkevät niiden tulkinnan niihin arvoihin, joita he pitävät tärkeinä. (Kälviäinen 2008, 13.) Visuaalisen materiaalin tulisi yhdistää suunnittelijatiimin näkemykset halutuista merkityksistä ja myös tarjota käyttäjille ja asiakkaille keinoja ennakoida, kokea sekä antaa mahdollisuuden tarkastella tulevaa lopputulosta etukäteen visuaalisin materiaalein. Näitä visuaalisia materiaaleja on mm. luonnos piirustukset, materiaalinäytteet, pienoismallit, seinäprojektiot ja kuvakollaasit.

Toivottua värimaailmaa ja tunnelmaa ryhdyin etsimään tekemieni erilaisten kuvakollaasien (kuvat 22 - 24) avulla. Visuaalisesti pyrin luomaan tarkoituksenmukaisia kokonaisuuksia ja kuvakollaasien avulla haen suunnitelmalle punaista lankaa. Sen ei ole tarkoitus olla lopullinen esitys tilaan valittavista elementeistä vaan tilan tunnelmaan johdattelava esitys. Väreillä, eri materiaaleilla, pinnoilla ja muodoilla saadaan aikaan tunnelmaa lisääviä tekijöitä.



RAUHALLINEN JA **NEUTRAALI** keskittyvä **LAADUKAS**
HILJAINEN selkeä **YKSILÖLLINEN** keskittyvä

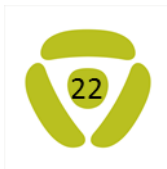


YKSITYINEN PALVELUALUE

Intensiivisen yksilötyön alue luo rauhoittavaa ja keskittyntä tunnelmaa työpäivään. Tilat ovat tarkoitettuja kaikille, omaa työpistettä ei ole.

Tälle vyöhykkeelle kuuluvat:

- Yksilötyötilat
- Yhteisratkaisualue
- Virtuaalipalveluhuoneet
- Taukuhuone



Yksityinen palvelualue.



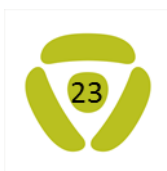
AKTIVOIVA JA MOTIVOIVA yksityinen **PALVELEVA**
ASIALLINEN avoin ja esteetön **LUOTTAMUKSELLINEN**

JULKINEN PALVELUALUE

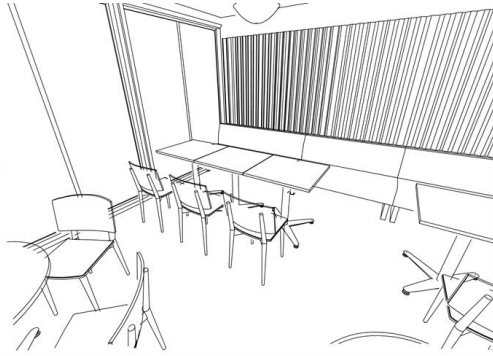
Avoimen vuorovaikutuksen alueella tilaa käyttävät niin työntekijät kuin asiakkaat. Tila toimii ennen kaikkea motivaatiota kohottavana ympäristönä. Tilasta löytyy useita erilaisia alueita, joka on tarkoitettu erilaisiin toimintoihin.

Tälle vyöhykkeelle kuuluvat:

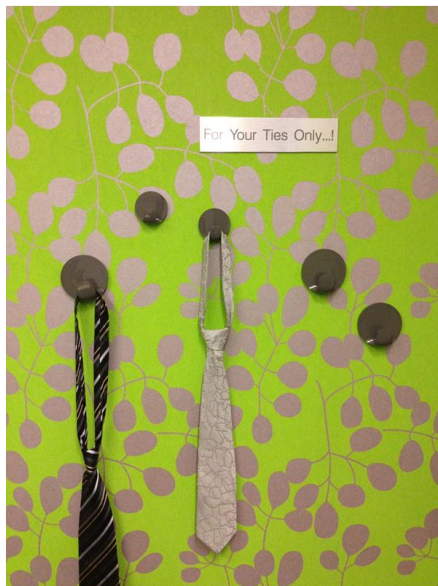
- Info-piste
- Aula ja itsepalvelu
- Rekrykeskus
- Palveluhuoneet
- Neuvotteluhuoneet



Julkinen palvelualue.

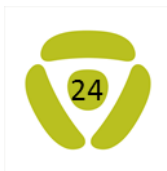


VÄRIKÄS JA RENTO 'keskipiste' LAADUKAS
 VIIHTYISÄ SYDÄN rauhallinen YHTEISÖLLINEN



TAUKOHUONE

Taukuhuone on koko yhteisön yhteinen värikäs sydän. Tila on tarkoitettu tauon ja palautumisen pitämiseen, mutta myös epämuodolliseen työskentelyyn yksin tai ryhmässä.



Taukuhuone.

5.3.1 Värit ja mielikuvat

'Ei ole syytä aliarvioida värien kykyä herättää suurina pintoina ja volyyymeilla voimakkaita miellelyhtymiä. Lopulta suunnittelijan hyvä maku, kokemus ja herkkyys värin tilalliselle olemukselle ovat ratkaisevia, ei niinkään jäykät teoriat värien psykologisista vaikutuksista.'

- Arnkil 2007, 239.-

Julkisten tilojen värit tulisi valita niin, että ne miellyttäisivät ja soveltuisivat mahdollisimman monelle. Osittain julkisissa tiloissa väriä voidaan käyttää viestittämään tilojen toiminnoista tai sijainneista. Värin viestiarvo liittyy niihin mielikuviin, joita se yhdessä muodon ja muiden tekijöiden kanssa kykenee meissä herättämään. Jokainen tila ja tilanne ovat ainutkertaisia. Kyse onkin ensisijaisesti mielikuvien herättämisestä. (Arnkil 2007, 239.)

Suunnittelijan on syytä tutustua huolella väri viestinnän vaikutustavoitteisiin ja asiakkaansa tai yhteisönsä taustoihin. Näin suunnittelukohteena olevaan tilaan saadaan valittua sille sopivat värit ja viestintä eri tilojen välillä saadaan onnistumaan. Värien vaikutusta on pyritty tutkimaan, mutta tulokset ovat osittain ristiriitaisia. Tärkeintä on luoda kokonaisuuksia ja miettiä, mitä tilassa tehdään ja mitä sillä halutaan viestittää.

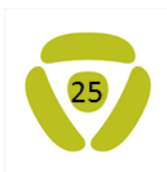
Martti Huttunen pyrkii hahmottamaan kirjassaan värien vaikutusta. Suunnittelu on kognitiivinen* prosessi, hallittu ja luova ajatustapahtuma. Siinä etsitään tarjolla olevista vaihtoehdoista käyttökelpoisinta. Hyvin suunniteltu väriympäristö tuottaa tavoiteltuja vaikutuksia ja elämyksiä ilman, että itse värejä edes tietoisesti huomataan. (Huttunen 2005, 42.)

Käytettyjen värien tulee tukea tiloille määriteltyä tunnelmaa ja mielikuvaa. Tilojen kautta voidaan lisätä kiinnostavuutta ja vetovoimaisuutta sekä korostaa yrityksen pehmeitä arvoja. Kollaaseja tehdessäni mietin, mitä väriä kukin adjektiivi

* Kognitiivisella tasolla tarkoitetaan yksilön ymmärtämisen, tietämisen sekä rationaalisen toiminnan tasoa. (Huttunen 2005, 42.)

sana esim. rauhallinen ja neutraali (yksilötyötila) tai rento ja viihtyisä (taukohuone), edustaa. Suunnitelmassa rauhallisiksi väreiksi valikoitui valkoisen, ruskean ja harmaan eri sävyt. Rentoa ja viihtyisää tunnelmaa luodaan valkoisen, vihreän ja ruskean eri värisävyillä. Lappeenrannan kohteessa yksityöskentelytilan rauhallisina väreinä oli käytetty valkoista, ruskeaa ja turkoosia. Olen samaa mieltä Arnkilin mukaan siitä, että kukin suunnittelija kokee ja tuntee värit eri tavalla. Kuitenkin lopputulos on tilallisesti oikea.

Suunnitteluvaiheessa esittelin organisaatiolle pohjaluonnokset ja muut sisustuksen suhteen heränneet ideat sekä tilojen hahmottamiseksi kolmiulotteisia malleja (kuvat 25 - 27).



Yksilötyötilan 3D-malli.



Palveluhuoneen 3D-malli.



Taukuhuoneen 3D-malli.

5.3.2 Akustiikka

Äänen merkitys on nykypäivän työskentely ympäristöissä erittäin tärkeä osa suunnittelua. Tehokkuutta lisäävä avotilatyöskentely saattaa muodostua meluhaittoja korostaviksi tiloiksi, mikäli äänen vaimennukseen ei kiinnitetä tarpeeksi huomiota. Suunnittelussa en itse ole osallisena akustiseen suunnitteluun, mutta käsittelen suppeasti, mitä määrytyksiä äänenvaimennukselle avotiloihin asetetaan.

Akustisen suunnittelun tavoitteena on luoda olosuhteet, jossa keskittyminen työpisteessä ja sen läheisyydessä on helpompaa (Monitilatoimiston suunnitteluohjeet 2012, 49). Työpiste tulee suunnitella siten, että sen ääniympäristö edesauttaa siellä tehtävää työtä. Työtehtävät ja niiden vaatimukset työympäristölle voivat olla vaihtelevia. Työtehtävin vaihtelevuus mm. keskittymisen tarve, keskustelujen luottamuksellisuus, vuorovaikutuksen määrä, saavutettavuuden tarve ja puheäänen tuotto, tulee huomioida suunnittelussa. Keskittymistä vaativissa avotiloissa puheyksityisyyden saavuttamiseksi pitää huomioida vaimennusmateriaalien riittävä määrä. Mikäli avotilassa on lähekkäin sekä keskittymistä että vuorovaikutusta vaativia työtehtäviä tai ainoastaan keskittymistä vaativaa yksilötyötä tekeviä henkilöitä, tulee tilan ja työpisteen suunnitteluun kiinnittää erityistä huomiota. Tähän tavoitetasoon pääsemiseksi tarvitaan yhtä aikaa kaikki kolme tekijää: suuri absorptiomateriaalin määrä alakatossa, lattiassa, seinissä ja kalusteissa, korkeat toimistoseinäkkeet ja asianmukainen puheenpeittoääni. (RT 95-11153.)

Äänen tuotoltaan erilaisia työtehtäviä ei tule sekoittaa keskenään. Edellä mainitussa avotilassa ongelma voi olla esim. puhelinpalvelun äänten aiheuttama häiriö keskittymistyötä tekeville. Tämän takia samankaltaista työtä tekevät henkilöt tai tiimit tulee jo suunnittelu vaiheessa sijoittaa toisistaan riittävän erilleen. Avotoimistossa tämä voidaan ratkaista käyttämällä oikeanlaisia tiloja erottavia kalusteita tai jättämällä ylimääräistä tilaa ryhmien väliin. Suunnittelijan onkin tiedettävä, minkälaista työtä kukin tekee, jotta paras mahdollinen ääniolosuhde savutetaan. Tilanne monimutkaistuu, kun työntekijän työpiste muuttuu päivittäin.

Nykypäivänä tilojen avoimuus, läpinäkyvyys ja joustavuus aiheuttavat ristiriitoja akustiikan optimoimiselle.

Tehdyssä tilakonseptissa annetaan määritelmä akustiikalle. Suositeltavaa on, että sisäkaton pinta-alasta noin 80 % on verhottu äänenvaimennuslevyillä ja yksityisen palvelualueen lattiassa käytetään tekstiilimattoa askeläänten vaimentamiseksi. (Työ- ja elinkeinoministeriö ja Senaatti-kiinteistöt 2012.) Kohteessa akustisia ominaisuuksia parannettiin käyttämällä tekstiilimattoja sekä asentamalla seiniin akustisia levyjä.

5.4 Työpisteet ja tilantarve

Toiminnan kannalta tärkeintä on tilojen selkeä käyttö ja oikeanlaiset kalusteet työn suorittamiseen. Suunnittelussa on otettava huomioon se, että henkilökunta käyttää tiloja joustavasti, valiten kulloiseenkin työtilanteeseen sopivan tilan. Jokaiselle työntekijälle on kuitenkin oltava oma tilansa henkilökohtaisille tavaroille ja materiaaleille. Kalusteiden sijoittumisen ja kulkemisleveyksien tulee noudattaa rakentamismääräysten mukaisia esteettömiä vähimmäisvaatimuksia.

Työn sujuvuus, helppous ja sopiva kuormitus ovat ergonomiia parhaimmillaan. Työterveyslaitoksen mukaan ergonomia määritellään seuraavalla tavalla: Ihmisen ja toimintajärjestelmän vuorovaikutuksen tutkiminen ja kehittäminen ihmisen hyvinvoinnin ja järjestelmän suorituskyvyn parantamiseksi. Käytettävyyden testaukset ja esteettömät ympäristöt luovat arkielämän sujuvuuden. (Työterveyslaitos 2012.)

Ergonomiassa tärkeintä on, että erilaista toimintaa on suhteessa yhtä paljon. Istuminen paikoillaan koko päivän tietokoneen äärellä ei ole minkään kalusteen kanssa ergonomista. Työasentoa vaihtamalla päivän aikana, muun muassa työskentely seisten, notkistetaan niin aivoja kuin selkärankaakin. Tarkoituksenmukaiset tilat ja kalusteet luovat stressittömän ympäristön, parantavat työasentoa ja näin ollen ennaltaehkäisevät sairauspoissaoloja ja jopa kroonisia sairauksia. Työtiloissa liian pienet työskentelytilat aiheuttavat ongelmia. Jatkuva väiste-

ly, väärin mitoitettut kalusteet ja ahtaus vaikuttavat yleiseen viihtyvyyteen alentavasti.

RT-kortiston suositusten mukaan työtuolin pyörähtämisalaa on vähintään neliometri. Mielestäni tämä on erittäin pieni ala, ajatellen esimerkiksi pyörätuolia käyttävää henkilöä vrt. 1 500 mm pyörätuolin kääntöympyrän halkaisija. Lisäksi työpisteen ohi pitäisi päästä siirtymään toista tai itseään kolhimatta toiselle työpisteelle. Tätä toimivuutta olen pyrkinyt kasvattamaan lisäämällä työpisteiden väliin enemmän tilaa. Työpisteen kalustevalintojen tulee vastata työtehtävän vaatimuksia, mutta kuitenkin olla monikäyttöisiä vaihtuviin tehtäviin. Näiden valintojen tulisi mahdollistaa useampien käyttäjien vaihtelevat työasennot: istuen, seisuen tai näiden yhdistelmät. Liitteissä 3 ja 4 esitetään RT-kortiston esitykset työpistesuunnittelun vähimmäismittoihin.

5.5 Kalustetoimittaja Kinnarps Oy

TE-palvelut on valinnut muutoshankkeeseen kalustetoimittajaksi Kinnarpsin. Kalustetoteutuksessa käytetään Kinnarpsin edustamia ja muiden kalustevalmistajien tuotteita mm. Inno, Monolite ja TreCe. Joensuussa Kinnarpsilla on oma myyntinäyttely ja jälleenmyynti, jossa vastataan Pohjois-Karjalan alueen osalta kalustemyynnistä ja tilasuunnitelmista.

Kinnarps Oy on vuonna 1990 perustettu suomalainen perheyrittys, joka vastaa sisustusratkaisujen ja -palveluiden myynnistä ja markkinoinnista Suomessa. Korkea laatu ja vähäiset ympäristövaikutukset ovat luonteenomaisia koko toimintaketjulle aina raaka-aineiden hankinnasta työtilojen valmiisiin sisustusratkaisuihin saakka. Suomen yksikkö kuuluu Kinnarpskonserniin, jonka johto ja konsernitoiminnot ovat sijoittuneet Ruotsin Kinnarpin kylään. Konsernissa työskentelee noin 2 700 työntekijää Ruotsissa ja muualla Euroopassa. Kinnarpsin liiketoiminta käynnistyi vuonna 1942 Evy ja Jarl Anderssonin ja kahden työntekijän voimin pienessä Kinnarpin kylässä. Kinnarps Ab on 100-prosenttisesti perheen omistuksessa, ja nykyään sen omistajia ovat Evy ja Jarl Anderssonin lapset ja lapsenlapset. (Kinnarps 2014.)

Kansainvälinen Kinnarps konserni on tällä hetkellä Euroopan suurin toimistokalusteiden toimittaja ja myyntitoimintaa harjoitetaan noin 40 maassa. Kinnarpsin tarjontaan kuuluu kalusteita kaikenlaisille työpaikoille, avoimista toimistotiloista, istuimista, johtajien toimistoista ja solumaisista ryhmistä kokous-, koulutus- ja neuvotteluympäristöihin, kahviloihin ja ravintoloihin, vastaanottotiloihin, taukotiiloihin ja hiljaisiin huoneisiin. Lyhyesti sanottuna Kinnarps tarjoaa monipuolisia työratkaisuja toimistoihin ja julkisiin ympäristöihin. Kinnarps Group suunnittelee, kehittää ja markkinoi seuraavia tuotemerkkejä: Kinnarps, Drabert, Martin Stoll, Scandiform ja NC Nordic Care. (Kinnarps 2014.)

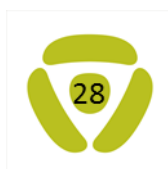
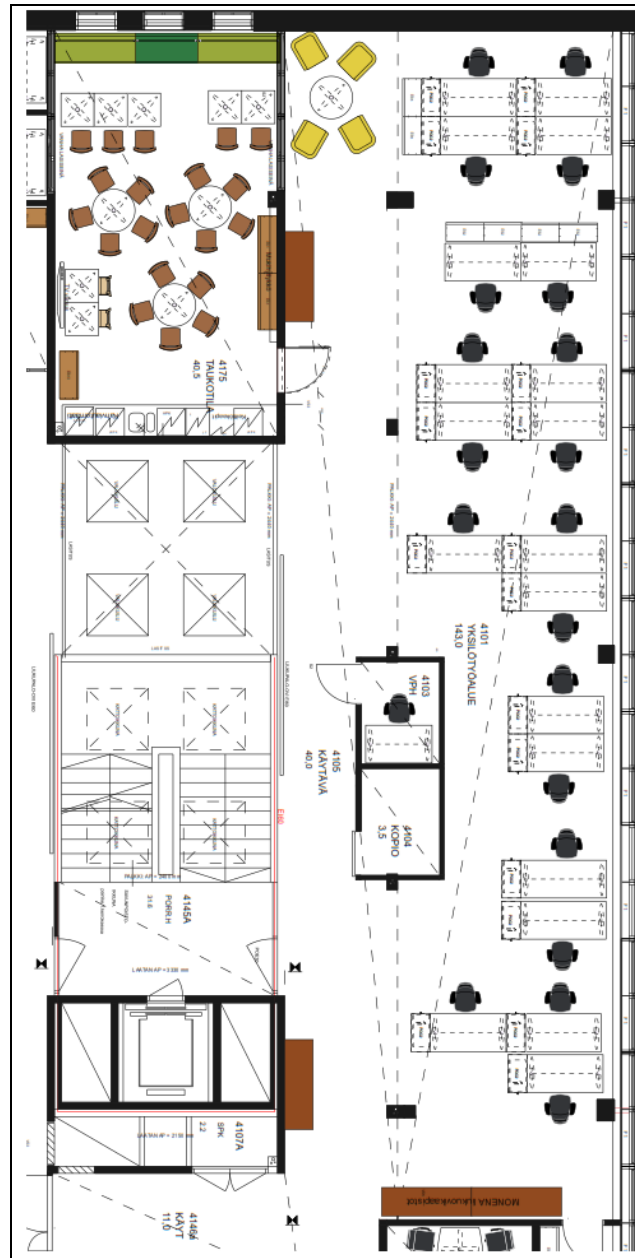
5.6 Pohjapiirrokset

Luonnosten sekä useiden yhteisten kokouksien pohjalta laadin lopulliset pohjapiirrokset kalusteineen. Valmiit tila- ja kalustesuunnitelmat sisältävät myös joka tilaan tehdyt huonekortit, tarvittavat seinäprojektiot sekä väri- ja materiaalisuunnitelmat. Seinäprojektiot olen tehnyt niistä tiloista, missä ne ovat olleet tarpeelliset esim. asiakas vaatenaulakon sijainnissa. Konsepti antoi ohjeistuksen käytettävälle tuotteille, muttei määrittellyt niitä tarkasti. Suunnittelijan ammattitaidolla olen valinnut lisätuotteita mm. roskakorit, vaatenaulakot ja vaateripustimet. Näiden tuotteiden muodot ja valitut värit tukevat konseptinmukaista linjaa.

Työpisteitä on eri tiloissa 110 henkilölle huomioiden kulkuväylät tilojen välillä. Esittelin organisaatiolle tammikuun lopussa eri alueiden tilat ja niissä kalustesijoittelun, josta ilmenee irtokalusteiden lukumäärä ja koko. Piirrokset (28 - 32) ovat paperikokoon mukautettuja. Lappeenrannan käynnin jälkeen pitämässämme kokouksessa oli sovittu, että osa konseptinmukaisista kalusteista vaihdetaan toimivampiin. Perustelen vaihdetut kalusteet kunkin tilan kohdalla.

Yksilö- ja yhteisratkaisutilojen (kuvat 28 – 31) työpisteiden kalustus koostuu kokonaan valkoisista sähkösäädettävistä pöydistä, (1 600x800 mm) ja harmaasta työtuolista. Työpöydän pinnassa on upotettuna valkoinen sähkölaitelaatikko sähköpistokkeille, HDMI kaapelille sekä VGA liittimille. Työpisteiden väliin

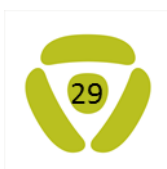
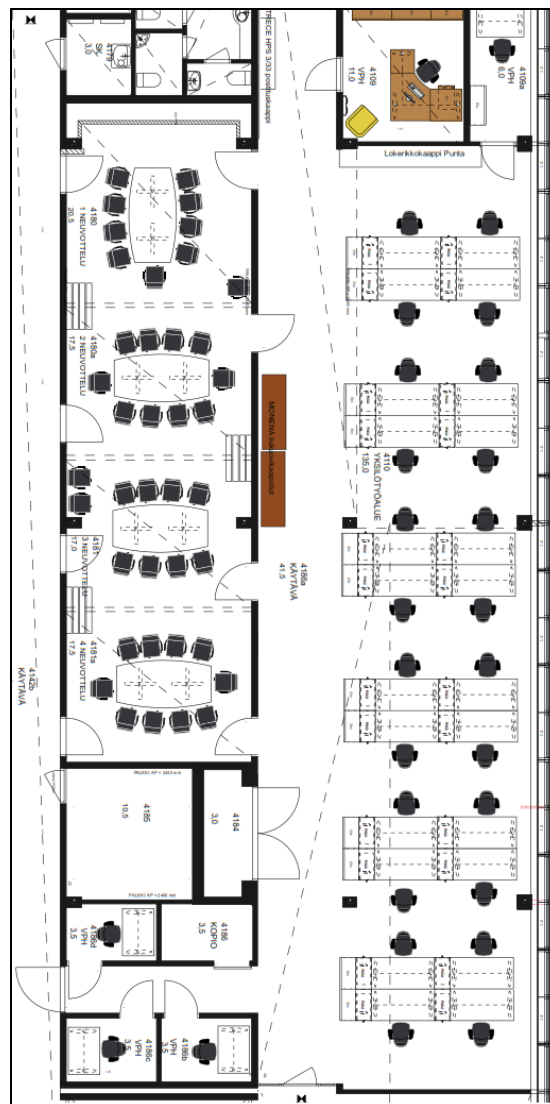
asennetaan akustinen seinäke korkeudelle 650 mm työpöydän pinnan tasosta. Mikäli työpiste ei rajaudu 1 200 mm korkeaan apteekkarinkaappiin, asennetaan työpöydän sivupäätyyn akustoiva seinäke. Konseptissa jokaisen neljä paikallisen työpöytäryhmän päähän sijoitetaan liukuovelliset kalusteet. Tämä muutettiin niin, että jokaisen työpöydän vieressä eli kahden työpöydän välissä, on 1 200 mm korkea ulosvedettävä rungoltaan valkoinen, oveltaan tammiviilua oleva apteekkarinkaappi. Kaappiin mahtuu noin 40 - 50 arkistointikansiota. Lisäsäilytystilaa antaa pöytäryhmien päihin sijoitettavat valkoiset, tammiviilu rulo-ovelliset kalusteet. Yksilötyötiloihin sijoittuu jokaiselle oma lukollinen henkilökohtaisten tavaroiden lokerikko sekä yhteinen vaatesäilytyskaappi (näkyvissä pohjakuvissa ruskeana suorakaiteen muotoisena). Virtuaalipalvelu huoneen (VPH) kalusteina on sähkösäätöinen työpöytä, työtuoli ja rulo-ovellinen säilytyskaluste. Yksilötyötiloissa on työpisteitä yhteensä 56, yhteisratkaisualueella 8 ja VPH tiloissa 7.



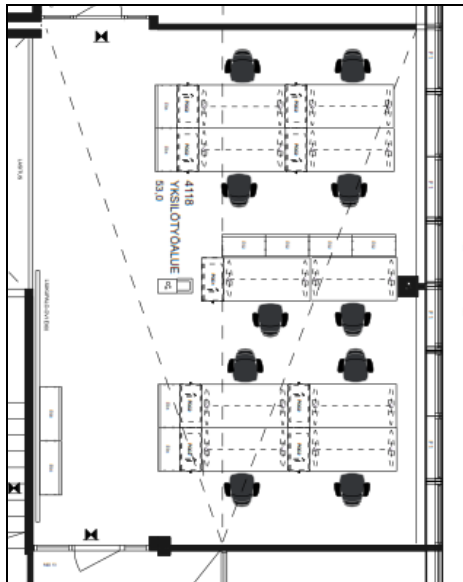
Yksilötyötila 1, taukotila ja virtuaalipalvelu huone (VPH).

Taukotilan läheisyyteen sijoittuu pieni valkoinen pöytäryhmä keltaisine Lounge tuoleineen antamaan muutoin niin työpöytävaltaiseen tilaan pehmeyttä. Tämä ratkaisu tuo lisätilaa pieneen taukotilaan ja sitä käyttäviin henkilöihin. Pohdintana suunnitteluvaiheessa oli, muodostuuko paikasta tapaamistila, jossa puheääni häiritsee vieressä olevia työpisteitä.

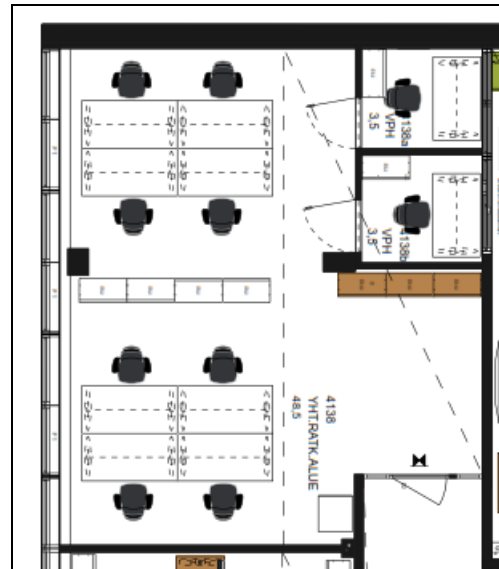
Taukhuoneen kalusteina ovat rennot vihreät sohvapöydät, tammiset ruokailutuolit ja valkoiset pöydät sekä tammenväriset säilytyskalusteet. Sohvan ja kahvilapöydien lisäksi tilassa on seisomiskorkuinen monikäyttöinen pöytä, joka soveltuu sekä taukoeväiden syöntiin että kokouksiin ja työskentelyyn kannettavalla tietokoneella. Sohva valittiin konseptista poiketen istumistasoltaan korkeampana. Korkeuden on oltava sellainen, mikä mahdollistaa ruokailun pöydän ääressä. Taukotilassa on pienkeittiö, mille konsepti määritteli minimi vaatimukset varustetasolle.



Yksilötyötila 2, neuvottelutila(t) ja virtuaalipalvelu huoneet (VPH).



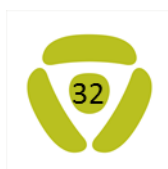
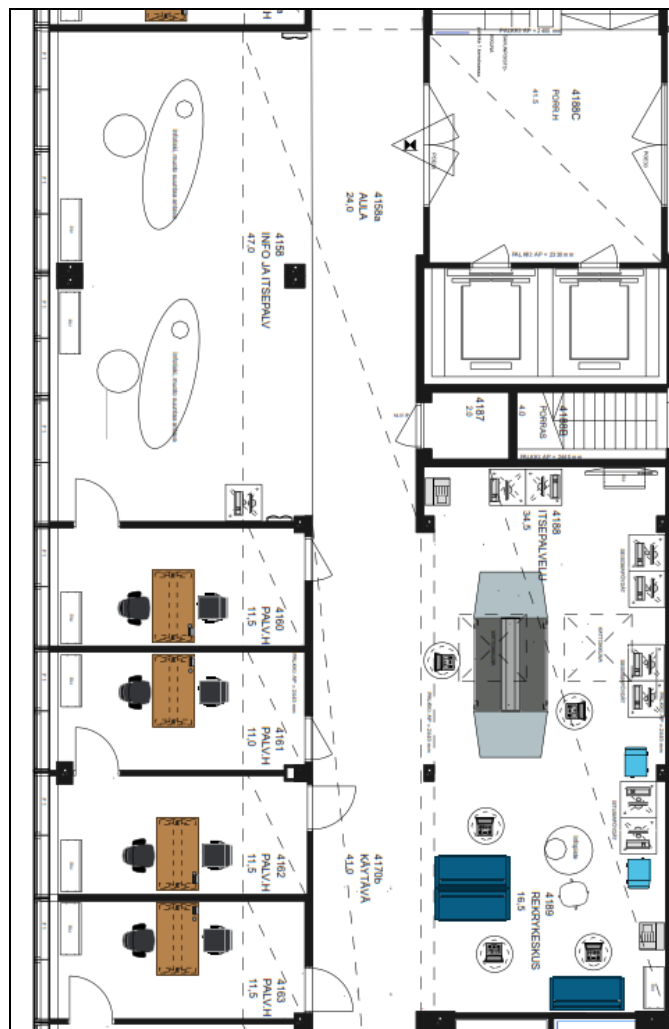
Yksilötyötila 3.

Yhteisratkaisualue ja
virtuaalipalvelu huoneet
(VPH).

Pohjapiirroskuivissa olevat osittain julkiseen, mutta myös yksityiseen palvelualueeseen kuuluvat palveluhuoneet. Palveluhuoneita on yhteensä 31, joissa kalustus koostuu tammiviilupintaisista, mustilla jaloilla olevista korkeussäädettävistä työpöydistä, harmaista työtuoleista, rungoltaan valkoisista, tammiviilu ruloovellisesta säilytyskalusteesta ja harmaasta asiakastuolista. Suuremmissa palveluhuoneissa kalustusta täydentää rennommat keltaiset Lounge tuolit ja pienet valkoiset apupöydät. Konseptissa oli määriteltynä erikoismitoilla ja muodolla varustettu työpöytä. Pöydän muodoksi valittiin perinteinen suorakulmio, mikä antaa enemmän työskentelytilaa. Neuvottelutilat ovat sekä yksilötilan että julkisen palvelualueen käytössä ja kuuluvat näin puskurialueeseen. Suuri neuvotteluhuone on jaettavissa pienempiin osiin ja näin kalustus valinnat tukevat tätä käyttöä.

Julkisen palvelualueen itsepalvelutilan (kuva 32) kalustukselle määriteltiin konseptissa tavoite siirrettävyys. Tähän asiaan suunnitelmassa tehtiin muutos jo muutoksessa olleiden toimipisteiden käyttäjiltä saamien käyttökokemusten perusteella. Tiloissa on käytetty matalia raheja, joiden käytöstä on saatu huonoa

palautetta. Suunnitelmassa päädyttiin käyttämään selkänojallista sohvaa, joka antaa useammalle istumistilaa. Sohva ei ole siirrettävä, mutta ovaalin muotonsa puolesta istua voi mihin tahansa suuntaan. Itsepalvelutilan muun kalustuksen muodostavat seisomistason korkuiset valkoiset asiakkaiden tietokonekäyttöä varten suunnitellut pöydät. Konseptista poiketen suunnitelmassa huomioitiin liikuntarajoitteiset, joille sijoitettiin istumistasokorkuinen päätepiste turkoosin värisine asiakstuoleineen. Suunnitelmaa tehtäessä käytettävissä olevilla valmistajilla ei ollut tarjota rekryointitilaan korkeita työrauhan antavia katollisia looseja. Asiakkaiden työrauhalle luotiin puitteet korkea selkä- ja käsinojallisilla turkoosinvärisillä sohvilla. Nämä sohvat rajaavat tilaa eri alueisiin.



Info, itsepalvelu ja rekryointikeskus ja osa palveluhuoneista.

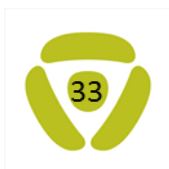
Osaltaan visuaalista ilmettä sekä akustiikkaa parantamiseksi kaikissa tiloissa ikkunoiden eteen asennettiin valkoinen valoa läpäisevä valoverho. Julkitila kankaana käytettävä Kvadrat Noon kankaan materiaali on paloturvallista (SL1).

5.7 Valmiit tilat

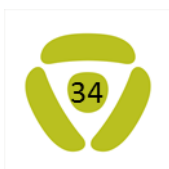
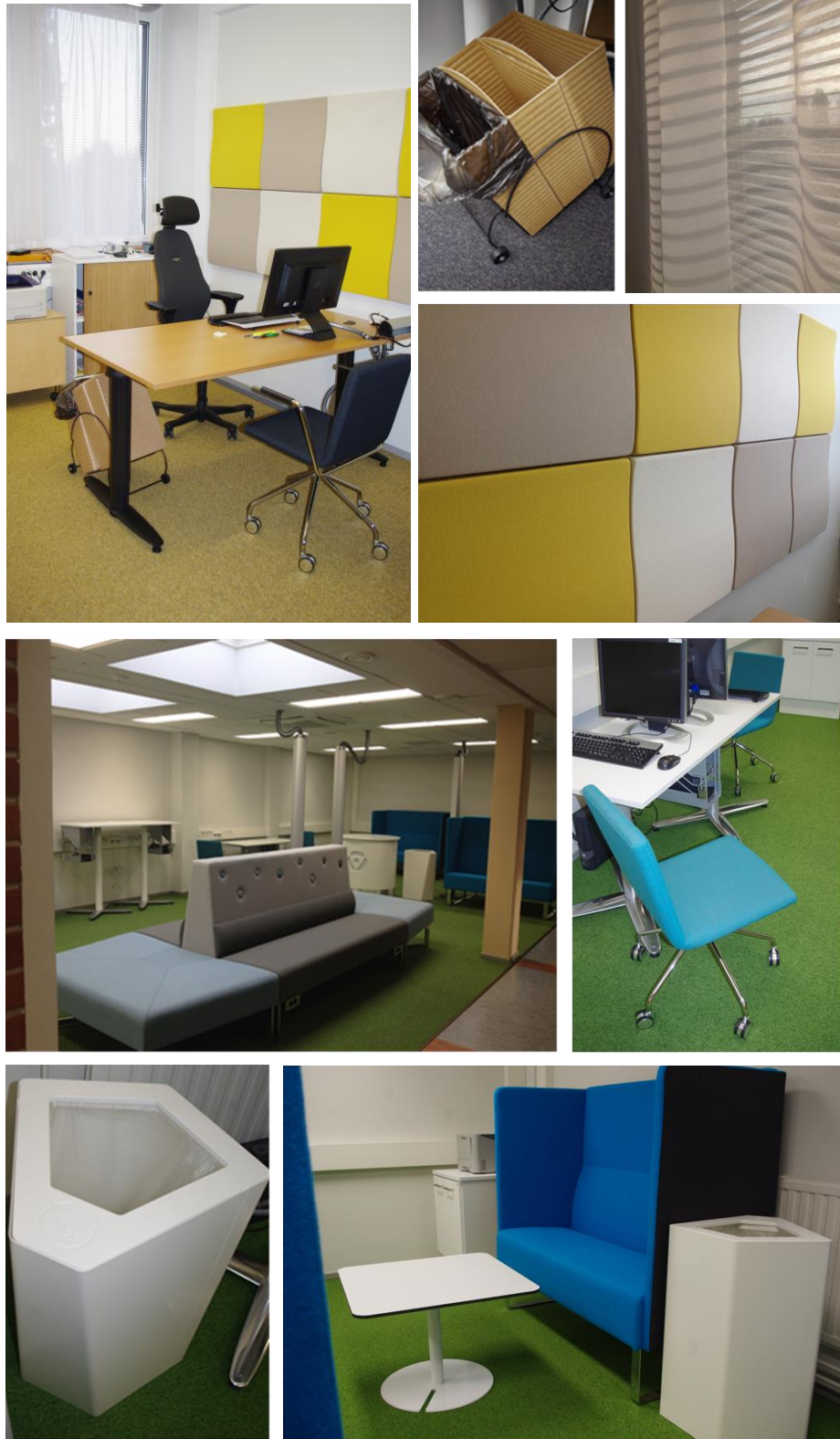
Lopputuloksena työympäristöön syntyi yksinkertaisilla kalustevalinnoilla rytmittetyjä nykyaikaisia tiloja, eri palvelualueille. Julkinen palvelualue on erotettu yksilötyöalueesta kulunvalvotusti. Näiden väliin jää puskurialue. Jokaiselle löytyy työskentelytilaa 11,4 m², joka on yli puolet tavoitellusta 25 m²/henkilö. Kenelläkään ei ole nimettyä työpistettä, vaan eri työtehtävien mukaan valitaan oikea paikka. Täydellistä keskittymistä vaativia virtuaalipalvelu huoneita on yksi kymmentä työpistettä kohti.

Siirtyminen omista työhuoneista avotiloihin on aina haaste. Enää ei voi kätkeytyä oven taakse suorittamaan omia tehtäviään. Työpisteille tulisi sijoittua niin, että samanlaista työtä tekevät olisivat lähekkäin. Näin taattaisiin keskittymisrauha sitä tarvitseville. Toteutuuko tämä, se jää ylimmän johdon ohjeistuksen varaan. Työpisteiden yhteyteen sijoitetut omien tavaroiden sekä vaatteiden säilytyskaapit aiheuttavat aina käytettäessä ääntä. Mikäli häiritsevää melua syntyy, kaapit on uudelleen sijoitettava yhteen paikkaan, missä niiden käytöstä ei aiheudu ongelmia.

Suunnittelussa hyödynsin konseptin antamaa ohjeistusta ja täydensin sitä suunnittelijan ammattitaitoisilla valinnoilla. Eri värisävyjen käyttö eri tiloissa korostaa niille annettua visuaalista tavoitetta. Valmiiden tilojen kuvissa 33 – 34 on nähtävissä osa valituista kalusteista, materiaaleista ja värisävyistä. Kaikki tiloissa käytetyt tuotteet on luetteloitu liitteissä 7 – 14. Mikäli tuotteen yhteydessä ei ole mainintaa toimittajasta, silloin tuote on Kinnarpsin omaa tuotantoa.



Yksityisen palvelualueen: yksilötyötila ja taukokuone.



Julkisen palvelualueen: palveluhuone, itsepalvelu- ja rekrytointitila.

6 Pohdinta

'Niille, jotka innostava idea on saanut syttymään, ja jotka omistautuvat sille ja antavat sen hallita ajatuksiaan, avautuvat uudet maailmat.

Niin kauan kuin riittää innostusta, riittää erilaisia mahdollisuuksiakin.'

- Norman Vincent Peale –

Opinnäytetyöni alkoi melkeinpä huomaamatta samalla kun sain asiakkaan tilat suunniteltavakseni. Pohjatiedon puute, nimenomaan tilakonseptin, sekä tilojen suuri määrä mietityttivät. Aiemmin minulla ei ollut kokemusta näin suuresta asiakkaan toiminnan muutoksesta. Itselleni on ollut tärkeää ottaa vastaan haasteita ja siksi tämä aihe vei minut mukanaan.

Asiakkaan konseptin tarkoituksena on antaa suunnittelijoille ohjeistus, kuinka yhteneväinen ilme toteutuu jokaisessa toimipisteessä. Itse konsepti ai anna tarkkaa ohjeistusta käytettävistä väreistä ja kalusteista. Pilottikohteeseen on tehnyt sisustussuunnittelun Workspace Oy, määritellen käytettävät materiaalit, kalusteet ja värit. Itselleni oli aluksi vaikeaa ymmärtää, kuinka tarkkaan näitä kahta ohjeistusta on käytettävä omissa suunnitelmissa? Pilottikohteeseen tutustuminen ja keskustelut Joensuun organisaation kanssa antoivat minulle vastauksen kysymykseeni. Pilottikohteessa käytettyjä valintoja saa muuttaa niin, että ne vastaavat kunkin toimipisteen asiakkaan toiveita ja tarpeita. Tässä pitää huomioida konseptin ohjeet eri vyöhykkeille, niissä eri tiloille ja toiminnoille.

Suunnittelussa hyödynnettiin pilottikohteen hyviä valintoja ja täydennettiin niitä asiakkaan omilla valinnoilla sekä jätettiin kokonaan pois huonoksi havaitut valinnat. Asiakkaan toiveita käytettävälle valinnoille oli useita, mm. säilytyskalusteiden sijoittuminen työpöytien yhteyteen, henkilökohtaisten säilytystilojen sijoittuminen eri yksilötyöalueille, kalusteiden puhtaanapito oikeilla materiaali- ja kalustevalinnoilla ja oikeankokoiset kalusteet kuhunkin tilaan.

Kokonaisuutena suunnittelu-aika ja tilojen valmistuminen oli valtava prosessi. Itse toimin sisustussuunnittelijana yhteistyössä eri toimijoiden kanssa ja vastasin lopullisessa suunnitelmassa siitä, että kaikkien osapuolten toiveet tulevat huomioiduksi. Olin mukana suunnittelun aloituksesta aina tilojen käyttöönottoon saakka. Suunnitelmassani oma ammattitaitoni näkyy, mm. kaluste- ja materiaalivalinnoilla, jokaisen työpisteen yhteyteen on määritelty säilytyskaappi omalla lukkonumerollaan, työpöydän kanteen on joko upotettu tai päälle kiinnitetty oikeanlaisella varustetasolla oleva powerbox eli sähkölaitelaatikko, lattialla olevat johdot/kaapelit on listoitettu, tiloihin on määritelty jokainen tarvittava tuote mm. roskakori, naulakko ja vaateripustin. Tilat erottuvat toisistaan värien avulla, kuten konseptissa määritellään. Aina niin yhteistyöhaluisten ja avointen yhteistyöhenkilöiden kanssa pidetyt kokoukset ja pikaiset keskustelut ovat osoittaneet sen, että lopputulos sisutuksena on onnistunut. Muutoksen toteutus sujui hyvin ja viiveitä tilojen valmistumiselle ei syntynyt.

Ajallisesti opinnäytetyö ei osunut valmistuvien tilojen aikatauluun, niin oli parempi jättää kirjoittamisen osuus seuraavaan vaiheeseen. Tarkoitukseni oli saattaa opinnäytetyö loppuun alkusyksystä 2014, mutta eteen tullut toinen saman asiakkaan toisessa kaupungissa oleva vastaavanlainen tilasuunnitelma siirsivät valmistumista. Tämä eteen tullut suunnitelma oli loistava tilaisuus itselle kokea sama tilasuunnitteluprosessi uudelleen. Etsiä vastauksia niihin kysymyksiin, mitkä vielä ensimmäisessä suunnitelmassa jäivät mieltä vaivaamaan sekä tutkia tilakonseptiajattelua vielä syvemältä. Mielenkiintoista olisi saada jokaisesta toteutetusta konseptiuudistuksesta vastaavanlainen raportti ja verrata niiden kesken onnistumisia ja kehitettäviä asioita. Uskon myös, että jokainen toimipaikka on visuaaliselta ilmeeltään sekä yhteneväinen että erilainen. Suunniteltavat tilat ovat erilaiset, suunnittelijat kokevat konseptin visuaalisen ohjeistuksen eri tavalla ja asiakkaiden toiveet eroavat toisistaan. Ennen varsinaista toimipisteuudistusta suunnitelmat on hyväksyttävä konseptisuunnitteluryhmällä eli aivan konseptista poikkeavaa suunnitelmaa ei viedä toteutukseen.

Molempien prosessien edetessä minua kiinnosti erityisesti kehittyä itse suunnittelijana ja erikoistua työympäristöihin tilasuunnittelijana. Miten luoviksi työskentelytilat ovat muuttuneet ja miten ne tulevat muuttumaan ja tärkein asia, miten

yrittäjien edustajat ja henkilökunta saadaa näkemään muutos työntekoa tuottavana asiana? Tämä kysymys on aiheellinen. Vielä ei olla siinä vaiheessa, että tulevaisuusmuutos olisi nykypäivää. Luovat tilat ja työnteko ovat mielenkiintoinen pari ja uskon, että tulevaisuudessa tulen pohtimaan asiaa vielä enemmän ja perusteellisemmin.

Päätän opinnäytetyöni Mirja Kälviäisen tekstiin, joka kuvaa omaa työskentelyäni ja ajatteluani loistavasti niin tässä suunnitteluprojektissa kuin muissakin projekteissa.

'Meitä muotoilijoita kuvataan mielenlaadultaan sopivina innovoivaan prosessiin: me pystymme mukavasti työskentelemään tuntemattomien konseptien, hämmärien ongelmien ja suuren epämääräisyyden kanssa. Me emme pelkää kokeiluja ja olemme valmiita haastamaan jo olemassa olevan. Muotoilijat katsovat tulevaisuuteen, kuvittelevat mitä voisi olla ja painottavat mahdollisuuksia ja vaihtoehtoja.' (Kälviäinen 2008, 12.)

Lähteet

- Anttila, P. 1996. Tutkimisen taito ja tiedonhankinta: taito-, taide- ja muotoilualoientutkimuksen työvälaineet. Helsinki. Akatiimi.
- Arkkitehtuurimuseo 2012. Kurt Simberg.
<http://www.mfa.fi>. 12.9.2014.
- Arnkil, H. 2007. Värit havaintojen maailmassa. Helsinki. Taideteollinen korkeakoulu.
- Design for business. 2012.
<http://www.designforbusiness.fi/dfbsanasto>.17.10.2014.
- Huttunen, M. 2005. Värit pintaa syvemmältä. Helsinki. WSOY.
- Kahri, A., Kahri, T. , Mäkinen, M. 2010. Brändi kulmahuoneeseen! Porvoo. WSOY
- Kinnarps Oy 2014. www.kinnarps.com/fi/fi. 3.1.2014.
- Kontrahti 2/2008. Senaatti-kiinteistöjen sidosryhmälehti. Toimitilojen työympäristövaikutus on merkittävä.
- Kontrahti 4/2012. Senaatti-kiinteistöjen sidosryhmälehti. TE- palvelukonsepti ulottuu tiloihin ja verkkoon.
- Kälviäinen, M. 2008. Uuden tuotekehityksen elämyksellinen ja luova kulttuuri osaaminen.
www.uasjournal.fi/index.php/kever/article/view/151. 20.10.2014.
- Löytänä, J., Korteso, K. 2011. Asiakaskokemus. Palvelubisneksestä kokemusbisnekseen. Helsinki. Talentum.
- Miettinen, S. 2011. Palvelumuotoilu. Helsinki. Teknologiainfo Teknova Oy.
- Miettinen, S. 2014. Muotoiluajattelu. Helsinki. Teknologiaateollisuus Ry.
- Nieminen, T. 2004. Visuaalinen markkinointi. Porvoo. WS Bookwell Oy.
- Piiparinen, P. 2011. Joensuun keskustan osayleiskaava Kulttuuri- ja rakennus historiallinen selvitys. Selvityksen rakennus- ja miljöokohteet.
- Pohjois-Karjalan ELY –keskus. Blogi. Tähtäimessä uusi ja uljas TE –toimisto. 24.1.2011.Senaatti kiinteistöt.
<http://www.senaatti.fi>. 10.1.2014.
- RT 09-11137. Ihmisen mitat ja ulottuminen. Rakennustieto. (2014)
- RT 09-10884. Esteetön liikkumis- ja toimimisympäristö. Rakennustieto. (2006)
- RT 96-10936. Julkisen hallinnon yhteispalvelutilat. Rakennustieto. (2008)
- RT SM-21527. Laki julkisen hallinnon yhteispalvelusta. Rakennustieto. (2012)
- RT 95-11151. Toimistotilat, yleiset suunnitteluperusteet. Rakennustieto. (2014)
- RT 95-11152. Toimistotilat, tilasuunnittelu. Rakennustieto. (2014)
- RT 95-11153. Toimistotilat, työpistesuunnittelu. Rakennustieto. (2014)
- Senaatti-kiinteistöt. Visuaalinen ilme yhtenäistää palvelut. 2012.
<http://www.senaatti.fi/palvelumme/caset/te-palvelut/visuaalinen-ilme-yhtenaistaa-palvelut>. 9.1.2014.
- Senaatti-kiinteistöt. Yhteiskuntavastuuraportti. 2011.
<http://yhteiskuntavastuuraportti2011.senaatti.fi>. 10.1.2014.
- Senaatti-kiinteistöt. Yhteiskuntavastuuraportti. 2012.
<http://yhteiskuntavastuuraportti2012.senaatti.fi/node/416>. 11.1.2014.
- Tekes. Käyttäjälähtöiset tilat. Uutta ajattelua tilojen suunnitteluun. Helsinki. Tekes julkaisu 12/2011.
- Tukiainen, Maaretta. 2010. Luova Tila. Tulevaisuuden työpaikka. Helsinki. Rakennustieto Oy

- Työ- ja elinkeinoministeriö 2013. Uudet TE – palvelut.
http://www.tem.fi/tyo/tyovoima-_ja_yrityspalvelut/uudet_te-palvelut.
 9.1.2014.
- Työ- ja elinkeinoministeriö. 2013.
<http://www.tem.fi>. 12.1.2014.
- Työterveyslaitos 2012. Käyttäjälähtöiset toimistotilat, tilaratkaisut, sisäympäristö ja tuottavuus. TOTI-hankkeen loppuraportti.
www.ttl.fi/fi/verkkokirjat/Documents/TOTI_loppuraportti.pdf.
 20.9.2014.
- Työterveyslaitos. Työhyvinvointi – uudistuksia ja hyviä käytäntöjä. 2009.
http://www.ttl.fi/fi/verkkokirjat/Documents/BWW_ty%C3%B6hyvinvointi_web.pdf. 13.11.2014.
- Valtiovarainministeriön Valtion toimitilastrategia 16.11.2005.
https://www.vm.fi/vm/fi/04_julkaisut_ja_asiakirjat/03.../98201_fi.rtf.
 10.9.2014.
- Valtiovarainministeriön julkaisuja 2014. Ehdotus valtion toimitilastrategiaksi 2020. Valtion toimitilastrategian päivittämistyöryhmän muistio 2/2014. 12.12.2014.
http://www.vm.fi/vm/fi/04_julkaisut_ja_asiakirjat/01_julkaisut/01_budjetit/20140212Ehdotu/Toimitilastrategia.pdf. 12.12.2014.
- World Design Capital Helsinki 2012. Loppuraportti.
<http://www.hel.fi/static/helsinki/wdc/WDC-loppuraportti.pdf>.
 8.1.2014.

Julkaisemattomat lähteet

- Työ- ja elinkeinoministeriö ja Senaatti-kiinteistöt. TE – palvelujen valtakunnallinen toimitila- ja työympäristökonsepti. 10.10.2012

Painamattomat lähteet

- Monitilatoimisto, ohjeita käyttöön ja suunnitteluun. Toti-käyttäjälähtöiset toimistotilat 9/2012. Työterveyslaitos, Aaltoyliopiston teknillinen korkeakoulu, Turun yliopisto ja Satakunnan ammattikorkeakoulu. Toti-hanke 2009-2012.
www.ttl.fi/toti. 28.11.2014.


Kuvaluettelo

1. Käsitekartta. Tekijän 2014.
2. Viitekehys. Tekijän 2014.
3. Karttapiirros valtion virastotalosta ja maaherran asuintalosta. Piiparinen 2011.
4. Joensuun virastotalo. Tekijän 2014.
5. Googlen toimistoja.
Googlen Pittsburgh, Zurich ja Tel Aviv toimistot. Kuvat Offices
napshots 2013.
<http://officesnapshots.com/2011/03/01/google-pittsburgh/>
<http://officesnapshots.com/2008/03/19/google-zurich-offices/>
<http://officesnapshots.com/2013/01/31/google-tel-aviv-office-design/>
6. Finnair Aspire Lounge ja Lounge.
Aspire Lounge ja Finnair Lounge. Kuvat Rantapallo.
<http://www.rantapallo.fi/lennot/loungen-kautta-lennolle-esittelyssa-helsinki-vantaan-lentokenttalounges/>
7. Palvelumalli. Tekijän 2014.
8. Esimerkkikuva aulatilasta. Kinnarps 2014.
<http://www.kinnarps.com/fi/fi/Interior-solutions/Next-Office/Arkkityypit/>
9. Esimerkkikuva yksilötyötilasta ja työpisteestä. Kinnarps 2014.
<http://www.kinnarps.com/fi/fi/ProductsInspiration/Inspiraatiota-Toimisto/Tyopisteet/>
<http://www.kinnarps.com/fi/fi/Interior-solutions/Next-Office/Arkkityypit/>
10. Esimerkkikuva neuvottelutilasta. Kinnarps 2014.
<http://www.kinnarps.com/fi/fi/Interior-solutions/Next-Office/Arkkityypit/>
11. Yhteistyön ja keskittyvän työn eri toiminnalliset vyöhykkeet. Tekijän 2014.
- 12 – 13. Lappeenrannan pilottikohteen tiloja. Tekijän 2014.
14. Pohjapiirros. Tekijän 2014.
- 15-16. Käytäviä. Tekijän 2014.
- 17 – 20. Saneerattavat tilat. Tekijän 2014.
21. Visuaalisia elementtejä. Tekijän 2014.
22. Yksityinen palvelualue – kollaasi. Tekijän 2014.
23. Julkinen palvelualue - kollaasi. Tekijän 2014.
24. Taukuhuone kollaasi. Tekijän 2014.
25. Yksilötyötilan 3D-mallinnos. Tekijän 2014.
26. Palveluhuoneen 3D-mallinnos. Tekijän 2014.
27. Taukuhuoneen 3D-mallinnos. Tekijän 2014.
28. Pohjapiirros: Yksilötyötila 1, taukotila ja VPH huone. Tekijän 2014.
29. Pohjapiirros: Yksilötyötila 2, neuvottelutila(t) ja VPH huoneet. Tekijän 2014.
30. Pohjapiirros: Yksilötyötila 3. Tekijän 2014.
31. Pohjapiirros: Yhteisratkaisualue ja VPH huoneet. Tekijän 2014.
32. Pohjapiirros: Info, itsepalvelu ja rekrytointikeskus ja osa palveluhuoneista. Tekijän 2014.
33. Yksityisen palvelualueen: yksilötyötila ja taukuhuone. Tekijän 2014.
34. Julkisen palvelualueen: palveluhuone, itsepalvelu- ja rekrytointitila. Tekijän 2014.

Liite 1

JOENSUUN KESKUSTAN OSAYLEISKAAVA – RAKENNUS- JA KULTTUURIHISTORIALLINEN SELVITYS
VALTAKUNNALLISESTI JA MAAKUNNALLISESTI ARVOKKAAT KOHTEET

37

| | | | |
|----------------------|---|----------------|----------------------------|
| KOHTEEN TUNNISTENIMI | Valtion vanha virastotalo ja maaherran entinen asuintalo | | |
| TUNNISTEKUVA |  | | |
| KOHTEEN KUVAUS | Pitkä, tasakattoinen ja nelikerroksinen toimistorakennuskokonaisuus, joka koostuu kolmesta toisissaan kiinni olevasta rakennusmassasta. Rakennuksien julkisivuissa on nauhaikkunoiden pitkät rivit. Rakennus toimii valtionhallinnon toimistorakennuksena. Hallintorakennuksen vieressä sijaitsee entinen maaherran yksikerroksinen ja tasakattoinen asuintalo. | | |
| KIINTEISTÖTUNNUS | 167-2-6-2 | RAKENNUSTUNNUS | 167-2-6-2-1 ja 167-2-6-2-2 |
| KOHTEEN ID | 13 | | |
| KOHTEEN OSOITE | Torikatu 36 | | |
| VALMISTUMISVUOSI | 1966 | | |
| OMISTAJA | Suomen valtio | | |
| SUUNNITTELIJA | Kurt Simberg ja Maire Roos / Kurt Simberg & Co | | |
| RAKENTAJA | | | |
| RAKENNUTTAJA | Suomen valtio | | |

JOENSUUN KESKUSTAN OSAYLEISKAAVA – RAKENNUS- JA KULTTUURIHISTORIALLINEN SELVITYS
VALTAKUNNALLISESTI JA MAAKUNNALLISESTI ARVOKKAAT KOHTEET

38

| | | | |
|--|---|--|--|
| KOHTEEN TUNNISTENIMI | Valtion vanha virastotalo ja maaherran entinen asuintalo | | |
| KOHTEEN VANHA ARVUOKITUS | <input type="checkbox"/> luokiteltu, missä ja milloin: <input type="checkbox"/> valtakunnallinen arvo <input type="checkbox"/> maakunnallinen arvo <input type="checkbox"/> seudullinen arvo <input type="checkbox"/> paikallinen arvo <input checked="" type="checkbox"/> ei luokiteltu | | |
| UUSI ARVUOKITUS | <input type="checkbox"/> valtakunnallinen arvo <input checked="" type="checkbox"/> maakunnallinen arvo <input type="checkbox"/> seudullinen arvo <input type="checkbox"/> paikallinen arvo | | |
| KOHTEEN ARVON PERUSTEET | <p>Virastotalo ja maaherran entinen asuintalo ovat maakunnan hallintohistorian kannalta merkittäviä rakennuksia, sillä ne ovat symboloineet vuosikymmenten saatossa maakunnan omaa hallinnollista asemaa. Rakennustaiteellisesti valtion vanha virastotalo edustaa 1960-luvun hallintorakennusten rakentamistapaa, jota ei löydy vastaavassa mittakaavassa muualta Pohjois-Karjalasta.</p> <p>Kaupunkikuvallisesti virastorakennus rakennus hallitsee Torikadun maisemaa korttelin 6 osalta. Molemmat rakennukset ovat valmistuneet samana vuonna ja ne edustavat samaa arkkitehtonista tyyliisuutta. Arkkitehtonisesti sekä historiallisesti niitä voidaan pitää yhtenä kokonaisuutena.</p> | | |
| NYKYINEN SUOJELUTILANNE | <input type="checkbox"/> suojeltu, suojelupäätös: <input checked="" type="checkbox"/> ei suojeltu | | |
| SELVITYKSEN LAATIJAN ESITYS SUOJELUTARPEESTA | <input checked="" type="checkbox"/> X suojeltava <input type="checkbox"/> ei suojeltava Suojeluesityksen tarkentaminen: | | |
| | Mahdolliset muut huomiot: Pohjois-Karjala sai oman lääninsä vuonna 1960. Vuoden 1997 lääniuudistuksessa Pohjois-Karjalan lääni sulautettiin osaksi Itä-Suomen lääniä. Rakennuksessa tehty mittava remontti 2000-luvulla. | | |
| TIIVISTELMÄ KOHTEEN OMISTAJAN NÄKEMYKSESTÄ SUOJELUN EDELLYTYKSIIN (alkuperäinen kannanotto eri tiedostona) | | | |

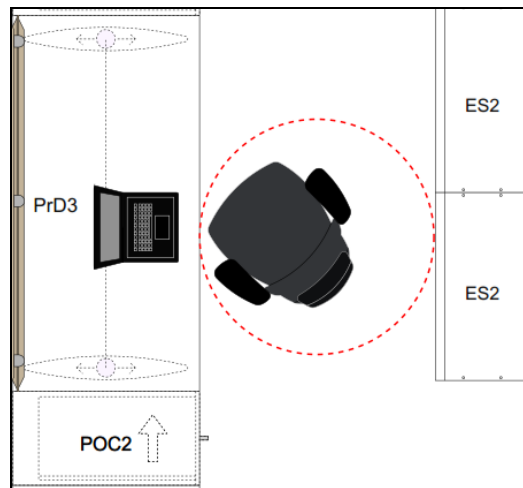


WORLD DESIGN
CAPITAL
HELSINKI 2012

- Tavoitteena on muun muassa julkisten palvelujen ja yritysten toiminnan kehittäminen muotoilun menetelmien ja käyttäjien avulla.
- Ohjelmakokonaisuus sisältää lähes 400 hanketta.
- Designpääkaupunki on alku: tavoitteena on pysyvä muutos.
- Vastuuministeriöt: työ- ja elinkeinoministeriö sekä opetus- ja kulttuuriministeriö.

Lisätietoja:
www.wdchelsinki2012.fi
Twitter: <http://twitter.com/wdchelsinki2012>
Facebook: <https://www.facebook.com/wdchelsinki2012>
Mobile app: download at www.wdchelsinki2012.fi/app
Tumblr: <http://wdchelsinki2012.tumblr.com/>

Kontrahti 4/12, 24.



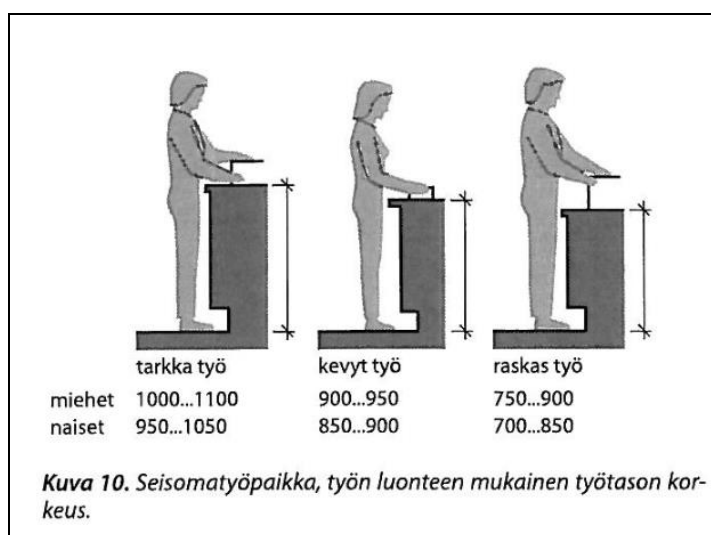
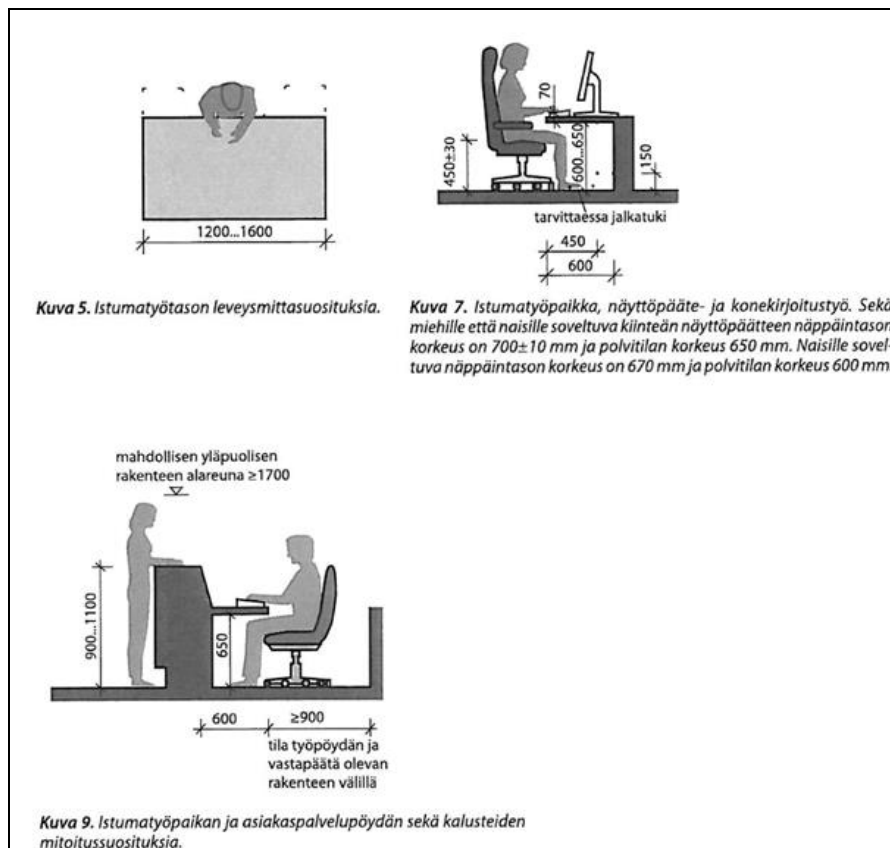
Työtuolin pyörähtämisenala vähintään 1m².

Taulukko 1. Työtasojen suositeltavia säätövaroja ja vähimmäismittoja standardin SFS-EN 527-1 mukaan.

| | Standardin SFS-EN 527-1 suositus, mm |
|--|--|
| Työtason korkeus | |
| Istumatyössä | 650...850 |
| Seisomatyössä | 950...1250 |
| Minimisäätövara vaihdeltaessa istuma- ja seisoma-asentoa | 650...1250 |
| Vapaa jalkatila työtason alla istumatyössä | |
| Syvyys polven kohdalla | 500 |
| Syvyys lattiatasolla | 800 |
| Leveys | 850, 1000 tai 1200 pöydän korkeussäätöperiaatteesta riippuen |
| Jalkatila seisomatuen kanssa työskenneltäessä | |
| Vapaa tila polven korkeudella | 300 |
| Jalkaterän korkeudella tilaa | 600 |
| Jalkatila seisomatyössä | |
| Vapaa tila polven korkeudella | 80 |
| Jalkaterän korkeudella tilaa | 150 |

Työtason suositellut säätövarat ja vähimmäismitat

RT 95-11153 Toimistotilat, työpistesuunnittelu



Istuma- ja seisomatyö.

RT 09-11137 Ihmisen mitat ja ulottuminen

Liite 5

JULKINEN PALVELUALUE Info- ja rekrykeskus

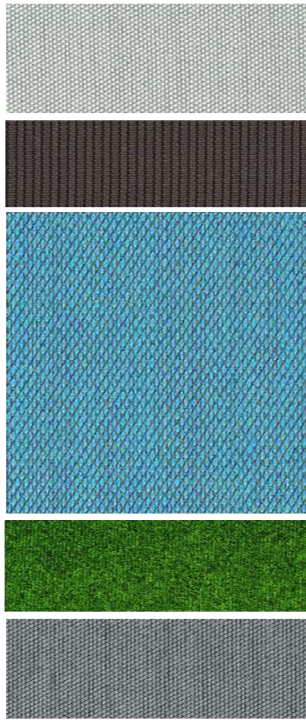
Scandiform Afternoon tuolit verhoilu
Kvadrat Steelcut Trio 853 turkoosi. Pienet
valkoiset pöydät Scandiform Slitz.



Materia Monolite High, korkeaselkänojaiset
sohvat verhoilu istuinosa/käsinojat Kvadrat
Hallingdal 850 turkoosi ja tausta Kvadrat
Metric 023 harmaa/musta

Materia Le Mur sohva verhoilu selkänoja
Kvadrat Steelcut Trio2 113 beige, keski-
istuinosa ja pieni selkänoja Kvadrat Steelcut
Trio2 153 tumma harmaa, pääty istuinosa
Kvadrat Steelcut Trio 733, sininen

Kinnarps e-sarja näyttöpäätetyöpöydät ja
säilytyskalusteet



AKTIVOIVA JA MOTIVOIVA yksityinen **PALVELEVA**
ASIALLINEN avoin ja esteetön **LUOTTAMUKSELLINEN**

Tilan kalusteet ovat pieniä seisomataso pöytiä (valkoinen), istumatasoisia tuoleja ja sohvia. Korkeaselkänojaiset sohvatoimivat tilan rajaajina sekä mahdollistavat keskustelun häiritsemättä muita. Muodot ovat rohkeita. Materiaalit ovat kestäviä ja rouheita. Alueen tunnusvärejä ovat vihreä ja turkoosin eri sävyt, kontrastina ripaus mustaa.



Julkisen palvelualueen materiaali- ja kaluste esittely.



YKSITYINEN PALVELUALUE

Yksilötyötila

Kinnarps sähkösäätöinen T-sarjan ss-työpöytä (valkoinen). Kinnarps 6784 työtuoli niskatuella (verhoilu Gabriel Step Melange 60021)

Kinnarps apteekkarinkaappi, POC tai rulo-ovikaappi (valkoinen runko, etuosa tammi).

Työpöytiä rajaa Götessons Screenlit Flexible A30 pöytäseinäke (verhoilu Europost 61107, sauna verhoilutu samalla värillä).

Punta lukollinen lokerikkokaappi.

Monena liukuovellinen vaatekaappi (runko tammi, ovet valkoiset.)



RAUHALLINEN JA NEUTRAALI keskittyvä LAADUKAS

HILJAINEN selkeä YKSILÖLLINEN keskittyvä

Työtilassa on sähkösäätöiset pöydät, jotka mahdollistavat myös seisivan työskentelyn. Työtuolit ovat helposti säädettävät. Työpisteitä rajaa seinäkkeet. Tilan tunnusvärejä ovat valkoinen, tammi, beesi ja keltainen. Kontrastina ripaus tummaa harmaata.



Yksityisen palvelualueen materiaali- ja kaluste esittely.

YKSINTYÖSKENTELEYTILAN TUOTTEET

**Pöytä 1600 x 800 mm:****Pöytä T168**

valkoinen laminaatti, Jalkakannake
 valkoinen, FSC mix 70% BV-COC-051206,
 Erikoistuote; loveus 395x135 mm

Jalka SS 800 615-1280 mm (1SS800)

valkoinen

Ohjainvarustus SS/SSA 2-jalkaa, 1SSCUT2

eurooppalainen liitäntä

Säilytin POC800

runko SignaDure valkoinen, etuosan
 puulaji tammi, asennus vasen, Lukko nro
 K8530

Kaappiyhdistelmä 1200 x 400 mm**Kaappiyhdistelmä 1200 x 400 mm**

Säilytys 3P1200, varustus: TAH rulo ovi,
 runko SignaDure valkoinen, lisätausta
 verhoilu, Delta 6003 beige, sokkeli BAH,
 sokkeli SignaDure värimalli, SignaDure
 värimalli Erikoistuote; valkoinen
 sokkeli, sisäosat 2 metallihyllyä,
 rulo-ovi tammi, Lukko nro K8533

642033-3 pöytäkiinnike Desk mount adjustable

for screens without holes, hopea
 (Götessons)

625160 ScreenIT Flexible A30 pöytäseinäke

1600x800 mm, verhoilu Europost 61107 beige, sauma
 tekstiiliin
 värinen
 korkeus pöydän pinnan yläpuolella 650 mm
 (Götessons)

691700-1 Power Box extra long

4 sähkö, 2 verkko, valkoinen
 (Götessons)

Cruiser paperikori

(Inno-Tuote)

YKSINTYÖSKENTELEYTILAN TUOTTEET

**Teippaus**

Punta-lokerikkokaappien oviteippaus ja ovien numerointi 1...72 kiinnitettynä oviin.

TE-teippaus valkoisiin oviin 48 kpl

Toimitettuna/asennettuna toimittajan toimesta (Tapesell)

6 x LK4 lokerikkokaapit SO-sokkelilla

12 lokeroa, 3 rinnan, 4 päällekkäin

leveys 900 mm, syvyys 532 mm, korkeus 1850 mm.

Oviaukko 238x402 mm, Abloy CL103 C-lukko, Punta-sarja.

ABS-reunainen (lähellä RAL 9016) laminaattiovi

lähellä RAL 9010, 5021 ja 6018 väriä liitekuvan mukaan.

Avaimet numeroitu samalla numerolla

48 kpl laminaatti ovi 295x402, F2296 valkoinen

12 kpl laminaatti ovi 295x402, F7940 Spectrum keltainen

12 kpl laminaatti ovi 295x402, F8751 Mojave vaal.ruskea

Avainten numerointi, 2 avainta

Runkoväri: 9016=liikenteen valkoinen RAL9016

Sokkeliväri: 9016=liikenteen valkoinen RAL9016

Toimitettuna/asennettuna toimittajan toimesta

Päätylevy (4 kpl)

532x1900x22 mm, mdf-levy maalattuna väriin RAL9016

1-puolisen kiinnitykseen: 6 kpl YRU4X16 ja 6 kpl TT002

Rst-nauha, nauha kiinnitetään joko ruuvein tai liimaamalla.

Asennettuna toimittajan toimesta

Hintaan sis. 1 asennuskerta

Lisätyöt veloitetaan erikseen tuntitöinä.

(Punta Oy)

YKSINTYÖSKENTELEYTILAN TUOTTEET

**333912099 Lobby 60 Erikoisvaatekaappi**

syvyys 600 mm, korkeus 1900 mm, pituus 1800 mm,
runko tammi, liukuovet valkoiset, metalliosat efektiharmaa
DE8705, ripustinkoukut ja ripustinputket, yksi jalkinetaso
ja yksi ylähyllytaso, neljä ovilevyä
(Monena)

851316 Postituskaappi HPS3/33

900x1936x370 mm, valkoinen
(TreCe)

376300430 Pomu L henkari

harmaa petsaus/efekti
metallikoukku kääntyy ympäri, kiinnitetty ruuvilla
puuosan läpi ylä- ja alapuolisin upotuksin.
Muotoiltu puosa koivuvaneria, harmaa petsaus.
(Monena)

Lounge-nojatuoli, alaspäin levenevä jalusta

verhoilu (Kvadrat Steelcut 2, 445 keltainen : /99C)
(SE/GB: Kvadrat Steelcut 2, 445 gul), runko kromi
(Skandiform, F-271)

Kierrätyskaappi koostuen

runko valkoinen laminaatti NCS 0502-G50Y
ovet/etusat valkoinen lakka NCS 0500
kansilevy valkoinen laminaatti K1040
1 kpl 821424 kaappi MD65, 650x1151x725 mm
1 kpl 821002 kansilevy 760 (0,67 lpm)
1 kpl 820963 loveus kansilevyyn 350x350 mm
(TreCe)



TAUKOHUONEEN TUOTTEET

Monolite sohvakokonaisuus koostuen

1310x1710x1310=4330 mm kokonaispituus
2 kpl SA620 Monolite 2-istuttava sohva, selkänoja matala,
ilman käsinojia, jalakset, runko kromi,
istuin verhoiltu Kvadrat Steelcut Trio 953 vihreä
selkänoja verhoiltu Kvadrat Steelcut Trio 105 harmaabeige
1 kpl SA630 Monolite 3-istuttava sohva, selkänoja matala,
ilman käsinojia, jalakset, runko kromi,
istuin verhoiltu Kvadrat Tonus 3 118 limevihreä
selkänoja verhoiltu Kvadrat Steelcut Trio 105 harmaabeige
2 kpl TB610 Monolite kytkentähela
(Materia)

Tuoli PLC004

tammi
(Punktum)

788 Slitz pöytä

1650x650 mm, korkeus 1100 mm, pöytälevy valkoinen
laminaatti F2255, erikoistuote runko valkoinen lakka
(Skandiform)

594 Slitz pöytä

850 mm, halkaisija 700 mm, pöytälevy valkoinen
laminaatti F2255, erikoistuote runko valkoinen lakka
(Skandiform)

110071 Cable collector 20 m

hopea

730000 Floor cable collector johtosuoja

120 metriä
(Götessons)

731000 teippi johtosuojaan

240 metriä
(Götessons)

700242-3 G-Clips 40 mm

5 kpl/paketti, hopea
(Götessons)



PALVELUHUONEEN TUOTTEET

Pöytä 1600 x 800 mm:

Pöytä T168

tammi, kaapelin läpivienti
kaapeliläpivienti T80G harm, sijainti E,
Jalkakannake valkoinen, FSC mix 70%
BV-COC-051206, Erikoistuote;
jalkakannake musta

Jalka SS 800 615-1280 mm (1SS800)

valkoinen, Erikoistuote; musta jalka

Ohjainvarustus SS/SSA 2-jalkaa, 1SSCUT2

eurooppalainen liitäntä

Kaappiyhdistelmä 1000 x 400 mm

Kaappiyhdistelmä 1000 x 400 mm

Säilytin 2P1000, varustus: TAH rulo ovi,
runko SignaDure valkoinen, sokkeli BAH,
sokkeli SignaDure värimalli, SignaDure
värimalli Erikoistuote; valkoinen
sokkeli, rulo-ovi tammi, lukko nro
K8501, sisäosat hylly I2LP81, hylly
SignaDure valkoinen

Kytkentälaite T6121

eurooppalainen liitäntä

JR.403 Wood vaatekoukku

(Inno-Tuote)

Cruiser paperikori

(Inno-Tuote)

697030 Office Powerclamp

3 sähkö, 2 verkko Cat 6, hopea

(Götessons)

Dot vaatekoukku/ovipysäytin alumiinia ja kumia

(Materia, KL830)

Afternoon ripustettava nojatuoli, pyörät

verhoilu, Remix 3998 musta melearattu (Skandiform,
KS-154)

Lounge-nojatuoli, alaspäin levenevä jalusta

verhoilu (Kvadrat Steelcut 2, 445 keltainen : /99C)
(SE/GB: Kvadrat Steelcut 2, 445 gul), runko kromi
(Skandiform, F-271)

Liite 12



ITSEPALVELU- JA REKRYTOINTIKESKUKSEN TUOTTEET

Pöytä TPH77:

Levy TTP77

valkoinen laminaatti, FSC mix 70%

BV-COC-051206

Pilari 1TPH lisäpöytään T

hopea

Kaappiyhdistelmä 1200 x 400 mm

Kaappiyhdistelmä 1200 x 400 mm

SÄILYTYS 2P1200, varustus: TAH rulo ovi,
runko SignaDure valkoinen, Sokkeli BAH,
sokkeli SignaDure värimalli, SignaDure
värimalli Erikoistuote; valkoinen
sokkeli, sisäosat metallihylly I2LP101,
rulo-ovi tammi, Lukko nro K8505

Pilari 1TPM T-lisäpöytään

hopea, POF kiillotettu ristikko

Levy ET146

valkoinen laminaatti, kaapelin
läpivienti kaapeliläpivienti T80W valk,
sijainti D, E keski, FSC mix 70%
BV-COC-051206

Satulatuoli Back App

verhoilu Alcantara 6422 harmaa, musta pallo
(Back App)

850007-1-3 Height Distances G-Box

130 mm, hopea
(Götessons)

845100-3 G-Box tower MINI

hopea
(Götessons)

Cruiser paperikori

(Inno-Tuote)

Vågspel lehtiteline 7 aaltoa 500x1240 mm

puulaji valkoinen lakka, selkä valkoinen (Materia, T850)

Liite 13



ITSEPALVELU- JA REKRYTOINTIKESKUKSEN TUOTTEET

845100-3 G-Box tower MINI

hopea
(Götessons)

SA620 Monolite 2-istuttava sohva

korkea selkänoja, korkea pääty D600, jalakset,
runko kromi, istuin verhoiltu Kvadrat Hallingdal
850 turkoosi, selkänojan tausta verhoiltu Kvadrat Maharar
Metric 023 musta/harmaa, selkänojan etupuoli + reuna
Kvadrat
Hallingdal 850 turkoosi, korkea päätykappale sisäpuoli ja
sivut Kvadrat Hallingdal 850 turkoosi, korkea päätykappale
ulkopuoli Kvadrat Maharam Metric 023 musta/harmaa
(Materia)

850007-1-3 Height Distances G-Box

130 mm, hopea
(Götessons)

690 Slitz pöytä

650x650 mm, korkeus 450 mm, pöytälevy valkoinen
laminaatti F2255, erikoistuote runko valkoinen lakka
(Skandiform)

Kaappi SDS60

leveys 605 mm, korkeus 704 mm, syvyys 570 mm,
runko valkoinen laminaatti, ovet valkoinen
kansilevy 821001 valkoinen laminaatti K1040 (0,62 lpm)
(TreCe)



ITSEPALVELU- JA REKRYTOINTIKESKUKSEN TUOTTEET

SA310 Le Mur istuin

matala, suora L1800, rungon väri kromi,
kokonaan verhoiltu Kvadrat Steelcut Trio 153 harmaanmusta
(Materia)

SA310 Le Mur päätyistuin

leveys 1435 mm, istuinkorkeus 450 mm, erikoistuote;
ilman nappeja, runko kromi, kokonaan verhoiltu
Kvadrat Steelcut Trio 733 keskisininen
(Materia)

SA300 Le Mur selkänoja

matala selkä, rungon väri kromi, kokonaan
verhoiltu Kvadrat Steelcut Trio 113 beige
nappien verhoilu: Kvadrat Steelcut Trio 113 beige,
Kvadrat Steelcut Trio 153 harmaanmusta, Kvadrat Steelcut
Trio 733 keskisininen
(Materia)

TB300 Le Mur sähkökytkentä

+ 4 kpl connection cable
+ 2 kpl T-kytkentä
(Materia)

88112 Kite roska-astia/muu jäte

leveys 500 mm, korkeus 700 mm, syvyys 492 mm,
valkoinen
(TreCe)

Afternoon tuoli, pyörät

verhoilu (Kvadrat Steelcut Trio 2 853 turkoosi : /99C)
(SE/GB: Kvadrat Steelcut Trio 2 853 turquoise) (Skandiform,
S-054)