

SAVONIA



OPINNÄYTETYÖ - AMMATTIKORKEAKOULUTUTKINTO
TEKNIIKAN ALA

KUOPION KORTTELIMUSEON MUUTOSSUUNNITELMA

Rakennukset 1–3

TEKIJÄ Reetta Holopainen

Koulutusala Tekniikan ja liikenteen ala	
Tutkinto-ohjelma Rakennusarkkitehtuurin tutkinto-ohjelma	
Työn tekijä Reetta Holopainen	
Työn nimi Kuopion korttelimuseon muutossuunnitelma: Rakennukset 1–3	
Päiväys	22.5.2025
	39/1
Yhteistyötaho Kuopion Tilapalvelut	
Tiivistelmä	
<p>Opinnäytetyön aiheena oli Kuopion korttelimuseon kehittämishankkeen edistäminen. Tarkoituksena oli laatia luonnostasoinen muutossuunnitelma tontin rakennuksista 1–3 ja niiden sisäpihasta. Suunnitelmien tavoitteena oli luoda tilankäyttöratkaisuja, jotka tukevat museon toimintaa ja asiakaskokemusta, edistävät esteettömyyttä sekä kunnioittavat museon kulttuurihistoriallista arvoa. Opinnäytetyön tilaajana toimi Kuopion Tilapalvelut.</p> <p>Suunnittelu aloitettiin tutkimalla tilaajalta saatuja lähtömateriaaleja sekä korttelimuseon historiaa. Kuopion kulttuurihistoriallinen museo oli koostanut alustavan tarveselvityksen Kuopion korttelimuseon toiminnan kehittämisestä. Tarveselvitys sisälsi tilaohjelman, joka oli tehty vastaamaan konseptiuudistuksen tavoitteita. Laadittiin kaksi luonnossuunnitelmaehdotusta, joista toista lähdettiin jatkojalostamaan. Suunnitelmat muodostettiin tarveselvityksen, rakentamismääräysten ja henkilökunnan sekä tilaajan toiveiden pohjalta. Suunnitelmissa hyödynnettiin Archicad 26 -tietomallinnusohjelmaa sekä Twinmotion -ohjelmistoa.</p> <p>Opinnäytetyön lopputuloksena syntyi luonnostasoiset muutos- ja korjausrakentamisen piirustukset korttelimuseon rakennuksista 1–3 ja uudistettu pihasuunnitelma. Lopullisiin suunnitelmiin sisältyivät asemapiirustus, pohjapiirustukset, leikkauspiirustus, julkisivupiirustukset, detalji uudisrakenteista sekä havainnointikuvat. Työn tuloksilla mahdollistettiin tulevaisuuden lisäselvitysten tai tarkempien suunnitelmien hahmottaminen. Aihe rajattiin tarkastelemaan vain rakennuksien 1–3 tilankäyttöä, eikä se sisällä lopullisia toteutus suunnitelmia.</p>	
Avainsanat arkkitehtuuri, museorakennukset, tilamuutos, rakennussuojelu, rakennushistoria, rakennussuunnittelu, esteettömyys	

SISÄLTÖ

1	JOHDANTO.....	6
2	SUUNNITTELUN LÄHTÖKOHDAT	7
2.1	Kuopion korttelimuseo.....	7
2.2	Sijainti ja asemakaava.....	7
2.3	Nykytilanne	8
2.3.1	Rakennus 1.....	8
2.3.2	Rakennus 2.....	11
2.3.3	Rakennus 3.....	12
2.4	Tarveselvitys - Kuopion korttelimuseon toiminnan kehittäminen	14
2.5	Tilaohjelma	16
2.5.1	Kahvila	17
2.5.2	Tapahtuma- ja kokoustila.....	17
2.5.3	Työpaja- ja oppimistila	17
2.5.4	Lasten tila ja toiminnallinen aistitila.....	17
2.5.5	Lipunmyynti.....	18
2.5.6	Näyttelytilat	18
2.5.7	Työhuone-, keittiö- ja sosiaalityilat.....	18
2.5.8	Piha-alue.....	18
2.6	Esteettömyys.....	19
3	LUONNOSSUUNNITTELU.....	21
3.1	Tilaryhmät.....	21
3.2	Ehdotus 1	22
3.3	Ehdotus 2	23
3.4	Luonnossuunnittelun lopputulos.....	24
	LOPULLINEN SUUNNITELMA	25
3.5	Pihasuunnitelma.....	25
3.6	Rakennus 1	27
3.7	Rakennus 2	29
3.8	Rakennus 3	31
3.9	Välikappale.....	33
3.10	Esteettömyys.....	35
4	YHTEENVETO JA POHDINTA.....	36

LÄHTEET	37
LIITE 1: KUOPION KORTTELIMUSEON MUUTOSSUUNNITELMA: RAKENNUKSET 1-3 (ESITTELYMATERIAALI).....	39

KUVALUETTELO

Kuva 1. Korttelimuseon sijainti, muokattu karttaote taustakartasta (Kuopion karttapalvelu 2025)	7
Kuva 2. Ote asemakaavamuutoksesta 1562 (Kuopion karttapalvelu 2025)	8
Kuva 3. Kuopion korttelimuseo, Rakennus 1 sisäpihalta päin kuvattuna (Holopainen 2025, CC BY)	9
Kuva 4. Kuvaleike, rakennus 1 pohjapiirustus, nykytilanne (Holopainen 2025).....	10
Kuva 5. Kuopion korttelimuseo, Rakennus 2 Kuninkaankadun puolelta kuvattuna (Holopainen 2025, CC BY).....	11
Kuva 6. Kuvaleike, rakennus 2 pohjapiirustus, nykytilanne (Holopainen 2025).....	12
Kuva 7. Kuopion korttelimuseo, Rakennus 3 sisäpihalta päin kuvattuna (Holopainen 2025, CC BY)	13
Kuva 8. Kuvaleike, rakennus 3 pohjapiirustus, nykytilanne (Holopainen 2025).....	14
Kuva 9. Kuvaleike, tarveselvityksen nykytilanteen kuvaus korttelimuseon tiloista (Kuopion kaupunki 2024) .	16
Kuva 10. Kuvaleike, tarveselvityksen tilaohjelma (Holopainen 2025)	16
Kuva 11. Rakennus 2, sisäänkäynnin porrastin (Holopainen 2025, CC BY).....	19
Kuva 12. Rakennus 2, lipunmyynnin eteisen kynnysten tasoerot (Holopainen 2025, CC BY)	20
Kuva 13. Rakennus 1, esteettömän sisäänkäynnin luiska (Holopainen 2025, CC BY)	20
Kuva 14. Kuvaleike, tilaryhmistä laadittu Excel-taulukko (Holopainen 2025).....	21
Kuva 15. Kuvaleike, pohjapiirustus rakennuksien 1–3 varatuista tiloista (Holopainen 2025)	22
Kuva 16. Kuvaleike, ehdotus 1 pohjapiirustus rakennuksista 1–3 (Holopainen 2025)	23
Kuva 17. Kuvaleike, ehdotus 2 pohjapiirustus rakennuksista 1–3 (Holopainen 2025)	24
Kuva 18. Kuvaleike, lopullinen asemapiirustus (Holopainen 2025)	26
Kuva 19. Rakennus 6 julkisivu sisäpihalle päin (Holopainen 2025, CC BY)	26
Kuva 20. Havainnekuva, uuden piha-alueen toimintoja (Holopainen 2025)	27
Kuva 21. Kuvaleike, rakennus 1 pohjapiirustus, lopullinen suunnitelma (Holopainen 2025)	28
Kuva 22. Kuvaleike, rakennus 1 kellarin pohjapiirustus, lopullinen suunnitelma (Holopainen 2025).....	29
Kuva 23. Kuvaleike, rakennus 2 pohjapiirustus, lopullinen suunnitelma (Holopainen 2025)	30
Kuva 24. Kuvaleike, rakennus 1 uusi pääsisäänkäynti, lopullinen suunnitelma (Holopainen 2024).....	30
Kuva 25. Havainnekuva, rakennus 2 uusi lipunmyynti, lopullinen suunnitelma (Holopainen 2025)	31
Kuva 26. Kuvaleike, rakennus 3 pohjapiirustus, lopullinen suunnitelma (Holopainen 2025)	32
Kuva 27. Kuvaleike, rakennus 3 uusi esteetön sisäänkäynti, lopullinen suunnitelma (Holopainen 2025)	32
Kuva 28. Kuvaleike, julkisivut rakennuksista 1 ja 2 itään, lopullinen suunnitelma (Holopainen 2025).....	33
Kuva 29. Kuvaleike, uusi välikappale rakennuksien 1 ja 2 välillä, lopullinen suunnitelma (Holopainen 2025)	34
Kuva 30. Kuvaleike, leikkauspiirustus A-A, lopullinen suunnitelma (Holopainen 2025).....	34

1 JOHDANTO

Korttelimuseo toimii perinteisenä ulkomuseona ja kuuluu Kuopion kulttuurihistorialliseen museoon. Museokorttelin perustamisesta on päätetty vuonna 1972 vanhan Kuopion puukaupunkiperinnön suojelemiseksi, ja restaurointitöiden jälkeen museo avautui yleisölle vuonna 1982. Korttelimuseo koostuu yhdestätoista rakennuksesta, joista osa on alkuperäisillä paikoillaan ja osa siirretty Kuopion keskustasta. Rakennukset edustavat eri aikakausia 1600-luvulta 1800-luvun loppuun, ja niiden kunnostuksessa on käytetty perinteisiä materiaaleja sekä rakennustapoja autenttisuuden ja rakenteellisen kestävyuden säilyttämiseksi. Museossa esitellään erityisesti erilaisten perheiden asumista 1800–1930-luvuilla, mutta siellä sijaitsee myös apteekkimuseo sekä Minna Canthin salonki. Korttelimuseo kuuluu valtakunnallisesti merkittävään rakennettuun kulttuuriympäristöön (RKY), ja alue on suojeltu Pohjois-Savon maakuntakaavassa osana Kuopion kansallista kaupunkipuistoa. Lähivuosien aikana korttelimuseosta on vapautunut tiloja Kuopion kulttuurihistoriallisen museon henkilöstön työskentelytilojen poismuuton seurauksena, jotka halutaan ottaa takaisin hyötykäyttöön.

Opinnäytetyön aiheena on Kuopion korttelimuseon muutossuunnitelma rakennuksien 1–3 osalta, ja työn tilaajana toimii Kuopion Tilapalvelut. Työ linkittyy Kuopion kulttuurihistoriallisen museon tekemään toiminnalliseen konseptointisuunnitteluun korttelimuseon kehittämiseksi sekä muihin rakennusten käytettävyyttä koskeviin selvityksiin. Aihe on rajattu tarkastelemaan rakennuksien 1–3 tilankäyttöä, eikä se käsittele esimerkiksi laajempia museotoiminnan strategisia linjauksia tai sisällä lopullisia toteutussuunnitelmia.

Työn tavoitteena on ratkaista, miten museon asiakas- ja henkilöstötilat voidaan järjestää sujuvasti, mitkä toiminnot vaativat erityisiä tilaratkaisuja sekä millaisia käytännön ja teknisiä haasteita eri sijoitteluvaihtoehdot tuovat mukanaan. Tarkoituksena on tuottaa suunnitteluohjeiden mukaisia, perusteltuja ja luonnostasoisia tilankäyttövaihtoehtoja, jotka helpottavat päätöksentekoa ja museon kehittämistä. Suunniteltujen tilamuutosten on oltava toteutettavissa ilman, että rakennusten historiallinen arvo kärsii. Työn tulokset voivat myös auttaa hahmottamaan, millaisia lisäselvityksiä tai tarkempia suunnitelmia tarvitaan tulevaisuudessa.

2 SUUNNITTELUN LÄHTÖKOHDAT

2.1 Kuopion korttelimuseo

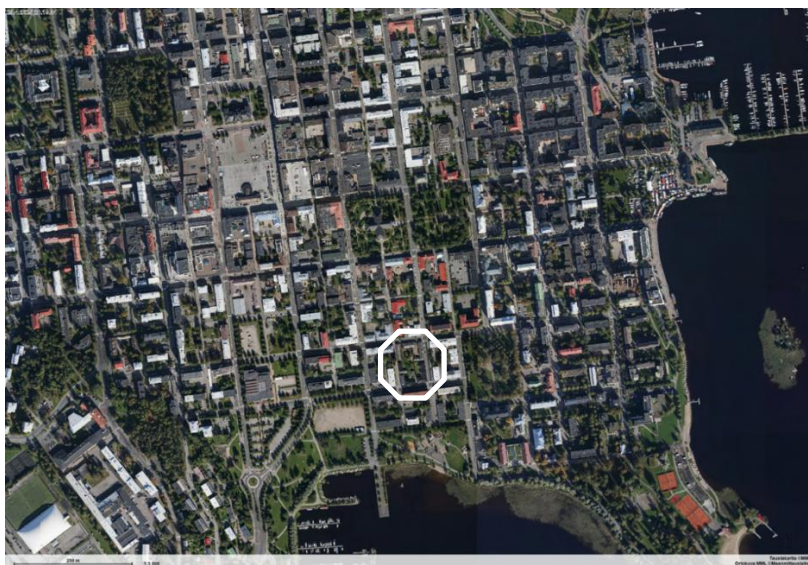
Korttelimuseo on perinteinen ulkomuseo, joka on nykyisin osa Kuopion kulttuurihistoriallista museota. Sen perustamisvaiheet yltävät 1960-luvulle asti, jolloin aloitettiin rakennussuojelukeskustelu Kuopion puukaupunkiperinnön säilyttämisestä. Vuonna 1972 syntyi päätös museokorttelin perustamisesta ja aloitettiin restaurointityöt. Korttelimuseo aukesi yleisölle 28.5.1982. Nykyisin se kuuluu Pohjois-Savon SAFA:n arkkitehtuurioppaan kohteisiin, ja on yksi maakunnallisesti sekä valtakunnallisesti merkittävistä rakennetun kulttuuriympäristön kohteista. (Kuopion korttelimuseo, 2025)

Korttelimuseo koostuu yhdestätoista paikalla sijainneesta tai sinne siirretystä rakennuksesta, joiden keskelle jää aidattu sisäpiha. Rakennukset edustavat eri aikakausia, joista vanhimmassa on osia 1600-luvulta ja nuorimmassa 1800-luvun lopulta. Kuninkaankadun ja Kirkkokadun varrella sijaitsevat rakennukset ovat korttelin alkuperäistä rakennuskantaa. Sorvarinkadun puoleista sivustaa on täydennetty kuudella rakennuksella, jotka on siirretty Kuopion keskusta-alueelta. Rakennusten kunnostus- ja entisöintityöt on toteutettu perinteisiä materiaaleja ja historiallisia rakennustapoja noudattaen. Tällä korjausperiaatteella on taattu sekä rakennusten autenttisuuden säilyttäminen, että niiden pitkäaikaisen rakenteellisen kestävyuden varmistaminen. (Kuopion korttelimuseo, 2025)

Rakennuksissa esitellään pääosin erilaisten perheiden asumista 1800-luvulta 1930-luvulle. Sieltä löytyy myös apteekkimuseo, alkuperäiseksi restauroitu Minna Canthin salonki sekä vaihtuvien näyttelyiden tila. Museokortteli on osa valtakunnallisesti merkittävää rakennettua kulttuuriympäristöä (RKY), johon kuuluvat sen lisäksi Snellmanin puisto, tuomiokirkko ja puukorttelit. Alue on osoitettu rakennussuojelualueeksi Pohjois-Savon maakuntakaavassa. Puukorttelit kuuluvat myös Kuopion kansallisen kaupunkipuiston alueeseen. (Kuopion kaupunki 2024)

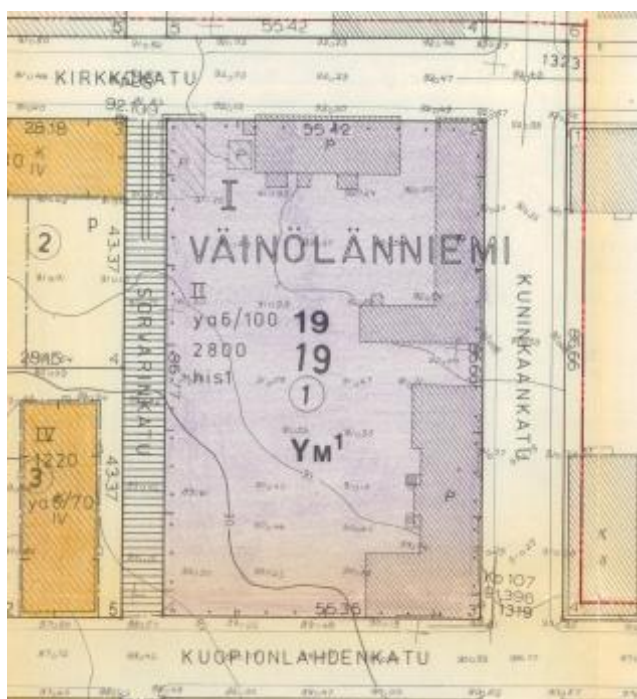
2.2 Sijainti ja asemakaava

Korttelimuseo sijaitsee Kuopion Väinölänniemen alueella Kirkkokadun, Kuninkaankadun, Kuopionlahdenkadun ja Sorvarinkadun keskellä (kuva 1). Väinölänniemi on keskusta-alueen kaakkoispuolella. Korttelimuseon läheisyydessä on muitakin kulttuurihistoriallisia rakennuksia, kuten Kuopion tuomiokirkko, Minna Canthin talo sekä Piispantalo. (Savon arkkitehtuuriopas 2022)



Kuva 1. Korttelimuseon sijainti, muokattu karttaote taustakartasta (Kuopion karttapalvelu 2025)

Alueen asemakaava on luotu 1960-luvun alussa, ja siihen tehtiin asemakaavanmuutos kesäkuussa 1975 (kuva 2). Korttelimuseo kuuluu numero 1 kaupunginosaan, Väinölänniemen alueelle, kortteliin numero 19. Kerrosluku saa olla maksimissaan kaksi ja suurin sallittu rakennuksen tai rakennusten kerrosala on 2800 m². Tontti kuuluu YM¹ museoiden ja niihin verrattavien rakennusten korttelialueeseen eli alueella saa säilyttää ja sille saa siirtää muualta kaupungin vanhaa rakennustapaa edustavia rakennuksia. Rakennuksiin saa sisustaa näyttely-, kokous- ja muita museon toimintaan liittyviä tiloja sekä alueen luonteeseen sopivan ravitsemusliikkeen ja enintään kaksi asuntoa. Tontti kuuluu myös his1 historiallisesti arvokkaisiin rakennuksiin, eikä sitä saa ilman pakottavaa syytä hävittää. Rakennuksessa suoritettavien korjaus- ja muutostöiden sekä käyttötarkoituksen muutosten tulee olla sellaisia, että rakennusten historiallisesti arvokas tai kaupunkikuvan kannalta merkittävä luonne säilyy. Kaikki tontin autopaikoituksista saa sijaita asemakaavaan merkityllä YA⁶-korttelialueella. (Kuopion karttapalvelu 1975)



Kuva 2. Ote asemakaavamuutoksesta 1562 (Kuopion karttapalvelut 2025)

2.3 Nykytilanne

2.3.1 Rakennus 1

Uusrenessanssia edustava rakennus 1 sijaitsee alkuperäisellä paikallaan Kuopionlahdenkadun ja Kuninkaankadun kulmauksessa (kuva 3). Rakennusmestari P. J. Pitkänen on suunnitellut hirsitalon vuonna 1898 asuinkäyttöön. Rakennus oli asuinkäytössä 1970-luvun alkupuolelle saakka, jolloin kaupunki vuokrasi sen Kuopion koti- ja taideteollisuusoppilaitokselle. Oppilaitos antoi Kuopionlahdenkadun puoleisen siiven museon käyttöön 1980-luvulla, ja rakennuksen loputkin osat siirtyivät museolle 1993. Vuosien varrella rakennukseen on tehty pieniä korjauksia, uunimuutoksia, vesiklosetteja, väliovien sulkua ja väliseinien poistamista. (Kuopion kaupunki 2024)

Rakennuksen julkisivun arkkitehtuurissa on käytetty koristeina pylväitä, kasetointia, koristeellisia ikkunoiden vuorilautoja, kerroslistoja ja osan ikkunoiden yläkulmat on viistetty. Ikkunapuitteet ovat värittään vaaleansiniset. Rakennuksen vihreästä väristä poikkeavat valkoiset päädyt ja kulmat tulevat

hieman seinästä ulos katujulkisivuissa sekä pohjoispäädyn länsipuolella. Rakennuksen pidemmän sivun keskellä on poikki päädyt. Kivijalka on pääosin kiveä, mutta länsisiivessä se on osittain matalaa kivikerrosta ja tiiltä. (Laaksonen T. 1998, 20–21)



Kuva 3. Kuopion korttelimuseo, Rakennus 1 sisäpihalta päin kuvattuna (Holopainen 2025, CC BY)

Rakennukseen on yhteensä seitsemän sisäänkäyntiä, joista viisi on sisäpihalla. Esteetön sisäänkäynti sijaitsee pohjoispäädyssä. Kellarikerrokseen on kaksi sisäänkäyntiä länsisiivestä, ja siellä on myös pieniä kellariovia. Loput sisäänkäynnit ovat yksi Kuninkaankadulta ja yksi Kuopionlahdenkadulta.

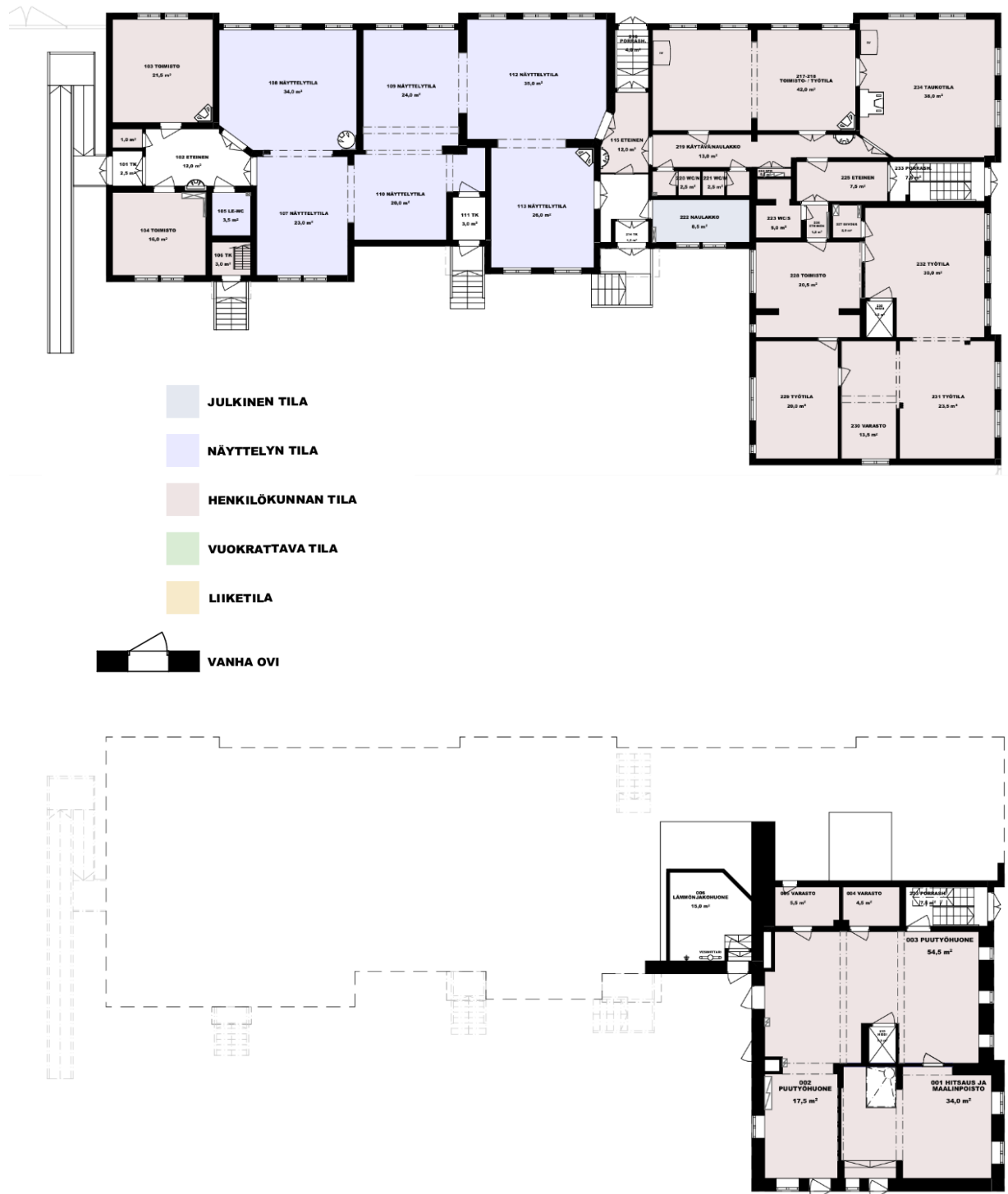
Rakennuksen pohjoisen puoleisessa päädyssä olevat kaksi työhuonetta ovat tällä hetkellä tyhjiään, sillä niissä työskennelleet intendentit ja museonjohtaja ovat siirtyneet henkilöstön uusiin työtiloihin muualle. Tällä hetkellä toista huonetta käytetään nykyään väliaikaisesti näyttelytarvikkeiden varastotilana ja toisessa huoneessa työskentelee väliaikaisesti museoamanuenssi. Pohjoispäädyn aulan ympärillä on pieni siivouskomero ja esteetön wc.

Rakennuksen keskellä on vaihtuvien näyttelyiden tila. Tilan koko on noin 160 m², ja sitä on tarkoitus pienentää. Vaihtuvien näyttelyiden tilan yhteydessä on pieni varasto ja sisääntuloaula sekä naulakotila. Sisääntuloaula on jaettu kevyellä sermillä, josta on kulku henkilökunnan tiloihin.

Eteläpäädyn Kuninkaankadun puolella on näyttelymestarin työtila, jossa tulostetaan ja käsitellään suurikokoisia näyttelymateriaaleja sekä valokuvataan niitä. Tila on aiemmin toiminut vuokrattavana kokoustilana. Sen yhteydessä on henkilökunnan keittiö ja sosiaalitalat, jotka ovat lähinnä sesonki-työntekijöiden käytössä. Tiloissa on muusta rakennuksesta poiketen koneellinen tulo ja -poisto ilmanvaihtojärjestelmä ja siirrettäviä ilmankostuttimia. Eteläpäädyn keskellä kulkee käytävä, jonka varrella on wc-tiloja sekä uloskäyntejä kadulle.

Eteläpäädyn länsisiivessä on konservaattorien työtilat, joita ollaan tyhjentämässä henkilöstön työtilojen muuton seurauksena. Tiloissa on tehty paljon muutoksia väliseiniä siirtämällä, joten ne ovat ahtaat ja sokkeloiset.

Kellarikerros sijaitsee eteläpäädyn länsisiiven alapuolella, johon on sisäänkäynti Kuopionlahdenkadun puolelta sekä sisäpihalta. Kerroksessa on kaksi pientä varastoa, puutöihin käytettyjä tiloja, talonmiehen työtila, entinen hitsaus- ja maalinpoistotila sekä hissi ylempään kerrokseen. Kerroksen yhteydessä on myös lämmönjakuhuone (kuva 4).



Kuva 4. Kuvaleike, rakennus 1 pohjapiirustus, nykytilanne (Holopainen 2025)

2.3.2 Rakennus 2

Empirerakentamista edustava rakennus 2 sijaitsee alkuperäisellä paikallaan Kuninkaankadun ja Kirkkokadun kulmauksessa (kuva 5). Rakennuksen suunnittelijaa ei ole tiedossa, sillä osa siitä on jo 1800-luvun alkupuolelta, ja osa sitä edeltävältä ajalta. Se suunnitettiin asuinkäyttöön, mutta on toiminut 1884 lähtien vuosien varrella käsityökouluna, tohtori J.V. Johnssonin yksityisenä synnytyssairaalana ja maitokauppana. 1970-luvulla alkoi korttelin rakennuksien restaurointi museotarkoitukseen, joka kesti noin kymmenen vuotta. Pohjoissiivessä, jossa on nykyisin päänäyttelytila, on ollut alun perin kymmenen huonetta ja yhdeksän kaakeliuunია, joista kaksi on säilynyt. Näyttelytilojen sisäpinnot on säilytetty mahdollisimman alkuperäisinä, kun taas muissa tiloissa on tehty pieniä korjaus- ja muutostöitä. Eteläsiivessä eli nykyisissä asiakaspalvelu- ja taukutiloissa on uusittu alapohjarakenteita sekä toimistopäätyn on asennettu koneellinen ilmanvaihto. Näyttelytiloissa on painovoimainen ilmanvaihto. Lämmitysmuotona on näyttelytiloissa sähkövastuksin varustetut uunit näyttelytiloissa ja muissa tiloissa vesikiertoinen lämmitys.

Rakennuksen arkkitehtuuri edustaa puutalososovellusta empiretyylistä, sillä siinä on yhdistetty kaksi rakennusta yhdeksi. Julkisivumateriaali on vaalean beigeä vaakalaudoitusta, jota täydentävät valkoiset listoitukset ja koristeet. Kivijalka on harmaa. Kuusiruutuiset ikkunapuitteet on maalattu vihreiksi, eikä rakennuksessa ole vuorilautoja. Kuninkaankadun puoleisessa julkisivussa aumakaton yläosassa on kolmiomainen frontoni, jonka keskellä sijaitsee lunetti-ikkuna. Frontonin alla on ulkoneva risaliitti, jossa on neljä klassistista pilasteria jalustoineen ja kapiteeleineen. Rakennuksen muissa pilastereissa ei ole jalkaosia. Kuninkaankadun puolella julkisivussa on valeikkuna. Sisäpihan julkisivussa on pohjoispäädyssä viisikulmainen ja keskellä nelikulmainen kuisti. Rakennuksen eteläosassa sijaitsee länsisiipi, jossa on kapea ja korkea, nelikulmainen umpikuisti. (Niiranen, T., Setälä, H. & Morris, D. 1982, 25–31, 54, 58)



Kuva 5. Kuopion korttelimuseo, Rakennus 2 Kuninkaankadun puolelta kuvattuna (Holopainen 2025, CC BY)

tiin tiilellä ja kattoa remontoitiin, väliseiniä muokattiin ja kuisteja oli remontin jälkeen kaksi. Korjauksen jälkeen sisällä oli kuusi asuinhuonetta, keittiö, pakaritupa ja tampouri sekä kaakeliuuneja oli yhteensä seitsemän.

1887–1892 ikkunoita muutettiin, katto remontoitiin ja rakennukseen tehtiin laboratorio, joka sittemmin poistettiin. 1896 vuodesta eteenpäin rakennus oli erinäisten omistajien hallussa, ja se toimi asuinkäytön lisäksi esimerkiksi Sisälähetysseuran yömajana. Kuopion kaupunki osti tontin vuonna 1952 ja vuonna 1973 rakennuksen länsipäätyä alettiin korjata korttelimuseon toimistoksi. Rakennuksen itäpääty oli osa museon konservointilaitosta, joka siirrettiin pois keväällä 1982 museokahvilan tieltä.

Rakennuksen arkkitehtuuri edustaa perinteisen suomalaisen puukaupungin rakennustyyppiä, joka on saanut vaikutteita empire- ja uusklassistisesta tyylistä. Rakenteet ovat hirttä, mutta julkisivu on tiilellä rapattu ja maalattu keltaiseksi. Kivijalka on myös rapattu ja maalattu harmaalla sävyllä. Julkisivua on jaettu ruskeaksi maalatulla pylväillä sekä nurkkien on korostuksilla. Kuusi- ja yhdeksänruutuisten ikkunoiden vuorilaudat ovat ruskeat. Sisäpihan puolella sijaitsee kaksi puista umpikuistia sekä kellaritila. Aumakatossa on peltikate, mutta kuisteilla ja kellarilla on lautakatot. (Niiranen, T., Setälä, H. & Morris, D. 1982, 16–25)



Kuva 7. Kuopion korttelimuseo, Rakennus 3 sisäpihalta päin kuvattuna (Holopainen 2025, CC BY)

Rakennukseen on kaksi sisäänkäyntiä eteläpuolen ulkonevien tuulikaappien kautta. Kellariin on oma sisäänkäynti samalta puolelta. Mikään sisäänkäynneistä ei ole esteetön.

Itäpuolen sisäänkäynti johtaa eteiseen, josta on kulku vaatetilaan ja wc-tiloihin, tupaan ja kahvilan tarjoiluhuoneeseen. Museossa ei ole toiminut ympärivuotista kahvilaa vuoden 2016 jälkeen, vaan siinä on toiminut eri yrittäjien kesäkahviloita. Pysyvän kahvilan lopetuksen seurauksena osa kahvilan

tiloista, eli tupa, vuokrattiin Matti Mattsonin Kierrätäidetyöpajalle. Nykyisin kesäkahvilan tiloihin kuuluu tarjoiluhuoneen lisäksi kabinetti, keittiö sekä pienet henkilökunnan tilat.

Rakennuksen länsipuolen sisäänkäynnistä on kulku henkilökunnan tiloihin. Siellä on henkilökunnan muuton seurauksena tyhjiällä kaksi työhuonetta sekä niiden yhteydessä oleva keittiö ja wc-tila. Rakennuksen holvatus kellarin tila ei ole käytössä.

Osassa rakennuksesta on koneellinen tulo- ja poistoilmanvaihtojärjestelmä, ja osassa on vain koneellinen poistoilmanvaihto (kuva 8).



Kuva 8. Kuvaleike, rakennus 3 pohjapiirustus, nykytilanne (Holopainen 2025)

2.4 Tarveselvitys - Kuopion korttelimuseon toiminnan kehittäminen

Kuopion Korttelimuseon palvelukonseptin kehittäminen on ollut pitkään kesken, johtuen erityisesti museohenkilöstön väistötilaratkaisuista. Vuonna 2023 Kuopion kaupunki vuokrasi Postitalosta tilat kulttuurihistorialliselle ja luonnontieteelliselle museolle, mikä vapautti Korttelimuseosta tiloja uudelle käytölle. Vapautuneet tilat halutaan käyttää asiakaslähtöiseen toimintaan, osana museon laajempaa kehittämiskokonaisuutta. Joulukuussa 2023 käynnistyneen kehityshankkeen aikana laadittu tarveselvitys (kuva 9) perustuu laajaan pohjatyöhön, jossa on kartoitettu museon nykytilanne, kerätty asi-

antuntija-arvioita ja asiakaspalautetta, tehty vertailukäyntejä vastaaviin kohteisiin ja huomioitu Kuopion kaupungin strategiset tavoitteet sekä opetus- ja kulttuuriministeriön julkaisemat Museopoliittisen ohjelman 2030 linjaukset. (Kuopion kaupunki 2024)

Tarveselvityksen tavoitteena on säilyttää museon vetovoima, vaalia sen ainutlaatuista kulttuuriperintöä ja tuoda mukaan yhteismuseon toimintaperiaatteita. Tämä tarkoittaa entistä tiiviimpää yhteistyötä paikallisten yhteisöjen kanssa sekä monipuolisempaa ja osallistavampaa toimintaa, joka tukee Kuopion kaupungin strategisia tavoitteita. Osana kehittämistä tehtiin vertailumatkoja muihin suomalaisiin museoihin, kuten Luostarinmäkeen, Amurin museokortteliin ja Seurasaaren ulkomuseoon. Näistä haettiin ideoita ja hyviä käytäntöjä sovellettavaksi Kuopioon. Lisäksi tarkasteltiin kaupallisesti toimivia kulttuurikohteita, kuten Toivolan vanhaa pihaa ja Taitokorttelia, jotta nähtiin, millaista toimintaa historiallisiin ympäristöihin voidaan liittää. (Kuopion kaupunki 2024)

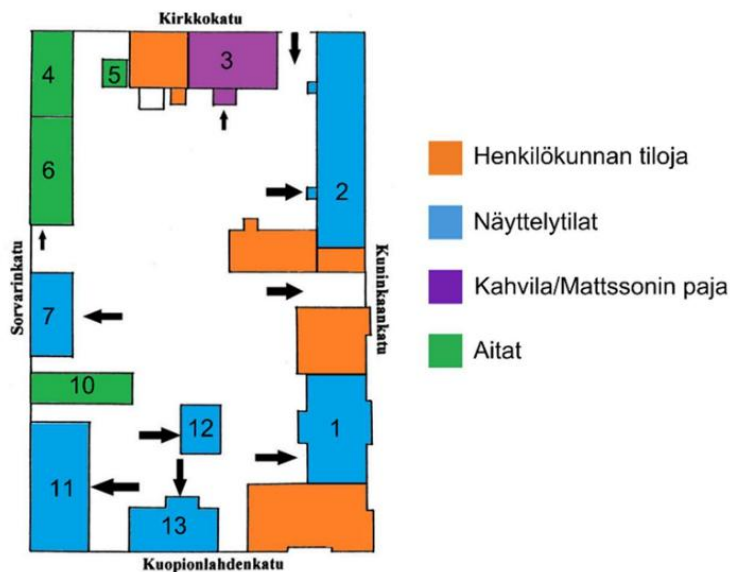
Korttelimuseon kehittämisestä toteutettiin laaja verkkokysely maaliskuussa 2024. Kyselyyn saatiin 1264 vastausta, mikä on poikkeuksellisen suuri määrä museokentällä. Vastaajat toivat esiin museon arvostetun aseman ja sen vahvuudet, kuten rauhallisen pihapiirin, autenttisen esineistön ja ystävällisen asiakaspalvelun. Kehittämistoiveina nousivat esiin muun muassa pysyvien näyttelyiden uudistaminen, vaihtuvien näyttelyiden lisääminen, museokahvilan palauttaminen sekä tapahtuma- ja työpaikatoiminnan laajentaminen. Lasten tilojen ja toiminnallisuuden puute koettiin selkeäksi kehityskohdeksi. Myös museon näkyvyyttä viestinnässä ja markkinoinnissa toivottiin parannettavan.

Korttelimuseon uudistus jakautuu kolmeen pääosa-alueeseen:

1. Tilojen kehittäminen: Museoon suunnitellaan uusia tiloja tapahtumien, työpajojen ja asiakaspalvelun tarpeisiin. Erityistä huomiota kiinnitetään tilojen ja sisäänkäyntien esteettömyyden toteuttamiseen.
2. Näyttelysisältöjen uudistaminen: Pysyvät näyttelyt päivitetään ja niiden rinnalle lisätään johdantonäyttelytila, jossa hyödynnetään digitaalista teknologiaa. Myös vaihtuvien näyttelyiden toimintamalli uudistetaan vastaamaan nykyisiä museopedagogisia tavoitteita.
3. Rakennusperintö ja korjausrakentaminen: Museon kunnostustöiden näkyvyyttä lisätään dokumentoinnin ja esittelyn avulla. Rakennusperintöä käsittelevälle teemalle perustetaan erillinen tila, jossa esitellään perinteisiä rakennusmenetelmiä, rakenteita ja materiaaleja. Lisäksi museoon perustetaan rakennusperintöä käsittelevä käsikirjasto.

Korttelimuseota pyritään kehittämään siten, että sen historiallinen luonne ja erityispiirteet säilyvät, mutta samalla vastataan paremmin nykyajan asiakkaiden odotuksiin. Kehittämistyössä vahvistetaan yhteisöllisyyttä, monipuolistetaan tapahtumatoimintaa, lisätään museokokemuksen moniaistisuutta ja parannetaan esteettömyyttä. Tavoitteena on kasvattaa kävijämääriä, lisätä museon vaikuttavuutta ja vahvistaa Korttelimuseon roolia Kuopion kaupunkikeskustan vetovoimatekijänä. (Kuopion kaupunki 2024)

NYKYTILANTEEN KUVAUS

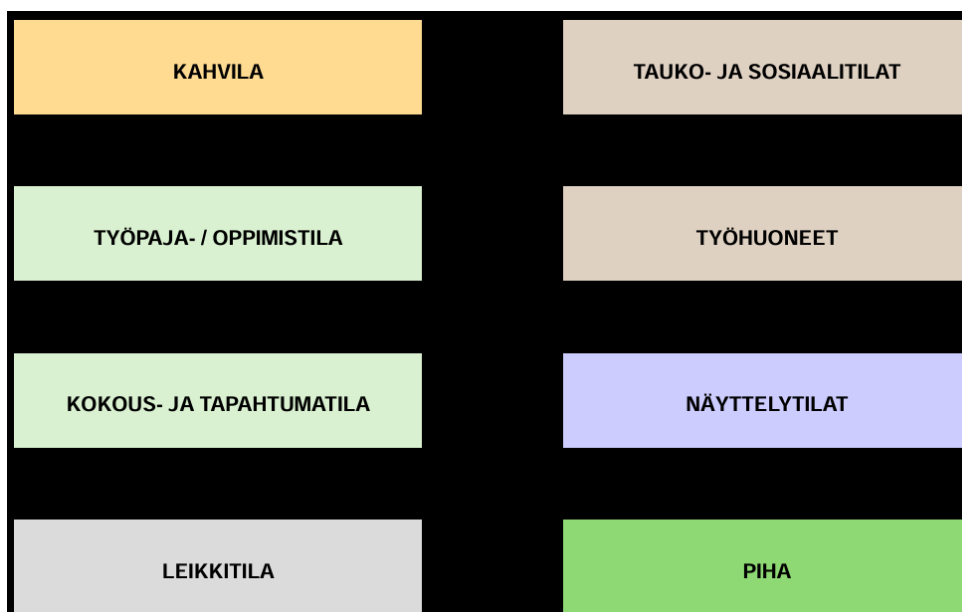


Kuva 9. Kuvaleike, tarveselvityksen nykytilanteen kuvaus korttelimuseon tiloista (Kuopion kaupunki 2024)

2.5 Tilaohjelma

Vapaista ja uusista tiloista on laadittu tilaohjelma tarveselvityksessä esiin nousseiden toiveiden pohjalta (kuva 10). Asiakaskyselyissä ja asiantuntija-arvioissa ovat erityisesti korostuneet museon näyttelyiden uudistamisen tarve, kahvilan puuttuminen, esteettömyysongelmat sekä toiminnallisten ja moniaististen sisältöjen vähäisyys (Kuopion kaupunki 2024).

Vapautuneet tai vajaakäytöllä olleet museon tilat korjataan asianmukaiseen kuntoon ja otetaan käyttöön. Uudet tilat pyritään sijoittamaan ensisijaisesti rakennuksiin 1, 2 ja 3, joissa esteettömyyttä on mahdollista parantaa. Tilat suunnitellaan monikäyttöisiksi ja sellaisiksi, että niitä voidaan hyödyntää myös museon aukioloaikojen ulkopuolella.



Kuva 10. Kuvaleike, tarveselvityksen tilaohjelma (Holopainen 2025)

2.5.1 Kahvila

Asiakaskyselyissä museokahvila nousi selvästi toivotuimmaksi palveluksi. Sen puute koettiin merkittäväksi käyntikokemusta heikentäväksi tekijäksi. Tavoitteena on esteetön kahvilatila omalla sisäänkäynnillä, joka mahdollistaa toiminnan myös museon aukioloaikojen ulkopuolella. Kahvilan yhteyteen sijoitetaan monikäyttöinen tapahtumatila, jota voivat hyödyntää sekä museo, kahvilayrittäjä että ulkopuoliset toimijat. (Kuopion kaupunki 2024)

2.5.2 Tapahtuma- ja kokoustila

Korttelimuseolta puuttuu ympärivuotiseen käyttöön soveltuva sisätapahtumatila, mikä rajoittaa erityisesti talviaikaista ohjelmatarjontaa. Suunnitteilla oleva esteetön ja muunneltava tila mahdollistaa monipuoliset tapahtumat sääolosuhteista riippumatta ja tukee myös yhteistyökumppaneiden, kuten kaupunginorkesterin, toimintaa. Tilan sijoittaminen kahvilan yhteyteen tukee molempien toimintojen kehittämistä ja mahdollistaa sen käytön myös museon aukioloaikojen ulkopuolella. Historiallinen miljöö ja monikäyttöisyys tekevät tilasta sopivan niin museon omiin kuin yksityis- ja yritystilaisuuksiin, kuten juhliin, kokouksiin ja opastettuihin ryhmävierailuihin. Tapahtumatilan kehittäminen vastaa selkeään asiakastoiveeseen, tukee museon vetovoimaa ja mahdollistaa vuokratuloja. (Kuopion kaupunki 2024)

2.5.3 Työpaja- ja oppimistila

Korttelimuseon työpaja- ja oppimistoimintaa on rajoittanut tilan puute. Uusi sisätiloihin sijoitettava oppimistila mahdollistaa ympärivuotisen työpajatoiminnan eri kohderyhmille, erityisesti kouluille, päiväkodeille ja TYHY-ryhmille. Tila tukee opetussuunnitelmia ja tarjoaa mahdollisuuksia ohjattuun tai itsenäiseen työskentelyyn museokäynnin yhteydessä. Oppimis- ja työpajatila mahdollistaa monipuolisen tapahtuma- ja kurssitoiminnan ja luo mahdollisuuden yhteistyömuodoille ulkoisten toimijoiden, esimerkiksi käsityö tai seurakuntayhtymän, kanssa. Uuden tilan toiminta luo uusia asiakaskokemuksia, tuo lisätuloja ja aktivoi erilaisia yhdistystoimijoita yhteistyöhön museokeskuksen kanssa. (Kuopion kaupunki 2024)

2.5.4 Lasten tila ja toiminnallinen aistitila

Vaikka kouluryhmät ja lapsiperheet muodostavat merkittävän osan Korttelimuseon kävijöistä, lapsille suunnattua sisältöä on tällä hetkellä vähän. Pysyvä lasten tila mahdollistaa vuorovaikutteisen ja kokemuksellisen museokäynnin, jossa tekeminen, eri aistien käyttäminen ja kokeileminen ovat keskiössä. Tämä tukee monimuotoista oppimista ja kasvattaa lasten kiinnostusta kulttuurihistoriaan. Lasten tilan yhteydessä on toiminnallinen aistitila, jossa hyödynnetään haju-, kuulo- ja tuntoaistia, mikä lisää museon pedagogista vaikuttavuutta ja auttaa ymmärtämään entisajan elämää käytännön tasolla. Tilat on suunniteltu niin, että ne sisältävät lasten lisäksi myös muille kävijöille enemmän tekemiseen ja kokeilemiseen perustuvia sisältöjä. Tilojen toiminta lisää museon kilpailukykyä nykyaikaisella teknologialla luodulla interaktiivisella sisällöllään. Kaikkien aistien huomioon ottaminen lisää myös museokokemuksen tasa-arvoisuutta esimerkiksi kuulo- tai näkövammaisille. (Kuopion kaupunki 2024)

2.5.5 Lipunmyynti

Tämänhetkinen lipunmyynti sijaitsee 2 rakennuksen keskellä pääsisäänkäynnin yhteydessä. Lipunmyynnin tila on ahdas ja haastavan muotoinen varsinkin isompien asiakasryhmien, kuten koululukkien, saapuessa. Lipunmyynnin yhteydessä oleva kapea käytävä ja sen asiakas wc-tilat ovat esteellisiä. Myös lipunmyynnin yhteydessä olevaa naulakkotilaa on liian vähän. Lipunmyynnistä tulee tehdä toimivampi kokonaisuus asiakastiskin, museokaupan, naulakkotilan ja asiakas wc-tilojen yhdistelmällä. Lisäksi lapsiperheiden käyntikokemusta parantaisivat oheistilat, kuten vaunuparkki ja hoitotila. Uuden lipunmyynnin tilojen ja sen pääsisäänkäynnin tulee olla esteettömiä. (Kuopion kaupunki 2024)

2.5.6 Näyttelytilat

Korttelimuseossa säilytetään pysyvä näyttelykokonaisuus, ja sen rinnalla toimii esteetön sekä muunneltava tila vaihtuville näyttelyille. Niihin usein liitetään oheistapahtumia, jotka houkuttelevat kävijöitä sekä lähialueilta, että kauempaa. Näyttelytuotannon tueksi tarvitaan nykyajanmukaisia av-laitteita, siirrettäviä näyttelyrakenteita ja niille tarkoituksenmukaiset valmistelu- sekä säilytystilat. Pysyvä näyttelykokonaisuus pysyy alkuperäisenä, mutta sitä voidaan mahdollisuuksien mukaan laajentaa. Näyttelyn esteettömyyttä tulee parantaa. Vaihtuvien näyttelyiden tilan kokoa tulee pienentää, ja sen yhteyteen luodaan sitä tukevia tiloja. Näyttelyn kulkua tulee selkeyttää. (Kuopion kaupunki 2024)

2.5.7 Työhuone-, keittiö- ja sosiaalitalat

Museon toiminta edellyttää riittäviä työskentely-, keittiö- ja sosiaalitaloja henkilökunnalle ja yhteistyötahoille. Tämänhetkiset työskentelytilat ovat riittävät, ja niitä on liikaa henkilökunnan muuton seurauksena. Työskentelytiloja sijoitetaan uudelleen ja tyhjiin tiloihin suunnitellaan uusia toimintoja. Lisäksi tarvitaan hiljaisen työn tiloja hallinnollisiin ja vastuullisiin tehtäviin, kuten assistenttien työskentelyyn. Tauko-, keittiö- ja sosiaalitaloja sijaitsee eri rakennuksissa, ja ne ovat seosonkiaikoina riittämättömät. Tauko- ja keittiötila yhdistetään samaan rakennukseen niin, että se on tarpeeksi tilava sesonkityöntekijöille sekä ulkopuolisille toimijoille. Sosiaalitaloihin tulee erilliset pukuhuoneet työvaatteiden vaihtoa ja siirtämistä varten. (Kuopion kaupunki 2024)

2.5.8 Piha-alue

Korttelimuseon pihaa tulee kehittää kutsuvammaksi ja viihtyisäksi "korttelin takapihaksi", joka houkuttelee sekä asukkaita että matkailijoita viettämään aikaa museoympäristössä. Yhteistyötä muiden toimijoiden kanssa, kuten kulttuuri- ja liikuntapalveluiden, pyritään laajentamaan tapahtumien ja ohjelmien muodossa. Alue tulee pysymään pääsymaksuttomana, mutta osa sen toiminnoista voi olla maksullisia.

Pihalle luodaan uusia toimintoja tukemaan näyttelyitä ja niiden pedagogisia tavoitteita, esimerkiksi oppimispuutarhan kautta. Myös pihalla olevat aitat, rakennukset 4–6, halutaan ottaa hyötykäyttöön. Pihaan lisätään uusia opasteita, kalusteita ja mahdollisesti esiintymislava. Kahvilatoiminta pyritään kytkeämään piha-alueeseen siten, että yrittäjällä on mahdollisuus hyödyntää aluetta museon aukioloaikojen ulkopuolella erillisten järjestelyjen avulla. Lisäksi tutkitaan mahdollisuutta perustaa luonnon monimuotoisuutta esittelevä niitty yhteistyössä Luonnontieteellisen museon kanssa. (Kuopion kaupunki 2024)

2.6 Esteettömyys

Korttelimuseon kehittämishankkeen keskeisiä tavoitteita on esteettömyyden parantaminen, joka nähdään osana museon saavutettavuuden ja yhdenvertaisuuden edistämistä. Tilamuutoksia suunniteltaessa esteettömyys otetaan huomioon ensisijaisesti rakennuksissa 1, 2 ja 3, joissa rakenteellisia parannuksia on mahdollista toteuttaa. Sisäänkäyntejä ja tilaratkaisuja kehitetään siten, että museopalveluihin pääsy ja siellä liikkuminen on mahdollista liikkumisesteisille kävijöille. Myös uusia tiloja, kuten kahvilaa, tapahtuma-, työ- ja oppimistiloja, tulee suunnitella esteettömiksi, jotta varmistetaan, että museon tarjoamat palvelut ja toiminnot ovat kaikkien käytettävissä museon aukioloajoista riippumatta. Tavoitteena on, että museosta muodostuu saavutettava ja osallistava kulttuurikohde kaikille. (Kuopion kaupunki 2024)

Kohdevierailulla nykytilanteen ongelmat esteettömyyden suhteen konkretisoituivat. Nykyinen pääsisäänkäynti lipunmyyntiin on esteellinen, joten esteetön kulku on sijoitettu sen viereisen oven yhteyteen (kuva 11). Sisäänkäynti on haasteellinen, sillä siinä oleva kattamaton porrastin ei toimi sille tarkoitetulla tavalla.



Kuva 11. Rakennus 2, sisäänkäynnin porrastin (Holopainen 2025, CC BY)

Kaikissa rakennuksissa on haasteena niiden aikakaudelle tyypillisten korkeiden kynnysten tasoerot eri tilojen välillä (kuva 12). Rakennushistoriallisesti arvokkaissa paikoissa, kuten näyttelytiloissa, kynnyksiä ei tule hävittää, vaan niihin asetetaan esteettisesti sopivat kynnysluiskat. Uudelleen suunniteltavan lipunmyynnin yhteydessä tulee ottaa huomioon kynnysten minimoiminen, jotta liikkumisesteisten kulku olisi vaivattomampaa.



Kuva 12. Rakennus 2, lipunmyynnin eteisen kynnysten tasoerot (Holopainen 2025, CC BY)

Rakennus 1:een on suunniteltu esteetön kulku sen pohjoispäädyssä olevan luiskan kautta (kuva 13). Tehtyjen mittausten tuloksena todettiin, ettei luiska ole nykyisten säädösten mukainen. (Kilpelä Niina. 2019, 53–55)



Kuva 13. Rakennus 1, esteettömän sisäänkäynnin luiska (Holopainen 2025, CC BY)

3 LUONNOSSUUNNITTELU

Luonnossuunnittelu aloitettiin lähtötietoihin ja -materiaaleihin tutustumisen jälkeen helmikuussa kokouksella tilaajan ja museon henkilökunnan kanssa. Kokouksessa keskusteltiin työn sisällöstä ja päätettiin, että ensimmäiseen luonnosvaiheeseen laadittaisiin 2–3 muutossuunnitelmaehdotusta.

3.1 Tilaryhmät

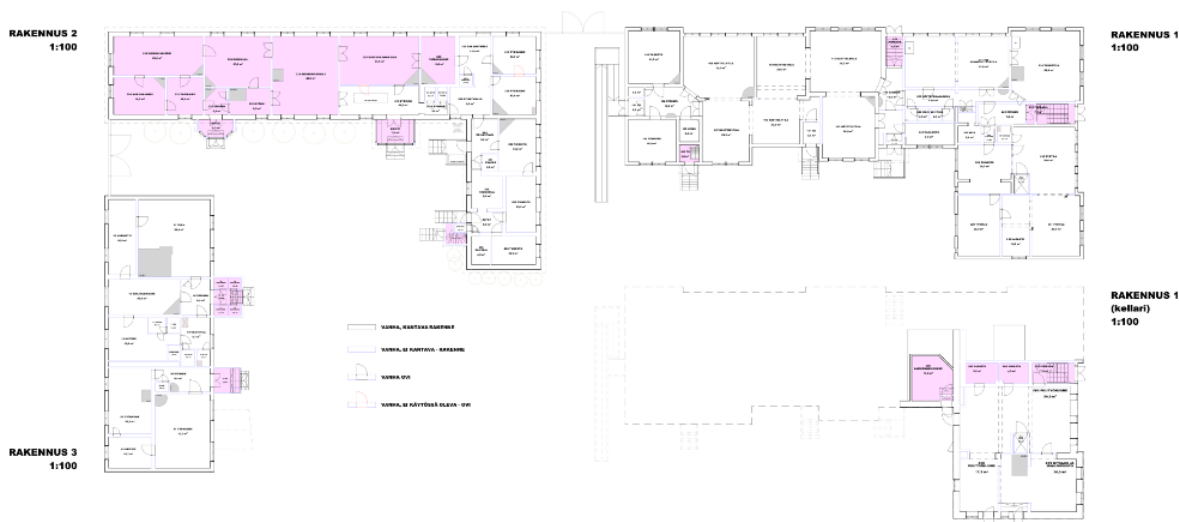
Seuraavassa vaiheessa muodostettiin taulukko museon nykytilanteen mukaisista tilaryhmistä (kuva 14). Taulukossa vapaat tilat esitettiin vihreällä ja varatut tilat fuksialla värillä. Vapaat tilat määriteltiin tiloiksi, jotka tällä hetkellä ovat tyhjiillään tai jotka voitaisiin siirtää niille sopivampaan paikkaan. Varatuilla tiloilla tarkoitettiin tiloja, joiden tulisi säilyä paikoillaan muutossuunnitelmassa.

RAKENNUS	TILAN NUMERO	TILAN NIMI	TILAN KOKO (m ²)	VAPAA / VARATTU
1 (kellari)				
	1	Hitsaus ja maalipolsto	34	vapaa
	2	Puusyöhuone	17,5	vapaa
	3	Puusyöhuone	54,5	vapaa
	4	Varasto	4,5	varattu
	5	Varasto	5,5	varattu
	6	Lämmönjakohuone	15	varattu
Yhteensä:			131	106 m²
1				
ei numeroa		ei nimeä	1	vapaa
101		Tuulikaappi	2,5	vapaa
102		Eteinen	12	vapaa
103		Toimisto	21,5	vapaa
104		Toimisto	16	vapaa
106		LE-WC	3,5	varattu
106		Tuulikaappi	3	vapaa
107		Näyttelytila	23	vapaa
108		Näyttelytila	34	vapaa
109		Näyttelytila	24	vapaa
110		Näyttelytila	20	vapaa
111		Tuulikaappi	3	vapaa
112		Näyttelytila	35	vapaa
113		Näyttelytila	26	vapaa
115		Eteinen	12	vapaa
214		Tuulikaappi	1,5	vapaa
216		Porrashuone	4	varattu
217-218		Toimisto- ja työttilä	42	vapaa
219		Käytävä / naualakko	13	vapaa
220		WC / N	2,5	vapaa
221		WC / M	2,5	vapaa
222		Naualakko	8,5	vapaa
223		WC / suihku	5	vapaa
224		Sähköpöytäkeskus	0,5	vapaa
225		Eteinen	7,5	vapaa
226		Eteinen	1,5	vapaa
227		Silvius	2	vapaa
228		Toimisto	20,5	vapaa
229		Työttilä	20	vapaa
230		Varasto	13,5	vapaa
231		Työttilä	23,5	vapaa
232		Työttilä	30	vapaa
233		Porrashuone	7,5	varattu
234		Taukotila	38	vapaa
235		Hissi	1,5	vapaa
Yhteensä:			481,5	487 m²
2				
204		Toimisto	10,5	vapaa
ei numeroa		ei nimeä	1	vapaa
206		ei nimeä (portaat ulkokele)	2,5	vapaa
206		Sosiaalitalit	4,5	vapaa
207		Eteinen	5	vapaa
208		Toimisto	13,5	vapaa
209		Taukotila	9	vapaa
210		Toimisto	16	vapaa
3				
1		Työhuone	33,3	vapaa
2		Kettiö	11,1	vapaa
3		Työhuone	23,2	vapaa
4		WC	1	vapaa
5		Eteinen	0,4	vapaa
6		Tuulikaappi	3	varattu
7		WC / N	1,6	vapaa
8		WC / M	1,8	vapaa
9		Vaateita	0,7	vapaa
10		Silvius	1,5	vapaa
11		WC	1,6	vapaa
12		Pukuhuone	2,3	vapaa
13		Kettiö	19	vapaa
14		Tarjoiluhuone	20,8	vapaa
15		Eteinen	8,4	vapaa
16		Tuulikaappi	3,5	varattu
17		Kuivavarasto	1	varattu
18		Kuivavarasto	1	varattu
19		Kuivavarasto	1	varattu
20		Kuivavarasto	1	varattu
21		Tupa	38,4	vapaa
22		Kauneetti	16,9	vapaa
Yhteensä:			339	143,5 m²
3				
1		Työhuone	33,3	vapaa
2		Kettiö	11,1	vapaa
3		Työhuone	23,2	vapaa
4		WC	1	vapaa
5		Eteinen	0,4	vapaa
6		Tuulikaappi	3	varattu
7		WC / N	1,6	vapaa
8		WC / M	1,8	vapaa
9		Vaateita	0,7	vapaa
10		Silvius	1,5	vapaa
11		WC	1,6	vapaa
12		Pukuhuone	2,3	vapaa
13		Kettiö	19	vapaa
14		Tarjoiluhuone	20,8	vapaa
15		Eteinen	8,4	vapaa
16		Tuulikaappi	3,5	varattu
17		Kuivavarasto	1	varattu
18		Kuivavarasto	1	varattu
19		Kuivavarasto	1	varattu
20		Kuivavarasto	1	varattu
21		Tupa	38,4	vapaa
22		Kauneetti	16,9	vapaa
Yhteensä:			207,5	197 m²
kaikki rakennukset				
Yhteensä (huom) yhteensä:			1159	913,5 m²

Kuva 14. Kuvaleike, tilaryhmistä laadittu Excel-taulukko (Holopainen 2025)

Tilaryhmien koonnin jälkeen muutossuunnitelman kohteena olevista rakennuksista laadittiin pohjapiirustukset. Pohjapiirustukset muodostettiin hyödyntäen tilaajan antamaa lähtöaineistoa sekä kohdevierailulla tehtyjä havaintoja. Pohjapiirustuksista tehtiin myös versio, jossa varatut tilat esitettiin pin-killä värillä (kuva 15).

NYKYTILANNE (varatut tilat merkattuna)



Kuva 15. Kuvaleike, pohjapiirustus rakennuksien 1–3 varatuista tiloista (Holopainen 2025)

3.2 Ehdotus 1

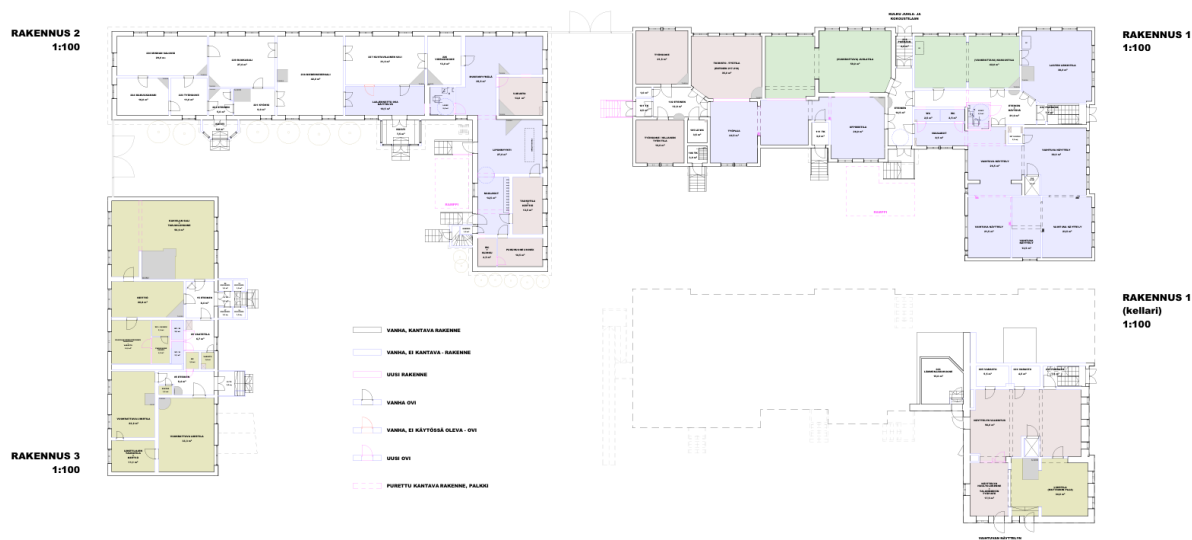
Tässä ehdotuksessa tarkasteltiin näkökulmaa, jossa rakennusten rakenteisiin pyrittiin puuttumaan mahdollisimman hienovaraisesti (kuva 16). Sisäänkäynnit suunniteltiin vähäeleisiksi ja väliseinien purkamista vältettiin.

Rakennus 1:n vaihtuvien näyttelyiden tila sijoitettiin länsisiipeen, jotta siellä olevaa hissiä voitaisiin hyödyntää logistiikassa. Uudet tilat, kuten työpaja- ja oppimistila, lasten tila sekä vuokrattavat kokous- ja tapahtumatilat, sijoitettiin lähelle toisiaan. Henkilökunnan työhuoneet ja näyttelyn valmistustilat keskitettiin rakennuksen pohjoispäättyyn. Kellarikerrokseen sijoitettiin lisää valmistustilaa sekä liiketila Mattsonin paja. Esteetön sisäänkäynti siirrettiin yhteen sisäpihan sisäänkäynneistä.

Rakennuksessa 2 pysyvän näyttelyn tilat säilytettiin ennallaan, mutta niitä laajennettiin entisellä lipunmyyntihuoneella. Museomyymälää avarrettiin ja sille suunniteltiin suurempi varastotila. Entiset asiakas-wc-tilat korvattiin yhdellä le-wc:llä. Lipunmyynti siirrettiin toiseen tilaan, jotta siitä saataisi kookkaampi. Sen yhteyteen sijoitettiin myös erillinen naulakko-tila sekä henkilökunnan tiloja. Esteetön sisäänkäynnin osalta tutkittiin toimivampaa ratkaisua niin, että siihen lisättäisi luiska.

Rakennukseen 3 suunniteltiin ainoastaan ulosvuokrattavia liiketiloja. Itäpäädyssä säilytettiin entinen kahvila, jonka asiakas- ja henkilökuntatiloja laajennettiin. Länsipäättyyn sijoitettiin kaksi vuokrattavaa työhuonetta sekä keittiö- ja wc-tilat museon ulkopuolisille toimijoille. Molempiin rakennuksen puolis-koihin suunniteltiin omat sisäänkäynnit, joista kumpikaan ei ollut esteetön (Kuva 15).

Ehdotus 1 esiteltiin tilaajalle ja museon henkilökunnalle välikokouksessa maaliskuussa. Kokouksessa kerätyistä palautteista koostettiin yhteenveto. Palautteet saatiin Kuopion Tilapalveluilta, Kuopion kaupungilta, Kuopion kulttuurihistorialliselta museolta sekä Korttelimuseon henkilökunnalta. Ehdotuksen vahvuuksina nähtiin hyvin sijoitettu ja tilava lipunmyynti, selkeät myymälä- ja naulakkojärjestelyt, riittävät wc-tilat asiakkaille, uudet kokous- ja tapahtumatilat sekä parantunut näyttelylogistiikka. Kehityskohteina nousivat esiin le-wc-tilan sijainti museomyymälässä, kahvilan esteettömyyden puute, valvontahaasteet useiden sisäänkäyntien vuoksi, näyttelyiden valmistelutilojen epäedullinen sijainti, juhlatilan epäviihtyisä näkymä sekä henkilökunnan työtilojen hajautuminen.



Kuva 16. Kuvaleike, ehdotus 1 pohjapiirustus rakennuksista 1–3 (Holopainen 2025)

3.3 Ehdotus 2

Tässä ehdotuksessa tarkasteltiin näkökulmaa, jossa rakennusten rakenteisiin puututtiin aiempaa ehdotusta voimakkaammin (kuva 17). Esteettömän sisäänkäynnin mahdollistamiseksi rakennusten 1 ja 2 väliin suunniteltiin uusi välikappale.

Rakennuksen 1 länsisiipeen sijoitettiin uusi kahvila, jonka tilat suunniteltiin riittävän suuriksi ympärivuotiseen toimintaan. Kahvilan läheisyyteen sijoitettiin kokous- ja tapahtumatilojen yhdistelmä, varasto, asiakas-wc-tiloja sekä hissi, jonka yhteyteen suunniteltiin näyttelyn valmistustiloja. Vaihtuvan näyttelyn tila säilytettiin entisellään, mutta sen yhteyteen lisättiin uusi lasten leikkitala. Pohjoispäättyyn suunniteltiin uusi esteetön sisäänkäynti välikappaleen kautta. Samaan päättyyn jätettiin entiselle sijainnilleen toimisto- ja työhuoneita sekä le-wc. Kellarikerrokseen sijoitettiin näyttelyn valmistustiloja, huoltoliikenteen yhteyksiä, liiketila Mattsonin paja ja uusi vuokrattava puutyökonetila.

Rakennuksessa 2 pysyvän näyttelyn tila säilyi ennallaan, mutta sitä laajennettiin kuten ehdotuksessa 1. Uusi lipunmyynti, museokauppa, varasto ja naulakotila sijoitettiin samoihin sijainteihin kuin aiemmassa ehdotuksessa. Naulakotilaa laajennettiin entisestään, ja sen yhteyteen suunniteltiin asiakas- ja le-wc-tilat. Eteläpäättyyn muodostettiin aulatila, josta olisi kulkuyhteys välikappaleelle. Entinen porrastin poistettiin esteettömän kulun siirtyessä välikappaleeseen.

Rakennuksen 3 itäpäättyyn suunniteltiin uudet työpaja- ja oppimistilat sekä niiden käyttöön soveltuva erillinen keittiötila. Olemassa olevat vaate- ja asiakas-wc-tilat säilytettiin ennallaan. Itäpäättyyn suunniteltiin uudet henkilökunnan tilat, jotka sisälsivät kaksi työhuonetta, tauko- ja keittiötilan sekä sukupuolineutraalin pukuhuoneen erillisillä wc- ja suihkutiloilla. Rakennuksen sisäänkäynnit säilyivät esteellisinä (Kuva 16).

Ehdotus 2 esitettiin tilaajalle ja museon henkilöstölle maaliskuun välikokouksessa. Ehdotuksen vahvuuksina pidettiin rakennusten yhdistämistä logistiikan sekä henkilökunnan ja asiakkaiden kulkemisen kannalta, lipunmyyntialue koettiin tilavaksi ja siihen liitetyt wc- ja naulakotilat sijoitettiin järke-

västi, pedagogisten tilojen sijoittaminen rakennukseen 3 nähtiin avaavan uusia mahdollisuuksia yleisötyölle sekä työpaja- sekä monitoimitilojen sijainti todettiin tukevan museon muita toimintoja. Kehityskohteiksi nousivat museomyymälän haastava muoto ja siellä olevien ovien määrä, näyttelyiden valmistelutilojen epäoptimaalinen sijainti, vaihtuvien näyttelyiden liian suuri tila sekä ja lipunmyynnin läheisyydestä puuttuvat työhuone- ja hiljaisen työn tilat.



Kuva 17. Kuvaleike, ehdotus 2 pohjapiirustus rakennuksista 1–3 (Holopainen 2025)

3.4 Luonnossuunnittelun lopputulos

Molempien ehdotusten palautteiden tulkinnan jälkeen selvisi, että ehdotus 2 sai enemmän positiivisia kommentteja. Ehdotus koettiin lupaavana, sillä se esitti uuden näkökulman rakennuksien 1 ja 2 yhdistämisestä, mikä vaikuttaisi koko museon kiertoon positiivisella tavalla. Ehdotus 1 löytyi myös toimivia ratkaisuja, joten näiden kahden ehdotuksen parhaista puolista päädyttiin jalostamaan hybridiversiota. Esteettömiin sisäänkäynteihin toivottiin tulevissa suunnitelmissa enemmän ratkaisuja.

LOPULLINEN SUUNNITELMA

Suunnittelun tueksi rakennus pyrittiin mallintamaan mahdollisimman tarkasti vuoden 2018–2024 päivitettyjen arkkitehtipiirustusten sekä kohdevierailulla tehtyjen havaintojen perusteella. Kohteen rakennuspiirustuksissa ei esitetty etäisyysmittoja, joten mallinnusta ei voitu toteuttaa mittatarkasti. Myös rakennusten korkomittoja oli puutteellisesti.

Suunnitelmia tehdessä otettiin huomioon tontin nykyinen asemakaava, laki rakennusperinnön suojelemisesta (Laki rakennusperinnön suojelemisesta 498/2010, 1 §) sekä sen rakennusten kulttuurihistoriallinen merkitys, aikakausi ja tyyli. Alkuperäiset kantavat seinärakenteet, pinnat ja yksityiskohdat, kuten ikkunat, listoitukset ja koristelut, säilytettiin. Vanhoja sisäovia hyödynnettiin uusissa tai siirrettyissä oviaukoissa. Uudet lisäykset, kuten esteettömyysratkaisut, suunniteltiin vanhoihin rakenteisiin sopiviksi. Nykytilanteen väliaikaiset ratkaisut ilmanvaihtoon ja kosteudenhallintaan esitettiin uusissa suunnitelmissa purettaviksi.

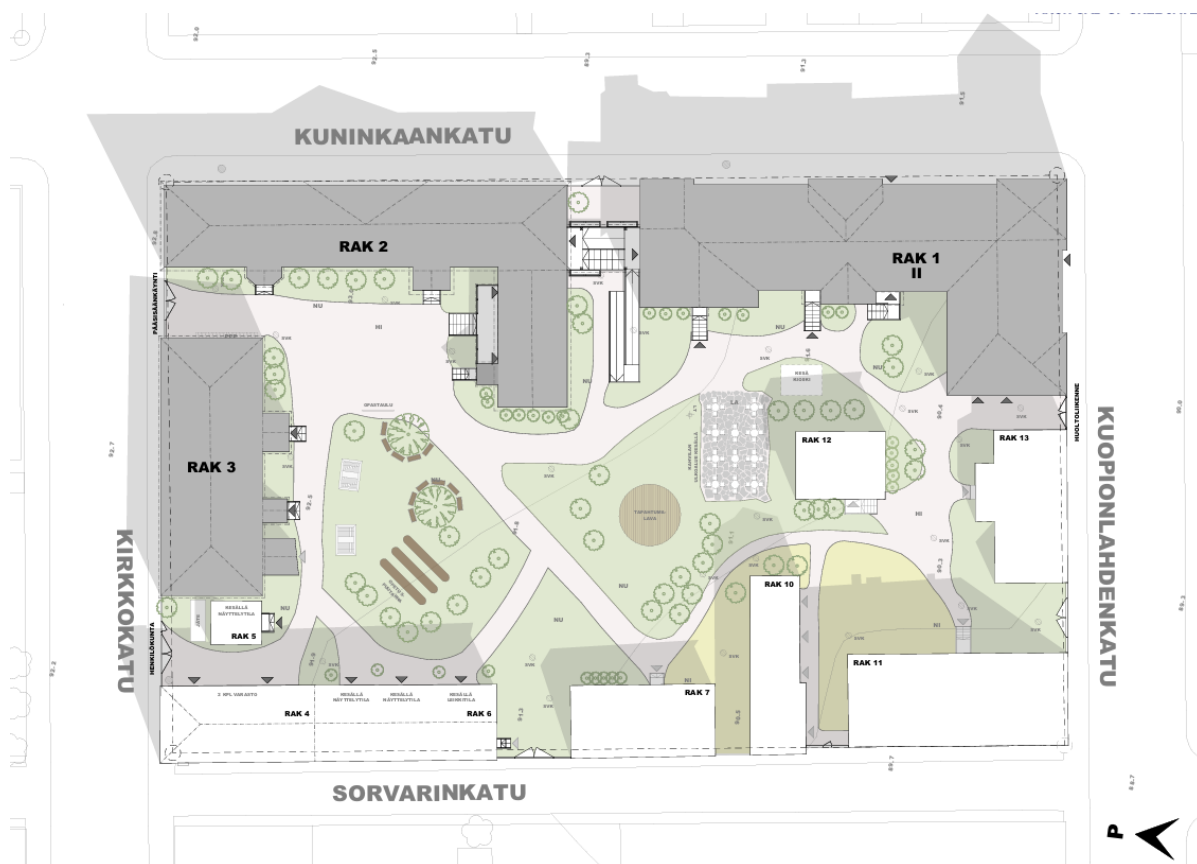
Suunnitelmat toteutettiin luonnostasoisiksi muutos- ja korjausrakentamisen piirustusohjeiden mukaan (RT 15-10849 Muutos- ja korjausrakentamisen piirustukset. 2005, 4–9). Lopullisiin suunnitelmiin sisältyivät asemapiirustus, pohjapiirustukset rakennuksista 1–3, leikkauspiirustus, julkisivupiirustukset, detalji välikappaleesta sekä havainnointikuvat (liite 1).

3.5 Pihasuunnitelma

Pihan uudistaminen kuului tarveselvityksen tilaohjelmaan, joten siitä koostettiin luonnostasoinen asemapiirustus (kuva 18). Pihan pääsisäänkäynti säilytettiin entisellään, mutta työntekijöille ja huoltoliikenteelle laadittiin uudet sisäänkäynnit sen mukaan, missä niille suunnatut toiminnot sijaitsivat. Pääsisäänkäynnin viereen, entisen opastaulun paikalle, suunniteltiin pyöräpaikoitusalue. Uuden opastaulun sijainti määritettiin keskemälle pihaa, jotta sitä tarkasteltaessa nähtäisiin kaikki pihan rakennukset.

Pihan toiminnoille ja rakennuksille suunniteltiin selkeämpiä kulkureittejä hiekoituksen avulla. Olemassa oleva kasvillisuus pyrittiin säilyttämään ennallaan, lukuun ottamatta muutamaa poistettua pensasta. Läntiseen etelänurkkaan suunniteltiin pieni niittyalue tukemaan museon historiallista ympäristöä sekä edistämään luonnon monimuotoisuutta kaupunkialueella Kuopion Luonnon monimuotoisuusohjelman mukaisesti (Kuopion kaupunki, 2024).

Pihan pohjoispäätyyn, rakennuksen 3 edustalle, suunniteltiin oppimispuutarha, jossa voitaisiin sesonkiaikoina järjestää kasvinäyttelyitä. Puutarhan muotoilu suunniteltiin entisajan tyyliin läpikuljettavaksi, ja sen ympärille on sijoitettu istutuslaatikoita. Sen yhteyteen jätettäisiin myös vanhoja tontin pihakeinuja.



Kuva 18. Kuvaleike, lopullinen asemapiirustus (Holopainen 2025)

Pihan pohjoispäädyn länsinurkan aitat 4–6 otettaisiin hyötykäyttöön. Rakennuksen 3:n viereinen aitta, rakennus 5, suunniteltiin laajennetuksi kesänäyttelytilaksi ja sen portaat korjattaisiin ohjeistuksen mukaisiksi. Sen takana oleva jätepieste säilytettäisiin ennallaan. Nurkassa oleva aitta, rakennus 4, suunniteltiin varastokäyttöön sen syrjäisen sijainnin vuoksi. Sen yhteydessä olevan aitan, rakennus 6:n, tilat suunniteltiin laajennetuksi kesänäyttelytilaksi sekä lasten leikkilaksi. Rakennus 6:n tiloilla nähtiin olevan suurin potentiaali kesänäyttelykäyttöön sisäpintojensa ja suurien ladonoviensa ansiosta, ja ne sijaitsivat keskeisellä paikalla oppimispuutarhan oleskelualueeseen nähden (kuva 19).



Kuva 19. Rakennus 6 julkisivu sisäpihalle päin (Holopainen 2025, CC BY)

Pihan keskiöön suunniteltiin kevytrakenteinen tapahtumalava, jossa voi toteuttaa esimerkiksi musiikkiesityksiä ja näytelmiä paikallisten kulttuuri- ja kesäteatteritoimijoiden kanssa tai osana museon omia tapahtumapäiviä. Tapahtumalavan läheisyyteen sijoitettaisiin uuden kahvilan ulkoalue. Kalustettu ulkoalue rajattaisiin luonnonkivilaatoituksella. Sen yhteyteen olisi mahdollista sijoittaa siirrettävä kesäkioski kompensoimaan välimatkaa kahvilan sisätiloihin (kuva 20).



Kuva 20. Havainnekuva, uuden piha-alueen toimintoja (Holopainen 2025)

3.6 Rakennus 1

Rakennuksen 1 pohjoispäättyyn suunniteltiin uusi rakennusosa, eli välikappale, joka yhdistää rakennukset 1 ja 2 toisiinsa sekä toimii esteettömänä sisäänkäyntinä. Suunnitelmassa sisäänkäynnin ja tuulikaapin jälkeinen eteinen säilytettiin ennallaan. Eteisen yhteyteen suunniteltiin hiljaisen työn tila, varasto, siivouskomero ja esteettömyysmääräysten mukainen le-wc-tila (RT 103141 Esteetön liikku- ja toimisympäristö. 2019, 15–17)

Vaihtuvien näyttelyiden tila säilyi alkuperäisellä paikallaan, mutta sitä pienennettiin. Tilaan voi sijoittaa myös pysyvän näyttelyn sisältöä. Näyttelytilan seiniin tehtiin kulkuaukkoja, jotta näyttelyn kulureitti muodostui selkeämmäksi. Osa näyttelytiloista varustettiin liukuovilla, jotta tiloja voitaisiin tarvittaessa sulkea.

Näyttelytilojen yhteyteen suunniteltiin uusi lapsille ja lapsenmielisille suunnattu leikki- ja aistitila. Täähän tilaan voitaisiin sijoittaa nykyteknologiaa hyödyntäviä interaktiivisia toimintoja, jotka liittyvät museon teemoihin. Tilan toimintojen suunnittelussa otettaisiin huomioon kaikkien aistien aktivointi, mikä mahdollistaisi osallistavan museokokemuksen myös kuulo- ja näkövammaisille (Ritola 2025). Se-sonkiaikoina lasten leikkutilaa voitaisiin laajentaa sijoittamalla sitä rakennus 6:n aittaan.

Näyttelyiden valmistustiloja järjestettiin sekä vaihtuvan näyttelyn että rakennuksen länsisiiven hissinyhteyteen. Näin näyttelylogistiikka saatiin kulkemaan sujuvammin hissien kautta avarretun eteisen ja

käytävän läpi valmistustilaan. Suurimmat näyttelyesineet voitaisiin kuljettaa myös uuden välikappaleen luiskan kautta.

Rakennuksen keskiosassa sijaitsevaa eteistä ja sen tuulikaappia laajennettiin. Kuninkaankadun puoleisesta porrashuoneesta järjestettiin kulku uusiin kokous- ja tapahtumatiloihin rakennuksen itäisessä eteläpäädyssä. Tilat suunniteltiin jaettaviksi ja niitä olisi mahdollista käyttää niin museon omiin kuin yksityis- ja yritystilaisuuksiin sekä oppimis- ja työpajakäyttöön. Tilojen läheisyyteen sijoitettiin kaksi asiakas-wc:tä ja uusi museokahvila, mikä mahdollistaisi yhteistyömahdollisuuksia tilojen välillä.

Uudistettu kahvila sijoitettiin rakennuksen länsisiipeen. Tarjoiluhuoneeseen hyödynnettiin kahvilan entistä tarjoilutiskiä, ja huoneeseen sijoitettiin myös salin istumapaikoitus. Kahvilan keittiö- ja henkilökunnan tilat suunniteltiin riittävän tilaviksi, jotta kahvila voi toimia ympärivuotisesti (RT 94-11164 Ravintolat ja kahvilat. 2014, 4–15). Kahvilalle järjestettiin vaihtoehtoinen sisäänkäynti Kuopionlahdenkadun puolelta, jotta sen aukioloajat eivät määräytyisi museon mukaan. Naulakkotila sijoitettiin niin, että siitä on kulkuyhteys museon sisäpihalle, johon suunniteltiin kahvilan ulkoalue. Kahvilan logistiikassa voitaisiin hyödyntää sen läheisyydessä olevaa hissiä (kuva 21).

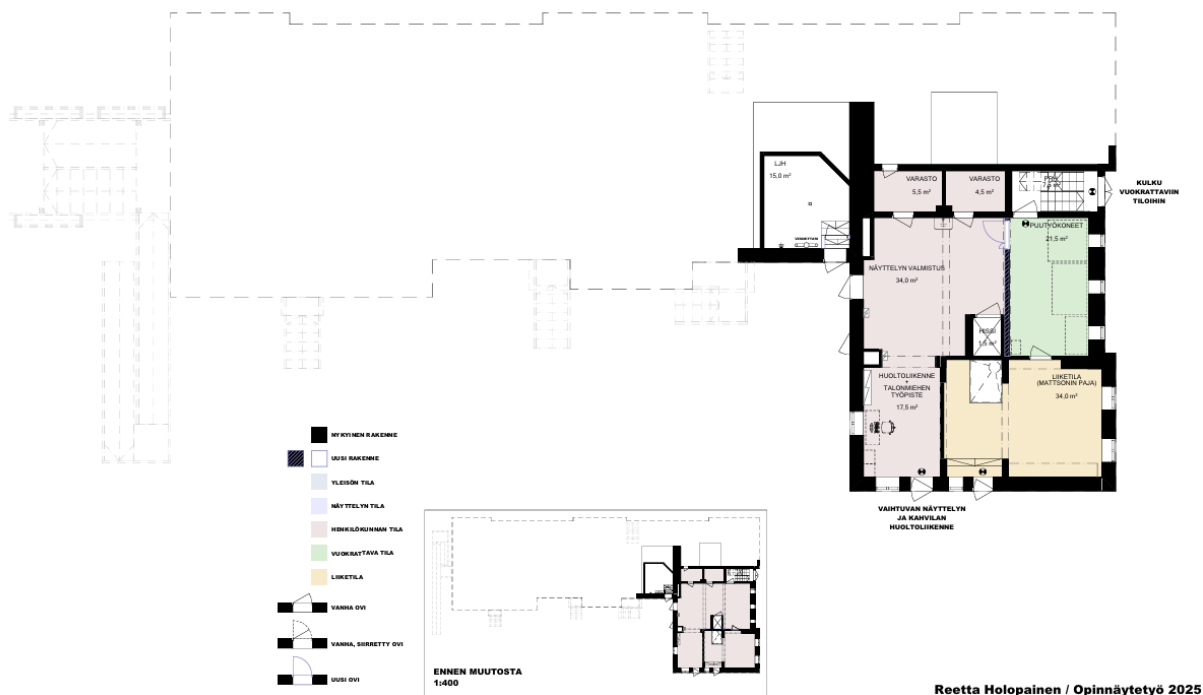


Kuva 21. Kuvaleike, rakennus 1 pohjapiirustus, lopullinen suunnitelma (Holopainen 2025)

Maantasolla olleet kellarikerroksen tekniikka- ja varastotilat säilytettiin ennallaan. Hissin yhteyteen järjestettiin lisää näyttelyn valmistustilaa tukemaan sen logistiikkaa ja huoltoliikennettä. Samaan tilaan varattiin paikka mahdolliselle talonmiehen työpisteelle. Valmistustilaan olisi kulkuyhteydet sekä Kuopionlahdenkadun puoleisesta porraskäytävästä, että länsipäädyn sisäpihalle vievän ulko-oven kautta.

Kellarissa aiemmin sijainnutta puutyökonetilaa pienennettiin ja se siirrettiin eteläpäädyn porraskäytävän yhteyteen. Uusi väliseinä suunniteltiin jakamaan tila omaksi yksikökseen, jolloin sitä voidaan vuokrata ulkopuolisille toimijoille. Liiketila Mattsonin paja siirrettiin kellarin länsipäädyn eteläpuolelle,

josta sillä olisi ulko-ovi yhteys sisäpihalle. Uusi sijainti mahdollistaisi häiriöttömämmän työskentelyn sekä lyhyemmän kulkuyhteyden suoraan Kuopionlahdenkadulta (kuva 22).



Kuva 22. Kuvaleike, rakennus 1 kellarin pohjapiirustus, lopullinen suunnitelma (Holopainen 2025)

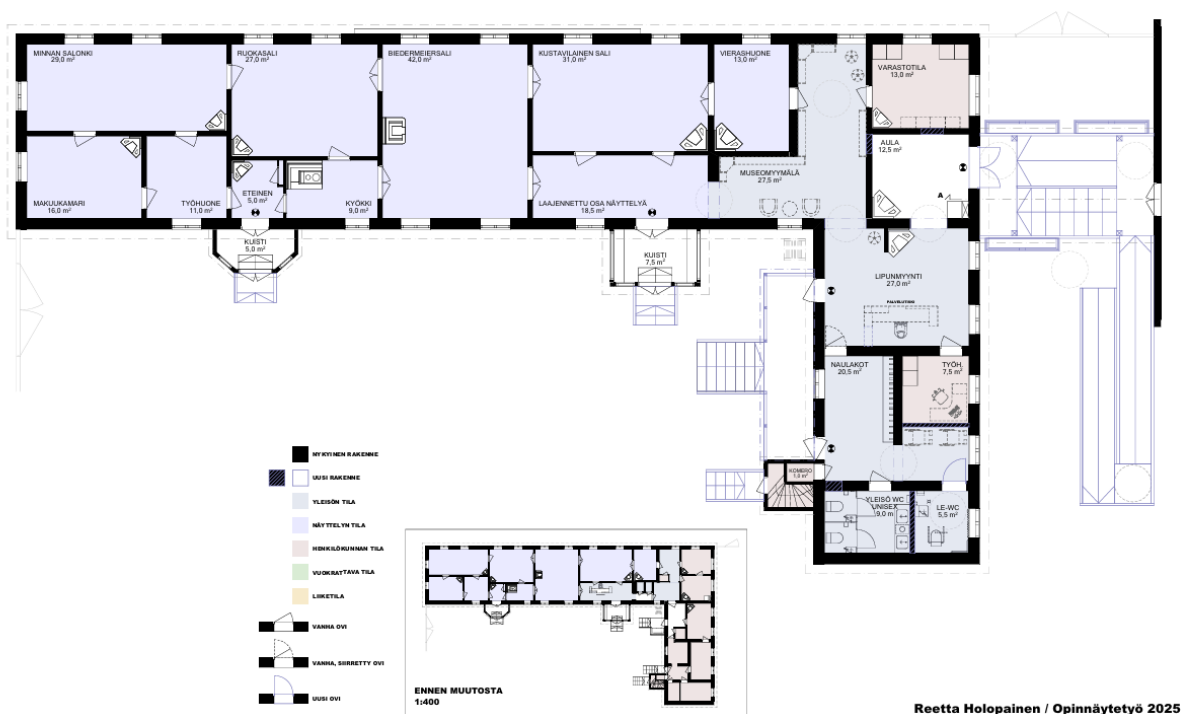
3.7 Rakennus 2

Rakennuksen 2 päänäyttely säilytettiin toiveiden mukaan ennallaan. Tilaa kuitenkin onnistuttiin laajentamaan yhdellä lisähuoneella, kun entinen lipunmyynti siirrettiin. Lisähuoneesta avattiin isomaksi kulkuyhteys uudistettuun museokauppaan. Museokaupan keskellä oleva varasto purettiin, jotta kauppa olisi avarampi. Uudet varastointitilat sijoitettiin rakennuksen itäpuolen etelänurkkaan (kuva 23).

Uusi pääsisäänkäynti rakennukseen suunniteltiin länsisiiven pohjoispuolelta. Entinen porrastilalla varustettu portaikko korvattaisiin näyttävämmällä katetulla terrasserakenteella, joka selkeyttäisi ulkoapäin katsottuna uuden pääsisäänkäynnin sijainnin (kuva 24).

Pääsisäänkäynnin yhteyteen sijoitettiin uusi lipunmyyntialue. Tilasta pyrittiin tekemään tarpeeksi tilava isompia asiakasryhmiä varten (RT 91-10788 Sisäänkäyntitilat, julkiset rakennukset. 2003, 4–11, 13). Infotiski pyrittiin sijoittamaan siten, että siitä on näköyhteys pääsisäänkäynnin ulko-ovelle, museokauppaan sekä uudelle välikappaleelle johtavalle ulko-ovelle. Näyttelyn kulun kannalta lipunmyynnin tilat sijoitettiin niin, että päänäyttelyn käytyä asiakkaiden on siirryttävä lipunmyyntiaulan kautta rakennus 1:n vaihtuvien näyttelyiden tiloihin vievälle välikappaleelle. Lipunmyynnin yhteyteen suunniteltiin erillinen työhuone, jossa lipunmyynnin työntekijän on mahdollista samalla hoitaa muita museon töitä. Länsisiiven suunniteltiin erillinen naulakkoalue, sukupuolineutraalit uudet asiakas ja le-wc-tilat sekä alue pyörätuoleille ja lastenvaunuille. Naulakkotilasta mahdollistettiin kulku toisen ulko-oven kautta pääsisäänkäynnin terrassille (kuva 25).

Rakennuksen uusi esteetön sisäänkäynti suunniteltiin rakennukset 1 ja 2 yhdistävän välikappaleen kautta. Pohjoissiiven umpinaiset kuistit säilytettiin ennallaan, ja ne toimivat vain hätäpoistumisreitteinä. Kaikki rakennuksien sisäänkäynneille johtavat portaat uusittiin ohjeistuksen mukaisiksi (RT 103027 Portaat ja luiskat. 2019, 2–6)



Kuva 23. Kuvaleike, rakennus 2 pohjapiirustus, lopullinen suunnitelma (Holopainen 2025)



Kuva 24. Kuvaleike, rakennus 1 uusi pääsisäänkäynti, lopullinen suunnitelma (Holopainen 2024)



Kuva 25. Havainnekuva, rakennus 2 uusi lipunmyynti, lopullinen suunnitelma (Holopainen 2025)

3.8 Rakennus 3

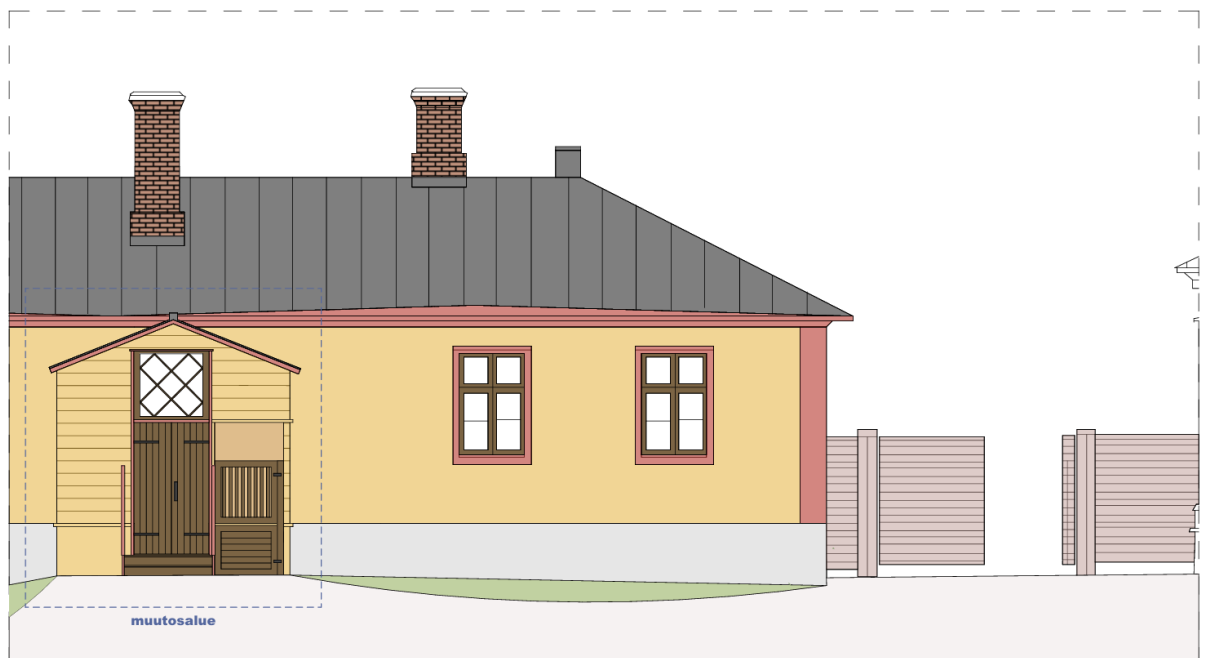
Rakennus 3:een suunniteltiin tilaohjelmassa toivottuja työpaja- ja oppimistiloja sekä yhtenäiset henkilökunnan tilat (kuva 26). Työpaja- ja oppimistiloja varten itäpuolen sisäänkäynnin tuulikaappia muokattiin niin, että siihen saatiin upotettua porrastin (kuva 27), ja sen ulkoportaat uusittiin ohjeistuksen mukaisiksi (RT 103027 Portaat ja luiskat. 2019, 2–6). Näin saatiin esteetön kulku myös tähän rakennukseen.

Esteettömän sisäänkäynnin eteinen ja sen viereinen vaate-tila säilytettiin ennallaan. Vaate-tilan yhteyteen suunniteltiin uusi le-wc. Työpaja- ja oppimistilat sijoitettiin rakennuksen itäpuolelle kahteen eri huoneeseen entisen kahvilan ja tuvan tiloihin. Molempien huoneiden yhteyteen suunniteltiin erillinen keittiötila ulkoisten toimijoiden tai museon omalle tapahtuma- ja kurssitoiminnalle, esimerkiksi kokki-kerholle. Toisen huoneen yhteyteen sijoitettiin varastotila siellä säilytettäville pedagogisille materiaaleille.

Rakennuksen länsipuoleen sijoitettiin pelkästään henkilökunnalle suunnattuja tiloja. Tilojen suunnittelussa hyödynnettiin toimistotilojen tilasuunnittelun ohjeistusta (RT 103140 Henkilöstötilat. 2020, 4–13). Sen sisäänkäynti säilyi ennallaan, mutta ulkoportaat uusittiin ohjeistuksen mukaisiksi. Sisäänkäynnin jälkeisen eteisen yhteydessä ollut siivoustila säilytettiin, ja eteisen yhteyteen tehtiin uusi varastotila. Eteisen pohjoispäätyyn luotiin kulkuyhteys kahteen uuteen työhuoneeseen. Länsipäätyyn sijoitettiin tauko- ja keittiötila, joka olisi tarpeeksi tilava myös sesonkityöntekijöille sekä ulkopuolisille toimijoille. Sen yhteyteen suunniteltiin kaksi erillistä pukuhuonetta omilla wc- ja suihkutiloilla. Pukuhuoneissa työntekijät mahtuisivat suorittamaan myös tarvittavaa vaatehuoltoa.



Kuva 26. Kuvaleike, rakennus 3 pohjapiirustus, lopullinen suunnitelma (Holopainen 2025)



Kuva 27. Kuvaleike, rakennus 3 uusi esteetön sisääkäynti, lopullinen suunnitelma (Holopainen 2025)

3.9 Välikappale

Välikappaleen idea syntyi luonnossuunnitteluvaiheen ehdotus 2:ssa. Siinä tutkittiin rakennuksien 1 ja 2 yhdistämistä mahdollisimman hienovaraisella ratkaisulla rakennuksien julkisivujen arkkitehtuuria ajatellen. Kyseisellä suunnitteluratkaisulla saataisiin luotua kaksi esteetöntä sisäänkäyntiä yhdellä rakenteella sekä selkeytettyä näyttelytilojen läpi kulkemista kahden eri rakennuksen välillä.

Välikappaleen suunnittelun tavoitteena oli luoda kahden eri aikakauden rakennuksen julkisivuarkkitehtuuriin sopiva rakennelma (kuva 28). Haluttiin, ettei uusi rakennelma erottuisi liian selvästi vanhoista julkisivuista irrallisena modernina elementtinä. Välikappaleen ulkoarkkitehtuurissa yhdistettiin molempien rakennusten tyyllisuunnille ominaisia piirteitä, kuten pilastereita, symmetriaa, lautaverhousta ja kolmikulmaisia frontoneita. Sen vihreän osan väritys muodostettiin yhdistämällä rakennusten 1 ja 2 julkisivujen sävyt värianalyysin pohjalta.



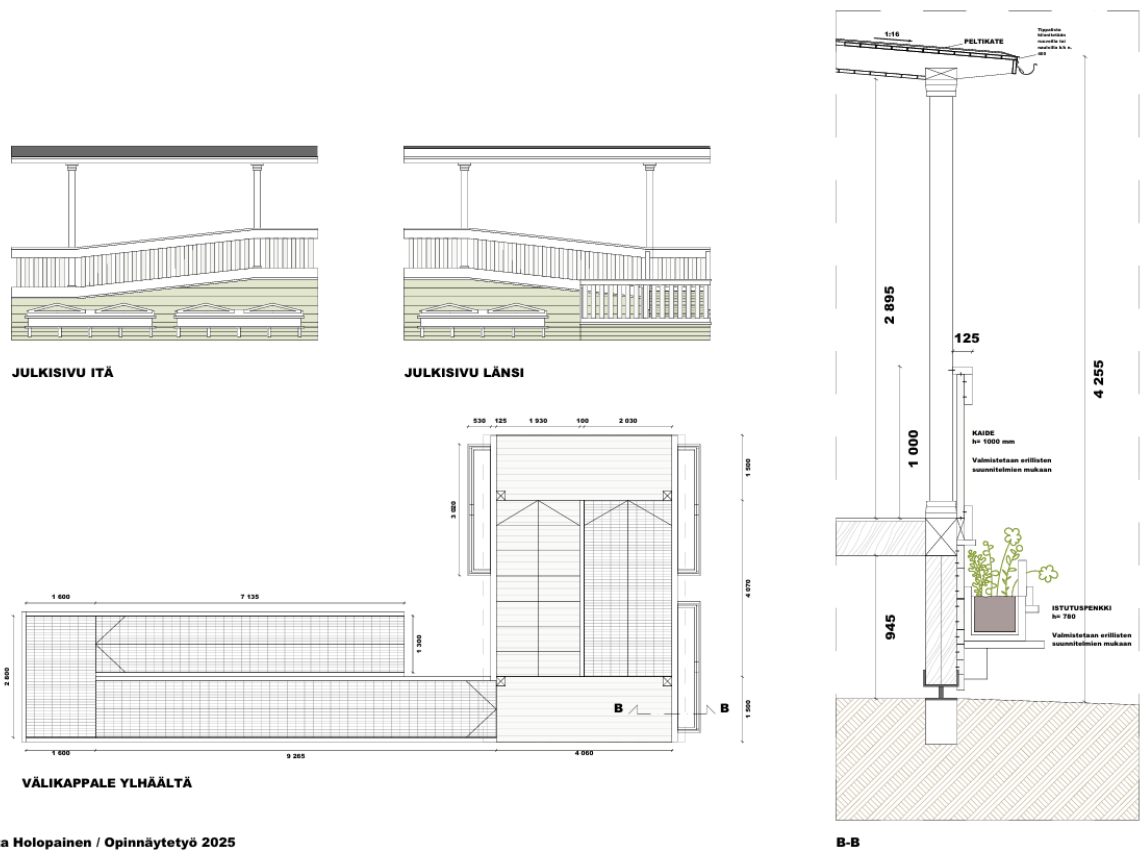
KUNINKAANKATU, JULKISIVU ITÄ

Kuva 28. Kuvaleike, julkisivut rakennuksista 1 ja 2 itään, lopullinen suunnitelma (Holopainen 2025)

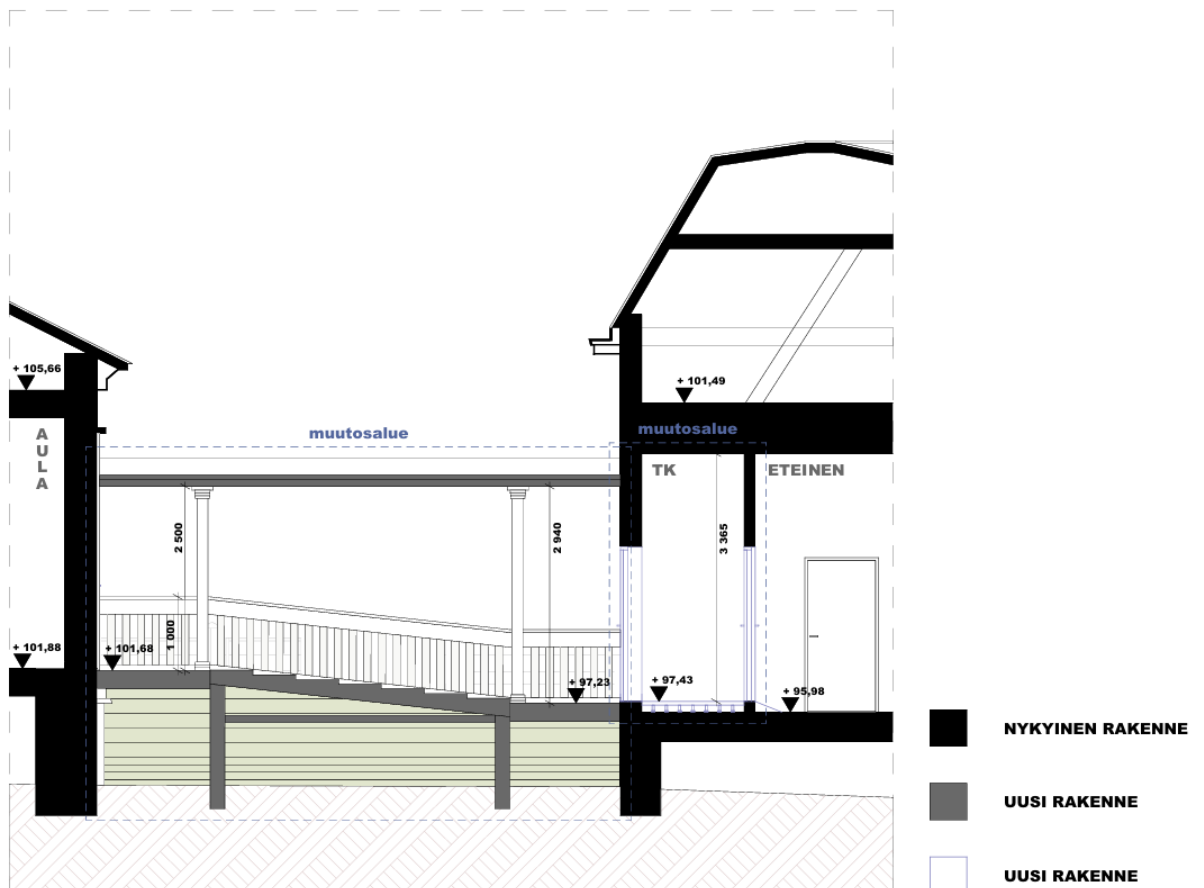
Välikappaleelle muodostui terassi- ja paviljonkimainen rakenne (kuva 29), jossa hyödynnettiin Puufon puuportaiden rakennusohjetta (Puuinfo 2020). Sen pää rakenne suunniteltiin 4060 mm x 7070 mm kokoisesta kappaleesta, jossa olisi tasanteet molempien rakennusten ulko-ovien edessä. Rakennusten 1 ja 2 lattioiden tasoerojen vuoksi tasanteiden väliin tulisi portaat ja luiska. Rakennuksen 1 tuulikaapin lattiaa esitettiin korotettavan Koolari-asennuslattialla (Aulis Lundell n.d.) ja sen jälkeiseen oven kynnykseen asennettava kynnysluiska (kuva 30). Rakennusten korot määritettiin saatavilla olleiden lähtötietojen ja omien mittaustulosten perusteella. Mahdollisen jatkosuunnittelun yhteydessä suunnitelmien yhteneväisyys rakennuksen kanssa tulisi tarkistaa.

Päärakenteen länsipuolelle suunniteltiin maantasolle johtava välitasanteellinen luiska, joka toimii esteettömänä sisäänkäyntinä rakennuksiin 1 ja 2. Välikappale katettiin kevyellä peltisellä pulpettikattorakenteella (RT 85-11158 Konesaumattu peltikatto. 2014, 2–17), jota kannattelevat neljä pilaria. Terassin ja luiskien ympärille sijoitettiin vaakasuuntainen, 1000 mm korkea kaide, joka valmistetaan erillisen suunnitelman mukaisesti. Välikappaleeseen suunniteltiin molemmille sivuille kiinteät istutuspenkit.

Välikappaleen materiaalit suunniteltiin pääosin puusta. Luiskien ajorampeissa käytettäisiin metallia, jotta niiden alkaminen ja päättyminen erottuvat tummuus- ja tuntokonstrastina kulkuväylästä, ja jotta pinnat olisivat luistamattomia sekä helposti puhtaana pidettäviä (RT 103141 Esteetön liikkumis- ja toimisympäristö. 2019, 7).



Kuva 29. Kuvaleike, uusi välikappale rakennuksien 1 ja 2 välillä, lopullinen suunnitelma (Holopainen 2025)



Kuva 30. Kuvaleike, leikkauspiirustus A-A, lopullinen suunnitelma (Holopainen 2025)

3.10 Esteettömyys

Korttelimuseon kehittämishankkeen keskeisiin tavoitteisiin kuului esteettömyyden parantaminen, johon lopullisissa suunnitelmissa pyrittiin. Pihalle suunniteltiin selkeämmät ja hiekoitetut kulkureitit, jotka helpottaisivat liikkumista liikkumisesteisille tarkoitetuilla apuvälineillä. Rakennuksiin 1–3 suunniteltiin omat esteettömät sisäänkäynnit sekä epäkäytännölliset ja nykyisten säädösten vastaiset porrasnostimet ja luiskat korvattiin. Olemassa olevia ja uusia tilaratkaisuja suunniteltiin niin, että niissä toimiminen olisi mahdollista ja vaivattomampaa myös liikkumisesteisille kävijöille. Esteettömyysmääräysten mukaiset, halkaisijaltaan 1500 mm suuruiset, pyörähdysympyrät huomioitiin le-wc-tiloissa, sisäänkäynneillä, kulkureiteillä sekä asiakastiloissa. Rakennusten sisäisiä kulkureittejä, kuten eteisiä ja käytäviä, avarrettiin, ja samalla pyrittiin minimoimaan tarpeettomat kynnykset. Uusilla leikki- ja aistitiloihin suunnatuilla, kaikkia aisteja aktivoivilla toiminnoilla saataisiin mahdollistettua museokokemusta myös kuulo- ja näkövammaisille.

4 YHTEENVETO JA POHDINTA

Opinnäytetyön tavoitteena oli suunnitella Kuopion Korttelimuseon rakennuksille 1–3 ja niiden sisäpihalle luonnostasoiset muutossuunnitelmat. Tarkoituksena oli edistää museon kehittämishanketta osana Kuopion kulttuurihistoriallisen museon tekemää konseptointisuunnittelua. Suunnitelmat laadittiin Kuopion Tilapalvelujen tilauksesta tukemaan päätöksentekoa ja tulevia toimenpiteitä museon kehittämisessä. Lopputuloksena syntyi luonnostasoiset muutossuunnitelmat rakennuksista 1–3 sekä uudistettu pihasuunnitelma. Tuotetut asiakirjat sisälsivät asemapiirustuksen, pohja-, leikkaus- ja julkisivupiirustukset, detaljin sekä havainnekuvia.

Työn osa-alueisiin kuului kohteen historian ja nykytilanteen kartoittaminen, tarveselvityksen tulkitseminen ja suunnitelmien luominen. Korttelimuseon historiaan tutustuminen oli pitkä, mutta rikastuttava prosessi, jonka halusin ottaa suunnittelussa huomioon. Nykytilanteen kartoittaminen oli paikoin haastavaa, sillä rakennuksiin ei ollut suoritettu tarkkoja mittauksia. Suunnitelmien mitat ja korot arviointiin saatujen lähtöaineistojen ja kohdevierailulla tehtyjen mittausten perusteella. Myös tarveselvitys oli laaja kokonaisuus käsiteltäväksi. Sen tarkoin luoma tilaohjelma antoi selkeät raamit tilojen suunnitteluun. Vaikka tilaohjelma oli asetettu miltei valmiiksi, tilojen sijoittelussa ja suunnittelussa pääsi käyttämään mielikuvitusta ja ongelmanratkaisutaitoja. Esteettömyyden parantamisella oli iso rooli tilojen suunnittelussa, sillä vanhoissa rakennuksissa se harvoin toteutuu. Esteettömyyden suunnittelussa hyödynnettiin sekä virallisia että Tampereen ammattikorkeakoulun Rakennetun ympäristön esteettömyys -kurssilta opittuja ohjeistuksia.

Työssä onnistuttiin suunnittelemaan tavoitteiden mukaiset muutossuunnitelmat. Kaikki tilaohjelmassa sekä tilaajan ja henkilökunnan toiveissa esiintyneet tilat saatiin sijoitettua haluttuihin neliömääriin. Onnistuttiin myös luomaan uusia toiminnallisia tiloja, varsinkin sisäpihalle, joita ei tarveselvityksessä esiintynyt. Uudet rakenteet, esimerkiksi välikappale ja esteettömät sisäänkäynnit, suunniteltiin vanhojen rakennusten julkisivuihin saumattomasti sekä niitä kunnioittaen. Lopulliset suunnitelmat ilmensivät korttelimuseon konseptiuudistuksen kolmea pääosa-aluetta, jotka olivat tilojen kehittäminen, näyttelysisältöjen uudistaminen sekä rakennusperintö ja korjausrakentaminen.

Työssä vastattiin tilaajien toiveisiin, sillä lopputulos tarjosi konkreettisia ratkaisuja Kuopion korttelimuseon toimintojen ja tilojen kehittämiseen. Suunnittelun aikana tilaajan ja museon henkilökunnan palautteet pyrittiin ottamaan mahdollisimman hyvin huomioon, mutta muutamia kompromisseja kuitenkin tehtiin. Rakennus 1:n kahvilan esteetön sisäänkäynti kuitenkin koettiin lopputuloksessa liian kaukana sijaitseväksi, joten sitä olisi mahdollista jatkokehittää. Mielestäni suunnitelmat tukevat konseptiuudistusta kasvattaa museon asiakasmääriä sekä luoda uusia yhteisöllisiä toimintamuotoja ja yhteistyön tapoja, jotka vahvistavat Kuopion kaupungin museopalveluiden saavutettavuutta, yhteisöllisyyttä, tasa-arvoa ja taloutta.

Näin syntyperäisenä kuopiolaisena, tämä oli minulle sydäntä lämmittävä opinnäytetyöaihe. Työ antoi minulle arvokasta kokemusta laajan projektin suunnittelun vaiheista ja sen aikataulutuksen tärkeydestä, tiedonhankinnasta, yhteistyö- ja viestintätaidoista sekä luovasta ongelmanratkaisusta. Pääsin syventymään varsinkin kulttuurihistoriallisten kohteiden muutos- ja korjausrakentamisen ja esteettömyyden ohjeistuksiin, minkä koen erittäin tärkeänä tulevaisuuden rakentamista ajatellen. Toivon, että opinnäytetyö toimii ajatuksia herättelevänä pohjana tuleville päätöksille ja auttaa suuntaamaan resursseja oikeisiin kehityskohteisiin.

ChatGPT 2025. OpenAI. GPT-4o. Käytetty kielentarkistukseen, toukokuu 2025. <https://chat.openai.com>

LÄHTEET

Kuopion korttelimuseo. Kuopion korttelimuseo. Verkkojulkaisu. Päivitetty 4.3.2025. <https://kuopion-korttelimuseo.fi/kuopion-korttelimuseo/>. Viitattu 2.5.2025.

Kuopion kaupunki 2024. Kuopion korttelimuseon toiminnan kehittäminen. Tarveselvitys. Pdf-tiedosto. Päivätyy xx.xx.2024.

Savon arkkitehtuuriopas. Kohteet. Suomen Arkkitehtiliiton Savon paikallisosaston SAFA:n sähköinen opas. Päivitetty 2022. <https://arksavo.fi/kohteet/>. Viitattu 2.5.2025.

Kuopion karttapalvelu. Asemakaavanmuutos 1562. Verkkopalvelu. <https://kartta.kuopio.fi/#>. Viitattu 3.5.2025.

Laaksonen, T. 1998. Kuopion korttelimuseo: Opaskirja. Kuopio: Kuopion kulttuurihistoriallinen museo.

Niiranen, T., Setälä, H. & Morris, D. 1982. Kuopion ulkomuseo. Kuopio: Kuopion museo.

Kilpelä, Niina 2019. Esteetön rakennus ja ympäristö. 3. uudistettu painos. Helsinki: Rakennustieto Oy.

Laki rakennusperinnön suojelemisesta 498/2010. <https://finlex.fi/eli?uri=http://data.finlex.fi/eli/sd/2010/498/ajantasa/2023-04-21/fin>. Viitattu 10.5.2025

Kuopion kaupunki, 2024. LUMO-ohjelma: Kuopion luonnon monimuotoisuuden turvaamisen toimintaohjelma 2024–2030. Hyväksytty kaupunginvaltuustossa 20.5.2024 (§ 32). <https://www.kuopio.fi/uploads/2024/06/lumo-kuopio-web-final.pdf>. Viitattu 10.5.2025

RT 103141 Esteetön liikkumis- ja toimisympäristö. 2019. Helsinki: Rakennustieto Oy, Rakennustietosäätiö RTS. <https://rt.rakennustieto.fi/etusivu>. Viitattu 8.5.2025

Ritola, Elina. 2025. Esteettömyys & yhdenvertaisuus. Luento. Rakennetun ympäristön esteettömyys. Tampereen ammattikorkeakoulu 7.3.2025

RT 94-11164 Ravintolat ja kahvilat. 2014. Helsinki: Rakennustieto Oy, Rakennustietosäätiö RTS. <https://rt.rakennustieto.fi/etusivu>. Viitattu 8.5.2025

RT 15-10849 Muutos- ja korjausrakentamisen piirustukset. 2005. Helsinki: Rakennustieto Oy, Rakennustietosäätiö RTS. <https://rt.rakennustieto.fi/etusivu>. Viitattu 8.5.2025

RT 91-10788 Sisäänkäyntitilat, julkiset rakennukset. 2003. Helsinki: Rakennustieto Oy, Rakennustietosäätiö RTS. <https://rt.rakennustieto.fi/etusivu>. Viitattu 8.5.2025

RT 103027 Portaat ja luiskat. 2019. Helsinki: Rakennustieto Oy, Rakennustietosäätiö RTS. <https://rt.rakennustieto.fi/etusivu>. Viitattu 8.5.2025

RT 103140 Henkilöstötilat. 2020. Helsinki: Rakennustieto Oy, Rakennustietosäätiö RTS. <https://rt.rakennustieto.fi/etusivu>. Viitattu 8.5.2025

Puuinfo 2020. Tee se itse. Piharakentaminen. Ulkoportaat. Ulkoportaiden rakennusohje. Päivitetty 13.6.2020. <https://puuinfo.fi/wp-content/uploads/2020/06/Ulkoportaiden-rakennusohje.pdf>. Viitattu 9.5.2025.

Aulis Lundell n.d. Koolari-asennuslattia. Verkojulkaisu. <https://www.aulislundell.com/tuotteet/nayta-tuoteperhelista/koolari-45-195-mm>. Viitattu 9.5.2025

LIITE 1: KUOPION KORTTELIMUSEON MUUTOSSUUNNITELMA: RAKENNUKSET 1-3 (ESITTELY-
MATERIAALI)

Huom. Liite on A3-pienennös alkuperäisestä A1-koosta.

KUOPION KORTTELIMUSEON MUUTOSSUUNNITELMA

Rakennukset 1-3

Opinnäytetyön aiheena oli Kuopion korttelimuseon kehittämishankkeen edistäminen. Tehtävänä oli laatia luonnostasoinen muutossuunnitelma tontin rakennuksista 1-3 sekä niiden sisäpihasta. Suunnitelmien tavoitteena oli luoda tilankäyttöraikaisuja, jotka tukevat museon toimintaa ja asiakaskokemusta, edistävät esteettömyyttä sekä kunnioittavat museon kulttuurihistoriallista arvoa.

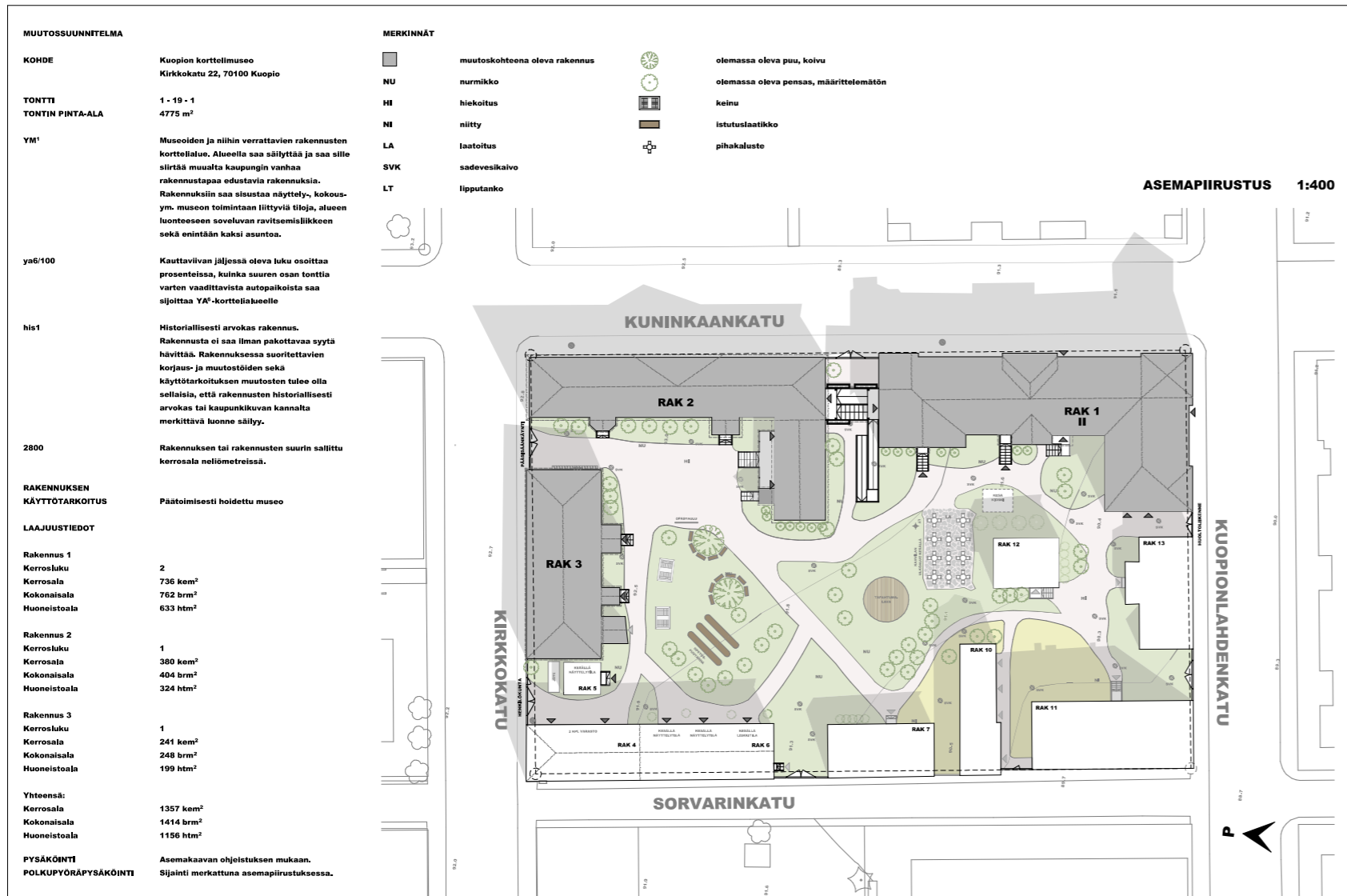
Työn tilaajana toimi Kuopion Tilapalvelut. Kuopion kulttuurihistoriallinen museo oli laatinut toiminnallista konseptisuunnittelua korttelimuseon kehittämiseksi, ja aiheesta valmistui alustava tarveselvitys. Selvitystyön pohjalta ilmeni, että museon tilojen käytettävyyttä ja niihin tulevia toimintoja haluttiin kehittää asiakaslähtöisesti. Museon näyttelyiden uudistamisen tarve, kahvilan puuttuminen, esteettömyysongelmat sekä toiminnallisten ja moniaististen sisältöjen vähäisyys nousivat erityisesti esiin asiakaskyselyissä ja asiantuntija-arvioissa.

Suunnittelu aloitettiin tutkimalla tilaajalta saatua lähtömaterialiaaleja sekä korttelimuseon historiaa. Alustava tarveselvitys sisälsi tilaohjelman, joka oli tehty vastaamaan konseptiuudistuksen tavoitteita. Laadittiin kaksi luonnossuunnitelmaehdotusta, joista toista lähdettiin jatkojalostamaan. Suunnitelmat muodostettiin tarveselvityksen, rakentamismääräysten ja henkilökunnan sekä tilaajan toiveiden pohjalta. Suunnitelmassa hyödynnettiin Archicad 26 -tietomallinnusohjelmaa sekä Twinmotion -ohjelmistoa.

Työn lopputuloksena syntyi luonnostasoiset muutossuunnitelmat korttelimuseon rakennuksista 1-3 sekä uudistettu pihasuunnitelma. Lopullisiin suunnitelmiin sisältyivät asemapiirustus, pohjapiirustukset, leikkaukset, julkisivupiirustukset, detailji uudisrakenteista sekä havainnointikuvat. Työn tuloksilla tuotettiin suunnitteluohjeiden mukaisia, perusteltuja ja luonnostasoisia tilankäyttövaihtoehtoja, jotka helpottavat päätöksentekoa sekä museon kehittämistä. Tilamuutokset suunniteltiin niin, että rakennusten historiallinen arvo ei kärsisi. Työn tulokset voivat myös auttaa hahmottamaan, millaisia lisäselvityksiä tai tarkempia suunnitelmia tarvitaan tulevaisuudessa. Aihe rajattiin tarkastelemaan vain rakennuksien 1-3 tilankäyttöä, eikä se sisällä lopullisia toteutussuunnitelmia.



KAHVILAN TARJOILUHUONE JA SALI



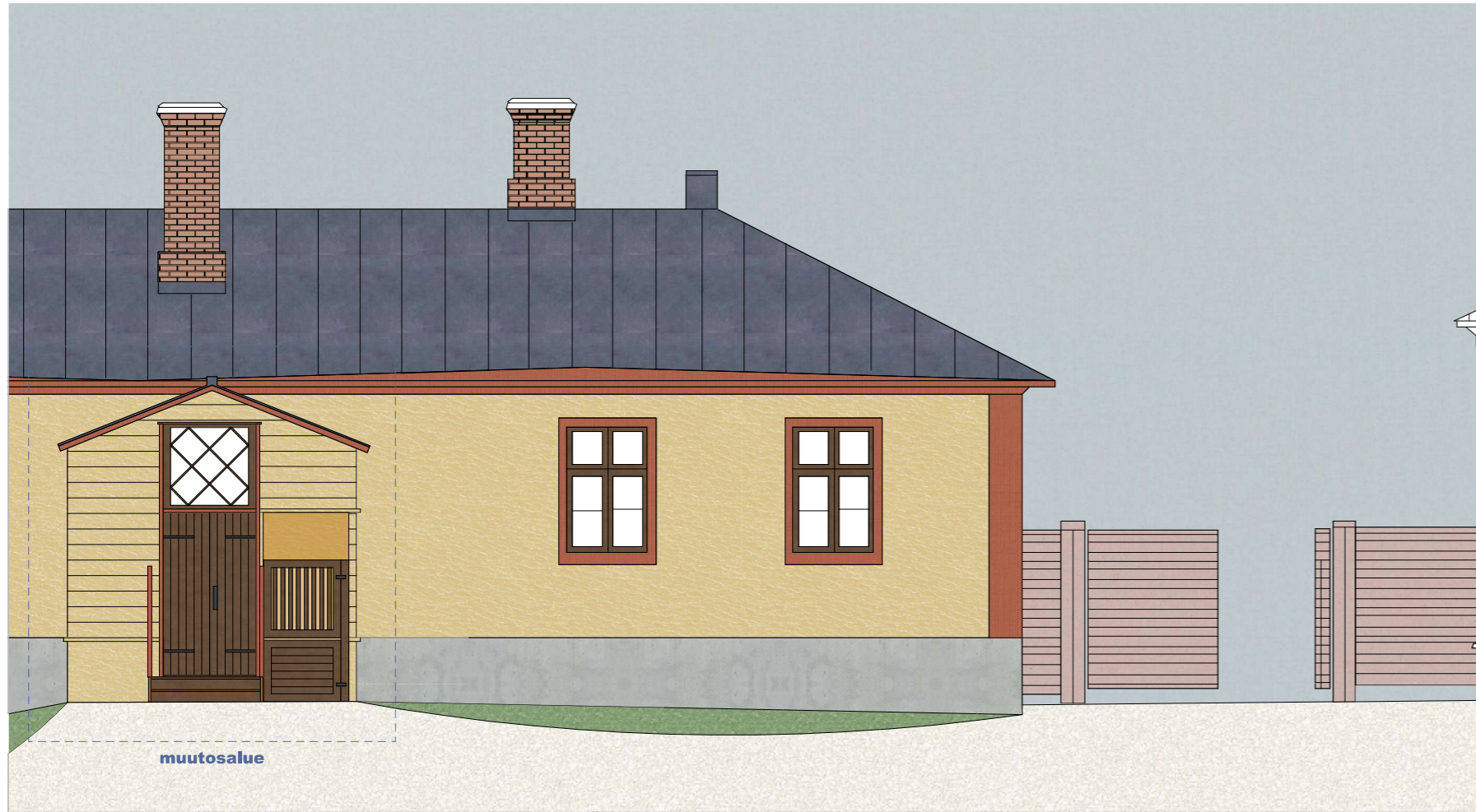
NÄKYMÄ OPPIMISPUUTARHASTA



Pihan suunnittelussa on huomioitu tontin nykyinen asemakaava. Sen toiminnallisuutta on parannettu muun muassa selkeyttämällä kulkureittejä, lisäämällä pyöräpaikotusalue ja siirtämällä opastaulu näkyvämpään paikkaan. Pihalle on suunniteltu oppimispuutarha, niittyalue ja kevytrakenteinen tapahtumalava, joka edistäisi museon yhteisöllistä tapahtumatoimintaa. Kesäaikaan käytettävät aittojen rakennukset on suunniteltu otettaviksi käyttöön laajennettuina näyttely- ja leikkutiloina.

SISÄÄNKÄYNTI RAKENNUS 3

JULKISIVU ETELÄ 1:40



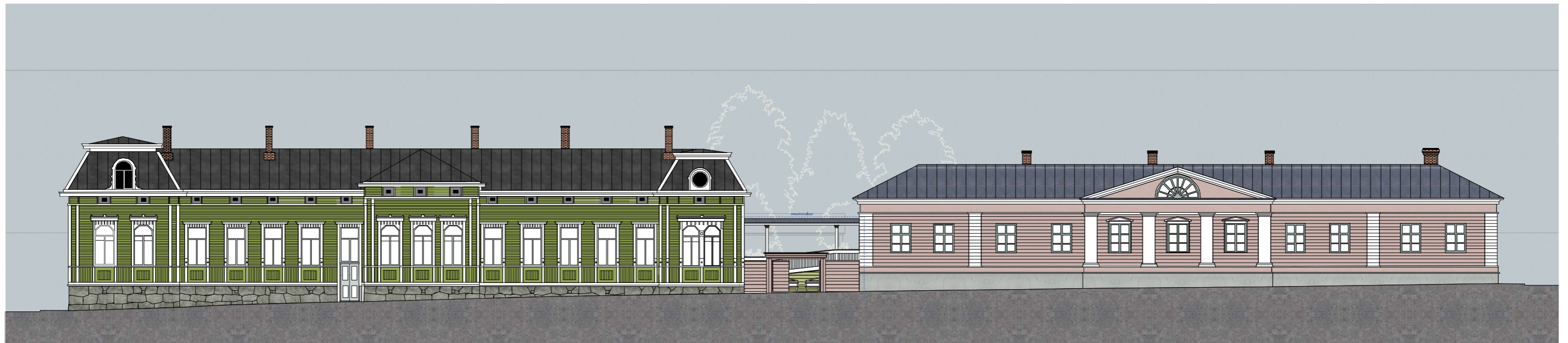
PÄÄSISÄÄNKÄYNTI RAKENNUS 2

JULKISIVU POHJOINEN 1:40

Suunnitelmissa korttelimuseota on pyritty kehittämään siten, että sen rakennusten julkisivujen historiallinen luonne ja erityispiirteet säilyisivät. Julkisivuihin on puututtu vain sisäänkäyntien muutoksien yhteydessä.

Rakennus 3:n työpaja- ja oppimistiloja varten itäpuolen sisäänkäynnin tuulikaappia on muokattu esteettömäksi niin, että siihen upotettiin porrastin sekä sen ulkoportaat uusittiin ohjeistuksen mukaisiksi. Museon uusi pääsisäänkäynti on suunniteltu rakennus 2:n länsisiiven pohjoispuolelta. Entinen porrastin varustettu portaikko on korvattu näyttävämmällä katetulla terassirakenteella, joka selkeyttää ulkoapäin katsottuna uuden pääsisäänkäynnin sijainnin.

Rakennukset 1 ja 2 yhdistävä välikkappale toimii uutena esteettömänä sisäänkäyntinä molemmille rakennuksille. Se on suunniteltu niin, ettei uusi rakennelma erottuisi liian selvästi vanhoista julkisivuista irrallisena modernina elementtinä. Sen vihreän osan väriä on muodostettu yhdistämällä rakennusten 1 ja 2 julkisivujen sävyt värianalyysin pohjalta.



RAKENNUKSET 1-2 JA VÄLIKAPPALE

KUNINKAANKATU, JULKISIVU ITÄ 1:120

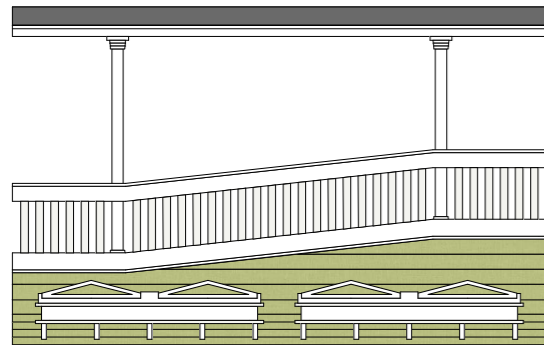


NÄKYMÄ VÄLIKAPPALEESTA SISÄPIHALTA PÄIN

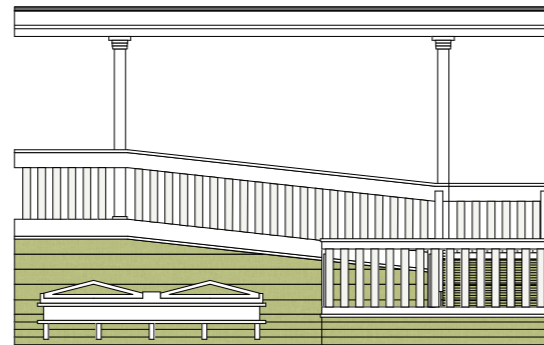
Välikappaleen idea syntyi toisen luonnosehdotuksen yhteydessä, jossa tutkittiin rakennusten 1 ja 2 yhdistämistä mahdollisimman hienovaraisesti rakennusten julkisivujen arkkitehtuuria huomioiden. Suunnitteluratkaisulla on pyritty luomaan kaksi esteetöntä sisäänkäyntiä yhdellä rakenteella sekä selkeyttämään kulkuyhteyttä museon näyttelytilojen välillä. Rakennelma on suunniteltu soveltumaan kahden eri aikakauden julkisivuihin, ja siihen on yhdistetty molempien rakennusten tyylipiirteitä, kuten pilareita, symmetriaa ja lautaverhousta.

Välikappaleelle on suunniteltu terassi- ja paviljonkimainen rakenne, jossa on hyödynnetty Puuinfon ohjeita. Rakenteeseen on sisällytetty portaat ja luiska rakennusten tasoerojen vuoksi. Rakennuksen 1 tuulikaapin lattiaa on esitetty korotettavaksi ja oven kynnykseen on suunniteltu kynnyksiluiska.

Päärakenteen länsipuolelle on suunniteltu maantasolle johtava välitasanteellinen luiska. Välikappale on katettu kevyellä pulpettikattorakenteella, jota kannattelee neljä pilaria. Rakenteen ympärille on lisätty kaide ja molemmille sivuille on suunniteltu kiinteät istutuspenkit. Materiaalit ovat pääosin puusta, mutta luiskien ajorampoissa on esitetty käytettäväksi metallia, jotta ne olisivat turvallisia ja helppohoitoisia.

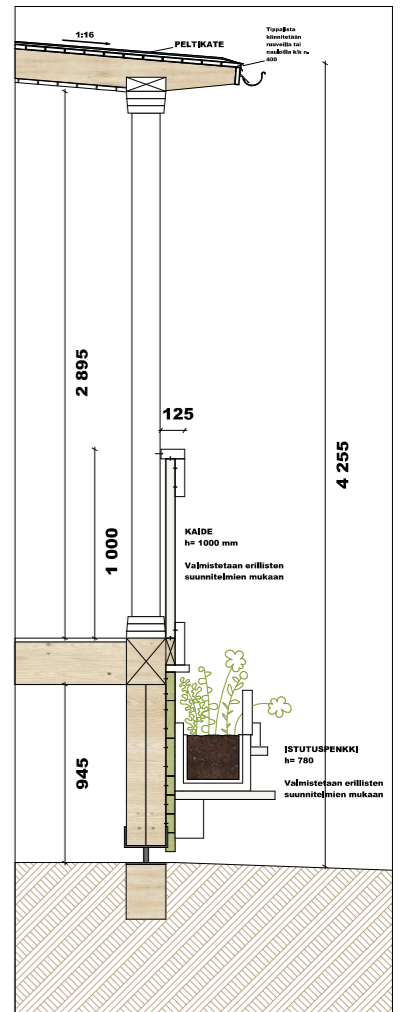
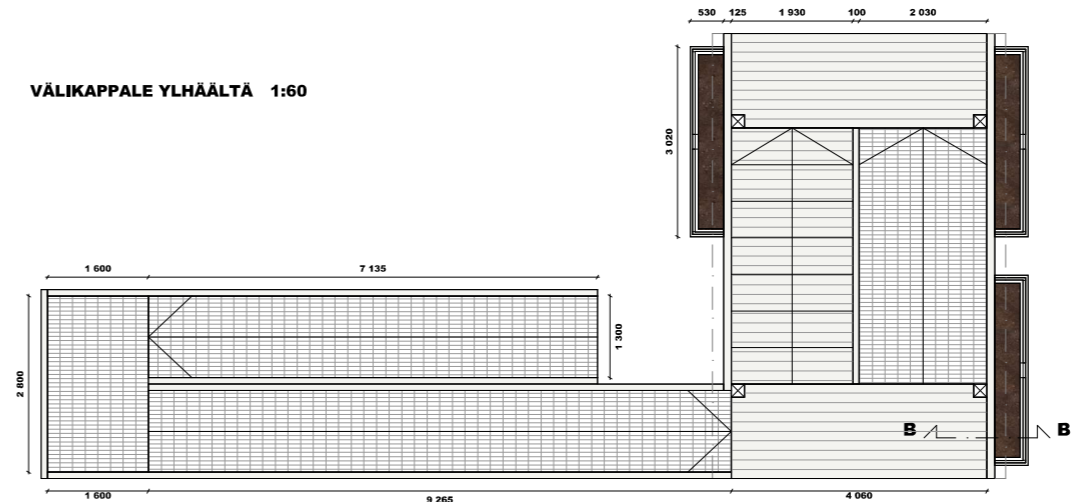


JULKISIVU ITÄ 1:50



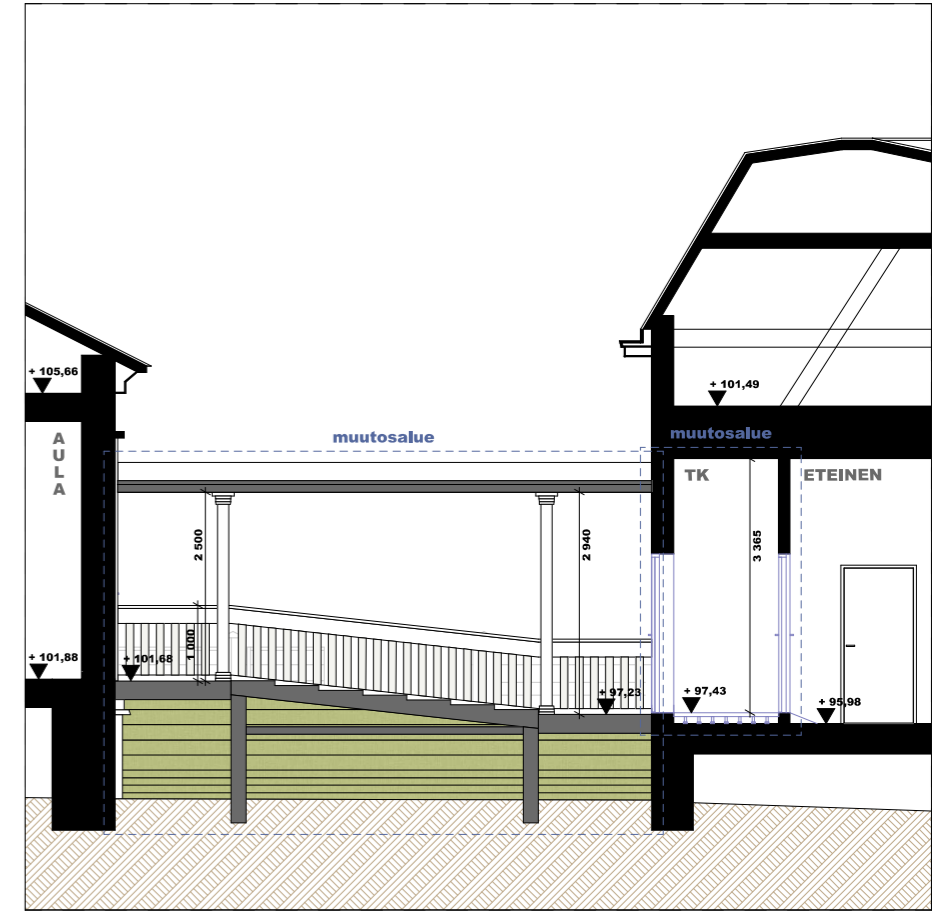
JULKISIVU LÄNSI 1:50

VÄLIKAPPALE YLHÄÄLTÄ 1:60



DETALJI B-B 1:20

LEIKKAUS A-A 1:50



- NYKYINEN RAKENNE
- UUSI RAKENNE
- UUSI RAKENNE