

Nea Korpelainen

ASUMISMUODON VAIKUTUS YHTEISÖLLISYYTEEN

Opinnäytetyö

Humanistisen alan ammattikorkeakoulututkinto

Yhteisöpedagogikoulutus

2025



**Kaakkois-Suomen
ammattikorkeakoulu**

Tutkintonimike	Yhteisöpedagogi (AMK)
Tekijä	Nea Korpelainen
Työn nimi	Asumismuodon vaikutus yhteisöllisyyteen
Toimeksiantaja	Kenora Oy
Vuosi	2025
Sivut	35 sivua, liitteitä 4 sivua
Työn ohjaaja	Sari Miettinen

TIIVISTELMÄ

Opinnäytetyössä pyritään tuomaan ajantasaista tietoa asumismuodonvaikutuksesta yhteisöllisyyteen. Tavoitteena oli selvittää, mitä yhteisöllisyys merkitsee asukkaille ja miten asumismuoto vaikuttaa yhteisöllisyyteen. Opinnäytetyön avulla pyrittiin myös selvittämään, vaikuttaako asunnon hallintomuoto yhteisöllisyyteen.

Opinnäytetyön tutkimusmenetelmä oli kvantitatiivinen eli määrällinen tutkimus. Aineistonkeruumenetelmänä käytettiin vakioitua, verkkopohjaista kyselylomaketta, joka tehtiin Webropol-alustalle. Kyselystä ilmeni se, että omakotitalossa asuvat kokevat eniten yhteisöllisyyttä. Yhteisöllisyyttä pidettiin tärkeänä, mutta se ei liittynyt suoraan asunnon omistusmuotoon. Yhteisöllisyyden esteinä mainittiin kiireinen aikataulu, kiinnostuksen puute naapureita kohtaan ja elämäntilanteiden eroavaisuudet.

Opinnäytetyöstä ilmeni, että yhtä suuri määrä vastaajia, jotka kokivat yhteisöllisyyden tärkeäksi, olivat myös halukkaita tutustumaan naapureihinsa. Vastavasti yhtä moni ei pitänyt yhteisöllisyyttä tärkeänä eikä ollut kiinnostunut naapureistaan. Erityisesti elämäntilanteiden eroavaisuudet, ikäerot ja asunnon tilapäisyys estivät yhteisöllisyyden syntymistä. Myös tyytyväisyys omaan sosiaalisiin kontakteihin vaikutti yhteisöllisyyden luomiseen.

Säännölliset yhteistapahtumat ja yhteiset projektit nousivat esiin vastauksissa keinoina lisätä yhteisöllisyyttä. Suurin osa vastaajista toivoi yhteisiä tapahtumia ja yhteisiä projekteja. Omakotitalossa asuvat kaipasivat vähemmän muutoksia, kun taas kerrostaloasukkaat toivoivat enemmän yhteisiä tapahtumia ja parempaa tiedottamista.

Opinnäytetyö tarjoaa ajankohtaista tietoa asumismuodon ja asunnon hallintamuodon vaikutuksesta yhteisöllisyyteen. Sen tulokset antavat kattavan kuvan siitä, miten yhteisöllisyys koetaan nykyisin asuinympäristössä. Tutkimuksen tulokset tarjoavat myös hyödyllistä tietoa esimerkiksi asuinalueiden suunnitteluun ja yhteisöllisyyttä tukeviin kehityshankkeisiin. Erityisesti kerrostaloasumisessa olisi potentiaalia lisätä yhteisöllisyyttä esimerkiksi säännöllisten tapahtumien ja paremman viestinnän avulla. Jatkotutkimus voisi syventää ymmärrystä esimerkiksi laadullisin menetelmin.

Asiasanat: asuminen, naapurit, sosiaalinen pääoma, yhteisöllisyys

Degree title	Bachelor of Humanities
Author (authors)	Nea Korpelainen
Thesis title	Impact of housing type on community cohesion
Commissioned by	Kenora Oy
Time	2025
Pages	35 pages, 4 pages of appendices
Supervisor	Sari Miettinen

ABSTRACT

The aim of this thesis was to provide up-to-date information on the impact of housing type on community cohesion. The objective was to investigate what community cohesion means to residents and how housing type influences community cohesion. The thesis also sought to determine whether the housing management model affects community cohesion.

The research method used in this thesis was quantitative. Data collection was carried out through a standardized web-based survey conducted on the Webropol platform. The survey revealed that residents of detached houses experience the most community spirit. While community cohesion was considered important, it was not directly related to the ownership model of the housing. Barriers to community cohesion included busy schedules, lack of interest in neighbors, and differences in life situations.

The thesis also revealed that the same number of respondents who considered community cohesion important were also willing to get to know their neighbors. Similarly, an equal number of respondents did not consider community spirit important and were not interested in their neighbors. Specifically, differences in life situations, age gaps, and the temporary nature of housing hindered the development of community cohesion. Satisfaction with one's own social contacts also influenced the creation of community cohesion.

Regular community events and joint projects emerged in the responses as key ways to enhance community cohesion. The majority of respondents expressed a desire for communal events and joint projects. Residents of detached houses were seeking fewer changes, while apartment dwellers desired more community events and improved communication.

This thesis provides current information on the impact of housing type and housing management model on community cohesion. The results offer a comprehensive view of how community cohesion is experienced in the contemporary residential environment.

Keywords: community cohesion, housing, neighbors, social capital

SISÄLLYS

1	JOHDANTO.....	5
2	TEOREETTINEN VIITEKEHYS.....	7
	2.1 Sosiaalinen pääoma ja yhteisöllisyys.....	7
	2.2 Aiemmat tutkimukset.....	8
	2.3 Omat näkökulmavalinnat.....	10
3	TUTKIMUKSEN TOTEUTUS.....	11
	3.1 Tutkimukseen kohdejoukko ja tutkimuskysymykset.....	11
	3.2 Tutkimusote ja aineistokeruumenetelmät.....	12
	3.3 Aineistonkeruuprosessi ja aineiston analyysimenetelmät.....	13
4	TULOKSET.....	15
	4.1 Taustatiedot.....	15
	4.2 Asumismuodon vaikutus.....	16
	4.3 Asunnon hallintaperusteen vaikutus.....	19
	4.4 Yhteisöllisyyden merkitys asukkaille.....	20
	4.5 Tulosten luotettavuus ja objektiivisyys.....	24
5	JOHTOPÄÄTÖKSET JA POHDINTA.....	24
	LÄHTEET.....	29
1.1	LIITTEET	

Liite 1. Kyselylomake

1 JOHDANTO

Asuminen on olennainen osa jokapäiväistä elämää ja se vaikuttaa suuresti ihmisten elämänlaatuun sekä hyvinvointiin. Yhteiskunnassa esiintyvät asumismuodot tarjoavat asukkaille erilaisia mahdollisuuksia ja rajoitteita yhteisön kokemiseen ja rakentamiseen. Yhteisöllisyys on käsite, joka liittyy naapuruston suhteisiin, yhteisten tilojen ja resurssien jakamiseen sekä yhteenkuuluvuuden tunteen luomiseen. Erityisesti viime vuosina yhteisöllisyyden merkitys on noussut entistä keskeisemmäksi teemaksi, kun yksinäisyyden ja eristyneisyyden ongelmat ovat yleistyneet yhteiskunnassa. Erilaiset asumismuodot voivat tarjota erilaisia mahdollisuuksia sosiaalisiin suhteisiin ja yhteisöllisyyteen. Näiden yhteyksien tutkiminen on yhä ajankohtaisempaa yhteiskunnassa missä ihmiset ovat yhä vähemmän vuorovaikutuksessa kasvokkain.

Yksinäisyys on suomalaisten hyvinvointia ja terveyttä eniten heikentävä yksittäinen tekijä, mutta se jää usein muiden hyvinvointi- ja terveyseroja aiheuttavien tekijöiden varjoon, sillä sen merkitystä muiden ongelmien juurisyyntä on usein vaikea tunnistaa ja määritellä. (Saari, 2016a, 5.) Samalla eri asumismuodot voivat tarjota erilaisia mahdollisuuksia tai toisaalta asettaa esteitä yhteisöllisyyden kehittämiseksi. Tässä tutkimuksessa tarkastellaan erityisesti sitä, miten erilaiset asumismuodot vaikuttavat asukkaidensa kokemaan yhteisöllisyyteen. Samalla pohditaan, mitä tekijöitä asuinympäristön piirteet, kuten yhteiset piha-alueet, naapureiden välinen vuorovaikutus ja yhteisten aktiviteettien mahdollisuudet, voivat vaikuttaa yhteisön syntymiseen ja yhteisöllisyyden kokemukseen

Jotkut tutkijat ovat huolissaan siitä, että digitaalinen ympäristö voi heikentää tai korvata perinteistä vuorovaikutusta ja rajoittaa ihmisten keskusteluja vain heidän ennestään tuntemiensa henkilöiden kanssa. Tämä puolestaan voi vaikuttaa yksilöiden elämänlaatuun ja hyvinvointiin. Kuitenkin se, miten erilaiset asumismuodot vaikuttavat asukkaidensa yhteisöllisyyden kokemukseen, on yhä osittain tutkimaton alue. Tämä tutkielma pyrkii täyttämään tämän aukon ja tarkastelemaan, miten erilaiset asumismuodot vaikuttavat asukkaidensa yhteisöllisyyden kokemukseen.

Tämän tutkimuksen päämääränä on selvittää, miten erilaiset asumismuodot vaikuttavat asukkaidensa kokemaan yhteisöllisyyteen omassa asuinympäristössään. Erityisesti pyritään tunnistamaan tekijät, jotka joko tukevat tai estävät yhteisöllisyyden kehittymistä eri asumismuodoissa. Tavoitteena on kartoittaa asukkaiden kokemuksia ja näkemyksiä yhteisöllisyyden muodostumisesta eri asumismuodoissa sekä selvittää, kuinka nämä tekijät ilmenevät käytännössä. Tutkimus myös pyrkii selvittämään, millaisia eroja yhteisöllisyyden kokemuksessa esiintyy eri asumismuotojen välillä ja miksi näin on. Tutkimuksen toivotaan tuottavan uutta tietoa, joka voi hyödyttää niin asumisen suunnittelijoita, kaupunkisuunnittelijoita kuin yhteisöasumisen kehittäjiä. Toisaalta tutkimus voi myös tarjota yhteisöasumisen kehittäjille ja asukkaille tietoa siitä, millaisia piirteitä yhteisöasumisen suunnittelussa tulisi ottaa huomioon yhteisöllisyyden vahvistamiseksi. Myös sosiaalisten palvelujen ja tukiverkoston kehittäjät voivat hyödyntää tutkimuksen tuloksia yhteisöllisyyden ja sosiaalisen pääoman merkityksen ymmärtämisessä.

Tässä tutkimuksessa tarkastellaan, miten erilaiset asumismuodot vaikuttavat yhteisöllisyyden kokemiseen. Yhteisöllisyyden edistäminen ei koske vain yksittäisten asukkaiden hyvinvointia, vaan se on keskeinen osa yhteiskunnallista kehitystä, joka heijastuu muun muassa kaupunkisuunnitteluun, asuntopolitiikkaan ja yhteisöasumisen kehittämiseen. On entistä tärkeämpää huomioida, miten asuinympäristöt voivat tukea asukkaidensa yhteisöllisyyttä ja parantaa heidän elämänlaatuaan. Tämä tutkimus tuottaa tietoa siitä, millaiset asumismuodot ja ympäristöt voivat edistää vahvaa yhteisöllisyyttä ja tukea asukkaita keskinäisessä vuorovaikutuksessa.

Tutkimus voi tarjota myös käytännön näkökulmia siihen, miten asuinalueita voidaan kehittää yhteisöllisyyttä vahvistaviksi. Erityisesti se voi olla hyödyksi yhteisöasumisen kehittäjille, asukkaille ja kaupunkisuunnittelijoille, jotka pyrkivät luomaan ympäristöjä, joissa asukkaat voivat olla vuorovaikutuksessa ja tukea toisiaan. Lisäksi tutkimustuloksia voidaan hyödyntää sosiaalisten palvelujen ja tukiverkoston kehittämisessä, erityisesti yhteisöllisyyden ja sosiaalisen pääoman merkityksen ymmärtämisessä. Tällä tavoin tutkimus tukee laajempaa yhteiskunnallista kehitystä ja voi vaikuttaa asuinympäristöjen ja yhteisöjen suunnitteluun ja kehittämiseen tulevaisuudessa.

2 TEOREETTINEN VIITEKEHYS

2.1 Sosiaalinen pääoma ja yhteisöllisyys

Yhteisöllisyyttä ja asumismuotoja tarkasteltaessa on keskeistä käsitellä sosiaalisen pääoman käsitettä. Sosiaalinen pääoma on syntyperäinen tai yksilön toimintansa kautta keräämä (Greene & Brown 1997) vuorovaikutuksellinen resurssi, joka liittyy muodollisiin tai epämuodollisiin sosiaalisiin suhteisiin ja joka voi hyödyttää yrittäjää esimerkiksi muiden resurssien hankkimisessa ja kollektiivisen toiminnan mahdollistamisessa (Aldrich & Martinez 2001, 43). Sosiaalinen pääoma viittaa yhteisön jäsenten välisten luottamuksen, yhteistyön ja sosiaalisten verkostojen määrään ja laatuun (Greene & Brown 1997). Ruuskanen (2001, 40) kirjoittaa, että suomalaisten on kansainvälisessä vertailussa havaittu luottavan toisiinsa paljon. Syyksi hän mainitsee Suomen kulttuurisesti ja etnisesti yhtenäisen väestön ja pienet tuloerot. Tällöin esimerkiksi rivitalo- tai omakotialueilla asukkaiden välillä voi olla enemmän vuorovaikutusta kuin esimerkiksi suurissa kerrostaloissa, joissa asukkaiden välinen kanssakäyminen voi olla vähäisempää. Bourdieu (1986) määrittelee sosiaalisen pääoman niiden resurssien summaksi, jotka syntyvät tuttavuusverkostoissa tai ryhmäjäsenyyksissä. Näillä verkostoilla on pääomaa, jota niiden jäsenet voivat hyödyntää. Tällöin asumismuodon tarjoama ympäristö voi joko edistää tai estää sosiaalisen pääoman muodostumista (Bourdieu 1986)

Erilaiset asumismuodot voivat vaikuttaa siihen, miten asukkaat voivat olla vuorovaikutuksessa keskenään ja luoda yhteisön tunnetta. Yhteisöasuminen ja asumisyhteisöt tarjoavat usein rakenteita ja mahdollisuuksia yhteisön rakentamiselle. Tällaisissa ympäristöissä asukkaat voivat jakaa yhteisiä tiloja, osallistua yhteisiin aktiviteetteihin ja kehittää yhteisön jäsenten välistä luottamusta. Putnam (2000) tutki sosiaalista pääomaa ja yhteisöllisyyttä, ja hänen mukaansa yhteisöissä, joissa asukkaat voivat osallistua aktiivisesti yhteisiin toimiin, yhteisön koheesio on vahvempaa. Hänen tutkimuksensa viittaavat siihen, että pienemmissä ja tiiviimmissä yhteisöissä yhteisöllisyys voi kukoistaa paremmin kuin suurissa ja hajanaisissa asuinalueissa. Omakotitaloissa asuvat voivat kokea enemmän yksityisyyttä ja itsenäisyyttä, mutta tämä voi myös johtaa eristäytyneisyyteen, koska fyysinen etäisyys muihin asukkaisiin voi rajoittaa vuorovaikutusta. Rivi- tai kerrostaloalueilla asuvat voivat olla fyysisesti lähempänä toisiaan, mutta kuitenkin omassa yksityisessä tilassaan. Tässä voi

olla riski, että yhteisöllisyys jää vähemmälle huomiolle, ellei ympäristöä ole suunniteltu rohkaisemaan vuorovaikutukseen. Rakentamislain (1.3.2023/751, 63. §) mukaan naapurilla tarkoitetaan viereisen tai vastapäätä olevan kiinteistön tai muun alueen omistajaa ja haltijaa. Jos rakennuspaikka sijaitsee korttelissa, jossa on voimassa kolmiulotteinen tonttijako, naapurilla tarkoitetaan lisäksi sellaista samassa korttelissa sijaitsevan ylä- tai alapuolisen taikka rinnakkaisen kiinteistön omistajaa ja haltijaa, jonka kiinteistön rakentamiseen tai muuhun käyttämiseen päätös voi vaikuttaa olennaisesti.

2.2 Aiempien tutkimusten tarkastelu

1900-luvun alussa sosiologeja kiinnostivat kaupungistumisen vaikutukset yhteisöllisyyteen ja naapurustojen elämään. Yhteisöjen siirtyminen kyläyhteisöistä individualistiseen, kilpailuhenkiseen yhteiskuntaan herätti tutkijoiden mielenkiinnon (Forrest & Kearns 2001, 91). Tärkeimmät teoreetikot, kuten Ferdinand Tönnies (1855–1936), Émile Durkheim (1858–1917) ja Chicagon koulukunta, pohtivat yhteisöllisyyden muutoksia ja yhteiskunnan kehitystä. Tönnies ja Durkheim liittivät modernin elämänmuodon osaksi näkemystä, jossa perinteiset yhteisölliset suhteet väistyivät (Aro & Jokivuori 2014, 225). Nykyisin teorioita lähestytään aiempaa monisyisemmässä yhteiskunnallisessa kontekstissa.

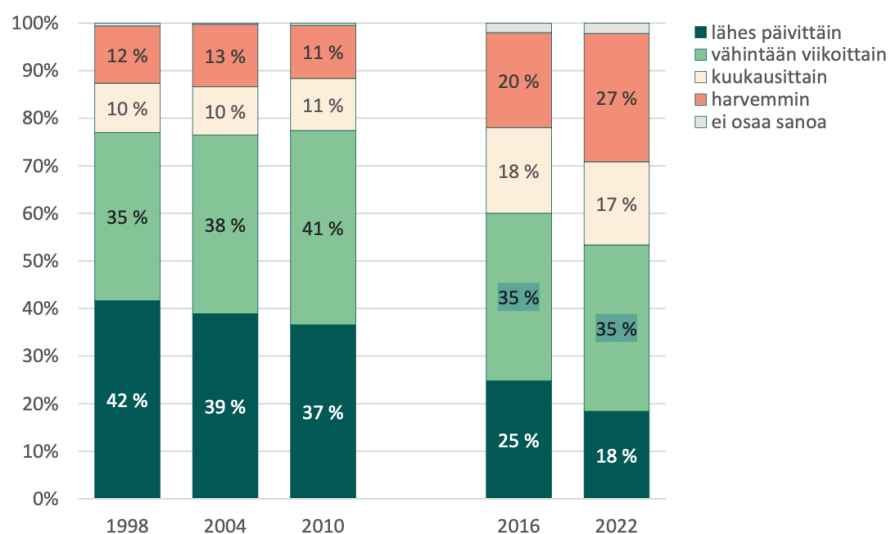
Tönnies erotteli kaksi yhteisötyyppiä käsitteillä *Gemeinschaft* ja *Gesellschaft*. *Gemeinschaft* kuvaa perinteistä, esiteollista yhteisöä, jossa sosiaaliset suhteet ovat henkilökohtaisia ja arvokkaita. Tällaisissa suhteissa, kuten perhe- ja naapurustosuhteissa, vallitsee maantieteellinen läheisyys ja yhteiset arvot (Gordon & de Souza e Silva 2011, 187; Aro & Jokivuori 2014). *Gesellschaft* puolestaan viittaa moderniin yhteiskuntaan, jossa sosiaaliset suhteet ovat käytännöllisiä ja vähemmän henkilökohtaisia, perustuen hyötyyn (Aro & Jokivuori 2014). Nykyisin Tönniesin teorian mukaan molemmat yhteisömuodot voivat olla rinnakkain. Durkheim puolestaan käytti käsitteitä mekaaninen ja orgaaninen solidaarisuus, jotka kuvastavat erilaista yhteiskunnan yhteisöllisyyttä. Mekaanisessa solidaarisuudessa yhteiskunnan jäsenet ovat samankaltaisia ja toimivat itsenäisesti, kuten kaupungeissa. Orgaanisessa solidaarisuudessa taas yksilöt ovat erikoistuneita ja riippuvaisia toisistaan, kuten maaseutuyhteisöissä. Durkheim myös korosti kollektiivisen tason merkitystä yhteisöissä, joka

vaikuttaa sosiaalisiin käytäntöihin ja säilyy, vaikka yhteisön jäsenet vaihtuvat. (Aro & Jokivuori 2014.)

Chicagon koulukunta, kuten Robert Park ja Louis Wirth, laajensi aiempia teorioita tarkastelemalla naapurustojen sosiaalista ekologiaa. He näkivät naapurustot paikkoina, joissa ihmiset muodostavat yhteisöjä ja jakavat samat arvot ja elämäntyyli. Kriitikot ovat kuitenkin huomauttaneet, että pelkkä alueellinen läheisyys ei takaa yhteisön muodostumista. (Blokland 2003, 240.) Nykyisin sosiaaliset suhteet ovat monimuotoistuneet ja ulottuvat globaaleihin verkostoihin. Digitaalinen viestintä on muuttanut tätä dynamiikkaa, eikä tätä muutosta voitu ennustaa klassikotutkijoiden aikana. Seuraavaksi tarkastellaan, kuinka naapurustot ja yhteisöt toimivat nykyisissä verkostoissa ja mediayhteiskunnassa.

Asukasbarometrin (2022) mukaan yhteisöllisyys on voimakkainta tiiviillä pientaloalueilla, etenkin pari- ja rivitaloasukkailla. Väljästi rakennettujen omakotitaloalueiden vahvuuksina ovat luonnonympäristö, rauhallisuus, alueen siisteys ja puhtaus sekä isot omat pihat, joita käytetään paljon. Sosiaalisia häiriöitä ei juuri ole. Heikkoutena on palvelujen, joukkoliikenteen, kevyen liikenteen yhteyksien ja harrastusmahdollisuuksien puute. Asukasbarometrin tuloksista käy ilmi että, naapureiden kanssa juttelu on kaikkein yleisintä yhteisöllistä toimintaa asuinalueella. Päivittäin naapureiden kanssa juttelee 18 % vastaajista ja vähintään viikoittain 35 %. Vastaajista 17 % kertoi juttelevansa naapureiden kanssa kuukausittain ja 27 % tätä harvemmin. Naapureiden kanssa juttelu on vähentynyt vuodesta 1998 lähtien, huomattava lasku on tapahtunut vuoden 2010 jälkeen. Harvemmin kuin kuukausittain naapureiden kanssa juttelevien osuus on kasvanut seitsemän prosenttiyksikköä ja lähes päivittäin juttelevien osuus laskenut seitsemän prosenttiyksikköä vuodesta 2016. Vuoteen 2010 verrattuna lähes päivittäin juttelevien osuus on laskenut peräti 19 prosenttiyksikköä.

Kuvassa 1 nähdään naapureiden kanssa juttelun yleisyys vuosina 1998–2022.



Kuva 1. (Strandell, A. & Nyberg, E. 2022, 53)

2.3 Omat näkökulmavalinnat

Tarkastelen tässä opinnäytetyössä asumismuotojen vaikutusta yhteisöllisyyden sosiaalisen pääoman teorian ja Norbert Eliasın yhteisöteorian valossa. Valitsin nämä näkökulmavalinnat, koska ne tarjoavat selkeän teoreettisen pohjan ymmärtää, kuinka eri asumismuodot voivat edistää tai estää yhteisöllisyyden kokemusta. Sosiaalisen pääoman teoria auttaa tarkastelemaan, kuinka asukkaille syntyy luottamusta, verkostoja ja yhteisiä normeja, jotka muodostavat yhteisön perustan (Putnam, 2000). Erkkö Anttila (2004) on hyödyntänyt Norbert Eliasın yhteisöteoriaa tarkastellessaan paikallisyhteisöllisyyden katoamista Helsingin seudun työläisesikaupungeissa. Eliasın teoriassa paikallisesti koetun yhteisöllisyyden kuihtumista selitetään alueen asukkaiden välisen keskinäisriippuvuuden poistumisella. Yhteisöteorian mukaan sosiaalisten suhteiden perustana ovat aina ihmisten väliset keskinäiset riippuvuussuhteet. Eliasın mukaan sääntö koskee niin varhaisia heimoyhteiskuntia kuin markkinoiden varaan rakentuvia moderneja yhteiskuntia. (Anttila 2004, 181–182.)

Sosiaalisen pääoman teorian avulla pystyn tarkastelemaan, kuinka asumismuodot vaikuttavat asukkaiden välisiin suhteisiin ja luottamukseen. Tämä on tärkeää, koska yhteisöllisyyden kokemus syntyy usein siitä, kuinka asukkaat kokevat yhteiset tilat, naapuruston vuorovaikutuksen ja sen, kuinka helppoa heidän on luoda verkostoja ja suhteita naapureihin. Yhteisöllinen pääoma voi

olla vahvempi yhteisöissä, joissa asukkaille on tarjolla yhteisiä tiloja ja mahdollisuuksia sosiaaliseen vuorovaikutukseen (Putnam, 2000). Yhteisöteoria puolestaan tuo esiin, miten asumismuotojen fyysiset ja sosiaaliset piirteet (esim. yhteiset tilat) vaikuttavat asukkaiden yhteisöllisyyteen. Yhteisö voi muodostua ja vahvistua asukkaiden välisten suhteiden ja kiintymyksen kautta. (Anttila 2004, 181–182.)

Valitsin nämä näkökulmavalinnat myös siksi, että ne tarjoavat selkeän viitekehysten tutkimukselleni. Sosiaalisen pääoman teoria ja yhteisöteoria auttavat jäsentämään, miten asukkaiden väliset suhteet ja ympäristön piirteet vaikuttavat yhteisöllisyyden kokemukseen eri asumismuodoissa. Näiden teorioiden avulla voin tutkia, kuinka asukkaat muodostavat yhteisöjä ja kuinka eri asumismuodot voivat tukea tai estää tätä prosessia. Tämä antaa selkeämmän kuvan siitä, millaisia tekijöitä yhteisöllisyyteen vaikuttaa ja miten asuin ympäristön suunnittelulla voidaan parantaa yhteisöllisyyttä.

3 TUTKIMUKSEN TOTEUTUS

3.1 Tutkimuksen kohdejoukko ja tutkimuskysymykset

Tutkimuksen kohdejoukkona ovat yli 18-vuotiaat henkilöt, jotka asuvat eri puolilla Suomea. Tutkimus toteutetaan verkkokyselynä, joten kohdejoukko on laaja ja siihen kuuluu henkilöitä eri puolilta maata. Verkkokyselyn avulla pyritään saamaan kattavaa ja edustavaa tietoa asumismuodoista ja niiden vaikutuksista yhteisöllisyyteen. Tutkimuksen kohdejoukko koostuu täysikäisistä henkilöistä, jotka asuvat eri asumismuodoissa, kuten kerrostaloissa, omakotitaloissa ja rivitaloissa. Näiden henkilöiden kokemukset yhteisöllisyydestä ovat tutkimuksen keskiössä, ja pyritään saamaan selkeä kuva siitä, kuinka asumismuoto vaikuttaa asukkaiden yhteisöllisyyteen, sosiaalisiin suhteisiin ja vuorovaikutukseen. Verkkokyselyn avulla tavoitellaan mahdollisimman laajaa otantaa eri asumismuodoista, jotta voidaan vertailla niiden vaikutuksia yhteisöllisyyteen ja sosiaalisiin suhteisiin.

Tutkimuksen tavoitteena on ymmärtää, kuinka asumismuodot vaikuttavat asukkaidensa kokemuksiin yhteisöllisyydestä ja vuorovaikutuksesta. Asumismuodot, kuten kerrostaloasuminen, omakotitaloasuminen ja rivitaloasuminen, voivat luoda erilaisia mahdollisuuksia tai rajoituksia yhteisön muo-

dostumiselle ja asukkaiden väliselle vuorovaikutukselle. Tutkimuksessa halutaan selvittää, miten nämä tekijät näkyvät asukkaiden arjessa ja millaisia sosiaalisia suhteita he kokevat asuinympäristössään.

Opinnäytetyön tutkimuskysymykset ovat

1. Miten asumismuoto vaikuttaa yhteisöllisyyteen?
2. Miten asunnon hallintaperuste vaikuttaa yhteisöllisyyteen?
3. Mitä yhteisöllisyys merkitsee asukkaille?

Tutkimuskysymykset on muotoiltu opinnäytetyön tavoitteiden mukaan, ja ne tarjoavat mahdollisuuden vertailla erilaisten asumismuotojen vaikutuksia yhteisöllisyyteen. Näiden kysymysten avulla pyritään kartoittamaan, kuinka erilaiset asumismuodot ja asunnon hallintaperusteet vaikuttavat asukkaiden kokemaan yhteisöllisyyteen ja vuorovaikutukseen. Kysymykset myös selvittävät, mitä yhteisöllisyys tarkoittaa asukkaille ja kuinka se ilmenee heidän arjessaan.

3.2 Tutkimusote ja aineistokeruumenetelmät

Tutkimus toteutettiin kvantitatiivisella tutkimusmenetelmällä ja aineistonkeruu perustuu kattavaan Webropol-kyselylomakkeeseen. Vilkan mukaan (2007, 13–14) määrällisellä tutkimuksella tarkoitetaan tutkimustapaa, jossa tietoa tarkastellaan numeraalisesti. Määrällisellä tutkimuksella vastataan kysymyksiin: kuinka moni, kuinka paljon ja kuinka usein (Vilkkä 2007, 13–14.) Määrällinen tutkimus mahdollistaa suurten vastaajamäärien keräämisen ja tietojen analysoimisen numeraalisesti, mikä tarjoaa laajemman ja yleispätevän kuvan tutkimuksen kohteista. Kyselylomake on tavallisin tutkimusaineiston keruutapa, ja sitä voidaan kutsua myös postikyselyksi, informoiduksi kyselyksi tai joukkokyselyksi. Kyselylomakkeen etuna on sen standardointi eli vakioiminen, jolloin kaikilta vastaajilta kysytään samat asiat, aina samassa järjestyksessä ja täsmälleen samalla tavalla. Kyselylomake voidaan toteuttaa niin internetissä kuin perinteisesti postitse. (Vilkkä 2007, 28)

Opinnäytetyössäni käytän aineistonkeruumenetelmänä kyselylomaketutkimusta, koska se soveltuu laajalle ja hajallaan olevalle vastaajajoukolle. Vilkan (2021, 94) mukaan kyselylomaketutkimuksessa vastaaja itse lukee esitetyn kysymyksen ja vastaa siihen kirjallisesti. Tämä menetelmä on erityisen sopiva silloin, kun tutkimuksessa käsitellään henkilökohtaisia asioita. Kyselylomaketutkimuksen etuna on myös vastaajien anonymiteetti, joka on keskeinen osa tutkimuksen eettisyyttä. Kyselylomaketutkimuksessa voi kuitenkin olla haasteita, kuten matala vastausprosentti. Kyselylomakkeen suunnittelu on erittäin tärkeää, sillä kyselyyn ei voida tehdä muutoksia sen jälkeen, kun se on julkaistu. Kyselylomakkeen onnistuminen on lähtökohtaisesti riippuvainen sen suunnittelusta. Aineisto kerätään käyttäen Webropol-kyselytyökalua. Tämä työkalu on valittu, koska se mahdollistaa laajan ja hajallaan olevan vastaajajoukon tavoittamisen eri puolilta Suomea.

Kyselylomakkeessa käytän pääasiassa strukturoituja eli suljettuja kysymyksiä, mutta myös avoimet kysymykset tukevat tutkimusta. Suljetuissa kysymyksissä vastaajille annetaan valmiit vastausvaihtoehdot, kun taas avoimilla kysymyksillä pyritään saamaan syvempää tietoa ja avointa palautetta. Tällainen yhdistelmä mahdollistaa sekä määrällisen että laadullisen aineiston keräämisen (Taanila 2019, 2–7). Tutkimusaineisto analysoidaan tilastollisin menetelmin, joiden avulla voidaan tunnistaa eroja ja yhteyksiä eri asumismuotojen ja yhteisöllisyyden kokemusten välillä. Tällöin tutkimuksen tuloksista voidaan tehdä yleistettäviä johtopäätöksiä ja mahdollisesti hyödyntää niitä yhteisöllisyyden kehittämisessä eri asumismuodoissa.

3.3 Aineistonkeruuprosessi ja analyysimenetelmät

Keräsin tutkimukseni aineiston Webropol-ohjelmalla luodulla verkkokyselyllä, joka suunniteltiin tarkasti teoreettisen viitekehyksen ja aiempien tutkimusten pohjalta (asukasbarometri,2022). Kyselylomakkeen (liite 1) sisältö keskittyi erityisesti asuin ympäristön yhteisöllisyyteen ja asumismuotojen vaikutukseen asukkaiden vuorovaikutukseen ja yhteisön rakentamiseen. Kysymykset käsittelivät muun muassa naapurisuhteita, yhteisöllisyyttä, asumismuotojen eroja ja niiden vaikutuksia asukkaiden välisiin suhteisiin.

Kyselylomakkeen ensimmäisessä osassa kartoitettiin vastaajien taustatietoja, kuten ikää, asumismuoto ja asunnon hallintaperustetta. Ensimmäisen

osion viimeinen kysymys liittyi naapureiden kanssa käytävään vuorovaikutukseen. Vastajilta kysyttiin, kuinka monen naapurinsa kanssa he olivat tekemisissä tai juttelivat heidän kanssaan. Tämän kysymyksen avulla pyrittiin selvittämään, kuinka aktiivisesti asukkaat ovat mukana yhteisössään ja kuinka tiiviitä heidän suhteensa naapureihin ovat.

Toisessa osassa kyselyä keskityttiin tarkemmin yhteisöllisyyden kokemukseen. Vastajilta tiedusteltiin, kuinka tärkeänä he pitivät yhteisöllisyyttä omassa asuinympäristössään ja mitä tekijöitä heidän mielestään tulisi lisätä, jotta yhteisöllisyyttä voitaisiin edistää. Esimerkiksi kysymykset kuten kuinka tärkeänä pidät yhteisöllisyyttä omassa asuinympäristössäsi, ja mikä estää yhteisöllisyyden syntymistä omassa asuinympäristössäsi antoivat tietoa siitä, mitkä tekijät vaikuttavat yhteisön rakentamiseen. Toisessa osassa oli myös kysymyksiä, jotka kartoittivat naapureiden yhteisökanavien käyttöä. Tiedusteltiin, ovatko asukkaat mukana esimerkiksi WhatsApp-ryhmissä, Facebook-ryhmissä tai taloyhtiön sähköpostilistoilla. Näillä kysymyksillä pyrittiin ymmärtämään, kuinka digitaalinen vuorovaikutus naapureiden välillä eroaa kasvokkaisista kohtaamisista ja kuinka tämä vaikuttaa yhteisön rakentamiseen.

Kolmannessa osassa kyselyä siirryttiin kysymyksiin, joissa on avointa selitystä pyytävä vaihto, joiden avulla saatiin syvempää tietoa vastaajien näkemuksista ja kokemuksista yhteisöllisyyteen liittyen. Näillä kysymyksillä pyrittiin selvittämään, mitä toimenpiteitä vastaajat ehdottaisivat yhteisöllisyyden edistämiseksi omassa asuinympäristössään, jos sellaiselle on tarvetta. Avoimia kysymyksiä olivat muun muassa: mikä estää yhteisöllisyyden syntymistä omassa asuinympäristössäsi ja mikä yhdistää sinua naapureidesi kanssa eniten.

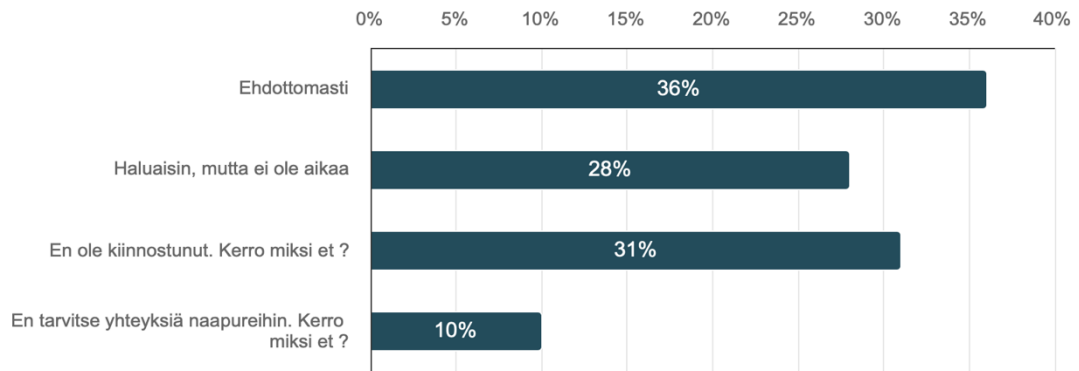
Kysely jaettiin avoimena nettilinkkinä Instagramin, Snapchatin, Facebookin ja WhatsAppin kautta. Kysely oli avoinna kaksi päivää, 5.3.2023–6.3.2023. Vastauksia kertyi yhteensä 368 kappaletta. Kyselyä levitettiin myös sosiaalisen median kanavissani, joissa pyysin ihmisiä osallistumaan tutkimukseen. Tutkimuksen suljetut kysymykset analysoitiin Webropol-ohjelman raportointi- ja analysointityökalujen avulla. Näitä työkaluja hyödynnettiin muun

muassa vastaajien suodattamiseen ja vastauksien vertailuun. Kyselyn vastauksia analysoitiin prosenttilukuina. Aineiston analysoinnissa hyödynnettiin myös Webropol-ohjelman vertailutyökalua, joka mahdollisti kahden muuttujan vertaamisen keskenään. Avoimet vastaukset tukivat määrällisiä tuloksia ja tarjosivat syvempää ymmärrystä siitä, mitkä tekijät voivat edistää tai estää yhteisöllisyyden kehittymistä. Tutkimuksessa saatu aineisto esitetään graafisessa muodossa pylväsdiagrammien avulla. Tulokset esitetään sekä sanallisesti että visuaalisesti, sillä graafinen esitys helpottaa tutkimuksen lukemista ja tiedon jakamista laajemmalle yleisölle. Aineiston kuvaajat on luotu Webropol-ohjelman työkalujen avulla.

4 TULOKSET

4.1 Taustatiedot

Verkkokyselyn nettilinkin sulkeuduttua oli kyselyn avannut 947 henkilöä. Näistä kyselylinkin avanneista vastaamisen oli aloittanut 463 ja kyselyn loppuun vastasi 368. Kyselylomakkeen ensimmäisessä osassa kartoitettiin vastaajien taustatietoja, kuten ikää, asumismuoto ja asunnon hallintaperustetta. Kyselyyn vastanneista suurimman joukon muodostivat 25-34-vuotiaat, heitä oli 66 % (n=241). Asumismuodot jakautuivat seuraavasti: kerrostalossa asui 55 % (n=200), omakotitalossa 20 % (n=74) ja rivitalossa 17 % (n=63). Omistus-asunnossa asui 43 % (n=159) ja vuokralla 53 % (n=192). 4 % (n=15) asui asuminen oikeusasunnossa. Koko tutkittavasta aineistoista 20 % (n=74) ei ole naapureiden kanssa tekemisissä tai juttele heidän kanssaan. Vastaavasti 53 % (n=191) on 1–3 naapurin kanssa tekemisissä. 17 % (n=63) on tekemisissä 4–6 naapurin kanssa. Kysyttäessä halua tutustua naapureihin (kuva 2) 36 % (n=129) haluaisi ehdottomasti tutustua paremmin, kun taas 31 % (n=113) ei ole kiinnostunut tutustumaan.



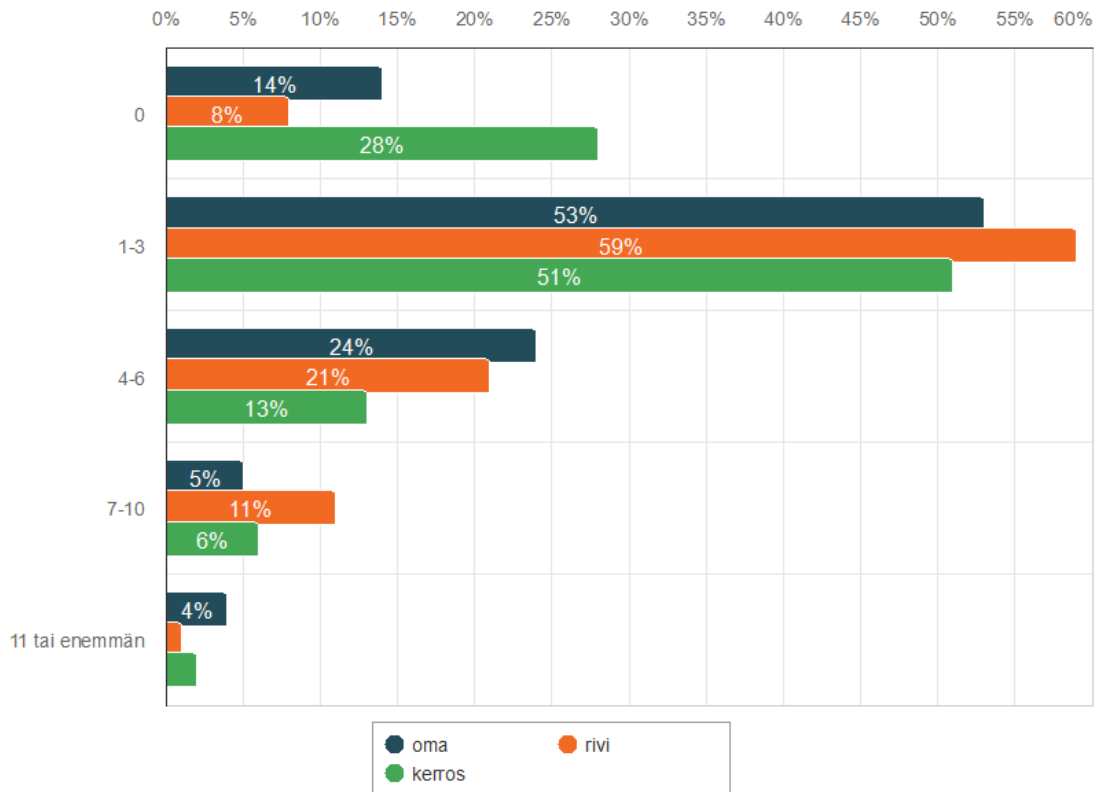
	n	Prosentti
Ehdottomasti	129	35,8%
Haluaisin, mutta ei ole aikaa	99	27,5%
En ole kiinnostunut. Kerro miksi et ?	113	31,4%
En tarvitse yhteyksiä naapureihin. Kerro miksi et ?	35	9,7%

Kuva 2. Vastaajien halukkuus tutustua naapureihin (n= 368)

Kuten kuvasta (2) huomataan, 64 % (n=228) haluaisi tutustua naapureihin, kun taas 41 % (n=148) ei halua. Vastaajia yhdistää naapureihin eniten 56 % (n=204) arkipäivän kohtaamiset ja 39 % (n=141) yhteiset piha-alueet. Vähiten yhdisti lasten leikkiminen mikä oli 7 % (n=28), kun taas eläimet yhdistivät 23 % (n=84). Ei mikään vastaus oli 17 % (n=62). Yhteisöllisyyttä omassa asuinympäristössä pitää tärkeänä 64 % (n=236), ja ei tärkeänä 36 % (n=129). Prosenttiluvut 64 % ja 36 % ovat samat kysymyksessä ”haluaisitko tutustua naapureihin”, kun vastaukset jaetaan kyllä ja ei osioihin.

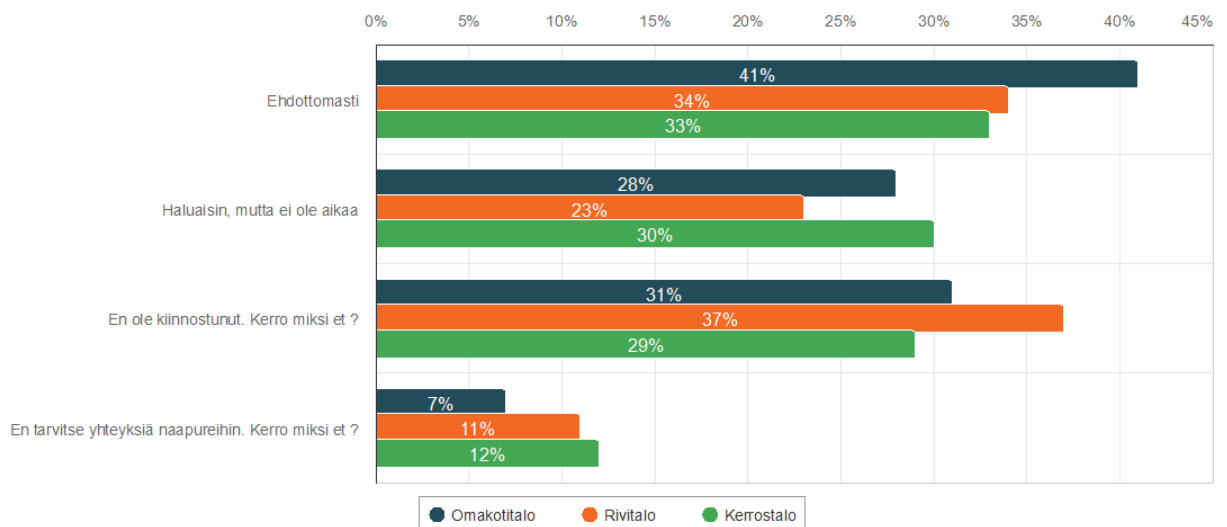
4.2 Asumismuodon vaikutus

Seuraavassa vaiheessa selvitettiin, miten asumismuoto vaikuttaa yhteisöllisyyteen. Tarkastelussa kiinnitettiin huomiota siihen, millaisia mahdollisuuksia eri asumismuodot tarjoavat yhteisöllisyyden syntymiselle. Lisäksi pyrittiin ymmärtämään, millaisia eroja asumismuotojen välillä voi esiintyä vuorovaikutuksen ja yhteisten tilojen hyödyntämisen näkökulmasta.



Kuva 3. Kuinka monen naapurisi kanssa olet tekemisissä tai juttelet heidän kanssaan? (n=337)

Kuten kuvasta 3 nähdään, ei kenenkään kanssa tekemisissä on 14 % (n=10) omakotitalossa asuvista, 8 % (n=5) rivitalossa asuvista ja 28 % (n=56) kerrostalossa asuvista. 1–3 kanssa tekemisissä on melko tasaisesti jakautunut eri asumismuotojen kesken. 4-6 naapurin kanssa tekemisissä on omakotitalossa asuvista 24 % (n=18) ja rivitalossa asuvista 21 % (n=13). Kerrostalossa asuvat olivat 4-6 naapurin kanssa 13 % (n=26).



Kuva 4. Haluaisitko tutustua naapureihisi paremmin? (n=337)

Naapureihin ehdottomasti eniten haluaa tutustua omakotitalossa 41 % (n=29) asuvat kun taas vähiten kiinnostusta löytyy rivitalossa asuvilta 37 % (n=37). Vastauksia *miksi ei ole kiinnostunut naapureihin tutustumisesta tai ei tarvitse yhteyksiä naapureihin* yhdisti kolme päätekijää.

Yksi yhteisöllisyyden syntymistä estävä tekijä on asumisen väliaikaisuus ja siihen liittyvä sitoutumattomuus. Osa vastaajista mainitsee, että he eivät ole asuneet pitkään paikassa tai aikovat muuttaa pian. Tämä luo asenteen, jossa ei nähdä tarpeelliseksi luoda syvempiä yhteyksiä naapureihin.

Ei ole tarvetta, koska asun vain vuokralla ja muutan pian.

En asu täällä vakituisesti enkä aio olla pitkän aikaa. Juttelen naapureille aina välillä ja kesällä saan heiltä esim. porkkanoita tai naapurin julkaiseman kirjan, mutta en "tarvitse" yhteyksiä.

Toinen yhteisöllisyyttä rajoittava tekijä on asukkaiden väliset ikäerot ja erilaiset elämäntilanteet. Moni vastaaja kokee, että naapurien kanssa ei ole yhteisiä kiinnostuksen kohteita. Ikäerot tai elämän eri tilanteet nostetaan toistuvasti esiin.

Tunnen heidät riittävän hyvin ja olen hyvissä neutraaleissa väleissä, saamme tarvittavat asiat hoidettua. He ovat aivan eri ikäisiä ja eri elämän tilanteessa kuin minä ja kiinnostuneita aivan eri asioista.

Naapurit ovat paljon vanhempia ja en koe, että meillä olisi yhteistä

Naapurit ovat pääsääntöisesti minua 30–50 v vanhempia

Yksilön oma sosiaalinen verkosto ja tarve henkilökohtaiseen tilaan vaikuttavat yhteisöllisyyden kokemiseen. Vastaajat ilmaisevat, että heillä on jo riittävästi ystäviä ja sosiaalista tukea, eivätkä he tarvitse lisäkontakteja naapureistaan. Moni myös arvostaa omaa rauhaa ja yksityisyyttään, ja on tyytyväinen nykyisiin suhteisiinsa.

Olen tekemisissä juuri sen verran, kun tarvitsee. Eikä ole aikaa, jos olisi niin käyttäisin sen omiin ystäviin. En siis etsi naapureista ystäviä, toki mukavaa joskus vaihtaa kuulumisia.

En ole kiinnostunut uusista tuttavuuksista

Ystävät riittävät elämässä

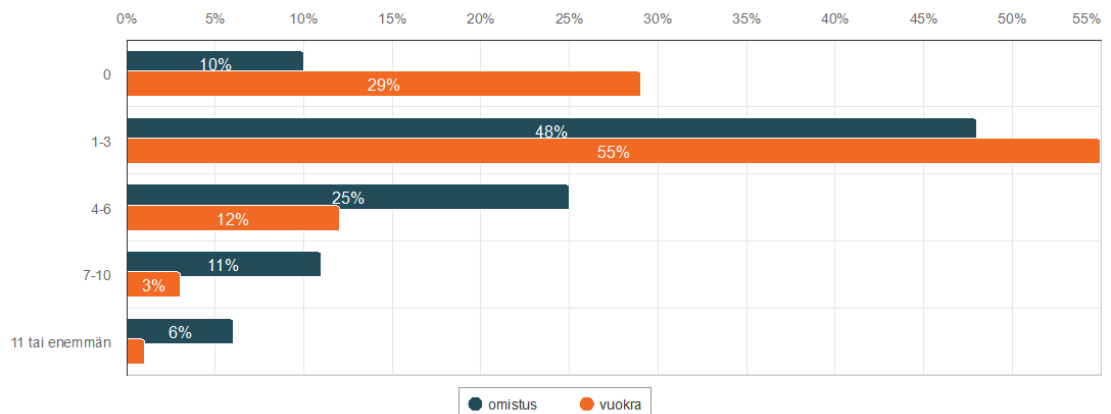
En tarvitse heiltä mitään.

Asumisen väliaikaisuus ja siihen liittyvä sitoutumattomuus, asukkaiden väliset ikäerot sekä erilaiset elämäntilanteet muodostavat merkittäviä esteitä yhteisöllisyyden syntymiselle. Lisäksi yksilöiden omat sosiaaliset verkostot ja tarve henkilökohtaiseen tilaan vaikuttavat siihen, miten yhteisöllisyyttä koetaan ja rakennetaan. Näiden tekijöiden huomioiminen on keskeistä, kun pyritään edistämään toimivia ja osallistavia asuinympäristöjä.

4.3 Asumisen hallintaperusteiden vaikutus

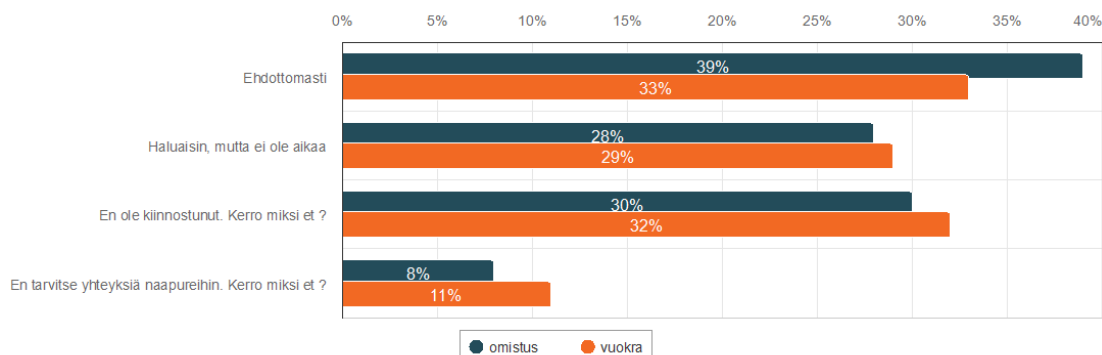
10 % (n=16) vastanneista, jotka asuvat omistusasunnossa eivät ole lainkaan naapurin kanssa tekemisissä. 29 % (n=55) jotka asuvat vuokra-asunnossa eivät ole lainkaan naapurin kanssa tekemisissä. Vastaavasti 34 % (n=51) kerrostalossa vuokralla-asuvista ei pidä keneenkään naapuriin yhteyttä.

1–3 naapurille juteltiin melko saman verran omistusmuodosta riippumatta. 25 % (n=39) omistusasunnosta asuvista juttelee 4-6 naapurin kanssa, kun vastaavasti 12 % (n=22) vuokra-asunnossa asuvista.



Kuva 5 Kuinka monen naapurisi kanssa olet tekemisissä tai juttelet heidän kanssaan? (n=368)

Tarkastellessa halua tutustua naapureihin hallintamuoto ei vaikuttanut merkittävästi (kuva 6).

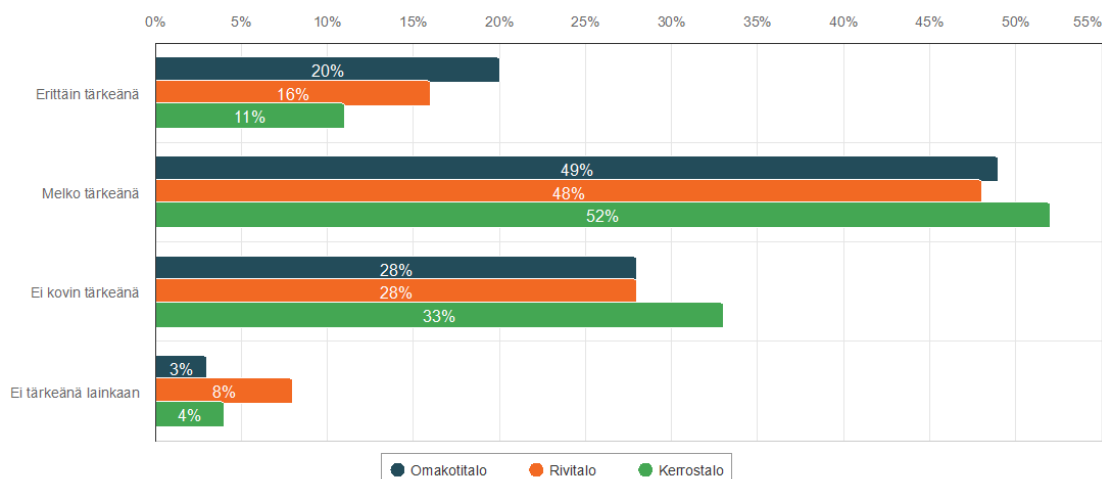


Kuva 6. Kuinka monen naapurisi kanssa olet tekemisissä tai juttelet heidän kanssaan? (n=368)

Naapureita omistajuudesta huolimatta yhdisti edelleen eniten arkipäivän kohtaamiset (n=196) ja yhteiset piha-alueet (n=136). Taloyhtiön kokoukset nousivat omistusasuntojen kohdalla. Vastausvaihto ehto *ei mikään* yhdistäviin tekijöihin oli vuokralla-asuvilla 25 % (n=48) ja omistusasunnossa asuvilla 8 % (n=12). Muita yhdistäviä tekijöitä oli muun muassa ystävyys, saunavuorot ja hissi.

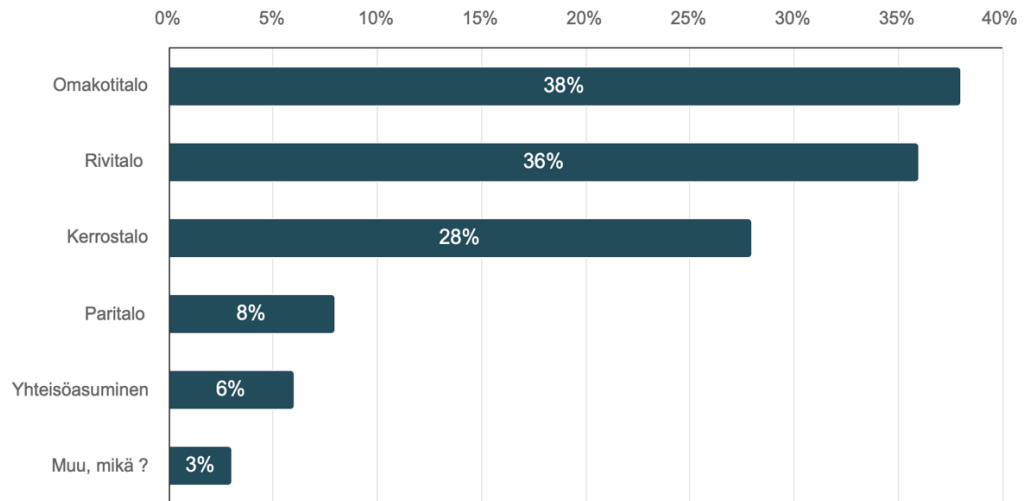
4.4 Yhteisöllisyyden merkitys asukkaille

Yhteisöllisyyden merkitys koettiin yhtä tärkeäksi riippumatta siitä, oliko asuimuoto omistusasunto vai vuokra-asunto. Yhteisöllisyyttä omassa asuin- ympäristössä piti erittäin tärkeänä eniten omakotitalossa asuvat (kuva 7) 20 % (n=15), kun taas ei kovin tärkeänä 33 % (n=65) kerrostalossa asuvista. Suurin osa vastaajista piti yhteisöllisyyttä melko tärkeänä.



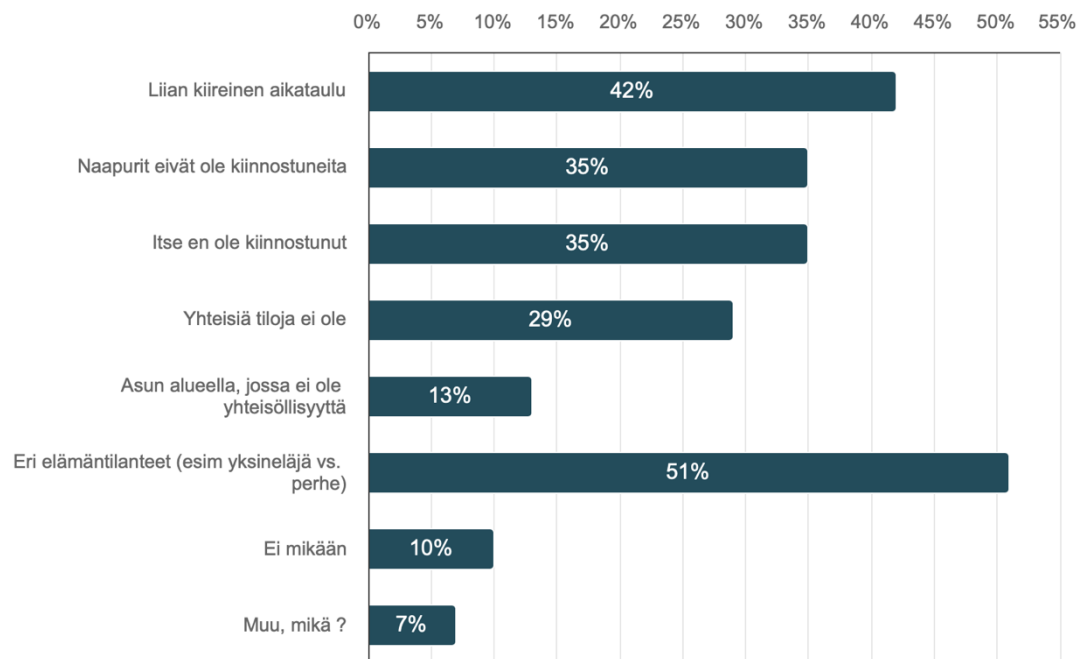
Kuva 7. Kuinka tärkeänä pidät yhteisöllisyyttä omassa asuin- ympäristössä? (n=337)

Tutkimuksessa vastaajista 38 % (n=136) oli kokenut eniten yhteisöllisyyttä omakotitalossa asuneena (kuva 8). Rivitalossa asuessa 36 % (n=128) koki eniten yhteisöllisyyttä, ja kerrostalossa 28 % (n=101) koki eniten yhteisöllisyyttä.



Kuva 8. Missä asumismuodossa olet kokenut eniten yhteisöllisyyttä? (n=368)

Eri elämäntilanteet estivät 51 % (n=184) vastaajista kokemasta yhteisöllisyyttä omassa asuinympäristössä. Liian kiireinen aikataulu esti 42 % (n=152) vastaajista. Naapurit eivät ole kiinnostuneita ja itse en ole kiinnostunut saivat saman tuloksen 35 % (n=126) (kuva 9.)



Kuva 9. Mikä estää yhteisöllisyyden syntymistä omassa asuin ympäristössä? (n=368)

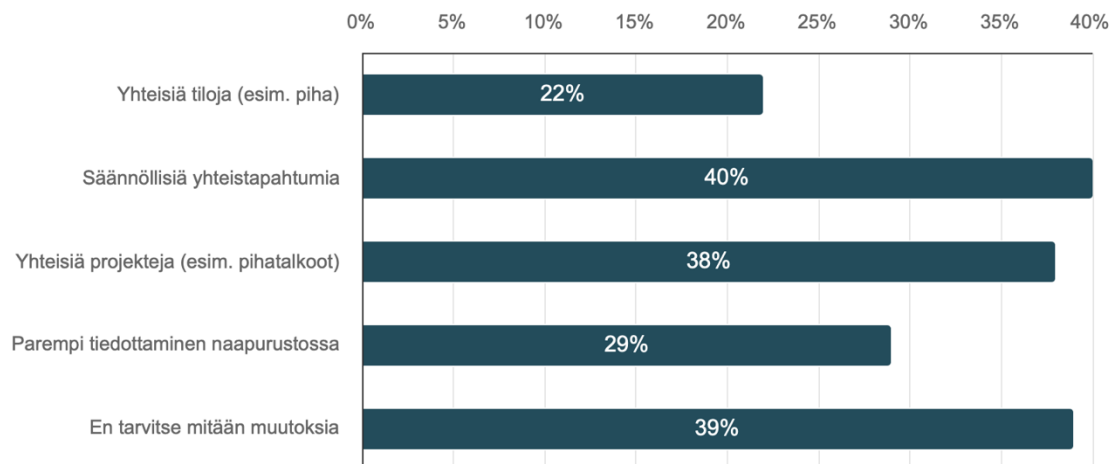
Vastaajat toivat esiin myös muita yhteisöllisyyden syntymistä estäviä tekijöitä. Näihin lukeutui esimerkiksi asukkaiden kulttuuriset eroavaisuudet, jotka vaikeuttavat yhteisten kontaktien muodostumista:

Ehkä se, että joku tekisi aloitteen, sillä varmasti olisi jonkun muunkin mielestä kiva tehdä yhdessä jotain hyvää. Esim. kerätä roskia lähimetsästä. Mutta olemme suomalaisia, joten kukaan tuskin tekee aloitetta.

Naapurit eivät edes tervehdi rapussa. Suurin osa naapureista ei puhu suomea.

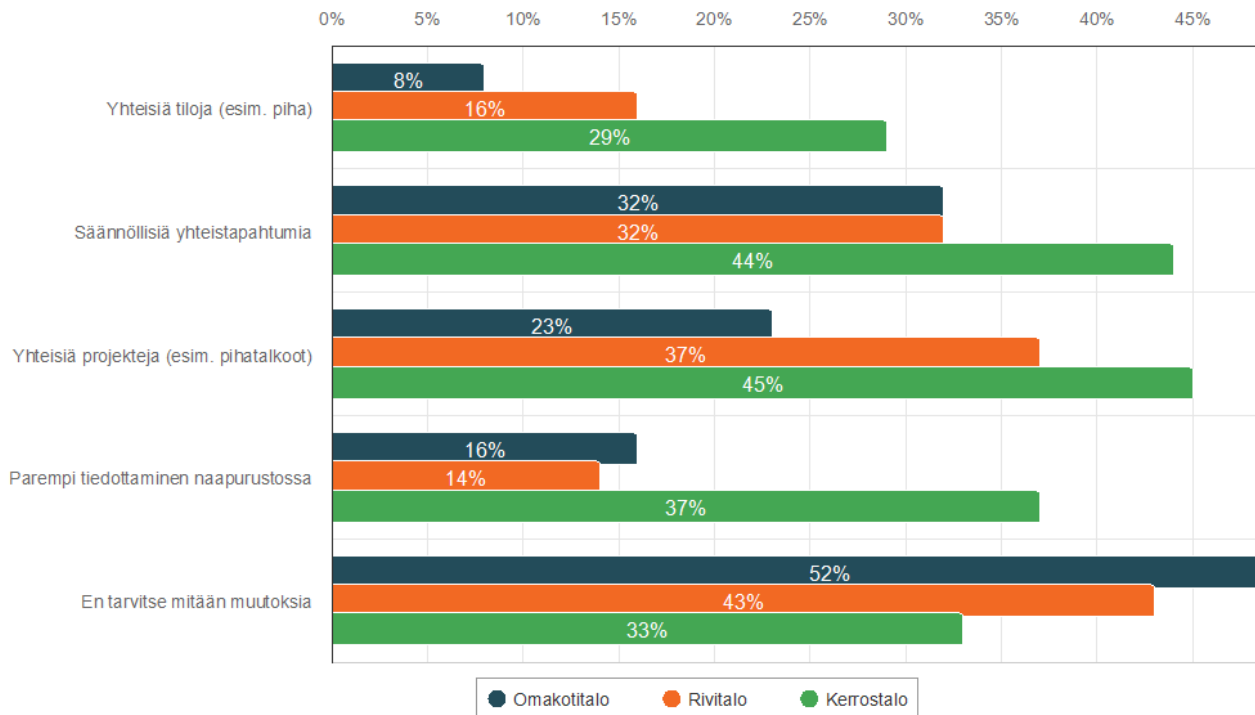
Vaikeita naapureita, ei moderneja viestintäkanavia käytössä, osa ei tervehdi takaisin/ei moikkailun kulttuuria.

Kysyttäessä mitä tekijöistä pitäisi lisätä, jotta yhteisöllisyyttä voisi edistää enemmän 39 % (n=140) ei tarvitse mitään muutoksia. Säännöllisiä yhteistapahtumia vastasi 40 % (n=145) ja yhteisiä projekteja (esim. pihatalkoot) 38 % (n=138).



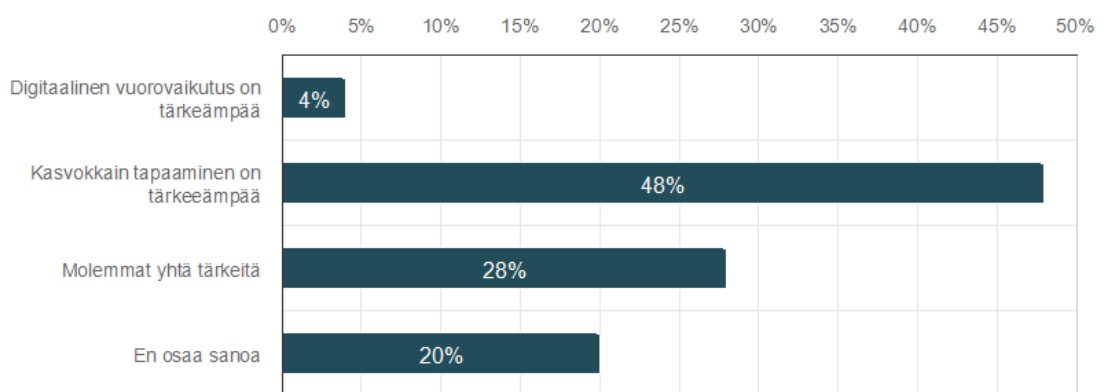
Kuva 10. Mitä tekijöitä pitäisi lisätä, jotta yhteisöllisyyttä voisi edistää enemmän? (n=368)

Kun muuttujakasi lisätään nykyinen asumismuoto, voidaan havaita (kuva 11), että omakotitalossa asuvat 52 % (n=38) kaipaavat vähiten muutoksia. 32 % (n=23) omakotitalossa asuvista lisäisi säännöllisiä yhteistapahtumia. Kerrostalossa vastaus hetkellä asuvat vastasivat säännöllisiä tapahtumia 44 % (n=87) ja yhteisiä projekteja 45 % (n=89). Rivitalossa asuvien vastaukset painottuivat yhteisiin projekteihin 37 % (n= 23) ja en tarvitse mitään muutosta 43 % (n=27). Parempi tiedottaminen nousi kerrostalossa asuvien vastauksista esiin (kuva 12), kun 37 % (n=74) valitsi tämän vastausvaihtoehdon.



Kuva 11. Mitä tekijöitä pitäisi lisätä, jotta yhteisöllisyyttä voisi edistää enemmän? Muuttujana nykyinen asumismuoto. (n=337)

Kysymykseen ”Jos saisit valita, millaisessa asumismuodossa haluaisit elää tulevaisuudessa yhteisöllisyyden näkökulmasta?” vastasi 74 % (n=269) omakotitalo. Rivitalon valitsi 32 % (118) ja kerrostalon 15 % (n= 56). Nykyinen asumismuoto ei vaikuttanut tähän vaan omakotitalo oli selkeän enemmistön vastaus.



Kuva 12. Kuinka tärkeänä pidät digitaalista vuorovaikutusta naapureiden kanssa (esim. yhteiset WhatsApp-ryhmät, Facebook-ryhmät) verrattuna kasvokkain tapaamiseen? (n=368)

Kasvokkain tapaaminen oli tärkeämpää 48 % (n=175) mielestä ja 28 % (n=101) kokivat molempien olevan yhtä tärkeitä. 68 % (n=248) ei ole missään naapureiden yhteisökanavista. WhatsApp, Facebook ja taloyhtiösähköposti saivat tasaisesti vastauksia. 83 % (n=159) vuokra-asunnossa asuvista ei ole missään naapuri yhteisökanavista.

4.5 Tulosten luotettavuus ja objektiivisuus

Tutkimuksen luotettavuutta voidaan arvioida validiteetin ja reliabiliteetin perusteella. Validiteetti tarkoittaa tutkimuksen pätevyyttä, eli sitä, mittaako tutkimus juuri sitä, mitä oli tarkoitus mitata. Yksinkertaisuudessaan validiteetti kertoo, kuinka tarkasti tutkimus vastaa tutkimuskysymyksiin ja tavoitteisiin. (Vilkkä 2007, 150.) Tässä tutkimuksessa on pyritty vastaamaan kahteen ennalta määriteltyyn tutkimuskysymykseen: miten asumismuoto ja asunnon hallintaperuste vaikuttavat yhteisöllisyyteen, sekä mitä yhteisöllisyys merkitsee asukkaille. Aineisto on kerätty kyselylomakkeen avulla, jossa on otettu huomioon tutkimuskysymykset. Tämän myötä tutkimuksen validiteetti on varmistettu, sillä kyselylomakkeeni kysymykset ovat suoraan yhteydessä tutkimusaiheeseen ja tuottavat vastauksia tutkimuskysymyksiin.

Reliabiliteetti arvioi tutkimuksen tulosten luotettavuutta ja toistettavuutta. Toisin sanoen se kertoo, onko tutkimuksen tulos johdonmukainen ja pysyvä eri mittauksissa. Jos tutkimus on toistettavissa ja antaa samanlaisia tuloksia riippumatta tutkijasta, voidaan sanoa, että tutkimus on luotettava. (Vilkkä 2007, 149.) Tässä tutkimuksessa reliabiliteetti on varmistettu, koska aineisto on kerätty vakioidulla kyselylomakkeella, jonka avulla tutkimuksen voi toteuttaa uudelleen myös muu tutkija. Validiteetti ja reliabiliteetti yhdessä muodostavat tutkimuksen kokonaisluotettavuuden. Hyvä luotettavuus tarkoittaa, että otos edustaa perusjoukkoa ja mittauksessa on vähintään satunnaisvirheitä. Uusintamittaus on yksi keino arvioida tutkimuksen kokonaisluotettavuutta ja varmistaa sen toistettavuus. (Vilkkä 2007, 152.) Tutkimus on toteutettu tieteellisiä ja eettisiä ohjeistuksia noudattaen, ja huolehdittu siitä, että tutkimukseen osallistuneiden anonymiteetti säilyy koko prosessin ajan.

5 JOHTOPÄÄTÖKSET JA POHDINTA

Opinnäytetyön tarkoituksena oli selvittää, miten asumismuoto vaikuttaa yhteisöllisyyteen. Tutkimuksessa pyrittiin vastaamaan kahteen pääkysymykseen: miten asumismuoto ja asunnon hallintaperuste vaikuttavat yhteisöllisyyteen, ja mitä yhteisöllisyys merkitsee asukkaille. Tulosten perusteella voidaan tehdä johtopäätöksiä siitä, kuinka asumismuoto vaikuttaa asukkaiden vuorovaikutukseen ja yhteisöllisyyteen omassa asuinympäristössään.

Asumismuoto vaikutti siihen, kuinka monen naapurin kanssa vastaajat olivat tekemisissä. Omakotitaloasukkaat olivat eniten tekemisissä 4–6 naapurin kanssa, kun taas kerrostaloasukkaat olivat vähiten yhteydessä naapureihinsa. Omakotitaloasukkaat halusivat myös eniten tutustua naapureihinsa. Noin 1/3 kerrostaloasukkaista ei ollut lainkaan tekemisissä naapureidensa kanssa.

Yhteisöllisyyttä estäviä tekijöitä olivat kiireinen aikataulu ja elämäntilanteen eroavaisuudet. Monet vastaajat kokivat, että heillä oli jo riittävästi sosiaalisia kontakteja, eikä ollut tarvetta tutustua naapureihin. Väliaikaisuus ja sitoutumattomuus olivat myös yleisiä syitä yhteisöllisyyden puutteeseen. Esimerkiksi vuokralla asuvat mainitsivat, että heidän asuinpaikkansa oli tilapäinen, eivätkä he nähneet järkeä investoida naapurisuhteisiin. Tässä avoimessa vastauksessa asia on tiivistetty hyvin: ”En koe olevan tarpeellista tutustua naapureihin asuessamme vuokralla. Mielelläni jutustelen aika ajoin naapurin kanssa, jos sattuu törmäämään mutta ei kiinnostusta tutustua sen enempää. Kun ostaa omistusasunnon, se tuntuisi pitkä aikaisemmalle ja vakituisemmalle, jolloin voisi myös tutustua paremmin naapureihin.”

Omistusasunnossa asuvat olivat melko tasaisesti tekemisissä naapureidensa kanssa, mutta vuokralla asuvista noin 1/3 ei ollut yhteydessä naapureihinsa lainkaan. Omakotitaloasukkaat kokivat eniten yhteisöllisyyttä. Yhteisöllisyyttä pidettiin tärkeänä tai melko tärkeänä asuinympäristössä, mutta se ei liittynyt suoraan asunnon omistusmuotoon. Kaikki vastaajat, jotka pitivät yhteisöllisyyttä tärkeänä, halusivat tutustua naapureihinsa. Kaikki vastaajat jotka eivät pitäneet yhteisöllisyyttä tärkeänä, eivät olleet kiinnostuneita tutustumaan naapureihinsa. Tulevaisuudessa suurin osa vastaajista haluaisi asua omakotitalossa yhteisöllisyyden näkökulmasta. Yhteisöllisyyttä voitaisiin edistää lisäämällä säännöllisiä yhteistapahtumia ja yhteisiä projekteja, kuten pihatalkoita. Erityisesti kerrostalo- ja rivitaloasukkaiden keskuudessa. Yhteistapahtumat voisivat tuoda asukkaita yhteen ja luoda mahdollisuuksia yhteisön rakentamiseen. Säännölliset yhteistapahtumat olivat erityisesti kerrostaloasukkaiden keskuudessa tärkeitä yhteisöllisyyden edistämiseksi, kun taas rivitaloasukkaat korostivat yhteisiä projekteja. Omakotitaloasukkaat kaipaivat vähemmän muutoksia, mutta kerrostaloasukkaat toivoivat enemmän yhteisiä tapahtumia ja parempaa tiedottamista.

Yhteisöllisyys on tärkeä osa asukkaiden hyvinvointia ja voi vaikuttaa merkittävästi asumismuotojen valintaan ja kokemuksiin. Omakotitalo on selkeästi se asumismuoto, jossa yhteisöllisyyttä koettiin eniten, ja asukkaat olivat myös eniten halukkaita luomaan yhteyksiä naapureihinsa. Kerrostalo- ja rivitaloasukkaita yhdistivät arkipäivän kohtaamiset ja yhteiset piha-alueet, mutta yhteisöllisyyden edistäminen oli näille asukkaille haasteellisempaa. Elämäntilanteen eroavaisuudet, kiireinen aikataulu ja väliaikaisuuden tunne estivät monia asukkaita kokemasta yhteisöllisyyttä omassa asuinympäristössään. Yhteisöllisyyttä voitaisiin edistää erityisesti säännöllisillä yhteistahtumilla ja yhteisillä projekteilla.

Opinnäytetyön tutkimustulokset osoittavat selkeästi, että asumismuodolla on merkittävä vaikutus asukkaiden kokemaan yhteisöllisyyteen ja vuorovaikutukseen. Tämä tutkimus tuo esiin mielenkiintoisia näkökulmia siihen, kuinka eri asumismuodot tarjoavat eri mahdollisuuksia ja haasteita yhteisöllisyyden kokemiseen. Tulosten perusteella voidaan todeta, että omakotitaloasuja koki eniten yhteisöllisyyttä ja oli eniten kiinnostunut tutustumaan naapureihinsa. Toisaalta kerrostalo- ja rivitaloasukkaille riitti enemmän arkipäivän kohtaamiset, eikä heidän halukkuutensa syvempään vuorovaikutukseen ollut yhtä suurta. Tutkimuksessa nousi esiin, että vuokra-asumisessa asukkaat eivät koe yhtä suurta tarvetta luoda syvempiä naapurisuhteita kuin omistusasukkaita. Tämä saattaa johtua osittain siitä, että vuokrasuhteen koetaan olevan tilapäisempi, ja asukkaille ei synny samanlaista pitkäaikaisen yhteisön tarvetta kuin omistusasunnossa asuville. Tämä tulos tukee käsitystä, että asukkaiden elämänvaihe ja asuinympäristön pysyvyys voivat merkittävästi vaikuttaa yhteisöllisyyden kokemiseen.

Yhteisöllisyyttä estävinä tekijöinä tutkimuksessa tunnistettiin kiireinen aikataulu, elämäntilanteen eroavaisuudet ja naapurien vähäinen kiinnostus yhteydenpitoon. Nämä esteet voivat olla erityisen haastavia suurilla asuinalueilla, kuten kerrostaloissa, joissa asukkaita on enemmän ja yksilön ääni voi helposti jäädä kuulumattomaksi. Digitaalisten kanavien, kuten WhatsApp-ryhmien, käyttö ei korvannut kasvokkain tapahtuvaa vuorovaikutusta, vaikka osa asukkaista oli kiinnostunut niistä. Tämä osoittaa, että vaikka digitaaliset työkalut voivat tukea yhteisön luomista, ne eivät voi täysin korvata

henkilökohtaisia kohtaamisia. Tutkimustulosten perusteella voidaan suositella, että erityisesti tiiviimmissä asuinmuodoissa, kuten kerrostaloissa ja rivitaloissa, tulisi panostaa yhteisten tapahtumien ja aktiviteettien järjestämiseen. Esimerkiksi pihatalkoot ja asukkaiden yhteiset tilaisuudet voivat olla tärkeä keino lisätä vuorovaikutusta ja tukea yhteisön rakentamista. Tämä on erityisen tärkeää nyky-yhteiskunnassa, jossa kasvokkain tapahtuvan vuorovaikutuksen vähentyminen on johtanut eristäytymiseen ja yksinäisyyteen.

Kyselyn tulokset paljastavat myös, että asukkailta saadut näkemykset yhteisön rakentamisen esteistä ja mahdollisuuksista ovat moninaiset. Vaikka useimmat asukkaat olivat kiinnostuneita tutustumaan naapureihinsa, esteet, kuten kiireinen elämäntyyli ja erilaisten elämäntilanteiden tuomat haasteet, voivat estää yhteyden luomista. Tämä osoittaa, että yhteisön rakentaminen vaatii usein enemmän kuin pelkän halukkuuden – se edellyttää yhteisön jäsenten aktiivista osallistumista ja tilaisuuksia vuorovaikutukseen. Yhteiskunnallisessa keskustelussa asuinympäristöjen rooli yhteisöllisyyden edistämässä tulisi korostaa. Kuten tutkimus osoittaa, yhteisöllisyyttä voidaan edistää suunnittelullisesti luomalla asuinympäristöjä, joissa on mahdollisuuksia yhteiselle toiminnalle ja naapureiden kohtaamiselle. Asuinalueiden suunnittelussa tulisi kiinnittää huomiota yhteisiin tiloihin, pihoihin ja tapahtumien järjestämismahdollisuuksiin, jotka tukevat yhteisön syntymistä heille, jotka haluavat yhteisöllisemmän ympäristön.

Pohdittaessa opinnäytetyön teoreettista viitekehystä, tutkimus tuo esiin sosiaalisen pääoman merkityksen yhteisöllisyyden rakentamisessa. Putnamin (2003) mukaan sosiaalinen pääoma liittyy läheisesti kansalaishyveisiin. Itse asiassa sosiaalisen pääoman tehtävä on Putnamin mukaan tehostaa kansalaishyödyn toimintaa tiheissä vastavuoroisuuteen perustuvissa sosiaalisissa verkostoissa. Sosiaalinen pääoma, eli luottamus, yhteistyö ja verkostot, ovat keskeisiä elementtejä yhteisön vahvistumisessa. Erilaiset asumismuodot tarjoavat vaihtelevaa mahdollisuuksia sosiaalisen pääoman kartuttamiseen. Esimerkiksi pienemmissä ja tiiviimmin asutuissa ympäristöissä, kuten rivitaloissa, yhteisöllisyyden rakentaminen voi olla helpompaa kuin suurilla omakotialueilla, joissa yksityisyys korostuu.

Opinnäytetyön pohjalta voidaan myös todeta, että yhteisöllisyyden edistäminen ei ole yksinkertainen tehtävä, mutta se on mahdollinen ja tärkeä osa asuinalueiden kehittämistä. Erilaiset asumismuodot tarjoavat eritasoisia mahdollisuuksia yhteisön luomiseen, ja ne, jotka asuvat tiiviimmin, kokevat usein vahvempaa yhteisöllisyyttä. Samalla on kuitenkin tärkeää huomioida, että yhteisön kehittäminen ei tapahdu automaattisesti, vaan se vaatii asukkaiden aktiivista osallistumista ja asuinympäristön tukemista. Tutkimus voi tarjota myös käytännön näkökulmia siihen, miten asuinalueita voidaan kehittää yhteisöllisyyttä vahvistaviksi. Erityisesti se voi olla hyödyksi yhteisöasumisen kehittäjille, asukkaille ja kaupunkisuunnittelijoille, jotka pyrkivät luomaan ympäristöjä, joissa asukkaat voivat olla vuorovaikutuksessa ja tukea toisiaan. Lisäksi tutkimustuloksia voidaan hyödyntää sosiaalisten palvelujen ja tukiverkoston kehittämisessä, erityisesti yhteisöllisyyden ja sosiaalisen pääoman merkityksen ymmärtämisessä. Tällä tavoin tutkimus tukee laajempaa yhteiskunnallista kehitystä ja voi vaikuttaa asuinympäristöjen ja yhteisöjen suunnitteluun ja kehittämiseen tulevaisuudessa.

Jatkotutkimuksessa voisi syventyä tarkemmin siihen, mitkä konkreettiset toimet ja käytännöt asuinalueilla auttavat parhaiten yhteisöllisyyden lisäämisessä. Esimerkiksi kuinka säännölliset yhteiset tapahtumat, naapuriryhmät, yhteiset tilat tai pihatalkoot vaikuttavat yhteisön luomiseen eri asumismuodoissa. Tällöin voisi myös tutkia, kuinka nämä toimenpiteet vaikuttavat asukkaiden motivaatioon ja sitoutumiseen yhteisön kehittämiseen.

Tämän tutkimuksen tuloksista on hyötyä paitsi asuinalueiden suunnittelussa ja yhteisöasumisen kehittämisessä, myös yleisessä yhteiskunnallisessa keskustelussa siitä, kuinka asumismuodot voivat edistää tai estää yhteisöllisyyden syntymistä. Tämä tutkimus tarjoaa arvokasta tietoa siitä, miten asumismuotojen ja asuinympäristön rakenteet voivat tukea asukkaidensa hyvinvointia ja yhteisöllisyyttä.

LÄHTEET

- Aho, A. 2023. Yhteisöllisyys tulevaisuuden asumistoiveissa. Turun yliopisto. Sosiologia. Pro gradu -tutkielma. PDF-dokumentti. Saatavissa: <https://urn.fi/URN:NBN:fi-fe2023050340629> [viitattu 21.1.2025].
- Aldrich, H. E. & Martinez, M. A. 2001. Many are called, but few are chosen: An evolutionary perspective for the study of entrepreneurship. *Entrepreneurship Theory and Practice* 25, 41–56.
- Anttila, E. 2004. Paikallisyhteisöllisyys ja sen katoaminen Helsingin seudun työläisesikaupungeissa. *Sosiologia* 3/2004, 181–194.
- Aro, J. & Jokivuori, P. 2014. Klassinen sosiologia ja moderni maailma. Helsinki: Docendo.
- Bourdieu, P. 1986. The Forms of Capital. Teoksessa Richardson, J. G. (toim.)
- Blokland, T. 2003. *Urban bonds*. Cambridge, MA: Polity Press.
- Forrest, R. & Kearns, A. 2001. Social Cohesion, Social Capital and the Neighbourhood. *Urban Studies* (38) 12/2001. PDF-dokumentti. Saatavissa: https://www.researchgate.net/publication/46214297_Social_Cohesion_Social_Capital_and_the_Neighbourhood [viitattu 2.5.2025].
- Gordon, E. & de Sousa e Silva, A., 2011. *Net locality: Why location matters in a networked world*. Chichester, West Sussex: Wiley-Blackwell.
- Greene, P., & Brown, T. 1997. Resource needs and the dynamic capitalism typology. *Journal of Business Venturing*.
- Kananen, J. & Jyväskylän ammattikorkeakoulu. Liiketoimintayksikkö. 2017. Laadullinen tutkimus pro graduna ja opinnäytetyönä. Jyväskylä: Jyväskylän ammattikorkeakoulu.
- Lipasti, L. 2018. Helsingin naapurustojen yhteisöllisyys ja alueellinen sosiaalinen media. Helsingin yliopisto. Matemaattis-luonnontieteellinen tiedekunta. Pro gradu- tutkielma. PDF-dokumentti. Saatavissa: <http://hdl.handle.net/10138/273557> [viitattu 21.1.2025].
- Putnam, R. D. 2000. *Bowling alone: The collapse and revival of American community*. New York: Simon & Schuster.
- Rakennuslaki 1.3.2023/751.
- Ruuskanen, P. 2001. Sosiaalinen pääoma – käsitteet, suuntaukset ja mekanismit. VATT-tutkimuksia 81. PDF-tiedosto. Saatavissa: <https://urn.fi/URN:NBN:fi-fe2018042619012> [viitattu 29.3.2025].
- Soiva, K. 2011. Asuinympäristössä koetun yhteisöllisyyden ja turvallisuuden sekä viherympäristöjen käytön yhteydet elämäntyytyväisyyteen. Tampereen yliopisto. Kasvatustieteiden ja psykologian tiedekunta. Pro gradu -tutkielma. PDF-dokumentti. Saatavissa: <https://urn.fi/urn:nbn:fi:uta-1-21556> [viitattu 21.1.2025].

Strandell, A. & Nyberg, E. 2022. Asukasbarometri 2022: Kysely kaupunkimaisista asuinympäristöistä. Ympäristöministeriö & Suomen ympäristökeskus. Saatavissa: <http://hdl.handle.net/10138/566100> [viitattu 2.5.2025].

Vilka, H. 2007. Tutki ja mittaa. Määrällisen tutkimuksen perusteet. Helsinki: Tammi.

Saari, J. 2016b. Lopuksi: Yksinäisyyden tulevaisuus. Teoksessa J. Saari (toim.), Yksinäisten Suomi (s. 297–317). Gaudeamus.

Taanila, A. 2019. Määrällisen aineiston kerääminen. PDF-dokumentti. Saatavissa: <https://taanila.fi/suunnittelu.pdf> [viitattu 2.3.2025].

Webropol. s.a. Webropol online-kyselytutkimustyökalu – Kerää vastauksia, joilla on merkitystä. WWW-dokumentti. Saatavissa: <https://webropol.fi/tuot-%20%20teemme/> [viitattu 12.3.2025].

KYSELYLOMAKE

1. Ikä
 - 18–24
 - 25–34
 - 35–44
 - 45–54
 - 55–64
 - 65–

2. Paikkakunta

3. Asumismuoto
 - Omakotitalo
 - Rivitalo
 - Kerrostalo
 - Paritalo
 - Yhteisöasuminen
 - Muut (mikä?)

4. Minkälaisissa asumismuodoissa olet asunut täysi-ikäisenä?
 - Omakotitalo
 - Rivitalo
 - Kerrostalo
 - Paritalo
 - Yhteisöasuminen
 - Muut (mikä?)

5. Asunnon hallintaperuste
 - Omistus
 - Vuokra

6. Alueella asuttu aika (vuosia)
 - 0–1
 - 2–3
 - 4–10
 - 11–20
 - 21–

7. Asumistyyppi
 - Yksin asuva
 - Pariskunta, jolla ei ole lapsia kotona
 - Pariskunta, jolla kotona lapsia
 - Yksinhuoltaja
 - Muu, mikä?

8. Kuinka monen naapurisi kanssa olet tekemisissä tai juttelet heidän kanssaan?
- 0
 - 1–3
 - 4–6
 - 7 tai enemmän
9. Oletko mukana jollain seuraavista naapureiden yhteisökanavista?
- WhatsApp-ryhmä
 - Facebook-ryhmä
 - Taloyhtiön sähköpostilista
 - Jokin muu, mikä?
 - Ei mikään
10. Haluaisitko tutustua naapureihisi paremmin?
- Ehdottomasti
 - Haluaisin, mutta ei ole aikaa
 - En ole kiinnostunut -> jatkokysymys miksi ei ole kiinnostunut
 - En tarvitse yhteyksiä naapureihin -> jatkokysymys miksi ei tarvitse
11. Mikä yhdistää sinua naapureidesi kanssa eniten?
- Yhteiset piha-alueet ja ulkoilutilat
 - Taloyhtiön kokoukset
 - Eläimet
 - Lasten leikkiminen
 - Yhteiset tapahtumat (esim. grillijuhla, siivoustalkoot)
 - Arkipäivän kohtaamiset (esim. kauppareissuilla törmääminen)
 - Muut (mikä?)
 - Ei mikään
12. Koetko, että koronapandemia on vaikuttanut naapurisuhteisiin ja asumismuotoosi?
- Kyllä, se on heikentänyt yhteyksiä naapureihin.
 - Kyllä, se on vahvistanut yhteyksiä naapureihin.
 - Ei, ei ollut vaikutusta.
 - Ei ollut, mutta huomaan, että naapurit ovat etääntyneet.
13. Koetko, että asuinympäristössäsi on turvallista asua?
- Erittäin turvallista
 - Melko turvallista
 - Epävarmaa
 - En tunne oloani turvalliseksi

14. Luotatko naapureihisi?
 Kyllä, täysin luotan
 Kyllä, mutta varauksin
 En ole varma
 En luota naapureihini
15. Voisitko pyytää apua naapureilta arjen askareisiin?
 Kyllä, ehdottomasti
 Kyllä, mutta vain hyvin läheisiltä naapureilta
 En tiedä
 En voisi pyytää apua naapureilta
16. Voisitko pyytää apua naapureilta hätätilanteessa?
 Kyllä, ehdottomasti
 Kyllä, mutta vain hyvin läheisiltä naapureilta
 En tiedä
 En voisi pyytää apua naapureilta
17. Missä asumismuodossa olet kokenut eniten yhteisöllisyyttä?
 Omakotitalo
 Rivitalo
 Kerrostalo
 Paritalo
 Yhteisöasuminen
 Muu (mikä?)
18. Kuinka tärkeänä pidät yhteisöllisyyttä omassa asuinympäristössäsi?
 Erittäin tärkeänä
 Melko tärkeänä
 Ei kovin tärkeänä
 Ei tärkeänä lainkaan
19. Mikä estää yhteisöllisyyden syntymistä omassa asuinympäristössäsi?
 Liian kiireinen aikataulu
 Naapurit eivät ole kiinnostuneita
 Itse en ole kiinnostunut
 Yhteisiä tiloja ei ole
 Asun alueella, jossa ei ole yhteisöllisyyttä
 Eri elämäntilanteet (esim. yksineläjä vs. perhe)
 Muut (mikä?)

20. Mitä tekijöitä pitäisi lisätä, jotta yhteisöllisyyttä voisi edistää enemmän?
- Yhteisiä tiloja (esim. piha)
 - Säännöllisiä yhteistapahtumia
 - Yhteisiä projekteja (esim. pihatalkoot)
 - Parempi tiedottaminen naapurustossa
 - En tarvitse mitään muutoksia
21. Jos saisit valita, millaisessa asumismuodossa haluaisit elää tulevaisuudessa yhteisöllisyyden näkökulmasta?
- Omakotitalo
 - Rivitalo
 - Kerrostalo
 - Yhteisöasuminen
 - Muu (mikä?)
22. Kuinka tärkeänä pidät digitaalista vuorovaikutusta naapureiden kanssa (esim. yhteiset WhatsApp-ryhmät, Facebook-ryhmät) verrattuna kasvokkain tapaamiseen?
- Digitaalinen vuorovaikutus on tärkeämpää
 - Kasvokkain tapaaminen on tärkeämpää
 - Molemmat yhtä tärkeitä
 - En osaa sanoa