

KUNTIEN AVUSTUKSET YKSITYISTEILLE
LAPIN MAAKUNNAN ALUEELLA

Vilmilä Silja

Opinnäytetyö

Maanmittaustekniikka
Insinööri (AMK)

2025

Maanmittaustekniikka
Insinööri (AMK)

Tekijä	Silja Vilmilä	Vuosi	2025
Ohjaaja	Tommi Uusimäki		
Toimeksiantaja	Lapin ammattikorkeakoulu		
Työn nimi	Kuntien avustukset yksityisteille Lapin maakunnan alueella		
Sivumäärä	29 + 4		

Opinnäytetyön tavoitteena oli selvittää Lapin maakunnan kuntien yksityistieavustusten myöntämiseen liittyviä käytäntöjä, minkälaisia avustuksia kunnat myöntävät sekä tarkastella kuntien välisiä eroavaisuuksia. Työssä käytiin läpi avustuksiin liittyvää lainsäädäntöä sekä yksityisteihin ja tiekuntiin liittyvää yleistietoa.

Opinnäytetyön tietoperustana toimivat pääasiassa yksityistielaki, viranomaisten ohjeistukset sekä Suomen Tieyhdistyksen julkaisut. Tarkempaa tietoa kuntien toiminnasta kerättiin kyselyn avulla sekä kuntien verkkosivuilta löytyvästä aineistosta.

Opinnäytetyön avulla lukija saa kokonaiskäsityksen siitä, minkälaisia toimenpiteitä avustusten saamiseksi tulee tehdä ja ymmärtää, miten yksityistielaki vaikuttaa yksityistien tienpitoon ja kuntien avustusten myöntämiseen. Suurin osa Lapin maakunnan kunnista myöntää avustuksia ja kuntien välillä ei havaittu suuria eroavaisuuksia avustusten hakemisen tai ehtojen osalta. Lähes kaikilla avustuksia myöntävillä kunnilla oli yksityistielaisissa säädettyjen ehtojen lisäksi omia avustusehtoja. Myönnettävien avustusten vuosittaisessa määrässä oli kuitenkin suuria eroavaisuuksia kuntien välillä, mutta suoraa syytä tähän ei löytynyt.

Avainsanat

yksityistie, yksityistielaki, avustus, kunnat

Degree Programme in Land Surveying
Engineering
Bachelor of Engineering

Author	Silja Vilmilä	Year	2025
Supervisor	Tommi Uusimäki		
Commissioned by	Lapland University of Applied Sciences		
Title	Municipal Grants for Private Roads in Lapland Province		
Number of pages	29 + 4		

The aim of this thesis was to examine the practices related to the granting of private road subsidies by municipalities in Lapland region, the types of subsidies they provide, and to explore the differences between municipalities.

The study reviewed legislation related to subsidies, as well as general information about private roads and road maintenance associations. The theoretical framework of the thesis was mainly based on the Private Roads Act, guidelines issued by authorities, and publications by the Finnish Road Association. More detailed information about municipal practices was collected through a questionnaire and by analyzing the material available on municipalities websites.

This thesis provides the reader with a comprehensive understanding of the procedures required to obtain subsidies and explains how the Private Roads Act affects the maintenance of private roads and the granting of subsidies. There were no significant differences between municipalities in terms of application procedures or subsidy conditions. Almost all municipalities that grant subsidies had, in addition to the requirements set out in the Private Roads Act, their own supplementary criteria. There were significant differences in the annual amounts of subsidies granted between municipalities, but no clear reason for this could be identified.

Keywords private road, Private Road Act, grant, municipalities

SISÄLLYS

1 JOHDANTO	5
2 TAUSTAA	7
2.1 Lapin maakunta	7
2.2 Lainsäädäntö	8
2.3 Yksityistiet.....	9
2.3.1 Tie kunta.....	10
2.3.2 Tienpito.....	11
2.3.3 Tieyksiköinti.....	13
3 KYSELY LAPIN MAAKUNNAN KUNNILLE	14
3.1 Tavoite ja toteutus	14
3.2 Tulokset.....	15
3.2.1 Avustusten myöntäminen	15
3.2.2 Avustusten määrä.....	18
3.2.3 Avustusten hakeminen	19
3.2.4 Avustusjärjestelmän kehittäminen	21
3.3 Tulosten analysointi.....	22
4 POHDINTA	24
LÄHTEET	26
LIITTEET	29

1 JOHDANTO

Yksityistielaisissa (560/2018) on määritelty tietyt ehdot kunnan avustusten myöntämiseksi. Lain mukaan tiellä tulee olla perustettuna tiekunta, ja tiekunnan sekä yksityistien tiedot on ilmoitettava yksityistierekisteriin sekä tie- ja katuverkon tietojärjestelmään. Tietojen muuttuessa tiekunnan on huolehdittava niiden päivittämisestä edellä mainittuihin järjestelmiin, jotta tiedot pysyvät ajantasaisina. Yksityistielain ehtojen lisäksi avustusten myöntämiseen vaikuttavat kuntien omat avustusehdot. (yksityistielaki 2018/560 § 84.)

Yksityistielain säännöksestä huolimatta kunnilla ei ole velvoitetta myöntää avustuksia yksityisteille. Yksityistieavustusten ja avustusehtojen taustalla ovat kunnallispoliittiset päätökset. Näin ollen kunnilla on omat motiivinsa tukea yksityisteiden tienpitoa, ja useimmat kunnat ovatkin myöntäneet tai myöntävät edelleen avustuksia yksityisteille. Kunnat saavat kuitenkin säännöksen mukaisesti määrittellä avustusehtonsa itse. Useiden kuntien avustusehtoihin kuuluu, että avustettavan tien varrella on oltava vähintään yksi vakituisesti asuttu kiinteistö. (Hämäläinen, Takalammi & Taura 2025, 106.)

Lapin maakunnan alueella kulkee runsaasti yksityisteitä, joiden varrella on paljon asutusta ja elinkeinotoimintaa. Tämän myötä yksittäisellä yksityistien osakkaalla tai tiekunnalla voi syntyä tarve selvittää, millaisia avustuksia tienpitoon on saatavilla ja miten niitä voi hakea. Tämä opinnäytetyö on rajattu käsittelemään Lapin maakunnan kuntien myöntämiä avustuksia yksityisteille. Tarkoituksena on selvittää, miten kunnilta voi hakea avustuksia yksityistien tienpitoon ja millaisia avustusehtoja kunnilla on avustusten myöntämiseksi. Samalla työssä kartoitetaan, paljonko kunnat keskimäärin myöntävät avustuksia vuodessa ja onko kunnan asiantuntijoilla kehitysehdotuksia avustusjärjestelmän parantamiseksi.

Aihetta on pyritty käsittelemään opinnäytetyössä siitä näkökulmasta, että yksittäinen yksityishenkilö pystyy tämän työn perusteella toimimaan tilanteessa, jossa hänelle syntyy tarve järjestää kulkuyhteys kiinteistölleen. Työn tekeminen edellytti perehtymistä yksityistielakiin sekä tutustumista tiekuntien toimintaan. Tutkimuksen toteuttamiseksi tietoa kerättiin kunnilta kyselyn avulla, jota täydennettiin

kuntien verkkosivuilta löytyvien tietojen ja päätösten perusteella. Aihetta on aiemmin tutkittu kahdessa ammattikorkeakoulutasoisessa opinnäytetyössä, jotka koskivat Pohjois-Pohjanmaan ja Keski-Suomen kuntia.

2 TAUSTAA

2.1 Lapin maakunta

Lapin maakunta on Suomen pohjoisin ja laajin maakunta sekä samalla myös harvimminkin asuttu alue. Sen pinta-ala on noin 100 366 neliökilometriä (Lapin luotsi 2019). Lapin maakunnan alueella asui vuonna 2023 yhteensä 176 150 asukasta (Tilastokeskus 2023).

Lapin maakuntaan kuuluu 21 kuntaa (Lapin liitto 2025). Taulukkoon 1 on koottu Tilastokeskuksen sivuilta vuoden 2023 kuntien asukasluvut ja vuoden 2025 kuntakohtaiset pinta-alat Maanmittauslaitoksen taulukosta (Tilastokeskus 2023; Maanmittauslaitos 2025a).

Taulukko 1. Lapin maakunnan kuntien avainlukuja

Kunta	Asukasluku	Pinta-ala km ²
Sodankylä	8126	12415,36
Tornio	21018	1348,53
Keminmaa	7691	648,25
Inari	7127	17333,67
Enontekiö	1771	8391,33
Rovaniemi	65286	8016,62
Muonio	2325	2037,78
Ranua	3599	3694,81
Simo	2828	2085,49
Kemijärvi	7030	3931,17
Kemi	19371	747,16
Kittilä	6822	8263,05
Kolari	4011	2617,74
Utsjoki	1139	5372
Savukoski	978	6496,57
Posio	2923	3544,63
Pelkosenniemi	912	1881,82
Salla	3344	5872,39
Tervola	2831	1592,03
Ylitornio	3765	2212,77
Pello	3253	1863,71

2.2 Lainsäädäntö

Uusi yksityistielaki tuli voimaan vuoden 2019 alussa. Joitain yksityistielain säännöksiä on tarkennettu yksityistieasetuksessa (1069/2018). Tämä laki on oleellisin laki tiekuntien, tieosakkaiden ja yksityistienpidon kannalta. Lakiuudistuksen tavoitteena on ollut tehdä yksityistielaista selkeämpi ja paremmin nykyajan tarpeisiin soveltuva. Joustavuutta tienpitoon on lisätty luomalla tiekunnille ja tieosakkaille paremmat edellytykset entistä vapaampiin toimintamalleihin. (Hämäläinen, Takalammi & Taura 2025, 11.)

Yksityistielain tavoitteena on varmistaa, että ihmiset pääsevät kulkemaan kohteihinsa ja työpaikoilleen myös silloin, kun kiinteistöt eivät sijaitse yleisten teiden tai katujen varrella. Laki auttaa pitämään yksityistiet hyvässä kunnossa ja osana koko liikenneverkkoa. Lain tarkoituksena on huolehtia siitä, että yksityistieasioissa kaikkien asianosaisten oikeusturva ja tasapuolinen kohtelu on varmistettu. (yksityistielaki 2018/560 § 1:1.) Laissa säädetään yksityisteistä ja tieoikeudesta sekä siitä, miten näitä perustetaan, muutetaan tai lopetetaan. Lisäksi laki käsittelee yksityisteiden kunnossapitoa, yksityistietoimituksia sekä sitä, mitä oikeuksia ja velvollisuuksia tieosakkailta, kiinteistön omistajilla ja muilla asianosaisilla on. (yksityistielaki 2018/560 § 1:2.1.)

Yksityistielaki asettaa yksityistieavustusten myöntämiselle vähimmäisehdot. Avustuksia voidaan myöntää, kun yksityistielle on perustettu tiekunta ja tiekunnan sekä yksityistien tiedot ovat ilmoitettu yksityistierekisteriin ja tie- ja katuverkon tietojärjestelmään. Tie kuntien on pidettävä tiedot ajantasaisina järjestelmissä. Kunta saa päättää, myöntääkö se avustuksia ja jos myöntää, millä ehdoilla. Kunta huolehtii myös avustusten käytön valvonnasta. Kunta voi lisäksi halutessaan hoitaa tien rakentamisen tai kunnossapidon kokonaan taikka osittain. (yksityistielaki 2018/560 § 84.)

Jos yksityistielle myönnetään avustuksia kunnan toimesta, tulee tiekunnan sallia muukin liikenne kuin tieosakkaiden tienkäyttö silloin, kun avustuksia maksetaan. Muuta liikennettä voidaan rajoittaa tai kieltää kokonaan vain kunnan suostumuksella, jos käytöstä aiheutuu huomattavaa haittaa. Ennen kuin kunta antaa suos-

tumustaan, kunnan on pyydettävä lausunto elinkeino-, liikenne- ja ympäristökeskukselta. Jos valtio tai kunta on avustanut tien rakentamisessa tai perusparantamisessa, on rajoitus voimassa 10 vuotta viimeisen avustuserän maksamisesta. (yksityistielaki 2018/560 § 85.)

Lisäksi yksityistienpitoon liittyy muun ohella seuraavia säädöksiä: tieliikennelaki (729/2018), maastoliikennelaki (1710/1995), laki liikennejärjestelmästä ja maanteistä (503/2005), kiinteistönmuodostamislaki (554/1995), alueidenkäyttölaki (132/1999) ja rikoslaki (39/1889) (Hämäläinen, Takalammi & Taura 2025, 12).

2.3 Yksityistiet

Suomessa on noin 370 000 kilometriä yksityistietä, mikä on lähes viisinkertainen määrä verrattuna valtion hallinnoimiin teihin, joita on noin 80 000 kilometriä. Yksityistieverkolla on merkittävä rooli Suomen tieverkostossa ja yhteiskunnassa. Traficomien mukaan yksityisteiden varrella asuu noin 500 000 suomalaista, ja heidän arvionsa mukaan yksityisteiden varrella on noin 250 000 omakotitaloa, 190 000 kesämökkiä, 40 000 maatilaa ja 30 000 yritystä. Nämä yhteisöt ja toiminnot ovat vahvasti riippuvaisia yksityisteiden tarjoamista liikkumismahdollisuuksista, jotka tukevat arkea, vapaa-aikaa ja elinkeinotoimintaa. Lapin maakunnan osuus koko Suomen tiekunnallisista yksityisteistä on 6,0–7,9 % ja asukasta kohden tiekunnallisia yksityisteitä Lapin maakunnassa on 41–65 m. (Traficom 2024.)

Yksityistielain mukaan yksityistiellä tarkoitetaan pääsääntöisesti tietä, jonka tarkoituksena on palvella yksityistä liikennetarvetta ja johon kohdistuu rasitteena vähintään yhden kiinteistön hyväksi tieoikeus (yksityistielaki 2018/560 § 1:3.1). Yksityistiet jaotellaan yleensä kolmeen erilaiseen luokkaan, joita ovat kiinteistöjen omat tiet, sopimustiet ja toimitustiet. Yksityisteitä voidaan kutsua myös erilaisilla nimityksillä, jotka kuvaavat tarkemmin tien käyttötarkoitusta. Tällaisia nimityksiä ovat esimerkiksi asuttu yksityistie, metsätie, talvitie ja jäätie. (Hämäläinen, Takalammi & Taura 2025, 11.)

Kiinteistön oma tie tarkoittaa tietä, joka kulkee yhden kiinteistön alueella ja oikeus käyttää tietä kulkemiseen on ainoastaan kiinteistön omistajalla tai haltijalla. Omia teitä voivat olla isommalta tieltä risteävät piha-, talo- ja pääsytiät. Omia teitä ovat

myös tilusteiksi nimitetyt tiet, joita ovat viljelys- ja metsätiet sekä rantaan tai saunamökille johtavat tiet. Omien teiden rakentamisesta ja kunnossapidosta vastaa kiinteistön omistaja tai haltija eikä yksityistielakia sovelleta kyseisiin teihin. Muut henkilöt saavat käyttää omaa tietä maanomistajan luvalla. (Hämäläinen, Takalammi & Taura 2025, 8–9.)

Sopimustiet syntyvät sopimuksella ja niitä voivat käyttää myös muut henkilöt, kuin kiinteistön omistaja tai haltija. Oikeus käyttää tietä perustuu osapuolten väliseen sopimukseen. Sopimus voidaan tehdä kirjallisesti tai suullisesti ja se sitoo sopimuksen tehneitä osapuolia sekä heidän perillisiä. Käräjäoikeudessa ratkaistaan sopimusteihin liittyvät erimielisyydet ja yksityistielakia sovelletaan sopimusteihin vain tien lakkauttamisen osalta. Poikkeuksena tähän ovat ennen 1.1.1963 syntyneet sopimustiet, sillä ne voivat rinnastua toimitusteihin. Tämä poikkeus perustuu aikaisempaan yksityistielakiin (358/1962), joka oli voimassa ennen vuotta 2019. Nämä tilanteet tutkitaan tapauskohtaisesti. Sopimustien kunnossapidosta vastaavat sopimuksen tehneet osapuolet sopimallaan tavalla. (Hämäläinen, Takalammi & Taura 2025, 9.)

Toimitusteillä tarkoitetaan maanmittaustoimituksessa tai kiinteistörekisterinpitäjän päätöksellä perustettuja virallisia tieoikeuksia, joista tehdään merkintä kiinteistörekisteriin. Toimitusteitä ovat myös vanhan jakolain (604/1951) mukaisesti perustetut tiet. Näitä teitä ovat lakkautetut maantiet sekä rasitetiet ja tiet, jotka ovat muutettu maantietoimituksissa yksityisiksi teiksi. (Hämäläinen, Takalammi & Taura 2025, 9.) Tien kunnossapidosta ja rakentamisesta vastaavat tieoikeuden saaneet osakkaat keskenään. Tieoikeus voidaan myöntää uusille tienkäyttäjille osakkaiden päätöksellä. (Maanmittauslaitos 2025b.)

2.3.1 Tiekunta

Tieoikeuden saaneet osakkaat voivat tarvittaessa perustaa tien hallinnointia varten tiekunnan. Tiekunnan perustaminen tapahtuu tieosakkaiden toimesta tiekunnan perustamiskokouksessa, yksityistietoimituksessa tai kiinteistörekisterin pitäjän päätöksellä. (Maanmittauslaitos 2025b.) Tiekunta katsotaan syntyneeksi, kun sen perustamisesta on tehty merkintä kiinteistötietojärjestelmään (yksityistielaki 2018/560 § 5:49.4).

Tieoikeuden saanut osakas voi kutsua kokouksen koolle toimittamalla jokaiselle osakkaalle kirjallisen kokouskutsun. Kokouskutsut tulee toimittaa vähintään kahta viikkoa ennen kokousta. Kokouskutsua ei saa kuitenkaan lähettää liian aikaisin, vaan sen voi toimittaa aikaisintaan kaksi kuukautta ennen kokousta. (yksityistielaki 2018/560 § 5:61.1.) Perustamiskokouksessa osakkaat valitsevat tiekunnan toimielimen, joko hoitokunnan tai toimitsijamiehen sekä tarvittavan sijaisen ja varajäsenet. Kokouksessa on päätettävä tiekunnan nimestä ja sääntöjen käyttöönotosta. (yksityistielaki 2018/560 § 5:49.3.)

Yksityistietoimituksessa voidaan perustaa tiekunta ja päättää tiekuntien yhdistämisestä. Yksityistietoimitusta voivat hakea: tien osakas ja maanomistaja, jonka kiinteistön alueella tie kulkee ja tiekunta, jos toimituksen hakemisesta on päätetty tiekunnan kokouksessa. (Maanmittauslaitos 2025c.) Tiekunta voidaan perustaa yksityistietoimituksessa myös viranomaisen aloitteesta, jos viranomainen katsoo tiekunnan perustamisen tarpeelliseksi tieosakkaiden lukumäärän tai asianmukaisen tienpidon toteutumisen takia (Maanmittauslaitos 2019). Yksityistietoimitus voi olla parempi vaihtoehto erityisesti tilanteissa, joissa tieosakkaat ovat erimieltä tiekunnan perustamisesta. Siten päätös tiekunnan perustamisesta tapahtuu virallisesti, puolueettomasti ja tasapuolisesti. Yksityistietoimituksessa tehtyihin päätöksiin voi hakea muutosta maa- ja tienoikeudesta. (Hämäläinen, Takalammi & Taura 2025, 55.)

2.3.2 Tienpito

Päätöksenteko tien rakentamiseen ja kunnossapitoon liittyvissä asioissa määräytyvät pääsääntöisesti tapauskohtaisesti. Yksityistien osalta tilanne on eri, sillä yksityistiellä, johon on perustettu virallinen tieoikeus, tien rakentaminen tapahtuu perustetun tieoikeuden mukaisesti. Tie tulee rakentaa sille määrättyyn paikkaan, koska oikeutta perustettaessa on tutkittu ja varmistettu, ettei tiestä tai sen käyttämisestä koidu kenellekään tarpeetonta haittaa. Tien rakentamisesta ei saa aiheutua tienosakkaille kohtuuttomia kustannuksia, jonka takia tien rakentamiseen tulee valita tarkoituksenmukaisin vaihtoehto ja huomioida rakentamisesta aiheutuvat kulut. Tie tulee pitää tieosakkaiden liikenteen vaatimassa kunnossa ja osakkaat päättävät tienkunnossapidontasosta itsenäisesti. (Hämäläinen, Takalammi & Taura 2025, 23-24.)

Oikeanlaisella kunnossapidolla tie säilyy hyvässä ja turvallisessa kunnossa sekä sen avulla tiekunta välttyy suuremmilta ja kalliimmilta parannustöiltä. Tienkunnossapito vaihtelee vuodenajan mukaan. Kunnossapito jaotellaan kolmeen eri kategoriaan, joita ovat hoitotyöt, kunnostustyöt ja sillan kunnossapitoon liittyvät työt. Hoitotyöt jaotellaan kesä- ja talvihoitoon sekä muihin hoitotöihin. (Hämäläinen 2012, 13.)

Talvihoitoon kuuluvat:

- auraus ja linkous
- aurausviitoitus
- liukkaudentorjunta
- rummunsulatus
- ojien kunnossapito
- jätteiden kunnossapito

Kesähoitoon kuuluvat:

- höyläys ja lanaus
- pölynsidonta
- vesakontorjunta ja niitto
- päällysteiden ja pintausten kunnossapito

Muuhun hoitoon kuuluvat:

- liittymien kunnossapito
- tiehen kuuluvien laitteiden kunnossapito (Hämäläinen 2012, 13).

Kunnostustöihin kuuluu tien sorastus, jonka avulla tien kulutuskerrosta pystytään lisäämään luonnonsoralla tai murskeella. Tien kuivatus on myös osa tien kunnostustöitä. Ojien ja rumpujen avulla vesi pystytään pitämään poissa tieltä, mikä vaikuttaa tien rakenteelliseen kuntoon ja hoidettavuuteen. (Hämäläinen, Takalammi & Taura 2025, 118–119.) Siltojen kunnossapitoon kuuluvat sillan kunnan tarkistaminen, hoitotyöt eli paikkamaalaukset, puhtaanapito ja vedenjohtimien puhdistus. Sillan kunnostustöihin kuuluvat kaiteiden korjaaminen, yleinen korjaaminen ja teräsrakenteiden maalaaminen. (Hämäläinen 2012, 13.)

Yksityistien osakas on velvollinen osallistumaan tienpitoon osuutensa mukaisesti. Velvollisuus tienpitoon jaetaan osakkaiden kesken tiestä saadun hyödyn mukaan. Hyötyalueella sijaitsevan kiinteistön omistaja voidaan velvoittaa myös osallistumaan tienpitoon vastoin tahtoaan. Tapauksissa, joissa tietä ei käytetä kiinteistöä varten tai kiinteistön omistaja osoittaa kulkevansa kiinteistölle toisen kiinteistölle johtavan tien kautta, ei kiinteistön omistajaa voida velvoittaa tieosakkaaksi vastoin tahtoaan. (Maanmittauslaitos 2019.)

2.3.3 Tieyksiköinti

Tieosakkaiden osuudet käyvät ilmi yksityistien tieyksiköinnistä. Tieyksiköinnissä tieyksiköt jaetaan tieosakkaiden kesken saadun hyödyn mukaan. Saatu hyöty katsotaan tien käytön mukaisesti, koska tieosakkaiden tien käytön tarve voi olla hyvin erilaista riippuen kiinteistön käyttötarkoituksesta. Kokonaistieyksikkömäärä saadaan kaikkien tieosakkaiden yhteenlasketuista tieyksiköistä. Tieyksiköiden tulisi olla tieosakkaiden välisesti vertailuna oikeassa suhteessa. (Maanmittauslaitos 2025d.)

Tieyksikkölaskelma voidaan laatia yksityistietoimituksessa maanmittausinsinöörin toimesta. Asiaan perehtynyt henkilö tai esimerkiksi tieisännöitsijä voivat laatia myös laskelman hyödyntämällä Maanmittauslaitoksen vuonna 2023 laatimaa yksityistien tieyksiköinti käsikirjaa, jossa on käyty läpi tieyksiköinnin perusteet. (Maanmittauslaitos 2025d.)

Tieyksiköinnissä selvitetään kunkin tieosakkaan tienkäyttö. Tienkäyttöä selvittäessä tutkitaan, minkälainen kiinteistön käyttötarkoitus on. Kiinteistöjen erilaisia käyttötarkoituksia ovat esimerkiksi vakituinen asunto, vapaa-ajan asunto, peltoja metsätilat. Näille käyttötarkoituksille on käsikirjassa valmiit painoluvut, mutta näiden lisäksi tiellä voi olla muuta tavallisesta poikkeavaa liikennettä. Muun liikenteen painoluku voidaan laskea Maanmittauslaitoksen käsikirjan kaavan mukaan. Laskukaavassa huomioidaan ajoneuvon paino, edestakaisten matkojen lukumäärä sekä kuljetettavan hyötykuorman paino, jos se on huomattava. Lisäksi tieyksikkölaskelmassa huomioidaan kuljettava matka kiinteistölle sekä rajataan hyötyalue. Hyötyalueella tarkoitetaan kiinteistöjen muodostamaa aluetta, jotka tarvitsevat tietä kiinteistöllensä kulkemiseen. (Maanmittauslaitos 2023.)

3 KYSELY LAPIN MAAKUNNAN KUNNILLE

3.1 Tavoite ja toteutus

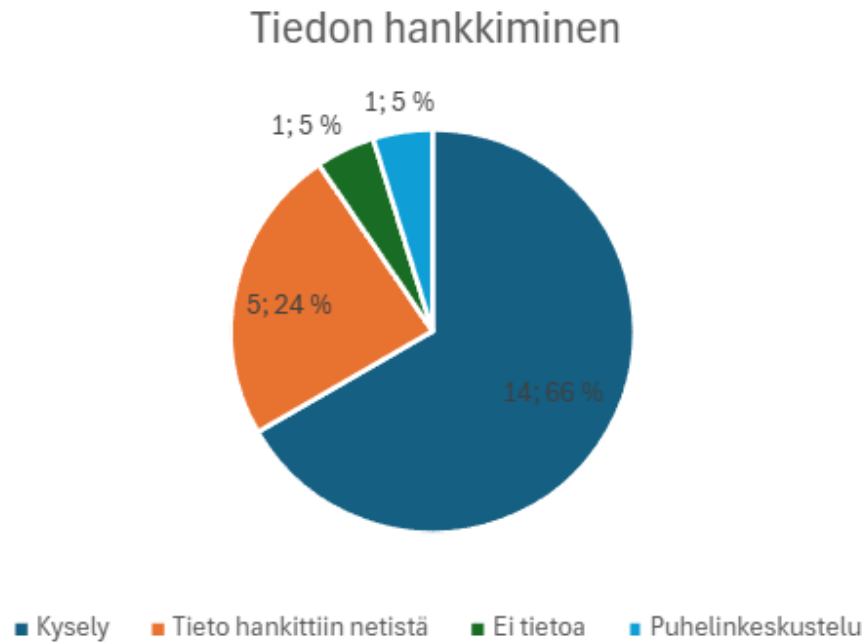
Tavoitteena oli selvittää, mitkä Lapin maakunnan kunnat myöntävät avustuksia yksityisteille ja minkälaisia avustusehtoja kunnilla on käytössä. Näiden lisäksi kyselyllä pyrittiin selvittämään avustusten määrää ja miten avustuksia voidaan hakea kunnilta. Kyselyssä kartoitettiin myös, onko myönnettävät avustukset rahallisia vai kunnossapitoa, sekä onko kunnalla ehdotuksia, miten avustusjärjestelmää voitaisiin tulevaisuudessa kehittää.

Kyselytutkimus tehtiin Webropol Online -kyselytutkimuksena, sillä sen avulla kysely voitiin lähettää vaivattomasti ja tulokset analysoida tehokkaasti. Ennen kyselylomakkeen lähettämistä lomakkeen toimivuus testattiin lähettämällä se omaan henkilökohtaiseen sähköpostiin. Linkki kyselyyn (liite 1) lähetettiin sähköpostitse kaikille Lapin maakunnan kuntien asiantuntijoille. Kysely lähetettiin 04.04.2025 klo 07.45 ja vastausaikaa kyselyyn oli 17.04.2025 klo 17.00 saakka eli vastausaikaa oli 14 päivää. Sähköpostissa oli saatekirje (liite 2), jossa ohjeistettiin viestin vastaanottajaa ilmoittamaan, mikäli kysely ei tavoittanut kunnassa oikeaa henkilöä. Lisäksi kunnille, jotka eivät olleet vielä vastanneet kyselyyn, soitettiin 17.04.2025. Näin ollen kyselyn vastausaikaa jatkettiin vielä 22.04.2025 klo 18.00 saakka, jotta mahdollisimman moni ehtisi vastaamaan kyselyyn. Kysely lähetettiin lopulta 30 henkilölle. Kaikki tutkimuksessa käytetty tieto on näkyvillä koontitaulukossa (liite 3).

Kyselylomake sisälsi kahdeksan kysymystä, joista neljä kysymystä olivat monivalintoja, kolme kysymystä olivat avoimia ja yksi kysymys oli valintakysymys. Monivalintakysymyksiin lisättiin avoimet vastauskentät, jotta vastaaja pystyi tarvittaessa tarkentamaan vastaustaan. Mikään kysymys ei ollut pakollinen. Kysymysten tyyli mietittiin pääosin siitä näkökulmasta, että kyselyyn olisi helppo ja nopea vastata, jotta vastausprosentti olisi mahdollisimman suuri ja täten tutkimuksen tulos olisi luotettavampi. Avoimien vastauskenttien avulla pyrittiin saamaan mahdollisimman tarkkoja vastauksia ja tuomaan esille poikkeavat käytännöt.

Kyselyyn vastasi 14 kuntaa 04.04.2025–22.04.2025 välisenä aikana. Kyselyyn vastanneita kuntia olivat Rovaniemi, Kemijärvi, Keminmaa, Kolari, Kittilä, Inari,

Utsjoki, Enontekiö, Savukoski, Ranua, Simo, Tornio, Muonio ja Sodankylä. Kyselyn vastausprosentti oli 66 % (kuvio 1). Sallan, Posion, Pelkosenniemen, Ylitornion ja Tervolan kuntien osalta vastaukset etsittiin kuntien nettisivuilta, tilinpäätöksistä ja talousarvioista. Kemlin kaupunki kertoi puhelinkeskustelussa, ettei heidän kuntansa myönnä yksityisteille avustuksia (Kemlin kaupunki 2025). Pellon osalta tietoa ei löytynyt.



Kuvio 1. Tiedon hankkiminen

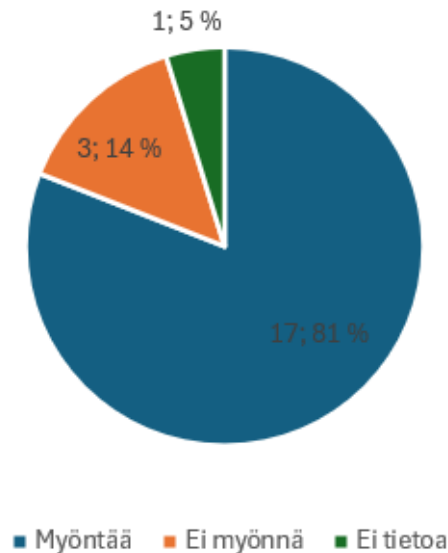
3.2 Tulokset

3.2.1 Avustusten myöntäminen

Kyselyn toinen kysymys koski avustusten myöntämistä. 12 kyselyyn vastannutta kuntaa vastasivat myöntävänsä avustuksia. Kaksi kuntaa Enontekiö ja Utsjoki vastasivat kyselyyn, ettei heidän kuntansa myönnä avustuksia. Seitsemästä vastaamatta jättäneestä kunnasta viisi myöntävät avustuksia netistä löydetyn tiedon perusteella (Posion kunta 2025; Pelkosenniemen kunta 2025; Tervolan kunta 2022; Ylitornion kunta 2025; Sallan kunta 2024). Kemlin kaupunki kertoi puhelimesta, ettei heidän kunnassansa myönnetä avustuksia yksityisteille (Kemlin kaupunki 2025). Pellon kunnan osalta tietoa ei löytynyt ollenkaan. Lapin maakunnan

kunnista 81 % myöntää avustuksia yksityisteille, 14 % ei myönnä avustuksia ja 5 % osalta ei ole tietoa avustusten myöntämisestä (kuvio 2).

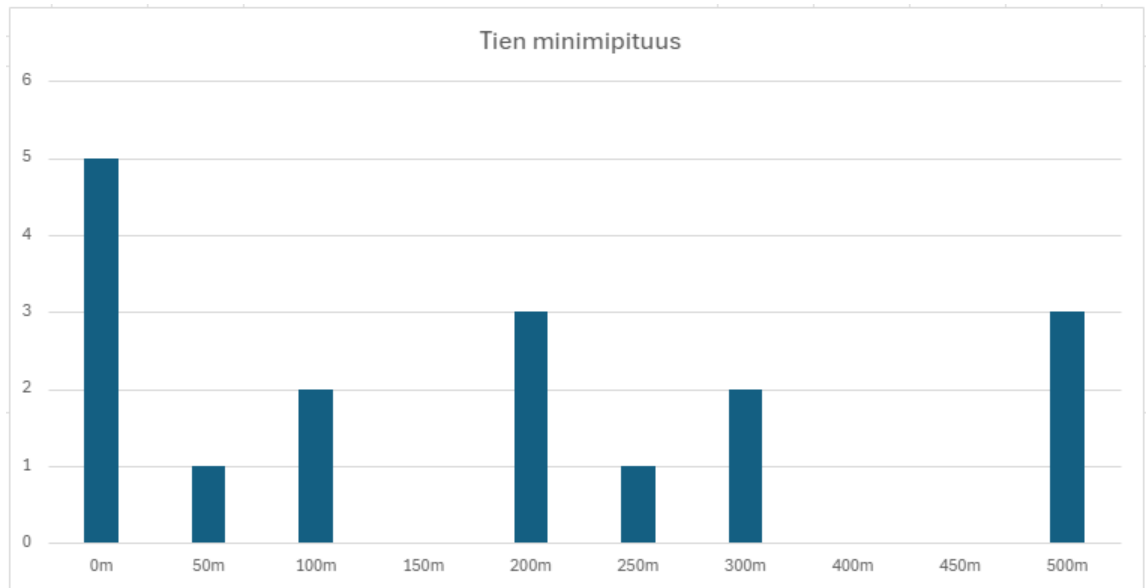
Avustusten myöntäminen



Kuvio 2. Avustusten myöntäminen

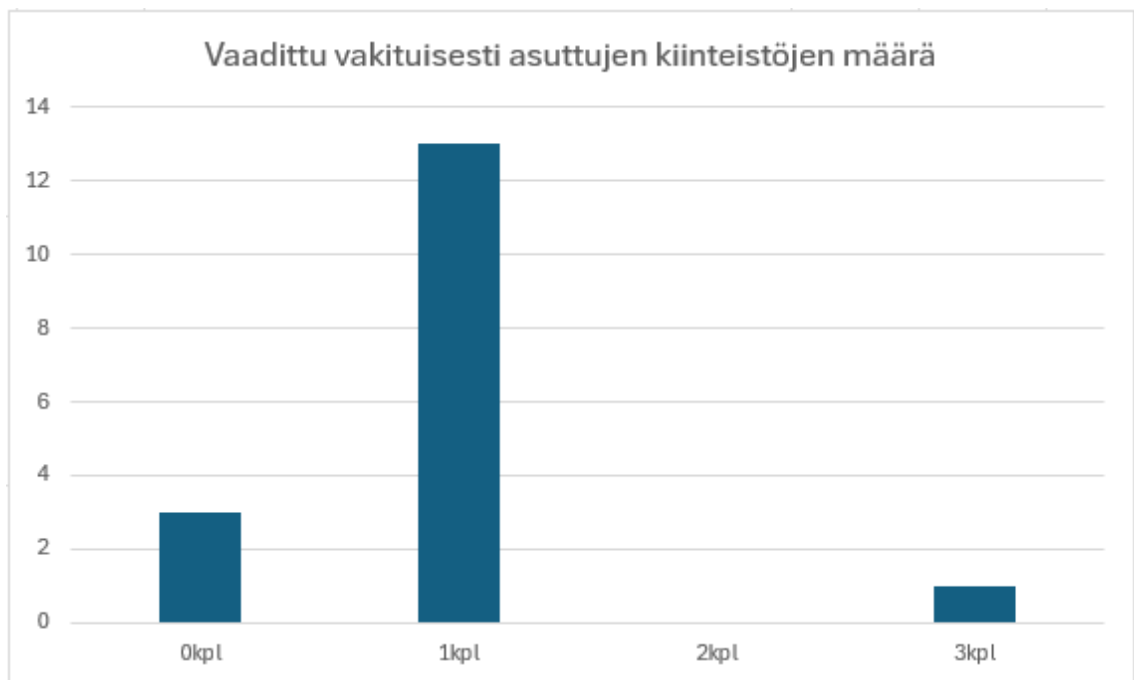
Kolmannessa kysymyksessä kartoitettiin tekijöitä, jotka vaikuttavat avustusten myöntämiseen ja määrään. Kaikilla kunnilla tien pituus vaikuttaa myönnettävän avustuksen määrään ja useilla on määriteltynä tielle vähimmäispituus, jotta tielle voidaan myöntää avustuksia. Lisäksi avustusten myöntämiseen vaikuttaa kaikkien kuntien kohdalla kiinteistön käyttötarkoitus eli tiellä tulee olla vähintään yksi vakituisesti asuttu kiinteistö. Kunnat voivat velvoittaa ehdoissaan myös useampaa kuin yhtä vakituisesti asuttua kiinteistöä.

Kuntien vaatima tien minimipituus avustusten myöntämiseksi vaihtelee 0 metristä 500 metriin (kuvio 3). Suurimmalla osalla kunnista on määriteltynä minimipituus tielle, jotta avustuksia myönnetään. Viidellä kunnalla ei ole määriteltynä mitään minimipituutta avustusten saamiseksi. Kolme kuntaa vaativat vähintään 200 metrin mittaista tietä ja kolme kuntaa vähintään 500 metrin mittaista tietä. Kahdella kunnalla vaatimuksena on 100 metriä ja kahdella muulla kunnalla 300 metriä. Lisäksi yksi kunta vaatii minimissään 50 metrin mittaista tietä ja yksi kunta vähintään 250 metrin mittaista. Millään kunnalla ei ole vaatimuksena 150 m, 400 m tai 450 m.



Kuvio 3. Tien minimipituus

Suurin osa kunnista vaatii, että avustettavan yksityistien piirissä on vakituisesti asuttu tai asuttuja kiinteistöjä (kuvio 4). 13 kunnalla on ehtona, että yksityistien varrella on vähintään yksi vakituisesti asuttu kiinteistö. Yksi kunta vaatii vähintään kolmea vakituisesti asuttua kiinteistöä ja kolme kuntaa ei vaadi yhtään vakituisesti asuttua kiinteistöä avustusten myöntämiseksi.



Kuvio 4. Vaadittu vakituisesti asuttujen kiinteistöjen määrä

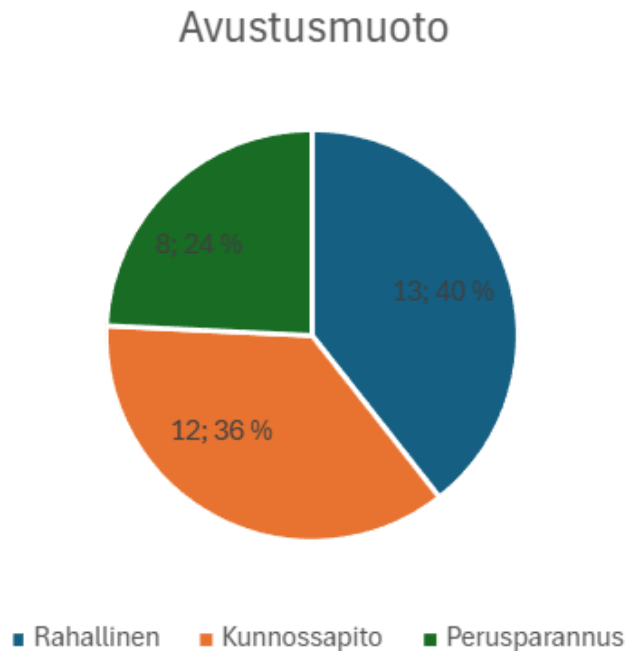
3.2.2 Avustusten määrä

Neljännessä kysymyksessä kartoitettiin, kuinka paljon keskimäärin kunnat myöntävät avustuksia vuodessa (taulukko 2). Avustusten määrät pyydettiin ilmoittamaan euroina. Avustusten määrä vaihteli 5000–600 000 euron välillä. Osa vastaajista oli eritellyt vastauksessa eri avustusmuotojen määrät ja ilmoittanut avustusten vaihteluvälin, koska avustusten määrään voi vaikuttaa esimerkiksi talven lumitilanne. Näiden vastausten osalta taulukkoon laitettiin keskiarvo ilmoitetusta vaihteluvälistä. Muiden kuntien osalta avustusten määrä tutkittiin ja merkittiin taulukkoon vuoden 2024 talousarvioiden ja vuoden 2023 tilinpäätösten pohjalta. Pelkosenniemen kunnan osalta määrä katsottiin vuoden 2024 päätösesityksestä, koska Pelkosenniemen kunta on päättänyt avustusten käyttöönottamisesta vuonna 2023 (Pelkosenniemen kunta 2024). Kuntien ja kaupunkien asukasluvut on tarkistettu tilastokeskuksen kuntienavainluvuista vuodelta 2023 ja pinta-alat Maanmittauslaitoksen vuoden 2025 taulukosta.

Taulukko 2. Keskimääräinen arvio myönnettyistä avustuksista vuodessa

Kunta	Keskimääräinen avustus €/vuosi	Asukasluku	Pinta-ala km ²
Sodankylä	160000	8126	12415,36
Tornio	20000	21018	1348,53
Keminmaa	23500	7691	648,25
Inari	66000	7127	17333,67
Enontekiö	0	1771	8391,33
Rovaniemi	600000	65286	8016,62
Muonio	40000	2325	2037,78
Ranua	35000	3599	3694,81
Simo	6000	2828	2085,49
Kemijärvi	150000	7030	3931,17
Kemi	0	19371	747,16
Kittilä	218093	6822	8263,05
Kolari	20000	4011	2617,74
Utsjoki	0	1139	5372
Savukoski	12500	978	6496,57
Posio	19406	2923	3544,63
Pelkosenniemi	5000	912	1881,82
Salla	257440	3344	5872,39
Tervola	195000	2831	1592,03
Ylitornio	25563	3765	2212,77
Pello	0	3253	1863,71

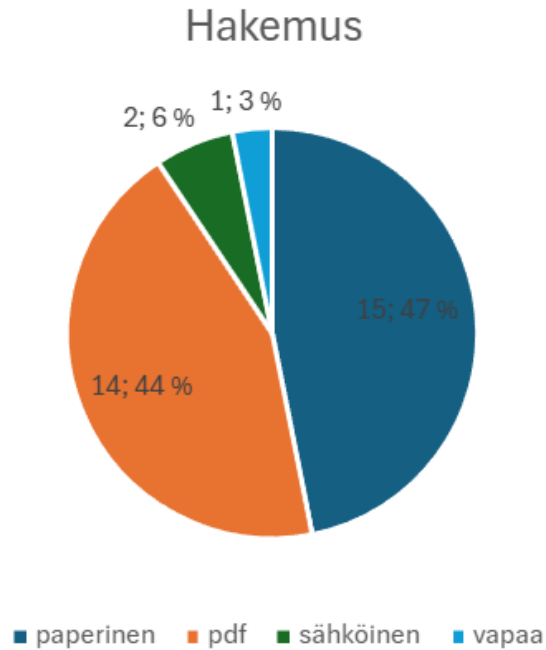
Avustukset vaihtelevat kuntien välillä ja joidenkin kuntien osalta tiekunta voi päättää haluavatko he hakea avustuksen rahallisena vai kunnossapitona. 40 % Lapin maakunnan kunnista, jotka myöntävät avustuksia myöntävät ne rahallisena avustuksena (kuvio 5). 36 % on kunnossapitona eli työnä suoritettavaa avustusta. 24 % avustaa myös perusparannuksissa.



Kuvio 5. Avustusmuoto

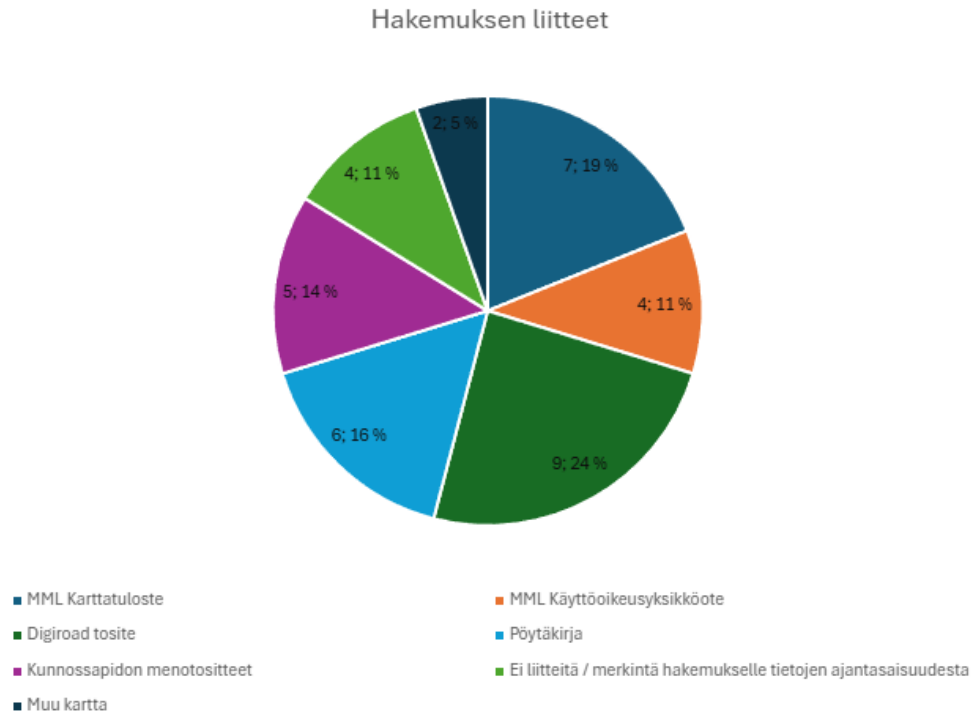
3.2.3 Avustusten hakeminen

47 % kunnista on käytössä valmis paperinen hakemuslomake ja 44 % kunnista hakemuslomake on saatavilla PDF-muodossa heidän nettisivuillansa (kuvio 6). Lisäksi yhdeltä kunnalta voi hakea vapaamuotoisella hakemuksella avustusta ja kahdella kunnalla on sähköinen hakujärjestelmä käytössä. Suurimalla osalla kunnista on käytössä siis useampia hakutapoja.



Kuvio 6. Avustusten hakeminen

Osa kunnista ja kaupungeista vaativat useampia eri liitteitä hakemuksen lisäksi. Suurin osa vaatii hakemuksen lisäksi liitteeksi Digiroadin tositteen, Maanmittauslaitoksen karttatulosteen yksityistiestä, tiekunnan kokouspöytäkirjan tai Maanmittauslaitoksen käyttöoikeusyksikköotteen (kuvio 7). Lisäksi monet voivat pyytää liitteeksi tien kunnossapidon menotositteita, kuten kopioita kuiteista. Neljän kunnan osalta liitteitä ei tarvitse toimittaa lainkaan hakemuksen lisäksi, mutta osalla on hakemuksessa kohta, jossa hakija vakuuttaa, että tiedot ovat ajan tasalla Digiroad-järjestelmässä ja Maanmittauslaitoksen yksityistierekisterissä.



Kuvio 7. Hakemuksen liitteet

3.2.4 Avustusjärjestelmän kehittäminen

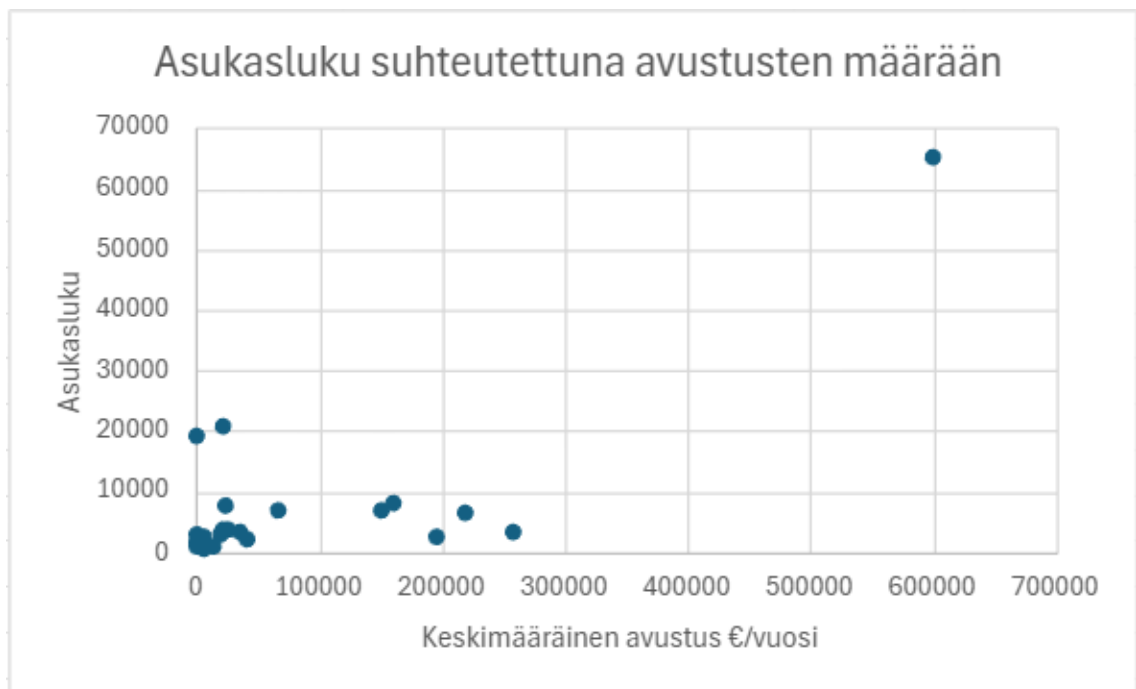
Kyselyssä viimeisenä kysymyksenä kartoitettiin kuntien asiantuntijoiden näkemyksiä siitä, miten avustusjärjestelmää voitaisiin kehittää tulevaisuudessa. Kysymykseen vastasi kahdeksan kuntaa. Suurin osa vastauksista käsitteli hakemukseen liittyviä asioita, kuten hakemuskaavakkeen selkeyttä, hakemisen määräaika ja avustusten myöntämisen yksinkertaistamista.

Vastauksissa ehdotettiin, että avustettaisiin vain järjestäytyneitä merkittäviä tiekuntia, mutta vastauksissa oli myös ehdotus siitä, että avustettaisiin ei järjestäytyneitä tiekuntia. Ehdotuksena oli siis tiekunnan ulkopuolisten omakotitalojen kunnossapidon saaminen, niin sanottu aurausavustus, joka ei ole enää nykyainsäädännön puitteissa mahdollista. Yhdessä vastauksessa ehdotettiin Suomen tieyhdistyksen, Kuntaliiton ja ELY-keskuksen sekä kuntien välistä yhteistä sähköisen avustushakujärjestelmän kehittämistä. Tällä hakujärjestelmällä avustukset voitaisiin hakea, kun tiekuntien avustusehdot täyttyvät. Yksi kunta vastasi, että sähköinen hakujärjestelmä on tulossa.

3.3 Tulosten analysointi

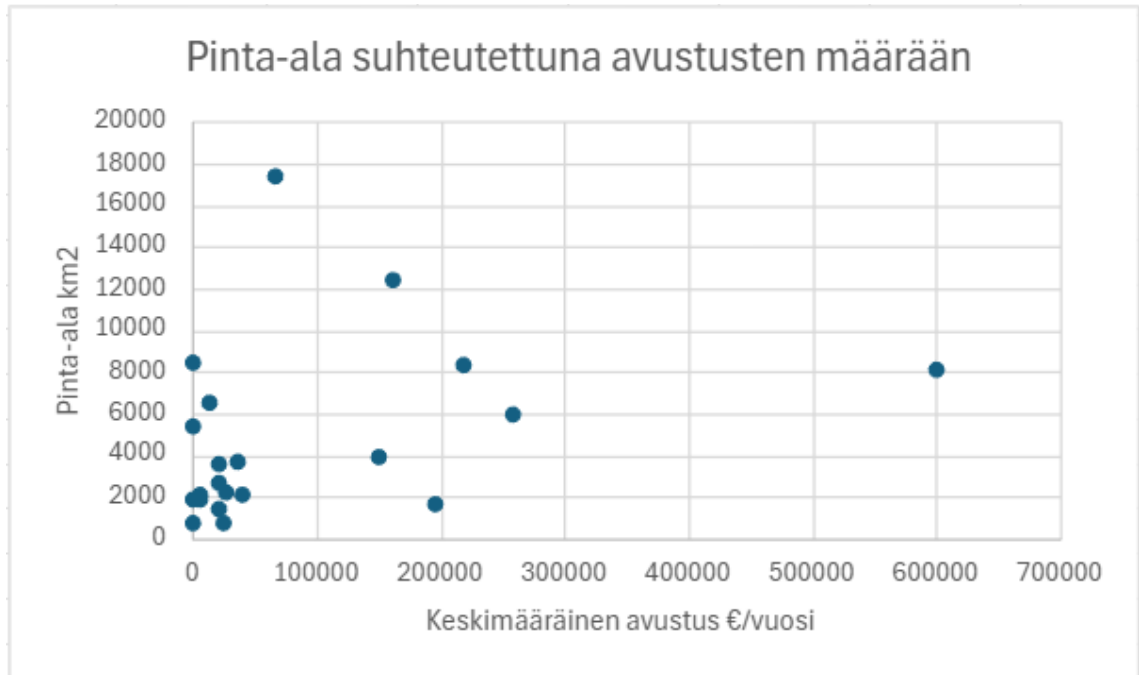
Vastausten perusteella voidaan todeta, että suurin osa Lapin maakunnan kunnista myöntävät avustuksia yksityisteille. Useamman kunnan kohdalla tiekunta voi myös päättää hakevatko he avustuksen rahallisena vai kunnossapitona. Lisäksi usealta kunnalta voi hakea avustusta perusparannukseen. Vastausten pohjalta voi kuitenkin huomata, että kuntien kohdalla on pieniä eroavaisuuksia, miten avustuksia voidaan hakea ja minkälaisia liitteitä hakemuksen lisäksi tulee toimittaa.

Avustusten määrä vaihteli merkittävästi kuntien välillä. Saatua tulosta ei välttämättä ole kovin tarkka tai luotettava, koska kunnat ilmoittivat kyselyssä määrät eri tavoin. Kuviota 8 tarkastellessa voi huomata, ettei kunnan asukasluku vaikuta suoranaisesti myönnettävien avustusten määrään. Esimerkiksi Kemi, joka on asukasluvultaan melko suuri muihin kuntiin verrattuna, ei myönnä avustuksia lainkaan.



Kuvio 8. Asukasluku suhteutettuna avustusten määrään

Myöskään pinta-alan ja avustusten määrän välillä ei ole nähtävissä kuvion 9 pohjalta suoranaista yhteyttä. Tämän perusteella yksityistieavustusten määrään vaikuttavat todennäköisesti useammat tekijät kuin pinta-ala tai asukasluku.



Kuvio 9. Pinta-ala suhteutettuna avustusten määrään

Kyselyn viimeinen kysymys oli erittäin informatiivinen ja mielenkiintoinen, koska kunnan asiantuntijat tietävät, millainen kehitys olisi tarpeen. Vastauksiin kertyi aivan päinvastaisia ajatuksia esimerkiksi siitä, minkälaisia teitä tulisi avustaa. Eroavaisuus johtuu todennäköisesti siitä, millainen kunta on kyseessä, koska tarpeet voivat olla kuntakohtaisesti hyvin erilaiset. Sähköisten hakujärjestelmien kehittyminen on nykypäivää, sillä hyvin monet palvelut ovat siirtyneet nettiin. Avustuksia käsittelevien toimijoiden yhdessä kehittämä yhteinen sähköinen hakujärjestelmä voisi helpottaa ja nopeuttaa hakemusten käsittelyä sekä lisäksi selkeyttää hakijoiden hakuprosessia.

Tulosten keräämisen ajankohta oli huono, koska kyselyn sulkeutumisen aikaan oli pääsiäinen, jolloin monet pitävät kevätlomia, eikä heitä tavoiteta. Kyselyn vastausajan pidentämisellä ja kyselyn ajankohdan valinnalla olisi voinut olla vaikutusta vastausprosenttiin ja täten myös tulosten luotettavuuteen sekä tarkkuuteen. Henkilöitä olisi voinut tavoitella myös aiemmin puhelimitse, koska kysely unohtuu ja hukkuu helposti muiden sähköpostien joukkoon.

4 POHDINTA

Tämän opinnäytetyön tavoitteena oli selvittää, mitkä Lapin maakunnan kunnat myöntävät avustuksia, minkälaisia avustukset ovat sekä, miten avustuksia voi hakea kunnilta. Tarkoituksena oli vertailla kuntien käytänteiden eroavaisuuksia sekä selvittää, miten avustusjärjestelmää voitaisiin kunnan asiantuntijoiden mielestä kehittää tulevaisuudessa.

Tutkimusmenetelmänä käytettiin kyselyä, joka osoittautui osin haasteelliseksi. Kyselyyn saatu vastausmäärä oli kohtuullinen, mutta osa kunnista ei vastannut lainkaan yhteydenottoihin. Tällä oli suora vaikutus tutkimuksen kattavuuteen ja luotettavuuteen. Analyysia tehdessä havaittiin, että kyselyn kysymysten kolme ja kuusi asettelu olisi vaatinut huolellisempaa suunnittelua. Näiden kysymysten analysoiminen oli haastavaa ja lopulta toivotut tiedot kerättiin kuntien verkkosivuilta. Lisäksi kuntien verkkosivujen sisältö ja tiedon löydettävyys vaihteli, millä saattoi olla vaikutusta tulosten vertailukelpoisuuteen.

Tutkimuksen perusteella voidaan todeta suurimman osan Lapin maakunnista myöntävän avustuksia. Siitä huolimatta niiden käytänteissä ei tutkimuksessa huomattu merkittäviä eroavaisuuksia. Tutkimuksen selvityksen perusteella avustuksia myönnetään rahallisina ja kunnossapitona. Lisäksi tutkimuksessa selvitettiin, että avustuksia voidaan hakea paperisella hakemuslomakkeella, sähköpostitse toimitettavalla hakemuslomakkeella tai sähköisen hakujärjestelmän kautta. Eniten eroavaisuutta oli avustusten vuosittaisessa euromäärässä, mutta työn avulla ei löytynyt suoraa syytä suuriin eroavaisuuksiin. Voidaan kuitenkin olettaa, että kunnan alueella sijaitsevien tiekunnallisten yksityisteiden määrä vaikuttaa myönnettyjen avustusten määrään sekä yleisesti käytänteisiin. Avustusjärjestelmän kehittämiseen liittyvän kysymyksen perusteella hakemukset ja niihin liittyvä ohjeistus tulee sähköistymään tulevaisuudessa. Tämä todennäköisesti helpottaa hakuprosessia niiden toimijoiden osalta, jotka sekä pystyvät että osaavat käyttää sähköisiä palveluita.

Aihetta voisi tutkia tarkemmin selvittämällä, kuinka paljon kuntien alueella on tiekunnallisia yksityisteitä, joita avustetaan. Lisäksi olisi mielenkiintoista saada tietoa siitä, miten tiekunnat kokevat kuntien avustusprosessin käytännössä. Tämän

avulla kunnat voisivat kehittää verkkosivujaan, jotta tarpeellinen tieto olisi helpommin löydettävissä. Sähköisten palveluiden yleistyessä voisi olla hyödyllistä miettiä, voitaisiinko avustusprosessia yhtenäistää kuntien välillä.

LÄHTEET

Hämäläinen, E., Takalammi, S. & Taura, T. 2025. Yksityisteiden hallinto. Tiekuunta ja tieosakas 2025. Kerava: Savion Kirjapaino Oy.

Hämäläinen, E. 2012. Yksityistien kunnossapito. Kunnostustöiden suunnittelun ja toteuttamisen perusteet. Kerava: Painojussit Oy. Viitattu 1.5.2025 <https://www.tieyhdistys.fi/site/assets/files/1366/ytienkunnpitoss.pdf>.

Inarin kunta 2025. Yksityisteiden talvikausien aurasavustukset. Viitattu 3.5.2025 <https://www.inari.fi/fi/palvelut/tekniset-palvelut/ymparistorakentaminen/aurausavustukset.html>.

Keminmaan kunta 2025. Yksityisteiden ja oma-/sopimusteiden talvikunnossapitoavustukset aurasauskausi 2024–2025. Viitattu 3.5.2025 <https://www.keminmaa.fi/wp-content/uploads/2025/02/YKSITYISTEIDEN-TALVIKUNNOSSAPITOAVUSTUKSET-24-25-nettiin.pdf>.

Kemijärven kaupunki 2025. Kadut ja tiet. Viitattu 3.5.2025 <https://kemijarvi.fi/asuminen-ja-ymparisto/tiet-ja-yleiset-alueet/kadut-ja-tiet/>.

Kemin kaupunki 2025. Puhelinkeskustelu 22.04.2025.

Kittilän kunta 2024. Kittilän kunnan yksityistieavustukset on haettavissa 31.1.2024 mennessä. Viitattu 3.5.2025 <https://kittila.fi/2023/kittilan-kunnan-yksityistieavustukset-haettavissa-3112024-mennessa>.

Kolarin kunta 2024. Kolarin kunnan yksityistieavustukset v.2024. Viitattu 3.5.2025 <https://www.kolari.fi/media/asuminen-ja-ymparisto/liikennevaylat/avustusperusteet-2024.pdf>.

Lapin liitto 2025. Kunnat. Viitattu 3.4.2025 <https://www.lapinliitto.fi/edunajaminen/yhteistyoverkostot/kunnat/>.

Lapin Luotsi 2019. Tietoa nykytilasta ja tulevaisuuksista. Viitattu 3.4.2025 <https://lapinluotsi.fi/>.

Maanmittauslaitos 2025a. Pinta-alat kunnittain. Pinta-alat kunnittain 1.1.2025. Viitattu 1.5.2025 <https://www.maanmittauslaitos.fi/tietoa-maanmittauslaitoksesta/organisaatio/tilastot>.

–2025b. Tiekuunnat. Viitattu 13.4.2025 <https://www.maanmittauslaitos.fi/kiinteistot/tieoikeudet-ja-tiekunnat/tiekunnat>.

–2025c. Selvitä tieoikeudet yksityistietoimituksella. Viitattu 13.4.2025 <https://www.maanmittauslaitos.fi/kiinteistot/tieoikeudet-ja-tiekunnat/tieoikeudet/selvita-tieoikeudet>.

–2025d. Yksityistien tieyksiköinti. Viitattu 19.4.2025 <https://www.maanmittauslaitos.fi/kiinteistot/tieyksikointi>.

- 2023. Yksityistien tieyksiköinti -julkaisu. Viitattu 19.4.2025
<https://www.maanmittauslaitos.fi/sites/maanmittauslaitos.fi/files/attachments/2023/12/yksityistien-tieyksikointi-2023-fi.pdf>.
- 2019. Toimitusmenettelyn käsikirja. 18 Yksityistietoimitus. Viitattu 14.4.2025
https://www.maanmittauslaitos.fi/sites/maanmittauslaitos.fi/files/attachments/2019/05/18_Yksityistietoimitus%202019-04.pdf.
- Muonion kunta 2025a. Elinvoimalautakunta, kokous 8.4.2025. Viitattu 3.5.2025
[https://muonio.cloudnc.fi/fi-FI/Toimielimet/Elinvoimalautakunta/Kokous_842025/Yksityistieavustukset_2025\(16157\)](https://muonio.cloudnc.fi/fi-FI/Toimielimet/Elinvoimalautakunta/Kokous_842025/Yksityistieavustukset_2025(16157)).
- 2025b. Avustukset. Viitattu 3.5.2025 <https://www.muonio.fi/tyo-ja-yrittaminen/avustukset.html>.
- Pelkosenniemen kunta 2025. Tuet ja avustukset. Viitattu 22.4.2025
<https://pelkosenniemi.fi/asuminen-ja-ymparisto/tuet-ja-avustukset/>.
- 2024. Yksityistieavustukset 2023–2024. Viitattu 11.5.2025
<https://paatoksetd10.pelkosenniemi.fi/kokous/2024139-7.PDF>.
- Posion kunta 2025. Yksityistieavustukset. Viitattu 22.4.2025
<https://www.posio.fi/rakentaminen-ymparisto/ymparisto/yksityistieavustukset/>.
- 2024. Toimintakertomus ja tilinpäätös vuodelta 2023. Viitattu 23.4.2025
<https://www.posio.fi/wp-content/uploads/2024/08/Toimintakertomus-ja-tilinpaatos-2023.pdf>.
- Ranuan kunta 2025. Avustushakemus yksityisteiden kunnossapitoon. Viitattu 3.5.2025
[file:///C:/Users/silja/Downloads/Avustushakemus-yksityistien-kunnossapitoon%20\(1\).pdf](file:///C:/Users/silja/Downloads/Avustushakemus-yksityistien-kunnossapitoon%20(1).pdf).
- Rovaniemen kaupunki 2023a. Rovaniemen kaupungin yksityistieavustusten myöntämisperusteet. Viitattu 3.5.2025
<https://www.rovaniemi.fi/loader.aspx?id=1fb20b3f-ea7b-4d6e-b798-e3d457e33641>.
- 2023b. Yksityistieavustukset. Viitattu 3.5.2025
<https://www.rovaniemi.fi/Asuminen-ja-ymparisto/Kadut-ja-viheralueet/Yksityistieavustukset>.
- Sallan kunta 2022. Talousarvio 2023 ja taloussuunnitelma 2024–2025. Viitattu 23.4.2025
<https://www.salla.fi/wp-content/uploads/2023/01/Talousarvio-2023.pdf>.
- Simon kunta 2025. Teiden kunnossapito. Viitattu 3.5.2025
<https://www.simo.fi/tekniset-palvelut/asuminen/teiden-kunnossapito/>.
- Sodankylän kunta 2025. Yksityisteiden avustukset. Viitattu 3.5.2025
<https://www.sodankyla.fi/asuminen-ja-ymparisto/tiet-reitit-ja-liikenne/yksityisteiden-avustukset/>.

Suomi.fi 2025. Yksityistieavustukset. Ylitornion kunta 28.1.2025. Viitattu 22.4.2025 <https://www.suomi.fi/palvelut/yksityistieavustukset-ylitornion-kunta/9276de74-0d68-4c6b-8b77-195d60d91d34>.

–2024. Yksityistieavustukset. Sallan kunta 22.5.2024. Viitattu 22.4.2025 <https://www.suomi.fi/palvelut/yksityistieavustukset-sallan-kunta/00a49272-afbe-43be-809d-57b8efa260f9>.

–2020. Yksityistieavustukset. Kemijärven kaupunki 11.11.2020. Viitattu 3.5.2025 <https://www.suomi.fi/palvelut/yksityistieavustukset-kemijarven-kaupunki/3b69468d-d296-47b9-a895-1ac0af428aae>.

Tervolan kunta 2024. Tilinpäätös 2023. Viitattu 23.4.2025 <https://tervola.fi/wp-content/uploads/2024/07/a1-tilinpaatos-2023final.pdf>.

–2022. Avustukset yksityisteille. Viitattu 22.4.2025 <https://tervola.fi/asuminen-ja-rakentaminen/asuminen/avustukset/>.

Tilastokeskus 2023. Kuntien avainluvut. Viitattu 3.4.2025 <https://stat.fi/tup/alue/kuntienavainluvut.html#?year=2023&active1=SSS>.

Tornion kaupunki 2025. Yksityisteiden avustukset. Viitattu 3.5.2025 <https://www.tornio.fi/asuminen-ja-ymparisto/kadut-ja-liikenne/yksityistieavustukset-2/>.

Traficom 2024. Yksityistiet. Viitattu 4.4.2025 <https://tieto.traficom.fi/fi/tilastot/yksityistiet>.

Yksityistielaki 13.7.2018/560. Viitattu 3.4.2025 <https://www.finlex.fi/fi/lainsaadanto/saaduskokoelma/2018/560>.

Ylitornion kunta 2024. Tilinpäätös 2023. Viitattu 23.4.2025 <https://ylitornio.fi/wp-content/uploads/2024/06/Tilinpaatos-2023.docx.pdf>.

LIITTEET

Liite 1. Kysely kuntien asiantuntijoille

Liite 2. Saatekirje

Liite 3. Taulukko kerätyistä tiedoista

Opinnäytetyökysely

Opinnäytetyökysely

1. Kunta

2. Myöntääkö kuntanne avustuksia yksityisille?

Kyllä

Ei

3. Mitkä tekijät vaikuttavat avustusten myöntämiseen ja määrään? (Voit valita useita vaihtoehtoja tai vastata vapaasti)

Tien pituus

Osakkaiden määrä

Kiinteistön käyttötarkoitus

Tiekunnan kokouspöytäkirja

Muu, mikä?

4. Minkä verran avustuksia myönnetään vuosittain (euroa)?

5. Mitä avustukset yleensä kattavat? (Voit valita useita vaihtoehtoja)

Rahallinen avustus (esim. euroa/km)

Kunnossapito (esim. talvi- ja kesähoito)

Perusparannus

Muu, mitä?

[Seuraava](#)

Opinnäytetyökysely

6. Miten avustuksia voi hakea? (Voit valita useita vaihtoehtoja)

- Hakemuslomake
- Nettisivujen kautta
- Sähköpostitse
- Muu, mikä?

7. Tuleeko hakemuksen lisäksi toimittaa liitteitä, jos tulee niin mitä?

- MML Karttatuloste yksityistiestä
- Digiroad tosite
- MML käyttöoikeusyksikköote
- Muut liitteet, mitkä?
- Ei liitteitä

8. Miten avustusjärjestelmää voitaisiin kehittää?

Hei,

Opiskelen Lapin ammattikorkeakoulussa maanmittaustekniikkaa. Teen opinnäytetyötäni aiheesta kuntien avustukset yksityisteille Lapin maakunnan alueella. Tutkimuksen tavoitteena on selvittää, millaisia avustuksia kunnat myöntävät yksityisteille ja millä perusteilla.

Toivoisin, että voisitte vastata lyhyeen kyselyyn. Kyselyyn vastaaminen on vapaaehtoista ja sen voi keskeyttää halutessaan. Kyselyn vastaukset käsitellään kuntakohtaisesti eikä vastaajan tietoja, kuten sähköpostia tai nimeä tallenneta. Säilytän vastaukset opinnäytetyön julkaisemiseen asti, jonka jälkeen vastaukset poistetaan. Opinnäytetyö julkaistaan osoitteessa www.theseus.fi.

Kysely sisältää 8 kysymystä ja vastaaminen vie noin 10–15 minuuttia.

Linkki kyselyyn: [SurveyLink]

Vastaathan kyselyyn 17.4.2025 mennessä.

Mikäli tämä viesti ei tavoittanut teidän kunnassanne oikeaa henkilöä, ilmoittaisitko hänen yhteystietonsa minulle vastaamalla tähän sähköpostiviestiin.

Jos sinulla on kysyttävää, vastaan mielelläni! Kiitos jo etukäteen ajastasi ja avustasi.

Ystävällisin terveisin,
Silja Vilmilä

Koontitaulukko

Kunta	Avustus	Keskimääräinen avustus €/vuosi	Perusparannus	Hakemus	Liitteet	Tien pituus	Vakituisesti asutut kiinteistöt
Enontekiö	Ei myönnä avustuksia						
Inari	Kunnossapito	66 000 €		Paperinen, pdf ja sähköinen asiointipalvelu	Ei liitteitä	50 m	1
Kemi	Ei myönnä avustuksia						
Kemijärvi	Kunnossapito	150 000 €	Kyllä	Paperinen ja pdf	MML karttatuloste yksityistiestä, Digiroad tosite, viimeisin yksityistiekokous pöytäkirja	0 m	1
Keminmaa	Rahallinen ja kunnossapito	23 500 €		Paperinen ja pdf	MML karttatuloste yksityistiestä, Digiroad tosite, MML käyttöoikeusyksikköote	100 m	1
Kittilä	Rahallinen ja kunnossapito	218 093 €	Kyllä	Paperinen ja pdf	Digiroad tosite, MML käyttöoikeusyksikköote, tiekunnan kokouspöytäkirja	200 m	1
Kolari	Rahallinen	20 000 €	Kyllä	Paperinen ja pdf	Ei liitteitä / merkintä hakemukselle tietojen ajantasaisuudesta	0 m	1
Muonio	Rahallinen	40 000 €		Sähköinen hakulomake	Digiroad tosite, tiekunnan kokouspöytäkirja	500 m	1
Pello	Ei tietoa						
Petkosenniemi	Rahallinen	5000 €		Paperinen ja pdf	Tilinpäätös tai selvitys toteutuneista kustannuksista. Karttaote, johon on merkitty pysyvän asutuksen ja merkittävän läpikulkuliikenteen tieosuus	200 m	1
Posio	Rahallinen ja kunnossapito	19 406 €	Kyllä	Vapaa hakemus	Ei liitteitä / merkintä hakemukselle tietojen ajantasaisuudesta	500 m	0
Ranua	Kunnossapito	35 000 €	Kyllä	Paperinen ja pdf	MML karttatuloste yksityistiestä, Digiroad tosite	300 m	1
Rovaniemi	Rahallinen ja kunnossapito	600 000 €	Kyllä	Paperinen ja pdf	MML karttatuloste yksityistiestä, Digiroad tosite, MML käyttöoikeusyksikköote, tiekunnan kokouspöytäkirja. Jos valittu avustusmuoto on kunnossapito, toimitetaan kunnossapitosopimus	0 m	1
Salla	Rahallinen ja kunnossapito	257 440 €		Paperinen ja pdf	Ei liitteitä / merkintä hakemukselle tietojen ajantasaisuudesta	200 m	1
Savukoski	Kunnossapito	12 500 €	Kyllä	Paperinen ja pdf	MML karttatuloste yksityistiestä, Digiroad tosite, MML käyttöoikeusyksikköote, tiekunnan kokouspöytäkirja	0 m	0
Simo	Rahallinen	6000 €		Paperinen ja pdf	Digiroad tosite, tiekunnan kokouspöytäkirja, selvitys yksikkömaksujen perimisestä, jäljennös tilinpäätöksestä tai kopiot kuiteista	300 m	1
Sodankylä	Rahallinen ja kunnossapito	160 000 €		Paperinen ja pdf	MML karttatuloste yksityistiestä, Digiroad tosite, kunnossapidon tositteet	500 m	3
Tervola	Rahallinen ja kunnossapito	195 000 €		Paperinen ja pdf	Karttaote, jossa on esitetty pysyvän asutuksen tieosuus	100 m	1
Tornio	Rahallinen ja kunnossapito	20 000 €	Kyllä	Paperinen, pdf ja sähköinen asiointi	MML karttatuloste yksityistiestä, kunnossapidon menotositteet	250 m	1
Utsjoki	Ei ole myöntänyt avustuksia vuoden 2023 jälkeen						
Ylitornio	Rahallinen	25 563 €		Paperinen ja pdf	Talousarvio, kustannusarvio, kuitit, tilinpäätöstase, tuloslaskelma	0 m	0