

DAGNY

Dagny  
en formgivares designprocess

Grafisk form: Fredrika Johansson  
Papper sidor: Munken Pure 150g, omslag Munken Pure 300g  
Typsnitt: Garamond och Amatic  
Layout program: Corel draw x6  
Tryck: Fram, Vasa 2015

# DAGNY

## EN FORMGIVARES DESIGNPROCESS

Ett examensarbete av  
Fredrika Johansson  
Utbildningsprogrammet för Formgivning  
Yrkehögskolan Novia, Åbo 2015



# ABSTRAKT

Yrkeshögskolan Novia  
Utbildningsprogrammet för Formgivning  
Formgivare (YH)  
Inriktning Mode och dräkt, Åbo

## EXAMENSARBETE

Titel:	Dagny en formgivares designprocess
Skribent:	Fredrika Johansson
Handledare:	Eeva Dahlberg
Tidpunkt:	Våren 2015
Sidantal:	66
Bilagor:	0
Språk:	Svenska
Nyckelord:	Designprocess, modehistoria, kundarbete, trender
Förvaringsplats:	Webbiblioteket Theseus.fi

I detta examensarbete får man följa med mig i min designprocess. Examensarbetet är indelat i en teoretisk och en praktisk del. Den teoretiska delen innehåller även min egen syn på vad som behövs för att fullfölja en designprocess. Jag behandlar brudklänningens historia, det aktuella läget och trenderna på marknaden för brudklänningar och kroppsformens betydelse i valet av brudklänning. Den teoretiska delen ligger till grund för det praktiska genomförandet av mitt examensarbete, vilket består av att skapa en brudklänning för en kund. Brudklänningen är designad efter kundens önskemål och våren 2015s trender. Med klänningen vill jag visa vem kunden är men även vem jag är som formgivare.

Fest- och brudklänningar är för mig en produkt som ska berätta något om vem personen som bär den är. På så sätt blir produkten personlig och unik. Detta kan göras med hjälp av färg, formspråk eller detaljarbete. Enligt min mening ska det handla om en tidlös och kvalitativ produkt. Den behöver vara hållbar och på så vis gå att använda flera gånger.

Syftet med mitt examensarbete är både att utveckla och visa på min identitet som formgivare. Detta gör jag genom en designprocess. Jag vill bjuda in läsaren till att ta del av något som jag tycker är viktigt och intressant.

# TIIVISTELMÄ

Ammattikorkeakoulu Novia

Muotoilun koulutusohjelma

Muotoilija (AMK) Suuntautumisala Muoti ja vaateus, Turku

## OPINNÄYTETYÖ

Nimike:	Dagny - muotoilijan suunnitteluprosessi Dagny – en formgivares designprocess
Tekijä:	Fredrika Johansson
Ohjaaja:	Eeva Dahlberg
Aika:	Kevät 2015
Sivumäärä:	66
Liitteet:	0
Kieli:	Ruotsi
Asiasanat:	Suunnitteluprosessi, muotihistoria, asiakastyö, trendit
Säilytyspaikka:	Web-kirjasto Theseus.fi

Tässä opinnäytetyössä on mahdollisuus seurata suunnittelu-  
prosessiani. Opinnäytetyö on jaettu teorettiseen ja  
käytännölliseen osaan. Teorettinen osa sisältää teorian lisäksi  
myös näkökulmani siitä, mitä suunnitteluprosessin loppuun  
saattaminen vaatii. Tutkin häämekkojen historiaa,  
nykytilannetta ja trendejä markkinoilla sekä kehonmuodon  
merkitystä hääpuvun valinnassa.

Teorettinen osa toimii pohjana opinnäytetyöni käytännölliselle  
toteuttamiselle, mikä minun tapauksessani koostuu hääpuvun  
luomisesta asiakkalle.

Morsiuspuku on suunniteltu asiakkaan vaatimusten ja kevään 2015 trendien mukaisesti. Mekolla haluan näyttää kuka asiakas on, ja myös kuka minä olen suunnittelijana. Minulle juhla- ja morsiuspuvut ovat tuotteita, joiden pitäisi kertoa niitä kantavista henkilöistä. Tällä tavalla tuotteesta tulee henkilökohtainen ja ainutlaatuinen. Tämän voi saavuttaa käyttämällä värejä, muotokieltä tai yksityiskohtia. Mielestäni tuotteen pitäisi olla ajaton ja laadukas. Tuotteen on oltava kestävä, jotta sitä voi käyttää useita kertoja.

Opinnäytetyöni tarkoituksena on sekä kehittää ja näyttää identiteettiäni vaatesuunnittelijana. Tämän toteutan suunnitteluprosessin kautta. Haluan kutsua lukijaa osallistumaan minulle tärkeään ja mielenkiintoiseen aiheeseen.

# ABSTRACT

Novia University of Applied Sciences  
Degree Programme in Design  
Designer, Specialization Fashion and Costume, Turku

## BACHELOR'S THESIS

Titel: Dagny - a designer's design process  
Author: Fredrika Johansson  
Supervisor: Eeva Dahlberg  
Date: Spring 2015  
Number of pages: 66  
Appendices: 0  
Language: Swedish  
Keyword: Design process, Fashion History,  
Customer work, Trends  
Filing: Web-library Theseus.fi

In this thesis the reader is invited to follow me in my design process. The thesis is divided into a theoretical part and a practical part. The theoretical part contains, in addition to theory, my own view of what is needed to complete a design process. In this section I cover the history of wedding gowns, the current situation and trends on the bridalwear market and the significance of body shape for the choice of wedding dress. The theoretical part is the basis for the practical implementation of my thesis, which in my case consists of creating a wedding dress for a customer. The bridal gown is designed according to the requests of my customer and the spring 2015 trends. I also want to express the identities of both my customer and me as a designer through the dress.



According to me, banquet and wedding dresses should tell you something about who the person wearing the dress is. In this way, the product becomes personal and unique. This can be accomplished using color, design or detail work. In my opinion it is important that the product is both timeless and expresses quality. The product should also be lasting and thus be possible to use several times.

The purpose of my bachelor's thesis is both to develop and to show my identity as a designer. I do this through a design process. I would like to invite the reader to share in something that I find important and interesting.



# INNEHÅLL

1. INTRODUKTION	1
1.1 SYFTE OCH MÅL	4
1.2 BRIEF	5
1.3 FORMGIVNING SOM MITT YRKE	8
2. TEORI	12
2.1 HISTORIA	12
2.2 TRENDER 2015	21
2.3 KROPPSFORMER OCH KLÄNNINGSTYPER	26
3. PLANERING	30
3.1 SKISSER	31
3.2 MATERIAL	33
3.3 MÖNSTER	35
3.4 TEKNIKER	42
4. TILLVERKNING	43
5. AVSLUTANDE REFLEKTION	54
6. KUNDENS UTLÅTANDE	58
KÄLLFÖRTECKNING	63
BILDFÖRTECKNING	65

# 1. INTRODUKTION

Dagny är namnet på mitt examensarbete. Det presenterar min designprocess för ett kundarbete, där produkten är en brudklänning. Med mitt examensarbete vill jag visa vem jag är som formgivare och vad som är typiskt för mig. Fest- och brudklänningar är ett intresse som har vuxit sig starkare inom mig under min studietid. Jag upplevde redan under första studieåret att jag var intresserad av detta. 2014 fick jag göra praktik hos Lars Wallin i Stockholm. Tiden som jag fick vara där och arbetet som jag fick utföra där ledde till att intresset för fest- och brudklänningar växte. Att få vara med om hela processen från skiss till klar produkt var mycket lärorikt. I detta arbete har jag fördjupat mig i brudklänningens historia och tagit del av dagens utbud på marknaden. För mig har det varit en viktig inspirationskälla att kunna se tillbaka på vad som varit trendigt, följa med hur formerna ändrats under olika decennier och hur detta syns i dagens brudklänningsmode.

Jag har även fördjupat mig i olika kroppsformer och vilka brudklänningar som passar dem. Inom klädbranschen kategoriserar man kroppar och vad som passar för dem, för att underlätta arbetet. Jag använde mig av denna metod för att ge min kund en modell på klänningen som framhäver de egenskaper hon önskar och som passar hennes kropp.

Under min studietid har jag flera gånger funderat på hur många olika produkter det finns på marknaden. Tänker man på fest- och brudklänningar finns de i olika former och färger, men ändå kan det vara svårt att hitta en klänning som man vill ha.

Som formgivare bidrar jag med mera produkter till marknaden. Därför är det viktigt för mig att kunna bidra med sådant som verkligen passar mina kunder. Som formgivare vill jag lyssna till och ta i beaktande mina kunders behov och önskemål.

Namnet på mitt examensarbete är Dagny. Detta är ett fornnordiskt namn som är en sammansättning av orden dag och ny ([www.historiska.se](http://www.historiska.se), 2015). För mig väcker detta associationer till något nytt, en ny början. Man får komma ihåg minnena, men ändå kunna blicka framåt och leva i nuet och inte bli kvar i det förgångna. Namnet Dagny beskriver såväl min som min kunds situation väl. Min kund ska snart gifta sig och jag ska avsluta mina studier som formgivare. På det sättet står vi båda inför något nytt.

Att inte veta vad som väntar bakom hörnet är alltid spännande. Att sedan kunna blicka bakåt, minnas, är en viktig och fantastisk sak. Det som varit formar oss och hjälper oss att skapa något nytt. Det är med det i tanken som jag vill fundera på hur tidigare decenniers mode på brudklänningar kan ses i dagens trender 2015 och hur har jag utvecklats som formgivare under min studietid.



## 1.1 SYFTE OCH MÅL

Syftet med detta examensarbete är att jag vill fördjupa mig i brudklänningens historia och ta del av dess utveckling från 1900-talets början till idag. Genom att ta del av tidigare decenniers formspråk och det aktuella marknadsutbudet vill jag hämta inspiration för kundarbetet för att kunna skapa en brudklänning som passar min kund väl.

Personligen vill jag även pröva min kompetens som formgivare och tillämpa de kunskaper jag fått under fyra år av studier. Jag är intresserad av hela processen, allt från att skaffa mig en kund, till att färdigställa produkten och leverera den till den (förhoppningsvis) nöjda kunden. Jag vill göra ett kundarbete, eftersom jag i framtiden kan tänka mig sådana arbetsuppgifter och då är all erfarenhet bra. Målet med examensarbetet är också att synliggöra min identitet som formgivare och göra det synligt i min produkt.

## 1.2 BRIEF

*I slutet av 2014 kom jag i kontakt med en medelålders kvinna som var i behov av en brudklänning för ett stundande giftermål. Kvinnan ska gifta sig i augusti 2015 och detta kommer att bli hennes andra giftermål. Kunden sa att hon inte såg fram emot sökandet efter klänning lika mycket som hon gjorde första gången. Hennes kropp är inte den samma och idag finns det en insulinpump att ta i beaktande. Hon ville inte heller att klänningen skulle vara behvit. Nyckelord som kunden gav var spets, urringat, hellång, trekvarts ärm, korsettsnörning, metall detaljer, färgerna vit-svart-röd och inte för mycket material vid höften. Hon berättade även att hon tyckte om rosorna på rockbandet Guns N' Roses skivkonvolut (personlig kommunikation, 25.11.2014). Under vår träff beslöt vi att hennes brudklänning skulle fungera som objekt för mitt examensarbete.*

När jag berättade för andra att jag skulle göra ett kundarbete och att det skulle handla om en brudklänning, men att den inte skulle vara hel-vit, så fick jag lite förvånade och frågande reaktioner. Jag berättade även att kunden och hennes man hade hårdrock som gemensamt intresse och att det gärna fick synas i klänningen. Detta fick människor att höja på ögonbrynen. Jag minns även att jag fick en kommentar som löd: ”men det är ju inte riktigt din stil”. Det fick mig att tänka till. Kan jag som formgivare tacka nej till projekt och arbeten som inte helt följer min stil? Jag behövde inte tänka länge för att inse att mitt svar är nej. Vill man rikta in sig på att göra måttbeställda arbeten efter kundens smak kan man ju inte ha skillnad på vilka önskemål och stilar man uppfyller. Det är klart att man inte ska förlora sin stil som formgivare, men man behöver kunna ge förslag som även tar i beaktande kundens smak. Produkten behöver ändå alltid återspegla mig som formgivare. Om detta åstadkoms via stilen eller utförandet av arbetet är upp till andra att bedöma.



INTE HELVIT

INTE SKRYNKLIG

METALLDETALJER

INSULINPUMP

GRÅ

TREKVARTSÄRM

URRINGAT

AUGUSTI

HELLÅNG

CHIFFONG

SPETS

RÖTT

SVART

KORSETTSNÖRNING

DOLT BLIXTLÅS

INTE FÖR MYCKET  
MATERIAL VID HÖFTERNA



## 1.3 FORMGIVNING SOM MITT YRKE

Som jag tidigare nämnt har jag ett stort intresse för fest- och brudklänningar för kvinnor. Att få arbeta med kunder och skapa efter kundens personlighet och mått är något som jag även tycker är intressant och utmanande. Det jag upplever som mest givande i serviceyrket är att få hjälpa människor hitta det som passar deras smak eller kroppar.

Något jag förespråkar som formgivare är att man inte alltid behöver följa trender. Att göra produkter som är tidlösa kan göra att man vill använda produkten längre. Detta på grund av att den just inte följer trender och att man poängterar kundens stil och smak istället. Under min studietid har jag fått lära mig mer om hållbarhet och detta har kommit att bli en viktig del av min formgivaridentitet. Det kan man se i min tillverkning och hur jag till exempel i detta plagg har tänkt på hur man lätt kan göra ändringar ut ifall det är behövt på klänningen.

Dräkthistoria är något som jag anser är vara intressant och det inspirerar mig mycket – att se mönsterkonstruktionerna och formerna som har använts under olika decennier. Naturligtvis är det också bra och nödvändigt att följa med de nya trenderna. För mig har blandningen av gammalt och nytt fungerat bra för min idesökning för detta projekt, men också för tidigare projekt.

När jag syr vill jag tänka på vilka praktiska detaljer en produkt ska ha. Det kan vara allt från att det ska finnas möjlighet att ändra klänning vid behov med hjälp av att det finns extra sömsmån i sidorna, till att chiffongen är sydd så att den ser dekorativ ut och faller vackert.

Jag har ända sedan jag var liten tyckt om att sitta och pyssla med detaljer, sådant som gör det lilla extra och som man kanske inte ser förrän man har tittat riktigt noga.

Jag tycker om att sy saker för hand även om det tar längre tid än med maskin, detta för att nå det perfekta resultatet.

Jag anser att jag som formgivare ännu har mycket att lära mig, att man under fyra års studier inte är fullärd och att man bara har fått skrapa på ytan. Att fortsätta lärandet är för mig viktigt och jag tycker det är roligt att utvecklas och utmanas dagligen.





## 2. TEORI

### 2.1 HISTORIA

För att kunna se på brudklänningars formspråk anser jag att man behöver kunna sin dräkthistoria. Detta för att kunna få en uppfattning om varför klänningarna ser ut som de gör idag och varifrån trenderna kommer. Brudklänningen är något som följer med modet och när man ser på olika klänningar från olika perioder ser man vilka former och skärningar som då låg i tiden. Som jag tidigare nämnt är dräkthistoria en stor inspirationskälla för mig och det bästa är att det bara kommer mera.

När man tänker på en brud och hennes klänning är det ofta färgen vit man tänker på, men bruden har inte alltid burit vit klänning. Trenden att bära vitt fick sin början i de mera välbärgade kretsarna under början av 1800-talet. Hörde man till en lite lägre samhällsklass bar man svart klänning. Orsaken till detta var att man ville kunna använda klänningen även efter bröllopet. Ännu i början av 1900-talet var svarta bröllopsklänningar vanliga. (www.skansen.se 2015).

Under 1900-talets två första decennier var det viktigt att framhålla hur välbärgad man var. Detta syntes på brudklänningarna genom att bruden bar vackert utsmyckade klänningar av fina tyger. Midja och en hög byst var på modet, vilket lätt åstadkoms med hjälp av korsett. Det skulle vara mycket av allt men man fick inte visa för mycket hud.

◀ BILD 5. BRÖLLOP ÅR 1910



ERICSSON  
SALZ



Ändå var inte djupa uringningar ovanliga, men det löste man med att använda ett skirt tyg över ringningen och en stå-krage runt halsen. Klänningarna var långärmade. Färgen var inte kritvit, utan mera i färgskala mot elfenben och äggskal. Detta berodde helt enkelt på att man inte kunde färga siden kritvitt för att det tog för mycket skada. (Fogg 2011, 12-13).

1920-talet förde med sig en helomvändning då det gällde modet bland kvinnor. Kläderna skulle kännas rörliga och de kvinnliga formerna skulle inte markeras. Kvinnan skulle ha en rak figur och därför åkte midjan ner och låg vid höfterna istället. Under denna period kan man tala om den ”pojktaktiga bruden”. Både snitten och siluetten på klänningen var enkla, därför smyckade man istället ut dem med olika broderier. (Fogg 2011, s. 38-41).

Det kritiska läget som rådde i världen under 1930-talet ledde till att det inte var ovanligt att man använde sin bästa klänning ur garderoben istället för att köpa en ny som man bara kunde använda en gång. Brudklänningarna hade en stilren form och diagonala skärningar syntes i plaggen. (Fogg 2011, s. 41, 58-59). Det samma gällde under 1940-talet, då samhället var påverkat av andra världskrigets bedrövelse och brudklänningarna därför inte var det man prioriterade högst när man gifte sig. Marnie Fogg berättar i *Vintage bröllop* (2011, s. 61, 78-79) att det i slutet av 40-talet blev populärt med V-ringat. Ärmkullarna på klänningarna blev även rynkade så att de skulle påminna mera om militärens uniformer. Bristen på tyg ledde till att den smala siluetten fick pryda kvinnorna.

Om man under 1940-talet var tvungen att hålla tillbaka med det mesta som hade med bröllop att göra, svängde trenden under 1950-talet. Nu började människorna få mera pengar att röra sig med och man unnade sig lite mera. Christian Diors New Look påverkade modet under 1950-talet och timglasfiguren slog igenom. Två stilkoner som gifte sig vid den här tiden var Grace Kelly och Jacqueline Bouvier Kennedy. (Fogg 2011, s. 85-86, 102-103). Spets var vid den här tiden mycket vanligt. Bruden bar också ofta en jacka eller bolero över sin klänning. Under den här tidsperioden blev rock'n'roll populärt, vilket också påverkade modet. Det kunde ses genom att klänningen blev kortare men ändå hade kvar sin vida vidd i fällen. Kjolen byggdes upp med underkjolar så att den fick en vacker form.

Med 1960-talets ankomst förändrades modet igen. Frihet var ett nyckelord som även genomsyrade bröllopsklänningsmodet. 1800-talets empirestil med hög midja fick framton igen genom babydoll-klänningen, som oftast var kort och klädd med rosetter och skärp. En annan trend var den futuristiska stilen som påverkade såväl formen som materialet på klänningarna. Vinterbruden kunde bära en cape över klänningen. Denna tillverkades vanligtvis i sammet eller i sidenduchesse och kantades med vit päls. Mot slutet av 1960-talet kom hippiekulturen som påverkade bröllopsmodet mot böljande tyger och kaftanliknande klänningar med blommor som accessoarer. Hos Dior gjorde man under denna tid den så kallade ballongkjolen i klänningarna. Med det menas att vidden förenades ner till och skapade en känsla av en ballong. Under 1960-talet växlade klänningarna mellan hellånga och korta. Tygen kunde ibland vara genomskinliga. (Fogg 2011, s. 105-107, 112, 116-118, 122-123).



1970-talet präglades inte av några för hela decenniet stora och starka typiska trender. Marnie Fogg (2011, s. 125, 148-149) berättar att man i 1970-talets brudklänningar hämtade inspiration från tidigare perioders idéer, till exempel från 1930-talet då man oftast hade diagonala skärningar på klänningarna. Typiskt för 1970-talet är ändå att ärmarna på klänningarna var vida eller att klänningarna var helt utan axelband. Andra kulturer inspirerade utsmyckningen och man använde sig ofta av vackra broderier. Under 1970-talet slog även byxdressen igenom, detta tack vare att Yves Saint Laurent skapade ”Le Smoking” 1966. Byxorna skulle ha en hög midja och benen skulle vara utsvängda och till detta passade en figursydd kavaj perfekt till ett bröllop.

Nu tänker man kanske att 1980-talet inte ligger så långt borta från vår tid, 2015, men brudklänningsmodet var ändå av ett helt annat slag då. Den person som mer än någon annan satte trenden för detta årtionde var lady Diana Spencer, då hon gifte sig med prins Charles 1981. (Fogg 2011, s. 151-155). Hennes klänning hade en överdel med volanger kring halsurringningen, puffiga ärmar, mycket vidd på kjoldelen, underkjolar och ett sju och en halv meter långt släp. Klänningen bestod av tre olika tyger: siden, taft och spets. Rosetter och krås och puffärmar präglade brudklänningarna under denna period. Brudarna stod i klänningar med v-skuren midja och korsett-liv som gav en bra hållning. Mot slutet av 1980-talet ändrades modet då stora och ”maränglika” klänningar ändrade form. Tajta och kroppsnära fodral där man gjorde olika effekter med tyget, så som drapering eller rynkning, var det som gällde. (Fogg 2011, s. 166, 174-175).



I kontrast till 1980-talets klänningar förde 1990-talet med sig en mera avskalad men ändå elegant stil. Klassiskt långsmala och axelbandslösa klänningar blev trendiga och det att man gärna visade kvinnans kurvor. Då betoningen tidigare låg på brudens renhet blev det nu mera acceptabelt med figurnära klänningar utan att man för den sakens skull förlorade elegansen. På 1990-talet var det också vanligt att klänningarna hade ett litet eget släp istället för att man bar ett separat sådant.

Idag finns det många stilar att välja mellan på brudklänningsmarknaden. Tidigare trender influerar mycket och inspiration hämtas ofta från filmer och kända människor. Det jag tycker är viktigaste med en brudklänning är att bruden väljer något som hon trivs med och känner sig vacker i. Enligt min mening spelar det då ingen roll vilken form eller färg den har. Det absolut viktigaste är kärleken mellan de som gifter sig och att de vill säga ja till ett liv tillsammans. Historiens formspråk är ändå en bra inspirationskälla för mig och de olika decenniernas siluetter kan ge inspiration till de mest kreativa plagg. Jag tycker också att det är intressant att se hur olika former och trender från tidigare perioder återkommer i dagens mode.



## 2.2 TRENDER 2015

Som det föregående delkapitlet visade är brudklänningar något som mellan olika perioder ändrar form och influeras såväl av sådant som händer i världen som tidigare decenniers trender. Till exempel på 1940-talet när andra världskriget härjade och det var brist på tyger så hade brudklänningarna en enklare siluett. Alla formgivare har sin egen stil och smak när de designar något, men man ser ändå tydligt, då man följer med vad som visas på catwalken, att det ändå finns sådant som är återkommande hos modehusen.

Jag tycker detta är intressant och viktigt att hålla mig uppdaterad med det aktuella läget på marknaden. För mig hör både att söka information om nytt och att vara medveten om tidigare trender till min designprocess. Det jag gör är att se på formspråket och användningen av olika material, detaljer och tekniker för att sedan lättare kunna sätta igång med planeringen och framställningen. Fyra stora designers som gör brudklänningar som tilltalar mig är: *Marchesa*, *Carolina Herrera*, *Pronovias* och *Oscar de la Renta*. Jämför man dessa modehus så ser man att en del element i klänningarna hos dem är gemensamma för våren 2015.

Marchesa är ett företag som bland annat gör fest- och brudklänningar med vackra detaljer som ger produkterna det lilla extra. Deras kollektion för våren 2015 innehåller mycket spets och tyll. Hjärtformade uringningar och sjöjungfruklänningar är återkommande drag i deras kollektion. Nyckelord för kollektionen är romantisk, somrig och flickig. Marchesas kollektion för våren 2015 har klänningar som passar alla olika kroppstyper, eftersom sjöjungfru-, a-linje-, bal- och kolonklänningar hittas i den. ([www.marchesa.com](http://www.marchesa.com) 2014).



Carolina Herrera är ett företag som grundades 1980 av den driftiga kvinna som även gett namn åt företaget. Enligt mig når företaget en bred målgrupp. Herreras kläder passar både den yngre kvinnan och den mognare.

Brudklänningskollektionen för våren 2015 är mycket stilfull och har en elegant siluett. Klänningarna pryds med spets, har ett charmant släp och uringningen är även här hjärtformad. ([www.carolinaherrera.com](http://www.carolinaherrera.com)).

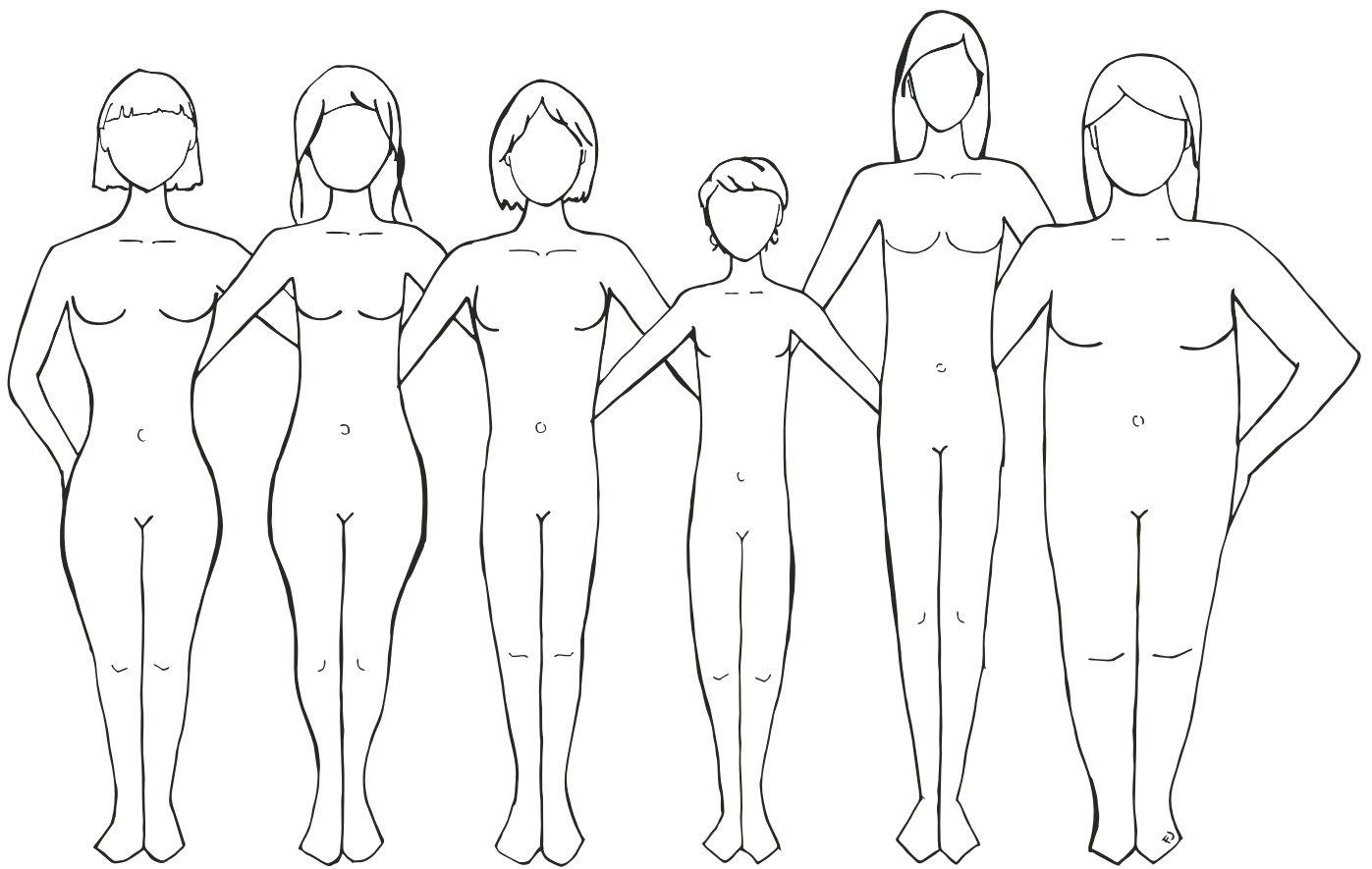
Ifall man vill vara en klassisk och romantisk brud så är Pronovias brudklänningar passande. De har allt från stilrena klänningar till de med lite mera, såsom mycket vidd eller ett långt släp. Deras uringning är rakare men även här återkommer spetsen. ([www.pronovias.us](http://www.pronovias.us)).

Oscar de la Renta är inom modevärlden ett stort och respekterat namn. De designar allt från barnkläder till brudklänningar. Företaget är grundat av Oscar de la Renta själv och stilen på deras brudklänningar är ganska flickig och romantisk. Enkla former med det lilla extra utmärker deras design, vare sig det gäller det lilla släpet eller materialet. ([www.oscardelarenta.com](http://www.oscardelarenta.com)).

När man tittar på dessa fyra brudkollektioner för våren 2015 så har de alla sitt speciella formspråk som designerhus, men man ser även att det finns en trend som är genomgående. Tyger som man ser hos dem alla är spets och tunna tyger så som tyll och chiffong. Formerna är allt från sjöjungfru- till stora balklänningar. Gällande skärningarna på klänningarna finns det en stor variation. V-ringat är återkommande och 1980-talets stora maränger hittas också. Även det att man använder sig av bara spets till ärmar och vid bringan finns med.

Detta är ett drag som hämtats från det tidiga 1900-talet, då man kunde ha djup urringning men ändå inte ville visa för mycket hud och på så vis använde sig av ett skirt material för att täcka urringningen. (Fogg 2011, s. 12). Återkommande från tidigare decennier är bland annat urringningen, midjans placering, formen på kjoldelen, utsmyckningen och längden.





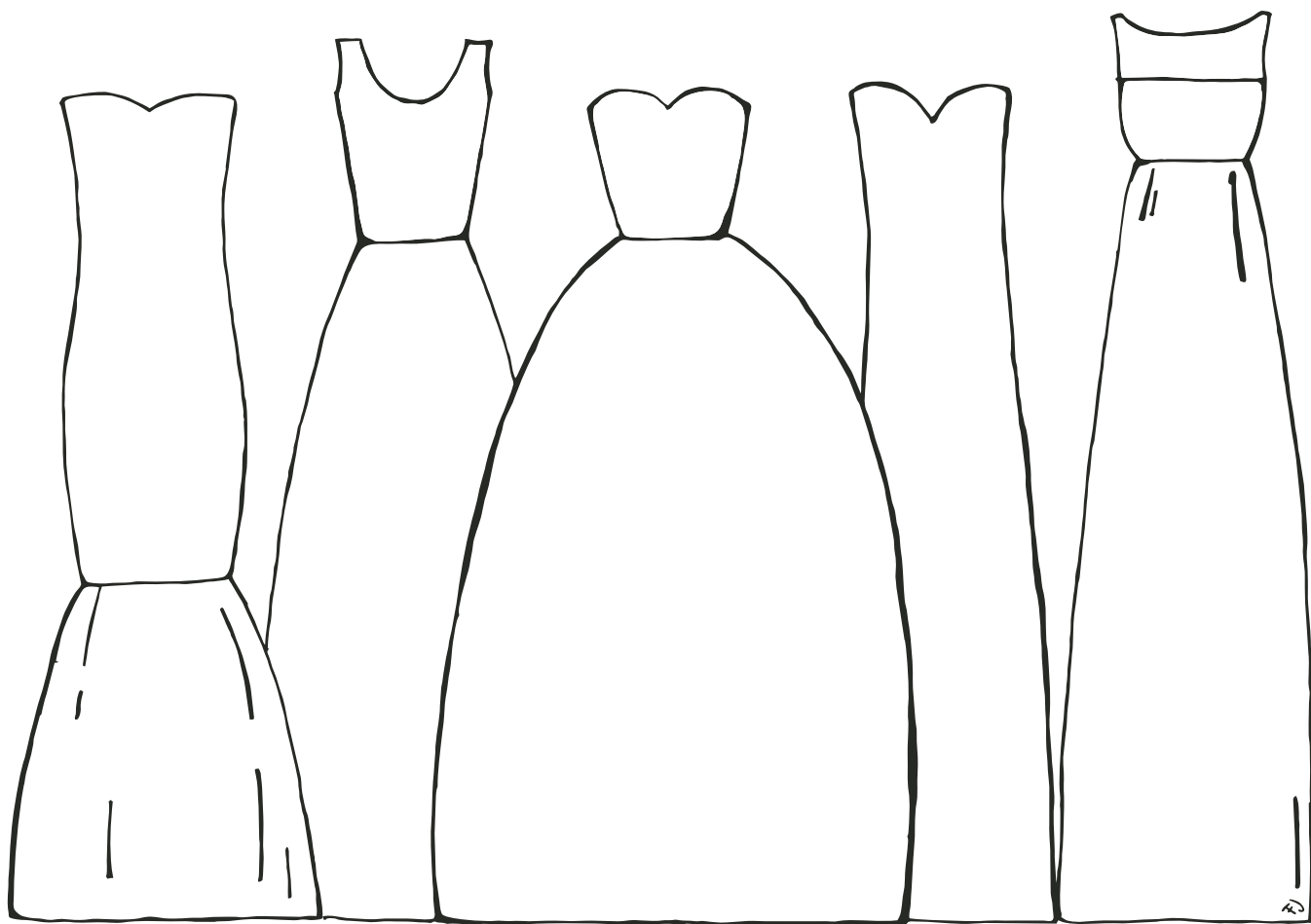
## 2.3 KROPPSFORMER OCH KLÄNNINGSTYPER

Alla människor har sin egen unika kroppsform, men trots det brukar modeindustrin dela in kroppsformer i olika kategorier. Dessa är: timglas, äpple, päron, petite, lång-smal och full figur. När det är dags att hitta en brudklänning, eller egentligen vilket plagg som helst, kan det vara bra att veta vilka typer av klänningar det finns att välja mellan och vad som passar den egna kroppsformen. Marknaden använder begrepp som sjöjungfru-, a-linje-, bal-, kolonn och empireklänningar. Detta är viktigt att känna till då man gör en måttbeställd brudklänning.

Enligt sidan [www.jlmcouture.com](http://www.jlmcouture.com) (2014) passar a-linje-klänningen till alla kroppstyper förutom lång-smal. En a-linjeformad klänning gör kroppen längre. Denna kan lätt trola bort höfterna hos dem som inte vill framhäva dem men tar fram midjan och bysten hos dem som vill det. En a-linjeformad klänning är en populär klänning idag. Den görs ofta i spets, tyll eller något vackert sidetyg. Balklänningen påminner om a-linje-klänningen men den markerar midjan mera genom att den övre delen är åtsittande. Den har en mycket vid och fyllig kjoldel. De kroppsformer som passar allra bäst i denna klänningstyp är lång-smal, äpple och päron. Hos dessa tar klänningen fram den övre delen och ger dem en markerad midja.

Har man en timglas eller lång-smal kroppsform och vill känna sig sensuell och effektiv så passar sjöjungfruklänningar bra. Den tar fram kvinnans figur och visar hennes kurvor. Kolonnklänningen är en rak modell och gör att personen som bär dem ser längre ut. Den passar sådana som har en rakare kroppstyp eller de som har en timglas, petite eller lång-smal kroppsform.

◀ BILD 11. ILLUSTRATION ÖVER OLIKA KROPPSFORMER. FRÅN VÄNSTER TIMGLAS, PÄRON, ÄPPEL, PETITE, LÅNG-SMAL, FULL-FIGUR



Slutligen rekommenderas empireklänningen för alla kroppsformer förutom lång-smal och timglas. Empiremodellen ger en lång form och tar fram midjan. Denna modell passar även bra för gravida eftersom skärningen då sitter ovanför magen. Jag upplever att det ibland kan vara svårt att direkt säga vilken klänningstyp som en person passar i. Detta eftersom man gillar olika saker och vill framhäva olika egenskaper hos sig själv. Det viktigaste för mig är att bruden trivs i den klänning hon väljer.

Problem för många idag är att de har en snedvriden syn på sina kroppar och därför har de svårt att hitta kläder som de trivs i. Artikeln *Body Image, Relationship and Time* (Tom, Gail, Chen, Alice, Liao, Shao, Jian, 2005) handlar om en undersökning där skribenterna jämför skillnader i kroppsuppfattning mellan gifta och ogifta. Detta är en kvantitativ forskning som omfattar både män och kvinnor i olika åldrar. Resultatet av undersökningen visar att det både hos gifta och ogifta finns ett missnöje med den egna kroppen. Ändå kan man urskilja att missnöjet i gruppen gifta är lägre och att man trivs bättre med sig själv.

När man gör arbeten för kunder upplever jag att de ofta är missnöjda med någon egenskap hos den egna kroppen som och de inte vill att ska framhävas. Detta kan röra allt från att personen anser att hon saknar midja, att det vid armhålorna veckar sig eller att hon har breda höfter. Jag ser det som min uppgift som formgivare att kunna skapa en produkt som min kund får känna sig fin i och på så vis hjälpa kunden till en bättre självbild.





## 3. PLANERING

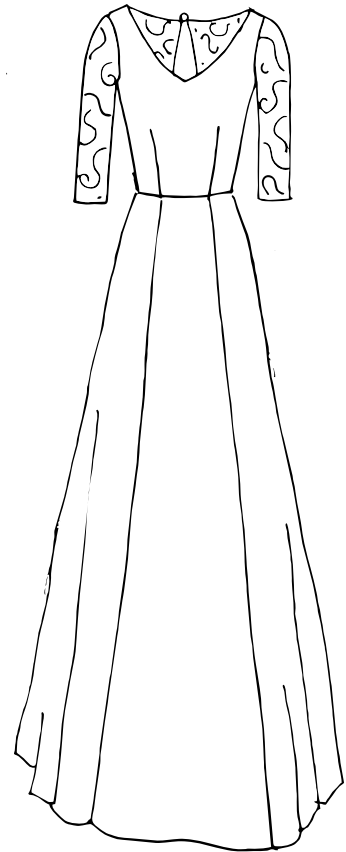
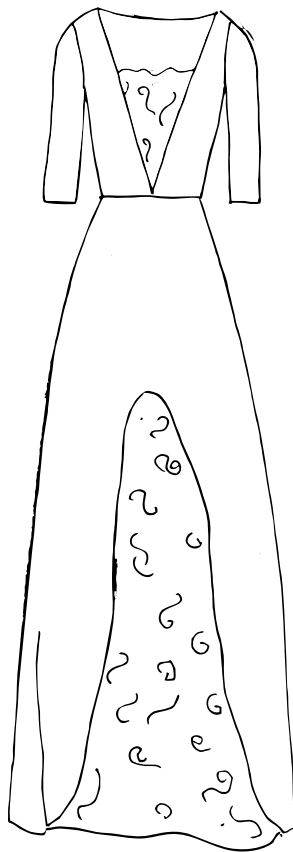
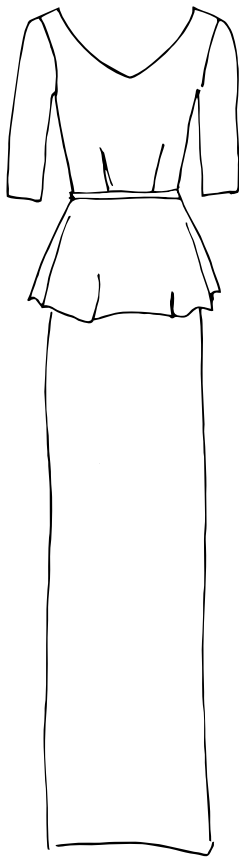
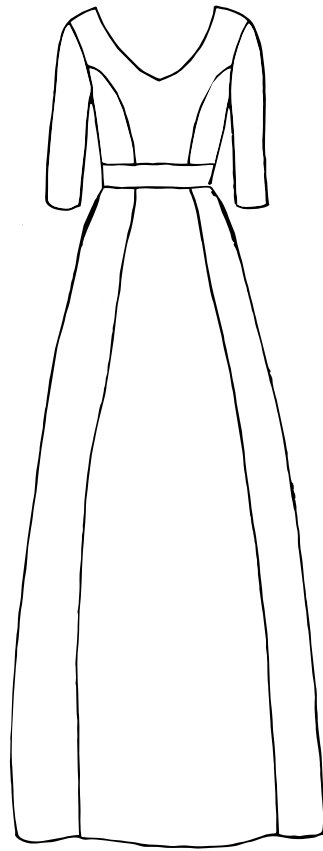
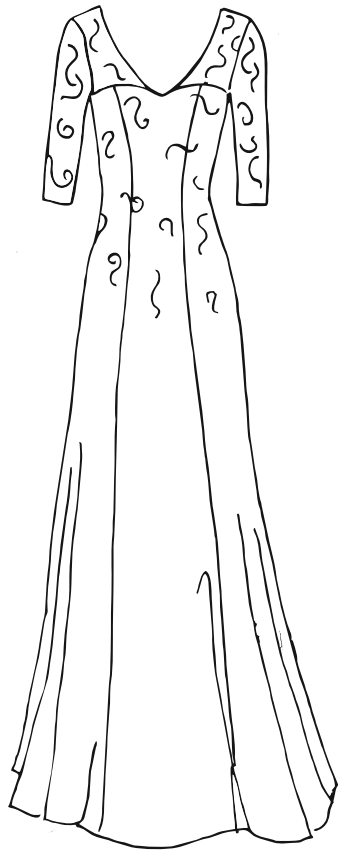
I min planeringsprocess har jag använt mig av den kunskap som jag redogjort för tidigare i detta arbete. Kundens brief har även varit av stor vikt i planeringsfasen. Med hjälp av den har jag kunnat börja forma en brudklänning som passar min kund. Jag tyckte att min kund skulle passa i en a-linjeformad klänning, eftersom hon har en timglaskropp. Den v - ringade halsurringningen har både en funktion för insulinpumpen, men gör också så att lite hud får synas. Detta gör att det känns lättare, än om det skulle vara spets hela vägen. Inspirationen till klänningen kommer bland annat från historien och trender 2015. Formen på klänningen har jag tagit från 1940- och 1950-talen. Det kan man se i den a-linje form som klänningen har, men även v - ringat som var populärt på 1940-talet. Så som jag skrev tidigare ville man inte i början av 1900-talet visa så mycket hud och löste det med att använda sig ett skirt tyg. Den metoden har jag också använt mig av i mitt kundarbete. Med hjälp av spetsen har jag dolt sådana områden som kunden inte ville visa. I klänningen använde jag mig av spets. Detta tyg var trendigt på 1950-talet men även för våren 2015.

Min vision för klänningen har varit att visa vem jag är som formgivare. Eftersom detta handlar om ett examensarbete ville jag att det skulle bli en möjlighet för mig att utmana mig själv i mitt skapande och visa vad jag kan. Jag har tidigare under mina fyra studieår gjort fest- och brudklänningar. Nu ville jag att det skulle synas i slutprodukten att jag har utvecklats som formgivare.

## 3.1 SKISSER

Jag började skissa olika idéer och former på klänningar som jag tyckte att föll inom de ramar som kunden önskat. När jag skissar kommer automatiskt den formgivare jag är fram. Min stil är väldigt enkel och stilren. Jag skissade olika förslag som jag sedan presenterade för min kund och vi kunde tillsammans diskutera och analysera sådant som vi tyckte om eller inte tyckte om.

På de olika alternativen som jag har skissat har jag tänkt mycket på vilken form som skulle passa bäst till min kunds kropp. Jag har utgått från en a-linje form. Hur tygen skulle göra sig bäst har jag också tänkt på. Olika funktioner gällande åtkomsten av insulinpumpen har jag även funderat över. Alternativen kunde vara en klänning med fickor och att man via den skulle ha möjlighet att kontrollera pumpen eller att man skulle ha veck vid sidorna där man också kommer åt pumpen.



## 3.2 MATERIAL

Det kan för många vara svårt att förstå hur material lever och rör sig. Därför skaffade jag materialprover som kunde tänkas användas i klänningen. Dessa materialprover visade jag sedan för min kund. Det är mycket enklare att förstå när man ser och känner materialen mellan fingrarna och får en uppfattning om hur de beter sig. Med tanke på materialvalen som jag utgick ifrån när jag valde mellan tygerna, behövde jag kunna färga spetsen och chiffongen skulle ha ett vackert fall. Tygen som valdes var svart och vit chiffong, där den svarta är 100 % siden och den vita är 100 % polyester. Chiffong är ett tyg som faller väldigt vackert och kommer att vara perfekt i augustivädret. Den svarta chiffongen faller väldigt bra och även om den är mörk i färgen så känns klänningen lätt. Jag tycker att chiffongerna fungerar bra med den valda spetsen, eftersom tygerna kompletterar varandra. Spetsens blommor kan kännas hårda, men chiffongen är väldigt mjuk när den faller. Chiffong och spets är också för mig sådana tyger som jag tycker passar till fest- och brudklänningar.

Spetsen till klänningen är en blandning av polyamid och bomull. Dessa var de material som jag utgick ifrån att hitta, eftersom jag behövde kunna färga tyget och bomull och polyamid går att färga. Spetsen är tacksam på det viset att det lätt går att klippa ut blommotiv från den, för att sedan sprida dem på klänningen. Detta gör att klänningen får det lilla extra. Det leder också till att handsömnad är nödvändig, men resultatet blir det som jag önskar.

Ihop med spetsen och chiffongen, men även som foder, använder jag charmeusen. Den är 100 % polyamid och är svart så den passar bra med de andra färgerna på tygen.

Charmeusen kommer att användas som två lager i klänningen eftersom den faller bra med de övriga tygerna. Jag beslöt att använda två lager av detta eftersom chiffongen är ett väldigt tunt material och jag ville att klänningen inte skulle vara för genomskinlig.

När jag och min kund diskuterade tygvalet till klänningen gillade hon också tyll. Detta tyg beter sig annorlunda än chiffong, eftersom det är styvare och inte faller lika lätt som chiffongen. Detta betyder att klänningen skulle ha fått en helt annan karaktär med tyll, men tyll är även ett fungerande material för en brudklänning och skulle ha fungerat bra att använda till denna modell av klänning.

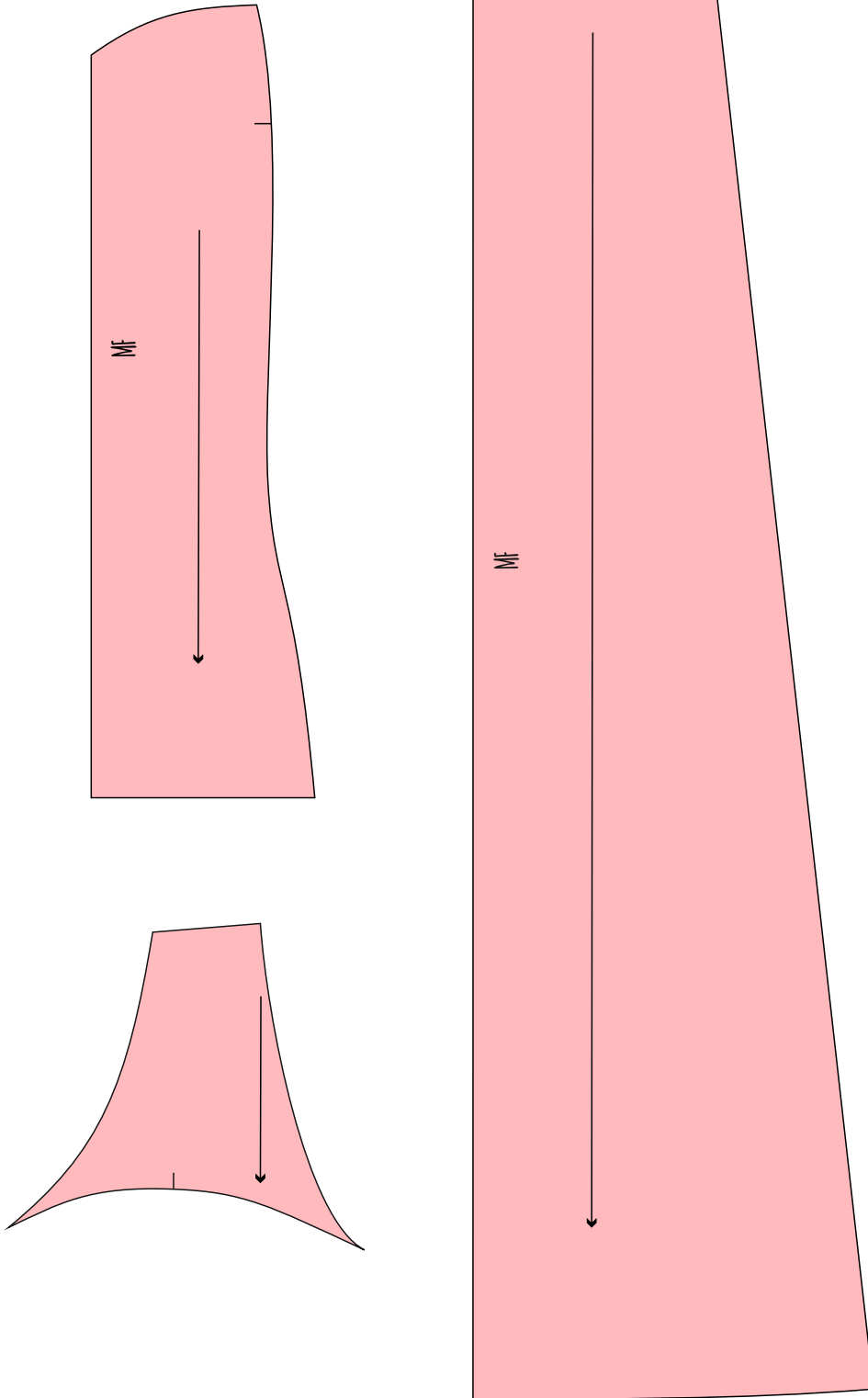
### 3.3 MÖNSTER

Klänningen är gjord efter kundens egna mått. Jag utgick från Protekos grundmönster (www.proteko.se 2013) som var närmast hennes mått och ändrade det som behövdes ändras för att få bästa resultat. Jag formade till en lätt hjärtformad urringning som ska vara i charmeus, chiffong och spets, för att få en mjuk form på klänningen. Hjärtformen möter v-ringningen, som är endast i spets. V-ringningen kan annars lätt upplevas som skarp. Det gör det även lättare för min kund att nå sin insulinpump. Hon når den enkelt med handen vid v-ringningens och hjärtformens mitt. Vid bysten skulle klänningen inte vara för åtsittande på grund av att kunden kommer att ha sin insulinpump i bh:n och hon vill inte att konturerna av den skulle synas på klänningen.

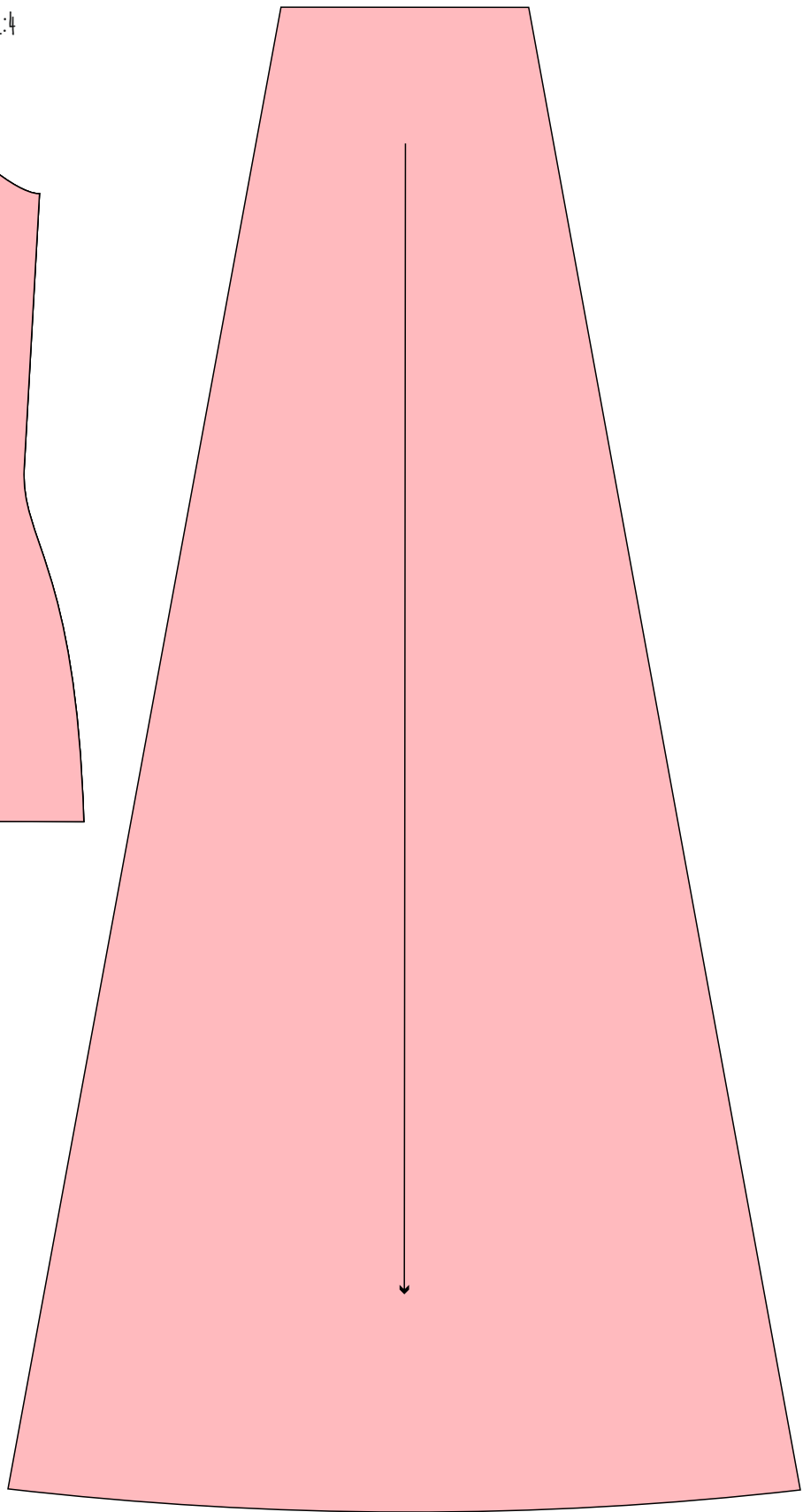
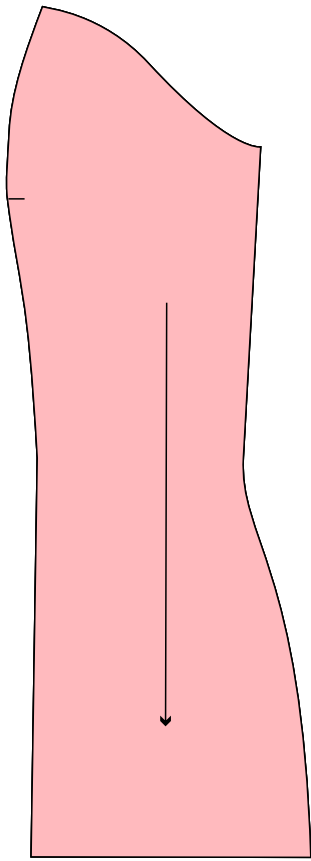
Till klänningen gjorde jag en prinsesskärning för att det passar kundens kropp och gör att klänningen följer hennes former och markerar hennes midja. På detta sätt får klänningen en a-linjeform. Efter provning av toall konstaterade jag att kunden hade ganska mycket svank. Då jag gjorde ändringar efter provning behövde jag därför i ryggmönsterdelen ta detta i beaktande och göra den mera böjd, eftersom jag från början hade gjort ryggdelen rak.

Livdelen och delarna vid bringan och ärmarna är i skilda mönster. Detta för att underlätta sömnaden i den slutgiltiga produkten. Ärmen, som är i spets, ska vara mera åtsittande och då var grundmönstret för brett och behövde minskas. Även längden på ärmen behövde kortas av. Klänningsmönstrets liv och kjoldel gjordes i separata delar så man lätt kunde arbeta med var del.

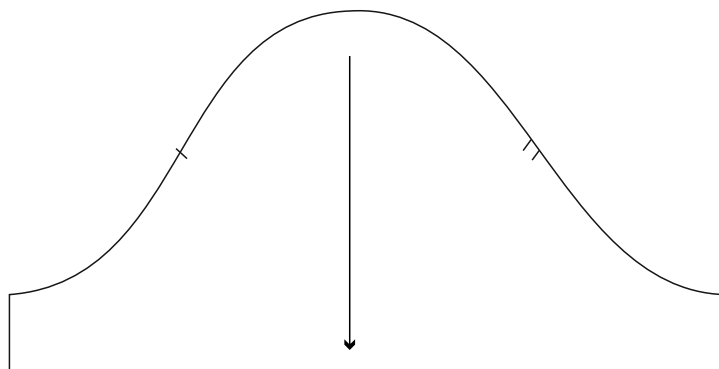
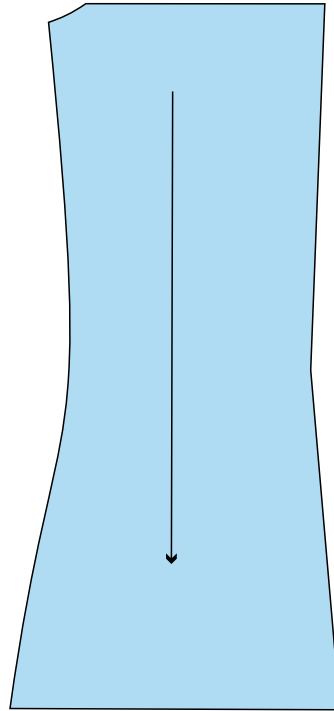
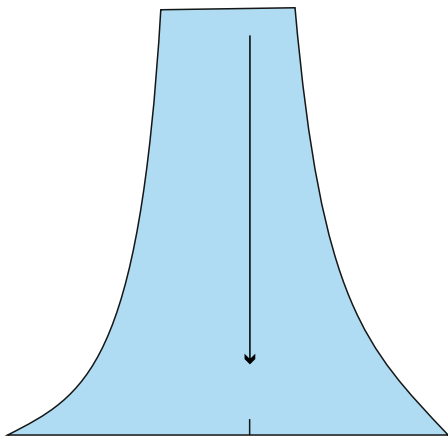
MÖNSTER 1:4



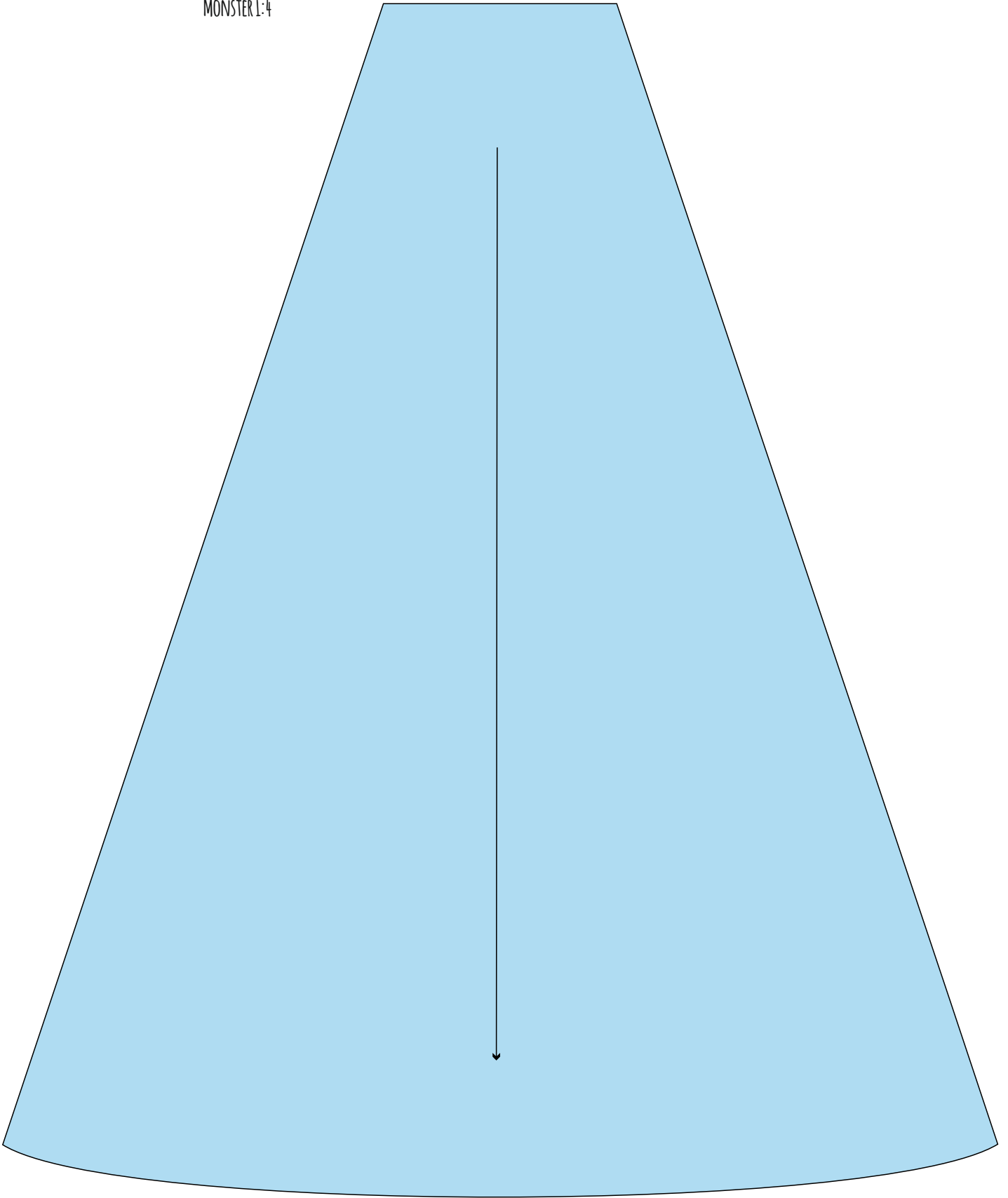
MÖNSTER 1:4



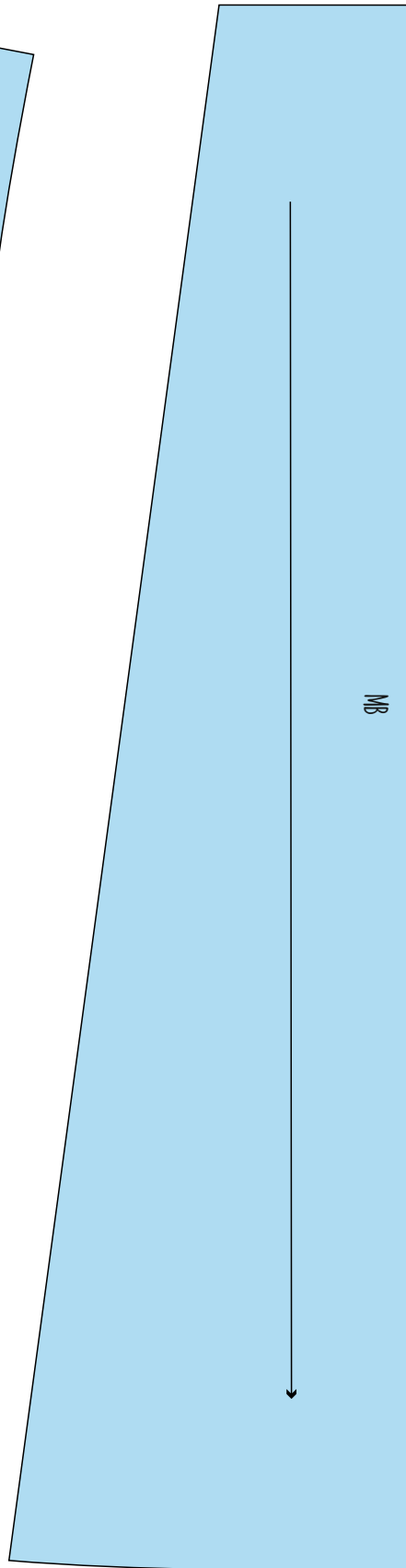
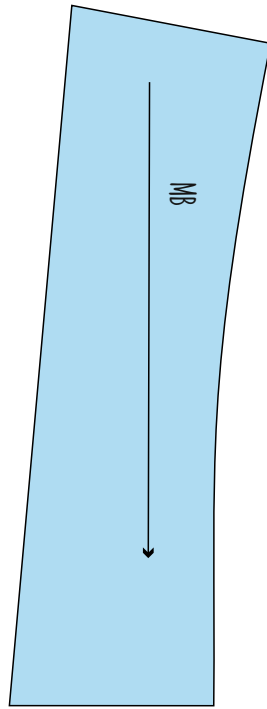




MÖNSTER 1:4



MÖNSTER 1:4





### 3.4 TEKNIKER

Under skapandet av brudklänningen använde jag mig av flera olika tekniker. Jag började med att färga spetsen för hand. Jag provade först att blanda egen färg, men färgen fixerade inte där den skulle göra det. På grund av detta använde jag mig av svart Nitor-färgpulver som är färdigblandat. Man tillsätter bara vatten och ättika och värmer upp.

Då jag skulle klippa ut spetsen mönsterpassade jag den så bra som möjligt, så att det ser ut som att blommorna fortsätter på andra sidan sömmen. Detta tycker jag att ger ett bra intryck på klänningen.

Innan jag började sy ihop klänningen behövde jag göra prover för att se hur det skulle vara bäst att sy ihop den. Jag ville undvika att sömsmånen skulle vara för framträdande i det tunna tyget. Jag bestämde att jag skulle sy ihop alla fyra tyger i klänningen till höft nivå, för att sedan fortsätta sy tyglagren skilt för sig i kjoldelen. Chiffongen syddes med fransksömnad och charmeusen med rak söm. Detta gör att varje lager i kjolen får röra sig fritt. Spetsdelarnas sömsmån ville jag också göra på ett smidigt sätt och bestämde mig därför att använda stående fäll söm. I bild 21 finns en sömnadsteknisk förklaring hur den är utförd.

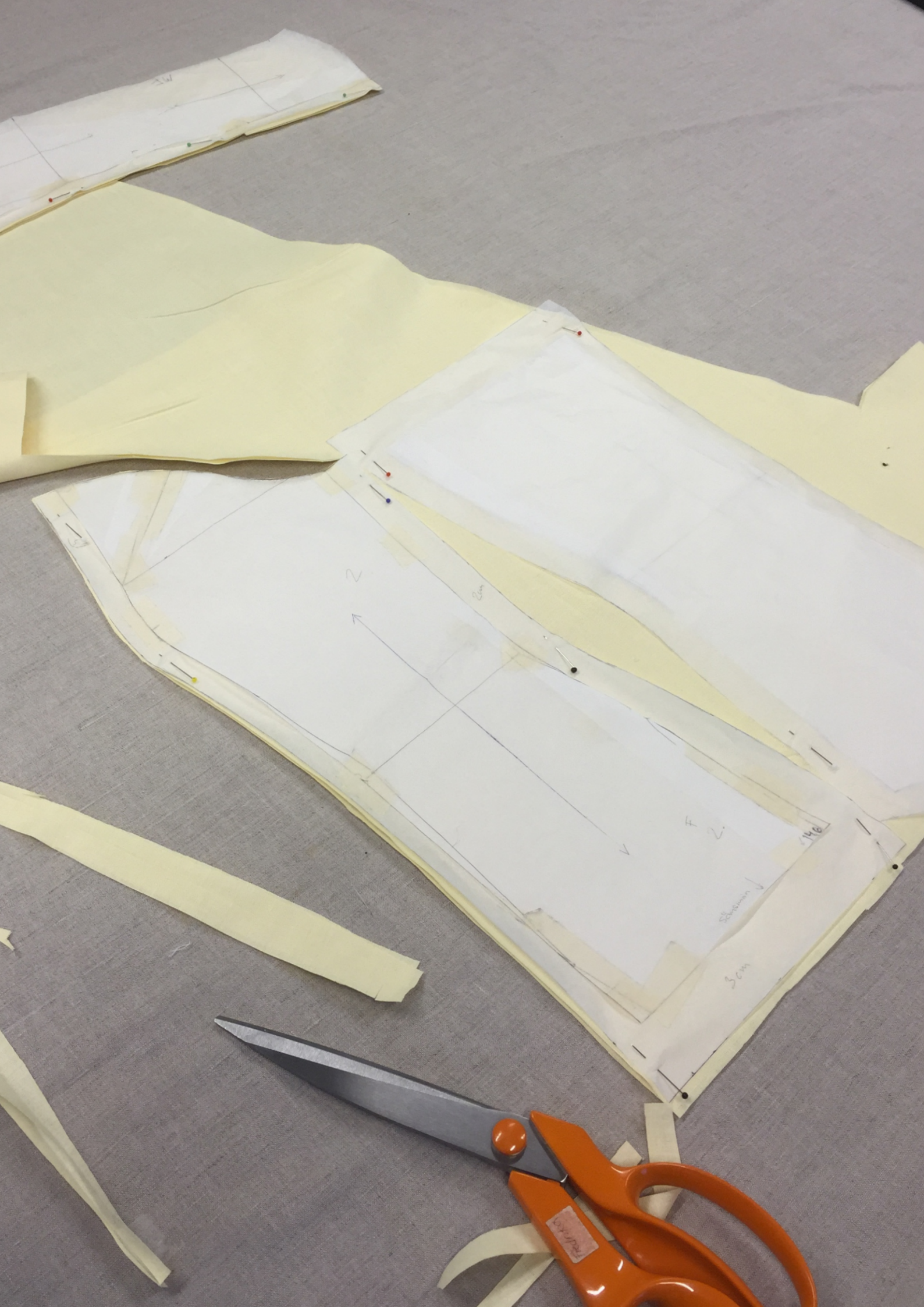
## 4. TILLVERKNING

Att tillverka en produkt själv var något som jag ville att mitt examensarbete skulle innehålla. Att kunna få utvecklas och få se vad man går för var något som jag såg fram emot. Tillverkningen visade sig också bli den roligaste delen av mitt examensarbete.

I tillverkningsprocessen började jag med att mäta kunden, göra mönster efter hennes mått för att sedan sy upp toall på klänningen. Detta är ett enkelt sätt att se hur allt sitter före man börjar sy i det riktiga tyget. Efter provning av toall ville jag sy upp en ny. Detta för att jag vill vara säker på att klänningen hade en bra passform på kunden innan jag började använda mig av klänningstyget. Att göra toall är ett bra sätt att kunna ändra på mönstret i ett tidigt skede.

När mönstret var klart var det dags att börja färga spetsen. Färgerna till denna brudklänning skulle inte vara det typiska vita, utan det skulle vara lite mera rockigt. Min kund sade första gången vi träffades att färgerna vit-svart-röd gärna fick vara med (personlig kommunikation, 25.11.2014). Eftersom tiden var knapp och jag inte hittade någon lämplig svart spets valde jag att färga istället. Som jag redan nämnde ovan valde jag att använda en vit spets med en blandning av polyamid och bomull som jag färgade med svart Nitor-färg. Då jag experimenterade med färgningen blev tyllbotten i spetsen svart, medan mönstret fick en ljusgrå nyans. Trots att detta egentligen var ett misslyckande med färgningen, då hela spetsen inte blev svart, var jag ändå ganska nöjd med resultatet. Spetsen tilltalade både mig och kunden och vi valde att använda den.

BILD 17. UTKLIPPNING AV TOALL ▶



1W

2

3cm

F 2.

146

slits down ↓

3cm

Färgerna som används till klänningen är således svart charmeuse med vit och svart chiffong på och längst ut den handfärgade spetsen. Ifall kunden ändå önskar en röd detalj på bröllopsdagen diskuterade vi att hon kan ha en röd bukett eller röda skor till klänningen.

Efter färgningen var det dags att börja klippa ut chiffongen, charmeusen och spetsen. De material som jag använde har jag förut inte jobbat så mycket med, så det var för mig en lärdom att lära känna dem, hur de beter sig i utklippningen, sömnaden och strykningen.

På en del ställen på brudklänningen finns det fyra lager med tyg ovan på varandra, ett lager svart charmeuse tyg, två chiffongtyger och spets. Jag applicerade därför dem på varandra, på det sättet att jag sydde fast dem för hand med varandra. Detta underlättade sedan arbetet då jag skulle sy ihop tygdelarna, för då hölls de på plats. Sömnadstekniskt ville jag att sömsmånen för chiffongen inte skulle framträda så mycket och kännas klumpig i kjoldelen. Därför sydde jag kjoldelen med fransk söm. Denna typ av sömnad passar ypperligt bra till tunna tyger. Under min praktik hos Lars Wallin lärde mig den sömmerska jag arbetade med där hur viktigt det är att stryka och pressa sömmarna i omgångar efter varje steg man gjort. Detta är en arbetsdryg teknik, men resultatet blir bra.

I urringningen och ärmarna, vilka är i spets, ville jag inte att sömsmånen skulle vara så framträdande. Sömsmånen kommer att synas hur som helst, eftersom spetsen är så transparent. Jag har sytt ihop ärmens sömsmån på ett mer dekorativt sätt, vilket kan ses på bild 21.



Fodertyget är av samma svarta charmeusetyg som även finns under chiffongen och spetsen. Detta gör att klänningen inte känns för genomskinlig och att sömmarna försvinner och insidan blir snygg. Klänningen sluts med dolt blixtlås i ryggen. Jag valde att använda mig av dolt blixtlås eftersom de är minst framträdande och inte syns, så blommönstret ser ut att fortsätta även om det är en dragkedja emellan. Dolt blixtlåset är inte den hållbaraste dragkedjan, men det passar enligt mig bra till fest- och brudklänningar.

Klänningen ska inte användas i dagligt bruk och det blir då inte heller så mycket påfrestning på den.

Under en provning som jag hade med min kund började hon oro sig över att hon skulle börja se tantig ut. Det här var något som jag inte ville att min kund skulle känna. Men vi löste problemet på det viset att från att först tänkt ha trekvarts-ärmar gjorde vi ärmarna kortare. Det här gjorde att kunden kände sig bekväm i klänningen.

När jag skulle fälla upp chiffongen valde jag mellan att använda rullfäll eller att i omgångar vika upp och sy. Jag tycker själv att rullfäll inte är så dekorativ. Den går snabbare att göra men jag skulle inte påstå att det blir bättre. Jag valde att vika upp en halv centimeter och sedan sy en söm på den vikta kanten. Därefter strök jag det sydda för att sedan vika på nytt och sy klart fällen. Resultatet blev en smal och smidig fäll. Charmeusen funderade jag också hur jag skulle fälla eller om jag helt enkelt skulle lämna den rå. Jag kom fram till att det skulle ha börjat se halvfärdigt ut att lämna kanten rå. Eftersom charmeusen är töjbar ville jag inte fälla upp den med bara rak söm för att förhindra att den skulle börja bete sig konstigt. Därför valde jag att sy upp den på flatlocken som passar till den när den är töjbar.

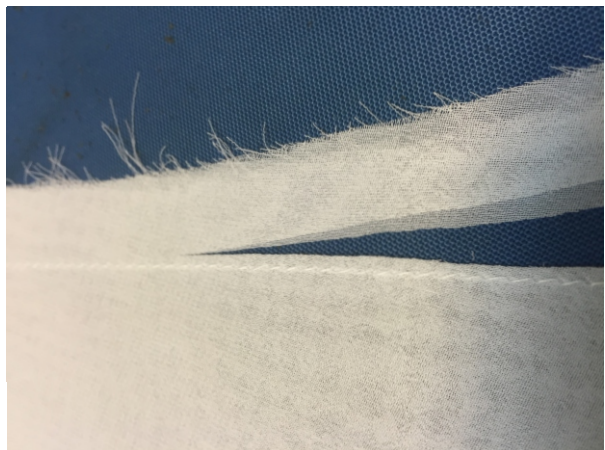
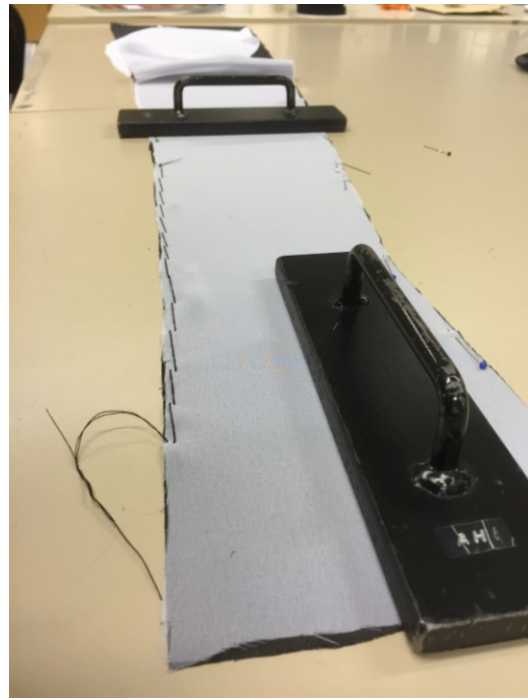
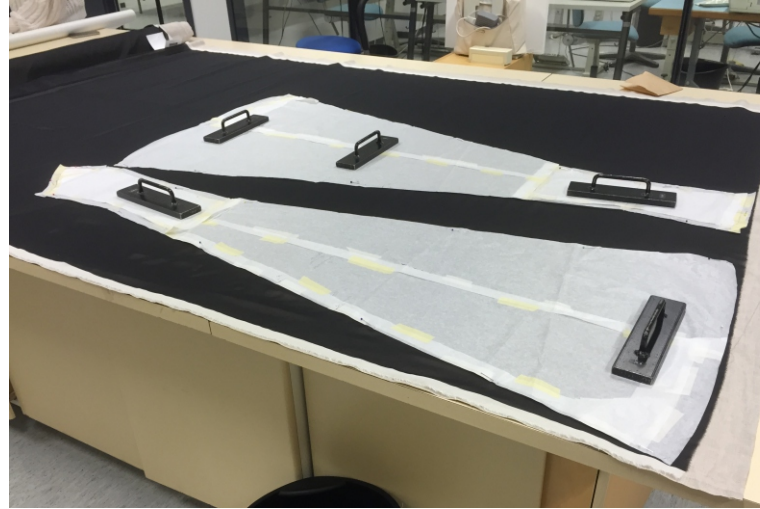


Ett praktiskt problem som behövde lösas var hur kunden skulle fästa sin insulinpump. Vi kom överens att hon skulle ha den fäst i sin bh, istället för att ha den vid höften, där man vanligtvis fäster den. På detta sätt behövde vi inte tänka på hur hon skulle komma åt den på ett smidigt sätt vid höften, utan hon kunde enkelt få tag på den via uringningen. I fodertyget gjorde jag en ögla där sladden kan träs igenom och som håller sladden till insulinpumpen på plats och minskar risken att den börjar röra sig.

För att säkra att bh:n hålls på plats ordnade jag så att det finns två ställen i klänningen där man kan trä igenom den. På sidorna av klänningen finns band för upphängning. Detta för att klänningen bättre ska hållas på plats när den är upphängd på klädhängare, men även för att spetsen inte ska behöva bära hela klänningens tyngd.

Blommorna från spetsen klippte jag ut och applicerade på klänningen. Jag sydde fast dem för hand för att bättre kunna kontrollera placeringen och se till att chiffongen skulle ta så lite skada som möjligt. Jag ville att blommorna på kjolen skulle tona ut, för jag tycker att det ger klänningen en mjukare helhet och att fylla klänningen med mera blommor skulle ha hindrat chiffongen att komma fram. Jag vill att chiffongen i klänningen ska få göra lika mycket uttryck som spetsen, med tanke på fallet i den. Spetsen kring uringningen och ärmarna fällade jag inte, utan lämnade dem råa, då jag ville undvika att fällen skulle bli framträdande. Detta tyg börjar inte fransa, så det går bra att ha det rå. Det enda jag gjorde med kanten var att klippa runt blommorna och bladen så att de hänger fritt. Kunden vill att spetsen på ärmarna skulle dölja sådana ställen på hennes armar som hon inte vill visa.

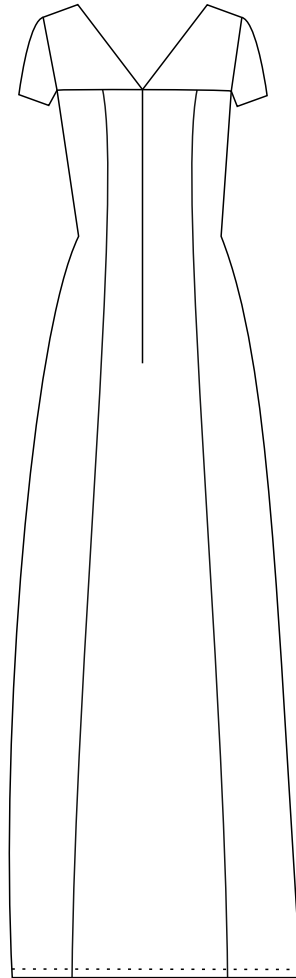
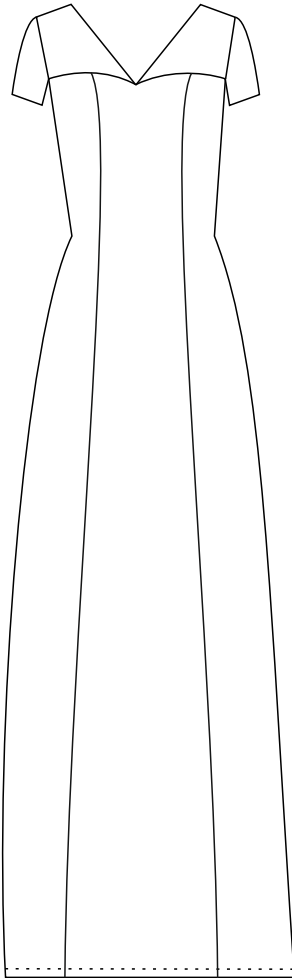
Tillverkningen tycker jag att har gått bra och varit givande. Vissa av stegen visade sig vara utmanande, men de problem som uppstod gick att lösa. Jag känner att jag både har fått använda den kunskap som min utbildning gett mig och sådant jag lärt mig under min praktik.



NAMN: DAGNY

STORLEK: KUNDENS EGNA MÅTT

DETALJER: DOLT BLIXTLÅS, FRANSKSÖMNAD, STÅENDE FÄLLSÖM



### TYGER

CHIFFONG

SPETS

CHARMEUSE

FODERTYG

### KVALITET

SIDEN 100 % SVART

POLYESTER 100 % VIT

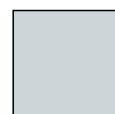
POLYAMID 65 % GRÅ

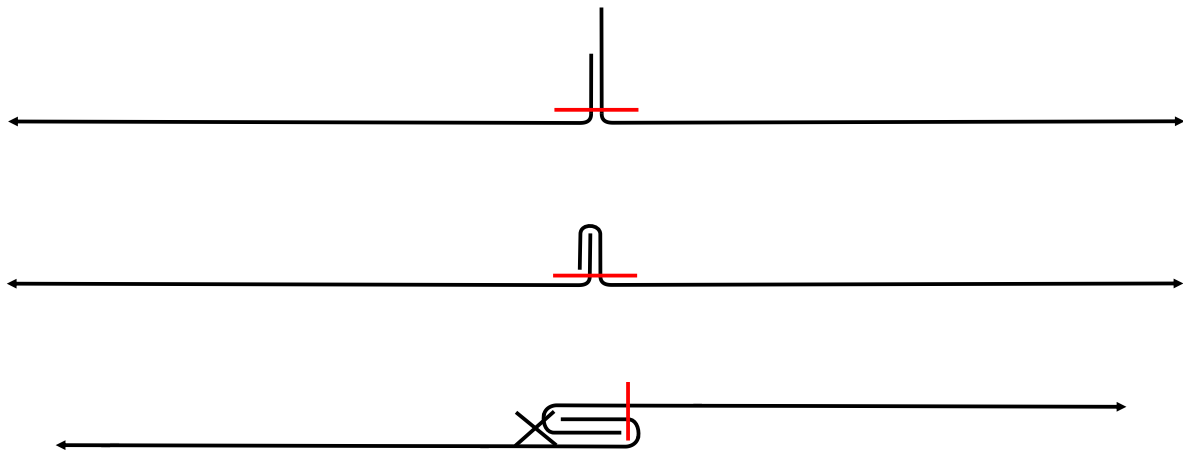
BOMULL 35 %

POLYAMID 100 % SVART

POLYAMID 100 % SVART

### FÄRG





← BILD 20 OCH 21. PLANBILD OCH TIMFORMATIOM OM KLÄNNINGEN. ÖVAN SNITTBJLD ÖVER HUR MAN SYR STÅENDE FÄLLSÖM





## 5. AVSLUTANDE REFLEKTION

Mitt examensarbete har varit väldigt lärorikt, samtidigt som det varit en krävande process. Mitt mål var att få tillämpa de kunskaper jag fått under min studietid, pröva min förmåga att på egen hand fullfölja ett projekt och få övning inför framtiden. Dessutom ville jag visa min identitet som formgivare, både i det jag skapade och i själva designprocessen. Jag anser att jag har uppfyllt dessa mål med detta arbete. Jag tycker att jag på ett bra sätt har fått knyta ihop det jag lärt mig under fyra års formgivningsstudier i mitt examensarbete.

När jag började studera hade jag ett intresse för formgivning och skapande. Under dessa år har jag fått mera kunskap om ämnet och på så vis utvecklats till den formgivare jag är idag. Jag har fått prova på olika saker och hittat min formgivningsidentitet. Det känns som att jag har utvecklats på både det teoretiska och det praktiska området.

För mig var det en viktig erfarenhet att själv sköta hela produktionsprocessen, från att hitta en kund, arbeta fram ett förslag, genomföra arbetet och till sist utvärdera det. Det har varit givande att från en brief utveckla en produkt, söka väsentlig och inspirerande information till att slutligen kunna utveckla en slutprodukt.

Informationssökandet har gett mig en bra bild av marknadsläget och varför utbudet ser ut som det gör idag. Det jag märkt är att vi idag kan se en hel del trender på marknaden som är inspirerade av upp till hundra år gamla stilar. Exempel på detta är klänningar med former från 1920-talets raka trend och 1980-talets stora kreationer. Idag är valmöjligheterna på marknaden stora. Jag förstår att det för en blivande brud kan vara svårt att hitta det man önskar, när det finns så mycket att välja mellan.

Eftersom brud- och festkläder har intresserat mig redan tidigare har det varit speciellt givande för mig att få fokusera på detta i mitt examensarbete. Det har sporrat mig de dagar då arbetet har känts tungt och det har uppstått utmaningar. Jag har också märkt att jag tycker om att jobba på egen hand då jag nu har fått pröva på det ordentligt.

Den praktiska delen av examensarbetet, att få planera, göra mönster och få sy, har för mig varit det som jag har njutit mest av. Den teoretiska delen har för mig inte varit lika givande men den har varit nödvändig och det är tack vare den som jag har kunnat utföra den praktiska delen i mitt examensarbete. Man behöver känna till det specifika som gäller det projekt man ska jobba med, till exempel tidigare trender och det aktuella marknadsläget, för att kunna göra ett bra arbete. Att göra ett kundarbete har för mig både varit en utmaning, men också något som gett mycket mervärde. Jag har sett att jag med min kunskap har möjlighet att få en människa att känna sig stilfull och vacker och det är något som jag gärna vill fortsätta göra.

Formen på klänningen passar kundens kropp och så även färgen. Med tanke på spetsblommornas form och färgkontrasterna som klänningen har tycker jag att den har ett rockigt utseende. Eftersom detta inte är en traditionell brudklänning kommer kunden även att kunna använda sig av den efter bröllopet. Den passar bra att ha vid fester där långklänning är behövligt.

Klänningen går att korta av och på det sättet går det att ge den ett längre bruksliv om så önskas. Jag tycker att jag skapat en brudklänning som är annorlunda och rockig, men ändå vacker och elegant. Klänningen passar min kunds och hennes mans intressen och hennes önskan, men den representerar även mig som formgivare, genom det formspråk jag har använt och det sättet på vilket jag har utfört arbetet.





## 6. KUNDENS UTLÅTANDE

*Vid ett projekt som detta, att sy upp en bröllopsklänning, finns mycket känsla. Detta oberoende av ålder. När man gifter sig för andra gången finns det också andra aspekter att ta i beaktande, vilka har att göra med funktionalitet och ännu mera känsla. I vårt fall, där båda är skilda, kommer bröllopet även denna gång att bli stort med över hundra gäster. Över hundra personer tittar på vad man bär och här får det inte bli patetiskt. Mitt i projektet kände jag plötsligt hur jag kommer att se ut som min farmor i sin fina spetsklänning och fick kalla kårar. Jag berättade detta för Fredrika och till min glädje fanns ännu möjlighet att förändra. Jag som kund kan helt enkelt inte helt föreställa mig hur slutresultatet kommer att se ut vid val av modell och tyger. Att se en ritad bild och att ha en klänning på sin egen kropp är två helt olika saker.*

*Fredrika var ända från början lyssnande och problemlösande. Hon förstod genast vikten av att vissa saker, t.ex. min insulinpump, inte skulle synas men ändå kunna användas. Jag uppskattade verkligen sättet som hon kommunicerade till mig som kund. Hon satte mina tankar och idéer i fokus och utvecklade mina idéer. Jag kan även nämna att jag inte själv egentligen visste riktigt vad jag ville ha annat än spets och inte vitt. När det inte fanns en sådan färg på spetsen så skapade hon färger som jag fick välja mellan. Det tyder på problemlösningsförmåga. Att hon sydde flera toaller innan hon sydde i tyget som skulle användas visar på noggrannhet och kvalitet i arbetet. Jag tackar det varmaste och har redan rekommenderat henne för min bekantskapskerets.*









TACK

TILL ALLA SOM HAR HJÄLPT MIG I DETTA ARBETE

◀ BILD 24, 25, 26. KUND I BRUDKLÄNNING

# KÄLLFÖRTECKNING

Body Image, Relationships and Time,. 2005. *Undersökning* [online].

<http://search.proquest.com/docview/213825961?accountid=28773> [läst:2.12.2014].

Bröllopskläder., 2015. *Bildgalleri bröllopskläder* [online]

<http://www.skansen.se/sv/artikel/bildgalleri-brollopsklader> [läst:9.2.2015]

Carolina Herrera., (u.å). *Spring 2015* [online].

<http://www.carolinaherrera.com/newyork/en/bridal/spring-2015/collection> [läst:2.12.2014].

Fogg, M. red., 2011. *Vintage bröllop mode och stilar under 100 år*. Kina: Carlton Books Limited.

Historiska., (u.å). *Vad betyder namnet* [online].

<http://www.historiska.se/misc/gemensam/Nomina/nomina/?s=Dag> [läst 17.1.2015].

Jlmcouture., (u.å). *Vilken brudklännings modell passar vilken kroppstyp* [online]

<http://www.jlmcouture.com/bridal-gown-style-guide/> [läst: 28.11.2014].

Marchesa., 2014. *Bridal spring 2015* [online].

<http://www.marchesa.com/collections/bridal/spring-2015> [läst: 2.12.2014].

Oscar de la Renta., 2014. *Bridal fall 2015 collection* [online].

<http://www.oscardelarenta.com/bridal/bridal-fall-2015-collectio>[läst:2.12.2014].

Patel,R. & Davidson, B., 2014. *Forskningsmetodikens grunder*. Spanien: Graficas Cems S.L.

Pronovias., (u.å). *Collection 2015* [online].  
<http://www.pronovias.us/wedding-dresses-2015> [läst:2.12.2014].

Proteko., 2013. *Grundmönster* [online].  
<http://www.proteko.se/> [läst:12.01.2014].

Shaeffer. C.B. ed., 2007. *Couture sewing techniques*. United States of America: The Taunton Press.

# BILDFÖRTECKNING

Bild 1: Fotografi – Klänning (2015) Fotograf Fredrika Johansson

Bild 2: Fotografi – Spetsblommor (2015) Fotograf Fredrika Johansson

Bild 3: Illustration - Ord om klänningen (2015) Fredrika Johansson

Bild 4: Fotografi – Fredrika (2015) Fotograf Hannah Salo

Bild 5: Fotografi – Bröllop år 1910 (1917) Fotograf Gustaf Björkström/Hallands kulturhistoriska museum

Bild 6: Fotografi – Ernst och Laura Schedin 1910 (1910) Fotograf A Ericsson/Upplandsmuseet

Bild 7: Fotografi – Brud år 1957 (1957) Fotograf Erik Holmén, © Nordiska museet

Bild 8: Fotografi – Brud år 1967 (1967) Fotograf Ingeborg Enander, © Bohusläns museum

Bild 9: Fotografi – Brud år 1930 (1935-1937) Fotograf Erik Holmén, © Nordiska museet

Bild 10: Fotografi – Brud år 1929 (1929) Fotograf NK, © Nordiska museet

Bild 11: Illustration – Olika kroppsformer (2015) Fredrika Johansson

Bild 12: Illustration – Olika klänningstyper (2015) Fredrika Johansson

Bild 13: Fotografi – Klänningens fall (2015) Fotograf Fredrika Johansson

Bild 14: Illustration – Skisser (2015) Fredrika Johansson

Bild 15: Illustration – Mönster (2015) Fredrika Johansson

Bild 16: Fotografi – Mönsterpassning (2015) Fotograf Fredrika Johansson

Bild 17: Fotografi – Utklippning av toall (2015) Fotograf Fredrika Johansson

Bild 18: Fotografi – Applicering (2015) Fotograf Fredrika Johansson

Bild 19: Bildkollage – Tillverkningsprocessen (2015) Fotograf Fredrika Johansson

Bild 20: Planbild – Information om klänningen (2015) Fredrika Johansson

Bild 21: Illustration – Snittbild (2015) Fredrika Johansson

Bild 22: Fotografi – Slutresultat (2015) Fotograf Julia Ulriksson

Bild 23: Fotografi – Glädje (2015) Fotograf Julia Ulriksson

Bild 24: Fotografi – Kund i brudklänning (2015) Fotograf Julia Ulriksson

Bild 25: Fotografi – Kund i brudklänning (2015) Fotograf Julia Ulriksson

Bild 26: Fotografi – Kund i brudklänning (2015) Fotograf Julia Ulriksson