



Osatyökykyisen työttömän asiakkaan kuntoutumisvalmiuden tunnistaminen

Kyselytutkimus työvoimaviranomaisille

Marjaana Pajunen

Opinnäytetyö, ylempi AMK

Toukokuu 2025

Sosiaali- ja terveysalan ylempi AMK, monialainen kuntoutus

Pajunen, Marjaana

Osatyökykyisen työttömän asiakkaan kuntoutumisvalmiuden tunnistaminen. Kyselytutkimus työvoimaviranomaisille

Jyväskylä: Jyväskylän ammattikorkeakoulu. Toukokuu 2025, 78 sivua

Sosiaali- ja terveystieteiden ylempi AMK-tutkinto-ohjelma, monialainen kuntoutus. Opinnäytetyö ylempi AMK.

Julkaisun kieli: suomi

Julkaisulupa avoimessa verkossa: kyllä

Tiivistelmä

Nykyisessä hallitusohjelmassa on työllisyysasteen noston yhteydessä huomioitu myös osatyökykyisten työttömien asiakkaiden pääsy työkykyä edistävien palveluiden piiriin. Työvoimaviranomaisten tekemän palvelutarpeen arvioinnin yhteydessä kiinnitetään huomiota muun muassa asiakkaan työ- ja toimintakyvyn ongelmiin sekä kuntoutustarpeeseen. Havaittu kuntoutustarve ei kuitenkaan tarkoita samaa kuin asiakkaan itsensä kokemaa kuntoutumisvalmiutta, joka jää monesti palvelutilanteissa vähälle huomiolle tai kokonaan tunnistamatta. Kuntoutumisvalmius osoittaa asiakkaan tietoisuutta omasta tilanteestaan, kykyä ja halua hakeutua sekä osallistua sopivaan ammatillisen kuntoutuksen palveluun. Kuntoutumisvalmiuden asiantunteva tunnistaminen johtaa parhaimmillaan oikea-aikaisesti käynnistyvään ammatilliseen kuntoutukseen, joka edistää työttömän asiakkaan työelämään paluuta.

Tutkimuksen tarkoituksena oli selvittää työvoimaviranomaisten käsityksiä osatyökykyisen työttömän asiakkaan kuntoutumisvalmiuksista ennen Kelan ammatilliseen kuntoutukseen ohjaamista. Tavoitteena oli myös lisätä työvoimaviranomaisten tietoa valmiustekijöistä. Lisäksi saatua tietoa on tarkoitus käyttää valmiuksien tunnistamiseen tarkoitettujen työvälineiden kehittämisessä. Tutkimusmenetelmänä oli määrällinen tutkimus. Aineistonkeruu toteutettiin verkkokyselynä. Kyselyyn vastasi 482 työvoimaviranomaista, joista 332 oli TE-asiantuntijoita ja 150 Työllisyyden kuntakokeilun omavalmentajaa. Aineisto analysoitiin käyttäen tilastollisia menetelmiä sekä laadullista sisällönanalyysiä.

Tutkimuksen tulokset osoittivat, että työvoimaviranomaiset tunnistivat hyvin asiakkaan muutostarvetta, mutta vaihtelevasti asiakkaan tietoisuutta itsestä tai ympäristöstä. Asiakkaan kykyä toimia tai pystyvyyttä kuvaavia valmiuksia oli vaikeampaa tunnistaa. Ammatillisen kuntoutuksen tietämys tukee valmiuksien tunnistamista. Pidemmän työkokemuksen omaavat tunsivat paremmin ammatillista kuntoutusta. Kaikkien vastaajien tietämys ei kuitenkaan ollut riittävää. Tieto ammatillisesta kuntoutuksesta oli hajallaan ja hankalasti saatavilla.

Ammatillisen kuntoutuksen tietämyksen lisäämiseen ja kuntoutumisvalmiuksien tunnistamiseen voidaan vaikuttaa parhaiten moniammatillisella yhteistyöllä ja kehittämällä yhteisiä työvälineitä. Työvoimaviranomaisten toiveita Kelan kanssa tehtävästä yhteistyöstä niin asiakastyössä kuten koulutustarpeissa tulee aidosti kuulla, jotta osatyökykyiset työttömät saisivat jatkossa laadukasta palvelua.

Avainsanat (asiasanat)

Kuntoutumisvalmius, osatyökykyinen työtön asiakas, työvoimaviranomainen, tunnistaminen, Kelan ammatillinen kuntoutus

Muut tiedot (salassa pidettävät liitteet)

Pajunen, Marjaana

**Recognizing unemployed client with partial work capacity readiness for rehabilitation.
Survey to employment authorities**

Jyväskylä: JAMK University of Applied Sciences, May 2025, 78 pages.

Degree Programme in Social and Health Services. Master's Thesis.

Permission for open access publication: Yes

Language of publication: Finnish

Abstract

The current government program, in connection with raising the employment rate, has also considered the access of unemployed clients with partial work capacity to services that promote work ability. During the service needs assessment conducted by employment authorities, attention is paid to issues such as the client's work and functional capacity problems and rehabilitation needs. However, an identified need for rehabilitation does not mean the same as the client's own perceived readiness for rehabilitation, which often receives little attention or goes completely unrecognized in service situations. Rehabilitation readiness indicates the client's awareness of their own situation, ability, and willingness to seek and participate in appropriate vocational rehabilitation services. At its best, expert recognition of rehabilitation readiness leads to timely vocational rehabilitation, which promotes the unemployed client's return to working life.

The purpose of the study was to investigate employment authorities' perceptions of the rehabilitation readiness of unemployed clients with partial work capacity before referring them to Kela's vocational rehabilitation. The aim was also to increase employment authorities' knowledge of readiness factors. Additionally, the information obtained is intended for developing a tool for identifying readiness. The research method was quantitative research. Data collection was carried out through an online survey. The survey was answered by 482 employment authorities, of which 332 were TE-office (Employment and Economic Development Office) specialists and 150 were personal coaches from the Municipal Employment Trials. The data was analyzed using statistical methods and qualitative content analysis.

The results of the study showed that employment authorities identified well the client's need for change but variably the client's awareness of themselves or their environment. It was more difficult to identify the client's ability to act or self-efficacy. Knowledge of vocational rehabilitation supports the identification of readiness. Those with longer work experience were more familiar with vocational rehabilitation. However, not all respondents had sufficient knowledge. Information about vocational rehabilitation was scattered and difficult to access.

The most effective way to increase knowledge of vocational rehabilitation and identify rehabilitation readiness is through multi-professional collaboration and developing common tools. The wishes of employment authorities for cooperation with Kela in both client work and training needs must be genuinely heard, so that unemployed people with partial work capacity will receive quality service in the future.

Keywords/tags (subjects)

Rehabilitation readiness, client with partial work capacity, employment authorities, recognition, Kela's vocational rehabilitation

Miscellaneous (Confidential information)

Sisältö

1	Johdanto	4
2	Osatyökykyinen työtön asiakas	6
2.1	Osatyökykyinen työtön	6
2.2	Osatyökykyisen työttömän palvelu työ- ja elinkeinotoimistossa ja kuntakokeilussa.....	8
2.3	Kelan järjestämä ammatillinen kuntoutus osatyökykyiselle työttömälle.....	11
2.4	Asiakkaiden tarpeiden ja valmiuksien tunnistamisen merkitys.....	14
3	Kuntoutumisvalmius.....	16
3.1	Kuntoutumisvalmius käsitteenä.....	16
3.2	Readiness for Return to Work -malli.....	20
3.3	Muita aiempia tutkimustuloksia kuntoutumisvalmiudesta	22
4	Tutkimusasetelma	23
4.1	Tutkimuksen tarkoitus, tavoitteet ja tutkimusongelma	23
5	Tutkimuksen toteutus.....	25
5.1	Metodologinen lähtökohta	25
5.2	Tiedonhaku ja tutkimuksen käsitteiden muotoutuminen	26
5.3	Tutkimuksen perusjoukko	27
5.4	Kysely aineistonkeruun menetelmänä.....	27
5.4.1	Kyselyn rakentuminen	28
5.4.2	Kyselyn kysymyspatteriston operationalisointi	29
5.5	Aineistonkeruun toteutus	31
5.6	Aineiston analyysi.....	32
6	Tulokset.....	34
6.1	Työvoimaviranomaisten taustatiedot	34
6.2	Työvoimaviranomaisten tietämys Kelan ammatillisesta kuntoutuksesta	36
6.3	Kuntoutumisvalmiuksien tunnistaminen käytännössä	41
6.4	Työvoimaviranomaisten esittämät kehittämistarpeet	43
7	Pohdinta.....	46
7.1	Kuntoutumisvalmiuskäsitysten muotoutuminen käytännössä	46
7.2	Tulevaisuuden tukimuodot kuntoutumisvalmiuksien tunnistamiseen	51
7.3	Tutkimuksen eettisyys ja luotettavuus	52
7.4	Tutkimuksen pätevyys ja yleistettävyys.....	54
7.5	Johtopäätökset.....	56
7.6	Jatkotutkimussuositukset.....	57

Lähteet	60
Liitteet	67
Liite 1. Tutkimuksen saatekirje ja kyselylomake	67
Liite 2. Päätös tutkimusluvasta	73

Kuviot

Kuvio 1. Pohjoismaisen työvoimapalvelumallin mukainen palveluprosessi	10
Kuvio 2. Kuntoutumisvalmiuden rakentumiseen vaikuttavat tekijät	18
Kuvio 3. Kuntoutumisvalmiutta kuvaavien käsitteiden operationalisointi.....	30
Kuvio 4. Työvoimaviranomaisen arvioima tieto Kelan ammatillisesta kuntoutuksesta.....	37
Kuvio 5. Työvoimaviranomaisen koulutustaustan yhteys Kelan ammatillisen kuntoutuksen tietämykseen.....	40
Kuvio 6. Työvoimaviranomaisen työkokemuksen keston yhteys Kelan ammatillisen kuntoutuksen tietämykseen.....	41
Kuvio 7. Työvoimaviranomaisten tunnistamia kuntoutumisvalmiuksia.....	42

Taulukot

Taulukko 1. TE-asiantuntijoiden ja omavalmentajien koulutustausta.....	35
Taulukko 2. TE-asiantuntijoiden ja omavalmentajien ilmoittama työkokemus.....	36
Taulukko 3. TE-asiantuntijoiden ja omavalmentajien arvioima tietämys kuntoutuksesta.....	38
Taulukko 4. Työvoimaviranomaisten arvio tunnistamista edistävistä keinoista.....	44
Taulukko 5. Ehdotukset pääluokittain kuntoutumisvalmiuksien tunnistamista parantavista tekijöistä.....	45
Taulukko 6. Kuntoutumisvalmiuksien tunnistamista parantavat tekijät kvantifioituna.....	46

1 Johdanto

Osatyökykyisten työttömien asiakkaiden parissa työskentelee päivittäin suuri joukko työvoimaviranomaisia ja muita asiantuntijoita. He tarvitsevat yhä enemmän tietoa ja ymmärrystä siitä, milloin osatyökykyinen työtön asiakas tulisi ohjata ammatilliseen kuntoutukseen ja mihin asioihin pitäisi kiinnittää huomiota ennen ohjaamista. Larssonin, Hurtigin, Andersénin ja Anderzénin (2022, 74) mukaan on tärkeää havaita ja nostaa esiin osatyökykyisen työttömän tarpeita ja valmiuksia. Asiakkaan valmiudet osallistua ammatilliseen kuntoutukseen sekä valmiudet palata työhön vahvistuvat, kun palvelut räätälöidään tarpeiden mukaisesti.

Aiemmissa kotimaisissa tutkimuksissa on kiinnitetty huomiota työttömien asiakkaiden työ- ja toimintakykyasioiden sekä kuntoutustarpeiden puutteelliseen tunnistamiseen. Tämän takia tunnistamisen epäkohdat ovat nostattaneet ilmaan kriittisiä kannanottoja, ja huoli tunnistamattomuuden seurauksista on kasvanut. Sosiaaliturvakomitean välimietinnössä (2023, 123) todetaan, että työttömien asiakkaiden työ- ja toimintakykyongelmiin tulisi puuttua mahdollisimman varhain, koska työttömyyden pitkittyessä asiakkaan ongelmat syvenevät ja työllistyminen vaikeutuu. Lappalaisen, Kovasen ja Järnefeltin (2023, 34) mukaan työttömät asiakkaat eivät saaneet tarvitsemiaan palveluita tai oikeaa sosiaalietuutta, koska työkyvyn tuen, hoidon ja kuntoutuksen tarvetta ei oltu tunnistettu. Lisäksi Valtiontalouden tarkastusviraston (2023) laatimassa Pohjoismaisen työvoimamallin selvityksessä todettiin, että työvoimaviranomaisten kokemusten perusteella vaikeasti työllistyville tarjottava tuki on riittämätöntä. Lisäksi usealla asiakkaalla työ- ja toimintakyvyn rajoitteet hidastavat työllistymistä, vaikka suhtautuminen työhön paluuseen olisi positiivista. (Vaikeasti työllistyvien työvoimapalvelut... 2023, 20.)

Opinnäytetyössä tarkastelun kohteeksi valikoitui Suomessa vähemmän tunnettu ja tutkittu kuntoutumisvalmius -ilmiö. Kuntoutumisvalmius tarkoittaa sitä, että asiakas näkee kuntoutukseen osallistumisen ja kuntoutumisen mahdolliseksi (Peltomaa 2005, 40). Seppänen-Järvelä, Järvikoski, Takala, Juvonen-Posti ja Härkäpää (2015, 15) tuovat esille, että kuntoutumisvalmius liittyy ihmisen kykyyn asettaa itselleen muutostavoitteita, ja se muodostuu vuorovaikutuksessa ja suhteessa tavoiteltuun muutokseen. Kansainvälisissä tutkimuksissa kyseiseen ilmiöön kytkeytyy tiiviisti yksilön valmiuksia kuvaavat teoreettiset mallit, jotka ovat Kuntoutumisvalmius sekä Readiness for Return to Work, ja joita on tässä opinnäytetyössä hyödynnetty (ks. Peltomaa, 2005, 22-23; Franche, Cor-

biere, Lee, Breslin ja Hepburn, 2007, 451). Teemana kuntoutumisvalmius oli merkityksellinen ensinnäkin siksi, että työvoimaviranomaiset ovat tärkeässä asemassa kohtaamassa osatyökykyisiä asiakkaita, joiden terveydentilaa ja kuntoutustarvetta on useimmissa tapauksissa jo lääketieteellisesti arvioitu ja jopa kuntoutussuositus annettu. Käytäntö on kuitenkin osoittanut, ettei asiakkaalla olekaan valmiuksia tai kykyä osallistua kuntoutuspalveluun. Toiseksi kuntoutumisvalmiuksien tunnistamisen tarkastelu yhteiskunnallisesta näkökulmasta on ajankohtaista, koska työttömien määrä on jatkanut kasvamista, ja työllistymistä ja työkykyä edistäviin palveluihin hakeutuu yhä enemmän asiakkaita. Tammikuun 2024 Työllisyyskatsauksen mukaan työttömiä työnhakijoita oli yhteensä 291 100, mikä on 33 100 enemmän kuin tammikuussa 2023 (Työllisyyskatsaus tammikuu 2024).

Tässä opinnäytetyössä selvitettiin työvoimaviranomaisten käsityksiä osatyökykyisten työttömien kuntoutumisvalmiuksista ennen ohjaamista Kansaneläkelaitoksen (myöhemmin Kela) järjestämään ammatilliseen kuntoutukseen. Tutkimuksessa työvoimaviranomaiset -käsite käsittää sekä TE-toimistojen asiantuntijat sekä Työllisyyden kuntakokeilun omavalmentajat. Opinnäytetyössä ammatillinen kuntoutus rajattiin vain Kelan järjestämään ammatilliseen kuntoutukseen, koska työvoimaviranomaisten palveluissa olevat osatyökykyiset työttömät asiakkaat ovat suurimmaksi osaksi myös Kelan ammatillisen kuntoutuksen kohderyhmää. Opinnäytetyö toteutettiin määrällisenä tutkimuksena, ja sen tavoitteena oli tuottaa tietoa työvoimaviranomaisille ja Kelalle asiakkaan valmiuksista osallistua Kelan ammatilliseen kuntoutukseen. Verkkokyselyyn vastasi yhteensä 482 työvoimaviranomaista kautta maan. Tutkimuksesta saadulla tiedolla lisätään jatkossa työvoimaviranomaisten ymmärrystä osatyökykyisen asiakkaan kuntoutumisvalmiuksista. Tutkimuksessa saatiin myös tietoa siitä, millaiset työvälineet tai toimintatavat edistäisivät kuntoutumisvalmiuksien tunnistamista työvoimaviranomaisen työssä.

Seuraavissa luvuissa luodaan katsaus toteutuneen tutkimusprosessin eri vaiheisiin.

2 Osatyökykyinen työtön asiakas

2.1 Osatyökykyinen työtön

Lainsäädännössä työtön määritellään siten, ettei henkilö ole työsuhteessa, ellei hän sitten ole kokonaan lomautettu. Määrittelyn mukaan työtön henkilö työskentelee viikossa alle neljä tuntia. Lisäksi työtön henkilö ei tee työtä päätoimisesti omassa yrityksessä tai ole työssä yli kahta viikkoa kerralla. Työtön henkilö voi olla myös opiskelija, joka ei opiskele päätoimisesti, jolloin hänellä on oikeus työttömyysturvaetuuteen. (ks. L 28.12.2012/916, 3§.)

Osatyökykyisyydelle ei ole selkeää ja yhtenäistä määritelmää, sillä useimmiten osatyökykyisten henkilöiden tilanne on monitahoinen. Oivon ja Kerättären (2018) mukaan osatyökykyisellä henkilöllä työn vaatimukset sekä fyysiset, psyykkiset ja sosiaaliset edellytykset eivät ole tasapainoisessa suhteessa. Osatyökykyisyys ei myöskään tarkoita samaa kuin, että asiakkaan terveydentilanne on selvitetty ja hän saa diagnoosin. (Oivo & Kerätär, 2018, 13.) Osatyökykyisiä henkilöitä voivat olla esimerkiksi vammaiset, pitkäaikaissairaat, sairaudesta toipuvat, vaikeaan elämäntilanteeseen joutuneet tai pitkään työttömänä olevat, joilla on heikentynyt työ- ja toimintakyky (Osatyökykyisyys 2019.) Shemeikka ja Pärnänen (2021) puolestaan tähdentävät, että osatyökykyisellä henkilöllä on käytössä ainoastaan osa olemassa olevasta työkyvystään. Lisäksi he toteavat, että osatyökykyisyys on jokaiselle henkilölle yksilöllistä ja sen kesto voi vaihdella. (Shemeikka & Pärnänen, 2021, 126.)

Osatyökykyisiksi luetaan myös sellaiset työttömät työnhakijat, jotka ovat palaamassa työelämään eri kestoisten työkyvyttömyysjaksojen jälkeen, mutta tarvitsevat vielä tukea työhön siirtymiseen. Määrällisesti osatyökykyisiä työttömiä työnhakijoita oli rekisteröity marraskuussa 2023 noin 30 500, kun koko maassa oli työttömiä työnhakijoita yhteensä 264 300 (Työllisyyskatsaus 2023.) Maunu, Räisänen ja Tuomaala (2023, 9) tuovat esille, että vuonna 2019 OECD:n tutkimuksessa kiinnitettiin huomiota juuri siihen, että Suomessa osatyökykyisiä on huomattavasti enemmän kuin monessa muussa EU-maassa. Hallitusohjelmassa ja sen tavoitteissa on edellä mainittu tilanne huomioitu, ja ohjelmassa on korostettu kestäväen hyvinvointiyhteiskunnan merkitystä. Taloudellista ja sosiaalista kestävyyttä pyritään yhteiskunnassa saavuttamaan muun muassa sillä, että osatyökykyisille tarjotaan vaikuttavia ja oikea-aikaisia palveluita sekä heitä tuetaan kuntoutuksen keinoin kohti opintoja ja työtä. (Vahva ja välittävä -hallitusohjelma, 2023, 20, 28-32.) Kestilä, Karvonen, Jauhiainen ja Mikkola (2023, 11-12) ilmaisivat katsauksessaan huolensa 2010 -luvun muutoksesta,

jolloin aikuisväestön työkyvyn heikentyminen kääntyi kasvuun. Erityisesti mielenterveyden häiriöiden kasvu nuorten aikuisten keskuudessa on ollut merkittävää. Useimmat psyykkiset sairaudet saavat aikaan aikuisväestössä työurien sekä opintojen hidastumista ja keskeytyksiä sekä johtavat pahimmillaan työelämän ulkopuolelle siirtymiseen. Näin ollen moninainen heikentynyt toimintakyvyn muutos eli osatyökykyisyys vaikuttaa laajemmin myös sosiaaliseen ja taloudelliseen kestävyys-teen. Tilannetta parantaisi osatyökykyisten osallisuuden lisääminen työmarkkinoilla.

Pidemmät tai toistuvat työttömyysjaksot sekä irrottautuminen ja etääntyminen työelämästä muodostavat riskin työkyvyn heikkenemiselle ja hyvinvoinnille aiheuttaen osatyökykyisyyttä. Myllyviita, Saikkonen ja Vaalavuo (2024) esittelivät kirjallisuuskatsauksessaan useita ihmisten hyvinvointiin liittyviä tekijöitä. Tarkastellessaan hyvinvointia sosiaalisen kestävyuden näkökulmasta, he toivat esiin työttömyyden sekä köyhyyden ja näistä aiheutuvan eriarvoistumisen. Edellä mainituilla tekijöillä nähtiin olevan yhteys ihmisen kokemuksiin, toimintaan, käyttäytymiseen sekä asenteisiin (Myllyviita, Saikkonen & Vaalavuo, 2024, 8-9.) Työn menettäminen koetaankin usein lamauttavaksi elämäntilanteeksi ja on todettu, että työkyky heikkenee monesti juuri työttömyyden pitkittyessä (Autti-Rämö, Mikkelsen & Lappalainen, 2022, 60). Hult, Saaranen ja Pietilä (2016) tutkivat työttömien kokemuksia terveydestä ja hyvinvoinnista. Tutkimustulosten perusteella tutkittavat kuvasivat työttömyyden aiheuttavan passivoitumista ja fyysisen aktiivisuuden vähenemistä, millä oli vaikutusta terveyden ja hyvinvoinnin heikentymiseen. Sosiaalisten kontaktien vähenemisellä, työttömyydestä aiheutuvalla häpeän ja arvottomuuden tunteella oli taas vaikutusta psyykkisen hyvinvoinnin alenemiseen. (Hult, Saaranen & Pietilä, 2016, 112.) Edellä esitettyjen seurauksien takia on tärkeää tunnistaa työttömän tarpeita varhaisessa vaiheessa ja erityisesti hänen valmiuksiaan osallistua ammatilliseen kuntoutukseen. Tällöin on mahdollista ehkäistä työttömyyden negatiivisia vaikutuksia, ja luoda osatyökykyisille polkuja kohti työkykyä edistäviä palveluja.

Osatyökykyisten työttömien työ- ja toimintakykyyn liittyvät palvelut jakaantuvat useille eri toimijoille. Hyvinvointialueen tehtävänä on huolehtia osatyökykyisten työttömien terveyspalveluista. Terveystarkastuslain perusteella työttömien palveluihin sisältyvät esimerkiksi terveysneuvonta, terveystarkastukset, työ- ja toimintakyvyn selvittäminen ja siihen liittyvä kuntoutus sekä kuntoutusmahdollisuuksien tarkastelu moniammatillisena yhteistyönä (Terveystarkastuslaki 30.12.2010/1326.) Osatyökykyisille työttömille suunnatut työllistymistä edistävät tukipalvelut liit-

tyvät esimerkiksi työ- ja toimintakyvyn heikentymiseen ja sen selvittämiseen tai arviointiin, ammatilliseen urasuunnitteluun ja tuettuun työnhakuun, ammatilliseen ja lääkinnälliseen kuntoutukseen, työpaikoilla tapahtuvaan kokeiluun ja valmennukseen, kuntouttavaan työtoimintaan, uudelleen koulutukseen sekä ohjaukseen että neuvontaan. Työllistymistä edistäviä tukipalveluja asiakkaiden eri tilanteissa järjestävät muun muassa TE-toimistot, kunnat, Kela, sosiaalitoimi, työeläkelaitokset, vakuutusyhtiöt, oppilaitokset, kolmannen sektorin toimijat sekä hanketoimijat esimerkkinä Työllisyyden kuntakokeilu 2021-2024. (ks. Kelan ammatillinen kuntoutus 2024, Työttömän työnhakijan oikeudet...2024.)

2.2 Osatyökykyisen työttömän palvelu työ- ja elinkeinotoimistossa ja kuntakokeilussa

Suomalaisessa työllisyyspolitiikassa eletään suurten muutosten aikaa. Samaan aikaan kuin tämän opinnäytetyön valmistelu etenee, valmistellaan siirtymää valtakunnallisen TE2024 -uudistuksen viitoittamana kohti 45 uutta työllisyysaluetta ja muutosta, jossa TE-palvelut siirtyvät kunnille sekä kuntien muodostamille yhteistoiminta-alueille (TE-palvelut 2024 -uudistus). Tässä opinnäytetyössä keskitytään uudistusta edeltävään aikaan, ja ilmaistaan sellaisia käsitteitä ja termejä, jotka olivat käytössä ennen 1.1.2025 voimaan tullutta lakimuutosta.

TE-toimistojen lakisääteisiin tehtäviin kuuluu julkisten työvoima- ja yrityspalvelujen tarjoaminen. Lailla julkisesta työvoima- ja yrityspalvelusta pyritään vastaamaan työmarkkinoilla työvoiman sekä työmahdollisuuksien kysyntään ja tarjontaan. Laissa ei määritellä erikseen osatyökykyisiä työttömiä erityisryhmänä tai eritellä juuri tälle ryhmälle suunnattuja palveluja, vaan tuodaan esille, että TE-toimistojen asiantuntijoiden tulee asiakkaan työnhaun ja palvelutarpeen arvion yhteydessä huomioida mahdolliset työllistymistä heikentävät tekijät, jotka voivat liittyä esimerkiksi työ- ja toimintakyvyn (ks. L 28.12.2012/916, 1. luku 2 §, 3. luku 2§, 2. luku 11§.)

Työttömiä asiakkaita palvelee 15 TE-toimistossa ympäri Suomea. Tilinpäätöksen (2023, 119) mukaan TE-toimistojen henkilöstömäärä oli vuonna 2023 kokonaisuudessaan 4 929. TE-toimistoissa TE-asiantuntijat palvelevat sekä henkilöasiakkaita että työnantaja-asiakkaita. Tarkkaa henkilöasiakkaita palvelevien TE-asiantuntijoiden määrää oli vaikeaa saada selville, mutta arviolta heitä on noin 3 000.

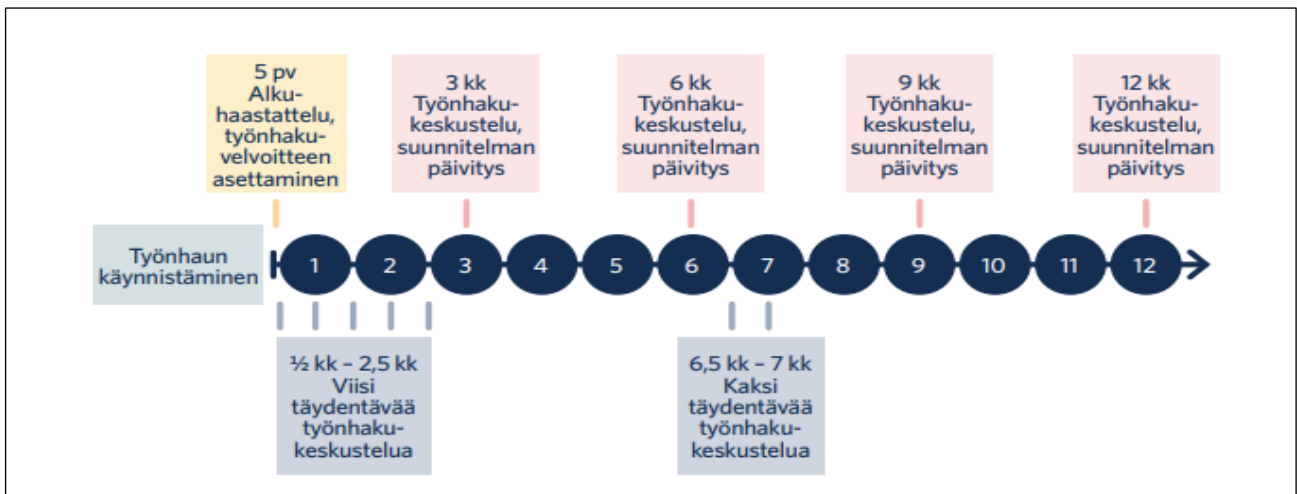
Työttömien asiakkaiden palvelu siirrettiin osaksi Työllisyyden kuntakokeilu -hanketta, mikä liittyi Sanna Marinin hallituksen hallitusohjelmaan. Hankkeessa oli tarkoitus selvittää työvoimapalvelujen siirtoa kunnille. Työllisyyden kuntakokeilusta säädetyn kokeilulain puitteissa osa TE-toimistojen työntekijöistä siirtyi 25 työllisyysalueelle 1.3.2021. Siirrettyjä TE-asiantuntijoita nimitettiin kokeilussa omavalmentajiksi, jotka palvelivat työttömiä kokeilulain määrittämällä tavalla (Laki työllisyyden edistämisen kuntakokeilusta 1269/2020.) Aho, Arnkil, Hämäläinen, Lind, Spangar, Tuomala, Ojala, Saloniemä ja Stenvall (2024, 60, 69) kuvaavat kuntakokeilussa käyttöön otettua omavalmentajamallia siten, että asiakkaan eri vaiheista koostuvasta palveluprosessista vastaa yksi ja sama nimitetty työntekijä. Tarkoituksena on, että työntekijä ei vaihdu, vaikka asiakas siirtyy palvelusta toiseen kuten terveystalvasta kuntouttavaan työtoimintaan ja siitä eteenpäin palkkatukijaksolle. Omavalmentajamallin arvioinnissa tuotiin esille, että asiakkaista osa hyötyi usein toteutuvasta yhteydenpidosta, mutta mallin jäykkyyttä kritisoitiin.

Palvelutarpeen arviointi ja palveluiden tarjoaminen palvelumallissa

Työttömien työnhakijoiden palvelut ja niiden tarjoaminen TE-toimistoissa ovat määritelty lainsäädännössä.

Työttömille asiakkaille tarjotaan julkisia työvoima- ja yrityspalveluita sekä omatoimisesti käytettävänä palveluina ja henkilökohtaisena palveluna. Asiakkaan asiointitapa ja yhteydenpito TE-toimistossa määräytyy palvelutarpeen arvion sekä laissa määritellyn työnhakijan palveluprosessin perusteella (L 28.12.2012/916, 4§.)

TE-toimistot ottivat käyttöön keväällä 2022 uuden asiakaspalvelumallin, jonka perustana on Pohjoismainen työvoimapalvelumalli (kuvio 1). Palvelumallissa on tavoitteena kontaktoida asiakasta tiiviimmin ja mallin tarkoituksena on ehkäistä työttömyyden pitkittymistä. Kuten kuviosta 1 voidaan havaita, palvelumalli sisältää kasvokkain toteutettavan alkuhaastattelun, työhakukeskusteluja ja täydentäviä työnhakukeskusteluja sovituin väliajoin sekä asiakkaan palvelutarpeen mukaisesti. Alkuhaastattelusta alkaen asiakkaan kanssa tehdään säännöllisesti ajantasaista arviota työnhaku- ja työllistymisedellytyksistä sekä niitä tukevista palvelutarpeista. (Työ- ja elinkeinoministeriön ohje ... 2023, 19–20, 23–25.)



Kuvio 1. Pohjoismaisen työvoimapalvelumallin mukainen palveluprosessi (Vaikeasti työllistyvien työvoimapalvelut...2023, 14, muokattu)

Työvoimaviranomaisten keskeisiä työtehtäviä ovat työpaikkojen välitys, palvelutarpeen arvio ja työnhakijan tukeminen työllistymisen edistämiseksi. Osatyökykyisen työttömän palvelutarvetta arvioivat TE-toimistojen asiantuntijat, työkykykoordinaattorit sekä Työllisyyden kuntakokeilun hankkeissa toimivat omavalmentajat. Palvelutarpeen arviointi sisältää selvittelyn työllistymisvaihtoehdoista ja tarjolla olevista työpaikoista. Arvioinnissa huomioidaan muun muassa asiakkaan työ-, koulutus- ja harrastushistoriaan liittyvä osaaminen ja ammattitaito sekä olemassa olevat työnhakutaidot. Lisäksi tarkastellaan työllistymiseen ja työn hakemiseen liittyen asiakkaan työ- ja toimintakykyä, asiakkaan omia toiveita sekä tavoitteita. (Palvelutarpeen arviointi 2024.) Tiedot edellä mainituista asioista saadaan esimerkiksi asiakkaiden toimittamista lääkärinlausunnoista, kuntoutuspalauteista, työkyvyn arviointi -lausunnoista sekä asiakkaan haastattelussa. Asiakas voidaan ohjata myös työkyvyn tutkimuksiin ja arviointeihin sekä muihin asiantuntija-arviointeihin. Esimerkiksi työttömien terveystarkastuksessa voidaan arvioida asiakkaan kokonaistilannetta työ- ja toimintakyvyn osalta (Työttömän terveystarkastus... 2023, 5).

On tärkeää tuoda esiin, että työvoimaviranomaisilta edellytetään asiakkaiden jatko-ohjausta terveydenhuollon työkykyä selvittäviin palveluihin tai työttömien terveystarkastuksiin, jos he tunnistavat asiakkaillaan terveydellisiä ongelmia tai työkyvyn heikentymistä, joilla saattaa olla yhteys kuntoutustarpeeseen (Työttömän terveystarkastus, 2023, 1–2, 5.) Tämä tarkoittaa sitä, ettei työvoimaviranomaisilta itseltään edellytetä osaamista kuntoutustarpeen arviointiin. Kuitenkin palvelu-

tarpeen arvion yhteydessä työvoimaviranomaisilta odotetaan, että he kykenevät tulkitsemaan terveydenhuollon laatimista lausunnoista, millainen kuntoutustarve asiakkaalla on tunnistettu, mitä mahdollisia kuntoutussuosituksia annettu, ja millaiset valmiudet asiakkaalla on aloittaa esimerkiksi ammatillisen kuntoutuksen palvelu.

Palvelutarpeen arviointivälineet

Nykyään työvoimaviranomaisella on asiakkaan palvelutarpeen ja työkykyasioiden tunnistamisessa tukena erilaisia ohjeistuksia, tuki- ja koulutusmateriaalia sekä käyttöön suositeltuja arviointivälineitä, jotka tukevat osin myös kuntoutustarpeen tunnistamista. Esimerkiksi Työkykyohjelman (2019–2023) puitteissa luotiin kattava työkykyasioiden tunnistamiseen ja käsittelyyn ohjaava verkkokoulutusmateriaali (Työkyvyn tuki -koulutus 2022). Työvoimaviranomaisilla on mahdollisuus myös konsultoida omia työkykykoordinaattoreitaan ja tehdä yhteistyötä kuntoutustarpeen tunnistamisessa sekä muissa työkyky- ja kuntoutusasioissa Kelan kuntoutuksen asiantuntijan kanssa (Kelan ja Työ- ja elinkeinoministeriön infokirje Kelan kuntoutuspalveluiden sekä TE-palveluiden välisestä asiakasohjauksesta 2023, 10–12, ei julkisessa käytössä).

Karjalainen ja Liukko (2020, 62–65) selvittivät monialaisesti (sosiaali- ja terveystaloudet, työvoimahallinto, Kela), miten työttömien työ- ja toimintakyvyn tarpeisiin liittyvää tunnistamista tehdään. Tulosten perusteella organisaatioiden sisällä sovitaan käytettävistä arviointivälineistä. Tarpeen tunnistamista voi tapahtua esimerkiksi asiakkaan asiointitilanteesta syntyneestä huolesta, asiakkaan yhteydenoton perusteella tai asiakkaan terveystarkastuksen perusteella. Heikentyneen toimintakyvyn tunnistamisen tukena voidaan työikäisillä henkilöillä käyttää erilaisia mittareita kuten Kykyviisaria, Kompassia, Työelämätkä, IMBAA ja MELBAA tai Onnenapilaa.

2.3 Kelan järjestämä ammatillinen kuntoutus osatyökykyiselle työttömälle

Ammatillisen kuntoutuksen tarpeen tunnistaminen on osa työvoimaviranomaisen palvelutarpeen arviointia. Jotta työvoimaviranomainen voisi vastata osatyökykyisen työttömän asiakkaan ammatillisen kuntoutuksen tarpeeseen, tulisi työntekijän tietää mitä ammatillinen kuntoutus tarkoittaa, mitä sillä tavoitellaan ja millä palveluilla tavoite voidaan saavuttaa. Ammatillisesta kuntoutuksesta puhuttaessa, keskitytään tässä opinnäytetyössä vain Kelan järjestämään ammatilliseen kuntoutuk-

seen. Asiakkaan ammatillisen kuntoutuksen tarve nousee esiin useimmiten lääketieteellisissä selvittelyissä, mihin sisältyy työ- ja toimintakyvyn sekä opiskelukyvyn tarkastelu. Asiakkaan tarve kuvataan perusteluineen ja suosituksineen B- lääkärinlausunnossa tai muussa lääketieteellisessä asiakirjassa.

Kelan järjestämä ammatillinen kuntoutus on lakisääteistä, ja asiakkaan subjektiivinen oikeus kuntoutukseen syntyy, kun hän täyttää laissa asetetut myöntöedellytykset. Tilastojen perusteella vuonna 2022 Kelan kuntoutusta saaneita työkäisiä (16–64-vuotiaat) oli yhteensä noin 118 000, joista työttömiä noin 17 150 (Kelan kuntoutustilasto 2022).

Kelan ammatillisen kuntoutuksen tavoitteena on edistää asiakkaan työ- ja opiskelukykyä, parantaa ansiokykyä ja estää työkyvyttömyyttä. Tavoite pyritään saavuttamaan aloittamalla ammatillisen kuntoutumisen prosessi riittävän ajoissa, jotta asiakkaan työelämään siirtyminen, palaaminen tai siellä pysyminen voitaisiin turvata. (Kelan ammatillisen kuntoutuksen etuusohje 2024, 17.) Ammatillisen kuntoutuksen järjestäminen edellyttää, että asiakkaan terveydentilaa on terveydenhuollossa selvitetty, sairaudet ja mahdolliset vammat ovat asianmukaisesti todettu ja hoidettu. Tärkeää on, että asiakkaan jäljellä olevaa työkykyä on mahdollista edistää ammatillisella kuntoutuksella. Kelan ammatillisen kuntoutuksen etuusohjeen (2024) mukaan työkyvyllä tarkoitetaan asiakkaan fyysisen, psyykkisen, kognitiivisen ja sosiaalisen toimintakyvyn sekä ammatillisen osaamisen muodostamaa kokonaisuutta. Edellä mainittuja osa-alueita arvioidaan suhteessa siihen, mitä työ ja työllistyminen asiakkaan kohdalla edellyttävät. (Kelan ammatillisen kuntoutuksen etuusohje 2024, 23.)

Ammatillisen kuntoutuksen tarvetta tunnistettaessa ja sen jälkeen arvioitaessa otetaan huomioon työ- ja opiskelukyvyn ohella asiakkaan kokonaistilanne ja kuntoutuksen tarkoituksenmukaisuus. Kokonaistilanteeseen sisältyvät esimerkiksi asiakkaan ikä, elämäntilanne, taloudelliset ja sosiaaliset tekijät, asuminen, motivaatio, aiempi koulutus tai keskeytyneet opinnot ja ammatti sekä työhistoria. Kuntoutuksen tarkoituksenmukaisuudella tarkoitetaan esimerkiksi sitä, että tukeeko ja johtaako asiakkaan hakema kuntoutus työssä jatkamista tai sinne palaamista. (ks. L 566/2005, 6§.)

Ammatillisen kuntoutukseen onnistumiseen vaikuttaa osaksi kuntoutuksen oikea-aikaisuus ja suunnitellun palvelun tarkoituksenmukaisuus. Tämä tarkoittaa sitä, että asiakkaan työ- ja toimintakyky fyysisen kunnan ja psyykkisten voimavarojen suhteen mahdollistavat kuntoutukseen osallistumisen. Ammatillisen kuntoutuksen oikea-aikaisuuden ja siihen liittyen elämäntilannetekijöiden kautta pyritään määrittämään myös asiakkaiden kuntoutumisvalmiuksia, mutta erityisiä valmiuksiin liittyviä tekijöitä tai edellytyksiä ei ole kirjattu lainsäädäntöön tai muuhun ohjeistukseen. Balcazar, Taylor-Ritzler ja Garcia (2023, 306–307) tähdentävät, että onnistuneeseen kuntoutustapahintaan vaikuttavat muun muassa asiakkaan saama tuki asiantuntijoilta sekä hyvä ohjaussuhde, tunne oman tilanteensa hallinnasta, vastuu omasta työhön paluusta sekä omien toiveiden ja tavoitteiden edistäminen.

Kelan ammatillinen kuntoutus on pirstaleisen kuntoutusjärjestelmämme yksi väylä tukea osatyökykyisen työttömän paluuta työelämään. On havaittu, että osatyökykyisen työttömän kuntoutustarvetta ja valmiuksia osallistua kuntoutukseen on haasteellista tunnistaa ja siten asiakkaan ohjaaminen esimerkiksi Kelan ammatilliseen kuntoutukseen saattaa näkyä vähäisenä. Toisaalta Kelassa on myös kiinnitetty huomiota ammatillisen kuntoutuksen lakkautuspäätöksiin ja niiden suhteellisen korkeisiin määriin. Edellä mainittu tarkoittaa, että ammatillisen kuntoutuksen keskeyttänyt asiakas saa keskeytyksestä johtuen lakkautuspäätöksen. Kelassa tilastoidaan asiakkaiden keskeytyneitä ammatillisen kuntoutuksen palveluita ja niiden määriä. Vuoden 2023 Kelan kuntoutustilaston mukaan ammatillista kuntoutusta oli myönnetty yhteensä 27 406 asiakkaalle, ja samana vuonna ammatillisen kuntoutuksen lakkautuspäätöksiä oli tehty yhteensä 6 589 kpl, joista jokin osa on saattanut kohdistua myös ennen vuotta 2023 alkaneisiin kuntoutuspalveluihin (Kelan kuntoutustilasto, 2023, 31). Yleisin lakkautuksen syy oli useimmissa tapauksissa se, ettei kuntoutus ole keskeytynyt. Tämä syy sisältää myös ne asiakkaan tilanteet, joissa on arvioitu, ettei ammatillinen kuntoutus ole oikea-aikaista (Kelan päätöskohtainen tilasto, ei julkisessa käytössä). Aiempaa tutkimustietoa ei ole siitä, onko näillä ammatillisen kuntoutuksen lakkautuspäätöksillä yhteyttä siihen, ettei osatyökykyisillä asiakkailla ole vielä kuntoutuksen alkaessa tai sen edetessä riittäviä valmiuksia osallistua palveluun.

Kelan järjestämät ammatillisen kuntoutuksen palvelut

Kelan ammatillinen kuntoutus sisältää selvittäviä, arvioivia ja valmennuksellisia palveluita osatyökyvyttömille työttömille asiakkaille. Ammatillinen kuntoutusselvitys on moniammatillisen asiantuntijaryhmän toteuttama palvelu, jossa asiakkaan kokonaistilanne selvitetään ja jossa luodaan asiakkaan kanssa ammatillinen suunnitelma. Koulutuskokeilu tarjoaa asiakkaalle mahdollisuuden tutustua ammatillisessa oppilaitoksessa valitsemaansa koulutusalaan. Työllistymistä edistävä ammatillisen kuntoutus (TEAK) sisältää työkokeilun ja työhönvalmennuksen mahdollisuuden, missä asiantunteva työhön valmentaja tukee asiakasta työpaikkojen etsinnässä ja siirtymisissä työhön. Edellä mainittu palvelu muuttuu tämän opinnäytetyön valmistelun aikana eli uusiutunut palvelu tulee voimaan 1.1.2025. Kela tukee myös asiakkaan aloittamaa koulutusta sen eri vaiheissa turvaten toimeentuloa tutkinnon päättämiseen saakka. Lisäksi Taito -kuntoutus tarjoaa yksilö- ja ryhmämuotoisen mahdollisuuden kuntoutua moniammatillisen asiantuntijaryhmän tukemana. Myös apuvälineillä on mahdollisuus tukea opiskelevia ja työhön palaavia tai työssä käyviä asiakkaita. Elinkeinotuki on harvinaisempi etuus, sitä voi hakea yrittäjäksi aikova asiakas. (Kelan ammatillinen kuntoutus 2024.)

2.4 Asiakkaiden tarpeiden ja valmiuksien tunnistamisen merkitys

Osatyökykyisten työttömien asiakkaiden tarpeilla ja valmiuksilla on sekä yksilöllistä että yhteiskunnallista merkitystä. Työllisyysasteen nostaminen ja työllisyyden edistäminen ovat olleet Suomen viimeaikaisten hallitusten yksi keskeisimpiä tavoitteita. Tämä tarkoittaa käytännössä erilaisten työllistämistoimien lisäämistä ja laajentamista sekä asiakkaiden palveluiden että palveluprosessien kehittämistä. Vahva ja välittävä Suomi -hallitusohjelmassa nykyinen hallitus pitää tärkeänä yksilöiden työkyvyn ja työhyvinvoinnin vahvistamista, ja velvoittaakin, että myös osatyökykyisiä henkilöitä osallistetaan työelämään muun muassa kuntoutuksen keinoin (Vahva ja välittävä Suomi -hallitusohjelma 2023, 31, 63–66). Suomessa lainsäädäntö mahdollistaa työhön paluun järjestämisen joko työvoimapalveluiden, ammatillisten kuntoutuspalveluiden tai sosiaalihuollon palveluiden kautta sekä myös kolmannen sektorin palveluiden avulla. Kyseisten palveluiden merkitys on yhteiskunnassa kasvanut, koska kaikkien oikeutta ja velvollisuutta osallistua palkkatyöhön painotetaan (Harkko, Juvonen-Posti & Saikku 2022, 216.)

Osatyökykyisillä työttömillä saattaa olla monenlaisia palvelutarpeita samanaikaisesti, mikä vaikeuttaa ammatillisen kuntoutustarpeen ja siihen liittyvien valmiuksien tunnistamista. Toisaalta tunnistamatta jättämisellä on sekä yksilöllisiä että yhteiskunnallisia seurauksia. Oivo ja Kerätär (2018, 30) saivat selvitettyä, ettei palveluiden tarpeessa olevia työttömiä tunnisteta riittävästi ja ajoissa. Osatyökykyisillä työttömillä saattaa olla myös itsellään vaikeuksia tunnistaa tilannettaan, mikä aiheuttaa ongelmien komplisoitumista. Raija Kerätär (2016, 93) kiinnitti väitöskirjassaan huomiota siihen, että erityisesti pitkäaikaistyöttömien kohdalla työkyvyn heikentyminen jää tunnistamatta työvoima- sekä sosiaali- ja terveyspalveluissa. Koska suurehko osa sairauksista jää tunnistamatta ja lisäksi hoitamatta, niin sen seurauksena asiakasta ei myöskään ohjata kuntoutukseen. Tutkiessaan sairauspäivärahaudelta siirtymistä kuntoutukseen ja työhön, Blomgren ja muut (2023, 100) toteusivat, että työttömien kuntoutustarpeen arviointia olisi syytä kirkastaa. Lisäksi pidempään sairauspäivärahaa saaneita asiakkaita tulisi ohjata aktiivisemmin osallistumaan työkykyä tukeviin palveluihin. Tutkimusten viesti yksilötasollakin on yksiselitteinen, pelkästään työttömän asiakkaan tarpeiden tunnistaminen on nykyään puutteellista ja se aiheuttaa yksilöillä väliinpuotoamisia sekä hidastaa esimerkiksi kuntoutuspalveluihin pääsyä.

Useissa aiemmissa tutkimuksissa on havaittu pitkään kestäneen työttömyyden heikentävän työttömien terveyttä ja hyvinvointia. On huolestuttavaa, että työttömien mielenterveys- ja päihdepalvelujen käyttö on todettu moninkertaiseksi verrattuna työssä käyviin henkilöihin, vaikka työttömät käyttävät vähäisesti muita saatavilla olevia sosiaali- ja terveyspalveluita. (Väisänen & Sinervo 2021, 4.) Asiakkaan tuen tarpeen tunnistaminen on kuntoutumisprosessin ensimmäinen osa, ja työllistymistä sekä toimintakykyä tukevat palvelut tulisi aloittaa heti työttömyyden alettua (Karjalainen & Liukko 2020, 62).

Edellä on monin eri tavoin perusteltu sitä, mitä seurauksia asiakkaalle ja yhteiskunnalle muodostuu, jos asiakkaan oikeanlaista ja oikea-aikaista tarpeiden tunnistamista ei tehdä. On hyvä tarkastella myös tunnistamisen näkökulmaa ja siihen liittyviä tekijöitä osatyökykyisten työttömien kanssa työskentelevien työvoimaviranomaisten näkökulmasta. Koivisto ja Tiirinki (2020, 70) nostavat esille, että TE-toimistojen tehtäväkenttään kuuluu tunnistaa sellaiset työttömät asiakkaat, joilla on työkyvyn alenemaa, ja jatko-ohjata heitä terveystarkastukseen tai muiden palvelujen piiriin. Blomgren ja muut (2023, 101) ilmaisevat hyvinkin kriittisesti työttömien valuvan väliinpuotoajiksi, koska TE-toimistoissa kiinnitetään huomio enemmänkin työpaikan löytämiseen kuin työkykyasioiden

koordinointiin. Toisaalta Oivo ja Kerätär (2018, 20) havaitsivat, että TE-toimistoissa työttömien asiakkaiden osatyökykyisyyttä aiheuttavat sairaudet dokumentoidaan melko hyvin asiakastietojärjestelmään. Mutta kuitenkin tärkeää olisi kiinnittää huomiota siihen, millaisen palvelutarpeen tunnistettu sairaus aiheuttaa. (Oivo & Kerätär, 2018, 20.)

Tutkimustulokset osoittavat, että yleisesti kannetaan huolta TE-toimiston työntekijöiden työ- ja toimintakykyasioihin sekä kuntoutustarpeen tunnistamiseen liittyvästä osaamisesta. Vähemmän tuodaan kuitenkin esille sitä, kuinka vaativia työtehtäviä ja monimuotoista osaamista työvoimaviranomaisilta edellytetään. Työttömän asiakkaan tilanteeseen yhdistyvät usein myös toimeentuloa turvaavat sosiaalietuudet, joiden linkittäminen asiakkaan elämäntilanteeseen edellyttävät kokonaistilanteen laajempaa ymmärtämistä. Positiivista on, että jo tällä hetkellä yhteiskunnassamme tavoitellaan monialaisuuden hyödyntämistä ja viranomaisyhteistyön lisäämistä työttömien asiakkaiden työ- ja toimintakykyasioiden selvittelyssä sekä palvelutarpeen arvioinneissa (Sosiaaliturvan välimietintö, 2023, 123). Työkykyohjelman loppuraportissa suositellaan esimerkiksi työkyvyn tuen tiimien osallistumista asiakkaan palvelutarpeen arviointiin tai työkykykoordinaattorin tukea TE-asiiantuntijalle työkykyasioissa (Keyriläinen ja Lappalainen, 2023, 37–39). Nämä ovat tarkoituksenmukaisia signaaleja toimivista tukimuodoista, joiden avulla eri toimijoiden työntekijät oppivat toisiltaan ja laajentavat samalla asiantuntijuuttaan työkyky- ja kuntoutusasioissa.

3 Kuntoutumisvalmius

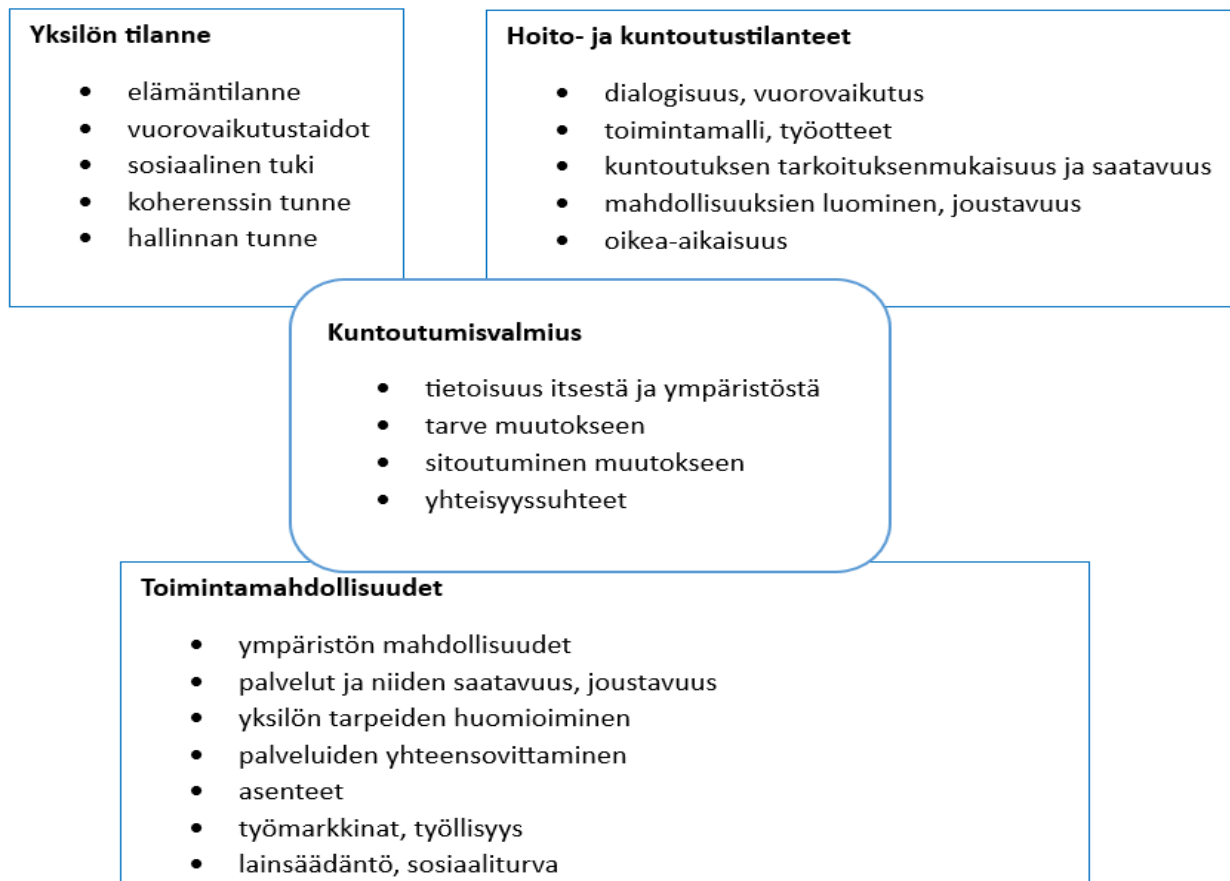
Tässä opinnäytetyössä osatyökykyisen työttömän asiakkaan kuntoutumisvalmiuksia ja sen tunnistamista sekä valmiuksien rakentumista tarkastellaan kahden eri teoreettisen mallin näkökulmasta. Näitä malleja ovat Kuntoutumisvalmius ja Readiness for Return to Work.

3.1 Kuntoutumisvalmius käsitteenä

Kuntoutumisvalmiuden ymmärtämisessä on tärkeää, että asiantuntija on muodostanut jonkinlaisen käsityksen kuntoutuksesta ja asiakkaan kuntoutumisesta. Monissa tilanteissa käsitteet kuntoutus ja kuntoutuminen saattavat sekoittua. Kuntoutus tarkoittaa asiakkaan yksilöllistä prosessia, monialaisesti muodostunutta palveluketjua tai järjestelmää, jossa eri keinoin tavoitellaan yksilön

työ- ja toimintakyvyn, hyvinvoinnin sekä toimintamahdollisuuksien paranemista (Järvikoski ja Härkäpää, 2011, 14–15). Kuntoutuminen taas on asiakkaan omakohtaista ja aktiivista toimijuutta, johon liittyy keskeisesti asiakkaan ja asiantuntijan suunnittelema prosessi, mikä etenee tavoitteellisesti. Kuntoutumisessa huomioidaan muun muassa asiakkaan elämäntilanne, tarpeet, odotukset, toiveet, ohjaus, vuorovaikutus, yhteistyö ja erityisesti motivaatio. (Autti-Rämö, Salminen, Raja-vaara ja Melkas, 2022, 13.) Peltomaan (2005, 34) näkemyksen mukaan kuntoutumisen katsotaan alkavan siitä, kun asiakas on hyväksynyt sairautensa ja on valmis ottamaan apua vastaan.

Kuntoutumisvalmius taas tarkoittaa, että asiakas sopeutunut sairauteensa ja pitää kuntoutusta sekä muutosta omalla kohdallaan ajallisesti mahdollisena (Peltomaa, 2005, 35, 40). Toisinaan myös kuntoutumisvalmiuden ja kuntoutustarpeen tunnistaminen voidaan mieltää asiakastyössä samaa tarkoittavaksi, vaikka kyse on kuitenkin eri asioista. Härkäpää ja Järvikoski (2011, 158–159) korostavat kuntoutustarpeen yhteydessä kuntoutumistarvetta, ja heidän näkemyksensä mukaan kuntoutumistarpeen tunnistamisessa on kyse yksilön näkökulmasta tarpeen ilmaisusta ja tarpeeseen vastaamisesta eri palveluin. Kun taas yhteiskunnallisesta näkökulmasta kyse on säädoiksiin ja suosituksiin perustuvasta työ- ja toimintakyvyn arvioimisesta ja siinä tunnistettavasta kuntoutustarpeen havaitsemisesta, jossa ulkopuolinen taho kuten terveydenhuolto tekee tarpeen määrittelyn. (Härkäpää & Järvikoski, 2011, 158–159.) Peltomaa (2005, 69, 133) tutki moniulotteista kuntoutumisvalmiutta ja sen rakentumista mielenterveyskuntoutujilla sosiaalityön kontekstissa. Kuviossa 2 kuvataan Peltomaan näkemys siitä, että kuntoutumisvalmiuden rakentuminen edellyttää tasapainoista tilaa yksilön tilanteen, hoito- ja kuntoutustilanteiden sekä toimintamahdollisuuksien välillä (Peltomaa, 2005, 28).



Kuvio 2. Kuntoutumisvalmiuden rakentumiseen vaikuttavat tekijät (Peltomaa, 2005, 28, muokattu)

Kuntoutumisvalmiuden käsitettä kehitettiin 1990-luvulla Bostonin yliopiston alaisessa Psykiatrisen kuntoutuksen keskuksessa mielenterveyskuntoutujien keskuudessa, ja myöhemmin on puhuttu Farkasin kehittämästä bostonilaisesta näkemyksestä (Peltomaa 2005, 8, 22). Kuntoutumisvalmius liittyy ihmisen kykyyn ja tarpeeseen asettaa elämälleen muutostavoitteita, jotka ovat suhteessa ihmiseen itseensä ja häntä ympäröivään todellisuuteen. Kuntoutusvalmius ei ole ihmisen sisäsyn-tyinen ominaisuus, vaan se voi saada alkunsa ihmisen oman ajattelun ja lähiympäristön vuorovai- kutuksellisesta toiminnasta. (Seppänen-Järvelä ym. 2015, 15.) Järvikosken ja Härkäpään (2011, 169) näkemys korostaa, että kuntoutumisvalmiuden käsite on hyvin lähellä kuntoutustarpeen sekä kuntoutusmotivaation käsitettä. Kyseessä on kuitenkin yksilön muutosprosessi, jonka lähtökohdat ovat ihmisen omissa muutostarpeissa. Kuntoutumisprosessin aikana muutoksia tapahtuu esimer- kiksi työ -ja toimintakyvyssä, asenteissa, elämäntilanteessa ja mahdollisesti elinympäristössä. (Jär- vikoski & Härkäpää 2011, 169).

Peltomaa (2005, 23–28) on käsitellyt lisensiaattityössään mielenterveyskuntoutujien näkökulmasta Farkaksen kehittämää kuntoutumisvalmius -käsitettä ja sen mukaan kuntoutumisvalmius sisältää viisi osa-aluetta, joita ovat 1) tarve muutokseen, 2) sitoutuminen muutokseen, 3) tietoisuus ympäristöstä, 4) tietoisuus itsestä ja 5) yhteisyyssuhteet.

Muissa suomalaisissa tutkimuksissa on myöhemmin osa-alueista käytetty termiä kuntoutumisvalmiuksien ulottuvuudet, joita ovat 1) valmius sitoutua muutostyöhön, joka suuntaa kohti uutta elämäntilannetta, 2) kyky luopua ja surra menetyksiä, tietoisuus itsestä ja ympäristöstä, 3) halu ja kyky asettaa itselleen muutostavoitteita, 4) halu ja kyky asettaa omaan roolin tai ympäristöön liittyviä muutostavoitteita, 5) kyky yhteistyöhön tai kumppanuuteen ja 6) valmius osallistua sitoutuneesti kuntoutusprosessiin ja muutokseen, joita kuntoutuspalveluilla voidaan tukea (Seppänen-Järvelä ym. 2015, 15; Romakkaniemi & Kilpeläinen 2013, 30–38).

Romakkaniemi ja Kilpeläinen (2013, 35,38) selvittivät blogikirjoitusten perusteella masennusta sairastavien naisten kokemuksia tekijöistä, jotka tekevät kuntoutuspalveluista merkityksellisiä. Tässä merkityksellistä oli oikea-aikaisuus, jossa keskeistä oli valmius kohdata asioita siinä järjestyksessä, joka on itselle mahdollista. Muutokselle ei ole sijaa ennen kuin henkilön oma ääni tulee kuulluksi ja hän ymmärtää tilanteensa. Oikea-aikaisuudella katsotaan olevan yhteys ihmisen toimintaan ja valmiuteen muuttua. Romakkaniemi ja Kilpeläinen (2013) tukevat Lahikaisen (2000, 266) käsitystä siitä, että kuntoutumisen tulokset on riippuvaisia kuntoutuksen oikea-aikaisuudesta. Kiteytettynä hyvätkin kuntoutuspalvelut saattavat käännyä toimimattomiksi, kun ne ovat ajoitettu väärin. (Romakkaniemi & Kilpeläinen 2013, 35.)

Kuntoutumisvalmiuden analyysi antaa tärkeän perustan asiakkaan kanssa yhteistyössä tehtävälle kuntoutus- ja palvelutarpeen arvioinnille. Siinä päästään tunnistamaan asiakkaan valmiutta muutokseen, kykyä päätöksentekoon ja vastuunottoon. Analyysi tukee kuntoutuksen oikea-aikaisen ajoituksen suunnittelua. (Seppänen-Järvelä ym. 2015, 16.)

Opinnäytetyössä tarkasteltavien kuntoutumisvalmiuksien osa-alueiden sisällöt

Tässä opinnäytetyössä tarkastellaan kuntoutumisvalmiutta seuraavien osa-alueiden kautta: asiakkaan muutostarve, asiakkaan tietoisuus itsestä ja asiakkaan tietoisuus ympäristöstä.

Ihmisen muutostarve jakautuu sisäiseen ja ulkoiseen tarpeeseen. Peltomaa (2005, 23) korostaakin sisäinen muutostarpeen synnyssä ihmisen kasvavaa tyytymättömyyttä omaan tilanteeseensa. Tämä voi liittyä esimerkiksi elämäntilanteeseen, työtilanteeseen, oppimiseen tai kehittymisen mahdollisuuksiin. Ulkoapäin tulevia muutostarpeita voi tulla esimerkiksi viranomaisilta tai läheisiltä, joilla on vaikutusta ihmisen elämään.

Tietoisuus itsestä käsittää tietoisuuden siitä, mistä asioista pitää, mikä on kiinnostuksen kohde, millaisena pitää itseään, mikä on tärkeää ja mitä tulevaisuudelta toivoo. Itsetietoisuus osoittaa, miten hyvin ihminen on prosessoinut omia kokemuksiaan, ymmärrystään ja päätöksiään. Kun ihminen tiedostaa mielenkiintonsa, tavoitteensa, voimavaransa ja heikot kohtansa, pääsee kuntoutumisen prosessi käyntiin. (Peltomaa, 2005, 24–25.)

Tietoisuus ympäristöstä tarkoittaa sitä, että ihminen tuntee ja tiedostaa nykyisen ympäristönsä mahdollisuudet ja rajoitukset. Tässä huomioidaan myös aiemmat kokemukset eri ympäristöissä, koska ne värittävät ihmisen ajatuksia tulevaisuuden mahdollisuuksista. Ympäristöillä voidaan tarkoittaa elinympäristöjen lisäksi mahdollisia opiskeluun ja työhön liittyviä ympäristöjä sekä yleisesti sosiaalisen toiminnan ympäristöjä. Tärkeää on, että ihmiset tietävät millaisia mahdollisuuksia on olemassa. (Peltomaa, 2005, 24.)

3.2 Readiness for Return to Work -malli

1990 -luvulla etsittiin yhä enemmän ymmärrystä tekijöistä, joilla on vaikutusta työhön paluun prosessiin ja ihmisen valmiuksiin toimia. Työhön paluun prosessista käytetään englanninkielistä nimitystä Return to Work (RTW), johon liittyvä tutkimus keskittyi aiemmin enimmäkseen ihmisen fyysiseen, sosiaalisiin ja vuorovaikutuksellisiin tekijöihin. Koettiin kuitenkin, että työhön paluuta on arvioitava moniulotteisemmin. (Franche, Corbiere, Lee, Breslin & Hepburn 2007, 451.) Return to Work -mallissa työhön paluu nähdään ihmisen muutosprosessina ja siinä kiinnitetään huomiota tekijöihin, jotka vaikuttavat ihmisen valmiuksiin, valmistautumiseen, toimintaan, valintoihin ja päätöksentekoon. Hollantilaisessa tutkimuksessa ammatillisen kuntoutuksen asiantuntijat tunnistivat mielenterveyshäiriöitä sairastavilla työttömillä kolme keskeistä piirrettä, jotka vaikuttivat työhön paluun prosessiin. Nämä piirteet olivat passiivisuus, jolloin työtön ei kykene palaamaan töihin ja on odottavalla kannalla. Toisena piirteenä havaittiin epäuskoisuus ja horjuvuus, minkä yhteydessä työttömät toivoivat ammatillisen kuntoutuksen tukea. Kolmantena esiin nousi yksilön pystyvyyden

ilmeneminen aktiivisen toiminnan muodossa, jolloin itsenäinen työnhaku käynnistyi. Jotta edellä mainittuja piirteitä olisi mahdollista havaita, ehdotettiin ratkaisuksi, että jokaisella asiakastapaamisella arvioitaisiin valmiuksia ja työhön paluuta, ja tähän tulisi kehittää oma työkalu. (Suijkerbuijk & Nieuwenhuijsen 2022, 891, 900.)

Return to Work -mallin kehittämistä jatkettiin edelleen Kanadassa Franchen ja Krausen toimesta 2000 -luvun alussa ns. transteoreettisen muutosvaihemallin (Readiness for Change Model) kautta kohti Readiness for Return to Work -mallia (Franche ym. 2007, 452–453; Järvikoski ym. 2018, 43). Readiness for Return to Work -mallin avulla pyritään tarkastelemaan eri sairaustaustaisten työttömien ja työssä käyvien ihmisten paluuta kohti työtä vaiheittain. Näitä vaiheita ovat Precontemplation/esiharkinta, Contemplation/miettiminen/harkinta, Preparation for action/toimintaan valmistautuminen, Action/aktiivisen toiminnan vaihe ja Maintenance/saavutetun tuloksen ylläpito (Franche & Krause 2002, 236–237). Jokaisessa edellä esitettyssä vaiheessa ihmisen toimintavalmiuksia voidaan selvittää neljän eri psykososiaalisen ulottuvuuden kautta. Näitä ulottuvuuksia ovat ihmisen kyvykyys tehdä päätöksiä, pystyvyyden tunne, muutosta valmistelevat kokemuksellisuus ja toiminnallisuus sekä sitoutuminen työhön paluuseen, johon motivaatio vaikuttaa. (Järvikoski ym. 2018, 43–44.)

O'Neill ja Wolf (2010, 424) ehdottivat, että Readiness for Return to Work -mallia sovellettaisiin ammatillisessa kuntoutuksessa asiakkailta, joilla on todettu eri diagnoositaustat ja joiden työ -ja toimintakyky on arvioitu heikentyneeksi. Lisäksi malli sopii asiakkaiden valmiuksien arvioimiseen ennen kuin he osallistuvat ammatilliseen kuntoutukseen.

Readiness for Return to Work -mallissa keskeinen kehittämistyön kohde on ollut myös toimivan mittarin luominen asiakkaan valmiuksien tunnistamiseen. Tutkimukset ovat osoittaneet, että kehittäminen on ollut vaivalloista. Esimerkiksi Stapfelfeldt, Momsen, Lund, Grønborg, Hogg-Johnson, Jensen, Skakon ja Labriola (2018, 325–330) käänivät kanadalaisen mittarin tanskaksi ja testasivat sitä työttömällä sairauspäivärahaetuutta saavilla asiakkailta (N = 374). Tulosten perusteella kanadalaisen mittarissa olevien toimintavalmiutta kuvaavien vaiheiden rakenne ei sovellu sellaisenaan Tanskassa käytettäväksi, vaan se edellyttää jatkokehittämistä. Toisaalta Park, Roberts, Esmail, Rayani, Norris ja Gross (2017, 342) havaitsivat, että työttömien kohdalla toimintavalmiuksien kehittymistä kuvaavista vaiheista kyetään mittarilla tunnistamaan vain osa. Tunnistettujen valmiuksien katsotaan olevan yhteyksissä asiakkaan sairauksiin ja ammattiin. Lisäksi asiakkaan vastaanottamalla asiantuntijatuella on suuri merkitys työhön paluun ennusteeseen. Aasdahl, Fimland ja Røe

(2021, 432) kritisoivat Readiness for Return to Work -mittarin käyttöä, sillä heidän näkemyksensä mukaan sillä ei kyetä ennustamaan riittävästi työhön paluuta, vaikka työttömien kohdalla mittaria on paranneltu lisäämällä siihen valmiuksiin liittyviä kysymyksiä.

Readiness for Return to work -mittareista kaksi on käännetty myös suomen kielelle. Ensimmäinen on työhön paluun valmiutta (RTW-RQ) mittaava kysely ja toinen on työhön paluussa pystyvyyden tunnetta mittaava asteikko (RTW-SE). Mittarit ovat suositeltu terveydenhuollon käyttöön sairauspoissaolojen yhteydessä. (Toimia -tietokanta.)

Opinnäytetyössä tarkasteltavan Readiness for Return to Work osa-alueen sisältö

Tässä opinnäytetyössä tarkastellaan osatyökykyisen työttömän asiakkaan toimintavalmiutta, joka ilmenee vaiheittain muuttavana käyttäytymisenä ja toimintana. Toimintavalmiutta kuvataan opinnäytetyössä asiakkaan kyvykkyyden ja pystyvyyden kautta.

3.3 Muita aiempia tutkimustuloksia kuntoutumisvalmiudesta

Osatyökykyisten työttömien asiakkaiden kuntoutumisvalmiuksia on tarkasteltu eri tutkimuksissa muun muassa itsemääräämisteorian (Self-Determination Theory, SDT), muutosvaihemallin (Stages of Change -malli, SOC), kuntoutumisvalmiuksien mallin sekä Readiness for Return to Work (työhön paluun valmius) -teoreettisen mallin kautta.

Ammatillisen kuntoutuksen arvioitiin lisäävän työhön paluuta harkitsevien osatyökykyisten asiakkaiden hyvinvointia, fyysistä toimintakykyä ja toimintavalmiutta. Lisäksi itsemääräämisteorian periaatteita korostavan ammatillisen kuntoutuksen ohjelman aikana asiakkaiden motivaatio ja kyvykkyys kasvoivat. Toisaalta korostuivat myös kuntoutuksen asiantuntijoiden suhtautuminen asiakkaiden työhön paluuseen ja asiakkaille annettu tuki. (Farholm, Halvari, Niemiec, Williams & Deci 2017, 2039, 2043.)

Osatyökykyisten työttömien asiakkaiden valmiuksien arviointiin kehitetyissä mittareissa on käytetty viitekehyksenä muun muassa muutosvaihe -mallia. Esimerkiksi SOCES-12 -mittarin avulla on voitu osoittaa osatyökykyisen työttömän valmiustekijöitä kuten kiinnostusta työtä kohtaan ja sitä,

että hänellä on myös aikomusta toimia edistääkseen työhön paluutaan. Mittarin avulla voidaan myös ilmaista, miten asiakkaan pystyvyys, odotukset ja sitoutuminen edistyvät toiminnan eri vaiheissa. Kuntoutuksen asiantuntija voi hyödyntää mittaria työssään selvittäessään asiakkaan motivaatiota sekä etsiessään asiakkaan tilanteeseen mahdollisimman sopivaa ammatillisen kuntoutuksen palvelua. Kyseisen SOCES-12 -mittarin on katsottu soveltuvan erityisesti osatyökykyisten nuorten valmiuksien arviointiin. (Iwanaga, Rumrill, Roessler, Gala, Tansey & Chan 2020, 13–17.) Toisaalta Saranlinna, Arvelin, Ruotsalainen ja Virtanen (2022, 6, 10) korostivat oikea-aikaisuuden näkökulmaa ja olivat sitä mieltä, että vahva kokemus muutosvalmiudesta kuntoutuksen alkuvaiheissa on yhteydessä oikea-aikaisesti alkaneeseen kuntoutusprosessiin. Tässä tutkimuksessa työeläkelaitoksen ammatilliseen kuntoutukseen osallistuvien asiakkaiden valmiuksia selvitettiin muutovaihe -mallin avulla.

Myös työkykymallien ja niihin liittyvien viitekehysten valossa on tarkasteltu kuntoutuksen näkökulmasta ihmisten erilaisia valmiuksia. Kuntoutuksen yhteydessä käytetyssä Tasapainomallissa kuvataan ihmisen ominaisuuksina fyysistä ja psyykkisen toimintakykyä, mutta myös ammatillisia valmiuksia, sosiaalisia taitoja ja kyvykkyyttä. Esimerkiksi yksilön ammatillisten valmiuksien arvioitiin lisäävän mahdollisuuksia toimintakyvyn kannalta sopivamman työn löytymiseen. Tässäkin merkitystä oli kuntoutuksen ajoituksella ja kuntoutustarpeen varhaisella havaitsemisella. Kun taas Työllistyvyysperusteinen työkykymallissa huomio kiinnitetään työn etsimiseen ja työllistyvyyden esteiden poistamiseen, työhön valmentamiseen eikä niinkään painoteta yksilön valmiuksia tai oikea-aikaista palvelua. (Järvikoski, Takala, Juvonen-Posti & Härkäpää 2018, 41–42, 48.)

4 Tutkimusasetelma

4.1 Tutkimuksen tarkoitus, tavoitteet ja tutkimusongelma

Opinnäytetyönä tehtävän tutkimuksen tarkoituksena oli selvittää ja kuvata työvoimaviranomaisten käsityksiä osatyökykyisten työttömien asiakkaiden kuntoutumisvalmiuksista. Tutkimuksen ensimmäisenä tavoitteena on tutkimustulosten perusteella lisätä työvoimaviranomaisten tietoa ja ymmärrystä asiakkaiden valmiuksista osallistua Kelan ammatilliseen kuntoutukseen. Toisena tavoitteena on hyödyntää saatuja tutkimustuloksia valmiuksien tunnistamisen työvälineen

jatkokehittämiseen, mikä toteutetaan mahdollisesti jatkossa opinnäytetyön ulkopuolella. Tällä kehittämishallinnalla on tarkoitus keventää työvoimaviranomaisen työtaakkaa tunnistamistyössä. Lisäksi työttömän asiakkaan kuntoutumisvalmiuksista saatu tieto auttaa jatkossa työvoimaviranomaisia asiakkaan ohjaamisessa oikea-aikaiseen, tarpeenmukaiseen ja tarkoituksenmukaiseen työllistymistä edistävään ammatilliseen kuntoutukseen. Ilmiön selvittelyä vahvistavat viimeaikaiset tutkimukset, joissa ongelmaksi koettiin esimerkiksi asiakkaiden kuntoutustarpeiden ja kuntoutuspalveluiden oikea-aikaisuuden tunnistamisen vaikeudet sekä kohtaanto-ongelmat kuntoutuspalvelujen tarjoamisessa ja niihin osallistumisessa (ks. Sosiaaliturvakomitean mietintö 2022, 83, 85; Åkerblad, Haapakoski, Tolvanen, Mäntysaari, Ylistö & Kannasoja 2018, 113–114; Digitalisaatio osallistumisen ja työllistymisen tukena 2023, 12).

Opinnäytetyön tekemistä kyseisellä aihealueella perustellaan myös työvoimahallinnon aluetyökykykoordinaattoreiden kanssa käydyillä keskusteluilla vuosien 2023–2024 välisenä aikana, jolloin on esiin noussut tarve selvittää kuntoutumisvalmiuksien tunnistamisen nykytilannetta työvoimaviranomaisen työssä. Aluetyökykykoordinaattorit pitivät aihetta tärkeänä asiakkaan palveluprosessin edistämisen ja monialaisen yhteistyön tiivistämisen näkökulmasta. Tässä opinnäytetyössä työvoimahallinto ei ole kuitenkaan opinnäytetyön toimeksiantaja, vaan tutkimusluvan antaja ja käytännön yhteistyökumppani.

Tutkimusongelma ja tutkimuskysymykset

Tutkimusongelmaan *Kuinka työvoimaviranomaiset tunnistavat osatyökykyisen työttömän asiakkaan valmiuksia osallistua Kelan ammatilliseen kuntoutukseen* pyritään vastaamaan seuraavien tutkimuskysymyksien avulla:

Pääkysymys: Miten työvoimaviranomaiset muodostavat käsityksen osatyökykyisten työttömien asiakkaiden kuntoutumisvalmiuksista?

Alakysymykset:

1. Millaisia valmiuksia työvoimaviranomaiset kykenevät tunnistamaan?
2. Millaisia tarpeita työvoimaviranomaisilla on valmiuksien tunnistamisessa?

5 Tutkimuksen toteutus

5.1 Metodologinen lähtökohta

Ihmisten käsitykset asioista ja todellisuudesta syntyvät muun muassa kokemuksista, asenteista ja mielipiteistä. Laine (2010, 38–39) korostaakin, että käsitykset ovat saattaneet muotoutua yhteisöissä liittyen niiden perinteiseen tapaan ajatella toimintaa. Käsitykset ovat tutkimuskohteena mielenkiintoisia silloin, jos niillä on yhteys tutkittavan toimintaan tai jos tutkimuksella on tarkoitus koota tietyn ryhmän näkemyksiä halutusta ilmiöstä. (Laine, 2010, 38–39.) Edellisen takia tässä opinnäytetyössä lähestyttiin tutkittavaa ilmiötä eli työvoimaviranomaisten toimintaa fenomenologisesta näkökulmasta pyrkien saavuttamaan empiiristä tietoa vallitsevasta todellisuudesta.

Opinnäytetyön menetelmälliseksi lähestymistavaksi valittiin kvantitatiivinen eli määrällinen tutkimus. Kvantitatiivisen tutkimuksen keinoin saadaan kartoitettua olemassa oleva tilanne tutkittavasta ilmiöstä (Heikkilä 2008, 16). Opinnäytetyössä haluttiin tutkia työvoimaviranomaisten käsityksiä osatyökykyisen työttömän asiakkaan kuntoutumisvalmiuksista sekä selvittää taustatiedoksi työvoimaviranomaisten nykyhetken tietämystä Kelan ammatillisesta kuntoutuksesta. Kartoitettavalla tutkimuksella pyritään hankkimaan ajankohtaista tietoa tutkimusongelmasta ja selvittämään, onko tutkittavasta ilmiöstä saatavilla uusia näkemyksiä. Toisaalta kvantitatiivinen tutkimus voi olla silloin kuvailevaa, kun tutkittavien käsitykset nostavat kohteena olevasta ilmiöstä esiin olennaisia ominaispiirteitä. (Hirsjärvi, Remes & Sajavaara 2007, 134–135.)

Opinnäytetyössä metodologisia valintoja ohjasivat taustateoria, tutkimusongelma ja ongelmaan vastaavat tutkimuskysymykset. Tutkittavan ilmiön tukirangaksi valittiin kuntoutumisvalmius-ilmiötä selittävät teoreettiset mallit: Kuntoutumisvalmius ja Readiness for Return to Work (RTW). Hirsjärven ja muiden (2007, 141–142) mukaan mallien tarkoitus on konkretisoida teoriaa käytäntöön eli yksinkertaistaa kokonaisuutta osiin. Tutkimusta tehdessä voidaan tuoda esiin osien keskeisiä piirteitä ja tarkastella niiden välisiä suhteita (Hirsjärvi ja muut, 2007, 141–142.) Opinnäytetyön tutkimussuunnitelman valmisteluvaiheessa pohdittiin myös mahdollisuutta asettaa hypoteeseja, joiden avulla olisi voitu osoittaa yhteyksiä muuttujien välillä. Hypoteesien asettamista ei nähty kuitenkaan tarpeellisena, koska tarkoitus ei ole testata tai luoda uutta teoriaa, vaan käyttää teoreettisia malleja tutkimusta ohjaavina apuvälineinä (ks. Metsämuuronen, 2007, 47).

5.2 Tiedonhaku ja tutkimuksen käsitteiden muotoutuminen

Tutkimuksen käsitteet alkoivat muotoutua alustavan tutkimustehtävän hahmottamisesta. Tiedonhaku käynnistettiin tarkastelemalla samaa aihealuetta sivuavia YAMK-opinnäytetöitä sekä pro gradu -opinnäytetöitä. Tiedon etsintä suunnattiin kotimaisiin sekä kansainvälisiin tutkimusartikkeleihin että tietokirjallisuutteen hyödyntäen kotimaisia ja ulkomaisia tietokantoja. Tutkimusongelma *”Kuinka työvoimaviranomaiset tunnistavat osatyökykyisen työttömän asiakkaan valmiuksia osallistua Kelan ammatilliseen kuntoutukseen”* sisälsi asiasanat työvoimaviranomainen, osatyökykyinen, työtön, asiakas, kuntoutumisvalmius, ammatillinen kuntoutus sekä tunnistaminen. Lähikäsitteisiin tutustuttiin Finto.fi -asiasanastopalvelun välityksellä. Finton asiakaswikin yhteiskunta -osiosta valittiin JUPO (julkisen hallinnon palveluontologia), josta yleiskäsitteellä työtön vahvistettiin olennaiseksi englanninkieliseksi hakuteriksi *”unemployed”* ja ruotsinkieliseksi *”arbetslös”*. Finton esiin nostamat assosiatiiviset käsitteet *”työllistyminen”* sekä *”vaikeasti työllistyvät”* helpottivat muun tiedonhaun jatkamista.

Asiasanoja syötettiin Google Scholariin, Janet Finnan sähköiseen hakuun sekä Heldaan (Helsingin yliopiston digitaalinen arkisto) muodoissa *”osatyökyk*”*, *”työtön”*, *”työttöm*”* ja *”kuntoutustarve”*. Saatua kotimainen tutkimustieto liittyi osin esimerkiksi kansallisiin tutkimusohjelmiin kuten Työkykyohjelmaan, kuntoutuksen tai työllistymisen edistämisen selvitysraportteihin tai digitalisaation tukeen työttömien työllistämässä. Toisaalta mainittujen avainsanojen myötä löytyi selkeät yhteydet myös työllistymisen sekä kuntoutuksen lainsäädäntöön ja nykyiseen hallitusohjelmaan. Käsitteestä kuntoutumisvalmius löytyi heikosti kotimaista tieteellistä tutkimustietoa.

Tutkimusaiheen lopullinen rajaus tapahtui kuitenkin etsimällä kansainvälisiä tutkimusjulkaisuja Janet Finnan kautta ulkomaisista tietokannoista kuten Sage Journals, CINAHL Ultimate (Ebsco), ProQuest Central, EBSCO host ja The Cochrane Library. Haussa käytettiin osin myös Boolean logiikkaa kuten *unemployed AND vocational rehabilitation*, *unemployed OR disabilities at work* tai *tools AND identifying vocat*rehabilit**. Erityisesti *unemployed AND return to work* avasi portin tutustua tieteellisiin julkaisuihin ja teoreettisiin malleihin aiheesta kuntoutumisvalmius. Lisäksi haut onnistuivat myös avaamaan näkymää siihen, miten kansainvälisesti oli tutkittu valmiuksien mittaamista ammatillisen kuntoutuksen ja työhön paluun yhteydessä. Hyvin edenneen ja pitkäjänteisen tiedonhaun ansiosta saatiin kuntoutumisvalmiuksia kuvaavat teoreettiset mallit tukemaan opinnäytetyön

teoreettista viitekehystä ja tutkimusasetelmaa. Avainkäsitteiksi opinnäytetyöhön muodostui osatyökykyinen, työtön, tunnistaminen, kuntoutumisvalmius.

5.3 Tutkimuksen perusjoukko

Kuntoutumisvalmius on käytännössä vähemmän esillä ollut ilmiö, mutta juuri työttömien asiakkaiden kohdalla aiempi tutkimustieto todentaa ilmiön olemassaolon. Tämän takia osatyökykyisten työttömien asiakkaiden kohdalla oli palattava heidän kuntoutumisprosessinsa alkujuurille eli kuntoutustarpeen ja kuntoutumisvalmiuden tunnistamisen vaiheeseen. Tässä kohdassa oli keskityttävä olennaisiin asiantuntijoihin, jotka ovat olleet läheisessä tekemisessä ilmiön kanssa. Siten tutkimuksen populaation eli perusjoukon muodostivat TE-palveluissa työskentelevät asiantuntijat sekä Työllisyyden kuntakokeilu -hankkeen omavalmentajat. Tälle perusjoukolle annettiin yhteisnimitys työvoimaviranomaiset. Tutkimukseen rekrytoitiin osallistujia kaikilta 15 TE-toiminta-alueelta. Ainoa rajaus oli se, että TE-palveluiden asiantuntijoiden tuli olla juuri henkilöasiakkaita palvelevia eikä työnantajia palvelevia asiantuntijoita.

5.4 Kysely aineistonkeruun menetelmänä

Opinnäytetyössä perusjoukon tutkiminen toteutettiin kokonaistutkimuksena. Kokonaistutkimuksella tarkoitetaan sitä, että aineiston kokoamiseksi ei valita erikseen mitään otantamenetelmää, vaan koko perusjoukko eli tässä tapauksessa tutkimukseen määritellyt työvoimaviranomaiset ovat mukana tutkimuksessa (Vilka, 2021a, 98; Metsämuuronen, 2007, 51). Kokonaistutkimuksessa pyrittiin tietoa keräämään mahdollisimman laajasti kaikilta henkilöasiakkaita palvelevilta työvoimaviranomaisilta mahdollistamalla heille tutkimukseen osallistuminen. Työvoimaviranomainen on tässä tutkimuksessa havaintoyksikkö eli mittauksen kohde. Nummenmaan (2009, 24) mukaan populaatiota kooltaan pienempi joukko vastaa hyvin paljon ominaisuuksiltaan perusjoukkoa. Siten voidaan olettaa, että pienempää osaa perusjoukkoa koskevia päätelmiä voidaan yleistää populaatiota koskevaksi.

Opinnäytetyön aineistonkeruumenetelmäksi valikoitui strukturoitu kysely. Kyselyä varten laadittiin kyselylomake (Liite 1). Kyselylomakkeen arvioidaan soveltuvan opinnäytetyön aineistonkeruumenetelmäksi, koska tutkimuksessa mielenkiinnon kohteena ovat valitun populaation käsitykset tietyistä ilmiöistä (Tähtinen, Laakkonen & Broberg 2020, 25). Kuntoutumisvalmius -tai Readiness for

Return to Work -mallissa ei ollut käytettävissä valmista juuri ammatillisen kuntoutuksen valmiuksien tunnistamiseen soveltuvaa suomenkielistä kyselylomaketta. Näissä malleissa aiemmin käytetyt suomenkieliset lomakkeet ovat suunnattu mielenterveyskuntoutujien kyselyyn sekä työssä käyvien henkilöiden osalta työhön paluun kyselyyn ennen työkyvyttömyysjaksolta työhön siirtymistä. (toimia.fi).

Tähtinen ym. (2020, 26) korostavat itse laaditun kyselylomakkeen esitestauksen merkitystä tilanteissa, joissa ei ole valmista mittaria käytössä. Word-muotoinen kyselylomake esitettiin toukuussa 2024 viidellä eri asiantuntijalla, joista kaksi olivat alueellisia työkyvykoordinaattoreita TE-palveluista ja kolme Kelan ammatillisen kuntoutuksen asiantuntijoita. Esitestauksesta saatujen palautteiden perusteella kyselylomakkeen kolmea kysymystä muokattiin ymmärrettävimmiksi. Viikka (2021, 108) toteaaakin, että testauksessa tulisi olla mukana henkilöitä, jotka vastaavat tutkimuksen perusjoukkoa, jolloin kyselylomaketta voidaan arvioida kriittisesti.

5.4.1 Kyselyn rakentuminen

Kyselylomakkeen rakenne jakaantui kahteen osa-alueeseen, jotka koostuivat osallistujien taustakysymyksistä ja tieto-osasta. Taustakysymykset kuvasivat vastaajien ominaisuuksia ja tieto-osaan sisältyi kysymyksiä, joiden arvioitiin vastaavan tutkimuskysymyksiin. (Tähtinen, Laakkonen & Broberg 2020, 24, 28.) Vehkalahti (2008, 23) tähdentää, että kyselylomakkeen osio mittaa vain yhtä ennalta määriteltyä asiaa, ja kyselylomake taas on mittari, joka mittaa tutkittavaan ilmiöön liittyviä asioita, joilla on yhteys toisiinsa.

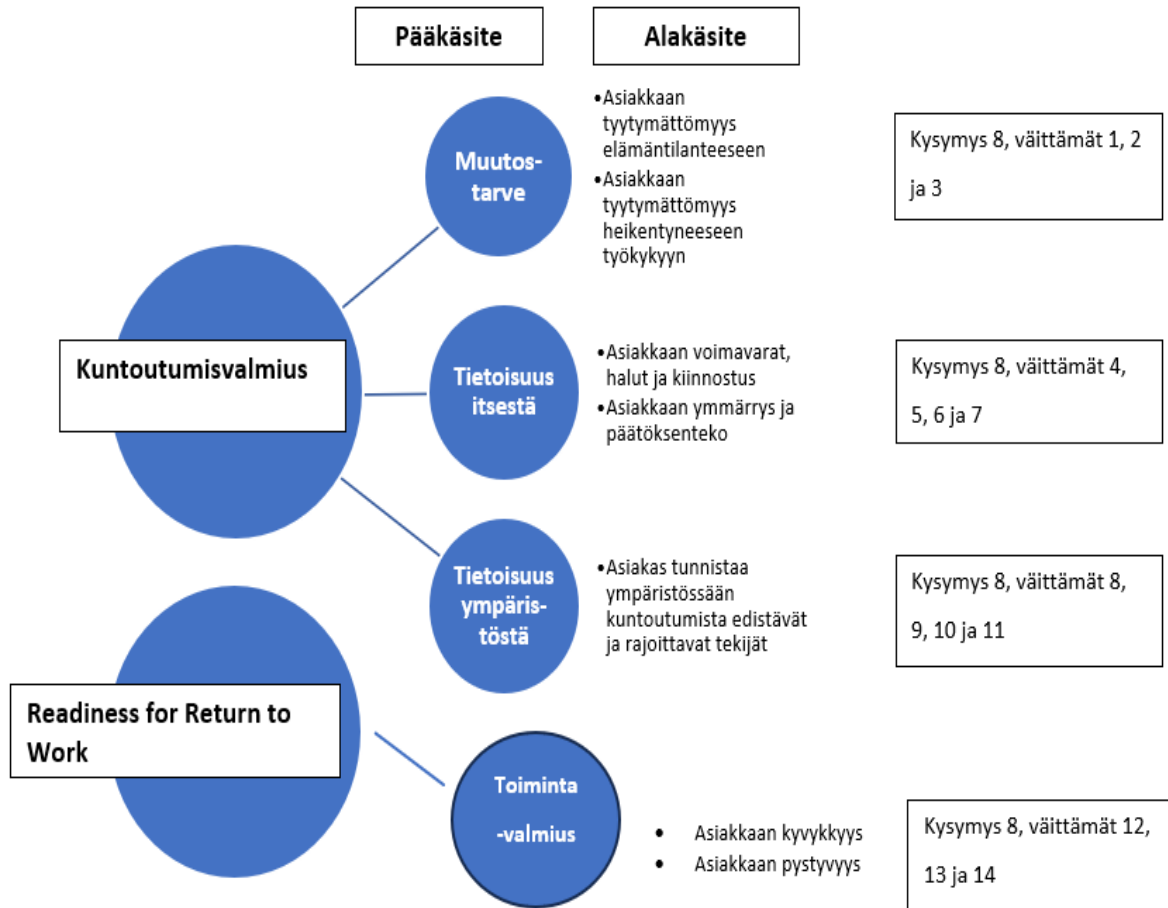
Tämän opinnäytetyön kyselyssä vastauksia haettiin yhteensä 10 kysymyksellä, joista suurin osa oli suljettuja kysymyksiä. Kysymyksistä valtaosa oli järjestysasteikollisia (Likertin asteikko) väittämiä ja osa monivalintakysymyksiä. Kolmessa kysymyksessä oli mahdollisuus vastata avoimesti. Lomakkeen taustakysymyksissä 1–3 kysyttiin vastaajien työpaikkaa, koulutustaustaa ja työkokemusta. Lomakkeen tieto-osa jäsenyi seuraavista osioihin: tietämys Kelan ammatillisesta kuntoutuksesta, kuntoutumisvalmiuden tunnistaminen ja kuntoutumisvalmiuksien tunnistamiseen liittyvät tarpeet. Työvoimaviranomaisten tietämystä taustoitettiin lomakkeen kysymyksillä 4–6. Kysymykset 4 ja 5 ovat järjestysasteikollisia ja niillä selvitettiin Kelan ammatillisen kuntoutuksen tuntemusta ja tietotasoa. Kysymyksen 6 kohdalla vastaajat asettivat paremmuusjärjestykseen ammatillista kuntoutus-

tietoa tarjonneet tietokanavat. Kysymyksessä 8 tiedusteltiin asiakkaan muutostarpeen ja toimintavalmiuden tunnistamista laajasti 14 eri väittämällä. Jokainen väittämä sisälsi lyhyen kuvauksen asiakkaan kuntoutumisvalmiutta kuvaavasta tekijästä. Groves, Fowler, Couper, Lepkowski, Singer ja Tourangue (2009, 220) nostavat esille, että kysymyksen taustalle on mahdollista sisällyttää tutkittavaan ilmiöön liittyvä ajatus. Väittämien kohdalla vastaajien vastaamista ja ymmärtämistä kuitenkin helpotetaan, kun heille tarjotaan valmiiksi luokiteltuja vastausmahdollisuuksia.

Väittämiä kysyttiin Likert-asteikolla (1= erittäin harvoin – 5 = hyvin usein, 6= en osaa sanoa). Kysymyksellä 8 pyrittiin vielä täydentämään tietoa, mistä tietolähteestä työvoimaviranomaiset hyötyivät eniten, kun he tarvitsivat tietoa asiakkaan ammatillisen kuntoutuksen tarpeesta. Lomakkeen lopussa kysymyksissä 9 ja 10 vastaajat ottivat kantaa kuntoutumisvalmiuksien tunnistamisen jatkokehittämiseen. Kysymyksessä 9 vastaajat ottivat kantaa annettuihin ehdotuksiin tunnistamista edistävästä keinoista sekä avoimessa kysymyksessä 11 vastaajilla oli mahdollisuus esittää omia ajatuksia asioista, jotka heidän näkemyksensä mukaan parantaisivat kuntoutumisvalmiuksien tunnistamista.

5.4.2 Kyselyn kysymyspatteriston operationalisointi

Kyselyn tieto-osan kysymykset 4-8 operationalisoitiin eli muutettiin lomakkeeseen mitattavaan ja ymmärrettävään muotoon (ks. Vilkkä 2021a, 101–102). Kuviossa 3 havainnollistetaan lomakkeen kysymyksen 8 käsitteellistäminen.



KUVIO 3. Kuntoutumisvalmiutta kuvaavien käsitteiden operationalisointi

Kysymykseen numero 8 muotoiltiin asiakkaan muutostarvetta ja toimintavalmiutta koskevia väittämiä yhteensä 14. Väittämät perustuivat Kuntoutumisvalmius ja Readiness for Return to Work -malleista johdettuihin keskeisiin pääkäsitteisiin. Pääkäsitteistä muodostettiin teoritiedon avulla alakäsitteitä. Jokaisesta alakäsitteestä laadittiin kolmesta neljään väittämää. Kuntoutumisvalmiuden pääkäsitteisiin sisältyivät sen kolme osatekijää; muutostarve, tietoisuus itsestä ja tietoisuus ympäristöstä. Muutostarpeen alakäsitteeksi syntyi tyytymättömyys elämäntilanteeseen ja heikentyneeseen työkykyyn. Tietoisuus itsestä alakäsitteinä olivat voimavarat, halut, kiinnostus, ymmärrys ja päätöksenteko. Kolmantena pääkäsitteenä ollut tietoisuus ympäristöstä kuvaa alakäsitteessä kuntoutumista edistäviä ja haittaavia tekijöitä, joita voidaan tunnistaa asiakkaan elinympäristöstä. Kuten kuvioista 3 voidaan todeta, Readiness for Return to Work -mallista on johdettu vain yksi pää-

käsite eli toimintavalmius, joka liittyi asiakkaan valmiuksiin edetä kohti työelämää. Toimintavalmiuden alakäsitteiksi muodostui aiempien tutkimusten perusteella valmiutta käytännönläheisesti ilmentäneet kyvykkyys ja pystyvyys.

5.5 Aineistonkeruun toteutus

Aineiston keruu jäsentyy tässä luvussa kyselyyn valmistautumiseen sekä sen toteuttamiseen.

Kyselyyn valmistautuminen

Tutkimuslupa opinnäytetyön aineistonkeruuta varten haettiin ELY-keskusten sekä TE-toimistojen kehittämis- ja hallintokeskuksesta (myöhemmin KEHA-keskus). KEHA-keskuksen tehtävänä on huolehtia muun muassa työvoimaviranomaisten osaamisen kehittämisestä sekä käsitellä hallinnonalaan koskevat ja sen henkilöstöön liittyvät tutkimuslupahakemukset. (ks. Ihmiseen kohdistuvan tutkimuksen...2019). KEHA-keskus myönsi tutkimusluvan tähän opinnäytetyöhön 21.5.2024 (liite 2).

Koska tutkimuslupa saatiin lähellä kesälomakauden alkua, päätettiin kysely siirtää työvoimaviranomaisten lomakauden jälkeiseksi ajankohdaksi ajalle 16.8. – 30.8.2024. Täten aineistonkeruussa huomioitiin ennakoivasti lomakauden mahdollinen vaikutus vastaajien saavutettavuuteen ja määrään. Opinnäytetyön tekijä järjesti aluetyökykykoordinaattoreille 6.8.2024 orientaatiokokouksen, jossa käytiin kertaalleen läpi opinnäytetyön tavoite ja tarkoitus, sähköisen kyselylomakkeen testaus, kyselyn saatekirjeen ja kyselylomakkeen linkin alueellinen jakaminen ja vastaamisesta muistuttaminen kyselyn toisen viikon alussa.

Sähköisen kyselylomakkeen toimivuuden testaukseen Webropolissa osallistuivat edellä mainitut aluetyökykykoordinaattorit. Testaus suoritettiin ajalla 14. – 15.8.2024. Lomakkeen testauksen jälkeen kyselyn kysymykseen 10 tehtiin tekninen korjaus Webropolissa, jotta kysymykseen vastaaminen oli mahdollista viedä loppuun asti. Lisäksi epäselvyyksien ehkäisemiseksi tutkimuksen perusjoukkoa selkeytettiin siten, että työvoimaviranomaiset eli vastaajat koostuivat vain henkilöasiakkaita palvelevista TE-asiantuntijoista ja Työllisyyden kuntakokeilun omavalmentajista, ei työnantajia palvelevista TE-asiantuntijoista.

Juuri ennen kyselyn alkamisajankohtaa saatiin tieto siitä, että TE-palveluiden sisäisessä intrassa Taimissa mahdollistuisi uutisointi opinnäytetyöstä ja uutiseen voisi sisällyttää kyselylomakkeen linkin. Tämän takia tutkimuksen saatekirje päätettiin sijoittaa sähköisen kyselyn alkuun, jotta vastajilla olisi mahdollisuus tutustua opinnäytetyötä koskevaan tietoon etukäteen. TE-toimistojen alueelliset työkykykoordinaattorit rekrytoivat valtakunnallisesti tutkimukseen osallistujia jakaen kyselylinkkiä saatekirjeineen työvoimaviranomaisille viidellä eri alueella.

Kyselyn toteuttaminen

Kysely toteutettiin Webropolissa ajalla 16.-30.8.2024 eli vastausaikaa oli kaksi viikkoa. Kyselyn etenemistä ja vastaajamääriä seurattiin Webropolin Seuranta -osiosta. TE-palveluiden aluetyökykykoordinaattorit muistuttivat työvoimaviranomaisia kyselystä sen toisen viikon alussa eli 26.8.2024. Kysely oli seurannan perusteella avattu 1071 kertaa ja siihen oli onnistuneesti vastannut yhteensä 482 työvoimaviranomaista. Kyselyn aikana kyselyn sisällöstä ei saapunut yhtään kysymystä opinnäytteen tekijälle.

5.6 Aineiston analyysi

Tämän tutkimuksen analysoinnissa käytettiin teorialähtöistä eli deduktiivista lähestymistapaa, mikä on tyypillistä määrälliselle tutkimukselle. Vilkan (2021b, 45) mukaan teorialähtöisessä analyysissä aineistoa voidaan tulkita taustateoriaan perustuvien käsitteiden ja mallien välityksellä. Tällöin tiedon tarpeessa korostuvat sekä teoreettisuus että empiirisyys. Hirsjärvi ym. (2007, 216, 219) pitävät tutkimuksen teon olennaisimpina asioina aineiston analyysiä, tulkittamista sekä johtopäätösten laatimista. Siten määrällisessä tutkimuksessa tulosten selittämiseen ja kuvailuun hyödynnetään tilastollista analyysiä ja päättelyä.

Kyselyyn vastasi yhteensä 482 työvoimaviranomaista ($n = 482$). Kyselyn neljä testivastausta poistettiin tuloksista. Kyselyn vastaukset saatiin valtakunnallisesti, joten niiden kohdentumista eri alueille ei voitu määritellä. Työvoimaviranomaiset vastasivat kattavasti kyselyn kaikkiin kysymyksiin. Aineistosta kuitenkin havaittiin, että kysymyksessä 8 oli puuttuvia vastauksia neljä kappaletta. Määrällisen aineiston analyysi toteutettiin sekä IBM SPSS Statistics, 29.0 version tilastollisella analyysiohjelmalla sekä myöhemmin myös hyödyntäen Webropolin raportointi -työkalua. Kyselyn

vastaukset siirrettiin Webropolista SPSS-tilasto-ohjelmaan tiedostoksi heti kyselyn päättymisen jälkeen. Tiedostosta tehtiin kopioita, jotta varmistettaisiin tarvittaessa tiedon autenttisuus. Aineistosta luotiin SPSS-ohjelmassa havaintomatriisi, jossa dataa tarkistettiin, määriteltiin sekä järjestettiin nominaali- ja ordinaaliasteikkoihin. (Taanila 2020, 3–6.) Tulosten analyysivaiheessa väittämien osaa sanoa -vastaukset poistettiin.

Tutkimuksen pääkysymykseen haettiin vastauksia kartoittamalla TE-asiantuntijoiden ja omavalmentajien ajankohtaista tietämystä Kelan ammatillisesta kuntoutuksesta sekä selvittämällä mainittujen asiantuntijoiden käsityksiä asiakkaiden kuntoutumisvalmiuksista. Määrällisen aineiston yleiseen kuvaamiseen käytettiin frekvenssejä ja niiden jakaumia sekä sijaintilukuja (keskiarvo, moodi, mediaani). Koska kysely oli työvoimaviranomaisten käsityksiä selvittävä ja kartoittava, on tyyppilistä tarkastella sijaintilukujen kautta, mihin muuttujien arvot sijoittuivat (ks. Nummenmaa 2010, 61). Analyysivaiheessa arvioitiin kyselyn kysymyksen 8 yhteydessä myös mittarin reliabiliteettia Cronbachin alfaa hyödyntäen. Cronbachin alfan arvoksi saatiin 0,697. Tämä tarkoittaa alhaista lukemaa, ja sitä selittää se, että kysymyksen väittämät sisältävät yhteensä neljä eri ulottuvuutta. Nummenmaan (2010, 351) mukaan mittarin sisäistä johdonmukaisuutta voidaan tarkastella Cronbachin alfan avulla. Tällainen tarkastelu on tavallista sellaisen kyselylomakkeen kohdalla, jossa mittari koostuu useista väittämistä.

Taustamuuttujan ja toisen muuttujan välistä yhteyttä analysoitiin SPSS-ohjelmalla ristiintaulukoinnilla. Esimerkiksi työvoimaviranomaisten työkokemuksen ja ammatillisen kuntoutuksen tietämyksen yhteyttä selvitettiin ristiintaulukoinnilla. Muuttujien välistä tilastollisen yhteyden merkitsevyyttä tarkasteltiin Pearsonin khiin neliötestiä (Chi-Square) hyödyntäen. Tähtinen, Laakkonen & Broberg (2020, 167) korostavat, että khiin neliötesti on käyttökelpoinen riippumattomuustesti, jos on tarkoitus havaita, onko muuttujien välillä mahdollista yhteyttä vai ei. Yhteyksien tilastollinen merkitsevyys ilmaistaan p-arvolla. Holopainen ja Pulkkinen (2002, 177) tuovat esille tilastollista merkitsevyyttä käytössä olevilla merkitsevyytasoilla seuraavasti:

***tilastollisesti erittäin merkitsevä, jos p-arvo $\leq 0,001$

**tilastollisesti merkitsevä, jos p-arvo $\leq 0,01$

*tilastollisesti melkein merkitsevä, jos p-arvo $\leq 0,05$

Kyselyn avoimeen kysymykseen (kysymys 11) saatiin 115 vastausta. Avoimen kysymyksen suuri vastausmäärä analysoitiin käyttäen sisällönanalyysiä. Tuomi ja Sarajärvi (2018, 122–126) esittävät, että induktiivisessa analyysissä aineiston alkuperäiset ilmaukset tulee pelkistää eli tiivistää kuvaaviksi ilmaisuiksi, ryhmitellä tai yhdistellä ilmaisut alaluokiksi, joista voidaan erottaa olennaiset käsitteet yläluokiksi. Opinnäytetyössä vastauksen alkuperäiset sanalliset ilmaukset siirrettiin Webropolista exceliin listaksi, jossa sisällönanalyysi toteutettiin. Sisällönanalyysiä päätettiin jatkaa luokittelun jälkeen aineiston kvantifioinnilla. Tuomen ja Sarajärven (2018, 135–137) mukaan aineiston kvantifiointi tarkoittaa, että aineistosta lasketaan, kuinka moni vastaaja ilmaisi samaa asiaa. Lukumäärät voidaan esittää esimerkiksi taulukolla teemoittain tai käsitteittäin (Tuomi ja Sarajärvi, 2018, 135–137.) Kvantifioinnilla voidaan myös tuottaa lisäarvoa muutoin määrälliseen kuvailuun sekä auttaa havainnollistamaan laajemmin tutkimuksen aineistoa. Tavoitteena kvantifiointissa on hakea aineistosta asioita kokonaisuuksina, ei etsiä pelkkiä sanoja. Asioille haetaan myös yhteys ja merkitys, jonka jälkeen ne nimetään ja kirjataan esimerkiksi taulukkoon. (Kallinen ja Kinnunen, 2021.)

Lisäksi kyselyn monivalintakysymysten 7 sekä 9 kohdalla saatiin avoimia vastauksia, mikä tuotti ensiksi mainittuun 80 vastausta ja jälkimmäiseen 32 vastausta, jossa neljässä vastattiin en tiedä. Myös näitä analysoitiin mukaillen sisällönanalyysiä.

6 Tulokset

6.1 Työvoimaviranomaisten taustatiedot

Kyselyyn vastanneita oli yhteensä 482. Kysely toteutettiin valtakunnallisesti, joten vastausten alueellista kohdentumista ei voitu määrittellä. Tutkimukseen osallistuneiden taustatietoja selvitettiin kolmella kysymyksellä, jotka koskivat työvoimaviranomaisten työpaikkaa, koulutustaustaa ja työkokemusta. Vastaajista (n = 482) suurin osa (69 %) työskenteli asiantuntijoina TE-toimistossa ja kolmannes (31 %) omavalmentajina Työllisyyden kuntakokeilu -hankkeessa.

Koulutustaustaa pyydettiin kuvaamaan korkeimmalla suorittamalla tutkinnolla. Taulukossa 1 on esitetty tiedot sekä TE-asiantuntijoiden että omavalmentajien koulutustaustasta. Vastaajien taustasta voidaan todeta, että yli puolella TE-asiantuntijoista oli alempi korkeakoulututkinto ja hieman

yli kolmanneksella ylempi korkeakoulututkinto tai sitä ylempi jatkotutkinto. Omavalmentajien joukossa oli jonkin verran enemmän ylempään korkeakoulututkinnon tai sitä ylempään jatkotutkinnon suorittaneita kuin TE-asiantuntijoissa. Kun taas alemman korkeakoulututkinnon suorittaneita on suhteellisesti enemmän TE-asiantuntijoissa. Yleisesti työvoimaviranomaisten koulutustaso oli korkea.

Taulukko 1. TE-asiantuntijoiden ja omavalmentajien koulutustausta (%) (n = 482)

Koulutustausta	TE-asiantuntija		Omavalmentaja		Kaikki n
	n	%	n	%	
Toisen asteen tutkinto (ylioppilas tai ammattillinen tutkinto)	33	10,0	15	10,0	48
Alempi korkeakoulututkinto	179	53,9	73	48,7	252
Ylempi korkeakoulututkinto tai jatkotutkinto	115	34,6	60	40,0	175
Opistoasteen tutkinto tai muu täydentävä koulutus	5	1,5	2	1,3	7
Yhteensä	332	100	150	100	482

Taustatietoja pohjustettiin myös selvittämällä työvoimaviranomaisena työskentelyä kokemusvuosien määrällä. Taulukossa 2 kuvataan työvoimaviranomaisten työkokemuksen kestoa. Vastaajista enemmistö (66 %) ilmoitti työskennelleensä työvoimaviranomaisena alle viisi vuotta. Pitkään eli yli 11 vuotta tai sitä enemmän työskennelleitä oli 22 %, ja heitä oli enemmän TE-asiantuntijoiden keskuudessa. Tuloksista voitiin päätellä, että suurimmalla osalla vastanneista oli kertynyt melko vähän työkokemusta työvoimaviranomaisen työstä, ja näitä henkilöitä oli suhteellisesti enemmän omavalmentajissa.

Taulukko 2. TE-asiantuntijoiden ja omavalmentajien ilmoittama työkokemus (%) (n = 482)

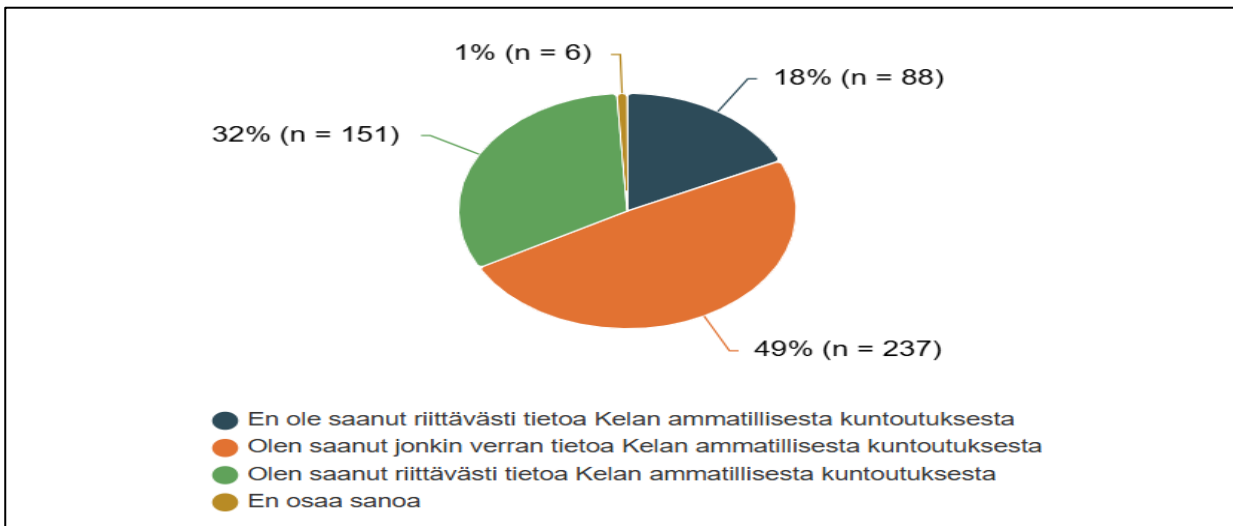
Työkokemus	TE- asiantuntija		Omavalmentaja		Kaikki
	n	%	n	%	
Alle yksi vuotta	34	10,2	8	5,3	8,7
1-5 vuotta	180	54,2	95	63,3	57,1
6-10 vuotta	40	12,0	20	13,3	12,4
11-15 vuotta	21	6,3	8	5,3	6,0
yli 15 vuotta	57	17,2	19	8	15,8
Yhteensä	100	332	100	150	482

6.2 Työvoimaviranomaisten tietämys Kelan ammatillisesta kuntoutuksesta

Osatyökykyisten työttömien ohjaaminen muihin palveluihin mukaan lukien Kelan ammatillinen kuntoutus on osa työvoimaviranomaisten työtä. Kyselyn tavoitteena oli saada ajankohtaista tietoa siitä, miten työvoimaviranomaiset tuntevat Kelan ammatillista kuntoutusta ja millaiseksi he arvioivat oman tietotasonsa. Lisäksi selvitettiin, mistä työvoimaviranomaiset saivat parhaiten tietoa Kelan ammatillisesta kuntoutuksesta.

Tulosten perusteella noin puolet vastaajista (50 %) arvioi tietämyksensä Kelan ammatillisesta kuntoutuksesta kohtalaiseksi. Huonosti tuntevia oli noin viidennes (21 %) ja hyvin tuntevia yhteensä runsas neljännes (28 %).

Kelan ammatillisen kuntoutuksen tietämystä täydennettiin vielä kysymyksellä, jossa työvoimaviranomaiset arvioivat saamaansa tiedon määrää. Kuviosta 4 voidaan havaita, että vain noin kolmanneksella (32 %) vastaajista oli riittävästi tietoa Kelan ammatillisesta kuntoutuksesta.



Kuvio 4. Työvoimaviranomaisten arvioima tiedon määrä Kelan ammatillisesta kuntoutuksesta, (%) (n = 482)

TE-asiantuntijoiden ja omavalmentajien väliset erot ammatillisen kuntoutuksen tietämyksessä

Edellä Kelan ammatillisen kuntoutuksen tietämystä tarkasteltiin kaikkien vastaajien eli työvoimaviranomaisten näkökulmasta. Seuraavassa taulukon 3 tulokset osoittavat tarkemmin, miten Kelan ammatillisen kuntoutuksen tietämys ja tiedon saanti jakautuivat TE-asiantuntijoiden ja omavalmentajien välillä. Lisäksi tarkasteltiin sitä, oliko TE-asiantuntijoiden ja omavalmentajien välillä eroa Kelan ammatillisen kuntoutuksen tietämyksessä ja tiedon saannissa.

Taulukko 3. TE-asiantuntijoiden ja omavalmentajien arvioima tietämys kuntoutuksesta, (%), n= 482

Tietämys	TE-asiantuntija		Omavalmentaja		Kaikki		p-arvo*
	n	%	n	%	n	%	
Tuntee Kelan järjestämää ammatillista kuntoutusta							0,217
hyvin	87	26	48	32	135	28	
kohtalaisesti	167	50	76	51	243	50	
huonosti	78	24	26	17	104	21	
Kelan ammatillisesta kuntoutuksesta saatu tieto							0,077
ei ole riittävästi tietoa	64	19	24	16	88	18	
on jonkin verran tietoa	171	52	66	44	237	49	
on riittävästi tietoa	92	28	59	39	151	31	
Paras tietolähde							
oma koulutus	27	8	11	7	38	8	
perehdytys	17	5	5	3	22	4	
työpaikan koulutus	35	11	11	7	38	9	
työpaikan ohjeistus	29	9	9	6	38	8	
Kelan verkkosivut	104	69	46	31	150	31	
Kelan kuntoutusasiantuntija	35	11	24	16	59	12	
Kelan kuntoutuswebinaari	28	8	21	14	49	10	
Muu, mikä	57	17	23	15	80	19	
Yhteensä	332	69	150	31	482	100	

*) tilastollisesti melkein merkitsevä, jos $p < 0,05$, **) tilastollisesti merkitsevä, jos p-arvo on $p < 0,01$, ***) tilastollisesti erittäin merkitsevä, jos $p < 0,001$.

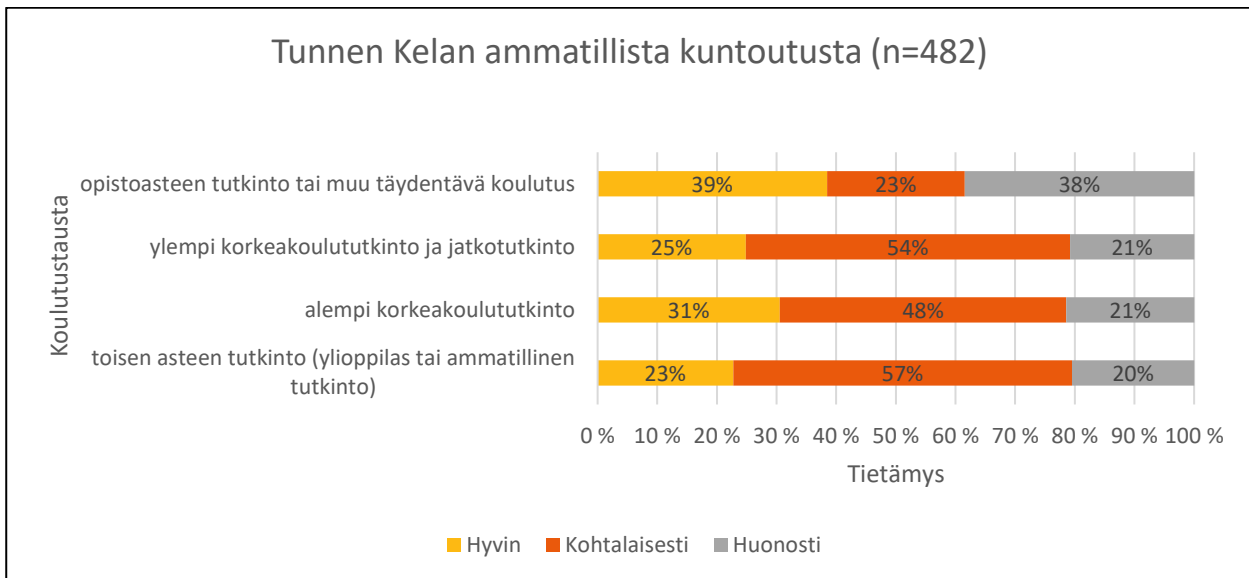
Jakaumien perusteella voidaan tulkita, että omavalmentajat tuntevat paremmin Kelan ammatillisen kuntoutuksen mahdollisuuksia, ja heillä on hieman enemmän tietoa Kelan ammatillisesta kuntoutuksesta kuin TE-asiantuntijoilla. Khiin neliötestin perusteella TE-asiantuntijoiden ($n = 332$) ja omavalmentajien ($n = 150$) tietämyksessä ei ole kuitenkaan tilastollisesti merkitsevää eroa ($\chi^2(2) =$

3,05; $p = 0,217$). Myöskään Kelan ammatillisesta kuntoutuksesta saadun tiedon määrällä ei ole tilastollisesti merkitsevää eroa TE-asiantuntijoiden ($n = 332$) ja omavalmentajien ($n = 150$) välillä ($\chi^2(3) = 6,83$; $p = 0,077$).

Lisäksi työvoimaviranomaiset kuvasivat huomattavan määrän erilaisia kanavia, mitä kautta he olivat saaneet mielestään parhaiten tietoa Kelan ammatillisesta kuntoutuksesta. Tämä tuli esille vastausten suuresta hajonnasta. Kuitenkin sekä TE-asiantuntijoiden että omavalmentajien näkemykset tiedonsaantikanavista olivat siltä osin samansuuntaiset, että molemmat kokivat Kelan eri kanavat parhaiten tietoa tarjoavina lähteinä. Joskin TE-asiantuntijat käyttivät huomattavasti enemmän Kelan verkkosivuja kuin omavalmentajat. Omavalmentajat taas hyödynsivät Kelan kuntoutusasiantuntijakontaktia tiedon saannissa TE-asiantuntijoita enemmän. Taustakoulutuksella tiedon saantiin ei ollut merkitystä kummassakaan vastaajaryhmässä. Työpaikan perehdytyksen ja ohjeiden ei koettu lisäävän merkittävästi työvoimaviranomaisten tiedon saantia ammatillisesta kuntoutuksesta. Avoimessa vastauksessa 16 % vastaajista kertoi saaneensa parhaiten tietoa työkavereilta ja yhteistyökumppaneilta. Työkavereihin luettiin mukaan myös ilmaisu ”työpaikan työkykykoordinaattori”. Myös aiempi työkokemus ja omaehtoinen perehtyneisyys Kelan ammatilliseen kuntoutukseen nousivat muutamissa vastauksissa esille.

Koulutustaustan ja työkokemuksen välinen yhteys ammatillisen kuntoutuksen tietämykseen

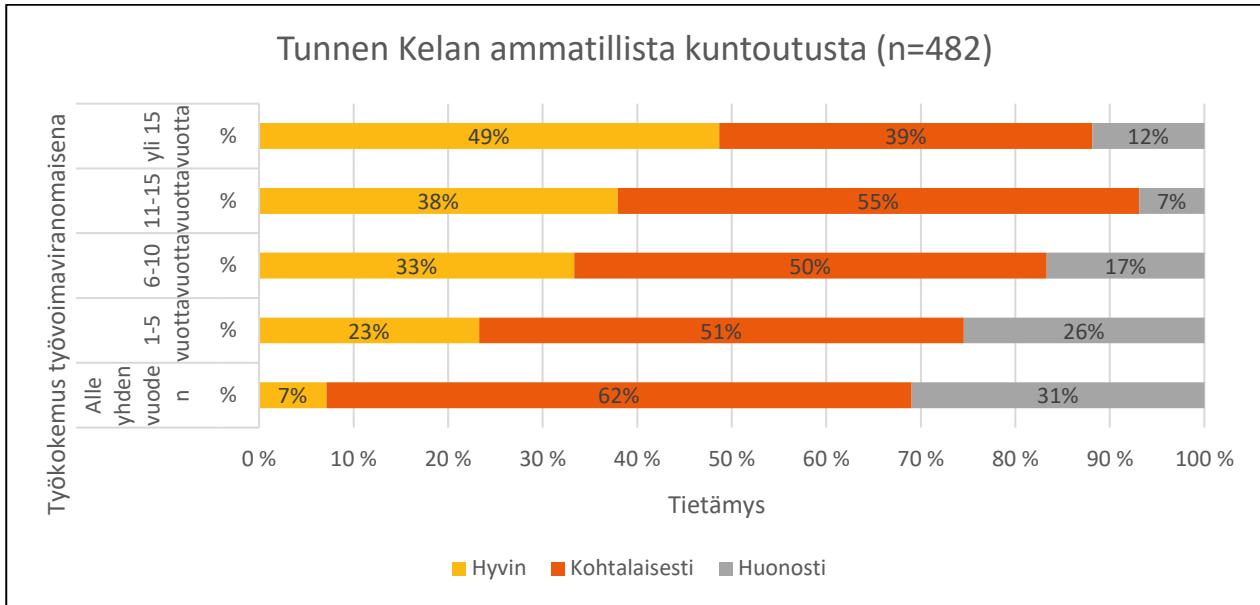
Aineiston tarkastelua syvennettiin ristiintaulukoimalla TE-asiantuntijoiden ja omavalmentajien koulutustaustan sekä työkokemuksen välistä yhteyttä Kelan ammatillisen kuntoutuksen tietämykseen. Kuvioista 5 voidaan nähdä vastaajien koulutustaustan yhteys ammatillisen kuntoutuksen tietämykseen. Tietämys jakautui melko tasaisesti asteikolla hyvin – kohtalaisesti – huonosti eri koulutustaustoista riippumatta. Hienoisia eroja oli kuitenkin nähtävissä. Esimerkiksi opistoasteen tutkinnon tai muun täydentävän koulutuksen suorittaneilla oli suhteellisesti eniten sekä hyvin (39 %) että huonosti (38 %) Kelan ammatillista kuntoutusta tuntevia. Hyvin tuntevien osuutta edellä mainitussa joukossa voi selittää aineistossa olleet tiedot sellaisista täydentävistä tutkinnoista, jotka sisältävät ihmisen työ- ja toimintakykyyn sekä kuntoutukseen liittyviä opintoja. Molemmissa ryhmissä sekä toiseen asteen tutkinnon että alemman ja ylemmän korkeakoulututkinnon suorittaneiden joukossa oli tasaisesti viidennes sellaisia asiantuntijoita, jotka tunsivat heikosti ammatillista kuntoutusta.



Kuvio 5. Työvoimaviranomaisen koulutustaustan yhteys Kelan ammatillisen kuntoutuksen tietämykseen (%) (n = 482)

Korkeakoulututkinnon suorittaneiden kohdalla suoritettu korkea-asteen tutkinto ei lisännyt ammatillisen kuntoutuksen tietämystä suhteessa alempiin tutkintoihin. Kuitenkin sekä ylemmän että alemman korkeakoulututkinnon suorittaneiden kohdalla kohtalaisesti tuntevien osuus on merkittävän suuri. Kun Khiin neliö -testillä (χ^2) selvitettiin vielä tarkemmin muuttujien välistä yhteyttä, saatiin tulokseksi, että vastaajien koulutustaustojen ja Kelan ammatillisen kuntoutuksen tietämyksen välillä ei ole tilastollisesti merkitsevää yhteyttä ($p = 0,317$).

Seuraavassa kuvion 6 tulokset osoittavat, että työvoimaviranomaisen työkokemuksen kestolla oli selkeä yhteys Kelan ammatillisen kuntoutuksen tietämykseen. Pidemmän työkokemuksen omaavat, toisin sanoen yli kuusi vuotta työskennelleet työvoimaviranomaiset tunsivat Kelan ammatillista kuntoutusta jo melko hyvin. Alle viisi vuotta työskennelleiden joukossa oli eniten huonosti tuntevia.

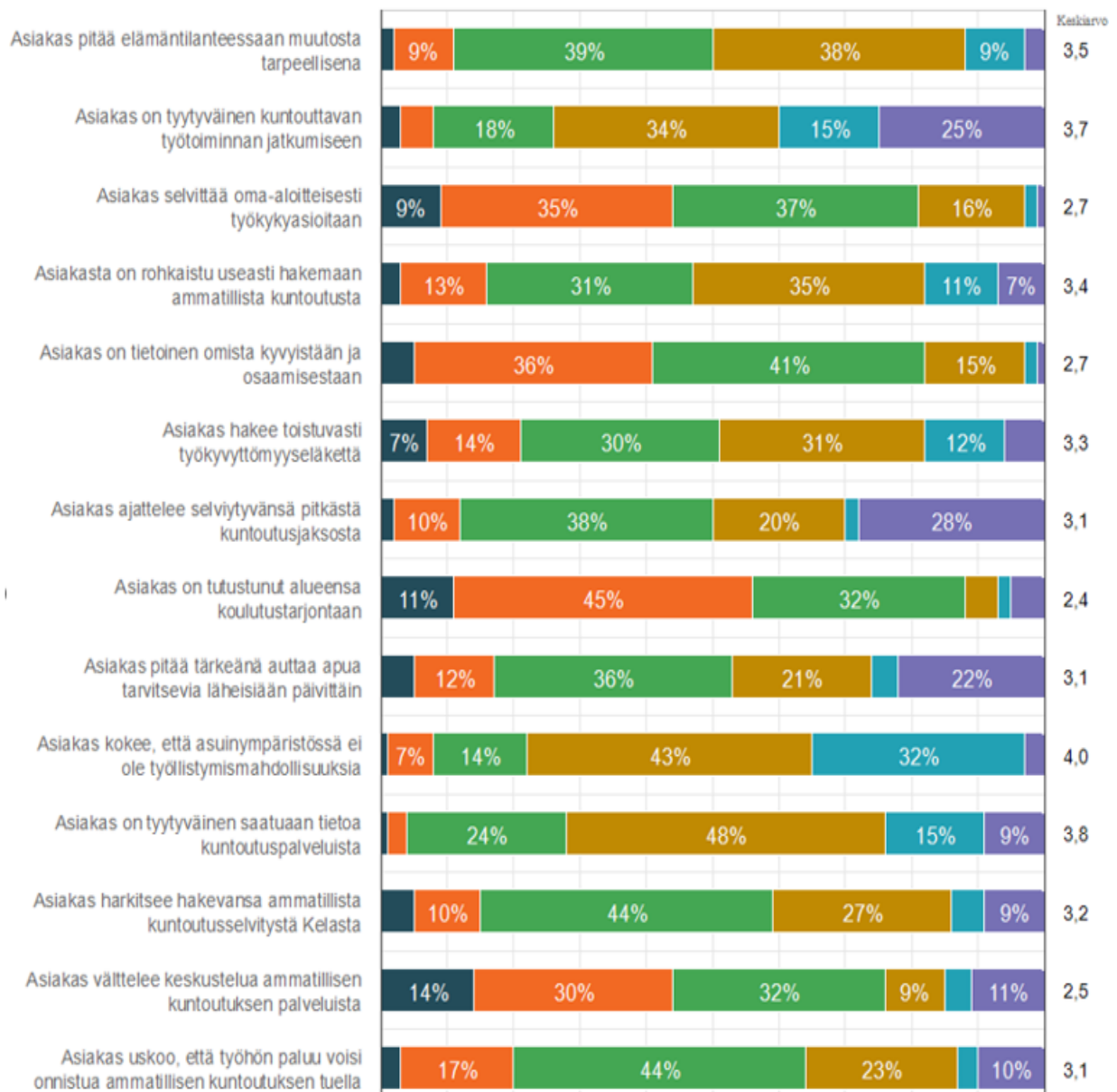


Kuvio 6. Työvoimaviranomaisen työkokemuksen keston yhteys Kelan ammatillisen kuntoutuksen tietämykseen (%) (n = 482)

Tuloksissa näkyi myös, että työkokemuksen karttuessa ammatillista kuntoutusta hyvin tuntevien määrä kasvoi ja samalla huonosti tuntevien määrä taas laski. Saatua havaintoa tarkennettiin vielä tilastollisella testauksella, jossa khiin neliötestin (χ^2) tuloksen perusteella työkokemuksen keston yhteys tietämykseen oli tilastollisesti erittäin merkitsevä ($\chi^2 = 30,37$; $df = 4$; $p < 0,001$). Tämä tarkoitti, että työvoimaviranomaisena pidempään työskennelleillä oli paljon enemmän tietämystä Kelan ammatillisesta kuntoutuksesta kuin vasta vähän aikaa kyseistä työtä tehneillä.

6.3 Kuntoutumisvalmiuksien tunnistaminen käytännössä

Kuviossa 7 on esitetty, miten vastaajat tunnistivat osatyökykyisillä asiakkailtaan eri tavoin esiintyneitä kuntoutumisvalmiuksia. Vastaajilta tiedusteltiin väittämin neljää eri kuntoutumisvalmiutta kuvaavaa ilmiötä, joita olivat asiakkaan muutostarve, asiakkaan tietoisuus itsestä, asiakkaan tietoisuus ympäristöstä ja toimintavalmius.



● = erittäin harvoin, ● = harvoin, ● = toisinaan, ● = usein, ● = hyvin usein, ● = en osaa sanoa

Kuvio 7. Työvoimaviranomaisten tunnistamia kuntoutumisvalmiuksia (%) n = 482

Vastaajat tunnistivat verrattain hyvin asiakkaan kuntoutusvalmiuksista muutostarvetta tai muutostarpeen puutetta. Asiakkaan tarvetta muuttaa elämäntilannettaan tunnistettiin ylipäätään usein (47 %) tai toisinaan (39 %). Asiakkaan muutostarpeen puutetta kartoitettaessa lähes puolet vastaajista kohtasi toistuvasti asiakkaita, jotka olivat tyytyväisiä kuntouttavan työtoiminnan jatkumiseen. Vastaajat tunnistivat harvoin (44 %) tai toisinaan (37 %), että asiakkailla oli valmiuksia selvittää omia työkykyasioitaan. Vastaajien mielestä oli tavallista, etteivät asiakkaat tiedosta omia kykyjään tai osaamistaan.

Vastaajista 65 % piti toistuvana ilmiönä asiakkaiden kokemusta, jossa asuinympäristö ei tarjoa työllistymismahdollisuuksia. Valtaosan (63 %) mukaan usein asiakkaan tietoisuus kuntoutusmahdollisuuksista heräsi, kun hänelle kerrottiin tarjolla olevista kuntoutuspalveluista.

Vastaajat toivat myös esille, että asiakkaat perehtyivät harvoin (56 %) tai toisinaan (37 %) alueensa koulutusmahdollisuuksiin. Sellaisia valmiuksia, mihin sisältyi asiakkaan kyky toimia tai usko omaan onnistumiseen tuli vastaajien näkemysten mukaan jokseenkin harvoin tunnistettua. Vain hieman yli viidenneksellä (23 %) vastaajista olikin käsitys siitä, että asiakkaat uskoivat ammatillisen kuntoutuksen tukevan heidän työhön paluutaan.

6.4 Työvoimaviranomaisten esittämät kehittämistarpeet

Kyselyssä tiedusteltiin osallistujilta hyödyllisintä tietolähdettä, jonka avulla saisi tietoa asiakkaan tarpeesta osallistua ammatilliseen kuntoutukseen. Työvoimaviranomaisten (n = 480) mukaan heille eniten hyötyä oli B-lääkärintlausuntojen tuottamasta tiedosta. Samansuuntaista kannatusta sai myös asiakkaan kanssa käyty keskustelu. Heikoimmin vastaajia palveli työpaikan asiakastietojärjestelmän asiakaskirjaukset. Avoimen vastauksen kautta vastaajat (n = 32) täydensivät mielipiteitään vielä sillä, että yhteistyöverkostosta (n = 9) ja asiantuntijatuesta (n = 6) oli heille apua, kun piti tunnistaa asiakkaan ammatillisen kuntoutuksen tarvetta. Muut vastaukset hajosivat yksittäisiksi ilmaisuiksi.

Seuraavaksi vastaajat (n = 482) laittoivat järjestykseen keinoja, joista heille olisi apua tulevaisuudessa asiakkaiden kuntoutumisvalmiuksien tunnistamisessa. Kuten taulukon 4 tulokset osoittavat, yhteistyön tekemisen eri muodot Kelan kanssa auttaisivat työvoimaviranomaisia parhaiten kuntoutumisvalmiuksien tunnistamisessa ja asiakkaan jatko-ohjauksessa. Huomioon otettava havainto oli, että työntekijöille suunnatun digitaalisen alustan tai kyselymittarin tukeen ei riittävästi uskottu, vaikka työttömän asiakkaan palvelutarpeen arviointia tullaan kehittämään yhä enemmän sähköiseen muotoon.

Taulukko 4. Työvoimaviranomaisten arvio tunnistamista edistävästä keinoista, (%), n = 482

	Auttaisi paljon	Auttaisi jonkin verran	En usko, että auttaisi	Keskiarvo	Mediaani
Asiakkaan laatima itsearviointi omasta tilanteestaan	39,8%	50,0%	10,2%	1,7	2,0
Työvoimaviranomaiselle laadittu kyselymittari muutostarpeiden tunnistamiseen	28,8%	51,5%	19,7%	1,9	2,0
TE-toimiston ja Kelan järjestämä koulutus muutostarpeiden tunnistamiseen	52,3%	36,1%	11,6%	1,6	1,0
Kirjalliset ohjeet muutostarpeiden tunnistamiseen	34,9%	47,9%	17,2%	1,8	2,0
Digitaalinen alusta muutostarpeiden tunnistamiseen	29,9%	50,8%	19,3%	1,9	2,0
Mahdollisuus ottaa yhteyttä Kelan kuntoutuksen asiantuntijaan	72,6%	17,0%	10,4%	1,4	1,0
Yhteensä	43,1%	42,2%	14,7%	1,7	2,0

Kyselyssä avoimeen vastaukseen vastaajilta tiedusteltiin jatkokehitysehdotuksia. Kysymykseen ”Onko jokin muu asia, joka parantaisi mielestäsi kuntoutumisvalmiuksien tunnistamista?” saatiin 115 vastausta, joista analysoitiin 110 vastausta. Analyysistä poistetuissa viidessä vastauksessa ei vastattu kysymykseen tai vastaus oli en tiedä. Vastaukset analysoitiin hyödyntäen laadullisen tutkimuksen sisällönanalyysiä. Vastaukset pelkistettiin ilmaisuiksi, jonka jälkeen niistä muodostettiin alaluokkia ja yläluokkia. Yläluokista nimettiin pääluokat, jotka kuvasivat vastaajien itse ehdottamia kuntoutumisvalmiuden tunnistamista parantavia tekijöitä. Näitä pääluokkia olivat yhteistyön kehittäminen kuntoutusasioissa, työvoimaviranomaisen työn kehittäminen ja asiakkaan palvelun kehittäminen. Seuraavassa (taulukko 5) on esimerkkejä vastaajien tuottamista ehdotuksista pääluokit-
tain.

Taulukko 5. Ehdotukset pääluokittain kuntoutumisvalmiuksien tunnistamista parantavista tekijöistä, (n = 110)

Pääluokka	Vastaajan ehdotus
Yhteistyö kuntoutusasioissa	<p><i>"Moniammatillinen lyhyt asiakkaan tilanteen läpikäynti, esim. juuri Kelan kuntoutuksen asiantuntijan, työhönvalmentajan yms. kanssa"</i>(V28).</p> <p><i>"Tarpeeksi iso kuntoutusasiantuntijoiden tiimi te-palveluissa niin, että konsultointimahdollisuus olisi helppo. "Kaikki tekevät kaikkea" ei toimi!"</i> (V48)</p> <p><i>"Tiiviimpi yhteistyö terveydenhuollon kanssa ja asianmukaiset, tilanteentasaiset B-lausunnot + hakijan aito kuuleminen ohjaus- ja neuvontatilanteissa"</i> (V84)</p>
Työvoimaviranomaisen työn kehittäminen	<p><i>"Riittävä aika asiakastyöhön".</i> (V82)</p> <p><i>"Asiakasmäärä jos olisi inhimillinen ehtisi perehtymään paremmin omien asiakkaiden tilanteisiin sekä jatkotyöskentelemään heidän kanssa."</i> (V87)</p> <p><i>"Kaikkien asiantuntijoiden koulutus aiheesta. Selkeät ohjeet ja yhteyshenkilöt kehen olla yhteydessä esim. Kelassa."</i> (V109)</p>
Asiakkaan palvelun kehittäminen	<p><i>"Asiantuntijalta puuttuu usein puheeksi ottamisen rohkeus usein, asiakkaan itsearviointi voisi auttaa tässä. Osaisiko täyttää?"</i> (V103)</p> <p><i>"Suora ja rehellinen keskustelu asiakkaan kanssa."</i> (V96)</p>

Avoimen kysymyksen vastauksien analysointia syvennettiin kvantifioimalla aineistoa. Tämä tarkoittaa, että aineistosta samaa tarkoittavat ilmaisut laskettiin pääluokittain kuvaamaan laajemmin kuntoutumisvalmiuksien tunnistamista edistäviä parannusehdotuksia. Alla olevassa taulukossa 6 on havainnollistettu se, kuinka paljon erilaisia ilmauksia kuhunkin pääluokkaan saatiin, ja miten ne jakautuivat pääluokkien alle.

Taulukko 6. Kuntoutumisvalmiuksien tunnistamista parantavat tekijät kvantifioituna, (n = 110)

Kuntoutusvalmiuden tunnistamista parantavat tekijät	Ilmaisut yhteensä	Ilmaisut yhteensä pääluokittain
Yhteistyö kuntoutusasioissa		53
moniammatillisen verkoston selvittely	23	
yhteistyö Kelan kanssa	11	
kuntoutuspalvelun kriteerien selventäminen	6	
lääkäriinlausuntojen sisällön parantaminen	4	
työkykykoordinaattorin tuki	3	
oma asiantuntija osatyökykyisille	3	
onnistuneista kuntoutuksista tiedottaminen	2	
tietojen luovuttamisen helpottaminen	1	
Työvoimaviranomaisen työn kehittäminen		35
osaamisen lisääminen (koulutukset, ohjeet)	19	
ajan lisäys asiakastilanteiden perehtymisessä	8	
työvälineiden kehittäminen	5	
asiakkaan tapaaminen kasvokkain	3	
Asiakkaan palvelun kehittäminen		22
itsearviointilomake motivaatiosta ja valmiuksista	9	
keskustelu motivaatiosta ja valmiuksista	9	
tietouden lisääminen eri kuntoutusvaihtoehdoista	4	
Yhteensä	110	110

7 Pohdinta

7.1 Kuntoutumisvalmiuskäsitysten muotoutuminen käytännössä

Tämän opinnäytetyön tarkoituksena oli kuvata työvoimaviranomaisten käsityksiä osatyökykyisen työttömän asiakkaan kuntoutumisvalmiuksista. Tutkimuksella tavoiteltiin tiedon ja ymmärryksen

lisäämistä työvoimaviranomaisen työhön. Lisäksi työvoimaviranomaisilta selvitettiin, miten he tuntevat Kelan ammatillista kuntoutusta. Oheen saatiin myös tärkeää tietoa tulevaisuutta varten siitä, millaisia välineitä tai keinoja he tarvitsevat jatkossa kuntoutumisvalmiuksien tunnistamiseen.

Jotta tutkimuksen pääkysymykseen ” *Miten työvoimaviranomaiset muodostavat käsityksen osatyökykyisten työttömien asiakkaiden kuntoutumisvalmiuksista?*” saatiin vastaus, piti ensin analysoida, millaiselle ammatillisen kuntoutuksen tuntemukselle ja tietoperustalle varsinainen osatyökykyisiin työttömiin asiakkaisiin liittyvä kuntoutumisvalmiuksien tunnistaminen rakentui.

Tutkimuksen yksi keskeinen ja yllättäväkin tulos oli, että vain hieman alle kolmannes työvoimaviranomaisista tunsi hyvin oman arvionsa perusteella Kelan ammatillista kuntoutusta. Tulos on samansuuntainen Sosiaaliturvakomitean välimietinnön kanssa, missä riskiksi nostettiin juuri viranomaisten heikohko tuntemus eri toimijoiden tarjoamista palveluista tai etuuksista (Sosiaaliturvakomitean välimietintö, 2022, 117). Tiedetään, että osaamista on vahvistettu ja työvoimaviranomaisten työn tueksi on jo lisätty esimerkiksi Työkyky -ohjelman puitteissa tukimateriaalia työkykyasioista, kuntoutuksesta ja ohjausmahdollisuuksista. Edellinen löydös oli myös mielenkiintoinen ja osin ristiriitainenkin siinä mielessä, että työvoimaviranomaisten työtä ohjaavassa soveltamisohjeessa keskeisimmäksi tehtäväksi kuvataan asiakkaan kanssa tehtävä palvelutarpeen arvio (ks. Työ- ja elinkeinoministeriön ohje...2023, 27). Palvelutarvearvioon perustuva ohjaus esimerkiksi Kelan ammatilliseen kuntoutukseen on osa työvoimaviranomaisten työtä, ja se edellyttää toisen tahon palvelujen tuntemista, muutoin ohjaus ei onnistu. Myös Rinne ja Blomgren (2021, 43–44) kiinnittivät tutkimuksessaan huomion TE-palveluissa osaamisen riittävyyteen asiakkaiden ohjaamisessa tarpeellisten palveluiden piiriin.

Toinen esiin nostettava seikka liittyy myös edellä esitettyyn Kelan ammatillisen kuntoutuksen tietämykseen. Työvoimaviranomaisen työkokemuksen kestolla oli tässä opinnäytetyössä merkittävämpi yhteys ammatillisen kuntoutuksen tietämykseen kuin koulutustaustalla. Toisin sanoen mitä pidempi työkokemus työvoimaviranomaisella kyseisestä työstä oli, sitä paremmaksi osoittautui myös tietämys ammatillisesta kuntoutuksesta. Vaikka suurin osa tutkimukseen osallistuneista työvoimaviranomaisista oli taustaltaan hyvin korkeasti koulutettuja, niin pelkkä koulutustausta ei välttämättä lisännyt tietämystä Kelan ammatillisen kuntoutuksen palveluista. Lisäksi oli mahdollista,

että hankittu koulutus saattoi olla alalta, jolla ei ole yhteyttä työkyky- tai kuntoutusasioihin. Kyse-lyssä ei tiedusteltu osallistujien koulutusala tai sen suuntausta. Toisaalta voidaan myös todeta, että tutkimukseen osallistujissa oli suurin osa sellaisia työntekijöitä, joille oli kertynyt verrattain vähän työkokemusta juuri työvoimaviranomaisen työstä. On hyvin mahdollista, että heille ei ole myöskään ehtinyt karttua riittävästi kokemusta osatyökykyisten työttömien asiakkaiden palvele-mista, ja sitä myötä ammatillisen kuntoutuksen tietämystä ei ole vielä kehittynyt. Edellä mai-nittu tulos vahvistaa Heilmannin (2022, 281, 284) esiin nostamaa näkemystä siitä, että asiantunti-jatyö edellyttää tekijältään muodollista koulutusta, pätevyyttä ja erityisesti työkokemusta. Lisäksi lyhyen työkokemuksen omaavat keskittyvät useimmiten alansa perusasioihin, tiedon vähittäiseen lisäämiseen ja sääntöihin (Heilmann, 2022, 281, 284.) Yhtäältä on todettava, että työvoimaviran-omaisten työssä keskeistä on heidän perustehtävänsä eli asiakkaiden tukeminen työnhaussa. Toi-saalta on kuitenkin huomautettava, että keskittymällä vain perustehtävään voi sivuuttaa asiakkaan työkykyongelmat (Blomgren ja muut, 2023, 101.) Positiivista on, että kyseiseen tilanteeseen on jo kiinnitetty huomiota kehittämällä monialaista tunnistamista esimerkiksi työkyvyn tuen tiimeissä tai lisäämällä monipuolisesti Työkyvyn tuki -verkkomateriaalia Työkykyohjelma -hankkeen aikana.

Asiantuntijuuden kasvu ajan saatossa ei ole uutta tietoa, mutta tässä sillä on merkitystä siihen, että osatyökykyisen työttömän asiakkaan työkyky- ja kuntoutusasioihin perehtyminen tulisi aloit-taa kyseissä työssä varhaisemmin, koska työttömien sairastavuudella ja työkyvyn heikentymisellä on välitön vaikutus työllistymisen haasteisiin, kuntoutustarpeisiin ja kuntoutumisvalmiuksien tun-nistamiseen.

Tässä tutkimuksessa onnistuttiin jonkin verran avaamaan sitä, miksi ammatillista kuntoutusta tun-netaan tyydyttävällä tasolla. Ensinnäkin olennainen tieto oli, että suurin osa työvoimaviranomai-sista koki, etteivät he eivät ole saaneet työssään tarpeeksi tietoa ammatillisesta kuntoutuksesta. Toiseksi uutta tietoa oli se, että saatavilla oleva tieto ammatillisesta kuntoutuksesta oli hyvin hajal-laan. Toisin sanoen tutkimus osoitti, että työvoimaviranomaisen hakema tieto ammatillisesta kun-toutuksesta hajosi noin kymmeneen eri tietolähteeseen. Oli huomionarvioista todeta, että aiem-mat tutkimukset keskittyivät kritisoimaan työvoimaviranomaisten osaamista tunnistettaessa asiakkaiden työ- ja toimintakyvyn haasteita. Kuitenkaan näissä tutkimuksissa ei tuotu esiin sitä, miksi osaamista ei ole riittävästi. On selvää, että pelkästään ammatillista kuntoutusta koskevan tie-

don etsiminen yksittäisen työntekijän kohdalla näyttäytyy melko vaativana ja aikaa vievänä tehtävänä muun työn ohella. Tämä oletettavasti vaikuttaa myös työvoimaviranomaisen motivaatioon sekä kiinnostuksen laimenemiseen ammatillista kuntoutusta kohtaan. Tästä taas voi seurata se, että ammatillinen kuntoutus menettää merkitystään osatyökykyisille työttömille tarjottavana palveluna, minkä myötä osatyökykyisten asiakkaiden ohjaukset Kelan ammatilliseen kuntoutukseen vähenevät kuten tietoperustassa oleva tieto menneeltä ajalta osoitti. Kaikkien etu, eli tässä asiakkaiden, työvoimaviranomaisten sekä kumppanien on se, että työvoimaviranomaisten työtä tulee helpottaa, ja työssä tarvittava tieto pitää keskittää. Lisäksi tarvittavan tiedon tulee olla saatavilla yksinkertaisemmin kuin tällä hetkellä.

Tämän tutkimuksen tulokset osoittivat, että Kuntoutumisvalmius ja Readiness for Return to Work -mallien käsitteiden käyttö mahdollistaa työvoimaviranomaisten tiedon lisäämisen asiakkaiden valmiuksiin liittyvästä tilanteesta ja toiminnasta. On todettava, että mallien avulla muodostettu kysymyspatteristo antaa suunnan työvoimaviranomaisille asiakkaan muutoshalukkuudesta, omasta tietoisuudestaan sekä toimintavalmiuksista, mutta ei välttämättä tarkkaa vastausta kuntoutumisvalmiuksien olemassaolosta. Tulos tukee Aasdahlin, Fimlandin ja Røen (2021, 432) toteamusta siitä, että Readiness for Return to Work -mittarin käyttö ei anna tarpeeksi tietoa työttömän asiakkaan valmiuksista. Tässä tutkimuksessa kyettiin nostamaan esille sitä, että kuntoutumisvalmiuksien osa-alueen ulottuvuuksia (muutostarve, tietoisuus itsestä ja ympäristöstä, toimintavalmius) tunnistettiin tasaisesti. Tutkimuksessa positiivista oli, että saatiin selville, millaiset kuntoutumisvalmiudet olivat helpommin ja mitkä taas hankalammin tunnistettavissa. Yhteen vetona voidaan todeta, että työvoimaviranomaiset tunnistivat erilaisia valmiuksia vaihtelevasti, vaikka ne ovat työttömien asiakkaiden kohdalla läsnä, mutta niistä puhutaan käytännössä melko harvoin. Erityisen maininnan saa asiakkaan muutoshalukkuuden osaava tunnistaminen. Tällaisessa tuloksessa korostuu työvoimaviranomaisen onnistunut dialogi ja vuorovaikutus asiakkaan kanssa (ks. Peltomaa, 2005, 106). Lisäksi Romakkaniemi ja Kilpeläinen (2013, 35) totesivat, että kun asiakasta on kuultu oikea-aikaisesti, on muutos mahdollista. Peltomaa (2005, 106–107) taas toi esiin omassa tutkimuksessaan asiakkaan ja asiantuntijan välisen tasavertaisen ja vastavuoroisen suhteen, joka mahdollistaa muutosorientoituneen palvelun, mikä parhaimmillaan tukee asiakkaan pystyvyyttä (Peltomaa, 2005, 106–107). Muutoshalukkuuden ollessa heikkoa, on melko yleistä, että työhön paluun vaiheistetussa prosessissa usko itseensä, epäuskoisuus ja horjuvuus vuorottelevat, ja juuri tähän tarvittaisiin ammatillisen kuntoutuksen tukea vahvistamaan asiakkaan työhön paluun polkua.

Työvoimaviranomaiset kokivat tunnistavansa harvemmin sellaisia kuntoutumisvalmiutta kuvaavia tilanteita, joissa asiakkaat toivat esiin kykyjään ja osaamistaan. Lisäksi asiakkaan uskoa omaan pysyvyyteen oli hankala tunnistaa. Suijerbuijkin ja Nieuwenhuijsenin (2023, 897, 900) havainto tukee edellä mainittuja tuloksia siitä näkökulmasta, että osatyökykyisillä työttömillä asiakkailla omien kykyjen ja osaamisen havaitseminen sekä niistä kertominen asiantuntijoille saattaa jäädä päällimmäisinä koettujen oireiden tai ongelmien alle. Readiness for Return to Work -mallissa taas on keskeistä yksilön toimintavalmiuden ja sen etenemisen vaiheittainen kuvaaminen (Suijerbuijk & Nieuwenhuijsen, 2023, 897, 900.) Ylipäätään asiakkaiden harkintavaihetta ammatillisen kuntoutuksen hakemisessa tunnistettiin tässä tutkimuksessa melko hyvin. Park, Roberts, Esmail, Rayani, Norris ja Gross (2018, 342) ovat kuitenkin tutkimuksessaan toista mieltä siitä, että harkinnan osoittaminen ei ennusta riittävästi ammatilliseen kuntoutukseen osallistumista tai työhön palaamista. Harkinnan ohella asiakkaan sairauksilla kuten mielenterveydenhäiriöillä sekä ammatillisella taustalla on enemmän merkitystä siihen, miten aktiivista työelämään paluu on.

Tämän tutkimuksen perusteella voidaan todeta, että tutkimusongelma *”Kuinka työvoimaviranomaiset tunnistavat osatyökykyisen työttömän asiakkaan valmiuksia osallistua Kelan ammatilliseen kuntoutukseen”* kyetään ratkaisemaan seuraavin keinoin: ensinnäkin työvoimaviranomaisilla tulee olla työnsä tueksi riittävästi perustietoa Kelan ammatillisesta kuntoutuksesta, kuntoutuspalveluista sekä kuntoutumisvalmiutta osoittavista tekijöistä. Tällä hetkellä työvoimaviranomaisen työssä käytössä oleva palvelumalli sekä ohjeistukset sisältävät pitkälti tietoa kuntoutustarpeen tunnistamisesta eivätkä tietoa valmiuksista. Toiseksi työvoimaviranomaisille on mahdollistettava kuntoutustiedon saatavuus paremmin kuin se on nykytilanteessa toteutettu. Kolmanneksi jo terveydenhuollon selvittelyissä tulisi osatyökykyisen työttömän asiakkaan kuntoutustarpeiden ohella kiinnittää huomiota myös kuntoutumisvalmiuksiin. Kuntoutumisvalmiudet tulisi kuvata lääkärinlausuntoon selkeämmin, jotta asiakkaan ohjautuminen ammatilliseen kuntoutukseen tapahtuu oikea-aikaisesti eikä liian myöhään. Vaikkakin tietolähteenä B-lääkärinlausunto sai tässä tutkimuksessa eniten kannatusta, niin se antoi vain hieman yli puolelle vastaajista kunnolla tukea työhön. Voidaankin olettaa, että jos B-lääkärinlausunnoissa kuvattaisiin myös asiakkaan valmiuksia laadukkaammin, niin se edistäisi ja helpottaisi työvoimaviranomaisten ohjaamista Kelan ammatilliseen kuntoutukseen.

7.2 Tulevaisuuden tukimuodot kuntoutumisvalmiuksien tunnistamiseen

Tämä tutkimus osoitti, että työvoimaviranomaiset tarvitsevat jatkossa käytäntöön sovellettavaa tietoa asiakkaiden kuntoutumisvalmiuksista ja myös ammatillisesta kuntoutuksesta palveluvaihtoehtoineen. Työvoimaviranomaisten ehdotuksissa korostui monialaisen verkostotyön tekeminen kuntoutukseen liittyvissä asioissa. He pitivät tärkeimpänä kehitettävänä tukimuotona mahdollisuutta keskustella asiakkaan kuntoutusasioista Kelan kuntoutuksen asiantuntijan kanssa. Toisaalta myös TE-toimiston ja Kelan järjestämät koulutustilaisuudet koettiin tärkeiksi ja auttavan TE-asiantuntijoita sekä omavalmentajia tunnistamaan valmiuksia entistä paremmin. Tästä voidaankin päätellä, että konkreettisia asiakkaan ammatillista kuntoutusta käsitteleviä tilanteita sekä viranomaisten välisiä yhdessä tekemisen muotoja tulee jatkossa nostaa kehittämisen kohteiksi.

Kyselyn ainoassa kokonaan avoimessa kysymyksessä vastaajat ehdottivat aktiivisesti valmiuksien tunnistamista edistäviä keinoja, ja vastauksista kuului läpi, että he halusivat saada ”äänensä kuuluville ja nyt on se mahdollisuus”. Koska saadut kehittämissuositukset olivat samansuuntaisia, ne oli mahdollista luokitella seuraavaan kolmeen pääluokkaan: yhteistyö kuntoutusasioissa, työvoimaviranomaisen työn kehittäminen sekä asiakkaan palvelun kehittäminen. Tulokset osoittivat, että enemmistö toivoi kuntoutumisvalmiuksien tunnistamisen liitettävän jatkossa monialaisen yhteistyön kehittämiseen. Keskeisenä tässä pidettiin monialaisen verkoston osallistumista asiakkaan kuntoutumisasioiden ja -valmiuksien käsittelyyn, ja samalla Kelan osallistumista kuntoutusyhteistyön tekemiseen pidettiin tarpeellisenä. Edellä mainittu on toistuva tulos eri tutkimuksista, joissa on käsitelty asiantuntijoiden esiin tuomia tarpeita kuntoutusasioiden käsittelyn parantamiseksi. Saikku (2018, 65) tutki väitöskirjassaan vaikeasti työllistyvien osalta julkishallinnon monialaista koordinointia. Hänen mukaansa moniammatillisuudessa ja monialaisessa yhteistyössä on mahdollista ylittää hallinnolliset sektorirajat, jolloin eri ammattitaustaisten asiantuntijoiden osaaminen yhdistetään. Toisaalta Isoherranen (2012, 156–157) nosti väitöskirjassaan kriittisesti esiin, että yhteisessä tiedonmuodostamisessa saattaa syntyä ongelmia, jolleivät asiantuntijat tunne toistensa osaamisalueita, ja tästä voi äärimmillään seurata, että yhteinen työskentely ei ole asiakaslähtöistä toimintaa vaan organisaatioiden sanelemaa. Myös Lindh (2013, 78, 81, 101) näki tarpeen lisätä ammatillisessa kuntoutuksessa verkostomaista työtettä, jotta eri toimijoiden intressit suuntaisivat haluttuun muutokseen. Voidaankin todeta tämänkin tutkimuksen perusteella, ettei moniammatillisen yhteistyön tarpeeseen ole vielä kukaan viranomaisista suhtauduttu riittävällä vakavuudella toisin sanoen ryhdytty käytännössä tosiasiallisiin tekoihin.

Työvoimaviranomaiset kokivat tarpeelliseksi lisäkoulutukset osaamisensa vahvistamisessa. Tärkeä parannus olisi jatkossa myös työajan lisäämisen mahdollisuus osatyökykyisten työttömien kanssa tehtävässä asiakastyössä, jotta osatyökykyisen työttömän asiakkaan moninaiseen tilanteeseen voisi hetkeksi pysähtyä. Helpotusta asiakkaiden tilanteiden tunnistamiseen työvoimaviranomaiset kokivat saavansa asiakkaalle kehitettävästä itsearvioinnista, joka sisältäisi motivaatioon ja valmiuksiin liittyviä kysymyksiä. Loppupäätelmänä voidaan todeta, että tutkimus lisäsi tietoa työvoimaviranomaisten tarpeista liittyen osatyökykyisten työttömien kuntoutusta koskevan tilanteen arviointiin. Lisäksi tutkimus tuotti uutta tietoa siitä, ettei voimaviranomaisilla ei vielääkään työssään oikeanlaisia työkaluja, joita tarvittaisiin palvelutarpeen arviota tehdessä ja joka edesauttaisi kuntoutumisvalmiuksien tunnistamisessa.

7.3 Tutkimuksen eettisyys ja luotettavuus

Tutkimusprosessin eri vaiheiden valmistelussa ja toteutuksessa huolehdittiin hyvästä tieteellisestä käytännöstä noudattamalla tutkimuseettisiä ohjeita. Tutkimuksen suunnitteluvaiheessa käytetyt käsitteet, määritelmät ja niistä tehdyt muistiinpanot lähteineen kirjattiin ensin huolellisesti taustamuistioon asianmukaisilla lähdemerkinnöillä jakaen ne samalla kotimaisiin ja kansainvälisiin julkaisuihin. Tietoperustassa käytetyistä lähteistä muodostettiin jo suunnitteluvaiheen alussa kattava lähdeluettelo (ks. Hirsjärvi, Remes ja Sajavaara, 2007, 114–115.) Tutkimussuunnitelma ja liitteenä ollut aineistonhallintasuunnitelma laadittiin Jyväskylän ammattikorkeakoulun ohjeistuksen mukaisesti. Aineistonhallintasuunnitelman laatimisessa hyödynnettiin DMP Tuuli -työkalua.

Koska tutkimuksen kohteena olivat työvoimaviranomaiset, noudatettiin tässä tutkimuksessa Tutkimuseettisen neuvottelukunnan ohjeistuksia ihmiseen kohdistuvasta tutkimuksesta. Peruslähtökohta on, että tutkimuksen kohderyhmä voi luottaa tutkimuksen tekijään. Luottamussuhde luodaan kunnioittamalla tutkimukseen osallistuvia henkilöitä. (Ihmiseen kohdistuvan eettisen... 2019, 6, 9–12). Aineistonkeruuta varten haettiin tutkimuslupa (liite 2) sähköisesti KEHA -keskuksesta sen omien ohjeistuksien mukaisesti. Tutkimuslupaa käsittelevälle taholle lähetettiin tutustuttavaksi hakemuksen lisäksi tutkimussuunnitelma, jonka liitteinä olivat kyselylomake, kyselyn saatekirje sekä aineistonhallintasuunnitelma.

Kyselylomakkeen saatekirjeessä (liite 1) selostettiin tutkimuksen tarkoitus ja tavoite sekä informoitiin, mitä kuntoutumisvalmius -käsite tarkoittaa. Lisäksi saatekirjeessä tuotiin esille, että tutkimukseen osallistuminen on vapaaehtoista ja että vastaaminen tapahtuu anonyymisti, eikä henkilötietoja käsitellä. Saatekirjeessä kerrottiin myös se, mihin tutkimustietoa jatkossa käytetään ja että aineisto hävitetään tutkimuksen päättyessä. Kuten Vilkkakin (2021a, 190–191) toteaa, tutkimukseen osallistuville henkilöille tulee antaa riittävästi tietoa tutkimuksesta, jotta tutkittavaa tietää mihin osallistuu ja miksi hän antaa kysytyjä tietoja. Saatekirje liitettiin sähköisen kyselylomakkeen etusivulle, jotta tutkimukseen osallistujan oli helpompi tehdä päätös vastaamisesta heti saatekirjeen luettuaan.

Kyselylomakkeen Webropol -linkkiä jaettiin työvoimaviranomaisille sekä heidän sisäisen intranetissä sähköpostijakelun kautta. Alueellisesti toimivat työkykykoordinaattorit rekrytoivat vastaajia jakamalla kyselylinkkiä sekä muistuttivat myös vastaamisesta. Ylipäättään aineistonkeruussa käytettävää internetpohjaista verkkolomaketta pitää Kuulakin (2011, 175–177) tutkimusetiikan näkökulmasta selkeänä, koska tutkittava voi itse harkita, mitä tietoa luovuttaa. Tämä on myös tietosuojan kannalta turvallisempi tilanteissa, joissa ei ole nähtävissä esimerkiksi erillisiä tunnistetietoja (Kuula, 2011, 175–177.) Kerätty aineisto säilytettiin salassa sekä Webropol -sovelluksessa että SPSS- analyysiohjelmassa, joihin molempiin on Jyväskylän ammattikorkeakoululla lisenssi, ja pääsy kyseisiin sovelluksiin tapahtui ainoastaan tutkimuksen tehneen henkilön vahvan tunnistautumisen kautta. Kuula (2011, 115) korostaakin, että tutkimusaineisto on tarkoitettu luottamuksellista käyttöä varten vain tutkimuksen tarpeisiin ja siinä tulee sulkea pois aineiston käyttö muihin tarkoituksiin, eikä aineistosta saa irrottaa myöskään osia muille osapuolille. Koska tämän tutkimuksen aineistosta ei olla tehty sopimusta jatkokäyttöön, aineisto hävitetään tutkimuksen päätyttyä.

Opinnäytetyönä tehtyä tutkimusta tulee arvioida kokonaisprosessina. Sekä Vilka (2021b, 185) että Hirsjärvi ym. (2007, 226–227) määrittelevät luotettavuutta eli reliabeliutta siten, että tutkimusprosessi ei voi johtaa sattumanvaraisiin tuloksiin. Tämä tutkimus tehtiin kokonaistutkimuksena, jossa otos koostui TE-palveluissa työskentelevistä 482 työvoimaviranomaisesta, jotka olivat selvitettyiltä taustaominaisuuksiltaan lähes samankaltaisia eli korkeakoulutettuja ja työkokemusta oli suuremmalla osalla alle viisi vuotta. Lisäksi he tekivät samaan lainsäädäntöön sekä palvelumalliin liittyvää asiakastyötä osatyökykyisten työttömien kanssa. Tärkeää oli, että ennen aineistonke-

ruun aloittamista havaittiin, että tutkimuksen kohderyhmää tuli vielä rajata siten, osallistujat palvelivat juuri henkilöasiakkaita eivätkä työnantaja-asiakkaita. Kokonaistutkimuksella pyrittiin hankimaan mahdollisimman paljon vastaajia, jotka edustivat perusjoukkoa. Tähtisen ym. (2020, 16) mukaan otos on edustava, jos se on populaation kaltainen. Toisaalta tutkimuksen luotettavuutta lisäsi myös otoskoon suuruus, jolloin tulosten sattumanvaraisuus oli vähäisempää (ks. Vilka, 2021b, 187).

Määrällisen tutkimuksen luotettavuutta eli reliabiliteettia arvioidaan tulosten tarkkuudella sekä sillä, onko mittaustulos toistettavissa esimerkiksi toisen tutkijan tekemänä (Vilka, 2021a, 194). Tässä tulosten tarkkuuteen vaikutti itse valmisteltu mittari, josta on enemmän pohdintaa seuraavassa luvussa. Tehdyn tutkimuksen perusteella voidaan todeta, että tutkimus on toistettavissa. Holopaisen ja Pulkkinen (2008, 165) näkemyksen mukaan luotettavuutta korostaa tilastollisella päätelyllä tehdyt johtopäätökset perusjoukosta. Tässä tutkimuksessa päätelmät tehtiin tunnuslukujen, jakaumien ja ristiintaulukointien perusteella. Aineiston analysointivaiheessa verrattiin toistamiseen sekä SPSS:ssä että Webropolissa saatuja tuloksia, ja ne näyttivät yhdenmukaisilta.

Vain opinnäytetyön loppuvaiheessa käytettiin Claude -tekoälyä tueksi englanninkielisen tiivistelmän laatimisessa.

7.4 Tutkimuksen pätevyys ja yleistettävyys

Tässä alaluvussa tutkimuksen pätevyyttä eli validiteettia tarkastellaan käsitteiden ymmärrettävyyden ja mittarin käyttökelpoisuuden sekä otoksen valinnan näkökulmasta.

Suomessa on kuntoutumisvalmiutta tutkittu verrattain vähän. Tämän vuoksi teoriataustassa perehdyttiin laajemmin kansainvälisiin tutkimuksiin. Lisäksi hyödynnettiin kuntoutumisvalmiuden alakäsitteitä sekä ylipäätään teoreettisia malleja, joihin kuntoutumisvalmius on tutkitusti rakentunut. Tutkimuksen pätevyyttä eli validiteettia on mahdollista tarkastella myös sen perusteella, miten teoriataustan käsitteet on kyetty avaamaan tutkittaville aineistonkeruussa (Vilka, 2021b, 193). Tutkimuksen alakysymystä ”*Millaisia valmiuksia työvoimaviranomaiset kykenevät tunnistamaan?*” varten operationalisoitiin kuntoutumisvalmiudesta ja Readiness for Return to Work -mallista valitut pääkäsitteet konkreettisiksi alakäsitteiksi, joista onnistuttiin jokseenkin hyvin muodostamaan kyselylomakkeeseen 14 väittämää. Ainoastaan kolmessa eri väittämässä en osaa sanoa -

vastauksien määrät olivat korkeahkot eli 22 %-28 %. Nämä kolme väittämää kyselyssä olivat joko huonosti muotoiltuja, jonka takia ne eivät avautuneet kaikille vastaajille tai vastaajat eivät vain ymmärtäneet väittämän kuvaavaa tilannetta. Toisaalta eri teorioista luotu mittari saattoi sisältää myös vastaajille vieraita käsitteitä. Lisäksi kyselyssä vain yhdessä kysymyksessä oli kahden vastaajan kato. Kokonaisuudessaan mittarin konkretisoiminen oli vaativaa, mutta mittarin esitestaus korjauksineen antoi kuitenkin ymmärtää, että operationalisointi oli onnistunut, sillä kyselyn toteutusvaiheessa ei esitetty yhtään kyselylomakkeeseen kohdistettuja tiedusteluja. Saatujen tulosten perusteella voidaan kuitenkin todeta, että valittu mittari mittasi, mitä se oli tarkoituskin mitata. Vehkalahden (2008, 40–41) mukaan mittaus tapahtuu tutkimuksessa vain kerran, ja sen takia mittari on hyvä esitellä, jotta siihen voidaan tehdä muutoksia. Mittarin heikko validius heikentää myös tutkimuksen luotettavuutta.

Kyselyn seurantaraportissa kysymyksiä herätti kuitenkin se, että kyselylomake oli avattu vastaajien toimesta yhteensä 1071 kertaa, mutta kuitenkin 482 vastasi kyselyn loppuun asti. Saattaa hyvinkin olla, että heikkoutena oli se, ettei kyselylomakkeen ulkoasu ollut houkutteleva tai itse aihe tuntui vastaajaehdokkaalle vieraalta. Jatkossa kyselylomake tulisi valmistella ajan kanssa kiinnostavaksi.

Tutkimuksen yleistettävyyttä tukee Vilkan (2021b, 192 näin) mukaan myös se, että perusjoukon avulla saadaan luotua kokonaiskuva tutkittavasta ilmiöstä. Tässä tutkimuksessa otoskokoa ei määritely, vaan tarkoituksena oli rekrytoida mahdollisimman paljon osallistujia, jotka edustivat tutkimuksen perusjoukkoa (ks. Tähtinen, Laakkonen & Broberg, 2020, 21). Lisäksi otoskoolla on merkitystä myös tutkimuksen validiteettiin (Vilka, 2021b, 193). Tutkimuksen perusjoukko osoittautui kooltaan riittäväksi ja oikealla tavalla määritellyksi, ja sitä pidettiin enemmänkin tutkimuksen vahvuutena. Siten otos ei rajoita tutkimuksen yleistettävyyttä. Tämän tutkimuksen otos ei välttämättä kuitenkaan kuvaa ominaisuuksiltaan täysin koko populaatiota. Vaikka tähän tutkimukseen osallistuneet olivat vapaaehtoisia, niin silti tutkimustuloksia on kaikesta huolimatta mahdollista yleistää muihinkin työvoimaviranomaisiin, jotka työskentelevät osatyökykyisten työttömien henkilöasiakkaiden kanssa. Tutkimusta siirrettäessä on kuitenkin huomioitava tutkimusympäristössä tapahtuneet ajalliset sekä paikalliset toimintaan liittyneet ja mahdollisesti toimintakulttuuriin liittyvät muutokset, joihin ovat vaikuttaneet 1.1.2025 voimaan tullut lainmuutos, jonka myötä TE-palvelut siirtyivät itsehallinnollisten kuntien ja kuntayhtymien alle jakaantuen huomattavasti pienemmille

toiminta-alueille kuin aiemmin. Sinänsä kuntoutumisvalmius -ilmiötä voidaan kuitenkin tutkia missä tahansa kontekstissa, jossa osatyökykyisen henkilön kuntoutusasioita selvitetään.

7.5 Johtopäätökset

Kuntoutumisvalmius on merkittävä osa kuntoutumisprosessia, koska se sisältää osatyökykyisen asiakkaan ajallisen toimijuuden, tahtotilan ilmaisuuden ja muutosvalmiuden. Tämä tarkoittaa, että kuntoutumisvalmiuksien tunnistamisella on oletettua suurempi merkitys sekä yksilölle että yhteiskunnalle. Kuntoutumisvalmiuden tunnistaminen on asiakaslähtöistä toimintaa ja se tulisi asiantuntijatyössä nostaa kuntoutustarpeen oheen. Lisäksi kuntoutumisvalmiuden tunnistamisessa tulisi jatkossa hyödyntää enemmän moniammatillista verkostoa, eikä jättää tunnistamista yhden asiantuntijaryhmän harteille.

Tämän tutkimuksen ensimmäinen johtopäätös on, että työvoimaviranomaisella tulee olla riittävästi pohjatietoa ammatillisesta kuntoutuksesta, jotta hän voisi työssään vastata tiedoillaan osatyökykyisen työttömän asiakkaan tarpeisiin ja tunnistaa asiakkaan kuntoutumisvalmiutta. Jatkokehittämiskohteeksi ehdotetaan, että eri viranomaisyhteistyössä kuten tässä TE-palveluiden ja Kelan tulisi yhdessä huolehtia, että yhdessä oppiminen järjestetään moniammatillisia koulutuksia hyödyntäen. Koulutuksen sisällöissä huomioitaisiin työntekijöiden toiveet esimerkiksi siitä, että hyödynnettäisiin kuvitteellisia asiakasesimerkkejä onnistuneista asiakasohjauksista ja kuntoutustapahtumista, jolloin oppimista tapahtuu ja opittua asiaa voi siirtää omaan työhönsä.

Toisena johtopäätöksenä on, että työvoimaviranomaisten työvälineiden tulee olla ajan tasalla eli saatavilla oleva tieto myös ammatillisesta kuntoutuksesta olisi helposti käyttöön otettavissa kaikilla tätä työtä tekevillä jo työuran alussa. Kuntoutustiedon tarjontamuotoja on tärkeää jatkokehittää. Erityisesti Kelan asiantuntijan antama tuki työvoimaviranomaisille, jotka työskentelevät osatyökykyisten työttömien työkyky- ja kuntoutusasioiden parissa, tulisi mahdollistaa luomalla tähän sovitusti toimiva yhteistoimintamalli. Tämä lisäisi tehokkuutta asiakkaiden oikea-aikaiseen ammatilliseen kuntoutukseen ohjaamiseen ja saisi aikaan kustannussäästöä, kun ehkäistäisiin päällekkäisten palvelujen järjestäminen.

Kolmas johtopäätös liittyy itse kuntoutumisvalmiuksien tunnistamiseen, johon todennetusti tarvitaan asiantuntijuutta, työaika, yhteistyötä ja myös asiakkaalta itseltään omaa arviointia tilanteestaan. Merkittävää on se, että työvoimaviranomaisen työssä voidaan tunnistaa kuntoutumisvalmiuksia. Miten ikinä kuntoutumisvalmiuksia selvitetäänkään, esimerkiksi moniammatillisessa verkostossa, TE-viranomaisen tapaamisella tai asiakkaan täyttämän itsearviointin kautta, niin selvittämisen perustaksi ja tueksi kannattaa hyödyntää strukturoituja kuntoutumisvalmiutta koskevia teoreettisia malleja ja niistä johdettuja käsitteitä valikoiduin osin. On muistettava, että kaikkia valmiuksia on jopa mahdotonta tunnistaa, mutta muutamankin keskeisen valmiutta kuvaavan tekijän tunnistaminen antaa suunnan siihen, onko ammatilliseen kuntoutukseen ohjaaminen tarkoituksenmukaista ja oikea-aikaista. Jatkokehittämisessä on tärkeää kiinnittää huomiota siihen, mitä tapahtuu asiakasyhteistyössä tunnistamisen jälkeen. Tässä on hyvä huomioida asiakkaan ajallinen toimintavalmius eli millaisella tahdilla hän on menossa kohti ammatillista kuntoutusta tai kohti työtä.

7.6 Jatkotutkimussuosituksiset

Kuten aiempi tutkimustieto on osoittanut, että kuntoutumisvalmius on käytännössä vähemmän tunnettu ja tunnistettu asia asiakkaan kuntoutuksessa sekä kuntoutumisprosessissa. Kuntoutustarvekaan ei tarkoita samaa asiaa kuin kuntoutumisvalmius, eikä kuntoutustarpeen toteaminen kaikkien osatyökykyisten työttömien kohdalla johda suoraan kuntoutuspalvelun hakemiseen ja sen käynnistymiseen. Tämän takia kuntoutumisvalmiuksia tulisi tarkastella kaikissa niissä yhteyksissä, missä osatyökykyisen asiakkaan työ-, toiminta tai opiskelukykyyn kiinnitetään huomiota ja pohditaan niiden selvittämistä.

Ylipäättään Kelan työkykyasiakkaiden keskuudessa kuntoutumisvalmiuden selvittäminen olisi jatkossa tärkeää. Siten jatkotutkimuksen kohteeksi ehdotetaan, että kuntoutumisvalmiutta selvittäisiin ensinnäkin pitkittyneellä sairauspäivärahakaudella olevilla työttömillä asiakkailla. Tällöin saataisiin tietoa, olisiko näitä asiakkaita mahdollista ohjata kuntoutustarpeen toteamisen jälkeen esimerkiksi ammatilliseen kuntoutukseen varhaisemmassa vaiheessa, ja mikä on asiakkaan valmiuksien tilanne työkyvyttömyysjakson ollessa kesken. Tätä ehdotusta tukee Perhoniemen, Rinteen, Laaksosen ja Blomgrenin (2023) tutkimusblogissa esiin nostama huoli siitä, ettei sairauspäivärahakaudella kiinnitetä riittävästi huomiota kuntoutuksen mahdollisuuksiin, jonka takia ohjaus työkykyä tukeviin palveluihin jää tehottomaksi, ja työhön paluu pitkittyy. Merkityksellistä olisi

tehdä myös vertailevaa tutkimusta työeläkelaitosten ja Kelan ammatillisen kuntoutuksen asiakkaiden eroavaisuudesta kuntoutumisvalmiuksien esiintyvyydessä, sillä näiden toimijoiden asiakaskunta eroaa toisistaan.

Lähtökohtaisesti osatyökykyinen työtön asiakas saa kuntoutussuosituksen lääkärinlausunnossaan hoitavalta taholta. Lääkärinlausunnoissa tuodaan esille faktapainotteisesti terveydentilaa, työ- ja toimintakykynäkökulmaa sekä etuustarvetta, eikä lausuntoon siten ole tarvetta tällä hetkellä kirjatakaan potilaan kuntoutumisvalmiuteen liittyvää tietoa (Lääkärintodistuksen kirjoittaminen, 2016). Tämä tarkoittaa käytännössä sitä, että lääkärinlausuntoja käsittelevät työvoimaviranomaiset sekä kuntoutuksen etuuskäsittelijät pyrkivät löytämään asiakkaan muutostarpeeseen tai kuntoutusmotivaatioon liittyvää tietoa niin sanotusti rivien välistä. Tilanteen parantamiseksi olisi tärkeää tutkia mahdollisuutta lisätä kuntoutumisvalmiutta koskeva kohta lääkärinlausuntoon, ja selvittää terveydenhuollon asiantuntijoilta, mikä heidän näkemyksensä tästä olisi. Tällöin hoitava lääkäri kykenisi jo tavatessaan potilaan ottamaan kantaa valmiuksiin, ja jos hän toteaa, ettei potilas vielä kykene esimerkiksi osallistumaan kuntoutukseen, siirtyisi suosituksen laatiminen myöhempään ajankohtaan. Tällöin olisi mahdollista säästää resurssia muuhun, eikä potilaskaan kokisi pakottamista tai saisi huonoja kokemuksia kesken jääneestä kuntoutustapahtumasta, johon hän ei ollut vielä valmis.

Lopuksi itse osatyökykyiseen työttömään asiakkaaseen. Tässäkin opinnäytetyössä hyödynnetyt teoreettiset mallit korostavat yksilön psykososiaalisia ulottuvuuksia. Järvikoski, Takala, Juvonen-Posti ja Härkäpää (2018, 42) pohtivat psykososiaalisten ulottuvuuksien merkitystä ammatillisessa kuntoutuksessa, ja heidän mukaansa esimerkiksi koetut tilanteet, käsitykset, luulot tai asenteet muodostavat tietynlaisen perustan ihmisen toiminnalle (Järvikoski ja muut, 2018, 42). Ammatilliseen kuntoutukseen hakeutuessa näillä ulottuvuuksilla on merkittävä rooli, koska niiden ollessa tasapainossa, myös onnistuneen kuntoutumisen mahdollisuudet kasvavat. Åkerblad, Haapakoski, Tolvanen, Mäntysaari, Ylistö ja Kannasoja (2018, 112) tutkivat ammatilliseen kuntoutus selvitykseen osallistuneiden asiakkaiden kokemuksia. He nostivat tuloksissa esiin saman suuntaisen näkömän siitä, jos palveluun osallistuminen ei tapahdu asiakkaan omasta tahdosta, niin haasteena on, että asiakkaat kokevat hiljaisesti sisällään ne tuntemukset kuten arvelut, kuvitelmat tai odotukset, joita palveluun ennakkoon liittyy.

Lisäksi jatkossa tutkimusta tulisi suunnata myös kuntoutusasiakkaisiin, jotka ovat kuntoutumisvalmius-ilmion keskiössä. Jotta saisimme lisää arvokasta tietoa psykososiaalisten ulottuvuuksien merkityksestä suhteessa asiakkaan kuntoutumisvalmiuksiin, olisi tärkeää selvittää esimerkiksi Kelan ammatillisen kuntoutuksen läpi käyneitä asiakkaita sekä ottaa verrokkiryhmäksi sellaisia asiakkaita, jotka eri syitten takia keskeyttivät ammatillisen kuntoutuksen. Tämän lisäksi yksittäisen kuntoutusasiakkaan tilanteeseen olisi syytä paneutua esimerkiksi tapaustutkimuksen keinoin, jotta saataisiin yksilöllistä, syvempää ja yksityiskohtaisempaa tietoa kuntoutumisvalmiuksien vaiheiden kehittämisestä sekä aiemmin mainituista psykososiaalisista ulottuvuuksista.

Lähteet

Aasdahl, L., Fimland, M. S., Røe, C. 2022. The Readiness for Return to Work Scale; Does it Help in Evaluation of Return to Work? *Journal of Occupational Rehabilitation* 32, 426–437. Viitattu 16.4.2024. <https://doi.org/10.1007/s10926-021-10009-4>

Aho, S., Arnkil, R., Hämäläinen, K., Lind, S., Spangar, T., Tuomala, J., Ojala, S., Saloniemi, A., Stenvall, J. 2024. Työllisyyden kuntakokeilujen arviointi. Loppuraportti. Valtioneuvoston kanslia. Viitattu 5.4.2025. https://julkaisut.valtioneuvosto.fi/bitstream/handle/10024/165412/VNTEAS_2024_3.pdf?sequence=1&isAllowed=y

Ammatinvalinta- ja uraohjauksesta onnistumisiin. 2020. Elinikäisen ohjauksen kehittämistutkimuksen loppuraportti. Viitattu 30.10.2024. https://julkaisut.valtioneuvosto.fi/bitstream/handle/10024/162117/TEM_2020_15.pdf?sequence=1&isAllowed=y

Autti-Rämö, I., Mikkelsen, M., Lappalainen, T. 2022. Kuntoutumisen prosessi. Teoksessa Kuntoutuminen. Toim. I. Autti-Rämö, A-L. Salminen, M. Rajavaara, S. Melkas. Toinen, uudistettu painos. Helsinki: Kustannus Oy Duodecim.

Balcazar, F.E., Taylor-Ritzler, T., Garcia, C.P. 2023. Vocational Rehabilitation Counselors' Perspectives on Rehabilitation Success. *Journal of Applied Rehabilitation Counseling*, 54, 4, 300-313. Viitattu 14.3.2024. <https://janet.finna.fi> ProQuest Central.

Blomgren, J., Laaksonen, M., Perhoniemi, R., Rinne, H. 2023. Sairauspäiväraha-kausien tarkistuspiisteet. Kuntoutuksen ja työhön paluun toteutuminen. Valtioneuvoston selvitys- ja tutkimustoiminta 2023:53. Viitattu 20.2.2023. https://julkaisut.valtioneuvosto.fi/bitstream/handle/10024/165177/VNTEAS_2023_54.pdf?sequence=1&isAllowed=y

Digitalisaatio työllistymisen ja osallistumisen tukena. 2023. Työ- ja toimintakykyä edistävien palvelujen digitalisoimisen tiekartta 2023–2027. Toim. M. Heinäsenaho. Sosiaali- ja terveystieteiden tutkimuskeskus julkaisuja 2023:2. Viitattu 1.3.2024. https://julkaisut.valtioneuvosto.fi/bitstream/handle/10024/164570/STM_2023_2_J.pdf?sequence=1&isAllowed=y

Farholm, A., Halvari, H., Niemiec, C.P., Williams, G.C., Deci, E.L. 2017. Changes in return to work among patients in vocational rehabilitation: a self-determination theory perspective. *Disability and Rehabilitation*, 39, 20, 2039–2046. Viitattu 20.2.2024. <https://research-ebSCO-com.ezproxy.jamk.fi:2443/c/xfqt5t/viewer/pdf/sgeq66aprr?route=details>

Franché, R.-L., & Krause, N. 2002. Readiness for return to work following injury or illness: Conceptualizing the interpersonal impact of health care, workplace, and insurance factors. *Journal of Occupational Rehabilitation*, 12, 4, 233–256. Viitattu 1.3.2024. <https://research-ebSCO-com.ezproxy.jamk.fi:2443/c/xfqt5t/viewer/pdf/5glc57tr5j?route=details>

Franché, R.-L., Corbiere, M., Lee, H., Breslin, F.C., Hepburn, G. 2007. The Readiness for Return-To-Work (RRTW) scale: Development and Validation of a Self-report Staging Scale in Lost-time Claimants with Musculoskeletal Disorders. *Journal of Occupational Rehabilitation* 17, 450–472. Viitattu

26.2.2024. <https://research-ebSCO-com.ezproxy.jamk.fi:2443/c/xfqt5t/viewer/pdf/g23u44uxnr?route=details>

Groves, R., M., Fowler, Jr, F., J., Couper, M., P., Lepkowski, J., M., Singer, E., Tourangeau, R. 2009. Survey Methodology. 2 edition. United States of America: A John Wiley & Sons, Inc., Publication.

Harkko, J., Juvonen-Posti, P., Saikku, P. 2022. Työllistymisen tuki ja tuettu työllistyminen. Julkaisussa Kuntoutuminen. Toim. Autti-Rämö, I., Salminen, A-L., Rajavaara, M., Melkas., S. Toinen, uudistettu painos. S. 216-223. Helsinki: Kustannus Oy Duodecim.

HE 207/2022 vp. Hallituksen esitys eduskunnalle julkisten työvoima- ja yrityspalveluiden uudelleen järjestämistä koskevaksi lainsäädännöksi. Viitattu 4.3.2023. https://www.eduskunta.fi/FI/vaski/HallituksenEsitys/Sivut/HE_207+2022.aspx

Heikkilä, T. 2008. Tilastollinen tutkimus. Seitsemäs, uudistettu painos. Helsinki: Edita Prima Oy.

Hirsjärvi, S., Remes, P., Sajavaara, P. 2007. Tutki ja kirjoita. 13.uudistettu painos. Helsinki: Tammi.

Hult, M., Saaranen, T., Pietilä, A-M. 2016. Työttömien kokemuksia terveydestä ja hyvinvoinnista. Haastattelututkimus. Sosiaalilääketieteellinen aikakauslehti 53, 108-118. Viitattu 25.2.2024. <https://janet.finna.fi>. Journal.fi

Ihmiseen kohdistuvan tutkimuksen eettiset periaatteet ja ihmistieteiden eettinen ennakoarviointi Suomessa. 2019. Tutkimuseettisen neuvottelukunnan ohje. Tutkimuseettinen neuvottelukunta. Viitattu 14.3.2024. <https://tenk.fi/fi/ohjeet-ja-aineistot/ihmistieteiden-eettisen-ennakoarvioinnin-ohje>

Isoherranen, K. 2012. Uhka vai mahdollisuus – moniammatillista yhteistyötä kehittämässä. Väitöskirja. Helsingin yliopisto, sosiaalitieteiden laitos. Sosiaalitieteiden laitoksen julkaisuja 2012:18.

Iwanaga, K. Rumrill, P., Roessler, R., Gala, B.R., Tansey, T.N., Chan, F. 2020. Assessing Readiness for Employment in Vocational Rehabilitation: An Abbreviated Measure. The Journal of rehabilitation 86, 1, 12-19. Viitattu 25.2.2024. <https://research-ebSCO-com.ezproxy.jamk.fi:2443/c/xfqt5t/viewer/pdf/3jtlzlpixv?route=details>

Jyväskylän ammattikorkeakoulun eettiset periaatteet. 2018. Opintoasioiden lautakunnan vahvistamat 11.12.2018. Viitattu 14.3.2024. <https://www.jamk.fi/fi/opiskelijalle/tutkinto-opiskelija/saannot-ja-periaatteet>

Järvikoski, A., Härkäpää, K. 2011. Kuntoutuksen perusteet. Näkökulmia kuntoutukseen ja kuntoutustieteeseen. 5. uud. p. Helsinki: WSOYpro Oy.

Järvikoski, A., Takala, E-P., Juvonen-Posti, P., Härkäpää, K. 2018. Työkyvyn käsite ja työkykymallit kuntoutuksen tutkimuksessa ja käytännössä. Sosiaali- ja terveysturvan raportteja 13. Viitattu 1.3.2024. <https://helda.helsinki.fi/items/a9f5ef77-6aa2-4bb1-b498-894840c3a64d>

Kallinen, T., Kinnunen, T. 2021. Etnografia. Teoksessa Jaana Vuori (toim.) Laadullisen tutkimuksen verkkokäsikirja. Tampere: Yhteiskuntatieteellinen tietoarkisto. Viitattu 22.4.2025.

<https://www.fsd.tuni.fi/fi/palvelut/menetelmaopetus/kvali/>

Karjalainen, P., Liukko, E. 2020. Työ- ja toimintakyvyn edistäminen. Julkaisussa Monialaisen palvelutarpeen tunnistaminen sosiaali-, terveys- ja työvoimapalveluissa. Toim. J. Koivisto & H. Tiirinki. Valtioneuvoston selvitys- ja tutkimustoiminta 38, 60-85. Viitattu 3.3.2024. <https://julkaisut.valtioneuvosto.fi/handle/10024/162382>

Kelan ammatillinen kuntoutus. 2024. Henkilöasiakkaat. Viitattu 16.3.2024. <https://www.kela.fi/amatillinen-kuntoutus>

Kelan ammatillisen kuntoutuksen etuusohje. 2024. Viitattu 27.2.2024. <https://www.kela.fi/etti/Ammatillinenkuntoutus.pdf?version=1707185164080>

Kelan ja Työ- ja elinkeinoministeriön infokirje Kelan kuntoutuspalveluiden sekä TE-palveluiden välisestä asiakasohjauksesta 2023, 10-12, ei julkisessa käytössä

Kelan kuntoutustilasto 2022. FPA-statistik Rehabilitering. Sosiaaliturva 2023. Viitattu 3.3.2024. <https://helda.helsinki.fi/server/api/core/bitstreams/0a88b85c-824c-4d24-bc20-750fd83395c2/content>

Kerätär, R. 2016. Kun katsoo kauempaa, näkee enemmän: monialainen työkyvyn ja kuntoutustarpeen arviointi pitkäaikaistyöttömillä. Väitöskirja. Oulun yliopisto, lääketieteellinen tiedekunta. Acta Universitatis Ouluensis D Medica 1340. Viitattu 27.2.2024. <https://oulurepo oulu.fi/handle/10024/35819>

Kestilä, L., Karvonen, S., Jauhiainen, S., Mikkola, H. 2023. Väestön terveys- ja hyvinvointikatsaus 2023: tavoitteena sosiaalisesti kestävä Suomi. Työpaperi 14. Terveiden ja hyvinvoinnin laitos THL. Viitattu 5.5.2025. <https://www.julkari.fi/handle/10024/146429>

Keyriläinen, M, Lappalainen, K. 2023. Työkykyohjelma 2019-2023. Loppuraportti. Työ- ja elinkeinoministeriön julkaisuja 21. Viitattu 25.2.2024. <http://urn.fi/URN:ISBN:978-952-327-637-6>

Kuula, A. 2011. Tutkimusetiikka. Aineistojen hankinta, käyttö ja säilytys. Kolmas painos. Tampere: Vastapaino.

Kvantitatiivisen tutkimuksen verkkokäsikirja. Viitattu 13.3.2024. <https://www.fsd.tuni.fi/fi/palvelut/menetelmaopetus/kvanti/>

L 28.12.2012/916. Laki julkisesta työvoima- ja yrityspalvelusta. Viitattu 21.2.2024. <https://www.finlex.fi/fi/laki/ajantasa/2012/20120916>

L 15.7.2005/566. Laki Kansaneläkelaitoksen kuntoutusetuuksista ja kuntoutusrahaetuuksista. Viitattu 28.3.2024. <https://www.finlex.fi/fi/laki/ajantasa/2005/20050566#L2P6>

L 23.3.2023/381. Laki työllistymisen monialaisesta edistämisestä. Viitattu 20.2.2024. <https://www.finlex.fi/fi/laki/ajantasa/2023/20230381>

Laine, T. 2010. Miten kokemusta voidaan tutkia? Fenomenologinen näkökulma. Teoksessa Ikku-noita tutkimusmetodeihin 2. Toim. J. Aaltola & R. Valli. Jyväskylä: PS-kustannus.

Lappalainen, K., Kovanen, N., Järnefelt, M. 2023. Yksilölliset ja oikea-aikaiset työkyvyn sekä työllistymisen tuen palvelut. Julkaisussa Työkykyohjelma 2019-2023. Loppuraportti. Työelämä 2023:21. Toim. M. Keyriläinen & K. Lappalainen. Helsinki: Työ- ja elinkeinoministeriö, 34-39. Viitattu 19.2.2024. <http://urn.fi/URN:ISBN:978-952-327-637-6>

Larsson, K., Hurtigh, A.L., Andersén, Å.M.V., Anderzén, I. 2022. Vocational Rehabilitation Professionals' Perceptions of Facilitators and Barriers to Return to Work: A Qualitative Descriptive Study. Rehabilitation Counseling Bulletin 2022, 66, 1, 66–78. Viitattu 20.2.2024. <https://journals-sagepub-com.ezproxy.jamk.fi:2443/doi/full/10.1177/00343552211060013>

Lindh, J. 2013. Kuntoutus työn muutoksessa. Yksilön vajavuuden arvioinnista toimintaverkostojen rakenteistumiseen. Väitöskirja. Lapin yliopisto, yhteiskuntatieteiden tiedekunta. Acta Universitatis Lapponiensis 259. Rovaniemi; Lapin yliopistokustannus.

Lääkärintodistuksen kirjoittaminen. 16.9.2016. Sitova ohje. Lääkäriliitto. Viitattu 24.4.2025. <https://www.laakariliitto.fi/tyoelama/ohjeita-ja-suosituksia/potilastyo/laakarintodistuksen-kirjoittaminen/>

Maunu, T., Räisänen, H, Tuomaala, M. 2023. Pitkä työttömyys. Työ- ja elinkeinoministeriö. TEM -analyysija 114/2023. Viitattu 24.2.2024. <https://julkaisut.valtioneuvosto.fi/handle/10024/164842>

Myllyviita, R., Saikkonen, P., Vaalavuo.M. 2024. Sosiaalinen kestävyys hyvinvointivaltiossa: Kirjallisuuskatsaus. Työpaperi 64. Terveiden ja hyvinvoinnin laitos THL. Viitattu 5.5.2025. <https://www.julkari.fi/handle/10024/149974>

O'Neill, K., Wolf, T.J. 2010. Development and pilot testing of a work readiness assessment battery. Julkaisussa Work (Reading, Mass)36, 4, 423–430. Viitattu 1.3.2024. https://journals-sagepub.com/doi/pdf/10.3233/WOR-2010-1046?casa_token=8nRlgbhOihIAAAAA:RVdSaCCwxQu8StJkVnCl0ppyBXHNrAgJi-AmntDcZ-rRLVY-IDdri7LrW4h9MkUmSb-rmEQZzXY

Oivo, T., Kerätär, R. 2018. Osatyökykyisten reitit työllisyyteen – etuudet, palvelut, tukitoimet. Selviytyshenkilöiden raportti. Sosiaali- ja terveysministeriön raportteja ja julkaisuja 43. Viitattu 23.2.2024. <https://julkaisut.valtioneuvosto.fi/handle/10024/161151>

Osatyökykyisyys. Viitattu 23.2.2024. <https://thl.fi/tutkimus-ja-kehittaminen/tutkimukset-ja-hankkeet/iisisti-toihin/osatyokykyisyys>

Palvelutarpeen arviointi. 2024. Työmarkkinatori. Viitattu 24.2.2024. <https://tyomarkkinatori.fi/henkiloasiakkaat/tyonhaku/tyonhakijan-asiakaspalvelumalli/palvelutarpeen-arviointi>, 2.1.2025 alkaen <https://tyomarkkinatori.fi/henkiloasiakkaat/tietoa-tyoelamasta/tyonhaku/asiointi-tyovoimapalveluissa/palvelutarpeen-arviointi>

- Park, J. Roberts, M.R, Esmail, S., Rayani, F., Norris, C.M., Gross, D.G. 2018. Validation of the Readiness for Return-To-Work Scale in Outpatient Occupational Rehabilitation in Canada. *Journal Occupational Rehabilitation* 28, 2, 332–345. Viitattu 10.3.2024. <https://pubmed-ncbi-nlm-nih.gov.ezproxy.jamk.fi:2443/31104046/>
- Peltomaa, M. 2005. Kuntoutumisvalmius tarpeenmukaisen mielenterveyskuntoutuksen suunnittelun perustana. Lisensiaattityö. Lapin yliopisto. Yhteiskuntatieteiden tiedekunta. Rovaniemi: Lapin Yliopistopaino.
- Perhoniemi, R., Laaksonen, M., Rinne, H., Blomgren, J. 2023. Pitkältä sairauspoissaololta palataan harvoin suoraan töihin – työmarkkinapolut usein monivaiheisia. Tutkimusblogi. Viitattu 24.4.2025. <https://tietotarjotin.fi/tutkimusblogi/885768/pitkalta-sairauspoissaololta-palataan-harvoin-suoraan-toihin-tyomarkkinapolut-usein-monivaiheisia?types=tutkimusblogi&categories=ty%C3%B6kyky>
- Romakkaniemi, M., Kilpeläinen, A. 2013. Masennuksesta kuntoutuva ihminen pirstaleisessa palvelujärjestelmässä. *Kuntoutus -lehti* 2, 29-39. Viitattu 10.3.2024. <https://research.ulapland.fi/en/publications/masennuksesta-kuntoutuva-ihminen-pirstaleisessa-palveluj%C3%A4rjestelm>
- Saikku, P. 2018. Hallinnan rajoilla. Monialainen koordinaatio vaikeasti työllistyvien työllistymisen edistämisessä. Väitöskirja. Helsingin yliopisto, valtiotieteellinen tiedekunta. Valtiotieteellisen tiedekunnan julkaisuja 74 (2018). Viitattu 20.4.2025. <https://helda.helsinki.fi/items/34ffafa0-297b-48e7-89e9-2b427b803154>
- Saranlinna, S., Arvelin, M., Ruotsalainen, H., Virtanen, M. 2022. Kuntoutujan muutosvalmiuden yhteys työeläkekuntoutusprosessin etenemiseen. *Kuntoutus* 45, 2, 5-16. Viitattu 5.3.2024. <https://janet.finna.fi> Journal.fi
- Seppänen-Järvelä, R., Syrjä, V., Juvonen-Posti, P., Pesonen, S., Laaksonen, M., Tuusa, M., Savinainen, M., Henriksson, M. 2015. Yhteistoimintaa ja yksilöllisiä valintoja kuntoutumisen polulla. Kelan työhön kuntoutuksen kehittämishankkeen tapaustutkimus. *Sosiaali- ja terveysturvan tutkimuksia* 141. Viitattu 20.2.2024. <http://hdl.handle.net/10138/158749>
- Shemeikka, R., Pärnänen, A. 2021. Osatyökykyisten työllistymistä edistäviä tukikeinoja. Julkaisussa Työllisyyden tutkijaryhmän raportti. Työ- ja elinkeinoministeriön julkaisuja, Työelämä 40, 126-129. Viitattu 24.2.2024. <https://julkaisut.valtioneuvosto.fi/handle/10024/163207>
- Sosiaaliturvakomitean välimietintö. 2023. Sosiaaliturvakomitea. Valtioneuvoston julkaisuja 26. Viitattu 7.2.2024. <https://julkaisut.valtioneuvosto.fi/handle/10024/164735>
- Stapelfeldt, C, M., Momsen, A-M. H., Lund, T., Grønborg, T.K., Hogg-Johnson, S., Jensen, C., Skakon, J., Labriola, M. 2018. Cross-Cultural Adaptation, Reliability and Validity of the Danish Version of the Readiness for Return to Work Instrument. *Journal of Occupational Rehabilitation* 29, 325–335. Viitattu 2.3.2024. <https://www.proquest.com/docview/2050762925?parentSessionId=79fCeM%2FXpnm4lXf95g%2BdANuvXjOOWG12Ldd3cCKOOEY%3D&accountid=11773&sourceType=Scholarly%20Journals>

Suijkerbuijk, Y., Nieuwenhuijsen, K. 2023. Identification of the return-to-work mode in unemployed workers with mental health issues: A focus group study among occupational health professionals. *Work* 74, 891-906. Viitattu 1.3.2024. <https://janet.finna.fi> CINAHL ultimate.

Taanila, A. 2020. SPSS. Viitattu 5.10.2024. <https://taanila.fi/spss.pdf>

TE-palvelut 2024-uudistus. 2024. Viitattu 5.4.2025. <https://tem.fi/te-palvelut-2024-uudistus>

Terveystieteiden tutkimuskeskus 1326/2010. Viitattu 27.3.2025. https://www.finlex.fi/fi/lainsaadanto/2010/1326#chp_1_heading

Tilinpäätös 2023. https://www.doria.fi/bitstream/handle/10024/188779/KEHA_tilinp%C3%A4%C3%A4t%C3%B6s_2023.pdf (viitattu 20.2.2025)

Toimia -tietokanta. Mittarit. THL:n verkkosivu. Viitattu 16.3.2024. <https://thl.fi/aiheet/toimintakyky/toimia-tietokanta>

Työ- ja elinkeinoministeriön ohje julkisesta työvoima- ja yrityspalvelusta annetun lain ja asetuksen soveltamisesta. 2023. Työ- ja elinkeinoministeriö. Viitattu 24.2.2023. <https://www.finlex.fi/fi/viranomaiset/normi/540001/49517>

Työkyvyn tuki -koulutus. 2024. Työterveyslaitos. Oppimateriaalit. Viitattu 25.2.2024. <https://www.ttl.fi/oppimateriaalit/tyokyvyn-tuki>

Työllisyyskatsaus. 2023. Marraskuu 2023. Toim. K-M. Kuusela. Työ- ja elinkeinoministeriö. Viitattu 5.3.2024. <https://julkaisut.valtioneuvosto.fi/handle/10024/165334>

Työllisyyskatsaus. 2024. Tammikuu 2024. Toim. K-M. Kuusela. Työ- ja elinkeinoministeriö. Viitattu 10.3.2024. <https://julkaisut.valtioneuvosto.fi/handle/10024/165449>

Työttömän terveystarkastus ja terveysneuvonta sosiaali- ja terveydenhuollossa – painopisteenä työ-, toiminta- ja työllistymiskyky. 2023. Sosiaali- ja terveysministeriö. Viitattu 25.2.2024. <https://stm.fi/-/ohje-tukee-tyottomien-terveystarkastusten-toteuttamista>

Tähtinen, J., Laakkonen, E., Broberg, M. 2020. Tilastollisen aineiston käsittelyn ja tulkinan perusteita. Turun yliopiston kasvatustieteellisen julkaisu C:22. Viitattu 15.4.2024. <https://urn.fi/URN:ISBN:978-951-29-8091-8>

Vahva ja välittävä hallitusohjelma. Pääministeri Petteri Orpon hallituksen ohjelma 20.6.2023. Viitattu 22.2.2024. <https://valtioneuvosto.fi/hallitukset/hallitusohjelma#/>

Vaikeasti työllistyvien työvoimapalvelut. Pohjoismaisen työvoimapalvelumallin, TYP-toiminnan ja SIB-mallin toimivuus. 2023. Valtiontalouden tarkastusviraston tarkastuskertomukset 16. Viitattu 12.3.2024. <https://www.vtv.fi/app/uploads/2023/11/VTV-Tarkastus-16-2023-Vaikeasti-tyollistyvien-tyovoimapalvelut.pdf>

Vehkalahti, K. 2008. Kyselytutkimuksen mittarit ja menetelmät. Vammala: Kustannusosakeyhtiö Tammi.

Vilkka, H. 2021a. Tutki ja kehitä. Viides päivitetty painos. Jyväskylä: PS-Kustannus.

Vilkka, H. 2021b. Näin onnistut opinnäytetyössä. Ratkaisut tutkimuksen umpikujiin. Jyväskylä: PS-Kustannus.

Väisänen, V., Sinervo, L. 2021. Työttömien sosiaali- ja terveyspalveluiden käyttö rekisteritietojen valossa. THL. Tutkimuksesta tiiviisti 76/2021. Viitattu 4.3.2024. https://www.julkari.fi/bitstream/handle/10024/143516/URN_ISBN_978-952-343-796-8.pdf?sequence=1

Åkerblad, L., Haapakoski, K., Tolvanen, A., Mäntysaari, M., Ylistö, S., Kannasoja, S. 2018. Henkilökeskeisyyden ehdot. Kelan ammatillisen kuntoutus selvityksen arviointi. Sosiaali- ja terveysturvan tutkimuksia 154. Helsinki: Kela.

Liitteet

Liite 1. Tutkimuksen saatekirje ja kyselylomake



Kysely kuntoutumisvalmiuksien tunnistamisesta

1. Tutkimuksen saatekirje

Arvoisa vastaanottaja

Tervetuloa vastaamaan TE-toimiston asiantuntijoille ja Työllisyyden kuntakokeilun omavalmentajille suunnattuun kyselyyn. Tutkimukseni tarkoituksena on löytää keinoja, joilla edistetään osatyökykyisten työttömien asiakkaiden kuntoutumisvalmiuksien tunnistamista ennen ohjaamista Kelan ammatilliseen kuntoutukseen. Lisäksi tuloksia tullaan hyödyntämään työvoimaviranomaiselle suunnatun työväliseen yhteiskehittämisessä. Koska olette asiantuntijoita tunnistamisessa, jokainen vastaus on tärkeä. Tutkimustuloksista on saatavissa tietoa, jota voitte hyödyntää omassa työssänne viimeistään 30.11.2024 mennessä.

Lomake on lyhyt. Vastaamiseen kuluu aikaa noin viidestä kymmeneen minuuttia.

Kysely on osa opinnäytetyötäni, jonka teen kvantitatiivisena tutkimuksena, ja johon KEHA -keskus on myöntänyt tutkimusluvan. Opinnäytetyöni aihe on Osatyökykyisen työttömän asiakkaan kuntoutumisvalmiuden tunnistaminen työvoimaviranomaisen työssä. Kuntoutumisvalmius tarkoittaa asiakkaan kuvaamaa muutostarvetta, joka voi kohdistua esimerkiksi elämäntilanteeseen, työhön paluun mahdollisuuksiin, työkykyyn, toimeentuloon, kykyyn toimia eri tilanteissa, pyrkimykseen, kiinnostuksen kohteisiin, omiin mahdollisuuksiin uskomiseen tai tulevaisuuden toiveisiin. Webropol -kysely on avoinna 30.8.2024 saakka. Ohjeet vastaamiseen löydätte kyselylomakkeesta. Vastaaminen on teille vapaaehtoista. Opinnäytetyön tutkimusprosessissa noudatetaan hyvää tieteellistä käytäntöä, jotka perustuvat Jyväskylän ammattikorkeakoulun (Jamk) eettisiin periaatteisiin ja Tutkimuseettisen neuvottelukunnan ohjeistuksiin. Kyselylomakkeella ei kerätä henkilötietoja, ja vastaaminen tapahtuu anonymisti. Tutkimusaineistoa säilytetään oppilaitoksen ylläpitämässä SPSS -järjestelmässä tiedostossa, jonne on pääsy vain opinnäytteen tekijällä.

Tutkimusaineisto hävitetään tutkimuksen päätyttyä.

Kiitos osallistumisestanne jo etukäteen. Opinnäytetyöhön liittyvät kysymykset voi lähettää s-postilla allekirjoittaneelle.

Ystävällisin terveisin,

Marjaana Pajunen

Sosiaali- ja terveysalan YAMK -tutkinto, Monialainen kuntoutus, Jyväskylän ammattikorkeakoulu,

pajunenmarjaana@gmail.com

2. Työpaikka

Työskentelen *

- asiantuntijana työ- ja elinkeinotoimistossa
- omavalmentajana Työllisyyden kuntakokeilu -hankkeessa

3. Koulutustausta

Korkein tutkintoni on *

- toisen asteen tutkinto (ylioppilas tai ammatillinen tutkinto)
- alempi korkeakoulututkinto
- ylempi korkeakoulututkinto
- muu, mikä? _____

4. Työkokemus

Olen työskennellyt työvoimaviranomaisena *

- Alle yhden vuoden
- 1-5 vuotta
- 6-10 vuotta
- 11-15 vuotta
- yli 15 vuotta

5. Tunnen Kelan järjestämää ammatillista kuntoutusta *

- Hyvin
- Kohtalaisesti
- Huonosti

6. Mikä seuraavista kuvaa parhaiten tietojasi Kelan ammatillisesta kuntoutuksesta? *

- En ole saanut riittävästi tietoa Kelan ammatillisesta kuntoutuksesta

	1	2	3	4	5	En osaa sanoa
Asiakas on tutustunut alueensa koulutustarjontaan	<input type="radio"/>	<input type="radio"/>	<input type="radio"/>	<input type="radio"/>	<input type="radio"/>	<input type="radio"/>
Asiakas pitää tärkeänä auttaa apua tarvitsevia läheisiään päivittäin	<input type="radio"/>	<input type="radio"/>	<input type="radio"/>	<input type="radio"/>	<input type="radio"/>	<input type="radio"/>
Asiakas kokee, että asuinympäristössä ei ole työllistymismahdollisuuksia	<input type="radio"/>	<input type="radio"/>	<input type="radio"/>	<input type="radio"/>	<input type="radio"/>	<input type="radio"/>
Asiakas on tyytyväinen saatuaan tietoa kuntoutuspalveluista	<input type="radio"/>	<input type="radio"/>	<input type="radio"/>	<input type="radio"/>	<input type="radio"/>	<input type="radio"/>
Asiakas harkitsee hakevansa ammatillista kuntoutuspalvelusta Kelasta	<input type="radio"/>	<input type="radio"/>	<input type="radio"/>	<input type="radio"/>	<input type="radio"/>	<input type="radio"/>
Asiakas välttelee keskustelua ammatillisen kuntoutuksen palveluista	<input type="radio"/>	<input type="radio"/>	<input type="radio"/>	<input type="radio"/>	<input type="radio"/>	<input type="radio"/>
Asiakas uskoo, että työhön paluu voisi onnistua ammatillisen kuntoutuksen tuella	<input type="radio"/>	<input type="radio"/>	<input type="radio"/>	<input type="radio"/>	<input type="radio"/>	<input type="radio"/>

9. Tietolähde

Seuraavassa on lueteltu kolme tietolähdettä, joiden perusteella pyritään tunnistamaan asiakkaan tarve osallistua ammatilliseen kuntoutukseen. Ole hyvä ja aseta seuraavat tietolähteet siihen järjestykseen, mikä on sinulle 1=hyödyllisin, 2=toiseksi hyödyllisin ja 3=kolmanneksi hyödyllisin.

	1	2	3
Asiakkaan toimittaman B-lääkärinlausunnon tiedot	<input type="radio"/>	<input type="radio"/>	<input type="radio"/>
Asiakastietojärjestelmän aiemmat kirjaukset	<input type="radio"/>	<input type="radio"/>	<input type="radio"/>
Asiakkaan kanssa käyty keskustelu	<input type="radio"/>	<input type="radio"/>	<input type="radio"/>
Joku muu, mikä?	<input type="radio"/>	<input type="radio"/>	<input type="radio"/>

10. Kuntoutumisvalmiuksien tunnistamisen tuki *

Aiemman tiedon mukaan osatyökykyisen työttömän asiakkaan kuntoutuminen ja sen myötä työllistyminen edellyttävät asiakkaalta valmiuksia muuttaa omaa toimintaansa.

Miten seuraavat ehdotukset auttaisivat valmiuksien tunnistamista ja asiakkaan ohjaamista Kelan ammatilliseen kuntoutukseen?

Ole hyvä ja vastaa alla oleviin ehdotuksiin seuraavalla asteikolla 1= kyllä, auttaisi paljon, 2=auttaisi jonkin verran, 3= en usko, että auttaisi

	1	2	3
Asiakkaan laatima itsearviointi omasta tilanteestaan	<input type="radio"/>	<input type="radio"/>	<input type="radio"/>
Työvoimaviranomaiselle laadittu kyselymittari muutostarpeiden tunnistamiseen	<input type="radio"/>	<input type="radio"/>	<input type="radio"/>
TE-toimiston ja Kelan järjestämä koulutus muutostarpeiden tunnistamiseen	<input type="radio"/>	<input type="radio"/>	<input type="radio"/>
Kirjalliset ohjeet muutostarpeiden tunnistamiseen	<input type="radio"/>	<input type="radio"/>	<input type="radio"/>
Digitaalinen alusta muutostarpeiden tunnistamiseen	<input type="radio"/>	<input type="radio"/>	<input type="radio"/>
Mahdollisuus ottaa yhteyttä Kelan kuntoutuksen asiantuntijaan	<input type="radio"/>	<input type="radio"/>	<input type="radio"/>

11. Onko jokin muu asia, joka parantaisi mielestäsi kuntoutumisvalmiuksien tunnistamista?

150 merkkiä jäljellä

Liite 2. Päätös tutkimusluvasta



KEHA-keskus

Päätös

KEHA/36503/2024

21.05.2024

Julkinen

Pajunen Marjaana
Ruusankatu 3 A 16
00250 Helsinki

Viite

Tutkimuslupahakemus, Osatyökykyisen työttömän asiakkaan kuntoutumisvalmiuden tunnistaminen työvoimaviranomaisten työssä

Marjaana Pajunen hakee KEHA-keskukselta tutkimuslupaa kvantitatiivisen opinnäytetyön aineiston keruuseen. Tutkimuksen aiheena on osatyökykyisen työttömän asiakkaan kuntoutumisvalmiuden tunnistaminen työvoimaviranomaisten työssä. Tutkimuksen tavoitteena on lisätä työvoimaviranomaisten tietoa ja ymmärrystä asiakkaiden valmiuksista osallistua Kelan ammatilliseen kuntoutukseen. Tutkimuslupaa haetaan aihetta koskevan sähköisen kyselyn lähettämiseen työvoimaviranomaisille eli tässä tapauksessa työ- ja elinkeinotoimistojen asiantuntijoille ja työllisyyden kuntakokeiluiden omavalmentajille.

Kyselylomakkeella ei kerätä henkilötietoja, ja vastaaminen tapahtuu anonymisti. Sähköisellä kyselyllä kerätään vastaajien taustatiedoista työpaikka (työ- ja elinkeinotoimisto, kuntakokeilu), korkein suoritettu tutkinto sekä työkokemus työvoimaviranomaisena. Muut sähköisen kyselyn kysymykset koskevat työvoimaviranomaisen näkemyksiä Kelan järjestämästä ammatillisesta kuntoutuksesta sekä asiakkaan muutostarpeen ja toimintavalmiuden tunnistamisesta. Sähköinen kysely toteutetaan Webropolin avulla.

Tutkimuslupaa haetaan Marjaana Pajuselle (YAMK-opiskelija, Jyväskylän ammattikorkeakoulu). Työn vastuullisina johtajina toimivat Marjaana Pajunen opinnäytetyön ohjaaja Kristiina Juntunen (Jyväskylän ammattikorkeakoulu).

Kyselystä saatuja tietoja käytetään opinnäytetyön kvantitatiivisen tutkimuksen aineistona 1.6.-30.9.2024. Aineistoa säilytetään opiskelijan omalla H-aseamalla, ja vain kyseinen opiskelija voi käsitellä sitä vahvan tunnistautumisen kautta. Opiskelijan kanssa aineistoa voi katsella vain oppilaitoksesta nimetty ohjaaja.

KEHA-keskus on päättänyt viranomaisen toiminnan julkisuudesta annetun lain (621/1999) 28 §:n ja julkisesta työvoima- ja yrityspalvelusta annetun lain (916/2012) sekä em. lain muuttamisesta annetun lain (11.6.2020) 13 §:n nojalla antaa Marjaana Pajuselle oikeuden lähettää sähköisen kyselyn työ- ja elinkeinotoimistojen sekä työllisyyden kuntakokeilujen henkilöstölle. Aineiston käsittelyssä noudatetaan tutkimuslupahakemuksessa mainittuja tiedonsuojaamisen periaatteita.

Tämä tutkimuslupa on voimassa 21.5.2024-30.9.2024. Tämän jälkeen aineisto ja sen sisältämät tiedot on hävitettävä viipymättä hakemuksessa kuvattujen menettelyjen edellyttämällä tavalla.

EU:n henkilötietojen käsittelyä sääntelevän tietosuoja-asetuksen (GDPR) soveltaminen alkoi 25.5.2018 alkaen kaikissa EU-maissa. Tietosuoja-asetus antaa paremman suojan henkilötiedoille ja tähtää entistä turvallisempaan henkilötietojen käsittelyyn. Tutkimusta toteutettaessa tulee ottaa huomioon EU:n tietosuoja-asetukseen, tietosuojalakiin sekä muihin lakeihin ja asetuksiin sisältyvät henkilötietojen keräämistä, tallettamista ja luovuttamista koskevat säännökset.

Tutkijoita muistutetaan siitä, että tietoja on käytettävä siten, etteivät asianosaiset ja heitä koskevat arkaluonteiset tiedot ole tutkimuksesta tunnistettavissa. Kaikki tiedot tulee anonymisoida riittäväällä tavalla. Aineiston mahdollisesti sisältämien henkilötietojen käsittelyssä tulee ottaa huomioon EU:n yleisen tietosuoja-asetuksen (EU 2016/679), sitä täydentävän tietosuojalain (1050/2018) sekä muiden lakien ja asetusten henkilötietojen käsittelyä koskevat säännökset.

Säännösten mukaisiin velvollisuuksiin kuuluu muun muassa seuraavaa:

Saatuja tietoja ei julkisuuslain 23 §:n 2 momentin ja tietosuojalain 35 §:n nojalla saa oikeudettomasti ilmaista sivulliselle eikä käyttää niitä omaksi tai toisen hyödyksi tai toisen vahingoksi. Vaitiolovelvollisuuden rikkomisesta on säädetty rangaistus rikoslain (39/1889) 38 luvun 1 ja 2 §:ssä. Tutkijat ovat velvollisia henkilötietoja käsitellessään toteuttamaan tietosuojalain 6 §:n 2 momentissa mainitut asianmukaiset ja erityiset toimenpiteet rekisteröidyn oikeuksien suojaamiseksi. Tietosuoja koskevien määräysten rikkomisesta on säädetty rangaistus rikoslain 38 luvun 9 §:ssä. Tutkimusryhmän vastuullinen johtaja vastaa siitä, että tietoja käsitellään tietosuoja-asetuksen ja tietosuojalain mukaisesti.

Tietoja saa käyttää vain hakemuksessa mainittua tutkimusta varten. Tietoja ei saa käyttää siten, että yksityisyyden suoja, yksityisen edut tai oikeudet vaarantuisivat. Tietoja saa tallentaa vain tutkimuksen kannalta tarpeellisin osin. Tietoja on säilytettävä siten ja toiminnassa muutoinkin varmistettava se, että salassa pidettävät tiedot eivät paljastu muille tahoille.

Tietoja ei saa luovuttaa kolmannelle osapuolelle, ja tutkijan tulee huolehtia, ettei kolmansilla ole edes välillisesti mahdollista päästä tietoihin käsiksi. Tämä tarkoittaa myös kieltoa tallentaa ja/tai ajaa aineistoa palveluihin, joissa tietojen säilyttäminen ei ole tutkijan omassa kontrollissa. Myös tekstien välityksestä tutkijoiden välillä tulee huolehtia esimerkiksi käyttämällä suojattua verkkoyhteyttä

Tämä asiakirja on sähköisesti hyväksytty viraston sähköisessä asianhallintajärjestelmässä. Asian on esitellyt hankepäällikkö Santtu Sundvall ja ratkaissut TE-palvelut ja kotoutuminen - yksikön johtaja Jaakko Westerlund.

Santtu Sundvall
Hankepäällikkö

Jaakko Westerlund
Yksikön päällikkö

Litteet Tutkimuslupahakemus, opinnäytetyön suunnitelma
Jakelu Hakija