

## **Tidig identifiering av neuropsykiatriska funktionsnedsättningar bland unga och unga vuxna**

Utveckling av en vägledande affisch för att öka kunskap och  
främja tidigt stöd

Kilpi Jessica

Lindqvist Linda

Examensarbete för Socionom (YH)-examen

Utbildning till socionom, Åbo

Åbo 2025

## EXAMENSARBETE

Författare: Kilpi Jessica och Lindqvist Linda

Utbildning och ort: Utbildning till socionom, Åbo

Titel: Tidig identifiering av neuropsykiatriska funktionsnedsättningar bland unga och unga vuxna – Utveckling av en vägledande affisch för att öka kunskap och främja tidigt stöd

---

Datum: 05/2025

Sidantal: 55

Bilagor: 3

---

### Abstrakt

Antalet personer med neuropsykiatriska funktionsnedsättningar (NPF) ökar stadigt. Dock är det ännu många personer som inte är diagnostiserade med NPF, men som uppvisar tydliga symptom. Många genomför sin skolgång med stora utmaningar utan att ha fått ett svar på varför svårigheterna är så stora. Dagens skola och arbetsliv ställer allt högre krav på personer med NPF och då blir utmaningarna svårhanterliga, speciellt om en diagnos saknas. Examensarbetet kommer att fokusera på personer, som ännu inte fått en diagnos, men som på grund av upplevda utmaningar upplever att NPF kunde vara en bidragande orsak till hens upplevda svårigheter.

Examensarbetet är ett samarbete med Helsingin seudun erilaiset oppijat ry (HERO). Beställaren har uttryckt önskemål om att skribenterna utvecklar en produkt, som riktar sig till unga och unga vuxna mellan 16–29 år samt deras anhöriga för att kunna identifiera en eventuell neuropsykiatrisk funktionsnedsättning (NPF). Produkten informerar också om de vanligaste NPF-särdragen, om hur personer med NPF-särdrag kan bli sedda på ett förstående sätt samt om olika stödformer som finns tillgängliga. För att få en så omfattande bild som möjligt av utmaningarna och problematiken kring NPF hos unga och unga vuxna, använder sig skribenterna av litteraturkällor, vetenskapliga artiklar och andra tillförlitliga relevanta artiklar och källor. Aktuell lagstiftning beaktas också i arbetet. Vid utvecklandet av produkten används tjänstedesign som modell, som handlar om att involvera olika aktörer i en produktutveckling för att tillsammans skapa ett värde för användaren.

Syftet med detta examensarbete var att fördjupa kunskapen om neuropsykiatriska funktionsnedsättningar (NPF) för personer i åldern 16–29 år, samt att betona betydelsen av tidig upptäckt och intervention. Målet med detta examensarbete var att skapa en lättillgänglig och positiv affisch, som bidrar till större förståelse kring de utmaningar som NPF kan medföra samt som uppmuntrar till att uppsöka vidare hjälp vid behov.

Resultatet av examensarbetet utmynnar i en affisch i storleken A3, som är grafiskt designad. Korta informativa ord och meningar förklarar lättförståeligt vad NPF går ut på för den i arbetet angivna målgruppen. Avsikten med produkten är att den ska kunna användas av personalen på HERO för att enklare kunna sprida kunskap om NPF bland personer som misstänker att de eventuellt har NPF, samt deras anhöriga. Affischen ska publiceras både på svenska och finska i ett digitalt format på HEROs hemsida. Dessutom ska affischen användas i deras lokaler samt under olika evenemang arrangerade av HERO. I ett senare skede är det meningen att skribenterna ska hålla ett webinarium om temat, som examensarbetet handlar om, där affischen används som stödmaterial.

---

Språk: svenska

Nyckelord: Neuropsykiatrisk funktionsnedsättning, unga vuxna, förhållningssätt till NPF, stödformer, Helsingin erilaiset oppijat ry

## OPINNÄYTETYÖ

Tekijät: Kilpi Jessica ja Lindqvist Linda

Koulutus ja paikkakunta: Sosionomi, Turku

Nimike: Neuropsykiatristen häiriöiden varhainen tunnistaminen nuorilla ja nuorilla aikuisilla – Ohjaavan julisteen kehittäminen tietoisuuden lisäämiseksi ja varhaisen tuen edistämiseksi

---

Päivämäärä: 05/2025

Sivumäärä: 55

Liitteet: 3

---

### Tiivistelmä

Neuropsykiatriset häiriöt (nepsyt) ovat lisääntyneet tasaisesti. Silti edelleen monet eivät ole saaneet nepsy-diagnoosia, vaikka heillä on selviä oireita. Monella on suuria haasteita koulussa saamatta selitystä sille, miksi vaikeudet ovat niin suuria. Nykyinen koulu ja työelämä asettavat yhä kovempia vaatimuksia yksilöille ja tämä tekee haasteista erityisen vaikeasti hallittavia henkilöille, joilla on selviä nepsy-piirteitä, erityisesti jos diagnoosia ei ole vielä tehty. Tämän opinnäytetyön keskiössä ovat henkilöt, jotka eivät ole vielä saaneet diagnoosia, mutta joiden mielestä nepsy voisi olla yksi mahdollinen selittävä tekijä heidän kohtaamiinsa haasteisiin.

Opinnäytetyö toteutetaan yhteistyössä Helsingin seudun erilaiset oppijat ry:n (HERO) kanssa ja sen tavoitteena on kehittää nuorille ja nuorille aikuisille (16–29 v) sekä heidän omaisilleen suunnattu tuote, joka auttaa tunnistamaan mahdollisia neuropsykiatrisia (nepsy) piirteitä. Tuote esittelee yleisimmät nepsy-piirteet, tarjoaa ymmärtävän kohtaamisen keinoja sekä tietoa tukimuodoista. Mahdollisimman kattavan kuvan saamiseksi nuorten aikuisten nepsyyn liittyvistä haasteista ja ongelmista, työssä hyödynnetään ajankohtaisia ja luotettavia lähteitä, tieteellistä kirjallisuutta sekä otetaan huomioon voimassa oleva lainsäädäntö. Kehittämisessä käytetään palvelumuotoilua, jossa käyttäjät ja sidosryhmät osallistuvat prosessiin, jotta voidaan yhdessä luoda arvoa käyttäjälle.

Tämän opinnäytetyön tarkoituksena oli syventää 16–29-vuotiaiden henkilöiden tietämystä neuropsykiatrisista häiriöistä (nepsystä), sekä korostaa varhaisen tunnistamisen ja puuttumisen merkitystä. Opinnäytetyön tavoitteena oli luoda helposti lähestyttävä ja myönteinen juliste, joka lisää ymmärrystä nepsyn mahdollisesti aiheuttamista haasteista ja joka kannustaa hakeutumaan jatkotuen piiriin tarvittaessa.

Opinnäytetyön tulos on A3-kokoinen, graafisesti suunniteltu juliste, jossa lyhyet informatiiviset sanat ja lauseet selittävät ymmärrettävästi, mitä nepsy tarkoittaa opinnäytetyössä määritellylle kohderyhmälle. Tuotteen tarkoitus on, että HERO:n henkilökunta voi käyttää sitä helposti lisätäkseen tietoisuutta nepsystä niiden henkilöiden keskuudessa, jotka epäilevät, että heillä saattaa olla nepsy-piirteitä, ja heidän omaistensa keskuudessa. Juliste julkaistaan sekä ruotsiksi että suomeksi digitaalisessa muodossa HERO:n verkkosivustolla. Lisäksi julistetta tullaan käyttämään HERO:n tiloissa ja HERO:n järjestämissä eri tapahtumissa. Myöhemmin kirjoittajat pitävät webinaarin aiheesta, jota opinnäytetyö käsittelee ja julistetta käytetään tukimateriaalina.

---

Kieli: Ruotsi

Avainsanat: Neuropsykiatrisen häiriö, nuoret aikuiset, nepsyn suhtautumistapa, tukimuodot, Helsingin erilaiset oppijat ry

## **BACHELOR'S THESIS**

Authors: Kilpi Jessica and Lindqvist Linda

Degree Programme: Social Services, Turku

Title: Early Identification of Neurodevelopmental Disorders Among Adolescents and Young Adults – Creating of a Guiding Poster to Increase Awareness and Promote Early Support

---

Date: 05/2025

Number of pages: 55

Appendices: 3

---

### **Abstract**

The amount of people with neurodevelopmental disorders (NDD) is steadily increasing. However, there are still many individuals who have not been diagnosed with NDD, but who display clear symptoms of it. Many go through their schooling facing major challenges without receiving an explanation as to why these difficulties are so significant. Today's school system and working life place increasingly higher demands on individuals with NDD, making these challenges even harder to manage – especially if no diagnosis has been established. This thesis will focus on individuals, who have not yet been diagnosed, but who, due to the challenges they experience, feel that NDD could contribute to their difficulties.

The thesis is a collaboration with Helsingin seudun erilaiset oppijat ry (HERO), who has expressed a desire for the authors to develop a product aimed at young people and young adults aged 16– 29, as well as their families, to help them identify a potential NDD. The product will also provide information on the most common NDD traits, how to approach individuals with NDD traits in an understanding manner, as well as what types of support are available. The authors will use literature sources, scientific articles, and current legislation to create a comprehensive understanding of NDD challenges. Service design will be used as the model for developing the product focusing on involving different stakeholders in the development process to collaboratively create value for the user.

The purpose of this thesis was to deepen the knowledge of neurodevelopmental disorders for individuals aged 16–29 years, as well as to highlight the importance of early identification and intervention. The aim of the thesis was to create an accessible and positive poster that contributes to a greater understanding of the challenges associated with neurodevelopmental disorders and encourages seeking further support when needed.

The result of the thesis will be a graphically designed A3-sized poster with short and informative words and sentences explaining NDD. HERO's staff will use it to raise awareness of NDD among those who suspect they have NDD and their families. The poster will be published in Swedish and Finnish on HERO's website and used in their premises and events. Later, the authors will host a webinar on the topic, using the poster as support material.

---

Language: Swedish

Key words: Neurodevelopmental disorder, young adults, approach to NDD, forms of support, Helsingin erilaiset oppijat ry

## Innehållsförteckning

1 Inledning.....	1
1.1 Syfte och målsättning .....	3
1.2 Målgrupp och avgränsning .....	3
1.3 Utforska målgruppens behov .....	4
2 Tidig identifiering av neuropsykiatriska funktionsnedsättningar .....	5
3 Neuropsykiatrisk funktionsnedsättning.....	6
3.1 ADHD .....	8
3.2 Autism.....	9
3.3 Tourettes syndrom och tics.....	11
3.4 Språkstörning.....	12
3.5 Tvångssyndrom.....	13
3.6 Inlärningssvårigheter .....	13
4 Vardagliga utmaningar för personer med neuropsykiatriska funktionsnedsättningar ..	14
4.1 Personliga upplevelser av NPF-drag .....	14
4.2 Anhörigas upplevelser av NPF-drag.....	16
4.3 Utmaningar med studier .....	18
4.4 Utmaningar inom arbetslivet .....	19
4.5 Förståelsen av NPF-drag inom vården.....	20
5 Stödformer.....	22
5.1 Stöd i studier.....	22
5.2 Stöd i arbetslivet.....	25
5.3 Rehabiliteringsformer och hjälpmedel .....	26
6 Modell.....	29
6.1 Tjänstedesign.....	29
6.2 Planering av en affisch.....	31
6.3 Produktutvecklingen.....	33
6.4 Steg 1 Ringa in .....	34
6.5 Steg 2 Undersöka.....	34
6.6 Steg 3 Fokusera.....	35
6.7 Steg 4 Ta fram idéer .....	35
6.8 Steg 5 Testa idéer.....	35
6.9 Steg 6 Förverkliga .....	38
7 Etik och tillförlitlighet .....	41

8 Resultat.....	43
9 Diskussion.....	45
10 Källförteckning.....	48

## Bilageförteckning

Bilaga 1.	Sökhistorik
Bilaga 2.	Produkten på finska
Bilaga 3.	Produkten på svenska

## Figurförteckning

Figur 1 Stöd och interventionsåtgärder för vuxenstuderande med NPF (Romakkaniemi, 2023) modifierad av Jessica Kilpi (2025) .....	24
Figur 2 Beskrivning av processen för beviljandet av rehabiliteringsstöd vid NPF (Jessica Kilpi och Linda Lindqvist, 2025). .....	28
Figur 3 Prototyp .....	37
Figur 4 Den färdiga produkten på finska .....	39
Figur 5 Den färdiga produkten på svenska .....	40

## Tabellförteckning

Tabell 1 Produktens utvecklingsprocess .....	33
--	----

## 1 Inledning

I Finland ökar antalet personer med en neuropsykiatrisk funktionsnedsättning (NPF) stadigt och det uppskattas att NPF berör cirka femton procent av befolkningen. Diagnosernas antal har tilltagit i takt med att kunskapen om NPF i samhället har ökat. Fortfarande är det dock många personer som inte har fått en diagnos, men som ändå befinner sig inom NPF-spektret. Detta leder till att ett stort antal personer inte får rätt eller tillräckligt stöd i rätt tid eller att de blir helt utan stöd. Tyvärr är hjälpen som erbjuds mycket splittrad. Ju tidigare en diagnos fås, desto snabbare kan rehabilitering och stödåtgärder sättas in. Detta påverkar hur ett barn klarar sig längre fram i livet och därmed kan belastningen och utmaningarna minska för dessa personer. (Kaittila et al., 2023, s. 18).

Genom att medvetenheten och förståelsen för de allmännaste neuropsykiatriska funktionsnedsättningarna har ökat, har det skapat förutsättningar för att allt fler NPF-drag identifieras i tid, vilket är avgörande för att kunna få en diagnos. En diagnos möjliggör bättre förutsättningar för personer med NPF att erhålla rehabilitering och olika stödformer för att klara sig i olika utmanande situationer i framtiden. (Folkpensionsanstalten, 2024a). Eftersom NPF oftast inte syns utåt faller många av dessa personer helt och hållet utanför stödsystemet och risken är då stor att de till exempel avbryter sin skolgång. Längre fram kan också brist på stöd leda till mental ohälsa och marginalisering. (Wasström, 2024).

Skribenterna kommer att fokusera på att identifiera särdragen för de allmännaste neuropsykiatriska funktionsnedsättningarna och hur personernas vardag påverkas av detta. Skribenterna kommer även att ta upp hur personer som har NPF-drag kan bli sedda på ett mänskligt och respektfullt sätt av olika samhällsaktörer, såsom av familjen, skolan, vården samt arbetslivet. Dessutom belyses olika stödformer som erbjuds personer med NPF. Resultatet av detta bakgrundsarbete och tjänstedesignprocessen kommer att vara en affisch i A3 format. Affischen är avsedd för personer i 16–29 års-åldern, som upplever att de kan ha någon neuropsykiatrisk funktionsnedsättning. Affischen kommer att vara åskådlig med färger och korta informativa ord och meningar.

I detta utvecklingsinriktade examensarbete kommer skribenterna att använda sig av en litteraturöversikt som forskningsmetod, som grundar sig på vetenskapliga artiklar och böcker. I produktutvecklingen tillämpas tjänstedesign enligt Holmlid och Wetter-Edmans modell (2021). Detta tillvägagångssätt syftar till att utgöra en stabil grund för examensarbetet och på detta sätt säkerställs förankringen av arbetets utvecklingsprocess till den senaste forskningen. Genom att integrera dessa insikter strävar skribenterna till att skapa en innovativ och relevant lösning, som möter aktuella behov och utmaningar beträffande NPF. (Holmlid & Wetter-Edman, 2021, ss. 51–66).

Tjänstedesign, som används som modell för examensarbetet, ger en tydlig struktur åt hela processen. Inom tjänstedesign inleds arbetet med att involvera relevanta aktörer. Skribenterna tar kontakt med beställaren HERO för att diskutera dennes behov för att kunna definiera vad som krävs i produktutvecklingsprocessen. I början av processen är det viktigt att etablera en gemensam förståelse för dessa behov, så att både skribenterna och beställaren har en klar och gemensam målsättning för arbetet.

Beställaren för detta arbete är Helsingin erilaiset oppijat ry (HERO). I fortsättningen kommer benämningen HERO att användas genomgående i arbetet. HERO är en intresseorganisation, som har sin verksamhet förlagd till Helsingforsregionen, som grundades 1994 och har som mål att sprida kunskap om olika utmaningar relaterade till inläring. Dessutom anordnar HERO skolningstillfällen och ordnar olika slags verksamhet och evenemang kring inlärningsutmaningar. Det erbjuds även gruppstöd och frivillig verksamhet. Till HERO:s verksamhetsområden hör också kursverksamhet, de så kallade KITE-kurserna, som är avsedda för personer i åldern 18–29 år, vilka varken har studie- eller arbetsplats, eller vilkas studier har avbrutits. Kursutbudet består av kurser i bland annat engelska, matematik och skrivfärdigheter. Utöver dessa anordnas till exempel matlagningskurser och konstkurser som hobbyverksamhet. Via de så kallade ASKELMA- och VERTSU-grupperna erbjuds personligt stöd och kamratstöd. ASKELMA fokuserar mera på det individuella stödet, medan VERTSU-grupperna erbjuder gruppstöd, där deltagarna kan träffa andra som också har inlärningsutmaningar. Organisationens verksamhet finansieras bland annat av social- och hälsoorganisationernas understödscentral (STEA), centralförbundet för studieverksamhet (Sivis) samt av Helsingfors stad. (Helsingin erilaiset oppijat ry, 2025).

## **1.1 Syfte och målsättning**

Syftet med detta examensarbete är att öka 16–29 åriga unga och unga vuxnas och deras anhörigas kunskap om neuropsykiatriska funktionsnedsättningar, samt att betona vikten av tidig identifiering av NPF. För att öka kunskapen om NPF är det viktigt att skapa förståelse för hur neuropsykiatriska funktionsnedsättningar ska bli sedda av familjen, vården och andra yrkeskunniga, som arbetar med dessa frågor i vardagen. I examensarbetet beskrivs hur vägledning och stöd kan fås beträffande NPF.

Målet för detta examensarbete är att utveckla en affisch i A3-format, som på ett tydligt och lättillgängligt sätt sprider kunskap om NPF till unga och unga vuxna i åldern 16–29 år. Avsikten är att affischen på ett positivt och icke-stigmatiserande sätt ska fungera som ett första steg i processen att kunna identifiera eventuell NPF och samtidigt vägleda unga och unga vuxna att ta steget vidare mot vidareundersökning om en misstanke uppstår.

Eftersom målgruppen för produkten är unga och unga vuxna, som har kämpat med olika utmaningar under sin uppväxt och som misstänker att de har drag av NPF, är det av största vikt att affischen förmedlar budskapet på ett visuellt och tydligt sätt. Affischen planeras så att svåra facktermer undviks och så att den är visuellt tilltalande vad gäller design, färger och font, vilket gör det lätt för läsaren att ta till sig relevant information om NPF.

## **1.2 Målgrupp och avgränsning**

Målgruppen för produkten definierades av beställaren HERO. Det är frågan om unga och unga vuxna i åldern 16–29 år, som kämpar med utmaningar som eventuellt är relaterade till NPF. Utgångspunkten var att denna målgrupp inte har fått tillräcklig information om sina NPF-drag tidigare. Det är meningen att affischen ska informera målgruppen om vad NPF är, och om var och hur hjälp kan fås. Även om den huvudsakliga målgruppen för denna produkt är unga och unga vuxna i åldern 16–29 år med NPF-drag, fungerar produkten även som stöd och hjälp för de anhöriga. I detta examensarbete inriktade sig skribenterna, enligt beställarens önskemål, på de allmännaste neuropsykiatriska funktionsnedsättningarna. Dessa är ADHD, autism, Tourettes syndrom och tics, språkstörningar och tvångssyndrom.

Inlärningssvårigheter behandlades också eftersom de har en stark koppling till många NPF-diagnoser.

I detta examensarbete har användningen av tjänstedesign avgränsats genom att inte involvera målgruppen i utvecklingsprocessen av affischen. Affischen utvecklas inte tillsammans med målgruppen utan för målgruppen. Istället har ett nära samarbete skett mellan skribenterna, beställaren och andra relevanta aktörer, såsom grafisk designer och personal från beställarorganisationen. Skribenterna har genomfört en litteraturoversikt för att formulera produktens innehåll och budskap, men målgruppen har inte deltagit direkt i denna utvecklingsfas.

Eftersom detta examensarbete är ett beställningsarbete för HERO, inkluderades inte andra av tredje sektorns stödorganisationer än HERO i arbetet. Skribenterna beskrev inte heller mera ingående olika slags hjälpmedel, eftersom de ligger utanför fokuset för detta examensarbete. Därför nämndes bara exempel på olika hjälpmedel i förbigående i detta arbete.

### **1.3 Utforska målgruppens behov**

Inom tjänstedesign innebär utforskning av målgruppens behov att skapa en förståelse för dess utmaningar och att kartlägga behov. Detta är avgörande för att kunna utveckla en produkt som är både relevant och användbar. Beställaren HERO har definierat målgruppen som unga och unga vuxna i åldern 16–29 år, som har funderingar och tankar kring olika utmaningar, som är kopplade till NPF.

För att skribenterna ska kunna skapa en tydlig och informativ produkt om NPF, som gagnar målgruppen, är det viktigt att inhämta kunskap och förståelse för hur NPF påverkar individens vardag. För att uppnå detta kommer skribenterna att genomföra en litteraturoversikt om de vanligaste NPF-diagnoserna, inlärningssvårigheter, samt hur NPF upplevs i vardagslivet. Utöver detta kommer skribenterna att undersöka vårdens roll, samt aspekter kopplade till skola och arbetsliv, för att få en bredare förståelse av ämnet.

## 2 Tidig identifiering av neuropsykiatriska funktionsnedsättningar

Forskning visar att tidig upptäckt och diagnos kombinerat med en skraddarsydd behandling leder till bättre stödåtgärder och bättre framtidsutsikter för personer med NPF (Vanaken, Noens, Steyaert, Van Esch, Warreyn & Hens, 2023, s. 4131). Tidig upptäckt leder också till bättre självförtroende och mer effektiva strategier för att hantera vardagen (Halleröd, Anckarsäter, Råstam & Scherman, 2015, s.10).

Många personer får tyvärr sin diagnos alltför sent och i värsta fall ingen diagnos alls, vilket innebär stora utmaningar och svårigheter för personen i fråga. Det är då frågan om omfattande problem att hantera vardagen, som kvarstår genom hela livet. Vid Karolinska institutet bedrivs forskning kring tidig identifiering av barn med hög risk för NPF. Där görs också försök på att göra upp riskskattningsmodeller för att kunna förutsäga risken för NPF. Målet med forskningsprojektet är att få så mycket information som möjligt om hur flera riskfaktorer kan identifieras för att tidigt upptäcka barn med risk för NPF. På detta sätt ska bästa möjliga stöd kunna erbjudas för en gynnsam utveckling i ett tidigt skede. (Stiftelsen för strategisk forskning, 2025). En annan forskargrupp vid Karolinska institutet försöker utveckla en riskmodell för att kunna ge en tidig och noggrann diagnos. Riskmodellen, som utvecklas, ska kunna användas på barnhälsomottagningar för att kunna hjälpa barn med NPF mot ett bättre liv. (Framtidens forskning, 2020).

Forskningen går framåt, men tyvärr är det fortfarande många individer med NPF-diagnoser som har utmaningar i skolan, eftersom de inte får den hjälp som de behöver. Många personer med NPF utmaningar, upplever att de tyngsta momenten är undervisningen, skoluppgifterna och de sociala relationerna. (Rigaud, 2024).

Eftersom många personer med NPF besitter individuella styrkor är det också viktigt att kunna identifiera dessa styrkor i ett tidigt skede, eftersom det kan förstärka självkänslan hos dessa personer. Många är kreativa och påhittiga och kan vara extremt kompetenta på ett specifikt område. Genom tidiga insatser kan rätt stöd och uppmuntran sättas in. Pedagogerna på daghem kan i detta fall ha en avgörande roll eftersom de observerar barnen dagligen. (Specialpedagogiska skolmyndigheten, 2024a).

För vårdnadshavare och övriga anhöriga är det också viktigt att NPF kan identifieras tidigt. På detta sätt kan växelverkan mellan personen med NPF och de anhöriga underlättas. Tidig upptäckt och stöd är också en förutsättning för att skolarbetet redan på lågstadiet inte blir en för stor utmaning, vilket ökar möjligheten för att skolgången i fortsättningen inte ska upplevas alltför belastande. I detta skede påverkar också lärarnas och den övriga personalens kunskap om NPF-relaterade utmaningar hur personer med NPF klarar av sin skolgång. (Specialpedagogiska skolmyndigheten, 2024a).

Om dessa problem inte kan identifieras i tid är det inte bara skolgången som påverkas, utan många personer med NPF upplever också utmaningar i sociala sammanhang och vänskapsrelationer. Då kan dessa svårigheter och utmaningar återspegla sig i vuxenlivet som bidragande orsak till arbetslöshet, missbruk och kriminalitet. (Specialpedagogiska skolmyndigheten, 2024b).

### **3 Neuropsykiatrisk funktionsnedsättning**

I detta kapitel kommer skribenterna att gå in på neuropsykiatriska funktionsnedsättningar på ett generellt plan samt beskriva särdragen i de allmännaste NPF diagnoserna i korthet. Det är frågan om ADHD, autism, Tourettes syndrom och tics, specifik språkstörning, tvångssyndrom och de till diagnoserna relaterade inlärningssvårigheterna. (Edfelt, Sjölund, Jahn & Reuterswärd, 2021, ss. 51–60).

Neuropsykiatrisk funktionsnedsättning (NPF) är en gemensam benämning för flera olika diagnoser. NPF innebär att hjärnan hos personen i fråga bearbetar tankar, intar kunskap och löser problem på ett annorlunda sätt. Hjärnans utveckling, struktur och mognad har skett i en annan takt i jämförelse med vad som anses vara ålderstypiskt. Personer med NPF kan till exempel ha språkliga utmaningar och utmaningar med inlärningen. Därför vore det bra för olika aktörer att ge utrymme för ett annorlunda tänkande, eftersom den traditionella inlärningsmodellen sällan lämpar sig för personer med NPF. (Nytida, 2025b).

Eftersom personer med NPF i själva verket utgör en stor minoritet, borde samhället komma emot och erbjuda mera stöd för dessa personer. Samhällets ansvar borde vara att ändra sin syn på NPF. Fortfarande uppfattas nämligen NPF av många aktörer som en avvikelse och så

länge denna uppfattning lever kvar, kan det vara stämplande att ha och leva med NPF. Det borde vara samhällets skyldighet att se till att personer med NPF inkluderas som en del av samhället, samt lyfta fram deras unika förmågor, styrkor och kunskaper, som kan vara till nytta för samhället. (Nytida, 2025b).

I Finland anses tjänsterna för personer med NPF vara mycket oorganiserade, otillräckliga och diagnosprocessen kan vara lång och utdragen, vilket betyder att personer med NPF inte nödvändigtvis får rätt sorts stöd i tid. Tjänster, som erbjuds för barn med NPF, kan vara svåra att greppa och det kan vara svårt att veta vilken professionell aktör som ska kontaktas. Av denna orsak blir de anhöriga ofta tvungna att själva leta sig fram i "byråkratidjungeln" för att få reda på vilka barnets rättigheter är. Detta är oftast en tung och tidskrävande process. Situationen kunde förbättras genom att olika aktörer skulle identifiera symptom på NPF och samarbeta i ett så tidigt skede som möjligt. Detta skulle underlätta erhållandet av en diagnos och öka möjligheten att få rätt sorts stöd på regelbunden basis. (Kaittila et al., 2023, s. 18).

Inom varje välfärdsområde borde det finnas neuropsykiatriska team, som samordnar stödtjänster. Detta skulle skapa mera rättvisa och jämlikhet i samhället, då det skulle möjliggöra stöd, oavsett var man bor. I verkligheten förverkligas ändå inte denna vision enligt en enkät gjord av YLE. Tjänsterna och stödformerna varierar mycket enligt område och på många ställen utvecklas fortfarande vårdkedjorna och verksamhetsmodellerna för barn och unga med NPF. Detta har lett till långa köer för att få en diagnos och servicen är mycket splittrad på olika enheter. Föräldrarna till dessa barn anser att det är utmanande att hitta lämpliga stöd och serviceformer och att verksamheten borde samordnas på ett mer effektivt sätt. (Happo, 2024).

Samhällets viktigaste uppgift är att säkerställa lagstadgade rättigheter för alla. Även osynliga nedsättningar är utmaningar och bör ses på samma sätt som en fysisk nedsättning. Om personer med NPF inte får rätt hjälp eller i värsta fall, ingen hjälp alls, kan detta leda till bland annat skolavhopp och social utslagning. Då är det viktigt att dessa personer får så mycket hjälp som möjligt både från skolan, hemmet, vården och arbetslivet. Därför är utbildning för vård- och utbildningspersonal i NPF-frågor oerhört viktig för att alla dessa

aktörer ska vara medvetna om vilka metoder och verktyg som ska användas för att stöda på rätt sätt. (Kaittila et al., 2023, s. 18).

### 3.1 ADHD

ADHD (Attention Deficit Hyperactivity Disorder) är en neuropsykiatrisk medfödd funktionsnedsättning, som yttrar sig individuellt. Typiska symptom på ADHD är uppmärksamhetsstörningar, koncentrationssvårigheter, hyperaktivitet, impulsivitet och brist på konsekvensbedömning. Känsloregleringssvårigheter och sömnproblem är också typiska vid ADHD. ADHD förekommer ofta tillsammans med andra diagnoser, vilket gör att ADHD är en mångfacetterad neuropsykiatrisk funktionsnedsättning. (Lund, 2024).

ADHD diagnostiseras oftare hos pojkar än flickor (Huttunen & Socada, 2019; Carlsson Kendall, 2023). Enligt en statistisk rapport från 2022 hade 8,9 procent av pojkarna i åldern sju till tolv år fått diagnosen, medan endast 3,3 procent av flickorna i samma åldersgrupp hade diagnostiserats med ADHD. Symptomen skiljer sig oftast mellan pojkar och flickor. Pojkar kan vara mera hyperaktiva, impulsiva och kan ha svårt att sitta stilla. Symptomen hos flickor kan synas mera verbalt, vilket innebär att flickor avbryter andra och säger ogenomtänkta saker när de kommunicerar. Hos vuxna med ADHD kan det vara frågan om uppmärksamhetsstörningar och en inre känsla av rastlöshet, samt svårigheter att lyssna och ta in information. (Lund, 2024; Vuori, Vuorenmaa, Ervasti, Tuovinen & Aalto-Setälä, 2024; Huttunen & Socada, 2019; Carlsson Kendall, 2023, s. 71).

ADHD orsakas av en kombination av gener och miljöfaktorer. I sextio till åttio procent av fallen kan ADHD förklaras av genetiska faktorer. Om den ena föräldern har ADHD är risken att få ADHD sex till åtta gånger högre än normalt. Det finns flera riskgener, som var för sig spelar en roll för uppkomsten av ADHD. (Øgrim, 2024). Vad beträffar miljöfaktorer, kan moderns exponering för skadliga ämnen under graviditeten såsom nikotin, mediciner och bekämpningsmedel öka risken för ADHD hos fostret. Det finns även ett samband mellan för tidig födsel, låg födelsevikt, övervikt hos modern och andra hälsoproblem för uppkomsten av ADHD. Forskning visar även att stressiga eller traumatiska upplevelser under graviditeten samt socioekonomiska faktorer kan öka risken för ADHD. (Faraone et. al., 2021/2023, ss. 10–13; Lund, 2024).

Erhållandet av en ADHD-diagnos förutsätter att symptomen har varit närvarande under en längre tid och att dessa har haft negativa effekter på funktionsförmågan. Diagnosen ställs genom att beakta personen som helhet och genom en överblick på personens livscykel samt symptom över tid. Det är viktigt att först utesluta andra faktorer, som kan förklara symptomen innan diagnosen ställs. (Savikuja & Puustjärvi, 2022). Då ADHD utreds använder man sig av intervjuer med bland annat personen i fråga, anhöriga och lärare. Även frågeformulär, neuropsykologiska tester och observationer används. Det är av betydelse att de professionella som utreder undviker antingen under- eller överdiagnostisering. (Øgrim, 2024; Lomas, 2024, s. 161; Savikuja & Puustjärvi, 2022, ss. 46–47).

En ADHD diagnos kan öka personens förståelse för sina egna utmaningar, men hjälper även andra i personens närmaste omgivning att förstå vad det är frågan om. Utebliven förståelse kan nämligen innebära att personer med ADHD börjar använda sig av olika överlevnadsstrategier i relation till sin omgivning, såsom till exempel att ljuga eller fuska för att hantera utmanande situationer. Därför är lättnaden stor när personen erhåller en diagnos, eftersom diagnosen ofta stärker personens självkänsla. Om en person däremot fått sin diagnos först i vuxen ålder, så kan ADHD utmaningarna redan ha hunnit påverka personens skolgång, arbetsliv och sociala relationer negativt. (Halleröd et al., 2015, ss. 9–12). Därför är en tidig diagnos av största vikt eftersom den oftast leder till bättre självförtroende och effektivare strategier för att hantera vardagen (Leppämäki, 2024).

Efter erhållen ADHD-diagnos kan rehabilitering eller andra stödåtgärder sättas in. Det finns ingen universell metod för att stödja en individ med ADHD, så därför behövs en individuell behandlingsplan. Målet med behandlingsplanen är att personen ska kunna leva ett bra liv med sin diagnos. (Savikuja & Puustjärvi, 2022, s. 47).

### **3.2 Autism**

Autismspektrumet är en mångfacetterad neuropsykiatrisk funktionsnedsättning, som kännetecknas av utmaningar med sociala färdigheter och kommunikation. Personerna kan ofta ha ett djupt intresse för specifika ämnesområden. Autism kan även yttra sig i ett annorlunda sätt att lära sig, röra sig och uppmärksamma sin omgivning. Redan i tidig ålder kan bristande sociala färdigheter visa sig genom avsaknad av ögonkontakt och känslomässiga ansiktsuttryck. Senare i livet har många personer med autism svårt att ta

kontakt med andra och interagera bland annat på grund av bristande språkliga färdigheter. Repetitiva beteenden är också typiska och syns via upprepningar av ord och uttryck. Bland barn kan det ta sig uttryck i ihållande lekar med samma leksaker hela tiden. Många personer med autism "fladdrar" också med händerna eller gungar med kroppen. Ofta reagerar personer med autism också annorlunda på ljud, dofter, smaker och olika material.

(U.S. Centers for Disease Control and Prevention, 2024; Ashworth, Palikara, Van Herwegen, 2019, ss. 1047–1048; Carlsson Kendall, 2023, ss. 82–85; Socada, 2024).

Enligt uppskattningar har cirka 1,2 procent av Finlands befolkning autism eller autistiska drag, vilket motsvarar 55 000–65 000 personer (Vienonen, 2023; Autismiliitto, 2025). Studier visar att autism är tre till fyra gånger vanligare hos pojkar än hos flickor. Detta kan bero på att symptomen är lättare att identifiera hos pojkar, medan flickor ofta har en förmåga att maskera sina symptom, vilket gör att symptomen oftare framträder i ett senare skede. (Region Uppsala, 2023; Socada, 2024).

Det pågår fortfarande forskning kring orsakerna till autism, men det finns en koppling mellan genetiska och miljömässiga faktorer. Tidig födsel, låg födelsevikt, föräldrarnas höga ålder och D-vitaminbrist under graviditeten kan utgöra riskfaktorer. (Socada, 2024). Många autistiska drag syns redan under tidig barndom, medan andra symptom syns tydligare först i ett senare skede då de sociala kraven ökar och det blir svårare att leva upp till dessa krav. Många personer med autism lär sig att maskera sina autismdrag, vilket gör att dessa personers autism är svår att upptäcka. (Tarnanen, Raaska, Korhonen, Tuunainen & Finska Läkarförbundet, 2023a; Socada, 2024).

De svårigheter och utmaningar som personer med autism möter i sin vardag kan påverka sociala relationer, öka känsligheten för stress och komplicera förändringar i rutiner. Det kan också vara svårt att förstå sociala beteendemönster, vilket kan leda till problem med att klara skolan eller att få och behålla en studieplats eller ett jobb. Ökad känslighet för sensoriska stimuli är även typiska för personer med autism, vilket skapar utmaningar när de ska anpassa sig till nya miljöer och aktiviteter. Därför kan rutiner och bekanta platser ge en känsla av trygghet. (Tarnanen et al., 2023a; Niskanen & Jussila, 2024, ss. 19–21; Socada, 2024).

Eftersom autism tar sig uttryck på så många olika sätt, är det avgörande att behandling och rehabilitering alltid planeras individuellt. Målet är att säkerställa ett så självständigt liv som möjligt och att främja en god självkänsla. Det är viktigt att uppmärksamma personens egna styrkor och egenskaper som är kopplade till autismspektrumet. Dessa egenskaper kan inkludera noggrannhet, rättvisa och en förmåga att fokusera på intressanta ämnen. (Tarnanen et al., 2023a).

För att stödja personers funktionsförmåga är det viktigt att reducera utmanande beteenden genom att anpassa den omgivande miljön och vardagliga rutiner. Detta kan uppnås genom att reducera sensoriska stimuli och skapa en strukturerad och förutsägbar tillvaro. Visuellt stöd, såsom till exempel bilder som tydligt visar vad som kommer att hända, har visat sig vara användbart för att underlätta förståelsen för och förberedelserna inför olika nya situationer. (Tarnanen et al., 2023a; Savikuja & Puustjärvi, 2022, s. 65).

### **3.3 Tourettes syndrom och tics**

Tourettes syndrom är en betydligt sällsyntare neuropsykiatrisk funktionsnedsättning och förekommer bland knappt en procent av befolkningen i Finland (Leivonen, Sourander, Voutilainen & Leppämäki, 2015). Tourettes syndrom kännetecknas av tvångsmässiga, men ofrivilliga rörelser eller ljud som kallas för tics. Vanliga typer av tics är bland andra överdriven blinkning, huvudrörelser, harklande eller snörvlade. (Jakobsen, 2018). Förbigående tics kan förekomma hos upp till tjugo procent av alla barn. Av dessa kan tre procent drabbas av en tillfällig ticsstörning, 1,6 procent kan ha en långvarig ticsstörning och hos 0,77 procent förekommer Tourettes syndrom. (Åberg, 2021). Det är tre till fyra gånger vanligare att pojkar diagnostiseras med Tourettes syndrom än flickor (Hadjikhani, 2021). Det är vanligast att barn diagnostiseras med Tourettes syndrom kring sju-års åldern. (Jakobsen, 2018).

Forskning har visat att vissa gener ökar risken för att en person ska få Tourettes syndrom. Det har framkommit att det i tio procent av fallen har varit frågan om en genmutation, vilket innebär att Tourettes syndrom inte har påvisats hos någon annan familjemedlem tidigare. Utöver genetik, kan miljöfaktorer såsom infektioner och stress utgöra en bidragande orsak till Tourettes syndrom. (Jakobsen, 2018).

Det är inte ovanligt att ångest eller depression förekommer i samband med Tourettes syndrom och ibland kan den psykiska ohälsan utgöra ett större problem än själva ticsen. Det är vanligt att föräldrar inte lägger märke till detta och därför är det viktigt att psykologer identifierar symptomen i ett så tidigt skede som möjligt för att rätt behandling ska kunna erbjudas snarast. (Jakobsen, 2018). Som behandlingsmetod kan kognitiv beteendeterapi och avslappningsövningar erbjudas om ticsen påverkar barnet negativt. I samband med Tourettes syndrom kan samsjuklighet mellan ADHD och tvångssyndrom förekomma. (Åberg, 2021).

### **3.4 Språkstörning**

Språkstörning, som till vardags kallas för DLD (Developmental Language Disorder), är en utvecklingsrelaterad neuropsykiatrisk funktionsnedsättning, som innebär utmaningar med språkutvecklingen. Utmaningarna kan ta sig uttryck i svårigheter med att förstå hur ord låter och i att uttrycka sig genom tal. Svårigheter med ordförståelse och meningsbildning och att förstå andra människor både till tals och till skrift är också vanligt. Språkstörning kan visa sig redan i ett tidigt utvecklingsskede och påverkar ofta även personens andra kognitiva processer i hjärnan, såsom exekutiva funktioner, arbetsminne och processhastighet. (Miniscalco, 2025).

Språkstörning är en vanlig neuropsykiatrisk funktionsnedsättning och förekommer ofta parallellt med ADHD eller autism (Miniscalco, 2025). I Finland uppvisar upp till sju procent av barnen före skolåldern en språkstörning. Det är vanligt att diagnosen för språkstörning ställs för barn från fyra år uppåt. (Asikainen et al., 2019, s. 550). Språkstörning förekommer ungefär lika mycket bland pojkar och flickor. Språkstörningar i tidig ålder kan leda till utmaningar med begreppsförståelse, sammanhängande berättelser och språkanalys ur ett abstrakt perspektiv senare i skolan. Detta påverkar läs- och skrivinlärningsförmågan. Det är viktigt att erbjuda tillräckligt stöd och uppföljning i en större utsträckning än vad det görs idag. (Miniscalco, 2025).

### 3.5 Tvångssyndrom

Tvångssyndrom eller OCD (Obsessive Compulsive Disorder) är en neuropsykiatrisk störning som innebär bland annat tvångsmässiga handlingar och tankar, överdrivna och okontrollerbara rädslor samt tvångshandlingar. Personer med tvångssyndrom har även rädsla för smitta, ett upprepat kontrollbehov och ett behov av att upprätthålla strikt ordning. I hälften av OCD-fallen kan man se tecken på syndromet redan i barndomen. (Bejerot, 2020). OCD börjar vanligen synas i åldern nio till fjorton år, men kan även börja tidigare eller senare. Cirka en till tre procent av befolkningen påverkas av denna neuropsykiatriska funktionsnedsättning. (Tarnanen, Saarni, Laukkala & Finska Läkarsällskapet, 2023b). Oftast bidrar sjukdomen till psykiskt illamående, vilket leder till en försämrad livskvalitet för personen (Bejerot, 2020).

Det finns olika sällsyntare varianter av OCD, såsom dysmorfofi där personen har en tvångsmässig tanke om att se ful ut, exkorationssjuka som handlar om besatthet att riva upp sår. Trichotillomani är också en variant där personen tvångsmässigt rycker hår från huvudet, ögonbryn eller ögonfransar. (Bejerot, 2020).

### 3.6 Inlärningsvårigheter

Inlärningsvårigheter har en stark koppling till olika neuropsykiatriska funktionsnedsättningar. Inlärningsvårigheter påverkar hur personer lär sig, men innebär inte att de inte kan lära sig. Det finns heller inget samband mellan inlärningsvårigheter och vare sig intelligens eller viljan att utföra olika uppgifter. (Moore & Silva, 2021; Arrhenius, 2017, ss. 36–39).

Mellan fem till tio procent av barn och unga har inlärningsvårigheter och det är vanligare att pojkar får diagnosen. Inlärningsvårigheter yttrar sig i utmaningar i matematik, läsning, skrivning eller motorik. (Arrhenius, 2017, s. 36). Många gånger kommer inlärningsvårigheter tydligare fram först när skolgången inleds, eftersom skolan är en stressande miljö, vilket i sin tur kan leda till negativa beteenden och försvåra inläringen (Sajaniemi, 2024).

Ju tidigare en diagnos på inlärningssvårigheter kan ställas, desto lättare är det att sätta in metoder och verktyg som hjälper personerna att hantera sina inlärningssvårigheter.

Samarbete med ett mångprofessionellt team är ett bra sätt att stöda barnen och ge dem effektiva verktyg att navigera i skolan. (Arrhenius, 2017, ss. 36–39).

Inlärningssvårigheter yttrar sig varierande hos olika personer och därför är det viktigt att stödet anpassas individuellt. Vid lindriga svårigheter kan en person klara sig utan stöd, medan grava svårigheter kräver mer omfattande hjälp. (Ahonen, Aro, Aro, Lerkkanen & Siiskonen, 2020, s. 25; Arrhenius, 2017, ss. 36–39).

Sociala och beteendemässiga utmaningar samt svårigheter med självreglering är många gånger relaterade till inlärningssvårigheter. Inlärningssvårigheter är en av de största orsakerna till att skolfrånvaron har ökat under de senaste åren, trots att utredningar visar att dessa elever får intensifierat eller särskilt stöd. Detta indikerar att stödet inte är tillräckligt eller anpassat till elevens individuella behov. (Määttä, Pelkonen, Lehtisare & Määttä, 2020, ss. 8–19; Arrhenius, 2017, ss. 36–39; Ahonen et al., 2020, s. 27).

## **4 Vardagliga utmaningar för personer med neuropsykiatriska funktionsnedsättningar**

I detta kapitel behandlas de vanligaste utmaningarna som personer med NPF stöter på i sin vardag. Skribenterna tar även upp hur dessa personer påverkas av utmaningarna. Kapitlet behandlar även olika aktörer i omgivningen som på många sätt har inflytande över denna persons vardag.

### **4.1 Personliga upplevelser av NPF-drag**

En neuropsykiatrisk funktionsnedsättning tar sig uttryck på många olika sätt och varierar mycket mellan olika personer. Det gemensamma är ändå att vardagen kan innehålla många stressfaktorer, eftersom personen inte klarar av sådant som förväntas i vardagen. Då är de typiska stresssymptomen frustration, irritation, utmaningar med minnet, oro, trötthet, ångest och sömnsvårigheter. Allt detta kan göra att omgivningen reagerar negativt på personens beteende, eftersom omgivningen kan sakna förståelse för symptom relaterade till NPF. Detta kan i sin tur leda till dåligt självförtroende och en dålig självbild för personer

med NPF. Många gånger misslyckas personen i vardagen på grund av för otydliga instruktioner eller på grund av störande element i omgivningen. Redan små åtgärder kan hjälpa dessa personer att hålla koll på sin vardag. Därför är det viktigt att utreda vilka klara och tydliga rutiner som gäller för personen i fråga och vilka förändringar som personer med NPF skulle önska i sin vardag. (Savikuja, 2023).

För att alla ska ges en möjlighet att må bra, oberoende vilken NPF-utmaning det är frågan om, behövs det flera olika slags insatser från flera olika aktörer. Personliga och stabila relationer är viktiga, vilket innebär att det till exempel behövs flera trygga vuxna i barnens liv, som ger en kontinuitet i vardagen. För personer med NPF-utmaningar är det viktigt att personerna i deras omgivning kan förstå och tolka deras beteenden, istället för att omgivningen försöker ifrågasätta eller döma. Det är också viktigt att förhålla sig lågaffektivt och respektfullt i kontakten med personer med NPF för att på detta sätt undvika att stressiga situationer uppstår. (Bloom, 2024).

Nyare forskning visar att det är viktigt att fokusera på funktion för personer med NPF, det vill säga hur de fungerar, istället för på diagnosen. På detta sätt kan personernas förmågor och styrkor tas till vara, vilket leder till att de kan bli bättre inkluderade i samhället. Det är viktigt att alla aktörer, såsom dagvård, skola och arbetsliv förstår hur personer med NPF fungerar och erbjuder sådant stöd som förutsätts för att personerna med NPF ska känna sig inkluderade. Eftersom fokuset ska ligga på hur personen fungerar i sin vardag, ska stödet utgå ifrån personens egna förutsättningar. Det är av vikt att kunna lyfta fram personens särintressen, motivation och personliga styrkor. Rätt förhållningssätt i alla miljöer är avgörande för att personer med NPF ska kunna fungera i en grupp och kunna prestera. Mera förståelse från samhällets sida för hur dessa personer fungerar i olika situationer kan hjälpa både personen själv och på en bredare nivå, hela samhället. (Bölte, 2024).

Eftersom NPF sällan syns utåt, så kan det vara svårt att förstå de utmaningar som en person med NPF möter. Alla dessa personer är unika och har olika grader av utmaningar och styrkor. Människor har ofta en fel uppfattning om vad NPF egentligen är, vilket gör att personer med NPF inte alltid får det stöd och den förståelse som behövs för att komma framåt i livet. För att samhället ska kunna förstå personer med NPF bättre, krävs det att det visas mera intresse för personernas egna erfarenheter och deras behov. Kunskap är också av allra största vikt för att bryta ned stigma. Många personer med NPF har oupptäckta förmågor som med stöd

och hjälp kan framkallas på ett för personen väldigt positivt sätt. Dessa personer kan vara hyperfokuserade, kreativa och vara mycket energiska i rätt omgivning och under rätta förutsättningar. Mera inklusion från samhällets sida är därför viktigt och då är det frågan om till exempel tydlig information och kommunikationsmetoder som fungerar för dessa personer samt inkluderande miljöer. (Nytida, 2025a). Många personer med NPF behöver till exempel tydlighet och förutsägbarhet i kommunikationen med andra personer. Därför är det viktigt att upprätthålla rutiner och kontinuitet, att kommunicera visuellt, rakt och konkret. Det är viktigt att omgivningen även är lugn och stilla då kommunikation sker. Störande sinnesuttryck påverkar negativt vid kommunikation. Dessa personer har även utmaningar med tidsanpassning, sociala relationer, röriga situationer och stresshantering. (Bölte, Jonsson & Toomingas, 2020, ss. 4–7).

Å andra sidan har personer med NPF många gånger individuella styrkor, såsom till exempel visuell bearbetnings- och problemlösningsförmåga. När dessa personer är tillräckligt motiverade, kan de uppleva ett "flow-tillstånd" i det vad de gör och vara väldigt effektiva. Tyvärr är dock dagens samhälle fullt av störningsmoment som kommer utifrån, såsom till exempel ljud och ljus, vilket gör att personerna snabbare blir överbelastade. Detta kan leda till så kallade "shutdowns" för dem, vilket begränsar prestationsförmågan. I sådana situationer är det viktigt att omgivningen förstår varför detta händer och att omgivningen kan vara förutseende och ta hänsyn till personens utmaningar. Personer med NPF kan även ha utmaningar med att klara av trevliga situationer och möten med andra personer, eftersom det "sociala kontot fylls". För att undvika att positiva sociala situationer blir en belastning, är det viktigt att dessa möten förbereds steg för steg på förhand. Detta kan göras så att de sociala koderna, som mötet kräver, tränas på förhand och genom att förbereda sig mentalt på vad dessa möten kan komma att innebära. I alla dessa utmanande situationer gäller det för de utomstående att vara flexibla, för att umgänget ska underlättas för båda parter. (Nytida, 2025a).

#### **4.2 Anhörigas upplevelser av NPF-drag**

Föräldrarna till ett barn med NPF befinner sig ofta i en mycket utmanande situation. Oftast arbetar båda föräldrarna utanför hemmet samtidigt som NPF vardagen hemma är full av

utmaningar. Föräldrarna utsätts för långvarig stress, vilket kan leda till både fysisk och psykisk ohälsa. I allmänhet är det mammorna som tar på sig ansvaret för barnet med utmaningar och då drabbas de också i högre grad av stress, depression och oro inför framtiden. (Klingberg & Hallberg, 2023, s. 254).

Många gånger ges föräldrarna inte möjligheten att "bara få vara föräldrar", eftersom samhället idag ställer orimligt höga krav på föräldraskapet. Dessa krav i sig är redan höga för föräldrar till barn utan funktionsnedsättningar, vilket innebär att kraven på föräldrarna till barn med funktionsnedsättningar blir ännu högre. Det kan vara frågan om en kamp mot skolan, förväntningar om ett bra föräldraskap etcetera. Därför är det betydelsefullt att dessa föräldrar erbjuds känslomässigt stöd omedelbart, då de börjar utveckla stressymptom. Om inte föräldrarna orkar, drabbar det hela resten av familjen. En viktig förutsättning är också att föräldrarna tillsammans kan leva igenom detta. Tyvärr är det ändå så, att föräldrarna ofta hamnar i helt olika mönster och att den ena föräldern har svårt att anpassa sig till situationen. Det kan till exempel vara frågan om att den ena föräldern är för hård, medan den andra är för mjuk. Om föräldrarna beter sig helt olika kan detta vara mycket förvirrande för barnet med NPF. En utmaning är också att den ena föräldern gör allt och den andra stängs eller stänger sig utanför, vilket innebär att den ena föräldern blir likvärdig med att vara ensamstående förälder. Även om NPF har tagit betydligt mera energi av och ställt högre krav på den ena föräldern, kan detta å andra sidan leda till att den engagerade föräldern i slutändan kommer att kunna skapa ett starkare band i framtiden till barnet med NPF, vilket är en positiv sak. (Hult, 2023, ss. 78 - 80).

Syskonen till ett barn med NPF befinner sig ofta i en utsatt situation i familjen, eftersom föräldrarna i allmänhet blir tvungna att ge mera av sin tid till barnet som har svårigheter. Detta kan leda till syskonavundsjuka om inte föräldrarna hinner eller klarar av att fördela sin tid jämnt mellan barnen. Därför är det mycket viktigt att situationen redan i ett tidigt skede förklaras för syskonen till barnet med NPF. Kommunikationen ska ske enligt syskonens mognadsnivå, så att de förstår situationen rätt. Kommunikationen är mycket, viktig eftersom det annars kan ha långvariga konsekvenser för syskonrelationen i framtiden. Det är också mycket viktigt att föräldrarna inte jämför syskonen med varandra, speciellt prestationsmässigt. Om prestationerna jämförs och barnet med NPF känner att hen inte

klaras av att leva upp till föräldrarnas förväntningar, kan detta i det långa loppet påverka barnets självkänsla negativt. (Hult, 2023, ss. 82–84). Hur syskonen klarar av sin livssituation är också många gånger beroende av hur föräldrarna får hjälp. Viss forskning säger att familjer, som är större och har goda socioekonomiska förhållanden och där föräldrarna har en positiv inställning till NPF hos barnet, har bättre förutsättningar att klara sig i fortsättningen. (Klingberg & Hallberg, 2023, ss. 258–259).

Genom att familjen mår bra, ger detta bättre förutsättningar för personerna med NPF att klara sig i studier och arbetslivet i framtiden. Familjens stöd bidrar också till att risken för mentala utmaningar, som annars är mycket vanliga för dessa personer, minskar. En uppmuntrande och positiv atmosfär utgör en viktig grund för ett framtida välmående trots de specifika utmaningarna som NPF medför. (Niilo-Mäki Institutet, 2019).

### **4.3 Utmaningar med studier**

Dagens skola ställer höga krav på eleverna, vilket innebär att elever i ett tidigt skede ska kunna läsa, skriva och förstå texter. Dessa krav leder till att elever med NPF-utmaningar blir extra sårbara i skolan. Även övergångarna mellan olika skolstadier, till exempel från högstadiet till gymnasium, utgör en stor utmaning för de elever som är i behov av stöd. (Leifler, 2022, s. 81).

I Finland har utbildningsstyrelsen gjort upp en läroplan för den grundläggande utbildningen, som stöds av lagen om den grundläggande utbildningen. I läroplanen tas principerna om stöd för lärande och skolgång upp (Lagen om den grundläggande utbildningen 628/1998, kap. 4 §15; Utbildningsstyrelsen, 2014, ss. 64–66). Gymnasierna har också en egen läroplan, som innehåller riktlinjer för stöd för elever med särskilda behov. En kartläggning av behovet av stöd ska göras upp vid inledandet av studierna i gymnasiet i samarbete med undervisningspersonal och regelbundna träffar ska förverkligas under studiernas gång. (Gymnasielagen 714/2018 kap. 5 §28; Utbildningsstyrelsen, 2019, ss. 16-18)

Det är av stor betydelse att skolan kan erbjuda rätt sorts stöd till elever med NPF, eftersom dessa elever har mycket större utmaningar beträffande prestationer och resultat. Om de

inte når upp till den förväntade nivån, kan det i sin tur leda till dålig självkänsla och depressioner. (Leifler, 2022, s. 83).

Nya utmaningar för personer med NPF uppstår då de fyllt 18 år och gått ut gymnasiet, eftersom det då förväntas att de ska börja klara sig på egen hand. Hittills har stödet från skolan och föräldrarna funnits där, men högskole- och universitetsvärlden ser helt annorlunda ut. Stödet de kan få är inte detsamma som under skoltiden. Utöver att högskole- och universitetsstudier kan vara utmanande, flyttar ofta dessa personer hemifrån när de inleder sina studier, vilket innebär många praktiska problem med att orientera sig i vuxenvärlden. Många blanketter och formulär ska fyllas i, vilket kan vara överväldigande för många. (Borg-Skoglund & Nelson, 2021, ss. 277–280).

Personer med NPF har oftast mycket större utmaningar i studier och behöver hjälp samt stöd beträffande exempelvis studiestrategier. Många gånger känner studeranden sig utelämnade och socialt isolerade. Eftersom studierna är krävande måste de anstränga sig betydligt mera och behöver använda mycket mera tid för att klara av studierna. Detta leder till att de inte hinner med studielivet och därmed knyts inte nya sociala kontakter. Personer med NPF kan även uppleva ekonomiska problem i samband med studierna, eftersom utmaningarna med inläringen kan leda till att studierna inte framskrider inom utsatt tid och då kan studiestöd utebli på grund av detta. Därför är det viktigt att högskolorna satsar på stödåtgärder, som främjar det psykiska orket, samt verksamhet som stöder studieförmågan. (Rinne, Korkeamäki & Villa, 2021, ss. 30–31).

#### **4.4 Utmaningar inom arbetslivet**

För personer med NPF utgör arbetslivet i många avseenden en stor utmaning på grund av att arbetslivet är präglat av höga krav på stresstålighet, flexibilitet och förmåga av att klara av många uppgifter samtidigt. Utöver detta krävs det i allmänhet goda sociala förmågor och det ställs förväntningar på deltagande i olika sociala aktiviteter samt att vara medlem i en gruppgemenskap. En rörig och ostrukturerad arbetsmiljö med otydlig styrning och svagt ledarskap utgör en stressfaktor för personer med NPF. Situationen kan bli så tuff, på grund av dessa utmaningar, att många riskerar sjukskrivning eftersom arbetsplatsen saknar stöd och förståelse för dessa personer. (Riksförbundet Attention, 2024, ss. 1–3).

Andelen personer med NPF ökar hela tiden i arbetslivet i takt med att andelen NPF-diagnoser tilltar. Dessa personer besitter många styrkor som kan berika arbetsgemenskapen. De tänker ofta mycket snabbt, är mycket innovativa och noggranna samt kan ha djup kunskap inom sitt eget delområde. Trots dessa styrkor, så kan arbetslivet vara utmanande för personer med NPF. De kan ha koncentrationssvårigheter och svårt med att utföra sina uppgifter inom utsatt tid eller till och med glömma att utföra dem. Många personer med NPF är också känsliga för yttre stimuli, såsom ljud och ljus i omgivningen, som gör att de behöver en lugn arbetsomgivning för att inte bli distraherade av yttre irritationsmoment. Därför är det viktigt att skapa en atmosfär, där alla känner sig trygga och där arbetsgemenskapen är respekterande, godkännande samt där alla kan komma fram med sina bästa sidor. När medvetenheten om NPF ökar bland arbetsgivarna, skapas möjligheter för att bättre ta vara på de styrkor som många personer med NPF besitter. (Ruokoski, 2025).

Vårt arbetsliv klarar inte ännu av att identifiera de behov och egenskaper som personer med NPF har. Många utexaminerade studeranden har fått någon typ av stöd under sina studier, men stödet borde fortsätta ännu in i arbetslivet. Enligt en förfrågan, som YLE publicerat, om hur NPF beaktas på arbetsplatsen, så tar 63 procent av arbetsplatserna inte hänsyn till särdragen hos en person med NPF. Endast 13 procent svarar ja och 23 procent kan inte ge ett svar. På arbetsplatserna borde mera kunskap om NPF fås och utbildningar om vad NPF innebär, erbjudas. Det ska vara möjligt att föra en diskussion om NPF på arbetsplatserna och arbetsrutiner ska göras så att de även passar för personer med NPF. (Anttonen & Pesu, 2023).

#### **4.5 Förståelsen av NPF-drag inom vården**

Ett bra förhållningssätt inom vården är avgörande för personer med NPF. Det är mycket viktigt att information som delges är klar och tydlig samt att personer med NPF inte ska behöva vara rädda och osäkra om de inte förstår den information som ges. Många av dessa personer har svårigheter med att förstå helheter och vill gärna kunna planera på förhand så noggrant som möjligt, till exempel vårdbesök. En lugn och trygg miljö för patienterna är helt avgörande, för att undvika onödig stress. Ett läkarbesök kan redan i väntrummet vara

överväldigande på grund av ljudnivån och antalet människor i samma utrymme. Det är också viktigt med tydliga vägbeskrivningar, vilket gör det lättare att orientera sig till exempel på en större hälsostation. Det är också av vikt att dessa personer får tydliga instruktioner om provtagning och medicinering. (Engelbrektson, 2023).

Många gånger blir individer med NPF missförstådda och känner att de inte får den hjälp de behöver på grund av brist på kunskap om NPF inom vården. Mötena ska vara individuellt anpassade, vilket innebär att vårdpersonalen lyssnar, lär och förstår. Det krävs mycket kunskap från vårdpersonalens sida för att kunna skapa kontakt och förstå personens unika situation samt behov. I möte med personer med NPF är det viktigt att kunna samarbeta och skapa en bra relation där personerna ska bli bekräftade samt validerade. I kommunikationen är det också viktigt att allting görs i små steg, för att få med alla detaljer och samtalet ska stämmas av kontinuerligt för att dubbelkolla att allting har förståtts på rätt sätt. Fokus bör alltid ligga på det viktigaste och på ömsesidig respekt för att skapa ett framgångsrikt möte. (Holmgren, 2022).

Inom vården är det viktigt att skapa lugna situationer i mötet med personer med NPF, eftersom en förutsägbar miljö främjar trygghet och välmående. De centrala punkterna i mötet och stöd är följande:

- 1) Delaktighet och självbestämmande, som stärker personens ansvar samt delaktighet i sin vård.
- 2) Anpassning av omgivningen genom att minimera störande ljud och ljus.
- 3) Kunskap och förståelse beträffande individuella NPF-variationer.
- 4) Empati och respekt för att kunna förstå dessa personers sätt att tänka samt tolka sinnesuttryck.
- 5) Stöd till anhöriga, som kan bidra med hjälp och förståelse.

(Bloom, 2024).

Eftersom NPF-diagnoserna stadigt ökar i antal, så ökar också utmaningarna för vårdpersonalen att möta personer med NPF på rätt sätt. Därför är det viktigt att erbjuda de professionella mer utbildning i hur dessa personer ska bli sedda och förstås. Det finns ännu brister i den kvalitativa vården vad gäller servicesystemet, informationsgången och

personalens attityder samt i kunnandet och förståelsen för NPF-problematiken. (Kähkönen & Behm, 2021).

## 5 Stödformer

I detta kapitel kommer skribenterna att begränsa sig till stödformer som erbjuds 16–29 åriga unga och unga vuxna eftersom detta är den åldersgrupp som uppdragsgivaren explicit ville att skribenterna skulle fokusera på. Fokus ligger på vilka stödformer som för närvarande erbjuds för studeranden med neuropsykiatriska utmaningar vid yrkesskolor, gymnasier, högskolor och universitet. Skribenterna behandlar även vilket stöd personer med NPF kan få i arbetslivet samt olika rehabiliteringsformer som erbjuds som stöd för denna målgrupp.

### 5.1 Stöd i studier

I lagen om yrkesutbildning (531/2017 kap. 7 §63 och §64) nämns det att den studerande har rätt till stöd och handledning som ges av undervisnings- och handledningspersonalen. Om det finns behov för särskilt stöd ska detta ges av en speciallärare. Det särskilda stödet innebär särskilda undervisnings- och studiearrangemang som den studerande behöver. Syftet med specialundervisningen är också att främja den studerandes studier och välbefinnande tillsammans med bland annat social- och hälsovården. (Lag om yrkesutbildning 531/2017, kap. 7 § 63 och § 64).

Antalet studeranden i yrkesskolor som behöver extra stöd ökar hela tiden, vilket beror på att det finns för få specialyrkesskolor som kan ta emot elever med olika slags inlärningsutmaningar. De fysiska och mentala kraven har även ökat, vilket gör att många behöver specialstöd i yrkesskolor. (Puuri, 2025).

Enligt gymnasielagens (714/2018) är eleven berättigad till stöd för lärande såsom stödundervisning, handledning och stöd som behövs för att kunna genomföra gymnasiets lärokurs. Om eleven har särskilda språkliga svårigheter eller andra inlärningssvårigheter har hen rätt till specialundervisning och annat stöd enligt individuella behov. Specialundervisningen i gymnasiet kan genomföras som samundervisning, undervisning i grupp eller via individuellt stöd och specialläraren bör samarbeta med de övriga lärarna som berör lärandet samt undervisningen för en elev i behov av stöd. Till specialundervisningen

och till de andra stödåtgärderna hör även specialarrangemang. Dessa kan användas för att handleda den studerande i att begära specialarrangemang inför studentexamensprovet. (Gymnasielag 714/2018, kap. 5 § 28 och § 29; Utbildningsstyrelsen, 2019, ss. 16–18).

Stödet, som ges inom specialundervisningen i gymnasiet, varierar mycket regionalt. Hurdant stöd som erbjuds är beroende av de befintliga resurserna som finns för specialundervisningen, storleken på gymnasierna och vilken service elevvården kan erbjuda. (Hevonoja, 2024).

Vad beträffar yrkeshögskolorna och universiteten i Finland finns det inga specifika bestämmelser enligt yrkeshögskolelagen (932/2014) och universitetslagen (558/2009) om att behöva bevilja särskilt stöd för studerande. Det enda som dessa lagar föreskriver är att yrkeshögskolor eller universitet måste arrangera studier och studievägledning, så att en heldagsstuderande kan utföra sina studier inom utsatt tid. (Yrkeshögskolelagen 932/2014, kap. 3 § 14; Universitetslagen 558/2009, kap. 5 § 40).

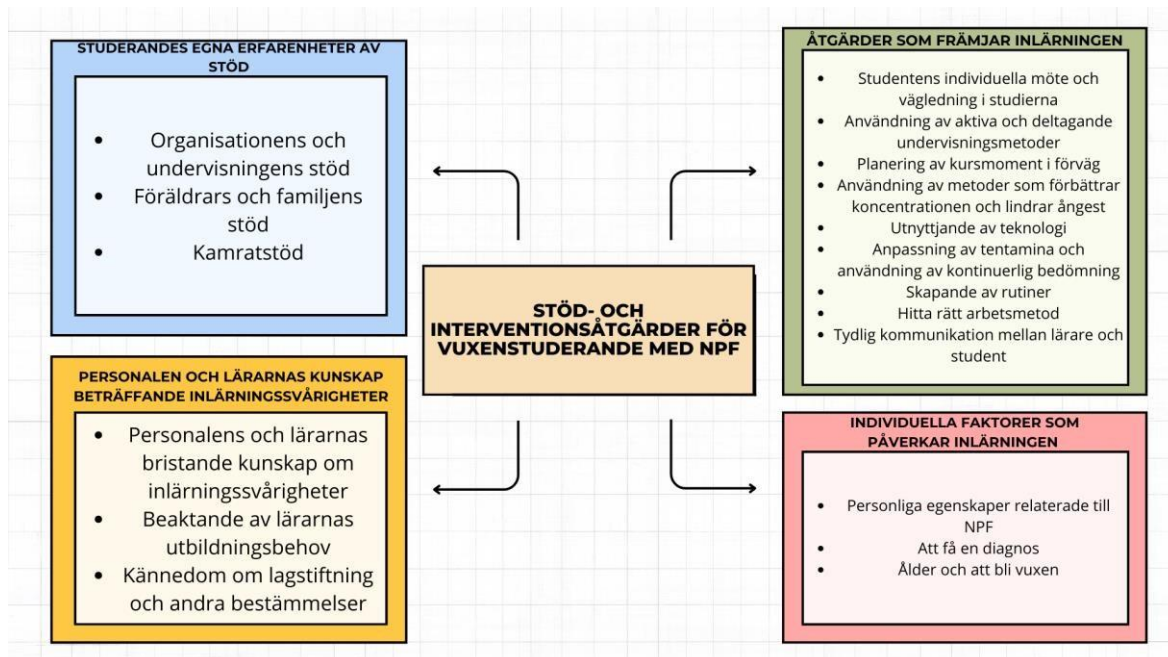
Under hösten 2024 gjordes en kartläggning på hur tio olika universitet i Finland förhåller sig till studeranden med NPF-diagnoser. Kartläggningen visar att skillnaderna ännu är stora i förhållningssättet, men alla tio universitet konstaterade att antalet personer som behöver extra stöd, ökar konstant. I samtliga skolor behövs läkarutlåtanden för att kunna erhålla stöd. De viktigaste stödformerna är tilläggstid och extra vägledning av studiepsykologer. De flesta universiteten angav att de håller på att utveckla sina stödformer, men i själva verket var det endast Turun yliopisto, Vaasan yliopisto och Åbo Akademi som redan arbetar aktivt för en mera NPF-vänlig studiemiljö, till exempel i form av konceptet "Neurovänlig oktober". Vid Tammerfors universitet har det grundats en förening för neurodivergenta studenter inom studentkåren som heter Nemo ry (Neuromoninaiset korkeakouluopiskelijat). Denna typ av förening är den första i sitt slag. (Rönnqvist, 2024).

Ovannämnda kartläggning visar att vi i Finland ännu ligger långt efter till exempel Sverige vad beträffar förhållningssättet och stöd för personer med inlärningssvårigheter samt andra NPF-diagnoser på universitetsnivå. I Sverige finns ett nationellt administrations- och informationssystem för samordnare och det är frågan om en gemensam plattform för alla

högskolor och universitet i Sverige. Via denna digitala plattform kan studeranden ansöka om pedagogiskt stöd i studierna. (Nationellt administrations- och informationssystem för samordnare, 2025). Till exempel Stockholms Universitet i Sverige informerar på sin hemsida klart och tydligt om de befintliga olika stödformerna. Stödformerna är fjorton till antalet, vilket är betydligt mera än vad de finska universiteten säger sig kunna erbjuda. (Stockholms universitet, 2025).

I Finland däremot förverkligas oftast följande specialarrangemang och stödåtgärder i högskolestudierna. Tilläggstid ges i tentamina och det ges också tillgång till föreläsningmaterial på förhand. Det ges också en möjlighet att utföra en tentamen muntligt.Handledning ges för att studeranden ska kunna ställa upp studiemål och hitta rätt arbetsmetoder. (Romakkaniemi, 2023).

Med små insatser kan utbildare hjälpa och stöda studeranden med NPF. För det första är det viktigt att **lyssna**, så att studeranden känner att hen har blivit hörd och hjälp finns att få. För det andra kan de olika målen och skedena i examen **förenklas** till ett mer lättförståeligt format. På detta sätt är det enklare att ta till sig hur studierna kommer att framskrida. För det tredje kan **spelstrategier** användas för att underlätta inläring av svåra uttryck och definitioner. För det fjärde kan ökad **kreativitet** användas för att komma från gamla principer, till exempel genom att ersätta en skriftlig tentamen med en muntlig. För det femte kan **klarspråk** användas i utbildningsmaterialet. Till sist rekommenderas **samarbete mellan lärare och speciallärare** för att på detta sätt dela på ansvaret för stödet åt dessa studeranden. (Erkinheimo & Oksanen, 2023). I figuren nedan (Figur 1) tas det upp stöd och interventionsåtgärder för vuxenstuderande med NPF. Den studerandes egna erfarenheter av stöd betonas, samt personalens och lärarnas kunskap beträffande inläringssvårigheter. I figuren förklaras också åtgärder som främjar inläringen samt de individuella faktorerna som påverkar inläringen. I figuren kommer det tydligt fram att det är mycket som behövs för att stöd- och interventionsåtgärderna ska vara effektiva. (Romakkaniemi, 2023).



**Figur 1 Stöd och interventionsåtgärder för vuxenstudierande med NPF (Romakkaniemi, 2023) modifierad av Jessica Kilpi (2025)**

För att underlätta studierna kan några praktiska metoder användas, till exempel en kalender för kontroll av tidsoptimering, brusisolerande hörlurar och olika slags användbara applikationer. Kamratstödsgrupper och studiecirkel kan även utgöra ett viktigt stöd för personer med NPF. För en studerande med NPF är det viktigt att alltid våga be om hjälp och kräva det stöd som hen är berättigad till. Det är också möjligt att få rehabilitering för stöd i studierna. (Sarsila, 2025).

## 5.2 Stöd i arbetslivet

Det ställs allt högre krav på arbetsplatsen när fler unga och unga vuxna med NPF-diagnoser träder in i arbetslivet. Det förutsätter också att personer med NPF är medvetna om sin neurodiversitet för att de ska kunna få den hjälp och det stöd de behöver på arbetsplatsen. För att möta alla dessa personers behov, måste också arbetsgemenskapen komma emot och kunna erbjuda bättre stöd och vara mer flexibel. Det är viktigt att skapa en sådan atmosfär på arbetsplatsen där alla känner sig trygga och inkluderade. Det innebär i praktiken mera öppenhet, respekt och förmåga att lyssna på varandra, vilket leder till en välmående arbetsgemenskap. (Ruokoski, 2025).

Eftersom NPF är ett väldigt brett spektrum, finns det olika slags arbetsplatser som bäst kan ta till vara styrkor och utmaningar som personer med NPF har. Arbetsplatserna kan delas in i tre olika kategorier, nämligen den skyddade, den stödda och den vanliga. Den skyddade arbetsplatsen är till för personer med likartade NPF-symptom och som behöver specialträning och integrering. Den stödande arbetsplatsen är en arbetsplats där individuella coacher ger individuellt stöd och integrerar personer med NPF i arbetslivet. Den vanliga arbetsplatsen är en inkluderande arbetsplats som inte ger specifikt stöd åt personer med NPF. Det finns både fördelar och nackdelar med skyddade och stödda arbetsplatser. På de skyddade arbetsplatserna är lönerna i allmänhet lägre, men å andra sidan kan de utgöra en språngbräda till att ta emot stödda arbetsplatser. De stödda arbetsplatserna har en viktig funktion, men i jämförelse med vanliga arbetsplatser ger de inte samma möjligheter att komma framåt i arbetslivet. (Bölte et al., 2024, s. 210).

För att personer med NPF ska känna sig inkluderade på en arbetsplats är det viktigt att arbetsmiljön anpassas på rätt sätt enligt deras behov. Det finns olika slags teknologiska lösningar som kan användas till exempel för personer med dyslexi. För personer med autismspektrum är det till exempel viktigt att använda sig av elektroniska hjälpmedel vid kommunikation, som baserar sig på indirekt och icke-verbal kommunikation. Det är också viktigt att göra upp individuella arbetsscheman och anpassa omgivningen så att det inte finns störande ljud- och ljusstimuli. Fasta tider för gemensamma möten samt tydlighet och klar feedback i olika situationer är också av betydelse. Ledningen har även ett ansvar för att mobbing inte uppstår eller att utmaningarna inte blir oöverkomliga för personer med NPF. (Bölte et al., 2024, ss. 211–218).

### **5.3 Rehabiliteringsformer och hjälpmedel**

Neuropsykologiska föreningen i Finland definierar neuropsykologisk rehabilitering som en rehabiliteringsform, som har som syfte att lindra svårigheter med informationsbehandling och beteende, som är orsakade av funktionsstörningar i hjärnan. På detta sätt kan den självständiga funktions- och arbetsförmågan förbättras samt anpassningen till utmaningarna göras lättare. (Neuropsykologiska föreningen i Finland, 2025a).

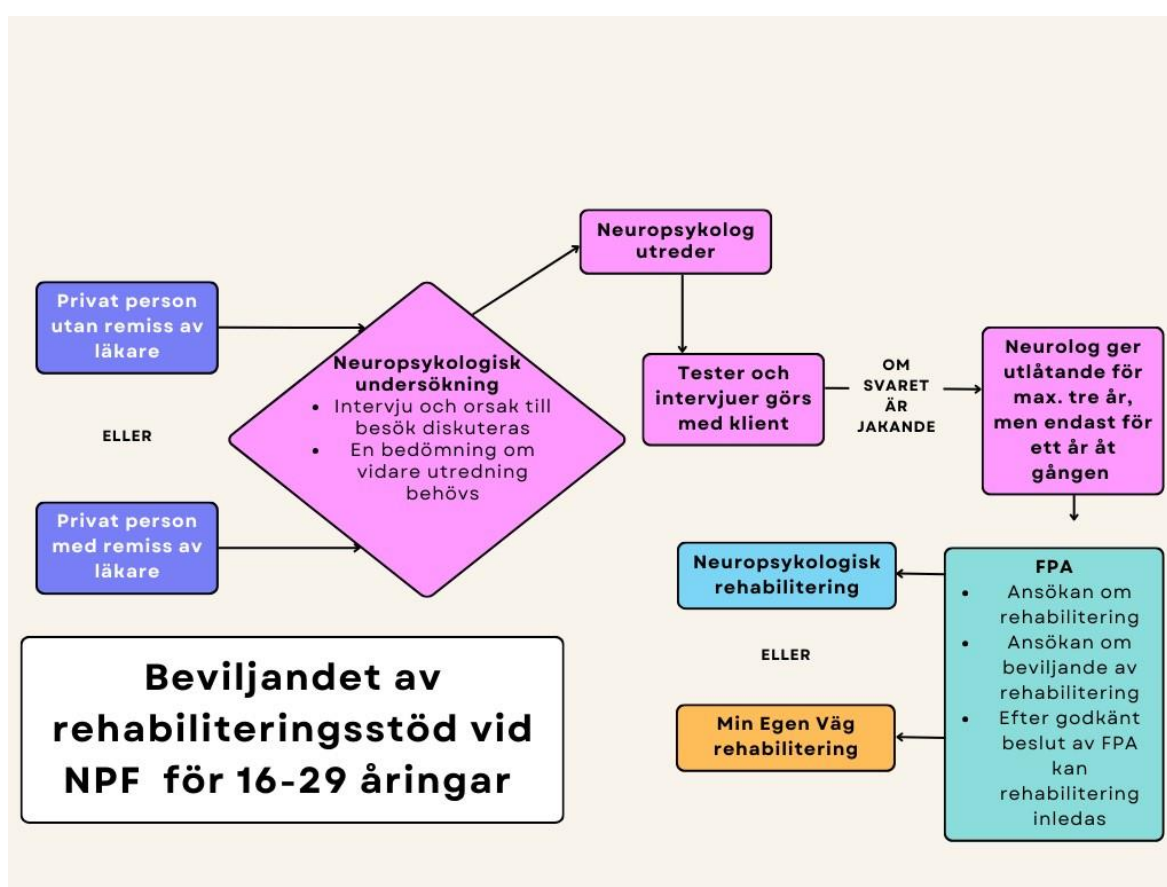
Neuropsykologisk rehabilitering ges till personer mellan 16–67 år och som har en neurologisk funktionsnedsättning, som försämrar förmågan att studera samt arbetsförmågan. Neuropsykologisk rehabilitering kan behövas då en person har inlärningssvårigheter i form av dyslexi, gestaltningssvårigheter eller då personen har fått en NPF-diagnos. (Folkpensionsanstalten, 2025c). Förutsättningarna för att erhålla neuropsykologisk rehabilitering är att en neuropsykologisk undersökning gjorts inom specialsjukvården, vid en rehabiliteringsinrättning eller hos en privat serviceproducent. Denna typ av undersökning kan också genomföras för att undersöka effekterna av en redan genomförd rehabilitering. Till en sådan undersökning kommer man vanligen med en remiss av en läkare och undersökningen utförs alltid av en neuropsykolog. (Neuropsykologiska föreningen i Finland, 2025b).

En neuropsykologisk undersökning omfattar olika tester och intervjuer med vilkas hjälp olika kognitiva färdigheter, problemlösningsförmåga samt inlärnings- och språkfärdigheter kartläggs. Resultaten av undersökningarna diskuteras med klienten och kan leda till rekommendationer om terapi, rehabilitering eller andra insatser. Ett multiprofessionellt team gör tillsammans upp en plan med klienten om de fortsatta åtgärderna. (Proneuron, 2024).

Efter erhållen diagnos kan ansökan om neuropsykologisk rehabilitering göras via Folkpensionsanstalten. Rehabilitering beviljas enligt prövning till personer från 16–67 år. Syftet med rehabiliteringen är att en person ska kunna förbättra sin förmåga att studera och arbeta, så att de kan komma vidare i studierna och slutföra dem, eller för att komma ut i arbetslivet och kunna stanna kvar där. För unga och unga vuxna mellan 16–29 år, som erhållit en NPF-diagnos, erbjuder Folkpensionsanstalten antingen neuropsykologisk rehabilitering eller Min egen väg rehabilitering. Rehabiliteringen beviljas för maximalt ett år åt gången. Den maximala ersättningen för neuropsykologisk rehabilitering är 60,55 euro (Proneuron, 2024; Folkpensionsanstalten, 2025a; Folkpensionsanstalten, 2025e).

Min egen väg rehabilitering, som är avsedd för personer mellan 16–29 år, är ett alternativ för dem, som behöver stöd i studier och arbetsliv, men som inte har rätt till krävande neuropsykologisk rehabilitering. Min egen väg rehabilitering genomförs både som

individuella möten och som gruppmöten. Det pågår i högst ett år. Rehabiliteringen kan ordnas hos en psykolog, på arbetsplatsen, läroanstalten eller på distans. En del av gruppmötena anordnas också för närstående. Tjänsten är kostnadsfri för klienten. Processen för ansökan om Min egen väg rehabilitering är likadan som vid ansökan om neuropsykologisk rehabilitering. Om rehabiliteringen beviljas blir klienten kontaktad av serviceproducenten inom två veckor från beslutet. (Folkpensionsanstalten, 2025b; Folkpensionsanstalten, 2025d). Figuren nedan (Figur 2) åskådliggör ansökningsprocessen för neuropsykologisk rehabilitering.



Figur 2 Beskrivning av processen för beviljandet av rehabiliteringsstöd vid NPF (Jessica Kilpi och Linda Lindqvist, 2025).

Tack vare den digitala utvecklingen finns det idag flera olika tekniska hjälpmedel och applikationer som underlättar både läsandet samt skrivandet för en person med NPFutmaningar. Exempel på svenskspråkiga datorprogram är Saida, SpellRight och StavaRex. (Oppimisvaikeus, 2025). Det finns också en applikation som grundar sig på Pomodoro studietekniken som heter Focus-To-Do: Focus, Timer and Tasks som hjälper

användaren att fokusera bättre och ta pauser. Microsoft Lens-applikationen gör att det går att ta en bild av en text och därefter lyssna på texten. Det finns också ett antal andra applikationer som hjälper med tidshantering, organisering, att göra anteckningar och att översätta. (Naamanka, Nukari, Vaalasaranta, Oppimisen tuen keskus & Kuntoutussäätiö, 2019, s. 218). Om hjälpmedlen är dyra och invecklade kan Folkpensionsanstalten bevilja stöd för anskaffning av dessa (Oppimisvaikeus, 2025).

## 6 Modell

I examensarbetet har skribenterna valt att använda tjänstedesign som modell för produktutvecklingen. Tjänstedesign är en process, vars mål är att skapa en slutprodukt. Tjänstedesign kan omfatta både tjänster och produkter, som ska vara starkt kopplade till företagets eller beställarens verksamhet. (Holmlid & Wetter-Edman, 2021, ss. 17–19). I detta examensarbete är det Helsingin erilaiset oppijat ry (HERO) som är beställaren. Deras verksamhet fokuserar på att hjälpa och stöda individer med inlärningssvårigheter. I samband med verksamheten uppstår det många gånger frågor kring NPF. Därför finns det ett behov för en produkt, som på ett visuellt och mycket lättförståeligt sätt förklarar olika begrepp kring NPF. Via produkten vill HERO hjälpa personer att förstå vad NPF innebär, hur mera information och stöd kan fås samt på vilket sätt olika aktörer kan möta personer med NPF. Produkten som HERO önskade att skribenterna skulle utveckla är en åskådlig affisch.

### 6.1 Tjänstedesign

Tjänstedesign som modell bygger på att skapa en förståelse för målgruppens behov där design används för att formulera en specifik tjänst eller produkt. Processen för produktutvecklingen ska ske i samarbete med målgruppen och andra relevanta aktörer. För att kunna skapa värde för klienten och för den organisation som erbjuder tjänsten är det viktigt att designa tjänsten enligt fem huvudprinciper för tjänstedesign. Dessa är involvera, visualisera, prototypa, lärande handling och agens i tjänstesystem. (Holmlid & Wetter-Edman, 2021, s. 52).

Involvering av olika aktörer är centralt inom tjänstedesign, eftersom det ger värdefulla erfarenheter och kunskaper för att formulera en produkt eller tjänst. Vilka personer som

involveras i processen beror på sammanhanget. Genom att lyckas med att involvera de rätta personerna kan slutresultatet bli framgångsrikt, eftersom det skapas en produkt med genuint fokus på målgruppens behov. Involveringen kan baseras på olika metoder, såsom intervjuer eller konsultationer med relevanta aktörer, observationer av verkliga situationer, samt insamling av erfarenheter för att få en helhetsöverblick av vad målgruppen upplever. Det är också viktigt att diskutera idéer med relevanta aktörer för produktutvecklingen. (Holmlid & Wetter-Edman, 2021, ss. 53–56).

Följande steg är att visualisera, vilket innebär att olika aktörer tillsammans skapar en uppfattning om både skribenternas och de andra aktörernas tankesätt. I visualiseringskedet är avsikten att tänka kring olika idéer och att bolla med olika lösningar. Målet är att få en tydlig bild av fungerande och icke-fungerande lösningar, vilket gör det möjligt att utesluta orealistiska alternativ för målgruppen. På detta sätt underlättas beslutsfattandet, vilket förenklar hela arbetsprocessen. (Holmlid & Wetter-Edman, 2021, ss. 56–60).

Efter visualiseringen görs en prototyp av tjänsten. Då en gemensam förståelse har uppnåtts mellan skribenterna och de relevanta aktörerna beträffande målgruppens behov och vilken lösning som önskas, kan en konkret prototyp förverkligas. Vid prototypskedet fås ofta nya insikter som underlättar vidarearbete i utvecklandet av tjänsten. Prototypen är inte slutprodukten, utan är utvecklingsbar utifrån behov och respons. Detta steg är en del av lärandeprocessen för att kunna få en överblick av målgruppens verkliga behov. (Holmlid & Wetter-Edman, 2021, ss. 60–62).

Det fjärde steget är lärande i handling, som innebär att de involverade hela tiden lär sig nya saker och reflekterar över vad de har lärt sig under tjänstedesignprocessen. Denna process innebär ett kontinuerligt lärande från början av produktutvecklingen till den slutliga produkten och förutsätter ett tankesätt där lärande ses som en pågående process snarare än ett sätt att direkt veta svaret. Det kräver en djupdykning i målgruppens behov och ett genuint samarbete med relevanta aktörer. När en förståelse för målgruppen och deras verkliga situation uppnås, kan nya insikter genereras och slutresultatet omformuleras så att det verkligen tillfredsställer behoven. (Holmlid & Wetter-Edman, 2021, ss. 62–64).

Med agens i tjänstesystem avses de personer eller aktörer som är en del av tjänsten. Dessa bör engageras och involveras i utvecklingsprocessen för att tjänsten som utvecklas ska motsvara deras behov och önskemål. Skribenterna bör ha en klar uppfattning om vilka aktörer som är relevanta att involvera i processen, för att kunna ta vara på dessa personers värdefulla erfarenheter som kan bidra till slutprodukten. (Holmlid & Wetter-Edman, 2021, ss. 64–65).

## **6.2 Planering av en affisch**

När en affisch ska förmedla ett vetenskapligt budskap är det centralt att den designas på ett sätt som genast fångar läsarens eller publikens uppmärksamhet. För åskådaren ska det vara lätt att processa informationen som affischen förmedlar. Det är också viktigt att förena teorierna med praktiken på ett lätt sätt. För det tredje är färgerna och innehållet viktigt.

Texterna ska vara uttänkta och färgerna ska kunna betona budskapet. (Vaughan, 2017). Med tanke på att målgruppen för affischen i detta examensarbete var unga och unga vuxna med NPF-utmaningar, var det speciellt viktigt att affischen skulle förverkligas enligt ovannämnda mönster.

Affischen ska locka till läsning genom korta och tydliga meddelanden. Om läsaren vill ha mera djupgående information, kan en QR-kod tillsättas. Huvudbudskapet är det viktigaste i en affisch och för mycket information ska inte pressas in på affischen. Det är viktigt att utomstående uppfattar och förstår affischens budskap inom några minuter. (Karolinska institutets universitetsbibliotek, 2025). Eftersom syftet med en QR-kod är att ge mera djupgående information, använde skribenterna även en sådan när affischen designades.

För att kunna uppnå bästa möjliga resultat, ska planeringen göras noggrant. Uppdragsgivarens instruktioner beträffande affischen ska klargöras i ett tidigt skede för storlek, format och färgsättning. Då innehållet planeras ska också en grov skiss göras i början för hur affischen slutligen ska se ut. Därefter kan en mer detaljerad design av affischen genomföras. Det är även viktigt att redan i början fastställa målgruppen och anpassa informationen därefter. Om målgruppen består av specialister kan fackspråk användas, medan ett mer begripligt språk är att föredra för en allmän publik. (Karolinska institutets universitetsbibliotek, 2025). Vid planeringen av affischen följde skribenterna noggrant

beställarens instruktioner vad beträffar designen av affischen. Skissen till affischen utarbetades tillsammans med en grafisk designer och beställaren gavs hela tiden möjlighet att ge respons på affischen.

Affischen ska fungera som ett "skyltfönster" och ska vara både iögonfallande samt informativ för att så många som möjligt ska stanna upp vid affischen. Då är det viktigt att bestämma vad huvudbudskapet är som affischen ska förmedla. Om affischen ska behandla någon central fråga, ska frågan anges och svaren tydligt komma fram. Eftersom affischen är en visuell presentation, är det viktigt att använda sig av bilder, diagram, pilar och layout för att fånga tittarens uppmärksamhet istället för att försöka förklara meddelandet med för mycket text. Det är även viktigt att alla bilder och texter som används på affischen ska relatera till affischens huvudbudskap på något sätt. (Karolinska institutets universitetsbibliotek, 2025). Skribenterna tog fasta på att affischen ska ha ett huvudbudskap och planerade tillsammans med den grafiska designern en affisch som innehöll många nyckelord kombinerat med beskrivande bilder och grafik. Via den grafiska utformningen kunde lättfattliga och korta meningar kring temat användas.

Vad beträffar layouten bör den vara tydlig och klar. De visuella elementen på affischen bör vara tillräckligt stora för att texten ska vara läsbar på två till fyra meters avstånd. Formatet kan vara i liggande eller stående orientering. Viktiga faktorer att beakta är textstorlek, typsnitt och färgval. När det gäller färger rekommenderas att använda ett begränsat antal, vanligtvis två till tre och att dessa används konsekvent på affischen. Mellan text och bakgrund bör hög kontrast säkerställas för att förbättra läsbarheten. För att framhäva specifik information i texten bör understrykning undvikas, istället kan fet eller kursiv stil användas för att skapa betoning. (Karolinska institutets universitetsbibliotek, 2025). I planeringen av affischen lade skribenterna noggrann vikt på färgsättningen och fontstorleken som beställaren angav. Instruktionerna följdes genomgående under hela utformningen av affischen. Slutresultatet blev en klar och tydlig affisch där hela planeringsprocessen följde stegen för affischdesign från början till slut.

### 6.3 Produktutvecklingen

Produktutvecklingsprocessen indelas i olika steg. Skribenterna har använt sig av tjänstedesign, där det tydligt framgår att olika steg måste genomföras för att en tillförlitlig produkt ska kunna framställas. Produkten är färdig när den anses uppfylla målgruppens behov och beställarens önskemål. Produktutvecklingen är indelad i sex steg, som tydligt visas i tabellen nedan (tabell 1). Tabellen illustrerar de olika stegen, som krävs för att en idé i konceptstadiet ska utmynna i en färdig produkt. Varje steg innefattar specifika aktiviteter och mål, som bidrar till att säkerställa en framgångsrik lansering. Stjärnorna i tabellen visar när skribenterna har genomfört de specifika stegen. Processen är avgörande för att identifiera och hantera utmaningar samt möjligheter under produktutvecklingen.

Tabell 1 Produktens utvecklingsprocess

Process		Februari	Mars	April
 Ringa in	<ul style="list-style-type: none"> <li>Kontakta samarbetspartnern</li> <li>Diskutera målgruppens behov med samarbetspartnern</li> <li>Skapa en gemensam förståelse för beställarens önskemål</li> </ul>	★		
 Undersöka	<ul style="list-style-type: none"> <li>Genomföra en litteraturoversikt</li> <li>Formulera kunskapsbasen</li> <li>Skaffa insikter om målgruppen</li> </ul>	★	★	
 Fokusera	<ul style="list-style-type: none"> <li>Avgränsa arbetets innehåll</li> <li>Fokusera på relevanta aspekter</li> </ul>		★	
 Ta fram idéer	<ul style="list-style-type: none"> <li>Brainstorma om produktens innehåll tillsammans med HERO</li> <li>Skapa en delad förståelse kring produktens visuella utseende, budskap och form</li> </ul>		★	
 Testa idéer	<ul style="list-style-type: none"> <li>Skapa prototyp</li> <li>Justera prototypen utifrån respons</li> <li>Utveckla produkten så att den är användbar</li> </ul>		★	★
 Förverkliga	<ul style="list-style-type: none"> <li>Bearbeta produkten tills beställaren anser att den är användbar och realistisk</li> <li>Skicka den färdiga produkten till samarbetspartnern</li> <li>Hålla ett webinarium för att presentera produkten</li> </ul>			★

En tabell om utvecklingsprocessen. Ikonerna har hämtats från Innovationsguiden (2022) och har modifierats av Jessica Kilpi och Linda Lindqvist (2025).

## 6.4 Steg 1 Ringa in

Första steget var att **ringa in** för vem skribenterna utvecklar produkten och vad som skulle utvecklas. I detta examensarbete var beställaren HERO och de uttryckte önskemål beträffande hur en NPF-relaterad affisch skulle utvecklas. HERO bekräftade att affischen skulle vara avsedd för 16–29 åriga unga och unga vuxna med funderingar kring NPF. Avsikten med affischen var att sprida information på ett lättfattligt sätt om vad NPF innebär. Affischen ska kunna användas både på HEROS nätsidor, i deras egna lokaler samt vid olika skolningstillfällen och evenemang. HERO framförde även en önskan om en kort föreläsning för målgruppen beträffande examensarbetet.

## 6.5 Steg 2 Undersöka

HERO hade tydligt och klart definierat målgruppen för produkten, det vill säga affischen. I samarbete med HERO **undersöktes** målgruppens olika behov och frågeställningar. På detta sätt kunde skribenterna tillsammans med HERO definiera hurdan produkt som det fanns behov för. Processen innebar också flera frågor från skribenternas sida och därför upprätthölls en fortgående dialog med HERO för att kunna säkerställa att den slutliga produkten skulle uppfylla deras önskemål och behov. Kontakten skedde mestadels på distans via e-post, där det diskuterades behov, synpunkter och förbättringsförslag. Beställaren ville ha en produkt, som kunde användas både digitalt och i fysiska miljöer. För skribenternas del innebar det även forskning kring NPF genom att läsa relevant litteratur och olika vetenskapliga artiklar om ämnet.

Ett flertal organisationer har gjort affischer för att synliggöra NPF i Finland. Bland annat Birkalands välfärdsområde och TopTerapia har affischer som förklarar vad NPF egentligen är frågan om där de tar upp exempel på olika stödformer vid NPF (Pirkanmaan hyvinvointialue, 2025.; TopTerapia, 2025). Men HERO ville ha en egen specifik affisch för eget bruk som kombinerade information och stöd för en specifik åldersgrupp, nämligen 16–29-åriga unga och unga vuxna. Utgångsläget för HERO:s del har varit att de har fått mycket förfrågningar om NPF från denna åldersgrupp. En visuell och sammanfattande affisch skulle kunna fungera som ett utmärkt stöd för vägledning av personer med NPF-drag.

## 6.6 Steg 3 Fokusera

**Fokusering** innebär att välja och prioritera bland all den information som samlats in. I detta skede bör fokus ligga på det mest relevanta och hanterbara materialet, så att en riktig avgränsning kan göras. I examensarbets fokuserade skribenterna på de vanligaste NPF-diagnoserna samt på inlärningssvårigheter, som ofta är direkt kopplade till dessa diagnoser. Fokus inriktades även på att göra en klar och tydlig affisch i A3-format som motsvarade målen som HERO hade uppställt för detta arbete. Skribenterna lade också fokus på hur personer med NPF blir sedda av sin omgivning och olika stödformer. Tack vare HEROS tydliga anvisningar hade skribenterna ett klart och tydligt fokus på hela arbetets gång.

## 6.7 Steg 4 Ta fram idéer

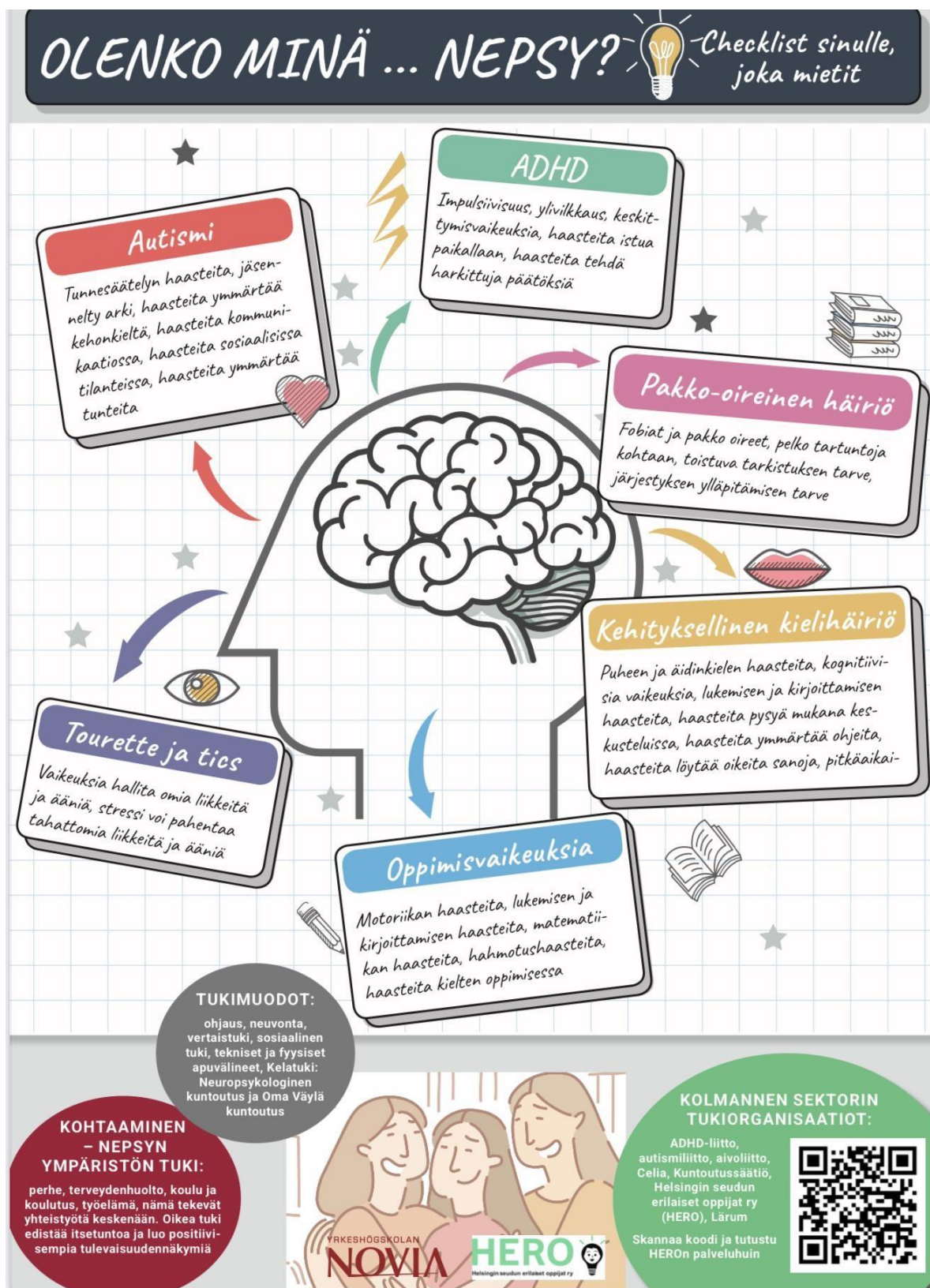
Tillsammans med HERO började skribenterna under steg fyra att **formulera och visualisera** hur affischen kunde se ut. En grafisk designer kontaktades, som informerades om diskussionerna skribenterna fört med HERO. HERO hade gett tydliga riktlinjer för det grafiska utseendet inklusive färger, teckensnitt och storlek på HERO:s logotyp, som skribenterna åtagit sig att följa. Villkoret var också att affischen skulle vara visuell och lättläst utan långa texter. Skribenterna var därefter i kontinuerlig kontakt med den grafiska designern beträffande utformningen av affischen. Skribenterna höll också HERO kontinuerligt informerad om den grafiska designprocessen. Skribenterna föreslog också en QR-kod med tilläggsinformation om HEROS tjänster och verksamhet. På detta sätt undveks det att affischen fylldes med för mycket text och information. Beträffande HERO:s logotyp på affischen, gav HERO tre olika alternativ som presenterades för den grafiska designern. Efter en diskussion med HERO och den grafiska designern ansågs en rund logotyp passa bäst in i helheten på affischen.

## 6.8 Steg 5 Testa idéer

Eftersom produkten har varit ett skräddarsytt beställningsarbete från HERO:s sida, har HERO utvärderat de olika skedena i affischarbetet. Skribenterna hade regelbunden kontakt med beställaren och den grafiska designern för att uppnå ett för HERO optimalt slutresultat. I början av processen gällde feedbacken främst den språkliga utformningen och det visuella utseendet. Feedbacken samlades in och förmedlades till den grafiska designern, som

justerade affischen enligt HERO:s önskemål. HERO var redan från första början nöjda med hur processen framskred. Dialogen med HERO var hela tiden mycket konstruktiv och uppmuntrande. Alla idéer testades under arbetets gång. Detta utmärkta samarbete möjliggjorde att skribenterna kunde hålla sig till uppsatt tidtabell.

Responsen på prototypen var positiv. HERO föreslog några små förändringar. Skribenterna tog till sig responsen och samarbetade med den grafiska designern för att implementera de föreslagna förändringarna. Förändringarna gällde bland annat den visuella formateringen, typsnitt och mängden text. Vissa språkliga nyanser justerades också. Efter detta godkände HERO:s personal den nya prototypen och ansåg att affischen uppfyllde alla de önskemål och mål som uppsatts för arbetet. Prototypen är skriven på finska men en svenskspråkig version har också utarbetats av skribenterna. I figuren nedan (figur 3) presenteras den första prototypen av affischen.



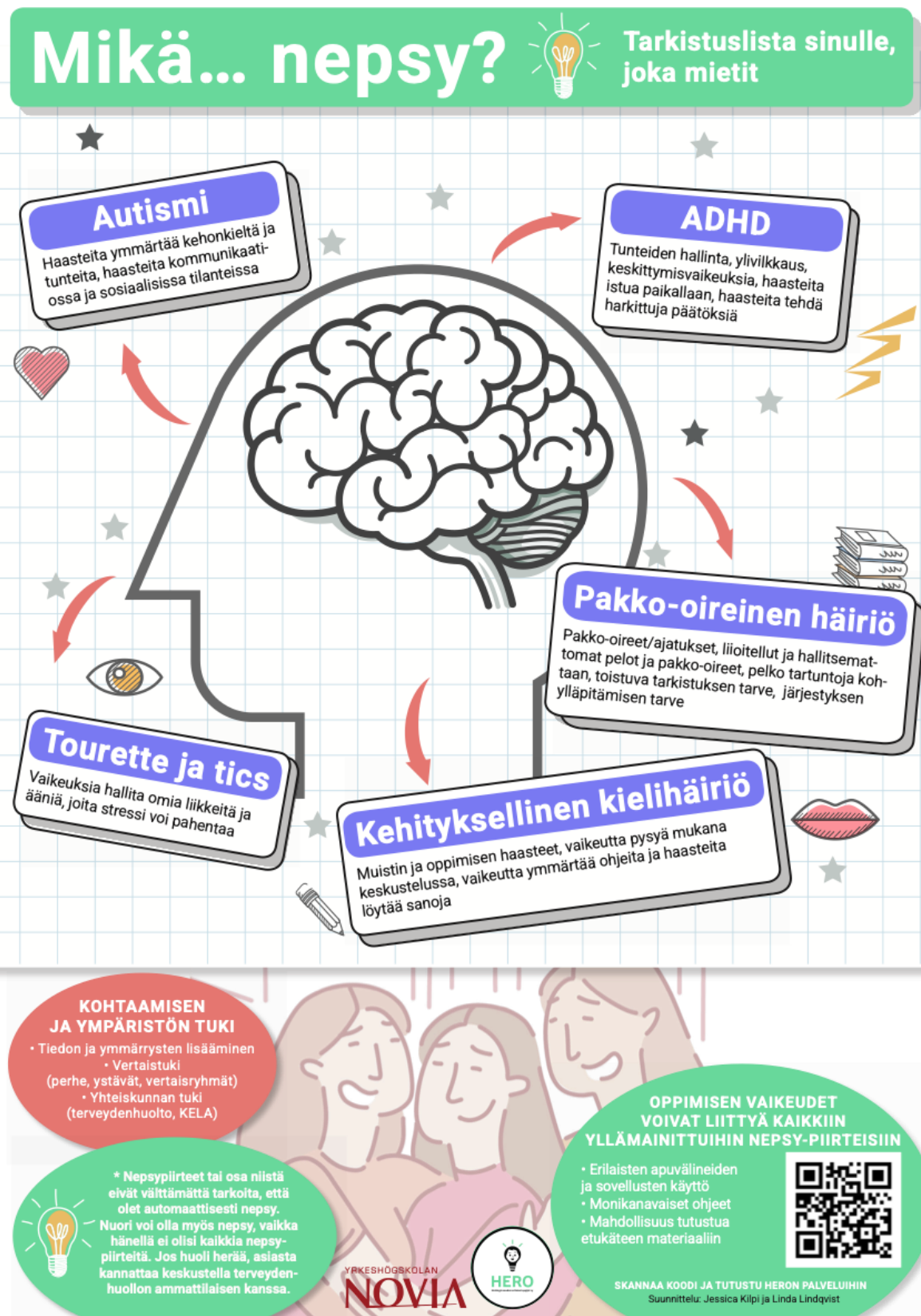
Figur 3 Prototyp

Med symbolerna vill skribenterna beskriva olika aspekter av NPF utan att använda ord. Stjärnorna och blixten på affischen beskriver det kaos som NPF kan medföra, men också hur

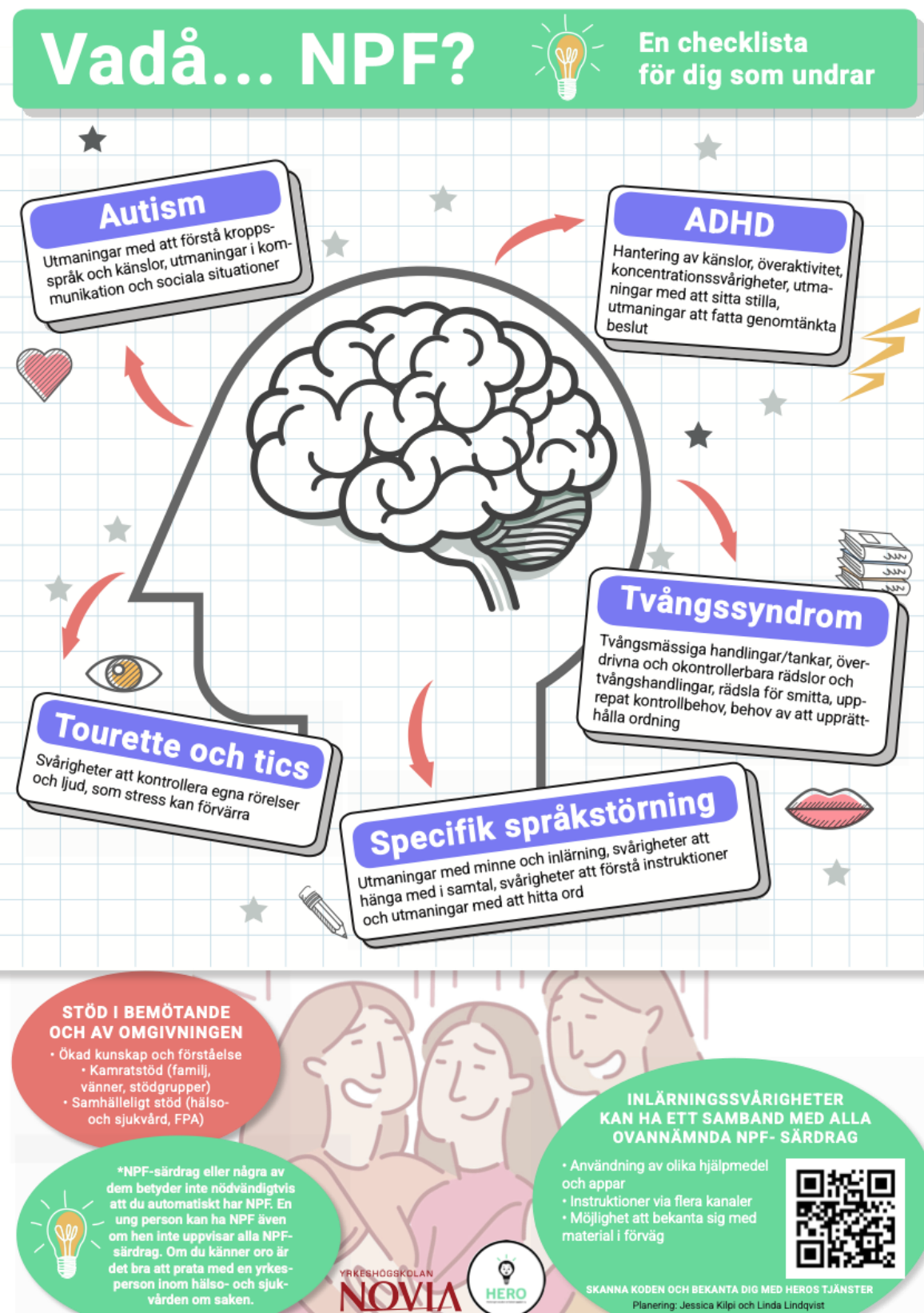
en person med NPF kan lysa starkt med sina unika styrkor. Hjärnan beskriver hur hjärnan hos en person med NPF fungerar på ett annorlunda sätt. Böckerna och pennan står för inlärningssvårigheterna och samtidigt för vikten av anpassat stöd. Läppar, hjärta och öga symboliserar hur NPF kan påverka relationer och den sociala interaktionen.

## **6.9 Steg 6 Förverkliga**

Den slutliga produkten blev klar och godkändes i sitt slutliga format av HERO i slutet av april 2025. Detta lyckades tack vare ett effektivt samarbete mellan HERO, den grafiska designern och skribenterna. Beställaren har uttryckt sin belåtenhet med affischen och ser fram emot att använda den i olika sammanhang i sin verksamhet både på svenska och finska. Den slutliga produkten på både svenska och finska syns i figurerna nedan (figur 4 och 5 nedan samt i bilaga 2 och 3 i slutet av arbetet).



Figur 4 Den färdiga produkten på finska



Figur 5 Den färdiga produkten på svenska

## 7 Etik och tillförlitlighet

Examensarbetet följer god vetenskaplig praxis (GVP). Till grundprinciperna för GVP hör tillförlitlighet, ärlighet, uppskattning och ansvarstagande. Tillförlitlighet innebär att kvaliteten i frågan om planering och metoder säkerställs samt att tidigare forskning respekteras. För att uppfylla kraven på ärlighet i vetenskapliga aktiviteter, ska resultat och källor redovisas på ett korrekt samt öppet sätt. Plagiat, förfalskning och fabricering är icke godtagbart. Uppskattning innebär respekt för kollegor, vetenskapliga aktörer och det omgivande samhället. Ansvarstagande innebär att skribenterna tar ansvar för hela den vetenskapliga processen, allt från idé, planering, genomförande till publicering. (Forskningsetiska delegationen, 2023, ss. 11–12).

Tillförlitlighet är av stor vikt i examensarbetet. Genom att upprätthålla en tydlig röd tråd och att säkerställa att läsaren kan följa sambandet mellan texten och slutprodukten, skapas en större förståelse för arbetets syfte. Skribenterna har använt vetenskapliga källor, som är relevanta för produkten och avgörande för dess utveckling, vilket resulterar i att produktens innehåll är i linje med texten i examensarbetet. (Glasberg, Höglund- Ingo, Liljeroth & Silin, 2024, ss. 46–47).

Ovannämnda etiska grundprinciper styr hela arbetet. En viktig aspekt är att bevara en viss sensitivitet med tanke på examensarbetets karaktär, eftersom det ännu råder ett visst stigma i samhället gentemot NPF. Skribenterna upprätthåller i examensarbetet genomgående en så neutral och saklig stil som möjligt och undviker stigmatiserande språk och strävar efter att presentera information på ett sätt som är respektfullt och stödjande.

I examensarbetet följs principerna för upphovsmannaskap, publicering och kommunikation. Skribenterna visar respekt för andra vetenskapliga arbeten och hänvisar till andra forskares publikationer på ett korrekt sätt. (Forskningsetiska delegationen, 2023, s. 14). Användning av källor avgränsas till åren 2015–2025, för att få en så aktuell och nyanserad bild av forskningsmaterialet kring ämnet i examensarbetet som möjligt. Genom att använda dessa källor säkerställs att informationen är både trovärdig och relevant. I tabellen över sökhistorik (se bilaga 1) redogör skribenterna för den tidsram och de vetenskapliga källor som använts.

Skribenterna använder material som överensstämmer med riktlinjerna för examensarbetet, vilket inkluderar examensarbeten från högre utbildningsnivåer, forskningspublikationer från universitet och material från nationella databaser, såsom bland annat Ebsco och Duodecim. Duodecim publicerar medicinska artiklar av experter inom området. Genom att använda dessa källor säkerställer skribenterna att informationen är trovärdig och relevant för ämnet. Skribenterna kommer att hänvisa korrekt till varje källa för att undvika plagiat och bevara akademisk integritet. I examensarbetets upplägg kommer skribenterna att följa yrkeshögskolan Novias skrivanvisningar och hänvisa till källor enligt APA7. (Yrkeshögskolornas rektorer Arene rf, 2020, ss. 3–9).

För att säkerställa att arbetet håller hög kvalitet kommer skribenterna att genomföra en noggrann och kritisk granskning av de källor som används. Detta innebär att de kommer att bedöma varje källas relevans för arbetets ämne och syfte, samt kontrollera att informationen är tillförlitlig och aktuell. Skribenterna kommer att prioritera att använda artiklar och publikationer som är förhandsgranskade (peer-reviewed), vilket innebär att andra experter inom området har granskat och godkänt materialet innan publicering. Det är även viktigt att källorna är skrivna av experter inom området för att säkerställa att informationen är tillförlitlig och vetenskapligt grundad.

Examensarbetet är en offentlig handling och ska därför vara tillgängliga för allmänheten. För att säkerställa tillgängligheten följer skribenterna riktlinjer som innebär att innehållet i examensarbetet är tydligt presenterad, lätt att förstå och följer en logisk struktur. Genom att följa dessa principer garanterar skribenterna att innehållet är tillgängligt för alla läsare (Yrkeshögskolornas rektorer Arene, 2024).

Examensarbetet är upplagt med en tydlig struktur och en röd tråd genom hela dokumentet, vilket underlättar förståelsen. För att ytterligare tydliggöra viktiga delar har skribenterna inkluderat tabeller och figurer där det är lämpligt. Produkten av arbetet är tydlig och lättförståelig, vilket bidrar till en god läsbarhet och tillgänglighet för alla mottagare.

## 8 Resultat

Forskning visar att neuropsykiatriska funktionsnedsättningar påverkar livet på olika sätt och att rätt stöd i ett så tidigt skede som möjligt kan göra en enorm skillnad. Personer med NPF besitter ofta unika styrkor och egenskaper, såsom förmågan att vara mycket kreativa, idérika och för det mesta innehar de ett "out of the box"-tankesätt. Genom tidig upptäckt av NPF och rätt anpassat stöd kan dessa styrkor bli viktiga resurser både för personen själv och för hela samhället. Det kan ha en betydande roll för personens självkänsla och tro på framtiden. Detta i sin tur bidrar till goda förutsättningar för ett meningsfullt liv inom studier, arbetsliv och sociala relationer.

Även om kunskapen om och förståelsen kring NPF är bristfällig på många håll i samhället, har utvecklingen med åren ändå gått i rätt riktning. Det är viktigt att NPF inte upplevs som en begränsning för personen ifråga, utan istället som en befriande förklaring till de upplevda utmaningarna. Genom att kunskap sprids och vägledning erbjuds, kan en mera inkluderande miljö skapas, i vilken personen får stöd i att förstå sig själv, hitta sin egen väg genom livet genom fungerande verktyg och strategier samt tro på sin egen förmåga. En affisch om NPF, som fokuserar på att identifiera NPF-dragen och sprider information om NPF är viktig att skapa, eftersom en sådan fungerar som en brygga till igenkänning, rätt stöd, utredning samt förståelse. Många personer som genomgår en utredning och slutligen får en möjlig diagnos, upplever diagnosen som en vändpunkt som ger mera förståelse för sig själv och en förklaring till många utmaningar under skoltiden.

Genom tidiga interventioner kan flera möjligheter inför framtiden öppnas i form av utbildning, arbetsliv och sociala sammanhang. Detta kan även minska på känslan av utanförskap och psykisk ohälsa samt kriminalitet. På så vis kan värdefull potential tas tillvara och leda till personlig utveckling där rätt förutsättningar ger personen möjligheter att utvecklas och klara sig på sina egna unika villkor.

Uppdraget skribenterna fick av beställaren var att skapa en affisch som klart, tydligt, visuellt och kortfattat informerar om NPF samt var och hur stöd kan erhållas om misstankar gällande ens egna utmaningar kan bero på NPF. Målgruppen för denna produkt är unga och unga vuxna i åldern 16–29 år. Affischen ska också informera om hur samhället kan förhålla sig till

personer med NPF på ett konstruktivt sätt. Önskemålet från beställarens sida var att affischen skulle finnas tillgänglig både på svenska och finska.

I examensarbetet använde skribenterna sig av tjänstedesign som modell, enligt Holmlid och Wetter-Edman (2021). Tjänstedesign har visat sig vara en effektiv modell för att utveckla produkten. Genom kontinuerliga diskussioner och feedback från HERO integrerades beställarnas perspektiv i produktutvecklingen, vilket resulterade i en affisch som är både funktionell och relevant. Denna modell säkerställde även att produkten anpassades efter de specifika krav och önskemål som ställdes av HERO. Affischen är avsedd enbart som en vägledning och inte som en lösning, eftersom professionella inom området besitter den djupa medicinska kunskapen om NPF.

Under arbetets gång fick skribenterna hela tiden uppmuntrande feedback från HERO, vilket underlättade planeringen och den slutgiltiga utformningen av affischen. Responsen var genomgående positiv, samtidigt som HERO väldigt tydligt och klart redogjorde för vilka justeringar som kunde göras i produktens layout. Bland annat klargjorde de hur texten skulle utformas. Önskemålet var att texten på affischen inte skulle vara för tät. Som ett allmänt förbättringsförslag framförde HERO att skribenterna inte skulle behöva försöka få för mycket text att rymmas på affischen, utan endast ta upp några viktiga huvudpunkter och att all fakta inte behöver finnas på en affisch. Tack vare att en QR-kod inkluderades, kunde man tillägga mera information. När dessa förbättringar hade gjorts på affischen var feedbacken mycket bra från HERO:s sida. De förhöll sig positiva till den slutliga versionen av affischen, som evaluerades av en grupp på elva personer från HERO. Som ett sista önskemål, när produkten var färdig framförde HERO att de skulle vara villiga att kontakta lärare på yrkeshögskolan Novia, eftersom de ville erbjuda skolan en föreläsning om inlärningssvårigheter, som en del av deras "arbetslivsbesök"-koncept. Efter slutfört examensarbete vill HERO att skribenterna håller ett webinarium om arbetet via Teams. Datum för webinariumet är i skrivande stund ännu inte fastslaget.

Slutligen vill skribenterna tacka personalen på HERO och sin grafiska designer för ett väldigt gott och fungerande samarbete!

## 9 Diskussion

I detta kapitel kommer skribenterna att utvärdera hur produktutvecklingen framskred samt den färdiga produkten. Skribenterna kommer också att diskutera huruvida syftet och målet med examensarbetet uppnåddes. Tankar kring eventuell fortsatt forskning kring temat kommer också att framföras.

Till en början var det en utmaning att få en klar bild av hur affischen skulle utformas och hur den slutliga versionen skulle se ut. Det var av största vikt att skribenterna uppfyllde beställarens detaljrika önskemål för att få en fungerande och användbar slutprodukt. Under början av arbetsprocessen var det viktigt att bekanta sig med litteratur och vetenskapliga artiklar relaterade till NPF, för att få en klar bild av själva problematiken kring NPF. När arbetet med affischens layout satte igång, var det av betydelse att göra det i samarbete med en grafisk designer, eftersom skribenterna själva saknade erfarenhet av grafisk design. En annan utmaning var att komprimera all fakta till en visuellt tydlig affisch.

I examensarbetets textdel använde skribenterna sig av gratisprogrammet Canva, som möjliggör skapande av bilder och grafik. Skribenterna använde Canva för att skapa tydliga figurer och tabeller som infogades i arbetet. I affischen användes de av beställaren angivna färgerna och deras önskemål beträffande fontfärg, stil och storlek. Skribenterna var nöjda med slutprodukten, som blev en tydlig visuell affisch. Avsikten var att personer med NPFrelaterade utmaningar skulle ha lätt att ta till sig information som finns på affischen. Genom att sprida information och erbjuda vägledning kan affischen fungera som en bro till en eventuell diagnos och stödåtgärder.

Syftet och målet uppnåddes genom att en målgruppsanpassad affisch i A3-format utvecklades. I affischen lades fokus på att sprida grundläggande kunskap om de vanligaste neuropsykiatriska funktionsnedsättningarna till unga och unga vuxna i åldern 16 - 29 år. Med tanke på målgruppens utmaningar och behov, utformades affischen så att facktermer undveks och istället användes lättförståeligt språk och korta meningar. Designen på affichen är visuellt tilltalande med en tydlig struktur, passande färger och typsnitt. Affischen lyfter fram de vanligaste NPF-diagnoserna såsom ADHD, autism, Tourettes syndrom,

språkstörningar och tvångssyndrom, samt deras koppling till inläringssvårigheter. Via affischen betonas också vikten av tidig identifiering av NPF och vägledning till stödorganisationen HERO. Genom att fokusera på målgruppens behov utgående från HERO:s definition av målgruppen och begränsas innehållet till relevanta diagnoser samt information.

Processen har stundvis varit utmanande med tanke på de i arbetet involverade personernas olika tidtabeller. Skribenterna är två personer, som bor på två olika orter och som arbetar på heltid, vilket ibland innebar utmaningar i skrivandeprocessen. Samtidigt har det dock varit en lärorik process, som har gett skribenterna mycket ny information och nya insikter om NPF och kunskap samt vilka utmaningar dessa personer stöter på i sin vardag ända upp i vuxen ålder. Enligt beställarens önskemål kommer produkten att finnas tillgänglig både på finska och svenska. Dessa kommer även att publiceras på deras hemsidor och finnas tillgängliga på olika evenemang.

Skribenterna avgränsade användningen av tjänstedesign genom att inte involvera målgruppen i produktutvecklingen. Detta beslut kan ha inneburit begränsningar i produkten, eftersom målgruppen potentiellt hade kunnat bidra till att formulera budskapet på ett sätt som bättre tillgodoser deras perspektiv och behov. Exempelvis kunde målgruppens insikter ha kunnat påverka hur produkten formuleras för att öka tillgängligheten och trovärdigheten, vilket i sin tur kan ha påverkat slutresultatets utformning och mottagande.

Det har dock bedömts som en utmaning att inkludera och till och med hitta personer som eventuellt misstänker att de har en neuropsykiatrisk diagnos, då detta kan innebära etiska och praktiska svårigheter. Dessutom kunde målgruppens åldersmässiga variationer ha påverkat och begränsat möjligheten att samla in representativa insikter, då åsikter och förståelse kan variera avsevärt inom gruppen.

För att stärka produktens trovärdighet och säkerställa att den är realistisk och anpassad till målgruppen har ett nära samarbete ägt rum mellan en grafisk designer, HERO:s huvudsakliga kontaktperson samt tio andra personer inom HERO. De involverade aktörerna

har valts ut eftersom de har god kunskap och erfarenhet av NPF, vilket bidrar till att säkerställa att utvecklingen sker på ett ansvarsfullt och informerat sätt. Denna dialog har gett värdefulla insikter som har bidragit till att produkten utvecklats på ett sätt som är relevant och trovärdigt, även om direkt involvering av målgruppen under utvecklingsfasen har varit begränsad.

Examensarbetet bidrar på ett konkret och positivt sätt till ökad kunskap och medvetenhet om NPF bland både unga och unga vuxna samt deras anhöriga. Med hjälp av affischen hoppas skribenterna att målgruppen och andra berörda får en inkörsport till vad NPF är samt vilka utmaningar de för med sig för personen i fråga. Ökad förståelse och kunskap kan bidra till ett mer inkluderande samhälle och ökad respekt för dessa personer. Detta kan bidra till att minska stigma och fördomar, vilket i förlängningen kan leda till att allt fler söker hjälp i ett tidigt skede. Med tanke på att målgruppen är i den åldern, då de ska inleda sina studier eller ska in i arbetslivet, kunde det vara intressant att forska kring hur yrkesläroanstalter och högskolor kunde utveckla sina metoder för att bättre integrera och stöda dessa personer i studierna. Samtidigt kunde det vara intressant att forska i arbetslivets beredskap att ta emot personer med NPF, så att både deras styrkor och utmaningar beaktas på bästa sätt. Vidare kunde en uppföljande undersökning göras kring hur personer, som bekantat sig med affischen, har reagerat på informationen och huruvida den har gett dem stöd och uppmuntran i att söka hjälp för sina utmaningar.

## 10 Källförteckning

- Ahonen, T., Aro, M., Aro, T., Lerkkanen, M-K. & Siiskonen, T. (red.) (2020). *Oppimisen vaikeudet*. (2. painos). Tekijät ja Niilo Mäki Instituutti.
- Anttonen, M. & Pesu, I. (2023, 17.10). Hyvän työntekijän ihanne istuu tiukassa, mutta se on muuttumassa - tässä viisi keinoa, miten ottaa nepsy-piirteet huomioon työelämässä. YLE. <https://yle.fi/a/74-20054759>
- Arrhenius, B. (2017). Sambandet mellan inlärningssvårigheter och psykisk ohälsa hos barn och unga. *Finska läkarsällskapets handlingar*, 177(1), 36-40. [https://fls.fi/wp-content/uploads/2020/09/Handlingar-lehti\\_117\\_08.pdf](https://fls.fi/wp-content/uploads/2020/09/Handlingar-lehti_117_08.pdf)
- Ashworth, M., Palikara, O. & Van Herwegen, J. (2019). Comparing parental stress of children with neurodevelopmental disorders: The case of Williams syndrome, Down syndrome and Autism spectrum disorders. *Journal of applied research in intellectual disabilities*. 32(5), 1047-1057. <https://onlinelibrary-wiley-com.ezproxy.novia.fi/doi/epdf/10.1111/jar.12509>
- Asikainen, M., Ervast, L., Ahonen, T., Komulainen, J., Korhonen, K., Nopola-Hemmi, J., ... Walldén, T. (2019). Kehityksellinen kielihäiriö (kielellinen erityisvaikeus, lapset ja nuoret). Helsinki. I: *Lääketieteellinen Aikakauskirja Duodecim*. Hämtat 27.1.2025 från <https://www.duodecimlehti.fi/xmedia/duo/duo14819.pdf>
- Autismiliitto. (2025) *Perustietoa autismista*. Hämtat 16.4.2025. <https://autismiliitto.fi/autismi/perustietoa-autismista/>
- Bejerot, S. (2020). Tvångssyndrom. I: *Göteborgs Universitet*. Hämtat 27.1.2025 från <https://www.gu.se/gnc/tvangssyndrom>
- Bloom, P. (red.). (2024). Neuropsykiatriska funktionsnedsättningar (NPF) & ett inkluderande samhälle. I: *Doktorn*. Hämtat 17.4.2025 från <https://www.doktorn.com/artikel/neuropsykiatriska-funktionsnedsattningar-ett-inkluderande-samhalle/>
- Borg-Skoglund, L. & Nelson, M. (2021). *Svart bälte i föräldraskap: att lösa vardagen i npffamiljer*. Stockholm: Natur och Kultur Allmänlitteratur.
- Bölte, S. (red.). (2024). "Fokusera mera på funktion för personer med NPF-diagnos". I: *Forskning och framsteg*. Hämtat 17.4.2025 från <https://fof.se/artikel/2024/6/fokusera-mer-pa-funktion-for-personer-med-npf-diagnos/>

- Bölte, S., Carpini, J-A., Black, M-H., Toomingas, A., Jansson, F., Marschik, P-B., ... Jonsson, M. (2024). Career guidance and employment issues for neurodivergent individuals: A scoping review and stakeholder consultation. *Human resource management – advancing human resource research and practice*. 64(1), 210-218.  
<https://onlinelibrary.wiley.com/doi/10.1002/hrm.22259>
- Bölte, S., Jonsson, M., & Toomingas, A. & Danielsson, C. (2022). *Studie- och yrkesvägledning vid neuropsykiatriska funktionsnedsättningar – en kunskapsöversikt och rekommenderad praxis*. Jobba Frisk NPF. Centrum för arbets- och miljömedicin. Region Stockholm.  
<https://www.jobbafrisknurf.se/siteassets/dokument/kunskapsoversjobbafrisknurf.pdf>
- Carlsson Kendall, G. (2023). *Elever med neuropsykiatriska svårigheter*. Lund: Studentlitteratur.
- Edfelt, D., Sjölund, A., Jahn, C. & Reuterswärd, M. (2021). *Få familjen att funka* (1:a uppl.). Stockholm: Natur & Kultur.
- Engelbrektsen, L. (red.) (2023). "Alla möten i vården mår bra av tydlighet". I: *Svensk sjuksköterskeförening*. Hämtat 17.4.2025 från  
<https://swenurse.se/omvardnadsmagasinet/vara-artiklar/oppna/2023-04-12--alla-moten-i-varden-mar-bra-av-tydlighet->
- Erkinheimo, A. & Oksanen, T. (16.6.2023). *Huomioi nepsy-piirteinen opiskelija opetuksessa pienillä teoilla* [Blogginlägg]. Hämtat 10.3.2025 från  
<https://blogi.takk.fi/2023/06/16/huomioi-nepsy-piirteinen-opiskelija-opetuksessa-pienilla-teoilla/>
- Faraone, SV., Banaschewski, T., Coghill, D., Zheng, Y., Biederman, J., Bellgrove, MA.,... Wang, Y. (2023). *ADHD Report*. Lättläst version. (E. Zander & S. Bölte, övers.) Medice Nordic Sweden AB. (Originalarbete publicerat 2021). [ADHD International Consensus Statement Swedish version easy read.pdf](#)
- Folkpensionsanstalten. (2024a). *Antalet deltagare i neuropsykiatrisk rehabilitering ökar - i synnerhet rehabiliteringen för och unga har utvecklats*. Hämtat 10.3.2025.  
<https://www.kela.fi/aktuellt/5968649-antalet-deltagare-i-neuropsykiatrisk-rehabilitering-okar-i-synnerhet-rehabiliteringen-for-barn-och-unga-har-utvecklats>
- Folkpensionsanstalten. (2024b). *Antalet mottagare av rehabilitering ökade år 2023 särskilt i fråga om rehabilitering enligt provning*. Hämtat 10.3.2025.  
<https://www.kela.fi/aktuellt/antalet-mottagare-av-rehabilitering-okade-ar-2023-sarskilt-i-fraga-om-rehabilitering-enligt-provning>
- Folkpensionsanstalten. (2025a). *Ersättningens belopp*. Hämtat 10.3.2025.  
<https://www.kela.fi/neuropsykologisk-rehabilitering-ersattningens-belopp>

- Folkpensionsanstalten. (2025b). *Min egen väg*. Hämtat 10.3.2025. <https://www.kela.fi/min-egen-vag>
- Folkpensionsanstalten. (2025c). *Neuropsykologisk rehabilitering*. Hämtat 10.3.2025. <https://www.kela.fi/neuropsykologisk-rehabilitering>
- Folkpensionsanstalten. (2025d). *Så här ansöker du om Min egen väg- rehabilitering*. Hämtat 10.3.2025. <https://www.kela.fi/min-egen-vag-ansok-sa-har>
- Folkpensionsanstalten. (2025e). *Så här ansöker du om neuropsykologisk rehabilitering*. Hämtat 10.3.2025. <https://www.kela.fi/neuropsykologisk-rehabilitering-sa-har-ansoker-du>
- Forskningsetiska delegationen. 2023. God vetenskaplig praxis och handläggning av misstankar om avvikelser från den i Finland. Forskningsetiska delegationens publikationer 2023:3. Forskningsetiska delegationen. Helsingfors. Hämtad 17.4.2025 från [https://tenk.fi/sites/default/files/2023-04/Forskningsetiska\\_delegationens\\_GVP-anvisning\\_2023.pdf](https://tenk.fi/sites/default/files/2023-04/Forskningsetiska_delegationens_GVP-anvisning_2023.pdf)
- Framtidens forskning. (2020) *Banbrytande forskning inom neuropsykiatri*. Hämtat 16.4.2025 från <https://framtidensforskning.se/2020/06/18/banbrytande-forskning-inom-neuropsykiatri/>
- Glasberg, A-L., Höglund-Ingo, P., Liljeroth, P. & Silin, C. (2024). *Handbok för utvecklingsinriktade examensarbeten*. Yrkeshögskolan Novias serie L. Publikation nr. 2. [Handbok för utvecklingsinriktade examensarbeten \(12\).pdf](#)
- Gymnasielag 714/2018. (2018). Hämtat 19.4.2025 från <https://www.finlex.fi/sv/lagstiftning/2018/714>
- Hadjikhani, N. (red.). (2021). Tourettes syndrom. I: *Göteborgs Universitet*. Hämtat 7.3. från [Tourettes syndrom | Gillbergcentrum, Göteborgs universitet](#)
- Halleröd, S. L., Anckarsäter, H., Råstam, M. & Hansson Scherman, M. (2015). Experienced consequences of being diagnosed with ADHD as an adult—a qualitative study. *BCM Psychiatry* 15(1), 1-13. 10.1186/s12888-015-0410-4. <https://bmcp psychiatry.biomedcentral.com/articles/10.1186/s12888-015-0410-4>
- Happo, P. (2024, 3.12). Sekavaksi koettu järjestelmä hankaloittaa nepsy-perheiden tuen saamista – selvitimme tukikäytäntöjä eri puolella maata. *YLE*. [https://yle.fi/a/74-20117293?utm\\_source=chatgpt.com](https://yle.fi/a/74-20117293?utm_source=chatgpt.com)
- Hevonoja, J. (2024, 19.9). Abiturientti tukitoimista lukiossa: Ilman niitä tuskin olisin selvinnyt, mutta nyt aion kirjoittaa seitsemän ainetta. *YLE*. <https://yle.fi/a/74-20104426>
- Holmgren, L. (red.) (2022). Satsa på ett bra bemötande och goda samtal inom vården. I:

Riksförbundet Attention. Hämtat 17.4.2025 från <https://attention.se/2022/06/06/satsa-pa-ett-bra-bemotande-och-goda-samtal-inom-varden/>

Holmlid, S. & Wetter-Edman, K. (2021). *Tjänstedesign-principer och praktiker*. Lund: Studentlitteratur.

Hult, N. (2023). *Föräldrakraften: med kraft att finnas för ditt barn med neuropsykiatrisk funktionsvariation*. Stockholm: Lava Förlag.

Huttunen, M. & Socada, L. (2019). ADHD (aktiivisuuden ja tarkkaavuuden häiriö). I: *Lääkärikirja Duodecim*. Terveyskirjasto. [ADHD \(aktiivisuuden ja tarkkaavuuden häiriö\) - Terveyskirjasto](#)

Innovationsguiden. (2022). *Innovationsguidens sex steg*. Hämtat 19.4.2025. [Steg-för-steg | Innovationsguiden | SKR](#)

Jakobsen, S-E. (red.). (2018). Forskere har analysert genene til dem med Tourettes syndrom. I: *Forskning.no*. Hämtat 27.1.2025 från <https://www.forskning.no/barn-og-ungdom/forskere-har-analysert-genene-til-dem-med-tourettes-syndrom/1247045>

Kaittila, A., Kangas-Kalinen, A., Alin, M., Kraav, S-M., Lehtinen, K., Leinonen, L., ... Anis, M. (2023). Miten neuropsykiatrisesti oireilevia lapsia ja heidän perheitään voidaan tukea sosiaalityön keinoin? *Kasvun tuki -aikakauslehti*, 3(1). <https://doi.org/10.61259/kt.130409>

Karolinska institutets universitetsbibliotek. (2025) *Posterdesign*. Hämtat 17.4.2025. <https://kib.ki.se/visualisera-presentera/posterdesign>

Klingberg, G. & Hallberg, U. (2023). *Stora anhörigboken* (1:a uppl.). Lund: Studentlitteratur AB.

Kähkönen, E. & Behm, M-M. (6.5.2021). *Neuropsykiatrisen asiakkaan kohtaaminen hoitotyössä edellyttää osaamista* [Blogginlägg]. Hämtat 17.4.2025 från <https://blogit.lab.fi/labfocus/neuropsykiatrisen-asiakkaan-kohtaaminen-hoitotyossa-edellyttaa-osaamista/>

Lag om yrkesutbildning 531/2017. (2017). Hämtad 19.4.2025 från <https://www.finlex.fi/sv/lagstiftning/2017/531>

Leifler, E. (2022). *Praktisk inkludering*. Stockholm: Liber.

Leppämäki, S. (red.). (2024). ADHD eli aktiivisuuden ja tarkkaavuuden häiriö. I: *Terveystalo*. Hämtat 22.2.2024 från [ADHD – oireet ja diagnoosi | Terveystalo](#)

Lomas, K. (2024). *Ihana kamala nepsy-arki*. Helsinki: Viisas elämä oy.

Lund, A. (2024). En skarpare bild av adhd: Fokus på funktion. *Medicinsk vetenskap*, 3, 32-

35. [https://issuu.com/karolinska\\_institutet/docs/mv\\_nr\\_3\\_2024](https://issuu.com/karolinska_institutet/docs/mv_nr_3_2024)

Miniscalco, C. (red.). (2025). Språkstörning/DLD. I: *Göteborgs Universitet*. Hämtat 27.1.2025 från <https://www.gu.se/gnc/sprakstorningdld>

Moore, L. & Silva, S. (red.). (2021). What are learning disorders and disabilities? I: *Psychcentral*. Hämtat 16.4.2025 från <https://psychcentral.com/adhd/adult-adhd-symptoms#resources>

Määttä, S., Pelkonen, J., Lehtisare, S. & Määttä, M. (2020). Koulukäymättömyys Suomessa. Opetushallituksen julkaisuja 2020:9. Opetushallitus. Vantaa. Hämtad 16.4.2025 från [https://www.oph.fi/sites/default/files/documents/kouluakaymattomyys\\_suomessa\\_0.pdf](https://www.oph.fi/sites/default/files/documents/kouluakaymattomyys_suomessa_0.pdf)

Naamanka, E., Nukari, J., Vaalasaranta, L., Oppimisen tuen keskus & Kuntoutussätiö (2019). Apuvälineopas - Hyödyllisiä sovelluksia ja ohjelmia oppimisen, työn ja arjen tueksi. I: *Kuntoutussätiö*. [https://julkaisut.kuntoutussaatio.fi/wp-content/uploads//Apuvalineopas\\_paivitetty-versio-18.9.2019.pdf](https://julkaisut.kuntoutussaatio.fi/wp-content/uploads//Apuvalineopas_paivitetty-versio-18.9.2019.pdf)

Nationellt administrations- och informationssystem för samordnare. (2025). *Ansökan om pedagogiskt stöd på svenska universitet och högskolor*. Hämtat 8.3.2025. <https://www.nais.uhr.se/>

Neuropsykologiska föreningen i Finland. (2021a). *Neuropsykologisk rehabilitering för vuxna*. Hämtat 10.3.2025. <https://neuropsykologia.fi/wp-content/uploads/2021/11/neuro-aikuisten-kuntoutus-final-se-a4.pdf>

Neuropsykologiska föreningen i Finland. (2021b). *Neuropsykologisk undersökning för vuxna*. Hämtat 10.3.2025. <https://neuropsykologia.fi/wp-content/uploads/2021/11/neuro-aikuisten-tutkimus-final-se-a4.pdf>

Niilo-Mäki Institutet. (2019) *Lukivaikeuden kanssa pärjää aikuisena, jos saa tukea nuorena*. Hämtat 7.3.2025. <https://www.nmi.fi/2019/01/09/lukivaikeuden-kanssa-parjaa-aikuisena-jos-saa-tukea-nuorena-tuoreen-seurantatutkimuksen-tuloksia/>

Niskanen, T. & Jussila, V. (2024). *Nepsy-materiaalipakki ammattilaiselle*. Jyväskylä: Santalahti.

Nytida. (2025a). *NPF-dagen: Lär dig mer om NPF för ett mer inkluderat samhälle*. Hämtat 30.5.2025 <https://nytida.se/npf-dagen-lar-dig-mer-om-npf-for-ett-mer-inkluderat-samhalle/>

Nytida. (2025b). *Vad är en neuropsykiatrisk funktionsnedsättning, NPF?* Hämtat 27.1.2025. <https://nytida.se/sa-jobbar-vi/diagnoser/neuropsykiatriska-funktionsnedsattningar/vad-ar-en-neuropsykiatrisk-funktionsnedsattning/>

Oppimisvaikeus. (2025). *Oppimisen apuvälineet*. Hämtat 10.3.2025. <https://www.oppimisvaikeus.fi/vinkkeja/oppimisen-apuvaineet>

Pirkanmaan hyvinvointialue. (u.å.). *Tervetuloa Pirhan nepsy-sivuille!* Hämtat 19.4.2025.  
[Etusivu - Nepsy - neuropsykiatriset vaikeudet - pirha.fi](https://etusivu-nepsy-neuropsykiatriset-vaikeudet-pirha.fi)

Proneuron. (2024). *Milloin tarvitaan neuropsykologista tutkimusta?* Hämtat 10.3.2025.  
<https://proneuron.fi/blogi/milloin-tarvitaan-neuropsykologista-tutkimusta/>

Region Uppsala. (2023) *Flickor och kvinnor med autism.* Hämtat 16.4.2025.  
<https://region uppsala.se/infoteket/hamta-kunskap/fakta-om-funktionsnedsattningar/autism/flickor-och-kvinnor-med-autism/>

Rigaud, J. (2024, 26.8). Larmet: Barn med NPF-diagnoser får för lite och för sent stöd. *SVT Nyheter.* <https://www.svt.se/nyheter/inrikes/larmet-barn-med-npf-diagnoser-far-for-lite-och-for-sent-stod>

Riksförbundet Attention. (2025). *NPF och arbetslivet.* Hämtat 8.3.2025.  
[https://attention.se/wp-content/uploads/2025/02/arbetsmarknadarapport2024\\_npf\\_och\\_arbetslivet.pdf](https://attention.se/wp-content/uploads/2025/02/arbetsmarknadarapport2024_npf_och_arbetslivet.pdf)

Rinne, H., Korkeamäki, J. & Villa, T. (2021). Korkeakouluopiskelijoiden koetut oppimisvaikeudet ja niiden yhteys elämän eri osa-alueisiin. *Kuntoutus44* (1), 24–36.  
<https://doi.org/10.37451/kuntoutus.103339>

Romakkaniemi, A. (red.). (2023). Oppimisvaikeuksia omaavan aikuisopiskelijan opintojen tuki- ja interventiotoimia. I: *LabOpen.* Hämtat 8.3.2025 från  
<https://www.labopen.fi/lab-rdi-journal/oppimisvaikeuksia-omaavan-aikuisopiskelijan-opintojen-tuki-ja-interventiotoimia/>

Ruokoski, E. (5.2.2025). *Nepsy-aikuiset työyhteisössä* [Blogginlägg]. Hämtat 8.3.2024 från  
<https://blogit.lab.fi/labfocus/nepsy-aikuiset-tyoyhteisossa/>

Rönnqvist, K. (29.11.2024). *Yliopistot opettelevat neuromoninaisiksi* [Blogginlägg]. Hämtat 7.3.2024 från  
<https://www.tek.fi/fi/uutiset-blogit/yliopistot-opettelevat-neuromoninaisiksi>

Sajaniemi, N. (red.). (2024). Mistä lapsen oppimisvaikeudet johtuvat? I: *Pikkujätti.* Hämtat 16.4.2025 från  
<https://pikkujatti.fi/artikkelit-ja-tiedotteet/artikkelit/mista-lapsen-oppimisvaikeudet-johtuvat/>

Sarsila, E. (2025, 21.1). Tällaista on nepsyopiskelijan arki Turussa – apua ei heru, jos sitä ei vaadi. *Turun Sanomat.* <https://www.ts.fi/teemat/6535539>

Savikuja, T. (red.). (2023). Tuula Savikuja: Neuromietettä – ajan ja tutkimuksen hengessä. I: *Ammattiliset erityisopettajat ry.* Hämtat 17.4.2025 från  
<https://www.aeo.fi/l/tuula-savikuja-nepsyjen-toiveikas-tulevaisuus/>

- Savikuja, T. & Puustjärvi, A. (toim.). (2022). *Nepsyopas. Tukea neuropsykiatrisiin haasteisiin*. Jyväskylä: PS-Kustannus.
- Socada, L. (2024). Autismikirjon häiriöt. I: *lääkärikirja Duodecim*. Terveyskirjasto. [Autismikirjon häiriöt - Terveyskirjasto](#)
- Specialpedagogiska skolmyndigheten. (2024a) *Moment 1 – Neuropsykiatriska funktionsnedsättningar , NPF i grundskolan*. Hämtat 16.4.2025. <https://www.spsm.se/studiepaket-npf/studiepaket-npf-grundskola/npf-i-grundskolan/moment-1--neuropsykiatriska-funktions--nedsattningar-npf-i-grundskolan/>
- Specialpedagogiska skolmyndigheten. (2024b) *Så kan skolan stötta elever med adhd enligt forskningen*. Hämtat 16.4.2025. <https://www.spsm.se/kompetensutveckling/forskning/vara-rapporter/adhd-och-skolan-ur-olika-forsknings--perspektiv/sa-kan-skolan-stotta-elever-med-adhd-enligt-forskningen/>
- Stiftelsen för strategisk forskning. (2025) *Risker till prediktionsmodell av neuropsykiatriska tillstånd*. Hämtat 16.4.2025. <https://strategiska.se/forskning/pagaende-forskning/framtidens-forskningsledare-7/projekt/10390/>
- Stockholms universitet. (2025). *Studera med funktionsnedsättning*. Hämtat 8.3.2025. <https://www.su.se/utbildning/studera-vid-universitetet/studera-med-funktionsnedsattning?open-collapse-boxes=ccbd-stodformerochanpassningar>
- Studentexamensnämnden. (2024). *Hur skäl som försämrar en examinands prestation i ett prov beaktas i studentexamen*. Hämtat 8.3.2025. <https://www.ylioppilastutkinto.fi/sv/verkstallandet-av-examen/foreskrifter-och-anvisningar/hur-skal-som-forsamrar-en-examinands>
- Tarnanen K., Raaska, H., Korhonen, M., Tuunainen, A. & Finska Läkarsällskapet. (red.). (2023a). Autismspektrumtillstånd. I: *God medicinsk praxis*. Hämtat 16.4.2025 från <https://www.kaypahoito.fi/sv/khr00133>
- Tarnanen, K., Saarni, S., Laukkala, T. & Finska läkarsällskapet (2023b). Tvångssyndrom. Helsingfors: *Finska läkarföreningen Duodecim*. Hämtat 27.1.2025 från <https://www.kaypahoito.fi/sv/khr00132>
- Toptterapia. (u.å.). *Materiaalipankki*. Hämtat 19.4.2025. [Materiaalipankki :: TopTerapia](#)
- Universitetslag 558/2009. (2009). Hämtat 19.4.2025 från <https://www.finlex.fi/sv/lagstiftning/2009/558>
- U.S. Centers for disease control and prevention. (2024) *Signs and symptoms of Autism Spectrum Disorder*. Hämtat 16.4.2025. <https://www.cdc.gov/autism/signs-symptoms/index.html>

- Utbildningsstyrelsen. (2014). Grunderna för läroplanen för den grundläggande utbildningen 2014. Hämtat 28.5.2025. [Grunderna för läroplanen för den grundläggande utbildningen 2014](#)
- Utbildningsstyrelsen. (2019). Grunderna för gymnasiets läroplan 2019. Hämtat 28.5.2025. [Grunderna för gymnasiets läroplan 2019](#)
- Vanaken, G-J., Noels, I., Steyaert, J., Van Esch, L., Warreyn, P. & Hens, K. (2024). The earlier, the better? An in depth interview study on the ethics of early detection with parents of children at an elevated likelihood for autism. *Journal of autism & developmental disorders*, 54(11), 4130-4144. <https://www-doi-org.ezproxy.novia.fi/10.1007/s10803-023-06139-8>
- Vaughan, C. (red.) (2017). Poster design. I: *Harvard Catalyst*. Hämtat 17.4.2025 från <https://writingcenter.catalyst.harvard.edu/posterdesign>
- Vuori, M., Vuorenmaa, M., Ervasti, E., Tuovinen, E. & Aalto-Setälä, T. (2024). *Förekomsten av ADHD-diagnoserna hos barn och unga 2022. ADHD-diagnoserna blir vanligare i jämn takt-skillnaderna mellan kön och regioner är rätt så stora.* (Thl Rapport 2024:2). Thl. [Förekomsten av ADHD-diagnoser hos barn och unga 2022](#)
- Wasström, M. (2024, 21.2). Unga som inte får en adhd-diagnos riskerar marginalisering: "Handlar inte om ovilja utan oförmåga". YLE. <https://yle.fi/a/7-10050658>
- Yrkehögskolornas rektorer Arene. (2024). *Etiska rekommendationer för examensarbeten på yrkehögskolor.* Rådet för yrkehögskolornas rektorer. [Ammattikorkeakoulujen maisterikoulutus osaamisen uudistajana ja kansallisena koulutusinnovaationa](#)
- Yrkehögskolelag 932/2014. (2014). Hämtat 19.4.2025 från <https://www.finlex.fi/sv/lagstiftning/2014/932>
- Åberg, L. (2021). *Tic-oireet, nykimishäiriöt ja Touretten oireyhtymä.* Helsinki: Lääkärikirja Duodecim. Hämtat 27.1.2025 från [Tic-oireet, nykimishäiriöt ja Touretten oireyhtymä - Terveyskirjasto](#)
- Øgrim, G. (red.). (2024). ADHD (Attention-Deficit/Hyperactivity Disorder). I: *Göteborgs Universitet*. Hämtat 16.4.2025 från [ADHD \(Attention-Deficit/Hyperactivity Disorder\) | Gillbergcentrum, Göteborgs universitet](#)

## Bilaga 1. Sökhistorik

DATABAS	AVGRÄNSNING	SÖKORD	TRÄFFAR/VALDA ARTIKLAR	DATUM	ARTIKEL
EBSCO	PEER REVIEWED, FULLTEXT 2015-2025	ADHD AND UNDIAGNOSED	30/1	22.2.2025	<i>Experienced consequences of being diagnosed with ADHD as an adult—a qualitative study.</i>
EBSCO	PEER REVIEWED, FULL TEXT 2015-2025	NEURODEVELOPMENTAL DISORDERS AND PARENTAL STRESS	19/1	27.1.2025	<i>Comparing parental stress of children with neurodevelopmental disorders: The case of Williams syndrome, down syndrome and autism spectrum disorders.</i>
EBSCO	PEER REVIEWED, FULL TEXT 2015-2025	NEURODIVERSITY OR NEURODIVERSE OR AUTISM OR AUTISTIC OR TOURETTES OR OCD AND EARLY DETECTION OR EARLY DIAGNOSIS OR EARLY IDENTIFICATION	636/1	10.4.2025	<i>The earlier, the better? A in-depth interview study on the ethics of early detection with parents of children at an elevated likelihood for autism.</i>
FINSKA LÄKARE-SÄLLSKAPETS HANDLINGAR		FINSKA LÄKARE-SÄLLSKAPETS HANDLINGAR	52/1	2.5.2025	<i>Sambandet mellan inlärningsvårigheter och psykisk ohälsa hos barn och unga- Finska läkaresällskapets handlingar nr 1, 2017 årg 177</i>
FORSKNING.NO		TOURETTES	26/1	2.5.2025	<i>Forskere har analysert genene til dem med Tourettes syndrom</i>
LAB OPEN		OPPIMISVAIKEUKSIA	5/1	2.5.2025	<i>Oppimisvaikeuksia omaavan aikuisopiskelijän opintojen tuki- ja interventiotoimia.</i>
JOURNAL.FI/ KUNTOUTUS		ARKISTOT	52/1	2.5.2025	<i>Vol 44 nro 1 (2021) Korkeakouluopiskelijoiden koetut oppimisvaikeudet ja niiden yhteys elämän eri osa-alueisiin.</i>
JOURNAL.FI/ KASVUN TUKI		NEUROPSYKIATRISESTI	15/1	1.6.2025	<i>Vol 3 nro 1 (2023) Miten neuropsykiatrisesti oireilevia lapsia ja heidän perheitään voidaan tukea sosiaalityön keinoin?</i>
WILEY ONLINE LIBRARY		NEURODIVERGENT INDIVIDUALS	14/1	2.5.2025	<i>Career guidance and employment issues for neurodivergent individuals: A scoping review and stakeholder consultation.</i>

## Bilaga 2. Produkten på finska



**KOHTAAMISEN JA YMPÄRISTÖN TUKI**

- Tiedon ja ymmärryksen lisääminen
- Vertaistuki (perhe, ystävät, vertaisryhmät)
- Yhteiskunnan tuki (terveydenhuolto, KELA)

**OPPIMISEN VAIKEUDET VOIVAT LIITYÄ KAIKKIIN YLLÄMAINITTUIHIN NEPSY-PIIRTEISIIN**

- Erialaisten apuvälineiden ja sovellusten käyttö
- Monikanavaiset ohjeet
- Mahdollisuus tutustua etukäteen materiaaliin

\* Nepsypiirteet tai osa niistä eivät välttämättä tarkoita, että olet automaattisesti nepsy. Nuori voi olla myös nepsy, vaikka hänellä ei olisi kaikkia nepsy-piirteitä. Jos huoli herää, asiasta kannattaa keskustella terveydenhuollon ammattilaisen kanssa.

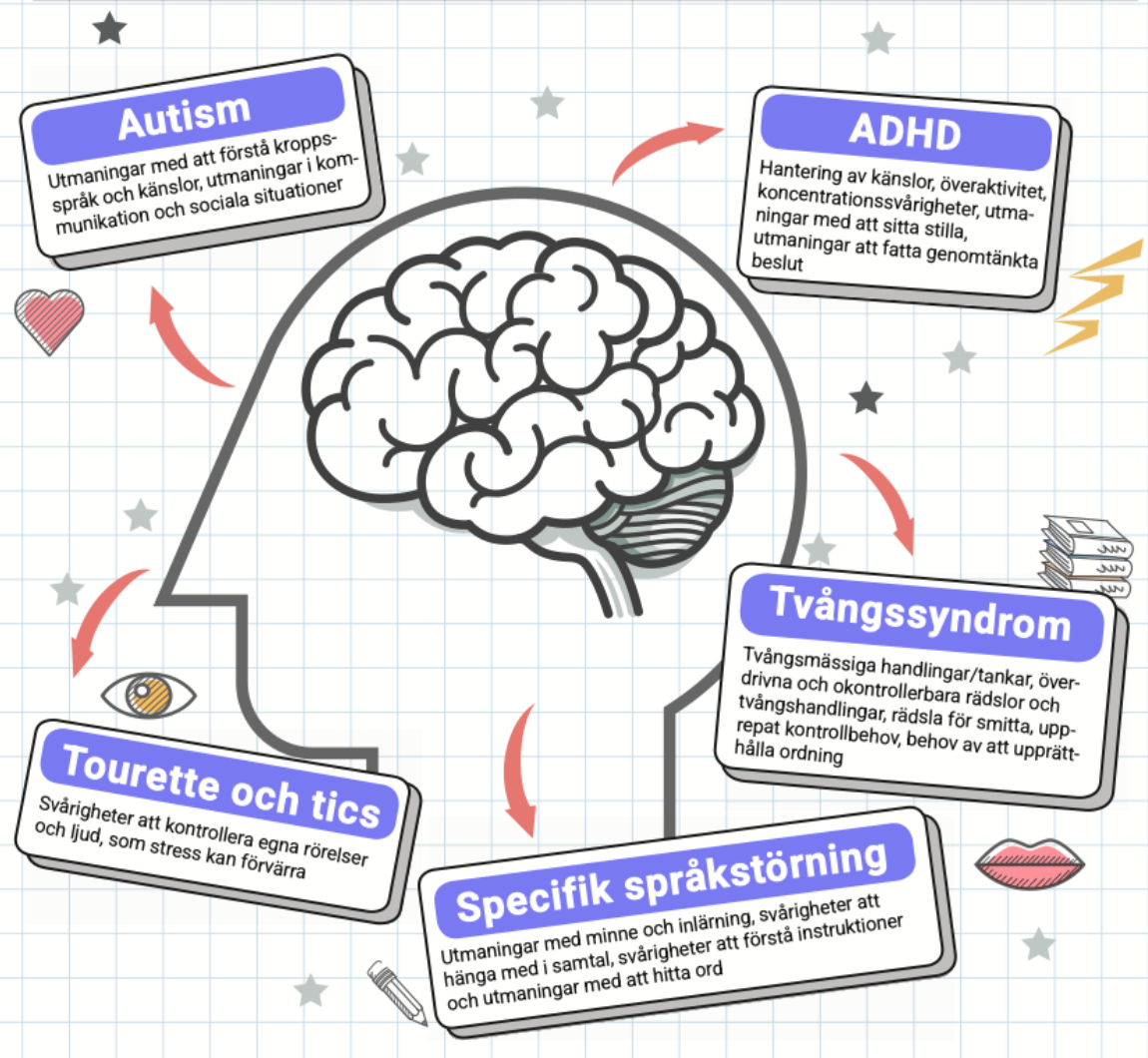
YRKESHÖGSKOLAN **NOVIA** **HERO**

SKANNAA KODI JA TUTUSTU HERON PALVELUIHIIN  
Suunnittelut: Jessica Kilpi ja Linda Lindqvist

## Bilaga 3. Produkten på svenska

# Vadå... NPF?

En checklista för dig som undrar



## STÖD I BEMÖTANDE OCH AV OMGIVNINGEN

- Ökad kunskap och förståelse
- Kamratstöd (familj, vänner, stödgrupper)
- Samhälleligt stöd (hälso- och sjukvård, FPA)

\*NPF-särdrag eller några av dem betyder inte nödvändigtvis att du automatiskt har NPF. En ung person kan ha NPF även om hen inte uppvisar alla NPF-särdrag. Om du känner oro är det bra att prata med en yrkesperson inom hälso- och sjukvården om saken.

## INLÄRNINGSSVÅRIGHETER KAN HA ETT SAMBAND MED ALLA OVANNÄMNDNA NPF- SÄRDRAG

- Användning av olika hjälpmedel och appar
- Instruktioner via flera kanaler
- Möjlighet att bekanta sig med material i förväg



SKANNA KODEN OCH BEKANTA DIG MED HEROS TJÄNSTER  
Planering: Jessica Kilpi och Linda Lindqvist

YRKESHÖGSKOLAN  
**NOVIA**

