

Anni Heinilä
Jannica Hurnasti

SUDENTULLIN TYÖPAIKKA-ALUEEN DOKUMENTOINTI

Aittakalliontien katoava kulttuurimaisema

Opinnäytetyö

Artenomi

Restauroinnin koulutus

2025



**Kaakkois-Suomen
ammattikorkeakoulu**

Tutkintonimike	Artenomi (AMK)
Tekijä/Tekijät	Anni Heinilä, Jannica Hurnasti
Työn nimi	Sudentullin työpaikka-alueen dokumentointi, Aittakalliontien kaatoava kulttuurimaisema
Toimeksiantaja	Nurmijärven kunta
Vuosi	2025
Sivut	58 sivua, liitteitä 43 sivua
Työn ohjaaja(t)	Sanna Pitkäniemi-Toroska, Katariina Ruuska-Jauhijärvi

TIIVISTELMÄ

Nurmijärvellä, Klaukkalan pohjoisosassa, sijaitsee asemakaavoitettava Sudentullin työpaikka-alue. Vireillä olevassa kaavaprosessissa noin 93 ha kokoiselle alueelle on suunnitteilla suuri datakeskus sekä mahdollisesti muita työpaikkatoimintoja. Asemakaavan toteutuessa alueen nykyiset rakennukset 1800–1900-luvuilta puretaan tai siirretään, ja maisemarakenne muuttuu merkittävästi.

Tämän opinnäytetyön tavoitteena oli dokumentoida asemakaava-alueelle sijoittuva Aittakalliontien kulttuurimaisema ja laatia kunnalle erillinen selvitys alueen nykytilasta. Opinnäytetyössä selvitettiin kaavoituksen vaikutuksia alueen kulttuurimaisemaan. Tutkimusmenetelmänä käytettiin historiantutkimusta, inventointia, dokumentointia ja havainnointia.

Alueen nykytilan ymmärtämiseksi perehdyttiin Sudentullin työpaikka-alueen kaavaprosessiin sekä maiseman käsitteeseen ja rakennus- ja maisemansuojeluun. Sudentullin alueen historiaa lähestyttiin ensin Nurmijärven kulttuurimaiseman kautta syventyen lopulta Aittakalliontien ja erityisesti kulttuurihistoriallisesti merkittävän Jussilan tilan historiaan. Alueen nykytilaa havainnoitiin paikan päällä ja dokumentointi toteutettiin valokuvaamalla maisemia, näkymiä ja rakennusten välisiä suhteita.

Opinnäytetyöprosessin lopputulos on yleiskuvaus alueen kulttuurimaisemasta. Maisema muodostuu pelto- ja metsäalueista ja niiden rajalla kulkevan Aittakalliontien rakennuskannasta. Jussilan tilan rakennukset ovat keskeinen osa maisemaa Aittakalliontietä kulkiessa. Klaukkalan kehätieltä katsottaessa maisemasta erottuvat erityisesti Aittakallion ateljee ja sen pihapiiri, Jussilan tila ja muut alueen rakennukset jäävät puiden suojiin.

Opinnäytetyön liitteenä on kunnan tilaamaa selvitys, jonka tarkoitus on dokumentoida alueen nykytila ennen kaavamuutoksen toteutumista. Selvitykseen on valokuvattu kiinteistöjen pihapiirit ja rakennukset, sekä maisemaa ja näkymiä Aittakalliontien varrelta ja suunnittelualueen rajalta kohti asuinalueita.

Asiasanat: Sudentullin työpaikka-alue, Aittakalliontie, dokumentointi, kulttuurimaisema

Bachelor of Culture and Arts

Author (authors) Anni Heinilä, Jannica Hurnasti

Thesis title Dokumentation of Sudentulli area, disappearing cultural landscape along Aittakalliontie

Commissioned by Nurmijärvi municipality

Time 2025

Pages 58 pages, 43 pages of appendices

Supervisor Sanna Pitkäniemi-Toroska, Katariina Ruuska-Jauhijärvi

ABSTRACT

In the northern part of Klaukkala, Nurmijärvi, there is an ongoing town plan process in an area known as Sudentulli. If the town plan draft is implemented, the existing buildings from the 19th and 20th centuries will be demolished or relocated, significantly altering the landscape structure.

The objective of this thesis was to document the cultural landscape along Aittakalliontie road located within the town plan zoning area and to prepare a separate report for the municipality on the current state of the area. The study examined the impacts of the town plan on the cultural landscape. The Research methods included historical research, inventory, documentation, and observation.

The outcome of the thesis process is a general overview of the area's cultural landscape. The landscape consists of fields and forested areas, along with the building stock along Aittakalliontie. The buildings of the Jussila estate are a central part of the landscape when traveling along Aittakalliontie. When viewing the area from the direction of Klaukkala Kehätie road, the Aittakallio Atelier, and its courtyard stand out prominently, while the Jussila estate and other buildings in the area remain sheltered by trees.

Part of the outcome of the thesis is a report commissioned by the Nurmijärvi municipality, intended to document the current state of the area before the zoning change is implemented. The attached report includes photographs of the properties' courtyards and buildings, as well as landscapes and views from the area.

Keywords: Sudentulli workplace area, Aittakalliontie, documentation, cultural landscape

KÄSITELUETTELO

Dokumentointi, documentation

Kohteen ominaisuuksien tallentamista valokuvaamalla, piirtämällä ja materiaalinäytteillä (Sahlberg 2010, 13).

Inventointi, inventory

Tiedonhankintaa kohteen historiasta, nykytilasta ja tunnusomaisista piirteistä. Tieto kerätään järjestelmällisesti määritellystä kohteesta, kohdejoukosta tai alueesta. Sovitulla tavalla hankitun tiedon kokoamista, tuottamista ja tallentamista. (Kulttuuriympäristön pääsanasto 2023a.)

Kulttuurimaisema, cultural landscape

maisema, jonka muodostumiseen ihminen on vaikuttanut merkittävästi (Kulttuuriympäristön pääsanasto 2023b).

Kaava, plan

Tietyn maantieteellisen alueen rakentamista ja käyttöä ohjaava alueidenkäytön suunnitelma, jonka on hyväksynyt kunta tai maakunnan liitto (Rakennetun ympäristön pääsanasto 2019b).

Asemakaava, local detailed plan

Rakentamista ja alueidenkäyttöä yksityiskohtaisesti ohjaava kunnan hyväksymä kaava (Rakennetun ympäristön pääsanasto 2019a).

SISÄLLYS

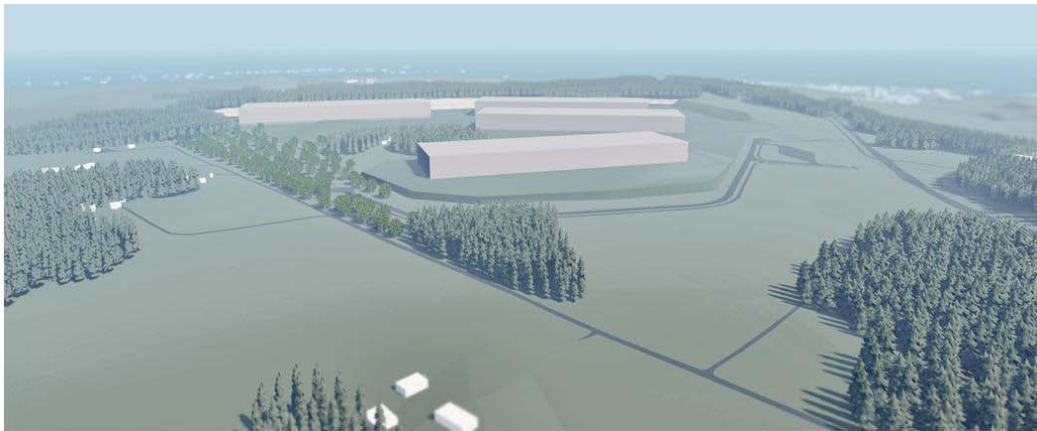
KÄSITELUETTELO	4
1 JOHDANTO	7
2 TYÖN TILAAJAN ESITTELY JA LÄHTÖKOHDAT	8
3 TUTKIMUSASETELMA JA -MENETELMÄT	11
3.1 Käsitekartta ja viitekehys	11
3.2 Tutkimuskysymykset.....	12
3.3 Tutkimusmenetelmät	13
3.3.1 Historiantutkimus	13
3.3.2 Inventointi	14
3.3.3 Dokumentointi.....	14
3.3.4 Havainnointi	14
3.4 Aineisto ja aiemmat tutkimukset	14
4 SUDENTULLIN TYÖPAIKKA-ALUE	16
4.1 Asemakaavan vaiheet	16
4.2 Aineisto ja selvitykset.....	17
4.3 Rakennussuojeluun liittyvät selvitykset ja lausunnot.....	18
4.3.1 Keskiuudenmaan alueellinen vastuumuseo.....	18
4.3.2 Nurmijärven Sudentullin rakennusinventointi (LPV Oy 2023)	19
4.3.3 Rakennusten korjattavuus- ja siirrettävyysselvitys (Sustera Oy 2024).....	21
4.4 Sudentullin työpaikka-aluetta koskevat aiemmat selvitykset.....	22
4.4.1 Nurmijärven kulttuurimaisema -inventointi 1985	22
4.4.2 Tyynelä-Jussilan alueen luontokohde- ja maisemaselvitys 1989.....	23
4.4.3 Nurmijärven rakennusperintöselvitys 2010	25
5 RAKENNUS- JA MAISEMANSUOJELU	27
5.1 Maiseman määritelmä	27
5.2 Maisemansuojelu	27
5.3 Rakennussuojelu	28

5.4	Valtakunnallisesti arvokkaat maisema-alueet	28
5.5	Maisemanhoitoalueet.....	28
5.6	Kulttuurimaisema ja -ympäristö.....	28
5.7	Perinnemaisemat.....	30
5.8	Kansallismaisemat.....	30
5.9	Valtakunnallisesti merkittävät rakennetut kulttuuriympäristöt (RKY).....	30
5.10	Kansalliset kaupunkipuistot	32
5.11	Maisemahäiriöt ja maiseman uhat	32
5.12	Ilmastonmuutos kulttuuriympäristön uhkana.....	32
6	SUDENTULLIN ALUEEN HISTORIA.....	33
6.1	Nurmijärven historia.....	34
6.2	Klaukkalan historia.....	34
6.3	Tyynelä-Jussilan historia	36
6.3.1	Jussila.....	38
6.3.2	Tyynelä ja Koivurinne.....	42
7	SUDENTULLIN ALUEEN NYKYTILA	43
7.1	Dokumentoinnin tarkoitus	45
7.2	Dokumentoinnin suunnittelu ja toteutus	45
7.3	Nykytilan selvitys	47
8	TUTKIMUKSEN LUOTETTAVUUS	48
9	JOHTOPÄÄTÖKSET JA YHTEENVETO.....	49
10	POHDINTA.....	50
	LÄHTEET.....	52
	KUVALUETTELO	
	LIITTEET	

Liite 1. Sudentullin työpaikka-alueen dokumentointi

1 JOHDANTO

Opinnäytetyön aiheena on asemakaavoitettavan Sudentullin työpaikka-alueen dokumentointi. Kyseessä on työpaikka-alueeksi asemakaavoitettu alue Nurmijärvellä. Sudentullin alueelle on suunnitteilla suuri datakeskus sekä mahdollisesti muita työpaikkatoimintoja. Työpaikka-alueen koko on noin 93 ha, jonka pinta-alasta merkittävä osa on varattu datakeskukselle (kuva 1). Asemakaavan myötä alueen nykyiset rakennukset puretaan tai siirretään ja maisemarakenne tulee muuttumaan merkittävästi.



Kuva 1. Havainnekuva datakeskuksen sijoittumisesta alueelle (Nurmijärven kunta, asemakaavayksikkö 2024)

Asemakaava-alue sijoittuu noin neljän kilometrin etäisyyteen Klaukkalan keskustasta, Klaukkalan pohjoispuolella kulkevan Klaukkalan kehätien varrelle. Alue jakautuu maisemarakenteeltaan metsä- ja peltomaisemaan (kuva 2). Aleen keskivaiheilla kulkee Aittakalliontie, jonka varrella on asutusta. Aittakalliontien kaakkoispuolelle jäävä metsäalue on korkeuksiltaan vaihtelevaa metsämaisemaa ja tien luoteispuolelle jäävä alue on alavaa peltomaisemaa.



Kuva 2. Sudentullin alue kuvattuna Klaukkalan kehätien suunnasta (Hurnasti 2025)

Alueen rakennukset sijoittuvat pellon ja metsän rajaan, päättyvän Aittakallion-tien varrelle. Kaikki alueen kiinteistöt ovat tieosuuksia lukuun ottamatta Nurmijärven kunnan omistuksessa. Kahdessa alueen kiinteistöistä on asukkaat, ja asukkailla on kiinteistöihin käyttöoikeus kaavaprossin ajan. Alueella on myös rakennuskantaa, jolla on todettu olevan kulttuurihistoriallisia arvoja.

Tässä opinnäytetyössä tehdään Nurmijärven kunnalle erillinen selvitys alueen nykytilasta ja opinnäytetyöosassa pohditaan vanhan rakennuskannan hävittämisen ja kulttuurimaiseman muokkaamisen etiikkaa. Aihe on ajankohtainen, sillä datakeskusten rakentaminen on aiemmin keskittynyt Euroopan suurkaupunkeihin. Nyt datakeskuksia on rakenteilla Suomeen enenevässä määrin. Koska asemakaava muokkaa toteutuessaan rakennusten purkamisen lisäksi koko kulttuurimaisemaa, on tärkeä dokumentoida maisema kokonaisuudessaan huomioiden rakennusten väliset suhteet, pihapiirit ja pelto- ja metsäalueet ennen kuin rakennustyöt alkavat.

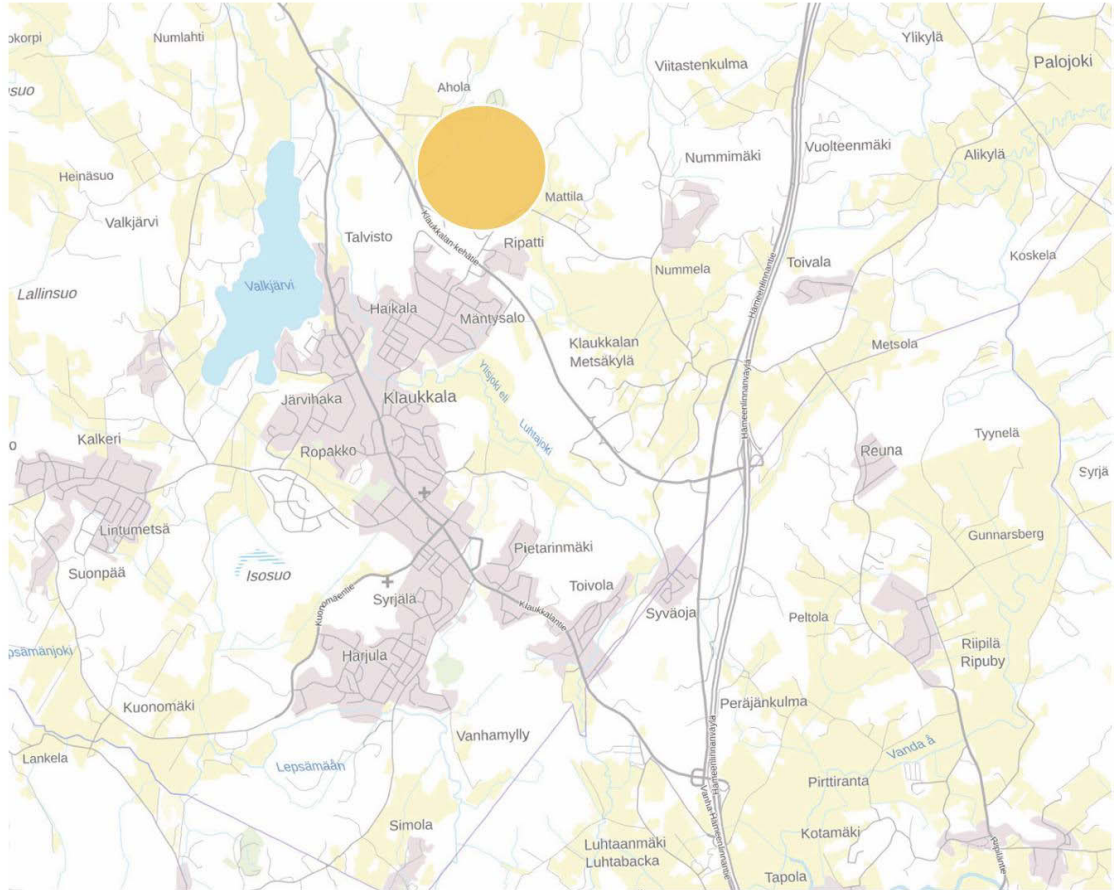
Kyseessä on ensimmäinen restauroinnin koulutuksessa tehty opinnäytetyö, joka käsittää laajan rakennuskannan- ja maiseman nykytilan dokumentoinnin. Tutkimus tuottaa uutta tietoa siitä, kuinka suuri rakennushanke, tässä tapauksessa työpaikka-alue ja datakeskus, vaikuttavat alueen kulttuurimaisemaan. Työssä dokumentoidaan katoavaa rakennettua kulttuuriympäristöä ja kyseessä olevalle alueelle tyypillistä pelto- ja metsämaisemaa. Työstä hyötyvät Nurmijärven kunta, Nurmijärven museo ja Keski-Uudenmaan alueellinen vastuumuseo, joka lausuu Nurmijärven kulttuuriympäristön vaalimiseen liittyen. Työssä syntynyt aineisto tallennetaan Nurmijärven museon kokoelmaan.

2 TYÖN TILAAJAN ESITTELY JA LÄHTÖKOHDAT

Työn tilaaja on Nurmijärven kunnan asemakaavoitusyksikkö. Tilaajan tarve on dokumentoida Klaukkalassa sijaitsevan asemakaavoitettavan Sudentullin työpaikka-alueen nykytila ennen asemakaavan toteutumista. Asemakaavassa suunnittelualue on nimetty Sudentullin työpaikka-alueeksi ja opinnäytetyössä käytetään tätä nimeä alueesta.

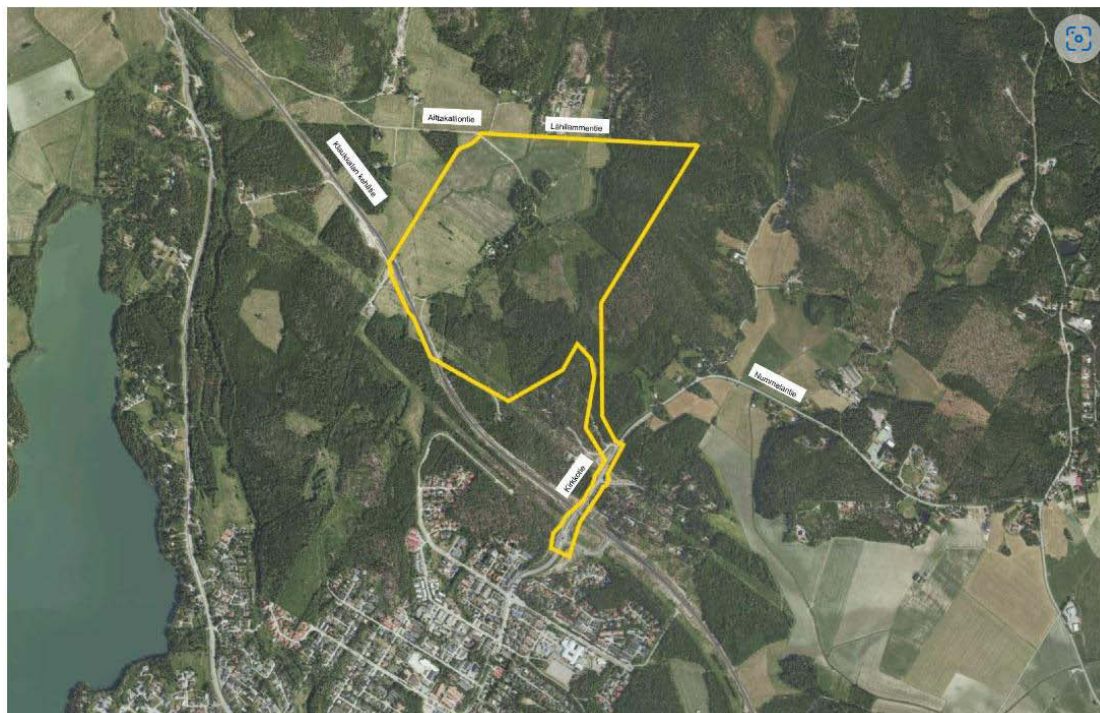
Nurmijärvi on kunta Uudellamaalla, jonka väkiluku on yli 45 000. Nurmijärven suurimmat keskukset ovat Klaukkala, Kirkonkylä ja Rajamäki. Suurin osa

asukkaista asuu taajamissa. (Nurmijärven kunta, s.a.) Sudentullin työpaikka-alue sijoittuu Klaukkalan keskustan pohjoispuolelle, Klaukkalan kehätien varteen, Numlahden ja Metsäkylän väliin (kuva 3).



Kuva 3. Sudentullin työpaikka-alueen suunnittelualue kartalla (Nurmijärven kunta, asemakaavayksikkö 2024)

Sudentullin työpaikka-alueen asemakaava rajautuu pohjoisessa Lähilammen-tiehen, lännessä Klaukkalan kehätiehen ja etelässä osa Kirkkotiestä jää suunnittelualueen sisälle (kuva 4). Kaavoitettava alue jakautuu maisemarakenteeltaan metsä- ja peltomaisemaan, jonka keskivaiheilla kulkee Aittakalliontie. Alueen keskivaiheille sijoittuu rakennuskantaa ja asuinalue, osassa alueen kiinteistöissä asutaan vielä asemakaavan laatimisen ajan. Alueen kiinteistöt ovat tieosuuksia lukuun ottamatta kunnan omistuksessa. Lisäksi suunnittelu-alueen ulkopuolella, pohjois- ja luoteispuolella on haja-asutusalueita. Kaikki alueen sisälle sijoittuvat rakennukset tulevat poistumaan alueelta kaavamuutoksen toteutuessa. (Kaavaselostus 2024, 7.)



Kuva 4. Sudentullin työpaikka-alueen rajat (Nurmijärven kunta, asemakaavayksikkö 2024)

Alueelle sijoittuu Klaukkalan osayleiskaavalla suojeltu Jussilan tilan päärakennus (sr-3/1), joka on kulttuurihistoriallisesti arvokas, suojeltu rakennus. (Kaa-vaselostus 2024, 24). Jussilan tilan rakennusten korjattavuutta ja siirrettävyyttä on selvitetty osana asemakaavan suunnittelua. Jussilan tilan rakennuksista vain yksi on todettu säilyttämis- ja siirtokelpoiseksi. Jussilan tilan viisi muuta rakennusta ovat niin huonossa kunnossa, ettei niiden siirtäminen ole mahdollista. (Sustera Oy 2024.)

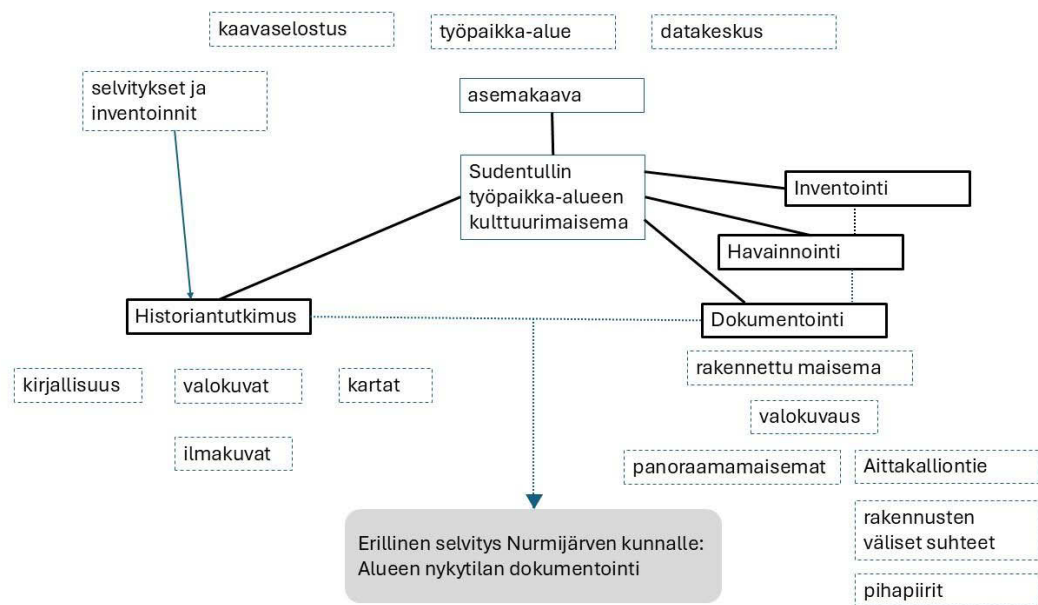
Alueella sijaitsevat kiinteistöt Tyynelä ja Koivurinne, ovat asuttuja asemakaavan valmistelun ajan. Tyynelän kiinteistöön kuuluva Aittakallion ateljee on vanha navetta, joka on muutokorjattu vuonna 1985 kuvanveistäjä Toivo Jaatisen (1926–2017) ateljeeksi ja valimoksi. Ateljee toimii nykyään kuvanveistäjä Raimo Jaatisen ja kirjailija Leena Hietaniemen työtilana (Taidekieppi s.a.). Ateljee-rakennus pellon reunassa on maisemassa näkyvä maamerkki. (LPV Oy. 2023).

3 TUTKIMUSASETELMA JA -MENETELMÄT

Tämä tutkimus on laadullinen ja kyseessä on produktiivinen opinnäytetyö, jossa Nurmijärven kunnalle laaditaan selvitys asemakaavoitettavan Sudentullin työpaikka-alueen nykytilasta. Työpaikka-alueen nykytilan selvittämiseksi on käytetty historiantutkimusta, inventointia, dokumentointia ja havainnointia.

3.1 Käsitekartta ja viitekehys

Käsitekartassa (kuva 5) kuvataan käytännöllisillä käsitteillä käsitteiden välinen hypoteettinen vaikutussuunta. Kohteeseen liittyvät käsitteet kirjataan niin, että laaja-alaisimmat käsitteet näkyvät selkeimmin, jonka jälkeen käsitteet ryhmitellään ja yhdistetään toisiinsa. (Anttila 2000, 102.)

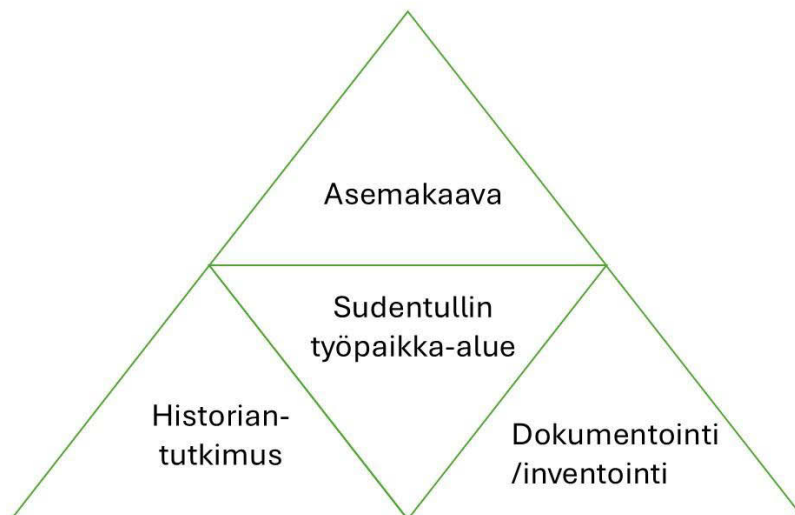


Kuva 5. Käsitekartta (Heinilä 2025)

Käsitekartan keskiössä on Sudentullin työpaikka-alueen kulttuurimaisema, joka on tutkimuksen kohde. Alueelle on suunnitteilla asemakaava ja sen toteutuessa alue tulee merkittävästi muuttumaan. Tutkimuksen tavoitteena on laatia kunnalle selvitys, joka perustuu historiantutkimukseen ja alueen dokumentointiin valokuvaten. Selvityksen tarkoitus on tallentaa alue nykytilassaan.

Viitekehysten tehtävä on kuvata tutkimuksen yleinen asetelma laajoilla asiakokonaisuuksilla. Visualisoidussa viitekehyksessä käsitekartta tiivistyy yksinkertaiseksi kaavioksi, joka esittelee tutkimuksen osa-alueet ja niiden väliset

suhteet. (Anttila s.a. 6.1.1.) Anttila (2000, 100) esittelee teoksessaan erilaisia viitekehymällejä, joista tähän tutkimukseen valikoitui kolmion muotoinen pyramidimalli (kuva 6).



Kuva 6. Tutkimuksen viitekehys (Heinilä 2025)

Viitekehysten keskiössä on Sudentullin työpaikka-alue, joka on tutkimuksen kohde. Keskiön ympärille on koottu tutkimuksen toteutukseen suoraan yhteydessä olevat osa-alueet historian tutkimus, asemakaava ja dokumentointi ja inventointi.

3.2 Tutkimuskysymykset

Usein laadullisessa tutkimuksessa tutkimuskysymys muodostuu tutkimuksen edetessä, tutkimuskysymyksen tarkentuessa myös tutkimuksessa käytetty aineisto täsmentyy (Anttila s.a. 8.2.3.5). Tämän opinnäytetyön tutkimuskysymykset on muotoiltu niin, että ne vastaavat tilaajan tarpeeseen.

Päätutkimuskysymys on: Mikä on Sudentullin työpaikka-alueen nykytila?

ja alatutkimuskysymys on: Mitä vaikutuksia kaavoituksella on alueen kulttuurimaisemaan?

Nurmijärven kunnan kaavoituksen tarve on dokumentoida alue ennen asemakaavan toteutumista. Alatutkimuskysymyksellä selvitetään alueen menetettäviä arvoja asemakaavan toteutuessa.

3.3 Tutkimusmenetelmät

Tässä tutkimuksessa käytetään toisiaan tukevia tutkimusmenetelmiä aineistonkeruuseen ja analysointiin. Historiantutkimus, inventointi, dokumentointi ja havainnointi tuottavat aineistoa, jota analysoimalla saadaan vastaukset tutkimuskysymykseen. Aineisto koostuu vanhoista teksti-, kartta- ja kuvalähteistä, Sudentullin työpaikka-alueen kaava-aineistoista sekä tutkimuksen aikana kenttätöinä syntyneestä dokumentointiaineistosta.

3.3.1 Historiantutkimus

Sudentullin työpaikka-alueen nykytilan ymmärtämiseksi on tunnettava alueen historia, sillä menneet ajanjaksot ja ihmisen toiminta ovat vaikuttaneet siihen, millaiseksi alueen kulttuurimaisema on muodostunut. Tässä tutkimuksessa keskitytään alueen rakennettuun maisemaan, jota tukitaan historiantutkimuksen menetelmin. Tutkimuksessa sovelletaan myös restauroinnin alalla paljon käytettyä rakennushistoriaselvitystä.

Historiantutkimuksessa ei ole yhtä yksittäistä tutkimusmenetelmää, vaan sen perusmenetelmiksi ovat muotoutuneet lähdekriittikki, tutkimuskohteen kontekstualisointi ja hermeneuttinen päättely. Lähdekriittinen tutkija pohtii, miksi ja millaisissa olosuhteissa lähde on syntynyt ja onko se aito. Lähteen tai tutkimuskohteen kontekstualisointi tarkoittaa sen tarkastelua oman aikansa näkökulmasta eli sen ajan ja yhteiskunnan näkökulmasta, jolloin se on syntynyt. (Danielsbacka ym. 2022, 15.) Hermeneuttinen eli kirjoittamalla tapahtuva päättely on tutkijan ja lähteiden sekä tutkimusteorioiden vuoropuhelua. Kirjoittaessa tutkija esittää aineistolle kysymyksiä, jotka muuttuvat ja tarkentuvat hermeneuttisen kehän avulla. Kehä visualisoi päättelyketjun etenemistä: tutkija analysoi aineistoa ja etenee kehällä, mutta joutuu yleensä palaamaan lähteiden pariin, jolloin liike ja itsereflektio kehällä jatkuu, kunnes päätelmät tarkentuvat. (Danielsbacka ym. 2022, 16.)

Rakennushistoriaselvityksessä tutkitaan yksittäistä rakennusta, rakennuskokonaisuuksia, rakennuksen tai, kuten tässä tutkimuksessa, rakennusalueen historiaa, muutosvaiheita ja nykytilaa. Tutkimuksessa hyödynnetään arkistolähteitä ja kenttätöissä tuotettua tietoa. Tutkimusmenetelmät valitaan sen mukaan,

mitä tietoja kohteesta halutaan selvittää ja mihin tietoa tarvitaan. (Sahlberg 2010, 12.)

3.3.2 Inventointi

Inventointi on järjestelmällistä tiedonhankintaa ja -tallentamista esimerkiksi maisemasta, muinaisjäänöksistä, rakennetusta ympäristöstä tai rakennuksista (Sahlberg 2010, 13). Tässä työssä inventointi kohdistuu kaavoitettavan Sudentullin työpaikka-alueen keskivaiheilla olevaan Aittakalliontien rakennettuun ympäristöön ja maisemaan.

3.3.3 Dokumentointi

Päätutkimuskysymykseen saadaan vastaus dokumentoimalla alue nykytilaansa. Dokumentointi on kulttuuriperinnön fyysisten ominaisuuksien tallentamista. Tässä työssä dokumentointi on toteutettu valokuvaamalla alueen maisemaa ja pihapiirejä. Valokuvadokumentointi on syytä suunnitella huolellisesti (Sahlberg 2010, 13, 48).

3.3.4 Havainnointi

Havainnointi on kaiken tieteellisen työskentelyn perusedellytys ja havainnointi soveltuu laajasti erilaisen tutkimusaineiston kokoamiseen. Havainnot voivat kohdistua tapahtumiin, käyttäytymiseen tai fyysisiin kohteisiin. (Anttila s.a. 9.1.1.6.) Havainnointia on käytetty tässä työssä tiedon keruun menetelmänä. Alueen maastoa, rakennuskantaa ja maisemaa havainnoiden on saatu tietoa alueen nykytilasta. Havainnoinnin pohjalta on suunniteltu alueen dokumentointi ja pystytty etsimään historiatietoja alueen muutosvaiheista.

3.4 Aineisto ja aiemmat tutkimukset

Tutkimuksen aineisto koostuu aluetta koskevista historiallähteistä, valokuvista, erilaisista selvityksistä ja Sudentullin työpaikka-alueen luonnosvaiheen kaava-aineistosta. Historiallisen analyysin aineisto rakentuu kirjallisista tuotoksista sekä aineellisista tai ei aineellisista artefakteista, jotka voivat olla peräisin julkisista tai yksityisistä arkistoista. Tässä tutkimuksessa käytetyt lähteet ovat julkisia ja suurin osa niistä on helposti saatavilla Internetissä ja ladattavina PDF-

dokumentteina. Aineistonkeruussa ja -analyysissa on pyritty systemaattisuuteen, objektiivisuuteen ja aineiston kriittiseen tarkasteluun. Faktoja ja abduktiivista päättelyä yhdistelemällä on voitu todentaa ja poissulkea päätelmiä. (Anttila s.a., 9.2.14.)

Tässä tutkimuksessa aineisto koostuu primaari- ja sekundaarilähteistä. Primaariaineistoa ovat esimerkiksi erilaiset dokumentit, kuten kartat, ilmakuvat ja valokuvat ja historialliset jäänteet, joista tehdään suoria havaintoja. Sekundaa-riaineistoa eli toisen käden lähteitä, jotka voivat sisältää subjektiivista tulkin-taa, ovat tässä tutkimuksessa käytetty historiakirjallisuus ja selvitykset. Aineis-toon on suhtauduttava kriittisesti ja pohdittava, onko esimerkiksi dokumentti autenttinen, ja jos on, onko se aiheen kannalta relevantti. (Anttila s.a., 9.2.14.2).

Alueen rakennuskanta on inventoitu Nurmijärven kunnan tilaamana vuonna 2023 (LPV Oy. 2023). Inventoinnin jälkeen on laadittu Rakennusten korjatta- vuus- ja siirrettävyysselvitys (Sustera Oy 2024). Tyynelä-Jussilan alueesta on tehty ympäristö- ja maisemaselvitys rakennuskaavaa varten vuonna 1989 (Väre 1989). Aineistonkeruuvaiheessa Jussilan tila esiintyi myös lähes kai- kissa viime vuosikymmenten Nurmijärven ja Klaukkalan rakennusperintöä kä- sittälevissä selvityksissä ja kirjoissa. Alueen aikaisempi tutkimus keskittyy lä- hinnä yksittäisiin rakennuksiin ja niiden pihapiireihin koko kulttuurimaiseman sijaan.

Sudentullin alue sijoittuu Numlahden ja Metsäkylän väliin, Sudentullinmäen ja Aittakallion kohdille. Aineistonkeruuvaiheessa kävi ilmi, että alueella, johon tämä opinnäytetyö kohdistuu, ei ole ollut vakiintunutta nimeä. Alueen historia- tietoja etsittiin käyttäen tilojen nimiä: Jussila, Tyynelä, Jussila-Tyynelä ja Koi- vurunne. Tiedonhakuja hankaloitti se, että Nurmijärven alueella on myös toinen Jussila. Aineistohakuja tarkastellessa selkeytyi, että tutkimamme tila on useissa lähteissä merkitty Metsäkylän Jussilaksi.

Eniten aineistoa löytyi Jussilan tilasta, joka on tunnistettu kulttuurihistorialli- sesti merkittäväksi kohteeksi. Tyynelän tai Koivurinteen tilan aineistoa löytyi heikosti, vain se, mitä Jussilaa koskevista aineistoista voidaan päätellä. Jussi- lan tilaa rakennuksineen on valokuvattu ainakin vuosina 1900–1911 (yksi kuva), 1984, 1987, 1991 ja 2024. Tässä työssä käytetyt, Finna-palvelussa

saatavissa olevat ennen vuotta 2024 julkaistut kuvat ovat Nurmijärven museon kokoelmista. Museon kokoelmaan tallennetut kuvat ovat ajan käytännön mukaan mustavalkoisia, koska ne ovat olleet värikuvia tarkempia ja laadukkaampia. Opinnäytetyön aikana otetut valokuvat ovat laadittavan selvityksen aineistoa.

4 SUDENTULLIN TYÖPAIKKA-ALUE

Sudentullin työpaikka-alue on Klaukkalan osayleiskaavan mukainen. Työpaikkatoiminnot, jota alueelle ollaan sijoittamassa ovat datakeskus ja muita alueelle soveltuvia tuotanto- ja toimitiloja sekä yksi toimintatilarakennusten korttelialue. (Kaavaselostus 2024, 6.) Datakeskus eli palvelinkeskus on tieto- ja viestintäteknikan rakennus, sijoituspaikka tietokoneille, jotka tallentavat ja käsittelevät suuria määriä tietoa (Rakennetun ympäristön pääsanasto 2019c). Asemakaava on vaikutuksiltaan merkittävä ja se on hankkeena kunnan kaavoitusohjelman mukainen. Sudentullin työpaikka-alue rajautuu lännestä Klaukkalan kehätiehen, työpaikka-alue on huomioitu jo kehätien suunnittelussa ja toteutuksessa siten, että alueen eteläpuolella oleva kehätien liittymä ja bussipysäkit tukevat suunnitteilla olevaa asemakaavaa. (Kaavaselostus 2024, 6, 19.)

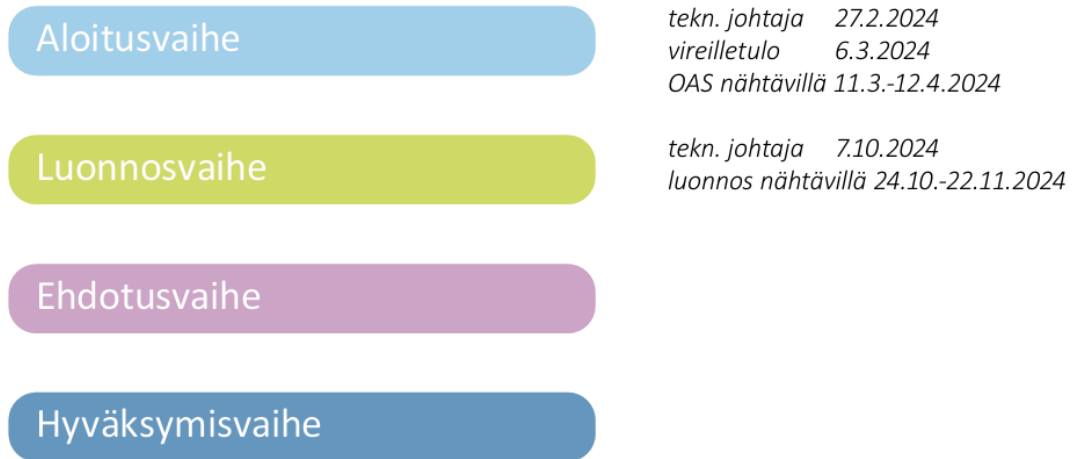
4.1 Asemakaavan vaiheet

Kaavoitusjärjestelmän kolme tasoa ovat maakuntakaava, yleiskaava ja asemakaava. Maakuntakaavat kattavat useamman kunnan alueita, niissä suunnitellaan alueiden käyttöä koko maakunnan alueella. Yleis- ja asemakaavat taas laatii kunta. Yleiskaava on yleispiirteisempi maankäytön suunnitelma, kun taas asemakaavassa määritellään tarkemmin esimerkiksi rakennusten sijainti, käyttötarkoitus ja koko. (Uudenmaan liitto 2024.) Sudentullin työpaikka-alue toteutuu asemakaavan myötä. Sudentullin työpaikka-alueen asemakaava on tullut vireille 27.2. 2024 (kuva 7).

Kaavoitusprosessi etenee aina vaiheittain. Sudentullin työpaikka-alueen asemakaavan kaavaselostuksessa (2024) asemakaavan vaiheita on havainnollistettu kaaviolla (kuva 7), jossa on kuvattu Sudentullin työpaikka-alueen asemakaavan eteneminen ja aikataulu. Seuraavaksi Sudentullin työpaikka-alueen

kaavaluonnos etenee ehdotusvaiheeseen, joka tehdään kaavaluonnoksesta annettujen lausuntojen ja mielipiteiden pohjalta.

Kaavaprosessin vaiheet



Kuva 7. Sudentullin työpaikka-alueen kaavaprosessin vaiheet kuvattuna kaaviona. (Nurmijärven kunta, asemakaavayksikkö 2024)

Kaavaluonnos etenee ehdotusvaiheeseen syksyllä 2025 (Korpinen 2025). Ennen kaavan lainvoimaisuutta ehdotusvaihe asetetaan nähtäville, ja siitä voidaan tehdä muistutuksia ja antaa palautetta. Hyväksymisvaiheessa arvioidaan, onko kaavaehdotukseen syytä tehdä muutoksia, jos muutoksia tehdään, asetetaan ehdotus uudestaan nähtäville. Kaavaehdotuksen hyväksyy kaavan merkittävyyden mukaan valtuusto tai lautakunta. (Solin 2024.) Sudentullin työpaikka-alueen asemakaavan hyväksyy valtuusto, sillä se on vaikutuksiltaan merkittävä (Kaavaselostus 2024, 6). Asemakaava tulee voimaan lainvoimaisena kuulutuksella, mikäli hyväksymispäätöksestä ei valiteta. Kaavasta valitettaessa päätäntävalta siirtyy Helsingin hallinto-oikeuteen, ja mahdollisesta hallinto-oikeuden päätöksestä voi hakea valituslupaa korkeimmasta hallinto-oikeudesta. (Solin 2024.)

4.2 Aineisto ja selvitykset

Sudentullin työpaikka-alueen (nro 3-351) kaavaprosessiin liittyvät aineistot ovat esillä Nurmijärven kunnan Internetsivulla, jolla on listattu myös muut alueen ajankohtaiset asemakaavat. Sudentullin työpaikka-alueen kaavaprosessin

aineisto käsittää luonnosvaiheen aineiston, kuten kaavaselostuksen, vireilletuloaineiston ja kahden yleisötilaisuuden aineistot. Aineistojen lisäksi satavilla ovat asemakaavan laatimiseen liittyvät selvitykset:

- Sudentullin alue asemakaavan luontoselvitys, Enviro 12.9.2022
- Sudentullin työpaikka-alue luontoselvityksen täydennys, Enviro 24.9.2024
- Sudentulli meluselvitys, Ramboll 8.11.2024
- Sudentullin asemakaavan ilmastovaikutusten arviointi, Ramboll 3.10.2024
- Sudentullin asemakaavan taloudellisten vaikutusten arviointi, Ramboll 3.10.2024
- Sudentullin rakennusinventointi, LPV Oy 12.5.2023
- Rakennusten korjattavuus- ja siirrettävyysselvitys, Aittakalliontie 227, Nurmijärvi, Sustera Group 15.8.2024
- Sudentullin asemakaavan liikenneselvitys, Ramboll 19.9.2024
- Sudentullin työpaikka-alueen hulevesiselvitys, Ramboll 4.10.2024
- Sudentullin katujen aluesuunnitelma, Ramboll 4.11.2024

4.3 Rakennussuojeluun liittyvät selvitykset ja lausunnot

Tässä tutkimuksessa Sudentullin työpaikka-aluetta tarkastellaan rakennetun maiseman dokumentoinnin näkökulmasta. Tärkeimmät asemakaavaa varten tuotetut rakennuksiin ja kulttuurimaisemaan liittyvät asiakirjat ovat Sudentullin rakennusinventointi (LPV Oy 12.5.2024), Rakennusten korjattavuus- ja siirrettävyysselvitys (Sustera Oy 15.8.2024) sekä alueellisen vastuumuseon, Keski-Uudenmaan alueellisen vastuumuseon, lausunnot.

4.3.1 Keskiuudenmaan alueellinen vastuumuseo

Helsingin kaupunginmuseo toimii museolain mukaisesti alueellisena vastuumuseona Keski-Uudellamaalla. Vastuumuseon tehtävänä on toimia asiantuntijana erityisesti kulttuuriympäristön, rakennetun ympäristön ja arkeologisen kulttuuriperinnön asioissa. (Helsingin kaupunginmuseo. s.a.)

Keskiuudenmaan alueellinen vastuumuseo on lausunut koskien Sudentullin työpaikka-alueen asemakaavaluonnosta. Alueellisen vastuumuseon lausuntoja on pyytänyt Nurmijärven kunnan ympäristötoimiala. Lausuntoja on kaksi, ensimmäinen koskee asemakaavan muutoksen osallistumis- ja arviointisuunnitelmaa Klaukkalan Sudentullin työpaikka-alueella (10.04.2024) ja toinen lau-

sunto koskee asemakaavan muutoksen luonnosta Sudentullin työpaikka-alueella. (28.11.2024) Museo on lausunut koskien alueen arkeologista kulttuuri-perintöä sekä rakennettua kulttuuriympäristöä ja maisemaa. Työssä on tarkasteltu lausuntoja koskien rakennettua kulttuuriympäristöä ja maisemaa.

Museon mukaan rakennusperintökohteiden lähelle sijoittuvissa uudisrakennuksissa tulisi ottaa huomioon rakennustapa ja määrätä siitä kaavassa. Suunnittelussa tulisi huomioida myös alueen perinteinen maisematila ja sen säilyminen, Jussilan tilan säilyttäminen tulisi myös huomioida asemakaavassa. Koivurinteen ja Aittakallion ateljeen osalta museo esittää, että niiden maisemalliset arvot tulee huomioida asemakaavassa. Aittakallion ateljeen osalta maisemallisten arvojen lisäksi rakennuksen kulttuurihistoriallinen arvo perustuu myös sen käyttötarkoituksen muutokseen navetasta/maatalousrakennuksesta ateljeeksi ja valimoksi. Museo haluaa olla osallisena suojelumääräysten laadinnassa ja täydennysrakentamiskohteiden arvioinnissa. (Helsingin kaupunki, 2024a, 5.) Museon mukaan on valitettavaa, että kaavaluonnoksessa esitetään kulttuurihistoriallisten rakennusten purkua ja Nurmijärvelle ominaisten peltoalueiden hävittämistä kaavahankkeen takia. Museo katsoo, että maisemalliset-, kulttuurihistorialliset- ja rakennetun ympäristön arvot häviävät alueelta suunnitellun hankkeen toteutuessa. Lisäksi museo pitää erittäin valitettavana sitä, että kulttuurihistoriallisesti merkittävä Jussilan tilan päärakennus on päässyt niin huonoon kuntoon, että sitä ei ole mahdollista enää säilyttää tai siirtää. Museo esittää, että yhdelle Jussilan tilan siirrettävissä olevalle rakennukselle etsitään sopiva sijoitusympäristö, jotta saadaan säilytettyä osa nurmijärveläistä kulttuuriperintöä ja rakennettua ympäristöä. Museon mukaan on positiivista, että kaavassa suunnitellut suojaviheralueet on suunniteltu kaavassa siten, että alueelle ominainen luonnonkasvillisuus voidaan säilyttää. (Helsingin kaupunki, 2025b, 4–5.)

4.3.2 Nurmijärven Sudentullin rakennusinventointi (LPV Oy 2023)

Nurmijärven kunnan toimeksiantona asemakaavoitusta varten tehty rakennusinventointi käsittää kolme Sudentullin työpaikka-alueella sijaitsevaa kiinteistöä. Kunta on määritellyt inventointiin sisältyvät kiinteistöt ja inventoinnin laajuus

noudattaa Museoviraston Suomen rakennuskulttuurin yleisluettelon inventointikorttia. Inventoidut kiinteistöt ovat Tyynelä, Jussila ja Koivurinne. (LPV Oy 2023, Johdanto.)

Inventointia käytetään aineistona kohteen suojelumerkintöjen määrittämisessä. Suojelupäätökseen vaikuttavat inventoinnista saatavan taustatiedon lisäksi kohteiden kunto ja sekä rakennusten tarpeellisuus maanomistajalle. Inventoinnissa rakennuksia on tarkasteltu ja arvioitu vain ulkopuolelta. Rakennusten mahdolliset kuntotarkastukset ja sisä- ja ulkotilojen tarkempi tutkimus on rajattu inventoinnin ulkopuolelle. (LPV Oy 2023, Johdanto.)

Inventoinnin tehtävä on arvioida kohteiden merkityksellisyyttä ja tässä inventoinnissa kiinteistöissä sijaitseville rakennuksille annettiin arvoluokka 1–3. Luokkaan 1 kuuluvat kohteet ovat arvokkaimpia ja niiden joukkoon kuuluvat aiemmin suojellut, aikaisemmissa selvityksissä merkityksellisiksi arvioidut kohteet ja tässä inventoinnissa merkityksellisiksi tunnistetut kohteet. Luokan 1 kohteilla on voimakas arkkitehtoninen, historiallinen tai/ja ympäristöllinen merkitys. Luokan 2 arvot ovat samoja kuin luokassa 1 mutta vähäisemmässä määrässä. Muut inventoidut kohteet on arvioitu luokkaan 3. Kaavoituksen yhteydessä mahdollisesti suojeltaviksi määräytyvät kohteet ovat luokissa 1 ja 2. Arvoluokkien 1-3 lisäksi kohteiden arkkitehtoninen (A), historiallinen (H) ja ympäristöllinen (Y) merkitys on arvioitu kulttuuriympäristöjen arvioinnin vakiintuneen käytännön mukaan. Näitä kolmea pääkriteeriä on täydennetty lisämääreillä: edustavuus, tyypillisuus, harvinaisuus, alkuperäisyys, historiallinen todistusvoimaisuus ja historiallinen kerroksisuus. (LPV Oy 2023, Johdanto.)

Tyynelän kiinteistön 1920-luvulla rakennettu navetta eli nykyinen kuvanveistoateljee ja valimo (Aittakallion ateljee) on arvotettu luokkaan 2. Kiinteistön 1950-luvulla rakennetun asuinrakennuksen arvoluokka on 3. Ateljee-rakennus sijaitsee pellon reunassa muodostaen maamerkin. Kiinteistön säilymisedellytykset ovat inventoinnin mukaan hyvät. Kohteella on historiallinen ja maisemallinen arvo. Arvotusperusteet ovat edustavuus, harvinaisuus, historiallinen kerroksellisuus, avoimeen tilaan liittyvä ja maiseman kannalta tärkeä. (LPV Oy 2023, Tyynelä.)

Jussilan kiinteistön alueelle sijoittuvat rakennukset edustavat pääosin 1800-luvun rakennuskantaa, mutta päärakennus on käynyt läpi useita muutosvaiheita. Päärakennus on arvoluokaltaan 1. Syytinki ja työväenasunto, luhtiaitta, jalka-aitta ja riihi ovat luokkaa 2. Tila on asumaton ja sen säilyttäminen edellyttää pikaista kuntotarkastusta ja korjaustoimenpiteitä. Kohteen luettelointiperusteet ovat edustavuus, tyypillisuus ja alkuperäisyys sekä vaalittavaa pihapiiri ja lähiympäristö. Säilytettävä ryhmänsä edustajana. Rakennusaikansa hyvä edustaja, paikallishistoriallinen merkitys, rakennushistoriallinen merkitys, ikä, ympäristökokonaisuuden kannalta tärkeä, maiseman kannalta tärkeä, lähiympäristön merkitys, avoimeen tilaan liittyvä. Arkkitehtoninen, historiallinen ja maisemallinen arvo. (LPV Oy 2023, Jussila.)

Koivurinne on asuinkäytössä. Muutosvaiheita läpikäyneen päärakennuksen vanhin osa on 1900-luvun alkupuolelta. Asuinrakennus ja saunarakennus ovat arvoluokkaa 2 ja vilja-aitta sekä talousrakennus luokkaa 3. Kohteen arvot ovat alkuperäisyys, edustavuus, historiallinen kerroksisuus. Avoimeen tilaan liittyvä, maiseman kannalta tärkeä. Historiallinen ja maisemallinen arvo. (LPV Oy 2023, Koivurinne)

4.3.3 Rakennusten korjattavuus- ja siirrettävyysselvitys (Sustera Oy 2024)

Rakennusten korjattavuus- ja siirrettävyysselvitys käsittää Jussilan tilan kuu- den eri rakennuksen korjattavuuden ja siirrettävyyden arvioinnin. Työn tilaa- jana on ollut Nurmijärven kunta. Rakennuksia on tarkasteltu käytössä olleiden asiakirjojen, aistinvaraisten havaintojen ja rakennetutkimuksen avulla. Tutki- mus käsittää rakennusten julkisivuverhouksen, hirsirunkojen ja sisäpintojen la- hovauriokartoituksen, vesikatteiden, yläpohjien, sokkeli- ja pohjarakenteiden kunnan arvioinnin. Työtä on rajoittanut rakennusten huono kunto, on arvioitu, että kaikissa rakennuksissa ei ole ollut turvallista liikkua. (Sustera Oy 2024, 4.)

Selvitys sisältää kuvat rakennuksista, rakenteista ja vaurioista sekä sanallisen kuvauksen rakenteista ja tehdyistä havainnoista. Rakennukset ovat vuosilta 1810–1900 ja ovat hirsirunkoisia ja pääosin luonnonkiviperusteisia. Kaikissa rakennuksissa on erilaisia kosteus- mikrobi- ja lahovaurioita johtuen vesikatto- vuodoista. Ainoastaan yksi rakennus on arvioitu sen kuntoiseksi, että se on

mahdollista siirtää. Aitta on mahdollista purkaa osiin ja siirtää, tällöin vesikaton rakenteet, 30 % hirsistä ja lattialankut tulee uusia. Kaksi asuinrakennusta, jalka-aitta, riihi ja halkovaja on arvioitu siirtokelvottomiksi. Toista asuinrakennusta lukuun ottamatta siirtokelvottomiksi arvioituista rakennuksista voidaan kuitenkin uusiokäyttää osa hirsistä ja Jussilan tilan päärakennuksen osalta myös osa muista puuosista. Toinen asuinrakennuksista sekä halkovaja, on suositeltu erityisen huonon kuntonsa vuoksi purettavaksi. (Sustera Oy 2024, 22, 23.)

4.4 Sudentullin työpaikka-aluetta koskevat aiemmat selvitykset

Klaukkalan osayleiskaavan kaavaselostuksen (2014, 33-34) mukaan Sudentullin alueen maankäytön kehittäminen ja valmistettava asemakaava juontavat juurensa 1980-luvulle. Klaukkalan ohikulkutien yleissuunnitelma laadittiin vuonna 1984 ja sitä täydennettiin vuoden 1990 osayleiskaavassa. Kaavaselostuksessa (2014) esitellään osayleiskaavaan seitsemän erilaista rakennemallivaihtoehtoa, joista usean keskiössä on tuleva ohitustie ja sen varrelle sijoitettavat toiminnot.

4.4.1 Nurmijärven kulttuurimaisema -inventointi 1985

1980-luvun alussa Nurmijärvellä suoritettiin rakennuskulttuurin inventointi. Nurmijärven kunnan tilaama, yleiskaavatoimiston valvoma ja museoviraston rakennusosaston kanssa yhteistyössä tehty luettelointi suoritettiin vuonna 1981 ja sitä täydennettiin vuonna 1983. Inventoinnin tavoite oli luetteloida Nurmijärvelle luonteenomaiset ja kulttuurihistoriallisesti merkittävät rakennukset ja maisemat sekä dokumentoida erityisesti yhtenäisten maisema- ja rakennuskokonaisuuksien historia, nykytila ja eri alueiden ominaispiirteet. Noin 100 kulttuurihistoriallista kohdetta käsittävä, Erkki Härön toimittama luettelointi julkaistiin 1985 painettuna teoksena nimellä Nurmijärven kulttuurimaisema. Kohteiden joukossa on Jussilan tila, jota kuvaillaan mielenkiintoiseksi kohteeksi, jonka taloryhmä käsittää useita rakennuksia ja rakennusvaiheita. (Härö 1985, 7, 29.)

Kirjan alkulauseessa todetaan Nurmijärven kulttuurimaiseman olevan monipuolinen. Kunnan alueella on säilynyt vanhoja maalaiskulttuurimaisemia, kar-

tanomaisemia, teollisuuskokonaisuuksia ja sairaalaympäristöjä. Vanhoja rakennuksia on kuitenkin vuosien saatossa purettu ja ympäristöjä menetetty. Euroopan rakennuskulttuuriin verrattuna Nurmijärven ja Suomen rakennuskanta yleensäkin on nuorta, mikä velvoittaa suojelemaan ja säilyttämään vanhaa rakennuskantaa. Vanhojen rakennusten ja ympäristöjen hävittämisen perusteena ei voi tulevaisuudessa olla tiedon tai taloudellisten resurssien puute. (Härö 1985, 5.)

4.4.2 Tyynelä-Jussilan alueen luontokohde- ja maisemaselvitys 1989

Tyynelä-Jussilan alueesta on tehty ympäristö- ja maisemaselvitys vuonna 1989. Tuolloin alue oli jo merkitty yleiskaavassa teollisuusalueeksi ja Klaukkalan osayleiskaavaluonnos oli laadittu edellisenä vuonna 1988. Ympäristö- ja maisemaselvityksen tavoite oli kartoittaa ja tutkia alueen luonnon ja maiseman arvot ennen rakennuskaavoituksen käynnistymistä, jotta ne voitaisiin ottaa huomioon lähivuosina laadittavassa rakennuskaavassa (Väre 1989, 1–2.)

Selvitys sisältää kuvauksen alueen geologiasta, vesiolosuhteista, eläimistöä ja maankäytöstä, jotka muodostavat alueen luonnon- ja kulttuurimaisemat. Selvitystyön tuloksista on laadittu kaavoitukselle suositukset koskien rakentamista ja säilytettäviä alueita. (Väre 1989, sisällysluettelo, ei sivunroita).

Alueen luonnonmaisemassa on voimakas kontrasti laakeiden peltojen ja metsäisten selänteiden välillä. Laakson avointa, kumpuilevaa peltomaisemaa rytmittävät perinteiseen viljelyyn kuuluvat avo-ojat ja pienet metsäsaarekkeet. (Väre 1989, 10.) Alueen asutus, kolme vanhaa pihapiiriä ja yksi uusi omakotitalo (Kurrela), on sijoittunut peltojen ja metsän raja-alueelle (Väre 1989, 2). Väre (1989, 10) mukaan Jussilan kulttuurihistoriallisesti arvokas pihapiiri täydentää vanhat piirteensä melko hyvin säilyttäneitä maisemaa. Pihapiirissä olevat yksittäiset suuret puut ovat muodostuneet säilytettäväksi maamerkeiksi.

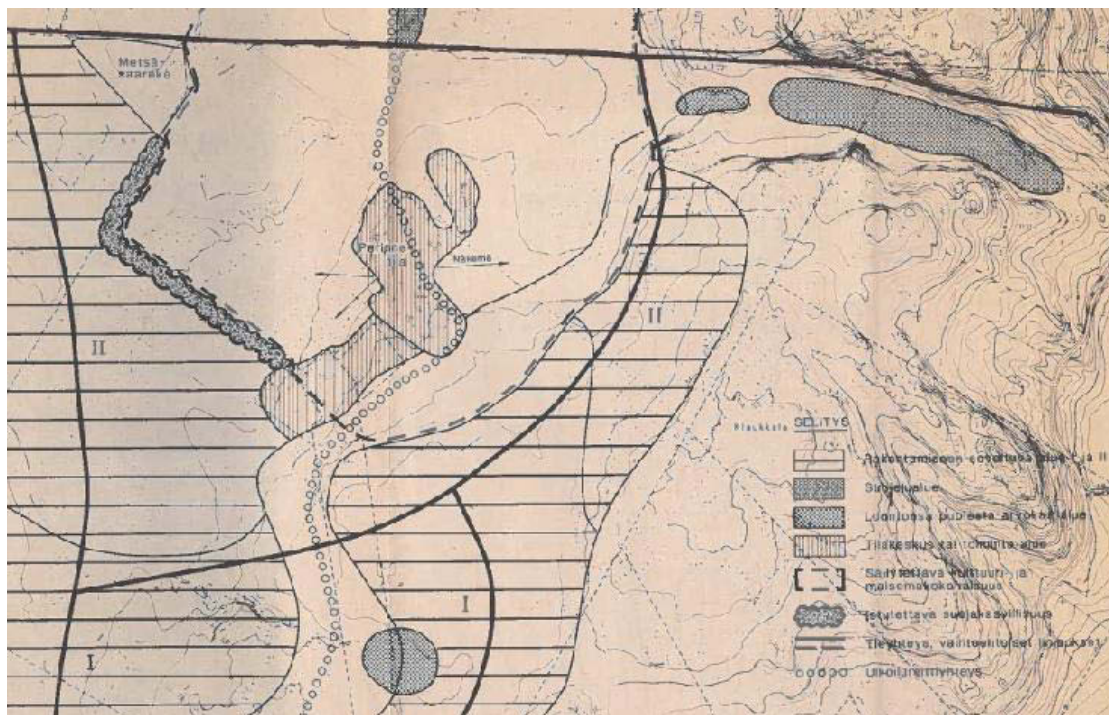
Selvityksen laatimisen aikaan Jussilan pihapiirissä on ollut nykyisten rakennusten lisäksi 1900-luvun alkupuolella rakennetut navetta ja sauna sekä halkovajan yhteydessä mainittu lato, jolla saatetaan viitata olemassa olevaan hei-

nälatoon. Rakennuksista ei voi olla varma, sillä selvityksessä ei ole niistä karttaa. Jussilan tilan päärakennuksen kerrotaan olevan ilmeeltään hieman rapistunut mutta rakenteiden ja katon todetaan olevan kunnossa. (Väre 1989, 10).

Tyynelä-Jussilan ympäristö- ja maisemaselvityksestä on johdettu suosituksia kaavoitukselle, joita on kirjattu selvitykseen kahdeksan kappaletta. Näiden periaatteiden mukaan rakentamista jyrkille alueille tulee välttää rakentamisen vaikeuden ja sen aiheuttaman maisemanmuutosten vuoksi. Toinen kohta on, että kulttuurihistoriallisesti arvokas Jussilan tilakokonaisuus tulee säilyttää. Kolmantena suositellaan säilyttämään osa peltoalueesta rakentamatta maisemallisista syistä ja neljäntenä säilyttämään toistaiseksi myös nykyiset asutuskeskukset. Viidentenä suosituksena on alueen läpi kulkevan ulkoiluyhteyden luominen ja loput kohdat liittyvät luonnonsuojeluun.

Selvitykseen on kirjattu säilytettäväksi suositellut alueet, joilla on arvoa luonnon, maiseman tai kulttuurihistorian puolesta. Suosituksen mukaan kulttuurihistoriallisesti arvokas Jussilan tila voidaan säilyttää ja kunnostaa kokonaisuudessaan. Tilan piha- ja puutarha sekä rakennukset vaativat hoitoa, rakennukset voidaan "entistää" sisältä ja ulkoa. (Väre 1989, 12-13). Jussilan tila edustaa katoavaa viljelykulttuuria ja selvityksessä ehdotetaan tilan säilyttämistä elävänä kokonaisuutena, kuten perinnetilana, jossa voitaisiin esitellä vanhaa maanviljelyskulttuuria kotieläimiseen ja viljelyksineen. Vaihtoehtoisesti kunnostettuna tilaa voisi vuokrata juhlatilaisuuksiin tai siellä voitaisiin järjestää taidkursseja. Pihapiirissä voisi toimia kahvila, joka olisi myös selvityksessä esitetyn ulkoilureitin käyttäjien saatavilla. Edellytyksenä kaikelle toiminnalle on rakennusten kunnostaminen. (Väre 1989, 13.)

Jussilan tila ja sitä ympäröivä avoin peltomaisema muodostavat yhdessä kokonaisuuden, joka on maiseman säilymisen kannalta tärkeä. Päänäkemäsuunnat päärakennukselta (kuva 8) ovat lounaaseen peltolaaksoon ja itään Sudentullinmäen metsään. Mittakaavaltaan Jussilan rakennuksia suurempia teollisuushalleja ei tule rakentaa tilan rajatulle peltoalueelle. Teollisuusrakentamista ehdotetaan eteläosiin ja ne tulee rajata pois maisemasta istutusalueilla. (Väre 1989, 13.) Rakentamiseen soveltuvat alueet I ja II on merkitty karttaan (kuva 8). I alue tulee rakentaa ensin valmiiksi ja II alue vasta ensimmäisen valmistuttua. (Väre 1989, 14.)



Kuva 8. Yksityiskohta selvityksen kartasta nro 5 (valokopio, Väre 1989)

Alueen liikenneyhteydet ovat heikot. Jussilan tilalle vievä tie on huonokuntoinen ja tilan jälkeen muuttuu ajokelvottomaksi lähestyessä Sudentullinmäkeä. Kartassa (kuva 8) on esitetty vaihtoehtoja teiden paikalle. (Väre 1989, 14.) Liikenneyhteyksien parantamiseksi on suunnitteilla Klaukkalan ohikulkutie (nykyinen Klaukkalan kehätie), joka on edellytys teollisuustoimintaan liittyvälle raskaiden ajoneuvojen liikenteelle (Väre 1989, 15).

4.4.3 Nurmijärven rakennusperintöselvitys 2010

Nurmijärven rakennusperintöselvitys (2010, 2) käsittelee Nurmijärven kunnan alueella sijaitsevia, ennen vuotta 1970 rakennettuja rakennuksia ja rakennettuja ympäristöjä. Selvityksen kohteet ja alueet omaavat rakennustaiteellisia ja historiallisia arvoja sekä ympäristöarvoja. Selvityksen lähtökohtana oli koota yhteen kunnan alueella olevat kulttuurihistorialliset kohteet tulevan maankäytön suunnittelun avuksi.

Selvitystyötä varten tehtiin havainnointia maastossa sekä etukäteisvalintaa, joiden perusteella kuvattiin noin 840 kohdetta, joista 390 arvoitettiin säilyttämistarvetta ilmaiseviin luokkiin 1, 1U, 2 ja 2U, joissa U on yhtä kuin uhanal-

nen. Selvitystyössä on arvotettu erikseen alueet ja kohteet luokan 1 ollen molemmilla kategorioissa arvokkain. 1 ja 2 luokkaan arvotetut kohteet tulee merkitä kaavoissa suojeltaviksi. Luokkaan 1 kuuluvat Nurmijärven arvokkaimmat kohteet ja nykyiset RKY-kohteet, sekä mahdollisesti myöhemmin valtakunnallisesti arvokkaaksi arvotetut kohteet.

Jussilan tila on arvotettu selvityksen kohteissa luokkaan 1 ja sen luettelointiperusteet ovat arkkitehtoninen (A), historiallinen (H) ja ympäristöllinen merkitys (Y). Luettelointiperusteiden tarkennuksena on mainittu Jussilan tilan (kuva 9, 27) olevan rakennusaikansa ja rakennustyyppinsä hyvä edustaja ja tilalla on paikallishistoriallinen ja rakennushistoriallinen merkitys. Tila on ympäristökokonaisuuden ja maiseman kannalta tärkeä ja ikänsä puolesta arvokas. Tilan luettelointiperusteena on myös sen merkitys lähiympäristölle. (Nurmijärven rakennusperintöselvitys 2010, 70.)



Kuva 9. Jussilan rakennuksia (Nurmijärven rakennusperintöselvitys 2010)

Selvityksen suosituksen mukaan kohde on säilytettävä ja vaalittava pihapiiri tai lähiympäristö. (Nurmijärven rakennusperintöselvitys 2010, 67.) Säilytettävä-merkintä tarkoittaa, että kohde on arvokas eikä sen arvoja tule vaarantaa kaavoituksella tai toimenpiteillä, kuten uudis- täydennys- tai korjausrakentamisella. Kohteen kaavamerkintäsuositus on -sr eli rakennushistoriallisesti ja kultuurihistoriallisesti arvokas kohde, joka tulee mahdollisuuksien mukaan säilyttää.

5 RAKENNUS- JA MAISEMANSUOJELU

Maisemat ovat arkista ympäristöämme. Rakennetun ympäristön ja maiseman huomioimista edellytetään alueiden suunnittelussa ja tätä ohjaa maankäyttö- ja rakennuslaki sekä rakennusasetus. Lakien pyrkimyksenä on edistää elinvoimaista ja laadukasta kulttuuriympäristöä. (Rakennus- ja maisemasuojelu s.a) Suomen rakennuskannasta 11 % on rakennettu ennen vuotta 1940. Suomen rakennuskanta on Euroopan tasolla verrattaen nuorta. Ajankohtainen purka- aalto koskee rakennuskantaa, joka on rakennettu 1970-luvulla. Purettavien rakennusten keski-ikä on tällä hetkellä vain 50-vuotta. (Suomen kotiseutuliitto s.a.)

5.1 Maiseman määritelmä

Maisema on katsojan havaitsema maanpinnan kokonaisuus kuten esimerkiksi katsojan eteen avautuva rajattu näkymä (Kielitoimiston sanakirja 2024). Arki- set maisemat ovat syntyneet ihmisen ja luonnon vuorovaikutuksessa. Maisemien arvot rakentuvat niiden historiasta ja kulttuurista. Kaupunkimaisemat, taajamat, maaseutu, metsät, valtameret ja erämaat muodostavat erilaisia maisemia.

5.2 Maisemasuojelu

Tärkeimmät maisemasuojeluun liittyvät säädökset on kirjattu maankäyttö- ja rakennuslakiin ja luonnonsuojelulakiin. Euroopan tasolla maisemia suojellaan, hoidetaan ja suunnitellaan Euroopan neuvoston maisemayleissopimuksella, johon Suomi liittyi vuonna 2006. Sopimus ulottuu kaikkiin maisemiin, kuten kaupunkiympäristöihin ja erämaihin, maan pinnalle ja vedenalaisiin maisemiin. Esimerkkejä maisemayleissopimuksen aktiivisesta, kansainvälisestä yhteistyöstä ovat kansainvälisen maisemapäivän viettäminen 20.10. ja Euroopan neuvoston maisemapalkinnon jakaminen joka toinen vuosi. (Syke 2022a.)

Suomessa on lailla suojeltuja maisema-alueita, joita ovat valtakunnallisesti arvokkaat maisema-alueet (VAMA), maisemanhoitoalueet, perinnemaisemat perinnebiotooppeineen, valtakunnallisesti merkittävät rakennetut kulttuuriympäristöt eli RKY-alueet, kansalliset kaupunkipuistot ja nimetyt kansallismaisemat. (Syke 2022a.)

5.3 Rakennussuojelu

Rakennuksia suojellaan pääsääntöisesti kaavoituksella. suojelumerkinnot kirjataan kaavaan erilaisilla kirjainyhdistelmillä kuten sr, SR tai /s. Kirjainyhdistelmän perässä voi olla myös numero, joka täsmentää suojelupäätöstä esimerkiksi SR-3 tai Sr-1. (Kivilaakso. 2010, 7.) Jos alueella ei ole voimassa olevaa kaavaa, voidaan rakennuksia suojella myös rakennusperintölailla. Asemakaavoitetulla alueella rakennusperintölailla suojelua, voidaan käyttää, jos asemakaavalla suojelu ei ole riittävää, esimerkiksi sisätilojen suojelun tarpeesta. (ELY-keskus. 2024.)

5.4 Valtakunnallisesti arvokkaat maisema-alueet

Valtakunnallisesti arvokkaat maisema-alueet (VAMA), joita on Suomessa 186, perustuvat maankäyttö- ja rakennuslakiin. Nämä maisemat edustavat maaseutumaisemia, joiden arvo rakentuu luonnon, viljelymaiseman ja perinteisen rakennuskannan ympärille. (Syke 2022a.) VAMA:n (2021) mukaan Nurmijärvellä ei ole kyseisiä alueita, Uudellamaalla tällaiset kohteet ovat muualla, joista lähin on Vantaanjokilaakson viljelymaisema.

5.5 Maisemanhoitoalueet

Luonnonsuojelulaki suojaa maisemanhoitoalueita, joita voidaan perustaa lakiin nojaten. Maisemanhoitoalueet käsittävät alueita, joilla on vaalittavia historiallisia sekä luonnon- tai kulttuurimaisemallisia ominaispiirteitä. Suomessa on kahdeksan valtakunnallista maisemanhoitoaluetta, jotka on perustettu Ympäristöministeriön päätöksellä ja kaksi ELY-keskusten päätöksellä perustettua maakunnallista maisemanhoitoaluetta. Maisemanhoitoalueen perustamiseen liittyvät oleellisesti paikalliset toimijat, ja yhteistyötä ohjaa 2006 voimaan tullut eurooppalainen maisemayleissopimus, jonka tavoitteena on vuorovaikutteinen maisemanhoito. (Maisemanhoitoalueet s.a.)

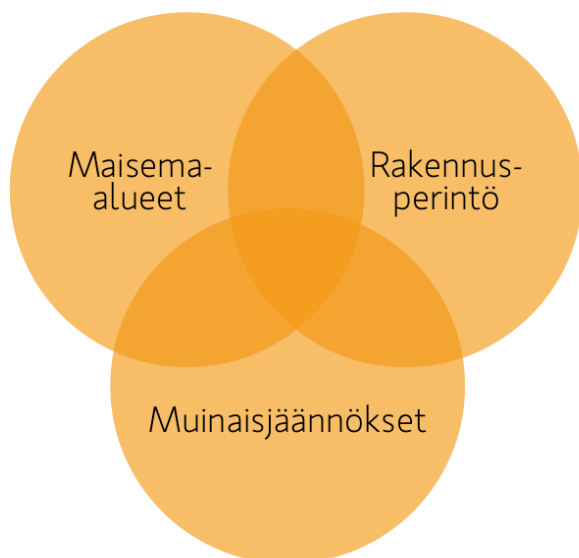
5.6 Kulttuurimaisema ja -ympäristö

Usein kulttuurimaisema käsitetään maaseudun maisemaksi, mutta kulttuurimaisemaa ovat myös kaupunki- ja kylämaisemat. Kulttuurimaisemassa näkyy

ihmisen ja luonnon välinen vuorovaikutus. Ihmisen toiminta on aiheuttanut luonnossa muutoksia pyyntikulttuurista nykypäivään asti. Ihminen on sopeutunut oman toimintansa suhteessa luonnon tarjoamiin mahdollisuuksiin, esimerkiksi hyödyntäen olemassa olevaa maaperää, ilmastoa, vesistöjä ja kulkumahdollisuuksia. Edellä mainitut ovat ohjanneet ihmisen toimintaa joko niin, että ihminen on hyödyntänyt olemassa olevia luonnon elementtejä, tai niin että ihminen on muokannut luontoa sen toiminnalleen sopivaksi. (Kulttuurimaisema s.a.)

Kulttuuriympäristö kattaa kokonaisuuksia, johon kuuluu rakennettua ympäristöä, arkeologista perintöä ja erilaisia ja eri ikäisiä maisemia. (Kulttuuriympäristö s.a.). Termien kulttuuriympäristö ja kulttuurimaisema välillä ei vaikuta olevan selkeää eroa. Museoviraston sivuilla kulttuuriympäristöä kuvataan hyvin samaan tapaan kuin kulttuurimaisemaa. Uudenmaanliiton julkaisussa (2014, 8) kulttuuriympäristöä on kuvattu kaaviolla (kuva 10).

Kulttuuriympäristö =



Kuva 10. Kulttuuriympäristö (Uudenmaan liitto 2014)

Kuvasta voi päätellä, että kulttuuriympäristö on suurempi kokonaisuus johon, sisältyvät maisema-alueet, rakennusperintö ja muinaisjäännökset. Rakennusperintö liittyy rakennettuun kulttuuriympäristöön. Rakennettu kulttuuriympäristö kuvaa alueita, jotka ovat kehittyneet vaiheittain ihmisten toimesta, esimerkiksi

kaupungit, kuntakeskukset, maaseudun rakennukset, infrastruktuuri ja energiaverkot kuuluvat rakennettuun kulttuuriympäristöön. Suomessa valtaosa rakennetusta kulttuuriympäristöstä on 1900-luvun jälkipuolella rakennettua. 1900-luvun jälkipuolella syntynyt rakennuskanta on syntynyt hyvinvointivaltion rakentuessa, rakennettuun kulttuuriympäristöön kuuluu siis kouluja, asuinalueita ja erilaisia hyvinvointipalveluita, jotka liittyvät hyvinvointivaltion kehittymiseen. (Rakennettu kulttuuriympäristö s.a.)

5.7 Perinnemaisemat

Perinnemaisemat ovat muotoutuneet maankäytön myötä. Alueille on ajan kuluessa muotoutunut oma luontotyyppinsä eli biotooppinsa, joka koostuu erilaisista kasvi- ja eläinlajeista. Lajisto on syntynyt laidun- ja hakamaille, metsälaitumille ja nummille. Perinnebiotooppien säilyttäminen vaatii ylläpitoa eli perinteistä maatalousmaisemaa tukevia toimintoja ja hankkeita. (Syke 2022a.)

5.8 Kansallismaisemat

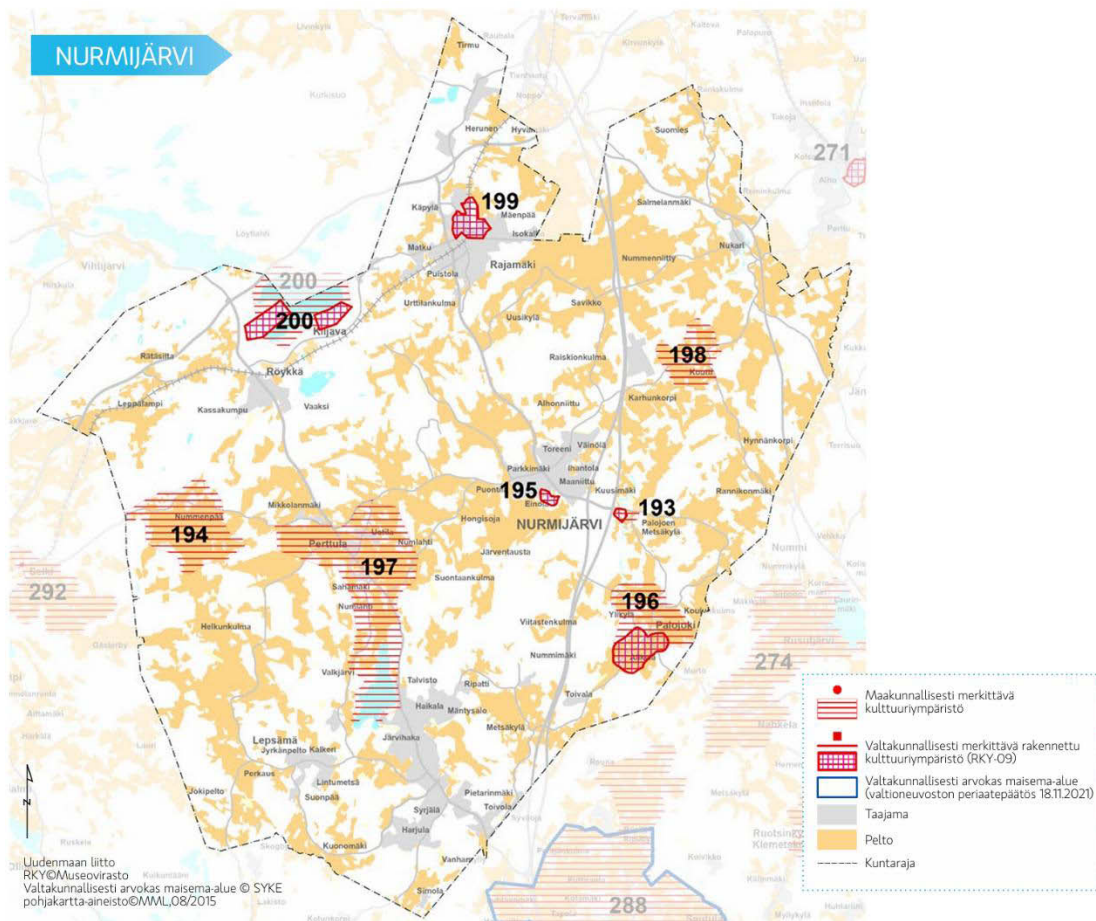
Ympäristöministeriö valitsi ja nimesi vuonna 1992 27 kansallismaisemaa, jotka ovat kulttuurihistoriallisesti merkittäviä ja ilmentävät suomalaista elinkeinomaisemaa. Kohteet, kuten Koli, merellinen Helsinki tai Hämeenkyrön kulttuurimaisemat ovat merkityksellisiä suomalaiselle maisemakäsitykselle ja niillä on vahva symboliarvo. (Syke 2022b.)

5.9 Valtakunnallisesti merkittävät rakennetut kulttuuriympäristöt (RKY)

Valtakunnallisesti merkittävät rakennetut kulttuuriympäristöt (RKY) muodostuvat rakennetusta maisemasta, joka käsittää muun muassa rakennukset, liikenteeseen ja teollisuuteen liittyvät rakennukset, puutarhat ja muinaisjäännökset. Museoviraston vuonna 2009 päivitetty rakennetun kulttuuriympäristön inventointi käsittää yli 1400 kohdetta. RKY-inventointi perustuu maankäyttö- ja rakennuslakiin. RKY-inventointia hyödynnettiin VAMA-alueiden inventoinnissa 2021. (Syke 2022a.)

Nurmijärven alueella on viisi RKY-kohdetta (kuva 11, 31), jotka ovat Aleksis Kiven Palojoki, museosilta Myllykoskella, Nurmijärven kirkonmäki, Rajamäen

tehdasyhdyskunta, kirkko ja rautatieasema sekä Sääksjärven parantolat ja Kiljavan opisto (Museovirasto 2009). Kunnan alueelle sijoittuu myös muita RKY-listaan kuulumattomia mutta alueellisesti merkittäviä alueita ja kohteita, kuten maakuntaliiton VAMA-alueiden rinnalle määrittelemiä maakunnallisesti arvokkaita maisema-alueita (Kulttuurimaisema s.a.).



Kuva 11. Nurmijärven kulttuuriympäristöt kartalla (Uudenmaan liitto 2022)

Sudentullin työpaikka-alueita ei ole arvioitu maakunnallisesti merkittäväksi kulttuuriympäristöksi. Alue sijoittuu kartassa (kuva 11) maakunnallisesti merkittävän kulttuuriympäristön 197 kaakkoispuolelle. Tämä maakunnallisesti merkittävä kulttuuriympäristö käsittää Perttulan, Uotilan, Numlahden ja Valkjärven alueet. Alueen merkittävyyttä on perusteltu sillä, että sieltä löytyy kyläasutusta 1500-luvulta ja rakennuskantaa 1700-luvulta, Numlahden kartanoympäristö, historiallinen myllynpaikka sekä huvila-asutusta 1900-luvulta. (Uudenmaan liitto 2022, 87.)

5.10 Kansalliset kaupunkipuistot

Kansallisissa kaupunkipuistoissa yhdistyvät kaupunkiluonto ja kulttuuriympäristö. Kestävää kaupunkisuunnittelua tukevia kansallisia kaupunkipuistoja voidaan perustaa maankäyttö- ja rakennuslain nojalla kaupungin tai kunnan aloitteesta ja ympäristöministeriön päätöksellä. (Syke 2022a.)

5.11 Maisemahäiriöt ja maiseman uhat

Maisemaan voi kohdistua toimenpiteitä tai muutoksia, jotka heikentävät maisemakuvan laatua. Maisemahäiriöt voivat olla joko pysyvä tai tilapäisiä muutoksia maisemassa. Maisemahäiriöstä puhutaan, kun muutos maisemassa on tilapäinen tai korjattavissa, tällöin haitat maisemassa ovat pienempiä kuin maisemavauriossa. Usein maiseman häiriöt mielletään silmillä aistittaviksi, mutta ne voivat olla myös muilla aisteilla havaittavia häiriöitä kuten pöly, haju, ääni tai värinä. Maisemahäiriön tasoon vaikuttaa se, miten paljon ja kuinka usein maisemahäiriölle altistutaan. Maisemahäiriöt voivat vaikuttaa maisemakuvan kokemisen lisäksi myös alueen identiteettiin ja arvostukseen, joissain tapauksissa maisemassa tapahtunut muutos ja maisemahäiriö voivat kääntyä maiseman arvoksi. (Uudenmaan liitto 2015, 8.)

Usein lähiympäristön muutoksiin suhtaudutaan varauksellisesti, vaikka maiseman muuttuminen on yleistä ja jatkuvaa. Väestön ja liikenteen kasvu aiheuttavat kaupunkien laajenemisen maaseudulle ja tarvitaan parempia liikenneyhteyksiä kaupunkien välille. Rakentamiseen tarvitaan maa-aineksia ja sähköenergian tuotannon kehittyessä voimalinjat ja tuulivoimalat muokkaavat maisemaa. Samaan aikaan perinteisten elinkeinojen harjoittamisen hiipuesssa maalaismaisemien viljelysmaat ja laidunaukeat metsittyvät. (Uudenmaan liitto 2015, 7.)

5.12 Ilmastonmuutos kulttuuriympäristön uhkana

Kulttuuriympäristö, eteenkin rakennetun kulttuuriympäristön säilyminen on alttiina ilmastonmuutoksen aiheuttamille muutoksille Kulttuuriympäristön luonne voi muuttua hitaasti muuttuvan elinympäristön tai luonnonkasvillisuuden muutosten vaikutuksesta. Lämpenevän ilmaston lisäksi ilmastonmuutos vaikuttaa kulttuuriympäristöön myös välillisesti ilmasto- ja energiapolitiikan kautta.

(Karilas ym. 2023, 20). Ilmasto on vaikuttanut ja jättänyt jälkensä kulttuuriympäristöön aina, mutta nykyään ilmastonmuutoksen kiihtyvä etenemisnopeus on nopeuttanut kulttuuriympäristöissä tapahtuvia muutoksia, rakenteiden luontaista kulumaa ja muinaisjäännösten vahingoittumista. (Turunen 2023, 21, 22.)

6 SUDENTULLIN ALUEEN HISTORIA

Sudentullin alue Nurmijärven Klaukkalassa on tyypillistä eteläisen viljelyseudun maisemaa. Nurmijärven kulttuurimaisema rakentuu vanhoista kylistä ja niiden ympärille syntyneistä viljelymaisemista. Merkittävä osa kulttuurimaisemaa ovat joet ja järvet, joiden läheisyyteen varhaiset asutuskeskittymät ovat alkuaan muodostuneet. (Nurmijärven kunta LT Konsultit Oy 1997.) Nurmijärven maisemaa ovat muokanneet satojen vuosien aikana maatalous sekä hajarakentamisen lisääntyminen (Klaukkalan osayleiskaava maisemaselvitys 2014,10.) Nurmijärven maiseman kehittymiseen on vaikuttanut erityisesti sen sijainti lähellä pääkaupunkiseutua. Maisemaan vaikuttaa Helsinki-Tampere moottoritie, joka kulkee Nurmijärven kunnan kulttuurimaiseman läpi, sekä pientaloalueet, jotka ovat levittäytyneet kulttuurimaisemien reunoille. (Nurmijärven kunta LT Konsultit Oy 1997).

Sudentullin alue on hyvä esimerkki kuvaamaan maaseutumutoksen vaiheita. Kivisen (2008, 50) mukaan vanhoja karttoja tarkastelemalla maaseudun rakennuskannan muutoksista voidaan saada melko luotettava kuva 100-vuoden ajalta. Kartoista tai tässä tutkimuksessa myös ilmakuvista selviää, että rakennuksia on siirretty ja niitä on hävinnyt ajan saatossa. Rakennuksia on voitu siirtää tai purkaa kun käyttötarpeiden mukaan tai rakennuksia on voinut tuhoutua tulipalon seurauksena. 1920-luvulla sähköistyminen ja 1950-luvulla maatalouden koneellistuminen muuttivat maaseutumaisemaa. (Kivinen 2008, 55-56.)

Alueen kehityksestä ja muutoksesta kertovat myös alueen rakennukset usealta eri aikakudelta. 1800-luvun rakennuskantaa edustavat Jussilan tilan vanhimmat hirsirakennukset ja alueella on lisäksi rakennuksia 1900-luvun alusta, keskivaiheilta aina 1900-luvun lopulla rakennettuun Kurrelan kiinteistöön. Ihmisen käyttötarpeet ovat ohjanneet muutoksia alueella. Tyynelän ja Koivurinteen tilojen muutokset ovat jatkuneet tähän päivään

saakka, koska ne ovat edelleen asuttuja. Koivurinteen talo on peruskorjattu 2000-luvun alussa ja pihapiiri ja rakennukset ovat pääosin olleet käytössä. Jussilan tila on jäänyt tyhjilleen, mutta sen muutosvaiheet eivät ole kuitenkaan pysähtyneet: luonto on tehnyt tehtävänsä ja metsittänyt pihapiiriin ja lahottanut rakennuksia.

6.1 Nurmijärven historia

Nurmijärvi mainitaan ensimmäisen kerran kirjallisessa lähteessä 1488. Ensimmäiset asukkaat saapuivat Nurmijärven eteläisiin osiin 1300-luvulla. Alueet olivat olleet siihen asti asuttamattomia erä- ja metsästysmaita. Nurmijärven sijainti oli maantieteellisesti hyvä, ja sen vesireittejä hyödynnettiin jo viikinkiaikana. Myöhemmin Klaukkala ja Nurmijärven kirkonkylä muodostivat talonpoikien itsenäisen kaupankäynnin keskuksen rannikon talonpoikien kanssa. Keskiajalla joet madaltuivat, jolloin liikenne ja kuljetus siirtyivät osittain maanteille. 1500-luvulla kylien välillä oli todennäköisesti vaikeakulkuisia kärrypolkuja, mutta teiden kunnosta ja määrästä alueella ei ole varmaa tietoa. (Klaukkalan osayleiskaava maisemaselvitys 2014, 8.)

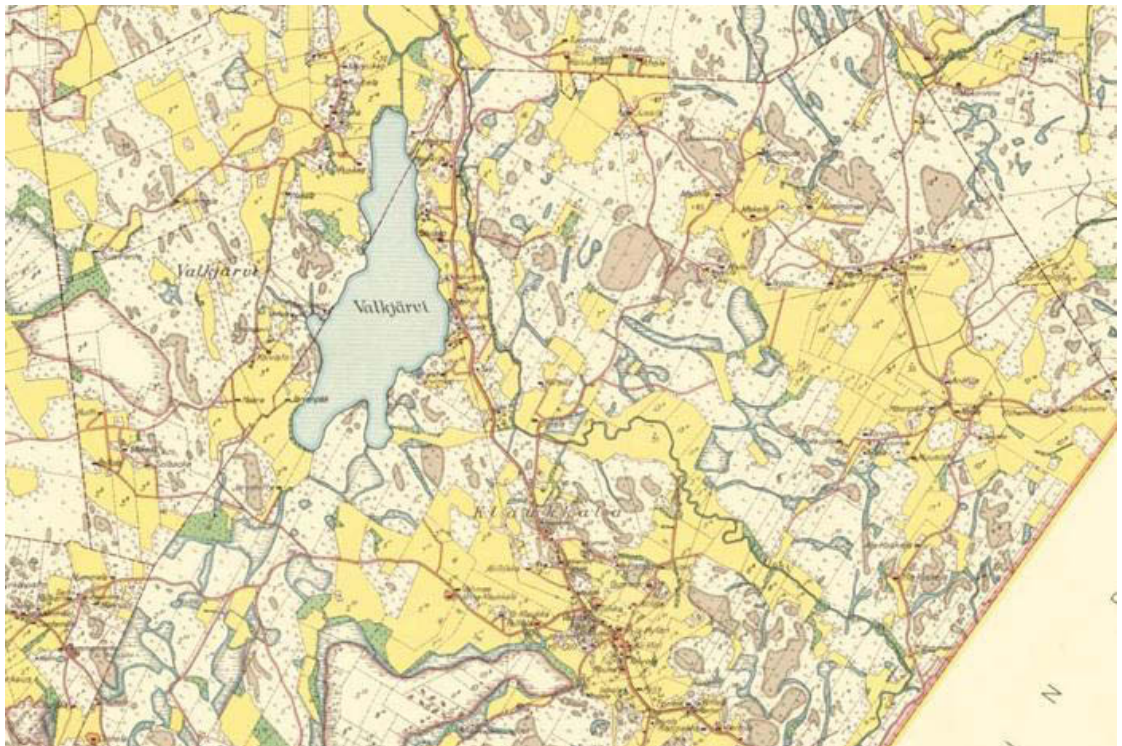
6.2 Klaukkalan historia

Klaukkala on yksi Nurmijärven alueen vanhimmista keskiaikaisista kylistä, joita oli pitäjän alueella 1500-luvulla 13 kappaletta. Klaukkalan nimi on todennäköisesti peräisin Klaukka-nimisestä kantatilasta. 1560-luvulla verotiloja oli kyläluettelon mukaan kymmenen ja näiden nimet näkyvät vielä 1700-luvun kartoissa. Sarkajako otettiin alueella käyttöön keskiajalla ja tämä ennen isojakoa muodostunut asutus keskittyi nykyisen taajaman alueelle. Asutuksen ympärille raivattiin viljelysmaata erityisesti joenvarsille, joiden maasto oli savista ja multavaa. (Klaukkalan osayleiskaava maisemaselvitys 2014, 8.)

Klaukkalan väkiluku vaihteli 1500–1700-luvuilla sotien ja nälkävuosien takia. 1700-luvun puoliväliin tultaessa väkiluku kasvoi nopeasti ja tilatonta väestöä varten perustettiin torppia ja uudisasutusta. Kuninkaan kartoissa 1700-luvulla Klaukkalan rakenne on ryhmäkylämäinen ja se sijoittui nykyisen keskustan kohdalle. Vaskonmäen alarinteelle, nykyisen Gunnarintien varrelle, keskittyneen asutuksen tuntumassa sijaitsivat viljelypellot. Sarkajaonaikaisten yhteisten peltujen keskelle muodostuneet ryhmäkylät sijoittuivat maastonmuotojen

mukaan korkeille kohdille, kuten kumpareille tai jokilaakson rinteille, josta avautuivat maisemat kauas peltojen yli. Ryhmäkylät muodostuivat yhtenäiselle alueelle ja tontit sijoitettiin tiiviisti joko vierekkäin tai vastakkain tien kulkiessa joko tonttien edestä tai välistä. Talous- ja muut rakennukset (mitkä yhdistävä nimi näille), kuten aitat, riihet ja saunat, sijoitettiin omille tonteilleen hieman etäämmälle asuinrakennuksista. Nykyiset tiet noudattavat Kuninkaan karttoihin merkittyjä historiallisia tielinjauksia. (Klaukkalan osayleiskaavan maisemaselvitys 2014, 8.)

1870-luvun venäläisen topografiakartan mukaan asutus on keskittynyt nykyisen Klaukkalantien ja Vaskonmäen alueille ja samat keskittymät ovat nähtävissä myös 1930-luvun pitäjänkartassa (kuva 12). Vuosisatojen vaihteessa peltopinta-ala on lisääntynyt ja levittäytynyt asutuksen ympärille, kun esimerkiksi Luhtijokea reunustavat niityt on otettu viljelykäyttöön. (Klaukkalan osayleiskaavan maisemaselvitys 2014, 8.)



Kuva 12. Pitäjänkartta 1930-luvulta (Klaukkalan osayleiskaava 2014)

Klaukkala oli 1900-luvun puoliväliin saakka pitkälti maaseutua ja 1970-luvulla maisema oli edelleen maaseutumainen. Pääkaupunkiseudulle suuntautuvan muuttoliikkeen myötä Klaukkalan rakennuskanta alkoi muuttua ja 1960-luvulla

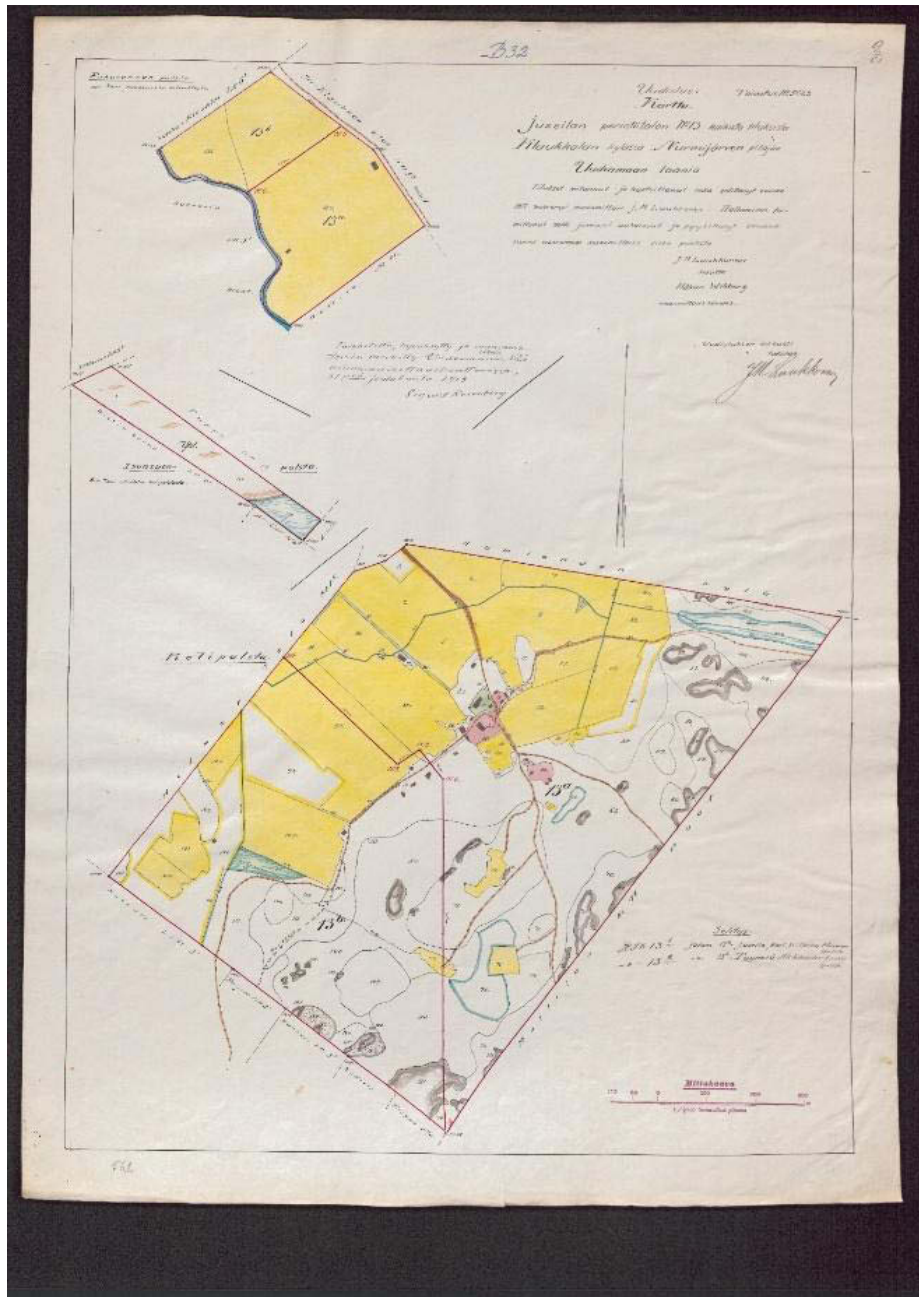
keskustaan rakennettiin ensimmäiset kerrostalot. Vähitellen vanhat rakennukset pihapiireineen saivat väistyä uusien rakennusten tieltä. Keskusta alkoi saada kaupunkimaisia piirteitä, muistuttaen kuitenkin enemmän lähiötä kuin tiivistä kaupunkia. (Klaukkalan osayleiskaavan maisemaselvitys 2014, 10.)

Klaukkala on kasvava ja kehittyvä taajama, jonka keskusta rakentuu kerrostaloista ja liikerakennuksista (Klaukkala 2025). Klaukkalan kehätie on yksi viime vuosien suurista rakennushankkeista. Ohikulkutie rakennettiin helpottamaan läpiajotienä olevan keskustan läpi kulkevan Klaukkalantien ruuhkia ja mahdollistamaan uutta maankäyttöä rakentuvan tien varrelle. Asemakaavamuutoksen edellyttäneen hankkeen tiesuunnitelma hyväksyttiin joulukuussa 2017 ja rakentaminen aloitettiin helmikuussa 2019. Tie avattiin liikenteelle marraskuussa 2020 ja viimeistelytyöt saatiin valmiiksi syyskuussa 2021. (Väylävirasto 2022.)

6.3 Tyynelä-Jussilan historia

Jussila erotettiin Isossajaossa 1785 kruunun liikamaista uudistilaksi ja nimettiin todennäköisesti tilan ensimmäisen isännän pojan, Juho Kasperinpojan mukaan. Uuden tilan rekisterinumeroksi tuli 13. Todennäköisesti samalla paikalla oli sijainnut jo aikaisemmin talo, mahdollisesti Klaukkalan alkutilojen torppa, viljeltyine peltoineen. (Ojanne 2007, 45.)

Jussilan tila oli saman suvun hallussa 1900-luvun loppupuolelle saakka, ja kävi läpi useita muutosvaiheita. Vuonna 1917 Jussilan perintötila (numero 13) jaettiin virallisesti kahteen osaan (kuva 13, 37), Jussilaan (13 a) ja Tyynelään (13 b) veljesten kesken (Maanmittauslaitoksen uudisarkisto s.a.). Myöhemmin Tyynelästä lohkottiin Koivurinteen tila, joka näkyy kartta-aineistossa nimettynä ensimmäisen kerran 1957 (Maanmittauslaitos 1957).

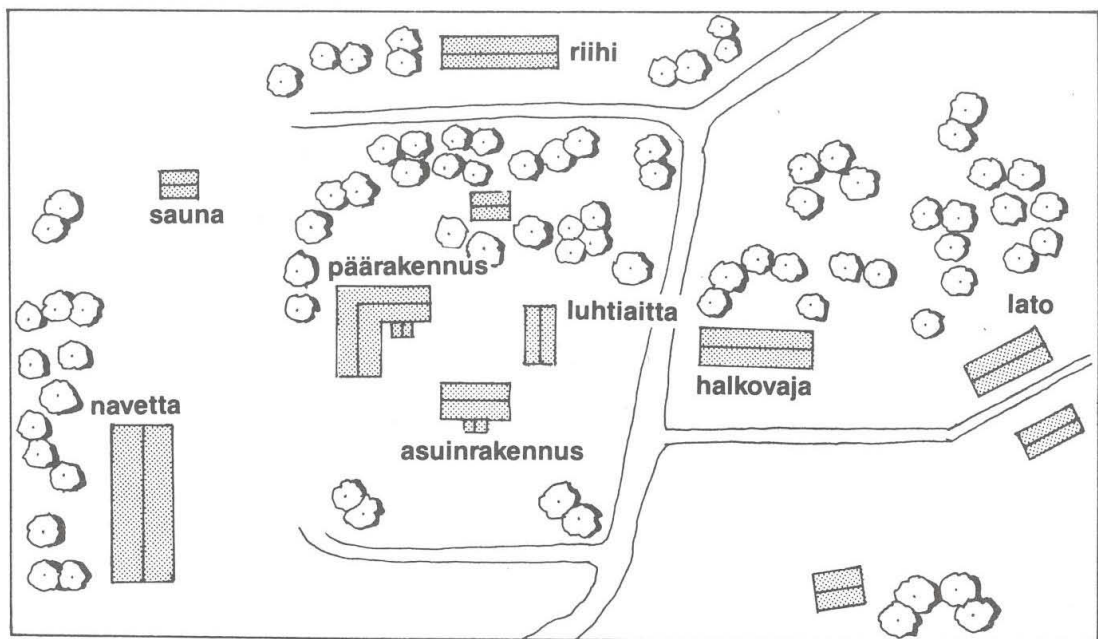


Kuva 13. Kartta Jussilan perintötilan no 13 kaikista tiluksista 1917 (Maanmittaushallituksen uudisarkisto s.a.)

Jussilan ja Koivurinteen väliin sijoittuva Kurrelan kiinteistö on todennäköisesti lohkottu Jussilan tilasta 1900-luvun loppupuolella. Kurrelan asuinrakennus on rakennettu vuosien 1983–1991 välillä (Paikkatietoikkuna s.a.) Kiinteistön asuinrakennus on valmistunut vasta 1900-luvun loppupuolella ja edustaa alueen uusinta rakennuskantaa, kiinteistön pihapiirissä oleva vaja näkyy Jussilan tiluskartassa (kuva 13) ja ilmakuvassa (kuva 25, 42) Jussilan tilan talousrakennuksena.

6.3.1 Jussila

Jussilan tilan pihapiiri on rakentunut asuinrakennuksen ympärille käsittäen useita talousrakennuksia (kuva 14). Maalaispihaan on tyypillisesti kuulunut päärakennuksen lisäksi useita talousrakennuksia, sillä asuminen ja työ liittyivät vahvasti toisiinsa. Pihoja koristeltiin myös istutuksilla. Koristepuutarhat yleistyivät Länsi-Suomen talonpoikaistaloissa 1800-luvun lopulla, ja toteutus näkyi lähinnä koivukujina tai kotikuusina. Etenkin maaseudulla istutuksissa hyötyajattelu on ollut tärkeämpää kuin esteettiset arvot. (Niiranen 1981,15, 25)



Kuva 14. Asemapiirros (Ojanne 2007)

Jussilan päärakennus on rakennettu useassa vaiheessa ja sen vanhimmat osat ovat 1860-luvulta. Pihapiirissä sijaitsee päärakennuksen kanssa samaan aikaan vuonna 1861 valmistunut syytinki ja työväenasunto (kuvassa asuinrakennus), kaksi aittaa sekä riihi. Päärakennuksen pohjoispuolelle sijoittuva jalka-aitta on mahdollisesti päärakennusta vanhempi. Pihapiiriä tiestä rajaava luhtiaitta on 1800-luvun alkupuoliskolta. (LPV Oy 2023, Jussila)

Vanhin valokuva Jussilasta on 1910-luvulta (kuva 15, 39). Kuvan etualalla oleva kaksikerroksinen talo on purettu vuonna 1912 ja siirretty Leppävaaraan. Tämän rakennuksen vaiheita on aikaisemmissa historiantutkimuksissa sekoitettu Jussilan päärakennuksen muutosvaiheisiin. Jussilan on tulkittu olleen

kaksikerroksinen ja kärsineen vaurioita tulipalossa, vaikka kyseessä on ollut tämä siirretty rakennus. (LPV Oy, Jussila)



Kuva 15. Jussilan tilan rakennuksia kuvattuna 1900-luvun alussa (Jousi 1900–1911)

Kuvassa (kuva 15) vasemmalta oikealle lueteltuna navetan pääty, kaksikerroksinen hirsirakennus, Jussilan tilan yksikerroksinen päärakennus, syytinki ja työväenasunto ja oikeassa laidassa näkyy luhtiaitan pääty. Syytinki eli vanhan ajan eläkejärjestelmä takasi tilan vanhalle isännälle asunnon ja elannon vanhimman pojan siirtyessä isännäksi sukupolvenvaihdoksen myötä (Ojanne 2007, 58).

Jussilan tila on nykyään Nurmijärven kunnan omistuksessa ja sen päärakennus on merkitty kulttuurihistoriallisesti merkittäväksi kohteeksi Klaukkalan osayleiskaavassa (kaavaselostus 2024). Jussilan tilan rakennuksia (kuvat 16–22, 40–41) on dokumentoitu ainakin vuosina 1987 ja 1991 ja tallennettu Nurmijärven museon kokoelmiin.



Kuva 16. Jussilan tilan päärakennus (Högman 1987)



Kuva 17. Jussilan tilan syytinki ja työväenasunto (Högman 1987)



Kuva 18. Jussilan tilan pihapiiriä (Högman 1987)



Kuva 19. Jussilan tilan halkovaja (Högman 1987)



Kuva 20. Jussilan tilan riihi (Högman 1987)



Kuva 21. Jussilan tilan kaksi latoa (Högman 1987)



Kuva 22. Jussilan tilan jalka-aitta (Högman 1987)

Alueella on säilynyt museon 1980–1990-luvun lopulla dokumentoiduista rakennuksista päärakennus (kuva 16, 40), syytinki ja työväenasunto (kuva 17, 40), luhtiaitta (kuva 18, 40), halkovaja (kuva 19, 40), riihi (kuva 20, 40), kaksi latoa (kuva 21, 40) ja jalka-aitta (kuva 22, 40). Tilan pihapiiriin olennaisena osana kuuluneet navetta (kuva 23) ja saunarakennus (kuva 24) eivät ole säilyneet.



Kuva 23. Jussilan tilan navetta (Ahdeoja 1991)



Kuva 24. Jussilan tilan sauna (Högman 1987)

Kaikki Jussilan tilan 1800-luvun rakennukset tehtiin ajalle tyypilliseen tapaan hirrestä. Hirsirakentamisella on pitkä historia suomalaisessa rakennusperinteessä. Vaatimattomia hirsirakennuksia on ollut Suomessa jo kivikaudella. Hirsirakentamiselle tyypilliseen tapaan hirsyä myös käytettiin uudelleen ja kerran palvelleet hirret voitiin käyttää uudessa rakennuksessa. (Museovirasto 2024, 8.) Hirsirakennuksille on tyypillistä, että niitä on muokattu elintason ja elämäntilanteen mukaan. Perheen ja erityisesti varallisuuden kasvaessa talonpoika on laajentanut vanhemmilta perittyä mökkiään, jossa on ollut alun perin vain vaatimaton tupa ja eteinen. Laajennusosa on ollut usein neliön muotoinen. (Museovirasto 2024, 8.)

Hirsirunkoista taloa on voitu laajentamisen lisäksi korottaa ja aukotuksia, kuten ikkunoita, suurentaa tai vaihtaa niiden paikkaa (Museovirasto 2024, 8). Hirsikehikko on myös voitu siirtää uuteen paikkaan, mikä ei ole ollut lainkaan tavatonta. Isojaon aikaan, 1700-luvun loppupuoliskolla, hirsirakennuksia siirrettiin paljon. (Museovirasto 2024, 9.) Useimmat näistä tähän päivään saakka säilyneistä 1700-luvun rakennuksista ovat käyneet läpi lukuisia muutoksia, mikä havainnollistaa hirsirakennuksen joustavuutta. Hirsirakenteisiin taloihin on voitu lisätä uusia mukavuuksia, kuten sähköt, juokseva vesi ja viemärointi.

(Savolainen 2024, 66.) Tyypillisiä vaurioita ovat perustusten painuminen ja sen aiheuttama rungon painuminen tai vääntyminen, pullistumat ja murtumat. Rakenteisiin päässyt kosteus, esimerkiksi maakosteus tai rakenteisiin vuotava tai roiskuva sadevesi aiheuttavat lahovaurioita. Lahottajasienet ja tuhohyönteiset ovat myös uhka. (Museovirasto 2024, 11.)

6.3.2 Tyynelä ja Koivurinne

Jussilan tilan veljesten kesken jakamaan Tyynelän tilaan on 1900-luvulla kuulunut päärakennuksen lisäksi ainakin, sauna, vilja-aitta ja navetta. Päärakennus on käynyt läpi useita muutosvaiheita ja kuuluu nykyään Koivurinteen kiinteistöön. Tyynelään rakennettiin uudeksi päärakennukseksi jälleenrakennuskauden tyyppitalo. 1920-luvulla rakennettu navetta on nykyään osa Tyynelän pihapiiriä, ja on muutoskorjattu vuonna 1985 taiteilija Toivo Jaatisen työtilaksi, kuvanveistoateljeeeksi ja valimoksi. (LPV Oy) Tyynelän tilan rakennuksista ei ole vanhaa dokumentointikuva-aineistoa Jussilan tapaan, sillä tila on ollut asuttuna, eikä sitä ole arvioitu merkittäväksi.



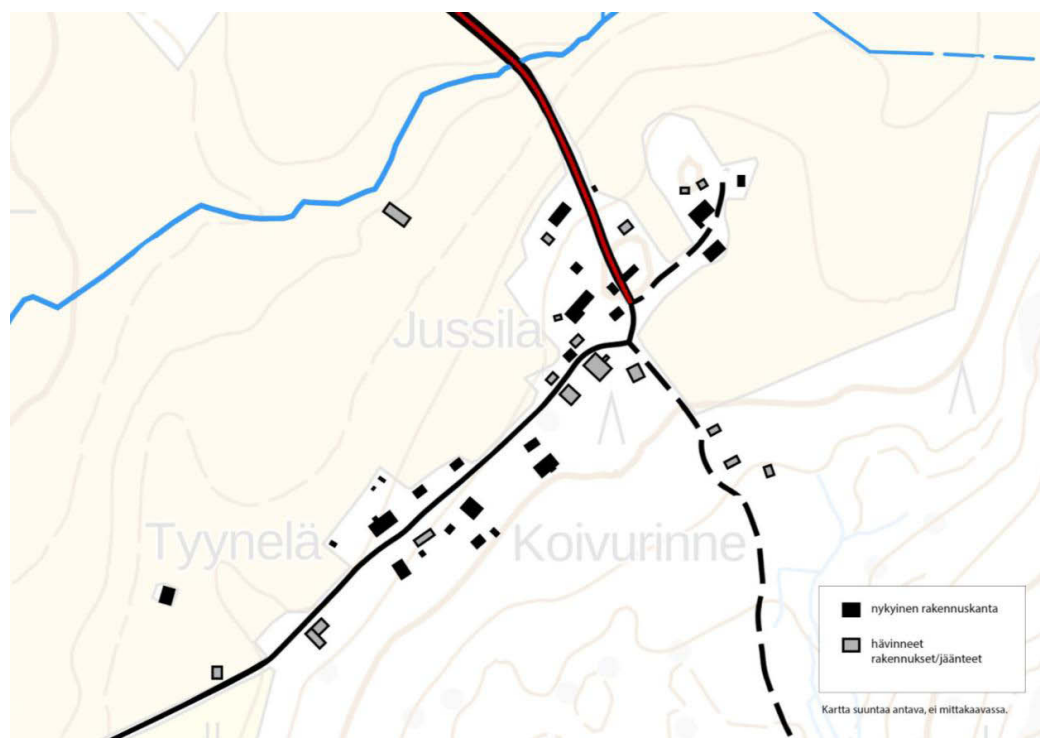
Kuva 25. Ilmakuva vuodelta 1946 (Paikkatietoikkuna s.a.)

Tyynelän nykyinen, tyyppitalomainen päärakennus on 1900-luvun puolivälistä. Vuoden 1946 ilmakuvasssa (kuva 25) näkyy nykyisen päärakennuksen kohdalla rakennus, joka vaikuttaisi kuitenkin olevan hieman eri paikassa kuin

1955-vuoden ilmakuvassa. Rakennusvuodeksi kunnan tietokantaan on merkitty vuosi 1950. (LPV Oy, Tyynelä). Päärakennusta on siis mahdollisesti siirretty vuosien 1946 ja 1955 välillä.

7 SUDENTULLIN ALUEEN NYKYTILA

Sudentullin alue koostuu metsä- ja peltomaisemasta, ja asemakaava-alueen keskivaiheilla, metsän ja pellon rajassa, sijaitsee asutusalue (kuva 26). Kaava-alueen läpi kulkee päällystämätön Aittakalliontie, jonka varrelle alueen kiinteistöt Jussila, Kurrela, Koivurinne ja Tyynelä sijoittuvat. Tyynelän pihapiirin jälkeen tie jatkuu lounaaseen pellon rajassa kulkevana kapeampana soratienä. Alueen länsipuolella kulkee Klaukkalan kehätie ja alueen pohjoispuolella peltomaisema jatkuu, päättyen metsään ja sen reunalla olevaan haja-asutukseen. Jussilan tilan kohdalla tiestä haarautuu kapea metsäautotie kohti etelää, Sudentullinmäen metsän läpi Kirkkotielle saakka. Sudentullin alueen nykytilasta on saatu käsitys käyttäen inventoinnin menetelmiä. Inventointia varten on tutkittu alueen historiaa, havainnoitu aluetta aistinvaraisesti ja valokuvamalla alueella. Nykytila on dokumentoitu valokuvin erilliselle selvitykselle (liite 1).



Kuva 26 Karttakuva nykyisestä ja hävinneestä rakennuskannasta (muokattu Paikkatietoikkunan kartasta 2025)

Nykytilan ymmärtämisen tueksi laadittiin historiantutkimuksessa käytetyn aineiston pohjalta karttakuva, jossa näkyy alueen nykyinen rakennuskanta ja alueelta hävinneet rakennukset. (kuva 26, 43) Karttaan on merkitty mustalla alueen nykyinen rakennuskanta ja harmaalla hävinneet rakennukset tai rakennusten jäänteet. Alueella vanhinta rakennuskantaa edustavat Jussilan tilan rakennukset. Tilan pihapiiriin kuuluneet keskeiset rakennukset, kuten sauna ja navetta sekä kaksikerroksinen hirsirakennus, ovat hävinneet alueelta. Jussilan tilan ympäristön muutoksista saa käsityksen vertaamalla vanhaa kuvaa alueelta otettuun vastaavaan kuvaan, joka on otettu alueen nykytilasta.



Kuva 27. Jussilan tila 1900-luvun alussa kuvattuna (Jousi 1900–1911)



Kuva 28. Jussilan tilan edusta ja Aittakalliontie (Hurnasti 2025)

Maisema on muuttunut merkittävästi 1900-luvun alusta (kuva 27). Kaksikerroksinen hirsirakennus pihapiireineen on hävinnyt, ja Jussilan tilan päärakennus ja pihapiiri on jäänyt puuston taakse (kuva 28). Pitkään tyhjiällä olleen Jussilan tilan pihapiiri on metsittyntynyt ja sen rakennukset ovat huonokuntoisia.



Kuva 29. Aittakalliontie ja Jussilan tilan sauna ja navetta (Högman 1987)



Kuva 30. Aittakalliontie ja Jussilan tilan rakennusten jäänteet (Hurnasti 2025)

Toinen kuvapari on havainnollistaa Jussilan tilan rakennusten ja maiseman muutoksia. Vuoden 1987 kuvassa (kuva 29, 44) näkyy Jussilan tilan sauna, navetta, kääryliiteri ja maakellari. Nyt näistä on jäljellä enää kasvillisuuden peittämät saunan ja navetan kivijalat ja maakellari (kuva 30, 44)

Jussilan tilan lisäksi Sudentullin alueella on kolme kiinteistöä, joista kaksi, Tyynelä ja Koivurinne, ovat asuinkäytössä. Alueen uusin rakennus, Kurrela, on jäänyt tyhjilleen asemakaavaprosessin aikana 2020-luvulla. Tyynelän kiinteistön alueella sijaitseva Aittakallion ateljee on aktiivisessa käytössä. Ateljee ja sen pihapiirissä oleva rintamamiestalotyyppinen päärakennus sijaitsevat näkyvällä paikalla pellon laidassa ja niistä on muodostunut alueen maamerkki.

7.1 Dokumentoinnin tarkoitus

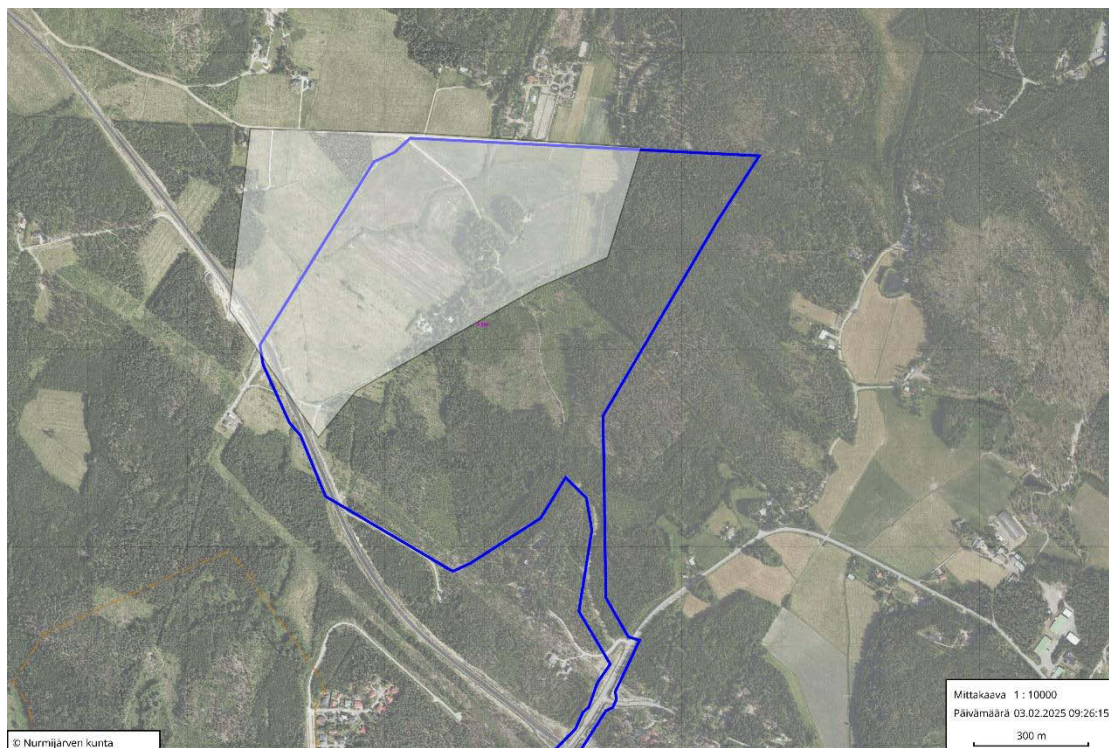
Dokumentoinnin tarkoituksena oli tehdä selvitys Sudentullin alueen nykytilasta. Alueella sijaitsee neljä kiinteistöä, joista Jussilan, Koivurinteen ja Tyynelän kiinteistöt on inventoitu ja arvioitu niiden iän, ominaisuuksien ja aiemmin tehtyjen selvitysten vuoksi. Tässä työssä kaikki alueen neljä kiinteistöä dokumentoitiin. Dokumentoinnissa keskityttiin kuvaamaan kokonaisuuksia: maisemaa, näkymiä, pihapiirejä ja rakennusten välisiä suhteita.

7.2 Dokumentoinnin suunnittelu ja toteutus

Dokumentoinnin suunnittelu alkoi perehtymällä historian tutkimuksen tuottamaan aineistoon ja Sudentullin työpaikka-alueen luonnosvaiheen kaava-aineistoon. Vanhoja karttoja, ilmakuvia, valokuvia ja selvitysten tietoja vertailemalla muodostui yleiskuva alueesta ja sen historiasta. Aineistosta kävi ilmi, että alueen rakennuskannassa on tapahtunut muutoksia erityisesti 1900-luvulla. Vanhoista valokuvista saatiin tietoa Jussilan tilan rakennuksista. Ilmakuvien ja karttojen pohjalta muodostui kuva Tyynelän ja Koivurinteen tiloilta hävinneestä rakennuskannasta, mikä auttoi hahmottamaan alueen nykytilaa kohdekäynneillä.

Dokumentointi jaettiin jo suunnitteluvaiheessa kahdelle kuvauspäivälle, koska alue oli suuri (kuva 31, 46) ja taustatiedoista huolimatta kohdekäynnillä todennäköisesti ilmeni jotakin lisäselvitettävää. Dokumentoinnin aloitus ajoittui talviaikaan ja ensimmäisen kohdekäynnillä helmikuussa maa oli lumen peitossa.

Toinen kuvauskerta ajoitettiin vähälumisempaan aikaan keväälle, jolloin päivänpituus mahdollistaisi pidemmän kuvauspäivän.

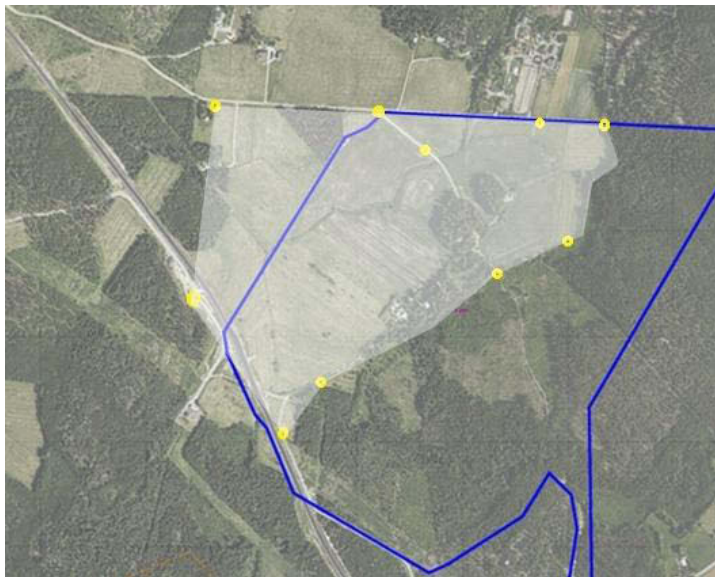


Kuva 31. Dokumentointia koskeva alue merkittynä kuvaan vaaleana alueena (muokattu versio, Nurmijärven kunta, asemakaavayksikkö 2024)

Sudentullin työpaikka-alueen suuruus hahmottui käytännössä ensimmäisellä kohdekäynnillä 13.2.2025, jonka aikana dokumentointia suunniteltiin yhdessä paikalla olleiden opinnäytetyön ohjaajien kanssa. Alueen asukkaita tiedotettiin etukäteen tulevasta dokumentoinnista ja heiltä saatiin luvat piholla liikkumiseen. Käynnin aikana vierailtiin Aittakallion ateljeessa ja keskusteltiin asukkaiden kanssa. Päivän aikana tehtyjen havaintojen perusteella dokumentointi rajautui koskemaan alueen Sudentullin työpaikka-alueen sisälle jäävää Aittakalliontien kulttuurimaisemaa eli rakennuskantaa ja ympäröivää pelto- ja metsämaisemaa.

Ennen toista kohdekäyntiä käytiin läpi ensimmäisellä kuvauskerralla otettuja kuvia ja muistiinpanoja. Kerätyn aineiston ja kuvien perusteella päätettiin seuraavalla kerralla kuvata maisemaa käyttäen laajakuvaobjektiveja ja ottaa yksittäiskuvia panoraamakuvien muokkausta varten. Panoraamakuvia käytetään visuaalisessa maisemaseurannassa maiseman dokumentointiin (Tuominen ym. 2021, 12) ja niiden katsottiin sopivan myös tähän työhön. Ensimmäisen

kohdekäynnin havaintojen perusteella laadittiin myös seuraavaa kohdekäyntiä varten suunnitelma kuvauspaikoista. Kuvauspaikat ja -suunnat valittiin niin, että alue saadaan dokumentoitua kattavasti. Kuvauspaikat merkittiin karttaan (kuva 32), jotta nykytilan selvitykseen saadaan havainnollistettua kuvauspaikat.



Kuva 32. Kuvauspaikat (muokattu versio, asemakaavayksikkö, Nurmijärven kunta 2024)

Toisella kohdekäynnillä 27.3.2025 kuvaussuunnat asuinalueella tarkentuivat ja maiseman yleiskuvat otettiin suunnitellusti karttaan keltaisella merkityistä paikoista (kuva 32). Kuvatessa otettiin yksittäiskuvia panoraamakuvien muodostamista varten ja käytettiin laajakulmaobjektiveja. Tällä kohdekäynnillä päivänvalo riitti koko kuvauspäivälle ja maisema oli lumeton.

Valokuvauksessa käytetty väliniesto:

Canon EOS 350D -kamera + Canon EF-S 10-22mm f/3.5-4.5 USM

Canon EOS 6D + Canon RF 28mm F2.8 STM

Nikon D5000 + 18-55mm f/3.5-5.6 VR

Kuvanmuokkausohjelma: Adobe Photoshop

7.3 Nykytilan selvitys

Dokumentoinnin lopputulos on selvitys Sudentullin alueen nykytilasta (Liite 1). Selvityksen sisältö on suunniteltu alueellisen vastuumuseon lähettämän selvityksen sisältölistauksen mukaan. Selvityksessä esitellään lyhyesti alueen historiaa ja rakennuskannan muutoksia. Selvityksessä valokuvat on ryhmitelty

yleiskuviin, joissa kuvattiin näkymiä selvitysalueen ulkorajoilta, sekä kuviin Aittakalliontien asutusalueelta. Alueelta otetut kuvat käsittävät maisemia ja näkymiä pihapiireistä, rakennusten välisistä suhteista ja Aittakalliontien varrelta. Työn tilaajana on ollut Nurmijärven ase makaavayksikkö, ja työtä ovat ohjanneet Nurmijärven alueellinen vastuumuseo ja Kaakkois-Suomen ammattikorkeakoulun opinnäytetyötä ohjaava opettaja.

8 TUTKIMUKSEN LUOTETTAVUUS

Anttilan (s.a. 10.2) mukaan laadullisessa tutkimuksessa työtä arvioidaan reliabiliteetin ja validiteetin näkökulmista, ensisijaisesti validiteetin kautta. Validiteetilla tarkoitetaan tutkimuksen pätevyyttä, ja sitä arvioidessa voidaan kysyä, miten hyvin valitut tutkimusmenetelmät vastaavat tutkimuksen kohteeseen. Reliabiliteetti puolestaan tarkoittaa laadullisessa tutkimuksessa aineiston käsittelyn ja analyysin luotettavuutta.

Tutkimusmenetelminä on käytetty historian tutkimusta, inventointia, dokumentointia ja havainnointia. Tutkimusmenetelmät on perusteltu ja esitelty opinnäytetyössä viitaten luotettaviin lähteisiin. Käytetty aineisto on esitelty opinnäytetyön alkuosassa. Aineiston keruu ja analyysi on pyritty toteuttamaan systemaattisesti ja objektiivisesti, ja historia-aineistoja on tarkasteltu kriittisesti. Historiaa tarkasteltaessa aineistona on käytetty monipuolisesti kirjallisuutta, valokuvia, ilmakuvia ja karttoja eri aikakausilta. Aineistoja vertailemalla on pyritty tunnistamaan eri aineistoissa toistuva tietoja ja näin ollen vertailu on lisännyt tulkintojen luotettavuutta. Koska työ käsittelee alueen historiaa ja nykytilaa, käytetyt lähteet kattavat laajasti eri aikakausia. Yhtenä aineistona on ollut Nurmijärven Sudentullin työpaikka-alueen luonnosvaiheen kaava-aineisto ja siihen liittyvät selvitykset, mutta koska asemakaava on luonnosvaiheessa, kaikkia asemakaavaa koskevia tietoja ei voida pitää muuttumattomina.

Tutkimuksen produktiivisen osan tärkein aineisto muodostui nykytilan dokumentoinnista. Dokumentointi toteutettiin valokuvaamalla, ja aineistoa voidaan pitää luotettavana. Työn produktiivisen osan toteutus ja menetelmät on pyritty avaamaan mahdollisimman avoimesti ja kattavasti, jotta dokumentoinnin toteuttamistavasta saa selkeän käsityksen.

9 JOHTOPÄÄTÖKSET JA YHTEENVETO

Opinnäytetyön tavoite oli dokumentoida Sudentullin työpaikka-alueen nykytila ja laatia siitä kunnalle selvitys. Tutkimuskysymyksillä rajattiin opinnäytetyön laajuutta koskemaan Sudentullin työpaikka-alueen rakennettua maisemaa. Päättökysymykseen ”Mikä on Sudentullin työpaikka-alueen nykytila?” ja alatutkimuskysymykseen ”Mitä vaikutuksia kaavoituksella on alueen kulttuuri-maisemaan?” saatiin vastaukset perehtymällä Sudentullin työpaikka-alueen kaavaprosessiin ja siihen liittyviin luonnosvaiheen asiakirjoihin, maiseman käsitteeseen, rakennus- ja maisemansuojeluun ja alueen historiaan. Tutkimusaineistoon tukeutuen nykytila dokumentointiin valokuvaamalla ja dokumentoinnista tehtiin erillinen selvitys, joka sisältää alueen nykytilan kuvauksen.

Alueella on tyypillistä nurmijärveläistä maisemaa, jonka rakennuskanta koostuu 1800–1900-lukujen rakennusperinnöstä. Alueen historia rakentuu Jussilan tilan ympärille. Aittakalliontien varrella sijaitsevat myös Jussilan tilasta lohkotut Kurrelan, Koivurinteen ja Tyynelän kiinteistöt. Tyynelän kiinteistöön kuuluva Aittakallion ateljee on keskeinen osa alueen maisemaa.

Alueella sijaitsee osayleiskaavassa kulttuurihistoriallisesti merkittäväksi luokiteltu ja inventoinnissa luokkaan 1 arvotettu Jussilan tilan päärakennus. Rakennus on kuitenkin arvioitu sekä korjaus- että siirtokelvottomaksi. Inventoinnissa mahdollisesti suojeltaviksi rakennuksiksi asemakaavan yhteydessä arvotettiin Aittakallion ateljee, Koivurinteen päärakennus ja sauna sekä Jussilan tilan syytinki ja työväenasunto, jalka-aitta, luhtiaitta ja riihi. Jussilan tilan rakennuksista kaikki muut paitsi luhtiaitta on arvioitu siirto- ja korjauskelvottomiksi.

Nykytilanteessa Jussilan tilan pihapiiri ja rakennukset ovat metsittyneet rakennusten ja pihapiirin pitkäaikaisen hoitamattomuuden vuoksi. Aittakallion ateljee ja Koivurinteen rakennukset ovat edelleen käytössä. Tyynelän kiinteistöön kuuluva Aittakallion ateljee on keskeinen osa alueen maisemaa. Asemakaavan toteutuessa alueelle rakennetaan mittasuhteiltaan täysin eriluonteisia rakennuksia. Sudentullin työpaikka-alueen kaavaprosessi on nyt luonnosvaiheessa ja etenee ehdotusvaiheeseen syksyllä 2025. Asemakaavan toteutu-

essa alueelle sijoitetaan työpaikkatoimintoja ja datakeskus. Asemakaavan toteutuminen muuttaa alueen rakennuskantaa ja maisemaa erityisesti rakennusten häviämisen ja uudisrakentamisen vaikutusten myötä.

10 POHDINTA

Opinnäytetyön ja selvityksen tekeminen oli mielenkiintoista ja opettavaista. Historiantutkimus ja havainnointi kohteessa oli luontevaa ja tuttua. Haastavaa työssä oli suuren kokonaisuuden hallinta ja jäsentely sekä opinnäytetyön ja selvityksen tekeminen rinnakkain. Laajan alueen dokumentoinnin suunnittelu ja toteutus vahvistivat dokumentointitaitoja.

Tulevan työpaikka-alueen myötä Sudentullin alueen nykyinen kulttuurimaisema katoaa, kun kaikki rakennukset puretaan ja tilalle rakennetaan mittakaavaltaan merkittävästi suuremman kokoluokan teollisuusrakennuksia. Suunnitelmien mukaan tulevat datakeskuksen rakennukset ovat valtavia halleja, joiden myötä nykyinen maisema muuttuu merkittävästi ja näkymät yli peltojen ja metsäsaarekkeen läpi katoavat.

Alueen nykyiset asukkaat ja ateljeetoiminta väistyvät tulevan työpaikka-alueen tieltä. Kaava-alueen pohjoispuolella, Aittakalliontien ja Lähilammentien varrella on asutusta kaava-alueen välittömässä läheisyydessä. Sudentullin työpaikka-alue tulee muuttamaan näiden kiinteistöjen maisemaa radikaalisti. Maaseutumainen pelto- ja metsämaisema vaihtuvat teollisuusalueeseen ja liikennöinti alueella lisääntyy. Työpaikka-alueen rakentamisen myötä alueen luonne muuttuu, mikä vaikuttaa visuaalisen maiseman lisäksi myös äänimaisemaan.

Purettavat rakennukset edustavat Suomen mittakaavassa vanhaa rakennuskantaa, jota katoaa jatkuvasti. Rakennusten ja maisemien säilyvyysedellytyksiin voi osaltaan vaikuttaa niiden sijainti. Keskeisellä paikalla kaupungissa sijaitsevan rakennuksen säilymisedellytykset eroavat haja-asutusalueiden kohteista. Jussilan tilan ja Aittakalliontien rakennusten kohtalo voisi olla toinen, jos ne sijaitsisivat toisaalla.

Jussilan tilan rakennusten ylläpito viimeisten vuosikymmenten aikana on ollut heikkoa, mikä on osaltaan syynä niiden tämänhetkiseen kuntoon. Tällä hetkellä valtaosa rakennuksista on arvioitu niin huonokuntoisiksi, ettei niiden korjaaminen tai siirtäminen ole enää mahdollista. Luhtiaitta on siirtokelpoinen ja alueellisen vastuumuseon mukaan siirtämällä rakennus sille sopivaan paikkaan voidaan säilyttää osa nurmijärveläistä rakennusperintöä. Siirrettäessä osa rakennuksen arvoa katoaa, kun se irrotetaan alkuperäisestä maisemasta ja pihapiiristä, jonka osaksi se on rakennettu.

Jussilan tilan ohella Aittakallion ateljee on maisemallisesti merkittävä rakennus ja sen arvo perustuu myös käyttötarkoituksen muutokseen. Ateljee on ollut aktiivisessa käytössä valimona ja kuvanveistoateljeena tähän päivään saakka ja se toimii edelleen taiteilijoiden ja harrastajien työtilana. Ateljeen pitkä historia päättyy asemakaavan toteutuessa. Ateljee tarjoaa useita jatkotutkimusmahdollisuuksia. Ateljeen historia ja nykykäyttö tulisi dokumentoida ennen kuin toiminta siellä päättyy.

LÄHTEET

Anttila, P. 2000. Tutkimisen taito ja tiedon hankinta. Taito-, taide- ja muotoilualojen tutkimuksen työvälineet. 3. Painos. Hamina: Akatiimi Oy

Anttila, P. s.a. Tutkimisen taito ja tiedonhankinta menetelmäkäsikirja. Metodix-metoditietämystä kaikille. WWW-dokumentti. Saatavissa: Pirkko Anttila: Tutkimisen taito ja tiedon hankinta – METHODIX [viitattu 26.3.2025].

Danielsbacka, M., Hannikainen M.O., & Tepora, T. 2022. Avaimia menneisyyteen. Opas historian tutkimuksen menetelmiin. Helsinki: Gaudeamus.

ELY-keskus. 2024. Ohjelmallinen rakennussuojelu. WWW-dokumentti. Saatavissa: Ohjelmallinen rakennussuojelu - Ohjelmallinen rakennussuojelu - ELY-keskus [viitattu: 23.3.2025].

Helsingin kaupunginmuseo. s.a. Keski-uudenmaan alueellinen vastuumuseo. WWW-dokumentti. Saatavissa: Keski-Uudenmaan alueellinen vastuumuseo - Helsingin kaupunginmuseo [viitattu: 1.4.2025]

Helsingin kaupunki. 2024a. Keski-Uudenmaan alueellisen vastuumuseon lausunto asemakaavan muutoksen osallistumis- ja arviointisuunnitelmasta, Sudentullin työpaikka-alue, Klaukkala, Nurmijärvi HEL 2024-003719 T 10 03 01. PDF-dokumentti. Julkaistu 10.4.2024.

Helsingin kaupunki. 2024b. Keski-Uudenmaan alueellisen vastuumuseon lausunto Sudentullin työpaikka-alueen asemakaavan muutoksen luonnoksesta, Klaukkala, Nurmijärvi HEL 2024-003719 T 10 03 01. PDF-dokumentti. Julkaistu 28.11.2024.

Härö, E 1985. Nurmijärven kulttuurimaisema. Nurmijärvi: Nurmijärven kunta.

Kaavaselostus. 2024. Klaukkala sudentullin työpaikka-alueen asemakaava 3-351. Kaavaselostus: Kaavaluonnos. Nurmijärven kunta, asemakaavayksikkö. PDF-dokumentti. Saatavissa: 3-351-Sudentulli-kaavaselostus.pdf [viitattu: 11.3.2024].

Karilas, A., Liljeström, E., Lohman, E., Nieminen, E., Nukki, H., Virolainen, E., & Voutilainen, E. 2023. Ilmastonmuutos ja kulttuuriympäristö. Ympäristöministeriön julkaisu 2023:3. Helsinki: Ympäristöministeriö. E-kirja. Saatavissa: <http://urn.fi/URN:ISBN:978-952-361-223-5> [viitattu: 10.4.2025].

Kivilaakso, A. 2010. Rakennusperintö suojelun kohteena. Helsinki: Suomen rakennustaiteen museo. PDF-dokumentti. Saatavissa: <https://www.mfa.fi/wp-content/uploads/2019/12/Rakennussuojelu.pdf> [viitattu 23.2.2024].

Kielitoimiston sanakirja. 2024. Helsinki: Kotimaisten kielten keskuksen verkkojulkaisuja 35. URN:NBN:fi:kotus-201433. Maisema. <<https://www.kielitoimistonanankirja.fi/#/maisema?searchMode=all>>. Päivitettävä julkaisu. Päivitetty 19.3.2024 [viitattu 8.3.2025].

Kivinen, T. 2008. Kartta-aineistot maaseudun maisemamuutoksen kuvaajana. Teoksessa Soini, K., Pouta, E., Kivinen, T., Uusitalo, M. (toim.) Maaseutumaiseman muutos, arvottaminen ja eurooppalainen maisemayleissopimus. Helsinki: MTT Taloustutkimus, 50-58. E-kirja. Saatavissa: Maa- ja elintarviketalous 135 [viitattu: 11.3.2025].

Klaukkala. 2025. Visit Nurmijärvi. WWW-dokumentti. Saatavissa: <https://www.visitnurmijarvi.fi/fi-FI/page/65d75689e1fbd245178aa51c/klaukkala> [viitattu 8.4.2025].

Klaukkalan osayleiskaavan kaavaselostus. 2014. Nurmijärven kunta. PDF-dokumentti. Jatkettu 18.3.2019. Saatavissa: <https://www.nurmijarvi.fi/wp-content/uploads/2019/10/Klaukkalan-osaylseiskaavaselostus-taitettu.pdf> [viitattu 5.4.2025].

Klaukkalan osayleiskaavan maisemaselvitys. 2014. Nurmijärven elinkeino- ja kuntakehityskeskukseen yleiskaavatiimi. PDF-dokumentti. Saatavissa: Klaukkala_maisemaselvitys_luonnos_2.indd [viitattu 25.2.2025].

Korpinen, S. 2025. Kaavoitusarkkitehti. Sähköpostiviesti 11.4.2025. Asemakaavoitus Nurmijärven kunta.

Kulttuurimaisema. s.a. Museovirasto. WWW-dokumentti. Saatavissa: <https://www.museovirasto.fi/fi/kulttuuriymparisto/kulttuurimaisema> [viitattu: 23.3.2025].

Kulttuuriympäristö. s.a. Museovirasto. WWW-dokumentti. Saatavissa: Kulttuuriympäristö - Museovirasto [viitattu: 23.3.2025].

Kulttuuriympäristön pääsanasto: Inventointi. 2023b. Ympäristöministeriö. WWW-dokumentti. Päivitetty 3.4.2024. Saatavissa: <https://iri.suomi.fi/terminology/rakkultymp/c65> [viitattu: 12.4.2025].

Kulttuuriympäristön pääsanasto: Kulttuurimaisema. 2023a. Ympäristöministeriö. WWW-dokumentti. Päivitetty 3.4.2024. Saatavissa: <https://iri.suomi.fi/terminology/rakkultymp/c39> [viitattu: 12.4.2025].

LPV Oy. 2023. Nurmijärven Sudentullin rakennusinventointi. Arkkitehtitoimisto Lehto Peltonen Valkama Oy. PDF-dokumentti. Saatavissa: <https://www.nurmijarvi.fi/wp-content/uploads/2024/10/Sudentullin-rakennusinventointi.pdf> [viitattu 8.4.2025].

Maanmittaushallituksen uudisarkisto s.a. 1917. Klaukkala/Klöfskog; N:o 13 Jussila, halkominen (1917-1917). Maanmittaushallituksen uudistusarkisto. PDF-dokumentti. Saatavissa: <https://astia.narc.fi/uusiastia/digitarkastelu.html?id=2529806637> [viitattu 10.4.2025].

Maanmittauslaitos. 1957. Peruskartta 1:20 000. WWW-dokumentti. Saataissa: <https://vanhatkartat.fi/#14/60.41457/24.75765> [viitattu: 10.4.2025].

Maisemanhoitoalueet. s.a. Ympäristöministeriö s.a. WWW-dokumentti. Saataissa: <https://ym.fi/maisemanhoitoalueet> [viitattu 14.3.2025].

Museovirasto. 2009. Valtakunnallisesti merkittävät rakennetut kulttuuriympäristöt RKY. WWW-dokumentti. Saatavissa: https://www.rky.fi/read/asp/r_kohde_list.aspx [viitattu 14.3.2025].

Museovirasto. 2024. Hirsitalon runko. Museoviraston korjauskortti 16. Päivitetty 26.3.2024. PDF-dokumentti. Saatavissa: <https://stpiensivustotprod.blob.core.windows.net/korjaustaito/Korjauskortit/Vain-pdf/Korjauskortti-16-Hirsitalon-runko.pdf> [viitattu 23.3.2025].

Niiranen, T. 1981. Miten ennen asuttiin: Vanhat rakennukset sisustukset Helsinki: Otava

Nurmijärven kunta. s.a. Tietoa kunnasta. WWW-dokumentti. Saatavissa: <https://www.nurmijarvi.fi/tule-nae-ja-koe-nurmijarvi/nae-ja-koe/tietoa-kunnasta/> [viitattu 12.4.2025].

Nurmijärven kunta LT-konsultit Oy. 1997. Nurmijärven maisemainventointi ja kulttuurimaisemaselvitys. PDF-dokumentti. Saatavissa: https://www.nurmijarvi.fi/wp-content/uploads/2023/04/Nurmijarven-maisemainventointi-ja-kulttuurimaisemaselvitys-LT-Konsultit-1997_pakattu.pdf [viitattu 25.2.2025].

Nurmijärven rakennusperintöselvitys. 2010. Arkkitehtitoimisto Lehtonen Peltonen Valkama Oy. Luonnos 06.05.2010. Nurmijärven kunta. PDF-dokumentti. Saatavissa: https://www.nurmijarvi.fi/wp-content/uploads/2019/08/6528-Rakennusperintöselvitys_LUONNOS_pienempi.pdf [viitattu 5.4.2025].

Ojanne, J. 2007. Klaukkalan Metsäkylän kyläkirja. Nurmijärvi: Klaukkalan Metsäkylän Kyläyhdistys ry.

Rakennettu kulttuuriympäristö. s.a. Museovirasto. WWW-dokumentti. Saatavissa: Rakennettu kulttuuriympäristö - Museovirasto [viitattu 23.3.2025].

Rakennetun ympäristön pääsanasto: Asemakaava. 2019a. Ympäristöministeriö. WWW-dokumentti. Päivitetty 17.1.2025. Saatavissa: <https://iri.suomi.fi/terminology/rakymp/c123> [viitattu: 12.4.2025].

Rakennetun ympäristön pääsanasto: Datakeskus. 2019c. Ympäristöministeriö. WWW-dokumentti. Päivitetty 17.1.2025. Saatavissa: <https://iri.suomi.fi/terminology/rakymp/c168> [viitattu: 12.4.2025].

Rakennetun ympäristön pääsanasto: kaava. 2019b. Ympäristöministeriö. Päivitetty 17.1.2025. WWW-dokumentti. Saatavissa: <https://iri.suomi.fi/terminology/rakymp/c122> [viitattu: 12.4.2025].

Rakennus- ja maisemasuojelu. s.a. Ympäristöministeriö. WWW-dokumentti. Saatavissa: Rakennus- ja maisemasuojelu - Ympäristöministeriö
Sahlberg, M. (toim.) 2010. Talon tarinat – rakennushistorian selvitysopas. Helsinki: Museovirasto. PDF-dokumentti. Saatavissa: [talon-tarinat-opas.pdf](https://www.museovirasto.fi/talon-tarinat-opas.pdf) [viitattu 19.3.2025].

Savolainen, P. 2024. Arkkitehtuurimme vuosituhat. Suomen arkkitehtuurin historia alusta loppuun. Turku: Kustannusosakeyhtiö Sammakko.

Solin, J. 2024. Kaavoitus - eihän siitä perushemmo ymmärrä mitään. Julkaistu: 11.2.2024. Nurmijärven blogi. Saatavissa: Kaavoitus – eihän siitä perushemmo ymmärrä mitään! - Nurmijärvi [viitattu: 11.2.2025].

Suomen kotiseutuliitto. s.a. Kestävästi rakennettu – rakkaudella käytetty. WWW-dokumentti. Saatavissa: Kestävästi rakennettu – rakkaudella käytetty - Suomen Kotiseutuliitto [viitattu: 12.4.2025].

Sustera Oy. 2024. Rakennusten korjattavuus- ja siirrettävyysselvitys. PDF-dokumentti. Saatavissa: Microsoft Word - Tutkimusseloste, Aittakalliontie 227, Nurmijärvi_15.8.2024 [viitattu: 12.4.2025].

Syke. 2022a. Maisemat. Suomen ympäristökeskus. Ympäristöhallinnon yhteinen verkkopalvelu ympäristö.fi. WWW-dokumentti. Päivitetty 19.6.2024. Saatavissa: <https://www.ymparisto.fi/fi/luonto-vesistot-ja-meri/maisemat> [viitattu 14.3.2025].

Syke. 2022b. Kansallismaisemat. Suomen ympäristökeskus. Ympäristöhallinnon yhteinen verkkopalvelu ympäristö.fi. WWW-dokumentti. Päivitetty 26.9.2024. Saatavissa: <https://www.ymparisto.fi/fi/luonto-vesistot-ja-meri/maisemat/kansallismaisemat> [viitattu 14.3.2025].

Taidekieppi. s.a. Aittakallion atelje. WWW-dokumentti. Saatavissa: AITTA-KALLION Atelje – Taidekieppi [viitattu: 11.4.2025].

Tuominen, S., Koivula, H., Kahiluoto, J., Haapanen, K., Pirinen, M. & Hirvonen, J. 2021. Kulttuuriympäristöjen ja maisemien visuaalisen seurannan menetelmät. Helsinki: Ympäristöministeriö. E-kirja. Saatavissa: Kulttuuriympäristöjen ja maisemien visuaalisen seurannan menetelmät [viitattu 23.3.2025].

Turunen, J. 2023. Kestävä kehitys osana kulttuuriympäristöpolitiikkaa. Kulttuuriympäristöpalvelut, Museovirasto. PDF-dokumentti. Saatavissa: Kestävä kehitys osana kulttuuriympäristöpolitiikkaa [viitattu: 12.4.2025].

Uudenmaanliitto. 2014. Lähtökohtia kulttuuriympäristöjen käsittelyyn maakuntakaavassa. Uudenmaanliiton julkaisuja E 135. verkkojulkaisu. Helsinki. E-kirja. Saatavissa: Kulttuuriympäristöjen-lahtokohtia.pdf [viitattu: 23.3.2025].

Uudenmaan liitto. 2015. Häiriöitä aiheuttavat muutokset maisemassa – Selvitys maisemahäiriöistä. Uudenmaan liiton julkaisuja E 146. Helsinki. E-kirja. Saatavissa: <https://uudenmaanliitto.fi/wp-content/uploads/2022/01/Hairioita-aiheuttavat-muutokset-maisemassa.pdf> [viitattu: 21.3.2025].

Uudenmaan liitto. 2022. Missä maat on mainioimmat – Uudenmaan kulttuuriympäristöt. 3.uudistettu painos. Helsinki. Uudenmaan liiton julkaisuja E 245. E-kirja. Saatavissa: <https://uudenmaanliitto.fi/wp-content/uploads/2022/05/Missa-maat-on-mainiommat.pdf> [viitattu 24.2.2025].

Uudenmaan liitto. 2024. Maakuntakaava antaa suuntaviivat kaavoitukseen. Päivitetty: 21.11.2024. WWW-dokumentti. Saatavissa: Maakuntakaava antaa suuntaviivat kaavoitukseen - Uudenmaan liitto [viitattu: 11.3.2025]

VAMA. 2021. Uusimaa. Valtakunnallisesti arvokkaat maisema-alueet. Ympäristöministeriö ja Syke. WWW-dokumentti. Saatavissa: https://www.ymparisto.fi/sites/default/files/documents/VAMA%202021_1%20Uusimaa_FI%20SVE.pdf [viitattu 14.3.2025].

Visuaalinen maisemaseuranta. 2024. Suomen ympäristökeskus (Syke). WWW-dokumentti. Päivitetty 20.9.2024. Saatavissa: Visuaalinen maisemaseuranta [viitattu: 23.3.2025].

Väre, S. 1989. Tyynelä-Jussila rakennuskaava. Ympäristö- ja maisemaselvitys. Nurmijärven kunta, ympäristölautakunta

Väylävirasto. 2022. Mt 132 Klaukkalan ohikulkutie. WWW-dokumentti. Päivitetty: 29.4.2022. Saatavissa: <https://vayla.fi/klaukkalanohikulkutie> [viitattu: 8.4.2025].

KUVA- TAI TAULUKKOLUETTELO

Kuva 1. Kuvakaappaus Klaukkala sudentullin työpaikka-alueen asemakaava 3-351 luonnoksesta. Nurmijärven kunta, asemakaavayksikkö. 2024. Havainnekuva datakeskuksen sijoittumisesta alueelle. PDF-dokumentti. Saatavissa: 3-351-Sudentulli-kaavaselostus.pdf [viitattu: 11.3.2024].

Kuva 2. Sudentullin alue kuvattuna Klaukkalan kehätien suunnasta. Hurnasti, J 2025.

Kuva 3. Kuvakaappaus Klaukkala sudentullin työpaikka-alueen asemakaava 3-351 luonnoksesta. Nurmijärven kunta, asemakaavayksikkö. 2024. Sudentullin työpaikka-alueen suunnittelualue kartalla. PDF-dokumentti. Saatavissa: 3-351-Sudentulli-kaavaselostus.pdf [viitattu: 11.3.2024].

Kuva 4. Kuvakaappaus Klaukkala sudentullin työpaikka-alueen asemakaava 3-351 luonnoksesta. Nurmijärven kunta, asemakaavayksikkö. 2024. Sudentullin työpaikka-alueen rajat. PDF-dokumentti. Saatavissa: 3-351-Sudentulli-kaavaselostus.pdf [viitattu: 11.3.2024]

Kuva 5. Käsitekartta. Heinilä, A. 2025.

Kuva 6. Tutkimuksen viitekehys. Heinilä, A. 2025.

Kuva 7. Kuvakaappaus Klaukkala sudentullin työpaikka-alueen asemakaava 3-351 luonnoksesta. Nurmijärven kunta, asemakaavayksikkö. 2024. Sudentullin työpaikka-alueen kaavaprosessin vaiheet kuvattuna kaaviona kaavaselostuksessa. Sudentullin työpaikka-alueen rajat. PDF-dokumentti. Saatavissa: 3-351-Sudentulli-kaavaselostus.pdf [viitattu: 11.3.2024]

Kuva 8. Valokopio ympäristö- ja maisemaselvityksestä. Väre, S. 1989. Yksityiskohta selvityksen kartasta nro 5. Tyynelä-Jussila rakennuskaava. Ympäristö- ja maisemaselvitys. Nurmijärven kunta, ympäristölautakunta.

Kuva 9. Kuvakaappaus Nurmijärven rakennusperintöselvityksestä. Arkkitehti-toimisto Lehtonen Peltonen Valkama Oy. Luonnos 06.05.2010. Jussilan tilan rakennuksia. Nurmijärven kunta. PDF-dokumentti. Saatavissa: https://www.nurmijarvi.fi/wp-content/uploads/2019/08/6528-Rakennusperintöselvitys_LUONNOS_pienempi.pdf [viitattu 5.4.2025].

Kuva 10. Kuvakaappaus Uudenmaan liiton julkaisusta E 135 Lähtökohtia kulttuuriympäristöjen käsittelyyn maakuntakaavassa. Uudenmaan liitto 2014. Kulttuuriympäristö. Verkkojulkaisu. Helsinki. E-kirja. Saatavissa: Kulttuuriympäristö-lahtokohtia.pdf [viitattu: 23.3.2025].

Kuva 11. Kuvakaappaus Uudenmaan liiton julkaisusta Uudenmaan liiton julkaisuja E 245 Missä maat on mainioimmat – Uudenmaan kulttuuriympäristöt. Uudenmaan liitto. 2022. Nurmijärven kulttuuriympäristöt kartalla. 3.uudistettu painos. Helsinki. E-kirja. Saatavissa: <https://uudenmaanliitto.fi/wp-content/uploads/2022/05/Missa-maat-on-mainioimmat.pdf> [viitattu 24.2.2025].

Kuva 12. Kuvakaappaus Klaukkalan osayleiskaavan kaavaselostuksesta Nurmijärven kunta. 2014. pitäjänkartta 1930-luvulta. Jatkettu 18.3.2019. PDF-dokumentti. Saatavissa: <https://www.nurmijarvi.fi/wp-content/uploads/2019/10/Klaukkalan-osaylseiskaavaselostus-taitettu.pdf> [viitattu 5.4.2025].

Kuva 13. Kartta Jussilan perintötilan no 13 kaikista tiluksista 1917. Maanmittaushallitus. 1917. Klaukkala/Klöfskog; N:o 13 Jussila, halkominen (1917–1917). Maanmittaushallituksen uudistusarkisto. PDF-dokumentti. Saatavissa: <https://astia.narc.fi/uusiastia/digitarkastelu.html?id=2529806637> [viitattu 10.4.2025].

Kuva 14. Valokopio Klaukkalan Metsäkylän kyläkirjasta. Ojanne, J. 2007. Asemapiirros. Nurmijärvi: Klaukkalan Metsäkylän Kyläyhdistys ry.

Kuva 15 ja 25. Jussilan tilan rakennuksia kuvattuna 1900-luvun alussa. Jousi, J. 1900-1911. Nurmijärven museo. Saatavissa: www.finna.fi [viitattu 10.4.2025]

Kuvat 16. Jussilan tilan päärakennus, 17. Jussilan tilan syytinki ja työväenasunto, 18. Jussilan tilan pihapiiriä, 19. Jussilan tilan halkovaja, 20. Jussilan tilan riihi, 21. Jussilan tilan kaksi latoa, 22. Jussilan tilan jalka-aitta, 24. Jussilan tilan sauna. Högman, E-L. 1987. Nurmijärven museo. Saatavissa: www.finna.fi [viitattu 10.4.2025]

Kuva 23. Ahdeoja, P. 1991. Jussilan tilan navetta. Saatavissa: Hakupalvelu | Arkistot, kirjastot, museot | Finna.fi

Kuva 25. Ilmakuva vuodelta 1946. Paikkatietoikkuna. Ilmakuva 1946. Kopioitu sivustolta: <https://kartta.paikkatietoikkuna.fi/?>

Kuva 26. karttakuva nykyisestä- ja hävinneestä rakennuskannasta. Kuvaan muokattu rakennukset kartalla. Heinilä, A 2025. Paikkatietoikkunaa mukaillen

Kuva 28. Jussilan tilan edusta ja Aittakalliontie ja 30. Aittakalliontie ja Jussilan tilan rakennusten jäänteet. Hurnasti, J. 2025.

Kuva 31. ja 32. Kuvakaappaus, Klaukkala sudentullin työpaikka-alueen asemakaava 3-351 luonnosta mukaillen. Nurmijärven kunta, asemakaavayksikkö. 2024 Dokumentoinnin alue ja valokuvauspaikat merkitty kuvaan. 2025.

SUDENTULLIN TYÖPAIKKA-ALUEEN DOKUMENTOINTI



Sisältö

Johdanto	3
Selvityksen perustiedot	3
Selvityksen kohde ja tarkoitus	3
Selvitysalueen raja-alue ja sijainti	4
Tekijät ja tilaaja	4
Selvityksen raja-alue	5
Selvityksen laatiminen	5
Muita taustatietoja	6
Alueen historia	7
Keskeiset kehitysvaiheet	7
Alueen nykytila	9
Yleiskuvat maisemasta selvitysalueen raja-alueilta	9
Näkymät Aittakalliontien asutusalueelta	16

Jussila	25
Rakennukset	25
Pihapiirit ja rakennusten väliset suhteet	29
Kurrela	33
Rakennukset, pihapiiri ja rakennusten väliset suhteet	33
Koivurinne	34
Rakennukset	34
Pihapiiri ja rakennusten väliset suhteet	36
Tyynelä	38
Rakennukset	38
Pihapiiri ja rakennusten väliset suhteet	39
Yhteenveto	42
Lähteet	43

Kansikuvassa kumpuilevaa peltomaisemaa kuvattuna Kehätien länsipuolelta, kalliolta, Tulvatien ja Relekujan risteyksestä.

Johdanto

Dokumentointi on kulttuuriperinnön fyysisten ominaisuuksien tallentamista, ja se voidaan toteuttaa esimerkiksi osana inventointia. Tämä työ on toteutettu osana Kaakkois-Suomen ammattikorkeakoulun opinnäytetyötä, jossa on tutkittu asemakaavan myötä toteutuvan Sudentullin työpaikka-alueen nykytilaa. Asemakaavan myötä alueen nykytila tulee muuttumaan merkittävästi, rakennuskanta ja asuinalue, tulevat häviämään alueelta. Työn tilaajana on ollut Nurmijärven asemakaavayksikkö, ja työtä ovat ohjanneet Keski-Uudenmaan alueellinen vastuumuseo ja Kaakkois-Suomen ammattikorkeakoulun opinnäytetyötä ohjaava opettaja. Lisäksi dokumentoinnissa syntynyt materiaali tallennetaan Nurmijärven museon kokoelmaan.

Selvityksen perustiedot

Selvityksen kohde ja tarkoitus

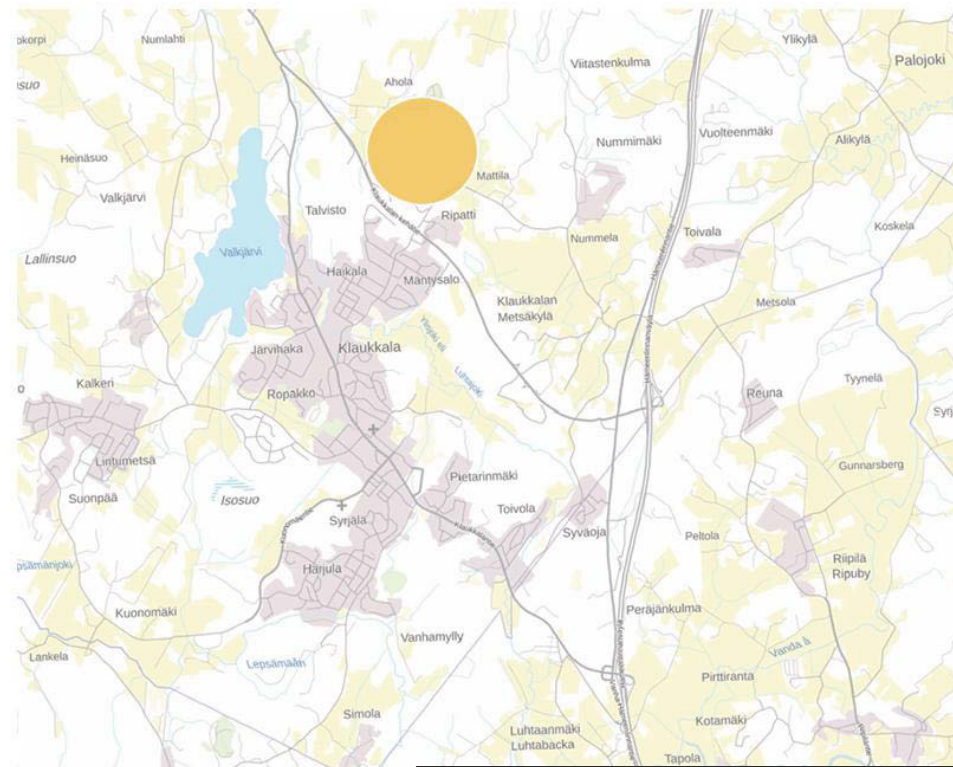
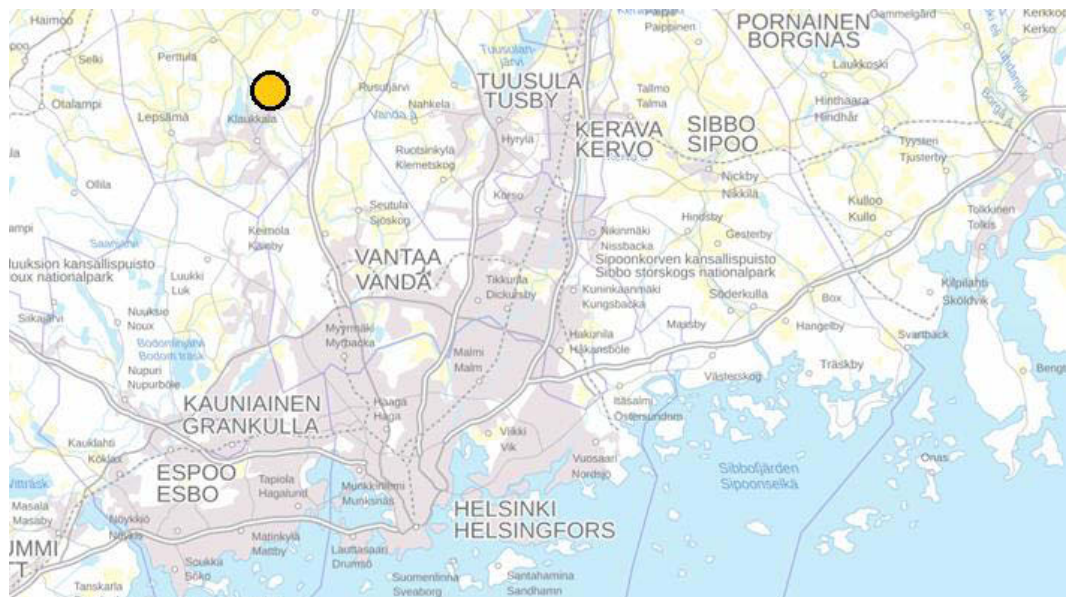
Selvityksen tarkoituksena on dokumentoida Sudentullin työpaikka-alueeksi kaavoitettavan alueen kulttuurimaisema nykytilassaan. Sudentullintyöpaikka-alue sijaitsee Nurmijärvellä, Klaukkalan pohjoisosassa, noin 4 kilometrin päässä

Klaukkalan keskustasta. Kaavoitettavan työpaikka-alueen koko on noin 93 ha, jonka pinta-alasta merkittävä osa on varattu datakeskukselle. Asemakaavan toteutuessa alueen nykyiset rakennukset puretaan tai siirretään ja maisemarakenne tulee muuttumaan merkittävästi. Asemakaavan toteutuessa, työpaikka-alueen rakentaminen muokkaa rakennusten purkamisen lisäksi koko kulttuuri-maisemaa, ja on tärkeää dokumentoida maisema kokonaisuudessaan huomioiden rakennusten väliset suhteet, pihapiirit ja pelto- ja metsäalueet.

Asemakaava koskee tiloja: Jussila 543-403-13-16, Kurrela 543-403-13-11, Kivirinne 543-403-13-19, Aittakallio 543-403-13-13 ja 543-403-11-47, Tyynelä 543-403-13-18, Koivurinne 543-403-13-20 sekä 543-403 11-57.

Kaavoitettavan alueen keskivaiheilla kulkee Aittakalliontie, jonka varrella on asutusta. Aittakalliontien kaakkoispuolelle jäävä metsäalue on korkeuksiltaan vaihtelevaa metsämaisemaa ja tien luoteispuolelle jäävä alue on alavaa peltomaisemaa. Lisäksi suunnittelualueeseen kuuluu osa Klaukkalan kehätietä ja Kirkkotietä. Alueen rakennukset sijoittuvat pellon ja metsän rajaan, päättyvän Aittakalliontien varrelle. Selvitys on rajautunut koskemaan alueen keskivaiheille sijoittuvaa asutusaluetta ja sen ympärille avautuvaa peltomaisemaa.

Selvitysalueen raja ja sijainti



Kuvakaappaus (Asemakaavayksikkö, Nurmijärven kunta. 2024)

Tekijät ja tilaaja

Selvityksen ovat laatineet Anni Heinilä ja Jannica Hurnasti osana opinnäytetyötä: Sudentullin työpaikka-alueen dokumentointi: Aittakalliontien katoava kulttuurimaisema, Kaakkois-Suomen ammattikorkeakoulu Xamk, Artenomi, restauroinnin koulutus

Tilaaja: Nurmijärven kunta, asemakaavapäällikkö Crista Toivola ja kaavoitusarkkitehti Sini Korpinen

Ulkopuolinen ohjaaja: Katariina Ruuska-Jauhijärvi, tukija, Helsingin kaupungin museo (Keski-Uudenmaan alueellinen vastuumuseo)

Opinnäytetyön ohjaaja: Sanna Pitkäniemi-Toroska, tuntiopettaja, Xamk

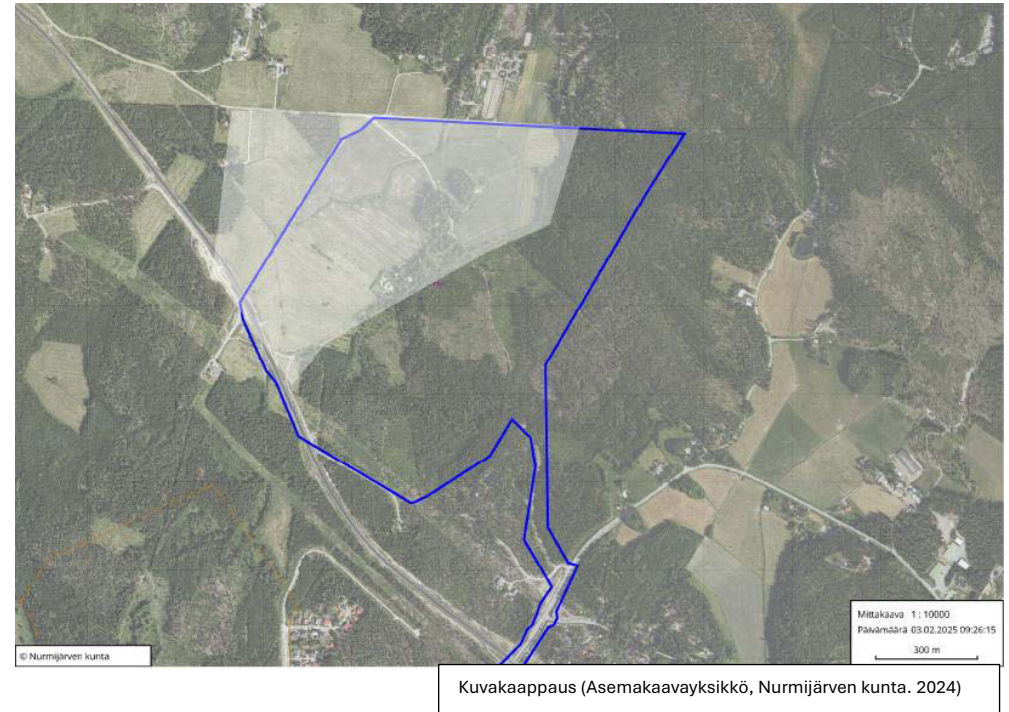
Muu osallistuva taho: Nurmijärven museo

Selvityksen rajaus

Selvitysalueen rajaus tarkentui kohteessa paikan päällä käydessä. Valokuvausta suunniteltiin kohteessa yhdessä työtä ohjaavien kanssa. Dokumentoinnin keskiössä on Aittakalliontien asutusalue ja sitä ympäröivä peltomaisema. Dokumentointi on toteutettu valokuvaamalla. Selvitys keskittyy kulttuurimaisemaan, jonka keskeinen osa on Aittakalliontien asutusalue. Selvityksessä on dokumentoitu pihapiirejä, rakennusten välisiä suhteita ja maisemia. Alueen nykytila on dokumentoitu tässä työssä huomioiden kaikki alueelta löytyneet rakennukset ja vanhemmat näkyvillä olevat rakennusten jäännökset. Valokuvauksessa on pyritty huomioimaan rakennukset ja pihapiirit osana ympäröivää pelto- ja metsämaisemaa. Rakennukset on arvioitu aikaisemmissa kaavaprosessia varten tilatuissa selvityksissä ja tässä selvityksessä on keskitytty tyypillisen nurmijärveläisen rakennetun ympäristön ja peltomaiseman nykytilan dokumentointiin. Selvityksessä ei ole arvioitu maiseman tai rakennusten merkitystä kulttuuriympäristössä.

Selvityksen laatiminen

Selvitys on tehty osana Kaakkois-Suomen ammattikorkeakoulun opinnäytetyötä, jonka aiheena oli Sudentullin työpaikka-alueen dokumentointi: Aittakalliontien katoava kulttuurimaisema. Opinnäytetyö käynnistyi joulukuussa 2024, nykytilan selvitys toteutettiin tammi-huhtikuun aikana ja selvitys valmistui 14.4.2025. Valokuvia kohteessa otettiin helmikuussa 2025, jolloin maastoa peitti ohut lumipeite, sekä myöhemmin maaliskuussa 2025, jolloin maasto ja pihapiirit olivat



lumettomia. Nykytilan ymmärtämisen tueksi opinnäytetyössä tutkittiin alueen historiallista kehitystä.

Selvityksessä esitellään lyhyesti alueen historiaa ja rakennuskannan muutoksia. Valokuvat on ryhmitelty yleiskuviin, joissa kuvattiin näkyviä selvitysalueen ulkorajoilta, sekä kuviin, joissa kuvattiin näkyviä Aittakallion asutusalueelta (tieosuudelta ja pihapiireistä). Rakennukset ja rakennusten väliset suhteet on ryhmitelty kiinteistökohtaisesti.

Muita taustatietoja

Kaavatilanne: Sudentullin työpaikka-alue toteutuu asemakaavan myötä. Sudentullin työpaikka-alueen asemakaava on tullut vireille 27.2.2024. Asemakaavan tavoitteena on kaavoittaa alueelle laajamittainen työpaikka-alue, asemakaava on osayleiskaavan (2017) mukainen, osayleiskaavassa alue on suunniteltu työpaikka-alueeksi (TP-3/kem/tot4).

Keskeisinä lähteinä on käytetty Nurmijärven kunnan laatimaa Sudentullin työpaikka-alueen luonnosvaiheen kaavaselostusta ja siihen liittyviä selvityksiä, erityisesti:

Nurmijärven Sudentullin rakennusinventointi, Arkkitehtitoimisto Lehto Pelkonen Valkama Oy, 2023

Rakennusten korjattavuus- ja siirrettävyysselvitys, Jussilan tilan rakennukset, Sustera Group, 2024

Keskiuudenmaan alueellisen vastuumuseon lausunnot (10.04.2024 ja 28.11.2024)

Alueen historiaa on tutkittu vanhoista ilmakuvista, kartoista ja valokuvista. (MML Karttapaikka)

Alueen historia

Sudentullin alueen historia rakentuu Metsäkylän ja Numlahden välille sijoittuvan Jussilan tilan ympärille. Jussila erotettiin Isossajaossa 1785 kruunun liikamaista uudistilaksi. Todennäköisesti samalla paikalla oli sijainnut jo aikaisemmin talo, mahdollisesti Klaukkalan alkutilojen torppa viljeltyine peltoineen. Jussilan rakennuksista ennen 1800-luvun puoliväliä ei ole kuitenkaan varmaa tietoa. Tilan pihapiiri on tyypillisesti rakentunut asuinrakennuksen ympärille käsittäen useita talousrakennuksia ja mm. saunan. Jussilan tila on ollut saman suvun omistuksessa isojaosta 1900-luvun loppuun saakka, nykyään tilan omistaa Nurmijärven kunta. Nykyiset Kurrelan, Koivurinteen ja Tyynelän kiinteistöt ovat olleet alun perin osa Jussilan tilaa ja lohkottu siitä omiksi kiinteistöikseen.

Keskeiset kehitysvaiheet

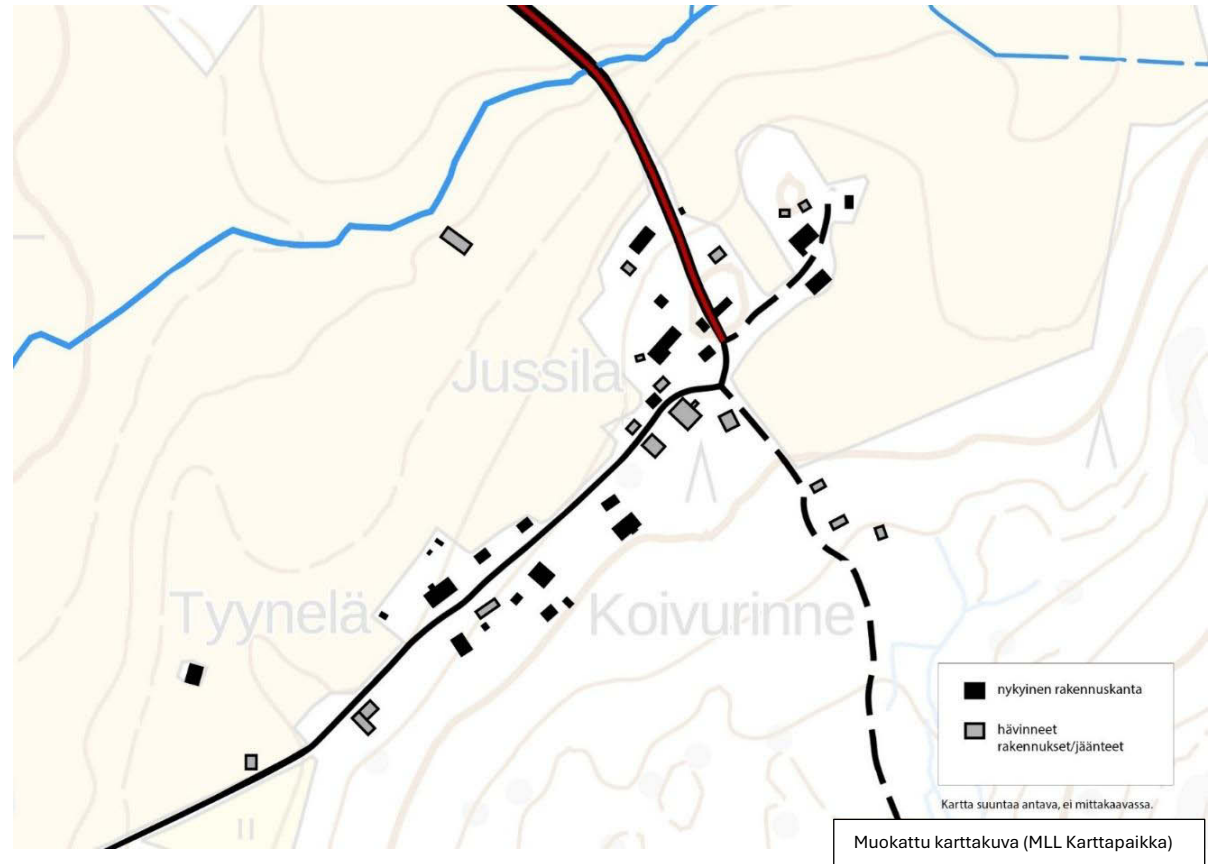
Sudentullin alueella näkyvät maatalouteen liittyvät muutokset 1950-luvulle. 2000-luvun kotieläintilojen radikaalia suurenemista ei alueella ole tapahtunut. Rakennuksia on siirretty, purettu tai niitä on voinut tuhoutua tulipalon seurauksena. Maaseudulla rakennuksia on usein esimerkiksi voitu siirtää tai purkaa käyttötärpeiden mukaan. 1920-luvulla maaseudun kuvaan ovat tulleet muuntajarakennukset, sähköpylväät, ja johdot.

Alueen rakennuskanta on muodostunut 1800–1900-luvuilla. Alueelle on kehittynyt neljä kiinteistöä, joista Jussilan tilan rakennukset edustavat vanhinta

rakennuskantaa 1800-luvulta. 1900-luvun alussa Jussilan maat jaettiin, ja alueelle muodostui toinen tila, jonka rakennuksiin nykyisen Koivurinteen vanhimmat rakennukset ovat kuuluneet. Nykyisen Tyynelän kiinteistön ateljee on ollut tämän tilan navettana. Myöhemmin 1900-luvun puolen välin tienoilla Tyynelän nykyinen päärakennus rakennettiin ja Aittakalliontien päätyyn muodostui Tyynelä, ja Koivurinteestä muodostui oma kiinteistönsä Tyynelän ja Jussilan väliin. Tyynelän kiinteistöön kuuluva Aittakallion ateljee on muutoskorjattu vuonna 1985 navetasta ateljeeksi ja valimoksi. 1900-luvun lopulla Jussilan ja Koivurinteen väliin on muodostunut Kurrela, jonka päärakennus edustaa alueen uusinta rakennuskantaa 1900-luvun loppupuolelta. Tyynelä, Koivurinne ja Kurrela ovat olleet asuttuina, mutta Jussilan tila on ollut tyhjillään pidempään, ja sen pihapiiri ja rakennusten ympäristöt ovat metsittyneet.

Karttakuva havainnollistaa alueen rakennusten muutoshistoriaa. Kuvaan (Muokattu MLL kartta) on merkitty mustalla alueella säilyneet rakennukset ja harmaalla alueelta hävinneet rakennukset tai rakennusten jäänteet. Osa hävinneiden rakennusten kivijaloista ja jäänteistä oli havaittavissa alueella. Kuva on tehty käyttäen apuna vanhoja ilmakuvia, joista aikaisin on vuodelta 1946. Lisäksi kuvaan on merkitty rakennuksia, joita on löytynyt historiaa tutkimalla mm. vanhoista valokuvista ja kartoista. Kartta ei ole mittakaavassa ja rakennusten sijainnit ovat suuntaa antavia.

Kartta auttaa hahmottamaan sitä, miten rakennuskanta alueella on muuttunut. Keskeisimmät muutokset koskevat Jussilan tilan pihapiiriä, josta on kadonnut 1900-luvun pihapiiriin olennaisena osana kuuluvia rakennuksia muun muassa navetta ja saunarakennus. Tyynelän lounaispuolella sijaitsevien hävinneiden rakennusten tarkka käyttötarkoitus ei ole selvinnyt. Ilmakuvien perusteella rakennukset ovat liittyneet maatalouteen, mahdollisesti hevosten pitoon. Alueen eteläosan metsään kulkevan metsäautotien varrella, hävinneiden kolmen rakennuksen käyttötarkoitus ei ole myöskään selvinnyt.

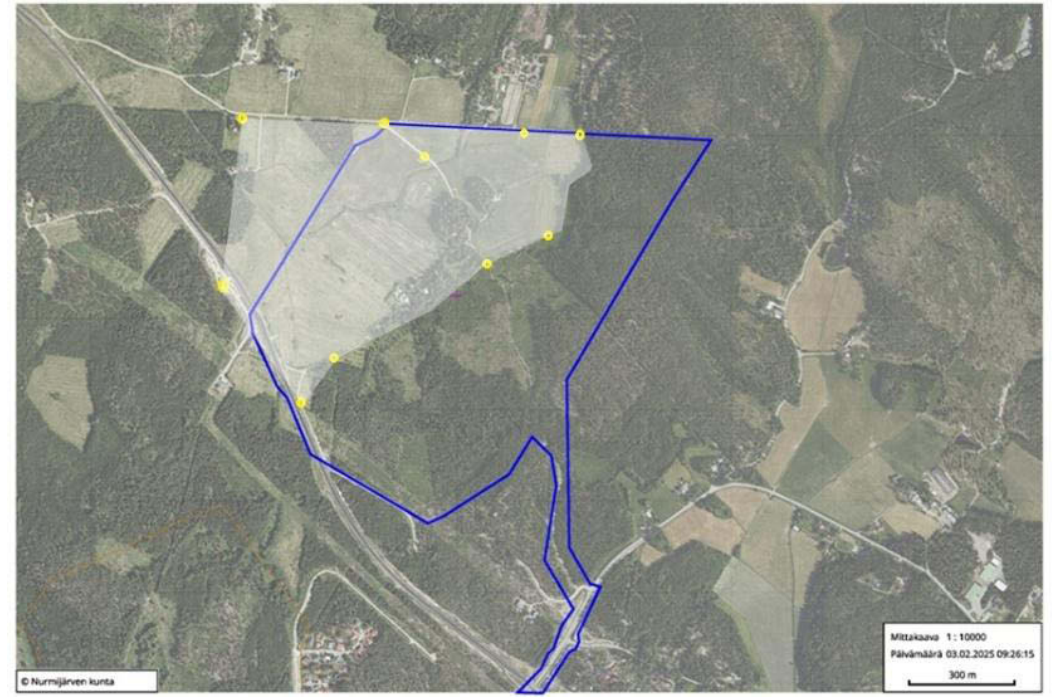


Alueen nykytila

Selvityksen valokuvat on ryhmitelty yleiskuviin, jotka kuvaavat näkymiä selvitysalueen ulkorajoilta, sekä kuviin, joissa kuvattiin näkymiä Aittakallion asutusalueelta, tieosuudelta ja pihapiireistä. Valokuvat rakennuksista, pihapiireistä ja rakennusten välisistä suhteista on ryhmitelty kiinteistökohtaisesti: Jussila, Kurrela, Koivurinne ja Tyynelä.

Yleiskuvat maisemasta selvitysalueen raja-alueilta

Kartassa on merkittynä (sinisellä) Sudentullin työpaikka-asemakaava-alue, sekä vaaleana alueena dokumentoinnin kohde. Yleiskuvien kuvauspaikat on merkitty ilmakuvakarttaan keltaisina pisteinä. Kuvauspaikat suunniteltiin siten, että rajauksen mukainen kulttuurimaisema saatiin dokumentoitua mahdollisimman kattavasti. Yleiskuvat otettiin yksittäiskuvina, jotka yhdistettiin panoraamakuviiksi. Lisäksi osa kuvista otettiin käyttäen laajakuvaobjektiviä.



Kuvakaappaus, muokattu versio (Asemakaavayksikkö, Nurmijärven kunta. 2024)



Kuva 1. Kumpuilevaa peltomaisemaa kuvattuna Kehätien länsipuolelta, kalliolta, Tulvatien ja Relekujan risteyksestä.



Kuva 2. Kuvassa vasemmalla kehätie ja pohjoiseen avautuva peltomaisema. Kuvattuna Klaukkalan kehätien itäpuolella kulkevalta soratieltä.



Kuva 3. Kuvassa vasemmalla lato, kuvassa oikealla soratie, joka jatkuu koilliseen Aittakalliontienä Tyynelän pihapiirin läpi kohti Jussilaa. Kuvassa soratien vasemmalla puolella näkyy Tyynelän ateljeerakennuksen pääty (aiemmin navettarakennus), kuvassa keskellä metsän edustalla Lähilammentien varrella olevan kiinteistön navettarakennus.



Kuva 4. Kuvassa näkymä Aittakalliontien eteläpuolelta kohti itää. Kuvassa vasemmalla Aittakalliontie. Kuvassa on kumpuilevaa peltomaisemaa, kuvassa vasemmalla metsäsaareke, kuvan keskivaiheilla taka-alalla metsän reunassa on Jussilan tilan metsäsaareke, siitä vasemmalta oikealle lueteltuna Koivirinteen kiinteistöön kuuluva talousrakennus, Tyynelän ateljee jonka taka-alalla näkyy Tyynelän päärakennuksen harjakatto.



Kuva 5. Panoraamakuva (idän ja kaakon suuntaan) Aittakalliontieltä kuvattuna, kuvassa Aittakalliontie ja Lähilammentien risteys. Kuvassa vasemmalla Lähilammentie, joka jatkuu kohti itää. Aittakalliontie kääntyy kohti kaakkoa. Kuvassa keskellä metsäsaareke, jonka suojissa on Jussilan tilan rakennukset. Kuvan oikeassa laidassa Koivurinteen ja Tyynelän kiinteistön rakennuksia.



Kuva 6. Kuva Aittakalliontieltä kohti etelää. Kuvan taka-alalla keskellä kulkee Klaukkalan kehätie. Kuvan keskiosan vasemmalla puolella näkyy Tyynelän päärakennus ja Koivurinteen talousrakennus.



Kuva 7. Maisema Aittakalliontieltä kuvattuna kohti etelää. Kuvassa alavaa peltomaisemaa ja peltojen välissä kulkeva luhtioja.



Kuva 9. Lähilammentietä kohti etelää. Kuvassa peltomaisemaa, jonka keskellä poikittaissuunnassa kulkee luhtioja. Kuvassa keskellä on Jussilan tilan metsäsaareke, jonka vasemmalla puolella on paineenkorotusasema.



Kuva 8. Näkymä Lähilammentien itäpäästä kohti Jussilaa. Keskellä Jussilan metsäsaareke, jonka etualalla erottuu paineenkorotusasema.



Kuva 10. Maisema pellon ja metsän rajasta länteen ja luoteeseen. Kuvan etuala on peltoa, joka rajautuu kuvan keskelle sijoittuvaan Aittakalliontiehen ja Jussilan metsäsaarekkeeseen. Kuvan keskellä, osittain puiden suojissa on Jussilan vaaleankeltainen päärakennus. Päärakennuksen oikealla puolella erottuu osittain luhtiaitan katto ja nurkkaa. Metsäsaarekettä halkoo sähkölinja, jonka oikealla puolella on heinälato ja kuvan oikeassa laidassa on paineenkorotusasema.



Kuva 11. Maisema pellon ja metsän rajasta luoteis- ja pohjoissuuntaan. Kuvassa Jussilan tilan itäpuolella sijaitseva peltoalue, näkymä jatkuu Lähilammentien pohjoispuolella olevalle peltokaistaleelle. Vasemmalla metsäsaarekkeessa on heinälato ja paineenkorotusasema. Keskellä horisontissa, ennen metsärajaa, näkyy Lähilammentien asuinkeinteistöjen rakennuksia.

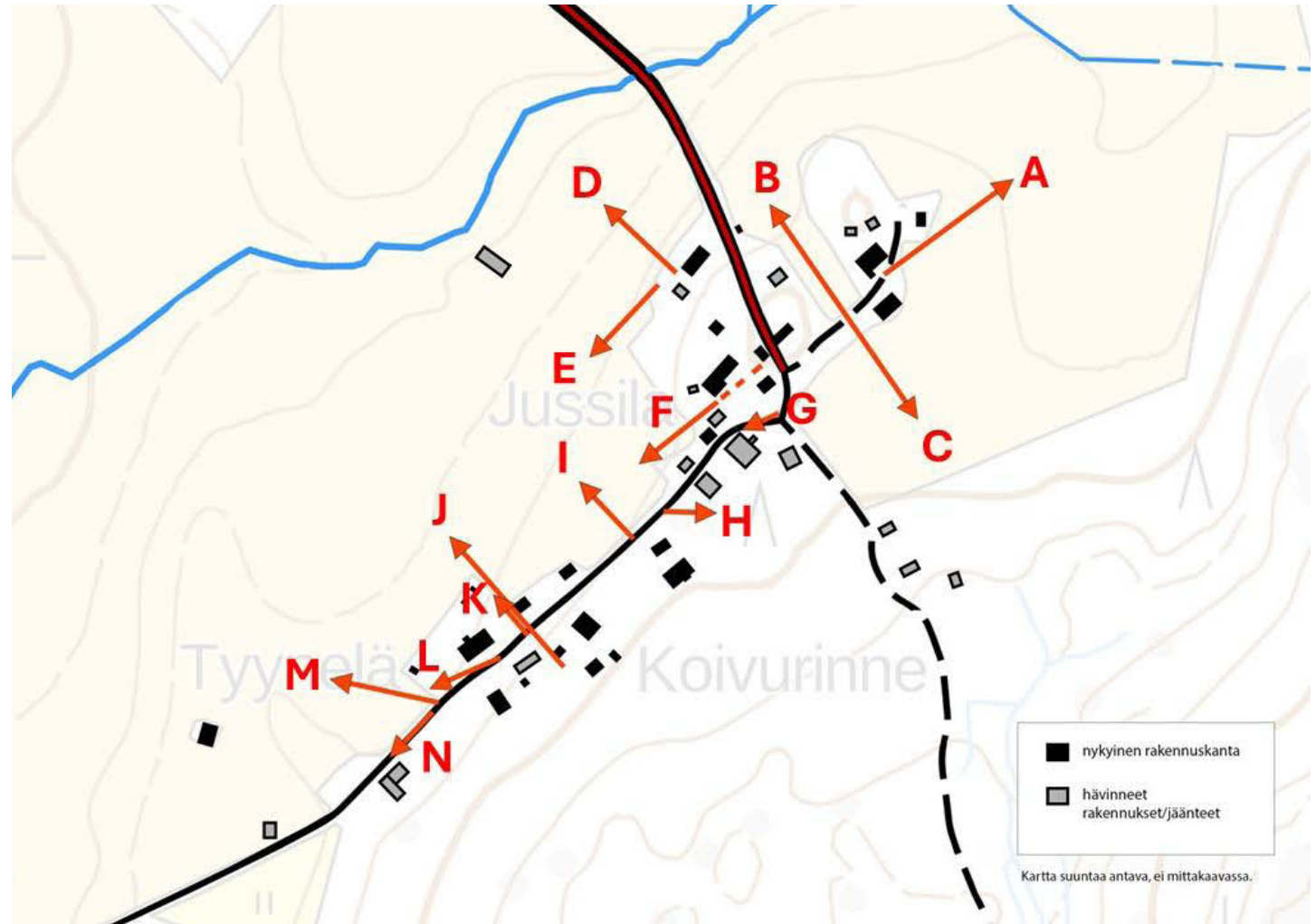


Kuva 12. Näkymä metsän ja pellon rajasta, Sudentullinmäen suunnasta, kohti Jussilan tilan metsäsaarekettä (luode-pohjoinen). Maiseman etuala on peltoa, vasemmalla kulkee metsäautotie (vanhan Aittakallion-tien mukaan), keskellä on metsäsaareke ja peltojen takana näkymä Lähilammen metsänrajaan saakka.

Näkymät Aittakalliontien asutusalueelta

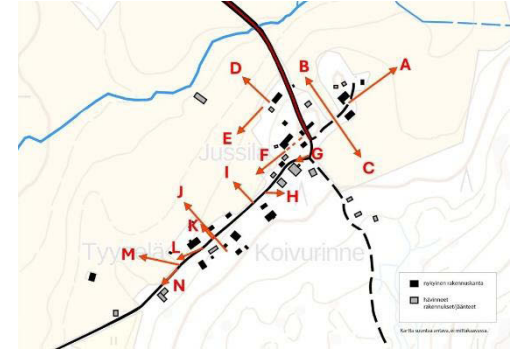
Näkymät Aittakallion asutusalueelta, tieosuudelta ja pihapiireistä, on merkitty karttaan. Nuolien suunnat ilmaisevat maiseman katsontasuuntia.

Rakennukset ja rakennusten väliset suhteet on ryhmitelty kiinteistökohtaisesti.

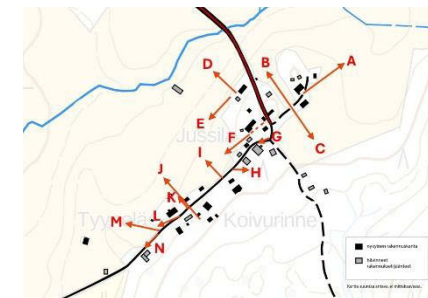




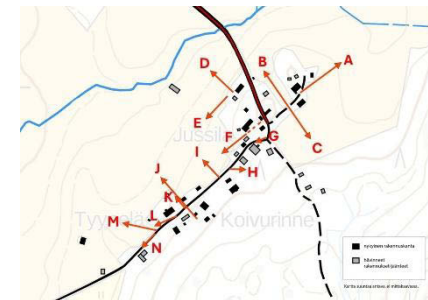
Kuva 13. Näkymä A.



Kuva 14. Näkymä C.



Kuva 15. Näkymä B. Aittakalliontien näkymä pitkälle peltojen yli.



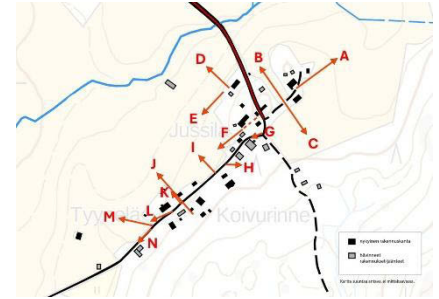
Kuva 16. Näkymä D. Näkymä pohjoiseen riihen nurkalta. Peltojen keskellä Aittakalliontien varrella oleva pieni metsäkaistale.



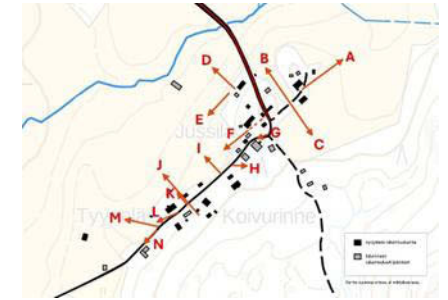
Kuva 17. Näkymä E. Näkymä metsän ja pellon rajasta, riihen ja maakellarinjäänteiden kohdalta. Keskeällä näkyy Aittakallion ateljee.



Kuva 18. Näkymä F. Kuvan etualalla puutarhaa ja oikealla Jussilan tilan päärakennus. Pellolla näkyy lato, ja sen takana kehätien länsipuoleinen metsä.



Kuva 19. Näkymä G. Aittakalliontieltä Jussilan päärakennuksen kohdalta kehätien suuntaan. Kuvassa keskellä maakellari, joka erottuu kumpuna tien toisella puolella.



Kuva 20. Näkymä H. Raivattua metsää Sudentullinmäelle päin (etelään) Kurrelan ja Jussilan rajalta. Kuvan vasemmassa reunassa näkyy puretun saunan kivijalka.



Kuva 21. Näkymä I. Maisema pohjoiseen Aittakalliontieltä, Koivurinteen kohdalta.



Kuva 23. Näkymä K. Aittakalliontieltä pohjoiseen Koivurinteen ja Tyynelän rajalta. Vasemmalla näkyy ateljeen piharakennus.



Kuva 22. Näkymä J. Koivurinteen pihamaalta pohjoiseen, vasemmalla Aittakallion ateljee.



Kuva 24. Näkymä L. Tyynelän pihapiirin kulmalta kohti Klaukkalan kehätietä. Pellolla näkyy lato ja kehätien länsipuolella olevat kalliot Tulvatien ja Relekujan risteyksessä.



Kuva 25. Näkymä M. kohti Klaukkalan kehätietä. Pellolla näkyy lato ja kehätien länsipuolella olevat kalliot Tulvatien ja Relekujan risteyksessä.



Kuva 26. Näkymä N. kohti Klaukkalan kehätietä.



Kuva 27. Näkymä Aittakalliontieltä Koivurinteen kohdalta Tyynelän suuntaan.



Kuva 28. Näkymä Aittakalliontieltä Koivurinteen kohdalta Jussilan suuntaan.

Jussila

Jussilan tilan rakennukset ja rakennusten jäänteet sijoittuvat alueella pääosin metsäsaarekkeiden sisälle. Rakennuskanta jakautuu kahden metsäsaarekkeen alueille, joiden välissä kulkee peltokaistale. Jussilan pihapiirin pohjoispuolelle sijoittuvan metsäsaarekkeen alueella on talourakennuksia,

heinälato, lato/kalustevaja, hirsisen vajan jäänteet, maakellarin jäänteet sekä paineenkorotusasema. Jussilan pihapiiri on metsittynyt ja rakennukset sekä rakennusten jäänteet olivat osin kasvillisuuden peitossa. Jussilan tilan rakennukset sijoittuvat alueella kolmeen suuntaan haarautuvan Aittakalliontien eri puolilla. Näkymiä peltomaisemaan avautui tieosuuksilta, ja metsäsaarekkeen reunoilta. Jussilan tilan päärakennuksen pihapiirin näkymä peltoaukeille sekä lännen, että idän suuntaan on osin säilynyt.

Rakennukset



Kuva 29. Jussilan päärakennuksen julkisivu kuvattuna kohti luodetta. Kuvassa oikealla pihan keskellä puinen sähköpylväs.



Kuva 30. Jussilan tilan luhtiaitta kuvattuna kohti pohjoista. Luhtiaitan takan näkyy Aittakalliontien toisella puolella oleva halkovaja.



Kuva 31. Jussilan tilan syytingin ja työväenasunnon julkisivu kuvattuna Aittakalliontieltä luoteeseen.



Kuva 32. Syytinki ja työväenasunto kuvattuna kohti pohjoista.



Kuva 35. Jalka-aitta kuvattuna kohti pohjoista.



Kuva 38. Jussilan tilan riihen sivu räystäään alta kuvattuna kohti pohjoista.



Kuva 33. Jussilan tilan halkovaja kuvattuna Aittakalliontieltä kohti pohjoista.



Kuva 36. Jalka-aitta kuvattuna kohti länttä. Jalka-aitan sivulla roikkuu rikkiäinen muovipressu.



Kuva 39. Jussilan tilan riihi kuvattuna Aittakalliontien puolelta lounaaseen.



Kuva 34. Jussilan tilan jalka-aitta kuvattuna luoteeseen. Jalka-aitta sijaitsee Jussilan tilan päärakennuksen takana rinteessä.



Kuva 37. Jussilan tilan riihi kuvattuna kohti pohjoista, riihi sijaitsee Jussilan tilan metsäsaarekkeen luoteisreunalla.



Kuva 40. Mahdollisesti maakellarin jäänteet Jussilan tilan riihen eteläpuolella. Takana peltomaisemaa Jussilan tilan metsäsaa-
rekkeen itäpuolella.



Kuva 41. Sähkökeskus Aittakalliontie varressa, kuva otettu Ait-
takalliontieltä kohti pohjoista. Kuvassa vasemmalla riihelle joh-
tava liittymä.



Kuva 42. Jussilan tilan talousrakennus (heinälato) kuvattuna
itään. Rakennus on pellon reunassa Aittakalliontiestä haarautu-
van paineenkorotusasemalle päättyvän tien itäpuolella. Raken-
nuksen edustalla sähköpylväät.



Kuva 43. Heinälato kuvattuna pellolta länteen.



Kuva 44. Jussilan tilan talousrakennus (lato/Kalustevaja) kuvat-
tuna länteen.



Kuva 45. Jussilan tilan talousrakennus (lato/Kalustevaja) kuvat-
tuna koilliseen.



Kuva 46. Jussilan tilan talousrakennus (lato/kalustevaja) kuvattuna länteen.



Kuva 48. Maakellarin jäänteet Jussilan talousrakennuksen (lato/kalustevaja) luoteispuolella metsässä.



Kuva 47. Paineenkorotusasema kuvattuna pohjoiseen. Taustalla maisemassa Lähilammentien kiinteistöjen rakennuksia.



Kuva 49. Romahtanut hirsinen vaja talousrakennuksen (lato/kalustevaja) pohjoispuolella metsässä.

Pihapiirit ja rakennusten väliset suhteet



Kuva 50. Näkymä Jussilan päärakennuksen ovelta kohti itää (koillinen-itä). Tasainen piha, jonka ympärille rakennukset sijoittuvat. Pihapiiriä rajaavat rakennusten lisäksi puut. Vasemmalla luhtiaitta ja oikealla syytinki- ja työväenasunto.



Kuva 51. Jussilan tilan rakennuksia kuvattuna Aittakalliontieltä kohti lounasta. Kuvassa puuston takana vasemmalta oikealle lueteltuna luhtiaitta, Jussilan päärakennus ja jalka-aitta.



Kuva 52. Kuva Jussilan tilan edustalta risteysalueelta lännen suuntaan. Pohjoisesta kulkiessa Aittakalliontie kulkee läpi Jussilan metsäsaarekkeen, tie haarautuu kohti Tyynelää ja kohti Jussilan talousrakennuksia ja paineenkorotusasemaa. Kuvan vasemmalla laidassa taka-alalla näkyy risteys, jossa on Aittakallion ateljeen tienviitta. Kuvan keskelle sijoittuva syytinki- ja työväenasunto jää lähes täysin puiden suojaan. Keskellä kuvassa Jussilan tilan päärakennus osin puiden takana, oikealla kuvassa tien molemmin puolin luhtiaitta ja halkovaja, jotka luovat porttiaiheen kulkiessa tietä pitkin.



Kuva 53. Panoraamakuva kaakon ja etelän suuntaan. Rinteen päällä, kuvassa vasemmalla halkovaja, keskellä puiden takana luhtiaitta sekä päärakennus ja oikealla, alempana rinteessä jalka-aitta.



Kuva 54. Kuva Aittakalliontieltä pohjoiseen. Kuvassa vasemmalla näkyy luhtiaitan nurkka ja oikealla halkovaja. Rakennukset muodostavat porttiaiheen saavuttaessa pohjoisesta.



Kuva 55. Näkymä Jussilan tilan pihapiiristä kohti itää. Vasemmalla päärakennuksen sisäänkäynti, keskellä taka-alalla luhtiaitta ja oikealla syytinki ja työväenasunto. Pihan keskellä on pystyssä vanha sähköpylväs.



Kuva 56. Kuvassa Jussilan tilan talousrakennuksia (kalustevaja/lato ja heinälato), kuvattuna paineenkorotusaseman eteläpuolelta kohti lounasta



Kuva 57. Kuvassa Jussilan tilan talousrakennuksia (kalustevaja/lato ja heinälato), kuvattuna pohjoisen suuntaan. Rakennusten välissä kulkee sorapäälysteinen tie.

Kurrela

Kurrelan kiinteistöön kuuluu kaksi rakennusta, asumaton asuinrakennus ja alempana rinteessä päärakennusta vanhempi vaja. Vaja on mahdollisesti kuulunut aiemmin Jussilan tilan talousrakennuksiin. Kurrelan kiinteistö sijaitsee Jussilasta pohjoiseen, Jussilan ja Koivurinteen välillä, Aittakalliontien varrella. Kiinteistön piha rajautuu kolmelta laidalta metsään tai hakkuualueeseen ja puurivistö rajaa pihaa Aittakalliontiestä. Pihatieltä avautuu näkymä peltomaisemaan kohti luodea.

Rakennukset, pihapiiri ja rakennusten väliset suhteet



Kuva 58. Kurrelan kiinteistön päärakennuksen julkisivu kuvattuna luoteeseen.



Kuva 59. Kurrelan kiinteistön päärakennus talousrakennus/vaja. Vaja sijoittuu pihassa päärakennuksen ja Aittakalliontien väliin.



Kuva 60. Kurrelan kiinteistön pihatie, päärakennuksen kulmalta kuvattuna kohti pohjoista.

Koivurinne

Koivurinteen rakennukset sijoittuvat Kurrelan ja Tyynelän kiinteistöjen väliin. Pihapiirissä on päärakennuksen lisäksi varasto (ent. vilja-aitta), leikkimökki sekä vaja. Päärakennus sijoittuu pihan koillisreunaan loivaan rinteeseen. Ylempänä rinteen yläosassa on vaja ja varasto (ent. vilja-aitta.) Aittakalliontien toisella puolella, pellon reunalla, sijaitsevat kiinteistöön kuuluvat kaksi rakennusta, vanha saunarakennus ja talousrakennus. Päärakennuksen koillis- ja luoteispuolella on puustoa, jonka vuoksi päärakennus jää kaukaa katsottaessa metsän suojiin. Kiinteistöön kuuluvat rakennukset pellon puolella, saunarakennus ja talousrakennus, näkyvät maisemassa aluetta ulkopuolelta katsottaessa.

Rakennukset



Kuva 61. Koivurinteen päärakennuksen eteläinen julkisivu.



Kuva 62. Koivurinteen päärakennus kuvattuna eri suunnista.



Kuva 63. Koivurinteen kiinteistön varastorakennus (ent. vilja-aitta) kuvattuna kohti etelää. Rakennus sijaitsee Koivurinteen pihapiirissä.



Kuva 64. Koivurinteen kiinteistöön kuuluva Aittakalliontien pohjoispuolelle sijoittuva vanha saunarakennus kuvattuna kohti pohjoista.



Kuva 65. Koivurinteen kiinteistöön kuuluva vanha saunarakennus kuvattuna kohti etelää. Saunan takan Tynnelän näkyy asuinrakennus.



Kuva 66. Koivurinteen kiinteistön vaja, kuvattuna varaston (ent. vilja-aitan) kulmalta kohti itää.



Kuva 67. Koivurinteen kiinteistöön kuuluva Aittakalliontien pohjoispuolelle sijoittuva talousrakennus kuvattuna

Aittakalliontien puolelta lounaaseen.



Kuva 68. Koivurinteen kiinteistöön kuuluva talousrakennus kuvattuna kohti koillista.

Pihapiiri ja rakennusten väliset suhteet



Kuva 69. Näkymä Koivurinteen pihapiirin eteläkulmasta. Keskellä varasto (ent. vilja-aitta), jonka takana asuinrakennus, kuvassa oikealla on vaja.



Kuva 70. Koivurinteen piha kuvattuna Aittakalliontieltä. Kuvassa vasemmalta oikealle päin lueteltuna koivurinteen päärakennus, jonka takana näkyy osa vajasta, varasto (ent. vilja-aitta) ja roskakatos.



Kuva 72. Koivurinteen pihapiiriä Tyynelän suunnasta. Etualalla rinteessä olevaa puutarha/kasvi-
maata, vasemmalla päärakennus ja oikealla, ylärinteessä varasto (ent. vilja-aitta).



Kuva 71. Kuvassa Koivurinteen kiinteistön rakennusten välisiä suhteita. Kuva pihan pohjoisnurkalta, vasemmalla kuvassa leikkimökki, keskellä rinteessä varasto (ent. vilja-aitta) ja oikealla asuinrakennus.



Kuva 73. Koivurinteen talousrakennus (ent. sauna) kuvattuna pellolta kaakon suuntaan. Taustalla rinteessä näkyy Koivurinteen päärakennus.

Tyynelä

Tyynelä on Aittakalliontien länsihaarassa sijaitseva kiinteistö, jonka pihapiirin läpi kulkeva tie jatkuu pihan jälkeen kapeana soratienä kohti lounasta ja Klaukkalan kehätietä. Kiinteistön rakennuksiin kuuluvat asuinrakennus, ateljee (ent. navetta), kevytrakenteinen vaja/varastorakennus, autotallinomainen varastorakennus, vanhoista ikkunoista tehty pieni kasvihuone ja pellolla oleva lato. Päärakennus sijoittuu loivaan rinteeseen Aittakalliontien eteläpuolelle, ja ateljee pellon reunaan päärakennusta alemmas rinteeseen, Aittakalliontien pohjoispuolelle. Piha on melko avara ja siitä aukeaa näkymät peltomaisemaan. Päärakennus, Aittakallion ateljee ja pihapiiri näkyvät maisemassa aluetta ulkopuolelta katsottaessa. Istutetut puut rajaavat piha-alueen pellostä.

Rakennukset



Kuva 74. Tyynelän asuinrakennus kuvattuna lounaaseen



Kuva 75. Aittakallion ateljee kuvattuna kohti pohjoista



Kuva 76. Aittakallion ateljeen julkisivu kuvattuna asuinrakennuksen edustalta luoteeseen



Kuva 77. Tyynelän pihapiiriä kuvattuna pihan länsinurkalta. Kuvassa etualalla kasvihuone ja taka-alalla Aittakallion ateljee



Kuva 78. Lato ateljeelta länteen pellolla, kuvattuna kohti pohjoista



Kuva 79. Navetan takana sijaitseva autotallin omainen rakennus

Pihapiiri ja rakennusten väliset suhteet



Kuva 80. Tyynelän pihapiiri kuvattuna pellolta kohti itää.



Kuva 81. Tyynelän pihapiiri sijoittuu rinnetontille. Kuvassa vasemmalla Tyynelän asuinrakennus ja oikealla näkyy Aittakallion ateljeen (navetan) kattoa. Kaukana horisontissa näkyy Klaukkalan kehätien länsipuolinen metsäalue.



Kuva 82. Aittakalliontien länsiosasta kuvattuna kohti koillista.



Kuva 83. Tyynelän pihapiiri kuvattuna kohti pohjoista.



Kuva 84. Aittakallion ateljee kuvattuna kohti länteen.



Kuva 85. Tyynelän rakennusten välisiä suhteita, kuvattuna lounaaseen.



Kuva 86. Tyynelän pihapiiriä kuvattuna Tyynelän pihan itäkulmalta kohti luoteeseen.



Kuva 88. Tyynelän pihapiiriä kuvattuna luoteeseen.



Kuva 87. Tyynelän pihapiiriä kuvattuna kohti pohjoista.

Yhteenveto

Alue edustaa kumpuilevaa peltomaisemaa, rakennettu maisema sijoittuu Aittakalliontien varrelle, pellon ja metsän rajaan. Kokonaisuuksia ovat Jussilan pihapiiri, Kurrela, Koivurinne ja Tyynelä. Koivurinne ja Tyynelä ovat asutettuja, muut rakennukset asuttamattomia. Tyynelässä aktiivista toimintaa Aittakalliontien ateljeessa.

-maiseman dokumentointi valokuvaten

-kaava-alueen rajoilta otetut ”yleismaisemakuvat”

-rakennusten ja kiinteistöjen pihapiirien kuvat

-maisema- ja näkymäkuvat Aittakalliontien varrelta (nuolikuvakartta)

Sudentullin alue koostuu metsä- ja peltomaisemasta, ja asemakaava-alueen keskivaiheilla, metsän ja pellon rajassa, sijaitsee asutusalue. Kaava-alueen läpi kulkee päällystämätön Aittakalliontie, jonka varrelle alueen kiinteistöt Jussila, Kurrela, Koivurinne ja Tyynelä sijoittuvat. Tyynelän pihapiirin jälkeen tie jatkuu lounaaseen pellon rajassa kulkevana kapeampana soratienä. Alueen länsipuolella kulkee Klaukkalan kehätie ja alueen pohjoispuolella peltomaisema jatkuu, päättyen metsään ja sen reunalla olevaan haja-asutukseen. Jussilan tilan kohdalla tiestä haarautuu kapea metsäautotie kohti etelää, Sudentullinmäen metsän läpi Kirkkotielle saakka.

Valokuvauksessa käytetty väliniesto:

Canon EOS 350D -kamera + Canon EF-S 10-22mm f/3.5-4.5 USM

Canon EOS 6D + Canon RF 28mm F2.8 STM

Nikon D5000 + 18-55mm f/3.5-5.6 VR

Kuvanmuokkausohjelma: Adobe Photoshop

Lähteet

Keskiuudenmaan alueellisen vastuumuseon lausunnot (10.04.2024 ja 28.11.2024)

Klaukkalan Sudentullin työpaikka-alueen asemakaava 3-351 Kaavaselostus. Kaavaluonnos. Asianumero 1435/10.02.03/2023 7.10.2024 Ympäristötoimiala

Klaukkalan Metsäkylän kyläkirja. Ojanne, J. 2007. Nurmijärvi: Klaukkalan Metsäkylän Kyläyhdistys ry.

Nurmijärven Sudentullin rakennusinventointi, Arkkitehtitoimisto Lehto Pelkonen Valkama Oy, 2023

Rakennusten korjattavuus- ja siirrettävyysselvitys, Jussilan tilan rakennukset, Sustera Group, 2024

Kartat ja ilmakuvat. MML Karttapaikka. <https://asiointi.maanmittauslaitos.fi/karttapaikka/?lang=fi>