

**SAVONIA**

ammattikorkeakoulu

OPINNÄYTETYÖ - AMMATTIKORKEAKOULUTUTKINTO  
TEKNIIKAN JA LIIKENTEEN ALA

# SILMUTSAAREN KEHITTÄMISSUUNNITELMA

Luontomatkailukeskus

TEKIJÄ Paulus Kähkönen

Koulutusala Tekniikan ja liikenteen ala			
Tutkinto-ohjelma Rakennusarkkitehdin tutkinto-ohjelma			
Työn tekijä Paulus Kähkönen			
Työn nimi Silmutsaaren kehittämissuunnitelma: Luontomatkailukeskus			
Päiväys	11.5.2025	Sivumäärä/Liitteet	41/1
Toimeksiantaja/Yhteistyökumppani(t) Elinvoimayhtiö Konneveden Voima Oy			
Tiivistelmä			
<p>Opinnäytetyön aihe saatiin Elinvoimayhtiö Konneveden voima oy:ltä. Työn tavoitteena oli suunnitella Konnevedellä sijaitsevaan Silmutsaaren näkyvyyttä tuova ja turismia palveleva luontomatkailukeskus. Luontomaisen kunnioitus oli tärkeä suunnitelmalle asetettu vaatimus. Tarkoitus oli laatia suunniteltavista rakennuksista ja ympäristöstä luonnostasoiset suunnitelmat, joita voidaan hyödyntää saaren tulevaisuuden käyttötarkoituksen suunnittelussa.</p> <p>Opinnäytetyön alkuun sisältyi kohdekäynti Silmutsaareen. Kohdekäynnillä tutustuttiin suunnittelualueeseen ja sen rakennuskantaan ja luonnonsuojelualueeseen. Konneveden kuntaan ja sen palveluihin perehdyttiin, jotta saatiin laaja käsitys alueesta ja sen palveluista. Kohdekäynnin jälkeen tehtiin selvitystyötä Suomen olemassa olevista luontokeskuksista ja kartoitettiin niiden ominaispiirteitä ja kokoa. Suunnittelu tehtiin Revit-ohjelmistolla. Suunnitelmien havainnollistamisen tueksi tehtiin havainnekuvia Twinmotion-ohjelmistolla.</p> <p>Työn lopputuloksena saatiin aikaan luonnostasoiset piirustukset luontomatkailukeskuksesta ja siihen liittyvistä rakennuksista. Alueesta tehtiin aluesuunnitelma ja kaikista rakennuksista tehtiin pohja-, leikkaus- ja julkisivupiirustukset. Lisäksi arkkitehtonisesti ja rakennusteknisesti merkittävistä kohdista laadittiin yksityiskohtaiset detaljipiirustukset. Suunnitelmat laadittiin tilaajan käyttöön yhtenä vaihtoehtona Silmutsaaren käyttötarkoitusta ajatellen.</p>			
Avainsanat Konnevesi, kehittämissuunnitelma, rakennussuunnittelu, matkailu, arkkitehtuuri, luontomatkailukeskus, esteettömyys			

## SISÄLTÖ

1	JOHDANTO .....	6
2	LUONTOMATKAILUKESKUKSEN SUUNNITTELUN LÄHTÖTIEDOT.....	7
2.1	Tilaajan tavoitteet .....	7
2.2	Kohteen sijainti .....	7
2.3	Kaavatiedot .....	8
2.4	Kaavamerkinnot .....	9
2.5	Maasto ja kasvillisuus .....	9
3	OLEMASSA OLEVAT LUONTOKESKUKSET SUOMESSA .....	11
4	REFERENSSIKOhteet .....	13
4.1	Pasmajärven luontokeskus.....	13
4.2	Viikinkirakennukset .....	14
5	SILMUTSAAREN LUONTOMATKAILUKESKUKSEN SUUNNITELMAT .....	16
5.1	Alueenkäyttösuunnitelma.....	16
5.2	Päärakennus.....	17
5.2.1	Aula/Info/myymälä .....	19
5.2.2	Wc-tilat .....	19
5.2.3	Näyttelytilat.....	20
5.2.4	Ravintola.....	21
5.2.5	Kokoustilat .....	21
5.2.6	Henkilökunnan tilat .....	21
5.2.7	Tekniset tilat/huolto .....	22
5.2.8	Julkisivut.....	23
5.2.9	Materiaalit.....	25
5.2.10	Detaljit.....	26
5.3	Majoitus .....	30
5.4	Kylpylä .....	33
6	POHDINTA.....	37
	LÄHTEET .....	38
	LIITE 1: ESITYSAINEISTO .....	41

## KUVALUETTELO

Kuva 1. Konnevesi sijainti Suomen kartalla (Wikipedia 2024) .....	7
Kuva 2. Silmutsaaren sijainti kartalla, (muokattu lähteestä Google Maps 2024) .....	8
Kuva 3. Konneveden kunnan omistama alue, (muokattu Konneveden kunnan karttapalvelusta 2024) .....	8
Kuva 4. Silmutsaari yleiskaavakartta (Konneveden kunnan karttapalvelu 2024) .....	8
Kuva 5. Maastokartta, muokannut Paulus Kähkönen 2024 (Konneveden kunnan karttapalvelu 2024) .....	10
Kuva 6. ORTO-kuva (Konneveden kunnan karttapalvelu 2024) .....	10
Kuva 7. Suomen luontokeskukset kartalla (Luontoon n.d.) .....	11
Kuva 8. Pasmajärven luontomatkailukeskus aluesuunnitelma (Luoarkkitehdit 2020) .....	13
Kuva 9. Pasmajärven luontomatkailukeskus päärakennus (Luoarkkitehdit 2020) .....	14
Kuva 10. Jälleenrakennettu viikinkien pitkätaalo Trelleborgin museossa Tanskassa (thecollector 2023) .....	14
Kuva 11. Alueenkäyttösuunnitelma (Kähkönen 2025) .....	16
Kuva 12. Konneveden kosket logo (konnevedenkosket 2024) .....	17
Kuva 13. Alueen sisäänkäyntiportti havainnekuva (Kähkönen 2025) .....	17
Kuva 14. Aulan infopiste (Kähkönen 2025) .....	19
Kuva 15. Myymälä/kahvilatila (Kähkönen 2025) .....	19
Kuva 16. Perinteinen näyttelytila (Kähkönen 2025) .....	20
Kuva 17. Ravintola (Kähkönen 2025) .....	21
Kuva 18. Kokoustilat (Kähkönen 2025) .....	21
Kuva 19. Päärakennus 1.kerros pohjapiirros (Kähkönen 2025) .....	22
Kuva 20. Päärakennus 2.kerros pohjapiirros (Kähkönen 2025) .....	22
Kuva 21. Päärakennus havainnekuva (Kähkönen 2025) .....	23
Kuva 22. Päärakennus julkisivu lännestä (Kähkönen 2025) .....	24
Kuva 23. Päärakennus julkisivu pohjoisesta (Kähkönen 2025) .....	24
Kuva 24. Päärakennus julkisivu idästä (Kähkönen 2025) .....	24
Kuva 25. Päärakennus julkisivu etelästä (Kähkönen 2025) .....	25
Kuva 26. Jukola Industries, Kärkipaanu tekstuuri (Jukola Industries n.d. b.) .....	25
Kuva 27. Jukola Industries, Lilja tekstuuri (Jukola Industries n.d. c.) .....	26
Kuva 28. Detalji katoksen räystäästä (Kähkönen 2025) .....	27
Kuva 29. Detalji katoksen ja vesikaton liitoksesta (Kähkönen 2025) .....	28
Kuva 30. Detalji vesikaton harjasta (Kähkönen 2025) .....	29
Kuva 31. Majoitusmökki havainnekuva (Kähkönen 2025) .....	30
Kuva 32. Majoitusmökki 1.kerros pohjapiirustus (Kähkönen 2025) .....	31
Kuva 33. Majoitusmökki 2.kerros pohjapiirustus (Kähkönen 2025) .....	31

Kuva 34. Majoitushuoneisto havainnekuva (Kähkönen 2025) .....	32
Kuva 35. Majoitushuoneisto pohjapiirros (Kähkönen 2025) .....	32
Kuva 36. Majoitushuoneisto julkisivut (Kähkönen 2025).....	33
Kuva 37. Kylpylä havainnekuva (Kähkönen 2025).....	33
Kuva 38. Spa-elementti Harvia lepotuoli Couche (Harvia n.d.).....	34
Kuva 39. Kylpylä pohjapiirros (Kähkönen 2025).....	35
Kuva 40. Kylpylä julkisivut (Kähkönen 2025).....	36

## 1 JOHDANTO

Opinnäytetyön suunnittelukohteena on Konnevedellä sijaitseva Silmutsaari ja opinnäytetyön tilaajana on Elinvoimayhtiö Konneveden Voima Oy. Silmutsaarella ei ole tällä hetkellä muuta toimintaa, kuin muutama vapaa-ajan asunto sekä vuokrasaunana toimiva vanha kalastajan maja. Tällä hetkellä saareen pääsee kesäaikaan ainoastaan vesiteitse, mutta sinne on kaavailtu rakennettavaksi silta, jonka avulla saareen pääsisi myös maateitse. Talvisin saareen pääsee jäitä pitkin.

Opinnäytetyön tavoitteena on tutkia Silmutsaarelle uusia käyttötarkoituksia, joissa tulee huomioida liiketoimintamahdollisuudet. Ajatuksena on, että Konneveden kuntaan saadaan lisää turismia ja matkailua mahdollistavaa toimintaa. Saman vesistön rannalla sijaitsevassa Etelä-Konneveden kansallispuistossa on 30 000–40 000 kävijää vuodessa, joiden houkuttelemisen Konneveden palveluiden ääreen toisi kunnalle taloudellista ja imagollista hyötyä. Konneveden satama Häyrylän ranta toimii kesäajan olohuoneena ollen aina kesäisin täynnä karavaanareita ja lomailijoita. Häyrylän rannasta käsin toteutetaan kesäisin kaupallisia risteilyjä ympäri kansallispuiston vesistöjä, jonka varrella myös Silmutsaari sijaitsee. Tilaajan toiveena on luontomatkailukeskus, jossa on panostettu ekologisuuteen ja erottuvuuteen sekä liiketoimintamahdollisuuksiin. Luontoyhteys, maiseman kunnioittaminen ja luovuus ovat avainsanat suunnittelussa. Huomiota täytyy kiinnittää myös käytännöllisyyteen ja toimivuuteen. Suunnitelmista tulee tuottaa luonnostasoiset suunnitelmat.

## 2 LUONTOMATKAILUKESKUKSEN SUUNNITTELUN LÄHTÖTIEDOT

### 2.1 Tilaajan tavoitteet

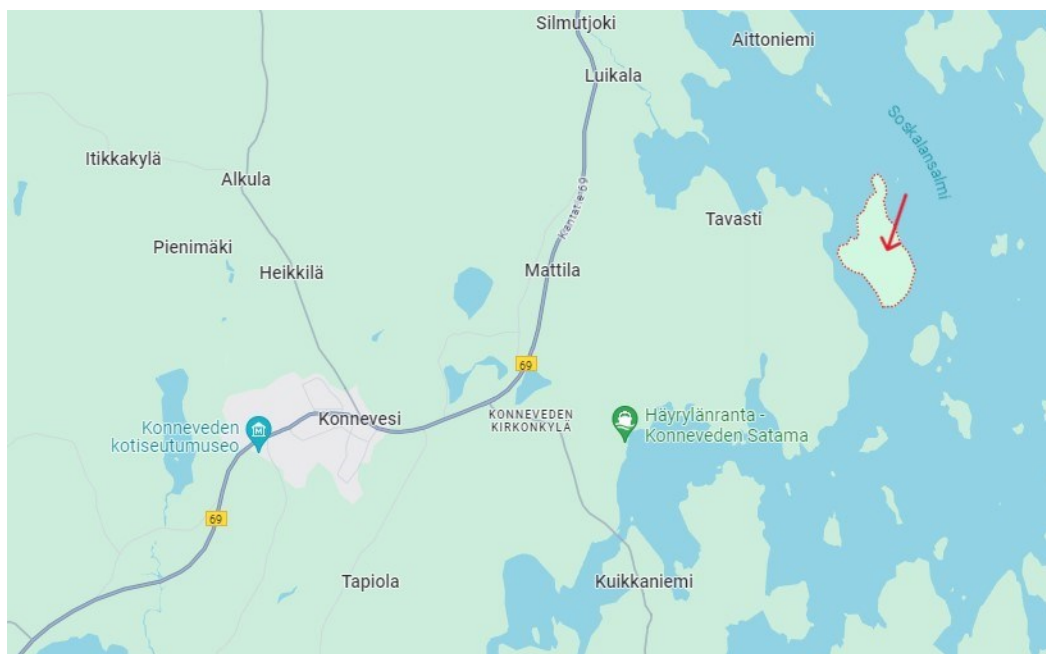
Opinnäytetyön tilaajan, Elinvoimayhtiö Konneveden Voima Oy:n, tavoitteena on saada suunnittelu-alueesta aluesuunnitelma ja suunniteltavista rakennuksista luonnostasoiset suunnitelmat, joita voidaan hyödyntää tulevaisuudessa alueen kehittämisessä. Suunnittelussa tulee ottaa huomioon ekologisuus, erottuvuus, liiketoimintamahdollisuudet ja paikallisuus.

### 2.2 Kohteen sijainti

Konnevesi on kunta Keski-Suomessa samannimisen järven rannalla (kuva 1). Sen pinta-ala on noin 680 km<sup>2</sup>, josta noin 166 km<sup>2</sup> on vesistöjä. Kunnan alueella on rantaviivaa yli 600 km. Suosittu Etelä-Konneveden nimeä kantava kansallispuisto sijaitsee Konneveden ja sen naapurikunnan Rautalammin alueilla. (Konneveden kunta 2025.) Opinnäytetyön suunnittelualue Silmutsaari on Etelä-Konnevesi –järvellä sijaitseva noin 40 ha kokoinen saari, josta Konneveden kunnan omistuksessa on noin 30 hehtaaria. Loput 10 hehtaaria saaresta on yksityisomistuksessa. Saari sijaitsee noin 5 km:n päässä Konneveden kirkonkylän keskusta-alueesta, kansallispuiston välittömässä läheisyydessä. (Konneveden kunnan tytäryhtiöiden raportointi 2024; kuva 2.)



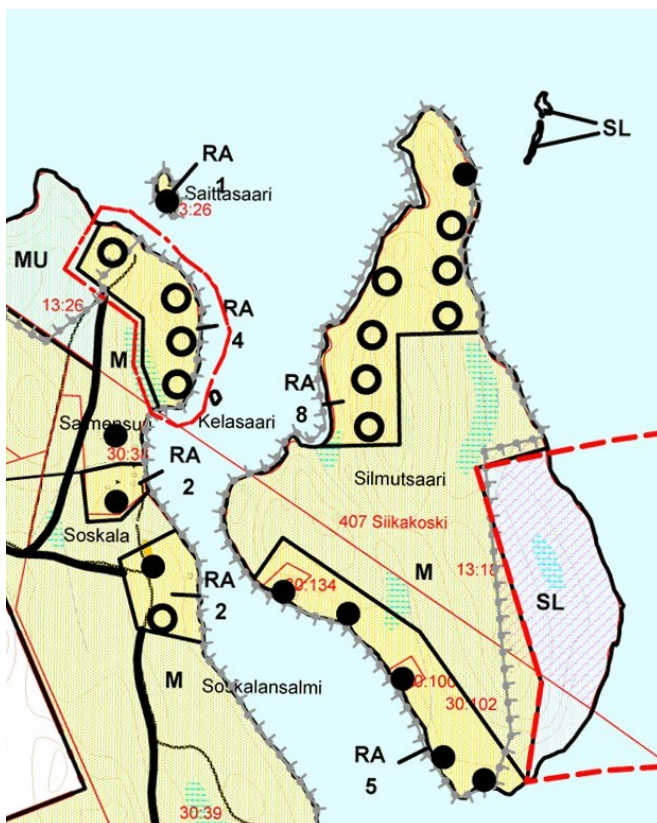
Kuva 1. Konnevesi sijainti Suomen kartalla (Wikipedia 2024)



Kuva 2. Silmutsaaren sijainti kartalla, (muokattu lähteestä Google Maps 2024)

### 2.3 Kaavatiedot

Saari sijaitsee yleiskaava-alueella eikä alueella ole asemakaavaa (kuva 3). Konneveden kunnan omistamasta 30 hehtaarin alueesta (kiinteistötunnus 275-407-13-18) noin 8 hehtaaria on luonnonsuojelualue, joka on merkitty karttaan SL-merkinnällä. Loppuosan saaresta omistaa yksityishenkilö (kiinteistötunnus 275-404-30-102) (kuva 4).





Kuva 4. Silmutsaari yleiskaavakartta (Konneveden kunnan karttapalvelu 2024)



Kuva 3. Konneveden kunnan omistama alue, (muokattu Konneveden kunnan karttapalvelusta 2024)

## 2.4 Kaavamerkinnot

RA	LOMA-ASUNTOALUE
	Merkintä osoittaa loma-asunnoille tarkoitetun rakennusalueen ja merkinnän alla oleva luku osoittaa rakennuspaikkojen määrän. Jokaiselle rakennuspaikalle saa rakentaa yhden loma-asunnon ja sen lisäksi tarpeelliset sauna- ja talousrakennukset kuten varaston. (Etelä-Konneveden kaavamääräykset 2024.)
M	MAA- JA METSÄTALOUSVALTAINENALUE
	Osoittaa maa- ja metsätalouteen sekä haja-asutusluonteiseen rakentamiseen tarkoitettua aluetta, johon ei saa lähtökohtaisesti sijoittaa loma-asutusta tai pysyvää asutusta (Etelä-Konneveden kaavamääräykset 2024).
SL	LUONNONSUOJELUALUE
	Osoittaa luonnonsuojelun alueen, johon ei saa rakentaa mitään rakennuksia tai rakennelmia, ellei kaavassa toisin mainita (Etelä-Konneveden kaavamääräykset 2024).
MU	MAA- JA METSÄTALOUSVALTAINEN ALUE, JOLLA ON YMPÄRISTÖARVOJA
	Maa- ja metsätalouden harjoittamiseen tarkoitettu alue, johon ei saa sijoittaa loma-asutusta tai pysyvää asutusta (Etelä-Konneveden kaavamääräykset 2024).
	OHJEELLINEN UUDEN RAKENNUKSEN SIJOITUSPAIKKA
	OLEVAN RAKENNUKSEN LIKIMÄÄRÄINEN SIJOITUSPAIKKA

## 2.5 Maasto ja kasvillisuus

Saaren korkeuserot sijoittuvat välille +96.00-116.00 metriä merenpinnasta mitattuna. Korkein kohta sijaitsee saaren keskiosassa ja se on merkitty karttaan punaisella nuolella (kuva 5). Saaren kasvillisuus on pääosin havumetsää ja kunntaa. Metsä-alueet painottuvat saaren keskiosaan (kuva 6).



Kuva 5. Maastokartta, muokannut Paulus Kähkönen 2024 (Konneveden kunnan karttapalvelu 2024)



Kuva 6. ORTO-kuva (Konneveden kunnan karttapalvelu 2024)

### 3 OLEMASSA OLEVAT LUONTOKESKUKSET SUOMESSA

Suomessa on tällä hetkellä 22 luontokeskusta, joista suurin osa sijoittuu maan ulkorajoille kansallispuistojen ja ulkoilureittien äärelle (kuva 7). Luontokeskuksissa on palveluita vaihtelevasti riippuen niiden kokoluokasta. Luontokeskuksia on pienestä palvelupisteestä esim. Savukosken opastuskeskus aina suureen satoja neliömetrejä kattavaan matkailukeskukseen esim. Espoon Haltia. (Luontoon n.d.) Haltian monipuolisen ja laadukkaan tarjonnan ansiosta se olikin vuonna 2024 Suomen selvästi suosituin luontokeskus 192 500 kävijällään verrattuna toiseksi tulleeeseen Ylä-Lapin luontokeskus Siidan 139 100 kävijään. Vertailun vuoksi Savukosken opastuskeskuksen kävijämäärä oli vain 1200. (Metsähallitus n.d.)



Kuva 7. Suomen luontokeskukset kartalla (Luontoon n.d.)

Yleisesti luontokeskuksissa on saatavilla tietoa lähialueiden luonnosta ja luontoreiteistä henkilökunnan toimesta kerrottuna tai erilaisten näyttelyiden muodossa. Monissa suuremmissa luontokeskuksissa on tarjolla ravintola, kokous, peseytymis- ja majoituspalveluita sekä myymälöitä, joista on saatavilla matkamuitseja ja paikallisten yritysten tuotteita. (Luontoon n.d.)

Luontokeskukset mahdollistavat majoittumisen luontomatkoissa lomassa sekä ne ovat loistava vaihtoehto erilaisten tilaisuuksien, kuten yksityistilaisuuksien, seminaarien, kokouksien ja virkistyspäivien

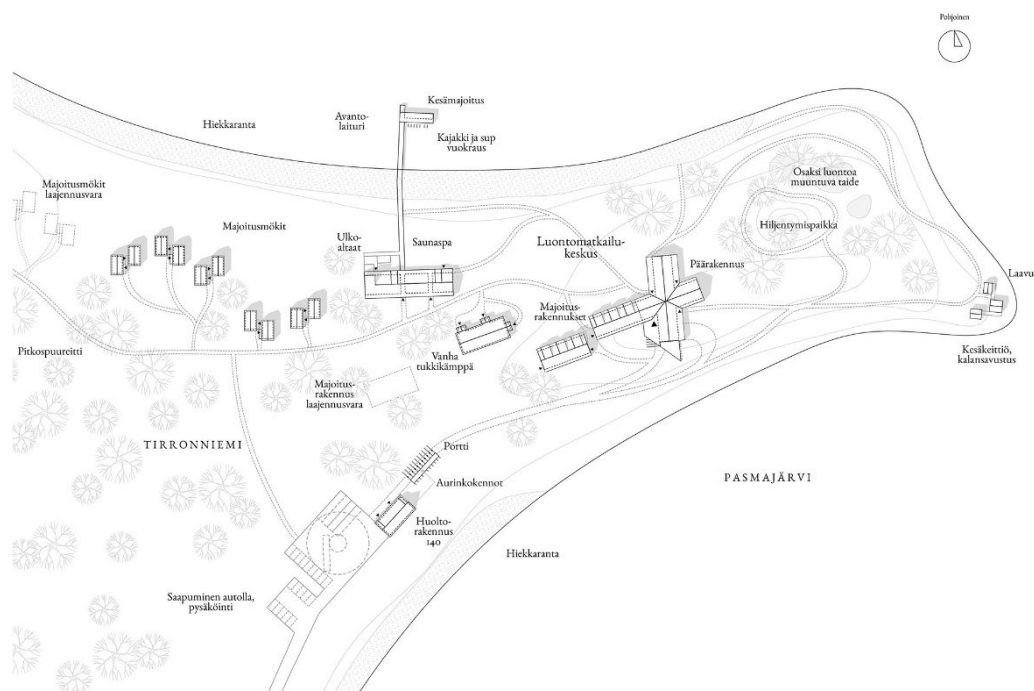
järjestämiseen. Myymälästä/infosta on saatavilla kalastuslupia, karttoja, retkeilyoppaita, matkamuis-toja, luontoaiheisia kirjoja, postikortteja, paikallisia tuotteita sekä mahdollisten vuokramökkien avaimia. Varustevuokraamo on myös yleinen palvelu mitä suuremmat luontokeskukset tarjoavat asi-akkailleen. Sieltä saa asiaankuuluvat välineet/varusteet retkeilyn tueksi. Valikoimista löytyy monesti lumikenkiä, hiihtovälineitä, kalastusvälineitä, polkupyöriä ja jopa lastenkantorinkkoja. Joistakin koh-teista on myös saatavilla kanootteja ja muita vesikulkuneuvoja.

Luontokeskukset ovat tyypillisesti Metsähallituksen ja sen yhteistyökumppaneiden rahoittamia. Asia-kaspalveluntuottajina toimivat yleensä paikalliset yritykset, mutta esimerkiksi Espoon Haltian ja Kolin Ukon asiakaspalveluntuottajina toimii Retkipaikka niminen yritys. (Retkipaikka n.d. a, b).

## 4 REFERENSSIKOhteet

### 4.1 Pasmajärven luontokeskus

Luontomatkailukeskuksen suunnittelun apuna käytettiin Luo arkkitehdit Oy:n suunnittelemaa hanke-suunnitelmaa Pasmajärven luontomatkailukeskuksesta, joka laadittiin Pasmajärven yhteismetsälle osana Tirro 2.0 - Hiilineutraali luontomatkailumalli -hanketta (kuva 8). Hankkeen tavoitteena oli suunnitella toteutusmalli pienelle hiilineutraalille luontomatkailualueelle. (Luoarkkitehdit 2020.) Suunnitelma oli erinomainen referenssikohde, koska se vastasi kokonaisuudeltaan paljon Silmutsaaren alueelle ajateltua kokonaisuutta. Suunnitelman laajuus on 1500 m<sup>2</sup>, mutta sitä ei ole toteutettu.



Kuva 8. Pasmajärven luontomatkailukeskus aluesuunnitelma (Luoarkkitehdit 2020)

Pasmajärven luontokeskuksen alueelle suunniteltiin päärakennus, kylpylä, majoitusta eri muodoissa ja ulkoilureittejä. Alueella olisi tarjolla majoituksen ja kylpemisen lisäksi välinevuokrausta ja ruokailua. Majoitusmökkien laajennusvara otettiin suunnittelussa huomioon, jotta tarpeen vaatiessa pystyttäisiin tarjoamaan lisää asiakaspaikkoja vierailijoille. Kaikki alueen rakennukset suunniteltiin hirsirakenteisiksi, hiilineutraaliuden ja Pasmajärven Yhteismetsän puutuotannon takia. (Luoarkkitehdit 2020).

Päärakennuksen laajuus on n. 500 m<sup>2</sup>, mutta sen välittömässä läheisyydessä on sen toimintoihin kuuluva laajuudeltaan n. 150 m<sup>2</sup> lisärakennus, joka pitää sisällään 6kpl majoitushuoneita. Päärakennuksen toimintoja ovat 60. henkilölle mitoitettu ravintola, kokous-/joogahuoneena toimiva monitoimitila, 6kpl majoitushuoneita ja aulan yhteydessä oleva respa/baari, jossa sijaitsee myös muutama oleskelualue. (Luoarkkitehdit 2020; kuva 9.)



Kuva 9. Pasmajärven luontomatkailukeskus päärakennus (Luoarkkitehdit 2020)

#### 4.2 Viikinkirakennukset

Opinnäytetyön suunnitelmien tuli olla erottuvia, joten rakennuksien ulkoiseen olemukseen tarvittiin jotain tavallisesta poikkeavaa. Visuaalista ilmettä lähdettiin hakemaan viikinkirakennuksista, koska ne ovat luonnollisista materiaaleista rakennettuja ja hyvin luontoon istuvia.

Viikinkirakennuksissa käytettiin rakennusmateriaaleja, joita oli lähiympäristöstä saatavilla kuten puuta, olkea, turvetta ja kiveä. Tämän ansiosta rakennukset istuivat luontevasti ympäröivään luontoon häiritsemättä sitä.

Viikinkien asumus longhouse eli ”pitkätalo” (kuva 10) oli kooltaan tyypillisesti 15–22 m pitkä ja 5 m leveä, mutta suurimmat löydetyt rakennukset ovat olleet tätä huomattavasti suurempia. Suurin esiin kaivettu rakennus sijaitsee Norjan Lofoteilla ja on 67 m pitkä ja 10 m leveä. (Follow the vikings 2025.)



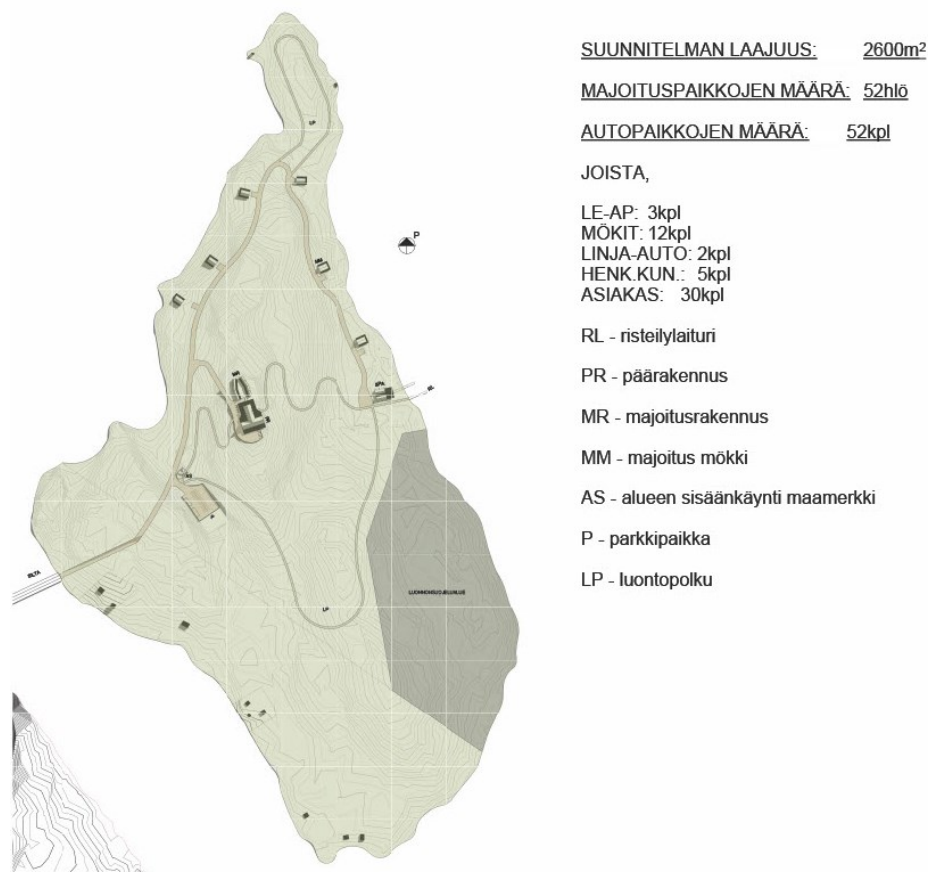
Kuva 10. Jälleenrakennettu viikinkien pitkätalo Trelleborgin museossa Tanskassa (thecollector 2023)

Rakennukselle ominaisia piirteitä ovat kaareva katto, joka saa aikaan venettä muistuttavan muodon. Rakennuksen ulkopuolella oli monesti pystyssä tai hieman viistossa olevia tukipilareita. Kattopinnat olivat joko puu-, sammal-, olki- tai turvepäällysteisiä. Aukottomuus ja savupiipun puuttuminen olivat olennaisia osia rakennuksissa, minkä seurauksena rakennukset olivat pimeitä ja huonosti tuuletettuja. Savu poistui rakennuksista ainoastaan pienen katossa sijaitsevan reiän kautta, mikä lisäsi keuhkoperäisten sairauksien määrää viikinkien joukossa. Kosteus aiheutti rakenteiden lahoamista, jonka seurauksena korjaustöitä jouduttiin tekemään useasti rakennuksen elinkaaren aikana. Viikingit hyödynsivät hiiltynyttä puuta maakosketuksissa olevien rakenteiden osalta, mikä lisäsi niiden kosteuden-sietokykyä. Sisätiloiltaan rakennukset olivat yksinkertaisia. Tilaa hallitsi suuri takka, joka sijaitsi rakennuksen keskellä ja rytmiä loivat kattoa kannattelevat pilarit. Istumista ja nukkumista palvelevat sängyt olivat sijoitettu rakennuksen laidoille. Tilaa selkeytti väliseinien puuttuminen, sillä sisätilat olivat monesti yhtä suurta tilaa. Eläimet olivat sijoitettu karsinoihin rakennuksen pätyyn, mikäli alueella ei ollut niille tarkoitettua tallirakennusta. (National Museum of Denmark 2025.)

## 5 SILMUTSAAREN LUONTOMATKAILUKESKUKSEN SUUNNITELMAT

### 5.1 Alueenkäyttösuunnitelma

Suunnittelualue valjastettiin käyttöön kokonaisuudessaan, jotta alueesta saatiin suurin mahdollinen hyöty irti. Suunnittelua ohjasi luontomaisema, jota pyrittiin vaalimaan ja säilyttämään koskemattomana mahdollisimman paljon, jotta autenttinen luontoelämys saatiin säilytettyä (kuva 11).



Kuva 11. Alueenkäyttösuunnitelma (Kähkönen 2025)

Pysäköinti suunniteltiin hieman kauemmas päärakennuksesta, jotta ajoneuvot eivät häiritse rakennusta ympäröivää luontomaisemaa. Pysäköintialueelta johtaa päärakennukselle kevyenliikenteen väylä. Päärakennuksen välittömään läheisyyteen järjestettiin liikuntaesteettömiä pysäköintipaikkoja, jotta rakennukseen on esteetön kulku. Päärakennuksen pihaan suunniteltiin saattoliikenteen kääntöpaikka, joka on linja-autoille mitoitettu. Samaa reittiä pitkin järjestettiin päärakennuksen huoltoliikenne.

Saapuminen alueelle järjestettiin siten, että maateitse saapuvia vastassa on suuri Konneveden kosket yrityksen logo (kuva 12), mikä toimii alueen sisäänkäyntinä (kuva 13). Portti osoittaa luontomatkailukeskuksen alueen alkaneeksi. Ajatus tähän syntyi tilaajalta kohdekäynnin jälkeen saadusta Konneveden kosket yrityksen logolla varustetusta lippalakista.



Kuva 12. Konneveden kosket logo (konnevedenkosket 2024)



Kuva 13. Alueen sisäänkäyntiportti havainnekuva (Kähkönen 2025)

Luontomatkailualueelle järjestettiin myös saapumismahdollisuus vesiteitse. Kesäisin Konneveden satamasta Häyrylän rannasta lähtevät kaupalliset risteilyt mahdollistaisivat myös siellä sijaitsevan matkailualueen asiakkaiden vaivattoman pääsyn Silmutsaaren. Saaren itäpuolelle rannan tuntumaan suunniteltiin spa-rakennus, jonka läheisyyteen risteilylaituri sijoitettiin.

## 5.2 Päärakennus

Opinnäytetyön alkuvaiheessa ei ollut vielä selkeää ajatusta tuleeko rakennus olemaan yhdessä tassa vai tuleeko se kattamaan useamman kerroksen. Tavoitteena oli tehdä ympäröivään luontoon sopeutuva rakennus, joka ei häiritse ympäröivää luontoa vaan on osa sitä. Viherkatto oli suunnittelun alussa selkeä ratkaisu, mikä auttaa rakennuksen sovittamisessa ympäröivään luontoon. Aulatilaa oli saatava suuret ikkunat järvelle päin, jotka ovat nähtävissä heti sisäänkäynniltä. Tavoitteena on myös käyttää hyödyksi konneveteläisen yrityksen Jukola Industriesin tuotteita rakennuksen pintamateriaaleina ja siten hyödyntää paikallisten yritysten tuotteita rakennuksessa. Näyttelytilojen pintamateriaaleihin kiinnitettiin huomiota, jotta siitä saadaan paras mahdollinen kokemus vierailijalle.

Suunnittelu aloitettiin tutkimalla referenssi kohteita, joiden avulla määritettiin alustava tilaohjelma. Eriytistä huomiota kiinnitettiin kokous-, näyttely- ja ravintolatiloihin, koska ne tulivat olemaan rakennuksen tärkeimmät tilat.

#### Alustava tilaohjelma:

- Ravintolatilat noin 165 m<sup>2</sup>
  - tarjoilutila 100 m<sup>2</sup>
  - keittiö 40 m<sup>2</sup>
  - huolto 25 m<sup>2</sup>
- Näyttelytilat noin 110 m<sup>2</sup>
  - näyttelysali 100 m<sup>2</sup>
  - VR-tila 10 m<sup>2</sup> (virtuaalitodellisuus)
- Kokoustilat noin 80 m<sup>2</sup> (yhdistettävissä toisiinsa)
  - suurempi kokoustila 50 m<sup>2</sup>
  - pienempi kokoustila 30 m<sup>2</sup>
- Myymälä/info 25 m<sup>2</sup>
  - välinevuokraus
  - info
- Aula
  - WC-tilat
  - yhdistää tilat toisiinsa
- Kylpylä
  - muutama poreallas
  - kylmäallas
  - pari saunaa
  - pesutilat

Alustavan tilaohjelman pohjalta aloitettiin suunnittelemaan rakennusta Revit-tietomallinnusohjelmalla. Suunnittelun edetessä huomattiin, että kylpylän järjestäminen omana rakennuksenaan on järkevämpää ja niinpä se jätettiin pois päärakennuksesta. Korkea katto ohjasi suunnittelua siten, että rakennuksen tilat jaettiin kahteen kerrokseen. Tämä mahdollisti rakennustilavuuden tehokkaan käytön. Toisen kerroksen hätäpoistumisreitit loivat haasteen, joka tuli ratkaista tavalla, joka ei häiritse pohjaratkaisua eikä julkisivuja. Tilanne ratkaistiin tekemällä rakennuksen pääportaikosta osastoitu-porraskäytävä, joka muuttuu osastoiduksi vasta palotilanteessa. Silloin paloliukuovet sulkevat portaikon muilta yhteyksiltä muodostaen turvallisen uloskäytävän pois rakennuksesta. Toinen poistumistie varmistettiin rakennuksen päätyyn kierreportailla, jotka jätettiin osittain julkisivun taakse piiloon, jotta ne eivät häiritse julkisivun ilmettä.

### 5.2.1 Aula/Info/myymälä

Rakennukseen saavutaan itä- ja länsipuolelta. Kummastakin suunnasta saavutaan rakennusta ympäröivään katokseen, jossa pääsisäänkäynnit sijaitsevat. Kokemus saapumisesta haluttiin säilyttää yhtäläisenä riippumatta saapumissuunnasta, jonka seurauksena sisäänkäyntiaula on pelikuva toisesta suunnasta katsottuna. Aulaan saavuttaessa on infopiste heti ensimmäisenä vastassa, josta henkilökunta palvelee asiakkaiden tarpeita (kuva 14).



Kuva 14. Aulan infopiste (Kähkönen 2025)

Aulan länsipuolelle sijoitettiin myymälä/kahvilatila, joka toimii infon luonnollisena jatkeena. Tila suunniteltiin avaraksi, jossa hyödynnettiin ympäröivää luontomaisemaa suurien ikkunoiden avulla (kuva 15).



Kuva 15. Myymälä/kahvilatila (Kähkönen 2025)

### 5.2.2 Wc-tilat

Wc-tilat sijoitettiin molempien kerrosten aulojen yhteyteen helposti saavutettaviksi, jotta ne palvelevat kaikkia kerroksen asiakkaita. Kumpaankin kerrokseen suunniteltiin esteetön-wc esteettömyysasetuksen mukaisesti.

### 5.2.3 Näyttelytilat

Näyttelytilat sijoitettiin rakennuksen pohjoispäättyyn aulan välittömään läheisyyteen. Näyttelytilojen pohjaratkaisujen suunnittelussa keskityttiin siihen, kuinka asiakkaat tulevat tiloissa liikkumaan. Näyttelytilat koostuvat perinteisestä näyttelytilasta ja virtuaalitodellisuutta hyödyntävästä VR-tilasta.

Perinteinen näyttelytila suunniteltiin siten, että taulujen/maalausten ripustamiseen saatiin mahdollisimman paljon seinätilaa. Tilassa kiinnitettiin huomiota kulkuväyliin ja kulkusuuntaan, jotta liikkuminen tilassa on sujuvaa. Tilaan ei haluttu suuria ikkunoita, jotka veisivät huomion ympäröivään luontoon. Huomion keskipisteenä haluttiin säilyttää tilassa esillä olevat teokset. Luonnonvalo tilaan haettiin katonrajassa olevista ikkunoista, jotka palvelevat samalla savunpoistoikkunoina (kuva 16).

VR-tilaan ajatus saatiin kohdekäynnin yhteydessä, jossa yhteyshenkilöt kertoivat Konneveden lukion olleen ensimmäisten joukossa, jotka saivat käyttöönsä VR-laitteita opetuksen tueksi. Virtuaalitodellisuus toimii ponnahduslautana luontoretkille sekä helpottaa tuomaan liikuntarajoitteiset asiakkaat luonnon ääreen. Tila on hyödynnettävissä myös opetuskäyttöön tarjoten vaihtoehtoisen tavan luonnon tutkimiseen.



Kuva 16. Perinteinen näyttelytila (Kähkönen 2025)

#### 5.2.4 Ravintola

60 henkilölle mitoitettu ravintola sijoitettiin aulan itäpuolelle myymälä/kahvilan vastakkaiselle puolelle. Ravintola mitoitettiin palvelemaan alueella majoittuvia aamupalan merkeissä sekä muuhun aikaan tilausravintolana. Ravintolan suunnittelussa hyödynnettiin kaunista luontomaisemaa, joka tulvi sisään suurista ikkunoista. (kuva 17.)



Kuva 17. Ravintola (Kähkönen 2025)

#### 5.2.5 Kokoustilat

Kokoustilat sijoitettiin rakennuksen toiseen kerrokseen, josta avautuvat maisemat korkeiden tilojen yli itä- ja länsipuolelle (kuva 18). Kokoustilojen sijoittaminen toiseen kerrokseen eristi tilat ensimmäisen kerroksen vilksestä mahdollistaen yksityisen ja rauhaosan kokemuksen. Tiloja suunniteltiin kaksi samankokoista, jotka kummatkin ovat mitoitettuja 32 henkilölle. Tilat on mahdollista yhdistää toisiinsa avattavalla tilanjakajaseinällä muodostaen yhden suuren 64 henkilön kokonaisuuden.



Kuva 18. Kokoustilat (Kähkönen 2025)

#### 5.2.6 Henkilökunnan tilat

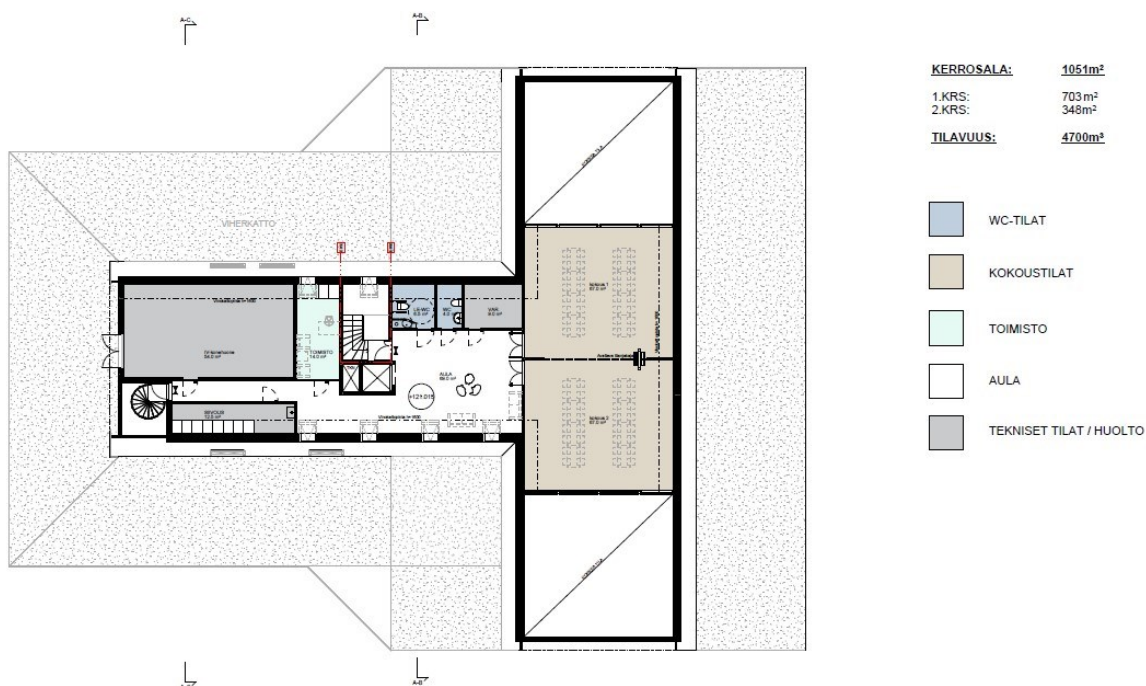
Henkilökunnan tilat sijoitettiin pääasiassa ensimmäiseen kerrokseen pois lukien toimisto, joka sijoitettiin toiseen kerrokseen. Henkilökunnan kulku rakennukseen järjestettiin huoltoliikenteen kanssa samasta sisäänkäynnistä, jottei se häiritse pääsisäänkäyntejä.

## 5.2.7 Tekniset tilat/huolto

Tekniset tilat sijoitettiin paikkoihin, josta ne eivät häiritse rakennuksen julkisivua sekä niihin on helppo pääsy huollon näkökulmasta. Sähköpääkeskus ja lämmönjakuhuone sijoitettiin ensimmäiseen kerrokseen lastauslaiturin yhteyteen. Ilmanvaihtokonehuone sijoitettiin toiseen kerrokseen näyttelytilojen yläpuolelle. Pihalle järjestettiin nosturiautolle paikka haalausaukon alapuolelle, josta ilmanvaihtokoneiden huoltaminen/vaihtaminen onnistuu vaivattomasti. Jätehuolto järjestettiin lastauslaiturin yhteyteen, johon roska-autolla on esteetön pääsy. Jätehuolto oli ensisijaisen tärkeää suunnitella mahdollisimman kauas asiakkaista, jotta hajuhaitalta vältytään.



Kuva 19. Päärakennus 1.kerros pohjapiirros (Kätkönen 2025)



Kuva 20. Päärakennus 2.kerros pohjapiirros (Kätkönen 2025)

### 5.2.8 Julkisivut

Julkisivujen suunnittelussa punaisena lankana oli luonnollisten materiaalien käyttö ja luontomaisen kunnioitus. Vaikutteita saatiin viikinkirakennuksista, jotka ohjasivat rakennuksen ulkomuotojen hahmottumista. Paanukatteella verhottu korkea ja jyrkkä vesikatto, sekä maksaruohokatos ovat hallitsevassa roolissa rakennuksen ulkoilmeessä viitaten vahvasti viikinkien maailmaan. Katoksen kantava rakenne suunniteltiin jykevästä CLT:stä (Cross laminated timber) leikatuista osista. Rakenteet toimivat samalla ulkoseinien tukipuina, jotka ovat olennainen osa viikinkiarkkitehtuuria. CLT:n käyttö rakennuksen kantavana rakenteena tuo vivahteen nykyaikaa ulkoilmeeseen. Rakennus onkin yhdistelmä vanhaa ja uutta, jolla on saatu aikaan erottuva ja aikaa kestävä kokonaisuus. (kuva 21.)

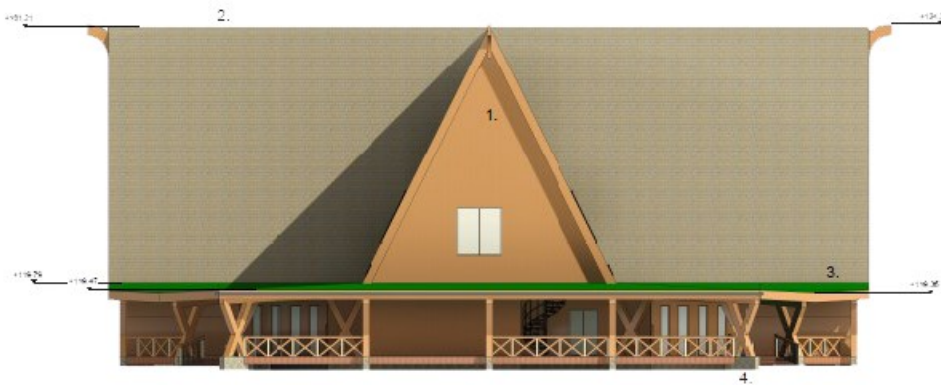


Kuva 21. Päärakennus havainnekuva (Kähkönen 2025)

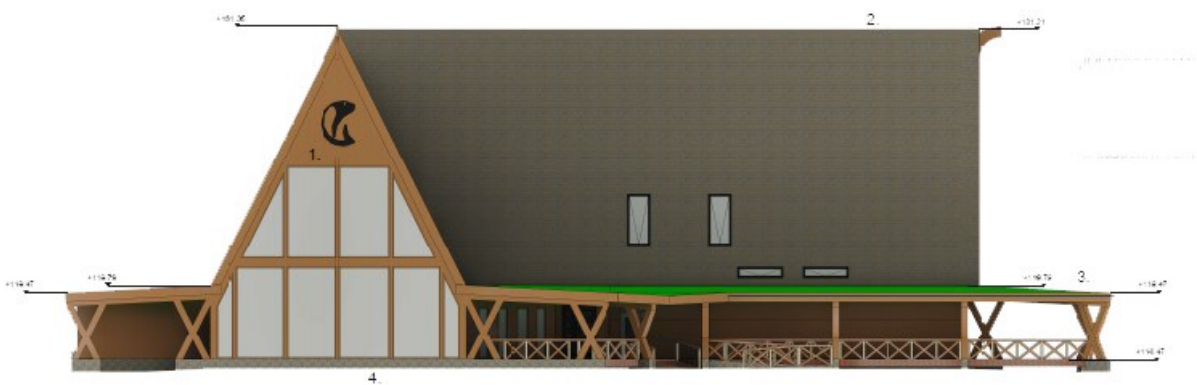
Aukotuksen suunnittelussa haastavaa oli, että viikinkien rakennuksille ominaista oli niiden puuttuminen. Aukotuksen suunnittelussa onnistuttiin säilyttämään viikinkihenkinen ulkoasu samalla tarjoten halutuille sisätiloille loistavat maisemat. Rakennuksen pääsisäänkäynnit sijoitettiin lännen ja idän puoleisille julkisivuille joihin sijoitettiin korkeiden tilojen kohdalle puustavalmistetut Konneveden Kosket -logot, joiden pinta on poltettu tummaksi viitaten viikinkien tapaan käsitellä puuta. (kuvat 22, 24). Pohjoisen puoleiselle julkisivulle sijoitettiin IV-konehuoneen haalausaukko, josta IV-koneet voidaan nostaa rakennukseen. (kuva 23.) Etelän puoleiselle julkisivulle sijoitettiin huollon ja henkilökunnan sisäänkäynti. (kuva 25.)



Kuva 22. Päärakennus julkisivu lännestä (Kähkönen 2025)



Kuva 23. Päärakennus julkisivu pohjoisesta (Kähkönen 2025)



Kuva 24. Päärakennus julkisivu idästä (Kähkönen 2025)

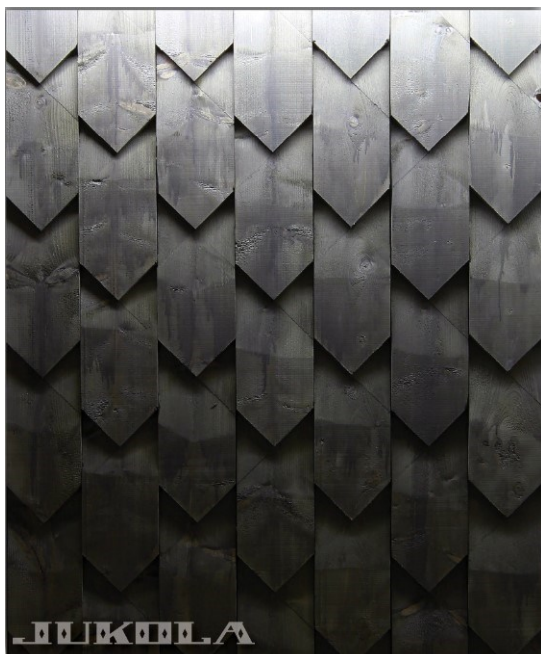


Kuva 25. Päärakennus julkisivu etelästä (Kähkönen 2025)

### 5.2.9 Materiaalit

Materiaalit valikoitiin sillä periaatteella, että ne ovat ekologisia ja kestäviä sekä mahdollistavat rakennuksen sovittamisen osaksi maisemaa. Materiaaleja mietittiin myös paikallisuuden näkökulmasta ja kohdekäynnillä ilmi tullut paikallinen puuntyöstöön erikoistunut Jukola Industries valjastettiin käyttöön. Jukola Industries oli suunnitellut ja toteuttanut Konneveden kuntaan useaan rakennukseen sisätiloja, jonka innoittamana materiaaleja haluttiin tuoda esiin myös luontokeskuksessa. Jukola Industriesin laajasta tarjonnasta valikoitui materiaaleja rakennuksen julkisivuun sekä sisätiloihin.

Suunnitelmassa vesikaton materiaaliksi valittiin Jukola Industriesin Kärkipaanu tekstuuri toteutettu kattolevy, joka saa aikaan viikinkimäisen ulkomuodon. (kuva 26.) Paanukaton alle suunniteltiin peltikatto Jukola Industriesin ohjeiden mukaan, jotta vesikatto on kosteusteknisesti turvallinen. Tämä mahdollistaa sen, että paanukatteen voidaan antaa patinoitua luonnollisesti ilman huolta rakenteen kestävydestä. (Jukola industries julkaisuaika n.d. a.) Katosrakenne suunniteltiin viherkattona, jossa sovellettiin Kerabitin materiaalikirjaston esimerkkejä. (Kerabit viherkatot-katosrakenteet 2025)



Kuva 26. Jukola Industries, Kärkipaanu tekstuuri (Jukola Industries n.d. b.)

Rakennuksen pääjulkisivumateriaalina sekä kantavana rakenteena käytettiin CLT:tä, joka on ekologinen ja kestävä materiaali sekä moderni vaihtoehto hirsirakenteelle.

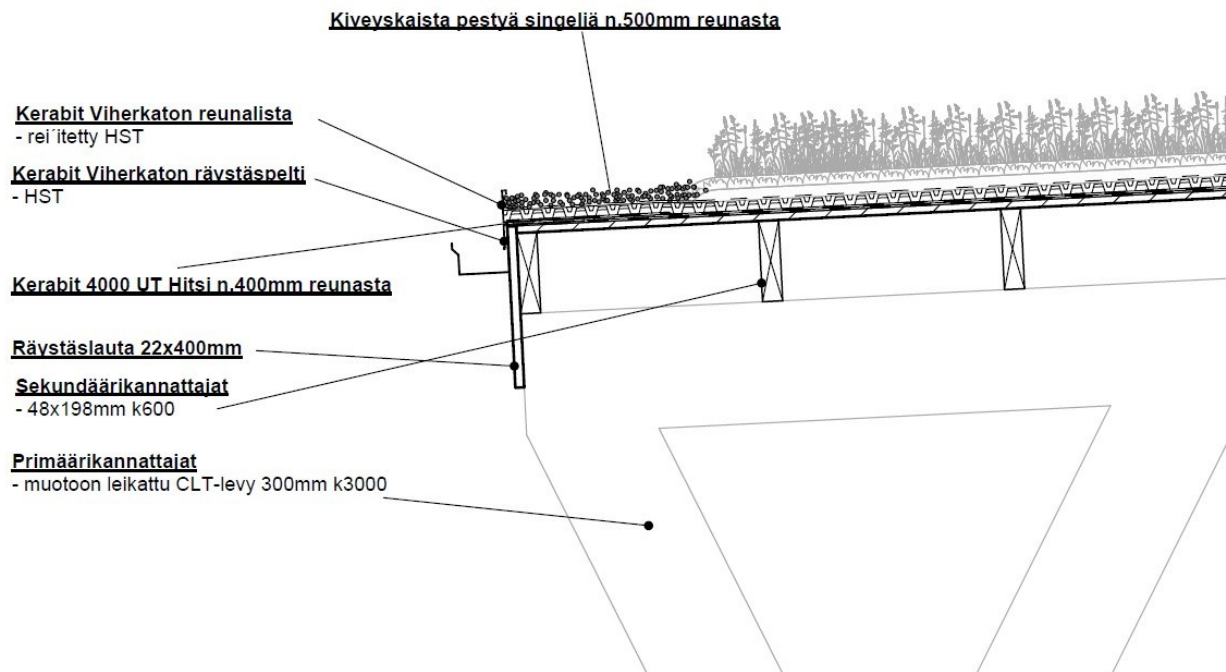
Sisätiloissa hallitseva materiaali on CLT ja sen rinnalla alakattomateriaalina koivuvaneri. Lattiamateriaaliksi valikoitui paljas betonipinta, joka on hyvin kulutusta kestävä ja tukee samalla rakennuksen rustiikkista teemaa. Aulan palvelutiskiä haluttiin korostaa verhoilemalla se Jukola Industriesin Lilja tekstuurilla varustetulla levyllä.



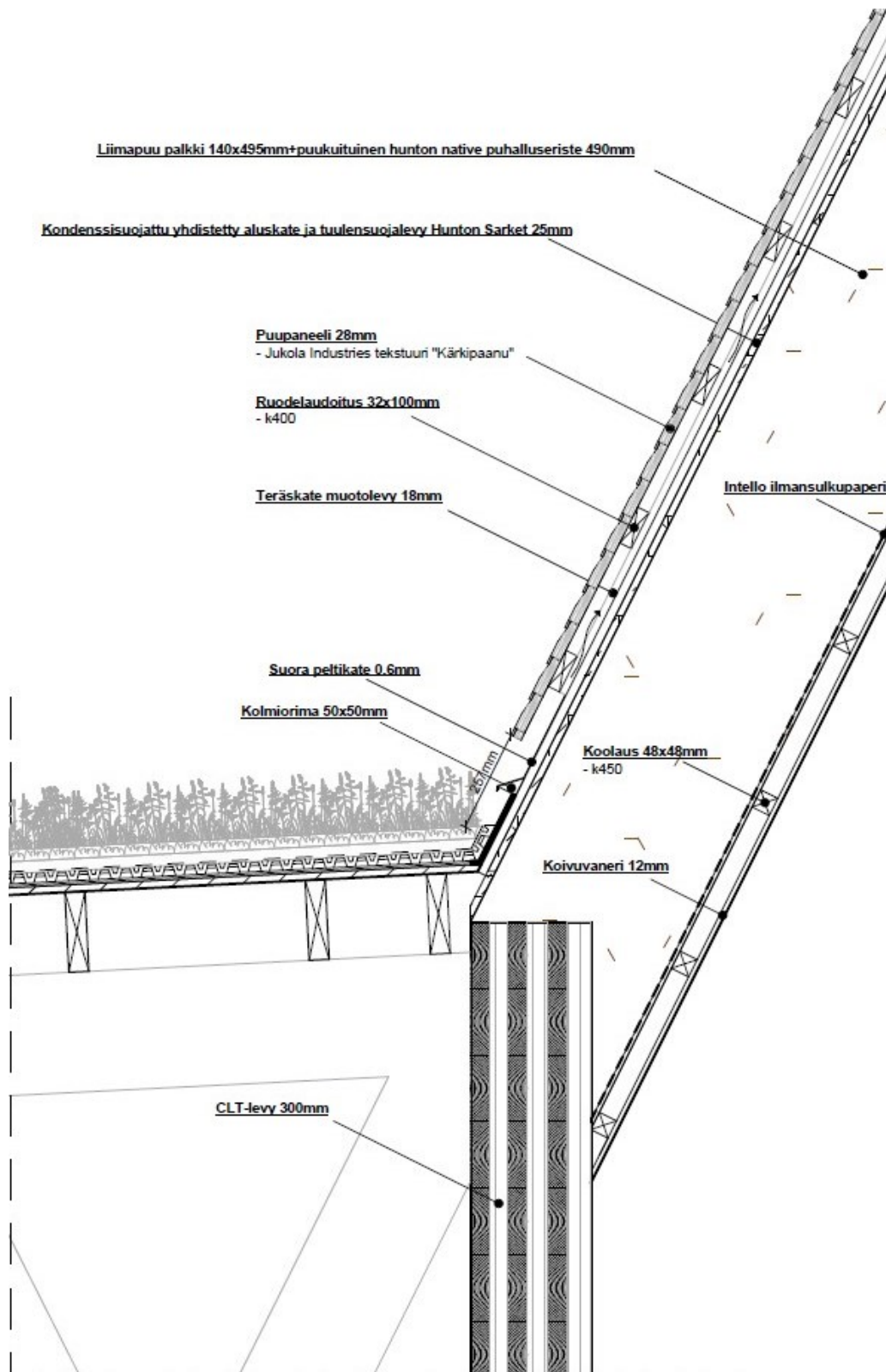
Kuva 27. Jukola Industries, Lilja teksturi (Jukola Industries n.d. c.)

#### 5.2.10 Detaljit

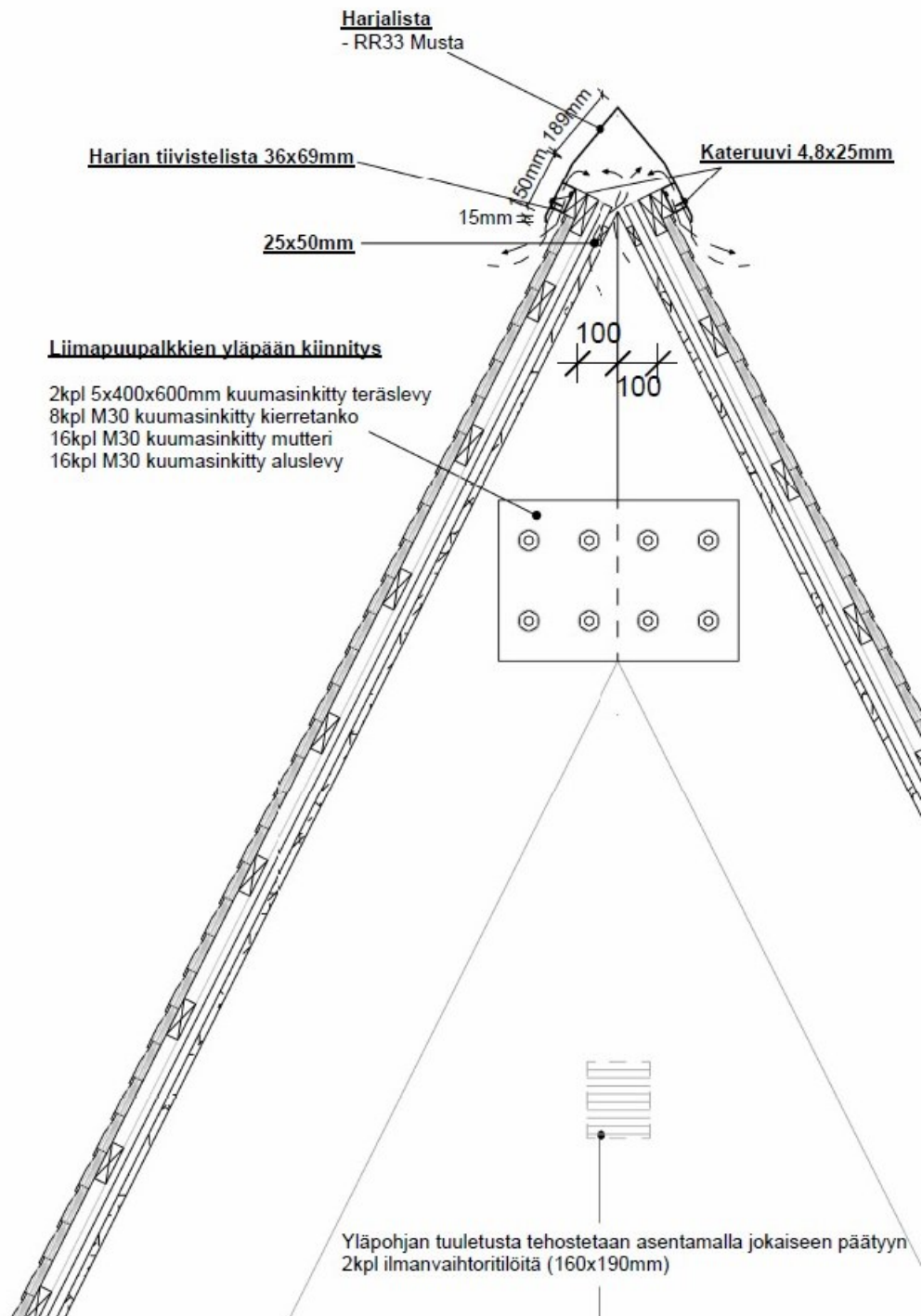
Arkkitehtisuunnittelussa olennaisessa osassa on rakenteiden ja niiden välisten liitosten toimivuuden varmistaminen halutulla ulkoilmeellä. Perinteisistä rakennuksista poikkeava rakentaminen tuo aina oman haasteensa näiden yksityiskohtien eli detaljien suunnitteluun. Päärakennuksessa näitä jouduttiin miettimään vesikaton osalta. Vesikaton koostuminen kahdesta päällekkäisestä katemateriaalista sekä vino yläpohjarakenne yhdessä loivat haasteen rakenteen tuulettumisen osalta. Tämä tuli ratkaista tavalla, joka tukee sen kosteusteknistä toimivuutta ilman, että se vaikuttaa negatiivisesti arkkitehtuuriin. Rakenteesta saatiin toimiva hyödyntämällä hygroskooppisia rakennusmateriaaleja, joilla on hyvä kosteuden luovutus- ja sitomiskyky. Detaljit suunniteltiin katoksen räystäästä, jossa hyödynnettiin Kerabitin materiaalikirjaston esimerkkejä. (kuva 28.) Katoksen ja vesikaton liitoksesta tehtiin myös detalji, jossa osoitetaan rakenteen tuuletus ja kosteustekninen toiminta. (kuva 29.) Katon harjasta tehtiin detalji, jossa esitetään vesikaton harjatuuletus ja yläpohjan tuuletus. (kuva 30.)



Kuva 28. Detalji katoksen räystäästä (Kähkönen 2025)



Kuva 29. Detalji katoksen ja vesikaton liitoksesta (Kähkönen 2025)



Kuva 30. Detalji vesikaton harjasta (Kähkönen 2025)

### 5.3 Majoitus

Alueelle haluttiin eri kokoisia majoitustiloja. Majoitusrakennuksia suunniteltiin Silmutsaaren itä- ja länsipuolelle rannan tuntumaan, sekä päärakennuksen pohjoispuolelle sen välittömään läheisyyteen. Rakennusten suunnittelussa oli alueelle määritelty yhtenäinen arkkitehtuuri ehdottoman tärkeää.

Rannan tuntumaan suunnitellut majoitusrakennukset ovat majoitusmökkejä, joissa voi majoittua 6–8 henkilöä kerrallaan. (kuva 31.) Mökit kätkevät viikinkihenkisen ulkomuodon sisälle kaikki nykyaikaisen rakennuksen ominaisuudet. Mökkien suunnittelussa haluttiinkin mahdollistaa helppo ja vaivaton majoittuminen tarjoten samalla elämys viikinkiteemaisessa miljöössä.



Kuva 31. Majoitusmökki havainnekuva (Kähkönen 2025)

Rakennuksen pääsisäänkäynti sijoitettiin katokseen samaan tyyliin, kuin päärakennuksessa. Pääsisäänkäynnin vierestä on sisäänkäynti tekniseen tilaan. Tekninen tila sijoitettiin portaiden alle, jotta se ei vie tilaa asuintiloilta sekä samalla portaiden alle jäävä tila saatiin hyödynnettyä. Tekniseen tilaan sijoitettiin myös pyykkihuolto, jotta se ei vie tilaa pesutiloista ja samalla särje tunnelmaa luksuselämäyksestä. Ensimmäiseen kerrokseen sijoitettiin päämakuuhuone, pesutilat ja yhdistetty olohuone/keittiö nykytrendien mukaisesti. Keittiöstä järjestettiin kulku rakennusta kiertävälle katetulle terassille, josta avautuvat näkymät ympäröivään luontoon. (kuva 32.)

Toiseen kerrokseen suunniteltiin kaksi makuuhuonetta, joissa kummassakin on makuupaikat kahdelle henkilölle. Toiseen makuuhuoneeseen sijoitettiin työpiste, joka mahdollistaa esimerkiksi etätyöskentelyn. Parvi tarjoaa oleskelutilaa sekä mahdollistaa lisää majoituspaikkoja vuodesohvan avulla. Toiseen kerrokseen suunniteltiin oma wc, jotta pesutilojen ollessa käytössä on aina yksi wc käytettävissä. (kuva 33.)



Kuva 32. Majoitusmökki 1.kerros pohjapiirustus (Kähkönen 2025)



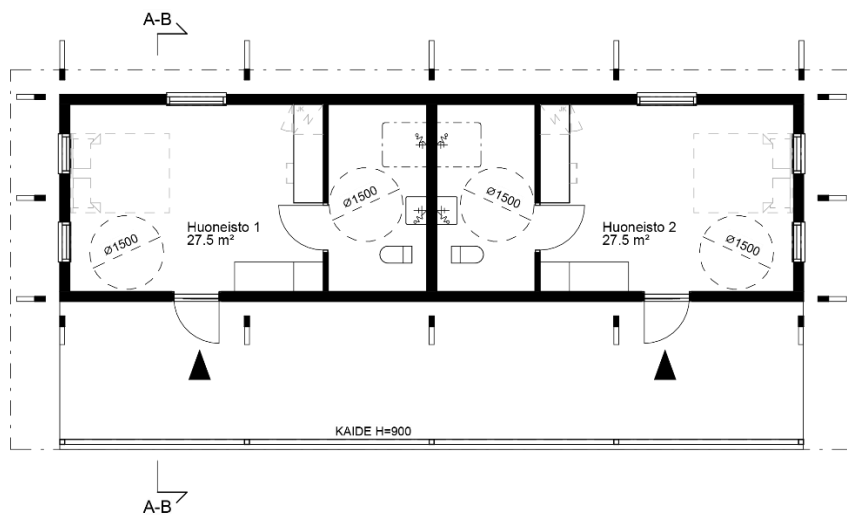
Kuva 33. Majoitusmökki 2.kerros pohjapiirustus (Kähkönen 2025)

Alueelle suunniteltiin myös majoitushuoneistoja päärakennuksen välittömään läheisyyteen. Majoitushuoneistossa suunnittelua ohjasi esteettömyys, jotta liikuntarajoitteiset asiakkaat pystyvät lomailemaan ja nauttimaan alueen palveluista. (kuva 34.)



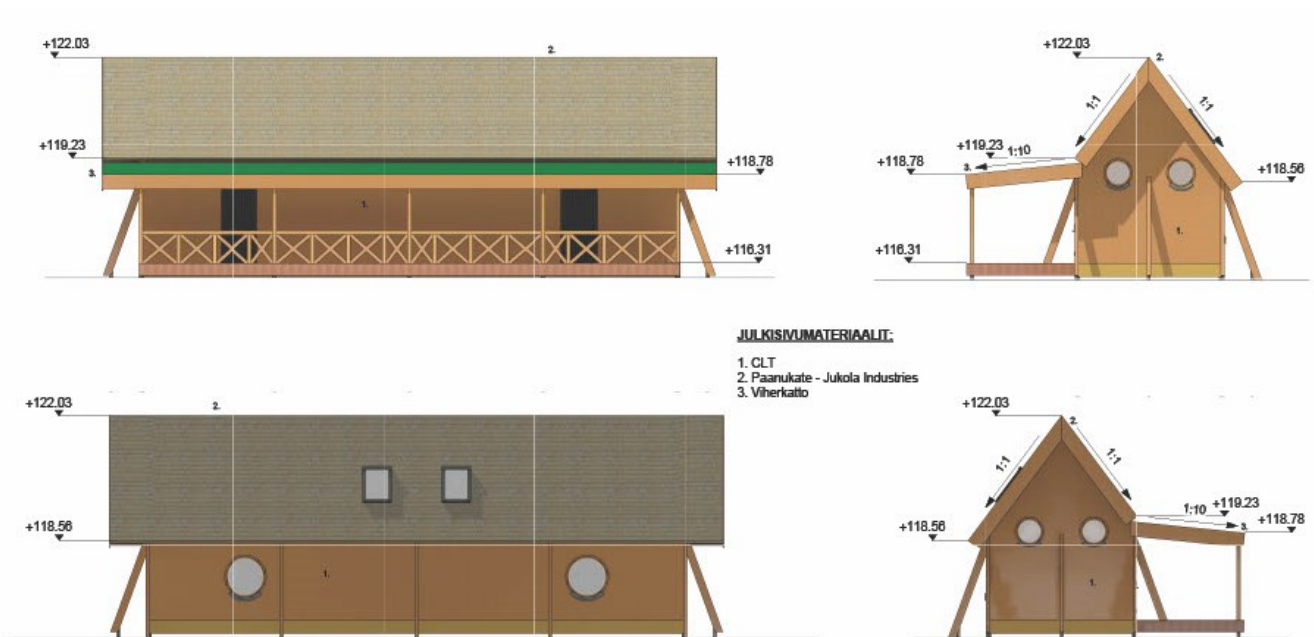
Kuva 34. Majoitushuoneisto havainnekuva (Kähkönen 2025)

Majoitushuoneisto suunniteltiin vastaamaan tyyppillistä hotellihuonetta, joka koostuu makuu-/olohuoneesta ja kylpyhuoneesta. Tilat mitoitettiin esteettömyys asetusten mukaisesti (kuva 35.)



Kuva 35. Majoitushuoneisto pohjapiirros (Kähkönen 2025)

Julkisivuissa jatkettiin alueen muille rakennuksille yhtenäistä teemaa, jossa hallitsevana materiaalina on CLT ja paanukate. (kuva 36.)



Kuva 36. Majoitushuoneisto julkisivut (Kähkönen 2025)

#### 5.4 Kylpylä

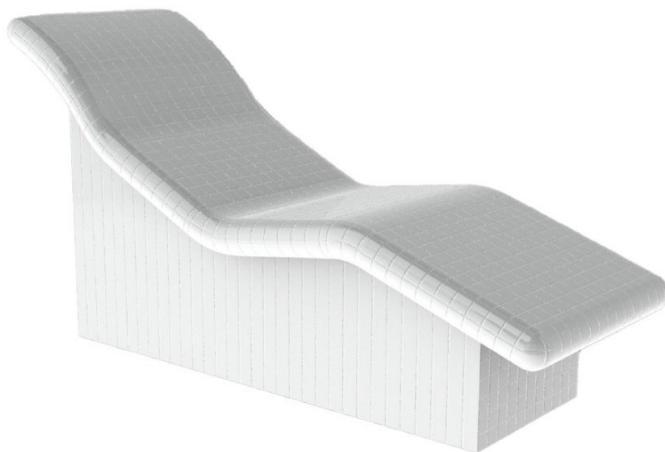
Kylpylä suunniteltiin saaren itäpuolelle rannan tuntumaan omaa rakennuksenaan. (Kuva 37.) Rakennuksen suunnittelussa säilytettiin viikinkiteema, jonka lisäksi arkkitehtuuriin lisättiin merkkejä rakennuksen käyttötarkoituksesta. Rakennukseen suunniteltiin kylpyläpalveluiden lisäksi välinevuokraamo. Välinevuokraamosta on vuokrattavissa välineitä vesillä liikkumiseen, esimerkiksi kanootteja, joiden avulla on mahdollisuus lähteä tutkimaan Konneveden luontoa vesistöjä pitkin.



Kuva 37. Kylpylä havainnekuva (Kähkönen 2025)

Rakennuksen kuivat tilat sijoitettiin pääsääntöisesti harjakattoisiin osioihin, kun taas kylpylä sijoitettiin tasakattoiseen osaan. Esteettömyys oli keskeinen tekijä tilojen suunnittelussa ja tämä huomioitiin erityisesti pyörätuolin tilavarauksena. Molempiin pukuhuoneisiin suunniteltiin tavallisten wc-tilojen lisäksi erillinen le-wc. Peseytymistiloihin tuli yksi le-suihkupaikka kumpaakin pukuhuonetta kohti.

Kylpylään sisältyy sekä sisä- että ulkoporeallas: yksi allas sijoitettiin sisälle ja toinen terassin katokseen. Kylpylään tuli myös Harvian lämmitettyjä spa-lepotuoleja rentoutumisen tueksi. (kuva 38.)

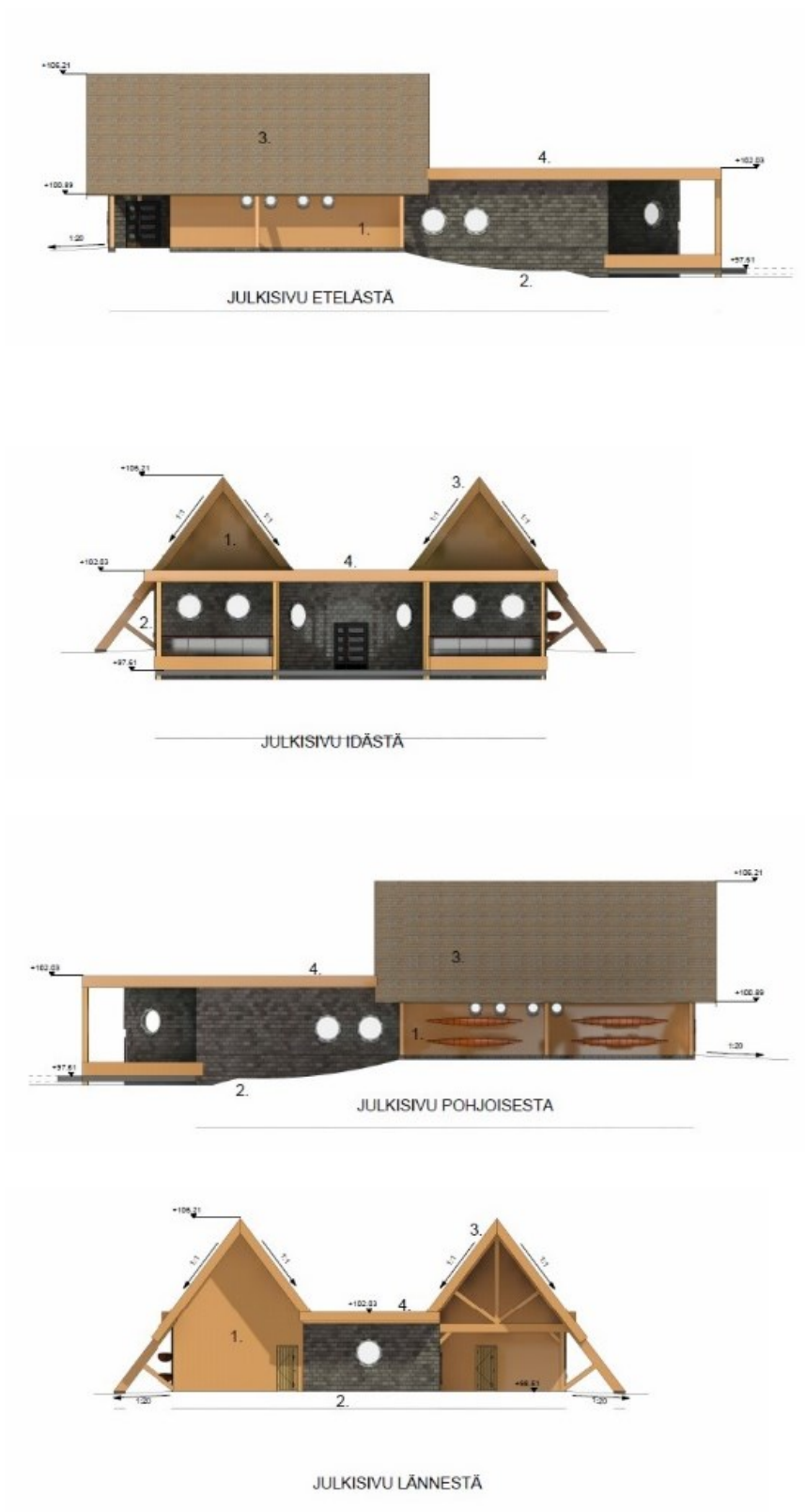


Kuva 38. Spa-elementti Harvia lepotuoli Couche (Harvia n.d.)

Samassa tilassa sijaitsee pöytiä ja tuoleja allasbaarin virvokkeiden nauttimiseen. Kylpylän keskelle suunniteltiin suihkut ja pyyhkeiden säilytyslokerot. Tämän kokonaisuuden keskelle sijoitettiin elämys-suihku.

Kylpylään suunniteltiin kaksi saunaa, joihin kumpaankin tilavaraus pyörätuolille oven läheisyyteen. Maaston korkoeron takia kulku terassille järjestettiin portaiden ja pyörätuolihissin avulla. Terassille sijoitettiin ulkoporealtaan lisäksi pöytiä ja tuoleja, joissa asiakkaat voivat nauttia maisemista vilvoittelun ohessa. Terassilta järjestettiin kulku laituria pitkin uimista varten. (kuva 39.)





Kuva 40. Kylpylä julkisivut (Kähkönen 2025)

## 6 POHDINTA

Opinnäytetyön tavoitteena oli suunnitella Konneveden Silmutsaareen luontomatkailukeskus, joka tarjoaa tietoa alueen luonnosta ja mahdollistaa majoittumisen alueella. Luontomatkailukeskuksen tuli olla omanlaatuinen, jotta se erottuu muiden luontokeskusten joukosta. Alueelle suunniteltuun kokonaisuuteen sisältyy majoitusmökkejä, majoitushuoneistoja sekä kylpylä ja päärakennus, jotka palvelevat asiakkaita majoituksen, ruokailun ja luontomatkailun merkeissä. Suunnittelutyön tuloksena laadittiin L2- tasoiset piirustukset alueen rakennuksista.

Suunnittelutyön aikana perehdyttiin Suomen olemassa oleviin luontokeskuksiin, jonka tuloksena saatiin tietoa niiden tiloista ja toiminnoista. Taustatyöhön kuului myös viikinkiarkkitehtuuriin perehtymistä, joka tuli olemaan alueen vallitseva teema. Työn tilaaja antoi työlle todella vapaat kädet, jota lisäsi entisestään kaavamääräyksien vähäisyys asemakaavan puuttumisen takia. Tilaajan tavoitteet olivat saada aikaan ekologinen, erottuva ja pitkälle tulevaisuuteen lisäarvoa tuottava kokonaisuus. Tavoitteena oli saada Konnevedelle tunnettavuutta ja lisää turismia tuovaa toimintaa. Työn aihe herätti ajatuksia heti alusta asti. Aluksi luulin asemakaavan puuttumisella olevan pelkästään työtä helpottava vaikutus, mutta toisin kävi. Alueen suuri koko aiheutti aluksi hankaluuksia, kun mietin rakennusten sijoittelua. Ei ollut säädetty pientä rakennusaluetta vaan koko alue oli käytettävissä. Suunnittelun edetessä löysin kuitenkin kaikille rakennuksille loogiset sijainnit ja kokonaisuus alkoi muodostumaan. Taustatyön tekeminen huolella sujuvoitti työn kulkua ja viikinkiarkkitehtuuriin perehtyminen alkoi kantaa hedelmää luoden erottuvaa kokonaisuutta. Suunnittelussa oli tärkeää kunnioittaa luontoa ja huomioida sen sopusointu rakennuksien kanssa. Rakennuksien arkkitehtuuri on muista luontokeskuksista poikkeavaa, jossa on onnistuttu yhdistelemään vanhaa mytologiaa ja uutta rakennustekniikkaa. Materiaalien ja arkkitehtuurin ansiosta kokonaisuus istuu luontoon luoden lisäarvoa häiritsemättä ympäröivää harmoniaa.

Projekti onnistui kokonaisuudessaan hyvin ja asetettuihin tavoitteisiin päästiin. Tilaajan kanssa oli mutkatonta järjestää tapaamisia, joissa työn kulkua seurattiin ja ohjattiin. Ohjaavan opettajan kanssa järjestetyt ohjaukset edistivät työn kulkua ja mahdollistivat parhaan lopputuloksen. Lopputulokseen olen tyytyväinen, sillä siinä pääsin hyödyntämään koulutuksen aikana oppimiani taitoja ja tietoja. Suunnitelmassa joutui hyödyntämään niin julkisen rakentamisen, kuin myös vapaa-ajan rakentamisen oppeja. Ongelmatilanteita saatiin ratkaistua tutkimalla referenssikohteita, sekä keskustelemalla ohjaajien kanssa. Projekti oli laaja kokonaisuus, jonka suunnitteleminen vaati paljon aikaa ja kärsivällisyyttä. Asiakkaan kanssa toimiminen toi lisää itsevarmuutta alan tehtävien suorittamiseen ja valmisti tulevaisuuden haasteisiin.

## LÄHTEET

Työssä on käytetty seuraavasti tekoälyä:

ChatGPT 2025. OpenAI. GPT-3.5. Käytetty kielentarkistukseen, helmikuu 2025.

<https://chat.openai.com>

Follow the vikings julkaisuaika n.d. Viking longhouses. Verkkojulkaisu. <https://www.followthevikings.com/discover/daily-life/houses> Viitattu 4.2.2025

Harvia julkaisuaika n.d. Spa moduulit. Spa-elementti Harvia lepotuoli Couche. Kuva.

<https://www.harvia.com/fi/spa-moduulit/>. Viitattu. 20.2.2025

Jukola Industries julkaisuaika n.d. a. Pinnat ja elementit. Kattopinnat. Verkkojulkaisu.

<https://www.jukolaind.com/pinnat-ja-elementit/>. Viitattu 20.2.2025

Jukola industries julkaisuaika n.d. b. Kärkipaanu tekstuuri. kuva.

<https://www.jukolaind.com/tekstuuri-karkipaanu/>. Viitattu 26.3.2025

Jukola industries julkaisuaika n.d. c. Lilja tekstuuri. kuva.

<https://www.jukolaind.com/tekstuuri-lilja/>. Viitattu 26.3.2025

Kerabit julkaisuaika n.d. Viherkatot – katosrakenteet. YP-DET 156. Pdf-tiedosto. [https://tuotteet.kerabit.fi/Download/25136/YP-DET156\\_Maksaruohokatto\\_katosrakenteet\\_multa\\_alar%c3%a4yst%c3%a4s.pdf](https://tuotteet.kerabit.fi/Download/25136/YP-DET156_Maksaruohokatto_katosrakenteet_multa_alar%c3%a4yst%c3%a4s.pdf). Viitattu 26.3.2025

Konneveden kunta julkaisuaika n.d. Kuntainfo. Verkkojulkaisu.

<https://konnevesi.fi/kunta-ja-hallinto/kuntainfo/>. Viitattu 10.2.2025

Kähkönen, Paulus 2025. Alueenkäyttösuunnitelma. Pdf-tiedosto. Tekijän sähköiset kokoelmat

Kähkönen, Paulus 2025. Alueen sisäänkäyntiportti havainnekuva. Pdf-tiedosto. Tekijän sähköiset kokoelmat

Kähkönen, Paulus 2025. Aulan infopiste. Pdf-tiedosto. Tekijän sähköiset kokoelmat

Kähkönen, Paulus 2025. Myymälä/kahvila tila. Pdf-tiedosto. Tekijän sähköiset kokoelmat

Kähkönen, Paulus 2025. Perinteinen näyttelytila. Pdf-tiedosto. Tekijän sähköiset kokoelmat

Kähkönen, Paulus 2025. Ravintola. Pdf-tiedosto. Tekijän sähköiset kokoelmat

Kähkönen, Paulus 2025. Kokoustilat. Pdf-tiedosto. Tekijän sähköiset kokoelmat

Kähkönen, Paulus 2025. Päärakennus 1.krs pohjapiirros. Pdf-tiedosto. Tekijän sähköiset kokoelmat

Kähkönen, Paulus 2025. Päärakennus 2.krs pohjapiirros. Pdf-tiedosto. Tekijän sähköiset kokoelmat

Kähkönen, Paulus 2025. Päärakennus havainnekuva. Pdf-tiedosto. Tekijän sähköiset kokoelmat

Kähkönen, Paulus 2025. Päärakennus julkisivu lännestä. Pdf-tiedosto. Tekijän sähköiset kokoelmat

Kähkönen, Paulus 2025. Päärakennus julkisivu pohjoisesta. Pdf-tiedosto. Tekijän sähköiset kokoelmat

Kähkönen, Paulus 2025. Päärakennus julkisivu idästä. Pdf-tiedosto. Tekijän sähköiset kokoelmat

Kähkönen, Paulus 2025. Päärakennus julkisivu etelästä. Pdf-tiedosto. Tekijän sähköiset kokoelmat

Kähkönen, Paulus 2025. Detalji katoksen räystäästä. Pdf-tiedosto. Tekijän sähköiset kokoelmat

Kähkönen, Paulus 2025. Detalji katoksen ja vesikaton liitoksesta. Pdf-tiedosto. Tekijän sähköiset kokoelmat

Kähkönen, Paulus 2025. Detalji vesikaton harjasta. Pdf-tiedosto. Tekijän sähköiset kokoelmat

Kähkönen, Paulus 2025. Majoitusmökki havainnekuva. Pdf-tiedosto. Tekijän sähköiset kokoelmat

Kähkönen, Paulus 2025. Majoitusmökki 1.krs pohjapiirustus. Pdf-tiedosto. Tekijän sähköiset kokoelmat

Kähkönen, Paulus 2025. Majoitusmökki 2.krs pohjapiirustus. Pdf-tiedosto. Tekijän sähköiset kokoelmat

Kähkönen, Paulus 2025. Majoitushuoneisto havainnekuva. Pdf-tiedosto. Tekijän sähköiset kokoelmat

Kähkönen, Paulus 2025. Majoitushuoneisto pohjapiirros. Pdf-tiedosto. Tekijän sähköiset kokoelmat

Kähkönen, Paulus 2025. Majoitushuoneisto julkisivut. Pdf-tiedosto. Tekijän sähköiset kokoelmat

Kähkönen, Paulus 2025. Kylpylä havainnekuva. Pdf-tiedosto. Tekijän sähköiset kokoelmat

Kähkönen, Paulus 2025. Kylpylä pohjapiirros. Pdf-tiedosto. Tekijän sähköiset kokoelmat

Kähkönen, Paulus 2025. Kylpylä pohjapiirros. Pdf-tiedosto. Tekijän sähköiset kokoelmat

Kähkönen, Paulus 2025. Kylpylä julkisivut. Pdf-tiedosto. Tekijän sähköiset kokoelmat

Luontoon julkaisuaika n.d. Luontokeskukset. Verkkojulkaisu.

<https://www.luontoon.fi/luontokeskukset>. Viitattu 20.2.2025

Luoarkkitehdit 2019-2020. Pasmajärven luontomatkailukeskus. Verkkojulkaisu.

<https://luoarkkitehdit.fi/projektit/pasmajarven-luontomatkailukeskus/>. Viitattu 20.10.2024

Metsähallitus 2024. Luontokeskusten ja muiden palvelupisteiden käyntimäärät.

<https://www.metsa.fi/vapaa-aika-luonnossa/kayntimaarat/asiakaspalvelupisteet/>. Viitattu. 20.2.2025

Retkipaikka julkaisuaika n.d. a. Haltia. Verkkojulkaisu.

<https://retkipaikka.fi/>. Viitattu 20.2.2025

Retkipaikka julkaisuaika n.d. b. Koli. Verkkojulkaisu.

<https://retkipaikka.fi/retkipaikka-koli/>. Viitattu 20.2.2025

The collector 2023. Viking Longhouses: what Did the Homes of the Vikings Look Like?. Valokuva.

<https://www.thecollector.com/viking-longhouses/> Viitattu 4.2.2025

The National museum of Denmark julkaisuaika n.d. What were Viking homes like?. Verkkojulkaisu. <https://en.natmus.dk/historical-knowledge/denmark/prehistoric-period-until-1050-ad/the-viking-age/the-people/viking-homes/> Viitattu 4.2.2025

Ympäristöministeriö 2018. Esteettömyys. Ympäristöministeriön ohje rakennuksen esteettömyydestä Helsinki. Verkkojulkaisu. [https://ym.fi/documents/1410903/38439968/Ohje\\_esteettomyys\\_2018A2B183D6\\_3C10\\_40A3\\_AE1F\\_DB0898AAC3D8-137003.pdf/86e77f87-c19d-4139-f744531b500b9a86/Ohje\\_esteettomyys\\_2018-A2B183D6\\_3C10\\_40A3\\_AE1F\\_DB0898AAC3D8137003.pdf?t=1603260121408](https://ym.fi/documents/1410903/38439968/Ohje_esteettomyys_2018A2B183D6_3C10_40A3_AE1F_DB0898AAC3D8-137003.pdf/86e77f87-c19d-4139-f744531b500b9a86/Ohje_esteettomyys_2018-A2B183D6_3C10_40A3_AE1F_DB0898AAC3D8137003.pdf?t=1603260121408). Viitattu 20.2.2025

Wikipedia 2024. Konnevesi sijainti Suomi. SVG-tiedosto. [https://fi.wikipedia.org/wiki/Konnevesi#/media/Tiedosto:Konnevesi\\_sijainti\\_Suomi.svg](https://fi.wikipedia.org/wiki/Konnevesi#/media/Tiedosto:Konnevesi_sijainti_Suomi.svg). Viitattu 20.2.2025

LIITE 1: ESITYSAINEISTO

# Silmutsaaren kehittämissuunnitelma: Luontomatkailukeskus

Konneveden Silmutsaaren suunniteltiin luontomatkailukeskus, joka muodostaa eheän kokonaisuuden ja istuu sulavasti ympäröivään luontomaisemaan. Keskus sisältää majoitustiloja, kokoustiloja, ravintolan, kahvila/myymälän sekä näyttelytiloja. Lisäksi alueelle suunniteltiin erillinen kylpylä-rakennus, jossa asiakkaat voivat rentoutua luonnon äärellä.

Kokonaisuudesta saatiin erottuva ja maisemaan sopiva ottamalla vaikutteita viikinkiaikaisesta arkkitehtuurista. Rakennusmateriaaliksi valittiin massiivipuinen CLT (Cross Laminated Timber), joka korostaa ekologisuutta ja tukee rakennusten sulautumista ympäristöön. Suunnittelussa hyödynnettiin myös konneveteläisen Jukola Industriesin korkealaatuisia materiaaleja. Erityisesti vesikaton viimeistelyssä käytetty kärkipaanu tekstuurilla toteutettu rakennuslevy nousi keskeiseksi elementiksi yhdessä viherkaton kanssa.



SUUNNITELMAN LAAJUUS: 2600m<sup>2</sup>

MAJOITUSPAIKKOJEN MÄÄRÄ: 52hlö

AUTOPAIKKOJEN MÄÄRÄ: 52kpl

JOISTA,

LE-AP: 3kpl  
MÖKIT: 12kpl  
LINJA-AUTO: 2kpl  
HENK.KUN.: 5kpl  
ASIAKAS: 30kpl

RL - risteilylaituri

PR - päärakennus

MR - majoitusrakennus

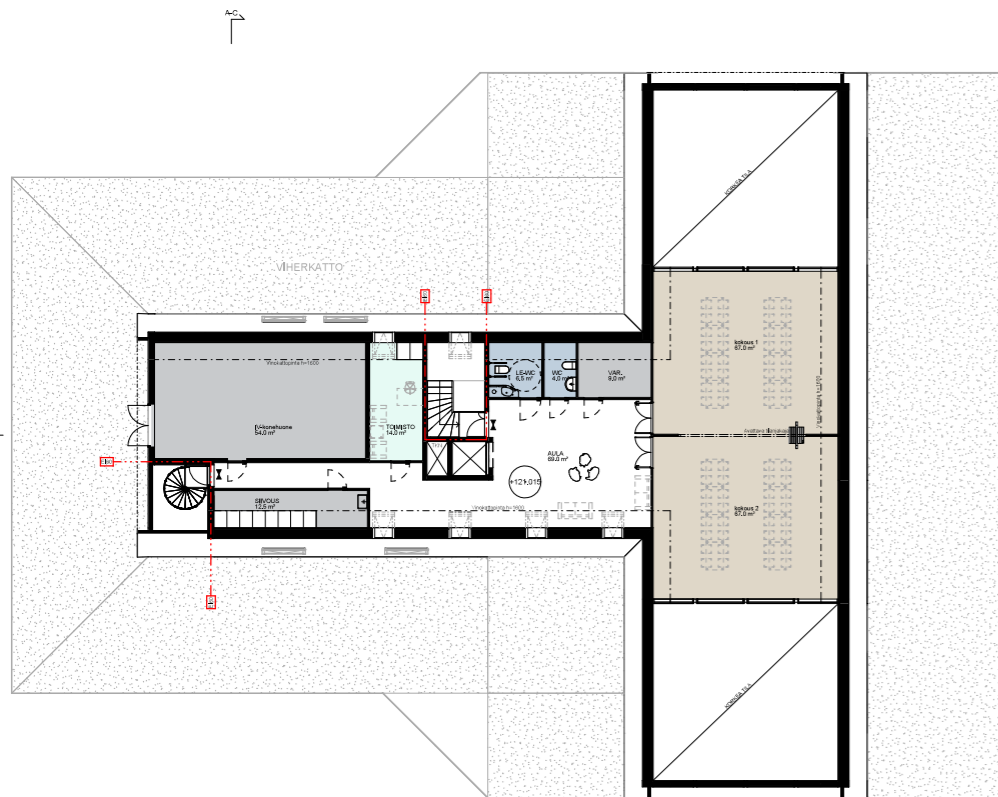
MM - majoitus mökki

AS - alueen sisäänkäynti maamerkki

P - parkkipaikka





LP - luontopolku

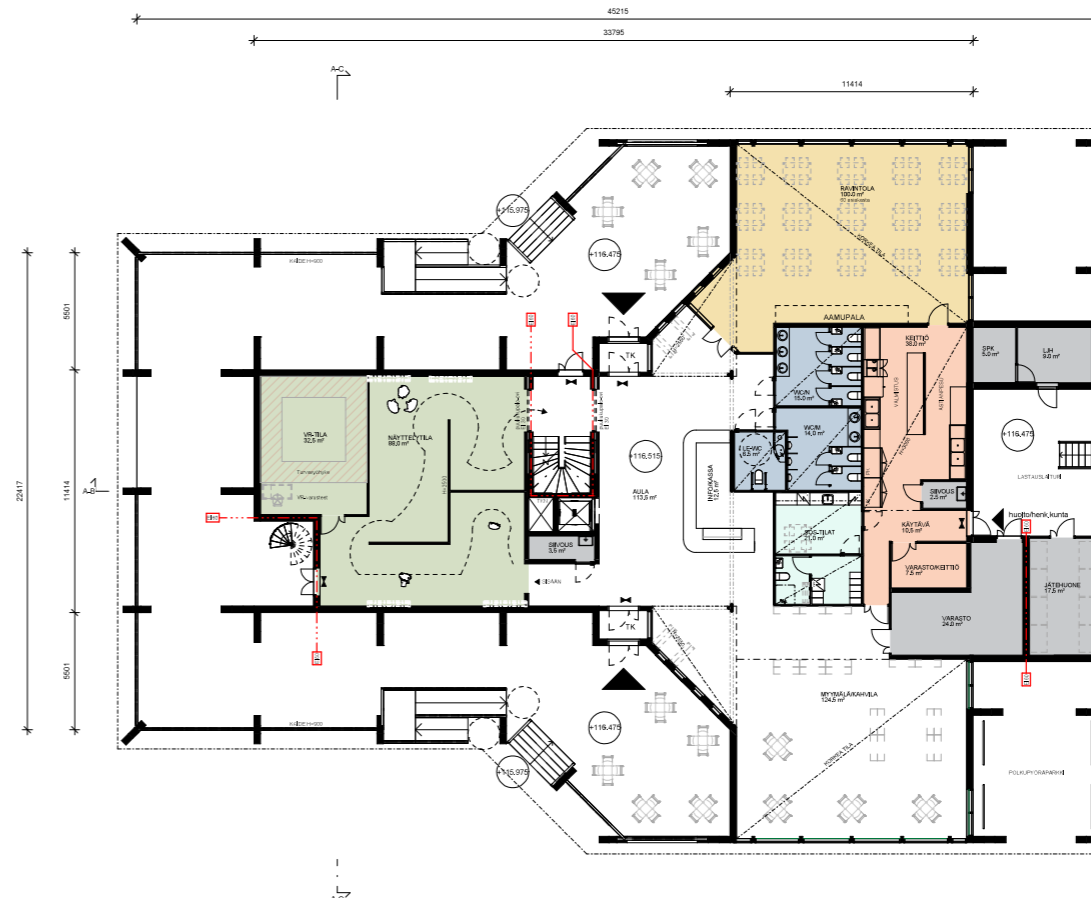




<b>KERROSALA:</b>	<b>1051m<sup>2</sup></b>
1.KRS:	703m <sup>2</sup>
2.KRS:	348m <sup>2</sup>
<b>TILAVUUS:</b>	<b>4700m<sup>3</sup></b>

	WC-TILAT
	KOKOUSTILAT
	TOIMISTO
	AULA
	TEKNISET TILAT / HUOLTO



<b>KERROSALA:</b>	<b>1051m<sup>2</sup></b>
1.KRS:	703m <sup>2</sup>
2.KRS:	348m <sup>2</sup>
<b>TILAVUUS:</b>	<b>4700m<sup>3</sup></b>

	WC-TILAT
	NÄYTTELYTILAT
	RAVINTOLA
	KEITTIÖ
	TEKNISET TILAT / HUOLTO
	HENKILÖKUNNAN SOSIAALITILAT
	AULA + MYYMÄLÄ / KAHVILA





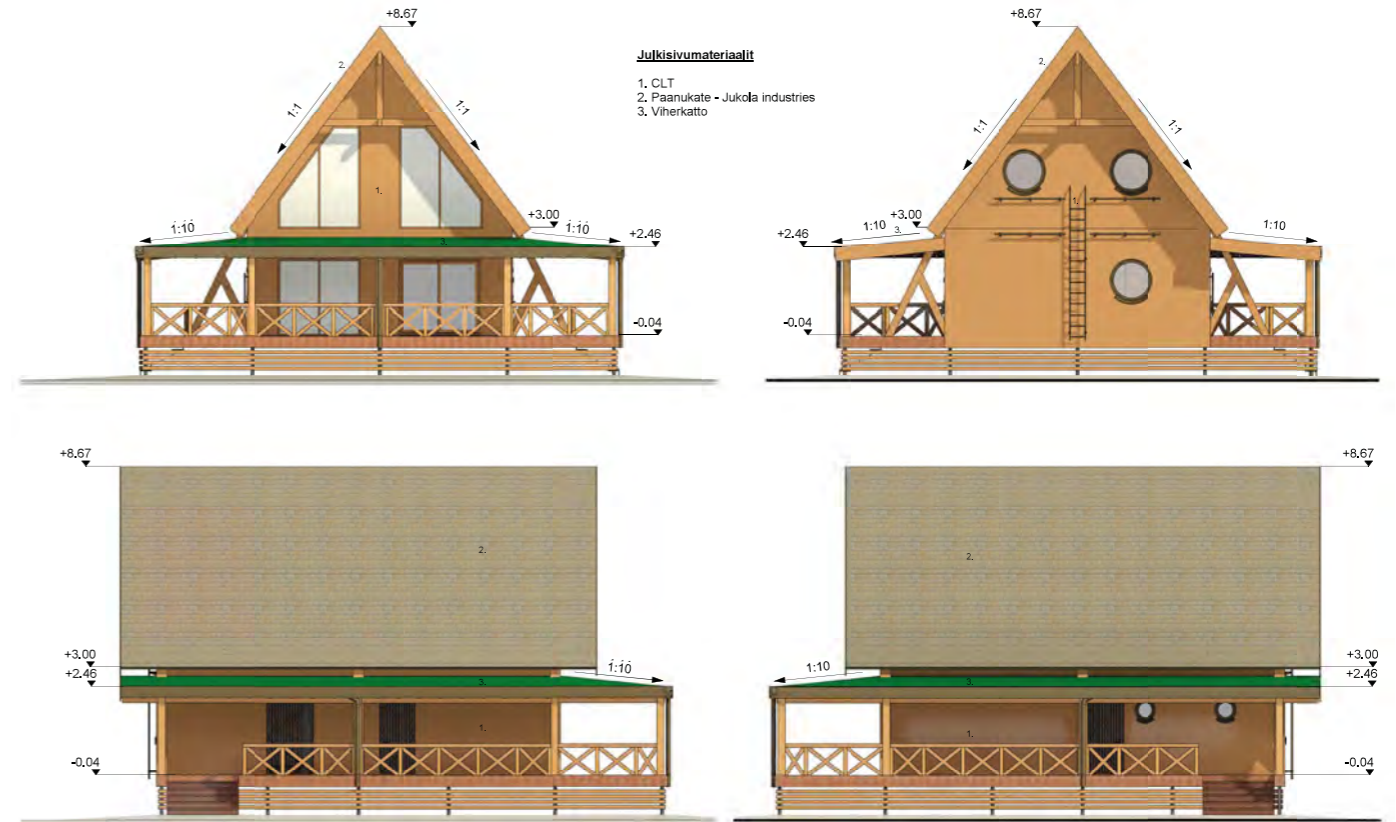
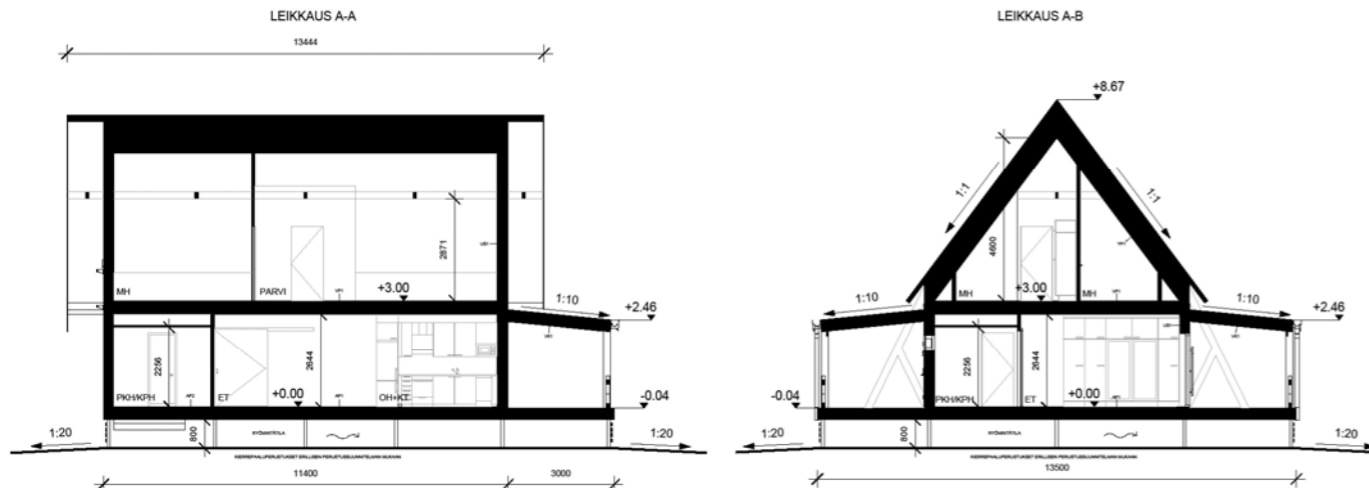


**HUONEISTOALA: 107.5m<sup>2</sup>**

1.krs: 72m<sup>2</sup>  
2.krs: 35,5m<sup>2</sup>

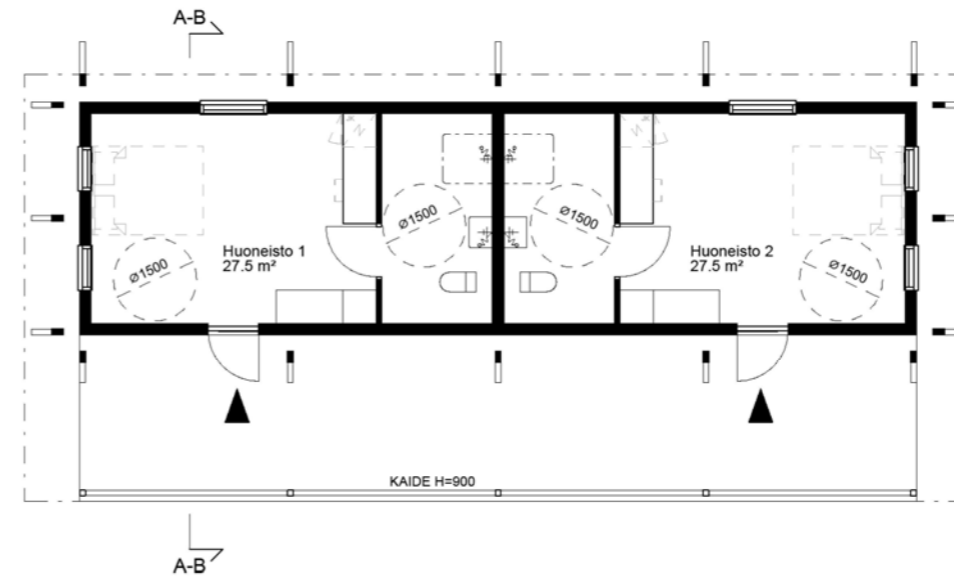
**KERROSALA: 162m<sup>2</sup>**

1.krs: 84m<sup>2</sup>  
2.krs: 78m<sup>2</sup>

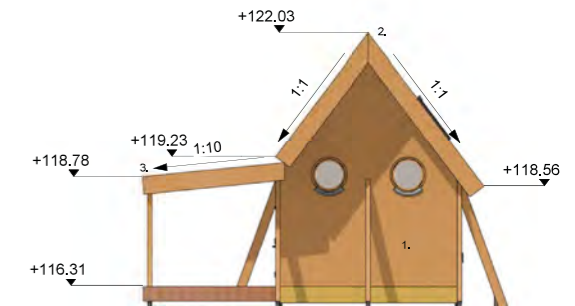
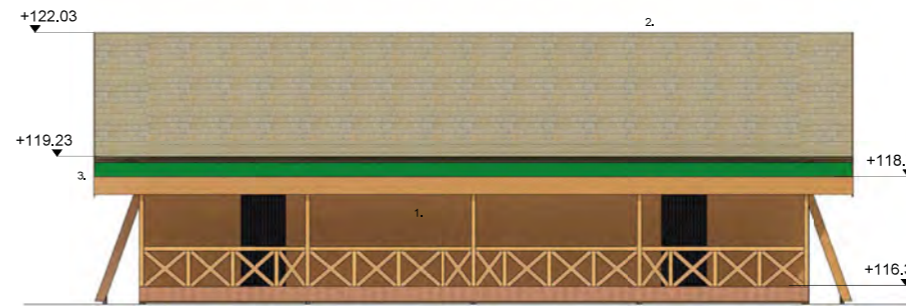
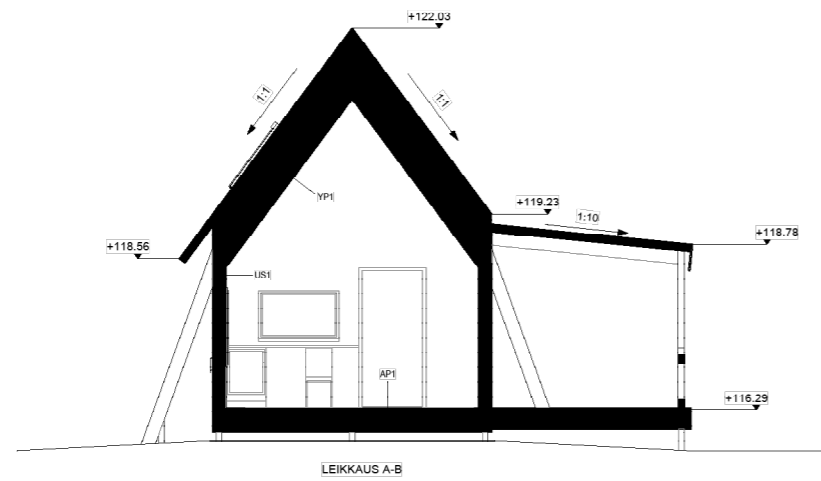


**Julkisivumateriaalit**  
1. CLT  
2. Paanukate - Jukola industries  
3. Viherkatto

AP1 - kuivat tilat	387mm	YP1	649mm	VP1	384mm	VK1 - katos	333mm
<b>sisäpinta</b>		<b>ulkopinta</b>		<b>ulkopinta</b>		<b>ulkopinta</b>	
- lankkulattia	28mm	- paanukate (Jukola Industries moduulivy)	28mm	- Lankkulattia	28mm	- maksaruohomatto	30mm
- ilmansulkupaperi	25mm	- ruodelauditus	22mm	- puupalkisto+150mm puukultueriste	300mm	- maksaruohokattomulta	50mm
- puupalkisto + puukultueriste	294mm	- teräskate - muutolevy	18mm	- ristinkoolaus 22x100	44mm	- suodatinkangas	25mm
- tulensuojalevy	25mm	- ruodelauditus	22mm	- koivuvaneri	12mm	- Platon DE25 salaajittava ja vettä varastoiva levy	
- kiinnityslaadat	22mm	- aluskatelevy (Kunton Starke)	25mm	<b>sisäpinta</b>		- vedeneristys VE80	5mm
<b>ulkopinta</b>		- puupalkisto + puukultueriste	500mm			- Kerabit juurisuojakermi	5mm
<b>AP2 - märkätilat</b>	<b>369mm</b>	- koolaus	22mm			- lastulevy pontattu	18mm
<b>sisäpinta</b>		- koivuvaneri	12mm			- puupalkisto	200mm
- lattialaatta	8mm					<b>sisäpinta</b>	
- kiinnityslaasti	8mm	<b>sisäpinta</b>					
- vedeneriste	70mm						
- betoni	18mm						
- lastulevy pontattu	200mm						
- ilmansulkupaperi	25mm						
- puupalkisto + puukultueriste	22mm						
- tulensuojalevy							
- kiinnityslaadat							
<b>ulkopinta</b>							



KERROSALA: 63m<sup>2</sup>  
 HUONEISTOALA: 55m<sup>2</sup>



**JULKISIVUMATERIAALIT:**

- 1. CLT
- 2. Paanukate - Jukola Industries
- 3. Viherkatto

