

Eija Kuoppala

## **LAUMANVARTIJAROTUISTEN KOIRIEN TYÖKÄYTTÖ KOTIELÄINTILALLA**

Mehtomaan tilan mahdollisuudet käyttää laumanvartijarotuisia koiria kotieläinvahteina

## **LAUMANVARTIJAROTUISTEN KOIRIEN TYÖKÄYTTÖ KOTIELÄINTILALLA**

Mehtomaan tilan mahdollisuudet käyttää laumanvartijarotuisia koiria kotieläinvahteina

Eija Kuoppala  
Opinnäytetyö  
Kevät 2015  
Maaseutuelinkeinojen koulutusohjelma  
Oulun ammattikorkeakoulu

## TIIVISTELMÄ

Oulun ammattikorkeakoulu  
Maaseutuelinkeinojen koulutusohjelma

---

Tekijä: Eija Kuoppala

Opinnäytetyön nimi: Laumanvartijarotuisien koirien työkäyttö kotieläintilalla Mehtomaan tilan mahdollisuudet käyttää laumanvartijarotuisia koiria kotieläinvahteina

Työn ohjaaja: Hanna Laurell

Työn valmistumislukukausi- ja vuosi: Kevät 2015

Sivumäärä: 58 + 4

---

Tämän opinnäytetyön tarkoitus on kartoittaa Mehtomaan tilan, kotitilani, mahdollisuuksia ja tarpeita käyttää laumanvartijarotuisia työkoiria kotieläinvahteina ennaltaehkäisemään petovahinkoja tilalla. Laumanvartijakoirat ovat vanhimpia työkoiria. Niiden käyttöhistoria on useita tuhansia vuosia vanha. Monilla paikoilla laumanvartijat, kotieläimet ja petoeläimet ovat olemassaolollaan turvanneet toinen toisiaan. Kotieläinlaumoja pedoilta vahtivat koirat ovat tehneet kotieläinten pidon mahdolliseksi petoalueilla. Laumanvartijoiden käyttö karjatilalla on petoystävällinen keino turvata karja petoeläimistä aiheutuvia uhkia vastaan. Vaikka Suomessa laumanvartijakoirien käyttö on hyvin uutta, on kotieläintiloilla selvästi ilmennyt tarve tämän tyyppisille työkoirille.

Mehtomaan tilalla on tuotantoeläimenä lihakarjaa sekä lampaita. Tilalla harrastetaan myös pienenmuotoisesti hevoskasvatusta. Mehtomaan tilaa viljellään luonnonmukaisin menetelmin. Luonnonmukaisessa tuotannossa eläimet laiduntavat kesäisin ja pääsevät myös talvella päivittäin ulos ja loittelemaan. Tilan alueella on havaintoja ilveksistä ja ketuista. Näistä petoeläimistä on vaaraa lampaille karitsoimisaikaan. Myös karhuja ja susia liikkuu alueella satunnaisesti. Opinnäytetyössä selvitän laumanvartijakoiran käyttöön liittyviä haasteita, koiran kouluttamista ja selvitän tapoja hankkia toimivat ja käyttöominaisuuksiltaan mahdollisimman moitteettomat koirat tilalle.

Tietolähteinä opinnäytetyössäni käytin haastatteluita, jotka tein maataloille. Haastateltavilla tiloilla oli laumanvartijarotuisia koiria työkäytössä alue- sekä kotieläinvahteina. Kysymykset koskivat mm. kuinka koirat olivat työssään menestyneet, millaisissa olosuhteissa koiria tiloilla pidettiin ja kuinka haasteellisena laumanvartijarotuiset koirat tiloilla koettiin. Haastatteluissa ilmeni, että kokemukset laumanvartijakoirista tiloilla olivat myönteisiä. Laumanvartijakoirien sopeutuminen suomalaisen karjatilalla elämään koettiin luontevaksi ja koirista oli petoalueilla karjan turvallisuuden kannalta hyötyä.

Perusteellista pennun sosiaalistamista vahdittavaan kotieläimeen pidettiin ensisijaisen tärkeänä, jotta koira toimisi hyvin työtehtävässään kotieläinvahtina. Lähes kaikki haastateltavat korostivat kasvattajan merkitystä laumanvartijarotuisen koiran sosiaalistamisprosessissa tulevaa työtehtävää ajatellen. Pennun vanhempien tulisi olla työkoiria ja pennun sosiaalistaminen olisi syytä aloittaa alle vieroitusikäisenä emon luona. Pennun ohjeistaminen ja kasvaminen aikuiseksi työkoiraksi koettiin tiloilla yllättävänkin helpoksi, vaikka laumanvartijakoirarodut mielletään yleisesti haasteelliseksi koiraroduiksi. Haastatteluilla selkeytyi Mehtomaan tilan mahdollisuudet käyttää laumanvartijarotuisia työkoiria. Tilojen kokemukset antoivat hyviä ohjeita ja neuvoja koirarodun valinnassa.

---

Asiasanat: koirarotu, sosiaalistaminen, käyttöominaisuudet, petoeläin, laumanvartijarotu

## ABSTRACT

Oulu University of Applied Sciences  
Degree Programme in Agricultural and Rural Industries

---

Author: Eija Kuoppala

Title of thesis: Livestock guardian dogs protecting livestock

Supervisor: Hanna Laurell

Term and year when the thesis was submitted: Spring 2015      Number of pages: 58 + 4

---

The purpose of this thesis was to find out how Mehtomaa farm, which is my home farm, could use livestock guardian dogs to protect livestock from predators. Livestock guardian dogs are one of the oldest and the most numerous type of the working dog breeds. All the breeds originated in Europe or Asia, where they have helped shepherds to protect livestock thousands of years. Livestock guardian dogs have made herding possible in areas where predators such as wolves, bears or lynxes live. Using livestock guardian dogs is a predator friendly way to prevent losses. In Finland there are no traditional ways to use these working dogs. In the past few years farmers have raised their interest in livestock guardian dogs also here in Finland.

Mehtomaa farm raises beef cattle and sheep. The farm also practices a bit horse raising. Mehtomaa is an organic farm. It means for example that livestock must be able to pasture and go out also in winter. That's why protecting against predators must be taken into account during the whole year. Livestock protecting dogs may be a very useful and economical way in these situations to protect livestock from predators. There are some observations of foxes and lynxes at the farm. These predators may be harmful during lambing seasons. Occasionally there are observations of bears and wolves too.

The material of the thesis was collected by interviewing farmers in Finland who use livestock guardian dogs to protect livestock from predators. The questions dealt with how successfully the dogs have worked, in which kind of conditions they have worked and which breed farmers have chosen and why. I also asked how farmers raise livestock guardian dogs and how challenging it is. The results of the interviews were very positive. Many dogs have protected livestock successfully. Raising and teaching dogs were easy according to farmers. But there were also some points which were very important to realize. Livestock guardian dogs must be socialized to the herd properly and when puppies are in particular age.

According to the experiences of other farmers it seems to be possible to use livestock guardian dogs in Mehtomaa farm. Interviews gave good advice which breeds could be appropriate in the case of Mehtomaa farm.

---

Keywords: dog breed, socialization, functional trait, predator, livestock guardian dogs

# SISÄLLYS

1	JOHDANTO .....	6
2	MEHTOMAAN TILA.....	7
3	LAUMANVARTIJAROTUISTEN KOIRIEN HISTORIA, OMINAISPIIRTEITÄ JA LUONTAISET KÄYTTÄYTYMISMALLIT .....	9
3.1	Laumanvartijarotuisten koirien historia .....	9
3.2	Laumanvartijarotuisten koirien ominaispiirteitä.....	14
3.3	Laumanvartijarotuisten koirien luontaiset käyttäytymismallit .....	18
4	KÄYTTÖMINAISUUDET JA KÄYTTÖOLOSUHTEET .....	22
5	PENNUSTA TOIMIVAKSI TYÖKOIRAKSI .....	26
5.1	Sosiaalistaminen vahdittavaan eläimeen.....	26
5.2	Sosiaalistamisprosessi .....	27
5.2.1	0-8 viikkoa.....	27
5.2.2	8-16 viikkoa.....	28
5.2.3	4-6 kuukautta .....	29
5.2.4	6-12 kuukautta .....	30
5.2.5	1-vuotias ja vanhempi laumanvartijakoira .....	31
6	PETOJEN SUOJELUTYÖ JA PETOELÄINTILANNE SUOMESSA.....	32
6.1	Petojen suojelutyö.....	32
6.2	Petoeläintilanne Suomessa .....	34
7	LAUMANVARTIJAROTUISTEN KOIRIEN KÄYTTÖ SUOMESSA .....	36
8	AINEISTO JA MENETELMÄT .....	38
9	TULOKSET.....	39
9.1	Perustiedot.....	39
9.2	Laumanvartijakoirien työkäyttö .....	40
9.3	Pennun valinta ja ohjeistus työkoiraksi .....	42
9.4	Laumanvartijakoirien käyttöominaisuudet.....	46
9.5	Laumanvartijakoirien työkäyttöön liittyviä ongelmia sekä erityistilanteet tiloilla.....	49
10	JOHTOPÄÄTÖKSET .....	51
11	POHDINTA.....	54
	LÄHTEET.....	56
	LIITTEET .....	59

# 1 JOHDANTO

Opinnäytetyöni toimeksiantaja Mehtomaan tila on karjatala, jossa kasvatetaan liharotuisia nautoja ja lampaita. Tilaa viljellään luonnonmukaisin menetelmin. Jotta laidunkaudella saataisiin lisää laidunpinta-alaa ja kaikki laiduntamiseen soveltuvat lohkot hyödynnettyä karjalle turvallisesti ilman petojen aiheuttamaa uhkaa, on tilalla harkittu laumanvartijakoirien hankkimista. Myös irtokoirat ja luvattomat kulkijat halutaan pitää poissa häiritsemästä karjaa laitumilla ja tilakeskuksessa.

Tilalla pidetään luonnonsuojelua ja harvalukuisten petoeläinten, kuten susi, karhu, ahma ja ilves, suojelua tärkeänä. Karjalle halutaan taata turvallinen laidunkausi, mutta myös susien ja muiden petojen mahdollinen luontainen leviäminen alueelle halutaan sallia. Kotieläintiloilla käytössä olevia keinoja petovahinkojen ehkäisemiseksi ovat mm. sähköistetyt suoja-aidat, yösuojat laitumilla tai laumanvartijarotuiset koirat (Järvenpää 2010, 4-8).

Koska laumanvartijakoiria pidetään haasteellisina rotuina ja niiden käytöstä ei tilalla ole aiempaa kokemusta, haluaa viljelijä tutustua koiratyyppeihin ja saada koirista mahdollisimman kattavaa tietoa. Koiran kasvattaminen työkoiraksi on pitkä prosessi, joka vaatii tietoa ja perehtymistä aiheeseen. Koiran hankkiminen ja ylläpitäminen aiheuttaa myös kustannuksia, joten koirasta saatava hyöty olisi tärkeää saada arvioitua mahdollisimman tarkkaan.

Opinnäytetyössäni tein haastatteluita suomalaisille kotieläintiloille, joilla on käytössä laumanvartijarotuisia koiria. Haastatteluilla pyrin saamaan selville, kuinka laumanvartijakoiria käytetään suomalaisilla tiloilla ja millaisia ovat tilallisten kokemukset laumanvartijakoirista. Haastatteluista saamiani tuloksia käytän hyödyksi arvioidessani Mehtomaan tilalle soveltuvaa koirarotua ja toimintatapa, jolla tila voisi laumanvartijarotuisia koiria hyödyntää kotieläinvahteina.

## 2 MEHTOMAAN TILA

Mehtomaan tila sijaitsee Pohjois-Pohjanmaalla, Siikajoen kunnassa. Tilan päätuotantosuunta on lihakarjan kasvatusta. Tilan emolehmät ovat hereford-rotuisia. Muita kotieläimiä tilalla ovat hevoset, vuohet ja lampaat. Tilalla on harrastuskäytössä metsästysrotuisia koiria sekä arktisia vetokoiria. Tilalla on tällä hetkellä 20 uuhua. Uuhien lukumäärää olisi tarkoitus lisätä ainakin 50:een. Tilalla viljellään luonnonmukaisin menetelmin.

Tilan peltopinta-ala on noin 80 hehtaaria. Suuri osa pelloista sijaitsee tilakeskuksen läheisyydessä. Lähilaitumia on yhteensä n. 30 hehtaaria, josta 10 hehtaaria on metsää. Tällä alueella laiduntavat emolehmät vasikoineen sekä hevoset. Lampailla ja vuohilla laidunta on kolme hehtaaria viljeltyä nurmea ja noin neljä hehtaaria luonnonlaiduntaa. Reuna-alueille jää metsään rajoittuvia peltolohkoja. Matkaa tilakeskuksesta näille lohkoille on pari kilometriä. Tilakeskuksen läheisyydessä olevat laidunmaat eivät riitä suunnitellulle eläinmäärälle. Tilalla olisi hyvin lammastalouteen soveltuvia laidunnettavia peltoalueita, mutta ne sijaitsevat kauempana tilakeskuksesta. Metsään rajoittuvilla pelloilla on olemassa petovahinkojen vaara. Jotta tilalla pystyttäisiin nämä laidunalueet turvallisesti hyödyntämään, on tilalle aiottu hankkia laumanvartijakoiria. Lisäksi koirista olisi hyötyä laidunkauden ulkopuolella niiden vartioidessa karjasuojia ja tilakeskusta. Koska tilan eläimet kuuluvat luomutuotannon piiriin, tulee eläimille järjestää jaloittelumahdollisuus talvellakin. Usein jaloittelu on järjestetty niin, että eläimillä on vapaa kulku jaloittelutarhaan vuorokauden ympäri. Tällöin voi petoeläimistä muodostua vaaraa myös talviaikaan.

Tilaa halkoo Seinäjoki-Oulu välinen rautatie, jossa junaliikenne on vilkasta. Rautatien läheisyys rajoittaa joidenkin peltolohkojen käyttöä laitumina. Radan ylitse eläimiä ei voida kuljettaa turvallisesti muuten kuin eläinkuljetuskalustolla maantietä ja radan ylittävää siltaa pitkin. Radan ylitys tilan kohdalta on katkaistu ja tasoristeykset purettu muutama vuosi sitten. Rautatien läheisyys rajoittaa myös laumanvartijarotuisten koirien käyttöä tilalla. Koiria ei voi pitää vapaasti tilakeskuksessa, vaan niiden alue tulee rajata rautatien läheisyydessä.

Mehtomaan tila sijaitsee alueella, joka ei ole varsinaista petoaluetta. Kuitenkin lähistöllä on aikajoin tehty havaintoja karhuista ja susista. Myös ilvekset ovat viime vuosina lisääntyneet. Talvella 2013 tilalla havaittiin kahden ilveksen jäljet lampolan pihapiirissä ja ilvekset asuivat lähimaastossa

koko talven. Koska tilalla ei petoeläimistä ole ollut kuitenkaan haittaa, eikä petovahinkoja ole sattunut, ei kalliita petoaitoja ole tilalla tarkoitus hankkia. Myös maasto-olosuhteet ovat sellaiset, ettei petoaitoja pystytä kaikkialle tekemään. Tilan läpi aivan tilakeskuksen pihapiirissä kulkee tieosuuskunnan ylläpitämä tie, joka päättyy tilakeskuksen alueelle. Tien käyttöoikeus kuuluu myös maanomistajille, joilla on pääsy tien kautta maa-alueilleen. Rautatien huoltoyhtiöllä on myös oikeus käyttää tietä läpikulkuun. Tietä käyttävät myös lenkkeilijät ja muut jalankulkijat. Laumanvartijakoirien kannalta tie tulee huomioida niin, ettei koirista koidu haittaa tai vaaraa ulkopuolisille.



### 3 LAUMANVARTIJAROTUISTEN KOIRIEN HISTORIA, OMINAISPIIRTEITÄ JA LUONTAISET KÄYTTÄYTYMISMALLIT

#### 3.1 Laumanvartijarotuisten koirien historia

Tiibetin, Kazakstanin ja Turkmenistanin alueilla syntyi paimentolaiskulttuuri mesoliittisella kaudella eli noin 9000 - 3000 vuotta ennen ajanlaskun alkua. Tutkijat uskovat, että karjaa vartioivia koiria on alettu käyttää tällä samalla aikakaudella, jolta on tehty ensimmäiset kotieläinten pitoon viittaavat arkeologiset löydökset. Ensimmäiset varsinaiset Turkmenistanista löydetyt löydökset molossityypisistä koirista ovat 5000 vuotta vanhoja. Nämä koirat muistuttivat nykyisiä molossirotuja, kuten tiibetin- ja espanjanmastiffia. Tiibetinmastiffia pidetäänkin monien nykyisten laumanvartijarotujen kantarotuna (kuvio 1). (Hilksa 2013, 8.) Työkoiraroduista laumanvartijat ovat runsaslukuisin ja vanhin roturyhmä (van Bommel 2010, 3).



*KUVIO 1. Tiibetinmastiffityyppinen koira rodun alkuperäisellä alueella Nepalissa 2012. (Sanski Matikainen)*



*KUVIO 2. Laumanvartijatyyppinen koira Afganistanissa. (Jaska Temisevä)*

Koirat levisivät paimentolaisten mukana Lähi-Itään ja myöhemmin Itä-Euroopan tasankoalueille ja Etelä- ja Keski-Euroopan vuoristoalueille (kuvio 2). Alueiden eristyneisyydestä ja eri alueiden erilaisista kulttuureista ja karjanhoitotavoista johtuen erikoistuiivat koirapopulaatiot, joiden ulkoasu erosi mm. värityksen mukaan. (Hilka 2013, 8.) Turkkilaisen anatolianpaimenkoiran (kuvio 3), venäläisen kaukasiankoiran ja mm. keskiaasiankoiran arvioidaan kehittyneen n. 2000 vuotta sitten.



*KUVIO 3. Anatoliankoira. (Kirsi Mäki)*

Välimeren alueella, Iberian niemimaalla, kehittyi vaikuttava mastiffi-tyyppinen laumanvartijarotu espanjanmastiffi (kuvio 4). Muita alueella syntyneitä rotuja ovat mm. pyreneittenmastiffi (kuvio 5) ja estrelanvuoristokoira.



KUVIO 4. Espanjanmastiffi. (Marjatta Flinkman)



KUVIO 5. Pyreneittenmastiffi. (Kaisa Jaako)

Valkoiset laumanvartijarodut kuten owzarec podhalanski (kuvio 6), maremmano-abruzzese (kuvio 8), slovakiancuvac (kuvio 9) tai esimerkiksi kuvasz (kuvio 7) ovat jalostuneet keskenään samoista kantamuodoista (Hilksa 2013, 10). Näiden rotujen syntysijoilla paimenet suosivat valkoista väriä, koska se näkyi pimeässä ja erottui hyvin susista. Koirat olivat väritykseltään sikäläisiä lammasrotuja

vastaavia, joten lampaiden oli helpompi hyväksyä koira laumaan.( Westerlund 2014, viitattu 17.9.2014.) Syyt saattoivat olla myös ihan kaupallisia, sillä valkoiset koirat oli helpompi saada myydyksi (Coppinger & Coppinger 2001, 137).



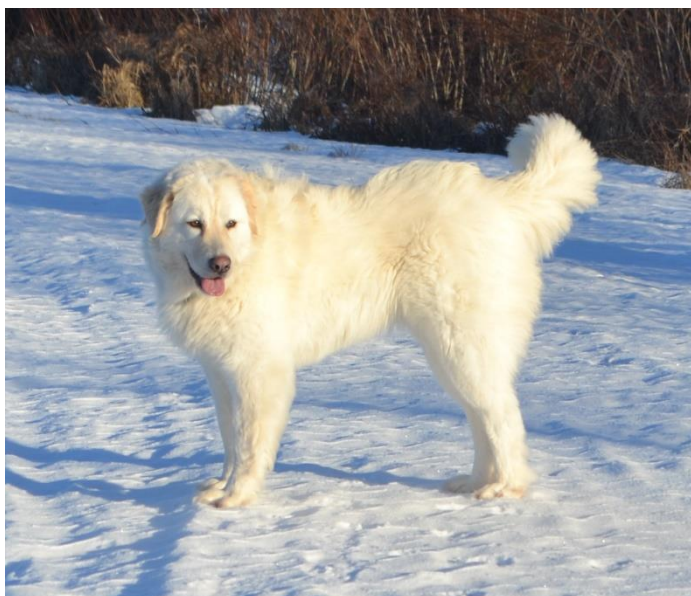
*KUVIO 6. Nuori Owzarek podhalanski. (Marjaana Munther)*



*KUVIO 7. Kuvatsz. (Kirsti Parikka)*

Paimentolaiskulttuurin sekä lammastalouden vähentymisen vuoksi rodut ovat olleet monilla syntysijoillaan vaarassa kadota. Esimerkiksi maremmano-abruezzese-rodun työkäyttö oli hyvin vähäistä alkuperämaassaan Italiassa muutama vuosikymmen sitten (Westerlund 2015, viitattu 20.2.2015). Suurpetojen väheneminen ja katoaminen alueilta on myös johtanut koirien vähenemiseen (Est-

relanvuoristokoirat.fi 2015, viitattu 20.1.2015). Viime vuosikymmeninä suurpetojen palattua Euroopan vuoristoalueille laumanvartijarodut ovat jälleen tulleet tarpeellisiksi. Laumanvartijarotuisista roduista on kiinnostuttu myös muilla mantereilla, joissa on petoeläinongelmia (van Bommel 2010, 3). 1970-luvulta lähtien koiria on viety mm. Yhdysvaltoihin ja Australiaan. Yhdysvalloissa koiratyypin on saavuttanut suuren suosion työkoirana kotieläintiloilla (Coppinger & Coppinger 2012, 45).



KUVIO 8. Maremmano-abruzzese. (Eija Kuoppala)

Alueilla, joissa laumaa vartioivat koiratyypit kehittyivät, ei koiria jaoteltu erillisten rotuominaisuuksien mukaan. Nykyisten rotumääritelmien värivaatimukset tai esimerkiksi koiran massiivinen rakenne ei ollut tärkeää koirien jalostuksessa. Sen sijaan koiran soveltuvuus työtehtävään oli tärkein valintakriteeri. (van Bommel 2010, 5.) Rotujen kehittymiseen vaikuttivat alueiden olosuhteet, jotka olivat usein karut. Paimentolaisuus sijoittui vuoristoalueille ja tasankoalueiden aroille. Alueelliset kulttuurit ja karjanhoitotavat vaikuttivat koirien kehittymiseen. Tyypillistä olivat pitkät välimatkat kesä- ja talvilaitumien välillä. Laumanvartijarotujen tuli olla sitkeitä, niukkaan ravintoon ja kylmiin olosuhteisiin sopeutuneita. Kuitenkin koirien tuli olla kooltaan sellaisia, että ne pystyivät vastustamaan suuriakin petoja. Paimentolaiskulttuurin liikkuvuus ja laajat vuorolaiduntamisalueet levittivät koirapopulaatioita laajoille alueille ja eri alkuperää olevat koirakannat sekoittuivat, koska koirien lisääntymistä ei rajoitettu tai säädelty nykyisen rotujalostuksen mukaan. (Coppinger & Coppinger 2012, 25 - 26.) Koirajalostus tarkkojen ja omien rotumääritelmien mukaisilla koiraroduilla on saanut alkunsa 1800-luvulla. Rotujen vaaliminen puhtaina on myös alkanut noihin aikoihin. (Coppinger & Coppinger 2012, 33.)

Laumanvartijarotuja on kansainvälisen koiranjalostusliitto FCI:n mukaan tällä hetkellä 22 (Federation Cynologique Internationale 2015, viitattu 3.3.2015). Kuitenkin rotuja ja niistä poikkeavia paikallisia kantoja tavataan laumanvartijakoirakulttuurin omaavissa maissa useita muitakin (Riggs 2001, 17). Suomen kennelliiton rekisterissä olevia laumanvartijarotuja ovat pyreneittenkoira, maremano-abruzzesen, tiibetinmastiffi, espanjanmastiffi, anatoliankoira, etelävenäjänkoira, kaukasiankoira, keskiaasiankoira, pyreneittenmastiffi, komodor, slovakian cuvac, kuvasz, owczarek podhalanski, estrelanvuoristokoira, tornjak ja sarplaninac (Suomen Kennelliitto 2015, viitattu 3.3.2015).



KUVIO 9. *Slovakiancuvac*. (Timo Lehesniemi)

### 3.2 Laumanvartijarotuisten koirien ominaispiirteitä

Yhteistä laumanvartijakoiraroduille on, että ne ovat syntyperältään vanhoja rotuja. Laumanvartija on ennen kaikkea käyttömuoto, mutta roduilla on muita rotuja suurempi taipumus vartioimiseen ja perinnöllinen soveltuvuus eläinlaumojen vartioimiseen. (Jalostuksen tavoiteohjelma owczarek podhalanski 2012, 5, viitattu 3.3.2015.) Lähes kaikki laumanvartijarodut ovat suurikokoisia, voimakasluustoisia koiria, joilla on suuri kallo sekä yleensä riippuvat korvat. Yleensä kaikki laumanvartijarodut ovat luonteeltaan rohkeita ja omatoimisia, itsenäisesti työskenteleviä koiria. Metsästys- ja saalistusviettiä koirilla ei tulisi olla. (van Bommel 2010, 2.) Laumanvartijakoirien eri rotujen välillä voi olla suuriakin eroja, mutta käytännön työoloissa yksilöiden erot voivat olla rotujen välisiä eroja suurempia kertoo tutkija Teet Otsavel Koiramme-lehden haastattelussa (Raanto 2013, 37).



*KUVIO 10. Pyreneittenkoira. (Kirsti Silander)*

Linda van Bommel kertoo kirjassa "Guardian dogs" että yleisesti ottaen pyreneittenkoira (kuvio 10) on lempeimmän luonteinen laumanvartijoista. Niillä on vähiten taipumusta purra outoja ihmisiä ja niiden vartioiminen perustuu muuhun kuin suoraan hyökkäämiseen. Myös kotieläimiä pyreneittenkoirat eivät vahingoita nuorenaakaan niin usein kuin muut laumanvartijarodut. (van Bommel 2010, 9.)



*KUVIO 11. Maremmano-abruzzese. (Eija Kuoppala)*

Maremmano-abruzzese (kuvio 11) mielletään myös helpon luonteiseksi laumanvartijakoiraroduksi. Ne ovat nopeita, ketteriä ja vahvoja koiria mutta eivät ole luonnostaan aggressiivisia (van Bommel 2010, 7). Laumanvartijaroduista helppoina rotuina pidetään myös pyreneittenmastiffia ja tiibetinmastiffia (kuvio 12).



*KUVIO 12. Tiibetinmastiffi. (Sanski Matikainen)*



*KUVIO 13. Keskiaasiankoira. (Heini Hakkarainen)*

Vaativimpina laumanvartijarotuihin pidetään Itä-Euroopan laumanvartijarotuja, kuten kaukasiankoiraa (kuviokuva 14) ja etelävenäjänkoiraa. Keskiaasiankoira (kuviokuva 13) on myös yksi tällainen itäinen koirarotu. Näitä koiria on käytetty Venäjällä ja monissa muissa maissa laittomiin koiratappeluihin. Hankkiessa keskiaasiankoiraa kannattaa kasvattajilta ottaa selvää koiran alkuperästä, ettei jalostuksessa ole käytetty taistelukoiralinjoja. Niiden luonne on jalostettu eläinvahdiksi sopimattomaksi ja liian aggressiiviseksi. Keskiaasiankoiran asianmukaiset linjat, joita ei ole taistelukoiriksi kasvatettu, ovat vakaita ja rauhallisia koiria. Ne tarvitsevat kuitenkin määrätietoisesti käsittelevän. Tutuille koirat ovat hyvin sosiaalisia mutta outoja tunkeileviä ihmisiä koirat pitävät uhkana ja voivat käyttäytyä aggressiivisesti. (van Bommel 2010,12.)



Syrjäisillä, laajoilla alueilla pisimpään esiintyneillä roduilla on säilynyt voimakas epäluuloisuus vieraita kohtaan. Niiden herkkyys puolustaa laumaansa on myös suurempi kuin muilla roduilla. (Hilksa 2002,29.) Kaukasiankoiria ja keskiaasiankoiria on käytetty Venäjällä satojen vuosien ajan aidattujen alueiden vartioina ja ne näyttävätkin pystyvän työskentelemään paremmin myös yksin ja itsenäisesti (Hilksa 2002, 34). Entisen Neuvostoliiton alueella kaukasiankoirat jaetaan karkeasti arvioiden neljään eri koiratyyppiin: vartio-, suojelu-, taistelu- ja näyttelykoiriin. Vartiokoirilla pyritään alhaiseen reagoitukynnykseen koiran aluevartiointitehtävissä, suojelukoirilla reagoitukynnys on korkeampi ja koirat koulutetaan reagoimaan koiraan tai ohjaajaan kohdistuvaa uhkaa vastaan. Taistelukoiria kasvatetaan paimentolaisten keskuudessa. Taistelut kohdistuvat toisiin koiriin tai pe-toeläimiin. Näyttelykoiria ei erityisesti kasvateta ja kouluteta työkäyttöön ja näyttelylinjaisilla koirilla voivat alkuperäiset työkäyttöominaisuudet olla laimeampia. Näyttelylinjaiset koirat ovat luonteeltaan säyseämpiä, sosiaalisempia ja helpommin käsiteltäviä. Suomessa kaukasiankoirat ovat yleensä näyttelylinjaisia. (Rotukohtainen jalostuksen tavoiteohjelma kaukasiinpaimenkoiralle 2013, 18, viitattu 2.4.2015.)

Useista roduista on tullut suosittuja seurakoiria sekä näyttelykoiria. Monet kasvattajat, jotka edelleen vaalivat koiran alkuperäisiä työkäyttöominaisuuksia, ovat huolissaan siitä, säilyvätkö vanhat käyttöominaisuudet, jos jalostuskriteerit muuttuvat enemmän näyttelylinjaisia koiria arvostavaan suuntaan. Eräillä eurooppalaisilla laumanvartijaroduilla rodun kehitys on johtanut seurakoiramaisempaan suuntaan, jolloin niiden taipumus vartioida on vähentynyt ja ne ovat vähemmän epäluuloisia ja paremmin sopeutuvimpia uusiin tilanteisiin (Hilksa 2002,29).



KUVIO 14. Kaukasiankoira. (Katriina Raanto)

Laumanvartijoista sanotaan yleisesti niiden olevan itsenäisiä, voimakastahtoisia, rauhallisia voimakkaan vartioimisvietin omaavia koiria (kuvio 14). Koulutettavuudeltaan niitä pidetään vaativina omapäisyyden ja helposti toistoista kyllästyvän luonteen takia. Koiria kuvaillaan koviksi, jolla tarkoitetaan niiden periksi antamatonta luonnetta. Niitä on mahdotonta hallita aggression ja kivun avulla, koska niiden luonne ei anna taistelutilanteessa periksi, vaan ne kivusta huolimatta taistelevat loppuun saakka. (Hilksa 2013, 18.) Laumanvartijat mielletään luonteensa puolesta myös pehmeiksi, termillä tarkoitetaan niiden kykyä muistaa asiat hyvin nopeasti, jo kerrasta, niin hyvässä kuin pahassa (Hilksa 2013, 19.) Laumanvartijoista puhuttaessa käytetään usein termiä minimireaktion koira. Karu elinympäristö, ravinnon niukkuus ja jatkuva petoeläinten uhka eivät ole sallineet energian tuhlaamista, koirat ovat näennäisesti rauhallisia ja vaikuttavat jopa laiskoilta. (Hilksa 2013, 14.)



KUVIO 15. Espanjanmastiffi vartioimassa laumaansa. (Satu Isoräty)

### 3.3 Laumanvartijarotuisten koirien luontaiset käyttäytymismallit

Laumanvartijoiden korostunut vartiointitaito on sisäsyntyinen käyttäytymismalli. Niiden tarve kantaa huolta lauman turvallisuudesta on koiralla jo syntyessään geneeissä ja vartiointitaito tulee ilmi ympäristön sopivista ärsykkeistä. Sisäsyntyisiä käyttäytymismalleja ei voida opettaa.

Vaikka sisäsyntyiset käyttäytymismallit ovat geneettisiä ominaisuuksia, kuitenkin oppiminen ja kokemukset vaikuttavat hyvin paljon siihen, miten ominaisuudet ilmenevät (Kaimio 2007, 60 - 62). Laumanvartijakoirien luontaisiin taipumuksiin ei kuulu ottaa käskystä vihollista kiinni, purra ja irrottaa käskystä, kuten palveluskoirien suojelukoulutuksessa. Laumanvartijakoirien vartioimistaipumus ilmenee ennemminkin pitkälle kehittyneenä huolenpitona vartioitavaa kohtaan. (Hilksa 2013, 12.) Koska vartioiminen on koirille synnynnäinen taipumus, ei ihmisen tule sitä tarpeettomasti lisätä toiminnallaan. Vartiointia ja etenkin hyökkäämistä ei saa kehumalla vahvistaa. Koira kyllä puolustaa tositilanteessa laumaansa, silloin kun siihen on tarve. (Kaimio 2007, 290.)

Laumanvartijakoirat ovat kuin suurikokoisia pentuja, jotka käyttäytyvät laumaa ja uhkaavaa vaaraa kohtaan kuin pienet, ensimmäiselle kehitysasteelle jääneet pennut (Kaimio 2007, 272). Ensimmäisessä pikkupennuille ominaisessa vaiheessa koirat siirtyvät pois pesästä, istuskelevat sen ulkopuolella ja pikkuhiljaa ottavat fyysisistä etäisyyttä emoonsa ja muuhun pentueeseen. Nuolemalla emon suupieliä pennut saavat emon oksentamaan osan saaliistaan pennuille. Tyypillistä tälle kehityskaudelle on arkuus, joka saa pennut pinkaisemaan takaisin pesään heti uuden pienenkin ärsyksen johdosta. Pennut ilmentävät pelkoa myös kyyristymällä, murinalla ja ne voivat purra. (Coppinger & Coppinger 2012, 80.)

Laumanvartijakoilla on kolme tapaa suojata laumaansa. Koirat pystyvät viimekädessä vastustamaan useimpia petoja fyysisessä kontaktissa, taistelussa, suuren kokonsa ja luontaisen periksi antamattoman luonteensa avulla. Myös useiden koirien yhtäaikainen käyttö estää suurienkin petojen hyökkäyksen. Kuitenkin varsinaisia fyysisiä hyökkäyksiä laumanvartijoiden ja petojen välillä harvemmin tapahtuu. Paljon yleisemmin vartioiminen ja suojeleminen tapahtuvat etäällä, uhkaa ennakoivasti. Laumanvartijat merkkäavat reviirinsä virtsa- ja ulostemerkein. Monelle villille ja kessylle koiraeläimelle tämä riittää jo pelotteeksi. Myös haukkua laumanvartijakoirat käyttävät merkkinä ympäristölle, että vahdit ovat valppaana reviirillään. Kolmas keino laumanvartijoilla on sisäsyntyiset toimintamallit, joilla ne katkaisevat petoeläinten saalistuskäyttäytymisketjun ilman varsinaista fyysistä kontaktia petoihin. (van Bommel 2010, 11.)

Yhdysvaltalaiset biologit Raymond ja Lorna Coppinger kuvaavat laumanvartijoiden käyttäytymismallin koostuvan kolmesta erityisestä luonteenpiirteestä: Trusworthy, attentive, protective eli luotettava, tarkkaavainen ja suojeleva (Coppinger & Lorenz 2002, 1-3). Laumanvartijoiden luotettavuudella tarkoitetaan sitä, että ne eivät vahingoita vartioimaansa eläintä. Koira suhtautuu karjaan nöyrästi ja alistuvasti. Ne lähestyvät esimerkiksi lampaita korvat painuneina taakse, vasten päätä

ja siristävät silmiään katsomatta suoraan kohteeseen (kuvio 16). Lampaan naaman ja peräaukkoa nuuskimalla koirat tutkivat ja tutustuvat eläimeen kuin lajitoveriin. (Coppinger & Lorenz 2002, 1-3.)



*KUVIO 16. Maremmano-abruzzese. (Eija Kuoppala)*

Tarkkaavaisuudella tarkoitetaan tässä yhteydessä koiran taipumusta seurata laumaansa, vartioitavaa eläintä (kuvio 17). Laumanvartijakoira keskittää kaiken huomionsa vartioitavaan eläimeen. Näennäisen rauhallisesti makoilevat laumanvartijat ovat koko ajan tietoisia vartioitavan lauman liikkeistä. Ne valpastuvat hetkessä, jos jotain poikkeavaa tapahtuu ympäristössä tai vartioitavat eläimet muuttavat käyttäytymistään. Koirat siirtyvät lähemmäs vartioitaviaan, osa siirtyy keskelle laumaa. Yleensä ne pyrkivät asettumaan uhan ja vartioitavan eläimen väliin. Vartioitavan lauman seuraamisessa koiran pentuvaiheen sosiaalistamisella on suuri merkitys. (Coppinger & Lorenz 2002, 1-3.)



*KUVIO 17. Estrelanvuoristokoira ja suojeltava lammas. (Henna Palviainen)*

Laumanvartijakoirien kyky suojella vartioitavaa eläintä perustuu niiden kykyyn seurata laumaa ja olla luotettavia laumaa kohtaan (kuvio 17). Laumanvartija reagoi uhkaan rutiinomaisesti haukkumalla. Tätä käyttäytymismallia kutsutaan lähestymis-loitontumiskäyttäytymiseksi, (approach-withdrawal behavior) jossa koira ilmoittaa uhasta haukkumalla ja samalla pakenee. Pienet koiraeläinten pennut, jotka tutustuvat syntymäpesän ulkopuoliseen ympäristöön, käyttäytyvät jo näin. Pennut haukkuvat pienenkin oudon asia ilmaannuttua ja pakenevat nopeasti pesän suojiin, häntä takajalkojen väliin painettuna ja selkä kyyryssä. Tämä käyttäytymismalli säilyy laumanvartijoilla pentuiän jälkeenkin hyvin voimakkaana. Laumanvartijat harvoin hyökkäävät petojen kimppuun, vaan ne sekoittavat ja hämmentävät pentumaisella käytöksellään petoja saalistustilanteessa. Suojelukäyttäytyminen voi helposti muuttua aggressiiviseksi. (Coppinger & Lorenz 2002, 1-3.)



*KUVIO 18. Maremmano-abruzzese laumansa suojana. (Eija Kuoppala)*

## 4 KÄYTTÖMINAISUUDET JA KÄYTTÖOLOSUHTEET

Kotieläintiloilla työskentelevät koirat toimivat tilan vaatimusten mukaan joko alue- ja pihavartioina tai kotieläinvahteina. Kotieläinten vartiointiin soveltuvalla koiralla tulee olla vahva taipumus suojella ja huolehtia lauman jäsenistä (kuvio 18). (Hilksa 2013, 12. ) Koiralla ei saa olla taipumusta jahdata, ei edes leikkimielessä, vartioitavia eläimiä. Jos koiralla on saalistusviettiä vahdittavaa eläintä kohtaan, se ei sovellu tehtäväänsä. (Westerlund 2015, viitattu 20.1.2014. )

Laumanvartijakoirien alkuperämaissa on tyypillisiä usean koiran muodostamat laumat, jotka koostuvat yleensä saman perhekunnan eri-ikäisistä jäsenistä. Esimerkiksi maremmano-abruzzesen toiminta perustuu aina koiralauman laumatyöskentelyyn (kuvio 19).



*KUVIO 19. Työkoiria Abruzzon alueella Italiassa 2012. (Petra Frondelius)*

Koiran omankin turvallisuuden vuoksi on hyvä olla useampia koiria laumassa. Italiassa onkin sanonta että ”vain tyhmä koira uhmaa yksin sutta” (Westerlund 2015, viitattu 20.1.2014.) Työkoiralaumoissa on useita eri-ikäisiä koiria, sekä uroksia että naaraita. Pennut sosiaalistuvat ja ohjautuvat oikeantyyppisiksi ja omalle paikalleen kuin luonnostaan. Koiranpennun sosiaalistaminen työtehtävään on huomattavasti helpompaa, jos sillä on esimerkkinä toinen vanhempi ja toimiva työkoira. Toki ihminen osallistuu lauman muodostumiseen mm. poistamalla sellaiset yksilöt, jotka ovat vaaraksi vartioitavalle eläimelle. (Westerlund 2015, viitattu 20.1.2015.)

Laumassa työskentelevillä koirilla eri yksilölliset erot toimivat hyvin yhteen lauman turvallisuuden takaamiseksi. Esimerkiksi rohkeat koirat hätistelevät pedot loitommalle, kun osa koirista jää aina

lauman turvaksi. (Juppi 2015, viitattu 14.2.2015.) Yksi tai useampi nuorista koirista hälyttää uhkavasta vaarasta. Nuoret koirat ovat luonnostaan vilkkaampia ja reagoivat herkemmin ympäristön muutoksiin, lisäksi niiltä puuttuu vanhempien koirien kokemus erilaisista tilanteista. Vanhemmat koirat arvioivat onko nuorten koirien hätäntymiselle oikeaa aihetta ja toimivat arvionsa mukaisesti. Jos uhka ei poistu vaan lähenee, myös vanhemmat koirat valpastuvat. Koirat asettuvat uhan ja suojeltavan lauman puoliväliin ja elehtivät ja haukkuvat raivokkaasti. Koirat ovat valmiita myös lopulta hyökkäämään laumaa puolustaakseen, jos uhka ei poistu. (Hilska, 2013, 15 - 16.) Koira-laumoissa vallitsee oma hierarkkinen järjestys, mikä ei välttämättä tule arkipäivässä ollenkaan näkyville. Koirilla on tilaa väistää laumassa ylempiarvoista. Turhat taistelut kuluttavat energiaa, jota yleensä ankarassa ympäristössä tulee säästää. Koirat viestivät keskenään hienovaraisin elein ja ilmein. Niin sanotuilla rauhoittavilla signaaleilla, kuten pään ja katseen kääntäminen pois uhkavasta tilanteesta tai haukottelu ja kuonon nuoleminen, koirat pitävät yllä rauhanomaista rinnakkais-elo lauman jäsenten sekä myös ihmisen välillä. (Hilska 2013, 20 – 21.)

Koirien lukumäärään vaikuttaa vartioitava eläinlaji, eläinten määrä, maaston muoto ja alueen laajuus. Myös petoeläinten määrä ja petojen koko vaikuttavat kuinka monta koira tarvitaan. Koiran ikä tulee ottaa huomioon. Vanha, hyvin työnsä osaava koira pärjää nuorta ja tottumatonta koira paremmin haasteellisemminkin alueella. (van Bommel 2010, 18 – 19.) Monet aluevahteina käytettävät koirarodut kuten kaukasiankoira soveltuvat paremmin yksin työskenteleviksi työkoiriksi. Silloinkin on huomioitava, ettei vahdittava alue ja työtehtävä ole koiralle liian suuri ja stressaava. (Hilska 2013, 30,34.) Osa koirista voi haluta vetäytyä hieman syrjempää laumasta ja tarkkailee ympäristöä pienen etäisyyden päästä. Esimerkiksi tiibetinmastiffit eivät koe voimakasta tarvetta ottaa lähikontaktia vartioivaan eläimeen vaan ne usein tekevät vartiointi työtään hieman etäämmällä vartioitavasta laumasta. Monille laumanvartijakoirille hieman ympäristöä korkeampi paikka on mieluisin tarkkailuun (Hilska 2013, 13,15.) Laumanvartijoiden vahvan vartioimistaipumuksen takia ne harvoin soveltuvat pienille alueille. Esimerkiksi maremmano-abruzzesen reviiiri ulottuu noin 200 - 400 metriä koiran mieltämästä ydinalueesta. (Juppi 2015, viitattu 12.2.2015)

Laumanvartijat ovat sopeutuneet niukkoihin elinolosuhteisiin. Ne osaavat säästää energiaa ja usein koirat näyttävät torkkuvan vahdittavien eläinten lähetyvillä. Koirien on kuitenkin kyettävä reagoimaan nopeasti, jos yllättäen ilmenee uhka. Koirat seuraavat ympäristöään levossakin tarkasti ja

valpastuvat nopeasti, jos tilanne niin vaatii. Koirat ovat sopeutuneet niin, että ne valpastuvat hämärän tultua ja aamun sarastaessa, juuri siihen aikaan kun luonnossa pedot saalistavat aktiivisimmin (Hilksa 2013, 14 – 15.)

Siitä, kuinka hyvin koira on sosiaalistettu vartioitavaan eläinlajiin, riippuu kuinka hyvin koira pysyy lauman luona. Jos pennun sosiaalistaminen on epäonnistunut, ei voida taata sen pysyvän laitumilla eläinten matkassa ilman koiran kulun estävää aitaa. (Juppi 2015, viitattu 12.2.2015.) Laidunkauden ulkopuolella kotieläintiloilla elävät koirat siirtyvät asumaan karjan mukana eläinsuojiin. Koirilla tulisi olla vapaa mahdollisuus ulkoilla esimerkiksi aidatulla piha-alueella. Tiloilla, joilla karja jaloittelee talviaikaan ulkona, tämä ei ole ongelma. Myös koirien siirtämisestä tarhaolosuhteisiin talvikaudeksi on kokemuksia. Hyvin sosiaalistuneella koiralla suhde karjaan voi jopa voimistua eroaikana. Erottilanne voi aiheuttaa koiralle kuitenkin turhaa stressiä, joten on syytä miettiä tarkkaan onko se järkevää. (Green & Woodruff 1999, 23)

Laumanvartijakoirien päättäväisen ja itsenäisen luonteen takia koiran ja ihmisen suhde ei vastaa perinteistä omistaja-koira suhdetta, jossa koira tottelee kyseenalaistamatta ja nöyrästi omistajan käskyjä. Pikemminkin laumanvartijakoiran ja omistajan välinen suhde on parhaimmillaan tasavertaista kumppanuutta, jossa kumpikin osapuoli kunnioittaa ja luottaa toinen toisensa päätöksiin. Koiran omistajan on vaativissa työtehtävissä pystyttävä luottamaan koiran kykyyn toimia itsenäisesti vaarallisissakin tilanteissa, kuten petoeläinten hyökkäyksissä laumaa kohtaan. Koiran on pystyttävä luottamaan omistajaan, että tältä saadut käskyt ja komennot ovat koiralle kannattavia toteuttaa. (Hilksa 2013, 13 - 14.) Paras tapa on suhtautua laumanvartijaan ystävällisesti ja päättäväisesti jo pennusta lähtien. Tilanteen niin vaatiessa on pennulle näytettävä, että omistaja huolehtii asioista läsnä ollessaan ja koira voi siirtää vastuun vartioinnista omistajalle. (Hilksa 2013, 55.) Tämä helpottaa mm. tilanteissa, joissa koiran ja vartioitavan lauman kanssa joudutaan liikkumaan alueilla, joissa koiran vahtivietistä voi olla haittaa ja jopa vaaraa ulkopuolisille. Myös pakolliset vieraat ihmiskontaktit ovat helppoja koiran käsitellä, kun se tilanteissa voi luottaa omistajan päätöksien johdonmukaisuuteen.

USA:ssa tehdyissä tutkimuksissa ei ole todettu eroa vartioimistaipumuksen suhteen eri sukupuolten välillä (Green & Woodruff 1999, 14). Urokset kehittyvät yleensä hieman hitaammin ja voivat olla dominoivampia kuin naaraat ihmistä kohtaan (van Bommel 2010, 52). Samaa sukupuolta olevilla koirilla syntyy helpommin aggressiivisuutta toisiaan kohtaan. Uros/naaras-parit toimivat keskenään



hyvin. Urosten steriloinnilla voidaan ehkäistä ei-toivottuja pentueita, sekä vähentää urosten kiinnostusta narttujen juoksuaikoja kohtaan. Sterilointi ei heikennä vartiointitaitumusta eikä vähennä koiran työkykyä. Myös steriloidut naaraat toimivat vartioititehtävissä yhtä hyvin kuin leikkaamattomat. Leikkaamattomat naaraat voivat juoksuaikoinaan vähentää kiinnostusta vartioititehtävää kohtaan, ne voivat käyttäytyä aggressiivisesti laumaa ja toisiaan kohtaan ja laajentaa reviiriään liian laajalle suvunjatkamiskumppania etsiessään. Myös leikkaamaton uros voi jättää lauman haistettuun juoksulla olevan naaraan useiden kilometrienkin päästä. (van Bommel 2010, 52.)

## 5 PENNUSTA TOIMIVAKSI TYÖKOIRAKSI

### 5.1 Sosiaalistaminen vahdittavaan eläimeen

Kotieläinvahdiksi tulevan pennun kehittyminen työkoiraksi eroaa huomattavasti tavasta, jolla ihmisen läheisyydessä elävää koiraa, esimerkiksi palveluskoiria tai seurakoiria, koulutetaan. Jotta laumanvartija soveltuisi työkoiraksi, pentu tulee sosiaalistaa vahdittavaan eläimeen pentuvaiheen herkkyyksikauden aikana. Ikä on hyvin kriittinen ajanjakso koiran työuraa ajatellen. Herkkyyksikausi on hyvin yksilöllinen, mutta yleensä se ajoittuu pennulla 4 - 14 viikon ikään. (Hilka 2013, 11.) Laumanvartijarotujen kehitys on hidasta, pentujen herkkyyksikaudet ovat usein pidempiä kuin muilla roduilla (Kaimio 2007, 272). Pentu suuntaa koirien välistä sosiaalista käyttäytymistä vahdittavaan eläimeen (Kaimio 2007, 272 - 273). Tällaista käyttäytymistä ilmentävät erilaiset eleet, kuten pentu nuolee ruuan toivossa lampaan suupieliä, samoin kuten nuolee emonsa suupieliä. Myös tervehtimiseleitä pentu suuntaa vahdittaviin eläimiin. Tutkimukset ovat osoittaneet, että koirat, jotka ovat sosiaalistuneet vahdittavaan eläimeen alle 8-viikkoisina, ovat olleet toimivimpia työkoirina. (Green & Woodruff 1988, 250.) Ihmiskontakti tulisi pitää mahdollisimman vähäisenä, jotta tuleva työkoira pysyisi vahdittavan eläimen luona vuorokauden ympäri ja olosuhteista välittämättä. ) Pennun sosiaalistamisen näkökulmasta syksy ja talvi olisivat edullista aikaa, koska silloin eläimet ovat karjasuojassa. Päivittäinen ruokinta ja pieni rapsutus riittävät tuona aikana ihmiskontaktiksi kertoo tutkija Teet Otsavelt Koiramme-lehden haastattelussa. (Raanto 2013, 39.)

Tulevat työkoirat olisi syytä pitää jo pentueina karjasuojissa, kuitenkin niin, ettei koirista ole haittaa tuotantoeläimelle eikä päinvastoin. Usein lampoloissa, joissa laumanvartijakoirat työskentelevät, on eristetty tila koirille, johon koirilla on näköyhteys ja mielellään haistelumahdollisuus lampaiden kanssa. (van Bommel 2010, 23 – 24.) Herkkyyksikauden aikana pentu myös oppii muistamaan kaikki ikävät asiat helposti. Vahdittavien eläinten tulee olla tottuneita koiran läheisyyteen, etteivät ne esimerkiksi puskemalla saa pentua pelokkaaksi ja välttelemään eläimiä. (van Bommel 2010, 23 - 24.) Olisi hyvä, että pennulla on myös koiraseuraa tuona aikana. Varsinainen leikkiminen tulee estää vahdittavan eläimen ja pennun välillä, koska se voi myöhemmin muuttua vaaralliseksi metsästyskäyttäytymiseksi. Väärää käyttäytymismallia ei saa päästää vahvistumaan. Omien lajitovereiden

kanssa painiminen sen sijaan olisi hyväksi pennulle. Viiden kuukauden ikäisellä pennulla sosiaalistumisvaiheen jälkeen voi ilmentyä voimakasta leikki- ja metsästyskäyttäytymistä. Tätä ei toivottua käyttäytymistä voi esiintyä aina 12 kuukauden ikään saakka. (Juppi 2015, viitattu 12.2.2015.)

## 5.2 Sosiaalistamisprosessi

Sosiaalistamisprosessi voidaan jakaa eri ikäkausiin, koiranpennun eri kehitysvaiheiden ymmärtämistä helpottamaan. Ikäkaudet eivät ole niin selvärajaisia kuin ne kuvataan, vaan yksilöiden välillä kehityksessä on eroja.(van Bommel 2010, 21.)

### 5.2.1 0-8 viikkoa

Pennun ensimmäinen elinvuosi on hyvin tärkeä tulevan työkoiran kehityksessä. Pennut sosiaalistetaan vartioitavaan karjaan ja pennun kehitystä seurataan tarkasti, jotta sitä voidaan ohjata haluttuun suuntaan ja estää ongelmakäyttäytyminen. Sosiaalistamisprosessi alkaa jo alle 8-viikkoisella pennulla. Tulevan työkoiran olisi saatava tutustua ja sitoutua tulevaan vahdittavaan eläinlajiin jo emon ja muun pentueen seurassa, tutussa ympäristössä. Pentu aistii ympäristöään ja on tietoinen pentueen sisaruksista, emosta ja muiden eläinten läheisyydestä jo 3-viikkoisesta lähtien. (van Bommel 2010, 21.)



KUVIO 20. Pyreneittenkoiran pentu. (Terhi Palojoki)

### 5.2.2 8-16 viikkoa

Varsinainen sosiaalistamisprosessi alkaa yleensä ostajan luona, pennun tulevassa työympäristössä. Noin 8-16 viikon ikäisenä on pennun elämässä sen sosiaalisen kehityksen tärkein jakso, milloin ne pystyvät muodostamaan uusia sosiaalisia suhteita myös muihin kuin lajikumppaneihin. (van Bommel 2010, 21.) Jos koiran ja vahdittavan eläimen välille halutaan tiukka side, pentu sijoitetaan heti eläimen läheisyyteen (kuvio 20). Esimerkiksi lampaisiin sosiaalistettaessa paras paikka pennulle on eläinsuojassa 2-6 lampaalle eristetty oma alue, jossa pentu pystyy tutustumaan eläimiin turvallisesti ja poistumaan eläinten luota niin halutessaan. (van Bommel 2010, 2, 23.) On varottava, ettei pentu pelästy eläimiä niin, että suhteen muodostuminen kärsii. Kotieläinten tulee olla koiraan tottuneita ja sellaisia, että ne suhtautuvat pentuun lempeästi mutta päättäväisesti. Ihmiskontakti säilytetään koiraan, mutta on varottava, ettei suhde ihmiseen pääse muodostumaan liian tiiviiksi. Myös varotaan, ettei pennun ja tilan muiden kuin laumanvartijakoirien välille pääse muodostumaan suhdetta, joka häiritsee pennun sitoutumista vahdittavaan eläimeen. Parasta olisi, että suhde ihmisiin olisi pysynyt tarvittavan etäisenä jo kasvattajan luona. Silloin koiranpennun muutto eläinsuojaan ja joutuminen eroon ihmisistä ei aiheuta liian suurta muutosta pennulle. (van Bommel 2010, 21-23.)



KUVIO 21. Esteranvuoristokoiran pentu sosiaalistumassa kotieläimiin. (Henna Palviainen)

Pennun luonteesta riippuen pentua käsitellään päivittäin. Rohkeaa, ihmiseen jo hyvin orientoitunutta pentua käsitellään mahdollisimman vähän. Ruokinta ja muutama rapsutus pari kertaa päivässä riittää. Koira voidaan myös ulkoiluttaa lyhyitä hetkiä niillä alueilla, missä pennun odotetaan aikuisena vartioivan. (van Bommel 2010, 25.) Aran ja ihmistä välttelevän pennun kanssa pitää seurustella enemmän. Aran ja pelokkaan pennun kanssa joutuu tekemään ehkä enemmän tässä vaiheessa töitä. Myöhemmin pentu voi olla helpompi käsitellä kuin hyvin rohkea ja itsevarma pentu. (van Bommel 2010, 25.)

Seuraavista merkeistä voidaan päätellä, että pentu on tottunut vahdittavaan eläimeen ja sosiaalistamisprosessissa voidaan siirtyä eteenpäin

- pentu ja karja nukkuvat vierekkäin (kuvio 21)
- pentu pysyy eläinten luona, seuraa niitä sen sijaan, että pakenisi ja välttelisi eläimiä
- pentu nuolee eläinten naamaa
- jos tulee häiriöitä, pentu juoksee eläinkatraan luo ja jää niiden luo kuin turvaan
- pentu on haluton poistumaan karjan luota (van Bommel 2010, 22.)

Kun pentu on sosiaalistunut ensimmäiseen eläinryhmään, tulisi sama eläinryhmä säilyttää myöhemmissä vaiheissa. Kun eläinmäärää lisätään, pennulla on aina tuttu eläinryhmä turvanaan. Tämän ikäiseltä pennulta ei vielä tule odottaa vahti- ja suojelueleitä. (van Bommel 2010, 22, 29.)

### **5.2.3 4-6 kuukautta**

Seuraavaksi pentu siirretään ja totutetaan suurempaan lammaskatraaseen. Noin 20 yksilöä on sopivan suuruinen katras. Tuttu 2-6 lampaan katras siirretään myös uusien lampaiden sekaan. Sen turvissa pentu tutustuu uusiin lampaisiin. Lampaat voivat olla vanhempia uuhia karitsoineen. Pennun mahdollisuus siirtyä omaan tilaan säilytetään edelleen. Alue, jossa eläimet oleskelevat suurenee ja voidaan siirtää jo ulos pienelle laitumelle jakson lopulla. Pentu osoittaa uusille lampaille edellä mainittuja merkkejä, kun se on niihin tottunut ja sosiaalistunut. (van Bommel 2010, 22.)

Noin viiden kuukauden ikäiselle pennulle tulee jakso kehityksessä, jolloin se leikkii rajummin ja käytöksessä voi ilmetä metsästyskäyttäytymismalleja. Pentu voi koettaa jahdata lampaita. Epäsuotuisia käyttäytymismalleja ei tule sallia alkuunkaan, eikä käyttäytymisen tule päästä vahvistumaan.

Pentu kannattaa erottaa lampaista niin, ettei jahtamista pääse tapahtumaan. Kun epäsuotuisat käyttäytymismallit eivät pääse vahvistumaan, ne lopulta katoavat. (Kaimio 2007, 272.)

#### 5.2.4 6-12 kuukautta

Pennun kehitystä seurataan. Työmäärän vastuullisuutta lisätään sopivasti, ettei pentu rasitu (kuvio 22). Pennusta ei vielä ole yksin huolehtimaan karjasta laajoilla laidunaloilla, mutta eläinmäärää ja vartioitavaa aluetta voidaan jo lisätä. Edelleen pentu tarvitsee ohjausta tehtävässään. (van Bommel 2010, 22.)

Metsästyskäyttäytymistä voi ilmetä tämän ikäisellä laumanvartijakoiran pennulla. Noin seitsenkuisen pentu saattaa jahdata ja näyppiä lampaita kuin leikeissä lajitoverin kanssa. Pentu kannattaa silloin eristää laumasta, ettei malli vahvistu. Laumanvartijakoirilta puuttuu yleensä metsästyskäyttäytymisen ensimmäiset vaiheet tuijotus ja hiipiminen. Niitä ei esiinny yleensä edes leikeissä lajitoverin kanssa. (Kaimio 2007, 272.)

Vie oman aikansa, että pentu käy koko sosiaalistamisprosessin läpi. Prosessissa ei kannata kiirehtiä eteenpäin vaan on mentävä pennun ehdoilla. Aikuiselta koiralta ongelmat, joita ei ole ehkäisty tai huomioitu prosessissa, on paljon hankalampi poistaa (van Bommel 2010, 27).



KUVIO 22. Nuori tiibetinmastiffi. (Eija Kuoppala)

Vaikka pentu olisi jo henkisesti valmis suurelle laitumelle työskentelemään karjan kanssa, ei sen henkinen kehitys vielä välttämättä kestäisi petoeläinten tai irtokoirien hyökkäyksiä saati fyysisiä konflikteja. Alle vuoden ikäistä pentua ei tule laittaa työtehtäviin, joissa se joutuu vastaamaan kotieläinten turvallisuudesta yksin. (van Bommel 2010, 27.) Sosiaalistamisprosessissa pentu tulee totuttaa kaikkiin eläinlajin yksilöihin sukupuolesta ja iästä piittaamatta. Jos pentua ei totuteta esimerkiksi pässeihin vaiheen aikana, voi olla ettei se myöhemmin aikuisena pidä niitä laumanaan. (van

Bommel 2010, 26.) 6-12 kuukauden iässä pentu saavuttaa sukukypsyyden. Naaraat voivat juoksun aikana käydä levottomiksi ja ärtyneiksi. Myös uroskoirilla sukukypsyyden saavuttaminen voi aiheuttaa muutosta käyttäytymisessä ja reviirien rajat voivat laajentua. Koirien sterilointi on ratkaisu ongelmaan, jos koiria ei aiota käyttää jalostuksessa. (van Bommel 2010, 28.)

### **5.2.5 1-vuotias ja vanhempi laumanvartijakoira**

Vuoden ikään tultaessa pentu on yleensä käynyt läpi haasteellisimmat vaiheet kehityksessään. Siitä on tullut luotettava eläinvahti, jos sosiaalistamisprosessi on viety läpi huolella ja ei-toivottuun käytökseen on ajoissa puututtu. Koira kehittyy vielä henkisesti ja tulee varmemmaksi. (van Bommel 2010, 28.) Laumanvartijarotuiset koirat kehittyvät hitaasti ja ovat työssään parhaimmillaan vasta 6 – 7 – vuotiaina (Kaimio 2007, 272).

## 6 PETOJEN SUOJELUTYÖ JA PETOELÄINTILANNE SUOMESSA

### 6.1 Petojen suojelutyö

Petojen suojelutyössä laumanvartijat ovat hyvä apuväline. Ne mahdollistavat petoystävällisen karjankasvatuksen. Yhdysvalloissa tehdyissä tutkimuksissa on todettu laumanvartijoista koituvan taloudellista hyötyä sekä karjankasvattajille että petovahingoista vastaaville järjestöille. Laumanvartijakoirista saadut hyvät kokemukset lisäävät myönteistä suhtautumista myös petoihin. Laumanvartijakoirat ovat monin paikoin mm. Yhdysvalloissa ja Euroopassa mahdollistaneet suurpetojen paluun karjankasvatusta harjoittaville alueille. (Riggs 2001, 8-9.) Raymond ja Lorna Coppingerin tutkimustulosten mukaan voidaan olettaa, että laumanvartijakoirien ennakoiva käyttö ehkäisee alueelle siirtyvien petojen aiheuttamia kotieläinvahinkoja (Riggs 2001, 8-9).

Monet luonnonsuojelujärjestöt, kuten WWF, ovat tukeneet laumanvartijakoirien käyttöä osallistamalla tutkimuksiin ja järjestämällä erilaisia hankkeita laumanvartijoiden käyttöön liittyen. Suomessa maa- ja metsätalousministeriön julkaisemassa Suomen susikannan hoitosuunnitelmassa on maininta laumanvartijakoirien käytöstä susikannan suojelutyössä (Suomen susikannan hoitosuunnitelma 2005, 42, viitattu 3.1.2015). Suomessa ja Virossa on tehty tutkimus laumanvartijakoirista saaristoalueilla. Tutkimuksessa on saatu myönteisiä kokemuksia laumanvartijakoirista petovahinkojen ennaltaehkäisyssä. (Ostavel 2013, 95 - 138.) Koiramme- lehdessä olevassa haastattelussa (Raanto 2013, 36) kertoo Helsingin Yliopiston eläinten hyvinvoinnin tohtoriohjelmaan kuuluva tutkija Teet Ostavel laumanvartijakoiria käsittelevästä tutkimuksesta Suomessa 2006-2008. Mukana olleilla kahdeksalla tilalla ei tapahtunut laumanvartijakoirien työskentelyalueilla petovahinkoja, vaikka pedoista muuten alueilla tehtiin havaintoja. Kahdella tilalla koirat olivat todistettavasti ehkäisseet susien hyökkäyksen. Lisäksi koirat olivat estäneet yhdellä tilalla ilveksen ja yhdellä tilalla karhun hyökkäyksen. Muutoinkin tiloilla oli koettu koirien parantaneen yleistä turvallisuutta. (Ostavel 2007, 188.)

Suomesta ja muista pohjoismaista puuttuu laumanvartijakoirien työkäyttökulttuuri. Suomen oloissa eläimet ovat laiduntaneet aidatuilla alueilla vain lyhyen kesän ja talvet on kotieläimiä pidetty sisätiloissa. Laumanvartijakoirille ei ole ollut vastaavaa tarvetta kuin esimerkiksi Itä- ja Etelä-Euroopassa.



(Otstavel 2013, 104.) Kun uhanalaisten petoeläinten suojeluun on alettu kiinnittää enemmän huomiota, on myös Suomessa kiinnostuttu laumanvartijakoirista (kuvio 23).

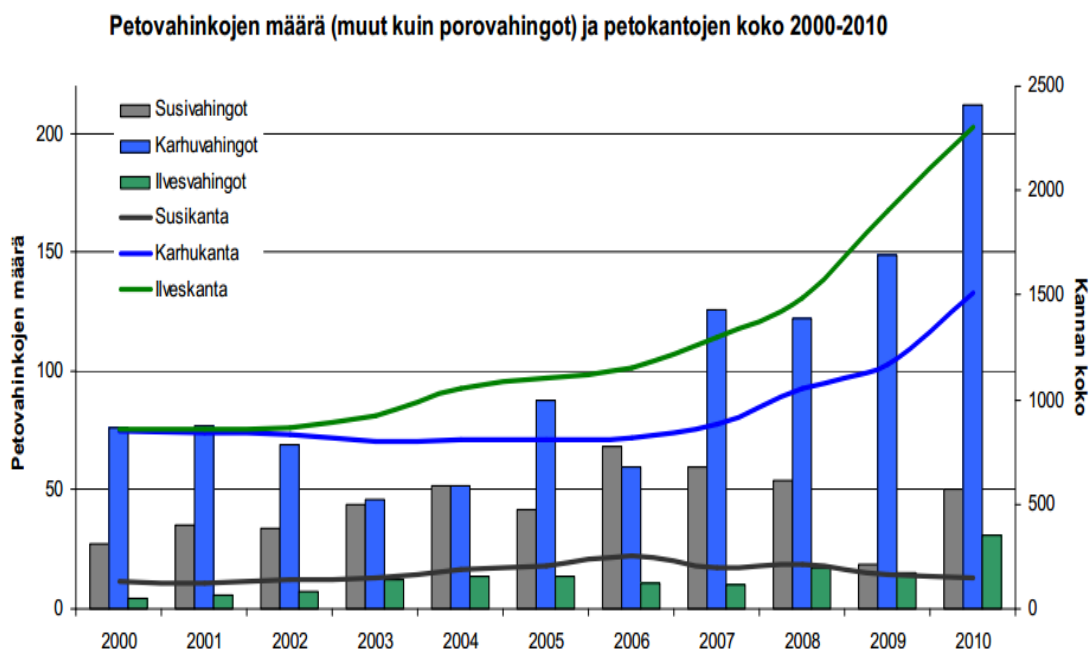


*KUVIO 23. Pyreneittenmastiffi suomalaisella maatilalla. (Heli Urpo)*

Laumanvartijakoirien työkäyttö on edelleen hyvin vähäistä Suomessa ja koirien kasvattaminen tapahtuu pääasiassa kennelolosuhteissa eikä esimerkiksi tiloilla, joissa koiria käytetään. Samankaltaista toimintatapaa kuten rotujen alkuperämaissa, jossa pennut oppivat työskentelyn vanhemmilta koirilta ja etenkin emoltaan, ei Suomessa juuri ole. Myös monen rodun kotimaassa, esimerkiksi Italiassa, rekisteröidyt maremmmano-abruzzesse rotuiset koirat ovat usein kennelinjaisia ja ero työ- ja näyttelykoiriin on tapahtunut. Työkoirien käyttöominaisuuksien vaaliminen on muutaman kasvat-tajan varassa. (Westerlund 2015, viitattu 20.2.2015.) Suomessa maatioilla on hyvin erilaiset olo-suhteet kuin koirien alkuperäisissä maissa, missä koirat sopeutuvat kuin luonnostaan työtehtäviin syntymänsä jälkeen koirien perhelaumoissa. Sopeutuneita ja kotieläimiin sosiaalistettuja aikuisia työkoiria on hankala saada. Pentueet syntyvät myös usein kennelolosuhteissa Suomessa. Teet Otstavelin mukaan pennun luovutusikää voisi hyvin nostaa nykyisestä kahdeksasta viikosta. Emolta saatu tapakasvatus 8-12 kuukauden iässä voi olla hyvin tärkeää koiran myöhemmälle ke-hitykselle. (Raanto 2013, 38 – 39.)

## 6.2 Petoeläintilanne Suomessa

Suomessa tavattavia suurpetoja ovat karhu, susi, ahma ja ilves. Pedoilla on tärkeä tehtävä luonnossa ravintoketjun huipulla. Ne pitävät saaliseläinten kannat terveinä ja hyvinvoivina saalistamalla heikkoja ja sairaita yksilöitä. (Metsähallitus 2015, viitattu 14.2.2015.) Suomessa tavattavista suurpedoista susi, karhu ja ilves aiheuttavat vuosittain kotieläinvahinkoja karjataloille (kuvio 24). Varsinkin lammastiloilla laidunkaudella sudet teettävät lisätyötä ja aiheuttavat huolta siellä, missä niitä luontaisesti esiintyy. Lammas on kokonsa ja luontaisten elintapojensa vuoksi sudelle helppo saalis. (Metsähallitus 2015, viitattu 14.2.2015.) Petoaidat ovat kallis investointi ja kaikille alueille ne eivät sovellu. Lisäksi kasvava petokanta laajenee uusille alueille ja aina ei voida petoaidoilla varautua susien ja muiden petojen ilmaantumiseen alueelle. Etenkin nuoret ja yksinäiset laumasta erkaantuneet sudet liikkuvat laajalla alueella etsiessään omaa reviiriä (Luontoliitto 2015, viitattu 14.2.2015). Riistavahinkorekisterin laskennan mukaan vuosina 2011 - 2013 sudet tappoivat vuosittain noin 40 lammasta. Vahingot kohdistuivat 6-11 eri tilalle. Nautoja sudet tappoivat 3-4 eri tilalla yhteensä 5-10 eläintä vuosittain. (Susikannan hoitosuunnitelma 2015, 23, viitattu 2.4.2015.) Uuhipalkkioita hakeneita lammastiloja oli 856 vuonna 2012 ja näillä tiloilla uuhia oli yhteensä 57 294 kappaletta. (Pro Agria 2015, viitattu 2.4.2015). Susivahinkoja tapahtuu suhteellisen harvoin.



KUVIO 24. Petovahinkojen määrä (muut kuin porovahingot) ja petokantojen koko 2000-2010. (Maa- ja metsätalousministeriö 2015, viitattu 2.4.2015)

Kotieläimiin kohdistuvat petojen aiheuttamat vahingot lisäävät vihamielisyyttä ja vastustusta luonnonvaraisia eläimiä kohtaan. Karhut aiheuttavat haittaa ja vahinkoa etenkin mehiläisten hoidolle rikkomalla mehiläistarhoja. Myös rehupaaleja repivät karhut saavat kotieläintaloudelle vahinkoa aikaan. Jonkin verran on myös kotieläimiin kohdistuvia karhun aiheuttamia suoria petovahinkoja. Ilveksen aiheuttamat vahingot ovat viime vuosina jonkin verran lisääntyneet runsastuneen ilveskannan vuoksi. (Metsähallitus 2015, viitattu 14.2.2015.) Aina ei petoeläinten aiheuttamiin vahinkoihin tarvita suoraa petokontaktia, vaan kotieläimet voivat vahingoittua säikähtäessään ja yrittäessään paeta aistimiaan lähellä liikkuvia petoja. Pienpedoista haittaa aiheuttavat kotieläimille, etenkin siipikarjalle, kettu, minkki sekä haukat. Hirvet, kauris- ja peuraeläimet aiheuttavat haittaa rikkomalla kotieläinten aitauksia ja syömällä ja sotkemalla viljelyksiä.

Ilves, ahma, karhu ja susi kuuluvat tiukasti suojeltuihin lajeihin, joiden metsästystä säädelään EU:n luontodirektiivissä. Ahmaa lukuun ottamatta kaikkia suurpetoja metsästetään Suomessa kannanhoidollisiin seikkoihin vedoten. Susia on tällä hetkellä Suomessa vain 220 -245 yksilöä (Luonnonvarakeskus 2015, haku 17.2.2015). Suomen luonnonsuojeluliiton mukaan elinvoimaisen susipopulaation tulisi käsittää vähintään 400 yksilöä Suomessa (Sulkava 2015, viitattu 17.2.2015).

## 7 LAUMANVARTIJAROTUISTEN KOIRIEN KÄYTTÖ SUOMESSA

Suomen kennelliiton mukaan Suomessa on n. 650 000 koira (Kennelliitto, 2015, viitattu 6.2.2015). Laumanvartijarotuisia koiria rekisteröitiin kennelliiton mukaan vuosina 2004 - 2014 yhteensä 6117 (Taulukko 1).

*TAULUKKO 1. Suomessa vuosina 2004 - 2014 rekisteröidyt laumanvartijarotuiset koirat. (Suomen kennelliitto 2015, viitattu 2.2.2015)*

	2004	2005	2006	2007	2008	2009	2010	2011	2012	2013	2014	yht.
ETELÄVENÄJÄNKOIRA	14	19	16	25	4	21	7	11	0	12	5	134
KOMONDOR	0	6	0	5	10	5	0	9	0	5	0	40
KUVASZ	26	26	1	32	12	0	8	0	1	0	1	107
MAREMMANO-ABRUZZESE	3	18	17	30	20	27	31	23	55	50	24	298
OWCZAREK PODHALANSKI	44	56	55	45	48	40	63	33	39	31	48	502
SLOVAKIANCUVAC	17	19	21	13	34	39	23	31	48	14	26	285
ANATOLIANKOIRA	0	0	1	0	0	0	2	0	0	0	0	3
ESPANJANMASTIFFI	11	2	19	23	12	26	20	8	11	4	6	142
ESTRELAN VUORISTOKOIRA	70	42	74	38	86	52	39	40	20	28	25	514
KAUKASIANKOIRA	73	120	104	61	92	88	25	64	69	44	41	781
KESKIAASIANKOIRA	17	37	39	27	22	43	8	36	15	17	43	304
PYRENNEITTENKOIRA	94	101	104	60	112	35	61	45	59	41	54	766
PYRENNEITTENMASTIFFI	104	96	94	91	152	101	116	131	123	115	97	1220
SARPLANINAC	10	0	4	6	9	24	2	6	0	9	3	73
TIIBETINMASTIFFI	88	64	90	65	118	62	67	80	105	99	94	929
TORNJAK	0	0	0	0	0	1	0	2	4	2	10	19
yht.												6117

Rekisteröimättömiä laumanvartijakoirien eri rotujen yhdistelmiä sekä puhdasrotuisia, mutta rekisteröimättömiä koiria tilastoon ei ole laskettu. Näiden koirien määrää on vaikea arvioida, mutta esimerkiksi Facebook-keskusteluryhmissä esille tulleiden mielipiteiden mukaan erilaisten rotuyhdistelmien määrä on suuri verrattuna moniin puhdasrotuisten ja rekisteröityjen laumanvartijakoirien määriin. Kahden eri laumanvartijarotuisen vanhemman jälkeläiset voivat olla yhtä toimivia ja luotettavia vartiointitehtävissä kuin puhdasrotuisetkin, mutta eri koiratyypin kanssa risteytyksissä voi ilmetä ei-toivottuja käyttäytymismalleja, kuten metsästysviettiä, tai koiralta puuttuu vartioimistaipumus (van Bommel 2010, 20). Suomalaisilla maatiloilla koiria on töissä noin 50 tilalla. Kiinnostus laumanvartijakoirien työkäyttöä kohtaan on lisääntynyt viime vuosina kasvavien petokantojen vuoksi. Myös rikollisuuden lisääntyminen on herättänyt kiinnostusta omaisuutta vartioivia koiria kohtaa. (Teinilä-Huittinen 2013, 76.)

Suomessa jokamiehen oikeudet aiheuttavat laumanvartijarotuisen koirien työkäytölle erityisiä rajoitteita verrattuna maihin, joissa koirien työkäytöllä on pitkät, historialliset perinteet (Raanto 2013, 36). Jokamiehen oikeuksilla tarkoitetaan jokaisen Suomessa oleskelevan oikeutta retkeillä jalan, pyöräillen tai hiihtäen luonnontilaisilla alueilla. Jokamiehen oikeuksiin perustuen, maanomistajasta ja -haltijasta riippumatta, jokaisella on oikeus käyttää luonnontilaisia alueita kuitenkin niin, ettei siitä koidu maanomistajalle ja -haltijalle pysyvää haittaa. Esimerkiksi puiden katkominen ja kerääminen on kielletty. Marjoja ja sieniä voi jokainen poimia luonnontilaisilta alueilta. Jokamiehen oikeuksien piiriin eivät kuulu viljellyt alueet ja istutukset. Samoin pihapiirit ja asutut alueet eivät kuulu jokamiehen oikeuksiin. (Jokamiehen oikeudet Lainsäädäntöä ja käytäntöä 2013, 20.)

Jokamiehen oikeudet kannattaa huomioida laumanvartijakoiria käyttävillä tiloilla. Metsälaitumilla, vaikka ne olisivat aidatut, on jokamiehen oikeuksiin perustuen lupa muidenkin kuin maanomistajan retkeillä ja kerätä esimerkiksi marjoja. Retkeilijöitä kannattaa opastaa varoituskylteillä ja ohjetauluilla, jos alueella on laumanvartijakoiria käytössä. Koirat olisi syytä kouluttaa niin, ettei satunnaisista ja käytökseltään vaarattomista vieraista ihmisistä koirien mielestä ole uhkaa vartioitaville eläimille, kertoo Otstavel Koiramme-lehdessä. (Raanto 2013,36.)

## 8 AINEISTO JA MENETELMÄT

Opinnäytetyöni kehittämistehtävä oli arvioida Mehtomaan tilan tarvetta käyttää laumanvartijarotuisia koiria kotieläinvahteina ja selvittää tilalle sopivia koirarotuja ja toimintamalleja. Aineistoa kehittämistehtävään hain laumanvartijakoirista kertovasta kirjallisuudesta sekä rotuyhdistyksiltä. Haastatteluilla keräsin tietoja koirien työkäytöstä Suomessa sekä rotujen ominaispiirteistä. Haastatteluilla pyrin saamaan selville perusteita tilojen rotuvalintoihin ja kuinka koirat olivat työtehtävässään toimineet.

Haastattelun kohderyhmänä oli laumanvartijarotuisten koirien omistajia ja kasvattajia, joiden tiloilla koirat ovat työkäytössä kotieläin- ja aluevahteina. Haastattelut tehtiin vierailamalla tiloilla ja sähköpostitse. Haastateltavien löytämiseksi käytin rotujen kasvattajien yhteystietoja sekä sosiaalisessa mediassa Facebook-palvelua ja sen laumanvartijarotuisiin koiriin liittyviä keskusteluryhmiä hyödyksi.

Haastattelussa käytettiin harkinnanvaraista otantaa. Vastaajiksi valitsin sellaisia tiloja, joissa pidettiin kotieläimiä. Myös erituisia laumanvartijakoiria pyrin saamaan otantaan. Kysymykset lähetin 22 tilalle, joista 13 osallistui haastatteluun. Vastausprosentiksi tuli 59. Pidän lukua ihan hyvänä, koska sopivia tiloja, joissa laumanvartijoita työskentelee, ei Suomessa ole vielä paljoa.

Haastattelukysymykset olivat suurelta osin avoimia kysymyksiä, joilla kartoitettiin koirien työkäytössä tarvittavia ominaisuuksia sekä ongelmia ja hyötyjä. Kahdessa kysymyksessä tilallisten kokemuksia koirien onnistumisessa työtehtävässään ja pennun ohjeistamisen haasteellisuutta arvoettiin asteikolla 1-5. Haastatteluihin vastattiin 1.10.2014 – 10.2.2015 välisenä aikana. Suurin osa vastasi kirjallisesti haastatteluun, yksi vastasi suullisesti. Osaa kirjallisia haastatteluja vielä täydennettiin ja tarkennettiin puhelinkeskusteluilla.

## 9 TULOKSET

### 9.1 Perustiedot

Haastatteluun osallistui 13 vastaajaa. Laumanvartijarotaina vastaajilla oli maremmano-abruzzese, slovakiancuvac, pyreneittenkoira, espanjanmastiffi, keskiaasiankoira, estrelanvuoristokoira, etelävenäjänkoira, kaukasiankoira, pyreneittenmastiffi sekä tiibetinmastiffi. Tiloilla oli yhteensä 31 laumanvartijakoira. Tiloista 12 oli kotieläintiloja, joissa vartioitava alue käsitti myös kesäisin laitumia. Yhdellä vastaajista oli laumanvartijarotuisella koiralla omakotitalon yhden hehtaarin piha-alue vartioitavana alueena. Kahdeksalla tilalla koirat toimivat itsenäisesti ja liikkuvat vapaasti mahdollisten eläinten matkassa karjasuojassa ja laitumilla. Neljällä tilalla koirat olivat alue- ja kotieläinvahteina niin, että koirat eivät vahtineet tiettyä eläinlajia vaan pikemminkin laajaa piha-aluetta, jolle oli sijoitettu myös kotieläimiä. Kolmella näistä tiloista koirat pääsivät myös ihmisasumukseen. Yhdellä tilalla toinen koira työskenteli vapaasti kotieläinvahtina mutta toinen samanrotuinen koira piti pitää kytkettynä. Tämä koira oli otettu tilalle aikuisena koirana (taulukko 2).

TAULUKKO 2. Laumanvartijarotuiset koirat haastateltavilla tiloilla.

Rotu	koiria kpl	alue- ja kotieläinvahtina kpl	kotieläinvahtina kpl	helppo rotu vastausten mukaan	vaikea rotu vastaus ten mukaan	tiloja/rotu
maremmano-abruzzese	6	1	5	x		4
tiibetinmastiffi	1	1				1
pyreneittenmastiffi	5	5		x		1
espanjanmastiffi	4		4			2
keskiaasiankoira	2		2		x	2
kaukasiankoira	2	1	1		x	1
pyreneittenkoira	5	3	2	x		2
etelävenäjänkoira	2	2			x	1
estrelanvuoristokoira	3	3		x		1
slovakian cuvac	1	1				1
yht	31	17	14			

Kaikilla vastaajilla oli aiempaa kokemusta koirista yleensä ennen laumanvartijarotuisen koiran hankkimista. Laumanvartijoista kokemukset olivat karttuneet oman koiran hankkimisen jälkeen. Laumanvartijakoiria oli tiloilla ollut muutamasta vuodesta yli 10 vuoteen. Koirien ikä vaihteli pennusta aina aikuiseen, yli 10- vuotiaaseen koiraan. Neljällä tilalla oli yksi laumanvartija työkoirana, kolmella tilalla laumanvartijarotuisia koiria oli kaksi, neljällä tilalla koiria oli kolme työkäytössä ja yhdellä tilalla laumanvartijarotuisia koiria oli kahdeksan. Kahdella tiloista oli useampia laumanvartijarotuja työkäytössä. Muilla tiloilla koirat kuuluivat samaan rotuun.

Suurin osa vastaajista kertoi hankkineensa laumanvartijakoiria petovahinkojen ehkäisemiseksi. Kolmella tilalla oli ollut petoeläinvahinkoja ennen koirien ottamista. Yhdellä tilalla laumanvartijakoirien hankkimisen syynä oli kotieläinsuojan syrjäinen sijainti tilan asuinrakennusten suhteen ja haluttiin koirilla estää asiattomat kulkijat ja irtokoirat. Kaksi tilaa 13:sta piti laumanvartijakoiria, koska ne olivat kiinnostavia ja lisäsivät yleistä turvallisuutta. Näillä kahdella tilalla ei koettu erityistä uhkaa pedoista. Rotuvalintoja tehtiin usein rodun helppouden takia, silloin kun kyseessä oli ns. helppoina pidetyt laumanvartijarodut kuten estrelanvuoristokoira, pyreneittenkoira ja maremmano-abruzezese. Vaativat rodut kiinnostivat juuri niiden vaativuuden takia osaa haastateltavista. Vaativia koirarotuja olivat valinneet sellaiset, joilla oli entuudestaan paljon kokemusta koirista. Kahden haastateltavan mielestä laumanvartijarotuisen koiran valintaa aluevartiointitehtäviin puolsi niiden hyvä säänkestävyys sekä itsenäinen luonne verrattuna tavanomaisiin palveluskoirarotuihin kuten saksanpaimenkoiraan. Maremmano-abruzezeseen ja keskiaasiankoirien omistajista kaksi kertoi rodun valintaan vaikuttaneen sen, että rotuja käytettiin ja ne miellettiin yleisesti kotieläinvahdeiksi.

## **9.2 Laumanvartijakoirien työkäyttö**

Koirat toimivat tiloilla kotieläinvahteina sekä aluevahteina (taulukko 1). Varsinaisia eläinvahteja, jotka asuivat ainoastaan eläinsuojassa vahdittavan eläinlajin kanssa ja työskentelivät itsenäisesti, oli kahdeksalla tilalla vastanneista. Tiloista 11:llä oli lampaita. Viidellä tilalla oli siipikarjaa. Yksi tiloista oli lypsykarjatila. Näiden kotieläinten lisäksi tiloilla oli hevosia, sikoja, kaneja sekä vuohia. Alue- ja pihavahteina sekä yhdistettynä eläinvahteina toimi koiria viidellä tilalla. Yhdellä tilalla toinen koira toimi itsenäisesti kotieläinvahtina ja toinen kytkettynä aluevahtina. Kotieläinvahtina oleva koira oli pennusta sosiaalistettu kotieläimiin, kytkettynä vartioiva oli tullut aikuisena tilalle.



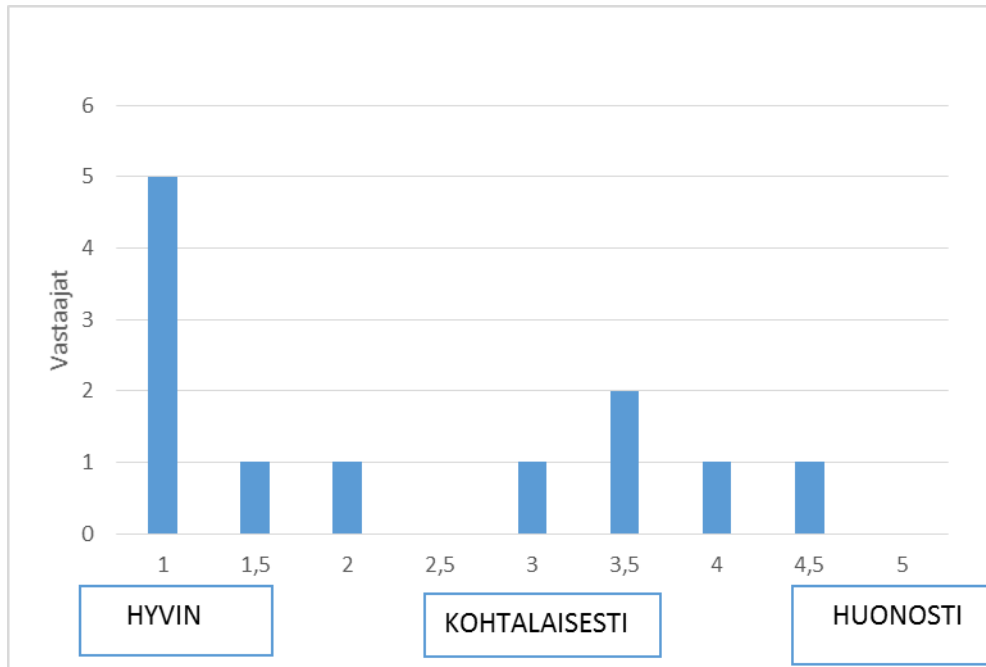
Rotuja, joita käytettiin itsenäiseen työskentelyyn ja kotieläinvahteina laitumilla ja eläinsuojissa, olivat maremmano-abruzzese, pyreneittenkoira, espanjanmastiffi, keskiaasiankoira ja kaukasiankoira (taulukko 2). Tiloilla joissa koirat toimivat yhdistettynä alue- ja kotieläinvahteina, olosuhteet olivat sellaiset, ettei ollut tarvetta erottaa koiraa muusta tilan toiminnasta. Koirat pääsivät vapaasti liikkumaan koko tilan alueella ja tarvittaessa myös laitumilla. Näilläkin tiloilla koirat toimivat itsenäisesti. Rotuina edellisten lisäksi käytettiin estrelanvuoristokoiraa, etelävenäjän koiraa, pyreneittenmastiffia, slovakian cuvacia ja tiibetinmastiffia.

Pentuaajan jälkeen useimmat koirat olivat pystyneet työskentelemään itsenäisesti. Ohjausta oli tarvittu nuorilla koirilla ja aluksi aikuisina hankituilla koirilla. Osalla haastateltavista kokemukset myös aikuisina hankituista koirista olivat positiivisia. Kuitenkin kaikki vastaajat pitivät koiran hankkimista pentuna parhaana vaihtoehtona. Pentukoira sopeutui kotieläimiin paremmin kuin aikuinen koira vastaajien mukaan. Haastateltavista vain kaksi oli sitä mieltä, että koiria on parempi hankkia vain yksi pentu kerrallaan. Vastausta perusteltiin, että yhtä pentua on helpompi ohjata ja se sopeutuu paremmin kotieläimeen ilman toista koiraa. Ne, joiden mielestä pentuja tulisi olla enemmän kuin yksi perustelivat vastaustaan sillä, että pennut saavat toisistaan leikkiseuraa eikä niille tule silloin tarvetta leikkiä kotieläinten kanssa. Eräs haastateltavista mainitsi, että välttämättä muu kuin toinen laumanvartijarotuinen koira ei ymmärrä laumanvartijakoiran luonnetta.

Vastaajista viisi piti laumanvartijakoiriensa toimimista tehtävässään hyvänä (kuviot 25). Laumanvartijakoiriensa työkäyttöön tyytyväisimpiä olivat tilat, joilla useampi koira toimi itsenäisesti isossakin eläinlaumassa. Koirat oli pennusta asti sosiaalistettu vahdittavaan eläimeen ja koirat asuivat ainoastaan lampolassa ja navetassa vahdittavien eläinten luona. Tiloilla, joilla koirat olivat toimineet kohtalaisesti tai lähes huonosti, koirien sosiaalistamisessa kotieläimeen oli epäonnistuttu. Koirat oli päästetty sisälle ihmisasuntoon pentuna tai koirat olivat tulleet tilalle sosiaalistamisprosessin herkkyyssajan jälkeen. Muita syitä koirien epäonnistumiseen vartiointitehtävässä olivat, että koirat jahtasivat vahdittavia eläimiä, koirilla oli terveydellisiä ongelmia tai koiria oli liian vähän vartioitavaan alueeseen nähden.

Tilat, jotka olivat hankkineet koirat ehkäistäkseen petoeläinvahinkoja, kertoivat koirista olleen hyötyä. Vaikka usean tilan lähialueella liikkui petoja, oli kotieläinvahingoilta säästyty koirien hankkimisen jälkeen. Pedot, kuten ilves ja susi, selvästi karttoivat koirien reviiriä vastaajien mielestä. Petoeläimistä oli havaintoja koirien reviirin ulkopuolella mutta alueella, jolla koirat partioivat, petohavaintoja ei ollut. Muutamat tilat mainitsivat vielä erikseen, että koirat olivat selkeästi vähentäneet

petojen liikkumista alueella eikä petovahinkoja tiloilla ollut, vaikka niitä lähialueen muilla koirattomilla tiloilla oli sattunut.



KUVIO 25. Vastaajien laumanvartijakoirien toimiminen työtehtävässään

### 9.3 Pennun valinta ja ohjeistus työkoiraksi

Työkoiraksi tulevan pennun ominaisuuksista yli puolet vastaajasta kertoi rohkeuden olevan tärkeä pennun ominaisuus. Rauhallisuus ja pitkäpinnaisuus ovat myös toivottavia piirteitä pennussa. Itsenäisen luonteen ilmeneminen jo pienellä pennulla oli myös hyvä asia vastaajien mielestä. Muista toivottavista piirteistä mainittiin sosiaalisuus. Toisaalta taas pieni pidättyväisyyskin koettiin hyvänä piirteenä. Pentu ei saa olla arka, eikä jahdata, ”saalistaa”, liikaa toisia pentuja. Liiallinen leikkisyys oli myös huono piirre. Aggressiivisuutta ei saa olla. (Taulukko 3.) Pennulla ei vielä tarvitse olla vartioimiseleitä ja – käyttäytymistä, ne kyllä tulevat esiin myöhemmin, eräs haastateltava kertoi. Terveysvaatimuksista mainittiin hyvä, kestävä rakenne. Muista terveyteen liittyvistä ominaisuuksista mainittiin likaa ja vaihtelevia sääoloja kestävä turkki. Silmät tulisi olla myös terveet, silmäluomet eivät saa roikkua, etteivät ne karjasuojissa aiheuta terveydellistä haittaa koiralle.

TAULUKKO 3. Pennun tärkeimmät ominaisuudet haastateltujen mielestä.

OMINAISUUS	vastaajia kpl
rohkea	7
rauhallinen	5
terve	3
itsenäinen	3
itsevarma	2
ei saalisviettiä	2
älykäs	1
tasapainoinen luonne	1
hieman pidättäytynyt	1
pitkäpinnainen	1
ei leikkisä	1
vahva reviiirivietti	1

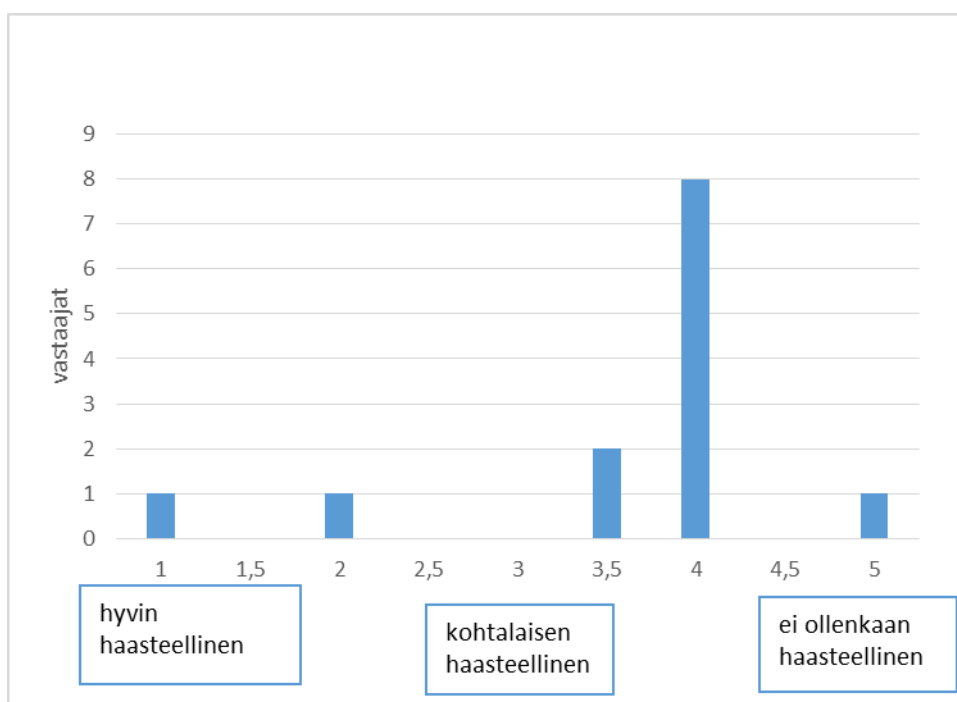
Useimmat haastateltavat arvostivat ja pitivät tärkeänä, että samat hyvät ominaisuudet ovat myös toivottuja pennun vanhemmilla. Työkäytössä olevia vanhempia arvostettiin, mutta mainittiin, että Suomessa on monella rodulla vaikea löytää kasvattajia, joiden luona pentu pääsee sosiaalistumaan vahdittavaan eläimeen jo emonsa kanssa. Vastauksista ei kaikkien osalta selvinnyt, oliko pentu otettu kasvattajalta, jolla oli kotieläimiä vai ei. Ne kolme haastateltavaa, joilla pentu oli saanut ensi kosketuksen kotieläimiin jo emon luona, olivat kaikki hyvin tyytyväisiä koiriinsa. Kaksi vastaajaa olivat tyytyväisiä koiriinsa kotieläinvahtina, vaikka koirat olivat tulleet vanhempana kuin vieroituskäisenä pentuna tilalle. Näitä koiria ei ollut sosiaalistettu kotieläimeen aiemman omistajan luona. Nämä koirat olivat roduiltaan pyreneittenmastiffeja ja estrelanvuoristokoiria. Kaksi haastateltavaa mainitsi, ettei koira toiminut odotetulla tavalla kotieläinvahtina, koska sitä ei ollut pentuna sosiaalistettu kotieläimiin. Nämä koirat olivat roduiltaan pyreneittenkoiria ja kaukasiankoiria.

Pennun ja pennun vanhempien terveyttä pidettiin myös tärkeänä valintakriteerinä. Ominaisuus, jota vanhemmilla ei saanut olla, oli aggressiivisuus normaaleissa tilanteissa (taulukko 4). Toisaalta kerrottiin, että koirilla tulee olla vartioimisviettiä ja niiden on pystyttävä puolustamaan laumaansa myös lopulta hyökkäämällä ja oman henkensä uhalla. Vastauksissa myös huomioitiin, ettei vanhempien käyttö laumanvartijana varmasti takaa pennun soveltuvuutta kotieläinvahdiksi. Pentueissa voi olla koiria, joista ei luonteen takia ole kotieläinvahdiksi. Pyreneittenmastiffista myös eräs haastateltava kertoi, että parhaiten kotieläinten parissa toiminut koira oli näyttelylinjaisista vanhemmista

TAULUKKO 4. Pennun vanhempien tärkeimmät ominaisuudet haastateltujen mukaan.

OMINAISUUS	vastaajia kpl
terve, hyvä rakenne ja terve luusto, hyvä fyysinen kunto	7
rauhallinen	5
rohkea	4
eläimiin tottuneita	3
ei saalistusviettiä	3
itsevarma	3
ei liikaa aggressiivisuutta, tasapainoinen laumanvartija luonne	3
älykäs, sosiaalinen, vahva reviirivietti, sisukas, tottelevainen, matalaviettinen	1

Pennun sosiaalistamisessa oltiin yhtä mieltä, että paras aika sosiaalistaa koira vaihdettavaan eläinlajiin on pennun luontainen herkkyyssikä. Jo kasvattajalla pennun olisi hyvä saada ensikosketus vaihdettavaan eläimeen. Yleisin aika pennun sosiaalistamiselle oli alle 12 viikkoa. Hyvin sosiaalistettu koira oli varma vahti, joka myös pystyi toimimaan itsenäisesti laitumilla eläinlauman mukana. Perusteellinen sosiaalistaminen ehkäisi kotieläinten jahtaamista, kaksi haastateltavaa mainitsi.



KUVIO 26. Pennun kasvattamisen haasteellisuus toimivaksi työkoiraksi.

Yhdeksän vastaajaa 13:sta kertoi, että pennun kasvattaminen ei ollut haasteellista (kuvio 26). Yksi haastateltavista kertoi kasvattamisen haasteelliseksi, koska koiralla on oma voimakas tahto.” Kaukasiankoiraa tulee kasvattaa rakkaudella ja pitkämielisellä hoidolla”, vastaaja kertoi. Vaativa rotu ei hänen mukaansa sovi äkkipikaisille ihmisille, jotka odottavat että koira tottelee kerrasta. Tilalla oltiin tyytyväisiä kaukasiankoiriin työkoirina.

Jos koiria ei ollut sosiaalistettu kotieläimiin tarpeeksi, vaan kuten eräs haastateltava kertoi ottaneensa koirat välillä sisälle taloon, koirat eivät pysyneet lampaiden seurassa vartiointitehtävässä. Pentua ei oltu sosiaalistettu, koska sosiaalistamisesta vielä silloin tiedetty tai sosiaalistamista ei vaan pidetty niin tärkeänä. Osa koirista oli myös tullut tilalle niin vanhoina, että herkkyyensa ei ohitettu.

Viisi haastateltavaa kertoi, että jos tilalla oli jo toimiva aikuinen työkoira, pentu oppi kaiken luonnostaan vanhemmalta koiralta. Lauman vartiointi sisäsyntyisenä toimintamallina ilmenee itsestään ja pentu tarvitsee vain ohjausta oikeanlaiseen käyttäytymiseen. Pentua ei siis tarvitse kouluttaa kuten palveluskoiria tai paimenkoiria, haastatteluissa kerrottiin. ”Totta kai nuori koira tarvitsee ohjausta hankalissa tilanteissa mutta en koe sitä haasteellisena, koska se on ohjausta ei opettamista” haastateltava kertoi. Myös tilat, joilla ei ollut aiempaa kokemusta laumanvartijakoiraista kokivat koiran ohjeistamisen ja kasvattamisen toimivaksi työkoiraksi helpoksi. Haastateltavista kahdeksan mainitsi, että pennun tulee asua vain vahdittavan kotieläimen luona ja ihmiskontaktit tulee pitää vähäisinä sosiaalistamiselle otollisen herkkyykskauden aikana. Haastateltavat olivat sitä mieltä, että paha virhe on, jos pentu kiintyy ihmiseen ja ihmisasumukseen liikaa, eikä pysy vahdittavan eläimen luona sen takia. Herkkyyysvaiheessa liiallista pennun hoitamista tulee välttää eikä pentua pidä viedä koskaan sisälle tänä aikana. Herkkyyysvaiheen jälkeen, ja kun pentu on eläimeen sosiaalistunut, ei liiasta hoitamisesta ole vaaraa, kertoi yksi haastateltava. Koiran voi myös viedä lauman luota lyhyiksi ajoiksi pois, esimerkiksi näyttelymatkoille mutta sitä ei kannata ottaa sisälle taloon tilalla. Työkoiran paikka on ulkona tai kotieläinten tiloissa, haastateltavat painottivat.

Yhdellä tilalla pennun kasvattaja oli antanut aikuisen kotieläimiin tottuneen koiran lainaan, jotta pentu sosiaalistuu kotieläimiin ja saa ohjausta toiselta koiralta uudessa kodissaan. Haastateltava kertoi, että myös kotieläimet, jotka eivät olleet tottuneet koiriin, sopeutuivat aikuisen ja kotieläimiin sosiaalistuneen koiran kanssa uuteen tilanteeseen hyvin. Haastatteluissa kerrottiin, että kotieläin-

suojassa koiriin tottumattomat kotieläimet ovat paljon arempia kuin laitumella. Jos kotieläimet pelkäävät koiria, täytyy edetä niiden eikä koiran ehdoilla. Koiralle riittää, että se pääsee aidan raosta haistamaan eläimiä. Isojen eläinten, kuten naudat ja hevoset, kanssa kannattaa olla varovainen, ettei pentu säikähdä tai jopa loukkaannu, haastatteluissa varoitettiin.

#### 9.4 Laumanvartijakoirien käyttöominaisuudet

Työkoiran ominaisuuksista haastatteluissa arvostettiin, että koiralla on suojeluviettiä ja se luonnostaan vartioi laumaansa. Osa haastateltavista myös mainitsi, että nimenomaan kotieläinvahdilla tulee olla voimakas hoivavietti laumaa kohtaan. Kotieläinvahdientulisi myös olla rauhallisia eläinten parissa ja omalla rauhallisella olemuksellaan rauhoittaa pelkääviä eläimiä, haastateltava kertoi. Koiran tulee itsenäisesti ja rohkeasti itse hakeutua eläinten seuraan. Uroskoirien kerrottiin myös hoitavan karitsoita. Ne kantoivat karitsoita turvaan ja nuolivat vastasyntyneitä. Oma-aloitteisuus ja itsenäisyys olivat hyviä vahtikoiran ominaisuuksia. Saalistusviettiä pidettiin huonona ominaisuutena, samoin liian aggressiivista käyttäytymistä. Jos koira pääsee jahtaamaan eläimiä, on tapa hyvin vaikea kitkeä pois, kertoi eräs vastaajista. Kotieläinvahdi ei saanut olla liikaa kiinnostunut ihmisten seurasta. (Taulukko 5.)

TAULUKKO 5. Laumanvartijakoirien tärkeimmät käyttöominaisuudet vastaajien mielestä.

KÄYTTÖOMINAISUUS	VASTAAJAA kpl
ei saalisviettiä	7
ei aggressiivisuutta	6
lauma-/alueuskollisuus, kiintymys omaan laumaan	6
rauhallisuus eläinten kanssa	6
itsevarmuus, oma-aloitteisuus, itsenäinen	6
ei saa olla arka	5
rohkea, puolustaa pelottomasti	4
ei liian sosiaalinen ihmisiä kohtaan, ei liian haukkuherkkä, ei saa olla liian pehmeä, päättäväinen	1
harkitseva, varautunut vieraita kohtaan, hoitoviettininen, hyvä työmotivaatio, periksi antamaton, lahjomaton, utelias, tarkka, nöyrä eläimille	1

Monet vastasivat kysymykseen, onko laumanvartijarotujen välillä eroja, ettei heillä ole kokemusta kuin yhdestä rodusta. Vastaajista seitsemän oli sitä mieltä, että eroja laumanvartijakoirarotujen välillä on olemassa. Kolmella oli kokemusta eri laumanvartijaroduista omien koirien tai ystävien koirien kautta. Näistä omakohtaisista tapauksista mainittiin mm. tiibetinmastiffilla olevan saalistusviettiä enemmän muihin rotuihin verrattuna. Myös reviirien laajentamisessa ja karkailussa oli eroja rotujen välillä. Rotuja, joita on jalostettu aluevartiointiin, koettiin liian aggressiivisiksi ja hyökkääviksi kotieläintiloille kahden vastaajan mielestä. Näissä vastauksissa ei käynyt selväksi, mihin kokemus perustui. Haastateltavat kertoivat, että aluevartiointiin tarkoitetuilla roduilla oli alhaisempi puruherkkyys. Näillä roduilla hoivavietti laumaa kohtaan oli vähentynyt tai kadonnut. Rotujen välillä energisyydessä sanottiin olevan eroja, mm. maremmano-abruzzesen sanottiin olevan energinen ja aktiivinen vartiointitehtävässään. Omaan kokemukseen pohjautuen yksi vastaajista mainitsi keskiaasi-ankoiran olevan rauhallisempi verrattuna maremmano-abruzzeseen vartiointitehtävässään. ”Keski-aasiankoira ei turhia hötkyile” haastateltava kertoi. Pyreneittenmastiffin ja maremmano-abruzzesen mainittiin olevan luontaisesti helposti ohjattava ja soveltuvan kotieläintiloille. Pyreneittenmastiffien rohkeuden ja rauhallisuuden vuoksi niiden kerrottiin soveltuvan hyvin nautatiloille, joissa koira joutuu olemaan suurien ja voimakkaiden eläinten lähellä. ”Pyreneittenmastiffien kanssa kun lähes kaikki menee luonnostaan alusta asti, on muiden rotujen kanssa päästäkseen edes puoleen siitä, joutunut työskentelemään ihan tosissaan”, haastateltava kertoi. Maremmano-abruzzesella kerrottiin olevan luonnostaan taipumus hoitaa ja huolehtia pienemmistä ja heikommista laumanjäsenistä. Myös espanjanmastiffin sanottiin osaavan luonnollisesti sopeutua kotieläinvahdin työtehtävään.

Etelävenäjänkoiralla kerrottiin olevan selkeää paimennusviettiä kotieläimiä kohtaan. Lampaiden kanssa laumana elävien maremmano-abruzzese-rotuisten koirien kerrottiin ohjaavan lampaita sisälle lampolaan, jos ulkona oli heidän mielestään turvatonta lampaille. Lampaiden kerrottiin myös oppineen tunnistamaan koirien haukusta, milloin alueella on vaaraa ja on syytä hakeutua turvaan lampolaan tai tiiviimmin laumaan.

Tiibetinmastiffin kerrottiin olevan pentuna työläämpi kuin esim. pyreneittenmastiffin, koska se vaatii ihmisen valvontaa ja ohjausta liki vuoden. Etenkin pieniä karitsoita tiibetinmastiffin kerrottiin koettaneen jahdata pentuna. Myös siipikarjaan tottuminen oli tällä koiralla kestänyt yli vuoden. Tiibetinmastiffi oli haastattelujen mukaan hyvä pienpetovahti ja esimerkiksi supikoirat se piti hyvin poissa siipi-karjan luota.

Espanjanmastiffista sai haastattelun perusteella vaikutelman, että rotu on varma ja rauhallinen kotieläinvahtitehtävässään. Turkin kerrottiin sopeutuvan hyvin suomalaiseen ilmastoon. Vastausten perusteella espanjanmastiffirodulla on tallella vartioimistaipumus ja koirat sopeutuvat luonnostaan hyvin kotieläinvahdeiksi. Vaatimustasoltaan espanjanmastiffit sijoittuvat ehkä helppojen ja vaativien rotujen välimaastoon, koska vieraita ihmisiä kohtaan ne olivat varautuneempia kuin esimerkiksi pyreneittenkoira ja maremmano-abruezzese haastattelujen perusteella. Estrelanvuoristokoirat miellettiin helpommiksi kuin itäeurooppalaiset rodut. Haastateltava kertoi koirien ottavan vieraat hyvin vastaan omistajan läsnä ollessa mutta monilla koirille tutuillakaan ei ollut asiaa piha-aidan sisäpuolelle ilman omistajaa. Säännöllisesti tilalla avustamassa käyvä isovanhempi sai tulla mutta toinen isovanhemmista ei. Koirat arvioivat tilanteet ilman omistajaa hyvin erilailla ja itsenäisesti. Omistajalleen estrelanvuoristokoirat olivat nöyriä ja erinomaisia koko perheen koiria. Estrelanvuoristokoirista myös mainittiin, että ne osaavat tarkkailla ilmatilaa petojen varalta ja häätävät varislintuja ja haukkoja siipikarjan luota.

Haastatteluissa kerrottiin, että koirilla menee suhteellisen kauan hyväksyä uudet ihmiset joukkoon. Maremmano-abruezzesesta kerrottiin sen hyväksyvän nopeasti omistajan läsnä ollessa uudet ihmiset kuten esimerkiksi lomittajat. Maatilalla, jossa oli vierailevia työntekijöitä usein ja muutenkin tilan toimintaan kuuluu paljon vieraita ihmiskontakteja, koira oli sopeutunut tilanteeseen hyvin. Slovakiancuvac, estrelanvuoristokoiria ja kaukasiankoira olivat haastattelujen perusteella epäluuloisimpia vieraita kohtaan, mutta omistajan läsnä ollessa ne hyväksyivät helposti vieraat. Kaukasiankoiran kerrottiin arvioivan itsenäisesti tilanteet ja ihmiset, joista koira pitää. Kuitenkin, jos omistaja oli paikalla ja hyväksyi tulijat, koirakin luotti tilanteissa omistajaan. Kaukasiankoiran kerrottiin olevan yhden ihmisen koira ja tämän suhteen tuli säilyä koko koiran eliniän. Koiraa tuli kohdella lempeän johdonmukaisesti ja oudoissa tilanteissa koiran tuli pystyä pitämään tätä ihmistä johtajanaan haastateltava kertoi.

Espanjanmastiffista ja Maremmano-abruezzesesta kerrottiin, että koirat uhkaavissa tilanteissa haukkuvat ja asettuvat uhan ja vartioitavien eläinten väliin. Koirat ensisijassa pyrkivät karkottamaan uhan ilman hyökkäystä. Maremmano-abruezzesen mainittiin arvioivan hyvin itsenäisesti, onko uhka aiheellinen vai aiheeton. Esimerkiksi tilan ohi ajavia ja käveleviä lenkkeilijöitä koirineen laumanvartijakoirat eivät haukkuneet, mutta jos joku pysähtyi aidan luo ja kiinnostui lampaista, koirat tulivat haukkuen vartioon. Myös keskiaasiankoiralla kerrottiin olevan kyky arvioida tilanteet itsenäisesti ja oppivan helposti mikä ei ole todellinen uhka.



Espanjanmastiffin, slovakiancuvacin ja estrelanvuoristokoiran kerrottiin olevan hyvin ihmisrakkaita ja leimautuvan helposti omaan perheeseen. Koirat vartioivat ja olivat myös perheen lapsien turvana tilan alueella. Espanjanmastiffi, joka toimi eläinvahtina lampailla ja liikkui lampaiden seurassa, vahti myös perheen lapsia lasten ollessa ulkona. Tällä koiralla oli vapaa pääsy koko tilan alueella, joka oli n. 50 hehtaaria.

Pyreneittenkoirien kerrottiin haastatteluissa hyvin sosiaalistettuina olevan luotettavia kotieläinvartijakoiria. Myös erään haastateltavan aikuinen koira oli hyvin sopeutunut tilanteeseen, jossa sai vieraan pennun työparikseen. Aikuinen koira oli opastanut pennun luontevasti ja ilman ihmisen puutumista tilanteisiin.

Haastateltavat kertoivat, etteivät rotujen kasvattajat olleet tarpeeksi huomioineet rotujen työkäyttöön liittyviä ominaisuuksia jalostuksessa. Suomesta on vaikea löytää kasvattajia, joilla koirat olisivat kotieläinvahteina. Eräs haastateltava kertoi pyreneittenkoiran alkuperämaassa Ranskassa koiria olevan työkoirina edelleen käytössä. Näitä alkuperäisiä työkoiria eräät kasvattajat olivat tuoneet Suomeen jatkamaan rodun työkoiralinjoja.

## **9.5 Laumanvartijakoirien työkäyttöön liittyviä ongelmia sekä erityistilanteet tiloilla**

Haastatteluissa ilmeni, että ongelmia oli yllättävän vähän koiria käyttävillä tiloilla. Lyhytaikaiset karkailut laitumelta ja poistumiset lauman luota takaisin karjasuojaan mainittiin. Liikenteen läheisyys laidunalueilla koettiin vaaralliseksi, koska koira vartioi laumaa ohiajavilta autoilta. Osalla koirista oli ollut terveysongelmia. Haastattelussa ei ilmennyt, mitä terveysongelmat olivat. Aggressiivista käytöstä vahdittavaa eläintä kohtaan oli ilmennyt tapauksessa, jossa koira oli loukkaantunut ja sairas-tunut. Aggressiivista käyttäytymistä omistajaa kohtaan ei ollut ilmennyt kenelläkään. Naapuria oli yksi koira näykkäissyt, koska naapuri oli selkävaihan takia kävellyt oudosti ja koiran mielestä epäilyttävästi. Myös humalaiset ihmiset ovat epäilyttäviä koiran mielestä erään haastateltavan mukaan.

Muutama koira oli pentuna leikkinyt liian rajusti eläinten kanssa ja pennun käytökseen oli heti puututtu. Pentu oli otettu erilleen eläinlaumasta siksi aikaa, kun herkkyyysvaihe saalistuskäyttäytymiseen oli ohitettu.

Vieraita kohtaan koirien sanottiin olevan luontaisesti varautuneita. Tiloilla kerrottiin olevan varoituskyltit laitumilla sekä tilakeskuksessa, jotta koiria osattaisiin varoa. Kylteissä oli omistajan yhteystiedot puhelinnumeroineen. Osa roduista hyväksyi tilan ulkopuoliset työntekijät ja vierailijat helpommin. Kaikissa haastatteluissa kerrottiin, että ensikohtaamisella vieraiden kanssa on aina omistaja läsnä. Eläinlääkärin käydessä tai esim. kerintätilanteissa koirat erotetaan hoidettavien eläinten luota. Uusia kotieläimiä kohtaan sosiaalistetut koirat eivät käyttäytyneet vihamielisesti. Maremano-abruezzesta kerrottiin sen tunnistavan uuden lehmän karjassa ja menevän tervehtimään ja tutustumaan ystävällisesti eläimeen. Pyreneittenmastiffien kerrottiin hyväksyvän uudet eläimet helposti ja sopeutuvan hyvin myös uusiin eläinlajeihin. Kuitenkin villit rusakot ajettiin pois pihalta vaikka omat kanit saivat olla vapaasti, haastattelussa kerrottiin. Karitsoinneissa ja poikimisissa eläimiin sosiaalistetut koirat olivat mukana nuolemassa ja syömässä jälkeiset. Tapa on kehittynyt roduille luonnossa, petoja houkuttelevat jälkeiset ja veren haju tulee poistaa nopeasti emon ja poikasen luota, kertoi haastateltava.

Eräällä tilalla oli ollut ongelmia metsästäjien vuoksi. Vaikka koiran vartioimaa aluetta ei ollut vuokrattu metsästysseuran käyttöön, alueelle oli tuotu metsästyskoiria jotka laumanvartijakoira oli hätyyttänyt pois. Asia oli pitänyt selvittää ylemmän poliisiviranomaisen avulla tilallisen eduksi. Toinen haastateltava kertoi, että laumanvartijakoiraan liitetään paljon ennakkoluuloja ja pelkoja. Tilalla oli pyritty tekemään yhteistyötä paikallisen metsästysseuran kanssa ja seuralle oli aina ilmoitettu milloin tilan alueella voi metsästää.

## 10 JOHTOPÄÄTÖKSET

Mehtomaan tilalla koirat joutuisivat työskentelemään lampaiden matkassa laitumilla kesäaikaan, jotta koirista saataisiin paras mahdollinen hyöty. Haastattelujen mukaan vain kunnolla kotieläimiin sosiaalistettu koira pysyy vahdittavan eläimen matkassa laitumella. Tämä seikka on varmasti tärkein huomioida pennun ohjauksessa työkoiraksi. Ihanteellista olisi, että pentua ohjeistaisi jo valmiiksi kotieläimiin sosiaalistettu aikuinen koira. Koska tilalla ei ole laumanvartijakoirista kokemusta, olisi aikuisen ja osaava koiran käyttö ehkä helpoin ja nopein tapa saada toimivat työkoirat tilalle. Aikuisen ja toimivan koiran löytäminen on kuitenkin hankalaa.

Lähes jokainen haastateltava korosti pennun sosiaalistamisen aloittamista kotieläimeen jo kasvatajan luona. Tämä seikka kannattaa tilalla huomioida. Pennun vanhempien työkäytöstä olisi myös hyvä saada tietoa. Kasvattajista saa tietoa rotuyhdistysten kautta. He varmaan mielellään antavat tietoa työkäyttöön tarkoitetuista pennuista. Kasvattajilta saa tietoa rotujen alkuperämaassa työkäytössä olevista linjoista ja onko työlinjaisia koiria tuotu Suomeen. Myös toisiin laumanvartijakoiria pitäviin tilallisiin kannattaa olla yhteydessä, jos tiloilla suunnitellaan pentueita.

Koska laumanvartijakoirien käyttö on Suomessa vielä hyvin vähäistä, eivät vieraat ihmiset osaa välttämättä oikealla tavalla suhtautua laumanvartijakoiaraan. Tiloilla olikin käytössä varoituskylttejä tilalle johtavilla porteilla ja laitumilla. Varoituskylteissä oli omistajan yhteystiedot ja ilmoitus ettei aidatulle alueelle ole asiaa ilman omistajan lupaa ja läsnäoloa. Myös Mehtomaan tilalle täytyy laittaa vastaavia varoituskylttejä.

Rotujen puolesta haastattelu ei kattanut kaikkia Suomessa tavattavia laumanvartijarotuja. Myös joidenkin rotujen kohdalla osallistujamäärä haastatteluun oli liian pieni, jotta kokemuksia olisi pystynyt vertailemaan. Monet roduista kerrotut piirteet ja ominaisuudet ovat yleisiä muillakin laumanvartijaroduilla. Vastausten mukaan samanlaisissa lähtökohdissa olevat tilat kuin Mehtomaan tila, olivat valinneet helppoina pidettyjä laumanvartijarotuja, kuten maremano-abruezzese, pyreneittenkoira tai estrelanvuoristokoira. Espanjanmastiffista oli myös hyviä kokemuksia haastattelun tiloilla, joilla ei ollut aiempaa laumanvartijakokemusta. Myös pyreneittenmastiffista kerrottiin myös sen olevan helppo ja suurten eläinten kanssa toimiva laumanvartijarotu. Sen takia rotu sopisi myös Mehtomaan tilalle. Pyreneittenmastiffi mielletään myös hyvin ihmisystävälliseksi roduksi laumanvartijarotuisista koirista.

Mehtomaan tilan olosuhteet asettavat rajoituksia koirarodun suhteen. Koirarodun tulisi sietää vieraita, ei-uhkaavasti käyttäytyviä ihmisiä. Vastausten perusteella Mehtomaan tilalle soveltuisivat rodut, jotka sopeutuvat helposti vieraisiin ja eivät ole liian hyökkäviä käytökseltään. Koska tilalla laitumet ja osittain myös tilakeskus sijaitsee tien varrella, jossa liikkuu lenkkeilijöitä, koira ei saa olla liian epäluuloinen ja vartioimisherkkä vieraita kohtaan. Esimerkiksi pyreneittenkoira, pyreneittenmastiffi ja maremmano-abruezzese vaikuttaisivat haastattelujen perusteella sopivilta roduilta. Haastateltavilla tiloilla laumanvartijarotuisista koirista ei ollut haittaa erityistilanteissa, kuten maatalouslomittajien tai eläinlääkärien työskennellessä tilalla. Eläinlääkärien käyntien ajaksi koirat pystyttiin laittamaan omaan tarhaan. Tuttujen maatalouslomittajien ja työntekijöiden kanssa koiria pystyttiin pitämään osalla tiloista vapaana.

Haastatteluissa ilmeni hyvin eri rotujen ominaisuuksia ja haastattelujen avulla pystyi hyvin hahmotamaan eläinvahdiksi soveltuvan koiran ominaisuuksia. Valitettavasti osaa rotuja oli edustettuina vain yksi tai muutama yksilö. Olisi ollut parempi, että kaikille roduille olisi ollut edes yksi vertailukohde. Monet kotieläinvahteina menestyksekkäästi alkuperämaissaan tai muualla maailmassa toimivat rodut kuten anatoliankoira, owzarec podhalanski tai sarplaniac olisi ollut hyvä saada mukaan vertailuun.

Haastatteluissa tuli ilmi, että pyreneittenkoiralla ei ole työominaisuuksia huomioitu tarpeeksi rodun jalostuksessa. Monen muunkin laumanvartijarodun kuin pyreneittenkoiran kohdalla on sama ongelmana. Myöskään kasvattajia, jotka pitäisivät koti-eläimiä, ei tahdo löytyä. Haastatteluissa ei kysytty, ovatko koirat rekisteröityjä ja rotupuhtaita, mutta haastattelussa ilmeni, että on tärkeää valita pentu terveistä vanhemmista. Jotta pennut saadaan kennelliiton rekisteriin Suomessa, on noudatettava Suomen kennelliiton kasvatusta koskevia säädöksiä. Myös rotujärjestöjen laatimia jalostustavoitteita ja terveysvaatimuksia olisi syytä noudattaa. Yleisesti suomalaiset rekisteröidyt kennelkasvattajat pitävät huolen jalostuksessa käytettävien yksilöiden terveystarkastuksista. Rodut pääsääntöisesti kuuluvat mm. Perinnöllisten sairauksien ja vikojen vastustamisohjelmaan (PEVISA).

Tiloilla, joissa laumanvartijat eivät toimineet itsenäisesti kotieläinvahteina koettiin koirista saatavan kuitenkin hyötyä aluevartioinnissa tilakeskuksessa. Monilla tiloilla eläimet ulkoilivat myös talvisin ja koirat pitivät pedot poissa piha-alueelta. Haastattelujen mukaan laumanvartijakoirista on hyötyä petoeläintorjunnassa vaikka koiria ei olisi sosiaalistettu tiettyyn eläinlajiin. Esimerkiksi siipikarja-

tiloilla riitti, että koirat olivat tottuneet lintuihin kotieläiminä eivätkä vahingoittaneet niitä. Toimintamalli, jossa laumavartijakoira elää maatilan alueella vapaasti ja on sosiaalistettu pääasiassa ihmiseen mutta vartioi myös tilan kotieläimiä, on toimiva ja hyödyllinen tiloilla, joilla ei ole tarvetta vartioida aidatuilla laitumilla eläimiä. Myös Mehtomaan tilalla tämän kaltainen toimintamalli voisi tulla kyseeseen, jos laidunalat pystytään järjestämään läheltä tilakeskusta. Laumanvartijakoirat, jotka saivat määrittää itse oman reviirinsä haastateltavilla tiloilla, koettiin hyvin toimiviksi ja hyödyllisiksi. Tässä toimintamallissa voi olla ongelmana paikan sijainnista riippuen jokamiehenoikeudet, tiet sekä metsästyskoirat, jotka voivat joutua vaaraan tilan alueella. Aitaamaton toimintamalli sopii vain hyvin syrjäisille tiloille ja silloinkin työskentelevistä laumanvartijakoirista tulee ilmoittaa varoituskyltein alueella.

Haastatteluista sai laumanvartijakoirista hyvin positiivisen kuvan. Muutamaa poikkeusta lukuun ottamatta kokemukset haastateltavilla olivat hyvin onnistuneita ja rohkaisevia. Voi kuitenkin olla, että ne jotka tunsivat epäonnistuneensa laumanvartijarotuisien koirien hallinnassa tai ohjauksessa, eivät halunneet osallistua haastatteluun. Kuitenkin haastattelujen tulosten perusteella laumanvartijarotuiset koirat soveltuvat hyvin suomalaisen maatilan ympäristöön. Kun koirat elävät niille sopivassa ympäristössä ja saavat toteuttaa niille luonnollisten käyttäytymismallien mukaista elämää, laumanvartijakoirien haasteellisuus ei muodostu ongelmaksi.

## 11 POHDINTA

Ajatus laumanvartijakoirista opinnäytetyön aiheena heräsi oman kiinnostukseni myötä kyseisiin koirarotuihin. Aiempi kokemukseni roduista oli hyvin vähäistä ja suhtauduin niihin aika kielteisesti kuten monet muut asiaan perehtymättömät. Mielestäni vaikeasti hallittava, vieraisiin aggressiivisesti suhtautuva liki satakiloinen koira ei sopinut maatilan aika-ajoittain hyvinkin hektiseen ympäristöön. Positiiviset kuvaukset laumanvartijarotuisen koirien työominaisuuksista petoeläinvahinkojen ehkäisemisessä saivat kuitenkin etsimään lisää tietoa näistä koirista.

On hyvin kiehtovaa, että tällainen koiratyyppe on syntynyt tuhansia vuosia sitten ilman nykyaikana käytettävissä olevaa tietoa eläinjalostuksesta. Koiratyyppe on syntynyt luonnollisesti täyttäen oman paikkansa alueen ympäristön, petojen, kotieläinten ja ihmisen keskinäisessä yhteiselossa. Laumanvartijakoirien syntyhistorian ja alkuperäisen työkäytön ymmärtäminen opettaa hyvin paljon rotujen luonteesta ja koirien olemuksesta. Usein asiasta tietämätön luulee, että laumanvartijakoirat puolustavat laumaansa aina lähikontaktissa ja fyysiset kontaktit ja niissä pärjääminen petoja vastaan tekevät hyvän laumanvartijakoiran. Todellisuudessa laumanvartijakoirien suojelutyö on suurelta osin ennaltaehkäisevää ja pohjautuu pelotteluun haukkumalla ja reviiirin merkkäamiseen. Välttämättä fyysistä kontaktia petoihin ei koskaan tule ja se voi kertoa erittäin hyvin työnsä hoitavasta laumanvartijakoirasta. Petoeläinten suojelun näkökulmasta laumanvartijarotuiset työkoirat voivat olla hyvin tärkeässä asemassa tulevaisuudessa myös suomalaisilla kotieläintiloilla.

Vaikka Suomessa on viime aikoina kasvanut kiinnostus laumanvartijarotuisen koirien työkäyttöä kohtaan, on edelleen tietoa hyvin niukasti näistä koiraroduista saatavilla. Olisi hyvä, että laumanvartijoiden käyttöolosuhteista ja toimivuudesta olisi suomenkielistä aihetta kokoavaa kirjallisuutta. Tietoa on nyt hajallaan mm. eri rotujärjestöjen nettisivuilla. Kasvattajien työtä ja asiantuntemusta väheksymättä tarvittaisiin myös koottua tutkimustietoa, joka tulisi muilta kuin vain kasvattajilta. Kasvattajilla voi olla eri intressit ja näkökulmat kuin tilallisilla pentujen suhteen. Varsinaisista kennelolosuhteista tullut pentu voi olla haasteellinen sosiaalistettava maatilan ympäristöön ja kotieläinvahdiksi. Laumanvartijarotuja on Suomessa ollut aina 1970-luvulta saakka, mutta tuntuu, ettei kasvatustoiminnassa koirien alkuperäistä käyttötarkoitusta kotieläinvahteina ole huomioitu kuin vasta viime vuosina. Tämä asia ilmeni myös haastatteluissa. Kuitenkin tiloilla oli onnistuttu löytämään ja ohjeistamaan pennusta toimivia työkoiria.

Haastattelujen avulla sain arvokasta tietoa ja kuvauksia eri toimintamalleista, kuinka laumanvartijarotuisia koiria tiloilla käytetään työtehtävissään. On mielenkiintoista seurata, miten tulevaisuudessa Suomessa laumanvartijakoiria kasvatetaan kotieläinvahdeiksi. Uskoisi, että tiloilla lisäänty kasvatukseen omaan tarpeeseen, kuten on käynyt muillakin käyttölinjaisilla koiraroduilla. Työkäytössä olevien ja jalostuksessa käytettävien vanhempien ja näiden jälkeläisten testaus ja työn laadun luokittelu olisi mielestäni tarpeellista, esimerkiksi koirien käyttäytymistä ja tapaa työskennellä seurattaisiin koiran omassa työympäristössä ja kirjattaisiin ylös koiran tapa toimia erilaisissa tilanteissa. Esimerkiksi haastatteluissa esille tullutta laumanvartijakoirille tärkeää hoivaviettä ei pelkkien vartiointitaitumusten tai hyökkäävyyden arvioinnilla voida huomioida. Rajasin opinnäytetyöni koskemaan vain Suomen Kenneliton hyväksymiä rotuja ja en juurikaan opinnäytetyössäni käsitellyt esimerkiksi laumanvartijarotusekoituksia tai sekarotuisia, joissa on muitakin rotuja kuin laumanvartijarotuja. Näiden koirien luonteenpiirteitä ei pysty senkään vertaamaan luokittelemaan kuin olemassa olevien rotujen, joten yrityskin niiden luokitteluun olisi ollut mahdotonta. Toki näissäkin koirissa voi olla hyvinkin toimivia työkoiria, mutta toisaalta myös epäonnistumisen riski on suuri.

Haastatteluihin sain mielestäni hyvin kattavat vastaukset sähköpostitse toteutettunakin. Toki enemmän tietoa olisin pystynyt samaan, jos kaikki haastattelut olisin pystynyt suorittamaan paikan päällä tiloilla. Sähköpostitse saamissani vastauksissa oli kuitenkin hyvin kiteytetty perustelut ja pääasiat kerrottu selkeästi. Vaikka haastattelulomakkeeseen laatimani kysymykset ja esimerkiksi pennunkasvattamisen haasteellisuudesta työkoiraksi kertova asteikko ei kaikista selkeimpiä olleetkaan, sain mielestäni hyödyllistä tietoa laumanvartijarotuisista koirista ja niiden työkäytöstä Suomessa.

Rohkaisisin mielelläni muitakin vastaavassa tilanteessa olevia maanviljelijöitä etenkin petoalueella pohtimaan laumanvartijarotuisien koirien käyttömahdollisuuksia tiloilla. Vaikka koirista ihan perustellusti sanotaan, etteivät ne ole kaikkien ihmisten koiria, uskoisin usealla tilallisella olevan rahkeita pitää näitä haasteellisia koiria. Laumanvartijakoirilla ei ole esimerkiksi palveluskoiraroduille jalostettua miellyttämisen halua, mikä tekisi niiden luonteesta helposti koulutettavan. Monen viljelijän kuitenkin täytyy osata käsitellä suuria tuotantoeläimiä, joilta myös puuttuu miellyttämisen halu. Olosuhteet maaseudulla ovat näille roduille paremmat kuin tiheämmin asutuilla alueilla. Laumanvartijakoirien käytössä uskoisin olevan hyötyä susialueella myös metsästyskoiraharrastajille. Laumanvartijakoirien reviiri metsäalueella voi ennaltaehkäistä tehokkaasti susia ja syksyisin metsästysaikana metsästyskoirien irtipito alueella voisi olla turvallisempaa. Toki myös täytyy huomioida, ettei laumanvartijakoirista muodostu vaaraa metsästyskoirille. Tällaiset erilaiset käyttömuodot laumanvartijakoirille olisivat varmasti aivan tutkimisen arvoisia susivahinkojen ennaltaehkäisyssä.

## LÄHTEET

Coppinger, L. & Coppinger, R. 2002. Dogs A New Understanding of Canine Origin, Behavior And Evolution. The University of Chicago Press: Chicago

Coppinger, L. & Lorentz, J.R 2002. Raising and training a livestock guarding dog. Oregon State University: (Ei julkaisupaikkaa)

Estrelanvuoristokoirat.fi. 2015. Viitattu 20.1.2015 <http://www.estrelanvuoristokoirat.fi/>

Federation Cynologique Internationale 2015. Viitattu 3.3.2015. <http://www.fci.be/en/>

Green, J. S. & Woodruff, R.A. 1988. Breed comparisons and characteristics of use of livestock guarding dogs. Journal of Range Management 41(3), 250.

Green, J. & Woodruff, R. 1999, Livestock Guarding Dogs Protecting Sheep from Predators, USDA: (Ei julkaisupaikkaa)

Hilksa, K. 2013. Laumanvartijakoirat. Vantaa: Sanansilta Oy

Jalostuksen tavoiteohjelma OWCZAREK PODHALANSKI 2012. Suomen Owczarek Podhalanski ry. Viitattu 3.3.2015. <http://www.podhalanski.fi/www/downloads/JTO-versio-2013.pdf>

Jokamiehenoikeudet lainsäädäntöä ja käytäntöä 2013. Ympäristöministeriö. Unigrafia: (Ei julkaisupaikkaa)

Juppi, A. 2014. Juppsguard. Lue tämä ennen maremmano-abruzzesen hankkimista vahtikoiraksesi! Viitattu 12.2.2015.

<http://www.juppsguard.net/wp-content/uploads/2012/04/lue-t%C3%A4m%C3%A4-ensin-m-a.doc.pdf>



Järvenpää, J. 2010 Petovahinkojen ennaltaehkäisyopas alkutuotantotilallisille. Suomussalmi: Petotieto-hanke

Kaimio, T. 2007. Koirien käyttäytyminen. Helsinki: WSOY

Koirarodut ja rotumääritelmät 2015. Suomen Kennelliitto. Viitattu 3.3.2015. <http://www.kennelliitto.fi/koirat/koirarodut-ja-rotumaaritelmä>

Luonnonvarakeskus 2015. Susien määrä lisääntyi reilusti viime vuodesta. Viitattu 17.2.2015. <http://www.luke.fi/tiedote/susien-maara-lisaantyi-reilusti-viime-vuodesta/>

Luontoliitto 2015. Susitietoa. Viitattu 14.2.2015. <http://www.luontoliitto.fi/susiryhmä/susitietoa/susi>

Metsähallitus 2015. Suurpedot. Viitattu 14.2.2015. <http://www.suurpedot.fi/lajit/susi/ravinto-ja-saa-listaminen.html>

Ostavel, T. 2013. Keinoja suurpeto- ja kotkavahinkojen ehkäisemiseksi Viron ja Suomen saarilla teoksessa Perinteinen lampaankasvatus Viron ja Suomen rannikolla. Tallinna: Estonian Crop Research Institute

Petovahinkojen määrä (muut kuin porovahingot) ja petokantojen koko 2000 - 2010. Maa- ja metsätalousministeriö. Viitattu 2.4.2015. <http://www.mmm.fi/attachments/riistatalous/riistavahingot/62h55e3J1/Petovahingot.pdf>

Pro Agria 2015. Ammattimaisten lammastilojen määrä kääntynyt nousuun – ekologinen lampaanliha kiinnostaa kuluttajia. Viitattu 2.4.2015. (<https://www.proagria.fi/ajankohtaista/ammattimaisten-lammastilojen-maara-kaantynyt-nousuun-ekologinen-lampaanliha-kiinnostaa>)

Raanto. K. 2013. Laumanvartijakoirat. Koiramme. 117, (11), 34 – 40.

Rigg, R. 2001. Livestock guarding dogs: their current use world wide. The Canid Specialist Group: Ei julkaisupaikkaa

Rotukohtainen jalostuksen tavoiteohjelma kaukasianpaimenkoiralle 2013. Kaukasianpaimenkoira ry. Viitattu 2.4.2015. <http://files.kotisivukone.com/caucasian.kotisivukone.com/tiedostot/Jalostus/microsoft word - rotukohtainen jalostuksen tavoiteohjelma esitarkastettu 020313.pdf>

Sulkava, R. 2015. Suomen luonnonsuojeluliitto. Kestävä susikanta voidaan saada Suomeen parissa vuodessa, 2015. Viitattu 17.2.2015 <http://www.sll.fi/ajankohtaista/blogi/susikannan-kasvusta>

Suomen susikannan hoitosuunnitelma 2005. Maa- ja metsätalousministeriö. Viitattu 3.1.2015. [http://www.mmm.fi/attachments/riistatalous/riistahallinto/6IWWBMulo/MMM\\_susikannanhoitosuunnitelma\\_2005.pdf](http://www.mmm.fi/attachments/riistatalous/riistahallinto/6IWWBMulo/MMM_susikannanhoitosuunnitelma_2005.pdf)

Susikannan hoitosuunnitelma 2015. Maa- ja metsätalousministeriö. Viitattu 2.4.2015. [http://www.mmm.fi/attachments/riistatalous/lausuntopyynnot/HCFch6na1/Luonnos\\_Suomen\\_susikannan\\_hoitosuunnitelmaksi.pdf](http://www.mmm.fi/attachments/riistatalous/lausuntopyynnot/HCFch6na1/Luonnos_Suomen_susikannan_hoitosuunnitelmaksi.pdf)

Teinilä-Huittinen, L. 2013. Laumanvartija pitää pedot loitolla. Kodin Pellervo. 114,(10), 76-80.

van Bommell, L. 2010. Guardian dogs Best Practice Manual for the use of Livestock Guardian Dog. Invasive Animals Cooperative Research Centre: Ei julkaisupaikkaa

Westerlund, J. 2014. Rotuesittely 2. Suomen Maremmano-Abruzzese Seura Ry. Viitattu 17.9.2014, [www.maremmano-abruzzo.fi/rotuesittely.html](http://www.maremmano-abruzzo.fi/rotuesittely.html).

Westerlund, J. 2015. Guardagregge. Rodun tulevaisuus. Viitattu 20.2.2015 <http://www.guardagregge.fi/>

Westerlund, J. 2015. Guardagregge. Työskentely. Viitattu 20.1.2014. <http://www.guardagregge.fi/rotu/tyoskentely.php>

Hyvä laumanvartijakoiran kasvattaja/omistaja

Pyydän sinua vastaamaan tähän haastatteluun, jonka tarkoituksena on kartoittaa laumanvartijakoirien käyttöominaisuuksia ja vertailla kotieläintilojen kokemuksia laumanvartijoiden työkäytöstä. Olen Oulun ammattikorkeakoulussa opiskeleva luonnonvara-alan agrologiopiskelija. Opintoihini kuuluu opinnäytetyön laatiminen. Haastattelu on osa opinnäytetyötäni, jonka aiheena on Mehtomaantilan mahdollisuudet käyttää laumanvartijakoiria. Tila on kotieläintila, jossa kasvatetaan liha-karjaa: nautoja ja lampaita.

Pyydän sinua vastaamaan kysymyksiini pohtien omia kokemuksiasi laumanvartijarotuisten koirien kasvattajana ja/tai omistajana. Kysymykset ovat taustatietoja kartoittavia sekä avoimia kysymyksiä, joissa toivon sinun kuvailevan kokemuksiasi ja näkemyksiäsi laumanvartijakoirien kasvatuksesta ja työkäytössä vaadittavista ominaisuuksista. Kysymysten vastauksia käytän opinnäytetyössäni kartoittaessani laumanvartijakoiriin liittyviä koirien käyttöominaisuuksia ja koirien työkäyttöön liittyviä haasteita ja ongelmia, jos niitä on ilmennyt. Tuo positiivisia kokemuksia myös esille. Laadin yhteisen kyselykaavakkeen sekä kasvattajille että omistajille. Vastaukset käsitellään luottamuksellisesti ja niin, ettei vastaaja ole tunnistettavissa opinnäytetyössäni. Vastauksia odotan sähköpostitse, mutta jos haluat mieluummin vastata kysymyksiin puhelimitse, voit laittaa viestin ja kertoa sinulle sopivan soittoajan. Viimeinen vastauspäivä on 10. lokakuuta 2014.

Kiitos vastauksista!

Eija Kuoppala

Mehtomaantie 124

92400 RUUKKI

040-5273524

I9kaei00@students.oamk.fi

## Kysymykset

## 1. Perustiedot vastaajasta

Kotikunta:

Millainen on aiempi kokemuksesi koirista yleensä?

## 2. Perustiedot laumanvartijakoirista

2.1 Minkä rotuinen koira / rotuisia koiria sinulla on?

2.2 Kuinka monta koiraa sinulla on?

2.3 Minkä ikäisiä koirasi ovat? Koiriesi sukupuoli?

2.4 Minkä takia päädyit kyseiseen rotuun?

2.5 Millainen on oma kokemuksesi laumanvartijakoiristasi ja laumanvartijakoirista yleensä? (Kuinka kauan olet omistanut laumanvartijoita, kuinka monta koiraa sinulla on, mitä laumanvartijarotuja sinulla on ollut? Oletko muuten ollut laumanvartijakoirien kanssa tekemisissä?)

## 3. Laumanvartijakoiriesi työkäyttö

3.1 Kerro koiriesi työtehtävästä, esim. ovatko ne alue- vai eläinvahteina, työskentelevätkö itsenäisesti vai ohjauksessa? Mikä on vahdittava eläinlaji? Kuinka paljon on vahdittavia eläimiä? Kuinka suurella alueella koira/koirat vartioi?

3.2 Mikä on paras tapa siirtyä käyttämään laumanvartijakoiria? (pentu vai aikuinen koira, kuinka monta, jne?)

3.3 Kuinka hyvin koirasi ovat toimineet työtehtävässään?

1-----2-----3-----4-----5  
hyvin kohtalaisesti huonosti

4. Pennun valinta ja kasvatus

4.1 Mitä ominaisuuksia tulee olla mielestäsi työkäyttöön tulevalla pennulla?

4.2 Millaisia ominaisuuksia työkoirien vanhemmilta vaaditaan?

4.3 Kerro koiran sosiaalistamisesta vaihdettavaan eläinlajiin, mikä on paras ikä, kuinka sosiaalistaminen tapahtuu?

4.4 Kuinka haasteellisena koet pennun ohjeistamisen ja kasvattamisen aikuiseksi ja toimivaksi työkoiraksi?

1-----2-----3-----4-----5  
hyvin haasteellinen kohtalaisen ei ollenkaan  
haasteellinen haasteellinen

5. Laumanvartijakoirien käyttöominaisuudet

5.1 Mitkä ovat mielestäsi tärkeimmät laumanvartijakoiran käyttöominaisuudet ja kuinka ne ilmenevät?

5.2 Millaisia ominaisuuksia ei eläinvahdiksi tulevalla koiralla saisi olla? 5.3 Onko mielestäsi eri laumanvartijarotujen käyttöominaisuuksissa eroja? Jos eroja on, niin millaisia ne ovat?

## 6. Laumanvartijakoirien työkäyttöön liittyviä ongelmia

6.1 Millaisia ongelmia olet havainnut koirien työkäytössä?

6.2 Onko koirillasi ilmennyt aggressiivisuutta vartioitavia eläimiä, omistajaa tai vieraita ihmisiä kohtaan?

6.3 Kuinka edellä mainitsemasi ongelmat olet ratkaissut?

6.4 Kuinka tilallasi toimitaan erityistapauksissa koirien kanssa? Silloin, kun tilalla tarvitaan vieraita työntekijöitä esim. maatalouslomittajia?

6.5 Kuinka koirat suhtautuvat keritsemistilanteisiin, poikimisiin, karitsointeihin, karitsoiden/vasikoiden vieroitukseen jne?)

7. Mitä haluaisit vielä kertoa laumanvartijakoirien työkäytöstä? Mainitse seikkoja ja näkökulmia, joita ei ole vielä tullut ilmi.