

”ILMAN TÄTÄ MEIDÄN ASIAT EI OLISI NYT NÄIN HYVIN”

Tukiperhetyön merkitys vanhempien arjen jaksamisen tukena Kainuussa

Partanen Elisa ja Uusitalo Kirsi

Opinnäytetyö, Kevät 2015

Diakonia-ammattikorkeakoulu

Pieksämäki

Sosiaalialan koulutusohjelma

Sosionomi (AMK)

## TIIVISTELMÄ

Partanen, Elisa & Uusitalo, Kirsi. ”Ilman tätä meidän asiat ei olisi nyt näin hyvin.” Tukiperhetyön merkitys vanhempien arjen jaksamisen tukena Kainuussa. Pieksämäki, kevät 2015. 69s., 3 liitettä.

Diakonia-ammattikorkeakoulu, Pieksämäki. Sosiaalialan koulutusohjelma, sosionomi (AMK).

Opinnäytetyön tavoitteena oli selvittää, millaisia kokemuksia asiakkailla on tukiperhe-toiminnasta lastensuojelun avohuollon palveluna Kainuussa. Opinnäytetyön tarkoituksena oli kartoittaa tukiperhetoiminnan asiakkaille tuomat hyödyt sekä selvittää asiakkaiden ajatuksia ja toiveita tukiperhetoiminnan kehittämisen suhteen. Työn tavoitteena oli saada kootuksi sellaista tutkittua tietoa, jonka avulla Kainuun lastensuojelu voisi tulevaisuudessa kehittää tukiperhetoimintaansa.

Opinnäytetyön yhteistyökumppanina toimi Kainuun sosiaali- ja terveydenhuollon kuntayhtymä. Kvalitatiivisen tutkimuksen aineisto kerättiin kyselylomakkeella Kainuun lastensuojelun tukiperheasiakkailta. Tutkimuksen kohderyhmänä olivat ne biologiset vanhemmat, joiden lapsella tai lapsilla oli ollut viimeisen viiden vuoden aikana vähintään vuoden ajan tukiperhe lastensuojelun avohuollon tukitoimena. Osalla kohderyhmästä tukitoimi oli käytössä tutkimuksen tekoaikana. Aineistonkeruumenetelmänä käytettiin sähköistä lomakekyselyä.

Tutkimuksen tuloksista selvisi, että tukiperhetyöllä on merkitystä vanhempien arjen jaksamisen tukemisessa. Tutkimuksen tulosten mukaan vanhemmat kokevat tukiperhetyön merkityksen arjessa positiiviseksi ja kannattelevaksi asiaksi. Lasten ollessa tukiperheessä vanhemmat ovat saaneet omaa aikaa ja saaneet levätä. Lapset ovat saaneet myönteisiä kokemuksia toisista aikuisista ja lapsista. He ovat saaneet rohkeutta ja sosiaalinen kanssakäyminen on vahvistunut tukiperheen myötä. Tutkimuksen tulokset osoittavat, että vanhemman ja lapsen välinen suhde on vahvistunut, kun vanhempi on saanut kasvatuksellista tukea tukiperheen vanhemmilta ja lapsi on oppinut luottamaan itseensä enemmän.

Asiasanat: lastensuojelu, avopalvelut, avohuolto, tukimuodot, tukiperheet, perhe, arki, tutkimus, kvalitatiivinen tutkimus

## ABSTRACT

Partanen, Elisa & Uusitalo, Kirsi. "Without this we would not be doing so well." The Impact of Support Family Service as a Support for Parents in Everyday Life in Kainuu. 69 p., 3 appendices. Language: Finnish. Pieksämäki, Spring 2015.

Diaconia University of Applied Sciences. Degree Programme in Social Services, Degree: Bachelor of Social Services.

The aim of this thesis was to find out what kinds of experiences clients have in support family service as a part of non-institutional social care in the Kainuu Social and Health Care Joint Services. The purpose of the study was to define the benefits of support family service and to clarify the clientele's thoughts and wishes how to develop this kind of support. The goal was to gather such verified information that could help Kainuu child welfare services to develop its support family service.

The thesis was conducted in co-operation with Kainuu Social and Health Care Joint Services. The material of this qualitative study was collected by interviewing the clients of Kainuu child welfare services. The focus group was those biological parents whose child or children have had support family for at least a year during the last five years. Part of the group had this support during this study. The material for the thesis was collected by using an electric questionnaire.

The results of the study showed that support family service supports parents in their everyday lives. According to the results parents experience the service as positive and supporting. The parents had time for themselves and were able to rest while their children were with the support family. The children had positive experiences from other adults and children.

They gained courage and their social interaction was strengthened. The results show that the relationship between a child and a parent has been strengthened by educational support from the support family's parents and the child has learned to trust himself/herself more.

Keywords: child welfare services, non-institutional social care, forms of support, support families, family, everyday life, qualitative study

# SISÄLTÖ

1 JOHDANTO .....	6
2 LASTENSUOJELU .....	8
2.1 Lapsi- ja perhekohtainen lastensuojelu .....	8
2.2 Ennaltaehkäisevä lastensuojelu .....	10
2.3 Lastensuojelun avohuollon tukitoimet .....	11
2.4 Kainuun lastensuojelu .....	15
3 LAPSIPERHEAIKA JA SEN HAASTEET .....	18
3.1. Erilaiset perheet.....	18
3.2 Lapsiperheiden arki .....	20
3.3 Lapsiperheiden arjen hyvinvointi.....	21
3.4 Lapsiperheiden arjen haasteet .....	22
3.5 Yleinen palvelujärjestelmä lapsiperheen arjen tukena.....	24
4 TUKIPERHETOIMINTA.....	27
4.1 Tukiperhe .....	28
4.2 Matka tukiperheeksi .....	28
4.3 Tukiperhetoiminnan toteutus .....	29
4.4 Tukiperhetoiminta Kainuussa .....	30
5 AIEMMAT TUTKIMUKSET .....	32
5.1 ”Hienoo, että tällainen on keksitty!” Tukiperhetoiminnan merkityksiä perheen voimaantumiselle Ylä-Savon SOTEn alueella .....	32
5.2 Lastensuojelu osana lapsuutta: asiakkaiden näkemyksiä lastensuojelun tukitoimien vaikuttavuudesta .....	33
5.3 Tukiperhetoiminta vanhemmuuden tukemiseksi lastensuojelun avohuollon tukitoimena.....	34
6 TUTKIMUKSEN TOTEUTUS .....	35
6.1 Tutkimuksen tavoitteet.....	35
6.2 Tutkimusmenetelmä ja aineiston keruu .....	36
6.3 Kohderyhmä ja aineiston analyysi .....	38
6.4 Eettisyys ja luotettavuus.....	41
7 TUTKIMUKSEN TULOKSET .....	43
7.1 Tukiperhetyö palveluna.....	44

7.2 Tukiperhetoiminnan tarvelähtöisyys .....	45
7.3 Tukiperheen tuomat hyödyt .....	46
7.4 Toiveita tukiperhetyön kehittämiseksi .....	48
8 TUTKIMUKSEN ANTI JA JOHTOPÄÄTÖKSET .....	50
9 POHDINTA .....	54
9.1 Opinnäytetyöprosessi .....	54
9.2 Tukiperhetoiminnasta heränneitä ajatuksia .....	56
9.3 Ammatillinen kasvu .....	58
LÄHTEET .....	60
LIITE 1: Saatekirje tutkimukseen kohderyhmälle .....	66
LIITE 2: Tutkimuskyselylomake. Kysely toteutettiin Webropol-järjestelmän kautta....	67
LIITE 3: Kirjallinen muistutus tutkimukseen osallistumisesta kohderyhmälle .....	69

## 1 JOHDANTO

Suurin osa suomalaisista lapsista ja perheistä voivat hyvin. Kuitenkin yhteiskunnassa tapahtuneet muutokset, vanhempien elintavat ja ongelmat uhkaavat monien lasten ja perheiden hyvinvointia. Osalla perheistä ei ole kykyä selviytyä kasaantuneista ongelmista itsenäisesti. Tällöin lapsille ja heidän vanhemmilleen tarjotaan erilaisia palveluita, jotta vanhemmat voisivat turvata lastensa hyvinvoinnin. (Vilén ym. 2006, 65.) Lastensuojelun tarjoaman tuen saamiseksi tarvitaan lastensuojelun asiakkuus. Yksi lastensuojelun avohuollon tukitoimista on tukiperhetoiminta, jonka tavoitteena on auttaa lapsia ja perheitä vaikeassa elämäntilanteessa. (Kainuun sosiaali- ja terveydenhuollon kuntayhtymä 2014b.)

Tutkimuksen tarkoituksena on selvittää, kuinka Kainuun sosiaali- ja terveydenhuollon kuntayhtymän tarjoama tukiperhetoiminta on vaikuttanut perheen vanhempien arjessa jaksamiseen. Tutkimuksen teko ajoittui sellaiseen ajankohtaan, jossa uutta sosiaalihuoltolakia valmisteltiin. Uudessa sosiaalihuoltolaissa asiakkaat saisivat subjektiivisen oikeuden niihin palveluihin, joilla turvataan välttämätön huolenpito, toimeentulo sekä lapsen terveys ja kehitys. Tämä tulee merkitsemään sitä, että osa lastensuojelun avohuollon tukitoimista, esimerkiksi perhetyö ja tukihenkilöt ja -perheet olisivat sosiaalihuoltolain mukaisia palveluita. Tällä pyritään siihen, että perheiden kynnys tuen hakemiseen alentuisi, ja näin ollen yhteiskunta pystyisi tarjoamaan tarvittavan tuen perheille oikea-aikaisesti ilman lastensuojelun asiakkuutta. (Hallituksen esitys Eduskunnalle sosiaalihuoltolaiksi ja eräksi siihen liittyviksi laeiksi 2014.) Nähtäväksi jää, tarvitaanko tulevaisuudessa tukiperhetoiminnan saamiseksi edelleen lastensuojeluasiakkuus. Uuden sosiaalihuoltolain mukaan kuitenkin ennaltaehkäisevä työ on perheiden tukemisessa merkittävässä roolissa.

Opinnäytetyön teoriaosuudessa käsitellään tutkimuksen kannalta tärkeimpiä lastensuojeluun liittyviä asioita ja määritellään tutkimuksen keskeisimpiä käsitteitä. Teoriaosuu- den keskeisimpiä käsitteitä ovat lastensuojelu, lastensuojelun avohuollon tukitoimet, lapsiperheen arki ja sen haasteet, erilaiset perheet ja tukiperhetoiminta. Opinnäytetyössä käytettyjä tutkimusmenetelmiä sekä tutkimuksen toteutusta kuvataan teoriaosuuden jälkeen. Tässä osuudessa esitellään tarkemmin tutkimuksen tavoitteita, eettisyyttä, ai-

neiston analysointia sekä tutkimuskysymyksiä. Tutkimuksen tulokset on jaettu alalukuihin tutkimuskysymysten mukaisesti. Kahdessa viimeisessä luvussa käsitellään tutkimuksen tuloksia, niistä heränneitä ajatuksia ja pohdintaa sekä johtopäätöksiä. Opinnäytetyön lopussa on pohdittu tutkimuksen jatkotutkimusmahdollisuuksia sekä opinnäytetyöprosessin merkitystä ammatilliseen kasvuun.

## 2 LASTENSUOJELU

Lastensuojelulaissa määritellään, että lapsella on oikeus turvalliseen kasvuympäristöön, tasapainoiseen ja monipuoliseen kehitykseen sekä erityiseen suojeluun. Perustuslain mukaan yhteiskunnalla on velvollisuus tukea perheen ja muiden lapsen huolenpidosta vastaavien mahdollisuuksia turvata lapsen hyvinvointia ja kasvua. Ensisijainen vastuu lapsen huolenpidosta on vanhemmilla (huoltajilla) ja tätä korostetaan myös lastensuojelulaissa. (Räty 2012, 1–4.)

Lastensuojelutyö on kokonaisvaltaista työtä, johon kuuluu perustarpeista huolehtiminen sekä kasvuun, kehitykseen ja hyvinvointiin liittyviin tarpeisiin vastaaminen. Lastensuojelussa on kyse monialaisesta yhteistyöstä, jossa tehdään yhteistyötä yli sektorirajojen lapsen ja perheen parhaaksi. (Heino 2008, 17–18.) Lastensuojelutyö on yksi sosiaalityön haastavimpia ja vaikeimpia toiminta-alueita. Lastensuojelussa työskennellessä syntyy usein eettisiä ristiriitoja, kun puututaan ihmisen itsemääräämisoikeuteen sekä lapsen ja perheen elämään. (Heikkilä 2008, 29.)

Perheen palvelut voidaan jakaa edistäviin ja ehkäiseviin palveluihin, sekä korjaaviin palveluihin. Arjen tuki ja yhteisöllinen toiminta sekä esimerkiksi nuorisotyön, päivähoiton ja neuvolan tarjoama tuki on ehkäisevää ja perheen hyvinvointia edistävää palvelua. Sosiaalihuollon ja terveydenhuollon erityisiä, korjaavia palveluita, ovat esimerkiksi perhekuntoutus, päihde- ja mielenterveyspalvelut sekä lastensuojelu. (Perälä, Halme & Nykänen 2012, 55–57.)

### 2.1 Lapsi- ja perhekohtainen lastensuojelu

Mikäli vanhemmat eivät syystä tai toisesta pysty huolehtimaan kasvatustehtävästään, syntyy oikeus lapsi- ja perhekohtaiseen lastensuojeluun. Lapsi- ja perhekohtainen lastensuojelu tarkoittaa, että lastensuojelulain mukaisia palveluita voidaan antaa yksin lapsen kohdistuvana tai järjestää palveluja vanhemmille, huoltajille tai muille lapsesta huolta pitävillä henkilöillä. Lastensuojelua toteutetaan tekemällä lastensuojelutarpeen selvitys, asiakassuunnitelma sekä järjestämällä avohuollon tukitoimia. Lisäksi lapsen



kiireellinen sijoitus, lapsen huostaanotto, sijais- ja jälkihuollon järjestäminen ovat lapsi- ja perhekohtaista lastensuojelua. (Räty 2012, 4–5.)

Lastensuojeluasia käynnistyy, kun kunnan sosiaalitoimeen tulee hakemus, pyyntö lastensuojelutarpeen arvioimiseksi, lastensuojeluilmoitus tai kun lastensuojelun työntekijä on saanut muutoin tietää lastensuojelun tarpeesta olevasta lapsesta. Kiireellinen lastensuojelun tarve arvioidaan heti, ja muussa tapauksessa työntekijä arvioi seitsemän vuorokauden kuluessa, aloitetaanko lastensuojelutarpeen selvitys. Lastensuojeluasiakkuus alkaa, kun on ryhdytty lastensuojelutoimenpiteisiin tai on tehty päätös lastensuojelutarpeen arvioinnista. (Sosiaali- ja terveysministeriö i.a.) Lastensuojeluilmoitus voidaan tehdä myös ennakkollisena. Ennakollisen lastensuojeluilmoituksen tarkoituksena on turvata odottavalle äidille riittävät tukitoimet jo raskausaikana. Tukitoimia ei voida kuitenkaan järjestää kuin raskaana olevan naisen suostumuksella. (Räty 2012, 33–34.)

Arvioinnilla on keskeinen rooli lastensuojelun toteuttamisessa. Vanhemman tulee päästä mahdollisimman varhaisessa vaiheessa mukaan arviointiprosessiin, jossa mietitään lapsen ja perheen tilannetta sekä yhteistä työskentelyä. On muistettava, että vanhempi ja lapsi ovat asiantuntijoita omissa elämäkokemuksissaan ja tunteissaan. (Paaso 2010, 30–31.) Lastensuojelu perustuu ensisijaisesti vapaaehtoisuuteen sekä perheen ja lapsen kanssa tehtävään yhteistyöhön. Yhteistyössä on otettava riittävällä tavalla huomioon vanhempien ja lasten toivomukset. (Räty 2012, 10.) Lastensuojelun lähtökohtana on aina lapsen edun toteutuminen. Työntekijän on aina tukitoimia miettiessään arvioitava, mikä on juuri tälle lapselle tai perheelle oikea ratkaisu. Työntekijän on mietittävä, miten ratkaisu tulee vaikuttamaan kokonaisvaltaisesti lapsen elämään. Lapsen edun määrittäminen voi olla vaikeaa, koska välttämättä lapsi itse tai vanhemmat eivät ole samaa mieltä työntekijän kanssa. Vanhemmat eivät välttämättä ole suostuvaisia tukitoimiin tai tarjottuihin palveluihin. Laki velvoittaa viranomaisia kuitenkin toimimaan tietyissä tilanteissa lapsen turvaamiseksi eikä apu näin ollen aina ole vapaaehtoista. (Lastensuojelun keskusliitto i.a.)

Lapsen etu on keskeinen arviointiperuste, kun järjestetään lastensuojelulain mukaisia lastensuojelutoimenpiteitä tai ehkäisevää lastensuojelua. Räty kirjoittaa, että Mahkonen (2007) on todennut: ”Lähtökohtana on oltava, että on olemassa erikseen lapsen etu ja erikseen aikuisen etu ja lapsen edulla tulee ymmärtää jotain muuta kuin aikuisen tai

kaikkine kansalaisten etu”. (Räty 2012, 13). Lapsella on oikeus olla mukana käsittelemässä ja suunnittelemassa häntä koskevia asioita. Lapselle tulee kertoa riittävän kattavasti, mitä ollaan päättämässä ja kertoa syyt päätökselle. Lapsen toiveet ja mielipiteet kuunnellaan hänen ikänsä ja kehitystasonsa huomioiden. Lain mukaan 12-vuotiaalla on puhevalta. Lapsen mielipide on otettava huomioon lastensuojelua koskevissa asioissa, kuten aikuisenkin. 12-vuotias voi tutustua häntä koskeviin asiapapereihin. Häntä on kuultava virallisesti päätöksiä tehdessä. 12-vuotiaalle on annettava tieto tehdyistä päätöksistä, ja hän voi vastustaa tehtyjä päätöksiä. Tämä ei kuitenkaan tarkoita, että lapsi saisi itse päättää asioista. (Lastensuojelun keskusliitto i.a.)

Lapsen tilanne on selvitettävä myös silloin, mikäli aikuisille suunnatuissa palveluissa voidaan perustellusti arvioida perheessä olevan lapsen tilanteen vaativan selvittelyä. Tällainen tilanne voi tulla eteen esimerkiksi, kun vanhemman, huoltajan tai lapsesta vastaavan muun aikuisen kyky huolehtia lapsesta täysipainoisesti on alentunut. Mikäli avun tarve on väliaikaista, voidaan palveluja järjestää ehkäisevien palvelujen kautta ilman, että syntyy lastensuojelun asiakkuutta. (Räty 2012, 31–34.)

## 2.2 Ennaltaehkäisevä lastensuojelu

Varhaisen puuttumisen käsite tuli laajemmin käyttöön vasta vuosituhaten vaihteessa. Ehkäisevän lastensuojelun palvelut 1990-luvun laman aiheuttamana olivat kuihtuneet. Ehkäisevät lasten palvelut olivat vain hyvä idea lastensuojelulaissa mutta käytännössä taloudelliset resurssit eivät mahdollistaneet ennaltaehkäisevää työtä. Uuden lastensuojelulain myötä vuonna 2008 varhainen puuttuminen tuli lastensuojelulain mukaiseksi toiminnaksi. (Satka 2011, 61–66.)

Ehkäisevän lastensuojelun tarkoituksena on edistää ja turvata lapsen kasvua ja kehitystä sekä tukea vanhemmuutta. Ehkäisevää lastensuojelua toteutetaan kunnan peruspalveluissa esimerkiksi äitiys- ja lastenneuvolassa, terveydenhuollossa, päivähoidossa, koulussa sekä nuorisotyössä. Ehkäisevässä lastensuojelussa asiakkaita tuetaan ilman lastensuojelun asiakkuutta. Lastensuojelulaissa halutaan tietoisesti ohjeistaa kaikkia toimijoita panostamaan lasten ja perheiden hyvinvointiin. (Taskinen 2010, 32–34.) Ennaltaehkäisevän lastensuojelun järjestämiseen liittyvät säädökset laissa koskevat kaikkia kunnan

viranomaisia. Kunnan kaikkien viranomaisten on palveluja järjestäessään ja kehittäessään huolehdittava, että lastensuojelulain mukaiset tavoitteet toteutuvat ja ehkäisevä toiminta järjestetään riittävän laajuisesti. Laissa korostetaan kunnan viranomaisten yhteistyön merkitystä lasten ja nuorten hyvinvoinnin seuraamisessa sekä kasvuolojen kehittämässä. Laki velvoittaa viranomaista tekemään tarvittaessa lastensuojeluilmoituksen, mikäli näkee, ettei ehkäisevän lastensuojelun tuki ole riittävää. (Räty 2012, 21–31.)

Ennaltaehkäisevän työn onnistumisen kannalta on tärkeää ottaa vakavasti ne asiat, jotka ihmisten elämässä altistavat myöhemmin ongelmille. On oltava rohkeutta toimia sekä keinoja ja voimia (resursseja) riittävään ehkäisevään työhön. Mikäli tarvitaan korjaavaa työtä, voidaan todeta, ettei ehkäisevää työtä ole tehty riittävästi. Ehkäisevän työn vaikutukset ulottuvat pitkälle, joten siihen tulee panostaa. (Mattila 2010, 14–18.)

Uusi sosiaalihuoltolaki on vahvistettu 30.12.2014. Sosiaalihuoltolain tarkoituksena on vahvistaa peruspalveluita ja parantaa asiakkaiden yhdenvertaisuutta. Yksi tärkeä lähtökohta uudelle laille on, että se vähentää korvaavien toimenpiteiden tarvetta ja vahvistaa palveluiden ennaltaehkäisevää merkitystä. Uusi laki tulee voimaan vaiheittain niin, että lapsiperheiden kotipalvelua koskeva uudistus on tullut voimaan vuoden 2015 alusta ja muu lainsäädäntö on tullut voimaan huhtikuussa 2015. (Sosiaali- ja terveysministeriö 2014.)

### 2.3 Lastensuojelun avohuollon tukitoimet

Heikkilä (2008) toteaa, että lastensuojeluperheiden on saatava oikeaan aikaan riittävää lapsen ja perheen tarpeita vastaavaa palvelua. Lastensuojelulaissa määritellään, että avohuollon tukitoimiin on ryhdyttävä silloin, kun kasvuolosuhteet tai lapsen oma käyttäytyminen vaarantavat tai eivät turvaa lapsen terveyttä ja kehitystä. (Heikkilä 2008, 28–29.) Avohuollon tukitoimien tarkoituksena on tukea ja edistää lapsen kehitystä myönteiseen suuntaan. Lisäksi tarkoituksena on tukea ja vahvistaa vanhempien (huoltajien) tai lapsen hoidosta ja kasvatuksesta vastaavien henkilöiden kasvatusta ja perheen hyvinvointia. (Taskinen 2010, 69.)

Lastensuojelulaissa korostetaan avohuollon tukitoimien järjestämisen ensisijaisuutta. Huostaanottoon on kuitenkin ryhdyttävä jos lapsen etu sitä välttämättä vaatii. Lapsen edun kustannuksella ei tule kokeilla avohuollon tukitoimia, jos huostaanoton perusteet täyttyvät. Lastensuojelutoimenpiteitä suunniteltaessa ja toteutettaessa on pyrittävä siihen, että ne aiheuttavat mahdollisimman vähän haitallisia seuraamuksia lapselle ja perheelle. (Räty 2012, 10.)

Avohuollon tukitoimet ovat suunnitelmallista toimintaa, jossa korostuu lapsen etu. Tukitoimet kirjataan asiakassuunnitelmaan ja myönnetyistä tukitoimista tehdään aina viranomaispäätös. Lapsi tai perhe voi pyytää tiettyä tukipalvelua. Mikäli viranomainen katsoo, ettei tukipalvelu ole tarpeen- tai lapsen edun mukaista, tehdään asiasta kielteinen päätös. Asiakassuunnitelmaan kirjataan, millä aikataululla ja mihin tarkoitukseen tukitoimilla pyritään saamaan muutosta. Laki määrittää, että suunnitelma tulee arvioida tarvittaessa mutta vähintään kerran vuodessa. (Paaso 2010, 37–38; Räty 2012, 241–247.) Avohuollon tukitoimia voidaan järjestää vain vapaaehtoisesti. Lähtökohtana on, että niihin suostuvat molemmat huoltajat sekä yli 12-vuotias lapsi. Alle 12-vuotiaalta suostumusta ei tarvita. Joissakin erityistilanteissa riittää, että tukitoimiin on vain toisen huoltajan suostumus. Avohuollon tukitoimia suunniteltaessa on lasta tavattava riittävän usein niin, että hän saa tietoa asiassaan ja voi esittää mielipiteensä. (Taskinen 2010, 69–74.)

Avohuollon tukitoimia suunniteltaessa on huomioitava, että lastensuojelulaissa tarkoitettut taloudelliset tukitoimet ovat niin kutsuttuja määrärahasidonnaisia sosiaalipalveluja. Näin ollen asiakkaalla ei sinänsä ole tukitoimiin subjektiivista oikeutta vaan lähtökohtana on tarveperiaate. Tämä tarkoittaa, että ensin tulee tutkia, onko kyseinen palvelu tarpeenmukaista ja vasta sen jälkeen harkita, onko palvelun myöntämiseen riittävästi määrärahoja. Kunnalla on kuitenkin järjestämisvastuu. Laissa määritellään, ettei lasta tai perhettä voida jättää ilman tukitoimia, vaikka määrärahoja ei olisikaan. (Räty 2012, 35–39.)

Avohuollossa korostuu sosiaalityön ohjaava ja neuvova rooli. Avohuollon palvelujen järjestäminen vaatii lapsen ja perheen aktiivisuutta sekä osallistumista palveluihin. Palveluita voidaan järjestää yksin lapsen kohdistuvina tai perheen vanhemmille. Lisäksi

tukitoimi tai palvelu voi olla koko perheen palvelua tai jälkihuollossa olevaan lapseen tai nuoreen kohdistuvaa. (Räty 2012, 269–271.)

Tilanteet, joissa avohuollon tukitoimet voivat olla lapsen ja perheen kannalta hyviä, vaihtelevat. Tällaisia tilanteita ovat esimerkiksi avioerotilanteet, perheen akuutti kriisi, taloudelliset ongelmat, perheen sisäiset väkivaltatilanteet, lapsen koulunkäyntiin tai muuhun elämään liittyvät ongelmat. Kun lastensuojelun tarve johtuu riittämättömästä toimeentulosta, asunnon puuttumisesta tai jos ne ovat esteenä lapsen tai perheen kuntoutumiselle, on kunnan viivytyksettä järjestettävä riittävä taloudellinen tuki sekä korjattava asumisoloihin liittyvät puutteet. Tätä asiaa säättää lastensuojelulaki. (Räty 2012, 271–276.)

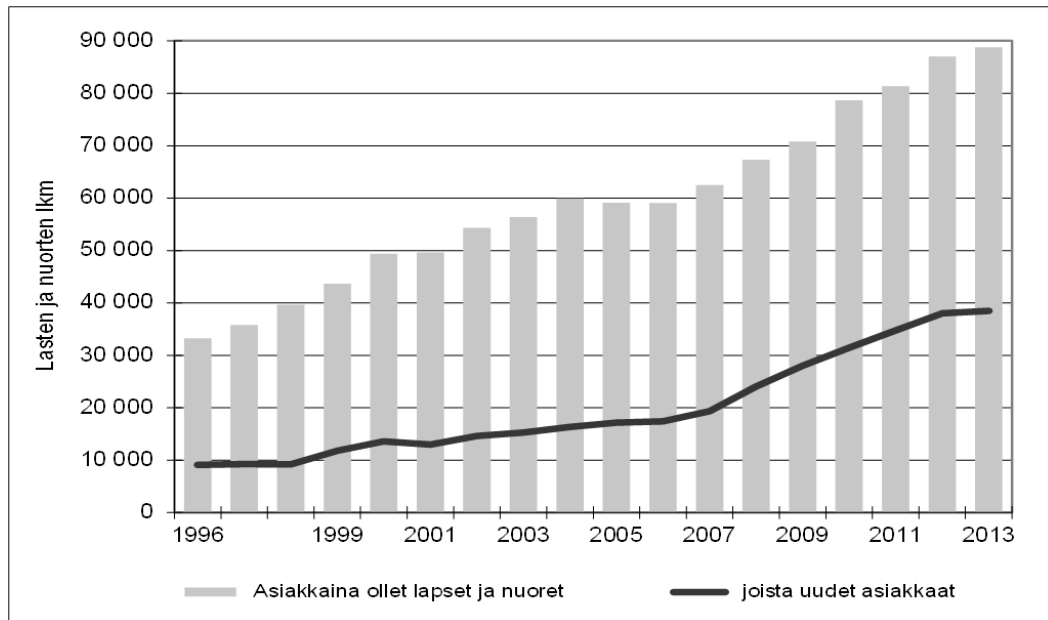
Lastensuojelulaissa (2007/36) määritellään, että ehkäisevän toimeentulotuen ja toimeentulotuen sekä lasten päivähoidon lisäksi on järjestettävä avohuollon tukitoimina:

- 1) tukea lapsen ja perheen ongelmatilanteen selvittämiseen*
  - 2) lapsen taloudellinen ja muu tukeminen koulunkäynnissä, ammatin ja asunnon hankinnassa, työhön sijoittumisessa, harrastuksissa, läheisten ihmissuhteiden ylläpitämisessä sekä muiden henkilökohtaisten tarpeiden tyydyttämisessä*
  - 3) tukihenkilö- tai perhe*
  - 4) lapsen kuntoutumista tukevia hoito- ja terapiapalveluja*
  - 5) perhetyötä*
  - 6) koko perheen 37§:ssä tarkoitettu sijoitus perhe- tai laitoshoitoon*
  - 7) vertaisryhmätoimintaa*
  - 8) loma- ja virkistystoimintaa*
  - 9) muita lasta ja perhettä tukevia palveluita ja tukitoimia*
- (Lastensuojelulaki 2007.)

Lastensuojelulaki korostaa, että lapsen terveyden tai kehityksen kannalta on järjestettävä ne välttämättömät palvelut, mitkä lapsen asioista vastaava sosiaalityöntekijä on arvioinut tarpeelliseksi ja mitkä on kirjattu asiakassuunnitelmaan. (Lastensuojelulaki 2007). Yllämainittu luettelo ei ole tyhjentävä, eikä se rajaa mahdollisia muita avohuollon tukitoimia. Avohuollon tukitoimia tulee järjestää perheen tilanteeseen sopivaksi ja ennen kaikkea lapsen tarpeita vastaavaksi kokonaistilanne huomioiden. Lastensuojelussa tulee olla käytössä monipuolinen valikoima eri tukitoimia. Se ei kuitenkaan tarkoita, että kaikkia tukitoimia on käytettävä yhden perheen kohdalla. (Taskinen 2010, 70–72.)

Vuonna 2013 lastensuojelun avohuollon asiakkaina oli 88 795 lasta. Taulukosta 1 on nähtävissä, että asiakkuuksien määrä on kasvanut tasaisesti. Vuodesta 2012 vuoteen 2013 avohuollon asiakkuudet kasvoivat 2,0 %.

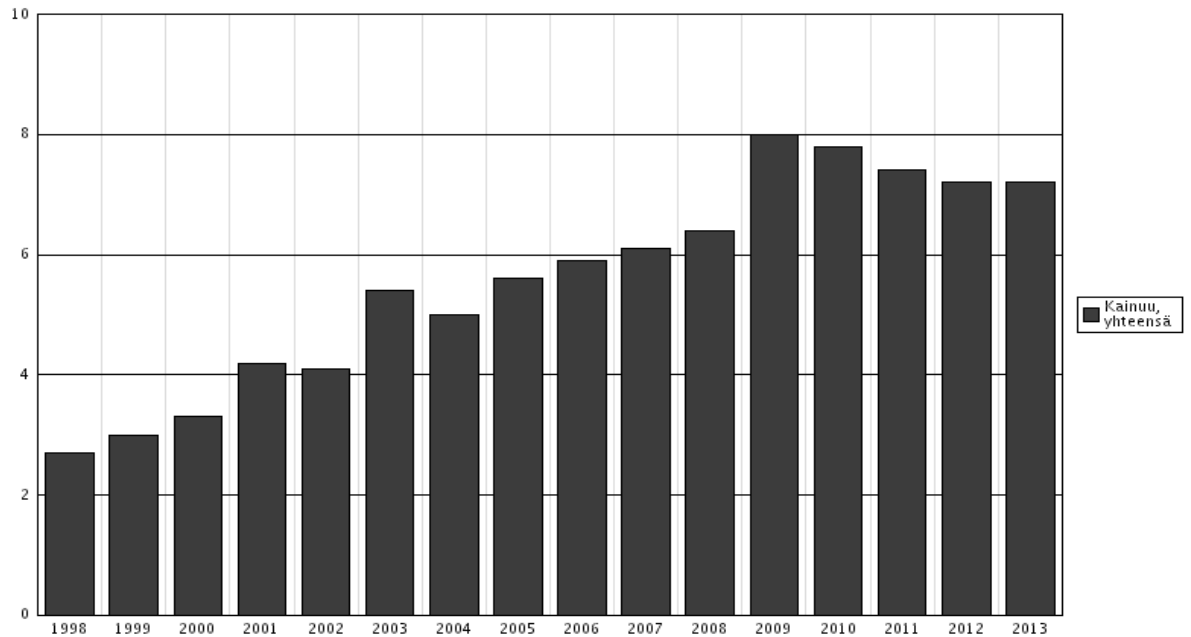
TAULUKKO 1. Lastensuojelun avohuollon asiakkuudet vuosina 1996–2013



(Terveyden- ja hyvinvoinnin laitos 2014a, 12.)

Lastensuojelun avohuollon asiakasmäärät ovat olleet valtakunnallisesti nousujohteiset. Kainuussa lastensuojelun avohuollon asiakkaiden määrä on kuitenkin viimeisen kolmen vuoden aikana tasaantunut. (taulukko 2)

TAULUKKO 2. Lastensuojelun avohuollon tukitoimien piirissä olevat kainuulaiset 0-17-vuotiaat vuosina 1996–2013



(Terveyden- ja hyvinvoinnin laitos 2015.)

## 2.4 Kainuun lastensuojelu

Kainuussa sosiaali- ja terveystyöt tuottaa Kainuun sosiaali- ja terveydenhuollon kuntayhtymä (Kainuun sote). Kuntayhtymä tuottaa Hyrynsalmen, Kajaanin, Kuhmon, Paltamon, Ristijärven, Sotkamon ja Suomussalmen kuntien kaikki sosiaali- ja terveyspalvelut lukuun ottamatta päivähoitoa, jonka kunta järjestää itse. Kainuun kunnista Puolanka on Kainuun soten osajäsen ja kuntayhtymä tuottaa heille vain erikoissairaanhoidon ja ympäristöterveydenhuollon palvelut. (Kainuun sosiaali- ja terveydenhuollon kuntayhtymä 2015a.) Kuntayhtymän toiminta-ajatuksena on yhdenvertaisesti eri Kainuun kuntien väestön kesken edistää ja ylläpitää väestön terveyttä ja hyvinvointia, työ- ja toimintakykyä sekä sosiaalista turvallisuutta. Lisäksi väestöryhmien välisien terveyserojen kaventaminen sekä palveluiden yhdenvertainen saaminen ovat kuntayhtymän keskeisiä toiminta-ajatuksia. (Kainuun sosiaali- ja terveydenhuollon kuntayhtymä 2014, 7.)

Lastensuojelupalvelut ovat osa perhepalveluita. Kainuun sotessa perhepalveluiden tulosalueeseen kuuluvat lapsiperheiden sosiaalityö ja terveydenhuolto, aikuissosiaalityö sekä vammaispalvelut. Lapsiperheiden sosiaalityö pitää sisällään lastensuojelun avo-

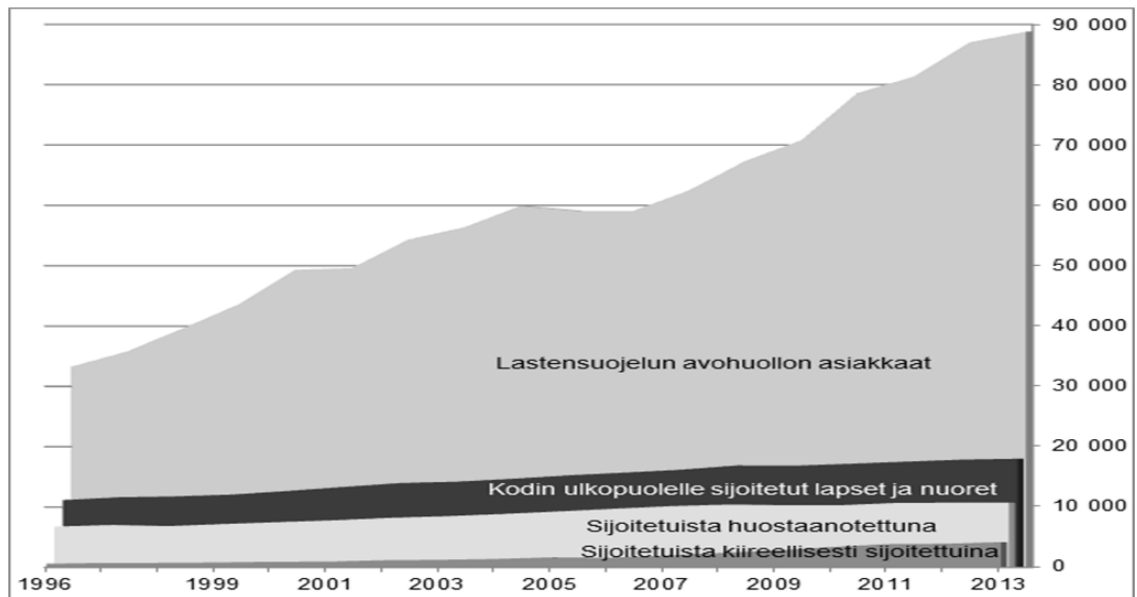
sijais- ja jälkihuollon, perhetyön sekä SalmiLan lastensuojeluyksikön. Kainuun soten strategiassa määritellään, että perhepalvelut tukevat vanhemmuutta ja itsenäistä selviytymistä. (Kainuun sosiaali- ja terveydenhuollon kuntayhtymä 2014, 58–63.) Perhepalveluiden toimintaperiaatteina ja arvoina ovat palveluiden perhekeskeisyys, yhdenvertaisuus, asiakaslähtöisyys, ehkäisevä työ ja yhteistyö yli sektorirajojen. (Kainuun sosiaali- ja terveydenhuollon kuntayhtymä 2015b).

Kuten aiemmin todettiin, lastensuojelun asiakkuudet ovat tasaisesti kasvaneet. Muutosten taustalla nähdään todellisia muutoksia ja lasten sekä perheiden pahoinvoinnin lisääntymistä. Muutosta on selitetty lasten ja perheiden arjen muutoksilla, vanhempien työttömyydellä, päihteidenkäytön lisääntymisellä sekä muilla lasten ja perheiden moninaisilla vaikeuksilla. Tutkimuksissa on todettu, että lapset ovat saatavan avun suhteen eriarvoisessa asemassa. (Heino 2008, 10–12.) Terveys- ja hyvinvoinnin laitoksen tilastoraportista (2014) käy ilmi, että lastensuojelun tarpeeseen vaikuttavat monet asiat. Näitä asioita ovat esimerkiksi tavoite tarjota lapsille ja perheille varhaista tukea sekä vuonna 2008 lastensuojelulaissa määritelty madallettu ilmoituskyynnys. (Terveys- ja hyvinvoinnin laitos 2014a, 11.) Seuraavissa taulukoissa on katsottavissa lastensuojelun asiakkuuksien kehittyminen niin koko Suomessa (taulukko 3) kuin Kainuussa (taulukko 4). Taulukko 3 sisältää sekä lastensuojelun avohuollon asiakkuudet sekä kodin ulkopuolelle sijoitettuna olleet lapset ja nuoret.

*Henkilötunnuksia sisältävän sijoitettujen lasten ja nuorten rekisteritietojen lisäksi kerätään tilastotietoa myös lastensuojelun avohuollon asiakkaista. Osa lastensuojelun avohuollon asiakkaana olevista lapsista ja nuorista sisältyy kodin ulkopuolelle sijoitettuihin. Kuviossa esittelyjä lukumääriä ei voi laskea yhteen.  
(Terveys- ja hyvinvoinnin laitos 2014a, 10.)*

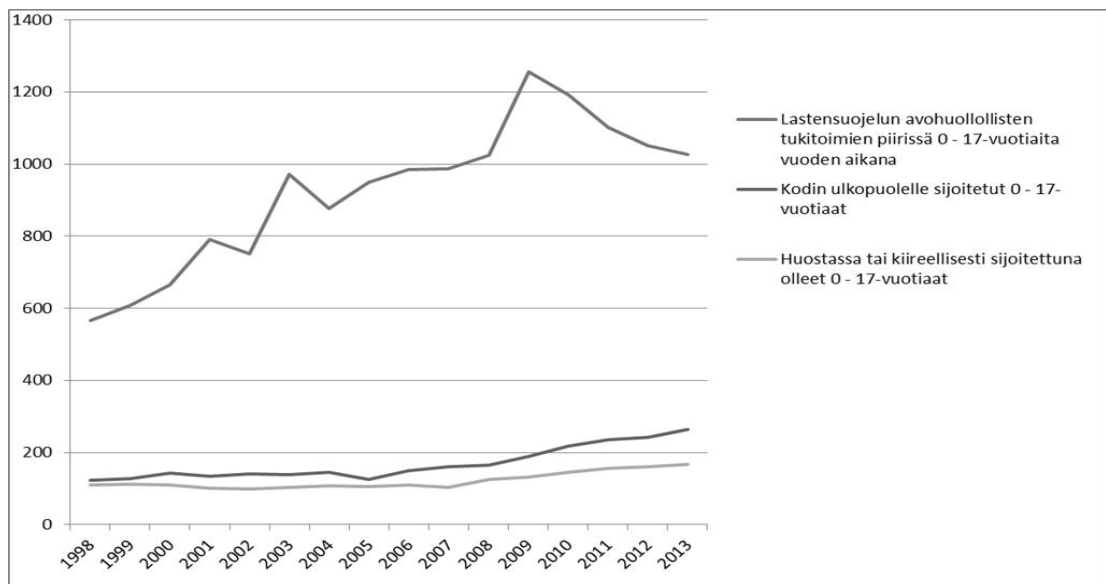


TAULUKKO 3. Lastensuojelun asiakkaat vuosina 1996 – 2013



Taulukko 4 sisältää sekä lastensuojelun avohuollon tukitoimien piirissä olevat 0-17-vuotiaat sekä kodin ulkopuolelle sijoitetut ja huostassa olevat tai kiireellisesti sijoitetut 0-17-vuotiaat (Terveys- ja hyvinvoinnin laitos 2015).

TAULUKKO 4. Lastensuojelun asiakkaat Kainuussa vuosina 1998- 2013



### 3 LAPSIPERHEAIKA JA SEN HAASTEET

Perhe on yhteiskunnan vanhimpia instituutioita, jossa siihen kuuluvat jäsenet ovat erityisiä. Perhemuodot ovat aikojen saatossa moninaistuneet mutta perheen merkitys ei ole moninaistumisestaan huolimatta muuttunut, se on edelleen suuri. Perheellä on merkittävä rooli ihmisten elämässä ja heidän elämänpiirinsä muodostumisessa. Sosiaalisista suhteista merkittävimpiä ovat perhesuhteet. Perhesuhteilla on keskeinen merkitys siihen, kuinka ihmiset kokevat oman hyvinvointinsa esimerkiksi turvallisuudentunteensa ja arvostetuksi tulemisen tunteen. Perheellä ja vanhemmilla on korvaamaton merkitys lastensa kehitykselle. Perheessä eletyt varhaisvuodet jättävät jälkensä lasten ja nuorten tulevalle kehitykselle. Perhe mahdollistaa hyvät lähtökohdat lasten ja nuorten hyvälle elämälle, sillä lapsuudessa rakentuvat ihmisen itseluottamus ja itsetuntemus. Perhesuhteilla voi olla positiivisten vaikutusten rinnalla myös negatiivisia vaikutuksia esimerkiksi lähisuhdeväkivallan, inestien tai perheenjäsenten välisten suhteiden problematiikan vuoksi. (Helminen 2006, 7; Suutala 2014, 21.)

#### 3.1. Erilaiset perheet

Perhe-käsityksellä on erilaisia määrittelyitä. Forss ja Vatula-Pimiä (2014) ovat määritelleet perheen yksiköksi, jossa jäsenet ovat liittyneet toisiinsa avio- tai avoliiton, syntymän, adoption tai keinohedelmöityksen kautta. He erottelevat erilaiset perhemuodot: **Ydinperhe** muodostuu vähintään yhdestä aikuisesta ja lapsesta. **Uusperhe** muodostuu puolisoista, heidän aiempien liittojen lapsista sekä heidän mahdollisista yhteisistä lapsistaan. **Yksinhuoltajaperhe** on yhden vanhemman ja lapsen/lasten muodostama perhe, johon on päädytty aviottoman lapsen syntymän tai parisuhteen päättymisen jälkeen. Yksinhuoltajuus voi olla seurausta myös toisen vanhemman kuolemasta. Kahden samaa sukupuolta edustavan ja lapsen/lasten muodostamaa perhettä kutsutaan **sateenkaari-perheeksi**. **Adoptioperheestä** puhuttaessa vanhemmat, tai yksin asuva aikuinen, ovat adoptoineet lapsen omaksi lapsekseen. On tilanteita, jossa lapsen biologinen vanhempi on luovuttanut lapsensa yksityisesti kasvatettavaksi toiseen perheeseen. Tällöin puhutaan **kasvatti-perheistä**. **Sijaisperhe** on lastensuojelullinen keino turvata lapselle koti,

silloin, kun lapsen omat vanhemmat eivät siihen kykene. (Forss & Vatula-Pimiä 2014, 62–64.)

Vuoden 2013 lopussa Suomessa oli 576 000 lapsiperhettä. Lapsiperheellä tarkoitetaan perhettä, jossa on alle 18-vuotiaita lapsia. Avioparit, joilla on lapsia, edustavat Suomen yleisempää perhemuotoa. Heitä on noin 60 prosenttia koko lapsiperheiden määrästä. Avoparien muodostamien perheiden määrä on 19 prosenttia. Äidistä ja lapsista muodostuvia perheitä on 18 prosenttia. Kolme prosenttia perheistä on isä ja lapsia -perheitä. Tilastossa yksinhuoltajien perheiksi on luokiteltu ne yhden vanhemman perheet, joissa on alaikäisiä lapsia. Hieman yli 400 lapsiperheessä vanhempina oli saman sukupuolen rekisteröity pari. Vuoden 2013 tilastojen mukaan lapsiperheissä oli yhteensä 1 057 000 alle 18-vuotiasta lasta. Yhden ja kahden lapsen perheet ovat yleisimpiä, noin 81 prosenttia kaikista lapsiperheistä. Kolmilapsisia perheitä on 13 prosenttia. Perheitä, jossa on vähintään neljä alaikäistä lasta, on noin viisi prosenttia. (Suomen virallinen tilasto 2014a.) Suomen virallinen tilastokeskus on muodostanut perhetilaston väestörekisterikeskuksen väestötietojärjestelmästä saatujen vuodenvaihteen väestötietojen perusteella. Näin ollen perhetilasto ei kerro perheiden lopullisesta lapsiluvusta. (Suomen virallinen tilasto 2014b.)

Perhemuotojen ja -suhteiden muutos ja moninaistuminen ovat vähentäneet elämäntulon siirtymävaiheiden ennustettavuutta, kuten lasten hankkimisen tai avioliiton solmimisen ajankohtaiseksi tulemistä. Ennakoinnin hankaloituminen vaikuttaa perheenjäsenten rooleihin sekä niihin liittyviin tehtäviin ja odotuksiin. Teollistumisen ja kaupungistumisen myötä käsitykset perheestä ja perheenjäsenten roolit ovat muuttuneet, samoin lapsiperheiden arki. Sukupolvelta toiselle periytyvä perhemalli ei enää toimi perheiden tukena, koska nyky-yhteiskunnan muutokset esimerkiksi työelämään liittyvissä asioissa voivat pakottaa perheitä etsimään uusia toimintatapoja. (Suutala 2014, 22; Forss & Vatula-Pimiä 2014, 67.)

### 3.2 Lapsiperheiden arki

Arki on jokapäiväistä elämää, rutiineja ja tottumuksia. Arjessa tapahtuvat asiat tuntuvat itsestään selviltä. Arki koostuu päivittäisistä lähtemisistä ja tulemisista. Arjen sujuessa elämä voi tuntua jopa pinnalliselta ja yksitoikkoiselta. Päivittäiset tottumukset ja rutiinit mahdollistavat levon, jolloin ei tarvitse pohtia jokaista tekoaan ja valintojaan. Rutiinien ja tottumusten tuoma lepotila ei synny kuitenkaan itsestään, arkea täytyy osata hallita. Arjen hallitseminen kätkee sisäänsä monenlaisia neuvotteluja ja valtataistelua. Kuka arkea pyörittää ja kuka saa levätä? Arjen tärkeys korostuu silloin, kun arjesta tuleekin painavaa ja arjen sujuvuudessa on ongelmia. (Jokinen 2005, 7-11; Rönkä, Malinen & Lämsä 2009, 12.)

Lapsiperheiden vanhemmat elävät arkeaan sovittaen yhteen perheen, työelämän ja vapaa-ajan. Jokaisen perheen tilanne on erilainen niin perheen, työn kuin vapaa-ajan osalta. Nämä eroavaisuudet muovaavat perheiden asemaa sekä perheiden ulkoisia ja sisäisiä resursseja. Perheen ulkoisilla resursseilla tarkoitetaan esimerkiksi perheen taloudellista tilannetta, asumistasoa sekä vanhempien koulutustasoa ja ammatillista asemaa. Perheen sisäisiä resursseja ovat esimerkiksi sosiaalinen verkosto sekä lasten ja vanhempien väliset suhteet. Niin ulkoisilla kuin sisäisillä resursseilla on suora yhteys vanhempien ja lasten hyvinvointiin sekä lasten ja nuorten kehitykseen. (Helminen 2006, 15, 28.)

Arjessa ja arjesta selviytymiseen ei ole olemassa tiettyjä kriteereitä. Yhteiskunnassamme on kuitenkin tiettyjä odotuksia esimerkiksi siitä, kuinka vanhempien tulisi selviytyä omasta arjestaan. Vanhemmilta odotetaan, että he selviytyvät perheidensä ruokataloudesta, vaatehuollosta, kodin siisteydestä, lasten hoidosta ja kasvatuksesta sekä omien asioidensa hoitamisesta. (Järvinen, Lankinen, Taajamo; Veistilä & Virolainen 2012, 116.) Vanhemmat, joilla on pieniä lapsia, elävät intensiivistä elämänvaihetta. He toimivat monessa eri roolissa monilla eri elämän areenoilla. Parhaimmillaan nämä eri areenat tukevat toisiaan ja antavat voimavaroja; pahimmillaan ne rasittavat toisiaan ja kuluttavat toistensa toimintaedellytyksiä. Perheen arkea kuormittavat jatkuva kiire, työ, vapaa-ajanvietto harrastuksineen, kuljetuksineen ja kotityöt. Arjen tasapaino voi järkkyyä, jos jokin arjen osa-alue pettää tai ottaa liian suuren osan. (Rönkä ym. 2009, 15, 274.) Useiden tutkimusten mukaan lapsiperheet kokevat arjen sujumisen haasteeksi sovittaa yh-

teen perhe-elämä, työ ja muut keskeiset elämänympäristöt kuten vanhempien omat harrastustoiminnot. (Rönkä ym. 2009, 16.)

Nykyaikana perheet voivat joutua elämään arkea ilman luonnollisia tukiverkostoja. Tähän vaikuttaa esimerkiksi työelämän liikkuvuus. Paikkakuntaa voidaan joutua vaihtamaan esimerkiksi työn perässä. Silloin sukulaiset ja ystävät saattavat asua kaukana perheestä. Arjen pyörittäminen ilman tukiverkosta voi tuoda mukanaan haasteita vanhemmuuteen tai parisuhteeseen. (Mannerheimin lastensuojeluliitto i.a.)

### 3.3 Lapsiperheiden arjen hyvinvointi

Hyvinvoinnin katsotaan rakentuvan kolmesta kokonaisuudesta: terveydestä, materiaalisesta hyvinvoinnista sekä koetusta hyvinvoinnista. Materiaalisella hyvinvoinnilla tarkoitetaan aineellisia elinoloja ja taloudellista toimeentuloa. Koettu hyvinvointi rakentuu terveydentilasta ja tyytyväisyyden kokemuksesta elämään. Ihmisen saavutettaessa tietyn elintason, koettu hyvinvointi lisääntyy materiaalin sijaan ihmissuhteiden, osallisuuden, laadukkaan asuin ympäristön ja mielekkään tekemisen kautta. Hyvinvoinnin kokemukseen sisältyy ihmisen henkilökohtainen kokemus onnellisuudesta ja tyytyväisyydestä elämään. (Lammi-Taskula & Karvonen 2014, 13.)

Yksiselitteistä määritelmää hyvinvoivalle / toimivalle ja ei-hyvinvoivalle / ei-toimivalle perheelle ei ole olemassa. Perheen hyvinvointia ja sen toimivuutta arvioitaessa voidaan kuitenkin kiinnittää huomiota tiettyihin asioihin. Perhe on muun muassa talous-, viestintä-, valta-, tunne-, toiminta- ja tukijärjestelmä. Toimivassa perheessä näitä järjestelmän eri osa-alueita kyetään säätelemään muuttuvien tilanteiden mukaan. Esimerkiksi taloudellisen tilanteen heiketessä toimiva perhe pohtii yhdessä, koko perheen perspektiivistä, kuinka rahoja tulevaisuudessa käytetään. Toimivassa perheessä keskusteleminen sekä arkipäiväisistä että vaikeista asioista on luontevaa. Perheenjäsenet tukevat toinen toistaan. Toimivassa perheessä valtasuhteet eivät ole vääristyneet. Perheessä on yhdessä sovittuja sääntöjä, joita jokainen perheenjäsen noudattaa. Sopeutuminen elämän tuomiin muutoksiin ja arjen rutiineihin tekevät perheestä toimivan. (Vilén ym. 2006, 67–68.)

Perheen toimiessa mutkattomasti perhe toimii voimia antavana ja turvallisena peruspilarina jokaiselle jäsenelleen. Perheen jokaisen jäsenen tilanne vaikuttaa muihin perheenjäseniin. Äidin voimavarat ja tarpeet eivät voi olla vaikuttamatta perheen isään ja lapsiin eivätkä isän voimavarat ja tarpeet voi olla vaikuttamatta äitiin ja lapsiin. Jokaisen perheessä olevan lapsen voimavarat ja tarpeet vaikuttavat puolestaan vanhempiin ja muihin sisaruksiin. Päävastuu perheen hyvinvoinnista ja sen toimivuudesta on aikuisilla. Lapsi ei voi korvata toista aikuista millään perhejärjestelmän osa-alueella. (Vilén ym. 2006, 67–68.)

### 3.4 Lapsiperheiden arjen haasteet

Aina arki ei suju toiveiden mukaan. Nykyaikana lapsiperheiden arjen sujuvuutta hankaloittavia tekijöitä ovat työn epävarmuus, kiireinen elämän rytmi ja henkinen vaativuus. (Rönkä ym. 2009, 16.) Yllättävät elämäntilanteiden muutokset saattavat horjuttaa perheen arkea, jolloin koko perheen hyvinvointi ja toimivuus voi olla vaarassa. Perhe voi kohdata erilaisia arkea horjuttavia asioita. Tällaisia voivat olla esimerkiksi vanhempien parisuhteen ongelmat, perheenjäsenen sairastuminen, vanhempien päihteiden käyttö, perheväkivalta, taloudelliset ongelmat tai työttömyys. Sujumaton arki lisää epävarmuutta perhe-elämän jatkuvuudelle ja lisää turvattomuuden tunnetta. (Järvinen ym. 2012, 91; Forss & Vatula-Pimiä 2014, 116.) Toimiva perhe uskaltaa ja osaa hakea ongelmiinsa apua ja ottaa sitä vastaan tarvittaessa myös ulkopuolisilta esimerkiksi viranomaisilta. (Vilén ym. 2006, 68).

1990- luvun laman jälkeen suomalaisten lasten ja perheiden hyvinvointi on parantunut. Samanaikaisesti osalla lapsista ja perheistä pahoinvointi on yleistynyt. Maassamme on jatkuvasti kasvava joukko lapsia ja nuoria, joilla on yhä monimuotoisempia ongelmia. Tekijät, jotka vaikuttavat monimuotoisempien ongelmien kehittymiseen ovat moninaiset. Nykytilanteeseen vaikutusta voi olla lapsiperheiden taloudellisen tilanteen kehityksellä sekä yhteiskunnallisen ilmapiirin ja palvelujen muutoksella. (Lammi-Taskula & Salmi 2010, 199; Taskinen 2010, 7.) Jatkuva yhteiskunnan muutostila, toimeentulon epävarmuus ja työelämässä lisääntyneet vaatimukset verottavat vanhempien voimavaroja ja näin ollen näkyvät myös lasten elämässä. Ne näyttäytyvät esimerkiksi vanhempien väsymisenä sekä lasten ja nuorten käyttäytymisongelmina. (Törrönen 2012, 23.)

Yksi tärkein vanhemmuuteen vaikuttava tekijä on vanhemman henkinen hyvinvointi. Vanhemman psyykkisten voimavarojen pettäessä, esimerkiksi stressitilanteessa, vanhemmuuden laatu vaarantuu. Stressi, joka liittyy vanhemmuuteen, on yhteydessä vanhemman käyttämiin kasvatuskäytäntöihin sekä lapsen ja vanhemman väliseen vuorovaikutukseen. Tietoinen, perusteleva ja lämmin vanhempi saattaa väsyneenä ja stressaantuneena toimia ihan toisella tapaa kuin hän itse toivoisi. Lapsiperheiden vanhempien normaali arkeen sisältyy sisarusten välisten riitojen selvittelyä, lasten sotkujen siivoamista, nukkumaanmenojen hankaluuksien selvittämisiä ja niin edelleen. Nämä riitojen selvittelyt ja siivoamiset voivat tuntua yksittäin merkityksettömiltä, mutta vanhempi voi kokea voimakastakin stressiä niiden kasautuneen yhteisvaikutuksen vuoksi. (Rönkä ym. 2009, 56–57.)

Arkea hankaloittavat tekijät voivat vaikuttaa parisuhteeseen sekä lapsen ja vanhempien välisiin suhteisiin (Rönkä ym. 2009, 16). Vanhemmuus ja lapsiperheen arki voi muuttaa parisuhteen luonnetta heikentäen osapuolten tyytyväisyyden tunnetta suhteeseen ja vähentäen puolisoiden välistä myönteistä vuorovaikutusta. Parisuhteessa on enenevässä määrin ristiriitatilanteita ja molempien puolisoiden stressikokemukset voivat lisääntyä. Arjessa parisuhteen hoitamiselle on vaikea löytää aikaa. Toisesta huolehtimisen ja rakastamisen edelle menevät lasten tarpeet. (Rönkä ym. 2009, 153–154.) Ajaututtaessa avio- tai avoeroon ennakoit se perheelle suurta muutosta, joka koskee myös lapsia. Monet käytännön järjestelyt vaativat muutosta ja voi aiheuttaa psyykkistä kuormitusta niin puolisoille kuin lapsille. (Forss & Vatula-Pimiä 2014, 95.)

1990-luvulla Suomea koetellut lama vaikutti monin tavoin lapsiperheisiin. Työttömyyden kasvun ohella perheiden taloudellinen tilanne tiukentui. Vaikeimmat lamavuosien seuraukset kohdistuivat perheen sisäiseen ilmapiiriin ja vanhempien jaksamiseen. Lama vaikutti kielteisesti vanhempien mielialoihin, heidän välisiin suhteisiin ja sitä kautta perheen yleiseen hyvinvointiin. Nämä asiat vähensivät vanhempien voimavaroja lastensa tukemiseen. (Lammi-Taskula & Salmi 2010, 198–199.) Taloudellisen laman myötä lapsiperheiden arkinen ennakoitavuus muuttui ja perheiden eriarvoistuminen aloitti kasvuuntansa. (Törrönen 2012, 19.) Laman jälkeen lapsiperheiden köyhyys on moninkertaistunut (Salomaa 2014, 1). Rahavaikeudet aiheuttavat jatkuvaa tinkimistä menoissa ja hankinnoissa sekä tarpeellisista hyödykkeistä luopumista. Taloudelliset vaikeudet kuormittavat jo itsessään perheen arkea, mutta taloudellisen tilanteen niukkuus vaikut-

taa lisäksi myös perheen mahdollisuuksiin hankkia rahalla positiivisia kokemuksia. Vanhemmat eivät esimerkiksi pysty panostamaan lastensa harrastuksiin tai perhematkojen tekeminen voi olla mahdotonta. Toimeentuloon liittyvät vaikeudet voivat aiheuttaa vanhemmille stressiä ja lisätä henkistä kuormittavuutta ja he voivat saada osakseen elinympäristön syyttelevää asennoitumista. (Joutsenniemi & Mustonen 2013, 23; Salomaa 2014, 1.)

### 3.5 Yleinen palvelujärjestelmä lapsiperheen arjen tukena

Suomalaisen perhepolitiikan lähtökohtana on, että lapsilla on turvallinen kasvuympäristö, sekä vanhemmilla on aineelliset ja henkiset mahdollisuudet perustaa perhe ja kasvat-  
taa lapsia. Suomessa perhepoliittisia tukitoimia ovat taloudellinen tuki, perheille tarjot-  
tavat sosiaali- ja terveyspalvelut sekä perhevapaat. (Sosiaali- ja terveysministeriö 2013,  
6, 10.) Yhdenmukaista, tasa-arvoista ja oikeudenmukaista sosiaaliturvaa ja julkista ter-  
veydenhuoltoa on tarjottava kaikille erottelematta tukea tarvitsevia muista. Apua tarvit-  
sevien tulisi saada samanlainen ratkaisu niin tarjotuissa palveluissa, kuin taloudellisissa  
etuuksissa. (Määttä 2012, 17–18.) Suomessa sosiaali- ja terveyspalveluiden järjestämi-  
sestä vastaavat kunnat. Kunnille on määritetty peruspalveluita, jotka kunta voi tuottaa  
yksin tai yhdessä kuntayhtymän kanssa. Kunnalla on mahdollisuus ostaa palvelut yksi-  
tyiseltä palveluntuottajalta. Palvelut voi tuottaa myös vapaaehtoisjärjestöt. (Sosiaali- ja  
terveysministeriö 2013, 6, 10.)

Suomen hallitus on linjannut hallitusohjelmassaan vuosille 2011–2015, että hyvinvointi-  
ja terveyseroja on kavennettava, sekä hyvinvointiyhteiskunnan rakenteita on kehitettävä  
ja vahvistettava. Hallitusohjelmassa määritellään, että peruspalveluita vahvistetaan sekä  
panostetaan sosiaalisten ja terveydellisten ongelmien ennaltaehkäisyyn, ja parannetaan  
toimeentuloturvaa. Hallitusohjelma painottaa julkisten palveluiden merkitystä tasa-  
arvoisessa ja yhdenvertaisessa yhteiskunnassamme. (Valtioneuvosto 2011, 3,7, 55.)

1990-luvun lamavuosien jälkeen sosiaaliturvaan on tehty erilaisia leikkauksia sekä in-  
deksikorotuksia on jäädytetty. Sosiaalipalveluiden saatavuutta on kiristetty ja palveluita  
on kohdennettu yhä pienemmälle joukolle. Sosiaalipalveluiden järjestämisen vastuu on



siirtynyt enenevässä määrin kolmannen ja yksityisen sektorin hoidettavaksi. (Määttä 2012, 19.)

Suomalaisessa yhteiskunnassa perheille on suunnattu palveluita, joiden tarkoituksena on tukea vanhempia tai muita huoltajia lasten hyvinvoinnissa ja kasvatuksessa. Näitä palveluita ovat päivähoito, esiopetus, aamu- ja iltapäivätoiminta, äitiys- ja lastenneuvola ja terveyspalvelut. (Sosiaali- ja terveysministeriö 2015.) Lapsiperheillä on oikeus sosiaalipalveluihin, jotka tarjoavat perheelle varhaista tukea ja ohjausta. Näitä sosiaalipalveluita ovat esimerkiksi perhetyö, kotipalvelu, kasvatus- ja perheneuvonta sekä sosiaalityö ja sosiaaliohjaus. Näiden tukitoimen tarkoituksena on tukea perheen toimintakykyä, voimavaroja ja auttaa vanhempia heidän kasvatustehtävässään. (Terveyden- ja hyvinvoinnin laitos 2014c.)

Perheet saavat yhteiskunnalta taloudellista tukea. Perheiden lakisääteisen perusturvan maksamisesta huolehtii Kansaneläkelaitos (Kela). (Sosiaali- ja terveysministeriö 2013, 10,12–14.) Lapsen syntyessä ja kasvaessa vanhemmat ovat oikeutettuja Kelan maksamiin etuuksiin. Näitä etuuksia ovat esimerkiksi äitiysavustus, isyys- ja äitiysraha, vanhempainraha, lapsilisä, elatustuki ja kotihoidontuet. Kelan maksamat tuet koskevat kaikkia erilaisia perhemuotoja. Vanhemmilla on oikeus työsopimuslakiin perustuviin perhevapaisiin. Vapailta mahdollistetaan vanhempien kotiin jääminen ansiotyöstä lasten ollessa pieniä. (Kansaneläkelaitos i.a.) Valtio huomioi lapsiperheet verotuksessa. Lapsivähennykseen ovat oikeutettuja molemmat vanhemmat, myös etävanhemmat, sekä mahdolliset sijais- ja oheishuoltajat. Lapsivähennys on sidonnainen huollettavien lasten määrään sekä vanhempien ansio- ja pääomatuloihin. (Verohallinto 2014.)

Toimeentulotuki on viimesijainen tukimuoto, mikäli perheellä ei ole tuloja tai tulot eivät riitä jokapäiväisiin välttämättömiin menoihin. Toimeentulotuen tarkoituksena on edistää itsenäistä selviytymistä ja kattaa riittävä perustoimeentulo. Perheillä on mahdollisuus saada ehkäisevää toimeentulotukea, mikäli perustoimeentuen saamisen kriteerit eivät täyty. Ehkäisevän toimeentulotuen tarkoituksena on lisätä sosiaalista turvallisuutta ja ehkäistä syrjäytymistä yhteiskunnassamme. (Sosiaali- ja terveysministeriö 2013, 14.)

Niin kuin aiemmin viittasimme, uusi sosiaalihuoltolaki on tullut voimaan kokonaisuudessaan 1.4.2015. Uuden sosiaalihuoltolain keskeisin muutos lienee, että lapsiperheillä on oikeus saada kotipalvelua tietyillä kriteereillä lapsen hyvinvoinnin turvaamiseksi. Perhetyö, tukihenkilöt ja tukiperheet ovat jatkossa sosiaalihuoltolain mukaisia palveluita, eikä niihin tarvita lastensuojelun asiakkuutta. Lain tavoitteena on, että tukea haetaan riittävän varhain ja oikea-aikaisesti. Lastensuojeluasiakkuuksien odotetaan lain muutoksen myötä vähenevän, jolloin lastensuojelun resurssit ohjautuvat enemmän tukea tarvitseville lapsille ja perheille. Uusi sosiaalihuoltolaki määrittää, että lastensuojelun asiakkuus alkaa vasta kun tarve todetaan tai lastensuojelun palveluja ja tukitoimia tarjotaan perheelle. Ennaltaehkäisevän työn ulkopuolelle jäävät edelleen lastensuojelulain mukainen taloudellinen tuki, tehostettu perhetyö, perhekuntoutus ja lapsen sijoittaminen kodin ulkopuolelle. Perheelle ja lapselle on järjestettävä viipymättä lapsen terveyden ja kehityksen kannalta välttämättömät terveydenhuollon palvelut, mikäli lastensuojelun tarve syntyy siitä, etteivät terveydenhuoltopalvelut ole riittäviä. (Sosiaali- ja terveysministeriö 2014.)

#### 4 TUKIPERHETOIMINTA

Lapsiperheissä voi tulla eteen tilanteita, jolloin vanhempien voimavarat vähenevät. Tarve tukiperheeseen voi syntyä esimerkiksi silloin, kun vanhemmilla on vaikeuksia lapsensa kasvatustilanteissa, perheen välisissä ihmissuhteissa on ongelmia tai vanhemmilla on fyysistä tai psyykkistä väsymystä. Perheen elämäntilanteen muutos voi aiheuttaa tarpeen tukiperhetoimintaan esimerkiksi vanhempien erotilanteissa. (Pohjois-Savon lastensuojelun kehittämissyksikkö 2012b, 21.) Lastensuojelun lähtökohta on aina se, että vanhempia tuetaan siten, että lapsen oikeudet toteutuvat hänen omassa kodissaan. Tämä ei ole aina mahdollista ja silloin lapselle tarjotaan kodin ulkopuolinen sijoituspaikka. Perhehoitoa toteutetaan sekä lastensuojelun avohuollon toimenä että sijaishuoltona huostaan otetuille lapsille ja nuorille. (Perhehoitoliitto ry i.a.a)

Yksi lastensuojelun avohuollon tukitoimista on tukiperhetoiminta. Tukiperhetoiminta määritellään lyhytaikaiseksi perhehoidoksi (Perhehoitoliitto ry i.a.a). Suunnitelmallinen ja tavoitteellinen tukiperhetoiminta perustuu lastensuojelulain 36§:ään, jonka mukaan lapselle tai nuorelle tulee järjestää tarvittaessa tukihenkilö tai -perhe. (Lastensuojelulaki 2007.) Tukiperhetoiminnan tavoitteena on tukea ja vahvistaa vanhempien arjessa jaksamista ja kasvatustilanteita antamalla heille aikaa voimavarojensa lisäämiseen niin, että he jatkossa selviytyisivät omin voimavaroin. Tukiperhetoiminnalla pyritään edistämään ja tukemaan lapsen myönteistä kasvua ja kehitystä. Tukiperheet tarjoavat lapsille tilaisuuden uusiin virikkeisiin sekä mahdollisuuden luoda uusia kasvua ja kehitystä tukevia kaveri- ja aikuissuhteita. (Pohjois-Savon lastensuojelun kehittämissyksikkö 2012a, 2; Pohjois-Savon lastensuojelun kehittämissyksikkö i.a.) Pitkjänteisesti toteutettuna tukiperhetoiminta tuo pysyvyyttä lapsen elämään. Tukiperheen tarjoamien luotettavien ihmissuhteiden avulla lapsi voi selviytyä paremmin elämän muutoksista. (Pohjois-Savon lastensuojelun kehittämissyksikkö 2012b, 21.)

#### 4.1 Tukiperhe

Tukiperhetoimintaa toteuttavat vapaaehtoisesti toimintaan sitoutuneet perheet, jotka haluavat auttaa lapsia ja perheitä tarjoamalla lapsille tukiperhesuunnitelmassa etukäteen sovitut ja säännölliset tukiperhevierailut. Tukiperheenä toimiminen ei edellytä perheenjäseniltä ammatillisia valmiuksia, sosiaalialan tuntemusta tai muita erityistaitoja. Tukiperheenä toimivien jäsenten omien elämäkokemusten mukanaan tuomat tiedot ja taidot mahdollistavat tuen antamisen sitä tarvitsevalle lapselle rinnalla kulkemisen, yhdessä tekemisen sekä arjen ilojen ja surujen jakamisen muodossa. (Pohjois-Savon lastensuojelun kehittämissyksikkö 2012a, 5; Pohjois-Savon lastensuojelun kehittämissyksikkö i.a.)

Tukiperheenä toimivat perheet ovat erilaisia. Tukiperheen vanhemmat voivat olla nuoria tai vanhoja. Heillä voi olla omia lapsia tai he voivat olla lapsettomia. Tukiperheenä voi toimia myös yksin asuva henkilö. Tukiperhettä tarvitsevat lapset ovat eri-ikäisiä ja heillä on yksilöllisiä tarpeita. Lapsi, joka tarvitsee ikäistään seuraa, voi hyötyä tukiperheestä jossa on lapsia. Erityisen paljon aikuisen huomiota tarvitseva lapsi voi vierailla tukiperheessä, jossa ei ole muita lapsia. Toisistaan eroavat tukiperheet mahdollistavat sen, että jokaiselle tukiperhettä tarvitsevalle lapselle löydettäisiin hänen tarpeitaan ja perheen toiveita vastaava tukiperhe. (Pohjois-Savon lastensuojelun kehittämissyksikkö 2012a, 5; Pohjois-Savon lastensuojelun kehittämissyksikkö i.a.)

#### 4.2 Matka tukiperheeksi

Matka tukiperheeksi alkaa perheen yhteydenotolla sijaishuollosta vastaavaan yksikköön. Tukiperheeksi haluavalle lähetetään kirjallinen materiaali tukiperhetoiminnasta sekä tarvittavat hakemukset. Hakemuksen täyttäneen perheen motiivit ja valmiudet toimia tukiperheenä selvitetään ennen tukiperheeksi hyväksymistä haastattelemalla perheenjäseniä kotikäynnillä. (Pohjois-Savon lastensuojelun kehittämissyksikkö 2012a, 14.) Laki lasten kanssa työskentelevien rikostaustan selvittämisestä on säädetty suojaamaan alaikäisten henkilökohtaista koskemattomuutta ja edistämään heidän henkilökohtaista turvallisuuttaan. Laissa on säädetty menettelystä, jolla selvitetään alaikäisten kanssa työskentelevien henkilöiden rikostausta. (Laki lasten kanssa työskentelevien rikostaustan selvittämisestä 2002.) Tukiperhehoito määritellään lyhytaikaiseksi perhehoidoksi.

Näin ollen lain 5§:ää sovelletaan tukiperheeksi haluavan perheen rikosrekisteriotteen tarkistamisessa. (Pohjois-Savon lastensuojelun kehittämissyksikkö 2012b, 22.) Perheen kanssa yhdessä arvioidaan heidän mahdollisuuksiaan toimia tukiperheenä. Jos perheen kanssa sovitaan tukiperheprosessin jatkamisesta, perhe aloittaa tukiperhevalmennuksen. (Pohjois-Savon lastensuojelun kehittämissyksikkö 2012a, 14.) Tukiperheeksi ryhtyville järjestetään tukiperhevalmennusta, jossa perheille jaetaan tietoa muun muassa tukiperhetoiminnan tarkoituksellisuudesta ja tavoitteista sekä lastensuojelun keskeisistä periaatteista. Tiedon lisääntymisen ohella perhe voi vielä arvioida halukkuuttaan ja mahdollisuuksiaan sitoutua tukiperhetoimintaan. (Pohjois-Savon lastensuojelun kehittämissyksikkö 2012a, 7.) Valmennuksen jälkeen tukiperhetoiminta voi perheen osalta käynnistyä (Pohjois-Savon lastensuojelun kehittämissyksikkö 2012a, 14).

Tukiperheet tekevät aina yhteistyötä lastensuojelun sosiaalityöntekijän kanssa. Lastensuojelun sosiaalityöntekijät perehdyttävät, ohjaavat ja tukevat tukiperhettä. Tukiperhettä sitoo vaitiolovelvollisuus sekä lapsen että hänen perheensä asioista. Tukiperhe voi keskustella ja jakaa ajatuksia toimintaan liittyvistä asioista lastensuojelun sosiaalityöntekijän kanssa. (Pohjois-Savon lastensuojelun kehittämissyksikkö 2012a, 10.) Perhehoitoliitto on perhehoidon asiantuntijajärjestö, joka omalta osaltaan tukee perhehoitajia ja tukiperheen vanhempia muun muassa neuvonnan, konsultoinnin ja vertaistapahtumien järjestämisen muodossa (Perhehoitoliitto ry i.a.b).

Tukiperheille maksetaan hoitopalkkiota ja kulukorvausta. Lainsäädännössä ei ole tukiperheiden korvauksia koskevia määräyksiä. Jotkin kunnat ovat määritelleet tukiperhetoiminnasta maksettavat palkkiot ja kulukorvaukset suhteessa perhehoidosta suoritettaviin palkkioihin. (Terveystieteiden tutkimuskeskus 2014b.)

#### 4.3 Tukiperhetoiminnan toteutus

Ennen kuin tukisuhde aloitetaan, lapsi ja hänen vanhempansa vierailevat tukiperheessä yhdessä sosiaalityöntekijän kanssa. Vierailun aikana keskustellaan lapsen ja perheen tarpeista ja odotuksista tukiperhetoimintaa kohtaan. Perheet tutustuvat toisiinsa ja tukiperhe saa tietämystä perheen elämään liittyvistä asioista. Kotikäynnin tarkoituksena on

selvittää onko tukiperhe sopiva lapselle ja pystyykö se vastaamaan tukiperhetoiminnalle asetettuihin tavoitteisiin. (Pohjois-Savon lastensuojelun kehittämissyksikkö 2012a, 7.)

Tukisuhteen alkaessa laaditaan aina tukiperhesopimus ja tukiperhesuunnitelma yhteistyössä lapsen, hänen perheensä, tukiperheen ja kunnan sosiaalityöntekijän kanssa. Tukiperhesuunnitelmassa toiminnalle asetetaan yksityiskohtaiset tavoitteet, joihin tukiperhetoiminnalla pyritään vastaamaan. Suunnitelmassa määritellään tuen tarve ja sovitaan tukiperhekäytien määrä ja kesto sekä yhteistyökäytännöt. (Pohjois-Savon lastensuojelun kehittämissyksikkö 2012a, 4.; Pohjois-Savon lastensuojelun kehittämissyksikkö 2012b, 23.)

Tukiperhe lupautuu olemaan lapsen elämässä sovitun ajan ja toimimaan laaditun tukiperhesuunnitelman mukaisesti. Tukisuhteessa oleva lapsi vierailee tukiperheessä ennalta sovitusti ja säännöllisesti yksilöllisen suunnitelman mukaisesti. Lapsi voi viettää tukiperheessä esimerkiksi yhden viikonlopun kuukaudessa ja mahdollisesti lomien aikana. Tukisuhteessa olevat lapset tarvitsevat aitoa mukanaoloa, huomioiduksi ja kuulluksi tulemista sekä mielekästä yhdessä tekemistä. Mielekkään tekemisen ei tarvitse olla mitään erikoista, koska lapset nauttivat leppoisista hetkistä kotona, ulkona olemisesta ja arjen pienistä askareista. Tukiperhelapsilla on oikeus huolenpitoon, tukeen ja tukiperheen vanhempien aikaan ja huomioon. Tukiperheessä olevat lapset osallistuvat perheen arkeen ihan niin kuin tukiperheen biologiset lapset. Jokaisen lapsen, niin tukilapsen kuin biologisen lapsen, tarpeet on kyettävä huomioimaan yksilöllisesti. (Pohjois-Savon lastensuojelun kehittämissyksikkö 2012a, 5; Terveiden ja hyvinvoinnin laitos 2014b.) Laadittua tukiperhesuunnitelmaa tarkistetaan sovituin väliajoin. Tukisuhteen päättäminen tulee valmistella huolella. Tukiperhettä sitoo tukisuhteen päättymisen jälkeenkin vaitiolovelvollisuus lasta ja perhettä koskevissa asioissa. (Terveiden ja hyvinvoinnin laitos 2014b.)

#### 4.4 Tukiperhetoiminta Kainuussa

Kainuussa tukiperhetoimintaa koordinoi Kainuun lastensuojelun sijaishuoltoyksikkö. Sijaishuoltoyksikkö tuottaa Kainuun alueen kunnille laadukkaita lastensuojelun sijaishuollon palveluita sekä tukee tuki- ja sijaisperheitä koulutusten, valmennusten ja työn-

ohjauksen avulla. Sijaishuoltoyksikön keskeisiin tehtäviin kuuluvat myös perhe- ja laitoshoidon valvontatehtävät. Yksikkö ylläpitää ajankohtaista tietoa sijaishuoltopaikoista sekä tukiperhetilanteesta. (Seppänen, Tarja, henkilökohtainen tiedonanto 15.12.2014.)

Kainuun perhehoitoon rekrytoidaan lisää perheitä järjestämällä eri puolilla Kainuuta vuosittaisia perhehoidon rekrytointitilaisuuksia. Kainuun sosiaali- ja terveydenhuollon kuntayhtymä rekrytoi perheitä perhehoidon moninaiisiin tarpeisiin. Tilaisuuksissa haetaan uusia perheitä lasten ja nuorten sijaisvanhemmiksi, tuki- ja kriisiperheiksi sekä perhehoitajia esimerkiksi vammaisille ja ikäihmisille. Rekrytointitilaisuudet eivät ole ainoa mahdollisuus hakeutua perhehoitajaksi, vaan perhehoitoon on jatkuva haku. Perhehoitoon voi ilmoittautua siihen tarkoitettulla hakemuksella. Kainuussa on tarvetta erilaisille perheille erilaisilta alueilta. Se, millaista perhettä kulloinkin tarvitaan, määrittää lapsen tai nuoren tilanne (Seppänen, Tarja, henkilökohtainen tiedonanto 15.12.2014.)

Sijaishuoltoyksikössä työskentelee sosiaalityöntekijä ja sosiaali-ohjaaja. Tulevaisuudessa sijaishuoltoyksikön henkilöstöön saadaan lisäresursseja, kun yksikössä aloittaa toimistos sihteeri. Kainuun alueella tukiperhetoiminnan piirissä on yhteensä noin 135 lasta ja tukiperheitä on noin 70. Tällä hetkellä Kainuussa tukiperheeseen pääsyä odottaa noin 30 lasta. (Seppänen, Tarja, henkilökohtainen tiedonanto 15.12.2014.)

## 5 AIEMMAT TUTKIMUKSET

Tukiperhetyötä ja sen vaikutusta perheiden tukemisessa on tutkittu jonkin verran muun muassa opinnäytetöissä ja pro gradu – tutkielmissa. Lastensuojelun avohuollon toimenpiteet sekä tukiperhetoiminta lastensuojelun tukitoimena ovat lähtökohtaisesti suomalainen toimintamalli. Näin ollen täsmällistä tietoa kansainvälisistä tutkimuksista tai kirjallisuudesta on huonosti saatavilla.

### 5.1 ”Hienoo, että tällainen on keksitty!” Tukiperhetoiminnan merkityksiä perheen voimaantumiseen Ylä-Savon SOTEn alueella

Leena Ojala, Aino Tuohineva ja Eliisa Miettinen ovat vuonna 2012 valmistuneessa opinnäytetyössään tutkineet tukiperhetoiminnan merkityksiä perheiden voimaantumiseen. Tutkimuksessa oli haastateltu tukiperheessä käyvien lasten biologisia vanhempia. Tutkimuksen tarkoituksena oli selvittää biologisten vanhempien kokemuksia tukiperhetoiminnasta sekä sitä, millainen merkitys ko. palvelulla oli ollut heidän voimaantumiseensa. Tutkimuksessa haastateltavat kertoivat, että tukiperhe oli aloitettu vanhemmuuden tueksi, lapsen koulunkäynnin haasteiden vuoksi tai vanhemman tai lapsen sairauden takia. Tutkimuksessa kävi ilmi, että perheet olivat kokeneet tarvitsevansa apua arjessa jaksamiseen. (Ojala, Miettinen & Tuohineva 2012, 3, 28–30.)

Ojalan ym. (2012, 29–33) tutkimus osoitti, että perheiden hyvinvointi ja voimaantuminen oli lisääntynyt tukiperhetyön myötä. Vanhemmat olivat kokeneet, että arjessa on ollut positiivisia muutoksia ja lisääntynyttä vapaa-aikaa lasten ollessa tukiperheessä, joka oli tuonut kokonaisvaltaista hyvinvointia koko perheelle. Tukiperhetoiminta oli tuonut vanhempien arkeen helpotusta, ja toiminnasta oli ollut konkreettista hyötyä arjessa selviämiseen. Tutkimuksen mukaan tukiperhetoiminnalla oli ollut vaikutusta myös lasten kokonaisvaltaiseen hyvinvointiin. Tukiperheessä käyntien myötä lapset olivat tutkimuksen mukaan tulleet itsenäisemmiksi ja käytökseen oli tullut positiivisia muutoksia.



Tutkimuksen johtopäätöksenä Ojala ym. (2012) toteavat, että tukiperhetoiminnalla oli selkeästi vaikutusta vanhempien voimaantumiseen. Tukiperhetoiminta oli tuonut sekä vanhemmille että lapsille monia positiivisia merkityksiä. Tutkimuksen yksi tärkeä tulos lienee se, että perheissä vanhempien ja lasten välinen vuorovaikutus oli parantunut tukiperhetoiminnan ansiosta. (Ojala ym. 2012, 3, 33.)

## 5.2 Lastensuojelu osana lapsuutta: asiakkaiden näkemyksiä lastensuojelun tukitoimien vaikuttavuudesta

Vuonna 2012 on julkaistu Tanja Penninkankaan tekemä pro gradu – työ ”Lastensuojelu osana lapsuutta: asiakkaiden näkemyksiä lastensuojelun avohuollon tukitoimien vaikuttavuudesta”. Tutkimuksen tavoitteena oli tutkia tukitoimien vaikuttavuutta lapsen hyvinvoinnissa. Tarkemmin Penninkangas tutki, millaista vaikuttavuutta tarjotuilla tukitoimilla oli ollut lapsen hyvinvointiin nimenomaan asiakkaan näkökulmasta tarkasteltuna. Tutkimuksessa kohderyhmänä olivat asiakkaat, joiden lastensuojelun asiakkuus oli jo päättynyt ja joille oli tarjottu avohuollon tukitoimena perhetyötä, tukiperhettä tai tehty päätös avohuollon sijoituksesta. (Penninkangas 2012, 3, 65.)

Tutkimus osoitti, että tukitoimilla (perhetyö, tukiperhe tai avohuollon sijoitus) oli ollut huomattava vaikutus niin elämänhallintaan, koulumenestykseen kuin perhesuhteisiin. Tukitoimet oli koettu tarpeellisiksi ja asiakkaat olisivat halunneet vastaanottaa tukitoimia jopa enemmän. Penninkankaan (2012) tutkimus osoitti, että tukiperheen vaikutus asiakkaiden elämään ja hyvinvointiin oli positiivinen, tarpeellinen ja hyvä. Tukiperhe oli tukenut asiakkaita kaikissa asioissa ja tukiperheen kautta asiakkaat löysivät mielekästä tekemistä, harrastuksia ja uusia ihmissuhteita. Tukiperheellä oli tutkimuksen mukaan vaikutusta asiakkaiden mielenterveyden hyvinvointiin. (Penninkangas 2012, 2, 65–67.)

Tutkimuksen johtopäätöksenä Penninkangas (2012) toteaa, että lastensuojelun avohuollon tukitoimilla oli merkittävä vaikutus elämänhallinnan saavuttamiseen ja hyvinvoinnin edistämiseen. Tutkimus toi esille, että lastensuojelun asiakkailla on usein taustalla mielenterveys- tai päihdeongelmia ja joskus tukitoimilla voi olla ristiriitainen vaikutus nuoren elämäntilanteeseen. Kuitenkin yhtenä tärkeimpänä johtopäätöksenä Penninkan-

gas sanoo, että avohuollon tukitoimilla on vaikutusta lapsen hyvinvointiin. Tutkimuksen mukaan asiakkaista useimmat suosittelisivat avohuollon tukitoimia muillekin. (Penninkangas 2012, 2, 76–78.)

### 5.3 Tukiperhetoiminta vanhemmuuden tukemiseksi lastensuojelun avohuollon tukitoimena

Heikkilä Hanna (2008) on tehnyt Kuopion yliopistoon pro gradu -tutkielman tutkien tukiperhetoimintaa vanhemmuuden tukena. Heikkilä teki tutkimuksen Siilinjärven lapsiperhepalveluyksikölle haastatellen tukiperheasiakkuudessa olevia lasten vanhempia sekä tukiperheitä, joissa käy lapsia avohuollon tukitoimena. Tutkimuksen mukaan tukiperhetyön oli koettu tukevan lasten vanhempien vanhemmuutta sekä antavan mahdollisuuksia vanhemman vapaa-aikaan ja lepoon. (Heikkilä 2008, 2.)

Tutkimuksen mukaan vanhemmat olivat kokeneet tukiperhetoiminnan tärkeäksi. Lähes kaikissa vastauksissa oli noussut esille vanhempien jaksamisen tukeminen tukiperhetyön avulla. Mahdollisuus parisuhteen hoitoon nousi tutkimuksessa voimakkaasti esille. Heikkilän (2008) tutkimuksessa huomioitavaa on, että mikäli perheestä vain toinen lapsi kävi tukiperheessä, sai vanhempi antaa yksilöllistä huomiota ja aikaa toiselle lapselle. Lapsen erityisen tuen tarve, esimerkiksi Aspergerin oireyhtymä tai adhd, voi väsyttää vanhempia, ja tutkimuksen mukaan tukiperhetoiminta antoi mahdollisuuden hengähtää haasteellisessa elämäntilanteessa ja haasteellisen lapsen hoidossa. (Heikkilä 2008, 50–52.)

Tutkimuksen johtopäätöksinä Heikkilä (2008) totesi, että avohuollon tukitoimet ovat edullisia ja hyväksi havaittuja tukimuotoja vanhemmuuden tukemisen ja ennen kaikkea perheen jaksamiseen. Heikkilä tuo selkeästi esille sen, että tukiperhetoiminta tukee vanhemmuutta ja oman ajan saaminen lepoon, virkistäytymiseen ja arkirutiineista irrottautumiseen lisää hyvinvointia. Myös lapset olivat tutkimuksen mukaan kokeneet tukiperhekäynnit mielekkäinä. (Heikkilä 2008, 64–68.)

## 6 TUTKIMUKSEN TOTEUTUS

### 6.1 Tutkimuksen tavoitteet

Tutkimuksen aiheena on tukiperhetyön vaikuttavuuden arviointi biologisten vanhempien näkökulmasta. Tavoitteena on selvittää, millaisia kokemuksia asiakkailla on tukiperhetoiminnasta lastensuojelun avohuollon palveluna. Tutkimuksen tarkoituksena on kartoittaa tukiperhetoiminnasta saadut hyödyt vanhempien arjen jaksamisen tukemisessa sekä selvittää asiakkaiden ajatuksia ja toiveita tukiperhetoiminnan kehittämisen suhteen.

Kainuun sosiaali- ja terveydenhuollon kuntayhtymässä ei ole aiemmin tehty vastaavaa tutkimusta. Mielestämme on tärkeää selvittää, millainen vaikutus tukiperhetyöllä on lastensuojelun avohuollon tukitoimena palvelunkäyttäjälle. Tehty tutkimus tuottaa palveluntarjoajalle tietoa siitä, onko kyseinen tukimuoto vaikutuksiltaan asiakkaille merkityksellinen ja kuinka sitä tulevaisuudessa tulisi kehittää.

Opinnäytetyössä tarkastellaan perheiden arkea ja arjen haastavuutta sekä perheen tukemista siinä vaiheessa, kun lastensuojelullinen huoli lapsesta herää. Lastensuojelullinen huoli voi herätä monesta eri syystä ja oikea tukikeino olisi löydettävä oikea-aikaisesti. Tutkimuksessa tarkastellaan ennaltaehkäisevän työn merkitystä perheen arjen tukemisessa.

Tutkimustyön tavoitteena on edistää Kainuun lastensuojelun avohuollon tukitoimien kehittämistä. Tutkimuksen tavoitteena on saada kootuksi sellaista tutkittua tietoa, jonka avulla Kainuun sosiaali- ja terveydenhuollon kuntayhtymä voisi kehittää palveluitaan enemmän asiakkaiden tarpeita vastaavaksi.

Tutkimuskysymykset ovat:

Millaisia kokemuksia asiakkailla on tukiperhetyöstä palveluna?

Millaista hyötyä asiakkaat ovat saaneet tukiperhetyöstä?

Kuinka asiakkaat toivovat tukiperhetyötä kehitettävän?

## 6.2 Tutkimusmenetelmä ja aineiston keruu

Tutkimusmenetelmä on kvalitatiivinen eli laadullinen tutkimus. Tässä opinnäytetyössä tutkimuskysymysten olennainen tavoite on saada tietoa siitä sosiaalisesta todellisuudesta, kuinka asiakkaat ovat kokeneet tukiperhetyön. Tutkimuksella haetaan tietoa ja vastauksia siihen, miten asiakkaat kokevat Kainuun lastensuojelun tukiperhetyön vaikuttavan heidän arkeensa. Vastaajien kokemukset tukiperhetyöstä tulevat parhaiten esille laadullisella tutkimuksella. Laadullisen tutkimusmenetelmän tiedonintressinä on saavuttaa tietoa, joka auttaa ilmiön tai asian ymmärtämisessä. Laadullisen tutkimuksen tavoitteena on ymmärtää yksilön tai ryhmän toimintaa ihmisten niille antamien merkitysten eli laatu- tujen (esimerkiksi halut, arvot, ihanteet, uskomukset) avulla. Laadullisella tutkimusmenetelmällä tehdyssä tutkimuksessa tarkastellaan merkitysten maailmaa, joka on ihmisten välinen ja sosiaalinen. Tavoitteena ovat ihmisten omat kuvaukset koetusta todellisuudesta. (Vilka, Hanna 2013.)

Aineistonkeruumenetelmänä on käytetty sähköistä lomakekyselyä. Lomakekyselyn etuna on nopeus ja vaivaton aineiston keruu. Kysely sisältää niin avoimia kysymyksiä kuin monivalintakysymyksiä, jotka ovat tutkimuksen kannalta keskeisiä. (Tuomi & Sarajärvi 2009, 74–75; Hirsjärvi, Remes & Sajavaara 2009, 195–196.) Lomakekyselylle on ominaista, että havaintojen määrää pyritään rajoittamaan jo kyselyä suunniteltaessa. Näin ollen kysytään tiettyjä, kysymyksenasettelun kannalta olennaisia kysymyksiä. Lisäksi vastausvaihtoehtoja voidaan antaa jo valmiiksi. Eri vastaukset tulee pystyä rakentamaan loogiseksi kokonaisuudeksi niin, että analyysi tulee ymmärrettäväksi. (Alasuutari 2011, 50–54.)

Lomakekyselyssä vastaaja ottaa itse vastuun kyselyn toteuttamisesta. Kyselyyn voi liittää ohjeita, mutta kysymysten on oltava helposti ymmärrettävissä ja loogisia. Heikkilä (2008) on tutkimuksessaan todennut, että lomakekyselyn heikkoutena voidaan pitää usein alhaista vastausprosenttia, koska tutkija ja vastaaja eivät tapaa toisiaan. Toisaalta lomakekyselyn etuna pidetään sitä, että kyselyyn voi vastata silloin kun se vastaajalle itselleen sopii parhaiten. Kyselytutkimukset toteutetaan useimmiten nimettömänä, joka voi auttaa aineiston keräämisessä. (Heikkilä 2008, 43.) Aineistonkeruumenetelmänä on käytetty lomakekyselyä. Aiemmissa tutkimuksissa lomakekyselyn on todettu olevan vastaajien kannalta helppo tapa vastata. Lastensuojeluasiakkuus voi olla häpeä ja peitel-

tävä asia. Kohderyhmän mukaan saaminen tutkimuksiin voi olla haastavaa. Tutkimuksen tekijät ajattelivat Internetissä täytettävän kyselyn olevan sopivin tapa tavoittaa tutkimuksen kohderyhmä.

Lomakkeeseen tulevien kysymysten suunnittelu on tehty yhteistyössä opinnäytetyön toimeksiantajan kanssa. Lomakkeen huolellisella laadinnalla on tehostettu tutkimuksen onnistumista. Yhdessä suunnittelemalla on rajattu kysymykset juuri niihin asioihin, jotka ovat toimeksiantajan kannalta tarkoituksenmukaisia. Tutkimusaiheen kiinnostavuuden lisäksi ulkonäöltään laadukas tutkimuslomake voi lisätä myönteistä asennetta tutkimusta kohtaan ja näin ollen korottaa vastausprosenttia. (Hirsjärvi ym. 2009, 196–198.)

Tutkimusaineiston keruussa on käytetty apuna Internetissä toimivaa Webropol-sovellusohjelmaa. Tutkimuksen kohderyhmälle on lähetetty saatekirjeen mukana net-tiosoite, josta tutkimuskysely on löydettävissä. Tutkimuksen tekijät ovat postittaneet lokakuussa 2014 yhteensä 91 saatekirjettä (liite1). Saatekirjeet lähetettiin suoraan asiakkaille satunnaisotoksella Kainuun eri kuntiin: Kajaaniin, Ristijärvelle, Kuhmoon ja Sotkamoon. Saatekirjeessä on kerrottu tutkimukseen osallistuville opinnäytetyöstä ja sen tavoitteista. Kysely (liite2) on toteutettu anonyymisti, jolloin vastauksista ei käy ilmi vastaajien henkilöllisyys. Vastausaikaa oli varattu kaksi viikkoa. Ensimmäisen vastausviikon aikana saatiin yhteensä viisi vastausta. Kirjallinen muistutus (liite 3) lähetettiin kyselyyn osallistujille vastausajan puolivälissä. Muistutukset tuottivat vastauksia lisää yhden lisävastauksen. Alhaisen vastausprosentin vuoksi tutkimuksen tekijät lähestyivät sähköpostitse Kainuun lastensuojelun sosiaalityöntekijöitä, sosiaalihojaajia ja Kainuun soten perhetyöntekijöitä. Heitä pyydettiin välittämään tietoa tutkimuksesta asiakkaille. Tämän menetelmä tuotti neljä lisävastausta. Lopputuloksena saatiin yhteensä kymmenen vastausta ja näin ollen tutkimuksen vastausprosentti on 11.

### 6.3 Kohderyhmä ja aineiston analyysi

Aineisto on kerätty kyselylomakkeella Kainuun lastensuojelun tukiperheasiakkailta. Kohderyhmä on asetettu yhteistyössä ohjaavan opettajan sekä työelämän yhteistyökumppanin kanssa. Tutkimuksen kohderyhmänä olivat ne biologiset vanhemmat, joiden lapsella tai lapsilla oli ollut viimeisen viiden vuoden aikana vähintään vuoden ajan tukiperhe lastensuojelun avohuollon tukitoimena. Näin varmistuttiin, että vastaajilla olisi riittävästi kokemusta tukiperhetoiminnasta. Osalla kohderyhmästä tukitoimi oli käytössä tutkimuksen tekoaikana.

Valitsimme aineiston analyysimenetelmäksi sisällönanalyysin. Tutkimuksesta kerätty aineisto kuvaa tutkittavaa ilmiötä. Aineiston analyysillä luodaan tutkittavasta ilmiöstä sanallinen ja selkeä kuvaus. Kerätty aineisto järjestetään tiiviiseen ja loogiseen muotoon sisällönanalyysillä. Sisällönanalyysia tehdessä on tärkeää huomioida, ettei kadota aineiston sisältämää informaatiota. Laadullisen aineiston analysoinnin tehtävänä on tuottaa uutta tietoa tutkimuksen aiheesta kerätyn aineiston avulla. Aineiston laadullisessa käsittelyssä kerätty aineisto pirstotaan osiin, käsitteellistetään ja kootaan uudestaan uudella tavalla johdonmukaisesti eteneväksi kokonaisuudeksi. (Tuomi & Sarajärvi 2009, 103–108.)

Laadullinen analyysi koostuu havaintojen pelkistämisestä ja arvoitusten ratkaisemisesta. On huomioitava, että vastauksia voidaan tarkastella monesta eri näkökulmasta. Eri havainnot yhdistetään etsimällä havaintojen yhteinen piirre ja näin ollen saadaan vastauksista koottua aineistoa, joilla on sama nimittäjä. Laadullisessa analyysissä on muistettava, että havaintojen yhdistämisellä ei tarkoiteta sitä, että pelkistämisen tavoitteena olisi määritellä tyyppitapauksia tai keskiuertoasioita. Laadullisessa tutkimuksessa ei tule keskittyä erotteluiden tekemiseen ja tyyppittelyyn, vaan tulee pyrkiä pelkistämään havainnot mahdollisimman suppeiksi havaintojen ryhmittymiksi. (Alasuutari 2011, 40–43.)

Tutkimuksessa vastausten analysoinnissa on apuna käytetty Webropol-ohjelmaa. Avoinmet kysymykset on analysoitu käyttäen sisällönanalyysi-menetelmää. Sisällönanalyysillä tarkoitetaan kirjoitettujen tai kuultujen asioiden teoreettista kehystä, joka voidaan liittää johonkin asiakokonaisuuteen. Aineistoa analysoitaessa on tärkeää huomioida, että

kaikkea aineistosta löytyviä mielenkiintoisia asioita ei voi tutkia. Sisällönanalyysillä voidaan analysoida vastauksia objektiivisesti ja loogisesti. Näin ollen kerätty aineisto saadaan järjestettyä tutkimuksen johtopäätösten tekemistä varten. Sisällönanalyysillä pyritään kuvaamaan tutkittavaa ilmiötä tiivistetysti niin, että aineiston sisältämä informaatio ei kuitenkaan häviä. (Tuomi & Sarajärvi 2009, 91–93, 103–108.) Saamamme aineisto on käsitelty aineistolähtöisen sisällönanalyysin tavoin. Aineistolähtöisessä sisällönanalyysissä aineisto ensin pelkistetään, ryhmitellään ja lopuksi luodaan käsitteet ja yhteiset asioiden nimittäjät. (Tuomi & Sarajärvi 2009, 108–113.) Tutkimuksessa on käytetty aineistolähtöistä sisällönanalyysiä. Sen todettiin antavan niin tutkimuksen tekijöille, kuin opinnäytetyön toimeksiantajalle, parhaiten vastauksia tutkimuskysymyksiin. Sisällönanalyysi on helpoin tapa ryhmitellä tämän tutkimuksen vastaukset ja löytää tutkimuksen kannalta keskeiset asiat. Tutkimuksen tekijöiden asettamat tutkimuskysymykset ohjaavat epäoleellisen tiedon poisjättämistä aineistoa analysoitaessa.

Tutkimuksen tekijät ovat analysoineet tuloksia ryhmitellen ensin vastaukset tutkimuskysymysten mukaisesti. Tämän jälkeen tutkimuksen tekijät ovat merkinneet tutkimuskysymysten mukaisesti vastauksia eri värein. Merkityt ilmaukset on kerätty omaksi ryhmäkseen pelkistämistä varten. Tutkimuksen tekijät etsivät alkuperäisilmaisuista samankaltaisuuksia ja eroavaisuuksia aineistoa ryhmittelemällä. Samaa tarkoittavat ilmaukset ryhmiteltiin, jonka jälkeen tulokset pelkistettiin tutkimuskysymysten mukaisesti. Näin saatiin tulokset tutkimuskysymyksiin. Oheisessa taulukossa (taulukko 5) on esimerkki aineiston ryhmittelystä, pelkistämisestä ja luokittelusta.

TAULUKKO 5. Esimerkki havaintojen pelkistämisestä

Alkuperäisilmaus	Pelkistetty ilmaus	Alaluokka	Pääloukka
Tänä aikana olen saanut omaa aikaa ja mahdollisuuden toimia omien harrastusten parissa huolehtimatta onko lapsella kaikki ok, onko syönyt, pukeutunut, ottanut lääkkeitä, lähtekö mukaan, käyttäytykö haastavasti yms.	Vapaa-ajan lisääntyminen  Vanhemman jaksamisen tukeminen  Oman ajan puute	Tukiperhetoiminnan tarvelähtöisyys	Tukiperhetyön merkitys vanhempien arjen jaksamisen tukena
On saatu olla miehen kanssa kahdeksan ja ladata akkuja. Tukiperheestä on ollut iso apu, kun on mietitty eri lapsiin liittyviä asioita. Ovat jaksaneet kuunnella ja tsemppata. Melkein kuin ystäväperhe, side on jo niin vahva.	Yhteinen aika parisuhteelle  Lapsen kasvatuksessa tukeminen  Sosiaalisen verkoston puuttuminen	Tukiperheen tuomat hyödyt	



## 6.4 Eettisyys ja luotettavuus

Tutkimuksessa on tärkeää painottaa tutkimuksen etiikkaa ja tutkijan moraalialia. Tutkimuksen ja etiikan yhteys on kahdensuuntainen. Toisaalta tutkimuksen tulokset vaikuttavat eettisiin ratkaisuihin, mutta toisaalta eettiset kannat vaikuttavat tutkijan tekemiin ratkaisuihin. Tutkimusaiheen valinta on yksi eettinen kysymys. Tutkijalla on vastuu, että tutkimuksen aihe on myös etiikan valossa pysyvä. Aiheen eettisessä pohdinnassa on tärkeää miettiä, mikä on tutkimuksen tarkoitus ja mihin tarkoitukseen tutkimusta tehdään. (Tuomi & Sarajärvi 2009, 125–131.)

Tutkijan eettiset ratkaisut ovat merkittävässä asemassa, kun tutkimuksen luotettavuutta tarkastellaan. Tutkimuksessa tulee noudattaa hyvää tieteellistä käytäntöä, kuten rehellisyyttä ja tarkkuutta tutkimustyössä. Tutkijan on käytettävä tieteellisen tutkimuksen kriteerien mukaisia arviointi- ja tutkimusmenetelmiä. Esimerkiksi toisten tutkijoiden aineiston käyttäminen ilman asianmukaisia viittauksia tai käytettyjen menetelmien ja tulosten puutteellinen raportointi ovat hyvän tieteellisen käytännön loukkauksia. (Tuomi & Sarajärvi 2009, 127–133.)

Alhaisen vastausprosentin vuoksi tämä tutkimus ei pysty täysin luotettavasti osoittamaan yleisiä päätelmiä tukiperhetoiminnan vaikuttavuudesta vanhempien arjen tukemisessa. Tutkimuksen tulokset tuovat esille tutkimukseen vastanneiden ajatuksia ja kokemuksia tukiperhetoiminnasta. Tämän tutkimuksen vastausten analysoinnissa on tärkeää huomioida, että kyse on lastensuojelun asiakkaista. Lastensuojelutyötä tehdään usein tietyn sosiaalityöntekijän kanssa. Asiakkaan ja työntekijän henkilökemiat eivät aina kohtaa. Tämä voi vaikuttaa annettuihin vastauksiin. Tutkimuksen tekijät ovat tiedosta- neet, että tutkimukseen annetut vastaukset ovat henkilökohtaisia ja perustuvat ainutker- taiseen kokemukseen. Vastausten ollessa samankaltaisia, tutkimuksen tekijöiden tulee kuitenkin huomioida vastaajien subjektiivinen kokemus. Vastausten analysoinnissa on kiinnitettävä erityistä huomiota niiden objektiiviseen tarkasteluun. Tutkimuksen luotet- tavuuden kannalta vastauksista on pyrittävä löytämään ne keskeiset asiat, jotka palvele- vat asiakkaita ja opinnäytetyön toimeksiantajaa.

Tutkimuksen eettiset ongelmat eivät ole yksiselitteisiä. Tutkijan on oltava tutkimukses- saan objektiivinen eivätkä tutkijan omat mielipiteet saa vaikuttaa tutkimuksen tuloksiin.

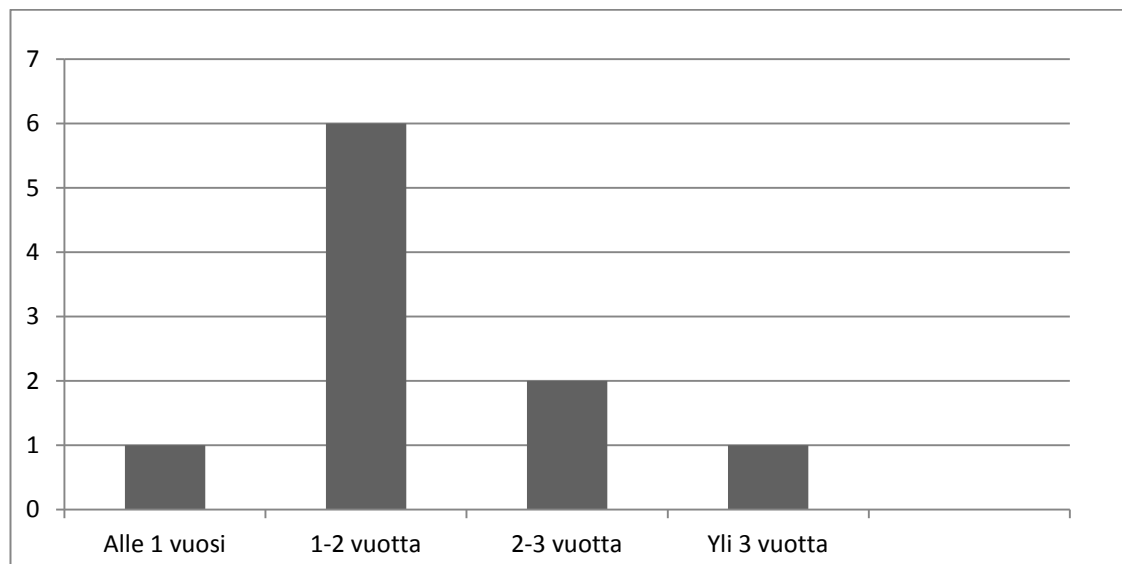
Ennakkoasenteet ja erilaiset uskomukset estävät tutkijaa usein löytämään oikeanlaisia ratkaisuja. Tutkijan omat asenteet voivat joissain tilanteissa vääristää tutkimuksen tuloksia ja viedä tutkimusta väärään suuntaan. (Mäkinen 2006, 3, 24–31.) Tutkijan on annettava tutkimuksen lukijoille riittävästi tietoa tutkimuksen edistymisestä ja aineiston kokoamisesta. Tutkijan tulee tehdä raportti, jonka tarkoituksena on kuvata tutkittavaa ilmiöstä sekä tutkimusprosessia. Näin ollen tutkimuksen luotettavuuden näkökulmasta raportti tulee rakentaa niin, että siinä on kiinnitetty huomiota ilmaistujen asioiden laajuuteen. (Tuomi & Sarajärvi 2009, 134–143.)

## 7 TUTKIMUKSEN TULOKSET

Tutkimuskyselyyn vastasi yhteensä kymmenen vastaajaa. Vastaajien taustatietoja, kuten ikää, sukupuolta, siviilisäätystä tai koulutustaustaa, ei tutkimuksessa ole kysytty. Tutkimuksen tekijät eivät nähneet niitä oleellisiksi tutkimuksen tavoitteisiin nähden.

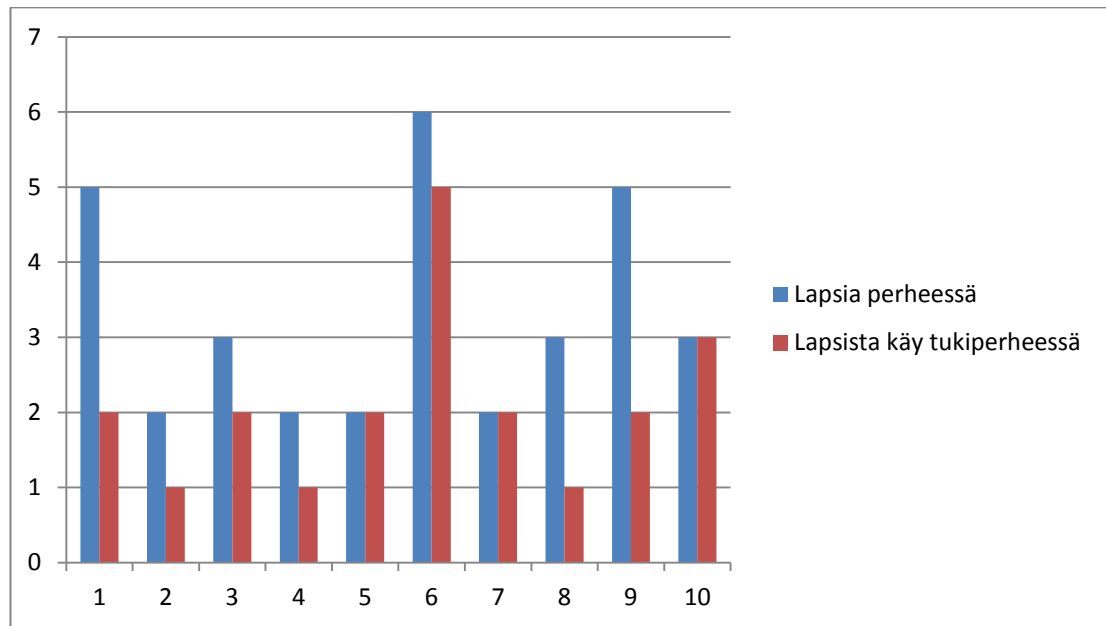
Kuusi kyselyyn vastanneista oli saanut tukiperheen tukea 1-2 vuotta. Tätä kauemmin tukea oli saanut kolme perhettä ja alle vuoden yksi perhe. (taulukko 6) Lapset olivat pääsääntöisesti tukiperheidensä luona yhden viikonlopun kerran kuukaudessa.

TAULUKKO 6. Kuinka kauan tukiperhe on ollut käytössä



Kyselyyn vastanneilla oli pääsääntöisesti useampi kuin yksi lapsi. Vastauksista ilmenee, että kaikilla perheen lapsilla ei välttämättä ollut tukiperheen tarvetta. Esimerkiksi uusia perheissä kaikilla lapsilla ei ollut tukiperheen tarvetta, tai tukiperheen tarve voi olla pelkästään perheen pienimmillä lapsilla. Taulukosta 7 on nähtävissä perheiden lasten lukumäärä ja kuinka monella perheen lapsista on tukiperhe. Olemme numeroineet perheet (1-10) vastausten perusteella.

TAULUKKO 7.



### 7.1 Tukiperhetyö palveluna

Vastaukset osoittavat, että tukiperheen saamiseen kulunut aika on vaihdellut. Vastaajista seitsemän on saanut tukiperheen nopeasti muutamassa kuukaudessa, mutta osa oli joutunut odottamaan jopa kaksi vuotta. Vastaajien mielestä lastensuojelu on reagoinut tuen tarpeeseen nopeasti, mutta tukiperheen etsimiseen kuluva aika on voinut venyä vastaajien mielestä kohtuuttoman pitkäksi. Eräs vastaajista kertoo, että he odottivat tukiperhettä lähes vuoden, mutta perhetilanteen muutos kriittisemmäksi nopeutti tukiperheen saamista. Vastaajan mielestä apu olisi ollut tärkeä jo paljon aiemmin. Yksi vastaajista toteaa, että vanhempien oma aktiivisuus vaikuttaa siihen kuinka nopeasti tukiperhe saadaan.

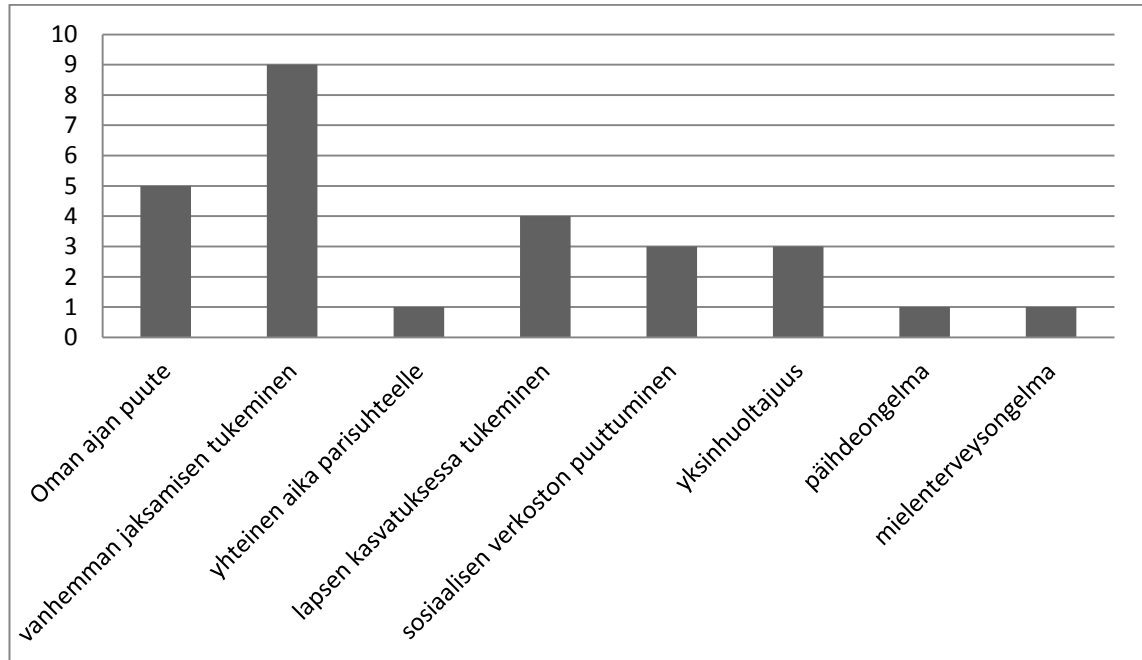
Palvelun kehittämisen kohteeksi nousee huomion kiinnittäminen tukiperheen vaihtuvuuteen. Yhden vastaajan kohdalla tukiperheitä on ollut jo kaksi, jonka vastaaja kokee epämiellyttävänä asiana. Muutamassa vastauksessa esille nousee se, ettei tukiperhettä tällä hetkellä ole, vaikka he ovat sitä toivoneet.

## 7.2 Tukiperhetoiminnan tarvelähtöisyys

Perheillä tuen tarve on ollut moninainen. Taulukossa 8 on nähtävissä, mihin tarpeeseen vastaajat ovat kokeneet tarvitsevansa tukiperhettä. Kyselyyn vastatessa vastaajilla on ollut mahdollisuus valita valmiita vastausvaihtoehtoja. Vastausvaihtoehtoja on pystynyt valitsemaan useamman kuin yhden vastausvaihtoehdon. Vaihtoehtoja oli myös mahdollisuus valita ”muu syy”, jolloin vastaaja pystyi kertomaan tuen tarpeensa omin sanoin.

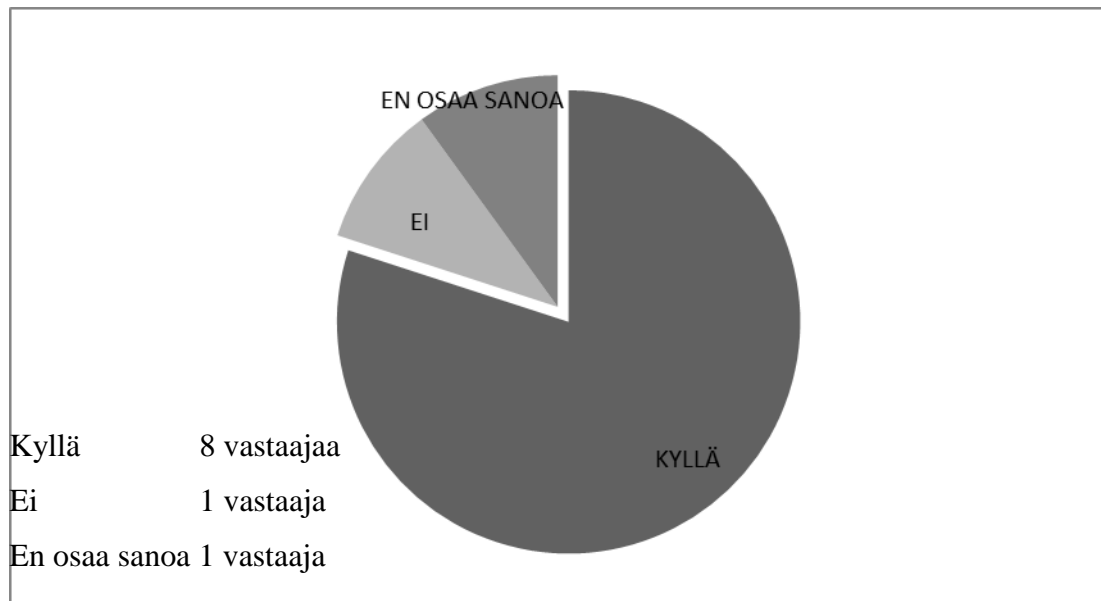
Vastaajat ovat tarvinneet tukiperhettä vanhempana jaksamisen tukemiseen sekä mahdollistamaan vanhemman puuttuvan oman ajan. Lapsen kasvatuksessa tukeminen ja sosiaalisen verkoston puuttuminen nousivat esille useammassa vastauksessa. Joillekin vastaajille yksinhuoltajuus sekä puolison mielenterveys- ja päihdeongelmat ovat aiheuttaneet tukiperhetoiminnan tarpeen. Erityistä tukea tarvitsevan lapsen vanhempana jaksamisen tukeminen on ollut yhtenä syynä tukiperhetoiminnan aloittamiseen.

TAULUKKO 8. Mikä sai vanhemman / vanhemmat hakemaan tukiperhettä



### 7.3 Tukiperheen tuomat hyödyt

Oheinen kaavio (kaavio 1) osoittaa, vastaajat ovat yhtä lukuun ottamatta kokeneet tukiperhetyöstä olleen heille hyötyä. Yksi vastaajista ei ole osannut sanoa, onko tukiperhetyöstä ollut heille hyötyä.



KAAVIO 1. Vastaajien kokemus tukiperhetyön hyödystä

Vastausten mukaan tukiperhetyöllä on merkitystä koko perheen tukemisessa ja vanhempien parisuhteen hoitamisessa. Vastaajat kertovat, että tukiperhe on vaikuttanut vanhempien arjen sujuvuuteen ja arjessa jaksamiseen positiivisesti. He ovat saaneet tukiperheen avulla omaa aikaa sekä mahdollisuuden tehdä töitä ilman, että tarvitsee huolehtia miten lapset pärjäävät kotona. Vastaajat tuovat esille sen, että tukiperhetöinnin avulla saadun oman vapaa-ajan myötä he ovat saaneet lisää voimia arjen pyörittämiseen. Tukiperheen mahdollistamat hengähdys hetket on käytetty arjen asioiden hoitamiseen, parisuhteen hoitamiseen sekä omiin harrastuksiin. Vastaajat ovat voineet omalla vapaa-ajallaan olla huolehtimatta lapsensa hyvinvoinnista.

Eräs vastaajista kertoo, että nuorempien lasten ollessa tukiperheessä, hänellä on ollut mahdollisuus viettää aikaa perheen vanhempien lasten kanssa ja keskittyä heidän asioihinsa.

Vastaajat kokevat, että tukiperhe on auttanut heitä lasten kasvatuksessa ja tukenut vanhemmuudessa. Elämänkriisien kohdatessa tukiperheet ovat olleet tukena ja auttanut niin vanhempia kuin lapsia esimerkiksi keskustelujen avulla. Vastauksista käy selville, että tukiperhetyön avulla asiat ovat perheissä tällä hetkellä hyvin. Ilman tukiperhettä asiat voisivat olla ihan toisin. Eräs vastaaja toteaa, että tukiperhe on antanut hänelle voimia tehdä muutoksia elämässään. Vastaajan ei ole tarvinnut jaksaa yksin, tukiperhe on tukenut häntä ja lasta elämänmuutoksessa. Side tukiperheen ja asiakasperheen välille on voinut muotoutua vahvaksi ja tukiperhettä rinnastetaankin ystäväperheeksi.

Eräs vastaajista koki, ettei tukiperhetyöllä ole ollut heidän perheelle juurikaan vaikutusta. Vastaaja kokee tukiperhekäynnit raskaiksi, koska se vaikuttaa lasten käyttäytymiseen kotona negatiivisesti. Hän kertoo, että lasten tullessa tukiperheestä takaisin kotiin lapset ovat kiukkuisia. Vastauksessa ilmenee, että lapset kuitenkin tykkäävät käydä tukiperheessä ja viihtyvät siellä sitten, kun sinne menevät. Vastaaja toteaa, että tukiperhetoimintaa jatketaan lasten etua ajatellen.

Kyselylomakkeessa pyydettiin vastaajia kertomaan, millaisia vaikutuksia tukiperhetoiminnalla on ollut heidän lapseen/lapsiin ja heidän arkeensa. Vastaajien kokemukset tukiperheen vaikutuksista ja merkityksestä lapsiin ovat hyvin samankaltaisia kahdeksalla vastaajalla. Vastaajat kokevat, että lasten sosiaalinen kanssakäyminen muidenkin kuin omien vanhempien kanssa kasvattaa. Vastaajat näkevät tärkeänä lapsen sosiaalisen kanssakäymisen niin tukiperheen aikuisten kuin muiden lasten kanssa. He kokevat, että tukiperhetoiminta on tuonut lapsille itsevarmuutta, tukea ja luottamusta. Lapsen ollessa kerran kuukaudessa tukiperheessä, lapsen tarpeet on huomioitu ja erossa oleminen omasta vanhemmasta on ollut hyväksi sekä lapselle että vanhemmalle. Vastaajat kokevat tärkeänä sen, että tukiperhe on voinut tarjota lapsille sellaisia asioita, joita vanhempi itse ei ole voinut järjestää. Tukiperheessä lapsi on saanut kokea turvallisuudentunnetta ja luottamus aikuisiin on vahvistunut. Lapsi on pystynyt olemaan erossa vanhemmistaan viikonlopun ilman ongelmia. Kotiin saapuessaan lapsi on ollut iloinen vanhempiensa tavatessaan. Vanhempikin on potenu ikävää. Erossa oleminen on kasvattanut niin lasta kuin aikuista.

Vastaajista kahdeksan kokevat jatkon tukiperheessä tarpeelliseksi. Vastaajat kertovat, että tukiperhetoiminta on tarpeellinen arjen ja henkisen jaksamisen takia. Vastaajat tuo-

vat esille sen, että nykypäivän lasten ongelmat ovat lisääntyneet vuosien varrella eikä kotona välttämättä osata tukea heitä tarpeeksi. Tukiperhetoiminta nähdään hyvänä vaihtoehdona ennen kuin asiat menevät pahempaan suuntaan. Vastaajien mielestä lapset tarvitsevat turvallisia aikuisia ympärilleen ja irtaantuminen hetkeksi omasta kotoa kasvatkaa sekä lasta että vanhempia. Vastaajat, jotka eivät kokeneet jatkoa tukiperheessä tarpeelliseksi toteavat vastauksissaan, että tukiperhe on tärkeä tukimuoto, mutta elämäntilanteen muuttuessa jatko ei ole tarpeellinen.

#### 7.4 Toiveita tukiperhetyön kehittämiseksi

Kolme kymmenestä vastanneesta on tällä hetkellä ilman tukiperhettä. Vastaajat pohtivat, miten tukiperheet saadaan tulevaisuudessa pysymään toiminnassa mukana. Vastaajat toivovat, että aloittaville tukiperheille kerrottaisiin enemmän tukiperhetyön vaativuudesta ja sitovuudesta. Tukiperheen lopettaessa toiminnassa mukana olemisen, perheet kokevat jäävänsä tyhjän päälle. Vanhemmat jäävät odottamaan sijaishuoltoyksikön yhteydenottoa jatkotoimenpiteistä uuden tukiperheen etsimiseksi.

Toive tukiperheen löytymisestä kohtuullisessa ajassa nousee esille useammassa vastauksessa. Tukiperheitä toivotaan toimintaan lisää, jotta kriisitilanteissa apua olisi nopeammin saatavilla.

Eräs vastaajista kertoo, että heidän yhteistyönsä tukiperheen kanssa oli loppunut ikävällä tavalla, koska lapsi ei ollut suostunut menemään tukiperheeseen. Vastaaja toteaa, että hän olisi halunnut selvittää syyt lapsensa kyseiseen käytökseen. Asian selvittäminen jälkikäteen ei kuitenkaan ollut mahdollista.

Eräs vastaajista kertoo, että yhteisen ajan löytäminen tukiperhekäynneille on joskus haastavaa. Tukiperheen ja asiakkaan aikataulut on hankala sovittaa yhteen. Vastaaja kokee, että tukiperhetyö vaatii myös itse asiakkaalta joustavuutta. Omia menoja täytyy karsia silloin, kun lapset menevät tukiperheeseen.

Kaksi vastaajaa esittää toiveen, että lastensuojelun työntekijät ottaisivat perheisiin aktiivisemmin yhteyttä. Eräs vastaaja toteaa, että tällä hetkellä yhteydenpito vaatii asiakkaal-



ta itseltään paljon aktiivisuutta ja sitä ei välttämättä ole, koska omat voimavarat ovat vähäiset.

Vastaajat toivovat, että perheiden tilanteisiin puututtaisiin varhain ja että määrärahoja tukiperhetoimintaan osoitettaisiin enemmän, jolloin tukiperhe olisi mahdollista saada myös ilman isompia arjen haasteita. Tukiperhe pitäisi pystyä antamaan perheille ilman lastensuojelun asiakuutta. Vastaajat kokevat, että parisuhteelle tulisi antaa kahdenkeskistä aikaa, mutta se ei ole riittävä peruste saada tukiperhettä. Vastaajat tietävät, että tavallisen/ongelmattoman perheen on vaikea saada tukiperhettä. Vastauksista nousi esille, että tukiperheen tulisi olla helpommin saatavilla. Tukiperhettä hakevat saattavat pelätä leimaantumista eikä tukiperheestä haluta puhua ulkopuolisille. Vastauksista ilmeni myös toive, että tukiperhetoiminta olisi normaalia, esimerkiksi neuvolaan verrattavaa palvelua.

Pääsääntöisesti vastaajat kokevat, että he ovat saaneet lastensuojelulta hyvää palvelua ja asiat on otettu vakavasti. Perheet kokevat saaneensa apua aina, kun ovat sitä tarvinneet.

## 8 TUTKIMUKSEN ANTI JA JOHTOPÄÄTÖKSET

Kuten jo aikaisemmissakin tutkimuksissa, myös tässä tutkimuksessa, tulee esille että tukiperhetyöllä on merkitystä vanhempien arjen jaksamisen tukemisessa. Tutkimuksessa saaduista vastauksista voidaan päätellä, että oikea-aikaisesti aloitetulla tukiperhetyöllä voidaan ehkäistä monenlaisia ongelmia perheiden arjessa. Tukiperhetyö nähdään kevyenä lastensuojelun tukimuotona. Riittävän varhaisessa vaiheessa aloitettu tukiperhetyö voi ehkäistä vakavampien ongelmien syntymistä perheessä, jolloin muiden korjaavien lastensuojelun tukitoimien tarve vähenee. Tutkimuksen tulokset osoittavat, että panostamalla perheiden hyvinvointiin riittävän varhaisella tuella perheet tulevat autetuksi parhaiten arjen haasteiden puserruksessa. Tutkimus osoittaa sen, että varhainen tuki voi kohdistua niin, etteivät kaikki perheen lapset tarvitse tukiperhettä. Vanhemmilla jää aikaa olla perheen toisten lasten kanssa, kun taas tukiperheessä oleva lapsi saa yksilöllistä, tarpeitaan vastaavaa huomiota tukiperheessä. Tämä auttaa perheenjäsenten jaksamista puolin ja toisin.

Yhteiskuntamme on muuttunut perheiden osalta. Ennen vanhaan vanhempien ei yksin tarvinnut kantaa huolta lastensa hoivasta ja kasvatuksesta. Suku ja koko yhteisö osallistuivat jälkikasvun hoitamiseen ja kasvattamiseen. Isovanhemmat mahdollistivat vanhempien levähdyshetket. Nykyaikana perheiden sidos sukuun ja lähiyhteisöön on muuttunut. Yhteiskunta on ottanut tehtäväkseen hoitaa osan ennen perheelle kuuluneista tehtävistä. (Vilén ym. 2006, 58–60). Mielestämme tukiperhetoiminnan tavoitteena on toteuttaa juuri näitä ennen suvulle ja yhteisölle kuuluneita tehtäviä. Tutkimuksen tulokset vahvistavat tämän. Tutkimukseen vastanneet olivat poikkeuksetta sitä mieltä, että tukiperhetoiminta on tukenut vanhempien arjessa jaksamista. Tukiperhe on muun muassa tukenut vanhemmuudessa, auttanut lasten kasvatusasioissa ja mahdollistanut vanhempien oman ajan.

Lapsiperheiden haasteet ovat moninaiset. Perheenjäsenet toimivat arjessa monilla eri elämänalueilla, jotka tuovat haasteita arjen pyörittämiseen. Työelämä, vanhemmuus, vanhempien välinen parisuhde ja lasten hyvinvointi muodostavat kokonaisuuden. Niissä tapahtuvat muutokset vaikuttavat toinen toisiinsa ja siksi niitä tulisi tarkastella kokonaisuutena. (Rönkä ym. 2009, 286.) Tutkimuksemme mukaan nämä haasteet vaikuttavat

siihen, miten vanhempi jaksaa lapsen kanssa arjen keskellä. Yksinhuoltajuus, oman ajan puute, vanhempien väliset ristiriidat, mielenterveys- ja päihdeongelmat sekä sosiaalisen verkoston puute nousivat esille vastauksissa. Heikkilän (2008) tekemän tutkimuksen tuloksissa nousivat esille nämä samat tarpeet tukiperhetoiminnan aloituksen syiksi. Tutkimus osoitti, että lapsen ollessa tukiperheessä vanhemmat saivat omaa aikaa, saivat tehdä omia asioita ja lapset saivat virikkeitä toimiessaan toisten aikuisen ja lasten kanssa. Lapset ovat saaneet myönteisiä kokemuksia ihmissuhteista ja toisista lapsista ollessaan tukiperheessä.

Lähes jokainen isä ja äiti kokevat jossain vaiheessa epävarmuutta ja riittämättömyyttä vanhempana olemisestaan. He tarvitsevat tukea vanhemmuuteen. Vanhempien ajatukset ja tuntemukset lapsesta ja itsestään vanhempina ovat merkityksellisiä. Sosiaalisten verkostojen antama tuki on tärkeää. (Järvinen ym. 2012, 127.) Sosiaalisen verkoston puuttuminen tuo haasteita vanhemmuudelle. Vanhemmat eivät voi jakaa tuntemuksiaan vanhemmuudesta läheisten ihmisten kanssa. Tukiperhe on vastaajien mukaan auttanut heitä lastenkasvatukseen ja vanhemmuuteen liittyvissä asioissa. Tukiperhe on koettu korvaamattomaksi avuksi silloin, kun perheessä on vain yksi vanhempi ja/tai sosiaalisen verkoston antama tuki puuttuu. Tukiperheet ovat jaksaneet kuunnella ja tukea vanhemmuudessa.

Tutkimus osoittaa, että tukiperheen saamiseen kulunut aika on vaihdellut paljon. Uusi sosiaalihuoltolaki määrittelee, että palvelutarpeen arviointi on aloitettava viipymättä ja tehtävä loppuun ilman aiheetonta viivytystä. Lastensuojelulaissa määrääjat on määriteltävä selkeämmin: lastensuojelutarpeen arviointi on tehtävä ilman aiheetonta viivytystä ja sen on valmistuttava kolmen kuukauden määräajassa. (Sosiaalihuoltolaki 2014; Lastensuojelulaki 2007.) Niin kuin on todettu, tukiperhe on jatkossa joko sosiaalihuoltolain tai lastensuojelulain mukaista palvelua. Tutkimuksen tulosten osoittama jopa kahden vuoden odotuksen aika tuntuu kohtuuttomalta. Tutkimuksen tulokset osoittavat, että varhaisen puuttumisen ja ehkäisevän työn idea ei toteudu, koska tilanteen on muututtava kriittisemmäksi ennen kuin tukiperheen saa.

Tutkimuksessa tuli esille, että vanhempien omalla aktiivisuudella on ollut merkitystä tukiperheen saamiseen. Vanhemmat voivat olla arjen kuormittamia jo valmiiksi, jolloin aktiivinen lastensuojelusta avun pyytäminen voi olla vaikeaa, jopa ylitsepääsemätöntä.

Niin kuin aiemmin on todettu, jokaisen tulisi saada yhdenmukainen ja tasa-arvoinen ratkaisu huolimatta siitä, jaksavatko palvelua tarvitsevat olla aktiivisia omassa asiassaan. Palveluntarpeen arviointi tulisi olla työntekijän vastuulla ilman, että vanhemmat joutuvat vaatimaan palvelua. Osa vastaajista toivoi, että Kainuun lastensuojelun työntekijät olisivat tiiviimmin yhteydessä asiakasperheisiin. Työn kehittämisen kannalta on tärkeää huomioida, että työntekijöillä on riittävästi aikaa myös niin kutsuttujen kevyempien asiakasperheiden kohtaamiseen. Uuden sosiaalihuoltolain tarkoituksena on siirtää lastensuojelun asiakkuuksista osa peruspalvelujen pariin. Ennen kuin tämä siirtyy käytäntöön, tutkimuksessa esille noussut toive tiiviimmästä yhteistyöstä on syytä huomioida asiakastyössä.

Tutkimuksessa nousi esille tukiperheiden vaihtuvuus. Tukiperheet tekevät työtä vapaaehtoisesti ja voivat lopettaa toiminnan halutessaan. Tukiperheet pitäisi saada sitoutumaan pidemmäksi aikaa. On selvää, että tukiperheen vaihtuminen ei palvele asiakasta, koska tukiperhetyössä luottamuksellisen ihmissuhteen rakentuminen on keskeisessä osassa. Tutkimuksen tulokset kertovat, että tällä lievällä tukimuodolla on saatu estettyä perheiden tilanteiden eteneminen huonompaan suuntaan. Uusien perheiden rekrytointi ja markkinointi lisäävät taloudellisia kustannuksia. Pitkällä aikavälillä kustannukset voivat kuitenkin kääntyä säästöiksi, koska tällä tukimuodolla saadut vaikutukset vähentävät muiden raskaiden ja korjaavien tukimuotojen tarvetta.

Tutkimuksessa ilmeni myös negatiivisia kokemuksia. Lapsi on saattanut käyttäytyä tukiperhekäynnin jälkeen haastavasti ja se voi rasittaa vanhempaa paljonkin. Lapsi voi kokea vaikeaksi tukiperheeseen lähtemisen, jos tukiperhe on esimerkiksi eri paikkakunnalla ja kaverit jäävät kotipaikkakunnalle. Lapsi voi olla väsynyt tukiperhekäynnin jälkeen ja purkaa väsymyksen kiukuttelemalla vanhemmilleen. Kotoa irtaantuminen voi osittain selittää negatiivista käyttäytymistä tukiperhekäynnin jälkeen. On vaikea olla erossa vanhemmasta, vaikka lapsi tukiperheessä viihtyykin. Joskus tukiperheen ja asiakasperheen aikataulujen yhteensovittaminen voi olla haastavaa. Joskus vanhemmat kokevat, että heidän on joustettava omista menoistaan, jotta lapsi pääsee tukiperheeseen. Vastaajat kokevat kuitenkin tukiperhetyön tarpeelliseksi negatiivisista tunteista huolimatta.

Tukisuhteen päätyminen yllättäen nousi esille tutkimuksessa. Yhteistyön päättymistä ei syystä tai toisesta käsitelty jälkikäteen, vaikka vastaaja olisi niin halunnut. Tukiperhe-toiminnan toteutuksessa tulee tukisuhteen alkaessa laatia aina tukiperhesopimus ja tukiperhesuunnitelma, jossa määritellään tuen tarve ja sovitaan tukiperhekäyntien määrä ja kesto sekä yhteistyökäytännöt. Tukisuhteen päättäminen tuen tarpeen lakatessa tulee myös valmistella huolella.

Tiivistetysti voidaan sanoa, että tukiperhetyöllä on ollut myönteinen vaikutus vanhempien arjessa jaksamiseen. Tukiperheestä saadut kokemukset näkyvät positiivisena perheiden arjessa, kun vanhemmat jaksavat paremmin, koska ovat saaneet huokaista arjen puserruksessa.

## 9 POHDINTA

### 9.1 Opinnäytetyöprosessi

Opinnäytetyön aihetta miettiessä, lähestyimme Kainuun sosiaali- ja terveydenhuollon kuntayhtymää alkuvuodesta 2014. Kainuun lastensuojelun sijaishuoltoyksiköllä oli tarve tutkimukselle tukiperhetoimintaa koskien. Kevään 2014 aikana keskustelimme yhdessä työelämän yhteistyökumppanin kanssa niistä toiveista ja ajatuksista mitä heillä oli tutkimuksen suhteen. Näiden keskustelujen perusteella opinnäytetyön aiheeksi rajautui tukiperhetyön merkityksen tutkiminen vanhempien arjen jaksamisen tukena.

Tutkimusluvan hakemisen ja sen myöntämisen jälkeen pohdimme ja rajasimme tutkimuksen viitekehystä. Viitekehyksen selkiytyttyä kokosimme tutkimuskyselyn yhdessä toimeksiantajan sekä opinnäytetyötä ohjaavan opettajan kanssa. Näin toimimalla saatiin monipuolinen näkemys haastattelurungon sopivuudesta ja kysymysten tarkoituksenmukaisuudesta. Tutkimuksen toteutuksessa ja aineiston keräämisessä meidän tuli kiinnittää erityistä huomiota eettisyyteen. Tutkimuskyselyn laatimisessa pohdimme paljon kysymysten rajausta. Mitkä asiat ovat tarkoituksen mukaisia tutkimuksemme kannalta? Millaisia vastauksia toivoisimme saavamme, jotta pääsisimme tutkimuksemme tavoitteisiin? Toimeksiantajamme oli erinomaisena tukena kyselylomaketta laatiessa, koska heillä oli tarkka näkemys ja ajatus siitä, millaisesta tutkimusaineistosta olisi heille hyötyä.

Syksyn aikana tutkimukseen kerättiin tutkimusaineistoa ja teorian tietoa. Teoriatiedon hankkiminen oli välillä haastavaa, koska meillä ei ollut tietoa kyselystä saatavan materiaalin sisällöstä. Tutkimuksessa esille nousseiden arjen haasteiden mukaista teorian tietoa ja materiaalia etsimme eri tietokannoista. Tiedonhankintataidot ovat tämän opinnäytetyöprosessin myötä kehittyneet. Käytimme tiedonhankinnassa monipuolisesti kirjasto- palveluita, eri tietokantoja sekä elektronisia lähteitä. Opinnäytetyössä käytettävien aineistojen tarkasteluun ja valintaan piti perehtyä tarkasti. Halusimme käyttää mahdollisimman monipuolisia ja ajankohtaisia lähteitä. Mielestämme onnistuimme teoriaosuuden rajaamisessa sekä teorian yhdistämisessä tutkimuksessa esiin nousseisiin asioihin.

Keskityimme tutkimuksen kannalta keskeisiin asioihin ja saimme teorian etenemään työssämme loogisesti.

Tutkimusaineiston analysointi aloitettiin marraskuussa 2014 tehden muistiinpanoja ja ryhmitellen aineistoa. Kevään 2015 aikana tutkimusta työsti kirjoittaen välillä teoriaa, välillä tutkimustuloksia ja keskustellen aktiivisesti heränneistä ajatuksista ja tunteista. Laadullisen tutkimuksen aineiston analysoinnissa piilee vaara, että tutkimuksen tekijä tahtoo tarkoituksella nostaa aineistosta esille joko positiivisia tai negatiivisia vastauksia tutkimuksensa tueksi. Aineiston analysointia aloittaessamme, keskustelimme omista ennakoasenteista tukiperhetoimintaa kohtaan. Omat ajatukset ja asenteet tulkittavaa asiaa kohtaan eivät saa vaikuttaa aineiston analysointia tehdessä. Olemme analysoineet vastaukset puolueettomasti emmekä ole tehneet tulkintoja rivien välistä. Mielestämme onnistuimme tarkastelemaan aineistoa tutkimuskysymysten mukaisesti.

Tiedonkeruumenetelmää pohdittaessa päätimme käyttää sähköistä kyselylomaketta. Uskoimme saavuttavamme näin parhaiten kohderyhmän. Tutkimuksen vastausprosentti jäi kuitenkin valitettavan alhaiseksi. Jos tekisimme tutkimuksen uudelleen, pohtisimme tiedonkeruumenetelmän valintaa. Sähköinen kyselylomake on vastaajan näkökulmasta vaivaton ja helppo menetelmä, mutta myös vaivaton ja helppo menetelmä jättää vastaamatta. Pohdimme, kuinka vastausprosenttia olisi saanut nostettua. Olisiko tutkimuksen vastausprosentti ollut korkeampi, jos sähköisen kyselylomakkeen lisäksi aineistonkeruumenetelmänä olisi käytetty kirjallista kyselylomaketta tai syvähaastattelua? Tutkimuksen kohderyhmän huomioon ottaen voisi olla, että haastateltavia olisi voinut olla vaikea löytää siitäkin huolimatta. Sisällöiltään tutkimusvastaukset olivat kuitenkin laajoja ja monipuolisia. Vastaajat olivat perehtyneet tutkimuskysymyksiin ja se näkyi heidän vastauksissaan.

Opinnäytetyöprosessi on opettanut meille pitkäjänteistä ja monivaiheista työskentelyä. Prosessin etenemisen suunnittelulla ja aikatauluilla on ollut tärkeä rooli työn onnistumisessa. Mielestämme varasimme työlle riittävästi aikaa ja molemmat tekijät pitivät sovitusta aikatauluista kiinni. Opinnäytetyö on pitkä prosessi ja sen aikana aikataulutukset ja työnjaot voivat muuttua alkuperäisestä suunnitelmasta. Muuttuvat tilanteet ovat opettaneet meille joustavuutta ja yhteistyötaitoja. Paineensietokyky on myös kasvanut. Näitä taitoja tulemme tarvitsemaan myös työelämässä.

Opinnäytetyöprosessi on kehittänyt tutkivaa työtettä. Kriittinen ajattelukyky on kehittynyt prosessin edetessä. Olemme oppineet arvioimaan asioita eri näkökulmista kyseenalaistamalla esimerkiksi tiedon luotettavuutta ja sen alkuperää. Tieteellisen tekstin kirjoitustaito on kehittynyt kirjallisen raportin kirjoittamisen myötä.

Työmme opponentit havaitsivat esitarkastusvaiheessa saatekirjeestämme virheen. Saatekirjeessä lukee seuraavasti: ”Vastaajan tiedot eivät näy vastauksissa eivätkä kenenkään yksittäiset vastaukset tule ilmi tutkimuksessa.” Opinnäytetyön esitarkastusversiossa olimme käyttäneet vastaajien suoria lainauksia rikastuttamaan tutkimuksen tuloksia. Suorista lainauksista vastaajia ei kuitenkaan olisi ollut mahdollista tunnistaa. Taataksemme opinnäytetyön luotettavuuden, poistimme lopullisesta työstä suorat lainaukset. Tämä opetti meille, kuinka tarkkana pitää ilmaisuissaan olla.

## 9.2 Tukiperhetoiminnasta heränneitä ajatuksia

Uusi sosiaalihuoltolaki tuo väistämättä velvollisuuksia kunnille. Sosiaali- ja terveystieteiden ministeriö on lakia valmistellessaan todennut, että iso osa lastensuojelun avohuollon tukitoimien parissa olevista asiakkaista voi siirtyä peruspalvelujen pariin ja saada tuen sosiaalihuoltolain mukaisina palveluina. Lastensuojeluasiakkuuksien määrä on kasvanut vuosittain. Lain muutoksen myötä lastensuojeluasiakkuuksien odotetaan vähenevän koska palveluja on tällöin mahdollista saada yleispalveluina. Uusi sosiaalihuoltolaki painottaa ennaltaehkäisevän työn merkitystä mutta kaikkien kohdalla se ei ole riittävä toimenpide. Korjaavia palveluita tarvitaan myös. Lastensuojeluasiakkuuksien vähentyminen mahdollistaa lastensuojelun resurssien ohjautumisen enemmän tukea tarvitseville lapsille ja perheille.

On mielenkiintoista nähdä, miten lakiuudistus tulee vaikuttamaan tukiperhetoimintaan. Tutkimuksessa vastaajat toivoivat, että tukiperhepalvelua tulisi saada ilman lastensuojelun asiakkuutta. Ovatko perheet kuitenkin lopulta tietoisia siitä, että palvelua on tulevaisuudessa saatavilla ilman lastensuojelun asiakkuutta? Ottavatko ihmiset uuden lain tultua voimaan palvelun vastaan ilman pelkoa leimaantumista lastensuojelun asiakkaiksi? Kuntalaisten tiedon lisääminen tukiperhetoiminnasta vähentää ennakkoluulojen muodostumista ja näin ollen leimatuksi joutuminen vähenee. Informaation lisääminen



palvelun saatavuudesta madaltaa tuen hakemisen kynnyksiä. Yllätyimme, että kymmenestä vastanneesta perheestä vain kolmen perheen kaikki lapset olivat tukiperhetoiminnan alaisuudessa. Mielestämme tämä kertoo siitä, että tukiperhetyö on käynnistynyt ennaltaehkäisevästi. Perheen asiat ovat mielestämme silloin kohtuullisen hyvin, koska kaikki lapset eivät ole lastensuojelun asiakkuudessa.

Saadaanko tukiperheitä rekrytoitua riittävästi niin, että kunnalla on mahdollisuus tarjota tukiperhepalvelua kaikille sitä tarvitseville? Kainuussa tukiperheitä on noin 70 ja noin 30 lasta odottaa tukiperhettä. On todennäköistä, että tukiperhetoiminnan siirtyessä sosiaalihuoltolain mukaiseksi palveluksi, kysyntä palvelusta tulee lisääntymään. Uusien tukiperheiden rekrytointiin tulee panostaa. Sijaishuoltoyksikössä toimivien työntekijöiden mahdollisuudet uusien perheiden rekrytointiin ovat rajalliset ja rekrytointi itsessään on aikaa vievää. Rekrytoinnissa olisi mahdollisuus hyödyntää esimerkiksi kaupan ja hallinnon alan opiskelijoita. He voisivat tehdä esimerkiksi uusien tukiperheiden markkinointikampanjan.

Perheet elävät monenlaisten haasteiden puristuksessa. Erilaiset perhemuodot ja perhelämän haasteet vaikuttavat ihmisten hyvinvointiin ja mahdolliseen tuen tarpeeseen. Perhemuotojen ja arjen haasteiden moninaisuus tuo tukiperheensä toimiville omat haasteensa. Mielestämme on tärkeää, että tukiperheet saavat koulutusta ja tukea työhönsä lastensuojelun henkilöstöltä ja perhehoitoliitolta.

Pohdimme, kuinka toimitaan silloin, kun tukisuhteessa ilmenee yhteistyöongelmia, esimerkiksi jos lapsi ei suostu menemään tukiperheeseen. On tärkeää, että yhteistyön ongelmien syyt selvitetään asianmukaisesti. Mielestämme ongelmien syiden selvitykseen voisi kehittää vakioitun prosessin kuinka ongelmien syyt selvitetään. Vakioitu prosessi voitaisiin esittää sekä asiakkaalle että tukiperheelle suunnitelman tekovaiheessa. Tämä lisää luottamusta tukiperhejärjestelmää kohtaan. Vakioitun selvitysprosessin myötä tukiperheen soveltuvuudesta voidaan tehdä lisäselvityksiä. Näin toimiessa voidaan myös varmistaa lapsen etu ja turvallisuus.

Määrärahojen puute, tukiperheiden vaikea saatavuus ja pitkät odotusajat tukiperheiden saamiseen pohdituttivat vastaajia. Kainuun sosiaali- ja terveydenhuollon kuntayhtymän tulisi kiinnittää huomioita edellä mainittuihin asioihin. Organisaatiotasolla on kiinnitet-

tävä huomiota työntekijöiden resursseihin. Työntekijöillä on oltava riittävästi aikaa kohdata asiakasperheet. Ne perheet, joilla on lastensuojelun tukitoimena tukiperhe, ovat usein niitä perheitä, joilla asiat ovat lastensuojelun näkökulmasta kohtuullisen hyvin. Nämä perheet ovat kuitenkin oikeutettuja työntekijän neuvontaan, ohjaukseen ja tukeen ihan niin kuin kaikki muutkin. Yksi sosiaalityöntekijä vastaa perheen asioista, joten hänellä on oltava riittävästi aikaa perehtyä perheen asioihin. Pohdimme, kuinka on mahdollista, että tukiperhetyölle on nähty tarve mutta tukiperhettä ei kuitenkaan perheellä ole? Onko työntekijöillä riittävästi aikaa seurata tukiperhetyön toimivuutta? Ovatko työntekijät ajan tasalla kaikkia tukiperhetyötä saavien asioista?

Tutkimuksen tulokset kertovat vanhempien näkemyksen tukiperhetyön merkityksestä heidän arkeensa. Tulevaisuudessa olisi merkityksellistä tutkia, miten tukiperheissä käyvät lapset kokevat tukiperhetyön merkityksen. Tutkimuksessa nousi esille vanhempien myönteiset kokemukset lastensa puolesta, mutta miten lapset itse kokevat asian? Toinen mielenkiintoinen tutkimuksen aihe olisi se, kuinka tukiperheiden vanhemmat kokevat työnsä merkityksen asiakasperheeseen. Tutkimuksen kohderyhmänä voisi olla myös lastensuojelussa työskentelevät sosiaalityöntekijät. Olisi mielenkiintoista tietää, kuinka he näkevät tukiperhetyön merkityksen. Mikä on heidän näkemyksensä siitä voidaanko tukiperheen avulla ehkäistä perheen tilanteen ajautumista pahempaan?

### 9.3 Ammatillinen kasvu

Opinnäytetyöprosessi on ollut matka, jossa olemme saaneet sukeltaa lastensuojelun ja tukiperhetoiminnan maailmaan. Olemme oppineet paljon uutta asiaa ja silmät monimuotoiseen lastensuojelutyöhön ovat auenneet. Lastensuojelutyö on mielestämme yksi vaativimpia sosiaalialan työskentelykenttiä. Opinnäytetyö on kasvattanut meitä ammatillisesti, ja olemme keskustelleet paljon siitä, kuinka lastensuojelun työntekijät joutuvat puuttumaan perheen yksityisyyteen ja itsemääräämisoikeuteenkin. Tulevina sosiaalialan ammattilaisina kohtaamme erilaisia perheitä ja asiakkaita. Meidän tulee osata kartoittaa perheiden tilanteet niin, että pystymme tarjoamaan palvelua oikea-aikaisesti ja riittävän varhaisessa vaiheessa. Opinnäytetyötä tehdessä olemme ymmärtäneet, kuinka moninaiset perheiden arjen haasteet voivat olla. Uskomme, että tulevaisuuden työntekijöinä

osaamme huomioida perheiden tilanteita kokonaisvaltaisesti, yksilöllisesti sekä perhelähtöisesti paremmin.

Kaikki lastensuojelun avohuollon tukitoimet, tukiperhetyö mukaan lukien, ovat asiakkaalle vapaaehtoisia. Pohdimme, kuinka toimia tilanteessa, jossa työntekijänä haluaisimme tarjota asiakkaalle tukiperhettä, mutta asiakas ei halua ottaa sitä vastaan? Olemme perehtyneet tukiperhetoimintaan ja sen vaikutuksiin vanhempien arjen jaksamisen tukena. Tulevina sosionomeina meillä on mahdollisuus olla tukiperhetoiminnan puolestapuhujina niin asiakkaille kuin työtovereille, yli sektorirajojen. Tietoisuus tukiperhetoiminnasta, esimerkiksi neuvoloissa, voi lisätä kevyimpien tukimuotojen käyttöä ehkäisten perheiden elämäntilanteiden pahempaa kriisiytymistä. Tulevaisuudessa yhä useampi perhe voi tarvita tukiperhettä. Yksi haaste on se, että vaikka työntekijänä näkisimme tukiperhetoiminnan olevan asiakkaalle sopiva tukimuoto, niin välttämättä tukiperhettä ei olekaan saatavilla.

Tulevaisuuden sosiaalialan työntekijöinä tulemme tarvitsemaan niitä ryhmätyöskentelyn taitoja, joita olemme oppineet opinnäytetyötä tehdessämme. Näitä taitoja ovat esimerkiksi vuorovaikutuksellisuus, asioista keskusteleminen ja kompromissien löytäminen. Olemme saaneet ohjaavalta opettajalta sekä opponenteilta ohjausta ja kriittistäkin palautetta. Nämä palautteet ovat antaneet meille uusia näkökulmia viedä työtämme eteenpäin. Olemme pohtineet asioita monesta eri näkökulmasta ja oppineet joustavuutta tasapainoillessamme opiskelun, perhe-elämän ja työelämän puristuksessa.

Kehittämisideoiden myötä olemme oppineet arvioimaan käytettäviä työmenetelmiä ja työtapoja monesta eri näkökulmasta. Tulevaisuudessa osaamme paremmin tarkastella työprosesseja ja niissä käytettäviä menetelmiä kriittisesti. Olemme saaneet lisää rohkeutta esittää omia kehittämisideoitamme. Opinnäytetyöprosessin aikana oma ammatillinen identiteetti on vahvistunut erilaisten opinnäytetyöhön liittyvien tapaamisten ja esitysten kautta. Sosionomeina tuomme asiakkaan ääntä kuuluviin ja uskomme esiintymisvarmuuden kasvun vaikuttavan asiakkaan mielipiteiden esiintuomiseen positiivisesti.

Mielestämme tutkimuksemme aihe on tärkeä ja ajankohtainen. On kiistatta selvää, että ennaltaehkäiseviin, lievempiin tukimuotoihin tulee panostaa. Niitä voi tarvita meistä jokainen – niin sinä kuin minä.

## LÄHTEET

- Alasuutari, Pertti 2011. Laadullinen tutkimus 2.0. Tampere: Vastapaino.
- Forss, Päivi & Vatula-Pimiä, Marja-Leena 2014. Sosiaalinen turva ja hyvinvointi. Porvoo: Edita Publishing Oy.
- Hallituksen esitys eduskunnalle sosiaalihuoltolaiksi ja eräksi siihen liittyviksi laeiksi 2014. 164/2014. Finlex – Valtion säädöstietopankki. Ajantasainen lainsäädäntö. Viitattu 20.3.2015.  
<https://www.finlex.fi/fi/esitykset/he/2014/20140164>
- Heikkilä, Hanna 2008. Tukiperhetoiminta vanhemmuuden tukemiseksi lastensuojelun avohuollon tukitoimena. Kuopion yliopisto. Sosiaalityön ja sosiaalipedagogiikan laitos. Pro gradu -tutkielma.
- Heino, Tarja 2008. Lastensuojelun avohuolto ja perhetyö: kehitys, nykytila, haasteet ja kehittämisehdotukset. Selvitys lastensuojelun kehittämisohjelmalle. Työpapareita 9 / 2008. Helsinki: Sosiaali- ja terveysalan tutkimus- ja kehittämiskeskus Stakes.
- Helminen Jari (toim.) 2006. Elämä koettelee, tuki kannattelee. Sosiaali- ja terveysalan työ monimuotoisissa perhesuhteissa. Jyväskylä: PS-kustannus.
- Hirsjärvi, Sirkka; Remes, Pirkko; Sajavaara, Paula 2009. Tutki ja kirjoita. Helsinki: Kustannusosakeyhtiö Tammi.
- Jokinen, Eeva 2005. Aikuisten arki. Tampere: Gaudeamus Kirja / Oy Yliopistokustannus University Press Finland.
- Joutsenniemi, Kaisla & Mustonen, Veera 2013. Ruuhkataidot. Iloa vanhemmuuteen. Helsinki: Kustannus Oy Duodecim.
- Järvinen, Ritva; Lankinen, Aila; Taajamo, Terhi; Veistilä, Minna & Virolainen, Arja 2012. Perheen parhaaksi. Perhetyön arkea. Helsinki: Edita Publishing Oy.
- Kainuun sosiaali- ja terveydenhuollon kuntayhtymä 2014a. Lasten ja nuorten tukiperhehoitoesite. Tietoa tukiperheenä toimimisesta. Viitattu 29.1.2015.  
[http://sote.kainuu.fi/general/Uploads\\_files/Perhepalvelut/Perhehoito/Esitteet/Lasten\\_ja\\_nuorten\\_tukiperhehoito\\_esite.doc](http://sote.kainuu.fi/general/Uploads_files/Perhepalvelut/Perhehoito/Esitteet/Lasten_ja_nuorten_tukiperhehoito_esite.doc)

- Kainuun sosiaali- ja terveydenhuollon kuntayhtymä 2014b. Vuosikertomus 2013. Kainuun sosiaali- ja terveydenhuollon kuntayhtymä. C:4. Kajaani: Kainuun sosiaali- ja terveydenhuollon kuntayhtymä.
- Kainuun sosiaali- ja terveydenhuollon kuntayhtymä 2015a. Etusivu. Tervetuloa Kainuun sosiaali- ja terveydenhuollon kuntayhtymän sivuille. Viitattu 8.1.2015. <http://sote.kainuu.fi/index.asp>
- Kainuun sosiaali- ja terveydenhuollon kuntayhtymä 2015b. Etusivu. Tervetuloa Kainuun sosiaali- ja terveydenhuollon kuntayhtymän sivuille. Perhepalvelut. Viitattu 12.1.2015. [http://sote.kainuu.fi/gui/default/fr\\_frontpage.asp?SelectGroup=6&hide=false](http://sote.kainuu.fi/gui/default/fr_frontpage.asp?SelectGroup=6&hide=false)
- Kansaneläkelaitos i.a. Etusivu. Henkilöasiakkaat. Lapsiperheet. Lapsiperheen tuet. Viitattu 6.4.2015. <http://www.kela.fi/lapsiperheet>
- Laki lasten kanssa työskentelevien rikostaustan selvittämisestä 2002. 504/14.6.2002. Finlex – Valtion säädöstietopankki. Ajantasainen lainsäädäntö. Viitattu 15.12.2014. <http://www.finlex.fi/fi/laki/ajantasa/2002/20020504#P5>
- Lammi-Taskula, Johanna & Karvonen, Sakari (toim) 2014. Lapsiperheiden hyvinvointi. Tampere: Terveyden ja hyvinvoinnin laitos.
- Lammi-Taskula, Johanna & Salmi, Minna (toim) 2010. Lapsiperheiden toimentulo lammasta lamaan. Teoksessa Marja Vaarama, Pasi Moisio, & Sakari Karvonen, 2010. Suomalaisten hyvinvointi. Helsinki: Terveyden ja hyvinvoinninlaitos, 198–214
- Lastensuojelulaki 2007. 417/13.4.2007. Finlex – valtion säädöstietopankki. Ajantasainen lainsäädäntö. Viitattu 12.1.2015. <https://www.finlex.fi/fi/laki/ajantasa/2007/20070417>
- Lastensuojelun keskusliitto i.a. Etusivu. Lastensuojelun perusta. Viitattu 23.12.2014. <http://www.lastensuojelu.info/fi/lastensuojelun-perusta.html>
- Mannerheimin lastensuojeluliitto i.a. Etusivu. Perheille. Perhekummit. Lapsiperheiden tukihenkilöt. Viitattu 29.1.2015. <http://www.mll.fi/perheille/tukihenkilot/>
- Mattila, Kati-Pupita 2010. Asiakkaana ihminen. Työnä huolenpito ja auttaminen. Jyväskylä: PS-kustannus.
- Mäkinen, Olli 2006. Tutkimusetiikan ABC. Helsinki: Kustannusosakeyhtiö Tammi.
- Määttä, Anne 2012. Perusturva ja poiskäännyttäminen. Helsingin yliopisto. Väitöskirja. Helsinki: Diakonia-ammattikorkeakoulu.

- Ojala, Leena; Miettinen, Eliisa & Tuohineva, Aino 2012. ”Hienoo, että tällöinen on keksitty!” Tukiperhetoiminnan merkityksiä perheiden voimaantumiseen Ylä-Savon SOTEn alueella. Sosiaalialan koulutusohjelma. Savonia-ammattikorkeakoulu. Opinnäytetyö.
- Paaso, Sari-Anne 2010. Mitä lapselle kuuluu? Opas lastensuojelutarpeen selvityksen tekemiseen. Opas- ja käsikirjat 1 / 2010. Jyväskylä: Pesäpuu ry.
- Penninkangas, Tanja 2012. Lastensuojelu osana lapsuutta. Asiakkaiden näkemyksiä lastensuojelun avoimuuden tukitoimien vaikuttavuudesta. Sosiaalityö. Jyväskylän yliopisto. Kokkolan yliopistokeskus Chydenius. Pro gradu -tutkielma.
- Perhehoitoliitto ry i.a.a. Perhehoitoliitto. Perhehoito. Lapset & nuoret. Viitattu 17.12.2014. [http://www.perhehoitoliitto.fi/perhehoito/lapset\\_nuoret](http://www.perhehoitoliitto.fi/perhehoito/lapset_nuoret)
- Perhehoitoliitto ry i.a.b Perhehoitoliitto. Palvelut. Palvelut perhehoitajille. Viitattu 17.12.2014. [http://www.perhehoitoliitto.fi/palvelut/palvelut\\_perhehoitajille](http://www.perhehoitoliitto.fi/palvelut/palvelut_perhehoitajille)
- Perälä, Marja-Leena; Halme, Nina & Nykänen, Sirpa 2012. Lasten, nuorten ja perheiden palveluja yhteen sovittava johtaminen. Tampere: Terveystieteiden ja hyvinvoinnin laitos.
- Pohjois-Savon lastensuojelun kehittämissuunnitelma 2012a. Tukiperhetoiminnan käsikirja. Viitattu 11.12.2014. [http://pslastensuojelu.fi/data/documents/2014-08-15\\_tukiperheen\\_kasikirja.pdf](http://pslastensuojelu.fi/data/documents/2014-08-15_tukiperheen_kasikirja.pdf)
- Pohjois-Savon lastensuojelun kehittämissuunnitelma 2012b. Lastensuojelun perhehoito- ja tukiperhetoiminnan toimintaohjeistus vuonna 2012. Viitattu 15.12.2014. [http://www.siilinjarvi.fi/kunta/fi/liitetiedostot/perhe\\_ja\\_sosiaalipalvelut/Lastensuojelupalvelut/Lomakkeet/Lastensuojelun\\_perhehoito\\_ja\\_tukiperhetoiminnan\\_toimintaohjesuositus.pdf](http://www.siilinjarvi.fi/kunta/fi/liitetiedostot/perhe_ja_sosiaalipalvelut/Lastensuojelupalvelut/Lomakkeet/Lastensuojelun_perhehoito_ja_tukiperhetoiminnan_toimintaohjesuositus.pdf)
- Pohjois-Savon lastensuojelun kehittämissuunnitelma i.a. Tietoa tukiperheestä toimimisesta. Viitattu 15.12.2014. [http://pslastensuojelu.fi/data/documents/2014-08-15\\_tietoa\\_tukiperheesta\\_toimimisesta\\_1.pdf](http://pslastensuojelu.fi/data/documents/2014-08-15_tietoa_tukiperheesta_toimimisesta_1.pdf)
- Räty, Tapio 2012. Lastensuojelulaki. Käytäntö ja soveltaminen. Helsinki: Edita.
- Rönkä, Anna; Malinen, Kaisa & Lämsä, Tiina (toim.) 2009. Perhe-elämän paletti. Vanhempana ja puolisona vaihtelevassa arjessa. Jyväskylä: PS-Kustannus.

- Salomaa, Tiina 2014. Lapsiperheiden köyhyys. Köyhyyskirjoituskilpailuun osallistuneiden vanhempien kertomuksia pienituloisuudesta. Sosiaalityö. Jyväskylän yliopisto. Pro gradu -tutkielma.
- Satka, Mirja 2011. Varhainen puuttuminen lapsuuden ja nuoruuden riskien hallinnoimisena. Teoksessa Mirja Satka, Leena Alanen, Timo Harrikari & Elina Pekkarinen (toim.) Lapset, nuoret ja muuttuva hallinta. Jyväskylä: Bookwell Oy, 61–94
- Seppänen, Tarja 2014. Sosiaaliohjaaja. Kainuun lastensuojelu. Kajaani. Sähköpostiviesti. Tuloste tekijän hallussa.
- Sosiaalihuoltolaki 2014. 1301/30.12.2014. Finlex – Valtion säädöstietopankki. Ajantasainen lainsäädäntö. Viitattu 3.4.2015.  
<http://www.finlex.fi/fi/laki/alkup/2014/20141301>
- Sosiaali- ja terveysministeriö 2013. Lapsi- ja perhepolitiikka Suomessa. Esitteitä 9 (2013). Helsinki: Sosiaali- ja terveysministeriö.  
[http://www.stm.fi/c/document\\_library/get\\_file?folderId=6511570&name=DLFE-25719.pdf](http://www.stm.fi/c/document_library/get_file?folderId=6511570&name=DLFE-25719.pdf)
- Sosiaali- ja terveysministeriö 2014. Sosiaalihuoltolaki lisää matalan kynnyksen palveluja. Tiedote 319/2014. Viitattu 3.1.2014.  
<http://www.stm.fi/tiedotteet/tiedote/-/view/1899857#fi>
- Sosiaali- ja terveysministeriö 2015. Etusivu. Sosiaali- ja terveystalot. Lapset, nuoret ja perheet . Palvelut perheille. Viitattu 3.4.2015.  
[http://www.stm.fi/lapset/palvelut\\_perheille](http://www.stm.fi/lapset/palvelut_perheille)
- Sosiaali- ja terveysministeriö i.a.a. Etusivu . Sosiaali- ja terveystalot. Sosiaalipalvelut . Lastensuojelu. Viitattu 23.12.2014  
[http://www.stm.fi/sosiaali\\_ja\\_terveystalot/sosiaalipalvelut/lastensuojelu](http://www.stm.fi/sosiaali_ja_terveystalot/sosiaalipalvelut/lastensuojelu)
- Suomen virallinen tilasto 2014a. Tilastokeskus. Etusivu. Tilastot. Väestö. Perheet. 2013. Lapsiperheiden määrä vähenee edelleen. Viitattu 11.12.2014.  
[http://www.stat.fi/til/perh/2013/perh\\_2013\\_2014-05-23\\_tie\\_001\\_fi.html](http://www.stat.fi/til/perh/2013/perh_2013_2014-05-23_tie_001_fi.html)
- Suomen virallinen tilasto 2014b. Tilastokeskus. Etusivu. Tietoa tilastoista. Tilastojen kuvaukset. Perheet. Viitattu 11.12.2014.  
<http://www.stat.fi/meta/til/perh.html>

- Suutala, Hillevi 2014. Perheen näkökulma. Kartanpiirtäjän paikka – suunnistusta lastensuojelussa. Teoksessa Päivi Hamarus, Pekka Kanervio, Laila Landén, & Seppo Pulkkinen, (toim.) 2014. Huuto! Lasten ja nuorten hyvinvoinnin puolesta. Jyväskylä: PS-kustannus. 17- 27.
- Taskinen, Sirpa 2010. Lastensuojelulain soveltaminen. Helsinki: WSOYpro Oy.
- Terveyden- ja hyvinvoinnin laitos 2014a. Lastensuojelu 2013. Tilastoraportti. 26 / 2014. [http://www.julkari.fi/bitstream/handle/10024/116946/Tr26\\_14.pdf?sequence=3](http://www.julkari.fi/bitstream/handle/10024/116946/Tr26_14.pdf?sequence=3)
- Terveyden ja hyvinvoinnin laitos 2014b. Etusivu. Lastensuojelun käsikirja. Työprosessi. Avohuolto. Lastensuojelun avohuollon tukitoimet. Tukihenkilö tai tukiperhe. Viitattu 16.12.2014. <http://www.thl.fi/fi/web/lastensuojelun-kasikirja/tyoprosessi/avohuolto/lastensuojelun-avohuollon-tukitoimet/tukihenkilo-tai-tukiperhe#Tukiperhetoiminta>
- Terveyden- ja hyvinvoinninlaitos 2014c. Etusivu. Aiheet. Lapset, nuoret ja perheet. Peruspalvelut. Perheiden sosiaalipalvelut. Viitattu 3.4.2015. <https://www.thl.fi/fi/web/lapset-nuoret-ja-perheet/peruspalvelut/perheiden-sosiaalipalvelut>
- Terveyden- ja hyvinvoinnin laitos 2015. Tilasto- ja indikaattoripankki SOTKANet 2005 – 2013. Viitattu 12.1.2015. <http://uusi.sotkanet.fi/portal/page/portal/etusivu/hakusivu/tulossivu/grafiikkasivu?eventGraph=17>
- Tuomi, Jouni; Sarajärvi, Anneli 2009. Laadullinen tutkimus ja sisällönanalyysi. Helsinki: Kustannusosakeyhtiö Tammi
- Törrönen, Maritta 2012. Onni on joka päivä. Lapsiperheen arki ja hyvinvointi. Helsinki: Gaudeamus Helsinki University Press.
- Valtioneuvosto 2011. Pääministeri Jyrki Kataisen hallituksen ohjelma. Viitattu 3.4.2015. <http://valtioneuvosto.fi/documents/10184/147449/Kataisen+hallituksen+ohjelma/81f1c20f-e353-47a8-8b8f-52ead83e5f1a>
- Verohallinto 2014. Etusivu. Tietoa Verohallinnosta. Tiedotteet. Henkilöasiakkaat. Lapsivähennys näkyy automaattisesti vuoden 2015 verokorteilla. Viitattu 6.4.2015. [http://www.vero.fi/fi-FI/Tietoa\\_Verohallinnosta/Tiedotteet/Henkiloasiakkaat/Lapsivahennys\\_nakyy\\_automattisesti\\_vuod%2835030%29](http://www.vero.fi/fi-FI/Tietoa_Verohallinnosta/Tiedotteet/Henkiloasiakkaat/Lapsivahennys_nakyy_automattisesti_vuod%2835030%29)



Vilkka, Hanna 2013. Tiedonintressi. Viitattu 13.3.2015. [http://hanna.vilkka.fi/wp-content/uploads/2013/10/Luento-2. Tiedonintressi.Tiivistelm%C3%A4.pdf](http://hanna.vilkka.fi/wp-content/uploads/2013/10/Luento-2_Tiedonintressi.Tiivistelm%C3%A4.pdf)

Vilén, Marika; Vihunen, Riitta; Vartiainen, Jari; Sivén, Tuula; Neuvonen, Sohvi & Kurvinen, Auli 2006. Lapsuus. Erityinen elämänvaihe. Helsinki: WSOY Oppimateriaalit Oy.

LIITE 1: Saatekirje tutkimukseen kohderyhmälle

SAATEKIRJE

Kajaani 12.10.2014

HYVÄ VASTAANOTTAJA,

Olemme kaksi Diakonia-ammattikorkeakoulun sosionomi-opiskelijaa. Teemme opinnäytetyötämme Kainuun sosiaali- ja terveydenhuollon kuntayhtymän lastensuojelulle. Opinnäytetyöllämme haluamme selvittää tukiperhetyön vaikuttavuutta perheen arjessa. Tutkimuksemme tavoitteena on saada kootuksi sellaista tutkittua tietoa, jonka avulla Kainuun lastensuojelu voisi kehittää palveluitaan asiakaslähtöisemmäksi ja enemmän asiakkaiden tarpeita vastaavaksi.

Tutkimuksen tekemiseen on saatu asianmukainen lupa Kainuun sosiaali- ja terveydenhuollon kuntayhtymältä. Opinnäytetyö toteutetaan sähköisenä kyselynä, johon toivomme teidän osallistuvan. Kyselyyn osallistutaan Internetissä ohessa olevan linkin kautta. Kysely tehdään anonymisti ja vastaukset käsitellään luottamuksellisesti. Vastaajan tiedot eivät näy vastauksissa eivätkä kenenkään yksittäiset vastaukset tule ilmi tutkimuksessa.

Tutkimuksemme tulokset julkistetaan opinnäytetyömme esittelytilaisuudessa keväällä 2015. Opinnäytetyö tullaan myös julkaisemaan Internetissä osoitteessa [www.theseus.fi](http://www.theseus.fi). Kyselyyn osallistumiseen on varattu aikaa kaksi viikkoa, oheinen linkki sulkeutuu 31.10.2014.

<https://www.webropolsurveys.com/S/E7A9672A90EE1775.par>

Tarvittaessa saatte lisätietoja opinnäytetyöstämme ja kyselystä ottamalla meihin yhteyttä sähköpostitse.

Yhteistyöterveisin,

Kirsi Uusitalo

[kirsi.uusitalo@student.diak.fi](mailto:kirsi.uusitalo@student.diak.fi)

Elisa Partanen

[elisa.partanen@student.diak.fi](mailto:elisa.partanen@student.diak.fi)

LIITE 2: Tutkimuskyselylomake. Kysely toteutettiin Webropol-järjestelmän kautta.

### Tukiperhetyön vaikuttavuus

1. Kuinka kauan aikaa tukiperheen saamiseen meni? Koetteko, että tukiperhetoiminta aloitettiin riittävän ajoissa?
2. Kuinka kauan tukiperhesuhde on ollut olemassa?
3. Montako lasta perheessänne on? Onko kaikilla lapsilla tukiperhe?
4. Mihin asioihin koitte tarvitsevanne tukea tukiperhesuhteen alkaessa? Valitse sopivat vaihtoehdot.
  - perheen sairaudet
  - oman ajan puute
  - vanhemman jaksamisen tukeminen
  - yhteinen aika parisuhteelle
  - lapsen kasvatuksessa tukeminen
  - sosiaalisen verkoston puuttuminen
  - virikkeiden / oman ikäisen seuran järjestäminen lapselle
  - yksinhuoltajuus
  - jokin muu syy, mikä?
5. Millä tavoin tukiperhetoiminta on vaikuttanut teidän vanhempien arjen sujuvuuteen ja jaksamiseen? Kuvaile.
6. Millaisia vaikutuksia tukiperhetoiminnalla on ollut lapsenne / lapsiinne ja heidän arkeensa?

7. Koetteko saaneeen apua tukiperhetoiminnasta?

- kyllä
- ei
- en osaa sanoa

8. Perustelut valitsemallesi vaihtoehdolle.

### LIITE 3: Kirjallinen muistutus tutkimukseen osallistumisesta kohderyhmälle

Hyvä vastaanottaja,

saitte viime viikolla kutsun osallistua opinnäytetyömme kyselytutkimukseen.

Opinnäytetyöllämme haluamme selvittää tukiperhetyön vaikuttavuutta perheen arjessa.

Toivomme mahdollisimman monen vastaavan kyselyyn, jotta saamme riittävästi tarvitsemaamme taustatietoa tukiperhetyön vaikuttavuudesta. Vastaamalla kyselyyn olette mukana vaikuttamassa ja kehittämässä Kainuun lastensuojelun tukiperhetyötoimintaa.

Kyselyyn voit vastata 31.10.2014 asti. Kyselyyn pääset vastaamaan seuraavasta linkistä:

<https://www.webpolsurveys.com/S/E7A9672A90EE1775.par>

Ystävällisin terveisin,

Kirsi Uusitalo ja Elisa Partanen  
kirsi.uusitalo@mail.diak.fi  
elisa.partanen@mail.diak.fi