

Tove Alcenius

SELVITYS KALLIOPYTINGIN
LASTENSEIMEN
SISUTUSSUUNNITELMASTA
vuodelta 1941
suunnittelijana Aino Aalto

Opinnäytetyö

Restaurointi

Huhtikuu 2015

| | | |
|--|-----------------|---------------------------|
| Tekijä/Tekijät | Tutkinto | Aika |
| Tove Alcenius | Artenomi | Huhtikuu 2015 |
| Opinnäytetyön nimi | | |
| Selvitys Kalliopytingin lastenseimen sisustussuunnitelmasta vuodelta 1941 suunnittelijana Aino Aalto | | 44 sivua 23 liitesivua |
| Toimeksiantaja | | |
| Kymenlaakson museo | | |
| Ohjaaja | | |
| Tuntiopettaja Jaana Ahonen | | |
| Tiivistelmä | | |
| <p>Tutkimuksella haluttiin selvittää Kalliopytingin lastenseimen sisustussuunnitelmaa. Kalliopytinki kuului osana Karhulan teollisuuspuistoon. Alue on kulttuurihistoriallisesti arvokas ja suojeltu kohde valtakunnallisesti. Lastenseimi ja tehdas-alue työläisasumuksineen ovat tärkeä osa Karhulan alueen teollisuus historiaa. Lastenseimi oli ensimmäinen Karhulassa joka perustettiin Kalliopytinkiin 1941 tehtaan työntekijöiden alle kolmi- vuotiaita lapsia varten. Tuolloin tehtiin mittavassa määrin alueelle myös muitakin sosiaalisia parannuksia.</p> <p>Kalliopytinki paloi 2013 ja se purettiin 2014, jolloin tutkimuksia tehtiin paikan päällä purkutöiden yhteydessä. Rakennus dokumentointiin ja inventoitiin Kymenlaakson museon toimesta. Tutkimus menetelmät olivat pääpainotteisesti tiedonkeruuta kirjalähteiden kautta. Tärkeimpiä lähteitä ovat Aino Aallon piirrokset ja seimestä otetut valokuvat. Tutkimus tulokset ja niiden luotettavuus perustuivat historiallisiin kirjalähteisiin sekä Aalto-museon, Artekin arkistokokoelmiin.</p> <p>Tutkimustuloksista selvisi Aino Aallon olleen edelläkävijä lastentarhojen sisustussuunnittelijana. Hän loi Artekille lastentarhojen käyttöön uuden tuotekategorian. Se sisälsi huonekaluja eri tarkoituksiin kuten nukkumiseen, leikkiin ja peseytymiseen ja ruokailuun. Sen lisäksi suunnitelma kattoi säilytysjärjestelmän: lasten aktiviteetit, tilojen huolto, vaatteet, liinavaatteet ja ruokatarpeet. Hän antoi muodon rationaalisuudelle ja ergonomialle joita työtehoseura edisti jo 1920 luvulla. Aino Aalto oli osana Karhulan teollisuusyhteisön kehittäjäverkostoa. Sen ansiosta hänen suunnitelmansa perustuivat kattavaan ymmärryksen. Näin ollen hänen suunnitelmansa toteutettiin lähes sellaisina kuin hän ne esitti. Suunnitelmat tukivat työyhteisön ja lasten päivärytmiä niin hyvin, että kalusteet ja suunnittelu periaatteet ovat nähtävissä vielä meidän päivinämme.</p> | | |
| Asiasanat | | |
| Aino Aalto, historia, Kalliopytinki, seimi, sisustussuunnitelma | | |

| Author (authors) | Degree | Time |
|--|-----------------------------|------------------------------------|
| Tove Alcenius | Bachelor of Art and Culture | April 2014 |
| Thesis Title | | |
| Report of Kalliopytinki`s Interior Design from the year 1941 – Designed by Aino Aalto | | 44 pages 23 pages of appendices |
| Commissioned by | | |
| Museum of Kymenlaakso | | |
| Supervisor | | |
| Jaana Ahonen Lecturer | | |
| Abstract | | |
| <p>The aim of this thesis was to examine the Kalliopytinki`s crèche interior decoration plan. Kalliopytinki nursery is part of the Karhula Industrial Park and it is situated in a culturally and historically valuable area which is a nationally protected building. The kindergarten and the factory area is an important part of the Karhula area's industrial history. The kindergarten was the first one of its kinds to be founded in Karhula in 1941 for factory workers' children under three years of age. At that time many other social service were implemented in the area.</p> <p>Kalliopytinki burned down in 2013 and was demolished in 2014, after which in vestigations were carried out on the spot demolation connection. Documentation and inventory on the building was made by the Museum of Kymenlaakso.</p> <p>In this thesis the main research methods were to collect data from the literature sources. The most important sources include Aino Aalto drawings and photographs taken from the kindergarten. Research results and their reliability are based on historical book resources as well as the Alvar Aalto Museum and Artek's archive collections.</p> <p>The results show that Aino Aalto was a pioneer as a kindergarten interior designer. Aalto introduced and created a new product category for the furniture company Artek, containing furniture for different purposes: dining, sleeping, playing and washing, among others. In addition, Aalto planned a storage system including storage for children's activities, maintenance of facilities, clothing, and linen and food supplies. Aalto gave shape to rationality and the ergonomics in her furniture, which improved work efficiency, a current issue in the 1920s. Aalto was also a part of the developing network in the Karhula Industrial Community. As a result Aalto's design are based on a comprehensive understanding, as her interior plans were executed almost as they were presented. Her interior plans supported the work community and children's daily activities and rhythm so well that the furniture and design principles are viable even today.</p> | | |
| Keywords | | |
| Aino Aalto, historical, desing, interior | | |

SISÄLLYS

KÄSITTEITÄ

JOHDANTO

8

1.1 Työn tavoitteet8

1.2 Yhteistyötahojen esittely9

1.3 Tiedonhankinta menetelmät9

1.4 Työn rajaus, miellekartta ja viitekehys10

1.5 Työn tausta ja aikaisemmat tutkimukset12

2 KALLIOPYTINKI 1899 – 2013

13

2.1 Kalliopytinki sosiaalisena keskuksena15

2.2 Kotitalousliike ja lastenhoito17

2.3 Seimen perustaminen Kalliopytinkiin17

3 ARTEK OY / AB LASTENSEIMEN KALUSTEIDEN TOIMITTAJA

19

3.1 Artekin synty20

3.2 Artekin ideologia20

4 AINO MARSIO-AALTO

21

4.1 Ainon arkkitehtipinnot21

5 KALLIOPYTINGIN LASTENSEIMEN SISUSTUSSUUNNITELMA VUONNA 1941

22

5.1 Eteistilat25

5.2 Eristyshuone28

5.3 Ruokasali ja leikkihuone28

5.4 Isompien lasten makuuhuone34

5.5 Pienten lasten makuuhuone ja kuisti35

5.6 Kylpyhuone ja WC38

5.7 Keittiö ja siivouskomero39

6 LOPUKSI

41

LÄHTEET

43

KUVALUETTELO

44

LIITTEET

- Liite 1. Seimen sisustussuunnitelma 1939. Artek, Aino Aalto.
- Liite 2. Muutospirros 1941. Artek, Aino Aalto
- Liite 3. Makuulava mittapiirros 1941. Artek, Aino Aalto
- Liite 4. Penkit leikki- ja juhla asettelu piirros 1941. Artek, Aino Aalto
- Liite 5. Keittiön kalusteet mittapiirros 1941. Artek, Aino Aalto
- Liite 6. Keittiön kalusteet mittapiirros 1939. Artek, Aino Aalto
- Liite 7. Eteisen säiliö 1941. Artek, Aino Aalto
- Liite 8. Siivous ja liinavaatekomero sekä jauholaarit piirros 1941. Artek, Aino Aalto
- Liite 9. Luonnos piirros leikkihuone 1939. Artek, Aino Aalto
- Liite 10. Luonnos piirros leikkihuone 1939. Artek, Aino Aalto
- Liite 11. Pienten lasten makuuhuone 1939. Artek, Aino Aalto
- Liite 12. Tavarankankailista 1941. Artek
- Liite 13. Kirje sosiaaliministeriölle seimen avaamisesta, MML Karhulan osasto, Marjatta Ahlström. ELKA
- Liite 14. Avustushakemus seimen kustannuksiin valtioneuvostolle, MML Karhulan osasto, Marjatta Ahlström. ELKA
- Liite 15. Tarjous lastenseimen kalusteista Artek. ELKA
- Liite 16. Artek, kirje tarjouksesta Marjatta Ahlströmille. ELKA
- Liite 17. MLL Karhulan osaston tilaus Artekille. ELKA
- Liite 18. Vastaus tilauksesta Artek. ELKA
- Liite 19. MLL Karhulan osasto, tilausvahvistus Artekille. ELKA
- Liite 20. Saate lähetetyistä värimalleista Artek. ELKA
- Liite 21. Tilausvahvistus kankaille Artek ELKA
- Liite 22. Artek, tiedoksi kopio eteisen vaatekaapista piirros no. 50515/C, Marjatta Ahlströmille. ELKA
- Liite 23. MLL Karhulan osasto, lasku maksuksi Artekille. ELKA

KÄSITTEITÄ

”**Asemakaavassa** määritellään alueiden käytön yksityiskohtaista järjestämistä, rakentamista ja kehittämistä varten laadittu suunnitelma (MRL 50 §). Asemakaavassa määritellään yksityiskohtaisesti, miten aluetta tullaan käyttämään. Kaava osoittaa rakennusten, puistojen ja katujen sijainnin, koon ja käyttötarkoituksen, joita rakentamisessa on noudatettava. Asemakaava voi koskea kokonaista asuntoaluetta tai joskus jopa vain yhtä tonttia”. (Valtion säädöstietopankki)

Historian esitykset kertovat ihmisen toiminnasta ja sen merkityksestä. Kun pystytään ymmärtämään historiaa, pystytään luomaan yhteyksiä tähän aikaan ja ymmärtämään tapahtumia kokonaisvaltaisemmin. (Kalela 2001, 23.)

Historian tutkimusprosessi on menneisyyden tulkintaa ja tutkimustuloksen ymmärtämistä. Menneisyys voi antaa joskus ristiriitaista tietoa itsestään, mutta historiantutkijan tulee ymmärtää, että se on merkki menneisyyden monista kerroksista. (Kaartinen et al. 2005, 168.)

Kaavasuojelulla tarkoitetaan maankäyttö- ja rakennuslain nojalla kaavoissa rakennetun kulttuuriympäristön ominaisuutteen ja erityispiirteiden säilymistä turvaamiseksi annettavan suojelumääräyksellä ja merkintöjä, SR, sir tai /s-merkintä. Maankäyttö - ja rakennuslain mukaan rakennetun kulttuuriympäristön säilymistä turvaamiseksi voidaan antaa maakuntakaavassa (30 §), yleiskaavassa (41 §) ja asemakaavassa (57 §) suojelumääräyksiä. (Rakennusperintö.fi.)

”**Kulttuuriympäristö** on yleiskäsite. Sillä tarkoitetaan ympäristöä, jonka ominaispiirteet ilmentävät kulttuurin vaihteita sekä ihmisen ja luonnon vuorovaikutusta. Kulttuuriympäristöön liittyy myös ihmisen suhde ympäristöönsä ennen ja nyt; sille annetut merkitykset, tulkinnat ja sen erilaiset nimeämiset. Tarkemmin kulttuuriympäristöä voidaan kuvata käsitteillä kulttuurimaisema ja

rakennettu kulttuuriympäristö. Kulttuuriympäristöön kuuluvat myös muinaisjäännökset ja perinne biotoopit”. (Rakennusperintö.fi.)

Rakennushistoriaselvitys on rakennusryhmän, rakennuksen tai sen osan historian, käytön muutosten ja fyysisten ominaisuuksien selvittäminen arkistomateriaalin ja kenttätöiden avulla (Rakennusperintö.fi).

Paanu on puun rungosta pituussuuntaan vuolemalla tai höyläämällä valmistettu muodoltaan kiilamainen levymäinen suikale 125 x 590. Se on paksumpaa kuin päre. Yleisesti paanu on valmistettu männystä ja kuusesta ja pintakäsitelty punamullalla, savivellillä, kalkkivellillä tai tervavedellä.

”**Päre** on puun rungosta pituussuuntaan vuolemalla tai höyläämällä valmistettu ohut levymäinen tasapaksu suikale.” Pären paksuus on 3,5 - 4 mm ja leveys 125x 590, joka on valmistettu männystä, kuusesta tai haavasta. Se on pintakäsitelty punamullalla, savivellillä, kalkkivellillä tai tervavedellä.

Kimpi on päreen ja paanun kaltainen, mutta kapeampi levymäinen tasapaksu suikale joka on valmistettu männystä tai kuusesta. Se on pintakäsitelty punamullalla, savivellillä, kalkkivellillä tai tervavedellä.

Pytinki on isokokoinen hirrestä rakennettu kaksikerroksinen useamman perheen tehtaan työläisten asuinrakennus. Arkkitehtuuri on tullut norjalaisilta sahan omistajilta Suomeen kasvaneen sahateollisuuden myötä.

JOHDANTO

Tein rakennushistoriaselvityksen Kalliopytingistä vuonna 2014. Pytinki paloi kesällä vuonna 2013 ja tutkimukset jäivät rakennuksen muutostöiden osalta kesken. Tämä tutkimustyö vei minut mukanaan, enkä malttanut olla jatkamatta tutkimuksia, kun kuulin Aino Aallon tehneen sisustussuunnitelman Kalliopytingin lastenseimeen vuonna 1941.

Näin Kalliopytingin purkutöiden yhteydessä kuinka rakennusta kuorittiin kerros kerrokselta käsityönä. Näin miten ihminen oli muokannut rakennusta aikojen saatossa. Pääsin näkemään ja tutkimaan historian kerrostumia rakenteissa ja sen sisustusmateriaaleissa.

Näitä tutkimuksia on tehty ja käsitelty seminaarityössäni (Kalliopytinki, rakennushistoriaselvitys 2014) Lisäksi Kalliopytingin purkutöistä on tehty insinööri-työ (Joonas Vierimaa, Kalliopytingin purku 2014).

1.1 Työn tavoitteet

Opinnäytetyön tarkoitus on selvittää Aino Aallon tekemä sisustussuunnitelma Kalliopytingin lastenseimeen vuonna 1939. Tarkoituksena oli tutkia, minkälaisia olivat seimen sisustusmateriaalit ja värisävyt sekä minkälaiset kalusteet Aino Aalto suunnitteli seimeen.

Tutkimuskysymykseni olivat Aino Aallon lähtökohdat suunnitelmalle ja sota-ajan vaikutus hänen työhönsä, tilan modernius, helppokäyttöisyys, tuotteen elinkaari ja funktio, missio. Miten tämä kaikki ilmenee suunnitelmissa. Kuinka hygieenisuus huomioitiin seimen tiloissa ja pintamateriaali valinnoilla.

Tutkin työssäni lastenseimen tarkempaa perustamisajankohtaa ja sitä keiden lapsille seimi oli tarkoitettu. Selvitän myös, ketkä olivat hankkeen alulle panijat. Tarkoituksena on selvittää minkä kokoinen seimi oli, huonekorkeus, pinta-ala ja huoneiden lukumäärä ja kuinka Ainon suunnitelma käytännössä toteutettiin. Miksi juuri Aino Aallolta tilattiin sisustussuunnitelma seimeen?

Tärkeää on selvittää millainen oli seimen interiööri, tilan suunnittelu ja tunnelma.

1.2 Yhteistyötahojen esittely

Työni toimeksiantaja on Kymenlaakson museosta rakennustutkija Timo Lievonen. Työ arkistoidaan Alvar Aalto säätiöön, rakennusperintöosastolle mikä ”tuottaa rakennushistoriaselvityksiä, rakennusinventointeja ja arkkitehtonisten suojeluarvojen selvityksiä sekä rakennusten säilymistä edistäviä tutkimuksia ja dokumentointeja Alvar Aallon kohteista. Sinne arkistoidaan Aalto- kohteisiin liittyviä, myös muiden tuottamia selvitys- ja tutkimustöitä.” Alvar Aalto- akatemia ja museon rakennusperintöyksikkö sijaitsevat Helsingissä. (Aalto-museo.fi.)

Säätiö vastaa Alvar Aalto- museon ja Alvar Aalto- akatemian toiminnasta.

Alvar Aalto- säätiö toimii paremman arkiympäristön ja muotoilukulttuurin hyväksi lähtökohtanaan Alvar Aallon ja hänen elämäntyönsä humanistiset ja ekologiset arvot. (Aalto-museo.fi.)

”Alvar Aalto- museo toimii kahdessa kaupungissa, Jyväskylässä ja Helsingissä, joissa sillä on neljä yleisölle avointa kohdetta. Jyväskylässä sijaitseva rakennustaiteen ja muotoilun erikoismuseo on Aalto- informaation kansallinen ja kansainvälinen keskus.” (Aalto-museo.fi.)

1.3 Tiedonhankinta menetelmät

Käytän apuna olemassa olevaa kuvamateriaalia, josta selviää miltä seimi näytti. Tiedonhankintamenetelminä ovat kirjalähteet, vanhat valokuvat ja piirrokset. Käytän työssäni myös aikaisemmin tekemääni rakennushistorian tutkimusta Kalliopytingistä.

Tarkoitukseni on tarkastella ja verrata Aino Aallon piirustuksia valokuviin sekä pintamateriaalinäytteisiin. Näytteet on ottanut rakennustutkija Timo Lievonen Kymenlaakson museosta. Aion mennä valokuvaamaan näytteet museolle ja ottaa niistä esille mahdollisia pintakäsittelykerroksia. Toivon löytäväni Aino Aallon suunnitelman mukaisia värisävyjä.

Kalliopytingin vanha pohjakuvapiirros on tuolta ajalta tallella. Pohjakuvasta näkee seimen pinta-alan, huoneiden lukumäärän ja mittasuhteet. Siitä näkee tehdyt muutostyöt vertaamalla niitä Aino Aallon suunnitelmiin.

Kuva 1. esittää tutkimussuunnitelmani kulkua tutkimuksen alussa, tehtävälister ja yhteydenotto eri yhteistyötahoihin.



Kuva 1. Tehtävät ja yhteydenotot

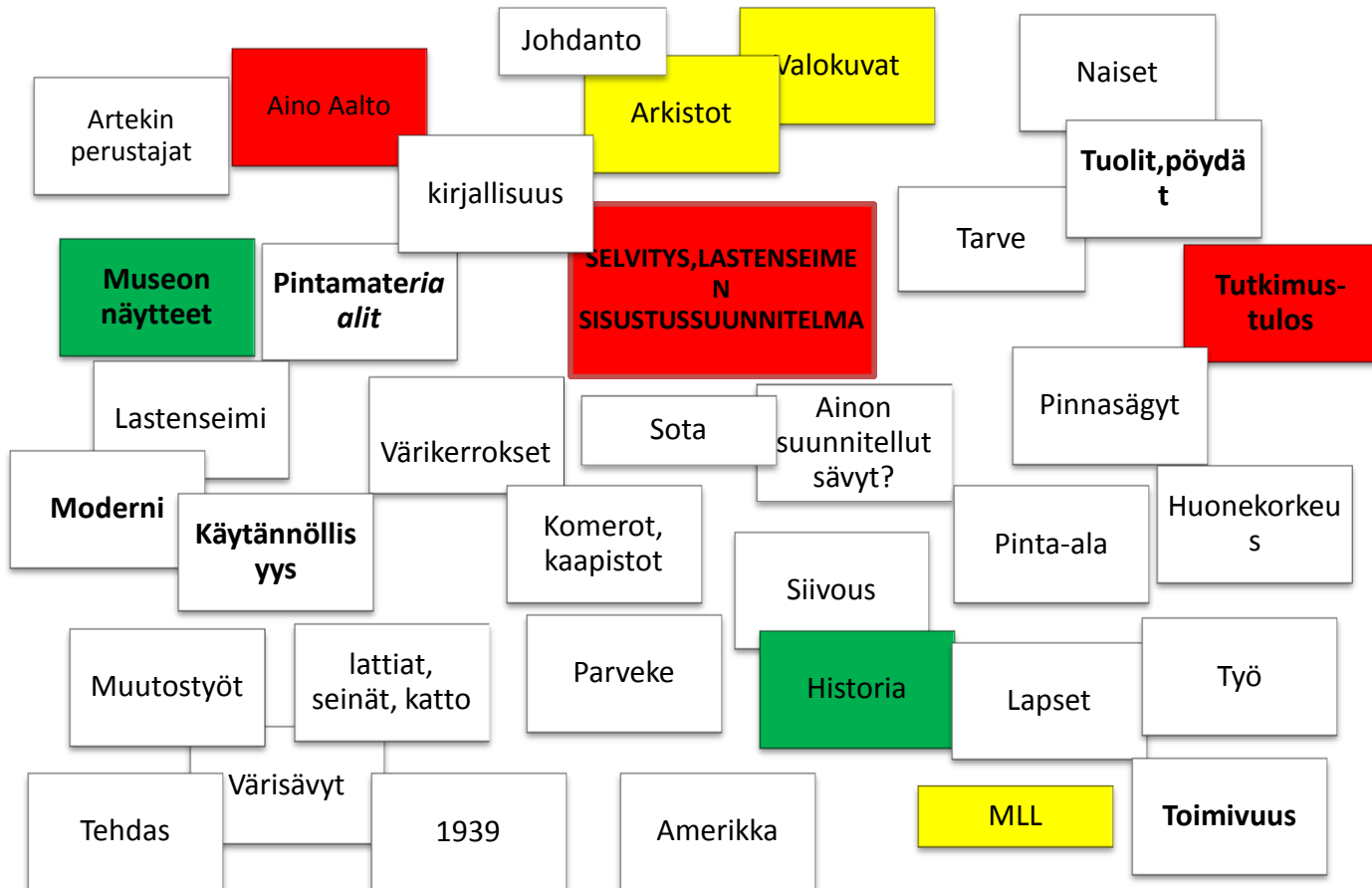
1.4 Työn rajaus, miellekartta ja viitekehys

Lähtiessäni ideoimaan ja rajaamaan tutkimusaihetta, käytin apuna teosta Tutkimuksen taito ja tiedon hankinta (Anttila 2000.) Alkuun mieleeni tuli monia aiheeseen liittyviä tärkeitä asioita, mitä itsessään olisi jo voinut lähteä tutkimaan. Kun on kysymys historiantutkimuksesta, mielikuvat ja mielikuvitus tutkittavasta aiheesta lähtevät helposti rönsyämään.

Miellekartta auttoi lähestymään tutkimuskysymystä ja tutkimusongelmaa sekä auttoi tutkittavan aiheen rajauksessa.

Keskeiset tutkimuskysymyksetni olivat seuraavanlaiset: minkälainen oli lastenseimen sisustussuunnitelma ja miksi suunnitelma tilattiin Artekiltä ja kuinka suunnitelma toteutettiin.

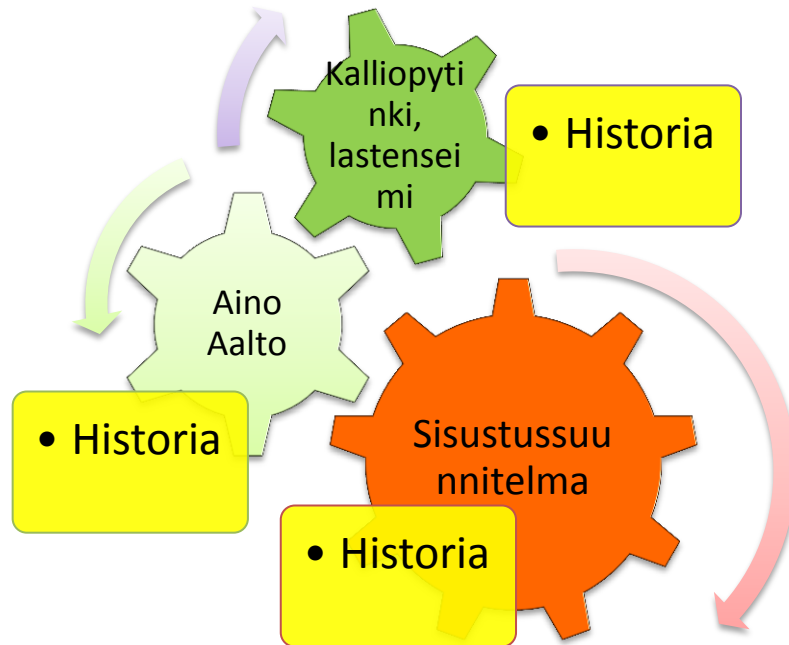
Tutkittavaa asiaa tulee aiheen tiimoilta paljon mieleen, joista jokaisesta riittäisi yhden opinnäytetyön verran aihetta.



Kuva 2. Miellekartta

Kuva 2. Miellekartta esittää tutkimusprosessini luonnosteluvaiheen. Vihreässä ja keltaisessa laatikossa olevat asiat ovat tutkimuskysymyksiä. Punaisessa laatikossa on tutkimusongelma joka on lastenseimen sisustussuunnitelma vuodelta 1941.

Kuvio 3. Jatkoitin tutkimusprosessia tekemällä viitekehysten ratasmallia käyttäen ja keskityin tutkimusongelmaan ja keskeisiin tutkimuskysymyksiin jotka auttoivat minua työn rajauksessa. Tästä muodostui työni sisältö, punainen lanka.



Kuvio 3. Viitekehys

Käyttämälläni väreillä on symbolinen merkitys, joka tulee liikennevaloista. Punainen väri pysäyttää tutkimusongelmaan, vihreät johtavat tutkimuskysymysten asettelua ja keltaiset värit kuvaavat historian tutkimusta, joka pyörittää aiheen tutkimustyön rattaita eteenpäin.

1.5 Työn tausta ja aikaisemmat tutkimukset

Kalliopytinki tuhoutui tulipalossa 2013 ja rakennus purettiin 2014. Tämä tuo omanlaista jännitettä ja haastetta tutkimustyöhön. Löytyykö relevanttia tietoa riittävästi ja onko sitä tallella.

Aino Aallosta itsestään on toki kirjoitettu paljon ja hänen elämästään ja tuotannostaan on julkaistu kirja Aino Marsio Aalto (Heporauta et al. 2004), jossa hänen tuotantoaan esitellään. Mutta esimerkiksi tästä kyseisestä Aino Aallon tekemästä seimen sisustussuunnitelmasta ei ole kuin pieni maininta tässä teoksessa yhden valokuvan kera.

Lastenseimestä on myös kirjoitettu seminaarityössä Lastenhoitoa Karhulassa (Haimelin 1995), jossa käsitellään aihetta sosiaalisesta näkökulmasta. Tämä teos on yksi tärkeimpiä lähteitäni tässä työssä.

Kalustesuunnitelmien osalta käytän kirjallista lähteenä Artek, alku - tausta - kehitys (Suhonen 1985) ja Aalto- museon Artekin arkistoista saatuja valokuvia.

Tärkeimmät tiedot ovat onneksemme säilyneet kuten valokuvat, A. Ahlströmin toimintakertomukset ja Aino Aallon piirtämät huonekohtaiset seimen sisustus-suunnitelmat ja kalusteiden mittapiirroskuvat. Nämä kyseiset piirrokset sain rakennustutkija Timo Lievoselta Kymenlaakson museosta. Ilman näitä piirroksia en tuskin olisi tätä työtä aloittanut tekemään. Se olisi ollut lähes mahdotonta.

Mutta kun aihetta on tutkittu vähän, vähäinkin tieto on arvokasta. Aino Aalto on jäänyt osaltaan miehensä arkkitehti Alvar Aallon varjoon. Senkin takia on tärkeää tuoda tämä ainutkertainen suunnitelma päivänvaloon ja Karhulalaisten tietoisuuteen.

2 KALLIOPYTINKI 1899 – 2013

Kapteeni William Ruth (1.7.1839 Kivijärvi-23.9.1913 Kymi) rakennutti Kalliopytingin vuonna 1899 alun perin tehtaan työläisten asunnoiksi. Kalliopytinki sijaitsi Karhulassa nykyisen Karhulantien ja Sudenkadun risteyksessä. William Ruuth oli Karhulan tehtaiden johtaja. Hän rakennutti Karhulaan Kymijoen suulle monialaisen teollisuuskeskuksen, johon kuului saha, puuhiomo, lasitehdas ja konepaja. William Ruth kuului aikanaan Suomen eturivin teollistajiin. Hän oli Karhulan sahan omistaja ja sittemmin Karhulan tehtaiden joka yhtiöitettiin 1915 A. Ahlström Oy:ksi. (Ahtokari 1974, 5 - 57)

Kalliopytinki kuului osana historiallisesti arvokkaisiin paanutaloihin. Rakennuksessa toimi vuodesta 1986 Kotkan kaupungin Kolmikulman päiväkotinäkökoti aina heinäkuuseen vuoden 2013 tuhopolttoon asti.

Kalliopytinki oli nikkarityylinen, paanupäällysteinen ja osittain runkorakenteinen. Käytetyt lankut, laudat ja hirret olivat pitkään kasvanutta tiheäsyistä havupuuta mäntyä tai kuusipuuta. Pytingin hirsirungon epäillään olevan siirretty rakennus, perimätiedon mukaan hirret olisi tuotu Karjalankannakselta.

1800 luvulla oli yleistä että hirsirakennuksia siirrettiin paikasta toiseen. (Korhonen et al. 1999) Tämä oli käytännöllinen ja ekologinen tapa rakentaa. Metsänhoito oli tuolloin toisenlaista, puut saivat kasvaa. Puun kasvuajaksi laskettiin säännöstelyjärjestelmän aikana 150 vuotta, mikä hidasti raakapuun saamista sahaukseen. (Ahtokari 1974, 7)

Kalliopytinki oli kaksikerroksinen asuinrakennus, se oli nimensä mukaisesti rakennettu kallion päälle. Pytingin päädyissä oli kaksi porraskäytävää. Näitä kutsutaan myös nimellä kolidoori: se on venäjänkielinen lainasana joka tarkoittaa kylmää eteistilaa. Eteistiloista johti portaat yläkertaan ja ovet ala- ja yläkeran asuntoihin.

Länsipään portaikosta johti portaat vintille, joka oli rakentamaton suuri avoin tila. Asuinpinta-alaa oli yhteensä noin kuusisataa neliometriä. Kuva 4. Kalliopytingissä oli alun perin hellahuoneita tehtaan työntekijöiden perheille aina 1930 luvulle saakka.



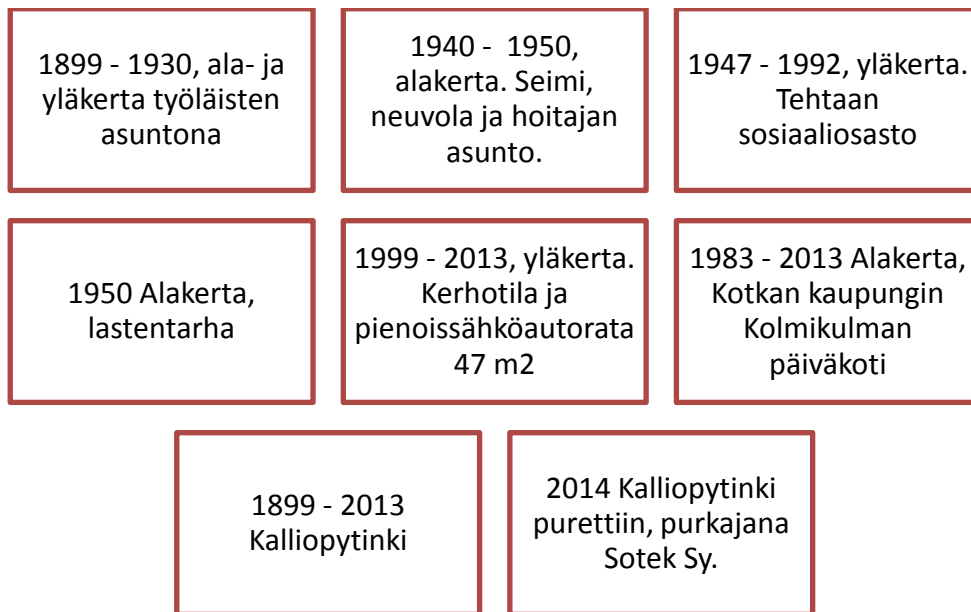
Kuva 4. Kalliopytinki
(www.kymensanomat.fi/Online/2013/10/09/Kalliopytinki+on+nyt+postimerkiss, [viitattu 5.3.2015].)

Postimerkki on Raimo Nevalaisen kuvaama. Pytinki sai oman muistopostimerkin. Kyseessä on ollut 9. lokakuuta 2013 vietettävän postimerkin päivän yhteydessä julkaistu niin sanottu omakuva postimerkki.

2.1 Kalliopytinki sosiaalisena keskuksena

Kalliopytingin alakertaan perustettiin seimi ja neuvola ja yläkertaan tehtaan sosiaaliosasto, jossa järjestettiin monipuolista kerhotoimintaa tehtaan työntekijöille (Kuva.5.)

1930 Karhulan tehtaan työläisten asuntoihin tehtiin suurempia peruskorjauksia ja parannuksia tehtaanjohtaja (1917 - 1941) Anders Kramerin toimesta. Asuntoihin tuli pikkuhiljaa tulisijoiden rinnalle patterit. Lämmitysjärjestelmään ja viemäröintiin satsattiin, vesijohtoputket ja sisä- WC oli nykyaikaa. Tämä kaikki helpotti perheen emäntien työtä kotona. (Kotka kokoelma, lehtileikkeet)



Kuva 5. Kalliopytingin toimintaa eri vuosikymmeninä

Kuvassa 5. on esitetty Kalliopytingissä olevaa toimintaa eri aikoina, jotka viittaavat myös muutostöihin mitä rakennuksessa on tehty kulloisinkin aikakausina.

Sisätiloja on muokattu aina uuden toiminnan aloittaessa. Tiloissa tehtiin paljon uusia huonejakoja ja väliseiniä. Pintamateriaaleja on myös uusittu eri aikakausina jotka selvisivät kenttätutkimuksien johdosta rakennuksen purkutöiden yhteydessä.

Taulukko 1. on esitetty Kalliopytingin perustiedot.

| | |
|--|--|
| Sijainti | Karhulantie |
| Kohteen nimi | Kalliopytinki |
| Arkkitehtuuri | Nikkarityylinen kaksikerroksinen paanutalo, |
| Rakennuttaja | William Ruuth |
| Rakennuksen käyttöönotto | Ajankohta 1889 – 1899 |
| Alkuperäinen käyttötarkoitus | On rakennettu tehtaan työläisten asunnoiksi |
| Rakennukseen ja sen käyttöön liittyvät muutokset | 1899 tehtaan työläisten asuntona 1940 lasten seimi ja neuvola, alakerta 1947 - 1992 Sosiaaliosasto, yläkerta 1997 - 2013 Kotkan pienoismoottorikerho, yläkerta 1983 - 2013 Kolmikulman päiväkot, koko alakerta |
| Omistus | Kotkan kaupunki 1983 - 2014 |
| Kaavatilanne | Asemakaava v.1975 |
| Kohteen rakennusoikeus: | Alue on kaavoitettu pientaloille |
| Kohteen koko | Pinta-ala 600 m ² |
| Suojelutilanne | SR, rakennus suojeltu asemakaavalla 1981 |

Taulukko 1. Kalliopytingin perustiedot.

2.2 Kotitalousliike ja lastenhoito

”1900-luvun alun Suomen sivistyneistön suuri ponnistus oli sivistää ihmistä arjessa ja elämässä. Samasta ajatuksesta juontui myös kotitalousliike tai kotitalousideologia, joiden kautta pyrittiin edistämään perheen emäntien ja kotitalouksien säästäväisyyttä, hyveellisyyttä ja omavaraisuutta, mutta myös samanaikaisesti kehittämään taloudenhoitoa järkipäisemmäksi ja tehokkaammaksi. Etenkin sota-aikana ja sitä seuranneena pula-aikana valistus ja neuvontatyö olivat tarpeen perheen emännille.” (Jouhki 2013.)

”Muotisanana kodinhoidossa ja neuvonnassa oli rationalisointi, jonka lipunkantajana toimi 1920-luvulla perustettu Työtehoseura. Työtehoseura järjesti perheen emännille kursseja, luentoja ja näyttelyitä, toimitti ohjekirjasia sekä harjoitti ahkeraa tutkimustyötä työtapojen ja välineiden kehittämiseksi sekä hygienian edistämiseksi.”(Jouhki 2013.)

Tähän liittyi myös tärkeänä osana lastenhoito. Perheitä kehoitettiin kasvattamaan lapsista kelvollisia ja kuuliaisiksi kansalaisia.

(Haimelin 1995) haastattelussa karhulalainen työläisäiti kertoo kuinka lapset kasvoivat kuin rikkaruohot oman onnensa nojassa. Äideillä ei ollut muuta vaihtoehtoa kuin lähteä työhön tehtaaseen jotta perheeseen saatiin ruokaa. Yli kolmevuotiaille ei ollut seimessä tilaa joten vanhemmat lapset jätettiin kotiin nukkumaan, äiti saattoi käydä ruokatunnilla lapsen tai lapset ruokkimassa ja pukemassa. Naapurit katselivat lapsien perään niin tai näin.

Tällaisessa ajan hengessä Aino Aalto teki työtään arkkitehtina. Hän oli itsekin nainen, aviovaimo ja perheen äiti. Aino Aallolla oli ymmärrystä ja halua parantaa lasten hyvinvointia ja edistää lasten kasvatustyötä. Hän edesauttoi tätä missiota omalla sisutusarkkitehdin työllään suunnitellessaan lastentarhoja sota-aikana ja sen jälkeen.

2.3 Seimen perustaminen Kalliopytinkiin

1800 luvun lopussa alkoi muuttoliike maaseuduilta teollistuvaan Karhulan niemeen. Ihmiset lähtivät hakemaan työtä ja parempaa elämää.

Lasten päivähoitokysymys nousi ajankohtaiseksi sodan aikana kun naiset mobilisoitiin laajamittaisesti työskentelemään tehtaisiin.

Teollistumisen kasvaessa vuonna 1935 Kymiläisiä oli 20 000 joista 8000 oli Karhulan tehtaiden palveluksessa perheineen. Lastenhoidon tarve oli suuri. (Korhonen et al. 2002.)

Lastensuojelutyötä oli viritelty Karhulassa jo 1920-luvulta lähtien, kun valtakunnallinen kenraali Mannerheimin Lastensuojeluliitto (MLL) ulotti sosiaalisen työnsä myös Karhulaan. Mannerheim julisti seuraavasti "Työn määränpäänä olkoon, että joka ainoa Suomen lapsi äidinkohdusta lähtien ja kautta koko kasvinaikansa saa oikeutetun osansa siitä hellyydestä ja huolenpidosta, joka yksinään voi laskea pohjan nuorten kehitykselle hyväksi ja hyödylliseksi kansalaisiksi". (Kouvalainen 2015.)

Tänäkin päivänä ajankohtaisilla sanoilla kutsui kenraali Mannerheim vuonna 1920 kansalaisia mukaan työhön lasten olojen parantamiseksi. Työ aloitettiin vaikeissa oloissa, jopa kurjuudessa uskoen kuitenkin kansalaisten yhteistyöhön, valistukseen ja lisääntyvän tiedon voimaan. 1920 Suomessa oli kolme miljoonaa asukasta, josta miljoona oli alle 15-vuotiaita. Suuri osa lapsista kärsi puutteesta ja lapsikuolleisuus oli yleistä, joka kymmenes lapsi kuoli jo vauvana. Sosiaalihuolto oli kuten muutkin hallinnonalat vielä rakennus- ja korjausvaiheessa. (Kouvalainen 2015.)

Mannerheimin lastensuojeluliiton Karhulan paikallisosasto perustettiin Karhulan Virkamiesklubilla, tammikuun 28 p:nä 1923 puoli kahdeksan illalla. Läsnä oli kolmisenkymmentä asianharrastajaa. Pöytäkirjan mukaan läsnä perustamiskokouksessa olivat muun muassa: Karhula Osakeyhtiön johtaja Anders Kramer puolisoineen, konttoripäällikkö Eino Lilius, tehtaan lääkäri Å. Grönblad, sorvarimestari Lindroos, puuseppämestari Halme, agronomi G. Lindqvist, viilarimestari H. Luukkonen ja luokanopettaja Elin Forss

Karhulan osaston toimintaperiaatteeksi kirjattiin lastenhuollon ja suojelun edistäminen Karhulan tehdasalueella. Tehtaanjohtaja Anders Kramer lupasi osastolle avustusta (Karhulan arkisto, toimintakertomukset.)

Mannerheimin lastensuojelun Karhulan paikallisosasto alkoi valmistella lastenseimen perustamista Kalliopytinkiin vuonna 1939, joka toteutui kuitenkin vasta vuonna 1941 aselevon aikana. Lastenseimen missio oli tukea ja täydentää lasten kotikasvatusta edistämällä heidän ruumiillista, henkistä ja siiveellistä kehitystä (Karhulan arkisto, toimintakertomukset).

Lastenseimessä oli perustamishetkenä varattu 24 paikkaa alle kolmevuotiaalle lapsille. Yhtiö kustansi henkilökunnan palkat. Henkilökuntaan kuului johtajatar, neljä hoitajaa ja keittäjä. Yhtiö huolehti myös huoneiston kunnossapidosta. Pikkuvauvat vaatettiin seimen puolesta. Myös neuvolatoiminnan kustannuksista vastasi yhtiö. Tehtaan oma lääkäri kävi neuvolassa kuudesti vuodessa säännöllisesti pitämällä lasten lääkäritarkastuskäynneillä (Karhulan arkisto, toimintakertomukset.)

3 ARTEK OY / AB LASTENSEIMEN KALUSTEIDEN TOIMITTAJA

Lastenseimen kalusteet ja sisustussuunnitelma tilattiin Artek Oy / AB: ltä vuonna 1939. Sisustusarkkitehti Aino Aalto oli tuolloin itse Artekin toimistusjohtajana. Artek sisusti sodan aikana monia tehdasyhdyskuntien lastentarhoja ja ne kalustettiin Artekin sarjavalmisteisilla honekauilla, joten valinta oli luonnollinen. Maire Gullichsen oli Antti Ahlströmin pojantytär ja yksi Artekin omistaja jäsenistä.

Ahlströmit olivat yhtä suurta teollisuussukua ja puuteollisuuden edistäjiä Suomessa ja yhtiön toimeliaisuus keskittyi Kotkan seudulle, missä oli Suomen puutavaran vientikeskus, Varkaus ja Pori mukaan lukien. (Suhonen 1985,104.)

Alvar ja Aino Aalto olivat tehneet Maire Gullichsenin kanssa yhteistyötä jo pitkään ennen Artekin perustamista. Aino ja Maire osoittivat erityisesti lähimmäisen rakkauttaan sisutustyössä. Lasten tarhojen sisustus oli Ainin sydäntä lähellä, se oli myös hänen harrastuksensa. Aino oli harkinnut ennen arkkitehtipintojen aloittamista myös lastentarhanopettajan ammattia ja hän suunnittelikin arkkitehdin tutkintoon liittyvänä lopputyönään lastentarhan. (Heporauta et al. 2004, 139.)

Maire Gullichsenia tarvittiin myös tulevan seimen verho- ja tekstiili hankinnoissa. Kutomateollisuuden raaka-aineomavaraisuus ja sen varastot oli pian käytetty, säännöstely alkoi syksyllä 1940 (Suhonen 1985,102). Mairen

avulla saatiin A. Ahlströmin porin tehtaiden kautta hankittua säännöstellyssä olevia kankaita Porin puuvillasta. Kaikesta oli pulaa sodan aikana vuosina 1939 - 44. Tavarain ja ruoan hankintoihin tarvittiin ostokortteja.

3.1 Artekin synty

Ennen Artekin perustamista Aallot asuivat Turussa jolloin Alvar Aalto teki yhteistyötä Otto Korhosen huonekalu ja rakennustyötehtaan kanssa. Alvar Aalto suunnitteli ja muotoili puuhuonekaluja tehtaalle, hän aloitti myös puun taivutuksen vastalauseeksi metalliselle huonekalulle. Huonekaluja valmistettiin Turussa, Kaarinan Nummenmäellä. 1920 - 30 luku olivat Artekin etsikkoaikoja. Artek osakeyhtiö perustettiin vuonna 1935, perustajina olivat arkkitehti pariskunta Aino ja Alvar Aalto, taidetuntija Maire Gullichsen, taidehistorioitsija ja kirjailija Nils-Gustav Hahl jolla oli ratkaiseva rooli Artekin historiassa; hän esitteli Maire Gullichsenin Aalloille. Heitä kaikkia neljää yhdisti yhteinen tavoite, joka perustui sosiaaliseen ajatteluun. He olivat oman aikansa edistyksellisiä ja radikaaleja tiennäyttäjiä. (Suhonen 1985, 5 - 18.)

3.2 Artekin ideologia

Artekin ideologia perustui sosiaaliseen ajatteluun. Artek edusti Suomalaista muotoilua. Lähtökohtana oli luonnon materiaalin käyttö ja humaani lähestymistapa. Tämä antoi kalusteelle funktion, joka oli suunniteltu kestämään.

Artek näkyi lähes jokaisen suomalaisen kodissa, se kattoi koko kodin sisutuksen. Tuotekategoriaan kuului kodin tekstiilit, valaisimet, astiat ja huonekalut. Artek näkyi ja näkyy julkisissa virastoissa, sairaaloissa, kouluissa ja lastentarhoissa. Artek edusti Suomalaista modernia taideteollisuutta ja sisustusarkkitehtuuria.

Artek aloitti sarjavalmistetun huonekalutuotannon ja edisti huonekaluteollisuuden kehitystä ja vientiä maailmalle. Artek yhtiön tarkoituksena oli harjoittaa huonekalujen kauppaa näyttelyjen avulla ja edistää nykyaikaista asuntokulttuuria Suomessa.

Nämä arvot ovat yhä ajankohtaisempia tänäpäivänä. Suomessa valmistetaan nykyäänkin Artekin sarjavalmistettuja huonekaluja. (Suhonen 1985, 5 - 44.)

4 AINO MARSIO-AALTO

Aino Mandelin syntyi Helsingissä 25.1.1894 kymmenlapsiseen perheeseen. Mandelinin nimi muutettiin Marsioksi vuonna 1906, mikä oli tuon ajan Suomessa yleistä. Sukunimet suomennettiin. Aino syntyi työläisperheeseen. Perheeseen kuului isä Juho ja äiti Johanna. Juho oli työssä rautateillä ja äiti Johanna hoiti suurta lapsikatrasta kotona.

Aino Marsio asui lapsuutensa ja nuoruutensa hyvin vaatimattomissa oloissa Helsingin Ruoholahdessa. Talo oli pitkänomainen kaksikerroksinen kivitalo. Huoneita oli vähän ainoastaan eteinen, kammari ja keittiö. Lisäksi huoneistoon kuului vintti ja kellari.

Ainon vanhemmat olivat kunnianhimoisia, he kasvattivat lapsensa hyvin ja halusivat huolehtia myös siitä, että kaikki perheen lapset saivat kouluttautua. (Heporauta et al. 2004, 7 - 20.)

4.1 Ainon arkkitehtiopinnot

Aino Marsio kävi Helsingin Suomalaista Tyttökoulua ja ylioppilastutkinnon jälkeen hän pääsi Teknilliseen korkeakouluun arkkitehdin koulutukseen vuonna 1913 ja sai Arkkitehti tutkinnon vuonna 1920.

Aino Marsio oli lahjakas ja monipuolinen, hän oli myös taitava kädentaidoissa. Tuohon aikaan Arkkitehti opintoihin kuului myös käytännön harjoittelua käsityö-mestareiden opissa. Aino Marsio oli muun muassa seurakuntatalon rakennustyömaalla muurarin apulaisena vuonna 1914 ja pari vuotta myöhemmin hän oli puusepän opissa Sandviks Aktienbolagissa. Vuonna 1917 Aino Marsio teki puusepän töitä Helsingin puuseppätehdas Oy:ssä. Lisäksi hän ehti vielä muurata Willmanin rakennustyömaalla. Arkkitehtiopintojen loppu puolella vuonna 1919 Aino aloitti työskentelyn maisema-arkkitehti Bengt Schalinin toimistossa. (Heporauta et al. 2004, 7 - 20.)



Kuva 6. Aino Aalto (Yksityiskokoelma)

Aino Aalto CV

1894 Aino Aalto (os. Mandelin, vuodesta 1906 Marsio) syntyi 25. tammikuuta

1913 Kirjoitti ylioppilaaksi Helsingin suomalaisesta tyttökoulusta.

1913 Aloitti opinnot Teknillisessä korkeakoulussa.

1920 Arkkitehtuuri tutkinto.

1920 Aloitti työskentelyn Oiva Kallion toimistossa Helsingissä.

1923 Aloitti työskentelyn Gunnar A. Wahlroosin toimistossa Jyväskylässä, siirtyi seuraavana vuonna Alvar Aallon toimistoon.

1924 Avioitui Alvar Aallon kanssa.

1935 Artek Oy:n perustava yhtiökokous 26.11.1935. Aino Aalto ryhtyi johtamaan taideteollisuusosastoa vuonna 1936.

1941 Artekin toimitusjohtaja.

1949 Kuoli Helsingissä 13. tammikuuta. (Aalto-museo.)

Aino oli luonteeltaan vaatimaton, mikä johtunee hänen lapsuuden kodistaan ja ympäristöstä missä hän kasvoi. Kodissa oli kaikki mitä tarvittiin, mutta mitään ei ollut liikaa. Ainon tyylille ja suunnittelulle hänen töissään oli ominaista yksinkertaisten ratkaisujen käyttö. Hän pyrki ja oli kiinnostunut minimalismista toteuttaessaan työtään (Heporauta et al. 2004, 7 - 21.)

5 KALLIOPYTINGIN LASTENSEIMEN SISUSTUSSUUNNITELMA VUONNA 1941

Ensimmäinen Aino Aallon seimen sisustussuunnitelma 1939 (Liite1.) käsitti Kalliopytingin länsipäädyn puoliskon alakerran tilojen muutostyöt lasten seimeksi, pinta-ala oli 140 m² ja huone korkeus kolme ja puolimetriä korkea. Ikkunat olivat isoja kuusi ja kaksitoista ruutuista. Seimessä oli ikkunoita yhteensä seitsemän pohjoiseen ja etelään. Ikkunoiden korkeus oli 186 senttiä ja le-

veys puolestatoista metristä kahteen metriin.

Kalliopytingin pintamateriaaleina oli käytetty puuta. Pohjarakenne oli alapäin tuulettuva rossipohja, jonka päälle oli asennettu lausalattia. Osassa huoneissa oli lausalattiat päällystetty linoleumilla. Katto oli vuorattu paneelilla. Osa seinistä oli päällystetty pinkopahvilla jotka oli tapetoitu tai maalattu.

Seinien alaosat oli verhoiltu koivuvanerilla.

Koko rakennusta lämmitettiin pönttöuuneilla aina 1970 luvulle saakka pari kertaa päivässä. Seimen puolella oli yksi pönttöuuni ruokailutilassa. Sähköpat-terit olivat tulleet seimeen todennäköisesti 1930 - 40 luvulla puulämmityksen rinnalle.

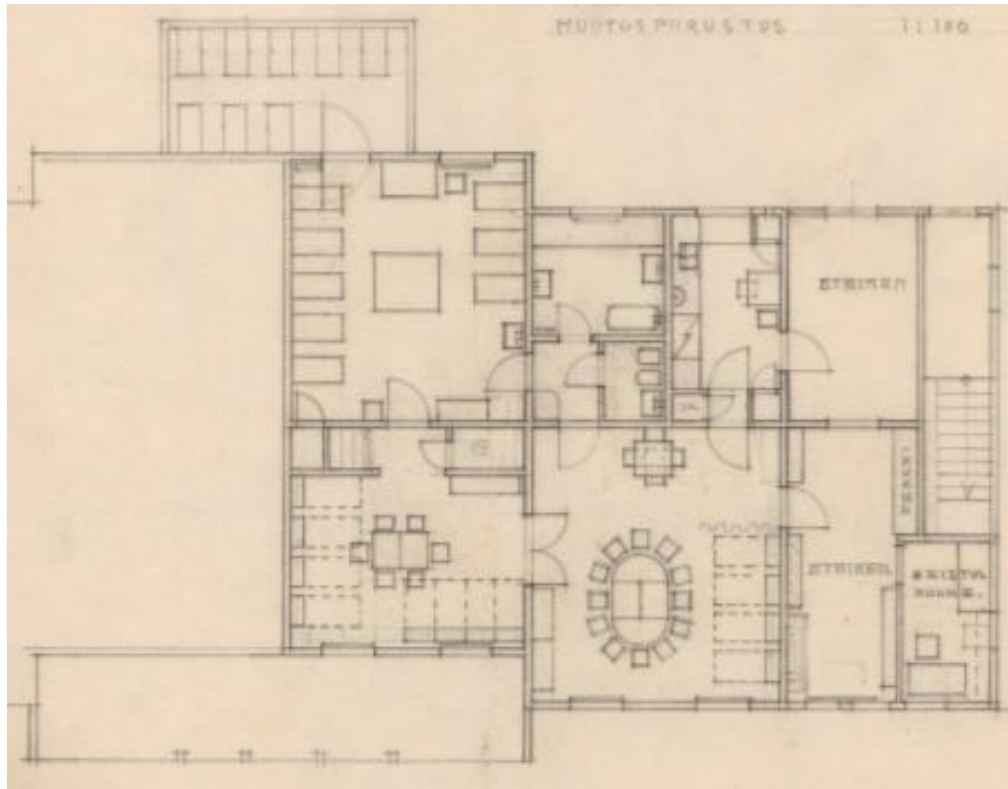
Seimen sisustus oli suunniteltu kokonaisvaltaisesti ajatellen lasten hyvinvointia ja oppimista. Seimen aloittaessa toiminnan se oli uusi ja moderni. Interiööri oli lämmin ja valoisa, vaalea sävyiltään. Aino suunnitteli seimen värisävyt, joista hän toimitti seinien värimallit maalarimestari Gunellille Karhulaan ja sanoi kirjoittamassaan kirjeessään tulevansa itse paikan päälle tarkastamaan värisävyt.

Ainon suunnittelemat kalusteet olivat vaaleaa kiillotettua koivua. Osa kalusteista oli maalattu kuten tuolit ja telttavuoteet. Pöydän pinnat oli päällystetty linoleumilla. Osa kalusteista valmistettiin Karhulassa piirustusten mukaisesti.

Tutkin sisustussuunnitelmaa huone kerrallaan. Aloitan kulkusuunnasta eteisestä ja lopetan keittiöön. Kaikki tieto perustuu Artekin arkistokokoelmiin, valokuviin sekä Aino Aallon piirtämiin kuviin (Liite 1 – 11.) ja Karhulan arkiston, A. Ahlströmin toimintakertomuksiin jotka sain Elinkeinoelämän keskusarkistosta Mikkelistä (Liite 13 – 23.) Asiakirjoissa jotka ovat liitteenä työssä, kerrotaan lastenseimen tarkka perustamisajankohta, ja mukana on myös avustushakemuskirje raha-automaattiyhdistykselle seimen perustamiseen. Lisäksi asiakirjoissa käydään kirjeenvaihtoa Artekin ja MLL: n Karhulan osaston kanssa kalustetarjouksista ja kangastilauksista. Olen myös käyttänyt tiedonlähteenä (Haimelin 1995) työssä olevia Karhulan arkistosta kopioituja asiakirjaliitteitä.

Pohja ja mittapiirroskuvat eivät ole mittasuhteissa.

Aino Aalto piirsi seimeen kaksi suunnitelmaa joista ensimmäisen hän piirsi vuonna 1939 (Liite 1.) Tästä kului kaksi vuotta kunnes hän teki uuden suunnitelman aselevon aikana vuonna 1941 (Liite 2.) tämän muutospiirroksen mukaan seimen sisutussuunnitelma toteutettiin lähes sellaisenaan (Kuva 7.).



Kuva 7. Muutospiirros 1941, Aino Aalto (Aalto- museo. Artekin kokoelmat)

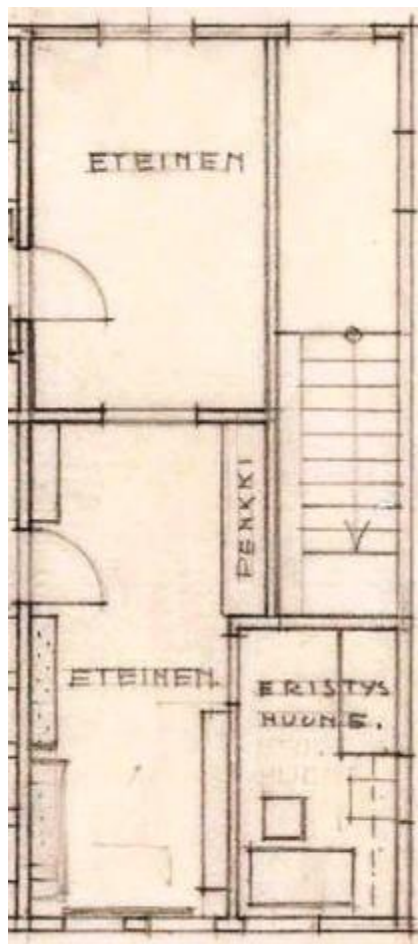
Kuva 7. Muutoksia oli tullut ensimmäiseen suunnitelmaan jotka olivat eteistilan muutos joka oli jaettu väliseinällä kahteen osaan. Ruokailutilasta oli tehty isompi poistamalla väliseinä ja pihan puoleinen kuisti oli otettu seimen käyttöön josta pääsi pienten lasten makuuhuoneesta.

Kuvaan on piirretty myös kaikki seimen kalusteet kuten linoleumi päällysteinen pyöreä ruokailupöytä. Se on moduuli joka koostuu kuudesta osasta. Näistä kaksi osaa on koottu toiseen huoneeseen mistä muodostuu neliön mallinen kuuden hengen ruokailuryhmä. Telttavuoteet oli sijoitettu kolmeen huoneeseen jotka sai rullattua syrjään. Isommille lapsille oli varattu nukkumapaikkoja kolmetoista ja vauvoille kahdeksan.

Seimeen tarvittavat tekstiilit tilattiin Maire Gullichsenin toimesta Porin puuvilla Oy:stä. Tilaus oli seuraavanlainen: ikkunaverhokangasta, raidallista kotimaista puuvillaa 120 cm leveää 20 metriä, kaksi pakkaa valkaisuamatonta lakanakangasta kaksi niittistä 120 cm leveää, kaksi pakkaa valkaisuamatonta flanellia ja kaksi pakkaa (printersiä) painettua paksumpaa flanellia lasten paitoja varten. (Liite 15/1)

5.1 Eteistilat

Eteisen pinta-ala oli kulkusuunnasta 8.5 m² ja toinen 10.5 m² jossa oli vaatenaulakot.



Kuva 8. Eteinen 1, 2. Muutospiirustus 1941, Aino Aalto (Aalto – museo, Artekin kokoelmat)

Kuva 8. Seimeen kuljettiin pihan puolelta, jonne oli yksi sisäänkäynti. Viereinen ovi vei rakennuksen yläkerran tiloihin. Eteisiä seimessä oli kaksi, joista ensimmäinen oli karumpi sisutukseltaan ja josta pääsi suoraan keittiöön. Etu-

eteinen oli viileä tila joka oli eristetty keittiöstä ja toisesta eteistilasta väliovilla, näin lämpöä ei päässyt hukkaan.

Toisessa eteisessä säilytettiin päällysvaatteet vaatenaulakossa joka oli suunniteltu lasten mittojen mukaan. Eteisessä oli pitkä penkki, minkä päällä lasten oli hyvä istua ja pukea sekä odottaa vuoroaan jos tarvitsi apua vaatetuksessa.



Kuva 9. Eteisen vaatenaulakko (Aalto-museo, Artekin arkistot)

Säilytötilat oli laskettu kahdellekymmenelle lapselle (Liite 7.) Tämä sama malli on nähtävissä vielä meidän päivinämmekin.

Lokerikkojen yläpuolelle seinään oli kiinnitetty kaapisto, laakaovet joissa ei ole profiilia eikä pinnan struktuuria.

Ovien jokaisessa alareunassa oli kolme ilmanvaihtoreikää. Kaapeissa oli hyllyjä kahdessa tasossa. Kaappien alla oli lokerikkorivistö kahdessa kerroksessa hatuille ja hanskoille, minne lapsi ylettyi itse ne laittamaan. Näin lapsi oppi jo pienestä pitäen itse huolehtimaan tavaroistaan. Aino ajatteli aina suunnitellensa lastentaloja kasvatuksellista näkökulmaa.

Lokerikko oli kiillotettua koivua. Lokerikon alapuolelle oli ruuvattu ripustus-koukut kahteen riviin, johon takit sai näppärästi ripustettua. Kengille eli kalos-

seille oli omat lokerikkonsa lattiatasossa. Tilaa löytyi myös varakengille jos sattui olemaan.

Kenttätutkimuksien aikana selvisi Kalliopytingin kattojen olleen paneloituja seinien vuoratut yläosastaan pinkopahvilla. Valokuvien perusteella Seimen seinä oli jaettu listalla ja seinän alaosa oli päällystetty koivuvanerilla. Eteisen lattiat olivat käsittelemätöntä lautta.

Materiaalien valinnassa on huomioitu kulutuksen kestävyys. Pintojen on täyty-
nyt olla pyyhittäviä ja kestettävä käyttöä. Hygieenisuus oli tärkeää, seimessä oli vilskettä, lapsia ja henkilökuntaa meni ja tuli pitkin päivää.

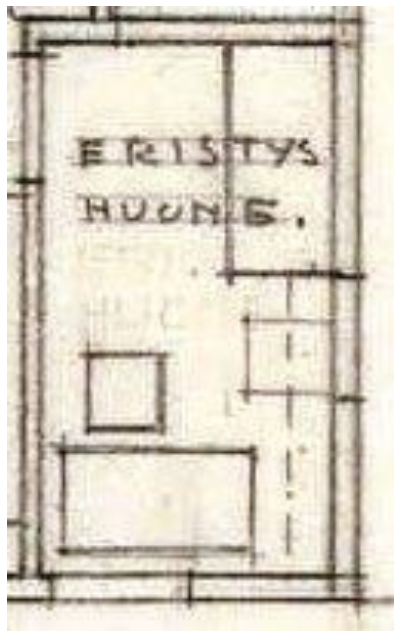


Kuva10. Eteisen vaatenaulakko (Aalto-museo, Artekin arkistot)

Lapsi on ripustamassa takkia naulakkoon. Jos oli sadepäivä, lapset pysyivät sisällä koska vaatteista ja kengistä oli pulaa.

5.2 Eristyshuone

Eristyshuoneen pinta-ala oli 8 m².



Kuva 11. Eristyshuone (Aalto – museo, Artekin arkistot)

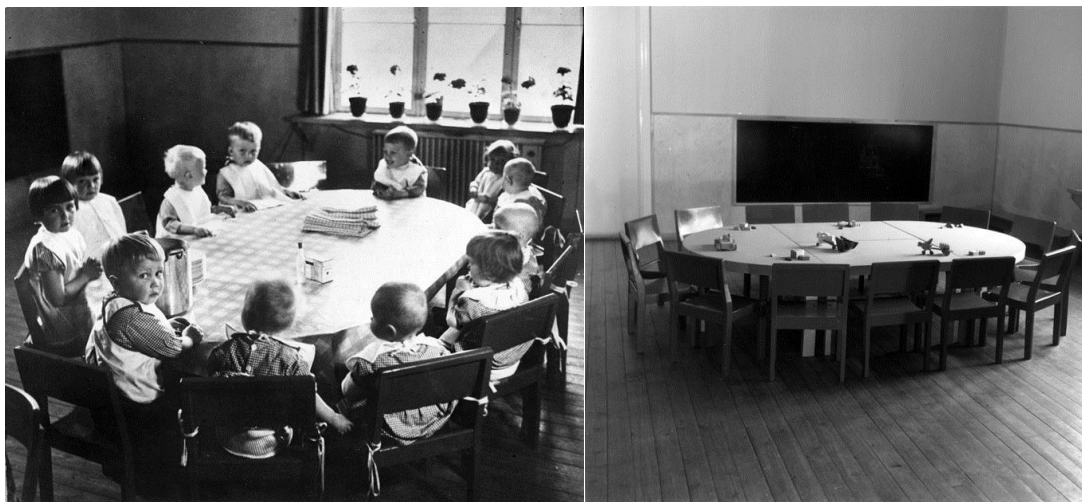
Kuva 11. Eristyshuoneessa oli kalusteina kirjoituspöytä 100 x 53 cm kahdella laatikolla, se oli sijoitettu ikkunan eteen. Huoneessa oli yksi telttavuode ja kaa-riselkätuoli, puuistuimisenä. Huoneen ikkuna oli kuusiruutuinen. Ikkuna oli ete-län suuntaan tien puolelle. Huone oli eteisen vieressä erillään muista seimen huoneista.

Oletettavasti eristyshuoneeseen vietiin lapsi rauhoittumaan, tai mahdollisesti sitä oli myös käytetty lapsen sairastuessa yllättäen. 1940 luvulla esiintyi muun muassa tuhkarokkoa ja muita tarttuvia epidemioita. Lasten terveydentila oli erityisen huomion kohteena. Kaikki lapset rokotettiin kurkkumätää vastaan ja vanhempien luvalla myös keuhkotautia vastaan. Rokotus onnistui hyvin seimen naapurissa jossa seinän takana oli lasten neuvola.

5.3 Ruokasali ja leikkihuone

A. Ahlströmin, henkilöstölehdessä (Mesikämmen 1945 – 49) kirjoitetaan kuinka ruoan tuoksu leijaili seimen eteisessä vastaan sisään astuttaessa ja keitti-össä kiilteli paikat puhtaana. Seimessä tarjottiin kolme ateriaa lapsille.

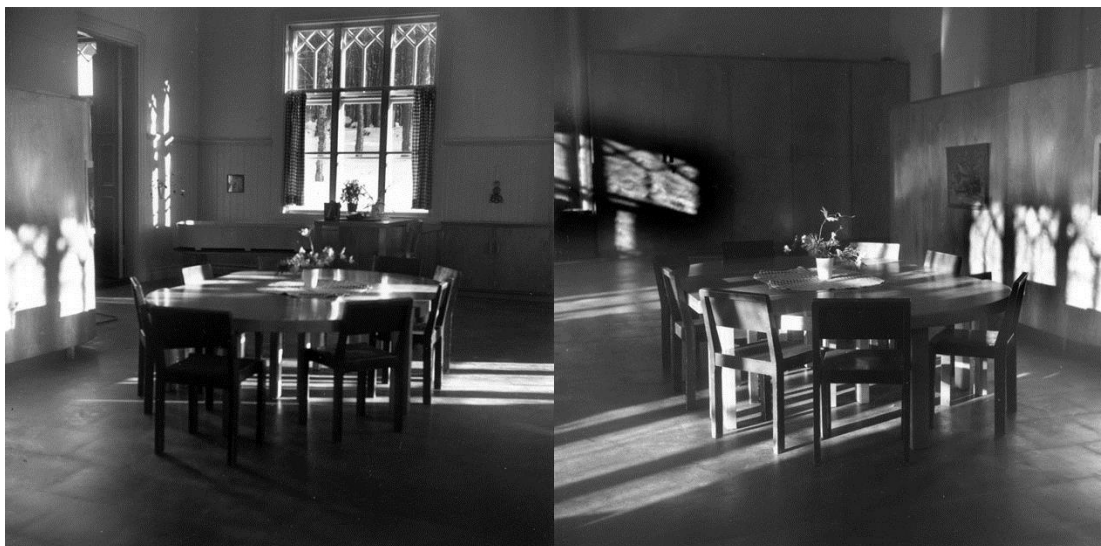
Päivittäinen hoitoaika oli klo. 6.30 – 16.00. Päiväntouhut aloitettiin aamupuurolla, sen jälkeen ulkoilua ja klo.11.30 syötiin aamiainen. Päiväunien pituus oli parituntia, herättyään lapset saivat välipalaa joka oli keittoa ja pullaa. Välipalan jälkeen menttiin ulos ja kotiin. Hoitopäivämaksu oli 50 markkaa.



Kuva 12,13. Ruokailuhuone (Aalto-museo, Artekin arkistot)

Kuva 12,13. on kuvattuna ruokasali joka toimi myös leikkutilana. Huoneen keskelle oli sijoitettu iso soikea pöytäryhmä, joka koostui kuudesta osasta. Pöydän korkeus oli 50 senttiä. Pöytälevy oli prässättyny linolevyä. Pöydän ympärille mahtui ruokailemaan kaksitoista lasta. Pöytäryhmään kuului puiset selusjakkarat jotka olivat maalattu punaisiksi, Istuimen korkeus oli 30 senttiä. Pöydän jalat oli lakattua koivua. Huoneen seinällä oli musta liitutaulu.

Kuvassa 13. näkyy seinän alaosassa koivuvaneri päällyste. Lattiat olivat maalamatonta lautaa. Ikkunoiden alle oli asennettu puusta veistetyt ikkunalaudat ja sähköpatterit. Tästä samasta tilasta Aino Aalto on piirtänyt luonnoksen 1939 missä näkyy huoneen musta taulu (Liite 9.)



Kuva 14,15. Ruokailuhuone, sermit ja pönttöuuni (Aalto-museo, Artekin arkistot)

Kuva 14. näkyy ikkuna-seinällä alkuperäinen paneelilaudoitus joka on jaettu ylä- ja alaosastaan puisella koristelistalla. Ikkuna seinällä on kaksiovinen vaalea koivukaappi. Huoneessa on leveä oviaukko jossa on alkuperäiset pari peiliä. Lattia on päällystetty myöhemmin linoleumilla.

Kuva.15. näkyy huoneen nurkassa pönttöuuni jonka edessä on koivuvanerista tehty sermi. Sermin taakse on jäänyt tilaa kulkukäytävälle mistä on päässyt kylpyhuoneeseen. Sermi on myös estänyt lapsia menemästä kuuman uunin lähelle. Olen tarkastellut kuvaa ja verrannut sitä muutospiirustuksen pohjakuvaan, huomaan että Aino Aalto ei ole piirtänyt pönttöuunia pohjakuvaan.

Ruokailuhuoneen seinustalle oli (Liite 2.) Aino Aalto suunnitellut neljä vuodepaikkaa isommille lapsille, nukkumatilan sai rauhoitettua päiväunien aikana eteen siirrettävällä sermillä mitkä näkyvät (kuva15.)



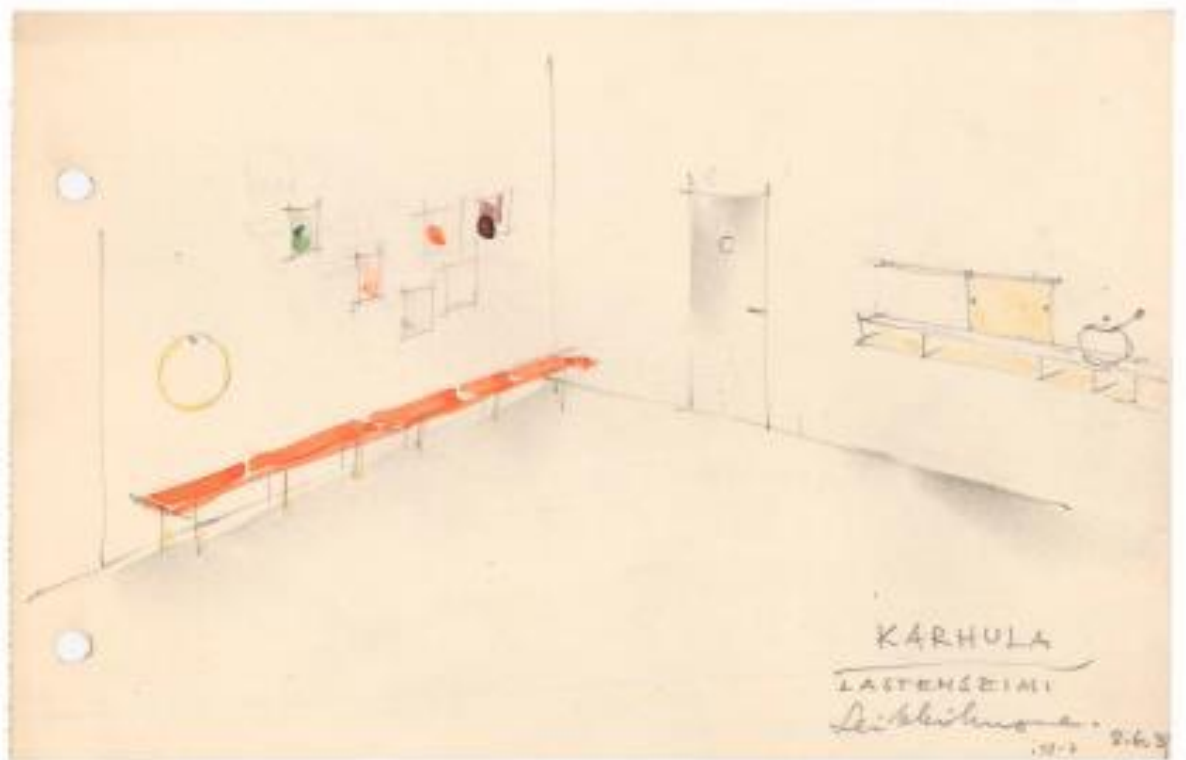
Kuva 16. Ruokailuhuone (Aalto-museo, Artekin arkistot)

Kuvassa 16. on meneillään lasten ruokailuhetki. Isommat lapset on laitettu hoitohenkilökunnan pöytään istumaan, ruokailupöytä oli suunniteltu neljälle kooltaan 75 x 75 x 75 cm, pöydän jalat levyn reunasta oli viisi senttiä sisäänvedetyt. Pöytälevy oli päällystetty vaalealla linoleumilla.

Kalliopytingin huonetiloja jaettiin rakentamalla uusia väliseiniä sisätilojen muutostöiden aikana. Uudet väliovet olivat 1930 - 40 luvun mallin mukaisia, kokopuisia laakaovia, jotka oli maalattu vaaleaksi.

Ruokasaliin oli tilattu ikkunaverhokangasta 20 metriä. Kangas oli kotimaista raidallista puuvilla kangasta. Huoneessa oli kaksi kuusiruutuista ikkunaa joista oli näkymä tien puolelle etelään. Iltapäivän aurinko pääsi lämmittämään huonetta ja toi samalla valoa kasveille jotka viihtyivät ikkunalaudalla.

Kuvassa 17. on Aino Aallon piirtämä luonnos huoneesta joka toimi myös leikki huoneena. Kuvassa on lastenkalusteita kasattavat penkit ja lokerikko hylly. Piirustuksessa näkyy mainio pieni yksityiskohta, ovesta on pyöreä ikkuna mistä voi tarkastella päivän toimia tai lasten lepoa hetkeä.



Kuva 17. Leikkihuone 1939, Aino Aalto (Aalto – museo, Artekin kokoelmat)

Kuva 18,19. näkyy lasten leikkeihin tarkoitettu lelukaappi joka oli mitoiltaan 180 x 87 x 42 cm. Kaappi oli mitoitettu lasta varten. Kaappi oli tilava koska siinä oli riittävästi syvyyttä. Lelukaapin runko oli koivua jonka ovet olivat päällystetty vaalealla kiillotetulla koivuviilulla, viilu on tukista useimmiten sorvaamalla saatu ohut levy. Koivu viilu on lujaa ja kestäväää 1-2 mm paksua, se on tasa-laatuista ja näyttävää. Siinä ei ole oksia tai muita puussa esiintyviä virheitä. Viilu liimataan kalusteen pintaan.



Kuva 18. Lasten lelukaappi (Aalto – museo, Artekin kokoelmat)



Kuva 19. Lasten lelukaappi (Aalto – museo, Artekin kokoelmat)

Lapsi oppii pienestä pitäen pitämään tavaransa järjestyksessä. Kun laulut on laulettu ja leikit leikitty on aika laittaa tavarat säilöön.

Lelukaapin ovet olivat lukolliset. Artekin tavarankirjassa (Liite 15/1) oli vaihtoehtoisesti ehdotettu myös toisenlaista mallia lasten lelukaapiksi jossa alaosassa oli 18 lokerikkoa (Liite 9.)

5.4 Isompien lasten makuuhuone

Kaikki päivän askareet ja muut rutiinit pystyttiin tekemään tässäkin huoneessa. Kalusteet olivat keveitä, niitä pystyi siirtämään ja pinoamaan päällekkäin seinustan vierelle. Näiden muunneltavissa olevien kalusteiden ansiosta huone muuntui kulloisenkin toiminnan tarpeen mukaan.

Makuuhuone oli suunniteltu oleskeluun, leikkeihin ja yhteisiin lauluhetkiin. Huoneessa oli piano sekä penkkejä kolmea eri kokoa 200 x 50, 200 x 35 cm ja 125 x 35 cm. Penkit sai pinottua päällekkäin seinän viereen kun niitä ei tarvittu. Aino Aalto on piirtänyt kuvan (Liite 4.) jossa on penkeistä muodostettu esimerkillisesti kaksi erilaista asettelua leikki ja laulutuokioon. Tämä oli käytännöllistä ja tehokasta tilan suunnittelua, kaikki neliöt hyödynnettiin.

Huoneessa oli myös pöytä ja kahdeksan nukkumapaikkaa. Vuoteina olivat telttavuoteet joissa oli pellavaiset raaveliinapohjat, runko oli maalattua puuta. Raaveliinan sai asetettua vuoteeseen pyöreiden irrotettavien sängynreunojen avulla. Päiväunien jälkeen raaveliinat käärittiin rullalle ja sängyn päädyistä sai koottua pareittain yhdistämällä penkkejä.

Raaveliinat saatiin hyvin vaihdettua ja pestyä. (Heporauta et al. 2004,140)



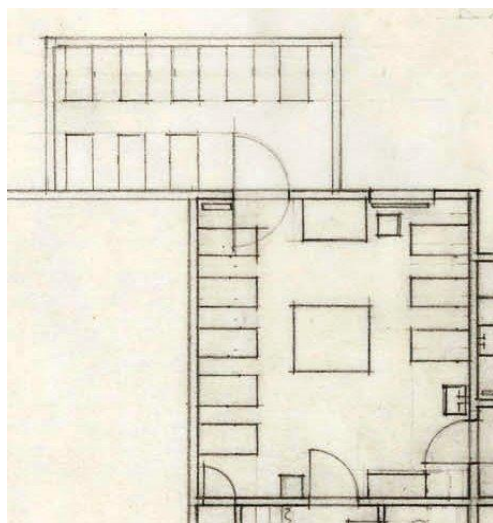
Kuva 20,21. Telttavuoteet (Aalto – museo, Artekin arkistokokoelma)

Kuvassa 20, 21. näkyy patteri ja seinää minkä alaosa on päällystetty koivu-
vanerilla. Huoneessa oli yksi ikkuna etelään ja maalaamattomat lautalattiat.

Ainoastaan isompien lasten- ja pienten lasten makuuhuoneesta jäi jäljelle rakenteita tulipalon jäljiltä. Näistä huoneista on otettu materiaalinäytteitä kesällä 2014 purkutöiden yhteydessä (Kymenlaakson museo, Timo Lievonen)

5.5 Pienten lasten makuuhuone ja kuisti

Pienten lasten makuuhuoneen pinta-ala oli 30 m² ja kuistin pinta-ala oli 15 m²



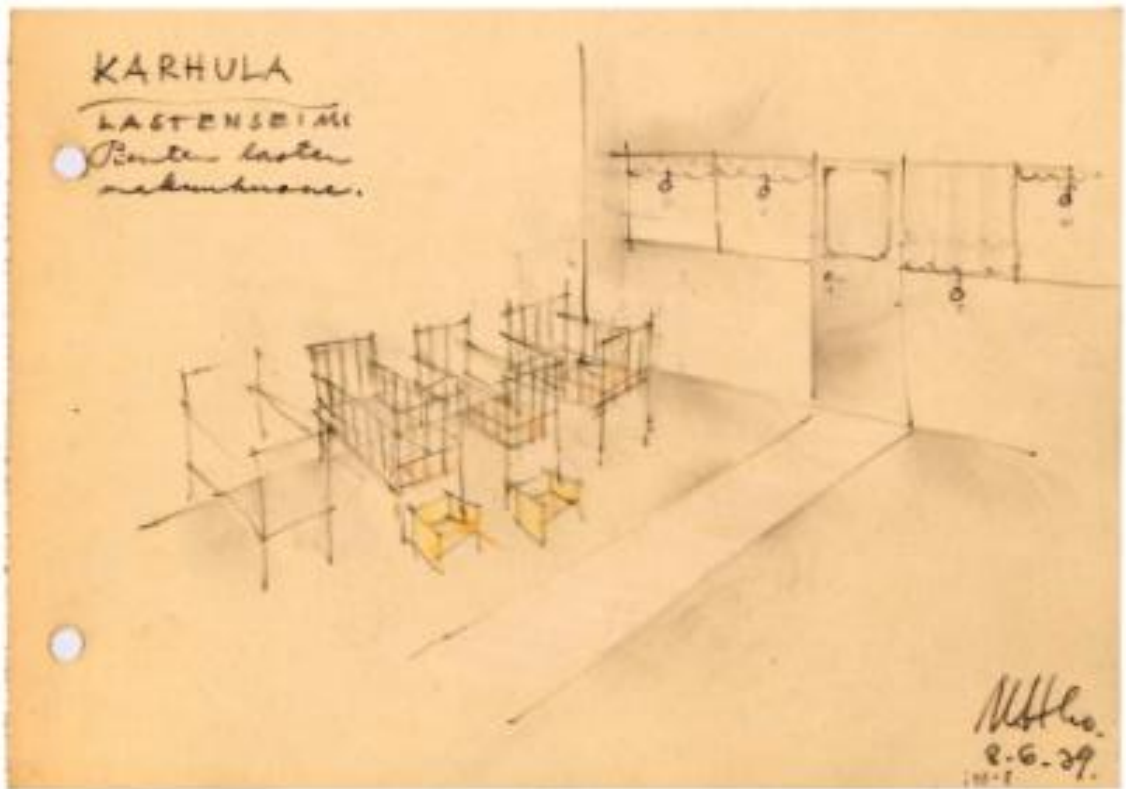
Kuva 22. Muutospiirros 1941, Aino Aalto (Aalto-museo, Artekin kokoelmat)

Pienten lasten makuuhuoneessa oli varattu kahdeksan nukkumapaikkaa vauvoille. Pinnasängyt olivat rautaiset, ne olivat valmistettu Karhulassa Aino Aallon antamien mittojen mukaisesti (Liite 15/2).

Lastenhoitotarvikkeille oli varattu kaappi mitoiltaan 140 x 106 x 45 cm. Huoneessa oli selusjakkara ja tuoli hoitajalle. Huoneen keskelle oli sijoitettu pöytä. Lisäksi huoneessa oli lavuaari ja patterit ikkunan alla. (Liite 2.)

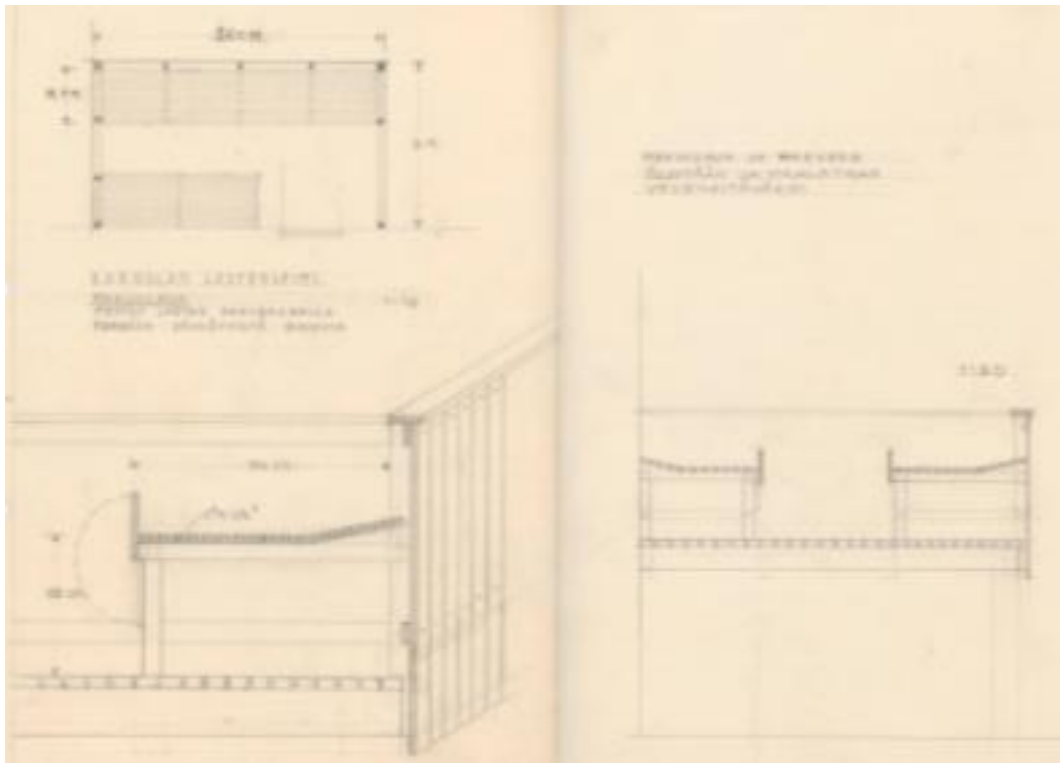
Kuvassa 23. on pienten lasten makuuhuoneeseen on luonnosteltu väliseinään ikkunarivistö ja välioveen lasi. Pinnasänkyjen edessä on kaksi pientä lasten jakkaraa. Ikkunaverhokangasta oli tilattu pienten lasten makuuhuoneeseen kymmenen metriä, ikkunat olivat pohjoiseen pihan puolelle. Makuuhuoneesta johti ovi kuistille katettuun ulkotilaan, mikä otettiin seimen käyttöön muutostöiden yhteydessä 1941. Kuistilla nukutettiin vauvoja raittiissa ulkoilmassa.

Kuvassa 23. on Aino Aallon piirros pienten lasten makuuhuoneesta, kuvassa on rautaiset pinnasängyt.



Kuva 23. Pienten lasten makuuhuone 1939, Aino Aalto (Aalto- museo, Artekin kokoelmat)

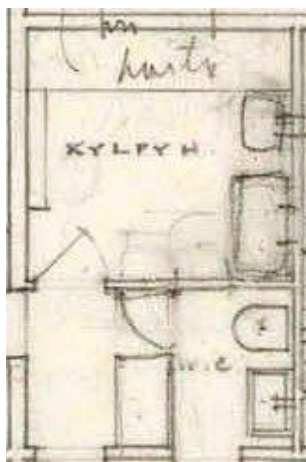
Kuvassa 24. on kuistin makuulavojen mittapiirroukset jotka oli rakennettu kiinteäksi kuistin molemmille seinustoille. Makuulavat olivat puuta joka oli öljytty ja maalattu säänkestäväksi. Makuulavojen toinen pääty oli korotettu ja jalko päätyyn oli asennettu reunalauta putoamissuojaksi.



Kuva 24. Makuulavat 1941, Aino Aalto (Aalto- museo, Artekin kokoelmat)

5.6 Kylpyhuone ja WC

Kylpyhuoneen pinta-ala oli 5 m², WC:n pinta-ala oli 1,5 m²



Kuva 25. Muutospiirros 1941, Aino Aalto (Aalto- museo, Artekin kokoelmat)

Kylpyhuoneessa oli ikkunan edessä hoitotaso vauvoille, Ikkunasta oli näkymä pihalle pohjoiseen. Kylpyhuoneessa oli hylly, lavuaari ja kylpyamme. WC oli pieni puolentoista neliön tila, jossa oli yksi WC istuin ja lavuaari. Nyrkkipyykkiä jouduttiin pesemään seimessä ahkeraan pesulapäivien lisäksi. Lapset kylvetettiin ja vaatetettiin seimen puolesta.

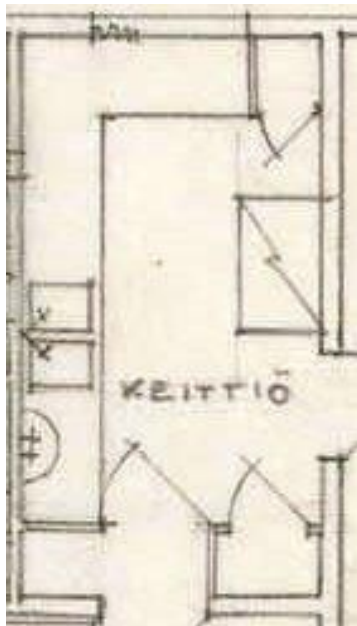


Kuva 26. Kylpyhuone (Aalto- museo, Artekin kokoelmat)

Kuvassa 26. näkyy kylpyammeen päälle suunniteltu puinen ritilätaso, jonka päälle sai laitettua vauvojen kylpyammeen. Tämä helpotti hoitajien työtä.

5.7 Keittiö ja siivouskomero

Keittiön pinta-ala oli 9 m²



Kuva 27. Muutospiirros 1941, Aino Aalto (Aalto- museo, Artekin kokoelmat)

Keittiössä oli yksi ikkuna pihan puolelle pohjoiseen. Keittiö oli kompakti, moderni ja nykyaikainen. Se oli suunniteltu sen aikaisten standardien mukaisesti. Työtasot olivat 80 cm korkeita, tänä päivänä ne ovat 90 cm. Ihmiset olivat keskimäärin lyhyempiä kuin tänä päivänä. Suomalaisten keskipituus oli 1940-luvulla miehillä 174 cm ja naisilla 164 cm.

Kuva 28. Työtasot olivat käsittelemätöntä koivua, toinen tasoista ulottui koko seinän pituudelta siivous komerosta ikkunaseinän nurkkaan asti.

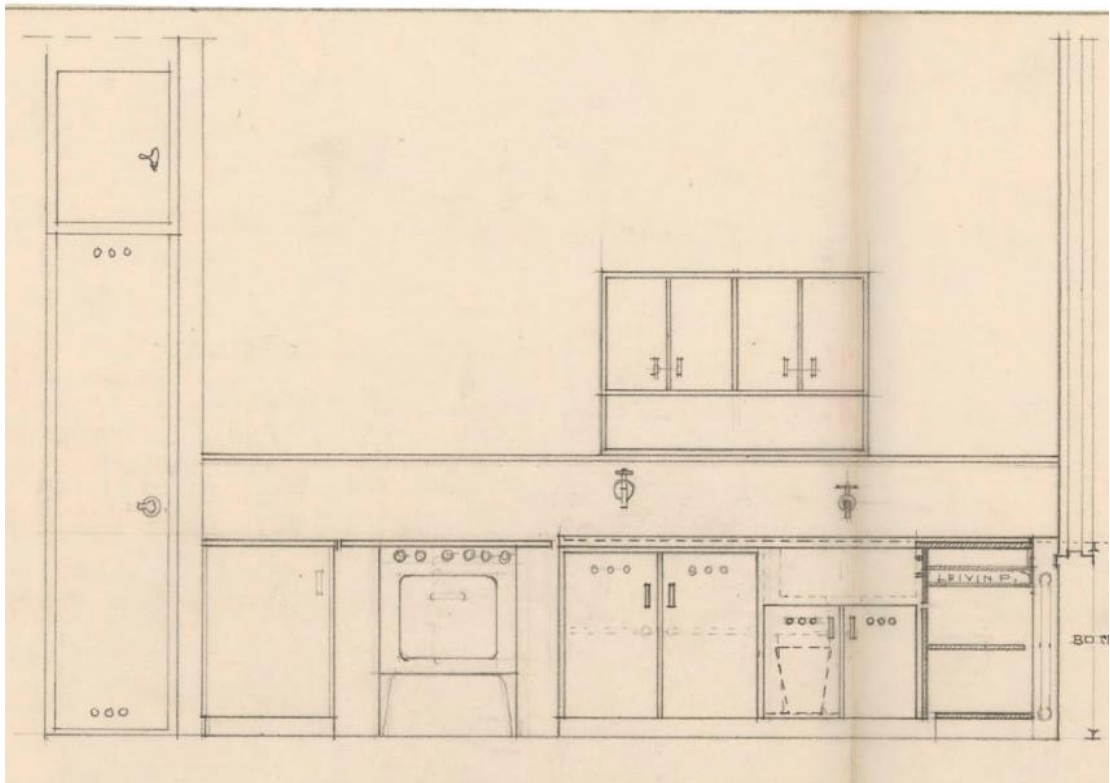
Keittiössä seimen oma keittäjä valmisti ruokaa lapsille ja henkilökunnalle. Seimeen oli palkattu keittäjä ja siivoaja muun hoitohenkilökunnan lisäksi.

Keittiön kalusteet oli sijoitettu yhdelle seinälle. Kaapeissa ja komeroissa oli ilmanvaihtoreiät. Keittiössä oli nykyaikainen kaasuliesi, sähkövastuksella toimiva kuumaveden lämmitin, hanalla ja erikseen kylmävesi hana. Astioille oli seinällä kaksiovinen kuivauskaappi kahden tiskialtaan yläpuolella. Lavuaarin alla oli kaksiovinen kaappi jossa oli oma paikka likasangolle. Lieden vieressä oli kaappi kattiloille ja laatikosto ruokailuvälineille.

Ikkunaseinällä oli komero 220 x 70 cm elintarvikkeille josta oli venttiili ulos. Komerossa pysyivät kaikki elintarvikkeet kuivana ja viileänä.

Ikkunan edessä oli leivinpöytä jonka taso käsittelemätöntä koivua. Leivinpöydässä oli kaksi vetolaatikkoa ja yksi työtason levyinen ulos vedettävä leivinalustalaatikko ja sen alla kaksiovinen kaappi. Kaikissa kaapistoissa oli laakaovet.

Keittiökalusteiden vieressä oli kaksiovinen siivouskomero 180 x 70 cm jonka yläkomeron mitat oli 40 x 70 cm, sinne mahtuivat kaikki siivoukseen tarvittavat välineet ja pesuaineet. Siellä ne säilyivät myös lapsilta suojassa. Komero oli oikea tilaihme jossa oli nerokkaita ratkaisuja siivousvälineiden säilytykseen, peräseinällä oli kuudessa tasossa hyllyjä ja molemmin puolin komeron seinää oli asennettu ripustuskoukkuja mihin sai ripustettua pitkävartiset Levantit, harjat, luutut ja rätit. Tällainen keittiö oli jokaisen emännän unelma ja kodin sydän.



Kuva 28. Keittiön kalusteet 1941, Aino Aalto (Aalto- museo, Artekin kokoelmat)

6 LOPUKSI

Tutkimustuloksista selvisi lastenseimen sisustussuunnitelman toteutus sen perustamisajankohta ja työn tilaaja sekä toteuttaja taho. Aino Aallon piirustuksien avulla selvisi seimen koko, sijainti ja Kalliopytinkiin tehdyt muutostyöt seimen käyttötarkoitukseen sopiviksi.

Tutkimusten luotettavuus perustuu Elinkeinoelämän keskusarkiston ja Aaltomuseon Artekin arkistoista saatuihin asiakirjoihin ja valokuviiin. Näistä asiakirjoista on säilynyt Artekin tarjoukset seimeen tulevista kalusteista ja kangastilauksista jotka tilattiin Maire Gullichsenin toimesta. Tutkimuksista selvisi myös seimen tarkka perustamisajankohta.

Tutkimuksesta selvisi vastaus lastenhoidon tarpeeseen Karhulan tehdasalueen työntekijöille ja miksi Aino Aalloilta tilattiin seimen sisustussuunnitelma. Näitä tutkimuskysymyksiä lähdin selvittämään aloittaessani tätä työtä. Tarkoituksena oli jatkaa tutkimuksia eteenpäin selvittäessäni Kalliopytingin rakennushistoriaa 2014.

Tutkimus on tärkeää lisätietoa Kalliopytingin rakennushistoriaan joka todistaa sen sosiaalisesta statuksesta ja merkityksestä Karhulan tehdasyhdyskunnassa. Kalliopytinki toimi tehdasyhdyskunnan sosiaalisena keskuksena. Siellä järjestettiin kerhotoimintaa jossa annettiin valistusta ja sivistystä perheille. Neuvolatoiminnalla tehtaan yhtiö halusi huolehtia lasten terveydestä ja tehtaan yhtiö päätti antaa vaadittavat tilat perustettavalle lastenseimelle Kalliopytingistä.

Lisäksi tutkimus tuo lisäarvoa menetetyille rakennukselle koska siihen liitetään arkkitehti Aino Aallon kädenjälki. On toki tiedetty että Aino Aalto suunnitteli useita tehdasyhdyskuntien lastentarhoja, mutta tätä aihetta ei ole aikaisemmin tutkittu.

Seimi tehtiin ja suunniteltiin erityisesti palvelemaan lapsia ja hoitohenkilökuntaa. Aino Aalto oli lastentarhojen sisustajana ja arkkitehtina tiennäyttävä joka loi vuosikymmeniä eteenpäin toimivan konseptin mikä on pätevä vielä tänäkin päivänä.

Tutkimuksessani huomasin kuitenkin joitakin ristiriitaisuuksia valokuvissa ja Aino Aallon piirroksissa. Mieltäni jäi askarruttamaan seimen lämmitys ja vie-

märöinti sekä keittiövarusteista liesi. Pohjapiirroksessa ei ollut piirrettynä pönttöuunia vaikka se näkyi selvästi valokuvassa. Tutkimuksissa on kuitenkin jo aikaisemmin selvinnyt että Kalliopytinkiä lämmitettiin pönttöuuneilla aina 1970 luvulle saakka. Ja olivathan pönttöuunit vielä jäljellä kun rakennus purettiin.

Aino Aalto oli piirtänyt seimeen tulevasta keittiöstä ja sen kalusteista kaksi suunnitelmaa joista ensimmäinen oli vuonna 1939, siinä oli kuvattuna keittiössä halkolaatikko sekä alkuperäinen puilla lämmitettävä hella. Tämä todistaa sen kuinka Kalliopytingissä oli alun perin hellahuoneet tehtaan työntekijöille. Tämän jälkeen Aino Aalto oli tehnyt uuden keittiösuunnitelman vuonna 1941 jossa oli nykyaikainen kaasuliesi ja keittiön paikkakin oli muuttunut, joten puulämmitteinen hella oli täytynyt purkaa pois vuosien 1939 - 41 välisenä aikana. Seimen sisustussuunnitelma muuttui jonkin verran alkuperäisistä suunnitelmista mikä on nähtävissä muutospirustuksesta. Tämä taas viittaa siihen mitä selvitin rakennushistorian tutkimuksissa Kalliopytingissä tapahtuneista laajemmista muutostöistä 1930 luvulla työläisasunnoista muuhun käyttöön.

Olisinko voinut tehdä jotain toisin tutkiessani seimen sisustussuunnitelmaa? Arkistoiden läpikäymiseen olisin voinut käyttää enemmän aikaa jos se olisi ollut mahdollista ja Kymenlaakson museoon en pääsyt käymään koska seimestä otetut pintamateriaali ja muut näytteet olivat vielä museolta inventoimatta. Mutta toisaalta en usko näiden asioiden vaikuttavan tutkimustuloksiini, sillä sain valokuvien ja tavaranhankintalistojen kautta selville käytetyt materiaalit.

Sain selvitettyä tutkimusongelmani ja sain tyydyttävät vastaukset kysymyksiini käytettävissäni olevista dokumenteista. Onnistuin taltioimaan Aino Aallon tekemän sisustussuunnitelman joka liittyy tärkeänä osana Kalliopytingin monivaiheiseen rakennushistoriaan. Tutkimus palvelee Kymenlaakson museota ja Aalto- säätiötä jotka keräävät ja tallentavat tietoa kulttuuri- ja rakennusperintöhistoriasta.

Olen saanut apua ja tukea tutkimustyötä tehdessäni muutamilta alan asiantuntijoilta sekä läheisiltäni ihmisiltä, joten haluan lopettaa pohdintani lauseeseen jonka arkkitehti Alvar Aalto kirjoitti kirjeessään vaimolleen Aino Aallolle, ”On paljon parempi matkustaa sinun kanssasi kuin ilman” Alvar Aalto kirjoittaa vaimolleen Ainolle (Hoffmann et al. 2004, 85).

LÄHTEET

Aalto säätiö Alvar Aalto- museo, saatavissa:www.alvaraalto.fi/cv_aino.htm.
[Viitattu 5.3.2015]

Aalto säätiö Alvar Aalto- museo, Artekin arkisto kokoelmat. Jyväskylä

Alvar Aalto Museo saatavissa:http://www.alvaraalto.fi/tietoa_meista.htm [viitattu 5.3.2015]

A. Ahlström Oy, henkilöstölehti Mesikämmen 1945–49. Karhula: Painokotka Oy.

Ahtokari Reijo 1974: Karhulan tehtaat 100 vuotta. Karhula oy: Painokotka Oy.

Alanen, Reuter 2010: Maire Gullichsen, Sateenkaaren värejä, tummia sävyjä. Helsinki: Tammi.

Anttila Pirkko 2000:Tutkimuksen taito ja tiedon hankinta. Helsinki: Akatiimi.

Artefacta-Esinetutkimusverkosto, saatavissa:
<http://www.artefacta.fi/tutkimus/kirjallisuus> [viitattu 3.3.2015]

Elinkeinoelämän keskusarkisto, A. Ahlströmin arkistot. Mikkeli

Enkenberg Kaarina 1992:Meidän neiti. Porvoo: Karas-sana.

Haimelin Marjukka 1995: Lastenhoitoa tehtaan varjossa. Helsingin Lastentarhanopettajaopiston seminaarityö: Helsinki.

Heporauta Arne; Hipeli Mia; Launonen Marjaana; Mikonranta Kaarina; Suominen-Kokkonen Renja, 2004: Aino Aalto. Alvar Aalto säätiö, Alvar Aalto-museo: Vammala.

Hoffmann Christian; Lindgren Liisa; Pirinen Hanna; Pfäffli Heidi; Saari Lars; Suominen-Kokkonen Renja; Vuolasto Johanna 2004: Modernia on moneksi, kuvataiteen, taideteollisuuden ja arkkitehtuurin piirteitä maailmansotien välisen ajan Suomessa, taidehistoriallisia tutkimuksia. Tadehistorian seura: Vammala.

Jouhki Essi 2013, HAVINA: Oulun Yliopiston Historiatieteen julkaisu, saatavissa:www.havina.net/.../%22keittiö-on-kodin-sydän%22---suomalaisen-keitti
[20.3.2015]

Kaartinen, M. & Korhonen, A. 2005. Historian kirjoittamisesta. Turku: Kirja-Aurora.

Kalela, J. 2001. Historian tutkimus ja jokapäiväinen historia. Teoksessa Kalela, J. & Lindroos, I (toim.) Jokapäiväinen historia. Helsinki: Suomalaisen kirjallisuuden seura.

Katajala, K. 1990. Historiikin kirjoittajan opas. Helsinki: Suomen Historiallinen Seura.

Korhonen, Martti ja Saarinen, Juhani 2002: Kymistä Kotkaan. Osa 2. Kaupungin kehitys teollisuuden kasvusta tietoyhteiskunnan aikaan. Helsinki: WS Bookwell Oy Porvoo.

Kouvalainen Kauko, Mannerheim ja lapset, saatavissa: <http://www.mll.fi/mll/historia/> [viitattu 5.3.2015]

Lahtinen Rauno 2010: Modernin synty, Aalto, Korhonen ja moderni Turku: Hämeenlinna.

Suhonen Pekka 1985: Artek: Frenckell Espoo

Valtion säädöstietopankki, www.finlex.fi saatavissa: <https://www.finlex.fi/fi/laki/ajantasa/1999/19990132#L7P50> [viitattu 24.3.2015].

KUVALUETTELO

Kuva 1. Tutkimuksen tehtävät ja yhteydenotot, kirjoittaja.

Kuva 2. Tutkimuksen käsittekartta, kirjoittaja.

Kuva 3. Tutkimuksen viitekehys, kirjoittaja.

Kuva 4. Kalliopytinki, kuvaaja Nevalainen Raimo (www.kymensanomat.fi/Online/2013/10/09/Kalliopytinki+on+nyt+postimerkki), [viitattu 5.3.2015].

Kuva 5. Taulukko, Kalliopytingin perustiedot. Kirjoittaja.

Kuva 6. Aino Marsio - Aalto, yksityinen kokoelma. Aalto säätiö Alvar Aaltomuseo, saatavissa: www.alvaraalto.fi/cv_aino.htm. [Viitattu 5.3.2015].

Kuva 7. Muutospiirros 1941, A.M.A. Artekin kokoelmat, Aalto-museo.

Kuva 8. Detalji kuva, eteinen. Muutospiirros 1941, A.M.A. Artekin kokoelmat, Aalto-museo.

Kuva 9. Vaatenaulakko 1941. Artekin kokoelmat, Aalto-museo.

Kuva 10. Vaatenaulakko 1941. Artekin kokoelmat, Aalto-museo.

Kuva 11. Detalji kuva, eristyskuone. Muutospiirros 1941, Aino Aalto. Artekin kokoelmat, Aalto-museo.

Kuva 12. Ruokailuhuone 1941. Artekin kokoelmat, Aalto-museo.

Kuva 13. Ruokailuhuone 1941. Artekin kokoelmat, Aalto-museo.

Kuva 14. Ruokailuhuone 1941. Artekin kokoelmat, Aalto-museo.

Kuva 15. Ruokailuhuone 1941. Artekin kokoelmat, Aalto-museo.

Kuva 16. Ruokailuhuone 1941. Artekin kokoelmat, Aalto-museo.

Kuva 17. Leikkihuone 1939. Aino Aalto. Artekin kokoelmat, Aalto-museo.

Kuva 18. Leikkinurkkaus 1941, Artekin kokoelmat, Aalto-museo.

Kuva 19. Leikkinurkkaus 1941, Artekin kokoelmat, Aalto-museo.

Kuva 20. Detalji kuva, pienten lasten makuuhuone ja kuisti., Aino Aalto. Artekin kokoelmat, Aalto-museo.

Kuva 21. Pienten lasten makuuhuone 1939, piirros Aino Aalto. Artekin kokoelmat, Aalto-museo.

Kuva 22. Mittapiirros, makuulava 1941, Aino Aalto. Artekin kokoelmat, Aalto-museo.

Kuva 23. Lasten makuuhuone, telttavuode 1941. Artekin kokoelmat, Aalto-museo

Kuva 24. Lasten makuuhuone, telttavuodet 1941. Artekin kokoelmat, Aalto-museo.

Kuva 25. Detalji kuva, kylpyhuone ja WC. Muutospiirros 1941 Aino Aalto. Artekin kokoelmat, Aalto-museo.

Kuva 26. Kylpyhuone 1941, Artekin kokoelmat, Aalto-museo.

Kuva 27. Detalji kuva, keittiö. Muutospiirros 1941 Aino Aalto. Artekin kokoelmat, Aalto-museo.

Kuva 28. Keittiön kalusteet 1941, Aino Aalto. Artekin kokoelmat, Aalto-museo.

copyright
artek oy. ab.

ARTEK standard

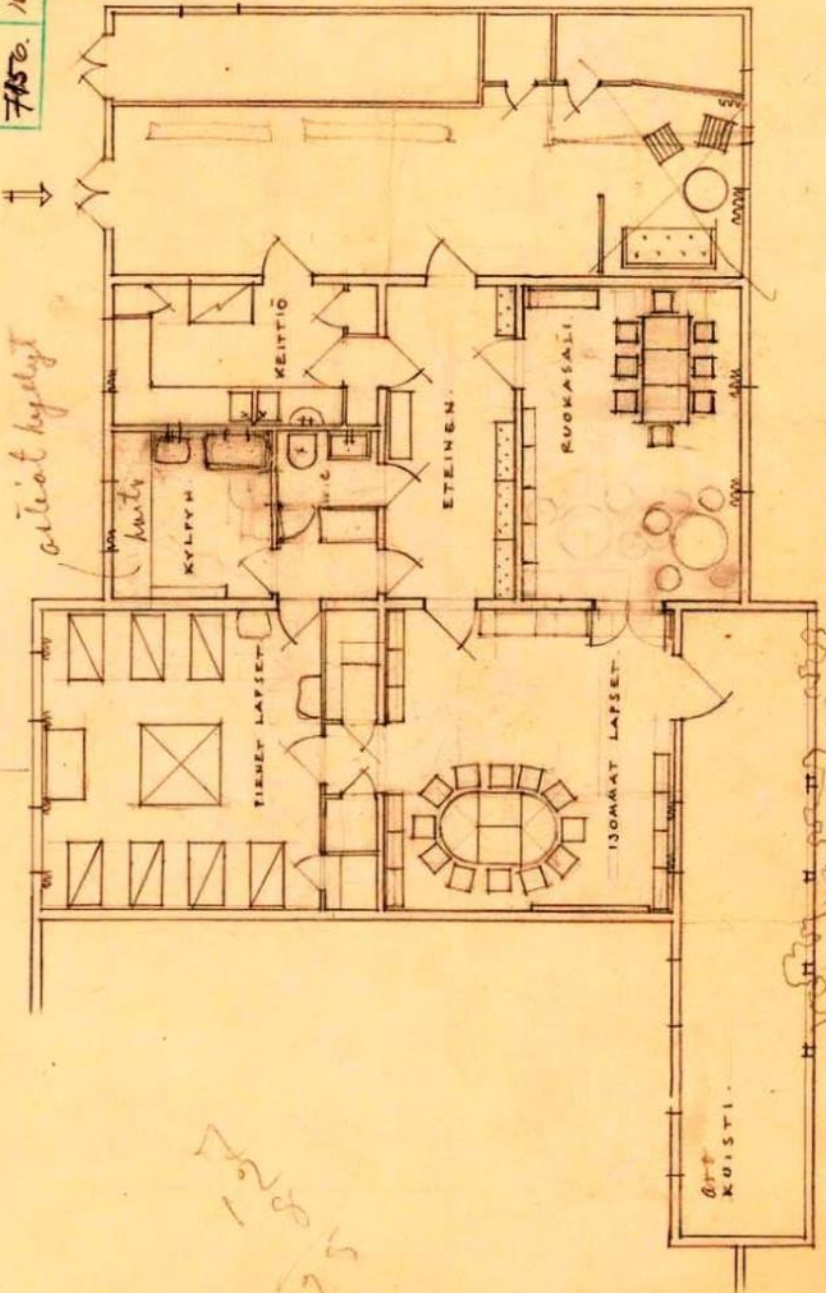
SOMMIM.
no 7152.
p. 16.6.39.
piir. Maffla

liikeseinät
maalat
sitten.
kaappi

1 : 100

SISUSTUSSUUNNITELMA.

artek:
KARHULAN LASTENSEIMI



artek hyölyt

partti

KYLPIÄ

KEITTYÖ

ETEINEN

RUOKASALI

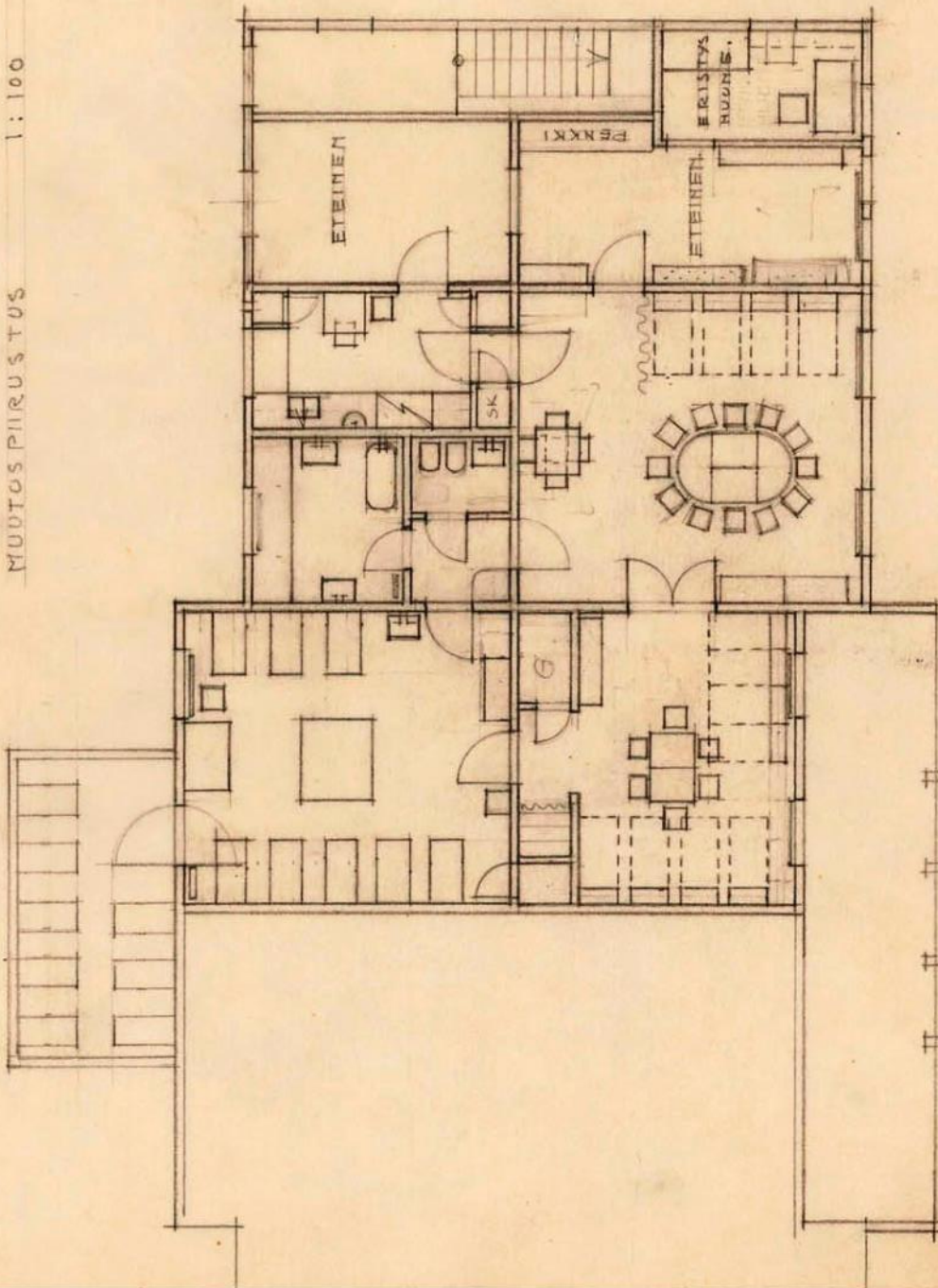
TIEHEJ LAPSET

ISOJAPAT LAPSET

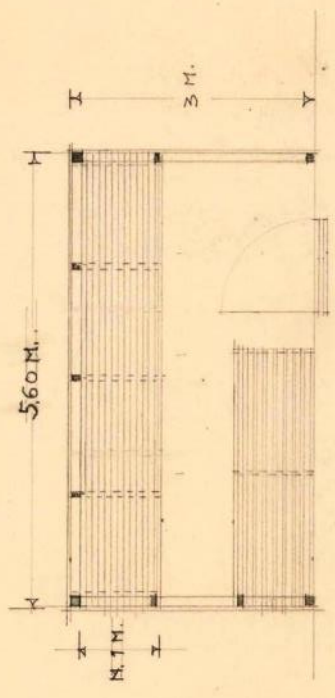
KUISTI

1208
25
pöytähuone
ml: Ståhlberg

R
KAHULAN LASTENSEIMI
MUUTOSPIIRUSTUS 1:100

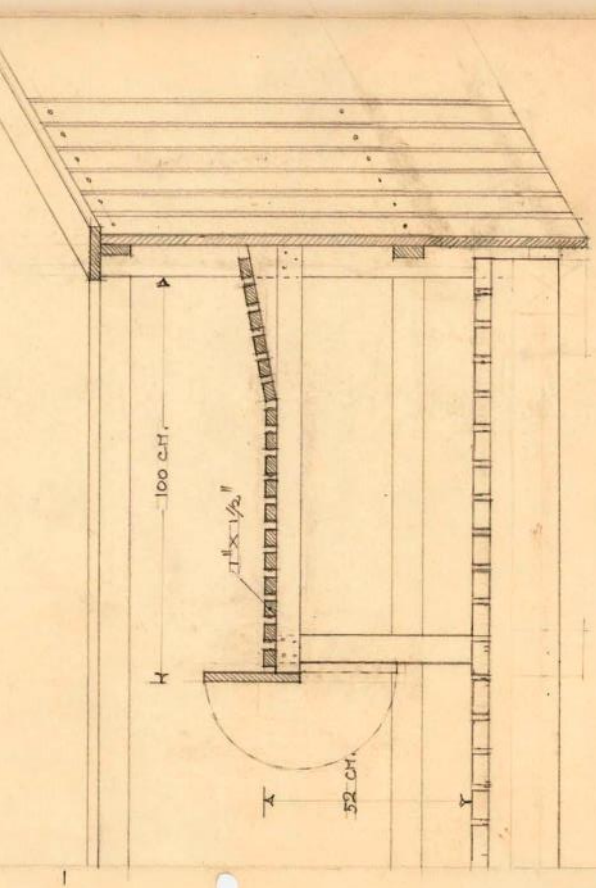


| | |
|----------------|--------------------|
| ARTEK standard | |
| SOMM. | |
| alo | pltr. |
| 74,56 | 2 1/2 - 41 A.M.-A. |

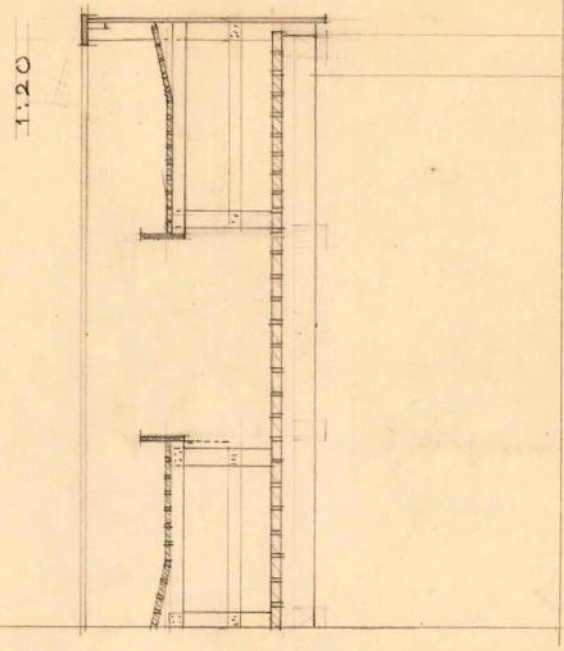


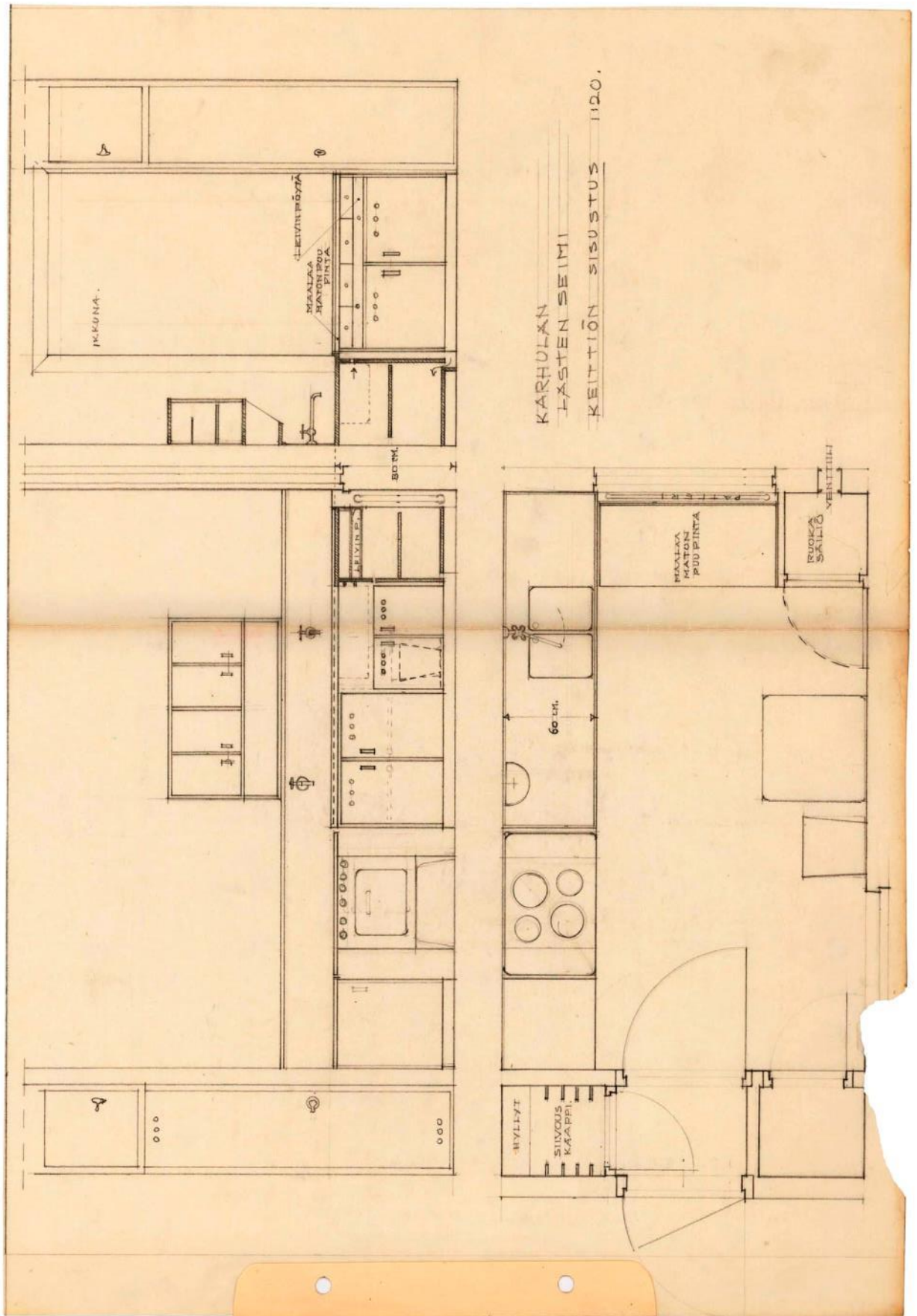
KARHULAN LASTENSEIMI.
MAKUULAVA
PIENTEN LASTEN PARVEKKEBELLA
TERHÄÄN HÖYLÄTYISTÄ RIMOISTA

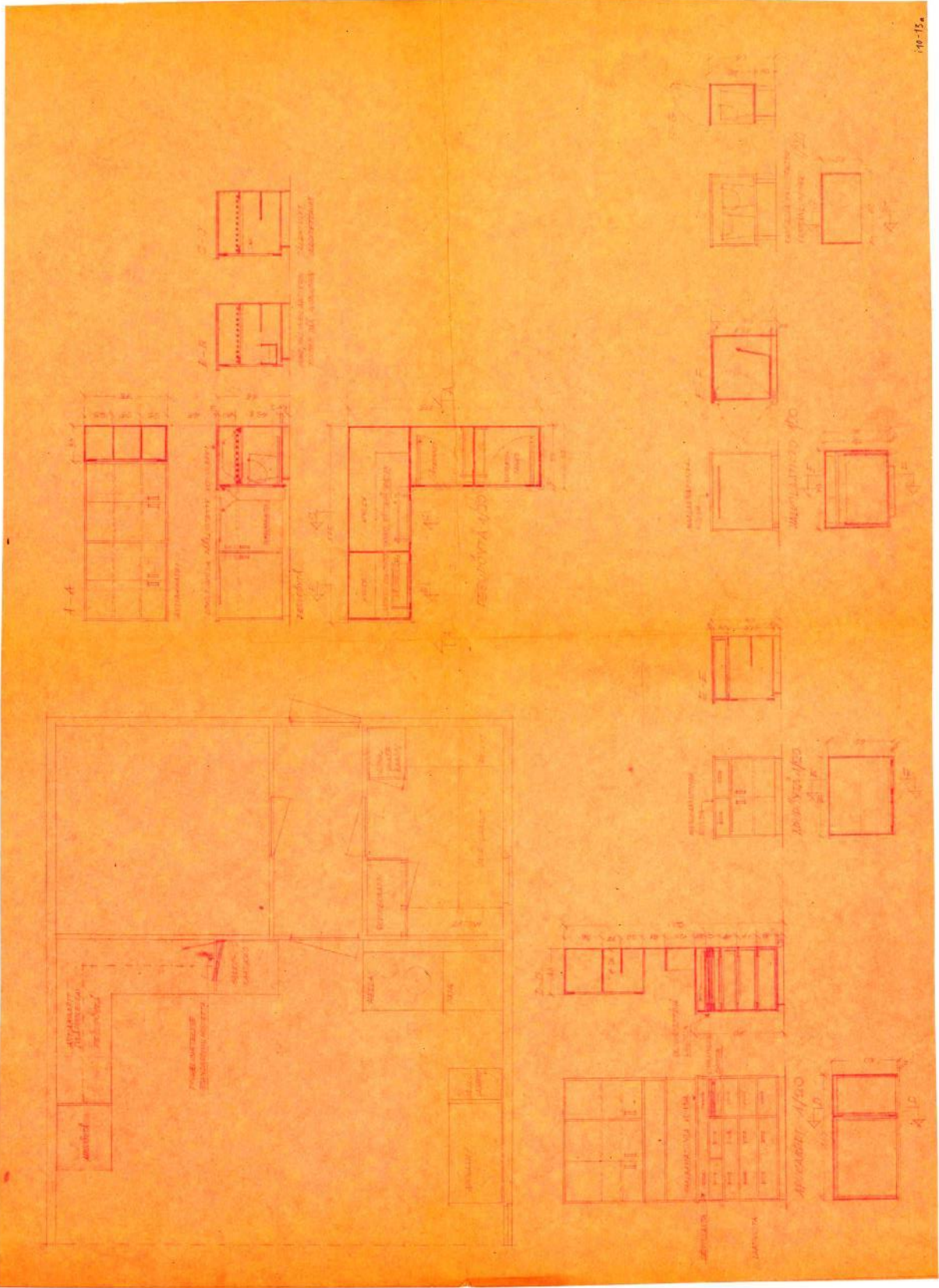
1:10

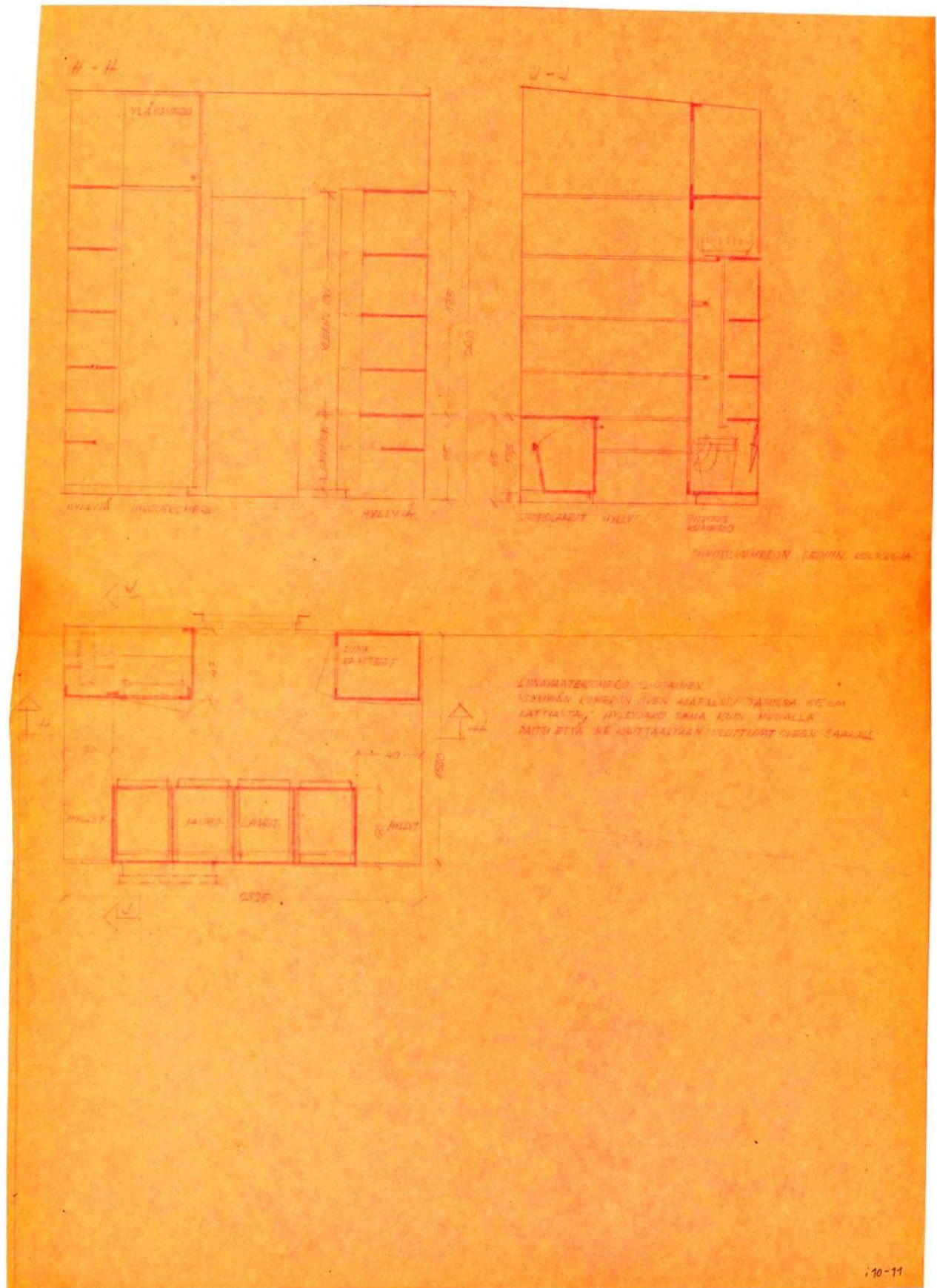


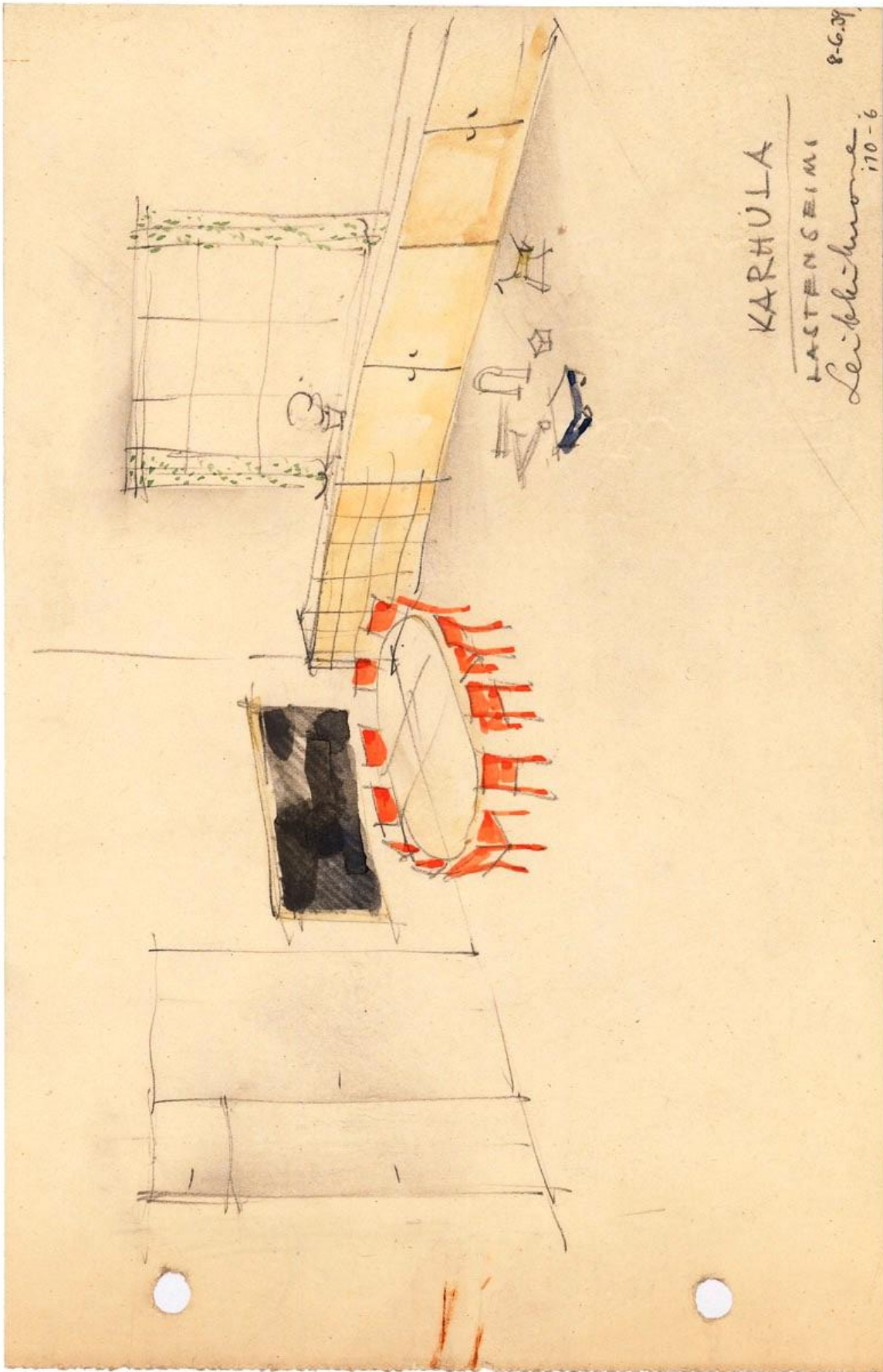
MAKUULAVA JA PARVEKE
ÖJYTTÄÄN JA MAALATAAN
VEDENPITÄVÄKSI











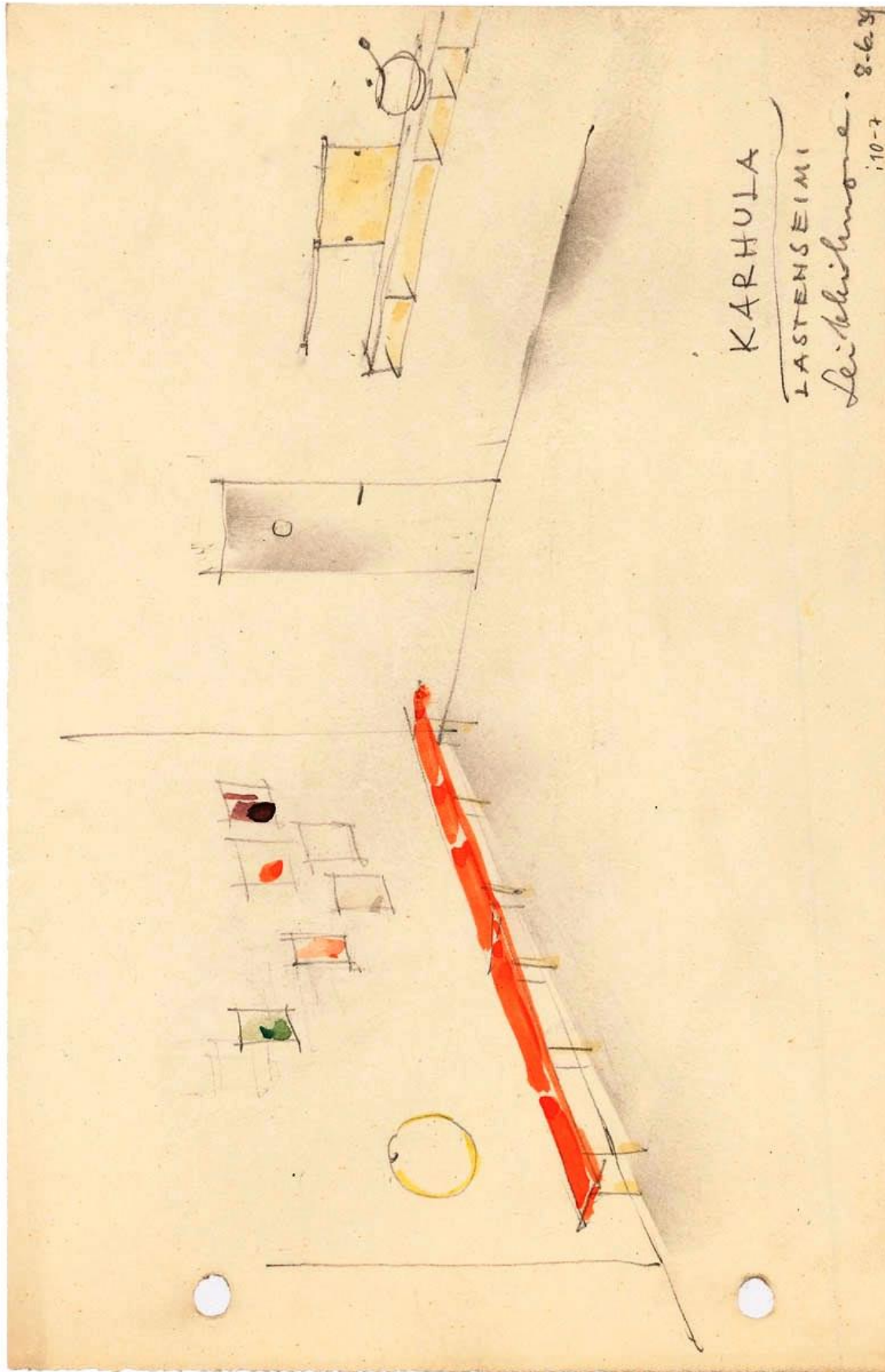
KARHULA

LASTENSEIMI

Leikkihuone

8-6-39

170-6

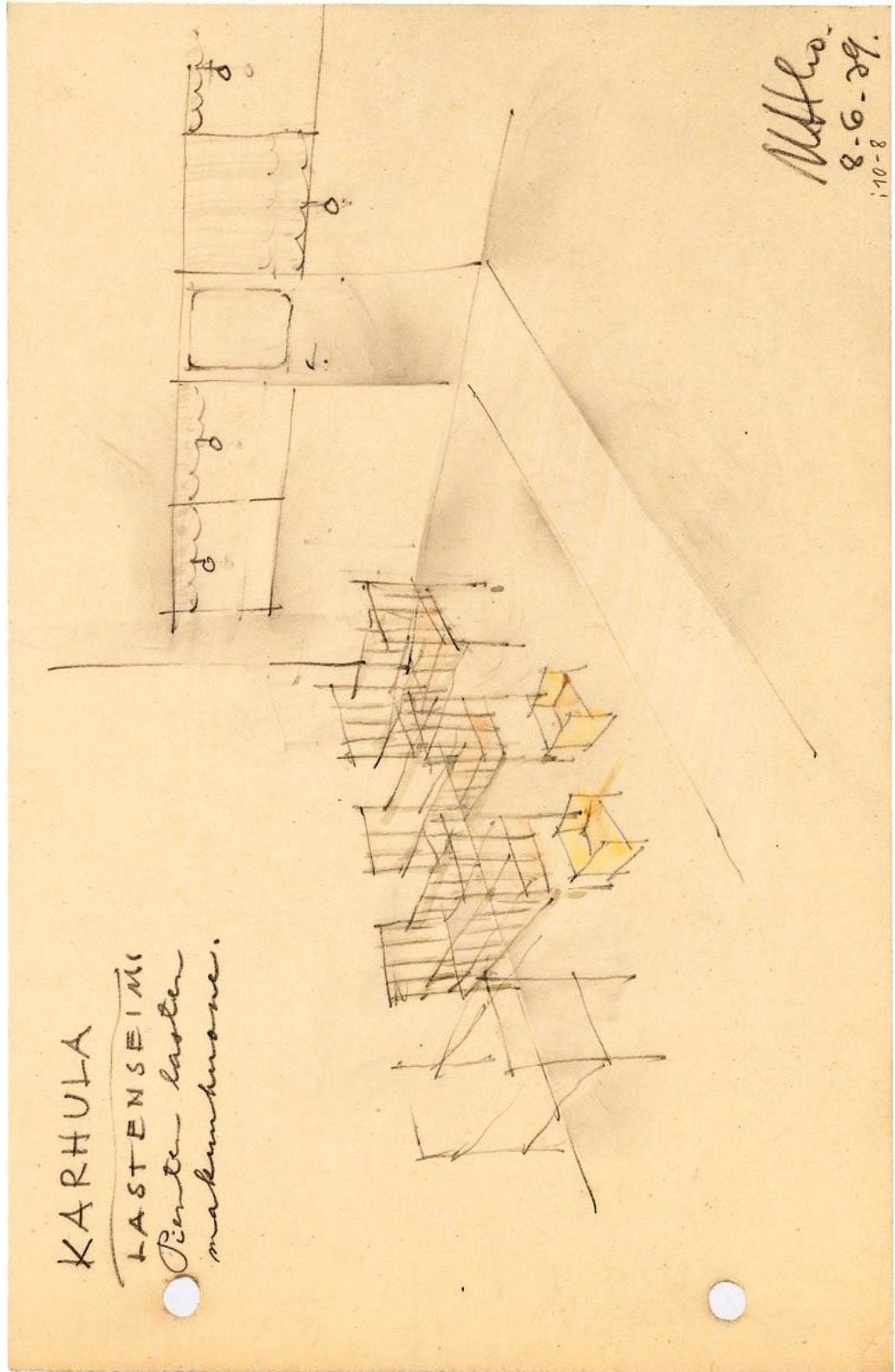


KARHULA

LASTENSEIMI

Leikkihuone.

10-7 8-6-39



KARHULAN
LASTENSEIMI.

| piirustus: | | | tavara: | hankijain tarjoukset: | | | 1939. | | | lasku | | | |
|---------------|-----|-------|--|-----------------------|------|-------|------------------|-------|-------|--|--------|-------|------------------|
| p:vä | n:o | piir. | | p:vä | luv. | toim. | p:vä | luv. | toim. | p:vä | luv. | toim. | |
| 2125 | H. | | Publisa'ky. | TURUNEN 150.- | 16/6 | < | KANGAS 110 kmt a | 19.50 | | | | | 270.- |
| 4029 | A | | Lelukaappi | TURKU 2040.- | 17/6 | | RASÄNEN 1700.- | 16/6 | | | | | 2680.- 2915.- |
| 4018 | | | Kaappi | | | | 1700.- | | | | | | 2680.- |
| 4033 | | | Kaappi | | | | 700.- | | | | | | 1105.- |
| 3547 | A | | Laste-pöytä. | 922.- | 17/6 | | 1700.- | | | Lisäksi: LINO 120 cm à 119.-/m JALAT 14 kpl à 33.- = BRUTTO | NETTO. | | 3395.- 1320.- |
| 5053 | H. | | Kalossilaut. | | | | 200.- | | | | | | 315.- |
| 5055 | " | | Piirustustauk. | | | | 400.- | | | Lisäksi: LINO 80 cm à 119.-/m. | NETTO. | | 785.- |
| #81/32 | | | Pöytä 200x50. | | | | | | | TURKU 430.- | 16/6 | | 620.- |
| 216 | | | Penkki 250x35 | | | | | | | 210.- | | | 300.- |
| 215 | | | Penkki 125x25. | | | | | | | 105.- | | | 150.- |
| 4040 | | | Hoitopöytä. | TURKU 855.- | 19/6 | | | | | | | | 1265.- |
| huomautuksia: | | | Tehty keittiön piirustuksi. Mittoja (ainakin 2 kpl) | | | | | | | | | | |

S o s i a l i m i n i s t e r i ö .

Kenraali Mannerheimin Lastensuojeluliiton Karhulan osasto ilmoittaa täten kunnioittaen lokakuun 13 päivänä avanneensa lastenseimen Karhulassa.

Lastenseimen tarkoituksena on tukea ja täydentää lasten kotikasvatusta edistämällä heidän ruumiillista, henkistä ja siveellistä kehitystään. Seimeen otetaan korkeintaan 24, enintään 3 vuotta vanhoja lapsia.

Lastenseimen johtajattarena toimii neiti Jenny Sulomaa, syntynyt 4.6.1910, joka on vuonna 1933 suorittanut Mannerheim-Liiton Lastenhoitokurssin ja sen jälkeen toiminut m.m. Hiekan lastenseimen hoitajattarena Viipurissa kaupungin luovutukseen asti.

Seimi sijaitsee Karhula Osakeyhtiön rakennuksessa Karhulassa, joka sijaintinsa puolesta sopii tarkoitukseen. Huoneusto on lastenseimeä varten järjestetty ja sen sisustus on uusi. Kaksi myötälitettyä piirus-

tusta selvittää huoneustokysymykseä.

Lastenseimi on osaston ylläpitämä ja sen osoite siis Mannerheim-liiton Karhulan osasto, Karhula.

Osaston johtokunta on seimelle vahvistanut ohjesäännön, joka väliaikaisena on voimassa siksi kunnes johtokunta saa ohjeita uuden laadimista varten.

Lastenseimen avaamisesta on ilmoitus tehty myös kunnan Huoltolautakunnalle.

Karhulassa, lokakuun 24 päivänä 1941.

KERHÄLI MANNERHEIMIN LASTENSUOJELUUNION
KARHULAN OSASTO

puheenjohtaja

Wajana Ahlström

Eino Lilius
sihteeri

VALTIONEUVOSTOLLE

Allamainittu Kenraali Mannerheimin Lastensuojeluliiton Karhulan osasto, joka toimii vuodesta 1923 alkaen, on päättänyt laajentaa toimintaansa perustamalla lastenseimen sellaisia alle 3 vuotta vanhoja lapsia varten, joiden äidit käyvät työssä Karhulan tehtaissa, ja anoo täten kunnioittaen päästä osalliseksi niistä raha-automaattivaroista, joita tällaiseen tarkoitukseen myönne-

tään.

Osasto mainitsee toiminnastaan seuraavaa:

Osasto terveyssisaren työ kohdistuu pienten lasten neuvontatyöhön kodeissa ja neuvonta-asemalla sekä koulutyöhön kahdella kunnan kansakoululla. Neuvonta-asemalla on lääkärinvastaanotto ja toinen lääkäri toimii äitiyshuollon hyväksi.

Osaston tähänastisen toiminnan talousarvio päättyy 26.500 markkaan.

Avattavaksi päätetyn lastenseimen perustamiskustannukset ovat arvioidut 45.000 markaksi ja sen vuotuismenot 111.000 markaksi. Seimen perustamiskustannuksia vastaan anoo osasto täten kunnioittaen 25.000 markan suuruisia avustusta raha-automaattivaroista.

Täydennyksenä anomukseensa osasto liittää jäljennöksen säännöistään, otteen yhdistysrekisteristä ja jäljennöksen vuoden 1940 tilien tarkastuskertomuksesta.

Karhulassa, maaliskuun 26 päivänä 1941.

KARHULAN NEUVONTA-ASEMAN TOIMINTASÄÄNNÖN
KARHULAN OASTO

M. A.

puheenjohtaja

Gunnar Laitinen
sihteeri

Karhulan Lastenseimi,

artek

tarjous no 32.

1s/ss

Helsingissä, maalisk. 11.p.1941.

| no | nimitys ja selostus | kpl | hinta | yhteensä mk |
|------------------|---|-----|--------|-------------|
| | <u>Sisustussuunnittelu.</u> | | | |
| | <u>Eteinen:</u> | | | |
| piir.5053 | Penkki 1 (oheisena piirustus) | 1 | | |
| | " 2 " " | | | |
| 50515/A | Vaatenaulakko, lasten ✓ | 1 | | 870:- |
| 109/3 | " aikuisten ✓ | 1 | | 180:- |
| 50515/B | Kalossilaatikko ✓ | 1 | | 870:- |
| | <u>Leikkihuoneet:</u> | | | |
| 35510 ja 35510/B | Lasten pöytäryhmä, yhdistetty 6 osasta, korkeus 50 sm, levyt linopäälysteiset | | | 2980:- |
| 1023 | Lastentuoleja, istuimen kork.30 sm, punaiseksi maalattuina | 14 | 175:- | 2450:- |
| | vaihtoehtoisesti | | | |
| A65/-9 | Selusjakkara, punaiseksi maalattuna | 14 | 140:- | 1960:- |
| E85/3L | Hoitajien ruokailupöytä, 75 x 75 sm, kork. 70 sm, jalat levyn reunasta 5 sm sisäänvedetyt, levy päällystetynä vaalealla linolla | 1 | | 405:- |
| 69/35 | Kaariselkätuoli, päällystetty puoliviiblakankaalla | 4 | 190/- | 760:- |
| 4059 | Kaappi | 2 | 1160/- | 2320:- |
| 4018 | Lasten lelukaappi, 180 x 87 x 42 sm | 1 | | 1890:- |
| 4029 | " " aleosa 18.laat.yläosa ovilla | | | 4300:- |
| 2125 | Telttasänky, maalattu, raavenliina-pohjalla | 12 | 395:- | 4740:- |
| 5055 | Musta seinätaulu (oheisena piirustus) | 1 | | |
| | Ikkunaverhokangasta, raidallista, kotimaista puuvillakangasta, lev.120 sm | | | |
| | n. 20 m | | 38/50 | n.770:- |
| | Jatk. | | | |

✓ tehty 5.4.41

Karhulan lastenseimi.

artek

tarjous no 32.

| no | nimitys ja selostus | kpl | ä hinta | yhteensä Smk |
|-----------|---|-----|---------|--------------|
| | Jatk. <u>Pikkuvauvojen huone:</u> | | | |
| piir.4216 | Hoitopöytä (oheisena piirustus) Rautasänkyjä (hankkinette itse) | 1 | | |
| 4215 | Kaappi 106 x 45 cm kork. 140 cm (oheisena piirustus) | 1 | | |
| A65/3 | Selusjakkara | 2 | 140/- | 280:- |
| piir. xxy | Tuoli, hankkinette itse | | | |
| | Ikkunaverhokangasta kuin yllä n.10 mtr | | | |
| 4217 | Kylpyhuoneen hoitopöytä(oheisena piir.)1 Keittiösisustus(oheisena piirustus) | | | |
| | <u>Eristyshuone:</u> | | | |
| B81/3 | Pöytä 100 x 53 cm 2.laatikolla | 1 | | 685:- |
| 2125 | Sänky, kuin leikkihuoneessa | 1 | | 395:- |
| 69/3 | Kaariselkätuoli, puistuimisenä | 1 | | 155:- |
| | <u>Parveke:</u> Makuulava 8:lle pikkuvauvalle(oheisena piir.) Kaikki huonekalut toimitetaan, mikäli ei erikseen ole mainittu, luonnonväriin kiilloitettua koivua. Kaikki meiltä tarjotut huonekalut toimitetaan vaunuvapaasti Turku pakkauksineen. Maksuehdot tunnetut. Suunnittelupalkkio piirustuksista, joiden mukaan Karhulassa valmistetaan huonekalut, samoin palkkio yleissuunnittelusta sekä värien valvonnasta ja ylimalkaisesta työselityksestä yhteensä Toivomme tarjouksemme johtavan arv. tilaukseenne, jonka tässä tapauksessa pyydämme saada kirjallisesti sekä ostoluvan verhokankaalle, josta menee 5 pistettä metriltä, ja merkitsemme kunnioittaen | | | 4000:- |

ARTEK

A. G. Hahn

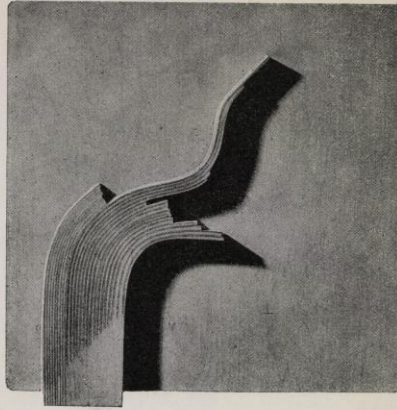
ARTEK

keskus ajankohtaisia huonekaluja ja sisustusosia
varten . taide- ja taideteollisuusnäyttelyjä

artek . fabianinkatu 31 . helsinki

Rouva Marjatta Ahlström,
Karhula.

puhelin 32738, 37973, sähköos. ARTEK



aa/ss

Huhtik. 1.p.41.

Hyvä rouva Ahlström:

Toivottavastiolette saaneet uuden täydellisen tarjouksemme,
jonka lähetimme Teille maalisk.11.p. Koska aikaa on jo
paljon kulunut, emmekä ole Teiltä saaneet mitään tietoa
emmekä tilausta, olisimme uteliaita tietämään,miten asiaan
suhtaudutte.

Kunnioittaen

ARTEK oy ab

Aino & Alvar Aalto

Karhula, huhtikuun 5 p:nä 1941.

Oy. Artek Ab.
H e l s i n k i

Osastomme tilaa maaliskuun 11 p:n tarjouksenne mukaan lasten-
seimen sisustusta varten

| Piir.nr. | Nimitys ja selostus | kpl | a hinta | Yht.mk. |
|---------------------|---|-----|---------|---------|
| | <u>Eteinen:</u> | | | |
| 50515/A | Vaatenaulakko, lasten | 1 | ✓ | 870:- |
| 109/3 | " , aikuisten | 1 | ✓ | 180:- |
| 50515/B | Kalossilaatikko | 1 | ✓ | 870:- |
| | <u>Leikkihuoneet:</u> | | | |
| 35510 ja 35510/B | Lasten pöytäryhmä, yhdistetty 6 osasta, korkeus 50 sm, levyt linopäällysteiset | | ✓ | 2980:- |
| 1023 | Lastentuoleja, istuimen kork. 14 30 sm., punaiseksi maalattuina | 14 | ✓ | 175:- |
| 2450:- | | | | |
| E85/3L | Hoitajien ruokailupöytä, 75x75sm, kork, 70 sm., jalat levyn reunas- ta 5 sm sisäänvedetyt, levy pääl- lystettynä vaalealla linolla | 1 | ✓ | 405:- |
| 69/35 | Kaariselkatuoli, päällystetty puolivillakankaalla | 4 | ✓ | 190:- |
| 760:- | | | | |
| 4059 | Kaappi | 2 | ✓ | 1160:- |
| 2320:- | | | | |
| 4018 | Lasten lelukaappi, 180x87x42 sm | 1 | ✓ | 1890:- |
| 2125 | Telttasänky, maalattu, raaven- liinapohjalla | 12 | ✓ | 395:- |
| 4740:- | | | | |

17465

- 2 -

Oy.Artek Ab.
Helsinki

| Piir.nr. | Nimitys ja selostus | kpl | a hinta | Yht. mk. |
|----------|-------------------------------------|-----|---------|----------|
| | <u>Pikkuvauvojen huone:</u> | | | 17465 |
| A65/3 | Selusjakkara | 2 | ✓ 140:- | 280:- |
| | <u>Eristyshuone:</u> | | | |
| B81/3 | Pöytä 100x53 cm 2.laatikol-1 la | ✓ | | 685:- |
| 2125 | Sänky, kuin leikkihuoneessa | 1 | ✓ | 395:- |
| 69/3 | Kaariselkätuoli, puustui- misena | 1 | ✓ | 155:- |
| | | | | 18980. ✓ |

Lastenseimen muutostyöt ovat menossa ja toivotaan sen valmistuvan toukokuun loppuun mennessä, jolloin huonekalut olisivat tarpeen.

EL/IKV

HEIKKI MANNIN LASTENSUOJELUYKÖN
KARHULAN OSASTO

ARTEK

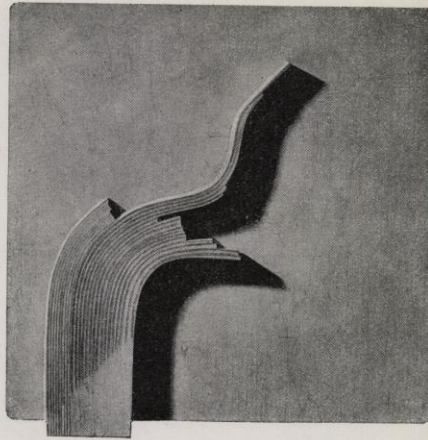
keskus ajankohtaisia huonekaluja ja sisustusosia
varten . taide- ja taideteollisuusnäyttelyjä

artek . fabianinkatu 31 . helsinki

Kenraali Mannerheimin Lastensuojelu-
liiton Karhulan Osasto.

Karhula.

puhelin 32738, 37973, sähköos. ARTEK



1s/ss 16.4.1941.

Saimme kiittäen vastaanottaa arv. tilauksen 5.p.t.k.
lastenseimin sisustuksesta. Maaliskuun 11 päivättyyn
tarjouksemme viitaten käsittää tilauksenne m.m. piir.4018
mukaan lasten lelukaapin 180 x 87 x 42 sm. Tämän kaapin
pituusmitta on tarjoukseen virheellisesti kirjoitettu
180 sentiksi kun taas piirustuksessa 4018 sen pituus on
150 sm, jonka mukaan hintakin on annettu.

Pyyydämme siis kohteliaimmin tiedustella tuleeko kaappi
toimittaa piirustuksessa 4018 mainituin mitoin 150 x 87 x 42 sm,
vai haluatteko saada sen 180 sm pitkänä.

Arv. pikaista vastaustanne odottaen pyydämme anteeksi
virheellämme Teille aiheuttamastamme vaivasta ja merkitsemme

kunnioittaen

ARTEK oy ab.

Karhula, huhtikuun 18 p:nä 1941.

Oy. Artek Ab.
H e l s i n k i

Viittaamalla t.k. 16 p:n kirjeeseen ilmoitamme, että tilaamme lelukaapin leveydeksi hyväksymme piirustuksessa 4018 oleva 150 sm.

Kunnioittaen

KENRAALI MANNERHEIMIN LASTENSUOJELUKUNTA
KARHULAN OSASTO

EL/IKV

ARTEK

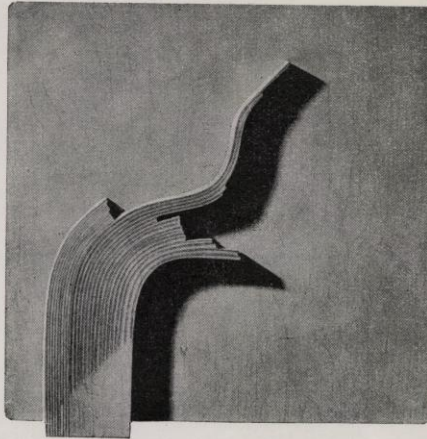
keskus ajankohtaisia huonekaluja ja sisustusosia
varten . taide- ja taideteollisuusnäyttelyjä

artek . fabianinkatu 31 . helsinki

K. Mannerheimin Lastensuojeluliiton
Karhulan osasto.

Karhula.

puhelin 32738, 37973, sähkeos. ARTEK



ama/ss 17.5.-41.

Viitaten puhelinkeskusteluuni rva Ahlströmin kanssa
lähetämme värimallit lastenseimen seinää varten, jotka
hyväntahtoisesti antanetté asianomaiselle maalarimestarille.
Samalla sovin rva Ahlströmin kanssa siitä että ensi viikon
lopulla tulisin Karhulassa käymään järjestääksemme jäljellä
olevat tehtävät.

Kunnioittaen

Aino Aalto

*Värimallit
annettu Gummelle
20.5.41*

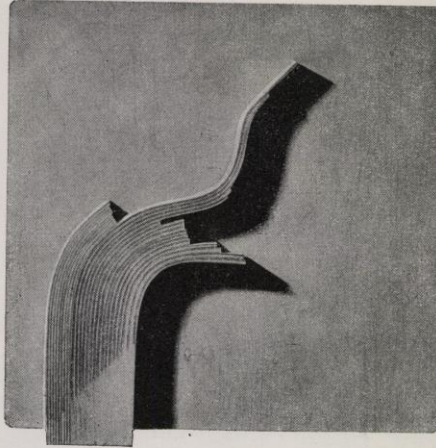
ARTEK ÄÄLJENNÖS.

keskus ajankohtaisia huonekaluja ja sisustusosia
varten . taide- ja taideteollisuusnäyttelyä

artek . fabianinkatu 31 . helsinki

Mannerheimin Lastensuojeluliitto.
Varhulan osasto

puhelin 32738, 37973, sähköos. ARTEK



ama ss 12.6.-41.

*ori loppu
käteillä 20.7.41*

Vahvistamme täten kiitollisina arv. tilauksenne
seuraaville:

I:nen leikkihuone

Rilogatanko á 225 sm kaikkine tarpeineen 115:-

II:nen leikkihuone

Rilogatankoja 160 plus 160 sm kikkine tarpeineen 165:-

Ikkunaverhokangasta:

| | |
|---|---------------|
| I:nen leikkihuone: vaal. siniraid. pumpulikang. (230 plus 230 plus rimssu) | 6 m á 5 pist. |
| II:nen " kelt. raid. pumpulikang. 2 ikkunaa á 140 sm 3 x 230 plus rimssu) | 8 " " |
| III Isoleeraushuone ja eteinen: vaal. vihr. raid. | 8,6 " " |
| IV Keittiö: punaruutuinen PMK pumpulikang. | 1,2 " 3 |
| V Kylpyhuone: punaraitasta pumpulikang. | 0,8 " 5 |

33,4 m á 5 pist. = 168 pist. 1,2 m á 3 p. = 4 pist.

Kankaita varten pyydämme Teitä sieltä hankkimaan lisenssinä

Kunnioittaen

ARTEK oy.ab.
AMA

*168
4

172 pistolla*

ARTEK

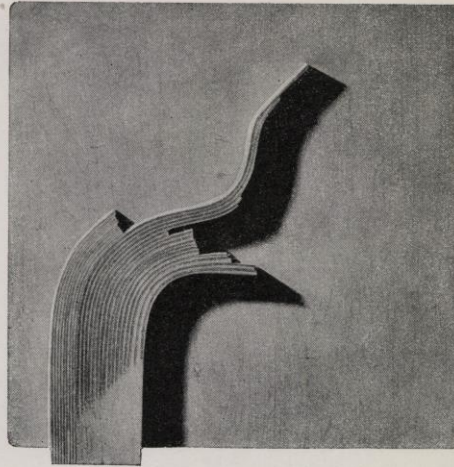
keskus ajankohtaisia huonekaluja ja sisustusosia
varten . taide- ja taideteollisuusnäyttelyjä

artek . fabianinkatu 31 . helsinki

Rouva Marjatta Ahlström.

Karhula.

puhelin 32738, 37973, sähkeos. ARTEK



ama/ss 16.7.-41.

Oheisena lähetämme uuden kopion eteisen vaatekaapista
piir. no 50515/C, joka siis tulee tehtäväksi Karhulassa.
Liitämme myös jäljennöksen tarjouksestamme 12/6 Manner-
heimin Lastensuojeluliitolle.

Kunnioittaen

ARTEK oy. ab.

Karhulassa, 15 p.heinäkuuta 1941.

Oy Artek Ab,
H e l s i n k i

Laskunne 19.6.41 maksuksi lähetämme tämän
mukana shekin,arvoltaan

mk.18.980:-

jonka perilletulesta pyydämme kuittia.

Nykytilanteen vuoksi emme ole voineet avata
lastenseimeä,emmekä edes ole pakkauksia avanneet,minkä
vuoksi maksun suorittamisesta huolimatta pidätämme huo-
nekalujen tarkastamisoikeuden.

Kunnioittaen

KENRAALI MANNERHEIMIN LASTENSUOJELULITON
KARHULAN OSASTO

EL/EK

KIRJ.

1 shekki