

Varhaista tukea neuvolan perhetyöstä

Perheiden kokemuksia Jyväskylässä

Sini Kivioja
Henriikka Porkka

Opinnäytetyö
Tammikuu 2015

Sosiaalialan koulutusohjelma
Sosiaali-, terveys- ja liikunta-ala





Tekijä(t) Kivioja, Sini Porkka, Henriikka	Julkaisun laji Opinnäytetyö	Päivämäärä 27.01.2015
	Sivumäärä 80	Julkaisun kieli Suomi
		Verkkojulkaisulupa myönnetty: x
Työn nimi Varhaista tukea neuvolan perhetyöstä Perheiden kokemuksia Jyväskylässä		
Koulutusohjelma Sosiaalian koulutusohjelma		
Työn ohjaaja(t) Sanna Häkkinen & Tuija Ketola		
Toimeksiantaja(t) Sari Paananen – Jyväskylän kaupungin Lapsiperheiden varhaisen tuen palvelut		
Tiivistelmä <p>Opinnäytetyön tavoitteena oli kartoittaa laadullisesti asiakkaiden kokemuksia neuvolan perhetyöstä Jyväskylässä. Opinnäytetyön toimeksiantaja oli Jyväskylän kaupungin neuvolan perhetyö. Kartoituksen avulla haluttiin selvittää, miten asiakkaat ovat kokeneet neuvolan perhetyön ja millä tavalla se on auttanut perheitä. Kartoitukseen osallistui viisi neuvolan perhetyön asiakasperhettä. Perheiden tilannetta kartoitettiin asiakkuuden alussa ja sen päättyessä. Aineistoa kerättiin haastattelemalla perheitä sekä heidän täyttämien voimavarakyselyiden avulla.</p> <p>Kartoituksen tulosten mukaan neuvolan perhetyö auttoi ja tuki kaikkia asiakasperheitä. Neuvolan perhetyö vastasi perheiden tuen tarpeisiin konkreettisten neuvojen, keskusteluavun ja palveluohjauksen avulla. Asiakkaiden kokemukset neuvolan perhetyöstä olivat hyviä ja yhteistyö sujui kaikissa perheissä hyvin. Suurimmalla osalla asiakkaista voimavarat kasvoivat neuvolan perhetyön aikana. Neuvolan perhetyölle toivottiin parempaa tunnettavuutta, jotta siitä olisi apua useammille perheille.</p> <p>Tulosten mukaan neuvolan perhetyö koettiin toimivaksi ja kehitysehdotukset koskivat pääosin palvelun tietoisuuden parantamista. Opinnäytetyö on konkreettinen näyttö neuvolan perhetyön tärkeydestä, toimivuudesta ja kannattavuudesta asiakkaan näkökulmasta katsottuna. Neuvolan perhetyö tulisi nähdä tärkeänä ja kannattavana sijoituksena tulevaisuuteen.</p>		
Avainsanat (asiasanat) neuvolan perhetyö, perhetyö, varhainen tuki, ennaltaehkäisy		
Muut tiedot		



Author(s) Kivioja, Sini Porkka, Henriikka	Type of publication Bachelor's thesis	Date 27.01.2015
		Language of publication: Finnish
	Number of pages 80	Permission for web publication: x
Title of publication Early support from child health clinics' family work Families' experiences in Jyväskylä		
Degree programme Bachelor's Degree Programme in Social Services		
Tutor(s) Häkkinen, Sanna & Ketola, Tuija		
Assigned by Families' Social Services in Jyväskylä – Paananen Sari		
Abstract <p>The aim of this thesis was to carry out a qualitative study on the clients' experiences of child health clinics' family work services in Jyväskylä. The study was commissioned by the Family Work Unit of Child Health Services of the City of Jyväskylä. The study aimed at examining families' experiences of the family work services as well as how these services had helped the families. Five families, who were clients of a child health clinic's family work services, participated in this study. The families' situations were surveyed both at the beginning of their client relationship and at the end of it. The research material was collected by interviewing and carrying out a survey.</p> <p>According to the results, the family work had helped and supported the client families. The services had responded to the families' needs of support by offering instructions, discussions and recommending other available social services. The families' experiences were positive, and cooperation between the family and family work services had worked well with all the families. Most of the families had gained resources while using the family work services. The respondents wanted more publicity to the services so that they would reach more families.</p> <p>According to the results, the respondents considered family work a well working service, and mainly they hoped for more publicity to the services. The study gives concrete evidence on the importance, functionality and sensibility of family work from the clients' point of view. Moreover, it should also be seen as an important and profitable investment in the future.</p>		
Keywords/tags (subjects) family social services, early support, prevention		
Miscellaneous		

Sisältö

1 Johdanto	3
2 Perhe ja vanhemmuus	4
2.1 Perhe käsitteenä	5
2.2 Parisuhde ja vanhemmuus.....	6
2.3 Lapsiperheen arki.....	9
2.4 Perheiden hyvinvointia uhkaavat tekijät	10
3 Varhainen tuki ja ennaltaehkäisevätyö	12
3.1 Mitä on varhainen tuki ja ennaltaehkäisevä työ?.....	12
3.2 Varhainen tukeminen yhteiskunnallisesta näkemyksestä.....	15
3.3 Esimerkkejä varhaisen tuen palveluista Jyväskylässä.....	19
4 Neuvolan perhetyö osana perhetyötä	20
4.1 Mitä perhetyö on?	20
4.1.1 Perhetyön taustaa	22
4.1.2 Neuvolan perhetyö.....	23
4.2 Perhetyön muodot.....	24
4.3 Perhetyön lähtökohdat	25
4.4 Perhetyön prosessi.....	30
4.5 Moniammatillinen verkostotyö	33
4.6 Perhetyön haasteellisuus	35
5 Kartoituksen menetelmät ja toteutus	37
5.1 Aikaisempia selvityksiä asiakkaiden kokemuksista neuvolan perhetyöstä ...	37
5.2 Kartoituksen tarkoitus ja tutkimuskysymykset.....	39
5.3 Kartoituksen toteutus	40
5.3.1 Kartoituksen prosessi	40
5.3.2 Kartoituksen toteutus	42
5.4 Tutkimusmenetelmä	43
5.5 Aineiston keruumenetelmät	44
5.6 Aineiston analysointi.....	46
5.7 Kartoituksen eettisyys.....	48
6 Kartoituksen tulokset	49

6.1	Asiakasperheet ja tuen tarpeet.....	49
6.2	Asiakasperheen tilanne ja perhetyön vastaaminen tuen tarpeeseen.....	51
6.3	Yhteistyö.....	53
6.4	Neuvolan perhetyön kehittämisen tarpeet ja palaute	55
6.5	Voimavarakyselyiden tulokset	56
7	Johtopäätelmiä ja pohdinta	62
	Lähteet	68
	Liitteet.....	74
	Liite 1. Saatekirje	74
	Liite 2. Suostumus tutkimukseen osallistumisesta.....	75
	Liite 3. Voimavarakysely	76
	Liite 4. Haastattelurunko	79

Kuviot

KUVIO 1.	Asiakkaan voimavarat neuvolan perhetyön alkaessa ja päättyessä	58
KUVIO 2.	Oma hyvinvointi ja jaksaminen.....	58
KUVIO 3.	Parisuhde	59
KUVIO 4.	Vanhemmuus.....	60
KUVIO 5.	Sosiaaliset verkostot	60
KUVIO 6.	Perheen tilanne.....	61

1 Johdanto

Perheen merkitystä lapsen kasvun kivijalkana on tuskin tarpeen perustella kenellekään. On selvää, että parhaimmat lähtökohdat elämään ammennetaan rakastavasta ja huolehtivasta lapsuuden kodista. Jokaisella lapsella tulisi olla mahdollisuus kasvaa ja kehittyä sellaisessa perheessä, jossa lapsi saa olla lapsi. Tässä ajassa, jossa elämme, perheiden hyvinvointia uhkaa kuitenkin useat eri tekijät. Köyhyys, työttömyys, kiire, työelämän paine, syrjäytyminen ja uupuminen ovat entistä useammin kuluttamassa perheen voimavaroja ihan tavallisissa perheissä. Lapsen ja perheen hyvinvointi ei ole uhattuna ainoastaan päihteiden käytön tai väkivallan takia vaan paljon yleisemmin vanhemman stressin, väsymyksen tai muuten kuormittavan elämäntilanteen vuoksi.

Hyvinvoivassa perheessä kasvaa hyvinvoivia lapsia, joista aikanaan kasvaa hyvällä todennäköisyydellä hyvinvoivia aikuisia. Sama kuvio toimii ikävä kyllä myös toisin päin, puutteet ja laiminlyönnit lapsen hoivassa ja huolenpidossa usein ylisukupolveutuvat. Jokainen lapsiperhe joutuu jollain tavalla kamppailemaan arjen pyöryksen keskellä. Siinä tilanteessa, kun perheen omat voimavarat heikkenevät, pienikin apu voi olla merkittävä ja sen avulla perhe jaksaa taas eteenpäin. Yhteiskunnan pitäisi pystyä tarjoamaan tuo apu juuri silloin kun sille on tarve ja kaikille ketkä sitä tarvitsevat.

Peruspalveluja leikattiin isolla kädellä 90-luvun laman myötä. Erityisesti lapset ja nuoret ovat joutuneen kärsimään näistä leikkauksista hyvinvointinsa kustannuksella. Ennaltaehkäisevää työtä ja perheiden tukemista on yritetty järjestää, mutta silti korjaavien palveluiden menot ovat lisääntyneet. Lastensuojelun asiakkaiden määrä on kaksinkertaistunut 1990-luvun alkupuolelta lähtien. (Toimiva lastensuojelu – selvityserhmän loppuraportti 2013, 13.)

Vuonna 2008 uudistettuun lastensuojelulakiin on kirjattu, että lastensuojelun painopistettä tulisi siirtää entistä enemmän ennaltaehkäisyyn ja perheiden varhaiseen tukemiseen. Tämä on niin yksilön kuin yhteiskunnankin kannalta parhain vaihtoehto. Ongelmien ollessa vielä pieniä, varhain saatu tuki ja apu on kustannuksiltaan ja vai-

kuttavuudeltaan tehokkainta. Toimiva lastensuojelu – selvitysryhmän loppuraportissa todetaan kuitenkin, että ehkäisevät palvelut eivät toimi niin kuin pitäisi. Perheen tilanne joutuu usein kriisiytymään ennen kuin he saavat palveluja. Esimerkiksi kodinhoitoavun saaminen on hyvin hankalaa perheen hakiessa sitä itse. (Toimiva lastensuojelu – selvitysryhmän loppuraportti 2013, 11.)

Perusteluita varhaisen tukemisen hyödyistä näyttää löytyvän useita, mutta miksi teot jäävät puheiden tasolle? Kunnilla on suuri vapaus ja vastuu siitä, miten niissä järjestetään lapsiperheitä tukevia palveluja. Jyväskylässä lapsiperheiden varhaista tukea kunnallisesti tarjoavat neuvolan perhetyö ja lapsiperheiden tilapäinen kotipalvelu. Näiden palvelujen kautta tuetaan tavallisten perheiden jaksamista ja auttamalla tarpeeksi varhain, ennaltaehkäistään myös raskaampien ja kalliimpien palveluiden tarvetta.

Opinnäytetyömme kautta haluttiin tuoda neuvolan perhetyö palveluna esiin ja löytää näkökulmia sen tarpeellisuudesta, toimivuudesta sekä sen kannattavuudesta. Neuvolan perhetyö on tärkeää matalan kynnyksen palvelua lapsiperheille. Se antaa tukea ja apua arjen jaksamiseen. Toivomme, että neuvolan perhetyö säilyttää paikkansa ja tehtävänsä varhaisen tuen palveluna, kuin myös tulee tunnetummaksi ja näin useamman perheen voimavaraksi kotikunnassamme Jyväskylässä.

Opinnäytetyön tavoitteena oli tuoda esiin neuvolan perhetyön asiakkaiden kokemuksia perhetyöstä. Halusimme kartoittaa millä tavoin perheet ovat kokeneet neuvolan perhetyön tuen ja millä tavalla se on auttanut perheitä. Lisäksi kartoitimme asiakkaan voimavaroja neuvolan perhetyön alku- ja lopputilanteessa, selvittääksemme millaisia muutoksia niissä tapahtui. Kartoitus tapahtui haastattelemalla viittä neuvolan perhetyön asiakasperhettä sekä heidän täyttämien voimavarakyselyiden vertailulla.

2 Perhe ja vanhemmuus

2.1 Perhe käsitteenä

Perhe voidaan käsittää monella eritavalla. Eri kulttuureissa ja tieteissä on omat määritelmänsä. Yleisesti ajatellaan, että perheeseen kuuluvat lapset ja vanhemmat, joiden keskinäiset suhteet ovat läheisiä ja välittäviä. Yleensä perheellä on myös yhteinen koti, joten he ovat myös fyysisesti lähellä toisiaan. (Järvinen, Lankinen, Taajamo, Veistilä & Virolainen 2012, 31.) Tilastokeskus määrittelee perheen samassa taloudessa asuvista avio- tai avoliitossa elävistä henkilöistä sekä parisuhteen rekisteröityneistä henkilöistä ja heidän lapsistaan. Perheeksi määritellään myös jompikumpi vanhemmista lapsineen sekä avio- ja avopuolisot sekä parisuhteensa rekisteröineet henkilöt, joilla ei ole lapsia. (Tilastokeskus 2006.)

Perheen perustana on yleensä parisuhde ja suhteeseen syntyvän lapsen myötä perhe saa uusia merkityksiä ja tehtäviä. Lapsen syntymän myötä muodostuu myös uusia rooleja: vanhemmuus, isyys, äitiys, sisaruus ja isovanhemmuus (Rönkkö & Rytönen 2010, 10.) Käytännössä perheen määrittäminen ei ole näin yksiselitteistä, sillä aikuisten elämässä parisuhteet saattavat päättyä tai muuttua. Muutosten myötä myös lapsen arki ja elämä muuttuvat. Lapsen elämään saattaa muutosten myötä tulla uusia perheenjäseniä, kuten vanhempia ja sisaruksia. Perhe käsitteenä on laajentunut ja sen myötä tuonut mukanaan myös uusia haasteita. Vanhempien erojen myötä myös vanhemmuuden vastuut, oikeudet ja velvollisuudet voivat jakautua ja muuttua. (Järvinen ym. 2012, 31.)

Perheen merkitys yksilölle on suuri ja lapsuudesta saadut mallit perheestä, vanhemmuudesta ja parisuhteesta vaikuttavat suuresti siihen, millaiseksi persoonamme muodostuu ja millä tavalla olemme vuorovaikutuksessa toisten kanssa. Lapsuudenkodista perimme emotionaalisen, biologisen, persoonallisen, älyllisen sekä materiaallisen ja sosiaalisen perinnön. Parisuhteeseen kumpikin osapuoli tuo mukanaan omasta lapsuudenkodista opitut mallit myös vuorovaikutuksesta. (Rönkkö & Rytönen, 2010, 10–11.) Lapsuudesta saadut kokemukset ovat osa ihmistä ja näin kulkevat mukana koko elämän ajan. Kokemukset vaikuttavat siihen, miten pystymme luottamaan toisiin ihmisiin ja kuinka suhtaudumme vastoinkäymisiin. (Törrönen 2012, 17.)

Perheeseen kohdistuneet vaatimukset ovat kasvaneet ja roolit muuttuneet kovasti viimeisten vuosikymmenien aikana. Vielä 1700-luvulla perheen tuli olla kuuliaisia kirkolle. Perheen pää oli mies, jonka alaisuudessa vaimo ja lapset elivät. Lapsuutta ei pidetty erityisenä elämänvaiheena eikä lapsen tarpeita osattu huomioida. Lapset nähtiin pieninä aikuisina, joiden tuli osallistua töiden tekemiseen ahkerasti. Myöhemmin kaupungistumisen myötä perheessä isälle ja äidille muodostuivat omat vastualueet – nainen oli kotona huolehtimassa lapsista ja kodista, kun taas mies kävi työssä kodin ulkopuolella. Avioliitot olivat pitkään hyvin pysyviä, avioerot olivat harvinaisia. Perheissä oli selkeät ja tiukat sukupuoliroolit ja lasten tuli kunnioittaa ja totella vanhempia. (Rönkkö & Rytönen 2010, 12.)

Yhteiskuntamme on muuttunut ja näin ollen myös perheiden toimintaympäristö on muuttunut. ”Elämme muuttuvassa yhteiskunnassa. Tulevaisuus muistuttaa nyt vähemmän menneisyyttä kuin koskaan aiemmin”. (Fågel, Jonsson, Korvela & Kupiainen 2011, 11.) Aikaisempien perinteiden ja tapojen mukaan suku ja yhteisö olivat merkittävä osa perheen tukiverkkoa. Yhä useampi perhe on nykyään uusperhe, mikä tuo uusia haasteita niin lapsille kuin vanhemmille. (Mt. 12–13.) Uusperheet kohtaavatkin usein haasteita perheen yhteensovittamisessa (Mannerheimin lastensuojeluliitto, Perheille).

Erilaisia perhemuotoja ovat ydinperhe, uusperhe sekä sateenkaariperhe. Ydinperhe on lapsiperhe, jossa vanhempina ovat lapsien biologiset vanhemmat. Uusperheeksi kutsutaan sellaista perhettä, jossa isällä ja/ tai äidillä on lapsia aiemmasta perhesuhteesta. Sateenkaariperhe on lapsiperhe, joka muodostuu homoseksuaalisen parisuhteen ympärille. Näitä ovat esimerkiksi nais- tai miesparin perheet tai homoseksuaalisen yksinhuoltajan perheet tai perheet, joissa on enemmän kuin kaksi vanhempaa. (Rönkkö & Rytönen 2010, 17.)

2.2 Parisuhde ja vanhemmuus

Ihmisen elämään kuuluu monia eri rooleja, joista vanhemmuus on yksi tärkeimmistä. Vanhemmuuteen liittyy rakkaus, ilo ja yhdessäolo. Vanhemmuus on myös vaativaa ja kuluttavaa työtä, jossa tunteet eivät aina ole pelkästään positiivisia. Ympäristö luo vanhemmuudelle ristiriitaisia odotuksia, minkä vuoksi toisinaan vanhemmuus on myös uuvuttavaa. (Joutsenniemi & Mustonen 2013, 9.)

Vanhempien parisuhteella on suuri vaikutus vanhemmuuteen ja näin ollen koko perheen hyvinvointiin. Toimiva parisuhde luo hyvän perustan myös vanhemmuuteen. Jos parisuhde voi huonosti, tämä näkyy usein myös lasten hyvinvoinnissa. Vanhemmuus säilyy ja jatkuu vaikka parisuhde päättyisikin. Lapsen kannalta on tärkeää, että vanhemmat pystyvät säilyttämään välinsä asiallisina erosta ja ristiriidoista huolimatta. (Tapio, Seppänen, Hyppönen, Janhunen, Prusila, Salo, Toivanen & Vilen 2010, 120–121.)

Malisen ja Kumpulän (2005, 43) mukaan vanhempien parisuhteen ongelmalliset puolet näyttävät vaikuttavan lapsiin ja heidän tulevaisuuteensa enemmän kuin myönteiset asiat. Tutkimukset osoittavat, että lapset, jotka kasvavat onnettomien vanhempien kanssa, oppivat ongelmallista vuorovaikutuskäyttäytymistä. (Malinen & Kumpula 2005, 43.)

Parisuhde on kokonaisuus, joka muodostuu kummankin osapuolen eri elämänvaiheista (Tuhkasaari 1999, 105). Elämänvaiheista merkittävin on lapsuus, jolloin muodostuu ensimmäinen kiintymyssuhde läheiseen ihmiseen. Kiintymyssuhteen laatu vaikuttaa paljon siihen, millaiseksi lapsi koee itsensä ja ympäristönsä. (Kaimola 2005, 11.) Lapsuuden kokemuksilla ja kiintymyssuhteen laadulla on suuri merkitys parisuhteeseen ja vanhemmuuteen. Lapsuuden turvallinen kiintymyssuhde on vankka pohja turvalliselle parisuhdemallille. Kiintymyssuhteella tarkoitetaan sisäistettyä mallia maailmasta ja ihmissuhteista. Turvallinen kiintymyssuhde luo pohjan yksilön hyvinvoinnille ja vaikuttaa siihen, miten stressaavista tilanteista pystytään toipumaan. Hyvässä ja turvallisessa parisuhteessa kyetään rakastamaan ja vastaanottamaan rakkautta sekä pystytään pyytämään ja antamaan apua. Turvallisessa parisuhteessa koetaan myös empatiaa toista kohtaan ja pyritään ymmärtämään toisen kokemuksia ja tunteita sekä uskalletaan ilmaista omia tarpeita avoimesti. Toimivan pa-

risuhteen merkittävimpiä tekijöitä ovat turvallisuus ja sitoutuminen. (Tapio ym. 2010, 102 – 113, 115 – 117.)

Parisuhteen laadulla on suuri merkitys vanhemmuuteen. ”Vanhempien parisuhde on lapsen koti”. Tapio ja muut (2010, 114–120) ovat kuvanneet, että lapset ovat ikään kuin lainassa vanhemmilla. Lasten kotoa muuton jälkeenkin parisuhteen tulisi jatkua ja näin ollen parisuhdetta täytyy hoitaa myös silloin, kun lapset ovat pieniä. Parisuhteessa tulisi olla muutakin kuin lapset joiden vuoksi ollaan yhdessä. Vanhempien tärkeä tehtävä onkin huolehtia parisuhteestaan, mikä vaatii työtä ja kahdenkeskistä aikaa. Perhetyön kautta voidaan jo varhaisessa vaiheessa vahvistaa vanhempien parisuhdetta ja näin tukea koko perheen hyvinvointia. (Tapio ym. 2010, 114, 120.)

Turvallinen parisuhde antaa eväitä riittävään vanhemmuuteen. Riittävä vanhemmuus on kykyä oppia uutta ja kasvaa yhdessä lapsen kanssa. Vanhemmuus on suuri muutos elämässä. Lapsuuden kiintymyssuhteella on suuri vaikutus siihen, miten aikuinen luosuhteen syntyneen lapseensa. Omat lapsuuden kokemukset, myös tiedostamattomat muistikuvat ohjaavat vanhempaa lohduttamaan ja luomaan turvallisuutta sekä ymmärtämään lapsen tarpeita. Vanhemmuuden yksi tärkeimmistä tehtävistä on luoda lapselle turvallisuuden tunne. Turvallisuuden tunteen luomiseen vaikuttaa aikuisen sensitiivisyys lapsen tarpeille. Vanhemman sensitiivisyydellä tarkoitetaan sitä, kuinka herkästi vanhempi vastaa lapsen tarpeisiin. Kun vanhempi kykenee tunnistamaan ja vastaamaan lapsen tarpeisiin, lapsi tuntee olevansa tärkeä, rakastettu ja turvassa. (Tapio ym. 2010, 126–128.)

Vanhemmuus on myös rajojen asettamista, lapsen tasolle asettumista, omista arvoista ja elämäntavakokemuksesta kertomista lapselle sekä itsestä huolehtimisesta. Rajojen asettaminen on tärkeää niin vauvalle kuin nuorelle. Rajojen asettamisen myötä vanhemman velvollisuus on myös kertoa miksi jotain ei saa tehdä ja toista saa. Kun aikuinen pystyy asettumaan lapsen asemaan, on hänen helpompi ymmärtää lasta ja kykyä näkemään lapsen todelliset tunteet ja merkitykset käyttäytymisen takana.

Vanhemmuus on toisinaan haastavaa ja voimia vievää ja siksi onkin tärkeää, että aikuinen muistaa huolehtia itsestään ja näin ollen hänellä on voimavaroja arjen pyörittämiseen. Voimavarojen uupuessa on tärkeää, että vanhempi osaa ja uskaltaa pyytää apua. Oleellista vanhemmuudessa on muistaa, ettei kukaan selviydy siitä täydellisesti. Virheitä sattuu, mutta niiden kautta voi myös oppia paljon. Vanhemmuudesta pysyy nauttimaan ja iloitsemaan enemmän jos osaa olla armollinen niin lasta, parisuhdetta kuin itseään kohtaan. (Tapio ym. 2010, 127–131.) Haastavissa tai uuvuttavissa tilanteissa perhetyön tehtävänä on vastata perheiden tuen tarpeisiin.

2.3 Lapsiperheen arki

Arki on eri toimintojen ja tilanteiden toistumista päivästä toiseen, viikosta toiseen, vuodesta toiseen. Lapsiperheissä arki koostuu kodinhoidosta, taloudellisista ja vanhemmuuteen liittyvistä tehtävistä, kuten ruokahuollosta, tekstiilien hoidosta, kodin siistimisestä, lasten hoidosta, vanhempien töistä, harrastuksista ja siirtymistä eri tilanteista toisiin. Arjenhallinta vaikuttaa laajemmin myös koko perheen elämänhallintaan. Elämänhallinta puolestaan koetaan voimavaraksi, joka antaa tunteen ja luottamuksen oman elämän vaikuttamisen mahdollisuuksista ja kykyä sopeutua eri elämäntilanteisiin. Lapsen näkökulmasta arki tuo elämään jatkuvuutta ja turvaa. Se rakentuu säännöllisestä vuorokausirytmistä, jossa asiat tapahtuvat ennakoitavasti. (Järvinen, Lankinen, Taajamo, Veistilä & Virolainen 2007, 84 –86.) Arkinen hyvinvointi koostuu kodista ja perheenjäsenten välisestä vuorovaikutuksesta. Arkiseen hyvinvointiin vaikuttavat myös perheen taloudellinen tilanne, sosiaalisten suhteiden laatu sekä se, millaiset mahdollisuudet perheellä tai sen jäsenillä on toteuttaa itseään. (Törrönen 2012, 10.)

Rönkä, Malinen, Sevon, Kinnunen, Poikonen ja Lämsä (2009, 274) ovat tutkineet Palletti-tutkimuksessaan laaja-alaisesti suomalaista perhe-elämää ja nimenomaan lapsiperheen arkea. Heidän tutkimustulosten perusteella pikkulapsiperheen vanhemmat elävät hyvin intensiivistä elämänvaihetta, johon kuuluu monia eri rooleja monissa elämäntilanteissa. Arki on tasapainottelua lastenhoidon, vanhemmuuden, työn, pa-

risuhteen ja oman elämän kanssa. Parhaimmassa tapauksessa eri elämänalueet antavat energiaa ja tukevat toisia elämänalueita. Pahimmassa tapauksessa yksi elämänalue valtaa liikaa tilaa ja voimia, jolloin toiset elämänalueet joutuvat vähemmälle huomiolle. (Rönkä, Malinen, Sevon, Kinnunen, Poikonen & Lämsä 2009, 274.)

Perhe-elämän ja työn yhteensovittaminen nähdään myös yhteiskunnallisesti tärkeänä ja sen problematiikka koskettaa laajasti työelämää, sosiaali- ja tasa-arvopolitiikkaa ja talouselämää. On yhteisesti ymmärretty, että perheen ja työn yhdistäminen vaatii ainakin neljä seuraavaa järjestelyä: vapaajärjestelyjä, päivähoidon, työaikajärjestelyjä ja muita tukijärjestelyjä, kuten tiedotusta, neuvontaa ja ohjausta. (Kinnunen & Maueno 2002, 110.)

2.4 Perheiden hyvinvointia uhkaavat tekijät

Perheiden hyvinvointiin vaikuttavat taloudelliset, sosiaaliset ja kulttuuriset muutokset. Ne heijastuvat monin tavoin elinoloihin, palveluihin, arkeen ja arvoihin. (Bardy 2011, 3.) 1990-luvun laman myötä eriarvoisuus perheiden välillä on kasvanut, mikä on lisännyt talouskasvun epätasaisen jakaantumisen lisäksi suhteellista köyhyyttä (Törrönen 2012, 19). Yhteiskunnan eriarvoistuminen on hyvin huolestuttavaa, sillä huono-osaisten väestöryhmien alaluokkaistuminen ja syrjäytyminen on vaarassa syventyä ja laajentua (Bardy 2011, 3).

Terveysten ja hyvinvoinnin laitoksen Lasten ja nuorten terveysseurannan kehittämisen (LATE) –hankkeen (2007 – 2008) sekä Teroka –hankkeen (2007 – 2009) mukaan perheiden tuloerot, sosioekonominen asema, työelämän vaatimusten kiristyminen sekä kiire ovat merkittäviä perheiden terveyden- ja hyvinvoinnin uhkatekijöitä. Hankkeisiin tehtyjen tutkimustulosten mukaan pienituloisuus perheissä on kasvanut ja jopa joka neljännessä perheessä koettiin tulojen riittämättömyyttä menojen kattamiseen. Lapsiperheiden köyhyys on yleisempää neuvolaikäisten lasten perheissä kuin kouluikäisten lasten perheissä. Vanhempien koulutustasolla on myös todettu olevan huomattavaa merkitystä koko perheen hyvinvoinnin kannalta. Erityisesti äidin alhai-

nen koulutustaso heikentää tutkimuksen mukaan perheen hyvinvointia. Perheistä 60% koki, ettei heillä ole riittävästi yhteistä aikaa. Tähän vaikuttavat työelämän kasvaneet vaatimukset sekä kiire. Korkeammin koulutetut kokivat ajan riittämättömyyttä enemmän, mihin vaikuttaa todennäköisesti työelämän kovemmat vaatimukset. (Terveyden ja hyvinvoinnin laitoksen raportti 2012, 6, 61 – 62.)

Lapsen suotuisaan kasvuun ja kehitykseen tarvitaan turvallisia ja jatkuvia ihmissuhteita. Vanhemmilla on ensisijainen rooli ja vastuu antaa lapselle hoivaa, huolenpitoa ja virikkeitä sekä asettaa rajoja. Vanhemmuudessa on paljon eroja ja kukaan ei täydellisesti pysty siitä suoriutumaan. Vanhemmuuteen vaikuttavia tekijöitä ovat muun muassa työ, toimeentulo, asuminen, omat kokemukset vanhemmuudesta, parisuhde sekä läheisverkostot ja yhteiskunnan tarjoamat palvelut. Vanhemmuuden suurimpia uhkatekijöitä ovat toimeentulovaikkeudet, köyhyys, työttömyys, päihde- ja mielenterveysongelmat sekä perheiden hajoaminen. (Lapsen hyvä elämä 2015 -toimintalinjaus 2004, 7 – 8.) Lapsiköyhyyden noustessa myös erityispalveluiden kuormitus on kasvanut, mikä näkyy erityisopetuksessa, lasten ja nuorten psykiatrisessa erikoissairaanhoidossa sekä lastensuojelussa (Bardy 2011, 27).

Raunio (2009, 251) mukaan lapsiperheiden köyhyys ei itsessään ole suuri uhka lasten hyvinvoinnille. Pitkään jatkuneet taloudelliset vaikeudet voivat kuitenkin johtaa muihin ongelmiin kuten päihde- ja mielenterveysongelmiin ja näin lisätä syrjäytymisriskiä. Vanhemmuus on usein koetuksella perheissä, joita kuormittavat monet ongelmat ja näin myös lasten hyvinvointi on uhattuna. (Raunio 2009, 251.) Tutkimuksen mukaan köyhyyden vaikutukset voivat altistaa lapsen kiusaamiselle koulussa ja päiväkodissa sekä vaikuttavat perheen ilmapiiriin ja perheenjäsenten väleihin (Niemi 2006, 178). Lapsuuden kodin ja ilmapiirin merkitys on suuri, kokemukset muokkaavat osaksi sitä, millaisiksi aikuisiksi lapset kasvavat. Köyhyydessä ja päihdeongelmissa on niin kutsuttu ylisukupolveutuvan periytymisen riski, millä tarkoitetaan keskimääräistä heikompien elämän lähtökohtien periytymistä. (Kihl 2008, 82.)

Lapsiperheitä ei uhkaa pelkästään tuloköyhyys vaan myös ”aikaköyhyys”. ”Aikaköyhyydellä” tarkoitetaan, että aikaa lapsille ja perheelle jää liian vähän ansiotyön

viemän ajan takia. (Miettinen & Rotkirch 2012, 12.) Ajanpuutteen lisäksi perheet kohtaavat myös hoivan ja jaksamisen puutetta, toisin sanoen ”hoivaköyhyyttä”. ”Hoivaköyhyys” koskettaa erityisesti yksinhuoltajia mutta myös perheitä, joissa molemmat vanhemmat ovat työelämässä. (Niemi 2006, 178.) Miettinen ja Rotkirch (2012) ovat tutkineet laajasti suomalaisten lapsiperheiden ajankäyttöä. Tutkimuksen mukaan nykyajan lapsiperheitä kuormittavat epävakaat työsuhteet, kiire sekä työn vaatimusten koventuminen. Tulosten mukaan kuitenkin vanhemmat haluavat antaa enemmän aikaa perheelle ja ovatkin onnistuneet siinä. Positiivinen suunta on myös se, että isät osallistuvat entistä enemmän perhe-elämään. (Miettinen & Rotkirch 2012, 9.)

3 Varhainen tuki ja ennaltaehkäisevätyö

3.1 Mitä on varhainen tuki ja ennaltaehkäisevä työ?

Varhaisella tuella tarkoitetaan, että ongelmiin puututaan mahdollisimman aikaisin, jotta ongelmat eivät kasvaisi liian suuriksi. Varhaisen tuen myötä ehkäistään ongelmien kasaantumista, vähennetään inhimillistä kärsimystä ja säästetään taloudellisesti. (Taskinen 2012, 16, 46.) Taloudellisen tehokkuuden näkökulmasta on myös järkevämpää varhain ehkäistä vaurioita kuin turvautua kalliisiin korjaaviin toimiin, joiden onnistuminen on kuitenkin epävarmaa (Bardy 2011, 28). Varhaisen tuen antamisen taito tulisi olla kaikilla lasten kanssa työskentelevillä. Varhaisen puuttumisen myötä eri tukimuotoja ja vaihtoehtoja on runsaasti tarjolla ja lapsi saa tuen arkiympäristössä, ilman lastensuojeluasiakkuutta. (Taskinen 2012, 16,27.)

Varhainen tuki on ennaltaehkäisevää lastensuojelua, joka muodostuu peruspalvelujen antamasta erityisestä tuesta ja kohdennetusta toiminnasta. Ennaltaehkäisevän lastensuojelun tarkoituksena on edistää ja turvata lapsen kasvua, kehitystä ja hyvinvointia sekä tukea vanhemmuutta (Heino 2011, 72). Varhaisen tukemisen ydin ajatus perustuu mahdollistamiseen, matalan kynnyksen palveluihin sekä välittämiseen

(Bardy 2011, 41). Ennaltaehkäisyn periaate laajentaa asiakspiirin koskemaan ”aivan tavallisia perheitä”. Nykyään ongelmien ennaltaehkäisyssä puhutaankin enemmän riskitilanteista kuin riskiryhmistä. (Yesilova 2007, 53.)

Peruspalveluministeri Huovinen toteaa, että perheille olisi turvattava tarvittava tuki ajoissa sekä madaltaa tuen hakemisen kynnyksiä. Riittävän varhainen tuki perheelle ennaltaehkäisee raskaampien lastensuojelutoimien tarvetta. Perheiden tulisi saada palveluita yleispalveluista eikä erityispalveluista, jolloin perhe voisi saada tukipalveluita ilman lastensuojelun asiakkuutta. (Vahvat peruspalvelut tukevat lapsiperheitä 2014.) Päckilä (2008, 164) painottaa myös varhaista puuttumista ja ongelmien ennaltaehkäisyn tärkeyttä. Hän toteaa auttamisen olevan aina hankalampaa, mitä syvemmiä ongelmia ovat ehtineet kasvaa (Päckilä 2008, 164).

Varhaisen tuen yleisiä palveluja ovat muun muassa neuvola, terveydenhuolto, päivähoido, perheneuvola, nuorisotyö ja koulut. Jotta varhainen tuki yleisissä palveluissa toteutuisi, vaatii se eri sektorien väliin jäävien toimien vahvistamista – näin ei jäisi alueita, jotka eivät ole niin sanotusti kenenkään vastuualuetta. Parhaimmillaan moniammatillinen yhteistyö on sitä, että työntekijä tietää kenen puoleen kääntyä kun tarvitaan täydentävää asiantuntemusta. Yhteistyötä eri ammattiryhmien välillä tarvitaan, jotta varhainen tuki toteutuisi. Moni ammatillisen yhteistyön toimiessa asiakas saa tarvitsemansa avun helposti. (Taskinen 2012, 12 – 13.)

Varhainen tukeminen etenee vaiheittain huolen tunnistamisesta huolen puheeksi ottamiseen lapsen ja vanhempien kanssa, minkä jälkeen voidaan aloittaa korjaavat toimenpiteet. Huolen tunnistamisessa työntekijä voi käyttää apunaan niin kutsuttuja huolen vyöhykkeitä. (Taskinen 2012, 46.) Huolen vyöhykkeiden avulla työntekijä arvioi huolensa sen hetkistä astetta suhteessa omiin mahdollisuuksiinsa tukea asiakasta (Terveyden ja hyvinvoinnin laitos 2014, Huolen vyöhykkeistö).

Aikaisemmin yhteiskuntatieteissä on puhuttu sosiaalisista ongelmista, riskeistä tai haitoista. Huolen käsite on luonteeltaan edellä mainittuja laajempi ja positiivisempi ja näin mahdollistaa hedelmällisemmän maaperän asiakastyöskentelyyn (Nätkin &

Vuori 2007, 18). Huolen puheeksi ottaminen on osa kunnioittavaa varhaista puuttumista. Huolen puheeksi ottaminen varhaisessa vaiheessa on tärkeää, jotta mahdollinen huolen aihe saataisiin korjattua mahdollisimman aikaisin. Lapsen kehityksestä tunnetaan niin sanottuja herkkyykskausia, jolloin oppiminen on helpompaa kuin muina aikoina. Tämän vuoksi huolen herääminen ja puheeksi ottaminen on tärkeää tehdä tarpeeksi ajoissa, jotta herkkyykskautta ei ohiteta. (Taskinen 2012, 46–48.)

Mannerheimin Lastensuojeluliiton Lapsiperhe projektissa (1996–2000) on kehitetty varhaisen tuen malli pienten lasten perheille. Malli pohjautuu yli 1600 projektissa mukana olleen perheen kanssa tehtyyn työhön. Projektin tarkoituksena oli tunnistaa pienten lasten perheiden tuen tarpeet ja tarjota varhaista tukea, ennen kuin ongelmat kasvavat liian suuriksi. (Häggman-Laitila, Ruskomaa & Euramaa 2000, 13, 20.) Projektiin valittiin odottavia ja alle kolmevuotiaiden lasten perheitä, sillä ihmisen myöhemmän kehityksen kannalta pikkulapsivaihe on merkittävä. Vanhempien vaikeuksien ja varhaislapsuuden vuorovaikutuksen ongelmiin puututtaessa mahdollisimman varhain voidaan edistää lapsen suotuisaa kasvua ja kehitystä. (Saarnio 2004, 250.)

Varhaisen tuen mallissa keskeisimmät periaatteet olivat voimavara- ja ratkaisukeskeisyys, asiakaslähtöisyys, perhekeskeisyys, työntekijöiden tuki sekä moni ammatillinen tiimityö (Häggman-Laitila ym. 2000 21). Neljä selvästi yleisintä varhaisen tuen tarvetta projektissa olivat: vanhemmuus (26%), kasvatus- ja lastenhoito (14%) sekä parisuhde ja sosiaalinen verkosto (11%) (Mts. 29). Varhaisella tuella oli vaikutusta muun muassa perhe-elämän laadun kohentumiseen, tukiverkoston- ja myönteisen elämänkulun vahvistumiseen sekä kielteisiltä elämänvaiheilta välttymiseen (Mts. 21.)

Varhaisen puuttumisen eettisten periaatteiden tavoite on puuttua riskitilanteisiin mahdollisimman varhain, mahdollisimman avoimesti sekä mahdollisimman hyvässä yhteistyössä. Eettiset ohjeet sisältävät kymmenen toiminta periaatetta: 1. Turvataan yhteiset palvelut, 2. Otetaan oma vastuu, 3. Otetaan huolet puheeksi, 4. Toimitaan yhteistyössä läheisverkostojen kanssa, 5. Tuetaan osallisuutta, 6. Toimitaan avoimesti ja yhdessä, 7. Yhdistetään tuki ja ohjaus, 8. Vaalitaan yhteistoiminnan jatkumista, 9.

Ei leimata ketään, 10. Puututaan rakenteellisiin tekijöihin varhain. (Valtakunnallinen VARPU -verkosto 2008, Varhaisen puuttumisen eettiset periaatteet.)

3.2 Varhainen tukeminen yhteiskunnallisesta näkemyksestä

Lasten käsissä on koko yhteiskunnan tulevaisuus, joten on tärkeää, että lasten hyvään kehitykseen ja kasvuun panostetaan. Lasten hyvinvoinnin edistäminen ja turvaaminen on koko yhteiskunnan asia, niin vanhempien kuin viranomaisten. Voidaan-kin puhua sosiaalisen investoinnin politiikasta, joka tarkoittaa sitä, että lapsiin ja lapsiperheisiin sijoitettavat rahat tulisi nähdä sijoituksena tulevaisuuteen, eikä ainoastaan meno erinä. Yhteiskuntapolitiikalla on myös merkittävä vaikutusmahdollisuus kielteisten ja ei-toivottujen kehityskulkujen ehkäisyyn ja katkaisemiseen. (Taskinen 2012, 7, 10–11.)

Yhteiskunnan tehtävänä on taata hyvä palvelujärjestelmä, joka vastaa lasten ja perheiden tarpeisiin heidän lähtökohdistaan riippumatta. Selvitysten mukaan tällä hetkellä tämä tehtävä ei kuitenkaan kokonaisuudessaan toteudu, sillä ongelmakeskeinen ajattelu ja ennaltaehkäisevien palveluiden vähäinen saatavuus siirtää painopistettä enemmän korjaaviin palveluihin. (Toimiva lastensuojelu 2013, 28.)

Suomessa lapsi- ja perhepolitiikkaa ohjaa sosiaali- ja terveysministeriö yhdessä muiden ministeriöiden kanssa. Terveysten ja hyvinvoinninlaitos toimii sosiaali- ja terveysministeriön tutkimus ja kehittämistyön osaajana. Osa lapsiperheiden palveluista on lakisääteisiä ja kunnilla on vastuu niiden järjestämisestä. Perheitä tuetaan erilaisten perus- ja erityispalveluiden kautta. Tarkoituksena on edistää lasten turvallista kasvua, kehitystä ja terveyttä sekä tukea vanhemmuutta. (Lapsi- ja perhepolitiikka Suomessa 2013, 6.) Perhepalveluita ovat päivähoito, esiopetus, neuvolat, kasvatus- ja perheneuvonta, lastensuojelu, adoptio, terveyspalvelut, huoltajuus, elatus ja isyyden tunnistaminen sekä perhekeskukset. (Palvelut perheille 2013.)

Lapsen etua ja oikeuksia määrittää vahvasti YK:n Lapsen oikeuksien sopimus, joka toimii perustana kaikille perhepalveluille. Lasten oikeuksien sopimuksen toteutumista Suomessa valvoo lapsiasiavaltuutettu. Lastensuojelulla pyritään valvomaan ja toteuttamaan Lasten oikeuksien sopimusta. (Lasten sivut nd. Lapsiasiavaltuutettu.)

YK:n Lasten oikeuksien sopimus

Yk:n Lasten oikeuksien sopimus (LOS) on lapsiin kohdistuva ihmisoikeuksien sopimus, jonka periaatteena on taata lapselle perusoikeudet. Jokaisella lapsella on oikeus terveyteen, koulutukseen, tasa-arvoon ja turvaan. Sopimuksen ydin on lapsen edun toteutumisessa. Sopimuksen neljä pääperiaatetta ovat syrjimättömyys (artikla 2), lapsen edun huomioiminen (artikla 3), lapsen oikeus elämään ja kehitykseen (artikla 6) sekä lapsen näkemysten kunnioittaminen (artikla 12). Lasten oikeuksien sopimus velvoittaa allekirjoittaneita valtioita noudattamaan sopimusta. Suomi allekirjoitti sopimuksen vuonna 1991. (Lasten oikeuksien sopimus nd.)

Lasten oikeuksien sopimuksesta voidaan tiivistää niin sanottu kolmen P:n liitto; jokaisella lapsella on oikeus huolenpitoon ja suojeluun (protection), osallistumiseen (participation) ja osuuteen yhteiskunnan ”varoista”, kuten terveys, koulutus ja kulttuuri (provision). (Bardy 2011, 35.) Lasten oikeuksien sopimus on lakiin rinnastettava asiakirja, joka velvoittaa niin valtiota ja kuntia kuin myös vanhempia ja muita aikuisia noudattamaan sopimusta (Mts. 30).

Lasten oikeuksien sopimuksesta löytyvät myös perusteet lapsiperheiden tuille ja palveluille. Sopimuksessa korostetaan vanhempien tai muiden laillisten holhoojien ensisijaista vastuuta ja oikeutta lapsen kasvatukseen, mikäli siinä täyttyvät lapsen edun vaatimukset. Vanhemmuutta on kunnioitettava ja tuettava yhteiskunnallisesti. Perheellä on oikeus saada apua ja turvaa yhteiskunnalta, kuten neuvontaa ja ohjausta, lastenhoitopalveluja ja taloudellista tukea (artikla 18 ja artikla 24). (Lasten oikeuksien sopimus nd.)

YK:n lasten oikeuksien sopimus vaikuttaa vahvasti myös lastensuojelulakiin. Lastensuojelulain keskeisimpinä tavoitteina on turvata lapselle suotuisat kasvuolot ja valvoa

lapsen ja perheen oikeuksia. Lain tavoitteena on myös siirtää lastensuojelun painopistettä entistä enemmän ennaltaehkäisyyn, varhaiseen tukeen ja avohuoltoon. Lain lähtökohtana on, että vanhemmilla on ensisijainen vastuu lapsen hoidosta ja kasvatuksesta. Yhteiskunta on vastuussa lapsen hyvinvoinnin toteutumisesta ja kasvuolosuhteista. Sen on tuettava ja tarjottava apua perheille heidän kasvatustehtävässä. Lapsen etu on kaikessa lasta koskevissa lastensuojelutoimenpiteissä otettava huomioon. (Taskinen 2012, 9 – 11.)

Kuntaliiton lapsipoliittinen ohjelma ”Eläköön lapsuus”

Kuntaliitto on laatinut vuonna 2000 Lapsipoliittisen ohjelman ”Eläköön lapsuus”, joka on voimassa vuoteen 2015 saakka. Kuntaliiton hallitus on suositellut kuntia tekemään omat lapsipoliittiset ohjelmat, joiden kautta kunnissa lasten ja nuorten huomiointi päätöksenteossa, toiminnan johtamisessa ja kehittämisessä sekä käytännön työssä tulisi entistä paremmin huomioitua. Kuntaliiton lapsipoliittinen ohjelma perustuu vahvasti YK:n Lasten oikeuksien sopimukseen. Lapsipoliitiikan tärkein tarkoitus on taata jokaiselle lapselle turvallinen kasvuympäristö ja tasavertaiset mahdollisuudet huolenpitoon ja koulutukseen asuinpaikasta tai sosiaalisesta asemasta riippumatta. Kuntaliiton lapsipoliittinen ohjelma tarkastelee yhteiskuntaa nimenomaan lapsen näkökulmasta. Lapsipoliittinen ohjelma ”Eläköön lapsuus” kiteytyy ajatukseen, että lapsi rakentaa tulevaisuuttaan tämän päivän ratkaisuksista ja mahdollisuuksista. (Kuntaliiton lapsipoliittinen ohjelma ”Eläköön lapsuus” 2000, 5 – 6.)

Lapsen oma perhe tarjoaa ensisijaisesti perusturvan ja hyvät ”eväät elämään”, mutta lapsen kasvattamiseen tarvitaan ”koko kylä”. Lapsen hyvinvointi on siis koko yhteiskunnan vastuu ja lasten suojelu on kaikkien asia. Lapsuuteen tulee investoida yhteiskunnallisesti, sillä siitä on hyötyä koko yhteiskunnalle, sillä hyvinvoivat lapset ovat tulevaisuudessa hyvinvoivia aikuisia. Lapsuuteen panostaminen ongelmia ennaltaehkäisevällä yhteiskunta- ja lapsipoliitiikalla on myös kustannuksiltaan edullisin strategia. Osallistuminen ja kuulluksi tuleminen lisää lapsen sosiaalisia valmiuksia. Hyvä itsetunto syntyy, kun lapsen näkemyksiä arvostetaan ja näin ennaltaehkäistään myös

lapsen turvattomuutta. (Kuntaliiton lapsipoliittinen ohjelma ”Eläköön lapsuus” 2000, 5 – 6.)

Pääministeri Jyrki Kataisen hallituksen ohjelma

Jyrki Kataisen hallitusohjelmassa perhepolitiikan keskeisimpiä asioita ovat lapsen edun toteutuminen ja vanhemmuuden tukeminen. Ohjelmassa painotetaan varhaisen tuen ja ennaltaehkäisevän työn merkitystä. Perhepolitiikan kolme ydintä ovat palvelut, tulonsiirrot sekä perheen ja työn yhteensovittaminen. (Pääministeri Jyrki Kataisen hallituksen ohjelma 2011, 62.)

Sosiaali- ja terveydenhuollon kansallisessa kehittämissuunnitelmassa (KASTE 2012 – 2015) uudistetaan muun muassa lasten, nuorten ja lapsiperheiden palveluja. Näiden palvelujen kehittämisen tavoitteena on hyvinvoinnin edistäminen ja ongelmien ennaltaehkäisy, kuten myös palveluiden kustannusvaikuttavuuden lisääminen. Kaste-ohjelman erityisenä tavoitteena nähdään ennaltaehkäisevän lastensuojelun lisääminen. Ennaltaehkäisevän lastensuojelun tarkoituksena olisi eriarvoisuuden ja syrjäytymisen väheneminen. Kaste ohjelmassa pyritään kehittämään muun muassa perhekeskus-mallia, jossa fyysisesti yhteen paikkaan kootaan lapsiperheiden peruspalveluita sekä yksityisten ja eri järjestöjen tarjoamia palveluita. Perhekeskusten tavoitteena on edistää varhaista puuttumista ja ongelmien ennaltaehkäisyä. (KASTE 2012-2015, 22.)

Hallitusohjelmassa mainitaan, että lapsiperheiden kotipalvelua ja matalan kynnyksen palveluja pyritään kehittämään ja lisäämään. Vanhemmuuden tukemista ja vanhempien parisuhdeneuvontaa pyritään myös kehittämään ja lisäämään. Lastensuojelussa pyritään myös entistä enemmän ennaltaehkäisevään työhön ja varhaisten tukitoimien kehittämiseen. Huostaanottoja ja laitospaikkaa pyritään vähentämään. Perhekeskeisyys ja vanhemmuuden tukeminen korostuvat tässä hallitusohjelmassa. (Pääministeri Jyrki Kataisen hallituksen ohjelma 2011, 62.)

Lapsiperheiden kotipalvelua leikattiin 1990-luvulla kunnissa huomattavasti ja sen ennaltaehkäisevä varhainen tuki onkin rajoittunut nykyään yhä pienemmälle kohderyhmälle. Säästöjen seurauksena perheiden tilanteet ”joutuvat” kärjistymään ennen kuin tarvittavaa tukea voidaan yhteiskunnan osalta myöntää. (Järvinen 2012, 74 – 75.) Toimivan lastensuojelun selvitysryhmän loppuraportista selviää, että suurin osa lastensuojelun kustannuksista kohdistuu sijaishuoltoon eikä varhaiseen tukeen (Toimiva lastensuojelu 2013, 16). Varhaisen tuen palvelut, kuten neuvolan perhetyö ja lapsiperheiden kotipalvelu voisivat vastata monien perheiden varhaiseen tuen tarpeeseen ennaltaehkäisten suurempien ongelmien syntymistä.

3.3 Esimerkkejä varhaisen tuen palveluista Jyväskylässä

Lapsiperheiden varhaisen tuen palveluilla pyritään auttamaan perheitä heidän arjessaan sekä haasteissaan ja näin ennaltaehkäisemään suurempien ongelmien syntymisiä. Varhaisessa vaiheessa saatu tuki usein riittääkin perheen selviytymiseen ja voimaantumiseen. Jyväskylässä kunnallisia varhaisen tuen palveluita ovat lapsiperheiden tilapäinen kotipalvelu ja neuvolan perhetyö. Palvelut ovat niin sanottuja matalan kynnyksen palveluja, jotka eivät edellytä lastensuojelun asiakkuutta. (Lapsiperheiden varhaisen tuen palvelut 2014.)

Tilapäisen kotipalvelun tarkoituksena on edistää perheen hyvinvointia. Kotipalvelu on lyhytkestoista lastenhoitoapua, johon voi kuulua myös välttämätöntä kodinhoitoapua, kuten ruoanlaittoa, imurointia tai pyykinpesua. Perhe voi itse hakea tilapäistä kotipalvelua soittamalla palveluohjaajalle, joka arvioi palvelun tarpeen yhdessä perheen kanssa. Kotipalvelua myönnettäessä perheen kanssa tehdään hoito- ja palvelusuunnitelma, johon kirjataan palvelun tarve, kesto ja muoto. Tilanteet, joissa perhe voi tarvita kotipalvelua, ovat esimerkiksi raskauden tai synnytyksen jälkeinen erityinen avun tarve, lapsen tai aikuisen sairastuminen, vanhemman väliaikainen uupumus, kriisitilanteen tuoma lyhytkestoinen käytännön avun tarve. Tilapäinen kotipalvelu on perheille maksullista palvelua. Palveluun myönnetään perheen avun tarpeesta ja kestosta riippuen palveluseleitä, joilla perhe voi ostaa kotipalvelua yksi-

tyisiltä palveluntuottajilta. Kotipalvelua voi saada myös kunnalliselta kodinhoitajalta. (Lapsiperheiden tilapäinen kotipalvelu- esite nd.)

Neuvolan perhetyö tarjoaa varhaista tukea lasta odottaville sekä alle kouluikäisten lasten perheille. Neuvolan perhetyön tarkoituksena on tukea vanhemmuutta. Perhe voi tarvita neuvolan perhetyön tukea esimerkiksi raskauden tai lapsen syntymän jälkeen. Elämänmuutokset aiheuttavat monenlaisia tunteita ja käytännön kokemuksen puute voi tehdä epävarmaksi. Keskusteluapua ja käytännön vinkkejä voidaan tarvita myös uhmaikäisen lapsen kasvatuksessa tai parisuhdeongelmissa. Muun muassa näissä tilanteissa neuvolan perhetyö tarjoaa tukea. Neuvolan perhetyö antaa myös neuvontaa ja palveluohjausta sekä tekee tarvittaessa yhteistyötä esimerkiksi neuvolan ja päivähoidon kanssa. Neuvolan perhetyötä voi pyytää asiakas itse tai asiakkaan luvalla esimerkiksi lastenneuvola tai päivähoito voi ottaa yhteyttä neuvolan perhetyöhön ja pyytää ottamaan yhteyttä perheeseen. (Neuvolan perhetyö 2014.)

4 Neuvolan perhetyö osana perhetyötä

4.1 Mitä perhetyö on?

Perhetyön määrittäminen on haasteellista, sillä perhetyön käsite on laaja ja epä-määräinen. Perhetyöhön ei ole yhtä ainoaa määritelmää, sillä se on käsitteenä monisäikeinen. (Rönkkö & Rytkönen 2010, 27.) Laajimmillaan ymmärrettynä perhetyötä tekevät kaikki ne tahot, jotka tekevät työtä perheiden parissa. Näin ajateltuna perhetyötä tekevät päivähoito, koulu, terveydenhuolto, kotipalvelu, erityispalvelut kuten psykologit, perhe- ja kasvatusneuvolat, terapiat sekä päihde- ja mielenterveystyö. Perhetyötä voidaan liittää myös poliisin ja nuorisotyön työhön kuuluviksi. Sosiaalityön puolella perhetyö on kuitenkin selvimmin nimetty perustyön varsinaiseksi työmuodoksi. Muilla tahoilla perhetyö näkyy enemmänkin perustyön lisänä. (Uusimäki 2005, 23.) Perhetyötä ja sen muotoja voidaan määritellä monin eri tavoin ja opinnäytetyössä keskitytään tarkastelemaan perhetyön muotoja nimenomaan sosiaalialan näkökulmista.

Sosiaalialan perhetyö on suunnitelmallista ja tavoitteellista toimintaa, jonka pyrkimyksenä on vaikuttaa perheen olosuhteisiin ja tilanteisiin. Toiminnan taustalla vaikuttavat lait ja asetukset, jotka ohjaavat perhetyöntekijän työtä. (Rönkkö & Rytönen 2010, 29.) Perhetyön sisällön määrittelee hyvin pitkälti se, mihin perhe tarvitsee apua tai tukea. Perhetyö voi kohdistua koko perheeseen tai vain yhteen perheenjäseneseen. Tukemisen kautta pyritään saamaan koko perhe voimaantuneeksi. (Vilen, Hansen, Janhunen, Kytöpuu, Salo, Seppänen, Seppänen & Tapio 2010, 26 – 27.)

Perhetyössä työskennellään perheen hyvinvoinnin edistämistä ajatellen (Vilen ym. 2010, 25 – 26). Hyvinvointi käsitteenä on moniulotteinen, jonka jokainen kokee subjektiivisesti. Hyvinvointi koostuu muun muassa henkilökohtaisista ominaisuuksista, koetusta turvallisuudesta sekä läheisistä ihmissuhteista. (Törrönen 2012, 11.) Perhetyössä lapsen tai perheen hyvinvointi on usein jollakin tavalla uhattuna. Hyvinvointia uhkaavat tekijät, joita perhetyöntekijät kohtaavat perheissä, liittyvät usein arjen hallintaan, parisuhteeseen ja vanhemmuuteen, lasten hoitoon ja kasvatukseen sekä perheen vuorovaikutustaitoihin. Toiminnan tukemisen taustalla on aina ajatus lapsen edun turvaamisesta. (Järvinen ym. 2012, 112–113.)

Perhetyö on hyvin moninaista, sillä perheet ovat erilaisia. Käytettävät menetelmät määräytyvät perheen yksilöllisten tarpeiden ja elämäntilanteen pohjalta. Perhetyöntekijän oma persoona ja osaaminen vaikuttavat myös menetelmien valintaan. (Järvinen ym. 2007, 116). Menetelmät voivat olla niin palveluita, avustuksia, toimenpiteitä kuin myös toimintatapoja. Ennen kaikkea menetelmä on väline, jolla pyritään tiettyyn tavoitteeseen, kuten esimerkiksi asiakkaan kuulluksi tulemiseen. (Kaikko & Friis 2011, 79 – 80.)

Perhetyötä tehdään pääasiassa perheen kotona. Koti on jokaiselle yksityinen ja henkilökohtainen paikka. Perhetyöntekijä menee kotiin vieraana henkilönä, ”astuen yksityisen sisään”. Perheelle tämä ei välttämättä ole mielekäästä. Työntekijän on siis aina muistettava kunnioittaa ja arvostaa perheen kotia. (Seppänen, Hansen, Janhunen, Kytöpuu, Salo, Seppänen, Tapio & Vilen 2010, 218; Järvinen, Lankinen, Taajamo, Veis-

tilä & Virolainen 2007, 132.) Perhetyön rooli on kaksinainen, perhettä tukeva sekä perheen tilannetta arvioiva. Perhettä arvioitaessa työntekijältä vaaditaan herkkyyttä ja tilannetajua. (Järvinen ym. 2012, 158.)

4.1.1 Perhetyön taustaa

Perheiden hyvinvointi ja perheistä huolehtiminen ovat yhteiskunnan perustehtäviä. Perhetyötä on tehty eri aikakausina eri tavoin ja tarkoituksin sekä erilaisilla toimintamuodoilla. Nykymuotoinen perhetyö onkin muokkautunut lastensuojelun ja kotipalvelujen useiden vuosikymmenten kehittymisen myötä. Perhetyön kehitykseen ja muovautumiseen on myös vaikuttanut varhainen neuvolatoiminta, jossa Suomi on ollut edelläkävijänä. (Järvinen ym. 2012, 46.)

Mannerheimin Lastensuojeluliitto on merkittävä uran uurtaja lasten olojen parantamisessa suomalaisessa yhteiskunnassa. Sillä on myös merkittävä rooli perhetyön kehityksessä. Mannerheimin Lastensuojeluliitto aloitti 1930-luvulla ensimmäisenä järjestelmällisen kodinhoitajatoiminnan. Työ tarkoituksena oli antaa konkreettista käytännön apua perheissä, mutta myös opastaa perheitä esim. lastenhoidossa. (Järvinen 2012, 47.)

Perhetyön varhaisimpina muotoina voidaan pitää kirkollista vaivaishoitoa sekä maallista hyväntekeväisyystyötä. Vähäosaisia perheitä autettiin alun perin pitkälti vapaaehtoisvoimin. Työtä toteutettiin pitkään ilman ammatillista koulutusta. (Nätkin & Vuori 2007, 10.) Köyhäinhuoltolaki (1922) ja lastensuojelulaki (1936) ovat merkittäviä virstanpylväitä lastensuojelun kehittämisessä (Järvinen ym. 2012, 47).

Laki kunnallisista kodinhoitajista astui voimaan vuonna 1951. Alkuun kodinhoitajien tehtävänä oli ns. korvata maaseudulla asuvaa köyhän suurperheen äitiä, jos tämä oli esimerkiksi sairaana tai raskaana. Työ koostui kodin- ja lastenhoidon lisäksi myös maataloustöistä. Kodinhoitajien palvelu muuttui kuitenkin kaikille yleiseksi sosiaalipalveluksi, jolloin myös kaupungeissa asuvat perheet pääsivät siitä osallisiksi. (Kuronen & Lahtinen 2010, 71.) Suomalainen hyvinvointiyhteiskunta kehittyi voimakkaasti 1960-luvulla, jolloin myös lasten ja perheiden palveluihin ja toimeentuloon tuli mer-

kittäviä uudistuksia, kuten lapsilisä. Ajatuksena vallitsi, että kaikilla kansalaisilla tulisi olla sosiaalinen turvallisuus ja palveluiden tulisi olla jokaisen kansalaisen saatavissa. (Järvinen 2012, 47.)

1980-luvulla lasten asema ja etu korostui entisestään uudistettujen sosiaalihuoltolain (1984), lastensuojelulain (1983) sekä lain lapsen huollosta ja tapaamisoikeudesta (1983) kautta. Nykymuotoinen perhetyö pohjautuu edelleen näihin lakeihin. (Järvinen ym. 2012, 47.) Perhetyön kannalta merkittävä käännekohta tapahtui vuonna 2007 Lastensuojelulain uudistuksen myötä, jolloin perhetyö mainittiin laissa selkeästi avohuollon tukitoimena. Vuodesta 2008 alkaen lastensuojelun perhetyö on ollut siis virallinen palvelu, jota yhteiskuntamme on tarjottava. (Mts. 52.)

1990-luvun alkupuolen lama lisäsi niin kodinhoidollista kuin myös lastensuojelullista tarvetta yhteiskunnassamme. Vanhempien tukeminen ja lasten hyvinvoinnin turvaaminen olivat tärkeitä asioita niin lastensuojelulle kuin kotipalvelulle. Yhteistyö ja verkostoituminen eri ammattilaisen välillä alkoi voimistua, sillä ymmärrettiin, että perheiden ongelmat ja tuen tarpeet alkoivat olla moninaisia. Tarvittiin ammatillista näkemystä ja osaamista laajemmin. Lama-ajan jälkeen lapsiperheiden kotipalvelusta aloitettiin säästämään, vuosien 1998–2002 aikana kotipalvelua saaneiden lapsiperheiden määrä vähentyikin 40 prosentilla. Kotipalvelun saanti on edelleen tänä päivänä puutteellista, sillä resurssien vähyyden vuoksi sitä voidaan antaa vain erityistä tukea tarvitseville perheille. 2010-luvun jälkeen on aloitettu kehittämään enemmän ennaltaehkäisevien ja varhaisen tuen palveluja lapsiperheille. Osassa kunnissa tällaista toimintaa onkin lähdetty toteuttamaan, esimerkkinä neuvolan perhetyö. (Järvinen 2012, 49.)

4.1.2 Neuvolan perhetyö

Neuvolan perhetyö on yksi perhetyötä tekevästä tahoista, jota ohjaavat samat toimintaperiaatteet, kuin perhetyötä (Vilen ym. 2010 29 – 30). Neuvolan perhetyö on kunnan tarjoamaa luottamuksellista ja useimmiten lyhytkestoista keskustelu- ja oh-

jausapua. Tuki on tarkoitettu vauvaa odottaville ja alle kouluikäisten lasten perheille. (Jyväskylä sosiaalipalvelut 2014, Neuvolan perhetyö.)

Neuvolan perhetyö tarjoaa tukea muun muassa lasten kasvatukseen, vanhemmuuteen, parisuhteeseen ja perhetilanteeseen. Tuki on varhaista, ennaltaehkäisevää ja perheelle maksutonta palvelua. Mikäli palvelun yhteydessä todetaan, että perhe tarvitsee pidempiaikaista palvelua neuvolan perhetyö ohjaa perheen muun palvelun piiriin. Neuvolan perhetyössä tapaamisia on keskimäärin 2-10 kertaa. (Jyväskylä sosiaalipalvelut 2014, Neuvolan perhetyö.) Neuvolan perhetyön toimenkuvat voivat olla erilaisia eri kunnissa – jokainen kunta voi siis itse päättää millaista palvelua kuntalaisilleen tarjoaa. (Vilen ym. 2010, 30.)

4.2 Perhetyön muodot

Rönkön ja Rytkösen (2010) mielestä perhetyötä voidaan jaotella toimintaympäristön, elämänalueeseen liittyvien palveluiden tai asetettujen lähtökohtien mukaan. He jakavat perhetyön kolmeen eri toimintamuotoon; ehkäisevä perhetyö, kriisiperhetyö ja korjaava perhetyö. Ehkäisevä perhetyö on varhaista puuttumista ja perheen hyvinvoinnin ylläpitämistä sekä arjen sujumista helpottavia palveluita. Ehkäisevä perhetyö on universaalialia eli kaikille tarkoitettua palvelua. Kriisiperhetyö on täsmällistä tukea, kuntoutusta ja perheen auttamista selviytymään kriisitilanteesta. Näitä tilanteita voivat olla esimerkiksi äkillinen perheenjäsenen sairastuminen, kuolema tai onnettomuus kuten myös kriisiytynyt perhetilanne. Korjaavaa perhetyötä tehdään perheissä, joissa perheen tilanteeseen on jo puututtava kärjistyneiden ongelmien ja perheen pärjäämisestä syntyneen huolen vuoksi. (Rönkkö & Rytkönen 2010, 27, 33.)

Järvinen ym. (2012) toteavat, että perhetyön muotoja voidaan eritellä useasta eri lähtökohdasta. Näitä voivat olla muun muassa perhetyön tehtävä, tarve, painopiste tai työmenetelmä. Palvelusektori määrittää kuitenkin hyvin pitkälti perhetyön sisällön ja kohdentumista. Perhetyö voidaan jakaa ennaltaehkäisevään perhetyöhön, lastensuojelun perhetyöhön ja vaativan perhetyön erityisalueeseen. (Järvinen ym. 2012, 70 – 71.)

Ennaltaehkäisevän perhetyön tarkoitus on edistää perheen hyvinvointia ja tarjota tukea elämän muutostilanteissa, ennaltaehkäisten niiden aiheuttamia riskejä. Ennaltaehkäisevälle perhetyölle on ominaista arjen tuki ja konkreettinen apu, tavoitteena on löytää perheen omat voimavarat. Asiakkaat ovat yleensä lasta odottavia perheitä tai perheitä, joissa on neuvolaikäisiä lapsia. Ennaltaehkäisevää perhetyötä on muun muassa lapsiperheiden kotipalvelu, neuvolan perhetyö sekä päivähoidon ja koulun perhetyö. (Järvinen ym. 2012, 72 – 73.)

Lastensuojelun perhetyö on lastensuojelulain mukainen avohuollon tukitoimi, jolloin perhetyön saanti edellyttää lastensuojelun asiakkuutta. Lastensuojelun perhetyön asiakkailla ongelmat ovat jo kasautuneet tai kärjistyneet niin, että lapsen kasvuoloissa on riskitekijöitä. Lastensuojelun perhetyössä puututaan aina jollain tavalla perheen tilanteeseen, jolloin myös työskentelyssä on enemmän kontrollin elementtejä. Työ on ensisijaisesti perheen kotona annettavaa konkreettista tukemista ja auttamista sekä ohjausta. Perhetyön kautta usein pyritään kodin olosuhteiden kohentumiseen lasten yksilöllisen tukemisen ja vanhemmuudessa ohjaamisen kautta. Perhetyön avulla tehdään myös lastensuojelun arviointia. Lastensuojelun perhetyötä ovat myös sijaishuollosta käsin toteutettava perhetyö, kuntouttava perhetyö sekä intensiiviperhetyö. (Järvinen 2012, 81–88.)

Vaativan perhetyön erityisalueita ovat muun muassa vauvaperhetyö, lastenpsykiatriassa toteutettava perhetyö, Alvari-perhetyö sekä monikulttuurinen perhetyö. Työ on intensiivistä ja tehostettua perhetyötä, jossa vaaditaan välillä myös psykoterapiaa tai laitoshoidoa. Vauvaperhetyö voi olla preventiivistä eli ennaltaehkäisevää perhetyötä, jossa tuetaan vanhemmuuteen kasvua, varhaisen vuorovaikutuksen syntymistä ja kiintymyssuhteen kehittymistä. Se voi olla myös erikoissairaanhoidon lastenpsykiatriassa vakavien vuorovaikutus ongelmien hoitamista. (Järvinen 2012, 72, 89 – 91.)

4.3 Perhetyön lähtökohdat

Perhetyön lähtökohtia ovat asiakaslähtöisyys, perhelähtöisyys sekä lapsilähtöisyys (Järvinen ym. 2007, 17). Muita lähtökohtia ja periaatteita ovat myös voimavaralähtöisyys ja osallisuus. Perhetyö pohjautuu hyvin pitkälti vuorovaikutukseen. Vuorovaikutuksen tärkeimpiä lähtökohtia ovat asiakasta arvostava ja kunnioittava asenne sekä kuunteleminen, joista onnistunut dialogisuus rakentuu. Dialogisuuden lisäksi perhetyöntekijältä vaaditaan myös reflektiivisyyttä.

Asiakaslähtöisyys

Asiakaslähtöisyys on yleinen ohjaava periaate kaikissa sosiaali- ja terveystalveissa. Sosiaalihuoltolaissa pääperiaatteena onkin huomioida asiakkaan asema ja oikeudet. Asiakaslähtöisyyden periaatteena perhetyössä on, että perhe ja siihen kuuluvat henkilöt nähdään aktiivisina ja vastuullisina toimijoina. Asiakaslähtöisyyden keskeisiä periaatteita ovat kunnioitus asiakasta kohtaan, yksilön ainutlaatuisuuden ymmärtäminen, avoin ja rehellinen kohtaaminen, luottamuksen ylläpitäminen, kokonaisvaltaisuus ja valinnan mahdollisuuden säilyminen asiakkaalla. (Järvinen ym. 2012, 17 – 18.)

Asiakaslähtöinen lähestymistapa on enemmän kuin vain näkökulma. Se on ennen kaikkea asenne, jonka tulisi ohjata koko perhetyön prosessia. Asiakkaan näkökulmasta asiakaslähtöisyys merkitsee kuulluksi tulemistä. (Holm 2000, 45 – 46.) Asiakaslähtöisessä työskentelyssä asiakas ja työntekijä nähdään tasavertaisina toimijoina, jossa asiakas on vastuussa omasta arjestaan ja työntekijä on vastuussa prosessista. Tällöin tuetaan aktiivista asiakkuutta ja arvostetaan asiakkaan oman elämän asiantuntijuutta. (Kaikko & Friis 2011, 77.) Asiakaslähtöisyydestä kumpuavat myös muut perhetyötä ja perhetyön prosesseja ohjaavat lähestymistavat, kuten voimavaralähtöisyys, perhelähtöisyys ja lapsilähtöisyys, sekä osallisuus.

Voimavaralähtöisyys

Voimavaralähtöisyys tarkoittaa työskentelyä asiakkaan voimavarojen lähtökohdasta, jolloin tavoitteena on asiakkaan voimaantuminen (empowerment) (Raunio 2009, 145). Reinikaisen (2011, 106) mukaan Kokko (2006) tarkoittaa voimaantumisella hen-

kilökohtaista ja sosiaalista prosessia, jossa kokemus voimavarojen lisääntymisestä on keskeinen. Voimaantumisen myötä itsetunto ja luottamus omaan selviytymiseen ja toivottujen muutosten toteutumiseen kasvaa. (Reinikainen 2011, 106.) Työntekijällä on merkittävä rooli huomata ja korostaa asiakkaan vahvuuksia ja osoittaa luottamusta asiakkaan kyvykkyydestä. Asiakas kokee voimaantumista, kun hän tunnistaa kyvykkyytensä ja oppii arvostamaan itseään. (Mts. 110.)

Voimavaralähtöisessä lähestymistavassa keskeistä on, että ongelmien sijaan keskitytään ratkaisuihin. Voimavarakeskeisessä ajattelussa ja työskentelyssä on tärkeää nähdä asiat ja ongelmat voimavaroina. Menneisyys nähdään enemmän tulevaisuuden voimavarana ja työskentelyn tavoitteena on katsoa eteenpäin, ei keskittyä pohtimaan syy-seuraussuhteita. (Saarnio 2004, 247.) Voimavarakeskeisissä menetelmissä perhetyöntekijä näkee perheessä aina myös positiivisia asioita ja yrittää saada perheen näkemään vahvuutensa itse. Positiivisuuden säilyttämiseen vaikuttaa myönteinen asenne ja näkemys ihmisyyteen. Keskeistä on löytää asiakkaan vahvuudet eikä puutteita (Holm 2000, 45–46).

Perhelähtöisyys

Perhelähtöisessä työskentelyssä huomiota kiinnitetään koko perheeseen ja jokaisen perheen ainutlaatuisuuteen. Jokaisessa perheessä on erilaisia arvoja, elämänkokemusta, merkityksiä ja voimavaroja, jotka ovat myös lähtökohtana perhetyölle. Perhe nähdään aktiivisena toimijana eikä autettavana osapuolena. Perheen asiantuntijuutta omasta perheestään pidetään arvossa, mikä lisää tasavertaisuutta asiakasperheen ja työntekijän välillä. (Häggman-Laitila ym. 2000, 51; Järvinen ym. 2012, 17–18, 23.)

Lapsilähtöisyys

Lapsilähtöisyyden perustana on lapsen edun toteutuminen, joka perustuu YK:n lapsen oikeuksien sopimukseen. Perhetyötä tehdään usein koko perheen kanssa, mutta lapsen hyvinvointi ja turvallisen kasvuympäristön takaaminen ovat kuitenkin ykkösjalla perhetyössä. Lapsilähtöisessä ajattelussa lapsi nähdään itsenäisenä, ainutlaatu-

senä ja yksilöllisenä persoonana. Lapsen eri kehitysvaiheet tarpeineen ja vaatimuksi-
neen on otettava huomioon, mikä vaatii myös perhetyöntekijältä tuntemusta lapsen
kehityksestä. (Järvinen ym. 2012, 26 – 27.) Kyse on myös lapsen osallisuudesta ja
oikeuksista, kuulluksi tulemista häntä itseään koskevissa asioissa (Päkkilä 2008, 162).
Perhetyössä lapsilähtöisyys tarkoittaa asioiden pohtimista ja arvioimista lapsen ker-
tomasta ja näkökulmasta katsottuna. Perhetyöntekijän vastuulla on pitää tämä lap-
sen etu ja lapsen ”mieli” esillä. (Möller 2005, 66–67.)

Osallisuus

Osallisuus muodostuu yksilön mahdollisuudesta osallistua, tai kieltäytyä osallistu-
masta itseensä koskevaan asioihin. Yksilöllä on oikeus saada riittävästi tietoa omasta
tilanteesta ja siihen vaikuttavista tekijöistä. Osallisuuden myötä yksilöllä on oikeus
vaikuttaa hoitoprosessiin, sekä oikeus omien mielipiteiden ilmaisemiseen, sekä mah-
dollisuus itsenäisiin päätöksiin. (Terveiden ja hyvinvoinnin laitos 2015, työprosessi.)
Vanhempien ja lapsen osallisuus on tärkeää perhetyössä. Vanhempien ja lasten osal-
lisuus perhetyön suunnitteluun ja toteutukseen mahdollistaa aidon kanssakäymisen
ja tämän myötä lapsen etu on helpompi varmistaa.

Lastensuojelulaki korostaa lapsen mielipiteen selvittämistä: lapsen toivomukset ja
mielipide on otettava huomioon lapsen iän ja kehitystason edellyttämällä tavalla (Rä-
ty 2007, 117). Lapsen ja työntekijän kohtaamisella on vaikutusta lapsen osallistumi-
selle. Jotta lasten osallisuus toteutuisi, työntekijältä edellytetään valmiuksia tehdä
yhteistyötä lasten kanssa, kuunnella heitä ja ottaa lasten mielipiteet huomioon. (Ter-
veyden ja hyvinvoinnin laitos 2015, työprosessi).

Arvostava kohtaaminen

Yksi tärkeimmistä lähestymistavoista perhetyössä on arvostava kohtaaminen (Appre-
ciative Inquiry). Arvostavan kohtaamisen- työmallissa tavoitteena on nähdä asiak-
kaan tai perheen onnistumisia ja toimivia asioita ja tätä kautta kehittää ja tukea heitä
yksilöinä ja yhteisöjen jäseninä. Ongelmia ei ole tarkoitus jättää ulkopuolelle, vaan

lähestytään niitä uudesta näkökulmasta löytäen uusia ajattelu- tai toimintamalleja. Hyvällä vuorovaikutuksella on keskeinen rooli arvostavassa kohtaamisessa. Tavoitteena on myös pyrkiä kohti myönteistä muutosta. (Seppänen ym. 2010, 212.) Kaikko ja Friis (2011, 77) määrittelevät vuorovaikutuksen vaikuttamisen ja kuuntelun vuoroteluksi. Hyvä vuorovaikutus suhde asiakkaaseen syntyy, kun työntekijä pystyy välittämään asiakkaasta ja ymmärtämään tätä, toisin sanoen myötäelämään ja kuuntelemaan. (Kaikko & Friis 2011, 77.)

Dialogisuus

Dialogi tarkoittaa paljon enemmän kuin pelkkää keskustelua. Keskustelussa karkeasti määritellen tärkein päämäärä on oman näkemyksen puolustaminen ja ratkaisuun pääseminen. Dialogi on enemmänkin omien näkökulmien esiin tuomista, yhteisen ja uuden näkökulman luomista varten. (Pyhäjoki 2005, 72 – 73.) Pyhäjoki (2005, 72 – 74) määrittääkin dialogin yhdessä ajattelemiseksi. Tarkoituksena ei niinkään ole yhteisymmärrys vaan ennen kaikkea ymmärtää, mitä toiset ajattelevat kyseisestä asiasta. Dialogisessa vuoropuhelussa kunkin osapuolen puhe tulee kuulluksi ja ymmärretyksi. Dialogi on pitkälti kuuntelemista, halua ja avoimuutta ymmärtää ja oppia uutta. (Pyhäjoki 2005, 72 – 74.) Dialoginen kohtaaminen edellyttää, että asianomaiset ovat konkreettisesti valmiita pohtimaan tilannettaan, jolloin mahdollisuus muutokseen voi tapahtua. Dialogisuuteen kuuluu myös luottamus, joka syntyy aidoissa kohtaamisissa, joissa jokainen voi rehellisesti tuoda esiin omat näkökulmansa. Dialogiseen kohtamiseen sisältyy myös toivo ja toiveikkuus, joka on uskoa muutosten mahdollisuuteen ja toteutumiseen. (Mts. 78 – 79.) Parhaimmassa tapauksessa dialoginen kohtaaminen voimaannuttaa, antaa suojaa ja turvaa, mikä korostuu erityisesti lapsiasiakkaan kohdalla (Muukkonen 2011, 137).

Reflektiivisyys

Reflektiivisyys tarkoittaa pohdiskelevaa työtettä, joka edellyttää työntekijältä halua ja uskallusta tarkastella itseään, asenteitaan, arvojaan ja toimintaansa. Kriittinen reflektiivisyys on osa työntekijän ammattitaitoa ja siihen liittyy vahvasti eettisyyden

pohdinta. Sosiaalialan työssä on tärkeää osata tarkastella asioita eri näkökulmista sekä luopua omasta ehdottomuudesta ja oikeassa olemisesta. (Kaikko & Friis 2011, 77 – 78.)

Raunio (2009, 156) määrittelee, että reflektiivisyys on kykyä kyseenalaistaa omaa toimintaa ja oppia kokemuksista. Sosiaalialan työssä jatkuvaa reflektiivisyyttä tarvitaan, sillä siinä työskennellään usein monimutkaisissa ja epävarmoissa tilanteissa, joissa kohdataan muutoksia. Tällöin työntekijän on tärkeää tehdä omaa toimintaa tietoiseksi ja tarkastella kriittisesti omia taustaoletuksia. Reflektiivisyyden kautta opitaan kyseenalaistamaan, niin toiminnan perusteita kuin omaa identiteettiä. (Raunio 2009, 156 – 158.)

Reflektiokykyyn vaikuttaa myös olennaisesti tunteet. Luoto (2008, 26) toteaa, että tunteet välittävät informaatiota ja antavat motivaatiota. Kaksoisaspektiteorian mukaan ihminen saa tietoa kognitiivisesti ja emotionaalisesti, toisin sanoen käyttäytymistä ohjaavat järki ja tunteet. Ne voivat toimia yhteistyössä mutta myös ristiriitaisesti, tunteet voivat ohjata eri suuntaan kuin mitä järki. Ennen kuin tunteita voi puhe kielelliseen muotoon, ne täytyy tiedostaa ja tulkita. Tunteiden käsittely ja niihin vaikuttaminen mahdollistuu vasta, kun tunne on tiedostettu. (Luoto 2008, 26.) Tunteiden käsittelyä ja hallintaa voidaan kutsua tunneälyksi. Tunneäly koostuu itsetuntemuksesta, itsehallinnasta, motivoitumisesta, empatiasta sekä sosiaalisista kyvyistä. Siihen liittyy omien tunteiden ymmärtämisen ja säätelyn lisäksi myös kyky ymmärtää toisen ihmisen tunteita ja pyrkimys vaikuttaa niihin. (Mts. 28.)

4.4 Perhetyön prosessi

Perhetyön prosessi on suunnitelmallista ja tavoitteellista toimintaa, jolla pyritään saamaan perheen tilanteeseen haluttu muutos (Järvinen ym. 2012,102). Arvostavassa työotteessa korostetaan työskentelymenetelmiä, jotka on oleellista tiedostaa heti asiakassuhteen alettua: ”älä korjaa sitä mikä ei ole rikki”, ”tee lisää sitä mikä toimii”,

”jokainen ihminen on oman elämänsä paras asiantuntija”, ”jokaisella on voimavaroja joita tarvitaan muutokseen” (Ratkes 2014).

Perhetyön prosessin lähtökohtana on perhe joka tarvitsee tukea. Avun tarve voi tulla perheeltä itseltä, läheisiltä tai perheen kanssa kontaktissa olevalta taholta muun muassa neuvolan terveydenhoitajalta tai sosiaalityöntekijältä. Huolen puheeksi ottaminen, avoimuus ja luottamus ovat ensisijaisia tärkeitä asioita perhetyötä suunniteltaessa. Perheen tilanteen ja palvelutarpeen arviointipalaverin mukaan perhetyö aloitetaan tai ei. Toisinaan perhetyötä ei aloiteta, sillä yhdessä perheen kanssa päädytään siihen, että perhe ei tarvitse tukea, tai jokin muu palvelu palvelee perheen tilannetta paremmin kuin perhetyö. Perhetyön alkaessa pidetään aloituspalaveri, jossa määritellään perhetyön tavoitteet sekä tehdään suunnitelma perhetyölle, jota lähdetään toteuttamaan. (Järvinen ym. 2012, 102–104.)

Perhetyön suunnitelma on kirjallinen sopimus, jonka perustana on perheen tilanteesta selvitetty palveluntarve. Suunnitelmassa sovitaan perheen kanssa muun muassa perhetyön tavoitteista, vastuualueista ja arvioinnista. Perhetyön tavoitteet määritellään yhdessä perheen kanssa ja lopullisen päätöksen tavoitteista tekee perhe itse. Tavoitteiden määritelmässä on tärkeää huomioida realistisesti, mihin muutokseen perheellä on voimavaroja. On tärkeää, että perhe on itse motivoitunut tavoitteiden saavuttamiseksi sekä huomioida myös, mitä muita ulkoapäin vaikuttavia tekijöitä tilanteessa on. (Järvinen ym. 2012, 106–107.)

Perhetyöskentelylle tavoitteet määrittelevät parhaimmassa tapauksessa kaikki osalliset yhdessä. Perhetyöntekijällä voi olla omat tavoitteensa, mitä hän ammatillisessa roolissaan havaitsee, mutta yhtälailla perhe itse määrittelee tavoitteita. Työskentelyn kannalta onkin otollisinta, jos perhe itse on alkanut pohtimaan tuen tarpeitaan ja tavoitteitaan. Tavoitteet voivat olla erilaisia eri perheenjäsenten kesken kuten myös perhetyöntekijän näkemysten kanssa. Täydellisesti yhteneväisten tavoitteiden löytäminen ei olekaan päätarkoituksena vaan se, että eri tavoitteista löydetään merkittävimmät ja yhteisymmärrys perheenjäsenten kesken. Työskentely tehdään pikkujalaa tavoitteita kohti. Liian suuret tavoitteet voivat ennemmin johtaa luovuttamiseen

kuin voimaantumiseen. (Vilen ym. 2010, 46 – 47.) Muukkonen toteaaakin, että työ on todennäköisimmin vaikuttavinta silloin, kun perheenjäsenet ovat olleet aktiivisesti mukana perhetyön tavoitteiden ja suunnitelmien asettamisessa kuten myös arvioinnin eri vaiheissa. Osallisuus prosessissa vaikuttaa myös sitoutumiseen ja motivaatioon. (Muukkonen 2011, 139.)

Perhetyön prosessi etenee siis suunnitelmallisesti, etukäteen sovittuina tapaamisina kohti tavoitteita. Arviointi on osa perhetyön prosessia ja sitä tehdään koko ajan. Arviointia tehdään erityisesti työskentelyn alkuvaiheessa, tutustuessa toisiinsa, on tärkeää luoda luottamus perheeseen. Luottamuksen syntyminen auttaa perhettä myös keskustelemaan vaikeista ja arkaluontoisista asioista. (Järvinen ym. 2012, 107– 108.) Perhetyöntekijän on työskennellessä tärkeä muistaa, että oman vuorovaikutuksen myötä hän antaa perheelle mallia hyvästä vuorovaikutuksesta. Olemalla läsnä ja kuuntelemalla toisia, työntekijä osoittaa välittämistä ja arvostusta. Näin perhe voi saada mallia myös omaan arkeensa. (Rönkkö & Rytönen, 2010, 165.) Tärkeää on tiedostaa, että jo pienet vuorovaikutuksen tekijät, kuten katsekontakti tai äänenpaino voi olla myötävaikuttamassa luottamuksen syntyyn ja näin auttaa työskentelyprosessin kulkua. Työntekijän on vuorovaikutustilanteissa kuunneltava aidosti ja havainnoitava hienovaraisesti. Työ vaatii myös tilanneherkkyttä. (Mts. 166.)

Arvioinnin merkitys perhetyössä on suuri ja tavoitteet lisäävät perheen motivaatiota. Perhetyöskentelyä arvioidaan ensimmäisen kerran muutaman kuukauden päästä perhetyön alkamisesta. Arviointi tapaamisissa keskustellaan tavoitteista ja mietitään onko niihin päästy. Työskentelylle voidaan asettaa uusia tavoitteita tai arvioida onko perhetyö enää tarpeellista, mikäli aikaisempiin tavoitteisiin on päästy. Jos taas tavoitteeseen ei ole päästy on tärkeää avoimesti keskustella siitä, mistä se mahdollisesti johtuu. Keskustelun myötä voidaan yhdessä sopia uusista työskentelymenetelmistä ja muuttaa suunnitelmaa tarpeen mukaan. Toisinaan perhetyö ei kykene vastaamaan perheen tarpeisiin, jolloin perheelle täytyy miettiä uusia palvelumuotoja. (Järvinen ym. 2012, 108.)

Perhetyön päätyminen voi tapahtua usealla tavalla: tavoitteiden saavuttamisen pohjalta, alussa tehdyn suunnitelman mukaisesti, perheen, tai perhetyöntekijän ehdotuksesta. Toisinaan perhetyö päättyy perheen toiveesta ja tällöin on tärkeää kunnioittaa perheen mielipidettä. Tärkeintä on kuitenkin, että perhe ei jää mahdollisten vaikeuksien kanssa yksin, vaan saavat tällaisessa tilanteessa avun muualta. Jos perhe siirtyy muualle, on tärkeää, että myös tarpeellinen tieto siirtyy uuden palvelun piiriin. Lastensuojelun avohuollon tukitoimet eivät aina riitä turvaamaan lapsen hyvinvointia ja etua, jolloin joudutaan päättämään huostaanottoon. Tällöin perhetyön tehtävänä on tukea vanhempia lapsen huostaanoton valmisteluvaiheessa ja mahdollisesti myös sijoituksen aikana. Perhetyön päätyminen voi olla perheelle iso muutos ja onkin tärkeää, että päättymisprosessiin varataan tarpeeksi aikaa, jotta pystytään varmistamaan siitä, että perhe pärjää omillaan tai muiden palvelujen piirissä. (Järvinen ym. 2012, 108–109.)

4.5 Moniammatillinen verkostotyö

Lapsiperheiden palveluita tuotetaan usean eri palvelusektorin kuten myös usean eri ammattikunnan toimesta. Julkisen, yksityisen ja kolmannen sektorin palvelut tarjoavat niin varhaisentuen palveluita kuin erityispalveluita. Palveluiden yhteen sovittamisella voidaan vaikuttaa ennaltaehkäisevästi perheiden ongelmien kasaantumiseen. Tämä edellyttää varhaista puuttumista huolen herätessä sekä palveluiden kokoamista yhteneväiseksi, sektorirajat ylittäväksi kokonaisuudeksi. Palveluntuottajien välinen moniammatillinen ja laaja-alainen yhteistyö vaatii hyvää suunnittelua, organisointia ja johtamista. (Halme, Perälä & Laaksonen 2010, 25.)

Perheen kanssa työskentelee usein laaja toimijajoukko, joiden yhteisenä tavoitteena on auttaa perhettä tai lasta. Eri ammattiryhmillä voi olla erilaiset toimintatavat ja kulttuuri sekä erilaisia tapoja ja käsitteitä asiasta puhumiseen ja käsittelyyn. Vaikka lapsen ja perheen etu on kaikille tärkein tavoite, voivat eri näkökulmat ja painotukset pirstaloittaa hyvää tarkoitusta. Yhteistyö pysyy johdonmukaisena ja yhteneväisenä, kun suunnitelmat tehdään yhdessä, ääneen lausuttuna ja dokumentoimalla. (Heino-

nen & Sinko 2011, 94.) Eri ammattilaiset tuovat työskentelyyn oman ammattitaitonsa ja osaamisensa, jolloin ne täydentävät toinen toisiaan. Erilaisuus ja eri näkökulmat ovat yhteistyötä rikastuttavia, jolloin myös asiakas tulee huomioiduksi kokonaisvaltaisemmin. (Bardy 2011, 189.)

Moniammatillisen työn haasteellisuus on eri ammattiryhmien työnkuvan tiukassa rajanvedossa. Tämä selittyy pitkälti sillä, että ammatillinen koulutus on alkuajoista saakka rajannut eri ammattien sisällöt ja reviirit hyvin tarkkaan. Toisaalta se on taannut hyvän ammatillisen osaamisen, mutta ei välttämättä ole antanut valmiuksia moniammatilliseen verkostotyöhön. Toki on tärkeää ammattilaisena tiedostaa oman osaamisen ja asiantuntijuuden rajat. Eri ammattilaisten ja heidän osaamisen kunnioittaminen on edellytyksenä hyvälle yhteistyölle, mutta jos liiaksi varotaan astumasta toisen osaamisalueelle ja pysyttäytyään tiukasti omassa ammattikunnassa, tehdään rajanvetoa entistä selvemäksi. (Kihlman 2005, 95.) Bardy (2011, 189) toteaaakin, että tehokkaimpiin interventioihin ja joustavaan asiakaslähtöiseen toimintaan päästään silloin, kun päästetään irti kapeista ammattirooleista (Bardy 2011, 189).

Moniammatillisen yhteistyön esteeksi nousevat useimmiten salassapito- ja vaitiolovelvollisuuden liittyvät tiedonkulunongelmat. Vaitiolovelvollisuuden on hyvä vedota silloin, kun yhteistyötä halutaan välttää. Moniammatillisessa tapaamisessa asiakkaan luvalla tai asiakkaan läsnäololla vältetään näiltä esteiltä. Asiakkaalle voi olla myös helpottavaa, ettei hänen tarvitse selvittää jokaiselle ammattilaiselle ja työntekijälle erikseen tilannettaan vaan tieto kulkee työntekijältä toiselle vaivattomasti. (Kihlman 2005, 104.)

Moniammatillisuudesta ollaankin siirtymässä myös käsitteenä moniasiantuntijuuteen, jossa ei keskitytä pysymään vain oman ammattikunnan edustamisessa. Moniasiantuntijuudessa eri ammattien väliset rajat hälvenevät ja osaamisessa tuodaan enemmän esiin kokemustietoa ja aiemmin toisilta ammattilaisilta opittuja asioita. Moniasiantuntijuus nostaa myös itse asiakkaan tasa-arvoiseksi ja aktiiviseksi toimijaksi verkostotyöskentelyssä. Asiakasta kunnioitetaan oman elämänsä asiantuntijana. (Kihlman 2005, 114 – 115.)

Onnistunut ja hyvä verkostotyö edellyttää jokaisen toimijan halua tehdä yhteistyötä sekä toimivaa ja luottamuksellista vuorovaikutusta (Halme ym. 2010, 28). Kihlmanin (2005, 99) mielestä ammattikunta- ja organisaatorajat ylittävän verkostotyön edellytyksenä on toimijoiden hyvä ammatillinen itsetunto, muutoksille avoin mieli, toisten osaamisen arvostaminen ja kunnioittaminen sekä valmius antaa tilaa jokaisen työskentelyyn tasa-arvoisesti. Luottamus, lojaalisuus, solidaarisuus ja tuen antaminen ovat yhteistyön perusta. (Kihlman 2005, 98 – 99.)

Aikaisemmin perhetyö on ollut hyvin pitkälti yhden ammattilaisen itsenäiseen työskentelyyn ja ammattitaitoon perustuvaa. Nykyään perhetyö on enenevässä määrin moniammatillista verkostotyötä, jossa asioita ratkaistaan yhdessä. Perheen osallisuus ja kokemus nähdään merkittävänä. Moniammatillisuus on jaettua asiantuntijuutta, jonka kautta voidaan yhdessä saavuttaa enemmän kuin mitä yksi ihminen olisi kyennyt toteuttamaan. (Leppiman & Puustinen-Niemelä 2006, 16.)

Perheiden tuen tarpeet ovat usein moninaisia eikä yhden ammattiryhmän asiantuntijuus välttämättä riitä perheen tueksi. Perhetyöntekijän lisäksi perheen kanssa työskentelee usein myös muita sosiaali- ja terveydenhuollon ammattilaisia. Toimivan verkostotyön edellytyksenä on, että jokainen ammattilainen pyrkii omalta osaltaan tukemaan perhettä omalla asiantuntijuudellaan sekä tekemään yhteistyötä muiden ammattilaisen kanssa. Perheellä on myös oltava selkeä kuva siitä, missä asiassa kukin ammattilainen on apuna. Tällöin myös eri ammattilaisilla on selkeä kuva siitä, mistä asioista he vastaavat ja mitkä ovat heidän rajansa. Toimivassa verkostotyössä vältytään päällekkäisyyksiltä ja ristiriitaisuuksilta hyvän ja luottamuksellisen vuorovaikutuksen sekä tiedonkulun ansioista. Perhetyöntekijän vahvuus moniammatillisessa yhteistyössä on perheen ja heidän arjen tuntemus sekä taito tukea perheen selviytymistä arjessa. (Järvinen ym. 2007, 193–194.)

4.6 Perhetyön haasteellisuus

Perhetyö käsitteenä on hyvin moninainen ja eikä sille löydy yhtä kaiken kattavaa määritelmää. Perhetyön sisällöt ja menetelmät kuten myös asiakkaat vaihtelevat riippuen siitä minkä tahon perhetyötä tarkastellaan. Perhetyön keskeinen rajanveto tapahtuu erottaessa ennalta ehkäisevä kaikille avoin perhepalvelu suunnitelmallisista ja täsmällisistä interventioista. (Nätkin & Vuori 2007, 17.)

Uusimäki (2005, 33) jaottelee perhetyötä kahden eri käsitteen, perhetyön ja perhepalvelun kautta. Perhetyötä tehdään silloin, kun perheen tilanteeseen tehdään interventio eli puututaan tai vaikutetaan ulkopuolelta. Perhepalvelussa taas perhettä tuetaan ilman erityistä suunnitelmallisuutta ja tavoitteellisuutta. Näiden kahden määritelmän erottaminen tuo juuri haasteen, sillä joudutaan määrittelemään milloin perheen tilanne on sellainen, että siirrytään pelkästä tuesta puuttumiseen. Hän esittääkin perhetyössä vastaan tulevan vaikean kysymyksen, ”milloin siirrytään normaalin puolelta epänormaaliin”? Näkemyseroja asiassa on niin perheen ja viranomaisten kesken kuin eri viranomaisten välillä, sillä taustalla vaikuttavat monet subjektiiviset tekijät ja arvot. (Uusimäki 2005, 33.)

Perhetyössä tasapainotellaan tuen ja kontrollin välillä, sillä molemmat kuuluvat olennaisesti perhetyön rooliin (Pösö 2007, 65). Arnkil ja Eriksson (2009, 31) korostavat, että tuki ja kontrolli liittyvät aina toisiinsa. Yksinkertaistettuna tuki on mahdollisuuksien antamista ja kontrolli hallinnan lisäämistä, nämä molemmat yhdistyvät auttamistyössä. Merkittävintä on se, onko tuki ja kontrolli voimaannuttavaa vai alistavaa. (Arnkil & Eriksson 2009, 31.) Tuki koetaan kuitenkin myönteisemmäksi ja helpommaksi kuin kontrolli, jolla on yhteiskunnassamme paljon kielteisempi vastaanotto. Perhetyössä onkin haasteena toteuttaa näitä molempia, piilottelematta tai vähättelemättä asiakkaalta kontrollin olemassaoloa. (Pyhäjoki 2005, 75.)

Ennaltaehkäisevässä perhetyössä, kuten neuvolan perhetyössä tuen rooli on suurempi kuin kontrollin, sillä perhe vastaanottaa palvelua vapaaehtoisesti (Lastensuojelun käsikirja 2013). Lastensuojelun perhetyössä kontrolli voi joissain asiakastilanteissa tulla hyvinkin painokkaasti esiin. Tällaisia poikkeustilanteita, joissa työntekijä joutuu käyttämään määräävää otetta, ovat muun muassa jos asiakas ei halua tai pysty te-

kemään tarvittavia päätöksiä tai asiakasta on estettävä itsetuhoisan tai uhkaavan käytöksen takia. (Järvinen ym. 2012, 179.)

5 Kartoituksen menetelmät ja toteutus

5.1 Aikaisempia selvityksiä asiakkaiden kokemuksista neuvolan perhetyöstä

Neuvolan perhetyön asiakkaiden kokemuksia on selvitetty myös aikaisemmin. Ijäs & Väisänen (2008) käsittelevät ammattikorkeakoulun opinnäytetyössään vanhempien kokemuksia neuvolan ennaltaehkäisevästä perhetyöstä Espoossa. Opinnäytetyö oli osa Perhekeskus kumppanina -hanketta. Tutkimuksen tarkoituksena oli kartoittaa vanhempien kokemuksia neuvolan perhetyöstä. Tutkimuksessa syvennyttiin erityisesti perheiden tuen tarpeeseen, kuinka neuvolan perhetyö vastasi perheiden tarpeisiin sekä perhetyön toimivuuteen. Tutkimus toteutettiin määrällisenä tutkimuksena perheille kotiin lähetetyillä kyselylomakkeilla (kyselylomakkeita lähetettiin 247 kappaletta, joista palautui 135 kappaletta eli vastausprosentti oli 54,7 %). Tutkimukseen osallistuvat vanhemmat olivat pääsääntöisesti hyvin tyytyväisiä neuvolan perhetyöstä saamaansa palveluun. Vanhemmat kokivat neuvolan perhetyön palvelun toimivana. Tutkimuksessa nousi ilmi, että perheiden tuen tarpeet olivat yleisimpiä lasten uniongelmassa ja synnytyksen jälkeisissä masennuksissa. Perhetyöntekijältä perheet kokivat saaneensa niin henkistä kuin käytännön apua. Perheiden vastauksista kävi ilmi myös, että tarvittaisiin nykyistä enemmän kodinhoidollista apua lapsiperheille. Tutkimuksen johtopäätelmänä voidaan pitää sitä, että perheet hyötyvät neuvolan perhetyöstä ja perheiden hyvinvointi lisääntyy palvelun kautta. Perheet kokevat neuvolan perhetyön tarpeelliseksi ja perhetyö pystyy hyvin vastaamaan perheiden tuen tarpeisiin. (Ijäs & Väisänen 2008.)

Lehmonen (2009) on tehnyt ammattikorkeakoulun opinnäytetyönsä perheiden kokemuksista lapsiperheiden perhetyöstä. Tutkimuksen tarkoituksena oli selvittää, miten perheet ovat kokeneet perhetyöltä saamansa avun. Tutkimus on toteutettu Espoon alueella. Lehmosen opinnäytetyön tutkimus on laadullinen ja se on toteutettu teemahaastatteluilla (haastatteluun osallistui seitsemän perhettä). Tutkimuksen tulokset osoittavat, että varhaista tukea antava perhetyö koettiin erittäin tarpeelliseksi ja kaikki haastatellut kertoivat saaneensa apua ja tukea tarvitsemaansa asiaan. Perheillä oli tarvetta niin konkreettiselle käytännön avulle kuin voimavaroja vahvistavalle keskustelulle perhetyöntekijän kanssa. (Lehmonen 2009,3.)

Jyväskylän Neuvolan perhetyö on vuonna 2012 (tammikuu-syyskuu) tehnyt asiakaspalautekyselyn asiakkailleen. Asiakaspalautteeseen vastasi 35 asiakasta. Asiakaspalautekyselyssä kyseltiin asiakkaiden taustatietojen lisäksi asiakkaiden tyytyväisyyttä neuvolan perhetyön palveluun sekä perheen jatkosuunnitelmia.

Kyselyyn vastanneista suurin osa (23kpl) ohjautui neuvolan perhetyön asiakkaaksi neuvolan kautta, toiseksi suosituin tapa hakeutua neuvolan perhetyöhön oli ottaa itse yhteyttä (8kpl). Suurimmalla osalla kyselyyn vastanneista oli 1-2 lasta. Yleisimmät tuen tarpeet olivat lasten kasvatus ja hoito (15kpl), keskusteluapu- ja tuki (11kpl) sekä parisuhdeasiat (9kpl). Kyselyn perusteella asiakkaat olivat tyytyväisiä saamaansa palveluun. Kaikki vastaajat olivat täysin - tai jokseenkin samaa mieltä siitä, että työskentely oli luottamuksellista, tarpeeseen vastattiin nopeasti sekä siihen, että neuvolan perhetyö onnistui työssään hyvin. Yksi vastaajista oli jokseenkin erimieltä siitä, että työskentely oli kestoltaan sopiva – muut olivat tyytyväisiä myös neuvolan perhetyön keston. 29 vastaajista koki tarvitsevansa apua vanhemmuuteen – 21 vastaajista oli sitä mieltä, että sai paljon apua kun taas 7 vastanneista oli sitä mieltä, että sai jonkin verran apua.

Perhetyön päätyttyä 25 vastaajista oli sitä mieltä, että ottaa uudelleen yhteyttä neuvolan perhetyöhön mikäli tarvitsee apua. 13 vastaajaa jatkaa perhe-eloa omin neuvoin, kun taas 8 vastaajista saa apua muista palveluista. Muita apuja, joita vastaajat saavat ovat sosiaalityö, pariterapia, neuvolan psykologi, psykologi, pikkulapsipsyko-

logi, koulupsykologi, lastensuojelun perhetyö sekä kotiapu. Kaikki vastaajat suosittelisivat neuvolan perhetyötä tuttavilleen.

Neuvolan perhetyön asiakaspalautelomakkeen avulla ei kuitenkaan koettu saavan tarpeeksi kattavaa tietoa siitä, kuinka perheet olivat kokeneet neuvolan perhetyön ja millaisia muutoksia sen kautta perheissä oli tapahtunut. Asiakaspalautelomakkeet jäivät pois käytöstä, sillä niiden vastaukset jäivät melko suppeiksi ja itseään toistaviksi. Neuvolan perhetyö kaipasi syvempää kartoitusta ja kerrontaa perheiden kokemuksista ja tähän kartoituksemme kautta pyrittiin saamaan tietoa.

5.2 Kartoituksen tarkoitus ja tutkimuskysymykset

Opinnäytetyön tarkoituksena oli kartoittaa asiakkaan kokemuksia neuvolan perhetyöstä. Tärkeimmät tutkimuskysymykset, joihin pyrittiin hakemaan vastausta, olivat; 1) miten asiakkaat kokevat neuvolan perhetyön tuen ja 2) millä tavoin se on auttanut heidän tilanteitaan? Opinnäytetyö rajautuu koskemaan neuvolan perhetyön merkitystä asiakkaan näkökulmasta.

Opinnäytetyön toimeksiantajana oli Jyväskylän kaupungin Lapsiperheiden varhaisen tuen palveluiden neuvolan perhetyö. Opinnäytetyön lähtökohtana oli tekijöiden kiinnostus perhetyötä kohtaan. Neuvolan perhetyö kiinnostui yhteistyöstä opinnäytetyön tekoon, sillä heillä oli tarve saada tietoa asiakkaiden kokemuksista neuvolan perhetyöstä ja sen tuen merkityksestä.

Kartoitus kohdistuu Jyväskylän kaupungin neuvolan perhetyöhön, sen asiakkaiden kokemuksiin, mitä ei ole aiemmin kartoitettu laadullisesti. Kartoitus oli tarpeen myös siksi, että neuvolan perhetyö pystyy kehittämään omaa toimintaansa. Lisäksi on tärkeää, että varhaisen tuen palvelut säilyisivät mahdollisimman kattavana. Neuvolan perhetyö on vielä turhan tuntematon palvelu, joten kartoituksen myötä haluttiin tuoda neuvolan perhetyö palveluna parempaan tietoisuuteen.

5.3 Kartoituksen toteutus

5.3.1 Kartoituksen prosessi

Prosessin alussa, joulukuussa 2013 pidimme neuvolan perhetyöntekijöiden kanssa yhteisen tapaamisen. Tapaamisessa nousi esiin toive, että opinnäytetyö selvittäisi neuvolanperhetyön vaikuttavuutta asiakasperheissä. Opinnäytetyön toivottiin kuitenkin työllistävän mahdollisimman vähän neuvolanperhetyöntekijöitä. Tapaamisessa saatiin myös aikaisemmin toteutettu asiakaspalautekysely tutustuttavaksi, että tiedettiin mitä asioita sen avulla oli aiemmin selvitelty.

Tapaamisen jälkeen tehtiin kaksi erilaista alustavaa suunnitelmaa siihen, kuinka aineistoa lähdetään keräämään. Ensimmäinen vaihtoehto oli kerätä tietoa määrällisesti lähettämällä kyselylomakkeita noin viidellekymmenelle asiakasperheelle, joissa oli neuvolan perhetyö päättynyt. Toinen vaihtoehto oli laadullinen kartoitus haastattelulla noin kuutta asiakasperhettä neuvolan perhetyön alkaessa ja sen päätyttyä. Suunnitelmat esitettiin seuraavassa tapaamisessa tammikuussa 2014. Neuvolan perhetyöntekijät pitivät laadullista kartoitusta parempana vaihtoehtona, sillä haastattelun avulla ajateltiin saavan syvempää ja rikkaampaa tietoa nimenomaan siitä, miten työ on vaikuttanut perheessä ja heidän voimavaroissa. Asiakasperheen alku- ja lopputilanteen tarkastelu vaikutti hyvältä keinolta saada tietoa siitä, mitä työskentelyprosessissa tapahtui ja miten perheet kokivat sen.

Neuvolan perhetyöntekijät ehdottivat, että alkuhaastattelun sijaan tekijät olisivat mukana ensimmäisellä käynnillä asiakasperheessä, jolloin he havainnoisivat tilannetta. Heidän mielestä ensikäynnillä näkisi hyvin realistisesti perheen alkutilanteen. Toinen syy ensikäynnille osallistumiseen oli se, että työntekijöiden mukaan asiakkaat eivät välttämättä työskentelyn loppuvaiheessa enää muista hyvin millaisia tunteita ja ajatuksia heillä oli alkutilanteessa. Alkutapaamista havainnoimalla oltaisiin siis enemmän tietoisia perheen alkutilanteen tapahtumista, tunnelmista ja voimavaroista. Asiakkaan voimavarojen havainnointi ei olisi ollut kuitenkaan kovin luotettava

menetelmä eikä myöskään eettisesti sopiva, sillä kyse on omakohtaisista kokemuksista eikä niitä voida ulkoapäin arvioida. Päädyttiin siihen, että asiakkaan voimavaroja kartoitettaisiin kyselylomakkeella, jonka asiakas täyttäisi ensikäynnillä.

Lähtöajatuksena oli siis tutkia neuvolan perhetyön vaikuttavuutta. Vaikuttavuustutkimus olisi ollut kuitenkin liian suuri ja hankala toteuttaa ammattikorkeakoulun opinäytetyöksi. Vaikuttavuutta tutkiessa olisi tarvittu vertailun vuoksi ryhmä, joka ei olisi saanut tilanteeseensa neuvolanperhetyön apua. Vasta näin olisi voitu arvioida nimenomaan neuvolan perhetyön vaikuttavuutta. Tästä syystä päädyttiin ennemmin kartoittamaan asiakkaiden kokemuksia ja millaisen merkityksen asiakkaat antoivat neuvolan perhetyölle.

Suunnitelma opinnäytetyön toteutukseen oli se, että kun neuvolan perhetyölle tulee uusi asiakas, tältä kysytään puhelimesta halukkuutta osallistua opinnäytetyön kartoitukseen ja kerrotaan mitä se pitää sisällään. Asiakkaan suostuessa, perhetyöntekijä ilmoittaisi ensikäynnin ajan ja paikan kartoituksen tekijöille. Toinen kartoituksen tekijöistä osallistuisi ensikäynnille ja havainnoisi tilannetta sekä asiakas täyttäisi voimavarakyselyn. Neuvolan perhetyöntekijä ilmoittaisi kartoituksen tekijöille, milloin työskentely perheessä on päättynyt ja sen jälkeen perheeseen tehtäisiin vielä loppuhaastattelu.

Tällaisella suunnitelmalla haimme opinnäytetyöllemme tutkimuslupaa. Tutkimuslupahakemusta ei kuitenkaan voitu hyväksyä sellaisenaan. Hyväksymisen esteenä oli se, että tieto asiakkuudesta ei saanut tavoittaa tutkijoita ennen kuin asiakas on antanut kirjallisen suostumuksen osallistumisestaan. Asiakkaalta puhelimitse kysyty lupa ei ollut siis hyväksyttävä. Kartoituksen tekijöiden osallistumista asiakasperheen ensikäynnille pidettiin myös epäeettisenä ja arveluttavana. Tästä syystä jouduimme miettimään uudestaan kartoituksen toteuttamista.

Uusi suunnitelma, johon saatiin tutkimuslupa, muutti alkutilanteen kartoitusta niin, että ensikäynnillä uuden asiakkaan luona neuvolan perhetyöntekijä antoi asiakkaalle saatekirjeen (liite 1) ja suostumuslomakkeen (liite 2), jossa kysyttiin asiakkaan suos-

tumusta tutkimukseen. Saatekirjeessä kerrottiin kartoituksesta, sen tarkoituksesta ja siitä, mitä se pitää sisällään sekä ketkä sitä tekevät. Kirjeessä oli myös kartoituksen tekijöiden yhteystiedot, jotta asiakas pystyi halutessaan kysymään kartoituksesta lisää. Allekirjoittamalla suostumuslomakkeen, asiakas osallistui tutkimukseen. Samalla asiakas suostui siihen, että perhetyöntekijä voi ilmoittaa tutkijoille, kun asiakkuus on päättynyt perheessä.

Asiakkaan suostuessa tutkimukseen, täytti hän myös voimavarakyselyn (liite 3) omalla ajallaan. Täytettyään voimavarakyselyn asiakas laittoi voimavarakyselyn sekä suostumuslomakkeen suljettuun palautuskuoreen. Neuvolan perhetyöntekijät eivät nähneet asiakkaan täyttämiä voimavarakyselyitä.

Lopputilanteen kartoitus tapahtui alkuperäisen suunnitelman mukaan haastattelemalla perhettä neuvolan perhetyön päätyttyä perheessä tai kun se oli pian päättymässä. Kun neuvolan perhetyö perheessä oli päättynyt tai päättymässä, työntekijä otti yhteyttä kartoituksen tekijöihin, jonka jälkeen sovittiin perheen kanssa aika loppuhaastattelua varten. Loppuhaastattelun yhteydessä asiakas täytti myös uudestaan voimavarakyselyn.

Neuvolan perhetyön asiakkuudet ovat pääsääntöisesti lyhytkestoisia, joissain tapauksissa vain yhden asiakaskäynnin mittaisia. Tämän vuoksi pystyimme tekemään kartoitusta neuvolan perhetyön uusille asiakkaille ja odottamaan perhetyön päättymistä niissä. Osa asiakkuuksista voi kuitenkin kestää pidempään, jopa yli vuoden. Tämän vuoksi meidän oli määriteltävä tietty takaraja kartoituksen loppuhaastatteluja varten. Neuvolan perhetyön kanssa sovittiin, että otamme lokakuun 2014 loppuun saakka palautuneita suostumuskirjeitä vastaan.

5.3.2 Kartoituksen toteutus

Tavoitteena oli saada mukaan kartoitukseen kuusi asiakasperhettä. Toimitimme neuvolan perhetyön toimipisteeseen toukokuun 2014 alkuun 20 kappaletta saatekirjeitä,

joita työntekijät alkoivat antaa uusille asiakkailleen. Kartoitukseen heistä osallistui kolme asiakasperhettä. Yhdelle näistä perheistä toteutettiin loppuhaastattelu kesäkuussa 2014 ja kahdelle perheelle elokuussa 2014. Yksi näistä haastatteluista tehtiin puhelimitse, sillä asiakkaalle ei sopinut tapaaminen.

Elokuun 2014 lopulla päädyimme siihen, että pyysimme neuvolan perhetyöntekijöitä jakamaan vielä toiset 20 saatekirjettä uusille asiakkaille, sillä kolme asiakasperhettä oli liian pieni määrä kartoituksen kannalta myös neuvolan perhetyön mielestä. Näistä kirjeitä palautui yhteensä neljä, josta kahdessa oli jätetty suostumuslomake täyttämättä, vain voimavarakysely oli täytetty. Näin ollen saimme kaksi uutta perhettä kartoitukseen ja heille toteutettiin loppuhaastattelut lokakuussa 2014. Kartoitukseen osallistui siis yhteensä viisi perhettä.

Opinnäytetyön valmistumisen kannalta emme voineet jäädä odottamaan, että kaikissa perheissä neuvolan perhetyö olisi päättynyt ennen loppuhaastattelua. Kartoituksen kannalta ei ollut välttämätöntä, että perhetyö olisi päättynyt perheessä, mutta perhetyön asiakkuuden olisi ollut hyvä olla kuitenkin loppuvaiheessa haastattelua tehtäessä. Näin perheelle olisi ehtinyt tulla käsitys ja kokemus työn merkityksestä ja perhe pystyy paremmin vertaamaan alku- ja nykytilannettaan. Yhdessä perheessä neuvolan perhetyö jatkui vielä haastattelun jälkeen. Perheellä oli kuitenkin jo aikaisempaa kokemusta neuvolan perhetyöstä, joten he toivat esiin kokemuksiaan myös siltä ajalta.

5.4 Tutkimusmenetelmä

Kartoitus oli kvalitatiivinen eli laadullinen. Kvalitatiivisen tutkimuksen avulla haetaan vastausta kysymyksiin missä, millainen tai muuhun samankaltaiseen nimitystä tai laatua tarkoittavaan kysymykseen. (Karjalainen 2004, 13.) Kartoituksen tarkoitus oli tutkia kohdetta mahdollisimman kokonaisvaltaisesti. Otos oli pieni ja kartoituksessa käytettiin induktiivista eli aineistolähtöistä analyysia. Kaikki edellä mainitut seikat puoltavat kvalitatiivista tutkimusmenetelmää kartoitukseen. (Hirsjärvi ym. 2013,

164.) Laadulliselle tutkimukselle on usein ominaista pyrkiä tuomaan esiin tutkittavan kohderyhmän sisäisiä näkemyksiä ja merkityksenantoja. Tutkija on usein hyvin intensiivisesti osallistumassa aineistonkeruun, jota saatetaan myös tehdä pitkän aikaa. (Kiviniemi 2010, 76 – 77.)

Kartoituksessa tarkasteltiin ihmisten kokemuksia ja merkityksiä, mikä on tyypillistä fenomenologiassa. Se, mitä asiat merkitsevät ihmiselle vaikuttavat siihen miten ne koetaan. Lähtökohtana on ajatus, että kaikki merkitsee meille jotakin eli ihmisen suhde maailmaan on intentionaalinen. (Laine 2010, 28 – 29.) Kokemukset ovat hyvin omakohtaisia ja subjektiivisia. Kokemusten tutkimisessa ei ole siksi tarkoituksena tutkimuskohteen selittäminen, kontrollointi tai ennustaminen vaan tavoitteena on kuvata sen ainutkertaisuutta. Subjektiivinen kokemus on aina jonkun persoonan oma. (Suorsa 2011, 174 – 175.)

5.5 Aineiston keruumenetelmät

Aineiston keruumenetelmänä opinnäytetyössä käytettiin strukturoitua voimavarakyselyä sekä haastattelua. Opinnäytetyön aineistonkeruumenetelmistä pääpaino oli haastatteluilla, sillä niiden kautta saatiin eniten ja kokonaisvaltaisimmin tietoa asiakkaiden kokemuksista. Voimavarakyselyn avulla oli tarkoitus löytää täydentävää tietoa perheiden tilanteista ja siitä, oliko asiakkaan kokemissa voimavaroissa tapahtunut muutoksia perhetyön aikana.

Haastattelu

Haastattelu on yleinen aineistonkeruumenetelmä laadullisissa tutkimuksissa. Laadullisissa tutkimuksissa usein kerätään tietoa ihmisten elämästä, joten usein paras tapa voi olla kysyä heiltä itseltään. Haastattelu on myös aina vuorovaikutusta haastattelijan ja haastateltavan välillä. Päädyttiin siihen, että haastattelu menetelmänä on tutkimustehtävää ajatellen hyvä vaihtoehto kartoitukseen. Kartoituksessa käytettiin puolistrukturoitua haastattelua (liite 4), jossa haastattelu kysymykset olivat valmiiksi

mietittyjä ja kysymykset olivat kaikille samat. Kysymyksiin ei ollut valmiita vastausvaihtoehtoja vaan ne olivat avoimia. Puolistrukturoitua haastattelua puolsi myös se, että juuri tutkimuskysymyksiin haluttiin saada vastauksia haastatteluiden avulla. (Saaranen-Kauppinen & Puusniekka 2006.)

Haastattelun tarkoituksena oli kerätä kattavaa tietoa asiakasperheestä, perheen tuen tarpeista ja siitä, miten neuvolan perhetyö vastasi tarpeisiin, millaista apua perhe sai sekä kuinka yhteistyö neuvolan perhetyön kanssa sujui. Haastattelu valittiin menetelmäksi, koska ajateltiin, että sen avulla pystytään keräämään tietoa suoraan asiakkaalta ja tarvittaessa esittämään täydentäviä ja syventäviä kysymyksiä. Tarkoituksena oli saada tietoa asiakkaiden kokemuksista, joten haastattelun avulla oletettiin asiakkaiden pystyvän kuvaamaan kokemuksiaan parhaiten. (Lehtomaa 2005, 167.)

Haastattelu eteni kysymysrungon mukaan eli samat kysymykset kysyttiin jokaisessa haastattelussa. Haastateltaville tehtiin myös tarkentavia kysymyksiä aiheista ja pyydettiin perusteluja. Haastattelukysymykset pyrittiin muotoilemaan avoimiksi kysymyksiksi, jotta saataisiin mahdollisimman kattavia, perusteltuja ja konkreettisia vastauksia. Kartoituksen tekijät toteuttivat haastattelut yhdessä, jolloin toinen pystyi haastattelemaan ja toinen kirjaamaan vastauksia. Haastattelut nauhoitettiin, jotta tiedot pystyttiin analysoimaan mahdollisimman tarkasti. Haastattelut kestivät noin 20-30 minuuttia.

Voimavarakysely

Voimavarakyselyllä pyrittiin saamaan kartoitukseen lisää tietoa siitä, millaisia muutoksia asiakkaat kokivat voimavaroissaan. Voimavarakyselyllä haluttiin kartoittaa asiakkaan kokemusta omista voimavaroistaan mahdollisimman rehellisesti ja monipuolisesti. Voimavarakyselyn sisällön aiheisiin saatiin ideoita neuvoloiden käyttöön suunnitellusta Lasta odottavan perheen voimavarat – lomakkeesta. Lasta odottavan perheen voimavaralomake sopii hyvin tilanteisiin, joissa perheen hyvinvointia tarkastellaan. Lomakkeen taustalla on teoriapohja. (Kaljunen, Pelkonen & Hakulinen-

Viitanen 2002.) Neuvolan perhetyöntekijät antoivat myös omia ideoita voimavarakyselyn sisältöön.

Voimavaroja ei pystytä kartoittamaan luotettavasti muutoin kuin asiakkaan itse kertomana, koska kyse on omakohtaisesta kokemuksesta. Teettämällä saman voimavarakyselyn asiakkuuden alussa ja lopussa, yritimme saada tietoa siitä, ovatko voimavarat muuttuneet neuvolan perhetyön aikana ja millä tavalla. Alkutilanteen kartoituksen kannalta oli tärkeää saada tietää asiakkaan kokemat voimavarat mahdollisimman realistisesti. Myöhemmin alkutilanteen voimavaroja olisi saattanut olla vaikeaa palauttaa mieleen ja siksi oli tärkeää, että asiakas täyttää voimavarakyselyn asiakkuuden alkuvaiheessa.

Voimavarakyselyn tarkoitus oli kerätä tietoa eri teemoista, jotka vaikuttavat voimavaroihin. Näitä olivat oma hyvinvointi ja jaksaminen, parisuhde, vanhemmuus, sosiaaliset verkostot ja elämäntilanne. Voimavarakysely koostui suurimmaksi osaksi ympeyrittävistä monivalintakysymyksistä, sillä haluttiin, että asiakas täyttää kyselyn melko nopeasti sillä tuntemuksella kuin hänellä sillä hetkellä oli, eikä jää kovin pitkäksi aikaa vastaustaan miettimään. Näin toivottiin myös, ettei kyselyn täyttäminen olisi asiakkaalle kovin paljoa aikaa vievää. Monivalintakysymykset olivat asteikolla 1 – 5 niin, että 1 oli täysin samaa mieltä, 2 osittain samaa mieltä, 3 en osaa sanoa, 4 osittain erimieltä ja 5 täysin erimieltä. Avoimien kysymysten tarkoitus oli lyhyesti kartoittaa asiakkaan tuntemuksia ja tuen tarpeita sekä voimaa antavia tekijöitä alkutilanteessa.

Voimavarakysely täytettiin vielä uudestaan loppuhaastattelun yhteydessä. Lopputilanteen voimavarakyselyn täytti sama vanhempi kuin alkutilanteessa. Näin saatiin asiakaskohtaista tietoa siitä, ovatko asiakkaan kokemat voimavarat muuttuneet alkutilanteesta.

5.6 Aineiston analysointi

Kaikki kartoituksen haastattelut nauhoitettiin. Nauhoitetut haastattelut kuunneltiin ja litteroitiin. Litteroinnit tehtiin mahdollisimman pian haastattelun jälkeen, etteivät ne kasautuneet kaikki samaan kertaan. (Saaranen-Kauppinen & Puusniekka 2006.) Litteroitua aineistoa kertyi yhteensä 30 sivua, kun kirjaintyyli oli Calibri ja fontti koko 12. Litteroidusta tekstistä etsittiin ja alleviivattiin oleellisimpia asioita kartoituksen kannalta. Vastauksia lähdettiin kokoamaan haastattelukysymysten mukaan luokittelemalla.

Kartoitukseen osallistuva perheet ja heidän tuottamat aineistot merkittiin aakkoskirjaimin nimien sijaan, jotta asiakkaiden anonymiteetti säilyi. Haastateltavien suoria sitaatteja käytettiin tulosten esittelyssä paljon, sillä ne lisäävät kartoituksessa saatujen vastausten monipuolisuutta ja luotettavuutta. Joissain tapauksissa asiakkaan suoralla sitaatilla pystyi parhaiten esittämään asiakkaiden kokemuksia.

Voimavarakysely perustui viiteen eri osa-alueeseen: ”Oma hyvinvointi ja jaksaminen”, ”Parisuhde”, ”Vanhemmuus”, ”Sosiaaliset verkostot”, ”Perheen tilanne”. Jokainen osa-alue sisälsi useamman kysymyksen. Aineiston analysointi toteutettiin laskeamalla eri osa-alueiden keskiarvot neuvolan perhetyön asiakkuuden alkaessa ja päättyessä/asiakkuuden loppupuolella. Osa-alueiden keski-arvoja vertasimme keskenään, jotta näkisimme ovatko voimavarat muuttuneet neuvolan perhetyön asiakkuuden aikana.

Voimavarakyselyjen analysoinnissa eri osa-alueista saatuja keski-arvoja verrattiin toisiin ja tulokset koottiin pykälädiagrammiin. Voimavarakyselyn asteikon numerointi oli visuaalisesti vaikea ymmärtää kuviomuodossa, sillä asteikon mukaan pienempi arvo kertoi paremmista voimavaroista. Pykälädiagrammi olisi ollut harhaanjohtava, mikäli asteikko pienenisi voimavarojen kasvaessa. Väärinkäsityksien välttämiseksi kehitimme kuvion $(-25 \cdot (x-3) + 50)$, jonka mukaan prosentuaalinen osuus kasvaa, mikäli voimavarat kasvavat. Tutkimustulokset ovat siis samat, kuin voimavarakyselyssä, mutta tulokset esitetty visuaalisista syistä toisinpäin.

Voimavarakyselyissä oli myös viisi avointa kysymystä, joiden avulla haluttiin saada lisää tietoa perheiden tilanteista ja kokemuksista. Tulosten esittelyssä ei kuitenkaan esitelty niistä saatuja vastauksia erikseen, sillä huomattiin, että ne toistivat jo haastattelussa esiin tulleita asioita. Mikäli avoimien kysymysten vastauksien myötä saatiin uutta tietoa asiakasperheen tilanteesta, mainittiin tämä tulosten joukossa.

5.7 Kartoituksen eettisyys

Ihmisarvon kunnioittaminen on eettisesti kestävien tutkimustapojen perusta. Tämä tarkoittaa sitä, että tutkittavien itsemääräämisoikeutta, vahingoittumattomuutta sekä yksityisyyttä pyritään kunnioittamaan. (Kuula 2011, 60.) Itsemääräämisoikeutta pyritään kunnioittamaan muun muassa niin, että tutkimukseen osallistuville annetaan oikeus päättää haluavatko he osallistua tutkimukseen vai eivät. Vapaaehtoinen osallistuminen mahdollistuu vain siten, että tutkittavalle annetaan riittävästi tietoa tutkimuksesta. (Kuula 2011, 60 – 61.) Itsemääräämisoikeuden kunnioitus näkyy kartoituksessa muun muassa niin, että asiakkaille kerrotaan kartoituksen kulku heti alkuun mahdollisimmat tarkasti sekä tietojen käyttötarkoitus.

Tutkimuksen yksityisyyden kunnioittaminen tarkoittaa muun muassa sitä, että ihmisille annetaan oikeus päättää mitä tietoja he itsestään antavat tutkimuskäyttöön sekä anonymiteetti säilytetään koko tutkimusprosessin ajan. Tutkittavalle täytyy antaa tiedot aineiston käyttötavoista, käyttäjistä, käyttöajasta, muokkaus tavoista ja säilyttämisestä jo ennen tutkimuksen alkamista. (Kuula 2011, 64.)

Aineiston käsittelyssä ja säilyttämisessä on oleellista muistaa tutkimuksen eettiset säännöt. Oleellista on, että tutkittavan anonymiteetti säilyy läpi tutkimuksen ja tutkimuksen aineisto hävitetään asianmukaisesti tutkimuksen päätyttyä. Kirjallista tutkimusaineistoa säilytimme työskentelyn ajan lukitussa kaapissa Porkan kotona. Sähköiset aineistot pidettiin kahdella eri tietokoneella salasanojen takana. Haastattelujen tallennukset olivat myös älylaitteella salasanan takana. Kartoituksen päätyttyä sähköiset aineistot poistettiin kokonaan laitteilta ja kirjalliset aineistot tuhottiin silp-

purissa. Missään aineistossa ei käytetä eikä ole tarvetta käyttää haastateltavien nimiä.

6 Kartoituksen tulokset

Haastattelimme kartoituksessa viittä asiakasperhettä Jyväskylän alueelta. Haastattelut tapahtuivat aikavälillä 9.6.2014 – 30.10.2014. Haastateltavia oli yhteensä kuusi, sillä yhdestä asiakasperheestä haastatteluun osallistui sekä äiti että isä. Kaikki muut haastateltavat olivat äitejä. Haastattelut tehtiin neljässä perheessä heidän kotonaan ja yksi haastattelu tehtiin puhelimitse. Jokainen kartoitukseen osallistunut asiakasperhe täytti voimavarakyselyn neuvolan perhetyön alkaessa ja uudelleen loppuhaastattelun yhteydessä. Kaikki voimavarakyselyyn vastanneet olivat äitejä.

6.1 Asiakasperheet ja tuen tarpeet

Perheiden kuvaus

Kartoitukseen osallistuvista perheistä kolme oli kahden vanhemman perheitä, joissa oli isä ja äiti. Kaksi asiakasperhettä oli yksinhuoltaja perheitä, joissa vanhempi oli äiti. Yksilapsisia perheitä oli kartoituksessa vain yksi. Yhdessä perheessä oli kolme lasta ja kolme perhettä oli kaksilapsisia. Kaikissa perheissä ainakin nuorin lapsi oli neuvolaikäinen (1kk – 3,5v.). Kolmessa asiakasperheessä kaikki lapset olivat alle kouluikäisiä. Yhdessä perheessä oli nuorimman lapsen lisäksi alakouluikäisiä lapsia ja yhdessä asiakasperheessä oli toisella asteella opiskeleva nuori. Neljässä asiakasperheessä äiti oli kotona hoito- tai äitiysvapaalla. Kaikki kartoitukseen osallistuvat isät olivat työssäkäyviä. Yksi vanhempi oli työtön.

Kaikissa kartoitukseen osallistuneista perheissä, neuvolan perhetyö oli alkanut vuonna 2014. Haastatteluja tehdessä neljässä asiakasperheessä neuvolan perhetyön asi-

akkuus oli jo päättynyt ja yhdessä perheessä työskentely jatkui vielä haastatteluiden jälkeen. Asiakasperheistä kahdessa oli tehty neuvolan perhetyötä myös aiemmin.

Neuvolan perhetyön tarve

Neuvolan perhetyön tarve oli jokaisessa kartoitukseen osallistuneessa perheessä erilainen. Jokaisessa perheessä oli kuitenkin joitain voimavaroja kuormittavia tekijöitä, jotka aiheuttivat jonkinlaista väsymystä, uupumista tai masennusta.

Ensimmäisessä asiakasperheessä (perhe A) tarvittiin apua ja neuvoja uhmaikäisen lapsen kasvatukseen. Lapsen uhma- ja raivokohtaukset rajoittivat ja hankaloittivat elämää ja liikkumista. Äiti kaipasi konkreettisia neuvoja ja ohjeita kuinka toimia.

”--- ite pitkään yritin mutta ja vaikka mitä ja tutkin netistäkin mutta sit ei ollu enää muuta keino, itellä alkoi voimat loppua. Sitten päätin ottaa yhteyttä, että sai sitten ulkopuolista apua ja vinkkiä tuohon tilanteeseen.”

Toisessa asiakasperheessä (perhe B) sekä isä että äiti kokivat väsymystä arjen pyörittämisestä. Nuorin lapsi valvotti paljon korvatulehdusten vuoksi. Parisuhteelle aikaa ei koettu olevan yhtään.

”---sit siitä seuras vähän niin ku sellasta, että--- tympiintymistä ja masentumista, ainakin mulla--- Se aika oli niin, että se pyöri vaan tässä kodin ja kodin tekemisten ympärillä---”

Kolmannessa asiakasperheessä (perhe C) äiti koki väsymystä ja ettei hänellä ollut voimia olla lapsensa kanssa. Yksinhuoltajana äiti koki olevansa todellakin yksin lapsensa kanssa. Hän kaipasi enemmän omaa aikaa ja rauhaa.

”Mulla ei oo omaa elämää yhtään---ei mitään.”

Neljännessä kartoitukseen osallistuneesta perheistä (perhe D) kaivattiin lastenhoitoapua haastavaan elämäntilanteeseen. Perheessä oli kehitysvammainen esikoinen sekä taapero, joka oli syntynyt paljon etuajassa, josta johtuen viettänyt pitkän ajan

alkutaipaleestaan sairaalassa. Raskas ja pitkään kestänyt tilanne oli uuvuttanut ja kuluttanut perheen äidin voimia. Äiti kärsi myös masennuksesta.

Viides asiakasperhe (perhe E) kaipasi tukea vauva-arkeen, sillä perheeseen oli syntymässä toinen lapsi. Perheen esikoisen vauva-aika oli ollut raskas ja väsyttävä. Perheessä kävi myös tuolloin neuvolan perhetyöntekijä. Neuvolan perhetyötä toivottiin tueksi, sillä äiti jännitti ja pelkäsi tuleeko uuden vauvan kanssa olemaan yhtä rankkaa.

Neuvolan perhetyön kesto ja käyntien määrä perheessä

Neuvolan perhetyötä tehtiin kahdessa asiakasperheessä vain yhden tapaamiskerran verran. Yhdessä asiakasperheessä asiakkuus kesti kaksi ja puoli viikkoa ja tapaamiskertoja oli kaksi. Yhdessä asiakasperheessä neuvolan perhetyötä oli tehty reilun kuukauden ajan ja tapaamiskertoja oli ollut kolme, noin kahden viikon välein. Tässä perheessä neuvolan perhetyö jatkui vielä toistaiseksi. Yhden asiakasperheen kohdalla ei saatu haastattellessa selkeää vastatusta asiakkuuden kestosta tai käyntien määrästä. Vastauksesta kävi kuitenkin ilmi, että neuvolan perhetyö oli käynyt perheessä useamman kerran. Neuvolan perhetyötä tehtiin neljässä asiakasperheessä heidän kotonaan ja yhtä asiakasperhettä tavattiin neuvolan perhetyön toimipisteessä.

6.2 Asiakasperheen tilanne ja perhetyön vastaaminen tuen tarpeeseen

Kartoitukseen osallistuneista viidestä asiakasperheestä kolme koki haastattellessa, että perheen sen hetkinen tilanne oli hyvä. Yksi asiakasperhe kertoi elämäntilanteen olevan ihan ok, mutta periaatteessa tilanne perheessä on sama kuin neuvolan perhetyön alkaessa. Yksi asiakasperhe kertoi myös tilanteen perheessä olevan aika samanlainen kuin aiemmin. Konkreettisia muutoksia neuvolan perhetyön aikana koettiin

tapahtuneen neljässä asiakasperheessä. Yhdessä asiakasperheessä ei suoranaisesti koettu konkreettisia muutoksia, enemminkin he kokivat saaneensa henkistä tukea.

”---on sellanen tunne, että joku tavallaan kattoo perään--- että ei nyt mitään erityisen konkreettista, mutta kuitenkin semmonen tunne ettei ihan yksin ole---”

”---hän ei saanu enää sellasia raivokohtauksia, hän hermostuu, mutta ne tilanteet ei mee enää niin pitkälle, rauhattu nopeemmin ja usko nopeemmin--- et miten he niin ku sit neuvo näitä pieniä asioita, tapahtu ihan niin ku täysmuutos niin ku tässä kahen ja puolen viikon aikana lapsen käytöksessä.”

Neljässä asiakasperheessä oltiin sitä mieltä, että neuvolan perhetyö vastasi tuen tarpeisiin ja he kokivat saaneensa apua. Yksi asiakasperhe kertoi, että neuvolan perhetyö vastasi tuen tarpeisiin osittain.

”---koin saavani apua keskustelusta.”

”---ymmärryksen, että ku tarinan kerto, ne ymmärsivät ihan heti miten kaikki nämä asiat vaikuttaa--- ne osasivat katsoo koko kuvion, kuunteli koko tarinan ja arvioida itse, onko teillä oikeasti varaa jatkaa tällä mallilla vai ei.”

Kolmessa asiakasperheessä neuvolan perhetyö auttoi järjestämään perheeseen muita palveluja tai ohjasi niiden luo. Näitä olivat tilapäinen kotipalvelu, päivähoitopaikka sekä vertaistukiryhmä. Kaikki haastateltavat kokivat saaneensa tukea ja neuvoja neuvolan perhetyöntekijältä.

” Hän (neuvolan perhetyöntekijä) auttoi minut naistukiryhmään, sillä tarvitsen semmosta. Apua on kyllä asiasta ollu, mutta aina vain askel kerrallaan.”

Neljä asiakasperhettä kertoi saaneensa ihan konkreettisia neuvoja ja vinkkejä, esimerkiksi lapsen kasvatukseen, vauvan hoitoon ja imetykseen, omaan vanhemmuuteen, parisuhteen hoitamiseen sekä arjenhallintaan.

”---myö saatiin ihan sellasia konkreettisia juttuja, mitä pitää miettiä ja ajatella... esimerkiks just kaikki tollanen rakentavassa hengessä riitely ja sitten saatiin sellanen lukujärjestysmalli---”

Neuvolan perhetyö oli kaikissa asiakasperheissä keskustelua. Kaksi asiakasperhettä pärjäsi yksistään neuvolan perhetyön tuella eivätkä he kokeneet tarvitsevansa muita palveluja. Yksi perhe koki, että neuvolan perhetyön tuki pelkästään ei riittänyt, sillä hän toivoi lisäksi tukiperhettä lapselle. Kahdessa asiakasperheessä äiti sai psykoterapian tai psykologin palveluja neuvolan perhetyön lisäksi.

”---no ilman heidän suositusta en olisi saanut sitä tilapäistä kotihoitoapua ollenkaan---”

Haastateltavista kuudesta henkilöstä kolme koki haastattelussa omien voimavarojensa kasvaneen ja jaksavansa paremmin.

” ---jaksan paljon paremmin ja uskon tulevaisuuteen ihan niin ku erilaila---”

Yksi haastateltavista kertoi voimavarojensa olevan ok ja yksi haastateltava koki sen hetkiset voimavaransa huonoiksi. Yksi haastateltava ei kokenut muutosta voimavaroissaan.

”---tällä hetkellä ok---siis pitäis vielä niin ku hommata itelle apua ja sen takia olen vielä niin ku terapiajakso menossa---”

” Vauva on vielä niin pieni, että kyllä sitä on väsyneempi kuin ennen---mutta ei mitään merkittäviä (muutoksia).”

”---huonoksi, se ei muuttanu silleen millään tavalla, koko se paketti on silleen siinä samassa---mulla on muita ongelmia---”

6.3 Yhteistyö

Yhteistyö asiakkaan ja neuvolan perhetyöntekijän kanssa alkoi neljässä asiakasperheessä neuvolan kautta ja yhdessä tilapäisen kotipalvelun kautta. Kuudesta haastateltavasta peräti neljällä ei ollut aiemmin mitään tietoa koko palvelusta. Kukaan haastateltavista ei kokenut ennakkoluuloja neuvolan perhetyötä kohtaan.

”---vaikka tääkin on meidän kolmas lapsi niin ei oo koskaan niinku tullu neuvolassa tällaisesta palvelusta puhettakaan.”

” Pienimuotoinen paine oli alkuun siitä, että meidän kotiin tullaan.”

Yhteistyön laatuun kaikki viisi asiakasperhettä olivat tyytyväisiä. Neljä asiakasperhettä sanoi, että yhteistyö sujui ihan hyvin, kun taas yksi sanoi, että yhteistyö sujui erittäin hyvin. Kaikki viisi asiakasperhettä myös kokivat tulleen kuulluksi ja ymmärretyksi.

” työntekijät olivat mukavia ihmisiä, oli helppo keskustella ja puhua kaikesta, et tuli niin ku ekaa kertaa elämässä sellainen olo, että joku niin ku ymmärtää mun tilanteen eikä vähättele, vaan ottaa tosissaan ja haluaa auttaa. ”

Kaikki haastateltavat pitivät työntekijän tavasta toimia. Haastateltavat kertoivat, että työntekijät olivat suorapuheisia ja avoimia tilanteille. Haastateltavat pitivät erityisesti siitä, että työntekijät tukivat asiakasta puhumaan, ennemmin kuin olisivat kyselleet kovasti. Kukaan kuudesta haastateltavasti ei osannut sanoa mitään negatiivista työntekijän tavasta toimia.

”---erittäin hyvin ja asiallisesti ja puhuivat silleen, että oli helppo ymmärtää ne asiat ja ei mun mielestä ton paremmin ois voinu mitään neuvoja antaa, tai hoitaa noita asioita, et oon erittäin tyytyväinen ollu”.

Kaikki asiakasperheet onnistuivat myös luottamaan työntekijään. Luottamuksen syntymiseen vaikuttivat haastateltavien mielestä seuraavat tekijät. Neuvolan perhetyöntekijä ei vaihtunut asiakkuuden aikana, positiivinen ensivaikutelma, ymmärrys, tsemppaus, avoin suhtautuminen ja tuomitsemattomuus. Luottamuksen syntyyn vaikuttivat myös työntekijän rauhallisuus, kuuntelemisen taidot, mielipiteiden kysyminen, arjen vihjeiden antaminen kohteliaasti sekä se, että työntekijä ei koskaan puhunut asiakkaan päälle.

” ---ne anto sitä tilaa meille ja jännä et niinkin vieraille ihmisille pysty niin nopeasti puhumaan.”

Kaikki haastateltavat myös kokivat, että neuvolan perhetyöntekijä arvostaa heitä. Kaksi asiakasta sanoi, että arvostuksen tuntemiseen vaikuttivat se, että työntekijä kuunteli ja reagoi siihen syylistämättä – muut asiakkaat eivät osanneet eritellä mikä vaikutti siihen, että he kokivat työntekijän arvostavan heitä. Kaikki haastateltavat kokivat myös, että työntekijä luotti heihin vanhempana. Luottamuksen syntyyn vaikuttivat työntekijän tapa toimia.

”---tuli semmonen olo, että he uskoo et saada muutoksia aikaan ja selvittää eteenpäin.”

6.4 Neuvolan perhetyön kehittämisen tarpeet ja palaute

Kaikki asiakasperheet kokivat, että saivat neuvolan perhetyötä tarpeeksi ajoissa yhteydenoton jälkeen. Kaksi asiakasperhettä kuitenkin totesi, että olisivat mahdollisesti tarvinneet apua aiemmin. Yksi asiakasperhe sanoi, että oli niin arka, ettei osannut hakea apua aiemmin. Yksi asiakasperhe kertoi, että mainitsi kyllä väsymyksestä ja muista ongelmista neuvolassa, mutta neuvola neuvoi tukeutumaan ympärillä oleviin sisaruksiin ja vanhempiin.

Kaikki asiakasperheet kokivat, että tuki, johon neuvolan perhetyö pystyi vastaamaan, oli riittävää, käyntien määrä oli sopiva ja tarpeen vaatiessa he ohjasivat tarpeeksi hyvin muiden palveluiden piiriin. Viidestä haastateltavasta kolme ei osannut sanoa mitään kehitettävää neuvolan perhetyölle. Yksi vanhemmista koki, että neuvolan perhetyöllä ja tilapäisen kotipalvelun yhteistyössä olisi kehitettävää. Vanhempi koki, ettei pystynyt saamaan tilapäistä kotipalvelua ilman neuvolan perhetyötä. Hänen mielestään neuvolan perhetyön ja tilapäisen kotipalvelun olisi hyvä tehdä tiiviimpää yhteistyötä, jotta tilapäistä kotipalvelua voisi saada ilman neuvolan perhetyön suostumusta. Toinen vanhemmista koki, että neuvolan perhetyö voisi kehittää toimintaa niin, että he kykenisivät tarpeen vaatiessa antamaan myös konkreettista apua.

”---se kerto ja otti yhteyttä ja selitti sen koko tilanteen, että mitä pitäisi tehdä ja kannattaa tehdä.”

”---koin saavani kaiken tarpeellisen, ne sai mut huomaa sellaisia asioita mitä en ollut osannut ite ajatella. Osasivat tosi asiantuntevasti toimia.”

”Sillon jos on oikeasti loppuun väsynyt niin se konkreettinen apu voi olla kuitenkin se mikä olis kaikkein arvokkainta. Vaikka neuvot ovat hyviä, mut se että tulee vieraita käymään niin sitä aina yrittää kuitenkin vähän siivota...”

Kaikki asiakkaat olivat tyytyväisiä neuvolan perhetyön antamaan apuun. Erityisen tyytyväisiä he olivat siihen, miten nopeasti neuvolan perhetyö pystyi vastaamaan heidän tarpeeseen. Kaksi haastateltavista oli kuitenkin sitä mieltä, että neuvolan tulisi helpommin tarjota neuvolan perhetyön tarjoamaa apua.

”Näkyvyys tähän palveluun tulisi tarpeen, koska mulla ei ollut yhtään aavistusta, että tällaista voi olla edes olemassa. Tilanne oli jo aika paha, kun sain tietoa palvelusta. Olisi hyvä jos tää näkyvyys olisi parempi niin että tilanteen ei tartte mennä niin huonoksi ennen avunsaantia.”

”Ei ois osattu odottaa, että apua yleensä saadaankaan. Aina on sellainen oletus, että sitä on tosi vaikea saada mut ei meillä oo sellasta kokemusta. Enemminkin paljon enemmän on tarjottu apua, ku ehkä omasta mielestä ois tarttettukkaan.”

”Kiitoksia suuresti siitä, että meidän arki ja elämä helpottu ku tulitte auttamaan ja neuvomaan meitä tietyissä tilanteissa. Mulla on ollut paljon luottavaisempi ja parempi olo ja mä jaksan ihan erilailla arjen yksinhuoltajana, ku kävitte meitä täällä neuvomassa miten kuuluu toimia haastavissa tilanteissa. Koen, että lapsen kasvattaminen on nyt paljon helpompaa käyntien jälkeen.”

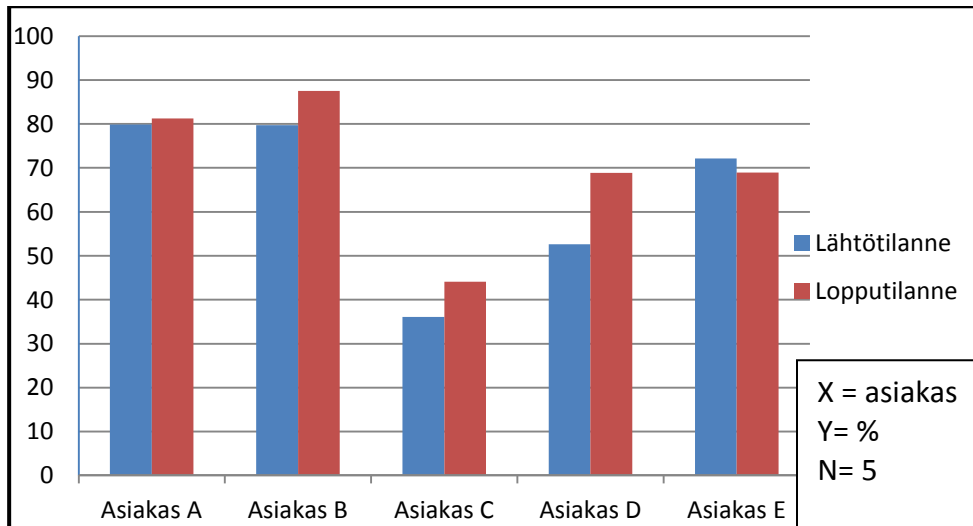
6.5 Voimavarakyselyiden tulokset

Ensimmäisessä pykälä diagrammissa selviää, miten voimavarat ovat muuttuneet kokonaisuudessaan neuvolan perhetyön asiakkuuden aikana. Pykälä diagrammiin on siis koottu kaikkien osa-alueiden keski-arvot ja verrattu näitä alku- ja lähtötilanteeseen. Voimavarat kasvoivat neljällä asiakas perheellä ja yhdellä heikkenivät. (ks. kuvio 1).

Toisessa kuviossa selviää, että neljällä asiakasperheellä oma hyvinvointi ja jaksaminen on kohentunut asiakkuuden aikana, yhdellä ei (ks. kuvio 2). Parisuhde voi paremmin kolmessa perheessä neuvolan perhetyön asiakkuuden aikana. Yksi asiakas ei vastannut parisuhde osa-alueeseen, sillä hän ei ollut parisuhteessa. Yhdellä asiakasperheellä parisuhde taas voi huonommin asiakkuuden jälkeen (ks. kuvio 3).

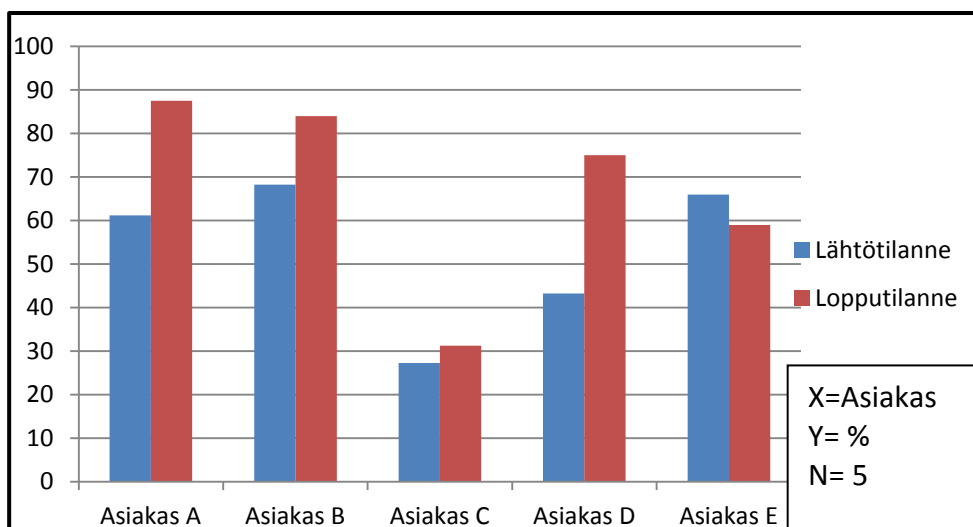
Vanhemmuus osa-alueessa taas neljä perhettä koki voimaantumista, kun taas yksi perhe ei (ks. kuvio 4). Sosiaaliset verkostot osa-alueessa peräti kolme perhettä koki, että asiat ovat menneet huonompaan suuntaan neuvolan perhetyön asiakkuuden aikana. Kaksi asiakasperhettä koki, että sosiaaliset verkostot vahvistuivat (ks. kuvio 5). Perheen tilanne osa-alueessa neljä asiakasperhettä koki parannusta, kun taas yksi asiakasperhe koki, että perheen-tilanne säilyi samana neuvolan perhetyön asiakkuuden aikana (ks. kuvio 6). Ensimmäinen pylväs diagrammi kertoo kuitenkin keskiarvon kaikkien osa-alueiden osalta ja sen mukaan neuvolan perhetyön asiakkuuden aikana voimavarat ovat kasvaneet neljässä perheessä ja yhdessä laskeneet.

Voimavarojen muutoksia vertailtiin myös laskemalla osa-alueiden keskiarvot kaikkien asiakkaiden osalta. Näin saatiin selville se, missä osa-alueissa on tapahtunut suurimmat muutokset. Tulokset havainnollistavat myös sitä, mihin voimavaroihin neuvolan perhetyö on parhaiten vastannut. Suurimmat muutokset tapahtuivat vanhemmuuteen liittyvissä voimavaroissa. Toiseksi suurimmat muutokset tapahtuivat asiakkaan hyvinvointiin ja jaksamiseen liittyvissä voimavaroissa. Kolmanneksi suurin muutos tapahtui parisuhteen voimavaroissa. Sosiaaliin verkostoihin sekä perheen tilanteeseen vaikuttavissa voimavaroissa tapahtui pienimmät muutokset. Tuloksien perusteella voidaan päätellä, että neuvolan perhetyö pystyy parhaiten vastaamaan tuen tarpeisiin, jotka liittyvät omaan hyvinvointiin ja jaksamiseen, parisuhteeseen tai vanhemmuuteen. Näihin osa-alueisiin myös kartoitukseen osallistuneet perheet tarvitsivat tukea.



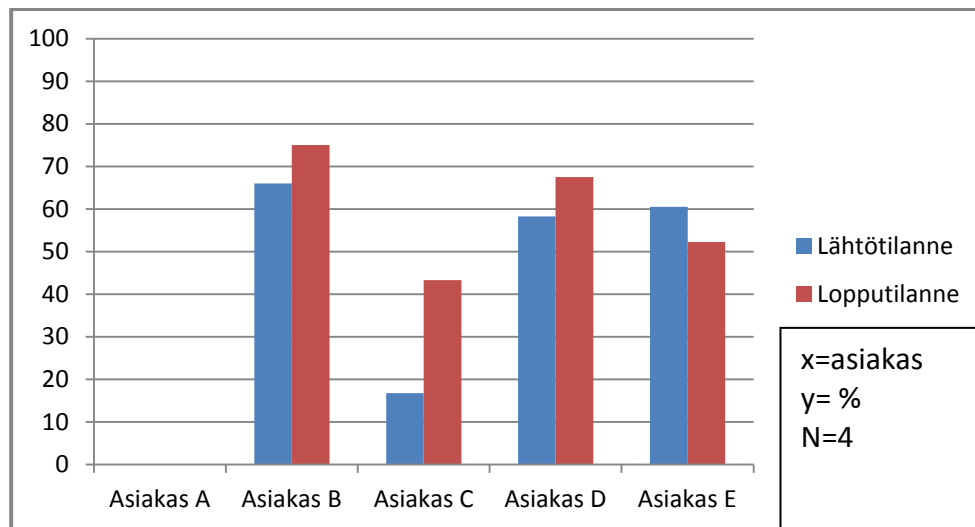
KUVIO 1. Asiakkaan voimavarat neuvolan perhetyön alkaessa ja päättyessä

Neljällä neuvolan perhetyön asiakkaalla voimavarat neuvolan perhetyön asiakkuuden aikana kasvoivat ja yhdellä laskivat. Huomion arvoista on se, että perheiden voimavarat lähtötilanteessa ovat melko hyvät. Mitä huonommat voimavarat ovat olleet lähtötilanteessa sitä enemmän ne kasvoivat asiakkuuden aikana (ks. kuvio 1).



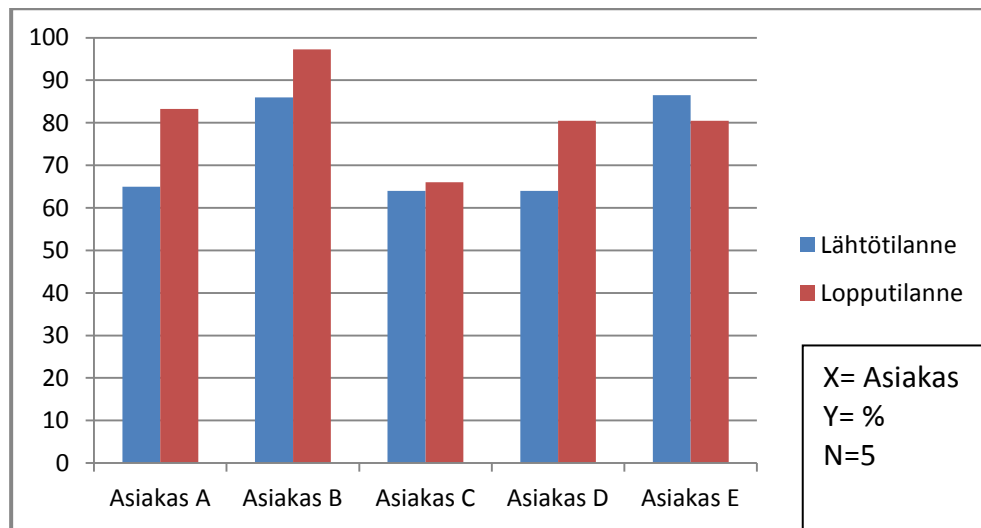
KUVIO 2. Oma hyvinvointi ja jaksaminen

Neljällä asiakkaalla oma hyvinvointi ja jaksaminen parantuivat neuvolan perhetyön asiakkuuden aikana. Asiakas E:llä oma hyvinvointi ja jaksaminen hiukan huononi asiakkuuden aikana. Kahdella asiakkaalla muutos oli merkittävä (ks. kuvio 2).



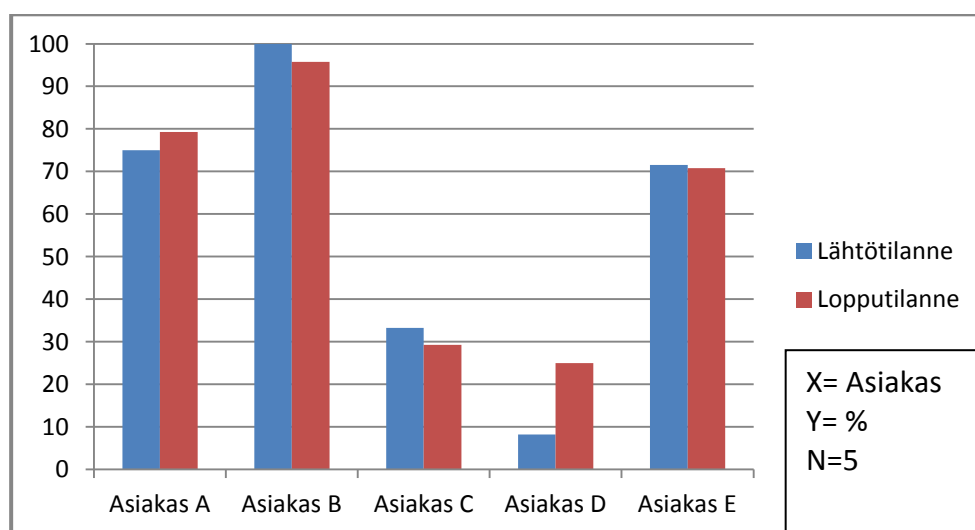
KUVIO 3. Parisuhde

Asiakas A ei vastannut osa-alueeseen parisuhde, sillä hän ei ollut parisuhteessa. Kolmella vastanneista parisuhde voi paremmin neuvolan perhetyön asiakkuuden jälkeen, yhdellä ei (ks. kuvio 3).



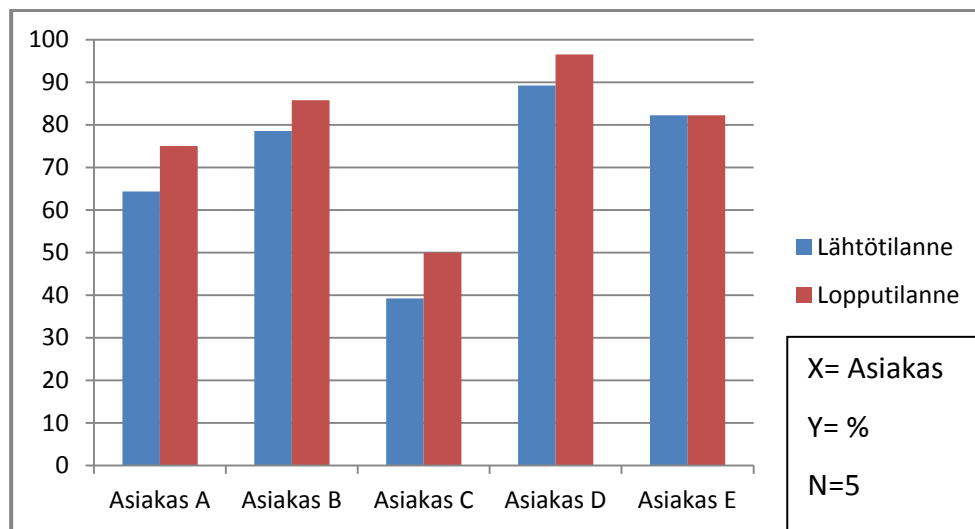
KUVIO 4. Vanhemmuus

Neljä asiakasta koki, että voimavarat osa-alueessa vanhemmuus kasvoivat. Yhdellä asiakkaalla voimavarat hiukan laskivat. Suurimmat muutokset tapahtuivat asiakas A:lla ja asiakas D:llä – heillä tuen tarve liittyi juurikin vanhemmuuteen ja lasten kasvatukseen. Neuvolan perhetyö on siis osannut vastata asiakkaan tuen tarpeeseen (ks. kuvio 4).



KUVIO 5. Sosiaaliset verkostot

”Sosiaaliset verkostot” osa-alueessa peräti kolme asiakasta koki, että voimavarat laskivat neuvolan perhetyön asiakkuuden aikana. Sosiaalisiin verkostoihin ulkopuolisen tahon on vaikea vaikuttaa mutta neuvolan perhetyö pystyy kuitenkin ohjaamaan perheitä vertaistuen piiriin (ks. kuvio 5).



KUVIO 6. Perheen tilanne

Osa-alueessa ”Perheen tilanne” neljä koki parannusta neuvolan perhetyön asiakkuuden aikana ja yhdellä tilanne pysyi samana. Voimavarakyselyssä perheen tilanteeseen vaikuttavia tekijöitä olivat pääosin talouteen, työhön ja asuntoon sekä sen ympäristöön liittyvät seikat. Mielenkiintoista on, että peräti neljä asiakasta koki perheen tilanteen paremmaksi neuvolan perhetyön asiakkuuden jälkeen, vaikka konkreettisia elämänmuutoksia näissä asioissa ei tapahtunut. Mahdollisesti asiakkaat voimaantumisen jälkeen suhtautuivat perheen tilanteeseen vaikuttaviin asioihin positiivisemmin (ks. kuvio 6).

7 Johtopäätelmiä ja pohdinta

Opinnäytetyön punaisena lankana on koko matkan kulkenut perheiden varhainen tukeminen. Sen merkitystä ja kannattavuutta on perusteltu opinnäytetyössä useasta eri näkökulmasta. Kartoituksen myötä perheiden näkökulma on tullut esiin. Kartoitukseen osallistuneet perheet olivat juuri niitä ”tavallisia perheitä”, kuitenkin ainutlaatuisia ja erilaisia keskenään. Neuvolan perhetyöltä saatu varhainen tuki auttoi jollain tavalla jokaista kartoitukseen osallistunutta perhettä. Suurinta osaa perheistä se selvästi voimaannutti ja perhe koki jaksavansa paremmin tuen ansiosta.

Kartoituksen aineisto on kerätty viidestä neuvolan perhetyön asiakasperheestä. Asiakasperheiden tuen tarpeet olivat kaikilla erilaisia. Näin saatiin esille kokemuksia siitä, kuinka neuvolan perhetyö on toiminut ja auttanut eri tilanteissa. Kartoituksen tulosten perusteella voidaan päätellä, että neuvolan perhetyöstä on apua ja tukea perheille. Apu on konkreettisia neuvoja, henkistä tukea ja keskustelua sekä palveluohjausta. Suurimmalla osalla kartoitukseen osallistuneista perheistä myös voimavarat kasvoivat neuvolan perhetyön aikana. Neuvolan perhetyöhön ja työntekijöihin oltiin hyvin tyytyväisiä. Tyytyväisyyttä puolsi myös se, etteivät asiakkaat keksineet paljoakaan kehitystarpeita neuvolan perhetyölle.

Kartoituksen tarkoituksena oli selvittää perheiden kokemuksia neuvolan perhetyöstä Jyväskylässä. Tutkimuskysymykseen pyrittiin löytämään vastausta laadullisella kartoituksella. Laadullisen kartoituksen teimme neuvolan perhetyön toivomuksesta. Aiemmin neuvolan perhetyöllä oli käytössä määrällinen kyselylomake, mutta kyselylomake ei antanut heille tarpeeksi kattavaa kuvausta siitä, miten perheet ovat kokeneet työn ja miten se on auttanut heitä.

Kartoitukseen osallistui viisi neuvolan perhetyön asiakasperhettä. Kartoitukseen osallistuvat perheet olivat mukana kartoituksessa asiakkuuden alusta loppuun, lukuun ottamatta yhtä perhettä, jossa neuvolan perhetyö vielä jatkui. Kartoituksen myötä saatiin monipuolista tietoa neuvolan perhetyön asiakkaista, heidän kokemuksistaan sekä perhetyön merkityksestä perheen näkökulmasta. Viiden henkilön otannan myötä on kuitenkin mahdoton tehdä yleistyksiä koskien koko perusjoukkoa. Kartoituksen

myötä saatiin kuitenkin myönteistä vahvistusta neuvolan perhetyön kannattavuudesta ja toimivuudesta.

Tutkimuskysymykseen lähdettiin hakemaan vastausta haastattelulla sekä voimavarakyselyllä. Haastatteluiden avulla pyrimme saamaan mahdollisimman kattavasti tietoa perheiden kokemuksista neuvolan perhetyöstä. Voimavarakyselyiden avulla pyrittiin saamaan lisätietoa siitä, miten asiakkaiden voimavarat ovat muuttuneet neuvolan perhetyön aikana.

Neljä asiakasperhettä koki, että neuvolan perhetyö vastasi tuen tarpeisiin ja he kokivat saaneensa apua. Konkreettisia muutoksia tapahtui myös neljässä perheessä. Kolmessa perheessä elämäntilanne koettiin neuvolan perhetyön päätyttyä hyväksi ja kahdessa perheessä tilanne oli pysynyt melko samana. Kaikki haastateltavat kokivat saaneensa tukea ja neuvoja neuvolan perhetyöntekijältä. Neljä asiakasperhettä kertoi saaneensa konkreettisia neuvoja ja vinkkejä, esimerkiksi lapsen kasvatukseen, vauvan hoitoon ja imetykseen, omaan vanhemmuuteen, parisuhteen hoitamiseen sekä arjenhallintaan. Kolmessa asiakasperheessä neuvolan perhetyö auttoi järjestämään perheeseen muita palveluja tai ohjasi niiden luo. Näitä olivat tilapäinen kotipalvelu, päivähoitopaikka sekä vertaistukiryhmä.

Tutkimustuloksemme vastasivat aiemmin neuvolan perhetyöstä tehtyjen tutkimusten tuloksia. Opinnäytetyössä ”Vanhempien kokemuksia Neuvolan ennaltaehkäisevästä perhetyöstä Espoossa” tutkimustuloksissa selvisi, että perheet olivat pääsääntöisesti erittäin tyytyväisiä neuvolan perhetyön palveluun. Tutkimustuloksissa mainittiin, että perheet pitivät tärkeinä työntekijältä saatuja neuvoja ja vinkkejä. Lisäksi tutkimustuloksissa ilmeni, että työntekijöiden neuvot ja ohjeet ovat positiivisesti vaikuttaneet perheiden arkeen. Asiakkuuden myötä vanhemmat ovat myös kokeneet jonkun pitävän heistä huolta. (Ijäs & Väisänen 2008.) Tutkimuksissamme selvisivät juuri samat asiat – neuvolan perhetyön toimintaan oltiin pääsääntöisesti todella tyytyväisiä ja neuvojen ja vinkkien myötä arjen pyörittäminen tuntui helpommalta ja varmemmalta. Yksi haastateltavista myös mainitsi, että neuvolan perhetyön asiakkuuden myötä hän on kokenut, että joku pitää huolta.

Lehmosen (2009) opinnäytetyön tutkimustuloksissa selvisi myös, että neuvolan perhetyön asiakkaat ovat pääsääntöisesti erittäin tyytyväisiä saamaansa palveluun. Palvelun tuntemattomuus ilmeni Lehmosen opinnäytetyössä. (Lehmonen 2009, 51 – 52.) Meidän tutkimustuloksissa selvisi myös sama asia. Kuudesta haastateltavasti peräti neljällä ei ollut aiemmin tietoa neuvolan perhetyön palveluksesta.

Jyväskylän neuvolan perhetyön vuonna 2012 tehdyn asiakaspalaute kyselyn myötä selvisi myös asiakkaiden tyytyväisyys palveluun sekä tyytyväisyys työskentelyn luottamuksellisuuteen ja toiminnan riipeyteen. Tutkimustuloksemme ovat vastaavia: kaikki asiakasperheet olivat tyytyväisiä neuvolan perhetyöltä saamaansa tukeen ja kokivat työskentelyn olevan luottamuksellista ja toiminnan tarpeeksi ripeää. Neuvolan perhetyö ei kuitenkaan asiakaspalautekyselyn myötä kokenut saavansa tarpeeksi kattavaa kuvaa asiakkaiden tyytyväisyydestä palveluun ja siksi he toivoivat opinnäytetyötä missä kartoitettaisiin asiakkaiden tyytyväisyyttä syvällisemmin.

Yhteistyö neuvolan perhetyön kanssa koettiin jokaisessa asiakasperheessä onnistuneeksi. Kaikki haastateltavat kokivat tulleen kuulluksi ja ymmärretyksi. Kaikki asiakkaat pystyivät luottamaan työntekijään ja kokivat tämän arvostavan asiakasta sekä luottavan asiakkaisiin vanhempina. Haastatteluissa nousi esiin, että neuvolan perhetyölle kaivattaisiin parempaa näkyvyyttä.

Haastattelu osoittautui ennako-oletuksen mukaan hyväksi valinnaksi aineistonkeruun menetelmäksi. Puhuttaessa ihmisten kokemuksista, oli hyvä olla haastateltavan kanssa kasvotusten, jolloin kehonkieli myös vahvisti kertomusta. Pystyimme myös kysymään tarkentavia kysymyksiä ja perusteluita asiakkailta. Kartoitusta tehdessä saimme myös konkreettista kokemusta perheiden kohtaamisista heidän omista kohteistaan.

Voimavarakyselyjä analysoitiin vertaamalla tuloksien keskiarvoja neuvolan perhetyön alkaessa ja päättyessä. Voimavarakyselyiden kautta saatiinkin yllättävän paljon havaintoja perheiden voimavarojen muuttumisista. Voimavarakyselyjen mukaan suurimmalla osalla voimavarat vahvistuivat neuvolan perhetyön asiakkuuden aikana, kun taas osalla ne heikkenivät. Voimavarakyselyn perusteella voimme siis päätellä, että

neuvolan perhetyöstä on ollut apua perheiden tilanteisiin, sillä sen myötä asiakkaiden voimavarat ovat kasvaneet.

Haastattelusta saatujen vastausten mukaan vain kahdessa asiakasperheessä koettiin voimavarojen kasvaneen neuvolan perhetyön aikana. Yhdessä perheessä voimavarojen koettiin olevan ennallaan, yhdessä voimavarat koettiin olevan ihan ok, ja yhdessä perheessä ne koettiin huonoiksi. Haastatteluiden ja voimavarakyselyiden perusteella saadut tiedot ovat siis ristiriidassa keskenään. Onko mahdollisesti niin, etteivät asiakkaat enää haastattelun hetkellä muistaneet alkutilanteen voimavarojaan tarkasti ja näin eivät kokeneet muutosta? Tai olisiko vastaukset voimavarakyselyissä olleet enemmän samankaltaisia alku- ja lopputilanteessa keskenään, jos asiakas olisi nähnyt aikaisemmin täyttämänsä voimavarakyselyn? Voimavarakyselyt kuitenkin oli tarkoitus täyttää juuri siltä tuntumalta, mikä kulloinkin oli.

Yksi vanhemmista kuitenkin koki, että hänen voimavaransa heikkenivät neuvolan perhetyön asiakkuuden aikana. On oletettavaa, että voimavarojen heikkenemiseen vaikutti asiakkaan muuttunut elämäntilanne, eikä neuvolan perhetyön asiakkuus. Voimavarakyselyn lopussa oli kaksi avointa kysymystä, jotka tukivat päätelmää siitä, että asiakkaan voimavaroihin on vaikuttanut ennemminkin elämäntilanteen muuttuminen haastavammaksi, kuin asiakkuus neuvolan perhetyön kanssa.

Kartoituksen arviointi ja jatkotutkimusehdotukset

Perheiden saaminen mukaan kartoitukseen oli yllättävän hankalaa, 40 osallistumispyynnöstä saimme mukaan viisi perhettä. Osittain perheiden osallistumishalukkuuteen saattoi vaikuttaa se, että kartoitukseen kuului myös haastattelu eikä vain anonyyminä täytetty kyselylomake. Kaksi osallistumispyyntöä palautui vain voimavarakysely täytettynä. Pohdimme sitä, että oliko perhe tarkoituksella jättänyt yhteystietonsa pois ja olettanut että voimavarakysely tulisi kuitenkin palauttaa tai, että pelkästään siitä oli ollut kartoituksen tekemiseen jokin hyöty? Jos perheessä on jaksaminen koetuksella, niin voimavaroja ei välttämättä ole enää mihinkään ylimääräiseen. Onko mahdollista, että kartoitukseen osallistuneissa perheissä voimavarat olivat keskimääräistä neuvolan perhetyönasiakasta paremmat jo asiakkuuden alkaessa? Tätä ajatusta tukisi se, että voimavarakyselyn mukaan asiakkaan voimavarat eivät

olleet asteikon mukaan kovinkaan matalia alkutilanteessa. Ja ne asiakkaat, jotka alkutilanteessa kokivat voimavaransa vähäisimmiksi, heillä voimavarat kasvoivat eniten neuvolan perhetyön aikana.

Voimavarakyselyssä voimavaroja kartoitettiin kattavasti. Voimavarakyselyn tuloksia analysoidessa huomasimme kuitenkin, että voimavarakyselyn asteikko olisi ollut luontevampi ymmärtää toisin päin – 1. Täysin erimieltä, 2. Lähes erimieltä, 3. Osittain erimieltä, 4. Melkein samaa mieltä, 5. Samaa mieltä. Useimmiten ihminen käsittää, että mitä enemmän pisteitä hän saa, sitä paremmin hän voi – voimavarakyselyssä pienempi keskiarvo kertoi paremmasta hyvinvoinnista. Näin ollen jouduimme myös kyseenalaistamaan voimavarakyselyn tuloksia, olivatko asiakkaat ymmärtäneet varmasti asteikon oikein? Tuloksia tarkastellessa kyselyn avoimien kysymysten vastaukset tukivat kuitenkin tulosten tulkinnan oikeellisuutta.

Voimavarakysely täytettiin toisen kerran loppuhaastattelun alkuun, jolloin haastattelijat olivat myös läsnä. Haastattelijat eivät siinä tilanteessa nähneet vastauksia, mutta olisiko haastattelijoiden läsnäolo kuitenkin voinut vaikuttaa vastauksiin? Halusiko asiakas antaa tilanteestaan tarkoituksella positiivisemmän kuvan? Samoin haastattelussa on aina sama kysymys, miten haastattelijan läsnäolo vaikuttaa vastauksiin? Koimme, että asiakkaat pystyivät luottamaan meihin haastattelijoina ja kertoivat tilanteistaan avoimesti. Useassa haastattelussa asiakas kertoi myös paljon sellaista elämästään, mitä emme edes kysyneetkään. Siksi uskomme, että asiakkaat pystyivät vastaamaan rehellisesti kysymyksiin.

Osa kartoitukseen osallistuneista asiakkaista oli ulkomaalaistaustaisia. Tästä johtuen jouduttiin pohtimaan vastauksia ja niiden tarkoituksia hieman kriittisemmin. Oli myös mietittävä sitä, ymmärrettiinkö kysymykset oikein. Haastattelutilanteessa toistemme ymmärrys helpottui, kun pystyimme puolin ja toisin kysymään tarkennuksia ja selvennyksiä.

Kartoituksen yhtenä tavoitteena oli myös saada neuvolan perhetyön palvelulle näkyvyyttä ja tukea varhaisten palveluiden säilymistä mahdollisimman kattavana. Kuitenkin kartoituksen tulokset käsiteltiin rehellisesti ja puolueettomasti ilman ennakkoletuksia. Tulokset pyrittiin esittämään mahdollisimman avoimesti. Kartoituksen

myötä saimme lisänäytteitä sille, että neuvolan perhetyö on tärkeä varhaisen tuen palvelu, jonka näkyvyyttä tulisi korostaa.

Tärkeimmät tutkimuskysymykset, joihin pyrittiin hakemaan vastausta, olivat; 1) miten asiakkaat kokevat neuvolan perhetyön tuen ja 2) millä tavoin se on auttanut heidän tilanteitaan? Kartoituksen myötä molempiin tutkimuskysymyksiin vastattiin. Perheet kokivat neuvolan perhetyön tuen tarpeellisena, auttavana ja positiivisena. Yhdelläkään perheistä ei ollut huonoa tai ikävää kokemusta työskentelystä. Neuvolan perhetyö auttoi perheiden jaksamista käytännön neuvojen, kuuntelemisen ja palveluohjauksen keinoin. Neuvolan perhetyö myös voimaannutti perheitä.

Kartoituksen jatkotutkimuksena voisi tutkia (esimerkiksi päiväkotien kautta), miten tunnettu palvelu neuvolan perhetyö on, tai minkälaisia varhaisen tuen palvelujen tarvetta vanhemmillä olisi? Mielenkiintoista olisi myös tietää vanhempien ennakkoletuksia palvelua kohtaan. Onko kynnys hakea apua liian suuri, vai ei?

Lähteet

Arnkil, T. & Eriksson, E. 2009. Huoli puheeksi, Opas varhaisista dialogeista. Stakes. Jyväskylä: Gummerus Kirjapaino Oy.

Bardy, M. 2011. Lastensuojelun ytimessä. 3.p. Helsinki: Unigrafia Oy.

Fågel S., Jonsson M., Korvela P., Kupiainen A. 2011. Arki haltuun - sekvenssi menetelmä perhetyössä. Helsinki: Vammalan kirjapaino Oy.

Halme, N., Perälä, M. & Laaksonen, C. 2010. Yhteistyöinterventioiden vaikuttavuus lapsiperhepalveluissa – Järjestelmällinen katsaus. Terveysten ja hyvinvoinnin laitos. Raportti 10/2010. Helsinki: Yliopistopaino Oy.

Heino, T. 2011. Lastensuojelun tilastot, asiakkaat ja palvelut. Teoksessa: Lastensuojelun ytimessä. Toim. Bardy, M. 3.p. Helsinki: Unigrafia Oy.

Heinonen, H. & Sinko, P. 2011. Sosiaalityöntekijät lastensuojeluprosessia johtamassa. Teoksessa Lastensuojelun ytimessä. Toim. Bardy, M. Helsinki: Unigrafia Oy.

Hirsjärvi, S., Remes, P. & Sajavaara, P. 2013. Tutki ja kirjoita. Porvoo: Bookwell Oy.

Holm, P. 2000. Perhetyön lähtökohtia. Teoksessa Varhaista tukea lapsiperheille. Toim. Häggman-Laita, A., Ruskomaa L., Euramaa K. Helsinki: Käpylä Print Oy.

Häggman-Laita, A., Ruskomaa L., Euramaa K. 2000. Varhaista tukea lapsiperheille. Helsinki: Käpylä Print Oy.

Ijäs, S. & Väisänen, P. 2008. Vanhempien kokemuksia neuvolan ennaltaehkäisevästä perhetyöstä Espoossa. Opinnäytetyö. Diakonia-ammattikorkeakoulu, Diak Etelä, Helsinki, sosiaalialan koulutusohjelma. Viitattu 15.3.2014.

http://kirjastot.diak.fi/files/diak_lib/Helsinki2008/ea8a52_Helsinki_ljs_2008.pdf

Joutsenniemi, K. & Mustonen, V. 2013. Ruuhkataidot – iloa vanhemmuuteen. Helsinki: Duodecim.

Jyväskylä sosiaalipalvelut. 2014. Neuvolan perhetyö. Viitattu 5.6.2014.

<http://www.jyvaskyla.fi/sosiaalipalvelut/perheidenvanhainentuki>

Järvinen, R., Lankinen, A., Taajamo, T., Veistilä, M. & Virolainen, A. 2007. Perheen parhaaksi, perhetyön arkea. Helsinki: Edita Prima.

Järvinen, R., Lankinen, A., Taajamo, T., Veistilä, M. & Virolainen, A. 2012. Perheen parhaaksi, perhetyön arkea. 2. uud.p. Porvoo: Bookwell Oy.

- Kaikko, K. & Friis, L. 2011. Menetelmät lastensuojelun tukena. Teoksessa Lastensuojelun ytimessä. Toim. Bardy. Helsinki: Unigrafia
- Kaimola, K. 2005. Koti – terveen itsetunnon harjoittelukenttänä. Teoksessa Vahva vanhemmuus – paras tuki nuoren kasvuun. Toim. Syrjälä, J. Helsinki: VL-Markkinointi Oy.
- Kaljunen., Pelkonen & Hakulinen-Viitanen. 2002. Voimavaramittari lasta odottaville vanhemmille. Terveyden- ja hyvinvoinninlaitos. Lomakkeet neuvolatyöhön. Viitattu 19.11.2014. http://www.thl.fi/fi/web/lapset-nuoret-ja-perheet/tyon_tueksi/lomakkeet/lomakkeet_neuvolatyohon#Voimavaralomakkeet
- Karjalainen L. 2004 Tilastomatematiikka. Jyväskylä: Gummerus Kirjapaino Oy.
- KASTE 2012-2015. 2012. Sosiaali- ja terveydenhuollon kansallinen kehittämisohjelma. Sosiaali- ja terveysministeriön julkaisuja 2012:1. Helsinki. Viitattu 11.6.2014. http://www.stm.fi/c/document_library/get_file?folderId=5197397&name=DLFE-18303.pdf
- Kihl, N. 2008. Päihteet naisen elämän kulussa. Teoksessa Sosiaalityötä monitoroimassa. Toim. Huotari, K. & Hurtig, J. Helsinki: Palmenia.
- Kihlman, E. 2005. Sirpaleista kokonaisuudeksi moniasiantuntijuuden avulla. Teoksessa Voimaa perhetyöhön – Arjen tuki ja ammatilliset verkostot. Toim. Reijonen, M. Keuruu: PS-kustannus.
- Kinnunen, U. & Mauno, S. 2002. Työ ja perhe-elämä vanhempien ja lasten näkökulmasta. Teoksessa Perhe ja vanhemmuus, Suomalaisen perhe-elämä ja sen tutkiminen. Toim. Rönkä, A. & Kinnunen, U. Keuruu: PS-kustannus.
- Kiviniemi, K. 2010. Laadullinen tutkimus prosessina. Teoksessa: Ikkunoita tutkimusmetodeihin 2. Näkökulmia aloittelevalle tutkijalle tutkimuksen teoreettisiin lähtökohtiin ja analyysimenetelmiin. Toim. Aaltola, J. & Valli, R. 3. uud. p. Juva: PS-kustannus.
- Kuntaliiton lapsipoliittinen ohjelma ”Eläköön lapsuus”. 2000. Kunnat.net. Viitattu 14.5.2014. <http://www.kunnat.net/fi/asiantuntijapalvelut/soster/sosiaalipalvelut/lapset/lapsipolitiikka/Documents/El%C3%A4k%C3%B6n%C3%B6n%20lapset.pdf>
- Kuronen, M. & Lahtinen, P. 2010. Supporting families: the role of family work in child welfare. In H. Forsberg & T. Kröger (Eds.). Social Work and Child Welfare Politics. Through Nordic lenses (pp.65-81). Bristol: Policy Press
- Kuula, A. 2011. Tutkimusetiikka. Jyväskylä: Bookwell Oy.
- Laine, T. 2010. Miten kokemusta voidaan tutkia? Fenomenologinen näkökulma. Teoksessa: Ikkunoita tutkimusmetodeihin 2. Näkökulmia aloittelevalle tutkijalle tutki-

muksen teoreettisiin lähtökohtiin ja analyysimenetelmiin. Toim. Aaltola, J. & Valli, R. 3. uud. p. Juva: PS-kustannus.

Lapsen hyvä elämä 2015 –toimintalinjaus. 2004. Lastensuojelun Keskusliitto. Viitattu 12.5.2014. <http://laski.fi/files/132/kgS2xmQ5.pdf>

Lapsi- ja perhepolitiikka Suomessa.2013. Sosiaali- ja terveysministeriön esitteitä 9. Tampere: Suomen Yliopistopaino Oy. Viitattu 18.1.2015.
http://www.stm.fi/c/document_library/get_file?folderId=6511570&name=DLFE-25719.pdf

Lapsiperheiden tilapäinen kotipalvelu- esite. Nd. Jyväskylän kaupunki. Sosiaalipalvelut. Lapsiperheiden varhaisen tuen palvelut. Tilapäinen kotipalvelu. Viitattu 14.5.2014.
<http://www.jyvaskyla.fi/sosiaalipalvelut/perheidenvarhaintuki/tilapainenkotipalvelu>

Lapsiperheiden varhaisen tuen palvelut. 2014. Jyväskylän kaupunki. Sosiaalipalvelut. Viitattu 14.5.2014. <http://www.jyvaskyla.fi/sosiaalipalvelut/perheidenvarhaintuki>

Lastensuojelun käsikirja. 2013. Perhetyö. Sosiaaliportti.fi. Viitattu 12.6.2014.
<http://www.sosiaaliportti.fi/fi-FI/lastensuojelunkasikirja/tyoprosessi/avohuolto/muuttukitoimet/perhetyo/>

Lasten oikeuksien sopimus. Nd. Unicef, Yleissopimus lasten oikeuksista. Viitattu 3.6.2014. <https://www.unicef.fi/lapsen-oikeudet/sopimus-kokonaisuudessaan/>

Lasten sivut. Nd. Lapsiasiavaltuutettu. Viitattu 18.1.2015.
http://www.lastensivut.fi/index.php/lapsiasiatutuksi/nayta/lapsiasiavaltuutettu_juttu

Lehmonen, S. 2009. "Nyt tarvis apua!" Perheiden kokemuksia Espoon lapsiperheiden perhetyöstä. Opinnäytetyö. Laurea-ammattikorkeakoulu, Laurea Tikkurila, sosiaalialan koulutusohjelma. Viitattu 15.3. 2014.
https://www.theseus.fi/bitstream/handle/10024/6576/opinnaytetyo_suvi_lehmoneen.pdf?sequence=1

Lehtomaa, M. 2005. Fenomenologinen kokemuksen tutkimus: Haastattelu, analyysi ja ymmärtäminen. Teoksessa: Kokemuksen tutkimus Merkitys – tulkinta – ymmärtäminen. Toim. Perttula, J. & Latomaa, T. Tartu: Dialogia.

Leppiman, A. & Puustinen-Niemelä, S. 2006. Moniammatillisen perhetyön oppiminen ja opettaminen. Savonia-ammattikorkeakoulun julkaisusarja B 4/2006. Kuopio: Savonia-ammattikorkeakoulu.

Luoto, M. 2008. Tunteita sosiaalityöntekijän arjessa. Teoksessa: Sosiaalityötä monitoroimassa. Toim. Huotari, K. & Hurtig, J. Helsinki: Palmenia.

Mannerheimin lastensuojeluliitto. Perheille. Huolia ja Kriisejä. Perheen kriisit ja muutokset. Uusperheen elämää. Viitattu 1.1.2015.

http://www.mll.fi/vanhempainnetti/kipupisteita/perheen_kriisit_ja_muutokset/uuspereheen_elamaa/

Malinen, V. & Kumpula, S. 2005. Terve ja toimiva parisuhde – vanhemmuuden kivijalka. Teoksessa Vahva vanhemmuus – paras tuki nuoren kasvuun. Toim. Syrjälä, J. Helsinki: Väestöliitto.

Miettinen, A. & Rotkirch, A. 2012. Yhteistä aikaa etsimässä, Lapsiperheiden ajankäyttö 2000-luvulla. Väestöntutkimuslaitos – Katsauksia E 42/2012. Väestöliitto. Viitattu 10.6.2014. http://vaestoliitto-fi-bin.directo.fi/@Bin/e7bbc1e4011bee3c69bbff38ff1a1e4c/1417372794/application/pdf/1693043/Perhebarometri%202011_Web.pdf

Muukkonen, T. 2011. Lapsen kohtaamis- ja prosessiosallisuus. Teoksessa Lastensuojelun ytimessä. Toim. Bardy, M. Helsinki: Unigrafia Oy.

Möller, S. 2005. Suunnitelmallinen työskentely tekee lapsesta asiakkaan. Teoksessa Voimaa perhetyöhön, Arjen tuki ja ammatilliset verkostot. Toim. Reijonen, M. Keuruu: PS-kustannus.

Neuvolan perhetyö. 2014. Jyväskylän kaupunki. Sosiaalipalvelut. Viitattu 14.5.2014. <http://www.jyvaskyla.fi/sosiaalipalvelut/perheidenvahaintuki/neuvolanperhetyo>

Niemi, R. 2006. Kuka pelkää kotiäitiä? Teoksessa Vääryyskirja. Toim. Helne, T. & Laatu, M. Helsinki: Kelan tutkimusosasto.

Palvelut perheille. 2013. Sosiaali- ja terveysministeriö. Sosiaali- ja terveyspalvelut. Viitattu 14.5.2014. http://www.stm.fi/lapset/palvelut_perheille

Pyhäjoki, J. 2005. Dialogisuus auttamistyön verkostoissa. Teoksessa Voimaa perhetyöhön, Arjen tuki ja ammatilliset verkostot. Toim. Reijonen, M. Keuruu: PS-kustannus.

Päkkilä, H. 2008. Lähtökohtana lapsen etu ja lapsilähtöisyys. Teoksessa Sosiaalityötä monitoroimassa. Toim. Huotari, K. & Hurtig, J. Helsinki: Palmenia.

Pääministeri Jyrki Kataisen hallituksen ohjelma. 2011. Valtioneuvosto. Viitattu 14.5.2014. <http://valtioneuvosto.fi/hallitus/hallitusohjelma/pdf/fi.pdf>

Pösö, T. 2007. Lastensuojelun puuttuva tieto. Teoksessa Perhetyön tieto. Toim. Vuori, J. & Nätkin, R. Tampere: Vastapaino.

Ratkes 2014. Tietoa ratkaisu ja voimavaruusautuneisuudesta. Helsinki. Viitattu 11.5.2014. <http://www.toimisait.com/ratkes/userData/r-info.pdf>

- Raunio, K. 2009. Olennainen sosiaalityössä. 2. p. uud. p. Helsinki: Gaudeamus.
- Reinikainen, S. 2011. Kielen katse ja puheen paino. Teoksessa Lastensuojelun ytimesä. Toim. Bardy, M. Helsinki: Unigrafia Oy.
- Räty, T. 2007. Uusi lastensuojelulaki. Helsinki: Edita Prima Oy.
- Rönkkö, L. & Rytönen T. 2010. Monisäikeinen perhetyö. Helsinki: WSOYpro Oy.
- Rönkä, A., Malinen, K., Sevon, E., Kinnunen, U., Poikonen, P. & Lämsä, T. 2009. Arki elämänalueiden leikkauspisteessä: Johtopäätökset ja ehdotuksia perheiden arjen tukemiseksi. Teoksessa: Perhe-elämän paletti, vanhempana ja puolisona vaihtelevassa arjessa. Toim. Rönkä, A., Malinen, K. & Lämsä, T. Juva: WS Bookwell Oy.
- Saaranen-Kauppinen, A. & Puusniekka, A. 2006. KvaliMOTV - Menetelmäopetuksen tietovaranto [verkkajulkaisu]. Tampere: Yhteiskuntatieteellinen tietoarkisto. Viitattu 14.11.2014. http://www.fsd.uta.fi/menetelmaopetus/kvali/L6_3.html
- Saarnio, T. 2004. Perhetyö lastensuojelutyössä. Teoksessa Lastensuojelu tänään. Toim. Puonti, A. & Saarnio, T. & Hujala, A. Helsinki: Kustannusosakeyhtiö Tammi.
- Seppänen, P., Hansen, M., Janhunen, T., Kytöpuu, K., Salo, S., Seppänen, S., Tapio, N., & Vilen, M. 2010. Perhetyön työkalupakki täydentyy. Teoksessa: Kohtaamisia lapsiperheissä, menetelmiä perhetyöhön. Toim. Vilen, M., Seppänen, P., Tapio, N. & Toivanen, R. Helsinki: Kirjapaja.
- Suorsa, T. 2011. Kokemuksen yksilöllisyys, yhteisyys ja yhteiskunnallisuus. Subjektitieteellisestä kokemustutkimuksesta. Teoksessa: Kokemuksen tutkimus II Ymmärtävän psykologian syntyhistoriaa ja kehityslinjoja. Toim. Latomaa, T. & Suorsa, T. Tampere: Juvenes Print.
- Tapio, N., Seppänen, P., Hyppönen, T., Janhunen, T., Prusila, L., Salo, S., Toivanen, R. & Vilen, M. 2010. Parisuhde ja vanhemmuus. Teoksessa: Kohtaamisia lapsiperheissä, menetelmiä perhetyöhön. Toim. Vilen, M., Seppänen, P., Tapio, N. & Toivanen, R. Helsinki: Kirjapaja
- Taskinen, S. 2012. Lastensuojelulain soveltaminen. Helsinki: Sanoma Pro Oy.
- Terveiden ja hyvinvoinninlaitos. 2014. Huolen vyöhykkeistö. Viitattu 11.6.2014. http://www.thl.fi/fi_FI/web/kasvunkumppanit-fi/tyon/menetelmat/verkostodialogiset_menetelmat/huolen_vyohyккеisto
- Terveiden ja hyvinvoinnin laitost. 2012. Raportti 16/2012. Lasten ja lapsiperheiden terveys- ja hyvinvointierot. Toim. T. Hakulinen-Viitanen., R. Kaikkonen., T. Laatikainen., J. Markkula., P. Mäki., M. Ovaskainen., S. Virtanen. & K. Wikström. Tampere: Juvenes Print – Tampereen yliopistopaino Oy.

Terveyden ja hyvinvoinnin laitos. 2015. Työprosessi. Lasten osallisuus. Viitattu 2.1.2015. <http://www.thl.fi/fi/web/lastensuojelun-kasikirja/tyoprosessi/lasten-osallisuus>

Tilastokeskus. 2006. Käsitteet ja määritteet. Viitattu 11.6.2014.

<http://www.tilastokeskus.fi/meta/kas/index.html>

Toimiva lastensuojelu. 2013. Selvitysryhmän loppuraportti. Sosiaali- ja terveysministeriön raportteja ja muistioita 2013:19. Helsinki. Viitattu 12.6.2014.

http://www.stm.fi/c/document_library/get_file?folderId=6511574&name=DLFE-26809.pdf

Tuhkasaari, P. 1999. Parisuhde – toiseus ja yksilöityminen elämänprosessissa. Teoksessa Perhe terapiassa, Vuoropuhelua vuosituhannen vaihtuessa. Toim. Aaltonen, J. & Rinne, R. Jyväskylä: Gummerus Kirjapaino Oy.

Törrönen, M. 2012. Onni on joka päivä. Lapsiperheen arki ja hyvinvointi. Helsinki: Gaudeamus.

Uusimäki, M. 2005. Perhetyö palvelujärjestelmässä. Teoksessa Voimaa perhetyöhön, Arjen tuki ja ammatilliset verkostot. Toim. Reijonen, M. Keuruu: PS-kustannus.

Vahvat peruspalvelut tukevat lapsiperheitä. 2014. Sosiaali- ja terveysministeriön tiedote. Peruspalveluministeri Susanna Huovinen 10.4. 2014 hallituksen välikysymysvastaus opposition välikysymykseen perhepolitiikasta ja lapsilisien leikkaamisesta. Viitattu 13.4.2014 <http://www.stm.fi/tiedotteet/tiedote/-/view/1880070>

Valtakunnallinen VARPU -verkosto. 2008. Varhaisen puuttumisen eettiset periaatteet. Viitattu 1.1.2015.

http://www.varpu.fi/varpu/eettiset_periaatteet/eettiset_toimintaperiaatteet

Vilen, M., Hansen, M., Janhunen, T., Kytöpuu, K., Salo, S., Seppänen P., Seppänen, S. & Tapio, N. 2010. Perhe ja perhetyö. Teoksessa Kohtaamisia lapsiperheissä, menetelmiä perhetyöhön. Toim. Vilen, M., Seppänen, M., Tapio, N. & Toivanen R. Helsinki: Kirjapaja.

Vuori, J. & Nätkin, R. 2007. Perhetyön tieto. Tampere: Vastapaino.

Yesilova, K. 2007. Perheen puolesta – Perhekasvatus Suomessa 1970-1990 –luvuilla. Teoksessa Perhetyön tieto. Toim. Vuori, J. & Nätkin, R. Tampere: Vastapaino.

Liitteet

Liite 1. Saatekirje

PERHEIDEN KOKEMUKSIA NEUVOLAN PERHETYÖSTÄ JYVÄSKYLÄSSÄ

Olemme kaksi sosionomi opiskelijaa Jyväskylän ammattikorkeakoulusta. Teemme opinnäytetyötä, jonka tarkoituksena on selvittää perheiden kokemuksia neuvolan perhetyöstä. Pyydämme Teitä osallistumaan tähän tutkimukseen. Tutkimukseen osallistumisen myötä saadaan arvokasta tietoa neuvolan perhetyön tuen merkityksestä nimenomaan asiakkaan näkökulmasta.

Tutkimuksen aineistoa kerätään **voimavarakyselyllä** sekä **loppuhaastattelulla**, joka tehdään teille sopivana ajankohtana. Loppuhaastattelun yhteydessä täytetään vielä uudestaan voimavarakysely. Loppuhaastattelu tehdään siinä vaiheessa, kun neuvolan perhetyö on päättynyt tai päättymässä perheessänne. Loppuhaastattelu nauhoitetaan (vain ääni), jotta haastattelun sisältö pystytään käsittelemään luotettavasti.

Tutkimukseen osallistutaan allekirjoittamalla oheinen suostumuslomake. Osallistuttaessa tutkimukseen, pyydämme teitä täyttämään myös voimavarakyselyn (tässä kirjeessä). Voimavarakysely on hyvä täyttää mahdollisimman aikaisessa vaiheessa perhetyön alkaessa. Suostumuslomakkeen ja voimavarakyselyn voi lähettää tutkijoille postitse valmiiksi postimerkillä varustetussa kirjekuoressa tai vaihtoehtoisesti suljetun kirjekuoren voi antaa neuvolan perhetyöntekijälle seuraavalla tapaamiskerralla.

Teistä kerättyjä tietoja käsitellään luottamuksellisesti henkilötietolain edellyttämällä tavalla. Asiakkaan tai perheen henkilöllisyys pysyy salassa niin tutkimuksen ajan kuin sen päätyttyäkin. Perhe ei ole tunnistettavissa lopullisessa opinnäytetyössä. Perhetyöntekijä ei näe tutkittavasta kerättyä tietoa (voimavarakysely ja haastattelu). Opiskelijoita sitoo salassapito- ja vaitiolovelvollisuus.

Tutkimukseen osallistuminen on täysin vapaaehtoista ja voitte keskeyttää tutkimuksen koska tahansa syytä ilmoittamatta.

Jos teillä on kysyttävää tutkimuksesta, voitte ottaa meihin yhteyttä.
Terveisin,

Sini Kivioja
[sini.kivioja@student.jamk.fi/](mailto:sini.kivioja@student.jamk.fi)

Henriikka Porkka
henriikka.porkka@student.jamk.fi/

Liite 2. Suostumus tutkimukseen osallistumisesta

Suostumus tutkimukseen osallistumisesta

Haluan osallistua tutkimukseen. Perhetyöntekijä saa luvan ilmoittaa tutkijoille, kun perhetyö on perheessämme päättynyt tai päättymässä. Annan myös suostumukseni siihen, että loppuhaastattelu voidaan nauhoittaa (vain ääni).

Asiakkaan yhteystiedot:

Nimi

Asiakkaan puhelinnumero ja sähköpostiosoite (Tarvitaan, jotta voimme ottaa yhteyttä loppuhaastatteluaikaa sopiaksemme.)

Perhetyöntekijän / perhetyöntekijöiden nimet

Asiakkaan allekirjoitus, päivämäärä ja paikka

Liite 3. Voimavarakysely

Ympyröi asteikosta tilannettasi parhaiten kuvaava väittämä. **Täytä vain omaan elämäntilanteesi sopivat kohdat.** Vain toinen vanhemmista täyttää voimavarakyselyn. (Asteikko: 1 samaa mieltä, 2 melkein samaa mieltä, 3 osittain eri mieltä, 4 lähes eri mieltä, 5 täysin eri mieltä)

1. Oma hyvinvointi ja jaksaminen

<u>Fyysinen terveyteni on hyvä</u>	<u>1 2 3 4 5</u>
<u>Mielialani on yleensä hyvä.</u>	<u>1 2 3 4 5</u>
<u>En koe ahdistusta</u>	<u>1 2 3 4 5</u>
<u>En koe väsymystä tai uupumusta</u>	<u>1 2 3 4 5</u>
<u>Olen iloinnut ja nauranut viime päivinä.</u>	<u>1 2 3 4 5</u>
<u>Saan nukuttua riittävästi</u>	<u>1 2 3 4 5</u>
<u>Päivärytmimme on säännöllinen.</u>	<u>1 2 3 4 5</u>
<u>Olen saanut myös omaa aikaa.</u>	<u>1 2 3 4 5</u>
<u>Jaksan hyvin huolehtia itsestäni.</u>	<u>1 2 3 4 5</u>
<u>Jaksan hyvin huolehtia lapsistani.</u>	<u>1 2 3 4 5</u>
<u>Osaan pyytää ja vastaanottaa apua</u>	<u>1 2 3 4 5</u>

2. Parisuhde

<u>Meillä on hyvä parisuhde.</u>	<u>1 2 3 4 5</u>
<u>Olen onnellinen parisuhteessani.</u>	<u>1 2 3 4 5</u>
<u>En koe yksinäisyyttä suhteessamme.</u>	<u>1 2 3 4 5</u>
<u>Koen, että tarpeeni täyttyvät hyvin.</u>	<u>1 2 3 4 5</u>
<u>Pystymme keskustelemaan kaikista asioista.</u>	<u>1 2 3 4 5</u>
<u>Kotityöt jakautuvat molempia tyydyttävästi.</u>	<u>1 2 3 4 5</u>
<u>Osaamme riidellä rakentavasti ja sopia.</u>	<u>1 2 3 4 5</u>
<u>Minun ei tarvitse kokea pelkoa tai häpeää suhteessamme.</u>	<u>1 2 3 4 5</u>
<u>Meillä on riittävästi aikaa kahdenkeskisesti.</u>	<u>1 2 3 4 5</u>
<u>Haluan parisuhteemme toimivan hyvin.</u>	<u>1 2 3 4 5</u>
<u>Olen valmis tekemään työtä parisuhteemme eteen.</u>	<u>1 2 3 4 5</u>
<u>Aikomuksenamme ei ole erota</u>	<u>1 2 3 4 5</u>

3. Vanhemmuus

<u>Koen olevani riittävän hyvä vanhempi.</u>	<u>1 2 3 4 5</u>
<u>Olen saanut hyvät roolimallit vanhemmuudesta.</u>	<u>1 2 3 4 5</u>
<u>Koen iloa vanhemmuudestani.</u>	<u>1 2 3 4 5</u>
<u>Lapsen / lasten hoitaminen on pääosin mielekästä.</u>	<u>1 2 3 4 5</u>
<u>En ole ollut avuton tai neuvoton lapseni kanssa.</u>	<u>1 2 3 4 5</u>
<u>En koe lasten kasvattamista liian haasteellisena.</u>	<u>1 2 3 4 5</u>
<u>Tiedän, että ristiriitaiset tunteen kuuluvat myös vanhemmuuteen.</u>	<u>1 2 3 4 5</u>
<u>Meillä on puolisoni kanssa yhteneväiset kasvatusperiaatteet.</u>	<u>1 2 3 4 5</u>
<u>Vanhemmuus yhdistää suhdettamme.</u>	<u>1 2 3 4 5</u>

4. Sosiaaliset verkostot

<u>Isovanhemmat auttavat tarvittaessa lastenhoidossa.</u>	<u>1 2 3 4 5</u>
<u>Ympärilläni on ihmisiä, jotka auttavat tarvittaessa.</u>	<u>1 2 3 4 5</u>
<u>Minulla on läheisiä samassa elämäntilanteessa.</u>	<u>1 2 3 4 5</u>
<u>En koe yksinäisyyttä.</u>	<u>1 2 3 4 5</u>
<u>Minulla on ystäviä tarpeeksi.</u>	<u>1 2 3 4 5</u>
<u>Tapaan ystäviäni / läheisiäni riittävästi.</u>	<u>1 2 3 4 5</u>

5. Perheen tilanne

<u>Taloudellinen tilanteemme on tarpeeksi hyvä.</u>	<u>1 2 3 4 5</u>
<u>Taloudelliset huolet eivät vaivaa meitä.</u>	<u>1 2 3 4 5</u>
<u>Aikaa perhe-elämälle jää riittävästi töiden (tms.) jälkeen.</u>	<u>1 2 3 4 5</u>
<u>Työttömyys tai sen uhka ei vaivaa perhettämme.</u>	<u>1 2 3 4 5</u>
<u>Kotimme on meille riittävän kokoinen.</u>	<u>1 2 3 4 5</u>
<u>Viihdyn asuinalueellani.</u>	<u>1 2 3 4 5</u>
<u>Koen kotini ja sen ympäristön turvalliseksi.</u>	<u>1 2 3 4 5</u>

Elämäntilannetta kuormittavat tekijät ja tuen tarve

Miten koet tämän hetkisen elämäntilanteen?

Mihin asioihin koet tarvitsevasi apua tai tukea?

Millaisia ovat päällimmäiset tunteesi tässä elämäntilanteessa?

Voimia antavia tekijöitä

Mistä asioista iloitset ja saat voimaa?

Mitkä ovat omat vahvuutesi tässä elämäntilanteessa?

Liite 4. Haastattelurunko

Haastattelurunko

Haastateltavat: Äiti Isä Molemmat vanhemmat

Asiakasperhe ja tuen tarpeet

- Kerro perheestäsi, keitä siihen kuuluu?
- Minkä ikäisiä lapsia perheessä on?
- Millainen on perheenne sosiaalinen tilanne (työssä, vanhempainvapaalla...)
- Miksi tarvitsitte neuvolan perhetyötä? Mihin asioihin kaipasitte tukea/apua?
- Kuinka kauan perhetyötä on tehty tai tehtiin?
- Kuinka usein perhetyöntekijä on käynyt perheessänne?

Asiakasperheen tilanne ja perhetyön vastaaminen tuen tarpeeseen

- Millainen on perheenne tilanne tällä hetkellä?
- Tapahtuiko perheessänne konkreettisia muutoksia neuvolan perhetyön aikana? millaisia?
- Onko perheessänne tapahtunut muita muutoksia, jotka eivät liity neuvolan perhetyöstä saatuun tukeen? Millaisia?
- Millaisiksi koette omat voimavarat tällä hetkellä? Onko niissä tapahtunut muutoksia neuvolan perhetyön aikana ja millaisia?
- Vastasiko neuvolan perhetyö tarpeisiinne? miten? / Oliko apua perhetyöstä tilanteeseenne?
- Saitko tukea ja neuvoja? millaisia?
- Mitä teitte perhetyöntekijän tullessa käynnille?
- Nousiko asiakkuuden aikana esiin muita asioita, joihin tarvitsitte tukea tai apua, joiden takia ette alun perin osanneet/tienneet hakea tukea neuvolan perhetyöltä? Millaisia?
- Riittikö neuvolan perhetyön tuki auttamaan vai saitteko sen lisäksi jotakin muuta tukea?

Yhteistyö

- Kuinka yhteistyö perhetyöntekijän kanssa alkoi? Oliko teillä ennakkoluuloja tai odotuksia työntekijää / palvelua kohtaan?
- Miten yhteistyö sujui?
- Koitko tullee kuulluksi ja ymmärretyksi? miten?
- Mitä pidit työntekijän tavasta toimia? (puhua, neuvoa, kuunnella, elekieli)
- Oliko jotain mistä et pitänyt työntekijän tavassa toimia?
- Onnistuitko luottamaan työntekijään? Mitkä tekijät vaikuttivat luottamuksen syntymiseen?
- Koitko työntekijän arvostavan sinua? miten?
- Luottiko työntekijä sinuun vanhempana? miten?

Perhetyön kehittämisen tarpeet ja palaute

- Miten sait tietoa neuvolan perhetyöstä?
- Saitteko neuvolan perhetyötä tarpeeksi ajoissa?
- Oliko perhetyön tuki riittävää? Oliko perhetyöntekijän käyntien määrä sopiva? Ohjasiko neuvolan perhetyöntekijä tarpeeksi muun avun piiriin?
- Missä asioissa mielestäsi neuvolan perhetyöllä olisi kehitettävää?
- Mihin asioihin olet tyytyväinen? mihin et?
- Kiitoksia ja kritiikkiä?