

Veera Pohjola

# Hoitajan essu vanhustyöhön

Metropolia Ammattikorkeakoulu

Muotoilija AMK

Vaatetussuunnittelu

Opinnäytetyö

28.1.2015

Tekijä Otsikko	Veera Pohjola Hoitajan essu vanhustyöhön
Sivumäärä Aika	39 sivua + 4 liitettä 28.1.2015
Tutkinto	Muotoilija AMK
Koulutusohjelma	Muotoilun koulutusohjelma
Suuntautumisvaihtoehto	Vaatetussuunnittelu
Ohjaajat	Lehtori Marja-Liisa Kauppinen Lehtori Erja Parviainen
<p>Opinnäytetyön tarkoitus oli suunnitella vanhuspalveluissa työskenteleville lähihoitajille toiminnallinen ja kaunis työvaate. Tarkoituksena oli luoda laadukas, mutta edullinen vaate. Toimeksiantaja työlleni on suomalainen työvaateyritys Medanta Oy, joka valmistaa työvaatteita etupäässä hoiva- ja ravintola-alalle.</p> <p>Selvitin työssäni, millaiset vaatimukset lähihoitajan työ asettaa vaatteelle ergonomian, lämpöviihtyvyyden, suojaavuuden ja huollettavuuden puolesta, sekä minkä näköinen vaate sopisi nimenomaan vanhusten parissa työskentelevälle hoitajalle ja millaista ulkonäköä hoitajat itse arvostavat.</p> <p>Keräsin tietoa haastattelemalla vanhuspalveluissa työskennelleitä hoitajia sekä palveluja käyttävää vanhusta, havainnoimalla hoitajan työtä hoivakodissa ja tutustumalla niin hoiva- kuin vaatetusalanakin kirjallisuuteen sekä työvaateyritysten verkkosivuihin.</p> <p>Suunnittelemastani toiminnallisesta essusta valmistettiin mallikappale, joka annettiin koekäyttöön kotihoidossa työskenteleville hoitajille. Heidän palautteensa perusteella vaatteesta hiotaan valmis tuote.</p> <p>Työstä hyötyvät toimeksiantajan lisäksi vaatetusalan opiskelijat, työvaatealan muut yritykset sekä hoiva-alan työntekijät.</p>	
Avainsanat	työvaate, hoitaja, vanhainkoti, kotihoito, toiminnallinen

Author Title	Veera Pohjola Nurse's Apron in the Elderly Care
Number of Pages Date	39 pages + 4 appendices 28 January 2015
Degree	Bachelor of Art and Design
Degree Programme	Design
Specialisation option	Clothing Design
Instructors	Marja-Liisa Kauppinen, Senior Lecturer Erja Parviainen, Senior Lecturer
<p>The priority of this thesis was to a design functional and beautiful working garment for a nurse working in the elderly care. The aim was to create both a high-class and an economical garment. The commissioner of this thesis was Medanta Oy which is a Finnish company specializing in working clothes.</p> <p>I conducted research on what kinds of challenges nursing work places on working clothes in terms of ergonomics, thermal comfort, protection, and clothing care. Moreover, I wanted to find out what kind of appearances would fit the working clothes of nurses working with the elderly and also what kind of appearance nurses would appreciate themselves.</p> <p>I collected information by interviewing nurses who work with the elderly and a senior, who uses nursing services. I also observed working nurses during my visit in the nursing home and read literature concerning clothing and care, and visited websites in the field of working clothes.</p> <p>During this study I designed a functional apron what was made into a prototype. The prototype was tested by the nurses working in the elderly home care. With the help of their feedback, this apron will be made into a ready product.</p> <p>In addition of the employer, this thesis will benefit clothing design students, the other companies specializing in working clothes, and the nurses of the elderly care.</p>	
Keywords	working clothes, nurse, nursing home, home care, functional

## Sisällys

1	Johdanto	1
1.1	Opinnäytetyön tarkoitus	1
1.2	Opinnäytetyön taustat	2
1.3	Toimeksiantaja Medanta Oy	2
1.4	Tutkimusmenetelmät	3
2	Hoitajan työnkuva vanhuspalveluissa	4
2.1	Aamupäivä vanhainkodissa	4
2.1.1	Aamun kulku	5
2.1.2	Työvaatteet ja vaatehuolto	6
2.2	Työn kuvaus	7
3	Työn vaatteelle asettamat vaatimukset	8
3.1	Ergonomia	8
3.2	Lämpöviihtyvyys	10
3.3	Suojaavuus käytöshäiriöisiltä vanhuksilta	11
3.4	Ulkonäön tärkeys	11
3.5	Likaantuminen ja vaatehuolto	12
4	Nykyiset alan työvaatteet	14
4.1	Hoitajien kokemuksia käytössä olevista työvaatteista	14
4.2	Kilpailevat työvaateyritykset	15
4.3	Essu harvinainen nykyisissä työasukokonaisuuksissa	20
5	Toiminnallisen essun suunnittelu	22
5.1	Malli	22
5.2	Taskut	24
5.3	Materiaali	26
5.4	Väri	27
6	Mallikappaleen sovitus sekä testaus hoitajan työssä	29
6.1	Hoitajilta saatu palaute	31
6.2	Tarvittavat muutokset	32
7	Yhteenveto	34

Lähteet	37
Kuvalähteet	39
Liitteet	
Liite 1. Haastattelukysymykset hoitajille	
Liite 2. Haastattelukysymykset vanhuksille	
Liite 3. Essun prototyypin ohjeistus	
Liite 4. Hoitajien palautelomake	

# 1 Johdanto

## 1.1 Opinnäytetyön tarkoitus

Opinnäytetyössä on tarkoitus suunnitella vanhusten hoivatyöhön työvaate, joka olisi toimiva, kaunis ja edullinen. Ajatuksena on luoda yksi vaatekappale, joka toisi riittävän suojan, vaikka sitä ei käytettäisi varsinaisen työasukokonaisuuden kanssa, vaan hoitaja voi käyttää sitä myös vain omien vaatteidensa päällä. Käytännössä tämä vaatekappale tulee todennäköisesti olemaan jonkinlainen tuotekehitelty essu. Toimeksiantaja opinnäytetyölleni on suomalainen työvaateyritys Medanta Oy.

Suunnittelun pohjaksi tehtävä tutkimustyö tulee olemaan hyvin asiakaslähtöinen. Aion haastatella hoitajia ja ottaa vahvasti huomioon heidän näkökulmaansa ja ajatuksiaan työvaatteista. Tarkoituksena on myös tutustua heidän työhönsä päivän ajan. Työni aikana syntyvä mallikappale annetaan koekäyttöön hoitajalle, ja saamieni kommenttien perusteella muokkaan työtäni.

Haluan ottaa huomioon myös hoitajien asiakkaiden – vanhusten – näkökulman työvaatteen ulkonäköä suunnitellessani. Vanhainkodit ovat nykyään enemmän tai vähemmän laitospaisia, ja tätä haluaisin työvaatteen osalta poistaa. Uskon, että kodinomaisen ympäristö tekee vanhuksen olon mukavammaksi. Hoitajatkin tarttuisivat ehkä työhönsä eri tavalla tarkoituksenmukaisessa työasussa. Olen ajatellut haastatella vanhuksia itseään ymmärtääkseni heidän ajatusmaailmaansa ja sitä mitä he pitävät kauniina, mikä heidän päiväänsä piristäisi.

Opinnäytetyöni on pohja kevään loppumallistolleni. Tulen rakentamaan opinnäytetyöprojektissa syntyneen vaatteen ympärille malliston, joka toteutetaan.

Opinnäytetyöstäni hyötyvät työvaatealan yritykset sekä työvaatealasta kiinnostuneet opiskelijat. Hoiva-alalla työskentelevät hoitajat ja heidän hoitamansa vanhukset hyötyvät työstä siinä tapauksessa, että sen pohjalta tehty tuote pääsee markkinoille. Toivon, että suunnittelemani tuote toisi käytössä heidän arkeen kodinomaisuutta ja viihtyvyyttä.

Työssäni tärkeintä on asiakaslähtöisyys. Minusta näyttää siltä, että vaatteiden suunnittelussa helposti unohdetaan, millaiseen ympäristöön vaate on tulossa. Hoitajien työhön ja vanhusten arkeen perehtyminen on ensiarvoisen tärkeää, jotta suunnittelija voi todella ymmärtää, millainen olisi hyvä vaate vanhustyöhön, mitä siltä vaaditaan ja miltä sen kuuluisi näyttää. Vanhuksien näkökulma asiaan sivuutetaan usein täysin, vaikka se mielestäni on oleellinen: enitenhän he näkevät hoitajiaan ja heidän työvaatteitaan; he ovat ne lopulliset asiakkaat.

## 1.2 Opinnäytetyön taustat

Olen alkanut suuntautua opinnoissani tietoisesti työ- ja suojavaatetusosalalle. Alalla on mielestäni vielä paljon kehitettävää ja tilaa uusille innovaatioille. Olen myös aina halunnut tehdä työssäni jotakin, minkä kokisin todella hyödyttävän ja auttavan ihmisiä. Mielestäni kaikkien vaatesuunnittelijoiden ei tarvitse eikä pidäkään jäädä muotisuunnittelijoiksi, vaikka moni muodin alalle suuntaakin. Ajattelen, että muotivaatteita on maailmassa jo niin paljon, etten halua olla mukana tuottamassa niitä vielä lisää.

Aihe nimenomaan hoiva-alan työvaatetuksesta tuli toimeksiantajan puolelta, mutta se kiinnostaa minua myös henkilökohtaisesti. Omat isovanhempani viettivät vanhainkohteissa viimeiset päivänsä. Siihen aikaan en kiinnittänyt hoitohenkilökunnan vaatetukseen juuri huomiota, mutta jälkepäin ajateltuna ympäristö olisi voinut olla kodikkaampi, onhan se vanhusten viimeinen koti. Minusta olisi upeaa olla osaltani tekemässä vanhusten elinympäristöä heille mielekkäämmäksi. Myös hoitajat ansaitsevat mielestäni paremmat vaatteet, sillä he tekevät tärkeää työtä.

## 1.3 Toimeksiantaja Medanta Oy

Medanta Oy on vuonna 2008 perustettu suomalainen yritys, joka suunnittelee ja valmistaa työvaatteita. Valikoimaan kuuluvat mallistot hoitoalalle, keittiöön ja potilaille. Medantan työvaatteet ovat käytössä muun muassa kaikissa Suomen Terveystaloissa, Animagi-eläinlääkäriasemilla, OMA-sairaaloissa ja Oral-hammaslääkäreillä.

Medantan tavoitteena on modernisoida perinteisiä työvaatteita niin ulkonäköä, mukavuutta kuin toiminnallisuuttakin ajatellen. Tuotteiden suunnittelussa on uskallettu käyttää pirteitä värejä ja uusia malleja, ja ne ovat hauskoja sekä imartelevat vartaloa. Me-

dantan tuotteet valmistetaan heidän kehittelemistään materiaaleista, jotka joustavat, hengittävät ja kuitenkin kestävät laitospesua.

Suoritin vaatetussuunnittelun opintoihini sisältyvän työharjoittelun Medanta Oy:ssä. Harjoittelun jälkeen jäin sinne kesätöihin. Kysyin harjoittelun aikana mahdollisuutta tehdä myös opinnäytetyöni Medantalle, mistä yritys kiinnostuikin. Aiheeksi he tarjosivat lähihoitajan essua, jollaista heillä ei vielä omassa mallistossaan ollut mutta jollaiselle he uskoivat olevan kysyntää. Kiinnostuin aiheesta ja siihen sitten tartuinkin.

#### 1.4 Tutkimusmenetelmät

Olen valinnut työvaatteen suunnitteluprosessiin tarvelähtöisen lähestymistavan, joka sopii hyvin nimenomaan käyttäjälähtöiseen suunnitteluun. Vaatteet ja haasteet -kirjan mukaan tarvelähtöisen suunnittelun vaiheet ovat (Risikko, T., Marttila-Vesalainen, R. 2006, 14):

1. käyttäjälähtöinen tarveanalyysi
2. vaatteen tavoiteominaisuuksien määrittely
3. materiaalien valinta ja testaus
4. mallin suunnittelu ja sen arviointi
5. prototyyppien testaus
6. koekäyttö todellisissa käyttöolosuhteissa

Tehdäkseni käyttäjälähtöisen tarveanalyysin, tutustun hoitajan työhön haastattelujen, työn havainnoinnin sekä hoiva-alan kirjallisuuden avulla. Selvitän näin hoitajan yleisimmät työliikkeet, työn fyysisen kuormittavuuden, ympäristön lämpötilan ja muut olosuhteet, vaatimukset ulkonäön suhteen sekä hoitajan työhön kuuluvat erityispiirteet kuten likaisuuden.

Kun olen selvittänyt työvaatteelle asetetut tarpeet, määrittelen niiden perusteella vaatteen tavoiteominaisuudet muun muassa ergonomian, lämpöiihtyvyyden ja ulkonäön suhteen. Tutkin myös miten nykyiset hoiva-alan työvaatteet vastaavat näihin tavoiteominaisuuksiin haastattelujen perusteella sekä tutkimalla kilpailevien työvaateyritysten valikoimaa.

Materiaali minulla on valmiina syntyvään työvaatteeseen, joten työssäni ei ole lainkaan materiaalin valintaprosessia ja testausta. Käyttämäni materiaali tulee toimeksi antavalta yritykseltä. Avaan työssäni kuitenkin käyttämäni materiaalin ominaisuuksia.



Mallin suunnittelussa pyrin vastaamaan parhaalla mahdollisella tavalla työvaatteelle asettamiini tavoiteominaisuuksiin.

Tässä työssä olen yhdistänyt tarvelähtöisen suunnitteluprosessin vaiheet 5 ja 6 eli prototyyppien testauksen ja koekäytön todellisissa käyttöolosuhteissa, sillä prosessiin käytävissä oleva aika ja budjetti ovat rajalliset. Koekäyttö hoitajan työssä tapahtuu siis ensimmäisellä prototyyppillä. Kerään hoitajilta palautteen työvaatteesta liitteessä 4 olevalla lomakkeella. Kokeilussa ilmenneiden mahdollisten ongelmien perusteella vaatteesta hiotaan valmis tuote.

Opinnäytetyöni on laadullinen eli kvalitatiivinen tutkimus. Haastatteluja on vähän, mutta niissä päästään syvemmälle kuin määrällisessä tutkimuksessa pääsisi. Haastattelun muoto on puolistrukturoitu, eli kysymykset ovat hieman johdattelevia, mutta niihin ei ole valmiita vastausvaihtoehtoja. Haastattelen kasvotusten kuutta erilaisissa paikoissa työskennellyttä eri-ikäistä naishoitajaa. Lisäksi kaksi hoitajaa vastaa kysymyksiini sähköpostitse ja kysyn samoja kysymyksiä myös hoivakodin-vierailullani. Hoitajilta kysymäni kysymykset ovat opinnäytetyöni liitteessä 1. Kaikki opinnäytetyössä haastattelemani henkilöt ovat anonyymejä. Hoitajien lisäksi haastattelen yhtä hoivakodin asukasta. Hänelle tehtävät kysymykset ovat liitteessä 2.

## **2 Hoitajan työnkuva vanhushpalveluissa**

### **2.1 Aamupäivä vanhainkodissa**

Kävin vierailulla yksityisessä hoivakodissa, jossa asuu 81 vanhusta kuudella eri osastolla. Itse vierailin osastolla, jossa on 20 asukasta. Suurin osa asukkaista on muistisairaita, ja loput muutamat eivät pärjää kotona muusta syystä. Osa asukkaista liikkuu itse, osa tarvitsee paljonkin apua liikkumiseen. Seurasin toimintaa aamupäivän ajan.

Vierailun aikana kiinnitin erityisesti huomiota hoitajien työtehtäviin, työasentoihin, nykyisiin työvaatteisiin ja niiden toimivuuteen sekä työympäristöön. Halusin hahmottaa itselleni, millaista vanhainkodin arki ja siellä työskentely todella on, sillä haastatteluissa voi jäädä helposti asioita sanomatta. Pääsin vierailun aikana seuraamaan monipuoli-

sesti erilaisia hoitajan työtehtäviä: syöttämistä, suihkuttamista, vaipanvaihtoa, pukemista, asukkaan siirtämistä sängystä toiseen sekä nostamista pyörätuoliin. Toiminnan seuraamisen lisäksi keskustelin työvaatteista työntekijöiden kanssa ryhmässä heidän kahvituollaan.

Haastattelin vierailuni aikana myös erästä hoivakodin asukasta. Hän sanoi pitävänsä siitä, että kaikilla hoitajilla on erilaiset vaatteet, jotta kaikki eivät ole ”samasta puusta veistetty”. Väreistä hän pitää myös, ne ”ilostuttavat”. Hän mainitsi myös pitävänsä koristeista vaatteissa. Valkoinen assosioituu hänelle lääkäriin, mistä hän ei oikein hoitajilla pidä.

### 2.1.1 Aamun kulku

Vanhainkodin päivä alkaa kahdeksan jälkeen aamupalalla. Osa asukkaista tuodaan yhteiseen tilaan syömään, osa syö omassa huoneessaan. Huonokuntoisimmille asukkailla syötetään ruoka sängyssä. Hoitaja aloitti syöttämisen järjestämällä aluksi itselleen toimivan työympäristön. Hän siirsi yöpöytä lähemmäs sänkyä ja kantoi sängyn viereen jakkaran. Sängynpäätyä hän nosti nappia painamalla. Itse syöttäminen tapahtui korkealla jakkaralla istuen puuroa asukkaan suuhun lusikoiden. Ylävartaloon tuli syöttäessä ja puuroa lusikkaan ottaessa pieni kiertoliike. Vaikka tämä työtehtävä oli itsessään varsin kevyt, huonekalujen siirtäminen lisäsi sen kuormittavuutta. Lisäksi hoitaja joutui kumartelemaan. Huonekalujen siirtelyä ilmeni muissakin tehtävissä.

Kun kaikki asukkaat olivat saaneet syödäkseen, hoitajat jakautuivat pareiksi ja kiersivät yksitellen jokaisen asukkaan luona hoitamassa aamutoimia, kuten vaipanvaihtoa, vessassa käyttämistä, pukemista ja suihkuttamista. Vähäisesti itse liikkuvan asukkaan vaipanvaihto tapahtui siten, että hoitajat seisoivat eri puolilla sänkyä ja heijasioivat häntä toisen työntäessä ja toisen vetäessä kyljeltä toiselle, jotta vaipat saatiin pois ja uudet tilalle. Näin hoitajien ei tarvinnut koko tehtävän aikana nostella potilasta, mikä teki työstä kevyempää. Hoitajat kuitenkin joutuivat kumartumaan hieman ylävartalosta ja kurottamaan käsiään. Hoitaja itse huomautti vaipanvaihdon yhteydessä, että pitkät hihat ovat hankalat tässä tehtävässä. Hän joutui käärimään hihojaan, jotta ne eivät likaantuisi. Hän kertoi kuitenkin haluavansa pitää pitkähihaista talvisin.

Vaipanvaihdon jälkeen asukkaalle puettiin housut, ja hänet nostettiin valjaiden ja nostolaitteen avulla pyörätuoliin istumaan. Hänet käännettiin poikittain sängyssä, toinen hoi-

taja otti käsistä ja toinen jaloista ja nostettiin istumaan. Asukkaalle laitettiin valjaat, ja hänet nostettiin laitteen avulla ylös ja laskettiin pyörätuoliin istumaan. Jalat nostettiin telineille. Sitten puettiin loppuun ja laitettiin vähän koruja ja kampausta. Asukas ei juurikaan liikkunut itse, jolloin liikuttelu jäi paljolti hoitajien tehtäväksi. Erityisesti potilaan kääntäminen ja istumaan nostaminen vaati ponnistelua. Nostolaite auttoi kuitenkin raskaimmassa työssä. Sukkia ja kenkiä pukiessaan hoitaja joutui kyykistymään ja kumartumaan.

Lisäksi seurasin suihkutusta, jossa asukas makasi sängyssä. Asukas siirrettiin omasta sängystään erilliseen suihkupetiin toisen hoitajan vetäessä ja toisen työntäessä. Suihkupedissä asukas työnnettiin suihkutilaan ja pestiin. Suihkuksen ajaksi hoitaja pukee muiden työvaatteiden päälle muovisen kertakäyttöessun ja jalkaan kumisaappaat. Asukkaan siirtämisessä hoitaja teki samanlaisia liikkeitä kuin käännellessään asukasta vaipanvaihdon yhteydessä sekä nostaessaan hänet istumaan nostolaitetta varten. Itse suihkutuksessa hoitaja joutui nostamaan käsiään esimerkiksi hiuksia pestessään. Kosteaa ja lämmin tila sekä muovinen essu ja kumisaappaat saattavat tehdä hoitajan olon hiostavaksi.

Vaikka hoitajien ajasta paljon kuluu fyysisissä tarpeissa avustamiseen, vanhainkodin arkeen kuuluvat myös henkinen puoli ja virkistäytyminen. Hoitaja kertoo, että työhön kuuluu tärkeänä osana asukkaan henkinen tukeminen, ja tämä on myös listattu hoivakodin arvoihin. Arkea kevennetään pienillä asioilla: esimerkiksi musiikilla ja laululla. Hoitajat pitävät hauskaa vanhusten kanssa, vitsailevat ja pohtivat yhdessä, mitä puettaisiin tänään päälle, millaiset korut niihin sopisivat ja miten hiukset laitettaisiin. Asukkaille vedetään yhteisiä jumppia ja ulkoilutetaan mahdollisuuksien mukaan. Vierailuni aikana talossa kävi myös pappi laulamassa ja keskustelemassa asukkaiden kanssa.

### 2.1.2 Työvaatteet ja vaatehuolto

Tämän hoivakodin työvaatteet ja vaatehuolto oli järjestetty hieman tavallisesta poikkeavasti. Hoivakodissa oli oma vaihtuva vaatevalikoima, josta työntekijät voivat itse valita haluamansa työvaatteet, jotka sitten nimikoidaan omiksi. Tämä käytäntö johti siihen, että jokaisella työntekijällä oli erilaiset työvaatteet. Vaatehuolto taas tapahtui omassa pesutuvassa, joka sijaitsee samassa rakennuksessa kuin hoivakoti. Siellä pestään työntekijöiden sekä asukkaiden vaatteet. Liinavaatteet viedään ulkopuoliseen pesulaan.

Voisi kuvitella, että itse valitut työvaatteet ovat mieluisan mallisia ja värisiä sekä sopivat paremmin omaan persoonaan ja vartalonmalliin, mutta moni hoitaja sanoo olevansa tyytymätön vaatteisiinsa. Valinnanvaraa kerrotaan olevan vähän. Lisäksi kahvitaun keskustelussa nousee päällimmäiseksi mielipiteeksi se, että kaikilla pitäisi olla samantlaiset työvaatteet. Samanlaisten työvaatteiden uskotaan helpottavan hoitajan tunnistamista, ja myös asukkaiden uskottiin toivovan pukeutumiseen yhtenäistä linjaa. Lisäksi sanottiin, ettei missään muussakaan paikassa jokaisella hoitajalla ole erilaisia vaatteita. Kuitenkin asukkaalta kysyessäni hän oli ehdottomasti sitä mieltä, että vaatteiden on oltava erilaisia, jotta kaikki hoitajat eivät ole ”samasta puusta veistetty”. Asiasta on varmasti poikkeavia mielipiteitä niin hoitajien kuin asukkaidenkin keskuudessa, mutta jostain syystä vain yhtenäinen vaatetus nousi kahvikeskustelussa suosioon.

Itse olen sitä mieltä, että on mukavaa, että hoitajilla on valinnanvaraa työvaatteen suhteen. Kuitenkin vaatteiden pitäisi jotenkin selkeästi ilmaista se, että kyseessä on hoitaja. Tämä ei kuitenkaan vaadi sitä, että kaikilla pitäisi olla täsmälleen samat vaatteet, vaan ne voisivat olla samasta mallistosta tai edes samalta valmistajalta tai värimaailma voisi olla sama. Myöskin hoitajan nimikyltin tai brodeerauksen olisi syytä olla esillä selkeästi. Essu voisi tässä mielestäni toimia siksi, että sellaista vaatetta ei kukaan normaalisti käytä, joten siihen pukeutuminen viestittää ihmisen kuuluvan henkilökuntaan. Toisaalta ei saisi olla mahdollista, että hoitajan voi sekoittaa laitoshuoltajaan.

## 2.2 Työn kuvaus

Vanhusten kotihoidossa tai vanhainkodissa työskentelevä hoitaja voi työskennellä hyvin erilaisissa työympäristöissä ja erilaisten asiakkaiden kanssa. Hoitajan työnkuva riippuu paljon asiakkaan fyysisestä ja henkisestä kunnosta ja niistä johtuvista tarpeista. Hoitajan tehtävä on avustaa vanhusta tarpeen mukaan päivittäisissä eli ADL-toimissa, joita ovat peseytyminen, pukeutuminen, WC:ssä asiointi, sängystä ja tuolista nouseminen, virtsan ja ulosteen pidätyskyky sekä syöminen (Aejmelaeus, R., Kan, S., Katajisto, K., Pohjola, L. 2007, 36). Näiden fyysisten perustarpeiden täyttämisen lisäksi hoitajan tehtäviin voi kuulua ruoan laitto tai lämmittäminen, siivoaminen, tiskaaminen, pyykkäminen, ulkoilu vanhuksen kanssa, kaupassakäynti ja asioiden hoitaminen, lääkkeiden anto, virkistystoiminta, erilaiset sairaanhoidon tehtävät kuten pistokset ja näytteiden otot sekä myös henkinen tukeminen.

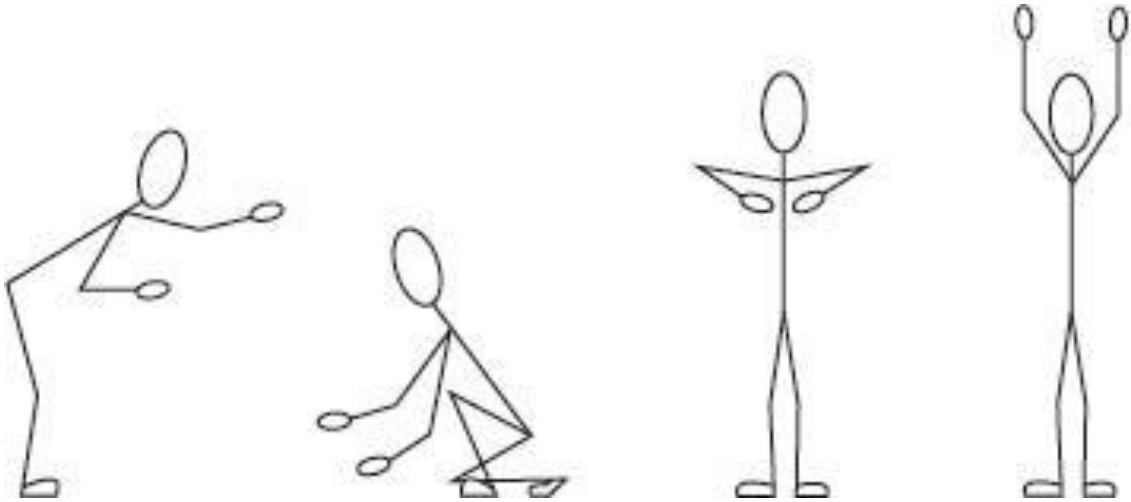
Asiakkaat voivat tarvita hoitoa hyvin erilaisista syistä. Näitä ovat esimerkiksi fyysisesti heikentynyt kunto ja muistisairaudet. Myös saman hoitajan hoitamat vanhukset voivat olla hyvinkin omatoimisia tai sitten paljonkin apua tarvitsevia. Omatoimisia vanhuksia voi olla niin kotihoidon kuin laitoshoidonkin piirissä. Nykyisin hoidossa tähdätään siihen, että vanhus voisi elää mahdollisimman pitkään kotona, ja sitä varten järjestetään koti-apua (Aejmelaeus, R. ym. 2007, 44–45). Kotihoidon turvin hyvinkin huonokuntoiset vanhukset voivat asua kotona: haastattelemani kotihoidossa työskennellyt kertoi, että asiakas ei välttämättä päässyt lainkaan liikkumaan sängystään.

Työ on pääasiassa seisomatyötä, ja askelia tulee päivän aikana vanhainkodin pitkillä käytävillä tai kotihoidossa siirtyessä kodista toiseen. Hoivakodissa vieraillessani eräs hoitaja kertoi, että kävelyä tulee työvuoron aikana 5-7 kilometriä mittausten mukaan. Istumatyötä on vähemmän, mutta sitäkin esiintyy päivittäin.

### **3 Työn vaatteelle asettamat vaatimukset**

#### **3.1 Ergonomia**

Dynaaminen lihastyö tarkoittaa lihastyötä, jossa lihakset vuoroin supistuvat, vuoroin rentoutuvat, jolloin tuloksena on laajoja liikeratoja (Työterveyslaitos 1996, 35). Dynaaminen lihastyö on huomioitava vaatteiden mitoituksessa, sillä ihmisen dynaamiset mitat poikkeavat paljonkin staattisista mitoista, jotka mitataan ihmisen seistessä paikallaan. Staattiset mitat luovat pohjan vaateen peruskaavalle, kun taas dynaamisten mittojen perusteella määritellään vaateen väljyydet (Risikko, T. ym 2006, 97). Hoitajan työssä on paljon dynaamista lihastyötä, kuten esimerkiksi kävelyä, nostoja, kumartelua, kurottelua ja kyykkyä. Yleisimpiä työasentoja on kuvattu kuviossa 1.



Kuvio 1. Yleisiä hoitajan työliikkeitä: kumartelu, kyykistyminen, käsien nostot ja kurottelu.

Hoitaja joutuu kumartumaan esimerkiksi siirrellessään vanhusta sängyssä, pukiessaan vanhusta sekä pedatessaan vuoteen. Hoitaja kumartuu usein myös istuvan tai sängyssä makaavan asiakkaan tasolle puhuessaan. Tässä asennossa selkä venyy ja lantio taipuu, jolloin liian lyhyt paita voi paljastaa alaselkää. Taskusta voi myös helposti pudota tavaraa, varsinkin rintataskusta. Eräs hoivakodissa työskennellyt hoitaja harmitteli myös edestä napitettavan paidan aukeamista hänen kumartuessaan.

Käsillä kurottelua ja käsien nostelua ilmenee esimerkiksi kurotettaessa ylähylyiltä tavaroita sekä pestessä ja kammatessa asiakkaan hiuksia. Kurottelu yhdistyy usein myös edellä kuvattuun kumarteluun esimerkiksi sängyn petaamisessa ja asiakkaan siirtelyssä. Kuroteltaessa paita nousee korviin ja selkä voi helposti paljastua.

Hoitaja joutuu myös kyykistymään usein esimerkiksi pukiessaan vanhuksen jalkaan sukkia ja kenkiä ja sitoakseen kengännauhoja. Vanhus saattaa myös esimerkiksi tarvita apua jalkojen nostamisessa pyörätuolin jalkatelineille. Kyykkyasennossa tulee voimakkaita taivutuksia polvien, lantion ja nilkkojen kohdalle ja selkä pyöristyy. Asento vaatii erityisesti housuilta paljon. Liian lyhyet tai huonosti istuvat vaatteet saattavat tässä asennossa paljastaa alaselkää ja nilkat.

Vaatteen on oltava tarpeeksi väljä, jottei se häiritse työliikkeitä. Päällysvaatteen alle on myöskin mahdollista välivaatetus. Toisaalta vaatteessa ei saa olla tarpeettoman paljon

väljyyttä tai roikkuvia osia, jotka saattavat kiireessä tarttua esimerkiksi ovenkahvoihin. (Työterveyslaitos 1996, 122.)

### 3.2 Lämpöviihtyvyys

Vanhusten hoidossa ympäristön lämpötila on yleensä normaali sisäilman lämpötila jo vanhustenkin takia. Haastatteluissa kuitenkin ilmeni, että huoneilman lämpötila voi vaihdella jonkin verran esimerkiksi eri vuodenaikoina: kesäisin on kuuma ja talvella kylmä. Myös kotihoidossa hoitaja käy useissa eri asunnoissa, joissa kaikissa saattaa olla eri lämpötila: toisessa asunnossa on läkähdyttävän kuuma, toisessa kylmä. Erityisesti kuumuudesta valitettiin, kylmyyttä koki harvempi. Tämä voi johtua työn fyysisestä luonteesta.

Haastatteluissa tuli selväksi, että eri tehtävissä ja työympäristöissä hoitajan työn kuormittavuus voi olla hyvin erilaista. Toimiva työ- ja suojavaatetus -kirjan mukaan arvioisin työn kuormittavuuden pääasiassa keskiraskaaksi työksi (Työterveyslaitos 1996, 31). Potilaiden kunnosta riippuen hoitajan työ voidaan luokitella hetkittäin myös jopa erittäin raskaaseen työhön, mikäli siihen sisältyy esimerkiksi potilaiden nostoa. Nostoissa on yleensä tosin käytössä erilaisia apuvälineitä, jolloin hoitajan työ jää kevyemmäksi. Yleensä hoitajan työhön kuuluu myös esimerkiksi raportteja kirjattaessa kevyttä istumatyötä, joka jää kuitenkin pienempään rooliin työpäivän aikana.

Keskiraskaassa työssä keho tuottaa noin 300-400 wattia lämpöä, ja erittäin raskaassa jopa yli 600, kun perusaineenvaihdunnassa sama luku on vain 80 ja 100 watin välillä (Työterveyslaitos 1996, 31). Hoitajan vaatetusta suunniteltaessa on siis otettava huomioon, että keho tuottaa normaalia enemmän lämpöä, ja tämän ylimääräisen lämmön on päästävä vaatetuksen läpi.

Ympäristön lämpötilaeroja sekä työn kuormittavuuden vaihtelusta johtuvia kehon lämmöntuotannon eroja voisi tasoittaa muunneltavalla asulla: t-paidan päälle puettavalla vilutakilla tai housun lahkeen pituuden säädöllä. Kesällä voisi olla käytössä shortsit, talvella vaikka 3/4-hihainen paita. Haastatteluissa eräs hoitaja huomautti, että myös asusteilla voi vaikuttaa työasun lämpimyyteen esimerkiksi sukkien paksuudella ja varren pituudella, ja tarvittaessa käytössä voisi olla jopa sukkahousut.

### 3.3 Suojaavuus käytöshäiriöisiltä vanhuksilta

Hoitajan työssä ei altistuta sellaisille ympäristöstä johtuville vaaroille kuin esimerkiksi pistoille tai tulelle, mitä voisi esiintyä esimerkiksi teollisuuden työssä. Sen sijaan potilaiden kunnosta riippuen hoitajaan voi kohdistua väkivaltaa potilaiden taholta, mikä taas asettaa vaatteille omat vaatimuksensa. Dementiaan liittyviin käytösoireisiin kuuluvat muun muassa aggressiivisuus, estoton käyttäytyminen ja niin sanotut katastrofireaktiot. Nämä oireet voivat ilmetä aivan yllättäen, ja ne saattavat olla esimerkiksi kiinni tarttumista tai väkivaltaista käytöstä. (Aejmelaeus, R. ym. 2007, 232–233) Haastattelujen mukaan joissakin hoivakodeissa henkilökunta saattaa kohdata väkivaltaa jopa päivittäin. Muistisaira vanhuksen käytösoireisiin saattaa liittyä myös estotonta käyttäytymistä, mikä voi ilmetä seksuaalisena häirintänä, kuten esimerkiksi yrityksenä riisua hoitajan vaatteita.

Väkivallalta voisi suojautua erilaisilla mekaanisilla suojuksilla, mutta se tarkoittaisi liikkuvuuden ja käyttömukavuuden kärsimistä (Työterveyslaitos 1996, 90). Tämä taas ei ole mielekästä hoitajan työssä. Ajatus suojuksella kulkevista hoitajista on muutenkin absurdi, eikä varmasti lisää vanhusten viihtyvyyttä. Nyrkiniskuilta ei siis oikein voi hoitajan työvaatteilla suojautua, mutta kiinnitarttumisen riskiä voi ainakin minimoida. Työvaatteen kannalta tämä tarkoittaa sitä, että vaatteissa ei pidä olla liikaa osia, joista on helppo tarttua kiinni, tai esimerkiksi kaulan ympäri meneviä remmejä, jotka voisivat aiheuttaa kuristumisvaaran. Edestä avattavat vaatteet ovat myös hankalia, jos niitä joku yrittää riisua. Hoitajat käyttävät mielellään myös peittäviä vaatteita ehkä juuri tästä syystä.

### 3.4 Ulkonäön tärkeys

Vaikka työvaatteessa ilman muuta tärkeää ovat sen käytännöllisyys ja mukavuus töissä, ei hyvää ulkonäköä pidä missään nimessä sivuuttaa. Erityisesti hoitoalalla esteettisyyden merkitys on mielestäni suuri, sillä visuaalinen ympäristö vaikuttaa ihmisen hyvinvointiin. Johdatus sosiaali- ja terveydenhuoltoon -kirjassa todetaan, että hoitoympäristössä on kiinnitettävä huomiota esteettisyyteen, sillä se on yhteydessä mielialaan, levollisuuteen ja itsearvostukseen (Sairaanhoitajien koulutussäätiö 1993, 144).



Ulkonäkö on myös keino luoda yrityksen imagoa. Tällä on merkitystä etenkin yksityisen sektorin hoivapalveluissa, kun halutaan tehdä yrityksestä houkutteleva vaihtoehto kilpailijoihin nähden.

Ihmisillä on toisistaan paljonkin poikkeavia käsityksiä kauneudesta. Niihin vaikuttavat esimerkiksi ihmisen ikä ja kulttuuritausta. Eräs haastattelemani hoitaja huomautti, että sellainen ympäristö, josta nykyiset vanhukset pitävät, ei todellakaan ole samanlainen kuin mistä seuraavan sukupolven vanhukset tulevat pitämään. Myöskään kaikilla saman sukupolven vanhuksilla ei ole samanlaista kauneuskäsitystä keskenään, niin kuin ei meillä nuoremmillakaan sukupolvilla. Monissa vanhainkodeissa onkin otettu huomioon ihmisten persoonalliset kauneuden tarpeet esimerkiksi antamalla mahdollisuus sisustaa omaa huonetta omilla tärkeillä ja kauniina pitämillään esineillä.

Kodinomaisuus on usein esiintyvä sana vanhusten hoivapalveluista puhuttaessa. Se onkin ymmärrettävää, sillä onhan vanhainkoti vanhuksen viimeinen koti. Kodinomaisuuden vastakohtana voisi pitää laitospaisuutta.

Vanhus on asiakas, ja hoitajat toimivat avustajina heidän kotonaan. Vanhuspalvelut ovat olemassa vanhuksia varten. Tältä näkökannalta ajatellen olisi hullunkurista sivuuttaa kokonaan vanhuksien oma näkemys esimerkiksi miellyttävän ympäristön suhteen. Parhaiten tietää, mitä he ajattelevat, kun kysyy suoraan heiltä.

### 3.5 Likaantuminen ja vaatehuolto

Työympäristöstä ja potilaista riippuen hoitajan työ voi olla aika lailla likaista. Työtehtäviä, joissa hoitajan työvaate saattaa helposti likaantua ovat esimerkiksi vaipanvaihto ja vessassa avustaminen. Lisäksi tiskaamisessa ja ruokailun avustamisessa saattaa vaate likaantua. Hoitaja käsittelee työssään myös monenlaisia puhdistus- ja desinfiointiaineita sekä esimerkiksi kosteusvoidetta ja talkkia.

Haastattelujen mukaan hoitajien vaatteita joudutaan pesemään usein, jopa joka toinen päivä. Vaatteiden on oltava puhtaat ja siistit tietenkin hygienian ja jo senkin takia, että hoitajan työ on palveluammatti. Likaiset ja epäsiistit vaatteet eivät herätä luottamusta omaisissa eivätkä asukkaissa.

Eri työpaikoissa on hyvin erilaisia käytäntöjä vaatehuollon suhteen kuten myös työvaatteiden suhteen ylipäätensä. Yleensä huolto tapahtuu pesuloissa, joskus myös työpai- kalla tai hoitajan kotona hoitajan omasta toimesta. On haasteellista, että huolto tapah- tuu näin erilaisissa ympäristöissä – toisaalta ammattipesulassa pesu voi olla kulutta- vampaa, ja toisaalta taas käyttäjän itse pestessä työvaatteita kotipyökin seassa saattaa tulla tietämättömyydestä johtuvia virheitä, kuten esimerkiksi väärässä lämpötilassa tai liian täydessä koneessa pesu.

Usein toistuva pesu asettaa kovat vaatimukset vaatteen materiaalille. Kangas ei saisi kutistua liikaa, nyppeytyä ja värin pitäisi säilyä mahdollisimman muuttumattomana (Työterveyslaitos 1996, 97). Työvaatteet ovat usein hoiva-alan yrityksille iso investointi, joten vaatteen odotetaan kestävän ja näyttävän hyvältä vuosia. Jotta vaate näyttäisi siistiltä, olisi myös hyvä, ettei materiaali rypisty kovin helposti ja että sen oikominen olisi helppoa.

Pitkät hihat ovat haasteellisia hoitajan työssä, sillä niihin tarttuu helposti lika. Pääasias- sa hoitajilla onkin käytössä joko t-paitahihaisia tai ¾-hihaisia paitoja. Toisaalta kylmän arka hoitaja saattaa haluta pitää pitkähihaista talvisin, kun sisäilman lämpötila on viileä. Näissä tapauksissa voisi olla hyvä, että hihat voisi kääriä ylös helposti ja mahdollisesti myös kiinnittää jotenkin jotta ne eivät valuisi likaisissa työtehtävissä.

On tärkeää, että hoitajan vaatteet voidaan pestä riittävän kuumassa, jotta bakteerit kuolevat. Hoitajat voivat työssään olla tekemisissä ihmisten kaikkien eritteiden kanssa, ja näiden kautta bakteerit leviävät. Vanhukset ovat erityisen herkkä ryhmä bakteerien suhteen, sillä heillä on usein heikompi vastustuskyky, ja huonokuntoiselle vanhukselle sairastuminen voi olla myös kohtalokasta. Haastattelemistani hoitajista yksi kertoi yksi- kössään olevan myös sairaalabakteeria kantavia potilaita. Näitä potilaita hoidettaessa hoitajalla on tosin erillinen suoja-asu.

## 4 Nykyiset alan työvaatteet

### 4.1 Hoitajien kokemuksia käytössä olevista työvaatteista

Haastatteluissa selvisi, että hoitajien mielestä tärkeintä työvaatteissa on käytännöllisyys ja mukavuus. Hyvä ulkonäkö on tähän mukava lisä, mutta toisarvoista. Vaikka kukaan, jolla ei ollut itse hankittuja vaatteita, ei ollut täysin tyytyväinen työvaatteisiinsa, niitä arvostettiin kuitenkin siinä, että aamuisin ei tarvitse miettiä, mitä päällensä pukee ja likaisessa työssä ei haluttu käyttää omia vaatteita. Tärkeimmiksi teemoiksi haastatteluissa nousivat työvaatteen materiaali, taskut ja väri.

Moni hoitaja kuvaili haastattelussa nykyisten työvaatteidensa materiaalia peltiseksi. He tarkoittivat sillä, ettei kangas lainkaan joustaa tai hengitä. Näillä hoitajilla oli käytössä työvaatteissa yleisestä palttina- tai toimikassidoksisesta puuvilla-polyesterisekoitekankaasta valmistetut vaatteet. Osa hoitajista sanoi ottaneensa liian ison koon vaatteesta, jotta siinä olisi mahdollista liikkua ja työskennellä. Toisaalta jotkut hoitajat kokivat materiaalin juuri tämän niin sanotun peltisyyden vuoksi kestäväksi. Moni toivoi kuitenkin, että materiaali olisi joustavampaa ja hengittävämpää sekä mukava päällä. Yksi hoitaja mainitsi myös, että mukava, pehmeä materiaali voisi olla vanhuksellekin mukavampi esimerkiksi kosketuksessa.

Osa hoitajista arvosti luonnonkuituja työvaatteessa mukavan tunnun vuoksi. Puuvilla oli suosituin kuitu. Tekokuituja moitittiin ikävän tuntuiseksi iholle. Toisaalta monen mielestä kuiduilla ole merkitystä kunhan materiaali on toimiva.

Siisteys mainittiin myös yhdeksi hyvän materiaalin tekijäksi. Hoitajan tulisi näyttää siistiltä, jos esimerkiksi omaisia tulee käymään. Materiaali ei saisi rypistyä tai likaantua helposti. Tahrojen olisi hyvä irrota tuoreeltaan pyyhkäistäessä. Ainakaan materiaali ei saa ”imaista” likaa itseensä helposti.

Väreistä kaikilla hoitajilla oli paljon sanottavaa. Moni sanoi, että ihmisillä on eri mieltymyksiä värien suhteen, joten laaja värivalikoima on tärkeä. Vaatteen ulkonäön kannalta väri vaikuttaa olevan merkittävä tekijä, ja vaikka vaatteeseen ei muuten olisi tyytyväinen, mieluisa väri voi pelastaa.

Hyvää väriä kysyttäessä erityisesti sininen ja vihreä nousivat esiin. Niiden uskotaan olevan rauhoittavia värejä ja vihreän myös elinvoimainen. Sairaalamaisuutta on kuitenkin vältettävä, sillä sinisen ja vihreän sävyt saattavat vivahtaa siihen.

Toisaalta halutaan maanläheisiä ja neutraaleja värejä, joilla on rauhoittava vaikutus. Erikoistu vanhustyöhön- kirjassa sanotaan myös, että dementoituneen vanhuksen ympäristön värien tulisi olla hillittyjä (Aejmaeus, R. ym. 2007, 249). Toisaalta kaivataan pirteitä ja kirkkaita värejä, koska ikääntyneen asiakkaan näkö ja kyky erottaa värejä ei ole enää niin hyvä kuin ennen. Ratkaisuna tähän ristiriitaan voisi mielestäni olla neutraali miehusta, mutta värikkäämmät yksityiskohdat. Toiset myös kokevat, että essu voi olla värikkäämpi, jos muu vaatetus on väriykseltään neutraalimpi, esimerkiksi valkoista tai mustaa.

Mustaa pidettiin yleisesti huonona värinä ainakin jos koko asu on musta. Toisten mielestä se saattoi sopia esimerkiksi housuväriksi. Syynä mustan epäsuosioon on sen synkkyys ja se, että se assosioituu kuolemaan, joka vanhuksilla on muutenkin lähellä. Lisäksi käytännön hankaluudeksi koettiin, että tummista väreistä näkyy helposti lika, esimerkiksi talkki.

Valkoisesta ollaan montaa mieltä: toisaalta se on steriili ja laitospäinen väri, ja lisäksi valkoisista vaatteista näkyy läpi, jos alla on voimakkaan värisiä vaatteita. Toisaalta osa pitää sitä perinteisenä puhtauden värinä. Kokovalkoisia vaatteita ei kuitenkaan kukaan toivo, vain jokin osa asusta kuten housut. Haastatteleman hoivakodin asukas kertoi yhdistävänsä valkoisen väriset vaatteet helposti lääkäriin, mikä ei enää vanhalla iällä ole kovin miellyttävää, sillä lääkärissä kuulee usein huonoja uutisia.

#### 4.2 Kilpailevat työvaateyritykset

Tutustuin viiteen Suomessa toimivaan työvaatteita valmistavaan yritykseen sekä niiden hoiva-alalle tarjoamiin tuotteisiin. Valitsemani yritykset ovat niin isoja kuin pieniäkin. Kaikki paitsi Hejco ovat alkuperältään suomalaisia.

Eryteisesti keskityin kilpailijoita tutkiessani etsimään tuotteita, jotka vastaavat suunnitella olevaa toiminnallista essua. Jokaiselta tutkimaltani yritykseltä löytyikin jollain tavalla vastaava tuote, joten essu lienee tarpeen lisätä Medanta Oy:nkin mallistoon. Kaikilla tutkimillani yrityksillä Image Wearia lukuun ottamatta tämä vastaava tuote oli

eräänlainen takakappaleellinen essu, joka on sivuilta muuten avoin, mutta kiinnitetään napillisilla tampeilla vyötärön kohdalta molemmilta sivuilta. Malli oli eri kilpailijoilla käytännössä sama, eroja oli lähinnä yksityiskohdissa kuten taskuissa, pääntien muodossa sekä materiaalissa ja väri vaihtoehdoissa. Essun hinta sijoittui 40 euron molemmille puolille niillä yrityksillä, joiden verkkosivuilla hinta kerrottiin. Image Wearin vastaavat tuotteet olivat enemmän mekkoa muistuttavia kuin essuja. Essumallien kuvat ovat lyhyiden yritysanalyysien yhteydessä (kuviot 2-6).

### **Image Wear Oy**

Image Wear on vuodesta 1959 toiminut suomalainen työvaatealan yritys. Konserniin kuuluu myös tytäryhtiö Virossa. Valikoima on laaja: siihen kuuluvat ravintola-, palvelu-, terveys- ja teollisuusalan työvaatteet, asusteet, jalkineet sekä suojaimet. Lisäksi on vapaa-ajan vaatetusta ja -tuotteita. Yrityksen verkkosivuilla kerrotaan sen olevan markkinajohtaja. (Image Wear 2014.) Liikevaihto olikin 23 393 000 euroa vuonna 2013 (Fonecta Finder 2014).



Kuvio 2. Image Wearin hoivatyöhön suunnatut essumekot.

Image Wearin terveysalalle suunnatuissa mallistoissa on housujen ja perusT-paitojen sekä perinteisten jakkujen lisäksi tunikoita ja liivimekkoja. T-paitoja löytyy lukuisissa

väreissä, muissa vaatteissa väreinä pääasiassa valkoista, sinisen ja vihreän sävyjä sekä pinkkiä. Monissa vaatteissa on värikkäitä yksityiskohtia kuten tereitä ja taskulistoja, jotka ovat persoonallinen lisä. Vaatteiden materiaalien kuitusisällöstä ei ole yrityksen sivuilla mainintaa, mutta materiaalien mainostetaan olevan kestäviä ja tarkoitettu laitospesuun. (Image Wear 2015.)

## Hejco

Hejco on vuonna 1954 perustettu Kwintet-konserniin kuuluva yritys. Se toimii kuudessa eri maassa. Työvaatteita ja asusteita on tarjolla hoito-, horeca- (hotelli-, ravintola- ja cateringala) ja siivousalalle sekä kevytteollisuuteen. (Hejco 2014.)

Hoivamalliston vaatteet ovat varsin perinteisen mallisia. Mallistoon kuuluu jakkuja ja t-paitoja eri pituisilla hihoilla, mekkoja, tunikoita, housuja, muutama liivi ja essu. Ison yrityksen värivalikoima on laaja. (Hejco 2015.)

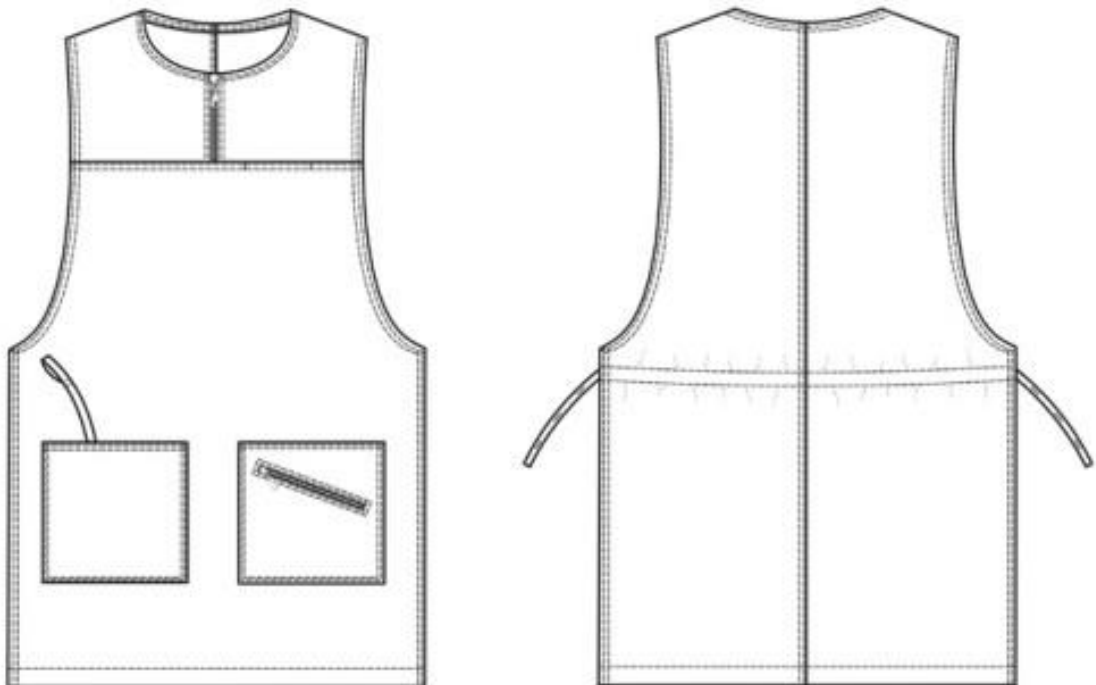


Kuvio 3. Hejcon sivuilta suljettava essumalli.

## Standa

Suomalainen Standa Oy valmistaa työvaatteita toimisto-, siivous-, ravintola- ja hoiva-alalle. Vaatteiden tuotanto tapahtuu Virossa. Materiaalit ovat Öko Tex 100 -standardin mukaisia. (Standa 2014.)

Verkkokaupasta ei löydy hoiva-alan tuotteita, mutta sivustolla kuitenkin esitellään alalle suunniteltu mallisto. Mallisto on suhteellisen pieni muihin työvaateyrityksiin verrattuna. Siihen kuuluu liivejä, lyhythihaisia jakkuja, vilutakki, liivimekko ja puoliessu. Lisäksi on housuja ja essuja, jotka valitaan yleisestä mallistosta. (Standa 2015.)



Kuvio 4. Tasokuva Standan essusta.

## Meditekstiili

Meditekstiili Brádis Oy on Porissa toimiva työvaateyritys, jonka tuotteet ovat yksinomaan terveydenhoitoalalle suunnattuja. Alan työvaatteiden lisäksi valikoimassa on potilasvaatteita, liina- ja vuodevaatteita sekä esimerkiksi erilaisia suoja. Meditekstiilin tuotteet valmistetaan Suomessa. (Meditekstiili 2014.)

Hoitohenkilökunnalle suunnattu perusmallisto on värimaailmaltaan varsin laitosmainen. Väreissä on pääasiassa valkoista sekä erilaisia sinisen ja vihreän sävyjä. Joissain tuotteissa on väri vaihtoehtona punaista ja kuosina on perinteistä ruutua, mikä tuo mallistoon hieman kodinomaisuutta. Mallistoon kuuluu jakkua, housuja, t-paitoja eri pituisilla hihoilla, essuja, liivejä. Materiaalit ovat pääosin polyesteri-puuvillaa, mutta on myös mallisto mikrokuitumateriaalista. (Meditekstiili 2015.)



Kuvio 5. Meditekstiilin vastaava essu.

### **E. Laiho**

Vuonna 1954 perustettu E. Laiho on työvaatealan yritys, jonka kaikki toiminta tapahtuu Suomessa. Valikoimaan kuuluvat keittiö-, ravintola-, kauppa-, sekä hoito- ja siivousalan työvaatteet. (E. Laiho 2014.)



Hoitoalan vaatetukseen E. Laiho tarjoaa perinteisen näköisiä, edestä napitettavia lyhythihaisia kauluspuseroita, erilaisia perinteisiä liivejä, perusmallisia pitkä- ja lyhythihaisia t-paitoja, housuja, koko- ja puoliessuja sekä edestä napitettavia mekkoja. Väri skaala on varsin laaja ja kirkas. Kuoseista löytyy perinteistä ruutua. Sivuilla kerrotaan, että kaikki kankaat testataan muun muassa värin-, hankauksen- ja pesunkeston osalta. Lisäksi ne ovat Öko Tex-100 -standardin mukaisia. (E. Laiho 2015.)



Kuvio 6. Essumekko E. Laihon tyyliin.

#### 4.3 Essu harvinainen nykyisissä työasukokonaisuuksissa

Kellään tapaamistani hoitajista ei ollut työssään käytössä essua. Asukokonaisuus oli yleensä housut ja lyhythihainen jakku. Ehkä essu on vasta niin uusi asia, että vielä pitäädytään perinteisessä jakku ja housut -yhdistelmässä. Essua ei ole vielä näkynyt paljoa käytössä, joten kukaan ei osaa kaivata tai etsiä sellaista. Koen toiminnallisen essun nykyaikaisena työvaatteena, joka tulee nostamaan suosiotaan, sillä sen alla voi

pitää mukavampia, rennompia neulosvaatteita ja näyttää kuitenkin siistiltä essun ansiosta. Se on myös mekkomaisena kaunis ja naisellinen.

Vaikka essua ei kellään tällä hetkellä käytössä ollutkaan, koettiin se haastatteluissa ihan hyväksi lisäksi asukokonaisuuteen ja se herätti kiinnostusta. Sen eduksi mainitaan ennen kaikkea lialta suojaavuus. Myös helppo vaihdettavuus nousee esiin: jos essu likaantuu, sen voi helposti ottaa pois tai vaihtaa puhtaaseen. Yksi haastateltava mainitsee, että essua voisi käyttää likaisemmissa töissä, kuten vessatoimissa, ja ottaa sitten esimerkiksi ruokailun ajaksi pois. Muita vaatteita ei välttämättä tarvitse vaihtaa niin usein, kun essu on päällä suojaamassa.

Myös omasta mielestäni selkeää tarvetta essulle olisi ollut erityisesti likaisemmassa työssä, kuten muistisairaita vanhuksia hoidettaessa tai esimerkiksi vessatoimissa ja ruokailussa. Ainoa haastatteleminen hoitajista, joka ei kokenut tarvetta essulle, oli töissä vanhuspsykiatrian akuuttiosastolla, jossa potilaat olivat fyysisesti hyväkuntoisia, ja tämän johdosta työhön ei juuri kuulu esimerkiksi ruokailussa tai vessassa avustamista. Tällaiseen työhön en oikeastaan ole tätä työvaatetta tarkoittanutkaan.

Essun hyvä puoli on omasta mielestäni ainakin se, että se tulee edulliseksi. Toimiva essu voi riittää, jos ei ole muita työvaatteita saatavilla tai niihin ei haluta budjetoida niin paljon rahaa. Jos hoitajat esimerkiksi hankkivat itse muut työvaatteet, essu toimii yhdistävänä tekijänä ja suojaa alla olevia omia vaatteita. Lisäksi alla oleviksi vaatteiksi riittävät vaikka perusT-paita ja housut, eikä vaatteissa tarvitse olla mitään taskuja, sillä kaikki taskut ovat essussa eikä alla olevien vaatteiden taskuja voi edes käyttää essun kanssa.

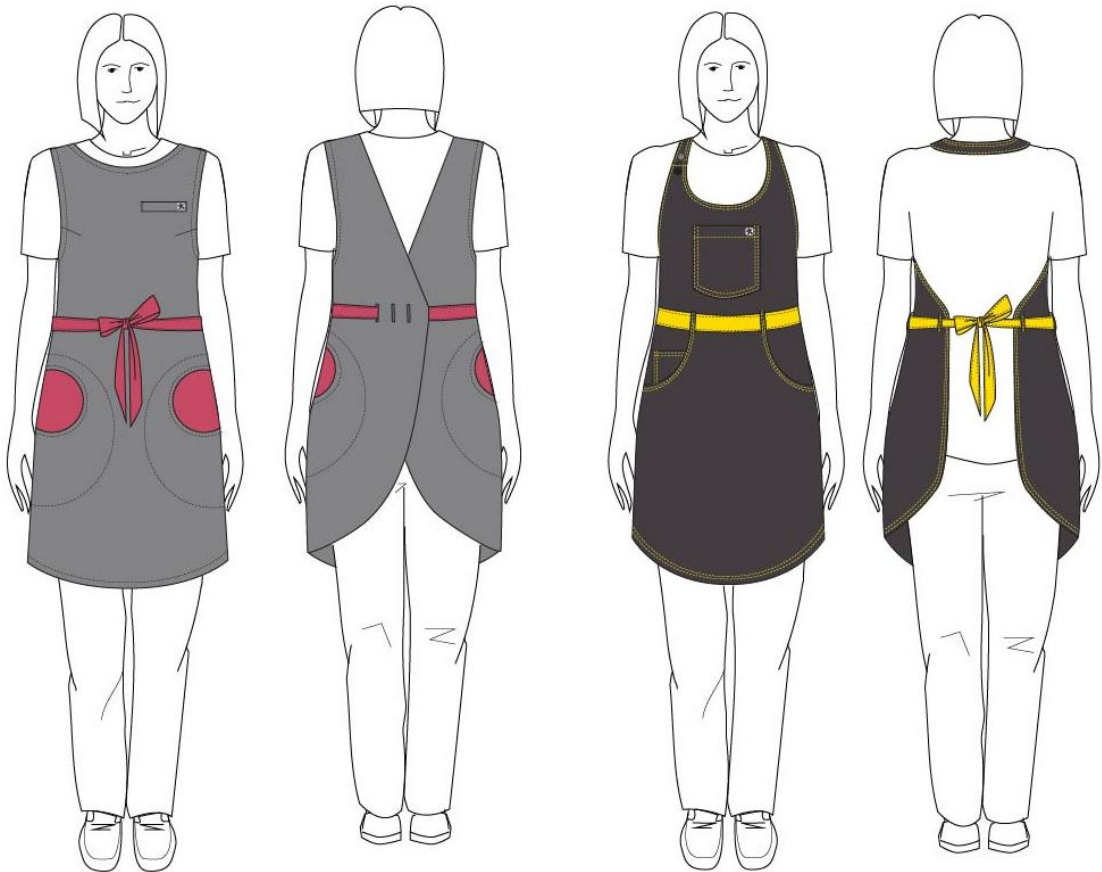
Essu myös auttaa erottamaan hoitajan muista ihmisistä, sillä sellaista vaatetta ei kukaan pidä normaalista. Essuun pukeutuneen voi varmasti tunnistaa vanhainkodin käytävillä henkilökuntaan kuuluvaksi, eikä esimerkiksi vierailulla olevaksi omaiseksi. Toisaalta olisi hyvä erottaa vielä laitoshuoltajat hoitajista.

Essu on mielestäni hyvä olla työvaateyrityksen valikoimissa siksikin, että sellainen sisältyy ainakin jokaisen tutkimani kilpailijayrityksen valikoimaan. Jos asiakas sellaista kaipaa eikä sitä ole tarjota, hän tietenkin menee kilpailijalle.

## 5 Toiminnallisen essun suunnittelu

### 5.1 Malli

Haastatteluissa näyttämistäni essuluonnoksista (kuvio 7) malli 1. oli ylivoimaisesti suosituin. Siinä pidettiin mallin ulkonäöstä, ja uskottiin sen myös olevan käytännöllinen taskujen ja suojaavuuden puolesta. Uskon, että syynä malli 1. suosioon oli sen erilaisuus, sillä malli 2. oli paljon tavanomaisempi. Jälkeenpäin ajateltuna mallin 1 suosioon on saattanut vaikuttaa myös sen vaaleampi väritys näyttämässäni kuvassa ja se, että se on essuista ensimmäisenä paperilla. Toisaalta kaikki haastateltavat pitivät molempia vaihtoehtoja hyvinä, joskin likaisempaa työtä tekevät pitivät yleensä malli 2. epäkäytännöllisempänä, koska se ei suojaakaan takaa.



Kuvio 7. Haastattelussa näytetyt essuluonnokset, malli 1 ja malli 2.

Valitsin malli 1. jatkokehitettäväksi sen suosion vuoksi. Mallin ulkonäköä suunnitellesani inspiroiduin 60-luvun geometrisia muotoja hyödyntävästä muodista. 60-luvun muoti on kiehtonut minua henkilökohtaisesti jo pitkään, mutta ajatuksena oli myös tuoda

essuun lähihistoriasta jotakin, joka muistuttaisi vanhuksia heidän elämästään ajasta. Moni haastatteleman hoitaja koki, että vanhukset pitäisivät retrosta vivahteesta hoitajien pukeutumisessa. Mallin innoittaja on siis 60-lukulainen minimekko, ja ympyrätaskut saivat muotonsa tuosta geometrisestä muotokielestä.

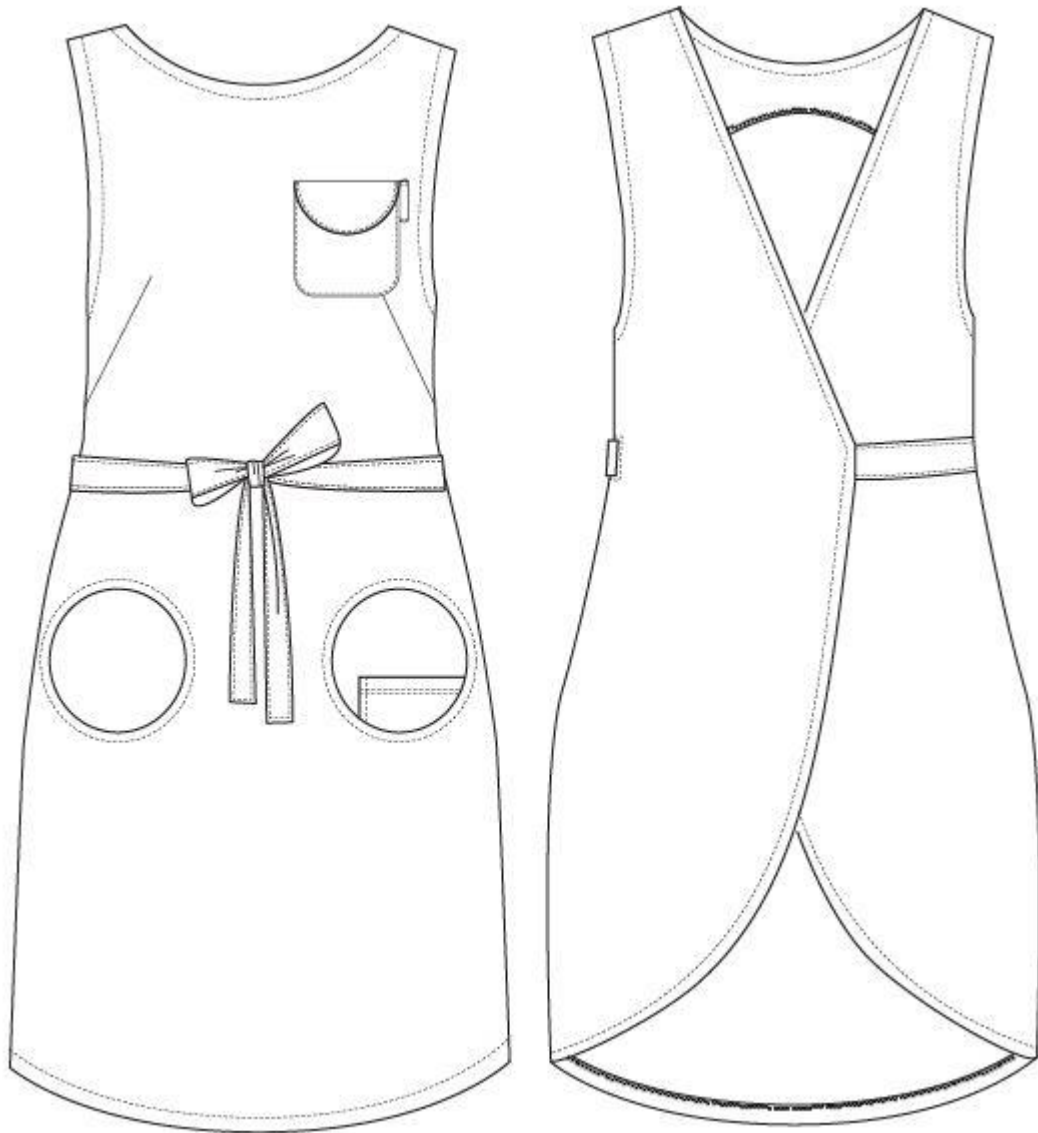
Essusta on tarkoitus tehdä kolme kokoa: S, M ja L. Koska essussa on säätövaraa vyötäröllä, saman kokoinen vaate voi kuitenkin mennä eri kokoisille ja mallisille ihmisille. Kolmen koon malli on edullisempi kuin jos kokoja olisi enemmän.

Vaikka lähes kaikilla kilpailevilla työvaateyrityksillä oli valikoimassaan hyvin saman tyyppiset sivulta kiinnitetyt essut, olen halunnut tähän essuun tarkoituksella erilaisen kiinnityssysteemin. Haluan essun erottuvan joukosta, ja uskon, että ratkaisu voisi olla parempikin. Suunnittelemani essu kiinnitetään pujottamalla oikean puolen vyötärönauha vasemmassa sivusaumassa olevasta aukosta ja sitomalla. Näin essun kiinnitys on samanlainen kuin perinteisessä kokoessussa, mutta sivusauman aukko vyötärönauhalle mahdollistaa päällekkäin menevät takakappaleet, jotka suojaavat myös selkäpuolelta. Tämä antaa myös vyötärölle paljon säätövaraa. Haastatteluissa näyttämässäni luonnoksessa vyötärönauhan aukot ovat takakappaleelle tehtyjä napinläpiä, ja niitä on kolme säätövaran vuoksi. Siirsin aukon sivusaumaan, koska ajattelin että siellä säätövaraa olisi vieläkin enemmän ja se on huomaamattomampi.

Malli on tarkoitettu suhteellisen istuvaksi, tavallisesta essusta enemmän mekon suuntaan. Haastatteluissa tuntui moni nainen kaipaavan istuvampia työvaatteita. Muoto on tuotu essuun rintamuotolaskoksilla ja sivusaumoilla. Lisäksi vyötärönauhasta saa essuun muotoa. Kovasti muotoiltu vaate on kuitenkin haastava, kun sen on tarkoitus sopia useamman kokoisille ihmisille. Tämän vuoksi essuun ei tule vyötärömuotolaskoksia, jotka olisivat tuoneet vaatteeseen myös lisää hintaa.

Vaikka essu on istuva, se ei häiritse liikkuvuutta. Essussa ei ole hihoja, mikä helpottaa liikkumista. Se on myöskin avoin yläselästä, mikä antaa tilaa selän pyörityssä esimerkiksi kumarruttaessa. Essun mitoituksessa huomioidaan kuitenkin, että alle on tarkoitettu pidettäväksi paita ja housut. Väljyyttä on oltava riittävästi ja kädenteiden on oltava riittävän isot, jotta alla olevan paidan hiha ei rypistyisi rumasti. Helman pituus on mitoitettu polven yläpuolelle. Näin se suojaa hankaloittamatta kuitenkaan liikkumista. Helma kaartuu voimakkaasti takakappaleilla, jotta liikkuminen olisi vapaampaa.

Kuviossa 8 on nähtävissä prototyypin ohjeistukseen päätynyt tasokuva essun ohjeistuksesta. Ohjeistus löytyy kokonaisuudessaan liitteestä 3.



Kuvio 8. Ohjeistukseen päätynyt tasokuva essusta.

## 5.2 Taskut

Ympyrätaskut päätin siirtää sivusauman päältä ja sijoittaa ne kokonaan etukappaleelle, koska se tuntui luonnollisimmalta käyttää ja oli visuaalisestikin kauniimpi ratkaisu. Sauman päällä oleva tasku olisi tuonut rakenteeseen lisää turhia kerroksia ja ratkaisu ei olisi välttämättä ollut niin kestävä. Taskupussi valmistetaan kahdesta kappaleesta. Ulommalla taskupussikappaleella käännetään taskunsuu. Näin kääntämiseen ei tarvita erillistä muotokaitaletta.

Aluksi ajattelin että rintatasku ei tarvitsisi kiinnitystä, mutta koska haastattelujen mukaan työvaatteeseen haluttiin ainakin yksi kiinnityksellinen tasku ja erityisesti rintataskusta tavarat yleensä tippuvat, päädyin suljettavaan rintataskuun. Sulkutavaksi valitsin lopulta painonapillisen taskunkannen. Se tuntui siisteimmältä ja yksinkertaisimmalta ratkaisulta sekä sopi tyyllisesti parhaiten, sillä puoliympyrän muotoinen kansi myötäili alataskujen tyyliä. Mitoitin taskun siten, että sinne sopisi ainakin pieni muistio. Muuta tavaraa ei rintataskuun ole juurikaan tarkoitus laittaa, jottei tasku pullota omituisesti toisella puolella. Aluksi suunnitelmissa oli taskusta tikillä erotettu lokero kynälle, mutta koska taskusta tuli suljettava päädyin vaihtamaan lokeron taskun saumaan ommeltavaksi lenkiksi.

Oikean puolen ympyrätaskussa on sisällä matkapuhelintasku, sillä puhelin kulkee kaikilla mukana ja olisi helpommin saatavissa omasta taskustaan kuin syvästä taskusta kaikkien muiden tavaroiden joukosta etsien. Vierailullani hoivakodissa ilmeni, että monissa käytössä olevissa vaatteissa tasku oli liian pieni nykyisille puhelimille, jolloin sitä ei voinut käyttää vaan puhelin kulki tavallisessa taskussa. Tavallisessa taskussa kännykkä jäi kyljelleen taskuun hankaloittaen pahasti siihen vastaamista nopeasti, kun se tarttui taskun reunoihin kiinni. Riittävän iso matkapuhelintasku on siis välttämättömyys toimivassa työvaatteessa. Essun taskua ohjeistaessani mittailin erikokoisia puhelimia, ja taskun mitoitukset määräytyivät näistä suurimman mukaan. Ei haittaa, vaikka tasku on isompi kuin puhelin, mutta jos se on liian pieni, siitä ei ole mitään hyötyä.

Ympyrätaskuista on haasteellista saada yhtä aikaa toimivat ja hyvännäköiset. Taskun suu ei saisi olla liian suuri, jottei sieltä putoa tavaraa ja se pitäisi sijoittaa siten, että käsi pääsee sinne luontevasti. Käytännöllisyyden lisäksi taskujen tulisi näyttää hyvältä, ne tulisi sommitella oikein ja värialueen koko tulisi olla hyvä suhteessa muuhun pinta-alaan. Ympyrän muotoiset taskut eivät saa tehdä lantiosta leveään näköistä, vaan mieluummin imarrella vartaloa. Luovuin taskupussin reunojen tikkauksesta miehustaan, sillä toimiva taskupussi ei voi olla ympyrän muotoinen, vaan sen pitää olla pituussuunnassa syvempi ja leveyssuunnassa kapeampi. Käytännöllisyyttä lisää myös alhaalta levenevä taskupussi. Haastetta tuo myös se, että essusta on tarkoitus tehdä vain kolme kokoa, ja sen vuoksi yhtä kokoa tulee käyttämään hyvin erikokoiset ihmiset. Sama vaate näyttää erikokoisilla ihmisillä tietenkin aivan erilaiselta.

### 5.3 Materiaali

Materiaali essuun tulee opinnäytetyöni toimeksiantaja Medanta Oy:ltä. Medantan työvaatteet ovat valmistettu heidän kehittelemistään materiaaleista, Medanta Flexistä tai Medanta Knitistä. Medanta Flex on kuteen suuntaan joustava palttinasiidoksinen kangas, ja Knit on neulos. Flexin painoluokka on 200 g/m<sup>2</sup> ja sen kuitusisältö on 62 % teknistä polyesteriä, 35 % puuvillaa ja 3 % spandexia. Knit on puolestaan 65 % rayonia, 31 % polyesteriä ja 4 % spandexia.

Essuun valitsin materiaaliksi Flexin. Päädyin tähän ratkaisuun, koska uskon Flexin soveltuvan Knittiä paremmin välikerroksen päälle puettavaan vaatekappaleeseen sen keveyden ja helpomman liukuvuuden vuoksi. Toisena vaihtoehtona ajattelin että essun selkäkappaleet olisi valmistettu Knitistä ja etukappale Flexistä. Knit olisi voinut sopia takakappaleelle sen paremman joustavuuden vuoksi, mikä voisi olla hyödyksi esimerkiksi kumarruttaessa. Pehmeytensä puolesta se olisi myös voinut lisätä käyttömukavuutta. Essussa kuitenkin jo malli antaa liikkumavaraa koska selkä on avoin, joten joustavuutta ei välttämättä tarvitse lisätä varsinkaan kun Flex-materiaali joustaa myöskin. Mallin jatkokehittelyssä pidän kuitenkin mahdollisena, että selkä päädytäänkin valmistamaan Knitistä, jos mallin kokeiluissa se vaikuttaa soveltuvammalta materiaalilta.

Medanta Flex poikkeaa työvaatteissa yleisesti käytetystä polyesteri-puuvilla kankaasta erityisesti siinä, että kuitusekoitukseen on lisätty elastaania. Elastaani tuo kankaaseen joustoa, joka mahdollistaa istuvammat mallit ja vähentää rypistyvyyttä (MedantaA 2014). Lisäksi se parantaa kankaan kestävyyttä (MedantaB 2014). Elastaani tuo siis materiaaliin monia etuja, jotka ovat hyödyksi nimenomaan työvaatteessa.

Kuitusekoituksissa voidaan kompensoida tietyn kuidun heikkouksia yhdistämällä siihen muita kuituja (Eberle, H., Hermeling, H., Hornberger, M., Kilgus, R., Menzer, D., Ring, W. 2002, 38). Flexissä polyesterin tehtävä on siirtää kosteutta pois iholta, puuvilla taas tuo kankaaseen lämpimän ja mukavan tunnun, kun elastaani tuo kankaaseen joustoa mahdollistaen istuvammat mallit ja vähentäen rypistyvyyttä (MedantaA 2014). Elastainin murtolujuus on pieni, mutta murtovenymä on erittäin suuri, ja taivutuslujuus on hyvä (Markula 1999, 120). Elastaani kestää myös useimpia kemikaaleja hyvin (Markula 1999, 120). Tämä on eduksi erityisesti hoitotyön vaatteissa, sillä työssä käsitellään paljon esimerkiksi desinfiointiaineita.

Polyesterin murto- ja hankauslujuus on erittäin hyvä. Se imee kosteutta hyvin vähän ja kosteus liikkuu hyvin materiaalin läpi jos kuitujen huokosiin syntyy kapillaari-ilmiö. Polyesterin hyvä puoli on myös se, että se ei yleensä vaadi silitystä, sillä rypistyvyys on vähäistä. (Eberle ym. 2002, 38–39)

Puuvilla imee kosteutta hyvin ja kuivuu hitaasti. Tuntu on miellyttävä hienouden ja pehmeiden ansiosta. Puuvilla rypistyy herkästi huonon elastisuuden vuoksi. (Eberle ym. 2002, 12–13)

Flexissä on nano treatment -käsittely, joka helpottaa sen huoltoa hylkimällä likaa ja vähentämällä pilliintymistä eli kankaan pinnan nyppyyntymistä. Sen hankauksen kesto on 4-5, ja värinkesto 4-5.

Flex on laitospesuun suunniteltu materiaali, ja sen huoltoon suositellaan 70 asteen vesipesua ja 140 asteen tunnelikuivausta (MedantaB 2014). Kun työntekijällä on riittävästi vaatekertoja käytössä, Medanta Flex kestää käytössä oikein huollettuna vuosia. (MedantaA 2014)

#### 5.4 Väri

Valitsin essuun kaksi väri vaihtoehtoa, koska valinnanmahdollisuutta värin suhteen arvostettiin niin paljon hoitajien haastatteluissa. Dementia saattaa aiheuttaa ihmiselle hankaluuksia hahmottamisessa (Aejmelaus ym. 2007), jolloin voimakkaat värit voivat olla hyödyksi hoitajan vaatetuksessa. Siten erilaisten vanhusten parissa työskentelevillä hoitajilla olisi perusteltua olla eriväriset vaatteet. Väri vaihtoehtoihin valitsemani sävyt ovat peräisin suoraan Medanta Oy:n omasta väripaletista. Molempien väri vaihtoehtojen miehustaan olen valinnut hillitymmät värit, yksityiskohdissa olen käyttänyt kirkkaampia värejä tehosteena. Väri vaihtoehdot ovat nähtävissä kuviosta 9.

Ensimmäisestä väri vaihtoehdosta suunnittelin naisellisen ja rohkeamman. Miehusta on pastellinen persikka vaaleammalla pitsimäisellä painatuksella. Sävy on mielestäni lämmin ja rauhallinen, ja siksi soveltuisi hyvin vanhustyöhön. Pitsikuvion voisi myös kuvitella olevan vanhemman sukupolven mieleen. Väri pariiksi valitsin tähän vaihtoehtoon vadelmanpunaisen, joka on ollut suosittu väri Medantalla.



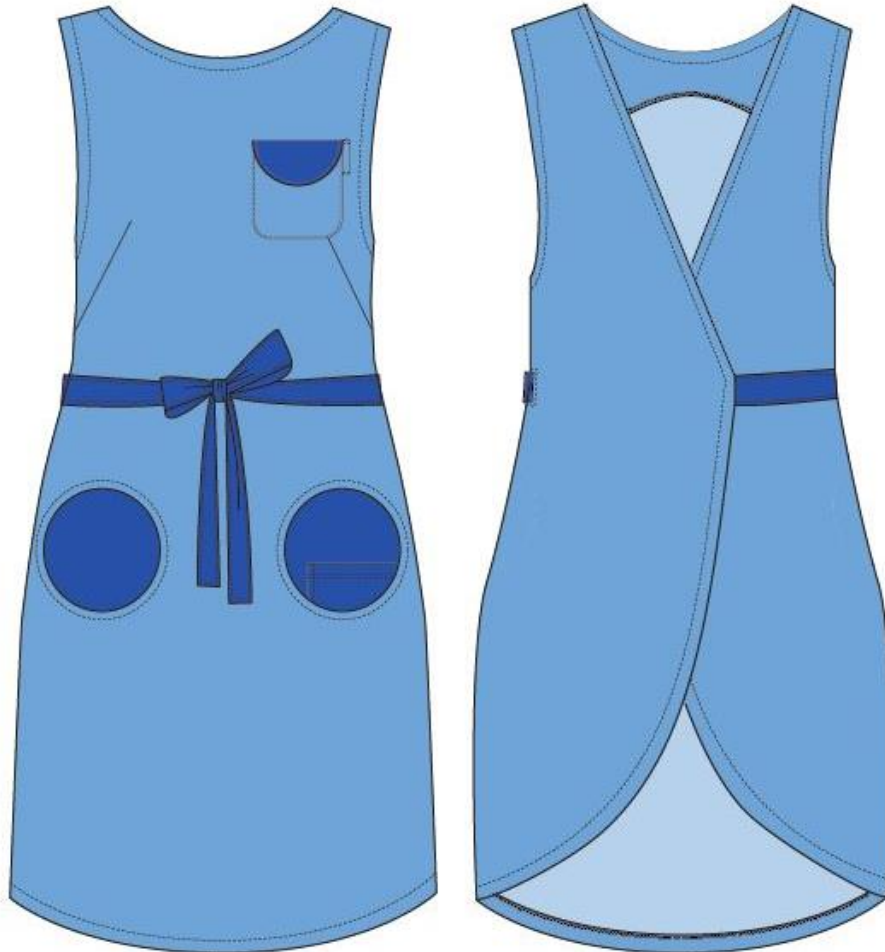
Toisen väri vaihtoehdon miehustaan valitsin riikinkukonsinisen, joka on myös osoittautunut suosituksi väriksi Medantan myynnissä. Se voi olla ensimmäistä väri vaihtoehdotta turvallisempi valinta niille hoitajille, jotka arastelevat pukeutumisessaan vaaleampia tai kirkkaampia värejä. Sinivihreää halusin käyttää myös siitä syystä, että haastattelussa sinisen ja vihreän sävyt koettiin hyviksi väreiksi hoivatyön vaatteissa. Tehosteväriksi valitsin hieman lilaan vivahtavan pinkin. Nämä väri vaihtoehdot ovat erilaisia eivätkä kilpaile keskenään.



Kuvio 9. Essuun valitsemani väritykset.

Mallikappale päädyttiin kuitenkin valmistamaan muista väreistä. Miehustaan valittiin väriksi vaaleansininen, taskut taas ovat tummempaa sinistä. Mallikappaleen väritys on nähtävissä kuviossa 10. Päädyimme yhdessä Medantan toimitusjohtajan kanssa vaihtamaan värit, sillä suunnittelemissani väri vaihtoehdoissa kontrastit olivat vahvat, minkä moni hoitaja saattaisi kokea liian räikeäksi. Lisäksi oli pelkona että tummempi väri saat-

taisi levitä vaaleampaan pesuissa. Myöskään kaikkia värejä ei ollut mallikappaleeseen käytettävissä, sillä se valmistetaan Suomessa ja jotkut värit eivät olleet tähän hätään saatavilla. Siniseen päädyttiin, sillä se oli haastattelujen ja lähdekirjallisuuden perusteella yleisesti sopivana pidetty väri. Taskuihin valittiin tummempi sininen, jotta siitä ei erottuisi lika niin selvästi. Vaikka mallikappaleessa päädyttiin näihin väri vaihtoehtoihin, ei ole vielä varmaa, mitkä lopullisen tuotteen värit ovat.



Kuvio 10. Essun prototyypin väritys.

## 6 Mallikappaleen sovitus sekä testaus hoitajan työssä

Essusta teetettiin M-kokoinen mallikappale kokeiltavaksi käytännön hoitotyöhön. Kokeilu tapahtui Helsingin kaupungin kotihoidossa, Kannelmäen lähipalvelualueella. Kokeilussa essua käytettiin normaalisti normaaleissa työtehtävissä, ja sitä sai tarvittaessa pestä. Essua käytettiin yhdessä hoitajilla tavallisesti käytössä olevien paidan ja housujen kanssa, ilman tavalliseen asukokonaisuuteen kuuluvaa liiviä. Kokeiluun jäi aikaa

valitettavasti vain viikko, sillä sain essun ohjeistettua ompelijalle vasta tammikuun alussa.

Ennen kokeilua sovitimme essua Medantan toimistolla muutaman ihmisen päälle nähdäksemme, oliko vaatteessa joitakin selkeitä muutoksia vaativia kohtia, jotka tulevat esiin muutenkin kuin käytännön työssä; tähän oli vasta ensimmäinen prototyyppi, joten oli todennäköistä, että muokattavaa löytyy. Sovituksessa ilmenikin joitakin ongelmia: esimerkiksi pääntie ei ollut riittävän kaareva, vaan se tuli liian lähelle kaulaa aiheuttaen ahdistavan tunteen. Ympyrätaskujen sijainti oli liian ylhäällä, minkä vuoksi käsi ei päässyt taskuun luontevasti, ja mielestäni malli olisi ollut myös visuaalisesti kauniimpi, jos taskut olisivat sijoittuneet hieman alemmas. Ympyrätaskujen suu vaikutti hieman pieneltä, ja taskupussi taas oli liian matala. Sovituksessa tuli muitakin huomioita, joita olen käsitellyt tarkemmin luvussa 6.2.

Alunperin suunnittelin, että vyötärönauha sidottaisiin eteen tai sivulle, mutta koska vasen takakappale jäi lörpöttämään mielestäni hassusti kun sen päältä ei kulkenut nauhaa, tuntui paremmalta vetää nauhat etukautta ja sitoa solmu taakse. Onneksi essun nauhat olivat niin pitkät, että tämä onnistui. Alla olevassa kuvasarjassa (kuvio 11) essu on kiinnitettyä molemmilla tavoilla: ensimmäisissä kuvissa suunnitellusti ja viimeisissä taakse sidottuna. Essu on puettuna normaalisti S tai XS kokoiselle, jolle M-koko sopii yllättävän hyvin.



Kuvio 11. Essu kiinnitettyä kuten suunnittelin ja essu sidottuna taakse.

Ulkonäöltään prototyyppi oli mielestäni pääosin hyvä ja värityskin sopi siihen omasta mielestäni. Helma tosin näytti edestä pidemmältä mitä olin ajatellut, jolloin miehustan vaaleansininen tuntui olevan suhteettoman iso tummemman sinisiin taskuihin nähden. Taskunsuun kasvatus ja taskun siirto alemmas korjaa tätä vaikutelmaa. Hoitajien palaute määrää sen, kannattaako helmaa vielä lyhentää.

## 6.1 Hoitajilta saatu palaute

Essua oli ehtinyt viikon aikana kokeilla neljä hoitajaa. Olin antanut hoitajille täytettäväksi paperiset palautelomakkeet, mutta ne olivat kaikeksi harmiksi ehtineet hävitä, joten hoitajat olivat listanneet joitakin huomiota paperille ja antoivat minulle myös suullista palautetta joidenkin mieleeni tulleiden lisäkysymyksiensä perusteella. Palaute jäi kuitenkin ajateltua suppeammaksi, ja koska paikalla oli vai kaksi essua kokeillutta hoitajaa, eri mielipiteet eivät varmasti myöskään tulleet esiin. Sovimme, että lähetän heille palautelomakkeen vielä sähköisenä, mutta siitä tuleva lisäinformaatio ei valitettavasti enää ehtinyt tähän työhön. Tässä käsittelen kuitenkin tärkeimmät havainnot hoitajilta.

Hoitajat kehuivat sitä, että malli sopii monelle vartalotyyppille. Malli koettiin isokokoiseksi, mitä pidettiin positiivisena asiana: näin samaa essua voi käyttää useampi hoitaja. Isompikokoisilla hoitajilla jäivät kuitenkin kädentiet ahtaiksi. Heille olisi ehkä sopinut L-koko paremmin. Pääntien havaitsivat myös hoitajat liian ahtaaksi. Palautetta tuli myös helman pituudesta: se olisi saanut hoitajien mielestä olla hieman lyhyempi, jotta se ei häiritsisi liikkumista. Nyt se jäi esimerkiksi kyykistyessä kiristämään etureisistä. Pidemmän mallin eduksi katsottiin kuitenkin, että se suojaa paremmin.

Essun kiinnitys koettiin hankalaksi ja epäesteettiseksi. Hoitajat arvelivat työvaatemarkkinoilla olevan sivuilta kiinnitettävän etu- ja takakappaleellisen essun - jollaista olen käsitellytkin opinnäytetyöni luvussa 4.2 - olevan käytännöllisempi ja kauniimmin istuva.

Materiaalin hoitajat kokivat miellyttäväksi, se tuntui heistä hengittävältä ja kevyeltä. Ero oli huomattava heidän omien vaateiden materiaaliin, joka on tavallista puuvilla-polyesteriä.

Vaateen ulkonäöstä ei hoitajilla ollut kovin jyrkkiä mielipiteitä. Väri oli hoitajien mielestä ihan hyvä. Sen sijaan pyöreistä taskuista tuli toisten mielestä päiväkotiomainen vaiku-

telma. Ainakin yksi hoitaja kertoi kuitenkin olevansa tästä asiasta eri mieltä, sillä hänestä pyöreät taskut olivat hauska yksityiskohta.

Ympyrätaskujen koko oli yllättäen hoitajien mielestä hyvä, vaikka me koimme sovituksessa taskut liian mataliksi. Myös rintatasku oli vallitsevan mielipiteen mukaan hyvän kokoinen, mutta yksi hoitaja koki sen liian pieneksi. Osa oli pitänyt rintataskussa jopa kännykkää. Rintataskun kiinnitys sai myös positiivista palautetta, se esti tavaroiden putoamisen. Kynälenkki sen sijaan oli hoitajien mielestä liian tiukka.

Hoitajat olivat sitä mieltä, että essu sopisi paremmin laitoshoitoon kuin kotihoitoon. Tämä siitä syystä, että essua ei kuitenkaan tule laitettua päälle joka kerta, kun tulee asiakkaan luokse ja ulkovaatteiden alla taas essu on hankala. Jäin pohtimaan, että jos essussa olisi ollut helpompi kiinnitys, olisiko essun sitten voinut vaihtaa päälle jokaisen asiakkaan luona. Olisi ollut myös kiinnostavaa nähdä millaista palautetta olisi tullut, jos essua olisi ehtinyt kokeilla vielä hoivakodissakin.

## 6.2 Tarvittavat muutokset

Selkeä muutoksen tarve oli pääntien kaartaminen alemmas. Päädyimme siihen, että pääntien pitäisi kulkea keskiedun kohdalla 2 cm alempaa kuin prototyypissä. Hoitajilta tuli palautetta, että myös kädenteitä pitäisi avartaa, mutta tämä ei omasta mielestäni ole välttämätöntä, sillä essusta on kuitenkin saatavilla isompi koko ja kädentiet olivat mielestäni kooltaan hyvät. Jos kädenteistä tulee liian suuret, essu ei suojaakaan enää niin hyvin pienempikokoisilla hoitajilla.

Essun prototyyppi oli muodoltaan valmis: rintamuotolaskos osui kohdalleen, samoin sivusaumat, ja muoto ja väljyys olivat hyvät. Helmaa sen sijaan voisi lyhentää esimerkiksi 5 senttiä, koska hoitajat olivat kokeneet sen vaikeuttavan liikkuvuutta. Pidempi helma tosin suojaaa paremmin, ja jos myös takaa pidentäisi helman samanmittaiseksi kuin edessä, vaatetta voisi käyttää mekkona ja se voisi olla esimerkiksi kesällä hyvin toimiva vaate vaikka sukkahousujen kanssa.

Vaikka hoitajat kokivat ympyrätaskut hyvän kokoisiksi, olen kuitenkin sitä mieltä, että taskunsuun halkaisija kasvaa 0,5 sentillä ja taskupussiin tulee ainakin 3 cm syvyyttä. Myös ympyrätaskujen sijainti siirtyy 2 cm alemmaksi. Tämä siitä syystä, että Medantan sovituksessa tasku tuntui niin matalalta ja oli niin lähellä vyötäröä, että taskun luonteva

käyttö hankaloitui. Kenties hoitajat kokivat taskut hyvän kokoisiksi, koska ovat tottuneet pienempiin ja ylempänä sijaitseviin taskuihin; heillä oli normaalikäytössä työliivi, jonka taskut varmasti sijaitsevat korkeammalla. Koska essu on liiviä pidempi, on mahdollista sijoittaa taskut alemmas ja tehdä niistä isommat.

Ympyrätaskun yläreunaan on lisättävä tikkaus ja trenssit, jotta tasku pysyy paikallaan. Mallikappaleessa ulompi taskupussi tuli rumasti näkyviin, kun mikään ei pitänyt taskua paikallaan. Myös rintataskun yläreunan kulmiin tarvitaan trenssit vahvikkeeksi, jotta taskun reunat kestävät paremmin kulutusta. Rintataskun kynälenkki oli kokeilussa havaittu liian pieneksi, vaikka itse kokeillessani siihen sopi kynä - tämä tietysti riippuu kynän koosta. Lenkkiä pitäisi suurentaa esimerkiksi puolella sentillä. Pohdin myös mahdollisuutta käyttää lenkissä kuminauhaa, jolloin sen käyttö saattaisi myös olla helpompaa. Kuminauhan huono puoli voi kuitenkin olla, että se ei välttämättä kestä niin kovaa käyttöä.

Medantan sovituksessa oli puhetta myös sivusauman vyötärönauhaa varten olevan aukon siirtämisestä alemmas. Tämä saattaisi helpottaa essun kiinnitystä, joka oli tunnut hoitajista vaikealta. Nauhan ollessa alempana essu voisi olla myös esteettisempi, sillä se tasapainottaisi ala- ja yläosan suhdetta: prototyypissä alaosa vaikutti mielestäni korostuvan. Kahden sentin siirto alemmas voisi olla sopiva, sillä vyötärönauha ei saisi myöskään mielestäni olla liian lähellä ympyrätaskuja.

Medantan sovituksessa keksittiin kokeilla essua myös käännettynä, siten että takakappale on edessä ja etukappale selkäpuolella, kuva näin puettuna essusta kuviossa 12. Prototyyppi toimi yllättävän hyvin näinkin, ja pienellä muokkauksella vaatteesta saisi toimivan molemmin päin puettuna. Helma voisi jatkua suorana takakappaleille, jolloin vaatetta voisi käyttää paidan kanssa liivimekkona. Rintataskusta voisi tehdä huomattomamman ja alataskut voisi siirtää sivusaumoihin siten, että taskut kääntyisivät aina sille puolelle mikä kulloinkin olisi etukappale. Tällainen kaksipuoleinen malli voisi olla todella uudenlainen ja mielenkiintoinen vaate, joten ideaa kannattaa mielestäni vielä kehittää.



Kuvio 12. Essu väärinpäin puettuna.

## 7 Yhteenveto

Haastattelujen perusteella hoitajat pitävät työvaatteissa tärkeänä erityisesti, että niissä mahtuu tekemään työliikkeitä. Hoitajan työssä tyypillisiä työliikkeitä ovat kyykyt, kurottelut ja kumartelut. Liikkeisiin sopivan mallin lisäksi toivottavaa olisi myös, että materiaali olisi hengittävää ja joustavaa. Työasun toimivuuden lisäksi tietenkin vaatteen hyvä ul-



konäkö lisää käyttäjän tyytyväisyyttä. Värit ovat pitkälti makuasioita, mutta kuitenkin moni koki sinisen ja vihreän sävyt turvallisiksi väreiksi. Sen sijaan tummat, erityisesti mustat vaatteet eivät sovi hoitajan työvaatteisiin. Myös valkoinen oli epäsuosiossa. Mielipiteitä jakoi se, pitäisikö värien olla kirkkaita vai vaaleita ja murrettuja.

Suunnittelutyön tuloksena syntyi toiminnallisen essun prototyyppi, jota sovitettiin sekä kokeiltiin viikon ajan käytännössä hoitajan työssä. Sovituksessa ja kokeilussa ilmenneiden ongelmien pohjalta mallia vielä hiotaan paremmaksi. Tästä seuraava vaihe olisi joko toinen prototyyppi tai jopa essun eteneminen suoraan tuotantoon, sillä ongelmat eivät olleet niin suuria että toinen prototyyppi olisi välttämätön. Nähtäväksi jää, tuleeko essu valituksi Medantan hoivamallistoon.

Tavoitteet on mielestäni saavutettu essun toiminnallisuuden suhteen. Kun mallikappaleeseen on tehty tarvittavat muutokset, essussa on hyvin liikkumavaraa. Lisäksi materiaali oli essua kokeilleiden hoitajien mielestä hyvä sen hengittävyden ja keveyden ansiosta. Hoitajat kokivat myös taskut toimiviksi: ne olivat heistä hyvän kokoiset ja myös rintataskun kiinnitys sai kiitosta. Essun kiinnitystä voisi tosin vielä kehittää, sillä hoitajat kokivat selän takaa kiinnitettävän vaateen hankalaksi. Esimerkiksi sovituksessa havaittu mahdollisuus sekä etu- että takaperin puettavaan vaatteeseen vaikutti kiinnostavalta ratkaisulta, joka voisi toimia.

Essun ulkonäkö on mielestäni myös onnistunut, koska se on erilainen ja sopisi mielestäni Medantan mallistoon, jonka vahvuus on hauskat ja erilaiset työvaatteet. Vaikka essu sai kokeilussa palautetta päiväkotimaisista ympyrätaskuista, hoitajissakin oli kuitenkin henkilöitä, jotka nimenomaan pitivät niistä. Kenties erilainen väritys voisi poistaa tätä päiväkotiin assosioitumista. Opinnäytetyön aikana minulle on kuitenkin tullut selväksi, että vaateen ulkonäköön liittyvät asiat jakavat vahvasti mielipiteitä ihmisten kesken, minkä vuoksi kaikkia on valitettavasti mahdoton miellyttää. Siksi onkin hyvä tarjota erilaisia vaihtoehtoja värien ja mallien suhteen.

Minun oli lopulta rajattava hinnoittelun osuus kokonaan pois työstäni, koska työstä olisi tullut muuten liian laaja, enkä olisi voinut syventyä yhtä paljon muihin asioihin. Edullisuuden osalta en siis osaa sanoa, saavutettiinkö tavoitetta. Olen kuitenkin pyrkinyt ottamaan hinnan huomioon tuotetta suunnitellessani esimerkiksi välttämällä turhia yksityiskohtia. Hinnoittelu on toki tärkeä osa tuotetta, ja parasta olisi että hinta sijoittuisi 40 euron tienoille, sillä kaikki kilpailijoiden vastaavat tuotteet olivat tätä hintaluokkaa.



Jos jotakin tekisin työssäni eri tavalla, niin haastatteluja olisi voinut olla enemmän - erityisesti vanhusten haastatteluja, jotka jäivät vain yhteen. Kun haastatteluja ja essusta palautetta antaneita hoitajia on näin vähän, herää kysymys, voiko kerättyä tietoa yleistää. Oli myös harmillista, että essun kokeiluun jäi loppujen lopuksi niin vähän aikaa – jos essu olisi ollut hoitajilla pidempään, palautteesta olisi saattanut saada enemmän irti. Palaute olisi saattanut olla erilaista myös, jos kokeilussa olisi ollut kehittyneempi prototyyppi: nyt huomio tuntui kiinnittyvän liikaa esimerkiksi ahdistavaan pääntiehen, mikä on saattanut muokata mielipidettä koko vaatteesta.

Prosessin aikana olen tutkinut montaa osa-aluetta, jotka ovat jääneet hieman pinnalliseksi siitä syystä, että työtä oli jotenkin rajattava. Jatkotutkimusta voisi tehdä varmasti vielä jokaisesta osa-alueesta, mutta erityisesti itseäni jäi kiinnostamaan esteettisyyden ja värien merkitys hoivatyön työvaatteissa; miten ne vaikuttavat hoitajien itsensä ja heidän asiakkaidensa hyvinvointiin. Itse uskon, että merkitys on suuri.

Tässä työssä olen perehtynyt vanhuspalveluissa työskentelevän hoitajan työhön ja tarkastellut sitä työvaatteen näkökulmasta sekä luonut konkreettisen ehdotuksen hoitajan toiminnalliseksi työvaatteeksi. Työstä saa mielestäni hyvää ja käyttökelpoista perustietoa hoitajan työstä, mikä luo hyvän pohjan alan työvaatteiden suunnittelulle - oli kyseessä sitten opiskeluprojekti tai todellisen tuotteen suunnitteluprojekti. Työ on pohja uuden luomiselle, ja toivon että se edesauttaa hoivatyöhön suunnattujen työvaatteiden kehitystä, jotta tulevaisuudessa alalle voidaan tarjota yhä parempia ja kohdennetumpia työvaatteita. Näin työstä hyötyisivät myös hoitajat ja heidän palvelujaan käyttävät vanhukset.

## Lähteet

Aejmelaeus, R., Kan, S., Katajisto, K., Pohjola, L. 2007. Erikoistu vanhustyöhön. 1. painos. Helsinki: WSOY Oppimateriaalit Oy.

Eberle, H., Hermeling, H., Hornberger, M., Kilgus, R., Menzer, D., Ring, W. 2002. Ammattina vaate. Porvoo: WS Bookwell Oy.

E. Laiho 2014. Yritys. E. Laiho. [verkkosivu] <[http://www.elaiho.fi/epages/elaiho.sf/fi\\_FI/?ObjectPath=/Shops/20120830-11092-141312-1/Categories/Yritys](http://www.elaiho.fi/epages/elaiho.sf/fi_FI/?ObjectPath=/Shops/20120830-11092-141312-1/Categories/Yritys)> (luettu 26.11.2014).

E. Laiho 2015. Hoito. E. Laiho. [verkkosivu] <[http://www.elaiho.fi/epages/elaiho.sf/fi\\_FI/?ObjectPath=/Shops/20120830-11092-141312-1/Categories/Mallisto/Mallisto\\_ammattiryhmittaain/Hoito](http://www.elaiho.fi/epages/elaiho.sf/fi_FI/?ObjectPath=/Shops/20120830-11092-141312-1/Categories/Mallisto/Mallisto_ammattiryhmittaain/Hoito)> (luettu 24.1.2015).

Hejco 2014. Tietoa Hejcosta. Hejco. [verkkosivu] <<http://www.hejco.fi/om-hejco/>> (luettu 26.11.2014).

Hejco 2015. Verkkokauppa. Hejco. [verkkosivu] <<https://www.hejcoshop.com/ArticleList>> (luettu 24.1.2015).

Image Wear 2014. Image Wear kuuntelee työntekijää. Image Wear. [verkkosivu] <<http://www.imagewear.eu/image-wear-oy/>> (luettu 26.11.2014).

Image Wear 2015. Verkkokauppa. Image Wear. [verkkosivu] <<http://www.imagewear.eu/tuotteet/>> (luettu 24.1.2015).

MedantaA 2014. Medanta Flex ja Medanta Knit -materiaalit. Medanta Oy:n verkkokauppa. [verkkosivu] <<http://www.medanta.fi/materiaaleista#sthash.uCitdnmm.dpbs>> (luettu 11.11.2014).

MedantaB 2014. Materiaalit. Medantaglobal. [verkkosivu] <<http://www.medantaglobal.com/fi/materiaalit>> (luettu 11.11.2014).

Meditekstiili 2014. Yritys. Meditekstiili. [verkkosivu] <<http://www.meditekstiili.com/yritys.php>> (luettu 26.11.2014)

Meditekstiili 2015. Henkilöstömallisto. Meditekstiili. [verkkosivu] <<http://www.meditekstiili.com/tuotteet.php?groupId=5>> (luettu: 24.1.2015)

Risikko, T., Marttila-Vesalainen, R. 2006. Vaatteet ja haasteet. 1. painos. Helsinki: Werner Söderström Osakeyhtiö.

Sairaanhoitajien koulutussäätiö 1993. Johdatus sosiaali- ja terveydenhuoltoon. Auvinen, R., Dunderfelt, T., Erjanti, H., Hautala, M., Horelli, L., Huopalahti, P., Kinnunen, J., Kumpusalo, E., Kymäläinen, S., Lepola, I., Liebkind, K., Lindqvist, M., Martikainen, T., Penttilä, U., Sivonen, K., Toiskallio, A., Toiskallio, J., Walls, L., Willman, H. (toim.). Vammala: Vammalan Kirjapaino Oy.

Standa 2014. Työvaatteita toiveidenne mukaan. Standa. [verkkosivu] <<http://www.standa.fi/yritys/>> (luettu 26.11.2014).

Standa 2015. Hoitoalan työvaatteet. Standa. [verkkosivu]  
<<http://www.standa.fi/mallistot/hoitotyö/>> (luettu 24.1.2015)

Työterveyslaitos 1996. Toimiva työ- ja suojavaatetus. Mäkinen, H., Antikainen, T., Ilmarinen, R., Tammela, E., Hurme, M. (toim.). Helsinki: Työterveyslaitos.

## Kuvalähteet

Kuvio 2: Image Wearin hoivatyöhön suunnatut essumekot.

Image Wear 2015. Naisten liiviessu. Image Wear. [verkkosivu]

<[http://www.imagewear.eu/verkkokauppa/terveysalan-vaatetus/palvelualojen-mallis-to/?tx\\_mscproducts\\_mscproducts%5Bproduct%5D=50059&tx\\_mscproducts\\_mscproducts%5Baction%5D=show&tx\\_mscproducts\\_mscproducts%5Bcontroller%5D=Product&cHash=ae8aa75777c3989e0db165adda470c9b](http://www.imagewear.eu/verkkokauppa/terveysalan-vaatetus/palvelualojen-mallis-to/?tx_mscproducts_mscproducts%5Bproduct%5D=50059&tx_mscproducts_mscproducts%5Baction%5D=show&tx_mscproducts_mscproducts%5Bcontroller%5D=Product&cHash=ae8aa75777c3989e0db165adda470c9b)> (luettu 16.2.2015)

Image Wear 2015. Essumekko. Image Wear. [verkkosivu]

<[http://www.imagewear.eu/tuotteet/palvelualan-vaatetus/palvelu-ja-hoivatyovaate-tus/?tx\\_mscproducts\\_mscproducts%5Bproduct%5D=26&tx\\_mscproducts\\_mscproducts%5Baction%5D=show&tx\\_mscproducts\\_mscproducts%5Bcontroller%5D=Product&cHash=bb00c3cfed9d2219df128fcb1ab6b9b9](http://www.imagewear.eu/tuotteet/palvelualan-vaatetus/palvelu-ja-hoivatyovaate-tus/?tx_mscproducts_mscproducts%5Bproduct%5D=26&tx_mscproducts_mscproducts%5Baction%5D=show&tx_mscproducts_mscproducts%5Bcontroller%5D=Product&cHash=bb00c3cfed9d2219df128fcb1ab6b9b9)> (luettu 16.2.2015)

Kuvio 3: Hejcon sivuilta suljettava essumalli.

Hejco 2015. Naisten suojaesiliina. Hejco. [verkkosivu]

<<http://www.hejcoshop.com/Article/Index/20994?listViewMethod=0>> (luettu 16.2.2015)

Kuvio 4: Tasokuva Standan essusta.

Standa 2015. Sirkku. Standa. [verkkosivu] <<http://www.standa.fi/tuote/sirkku/>> (luettu 16.2.2015)

Kuvio 5: Meditekstiilin vastaava essu.

Meditekstiili 2015. Suojaesiliina 1654-300. Meditekstiili. [verkkosivu]

<<http://meditekstiili.fi/tuotteet.php?id=91>> (luettu 16.2.2015)

Kuvio 6: Essumekko E. Laihon tyyliin.

E. Laiho 2015. Elli-etutakaessu. E. Laiho. [verkkosivu]

<[http://www.elaiho.fi/epages/elaiho.sf/fi\\_FI/?ObjectPath=/Shops/20120830-11092-141312-1/Products/59\\_ELLI/SubProducts/59\\_ELLI](http://www.elaiho.fi/epages/elaiho.sf/fi_FI/?ObjectPath=/Shops/20120830-11092-141312-1/Products/59_ELLI/SubProducts/59_ELLI)> (luettu 16.2.2015)


## Haastattelukysymykset hoitajille

- Millaista tekemäsi työ on, mitä vaatimuksia se asettaa vaatteelle?
  - Missä organisaatiossa olet ollut töissä? Mikä työnimike?
  - Mitä työnkuvaasi kuuluu? Millaisia asiakkaita sinulla on?
  - Onko työ fyysisesti raskasta, minkälaisia työasentoja? (kumartelu, nostelu)
  - Onko työ sotkuista, millä tavalla? (WC, syöttäminen)
  - Kuuluuko työhösi ulkotyötä?
  - Oletko töissä samalla työnantajalla vai teetkö vuoroja moneen paikkaan, onko eri paikoissa eri vaatteet?
  
- Millaisia ovat nykyiset työvaatteesi?
  - Minkälainen asukokonaisuus sinulla on, käytätkö essua?
  - Mistä vaatteet on hankittu ja millä perusteilla? (hinta/ulkonäkö)
  - Kuka huoltaa vaatteesi? (itse/pesula/muu), kuinka usein, miten, ovatko vaatteet henkilökohtaisia?
  - Kuka maksaa vaatteesi? (itse/työnantaja/sekä että), mikä budjetti, kuinka usein hankitaan uudet?
  - Miten viihdyt työvaatteessasi? Pidätkö vaatteitasi kivan näköisinä, viihdytkö niissä, onko ammatillinen olo/ onko ulkonäöllä merkitystä?
  - Miten koet että vanhukset ja omaiset reagoivat asuusi, koetko sillä olevan merkitystä, mistä uskot heidän pitävän, ovatko kommentoineet vaatteitasi?
  - Onko asu käytännöllinen? (taskut, puettavuus, riisuttavuus, muunneltavuus)
  - Paleletko tai hikoiletko asussasi?
  - Istuu ko vaate vai kiristääkö tai pussittaako asu yleensä jostakin?
  
- Millainen olisi hyvä työasu ja voisiko siihen kuulua essu?
  - Mitä vaatekappaleita asukokonaisuuteen kuuluisi, onko erilainen eri vuodenajoille? Mitä mieltä olet essun soveltuvuudesta työhösi, missä tilanteessa käyttäisit sitä/ käyttäisitkö jatkuvasti?
  - Millaisia materiaaleja suosit? (helposti huollettava (pestävä, silittävä), joustava, hengittävä, ohut/paksu, kestävä, tiettyjä kuituja, et kiinnitä huomiota)
  - Minkälaista kiinnitystapaa suosit essussa? Mihin kohtaan tarvitsee säätövaraa, haluatko että vaate jää väljäksi vai suositko istuvaa mallia?
  - Millaisia taskuja? (isoja/pieniä, sijainti, määrä/ei taskuja) Mitä taskuissa säilytetään?
  - Miltä vaate näyttäisi? (väri, tyyli)
  - Kuinka kauan odotat vaateen kestävän?
  - Mikä budjetti, jos hankit vaatteet itse?
  - Vapaa sana
  
- Mitä mieltä olet luonnostelemistani essuista?
  - Soveltuisiko essu työhösi, mihin asukokonaisuuteen essu kannattaisi yhdistää?
  - Pidätkö mallin ulkonäöstä, missä väreissä haluaisit essun?
  - Miten malli toimisi työtehtävissäsi, käyttäisitkö sitä koko ajan vai vain tietyissä työtehtävissä?

## Haastattelukysymykset vanhuksille

- kiinnitätkö huomiota hoitajan työasuun?
- mitä ajattelet hoitajien nykyisistä työasuista, olisiko niissä parannettavaa?
- miten hoitajan tulisi mielestäsi pukeutua?
  - asiallisesti?
  - siististi?
  - hauskasti?
  - piristävästi?
  - kodikkaasti?
- millaisista väreistä pidät, minkä värisiä vaatteiden tulisi olla?
- pitäisikö kaikilla hoitajilla olla samanlaiset vaatteet, vai saako vaatteilla ilmentää persoonallisuutta?
- olisiko sinulla ideoita, mikä tekisi hoitajien vaatteista sopivampia?

## Essun prototyypin ohjeistus

Essumekko		
Materiaali	Flex	
Väri	Miehusta	Yksityiskohdat (nauha ja taskut)
1.	 Oranssi pitsikuviolla	 Claret red
2.	 Peacock	 Rose violet
Suunnittelija	Veera Pohjola,  veera.pohjola@metropolia.fi	

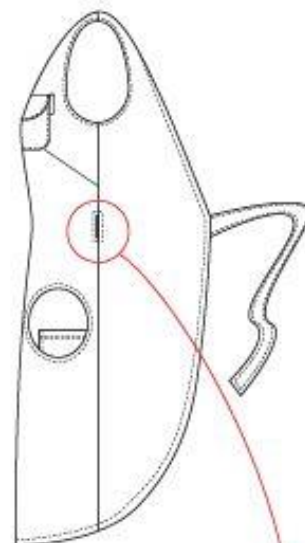
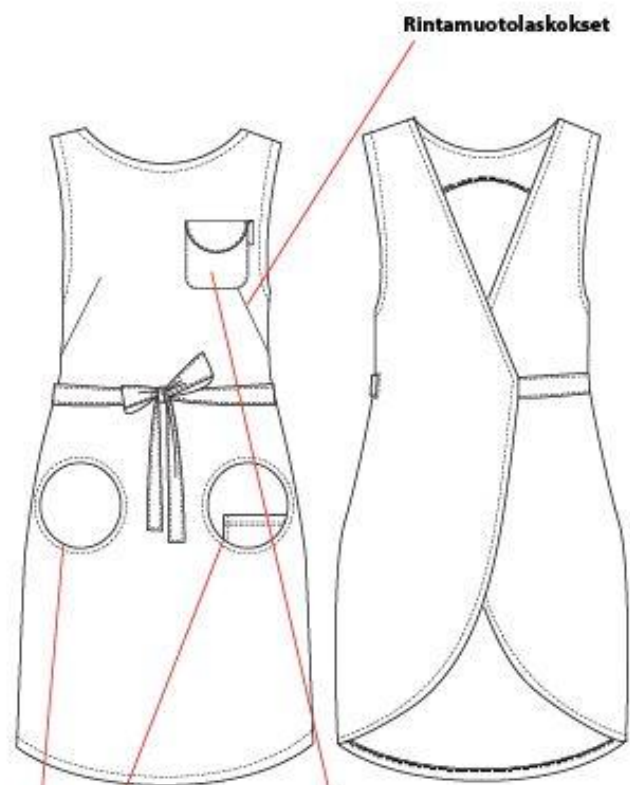


Väri 1.



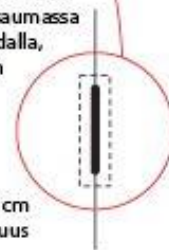
Väri 2.





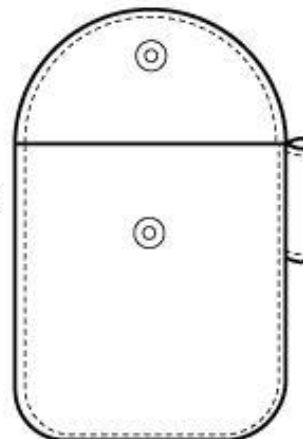
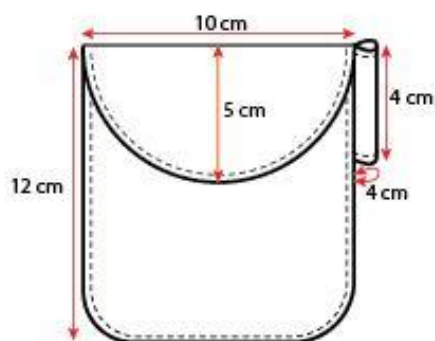
**Aukko vyötärönauhalle**  
vasemmassa sivussa umassa  
vyötärölinjan kohdalla,  
aukon pituus 4 cm

**Vyötärönauhat**  
nauhan leveys 3,5 cm  
yhden nauhan pituus  
110 cm koossa M



**Rintatasku**

Paikkatasku puolipyöreän  
muotoisella taskukannella,  
kiinnitys painonapilla.  
Saumassa lenkki kynälle.

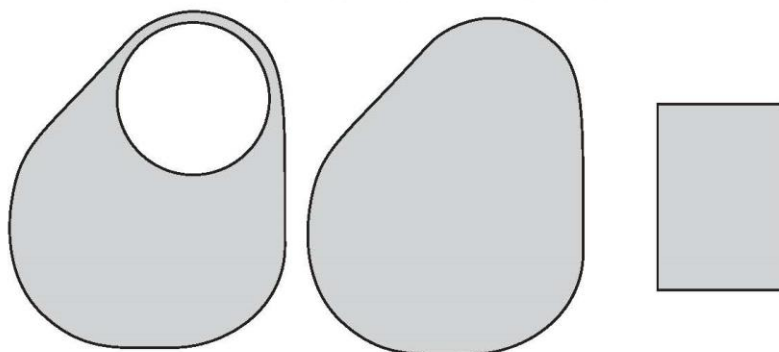




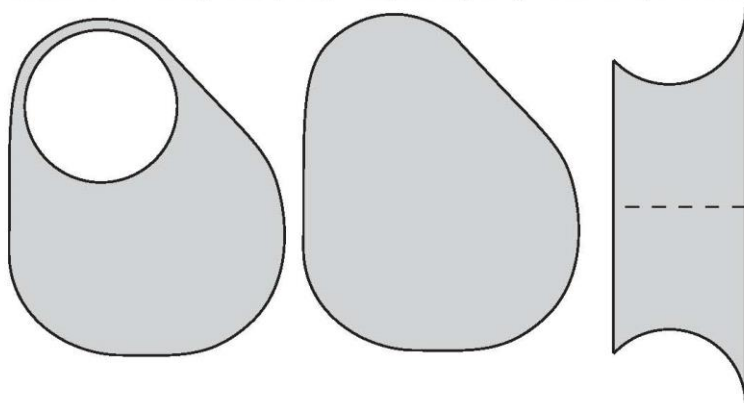
### Ympyrätaskut

Taskun suu on ympyrän muotoinen, halkaisija on 11,5 cm. Taskun suu käännetään ulommalla taskupussilla.  
Taskun mitat ja kaavat seuraavalla sivulla 1:1.

Vasen tasku: taskussa paikkatasku kännykälle 9,5x14 cm  
Taskun kaavat: ulompi taskupussi, sisempi taskupussi ja kännykkätasku:

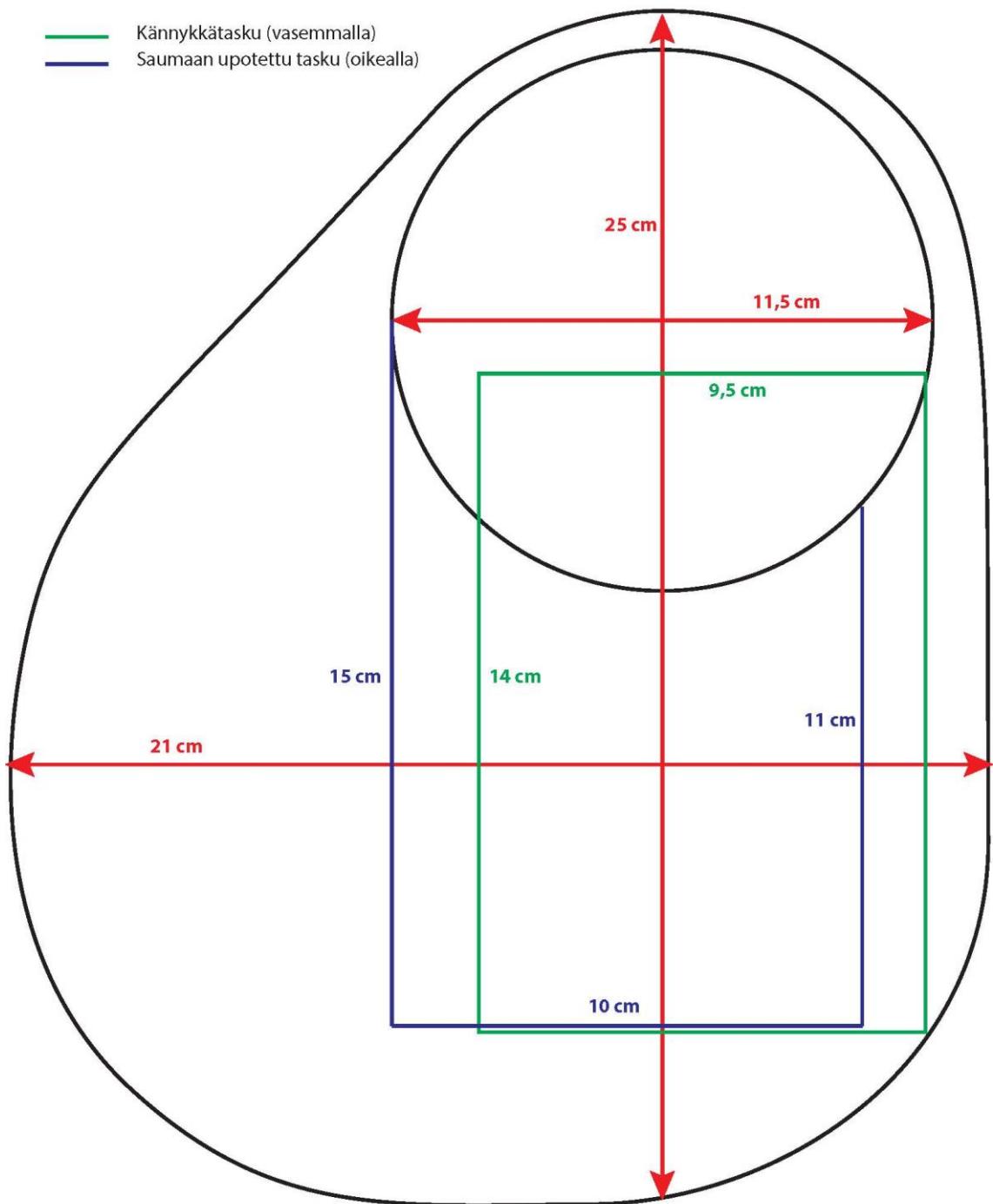


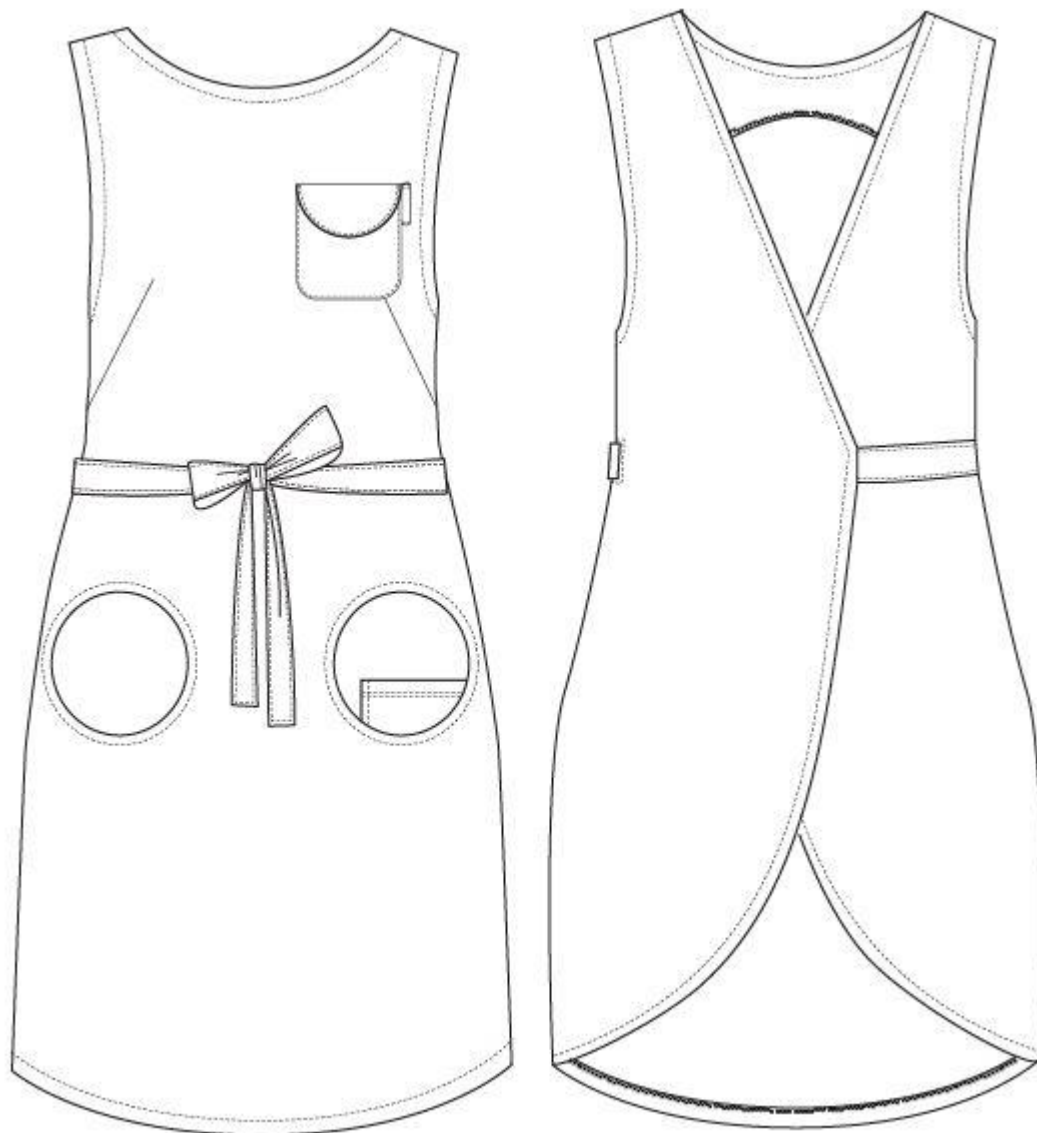
Oikea tasku: taskun saumassa upotettu tasku  
Taskun kaavat: ulompi taskupussi, sisempi taskupussi ja saumaan upotettu tasku:



Ympyrätaskujen kaavat 1:1 koossa

- Kännykkätasku (vasemmalla)
- Saumaan upotettu tasku (oikealla)





## Hoitajien palautelomake

1. Ympyrätaskut: onko taskun koko liian iso/pieni? Putoaako taskusta tavaroita? Saatko taskusta tavaroita helposti? Ovatko taskut hyvällä kohdalla? Onko kännykkätasku sopivan kokoinen?

---

---

---

---

2. Onko rintatasku liian iso tai pieni, toimiiko kiinnitys, entä kynälenkki? Saatko tavarain helposti taskusta? Käytätkö rintataskua?

---

---

---

---

3. Onko helma liian pitkä tai lyhyt, vaikeuttaako liikkumista, suojaako riittävästi? Haluaisitko helman peittävän enemmän takaa esimerkiksi jotta essua voisi käyttää mekkona sukkahousujen kanssa?

---

---

---

---

4. Onko päntien koko ja muoto hyvä vai löpöttääkö, kiristääkö, häiritseekö?

---

---

---

---

5. Onko kädentien muoto ja koko hyvä vai kiristääkö tai ahdistaa, mahtuuko alle paita, suojaako tai peittääkö riittävästi?

---

---

---

---

(Jatkuu seuraavalla sivulla)

6. Miten sidot vyötärönauhan (solmu eteen/taakse)? Onko kiinnitys hankala, parannusehdotuksia? Riittääkö nauhan pituus tai jääkö liikaa pituutta?

---

---

---

---

7. Oletko tyytyväinen essun ulkonäköön? Perustelusi?

---

---

---

---

8. Mitä pidät väristä? Miksi pidät/ et pidä? Jos et, mikä yhdistelmä olisi parempi tai haluaisitko vaateen yksivärisenä?

---

---

---

---

9. Mitä pidät materiaalista? Onko mukava ja käytännöllinen?

---

---

---

---

10. Onko essu käytännöllinen, sopiiko se työhösi? Haluaisitko käyttää essua jatkossa työssäsi?

---

---

---

---

11. Vapaa palaute

---

---

---

---