

TAMPEREEN AMMATTIKORKEAKOULU  
Metsätalouden koulutusohjelma  
Helena Lahtinen

Opinnäytetyö

**MHY-KETJUN ARVIOINTI 2009 – KYSELYTUTKIMUS  
ULKOISILLE SIDOSRYHMILLE**

Työn ohjaaja MMM Arto Kettunen  
Työn tilaaja Metsänhoitoyhdistysten palvelu MHYP Oy, Toimitusjohtaja Marja Kalpio  
Tampere 2009

TAMPEREEN AMMATTIKORKEAKOULU  
Metsätalouden koulutusohjelma

Tekijä Helena Lahtinen  
Työn nimi Mhy-ketjun arviointi 2009 – kyselytutkimus ulkoisille sidosryhmille  
Sivumäärä 31 sivua ja 10 liitesivua  
Valmistumisaika Joulukuu 2009  
Työn ohjaaja MMM Arto Kettunen  
Työn tilaaja Metsänhoitoyhdistysten palvelu MHYP Oy,  
Toimitusjohtaja Marja Kalpio

## TIIVISTELMÄ

Ketjuarviointi on tehty Metsänhoitoyhdistysten Palvelu MHYP Oy:n tilaamana; tarkoituksena kartoittaa ulkoisten sidosryhmien tyytyväisyyttä ja kokemuksia metsänhoitoyhdistyksistä. Sisäisten sidosryhmien ketjuarviointi tehtiin samanaikaisesti toisena opinnäytetyönä. Metsänhoitoyhdistysten Palvelu MHYP Oy on metsänhoitoyhdistysten kehittämis- ja palveluyhtiö, ja sen tarkoituksena on edistää metsänhoitoyhdistysten toimintaa valtakunnallisesti.

Kysely toteutettiin Internetkyselynä, jossa vastaajat kutsuttiin sähköpostitse vastaamaan verkkolomakkeen kysymyksiin. Kohderyhmänä ketjuarvioinnissa oli Metsäkeskusten ja metsäteollisuuden henkilöstöä, sekä metsäalan yrittäjiä. Yhteystiedot kyselyä vasten kerättiin Internetistä. Ketjuarviointi oli toteutettu myös vuonna 2005, tätä kyselyä käytettiin mahdollisuuksien mukaan apuna.

Kyselyn vastausprosentti oli 51. Vastaajista suurin osa, yli 70 %, työskenteli toimihenkilötason tehtävissä. Vastaajat olivat myös usein yhteydessä metsänhoitoyhdistyksiin, lähes 65 % vastaajista oli yhteydessä vähintään kerran viikossa.

Metsänhoitoyhdistysten toimintaan vastaajat olivat melko tyytyväisiä, ja yhteistyö niiden kanssa koettiin tärkeäksi. Yhteistyön koettiin onnistuneen parhaiten metsänhoitoyhdistysten perinteisimmillä osa-alueilla, kuten metsänhoidossa. Metsänhoitoa ja neuvontaa myös pidettiin metsänhoitoyhdistysten tärkeimpinä tehtävinä, ja niihin toivottiinkin keskittyttävän. Kehityskohteina vastaajat mainitsivat esimerkiksi metsänhoitoyhdistysten toiminnan tehokkuuden ja työn laadun.

Vastaajia pyydettiin arvioimaan myös metsänhoitoyhdistysten yhtenäisyyttä ilmeen ja palveluiden osalta. Kyselyn perusteella yhtenäistämistoimet eivät näy vielä riittävästi ulkoisille sidosryhmille, mutta jo tehtyjäkin yhtenäistämistoimenpiteitä pidettiin tärkeinä, ja yhtenäisyyden toivottiin lisääntyvän.

Luvut 4 ja 5 ovat työn tilaajan pyynnöstä salaisia, joten niitä ei julkaista.

Avainsanat: metsänhoitoyhdistys, ketjuarviointi, sidosryhmäyhteistyö, yhtenäisyys



## SISÄLLYS

1 JOHDANTO .....	5
1.1 Mhy-ketjuarviointin tarkoitus.....	5
1.2 Metsähoitoyhdistysten palvelu MHYP Oy.....	5
2 TUTKIMUSMENETELMÄT JA AINEISTON HANKINTA..	7
2.1 Internetkysely .....	7
2.2 Aikaisemmat tutkimukset .....	7
2.3 Kohderyhmät ja aineiston hankinta .....	8
3 TULOKSET.....	10
3.1. Taustatiedot.....	10
3.2 Yhteistyön tärkeys ja onnistuminen .....	11
3.3 Metsänhoitoyhdistysten kehittymistarpeet .....	13
3.4 Metsänhoitoyhdistysten yhtenäisyys .....	14
3.5 Väittämiä metsänhoitoyhdistysten toiminnasta.....	15
3.6 Metsänhoitoyhdistysten ulkoinen ilme ja viestintä .....	15
4 TULOSTEN TARKASTELUA VASTAAJARYHMITTÄIN	17
4.1 Taustatiedot.....	17
4.2 Yhteistyön tärkeys ja onnistuminen .....	17
4.3 Metsänhoitoyhdistysten kehittymistarpeet .....	17
4.4 Metsänhoitoyhdistysten yhtenäisyys .....	17
4.5 Väittämiä metsänhoitoyhdistysten toiminnasta.....	17
4.6 Metsänhoitoyhdistysten ulkoinen ilme ja viestintä .....	17
5 JOHTOPÄÄTÖKSET .....	17
LÄHTEET .....	18
LIITTEET .....	19

# 1 JOHDANTO

## 1.1 Mhy-ketjuarvioinnin tarkoitus

Metsänhoitoyhdistysten Palvelu MHYP Oy on toteuttanut ketjukyselyn vuonna 2005 ulkoisille ja sisäisille sidosryhmille selvittääkseen metsänhoitoyhdistysketjun perustamisen onnistumista ja ketjun tarpeellisuutta. Nyt vuonna 2009 kysely haluttiin toteuttaa uudelleen, jotta ketjun ja MHYP Oy:n resurssit pystytään kohdentamaan oikein, ja saadaan palautetta tähänastisesta toiminnasta.

Vuoden 2009 ketjuarviointi on toteutettu kahtena opinnäytetyönä: tämä opinnäytetyö keskittyy ulkoisten sidosryhmien kyselytutkimukseen ja sen raportointiin, sisäisten sidosryhmien kyselytutkimuksen on toteuttanut Kirsi Hankonen.

Ulkoisten sidosryhmien kyselytutkimuksessa tarkoituksena on kartoittaa, miten ulkoiset sidosryhmät kokevat yhteistyön metsänhoitoyhdistysten kanssa onnistuneen ja kuinka tärkeänä he yhteistyötä pitävät. Lisäksi selvitetään kuinka yhtenäisinä ulkoiset sidosryhmät näkevät metsänhoitoyhdistykset ja minkä toimintojen yhtenäisyyttä kannattaa kehittää. Vielä selvitetään, miten ulkoiset sidosryhmät arvioivat metsänhoitoyhdistysten onnistuneen toiminnan eri osa-alueilla.

## 1.2 Metsähoitoyhdistysten palvelu MHYP Oy

Metsänhoitoyhdistysten palvelu MHYP Oy on perustettu vuonna 2003 edellytykseksi koko maan kattavalle metsänhoitoyhdistysten ketjutoiminnalle. Yhtiön osakkaina ovat metsänomistajien liitot, Maa- ja metsätaloustuottajain Keskusliitto MTK ry, Yksityismetsätalouden Työnantajat ry, Silvadata Oy ja suurin osa metsänhoitoyhdistyksistä (121 kpl vuonna 2008). (Vuoden 2008 toimintakertomus.)

Ketjun tavoitteena on parantaa metsänhoitoyhdistysten palveluiden laatua, kilpailukykyä ja markkinointia valtakunnallisesti. Metsänomistajat hyötyvät ketjusta

paremman edunvalvonnan, tasalaatuisten palveluiden ja helpomman asioinnin myötä paikkakunnasta ja metsänhoitoyhdistyksestä riippumatta. Metsänhoitoyhdistysketjun visio on ”Metsänhoitoyhdistykset ovat maan paras metsänomistajien palveluketju”. (Metsänhoitoyhdistysten ketjusuunnitelma, 2003.)

MHYP Oy toimii metsänhoitoyhdistysten tarpeiden mukaan ja on niiden palvelu- ja kehittämissyhtiö. MHYP Oy toteuttaa metsänhoitoyhdistysten yhteisiä kehittämishankkeita ja koordinoi ja yhtenäistää markkinointia. Lisäksi MHYP Oy toteuttaa yhteishankkeita ja -hankintoja resurssien mukaan. Tärkeänä tehtävänä MHYP Oy:llä on kehittää yhteisiä menetelmiä metsänhoitoyhdistysten palveluiden ja toiminnan laadun seurantaan. (Ketjusuunnitelman päivitys... 2006.)

Pääkaupunkiseudun palvelutoimisto Helsingissä on yksi osa MHYP Oy:n toimintaa. Palvelutoimiston ensisijainen tehtävä on metsänomistajien neuvonta ja ohjaaminen metsänhoitoyhdistyksien asiakkaaksi. Tämän lisäksi palvelutoimisto järjestää joukkoneuvontaa ja koulutustilaisuuksia, osallistuu metsäalan messuille ja informoi pääkaupunkiseudulla asuvia metsänomistajia. Palvelutoimiston tilat tarjoavat mahdollisuuden myös metsänhoitoyhdistysten henkilöstölle järjestää tapaamisia pääkaupunkiseudulla asuvien metsänomistajien kanssa. (Ketjusuunnitelman päivitys... 2006.)

## 2 TUTKIMUSMENETELMÄT JA AINEISTON HANKINTA

### 2.1 Internetkysely

Internetkyselyn teosta on julkaistu yllättävän vähän kirjallisuutta, vaikka nykyään suuressa osassa tutkimuksia Internetiä käytetäänkin apuna. Internetkyselyllä tarkoitetaan yleisesti avoimessa World Wide Web:ssä tehtävää kyselyä, ja monesti kyselyissä käytetään avuksi sähköpostia, joko kyselyn, tai kutsun kyselyyn lähettämisessä.

(Sintonen, Sanna 2003, 5-11.)

Internetkyselyiden etuna on nopeus, kyselylomake voidaan tehdä tarvittaessa nopeasti valmiilla ohjelmilla, lähettää vastaajille ja tallentaa vastaukset kätevästi. Internetin avulla kyselyissä on mahdollista myös säästää painatus-, postitus- ja käsittelykustannuksista. Internetissä on tekniikan avulla myös mahdollista tarjota vastaajalle lisäinformaatioita kuvien ja hyperlinkkien avulla.

(Sintonen, Sanna 2003, 5-11.)

Ongelmakohtia Internetkyselyissä aiheuttaa turvallisuus ja monet vastaajat ovatkin huolissaan yksityisyydensuojastaan. Käyttöjärjestelmistä ja näyttöjen ominaisuuksista johtuen kaikki vastaajat eivät välttämättä näe kyselylomaketta samalla tavalla, tai eivät mahdollisesti pysty vastaamaan kyselyyn ollenkaan. Ongelmallisimpana asiana Internetkyselyissä pidetään otoksen edustavuutta, varsinkin jos kyselyyn pystyy halutessaan sama henkilö vastaamaan useasti. (Sintonen, Sanna 2003, 5-11.)

### 2.2 Aikaisemmat tutkimukset

Metsänhoitoyhdistysten Palvelu MHYP Oy on teettänyt Auros consultingilla metsänhoitoyhdistysketjun arvioinnin vuonna 2005. Arviointi on tehty sisäisille ja ulkoisille sidosryhmille Internetissä toteutettuna kyselytutkimuksena ja sen lisäksi haastattelututkimuksena metsänhoitoyhdistysketjun kannalta keskeisille henkilöille (Björkroth & Johansson, 2005). Vuoden 2005 ketjuarvioinnin perusteella

ketjuuntuminen todettiin tarpeelliseksi ja siihen mennessä tehty työ ketjun perustamiseksi pääosin onnistuneeksi. Ketjuarvioinnin tulokset on otettu huomioon metsänhoitoyhdistysketjua ja Metsänhoitoyhdistysten Palvelu MHYP Oy:tä kehitettäessä. (Kalpio, 2009.)

Valtakunnallisesti metsänhoitoyhdistysten sidosryhmäyhteistyötä ei ole muuten tutkittu. Yksittäiset metsänhoitoyhdistykset ovat teettäneet tutkimuksia omien tarpeidensa mukaan, mutta näitä tutkimuksia ei yleensä ole julkisesti saatavilla. Tampereen ammattikorkeakoulussa on tehty opinnäytetyönä sidosryhmätutkimus Pohjois-Pirkan metsänhoitoyhdistykselle 2008, tekijänä Hannu Joutsenjärvi. Joutsenjärven tutkimus liittyi Pohjois-Pirkan metsänhoitoyhdistyksen fuusioon, ja tutkimuksessa kartoitettiin sidosryhmien mielipiteitä yrityskuvasta, tehdystä fuusioista ja metsänhoitoyhdistyksen tarjoamista palveluista.

### **2.3 Kohderyhmät ja aineiston hankinta**

Kyselyn kohderyhmänä ovat metsänhoitoyhdistysten ulkoiset sidosryhmät. Koska metsänhoitoyhdistyksiä on Suomessa 113 (Metsänomistajan asialla [www-sivu] 2009), ei kyselyä tehdessä ollut mahdollista kartoittaa kaikkien metsänhoitoyhdistysten ulkoisia sidosryhmiä, vaan kyselyyn valikoitui lähinnä valtakunnallisesti toimivia tahoja, sekä lisäksi yksittäisiä yrittäjiä satunnaisesti.

Metsäkeskuksiin kysely lähetettiin koko henkilöstölle, yhteystietoja saatiin osaksi suoraan Metsäkeskuksista, osan osoitteista kerättiin Metsäkeskuksien Internetsivuilta. Metsäteollisuuden osalta kysely lähetettiin UPM-Kymmene Metsän, Stora Enson, Metsäliiton, Harvestian ja Biowatin kaikille niille toimihenkilöille, joiden yhteystiedot olivat saatavilla Internetissä.

Yrittäjien yhteystietoja pyydettiin metsänhoitoyhdistyksistä, mutta näin saatiin varsin vähäinen määrä osoitteita. Osoitteiston kartoituksessa käytettiinkin hyväksi vuoden 2005 kyselyn yhteystietoja, Meto Metsäalan Yrittäjien yhteystietoja sekä lisäksi haettiin Internetistä metsäpalveluyrittäjien, lämpölaitosten ja taimitarhojen henkilöstön yhteystietoja.



Ulkoisista sidosryhmistä jätettiin pois muun muassa pankit ja vakuutusyhtiöt, koska niiden kanssa metsänhoitoyhdistysten yhteistyö on hyvin erilaista kuin perinteisimpien metsäalan toimijoiden kanssa. Lisäksi kohderyhmä haluttiin pitää samankaltaisena, kuin vuoden 2005 kyselyssä.

Kysely muokattiin vuoden 2005 kyselystä kevään aikana jättämällä vanhoja kysymyksiä pois ja lisäämällä uusia nykyhetkeen sopivia kysymyksiä työn tilaajan toiveiden mukaisesti. (Liite 1) Kyselyyn vastaaminen ja arviointiasteikot pidettiin samanlaisina kuin edellisessä kyselyssä, jotta tulokset säilyisivät vertailukelpoisina. Kyselyyn ohjaava henkilökohtainen linkki lähetettiin 2009 toukokuun alussa sähköpostitse sidosryhmien edustajille. Ensimmäisellä lähetyksellä vastaanottajilla oli linkin toimimattomuuden kanssa suuria teknisiä ongelmia ja useat pyysivät uutta linkkiä, joten päätettiin lähettää linkit kaikille vastaanottajille uudestaan seuraavana päivänä. Muistutus kyselystä lähti vastaamattomille vielä parin viikon kuluttua.

Vastanneille lähetettiin kesäkuun lopussa kiitoskirje sähköpostitse, vastauksista työstetyt kuvaajat lähetettiin vastanneille liitetiedostona. (Liite 2) Kuvaajatiedosto linkitettiin myös metsänhoitoyhdistysten kotisivuille, jolloin sisäisten sidosryhmien kyselytutkimukseen vastanneet saivat mahdollisuuden tutustua myös ulkoisten sidosryhmien vastauksiin.

## 3 TULOKSET

Seuraavassa osiossa on esitelty kyselyn tulokset samassa järjestyksessä kuin kysymykset ovat olleet kyselylomakkeessa. Kyselylomakkeessa kysymykset olivat jakaantuneet kahden alaotsikon alle: taustatiedot ja tyytyväisyys metsänhoitoyhdistysten toimintaan ja yhteistyöhön. Tässä työssä olen kuitenkin jaotellut tulokset kuuden alaotsikon alle selvyuden lisäämiseksi.

### 3.1. Taustatiedot

Ensimmäisessä kysymyksessä selvitettiin vastaajien maantieteellistä jakautumista kysymällä millä alueella he toimivat. Vastaajista 18,9 % ilmoitti toimivansa Etelä-Suomen läänissä, 37,3 % Länsi-Suomen läänissä, 22,2 % Itä-Suomen läänissä, 14,3 % Oulun läänissä ja 7,3 % Lapin läänissä.

Toisessa kysymyksessä vastaajilta kysyttiin työskentelyorganisaatioita. Suurimmat vastaajaryhmät olivat metsäteollisuus 45,9 % ja Metsäkeskukset 44,7 %. 8,1 % vastaajista valitsi vaihtoehdon yrittäjä (esimerkiksi metsäpalvelu-, lämpö- tai koneyrittäjä) ja 1,3 % vaihtoehdon muu (taimi- ja energia-ala).

Kolmannessa kysymyksessä kysyttiin vastaajien työtehtävää. Suurin osa, 71,5 % vastaajista työskenteli metsäalan toimihenkilötehtävissä. 10,2 % vastaajista ilmoitti työskentelevänsä päällikkötasolla tai asiantuntijatehtävissä, 7,7 % viranomaistehtävissä, 6 % yrittäjinä, 3,2 % johtajana tai toiminnanjohtajana, 0,3 % hallinnon tukitehtävissä ja 1 % oli valinnut vaihtoehdon muu (lähinnä toimihenkilötason tehtäviä).

Kahdessa viimeisessä taustatietokysymyksessä selvitettiin vastaajien suhdetta metsänhoitoyhdistyksiin ja heidän tietotasoaan yhdistysten toiminnasta.

Neljännessä kysymyksessä kysyttiin kuinka usein vastaaja on ollut yhteydessä metsänhoitoyhdistykseen. Useammin kuin kerran viikossa yhteyksissä oli 30,3 % vastaajista ja kerran viikossa 33,8 %. 24 % vastaajista oli yhteydessä metsänhoitoyhdistykseen kerran kuukaudessa, 10,1 % harvemmin kuin kerran

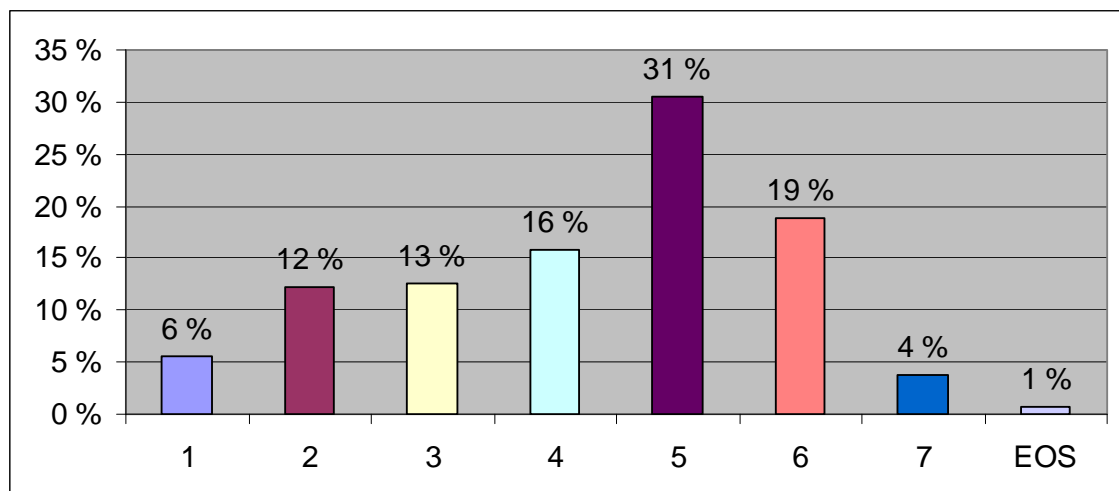
kuukaudessa ja 1,8 % vastaajista ei ollut ollut ollenkaan yhteydessä metsänhoitoyhdistykseen.

Viidennessä kysymyksessä 38,7 % vastaajista ilmoitti tuntevansa metsänhoitoyhdistysten toimintaa erittäin hyvin, 54,2 % melko hyvin ja 7,1 % jonkin verran. Vaihtoehtoa ”tunnen vain nimen” ei ollut valinnut kukaan vastaaja ja vaihtoehdon ”en tunne lainkaan metsänhoitoyhdistysten toimintaa” oli valinnut vain yksi vastaaja (0,1 %).

### 3.2 Yhteistyön tärkeys ja onnistuminen

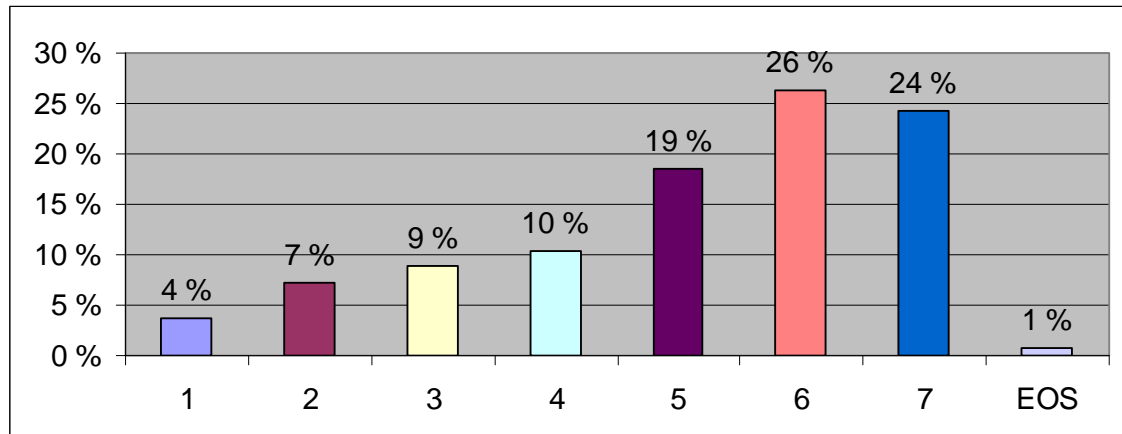
Kysymykset kuusi, seitsemän ja kahdeksan käsittelivät vastaajan mielipidettä ja kokemuksia tähänastisesta yhteistyöstä metsänhoitoyhdistysten kanssa, sekä selvittivät kuinka tärkeänä vastaaja yhteistyötä pitää. Kysymyksiin vastattiin asteikolla 1-7, jossa 1 oli negatiivisin vaihtoehto, 7 positiivisin vaihtoehto ja muut arvot olivat niiden väliltä.

Kysymyksessä kuusi kysyttiin tyytyväisyyttä tähänastiseen yhteistyöhön metsänhoitoyhdistysten kanssa (kuvio 1). 53 % vastaajista oli valinnut positiivisen vastausvaihtoehdon (numerot 5-7), 16 % oli valinnut neutraalin vastausvaihtoehdon (numero 4) ja 30 % oli valinnut negatiivisen vastausvaihtoehdon (numerot 1-3). En osaa sanoa – vaihtoehdon oli valinnut 1 % vastaajista.



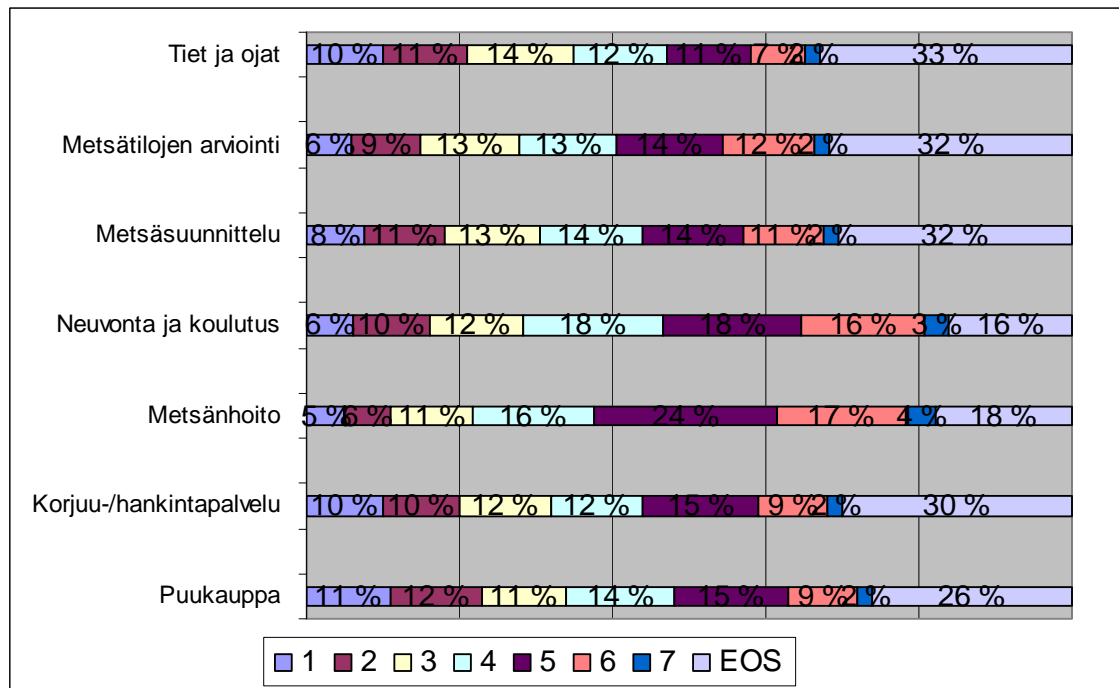
Kuvio 1: Arvio tyytyväisyydestä metsänhoitoyhdistysten toimintaan.

Seitsemännessä kysymyksessä vastaajat arvioivat yhteistyön tärkeyttä metsänhoitoyhdistysten kanssa (kuvio 2). Tärkeänä yhteistyötä piti 69 % vastaajista (vastausvaihtoehdot 5-7), neutraalin arvion antoi 10 % vastaajista (vastausvaihtoehto 4) ja ei niin tärkeänä yhteistyötä piti 20 % vastaajista (vastausvaihtoehdot 1-3). En osaa sanoa -vaihtoehdon oli valinnut 1 % vastaajista.



Kuvio 2: Arvio yhteistyön tärkeydestä metsänhoitoyhdistysten kanssa.

Kahdeksannessa kysymyksessä selvitettiin yhteistyön onnistumista metsänhoitoyhdistysten eri osa-alueilla (kuvio 3). Vastauksista laskettu mediaani oli neljä (eli neutraali) metsänhoidossa, neuvonnassa ja koulutuksessa, metsäsuunnittelussa ja metsätilojen arvioinnissa. Puukaupassa, korjuu- ja hankintapalvelussa ja tiet ja ojat osa-alueella mediaani oli kolme, eli lievästi negatiivisen puolella.



Kuvio 3: Arvio yhteistyön onnistumisesta metsänhoitoyhdistysten kanssa toiminnan eri osa-alueilla.

### 3.3 Metsänhoitoyhdistysten kehittämistarpeet

Kyselylomakkeen yhdeksäs kysymys oli avoin kysymys, jossa vastaajilta kysyttiin mitä kehitettävää metsänhoitoyhdistysten toiminnassa on, sekä missä asioissa vastaajat toivoisivat yhteistyön metsänhoitoyhdistysten kanssa kehittyvän.

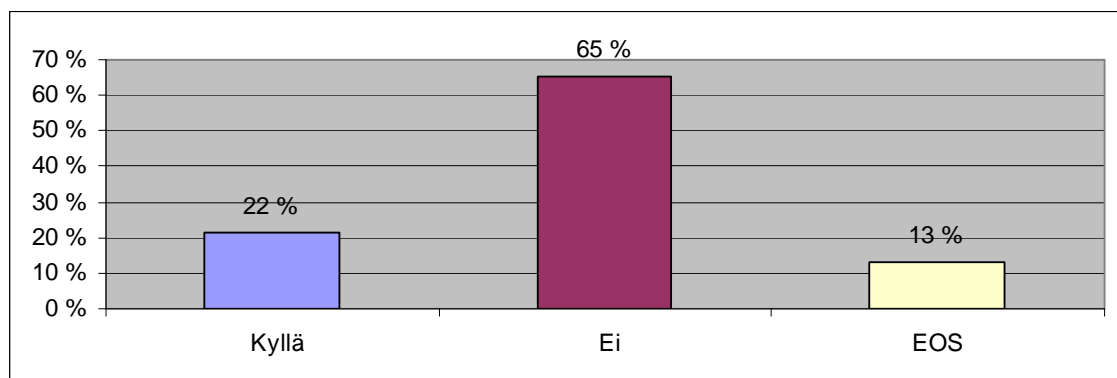
Metsänhoitoyhdistysten kehityskohteista nousivat esiin erityisesti seuraavat asiat: metsänhoitoyhdistysten olisi keskityttävä nykyistä enemmän metsänhoitoon ja sen kehittämiseen, tarkistettava kenen etua ajetaan – metsänomistajan vai yhdistyksen, lisättävä metsänomistajille tarjotun koulutuksen ja neuvonnan määrää, parannettava sisäistä laadunvalvontaa ja oltava tasapuolisempia eri sidosryhmiä kohtaan.

Sidosryhmäyhteistyön toivottiin kehittyvän erityisesti neuvonta- ja koulutusyhteistyön osalta. Suurin osa vastaajista toivoi yhteistyön lisääntyvän ja moni vastaaja toivoi yhteisiä palaverieja ja avoimempaa otetta metsäasioissa. Metsäkeskuksissa työskentelevät toivoivat yhteistyön kehittyvän metsäsuunnitelmien markkinoinnissa ja tie- ja oja-asioiden kokonaisvastuullisemmassa hoidossa.

### 3.4 Metsänhoitoyhdistysten yhtenäisyys

Kysymyksessä kymmenen vastaajilta kysyttiin ovatko metsänhoitoyhdistykset palveluiden ja ilmeen osalta yhtenäisiä. Ei – vastauksen valinneilta kysyttiin vielä kysymyksessä 11 miten metsänhoitoyhdistysten yhtenäisyyttä tulisi lisätä ja missä asioissa metsänhoitoyhdistykset eivät ole riittävän yhtenäisiä. Kyllä – vastanneet, sekä vaihtoehdon ”en osaa sanoa” valinneet ohjautuivat kyselyssä suoraan kysymykseen numero 12.

Kysymyksessä kymmenen vastaajista 22 % piti metsänhoitoyhdistyksiä palveluiden ja ilmeen osalta yhtenäisinä. Vastaajista 65 % ei pitänyt metsänhoitoyhdistyksiä yhtenäisinä, kun taas 13 % vastaajista valitsi vaihtoehdon ”en osaa sanoa” (kuvio 4).



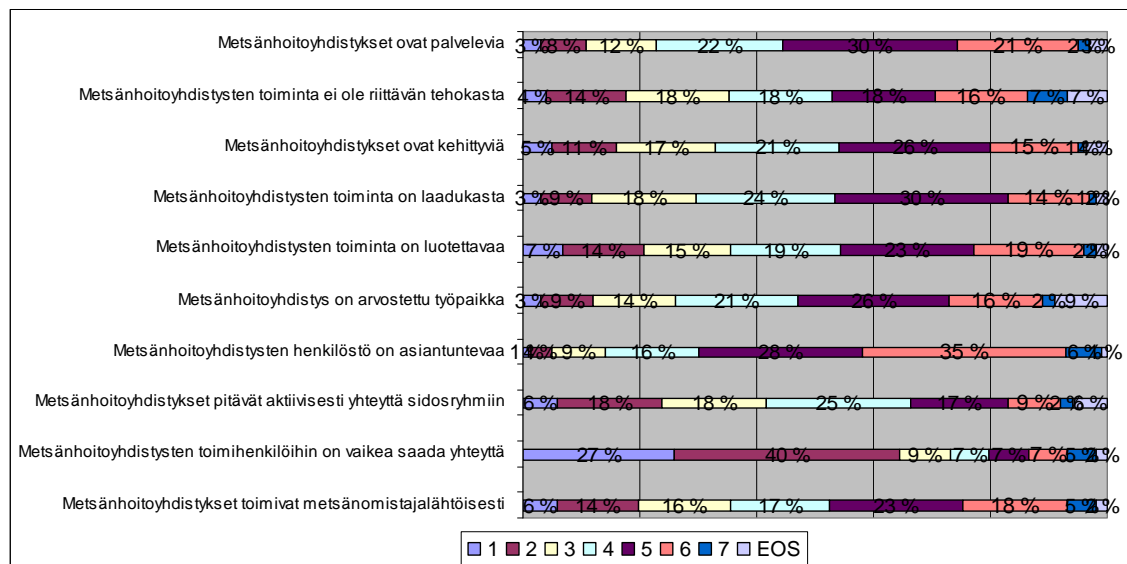
Kuvio 4: Arvio ovatko metsänhoitoyhdistykset yhtenäisiä palveluiden ja ilmeen osalta.

Kysymyksen 11 vastauksissa vastaajat kaipaavat yhtenäistämistä eniten metsänhoitoyhdistysten toimintatavoissa, palveluvalikoimassa, hinnoitteluperusteissa, puukauppatoiminnoissa ja sidosryhmiin suhtautumisessa. Yhtenäistämisen keinoina tuli esiin muun muassa metsänhoitoyhdistysten koon tasapäistäminen, palveluvalikoiman rönsyjen karsiminen ja keskittyminen metsänhoitoon, sekä koulutuksen lisääminen metsänhoitoyhdistysten toimihenkilöille ja toiminnanjohtajille. Pieni osa vastaajista ei kokenut yhtenäistämistä tarvetta ja vastasikin että: ”antaa kaikkien kukkien kukkia”.

### 3.5 Väittämiä metsänhoitoyhdistysten toiminnasta

Kysymyksessä 12 oli kymmenen väittämää metsänhoitoyhdistysten toiminnasta, joita vastaajat olivat arvioineet asteikolla 1–7, jossa 1 on 'ei lainkaan samaa mieltä', 7 'erittäin paljon samaa mieltä' ja muut arvot ovat niiden väliltä (kuvio 5). Tällöin lukuarvo neljä vastasi asteikossa neutraalia kantaa väittämään. Väittämistä kaksi oli negatiivisia ja loput kahdeksan positiivisia.

Positiivisimmin vastaajat arvioivat väittämää ”Metsänhoitoyhdistysten henkilöstö on asiantuntevaa”, vastauksista laskettu mediaani oli kuusi. Keskimääräistä paremmaksi oli arvioitu myös väittämää ”Metsänhoitoyhdistykset ovat palvelevia”, mediaanina viisi. Negatiivisen väittämän ”Metsänhoitoyhdistysten toimihenkilöihin on vaikea saada yhteyttä” mediaani oli kaksi, ja loppujen väittämien mediaani oli neljä, eli neutraalein vaihtoehto.



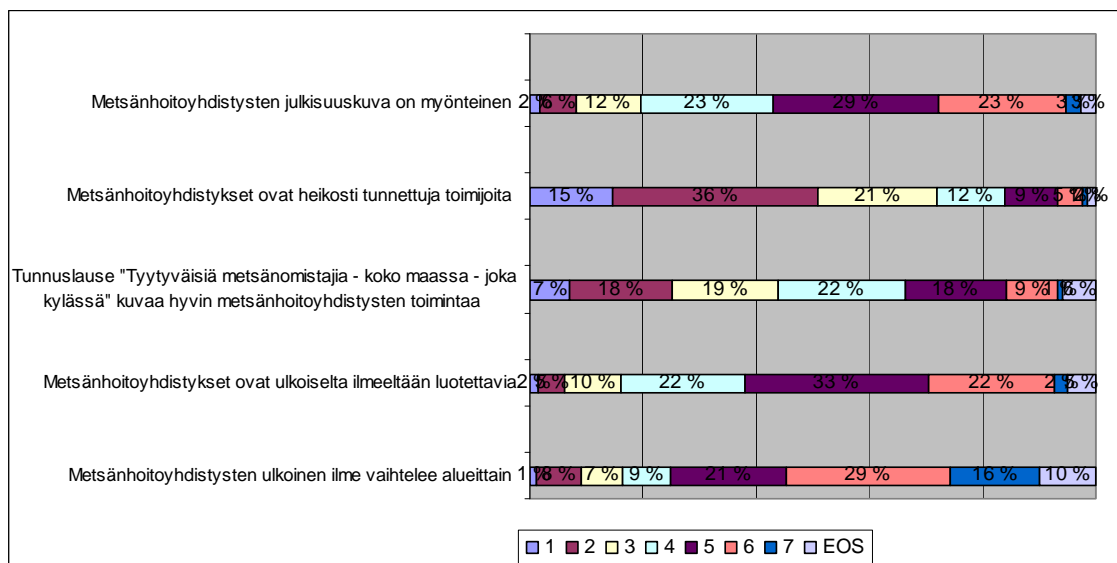
Kuvio 5: Arviot metsänhoitoyhdistyksiä käsittelevistä väittämistä.

### 3.6 Metsänhoitoyhdistysten ulkoinen ilme ja viestintä

Kyselyn viimeisessä kysymyksessä vastaajia pyydettiin arvioimaan metsänhoitoyhdistysten ulkoista ilmettä ja viestintää viiden väittämän avulla (kuvio 6).

Väittämistä kaksi oli sävyiltään negatiivisia ja kolme positiivisia. Arviointi tapahtui asteikolla 1–7, jossa 1 vastasi arvioita 'en lainkaan samaa mieltä', 7 'erittäin paljon samaa mieltä' ja muut arvot ovat niiden väliltä.

Väittämien ”Metsänhoitoyhdistysten julkisuuskuva on myönteinen” ja ”Metsänhoitoyhdistykset ovat ulkoiselta ilmeeltään luotettavia” vastauksista laskettu mediaani oli viisi, ja väittämän ”Tunnuslause 'Tyytyväisiä metsänomistajia – koko maassa – joka kylässä' kuvaa hyvin metsänhoitoyhdistysten toimintaa” mediaani oli neljä. Negatiivissävyisistä väittämistä toisen, ”Metsänhoitoyhdistykset ovat heikosti tunnettuja toimijoita”, vastaajat olivat torjuneet, eli mediaani oli kolme. Väittämän ”Metsänhoitoyhdistysten ulkoinen ilme vaihtelee alueittain” vastauksista laskettu mediaani oli kuusi, eli negatiivisuudesta huolimatta vastaajat olivat olleet tätä mieltä.



Kuvio 6: Arviot metsänhoitoyhdistysten ulkoista ilmettä ja viestintää koskevista väittämistä.



## **4 TULOSTEN TARKASTELUA VASTAAJARYHMITÄIN**

**4.1 Taustatiedot**

**4.2 Yhteistyön tärkeys ja onnistuminen**

**4.3 Metsänhoitoyhdistysten kehittymistarpeet**

**4.4 Metsänhoitoyhdistysten yhtenäisyys**

**4.5 Väittämiä metsänhoitoyhdistysten toiminnasta**

**4.6 Metsänhoitoyhdistysten ulkoinen ilme ja viestintä**

## **5 JOHTOPÄÄTÖKSET**

## LÄHTEET

- Björkroth, J-P ja Johansson, Jari, 2005. Metsänhoitoyhdistysketju ja Metsähoitoyhdistysten Palvelu Oy, Toiminnan analyysi 17.6.200, Auros consulting. Luottamuksellinen.*
- Joutsenjärvi, Hannu, 2008. Metsänhoitoyhdistys Pohjois-Pirkan yrityskuva ja palvelut sidosryhmien näkökulmasta. Opinnäytetyö. Tampereen ammattikorkeakoulu. Metsätalouden koulutusohjelma. Tampere. Saatavissa: <https://oa.doria.fi/handle/10024/39989>*
- Kalpio, Marja, toiminnanjohtaja. Keskustelu 26.3.200. Metsänhoitoyhdistysten Palvelu MHYP Oy*
- Ketjusuunnitelman päivitys vuosille 2006-2010, 2006, Metsänhoitoyhdistysten Palvelu MHYP Oy*
- Metsänhoitoyhdistysten ketjusuunnitelma, 2003, Metsänhoitoyhdistysten Palvelu MHYP Oy*
- Metsänomistajan asialla, Metsänhoitoyhdistys [www-sivu]. Viitattu 25.11.2009. Saatavissa: <http://www.mhy.fi/mhy/metsanomistajanasialla/>*
- Vuoden 2008 toimintakertomus, Metsänhoitoyhdistysten Palvelu MHYP Oy*
- Sintonen, Sanna, 2003. Onnistunut kyselytutkimus Internetissä. Tampereen ammattikorkeakoulun julkaisuja, sarja B, raportteja 4. Tampere, Tampereen ammattikorkeakoulu.*

## LIITTEET

### LIITE 1

#### Tyytyväisyystutkimus metsänhoitoyhdistysten toiminnasta ja yhteistyöstä

1) Millä alueella toimit?

Etelä-Suomen lääni  
Länsi-Suomen lääni  
Itä-Suomen lääni  
Oulun lääni  
Lapin lääni

2) Missä seuraavista työskentelet?

Metsäteollisuus  
Metsäkeskus  
Yrittäjä (esim. metsäpalvelu-, lämpö- tai koneyrittäjä)  
Muu, mikä?

3) Millaisessa tehtävässä työskentelet?

Johtajana/toiminnanjohtajana  
Päällikkötasolla/asiantuntijana  
Metsäalan toimihenkilötehtävissä  
Viranomaistehtävissä  
Hallinnon tukitehtävissä  
Yrittäjänä  
Muu, mikä?

4) Kuinka usein olet yhteydessä metsänhoitoyhdistykseen?

Useammin kuin kerran viikossa  
Kerran viikossa  
Kerran kuukaudessa  
Harvemmin kuin kerran kuukaudessa  
En ole yhteydessä

5) Kuinka hyvin tunnet metsänhoitoyhdistysten toimintaa?

Erittäin hyvin  
Melko hyvin  
Jonkin verran  
Tunnen vain nimen  
En tunne lainkaan

Jatkuu

**LIITE 1**

6) Kuinka tyytyväinen olet tähänastiseen yhteistyöhön metsänhoitoyhdistysten kanssa? Vastaa asteikolla 1-7, jossa 1= en lainkaan tyytyväinen, 7= erittäin tyytyväinen ja muut arvot ovat niiden väliltä.

- 1
- 2
- 3
- 4
- 5
- 6
- 7
- En osaa sanoa

7) Kuinka tärkeänä koet yhteistyön metsänhoitoyhdistysten kanssa? Vastaa asteikolla 1-7, jossa 1= en lainkaan tärkeänä, 7= erittäin tärkeänä ja muut arvot ovat niiden väliltä.

- 1
- 2
- 3
- 4
- 5
- 6
- 7
- En osaa sanoa

8) Miten yhteistyö metsänhoitoyhdistysten kanssa on onnistunut seuraavilla osa-alueilla? Vastaa asteikolla 1-7, jossa 1= erittäin huonosti, 7= erittäin hyvin ja muut arvot ovat niiden väliltä.

Puukauppa	1 2 3 4 5 6 7 En osaa sanoa
Korjuu/hankintapalvelu	1 2 3 4 5 6 7 En osaa sanoa
Metsänhoito	1 2 3 4 5 6 7 En osaa sanoa
Neuvonta ja koulutus	1 2 3 4 5 6 7 En osaa sanoa
Metsäsuunnittelu	1 2 3 4 5 6 7 En osaa sanoa
Metsätilojen arviointi	1 2 3 4 5 6 7 En osaa sanoa
Tiet ja	1 2 3 4 5 6 7 En osaa sanoa

9) Mitä kehitettävää metsänhoitoyhdistysten toiminnassa mielestäsi on?

10) Ovatko metsänhoitoyhdistykset mielestäsi palveluiden ja ilmeen osalta yhtenäisiä?

- Kyllä
- Ei
- En osaa sanoa

Jatkuu

**LIITE 1**

11) Miten metsänhoitoyhdistysten yhtenäisyyttä tulisi lisätä? Missä asioissa metsänhoitoyhdistykset eivät ole riittävän yhtenäisiä?

12) Mitä mieltä olet seuraavista väittämistä? Vastaa asteikolla 1-7, jossa 1= en lainkaan samaa mieltä, 7= erittäin paljon samaa mieltä ja muut arvot ovat niiden väliltä.

Metsänhoitoyhdistykset toimivat metsänomistajalähtöisesti	1 2 3 4 5 6 7 En osaa sanoa
Metsänhoitoyhdistysten toimihenkilöihin on vaikea saada yhteyttä	1 2 3 4 5 6 7 En osaa sanoa
Metsänhoitoyhdistykset pitävät aktiivisesti yhteyttä sidosryhmiin	1 2 3 4 5 6 7 En osaa sanoa
Metsänhoitoyhdistysten henkilöstö on asiantuntevaa	1 2 3 4 5 6 7 En osaa sanoa
Metsänhoitoyhdistys on arvostettu työpaikka	1 2 3 4 5 6 7 En osaa sanoa
Metsänhoitoyhdistysten toiminta on luotettavaa	1 2 3 4 5 6 7 En osaa sanoa
Metsänhoitoyhdistysten toiminta on laadukasta	1 2 3 4 5 6 7 En osaa sanoa
Metsänhoitoyhdistykset ovat kehittyviä	1 2 3 4 5 6 7 En osaa sanoa
Metsänhoitoyhdistysten toiminta ei ole riittävän tehokasta	1 2 3 4 5 6 7 En osaa sanoa
Metsänhoitoyhdistykset ovat palvelevia	1 2 3 4 5 6 7 En osaa sanoa

13) Mitä mieltä olet metsänhoitoyhdistysten ulkoisesta ilmeestä ja viestinnästä? Vastaa asteikolla 1-7, jossa 1= en lainkaan samaa mieltä, 7= erittäin paljon samaa mieltä ja muut arvot ovat niiden väliltä.

Metsänhoitoyhdistysten ulkoinen ilme vaihtelee alueittain	1 2 3 4 5 6 7 En osaa sanoa
Metsänhoitoyhdistykset ovat ulkoiselta ilmeeltään luotettavia	1 2 3 4 5 6 7 En osaa sanoa
Tunnuslause ”Tyytyväisiä metsänomistajia -koko maassa - joka kylässä” kuvaa hyvin metsänhoitoyhdistysten toimintaa	1 2 3 4 5 6 7 En osaa sanoa
Metsänhoitoyhdistykset ovat heikosti tunnettuja toimijoita	1 2 3 4 5 6 7 En osaa sanoa
Metsänhoitoyhdistysten julkisuuskuva on myönteinen	1 2 3 4 5 6 7 En osaa sanoa

**Kiitos vastauksistasi!**

## LIITE 2

### Yhteenveto MHYP Oy:n ulkoisten sidosryhmien kyselystä

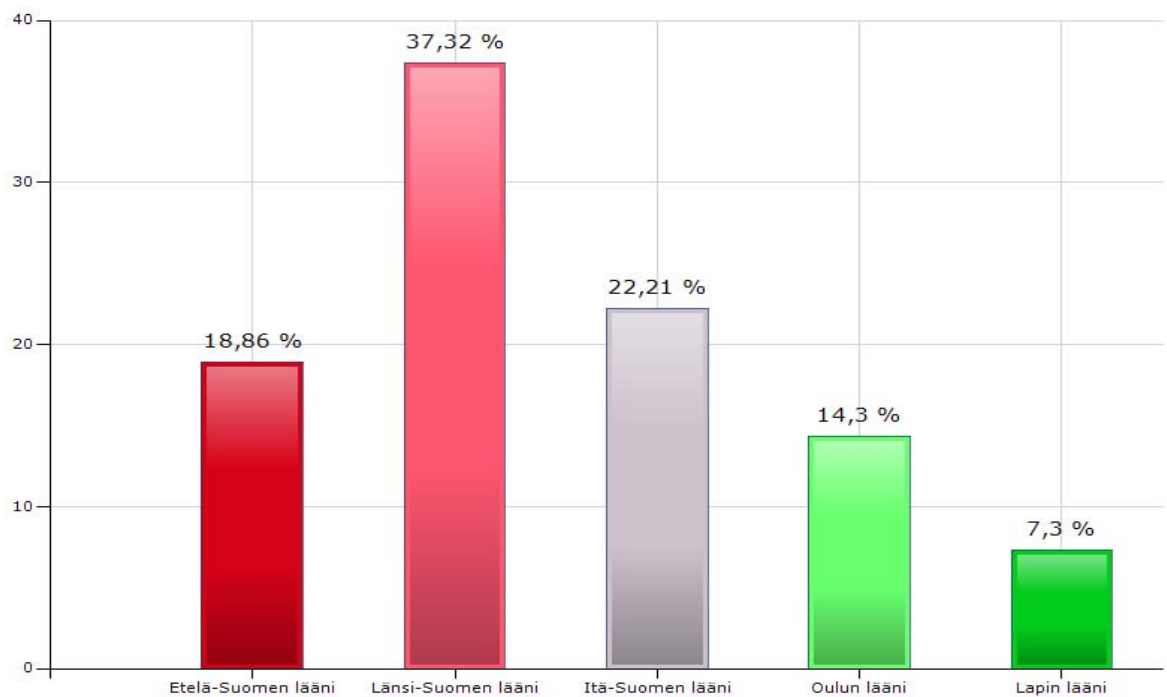
- Koko kyselyn vastausprosentti oli 51. Kysely lähti 1957 sidosryhmien edustajalle ja siihen vastasi 991. Vastanneista 45 % edusti metsäteollisuutta, 46 % metsäkeskuksia, 8 % yrittäjiä ja 1 % vastaajista oli valinnut vaihtoehdon muu.
- Metsäkeskusten osalta vastausprosentti oli 53, metsäteollisuuden osalta 50 ja yrittäjien osalta 61.
- Yli 70 % vastaajista ilmoitti työskentelevänsä metsäalan toimihenkilötehtävissä.
- Vastaajista 64 % oli yhteydessä metsänhoitoyhdistykseen vähintään kerran viikossa.
- 93 % vastasi tuntevansa metsänhoitoyhdistysten toimintaa melko tai erittäin hyvin.

#### Tyytyväisyys metsänhoitoyhdistysten toimintaan ja yhteistyöhön

- Tyytyväisyyttä metsänhoitoyhdistysten toimintaan arvioitaessa noin 50 % vastasi vaihtoehdon 5,6 tai 7 (jossa 1=ei lainkaan tyytyväinen ja 7= erittäin tyytyväinen).
- Yhteistyö metsänhoitoyhdistysten kanssa koettiin tärkeäksi. 24 % piti yhteistyötä erittäin tärkeänä ja vaihtoehdon 5,6 tai 7 oli valinnut 69 % vastaajista (arviointi 1= ei lainkaan tärkeä, 7=erittäin tärkeä).
- Arvioitaessa yhteistyön toimivuutta eri osa-alueilla vaihtoehdo- en osaa sanoa keräsi paljon valintoja. Eniten kehitettävää vastaajien mielestä on tiet ja ojat -osa-alueella, parhaiten toimivaksi koettiin metsänhoito-osa-alue.
- Kysyttäessä kehittämiskohteita metsänhoitoyhdistysten toimintaan moni vastaajista oli kirjoittanut että mhy:n pitäisi keskittyä metsänhoitoon ja neuvontaan puukaupan teon sijaan. Myös metsänhoitoyhdistysten yhtenäisyyttä toivottiin kehityskohteiden joukkoon. Erityisesti yhteistyön toimivuus vaihtelee vastaajien mukaan eri metsänhoitoyhdistyksissä erittäin paljon.
- Vain 22 % vastaajista piti metsänhoitoyhdistyksiä tällä hetkellä yhtenäisinä ilmeen ja palveluiden osalta. Avoimissa kysymyksissä yhtenäisyyttä selkeästi toivottiin lisää, toki osa vastaajista oli muistuttanut että metsänhoitoyhdistykset ovat itsenäisiä yhdistyksiä, joita ei voi pakottaakaan toimimaan yhtenäisesti.
- Arvioitaessa väittämiä metsänhoitoyhdistyksistä vastaajien mielestä eniten kehitettävää olisi metsänhoitoyhdistysten toiminnan tehokkuudessa, parhaimman arvostuksen sai metsänhoitoyhdistysten henkilökunnan asiantuntemus.

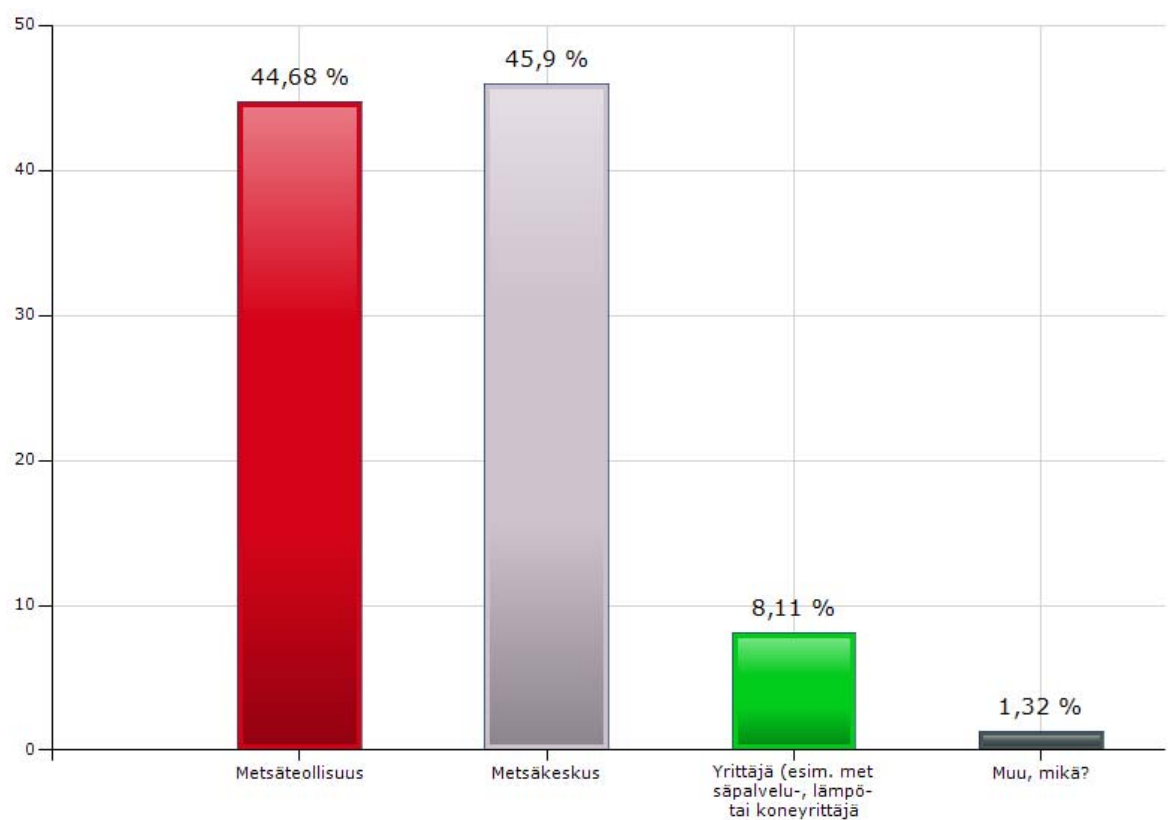
## Millä alueella toimit?

Vastaajien lukumäärä: 986



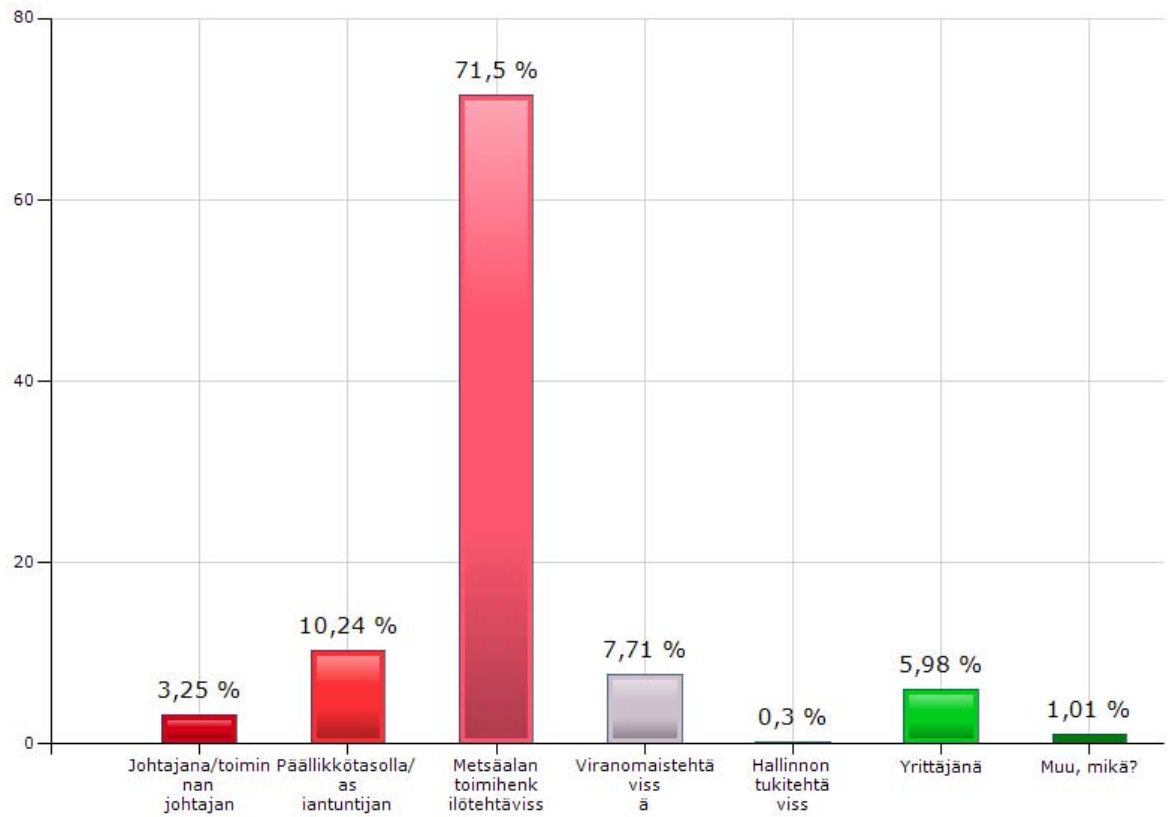
## Missä seuraavista työskentelet?

Vastaajien lukumäärä: 987



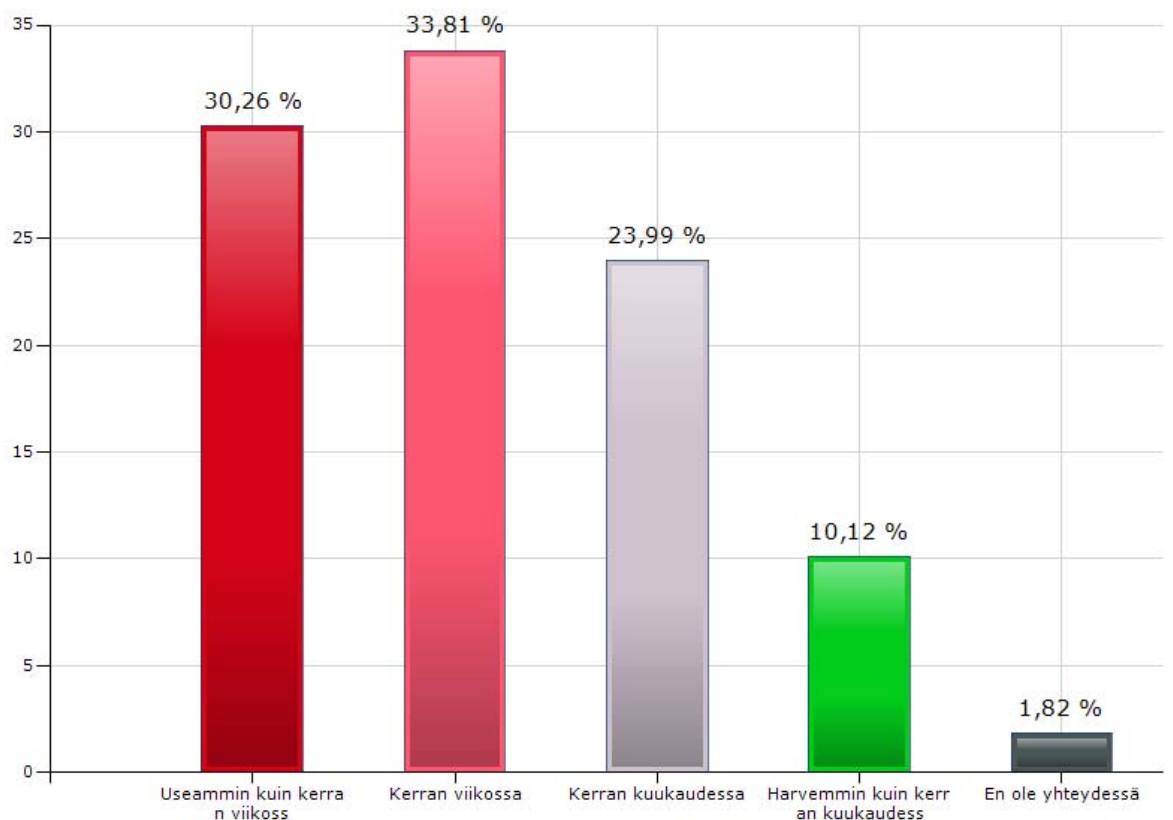
## Millaisessa tehtävässä työskentelet?

Vastaajien lukumäärä: 986



## Kuinka usein olet yhteydessä metsänhoitoyhdistykseen?

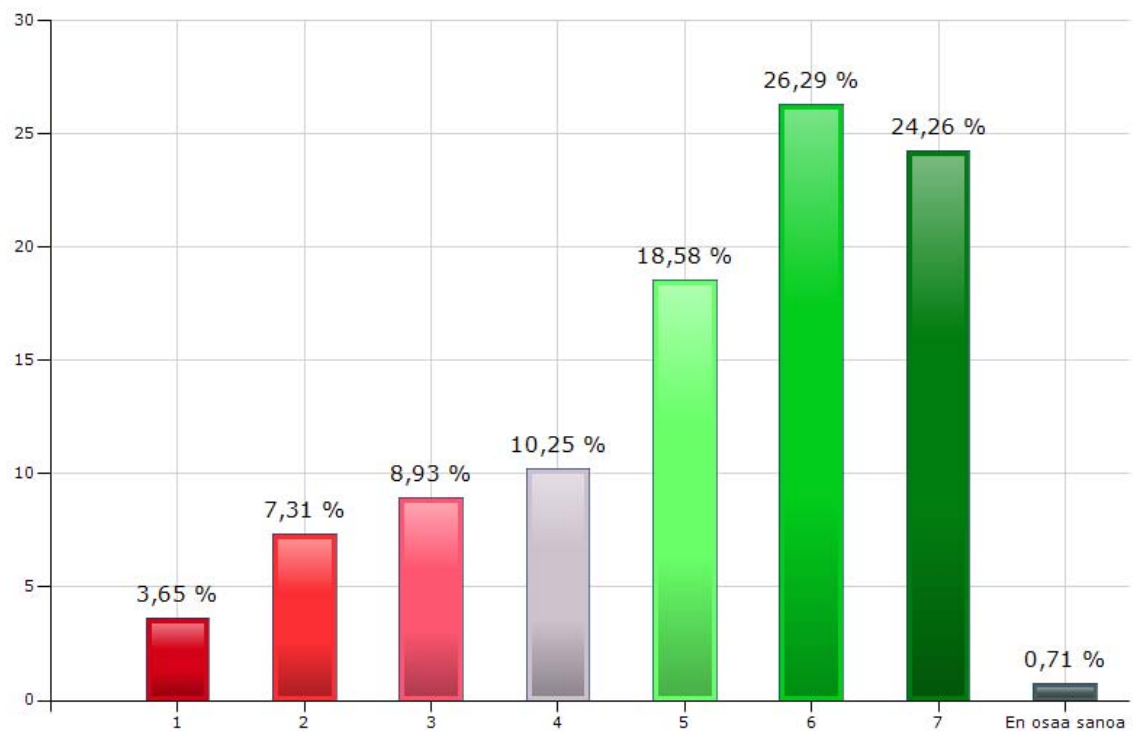
Vastaajien lukumäärä: 988





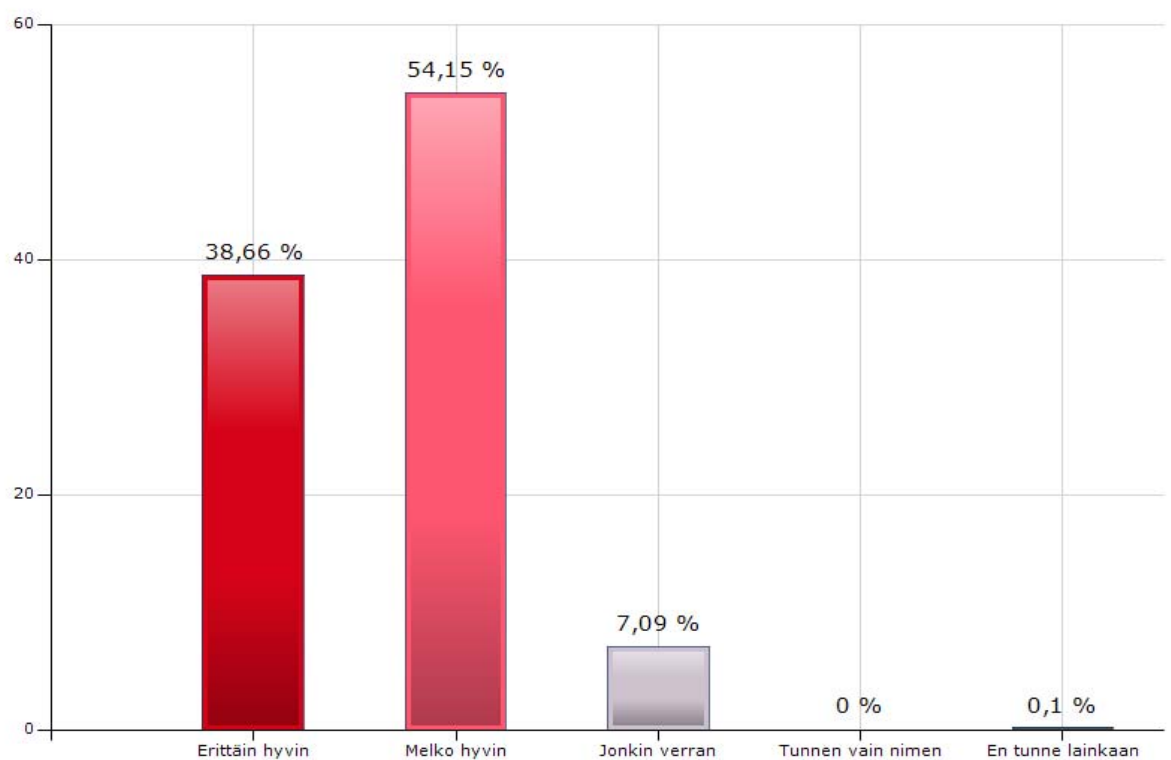
Kuinka tärkeänä koet yhteistyön metsänhoitoyhdistysten kanssa? <br><br><i>Vastaa asteikolla 1-7, jossa 1=en lainkaan tärkeänä, 7=erittäin tärkeänä ja muut arvot ovat niiden väliltä.</i>

Vastaajien lukumäärä: 985



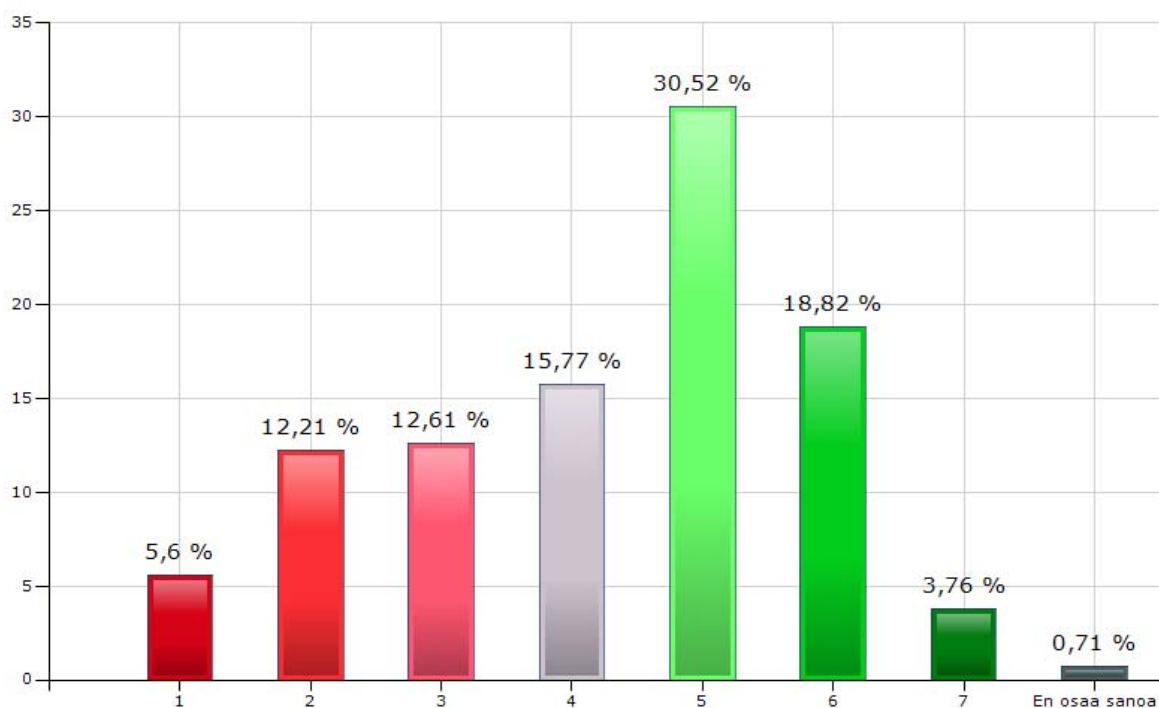
Kuinka hyvin tunnet metsänhoitoyhdistysten toimintaa?

Vastaajien lukumäärä: 988



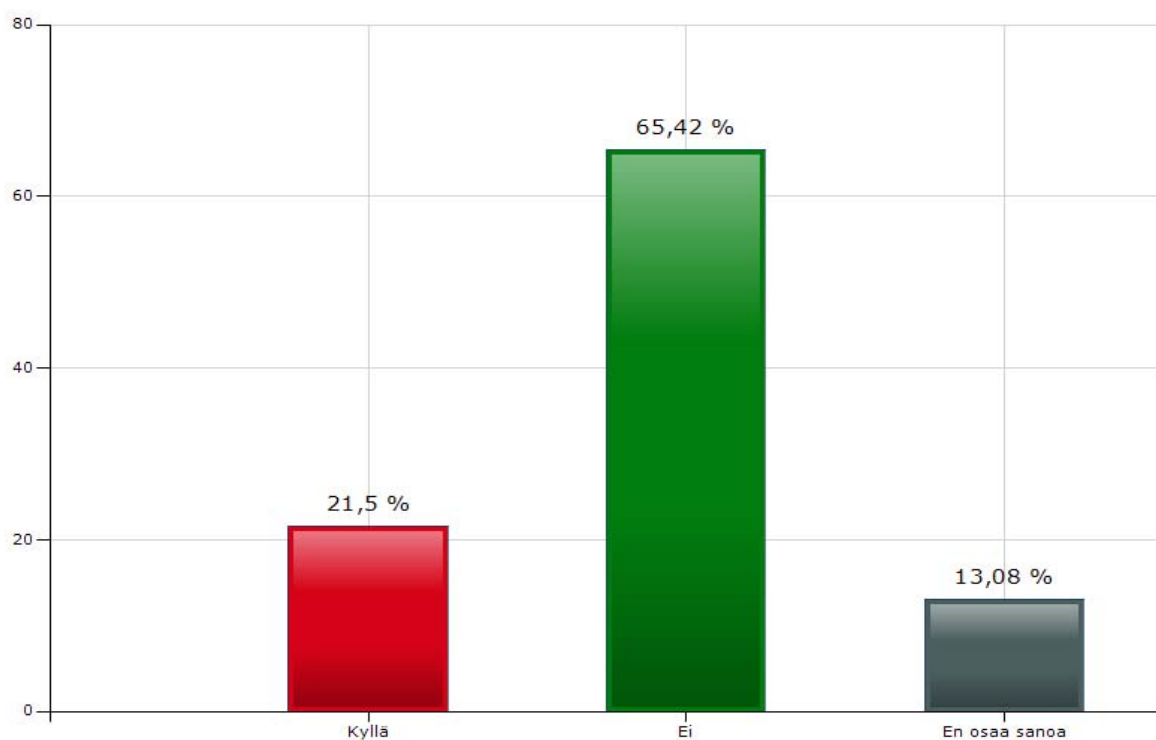
Kuinka tyytyväinen olet tähänastiseen yhteistyöhön metsänhoitoyhdistysten kanssa?  
 Vastaa asteikolla 1-7, jossa 1=en lainkaan tyytyväinen, 7=erittäin tyytyväinen  
 ja muut arvot ovat niiden väliltä

Vastaajien lukumäärä: 983



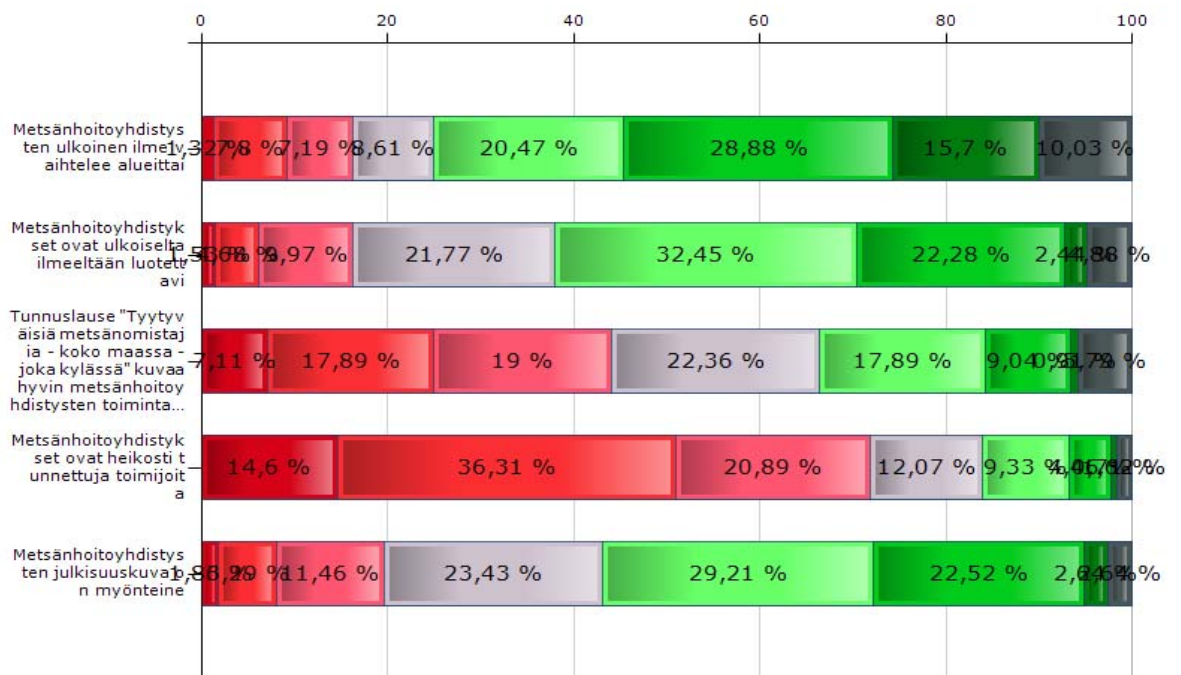
Ovatko metsänhoitoyhdistykset mielestäsi palveluiden ja ilmeen osalta yhtenäisiä?

Vastaajien lukumäärä: 986



Mitä mieltä olet metsänhoitoyhdistysten ulkoisesta ilmeestä ja viestinnästä?  
 <br><br><i>Arvioi asteikolla 1-7, jossa 1=en lainkaan samaa mieltä, 7= erittäin paljon samaa mieltä ja muuta arvot ovat niiden väliltä.</i>

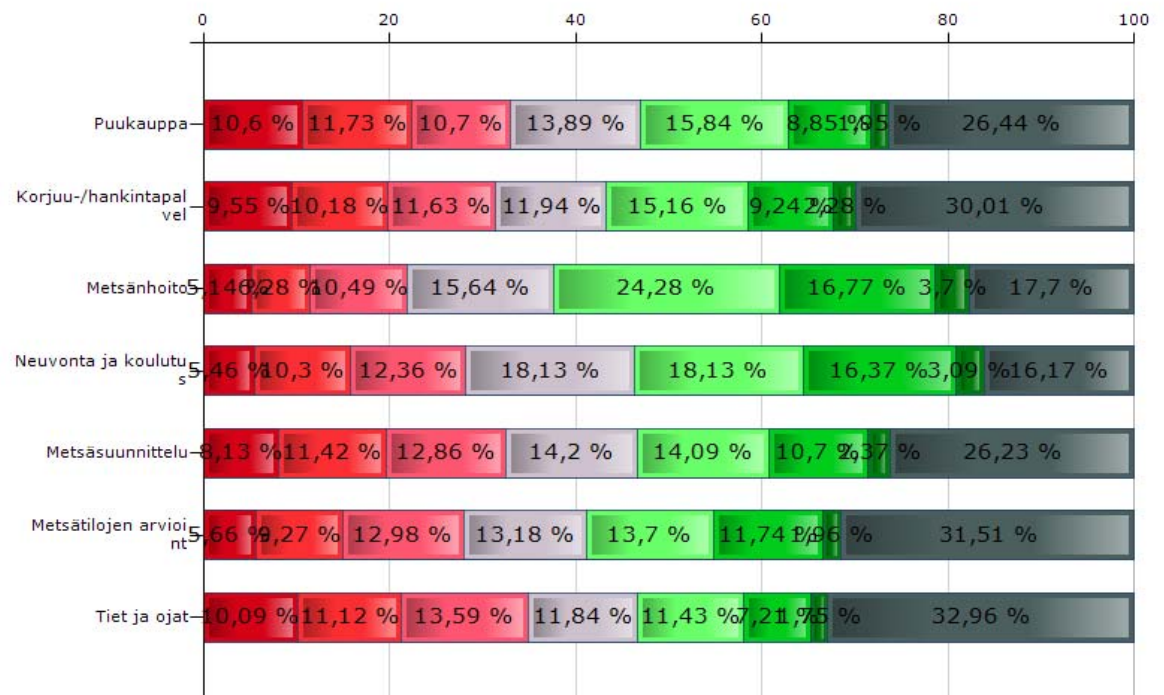
Vastaajien lukumäärä: 987



Tumma punainen = 1, tumma vihreä = 7 ja tumma harmaa EOS

Miten yhteistyö metsänhoitoyhdistysten kanssa on onnistunut seuraavilla osa-alueilla?  
 Vastaa asteikolla 1-7, jossa 1=erittäin huonosti, 7=erittäin hyvin ja muut arvot ovat niiden väliltä.

Vastaajien lukumäärä: 985



Tumma punainen = 1, tumma vihreä = 7 ja tumma harmaa EOS

Mitä mieltä olet seuraavista väittämistä? Arvioida asteikolla 1-7, jossa 1=en lainkaan samaa mieltä, 7=erittäin paljon samaa mieltä ja muut arvot ovat niiden väliltä.

Vastaajien lukumäärä: 987

