

TAMPEREEN AMMATTIKORKEAKOULU  
Metsätalouden koulutusohjelma

Tutkintotyö

Ari Lindholm

METSÄNHOITOYHDISTYS LÄNSI-UUSIMAAN PASSIIVISTEN  
METSÄNOMISTAJIEN PALVELUTARPEIDEN SELVITTÄMINEN  
VIHDIN JA KARKKILAN ALUEELLA

Työn ohjaaja  
Työn tilaaja  
Vihti 2008

Arto Kettunen  
Metsänhoitoyhdistys Länsi-Uusimaa

# TAMPEREEN AMMATTIKORKEAKOULU

Metsätalouden koulutusohjelma

Metsätalous

Pohjoismainen puunhankinta

Lindholm Ari                      Metsänhoitoyhdistys Länsi-Uusimaan passiivisten metsänomistajien palvelutarpeiden selvittäminen Vihdin ja Karkkilan alueella

Tutkintotyö                      35 sivua + 10 liitesivua

Työn ohjaaja                      Arto Kettunen

Työn teettäjä                      Metsänhoitoyhdistys Länsi-Uusimaa

Joulukuu 2008

Hakusanat                      metsänomistaja, metsänhoitoyhdistys, metsäneuvonta, markkinoitviestintä

## TIIVISTELMÄ

Tutkimuksen tavoitteena oli saada selville passiivisiksi luokiteltujen metsänomistajien metsätaloudellisia tavoitteita, tarpeita ja taitoja. Tavoitteena oli lisäksi selvittää, kuinka hyvin tämä omistajaryhmä tuntee metsänhoitoyhdistyksen ja sen palvelut. Lisäksi tutkittiin, millaisia markkinoitviestinnän keinoja nämä passiiviset metsänomistajat mieluiten käyttävät nyt ja tulevaisuudessa.

Metsänhoitoyhdistys Länsi-Uusimaan jäsenkunnassa on metsänomistajia, jotka ovat käyttäneet vähän metsänhoitoyhdistyksen palveluja. Tässä tutkimuksessa passiivisiksi luokitellut metsänomistajat eivät olleet käyttäneet metsänhoitoyhdistyksen palveluja lainkaan tai olivat käyttäneet niitä ennen vuotta 2003. Haastattelulomake lähetettiin ennakoon 63 metsänomistajalle ja varsinainen tutkimus tehtiin puhelinhaastatteluna. Vastausprosentiksi muodostui 57,1.

Tutkimuksen perusteella Metsänhoitoyhdistys Länsi-Uusimaa tunnetaan passiivisten metsänomistajien parissa. Metsänhoitoyhdistystä pidetään ammattitaitoisena ja osaavana. Passiivisten metsänomistajien tavoitteissa ja tarpeissa korostuvat muut kuin metsätaloudelliset arvot. Näitä ovat mm. virkistys ja vapaa-aika sekä metsän tunnearvot. Tulevaisuudessa metsänhoitoyhdistyksen on huomioitava nämä arvot tämän ryhmän henkilökohtaisessa neuvonnassa.

Metsänhoitoyhdistyksen palveluista metsänomistajat tunsivat parhaiten puunmyynnin suunnittelun, taimikon ja nuoren metsän hoidon sekä metsänuudistamisen. Heikoimmin tunnettiin puukaupallisia palveluja. Metsänhoitoyhdistyksen palveluntarjontaa pidettiin kuitenkin pääsääntöisesti riittävänä.

Palveluiden markkinoinnissa passiiviset metsänomistajat pitivät hyvinä jäsenkirjeitä ja -lehtiä. Henkilökohtaista neuvontaa pidettiin myös tärkeänä. Vastajat olivat kuitenkin sitä mieltä, että riittää, jos metsänhoitoyhdistys on heihin yhteydessä korkeintaan 3-4 vuoden välein. Osa vastaajista halusi ottaa yhteyttä itse metsänhoitoyhdistykseen silloin, kun palveluja tarvitsevat.

Passiivisten metsänomistajien suuntaan on tarvetta lisätä henkilökohtaista neuvontaa. Tutkimuksen tulosten perusteella tässä riittää Metsänhoitoyhdistys Länsi-Uusimaalla haastetta.

TAMPERE POLYTECHNIC

Department of forestry

Lindholm, Ari                      The needs of conveniences of the passive forest owners  
in the Forest Management Association Länsi-Uusimaa in  
Vihti and Karkkila area

Final thesis                      35 pages and 10 appendixes

Supervisor                      Arto Kettunen

Work provided by                Forest management association Länsi-Uusimaa

December 2008

Keywords                      forest owner, forest society, forestry guidance, marketing  
communications

ABSTRACT

The purpose of this study was to find out what are the aims, needs and skills of so called passive forest owners. The purpose was also to find out how well this owner group is aware of the Forest Management Association (FMA) and its conveniences. In addition to this it was also studied what kind of marketing communications these passive forest owners would prefer to use at present and in the future.

There are forest owners in the Forest management association Länsi-Uusimaa who seldom used a little conveniences of the forest society. In this research the passive forest owners had applied none of the Forest management association conveniences or they had applied them before the year 2003. The questionnaire was sent in advance by mail to 63 forest owners. The actual study was made by interviewing these forest owners by the phone. The response rate was 57,1 %.

According to the result of the study the Forest management association Länsi-Uusimaa is well known among the passive forest owners. The FMA is considered to be professional and competent. Other than forestry values are

emphasized in the aims and needs of the passive forest owners. These are recreation, free time and emotional values of the forest among other things. The forest society should take these values into consideration in the future when planning personal forestry guidance to these forest owners.

The best known conveniences of the FMA among forest owners were the wood sales planning, the tending of nursery and young forest and the forest regeneration. The less known convenience was timber trade. The supply of the forest management association conveniences was however considered mainly satisfactory.

The passive forest owners preferred the newsletters and magazines as marketing methods. The personal guidance and assistance was also important in convenience marketing. The responders thought that the forest society should contact them once in 3 to 4 years at most. Some of the responders wanted to get in touch when need to that appears.

It seems that there is need to increase personal assistance and guidance to the passive forest owners. According to the results of this research it will be a future challenge to Forest Management Association Länsi-Uusimaa.

## SISÄLLYS

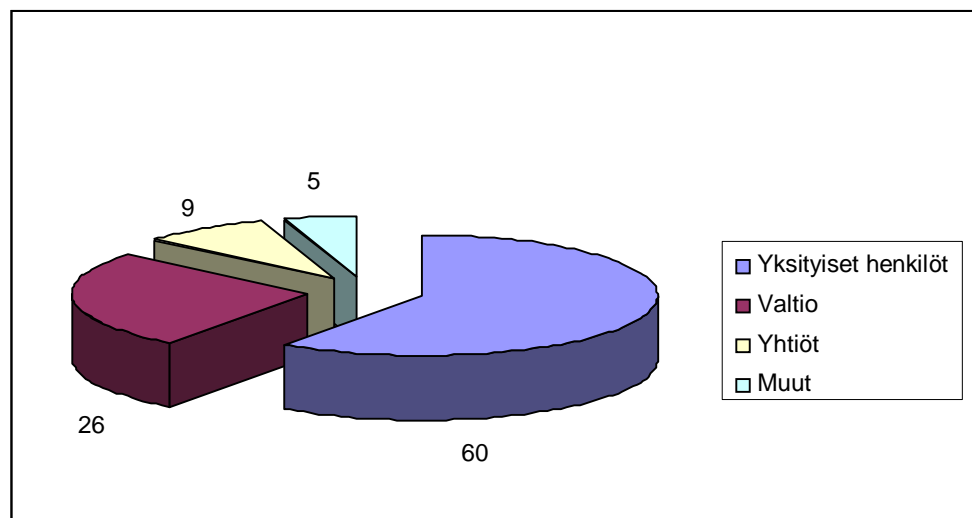
1 METSÄNOMISTUS SUOMESSA.....	7
1.1 Yksityismetsänomistus Suomessa .....	8
1.2 Yksityismetsänomistus muutoksessa.....	8
1.3 Yksityismetsänomistuksen rakenne.....	9
1.4 Metsänhoitoyhdistystoiminta Suomessa.....	10
1.5 Metsänhoitoyhdistys Länsi-Uusimaa.....	12
2 TUTKIMUKSEN TAUSTAA .....	14
2.1 Tutkimuksen aihe .....	15
2.2 Tutkimuksen tavoitteet.....	16
2.3 Tehtävän rajaus ja tutkimuksen kohderyhmä.....	16
2.4 Tutkimusmenetelmä .....	17
2.5 Tutkimuslomake ja saate.....	18
3 KESKEISET TERMIT JA KÄSITTEET .....	19
4 TULOKSET .....	20
4.1. Tilaa ja omistajaa koskevat tiedot .....	20
4.2 Metsänomistuksen ja metsätalouden harjoittamisen tavoitteet .....	21
4.3 Metsänomistajan omatoimisuus .....	22
4.4 Metsällisen ammattiavun käyttäminen .....	23
4.5 Metsähoitoyhdistyksen jäsenyys .....	25
4.6 Mielikuva metsähoitoyhdistyksestä.....	25
4.7 Metsänhoitoyhdistyksen palveluiden tunnettuus.....	26
4.8 Metsänhoitoyhdistyksen palvelujen käyttäminen.....	28
4.9 Palveluiden markkinointi .....	28
4.10 Henkilökohtainen yhteydenotto.....	30
5 JOHTOPÄÄTÖKSET .....	32
LÄHTEET .....	35
LIITTEET	

## 1 METSÄNOMISTUS SUOMESSA

Suomessa on runsaasti metsiä. Suomen maapinta-alasta on valtakunnan metsien inventoinnin (VMI) mukaan varsinaista metsämaata 67 prosenttia. Se on noin 20 miljoonaa hehtaaria. Kitu- ja joutomaat mukaan lukien metsätalouden maata maapinta-alasta on 85 prosenttia eli noin 26 miljoonaa hehtaaria.

Metsät merkitsevät Suomelle paljon. Metsää on täällä hyödynnetty vuosisatojen ajan, ja metsät ovat turvanneet suomalaisten hyvinvoinnin ja toimeentulon. Metsä on maamme tärkein uudistuva luonnonvara. Suomi elää vieläkin metsästä, vaikka koko ajan vähenevässä määrin.

Suomalainen metsäomistus jaotellaan yleensä neljään ryhmään. Ne ovat yksityiset metsänomistajat, valtio, yhtiöt ja muut. Suurin metsänomistajaryhmä Suomessa on yksityiset metsänomistajat (yksityiset henkilöt, henkilöyhtymät, perikunnat ja kuolinpesät). He omistavat Suomen metsämaan pinta-alasta 60%, Suomen valtio omistaa 26% ja yhtiöt (mm. puutavarayhtiöt) omistavat 9%. Muut omistajat (esim. kunnat ja seurakunnat) omistavat 5% (kuva 1). (Metla 2007.)



Kuva 1. Metsänomistus Suomessa (metsämaan pinta-alasta %)

## 1.1 Yksityismetsänomistus Suomessa

Yksityiset metsänomistajat omistavat Suomen metsistä pääosan. Heidän metsäomaisuutensa tuottaa 68 prosenttia Suomen puuston kasvusta ja 67 prosenttia puuston määrästä. (Metla 2007.) Tämä tarkoittaa, että suomalaiset yksityismetsät tuottavat puuta metsäteollisuuden käyttöön yli 40 miljoonaa kuutiota vuodessa. Tämä on noin 85 prosenttia vuosittain kotimaassa tarvittavasta raakapuusta.

Yksityisessä omistuksessa olevia metsälöitä (pinta-ala vähintään yksi hehtaari) on noin 440 000 kappaletta. Kun perheenjäsenet lasketaan mukaan, voidaan arvioida noin 920 000 suomalaisen olevan joko suoraan tai perheensä kautta metsänomistajia. Suomessa puhutaankin perhemetsätaloudesta. Tällä tarkoitetaan tavallisten perheiden pienimuotoista metsätaloutta, jossa lähtökohtana on tulevien sukupolvien mahdollisuus metsiensä hyödyntämiseen.

Yksityiset metsänomistajat investoivat vuosittain 110 -130 miljoonaa euroa metsänhoitoon ja metsänparannukseen. Tämä tarkoittaa työtä metsässä vuosittain suoraan noin 16 000 ihmiselle. Yksityismetsät tarjoavat lisäksi valtavat mahdollisuudet virkistykseen (mm. marjastus, sienestys ja ulkona liikkuminen) jokamiehen oikeuksien kautta. 90 prosenttia yksityismetsänomistajista on vuokrannut metsänsä metsästyksen pientä korvausta vastaan. Tämä mahdollistaa vuosittaisen noin 60 miljoonan euron riistasaaliin metsästyksen. (MTK.)

## 1.2 Yksityismetsänomistus muutoksessa

Metsälöiden omistajanvaihdoksissa tulee taustoiltaan ja tavoitteiltaan uusia metsänomistajia. Metsänomistajakunnan rakenne muuttuu metsänomistajien ikääntymisen myötä. Muuttoliike vie metsänomistajia yhä enemmän kaupunkeihin. Maanviljelijöiden ja tilalla asuvien määrä vähenee koko ajan. Viimeistään suurten ikäluokkien luopuessa metsistään tapahtuu suurempi raken-

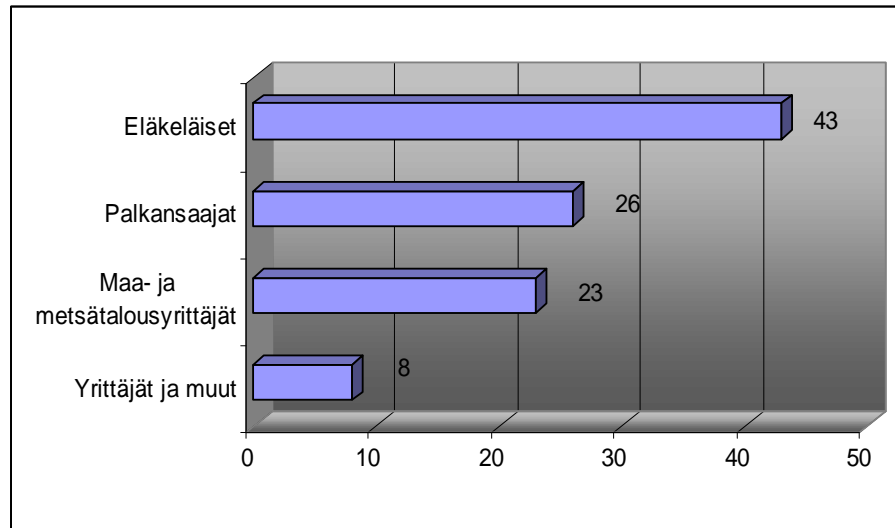
nemuutos (Ripatti 2006). Metsänomistajakunnan rakennemuutos aiheuttaa myös metsätaloudellisten tavoitteiden muutoksia. Metsää aletaan arvostaa taloudellisten arvojen lisäksi mm. virkistyksellisesti ja suojelullisesti. Monitavoitteinen metsänomistajakunta lisääntyy. (Karppinen ym. 2002) Yhä useampi metsänomistaja asuu kaupungissa ja saa pääasiallisen elantonsa palkkatyöstä. Naisten osuus metsänomistajista sekä perikunta- ja yhtymämuotoinen metsänomistus ovat lisääntymässä.

Yhteiskunnan rakennemuutoksen myötä metsänomistus ja metsänomistajakunta muuttuvat. Keskikokoiset metsätilat (20-50 ha) ovat vähentyneet, pienet ja suuret tilat vastaavasti lisääntyneet. Metsänomistajien määrä kasvaa, kun tiloja jaetaan perinnönjaon yhteydessä. Maanviljelijä-metsänomistajien osuus yksityismetsänomistajista on vähentynyt ja muusta kuin maatilataloudesta pääasiallisen toimeentulonsa saavien metsänomistajien osuus vastavasti kasvanut. Noin 70 % metsänomistajista asui 1990-luvun lopulla haja-asutusalueilla tai taajamissa, noin 10 % pienissä kaupungeissa (alle 20 000 asukasta) ja 20 % tätä suuremmissa kaupungeissa.

Metsänomistajien metsäomaisuudelleen asettamat tavoitteet ja metsien käyttötarkoitukset ovat muuttuneet. Osalle metsä on ensisijaisesti työn ja toimeentulon lähde, jotkut korostavat metsiä taloudellisen turvallisuuden takajana, toiset käyttävät metsää lähinnä virkistykseen. Noin neljäsosa metsänomistajista asettaa metsilleen useita samanaikaisia, tasa-arvoisia tavoitteita. Toistaiseksi näiden ryhmien metsätaloudellinen käyttäytyminen ei kuitenkaan ole suuresti eronnut toisistaan. (Metla.)

### **1.3 Yksityismetsänomistuksen rakenne**

Suomalainen yksityismetsänomistus on hyvin moninaisissa käsissä. Vuonna 2003 metsänomistajista oli eläkeläisiä 43 prosenttia, palkansaajia 26 prosenttia ja maa- ja metsätalousyrittäjiä 23 prosenttia. Yrittäjät ja muihin omistajiin lukeutuvat omistivat yhteensä kymmenkunta prosenttia metsistä. (Ripatti 2006)



Kuva 2. Yksityismetsänomistus Suomessa (%)

Pääosa eli noin 60 prosenttia metsänomistajista asui maaseudulla. He asuivat joko tilalla tai muualla tilan sijaintikunnassa. Taajamissa tai pienissä maaseutukaupungeissa asui vajaa viidesosa metsänomistajista.

Metsänomistajien keski-ikä oli 59 vuotta. Naisten keski-ikä oli hieman miesten ikää korkeampi. Alle 40-vuotiaiden osuus metsänomistajista oli vain kahdeksan prosenttia. Naisia oli tilan metsänhoidosta vastaavista noin neljäsosa. Todellisuudessa naisten osuus metsänomistuksesta lienee suurempi, koska usein tilanteissa joissa tila on merkitty yhteisomistukseen, tilasta vastaavaksi on mainittu mies. (Ripatti 2006)

#### 1.4 Metsänhoitoyhdistystoiminta Suomessa

Ensimmäiset metsänomistajien vapaaehtoisuuden pohjalta muodostetut metsänhoitoyhdistykset perustettiin jo viime vuosisadan alussa. Samoihin aikoihin saivat alkunsa myös ensimmäiset maanomistajien metsätaloudelliseen yhteistoimintaan perustuvat paikalliset metsänhoitoyhdistykset, joiden toiminta laajeni voimakkaasti erityisesti 1930-luvun lopulla. Toimivia metsänhoitoyhdistyksiä oli vuonna 1939 jo yli 300 ja niiden palveluksessa oli suurin piirtein saman verran metsänomistajille ammattiapua antavia metsäneuvoja. (Järve-

läinen 2007: 22) Ensimmäinen metsänhoitoyhdistyksiä koskeva laki tuli voimaan vuonna 1951. Viimeisin metsänhoitoyhdistyslaki astui voimaan vuoden 1999 alusta.

Metsänhoitoyhdistys on metsänomistajien yhteenliittymä, jonka tarkoituksena on edistää metsänomistajien harjoittaman metsätalouden kannattavuutta ja heidän metsätaloudelleen asettamiensa muiden tavoitteiden toteutumista sekä edistää taloudellisesti, ekologisesti ja sosiaalisesti kestävästä metsien hoitoa ja käyttöä. Tarkoituksensa toteuttamiseksi metsänhoitoyhdistyksellä on oikeus saada tässä laissa tarkoitettuja metsänhoitomaksuja.

Metsänhoitoyhdistyksen tehtävänä on tarjota toimialueellaan metsänomistajille niitä palveluja, joita he tarvitsevat metsätalouden harjoittamisessa, ja järjestää metsänomistajien käytettäväksi sitä varten tarvittavaa ammattiapua. Metsänhoitoyhdistyksen ja sen toimihenkilön on kohdeltava metsänhoitomaksua maksavia metsänomistajia tasapuolisesti.

Metsänhoitoyhdistyksen jäseniä ovat, jolleivät kieltäydy jäsenyydestä, metsänomistajat, joilla on hallintaoikeus yhdistyksen toimialueella sijaitsevaan metsään ja jotka ovat velvollisia suorittamaan siitä metsänhoitomaksun metsänhoitoyhdistykselle.(Finlex)

Alkujaan jokaisessa kunnassa oli itsenäinen metsähoitoyhdistys. Viime vuosina on metsänhoitoyhdistyksiä fuusioitu varsin tehokkaasti. Näin on eri toimintoihin haettu tehokkuutta ja kilpailukykyä. Metsähoitoyhdistysten toimintaa on yhtenäistetty. Vähitellen metsänhoitoyhdistyskentässäkin on pyritty ketjumaisuuteen eli toimintatapojen yhtenäistämiseen. Suomessa on tällä hetkellä 135 metsänhoitoyhdistystä. (Rintala 2008.) Metsänhoitoyhdistykset toimivat edelleenkin jokaisessa kunnassa aluetoimistojensa kautta. Toimipaikkoja on yli 300. Metsänhoitoyhdistykset työllistävät noin 1 100 metsäammattilaista sekä noin 650 vakinaista metsuria.

Metsänhoitoyhdistykset saavat metsänomistajilta lakiin perustuvaa metsänhoitomaksua. Metsänhoitomaksulla on varmistettu metsänomistajien mahdollisuus neuvontaan, koulutukseen ja palveluun. Jokainen metsänhoitomaksua

maksava metsänomistaja on alueensa metsänhoitoyhdistyksen jäsen. Metsänhoitoyhdistyksen jäsenenä on noin 320 000 metsätilaa ja noin 620 000 metsänomistajaa. (Rintala 2008)

Metsänhoitoyhdistyksen tehtäviin kuuluu mm. seuraavia yksityismetsänomistajille tarjottavia palveluita:

- metsänuudistaminen ( mm. muokkaus, istutus ja kulotus)
- taimikonhoito ja nuorenmetsän hoito
- metsänomistajien neuvonta, koulutus,
- ojitus ja metsätien teko
- lannoitus
- metsäluonnon hoito
- tila- ja metsätuhoarviot
- veroneuvonta
- puunmyynnin suunnittelu
- valtakirjakauppa
- hankintapalvelu.

### **1.5 Metsänhoitoyhdistys Länsi-Uusimaa**

Metsänhoitoyhdistys Länsi-Uusimaa on perustettu vuonna 1996. Metsänhoitoyhdistyksen toiminta aloitettiin vuoden 1997 alussa. Yhdistys toimii Karjalohjan, Karkkilan, Lohjan, Nummi-Pusulän, Sammattin ja Vihdin kuntien alueella. Lakisääteistä metsänhoitomaksua maksavia jäseniä on 3 224. Jäsenten omistamien metsien pinta-ala on 74 732 ha.

Metsänhoitoyhdistys Länsi-Uusimaan tärkeimmät tehtävät ovat metsänomistajien edunvalvonta ja metsän hoitopalveluiden tuottaminen. Yhdistyksen ylintä päätösvaltaa käyttää 30-jäseninen valtuusto. Operatiivisesta toiminnasta vastaa kuusijäseninen hallitus. Metsänhoitoyhdistyksellä on palveluksessaan 13 toimihenkilöä. Yhdistyksen palvelutoiminnasta vastaa seitsemän

aluevastaavaa. Jokaisella aluevastaavalla on keskimäärin 470 metsänomistaja-asiakasta ja 11 000 hehtaaria metsämaata hoidettavanaan.

Metsänhoitoyhdistyksen alueella toimii kolme erikoishenkilöä. Metsäesimies vastaa metsureiden työnjohdosta. Korjuu- ja energiapuuvastaava hoitaa energiapuun korjuuta ja puutavaran kaukokuljetusta. Metsänhoitoyhdistyksen alueella toimii lisäksi yksi metsäsuunnittelija. Tukipalveluista ja johtamisesta vastaa päätoimisto. Siellä työskentelee toiminnanjohtajan lisäksi kaksi toimistonhoitajaa. Yhdistyksessä työskentelee 14 vakituisessa työsuhteessa olevaa metsuria.

Metsänhoitoyhdistys Länsi-Uusimaan toiminta jaetaan varsinaiseen toimintaan sekä liiketoimintaan. Varsinainen toiminta on edistämistoimintaa, johon voidaan lain mukaan käyttää metsänhoitomaksuja. Tällaisia toimintoja ovat mm. neuvonta, koulutus ja puunmyynnin suunnittelu. Liiketoiminta, kuten puukaupan avustaminen, hankintapalvelu, metsänviljely ja nuoren metsän hoito, on kokonaan katettava palveluista perittävillä työnjohtokorvauksilla ja toimitustuotoilla. Metsänhoitoyhdistys Länsi-Uusimaan liikevaihdon kolmen edellisen vuoden keskiarvo on 1,7 miljoonaa euroa. Tilikaudet ovat olleet ylijäämäisiä koko yhdistyksen toiminta-ajan. Keskimääräinen vuotuinen ylijäämä on ollut 38 500 euroa. (Korpi 2007)

## 2 TUTKIMUKSEN TAUSTAA

Metsänomistajakunnan rakenne muuttuu metsänomistajien ikääntymisen myötä. Toinen metsänomistajia koskevan rakennemuutoksen piirre on se, että muuttoliike vie heitä yhä enemmän kaupunkeihin. Maanviljelijöiden ja tiloilla asuvien metsänomistajien määrä vähenee koko ajan. Laaja rakennemuutos tapahtuu viimeistään suurten ikäluokkien luopuessa metsistään. (Ripatti 2006)

Metsänomistajakunnan rakennemuutos aiheuttaa myös metsätaloudellisten tavoitteiden muutoksia. Metsää aletaan arvostaa taloudellisten arvojen lisäksi mm. virkistyksestä ja suojelullisesti. Monitavoitteinen metsänomistajakunta lisääntyy tulevaisuudessa. (Karppinen ym. 2002) Rakennemuutos saattaa aiheuttaa sen, etteivät metsänomistajat välttämättä hoida aktiivisesti metsäomaisuuttaan. Passiivisesti käyttäytyvien metsänomistajien määrä lisääntyy. Kaikki metsänomistajat on kuitenkin pyrittävä pitämään metsäneuvonnan ja muiden metsällisten palvelujen ulottuvilla.

Metsänomistajakunnan rakennemuutoksen lisäksi on myös metsällinen toimintaympäristö muuttunut vuosien varrella. Metsälainsäädäntöä on muutettu, metsänhoitosuosituksia väljennetty ja metsäverojärjestelmää uusittu. Lisäksi metsäsertifiointi asettaa omat haasteensa metsien hoidolle. Nämä ovat esimerkkejä monien toimintaympäristöä koskevien muutosten joukosta. Näiden muutosten merkitys metsänomistajien tavoitteisiin on moninainen ja seurauksia on vaikea ennustaa.

Metsänhoitoyhdistys Länsi-Uusimaan markkinointisuunnitelma vuosiksi 2007-2009 on valmistunut 12.4.2007 (Korpi 2007). Siinä kartoitetaan koko yhdistyksen alueella tapahtuvaa markkinointia ja keinoja metsänomistajien aktivoimiseksi. Tärkein Metsänhoitoyhdistys Länsi-Uusimaan markkinointikanava on jokaisen aluevastaavan henkilökohtainen asiakaskontakti (Korpi 2007). Tällaista henkilökohtaisen myyntityön tai neuvonnan tarpeellisuutta korostavat muutkin tutkimukset. (mm. Karppinen ym. 2002, Pesonen 2003, Kettunen ym. 2004) Resurssipulasta johtuen Metsänhoitoyhdistys Länsi-

Uusimaan aluevastaavat eivät kuitenkaan ehdi tavoittaa henkilökohtaisesti koko yhdistyksen jäsenkuntaa.

Metsänomistajat eivät aktivoidu siitä, että heille lähetetään pelkkiä kirjeitä. Mainospostin määrä kasvaa koko ajan, joten metsänhoitoyhdistyksen kirjeillä on suuri vaara kadota paperitulvaan. Markkinoinnin tulee olla kokonaisvaltaista. Henkilökohtaisen neuvonnan ja kirjeiden lisäksi voidaan markkinoinnissa käyttää mm. metsänhoitoyhdistyksen jäsenlehteä, metsänhoitoyhdistyksen kotisivuja internetissä sekä sähköpostilla lähetettävää sähköistä uutiskirjettä.

Metsäomaisuuden taloudellinen merkitys ei ole Länsi-Uudellamalla läheskään niin suuri kuin pohjoisempana. Metsänhoitoyhdistyksen keskimääräinen metsäpinta-ala on 23 hehtaaria. Suurin osa yhdistyksen toimialueen metsänomistajista saa elantonsa tilan ulkopuolisista töistä. Metsällä on omistajilleen vain sivuelinkeinon merkitys. Harvoin saatava puunmyyntitulo ei kannusta metsänhoitoon. (Korpi 2007) Metsänomistajia jää eri syistä metsänhoitoyhdistyksen metsällisten palvelujen ulkopuolelle. Tämän joukon olisi kuitenkin oltava mahdollisimman pieni. Palveluiden tulisi tavoittaa tasapuolisesti kaikki metsänhoitomaksua maksavat metsänomistajat.

## 2.1 Tutkimuksen aihe

Tässä tutkimuksessa kartoitettiin Metsänhoitoyhdistys Länsi-Uusimaan palveluja kahden kunnan alueella. Koko yhdistyksen aluetta ei kartoitettu vaan mukana oli osia Vihdin ja Karkkilan kunnista. Tarkoituksena oli selvittää, miksi ns. passiiviset metsänomistajat eivät käytä metsänhoitoyhdistyksen palveluita. Tutkimusaineistoksi rajattiin ne metsänomistajat, jotka eivät olleet käyttäneet palveluita ollenkaan tai olivat käyttäneet niitä viimeksi vuonna 2003 tai tätä aikaisemmin.

## 2.2 Tutkimuksen tavoitteet

Tutkimuksen tavoitteena oli saada selville passiivisiksi luokiteltujen metsänomistajien metsätaloudellisia tavoitteita, tarpeita ja taitoja. Tavoitteena oli lisäksi saada selville, kuinka hyvin tämä omistajaryhmä tuntee metsänhoitoyhdistyksen ja sen palvelut. Edelleen tavoitteena oli selvittää, millaisia markkinoitviestinnän keinoja nämä passiiviset metsänomistajat mieluiten käyttävät nyt ja tulevaisuudessa.

Tutkimuksessa pyrittiin löytämään konkreettisia syitä siihen, miksi Metsänhoitoyhdistys Länsi-Uusimaan palveluita ei koeta tarpeellisiksi ja ne jäävät käyttämättä. Tarkoituksena oli saada selville, miten yhdistys voisi kehittää omia palveluitaan ja millaisia lisäpalvelun tarpeita metsänomistajilla on. Metsänhoitoyhdistys Länsi-Uusimaan on tarkoitus hyödyntää näitä tuloksia jatkossa omassa toiminnassaan erityisesti passiivisten metsänomistajien tavoittamisessa.

## 2.3 Tehtävän rajaus ja tutkimuksen kohderyhmä

Tutkimusta varten määrittelin Metsänhoitoyhdistys Länsi-Uusimaan Vihdin-Karkkilan alueen passiiviset metsänomistajat. Heillä tarkoitetaan metsänomistajia, jotka eivät käytä metsänhoitoyhdistyksen palveluita ollenkaan tai ovat käyttäneet niitä viimeksi vuonna 2003 tai sitä myöhemmin.

Kohderyhmän rajaus perustui Metsänhoitoyhdistys Länsi-Uusimaan jäsenrekisteriin, mikä kattaa alueella yli neljä hehtaaria metsää omistavat tilalliset. Tässä rekisterissä on 3 224 metsänomistajaa ja heistä noin 520 on Vihdin ja Karkkilan alueilla. Kävin lävitse kaikkien näiden noin 520 metsänomistajan viimeaikaiset palvelutapahtumat. Asiakasrekisterin mukaan näistä metsänomistajista reilut 200 oli sellaisia, jotka saattoi luokitella passiivisiksi edellä mainitun kriteerin mukaan. Suuri osa passiivisista metsänomistajista ei ollut käyttänyt metsänhoitoyhdistyksen palveluja lainkaan. Metsäpinta-ala näillä tiloilla vaihteli 4-193 hehtaarin välillä.

Haastattelujen kohdentamiseksi nämä noin 200 metsänomistajaa jaettiin metsäpinta-alan mukaan ositteisiin. Pysin haastattelemaan kaikki yli 50 hehtaaria metsää omistavat metsänomistajat. Pienempien metsäpinta-alojen omistajista valitsin otannalla tarvittavan määrän. Näiden lisäksi pyysin saamaan haastateltaviksi metsänomistajia, jotka eivät olleet metsänhoitoyhdistyksen jäseniä, vaan olivat esimerkiksi tehneet hoitosopimuksen jonkin puutavaran ostajan kanssa. Näiltä muutamalta ehdokkaalta sain tulokseksi kohteliaat kieltäytymiset. He eivät siis suostuneet kommentoimaan asiakassuhdettaan metsänhoitoyhdistyksen suuntaan.

Tein haastatteluja huhti-, touko-, kesä-, elo- ja syyskuussa 2008. Lähetin tutkimuslomakkeen yhteensä 63 metsänomistajalle. Sain vastaukset lopulta 36 metsänomistajalta. Osallistumisprosentiksi tuli näin ollen 57,1. Haastattelututkimuksen vastausprosentiksi tämä ei ole kovin korkea. Odotin ennakkoon suurempaa innokkuutta. Pohtiessani syitä laimeahkoon vastausinnokkuuteen päädyin seuraavaan. Lomakkeesta tuli ehkä liian raskas. Haastattelut kestivät 12-26 minuuttia. Avoimia kysymyksiä oli varmaankin liiaksi. On helpompaa vastata monivalintakysymyksiin, kuin miettiä vastauksia moniin avoimiin kysymyksiin. Muutama haastattelusta kieltäytynyt totesi, että kyselyjä tehdään nykypäivänä liikaa. Toisaalta osa vastaajista oli todella kiinnostunut metsäasioista. Haastattelujen perusteella tilattiin muutamia metsäkäyntejä ja metsäsuunnitelmia.

## 2.4 Tutkimusmenetelmä

Tämän tutkimuksen tutkimusmenetelmä oli haastattelututkimus. Haastattelut toteutin yksilöityinä puhelinhaastatteluina. Valmistelin lomakkeen ennakkoon, jolloin kaikki vastaajat saivat yhdenmukaiset kysymykset. Lähetin lomakkeet metsänomistajille noin kymmenen kappaleen erissä. Tämä siksi, että itselläni olisi ollut riittävästi aikaa tavoittaa kaikki haastateltavat. Noin viikon kuluttua kirjeen lähettämisestä otin metsänomistajiin yhteyttä puhelimitse. Metsänomistajilla oli näin ollen ollut aikaa tutustua kysymyksiin.

## 2.5 Tutkimuslomake ja saate

Tutkimuslomakkeen valmisteluun hain vinkkejä mm. Suomalainen metsänomistaja 2000 -kirjasta. (Karppinen ym. 2002) Myös Harri Hänninen Metsän-tutkimuslaitokselta antoi hyviä neuvoja lomakkeen laatimiseen. Lisäksi Arto Kettuselta sain kysymyksiä terävöittäviä kommentteja. Tutkimuslomakkeen mukana lähetin saatteen, jossa selvitin tutkimuksen tarkoitusta. Saatteessa oli maininta arvontapalkinnoista. Näin pyrin lisäämään vastausaktiivisuutta. Tutkimuslomake ja saate ovat tutkimuksen lopussa. (liitteet 1 ja 2)

Tutkimuslomakkeessa käytin strukturoituja kysymyksiä, jolloin kysymysten muoto ja järjestys olivat kaikille vastaajille samoja. (Eskola ym.1998) Myös vastausvaihtoehdot annoin valmiiksi. Muutamassa kysymyksessä oli tosin mahdollisuus avoimeen vastaukseen. Strukturoitujen kysymysten etuna on, että vastaajien kielellinen eritasoisuus ei vaikuta tuloksiin, koska vastauksia ei tarvitse muotoilla itse. (Lotti 1998) Mielipidekysymyksissä käytin vastausvaihtoehtoina Likertin viisiportaista asteikkoa (täysin samaa mieltä... täysin eri mieltä). (Aaltola ym. 2007)

Kysely jakaantui seuraaviin osioihin:

- taustakysymykset
  - o metsänomistajaa koskevat
  - o tilaa koskevat
  
- metsätalouden harjoittaminen
  - o tavoitteet
  - o aktiivisuus
  - o omatoimisuus
  - o ammattiapu muualta
  
- markkinointiviestintä (mitä käytetään? mikä sopii parhaiten?)
  - o lehdet
  - o kirjeet

- internet
  - henkilökohtainen neuvonta
  - henkilökohtainen myyntityö
- metsänhoitoyhdistyksen palvelut
- palveluiden tunnettuus
  - puuttuvat palvelut
  - palveluiden kehittämistarpeet
  - miksi palvelut eivät kiinnosta
  - syyt metsätaloudelliseen passiivisuuteen
  - syyt metsänhoitoyhdistyksen palvelujen käyttämättömyyteen

### 3 KESKEISET TERMIT JA KÄSITTEET

**Haastattelututkimuksessa** haastattelija esittää suulliset kysymykset ja merkitsee vastaukset muistiin (esim. puhelimitse).

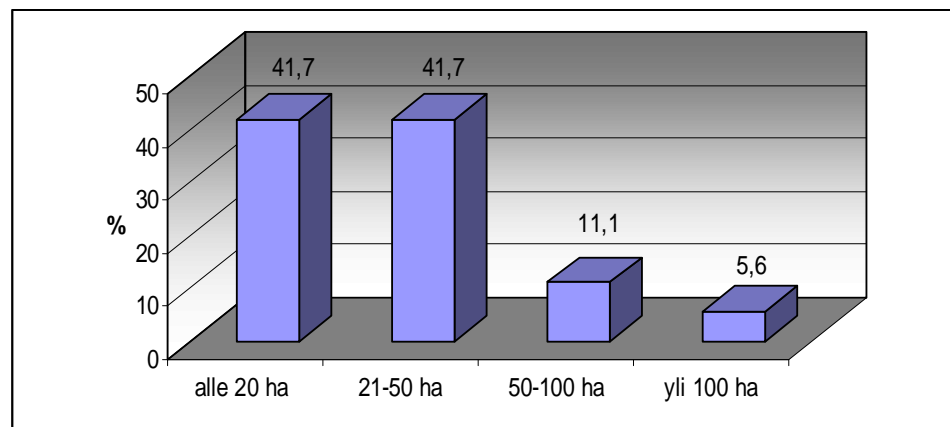
**Markkinointiviestintä** sisältää kaikki ne viestinnän elementit, joiden tarkoituksena on saada aikaan yrityksen ja sen eri sidosryhmien välillä sellaista vuorovaikutusta, joka vaikuttaa positiivisesti yrityksen markkinoinnin tuloksellisuuteen. (Vuokko 2003)

## 4 TULOKSET

### 4.1. Tilaa ja omistajaa koskevat tiedot

Vastaajilta kysyttiin taustatietoina sukupuoli, ikä, asuinpaikka, tilan metsäpinta-ala, tilan hallintatapa, vastaajan ammatti ja tilan metsäasioiden hoitaja. Vastaajista oli naisia 30,8 % ja miehiä 69,2 %. Karppisen (2002) mukaan metsänomistajista on naisia noin 25 %.

Vastaajien ikää ei kysytty tarkkaan, vaan iät oli jaettu luokkiin. Vastaajista 2,6 % oli alle 40-vuotiaita, 66,7 % 41-60-vuotiaita ja 30,8 % yli 60-vuotiaita. Karppisen mukaan suomalaisen metsänomistajan keski-ikä on 57 vuotta (miehet 56 ja naiset 60 vuotta). Vastaajista maanviljelijöitä oli 12,9 %, palkansaajia 51,6 %, eläkeläisiä 25,8 % ja muita metsänomistajia 9,7 %. Tilalla asuvia oli 41 %, muualla kunnassa asuvia 23,1 % ja kunnan ulkopuolella asuvia 35,9 %. Tilan metsäpinta-ala kysyttiin myös luokittain (kuva 3).



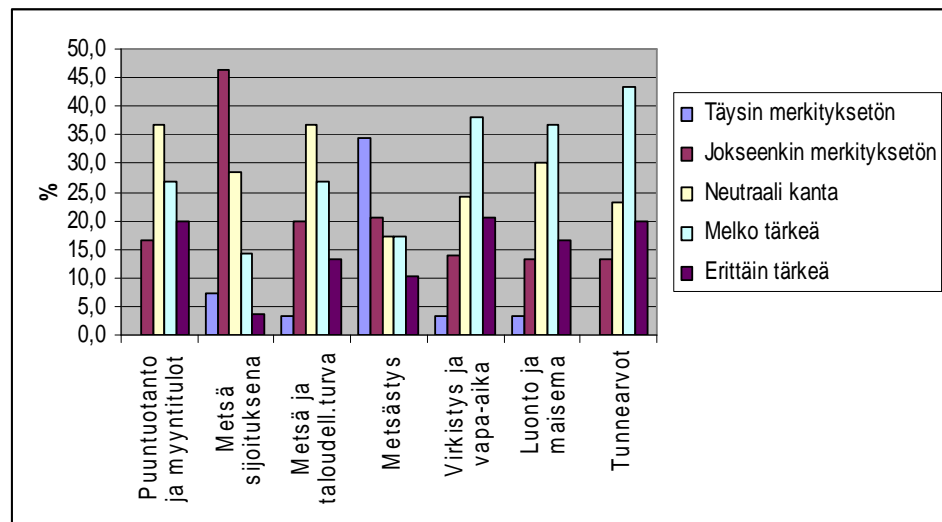
Kuva 3. Metsänomistajien metsäpinta-ala (n=36)

Kari Korven markkinointitutkimukseen verrattuna passiivisten metsänomistajien metsäpinta-alat ovat jonkin verran pienempiä kuin metsällisiä palveluita enemmän käyttävien.

Vastaajien metsistä oli yksinomistuksessa 54,8 %, aviopuolisoiden omistuksessa 19,4 %, yhtymillä 19,4 % ja perikunnilla 9,7 %.

## 4.2 Metsänomistuksen ja metsätalouden harjoittamisen tavoitteet

Kysymyksessä 2 annettiin vaihtoehtoisia metsänomistuksen ja metsätalouden harjoittamisen tavoitteita. Näitä olivat puuntuotanto ja puunmyyntitulot, metsä sijoituskohteena, metsä taloudellisen turvan antajana, metsästys, virkistys ja vapaa-aika, metsäluonto ja maisema sekä metsän tunnearvot. Vastaajia pyydettiin arvioimaan sitä, kuinka tärkeitä em. arvot ovat oman metsän kohdalla. Asteikko oli viisiportainen: täysin merkityksetön, jokseenkin merkityksetön, neutraali kanta, melko tärkeä sekä erittäin tärkeä. Näiden lisäksi kysyttiin avoimissa kysymyksissä tärkeintä tavoitetta sekä tavoitteiden muuttumista viime vuosina. Kuvassa 4 ovat kaikkien vastaajien mielipiteet.



Kuva 4. Metsänomistuksen ja metsätalouden harjoittamisen tavoitteet (n=29)

Kyselyyn vastanneilla metsänomistajilla näyttävät korostuvan muut kuin taloudelliset arvot. Metsänomistuksen tavoitteet eivät siis enää ole ainoastaan puuntuotannollisia. Muita arvoja korostetummin pidettiin erittäin tai melko tärkeinä virkistystä ja vapaa-aikaa, luontoa ja maisemaa sekä tunnearvoja. Karppisenkin (2002) mukaan metsänomistajien tavoitteet ovat muuttuneet moniarvoisempaan suuntaan metsänomistajakunnan muuttuessa. Suomalainen metsänomistaja 2000 –tutkimuksen mukaan jo puolet metsänomistajista on monitavoitteisia. Tämä tarkoittaa sitä, että metsänomistajat korostavat taloudellisten tavoitteiden ohella myös metsän aineettomia hyötyjä. Tämä osaltaan selittää sitä, miksi vastaajat kaipaavat metsänhoitoyhdistykseltä harvoin metsätaloudellisia palveluita.

Metsää ei pidetty sijoituskohteena. Metsiin liittyi monella vahvoja tunnearvoja. Muutamia kommentteja mainitakseni: ”oli äidille tärkeä paikka”, ”perintömetsä”, ”vahva perintö (metsää ei myydä)”, ”uusi Karjala”, ”metsä on rauhoittumisen paikka” sekä ”isä elää metsässä”.

Ne, joiden metsälliset tavoitteet olivat muuttuneet, totesivat arvojen siirtyneen ”pehmeämpään” suuntaan. Rahan tilalle olivat tulleet virkistys- ja tunnearvot. Halu säilyttää luontoa korostui muutamalla vastaajalla. Vastauksista tuli kuitenkin esiin se, ettei perintöä haluta tuhota, vaan metsä halutaan säilyttää ja pitää kasvukunnossa.

### 4.3 Metsänomistajan omatoimisuus

Kolmannessa kysymyksessä haluttiin tietää, onko metsänomistaja tehnyt omatoimisesti metsänhoitotöitä. Hoitotöiden vaihtoehtoiksi oli annettu heinätorjunta, taimikon varhaishoito, taimikonhoito, nuoren metsän kunnostus, hakkuualan ennakkoraivaus, hankintahakkuu, puutavaran lähikuljetus sekä metsänviljely. Lisäksi kysyttiin, milloin hoitotyöt oli toteutettu. Vaihtoehtoina oli alle 1v sitten, 1-3 v sitten, 4-5 v sitten ja yli 5 v sitten. Lisäksi tiedusteltiin metsänhoitotöiden tekijää, jos omistaja itse ei ollut niitä tehnyt. Vielä haluttiin tietää, mitkä asiat vaikuttavat metsänomistajan haluun tehdä enemmän metsähoitotöitä (esim. puun hinta, palveluiden hinta, valtion tuet sekä koulutus ja neuvonta).

Kysymyksen asettelu hajotti vastaukset suhteellisen pieniin ryhmiin. Ryhmät eivät olleet tilastollisesti mitenkään edustavia. 31 vastaajasta kahdeksan ei ollut tehnyt minkäänlaisia metsänhoitotöitä. He käyttivät tarvittaessa muiden palveluja. Eniten oli tehty taimikon varhaishoitoa (16), taimikonhoitoa (14), hakkuun ennakkoraivausta (14) ja metsänviljelyä (10). Vähiten vastaajat ilmoittivat tehneensä hankintahakkuuta (8) ja puutavaran lähikuljetusta (5).

Omatoimisuus näyttää haastateltujen osalta olevan melko satunnaista ja suosituinta nuoria metsiä koskevissa työlajeissa. Tämän toisaalta ymmärtääkin, koska esimerkiksi nuorten taimikoiden hoidot eivät vaadi kalliita työvälinei-

tä. Metsänviljelykin on mennyt kevyempään suuntaan pottitaimien istutuksen myötä. Hakkuun ja lähikuljetuksen suosion romahduksen taustalla on omalta osaltaan ollut myös yleiset puumarkkinat. Puutavaran ostajat ovat todellakin karsastaneet metsänomistajien hankintana tehtyjä puita. Pystykorjuu on täten vallannut alaa. Onneksi metsäteollisuus on viimeisen vuoden parin aikana aktivoitunut hyvin hankintapuun ostossa.

Syitä, miksi metsällisiä töitä tehdään, oli laidasta laitaan. Usealla vastaajalla metsässä työskentely merkitsi hyvää liikuntaa. ”Kuntoilu”, ”mielen virkeys”, ”fyysinen rasitus” ja ”oman terveyden vaaliminen” olivat termejä, joita käytettiin. Polttopuut, maisemanhoito, puun hinta ja tuet olivat metsällisiä asioita, jotka vaikuttivat omatoimisuuteen. Muutamat vastaajat olisivat tehneet enemmän töitä omatoimisesti, jos aikaa olisi ollut riittävästi. Ne, jotka eivät itse tehneet metsänhoitotöitä, käyttivät niihin tarvittaessa metsänhoitoyhdistystä, metsäfirmoja tai sukulaisapua.

Opastuksen ja neuvonnan tarpeet hajosivat myös melko tavalla. Osa vastaajista ei nähnyt, että heidän aktiivisuuttaan voidaan tällä tavalla kasvattaa. Ne, joilla aika teki tiukkaa, eivät luonnollisestikaan olleet innokkaita neuvonnan käyttöön. Toisaalta muutaman haastattelun kanssa sovittiin metsäkäynnistä. Näiden metsäkäyntien osalta kaikissa tapauksissa päädyttiin loppujen lopuksi hakkuisiin tai hoitotöihin. Haastattelut vahvistivat siten omaa käsitystäni neuvonnan yksilöllisyydestä. Kaikkia metsänomistajia on mahdoton laittaa samaan muottiin. Ne metsänomistajat, jotka kaipaavat neuvontaa, on vain tavalla tai toisella löydettävä.

#### **4.4 Metsällisen ammattiavun käyttäminen**

Kysymyksessä 4 esitettiin avoimia kysymyksiä metsällisen ammattiavun käyttämisestä. Vastaajilta kysyttiin seuraavat kysymykset:

- Koska viimeksi olette käyttänyt metsienne hoidossa ammattiapua?
- Keneltä saitte tai ostitte metsällistä palvelua?
- Millaista palvelua saitte tai ostitte?

- Olitteko tyytyväinen saamaanne palveluun? Jos ette, niin miksi?
- Oletteko harkinnut metsällisen palvelun hankkimista muualta?
- Millä perusteella valitsitte metsällisen palvelun tarjoajan?
- Mistä olette saaneet tietoja metsäpalveluiden tarjoajista?
- Onko tilanne sijaintikunnan alueella riittävästi metsäpalveluiden tarjontaa?
- Millaista tarjontaa puuttuu?

Vastaajat olivat käyttäneet metsällisiä palveluita vuosina 1995 – 2007. Kolme vastaajaa lukuun ottamatta haastateltavat olivat käyttäneet metsänhoitoyhdistyksen palveluita ennen vuotta 2003. Nämä kolme vastaajaa olivat saaneet metsälliset palvelunsa metsäyhtiöiltä vuoden 2003 jälkeen. Yksi vastaaja oli saanut tilan haltuunsa vasta muutama vuosi sitten. Hän ei ollut käyttänyt lainkaan palveluita.

Vastaajat olivat siis saaneet metsälliset palvelut pääosin metsänhoitoyhdistykseltä. Palveluista eniten oli käytetty puunmyynnin suunnittelua ja puukauppapalvelua. Metsänhoitotöitä kuten istutusta ja metsäviljelyä oli myös käytetty useassa tapauksessa. Muutamassa tapauksessa oli saatu apua metsänarvioinnissa ja lohkomisessa. Palveluun oltiin enimmäkseen tyytyväisiä. Muutama vastaaja piti metsänhoitoyhdistyksen suorittamaa metsäviljelytyötä kalliina. Nämä vastaajat olivat kuitenkin poikkeuksia.

Vastaajat olivat kuitenkin tyytyväisiä nykyisiin palveluntarjoajiinsa - olipa tarjoaja sitten metsänhoitoyhdistys tai metsäyhtiö. Syitä, miksi vastaaja oli valinnut tietyn palveluntarjoajan, oli monia. Pääasialliset syyt liittyivät asioita hoitaviin henkilöihin. Tässä on esitetty joitakin suoria lainauksia vastauksista: ”talonpoikaisjärkiset ja maanläheiset ihmiset”, ”henkilökemiat”, ”paikallinen asiantuntemus”, ”tuttu mies” ja ”ammattitaito”. Muina syinä mainittiin: puutavaran hinta, perinteet, saatavilla olevat palvelut sekä se, että harvennuspuutkin käyvät kaupaksi. Kaikki vastaajat olivat sitä mieltä, että tilan sijaintikunnan alueella on riittävästi metsäpalvelujen tarjontaa. Tietoa metsäpalveluiden tarjoajista oli saatu kirjeistä, lehdistä, metsänhoitoyhdistyksen kotisivuilta, Metsäliitolta, metsäkeskukselta, sukulaisilta, ystäviltä, Maaseudun

Tulevaisuudesta ja puutavaran ostajilta. Metsäpalveluiden tarjonnassa ei nähty suuria puutteita. Toivomukset tulivat rajalinjojen aukaisusta ja metsänhoitoyhdistyksen kursseista.

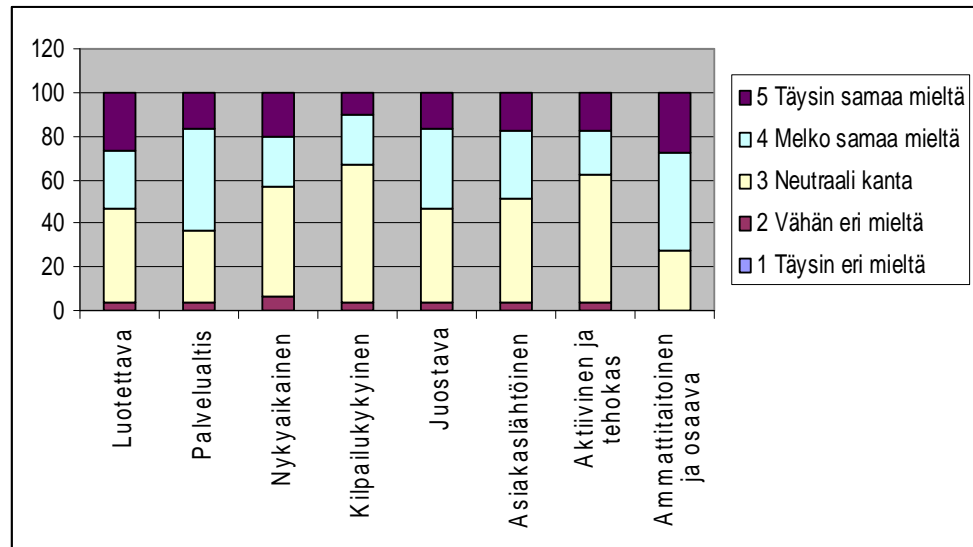
#### **4.5 Metsähoitoyhdistyksen jäsenyys**

Kysymyksessä 5 tiedusteltiin yksinkertaisesti metsänhoitoyhdistyksen jäsenyyttä. Lisäksi haluttiin tietää, oliko metsänomistajalla hoito- tai markkinointisopimus jonkun kanssa. Kaikki kyselyyn vastanneet olivat metsänhoitoyhdistyksen jäseniä. Muutamalla oli markkinointisopimus metsäfirman kanssa (UPM-Kymmene, Metsäliitto tai StoraEnso). Kaksi vastaajaa käytti firman palveluksia ilman markkinointisopimusta ja vastasi asiallisesti kysymyksiin. He sanoivat ottavansa yhteyttä sitten, kun tarvitsevat metsänhoitoyhdistyksen palveluja. Alkuperäisenä ajatuksena oli saada kyselyyn mukaan muutama metsänhoitoyhdistyksen jäsenyydestä eronnut metsänomistaja. Olisin halunnut näkemystä siihen, mikä metsänhoitoyhdistyksen toiminnassa on vialla. Jäsenyydestä aikanaan luopuneet eivät kuitenkaan olleet kiinnostuneita vastaamaan kyselyyn.

#### **4.6 Mielikuva metsähoitoyhdistyksestä**

Kysymyksessä 6 tiedusteltiin mielikuvia Metsänhoitoyhdistys Länsi-Uusimaasta. Vastaajilta kysyttiin, miten hyvin sanat luotettava, palvelualtis, nykyaikainen, kilpailukykyinen, joustava, asiakaslähtöinen, aktiivinen ja tehokas sekä ammattitaitoinen ja osaava kuvaavat Metsänhoitoyhdistys Länsi-uusimaata. Asteikkona käytettiin täysin eri mieltä, vähän eri mieltä, neutraali kanta, melko samaa mieltä ja täysin samaa mieltä.

Kari Korpi kysyi vastaavat asiat omassa markkinointikyselyssään. Näitä kahta kyselyä vertaamalla oli tavoitteena löytää eroja aktiivisten ja passiivisten metsänomistajien välillä. Alla olevassa taulukossa ovat tämän kyselyn kaikkien metsänomistajien vastaukset.



Kuva 5. Mielikuvat metsänhoitoyhdistyksestä; kaikki vastaajat (n= 30)

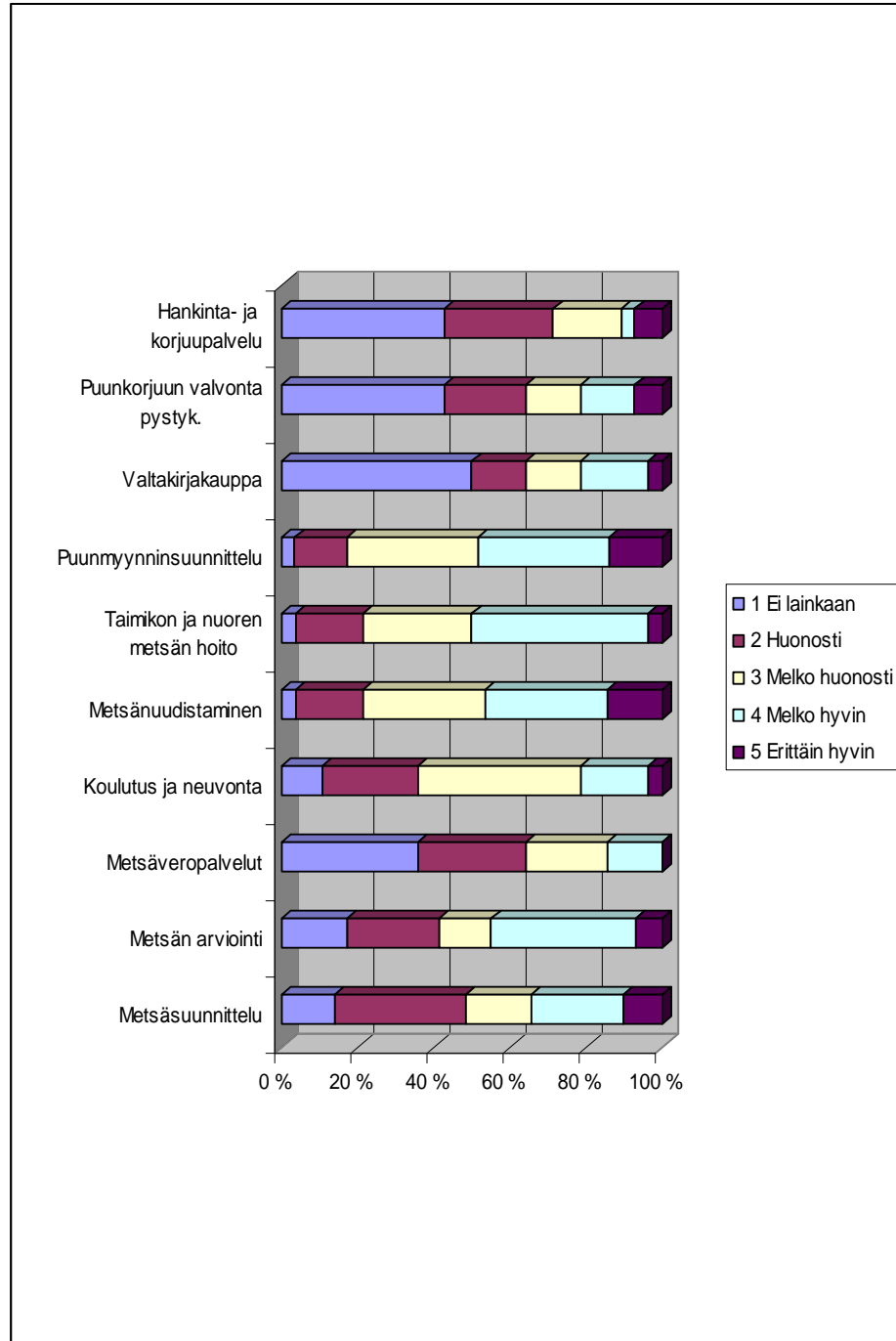
Passiiviset metsänomistajat pitävät Metsänhoitoyhdistys Länsi-Uusimaata ammattitaitoisena ja osaavana sekä palveluallttiina. Vastaukset keskittyivät melko paljon neutraaliin kantaan. Tämä kuvanee sitä, ettei metsänhoitoyhdistys ole välttämättä kovin tunnettu passiivisten joukossa. Tätä onkin luonnollista, koska palvelujen käyttäminen on satunnaista. Selvää mielikuvaa ei näin pääse syntymään.

Aktiivisiin metsänomistajiin nähden tulokset poikkeavat jonkin verran. Kari Korven kyselyn mukaan metsänomistajat pitävät metsänhoitoyhdistystä myös aktiivisena ja tehokkaana. Tätä mieltä oli 69 % vastaajista. Tässä kyselyssä oli vastaava luku 28 %. Luotettavana ja palveluallttiina metsänhoitoyhdistystä piti Korven mukaan n. 62 %. Tässä kyselyssä vastaava luku oli n. 20 %. Palveluita käyttäneillä metsänomistajilla oli selvästi vähemmän neutraaleja vastauksia kuin passiivisilla metsänomistajilla.

#### 4.7 Metsänhoitoyhdistyksen palveluiden tunnettuus

Kysymyksessä 7 tiedusteltiin sitä, miten hyvin haastateltava tuntee metsänhoitoyhdistyksen palveluja. Kysymykseen oli valittu pääasialliset metsänhoitoyhdistyksen palvelut. Näitä ovat metsäsuunnittelu, metsänarviointi, metsäveropalvelut, metsänomistajien koulutus ja neuvonta, metsänuudistaminen, taimikon – ja nuoren metsän hoito, puunmyynnin suunnittelu, valtakirjakaup-

pa, puunkorjuun valvonta pystykaupoissa sekä hankinta – ja korjuupalvelu. Vastaukset pyydettiin antamaan asteikolla, ei lainkaan, huonosti, melko huonosti, melko hyvin, erittäin hyvin. Kuvaan 6 on koottu kaikkien haastateltujen vastaukset.



Kuva 6. Metsänhoitoyhdistyksen palveluiden tunnettuus (n=28)

Metsänhoitoyhdistyksen palveluista metsänomistajat tunsivat parhaiten puunmyynnin suunnittelun, taimikon ja nuoren metsän hoidon sekä metsänuudistamisen. Nämä olivatkin juuri niitä palveluja, joita metsänomistajat olivat viimeksi pääasiassa käyttäneet. Heikoimmin tunnettiin puukauppaan liittyvät palvelut: valtakirjakauppa, puunkorjuun valvonta pystykaupoissa sekä hankinta- ja korjuupalvelu. Näiden lisäksi metsäveropalvelut olivat huonosti tunnettuja.

Tämän osion avoimiin kysymyksiin tuli vaisuhkosti vastauksia. Metsänhoitoyhdistyksen muina palveluina kaivattiin rajalinjojen aukaisua, verosuunnittelua (mm. alv-neuvonta) ja korjuun vaihtoehtoja. Näitähän tosin metsänhoitoyhdistys tarjoaa jo nytkin. Pääsääntöisesti palveluntarjontaa pidettiin riittävänä. Kehittämistä vaatisivat, yllättävää kylläkin, muutaman vastaajan mielestä henkilökohtainen neuvonta, markkinointi ja aktiivisuuden lisääminen.

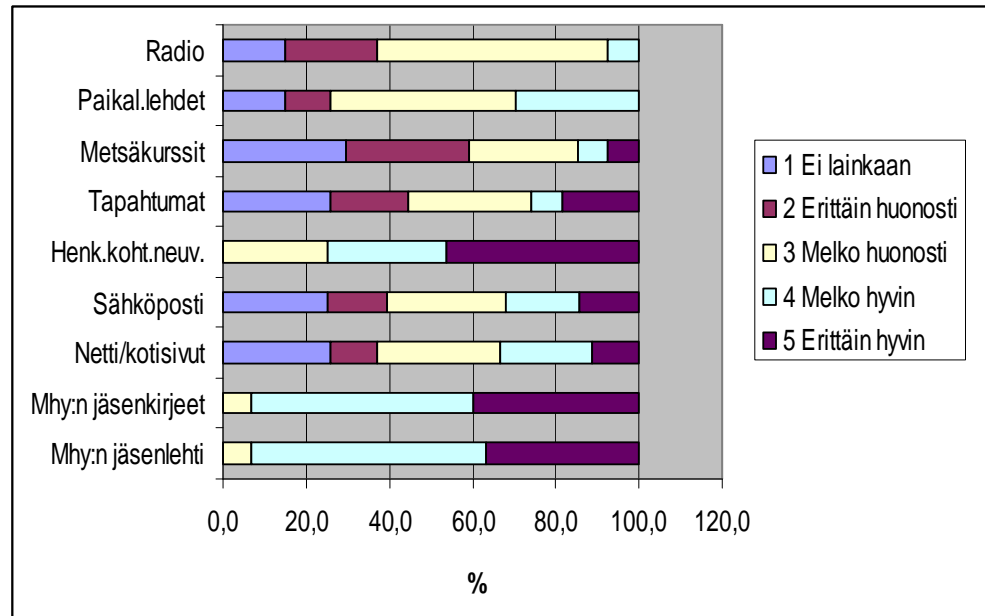
#### **4.8 Metsänhoitoyhdistyksen palvelujen käyttäminen**

Kysymyksessä 8 pyydettiin vastauksia metsänhoitoyhdistyksen palvelujen käytöstä tai käyttämättömydestä. Kysymykset olivat avoimia. Ne menivät valitettavasti valtaosaltaan päällekkäin kohdan 4 kanssa. Tarkastelu on tehty kohdassa 4.

#### **4.9 Palveluiden markkinointi**

Kysymyksessä 9 tiedusteltiin metsänhoitoyhdistyksen palvelujen markkinointia kysymällä, miten erilaiset yhteydenottotavat sopivat vastaajille. Eri yhteydenottotavoiksi oli määritelty metsänhoitoyhdistyksen jäsenlehti, metsänhoitoyhdistyksen jäsenkirjeet, internet ja metsänhoitoyhdistyksen kotisivut, sähköposti, henkilökohtainen neuvonta, erilaiset tapahtumat (esim. metsäilmat), metsälliset kurssit, paikallislehdet ja radio. Asteikkona käytettiin, en lainkaan, erittäin huonosti, melko huonosti, melko hyvin ja erittäin hyvin. Kuvassa 7 on esitetty kaikkien vastaajien mielipiteet.

Lisäksi kysymys 9:n avoimessa kohdassa vastaajilta tiedusteltiin heille parhaiten sopivaa yhteydenottotapaa.



Kuva 7. Markkinointikeinojen soveltuvuus metsänomistajille (n= 28)

Tärkeimmiksi yhteydenottotavoiksi vastaajat mainitsivat jäsenlehdet ja –kirjeet, jotka sopivat lähes poikkeuksetta kaikille vastaajille. Tämä viittaa siihen, että mitä ilmeisimmin metsäasioista ollaan yleisellä tasolla kovastikin kiinnostuneita. Vastaajat haluavat olla selvillä ajankohtaisista asioista. Kolmanneksi tärkeimmäksi yhteydenottotavaksi passiivisten metsänomistajien vastauksissa nousi henkilökohtainen neuvonta. Henkilökohtaista yhteydenottoa ei kuitenkaan haluta kovin usein. Kari Korven (2007) markkinointitutkimuksessa metsänomistajan henkilökohtainen neuvonta todettiin metsänhoitoyhdistyksen tärkeimmäksi markkinointikanavaksi

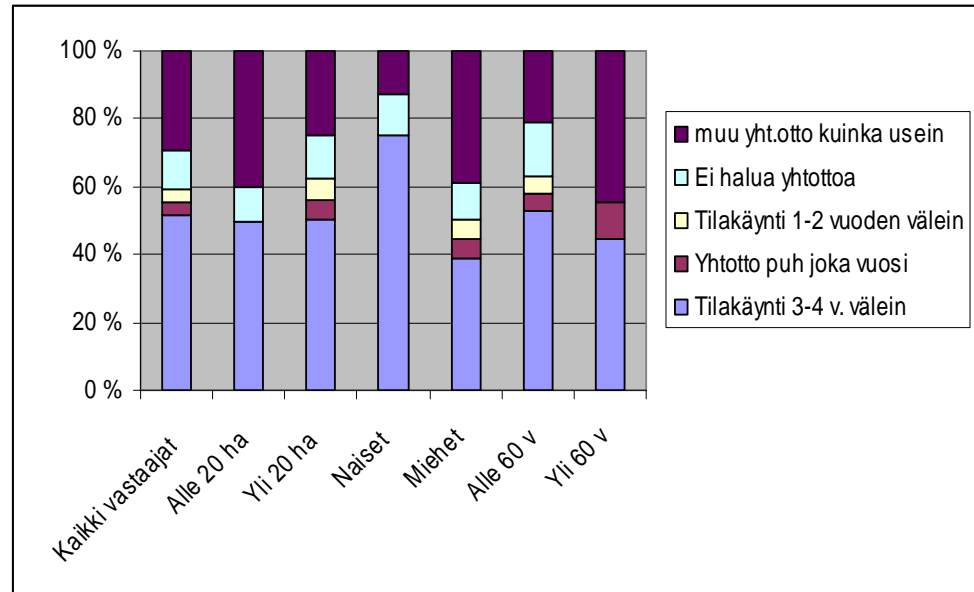
Passiivisia metsänomistajia kiinnosti vähiten erilaiset tapahtumat ja metsäkurssit. Metsäkurssien osalta tulos on jokseenkin odotettu. Jo vuosia kurssien suosio on laskenut. Metsäkurseilla käy lähinnä sellaisia metsänomistajia, jotka ovat jo muutenkin metsällisessä toiminnassa aktiivisesti mukana. Tehokas markkinointikaan ei näytä tuovan kursseille väkeä. Tapahtumat (esim. metsäiltemat) ovat yleensä hyvin suosittuja. Passiivisten metsänomistajien osalta asia näyttää olevan toisin.

Sähköpostia ja metsänhoitoyhdistyksen kotisivuja vierastetaan vielä jonkin verran. Kaikilla ei ole mahdollisuuttakaan käyttää sähköisiä välineitä. Nämä sopisivat enemmänkin nuorempien metsänomistajien tiedonjakokanavaksi. Jos kyselyyn olisi saatu enemmän nuoria vastaajia, niin ehkäpä tulos olisi ollut toisenlainen. Toisaalta ne, joille tarjottiin mahdollisuutta saada metsänhoitoyhdistykseltä sähköinen uutiskirje, antoivat mielellään sähköpostiosoitteensa metsänhoitoyhdistyksen käyttöön. Näin metsänomistajat haluavat ehkä vielä varmistaa tiedonsaannin jäsenkirjeiden ja -lehtien ohella.

#### **4.10 Henkilökohtainen yhteydenotto**

Kysymyksessä 10 kysyttiin vastaajien mielipidettä siihen, kuinka usein metsänhoitoyhdistyksen pitäisi olla yhteydessä metsänomistajaan. Vastausvaihtoehtoiksi oli annettu tilakäynti 3-4 vuoden välein, tilakäynti 1-2 vuoden välein, yhteydenotto puhelimitse joka vuosi, yhteydenotto muuten (kuinka usein) sekä ei halua yhteydenottoa.

Vastaajat on jaoteltu eri ryhmiin. Vastaajien perustietoihin pohjautuen ryhmät yhdisteltiin seuraavasti: kaikki vastaajat, miehet, naiset, pinta-ala yli 20 ha, pinta-ala alle 20 ha, yli 60-vuotiaat ja alle 60-vuotiaat. Kuvassa 8 on kaikkien metsänomistajien mielipiteet.



Kuva 8. Henkilökohtaista yhteydenottoa koskevat toivomukset (n=27)

Vastaajat haluavat henkilökohtaista neuvontaa pääasiassa 3-4 vuoden välein. Erityisesti naiset (75 %) kuuluvat tähän ryhmään. Passiiviset metsänomistajat kaipaavat metsänhoitoyhdistyksen aluevastaavan yhteydenottoa melko harvoin. Vastaajat kertoivat ottavansa metsänhoitoyhdistykseen itse yhteyttä palveluja tarvitessaan. Vuosittaisia tilakäyntejä tai yhteydenottoja puhelimitse ei siis kaivattu.

Tulos poikkeaa selvästi Kari Korven (2007) markkinointitutkimuksen tuloksista. Korven jäsenkyselyn mukaan kaksi kolmasosaa jäsenistä haluaisi, että heihin otettaisiin yhteyttä joka toinen vuosi tai useammin.

Ehkä tämä juuri kuvaa jollain tavalla passiivista metsänomistajaa. Metsänhoitoyhdistyksen neuvonta on paljolti taloudelliseen tulokseen tähtäävää neuvontaa. Muut kuin taloudelliset arvot ohjaavat passiivisten metsänomistajien toimintaa.

## 5 JOHTOPÄÄTÖKSET

Passiivisten metsänomistajien metsälliset tavoitteet ja tarpeet näyttävät painottuvan normaalia enemmän muihin kuin taloudellisiin arvoihin. Virkistys ja vapaa-aika, metsäluonto ja maisema sekä metsän tunnearvot nousevat vahvasti esille. Tämä asettaa omat haasteensa neuvonnalle, jossa keskitytään normaalisti metsätaloudellisiin arvoihin, mikä on tietysti vieläkin metsänhoitoyhdistyksen perustehtävä. Passiivista metsänomistajaa neuvottaessa hänen tarpeensa on kuitenkin kartoitettava normaalia tarkemmin. Puun kasvatusta ei saa pitää ainoana metsällisenä vaihtoehtona. Metsänomistajan mahdolliset poikkeavat tarpeet ja tavoitteet on huomioitava ja metsänomistajan palveluhistoria on käytävä ennakkoon lävitse. Jos palveluhistoriaa ei ole, niin palvelutapahtuman alussa on kuunneltava ja selvitettävä tarkasti metsänomistajan taustat.

Passiiviset metsänomistajat ovat vaihtelevasti omatoimisia. Heidän tekemänsä työt keskittyvät kevyimpiin työlajeihin kuten heinäntorjuntaan ja erilaisiin taimikonhoitotöihin. Metsällisillä töillä haetaan etupäässä kuntoa ja mielen virkeyttä. Opastuksen ja neuvonnan tarve ei näytä olevan mitenkään silmiinpistävä. Kuitenkin muutaman tutkimukseen osallistuneen metsänomistajan kanssa käytiin heidän metsänsä lävitse myös maastossa. Paljastui, etteivät metsänomistajat aina tunne tarkalleen metsänsä tilaa. Metsäkäynnin alussa omat metsät arvioitiin hyväkuntoisiksi. Poikkeuksetta tiloilta löytyikin metsänhoito- ja hakkuurästejä. Näihin haettiin sitten yhdessä ratkaisuja. Metsänomistajille hyvin perustellut metsänkäsittelyvaihtoehdot tuottivatkin mukavasti työtilauksia. Vähän metsiään tunteville neuvonta antaa, jos ei muuta, niin ainakin ajattelemisen aihetta. Neuvonnalla ei varmasti saada liikkeelle kaikkia passiivisia metsänomistajia. Kannattaa kuitenkin yrittää. Neuvontakäynti, mielellään ilmainen, on aluevastaavalta hyvä aloitus palveluita käyttämättömän metsänomistajan suuntaan.

Haastatellut metsänomistajat tunsivat poikkeuksetta Metsänhoitoyhdistys Länsi-Uusimaan. Valtaosa metsänomistajista oli käyttänyt metsänhoitoyhdistyksen palveluja. Palvelun tasoon oltiin pääsääntöisesti tyytyväisiä. Negatiiv-

vista palautetta tuli muutamalta haastatellulta palveluiden kalleudesta. Nämä palautteet kohdistuivat metsänviljelytöihin. Pari metsänomistajaa kaipasi enemmän aktiivisuutta toimintaan. Näyttäisi, että Metsänhoitoyhdistys Länsi-Uusimaa on onnistunut saamaan ja säilyttämään vankan aseman passiivistenkin metsänomistajien keskuudessa. Metsälliset palvelut otetaan, vaikkakaan ei kovin usein, metsänhoitoyhdistykseltä. Palveluita käytetään tarpeen mukaan. Metsänhoitoyhdistyksen peruspalvelut, kuten puunmyynnin suunnittelu, nuorien metsien hoito ja metsänviljely tunnetaan erittäin tai melko hyvin. Metsänhoitoyhdistyksellä riittää tehtävää vielä puukaupallisten palveluiden markkinoinnissa passiivisille metsänomistajille. Valtakirjakauppa, puunkorjuun valvonta pystykaupoissa sekä hankinta- ja korjuupalvelu ovat heidän keskuudessaan heikosti tunnettuja palveluita. Metsäsuunnittelu oli jokseenkin huonosti tunnettua. Näiden työläjien markkinointiin kannattaa panostaa esimerkiksi puunmyynnin suunnittelun yhteydessä.

Palveluja vähän käyttäneet metsänomistajat kaipaavat henkilökohtaista yhteydenottoa kohtalaisen harvoin. Palvelua haluttiin pääsääntöisesti 3-4 vuoden välein. Tämä on sinällään hyvä ja merkittävä asia. Passiiviset metsänomistajat haluavat palvelua, vaikkakin aktiivisia metsänomistajia harvemmin. Passiiviset metsänomistajat eivät halua jättäytyä palveluiden ulkopuolelle. Tämäkin tulee huomioida neuvonnassa. Metsänhoitoyhdistyksen on varmistettava, että yhteydenotot tehdään aika-ajoin. Tätä varten metsänomistajarekisterin on oltava kunnossa ja segmentoituna sen mukaan, miten usein metsänomistaja haluaa yhteydenottoa. Periaatteessa voitaisiin ajatella, että jokainen metsänomistaja olisi luokiteltu tämän mukaisesti. Rekisteriä hyväksi käyttäen metsänomistajiin on oltava yhteydessä aktiivisesti. Tämä vaatii tietysti sopivan järjestelmän ja riittävästi aikaa käydä metsänomistajat lävitse. Henkilökohtaiseen yhteydenottoon on myös varattava riittävät toimihenkilöresurssit.

Tutkimuksessa tuli selvästi esille, että metsänomistajarekisteri ei ole ajan tasalla ja se päivitetään liian harvoin. Jopa 5 % haastatelluista ei enää omista-

nut metsähoitoyhdistyksen rekisteriin merkittyä metsää. Rekisterin päivittämiseen ja päivittämiseen on satsattava voimavaroja.

Palveluiden markkinoinnissa passiiviset metsänomistajat pitävät hyvinä jäsenkirjeitä ja -lehtiä. Siinä metsänhoitoyhdistyksen linja on aivan oikea. Tiedonkulku metsänomistajien suuntaan pelaa näin usean kerran vuodessa. Lehdet ja kirjeet mitä ilmeisimmin myös luetaan tarkkaan. Henkilökohtainen neuvonta tulee vastauksissa esille vasta kolmantena. Metsänhoitoyhdistys Länsi-Uusimaan tärkeimpänä kanavana on kuitenkin henkilökohtainen neuvonta. Passiivisten metsänomistajien suuntaan on siis tarvetta lisätä henkilökohtaista neuvontaa. Henkilökohtaisen neuvonnan lisäämisen suurimpana esteenä ovat toimihenkilöresurssit. Resurssien lisäämistä neuvontaan kannattaa miettiä vakavasti.

Passiivisten metsänomistajien keskuudessa Metsänhoitoyhdistys Länsi-Uusimaata pidetään hyvin vahvasti ammattitaitoisena ja osaavana, palveluulttiina sekä joustavana. Negatiivisia mielikuvia ei liitetty metsänhoitoyhdistyksen juuri lainkaan. Tältä pohjalta on hyvä jatkaa eteenpäin. Valittu neuvonta- ja toimintastrategia on tuottanut, ja tuottaa varmasti tulevaisuudessakin, hyvää tulosta metsänomistajien keskuudessa.

**LÄHTEET**

Aaltola, Juhani&Valli, Raine (toim.) 2007. Ikkunoita tutkimusmetodeihin 1. PS-kustannus, Juva. 2007.

Eskola, Jari&Suoranta, Juha. 1998. Johdatus laadulliseen tutkimukseen. Vastapaino Oy, Gummerus Jyväskylä.

Järveläinen Veli-Pekka 2007. Metsätalouden vuosikymmenet Suomessa 2007 Työtehoseura

Karppinen Heimo.; Hänninen Harri.; Ripatti Pekka 2002. Suomalainen metsänomistaja 2000. Metsäntutkimuslaitoksen tiedonantoja 852.

Kettunen Arto, Palin-Ristimäki Annika, Viik Kirsi, Rauhala Outi, Soininen Kirsi-Marja, Metsänomistajien neuvontapalveluiden markkinointi, Työtehoseuran metsätiedote 674, 4/2004

Korpi Kari 2007. Metsänhoitoyhdistys Länsi-Uusimaan markkinointisuunnitelma 2007-2009, Lohja

Laki metsänhoitoyhdistyksistä 10.7.1998/534 viitattu 21.10.2008

<http://www.finlex.fi/fi/laki/ajantasa/1998/19980534>

Lotti, Leila 1998. Markkinointitutkimuksen käsikirja. WSOY, Porvoo.

Metla 2007. Metsätilastollinen vuosikirja.

Metla. Suomen metsät ja metsätalous; viitattu 20.10.2008,

<http://www.metla.fi/metinfo/kestavyys/suomen-metsat-ja-metsatalous.htm>

MTK; Kestävä perhemetsätalous -ohjelma viitattu 20.10.2008 osoitteessa

[http://www.mtk.fi/metsa/hoito/fi\\_FI/perhemetsatalous/](http://www.mtk.fi/metsa/hoito/fi_FI/perhemetsatalous/)

Pesonen Juha-Matti 2003, Metsänomistajien neuvontapalveluiden tehostaminen, Työtehoseuran metsätiedote 661, 3/2003

Rintala Pauli 2008. Metsänomistaja metsätalouden mahdollistajana ; viitattu 21.10.2008

<http://www.smy.fi/smy/hakufi.nsf/SearchForm?createDocument&kanta=SMY>.

Ripatti Pekka, 2006, Yksityismetsänomistuksen rakenne ja rakennemuutos 2000- luvulla, Työtehoseuran metsätiedote 696, 2/2006

Vuokko Pirjo 2003. Markkinointiviestintä ; merkitys, vaikutus ja keinot, WS Bookwell Oy, WSOY, Porvoo.

## **LIITTEET**

### **Liite 1**

#### **Hyvä metsänomistaja**

**Tämän tutkimuksen tavoitteena on selvittää metsänhoitoyhdistyksen palveluja harvoin käyttäneiden metsänomistajien metsätaloudellisia tavoitteita, tarpeita ja toimintaa.**

**Tutkimuksella pyritään kehittämään metsäpalvelujen sisältöä erilaisia metsänomistajia ja heidän tarpeitaan paremmin vastaaviksi. Lisäksi tutkimuksella haetaan sopivia tapoja markkinoida palveluja metsänomistajille.**

**Työskentelen Metsänhoitoyhdistys Länsi-Uusimaassa aluevastaavana ja vastaan osasta Vihdin ja Karkkilan alueita. Kerään tutkimukseen aineistoa oheisen haastattelulomakkeen perusteella, johon toivon Teidän ennakkoon tutustuvan rauhassa.**

**Teen tutkimuksen puhelinhaastatteluna. Otan Teihin henkilökohtaisesti puhelimitse yhteyttä viikon kuluessa kirjeen saapumisesta.**

**Teidät on valittu tutkimukseen Metsänhoitoyhdistys Länsi-Uusimaan jäsenrekisterin pohjalta.**

**Toivon, että suhtaudutte tutkimukseen myönteisesti. Käsittelen vastauksianne luottamuksellisesti. Haastattelun tietoja ei luovuteta ulkopuolisille. Esitettävissä tuloksissa yksittäisten henkilöiden vastaukset ja mielipiteet eivät tule esille.**

**Haastateltujen kesken arvotaan oheiset palkinnot:**

- 1. Kirja: Puusta tehty- veistettyä, vuoltua, taivutettua (Markus Tuormaa)**
- 2. Kirja: Metsien yleiset kasvit (Seppo Vuokko)**
- 3. Mhy- selkäreppu**
- 4. Mhy- istuinpäällinen autoon**
- 5. Mhy- istuinpäällinen autoon**

**Vihdissä 28.8.2008**

**Ari Lindholm  
aluevastaava**

**Liite 2****METSÄNHOITOYHDISTYS LÄNSI-UUSIMAAN METSÄN-  
OMISTAJIEN PALVELUTARPEIDEN SELVITTÄMINEN  
VIHDIN JA KARKKILAN ALUEILLA**

Ole hyvä ja rastita vaihtoehdot, mitkä vastaavat parhaiten tilannettasi / mielipidettäsi.

**1. TILAA JA OMI STAJAA KOSKEVAT TIEDOT**

Vastaajan sukupuoli

 nainen mies

Vastaajan ikä

 alle 40 v. 41-60 v. yli 60 v.

Vastaajan asuinpaikka

 asun tilalla asun muualla Vihdin kunnassa asuinpaikkani on kunnan ulkopuolella  
missä? \_\_\_\_\_ asun tilalla osan aikaa vuodesta

Vastaajan tilan metsä pinta-ala

 metsäpinta-ala alle 20 ha metsäpinta-ala 21-50 ha metsäpinta-ala 50 -100 ha metsäpinta-ala yli 100 ha

Tilan hallintatapa

 yksinomistus aviopuolisoiden omistus yhtymä perikunta joku muu, mikä? \_\_\_\_\_

Vastaajan ammatti

 maanviljelijä palkansaaja eläkeläinen joku muu, mikä? \_\_\_\_\_

Kuka hoitaa tilan metsäasioita?

 vastaaja

- vastaajan puoliso
- vastaaja ja puoliso yhdessä
- joku muu, kuka? \_\_\_\_\_

## 2. METSÄNOMISTUKSEN JA METSÄTALouden HARJOITAMISEN TAVOITTEET

Seuraavassa erilaisia metsänomistuksen tavoitteita. Kuinka tärkeiksi koette ne oman metsänne kohdalla?

	Täysin merkityksetön	Jokseenkintyksen	Neutraali kanta	Melko tärkeä	Erittäin tärkeä
1) Puuntuotanto ja puunmyyntitulot	1	2	3	4	5
2) Metsä sijoituskohteena	1	2	3	4	5
3) Metsä taloudellisen turvan antajana	1	2	3	4	5
4) Metsästys	1	2	3	4	5
5) Virkistys ja vapaa-aika	1	2	3	4	5
6) Metsäluonto ja -maisema	1	2	3	4	5
7) Metsän tunnearvot	1	2	3	4	5

Minkä edellä mainituista tavoitteista näette tärkeimmäksi ja miksi?

---



---

Ovatko metsälliset tavoitteenne muuttuneet vuosien varrella. Miten?

## 3. METSÄNOMI STAJAN OMATOIMISUUS

Mitä seuraavista hoito- ja hakkuutöistä teette omatoimisesti tilallanne?

Milloin olette viimeksi tehneet ko. töitä?

	Alle 1 v. sitten	1-3 v. sitten	4-5 v. sitten	Yli 5 v. sitten
<input type="checkbox"/> heinätorjunta	1	2	3	4
<input type="checkbox"/> taimikon varhaishoito	1	2	3	4
<input type="checkbox"/> taimikonhoito	1	2	3	4
<input type="checkbox"/> nuoren metsän kunnostus	1	2	3	4
<input type="checkbox"/> hakkuualan ennakkoraivaus	1	2	3	4
<input type="checkbox"/> hankintahakkuu	1	2	3	4
<input type="checkbox"/> puutavaran lähikuljetus	1	2	3	4
<input type="checkbox"/> metsänviljely (istutus/kylvö)	1	2	3	4
<input type="checkbox"/> muu. mikä?	1	2	3	4
<input type="checkbox"/> en tee omatoimisesti metsällisiä töitä				
<input type="checkbox"/> hoito- ja hakkuutyöt tekee joku muu kuka?				

Mitkä asiat vaikuttavat halunne tehdä enemmän omatoimisesti metsänhoitotöitä ?  
(esim. puun hinta, metsällisten palveluiden hinta, valtion tuet yms.)

Tekisittekö metsätöitä enemmän omatoimisesti, jos saisitte siihen opastusta ja neuvontaa?  
Entä mihin työlajeihin kaipaisitte neuvontaa?

## 4. METSÄLLISEN AMMATTIAVUN KÄYTTÄMINEN

Koska viimeksi olette käyttäneet metsienne hoidossa ammattiapua?

---

Keneltä saitte tai ostitte metsällistä palvelua?

---

Millaista palvelua saitte tai ostitte?

---

Olitteko tyytyväinen saamaanne palveluun? Jos ette, niin miksi?

---

---

Oletteko harkinneet metsällisen palvelun hankkimista muualta?

---

Minkä perusteella valitsette metsällisen palvelun antajan?  
(esim. hinta, laatu, ammattitaito)

---

---

Mistä olette saaneet tietoja metsäpalveluiden tarjoajista?

---

---

Onko tilanne sijantikunnan alueella riittävästi metsäpalveluiden tarjontaa?

Kyllä  Ei

Millaista tarjontaa puuttuu?

---

## 5. METSÄNHOITOYHDISTYKSEN JÄSENYYS

olen metsänhoitoyhdistyksen jäsen ja maksan metsänhoitomaksua

en ole metsänhoitoyhdistyksen jäsen

tilallani on hoitosopimus, kenen kanssa? \_\_\_\_\_

tilallani on markkinointisopimus, kenen kanssa? \_\_\_\_\_

muu järjestely, mikä? \_\_\_\_\_

## 6. MIELIKUVA METSÄNHOITTOYHDISTYKSESTÄ

Arvio miten hyvin seuraavat väittämät kuvaavat Länsi-Uudenmaan Metsänhoitoyhdistystä:

	Täysin eri mieltä	Vähän eri mieltä	Neutraali kanta	Melko samaa mieltä	Täysin samaa mieltä
1) Luotettava	1	2	3	4	5
2) Palvelualtis	1	2	3	4	5
3) Nykyaikainen	1	2	3	4	5
4) Kilpailukykyinen	1	2	3	4	5
5) Joustava	1	2	3	4	5
6) Asiakaslähtöinen	1	2	3	4	5
7) Aktiivinen ja tehokas	1	2	3	4	5
8) Ammattitaitoinen ja osaava	1	2	3	4	5

## 7. METSÄNHOITTOYHDISTYKSEN PALVELUIDEN TUNNETTUUS

Miten hyvin tunnette seuraavia metsänhoitoyhdistyksen palveluja?

	En lainkaan	huonosti	Melko huonosti	Melko hyvin	Erittäin hyvin
1) Metsäsuunnittelu	1	2	3	4	5
2) Metsän arviointi	1	2	3	4	5
3) Metsäveropalvelut	1	2	3	4	5
4) Metsänomistajien koulutus ja neuvonta	1	2	3	4	5
5) Metsänuudistaminen	1	2	3	4	5
6) Taimikon- ja nuoren metsän hoito	1	2	3	4	5
7) Puunmyynnin suunnittelu	1	2	3	4	5
8) Valtakirjakauppa	1	2	3	4	5
9) Puunkorjuun valvonta pystykaupoissa	1	2	3	4	5

10) Hankinta- ja korjuupalvelu	1	2	3	4	5
--------------------------------	---	---	---	---	---

Mitä muita palveluita kuin edelliset haluaisitte metsänhoitoyhdistykseltä?

---

---

Mitkä metsänhoitoyhdistyksen palvelut vaatisivat mielestänne kehittämistä?

---

---

Miten kehittäisitte em. metsänhoitoyhdistyksen palveluja?

---

---

---

---

#### 8. METSÄNHOITOYHDISTYKSEN PALVELUJEN KÄYTTÄMINEN

olen käyttänyt mhy:n palveluja viimeksi vuonna \_\_\_\_\_

Mitä palvelua silloin käytitte?

---

Olitteko tyytyväinen saamaanne palveluun? Jos ette, niin miksi?

---

---

Vastasiko saamaanne palvelu siitä maksamaanne hintaa? Jos ei, niin miksi?

---

---

en ole koskaan käyttänyt mhy:n palveluja, miksi?

---

---

---

---

Jos palvelun käyttämisestä on yli viisi vuotta, niin miksi?

- olen hoitanut itse metsäasiani
- en ole tarvinnut mhy:n palveluja, miksi?

---



---

- olen saanut palvelun muualta, mistä?

---

- en käytä enää mhy:n palveluja, miksi?

---



---

#### 9. PALVELUIDEN MARKKINOINTI

Miten seuraavat yhteydenottotavat sopivat teille?

	En lainkaan	Erittäin huonosti	Melko huonosti	Melko hyvin	Erit- tään hyvin
1) Mhy:n jäsenlehti	1	2	3	4	5
2) Mhy:n jäsenkirjeet	1	2	3	4	5
3) Internet / mhy:n kotisivut	1	2	3	4	5
4) Sähköposti	1	2	3	4	5
5) Henkilökohtainen neuvonta	1	2	3	4	5
6) Erilaiset tapahtumat (esim.metsäilltamat)	1	2	3	4	5
7) Metsälliset kurssit	1	2	3	4	5
8) Paikallislehdet	1	2	3	4	5
9) Radio	1	2	3	4	5

Millä tavalla toivoisitte, että teihin otetaan yhteyttä metsällisissä asioissa?

---



---

## 10. HENKILÖKOHTAINEN YHTEYDENOTTO

Metsänomistajien henkilökohtainen neuvonta on metsänhoitoyhdistyksen aluevastaavien tärkeimpiä tehtäviä. Nykyisin suuri osa hakkuista ja hoitotöistä tehdään aluevastaavien aloitteesta. Kuinka usein haluaisit aluevastaavan ottavan teihin yhteyttä?

- |  |   |
|--|---|
| <input type="checkbox"/> Tilakäynti 3-4 vuoden välein    | <input type="checkbox"/> Yhteydenotto puhelimitse joka vuosi        |
| <input type="checkbox"/> Tilakäynti 1-2 vuoden välein    | <input type="checkbox"/> En halua, että aluevastaava ottaa yhteyttä |
| <input type="checkbox"/> muu yhteydenotto, kuinka usein? | _____   |