

TAMPEREEN AMMATTIKORKEAKOULU

Metsätalouden koulutusohjelma

Opinnäytetyö

Hannele Enqvist

PIRKANMAALAISTEN KOULUJEN TOIVEET JA TARPEET ULKOPUOLISEN
METSÄOPETUKSEN SUHTEEN

Työn ohjaaja
Työn teettäjä
Tampere 2008

Lehtori Timo Parkkinen
Pirkanmaan metsälinkit

TAMPEREEN AMMATTIKORKEAKOULU

Metsätalous

Enqvist, Hannele	Pirkanmaalaisten koulujen toiveet ja tarpeet ulkopuolisen metsäopetuksen suhteen
Opinnäytetyötyö	29 sivua + 6 liitesivua
Työn ohjaaja	Lehtori Timo Parkkinen
Työn teettäjä	Pirkanmaan Metsälinkit
Toukokuu 2008	
Hakusanat	Metsä- ja luonto-opetus, Pirkanmaan koulut, metsäsertifiointi, opetussuunnitelma

TIIVISTELMÄ

Tämän opinnäytetyön tavoitteena oli selvittää Pirkanmaalaisten koulujen ulkopuolisen metsäopetuksen tarve ja sitä koskevat toiveet. Lisäksi tavoitteena oli selvittää, vastaako nykyinen tarjonta kysyntää ja onko sillä, sijaitseeko koulu maaseudulla tai taajamassa, vaikutusta asiaan.

Tutkimuskohteena olivat kaikki Pirkanmaan alueella sijaitsevat ala- ja yläkoulut lukuun ottamatta Tampereen kouluja, jotka vaativat erillisen tutkimusluvan. Alakouluista tutkimukseen osallistui vain 5. ja 6.luokat. Tutkimus toteutettiin sähköpostikyselynä, joka postitettiin yhteensä 170 koululle. Kouluista 59 vastasi kyselyyn määräaikaan mennessä.

Tutkimuksessa selvisi, että nykyinen tarjonta vastaa hyvin koulujen tarpeisiin. Toivotuimmat aiheet olivat pitkälti samoja, joita on tähänkin mennessä tarjottu kouluille. Suurin ongelma metsäopetuksen järjestämisessä vaikuttaisi olevan ajan puute. Sijainnilla ei näyttäisi tutkimuksen perusteella olevan merkittävää vaikutusta koulujen toiveisiin ja tarpeisiin.

TAMPERE POLYTECHNIC

University of Applied Sciences, Department of Forestry

Enqvist Hannele	Expectations and needs of an external forest education in Pirkanmaa schools
Final thesis	29 pages + 6 appendixes
Supervisor	Lecturer Timo Parkkinen
Work provided for	Pirkanmaan Metsälinkit
May 2008	
Keywords	Forest and nature education, Pirkanmaa schools, forest certification, syllabus

ABSTRACT

The aim of this thesis was to determine expectation and needs of an external forest education in Pirkanmaa schools. Also the aim was to determine how well does supply match demand and does it matter where the school is situated, in densely populated area or in the countryside.

The research subjects were all lower and upper level of comprehensive schools in Pirkanmaa region except schools that are situated in Tampere because they require particular permission for researches. The research was executed with a help of e-mail. The size of the sampling was 170 schools from which 59 answered questioning.

On the grounds of the results supply matches demand excellently. Schools expected same subjects than are already offered. Biggest problem when arranging forest education seems to be lack of time. School location doesn't seem to matter at all.

SISÄLLYS

1 JOHDANTO.....	6
2 METSÄSERTIFIKOINTI	7
2.1 SERTIFIOINNIN TAUSTAA.....	7
2.2 FFCS	7
2.3 FFCS:N KRITTEERI 26.....	8
2.4 TOIMENPIDEOHJELMA PIRKANMAALLA	8
2.5 TOIMENPITEET METSÄOSAAMISEN LISÄÄMISEKSI	9
3 PIRKANMAAN METSÄLINKIT.....	10
3.1 4H.....	10
3.2 HÄMEEN 4H-PIIRI	11
4 OPETUSSUUNNITELMAT	11
4.1 YLEISTÄ OPETUSSUUNNITELMISTA	11
4.2 BIOLOGIAN OPETUS KOULUISSA	11
4.2.1 Vuosiluokat 5-6	11
4.2.2 Vuosiluokat 7-9	12
4.3 KUNTA- JA KOULUKOHTAISET OPETUSSUUNNITELMAT	12
4.4 PERUSOPETUKSEN TUNTIJAKO	13
4.5 SUOMEN METSÄYHDISTYKSEN TUTKIMUS KOULULAISTEN METSÄKÄYNNNEISTÄ.....	13
5 TUTKIMUKSEN TOTEUTUS	13
5.1 TUTKIMUKSEN TAUSTAA	13
5.2 TUTKIMUKSEN ETENEMINEN	14
5.2.1 Kyselylomakkeen tekeminen.....	14
5.2.2 Kyselyn toteutus	14
5.2.3 Tulosten analysointi	14
5.3 OTANTA.....	15
6 TULOKSET	15
6.1 PERUSTIEDOT.....	15
6.2 ONGELMAT	17
6.3 AIKAISEMMIN JÄRJESTETYT METSÄTAPAHTUMAT	17
6.4 TULEVAT METSÄ- JA LUONTOTAPAHTUMAT	19
6.5 KOULUILLE SOPIVIN AJANKOHTA.....	19
6.6 TAPAHTUMIEN TOIVOTTU KESTO	20
6.7 OPETTAJIEN KURSSIT	21
6.8 KOULUJEN TALOUDELLINEN PANOSTUS TAPAHTUMIIN	21
6.9 TOIVOTUIMMAT METSÄ- JA LUONTOTAPAHTUMIEN AIHEET	22

6.10 KOULUILLE SOPIVIMMAT OPETUSMENETELMÄT	22
6.11 MERKITTÄVIMMÄT EROT YLÄ- JA ALAKOULUJEN VÄLILLÄ.....	23
6.12 MERKITTÄVIMMÄT EROT TAAJAMA- JA MAASEUTUKOULUJEN VÄLILLÄ	24
7 TULOSTEN TARKASTELU	26
7.1 NYKYISEN TARJONNAN VASTAAMINEN KYSYNTÄÄN	26
7.2 KOULUN SIJAINNIN MERKITYS METSÄ- JA LUONTOTAPAHTUMIEN JÄRJESTÄMISESSÄ	27
LÄHTEET	29
LIITTEET	29
1. KYSELY PIRKANMAALAISTEN KOULUJEN TOIVEISTA JA TARPEISTA ULKOPUOLISEN TAHON JÄRJESTÄMÄN METSÄOPETUKSEN SUHTEEN	
2. SAATEKIRJE	

1 JOHDANTO

Lasten ja nuorten metsäosaamisen lisääminen on tärkeä asia tulevaisuutemme kannalta. Suomalaiset metsänomistajat ikääntyvät, ja metsäomaisuus siirtyy vähitellen seuraavalle sukupolvelle, joka on huolestuttavasti vieraantunut metsistä. Myös metsäsertifioinnissa asiaan on kiinnitetty huomiota, ja FFCS järjestelmän kriteeri 26 ”Lasten ja nuorten metsäosaamista lisätään” on luotu juuri tätä asiaa silmälläpitäen.

Koska nykyisin kouluilla on suuri merkitys nuorten metsätietoisuuden lisäämiseksi, perustettiin Pirkanmaan metsälinkit varmistamaan sertifiointin vaatimusten täyttymisen. Pirkanmaan metsälinkit järjestää toimialueellaan runsaasti koulujen opetussuunnitelmia tukevaa metsä- ja luonto-opetusta. Esimerkiksi vuonna 2007 järjestettiin Hämeen 4H-piirin toimesta useita metsäpäiviä, luontopolkuja ja leirikouluohjelmaa, joiden avulla tavoitettiin yli 6000 ihmistä.

Jotta ulkopuoliset toimijat osaisivat järjestää mahdollisimman hyvää metsä- ja luonto-opetusta, päätettiin selvittää koulujen toiveet ja tarpeet kyselytutkimuksen avulla. Tutkimuksen avulla on tarkoitus tarkastella, vastaako ulkopuolisen metsä- ja luonto-opetuksen tarjonta kysyntää Pirkanmaan alueella. Kyselyssä haluttiin selvittää myös koulujen sijainnin vaikutusta toiveisiin ja tarpeisiin, sekä sitä, onko ala- ja yläkoulujen välillä suuria eroavaisuuksia. Myös toiveita opetuksen kestosta ja ajankohdasta kartoitettiin.

Vaikka ulkopuolista metsäopetusta on kouluille tarjolla, eivät kaikki halua sitä syystä tai toisesta hyödyntää. Osa opettajista ei välttämättä ole asiasta tietoisia, osa panostaa omaan opetukseen ja osalla olisi kiinnostusta, mutta käytettävä aika on rajallista. Opetusta pyritään tarjoamaan kaikille kouluille, mutta kouluja ei voi pakottaa järjestämään metsätahtumia. Tutkimuksen avulla moni koulu sai samalla tietoa mahdollisuudesta ulkopuoliseen metsäopetukseen ja useita kiinnostuneita kyselyitä tulikin. Metsä- ja luontotapahtumien järjestäminen on haasteellista ja vaatii usein paljon myönnytyksiä puolin ja toisin. Nyt tehty työ tuo kuitenkin tulevaisuudessa niin suuren hyödyn, että metsäopetukseen panostaminen kannattaa varmasti.

2 METSÄSERTIFIINTI

2.1 Sertifiointin taustaa

Metsäsertifiointin tavoitteena on edistää ekologisesti, sosiaalisesti ja taloudellisesti kestävä metsätaloutta. Sertifikaatti toimii puutuotteiden ostajille ja kuluttajille takuuna siitä, että metsiä hoidetaan kestävä metsätalouden periaatteiden mukaisesti. Metsäsertifikaatti on kolmannen, riippumattoman osapuolen myöntämä kirjallinen todistus siitä, että metsää hoidetaan tiettyjen sertifikaatissa määriteltyjen kriteerien mukaisesti. (Finnish Forest Certification System. FFCS:n [www-sivut](#).)

Maaillalla on käytössä kymmeniä erilaisia sertifiointijärjestelmiä. Tunnetuimpia niistä ovat FCS (Forest Stewardship Council) ja PEFC (Programme for the Endorsement of Forest Certification schemes). Suomeen kehitettiin vuosina 1996 - 1999 oma kansallinen sertifiointijärjestelmä FFCS (Finnish Forest Certification System), jota hallinnoi Suomen metsäsertifiointi Ry. (Finnish Forest Certification System. FFCS:n [www-sivut](#).)

2.2 FFCS

FFCS:n kehittämisen lähtökohtana olivat mm. YK:n ympäristö- ja kehityskonferenssissa (Rio de Janeiro 1992) hyväksytyt metsäperiaatteet, Euroopan metsäministerikonferenssin (Helsinki 1993) päätöslauselmat ja niiden pohjalta kehitetyt yleiseurooppalaiset kestävä metsätalouden kriteerit sekä kansainvälisen standardisoiemisjärjestön ja Euroopan unionin ympäristöhallintajärjestelmät. FFCS on kehitetty niin, että se tukee kansainvälisiä metsäsertifiointijärjestelmiä sekä Euroopan unionin ja ISO:n (International Organization for Standardization) ympäristöjärjestelmiä. (Finnish Forest Certification System. FFCS:n [www-sivut](#).)

Sertifiointivaatimukset sisältävät kriteerejä, joihin on kirjattu metsälain, luonnonsuojelulain ja muiden metsätaloutta koskevien lakien sekä metsänhoitosuosituksen keskeisimmät tavoitteet. Kriteerejä on uudistettu kertaalleen, jolloin niitä selkeytettiin ja mukaan saatiin kolme kokonaan uutta kriteeriä. Koska vanhoja kriteerejä arvosteltiin erityisesti sosiaalisten puutteiden takia, mukaan tuli

myös kriteeri 26: Lasten ja nuorten metsäosaamista lisätään. (Finnish Forest Certification System. FFCS:n [www-sivut](#).)

2.3 FFCS:n kriteeri 26

FFCS järjestelmän kriteeri 26:n tavoitteena on lasten ja nuorten metsäosaamisen lisääminen. Kohderyhmään kuuluvat mm. perusopetuksen piirissä olevat lapset. Kriteerin toteutumiseksi vaaditaan maakuntiin omat toimenpideohjelmat metsäosaamisen lisäämiseksi. Toimenpideohjelman laativat merkittävät metsäalan toimijat paikallisen metsäkeskuksen aloitteesta ja se tehdään yhteistyössä muiden asiasta kiinnostuneiden tahojen kanssa. Merkittäviksi metsäalan toimijoiksi lasketaan tässä tapauksessa metsäkeskuksen lisäksi mm. Metsähallitus, metsänomistajien liitto, ja puunhankintaorganisaatiot ja yrittäjä- sekä työntekijäjärjestöt. Toimenpiteiden toteutumista seurataan vuosittain. (Toimenpideohjelma lasten ja nuorten metsäosaamisen lisäämiseksi Pirkanmaan metsäkeskuksen alueella 2006–2007.)

2.4 Toimenpideohjelma Pirkanmaalla

Pirkanmaan metsäkeskus laati toimenpideohjelman pilottina metsäkeskus Häme-Uusimaan kanssa vuonna 2004 ja se otettiin käyttöön vuonna 2006.

Toimenpideohjelman laatijoina toimivat Hämeen ja Etelä-Suomen 4H-piirit yhdessä maakunnan metsä- ja luontoalan toimijoiden kanssa. (Lisää metsäosaamista. Hämeen 4H-piirin [www-sivut](#).) Toimenpideohjelman perusteella tehdään vuosittain toteuttamissuunnitelma metsäkeskuksen johdolla ja se lähetetään tiedoksi metsäsertifiointitoimikunnalle sekä paikallisille metsäalan toimijoille. Toteutumista valvotaan vuosittain. Seurattavia asioita ovat mm. järjestetyt koulutustilaisuudet, metsätapahtumat, osallistujamäärät ja pidetyt oppitunnit. (Toimenpideohjelma lasten ja nuorten metsäosaamisen lisäämiseksi Pirkanmaan metsäkeskuksen alueella 2006–2007.)

Metsä- ja luonto-opetus on toimenpideohjelmassa jaettu kuuteen eri osa-alueeseen, jotka ovat metsäluonto, metsän antimet ja virkistyskäyttö, metsäluonnon suojelu, metsätalous ja metsänhoito, puun käyttö ja jalostus sekä metsä ja kulttuuri. Jokaiselle osa-alueelle on annettu omat tavoitteet. Metsäluonnon osalta tavoitteena on, että lapset

ja nuoret osaavat liikkua metsässä, kiinnostuvat metsästä ekosysteeminä ja tunnistavat metsän eliölajeja. Metsän antimien ja virkistyskäytön osalta pyritään lisäämään tietoa metsän keruutuotteista ja riistaeläimistä. Myös jokamiehenoikeuksien tunteminen kuuluu virkistyskäyttöön. Metsäluonnon suojelussa tavoite on, että lapset ja nuoret ymmärtävät suojelun tarkoituksen ja käsitteistö ymmärretään. Metsätalouden ja metsänhoidon osa-alueen tärkein tavoite on selvittää nuorille metsätalouden merkitys Suomen kansantaloudelle. Tavoitteena on, että myös puun kasvatuksen ja korjuun ketju opitaan tuntemaan ja ymmärretään metsien hyödyntäminen uusiutuvana luonnonvarana. Puun käytön ja jalostuksen osalta nuorten on hyvä tietää puun merkitys eri tuotteiden raaka-aineena. Lapset ja nuoret oppivat myös uusiutuvan energialähteen merkityksen ympäristön suojelussa. Metsä ja kulttuuri osa-alueen tavoitteena on, että osana Suomen kulttuuriperintöä oleva metsänkäytön historian tuntemus lisääntyy. (Toimenpideohjelma lasten ja nuorten metsäosaamisen lisäämiseksi Pirkanmaan metsäkeskuksen alueella 2006–2007.)

2.5 Toimenpiteet metsäosaamisen lisäämiseksi

Metsäosaamisen lisäämiseksi on käytettävissä laaja keinovalikoima. Resurssit ovat kuitenkin rajalliset, joten toimintaa keskitetään sellaisiin toimintamuotoihin, joilla saavutetaan suurin kattavuus. Erilaiset luonto- ja metsäopetuspolut ovat erinomaisia keinoja, sillä koulut pystyvät jollain tasolla hyödyntämään niitä myös ilman ulkopuolista apua. Metsäpäivien järjestäminen maastossa on varsin yleistä ja hyvä tapa saada lapset ja nuoret kiinnostumaan metsä- ja luontoasioista. Metsäpäivät ovat yleensä erittäin toiminnallisia ja hyvää vastapainoa oppitunnilla istumiselle. Muita hyviä toimintamuotoja ovat tutustumiskäynnit teollisuuslaitoksiin, ammattiesittelyjen järjestäminen yläkouluikäisille ja tutustumiskäynnit metsäalan oppilaitoksiin. Myös opettajille voidaan järjestää koulutusta metsäasioissa. Jonkin verran on tuettu myös metsäaiheisia leirikouluja. (Toimenpideohjelma lasten ja nuorten metsäosaamisen lisäämiseksi Pirkanmaan metsäkeskuksen alueella 2006–2007.)

Vuonna 2007 Hämeen 4H-piiri tavoitti alueellaan yhteensä 6370 metsä- ja luontotapahtumiin osallistujaa. Suurin osa tapahtumista oli koulujen metsäpäiviä, mutta joukkoon mahtui myös koko perheen metsätapahtumia, kansallispuistovierailu ja leirikouluja. Osan tapahtumista 4H on järjestänyt yksin, mutta monissa

tapahtumissa on ollut mukana myös joukko muita metsäalan toimijoita, kuten riistan- ja metsänhoitoyhdistykset sekä metsäkeskus. Tapahtumista ja osallistujamääristä pidetään kirjaa jotta voidaan seurata mm. sertifiointin kriteerien toteutumista. (Hämeen 4H-piirin vuosikertomus 2007.)

3 PIRKANMAAN METSÄLINKIT

Pirkanmaan metsälinkit on eri organisaatioissa toimivien kouluysteistyöhön nimettyjen yhteys henkilöiden verkosto. Se perustettiin, jotta voitaisiin taata sertifiointissa asetettujen tavoitteiden toteutuminen. Metsälinkit toimivat laaditun toimenpideohjelman mukaisesti ja tarjoavat metsä- ja luonto-opetusta oppilaitoksille. Metsälinkit kokoontuu vähintään kerran vuodessa ja laatii toteuttamissuunnitelman seuraavaksi kaudeksi. Tällä hetkellä Pirkanmaan metsälinkeissä on edustus Pirkanmaan metsäkeskuksesta, Länsi-Suomen metsänomistajien liitosta, Hämeen 4H-piiristä, Tampereen ammattikorkeakoulusta, Metsähallituksen Etelä-Suomen luontopalveluista ja Metsäliitto osuuskunnasta. (Toimenpideohjelma lasten ja nuorten metsäosaamisen lisäämiseksi Pirkanmaan metsäkeskuksen alueella 2006–2007.)

3.1 4H

4H on nuoriso- ja kansalaisjärjestö, jonka tavoitteena on tukea lasten ja nuorten elämänhallinnan tasapainoista kehitystä. 4H kannustaa yritteliäisyyteen ja yhteistyöhön, korostaa luonnon ja ympäristön arvoja sekä edesauttaa käden- ja arjentaiteiden hallintaa. Järjestön kansainvälinen tunnus tulee neljän sanan alkukirjaimista:

HARKINTA – HEAD

HARJAANNUS – HANDS

HYVYYS – HEART

HYVINVOINTI – HEALTH

(4H-järjestö. Suomen 4H-liitto ry:n [www-sivusto](http://www.sivusto.fi).)

3.2 Hämeen 4H-piiri

Hämeen 4H-piirin alueelle kuuluu 33 kuntaa, joissa toimii yhteensä 26 4H-yhdistystä. Hämeen 4H-piiri on toimijana mukana Häme-Uudenmaan ja Pirkanmaan metsäkeskusten metsäsertifioinnissa. Piiri on sitoutunut kriteerin 26:n ”lasten ja nuorten metsäosaamista lisätään” toimenpideohjelmien toteuttamiseen ja kriteerin mukaista toimintaa on edesauttanut Metsissä Mahdollisuus – mallin mukainen metsätiimitoiminta. (Hämeen 4H-piirin vuosikertomus 2007.)

4 OPETUSSUUNNITELMAT

4.1 Yleistä opetussuunnitelmista

Opetussuunnitelma toimii opettajan tukena ja ohjeena. Se kertoo mitä ja miten kouluissa opetetaan. Suomessa on kansallinen opetusohjelma, jonka pohjalta laaditaan paikalliset opetussuunnitelmat. Opetuksen järjestäjä on vastuussa opetussuunnitelman laadinnasta ja kehittämisestä. Opetussuunnitelmaan voidaan haluttaessa tehdä kuntakohtainen, alueittainen ja koulukohtainen osio. Opettajan tulee noudattaa vahvistettua opetussuunnitelmaa. (OPH - perusopetus. Opetushallituksen [www-sivut](http://www.sivut.fi).)

4.2 Biologian opetus kouluissa

Alakoulun ensimmäiset vuodet opiskellaan ympäristö- ja luonnontietoa ja varsinainen biologian opetus alkaa vasta viidennellä luokalla. Ympäristö- ja luonnontiedon opetuksen tavoitteena on, että oppilas oppii tuntemaan ja ymmärtämään niin luontoa kuin rakennettua ympäristöä, itseään ja muita ihmisiä. Tavoitteena on, että oppilas oppii erottamaan elollisen ja elottoman, eri kasvi- ja eläinlajien elämänvaiheet ja ymmärtää eri vuodenaikojen erot luonnossa. (OPH - perusopetus. Opetushallituksen [www-sivut](http://www.sivut.fi).)

4.2.1 Vuosiluokat 5-6

Varsinainen biologian opetus alkaa alakoulussa viidennellä luokalla. Opetuksessa tutkitaan elämää ja sen ilmiöitä. Opetuksen tavoitteena on saada oppilas tuntemaan itsensä osana luontoa. Oppilaan tulee saada myönteisiä elämyksiä ja kokemuksia

luonnosta, ja opetuksen tulee perustua tutkivaan oppimiseen, jolloin nuoret saavat itse aktiivisesti etsiä uutta tietoa aikaisempaa tietoa hyväksi käyttäen.

Keskeisiä sisältöjä ovat lähialueen tärkeimpien eliölajien tunnistaminen ja ohjattu kasvien keruu, eliöiden elinympäristöt, kuten metsä ja suo, sekä metsien hyötykäyttö. Opetuksessa paneudutaan myös luonnon monimuotoisuuden merkitykseen, jokamiehen oikeuksiin ja velvollisuuksiin. Tavoitteena on, että kuudennella luokalla oppilas osaa kulkea luonnossa sitä havainnoiden ja tutkien. (OPH - perusopetus. Opetushallituksen www-sivut.)

4.2.2 Vuosiluokat 7-9

Yläkoulussa biologian opetuksessa tutkitaan elämää, sen ilmiöitä ja edellytyksiä. Tavoitteena on antaa oppilaille valmiudet havainnoida ja tutkia luontoa sekä hyödyntää tietotekniikkaa biologisen tiedon haussa. Lisäksi kehitetään oppilaiden ympäristötietoutta ja halua vaalia elinympäristöjä. Keskeisiä sisältöjä yläkoulussa ovat lähiseudun kasvi-, eläin-, ja sienilajien tunnistaminen sekä ohjattu kasvien kerääminen. Yläkoulun biologian opiskelussa keskitytään myös ekosysteemin rakenteeseen ja toimintaan, metsänhoitoon sekä tutustutaan kasvinviljelyyn ja luonnon monimuotoisuuteen. (OPH - perusopetus. Opetushallituksen www-sivut.)

4.3 Kunta- ja koulukohtaiset opetussuunnitelmat

Kuntakohtaiset opetussuunnitelmat tehdään valtakunnallisten opetussuunnitelmien pohjalta. Koulut puolestaan laativat omat koulukohtaiset opetussuunnitelmat kuntakohtaisten opetussuunnitelmien pohjalta. Koulukohtaiset opetussuunnitelmat ovat kuntakohtaisia suunnitelmia yksityiskohtaisempia ja lähempänä käytäntöä. Pirkanmaalla suurin osa kunnista on julkaissut opetussuunnitelmansa internetsivuillaan, ja monien koulujen internetsivuilta on löydettävissä koulukohtaisetkin suunnitelmat vaivattomasti. (OPH - perusopetus. Opetushallituksen www-sivut.)

4.4 Perusopetuksen tuntijako

Valtakunnallisessa opetussuunnitelmassa on merkittynä kullekin oppiaineelle vähimmäistuntimäärä. Biologia ja maantieto kulkevat taulukoissa yhdessä ja niille varattu tuntimäärä voidaan esimerkiksi puolittaa tasan. Alakoulussa 5-6 luokalla vähimmäistuntimäärä biologialle ja maantiedolle on 3 vuosiviikkotuntia (vuosiviikkotunti = 38 oppituntia) ja yläkoulussa 7-9 luokalla 7 vuosiviikkotuntia. (OPM - Opetusministeriö. Opetusministeriön www-sivut)

4.5 Suomen metsäyhdistyksen tutkimus koululaisten metsäkäynneistä

Suomen metsäyhdistyksen Taloustutkimuksella teettämän tutkimuksen mukaan peruskoulujen vierailut metsään ovat vähentyneet viime vuosina. Kyselyyn vastanneista luokanopettajista 39 % ja biologian opettajista 43 % oli kahden edellisen vuoden aikana käynyt oppilaidensa kanssa luonnonsuojelualueella tai kansallispuistossa. Suurin osa metsäopetuksesta tapahtuu opettajien arvion mukaan nykyään sisätiloissa. Metsäasioissa opettajat luottavat tutkimuksen mukaan eniten metsäntutkijoihin, metsäammattilaisiin ja ympäristö- ja luonnonsuojelujärjestöihin. Tutkimukseen osallistui yhteensä 466 opettajaa, joista suurin osa oli sitä mieltä, että metsäteollisuus on yksi maamme hyvinvoinnin perustoista ja ylläpitäjistä. (Metsä uutiset. Metsälehdin www-sivut.)

5 TUTKIMUKSEN TOTEUTUS

5.1 Tutkimuksen taustaa

Tutkimuksen tarkoituksena oli selvittää vastaako nykyinen koulujen ulkopuolinen metsäopetuksen tarjonta kysyntää, vai onko tarvetta miettiä uudelleen opetuksen aiheita, opetusmenetelmiä tai kestoja. Lisäksi haluttiin selvittää onko koulun sijainnilla maaseudulla tai taajamassa vaikutusta toiveisiin tai tarpeisiin ja eroavatko ala- ja yläkoulujen toiveet ja tarpeet merkittävästi toisistaan.

5.2 Tutkimuksen eteneminen

5.2.1 Kyselylomakkeen tekeminen

Kyselylomakkeen tekeminen aloitettiin selvittämällä mihin asioihin Pirkanmaan metsälinkit halusivat kouluilta vastauksia. Kysymyksiä tehdessäni kiinnitin erityistä huomiota siihen, että kysymykset olivat selkeitä ja mahdollisimman yksinkertaisia. Koska opettajat ovat kiireisiä ja kyselyitä tulee kouluille paljon, oli lomakkeen näytettävä ulospäin selkeältä ja yksinkertaiselta täyttää. Kyselylomaketta tehdessäni käytin apunani jonkin verran myös aiheeseen liittyvää kirjallisuutta.

Kyselylomakkeesta tuli lopulta viiden sivun mittainen. Tarkistutin lomakkeen Hämeen 4H-piirissä sekä ohjaavalla opettajalla ja muokkasin sitä saamani palautteen perusteella muutamaa otteeseen. Testasin lomaketta vielä täysin ulkopuolisilla henkilöillä varmistuakseni, että kysymyksiä ei voinut ymmärtää väärin, ja että lomake oli helppo täyttää.

5.2.2 Kyselyn toteutus

Kysely toteutettiin sähköpostikyselynä ja se osoitettiin pääasiassa peruskoulujen biologian opettajille ja alakouluissa luokanopettajille. Kyselylomake lähetettiin kuitenkin koulujen rehtoreille, koska heidän yhteystietonsa olivat helpoiten saatavilla. Rehtoreita pyydettiin saatekirjeessä välittämään lomake joko biologian opettajalle, 5-6 luokan opettajalle tai opintojenohjaajalle. Vastaukset pyydettiin lähettämään ensisijaisesti sähköpostilla, mutta kyselyyn oli mahdollista vastata myös postitse.

5.2.3 Tulosten analysointi

Tulosten analysoinnissa käytin apunani Tixel-ohjelmaa, joka on Tampereen yliopistossa kehitetty ohjelma. Se on tehty Excel-ympäristöön ja sen käytöstä on haluttu tehdä mahdollisimman yksinkertaista (Manninen 1997). Ohjelman käyttö helpottikin tulosten laskentaa merkittävästi.

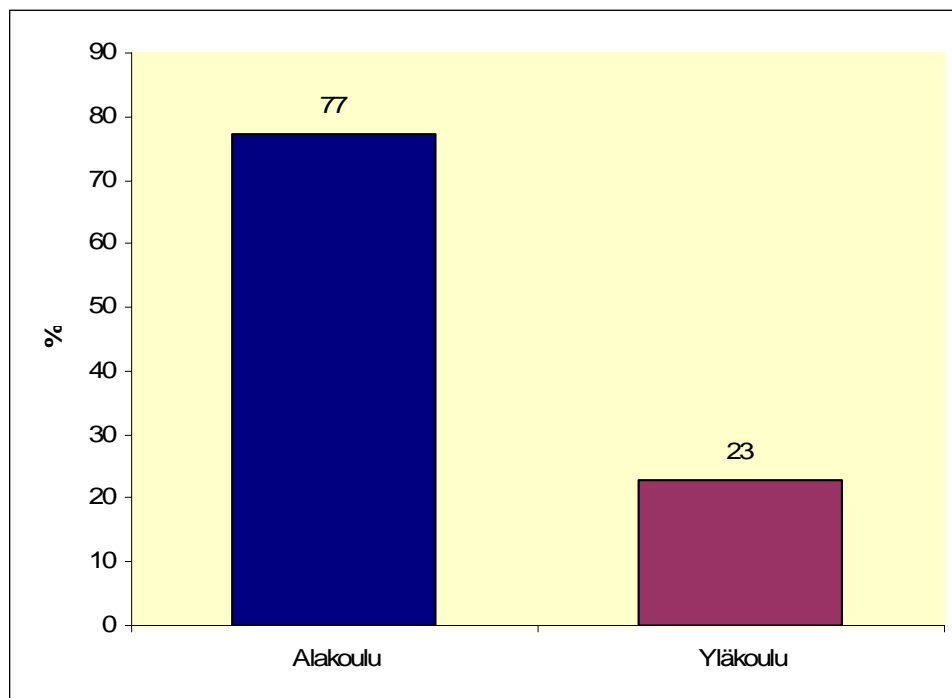
5.3 Otanta

Otoskokoä mieltiessämme päätimme osoittaa kyselyn kaikille Pirkanmaalaisille ala- ja yläkouluille, joissa on luokat viidennestä ylöspäin. Tampereen koulut jouduttiin jättämään tutkimuksen ulkopuolelle johtuen kaupungin vaatimasta tutkimusluvasta, joka olisi viivästyttänyt ja hankaloittanut tutkimuksen tekemistä merkittävästi.

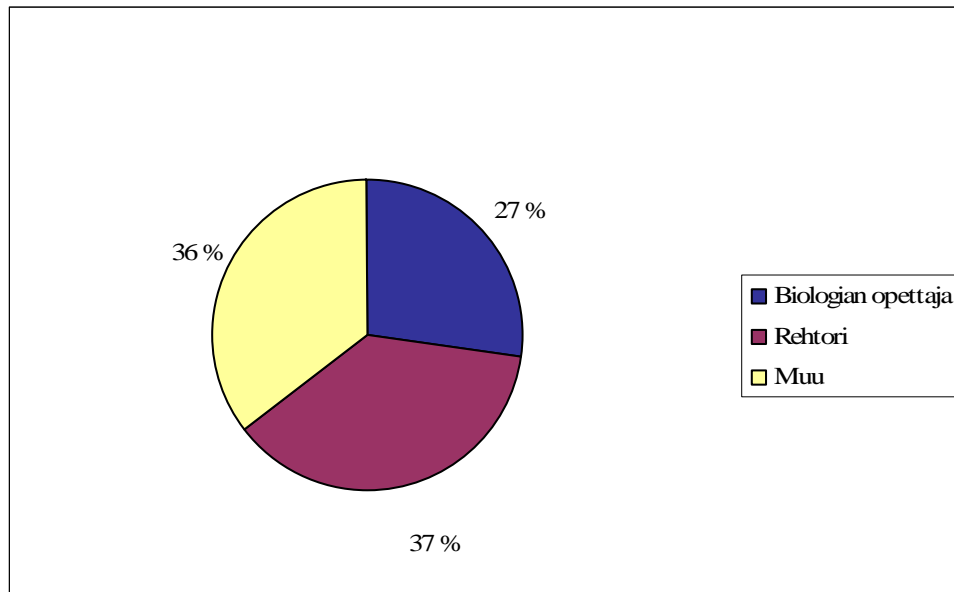
6 TULOKSET

6.1 Perustiedot

Kaikkiaan kysely lähetettiin 170 koululle. Kouluista 59 vastasi kyselyyn määräaikaan mennessä, joten vastausprosentiksi saatiin 35 %. Vastanneista 77 % oli alakouluja, 23 % yläkouluja ja kaksi kouluista oli yhdistetty ala- ja yläkoulu (kuva 1). Vastaajista 27 % ilmoitti olevansa biologian opettajia, 37 % oli koulussaan rehtorina ja loput 36 % olivat luokanopettajia (kuva 2).

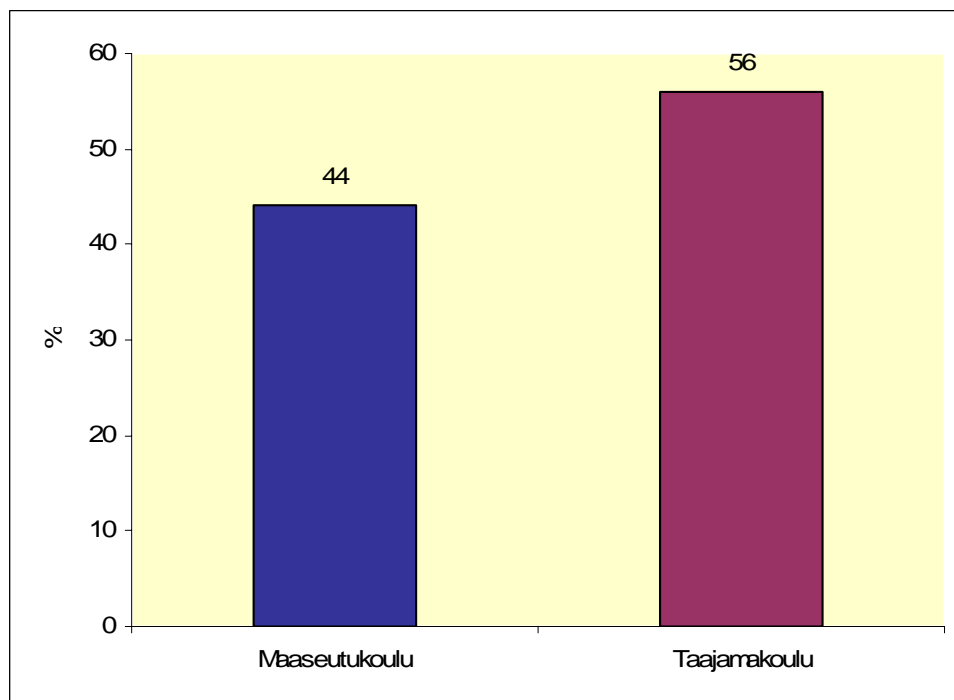


KUVA 1 Ala- ja yläkoulujen lukumäärä tutkimuksessa



KUVA 2 Vastaajan asema koulussa

Tutkimuksessa tarkasteltiin kouluja myös sijainnin perusteella. Vastaajista 26, eli 44 % ilmoitti koulunsa sijaitsevan maaseudulla ja loput 33 eli 56 % vastanneista on taajamakouluja (kuva 3). Kyselyyn saatiin siis tasaisesti vastauksia sekä maaseutu- että taajamakouluista.



KUVA 3 Koulun sijainti

6.2 Ongelmat

Kyselylomakkeessa oli yksi epäkohta, joka ei kuitenkaan vaikuttanut tuloksiin millään tavalla. Kysyttäessä kyselyyn vastaajan asemaa vastausvaihtoehdoista puuttui kokonaan luokanopettaja. Se sisältyi kuitenkin vaihtoehtoon ”muu, kuka?” ja kaikki tämän vaihtoehdon valinneet olivat täsmentäneet olevansa luokanopettajia.

Muutamalla kyselyyn vastanneella oli ollut ongelmia liitetiedoston kanssa. He saivat kuitenkin vastauksen lopulta lähetettyä joko sähköpostitse tai kirjeitse. Yksi biologianopettaja ilmoitti, ettei saa koululla avattua Excel-tiedostoja lainkaan, eikä näin ollen voinut vastata kyselyyn.

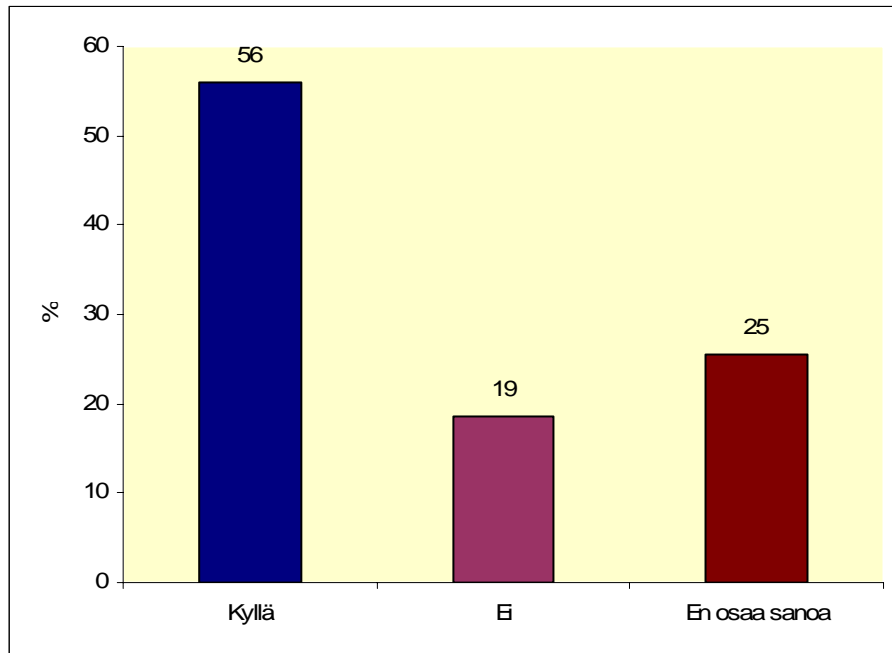
Valitettava asia oli myös tamperelaisten koulujen jääminen tutkimuksen ulkopuolelle. Kyselyä tehtäessä ei ollut tiedossa, että Tampereen kaupunki vaatii erillisen tutkimusluvan, mikäli kysely osoitetaan useammalle kuin yhdelle koululle. Asia tuli täytenä yllätyksenä siinä vaiheessa, kun kyselyjä lähetettiin kouluille. Tamperelaisten koulujen osuus Pirkanmaalaisista kouluista on merkittävän suuri, joten niiden pois jääminen oli erittäin harmillista niin tutkimuksen, kuin koulujenkin kannalta. Luvan saamiseen olisi kuitenkin kulunut paljon aikaa, ja suunnitelmat olisivat menneet täysin uusiksi.

Vastausprosentin jääminen pieneksi johtuu saamani palautteen perusteella todennäköisesti siitä, että kouluille tulee nykyään kyselyjä lähes päivittäin. Suuri osa rehtoreista ilmoitti, että koulu on tehnyt tiukan linjauksen siitä kenen teettämiin kyselyihin koulu osallistuu.

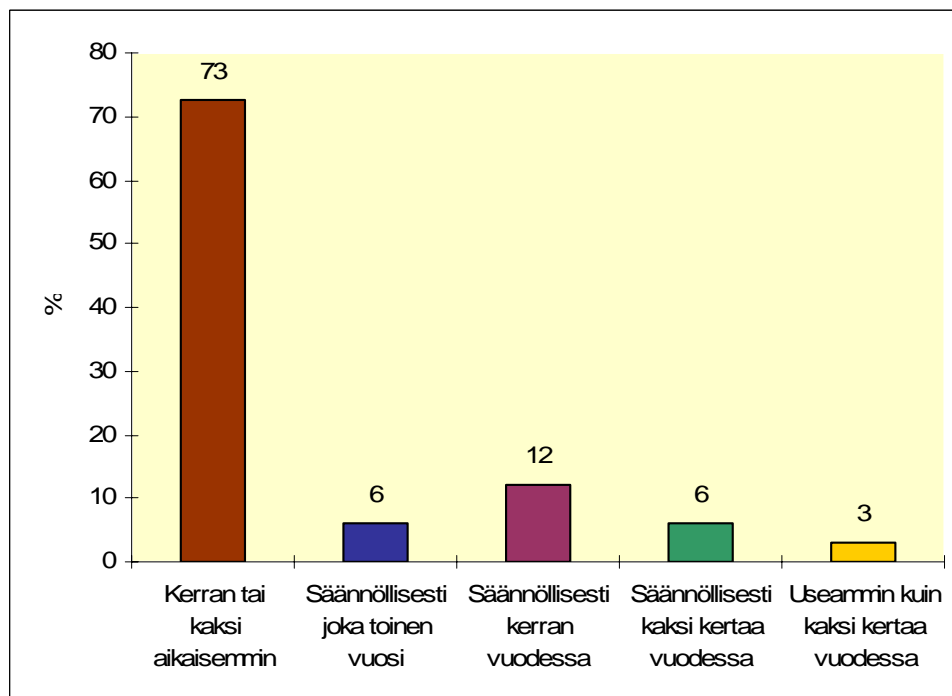
6.3 Aikaisemmin järjestetyt metsätapahtumat

Yli puolessa tutkimukseen osallistuneista kouluista on aikaisemmin järjestetty metsätapahtumia ulkopuolisen tahon toimesta. Näistä suurin osa, eli 73 %, vastasi tapahtumia olleen kerran tai kaksi aikaisemmin ja 12 % kertoi tapahtumia olevan säännöllisesti kerran vuodessa. Vain 19 % vastaajista ilmoitti, ettei koulussa ole ollut minkäänlaista ulkopuolista metsäopetusta tähän mennessä. Tähän saattaa tosin vaikuttaa sekin, että koulut joissa on aikaisemmin kokemuksia metsätapahtumista,

vastasivat kyselyyn helpommin. 25 % ei osannut sanoa, onko koulussa aikaisemmin järjestetty metsä- ja luontotapahtumia (kuva 4).

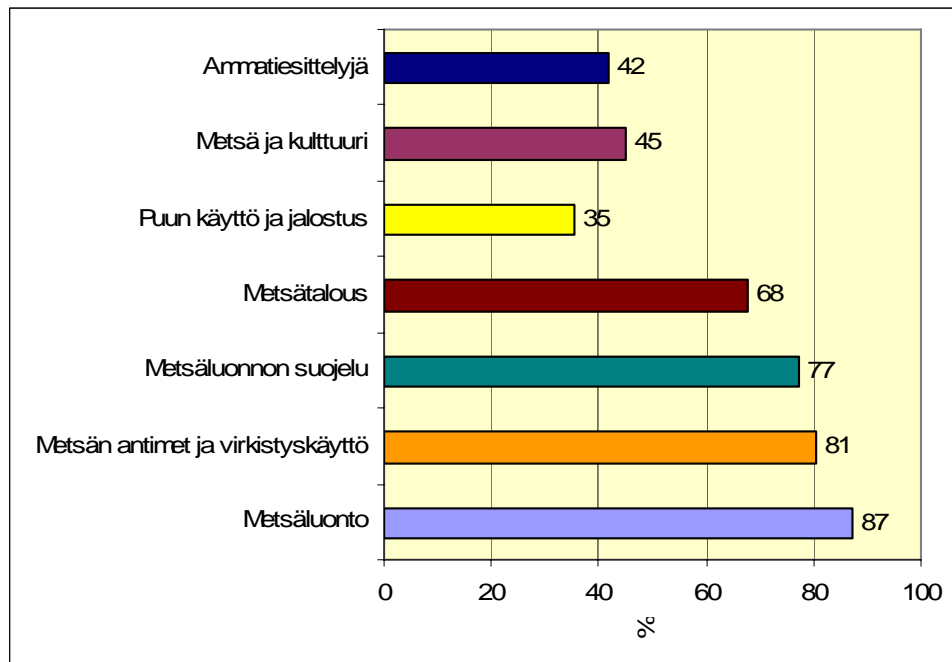


KUVA 4 Kouluissa aikaisemmin järjestetyt metsä- ja luontotapahtumat



KUVA 5 Metsätapahtumien säännöllisyys kouluissa, joissa tapahtumia on järjestetty aikaisemmin.

Kysyttäessä mitä aiheita aikaisemmissa metsätapahtumissa on käsitelty, suosituimmiksi aiheiksi nousivat metsäluonto sekä metsän antimet ja virkistyskäyttö. Näitä aiheita oli käsitelty lähes jokaisessa koulussa joissa tapahtumia on aikaisemmin järjestetty. Myös metsäluonnon suojele ja metsätalous ovat olleet suosittuja aiheita. Suhteellisen vähän on käsitelty puun käyttöön ja jalostukseen liittyviä asioita ja myös ammattiesittelyjä on ollut varsin vähän (kuva 6).



KUVA 6 Metsä- ja luontotapahtumissa aikaisemmin käsitellyjä aiheita

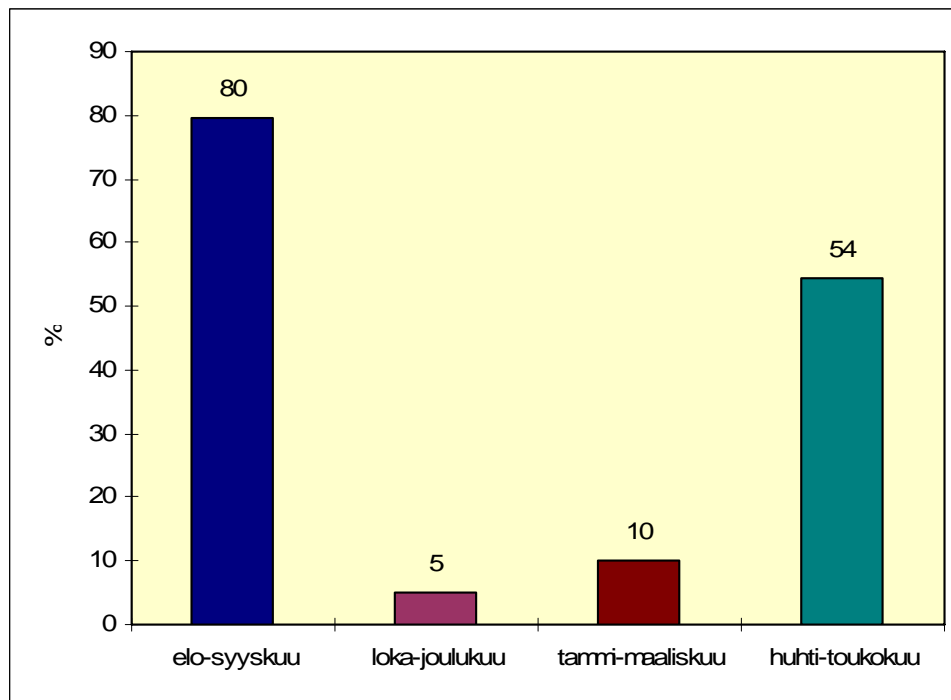
6.4 Tulevat metsä- ja luontotapahtumat

Vuodelle 2008 oli kyselyn tekovaiheessa tiedossa varsin vähän metsätapahtumia. Vain 14 % eli 8 koulua ilmoitti tiedossa olevan ulkopuolisen tahon järjestämää metsäohjelmaa. Saamieni sähköpostiviestien perusteella kiinnostusta kuitenkin olisi enemmänkin.

6.5 Kouluille sopivin ajankohta

Kouluille sopivin ajankohta metsätapahtumille on selkeästi elo-syyskuussa, eli heti koulutyön alkaessa kesän jälkeen. Myös huhti-toukokuussa näyttäisi olevan otollinen aika tarjota kouluille metsätapahtumia. Loka-joulukuu sekä tammi-maaliskuu saivat

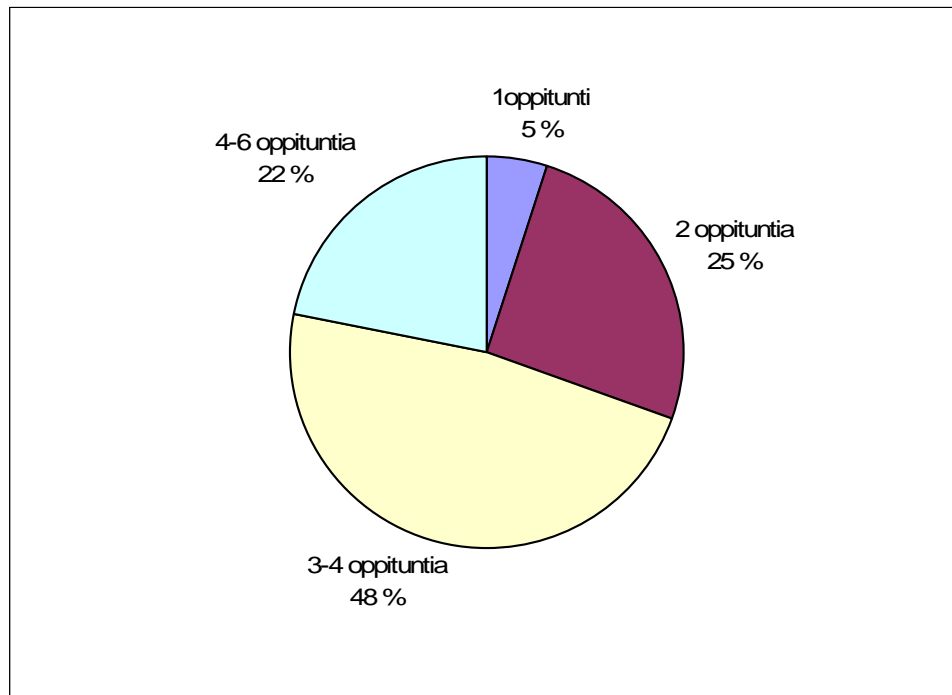
hyvin vähän kannatusta vastaajien keskuudessa (kuva 7). Tällöin lieneekin koulutyön kannalta kiireisintä aikaa ja mukaan on vaikea maahduttaa ylimääräistä metsäopetusta. Lisäksi maastoretkeilyt on järkevääkin ajoittaa lumettomaan aikaan vuodesta. Ajankohtaa kysyttäessä moni rastitti kaksi parhaiten sopivaa vaihtoehtoa ja muutama vastaaja oli rastittanut kaikki vaihtoehdot sopiviksi.



KUVA 7 Kouluille sopivin ajankohta tapahtumien järjestämiseen

6.6 Tapahtumien toivottu kesto

Myös metsätapahtumien kestoa rajoittaa koulujen tiukka aikataulu. Lähes puolet vastaajista ilmoitti sopivimmaksi kestoksi puoli koulupäivää, eli 3-4 oppituntia. Seuraavaksi eniten kannatusta sai kaksi oppituntia ja aivan kannoilla tulee koko päivän kestävä metsätapahtuma (kuva 8). Ihanne varmasti olisikin koko päivän metsä- ja luontotapahtuma, jolloin asioita ehdittäisiin käsitellä rauhassa ja olisi aikaa lähteä vaikka pidemmälle retkelle. Muutamassa vastauksessa toivottiin paljon asiaa yhdelle kerralle, mutta aikaa oltiin valmiita varaamaan vain muutama tunti. Tässä lieneekin yksi metsätapahtumien järjestämisen suurin ongelma. Opittavaa asiaa on paljon ja kiinnostusta olisi, mutta koulujen aika ei yksinkertaisesti riitä.



KUVA 8 Metsä- ja luontotapahtumien toivottu kesto

6.7 Opettajien kurssit

Kyselyssä tiedusteltiin myös opettajien kiinnostusta opettajille suunnattua metsäopetusta kohtaan. 73 % vastaajista ilmoitti olevansa kiinnostunut metsäkurseista.

Toivottuja aiheita olivat mm. kokemuksellinen ja elämyksellinen metsäopetus, lähialueen arvokkaat luonto- ja retkeilykohteet, puunkorjuun historia, metsätalous, lajituntemus oppilaiden kannalta, metsäekosysteemi ja metsäluonnon suojeleminen, opettajien liikuntailtapäivä metsäteemalla sekä puun ja metsien monikäyttö. Ajankohtana syksy oli selkeästi sopivin.

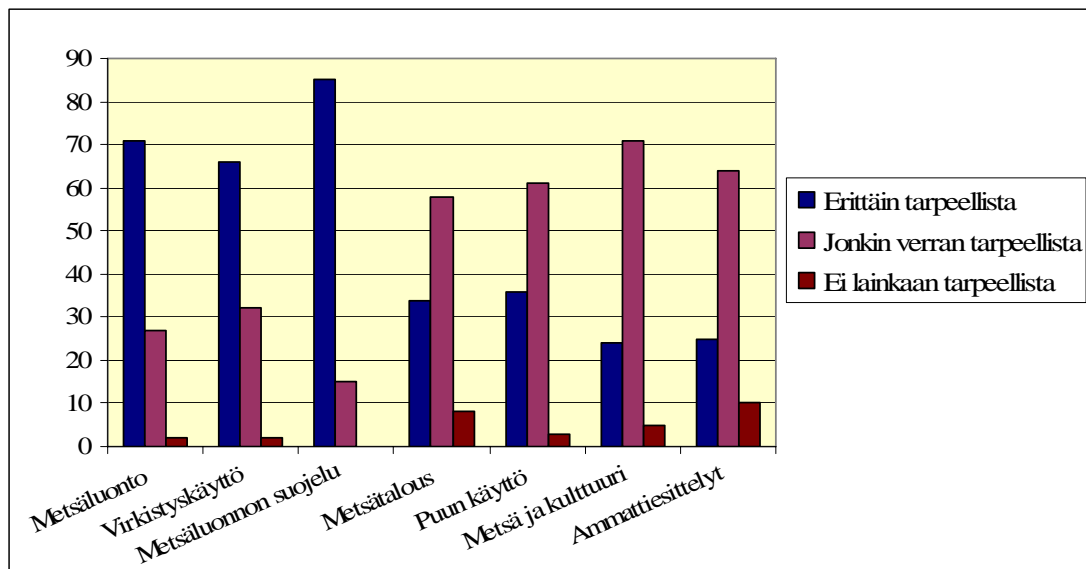
6.8 Koulujen taloudellinen panostus tapahtumiin

Kysyttäessä koulujen mahdollisuutta osallistua tapahtumien järjestämiseen taloudellisesti, odotetusti vain muutama koulu ilmoitti olevansa tähän halukas. Kuitenkin vain 22 % oli sitä mieltä, ettei koulu pysty osallistumaan kustannuksiin lainkaan ja 76 % harkitsee asiaa tapauskohtaisesti. Kysymys oli hieman hankala, koska harva biologian tai luokanopettaja pystyy vastaamaan koulun taloutta koskeviin

kysymyksiin. Tarkoitus oli kuitenkin kartoittaa asiaa pintapuolisesti, ei niinkään saada tarkkaa faktatietoa asiasta. Metsätapahtumat pyritään kuitenkin jatkossakin järjestämään niin, ettei kouluille koidu tapahtumista kustannuksia.

6.9 Toivotuimmat metsä- ja luontotapahtumien aiheet

Kysyttäessä aiheita, joita koulut pitävät tärkeinä ja tarpeellisina, vaihtoehdot olivat erittäin tarpeellista, jonkin verran tarpeellista ja ei lainkaan tarpeellista. Metsäluonnon suojelu oli kaikkien kyselyyn vastanneiden opettajien mielestä tarpeellista. 85 % prosenttia piti sitä erittäin tarpeellisena ja loput 15 % pitivät sitä jonkin verran tarpeellisena. Metsäluontoa pidettiin myös erittäin tarpeellisena aiheena, samoin virkistyskäyttöä. Metsätalous jakoi mielipiteitä opettajien keskuudessa. Vain 32 % vastaajista piti sitä erittäin tarpeellisena ja 8 % prosenttia ei pitänyt metsätalouden opetusta lainkaan tarpeellista (kuva 9).

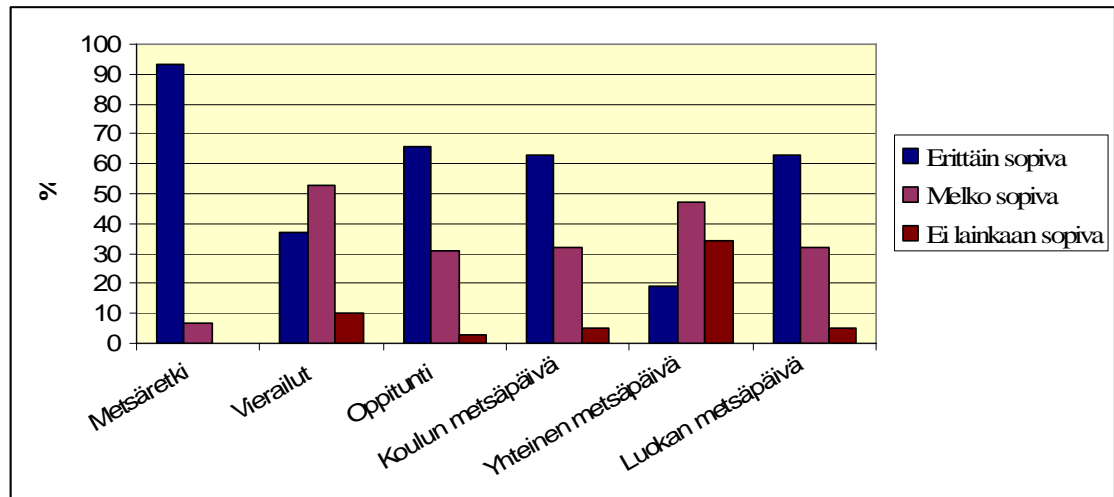


KUVA 9 Kouluille tarpeellisimmat aiheet

6.10 Kouluille sopivimmat opetusmenetelmät

Kysyttäessä kouluille sopivimpia opetusmenetelmiä metsäretki nousi selkeästi ykkösvaihtoehdoksi. Erittäin sopivaksi sen laskivat peräti 93 % vastaajista ja loput 7 % pitivät sitä melko sopivana. Myös oppituntia pidettiin hyvänä vaihtoehtona, tosin muutamassa vastauksessa kritisoitiin oppituntien tylsyyttä ja mainittiin että

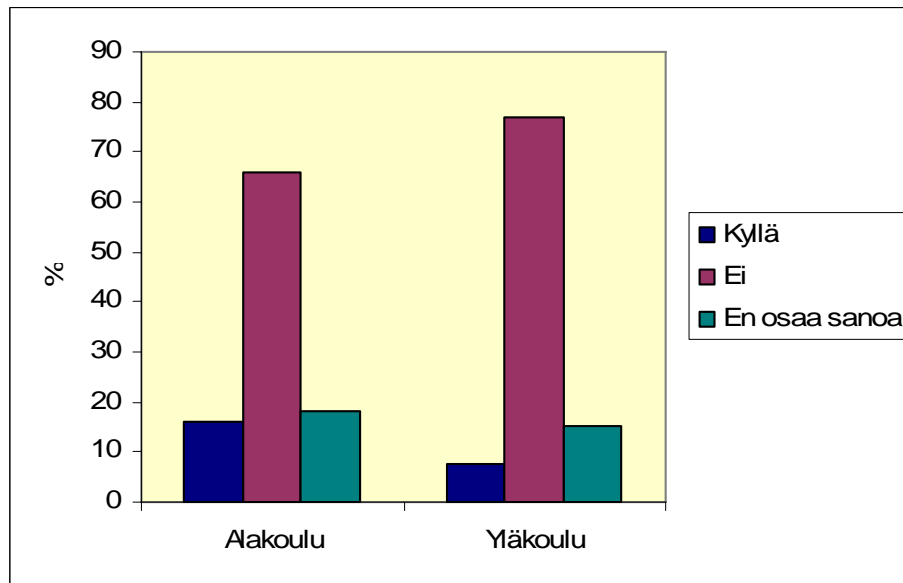
oppitunteja opettaja pystyy pitämään itsekin. Koko koulun ja yhden luokan metsäpäiviä pidettiin myös hyvinä vaihtoehtoina, mutta useamman koulun yhteinen metsäpäivä ei houkuttanut vastaajia. Sellaisen järjestäminen vaatisi jo huomattavasti enemmän järjestelyä mm. aikataulujen osalta (kuva 10).



KUVA 10 Kouluille sopivimmat opetusmenetelmät

6.11 Merkittävimmät erot ylä- ja alakoulujen välillä

Yläkoulut vaikuttavat kyselyn perusteella panostavan metsätahtumiin hieman alakouluja vähemmän. Tulevia metsätahtumia on suunnitteilla vähemmän ja keston ollaan valmiita varaamaan vähemmän aikaa (kuva 11). Opiskeltavia asioita on paljon ja jostain on karsittava. Sopivaa ajankohtaa kysyttäessä yläkouluille näyttäisi sopivan alakouluja paremmin myös tammi-maaliskuu.



KUVA 11 Tulevat metsä- ja luontotapahtumat ylä- ja alakouluissa

Opetusmenetelmien suhteen yläkoulut ovat alakouluja kiinnostuneempia vierailuista ja oppitunneista. Myös koulun yhteinen metsäpäivä tuntuisi sopivan yläkouluille. Sen sijaan yhteinen metsäpäivä toisten koulujen kanssa ei houkuttele yläkouluja juuri lainkaan.

Tarpeellisten aiheiden suhteen yläkoulut toivoivat alakouluja enemmän metsätalouden ja puun käytön ja jalostuksen opetusta. Aiheet tukevat hyvin koulussa 7-9 luokalla muutenkin opetettuja aiheita. Sen sijaan hiukan hämmästyttä herättää se, ettei yläkouluissa olla ammattiesittelyistä juuri lainkaan alakouluja kiinnostuneempia. Tähän saattaa tosin vaikuttaa merkittävästi myös se, ettei vastaajien joukossa ollut yhtään opintojenohjaajaa, joilla kiinnostusta saattaisi olla enemmän.

6.12 Merkittävimmät erot taajama- ja maaseutukoulujen välillä

Kyselyn yksi mielenkiintoisimmista asioista oli selvittää, millaisia eroja taajama- ja maaseutukoulujen välillä ilmenee. Kyselyyn saatujen vastausten perusteella voidaan kuitenkin todeta, että eroja on yllättävän vähän.

Tapahtumia on aikaisemmin järjestetty lähes yhtä aktiivisesti, tosin tulevia tapahtumia näyttäisi olevan maaseutukouluissa hieman taajamakouluja enemmän. Toiveet opetusmenetelmien suhteen ovat samanlaisia. Maaseutukoulut suhtautuvat

taajamakouluja myönteisemmin useamman koulun yhteiseen metsäpäivään. Maaseutukouluista 31 % pitää tätä erittäin sopivana, kun vastaava luku taajamakouluilla on vain 9 % (taulukko 1). Maaseutukoulut ovat todennäköisesti taajamakouluja pienempiä, jolloin järjestelyt ovat varmasti helpommin hoidettavissa. Taajamakoulut suosivat puolestaan yhden luokan omaa metsäpäivää maaseutukouluja enemmän.

TAULUKKO 1 Koulujen yhteisen metsäpäivän sopivuus opetusmenetelmänä sijainnin perusteella

<i>%</i>	<i>Maaseutukoulu</i>	<i>Taajamakoulu</i>	<i>Yht.</i>
Erittäin sopiva	31	9	19
Melko sopiva	58	39	47
Ei lainkaan sopiva	12	52	34
Yht.	100	100	100

Tarpeellisten aiheiden osalta eroja ei juuri löydy. Suurin ero on huomattavissa ammattiesittelyjen suhteen. Taajamakouluista 33 % pitää ammattiesittelyjä erittäin tarpeellisena, kun taas maaseutukouluista vain 15 % on tätä mieltä (taulukko 2).

TAULUKKO 2 Ammattiesittelyjen tarve maaseutu- ja taajamakouluissa

<i>%</i>	<i>Maaseutukoulu</i>	<i>Taajamakoulu</i>	<i>Yht.</i>
Erittäin tarpeellista	15	33	25
Jonkin verran tarpeellista	73	58	64
Ei lainkaan tarpeellista	12	9	10
Yht.	100	100	100

7 TULOSTEN TARKASTELU

7.1 Nykyisen tarjonnan vastaaminen kysyntään

Tähän mennessä kouluille on tarjottu varsin monipuolista metsäohjelmaa. Tavallisin metsätapahtuma lienee tietylle luokalle suunnattu metsäpäivä, jonka aikana oppilaat kiertävät maastossa rastilta toiselle ja tutustuvat esim. metsän kasveihin ja eläimiin, metsän- ja luonnonhoitoon, monimuotoisuuteen ja puun käyttöön liittyviin asioihin. Rasteilla on usein eri metsäalan toimijoita kertomassa toiminnastaan tai yleisesti metsään liittyvistä asioista. Yhden päivän aikana ehditään siis paneutumaan moneen aiheeseen samalla kerralla, joka näkyikin hyvin kyselyyn saaduissa vastauksissa. Kouluissa on ehditty käsittelemään useita aiheita, vaikka tapahtumia ei ole järjestetty kuin yksi tai kaksi aikaisemmin.

Erilaiset metsäopetuspolut ovat viime aikoina yleistyneet paljon. Opetuspolut ovat siitä erinomaisia, että koulut voivat hyödyntää niitä vapaasti oman aikataulunsa mukaan. Opetuspolkujen tekeminen vaatii järjestäjiltä kerralla suuremman panostuksen, mutta hyötyä riittää usealle vuodelle eteenpäin. Suunnittelutyössä voidaan hyödyntää metsäalan opiskelijoita, joille polun tekeminen sopii erinomaisesti vaikkapa projektiopinnoiksi. Pirkanmaan alueelle perustettiin vuosina 2005 ja 2006 yhteensä 11 metsäopetuspolkua. Niillä esitellään suomalaista metsäluontoa ja metsän eri käyttömuotoja. Polkuihin liittyen on tehty myös tehtäviä oppilaille ja materiaalit on saatavissa esimerkiksi internetistä. (Metsäopetuspolut. Pirkanmaan metsätalouden www-sivut)

Metsäopetusta järjestetään usein myös koululaisten iltapäiväkerhoissa. Tapahtumat voivat olla esim. muutaman tunnin mittaisia tuokioita, jolloin leikitään tai kisaillaan leikkimielisesti metsäisten aiheiden parissa. Myös leirikouluille järjestetään ohjelmaa tarvittaessa. Tällöin on usein enemmän aikaa paneutua metsäisiin asioihin, kuin varsinaisen koulutyön puitteissa.

Kyselyyn saatujen vastausten perusteella metsätapahtumien järjestäjät ovat osanneet tarjota kouluille juuri sitä, mitä eniten kaivataan. Tähän saakka eniten käsitellyt aiheet kuten metsien suojeleminen, metsien virkistyskäyttö sekä metsäluonto yleisesti ovat

koulujen toiveissa selkeästi toivotuimpia. Myös opetusmenetelmät näyttäisivät vastaavan kysyntään erinomaisesti. Ainoastaan oppitunteja toivotaan enemmän, kuin mitä on ehkä totuttu järjestämään. Mielestäni on kuitenkin syytä miettiä vakavasti oppituntien järjestämisen järkevyyttä. Oppitunneilla oppilaat istuvat muutenkin joka päivä, ja metsätapahtumien yksi tarkoituksista tulisi mielestäni olla normaalin koulutyön katkaiseminen toiminnallisella ja elämyksellisellä tavalla. Uskon että oppimista tapahtuu huomattavasti enemmän, kun metsäasioita opiskellaan maastossa leikin varjolla. Oppituntien laatuun kannattaisi sen sijaan yrittää vaikuttaa järjestämällä opettajille kursseja. Kurseilla voitaisiin panostaa siihen, miten metsäasioita voi oppilaille opettaa vaihtelevasti ja mitä apukeinoja ja -välineitä opettajilla on halutessaan käytössään. Suurin haaste kurssien järjestämisessä on varmasti niistä tiedottaminen ja sopivan ajankohdan löytäminen.

7.2 Koulun sijainnin merkitys metsä- ja luontotapahtumien järjestämisessä

Koska maaseutukoulut yleensä sijaitsevat lähempänä metsää, voisi helposti kuvitella että koulu myös panostaa enemmän metsä- ja luonto-opetukseen ja että oppilaat ovat kaupunkilaisnuoria tottuneempia liikkumaan metsässä. Ainakaan koulujen vastauksissa tämä ei kuitenkaan tule esille korostetusti. Muutama taajamakoulujen opettajista ilmaisi huolensa nuorten vieraantumisen metsästä, kun jo suolle tehty retki on ollut oppilaille melkoinen elämys. Lajituntemus on heikkoa, kuusi ja mäntykin menevät herkästi sekaisin. Pirkanmaan alueella kyse ei kuitenkaan ehkä ole maaseutu- ja taajamakoulujen välisistä eroista, vaan erot ovat enemmän oppilaskohtaisia ja riippuvat pitkälti muista asioista, kuten perheen vaikutuksesta kiinnostuksen kohteisiin. Jos asiaa tarkasteltaisiin laajemmalla, esim. koko Suomen alueella, eroja saattaisi kuitenkin syntyä myös taajama- ja maaseutukoulujen välillä.

Maaseutukoulut ovat yleensä taajamakouluja pienempiä, joten tapahtumia on ehkä helpompi järjestää kuin suuremmissa taajamakouluissa. Toisaalta taajamakouluilla voi olla paremmat resurssit järjestää isoja tapahtumia. Maaseutukouluilla on luultavasti hyvät mahdollisuudet järjestää metsätapahtumia vaikkapa koulun pihapiirissä, kun taas taajamakoulusta joutuu usein matkustamaan pitkänkin matkan ennen kuin sopiva metsäalue tapahtuman läpiviemiseen löytyy. Tämä nostaa herkästi kynnyksestä osallistua metsätapahtumiin. Sen ei kuitenkaan tarvitse, eikä se saa olla esteenä

metsätapahtuman järjestämiselle, ettei koululla ole mahdollisuutta tai halua lähteä koulun pihapiiriä kauemmaksi. Metsätapahtumia kun voidaan järjestää muuallakin kuin metsässä ja tähän vaaditaan usein vain hieman mielikuvitusta tapahtuman järjestäjältä. Lisäksi Suomen Metsäsäätiö tukee Hämeen 4H-piirin Metsätiimien toimintaa myöntämällä kuljetusapurahaa lasten ja nuorten metsäosaamisen lisäämiseksi (Yhteistyöllä metsä tutuksi. Hämeen 4H-piirin [www-sivut](#)). Tämä helpottaa koulujen mahdollisuuksia osallistua tapahtumiin, kun kuljetuksesta ei tarvitse itse huolehtia.

Kyselyyn tulleiden vastausten perusteella koulujen toiveet aiheiden suhteen ovat varsin yhteneväiset riippumatta siitä, sijaitsevatko ne taajamassa vai maaseudulla. Vaikka aiheet ovatkin samoja, on mietittävä miltä kantilta ja kuinka syvälle aiheeseen on syytä mennä. Jos kaupungissa asuville oppilaille opetetaan lajituntemuksessa männyn ja kuusen eroa ja muita suomalaisia puulajeja, voidaan maaseudulla asuville kenties tarjota hieman vaativampaa lajintunnistusoppia. Nämä ovat kuitenkin asioita, joista on keskusteltava aina tapahtumaa suunniteltaessa etukäteen opettajan kanssa, koska kouluissa ja oppilaissa on eroja ja tällaisia asioita ei saa yleistää liikaa.

LÄHTEET

Finnish Forest Certification System [www-sivu]. [viitattu 22.2.2008] Saatavissa: <http://www.ffcs-finland.org>

Hämeen 4H-piirin vuosikertomus 2007

Lisää metsäosaamista. Hämeen 4H-piiri [www-sivu]. [viitattu 20.2.2008] Saatavissa: http://hame.yhdistykset.4h.fi/metsa-ja_luontotoiminta/metsissa_mahdollisuus/metsasertifiointi/

Manninen, Pentti, Johdatus tilastolliseen data-analyysiin: sovellus ja atk-keskeinen näkökulma. 1997. Tampereen yliopisto. Tampere

Metsälehti - Metsä uutiset [www-sivu]. [viitattu 22.2.2008] Saatavissa: <http://www.metsalehti.fi>

Opetusministeriö [www-sivu]. [viitattu 18.3.2008] Saatavissa: <http://www.minedu.fi/OPM/Koulutus/>

Opetussuunnitelmien ja tutkintojen perusteet. Opetushallitus [www-sivu]. [viitattu 17.3.2008] Saatavissa: <http://www.oph.fi/SubPage.asp?path=1,17627,1558>

Pirkanmaan metsät [www-sivu]. [viitattu 4.5.2008] Saatavissa: <http://www.pirkanmaanmetsat.fi/metsaopetuspolku/>

Suomen 4H-liitto [www-sivu]. [viitattu: 25.3.2008] Saatavissa: <http://www.4h.fi/4h-jarjesto/>

Toimenpideohjelma lasten ja nuorten metsäosaamisen lisäämiseksi Pirkanmaan metsäkeskuksen alueella 2006 – 2007

LIITTEET

1 Kysely Pirkanmaalaisten koulujen toiveista ja tarpeista ulkopuolisen tahon järjestämän metsäopetuksen suhteen

2 Saatekirje

Kysely Pirkanmaalaisten koulujen toiveista ja tarpeista ulkopuolisen tahon järjestämän metsäopetuksen suhteen

Vastatkaa merkitsemällä rasti (x) ruutuun oikean vaihtoehdon kohdalle.

Kirjoittakaa sanalliset vastaukset niille varattuihin keltaisiin ruutuihin.

1. Vastaaja

Nimi:

- | | |
|--------------------------|--------------------|
| <input type="checkbox"/> | Biologian opettaja |
| <input type="checkbox"/> | Opintojenohjaaja |
| <input type="checkbox"/> | Rehtori |
| <input type="checkbox"/> | Muu, kuka? |

2. Koulu

Nimi ja

sijaintikunta:

a) Koulumme on...

- | | |
|--------------------------|----------|
| <input type="checkbox"/> | Alakoulu |
| <input type="checkbox"/> | Yläkoulu |

b) Koulumme on...

- | | |
|--------------------------|---------------|
| <input type="checkbox"/> | Maaseutukoulu |
| <input type="checkbox"/> | Taajamakoulu |

c) Painotetaanko koulunne opetussuunnitelmassa erityisesti jotain tiettyä asiaa (luonnontieteet, viestintä tms.)

- | | |
|--------------------------|--------------|
| <input type="checkbox"/> | Kyllä, mitä? |
| <input type="checkbox"/> | Ei |

d) Onko koulunne oppilaille mahdollisuus valinnaisiin metsä-, luonto- tai maatalouskursseihin?

- | | |
|--------------------------|--------------|
| <input type="checkbox"/> | Kyllä, mitä? |
| <input type="checkbox"/> | Ei |

3. Onko ulkopuolinen taho järjestänyt aikaisemmin metsä- ja luonto-opetusta tai ohjelmaa koulussanne?

<input type="checkbox"/>	Kyllä
<input type="checkbox"/>	Ei
<input type="checkbox"/>	En osaa sanoa

Jos vastasitte ei tai en osaa sanoa, siirtykää kysymykseen 7.

4. Kuinka usein metsä- ja luonto-opetusta tai ohjelmaa on järjestetty koulussanne ulkopuolisen toimesta?

<input type="checkbox"/>	Kerran tai kaksi aikaisemmin
<input type="checkbox"/>	Säännöllisesti joka toinen vuosi
<input type="checkbox"/>	Säännöllisesti kerran vuodessa
<input type="checkbox"/>	Säännöllisesti kaksi kertaa vuodessa
<input type="checkbox"/>	Useammin kuin kaksi kertaa vuodessa

5. Mitä asioita aikaisemmissa metsätahtumissa on käsitelty?

Valitkaa oikea vaihtoehto sen mukaan onko aihetta käsitelty aikaisemmin vai ei.

1= on käsitelty 2= ei ole käsitelty

	1 on käsitelty	2 ei ole käsitelty
a) Metsäluonto (eliölajit, metsätyypit, elinympäristöt, metsä ekosysteeminä)	<input type="checkbox"/>	<input type="checkbox"/>
b) Metsän antimet ja virkistyskäyttö (marjat, sienet, riista, ulkoilu, retkeily)	<input type="checkbox"/>	<input type="checkbox"/>
c) Metsäluonnon suojelu (luonnon kunnioittaminen, luonnonkirjon säilyttäminen)	<input type="checkbox"/>	<input type="checkbox"/>
d) Metsätalous (metsänhoito, metsän arviointi ja puun korjuu)	<input type="checkbox"/>	<input type="checkbox"/>
e) Puun käyttö ja jalostus (kädentaidot, puutuotteet, metsäteollisuus ja kansantalous)	<input type="checkbox"/>	<input type="checkbox"/>
f) Metsä ja kulttuuri (historia ja perinne, metsä ja ihminen, tulevaisuuden metsä ja puu)	<input type="checkbox"/>	<input type="checkbox"/>
g) Ammattiesittelyjä metsäammateista	<input type="checkbox"/>	<input type="checkbox"/>

h) Muuta, mitä?

6. Minkä kouluarvosanan (4-10) antaisitte tähän mennessä järjestetyistä metsä- ja luontotapahtumista?

Jos ette ole olleet tyytyväisiä, kertokaa miksi.

7. Mitä asioita toivotte tulevien metsä- ja luonto-opetusten tai -ohjelmien käsittelevän?

Valitkaa jokaiselle aiheelle sopivin vaihtoehto: 1= erittäin tarpeellista
2=jonkin verran tarpeellista 3= ei lainkaan tarpeellista

	1 erittäin tarpeellista	2 jonkin verran tarpeellista
a) Metsäluonto (eliölajit, metsätyypit, elinympäristöt, metsä ekosysteeminä)		
b) Metsän antimet ja virkistyskäyttö (marjat, sienet, riista, ulkoilu, retkeily...)		
c) Metsäluonnon suojelu (luonnon kunnioittaminen, luonnonkirjon säilyttäminen)		
d) Metsätalous (metsänhoito, metsän arviointi ja puun korjuu)		
e) Puun käyttö ja jalostus (kädentaidot, puutuotteet, metsäteollisuus ja kansantalous)		
f) Metsä ja kulttuuri (historia ja perinne, metsä ja ihminen, tulevaisuuden metsä ja puu)		
g) Ammattiesittelyjä metsäammateista		

h) Muuta, mitä?

8. Miten seuraavassa esitetyt metsäasioiden opetusmenetelmät sopivat koululenne?

Valitkaa sopivin vaihtoehto:

1= erittäin sopiva 2= melko sopiva 3= ei lainkaan sopiva

	1 erittäin sopiva	2 melko sopiva
a) Metsäretki, luontopolku		
b) Vierailu esim. sahalle, paperitehtaalle		
c) Oppitunnit luokassa		
d) Koko koulun metsäpäivä		
e) Useamman koulun yhteinen metsäpäivä		
f) Oman koulun tietyn luokka-asteen oma metsäohjelma		
g) Oma ehdotus:		

9. Mikä on sopivin ajankohta ulkopuolisen järjestämälle metsä- ja luonto-opetukselle tai -ohjelmalle?

<input type="checkbox"/>	elo-syyskuu
<input type="checkbox"/>	loka-joulukuu
<input type="checkbox"/>	tamm-maaliskuu
<input type="checkbox"/>	huhti-toukokuu

10. Mikä on sopiva metsä- ja luonto-opetuksen tai -ohjelman kesto?

- | | |
|--------------------------|------------------------------------|
| <input type="checkbox"/> | 1 oppitunti |
| <input type="checkbox"/> | 2 oppituntia |
| <input type="checkbox"/> | 3-4 oppituntia (puoli koulupäivää) |
| <input type="checkbox"/> | 4-6 oppituntia (koko koulupäivä) |

11. Onko koulullanne mahdollisuus panostaa metsä- ja luonto-opetukseen tai -ohjelmaan tarpeen vaatiessa taloudellisesti?

- | | |
|--------------------------|-------------------|
| <input type="checkbox"/> | Kyllä |
| <input type="checkbox"/> | Tapauskohtaisesti |
| <input type="checkbox"/> | Ei lainkaan |

12. Onko koulullenne tiedossa metsä- ja luonto-opetusta tai -ohjelmaa vuodelle 2008?

- | | |
|--------------------------|-----------------------------------|
| <input type="checkbox"/> | Kyllä, kenen
toimesta ja mitä? |
| <input type="checkbox"/> | Ei |
| <input type="checkbox"/> | En osaa sanoa |

13. Oletteko itse kiinnostuneet opettajille suunnatusta metsätapahtumasta?

- | | |
|--------------------------|--|
| <input type="checkbox"/> | Kyllä. Milloin (sopiva ajankohta) ja mistä aiheesta? |
| <input type="checkbox"/> | En |

14. Kommentteja ja ideoita metsäopetusta koskien, tai palautetta kyselystä:

Kiitos vastauksistanne!

Palauttakaa kysely osoitteeseen hannele.enqvist@fe.tamk.fi

Tai vaihtoehtoisesti osoitteeseen

Hämeen 4H-piiri

Hannele Enqvist

PL 97

33101 TAMPERE

Tampereella 7.2.2008

Arvoisa rehtori

Olen Tampereen ammattikorkeakoulun metsätalouden opiskelija ja valmistun vuonna 2008 metsätalousinsinööriksi (AMK). Opinnäytetyönäni teen tutkimuksen Pirkanmaalaisten koulujen toiveista ja tarpeista ulkopuolisen tahon järjestämän metsäopetuksen suhteen. Tutkimuksen toimeksiantajana on Hämeen 4H-piiri.

Tutkimuksen onnistumiseksi tarvitsen myös Teidän koulunne apua. Liitteenä on kyselylomake, jonka pyytäisin Teitä välittämään koulunne 5.-6. luokan opettajalle, biologian opettajalle tai opintojenohjaajalle. Toivon heidän täyttävän kyselylomakkeen (1 vastaus/koulu) ja palauttavan sen minulle sähköpostitse osoitteeseen **hannele.enqvist@fe.tamk.fi viimeistään keskiviikkona 13.2.** Vastaamalla kyselyyn voitte osaltanne vaikuttaa siihen, millaisia metsätapahtumia kouluille tullaan tulevaisuudessa tarjoamaan. Samalla annatte arvokasta apua opinnäytetyöni onnistumiseksi.

Mikäli kysymyslomakkeesta tai muusta on kysyttävää, ottakaa yhteyttä. Vastaan mielelläni tutkimusta koskeviin kysymyksiin. Mikäli koulunne ei ole halukas vastaamaan kyselyyn, pyydän Teitä ystävällisesti ilmoittamaan asiasta vastaamalla tähän sähköpostiin.

Kiitos etukäteen vastauksistanne!

Terveisin

Hannele Enqvist
hannele.enqvist@fe.tamk.fi
p. 040 524 8463