



**LAUREA**  
AMMATTIKORKEAKOULU  
*Yhdessä enemmän*

# Espeen poliisin toimintamalli lähisuhdeväkivaltatapauksissa

Marila, Juho

2015 Leppävaara

Laurea-ammattikorkeakoulu  
Leppävaara

## Espoon poliisin toimintamalli lähisuhdeväkivaltatapauksissa

Juho Marila  
Turvallisuusosaamisen  
koulutusohjelma  
Opinnäytetyö  
Toukokuu, 2015

Laurea-ammattikorkeakoulu  
Leppävaara  
Turvallisuusosaamisen koulutusohjelma

Tiivistelmä

Juho Marila

### **Espoon poliisin toimintamalli lähisuhdeväkivaltatapauksissa**

Vuosi	2015	Sivumäärä	72
-------	------	-----------	----

Lähisuhdeväkivalta on ongelma, johon on pyritty löytämään ratkaisuja useilla eri keinoilla. Suomessa on luotu erilaisia valtakunnallisia ohjelmia lähisuhdeväkivaltaan puuttumiseksi ja erilaisia asian parissa työskenteleviä organisaatioita on monia. Espoossa sekä lähisuhdeväkivaltaa kohdanneille, että sitä käyttäville on suunnattu omat ammattitaitoiset palvelut, jotka tekevät hyvää työtä lähisuhdeväkivallan katkaisemiseksi ja uhrien auttamiseksi. Espoon poliisi on todennut, että yhteistyötä sidosryhmien kanssa ja poliisin toimintaa on tehostettava. Tämä opinnäytetyö pyrkii löytämään keinoja päästä siihen tavoitteeseen.

Lähisuhdeväkivaltaa on tutkittu laajalti sekä valtakunnallisesti, että maailmanlaajuisesti. Tämän työn teoriaosuudessa käsitellään lähisuhdeväkivaltaa kokonaisuutena, verrataan maailmanlaajuisia lukemia, sekä kehitystä Suomessa ja ennen kaikkea Espoossa. Kaikki teoriaosuudessa havaittu tukee sitä tosiasiaa, että lähisuhdeväkivalta on laaja-alainen ongelma, johon on syytä löytää uusia puuttumiskeinoja.

Tämän opinnäytetyön tiedonkeruu ja tutkimus toteutettiin laadullisena tutkimuksena, teema-haastattelun toimiessa tutkimusmenetelmänä. Haastatteluja käytiin sekä poliisin, että poliisin sidosryhmien edustajien kanssa. Haastateltavat valittiin harkinnanvaraisesti parasta mahdollista tietoa tavoitellen. Opinnäytetyö rajattiin koskemaan vain Espoon kaupunkia ja Espoon poliisia johtuen siitä, että kaikissa kunnissa palvelurakenne on hieman erilainen, eikä samantaista sidosryhmiin perustuvaa toimintamallia voida välttämättä käyttää muualla. Toimintamallia voidaan luonnollisesti hyödyntää missä tahansa paikallisia toimijoita hyödyntäen ja niiden resursseihin sitoen.

Haastateltavat ovat kaikki alansa asiantuntijoita ja pystyvät esittämään näkemyksiään edustamansa organisaation puolesta. Erityisesti poliisin sidosryhmistä haastatellut henkilöt ovat organisaatioissaan korkeassa asemassa ja parhaita mahdollisia antamaan näkemyksensä toimivan toimintamallin luomiseksi.

Työn tuloksena luotu toimintamalli jalkautettiin Espoon poliisiorganisaatioon ja se on aktiivisessa käytössä päivittäisessä työssä. Toimintamallin jalkauttamisen jälkeen pyritään varmistamaan toimintamallin pysyvyys osana sekä poliisin hälytyspartioiden, että rikostutinnan päivittäistä toimintaa ja rutiinia. Toimintamalli on otettu hyvin vastaan ja se on koettu toimivaksi ja tärkeäksi. Toimintamallia myös kehitetään ajan myötä, mikäli kehittämiskohteita esiintyy käytännön tekemisen kautta.

Asiasanat: Lähisuhdeväkivalta, Poliisi, Toimintamalli, Teema-haastattelu, Laadullinen tutkimus

Juho Marila

### **Espoo Police's Operating Model in Domestic Violence Cases**

Year	2015	Pages	72
------	------	-------	----

Domestic violence is a wide-spread problem, for which solutions have been sought through a variety of means. In Finland many different national programmes have been created to cope with the issue and there are several organisations dedicated to this matter. In Espoo there are professional services for both the victims of domestic violence and the offenders - the people who use violence in a domestic relationship. These organisations are doing an excellent job of seeking solutions to help the victims and making a continuous effort to break the vicious circle of domestic violence. The Espoo police unit has realised that improvements should be made regarding the collaboration with these stakeholders, as well as the police's own way of operating. This thesis is seeking for solutions in order to achieve the above goal.

Domestic violence has been extensively researched both nationally and internationally. The theoretical section of the thesis gives an overview of domestic violence from a broader perspective, while comparing international statistics. Furthermore, the development of this issue is researched in Finland and in Espoo particularly. The literature reviewed in this section confirms the view that domestic violence is a wide-spread problem and new ways have to be found to intervene and improve the situation.

The data collection and empirical research in this thesis was completed using qualitative research methods in the form of theme interviews. The interviews were held with representatives of both the police and the stakeholders. The interviewees were carefully selected in order to obtain the highest level of expertise and knowledge on the subject. The thesis was limited to include only Espoo city and Espoo police. The reason for this is that every municipality is different in terms of the services provided. For this reason an operating model based on Espoo police's stakeholders cannot necessarily be used elsewhere. However, the operating model can naturally be utilised anywhere using the local operators and their respective resources.

All interviewees are experts in their own fields and their opinions and views are stated on behalf of their organisations. In particular, the interviewees who are representatives of police's stakeholders are highly ranked in their organisations and are the best capable to share their views in order to support the creation of a working operating model.

The operating model created as a result of this thesis was put into practice in Espoo's police organisation and is actively used in the everyday work. After implementing the operating model the next goal is to ensure its permanent status as a procedure in the daily routine of both field patrols and investigation sector of the Espoo police. The operating model has been well received and proved to be well-functioning and important when dealing with real cases of domestic violence. The operating model will be developed over time if points to improve are detected through practice.

Keywords: Domestic violence, Police, Operating model, Theme interview, Qualitative research

## Sisältö

1	Johdanto.....	6
2	Lähisuhdeväkivalta käsitteenä.....	7
2.1	Lähisuhdeväkivalta ja lainsäädäntö.....	8
2.2	Parisuhdeväkivallan dynamiikka.....	11
2.3	Parisuhdeväkivallan seurauksia.....	14
2.4	Fyysinen väkivalta.....	17
2.5	Henkinen väkivalta.....	18
2.6	Seksuaalinen väkivalta.....	19
3	Parisuhdeväkivalta ilmiönä Suomessa.....	20
4	Lähisuhdeväkivalta Espoossa.....	23
5	Valtakunnallisia ohjelmia.....	25
5.1	Sisäisen turvallisuuden ohjelma.....	25
5.2	Moniammatillinen riskinarviointi - MARAK.....	26
5.3	Ankkuri - Varhaista puuttumista nuorisoriikollisuuteen ja lähisuhdeväkivaltaan.....	28
6	Espoossa tarjolla olevat palvelut.....	29
6.1	Omatila - lähisuhdeväkivallan uhreille.....	30
6.2	Lyömätön linja - Väkivaltaa katkaiseva palvelu.....	32
6.3	Rikosuhripäivystys.....	35
6.4	Länsi-Uudenmaan sovittelutoimisto.....	37
7	Tapaustutkimus ja tutkimusmenetelmä.....	40
7.1	Tapaustutkimuksen teemahaastattelut.....	44
7.2	Kohdeorganisaation ja toimintaympäristön esittely.....	46
8	Toimintamallin luominen.....	47
9	Yhteistyön kehittäminen ja toimintamallin pysyvyys.....	47
10	Toimintamallin jalkauttaminen.....	50
11	Johtopäätökset.....	52
11.1	Vanhasta oppien uutta kohti.....	54
11.2	Vaikuttavuuden tavoittelua.....	55
11.3	Toimintamallin jalkauttaminen.....	55
11.4	Uusia tutkimusaiheita.....	57
	Lähteet.....	58
	Kuvat.....	60
	Taulukot.....	61
	Liitteet.....	62

## 1 Johdanto

Tämän työn tavoitteena on luoda Espoon poliisille toimintamalli tilanteisiin, joissa kohdataan lähisuhteessa tapahtuvaa väkivaltaa. Toimintamallista pyritään luomaan kestävä ja sen seurauksena tavoitellaan pitkäkestoisia vaikutuksia lähisuhdeväkivaltatapauksen määriin ja laatuun Espoossa. Poliisi kohtaa lähisuhdeväkivaltatilanteita työssään valitettavan usein ja ne ovat väkivaltarikoksina erityisen hankalia. Lähisuhteessa tapahtunut väkivalta on rikos muiden väkivaltarikosten joukossa, mutta siihen liittyy useita eri ongelmakohtia, kun ajatellaan rikoksen selvittämistä tai rikosprosessin vaikutuksia.

Poliisi tutkii lähisuhdeväkivaltarikoksia kuin mitä tahansa rikoksia. Rikosprosessi on siis aivan samanlainen, kuin missä tahansa muussa väkivaltatapauksessa. Ongelmana on, että lähisuhdeväkivalta ei kuitenkaan ole aivan mitä tahansa väkivaltaa. Lähisuhdeväkivaltatapauksissa uhri ja tekijä ovat erityisessä suhteessa toisiinsa ja usein asuvat samassa taloudessa. Näin ollen esimerkiksi rikoksen tekijän on helppo vaikuttaa uhrin haluun vaatia tekijälle rangaistusta tai itselleen korvauksia. Toisaalta rangaistus, joka usein määrätään sakkona, tai korvaukset menevät perheen yhteisestä kassasta. Näin ollen rangaistus ei ole ainoastaan tekijälle, vaan uhri voi joutua kärsimään siitä myös. Rikosprosessi on tärkeä ja rikoksen tekijälle kuuluu hänen ansaitsemansa rangaistus, mutta itse lähisuhdeväkivallan ongelmaan ei rikosprosessi tuo ratkaisua.

Johtuen siitä, että lähisuhdeväkivalta on luonteeltaan erityistä, on poliisinkin syytä ajatella sitä eri tavalla, kuin muita väkivaltarikoksia. Poliisilla ei yksin ole eväitä ratkaista lähisuhdeväkivallan mukanaan tuomia ongelmia, joten on syytä katsoa ympärille ja tehdä asioita yhdessä muiden toimijoiden kanssa. Apua on tarjolla ja sitä on myös helppo hyödyntää. Poliisi kohtaa usein ihmisiä, joita varten on luotu useita erilaisia palveluita. Poliisilla on mahdollisuus saattaa palvelu ja asiakas yhteen ja siihen tämän opinnäytetyön tuloksena luotu toimintamalli lyhykäisyydessään pyrkii - auttamaan ihmistä saamaan apua.

Lähisuhdeväkivallan määritelmään sisältyy kaikki väkivalta, joka tapahtuu lähisuhteessa. Tällä tarkoitetaan niin pariskuntien ja entisten puolisoitten välisiä riitoja kuin lapsiaan pahoinpitelviä vanhempia. Tämän opinnäytetyön tuloksena luotu toimintamalli painottuu kuitenkin erityisesti parisuhteessa aikuisten välillä tapahtuvaan väkivaltaan, koska lapsiin kohdistuvissa väkivaltatapauksissa tehtävät toimenpiteet on määrätty laissa. Lastensuojeluilmoitusta tämä toimintamalli ei siis ole missään nimessä korvaamassa, vaan ratkaisuja pyritään löytämään nimenomaan aikuisten väliseen, lähisuhteessa tapahtuvaan väkivaltaan.

Kaikki kunnat ovat palvelurakenteeltaan erilaisia ja siksi Espoon poliisi tarvitsee toimintamallin, joka on suunniteltu yksinomaan Espoon poliisin käyttöön ja hyödyntää kaikkia Espoossa

tarjolla olevia palveluita parhaalla mahdollisella tavalla. Tämä opinnäytetyö rajattiin siis koskettamaan Espoon kaupungissa toimivan poliisin toimintaa. Opinnäytetyön tuloksena luotu toimintamalli toimii Espoossa ja sitä voi käytännössä hyödyntää mikä tahansa viranomainen, joka työssään kohtaa lähisuhdeväkivaltaa. Mikään ei tietenkään estä soveltamasta Espoon toimintamallia muualla, paikallisiin toimijoihin sitoen. Kaikki toiminta perustuu asiakkaan halukkuuteen vastaanottaa apua.

## 2 Lähisuhdeväkivalta käsitteenä

Lähisuhdeväkivallasta on tullut Suomessa ja koko Euroopassa kuranntti keskustelunaihe jatkuvasti kasvavien tapausmäärien vuoksi. Maailman terveysjärjestö (World Health Organization - WHO) määrittelee lähisuhdeväkivallan (perhe- ja parisuhdeväkivallan) olevan perheenjäsenten ja lähisuhteessa elävien välillä, usein kodeissa tapahtuvaa väkivaltaa (Rikksentorjunta-neuvosto 2013). Muun muassa EU on tehnyt tutkimuksia liittyen parisuhdeväkivaltaan ja tulokset osoittavat, että Suomi ei ole ongelman kanssa yksin. Tutkimus naisiin kohdistuvasta väkivallasta osoitti, että noin 22 % EU:n alueella elävistä naisista oli kokenut fyysistä tai seksuaalista väkivaltaa parisuhteessa (European Union Agency For Fundamental Rights (FRA) 2014, 17). Samassa tutkimuksessa myös kävi ilmi, että Suomi on naisiin kohdistuvan väkivallan tilastoissa kärkipäässä. Tällaisiin maiden väliseen vertailuun on kuitenkin aina syytä suhtautua varauksella erilaisen tilastoinnin ja yleisten kulttuurillisten erojen vuoksi. Totuus kuitenkin on, että Suomessa lähisuhdeväkivaltaa kohdataan paljon ja varmasti myös paljon jää pimentoon.

Väkivaltaa kohdataan ja käytetään monessa muodossa. Espoon Lyömätön Linja Ry:n toiminnanjohtaja Jari Hautamäki (2013, 49) on kirjassaan ”Mikä minuun meni? - Tositarinoita suomalaisesta perheväkivallasta” jakanut väkivallan lajit fyysiseen, henkiseen, seksuaaliseen ja taloudelliseen väkivaltaan. Hautamäen (2013, 49) mukaan lähisuhdeväkivalta on ilmiö, jota esiintyy maailmanlaajuisesti uskontoon, kulttuuriin ja yhteiskuntaluokkiin katsomatta. Hautamäki määrittelee lähisuhdeväkivallan perheen ja suvun sisällä, sekä muissa läheisissä ihmissuhteissa tapahtuvaksi, ihmisen oikeuksia ja tasa-arvoa, terveyttä ja henkistä hyvinvointia vaarantavaksi käyttäytymiseksi. (Hautamäki 2013, 49)

Normaalin ihmissuhteen riitatilanteen Hautamäki (2013, 50) mieltää olevan kahden osapuolen välistä ja molemmat osapuolet vaativaa erimielisyyksien selvittämistä. Riitatilanne ratkaistaan ja sen jälkeen palataan tavalliseen arkeen. Molemmat osapuolet voivat myöntää erehtyneensä. Väkivallan käyttäminen puolestaan vaatii Hautamäen mukaan vain yhden henkilön. Väkivallan käyttöä edeltää myös valinta. Henkilö, joka väkivaltaa käyttää, tuntee saavansa tahtonsa läpi väkivaltaa käyttämällä. Väkivallan käyttäjä on saattanut kokea itse vääryyttä ja tekoa tehdessään kokee kostavansa tai rankaisevansa kokemansa vääryyden vuoksi. Väkivallan

uhrissa teko puolestaan aiheuttaa turvattomuutta. Teko on omiaan murentamaan sen luottamuksen ja turvallisuuden tunteen, jotka ovat elintärkeitä terveelliselle parisuhteelle. (Hautamäki 2013, 50)

Hautamäki (2013, 50) korostaa kirjassaan väkivallan jokaisen ilmenemismuodon olevan vahingollinen. Vaikka esimerkiksi henkisestä väkivallasta ei jää ulkopuolisia vammoja, voi se aiheuttaa kohteelleen jatkuvaa piinaa ja painetta.

Hautamäki sanoo kirjassaan väkivallan käyttämisen toimivan myös avunhuutona. Usein väkivaltatilanteet aiheuttavat tekijässä arvottomuuden tunteen ja avuttomuutta. Tämä johtuu myönteisten keinojen puuttumisesta. Näin ollen paheneva väkivalta kertoo myös tekijän avun tarpeesta ja omasta hädästä (Hautamäki 2013, 56)

Maailman terveysorganisaatio (WHO) on käsitellyt parisuhdeväkivaltaongelmaa useissa yhteyksissä. Parisuhdeväkivalta on WHO:n raportin mukaan yksi yleisimpiä syitä naisten kohtaamalle väkivallalle. Tilanne on päinvastainen kuin miehillä, sillä miehille suurempi uhka on joutua vieraan ihmisen, kuin läheisemmän piirin aggression kohteeksi. Vaikka naisetkin syyllistyvät parisuhdeväkivaltaan, on huomattavasti yleisempää, että väkivaltaa parisuhteessa käyttää mies. (Krug, Dahlberg, Mercy, Zwi & Lozano 2005, 109)

## 2.1 Lähisuhdeväkivalta ja lainsäädäntö

Rikoslaisissa pahoinpitelyt luokitellaan kolmeen eri tasoon lieväksi pahoinpitelyksi, pahoinpitelyksi ja törkeäksi pahoinpitelyksi. Perusmuotoinen pahoinpitelyrikos on muotoiltu lakiin seuraavasti.

” Joka tekee toiselle ruumiillista väkivaltaa taikka tällaista väkivaltaa tekemättä vahingoittaa toisen terveyttä, aiheuttaa toiselle kipua tai saattaa toisen tiedottomaan tai muuhun vastaavaan tilaan, on tuomittava pahoinpitelystä sakkoon tai vankeuteen enintään kahdeksi vuodeksi.  
Yritys on rangaistava.”

(Rikoslaki, 21:4)

Pykälästä käy ilmi, että pahoinpitelyä ei rajoiteta lainkaan puitteissa vain fyysiseen väkivaltaan, vaan pahoinpitelyyn voi syyllistyä myös fyysistä väkivaltaa käyttämättä ja siten toista vahingoittamalla. Käytännössä tällä tarkoitetaan henkistä väkivaltaa, joka on omiaan vahingoittamaan toisen terveyttä.

Hallituksen esityksessä (HE 94/1993) käsitellään muutosta rikoslain henkeen ja terveyteen kohdistuneiden rikosten määritelmiä. Esityksessä nostetaan esille, että terveys käsitetään tänä päivänä laajemmaksi tilaksi, kuin vain ruumiillisten vammojen ja sairauksien puuttumiseksi. Esityksessä käsitellään pykälää ja siitä aiheutunutta keskustelua. Henkinen väkivalta koettiin siinä määrin epämääräiseksi käsitteeksi, että sitä ei suoraan voitu käyttää rikoksen tunnusmerkistössä, mutta sen henki haluttiin säilyttää. Toisin sanoen, henkinen väkivalta, joka vahingoittaa mielenterveyttä, haluttiin rinnastaa ruumiillisia vammoja aiheuttavaan fyysiseen väkivaltaan. Näihin näkemyksiin viittaavat nykyisessä pahoinpitelyn määrittelemässä pykälässä olevat ”taikka tällaista väkivaltaa tekemättä” (Rikoslaki, 21:4) ja ”saattaa toisen tiedottomaan tai muuhun vastaavaan tilaan” (Rikoslaki, 21:4).

Lievä pahoinpitely on rikosnimike, joka koki muutoksia erityisesti lähisuhdeväkivaltaan liittyen vuonna 2011. Lievä pahoinpitely, eli pahoinpitelyrikoksen lievä tekemuoto, on syyteoikeudessa määritelty vuoteen 2011 asti asianomistajarikokseksi myös lähisuhteessa tapahtuneena. Asianomistajarikoksella tarkoitetaan sitä, että syyttäjä saa syyttää rikoksesta vain, jos rikoksen asianomistaja, eli uhri haluaa vaatia rikosentekijälle rangaistusta.

Hallituksen esityksessä (78/2010) käsiteltiin lähisuhdeväkivallan yleisyyttä ja todettiin, että Suomessa tehtyjen naisuhritutkimusten perusteella lähisuhteissa tapahtuvan piilorikollisuuden määrän arvioidaan olevan suuri. Hallituksen esityksessä esille tuodut luvut kertovat, että poliisin kotihälytyksistä noin viidennes, eli vuositasolla noin 15 000 - 20 000 koskee lähisuhdeväkivaltaa. Kuitenkin lähisuhdeväkivallaksi luokiteltujen rikosilmoitusten määrä oli vain noin 4000-5000. Näistä luvuista oli hallituksen esityksen mukaan luettavissa, että piilorikollisuutta tapahtui lähisuhteissa paljon. (HE 78/2010)

Hallituksen esityksessä (78/2010) käsiteltiin myös lähisuhdeväkivallan luonnetta ja sen yhteiskunnalle aiheuttamia kustannuksia. Esityksessä todettiin, että parisuhdeväkivalta on useiden tutkimusten mukaan luonteeltaan toistuvaa ja sen muuttuvan vakavammaksi toistuessaan. Lisäksi esityksessä tuotiin esille, että parisuhdeväkivallan uhrilla on usein vaikeuksia katkaista väkivallan kierre omin avuin. Parisuhdeväkivallan todettiin olevan usein pitkään kestänyttä ennen sen tuloa poliisin tietoon. (HE/2010)

Parisuhdeväkivallasta aiheutuneita kustannuksia arvioitiin myös Hallituksen esityksessä (78/2010). Sen mukaan naiseen kohdistuvista väkivaltatapauksista aiheutui Hämeenlinnan kaupungissa vuonna 2001 yhteensä 1,2 miljoonan euron kustannukset. Esityksessä arvioitiin koko maan tasolla aiheutuvia kustannuksia tuon luvun perusteella koko valtion alueelle yleistettyinä. Siinä tapauksessa koko maan tasolla kustannukset olisivat olleet 91 miljoonaa euroa. Ja tässä tapauksessa kyse oli vain viranomaisten tietoon tulleista tapauksista. (HE/2010)

Nämä arviot johtivat siihen, että Hallituksen esityksessä (78/2010) päädyttiin ehdottamaan lievän pahoinpitelyn syyteoikeuden muuttamista. Lievästä pahoinpitelystä haluttiin virallisen syytteen alainen rikos, kun se kohdistuu: ”kahdeksaatoista vuotta nuorempaan henkilöön; tekijän aviopuolisoon tai entiseen aviopuolisoon, sisarukseen tai sukulaiseen suoraan ylenevässä tai alenevassa polvessa taikka henkilöön, joka asuu tai on asunut tekijän kanssa yhteistaloudessa tai on tai on ollut muuten näihin rinnastettavan henkilökohtaisen suhteen takia hänelle läheinen; taikka henkilöön hänen työtehtäviensä vuoksi eikä rikoksentekijä kuulu työpaikan henkilöstöön” (Rikoslaki 21:16).

Toisin sanoen, lähisuhteessa tapahtuva lieväkin pahoinpitely on tänä päivänä virallisen syytteen alainen rikos, mikä puolestaan tarkoittaa sitä, että poliisilla on velvollisuus saattaa tapahtunut lievä pahoinpitely syyttäjän tietoon rikosilmoituksen muodossa, vaikka asianomistaja, eli uhri ei rangaistusta vaatisikaan. Laki vahvistettiin 13.5.2011.

Törkeä tekemuoto pahoinpitelystä edellyttää toiselle aiheutettua vaikeaa ruumiinvammaa, vakavaa sairautta tai hengenvaarallista tilaa; rikoksen tekoa erityisen raúalla tai julmalla tavalla; ampuma-aseen, teräaseen tai muun niin rinnastettavan hengenvaarallisen välineen käyttöä. Lisäksi teon tulee olla kokonaisuutena arvostellen törkeä. (Rikoslaki 21:6)

Muita rikosnimikkeitä, joita usein tavataan lähisuhdeväkivaltaan liittyen, ovat muun muassa laitton uhkaus, vainoaminen, kotirauhan rikkominen ja kunnianloukkaus. Lisäksi lähisuhteissa esimerkiksi eron yhteydessä voidaan muun muassa väkivallasta tai sen uhasta johtuen määrätä lähestymiskieltoja. Vainoaminen on rikosnimikkeenä suhteellisen uusi. Se on tullut voimaan vasta vuoden 2014 alusta. Se pitää sisällään toistuvaa uhkailua, seurailua, yhteydenottoja tai muulla tavoin oikeudetonta vainoamista siten, että se on omiaan tuottamaan pelkoa tai ahdistusta. (Rikoslaki 25:7)

Lähisuhdeväkivalta on käytännössä aina rikos ja siitä on määritelty rangaistus. Esimerkiksi pahoinpitelyrikoksena lähisuhdeväkivalta on sikäli poikkeuksellinen, että pahoinpitelyn uhri ei välttämättä ensisijaisesti toivo tekijälle rangaistusta, vaan pikemminkin haluaa saada tilanteeseen muuta apua. Ensisijaisena toiveena lähisuhdeväkivallan uhreilla on, että väkivalta loppuisi. Vain osa toivoo, että kumppania rangaistaisiin ja jotkut epäilevät rikosprosessin hyödyllisyyttä. Luonnollisesti tästä huolimatta rikosoikeusjärjestelmä on tärkeä osa väkivallan vastaista työtä. (Niemi-Kiesiläinen & Kainulainen 2006, 115)

Ensi- ja Turvakotien liiton julkaisussa ”Perhe- ja lähisuhdeväkivalta - Auttamisen käytäntöjä” Johanna Niemi-Kiesiläinen ja Heini Kainulainen (2006, 115) kirjoittavat perheväkivallasta ja rikosprosessista. Heidän mukaan vain poliisi voi auttaa akuutissa lähisuhdeväkivaltatilanteessa

ottamalla tekijän kiinni. Mikäli tekijä pidätetään, vangitaan tai määrätään lähestymiskielltoon, voi väkivallan uhri saada tarpeellista hengähdysaikaa. Tällä tavoin rikosoikeusjärjestelmä tarjoaa apua lähisuhdeväkivallan uhreille. Parhaimmillaan rikosoikeusjärjestelmä voi auttaa muuttamaan väkivallantekijän käyttäytymistä. On myös mahdollista, että rikosentekijä hakeutuu väkivallankatkaisuohjelmaan rikosprosessin seurauksena. Rikosoikeusjärjestelmä välittää viestiä siitä, että väkivalta ei ole hyväksyttävää. (Niemi-Kiesiläinen & Kainulainen 2006, 115)

Rikosprosessi on käytännössä kolmivaiheinen. Poliisi vastaa esitutkinnasta, eli rikoksen selvittämisestä parhaalla mahdollisella tavalla. Tämän jälkeen asia siirtyy syyttäjälle syyteharkintaa varten. Mikäli syyttäjä nostaa syytteen, asia jatkaa prosessissa käräjäoikeuteen. Käräjäoikeus antaa asiassa tuomion. Mahdollista on myös, että asia jatkaa läpi muidenkin oikeusasteiden, mikäli asia ei ole täysin riidaton. Tuomioistuimessa pohditaan myös vahingonkorvausasioita, sekä mahdollisen lähestymiskiellon tarpeellisuutta. Lähestymiskiello on voitu määrätä vuodesta 2005 alkaen myös perheen sisäisenä, eli samassa taloudessa asuville. (Niemi-Kiesiläinen & Kainulainen 2006, 116)

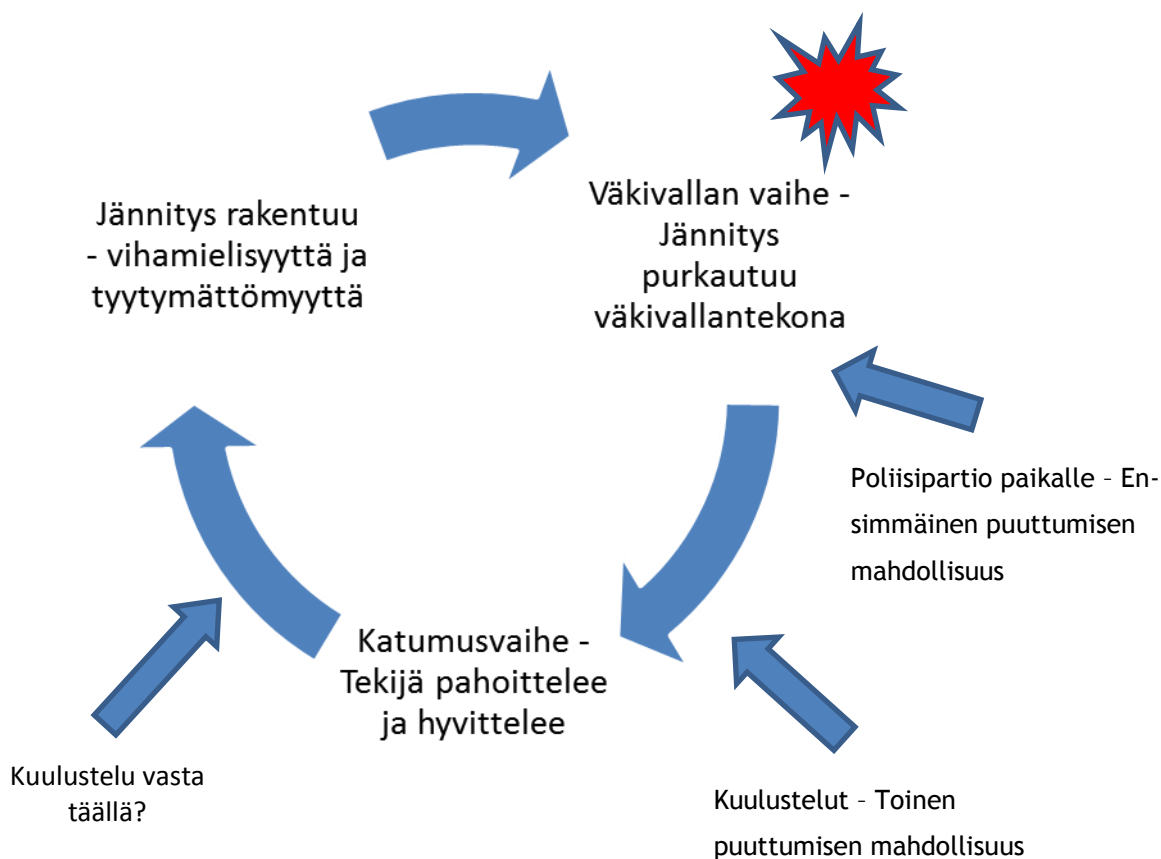
## 2.2 Parisuhdeväkivallan dynamiikka

WHO:n raportti (Krug ym. 2005, 115) ”Väkivalta ja terveys maailmassa” käsittelee muun muassa parisuhdeväkivaltaa. Raportissa tuodaan esille parisuhdeväkivallan dynamiikka, joka raportin mukaan jakautuu kahteen kategoriaan. Ensimmäiseen kategoriaan kuuluu vakava, syvenevä väkivaltaisuus, jolle ominaista on väkivallan ja uhkailun monimuotoisuus sekä sen muuttuminen yhä kontrolloivammaksi ja omistavammaksi ajan myötä. Toisessa kategoriassa on vähemmän väkivaltainen suhde, jossa esiintyy satunnaisia väkivaltaisia purkauksia. Näissä suhteissa kasvava viha ja turhautuminen purkautuvat väkivaltaisena aggressiona ajoittain. (Krug ym. 2005, 115)

Minna Piispa (2004, 41) viittaa teoksessaan Väkivalta ja Parisuhde Leonore Walkerin (1979) tutkimukseen, jossa Walker kuvailee parisuhdeväkivaltaa väkivallan kierteeksi, joka koostuu kolmesta vaiheesta. Ensimmäinen vaihe on jännityksen rakentamista, jossa mies ilmaisee vihamielisyyttä ja tyytymättömyyttä naista kohtaan esimerkiksi nimittelemällä häntä. Walkerin mukaan nainen ryhtyy tyynnyttelemään miestä ja tekee asioita, jotka hän kuvittelee miellyttävän miestä. Vähintäänkin nainen välttelee asioita, joista tietää miehen pahoittavan mieltä. Nainen pyrkii siis lieventämään ilmoilla olevaa jännitystä kaikin keinoin. Tämä puolestaan johtaa onnistuessaan siihen, että naiselle syntyy epärealistinen usko siitä, että hän voi hallita miehen käyttäytymistä. (Piispa 2004, 41)

Toinen vaihe on itse väkivallan vaihe. Silloin jännitys purkautuu, eikä nainen voi kontrolloida miehen vihan purkausta. Kolmas vaihe puolestaan on katumusvaihe. Silloin mies pahoittelee

tekoaan ja pyytää anteeksi. Mies on kiltti ja katuvaan ja tekee asioita naista miellyttääseen. Mies hyvittää tekoaan lahjoin ja lupauksin. Tämä johtaa siihen, että nainen uskoo miehen voivan muuttua. Nainen kokee positiivista suhteesta pysymiseen kannustavaa tuntemusta. (Piispa 2004, 41-42)



Kuva 1. Walkerin (Piispa 2004, 41) parisuhdeväkivallan sykli omilla puuttumisnäkemysillä täydennettynä

Walkerin myöhemmät tutkimustulokset ovat osoittaneet, että jännityksen kasaantumisvaiheista tulee suhteen edetessä yhä yleisempiä ja tunnistettavampia. Vastaavasti sovittelu- ja pahoitteluvaiheista tulee entistä lyhyempiä. Walkerin mukaan lähisuuhdeväkivalta on kierre ja siinä eläminen aiheuttaa naisissa avuttomuutta, kyvyttömyyttä ja haluttomuutta auttaa itseään ja näin ollen he pysyvät väkivaltaisissa suhteissa. Vaikka Walkerin opit ovatkin hyvin vanhoja, pätevät ne yhä nyky-yhteiskunnassa. Samoihin vaiheisiin ovat päätyneet useat muutkin tutkijat Walkerin jälkeen, kuten esimerkiksi M. Hyden vuonna 1995 kirjassaan ”Kvinnomisshandel inom äktenskapet”. (Piispa 2004, 42)

Leonore Walkerin näkemyksen parisuhdeväkivallan kierteestä voi kuvailla syklimäisessä muodossa (Kuva 1). Lisäsin kuvaan omia henkilökohtaisia näkemyksiäni vaiheista, joissa on mahdollisuus puuttua väkivallan kierteeseen tavoitteena saada se katkaistua. Kuulustelut voivat käytännössä tapahtua vasta katumusvaiheen kestäessä, tai jopa sen jälkeen. Kuulustelujen

mahdolliseen lykkäytymiseen voi olla useita eri syitä. Puuttumiskeinoihin palataan työn käytännön osuudessa.

Teollisuusmaissa on tutkimustietoa siitä, että myös naiset syyllistyvät parisuhteessa väkivallan käyttämiseen, mutta hyvin vähän viitteitä siitä, että naiset käyttäisivät samanlaista jatkuvasti pahenevaa ja vakavaa väkivaltaa, kuin miehet. (Krug ym. 2005, 115)

WHO:n raportin mukaan parisuhdeväkivallan syitä voi etsiä perinteisistä arvoista. Sekä kehitys-, että teollisuusmaissa tutkittaessa syitä parisuhdeväkivallalle luettelo on ollut samankaltainen. Valtaosa väkivallanteoista on aiheutunut naisen tottelemattomuuden tai miestä miellyttämättömän käyttäytymisen vuoksi. (Krug ym. 2005, 116)

Parisuhdeväkivallalle ominaista on sen toistuvuus. Krug ym. (2005) kirjoittavat WHO:n raportissa, että useat tekijät saattavat pitää naisen väkivaltaisessa suhteessa. Syitä voivat olla esimerkiksi koston pelko, tunnepohjainen riippuvuus, yhteiset lapset, jatkuva toive miehen muuttumisesta tai taloudellinen riippuvuus. (Krug ym. 2005, 116)

Väkivallan uhri ei välttämättä saata kohtaamaansa väkivaltaa viranomaisten tietoon, vaan kehittää muunlaisia suojautumismekanismeja. Jotkut naiset tekevät vastarintaa, jotkut pakenivat. Toiset taas myöntävät miehen vaatimukseen ja hyväksyvät kohtalonsa. Se, mikä saattaa näyttää ulospäin positiivisen reagoinnin puutteelta, saattaa olla harkittua käytöstä oman ja lasten turvallisuuden varmistamiseksi. (Krug ym. 2005, 117)

WHO:n tutkimusten mukaan väkivaltaisessa parisuhteessa pysytään keskimäärin kuusi vuotta. Nuoret naiset lähtevät väkivaltaisesta suhteesta todennäköisesti nopeammin, kuin vanhemmat naiset. Syyt parisuhteen päättämiseksi olivat kuitenkin yhteneväisiä. Useimmiten suhde päättyi, kun väkivalta kävi niin vakavaksi, että nainen ymmärsi, että miehen käytös ei tule muuttumaan. Toiseksi yleisimpänä syynä oli väkivallan alkaminen selvästi vaikuttaa haitallisesti lapsiin. Päätöksenteossa oli ollut hyvin tärkeää myös emotionaalisen tuen saaminen ja väliaikaisen majapaikan saaminen. (Krug ym. 2005, 118)

Kuten väkivaltaisessa suhteessa eläminen, on myös sen päättäminen monimutkainen prosessi. Tutkimusten mukaan useimmat naiset palaavat väkivaltaiseen suhteeseen useita kertoja ennen sen lopullista päättämistä. Prosessiin kuuluvat itsesyytökset, tosiasioiden kieltäminen, kärsimyksen jaksot. Lopulta naiset myöntävät väkivallan olevan todellisuutta ja samaistuvat vertaisiinsa, eli muihin väkivaltaa kohdanneisiin naisiin. Kun näin tapahtuu, alkaa suhteesta irtautuminen ja toipuminen. Suhteen päättäminen ei kuitenkaan ole tae väkivallan loppumiselle. Tutkimusten mukaan useat vakavat väkivaltatapaukset aiheutuvat nimenomaan eroprosessin seurauksena. (Krug ym. 2005, 118)

Mitkä muut asiat vaikuttavat väkivaltaiseen käytökseen? Krug ym. (2005, 120) ovat listanneet vaikuttimia (Taulukko 1), jotka aiheuttavat miehessä väkivaltaista käytöstä.

<b>Tekijät, jotka ovat yhteydessä miehen riskiin pahoinpidellä kumppaniaan</b>			
<b>Yksilölliset tekijät</b>	<b>Ihmissuhdetekijät</b>	<b>Yhteisölliset tekijät</b>	<b>Yhteiskunnalliset tekijät</b>
<ul style="list-style-type: none"> <li>• nuoruus</li> <li>• runsas alkoholin käyttö</li> <li>• masennus</li> <li>• persoonallisuushäiriöt</li> <li>• huono koulumenestys</li> <li>• pienituloisuus</li> <li>• väkivallan todistaminen tai kokeminen lapsena</li> </ul>	<ul style="list-style-type: none"> <li>• aviollinen epäsopeus</li> <li>• aviollinen epävakaus</li> <li>• miehen hallitseva asema perheessä</li> <li>• taloudellinen stressi</li> <li>• perheen huono toimivuus</li> </ul>	<ul style="list-style-type: none"> <li>• perheväkivallan vähäinen sanktiointi</li> <li>• köyhyys</li> <li>• alhainen sosiaalinen pääoma</li> </ul>	<ul style="list-style-type: none"> <li>• perinteiset sukupuolinormit</li> <li>• väkivaltaa tukevat sosiaaliset normit</li> </ul>

Taulukko 1. Miesten väkivaltaisuuden vaikuttimia (Krug ym. 2005, 120)

Selvästi taulukosta (Taulukko 1) erottuvat yleistä stressiä ja ahdistuneisuutta aiheuttavat tekijät, kuten huono menestys, taloudellinen paine, sosiaaliset ongelmat, kuin myös henkilökohtaiset kokemukset ja arvot. Ihminen toimii ainakin osittain oppimansa mukaan ja lapsuudella, sekä nuoruudella on suuri merkitys ihmisen elämässä. Tästä johtuen on myös erityisen tärkeää ottaa huomioon väkivaltaisessa perheessä kasvavat lapset ja heidän vaikutus yhteiskuntaan tulevaisuudessa. Parisuhdeväkivalta ei siis välttämättä aiheuta ongelmia vain siinä hetkessä eläville osapuolille, vaan potentiaalisia vaikutuksia voi aiheutua välillisesti väkivaltaa kokeneen tai todistaneen lapsen kautta myös tulevaisuudessa.

### 2.3 Parisuhdeväkivallan seurauksia

Jo aiemmin tässä työssä toin esille Hallituksen esityksessäkin (78/2010) mainitut naisuhritutkimukset. Tutkimuksia on tehty toistaiseksi kaksi, vuosina 1997 ja 2005. Nykyisin Terveystieteiden ja hyvinvoinnin laitoksen kehittämispäällikkönä toimiva Minna Piispa on ollut mukana tekemässä molempia naisuhritutkimuksia. Tutkimukset siis käsittelevät naiseen kohdistuvaa väkivaltaa.

Naisuhritutkimusten (Piispa, Heiskanen, Kääriäinen & Siren 2005, 64) mukaan vajaalle puolelle väkivaltaa parisuhteen aikana kohdanneelle aiheutuu tapauksesta fyysisiä vammoja. Yleisimpinä vammoina oli esiintynyt mustelmia ja ruhjeita. Vakavia fyysisiä vammoja oli aiheutunut erittäin harvoin. (Taulukko 2)

	1997	2005	2005 viimeisten viiden vuoden ajalta
Ei vammaa	23,6	25,0	40,7
Mustelma*	33,6	29,6	38,8
Haava*	6,8	4,0	4,0
Venähdys ym.*	0,5	2,4	2,9
Luunmurtuma	2,1	2,5	1,6
Hammasvamma	1,2	1,1	1,2
Keskenmeno	0,5	0,3	0,5
Sisäinen vamma	0,7	0,8	1,5
Aivotärähdyk	1,3	2,0	1,8
Muu vamma	1,9	3,8	5,0
Ei tietoa	27,8	28,5	2,0
Yhteensä	100,0	100,0	100,0
n	1 349	1 267	335

\* vuosien 1997 ja 2005 tulokset eroavat 95 prosentin luottamusvälillä

Taulukko 2. Naisille aiheutuneita parisuhdeväkivallasta aiheutuneita vammoja (Piispa ym. 2005, 65)

Selvästi suuremmaksi luvut nousevat, kun arvioidaan vain kyselyä edeltäneiden viiden vuoden ajanjaksoa. Silloin vammoja oli aiheutunut yli puolelle vastaajista (57%). Eriyisen vakavia vammoja aiheutuu harvoin, mutta nekään eivät ole täysin poissuljettuja.

Henkiset seuraukset ovat kuitenkin selvästi fyysisiä seurauksia yleisempiä. Yli kaksi kolmanesta väkivaltaa parisuhteessa kokeneista naisista on kärsinyt jonkinlaisista henkisistä seurauksista (Taulukko 3). Piispan ym. (2005, 64) mukaan vastaajille oli aiheutunut enemmän fyysisiä vammoja entisessä parisuhteessa, kuin nykyisessä. Sama tosiasia koskee myös henkisiä seurauksia. Fyysisen väkivaltatapauksena ajallinen läheisyys vaikutti myös vastaajien arvioon henkisistä seurauksista. Niille vastaajille, joille oli tehty fyysistä väkivaltaa viimeisen viiden vuoden aikana ennen vastaamista, oli aiheutunut selvästi enemmän henkisiä seurauksia (>90%). (Piispa ym. 2005, 66)

	1997	2005	2005 viimeisten viiden vuoden ajalta
Viha*	50,1	55,5	78,8
Pelko	41,2	43,9	60,0
Masennus*	38,3	33,3	49,1
Itsetunnon lasku	27,5	29,2	37,1
Häpeä*	25,6	30,4	36,5
Univaikeuksia	24,0	25,6	34,2
Turtumus	24,0	25,1	40,7
Syylisyys	23,7	25,9	36,3
Keskittymisvaikeuksia*	18,0	20,8	28,3
Vaikeuksia miesuhteissa*	15,3	20,1	26,8
Vaikeuksia työssä*	11,3	14,5	20,8
Vaikeuksia gynekologisissa tutkimuksissa	2,2	1,6	1,2
Muita ongelmia*	5,3	7,4	9,2
n	1 349	1 267	335

\* vuosien 1997 ja 2005 tulokset eroavat 95 prosentin luottamusvälillä

Taulukko 3. Naisten kokemat henkiset seuraukset (Piispa ym. 2005, 66)

Nuoremmat vastaajat, eli 18-24-vuotiaat olivat kokeneet vakavimmaksi kohtaamistaan väkivaltatapauksista sellaisen, josta ei ollut aiheutunut fyysisiä, vaan henkisiä vaurioita. Lisäksi tutkimustulokset vaikuttivat siltä, että nuoret kokevat vähemmän henkisiä seurauksia, kuin vanhemmat vastaajat. Oli havaittavissa lievä iänmukainen trendi, jonka perusteella iän lisääntyessä, koettujen henkisten seurausten määrä kasvaa. (Piispa ym. 2005, 66)

Kun arvioidaan teon ja seurauksen välistä suhdetta (Taulukko 4), ovat tulokset melko ennakoitavissa. Sinänsä yllättävää on, että lieväkin fyysinen väkivalta lähentelee seurauksissa mitattuna seksuaalista väkivaltaa. Uhkailu puolestaan aiheutti henkisiä seurauksia kaikissa vastaajista. (Piispa ym. 2005, 68)

	Fyysiset vammat		Henkiset vaikutukset		Kaikki
	Vamma	Ei	Kyllä	Ei	
Uhkailu	32,7	63,5***	100,0	0***	4,0
Lievä fyysinen väkivalta	49,5	48,2	85,1	13,0	17,4
Vakava fyysinen	83,0	14,6	96,9	2,4	22,8
Seksuaalinen väkivalta	31,2	61,2	88,3	8,0	4,2
Kuvaus tapauksesta riittämätön	63,6	31,9	92,3	4,4	16,4
Ei tietoa	16,7	8,5	22,0	3,2	35,2

\*\*\* p<0,0001

Taulukko 4. Teosta aiheutuneet seuraukset (Piispa ym. 2005, 68)

Seksuaalisen väkivallan vammoja arvioitaessa on muistettava, että seksuaalisesta väkivallasta ei välttämättä aiheudu vammoja, joita uhri pystyy itse havaitsemaan. Vammoja pystytään arvioimaan vasta lääkärin tutkimuksissa, eivätkä kaikki uhrin vauriot välttämättä hakeudu tutkimuksiin teon jälkeen. Lisäksi on otettava huomioon, että parisuhteessa tapahtunut seksuaalinen väkivalta toteutetaan usein pakottamalla ja väkivallalla uhkaamalla, eikä välttämättä fyysistä väkivaltaa käyttämällä. Nämä selittävät osaltaan seksuaalisen väkivallan fyysisten seurausten suhteellisen pientä lukemaa. (Piispa ym. 2005, 67)

Myös Jari Hautamäki (2013) on käsitellyt kirjassaan ”Mikä minuun meni?” väkivallan seurauksia sen kohteelle. Hautamäen mukaan väkivalta on aina traumaattinen kokemus ja henkisiltä seurauksilta ei voi välttyä. Hautamäki näkee lähisuheväkivallan erityisen haitalliseksi sen vuoksi, että väkivalta tapahtuu kotona, läheisten ja rakkaiden ihmisten tekemänä. (Hautamäki 2013, 67)

Väkivalta vaikuttaa uhrin itsetuntoon. Se tuottaa jumissa olemisen tunteita, pelkoa, masennusta, arkuutta, häpeää, syyllisyyden- ja nöyryytetyksi tuleminen tunteita sekä psyykkistä romahtamista. Usein tapahtumilla on myös pitkäkestoiset vaikutukset ja palautuvat mieleen ja tuottavat myös kielteisiä muistoja ja tuntemuksia. Väkivallasta voi aiheutua myös muita elämänhallintaongelmia. (Hautamäki 2013, 67-68)

Lähisuhteessa tapahtuva väkivalta voi johtaa esimerkiksi päihde- ja mielenterveysongelmiin. Tapausten käsittelemisen ja niiden yli pääsemiseksi olisi tärkeää, että väkivaltaa kohdannut saisi tilaisuuden ja mahdollisuuden käsitellä väkivaltaan liittyviä traumaattisia kokemuksia ja tuntemuksia, jatkui yhdessä tekijän kanssa tai ei. Tämä asia ei koske ainoastaan väkivallan kohteeksi joutuneita naisia, vaan yhtä paljon samassa asemassa olevia miehiä. (Hautamäki 2013, 68)

#### 2.4 Fyysinen väkivalta

Hautamäki listaa kirjassaan fyysisen väkivallan ilmenemismuodoiksi lyömisen, läpsimisen, potkimisen, puremisen, oman pahan olon purkamisen esineitä särkemällä, liikkumisen estämisen, kuristamisen, tönimisen, kiinnipitämisen, hiuksista repimisen ja aseiden tai lyömäaseiden käyttämisen. Hautamäen mukaan kiinnipitäminen oli edellä mainituista Lyömätön Linja Ry:ssä luotujen tilastojen perusteella yleisin väkivallan esiintymismuoto. Sitä oli käyttänyt yli 80 % miehistä. (Hautamäki 2013, 52-53)

Fyysinen pahoinpitely on kaikkein helpoiten tunnistettavissa. Fyysisestä väkivallasta voi jäädä mustelmia, ruhjeita ja murtumia. Ikävimmässä mahdollisessa tapauksessa fyysinen väkivalta voi johtaa myös kuolemaan. (Ojuri 2006, 16)

## 2.5 Henkinen väkivalta

Henkinen väkivalta on varmasti fyysistä yleisempää. Hautamäki luettelee Henkisen väkivallan muodoiksi muun muassa seuraavat: uhkaileminen, tarkoituksellinen hiljaa oleminen, esineiden rikkominen perheenjäsenen läsnä ollessa, katoaminen perheestä, kontrolloiminen, puolison vanhemmuuden kritisoiminen, ulkonäön tai vaatteiden kritisoiminen, aseiden käsittelemisen perheenjäsenen läsnä ollessa, nimitteleminen, perheen laiminlyönti, perheenjäsenten nolaaminen, itsemurhalla uhkaileminen, pelon tuottaminen tarkoituksellisesti, lemmikkieläinten vahingoittaminen, lasten vahingoittamisella uhkailu, uskonnon ja hengellisyyden vähättely tai arvostelu ja vähätteleminen. Erilaista uhkailua käytetään Hautamäen mukaan usein. Lisäksi kontrollointi ja niin sanottu mykkäkoulu on usein käytettyjen väkivallan muotojen listalla, kun Lyömättömän Linjan miehiltä kysytään. (Hautamäki 2013, 55)

Hautamäen mukaan henkinen väkivalta on usein väkivaltaisen käyttäytymisen ensimmäinen ilmenemismuoto. Se voi johtaa hiljalleen myös fyysisen väkivallan käyttämiseen. Päihdehuollossa käytetään käsitettä ”porttiteoria”, jolla viitataan tilanteeseen, jossa miedommat päihitteet toimivat porttina kovempiin aineisiin. Väkivaltainen käyttäytyminen ei juuri poikkea päihdeongelmaisten käyttäytymisestä. Väkivaltaa käyttävä ihminen saattaa kokea hyvän olon tunnetta, mikäli hän tekonsa tekemällä saavuttaa omia tavoitteitaan. Tämä saattaa johtaa siihen, että teot vakavoituvat ajan myötä. (Hautamäki 2013, 56)

Henkisen väkivallan rangaistavuutta käsittelemällä edellisessä alaluvussa ja tähän kohtaan soveltuu käytännön esimerkki. Henkisestä väkivallasta annetusta tuomioista saatiin ensimmäinen tapaus vasta vuoden 2014 alussa, kun paljon julkisuuttakin saanut oikeudenkäynti saatiin päätökseen. Tuolloin Helsingin kärjäoikeus tuomitsi ammattiliitto AKT:n puheenjohtaja Timo Rädyn pahoinpitelystä 80 päiväsakkoon. Uhri Hilka Ahde oli kokenut henkisiä vammoja Rädyn toiminnan seurauksena. Uuden Suomen (Kammonen 2014) haastattelema prosessioikeuden professori Matti Tolvanen kertoi, että tapaus on ensimmäinen laatuaan, sillä aikaisemmin ei ole oikeudessa annettu tuomiota pahoinpitelystä, jonka seurauksena uhri olisi saanut henkisen vamman. Tolvasen mukaan pahoinpitely vaatii tekijän olevan tietoinen siitä, että hänen toimintansa on omiaan aiheuttamaan uhrille vamman. Tolvasen tietoon ei ole aikaisemmin tullut tapauksia, jossa henkinen kiusaaminen olisi vamman aiheuttamista. Tapauksesta valitettiin hovioikeuteen, joka vahvisti Rädyn saaman tuomion vuoden 2015 alussa (Happonen 2015).

## 2.6 Seksuaalinen väkivalta

Seksuaalinen itsemääräämisoikeus tarkoittaa sitä, että jokaisella on valta ja oikeus päättää miten hänen kehoaan kohdellaan ja mitä omalla kehollaan tekee. Itsemääräämisoikeutta ja ihmisen kehon koskemattomuutta tulee kunnioittaa. (Hautamäki 2013, 58)

Seksuaalista väkivaltaa voi myös esiintyä useassa muodossa. Esimerkkeinä Hautamäki (2013, 57) listaa muun muassa seuraavat: puolison seksuaalinen vertaaminen muihin, uskottomuus, uskottomuudella uhkaaminen, pidättäytyminen hellyydenosoituksista, pidättäytyminen seksistä, tarpeiden ja halujen huomiotta jättäminen, seksiin painostaminen, satuttaminen seksuaalisesti, fyysinen seksiin pakottaminen, painostaminen vastentahtoiseen seksuaaliseen tekoon, ahdisteleminen, asiaton koskettelu ja vihjailu. Seksuaaliseksi väkivallaksi luetaan siis moni muukin teko, kuin vain fyysinen seksiin pakottaminen. Yleisimpiä seksuaalisen väkivallan muotoja ovat Hautamäen mukaan enemmän passiiviset, pidättäytyminen ja huomiotta jättäminen. (Hautamäki 2013, 57)

FRA:n tutkimuksen mukaan ihmisillä on hyvin erilaisia käsityksiä siitä, mitä seksuaalisella häirinnällä tarkoitetaan. Mikä koetaan seksuaaliseksi väkivallaksi, on aina kiinni yksilöstä. FRA:n tutkimuksessa kävi myös ilmi, että käsitysten vaihteluun vaikuttavat muun muassa kulttuuri, arvot, normit ja asenteen. Nämä määrittelevät sukupuolirooleja ja käsitystä siitä, millaista vuorovaikutusta pidetään sopivana. (European Union Agency For Fundamental Rights (FRA) 2014, 30)

FRA:n tutkimuksen (European Union Agency For Fundamental Rights (FRA) 2014, 31) mukaan Suomi on hieman EU:n keskiarvon yläpuolella seksuaalisen häirinnän esiintyvyyttä mitattaessa. Kyselyä edeltäneen 12 kuukauden aikana seksuaalista häirintä oli kohdannut 23 % suomalaisnaisista, kun EU:n keskiarvo oli 21 %.

Suunnilleen samankaltaisiin lukuihin on päästy mitattaessa Suomessa peruskouluikäisten ja toisen asteen oppilaitoksissa opiskelevien naisten seksuaalista väkivaltaa kohdanneiden määrää. Terveiden ja hyvinvoinnin laitoksen tutkimuksen mukaan ammattioppilaitoksissa opiskelevista naisista jopa kolmannes ja peruskoulu- ja lukio-opiskelijoistakin noin 20 % on kohdannut seksuaalista väkivaltaa. (Nykänen 2014)

Tutkijan mukaan suomalaisnuorten keskuudessa ongelma on se, että nuoret eivät välttämättä miellä esimerkiksi vastentahtoista koskettelua seksuaaliseksi väkivallaksi. Tutkija mukaan seksuaalinen väkivalta näyttäisi olevan yleistymässä, vaikkakin edeltävän kyselyn hieman erilaisen kysymystenasettelun vuoksi tutkimukset eivät olleetkaan täysin vertailukelpoisia. (Nykänen 2014)

Edellä mainittujen väkivallanmuotojen lisäksi on mahdollista käyttää myös taloudellista väkivaltaa. Taloudellisella väkivallalla tarkoitetaan esimerkiksi rahankäytön kontrolloimista. Taloudellisia päätöksiä voidaan tehdä ilman keskustelua, tai raha-asioita voidaan salata. Joskus puolison rahoja voidaan käyttää myös luvatta. (Hautamäki 2013, 59)

### 3 Parisuhdeväkivalta ilmiönä Suomessa

Vaikka tässä työssä on toistaiseksi painotettu miesten tekemää ja naisiin kohdistuvaa lähisuhdeväkivaltaa, ei pidä väheksyä miesten kohtaamaa väkivaltaa parisuhteessa. Molemmat sukupuolet kohtaavat väkivaltaa parisuhteessa, vaikkakaan ei välttämättä yhtä usein tai yhtä vakavana.

Hyvän käsityksen suomalaisten kohtaamasta parisuhdeväkivallasta saa Petri Danielssonin ja Venla Salmen (2013) tekemästä raportista, jossa käsitellään suomalaisten kokemaa parisuhdeväkivaltaa vuonna 2012. Tiedot ovat peräisin kansallisesta rikosuhritutkimuksesta samalta vuodelta.

Tutkimuksen mukaan parisuhteessa olevista naisista 10 % ja miehistä 6 % ilmoitti kohdanneensa fyysistä väkivaltaa parisuhteessa puolison tekemänä elämänsä aikana. Vuoden 2012 aikana parisuhdeväkivaltaa oli kohdannut 5 % vastanneista naisista ja 2 % miehistä. (Danielsson & Salmi 2013, 1)

Tutkimuksen perusteella voidaan todeta, että parisuhdeväkivalta on yleisempää nuorten, kuin vanhempien pariskuntien keskuudessa. Väkivaltaa aiheuttaa usein mustasukkaisuus, aggressiivinen humalatila, riidat raha-asioista ja ostoksista, sekä halu nöyryyttää toista osapuolta. Raportissa tuotiin esille myös sellainen huomionarvoinen seikka, että parisuhteessa tapahtuneesta väkivallasta vain pieni osa saatetaan poliisiin tietoon. Vuonna 2012 naisiin kohdistuneista väkivaltatapauksista vain 10 %:sta oli ilmoitettu poliisille. Miesten kohdalla vastaava prosenttiosuus oli 3 %. Eroavaisuuksia aiheutti myös sosioekonominen asema. Vastaajat, jotka kokivat kotitalouden menojen kattamisen hankalaksi, ilmoittivat useammin kohdanneensa parisuhdeväkivaltaa, kuin paremmin toimeentulevat. (Danielsson & Salmi 2013, 1)

Danielssonin ja Salmen (2013, 1) raportissa käyttämä rikosuhritutkimus on uudenmuotoinen, ensimmäistä kertaa vuonna 2012 tehty tutkimus. Aikaisemmin tässä raportissa esitetyt tutkimukset ovat luonteeltaan erilaisia, eikä niiden tuloksia voi suoraan verrata keskenään.

Tutkimuksessa oli osio, jossa käsiteltiin nimenomaisesti parisuhdeväkivaltaa. Kysymykset koskivat nykyistä parisuhdetta ja siinä kohdattuja väkivaltatilanteita. Raportissa väkivaltana

ymmärretään fyysistä voimaa käyttämällä tehtyyn väkivaltaan ja uhkailuna fyysisen väkivallan tekemisellä uhkaamista. (Danielsson & Salmi 2013, 2)

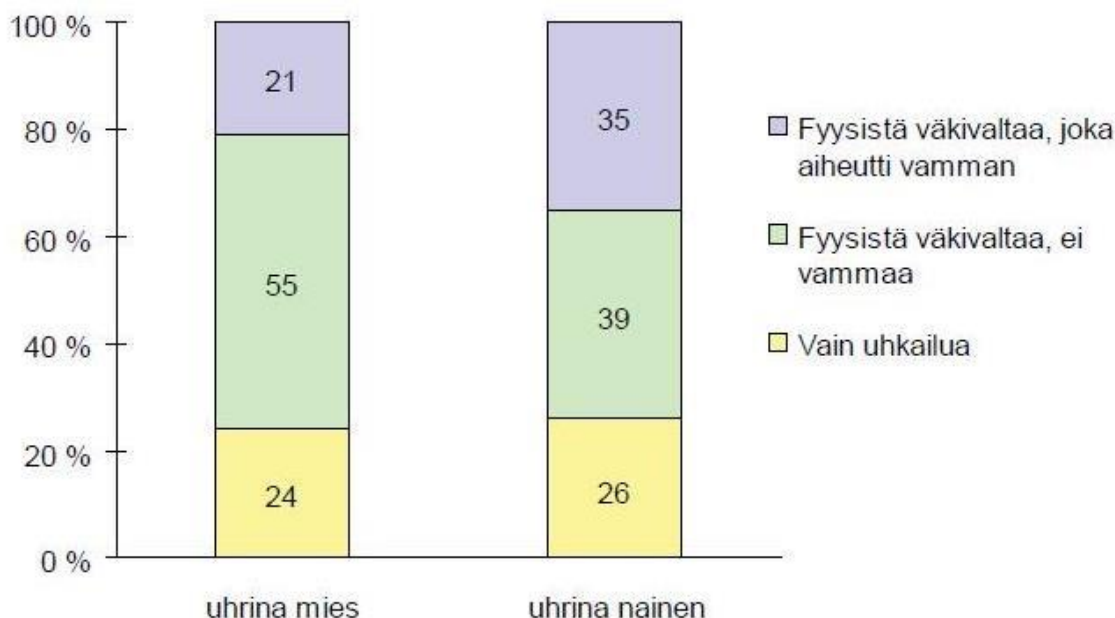
Vuoden 2012 aikana fyysistä väkivaltaa oli parisuhteissa kohdannut 4 % vastanneista naisista ja 2,4 % miehistä. Väkivallan ja uhkaamisen lukema yhteensä oli naisilla 6,1 % ja miehillä 3,5 %. Miehet siis kohtaavat tämän tutkimuksen perusteella noin puolet siitä määrästä parisuhdeväkivaltaa, mitä naiset kohtaavat (Taulukko 5). Samasta taulukosta näkyy myös väkivaltaa kohdanneiden ikäjakauma, josta mainitsin jo aiemmin. Nuorten keskuudessa parisuhdeväkivalta näyttäisi olevan huomattavasti yleisempää, kuin vanhemman väestön. (Danielsson & Salmi 2013, 2)

	Kaikki	Sukupuoli		Ikä			
		Mies	Nainen	15–24	25–34	35–54	55–74
Väkivallalla uhkaaminen	2,5	1,6	3,5	3,7	2,8	2,7	1,6
Fyysinen väkivalta, ei vammaa	2,2	2,2	2,8	7,1	3,0	2,1	0,8
Vamman aiheuttanut fyysinen väkivalta	1,3	0,7	1,9	4,0	1,3	1,1	0,4
Fyysinen väkivalta yhteensä	3,2	2,4	4,0	9,0	3,0	2,9	1,2
Fyysinen väkivalta tai uhkaaminen yhteensä	4,8	3,5	6,1	9,8	4,6	4,6	3,1
Vastaajat yhteensä (n)	4 944	2 275	2 669	227	663	1 566	2 488

Taulukossa esiintyviä eri tekotyyppien lukuja ei voi laskea yhteen, koska sama vastaaja on voinut kokea sekä uhkaamista että fyysistä väkivaltaa. Samaten vastaaja on voinut kokea eri tilanteissa sekä fyysistä väkivaltaa, josta ei koitunut vammaa, että väkivaltaa, josta aiheutui vamma. Kohta "fyysinen väkivalta yhteensä" käsittää vastaajat, jotka ilmoittivat kokeneensa mitä tahansa fyysistä väkivaltaa. Kohta "fyysinen väkivalta tai uhkaaminen yhteensä" käsittää kaikki vastaajat, jotka olivat kokeneet jotakin tekotyypeistä.

Taulukko 5. Parisuhdeväkivaltaa kohdanneet Suomessa vuonna 2012. (Danielsson & Salmi 2013, 2)

Kyselyssä oli käsitelty myös väkivallan luonnetta. Oliko kyseessä fyysinen väkivalta vammoilla tai ilman, vai kenties väkivallalla uhkaamista. Seuraavasta kuvasta (Kuva 2) voidaan nähdä väkivallan laatu kohdistuneena naisiin ja miehiin. Selvästi useammin fyysinen väkivalta, joka on johtanut vammoihin, on kohdistunut naisiin. Muilta osin väkivallan laatu on osapuulleen samankaltaista naisiin ja miehiin kohdistettuna.



Kuva 2. Parisuhdeväkivallan laatu vuonna 2012. (Danielsson & Salmi 2013, 3)

Eroavaisuuksia tuli siinä, miten usein parisuhdeväkivallan seurauksena saatuja vammoja vuoksi käytiin terveydenhuollon palveluissa. Naisista joka kuudes (17 %) oli käynyt näyttämässä vammojaan terveydenhoitohenkilökunnalle, kun miehistä yksikään ei ollut toiminut samoin. Parisuhdeväkivallan toistuvuudesta puolestaan kertoo se, että miehistä 28 % ja naisista 26 % kertoi kohdanneensa vähintään kolme kertaa väkivaltaa parisuhteessa vuoden 2012 aikana. (Danielsson & Salmi 2013, 3)

Mielenkiintoinen tutkimuksessa selvitetty asia oli myös väkivallan molemminpuolisuus. Tällä tarkoitetaan sitä, että väkivaltaa kohdannut on myös itse käyttänyt saman tapauksen yhteydessä väkivaltaa. Naisista selvästi suurempi osa (33 %) ilmoitti väkivallan olleen molemminpuolista, kun puolestaan miehillä vastaava luku oli 17 %. Myös päihtymystiloissa oli eroja. Naisten kohtaamissa väkivaltatapauksissa väkivallantekijänä ollut puoliso oli puolissa tapauksista päihtyneenä. Väkivaltaa kohdanneista miehistä neljännes ilmoitti, että väkivallantekijä oli ollut päihtyneenä. (Danielsson & Salmi 2013, 3)

Seuraavassa kohdassa käsiteltiin väkivallasta ilmoittamista. Viimeisimmästä kohdatusta väkivaltatapauksesta viranomaisille ilmoittivat vain harvat. Miehistä vain 4 % oli ilmoittanut viranomaiselle, tai muulle, kuin läheiselle henkilölle. Naisten kohdalla sama luku on 15 %. Väkivallasta ilmoitettiin selvästi yleisimmin ystävälle, sukulaiselle tai muulle perheenjäsenelle. (Danielsson & Salmi 2013, 4)

Puhuttaessa lähisuhdeväkivallasta ilmiönä on myös mielenkiintoista pohtia sen niin sanottua periytymistä, nuorena oppimisen vaikutusta. Miessakit Ry:n Pekka Jolkkosen ja Panu Varjosen julkaisussa asia on nostettu esille. Jolkkosen ja Varjosen (2002, 20) mukaan moni väkivaltaa lähisuhteessa käyttäneistä miehistä on sanonut, että on lapsuudessaan päättänyt toimia toisin omaa kumppaniaan kohtaan, kuin heidän väkivaltaiset isänsä. Näin ei kuitenkaan ole monessa tapauksessa käynyt. Pelkästään oma halu ei ole riittänyt pysymään päätöksessä. Julkaisun mukaan on arvioitu, että 41 % suomalaisista parisuhteessa väkivaltaisesti käyttäytyvistä miehistä on nähnyt ja kokenut samanlaista käytöstä lapsuudessa oman isän tekemänä. Tämä ei tietenkään tarkoita sitä, että väkivaltainen käytös olisi yksinomaan vanhemmilta opittua, mutta vaikuttaisi siltä, että lapsuuden kokemuksilla olisi vaikutusta. Luonnollisesti väkivaltaisesti käyttäytyvien ihmisten joukossa on myös sellaisia, jotka ovat kasvaneet väkivallattomassa ympäristössä. Lapset vaikuttavat omaan kehitykseensä omalla toiminnallaan ja saavat vaikutteita myös muualta, kuin omilta vanhemmiltaan. (Jolkkonen & Varjonen 2002, 20)

#### 4 Lähisuhdeväkivalta Espoossa

Espoossa lähisuhdeväkivalta-asiat ovat olleet esille jo pitkään ja uusia ratkaisuja on haettu toiminnan tehostamiseksi. Espoon kaupunki yhteistyötahoineen on ottanut aktiivisen roolin kamppailussa lähisuhdeväkivaltaa vastaan. (Karhuvaara 2014)

Kaupunki on jo pitkään rahoittanut Lyömätön Linja Espoossa Ry:n toimintaa ja järjestänyt omalta osaltaan erilaisia uhripalveluja. Vuodesta 2013 alkaen Espoon kaupunki on järjestänyt palvelua lähisuhdeväkivallan uhreille sille erikseen määrättyssä organisaatiossa, Omatilassa. Omatilasta kerron lisää myöhemmin tässä työssä. (Karhuvaara 2014 & Hautamäki 2014)

Poliisi on tiiviisti tekemisissä väkivalta-asioiden kanssa ollen toimivaltainen esitutkintaviranomainen. Poliisin tietoon väkivaltatapaukset tulevat usein hätäkeskukseen saapuneen puhelun kautta. Poliisipartio menee tapahtumapaikalle ja suorittaa toimenpiteitä. Luonnollisestikaan aina ei kyseessä ole sellainen tapaus, kuin alun perin on hätäkeskukseen kerrottu, sillä ilmoitukset saattavat tulla toisen käden tietona, tai mahdollisesti metelistä huolestuneen naapurin kautta. Todellisia hätätilanteita ja tapahtunutta väkivaltaa kohdataan poliisitehtävillä kuitenkin usein. (Helander 2014)

Tilastollisesti poliisille tulleet perheväkivaltahälytykset ovat olleet reilussa kasvussa Espoossa jo useita vuosia. Poliisin tehtävämääriä käsittelevästä taulukosta (Taulukko 6) voidaan nähdä, että kotihälytykset, joissa epäillään tapahtuneen perheväkivaltaa, ovat olleet noin 20 % vuosittaisessa kasvussa.

Poliisin hälytystehtävät ja rikosilmoitukset	2012	2013	2014	Muutos 13-14	Muutos%	2013	2014	2015
						Tammi-helmi	Tammi-helmi	Tammi-helmi
Kotihälytys -perheväkivalta tehtävät (361)	694	894	1068	+174	19,5%	114	183	197
Perheväkivalta-luokitus R-ilmoituksessa	278	316	266					

Taulukko 6. Poliisin perheväkivaltahälytykset ja perheväkivallaksi luokitellut rikosilmoitukset. (Poliisin järjestelmät 2015)

Kotihälytysten määrän runsasta kasvua selittää varmasti osaltaan muun muassa se, että kynnyksen hätäkeskukseen soittamiselle on madaltunut ja ihmiset hakevat puhelimen käteensä yhä herkemmin. Toisaalta on vaikea kuvitella, että koko lukemaa voitaisiin selittää tällaisilla tekijöillä. Vaikka perheväkivaltatehtävien määrä on ollut runsaassa kasvussa, vaikuttaisi kuitenkin siltä, että perheväkivallaksi luokiteltuja rikosilmoituksia tehdään vuosittain muuttuva määrä. Tämän pystyn henkilökohtaisen kokemuksen kautta ainakin osittain selittämään sillä, että kaikkia perheväkivaltaa koskevia rikosilmoituksia ei välttämättä luokitella perheväkivallaksi inhimillisten erehdysten vuoksi. Luokittelu nimittäin tulisi tehdä manuaalisesti, eikä sitä usein muista tehdä, eikä sen olemassaoloa välttämättä tiedosteta riittävästi. En henkilökohtaisesti pidä siis perheväkivallaksi luokiteltujen rikosilmoitusten määrää tilastollisesti luotettavana. (Taulukko 6)

Haastattelin Espoon poliisissa kahta rikosylikonstaapelia toimintamallin kehitystyötä varten. Rikosylikonstaapelit Timo Knuutti (13.6.2014) ja Jukka Helander (25.6.2014) toimivat Espoon pääpoliisiasemalla ryhmänjohtajan ja tutkinnanjohtajan (alipäällystötasoisena) tehtävissä. Miehet kertoivat miten lähisuhdeväkivaltatapausten etenee poliisissa ja miten sidosryhmien kanssa tehdään yhteistyötä.

Jukka Helander kertoi, että lähisuhdeväkivaltatapausten, kuten muidenkin rikosten prosessi alkaa rikosilmoituksen kautta. Rikosilmoituksen voi tehdä poliisin hälytyspartio, joka on käynyt tapahtumapaikalla. Helander muistutti, että myös lievät pahoinpitelyt ovat tänä päivänä virallisen syytteen alaisia rikoksia niiden tapahtuessa lähisuhteessa. Tapaus voi myös laajentua, mikäli samalla tekijällä tai pariskunnalla on aikaisempaa taustaa vastaavanlaisista rikoksista. (Helander 2014)

Helanderin mukaan prosessi etenee siten, että asianosaiset, uhri ja tekijä, kuulustellaan rikosepäilyyn liittyen. On mahdollista, että rikoksesta epäilty on otettu kiinni ja hänet kuullaan poliisivankilalla, tai sitten erikseen kutsuttuna. Seuraavaksi prosessi on tärkeinä näyttöinä mahdolliset lääkärintuomiot ja todistajat. Lopulta asiasta laaditaan esitutkimusraportti ja se toimitetaan syyttäjälle. (Helander 2014)

Asiassa on myös ongelmakohtia. Helander kertoi, että ongelmia voidaan kohdata muun muassa siten, että asianomistaja, eli uhri, ei halua kertoa tapahtumasta poliisille. Tämä johtaa siihen, että poliisin keinot suorittaa esitutkimusta ovat vähäiset ja esitutkimuksen rinnalla aina kulkeva mahdollisuus tutkimuksen rajoittamisen esittämisestä syyttäjälle voi tulla kyseeseen. (Helander 2014)

Sekä Helander, että Knuutti toivat esille Espoon poliisin ja Lyömättömän Linjan kanssa toimineen yhteistyön. Molemmat kertoivat, että yhteistyö on näivettynyt poliisin organisaatiomuutosten myötä. Espoon poliisissa tehtiin muutoksia tutkimusorganisaatioon siten, että väkivaltarikostutkimus lopetettiin omana yksikkönään ja sulautettiin muihin tutkimusyksiköihin alkuvuodesta 2014. Tämän muutoksen myötä esimerkiksi Timo Knuutin rooli Lyömättömän Linjan yhteyshenkilönä päättyi. Knuutti nosti esille yhteyshenkilön tärkeyden yhteistyön jatkuvuuden kannalta. Knuutin mukaan Espoo oli mallikaupunki, mutta nyt se on päässyt näivettymään sitoutumattomuuden vuoksi. (Knuutti 2014; Helander 2014)

## 5 Valtakunnallisia ohjelmia

Suomessa on pureuduttu lähisuhdeväkivalta-asioihin usein eri tavoin aivan valtakunnallisella tasolla. Useat eri tahot ovat organisoineet toimintamalleja ja ohjelmia lähisuhdeväkivallan ehkäisemiseksi. Valtakunnallisella tasolla isona linjauksena on tehty Sisäisen turvallisuuden ohjelma. Lisäksi on luotu erilaisia yhteistyömalleja, kuten Marak ja Ankkuri-malli. Näitä ohjelmia käsitellään työssä seuraavaksi.

### 5.1 Sisäisen turvallisuuden ohjelma

Viimeisin sisäisen turvallisuuden ohjelma on laadittu vuosille 2012-2015. Hallitusohjelmassa määritettiin 17.6.2011 tavoitteeksi luoda Suomesta Euroopan turvallisimman maan, jossa kaikki ihmiset eri väestöryhmistä kokevat yhdenvertaisuutta ja oikeudenmukaisuutta. Sisäisen turvallisuuden ohjelman tehtävä on osaltaan edesauttaa tavoitteen saavuttamista. (Sisäasiainministeriö 2012, 10)

Yhtenä Sisäisen turvallisuuden ohjelman tavoitteena on ollut ehkäistä rikoksia ja lisätä turvallisuuden tunnetta. Tavoitteen toteutumiseksi Sisäisen turvallisuuden ohjelmassa sitouduttiin toteuttamaan toimenpiteitä, joilla puututaan tunnistettuihin ongelmiin ja riskeihin, sekä pyritään katkaisemaan yhteiskunnan ja yksilön kannalta kielteinen kehitys. Yhtenä tärkeimmistä toimenpiteistä Sisäisen turvallisuuden ohjelmassa mainitaan rikosten uhrien palveluiden parantaminen. Tavoitteena on myös varmistaa sellaisten toimintamallien käyttöönotto, joiden avulla viranomaiset voivat puuttua tehokkaasti järjestöjen avulla yksilöiden, yhteisöiden ja yhteiskunnan turvallisuutta uhkaaviin tilanteisiin. (Sisäasiainministeriö 2012, 10)

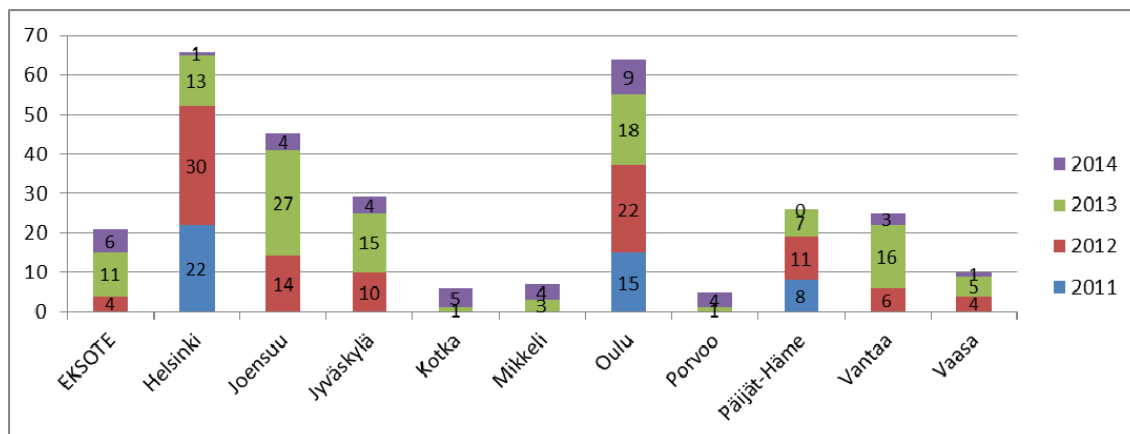
Sisäisen turvallisuuden ohjelmassa nostettiin esille yhtenä osa-alueena lähisuhdeväkivalta. Ohjelmassa mainittiin lähisuhdeväkivallan kasaantuvan ja sen aiheuttamien kielteisten vaikutusten olevan laajoja ja usein myös pitkäaikaisia. Ohjelmassa todettiin, että lähisuhdeväkivallan taustalla on samoja syitä, kuin muunkin väkivaltarikollisuuden. Lisäksi mainittiin, että lapsi, joka on kokenut tai nähnyt kotonaan väkivaltaa, on suuremmissa riskissä kasvaa itse väkivallan tekijäksi. Hän on myös alttiimpi joutumaan itse väkivallan uhriksi. Lisäksi oli huomiotu, että samoissa perheissä, joissa väkivaltaa käytetään lapsia kohtaan, sitä käytetään myös puolisojen välillä. (Sisäasiainministeriö 2012, 24)

Yhtenä Sisäisen turvallisuuden ohjelman toimenpiteenä mainitaan lähisuhdeväkivallan riskinarviointimallin (MARAK:n) kattava käyttöönotto koko maassa. Tarkoituksena oli luoda edellytyksiä käyttöönotolle jakamalla kokemuksia pilottiyksiköistä muualle maahan sekä tukemalla toimintaa koulutuksilla. (Sisäasiainministeriö 2012, 44)

Sisäministeriössä on vuoden 2015 alussa käynnistetty sisäisen turvallisuuden strategian luominen. Strategian tarkoituksena on määritellä toimintakenttä sisäiselle turvallisuudelle, arvioida sisäisen turvallisuuden vallitsevaa tilannetta ja analysoida mahdollisesti tulevaisuudessa kohdattavia haasteita. Lisäksi määritellään sisäisen turvallisuuden vastuut ja tehtävät, tehdään hallitusohjelmatyössä hyödynnettäväksi toimenpide-ehdotuksia ja lopulta tehdään ehdotus sisäisen turvallisuuden strategiaksi vuoteen 2020. (Sisäministeriö 2015)

## 5.2 Moniammatillinen riskinarviointi - MARAK

Moniammatillinen riskinarviointi (MARAK) on Iso-Britanniasta lähtöisin oleva menetelmä, jonka avulla pyritään auttamaan vakavaa parisuhdeväkivaltaa kohdanneita, tai sen uhan alla eläviä ihmisiä. Tavoitteena on puuttua parisuhdeväkivaltaan ja sen uusiutumiseen. MARAK on otettu käyttöön useilla paikkakunnilla ja tapaamisissa oli käsitelty raportin valmistumisen aikaan yhteensä 259 tapausta. Kuvasta 3 voi nähdä tapausten jakautumisen paikkakuntakohtaisesti. (Piispa & Lappinen 2014, 8; 22)



Kuva 3. MARAK:ssa käsitellyt tapaukset paikkakuntaakohtaisesti (Piispa & Lappinen 2014, 22)

Toiminta on kaksivaiheista. Ensimmäisessä vaiheessa parisuhdeväkivallan uhri tavataan ja hänen kanssaan täytetään riskinarviointilomake. Riskinarvioinnin jälkeen, mikäli vaikuttaa siltä, että väkivallan uhri on todennäköisesti vaarassa joutua kohtaamaan väkivaltaa uudelleen, käsitellään asiaa moniammatillisessa työryhmässä. Kokouksessa toimijat jakavat keskenään tiedot kyseessä olevasta ihmisestä ja tekevät tietojen perusteella turvallisuussuunnitelman. Työryhmän tavoitteena on saada kokonaisvaltainen käsitys väkivallan tilanteesta ja siitä, miten uhrin ja mahdollisesti myös tämän lasten turvallisuutta voidaan parantaa. (Piispa & Lappinen 2014, 8)

MARAK-toiminnan päätavoitteina ovat: tunnistaa ne parisuhdeväkivallan uhrin, joilla on korkea riski kohdata väkivaltaa uudelleen, ehkäistä vakavan väkivallan uusiutumista parisuhteissa ja kartoittaa parisuhdeväkivallan erityispiirteitä ja vähentää parisuhdeväkivallan seurauksia. Väkivallan uhrille tehtävä turvallisuussuunnitelman toteuttamiseksi väkivallan uhrille osoitetaan koulutettu tukihenkilö, joka toimii hänen apunaan suunnitelman toimenpiteiden suorittamisessa ja samalla tiedonvälittäjänä uhrilta työryhmälle ja toisinpäin. (Piispa & Lappinen 2014, 8)

Pilottikuntien kokemusten mukaan, johtuen Suomen palvelurakenteesta, MARAK-työryhmässä olisi hyvä olla läsnä edustaja, tai edustajia ainakin seuraavista organisaatioista: poliisi, sosiaali- ja terveydenhuolto, turvakoti ja uhrille tukipalveluja tarjoavat järjestöt. Sosiaali- ja terveydenhuollon piiristä olisi tärkeää saada osallistujia lastensuojelusta, aikuissosiaalityöstä, sosiaalipäivystyksestä, perheneuvolasta, mielenterveys- ja päihdepalveluista ja perusterveydenhuollosta. (Piispa & Lappinen 2014, 17)

MARAK:n tehokkuudesta on hyviä kokemuksia kaikissa pilottikohteissa. Esimerkiksi poliisin tietoon tuli selvästi vähemmän rikosilmoituksia samassa parisuhteessa tehdyistä väkivaltarikok-

sista, kuin ennen MARAK:n käyttöönottoa. Raportti MARAK:sta kertoo, että puolen vuoden jälkeen pilotin alusta vain 15 %:lla oli rikosilmoitus saman tekijän tekemästä parisuhdeväkivallasta, kun ennen projektia niitä oli vajaalla 60 %:lla. On siis selvää, että MARAK:n toimenpiteet ovat olleet toimivia ja tehokkaita ainakin osassa tapauksista. (Piispa & Lappinen 2014, 30)

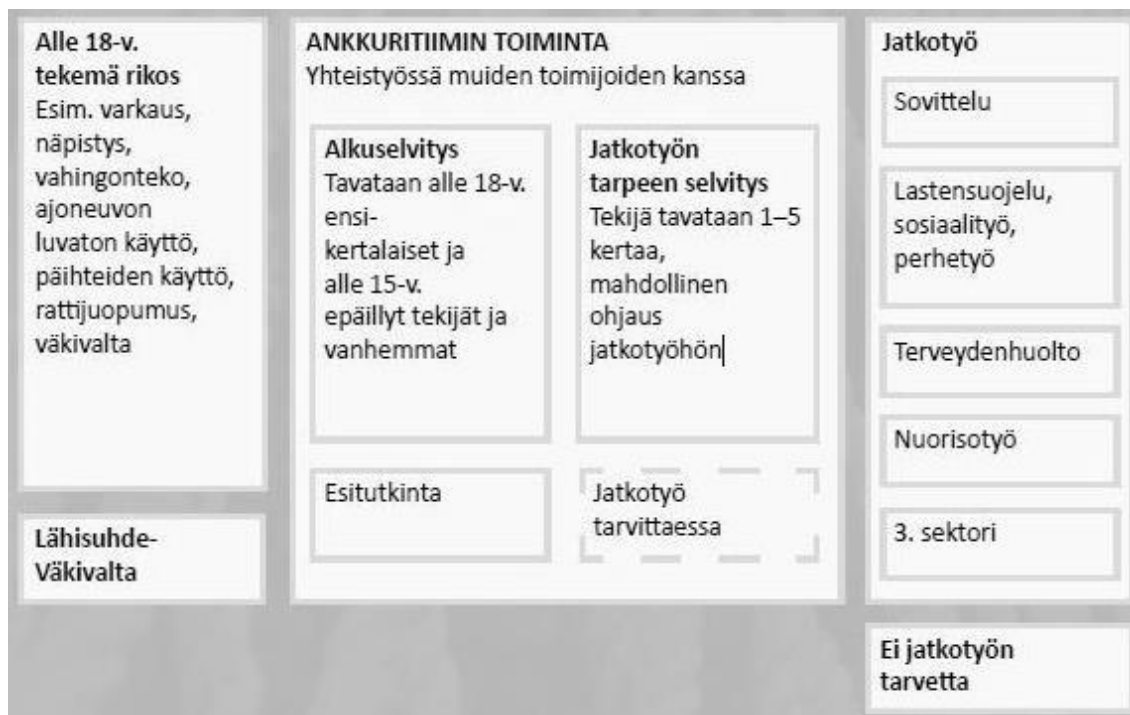
Kritiikkiäkin on esitetty tulosten tehokkuudesta. Kaikki eivät niele purematta MARAK:n tehokutta, eikä niin pidäkään tehdä. On totta, että hyviä tuloksia on saatu aikaiseksi, mutta tutkimusten reliabiliteettia voidaan kyseenalaistaa. Syy tähän on lähinnä se, että tehdyissä tutkimuksissa otos on ollut pieni, eikä niissä ole käytetty kontrolliryhmää, mikä puolestaan tarkoittaa sitä, että ei voi sanoa onko väkivallan vähentyminen johtunut nimenomaan MARAK:sta, vai olisiko mikä tahansa puuttuminen saanut aikaan saman lopputuloksen. (Piispa & Lappinen 2014, 30)

Kritiikistä huolimatta voidaan todeta, että MARAK:n riskiarviointi ja turvallisuussuunnitelma ovat tuoneet tuloksia ainakin joidenkin tapausten kohdalla. Se, olisiko samaan tulokseen päästy millä tahansa muulla puuttumisella, ei oman näkemykseni mukaan ole niinkään oleellista. Tärkeintä on, että tuloksia syntyy ja toistuvaa väkivaltaa saadaan vähennettyä. Se, onko MARAK soveltuva sellaisenaan kaikkialle, jää paikkakuntaakohtaisesti arvioitavaksi.

### 5.3 Ankkuri - Varhaista puuttumista nuorisorikollisuuteen ja lähisuhdeväkivaltaan

Ankkuritoiminta on rakenteeltaan hyvin samankaltaista kuin MARAK, sillä eroavaisuudella, että Ankkuritoiminnassa ei käsitellä erityisesti vakavia tapauksia, vaan kyseessä on kokonaisvaltaisempi puuttumiskeino lähisuhdeväkivaltaan, sekä lasten ja nuorten rikollisuuteen. Ankkuritoiminta on otettu käyttöön ainakin Hämeenlinnassa, Forssassa, Riihimäellä ja Porissa.

Toiminnan tarkoituksena on puuttua lähisuhdeväkivaltaan ja lasten ja nuorten tekemiin rikoksiin varhaisessa vaiheessa. Toiminta perustuu usean viranomaisen väliseen yhteistyöhön. Siihen osallistuu poliisi, sosiaalityöntekijä, psykiatrinen sairaanhoitaja ja nuorisotyöntekijä. Käytännössä Ankkuritiimi toimii avun tarpeen tunnistajana ja palvelunohjaajana. Kun tiimi toteaa, että käsittelyssä olevaan tapaukseen on tarpeen pureutua syvemmin, se ohjaa asianosaisen oikealle auttavalle taholle jatkotoimenpiteitä varten. (Kinnunen ym, 2012, 5)



Kuva 4. Ankkuritoiminnan prosessikuvaus. (Kinnunen ym. 2012, 5)

Ankkuritoiminnan prosessi on kuvattuna edellisessä kuvassa (Kuva 4). Lähisuhdeväkivallan osalta toimitaan siten, että Ankkuritiimiin vietään kaikki toiminta-alueella tapahtuneet lähisuhdeväkivaltatapaukset ja ne käsitellään. Ankkuritiimi ottaa yhteyttä lähisuhdeväkivallan osapuoliin mahdollisimman nopeasti tapahtuman jälkeen. Ankkuritiimin jäsenet toimivat omalla osa-alueellaan. Poliisi suorittaa esitutkintaa, sosiaalityöntekijä kartoittaa lastensuojelun tarvetta. Psykiatrinen hoitaja puolestaan antaa kriisi- ja keskusteluapua. MARAK:n kanssa yhteistä on myös se, että Ankkuritoiminnan yhteydessä väkivaltaa kohdanneelle tehdään turvasuunnitelma, jonka tarkoituksena on varmistaa hänen turvallisuuttaan tulevaisuudessa. (Kinnunen ym. 2012, 8;9)

## 6 Espoossa tarjolla olevat palvelut

Espoon kaupunki ja sen yhteistyötahot tarjoavat palveluita sekä lähisuhdeväkivallan uhreille, että tekijöille. Pääasiassa uhreille palvelua tarjoaa suhteellisen uusi Espoon kaupungin oma toimija, Omatila. Miespuolisille lähisuhdeväkivallan tekijöille puolestaan palvelua tarjoaa Lyömätön Linja Espoossa Ry. Omatilan toiminnanjohtajana toimii Marjatta Karhuvaara ja Lyömättömän Linjan toiminnasta puolestaan vastaa Jari Hautamäki. Omatila on aloittanut toimintansa vasta vuonna 2013 ja Lyömättömällä Linjalla on pitkät perinteet jo 1990-luvun alkupuolelta.

## 6.1 Omatila - lähisuhdeväkivallan uhreille

Espoon Omatila palvelu toimii osana sosiaalitoimen perheasioiden yksikköä, jonka esimiehenä toimii Marjatta Karhuvaara. Karhuvaaran kanssa Omatilan toimintaa on ollut luomassa alusta asti tällä hetkellä Omatilan vastaavana ohjaajana ja lähiesimiehenä toimiva Susanna Ruuhilahti.

Haastatteluissa Karhuvaara (5.6.2014) ja Ruuhilahti (23.6.2014) kertoivat Omatilan toiminnasta. Omatila on aloittanut toimintansa joulukuussa 2013. Omatilan perustehtävänä on auttaa lähisuhdeväkivaltaa kohdanneita selviytymään kokemastaan ja auttaa heitä irtautumaan väkivallan kierteestä. Tapoina toteuttaa perustehtävää ovat muun muassa ajanvaraukseton päivystys, yksilö- ja ryhmätapaamiset, turva-asuminen ja siihen kytketty tukityö sekä turvakotiasuminen. Omatila toimii myös väkivallattomuuden edistäjänä Espoon kaupungissa. Asiakkaille suunnattujen käytännön palveluiden lisäksi omatila edistää hyvinvointia ja väkivallattomuutta kaikenlaisen promootion keinoin. Omatila menee kuntalaisten luokse ja antaa informaatiota sekä pyrkii vaikuttamaan asenteisiin. Lisäksi Omatila konsultoi ja kouluttaa kaupungin työntekijöitä tunnistamaan ongelmatilanteita ja toimimaan niitä kohdatessaan. Marjatta Karhuvaara toimii mainittujen tehtävien lisäksi myös Espoon kaupungin lähisuhdeväkivaltakoordinaattorina. (Karhuvaara 2014; Ruuhilahti 2014)

Asiakaskontakteja Omatilaan tulee useista eri lähteistä. Toistaiseksi poliisin osuus suorassa palvelunohjauksessa on ollut vähäistä. Vuonna 2014 Ruuhilahti arvioi poliisilta tulleen ohjauksia noin 10 kpl (Ruuhilahti sähköpostitse 20.2.2015). Pääasiassa asiakkaita tulee esimerkiksi itse käymällä, soittamalla tai sähköpostitse lähestymällä, koulukuraattorilta, kaupungin peruspalveluista, perheneuvolasta ja lastensuojelusta. (Karhuvaara 2014)

Asiakkaille suunnattu palvelu muodostuu erilaisista osa-alueista. Yhtenä tärkeänä elementtinä Karhuvaara mainitsi sen, että kaikki palvelut ovat saatavilla yhdestä puhelinnumerosta kaikkina vuorokaudenaikoina ja vuoden jokaisena päivänä. Omatilahenkilöstön ollessa poissa puhelut siirtyvät Espoossa toimivaan sosiaali- ja kriisipäivystykseen, joka toimii akuuteissa tapauksissa välittömästi ja kiireettömämmissä tilanteissa välittää yhteydenottopyynnön Omatilaan. (Karhuvaara 2014; Ruuhilahti 2014)

Asiakaskontakti käynnistyy tapaamisella, jossa kartoitetaan asiakkaan tilannetta ja saatetaan prosessi alulle. Asiakas voi tulla Omatilaan myös nimettömänä. Mikäli on olemassa tarve turva-asumiselle, Omatila tarvitsee ihmisen henkilötiedot. Omatilan tavoitteena on selvittää asiakkaan tilanne, omat toiveet ja tarpeet sekä se, mihin asiakas on valmis ryhtymään tilanteensa parantamiseksi. Vapaaehtoisuus näyttelee Omatilassa suurta roolia. (Karhuvaara 2014)

Asiakkaan kanssa luodaan Omatilassa yhteinen suunnitelma siitä, miten asiassa edetään. Usein asiakkaan kanssa ei voida tilanteesta johtuen tehdä pitkän tähtäimen suunnitelmia, vaan asioita käsitellään päivä kerrallaan. Suunnitelmaa tehdessä käydään läpi käytännön ongelmia, pyritään vakauttamaan asiakasta psyykkisesti ja turvataan lasten turvallisuus. Usein asiakkailla on vähän tietoa lähisuhdeväkivallasta ilmiönä tai eroon liittyvistä asioista. (Karhuvaara 2014)

Turva-asumista Omatila tarjoaa erilaisissa muodoissa. Kaikkein akuuteimmissa ja vakavimmissa tapauksissa vaihtoehtona on turvatalo, joka on laitosmainen paikka, jossa on henkilökuntaa läsnä 24 tuntia vuorokaudessa. Astetta kevyempi paikka on turvakoti. Turvakodissa ihmisellä on yhteisö, säännöllinen ruokailu ja palvelusta maksetaan omavastuuosuus. Turvakodissa ei rajoiteta ihmisten liikkumista. Turvatalon ja turvakodin palvelut Espoon kaupunki hankkii ostopalveluina. (Karhuvaara 2014; Ruuhilahti 2014)

Espoon kaupungin turva-asunnoissa asiakkaat puolestaan elävät maksuttomasti itsenäistä elämää. Asiakkaalle räätälöidään juuri hänelle sopiva määrä apua satunnaisista käynneistä hyvin aktiiviseen läsnäoloon. Turva-asunnot ovat lisäksi poliisin tiedossa, joten hätäkeskuksen saadessa tehtävän kyseisiin osoitteisiin, on poliisin tiedossa minkä tyyppinen kohde on kyseessä ja tehtävän kiireellisyyssarvioita voidaan tehdä tietoa hyväksikäyttäen. Ruuhilahti ja Karhuvaara kertoivat, että kukaan ei ole jäänyt vaille turvapaikkaa. Ruuhilahti mainitsi, että viranomaisena Omatilalla on velvollisuus ottaa vastaan kaikki asiakkaat. (Karhuvaara 2014; Ruuhilahti 2014)

Omatila tekee myös palvelunohjausta. Omatila ohjaa Lyömättömään Linjaan täysi-ikäisiä miehiä, jotka ovat käyttäneet väkivaltaa lähisuhteessa. Espoon kaupunki rahoittaa Lyömättömän Linjan toimintaa ja näin ollen ostaa Lyömättömältä Linjalta väkivaltaa käyttäneille miehille palvelua. (Karhuvaara 2014)

Espoossa on päätetty, että MARAK:a ei oteta sellaisenaan käyttöön. Omatilassa tehdään asiakkaan kanssa riskiarvio ja henkilökohtainen turvasuunnitelma MARAK:n tyyppisesti. Omatilassa on kuitenkin koettu, että niiden tekemiseen tarvitaan apua poliisilta. Omatilassa on pidetty sitä, että heidän palvelussaan olevan uhrin rikosprosessin etenemisestä ei ole tietoa. Uhka-arvioon liittyen ei ole olemassa minkäänlaista yhteistyötä poliisin kanssa ja se koetaan Omatilassa suurena puutteena. Yhteistyötä kaivataan erityisesti vaikeissa tapauksissa. Uhka-arvioon liittyen rikosentekijän arvioinnissa käytetään tällä hetkellä uhrin kertomaa ja Omatilan työntekijöiden omaa kokemuksen tuomaa tieto-taitoa. Ruuhilahti korosti, että poliisin apua kaivattaisiin erityisesti vain satunnaisissa tapauksissa, joissa uhka on akuutti ja toinen osapuoli kenties käyttäytyy täysin holtittomasti. Näissä tapauksissa esimerkiksi tieto

rikosprosessin käännteistä auttaa suunnittelemaan ja toteuttamaan uhrin turvaamistoimenpiteitä. (Karhuvaara 2014; Ruuhilahti 2014)

## 6.2 Lyömätön linja - Väkivaltaa katkaiseva palvelu

Espoon Lyömätön Linja Ry on aloittanut toimintansa vuonna 1993, eli sillä on jo pitkät perinteet. Lyömätön Linja toimii osittain Espoon kaupungin ja osittain Raha-automaattiyhdistys RAY:n rahoittamana. Lyömättömän Linjan yhteydessä toimii myös maahanmuuttajille tarkoitettu Miehen Linja, jonka tarkoitus on sama, kuin lyömättömällä Linjalla, mutta kohderyhmä on eri. Lyömättömästä Linjasta kävin haastattelemassa toiminnanjohtaja Jari Hautamäkeä (23.6.2014) ja väkivaltatyön asiantuntija Salla Hyväristä (19.6.2014).

Hyvärinen kertoi haastattelussa, että Lyömättömän Linjan toimintaan kuuluu myös palvelunohjaus. Tämä tarkoittaa sitä, että lyömättömästä Linjasta otetaan yhteyttä myös lähisuhdeväkivallan uhreihin ja tarjotaan heille apua. Hyvärisen mukaan uhrin ohjataan ensisijaisesti muihin palveluihin, kuten Espoon kaupungin Omatila-palveluun, mutta ajoittain uhreja tavaataan myös Lyömättömässä Linjassa. (Hyvärinen 2014)

Hyvärisen mukaan Lyömätön Linja tapaa vuosittain noin 150 miestä, joista noin 25 ohjataan poliisin kautta. Taulukosta 7 selviää tarkat lukemat vuosittain poliisin ohjaamista asiakkaista. Tilasto on saatu Salla Hyväriseltä (02/2015) sähköpostitse.

OHJATTU	kpl
2001-2008	185
2009	14
2010	26
2011	19
2012	44
2013	11
2014	36
<b>YHTEENSÄ</b>	<b>324</b>

Taulukko 7. Lyömätön Linja Ry:n asiakastilastoja (Hyvärinen 2015)

Vuoden 2014 luvun Hyvärinen (2015) rikkoi kokonaisuudesta yksilöihin. Vuonna 2014 Lyömättömän Linjan palveluun ohjattiin poliisista 22 naista ja 14 miestä, joista 5 oli maahanmuutta-

jataustaisia. Asianomistajan asemassa noista ohjatuista oli 14 ja epäillyn asemassa 26 henkilöä.

Toiminnanjohtaja Jari Hautamäen kokemuksen perusteella kulttuuri on muuttunut siten, että avunhakijoiden määrä on kasvanut huomasti viimeisen 20 vuoden aikana. Hautamäki kertoo toiminnan olleen alussa 24 tuntia vuorokaudessa - tyyppistä päivystämistä palveluun hakijoiden vähäisen määrän vuoksi. Linjaa piti Hautamäen mukaan pitää enemmän auki. (Hautamäki 2014)

Hautamäen mukaan suuri kulttuurinen muutos on tapahtunut siinä, että miehetkin voivat hakea apua. Hautamäki kertoo, että muutosta on tapahtunut rooleissa perheen rakenteissa siten, että miehen rooli perheessä on kasvanut esimerkiksi lastenhoidollisesta näkökulmasta. Hautamäen mukaan myös palvelun asiakkaiden ikärakenne on siirtänyt painopistettä alemmas, nuorempiin miehiin. Myös maahanmuuttajamiehet ovat tulleet mukaan kuvioon. Lyömätön Linja järjestää väkivaltaa ennaltaehkäiseviä ryhmiä ja kotouttamistoimintaa. (Hautamäki 2014)

Hautamäen mukaan Lyömätön Linja on paikka, jossa autetaan miehiä. Hautamäen mukaan Lyömättömän Linjan tehtävä on auttaa väkivaltaa tehneitä tai omaa käytöstään pelästyneitä miehiä. Tämän tehtävän toteuttamiseen Lyömättömän Linjan rahoitus perustuu. Hautamäen mukaan perustehtävään kuuluu myös koko perheen auttaminen. Tarkoituksena on keskittyä lähisuhdeväkivallan katkaisuun ja ehkäisyyn. (Hautamäki 2014)

Lyömättömään Linjaan ohjaaminen tapahtuu parhaalla mahdollisella tavalla sähköpostitse. Tämä johtuu siitä, että Lyömättömässä Linjassa järjestetään varsinaista puhelinpäivystystä vain tunti arkipäivisin. Muuna aikana yhdistyksen työntekijät tapaavat asiakkaita, eivätkä voi ottaa uusia asiakkaita vastaan. Yhteyttä otetaan asiakkaan kanssa tai asiakkaan luvalla. Lyömättömään linjaan ohjattaessa välitetään seuraavat tiedot: rikosilmoituksen numero, asiakkaan nimi ja puhelinnumero, asiointikieli ja onko määrätty lähestymiskielto? Näiden tietojen avulla Lyömätön Linja ottaa yhteyttä asiakkaaseen ja pyrkii saamaan asiakkaan palvelun piiriin. (Hyvärinen 2014)

Espoossa on kehitetty Lyömättömän Linjan ja Espoon poliisin välillä yhteistyömalli, jonka sisältö on lyhykäisyydessään se, että poliisi ohjaa kaikki kohtaamansa lähisuhdeväkivallan osapuolet Lyömätön Linja Ry:n palveluun, jossa suoritetaan palvelunohjaus. Väkivallan tekijät saavat palvelua Lyömättömässä Linjassa ja uhrin ohjataan erilaisiin uhripalveluihin (Kuva 5). (Hyvärinen, 2014)



Kuva 5. Espoon malli (Hautamäki & Kallio 2015)

Espoon mallista on julkaistu myös opas yhteistyössä Terveyden ja Hyvinvoinnin laitoksen kanssa vuonna 2013. Oppaan nimi on ”Katkaise väkivaltaa - Lähisuhde- ja perheväkivaltarikoksesta epäillyn ohjaaminen esitutkinnasta väkivaltaa katkaisevaan palveluun”. Oppaassa (Hautamäki & Hyvärinen 2013, 11) kerrotaan miten poliisin tulisi ohjata rikoksesta epäilty väkivaltaa katkaisevaan palveluun. Oppaassa yhteistyömallin mukaisesti poliisi toimii rikoksen selvittämisen lisäksi seuraavasti: kertoo yhteistyömallista ja motivoi epäiltyä avun piiriin, kirjaa asian kuulustelupöytäkirjaan ja toimittaa asiakkaan yhteystiedot väkivaltaa katkaisevaan palveluun, Espoon tapauksessa Lyömättömään Linjaan. (Hautamäki & Hyvärinen 2013, 11)

Motivoinnilla on merkittävä rooli ohjaamisprosessissa. Poliisi voi esimerkiksi kertoa rikoksesta epäillylle muiden asiakkaiden palautteita palvelusta. Asia on vaikea, sillä tekijän on päästävä yli mahdollisesti avun hakemisen tuottamasta häpeästä ja hänen on myös hyväksyttävä se ongelma, johon apua olisi saatavilla. (Hautamäki & Hyvärinen 2013, 11)

Oppaan mukaan epäillyn kanssa on hyvä puhua niistä hyödyistä, joita palveluun hakeutuminen ja rikoskierteen katkaiseminen tuovat mukanaan. Oppaassa mainitaan muun muassa se, että rikosentekijälle on hyvä mainita rangaistusten koveneminen kierteen kestäessä. (Hautamäki & Hyvärinen 2013, 11)

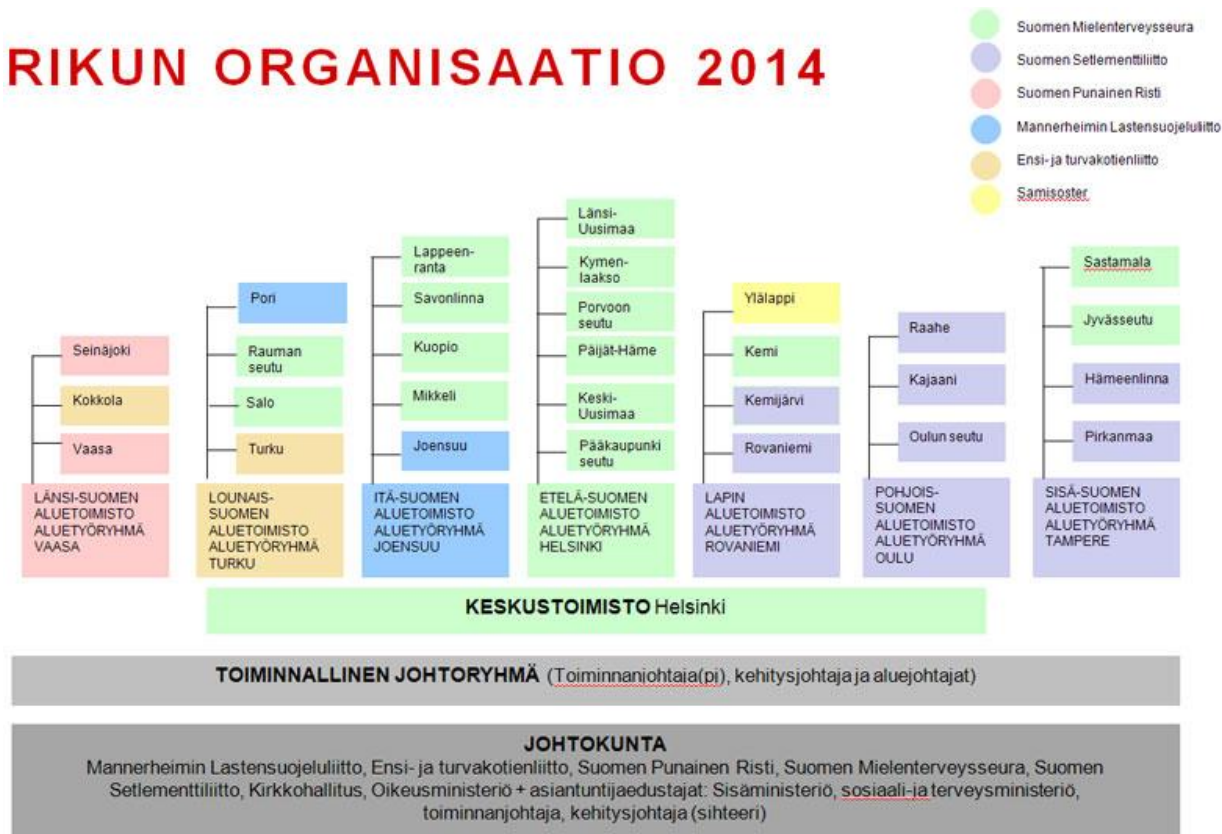
Suomessa lähisuhdeväkivalta on voimakkaasti tuomittua ja sen vuoksi tekijää voi pelottaa häpeä, jota uskoo kohtaavansa palveluun tarttuessaan. Tämä voi osaltaan estää palvelun piiriin hakeutumisen. Poliisin motivoinnissa voitaisiin oppaan mukaan muistuttaa palvelun olemassaolon kestosta ja siitä, että palvelun piirissä on ollut lukuisia samankaltaisia ihmisiä, kuin nyt kyseessä oleva tekijä. (Hautamäki & Hyvärinen 2013, 11)

Väkivaltaa katkaisevaan palveluun ohjaamisessa on oppaan mukaan olennaista se, että se on systemaattista ja ennakkoluulotonta. Voi olla, että sama rikoksesta epäilty istuu kuulustelu-pöydässä useammin kuin kerran, tai hän voi vaikuttaa siltä, että ei kadu tekoaan. Kaikesta huolimatta säännönmukainen palveluun ohjaaminen tuottaa parhaan tuloksen. Koskaan ei voi tietää etukäteen kuka apuun tarttuu ja kenen kohdalla ohjaus valuu hukkaan. (Hautamäki & Hyvärinen 2013, 12)

### 6.3 Rikosuhripäivystys

Rikosuhripäivystys on valtakunnallisesti tunnettua ja operoivaa yhteistyösopimukseen perustuvaa toimintaa. Se on saanut alkunsa vuonna 1994 ja sitä ylläpitävät lukuisat eri organisaatiot. Mukana toimintaa järjestämässä ovat Suomen Punainen Risti, Kirkkohallitus, Suomen Setlementtiliitto, Lastensuojeluliitto, Ensi- ja Turvakotien liitto, Suomen Mielenterveysseura ja Mannerheimin Lastensuojeluliitto, joista Suomen Mielenterveysseura koordinoi toimintaa valtakunnallisesti (Kuva 6). Rahoituksen toiminta saa pääasiassa Raha-automaattiyhdistykseltä, sekä Suomen Valtiolta. (Rikosuhripäivystys 2015)

# RIKUN ORGANISAATIO 2014



Kuva 6. Rikosuhripäivystyksen organisaatiokaavio (Rikosuhripäivystys 2015)

Rikosuhripäivystyksen keskustoimisto toimii Helsingissä ja sillä on aluetoimistoja kaikkialla Suomessa. Espoossa toiminnasta vastaa Etelä-Suomen aluetoimisto ja tarkemmin pääkaupunkiseudun palvelupiste. (Rikosuhripäivystys 2015)

Rikosuhripäivystyksen pääasiallinen tehtävä rikoksen uhrin näkökulmasta on tarjota käytännön neuvoja ja henkistä tukea rikoksen uhreille, heidän läheisilleen ja rikosasiassa todistaville ihmisille. Rikosuhripäivystys pyrkii auttamaan rikoksen uhria toimimaan omien oikeuksiensa mukaisesti, ja tukemaan hänen selviytymistään rikoskokemuksesta. Rikosuhripäivystys tekee palvelunohjausta, eli ohjaa rikoksen uhreja heitä parhaiten palveleville tahoille. Lisäksi rikosuhripäivystys tuottaa materiaalia. Rikosuhripäivystys on esimerkiksi julkaissut kirjan ”Rikoksen uhrin käsikirja” ja useita erilaisia oppaita, joiden tarkoituksena on auttaa rikoksen uhreja, sekä heidän kanssaan työskenteleviä. (Rikosuhripäivystys 2015)

Rikosuhripäivystys toimii pääasiassa puhelin- ja verkkoneuvontana. Se perustuu vapaaehtoisten auttajien toimintaan. Rikosuhripäivystyksessä toimii yhteensä yli 300 vapaaehtoista, joiden lisäksi varsinaisessa työsuhteessa organisaatioon on noin 40 työntekijää. Varsinaisen uhrin suoran auttamisen ja julkaisutyön lisäksi Rikosuhripäivystys pyrkii vaikuttamaan rikoksen uhrin

asemaan valtakunnallisesti esimerkiksi tiiviin viranomaisyhteistyön kautta. (Rikosuhripäivystys 2015)

#### 6.4 Länsi-Uudenmaan sovittelutoimisto

Espoossa toimi Länsi-Uudenmaan sovittelutoimisto, jonka toiminnasta vastaa sitoutumaton vapaaehtoisjärjestö Yöjalka Ry. Sovittelu on valtion rahoittamaa, Sosiaali- ja terveystieteiden alaista, lakisääteistä toimintaa. Sovittelusta on laadittu Laki rikosasioiden ja eräiden riita-asioiden sovittelusta (9.12.2005/1015). Länsi-Uudenmaan ja Kaakkois-Suomen sovittelujohdajana toimii Pia Slögs ja Länsi-Uudenmaan sovittelutoiminnan vastuuhenkilönä toimii Camilla Ahlfors-Friman. Haastattelussa Slögsin (12.2.2015) ja Ahlfors-Frimanin (12.2.2015) kanssa käsiteltiin Espoon sovittelutoimintaa. Taulukosta 8 voi nähdä koko Länsi-Uudenmaan alueen sovitteluun ohjattujen tapausten määrän ja lähisuhdeväkivaltatapausten osuuden kokonaisuudesta.

<b>SOVITTELUALOITTEET LÄNSI-UUSIMAA 1.1.2014-31.12.2014</b>				
(aloitteessa 1 tai useampi rikosnimike)				
	<b>kpl</b>	<b>%</b>	<b>lsvv-aloitteet kpl</b>	<b>% tehdyistä aloitteista / asema</b>
Espon poliisi	135	23,73 %	19	14,07 %
Kirkkonummen poliisi	82	14,41 %	15	18,29 %
Lohjan poliisi	100	17,57 %	15	15,15 %
Raaseporin poliisi	92	16,17 %	26	28,26 %
Poliisi muu	15	2,64 %	6	40,00 %
Syyttäjä Espoo	70	12,30 %	13	18,57 %
Syyttäjä Lohja	24	4,22 %	7	29,17 %
Syyttäjä Raasepori	14	2,46 %	3	21,43 %
Syyttäjä muu	1	0,18 %		
Muu	36	6,34 %		
<b>yhteensä</b>	<b>569</b>	<b>100,02 %</b>	<b>104</b>	<b>18,28% lsvv-aloitteita kaikista aloitteista</b>

Taulukko 8. Sovittelualoitteet Länsi-Uudellamaalla (Slögs 2015; Ahlfors-Friman 2015)

Huomionarvoista on mielestäni se, että Espoossa on ohjattu sovittelutoimistoon suhteellisen vähän lähisuhdeväkivaltajuttuja vuonna 2014 (Taulukko 8). Mikäli todellinen lähisuhdeväkivaltajuttujen kokonaismäärä Espoossa olisi vuonna 2014 ollut aiemmin mainittu, perheväkivallaksi luokiteltujen juttujen määrä 266 (Taulukko 6), olisi sovitteluun ohjattu vain hieman yli 7 % tapauksista. Yleisestikin sovitteluun ohjataan poliisista suhteellisen vähän rikostapauksia sovittelutoimiston tilastojen perusteella. Hyvä on myös huomata, että kokonsa puolesta huomattavan paljon pienemmän poliisiasemat Kirkkonummella, Lohjalla ja Raaseporissa ohjaavat suhteessa aktiivisemmin lähisuhdeväkivaltatapauksia sovitteluun, kuin pääpoliisiasema Espoossa. Myös syyttäjä on ohjannut suhteellisesti enemmän tapauksia, kuin Espoon poliisi.

Lain mukaan sovittelutoiminta on maksutonta palvelua, jossa rikoksen asianosaisille, eli epäilylle ja uhrille, järjestetään mahdollisuus kohdata toisensa luottamuksellisesti puolueettoman sovittelijan välityksellä. Kohtaamisessa voidaan käsitellä rikoksesta aiheutuneita aineellisia ja henkisiä haittoja, sekä niiden hyvittämiseksi suoritettavia toimenpiteitä. (Laki rikosasioiden ja eräiden riita-asioiden sovittelusta 1§)

Laissa määritellään myös, että sovitteluun voidaan ottaa sellaiset asiat, jotka siihen soveltuvat niiden laatu, tekotapa, asianosaisten välinen suhde ja muut rikokseen liittyvät seikat huomioiden. Sovittelu ei poista rikosprosessia, vaan asia käsitellään normaalin rikosprosessin mukaisesti sovittelusta riippumatta niin poliisissa, syyttäjäviranomaisessa kuin tuomioistuimessakin. Yleisesti rikosasioissa sovittelualoitteen voi tehdä epäilty, uhri tai joku viranomainen. Lähisuhdeväkivalta-asioissa tilanne on kuitenkin toinen. Kun väkivaltarikos on kohdistunut rikoksesta epäillyn puolisoon, lapseen, vanhempaan tai muuhun tällaiseen henkilöön rinnastettavaan, voi sovittelualoitteen tehdä vain poliisi- tai syyttäjäviranomainen. Sovittelu perustuu luonnollisesti vapaaehtoisuuteen ja molempien osapuolten on oltava siihen halukkaita. (Laki rikosasioiden ja eräiden riita-asioiden sovittelusta 13 §; 3 §)

Sovittelijan tulee olla suorittanut sovittelutoimintaan perehdyttävän koulutusjakson ja hänellä tulee olla sellainen, koulutus, taito ja kokemus, jota tehtävän hoitaminen edellyttää. Slögs kertoi haastattelussa, että normaalin perehdytyksen lisäksi lähisuhdeväkivalta-asioita sovittelevilla on täydennyskoulutus, joka käsittelee nimenomaisesti lähisuhdeväkivalta-asioiden sovittelemista. Lisäksi lähisuhdeväkivalta-asioita sovittelevat valikoituvat kaikkien sovittelijoiden joukosta henkilökohtaisten ominaisuuksien, koulutuksen ja perehtyneisyyden perusteella. (Laki rikosasioiden ja eräiden riita-asioiden sovittelusta 10 §; Slögs 2015)

Haastatteluita ja keskusteluja käytyä on huomattu, että lähisuhdeväkivalta-asioiden sovittelu on kuuma peruna, joka jakaa ihmisten mielipiteet kahteen kantaan. Eräät ovat sitä mieltä, että lähisuhdeväkivalta-asioita ei tulisi sovittaa ollenkaan ja toiset puolestaan kokevat näiden tapausten sopivan sovitteluun erinomaisesti, toki tiettyyn rajaan asti. (Helander 2014; Ruuhilahti 2014)

Tärkein kysymys sovittelun ammattilaisilta koski siis lähisuhdeväkivalta-asioiden soveltumista sovitteluun. Sekä Slögsin, että Ahlfros-Frimanin kanta oli selkeä. Lähisuhdeväkivalta-asiat soveltuvat sovitteluun. Slögsin mielestä lähisuhdeväkivaltatapaukset ovat erittäin hyviä sovitteluun, kunhan ne karsitaan. Karsimisella Slögs tarkoittaa sitä, että vakavat tapaukset suljetaan pois sovittelusta. Slögs kertoi, että Suomessa puhutaan paljon siitä onko kyseessä ensimmäinen lyönti, vai onko kyseessä kenties toistuva tilanne. Slögs kuitenkin jatkoi, että kansainväliset tutkimukset osoittavat sen, että edes toistuvuus ei ole se vakavin asia, joka lähisuhdeväkivallassa on otettava huomioon. Vieläkin vakavampaa on väkivaltatapauksen välillä oleva

kontrolli. Mikäli väkivallan uhri on täysin alistettu ja kontrolloitu, osapuolet eivät ole tasa-arvoisessa asemassa keskustelussa. Mikäli taas kyseessä on esimerkiksi työssäkäyvä pariskunta, joka selvin päin on tasa-arvoinen, mutta humalassa syntyy väkivaltaa, on tilanne toinen. Slögsin näkemyksen mukaan huolimatta siitä, että tällainen väkivalta olisi toistuvaa, on tilanne siitä huolimatta soviteltavissa. Tilastoista käy ilmi lähisuhdeväkivaltatapausten laadut rikosnimikkeinä, sekä sovittelujen lopputulokset (Taulukko 9). Yhdessä sovittelualoitteessa on mahdollista olla useita rikosnimikkeitä. Tästä johtuen nimikkeiden määrä on suurempi kuin aloitteiden määrä. (Slögs 2015; Ahlfors-Friman 2015)

Nimikkeet lsvv-aloitteissa / Länsi-Uusimaa	Yhteensä	Siirretty	Ei käynnistynyt	Keskeytyi	Sopimus	Ei sopimusta
Lievä pahoinpitely	52		24	4	23	1
Pahoinpitely	77	1	16	7	52	1
Pahoinpitelyn yritys	1					1
Pakottaminen seksuaaliseen tekoon	1				1	
Törkeä pahoinpitely	1				1	
Törkeän pahoinpitelyn yritys	1				1	
Vammantuottamus	1		1			
<b>Yhteensä</b>	<b>134</b>	<b>1</b>	<b>41</b>	<b>11</b>	<b>78</b>	<b>3</b>
	100,01 %	0,75 %	30,60 %	8,21 %	58,21 %	2,24 %

Taulukko 9. Rikosnimikkeet ja lopputulokset lähisuhdeväkivaltatapausten sovittelualoiteissa. (Slögs 2015; Ahlfors-Friman 2015)

Harkittaessa tapauksen soveltumista sovitteluun, on tärkeintä kiinnittää huomiota siihen, uskaltaako uhri puhua. Slögsin mukaan sovittelutilanne ei saa olla millään tavalla pelottava tai ahdistava. Sovittelussa väkivallan uhrin ei pidä olla varpaillaan sanojaan ja niiden seurauksia arvioidessa. Tätä asiaa olisi Slögsin mielestä arvioitava jo poliisissa ennen sovitteluun ohjaamista. Arviointia tehdään myös sovittelutoimistossa. Sovitteluun ei siis välttämättä hyväksytä tapausta, jota poliisi esittää soviteltavaksi, vaikkakin se on harvinaista. (Slögs 2015)

Sovitteluprosessi alkaa siten, että sovittelutoimistossa käydään läpi tapaukseen liittyvä kirjallinen materiaali ja arvioidaan, liittyykö kyseiseen tapaukseen jotain erityistä. Mikäli jokin asia jää epäilyksen alaiseksi, tavataan sovittelun osapuolia ensin henkilökohtaisesti. Näissä tapauksissa arvioidaan osapuolten roolia suhteessa ja sitä, ollaanko sovittelussa tasavertaisessa, pelottomassa asemassa. Mikäli asia soveltuu sovitteluun, sovittelunohjaajat hoitava käytännön järjestelyt ja kutsuvat osapuolet sovitteluun vapaaehtoisten sovittelijoiden kanssa. (Slögs 2015; Ahlfors-Friman 2015)

Kansainvälinen tutkimus, johon Slögs (2015) viittasi haastattelussa, on kuuden eurooppalaisen maan sovittelutoimintaa vertaileva tutkimus. Tutkimuksessa vertaillaan Itävallan, Tanskan, Suomen, Kreikan, Alankomaiden ja Iso-Britannian sovittelutoimintaa erityisesti lähisuhdeväki-

valtatapauksissa. (Drost, Haller, Hofinger, van der Kooij, Lünemann & Wolthuis 2015) Raportissa nostettiin esille Slögsin (2015) mainitsema valta- ja kontrolliongelmia. Drostin ym. (2015) mukaan ongelma on suhteen epätasa-arvoisuudessa, joka johtaa siihen, että uhri ei ole vapaa ajamaan omaa asiaansa. Huomiota haluttiin kiinnittää siihen, että vala-asetelman havaitsemiseen panostetaan ja sitä kehitetään.

Drostin ym. (2015) raportissa käytiin läpi myös muita lähisuhdeväkivallan sovitteluun liittyviä ongelmakohtia. Sellainen oli muun muassa sovittelun vaikutus uhrin turvallisuuteen. Siihen toivottiin panostusta ja huomiointia. Esitettiin kysymys siitä, onko uhrin turvallisuus sovittelun aikana varmistettu riittävässä määrin ja olisiko sidosryhmäyhteistyöhön panostettava entistä enemmän. (Drost ym. 2015)

Muita asioita, joihin raportissa oli kiinnitetty huomiota, olivat esimerkiksi uhrin ja tekijän tuplaroolit, mikä puolestaan tarkoittaa sitä, että molemmat osapuolet ovat sekä käyttäneet, että kärsineet väkivaltaa. Lisäksi raportissa käsiteltiin sovittelun vaikutusta tuomioihin ja sovittelijoiden pätevyyttä. Projekti parhaiden käytänteiden löytämiseksi on edelleen kesken, eikä kaikkiin yllä mainittuihin asioihin ole vielä parasta vastausta olemassa, vaan kehitystyö on käynnissä. (Drost ym. 2015)

## 7 Tapaustutkimus ja tutkimusmenetelmä

Tässä työssä on käytetty tapaustutkimusmenetelmää, joka sisältää ominaisuuksia toimintatutkimuksesta. Työssä tärkeimpänä elementtinä oli tavoite, eli konkreettisen toimintamallin luominen. Toimintamalli, joka jalkautetaan organisaatioon ja sillä saadaan aikaan pitkäkestoisia vaikutuksia organisaation toimintaan ja parhaassa tapauksessa Espoon lähisuhdeväkivaltatilastoihin. Tutkimuksessa olennaista oli selvittää lähtötilanne ja kartoittaa siinä olevat mahdolliset ongelmakohdat. Tärkeänä osana tämän kyseisen toimintamallin luomisessa oli myös toimintaympäristön ja organisaation tuntemus, sillä uuden toiminnan luominen pitkät perinteet omaavaan poliisiorganisaatioon on haasteellista.

Laine, Bamberg & Jokinen (2007) kirjoittavat kirjassa ”Tapaustutkimuksen taito” tapaustutkimuksen piirteistä. Kirjassa mainitaan, että tapaustutkimuksessa tutkimuksen kohteena on usein tapahtumakulku tai ilmiö. Tässä opinnäytetyössä tavoitteena on nimenomaan selvittää nykyistä tapahtumakulkua ja luoda sen tilalle uusi tapahtumakulku, toimintamalli, joka luo edellytykset saavuttaa parempia tuloksia.

Tapaustutkimuksessa käytetään Laineen ym. (2007, 5) mukaan lähtökohtaisesti useita tutkimusmenetelmiä. Omassa tutkimuksessani olen käyttänyt haastattelututkimusta, sekä tiedon-

hankintaa kirjallisuudesta ja tietojärjestelmistä. Tärkeässä osassa ovat myös tutkijan henkilökohtainen kokemuspohja ja havainnointi.

Laine ym. (2007, 12) vertailivat tapaustutkimuksen ja tilastollisen tutkimuksen ominaisuuksia (Taulukko 10). Tapaustutkimuksessa voidaan yhdistää molempia tutkimuksen muotoja, joten ne eivät siis ole toisiaan poissulkevia. Tässä työssä on hyödynnetty tilastollista tutkimusta teoriaosuudessa. Tilastotieto lähisuhdeväkivallan esiintyvyydestä ja laadusta on erittäin tärkeää, kun arvioidaan sen ehkäisemiseksi käytettyjä metodeja ja niiden vaikuttavuutta.

Tämän työn tiimoilta toteutettu tutkimus ei kuitenkaan ole tilastollista, vaan tapausta koskettavaa. Tutkimuksen kohteena on yksi tarkkaan rajattu tapaus - lähisuhdeväkivalta Espoossa. Lähisuhdeväkivalta on ilmiö, joka on ikävä kyllä luonnollinen ja ihmisille ominainen. Aineisto, joka tutkimuksessa on kerätty, on laadullista, haastattelututkimuksella kerättyä aineistoa. Tavoitteena koko työllä on ymmärtää tutkittavaa tapausta ja luoda uutta teoriaa. Kyseenalaistetaan ennen tutkimusta voimassa ollut malli toimia ja luoda teoria siitä, miten toisin toimimalla voitaisiin saavuttaa parempia tuloksia.

<b>Tapaustutkimus</b>	<b>Tilastollinen tutkimus</b>
Kohteena pieni joukko tapauksia, usein vain yksi.	Kohteena suuri joukko tapauksia.
Kerätään laaja aineisto tapauksen eri ulottuvuuksista.	Aineisto kerätään suppeasta ominaisuuksien joukosta.
Tutkimus kohdistuu ”luonnollisesti” ilmenneviin tapauksiin. Pää tavoite ei ole kontrolloida muuttujia niiden vaikutusten arvioimiseksi.	Aineisto valitaan siten, että se on edustava otos laajasta populaatiosta.
Keskeinen aineisto on laadullista, mutta myös määrällistä aineistoa voidaan käyttää.	Aineisto on määrällisessä muodossa.
Päämääränä on ymmärtää tapausta. Tapauksen yleinen merkitys voi ilmetä kahdella tavalla: 1) Teoriaa kyseenalaistava, täydentävä tai uutta teoriaa luova tapaus (analyytinen yleistys) ja 2) naturalistinen yleistys.	Päämääränä on empiirinen yleistäminen.

Taulukko 10. Tapaustutkimuksen ja tilastollisen tutkimuksen pääpiirteet. (Laine ym. 2007, 12)

Toimintatutkimuksen piirteitä tutkimukseen on saatu siitä, että tutkija on itse hankkinut kaiken tiedon olemassa olevasta toiminnasta, sekä kehityksen mahdollisuuksista. Tutkija on luonut uuden toimintamallin, joka perustuu olemassa olevaan tietoon, sekä haastattelututkimuk-

sessä koottuihin tietoihin. Mittakaava projektissa on tarkkaan rajattu pienimuotoiseksi ja käytännönläheiseksi, kuten esimerkiksi Martyn Denscombe (2010) esittää kirjassaan ”The Good Research Guide”.

Martyn Denscomben kirjassa tuodaan esille toimintatutkimuksen käytännönläheisyys ja pienimuotoisuus. Denscomben mukaan toimintatutkimusta määrittelee neljä tekijää: käytännönläheisyys, muutos, syklinen prosessi ja osallistuminen. Tarkemmin selostettuna Denscombe tarkoittaa käytännönläheisyydellä sitä, että toimintatutkimuksen tavoite on vaikuttaa todellisiin, olemassa oleviin ongelmiin, tyypillisesti erilaisissa työ- ja organisaatioyhteyksissä. Muutoksella Denscombe viittaa toimintatutkimuksen tavoitteisiin ja tuloksiin. Tutkimuksen tarkoitus on ratkaista käytännön ongelmia ja kehittää toimintoja. (Denscombe 2010, 126)

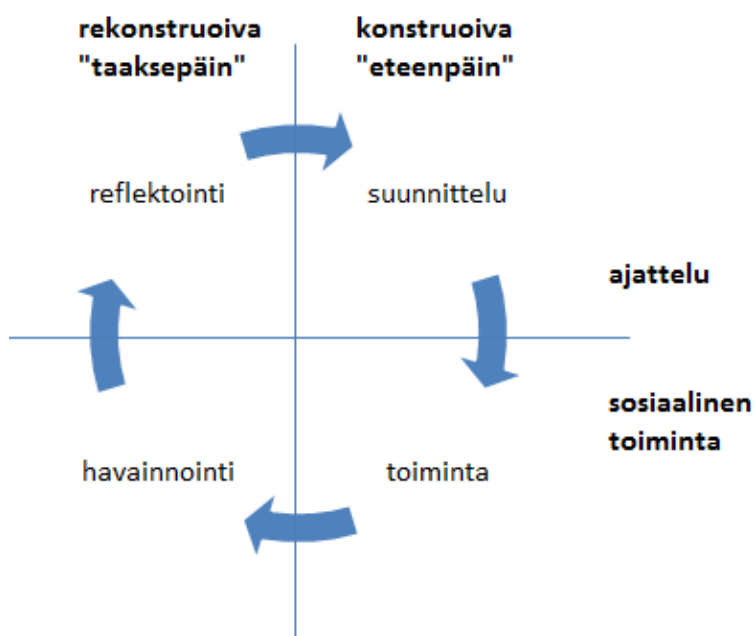
Denscomben (2010) määritelmästä tässä tutkimuksessa on useita elementtejä. Tutkimus on erittäin käytännönläheinen, sillä se käsittelee tavallisen ihmisen jokapäiväistä elämää. Kuten tässä työssä on aiemmin esitetty, lähisuhdeväkivalta ilmiönä koskettaa useita suomalaisia ja tässä työssä vieläkin tarkemmin, useita espoolaisia.

Muutos on tämän työn tärkein elementti. On tiedostettu, että Espoossa ei lähisuhdeväkivalta-asioita useista syistä johtuen hoideta parhaalla mahdollisella tavalla ja siihen on toivottu kehitystä. Tämän työn pääasiallisena tavoitteena on luoda positiivista kehitystä Espoon poliisin toiminnalle lähisuhdeväkivalta-asioissa. Toisin sanoen, pyritään luomaan muutosta kohti parempaa.

Tutkijan osallistuminen itse toimintamallin luomiseen on ollut sataprosenttinen. Näin ollen Denscomben (2010) mainitsema osallistuminen toimintatutkimuksen elementtinä toteutuu myös täysin. Tutkija on kerännyt materiaalin, jonka perusteella toimintasuunnitelma ja -malli on luotu.

Toimintatutkimukselle ominaista on myös se, että tulosten analysointi poikkeaa voimakkaasti perinteisistä menetelmistä. Käytännössä tutkimustulosten analysointi tapahtuu siten, että tutkimuksen tuloksena tuotettu ratkaisu toteutetaan käytännössä. Kun ratkaisu on syntynyt, se implementoidaan ja sen seuranta alkaa. Tämä on osa toimintatutkimuksen syklistä prosessia, jonka Denscombe (2010, 129) esittelee teoksessaan (Kuva 7).

Denscomben (2010, 129) mukaan syklisen prosessin osa-alueet ovat: ammatillinen ympäristö, kriittinen reflektointi (ongelman tunnistaminen tai muutosten arviointi), tutkimus (systemaattinen ja tiukka tiedustelu), strateginen suunnittelu (tutkimustulosten muuttaminen toimintasuunnitelmaksi) ja muutoksen toteutus.



Kuva 7. Toimintatutkimuksen syklinen prosessi (Denscombe 2010, 129)

Näin ollen tässä työssä kaikki syklisen prosessin osa-alueet toteutuvat. Työ toteutuu ammatillisessa ympäristössä, jossa on tunnistettu ongelma, johon halutaan muutos. Tämän jälkeen tehdään kenttätöitä tiedon keruun muodossa. Kerätään tietoa kaikilta asiaan vaikuttavilta tahoilta ja pyritään löytämään vaihtoehtoisia tapoja toimia. Seuraavaksi tieto yhdistetään ja sen perusteella luodaan suunnitelma muutoksen luomiseksi. Luodaan uudenlainen toimintamalli, joka sisältää parhaat elementit vanhasta toiminnasta ja uusista mahdollisuuksista. Kun toimintamalli on luotu, jalkautetaan se organisaatioon.

Toimintatutkimuksen syklisessä prosessissa tärkeänä elementtinä on tulosten kriittinen arviointi ja toiminnan jatkuva kehittäminen arvioinnin perusteella. Tämän työn puitteissa luotu toimintamalli jalkautetaan, mutta sen varsinaisia tuloksia ei ole tarkoituksenmukaista arvioida vähemmän, kuin kokonaisen vuoden ajanjaksoilta. yhtenä tavoitteena on luoda kestävä toimintamalli, jolla on pitkäkestoiset vaikutukset. Tästä johtuen työn tulosten seuranta tulee tapahtumaan pitkällä aikavälillä.

Tämän opinnäytetyön raameissa toteutetaan siis alkutilanteen kartoittaminen ja kriittinen arviointi, tiedonhankinta ja toimintamallin luominen, sekä sen jalkauttaminen kohdeorganisaatioon. Tulosten arviointia tullaan organisaatiossa tekemään, mutta ei tämän työn puitteissa ja siitä johtuen en kutsu tutkimusta täysiveriseksi toimintatutkimukseksi, vaan pikemminkin tapaustutkimukseksi, jossa on suurilta osin toimintatutkimuksen piirteitä.

## 7.1 Tapaustutkimuksen teemahaastattelut

Valitsin tutkimusmenetelmäksi haastattelututkimuksen sillä perusteella, että kasvokkain toteutetussa haastattelussa on mahdollisuus kerätä huomattavasti enemmän tärkeää tietoa, kuin esimerkiksi kyselylomaketta käyttämällä. Kuten Hirsjärvi & Hurme (2006, 35) kirjoittavat kirjassaan, on ennalta vaikeaa tietää vastausten suuntia, kun kyseessä on vielä tuntematon kokonaisuus. Lisäksi haastattelun etuna on mahdollisuus esittää jatkokysymyksiä. Kun haastateltava vastaa kysymykseen, on mahdollista, että vastaus jää vielä osittain avoimeksi, tai se kaipaava konkreetisointia. On myös mahdollista, että haastateltavan vastauksista kumpuaa lisäkysymyksiä, jotka tuovat oleellista uutta tietoa tavoiteltavaa lopputulosta ajatellen. Hirsjärvi ja Hurme (2006, 135) nostavat myös esille kirjassaan tärkeän asian liittyen vastausten tulkintaan. Haastattelutilanteessa on mahdollista kertoa haastateltavalle miten haastattelija on kerrotun asian tulkinnut ja ymmärtänyt ja antaa näin ollen haastateltavalle mahdollisuus korjata väärinkäsityksiä tai tarkentaa viestiään. Näin kyetään minimoimaan erehdykset ja tuottamaan mahdollisimman kuranttia tietoa. (Hirsjärvi & Hurme 2006, 35)

Haastattelun luonteena on puolistrukturoitu teemahaastattelu. Tällä tarkoitetaan sitä, kaikille haastateltaville esitetään soveltuvin osin samankaltaisia kysymyksiä ja haastattelun näkökohtia on suunniteltu ennalta (Hirsjärvi & Hurme 2006, 47). Haastateltavat valittiin heidän perehtyneisyytensä ja kokemuksensa perusteella, eli pyritään saamaan tietoa niiltä ihmisiltä, jotka pystyvät tarjoamaan sitä kaikkien laadukkaimpana. Sidosryhmistä valittiin toiminnasta vastaavat henkilöt, eli ne ihmiset, joilla on oman organisaationsa käytännön toiminnasta paras asiantuntijuus. Kuten jo aiemmin työssä on tullut ilmi, Omatilan asioista oli kertomassa perheasioiden yksikön vetäjä ja Omatilan toiminnanjohtaja, sekä Omatilan vastaava ohjaaja ja ryhmän lähiesimies. Molemmat Omatilan haastateltavista olivat perustamassa Omatilan toimintaa ja näin ollen varmasti paras tieto oli tässä työssä tarjolla Omatilan toiminnan osalta.

Lyömättömästä Linjasta haastateltiin myös toiminnan johtoporras. Toiminnanjohtaja Jari Hautamäki (2014) on ollut Lyömätön Linja Espoossa Ry:n toiminnassa mukana alusta asti ja tuntee organisaation ja sen toiminnan läpikotaisin. Hyvärinen (2014) on puolestaan vastannut Lyömättömän Linjan poliisiyhteistyöstä ja on myös pitkän linjan väkivaltatyön asiantuntija. Lyömätön Linja oli näin ollen myös parhaalla mahdollisella tavalla edustettuna tässä työssä.

Poliisista saatiin myös haastateltua laitoksen parasta asiantuntijuutta. Syy siihen, että haastateltaviksi valikoituivat alipäällystöön kuuluvat ryhmänjohtajat, oli siinä, että molemmat ylikonstaapelit ovat pitkän linjan väkivaltarikostutkinnan ammattilaisia. Sekä Knuutti (2014), että Helander (2014) ovat tehneet väkivaltarikostutkintaa noin 20 vuoden ajan. Knuutti on myös toiminut yhteyshenkilönä Lyömättömään Linjaan.

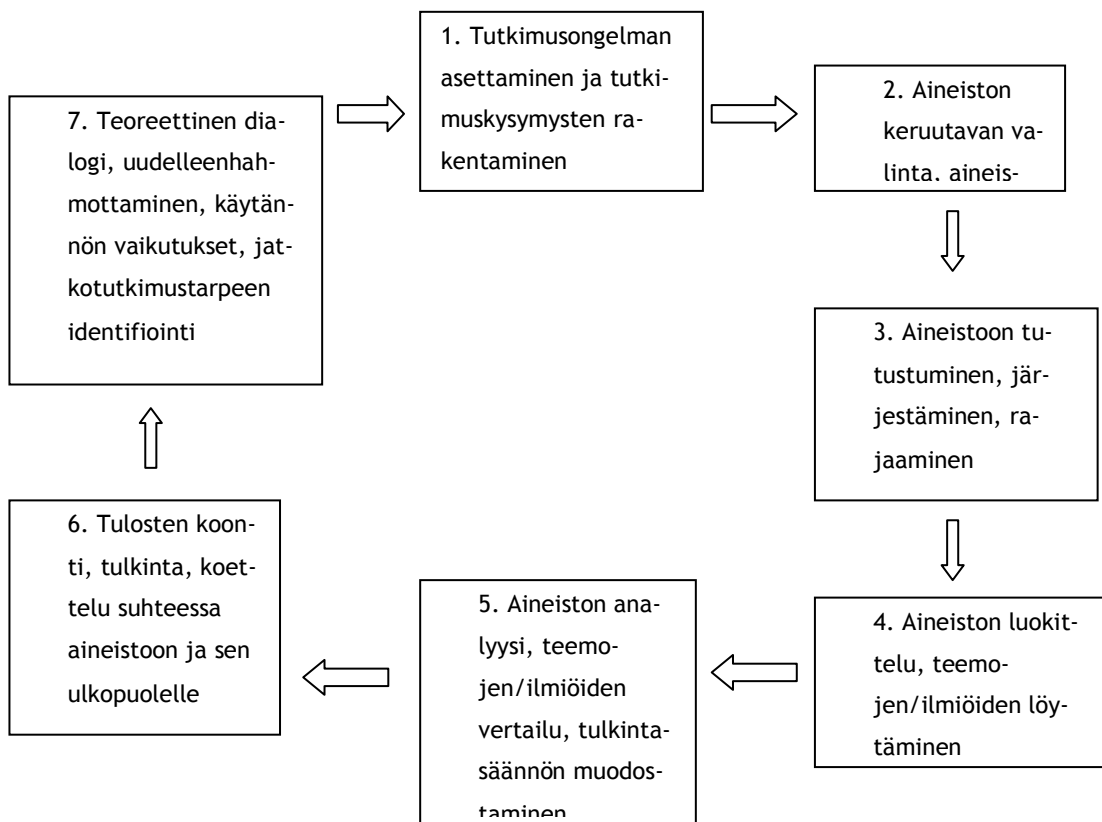
Sovittelutoimiston toimintaan liittyen haastateltiin koko Länsi-Uudenmaan ja Kaakkois-Suomen sovittelujohtajana toimiva Pia Slögs (2014) ja Länsi-Uudenmaan sovittelutoiminnan vastuuhenkilönä toimiva Camilla Ahlfors-Friman (2014). En siis usko, että Espoon ja Länsi-Uudenmaan sovittelutoiminnasta olisi ollut saatavilla kattavampaa tietoa, kuin mitä näillä henkilöillä oli tarjota.

Haastattelut aloitettiin alkukesällä, koska se on otollisinta aikaa keskustella lähisuhdeväkivaltatapauksista. Espoon Lyömättömän Linjan tiedotteessa vuodelta 2009 kerrotaan, että perheväkivallan riski kasvaa kesällä. Tiedotteessa mainitaan, että pitkään muhineita riitoja puidaan loma-aikana ja se aiheuttaa riskin väkivaltaiselle käyttäytymiselle. (Hautamäki 2009)

Lyömättömän Linjan johtaja Jari Hautamäki (2009) sanoi tiedotteessa, että Lyömättömään Linjaan tulee eniten yhteydenottoja elokuussa. Lisäksi alkoholi maistuu ihmisille kesäisin paremmin. Alkoholilla on Lyömättömän Linjan tilastojen mukaan osuutta asiaan noin puolessa tapauksista.

Haastattelujen analyysi alkoi jo haastatteluvaiheessa, kuten aiemmin mainitsin haastattelun valinnan perusteluissa. Tarkoituksena oli siis sisäistää kuullut asiat haastattelun aikana sen vuoksi, että haastattelusta saisi kaiken irti jatkokysymyksiä esittämällä.

Lopullinen analysointi tapahtui luonnollisesti materiaalin keruun jälkeen. Tuolloin haastattelumateriaaliin pystyi paneutumaan ja eri ihmisten haastatteluja oli mahdollista katsoa rinnakkain ja vertailevasti. Näin pystyi hahmottamaan toistuvia teemoja ja kiinnostavia, merkittäviä näkemyksiä. Ruusuvuori, Nikander & Hyvärinen (2010, 12) ovat kirjassaan esittäneet haastattelun analyysin vaiheet selkeät analyttisesti, mutta kuten hekin toteavat, vaiheet limittyvät tiiviisti toisiinsa ja tapahtuvat osittain samanaikaisesti. Tutkimuksen analyysi ei siis etene ajallisena jatkumona vaiheesta toiseen, vaan eri vaiheista palataan edellisiin arvioiden ja tarkentaen (kuva 8).



Kuva 8. Analyysin vaiheet (Ruusuvuori ym. 2010, 12)

## 7.2 Kohdeorganisaation ja toimintaympäristön esittely

Espoo on Suomen toiseksi suurin kaupunki ja sen alueella on 260 753 asukasta (31.12.2013). Espoon kaupunki työllistää 13 970 ihmistä ja sen pinta-ala on 528 m<sup>2</sup>. Kyseessä on siis mitta-kaavaltaan varsin vaikuttava suomalainen kaupunki ja sen vuoksi myös lähisuhdeväkivaltatyölä on suuri merkitys. (Espoon kaupunki 2015)

Espoo on kaupunkina sikäli erityinen, että sillä ei ole yhtä suurta keskustaa, vaan se on rakennut viiden eri kaupunkikeskuksen ympärille. Merkittävät keskuksat Espoossa ovat Espoon keskus, Espoonlahti, Leppävaara, Matinkylä ja Leppävaara. (Espoon kaupunki 2015)

Espoon poliisi on osa Länsi-Uudenmaan poliisilaitosta. Espoon poliisiasema toimii Länsi-Uudenmaan alueen pääpoliisiasemana. Länsi-Uudenmaan poliisilaitos on jakautunut viiteen poliisiasemaan: Espoon, Kirkkonummen, Lohjan, Raaseporin ja Hangon poliisiasemiin. (Poliisi 2015)

Suomen poliisissa on tällä hetkellä (20.4.2015) 7426 poliisia (Poliisi 2015). Tuosta lukemasta noin 450 työskentelee Länsi-Uudenmaan poliisilaitoksen alaisuudessa. Espoon poliisiasemalle

on Länsi-Uudenmaan poliisilaitoksen poliisihenkilöstöstä sijoitettu noin 60 %. Tuo määrä jakautuu melko tasaisesti hälytys- ja valvontasektorin, sekä rikostutkinnan välille, pääpainon ollessa kuitenkin kentällä työskentelevissä konstaapeleissa. (Poliisi 2015)

## 8 Toimintamallin luominen

Tämän työn tuloksena luotiin toimintamalli, joka oli työn pääasiallinen tavoite. Toimintamalli on kokonaisuudessaan työn lopussa liitteessä 1. Haastateltaessa Helanderia (2014) ja Knuuttia (2014) nousi esille muutamia tärkeitä seikkoja, joita tuli ottaa huomioon toimintamallin kehitystyössä. Ajatukset toiminnan vaikuttavuudesta ja hälytyspartion aktivoinnista saivat kannatusta ylikonstaapeleilta. Knuutti (2014) oli sitä mieltä, että asiakkaan ohjaamisessa auttavaan palveluun toisto on hyväksi. Helander (2014) puolestaan korosti poliisin ydintehtävän priorisointia ja sitä, että sidosryhmiin tapahtuvan ohjauksen tulisi olla nopeaa ja kevyttä, sellaista, että se ei rasita poliisia ajallisesti liikaa. Helanderin (2014) kanssa käydyssä keskustelussa nousi esille myös se tosiasia, että sidosryhmillä on mahdollisuudet pureutua lähisuhdeväkivaltaa kohtaavien ja käyttävien ihmisten ongelmiin huomattavasti syvemmin, kuin poliisilla. Poliisi pyrkii jo pelkästään tehtävämäärien vuoksi hyvin nopeaan rikosprosessiin ja sen vuoksi sidosryhmien hyödyntämisen merkitys korostuu (Helander 2014).

Näistä lähtökohdista ja sidosryhmien kanssa käytyjen keskustelujen tukemana toimintamalli jalostui liitteen 1 tuotokseksi. Itse toimintamallin lisäksi pyrittiin löytämään myös muita kehittämisen kohteita ja ikään kuin sivutuotoksena kehittämään yhteistyötä poliisin ja sidosryhmien välillä myös muutoin.

## 9 Yhteistyön kehittäminen ja toimintamallin pysyvyys

Tässä osiossa esittelen haastatteluissa ilmi tulleita, suuremman mittakaavan ehdotuksia ja ajatuksia yhteistyön kehittämiseksi. Erityisesti Omatilalla on haastattelujen perusteella tarve yhteistyön tiivistämiseen tietyissä tapauksissa.

Omatilan edustajien Karhuvaaran (2014) ja Ruuhilahden (2014) kanssa käydyissä haastatteluissa nousi esille ongelma-kohta, johon Omatila kaipaisi poliisin apua. Omatila kohtaa satunnaisesti hankalia ja akuutteja tilanteita, joissa väkivallan uhka on todellinen. Omatila tekee itsenäisesti uhka-arvion jokaisen asiakkaan kanssa ja pääosin tilanteet ovat rauhallisia. Kuitenkin joissakin tapauksissa, kun ollaan tekemisissä Ruuhilahden mukaan niin sanotusti tavallista poikkeavan tapauksen kanssa, apu uhka-arvion tekemiseksi oli tarpeen.

Ruuhilahti (2014) kertoi, että Omatilassa on haastatteluhetkelläkin käynnissä tapaus, joka olisi pystytty hoitamaan huomattavasti paremmin, mikäli alkutoimet olisi tehty yhteistyössä muiden viranomaisten kanssa.

Ruuhilahden (2014) mukaan apua tarvittaisiin tilanteissa, joissa väkivallantekijä käyttäytyy holtittomasti, eivätkä Omatilan omat resurssit riitä tilanteen turvaamiseksi. Näissä tapauksissa Omatilan toiminnan suunnittelua helpottaisi esimerkiksi se, että tiedettäisiin rikosprosessin etenemisen vaiheista ja esimerkiksi kiinniotetun rikosentekijän vapautumisen ajankohta.

Aiemmin esitellyssä MARAK:n idea on käytännössä juuri se, mitä Ruuhilahti (2014) toivoi. Tavoitteena on tunnistaa väkivallan uusiutumisen riski ja minimoida sen toteutumisen todennäköisyys. MARAK:a ei kuitenkaan Espoossa ole otettu käyttöön, eikä sille täysimittaisena olisi edes tarvetta.

Oma ehdotukseni on, että Omatilalle määritetään Espoon poliisista päällystötasoinen yhteyshenkilö, joka kykenee suorittamaan avustavia toimenpiteitä ja jakamaan tietoa Omatilan kanssa lain puitteissa. Yhteyshenkilö kykenee tekemään arviota mahdollisista riskeistä, joita väkivallan uhri voi kohdata ja välittää tietoa Omatilaan, joka pystyy varautumaan riskeihin paremmin.

Tietojenluovutus ihmisen hengen ja terveyden suojelemiseksi ei ole lain mukaan ongelma. Poliisilain 7 luku käsittelee vaihtolovelvollisuutta. Sen toisen pykälän toinen momentti kuuluu näin:

” Edellä 1 §:n 2 momentissa säädetty vaihtolovelvollisuus ei estä ilmaisemasta sellaisia tietoja, joiden ilmaisemiseen on yksittäistapauksessa painava syy hengelle tai terveydelle vaarallisen tapahtuman, vapauteen kohdistuvan rikoksen tai huomattavan ympäristö-, omaisuus- tai varallisuusvahingon estämiseksi taikka valtion turvallisuuden varmistamiseksi.” (Poliisilaki 7:2 1. mom.)

Tämän pykälän puitteissa poliisilla olisi mahdollisuus toimia yhteistyössä Omatilan kanssa niissä tilanteissa, joissa Omatila kokee tarvitsevansa apua. Kyse on yksittäisistä tapauksista, joita Omatila kohtaa satunnaisesti ja joissa Omatila näkee suuren uhan ja avun tarpeen. On myös syytä muistaa, että Poliisilain ensimmäisen pykälän ensimmäisessä momentissa määritetään poliisin tehtävää seuraavasti:

”Poliisin tehtävänä on oikeus- ja yhteiskuntajärjestyksen turvaaminen, yleisen järjestyksen ja turvallisuuden ylläpitäminen sekä rikosten ennalta estäminen, paljastaminen, selvittäminen ja

syyteharkintaan saattaminen. Poliisi toimii turvallisuuden ylläpitämiseksi yhteistyössä muiden viranomaisten sekä yhteisöjen ja asukkaiden kanssa ja huolehtii tehtäviinsä kuuluvasta kansainvälisestä yhteistyöstä.” (Poliisilaki 1:1 1. mom.)

Tästä momentista haluan korostaa kohtia ” rikosten ennalta estäminen” ja ”Poliisi toimii turvallisuuden ylläpitämiseksi yhteistyössä muiden viranomaisten sekä yhteisöjen ja asukkaiden kanssa...” Syinä siihen, miksi näkemykseni mukaan yhteyshenkilön olisi hyvä olla päällystoimintoa, ovat päätösvalta, nopean reagoinnin mahdollisuus, sekä osaaminen.

Timo Knuutin (2014) kanssa käydyssä haastattelussa kävi ilmi, että vastaavanlaista yhteistyötä on tehty Lyömättömän Linjan kanssa. Knuutin toimiessa Lyömättömän Linjan yhteyshenkilönä Lyömättömästä Linjasta otettiin häneen yhteyttä, kun palveluun tuli henkilö, joka herätti huolta. Knuutti pystyi siten ennalta jakamaan tietoa esimerkiksi kenttäjohtajalle, joka osasi varautua jo etukäteen mahdollisiin konflikteihin. Knuutin mukaan tällainen yhteistyö on siis mahdollista ja ainoa pulma on ollut se, että sidosryhmillä pitäisi olla yksi nimetty yhteyshenkilö, johon ottaa yhteyttä, kun tarve vaatii. Tähän näkemykseen yhtyi myös Ruuhilahti (2014) Omatilasta. Hän koki myös yhden yhteyshenkilön tärkeäksi yhteydenoton kynnystä madaltavaksi tekijäksi. (Knuutti 2014; Ruuhilahti 2014)

Kaikki sidosryhmät ovat yhtä mieltä siitä, että tiiviimpi yhteistyö olisi toivottavaa. Lyömätön Linja ja sovittelutoimisto kaipaavat lähinnä tiiviimpää arkista yhteistyötä ja Omatila, kuten mainittu edellä, kaippaa apua akuuteissa tilanteissa uhka-arvion tekemiseksi ja toimintansa suunnittelemiseksi.

Kun toimintamalli on jalkautettu, on ensiarvoisen tärkeää, että myös sen jatkuvuus varmistetaan. Oma näkemykseni toimintamalli pysyvyyden varmistamiseksi on hälytys- ja valvontasektori sekä tutkinnan ryhmänjohtajien aktivointi. Toimintamallista on syytä muistuttaa säännöllisesti ainakin sen elinkaaren alkuvaiheessa, että se saataisiin juurrutettua rutiineihin. Uutta toimintaa syntyy jatkuvasti, mutta sen pysyvyys voi olla ongelma, ellei siihen panosteta.

Toimintamalli olisi hyvä saada myös osaksi uuden työntekijän perehdytystä. Asiaa voitaisiin korostaa esimerkiksi Espoon poliisiasemalle tulevien työharjoittelijoiden perehdytyksessä. Paras tapa on luonnollisesti saada toiminta juurtumaan vakituisen henkilöstön toimintamalliksi. Sitä kautta se välittyy sekä harjoittelijoille, että talon ulkopuolelta tuleville työntekijöille.

Kaikki sidosryhmät ovat myös motivoituneita esittelemään omaa palveluaan poliisi henkilöstölle niin toivottaessa. Jokaisen haastatellun sidosryhmän edustajat mainitsivat, että saapu-

vat mielellään kertomaan omasta toiminnastaan poliisille tai ottavat vastaan omassa toimipisteessään, mikäli poliisissa ollaan kiinnostuneita tekemään vierailuja.

## 10 Toimintamallin jalkauttaminen

Rebecca Herold (2010) nostaa esille kirjassaan ongelmakohtia, mitä tulee organisaation kouluttamiseen ja toiminnan jalkauttamiseen. Käyn niistä läpi tämän osion alkuun tärkeimpiä ja nimenomaan tähän toimintaympäristöön soveltuvia.

Yhtenä suurimpana ongelma on Heroldin mukaan samankaltaisen viestin lähettäminen kaikille vastaanottajille. Vielä ongelmallisempaa on se, että viestin vieminen on lähinnä harkitsematonta tiedottamista. Toiseksi on tarve saada organisaation johdon tuki koulutukselle. Mikäli henkilöstö kokee, että johto ei ole koulutuksen takana, se nähdään merkityksettömänä ja sen elinkaari on lyhyt. (Herold 2010, 56-57)

Lisäksi Herold korostaa materiaalin soveltuvuutta koulutukseen. Koulutusmateriaalin on oltava muokattuna organisaatiolle ja kohderyhmälle sopivaksi. Ja sen on oltava niin tiiviissä paketissa, kuin suinkin mahdollista. Informaatiohäyky on merkittävä ongelma, mitä oppimiseen tulee. Heroldin mukaan organisaatiot pyrkivät saamaan jaettavaa valtavan määrän tietoa mahdollisimman lyhyessä ajassa henkilöstölle. (Herold 2010, 57)

Tärkeää on myös muistaa kohderyhmä. Toiminnan jalkauttamisen yhtenä avaintekijänä on koulutuksen toteuttaminen kohderyhmän ehdoilla ja ymmärrystä ajatellen. Koulutus on toteutettava niin, että kohderyhmä kykenee samaistumaan siihen ja sisäistämään sen peilaten omaan kokemuspohjaansa. Motivointi on toinen tärkeä tekijä. Koulutettavalle on syytä kertoa miksi koulutettava asia on tärkeä ja miksi hänen olisi hyvä todella sisäistää se. Yksinkertainen tiedon heittäminen kuulijakunnan päälle ei ole riittävää tulosten saavuttamiseksi. (Herold 2010, 58)

Heroldin (2010) opit mielessä lähestyin poliisilaitoksen päällystöstä ja esittelin luomani materiaalin. Palautteen myötä materiaali kehittyi entisestään ja sille annettiin hyväksyntä. Näin ollen Heroldin (2010) mainitsema jalkauttamisen perusedellytys, eli johdon hyväksyntä täyttyi. Ehdotin jalkauttamistavaksi henkilökohtaista kouluttamista työn ohessa pienissä ryhmissä tehokkuuden varmistamiseksi. Esimerkiksi sisäisen verkon tai sähköpostin kautta tiedottaminen ei mielestäni ole alkuunkaan riittävä keinoa saada aikaan todellista toimintaa.

Espoon poliisiasemalla hälytys- ja valvontasektorilla on jo hetken ollut käytössä aamupalaverin yhteydessä järjestettävä pienimuotoinen koulutus eri aihealueista. Näin tämän oivalliseksi mahdollisuudeksi jalkauttaa toimintamalli hälytyspartiolle. Ehdotin asiaa ja se hyväksyttiin.

Espoon poliisiaseman hälytys- ja valvontasektori koostuu kuudesta ryhmästä, joille kullekin sovittiin järjestettäväksi aamupalaverin yhteyteen koulutus, jonka tulisin henkilökohtaisesti toteuttamaan.

Rikostutkintasektorilla ei ryhmäkohtaisia koulutuksia järjestetä ja sen vuoksi piti keksiä jotain muuta. Päällystön kanssa sovittiin, että koulutus tullaan järjestämään kevään 2015 koulutuspäivillä toukokuussa, jolloin varataan molemmilla koulutuspäivillä tunnin kestävä koulutustilaisuus, jossa asia käydään läpi koko rikostutkintasektorin kanssa.

Jälleen Heroldin (2010) näkemyksiä silmälläpitäen, luotiin kaksi erilaista koulutuspakettia - hälytyspartioille omansa ja tutkinnan henkilöstölle omansa. Hälytyspartiolle luodun koulutuspaketin ja toimintamallin tavoitteena oli nopeus ja yksinkertaisuus. Hälytyspartion ollessa tehtävällä on kontakti asiakkaan kanssa usein nopea ja samanaikaisesti on harkittava ja suoritettava useita eri asioita. Näin ollen toiminnan tehostamiseksi toimintamallin tuli olla yksinkertainen, helppo muistaa ja nopea suorittaa. Sama asia pätee koulutukseen. Koulutuksessa tulee käydä ydinasia tehokkaasti ja tärkeitä kohtia korostaen. Lisäksi on tärkeää muistaa motivointi. Koulutettavalle on kerrottava miksi kyseisellä tavalla on syytä toimia ja mitä etuja näin toimiessa voidaan saavuttaa. Motivoinnissa on otettava huomioon myös koulutettavalle itselleen koituvat hyödyt. Tässä tapauksessa hälytyspartioille mainittiin, että lähisuuhdeväkivaltakierteen katkaisemiseksi tehdyt toimenpiteet voivat pitkällä tähtäimellä vaikuttaa vähentävästi poliisin tehtävämääriin.

Rikostutkinnalle koulutus on monipuolisempi johtuen siitä, että käytettävissä on enemmän aikaa ja kohderyhmä on erilainen. Tutkijoilla on käytännössä enemmän aikaa kahdenkeskiseen keskusteluun sekä asianomistaja, että rikoksesta epäillyn kanssa. Toimintamallissa näin oleelliseksi haastattelujen (Helander 2014; Knuutti 2014) ja muun kerätyn tiedon perusteella sen, että hälytyspartiot paneutuvat ainoastaan asianomistajan tilanteeseen ja rikostutkinta panostaa mahdollisuuksien mukaan molempiin.

Asianomistajan kannalta rikostutkinta vain toistaa hälytyspartion toiminnan, mutta rikoksesta epäillyn kanssa menetellään eri tavalla. Lähi-suhteessa väkivaltaa käyttänyttä ei ole helppoa saada hakemaan apua tilanteeseensa, mikäli hän ei ole siihen itsenäisesti jo halukas. Tutkijan on tehtävä huomattavasti enemmän motivointityötä ja siihen on myös annettava eväitä. Näin ollen tavoitteena on interaktiivinen koulutustilaisuus, jossa kohderyhmällä on mahdollisuus esittää rauhassa näkemyksiään ja pyytää perusteluja esitetylle toimintamallille niin halutesaan. Kaiken tämän lisäksi näen etuna sen, että koulutusta tulee pitämään asiaan perehtynyt kollega, vertainen, eikä ulkopuolinen sanansaattaja.

Rikostutkinnan henkilöstön koulutus toteutettiin kahden koulutuspäivän yhteydessä toukuu-kuussa 2015. Koulutuksessa panostettiin erityisesti rikoksesta epäillyn kuulustelun yhteydessä tapahtuvaan palveluohjaamiseen ja motivointiin. Koulutuksessa interaktiivisesti pohdittiin keinoja motivoida rikosentekijää hakeutumaan avun piiriin ja tarjottiin joitakin materiaalissa (Hautamäki & Hyvärinen 2013, 11) esille tulleita tapoja edesauttaa tekijän motivoitumista. Koulutuksen tavoitteena jakaa rikostutkijoille tietoa käytettävissä olevista palveluista ja antaa keinot käyttää niitä parhaalla mahdollisella tavalla. Tärkeää on myös henkilöstön motivointi toimintamallin käyttämiseen. Yhtenä hyvänä motivointikeinona koettiin yhdessä tekemisen korostamisen. Kun tuotiin esille, että toimintamallissa on myös hälytyspartioilla tärkeä rooli, saatiin positiivisia tuntemuksia. Kun sekä rikostutkijat, että hälytyspartioiden konstaapelit tietävät, että kaikki toimivat samalla tavalla yhteisen tavoitteen saavuttamiseksi, on palautteen mukaan helpompaa itsekin motivoitua.

## 11 Johtopäätökset

Työn tavoitteena oli luoda Espoon poliisille toimintamalli lähisuhdeväkivaltatapauksia varten. Toimintamalli luotiin tuloksellisesti ja se on jalkautettu organisaatioon. Toimintamallia testattiin ja se todettiin toimivaksi. Kehitystyö luonnollisesti jatkuu ja toimintamallia hiotaan mahdollisia ongelmakohtia havaittaessa.

Vastaanotto toimintamallille on ollut hyvä ja asia on koettu tärkeäksi. Nyt vain toivotaan, että toimintamalli löytää paikkansa osana lähisuhdeväkivaltatehtäviä rutiinina, joka palaa aina mieleen tehtäväpaikalle tai kuulusteluun mentäessä.

Taustatietoja kerätessäni totesin, että lähisuhdeväkivalta on kasvava ongelma ja erityisesti naisten kohtaamasta väkivallasta suurin osa tapahtuu lähisuhteessa puolison tekemänä. Olin tyytyväinen huomattessani, että asiaa on tutkittu hyvin laajasti ja aiheesta on runsaasti erilaista kirjallisuutta ja materiaalia. Tämä kaikki kertoo siitä, että lähisuhdeväkivalta on ongelma, johon aktiivisesti haetaan ratkaisuja. Työn edetessä motivaationi työhön panostamiseen vain kasvoi ja totesin käsissäni olevan mahdollisuuden saada aikaa todellisia vaikutuksia ihmisten elämään. (European Union Agency For Fundamental Rights (FRA) 2014, 7-31; Krug ym. 2005, 115-120; Piispa ym. 2005, 64-68; Hautamäki 2013, 49-68)

Ongelmaan on haettu linjoja aina valtion tasolta asti erilaisten toimintaohjelmien muodossa. Tärkeäksi tekijäksi kuitenkin huomasin jo työn alkuvaiheessa toiminnan paikallisen luonteen. Jokaisessa kunnassa ja toimintaympäristössä mahdollisuudet toimia ovat hieman erilaiset, eikä sen vuoksi kaikkialla voida soveltaa samankaltaisia malleja. Lisäksi totesin, että asiat muuttuvat ja kehityksen on seurattava ennakkoluulottomasti mukana. (Piispa & Lappinen

2014, 8-30; Hautamäki 2014, Karhuvaara 2014, Sisäasianministeriö 2012, 10-44; Hautamäki & Kallio 2015; Kinnunen ym. 2012, 5-9)

Kehitykseen ja muutokseen viitataan lähinnä siitä syystä, että Espoossa on ollut toimiva malli lähisuhdeväkivaltatapauksia varten (Espoon malli) ja malli on saanut näkyvyyttä aina valtakunnallisella tasolla asti. Tänä päivänä tilanne on kuitenkin se, että Espooseen on perustettu kansalaisia yhä paremmin palvelevia toimijoita, joita myös poliisin on järkevämpää ja ennen kaikkea tehokkaampaa hyödyntää ensisijaisena sidosryhmänä. Kyse ei kuitenkaan ole siitä, että vanhaa kokonaan unohdettaisiin. Vanhassa toiminnassa on paljon hyvää ja toimija on erityisen ammattitaitoinen. Kyse on vain siitä, että toimintaa on syytä pyrkiä tehostamaan ja suuntaamaan oikein. (Knuutti 2014; Hautamäki 2014; Hautamäki & Kallio 2015)

Itse haastattelututkimus toteutettiin siten, että saatiin mahdollisimman kattava näkemys kultakin toimijalta. Espoon kaupungin Omatila-palvelusta haastateltiin toiminnanjohtaja ja lähiesimies, jotka ovat yhdessä olleet luomassa toimintaa alusta pitäen. Näin ollen käsillä ja käytettävissä oli parasta mahdollista tietoa Omatilan toiminnasta. Lyömätön Linja Espoossa Ry:tä haastatteluissa edustivat niin ikään toiminnanjohtaja ja väkivaltatyön asiantuntija, jotka yhdessä koordinoivat koko organisaation toimintaa. Sekä Omatila, että Lyömätön Linja ovat kooltaan varsin pieniä organisaatioita, joten kahden ihmisen haastatteleminen kultakin toimijalta riittää tutkimuksen reliabiliteetin varmistamiseksi. (Karhuvaara 2014; Hautamäki 2014)

Sama tilanne on myös Sovittelutoimiston kohdalla. Sovittelutoimistosta haastateltiin ylin johto, eli sovittelujohtaja ja sovittelutoiminnan vastuhenkilö. Näillä kahdella on paras ja kattavin tieto sovittelutoimiston toiminnasta ja ovat myös oikeutettuja edustamaan koko sovittelutoimiston kantaa. Myös Espoossa sovittelutoiminta on henkilöstömäärältään pienimuotoista ja siitä johtuen kahden ihmisen haastatteleminen on riittävä tutkimuksen luotettavuutta silmälläpitäen. (Slögs 2014; Ahlfors Friman 2014)

Poliisin osalta haastateltavien valinta oli haasteellisempi. Alipäällystö valikoitui tasoksi siitä johtuen, että kosketus rikosilmoituksiin ja asiakkaisiin on kattava ja konkreettinen, mutta näkemys on kuitenkin laajempi, kuin miehistötasolla. Haastatellut ylikonstaapelit omaavat pitkän kokemuksen sekä rikostutkinnasta, että kentällä suoritettavasta poliisityöstä. Molemmat ylikonstaapelit ovat niin ikään tehneet pitkään töitä väkivaltarikosten parissa ja erikoistuneet osaltaan lähisuhdeväkivalta-asioihin. Näin ollen poliisin osalta voidaan todeta tietojen olevan ammattilaisilta kerättyjä ja asiantuntevia. Poliisin toiminnan osalta myös tutkijan kokemus ja tietotaito tukee näkemyksiä, vaikkakin kaikki toimintamallin toiminnot perustuvat haastatteluissa saatuihin tietoihin teoriaosuuteen nojaten, eikä tutkija ole omilla näkemyksil-

lään vaikuttanut toimintamallin syntyyn. Näihin tietoihin vedoten tutkimuksen voidaan todeta olevan luotettava ja validi. (Knuutti 2014; Helander 2014)

### 11.1 Vanhasta oppien uutta kohti

Espoon poliisilla ja Lyömätön Linja Espoossa Ry:llä on ollut jo vuosia toimivaa yhteistyötä lähisuhdeväkivaltatapausten tiimoilta. Espoossa Lyömätön Linja on ollut ensisijainen ja lähes ainoa yhteistyökumppani ja sidosryhmä Espoon poliisille. ”Espoon malli” (Kuva 5) on ollut hyvin yksinkertainen: Kaikki Espoon poliisiin tietoon tulleet lähisuhdeväkivallan tekijät ja uhrin suostumuksella ohjattu Lyömättömään Linjaan. Lyömätön Linja on tehnyt jälkikäteen palvelunohjausta ja osittain tavannut itse sekä uhreja, että tekijöitä. (Knuutti 2014; Hautamäki 2014; Hautamäki & Kallio 2015)

”Espoon malli” (Kuva 5) on ollut hyvä ja siitä oli syytä ottaa mallia, kun uutta lähdettiin kehittämään. Muutoksia oli kuitenkin tehtävä. Erityisesti kasvavat tehtävämäärät ja yhä kutistuvat resurssit ajavat tilanteeseen, jossa yhtä tehtävää kohden käytettävissä oleva aika vähenee ja toimintaa on tehostettava. (Taulukko 6)

Toinen merkittävä syy toiminnan kehittämiseen ja päivittämiseen on se, että Espoon poliisilla on nykyään käytettävissä myös uusi, erinomaisesti toimiva yhteistyökumppani. Espoon kaupunki on vuonna 2013 perustanut lähisuhdeväkivallan uhreille suunnatun Omatila-palvelun. Omatila on kaupungin viranomaisen, joka päivystää tavalla tai toisella kaikkina vuorokaudenaikoina, vuoden jokaisena päivänä. Tämä on poliisin silmissä ehdoton etu. Poliisin kohtaamat lähisuhdeväkivaltatilanteet kun eivät aina satu virka-aikaan ja joskus apua on saatava heti. (Karhuvaara 2014; Ruuhilahti 2014)

Uuden toimintamallin kantavana rakenteena on asiakkaan ohjaaminen oikeaan paikkaan, oikeaan aikaan. Toisin sanoen, uhrin ohjataan heille suunnattuun palveluun ja tekijät puolestaan omaan palveluunsa. Toimintamallia kehittäessä kohtasin kuitenkin ongelman, joka onneksi saatiin ratkaistua työn edetessä. Vaikka Lyömätön Linja ja Omatila ovat lähtökohtaisesti luotu eri kohderyhmille, oli molemmilla tahoilla taipumusta haalia toistensa asiakkaita. Poliisille oli kuitenkin erityisen tärkeää, että asiakkaiden ohjaaminen on yksinkertaista ja selkeää. Näin ollen toin asian esille ja sain vastauksena selkeän työnjaon palveluiden välille. (Karhuvaara 2014; Ruuhilahti 2014; Hautamäki 2014; Hyvärinen 2014)

Toimintamalli oli helppo luoda, kun poliisin sidosryhmät itse määrittivät asiakkaille oikeat paikat. Lopputulos työnjaossa oli yksinkertainen. Täysi-ikäiset lähisuhteessa väkivaltaa käyttäneet miehet kansalaisuudesta riippumatta ohjataan Lyömättömän Linjan palvelun piiriin.

Kaikki muut, eli lähisuhdeväkivallan uhrit ja väkivaltaa käyttäneet naiset, sekä alaikäiset lapset ohjataan Omatilaan. (Karhuvaara sähköpostitse helmikuussa 2015)

Tämä ei kuitenkaan mielestäni vielä riittänyt toiminnan riittävän tehokkuuden saavuttamiseksi. Vanhassa Espoon mallissa (Kuva 5) asiakkaan ohjaaminen palveluun tapahtui aina kuulustelussa. Tämä tarkoitti sitä, että sekä asianomistaja, että tekijä olivat jo saaneet miettiä asioitaan rauhassa ja myös keskustella niistä keskenään tavalla tai toisella.

## 11.2 Vaikuttavuuden tavoittelua

Kun sidosryhmät olivat saaneet työnjakonsa selväksi, oli toimintamallin rikostutkinnan osuus jokseenkin selvä. Sidoryhmiltä oli vain kysyttävä tapa, jolla he toivoivat ohjauksia saavan. Se, että rikostutkijat ohjaavat asiakkaita auttaviin palveluihin kuulustelujen yhteydessä ei kuitenkaan ole mielestäni riittävän tehokasta, eikä sillä mielestäni saada toivottua vaikutusta aikaan parhaalla mahdollisella tavalla. Parisuhdeväkivallan dynamiikkaa käsittelevässä osuudessa esittelin parisuhdeväkivallan syklimäisen luonteen. Siihen nojautuen halusin lisätä poliisin toimintaan toisen vaiheen. Tämä mahdollistui sillä, että Espoon kaupungin Omatila palvelu päivystää myös virka-aikojen ulkopuolella. Kun Omatilassa ei ole henkilökuntaa ottamassa puheluita vastaan, siirtyy puhelu automaattisesti Espoon sosiaali- ja kriisipäivystykseen. Näin ollen poliisin soittamaan puheluun vastataan aina. Kun kävi ilmi millaiset tiedot ovat riittävät asiakaskontaktin luomiseen Omatilassa, totesin ohjaamisen olevan hyvinkin hälytyspartion pienellä vaivalla tehtävissä. (Piispa 2004, 41; Karhuvaara 2014; Ruuhilahti 2014; Knuutti 2014; Helander 2014)

Kun lähisuhdeväkivallan uhri ohjataan auttavaan palveluun heti tapahtuman jälkeen, eikä vasta kuulustelussa tilanteen rauhoituttua, on hän todennäköisesti vastaanottavaisempi avun suhteen. Parisuhdeväkivallan sykliin tukeutuen lisäsin siis toimintamalliin hälytyspartioiden aktivoinnin ja osallistamisen. Toimintamallissa hälytyspartio välittää suostumuksella väkivallan uhrin tiedot Omatilaan ja uhri pääsee auttavaan palveluun käytännössä heti. Vaikuttavuus vähintäänkin kaksinkertaistuu, kun ohjaaminen tehdään kahteen kertaan ja sen lisäksi mahdollisimman lähellä itse tapahtumaa, kun uhrin kokemus on tuore, eikä tekijä ole vielä uhriin pystynyt vaikuttamaan. (Ruuhilahti 2014; Karhuvaara 2014)

## 11.3 Toimintamallin jalkauttaminen

Toimintamalli jalkautettiin organisaatioon useassa eri osassa johtuen organisaation suuruudesta ja monimuotoisuudesta. Kouluttaminen toteutettiin Heroldin (2010) huomioita mahdollisista ongelmista silmälläpitäen. Näin pyrittiin toteuttamaan mahdollisimman tehokas ja virheetön koulutuspaketti.

Hälytys- ja valvontasektori, eli toisin sanoen kenttäkonstaapelit on jaettu kuuteen eri ryhmään, jotka työskentelevät eri aikaan kaikkien vuorokaudenaikojen kattamiseksi. Näin ollen koulutusta ei ollut tarkoituksenmukaista järjestää kootusti isommalle ryhmälle, vaan niin sanotusti normaalin toiminnan ohessa osana tavallista työpäivää. Näin ollen koulutus tapahtui lähellä vastaanottajaa ja toimintamallia pystyi matalalla kynnyksellä kommentoimaan ja jatkokeskusteluita oli helppo esittää. Kentän henkilöstön vastaanotto toimintamallille oli erinomainen, eikä odotettua kritiikkiä lisätyöstä esiintynyt ollenkaan. Asia nähtiin tärkeänä ja toimintamallin keveys puolestaan johti siihen, että sitä ei nähty niinkään vaivana, vaan mahdollisuutena vaikuttaa myös oman työn tulevaisuuteen. Lähisuhdeväkivaltatehtävillä kun on tapana uusiutua. (Herold 2010, 57)

Lisäksi positiivisena asiana nähtiin se, että kouluttajana oli toimintamallin itse luonut, asiaan perehtynyt ja substanssiosaamista omaava vertainen, eikä esimerkiksi esimies tai sidosryhmän edustaja. Se, että toimintamallin luojalla on realistinen käsitys käytännön toiminnasta ja tehtävätilanteesta, on ensiarvoisen tärkeää todellisen toiminnan aikaansaamiseksi. (Herold 2010, 58)

Rikostutkinta toimii niin ikään erikokoisissa ryhmissä, mutta tutkinnassa koulutus järjestetään kootusti lähinnä siitä syystä, että suuri osa henkilöstöstä on työpaikalla samaan aikaan. Näin ollen tutkinnan osuuden kouluttaminen järjestettiin kahden koulutuspäivän yhteydessä toukuussa 2015. (Herold 2010, 57)

Tutkinnan osuus sai niin ikään kiitosta esimiestasolta ja asia koettiin tärkeänä. Näin ollen koulutustapahtuman järjestäminen sai kaiken tarvittavan tuen ja sille varattiin sopiva aika. Koulutuspäivien yhteydessä on enemmän aikaa, kuin hälytyspartioille suunnatussa aamupalaverikoulutuksessa. Toisaalta on myös tarkoituksenmukaista, että aikaa käytetään enemmän tutkinnan kouluttamiseen, sillä toimintamallin tärkein osuus jää rikostutkijoiden harteille. Koulutuspäivällä oli siis syytä paneutua aiheeseen syvemmin ja antaa rikostutkijoille eväitä toimia tehokkaasti sekä lähisuhdeväkivaltaa kohdanneiden, että käyttäneiden ihmisten kanssa. (Herold 2010, 56-57)

Jo pian koulutuksen aloittamisen jälkeen on tullut positiivista palautetta toimintamallia käytännössä tehtäväpaikalla käyttäneiltä konstaapeleilta. Toimintamalli on koettu hyväksi ja kevyeksi käyttää, mikä on tietysti parasta mahdollista palautetta toimintamallin kehittäjälle. Uusi sidosryhmä Omatila on koettu tehokkaaksi ja hyödylliseksi. Omatilalta on saatu apua juuri sillä tavoin, kuin on tarvittukin.

#### 11.4 Uusia tutkimusaiheita

Tämän opinnäytetyön puitteissa ei ole mahdollista seurata uuden toimintamallin mahdollisia vaikutuksia esimerkiksi tehtävämääriin, sidosryhmien vastaanottamien asiakkaiden lukumäärään tai poliisimiesten kokemuksiin. Näin ollen myöhemmässä vaiheessa olisi mielenkiintoista selvittää toimintamallin vaikutukset ja arvioida onko se ollut toimiva ja tehokas. Mahdollisesti kehitystä olisi mahdollista toteuttaa. Toimintatutkimuksen luonteelle on ominaista syklinen rakenne, jossa luodun toiminnan vaikutuksia arvioidaan ja havaittujen tulosten perusteella toimintaa tarkastetaan ja kehitetään edelleen. Tämän työn puitteissa se ei ole mahdollista. (Denscombe 2010, 129)

Tavoitteena on selvittää ainakin jossain määrin työn tehokkuutta esimerkiksi vuoden kuluttua toimintamallin jalkauttamisesta. En näkisi lyhyemmän aikavälin arviointia luotettavana, sillä kaikki sidosryhmät arvioivat toimintaansa kalenterivuositain ja niin tapahtuu myös poliisissa.

Tämän työn vaikutusten lisäksi mielenkiintoista olisi perehtyä syvemmin lähisuhteiden väkivallan tekijän saattamiseen avun piiriin. Tekijällä on usein vaikeuksia myöntää itselleen se ongelma, josta väkivallan käyttäminen johtuu. Kun toiminta perustuu asiakkaan vapaaehtoisuuteen, ovat ongelman myöntäminen ja avun haluaminen olennaisissa rooleissa. Tekijän motivointiin ja ohjaamiseen liittyen olisi varmasti mahdollista toteuttaa esimerkiksi tämän opinnäytetyön toimintamallia tukeva tutkimus. Tutkimus voisi käsitellä tekijöiden kokemuksia ja sitä, mikä heidät sai tai saisi hakeutumaan väkivaltaa katkaisevan piiriin. Sellaista tutkimusta olisi helppo hyödyntää esimerkiksi rikostutkijoiden koulutuksessa.

## Lähteet

Danielsson, P. & Salmi, V. 2013. Oikeuspoliittinen tutkimuslaitos. Helsinki.

Denscombe, M. 2010. The Good Research Guide, For small-scale social research projects. 4. Painos. Philadelphia: Open university press.

Drost, L., Haller, B., Hofinger, V., van der Kooij, T., Lünemann, K. & Wolthuis, A. 2015. Restorative Justice in Cases of Domestic Violence. Best practice examples between increasing mutual understanding and awareness of specific protection needs. Criminal Justice 2013 with the financial support of the European Commission.

Espoon kaupunki. 2015. Espoo.fi - verkkosivusto. Tietoa Espoosta. Julkaistu 12.1.2012. Päivitetty 30.6.2014. Viitattu 2.4.2015. [http://www.espo.fi/fi-FI/Espoon\\_kaupunki/Tietoa\\_Espoosta](http://www.espo.fi/fi-FI/Espoon_kaupunki/Tietoa_Espoosta)

European Union Agency For Fundamental Rights (FRA) . 2014. EU:n laajuinen tutkimus naisiin kohdistuvasta väkivallasta. Tutkimustulokset lyhyesti. Luxemburg: Euroopan Unionin julkaisu-toimisto.

Hallituksen esitys 78/2010. Hallituksen esitys Eduskunnalle laiksi rikoslain 21 luvun 16 §:n muuttamisesta.

Hallituksen esitys 94/1993. Hallituksen esitys Eduskunnalle rikoslainsäädännön kokonaisuudistuksen toisen vaiheen käsittäviksi rikoslain ja eräiden muiden lakien muutoksiksi.

Happonen, P. 2015. Hovioikeus tuomitsi Timo Rädyn sakkoihin Hilikka Ahteen kiusaamisesta. Yle Uutiset. Julkaistu 6.2.2015. Viitattu 4.3.2015. [http://yle.fi/uutiset/hovioikeus\\_tuomitsi\\_timo\\_radyn\\_sakkoihin\\_hilikka\\_ahteen\\_kiusaamisesta/7787270](http://yle.fi/uutiset/hovioikeus_tuomitsi_timo_radyn_sakkoihin_hilikka_ahteen_kiusaamisesta/7787270).

Hautamäki, J. 2013. Mikä minuun meni? Tositarinoita suomalaisesta perheväkivallasta. Norhaven: Gummerus.

Hautamäki, J. 2009. Lyömätön Linja Ry:n tiedote: Perheväkivallan riski kasvaa kesällä. 15.6.2009.

Hautamäki, J. & Hyvärinen, S. 2013. Katkaise väkivalta - Lähisuhde- ja perheväkivaltarikoksesta epäillyn ohjaaminen esitutkinnasta väkivaltaa katkaisevaan palveluun. Terveiden ja Hyvinvoinnin laitos. Tampere: Juvenes Print - Suomen Yliopistopaino Oy.

Hautamäki, J. & Kallio, J. 2015. Valtakunnallinen turvallisuusseminaari. Espoo Dipoli 28-29.1.2015.

Herold, R. 2010. Managing an Information Security and Privacy Awareness and Training Program. Second Edition. CRC Press.

Hirsjärvi, S. & Hurme, H. 2006. Tutkimushaastattelu: Teemahaastattelun teoria ja käytäntö. Helsinki: Gaudeamus.

Jolkkonen, P. & Varjonen, P. 2002. Väkivalta - Tunteita, toimintaa ja vastatunteita. Miessakit Ry:n julkaisu 2002:2. Helsinki: Edita Prima Oy

Kammonen, T. 2014. Poikkeuksellinen rikos Suomessa - Professori: ”Ei koskaan aiemmin”. Uusi Suomi. Julkaistu 27.1.2014. Viitattu 4.3.2015. <http://www.uusisuomi.fi/kotimaa/66028-poikkeuksellinen-rikos-suomessa-professori-ei-koskaan-aiemmin>.

Kinnunen, R., Lidman, J. & Kaakinen, J. 2012. Ajoissa Ankkuriin - Varhaista puuttumista nuorisorikollisuuteen ja lähisuhdeväkivaltaan. Hämeenlinna: Offset-Kolmio Paino Oy.

Krug, E., Dahlberg, L., Mercy, J., Zwi, A. & Lozano, R. 2005. Väki­valta ja terveys maailmassa. World Health Organization (WHO) - raportti. Jyväskylä: Gummerus Kirjapaino Oy.

Laine, M., Bamberg, J. & Jokinen P. 2007. Tapaustutkimuksen taito. Helsinki: Yliopistopaino.

Laki rikosasioiden ja eräiden riita-asioiden sovittelusta. 9.12.2005. Voimassaoleva lainsäädäntö.

Lastensuojelulaki. 13.4.2007/417. Voimassaoleva lainsäädäntö.

Niemi-Kiesiläinen, J. & Kainulainen, H. 2006. Ensi- ja Turvakotien liitto ry. Perhe- ja lähisu­deväkivalta - Auttamisen käytäntöjä. Hämeenlinna: Karisto Oy:n kirjapaino.

Nykänen, H. 2014. Koulukysely: Nuorten kokemana seksuaalinen väkivalta hälyttävän yleistä. Yle. Julkaistu 27.2.2014. Viitattu 3.3.2015.

Ojuri, A. 2006. Ensi- ja Turvakotien liitto ry. Perhe- ja lähisu­deväkivalta - Auttamisen käytäntöjä. Hämeenlinna: Karisto Oy:n kirjapaino.

Piispa, M. 2004. Väki­valta ja parisuhde. Nuorten naisten kokeman parisuhdeväkivallan määrittely surveytutkimuksessa. Helsinki: Yliopistopaino.

Piispa, M, Heiskanen, M, Kääriäinen, J & Siren, R. 2005. Naisiin kohdistunut väkivalta 2005. Yhdistyneiden Kansakuntien yhteydessä toimiva Euroopan Kriminaalipolitiikan Instituutti (HEUNI). Publication Series No. 51. Oikeuspoliittisen tutkimuslaitoksen julkaisuja. Helsinki.

Piispa, M. & Lappinen, L. 2014. MARAK - moniammatillista apua väkivallan uhrille. Arviointi­raportti. Terveyden ja Hyvinvoinnin laitos. Tampere: Juvenes Print - Suomen Yliopistopaino Oy.

Poliisi. 2015. Poliisi.fi -verkkosivusto. Länsi-Uusimaa. Viitattu 20.4.2015.  
<http://www.poliisi.fi/lansiuusimaa>.

Poliisilaki. 22.7.2011/872.

Rikoksantorjuntaneuvosto. 2013. Oikeusministeriö. Julkaistu 18.2.2013. Viitattu 27.2.2015.  
<http://www.vakivalta.rikoksantorjunta.fi/fi/index/vakivallanmuotoja/lahisuhdevakivalta.html>.

Rikoslaki. 19.12.1889. Voimassaoleva lainsäädäntö.

Rikosuhripäivystys. 2015. Riku.fi -verkkosivusto. Viitattu 1.4.2015.

Ruusuvuori, J., Nikander, P. & Hyvärinen M. (toim.). 2010. Haastattelun analyysi. Tampere: Vastapaino.

Sisäasiainministeriö. 2012. Turvallisempi huomina - Sisäisen turvallisuuden ohjelma. Helsinki.

Sisäministeriö. 2015. Sisäisen turvallisuuden strategian laatiminen. Viitattu 12.3.2015.  
[http://www.intermin.fi/fi/kehittamishankkeet/sisaisen\\_turvallisuuden\\_strategia](http://www.intermin.fi/fi/kehittamishankkeet/sisaisen_turvallisuuden_strategia).

## Kuvat

Kuva 1. Walkerin (Piispa 2004, 41) parisuhdeväkivallan sykli omilla puuttumisnäkemyksillä täydennettynä .....	12
Kuva 2. Parisuhdeväkivallan laatu vuonna 2012. (Danielsson & Salmi 2013, 3) .....	22
Kuva 3. MARAK:ssa käsitellyt tapaukset paikkakuntakohtaisesti (Piispa & Lappinen 2014, 22) .....	27
Kuva 4. Ankkuritoiminnan prosessikuvaus. (Kinnunen ym. 2012, 5) .....	29
Kuva 5. Espoon malli (Hautamäki & Kallio 2015) .....	34
Kuva 6. Rikosuhripäivystyksen organisaatiokaavio (Rikosuhripäivystys 2015) .....	36
Kuva 7. Toimintatutkimuksen syklinen prosessi (Denscombe 2010, 129) .....	43
Kuva 8. Analyysin vaiheet (Ruusu vuori ym. 2010, 12) .....	46

## Taulukot

Taulukko 1. Miesten väkivaltaisuuden vaikuttimia (Krug ym. 2005, 120).....	14
Taulukko 2. Naisille aiheutuneita parisuhdeväkivallasta aiheutuneita vammoja (Piispa ym. 2005, 65) .....	15
Taulukko 3. Naisten kokemat henkiset seuraukset (Piispa ym. 2005, 66) .....	16
Taulukko 4. Teosta aiheutuneet seuraukset (Piispa ym. 2005, 68) .....	16
Taulukko 5. Parisuhdeväkivaltaa kohdanneet Suomessa vuonna 2012. (Danielsson & Salmi 2013, 2) .....	21
Taulukko 6. Poliisin perheväkivaltahälytykset ja perheväkivallaksi luokitellut rikosilmoitukset. (Poliisin järjestelmät 2015) .....	24
Taulukko 7. Lyömätön Linja Ry:n asiakastilastoja (Hyvärinen 2015) .....	32
Taulukko 8. Sovittelualoitteet Länsi-Uudellamaalla (Slögs 2015; Ahlfors-Friman 2015) ....	37
Taulukko 9. Rikosnimikkeet ja lopputulokset lähisuhdeväkivaltatapausten sovittelualoitteissa. (Slögs 2015; Ahlfors-Friman 2015) .....	39
Taulukko 10. Tapaustutkimuksen ja tilastollisen tutkimuksen pääpiirteet. (Laine ym. 2007, 12) .....	41

## Liitteet

Liite 1. Toimintamalli .....	63
Liite 2. Teemahaastattelun runko .....	70
Liite 3. Haastatellut henkilöt .....	72

## Liite 1. Toimintamalli

### **Espoon poliisin toimintamalli lähisuhdeväkivaltatapauksissa**

Pyrittäessä kehittämään käytännössä mitä tahansa, on syytä aloittaa nykytilanteen kartoittamisella ja sen ongelmakohtien pohtimisella. Tämä työ sai alkusysäyksensä, kun poliisilaitoksen edustaja ehdotti perehtymistä lähisuhdeväkivalta-asioiden tilanteeseen ja kehittämiseen. Mielenkiinto heräsi välittömästi. Tämän työn myötä on mahdollista vaikuttaa monien ihmisten elämään positiivisesti. On mahdollista, että hyvin tehdyllä työllä saadaan aikaan hyvinkin pitkäkestoisia vaikutuksia ja kenties täydellisiä muutoksia kohti parempaa. Mikään ei motivoi paremmin, kuin todellisen vaikuttamisen mahdollisuus.

Sovittelutoimiston edustajien, Slögsin (2015) ja Ahlfors-Frimanin (2015) kanssa käydyssä haastattelussa keskusteltiin rikosprosessin vaikutuksesta ja sidosryhmien tärkeydestä parisuhdeväkivaltaan pitkäkestoisesti vaikuttamisen näkökulmasta. Slögs ja Ahlfors-Friman nostivat esille sen tosiasian, että rikosprosessi on tärkeydestään huolimatta myös rasite parisuhdeväkivallasta kärsivälle ihmiselle. Perheellä ja pariskunnalla on tavallisesti yhteinen talous. Näin ollen pahoinpitelystä ja lievästä pahoinpitelystä pääasiallisesti tuomittavat sakot koituvat maksettavaksi perheen yhteisestä kassasta. Ahlfors-Friman kertoi esimerkin sovittelutapauksesta, jossa uhri oli maksanut tekijän sakot, koska hänellä oli perheessä suuremmat tulot. Kaiken lisäksi on mahdollista, että rikosprosessi vain kuumentaa tunteita suhteessa entisestään ja ajaa nopeammin uuteen väkivaltatilanteeseen.

Missään nimessä ei pidä väheksyä sen tärkeyttä, että rikoksen tekijä saa rangaistuksen. Syy siihen, miksi halusin nostaa esimerkkejä rikosprosessin huonoista puolista, on se, että haluan korostaa poliisin sidosryhmien käyttämisen tärkeyttä. Sidosryhmät tekevät sitä pitkäjänteistä työtä lähisuhdeväkivallan ehkäisemiseksi ja kierteen katkaisemiseksi, joka on ensiarvoisen tärkeää lähisuhdeväkivallan hillitsemiseksi.

#### **Tilanne ennen kehitystyön alkua**

Suuressa poliisilaitoksessa ja suurella poliisiasemalla syntyy helposti ongelma siitä, että tieto hukkuu siihen informaation valtamereseen, joka lainehtii jokapäiväisessä työssä. Yksittäiset, tietoa jakavat sähköpostit, tai foorumipäivitykset häviävät ja unohtuvat heti lukemisen jälkeen, jos lukemiselle yleensä löytyy aikaa. Ongelmana on siis se, että tietoa on paljon, ja sitä tulee joka puolelta. Syntyy helposti informaatioähky, joka estää uuden, tärkeänkin tiedon omaksumisen.

Merkittävänä ongelmana näin henkilökohtaisesti lähisuhdeväkivalta-asioihin liittyen sen, että tietoa ei ole riittävästi. On mahdollista, että sitä on yritetty jakaa, mutta tehottomasti. Tästä seurauksena olen tehnyt todelliseen tutkimukseen perustumattoman, mutta kuitenkin valaisuneen oletuksen siitä, että työntekijät eivät tiedä mihin heidän olisi syytä ohjata lähisuhdeväkivallan uhrin. Suurilta osin organisaatiomuutoksista ja työntekijöiden vaihtuvuudesta johtuen palvelut jäävät tarjoamatta myös väkivallan tekijöiltä, hyvästä mallista huolimatta. Tiedon jakaminen ja toimintamallin yksinkertaisuus ovat siis ensiarvoisen tärkeitä tässä toimintaympäristössä.

Espoon kaupungissa on jo vuodesta 2013 toiminut tehokas lähisuhdeväkivallan uhreille suunnattu palvelu, joka auttaa ihmisiä kaikenlaisissa lähisuhdeväkivaltatilanteissa lievistä vakavaan. Tämä palvelu on aiemmin tässä esitelty Omatila. Tästä palvelusta poliisissa on hyvin vähän tietoa. Ei tiedetä mitä palvelu tekee ja kenelle se on tarkoitettu. Ei tiedetä myöskään sitä, milloin palvelusta voisi olla hyötyä poliisille. Palvelua ei siis yksinkertaisesti osata hyödyntää.

Espoon poliisi on tehnyt pitkään yhteistyötä Lyömättömän Linjan kanssa ja yhdessä on luotu jo aiemmin esitelty Espoon malli. Espoon malli on edelleen voimissaan ja se keskittyy lähisuhteessa väkivaltaa käyttävien miesten ohjaamiseen väkivaltaa katkaisevan palvelun piiriin. Malli on toimiva ja hyvä, eikä siihen ole tarvetta tehdä minkäänlaisia muutoksia. Olennaista on mallin uudelleen henkiinherättäminen tiedon jakamisen kautta. Espoon malli on luotu alun perin Espoon poliisiaseman väkivaltarikostutkintayksikön ja Lyömätön Linja Ry:n välillä. Väkivaltarikostutkinta itsenäisenä yksikkönä lakkautettiin ja tutkinta hajautettiin muun tutkinnan sekaan eri tutkintayksiköihin. Näin ollen tutun toimintamallin tuntijat jakautuivat ympäri ta-  
loa ja osittain jopa erilaisiin tehtäviin. Tästä seurasi se, että tieto Espoon mallista ja tiivis yhteistyö heikkeni. Näin asian koki esimerkiksi Lyömättömän Linjan kanssa tiiviissä yhteistyössä toiminut Rikosylikonstaapeli Timo Knuutti (Knuutti 2015).

Ongelmakohtaksi haastatteluja tehdessäni huomasin sen, että Omatilan ja Lyömättömän Linjan välillä oli niin sanottuja reviiiriepäselvyyksiä. Tällä tarkoitan sitä, että eri tahot, joiden pitäisi toimia eri pelikentillä, haali toisiltaan asiakkaita, eikä työnjako ollut täysin selvä. Tätä väitettä tukee Lyömättömän Linjan tilasto, joka on esitetty Lyömätöntä Linjaa koskevassa osiossa tässä työssä. Tilaston mukaan poliisi ohjasi vuonna 2014 Lyömättömään Linjaan 22 naista ja 14 miestä, joista 14 oli asianomistajia (Hyvärinen 2015 sähköpostitse).

Työtä tehdessäni esitin toivomuksen Espoon poliisikoordinaattorin kautta työnjaon selventämiseksi. Tuloksena saatiin selkeä työnjako, joka helpottaa poliisin toimintamallin luomista ja työn tehostamista. Työnjako oli yksinkertaisen selkeä - Lähisuhteessa väkivaltaa käyttäneet täysi-ikäiset miehet ohjataan Lyömättömään Linjaan ja kaikki muut ohjataan Omatilaan. Tä-

män työnjaon saatua selväksi, oli helppo luoda toimintamallia, joka toimii kaikissa tilanteissa, kenen tahansa käyttämänä.

### **Esimerkkitapaus**

Otetaan esimerkiksi poliisin hälytystehtävä. Poliisipartio saa hätäkeskukselta tiedon lähisuhteessa käytetystä väkivallasta tai ainakin sellaisesta epäilystä. Poliisipartio menee kohteeseen ja arvio tilannetta osallisten kanssa. Käy ilmi, että väkivaltaa on käytetty ja vammoja on syntynyt. Oletetaan tässä esimerkissä tilastojen ja todennäköisyyksien vuoksi siten, että parisuhteessa väkivallan käyttäjä on mies ja uhri on nainen.

Poliisipartio tekee tilanteessa kokonaisarviota. On arvioitava toistuuko väkivalta, mikäli molemmat osapuolet jäävät asuntoon. Olisiko esimerkiksi väkivaltaa käyttäneen osapuolen paikalta poistaminen riittävä toimenpide sen varmistamiseksi, että väkivaltaa ei ainakaan heti tapahtuman jälkeen käytettäisi uudelleen. Voi olla, että väkivallantekijän kiinniottaminen koetaan välttämättömäksi uhrin suojelemiseksi. Samalla kun arviointia tehdään, kerätään tietoa tulevaa rikosilmoitusta varten. Poliisipartiolla on nykyään velvollisuus tehdä rikosilmoitus lievistäkin pahoinpitelyistä, kun ne tehdään lähisuhteessa, vaikka uhri ei sitä haluaisikaan. Lisäksi tapahtumapaikalla arvioidaan onko väkivallan uhrilla tarvetta saada terveydenhuollollista apua.

Poliisin pitää selvittää myös onko pariskunnalla lapsia. Mikäli näin on, tulee poliisin tehdä myös lastensuojeluilmoitus sosiaaliviranomaisille tilanteessa, jossa perheessä on käytetty väkivaltaa ja vaikuttaa siltä, että lapsen olosuhteet ovat kehitystä vaarantavat. (Lastensuojelulaki 5:25)

Kun nämä asiat on tehty, kirjaa poliisi rikosilmoituksen, joka lähtee etenemään poliisissa tutkinnan kautta lopulta syyttäjän syyteharkintaan. Esitutkinnan aikana suoritetaan molempien osallisten ja mahdollisten todistajien kuulusteluja ja kerätään todisteita, kuten esimerkiksi lääkärinlausuntoja uhrin vammoista.

Mitä kaiken tämän lisäksi voidaan tehdä? Siihen olen halunnut kehittämälläni toimintamallilla vastata. Antaa eväitä tehdä muutakin, kuin vain välttämättömät ja auttaa ihmistä tehokaimmalla mahdollisella tavalla kuitenkin vähäisellä vaivalla ja nopealla aikataululla.

## Hälytyspartion toiminta

Hälytyspartioiden aktivointi on toimintamallin täysin uusi toimenpide. Olen todennut suurekin puutteeksi sen, että tapahtumapaikalla, välittömästi tapahtuman jälkeen oleva poliisi ei tee mitään muita toimenpiteitä, kuin pakolliset lain määräämät. Syy ei toki ole poliisipartion, sillä vaikuttamisen mahdollisuudet ovat verrattain uusia ja niistä ei ole jaettu tietoa siinä määrin, kuin olisi ollut tarpeen.

Tämän työn tuloksena luodun toimintamallin ensimmäinen vaihe alkaa siitä, että aktivoidaan tapahtumapaikalla käyvä poliisipartio ohjaamaan väkivallan uhri, asianomistaja auttavan palvelun piiriin. Tämä tapahtuu asianomistajan suostumuksella. Poliisipartio soittaa luvan saatuaan heti tapahtuman jälkeen, vaikka paikalta poistuessaan Omatilaan ja välittää asianomistajan yhteystiedot. Partio kertoo lyhyesti mitä paikalla on tapahtunut ja antaa asianomistajan nimen, puhelinnumeron ja syntymäajan tai henkilötunnuksen. Mikäli asianomistaja ei halua välittää nimeään mihinkään, tarpeellisiksi yhteystiedoiksi riittää alkutilanteessa myös ainoastaan puhelinnumero.

Merkittävänä etuna Omatilan toiminnassa on se, että yöaikaan ja silloin, kun Omatilassa ei ole ihmistä päivystämässä, siirtyy puhelu Espoossa toimivaan sosiaali- ja kriisipäivystykseen, joka välittää yhteystiedot Omatilaan. Käytännössä sama toimintamalli toimii siis vuoden kaikkina päivinä ja kaikkina vuorokaudenaikoina.

Merkittävää tässä toimintamallissa on henkilökohtaisen mielipiteeni mukaan se, että asianomistajaan pystytään vaikuttamaan huomattavasti enemmän heti tapahtuman jälkeen, kuin vasta kuulustelujen yhteydessä. Kuulusteluun saavuttaessa tilanne on jo mahdollisesti rauhoittunut ja tekijällä on mahdollisuus aloittaa hyvittelyt, kuten esitin osiossa ”Parisuhdeväkivallan dynamiikka”. Tuossa kappaleessa esitin myös kuvan Walkerin näkemyksen parisuhdeväkivallan syklisyydestä. Ensin parisuhteessa kertyy jännitteitä ja tilanne latautuu. Siitä seuraa väkivallanteko. Väkivallan jälkeen tekijä pahoittelee syvästi ja hyvittelee tekoaan, kenties vannoo sen olleen viimeinen kerta. Tilanne rauhoittuu ja asianomistaja tuntee olonsa jälleen turvalliseksi. Tämä kaikki kestää siihen asti, että väkivallan kierre alkaa taas kääntyä jännitteen kertymisen puolelle ja pyörä pyörähtää uudelleen.

Poliisipartio on paikalla juuri silloin, kun väkivallan uhri on vastaanottavaisimmillaan avun suhteen. Tuolloin on paras hetki puuttua tilanteeseen ja ohjata väkivallan uhri avun piiriin. Kun Omatilaan on välitetty uhrin tiedot, Omatilasta otetaan uhuriin yhteyttä vuorokauden ajasta riippuen samana tai seuraavana päivänä, toisin sanoen, hyvin nopealla aikataululla. Näin apua saadaan ihmiselle heti.

Hälytyspartion aktivoinnilla on useita etuja. Ensinnäkin etuna on jo esitetty, avun tarjoamisen paras mahdollinen ajankohta. Toiseksi pystytään jakamaan tietoa ihmisille. Usein ongelmana on se, että ihminen ei tiedä mistä voisi saada apua. Kolmas etu on se, että avun saamisen kynnys madaltuu. Kun väkivallan uhriin otetaan yhteyttä, eikä hänen itsensä tarvitse olla aloitteellinen, on avun piiriin pääseminen huomattavasti helpompaa. Hälytyspartiolla itselleen on myös etua asianomistajan ohjaamisesta auttavaan sidosryhmään. Mikäli väkivallan kierre saadaan katkaistua, on todennäköisempää, että poliisin ei tarvitse käydä samassa perheessä useita kertoja, vaan perheväkivaltatehtävien määrät saadaan laskuun nykyisen jyrkän nousun sijaan.

Hälytyspartiolla olennainen tieto Omatilasta on myös se, että väkivallan uhan ollessa akuutti, on uhri mahdollista saattaa johonkin turva-asumisen muotoon. Omatila on poliisille siis myös tärkeä apu. Mikäli väkivallan uhri on syytä saada pois kotoaan toistuvan väkivallan uhan vuoksi, on se Omatilan kautta mahdollista jälleen kerran, kaikkina vuorokaudenaikoina.

Merkittävin tavoite tällä toimintamallilla on kuitenkin vaikuttavuuden lisääminen. Kun hälytyspartio kertoo avun saamisen mahdollisuudesta jo tapahtumapaikalla sen lisäksi, että rikostutkija vielä kuulustelussa mainitsee asiasta, on vaikutus jo määrällisesti kaksinkertainen. Oman näkemykseni mukaan ohjaamisen ajankohdalla on kuitenkin vieläkin suurempi merkitys. ”Kaksinkertainen” ei mielestäni ole riittävä kuvaamaan todellista vaikuttavuuden kasvua, kun ensimmäinen ohjaus tehdään jo tapahtumapaikalla heti tapahtuman jälkeen. Ohjauskertoja on toki kaksi, mutta niiden vaikuttavuudella on varmuudella eroja.

Toimintamallin toimivuudesta minulla on henkilökohtaisia kokemuksia. Omatilaan soittaminen kestää noin minuutin ja puhelun aikana kartoitetaan mahdollinen turva-asumisen tarve, tapahtumien pääasiallinen kulku ja uhrin tilanne. Lyhyt kuvaus ja yhteystietojen välittäminen riittää.

### **Rikostutkinnan toiminta**

Rikostutkinnalla tarkoitetaan esitutkinnan suorittamista, eli todisteiden keräämistä, kuulustelujen suorittamista ja lopulta esitutkintapöytäkirjan kokoamista ja toimittamista syyttäjälle. Esitutkinnassa suoritetaan ainakin yksi kuulustelu asianosaista kohden, mikäli esitutkinta suoritetaan kokonaisuudessaan loppuun asti, eli se päättyy tutkinnan jälkeen syyteharkintaan.

Tässä työssä ei ole syytä paneutua esitutkinnan eri vaiheisiin sen syvemmin, eikä esitellä esitutkinnan läpikäymiselle vaihtoehtoja, kuten esitutkinnan rajoittamista. Tämän työn tuloksena luotu toimintamalli pureutuu kuulusteluihin, sekä mahdolliseen sovitteluun, jota esiteltiin työssä aiemmin.

Aiemmin tässä työssä on useita kertoja mainittu Espoon poliisin ja Lyömätön Linja Espoossa Ry:n yhteinen toimintamalli, Espoon malli. Tuon mallin tarkoituksena on siis ohjata lähisuhteessa väkivaltaa käyttävä väkivaltaa katkaisevan palvelun piiriin. Malli on ollut toimiva ja hyväksi havaittu silloin, kun Espoossa ei ollut lähisuhdeväkivallan uhreille tarkoitettua yksittäistä palvelua.

Hyvänä toimintana Espoon mallissa oli se, että jokaisen lähisuhteessa väkivaltaa käyttäneen kanssa otettiin puheeksi väkivaltaa katkaiseva palvelu. Palvelua suositellaan ja siitä kerrotaan. Tiedon jakaminen oli vähintään, mitä voitiin tehdä.

### **Rikoksesta epäillyn kuulustelu**

Kehittämäni toimintamallin mukaan rikoksesta epäillyn kuulustelussa kerrotaan väkivaltaa katkaisevasta palvelusta uuden työnjaon mukaisesti. Rikoksentekijän ollessa täysi-ikäinen mies, hänet ohjataan Lyömättömään Linjaan. Mikäli tekijänä on nainen, tai alaikäinen lapsi, ohjataan hänet Omatilaan, aivan kuten asiaomistajat.

Rikoksesta epäillyn saaminen auttavaan palveluun on haastavampaa kuin asianomistajan tapauksessa. Rikoksesta epäilty saattaa kaivata enemmän suostuttelua ja perusteluja avun hakemiseen.

Esimerkiksi Hautamäen ja Hyvärisen (2013,11) oppaassa on maininta motivointikeinoista. Rikoksesta epäillylle voi esimerkiksi kertoa muiden palvelun piiriin hakeutuneiden positiivisista kokemuksista. On hyvä mainita, että useat väkivallan tekijät hakeutuvat palveluun, eikä siinä ole mitään häpeällistä. Lisämotivaationa voisi mainita sen, että väkivallantekijöille on ollut palvelua saatavilla jo vuosikymmeniä ja sitä ovat vastaanottaneet sadat ja taas sadat ihmiset. Lisäksi Hautamäki & Hyvärinen mainitsevat toisen näkökannan. Rikoksesta epäillylle olisi syytä muistuttaa, että rangaistukset kovenevat rikoskierteen kestäessä.

Kun miespuolinen täysi-ikäinen väkivallantekijä ohjataan Lyömättömään Linjaan, tapahtuu se tehokkaimmin sähköpostitse. Lyömättömän linjan sähköpostiosoitteeseen (työtä tehdessä kontakti@lyomatonlinja.fi) lähetetään asiakkaan suostumuksella seuraavat tiedot:

- Rikosilmoituksen numero
- Nimi
- Puhelinnumero
- Tarvitaanko tulkkia?
- Onko määrätty lähestymiskielto?

Näillä tiedoilla Lyömätön Linja pystyy ottamaan yhteyttä asiakkaaseen ja aloittamaan prosessin läpikäymisen. Kuulustelija merkitsee kuulustelupöytäkirjaan tiedon siitä, että asiakkaalle on kerrottu väkivaltaa katkaisevasta palvelusta.

### **Asianomistajan kuulustelu**

Asianomistajan kuulustelu on syytä käydä mahdollisimman pian tapahtuman jälkeen. Perusteluna tähän viitataan jälleen parisuhdeväkivallan dynamiikkaan ja siihen, että uhrin kanssa päästäisiin keskustelemaan ennen kuin kierre on taas liian pitkällä.

Asianomistajan kuulustelussa on syytä kysyä onko hänelle kerrottu Omatila-palvelusta. Varmistetaan se, että jossain vaiheessa kontaktia poliisin kanssa asia nostetaan esille. On mahdollista, että hälytyspartio ei ole sitä vielä tehnyt.

Mikäli asianomistajalle on kerrottu palvelusta, kysytään onko hän päässyt palvelun piiriin. Lyhyellä keskustelulla aiheesta voidaan selvittää onko asianomistaja todellisuudessa saamassa apua ja onko hän sitä yleensä valmis ottamaan vastaan. Asianomistajaan on mahdollisesti oltu yhteydessä Omatilasta, mutta asiakkuus ei ole edennyt sen pidemmälle asianomistajan motivaatiopulan vuoksi. Näin ollen pienellä lisämotivoinnilla voidaan vielä saavuttaa asiakkuuden käynnistyminen tai jatkuminen.

Jos asianomistajalle ei ole palvelusta kerrottu, toimitaan kuin hälytyspartio toimisi. Kysytään asianomistajalta suostumus yhteystietojen välittämiseen Omatilaan. Omatilaan voidaan soittaa kuulustelusta myös yhdessä, mikäli asianomistaja niin toivoo. Omatilaan on nimittäin mahdollista päästä vaikka samana päivänä (Ruuhilahti 2014).

## Liite 2. Teemahaastattelun runko

# KYSYMYKSIÄ:

## TAUSTAT

- *Koulutus?*
  - *Lisäkoulutukset?*
- *Ammatti*
- *Kokemus alalta?*
- *Aika, jonka olet ollut organisaatiossa? Ammatissa?*
- *Toimenkuva organisaatiossa?*
- *Henkilön tiedot*
  - *Ikä*
  - *Sukupuoli*
  - *Perhetausta*
    - *Naimisissa/naimaton?*
    - *Lapsia?*

## ORGANISAATIO

- *Mitä organisaatiota edustat?*
- *Kuinka kauan organisaatio/palvelu on toiminut?*
- *Kuinka monta asiakasta organisaatio käsittelee vuositasona?*
  - *Kehitys?*
  - *Kuinka moni näistä asiakkaista tulee poliisin kautta?*
- *Mitä kuuluu edustamasi organisaation vastuualueisiin?*
  - *Perustehtävä?*

## PALVELU

- *Miten asiakas tulee palvelunne piiriin?*
  - *Vaihtoehtoja?*
- *Millainen asiakasprosessi organisaatiossa on?*
- *Hyödynnättekö toiminnassanne muita vastaavia palveluita?*
  - *Ohjaatteko itse asiakkaita muihin palveluihin, mihin?*
  - *Teettekö samankaltaista työtä jonkin muun palvelun kanssa?*
- *Miten palveluunne voidaan ohjata virka-/työajan ulkopuolella?*
  - *Voiko jättää yhteydenottopyynnön?*
    - *Miten se tapahtuu?*
  - *Onko päivystystä?*
  - *Miten poliisin olisi paras ohjata?*
- *Miten organisaationne resurssit ovat riittäneet?*
  - *Onko ollut muutoksia?*
  - *Saatteko lisäresursseja, mikäli määrä kasvaa?*
- *Millaisia asiakkaita palvelullanne on?*
  - *Onko tilastoja?*
  - *Ikähaitari?*
  - *Sukupuoli?*
  - *Ensimmäinen kerta vs. pitkään jatkunut kierre?*
  - *Uhri / Tekijä?*
- *Mitä mieltä olette MARAKista?*
  - *Mitä elementtejä on olemassa?*

- *Mitä puuttuu?*
  - *Tehdäänkö uhka-arviota?*
  - *Henkilökohtaista turvasuunnitelmaa?*
- *Asiakas / tapausmäärät?*
  - *Kehitys?*
    - *Tilastot?*

## KEHITYS

- *Miten poliisi voisi hyödyntää palveluunne paremmin?*

## POLIISILLE:

- *Miten lähisuhdeväkivaltatapaus nykyään hoidetaan?*
  - *Poikkeaako muusta tutkinnasta?*
  - *Millainen ohjeistus on olemassa, onko?*
- *Sidosryhmien hyödyntäminen*
  - *Mitä sidosryhmiä tunnetaan?*
  - *Miten niitä hyödynnetään nyt?*
  - *Onko mielestäsi tarvetta tehostamiselle?*
  - *Miten sidosryhmien käyttö / ohjaaminen tapahtuu nyt?*
  - *Miten sen olisi mielestäsi hyvä tapahtua?*
  - *Millainen prosessi olisi mielestäsi toimivin?*
- *Mikä on mielestäsi paras tapa jalkauttaa uusi käytäntö työntekijöille?*
- *Onko Marak tai Ankkuri tuttuja asioita?*
- *Onko vastaavaa toimintaa olemassa?*
- *Sidosryhmän hyödyntämisen ajankohta*
  - *Missä vaiheessa on mielestäsi parasta antaa tietoa?*
    - *Poliisipartion ollessa kohteessa?*
    - *Tutkijan ollessa yhteydessä?*
  - *Millainen ohjaamisen keino olisi mielestäsi toimivin?*
  - *Miten asiakkaan saa hakemaan apua?*
- *Onko mielestäsi yhteistyötä esimerkiksi Omatilan kanssa mahdollista lisätä?*
  - *Onko mielestäsi mahdollista lisätä yhteistyötä esimerkiksi uhka-arvion tekemisessä?*
  - *Muuten?*
  - *Millaisen yhteistyön kokisit itse tärkeäksi?*
  - *Onko mielestäsi mahdollista lisätä kommunikaatiota prosessin eri vaiheista?*
  - *Miten näitä voidaan toteuttaa?*

## Liite 3. Haastatellut henkilöt

<b>NIMI</b>	<b>ASEMA</b>	<b>ORGANISAATIO</b>	<b>PVM</b>
<b>Karhuvaara, Marjatta</b>	Espoon kaupungin perheasioiden yksikön ja Omatilan esimies, sekä lähisuhdeväkivaltakoordinaattori	Omatila	5.6.2014
<b>Ruuhilahti, Susanna</b>	Vastaava ohjaaja, lähiesimies	Omatila	23.6.2014
<b>Hautamäki, Jari</b>	Toiminnanjohtaja	Lyömätön Linja Espoossa Ry	23.6.2014
<b>Hyvärinen, Salla</b>	Väkivaltatyön asiantuntija	Lyömätön Linja Espoossa Ry	19.6.2014
<b>Knuutti, Timo</b>	Rikosylikonstaapeli	Länsi-Uudenmaan poliisilaitos, Espoon pääpoliisiasema	13.6.2014
<b>Helander, Jukka</b>	Rikosylikonstaapeli	Länsi-Uudenmaan poliisilaitos, Espoon pääpoliisiasema	25.6.2014
<b>Slögs, Pia</b>	Länsi-Uudenmaan ja Kaakkois-Suomen sovittelujohtaja	Sovittelutoimisto	12.2.2015
<b>Ahlfors-Friman, Camilla</b>	Länsi-Uudenmaan sovittelutoiminnan vastuuhenkilö	Sovittelutoimisto	12.2.2015