

Eeva-Kaisa Uusitalo

## **Yhteismetsän osakkaiden koulutustarpeen selvittäminen**

Opinnäytetyö

Kevät 2015

SeAMK Elintarvike ja maatalous

Metsätalouden tutkinto-ohjelma

SEINÄJOEN AMMATTIKORKEAKOULU

## Opinnäytetyön tiivistelmä

Koulutusyksikkö: Elintarvike- ja maatalous

Koulutusohjelma: Metsätalous

Suuntautumisvaihtoehto:

Tekijä: Eeva-Kaisa Uusitalo

Työn nimi: Yhteismetsän osakkaiden koulutustarpeen selvittäminen

Ohjaaja: Antti Väätäinen ja Jorma Toopakka

Vuosi:2015

Sivumäärä: 40

Liitteiden lukumäärä: 2

---

Selvityksen tavoitteena oli tutkia mitä koulutusta yhteismetsien osakkaat haluavat. Työn on tilannut Suomen Metsäkeskuksen Etelä- ja Keski-Pohjanmaan yksikkö ja tutkimuksessa oli mukana yhdeksän pientä ja keskisuurta yhteismetsää. Yhteismetsän osakkaille lähetettiin postin kautta 265 kyselylomaketta. Kysymyksillä kartoitettiin hallintoon, talouteen, monikäyttöön sekä elinkeinotoimintaan liittyviä koulutustarpeita. Valmiiden vastausvaihtoehtojen lisäksi jokaisesta osa-alueesta koottiin tietoa avoimilla kysymyksillä. Lisäksi he saivat kommentoida vapaasti jokaista kysymystä erikseen. Vastauksia palautettiin noin 40 % lähetetyistä.

Aineisto koottiin 2013 ja sitä analysoitiin ristiintaulukoimalla. Avoimien kysymysten vastaukset luokitettiin teemoittain ja aihealueita tarkasteltiin myös summamuuttujien avulla. Yhteismetsien osakkaat ovat kiinnostuneita lähes kaikista yhteismetsään liittyvistä asioista. Yhteismetsän talouteen ja hallintoon sekä päätöksentekoon liittyvää koulutusta piti tärkeänä tai erittäin tärkeänä yhdeksän osakasta kymmenestä. Erityisesti osakkaita kiinnosti tilinpäätös, toimintasuunnitelma ja päätöksenteko. Osakkailla oli myös selkeästi metsänhoitoon liittyvää koulutustarvetta. Selvästi eniten koulutuksesta olivat kiinnostuneet alle vuoden osakkaana olleet sekä palkansaajat. Eläkkeellä olevat metsänomistajat olivat myös erittäin tai melko kiinnostuneita eri teemoista. Vähiten mielenkiintoa herätti luonnonsuojelun ja monikäytön koulutus. Yhteismetsiin liitytään taloudellisin perustein ja se heijastuu koulutustarpeessa.

Metsäkeskuksen yhtenä tehtävänä on kouluttaa metsänomistajia ja tämä selvitys täsmentää yhteismetsään liittyvien tai siinä jo osakkaana olevien koulutuksen suunnittelua.

Avainsanat: yhteismetsät, yhteismetsälaki, yksityismetsät, metsät

SEINÄJOKI UNIVERSITY OF APPLIED SCIENCES

## **Thesis abstract**

Faculty: School of Food and Agriculture

Degree programme: Forestry

Specialisation:

Author/s: Eeva-Kaisa Uusitalo

Title of thesis:

Supervisor(s): Antti Väätäinen ja Jorma Toopakka

Year: 2015

Number of pages: 40

Number of appendices: 2

---

The object of the thesis was to investigate what kind of training the members of jointly owned forests desire to have. The thesis was subscribed by the Finnish Forest Center (Suomen Metsäkeskus). Nine jointly owned forests were chosen for this study. In terms of the forest area these forest holdings can be classified as small and mid-size forests.

The members of those forests were mailed 265 questionnaires, in total. The questionnaire covered different issues e.g. administration, economy, multiple use of the forests as well as training needs desired.

In addition to the alternatives given, information was collected through “open questions”. Some 40 % of the questionnaires were returned.

The data was collected in 2013 and was eventually statistically analyzed. The answers given by the members of the jointly owned forests were analyzed by applying statistical methods.

The results point out that the members of the jointly owned forests are interested in all the issues related to their forest. Some 90 % of the members considered the training related to the economy, administration and decision making of the forest holding either important or very important. Particularly balancing of the accounts, plans of actions and decision making as such, were seen interesting. The members also clearly had a need to have training in silvicultural questions. Members, who had been members in a jointly owned forest less than a year, were interested in forestry related training. This applies particularly to the members who are not working in forestry but somewhere else.

Retired members were interested in different forestry related issues. Training related to the nature protection or multiple use of the forest resource were seen interesting only by few.

Keywords: Collective forest, forest, forest owner

## SISÄLTÖ

Opinnäytetyön tiivistelmä.....	2
Thesis abstract.....	3
SISÄLTÖ.....	4
Kuvio- ja taulukkoluetelo.....	6
Käytetyt termit ja lyhenteet .....	7
1 JOHDANTO .....	8
2 TUTKIMUKSEN TAUSTA JA TAVOITE .....	10
2.1 Yksityismetsän omistaminen Suomessa.....	10
2.2 Yhteismetsä omistusmuotona.....	11
2.3 Metsäkeskus ja yhteismetsät .....	13
2.4 Tutkimuksen tavoite .....	13
3 AINEISTO JA MENETELMÄ .....	14
3.1 Selvityksessä mukana olleet yhteismetsät.....	14
3.2 Tutkimusmenetelmä.....	17
4 TULOKSET .....	18
4.1 Vastaajien taustatiedot.....	18
4.1.1 Sukupuoli ja ikä.....	18
4.1.2 Koulutustaso .....	19
4.1.3 Vastaajien asema työmarkkinoilla .....	20
4.1.4 Osakkuuden hallinta-aika.....	21
4.2 Vastaajien koulutustarve .....	22
4.2.1 Yhteismetsän lainsäädäntö ja hallinto.....	23
4.2.2 Yhteismetsän talous ja verotus sekä kehittäminen .....	23
4.2.3 Metsätalous.....	24
4.2.4 Luontoarvot ja muu elinkeinotoiminta.....	25
4.2.5 Koulutustarpeen painopistealueet .....	26
4.2.6 Ammatin ja osakkuusajan vaikutus koulutustarpeeseen .....	27
4.3 Vastaajien kommentit.....	31
5 TULOSTEN TARKASTELU.....	34
5.1 Selvityksen ongelmakohdat .....	34

5.2 Tavoitteiden saavuttaminen ja tulosten hyödyntäminen.....	34
6 POHDINTAA .....	36
LÄHTEET.....	38
LIITTEET.....	40

## Kuvio- ja taulukkoluetelo

Kuvio 1. Metsämaan pinta-ala omistajaryhmittäin vuonna 2010. ....	10
Kuvio 2. Selvityksessä mukana olleiden yhteismetsien sijainnit kunnittain. ....	16
Kuvio 3. Vastaajien ikäjakauma sukupuolittain. ....	19
Kuvio 4. Vastaajien koulutus .....	20
Kuvio 5. Vastaajien asema työmarkkinoilla .....	21
Kuvio 6. Osakkuuden kesto vuosina .....	22
Kuvio 7. Yhteenveto lainsäädännöstä ja hallinnasta. ....	23
Kuvio 8. Yhteismetsän talousyhteenveto .....	24
Kuvio 9. Metsätalouden yhteenveto .....	25
Kuvio 10. Luonnonsuojelu ja monikäytön yhteenveto .....	26
Kuvio 11. Yhteenvetotaulukoiden keskinäinen vertailu aihealueittain. ....	27
Kuvio 12. Ammattiaseman vaikutus päätöksenteon koulutuksen tarpeeseen.....	28
Kuvio 13. Ammattiaseman vaikutus puukaupan koulutukseen. ....	29
Kuvio 14. Osakkuuden ajan vaikutus puukaupan koulutukseen. ....	30
Kuvio 15. Osakkuuden ajan vaikutus tilinpäätöskoulutuksen kiinnostukseen. ....	31

Taulukko 1. Selvityksessä mukana olleiden yhteismetsien osakkaat, pinta-alat ja sijainnit kunnittain..... **Virhe. Kirjanmerkkiä ei ole määritetty.**

## Käytetyt termit ja lyhenteet

**Hoitokunta** Yhteismetsän osakkaat valitsevat hoitokunnan, joka huolehtii käytännön toiminnasta osakaskunnan hyväksymien suunnitelmien puitteissa.

**Leimikko** Hakattavaksi suunniteltu alue metsässä.

### Kiinteistöoikeudellinen

Lain asettamat puitteet kiinteistöjen käytölle. Sisältää esimerkiksi kiinteistön muodostamisen liittyvät lait ja maankäyttö- ja rakennuslain, sekä maakaaren.

**Kitumaa** Heikkokasvuista maata, jossa puuston kasvu on alle yhden kuutiometrin vuodessa. Yleensä kitumaa on suota tai kivikkoa.

**Monikäyttö** Metsän hyödyntämistä samaan aikaan myös muuhun kuin puuntuottamiseen, esimerkiksi sienestykseen ja retkeilyyn.

**Osakaskunta** On yksikkö, joka omistaa yhteisesti alueen. Alue on jaettu osuuksiin ja niiden omistajista muodostuu osakaskunta, joka hallinnoi yhteismetsää.

**Toimitsija** Osakaskunta voi halutessaan valita hoitokunnan sijasta yhden tai kaksi toimitsijaa, jotka hoitavat yhteismetsän asioita samoilla velvoitteilla kuin hoitokunta

## 1 JOHDANTO

Yhteismetsä on poikkeuksellinen metsänomistamismuoto. Sen kiinteistöoikeudellisen luonteen ymmärtäminen helpottaa käsittämään yhteismetsän toimintaa. Yhteismetsän hallintaa ja käyttöä säätelee yhteismetsälaki (L 14.2.2003/109). Osakaskunnan valitsema hoitokunta tai toimitsija huolehtii käytännössä yhteismetsän toiminnasta ohjesääntöä ja metsätaloussuunnitelmaa toteuttaen (Havia 18, 2012). Ohjesääntö on laadittava yhteismetsälain (6 §) mukaan. Toimintasuunnitelmien ja -kertomusten vuosittainen laatiminen sekä muut hallintoon liittyvät asiat vaativat kiinnostusta ja aikaa, sekä perehtymistä aiheeseen. Hallinnon monimutkaisuus voi vähentää osakkaiden halua osallistua päätöksen tekoon. Pienten yhteismetsien asioiden hoitaminen jää helposti niiden osakkaiden hartioille, joilla on alan asiantuntemusta. Toisaalta yhteismetsän osakkaana voi huolettomalla tavalla omistaa metsää. Kukaan ei pakota osakkaita osallistumaan perustamiskokousten jälkeen päätöksentekoon. Suuret yhteismetsät voivat palkata ulkopuolisia hoitamaan metsiä, mutta pienille yhteismetsille se on taloudellisesti kannattamatonta ja vastuu yhteismetsän hoidosta jakautuu muutaman osakkaan hartioille. Suvun yhteismetsän hoitajaksi määrätty toimitsija voi kokea yhteisten asioiden hoitamisen raskaaksi, jos asiantuntemus ei ole riittävä. Varsinkin hallintoon liittyvät työt saattavat tuntua hankalilta.

Yhteismetsän omistajiksi tullaan yhä enemmän sukupolvenvaihdoksen kautta. Metsäomaisuuden siirtäminen tuleville sukupolville hallitusti on helpompaa yhteismetsäosakkaana, kun suuria metsäomaisuuksia ei tarvitse jakaa pienempiin kiinteistöihin (Tapiro, 2012). Metsänomistajat ovat kiinnostuneita yhteismetsän hoidosta, mutta uusilla osakkailla ei välttämättä ole tietoa metsänhoidosta. Havian (2012, 25) mukaan yhteismetsän osakkaalla on mahdollisuus vaikuttaa kokouksissa puhe- ja äänivaltaa käyttämällä. Äänioikeus määräytyy osakaskunnan enemmistön hyväksymän äänestysluettelon mukaan. Äänimäärään vaikuttaa yhteismetsälain 11 § mukaan osakkaan yhteismetsäosuuden suuruus. Osakas voi tehdä päätöksistä moitekanteen, jos kokouksessa on toimittu säännöksiä tai lakia vastaan. Asia ratkotaan yhteismetsän sijainnin perusteella kotipaikan käräjäoikeudessa (Havia 2012, 33).

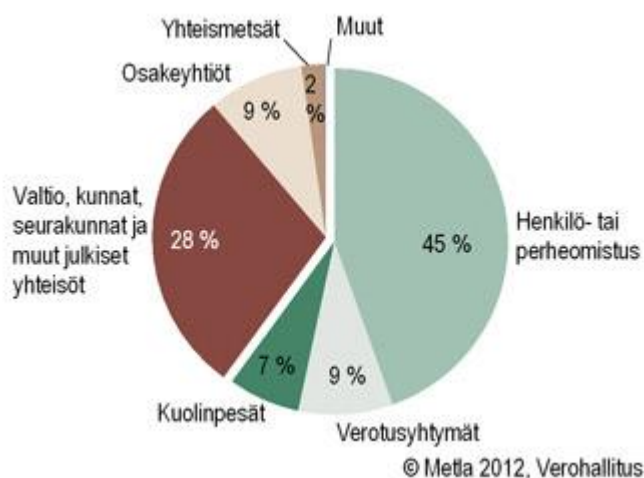
Yhteismetsien osakkaiden koulutustarpeen selvityksessä haluttiin tutkia, mitkä asiat erityisesti kiinnostavat osakkaita. Selvitys tehtiin pienien ja keskisuurten yhteismetsien osakkaille Etelä- ja Keski-Pohjanmaan metsäkeskuksen alueella. Tuloksissa on ensin tarkasteltu perustietoja, joissa kyseltiin esimerkiksi ikää ja sukupuolta, sijoittumista työmarkkinoilla sekä koulutusta. Sen jälkeen käytiin läpi varsinaiset koulutustarpeen selvitystä käsittelevät kysymykset. Ne käsittelivät metsänhoitoon, hallintoon, verotukseen ja päätöksenteko liittyviä teemoja. Lisäksi selvityksessä on monikäytön ja luonnonsuojelun kysymyksiä.

Kiitän Suomen kulttuurisäätiön Etelä-Pohjanmaan rahastoa saamastani apurahasta. Se myönnettiin yksityismetsätalouden tutkimista tukevan kurikkalaispariskunnan Fanni ja Juho Koiviston rahastosta.

## 2 TUTKIMUKSEN TAUSTA JA TAVOITE

### 2.1 Yksityismetsän omistaminen Suomessa

Suomi on pinta-alaan suhteutettuna Euroopan metsäisin maa, jopa 75 % pinta-alasta on metsää (Metsäntutkimuslaitos 2014a). Maamme metsäpinta-alasta on kitu- ja joutomaata noin 6 milj. hehtaaria ja talousmetsää noin 20,3 milj. hehtaaria. Yksityisillä maanomistajilla on hallinnassa kaikesta metsämaasta noin 61 % (Suomi on Euroopan metsäisin maa 2014) (Kuvio 1). Yksityisomistajia ovat aviopuolisot ja yksittäiset henkilöt, perikunnat, verotusyhtymät ja kuolinpesät. Lisäksi yksityisomistajiksi katsotaan yhteismetsät, joiden yhteenlaskettu pinta-ala on hieman yli 578 000 hehtaaria. Luonnollisten henkilöiden omistamia metsiä on yhteensä liki 11 milj. hehtaaria. (Tapio Oy 2014).



Kuvio 1. Metsämaan pinta-ala omistajaryhmittäin vuonna 2010.

Maa- ja metsätalousministeriön Kansallisen metsäohjelman 2015 mukaan yksityismetsänomistuksen rakenteen ennustetaan muuttuvan seuraavien vuosien aikana. Iäkkäämpien metsänomistajien määrä kasvaa entisestään. Lisäksi yhä useampi kaupunkilainen omistaa metsää. Naismetsänomistajien määrä on myös kasvussa. Metsänomistuksen tavoitteiden ennustetaan tulevan edelleen muuttumaan. Talou-

dellinen riippuvuus metsästä pienenee samalla. Vuoden 2015 jälkeen on odotettavissa sukupolvenvaihdoksen aika, jolloin monet metsätilat vaihtavat omistajaa. Metsien kestävä käyttö ja hoito perustana on ollut taloudellinen kannattavuus, mutta jos taloudellinen riippuvuus metsistä pienenee ennusteen mukaan, voi halukkuus puunmyyntiin vähentyä. Yksityismetsät ovat merkittäviä Suomen metsäteollisuudelle, mutta kannattavuuden säilyttäminen tulee olemaan haasteellista. Kotimaasta ostetusta puutavarasta n. 75 – 90 % tulee yksityisten metsänomistajien leimikoista. (Metsäntutkimuslaitos, 2012). Yhtenä hyvänä keinona kannattavuuden ylläpitämisessä voidaan pitää metsänomistajien neuvontaa. Kannattavuutta parantaa myös metsätilojen pirstaloitumisen ehkäisy. Kansallinen metsäohjelma (2008) kirjaa yhdeksi metsätalouden kehittämistavoitteeksi tilakokojen suurentamisen ja yhtenä keinona on yhteismetsien perustaminen ja laajentaminen. Lisäksi metsäohjelma asettaa yhdeksi tavoitteeksi kehittää yhteismetsien hallintoa ja saada yhtiömuotoiselle metsänomistukselle oikeus varauksiin ja metsävähennyksiin (Maa- ja metsätalousministeriö 2008).

## **2.2 Yhteismetsä omistusmuotona**

Yhteismetsälain (2003) mukaan yhteismetsä on yhteisesti kiinteistöille kuuluva alue, joka on tarkoitettu metsätalouden harjoittamiseen osakkaiden lukuun. Metsätalouden kehittämiskeskuksen mukaan yhteismetsän muodostavan kiinteistöjen omistajina voivat olla yksittäiset ihmiset, puoliset yhdessä, kuolinpesät, yhtymät tai yhteisöt. Yhteismetsien osuus yksityismetsäalasta on jo yli 4 % ja niissä on osakkaina n. 20 000 henkilöä. Suomessa on noin 275 yhteismetsää (Tietoa yhteismetsistä, 2014.) Ne voidaan jakaa epävirallisiin luokkiin perustamishistoriansa mukaan: asutus- ja isojakoyhteismetsä sekä porotilallisten, suvun, sijoittajien ja tilusjärjestelyjen yhteismetsät (Havia 2012, 8).

Suvun yhteismetsä syntyy useimmiten tilanteessa, jossa vanhemmat haluavat siirtää metsäomaisuutensa perillisilleen, mutta tilojen jakaminen halutaan välttää. Yhteismetsän perustaminen perikunnan sijaan voi välttää turhia kinasteluja, koska

metsiä on hoidettava dokumentoitujen suunnitelmien mukaan. Kunnat ja kaupungit sekä Metsähallitus ovat olleet viime vuosina yhteismetsien perustamisen veturina. Metsäyhtiöt ovat myös alkaneet kiinnostua yhteismetsien perustamisista ja ainakin UPM-Kymmene on perustanut neljä yhteismetsää (UPM 2013). Kauhavalla perustettiin vuonna 2013 yhteismetsä, jossa yhtenä suurena osakkaana oli kaupunki. Tällä hetkellä vastaavia hankkeita on Haapavedellä ja Pudasjärvellä, missä Metsäkeskuksen Pohjois-Pohjanmaan yksikön Toimiva metsä -hanke liittää kaupungin ja yksityisten metsiä yhteismetsäksi. Hankkeen vetäjän Mikko Honkasen mukaan (Yhteismetsällä tehoa metsänhoitoon 2011, 9) metsänhoidon kannalta hankalia, nauhamaisia tiloja on alueella liki miljoona hehtaaria. Jos vaikealle omistusrakenteelle ei tehdä mitään, tilanne vain pahenee. Länsi-Suomen alueella on samankaltaisia ongelmia: tilukset ovat pieniä, pitkiä ja kapeita.

Yhteismetsän osakkaana ollaan monesta syystä. Osakkaaksi voi tulla saadessaan lahjana tai perintönä yhteismetsäosuuden, ostamalla osuuden tai liittämällä tilansa osakkaaksi yhteismetsään (Tapio Oy 2014). Osakkaana voi olla täysin metsän hoidosta tietämättömänä sijoittajana. Yhteismetsän osakkaana voi valita passiivisen tai aktiivisen osakkaan roolin. Yhteismetsään liitytään myös silloin, kun halutaan omistaa metsää, mutta sen hoitamiseen ei ole aikaa tai ammattitaitoa. Sukupolvenvaihdos tilanteessa voidaan välttyä raskailta veroseuraamuksilta perustamalla yhteismetsä perillisten kanssa tai liittämällä perintömetsä olemassa olevaan yhteismetsään. Osuuksien jakaminen on helpompaa kuin ison tilakokonaisuuden luovuttaminen kerralla.

Osakaskiinteistöjen omistajat valitsevat hoitokunnan, joka hoitaa käytännössä yhteisomistuksessa olevaa aluetta metsätaloussuunnitelman mukaan (Havia 2012, 21). Osakaskunta päättää myös jatkossa yhteismetsän laajentumisesta tai luovuttamisesta. Yhteismetsien perustamista ja hallintoa on säädetty yhteismetsälaisissa (109/2003). Perustamisia tuetaan valtion taholta, koska sen on huomattu hidastavan metsätilojen pirstoutumista (Metsäntutkimuslaitos 2014). Yhteismetsä voi tilittää tuoton ylijäämän osakkaille ja se on verotonta tuloa.

### **2.3 Metsäkeskus ja yhteismetsät**

Tutkimuksen on tilannut Suomen metsäkeskuksen Etelä- ja Keski-Pohjanmaan alueen yksikkö. Maa- ja metsätalousministeriön valvoma Metsäkeskus kehittää metsäalan kilpailukykyä ja kestävyyttä. Sen tehtävä on yhdessä muiden metsäalan toimijoiden ja asiakkaiden kanssa edistää metsään liittyviä elinkeinoja. Metsäkeskus kehittää myös uusia palveluja ja kouluttaa metsäosaajia sekä jakaa tietoa metsistä, metsäluonnosta ja -taloudesta. Lisäksi Suomen Metsäkeskus ylläpitää yhteismetsärekisteriä ja tarkkailee yhteismetsälain toteutumista käytännössä. Se ohjaa laissa määritellyjä yksityismetsätalouden metsä- ja luonnonhoitoon tarkoitettuja valtion budjettivaroja. Metsäkeskuksen tehtäviin kuuluu myös valvoa kestävän metsänhoidon rahoituksen lainmukaista käyttöä. Muita Metsäkeskuksen tehtäviä on metsävaratiedon kokoaminen ja päivittäminen sekä näiden tietojen hyödyntäminen. (Metsäala kasvuun 2014.).

### **2.4 Tutkimuksen tavoite**

Yhteismetsien perustaminen on lisääntynyt voimakkaasti viime vuosina. Suomessa oli vuonna 2012 noin 200 yhteismetsää, joten uusia on perustettu vuosittain liki 40 kappaletta (Tapio Oy, 2012). Yhteismetsän hoitoon ja hallintaan liittyy monenlaisia asioita, mutta osakkaat ovat selvityksen mukaan kiinnostuneita omaisuuteensa kuuluvista asioista. Tämän opinnäytetyön on ideoinut Suomen Metsäkeskuksella vuonna 2013 yhteismetsäprojektipäällikkönä toiminut Ari Niemelä. Työn tarkoituksena oli selvittää, millaista koulutusta yhteismetsäosakkaat haluavat. Kyselylomakkeella tiedusteltiin kaikkia yhteismetsän hallintaan ja käytännön metsänhoitoon liittyviä kysymyksiä. Lisäksi kaikilla oli mahdollisuus ilmaista oma mielipiteensä jokaisesta kysymyksestä erikseen tai kommentoida yleisesti asioista. Varsinkin pienten yhteismetsien osakkaat tarvitsevat tietoa päätöksentekoon.

### 3 AINEISTO JA MENETELMÄ

#### 3.1 Selvityksessä mukana olleet yhteismetsät

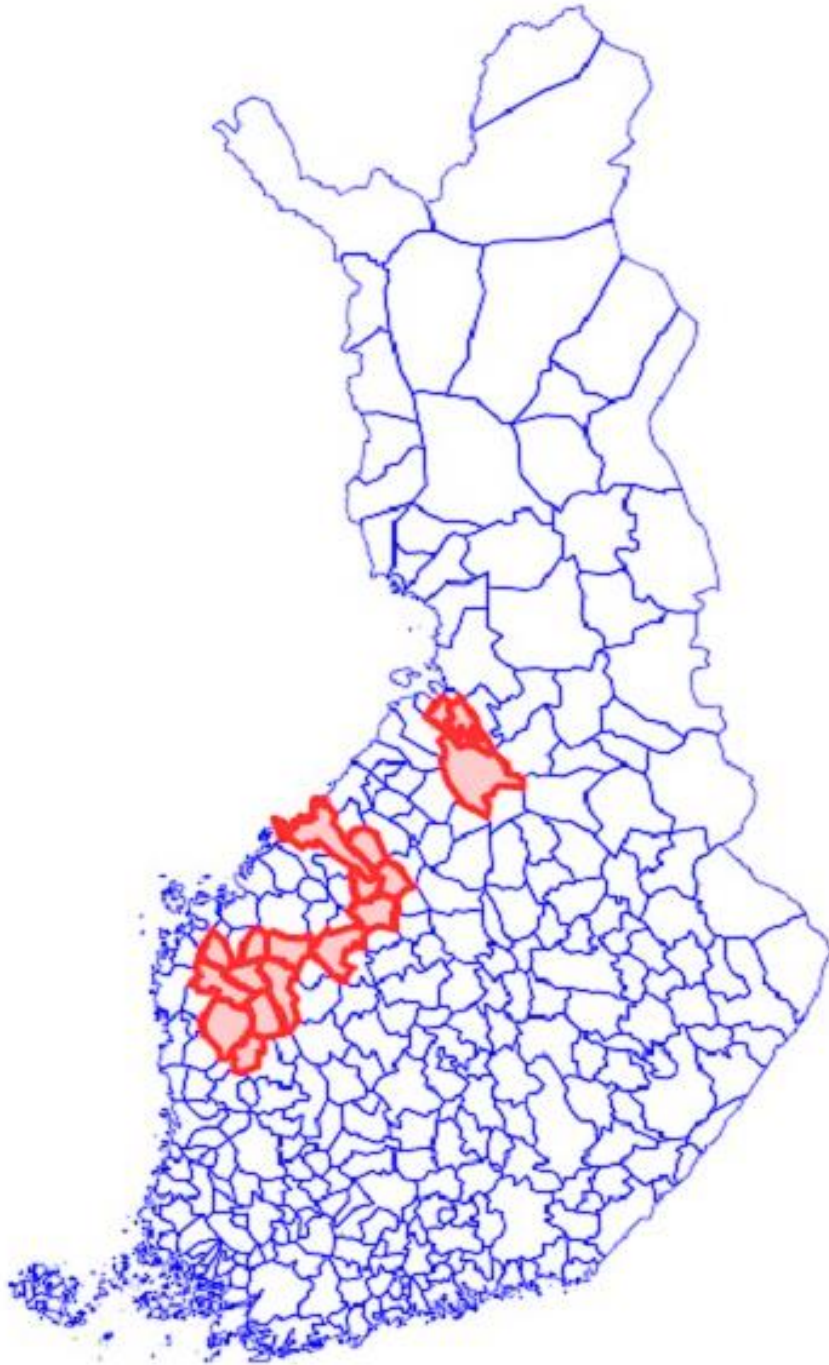
Etelä- ja Keski-Pohjanmaalla oli vuonna 2013 yhteensä 30 yhteismetsää (Yhteismetsät Etelä- ja Keski-Pohjanmaalla). Selvitykseen valikoitui yhteenlaskettavan jäsenmäärän mukaan kaikkiaan yhdeksän yhteismetsää (Taulukko 1.): Hautasen, Pakosaunan, Jurvan, Taipaluksen, Kankaan, Lehtojen, Ilvesjoen, Perhon ja Toholampin yhteismetsät Etelä- ja Keski-Pohjanmaalta. Yhden yhteismetsän omistamia kiinteistöjä oli myös Pohjois-Pohjanmaan puolella (Kuvio 2). Selvityksessä on sukujen yhteismetsiä ja neljä asutusyhteismetsää (Metsäkeskus, 2012).

Yhteismetsän nimi	Osakkaiden määrä	Pinta-ala	Sijaintikunnat
Hautanen	1	238.8	Alajärvi
Ilvesjoki	66	2139.6	Jalasjärvi, Karvia
Jurva	19	463.5	Kurikka, Laihia
Kangas	4	757.3	Kokkola, Lapua, Seinäjoki
Lehto	4	595.1	Ilmajoki, Kurikka, Laihia, Nokia, Seinäjoki,
Pakosauna	3	199.6	Kauhajoki, Liminka, Seinäjoki, Siikalatva, Tyrnävä
Perho	51	1315.2	Halsua, Perho
Taipalus	2	275.7	Kauhajoki
Toholampi	44	5551.8	Lestijärvi, Toholampi

Taulukko 1. Yhteismetsien osakkaat, pinta-alat ja sijainnit kunnittain. (Suomen yhteismetsät kunnittain 2014)

Kohderyhmän osakkaiden osoitetiedot saatiin yhteismetsien hoitokuntien puheenjohtajilta. Selvityksessä oli mukana useita sukujen yhteismetsiä ja niissä, enimmillään 4 osakkaan yhtymissä noin 700 - 230 hehtaaria metsää. Muut mukana olleet

yhteismetsät olivat melko pieniä, vain kahdessa yhteismetsässä oli yli 50 osakasta, pinta-alaltaan suurin hieman yli 5500 ha. (Suomen yhteismetsät kunnittain 2014). Yhteismetsien osakkaat asuvat melko lähellä yhteismetsiään, vaikka joillakin yhteismetsillä oli alueita useammassa kunnassa. Kyselyn ulkopuolelle jäi Keski -Pohjanmaan suurin yhteismetsä Kälviän Hirsimehtä Kokkolasta, koska se ei halunnut osallistua kyselyyn. Lisäksi yhdestä yhteismetsästä ei tullut yhtään vastauslomaketta takaisin.



Kuvio 2. Yhteismetsien sijainnit kunnittain.

### 3.2 Tutkimusmenetelmä

Menetelmäksi valittiin kyselytutkimus, joka tehtiin postitse yhteismetsien osakkaille lähetetyillä lomakkeilla, joissa tiedusteltiin koulutuksen tarvetta. Kyselylomakkeet lähetettiin vuoden 2013 helmikuussa. Puolisoiden omistaessa yhteismetsän osakkuuden yhdessä, perheeseen lähetettiin vain yksi lomake. Selvityksessä ei tiedetä, mitä mieltä toinen puolisoista oli tai vastasivatko he yhdessä kysymyksiin. Kaikkiaan 256 osakasta sai lomakkeen (Liite 1), jossa kysyttiin perustietoina ammattia, sukupuolta ja ikää sekä koulutusta. Lisäksi haluttiin tietää kuinka kauan on ollut osakkaana. Koulutustarpeen selvityksessä (Liite 2.) kysyttiin muun muassa hallintoon, metsänhoitoon ja luonnonsuojeluun kuuluvia kysymyksiä. Jokaisen monivalintakysymyksen lisäksi oli mahdollisuus ilmaista vapaasti omaa mielipidettä. Parikymmentä vastaajaa oli kommentoinut aihealueita kysymysten lisäksi. Vastaamisajaksi annettiin noin kaksi viikkoa, mutta vielä viimeisen palautuspäivän jälkeen tulleet vastaukset otettiin huomioon. Kyselylomake on liitteessä 1. Kaikkiaan lomakkeessa oli kolmetoista eri osa-alueista yhteensä 35 kysymystä. Vastauksia tuli kaikkiaan 103 kpl, joka on 40 % kohderyhmästä. Yksi palautettu lomake jouduttiin hylkäämään asiattomien kommenttien vuoksi. Vastauksia analysoitiin taulukoimalla ja tuloksia havainnollistettiin kaavioiden avulla. Eri aihealueiden riippuvuussuhteita arvioitiin summamuuttujia laskemalla ja ristiintaulukoimalla.

Metsäkeskus osallistui selvityksen kustannuksiin antamalla tulostuspaperit ja kirjekuoret, sekä osoitetarrat selvitykseen. Lisäksi Metsäkeskus maksoi postituskulut. Lomakkeen kysymyksiä laadittiin yhdessä metsänhoidon asiantuntija Antti Pajulan ja projektipäällikkö Yrjö Ylkäsen kanssa. Lopullisen muotoilun kyselylomake sai lehtori Antti Väätäisen ohjauksessa.

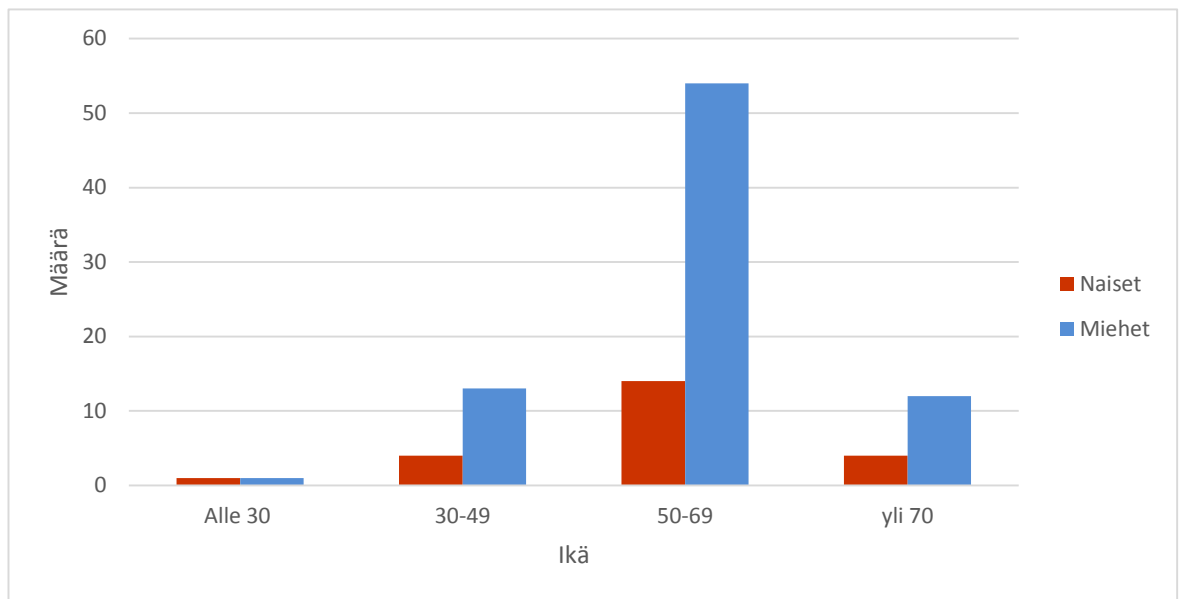
## 4 TULOKSET

### 4.1 Vastaajien taustatiedot

Perustiedoilla selvitettiin vastaajien ikärakennetta ja vertailtiin sitä yleisesti metsänomistajien keski-ikään. Sukupuolen ja koulutuksen lisäksi haluttiin tietää, mihin ammattiasemaan yhteismetsäosakkaat kuuluvat. Viimeisenä perustietokysymyksenä oli yhteismetsään kuulumisen aika. Siten voitiin selvittää vaikuttaako hallinta-aika koulutushalukkuuteen.

#### 4.1.1 Sukupuoli ja ikä

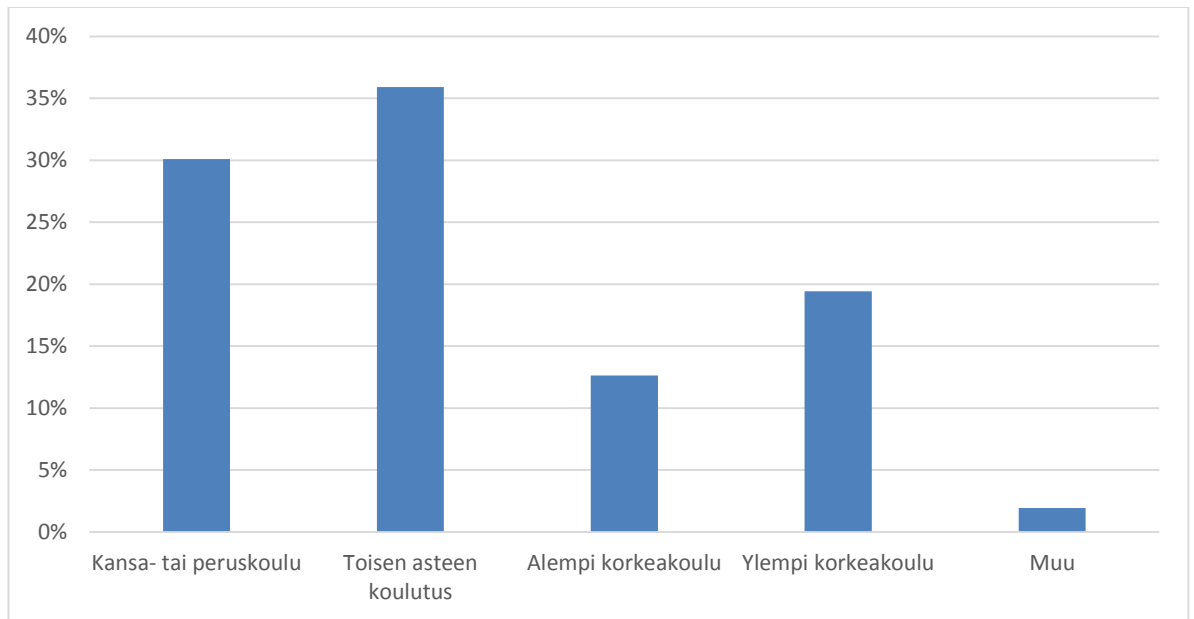
Kaikista vastaajista oli miehiä 78 % ja naisia 22 %. Suurin osa tutkimukseen osallistuneista oli yli 50- vuotiaita. Yli 60 % kyselyyn osallistuneista oli 50 - 69 vuotiaita. Nuoria, alle 30- vuotiaita metsänomistajia selvityksessä oli vain vajaa 2 prosenttia (Kuvio 3). Yhteismetsäosakkaiden omistajien keski-ikä ei siten poikkea Suomen metsänomistajien keski-ikästä. Metsäntutkimuslaitoksen tutkimuksesta (2012) käy selville, että metsänomistajien keski-ikä on noussut yli kuudenkymmenen vuoden. Vielä kymmenen vuotta sitten metsää omistavat olivat keksimäärin 57-vuotiaita (Metsänomistajat ikääntyvät ja eläköityvät 2012). Selvitykseen osallistuneista osakkaista 15 % on vielä 70-vuotiaita. Vertailua naisten ja miesten vastausten välillä ei tehty, koska kyselylomakkeita lähetettiin myös useisiin puolisoitten yhdessä omistamiin osoitteisiin, eikä voida olla varmoja onko samassa lomakkeessa molempien sukupuolten molempia vastauksia sekaisin.



Kuvio 3. Vastaajien ikäjakauma sukupuolittain (n=103).

#### 4.1.2 Koulutustaso

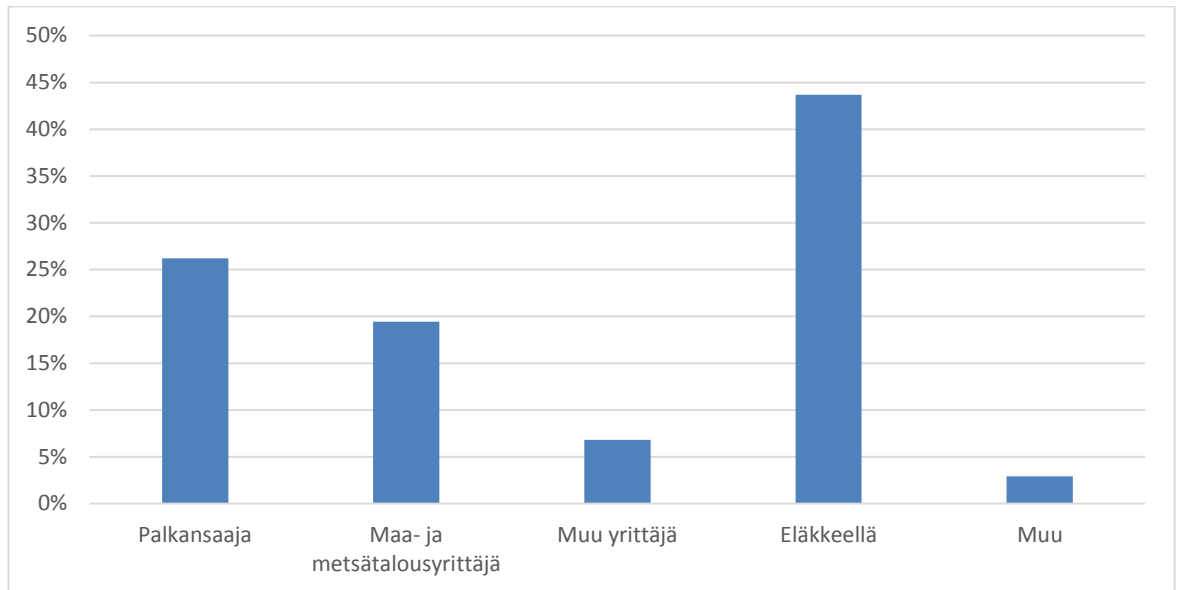
Kyselylomakkeessa oli jaettu koulutusryhmät peruskoulutukseen, toisen asteen, alempaan ja ylempään korkeakoulutukseen sekä muuhun vaihtoehtoon. Kaikista vastaajissa eniten, yhteensä 36 %, oli toisen asteen tutkinnon suorittaneita. Toiseksi suurimman ryhmän muodostaa kansa- tai peruskoulun käyneet (Kuvio 4). Liki 19 % oli suorittanut ylempään korkeakoulututkinnon ja alemman korkeakoulututkinnon ilmoitti suorittaneensa noin 13 % vastaajista. Kyselylomakkeessa ei tiedusteltu opiskeltua alaa, eikä siten voida päätellä, miten paljon yhteismetsän omistajista on maa- ja metsätalousalaa opiskelleita. Muuta koulutusta ilmoitti saaneensa kaksi prosenttia vastaajista.



Kuvio 4. Vastaajien koulutus (n=103).

#### 4.1.3 Vastaajien asema työmarkkinoilla

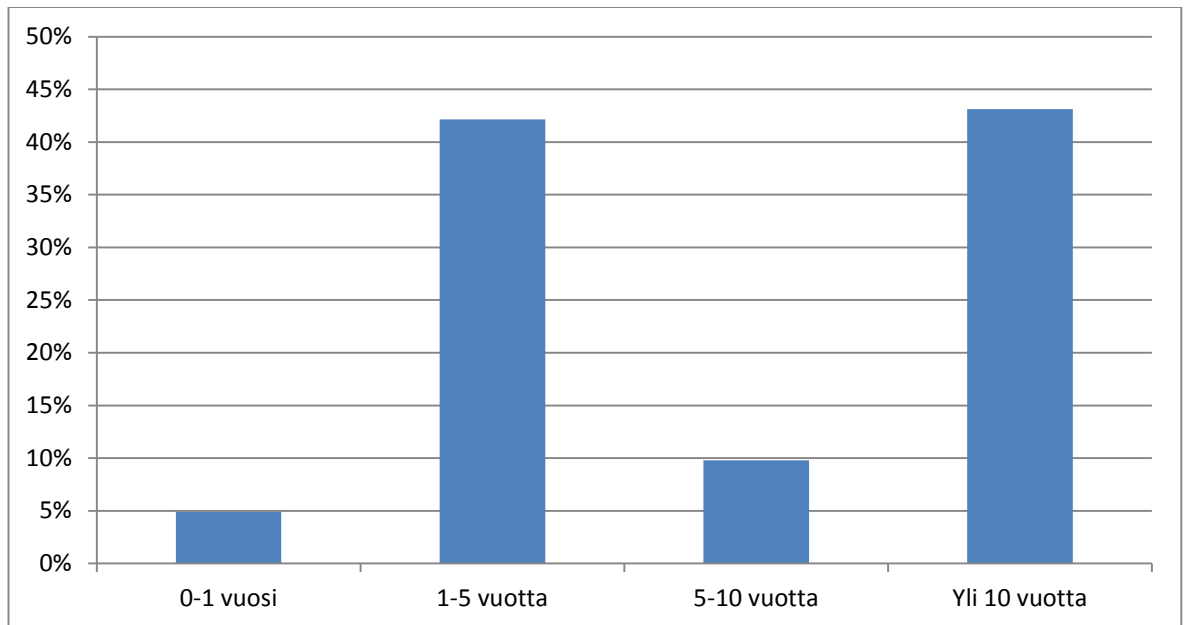
Kyselyssä tiedusteltiin myös vastaajien nykyistä elämäntilannetta. Vaihtoehtoina oli kuusi ryhmää: palkansaaja, maa- ja metsätalousyrittäjä, muu yrittäjä, eläkkeellä, opiskelija ja muu, mikä. Suurimman ryhmän vastaajista muodostivat eläkeläiset, joita on lähes 45 % yhteismetsäosakkaista (Kuvio 5). Määrä on suunnilleen sama, kuin Metsäntutkimuslaitoksen tutkimuksessa vuonna 2012, missä oli selvitetty metsänomistajien ikärakennetta. Toiseksi suurimman omistajaryhmän muodostavat palkansaajat, joita oli yli neljännes vastaajista. Maa- ja metsätalousyrittäjien osuus on alle 20 %, joista noin puolet ilmoitti tekevänsä lisäksi jotain muuta työtä. Maatalousyrittäjien määrä pienenee koko ajan, mikä selittää osaltaan sitä että, kiinnostus metsän hoitamiseen vähenee samalla. Viljelijät omistavat yksityismetsistä neljänneksen ja ovat tutkimusten mukaan selvästi muita metsänomistajia innokkaampia hoitamaan metsää (Metsänomistajat ikääntyvät ja eläköityvät 2012). Muut yrittäjät omistivat yhteismetsäosuuksista n. 7 % ja muiden osuuksien omistajien määrä jää noin kolmeen prosenttiin. Tähän ryhmään kuuluivat ilmoituksen mukaan työttömien lisäksi esimerkiksi maatalouden luopumistuen saajat.



Kuvio 5. Vastaajien asema työmarkkinoilla (n=102).

#### 4.1.4 Osakkuuden hallinta-aika

Viimeisessä perustietokysymyksessä tiedusteltiin, kuinka kauan osuuksia on ollut hallinnassa. Selvityksessä mukana olleista yhteismetsistä suurimman ryhmän muodostaa yli 10 vuotta osakkaana olleet, josta voidaan päätellä, että aikaan yhteismetsän osakkaana on oltu tyytyväisiä, eikä ole ollut aihetta myydä osuutta pois. Melkein yhtä paljon oli omistukseen hankittu yhteismetsäosuuksia vuoden 2013 ja 2009 aikana, mikä selittynee valtion viimeaikaisilla toimilla helpottaa yhteismetsän perustamista. (Kuvio 6). Luovutusvoittoverovapaus ja kiinteistön liittäminen ilman kuluja lisää halukkuutta liittyä yhteismetsään. Lisäksi metsänomistajien vanheneminen voi lisätä halukkuutta liittää metsiä yhteismetsiin, kun ei ole voimia hoitaa omia metsiä enää.



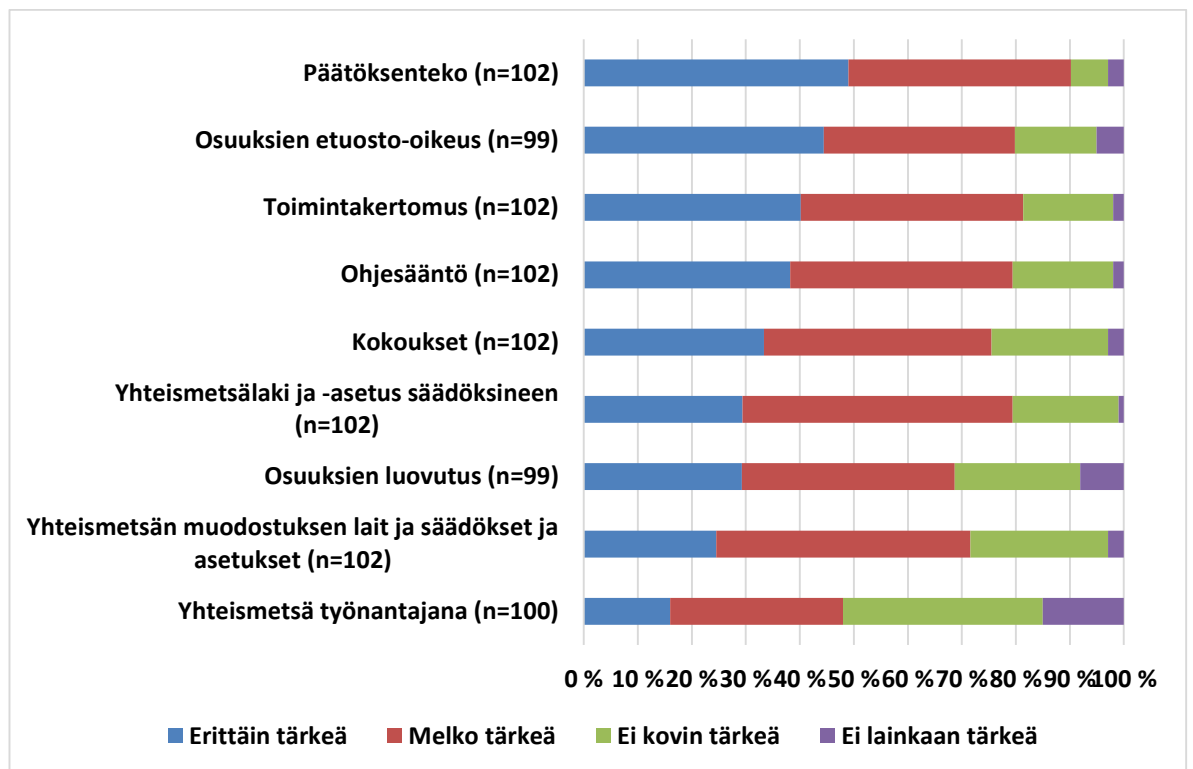
Kuvio 6. Osakkuuden kesto vuosina (n=102).

#### 4.2 Vastaajien koulutustarve

Yhä useampi metsänomistaja asuu kaupungissa kaukana metsistään, eikä heillä useinkaan ole aikaa tai taitoa hoitaa itse metsäomaisuutta. Yhteismetsään liittymisen on tarjonnut helpon tavan omistaa hyvin hoidettua metsää. Yhteismetsien perustaminen on lisääntynyt viime vuosina ja sen mukana tiedon tarve (Tapio Oy, 2012). Koulutuksen tarpeen selvityksellä voitiin tarkentaa, millaista tietoa nimenomaan yhteismetsän osakkaat haluavat. Metsäkeskuksen yhtenä tehtävänä on kouluttaa metsänomistajia ja tämä selvitys vastaa kysymykseen, mistä aiheesta yhteismetsän osakkaat haluavat lisää tietoa. Erityisesti yhteismetsän perustamisvaiheessa on nähty puutteita tiedottamisessa. Vain muutama selvitykseen vastanneista ilmoitti olevansa haluton osallistumaan koulutuksiin ja syiksi mainittiin korkeaa ikä tai jo riittävä koulutus. Yllättävää oli, että vain yksi vastaajista mainitsi passiivisen metsänomistuksen olevan syynä koulutushaluttomuuteen.

#### 4.2.1 Yhteismetsän lainsäädäntö ja hallinto

Selvityksessä tiedusteltiin yhteismetsän lainsäädäntöön ja hallintoon liittyviä asioita. Vastausten mukaan päätöksentekoon liittyvä koulutus oli liki 90 % vastaajista erittäin tärkeä ja lisäksi vielä noin 7 % piti sitä melko tärkeänä koulutuksen aiheena (Kuvio 7). Lainsäädäntö ja verotus, sekä osuuksien luovuttaminen ei kiinnostanut samassa suhteessa kuin osuuksien ostaminen. Lähes 50 % piti laajenemiseen liittyviä asioita erittäin tärkeänä koulutuksen aiheena. Kaikkein vähiten kiinnostavana pidettiin kohtaa, jossa tiedusteltiin yhteismetsää työnantajana.

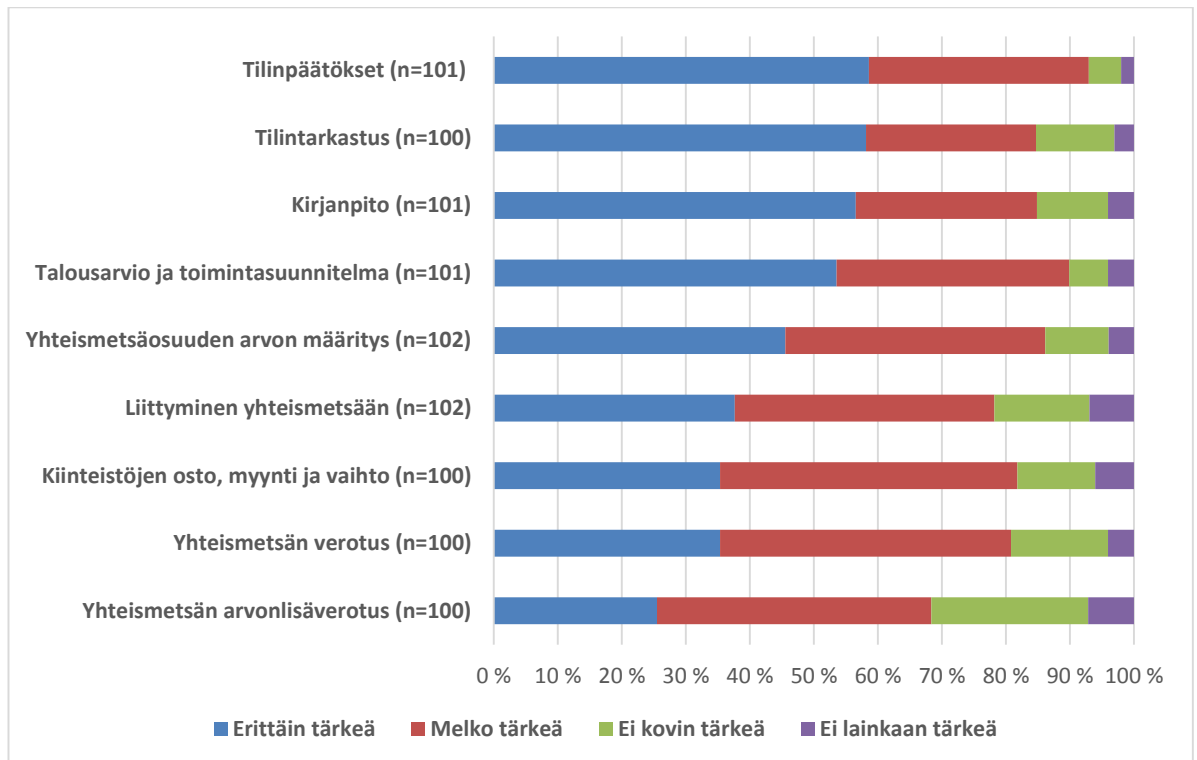


Kuvio 7. Lainsäädäntöön ja hallintaan liittyvä koulutustarve.

#### 4.2.2 Yhteismetsän talous ja verotus sekä kehittäminen

Yhteismetsäosakkaat pitävät selvityksen mukaan talousarvio- ja toimintasuunnitelmaa tärkeänä. Selvitykseen vastanneista oli yli 85 % erittäin tai melko kiinnostuneita

tämän aihealueen koulutuksesta. Kirjanpito, tilintarkastus ja tilinpäätös koettiin myös erittäin tärkeiksi koulutuksen kohteiksi (Kuvio 8). Sen sijaan kiinnostus verotukseen oli laimeampaa. Noin 65 % vastanneista piti kuitenkin verotuskoulutusta melko tai erittäin kiinnostavana. Siitä erittäin kiinnostuneita oli noin 24 %. Yleisesti talousasiat olivat yksi kiinnostavimmista koulutuksen tarpeen aihealueista.

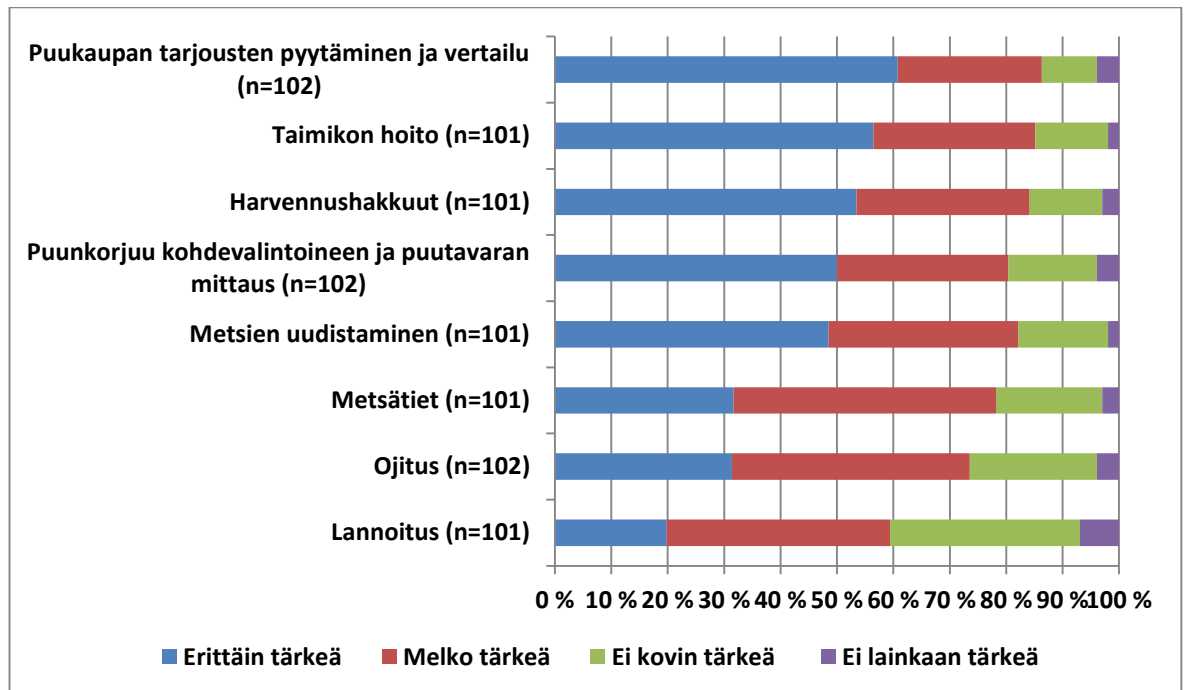


Kuvio 8. Talouteen liittyvä koulutustarve.

### 4.2.3 Metsätalous

Metsätalouden hoitotyöt olivat erittäin tai melko kiinnostava koulutusaihe vastanneille yhteismetsäosakkaille. Vastanneista yli 80 % halusi lisää koulutusta kaikista metsänhoitotoista. Voimakas kiinnostus metsänhoidon koulutukseen on hämmäntävä. Onko kysymys pelkästään yhteismetsän metsien hoidosta vai onko useimmilla osakkailla omia metsiä ja siksi kiinnostus juuri metsänhoitotöihin ja puukauppaan oli niin voimakasta? Puukauppatapahtuma kiinnosti useita osakkaita. Yli 60 % piti

puunkaupan kilpailuttamista ja niiden vertailua erittäin tärkeänä koulutuksen aiheena. Lannoitukseen, ojitukseen ja metsäteiden perustamiseen ei sen sijaan koeta tarvittavan paljon koulutusta. Syy siihen voi olla, että perusparannusteemat koetaan sisältävän paljon erikoisosaamista tarvittavaa tietoa ja niiden suunnittelussa luoteetaan asiantuntijoiden palveluihin.

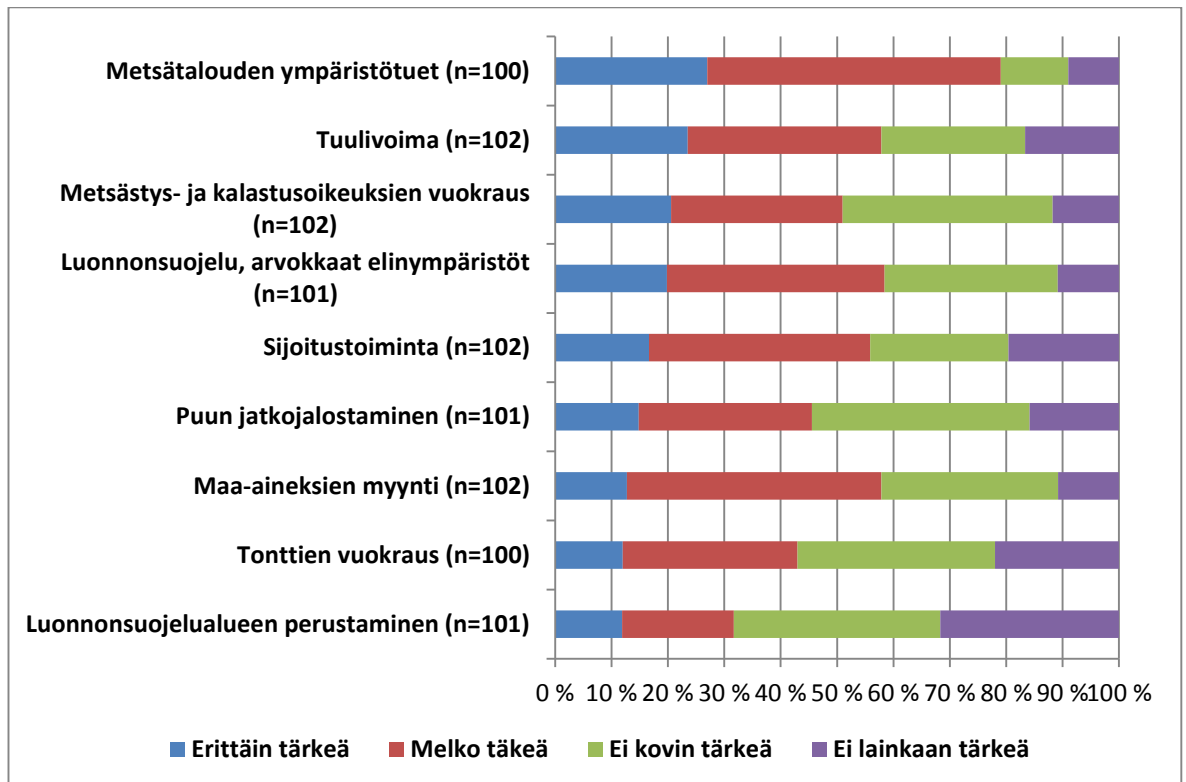


Kuvio 9. Metsätalouteen liittyvä koulutustarve.

#### 4.2.4 Luontoarvot ja muu elinkeinotoiminta

Metsätalouden ympäristötukien saanti kiinnostaa vastaajia. Lähes 80 % vastaajista oli erittäin tai melko paljon kiinnostunut ympäristötukikoulutuksesta. Luonnonsuojelu ja monikäyttö olivat muutoin selvästi vähiten kiinnostavia aihealueita selvityksessä. Esimerkiksi luonnonsuojelualueiden perustamiseen liittyvää koulutusta piti lähes 70 % vastanneista, ei lainkaan tai ei kovin tärkeänä asiana. Yhteismetsään liitytään useimmiten taloudellisin perustein, eikä luonnonsuojelua koeta todennäköisesti siitä syystä tärkeäksi. Tätä päätelmää tukisi myös voimakas kiinnostus tilinpäätöksiä kohtaan. Muu elinkeinotoiminta jakoi vastaajien mielipiteitä voimakkaasti.

Tuulivoimaloiden perustaminen ei näytä kiinnostaneen ainakaan pari vuotta sitten yhteismetsänomistajia. Tänä vuonna (2015) vastaukset saattaisivat olla hiukan erilaisia, kun tuulivoimapuistojen rakentaminen on lisääntynyt voimakkaasti. Vähäisempää mielenkiintoa koettiin lisäksi tonttien vuokrausta koskeviin asioihin, minkä voidaan arvella liittyvän rantatonttien vähyyteen Etelä- ja Keski-Pohjanmaalla.

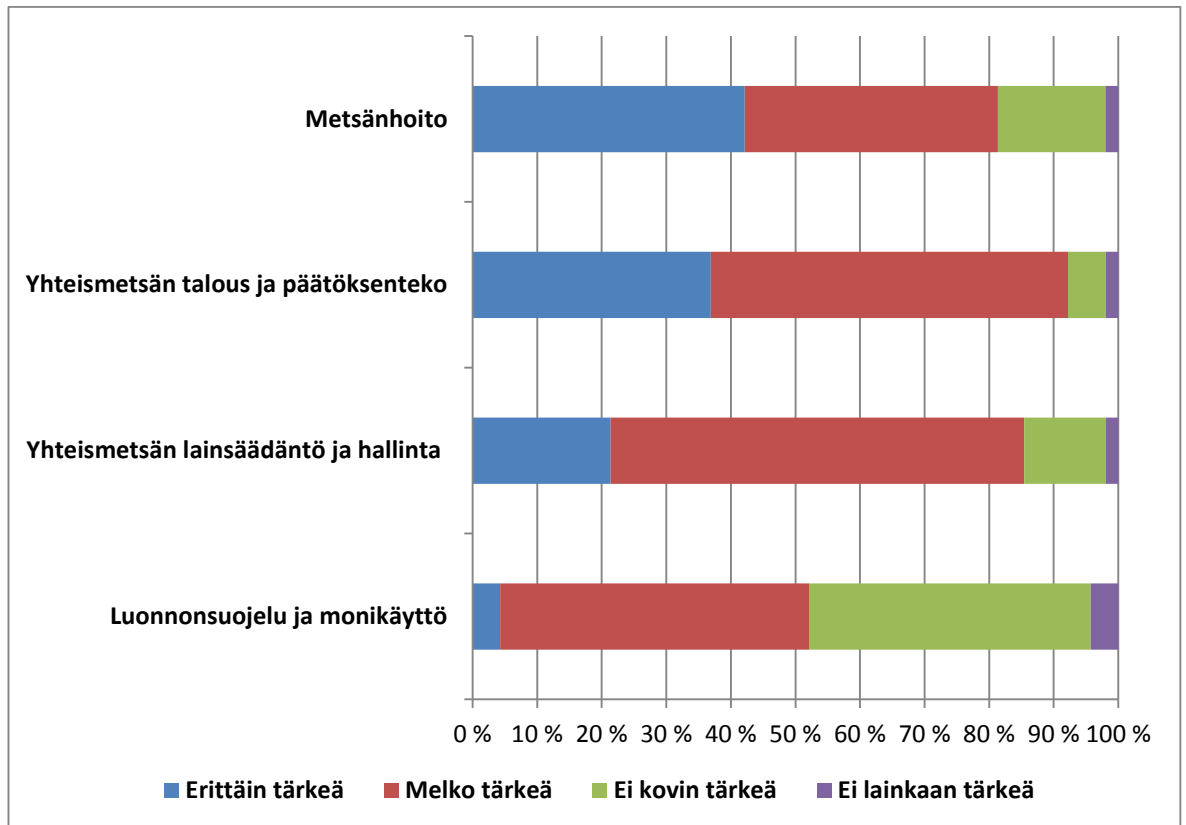


Kuvio 10. Monikäyttöön liittyvä koulutustarve.

#### 4.2.5 Koulutustarpeen painopistealueet

Selvityksessä olleita aihealueita vertailtiin vastauksia yhdistelemällä ja summamuuttujia laskemalla. Näin on selvästi nähtävissä, että metsänhoitoon liittyvät asiat kiinnostivat vastaajia kaikkein eniten. Yhteismetsäosakkaiden mielestä noin 43 % oli sitä mieltä, että metsänhoidon koulutus on erittäin tärkeää ja vain 2 % oli sitä mieltä, ettei koulutusta aiheeseen tarvita ollenkaan. Talouden hoitoon ja päätöksentekoon

haluttiin myös lisää opastusta. Vastaavasti erittäin tärkeäksi koulutusaiheeksi luonnonsuojelun ja monikäytön valitsi vain 4 % vastaajista ja 4 % piti aihealueen koulutusta tarpeettomana.

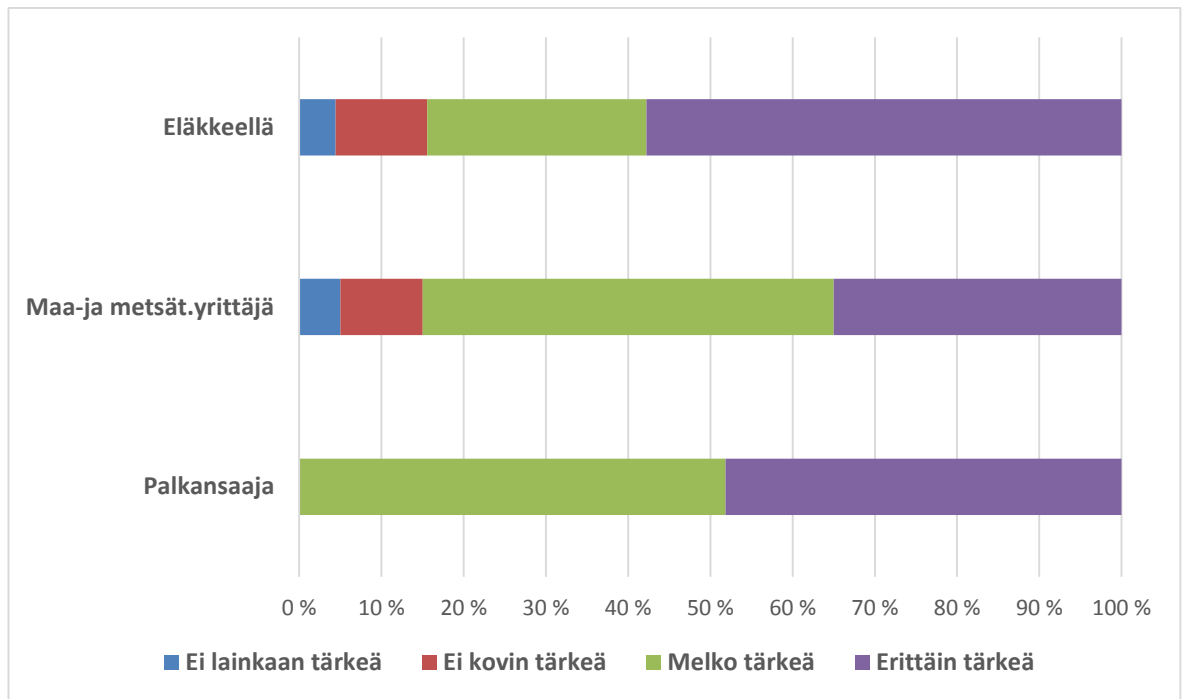


Kuvio 11. Koulutustarpeen painopistealueet

#### 4.2.6 Ammatin ja osakkuusajan vaikutus koulutustarpeeseen

Vertailtaessa eri ammattiasemissa olevien kiinnostusta koulutukseen (Kuvio 12) huomataan, että kaikissa kolmessa suurimmassa ryhmässä koulutusta pidettiin erittäin tai melko tärkeänä päätöksentekoon liittyvissä asioissa. Luonnollisesti eläkeläisten ryhmässä oli myös niitä, jotka eivät pidä koulutusta lainkaan tai kovin tärkeänä, mutta yllättäen noin 58 % eläkkeellä olevista piti koulutusta erittäin tärkeänä. Palkansaajien vastauksissa oli pelkästään valittu kohdat, joissa koulutus olisi erittäin tai melko tärkeää. Selvitys tukee käsitystä, että vaikka asutaan etäällä metsästä ja

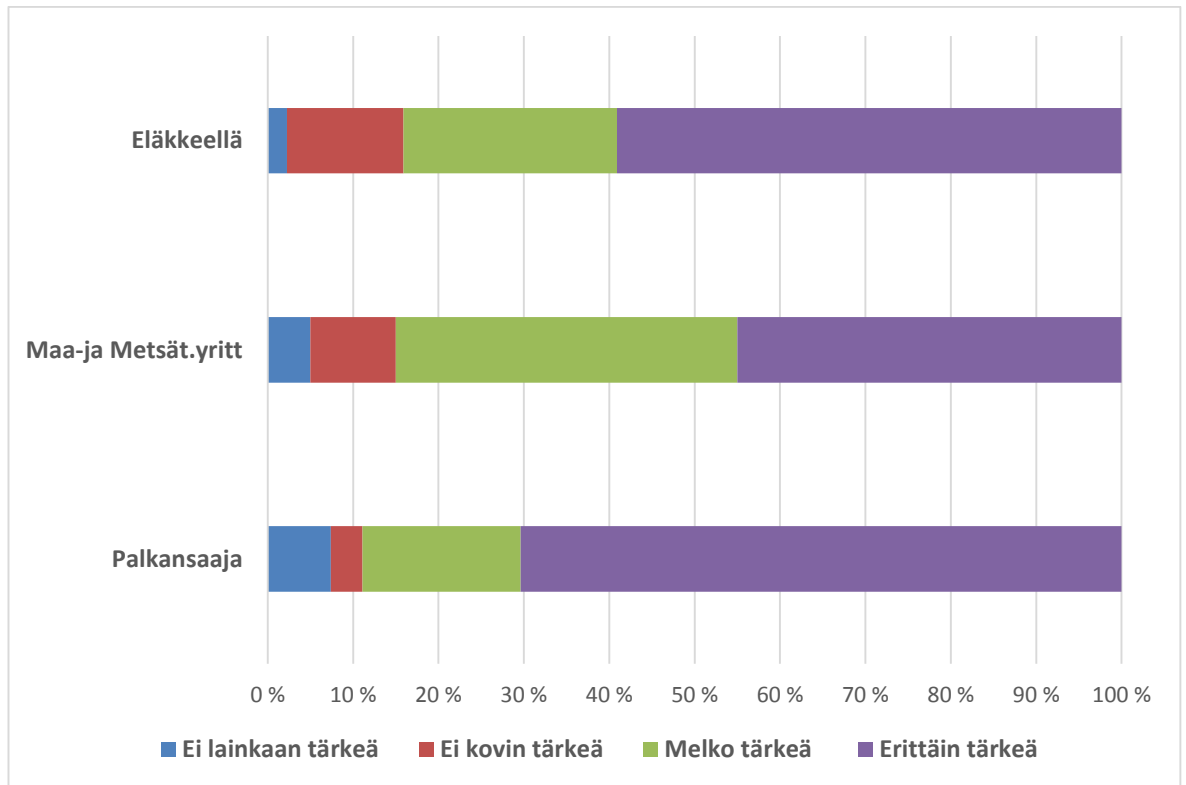
omistuksessa on yhteismetsää, ollaan kuitenkin kiinnostuneita sen hoitoon liittyvistä asioista. Sen sijaan maa - ja metsätalousyrittäjistä noin 15 % ei pidä päätöksenteon koulutusta kiinnostavana. Metsänhoitoon ja hallintaan liittyvät asiat ovat tuttuja maa-seudulla asuville.



Kuvio 12. Ammattiaseman vaikutus päätöksenteon koulutuksen tarpeeseen.

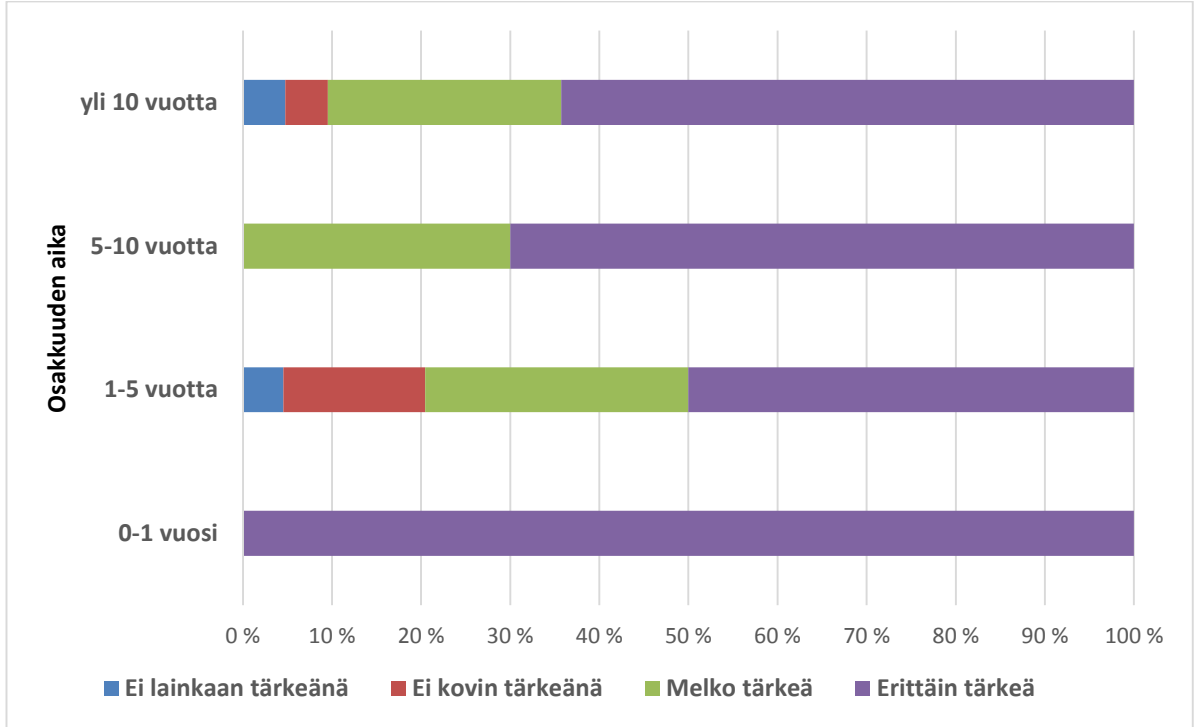
Seuraavaksi vertailtiin ammattiaseman vaikutusta puukaupan koulutuksen kiinnostavuuteen. Kaikissa vertailussa mukana olleissa ryhmissä oltiin eniten erittäin kiinnostuneita koulutuksesta (Kuvio 13). Palkansaajien ryhmässä jopa 70 % oli sitä mieltä, että puukaupan koulutus on erittäin tärkeä, mutta 7 % ei pitänyt sitä lainkaan tärkeänä. Muissa ryhmissä mielipiteet hajosivat tasaisemmin. Maa - ja metsätalousyrittäjistä noin 45 % piti koulutusta erittäin tärkeänä ja 40 % oli valinnut kohdan melko tärkeä. Ryhmästä noin 15 % piti koulutusta vähemmän kiinnostavana. Se selittynee sillä, että maa – ja metsätalousyrittäjillä on paljon kokemusta omien metsien hoidosta ja näin ollen myös puukaupasta. Eläkkeellä olevissa oli reilu enem-

mistö pitänyt puukauppaa kiinnostavana koulutusaiheena. Ei lainkaan tärkeänä ai-  
hetta piti vain 2 %, joten lähes kaikki eläkkeellä olevat ovat ainakin jonkun verran  
kiinnostuneita puukauppa tapahtumasta.

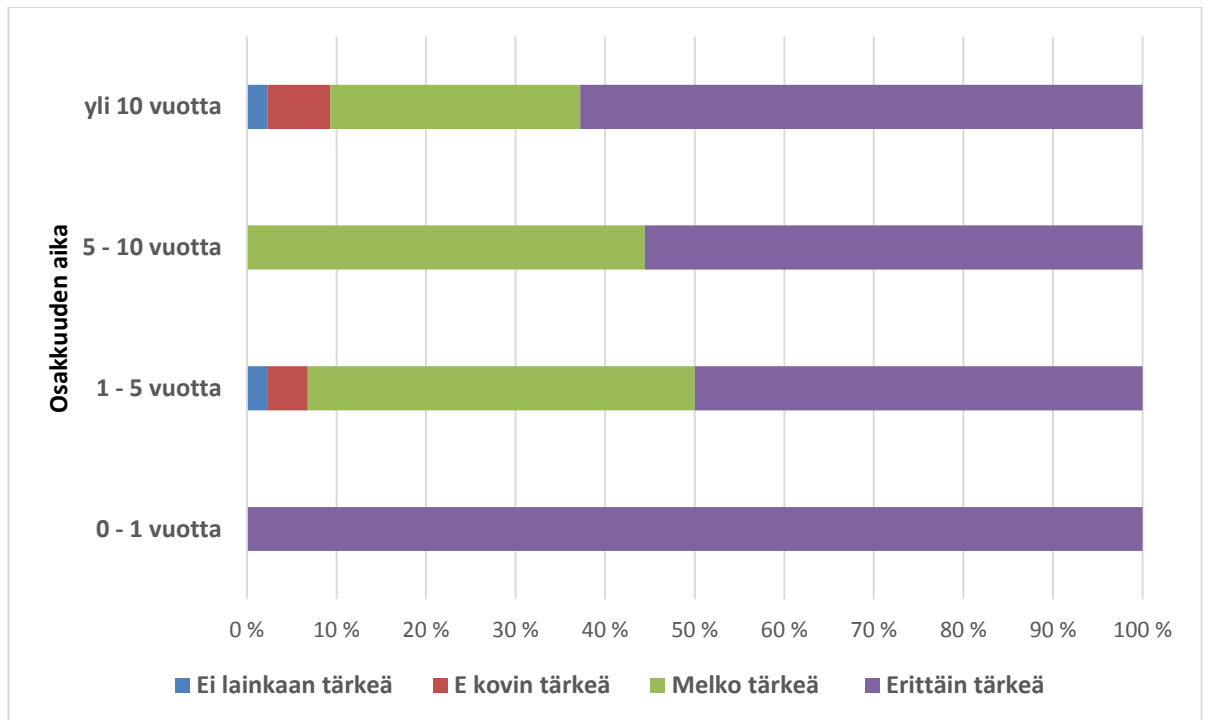


Kuvio 13. Ammattiaseman vaikutus puukaupan koulutustarpeeseen.

Yhteismetsään kuulumisen aika vaikutti selvimmin koulutuksen kiinnostukseen. Alle vuoden osakkaana olleet olivat kaikki erittäin kiinnostuneita koulutuksesta (Kuvio 14). Yli viisi vuotta osakkaana olleista vielä 70 % piti esimerkiksi puukaupan koulutusta erittäin tärkeänä ja yli 10 vuotta mukana olleet vielä 63 %. Alle vuoden yhteismetsän osakkaana olleet kokevat tarpeelliseksi useampien teemojen koulutuksen. Erittäin kiinnostavana pidettiin myös tilinpäätöksen koulutusta (Kuvio 15). Kiinnostus koulutukseen säilyy vaikka yhteismetsän osakkaana on oltu kauemminkin. Yli puolet selvitykseen vastanneista pitää erittäin tärkeänä useimpia koulutusteemoja.



Kuvio 14. Osakkuuden ajan vaikutus puukaupan koulutukseen.



Kuvio 15. Osakkuuden ajan vaikutus tilinpäätöskoulutuksen kiinnostukseen.

### 4.3 Vastaajien kommentit

Selvityksissä esitettyjen kysymysten jälkeen oli annettu mahdollisuus kommentoida vapaasti aiheesta. Mielenpitoita oli ilmaistu lähes 25 % palautuneissa lomakkeissa. Yhteismetsän osakkaana on vapaus valita, miten paljon osallistuu yhteismetsän hallintaan. Passiivisena metsänomistajana on mahdollisuus vain odottaa rahan tuloa tilille. Vastaajista vain yksi ilmoitti olevansa haluton osallistumaan mitenkään yhteismetsän asioihin.

”Yhteismetsä on erinomainen ja tehokas tapa omistaa ja hallinnoida metsäomaisuutta”. (Nainen 30 – 49 v.)

Koulutus kiinnosti kuitenkin enemmistöä ja olisi useiden osakkaiden mielestä hyvä järjestää kokousten yhteydessä. Yksi osakas olisi halunnut pitempää, jopa viikonloppun kestävä koulutusta, mutta yleisesti lyhyttä tietopakettia pidettiin parempana

vaihtoehtona. Ongelmaksi muodostuu paikka, kun hajallaan asuvia omistajia yrittään houkutella paikalle.

”Hyvä hetki koulutukselle olisi mielestäni osakaskunnan kokouksen alku, sillä kokoukseen tulevat yleensä vain ne joita yhteismetsän asiat muutenkin kiinnostavat”. (Mies 30 – 49 v.)

”Hoitokunnan suuri huoli on säilyttää osakaskunnan kiinnostus yhteismetsän kokouksiin ja hallintoon. Sen vuoksi pyrkimys kokousten määrän vähentämiseen tai maallikkotilintarkastajista luopuminen eivät edistä osakkaiden kiinnostusta metsän hallintoon”. (Mies 50 – 69 v.)

Koulutuksen haasteet mietityttävät myös osakkaita. Maatalousväestön osuuden pienentyessä myös aktiivisten metsänomistajien osuus pienenee. Yleisesti metsäalalla käytetyt termit voivat hämmentää ja turhauttaa koulutustilaisuuksissa metsänhoidosta vieraantunutta metsänomistajaa.

Tilinpäätöstietojen selkeän ja yksinkertaisen esittämisen haasteet. (Mies 50 – 69 v.)

Osuuksien arvon määrittäminen ja myynti oli mietityttänyt osakkaita. Erilaisia kommentteja oli useampia juuri tästä aiheesta, mutta yleisin huolenaihe oli etuosto-oikeus. Myyntiin tulleista osuuksista ei heidän mielestään tiedetty ja se koettiin harmittavaksi. Huolena oli yhteismetsien osuuksien hajoaminen liian monelle omistajalle, mikä tietysti myös lisää omistajien passivoitumista.

”Ei kukaan tunnu oikein tietävän ihan tarkasti tässä olevia asioita”. (Nainen 50 – 69 v.)

”Epäselvyyksiä osuuksien määrittämisessä”. (Mies 50 - 69 v.)

”Ei tule tietoa asiasta, jos esim. myynnissä osuuksia”. (Mies 50 - 69 v.)

”Etuoosto-oikeus pienissä yhteismetsissä suoraan osakkaille”. (Mies yli 70 v.)

”Etuosto-oikeus on tärkeä yhteismetsän pirstaloitumisen estämiseksi ja sen tulisi säilyä edelleenkin”. (Mies 50 – 69 v.)

”Välillä olisi hyvä tietää omien osuuksien arvo kokonaisuudessa. Etuosto-oikeus osakkailla, jos ei löydy ostajaa, sitten ulkopuolisille”. (Mies 50 - 60 v.)

Tiedottamisen puute näkyy monen vastaajan kommentteissa eri asiayhteydessä. Aktiiviset osakkaat kaipaavat tietoja toiminnasta ja suunnitelmista. Pari vastaajaa oli kiinnostunut metsätaloussuunnitelmasta ja halusivat tutkia sitä.

”Missä on yhteismetsän metsäsuunnitelma. Olisi hyvä nähdä 10 v. hakkuut ym. metsänhoitotoimenpiteet/suunnitelma”. (Mies 50 - 69 v.)

”Informointi osakkaille, jotka eivät pääse kokoukseen paikalle”. (Nainen alle 30 v.)

”Yleensä pitäis kaikkien osakkaiden tiedos olla missä mennään ja kuinka tässä pärjätään, ettei menot ala kivuta kovin suuriksi”. (Nainen 50 – 69 v.)

”Hajanaisuudesta johtuen tiedonsaanti puutteellista, omistajien tavoittaminen hankala ympäri Suomea”.

Yhteismetsän laajenemista kommentoitiin puolesta ja vastaan. Tutkimusten mukaan yhteismetsä osakkaat suhtautuvat myönteisesti laajenemistoimiin.

”Yhteismetsän olisi hyvä laajeta mahdollisuuksien mukaan, kunhan ostettavat palstat ovat tarpeeksi suuria”. (Mies 30 - 49 v.)

## **5 TULOSTEN TARKASTELU**

### **5.1 Selvityksen ongelmakohdat**

Yhteismetsäosakkaiden koulutustarpeen selvitys kokoaa pienten ja keskisuurten yhteismetsien kannalta tärkeitä tuloksia. Sen sijaan suurempien yhteismetsien osakkaiden mielipiteitä ei saatu selvitykseen Kälviän Hirsimehtän jäätyä pois kyse-lystä. Lisäksi ei voida arvioida onko puolisoille yhteisesti lähetetyissä lomakkeissa molempien mielipiteitä sekaisin, vaikka vastaajaksi ilmoitetaan jompikumpi heistä. Tästä tehtiin päätelmä, ettei ole järkevää tehdä sukupuolten välisiä ristiintaulukoin-teja, koska ne eivät olisi luotettavia. Sekä miesten ja naisten vastauksia tuli tasai-sesti eri puolelta aluetta. Yhden vastaajan mielestä kysymykset olivat liian vaikeita. Lisäksi vastauksissa oli pari kommenttia, jotka viittasivat siihen, ettei joitakin kysy-myksiä oltu aivan täysin ymmärretty. Kysymyslomakkeen yleisesti käytetyt metsä-taloustermit eivät olleet kaikille vastaajille tuttuja. Koulutusta käsittelevä kysymysten asettelu oli puutteellinen ja antoi noin 19 % muu-koulutus osuuden. Tämän ryhmän koulutuksesta ei ole tarkempaa tietoa käytettävissä, koska vain yksi muu ryhmän vastaaja ilmoitti olevansa teknikko ja toinen vastaaja emäntäkoulun käynyt.

### **5.2 Tavoitteiden saavuttaminen ja tulosten hyödyntäminen**

Vuoden 2014 keväällä Pohjois-Suomessa loppunut ”Laajenevat ja kehittyvät yhteis-metsät-koulutushanke opasti yhteismetsien toimitsijoita, hoitokuntien jäseniä, pu-heenjohtajia ja toimihenkilöitä. Projektissa koulutettiin yhteensä 170 henkilöä ja se koettiin hyvin tarpeelliseksi. Maanmittauslaitos on asettanut tavoitteeksi lisätä yh-teismetsiä (Metsälehti, 2014). Hanke osoittaa käytännössä, että yhteismetsien osakkaat ovat kiinnostuneet koulutuksesta. Yhteismetsien osakkeiden koulutuksen tarpeen selvitykseen vastasi noin 40 % kyselylomakkeen saajista. Vastausten pe-rusteella voidaan päätellä, että metsänomistaminen kiinnostaa monia suomalaisia

ja sen hallintaa halutaan ymmärtää, myös yhteismetsäosakkaana. Tilaisuutta esittää omia mielipiteitä käytti hieman yli neljännes selvitykseen vastanneista. Koulutukseen suhtautui myönteisesti vajaa neljännes vastaajista ja noin 18 % ilmoitti suoraan olevansa valmis osallistumaan itse koulutukseen. Useilla metsänomistajilla ei ole ollut mielestään tarpeeksi tietoa edes liittymisvaiheessa. Tätä tukee myös parissa vastauksessa yhteismetsästä irtautumisen mahdollisuuksia pohtineiden kommentit. Koulutuksessa tulisi kiinnittää huomiota siihen, että useimmat metsänomistajat ovat olleet hyvin vähän tekemisessä metsätalousasioiden kanssa. Yhä useammat metsänomistajat eivät tunne edes metsäsanastoa ja asioita on jo sen vuoksi vaikea ymmärtää. Erityisesti vähän aikaa osakkaana olevat olivat erittäin kiinnostuneita koulutuksesta.

Useat vastaajat toivoivat, että koulutusta järjestetään kokousten yhteyteen. Se voisi lisätä osakkaiden aktiivisuutta osallistua päätöksentekoon. Pienissä yhteismetsissä vastuu kaikista hoitotoimenpiteistä koskee enemmän osakkaita ja sen vuoksi halutaan koulutusta moniin asioihin. Kaukana asuvat yhteismetsien osakkaat kokivat jäävänsä ulkopuoliseksi, koska eivät pääse aina kokouksiin ja se koettiin suurena puutteena. Muutamassa vastauksessa pohdittiin tiedottamisen ongelmia. Tiedotusta pitäisi lisätä ja toivottiin, että tietotekniikkaa käytettäisiin enemmän hyväksi. Eräs vastaaja viittasi jopa salailuun ja se lisää tiedottamisen tärkeyden merkitystä. Kaikki yhteismetsään liittyvät asiat haluttaisiin jokaisen osakkaan käsille ja läpinäkyväksi. Esimerkkinä otettiin, että kaikkien osakkaiden nähtävillä olisi aina kaikki yhteismetsän asiat esimerkiksi verkossa. Internetin käytöllä voisi helpottaa myös kaukana asuvien osallistumista päätöksen tekoon ja sillä voisi aktivoida passiivisia osakkaita.

Yhteismetsään liittyvää koulutusta on järjestetty jo Metsäkeskusten toimesta. Uusien yhteismetsien perustaminen ja sukupolvenvaihdokset lisäävät koulutuksen tarvetta edelleen. Tämä selvitys voi omalta osaltaan olla vastaamassa kysymykseen, mitä ja missä koulutusta kannattaa järjestää.

## 6 POHDINTAA

Koulutustarpeen selvitys on vahvistanut käsitystä siitä, että suomalaiset haluavat hallita metsäomaisuutta ja ymmärtää siihen liittyviä asioita. Meillä on vahvat siteet metsään vieläkin, vaikka omistuspohja kaupunkilaistuu. Selvitykseen osallistuneet metsänomistajat asuivat melko lähellä yhteismetsäänsä, mutta yhä useampi yhteismetsän osakas asuu kaupungissa kaukana metsästä. Tietotekniikan tarjoama nopeaa tiedonsiirtoa kannattaa käyttää vastaamaan tulevaisuuden koulutustarpeeseen. Vanhempi metsänomistaja voi kokea suuria ongelmia tiedonsaannissa, kun yhä useammin tieto kulkee vain internetissä. Sodan jälkeinen sukupolvi on tottunut henkilökohtaisiin kontakteihin ja kaipaa entisenkaltaista palvelua. Toisen koulutuksen kannalta haasteellisen ryhmän muodostavat perikunnat. Pienien osuuksien omistajat eivät luonnollisesti ole niin kiinnostuneita ja omaisuuden siirtyminen perikunnalle haittaa myös yhteismetsien päätöksentekoa. Näiden omistajien tavoittaminen voi olla toisinaan hyvin työlästä.

Yhä enemmän tulee kiinnittää huomiota koulutuksessa siihen, millaisia pohjatietoja koulutettavilla henkilöillä on ja varmistaa, että kaikki ymmärtävät ternejä. On hyvin todennäköistä, että ihmiset kokevat itsensä ulkopuoliseksi hyvin pian, jos ei ymmärretä mistä puhutaan. Ongelmaa ei oteta kuitenkaan esille leimautumisen pelossa. Valitettavan usein kuulee myös naisten joutuvan kokemaan vähättelyä päätöksenteossa. Hyvä tiedottaminen poistaa ennakkoluuloja ja antaa tasa-arvoisen mahdollisuuden vaikuttaa asioihin. Osakkaiden erilaiset taustatiedot asettavat kuitenkin melkoisen haasteen koulutuksen suunnittelijoille, mutta sen huomiotta jättäminen passivoi omistajia yhä enemmän. Koulutuksen kautta saadaan uutta intoa hankkia lisää tietoa. Kaukana yhteismetsästä asuva ei haluasi lähteä kokouksiin satojen kilometrien päähän, joten toisinaan voisi esimerkiksi laivaseminaari saavuttaa useampia metsänomistajia myös pääkaupunkiseudulla.

Yhteismetsien osakkaiden määrän kasvaessa tiedottamisen tärkeys korostuu. Koukusten yhteyteen järjestettävä koulutus aktivoi osakkaita. Parhaiten ihmiset saa-

daan liikkeelle runsaalla ennakoilmoittelulla. Nykyisessä informaatiotulvassa ihmiset unohtavat asioita ja useiden eri tiedotuskanavien käyttäminen saman asian tiedottamiseen on tarpeellista, jos halutaan kiinnittää ihmisten huomiota asioihin. Tekstiviestinä lähetetty muistutus tapahtumasta on melko tehokas keino herättää kahden vaiheilla olevia osallistumaan. Yhdenkään osakkaan tärkeyttä ei saisi aliarvioida, vaan järjestää kaikille yhtäläinen mahdollisuus vaikuttaa asioihin ja koulutus tarjoaa hyvää pohjaa rakentavalle päätöksenteolle.

## LÄHTEET

Havia, P. 2012. Yhteismetsä. Hämeenlinna: Metsäkustannus.

L.14.2.2003/109. Yhteismetsälaki.

Maa- ja metsätalousministeriö, 2008. Kansallinen metsäohjelma 2015. [Verkkojulkaisu] Maa- ja metsätalousministeriön julkaisuja 3/2008. [Viitattu 18.3.2014]. Saatavana: [http://www.mmm.fi/attachments/metsat/kmo/5ywg0T9jr/3\\_2008FI\\_netti.pdf](http://www.mmm.fi/attachments/metsat/kmo/5ywg0T9jr/3_2008FI_netti.pdf)

Metsäala kasvuun, 2014. [Verkkojulkaisu]. Suomen metsäkeskus. [Viitattu 16.9.2014]. Saatavana: <http://www.metsakeskus.fi/tehtavat#.VBh3y1PeTvc>

Metsämaan omistus, 2012. Päivitetty 24.2.2014. [Verkkosivusto]. Metsäntutkimuslaitos. [Viitattu 25.2.2012]. Saatavana: [http://www.metla.fi/metinfo/mo/metsamaan\\_omistus.htm](http://www.metla.fi/metinfo/mo/metsamaan_omistus.htm)

Tapio OY, 2012. [Verkkosivusto]. Yhteismetsä omistusmuotona. Metsäkortisto. [Viitattu 22.3.2014]. Saatavana: <https://docs.google.com/gview?url=http://www.metsalehti.fi//Global/Metsakortisto/MetsakorttiPDF/Yhteismets%C3%A4%20omistusmuotona.pdf&embedded=false>

Tapio Oy, 2014. [Verkkosivusto]. Lainsäädäntö. [Viitattu 26.8.2014]. Saatavana: <http://www.tapio.fi/lainsaadanto>.

Tapio Oy, 2014. Tietoa yhteismetsistä. [Verkkosivusto]. Viitattu 26.8.2014. Saatavana: <http://www.tapio.fi/yhteismetsat>

Metsänomistajat ikääntyvät ja eläköityvät, 7.12.2012. [Verkkojulkaisu]. Metsäntutkimuslaitos. [Viitattu 7.12.2014] Saatavana: <http://www.metla.fi/uutiskirje/metsatalous-ja-yhteiskunta/2012-01/uutinen-1.htm>

Metsäntutkimuslaitos, 2014. [Verkkojulkaisu]. [Viitattu 10.3.2012] Saatavana: <http://www.metla.fi/metinfo/kestavyys/c6.htm>

Metsäntutkimuslaitos. 2014. [Verkkojulkaisu]. [Viitattu 12.3.2014]. Saatavana: [http://www.metla.fi/metinfo/tilasto/julkaisut/vsk/2013/vsk13\\_04.pdf](http://www.metla.fi/metinfo/tilasto/julkaisut/vsk/2013/vsk13_04.pdf)

Tapio Oy, 2014. [Verkkosivusto]. Yhteismetsään liittyminen. [Viitattu 5.3.2014] Saatavana: <http://www.tapio.fi/osakkaaksiliitty>

- Suomen yhteismetsät kunnittain, 10.1.2014. [Verkkajulkaisu]. Metsätalouden kehittämiskeskus Tapio. [Viitattu 16.9.2014] Saatavana: [http://www.tapio.fi/files/tapio/yhteismets\\_kuvat/SuomenYhteismetsatKunnittain2014.pdf](http://www.tapio.fi/files/tapio/yhteismets_kuvat/SuomenYhteismetsatKunnittain2014.pdf)
- Suomi on Euroopan metsäisin maa, 2014. [Verkkosivu]. Maa- ja metsätalousministeriö. [Viitattu 24.2.2014]. Saatavana: <http://www.mmm.fi/fi/index/etusivu/metsat.html>
- Yhteismetsä. [Verkkosivu]. UMP. [Viitattu 19.1.2014]. Saatavana: <https://www.metsamaailma.fi/fi/SalesAndServices/Sivut/yhteismetsa.aspx>
- Yhteismetsäkoulutus kiinnosti, 8.5.2014. [Verkkajulkaisu]. Metsälehti. [Viitattu 8.1.2015] Saatavana: <http://www.metsalehti.fi/Metsalehti/Metsauutiset/2014/5/Yhteismetsakoulutus-kiinnosti>
- Yhteismetsällä tehoa metsänhoitoon, 2011. Tietoa maasta 3/2011. Sari Putkonen
- Yhteismetsät Etelä- ja Keski – Pohjanmaalla, 2013. [Verkkajulkaisu?]. Metsäkeskus. [Viitattu 1.4.2015]. Saatavana: [http://tapahtumat.ahjoon.fi/eTaika\\_Tiedostot/2/TapahtumanTiedostot/2117/Yhteismets%C3%A4t-EKP-syyskuu-2013.pdf](http://tapahtumat.ahjoon.fi/eTaika_Tiedostot/2/TapahtumanTiedostot/2117/Yhteismets%C3%A4t-EKP-syyskuu-2013.pdf)

## **LIITTEET**

Liite 1. Taustatietokyselylomake

Liite 2. Koulutustarpeen selvitys

# Taustatietokysely

Ympyröikää vastausvaihtoehtonne tai vastatkaa sanallisesti varattuun tilaan

---

## 1. Sukupuoli

1. Nainen
2. Mies

## 2. Ikä

1. Alle 30 v.
2. 30 – 49 v.
3. 50 – 69 v.
4. Yli 70 v.

## 3. Koulutus

1. Kansakoulu tai peruskoulu
2. Toisen asteen koulutus
3. Alempi korkeakoulututkinto
4. Ylempi korkeakoulututkinto
5. Muu, mikä \_\_\_\_\_

## 4. Oletteko tällä hetkellä

1. Palkansaaja
2. Maa- ja metsätalousyrittäjä
3. Muu yrittäjä
4. Eläkkeellä
5. Opiskelija
6. Muu, mikä \_\_\_\_\_

## 5. Miten kauan olette olleet yhteismetsän osakkaana

1. alle 1 vuosi
2. 1 – 5 vuotta
3. 5 – 10 vuotta
4. yli 10 vuotta

# KOULUTUSTARPEEN SELVITYS

---

Ympyröi jokaisen kysymyksen kohdalta numero, joka vastaa parhaiten mielipidetänne asian tärkeydestä. Käytä taulukon yläpuolella olevaa asteikkoa. **1** = Ei lainkaan tärkeä,

**2** = Ei kovin tärkeä, **3** = Melko tärkeä, **4** = Erittäin tärkeä

6. Yhteismetsän lainsäädäntö	Tärkeys			
	Ei lainkaan tärkeä	Ei kovin tärkeä	Melko tärkeä	Erittäin tärkeä

Yhteismetsän muodostuksen lait ja

1. säädökset ja asetukset	1	2	3	4
---------------------------	---	---	---	---

2. Yhteismetsälaki ja -asetus säädök- sineen	1	2	3	4
-------------------------------------------------	---	---	---	---

Mitä ongelmia mielestänne aiheeseen liittyy? Entä kehittämisehdotuksia?

---



---

### Tärkeys

7. Yhteismetsän hallinto	Tärkeys			
	Ei lain- kaan tärkeä	Ei kovin tärkeä	Melko tärkeä	Erittäin tärkeä
1. Toimintakertomus	1	2	3	4
2. Ohjesääntö	1	2	3	4
3. Kokoukset	1	2	3	4
4. Päätöksenteko	1	2	3	4
5. Osuuksien etuusto-oikeus	1	2	3	4

6. Osuuksien luovutus	1	2	3	4
7. Yhteismetsä työnantajana	1	2	3	4

Mitä ongelmia mielestänne aiheeseen liittyy? Entä kehittämisehdotuksia?

---

	<b>Tärkeys</b>			
	Ei lain- kaan tärkeä	Ei kovin tärkeä	Melko tärkeä	Erittäin tärkeä
<b>8. Yhteismetsän talous</b>				
1. Talousarvio ja toimintasuunnitelma	1	2	3	4
2. Kirjanpito	1	2	3	4
3. Tilinpäätökset	1	2	3	4
4. Tilintarkastus	1	2	3	4

Mitä ongelmia mielestänne aiheeseen liittyy? Entä kehittämisehdotuksia?

---

---

	Tärkeys			
	Ei lain- kaan tärkeä	Ei kovin tärkeä	Melko tärkeä	Erittäin tärkeä
<b>9. Yhteismetsän verotus</b>				
1. Yhteismetsän verotus	1	2	3	4
2. Yhteismetsän arvonlisäverotus	1	2	3	4

Mitä ongelmia mielestänne aiheeseen liittyy? Entä kehittämisehdotuksia?

---



---

	Tärkeys			
	Ei lain- kaan tärkeä	Ei kovin tärkeä	Melko tärkeä	Erittäin tärkeä
<b>10. Yhteismetsän kehittäminen ja laajeneminen</b>				

1. Yhteismetsäosuuden arvon määrittäminen	1	2	3	4
2. Liittyminen yhteismetsään	1	2	3	4
3. Kiinteistöjen osto, myynti ja vaihto	1	2	3	4

Mitä ongelmia mielestäsi aiheeseen liittyy? Entä kehittämisehdotuksia?

---



---

### Tärkeys

### 11. Metsätalous

Ei lainkaan tärkeää	Ei kovin tärkeää	Melko tärkeää	Erittäin tärkeää
---------------------	------------------	---------------	------------------

1. Puukauppa: tarjousten pyytäminen ja vertailu	1	2	3	4
2. Puunkorjuu kohdevalintoineen ja puutavaran mittaus	1	2	3	4
3. Metsien uudistaminen	1	2	3	4
4. Taimikon hoito	1	2	3	4
5. Harvennushakkuut	1	2	3	4
6. Lannoitus	1	2	3	4
7. Ojitus	1	2	3	4
8. Metsätiet	1	2	3	4

Mitä ongelmia mielestäsi aiheeseen liittyy? Entä kehittämisehdotuksia?

### Tärkeys

---

## 12. Luontoarvot ja monikäyttö

Ei lain- kaan tärkeä	Ei kovin tärkeä	Melko tärkeä	Erittäin tärkeä
----------------------------	--------------------	-----------------	--------------------

	Luonnonsuojelu, arvokkaat elinym-				
1.	päristöt	1	2	3	4
2.	Luonnonsuojelualueen perustami-				
	nen	1	2	3	4
3.	Metsätalouden ympäristötuet	1	2	3	4
4.	Metsästys- ja kalastusoikeuksien				
	vuokraaminen	1	2	3	4

Mitä ongelmia mielestäsi aiheeseen liittyy? Entä kehittämisehdotuksia?

---



---



---

### Tärkeys

<b>13. Muu elinkeinotoiminta</b>	Ei lain- kaan tärkeä	Ei kovin tärkeä	Melko tärkeä	Erittäin tärkeä
----------------------------------	----------------------------	--------------------	-----------------	--------------------

1. Maa-aineksien myynti	1	2	3	4
2. Puun jatkojalostaminen	1	2	3	4
3. Tuulivoima	1	2	3	4
4. Sijoitustoiminta	1	2	3	4
5. Tonttien vuokraus	1	2	3	4

Mitä ongelmia mielestäsi aiheeseen liittyy? Entä kehittämissuhteita?

---

---

---

Olisitko halukas osallistumaan koulutukseen? Miten yhteismetsäasioita koskeva koulutus pitäisi järjestää?

---

---

---