
NUORTEN ARVIOITA TUETUSTA ASUMISESTA



Ammattikorkeakoulun opinnäytetyö

Sosiaalialan koulutusohjelma

Hämeenlinna, kevät 2015

Tiina Hippeläinen



HÄMEENLINNA

Sosiaalialan koulutusohjelma

Sosiaalipedagoginen sosiaalityö

Tekijä

Tiina Hippeläinen

Vuosi 2015**Työn nimi**

Nuorten arvioita tuetusta asumisesta

TIIVISTELMÄ

Tämän opinnäytetyön toimeksiantajana toimi Tampereen Seudun Nuori-soasunnot ry. Yhdistyksen pääasiallisina tehtävinä ovat nuorten asuinolojen parantaminen sekä tuetun asumisen palvelujen tarjoaminen itsenäistä elämää aloittaville, syrjäytymisvaarassa oleville nuorille. Opinnäytetyön tavoitteena oli selvittää, minkälainen merkitys tuetun asumisen palvelulla on ollut asiakkailleen, ja miten sen avulla on voitu tukea nuorten itsenäistymistä. Tavoitteeseen pyrittiin selvittämällä, minkälaista tukea nuoret olivat tarvinneet tullessaan tuetun asumisen asiakkaiksi, ja miten saatu tuki ja ohjaus olivat näihin tarpeisiin vastanneet.

Opinnäytetyön teoreettisina lähtökohtina olivat nuoruus ikävaiheena, itsenäistyminen ja aikuistuminen, nuorten syrjäytyminen, ja tuettu asuminen. Tutkimus oli kvalitatiivinen tutkimus, joka sisälsi myös kvantitatiivisen tutkimuksen piirteitä. Tutkimukseen hankittiin aineistoa kyselylomakkeilla, jotka jaettiin tuetun asumisen asiakkaina oleville nuorille. Aineiston analyysiin käytettiin teemoittelua, ryhmittelyä sekä tilastollista taulukointia.

Tutkimuksen tulokset osoittivat, että tuetun asumisen palvelu on vastannut asiakkaidensa tarpeisiin pääsääntöisesti hyvin. Nuoret ovat saaneet palvelun aikana ohjausta muun muassa omista talousasioistaan huolehtimiseen, viranomaisasiointiin, itsenäiseen asumiseen, sekä opiskelu- ja työpaikan etsimiseen. Nämä olivat juuri niitä asioita, joihin useimmat nuorista kertoivat tarvinneensa tukea tullessaan palvelun asiakkaiksi. Palvelun myötä nuorilla on lisäksi ollut mahdollisuus voimaantumisen kokemukseen muun muassa itseluottamuksen vahvistumisen kautta.

Tutkimustulosten pohjalta voitiin todeta, että tuetulla asumisella on tärkeä paikkansa nuorille suunnatussa palveluverkostossa. Palvelun avulla voidaan ehkäistä vaikeissa elämäntilanteissa olevien nuorten syrjäytymisriskiä tukemalla ja vahvistamalla nuoren valmiuksia itsenäiseen arkeen ja elämään.

Avainsanat Nuoruus, itsenäistyminen, syrjäytyminen, tuettu asuminen**Sivut** 44 s. + liitteet 7 s.

HÄMEENLINNA
Degree Programme in Social Services
Sociopedagogical social work

Author	Tiina Hippeläinen	Year 2015
Subject of Bachelor's thesis	Young people's views on supported housing	

ABSTRACT

This thesis was commissioned by Tampere Youth Housing Association. The association offers supported housing for young people who are starting their independent living and are at risk of marginalization. The objective of this thesis was to examine the role of this service in the clients' life situation. The clients were asked what kind of support they had needed when they became clients of the services and how the supported housing services had responded to their needs.

The theoretical background of this thesis consisted of youth, independence, social exclusion and supported housing. The study was mainly qualitative but also quantitative to some extent. The data were gathered by using a questionnaire and analysed on a thematic basis. Grouping and tabulation were also used for the analysis.

The results showed that the supported housing services had responded to the clients' needs fairly well. The clients had received guidance concerning their own economy, contacts with various authorities, independent living and applying for a studying place or a job. The clients had also named those things as areas they needed help with when they became clients of the services. Through the service the young people have had experiences of empowerment because of strengthened self-confidence.

The study showed that the supported housing service has an important place among the other services for young people. The service prevents social exclusion of young people by supporting and strengthening their readiness to cope with an independent life.

Keywords Youth, independence, social exclusion, supported housing

Pages 44 p. + appendices 7 p.

SISÄLLYS

1	JOHDANTO.....	1
2	NUORUUS IKÄVAIHEENA	2
3	ITSENÄISTYMINEN JA AIKUISTUMINEN.....	4
3.1	Koulutus ja työ	5
3.2	Itsenäinen asuminen	6
4	NUORTEN SYRJÄYTYMINEN	7
5	TUETTU ASUMINEN	9
5.1	Yleistä tietoa tuetusta asumisesta.....	10
5.2	Asiakkaat.....	11
5.3	Tuetun asumisen palveluprosessi	12
5.4	Aiemmat tutkimukset tuetusta asumisesta	14
6	TUTKIMUKSEN TAVOITE JA TUTKIMUSKYSYMYKSET	15
7	TUTKIMUKSEN TOTEUTUS.....	15
7.1	Aineiston hankinta.....	16
7.2	Aineiston analyysi	18
7.3	Tutkimuksen eettisyys ja luotettavuus	20
8	NUORTEN ARVIOITA TUETUN ASUMISEN PALVELUSTA – TUTKIMUSTULOKSET JA JOHTOPÄÄTÖKSET	22
8.1	Kohderyhmä.....	22
8.2	Tuen tarve.....	25
8.3	Palvelun merkitys	28
8.3.1	Omista talousasioista huolehtiminen	28
8.3.2	Arjen taidot	29
8.3.3	Voimaantuminen	32
8.4	Asiakkaiden arvioita palvelusta ja ohjauksesta.....	33
9	POHDINTA.....	36
9.1	Tulosten ja johtopäätösten pohdintaa	36
9.2	Opinnäytetyöprosessin ja oman oppimisen pohdintaa	39
9.3	Jatkotutkimusehdotuksia	40
	LÄHTEET	41

Liite 1 Kyselylomake

Liite 2 Vastaukset asteikoittain koottuihin kysymyksiin

Liite 3 Aineiston ryhmittely

1 JOHDANTO

Tämän opinnäytetyön lähtökohtana oli tekijän kiinnostus vaikeassa elämäntilanteessa olevien nuorten kanssa tehtävää työtä kohtaan. Tekijän toiveena oli saada opinnäytetyölle sellainen aihe, joka olisi lähtöisin työelämän tarpeista, ja joka olisi yhteydessä nuorten itsenäistymiseen ja syrjäytymisen ehkäisemiseen. Aihe ja työelämäyhteys opinnäytetyölle löytyivät sosionomiopintoihin kuuluneen harjoittelujakson myötä.

Opinnäytetyön aiheena ovat asiakkaiden arviot tuetusta asumisesta. Työn tavoitteena on selvittää, minkälainen merkitys tuetun asumisen palvelulla on ollut asiakkailleen, ja miten sen avulla on voitu tukea nuorten itsenäistymistä. Tavoitteeseen pyrittiin keräämällä asiakkailta tietoa siitä, minkälaista tukea he olivat tarvinneet tullessaan tuetun asumisen asiakkaiksi, ja miten saatu tuki ja ohjaus olivat näihin tarpeisiin vastanneet.

Saatujen tutkimustulosten myötä palvelun tuottajan on mahdollista saada palautetta toiminnastaan ja kehittää palvelua niin, että se vastaisi entistä paremmin asiakkaitensa tarpeisiin. Tutkimuksesta voi olla hyötyä myös silloin, kun halutaan parantaa tuetun asumisen tunnettavuutta, ja kertoa sen merkityksestä osana syrjäytymisvaarassa oleville nuorille suunnattua palveluverkostoa.

Tutkimuksen aihe tuntui ajankohtaiselta, sillä esimerkiksi vuonna 2014 Suomessa oli yhteensä 1607 asunnottomia, alle 25-vuotiasta, nuorta. Heistä 405 oli pitkäaikaisasunnottomia. (Malinen, 2015.) Vaikka asunnon tarjoaminen on ensisijainen keino tukea nuoren mahdollisuutta löytää oma paikkansa yhteiskunnassa ja ehkäistä siten asunnottomuus- ja syrjäytymiskierteen syntymistä, on nuorten joukossa paljon myös niitä, jotka tarvitsevat asunnon lisäksi tukea asumiseensa ja elämiseensä. (Nuorten tuetun asumisen kansallinen hanke 2008–2011). Heille tuetun asumisen kaltainen palvelu voi olla tärkeä tuki itsenäiseen elämään siirtymisessä, yhteiskuntaan kiinnittymisessä, sekä asunnottomuus- ja syrjäytymiskierteen ehkäisemisessä tai katkaisemisessa.

Opinnäytetyö toteutettiin yhteistyössä Tampereen Seudun Nuorisoasunnot ry:n kanssa. Yhdistys on perustettu vuonna 1989 parantamaan nuorten asuinoloja. Sen tehtävänä on muun muassa edistää nuorille tarkoitettujen, voittoa tavoittelemattomien asuntojen rakentamista. Tampereen Seudun Nuorisoasunnot ry:n alaisuudessa on toiminut vuodesta 2010 alkaen Nuori Kullervo Oy, joka on perustettu tarjoamaan tuetun asumisen palveluja Tampereella asuville, syrjäytymisvaarassa oleville nuorille. (Tuetun asumisen palvelukuvaus 2013, 3.)

Tutkimuksen kohteena olleen tuetun asumisen palvelun tuottajana on siis virallisesti Nuori Kullervo Oy. Vakiintuneena käytäntönä sekä palvelun työntekijöiden, asiakkaiden että yhteistyökumppaneiden kesken on kuitenkin puhua Tampereen Seudun Nuorisoasunnot ry:n, eli Tasna ry:n, tuetusta asumisesta. Niinpä myös tässä opinnäytetyössä on käytetty nimik-

keenä Tampereen Seudun Nuorisoasunnot ry:n tuettua asumista viitattaessa kyseiseen palveluun.

Tampereen Seudun Nuorisoasunnot ry tarjoaa asiakkailleen neljää eri tukimuotoa. Näitä ovat kevyt tuki, perustuki ja vahva tuki, sekä tiivistetty tukipalvelu asumiseen eli TIITU. TIITU sijaitsee omassa yksikössään, ja poikkeaa toimintamallillaan selkeästi muista yhdistyksen tukimuodoista. Selkeimmät erot muihin tukimuotoihin ilmenevät muun muassa huomattavasti tiiviimmän tuen, sekä yksikön toiminnassa hyödynnettävän yhteisöllisyyden ja pienryhmätoiminnan myötä. (Tuetun asumisen palvelukuvaus 2013, 5.) TIITU päätettiin eroavaisuuksiensa vuoksi jättää tämän tutkimuksen ulkopuolelle, jotta tutkimus saataisiin rajattua sopivaksi.

Opinnäytetyö on tutkimustyypiltään kvalitatiivnen tutkimus. Opinnäytetyössä esiintyy kuitenkin myös kvantitatiivisen tutkimuksen piirteitä. Tutkimuksen aineistonkeruumenetelmänä käytettiin kyselylomakkeita, jotka jaettiin tuetun asumisen asiakkaille. Saatu aineisto analysoitiin teemoittelun, ryhmittelyn ja tilastollisen taulukoinnin avulla. Aineiston analyysisissä yhdistyivät siis sekä laadullinen että tilastollinen aineiston analyysi.

Opinnäytetyön teoriaosuuteen pyrittiin nostamaan esille sellaisia keskeisiä seikkoja, joiden on käytännön harjoittelujaksojen aikana huomattu liittyvän vahvasti kohderyhmään kuuluvien nuorten elämään. Teoreettisessa viitekehysessä kuvataan ensin nuoruutta ikävaiheena. Lisäksi on laadittu oma lukunsa itsenäistymisestä ja aikuistumisesta, sillä ne liittyivät vahvasti tutkimuksen kohderyhmään kuuluvien nuorten ikävaiheeseen. Teoriaosuudessa käsitellään myös nuorten syrjäytymistä, jota tuetun asumisen avulla pyritään ehkäisemään ja lievittämään. Koska tuettu asuminen on ollut pohjana koko opinnäytetyölle, on erityisen tärkeää kuvata palveluun teoreettisessa viitekehysessä. Tätä varten on laadittu oman lukunsa.

2 NUORUUS IKÄVAIHEENA

Tässä luvussa kuvataan nuoruutta ikävaiheena. Se on Forssin ja Vatula-Pimiän (2007, 128) mukaan ikävaihe, johon kuuluu monia eri kehitystehäviä ja muutoksia, ja jonka aikana yksilö kehittyy sekä henkisesti että fyysisesti. Nuoruus voidaankin nähdä aikuisuuteen valmistautumisen aikana.

Nyky-yhteiskunnassa painottuvat yksilöllisyys ja yksilöllinen elämäntyyli. Tästä syystä on vaikeaa määrittää nuoruudelle joitakin selkeitä ja yksiselitteisiä alkamis- tai päättymisajankohtia. Usein puhutaan myös pitkittyneestä nuoruudesta, jolloin nuoruuden katsotaan jatkuvan vielä pitkälle aikuisikään saakka. (Forss & Vatula-Pimiä 2007, 128.)

Nuoruuteen ikävaiheena liittyy useita eri lakeja, joissa nuoruuden ikäraajat määritellään jokaisessa omalla tavallaan. Esimerkiksi nuorisolain (72/2006) 1. luvun 2 §:ssä nuoreksi määritellään alle 29-vuotias henkilö, kun taas sosiaalihuoltolaissa (1301/2014 1:3 §) nuori on määritelty 18–24-vuotiaaksi henkilöksi. Lastensuojelulaissa (LsL 417/2007 1:6 §) nuoreksi nähdään täysi-ikäisyyden saavuttanut, 18–20-vuotias henkilö. Laissa nuo-

rista rikoksentekeijöistä (262/1940 1 §) nuoreksi katsotaan 15 vuotta täyttänyt, alle 21-vuotias henkilö, ja laissa nuorista työntekijöistä (998/1993 1:1 §) nuorella tarkoitetaan alle 18-vuotiasta henkilöä.

Nuoruus voidaan jakaa myös eri ikä- ja kehitysvaiheisiin. Aalbergin ja Siimeksen (2007, 68) mukaan nuoruus koostuu varhaisnuoruudesta, varsinaisesta nuoruudesta ja jälkinuoruudesta. Varhaisnuoruudella tarkoitetaan ikävuosia 12–14, jolloin nuoren kehossa tapahtuu selkeitä muutoksia puberteetin alkamisen myötä. Tuossa iässä nuori kokee suuria tunnekuohuja ja selkiytymättömyyden ja ristiriitaisuuden tunteita itsessä ja omassa kehossa tapahtuvien muutosten myötä. Varhaisnuoruudessa alkaa myös yrittäjä irtautua omista vanhemmistaan.

Varsinaisen nuoruuden taas katsotaan sijoittuvan 15–17 vuoden ikään. Tuolloin ristiriitaisuus ja konfliktit vanhempien kanssa alkavat vähitellen rauhoittua. Nuoren persoonallisuus alkaa selkiytyä, ja samaistuminen ikätovereihin ja vanhempiin vahvistuu. Varsinaisessa nuoruudessa seksuaalinen kehitys on keskeinen kehityksen osa-alue. (Aalberg & Siimes 2007, 69–70.)

Varsinaista nuoruutta seuraa jälkinuoruuden ikävaihe, jonka nähdään sijoittuvan täysi-ikäisyyden alkutaipaleelle eli 18–22 vuoden ikään. Tuolloin nuoren kokemus naisena tai miehenä olemisesta alkaa hahmottua selkeämmin, ja nuori alkaa pelkän lapsuudenperheensä sijasta ymmärtää paremmin itsensä osana laajempaa kokonaisuutta ja yhteiskuntaa. Nuoren empatiakyky ja kyky huomioida muita vahvistuvat, ja itsekkäiden päätösten teko vähenee. Samalla nuori alkaa kantaa vastuuta sekä itsestään että muista. Jälkinuoruudessa nuori alkaa tehdä myös päätöksiä tulevaisuudestaan esimerkiksi koulutukseen, työelämään ja perheen perustamiseen liittyen. (Aalberg & Siimes 2007, 70–71.)

Nuoruuteen kuuluu persoonallisuuden kehitys kohti aikuisuuden persoonallisuutta ja oman identiteetin löytymistä. Identiteetillä tarkoitetaan yksilön kokemusta muun muassa seksuaalisuudesta, ammatillisuudesta ja maailmankatsomuksellisista kysymyksistä. Siihen liittyvät erilaiset roolit, joita yksilö pyrkii toteuttamaan tai tavoittelemaan sekä lähiympäristössään että yhteiskunnassa, mikä tekee identiteetistä vahvasti yksilön sosiaaliseen maailmaan liittyvän seikan. (Aaltonen, Ojanen, Vihunen & Vilén 2007, 74–75).

Identiteetin rinnalla kulkee minäkäsitykseksi nimetty persoonallisuuden osa-alue, joka liittyy identiteettiä vahvemmin yksilön sisäiseen maailmaan. Persoonallisuuden kehitykseen liittyen on olemassa lukuisia eri teoreettikkojen selityksiä ja eri aikakausina luotuja teoreettisia malleja, joista osa painottaa enemmän yksilön perimään ja biologiseen taustaan liittyviä, osa taas ympäristön ja kulttuurin vaikutukseen liittyviä seikkoja persoonan muotoutumiseen vaikuttavina tekijöinä. Myös siitä, missä määrin yksilön nähdään itse voivan vaikuttaa elämäänsä ja sen kulkuun, on olemassa useita eri näkemyksiä. (Aaltonen ym. 2007, 74–77.)

3 ITSENÄISTYMINEN JA AIKUISTUMINEN

Tässä luvussa käsitellään nuoruuden tärkeintä kehitystehtävää, itsenäistymistä. Opinnäytetyön kohderyhmään kuului 17–25-vuotiaita nuoria, joten itsenäistymistä eri osa-alueineen tarkastellaan pääasiassa kyseisen ikäryhmän näkökulmasta. Tuossa iässä ajankohtaisia, itsenäistymiseen liittyviä osa-alueita ovat perinteisesti olleet muun muassa muuttaminen pois lapsuuden kodista, liittyminen opiskelu- ja työelämään, sekä perheen perustaminen (Kemppainen 2009).

Jotta itsenäistyminen, eli oman autonomian löytäminen, olisi mahdollista saavuttaa, on nuoren käytävä läpi erilaisia kehitykseen liittyviä osa-alueita. Nuoren on pyrittävä irrottautumaan vanhemmistaan ja sen myötä vanhempien tarjoamasta turvasta, hoivasta ja huolenpidosta. Nuoret alkavatkin itsenäistyessään turvautua enemmän ikätovereiltaan saamaansa apuun ja tukeen, jolloin vanhempien rooli turvan ja huolenpidon antajina alkaa vähitellen heikentyä. Nuoren on myös luotava vanhempiinsa uudenlainen, aikuisempi suhde. (Aalberg & Siimes 2007, 67–68.)

Itsenäistymisen rinnalla käytetään usein aikuistumisen käsitettä. Aikuistuminen tapahtuu erilaisten siirtymien kautta, joita yksilö käy läpi siirtyessään nuoruudesta aikuisuuteen (Lehtinen 2011). Aikuistumiselle on kuitenkin nykyaikana vaikeaa määrittää joitakin selkeitä kriteerejä, jotka nuoren tulisi täyttää siirtyessään nuoruudesta aikuisuuteen. Sekä kasvanut yksilöllinen vapaus että vastuu omista valinnoista vaikeuttaa monien nuorten kohdalla aikuisuuteen liittyvien odotusten täyttämistä. Myös yhteiskunnalliset olosuhteet, kuten korkea nuorisotyöttömyys, taloustilanteen muutokset, kilpailuhenkisyyden voimistuminen ja muuttoliike muokkaavat aikuistumisen polkuja ja tekevät niistä aiempaa monimuotoisempia. (Kemppainen 2009.)

Vaikka aikuisuuteen ja sen tavoitteluun on nykyisin olemassa lukuisia eri reittejä, nähdään joidenkin perinteisten osatekijöiden kuuluvan vahvasti niin sanottuihin aikuisuuden mittareihin. Aikuistumisen katsotaan edelleen pitävän sisällään muun muassa taloudellisen riippumattomuuden (Oinonen 2001, 109). Taloudellisella riippumattomuudella tarkoitetaan Kuuren (2001,18) mukaan sitä, että yksilö kykenee hankkimaan itse oman toimentulonsa ja elämään sen varassa.

Lisäksi parisuhteen aloittamisen, avioliiton solmimisen ja perheen perustamisen nähdään edelleen kuuluvan osaksi aikuistumisen prosessia (Oinonen 2001, 109). Näiden aikuistumisen kriteerien täytyminen on kuitenkin monen nuoren kohdalla lykkäantynyt myöhemmälle iälle. Selityksenä tähän voidaan pitää muun muassa perherakenteisiin liittyviä, kulttuurisia ja sosiaalisia asenteiden ja arvojen muutoksia. Lisäksi työelämän ja sitä kautta taloudellisen tilanteen epävakaus hidastavat osaltaan nuorten perheen perustamista, sillä ennen lasten hankkimista halutaan usein saada suoritetua ammatillinen tutkinto ja hankittua vakituinen työ. (Gissler & Myllyniemi 2012, 41–42.)

Aikuisuuteen liittyy myös paljon henkiseen kypsymiseen liittyviä ominaisuuksia ja odotuksia. Ketokiven (2005, 110–116) mukaan aikuisuuden tärkeimpänä henkisen kypsymisen merkinä nähdään kyky vastuun ottamiseen ja kantamiseen, sekä järkipäisten ratkaisujen tekemiseen. Nuoret kantavatkin usein vastuuta opiskelustaan, töistään, omasta taloudestaan tai parisuhteestaan.

Näiden vastuualueiden hallitsemisen ei kuitenkaan katsota vielä riittävän täyttämään aikuisuuden yhteydessä puhuttavan vastuun kriteerejä, vaan vastuu aikuisuudessa on entistä moniulotteisempaa ja laajempaa. Tärkeänä pidetäänkin kykyä kantaa vastuuta myös muista, ja asettaa joku tai jokin itsensä edelle. Kasvaminen vastuuseen ei aina tapahdu vapaaehtoisesti, vaan vastuun ottaminen voi tulla välttämättömäksi esimerkiksi vanhemmuuden myötä. (Ketokivi 2005, 110–116.)

3.1 Koulutus ja työ

Aikuistumisesta puhuttaessa korostetaan yleensä vahvasti koulutuksen hankkimista, ja sen myötä työelämään kiinnittymistä. Nämä edesauttavatkin osaltaan aikuisuuteen kuuluvan taloudellisen riippumattomuuden syntymistä. Kuten Järvinen (2001, 66) kirjoittaa, nuoret opiskelevat nykyään enemmän ja pidempään kuin aikaisemmin. Tämä johtuu pitkälti siitä, että koulutuksesta on tullut välttämätön vaatimus työelämään pääsyn kannalta.

Korkeiden koulutusvaatimusten myötä nuoriso on jakautunut yhä selkeämmin niihin, joilla on koulutuksen myötä paremmat mahdollisuudet kiinnittyä työelämään ja niihin, joiden mahdollisuudet yhteiskuntaan kiinnittymiseen työn kautta ovat matalasta koulutustasosta johtuen yhä heikommat. Vaikka koulutusta pidetäänkin välttämättömänä tekijänä työelämään pääsemiseksi, ei korkeakaan koulutus läheskään aina takaa turvattua asemaa työmarkkinoilla. (Järvinen 2001, 66.)

Nuorten siirtyminen työmarkkinoille on nykyisin mutkikasta. Työelämään siirtyminen etenee pätkittäin muun muassa erilaisten määräaikaisten työsuhteiden ja sijaisuuksien, koulutusten, sekä työttömyysjaksojen tahdittamana. (Kuure 2001, 18.) Kuten Aapola ja Ketokivi (2005, 20) kirjoittavat, myös saavutettujen tavoitteiden pysyvyys nykyihmisen elämässä on heikentynyt. Yksilön on pystyttävä sopeutumaan muutoksiin, oltava valmis joustamaan työelämän vaatimusten mukaisesti ja kouluttauduttava yhä uudelleen pitääkseen yllä ja täydentääkseen osaamistaan. (Laaksonen 2001, 86.)

Vaikka työtä pidetään edelleenkin selkeänä aikuisuuden ja täysivaltaisen kansalaisuuden mittarina, ei siirtymistä työmarkkinoille voida enää pitää itsestään selvänä taloudellisen itsenäisyyden takaajana. Erilaiset määrä- ja osa-aikaisuudet sekä työttömyysjaksot luovat osaltaan epävarmuutta nuorten taloudelliseen tilanteeseen, ja tekevät nuorista usein riippuvaisia vanhempiensa ja yhteiskunnan antamasta tuesta. (Laaksonen 2001, 86.)

3.2 Itsenäinen asuminen

Pois muuttaminen vanhempien tai huoltajien luota omaan, itsenäiseen, asumismuotoon on yksi nuoren itsenäistymisprosessiin vahvasti liittyvä käännekohta. Suomessa, kuten muissakin Pohjoismaissa, poismuutto lapsuudenkodista tapahtuu pääsääntöisesti kohtalaisen nuorena. Tämä voidaan havaita, kun poismuuttoikää verrataan muiden Euroopan maiden nuoriin. Esimerkiksi vuonna 2009 tehdyn tutkimuksen mukaan yli puolet 20-vuotiaista suomalaisnaisista ja 21-vuotiaista suomalaismiehistä oli muuttanut vakituisesti pois vanhempiensa luota. (Gissler & Myllyniemi 2012, 41.)

Lapsuudenkodista muuttamisen varhaista ikää Suomessa voidaan perustella sekä kulttuurisilla että hyvinvointivaltioon liittyvillä seikoilla. Kulttuuri vaikuttaa poismuuttamisen ajankohtaan arvojen ja asenteiden kautta. Suomalaisessa kulttuurissa on olemassa ajatus siitä, että mitä pidempään nuori joutuu elämään ja asumaan vanhempiensa kanssa, sitä hankalamaksi tilanne käy kaikille osapuolille ja nuoren itsenäistymisprosessi viivästyy. Muuttamisen pois lapsuudenkodista katsotaan edistävän nuoren fyysistä ja psyykkistä irrottautumista vanhempiin kohdistuvasta riippuvuussuhteesta. (Raitanen 2001, 98.)

Hyvinvointivaltiomalli on Suomessa vahva, ja se vaikuttaa lapsuudenkodista pois muuttamiseen tukemalla nuoria taloudellisesti sosiaaliturvan eri keinoin, kuten yleisen asumistuen, työttömyysetuuksien tai toimeentulotuen avulla. Lisäksi pääsääntöisesti opiskelevilla nuorilla on yleensä oikeus opintotukeen. Tuista huolimatta muutto omaan asuntoon tietää Gisslerin ja Myllyniemen (2012, 42) mukaan useimmille nuorista taloudellisen tilanteen heikentymistä tai köyhtymistä etenkin silloin, kun omat vanhemmat eivät pysty tukemaan nuorta taloudellisesti. Asumisolosuhteiden väliaikaisesta laskusta ja talouden tiukentumisesta huolimatta halu itsenäiseen asumiseen on monen nuoren kohdalla suuri.

Nuorten asumisessa painottuvat Junton (2002, 104) mukaan eri arvot kuin vakiintunutta elämänvaihetta elävien ikäryhmien asumisessa. Nuorille on hänen mukaansa tärkeintä itsenäisyys, oma tila ja mahdollisuus määrätä itse omasta elämästään. Kilpeläinen, Kostiainen ja Laakso (2015) taas kirjoittavat, että nuorten asumistoiveet kuvastavat pitkälti normaalia suomalaista asumisihannetta, millä tarkoitetaan omistusasuntoa pientalossa, lähellä luontoa. Heidän mukaansa nuorten asumisihanteissa on kuitenkin havaittavissa urbaanin asumismuodon kannatuksen lievää kasvua.

Taloudellinen tilanne, sekä koulutus- ja työmahdollisuudet määrittävät kuitenkin pitkälti nuorten asumista. Suurin osa nuorista asuukin vuokralla, muuta väestöä ahtaammin. Asunnon tilavuudesta tingitään etenkin suurissa kaupungeissa ja kasvukeskuksissa, joissa pienten asuntojen kysyntä on suurta ja vuokrat sen myötä korkeita. (Kilpeläinen ym. 2015, 7.)

4 NUORTEN SYRJÄYTYMINEN

Tässä luvussa käsitellään syrjäytymistä erityisesti nuorten syrjäytymisen ja ulkopuolisuuden näkökulmasta. Koska riski joutua yhteiskunnan normaalien toimintojen ulkopuolelle liittyy tavalla tai toisella lähes jokaisen tuettuun asumiseen tulevan nuoren elämään, tuntui käsitteen avaaminen omassa luvussaan tarpeelliselta.

Syrjäytyminen on yleensä ulkoapäin määritetty, monimuotoinen ja vaikeasti avattava käsite. Sitä on kuvattu usein yhteiskunnan ja yksilön välisten siteiden heikkoutena. Syrjäytymisen määrittelystä tekee monimutkaista se, että käsitettä avattaessa on mietittävä, mistä näkökulmasta syrjäytymistä tutkitaan. Toisin sanoen on pohdittava, onko painopisteenä yksilön oma kokemus syrjäytymisestä vai yhteiskunnallinen näkökulma syrjäytymiseen. Myös sen määrittely, mistä yksilö syrjäytyy ja mihin hänen tulisi olla osallinen, on hankalaa. (Vähä-Vahe 2014.)

Forssin ja Vatula-Pimiän (2007, 163–164) mukaan syrjäytyminen on yhteiskunnassa elämisen normaaleista toiminnoista ulkopuolelle jäämistä, niin sanottua passiiviseen tilaan jättäytymistä. Vakavaan syrjäytymiseen liitetään myös pitkäaikainen toimeentulotuen asiakkuus, laitossijoitukset, sekä itsemurhat. Syrjäytyminen voikin edetä yksilön kohdalla moniulotteisten sosiaalisten ongelmien kasaantumisena. (Gissler & Myllyniemi 2012, 88–89.)

Syrjäytymisen riskitekijöihin katsotaan kuuluviksi erilaisia ulkopuolisuuden osa-alueita, joita ovat sosiaalinen, koulutuksellinen, työmarkkinallinen, taloudellinen, terveydellinen ja oikeudellinen ulkopuolisuus. Näiden ulkopuolisuuteen liittyvien osa-alueiden kasaantuessa yksilön riski syrjäytymiseen kasvaa. Myös ulkopuolisuus jollakin yksittäisellä, edellä mainitulla, osa-alueella voi altistaa yksilön syrjäytymiselle silloin, kun ulkopuolisuus kyseisellä elämänelueella pitkittyy. (Vähä-Vahe 2014.)

Koulutuksellisenä syrjäytymisenä pidetään sitä, ettei henkilö pääse peruskoulun jälkeisiin jatko-opintoihin, tai hän keskeyttää koulunsa. Työmarkkinalliseen syrjäytymiseen taas kuuluu pois jääminen työmarkkinoilta, joka osaltaan vaikuttaa taloudelliseen syrjäytymiseen viittaavien toimeentuloavaikeuksien syntymiseen. Sosiaalinen syrjäytyminen pitää sisällään sosiaalisista vuorovaikutussuhteista ulkopuoliseksi jäämisen ja läheisten ihmissuhteiden, esimerkiksi perhe ja ystävyys-suhteiden, puuttumisen. Terveydellisellä ulkopuolisuudella taas tarkoitetaan sitä, ettei nuori ole säännöllisen terveydenhuollon piirissä tai hakeudu itse palveluihin. Siihen saattaa liittyä myös esimerkiksi mielenterveyteen tai päihteidenkäyttöön liittyviä ongelmia. Oikeudelliseen ulkopuolisuuteen kuuluvat muun muassa nuoren tietämättömyys omista oikeuksistaan ja velvollisuuksistaan, sekä poliittinen passiivisuus. (Vähä-Vahe 2014.)

Nuorten kohdalla syrjäytymisen riskitekijöinä pidetään erityisesti putoamista peruskoulusta tai peruskoulun jälkeisestä jatkokoulutuksesta, sekä työmarkkinoilta. Lisäksi erilaisia mielenterveysongelmia, ja päihteiden, erityisesti huumeiden, käyttöä pidetään syrjäytymistä lisäävinä tekijöinä.

(Myrskylä 2012, 1–3.) Myös jengiytyminen, ja varsinkin poikien kohdalla rikolliseen elämäntyyliin ajautuminen, nähdään lisäävän nuoren syrjäytymisriskiä. (Kuure 2001, 39.)

Syrjäytyneeksi nuoreksi luokitellaan yleensä 15–29-vuotias nuori, joka on jäänyt työvoiman ja opiskelun ulkopuolelle, ja jolla ei ole suoritettuna tai parhaillaan suoritettavana peruskoulun jälkeistä tutkintoa (Myrskylä 2012, 1). Luokittelu on Aaltosta ja Suurpäästä (n.d.) mukailleen kohtalaisen suppea, mutta siitä ilmenee syrjäytymisen ytimenä oleva ulkopuolisuus yhteiskunnan valtavirrasta, sekä instituutioihin liittyvistä vaatimuksista ja odotuksista.

Vuonna 2010 peruskoulun jälkeen ulkopuolisiksi jääneitä nuoria oli arviolta noin 51 300. Tästä joukosta 32 500 nuorta oli jättänyt ilmoittautumatta työttömäksi työnhakijaksi, eivätkä kyseiset nuoret näin ollen näkyneet missään tilastoissa. Näiden syrjäytyneiksi luokiteltujen nuorten lisäksi Suomessa on lukuisia ulkopuolelle jääneitä nuoria, jotka esimerkiksi toisen asteen tutkinnon suorittuaan ovat pudonneet työvoiman ulkopuolelle. (Myrskylä 2012, 1–3.)

Myrskylän (2012, 3–7) mukaan syrjäytyminen on huomattavasti useammin nuorten miesten kuin nuorten naisten ongelma. Esimerkiksi vuonna 2010 kaksi kolmasosaa syrjäytyneistä nuorista oli miehiä. Miesten ja naisten välistä eroa syrjäytymistilastoissa voidaan jossain määrin selittää sillä, että osa vertailuryhmään kuuluvista naisista hoitaa lapsiaan kotona, eivätkä siten lukeudu syrjäytyneiden joukkoon.

Syrjäytyminen on myös vahvasti maahanmuuttoon ja kotiuttamiseen liittyvä ongelma, sillä erityisesti pelkän vieraskielisen perustutkinnon suorittaneet miehet ovat selkeässä syrjäytymisen riskiryhmässä. Tästä kertoo esimerkiksi se, että syrjäytyneiden maahanmuuttajamiesten määrä vuonna 2010 oli lähes kolminkertainen verrattuna syrjäytyneiden kantaväestöön kuuluvien miesten lukumäärään. Maahanmuuttajataustaisten nuorten on vaikeampaa kiinnittyä opiskelu- ja työelämään, kuin Suomessa syntyneiden ja eläneiden nuorten. Ulkomaalaistaustaisten nuorten syrjäytymiseen voi koulutukseen ja työelämään liittyvien seikkojen lisäksi olla yhteydessä myös kulttuurisiin syihin. Yksi tällainen kulttuurinen tekijä on nuoriin naisiin kohdistuva velvoite lasten hoitamisesta ja kotiin jäämisestä, jonka myötä naiset jäävät koulutuksen ja työelämän ulkopuolelle. (Myrskylä 2012, 3–7.)

Nuorten syrjäytymistä on pyritty vähentämään ja ennaltaehkäisemään erityisesti nuorten massatyöttömyyden vähentämiseen tähtäävillä toimenpiteillä. Yhdeksi keinoksi ehkäistä nuorten syrjäytymistä on kehitetty vuonna 2013 voimaan astunut nuorisotakuu. Nuorisotakuu on suunnattu kaikille alle 25-vuotiaille nuorille, sekä sellaisille alle 30-vuotiaille nuorille, jotka ovat valmistuneet viimeisen 12 kuukauden aikana ja ovat työttömänä työnhakijana TE-toimistossa (Nuorisotakuu 2014). Nuorisotakuun ajatuksena on se, että kohderyhmään kuuluville nuorille tarjotaan esimerkiksi työpaikkaa, työkokeilua, opiskelupaikkaa, paikkaa työpajassa tai mahdollisuutta kuntoutukseen viimeistään kolmen kuukauden kuluttua siitä, kun

nuori on ilmoittautunut työttömäksi työnhakijaksi TE-toimistoon (Nuorisotakuu auttaa eteenpäin n.d.).

Nuorisotakuun pääasiallisena tavoitteena on Ulvista (2014, 40–41) mukaillen se, että pyritään ehkäisemään nuorten syrjäytymistä koulutus- tai työelämästä, eli toisin sanoen nuorten massatyöttömyyden ehkäisy. Tästä syystä voi olla osittain virheellistä puhua nuorisotakuun tavoitteena olevan nuorten syrjäytymisen ehkäisy laajassa mittakaavassa, sillä nuorisotakuussa ei oteta huomioon yksittäisen nuoren omaa kokemusta syrjäytymisestään tai sen uhasta. Esimerkiksi työtön tai ilman opiskelupaikkaa oleva nuori, joka on aktiivisesti mukana sosiaalisessa elämässä, ei välttämättä koe olevansa erityisen syrjäytymisuhan alla.

Nuorille tehdyistä tutkimuksista onkin ilmennyt, että nuorten oma kokemus syrjäytymisestä ei liity pelkästään yhteiskunnan normaalien toimintojen ja instituutioiden ulkopuolelle putoamiseen, vaan yksi suurimmista syrjäytymisen kokemuksen tuottavista tekijöistä on putoaminen ihmissuhteiden ja harrastusten ulkopuolelle (Gissler & Myllyniemi 2012, 70; Myllyniemi 2009, 126–127). Myös Aaltonen ym. (2007, 360–362) kirjoittavat, että sosiaalisten suhteiden vähäisyydellä ja niiden heikkoudella, sekä sosiaalisen vuorovaikutuksen ulkopuolelle jäämisellä on selkeä syrjäytymisriskiä kohottava vaikutus nuoren elämässä.

Huono-osaisuus ja syrjäytyminen nähdään usein ylisukupolvisina ongelmina. Syrjäytymiseen liittyvä ylisukupolvisuus tarkoittaa sitä, että kotoa saatu malli yhteiskuntaan kiinnittymisestä siirtyy vanhemmilta lapsille. Esimerkiksi koulutuksen ja työelämän ulkopuolelle jääneiden nuorten vanhemmat ovat usein itsekin olleet työttömiä, ja heidän koulutustasonsa on ollut matala. Myös mielenterveysongelmista tai päihteiden käytöstä aiheutuva syrjäytyminen siirtyy usein sukupolvelta toiselle. Riski syrjäytymiseen onkin yleisesti ottaen sitä suurempi, mitä heikommät lähtökohdat yksilö on alusta alkaen saanut yhteiskuntaan kiinnittymiselle, ja mitä vähemmän hän on saanut tukea ympäristöltään. (Gissler & Myllyniemi 2012, 88–89.)

5 TUETTU ASUMINEN

Tässä luvussa kuvataan ensin tuetun asumisen palvelua yleisesti. Tuetun asumisen palveluissa ja palvelukuvauksissa ilmenee selkeää samankaltaisuutta eri palveluntuottajien välillä. Toiminnassa saattaa kuitenkin ilmetä palvelua tuottavasta toimijasta riippuen joitakin eroja esimerkiksi toimintatapoihin ja työmenetelmiin, sekä tarjottuihin tukimuotoihin liittyen.

Palveluun liittyvän yleisen tiedon jälkeen kerrotaan tuetun asumisen asiakaskunnasta. Tämän jälkeen siirrytään kuvailemaan tuetun asumisen palveluprosessia. Viimeisessä alaluvussa kerrotaan lyhyesti aikaisemmista, tuettuun asumiseen liittyvistä, tutkimuksista.

5.1 Yleistä tietoa tuetusta asumisesta

Tuetulla asumisella tarkoitetaan nuorten aikuisten asiakaslähtöistä ja tavoitteellista tukemista ja ohjausta itsenäisen asumisen alkutaipaleella (Tuettu asuminen n.d.). Palvelun tarkoituksena on paitsi tukea asiakasta itsenäisen asumisen opettelussa, myös tarjota tukea ja ohjausta muihin arjen ja elämänhallintaan liittyviin taitoihin (Kemppainen 2009). Tuetulla asumisella on erittäin tarpeellinen osa nuorten syrjäytymisen ehkäisyyn ja vähentämiseen tähtäävässä palveluketjussa. Sen avulla vaikeassa elämäntilanteessa itsenäistyvän nuoren on mahdollista päästä harjoittelemaan itsenäistä asumista turvalliselta ja luotettavalta aikuiselta saatavan tuen ja ohjauksen avulla.

Kuten jo aiemmin tämän tutkimuksen teoriaosuudessa on käynyt ilmi, itsenäinen asuminen ja sen onnistuminen ovat tärkeä osa nuoren itsenäistymisprosessia (Raitanen 2001, 98). Nuorten tilanne asuntomarkkinoilla voi kuitenkin olla heikko, sillä vuokra-asuntojen kysyntä on suurta, ja vuokranantajat suosivat helposti vanhempia ja vakiintuneemmassa elämäntilanteessa olevia hakijoita. Suomessa oli tilastojen mukaan 1607 asunnottomia, alle 25-vuotiasta nuorta vuonna 2014. Kaikista asunnottomista tämä tekee noin 23 %. (Malinen 2015.) Nuorten asunnottomuus kuitenkin tilastoituu huonosti, joten todellinen asunnottomien nuorten määrä on vieläkin suurempi. (Eriksson & Tuuteri 2012.)

Tuetun asumisen palveluun tulevilla nuorilla on usein syystä tai toisesta vaikeuksia kiinnittyä yhteiskuntaan ja vastata sen asettamiin vaatimuksiin. Tämä heikentää nuoren mahdollisuutta asunnon saamiseen tilanteessa, jossa kilpailu sopuhintaisista asunnoista on muutenkin suuri. Riski asunnottomuuskierteeseen joutumisesta altistaa nuoren samalla syrjäytymisriskille myös muilla elämänalueilla. (Eriksson & Tuuteri 2012.) Jotta ongelmat eivät pääsisi kasaantumaan liian suureksi vyyhdiksi, on tuetun asumisen kaltainen palvelu erittäin tärkeä silloin, kun nuoren aikuisen elämää pyritään saamaan takaisin raiteilleen, ja ohjaamaan nuorta kohti itsenäistä elämää.

Tuetun asumisen palvelua ohjaavat erilaiset sosiaalialan työtä määrittävät lait. Yksi näistä on uusi, vuonna 2015 voimaan astunut, sosiaalihuoltolaki. Sosiaalihuoltolain (1301/2014 3:21 §) mukaan kunnallisessa sosiaalihuollossa tulee järjestää tuettua asumista sellaisille henkilöille, jotka tarvitsevat tukea itsenäiseen asumiseensa tai itsenäiseen asumiseen siirtymisessä. Lisäksi tuetun asumisen palvelua määrittävät muun muassa laki sosiaalihuollon asiakkaan asemasta ja oikeuksista (812/2000), sekä lastensuojelun jälkihuollon piiriin kuuluvien nuorten kohdalla lastensuojelulaki (417/2007).

Nuorten tuettua asumista tuotetaan pääsääntöisesti tilaaja-tuottaja-mallin mukaisesti. Tämä tarkoittaa sitä, että tuetun asumisen palvelu on tuotetettu, ja tilaaja ostaa sitä asiakkaittensa tarpeisiin. (Kivelä 2009.) Tuetun asumisen palvelutuotteeseen kuuluu useimmiten kolme eritasoista tukimuotoa, joita ovat kevyt tuki, perustuki ja vahva tuki. Palvelu aloitetaan vahvalla tuella, joka on tukimuodoista intensiivisin, ja johon kuuluu eniten asumisohjaajan antamaa ohjausta ja tukea. Vahvasta tuesta siirrytään asteittain kohti kevyttä tukea, jossa ohjaaava tavataan harvemmin. (Tuetun

asumisen palvelukuvaus 2013, 4–5.) Siirtymä vahvasta tuesta kohti kevyttä tukea tapahtuu asiakkaan tilanteessa ja taidoissa tapahtuneiden muutosten mukaisesti.

Asiakkaalle nimetään tuetussa asumisessa oma asumisohjaaja, jota hän tapaa säännöllisin väliajoin. Tapaamisilla nuoren kanssa opetellaan hoitamaan erilaisia arkielämään liittyviä asioita, kuten viranomaisasiointia, taloudellisten tukien hakemista ja omien raha-asioiden hoitamista. Asiakasta opastetaan muuttoon ja asumiseen liittyvissä asioissa, ja häntä autetaan esimerkiksi sähkösopimuksen ja kotivakuutuksen teossa. Asumisohjaaja neuvoo ja ohjaa nuorta tarvittaessa esimerkiksi lääkäriaikojen varaamisessa, tai muihin nuoren tarvitsemiin palveluihin liittyvissä asioissa. (Puntalo, henkilökohtainen tiedonanto 15.4.2015.)

Nuorta voidaan opastaa ja tukea koulutukseen tai työhön hakeutumisessa, sekä tulevaisuudensuunnitelmien selkiyttämässä ottamalla nuoren kanssa selvää erilaisista koulutus- ja työntekomahdollisuuksista, ja kannustamalla tätä oma-aloitteisuuteen oman alan löytämiseen liittyen. Nuorta tuetaan ja kannustetaan myös meneillään olevan koulutuksen suorittamisessa tai oman ansiotyön hoitamisessa. Asiakkaan kanssa keskustellaan lisäksi vapaa-ajan toimintaan ja sosiaalisten suhteiden ylläpitoon liittyvistä asioista, ja häntä pyritään auttamaan tarvittaessa esimerkiksi uuden harrastuksen löytämisessä. (Puntalo, henkilökohtainen tiedonanto 15.4.2015.)

Asiakkaan ja asumisohjaajan suhde perustuu luottamukseen ja asiakkaan kunnioittamiseen. Asumisohjaaja pyrkii nostamaan esille nuoren voimavaroja ja taitoja, ja rohkaisemaan niiden käytössä. (Tuettu asuminen n.d.) Asiakasta kannustetaan vastuullisuuteen ja järkeviin valintoihin omassa elämässään, eikä päätöksiä tehdä hänen puolestaan. Tukemalla nuoren omatoimisuutta, vastuullisuutta ja aloitteellisuutta omassa elämässä pyritään siihen, että palvelun jälkeen asiakkaan olisi mahdollista siirtyä vähitellen kohti itsenäistä asumista ilman tukea. (Puntalo, henkilökohtainen tiedonanto 15.4.2015.)

5.2 Asiakkaat

Tuetun asumisen asiakkaina on pääsääntöisesti 17–25-vuotiaita nuoria aikuisia, jotka tarvitsevat tukea ja ohjausta itsenäisen asumisen opetteluun. Asiakkaiksi voivat tulla esimerkiksi lastensuojelun jälkihuollon asiakkaat tai nuoret, joilla on vaikea tilanne kotona. Tällöin nuorella on mahdollisuus saada tuetusta asumisesta sellaista tukea, jota hän ei välttämättä omasta lähipiiristään riittävästi saa. Tuettu asuminen voi toimia kyseisille nuorille turvallisena reittinä kohti itsenäistymistä ja aikuistumista. (Puntalo, henkilökohtainen tiedonanto 15.4.2015.)

Asiakkaana voi olla myös kriminaalihuollon asiakas tai asunnoton, pitkäaikaistyötön tai kouluttamaton nuori (Tuetun asumisen palvelukuvaus 2013, 3-7). Näiden nuorten kohdalla kiinnittyminen yhteiskuntaan voi olla haastavaa, ja tuetusta asumisesta saatava ohjaus, tuki ja kannustus voivat olla tärkeässä roolissa syrjäytymisen ehkäisyn näkökulmasta.

Mielenterveys- tai päihdekuntoutujanuori voi olla tuetun asumisen asiakkaana silloin, kun nuoren ongelma ei ole akuutti, ja siihen on voimassa oleva hoitosuhde mielenterveys- tai päihdepuolen ammattilaisten kanssa. Hoitokontakti kyseisiin ongelma-alueisiin erikoistuneiden ammattilaisten kanssa on tarpeellinen siksi, että tuetun asumisen työntekijöinä ei ole hoidollisen työn koulutusta saaneita henkilöitä, jotka voisivat vastata mielenterveys- tai päihdeongelmasta kärsivän nuoren hoidosta. Tuettu asuminen yksinään ei välttämättä ole myöskään määrältään riittävää silloin, kun asiakas kärsii kyseisistä ongelmista. (Puntalo, henkilökohtainen tiedonanto 15.4.2015.)

Osa tuetun asumisen palveluun tulevista nuorista on voinut ajautua velkai- tai pikavippikierteeseen. Velkaantuminen, etenkin vuokrat, ja luottotietojen menettäminen vaikeuttavat asunnon saantia yleisiltä asuntomarkkinoilta. Yksi Tampereen Seudun Nuorisoasunnot ry:n tärkeistä tavoitteista onkin tarjota toinen mahdollisuus itsenäiseen asumiseen niille nuorille, joiden aikaisempi asuminen on syystä tai toisesta epäonnistunut, ja jotka sen myötä ovat joutuneet asunnottomiksi. Tällöin nuori voi tulla tuettuun asumiseen opettelemaan uudelleen itsenäistä asumista. (Tuetun asumisen palvelukuvaus 2013, 3–7.)

Tuetun asumisen asiakkaat on yllä luokiteltu omiksi kategorioikseen, jotta asiakaskunnan hahmottaminen olisi lukijalle helpompaa. Suurella osalla tuettuun asumiseen tulevista asiakkaista elämäntilanteeseen liittyy kuitenkin useampia, päällekkäisiä, nuoren elämää ja itsenäistymistä hankaloittavia tekijöitä (Puntalo, henkilökohtainen tiedonanto 15.4.2015). Tästä syystä jokaisen nuoren tilanne on yksilöllinen, ja asiakkaiden yksiselitteinen luokittelu mahdotonta. Yhdistävänä tekijänä tuetun asumisen asiakkaille on kuitenkin se, että kyseisten nuorten voidaan katsoa kuuluvan syrjäytymisen riskiryhmään, ja tarvitsevan siksi tukea ja ohjausta itsenäisen elämän aloittamisessa.

5.3 Tuetun asumisen palveluprosessi

Tuetun asumisen palveluprosessi alkaa useimmiten sosiaalityöntekijän tai jonkun muun viranomaisen ottaessa yhteyttä palveluntuottajaan. Yhteydenottajana voi olla myös nuoren lähipiiriin kuuluva henkilö tai nuori itse. (Tuetun asumisen palvelukuvaus 2013, 6). Syynä yhteydenottoon voi olla huoli nuoren tilanteesta esimerkiksi silloin, jos nuori on jäänyt asunnottomaksi tai työttömäksi tai keskeyttänyt opiskelunsa (Puntalo, henkilökohtainen tiedonanto 15.4.2015).

Tuetun asumisen asiakkaat haastatellaan ennen tuen aloittamista, joten yhteydenoton jälkeen sovitaan nuorelle haastattelu-aika tuetun asumisen työntekijöiden kanssa. Haastattelun tarkoituksena on, että saataisiin selville, minkälaista tukea nuori elämäänsä ja asumiseensa tarvitsee. Sen aikana pyritään myös selvittämään, sopiiko nuori palvelun asiakkaaksi ja minkälainen on hänen motivaationsa, kykynsä ja halunsa sitoutua tukeen ja ottaa vastaan ohjausta. (Tuetun asumisen palvelukuvaus 2013, 6.)

Haastattelun aikana nuorella on mahdollisuus kysellä ja saada tietoa tuetusta asumisesta ja sen sisällöstä. Haastattelun sujumuuden kannalta on suotavaa, että siinä on mukana nuoren ja tämän elämäntilanteen jo entuudestaan tunteva henkilö, kuten vanhemmat tai huoltajat, nuoren hoitava taho, sosiaalityöntekijä tai sen hetkinen omaohjaaja. (Tuetun asumisen palvelukuvaus 2013, 6.)

Mikäli tuetun asumisen tukijakso päätetään aloittaa, on nuorelle löydettävä asunto, johon tukea voidaan tarjota. Tukea annetaan palvelua tuottavasta yhdistyksestä riippuen joko yhdistyksen omistuksessa olevaan tai nuoren itse hankkimaan asuntoon. Tuetun asumisen työntekijät voivat tarvittaessa auttaa nuorta asunnon etsimisessä. (Nuorten tuettu asuminen 2009.)

Jokaisen asiakkaan kanssa tehdään palvelun alkaessa tukisopimus, jossa käyvät ilmi asiakkaan oikeudet ja velvollisuudet asumiseen ja tukeen liittyen. Lisäksi palvelun alussa pyydetään asiakkaan suostumus tiedonsiirtoon palveluntarjoajan ja asiakkaan elämäntilanteeseen liittyvien eri viranomaisten välillä, jotta asioiden hoitaminen yhdessä asiakkaan kanssa olisi mahdollisimman sujuvaa. Asiakkaan ja palveluntarjoajan välisen tukisopimuksen lisäksi tehdään tuetun asumisen sopimus palveluntarjoajan ja palvelun tilaajan välille. (Tuetun asumisen palvelukuvaus 2013, 7–8.)

Tukisopimus ja mahdollinen vuokrasopimus tehdään aluksi lyhyinä määräaikaisina sopimuksina, joiden aikana voidaan varmistua palvelun sopivuudesta nuorelle (Tuettu asuminen n.d.). Mikäli nuori pystyy sitoutumaan palveluun, ja palvelu koetaan hänelle hyödylliseksi, jatketaan sopimusta uudella määräaikaisella sopimuksella. (Tuetun asumisen palvelukuvaus 2013, 6–8.)

Jokainen asiakas perehdytetään tuetun asumisen palveluun, sekä asiakkaan ja palveluntarjoajan oikeuksiin ja velvollisuuksiin siihen liittyen. Asiakasta perehdytetään myös itsenäiseen asumiseen liittyviin seikkoihin. Kunkin asiakkaan kanssa kirjataan palvelun alkaessa yksilölliset tavoitteet tuetun asumisen jaksolle. Näiden tavoitteiden toteutumista seurataan ja arvioidaan tukijakson aikana muun muassa nuoren ja asumisohjaajan tapaamisilla, sekä verkostopalavereissa. (Tuetun asumisen palvelukuvaus 2013, 7–8.)

Nuorelle annettava tuki ja ohjaus räätälöidään sekä sisällöltään että kestoaltaan yksilöllisesti niin, että se vastaisi mahdollisimman hyvin asiakkaan tarpeisiin. Tuki sisältää paitsi henkilökohtaisia tapaamisia, myös sähköposti-, tekstiviesti- tai puhelinkeskusteluja asumisohjaajan kanssa (Tuetun asumisen palvelukuvaus 2013, 4–8).

Tukijakson ollessa loppullaan arvioidaan yhdessä asiakkaan ja tämän elämäntilanteessa mukana olevien viranomaisten kanssa sitä, miten palvelu on tukenut nuorta ja hänen itsenäistymistään ja elämänhallintaansa, miten asiakas on pystynyt sitoutumaan tarjottuun tukeen. Lisäksi arvioidaan sitä onko tuen jatkaminen ja uudesta tukijaksosta sopiminen kyseisen asiakkaan kohdalla tarpeellista ja tarkoituksenmukaista. Mikäli palvelua päätetään jatkaa, tehdään nuoresta palvelupyynnöstä määräajaksi. Mikäli katsotaan,

ettei uutta tukisopimusta enää tehdä, mietitään yhdessä seuraavaa palvelumuotoa tai kokonaan itsenäiseen asumiseen siirtymistä (Tuetun asumisen palvelukuvaus 2013, 6–7.)

5.4 Aiemmat tutkimukset tuetusta asumisesta

Tuettuun asumiseen liittyen on tehty useita aikaisempia tutkimuksia. Osa näistä tutkimuksista on tehty ammattikorkeakoulujen opinnäytetöinä, osa taas yliopistojen pro gradu -tutkielmina. Lähestymistapa tutkittavaan aiheeseen on eri tutkimuksissa hieman erilainen, mutta tutkimusten tuloksissa on havaittavissa selkeää samanlaisuutta tuetun asumisen merkitykseen liittyen. Alla esittelen lyhyesti muutamia tuettuun asumiseen liittyvistä tutkimuksista.

Tampereen Seudun Nuorisoasunnot ry:n tiiviisti tuetun asumisen, TIITUn, toimintaan liittyen on tehty kaksi opinnäytetyötä. Ensimmäinen TIITUun tehty opinnäytetyö on Ida Torkkelin ja Lotta Virran vuonna 2010 tekemä, Tampereen ammattikorkeakoulun sosiaalialan opintoihin liittynyt työ Tiiviillä tuella itsenäiseen asumiseen: Nuorten kokemuksia Tiitu-projektista. Opinnäytetyön avulla kartoitettiin nuorten kokemuksia Tiivistetty tukipalvelu asumiseen-projektin asiakkaiden kokemuksia palvelusta (Torkkeli & Virta, 2010).

Toinen TIITUun tehty opinnäytetyö on Hämeen ammattikorkeakoulusta sosionomiksi valmistuneen Kaisa Kivistön vuonna 2012 tekemä opinnäytetyö Nuorten itsenäistyminen tiiviin tuetun asumisen mallissa: Selvitys Tampereen Seudun Nuorisoasunnot ry:n TIITU-projektin toiminnasta. Kyseisen tutkimuksen avulla pyrittiin selvittämään, miten TIITU-projekti on tukenut asiakkaiden itsenäistymistä arjen eri osa-alueilla (Kivistö 2012).

Selvityksen nuorten tuetusta asumisesta on tehnyt myös Diakonia-ammattikorkeakoulussa opiskellut Sami Kivelä. Tutkimus valmistui vuonna 2009, ja sen aiheena on Nuorten asumisen tukitoimien arviointi Hämeenlinnassa, Tampereella ja Hyvinkäällä (Kivelä 2009).

Tuetusta asumisesta on tehty lisäksi joitakin pro gradu -tutkielmia. Yksi näistä on Pirita Merjokarin vuonna 2004 tekemä sosiaalityön pro gradu -tutkielma ”Tuetun asumisen merkitys nuorten elämänhallintaan - Tutkimus Settlementti Naapurin Nuorten tuetun asumisen projektista”. Tutkimuksessaan Merjokari tutki sitä, miten tuettu asuminen oli vaikuttanut neljän nuoren elämänhallintaan.

Myös Raisa Kemppaisen vuonna 2009 tekemä pro gradu -tutkielma ”Mä olisin oppinut kaikki asiat kantapäähän kautta, mutta onneks nyt mä opin ne ennen ku tarvii tipahtaa mihinkään ihan pohjalle.” Elämänhallinta tuetun asumisen jälkeen nuorten aikuisten kokemana käsitteli tuetun asumisen aihepiiriä. Tutkimuksessaan Kemppainen (2009) kertoi käsittelevänsä sitä, minkälaista nuorten elämänhallinta on ollut tuetun asumisen jälkeen, ja miten nuoret ovat kokeneet palvelun muuttaneen elämäänsä.

Yhden tuettuun asumiseen liittyvän pro gradu -tutkielman on nuorisotyön- ja tutkimuksen maisteriopintoihin liittyen tehnyt Teija Lehtinen vuonna 2011. Aiheena tutkimukselle oli ”Siirtymä kohti aikuisuutta. Itsenäistyminen tuetussa asumismuodossa”. Tutkimuksessa selvitettiin Lehtisen (2011) mukaan nuoren itsenäistymiseen vaikuttavia tekijöitä sellaisten nuorten kohdalla, joilla siirtymä aikuisuuteen oli jostakin syystä epäonnistunut.

6 TUTKIMUKSEN TAVOITE JA TUTKIMUSKYSYMYKSET

Opinnäytetyön aiheena olivat asiakkaiden arviot tuetusta asumisesta. Työn tavoitteena oli selvittää, minkälainen merkitys tuetun asumisen palvelulla on ollut asiakkailleen, ja miten sen avulla on voitu tukea nuorten itsenäistymistä.

Tutkimustulosten myötä palvelun tuottajan on mahdollista saada palautetta toiminnastaan, ja kehittää toimintaansa saamansa palautteen mukaisesti palvelemaan entistä paremmin asiakkaittensa tarpeita. Tutkimuksesta voi olla hyötyä myös silloin, kun halutaan parantaa tuetun asumisen tunnetavuutta, ja kertoa sen merkityksestä osana syrjäytymisvaarassa oleville nuorille suunnattua palveluverkostoa.

Tutkimuksen tavoitteeseen pääsemiseksi laadittiin kolme erillistä tutkimuskysymystä, joiden avulla pyrittiin saamaan asiakkailta arvioita tuetun asumisen palvelusta. Tutkimuksen tavoite pyrittiin täyttämään seuraavien tutkimuskysymysten avulla:

1. Mihin elämän eri osa-alueisiin nuori on tarvinnut tukea tullessaan tuetun asumisen asiakkaaksi?
2. Mitä tuetun asumisen palvelu on antanut nuorelle?
3. Miten nuori arvioi saamaansa tukea ja ohjausta?

7 TUTKIMUKSEN TOTEUTUS

Tässä luvussa kerrotaan opinnäytetyön toteuttamiseen liittyvistä osa-alueista ja niissä tehdyistä ratkaisuista. Tutkimuksen työstäminen aloitettiin syksyllä 2014, jolloin työelämäyhteys opinnäytetyölle löytyi sosionomiopintoihin kuuluvan syventävän harjoittelun myötä. Tuolloin harjoittelupaikalla työskentelevien asumisohjaajien ja toiminnanjohtajan kanssa käytiin keskustelua mahdollisesta opinnäytetyöstä ja sen aiheesta, ja aihe muotoutuikin pitkälti kyseisten keskustelujen pohjalta. Keskustelua käytiin myös siitä keskityttäisiinkö tutkimuksen teossa asiakkaiden vai työntekijöiden näkökulmaan. Opinnäytetyön kohderyhmäksi päädyttiin valitsemaan tutkimusentekohetkellä tuetun asumisen palvelussa olevat nuoret.

Ensimmäisessä luvussa 7.1. kerrotaan opinnäytetyön aineistonhankintamenetelmästä. Tämän jälkeen siirrytään kuvaamaan aineiston analyysin eri vaiheita luvussa 7.2. Viimeisessä luvussa 7.3. eritellään ja pohditaan tutkimuksen eettisyyteen ja luotettavuuteen liittyviä tekijöitä.

7.1 Aineiston hankinta

Tutkimukseen hankittiin aineistoa kyselylomakkeiden (Liite 1.) avulla. Kyselylomakkeet jaettiin vastaajille helmikuussa 2015. Päätös ottaa kyselylomakkeet aineiston keruun pääasialliseksi menetelmäksi syntyi yhdessä työelämän edustajien kanssa. Tähän päädyttiin siksi, että kuten Hirsjärvi, Remes ja Sajavaara (2000, 182) kirjoittavat kyselytutkimuksen avulla on mahdollista kerätä kohtalaisen suuri määrä vastauksia.

Kyselylomakkeet jaettiin lähes kaikille Tampereen Seudun Nuori-soasunnot ry:n 32:lle tuetun asumisen asiakkaina oleville nuorille. Muutamia asiakkaita ei tavoitettu sinä aikana, jona kysely suoritettiin, ja muutamilla asiakkailla kielitaito ei riittänyt lomakkeen täyttämiseen. Vastauksia tuli lopulta 26 nuorelta. Vastausprosentti kyselyssä oli 81,25 %.

Sen lisäksi, että kyselylomakkeilla on mahdollista saada laaja otanta kohderyhmästä, niiden avulla on mahdollista esittää vastaajille useampia kysymyksiä kuin haastattelutilanteessa. Huolellisesti laadittu kyselylomake säästää myös aineiston analyysiin käytettävää aikaa, ja tutkimuksen aika-taulu on mahdollista laatia kohtalaisen tarkasti (Hirsjärvi ym. 2000, 182).

Kyselylomakkeet jaettiin asiakkaille asumisohjaajan tapaamisen yhteydessä, ja asiakkaille kerrottiin samalla, mihin tarkoitukseen kyselylomakkeet oli tehty ja mihin vastauksia tulnaisiin käyttämään. Tällainen menettelytapa kuuluu informoidun kyselyn ominaispiirteisiin (Hirsjärvi ym. 200, 183–184). Samalla vastaajia informoitiin siitä, että vastaukset käsitellään anonyymeina, ja heille annettiin kirjekuori lomakkeen palautusta varten.

Toisin kuin Hirsjärvi ym. (2000, 184) mukaan informoidussa kyselyssä yleensä, vastauksia ei palautettu jälkikäteen postitse, vaan asumisohjaajat keräsivät täytetyt, kirjekuoreen suljetut, kyselylomakkeet takaisin samoilla tapaamiskerroilla, joiden aikana lomakkeet oli myös jaettu. Näin haluttiin varmistaa, että täytetyt lomakkeet tulisivat palautetuiksi, ja vastaamisprosentti kyselyssä olisi siten mahdollisimman suuri.

Kyselylomake sisälsi monivalintakysymyksiä, asteikoittain koottuja kysymyksiä ja avoimia kysymyksiä. Kyselylomakkeessa käytettiin siis avoimia kysymyksiä, strukturoituja kysymyksiä, ja myös näiden kahden kysymystyyppin välimuotoa. Monivalintakysymykset liittyivät tässä kyselylomakkeessa pääasiallisesti vastaajien taustatietoihin, ja heidän tuen tarpeisiinsa palvelussa. Hirsjärven ym. (2000, 186) mukaan vastausvaihtoehdot on monivalintakysymyksissä annettu valmiiksi, ja vastaaja valitsee niistä ohjeistuksesta riippuen joko yhden tai useamman vastauksen rastittamalla tai ympyröimällä kyseisen kohdan.

Kyselylomakkeeseen koottiin myös väittämiä, joita asiakkaat saivat arvioida Likert-tyyppisellä asteikolla. Likert-tyyppisesti laadittu asteikko kyselyssä tarkoittaa sitä, että vastaaja valitsee asteikon eri vastausvaihtoehdoista omaan ajatukseensa parhaiten sopivan vaihtoehdon sen mukaan, miten vahvasti hän on samaa tai eri mieltä esitetyn väittämän kanssa. Asteikollisiin kysymyksiin tulisi sisällyttää myös neutraalia mielipidettä ilmaiseva vastausvaihtoehdo. Näin vältetään vääralta oletukselta, jonka mu-

kaan vastaajalla olisi aina jokin selkeä mielipide tai käsitys kysyttävästä asiasta, eikä vastaajan tarvitse valita väärältä tuntuvaa vastausta. (Hirsjärvi ym. 2000, 184).

Vastausvaihtoehdot kyselylomakkeessa oli numeroitu luvuilla 1–5 niin, että numero 5 tarkoitti ”täysin samaa mieltä” ja numero 1 puolestaan tarkoitti, että vastaaja oli täysin eri mieltä väittämän kanssa. Vastausvaihtoehto numerolla 3 tarkoitti että vastaaja oli osittain samaa ja osittain eri mieltä väittämän kanssa. Asteikoittain esitetyillä kysymyksillä kartoitettiin sitä, mitä nuoret arvioivat saaneensa tuetun asumisen palvelusta, ja miten he arvioivat saamaansa palvelua ja ohjausta.

Lisäksi kyselylomakkeeseen laadittiin joitakin avoimia kysymyksiä, joihin vastaajien oli mahdollista vastata laajemmin ja vapaamuotoisemmin. Avoimet kysymykset toimivat tässä kyselyssä pääasiassa tarkentavina kysymyksinä asteikon tai monivalintakysymysten muodossa esitetyille kysymyksille. Avoimilla kysymyksillä tarkoitetaan sitä, että esitetylle kysymykselle jätetään tyhjä tila, johon vastaaja voi kirjoittaa oman vastauksensa (Hirsjärvi ym. 200, 186–187).

Jotta kyselytutkimus olisi onnistunut ja sen tulokset luotettavia, on huolellisuus kyselylomakkeen laadinnassa tärkeää. Kysymysten tulee Hirsjärven ym. (2000, 180–191) mukaan olla selkeitä, eikä niihin saisi sisältyä monimerkityksisiä sanoja. Tällaisia sanoja voivat olla esimerkiksi ”usein” tai ”tavallisesti”, joiden merkityksen kukin vastaaja määrittelee oman kokemuksensa mukaan. Kysymysten tulisi myös olla mahdollisimman lyhyitä, eikä niihin saisi sisältyä kuin yksi kysyttävä asia kysymystä kohden. Myös spesifit eli rajatut kysymykset ovat parempia kuin yleiset kysymykset, samoin monivalintavaihtoehtojen kuin ”samaa mieltä/eri mieltä”-väitteiden käyttäminen.

Paitsi kysymysten ja vastausvaihtoehtojen muotoon ja sanavalintoihin, hyvin laaditussa lomakkeessa kiinnitetään huomiota myös kysymysten järjestykseen ja määrään. Kyselylomakkeen alkuun sijoitetaan yleensä yleisempiä ja helpompia kysymyksiä, kun taas lomakkeen loppupuolelle sijoitetut kysymykset voivat olla jo yksityiskohtaisempia ja vastaajaa enemmän haastavia kysymyksiä. Jotta lomakkeen toimivuudesta voidaan varmistua paremmin, on sen täyttöä aina hyvä kokeilla ja testata tutkimuksen kohderyhmään kuulumattomalla henkilöllä. (Hirsjärvi ym. 2000, 180–190.)

7.2 Aineiston analyysi

Kuten Hirsjärvi ym. (2000, 207) kirjoittavat, tutkimusta varten kerätyn aineiston analyysi, tulkinta ja johtopäätösten teko ovat ne asiat, joihin jo tutkimuksen alkuvaiheessa ja sen jälkeen koko tutkimusprosessin ajan tähdätään. Näin ollen ne ovat myös tärkein osa tutkimusta, ja koko tutkimuksen ydinasia. Tutkimuksen alussa tutkija on asettanut joitakin rajattuja ongelmia tutkimuksensa lähtökohdiksi, ja näitä ongelmia hän pyrkii tutkimuksellaan ratkomaan. Aineiston analyysivaiheessa tutkijalle selviää, kuinka hyvin hän on ongelmien asettamisessa onnistunut, ja minkälaisia vastuksia hän on asettamiinsa ongelmiin saanut.

Hirsjärven ym. (2000, 210) mukaan kvalitatiivinen, eli laadullinen ja kvantitatiivinen, tilastollinen, analyysi kulkevat usein rinnakkain. Myös tämän tutkimuksen aineiston analyysissä yhdistyivät laadullinen ja tilastollinen analyysi. Näiden kahden rinnakkaisen analyysimenetelmän avulla laadittiin opinnäytetyön tutkimustulokset, ja tehtiin niihin liittyvät johtopäätökset.

Tilastollinen analyysi liittyi kyselylomakkeen monivalintakysymysten ja asteikoittain esitettyjen kysymysten analysointiin. Monivalintakysymyksistä saadut vastaukset on järjestetty vastausten lukumäärien mukaan, ja kysymyksistä on laadittu omat taulukkonsa (Kuvio 1, Kuvio 2, Kuvio 3 ja Kuvio 4.). Myös asteikoittain kootut kysymykset on järjestetty taulukoksi niin, että taulukosta näkyy kunkin vastausvaihtoehdon sama, lukumääräinen, osuus vastauksista (Liite 2.).

Kvalitatiivisella analyysillä taas perehdyttiin erityisesti avoimista kysymyksistä saatuihin aineistoihin. Sarajärvi ja Tuomi (2004, 94) kuvaavat laadullisen tutkimuksen analyysiin liittyvän prosessin etenemistä. Laadullisen analyysin prosessi alkaa siitä, että rajataan tutkimustehtävän ja tutkimuskysymysten avulla ne asiat, jotka saadussa aineistossa kiinnostavat tutkijaa. Tämän jälkeen käydään aineisto huolella läpi ja poimitaan ja kirjataan ylös aineistosta ne asiat, jotka sisältyvät kiinnostuksen kohteeseen. Samalla rajataan tutkimuksen ulkopuolelle ne seikat, jotka eivät liity tutkimustehtävän toteuttamiseen.

Aineiston analyysia aloitettaessa tehdään myös tietojen tarkistaminen. Tämä tarkoittaa sitä, että saadusta aineistosta tarkistetaan, sisältyykö siihen selviä virheellisyyksiä. Lisäksi tarkistetaan, puuttuuko saadusta aineistosta joitakin oleellisia tietoja. (Hirsjärvi ym. 2000, 207–208.) Tutkimuksen pääasiallisena aineistonkeruumenetelmänä olivat kyselylomakkeet, joten tietojen tarkistuksessa kiinnitettiin huomiota siihen, olivatko jotkin lomakkeista erityisen puutteellisesti täytettyjä ja siten syytä hylätä tutkimusaineistosta, tai olisiko yksittäisiä puuttuvia vastauksia voinut käyttää osana tutkimusaineistoa esimerkiksi keskiarvotietoa täydennyksenä hyväksikäyttäen.

Tietojen tarkistuksen jälkeen aineistoanalyysissä siirrytään tietojen täydentämiseen (Hirsjärvi ym. 2000, 208). Tässä tutkimuksessa lomakkeet olivat asianmukaisesti ja pääasiassa kokonaisuudessaan täytettyjä, joten tietojen täydentäminen ei ollut tarpeellista. Lomakkeista saatiin myös riittävästi

aineistoa tutkimuskysymyksiin vastaamiseksi, joten aineiston täydentäminen esimerkiksi haastattelujen avulla ei myöskään tuntunut tarpeelliselta.

Kun tiedot on tarkistettu ja täydennetty, siirrytään aineiston järjestämiseen, jotta tiedon tallentaminen ja analyysi helpottuvat (Hirsjärvi ym. 2000, 208). Aineistosta kerätyt, tutkijaa kiinnostavat ja tutkimukseen liittyvät kohdat voidaan jäsentää helpommin käsiteltävään muotoon esimerkiksi luokittelun, teemoittelun tai tyypittelyn avulla. Kun aineisto on saatu jäsenneiltyä selkeäksi kokonaisuudeksi, kirjoitetaan tutkimuksesta yhteenveveto, josta selviää saadut tulokset ja johtopäätökset. (Sarajärvi & Tuomi 2004, 94.)

Aineiston järjestämiseen käytettiin teemoittelua, joka tuntui luontevalta menetelmältä aineiston järjestämiseen aineistossa selkeästi toistuneiden vastausten myötä. Teemoittelu toteutettiin luomalla oma tiedostonsa jokaiselle aineistosta selkeästi esiin nousseelle teemalle. Jokaisen teeman alle koottiin lomakkeista niitä vastauksia ja väittämiä, joiden katsottiin sisältyvän kyseisen teeman alle. Nämä tekstikatkelmat poimittiin Eskolan ja Suorannan (199, 154–155) ohjetta noudattaen kopioimalla aineistosta kyseiset tekstin kohdat ja liittämällä ne teemakortistoon. Teemakortistossa yksi kortti vastasi yhtä teemaa ja sisälsi siihen liittyviä tekstipätkiä, joista osa esiintyi useammassakin kortissa.

Tämän jälkeen teemoihin liittyvät tiedostot koottiin yhdeksi kansioksi, niin sanotuksi teemakortistoksi. Tärkeimmiksi teemoiksi nousivat raha-asioiden hoito, taloudelliset tuet, viranomaisasiointi, koulutus ja työ, arki ja asuminen, voimavarat ja itseluottamus, sekä tuki ja ohjaus. Teemakortiston kokoamisen jälkeen aineisto pelkistettiin, ja siitä etsittiin vastauksia tutkimustehtävään ja -kysymyksiin.

Teemoittelun lisäksi aineistoa järjestämiseen käytettiin myös ryhmittelyä (Liite 3), jotta saatiin eriteltyä aineistosta nousseita vastauksia vielä yksityiskohtaisemmin. Aineistoa ryhmiteltiin erityisesti tutkimuskysymystä ”Mitä tuetun asumisen palvelu on antanut nuorelle?” varten. Saadut vastaukset ryhmiteltiin ensin omiksi alakategorioikseen, joita muodostui yhteensä seitsemän. Alakategorioita olivat taloudelliset tuet, raha-asiat, viranomaisasiointi, itsenäinen asuminen ja arki, opiskelu ja työ, voimavarat ja itseluottamus, sekä sosiaaliset suhteet. Nämä alakategoriat yhdistettiin edelleen kahdeksi yläkategoriaksi.

Ensimmäinen yläkategoria oli omista talousasioista huolehtiminen, ja siihen kuuluivat taloudelliset tuet ja raha-asiat. Toiseksi yläkategoriaksi muodostui arjen taidot, ja se rajattiin sisältämään viranomaisasiointin, itsenäisen asumisen ja arjen, sekä opiskelun ja työn. Alakategorioita voimavarat ja itseluottamus, ja sosiaaliset suhteet ei yhdistetty yläkategorioihin, vaan niistä muodostui suoraan toinen aineistoanalyysin pääkategorioista.

Pääkategorioiksi ryhmittelyssä muodostuivat itsenäistyminen ja voimaantuminen. Itsenäistymiseen katsottiin sisältyvän omista talousasioista huolehtimisen ja arjen taidot. Voimaantuminen piti tässä ryhmittelyssä sisälleen voimavarat ja itseluottamuksen, sekä sosiaaliset suhteet.

7.3 Tutkimuksen eettisyys ja luotettavuus

Tutkimuksen teossa on tärkeää kiinnittää huomiota sen eettisiin vaatimuksiin ja niiden toteutumiseen käytännössä. Kuten Hirsjärvi ym. (2000, 25–28) kirjoittavat, tutkimuksen eettisyyden pohdinta alkaa jo silloin, kun valitaan tutkimuksen aihe. Tutkimusaihetta valitessaan olisi tärkeää pohdita, miksi tutkimusta aletaan tekemään, ja mikä on sen merkitys yhteiskunnallisesta näkökulmasta. Lähtökohtana tämän opinnäytetyön aiheen valinnalle oli toive sellaisesta tutkimuksesta, jonka aihe ja näin ollen myös tarve tutkimukselle tulisi työelämästä käsin. Niinpä aihe muokkautuikin pitkälti yhteisissä keskusteluissa työelämän edustajan kanssa.

Tutkimuksen eettisyyteen liittyy vahvasti se, miten tutkimuskohteena olevia henkilöitä kohdellaan. Tutkittavilta henkilöiltä tulee aina saada suostumus tutkimuksen tekoon ja tutkimuksesta saadun aineiston käyttöön, eikä osallistuminen saa perustua pakkoon tai pakottamiseen. Tutkimushenkilöiden on saatava riittävästi ymmärrettävää tietoa siitä, miksi tutkimusta tehdään ja mihin siitä saatavaa aineistoa käytetään. Lisäksi tutkimusta tehdessä ja aineistoa analysoidessa tulee taata tutkittavien henkilöiden anonyymius, luottamuksellisuus, aineiston asianmukainen käsittely ja tallentaminen, sekä mahdolliset korvauskysymykset. (Hirsjärvi ym. 2000, 25–28.)

Tässä tutkimuksessa kyselylomakkeet jaettiin kohderyhmälle asumisohjaajan tapaamisten yhteydessä. Antaessaan lomakkeen asiakkaansa täytettäväksi asumisohjaaja kertoi tälle kyselyn tarkoituksesta, ja siitä saatavan aineiston käsittelystä ja käytöstä. Vastaajia informoitiin myös vastausten anonyymiudesta, mikä tässä tutkimuksessa tarkoittaa sitä, että vastaukset annettiin nimettöminä ja lomakkeet palautettiin täytön jälkeen asumisohjaajalle kirjekuoreen suljettuna. Tämän jälkeen vastaukset luovutettiin suoraan opinnäytetyön tekijälle asumisohjaajan niitä lukematta. Vastaaminen oli nuorille vapaaehtoista.

Tutkimuksen teossa ja sen eri vaiheissa tulee välttää epärehellisyyttä esimerkiksi lähteiden käyttöön, tutkimuksen toteuttamiseen ja tutkimustuloksiin liittyen. Tämä tarkoittaa muun muassa sitä, ettei lähdeaineistoa plagioida, vaan lähteet ja niiden kirjoittajat merkitään omaan tekstiin asianmukaisesti. Tutkimustuloksia taas ei pidä yleistää ilman, että niihin suhtautuisi kriittisesti. Tuloksia ei myöskään pidä kaunistella, vaan pyrkiä totuudenmukaiseen tulkintaan saadusta tutkimusaineistosta. Lisäksi tutkimuksen raportointiosuudessa on selostettava huolellisesti tutkimuksessa käytetyt menetelmät ja myös tutkimuksen toteutukseen liittyvät puutteet tai epäkohdat. (Hirsjärvi ym. 2000, 25–28.)

Tutkimuksen teossa on tärkeää kiinnittää huomiota siihen, miten saatujen tutkimustulosten luotettavuus voidaan varmistaa. Tutkimuksen luotettavuudesta puhuttaessa käytetään käsitteitä reliaabelius, joka tarkoittaa mitaustulosten toistettavuutta ja validius, jolla tarkoitetaan tutkimusmenetelmän kykyä mitata juuri tutkittavaa asiaa. Nämä termit ovat saaneet alkunsa kvantitatiivisen tutkimuksen kentällä, johon ne helpommin istuvatkin, mutta niitä hyödynnetään joissakin määrin myös kvalitatiivisessa tutkimuksessa. (Hirsjärvi ym. 2000, 213–215.)

Usein reliaaбелиuden ja validiuden käsitteitä pyritään kuitenkin välttämään kvalitatiivisen tutkimuksen kentällä. Tämä johtuu siitä, että usein ajatellaan ihmistä ja kulttuuria koskevien asioiden ja kuvausten olevan ainutkertaisia, jolloin ei ole olemassa kahta samanlaista tapausta. Näin ollen perinteiset luotettavuuden ja pätevyyden mittarit eivät sovellu tutkimuksen luotettavuuden arvioimiseen. Tutkimuksen luotettavuutta ja pätevyyttä on kuitenkin syytä arvioida jollakin tapaa. Tärkeimpiä luotettavuutta kuvaavia asioita ovat henkilöiden, paikkojen ja tapahtumien tarkat kuvaukset. Tällöin validius mittaa sitä, sopivatko kuvatut asiat ja aineiston tulkinnasta saadut selitykset yhteen. (Hirsjärvi ym. 2000, 214.)

Vaikka reliaaбелиuden ja validiuden käsitteitä pyritäänkin laadullisessa tutkimuksessa usein välttämään, olivat ne kohtalaisen sopivia tämän opinäytetyön luotettavuuden arviointiin. Tämä johtui siitä, että opinäytetyössä oli havaittavissa myös vahvasti kvantitatiivisia piirteitä. Esimerkiksi reliaaбелиus toteutuu aineiston analyysissä ja tulkinnassa silloin, kun useampi henkilö päätyy arvioissaan samaan tulokseen (Hirsjärvi ym. 2000, 213). Reliaabeliuden todentaminen oli siis kohtalaisen selkeää esimerkiksi kyselylomakkeissa olevien monivalintakysymysten ja asteikoittain koottujen kysymysten kohdalla.

Suuremman haasteen tutkimuksen luotettavuudelle asetti se, miten hyvin saadut vastaukset vastasivat juuri siihen, mitä on ollut tarkoituksena kysyä, eli miten vastaajat olivat kunkin kysymyksen tulkinneet. Tällöin puhutaan validiudesta, jonka toteutumiseksi joudutaan mahdollisesti muokkaamaan tutkimuskysymyksiä paremmin saatua aineistoa vastaaviksi. Mikäli tutkija jumittuu liiaksi alkuperäiseen ajatusmalliinsa, ja tulkitsee saatua aineistoa tästä näkökulmasta, ei tutkimustulosta voida pitää pätevänä eikä luotettavana. (Hirsjärvi ym. 2000, 213–214.)

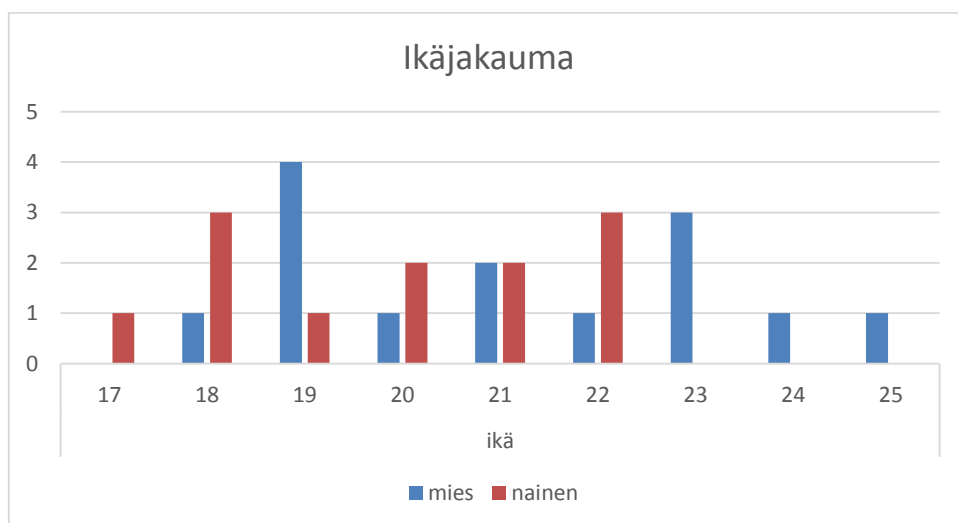
Tutkijan yksi tärkeimmistä ominaisuuksista on puolueettomuus tutkittavaa aihetta kohtaan, joka Sarajärven ja Tuomen (2003, 133) mukaan voi heikentyä tutkijan ennakkoon luomien ajatusten ja mielipiteiden takia. Puolueettomuuden pohtiminen ja arvioiminen olivat oleellisia asioita myös tämän tutkimuksen tuloksia analysoitaessa, sillä tuetun asumisen yksikkö, jossa tutkimus toteutettiin, oli opinäytetyön tekijälle jo entuudestaan tuttu. Näin ollen oli erityisen tärkeää pohtia opinäytetyön tekijän omien ennakkotietojen ja -käsitysten vaikutusta tulosten tulkintaan ja esittämiseen, sekä asettaa selkeä raja omien ajatusten ja tutkimustulosten välille.

8 NUORTEN ARVIOITA TUETUN ASUMISEN PALVELUSTA – TUTKIMUSTULOKSET JA JOHTOPÄÄTÖKSET

Tässä osiossa kerrotaan saaduista tutkimustuloksista ja tuloksiin liittyvistä johtopäätöksistä. Aluksi kuvataan tutkimuksen kohderyhmää kyselylomakkeista saatuun aineistoon pohjautuen. Sen jälkeen siirrytään tarkastelemaan, mihin elämän eri osa-alueisiin vastaajat ovat kokeneet tarvitseensa tukea tullessaan tuetun asumisen palveluun. Tuen tarpeiden kartoittamisen jälkeen kerrotaan tuloksia palvelun merkityksestä asiakkailleen. Palvelun merkitystä arvioidaan sen perusteella, miten palvelu on saadun aineiston perusteella vastannut asiakkaittensa tuen tarpeisiin. Viimeisessä luvussa keskitytään siihen, miten nuoret ovat arvioineet saamaansa tukea ja ohjausta.

8.1 Kohderyhmä

Kyselylomakkeen alussa vastaajille esitettiin muutamia kysymyksiä taustatietoihin liittyen. Niiden avulla selvisi, että vastaajista 14 oli miehiä, ja 12 naisia. Vastaajien keski-ikä oli 20,5 vuotta. Nuorin vastaajista oli 17-vuotias, ja vanhin vastaaja 25-vuotias (Kuvio 1.). Kohderyhmään kuuluvien nuorten keski-ikä noudatti siis suomalaisnuorten yleistä poismuuttoikää lapsuudenkodistaan, sillä kuten Gissler ja Myllyniemi (2012,41) kirjoittavat yli puolet 20-vuotiaista suomalaisnaisista ja 21-votiaista suomalaismiehistä oli muuttanut vakituisesti pois vanhempiensa luota vuonna 2009.



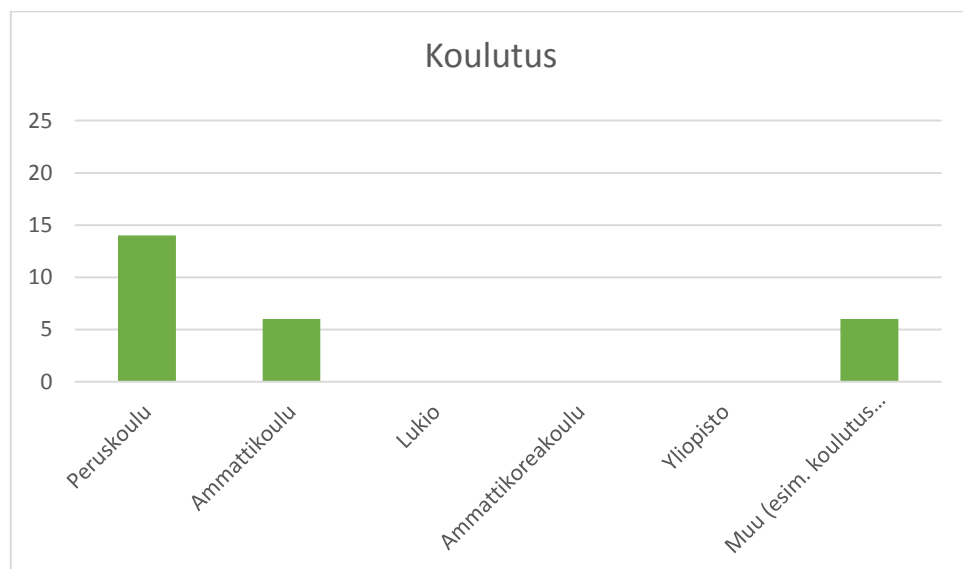
Kuvio 1. Ikäjakauma.

Koska kyselyyn vastanneiden asiakkaiden ikäjakauma oli 17:n ja 25:n ikävuoden välillä, voidaan olettaa, että palveluun tulevien nuorten joukossa on paljon ensimmäiseen omaan asuntoonsa muuttavia nuoria. Kuten jo aiemmin tämän tutkimuksen teoriaosuudessa on käynyt ilmi, muutto omaan asuntoon on itsenäistymisen kannalta tärkeä nivelvaihe, johon nuori luonnollisesti tarvitsee neuvoa ja tukea lähipiiriltään. Aina tukea ei kuitenkaan ole mahdollista saada omalta lähipiiriltä, jolloin olisi tärkeää, että

tarvittavaa tukea ja ohjausta pystyttäisiin tarjoamaan yhteiskunnan suunnalta. Tällaisessa tilanteessa tuetulla asumisella on tärkeä roolinsa.

Vaikka tuetun asumisen asiakkaat ovatkin ikäjakaumasta päätellen usein ensimmäiseen asuntoonsa muuttavia nuoria, on joukossa myös niitä, joille tuetun asumisen kautta aukeaa uusi mahdollisuus itsenäiseen asumiseen. Näiden nuorten historiaan liittyy epäonnistuminen aiemmassa asumisessa. Nuori on voinut saada hädän aiemmasta asunnostaan esimerkiksi vuokravelkojen tai häiriökäyttäytymisen takia. Tällöin asunnon saanti avoimilta asuntomarkkinoilta on erittäin hankalaa, ja nuori onkin saattanut joutua pitkäaikaiseen asunnottomuuskierteeseen, joka palvelun avulla pyritään katkaisemaan. (Riikka Puntalo, henkilökohtainen tiedonanto 15.4.2015.)

Taustatieto-osiossa kysyttiin myös koulutukseen ja työkokemukseen liittyviä tietoja. Selvisi, että 14 vastaajaa 26:sta oli suorittanut ainoastaan peruskoulun (Kuvio 2.). Yhteensä 6 nuorta oli suorittanut ammattikoulun, ja 6 vastaajaa suoritti kyselyntekohetkellä joko ammattitutkintoa, lukiota, aikuislukiota tai muuta koulutusta.



Kuvio 2. Koulutus.

Kuten Kuure (2001, 39) kirjoittaa, syrjäytymisen riskitekijöinä voidaan nuorten kohdalla pitää muun muassa sitä, että yksilö putoaa peruskoulusta tai peruskoulun jälkeisestä jatkokoulutuksesta. Kyseisen riskitekijän voidaan katsoa toteutuvan tuettuun asumiseen tulevien nuorten kohdalla kohtalaisen useasti, sillä kuten tutkimusaineistosta kävi ilmi, yli puolet kyselyyn vastanneista oli kyselyntekohetkellä suorittanut ainoastaan peruskoulun.

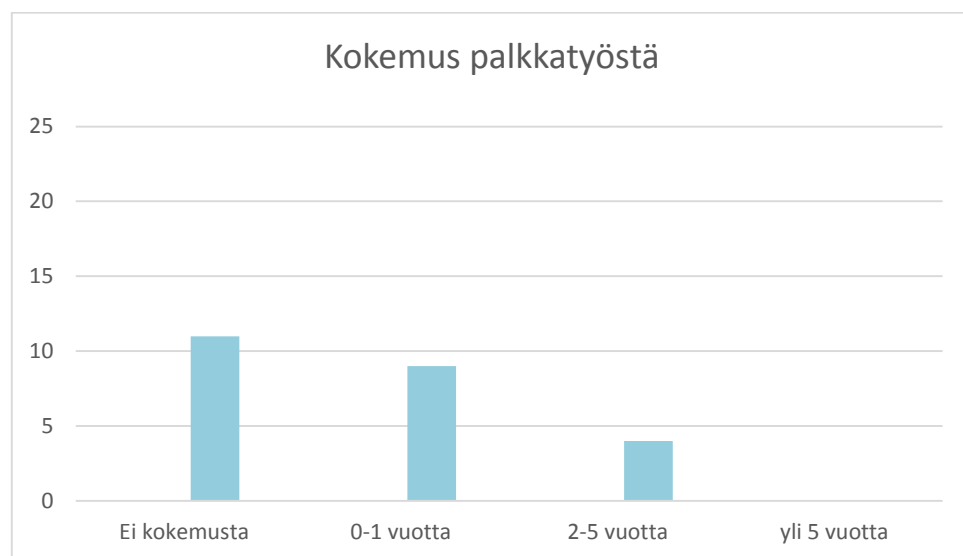
Osalla kohderyhmään kuuluneista nuorista matala koulutustaso saattaa liittyä siihen, että kiinnittyminen kouluun ja opiskeluun on tuottanut hankaluksia jo peruskouluikäisestä alkaen, jolloin jatko-opiskelupaikan saaminen on heikosta koulumenestyksestä johtuen ollut vaikeaa. Nuori voi myös tulla perheestä, jossa vanhempien koulutustaso on alhainen. Tällöin nuo-

ren kohdalla on havaittavissa matalaan koulutukseen liittyvää ylisukupolvisuutta. Myös kulttuurinen tausta ja sen myötä kielelliset hankaluudet voivat olla joidenkin nuorten kohdalla olla osasyynä matalaan koulutustasoon. (Puntalo, henkilökohtainen tiedonanto 15.4.2015.)

Matalan koulutustason ei siis aina voida katsoa johtuvan nuoresta itsestään. Nuorison joukossa on kuitenkin Komosen (2001, 70–71) mukaan alkanut muodostua myös oma alaryhmänsä, joka tietoisesti jättäytyy koulutuksen ulkopuolelle. Syyksi tähän nähdään muun muassa haluttomuus ja alhainen motivaatio vastata sellaisiin kouluttautumista koskeviin vaatimuksiin, joita yhteiskunta osaltaan nuoriin kohdistaa.

Myös tutkimuksen kohderyhmään kuuluneiden nuorten kohdalla omaan valintaan perustuva ulkopuolisuus koulutuksesta on joissakin tapauksissa saattanut olla syynä matalaan koulutustasoon. Lehtisen (2011) tekemän tutkimuksen tuloksista ilmenee kuitenkin, että tuetun asumisen asiakkaiden matalaan koulutustasoon ja opiskelun ulkopuolelle jäämiseen ei yleensä ole ollut syynä kielteinen asenne koulua ja opiskelua kohtaan, vaan taustalla on useimmiten ollut esimerkiksi oppimis- tai keskittymisvaikeuksiin liittyviä tekijöitä.

Palkkatyökokemusta vastaajilla oli kohtalaisen vähän. Kyselyyn vastanneista 11 nuorta 26:sta ilmoitti, ettei heillä ollut kokemusta palkkatyöstä, ja 9 vastanneella kokemusta oli 0–1 vuotta (Kuvio 3.). Neljä vastaajaa 26:sta kertoi työkokemuksensa olevan 2–5 vuotta, ja yhdelläkään nuorista ei ollut työkokemusta yli 5 vuoden ajalta. Työkokemusta koskevaan kysymykseen jätti vastaamatta 2 nuorta.



Kuvio 3. Kokemus palkkatyöstä.

Vähäisen työkokemuksen voidaan olettaa ainakin osittain liittyvän matalaan koulutustasoon, sillä kuten Järvinen (2001, 66) kirjoittaa nykyään lähes kaikissa ammateissa toimimiseen vaaditaan soveltuvaa koulutusta. Vaikka korkea koulutus ei välttämättä takaakaan turvattua asemaa työ-

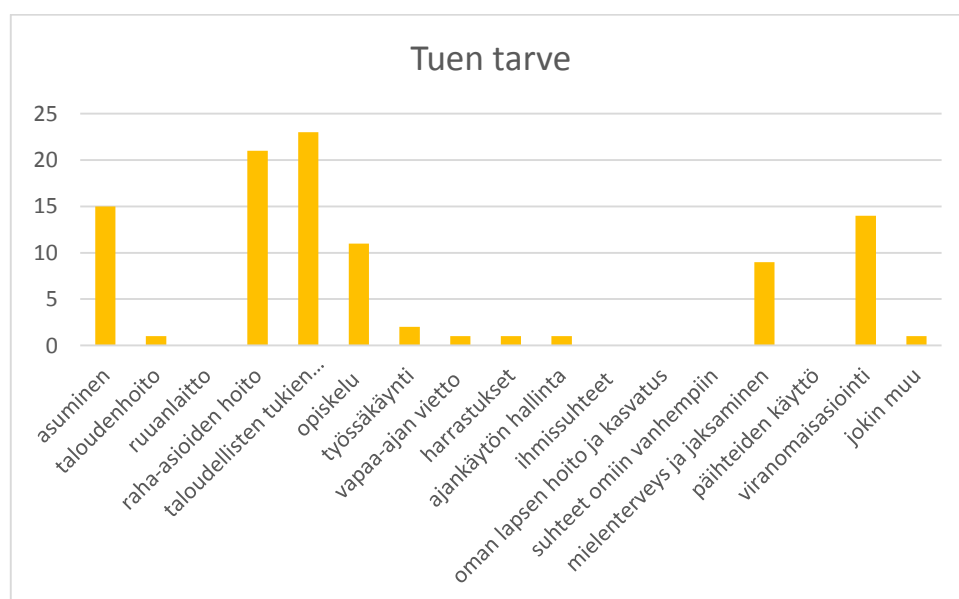
markkinoilla, on kiinnittyminen työelämään sitä vaikeampaa, mitä matalampi koulutustaso yksilöllä on.

Koulutuksen ulkopuolelle jäämisellä onkin pitkäkestoiset vaikutukset yksilön työuran laatuun ja pituuteen. Esimerkiksi vuonna 2010 pelkän peruskoulun suorittaneiden nuorten työttömyysaste oli 20 %, kun taas keskiasteentutkinnon suorittaneilla vastaava luku oli 12 %. Korkeakoulun suorittaneilla nuorilla työttömyysaste oli kyseisenä vuonna 5 %. Jo keskiasteentutkinnon on laskettu nostavan miesten työuran odotettavaa pituutta kuudella, naisten yhdeksällä, vuodella verrattuna pelkän peruskoulun suorittaneeseen vertailuryhmään. (Nuorten yhteiskuntatakuu 2012, 17–18.)

Paitsi matala koulutustaso, myös esimerkiksi nuoren terveyteen tai taustoihin liittyvät seikat voivat vaikeuttaa työelämään kiinnittymistä. Esimerkiksi sairaus, vamma tai mielenterveysongelmat voivat tehdä nuoren työllistymisestä hankalaa. Lisäksi perhetaustalla olevat vanhemman terveysongelmat, lastensuojelun asiakkuus tai mahanmuuttajatausta voivat vaikeuttaa nuoren yhteiskuntaan kiinnittymistä. Työttömyyden taustalla voi olla myös työnantajapuolelta nuoreen kohdistunutta, ikään, rotuun, vammaan tai muuhun ominaisuuteen liittyvää syrjintää. (Nuorten yhteiskuntatakuu 2012, 16–18.)

8.2 Tuen tarve

Tuen tarvetta palvelun alkaessa kartoitettiin esittämällä monivalintakysymys, jossa vastaajilla oli mahdollisuus merkitä oikeaksi katsomansa määrä niitä arkielämän taitoja ja osa-alueita, joissa kokivat tarvitseensa tukea tullessaan tuetun asumisen asiakkaiksi. Monivalintakysymyksen lisäksi nuoria pyydettiin kertomaan esimerkkejä tukijaksolle asettamistaan ja tärkeimmiksi kokemistaan tavoitteista avoimen kysymyksen muodossa.



Kuvio 4. Tuen tarve

Kaikki monivalintakysymyksen vastausvaihtoehdot ja saadut vastaukset lukumäärittäin on esitetty sivulla 25 olevassa taulukossa (Kuvio 4.). Tuen tarpeita oli nuorten vastauksissa merkittynä yhteensä 100, mikä tarkoitti noin 3,85 merkintää, eli toisin sanottuna 3,85 eri tuen tarvetta vastaajaa kohden. Kohderyhmään kuuluvat nuoret elävät sellaista elämänvaihetta, johon itsenäistymisen myötä liittyy useita uusia, itsenäiseen arkeen kuuluvia, ja opettelua vaativia asioita. Näin ollen on ymmärrettävää, että myös tukea tarvitaan useamman kuin yhden asian opetteluun.

Kyselylomakkeista saatujen vastausten perusteella selvisi, että asiat, joihin nuoret olivat kertomansa mukaan tarvinneet tukea tullessaan palvelun asiakkaiksi, olivat pitkälti normaaliin nuoruuteen ja aikuistumiseen kuuluvia asioita. Vahvasti esille tulivat esimerkiksi omista talousasioista huolehtiminen, itsenäisen asumisen ja asunnosta huolehtimisen opettelu, sekä viranomaisasiointi. Lisäksi aineistosta ilmeni, että tukea tarvittiin myös opiskelu- tai työpaikan etsimiseen. Nämä asiat ovat nousseet esille myös Kivelän (2009) tekemässä tutkimuksessa hänen kartoittaessaan tuetun asumisen asiakkaiden tuen tarpeita.

Useimmiten nuoret saavat tarvitsemaansa tukea kyseisiin, aikuistumisen kynnyksellä opeteltaviin asioihin vanhemmiltaan tai muilta lähipiiriinsä kuuluvilta aikuisilta. Osalla tuetun asumisen asiakkaina olevista nuorista perhesuhteet voivat kuitenkin olla mutkikkaat, ja välit omiin vanhempiin heikot. Perhetaustaan saattaa liittyä esimerkiksi lastensuojelun asiakkuus ja sijoitus alaikäisenä kodin ulkopuolelle, vanhemman mielenterveys- tai päihdeongelma, tai muuten vaikea kotitilanne, joka on hankaloittanut perheen keskinäistä vuorovaikutusta ja normaalista arjesta selviämistä (Lehtinen 2011). Tällöin nuoren aikuisuuteen siirtymiseen voi olla hyvä saada ulkopuolista tukea.

Kuten yllä olevasta taulukosta (Kuvio 4) näkyy, suurin osa vastaajista kertoi tarvitseensa tukea joihinkin taloudellisiin asioihin ja niiden hoitamiseen liittyen. 26 kyselyyn vastanneesta nuoresta 23 ilmoitti, että oli tukeen tullessaan kokenut tarvitseensa apua taloudellisten etuuksien hakemisessa. Lisäksi 21 vastaajaa mainitsi raha-asioden hoitamisen sellaiseksi arkielämän taidoksi, johon tarvitsi ohjausta.

Hoitaa itse raha-asiat ja tukien hakemiset.

Myös aikaisemmissa nuorten tuettuun asumiseen liittyvissä tutkimuksissa on huomattu, että raha-asioden hoitaminen on ollut yksi asiakkaiden vastauksista selkeästi esille tullut tuen tarve. Esimerkiksi Lehtinen (2011) on tutkimuksessaan havainnut, että tuetun asumisen asiakkaat ovat tarvinneet runsaasti ohjausta ja neuvontaa raha-asioden hoitoon liittyen. Hän selvitti myös, että kaikkien tutkimukseen osallistuneiden nuorten rahatilanne oli heikko, ja heidän tulonsa perustuivat pääasiassa toimeentulotukeen.

Tuetun asumisen palvelussa olevat nuoret elävätkin lähes poikkeuksetta erilaisten taloudellisten tukien ja etuuksien varassa. Tyypillisimpiä tukia, joita nuoret saavat, ovat toimeentulotuki ja yleinen asumistuki. Osa nuorista saa myös opintotukea tai työmarkkinatukea, kuntoutusrahaa tai jota-

kin eläkettä. (Puntalo, henkilökohtainen tiedonanto 15.4.2015.) On siis ymmärrettävää, että nuoret ovat tarvinneet asumisohjaajilta omasta taloudestaan huolehtimiseen sellaista ohjausta ja tukea, jota eivät välttämättä ole luonnollisista lähipiireistään saaneet.

Asumiseensa kertoi tarvinneensa tukea yhteensä 15 vastaajaa. Vaihtoehtoa ”asuminen” ei määritelty lomakkeessa tarkemmin, mutta sen voitiin katsoa sisältäneen ainakin asunnon saamisen, vuokrasuhteeseen liittyvien seikkojen, kuten vuokrasopimuksen laatimisen ja vuokra-asumiseen liittyvien vastuiden ja velvollisuuksien läpikäymisen. Lisäksi asumiseen voitiin katsoa sisältyneen esimerkiksi sähkösopimuksen ja kotivakuutuksen, sekä muuttoilmoituksen tekemisen.

Myös viranomaisasiointi oli sellainen arkielämän osa-alue, johon yli puolet nuorista, eli 14 vastaajaa 26:sta, kertoi tarvinneensa tukea aloittaessaan palvelun asiakkaana. Tähän katsottiin sisältyväksi muun muassa TE-toimistossa ja sosiaalityötoimistossa asiointia. Lisäksi sosiaalityöntekijän tai muiden viranomaisten kanssa työskentely niin sanottujen virallisten ympäristöjen ulkopuolella, esimerkiksi nuoren kotona tai Tampereen Seudun Nuorisoasunnot ry:n toimitiloissa katsottiin kuuluviksi viranomaisasiointiin.

Perus virastoasioiden hoitamiseen vinkkejä.

Opiskeluun tarvitsi aineiston mukaan tukea 11 nuorta. Työssäkäyntiin taas ilmoitti tarvinneensa tukea vain kaksi vastaajaa. Nuorten yhteiskuntatakuu 2012-raportista (2012, 13) käy ilmi, että suurella osalla nuorista valmiudet tehdä omia ratkaisuja työhön ja koulutukseen liittyen ovat hyvät. Osa nuorista tarvitsee kuitenkin tukea kyseisiin valintoihin ja siirtymiin esimerkiksi nuoresta itsestään, ylisukupolvisesta huono-osaisuudesta, tai yhteiskunnan palvelurakenteesta olevista puutteista johtuen.

Työllistyminen sekä tukea hoitaa asioita.

Mielenterveyteen ja jaksamiseen kertoi tarvitsevansa tukea yhteensä 9 nuorta. Palvelun asiakkaina onkin usein nuoria, jotka kärsivät tai ovat kärsineet esimerkiksi masennuksesta tai ahdistuneisuudesta tai muista mielenterveyteen tai jaksamiseen liittyvistä ongelmista (Puntalo, henkilökohtainen tiedonanto 15.4.2015). Heillä tulisi kuitenkin olla voimassa oleva hoitokontakti mielenterveyspuolen ammattilaisiin tullessaan tuetun asumisen palveluun.

Vapaa-aikaan ja harrastuksiin liittyvää tuen tarvetta ei aineistosta juurikaan ollut havaittavissa, sillä niihin kertoi tarvinneensa tukea ainoastaan yksi vastaaja molempia vastausvaihtoehtoja kohden, samoin kuin ajankäytön hallintaan. Kukaan vastaajista ei maininnut tarvinneensa tukea ihmissuhteisiinsa, suhteeseensa omiin vanhempiin tai oman lapsen hoitoon. Myöskään päihteidenkäyttöön ei yksikään vastaaja kertonut tarvinneensa apua. Vastausvaihtoehdon ”Muu, mikä?” oli valinnut yksi kyselyyn vastanneista nuorista. Hän kertoi, että syynä tukeen hakeutumiselle oli ollut ainoastaan tarve asunnon saamiseen.

8.3 Palvelun merkitys

Tässä luvussa esitetään kyselyn pohjalta saatuja tuloksia siitä, miten palvelu on vastannut nuorten mainitsemiin tuen tarpeisiin. Lisäksi nuorten vastauksista on kerätty sellaisia asioita, joihin nuoret eivät arvionsa mukaan välttämättä tarvinneet tukea palveluun tullessaan, mutta joista kuitenkin on palvelun aikana saatu uutta tietoa, taitoa tai muuta hyötyä. Luvussa kuvataan myös aineistosta saatuja vastauksia ja nuorten arvioita asumisohjaajien tekemästä työstä, sekä saadusta tuesta ja ohjauksesta.

8.3.1 Omista talousasioista huolehtiminen

Talousasioista huolehtimisen huomattiin kyselylomakkeista saadun aineiston analyysissä esiintyvän vastauksissa muita seikkoja useammin. Tästä syystä se päädyttiin nostamaan kokonaan omaksi yläkategoriakseen. Talousasioista huolehtiminen liittyy kuitenkin vahvasti myös arjen taitojen käsitteeseen, joka on eritelty tässä tutkimuksessa omaksi kategoriakseen talousasioista huolehtimisen rinnalle.

Kuten jo aiemmassa, tuen tarpeisiin liittyviä tutkimustuloksia kuvaavassa, osiossa kävi ilmi, lähes jokainen kyselyyn vastannut nuori on kertonut tarvinneensa ohjausta taloudellisten tukien hakemiseen tullessaan palvelun piiriin. Valtaosa vastaajista kertoi myös tarvinneensa apua raha-asioiden hoitamiseen. Kun nuorilta kysyttiin, minkälaisia arkielämässä tarvittavia tietoja ja taitoja he ovat saaneet tukijaksolta, kertoi moni kyselyyn vastannut juuri omien talousasioiden hoitamisen olevan se arkielämän osa-alue, johon oli saanut uutta tietoa ja taitoa.

Tätä aineistosta esiin tullutta seikkaa tukevat esimerkiksi Lehtisen (2011) saamat, samansuuntaiset tutkimustulokset, joiden mukaan tuettu asuminen oli parantanut asiakkaitensa valmiuksia hoitaa raha-asioitaan itsenäisesti. Hänen mukaansa nuoret olivat oppineet erityisesti suunnitelmallisuutta raha-asioiden hoitoon liittyen. Suunnitelmallisuus onkin erityisen tärkeää silloin, kun omat tulot ovat pienet, ja käytettävissä olevia varoja on vain vähän.

Esimerkkeinä tukijakson vaikutuksesta raha-asioiden hoitamiseen nuoret mainitsivat muun muassa sen, että laskut ja vuokrat ovat tulleet maksetuiksi ajallaan. Tuetussa asumisessa vuokran ja laskujen maksamista pyritäänkin seuraamaan säännöllisesti oman asumisohjaajan tapaamisilla. Näin halutaan varmistua siitä, että maksut tulevat hoidetuiksi ajallaan. Erityisesti tukijakson alkupuolella vuokran- ja laskujen maksu saatetaan hoitaa myös yhdessä asumisohjaajan kanssa, jotta saadaan ymmärrys siitä, millaiset valmiudet asiakkaalla on omista raha-asioista huolehtimiseen. Tukijakson lopulla taas asiakasta kannustetaan vähitellen hoitamaan raha-asioitaan itsenäisemmin, jotta hänen olisi mahdollisuus selviytyä ja ottaa vastuu omien talousasioiden hoitamisesta tukijakson loputtua. (Puntalo, henkilökohtainen tiedonanto 15.4.2015.)

Älä jätä laskuja maksamatta.

Aineistosta ilmeni myös, että tukijakson aikana asiakkaat ovat oppineet hakemaan heille kuuluvia taloudellisia etuuksia. Muutama nuorista on maininnut KELAn ja muutama taas sosiaalitoimiston tukien hakemisen ja tukihakemusten täyttämisen palvelun aikana opituiksi asioiksi. Myös taloudellisten tukien hakemista opetellaan yhdessä asiakkaan ja asumisohjaajan tapaamisilla, jotta nuori selviytyisi kyseisestä tehtävästä myöhemmin itsenäisesti (Puntalo, henkilökohtainen tiedonanto 15.4.2015).

Osaan hakea tarvittavia tukia.

Palvelusta saatu tuki ja ohjaus ovat siis aineiston mukaan auttaneet tuetun asumisen asiakkaita opettelemaan omaan taloudenhallintaansa liittyviä asioita. Palvelu on paitsi opettanut suunnitelmallisuutta ja vastuullisuutta rahankäyttöön liittyen, myös auttanut hahmottamaan taloudellisten etuuksien ympärillä pyörivää, byrokraattista järjestelmää. Sen myötä nuoren on luultavasti ollut helpompaa ymmärtää saamiensa taloudellisten tukien hakumenetelmät ja myöntämisperusteet, sekä omat oikeutensa ja velvollisuutensa taloudellisiin tukiin liittyen. Nuori on voinut palvelun aikana saada myös paremmat valmiudet oman taloutensa suunnitteluun, sekä omien tulojensa ja menojensa yhteensovittamiseen.

8.3.2 Arjen taidot

Arjen taidoilla tarkoitetaan Suomisen (2011) mukaan niitä taitoja, joiden avulla nuori suoriutuu erilaisista arkielämään kuuluvista tehtävistä sekä kotonaan että kodin ulkopuolella. Arjen taitoja ovat muun muassa itsestä huolehtiminen, asunnosta ja raha-asioista huolehtiminen, sekä asiointi kodin ulkopuolella esimerkiksi virastoissa, kaupoissa ja pankeissa. Tässä tutkimuksessa arjen taitoihin katsottiin kuuluvan viranomaisasioinnin ja itsenäisen asumisen. Lisäksi arjen taitoihin katsottiin kuuluviksi opiskeluun ja työhön liittyvien asioiden hoitamisen.

Aineistosta kävi ilmi, että muun muassa KELAn ja sosiaalitoimiston kanssa asiointiin oli saatu osaamista tukijakson aikana. Nuoret mainitsivat vastauksissaan sekä viranomaisten kanssa työskentelyn että virastoissa asioinnin. Moni vastaaja oli myös maininnut paperi-asioiden hoitamisen yhtenä opittuna arkielämän taitona.

Noh, esim. noista virallisista asioista ja virallisten asioiden hoitamista.

Viranomaisten kanssa työskentely.

Myös Kempvaisen (2009) tutkimuksesta kävi ilmi, että yhtenä keskeisenä muutoksena tuetun asumisen aikana on ollut se, että on opittu hoitamaan omia asioita esimerkiksi Kelan tai sosiaalitoimiston kanssa. Kyseisen tutkimuksen tuloksista ilmeni, että esimerkiksi sijaishuollon asiakkaana olleelle nuorelle, joka on voinut tottua siihen, että asiat hoidetaan hänen puolestaan, on saattanut olla aluksi selvä kriisi joutua hoitamaan asioita itsenäisesti. Toisaalta kyseiseen tutkimukseen osallistuneiden henkilöiden joukossa kerrottiin olleen myös sellaisia nuoria, jotka ovat pienestä pitäen

huolehtineet itsestään ja vanhemmistaan. Tällaisten nuorten saama malli asioiden hoitamisesta saattoi tutkimuksen tekijän mukaan olla puutteellinen.

Voidaankin katsoa, että asumisohjaajan toimiminen nuoren apuna ja tukena eri viranomaisasiointiin liittyvissä tilanteissa on ollut hyödyllistä tuetun asumisen asiakkaille. Vaikka asiakkaat hoitavatkin usein itsenäisesti esimerkiksi lääkärissä, psykologilla tai muun hoitotahon vastaanotolla käynnit, sekä TE-toimistossa ja muissa virastoissa asioinnin, voi toisinaan olla hyvä, että oma asumisohjaaja on mukana erilaisissa asiakkaan elämäntilanteeseen liittyvissä palaverissa. Tällöin asumisohjaajalla on mahdollisuus toimia nuorelle viranomaiskielen tulkkina ja asiakkaan edun tukijana. Yhteiset palaverit esimerkiksi sosiaalityöntekijän tai muiden nuoren tukiverkkoon kuuluvien ammattilaisten kanssa myös vahvistavat yhteistä ymmärrystä nuoren tilanteesta, ja helpottavat näin asiakasta tukevan moniammatillisen yhteistyön onnistumista ja tarvittavien palvelujen hyödyntämistä.

Myös Lehtinen (2011) on tuonut tutkimuksessaan esille asumisohjaajan tärkeän roolin virallisten asioiden opettelun tukijana. Hänen mukaansa nuoret ovat tarvinneet asumisohjaajaa erityisesti selventämään monimutkaista, viranomaistyössä käytettyä terminologiaa ja palvelujärjestelmän rakenteita. Asumisohjaaja on voinut olla mukana viranomaisasioinnissa myös esittämässä niitä kysymyksiä, joita nuori ei välttämättä osaa viranomaisilta kysyä, mutta joihin olisi tärkeää saada vastauksia nuoren edun ja tilanteen vuoksi.

Vastauksista kävi myös ilmi, että nuoret olivat oppineet huolehtimaan asuntonsa kunnossapidosta. Palvelun myötä oli opittu muun muassa huolehtimaan asunnon siisteydestä, tekemään ruokaa ja pesemään pyykkiä. Lisäksi palvelun myötä oli opittu sitä, minkälaisista on asua yksin, mitä kaikkea itsenäinen asuminen sisältää ja tuo mukanaan, ja miten toimitaan yksin ollessa. Tällaisia kodinhoitoon ja itsenäiseen asumiseen liittyviä, tuetun asumisen aikana opittuja taitoja ilmeni myös Lehtisen (2011) tutkimustuloksista.

Opettelemaan mitä itsenäinen asuminen on ja miten toimin yksin ollessani.

Asunnon kunnossapito, ruuanlaitto, pyykkääminen, sekä tulevaisuudessa opiskelu.

Asunnon siisteydestä huolehtiminen ja muiden itsenäiseen asumiseen liittyvien seikkojen oppiminen ovat tulleet esille useiden aikaisempien tutkimusten tutkimustuloksista. Kempainen (2009) kirjoitti havainneensa tutkimusaineistostaan, että kohderyhmään kuuluvien nuorten vastauksista oli selkeästi huomattavissa järjestelmällisyyden ja kodin järjestyksessä pitämisen tärkeys omaan asuntoon muuttaneille nuorille. Nuoret olivat hänen mukaansa kuvailleet järjestyksen tuovan sekä turvallisuuden tunnetta että sujuvuutta arkeen ja asumiseen.

Lehtinen (2011) on sitä mieltä, että asumisohjaajan merkitys omasta asunnosta huolehtimisen opettelussa korostuu nuoren kotiin tehtävien vierailujen aikana. Vierailuilla kiinnitetään huomiota asunnon siisteyteen pääpiirteittäin. Mikäli siisteydessä on havaittavissa selkeitä epäkohtia, joita nuori ei saa korjattua asumisohjaajan huomautuksista huolimatta, voidaan nuoren kanssa toisinaan opetella siivoamaan myös yhdessä (Puntalo, henkilökohtainen tiedonanto 15.4.2015).

Sillä, että nuori on päässyt muuttamaan omaan asuntoon ja oppinut tuetun asumisen aikana hoitamaan itsenäiseen asumiseen liittyviä asioita, voidaan katsoa olevan suuri merkitys myös asiakkaan onnistumisen ja arjenhallinnan tunteiden muodostumiselle. Tätä tukivat esimerkiksi Kempin (2009) tutkimuksesta saadut tulokset, joiden mukaan nuoret korostivat erityisesti oman asunnon ja tilan tärkeyttä omilleen muutossa. Nuoret olivat korostaneet sitä, että voivat omassa asunnossaan kokea hallitsevansa omaa arkeaan paremmin. Myös tätä opinnäytetyötä varten kerätystä aineistosta ilmeni samanlaisuutta kyseisten tutkimustulosten kanssa.

Muutto uuteen asuntoon on helpottanut elämää.

Nuorta, jolla ei tuettuun asumiseen tullessaan ole opiskelu- tai työpaikkaa, voidaan tukea niiden etsimisessä tukijakson aikana (Tuettu asuminen n.d.). Vaikka opiskeluun oli kertonut tarvitseensa tukea kohtalaisen moni, hie- man alle puolet nuorista, jakoi väittämä ”Olen päässyt palvelun myötä kiinni opiskeluun tai työelämään” vahvasti vastaajien mielipiteitä. Kyseisen väittämän kanssa oli joko täysin tai osittain eri mieltä 9 vastaajaa, ja täysin tai osittain samaa mieltä 10 vastaajaa 26:sta (Liite 2). Loput olivat valinneet vastausvaihtoehdon ”osittain samaa ja osittain eri mieltä”. Muutamien nuorten vastauksista kävi ilmi, että palvelun myötä heidän on ollut mahdollista selkiyttää tulevaisuudensuunnitelmiaan, ja löytää oma paikka opiskelu- tai työelämässä.

Startti paja ja etsiä työpaikkaa tai koulu paikkoja.

Koulua sekä työtä saanut Tasnan avulla.

Eroavaisuudet nuorten vastauksissa voivat kertoa esimerkiksi siitä, että tukeen tulevien nuorten tilanne koulutukseen liittyen on jokaisella yksilöllinen. Kuten Lehtisen (2011) tutkimuksestakin kävi ilmi, nuorella on tukeen tullessaan voinut olla jo opiskelupaikka, mutta opiskelu on ollut vaarassa keskeytyä. Tällöin asiakas on tarvinnut tukea erityisesti koulun loppuun suorittamisessa, tai opiskeluun liittyvien erikoisjärjestelyjen selvittelyssä.

Osalla nuorista taas opiskelupaikka on Lehtisen (2011) mukaan puuttunut, jolloin tukea on tarvittu oman alan ja opiskelumahdollisuuksien pohtimiseen. Joillakin nuorista on esimerkiksi psyykkisen tilansa, keskittymis- tai oppimisvaikeutensa tai muun rajoittavan tekijän takia ollut vaikeuksia ha- keutua suoraan opiskelemaan, jolloin jonkin muun päivätoiminnan, esi- merkiksi starttipajatoiminnan tai kuntouttavan työtoiminnan mahdollisuu- den kartoittaminen asiakkaan elämäntilanteessa on voinut olla tarpeen.

8.3.3 Voimaantuminen

Yksi aineiston analyysistä ja sen myötä tutkimustuloksista selkeästi esiin nousseista asioista oli nuorten kertomukset palvelun voimaannuttavista vaikutuksista elämässään. Moni vastaaja oli kertonut päässeensä palvelun myötä omille jaloilleen, ja saavuttaneensa hallinnan tunteen omaan elämään ja arkeen liittyen. Tukijakson aikana myös monen asiakkaan itseluottamus ja usko omiin kykyihin olivat parantuneen.

Voimaantumisella tarkoitetaan sellaista yksilöllisellä tasolla tapahtuvaa prosessia, jonka myötä ihmisellä on mahdollista saavuttaa kokemus sisäisestä hallinnantunteesta omaan elämäänsä liittyen. Voimaantuminen pitää sisällään muun muassa vapautta ja vastuun ottamista, luottamusta itseen ja omiin kykyihin, sekä myönteistä asennoitumista itseen ja muihin. (Lassander, Solin, Stengård & Tamminen 2010, 685.)

Aineistosta kävi ilmi, että tuetun asumisen palvelu on arkielämässä tarvittavien käytännön tietojen ja taitojen lisäksi lisännyt nuorten henkisiä valmiuksia ja voimavaroja itsenäisen elämän onnistumisen yhtenä edellytyksenä. Muutamat nuoret kertoivat, että palvelun myötä he olivat päässeet takaisin omille jaloilleen ja saaneet elämän raiteilleen.

Saamaan elämäni raiteille, elämään tasapainoista elämää sekä itsenäisesti.

Tukemaan koulutuksen ja työn haussa. Ylipäättään jaloille pääsemisessä.

Vastaajista 19 kertoi palvelun lisännen vastuullisuuttaan, kun otettiin huomioon väittämän kanssa sekä osittain että täysin samaa mieltä olevat vastaukset. Palvelun myötä myös täsmällisyyden omien asioiden hoitoon liittyen on huomattu lisääntyneen. Eräs vastaajista mainitsi, että on oppinut pitämään paremmin kiinni sovitusta asioista ja niiden hoitamisesta. Yli puolet vastaajista, 16 vastaajaa 26:sta, oli myös joko täysin tai osittain samaa mieltä siitä, että palvelu oli lisännyt heidän kiinnostustaan vaikuttaa omaan elämäänsä.

Ketokiven (2005, 110–116) mukaan aikuistumisen yhtenä tärkeimpänä henkiseen kypsyymiseen liittyvänä tekijänä nähdään se, että nuori oppii ottamaan vastuuta itsestään ja muista. Myös Aalberg ja Siimes (2007, 70–71) ovat samoilla linjoilla kirjoittaessaan, että jälkinuoruudessa, noin 18–22 vuoden iässä nuori alkaa oppimaan vastuullisuutta, ymmärtämään itsensä osana laajempaa kokonaisuutta ja yhteiskuntaa, sekä tekemään päätöksiä tulevaisuudestaan. Nuorilta saatujen vastausten pohjalta tuetun asumisen palvelun ja siinä työskentelevien asumisohjaajien antaman tuen ja ohjauksen voidaan katsoa tukeneen asiakkaitensa aikuistumiseen liittyvän, henkiseen kypsyymiseen tähtäävän, prosessin edistymistä vastuullisuuden ja oma-aloitteisuuden kannustamalla.

Osa vastaajista kertoi oppineensa palvelun myötä jälleen luottamaan itseensä ja kykyihinsä. Yksi asumisohjaajan tärkeistä tehtävistä onkin se, että hän pyrkii yhdessä nuoren kanssa miettimään ja nostamaan esille sellai-

sia nuorella olevia voimavaroja, joiden käyttöönottamisella on positiivinen ja eteenpäin vievä vaikutus nuoren itsenäistymisprosessissa ja yleisessä elämönhallinnassa (Tuettu asuminen n.d.).

Hmm, ehh no olen päässyt takaisin jaloilleni ja oppinut luotamaan taas itseeni

Oppinut järjestämään arki elämän asioita itse.

Hoitamaan omia asioita tehokkaammin
ahdistus/paniikkihäiriöstä huolimatta.

Voimaantumiseen katsottiin tässä tutkimuksessa kuuluvan myös sosiaalisten suhteiden onnistumisen, sekä sosiaalisista suhteista saatavan, hyvinvointia tukevan, vaikutuksen. Vaikka kukaan kyselyyn vastanneista nuorista ei kertonut tarvitseensa tukea sosiaalisiin suhteisiinsa tullessaan tuetun asumisen palveluun, oli muutama vastaaja kuitenkin kertonut tukijakson edistäneen sosiaalisia suhteitaan. Kuitenkin mielipiteet siitä, oliko palvelu tukenut nuoren sosiaalisia suhteita, jakoi mielipiteitä yhtä suuresti kuin arvio uusien ihmissuhteiden löytämisestä palvelun myötä. Molemmissa väittämissä samaa mieltä ja eri mieltä olevien vastausten määrä jakautui tasaisesti.

On hyvä pitää yhteyttä lähimmäisiin.

Tasnan asiakkaiden hyvä naapurihenki. Tulee vietettyä aikaa muiden kanssa.

Niille nuorille, jotka kertoivat palvelun tukeneen sosiaalisia suhteitaan, voidaan kyseistä seikkaa pitää yhtenä tärkeänä palvelusta saatuna hyötynä, ja nuorten voimavaroja tukevana tekijänä. Muun muassa Aaltosen ym. (2007, 360–362) mukaan henkilöllä, joka on jäänyt sosiaalisen vuorovaikutuksen ulkopuolelle ja jolla on vain vähän tai laadultaan heikkoja sosiaalisia suhteita, on suurempi riski syrjäytyä kuin sosiaalisesti aktiivisilla henkilöillä.

8.4 Asiakkaiden arvioita palvelusta ja ohjauksesta

Lomakkeista saadun aineiston perusteella voidaan päätellä, että nuoret ovat olleet pääsääntöisesti tyytyväisiä saamaansa tukeen ja ohjaukseen. Tämä voidaan havaita muun muassa asteikkokysymysten vastauksia kuvaavasta taulukosta (Liite 2). Lisäksi avoimiin kysymyksiin saadut vastaukset kertoivat palvelulla olleen merkittävä vaikutus asiakkaitensa itsenäistymisen tukijana.

Suuri osa nuorista, 20 vastaajaa 26:sta, oli joko täysin tai osittain samaa mieltä siitä, että palvelu oli ollut heille tarpeellista. Tätä voitiin selittää esimerkiksi sillä, että lähes kaikki vastaajat, 22 nuorta 26:sta, olivat joko täysin samaa mieltä tai osittain samaa mieltä siitä, että olivat voineet itse asettaa tavoitteet tukijaksolleen. Näin nuorten on ollut mahdollista saada tukea juuri niihin asioihin, joissa he itse ajattelivat tarvitseensa tukea, ja

joissa he ovat halunneet ottaa tukea ja ohjausta vastaan. Valtaosa asiakkaista koki tuen olleen myös vapaaehtoista, sillä täysin tai osittain samaa mieltä tätä mittaavan väittämän kanssa oli 23 kyselyyn vastannutta nuorta.

Tuki on monipuolista ja riittävää ja potkut perseelle tarpeellisia.

Lähes kaikki nuorista, yhteensä 23 vastaajaa, olivat myös joko osittain tai täysin samaa mieltä siitä, että nuorella ja asumisohjaajalla on ollut yhteiset tavoitteet tukeen liittyen. 11 vastaajaa 26:sta taas oli täysin samaa mieltä väittämän ”Saamani tuki ja ohjaus auttavat tavoitteitteni saavuttamisessa.” kanssa, ja myös osittain samaa mieltä kyseisen väittämän kanssa oli 11 vastaajaa.

Ohjaajan kanssa pystyy puhumaan tavoitteista ja mikä sopii minulle mainiosti.

Suurin osa kyselyyn vastanneista nuorista oli sitä mieltä, että saatu tuki ja ohjaus ovat olleet määrältään riittäviä. Esimerkiksi väittämän ”Saan apua ja tukea silloin, kun sitä tarvitsen.” kanssa joko täysin tai osittain samaa mieltä oli 24 vastaajaa 26:sta. Saman arvion sai väittäjä ”Ohjaukseeni on varattu tarpeeksi aikaa.”. Myös tuen monipuolisuudesta oli joko täysin tai osittain samaa mieltä yhteensä 20 vastaajaa.

Aina tavoitettavissa kun sitä tarvitsee.

Tapaamisajat ovat sopivia minulle ja ohjaajalleni. Saamani tuki on riittävää ja tarpeellista

Nuorten vastauksista tuli esille se, että heidän luottamuksensa asumisohjaajiin ja näiden ammattitaitoon oli pääasiallisesti hyvä. Kaikki 26 vastaajaa olivat joko täysin tai osittain samaa mieltä väittämän ”Luotan ohjaajan ammattitaitoon.” kanssa. Suuri osa, 17 nuorta 26:sta oli täysin samaa mieltä väittämän ”Uskallan pyytää apua” kanssa, ja osittain samaa mieltä väittämän kanssa oli 7 vastaajaa.

Lehtinen (2011) on tutkimuksessaan havainnut, että nuoren kokemus asumisohjaajan helposta lähestyttävyydestä on ollut tuetun asumisen kaltaisessa palvelussa erittäin tärkeää. Kokemuksen myötä asiakkaat ovat uskaltaneet kääntyä ongelmiseen asumisohjaajan puoleen, eivätkä ole jääneet yksin ongelmiansa kanssa.

Väittämän ”Uskallan olla rehellinen tilanteestani” kanssa oli täysin samaa mieltä 18, ja osittain samaa mieltä 7 nuorta. Siitä, että on uskaltanut olla ohjaajan seurassa oma itsensä, oli joko osittain tai täysin samaa mieltä 24 vastaajaa 26:sta. Suurin osa asiakkaista kertoi tunteneensa myös, että asumisohjaaja luottaa häneen, minkä voidaan osaltaan nähdä edesauttaneen toimivan asiakassuhteen syntyä.

Tuki on yksilöllistä ja joustavaa. Ohjaaja kärsivällinen ja ymmärtäväinen. Kotiinkin palvelu onnistuu, jos on huono kausi eikä pääse liikkumaan.

Nuorille esitettiin useita väittämiä asumisohjaajien kannustavaan työtöteeseen liittyen. Väittämissä nuoret arvioivat erikseen, kannustaako asumisohjaaja asiakasta vastuullisuuteen, tekemään omia päätöksiä ja opettelemaan uusia asioita. Kaikissa näissä tapauksissa asumisohjaajien koettiin pääsääntöisesti toimineen kannustavasti.

Kyselylomakkeessa esitettiin myös muutamia kysymyksiä nuoren arvostavaan kohtaamiseen liittyen. Väittämän ”Ohjaaja kohtelee minua arvostavasti.” kanssa oli joko täysin tai osittain samaa mieltä 25 vastaajaa 26:sta. Sillä, että nuori on voinut kokea tulleen arvostetuksi omana itsenään ja oman elämänsä asiantuntijana, on varmasti ollut suuri merkitys palvelun onnistumisen ja vaikuttavuuden kannalta. Lehtinen (2011) kirjoittaa, että nuorelle on tärkeää tulla kohdatuksi tasavertaisena toimijana omassa elämässään sen sijaan, että häntä kohdeltaisiin objektina tai sivustakatsojana omaan elämäänsä liittyvissä asioissa ja toimenpiteissä.

Lisäksi pyydettiin arviota siitä, miten kiinnostuneita nuoret kokivat asumisohjaajien heidän asioistaan olevan. Tätä varten esitettyä väittämää nuoret arvioivat pääasiallisesti positiivisilla arvioilla. Väittämän ”Ohjaaja on kiinnostunut asioistani.” kanssa, oli joko osittain tai täysin samaa mieltä 25 vastaajaa. Sama arvio saatiin myös siitä, että asumisohjaaja kuunteli nuorta.

Ohjaaja kuuntelee ja tahtoo auttaa.

Nuorten antama arvio asumisohjaajien tekemästä työstä oli siis pääasiallisesti hyvää. Siten voidaan katsoa, että asumisohjaajien rooli välittävänä ja turvallisena aikuisena nuoren elämässä on tukenut tämän mahdollisuutta saavuttaa asettamansa tavoitteet ja voimaantumisen kokemus palvelun aikana. Asumisohjaajien kannustavalla ja asiakaslähtöisellä työtöteellä, sekä nuoreen kohdistetulla luottamuksella ja arvostuksella voi olettaa olleen myös merkitystä nuoren itseluottamuksen paranemisessa.

Asumisohjaajan voidaan olettaa toimivan monille tukeen tuleville nuorille myös korjaavana ihmissuhteena ja turvallisena suhteena aikuiseen ihmiseen. Tällainen korjaava ihmissuhde toteutuu oletettavasti ainakin niiden nuorten kohdalla, joiden yhteys omiin vanhempiin on syystä tai toisesta jäänyt heikoksi. Myös Lehtinen (2011) on päätenyt tutkimuksessaan samaan tulkintaan kirjoittaessaan, että asumisohjaajat täyttivät vanhempien jättämiä aukkoja nuoren elämässä silloin, kun suhde omiin vanhempiin ei toiminut toivottavalla tavalla. Asumisohjaaja ja asumisohjaajan toiminta voidaan lisäksi nähdä normaalin ja tavoiteltavan aikuisuuden mallina, jollaista nuori ei välttämättä ole elämänsä aikana saanut.

Palvelussa ja asumisohjaajien tekemässä työssä voidaan katsoa toteutuneen selvästi sosiaalihuoltolain (1301/2014) 1. luvun 4 §:ssä osoitettuja, asiakkaan edun toteutumiseen liittyviä tekijöitä. Tällaisia laissa määritelty-

jä asioita, joita aineistosta tehtyjen havaintojen mukaan voidaan katsoa toteutuneiksi, ovat muun muassa asiakkaan itsenäinen suoriutumisen ja omatoimisuuden vahvistuminen, oikeanlainen ja riittävä tuki, sekä asiakkaan mahdollisuus vaikuttamiseen ja osallisuuteen omissa asioissaan. Laissa veloitetaan työntekijöitä myös varmistamaan asiakassuhteen luotamuksellisuus ja yhteistoiminta asiakkaan kanssa, jotka selkeästi tulivat esille nuorten antamissa vastauksissa.

9 POHDINTA

Tässä luvussa esitetään opinnäytetyöhön liittyvää pohdintaa. Aluksi pohditaan tutkimuksesta saatuja tuloksia ja johtopäätöksiä, ja tutkimustulosten luotettavuutta. Samalla mietitään sitä, kuinka hyvin saadut tulokset tukevat tutkimuksen tavoitteiden saavuttamista. Tulosten ja johtopäätösten pohdinnan jälkeen siirrytään arvioimaan opinnäytetyöprosessin etenemistä ja merkitystä opiskelijan oppimiselle ja ammatilliselle kehitymiselle. Viimeisessä alaluvussa esitetään jatkotutkimusideoita, joita työn tekijälle on tullut tutkimuksen aikana.

9.1 Tulosten ja johtopäätösten pohdintaa

Tutkimuksen tavoitteena oli selvittää tuetun asumisen merkitystä asiakkaalleen ja sen roolia nuorten itsenäistymisprosessin tukemisessa. Tavoite täyttyikin hyvin, sillä aineistosta saatiin selkeä kuva siitä, mihin nuoret ovat tarvinneet tukea tullessaan palvelun asiakkaiksi, ja millaisia taitoja tuetun asumisen jaksolta oli saatu. Nuoret antoivat myös arvionsa saamaansa palvelusta ja ohjauksesta.

Kuten jo tutkimuksen tuloksia ja johtopäätöksiä kuvaavasta osiosta voidaan nähdä, tuetun asumisen palvelu on vastannut asiakkaidensa tuen tarpeisiin pääsääntöisesti hyvin. Nuoret ovat saaneet tuetun asumisen jaksolta niitä arkielämän tietoja ja taitoja, joihin ovat kokeneet tarvinneensa ohjausta ja tukea tullessaan palvelun piiriin. Asiakkaat ovat myös arvioineet palvelua ja saamaansa ohjausta positiivisin arvioin, ja kertoneet kokeneensa palvelun tarpeelliseksi itselleen.

Palvelu on paitsi vastannut tuen tarpeisiin, myös tuottanut muuta lisäarvoa nuorten itsenäistymisprosessin tukemiseen. Yhtenä selkeänä lisäarvona, jonka asiakas voi palvelusta saada, näyttäytyi asiakkaan mahdollisuus voimaantumisen kokemukseen. Voimaantuminen tapahtuu tämän tutkimuksen näkökulmasta itseluottamuksen lisääntymisen, omien kykyjen löytämisen ja jaloille pääsemisen, sekä sosiaalisten suhteiden vahvistumisen myötä.

Nuorten mahdollisuus asettaa itse omat tavoitteensa tukijaksolle on varmasti vaikuttanut vahvasti siihen, että nuoret ovat kokeneet palvelun tarpeelliseksi itselleen, ja saaneet tuetun asumisen jaksolta tarvitsemiaan tietoja ja taitoja. Se, että nuorelle annetaan mahdollisuus tavoitteiden asettamiseen ulkopuolelta määrättyjen tavoitteiden sijasta, antaa nuorelle kannustavan mallin mahdollisuudesta vaikuttaa omaan elämäänsä.

Tärkeää on myös se, että asumisohjaaja sitoutuu tukemaan nuorta asetettujen tavoitteiden saavuttamisessa. Vaikka nuori saakin asettaa itse tärkeimmät tavoitteet tukijaksolle, on palvelun onnistumisen kannalta varmasti tärkeää myös se, että ohjaaja toimii nuoren rinnalla asetettujen tavoitteiden arvioijana. Tällöin nuori voi tarvittaessa muokata asumisohjaajalta saatujen neuvojen myötä tavoitteitaan niin, että ne tukisivat paremmin hänen itsenäistymisprosessinsa etenemistä.

Voidaan katsoa, että asumisohjaajilla ja heidän tekemällään työllä on tuetun asumisen palvelussa yleisestikin tärkeä merkitys asiakkailleen. Jokaisen nuoren kohdalla asumisohjaajaan kohdistetut odotukset ovat erilaiset, ja työntekijän onkin tärkeää tunnistaa kunkin nuoren kohdalla toimivin ohjaustyyli. Toisille nuorista esimerkiksi kaverillinen ohjaustyyli voi olla hyvä vaihtoehto, kun taas toiselle äidillisempi ohjaustyyli sopii paremmin.

Vaikka ohjaustyyli voi olla hyvinkin vaihteleva tilanteen mukaan, on olemassa joitakin tärkeitä elementtejä, joita nuorilta saatujen vastausten mukaan ohjaajien tekemässä työssä on havaittavissa, ja joiden voidaan katsoa olevan tärkeitä onnistuneessa asiakastyössä. Tällaisia elementtejä ovat muun muassa nuoren kannustaminen ja häneen luottaminen, nuoren vastuuttaminen omaa elämää koskeviin asioihin, sekä kyky nostaa esille niitä piilossa olevia voimavaroja, joita nuorella on. Myös toimiminen vastuullisena ja järkevänä aikuisena, ja turvallisen ilmapiirin luominen asiakastapaamisille, ovat tärkeitä seikkoja asumisohjaajan työssä. Kaikissa näissä tehtävissä asumisohjaajat ovat nuorilta saatujen vastausten perusteella onnistuneet hyvin.

Saadut tutkimustulokset ovat pitkälti yhteneviä aiemmin tehtyjen tutkimusten tutkimustulosten kanssa. Tuetusta asumisesta on tehty useita opinnäytetöitä ja pro gradu-tutkielmia, joiden tuloksissa esiintyy vahvasti samalaisia piirteitä tämän opinnäytetyön tutkimustulosten kanssa. Yhteneväisyys näkyy muun muassa asiakkaiden kertomissa tuen tarpeissa ja palvelusta saaduissa hyödyissä. Lisäksi asumisohjaajien tekemään työhön liittyvät arviot ja näkemys asumisohjaajan roolista nuoren itsenäistymisen tukijana olivat kaikissa tutkimuksissa samansuuntaisia. Tämän voidaan katsoa tukevan aineistosta saatujen tutkimustulosten luotettavuutta.

Hieman haastetta tutkimustulosten avaamiseen ja luotettavuuden arviointiin tuotti se, että kyselylomakkeen avoimiin kysymyksiin saadut vastaukset olivat melko lyhyitä, ja puuttuivat joistakin lomakkeista kokonaan. Näin ollen tutkimustulokset nojaavat pitkälti monivalintakysymyksistä ja asteikoittain kootuista kysymyksistä saatuihin tuloksiin ja johtopäätöksiin. Kuitenkin avoimista kysymyksistä saadut vastaukset olivat samansuuntaisia muiden lomakkeista saatujen vastausten kanssa, ja tukivat siten selkeästi saatujen tulosten luotettavuutta.

Vaikka nuoret ovat arvioineet tutkimuksen kohteena olevan tuetun asumisen palvelua pääasiassa positiiviseen sävyyn, on tärkeää ymmärtää, ettei palvelun voi olettaa olevan jokaisen asiakkaan kohdalla yhtä merkittävä tai onnistunut kokemus. Tuetun asumisen asiakkaina voi opiskeluun kuu-

luneesta harjoittelusta saadun kokemuksen mukaan toisinaan olla nuoria, joiden sitoutuminen palveluun ja kyky ottaa tarjottua ohjausta ja tukea vastaan ovat heikot. Palvelu voi olla myös ajoitettu väärin esimerkiksi nuoren kypsyysastetta, motivaatiota, elämäntilannetta tai muuta palvelun onnistumiseen vaikuttavaa tekijää ajatellen. Tällöin nuori ei välttämättä saa palvelusta irti parasta mahdollista hyötyä.

Yhteenvedona nuorten antamista arvioista, sekä tutkimuksen tuloksista ja johtopäätöksistä voidaan kuitenkin sanoa, että onnistuessaan tuetulla asumisella on merkittävä vaikutus asiakkaitensa elämään ja itsenäistymiseen. Nuorta voidaan palvelun avulla tukea arkielämään liittyvien tietojen ja taitojen omaksumisessa, sekä itsenäisen elämän haltuun ottamisessa. Tähän pyritään opettelemalla nuoren kanssa asioita, joiden oppiminen tukee hänen mahdollisuuttaan hoitaa itsenäisesti esimerkiksi omaan talouteen, asumiseen, sekä koulutukseen tai työhön liittyviä asioita.

Tukijakson aikana vahvistuneiden tietojen ja taitojen myötä nuorella on mahdollisuus saada onnistumisen kokemuksia omassa elämässään, sekä kokemus siitä, että hänellä on mahdollisuus vaikuttaa elämänsä kulkuun. Kokemus onnistumisesta kasvattaa nuoren luottamusta itseensä ja omiin kykyihinsä, jolloin nuoren toiveikkuus ja luottamus tulevaisuutta kohtaan voivat vahvistua huomattavasti.

Toiveikkuuden heräämisen myötä nuori voi alkaa hahmottamaan selkeämmin sitä, mitä hän tulevaisuudeltaan odottaa ja haluaa. Tulevaisuudensuunnitelmien selkeytyminen auttaa pyrkimään tarmokkaammin itse asetettuja päämääriä kohden. Nuorta tuetaan palvelun aikana omatoimisuuteen, aloitteellisuuteen ja aktiivisuuteen omaan elämäänsä liittyvissä asioissa. Tuettu asuminen voi siten olla tärkeässä roolissa tulevaisuudensuunnitelmien selkiytymisen kannalta. Sen avulla voidaan tukea nuoren kiinnittymistä yhteiskuntaan muun muassa kannustamalla nuorta koulutukseen tai työelämään hakeutumisessa.

Yhteiskunnallisella tasolla tuetun asumisen voidaan onnistuessaan katsoa olevan toimiva keino ehkäistä nuorten asunnottomuus- ja syrjäytymiskierteen syntymistä, ja vähentää siten syrjäytyneistä nuorista yhteiskunnalle syntyviä kuluja. Tämä on merkittävä asia tuetun asumisen yhteiskunnallisia vaikutuksia arvioitaessa, sillä yhtä syrjäytynyttä nuorta kohden menetetään kansantuloja noin 700 000 euroa, ja julkisen talouden menetys on noin 430 000 euroa syrjäytynyttä nuorta kohden silloin, kun syrjäytyminen kestää koko odotetun työiän ajan (Nuorten yhteiskuntatakuu 2012, 19). Panostamalla tuetun asumisen kaltaisiin palvelumuotoihin voidaan vähentää raskaampien palvelujen, esimerkiksi laitoshoidon, tarvetta, ja ehkäistä osaltaan muun muassa nuorten ennenaikaiselle työkyvyttömyyseläkkeelle siirtymistä.

Opinnäytetyöstä ja siihen liittyvistä tutkimustuloksista voi olla hyötyä silloin, kun halutaan parantaa palvelun tunnettavuutta, ja perustella sen tärkeyttä osana nuorille suunnattua palveluketjua. Tutkimustulosten avulla voidaan osoittaa palvelulla olevan tärkeä rooli asiakkaitensa itsenäistymisen tukemisessa, ja sen myötä oman paikan löytämisessä yhteiskunnassa.

Tutkimustulosten avulla voidaan myös osoittaa palvelulla olevan selkeä syrjäytymistä ehkäisevä ja vähentävä vaikutus.

Tutkimustulosten avulla yhdistyksessä työskentelevien henkilöiden on myös mahdollista saada palautetta tekemästään työstä. Arviot tuesta ja ohjauksesta olivat pääasiassa hyviä, eikä kehittämisehdotuksia tai kehittämistä vaativia osa-alueita juurikaan ollut havaittavissa saadun aineiston pohjalta. Saatujen tulosten pohjalta palvelussa on kuitenkin mahdollista panna entistä vahvemmin niihin osa-alueisiin, jotka nuoret ovat nimenneet tärkeimmiksi palvelusta saaduiksi hyödyiksi.

9.2 Opinnäytetyöprosessin ja oman oppimisen pohdintaa

Opinnäytetyöprosessi on ollut kohtalaisen haastava oppimisprosessi, jonka aikana on ollut mahdollista oppia ja omaksua uutta tietoa itseä kiinnostavaan asiakasryhmään ja kyseisen asiakasryhmän kanssa tehtävään työhön liittyen. Kiinnostus nuorten kanssa tehtävää työtä kohtaan ja halu tehdä opinnäytetyö vaikeassa elämäntilanteessa oleviin nuoriin ja heidän tukemiseensa liittyen on ollut lähtökohtana koko opinnäytetyöprosessille. Tästä syystä on hienoa, että tilaisuus tutkimuksen tekoon löytyi työharjoittelujen myötä tutuksi tulleelta ja tärkeäksi koetulta työkentältä.

Opinnäytetyössä on ollut mahdollisuus hyödyntää opiskeluaikana kertynyttä osaamista ja tietopohjaa. Sekä teoriaopintojen että käytännön työharjoittelujen aikana saatu ymmärrys syrjäytymisvaarassa olevien nuorten elämästä ja heidän ympärillään toimivasta palveluketjusta on auttanut tekemään valintoja muun muassa teoriaosuuden laadintaan ja rajaukseen liittyen. Tutkimustuloksia ja johtopäätöksiä kirjoittaessa teoriaosuuden huomattiin liittyvän hyvin yhteen saatujen tulosten kanssa.

Opinnäytetyöprosessin aikana on ollut mahdollista parantaa osaamista esimerkiksi projektiluontoisen työn suunnitteluun, aikataulutukseen sekä työn järjestelmälliseen ja tavoitteelliseen toteuttamiseen liittyen. Opinnäytetyöprosessin aikana eteen on tullut monia kysymyksiä ja haasteita, joiden ratkominen on vaatinut tekijältä ongelmanratkaisutaitoja.

Välillä haasteet ovat tuntuneet lannistavilta, eikä opinnäytetyöprosessi ole tuntunut sujuvan halutulla tavalla tai toivottuun tahtiin. Toisinaan taas onnistumiset ja oivallukset ovat vieneet prosessia vauhdilla eteenpäin. Monesti jumiutuneeseen tilanteeseen opinnäytetyön teossa on auttanut se, että työ on jätetty hetkeksi sivuun odottamaan, ja jatkettu sen työstämistä myöhemmin uusin ajatuksin.

Tutkimuksen tekeminen eri aineistonkeruu- ja aineiston analyysimenetelmien on ollut tekijälle kohtalaisen uutta osaamisen aluetta opinnäytetyön tekoa aloitettaessa. Näin ollen opinnäytetyön tekemisen myötä on ollut mahdollisuus perehtyä tutkimuksen toteuttamiseen liittyviin seikkoihin, sekä opetella arvioimaan erilaisten aineistonkeruu ja analyysimenetelmien käyttöä tutkimuksessa.

Tutkimuksen aineistonkeruumenetelmäksi valittiin kyselylomake, sillä tutkimukseen haluttiin saada mahdollisimman laaja otanta kohderyhmästä. Vastauksia saatiinkin kiitettävästi, yhteensä 26 nuorelta. Lomake osoittautui siten kohtalaisen toimivaksi aineistonkeruumenetelmäksi tämän tutkimuksen osalta, sillä yhtä suurata määrää vastauksia olisi ollut mahdotonta kerätä ja analysoida opinnäytetyön aikataulun puitteissa esimerkiksi haastattelun avulla.

Opinnäytetyölle laadittu aikataulu on ollut täsmällinen muun muassa teoriaosuuden laatimiseen, aineiston hankintaan ja aineiston analyysiin liittyen. Opinnäytetyö kuitenkin valmistui laadittuun aikatauluun nähden hieman etuajassa.

9.3 Jatkotutkimusehdotuksia

Tässä opinnäytetyössä keskityttiin nuorten arvioihin Tampereen Seudun Nuorisoasunnot ry:n tuetun asumisen palvelusta, ja palvelun merkityksestä asiakkaidensa itsenäistymisprosessiin. Tutkimuksen kohderyhmänä olivat tuetun asumisen palvelussa kyselyhetkellä olleet nuoret.

Jatkotutkimusta ajatellen kyselyn voisi tehdä myös niille nuorille, joiden asiakkuus palvelussa on jo päättynyt. Näin olisi mahdollista tutkia tuetun asumisen merkitystä itsenäistymiseen ja yleiseen elämänhallintaan, ja palvelusta saatujen hyötyjen pysyvyyteen nuorten elämässä myös pidemmällä aikavälillä.

Jatkossa olisi kiinnostavaa tutkia myös palvelun työntekijöiden näkemyksiä niistä syistä, jotka heidän mielestään johtavat nuorten kohdalla tuetun asumisen palvelun tarpeeseen. Lisäksi olisi kiinnostavaa kuulla työntekijöiden kokemuksia siitä, miten palvelun avulla voidaan tukea vaikeassa elämäntilanteessa itsenäistyvää nuorta, ja mitkä nuoren tukemiseen liittyvät osa-alueet he näkevät erityisen merkitykselliseksi työssään. Työntekijöihin kohdistuneen tutkimuksen jälkeen olisi mahdollista tutkia, miten nuorten ja asumisohjaajien ajatukset tuetusta asumisesta vastaavat toisiansa, ja minkälaisia eroja kahden eri vastaajaryhmän näkemyksissä esiintyy.

Yksi kiinnostava jatkotutkimusaihe voisi olla myös se, miten yhteisöllisyyttä olisi mahdollista hyödyntää Tampereen seudun Nuorisoasunnot ry:n kevyen tuen, perustuen ja vahvan tuen asiakkaina olevien nuorten kohdalla. Tätä voitaisiin tutkia esimerkiksi kartoittamalla nuorten ajatuksia ja ideoita erilaisten ryhmätoimintojen järjestämiseen liittyen. Mikäli nuorilta löytyisi kiinnostusta osallistua yhteisölliseen toimintaan, voisi aiheen tutkimista jatkaa käytännön toimintaa kokeilemalla ja keräämällä tietoa toiminnan merkityksestä asiakkaille.

LÄHTEET

- Aalberg, V. & Siimes, M. 2007. Lapsesta aikuiseksi. Nuoren kypsyminen naiseksi tai mieheksi. Helsinki: Nemo.
- Aaltonen, M., Ojanen, T., Vihunen, R. & Vilén, M. 2007. Nuoren aika. 2.–3. uud. p. Helsinki: WSOY.
- Aaltonen, S. & Suurpää, L. n.d. Nuorisotutkimusseuran lausunto nuorten syrjäytymiseen ja Kuntoutussäätiön tutkimukseen liittyen. Nuorisotutkimusseura ry. Nuorisotutkimusverkosto. Viitattu 19.1.2015. <http://www.nuorisotutkimusseura.fi/ajankohtaista/nuorisotutkimusseuran-lausunto-nuorten-syrj%C3%A4ytymiseen-liittyen>
- Aapola, S. & Ketokivi, K. 2005. Polkuja ja poikkeamia. Aikuisuutta etsimässä. Tampere: Tampereen Yliopistopaino Oy.
- Eriksson, M. & Tuuteri, K. 2012. Nuorten tuetun asumisen kansallinen hanke 2008–2011. Nuorten asunnottomuuden ehkäiseminen. Pitkäaikaisasunnottomuuden vähentämishankkeen 2008–2011 osahanke. Loppuraportti. Nuorisoasuntoliitto ry. Viitattu 30.1.2015. <https://www.nal.fi/binary/file/-/id/15/fid/613/>
- Eskola, J. & Suoranta, J. 1999. Johdatus laadulliseen tutkimukseen. Jyväskylä: Gummerus Kirjapaino Oy.
- Forss, P. & Vatula-Pimiä, M-L. 2007. Sosiaalinen turva ja hyvinvointi. Helsinki: Edita Prima Oy.
- Gissler, M. & Myllyniemi, S. 2012. Tilastot. Nuorten asuminen ja perheen perustaminen. Teoksessa Myllyniemi, S., Pekkarinen, E. & Vehkalahti, K. (toim.) Lapset ja nuoret instituutioiden kehyksissä. Nuorten elinolot – vuosikirja 2012. Helsinki: Unigrafia Oy, 41-42.
- Hirsjärvi, S., Remes, P. & Sajavaara, P. 2000. Tutki ja kirjoita. 6. uud. p. Helsinki: Tammi.
- Juntto, A. 2002. Itsenäistymisen hinta. Asuntopolitiikka ja nuorten asuminen 1960-luvulta 2000-luvulle. Teoksessa Silvennoinen, H. (toim.) Nuorisopolitiikka Suomessa 1960-luvulta 2000-luvulle. Helsinki: Yliopistopaino Oy, 105–119.
- Järvinen, T. 2001. Koulutusjärjestelmän yksilöllistyminen ja valinnan vapaus. Teoksessa Kuure T. (toim.) Aikuistumisen pullonkaulat. Pieksämäki: Kirjapaino raamattutalo Oy, 60–68.
- Kemppainen, R. 2009. ”Mä olisin oppinut kaikki asiat kantapään kautta, mutta onneks nyt mä opin ne ennen ku tarvii tipahtaa mihinkään ihan pohjalle.” Elämänhallinta tuetun asumisen jälkeen nuorten aikuisten kokemana. Tampereen yliopisto. Sosiaalityön tutkimuksen laitos. Pro gradu -tutkielma. Viitattu 5.5.2015.

<https://tampub.uta.fi/bitstream/handle/10024/80576/gradu03541.pdf?sequence=1>

Ketokivi, K. 2005. Aikuistumisen ja perheenperustamisen ristiriidat pidentyneessä nuoruudessa. Teoksessa Aapola, S. & Ketokivi, K. (toim.) Polkuja ja poikkeamia. Aikuisuutta etsimässä. Tampere: Yliopistopaino Oy, 100–132.

Kilpeläinen, P. Kostiainen, E. & Laakso, S. 2015. Toiveet ja todellisuus. Nuorten asuminen 2014. Ympäristöministeriö. Helsinki: Edita Prima Oy, pdf-tiedosto. Viitattu 19.5.2015. https://helda.helsinki.fi/bitstream/handle/10138/153037/SY_2_2015.pdf?sequence=4

Kivelä, S. 2009. Nuorten asumisen tukitoimien arviointi Hämeenlinnassa, Tampereella ja Hyvinkäällä. Diakonia-ammattikorkeakoulun julkaisuja D työpapereita 50. Viitattu 5.5.2015. http://www.theseus.fi/bitstream/handle/10024/4700/D_50_ISBN_9789524930703.pdf?sequence=3

Kivistö, K. 2012. Nuorten itsenäistyminen tiiviin tuetun asumisen mallissa. Selvitys Tampereen seudun nuorisoasunnot ry:n TIITU-projektin toiminnasta. Hämeen ammattikorkeakoulu. Sosiaalialan koulutusohjelma. Opinnäytetyö. Viitattu 5.5.2015. http://www.theseus.fi/bitstream/handle/10024/28087/Nuorten_itsenaistymisen_tiiviin_tuetun_asumisen_mallissa.pdf?sequence=1

Komonen, K. 2001. Työn moraalista koulutuksen moraaliiin. Teoksessa Kuure T. (toim.) Aikuistumisen pullonkaulat. Pieksämäki: Kirjapaino raamattutalo Oy, 70–83.

Kuure, T. 2001. Aikuistumisen pullonkaulat. Pieksämäki: Kirjapaino raamattutalo Oy.

Laaksonen, H. 2001. Nuorten siirtyminen työmarkkinoille 1990-luvun Suomessa. Teoksessa Kuure T. (toim.) Aikuistumisen pullonkaulat. Pieksämäki: Kirjapaino raamattutalo Oy, 86–95.

Laki nuorista rikoksentehtävistä 262/1940. 31.5.1940.

Laki nuorista työntekijöistä 998/1993. 19.11.1993.

Laki sosiaalihuollon asiakkaan asemasta ja oikeuksista 812/2000. 22.9.2000.

Lassander, M., Solin, P., Stengård, E. & Tamminen, N. 2010. Asiakkaan voimaantuminen mielenterveyspalveluissa. Tarkastelussa WHO:n voimaantumisen indikaattorit. Terveiden ja hyvinvoinnin laitos. <https://www.julkari.fi/bitstream/handle/10024/116040/lassander.pdf?sequence=1>

LsL, Lastensuojelulaki nro 417/2007. 13.4.2007.

Lehtinen, T. 2011. Siirtymä kohti aikuisuutta. Itsenäistyminen tuetussa asumismuodossa. Tampereen yliopisto. Yhteiskunta- ja kulttuuritieteiden yksikkö. Pro gradu -tutkielma. Viitattu 5.5.2015. <https://tampub.uta.fi/bitstream/handle/10024/82446/gradu04963.pdf?sequence=1>

Malinen, J. 2015. Nuorten asunnottomuuden ennaltaehkäisyhanke 2011–2015. Nuorten asunnottomuusluvut vuonna 2014 Paavo II –kaupungeissa ARAN selvityksen 1/2015 mukaan. Nuorisotasuntojen liitto ry. Viitattu 18.5.2015. <https://www.nal.fi/binary/file/-/id/15/fid/1089>

Merjokari, P. 2004. Tuetun asumisen merkitys nuorten elämänhallintaan. Tutkimus Setlementti Naapurin Nuorten tuetun asumisen projektista. Tampereen yliopisto. Sosiaalipolitiikan ja sosiaalityön laitos. Pro gradu -tutkielma.

Myllyniemi, S. 2009. Taidekohtia. Nuorisobarometri 2009. Nuorisotutkimusseuran julkaisuja 97. Helsinki: Yliopistopaino Oy, pdf-tiedosto. Viitattu 26.4.2015. https://tietoanuorista.fi/wp-content/uploads/2013/05/Nuorisobarometri_2009.pdf

Myrskylä, P. 2012. Hukassa. Keitä ovat syrjäytyneet nuoret?. EVA Analyysi. Elinkeinoelämän valtuuskunta, pdf-tiedosto. Viitattu 19.1.2015. <http://www.eva.fi/wp-content/uploads/2012/02/Syrjaytyminen.pdf>

Nuorisolaki 72/2006. 27.1.2006.

Nuorisotakuu. 2015. Työ- ja elinkeinotoimisto. Viitattu 21.4.2015. <http://www.tepalvelut.fi/te/fi/tyonhajakijalle/nuoret/nuorisotakuu/index.html>

Nuorisotakuu auttaa eteenpäin. 2015. Viitattu 21.4.2015. http://www.nuorisotakuu.fi/nuorisotakuu/tietoa_takuusta

Nuorten tuettu asuninen 2009. Tampereen Seudun Nuorisotasunnot ry. Viitattu 7.5.2015. <http://www.tasna.fi/tuettu+asuminen/>

Nuorten tuetun asumisen kansallinen hanke 2008–2011. Hankesuunnitelma. 2009. Nuorisotasuntojen liitto ry. Viitattu 18.5.2015. <https://www.nal.fi/binary/file/-/id/1/fid/269/>

Nuorten yhteiskuntatakuu 2012. 2012. Työ- ja elinkeinoministeriön raportteja 8/2012, pdf-tiedosto. Viitattu 19.5.2015. http://www.nuorisotakuu.fi/files/34024/Nuorten_yhteiskuntatakuu_2013_-_raportti.pdf

Oinonen, E. 2001. Perheellistyminen ja vanhemmuus aikuisuuden määrittäjinä. Teoksessa Kuure T. (toim.) Aikuistumisen pullonkaulat. Pieksämäki: Kirjapaino raamattutalo Oy, 109–124.

Puntalo, R. 2015. Vastaava asumisohjaaja. Tampereen Seudun Nuori-soasunnot ry. Henkilökohtainen tiedonanto 15.4.2015.

Raitanen, M. 2001. Itsenäistyminen tietää köyhtymistä. Teoksessa Kuure T. (toim.) Aikuistumisen pullonkaulat. Pieksämäki: Kirjapaino raamattutalo Oy, 97–107.

Sarajärvi, A. & Tuomi, J. 2003. Laadullinen tutkimus ja sisällönanalyysi. Helsinki: Gummerus Kirjapaino Oy.

Sosiaalihuoltolaki 1301/2014. 30.12.2014.

Suominen, H. 2011. Arjen taitojen arviointimenetelmiä nuorisopsykiatriaan. Saimaan ammattikorkeakoulu. Toimintaterapian koulutusohjelma. Opinnäytetyö. Viitattu 18.5.2015. https://www.theseus.fi/bitstream/handle/10024/33262/Suominen_Heli.pdf?sequence=1

Torkkeli, i. & Virta, L. 2010. Tiiviillä tuella itsenäiseen asumiseen: Nuorten kokemuksia Tiitu-projektista. Tampereen ammattikorkeakoulu. Sosiaalialan koulutusohjelma. Opinnäytetyö. Viitattu 5.5.2015. http://www.theseus.fi/bitstream/handle/10024/23757/Torkkeli_Iida_Virta_Lotta.pdf?sequence=1

Tuettu asuminen. 2015. Nuorten tuettu asuminen (TUAS). Setlementtiyhdistys Naapuri ry. Viitattu 15.1.2015. http://www.naapuri.fi/tyomuodot/nuorten_tuettu_asuminen_tuas/

Tuetun asumisen palvelukuvaus 2013. 2013. Tampereen seudun nuori-soasunnot ry. Nuori Kullervo Oy.

Ulvinen, V-M. 2014. Syrjäytymisen ja nuorisotakuun välisestä suhteesta. Teoksessa Gretscher, A., Paakkunainen, K., Souto, A-M. & Suurpää, L. (toim.) Nuorisotakuun arki ja politiikka. Nuorisotutkimusseuran verkkojulkaisuja 76, pdf-tiedosto, 40–42. Viitattu 21.4.2015. http://www.nuorisotutkimusseura.fi/julkaisuja/nuorisotakuun_arki_ja_politiikka.pdf

Vähä-Vaje, S. 2014. Nuoret työn ja koulutuksen ulkopuolella – Syrjäytynneitäkö?. Tampereen yliopisto. Yhteiskunta- ja kulttuuritieteiden yksikkö. Pro -gradu-tutkielma. Viitattu 20.5.2015. <https://tampub.uta.fi/bitstream/handle/10024/95766/GRADU-1403508599.pdf?sequence=1>

KYSELYLOMAKE

NUORTEN KOKEMUKSIA TUETUSTA ASUMISESTA

Kyselylomake

TAUSTATIEDOT

Ikä ____ vuotta

Sukupuoli: mies nainen

Koulutus: peruskoulu lukio/ylioppilas ammattikoulu
 ammattikorkeakuolu/yliopisto muu, mikä? _____

Työkokemus palkkatyöstä: ei työkokemusta 0-1 vuotta 2-5 vuotta yli 5 vuotta

TUEN TARVE

1. Mihin asioihin koit tarvitsevasi tukea tullessasi tuetun asumisen asiakkaaksi?

Voit rastittaa useamman vaihtoehdon.

- asuminen
- taloudenhoito (siivous, pyykinpesu yms.)
- ruuanlaitto
- raha-asioiden hoito
- taloudellisten tukien hakeminen (esim. toimeentulotuki, opintotuki, asumistuki jne.)
- opiskelu
- työssäkäynti
- vapaa-ajan vietto
- harrastukset
- ajankäytön hallinta
- ihmissuhteet (esim. ystävät tai parisuhde)
- oman lapsen hoito ja kasvatus
- suhteet omiin vanhempiin
- mielenterveys ja jaksaminen
- päihteiden käyttö
- viranomaisasiointi
- jokin muu, mikä? _____

PALVELU JA OHJAUS

Valitse jokaisen väittämän kohdalla parhaiten omaa mielipidettäsi kuvaava vaihtoehto.

*1= Täysin eri mieltä, 2= Osittain eri mieltä, 3= Osittain samaa ja osittain eri mieltä,
4= Osittain samaa mieltä, 5= Täysin samaa mieltä*

PALVELU

- | | | | | | |
|---|---|---|---|---|---|
| 2. Voin itse vaikuttaa siihen, mitä saamani tuki pitää sisällään. | 1 | 2 | 3 | 4 | 5 |
| 3. Olen saanut tukijaksolta itsenäisessä elämässä tarvittavia tietoja.
Kerro esimerkkejä. _____
_____ | 1 | 2 | 3 | 4 | 5 |
| 4. Olen oppinut palvelun aikana arkielämässä tarvittavia taitoja.
Kerro esimerkkejä. _____
_____ | 1 | 2 | 3 | 4 | 5 |
| 5. Palvelu on lisännyt kiinnostustani vaikuttaa omaan elämäni. | 1 | 2 | 3 | 4 | 5 |
| 6. Olen saanut palvelusta keinoja vaikuttaa omaan elämäni.
Kerro esimerkkejä. _____
_____ | 1 | 2 | 3 | 4 | 5 |
| 7. Palvelu on lisännyt vastuullisuuttani.
Kerro esimerkkejä. _____
_____ | 1 | 2 | 3 | 4 | 5 |
| 8. Palvelu on tukenut ihmissuhteitteni ylläpitoa.
Kerro esimerkkejä. _____
_____ | 1 | 2 | 3 | 4 | 5 |
| 9. Olen löytänyt palvelun myötä uusia ihmissuhteita. | 1 | 2 | 3 | 4 | 5 |
| 10. Olen löytänyt palvelun avulla tekemistä arkipäiviini.
Kerro esimerkkejä. _____
_____ | 1 | 2 | 3 | 4 | 5 |
| 11. Olen löytänyt palvelun myötä uuden harrastuksen. | 1 | 2 | 3 | 4 | 5 |
| 12. Olen päässyt palvelun myötä kiinni opiskeluun tai työelämään. | 1 | 2 | 3 | 4 | 5 |
| 13. Saamani tuki on monipuolista. | 1 | 2 | 3 | 4 | 5 |

Nuorten arvioita tuetusta asumisesta

- | | | | | | |
|---|---|---|---|---|---|
| 14. Saamani tuki on määrältään riittävää. | 1 | 2 | 3 | 4 | 5 |
| 15. Saan apua ja tukea silloin, kun sitä tarvitsen. | 1 | 2 | 3 | 4 | 5 |
| 16. Koen palvelun tarpeelliseksi itselleni. | 1 | 2 | 3 | 4 | 5 |
| 17. Tuki on minulle vapaaehtoista. | 1 | 2 | 3 | 4 | 5 |

OHJAUS

- | | | | | | |
|--|---|---|---|---|---|
| 18. Minulla ja ohjaajallani on yhteiset tavoitteet tukeeni liittyen. | 1 | 2 | 3 | 4 | 5 |
| 19. Olen itse voinut asettaa tavoitteet tukijaksolleni.
Kerro tärkeimpiä. _____

_____ | 1 | 2 | 3 | 4 | 5 |
| 20. Saamani tuki ja ohjaus auttavat tavoitteitteni saavuttamisessa. | 1 | 2 | 3 | 4 | 5 |
| 21. Uskallan olla rehellinen tilanteestani. | 1 | 2 | 3 | 4 | 5 |
| 22. Uskallan pyytää apua. | 1 | 2 | 3 | 4 | 5 |
| 23. Luotan ohjaajan ammattitaitoon. | 1 | 2 | 3 | 4 | 5 |
| 24. Uskallan olla ohjaajan seurassa oma itseni. | 1 | 2 | 3 | 4 | 5 |
| 25. Ohjaaja ymmärtää tilannettani. | 1 | 2 | 3 | 4 | 5 |
| 26. Ohjaaja kohtelee minua arvostavasti. | 1 | 2 | 3 | 4 | 5 |
| 27. Ohjaaja kannustaa minua tekemään omia päätöksiä. | 1 | 2 | 3 | 4 | 5 |
| 28. Ohjaaja kannustaa minua vastuullisuuteen. | 1 | 2 | 3 | 4 | 5 |
| 29. Ohjaaja kannustaa opettelemaan uusia asioita. | 1 | 2 | 3 | 4 | 5 |
| 30. Ohjaaja kuuntelee minua. | 1 | 2 | 3 | 4 | 5 |
| 31. Ohjaaja on kiinnostunut asioistani. | 1 | 2 | 3 | 4 | 5 |
| 32. Ohjaaja luottaa minuun. | 1 | 2 | 3 | 4 | 5 |
| 33. Ohjaukseeni on varattu tarpeeksi aikaa. | 1 | 2 | 3 | 4 | 5 |
| 34. Asioitani käsitellään niin, etteivät muut pääse niitä kuulemaan. | 1 | 2 | 3 | 4 | 5 |

ONNISTUMISET JA KEHITYSEHDOTUKSET

35. Missä olemme mielestäsi onnistuneet erityisen hyvin?

36. Miten toivoisit meidän kehittävän tuetun asumisen palvelua?



VASTAUKSET ASTEIKOITTAIN KOOTTUIHIN KYSYMYKSIIN

PALVELU

Arviointi 1-5

	1	2	3	4	5	Tyhjä
Kysymys 2.	0	1	6	8	11	0
Kysymys 3.	0	2	2	10	12	0
Kysymys 4.	1	1	4	10	10	0
Kysymys 5.	0	1	9	5	11	0
Kysymys 6.	0	0	7	11	14	0
Kysymys 7.	0	2	4	5	14	1
Kysymys 8.	5	2	8	7	4	0
Kysymys 9.	6	6	7	4	3	0
Kysymys 10	8	3	3	6	4	2
Kysymys 11.	12	5	5	2	2	0
Kysymys 12.	8	1	6	4	6	1
Kysymys 13.	0	0	6	6	14	0
Kysymys 14.	0	1	4	4	17	0
Kysymys 15.	1	0	1	7	17	0
Kysymys 16.	1	2	3	6	14	0
Kysymys 17.	0	0	3	5	18	0

OHJAUS

Arviointi 1-5

	1	2	3	4	5	Tyhjä
Kysymys 18	0	0	3	8	15	0
Kysymys 19.	1	1	1	11	11	1
Kysymys 20.	1	0	4	10	11	0
Kysymys 21.	1	0	0	6	18	1
Kysymys 22.	0	0	3	6	17	0
Kysymys 23	0	0	0	8	18	0
Kysymys 24.	1	0	1	5	19	0
Kysymys 25.	0	0	3	7	16	0
Kysymys. 26.	0	0	1	5	20	0
Kysymys 27.	0	0	3	5	18	0
Kysymys 28.	0	0	2	7	17	0
Kysymys 29.	0	1	2	9	14	0
Kysymys 30.	0	0	1	6	19	0
Kysymys 31.	0	0	1	5	20	0
Kysymys 32.	0	0	3	5	17	1
Kysymys 33.	0	1	1	4	20	0
Kysymys 34.	0	0	3	5	18	0

AINEISTON RYHMITTELY

MITÄ TUETUN ASUMISEN PALVELU ON ANTANUT NUORELLE?

Alakategoria

Yläkategoria

Pääkategoria

