



**LAUREA**  
AMMATTIKORKEAKOULU  
*Yhdessä enemmän*

# Maaseudun Terveys- ja Lomahuolto ry

## Sidosryhmäyhteistyö tuetussa lomatoiminnassa

Mustonen, Reija  
Peltokangas, Esa

2015 Tikkurila

Laurea-ammattikorkeakoulu  
Laurea Tikkurila

Maaseudun Terveys- ja Lomahuolto ry  
Sidosryhmäyhteistyö tuetussa lomatoiminnassa

Reija Mustonen  
Esa Peltokangas  
Sosiaaliala  
Opinnäytetyö  
Kesäkuu, 2015

Mustonen Reija  
Peltokangas Esa

**Maaseudun Terveys- ja Lomahuolto ry - Sidosryhmäyhteistyö tuetussa lomatoiminnassa**

Vuosi

2015

Sivumäärä 63+12

---

Opinnäytetyön tavoitteena oli selvittää sidosryhmien näkemyksiä sosiaalisen lomatoiminnan yhteistyön toimivuudesta sekä yhteistyöhön liittyviä kehittämistarpeita. Lomatutkimuksen tilaajana toimi Maaseudun Terveys- ja Lomahuolto ry. Tutkimus toteutettiin sidosryhmäkyselyn pohjalta ja kysely lähetettiin kaikille Maaseudun Terveys- ja Lomahuolto ry:n yhteistyöorganisaatioille. Tutkimukseen osallistuneita yhteistyöorganisaatioita oli yhteensä 96, joista 33 oli lomatoiminnan tuottajia ja 63 yhteistyöjärjestöjä. Sidosryhmäkysely lähetettiin osallistujille sähköisesti Webropol-sovelluksen kautta. Kyselyyn vastasi 53 yhteistyöorganisaatiota ja vastausprosentiksi muodostui 55 %.

Opinnäytetyön teoreettisessa osuudessa avattiin yhdistystoimintaan ja verkostotyöhön liittyviä käsitteitä sekä eri toimijoiden rooleja tuettujen lomien verkostoyhteistyössä. Opinnäytetyö oli pääosin kvantitatiivinen, mutta se sisälsi myös kvalitatiivisen osuuden. Kvantitatiivinen aineisto analysoitiin SPSS tilasto-ohjelmalla ja kvalitatiivinen aineisto teemoittelemalla.

Opinnäytetyön tulosten perusteella voidaan sanoa, että yhteistyö Maaseudun Terveys- ja Lomahuolto ry:n sekä sidosryhmien välillä on hyvää ja toimivaa. Sidosryhmät ovat tyytyväisiä Maaseudun Terveys- ja Lomahuolto ry:n toimintaan sekä toimintatapoihin tuetun lomatoiminnan järjestäjänä. Maaseudun Terveys- ja Lomahuolto ry nähdään luotettavana ja ammattitaitoisena yhteistyökumppanina, joka toimii tasapuolisesti sekä oikeudenmukaisesti sidosryhmiään kohtaan. Yhteistyö koetaan hyödyllisenä niin asiakasnäkökulmasta kuin yhteistyöorganisaatioiden näkökulmasta tarkastellen. Sidosryhmät kokevat myös, että heillä on mahdollisuus vaikuttaa yhteistyön kehittämiseen. Tulevaisuudessa tätä opinnäytetyötä voidaan hyödyntää, kun Maaseudun Terveys- ja Lomahuolto ry kehittää sidosryhmiin liittyvää yhteistyötään.

Asiasanat: Järjestöt, lomatoiminta, sidosryhmät, SPSS, survey-tutkimus, verkostot, verkostotyö, yhdistykset

Mustonen Reija  
Peltokangas Esa

**Maaseudun Terveys- ja Lomahuolto ry - Stakeholders cooperation in supported vacation activities**

Year 2015

Pages 63+12

---

The aim of this Bachelor's thesis was to find out how the stakeholders in social vacation activities view the functionality of the cooperation in vacation activities and the development needs of the cooperation. The vacation research was commissioned by Maaseudun Terveys- ja Lomahuolto ry. The research was carried out based on a stakeholder survey which was sent to all Maaseudun Terveys- ja Lomahuolto ry's cooperation organizations. The amount of cooperation organizations which took part in the survey was 96, 33 of them were producers of vacation activities and 63 of them were cooperation associations. The stakeholder survey was carried out online using Wepropol software. A total of 53 cooperation organizations responded to the survey and the response rate was 55 %.

Concepts related to association operations and networking, and the different operator's roles in supported vacations networking were covered in the theoretical part of this thesis. The thesis was mainly quantitative but it also included a qualitative part. The quantitative material was analyzed with SPSS software and was themed.

Based on the results of this thesis, it can be said that cooperation between Maaseudun Terveys- ja Lomahuolto ry and its stakeholders is good and functional. Stakeholders are satisfied with the functions and procedures of Maaseudun Terveys- ja Lomahuolto ry as a supported social vacation organizer. Maaseudun Terveys- ja Lomahuolto ry is seen as a reliable and professional partner, who works equally and evenhandedly towards its stakeholders. Cooperation is seen as useful viewed from the client's perspective as well from the cooperation organizations' perspective. Stakeholders also experienced that they have a possibility to influence the development of the cooperation. In the future, when Maaseudun Terveys- ja Lomahuolto ry develops its cooperation related to stakeholders, this thesis can be beneficial.

Key words; Organizations, vacation activity, stakeholder, SPSS, survey research, networks, networking, associations

## Sisällys

1	Johdanto.....	7
2	Yhdistykset hyvinvoinnin tuottajina .....	8
2.1	Yhdistystoiminta.....	9
2.2	Raha-automaattiyhdistys sosiaalisen lomatoiminnan rahoittajana.....	10
2.3	Maaseudun Terveys- ja Lomahuolto ry .....	11
3	Sosiaalinen lomatoiminta .....	12
3.1	Lomatuen käsittely ja päätökset .....	13
3.2	Yleiset lomat .....	15
3.3	Yrittäjälomat.....	18
3.4	Maa- ja metsätaloustuottajain keskusliiton eli MTK:n lomat.....	19
3.5	Järjestölmät .....	19
3.6	Yhdistysten lomat .....	20
4	Verkosto .....	21
4.1	Verkoston määrittelyä.....	21
4.2	Verkoston tyypittelyä.....	22
4.3	Sidosryhmät .....	24
4.4	Sosiaalinen pääoma .....	24
4.5	Lomien tuottamisen arvoverkosto.....	25
5	Opinnäytetyön toteutus.....	26
5.1	Tutkimuksen tavoite ja kohderyhmä .....	26
5.2	Kvantitatiivinen tutkimus .....	27
5.3	Kvalitatiivinen tutkimus.....	27
5.4	Kyselytutkimus.....	28
5.5	Kyselyn sisältö ja aineistonkeruu.....	29
5.6	Tutkimuksen luotettavuus .....	29
5.7	Tutkimuksen eettisyys.....	30
5.8	Tutkimustulosten analysointi .....	31
6	Sidosryhmäkyselyn tulokset .....	32
6.1	Tiedonsaanti ja tiedotus .....	33
6.2	Yhteistyö.....	38
6.3	Toimintatavat.....	42
6.4	Yhteistyön kehittäminen .....	47
7	Johtopäätökset .....	55
7.1	Miten sidosryhmäyhteistyö toteutuu tällä hetkellä? .....	56
7.2	Millä tavoin sidosryhmäyhteistyö on hyödyllistä Maaseudun Terveys- ja Lomahuolto ry:n yhteistyöorganisaatioille? .....	57
7.3	Miten sidosryhmäyhteistyötä voitaisiin kehittää tulevaisuudessa? .....	57

8	Pohdinta .....	58
	Lähteet .....	61
	Kuvat.....	64
	Kuviot.....	65
	Taulukot .....	66
	Liitteet.....	67
	Liite 1: Webropol-kysely .....	68
	Liite 2: Saatekirje.....	75

## 1 Johdanto

Sosiaalisen lomatoiminnan tavoitteena on vahvistaa ja ylläpitää ihmisten hyvinvointia sekä tukea lomatoiminnan asiakkaita arjen haasteissa. Sosiaalinen lomatoiminta on syntynyt olemassa olevien tarpeiden pohjalta ja nykyisen talustilanteen myötä sen merkitys on ainoastaan kasvanut. Läheskään kaikilla ei ole nykypäivänä varaa tai mahdollisuuksia lomailuun. Sosiaalisen lomatoiminnan on tarkoitus paikata tätä epäkohtaa ja antaa mahdollisuuksia rentoutumiseen ja lepoon myös heille, joille se muutoin olisi taloudellisesti tai muista syistä mahdotonta.

Suomessa sosiaalista lomatoimintaa koordinoi toistakymmentä erilaista yhdistystä, joista yksi suurimmista on Maaseudun Terveys- ja Lomahuolto ry (jäljempänä MTLH). Tämä opinnäytetyö on syntynyt MTLH:n tarpeiden ja toiveiden pohjalta ja on osa yhdistyksen laajempaa hanketta. Opinnäytetyön tarkoituksena on tutkia, millaista yhteistyö MTLH:n ja sen sidosryhmien välillä on ja miten sitä voitaisiin tulevaisuudessa kehittää vielä paremmin yhdistysten sekä lomatoiminnan asiakkaiden tarpeita vastaavaksi.

Yhdistysten yhteistyö eli verkostotyö perustuu siihen, että osallistujilla on yhteinen tavoite, ja yhteistyö on hyödyllistä kaikille siinä mukana oleville. Tähän tutkimukseen osallistuneiden yhdistysten sekä lomatoiminnan tuottajien yhteinen asiakas on lomatoimintaan osallistuva ihminen tai perhe. Yhteinen tavoite on edistää lomatoiminnan asiakkaiden hyvinvointia sekä toimintakykyä.

Opinnäytetyömme aukaisee lukijalle käsitteistöä liittyen yhdistyksiin, verkostoihin ja verkostotyöhön. Tutkimuksen pohjana on toiminut MTLH:n yhteistyöorganisaatioille sekä lomatoiminnan tuottajille lähetetty sidosryhmäkysely, jonka tuloksia opinnäytetyössä esittelemme. Opinnäytetyömme viitekehyksessä olemme avanneet Raha-automaattiyhdistyksen toimintaa, joskaan RAY ei ollut mukana yhteistyötahoille lähetetyssä sidosryhmäkyselyssä. Raha-automaattiyhdistys on kuitenkin organisaationa merkityksellinen tutkimuksen kannalta, sillä ilman Raha-automaattiyhdistyksen mahdollistamaa rahoitusta ei olisi sosiaalista lomatoimintaa.

Opinnäytetyömme on toteutunut parityöskentelynä. Ennen työskentelyn aloittamista meillä oli vahva yhteinen visio, mitä haluamme opinnäytetyöksemme tehdä. Halusimme toteuttaa kvantitatiivisen opinnäytetyön, jonka aihe olisi yhteiskunnallisesti merkittävä. Tämän vuoksi valitsimme opinnäytetyömme toimeksiantajaksi Maaseudun Terveys- ja Lomahuolto ry:n. Opinnäytetyömme aihe muuttui suunnitteluvaiheessa MTLH:n ehdotuksesta. Koimme myös uuden aiheen eli sidosryhmäyhteistyön tärkeäksi, sillä organisaatioiden toimivalla yhteistyöllä on merkittävä vaikutus käytännön asiakastyöhön. Sekä opinnäytetyön suunnitelmavaihe että

toteutusvaihe tehtiin hyvässä yhteistyössä. Sidosryhmäkyselyn laadinta, tutkimuksen toteutus ja opinnäytetyön kirjoitus tehtiin tasapuolisesti. Opinnäytetyöprosessimme kulki alusta loppuun ennalta määriteltyjen aikataulujen mukaisesti.

Tämän opinnäytetyön myötä on toteutunut MTLH:n ensimmäinen sidosryhmäkysely. Toivottavasti opinnäytetyötä voidaan tulevaisuudessa hyödyntää yhdistyksen kehittämistyön työvälineenä ja tulevaisuuden yhteistyöhön liittyvän tutkimustoiminnan pohjana.

## 2 Yhdistykset hyvinvoinnin tuottajina

Sosiaali- ja terveysalan järjestöjen merkitys Suomessa on suuri. Suomen täysi-ikäisistä kansalaisista 72 % kokee mahdollisuuden osallistua järjestöjen toimintaan merkityksellisenä. Enemmistö ajattelee virkistys-, vertais- ja vapaaehtoistoimintojen mahdollistavan ihmisten osallisuutta hyvinvoinnin tuottamiseen ja sen nähdään edistävän hyvinvoinnin lisäksi kansalaisten terveyttä. Erityisesti mahdollisuus vertaistuen saamiseen on järjestöjen tuottamissa palveluissa merkityksellistä. (Peltosalmi, Hakkarainen, Londén, Kiukas & Särkelä 2014, 11, 94.)

Sosiaali- ja terveysalan järjestöt nähdään tärkeinä palveluntuottajina. Vuonna 2008 toteutetun virallisen selvityksen mukaan järjestöjen osuus sosiaalipuolen palveluista oli 16,3 %. Järjestöjen sosiaalipalveluiden asiakasmäärä oli 94 350 ja työntekijöiden määrä sosiaalipuolen järjestöissä oli 32 500. Sosiaalipuolella järjestöjen tuottamien palveluiden määrä oli huomattavasti terveystaloustaloutta suurempi. (Peltosalmi ym. 2014, 94.)

Järjestöt eivät tavoittele taloudellista voittoa, mikä erottaa ne yrityksistä (Paasolainen 2013, 11). Sosiaali- ja terveysalan järjestöt ovatkin yhtiöittäneet palveluntuotantoaan, jotta erot niiden ja voittoa tavoittelevien yritysten välillä olisivat selkeämpiä. Myös kilpailulainsäädäntö määrittää, että järjestöjen toiminnan tulee olla voittoa tavoittelematonta, jos sen toimintaan käytetään julkisia varoja. (Eronen, Hakkarainen, Londén, Peltosalmi & Särkelä 2013, 15.) MTLH on voittoa tavoittelematon järjestö. Sen tavoitteena on lisätä kansalaisten hyvinvointia mahdollistamalla vähävaraisille ja virkistystä kaipaaville lomatoimintaa. Myös erilaisissa elämäntilanteissa olevien yksilöiden tukeminen, perheiden sisäisen vuorovaikutuksen ja sosiaalisen hyvinvoinnin vahvistaminen sekä terveyden edistäminen ovat järjestön motiiveja toimintaan. (Vuosikirja 2014, 1.)

Hankintalainsäädäntö velvoittaa järjestöt sekä muut sosiaali- ja terveystaloustaloutta tuottavat tahot kilpailuttamaan hankintansa niiden arvon ylittäessä 100 000. Kilpailutuksilla pyritään vaikuttamaan siihen, että julkisten varojen käyttö on tehokasta ja ostetut palvelut laadukkaita. Näin myös palveluntuottajilla on tasavertaiset mahdollisuudet olla mukana tarjouskilpailussa. (Eronen ym. 2013, 15.)



Yleisin tapa hoitaa kilpailutus on avoin ilmoitusmenettely. Avoimessa ilmoitusmenettelyssä julkaistaan hankintailmoitus hankintailmoitukset-sivustossa, johon jokainen palveluntarjoaja voi tehdä oman tarjouksen. Toinen mahdollinen kilpailutustapa on hankintaneuvottelu. Hankintakriteerinä voi toimia edullisin hinta tai kokonaistaloudellinen edullisuus. Kokonaistaloudellisessa edullisuudessa huomioidaan myös laadullisia seikkoja. Oli hankintakriteeri kumpi tahansa sen tulee selvitä jo tarjouspyynnössä. (Lith 2013, 11.) Myös Maaseudun Terveys- ja Lomahuolto ry kilpailuttaa hankintansa hankintailmoitukset-sivuston kautta. Tällä hetkellä kilpailutuksen kohteena ovat vuoden 2016-2017 tuetut lomat.

## 2.1 Yhdistystoiminta

Yhdistys on yhteenliittymä, jossa on useita jäseniä, ja sen toiminta on pysyvää sekä toiminnan taustalla on aatteellinen tarkoitus, ei taloudellisen hyödyn tavoittelu (Hölttä 2013, 61). Yhdistysten toiminta perustuu yhdistymisvapauteen, joka on säädetty Suomen perustuslaissa (Pylkkänen 2009, 1). Perustuslain mukaan jokaisella kansalaisella on oikeus perustaa, kuulua ja olla kuulumatta tai osallistua yhdistyksen toimintaan (Suomen perustuslaki 731/1999, 13§).

Suomessa yhdistystoimintaa säätelee yhdistyslaki, joka on säädetty vuonna 1989 ja päivitetty useita kertoja tämän jälkeen (Hölttä 2013, 61). Yhdistyslaissa on säädetty lain soveltamisalasta ja sen rajoituksista, luvanvaraisista sekä kielletyistä yhdistyksistä, rekisteröinnin oikeudellisista vaikutuksista sekä toiminnan taloudellisuudesta. Laki sisältää myös yhdistyksen perustamiseen ja lakkauttamiseen, jäsenyyteen, päätösvaltaan ja hallintoon sekä tilitarkastuksiin liittyvät säädökset ja se määrittelee yhdistysrekisteriin sekä rekisteröimättömiin yhdistyksiin liittyviä asioita. (Pylkkänen 2009, 3.) Yhdistyslaki koskettaa pääasiassa rekisteröityneitä yhdistyksiä. Rekisteröimättömiä yhdistyksiä koskevat lain 1-5 yleiset pykälät sekä pykälät 44-45, joissa määritellään yhdistyksen lakkauttamiseen, varoituksiin sekä väliaikaiseen toimintakieltoon liittyviä asioita. (Hölttä 2013, 62.)

Yhdistys voi olla rekisteröity tai rekisteröimätön. Saavuttaakseen oikeuskelpoisuuden tulee yhdistyksen olla rekisteröity. Rekisteröidyssä yhdistyksessä tulee olla vähintään kolme perustajaa ja heidän tulee olla vähintään 15-vuotiaita yksityishenkilöitä tai oikeuskelpoisia yhteisöjä. Yhdistyksen rekisteröiminen on sen perustajien yhteinen sopimus yhdistyksen perustamisesta sekä sääntöjen hyväksymisestä. Myös rekisteröimättömän yhdistyksen perustaminen tapahtuu sopimuksella, mutta tällöin sopimus on vapaamuotoinen. (Hölttä 2013, 61-62.)

Yhdistykset voidaan jaotella virallisiin ja epävirallisiin yhdistyksiin. Virallisia yhdistyksiä ovat yhdistykset, joiden asema on jo vakiintunut yhteiskunnassa ja jotka on rekisteröity Patentti- ja rekisterihallituksen rekisteriin. Epävirallisiksi yhdistyksiksi voidaan kutsua kansalaisliittymiä tai ryhmiä, joihin liittyminen ei edellytä muodollista jäsenyyttä ja joilla ei ole valmiita vaiku-

tuskanavia viranomaisiin. Epäviralliset yhdistykset voivat olla rekisteröityjä tai rekisteröimättömiä. (Höltkä 2013, 63.)

Yhdistyksillä on myös erilaisia rakenteita. Yhdistys voi rakentua joukosta ihmisiä eli yhdistyksen jäsenistä. Tällaisia yhdistyksiä ovat esimerkiksi pienimuotoiset harrastusyhdistykset. Yhdistys voi myös rakentua ihmisten lisäksi osakeyhtiöistä, seurakunnista, kunnista tai rekisteriin merkityistä yhdistyksistä. Tällöin puhutaan sekamuotoisesta yhdistyksestä. Kolmas yhdistystyyppi on liitto, joka rakentuu useista jäsenyhdistyksistä. Tällaisia liittoja ovat esimerkiksi useat työmarkkinajärjestöt, jotka ajavat valtakunnallisesti jäseniensä etuja. Liitot voivat myös yhdistyessään muodostaa kattojärjestön, jota yleisesti kutsutaan keskusliitoksi. (Loimu 2013, 27-28.) Yhdistyksillä voi myös olla muita kutsunimiä. Näitä ovat esimerkiksi klubit, kerhot, osastot tai seurakunnat (Loimu 2013, 23). Yhdistys on järjestön juridinen muoto. Järjestö taas toimii sosiaali- ja terveysalan kolmannella sektorilla, mikä erottaa sen yrityksistä.

Tällä hetkellä Suomessa on noin 135 000 rekisteröityä yhdistystä (Patentti- ja rekisterihallitus). Rekisteröityjä sosiaali- ja terveysalan yhdistyksiä on tällä hetkellä noin 10 000. Valtakunnallisia yhdistyksiä on noin 150 ja paikallisyhdistyksiä yli 8 000. Näillä yhdistyksillä on lisäksi noin 300 piiriyhdistystä. Kuten järjestötoiminnassa yleensäkin, enemmistön toimijoista muodostavat paikalliset järjestöt. (Peltosalmi ym. 2014, 21.) Tässä opinnäytetyössä käytetään yhdistystä ja järjestöä yleisnimikkeinä tutkimuksessa mukana olleille yhdistyksille.

## 2.2 Raha-automaattiyhdistys sosiaalisen lomatoiminnan rahoittajana

Raha-automaatit tulivat Suomeen jo 1920-luvulla. Tuolloin pajatsot toimivat saksalaisten liikemiesten vaurastumisen välineenä eivätkä tuottaneet varoja yleishyödyllisiin palveluihin. Vuonna 1933 Suomen hallitus antoi asetuksen, jonka myötä hyväntekeväisyysjärjestöt saivat yksinoikeudet peliautomaattitoimintaan. Tämä johti nopeasti järjestöjen kilpailutilanteeseen ja siksi vuonna 1937 valtio antoi uuden asetuksen, jonka myötä pelitoiminta annettiin uuden perustettavan järjestön yksinoikeudeksi. Pelitoiminnan tuotoilla edistettäisiin kansanterveyttä. Näin syntyi Raha-automaattiyhdistys. (Sosiaali- ja terveysturvan keskusliitto ry 2008, 122.)

Raha-automaattiyhdistys on julkioikeudellinen yhtiö, johon vuonna 2013 kuului 93 sosiaali- ja terveysalan järjestöä. RAY tuottaa pelitoimintaa sekä pelitoiminnan turvin rahoitettua avustustoimintaa. Vuonna 2013 RAY:ssä työskenteli 1 631 osa- tai kokoaikaista työntekijää. Avustuksia järjestöille jaettiin yhteensä 301 miljoonaa euroa sekä veteraanien kuntoutukseen 112,3 miljoonaa euroa. Avustuksia saivat kaikki maakunnat ja yhteensä 163 kuntaa. 1115 järjestöä haki tukea 2 398 eri hankkeeseen vuonna 2013. Suurimmat avustusten saajat olivat ystävätiö sekä näkövammaisten keskusliitto. (RAY:n vastuu ja vuosiraportti 2013.) Maaseudun

Terveys- ja Lomahuolto ry:n avustusmäärä vuonna 2013 oli 4 850 000 € ja näin ollen yhdistys oli viidenneksi suurin avustusten saaja (Vuosikirja 2013, 9).

RAY:n tavoitteena on tukea kestäväää kehitystä ja toimia yhteiskuntavastuullisena organisaationa sekä erityisesti vastuullisena pelitoiminnan tarjoajana. Sen voimassa olevan strategian mukaan tavoitteena on myös säilyttää nykyinen rahapelien yksinoikeusjärjestelmä ja jatkaa itsenäisenä rahapelien tuottajana. Tuottojen kasvu pidetään maltillisena ja avustustoimintaa tuetaan edelleen vaikuttavuusperiaatteella. (RAY:n vastuu ja vuosiraportti 2013.)

RAY on Suomessa yksi merkittävimmistä taloudellista avustustoimintaa myöntävistä yhdistyksistä. Sen avustustoiminta on lakisääteistä ja perustehtävänä on edistää kansalaisten terveyttä sekä hyvinvointia. Vuosittain RAY turvaa satojen sosiaali- ja terveysalan yhdistysten toiminnan. Taloudellisen avustustoiminnan lisäksi RAY tuottaa neuvonta- ja koulutuspalveluita. (RAY:n vastuu ja vuosiraportti 2013.)

Vuoden 2012 alusta RAY:n kaikkien loma-avustuskohteiden käyttötarkoitusteksteihin on määritelty ehto kilpailutuksista. Tämä tarkoittaa, että kaikki RAY:n avustama lomatoiminta kilpailutetaan, jotta toiminta on tasapuolista ja mahdollisimman avointa. Loma-avustusten saajat kilpailuttavat lomatoiminnan vertailukelpoisten tarjousten saamiseksi. Jos tarjouksia ei tule, on mahdollista siirtyä neuvottelumenettelyyn jo palveluita tarjonneiden organisaatioiden kanssa. (Sosiaalisen lomatoiminnan periaatteet - tarkentavia ohjeita hakijoille, 6.)

MTLH:n sosiaalinen lomatoiminta mahdollistetaan Raha-automaattiyhdistyksen myöntämän kohdennetun toiminta-avustuksen avulla. Tuki myönnetään Valtioneuvoston päätöksen sekä Sosiaali- ja terveysministeriön ja RAY:n erillisohjeiden perusteella. (Maaseudun tukihenkilöverkko.)

### 2.3 Maaseudun Terveys- ja Lomahuolto ry

Maaseudun Terveys- ja Lomahuolto ry perustettiin vuonna 1954. Perustaminen tapahtui Maalaisliiton Naiset ry:n aloitteesta. Toiminnan tarkoituksiksi muodostui yhdyssiteenä oleminen kaikkien niiden järjestöjen kesken, joiden tehtävänä oli rasittuneiden, vähävaraisten perheenäitien sekä virkistystä tarvitsevien lasten terveys- ja lomahuollon järjestäminen. MTLH:n tarkoituksena oli myös saada maaseudulla asuvia aistivallisia lapsia oikeanlaiseen hoitoon. Lisäksi MTLH teki valistustyötä sekä antoi aineellista tukea. (Lomatoimintaa 60 - vuotta.) MTLH:n toiminnan alkaessa olosuhteet olivat vaatimattomat. Lomia toteutettiin muun muassa vuokratiloissa kouluilla sekä muissa yhteisissä tiloissa. Lomille pyrittiin löytämään henkilöitä, joilla ei muuten ollut mahdollisuutta virkistymiseen. Alueiden työntekijät etsivät loman tarpeessa olevia ihmisiä sekä järjestivät näille erilaisia koulutuksia. Työntekijöiden toimesta ke-

rättiin myös ruoat lahjoituksina sekä he toimivat myös lomaohjaajina. (Lomatoimintaa 60 - vuotta.)

Erilaisten yhteiskunnan muutosten ja sosiaalipoliittisen lainsäädännön kautta myös MTLH:n lomat ovat muuttuneet, koska jo vuosikymmenten ajan myös miehet ja perheet ovat saaneet lomaa naisten lisäksi. Nykyisten säädösten mukaan MTLH:n tarkoituksena on tukea ja edesauttaa rasittuneiden ja virkistystä tarvitsevien ihmisten terveys- ja lomahuoltoa sekä edistää tiedotusta, valistusta ja varainkeruuta. Viimeisen kahden vuoden aikana MTLH on laajentanut toimintaansa vapaaehtoistyön järjestämiseen Maaseudun tukihenkilöverkon kautta. MTLH:n toiminta perustuu kunnioitukselle, välittämislle, oikeudenmukaisuudelle ja rehellisyydelle. (Lomatoimintaa 60 - vuotta.)

Vuonna 2014 MTLH:lla oli lähes 50 yhteistyökumppania erilaisista valtakunnallisista järjestöistä, kuten aivo-, epilepsia-, invalidi-, kuulo- ja ms-liitto. Sosiaalista lomatoimintaa toteutui yhteensä 601 viikkoa. Perheille suunnattuja lomaa toteutui vuoden aikana 179 viikon verran, omaishoitajille lomaa toteutettiin 33 lomaviikon verran, eläkeläisille suunnattua lomatoimintaa toteutui 135 lomaviikkoa ja työikäisten lomaa 39 lomaviikkoa. Lomia oli tarjolla asiakastarpeen mukaisesti ympäri Suomea. Lomaviikkoja toteutettiin 34 eri lomapaikassa. (Vuosikirja 2014, 2, 4-5, 8.)

### 3 Sosiaalinen lomatoiminta

Sosiaalinen lomatoiminta on vapaaehtoista ja omaehtoista lomatoimintaa, jonka tavoitteena on voimaannuttaa sekä tukea osallistujien jaksamista. Siihen kuuluu keskeisesti ryhmämuotoinen toiminta sekä ohjelmallisuus. Lomatoiminnan ohjelma suunnitellaan osallistujien toimintakykyä ja tarpeita vastaavaksi. Olennaista sosiaalisessa lomatoiminnassa on järjestöjen tekemä työ. Erityisesti vertaistukitoiminnan myötä voidaan edistää osallistujien keskinäistä luottamusta sekä mahdollistaa ystävyyssuhteita, jotka kestävät lomien loppumisen jälkeenkin. (Sosiaalisen lomatoiminnan periaatteet - tarkentavia ohjeita hakijoille, 3.) Tässä opinnäytetyössä käytämme sosiaalisesta lomatoiminnasta puhuttaessa myös termiä tuettu loma.

Maaseudun Terveys- ja Lomahuolto ry on sosiaalisen lomatoiminnan koordinoija. Järjestö tarjoaa useita erilaisia tuettuja lomaa ihmisille, jotka ovat erilaisissa elämäntilanteissa. Tuettua lomaa on mahdollista hakea eri-ikäisten ihmisten, jotka asuvat vakituisesti Suomessa ja joille lomailu olisi muuten mahdotonta. Lapsiperheille, aikuisille ja eläkeikäisille on erikseen omia lomaa. Lomalle tulijan toimintakyvyn täytyy kuitenkin olla sen verran hyvä, että hän kykenee selviytymään lomalla itsenäisesti tai henkilökohtaisen avustajan kanssa. MTLH:n kautta myös yksittäisen hakijan tai tiettyyn ryhmään (esimerkiksi sairaus tai vamma) kuuluvan henkilön on mahdollista hakea lomaa. (Perustietoa tuetuista lomista.)

Hakijat perustelevat oman tarpeensa lomalle vapaamuotoisella hakemuksella. Lomatukea on mahdollista myöntää taloudellisten, terveydellisten ja sosiaalisten syiden vuoksi. Lomatukia myönnetään eniten tarvitseville. Vaikuttavia tekijöitä ovat muun muassa ensikertalaisuus, tulot, velat ja esimerkiksi sairauden vuoksi aiheutuvat kulut, terveydelliset perusteet sekä hakijan elämäntilanne. Kaikki hakemukset käsitellään MTLH:ssa, minkä jälkeen lomaryhmät muodostetaan nopealla aikataululla hakujan päättymisen jälkeen. (Perustietoa tuetuista lomista.)

Hakijan täyttäessä vaadittavat kriteerit loman myöntämiselle lomatukea on mahdollista myöntää samalle hakijalle useammin kuin vain kerran. Lomia voi hakea korkeintaan kahden kalenterivuoden välein. Henkilö, joka on ollut tuetulla lomalla yli viisi vuotta sitten, katsotaan ensikertalaiseksi. Poikkeus voidaan kuitenkin tehdä, jos hakijan elämäntilanne on vaikea tai kyseessä on omaishoito. Tuetun loman myöntämisestä lähetetään hakijalle kutsu joko postin tai sähköpostin kautta. (Perustietoa tuetuista lomista.)

Tuetuista lomista peritään omavastuuosuus, joka on yli 17-vuotiailta 20 €/vrk. Työttömille järjestetyillä lomilla omavastuuosuus on kuitenkin 10 €/vrk. Alle 17-vuotiaat lapset lomailevat ilman omavastuuta kaikilla lomilla. Omavastuuosuuden hintaan kuuluu täysihoito eli aamiainen, lounas ja päivällinen sekä perhelomilla lapsille iltapala, majoitus kahden hengen huoneessa sekä ryhmien mukainen lomaohjelma. Kaikista matkakuluista lomakohteeseen huolehtii lomalainen itse. (Perustietoa tuetuista lomista.)

Vuonna 2013 tuettujen lomien hakemuksia MTLH:lle tuli 13 800 kappaletta ja lomia myönnettiin 19 003 henkilölle. Suurin osa haetuista ja myönnettyistä lomista myönnettiin sosiaalisiin perusteisiin. Toiseksi suurin perusteryhmä oli taloudelliset perusteet ja kolmanneksi eniten lomia myönnettiin terveydellisiin perusteisiin. Suurimpina yksittäisinä perusteluina loman myöntämiselle olivat velkataakka, yksinäisyys, omaishoito ja haastava elämäntilanne. Yli kolmannes lomatuen saajista (7 760 henkilöä) eli köyhyysrajan alapuolella (alle 1 400 €/kk) ja heistä noin viidennes eli alle 700 euron kuukausituloilla. (Vuosikirja 2013, 2-4.)

### 3.1 Lomatuen käsittely ja päätökset

Lomatuen hakeminen tapahtuu sähköisesti MTLH:n kotisivujen kautta tai postitse. Lomatuen hakemisen tulee tapahtua viimeistään kolmea kuukautta ennen loman alkamista. Hakemukset käsitellään lomatukiohjelmiston avulla. (Maaseudun Terveys- ja Lomahuolto ry 2014, 1.)

Hakemukset pisteytetään ennalta määriteltyjen sääntöjen mukaisesti. Tämä takaa sen, että hakijoiden kohtelu on tasapuolista. Se myös nopeuttaa ja helpottaa lomaryhmien muodostamista sekä helpottaa peruutuspaikkojen uudelleen täyttämistä. Pisteytysmenetelmän avulla

myös RAY ja järjestöt saavat tärkeää informaatiota hakijoista. (Maaseudun Terveys- ja Lomahuolto ry 2014, 3.)

Jokainen hakemus käydään yksitellen ja kokonaisuudessaan läpi lomatuکیohjelmiston avulla. MTLH:lla on kaikille asiakasryhmille omat vastuutyöntekijänsä, joka on myös vastuussa hakemusten käsittelystä. Ohjelmiston avulla saadaan selville hakijan pistemäärä, joka määräytyy erilaisten kriteerien avulla. Myös karenssissa olevat hakijat pisteytetään. Erityistä huomiota vaativat seikat mainitaan sille varatussa kentässä, jotta ne olisivat helposti käsittelijän havaittavissa. Tällaisia asioita voivat olla esimerkiksi henkilökohtaisen avustajan tarve tai erityiset elämäntilanteeseen vaikuttavat asiat. (Maaseudun Terveys- ja Lomahuolto ry 2014, 1-3.)

Lomatuen tarpeen tulee olla aina perusteltu. Perustelun kattavuus jää hakemuksen tekijän varaan, jolloin taitava kirjoittaja voi saada enemmän pisteitä kuin hakija, jolla on vaikeuksia saada perusteluja kirjalliseen muotoon. Tämä tarkoittaa sitä, että samalle lomalle valituilla voi olla aivan erilaiset pistemäärät. Hakija voi myös suuresta pistemäärästä huolimatta jäädä hyväksymättä lomalle, jos siihen on painavat perusteet kuten akuutti hoidon tarve. MTLH:n työryhmä arvioi pisteytys- ja valintakriteerejä säännöllisesti. (Maaseudun Terveys- ja Lomahuolto ry 2014, 4.)

Pisteytyskriteerejä ovat terveydelliset perusteet kuten hakijan tai perheenjäsenen sairaudet. Sairaudet pisteytetään niiden vaativuuden mukaan, esimerkiksi jokapäiväistä hoitoa vaativasta sairaudesta annetaan enemmän pisteitä kuin sairaudesta, joka ei hallitse jokapäiväistä elämää. Terveydelliset kriteerit sisältävät myös psyykkiset sairaudet, kuten masennuksen tai erilaiset mielenterveysongelmat. (Maaseudun Terveys- ja Lomahuolto ry 2014, 5.)

Pisteytyskriteerejä ovat myös ensikertalaisuus, jolloin hakija ei ole ollut tuetulla yli viiteen vuoteen tai ollenkaan sekä muut erityisperusteet kuten vaikka korkea ikä. Omaishoitotilanteet, äkilliset tai elämänkriisit tai lastensuojelun asiakkuus huomioidaan pisteytyksessä. Vaikea elämäntilanne kuten heikentynyt taloudellinen tilanne pisteytetään lomalle hakijan eduksi. Muita pisteytyskriteerejä ovat vammaisuus, yksinäisyys, yksinhuoltajuus, vertaistuen tarve, työttömyys tai lomautus sekä niiden uhka, perheyhteyden vahvistaminen, riippuvuudet sekä erilaiset perhetilanteet. Lääkärin, sosiaalityöntekijän tai diakonin antamasta lausunnosta on mahdollista saada yksi lisäpiste. (Maaseudun Terveys- ja Lomahuolto ry 2014, 5-8.)

Hakijat pisteytetään myös taloudellisen tilanteen mukaan. Tämä tarkoittaa sitä, että alle 700 euron kuukausituloilla elävät saavat maksimipisteet taloudellista tilannetta mitattaessa ja enintään 1600 euron kuukausituloilla hakija on oikeutettu pisteisiin. Taloudellista tilanteen pisteytyksessä huomioidaan myös, jos hakija on velkasaneeraus- tai konkurssin, hänellä on velkoja ulosotossa tai hakija on muutoin velkaantunut. Myös hakijan tai hänen per-

heensä suuret asumiskustannukset huomioidaan. (Maaseudun Terveys- ja Lomahuolto ry 2014, 7.)

Hakujan päättyessä muodostetaan lomaryhmät. Lomaryhmä voi muodostua ainoastaan, jos lomalle on riittävästi hakijoita. Jos hakijoiden määrä on liian pieni, on hakuaikaa mahdollista jatkaa. Lomatuen saajat valitaan pisteiden perusteella. Hakijan tulojen ollessa yli 1 800 €/kk, täytyy hänellä olla muita painavia perusteita lomatuen saamiselle. (Maaseudun Terveys- ja Lomahuolto ry 2014, 8.)

Kun valinnat on tehty, lähetetään valituille lomakutsut ja maksutiedot omavastuun suorittamista varten. Yhteistyöjärjestöille sekä lomatoiminnan tuottajille lähetetään nimilistat, ja nimilistat päivitetään yhteistyökumppaneille, kunhan omavastuumaksut on varmistettu. Lomatuen saajalla on myös oikeus perua lomatuki. Tällöin hän ilmoittaa perumisesta sähköpostitse tai puhelimitse. (Maaseudun Terveys- ja Lomahuolto ry 2014, 7.)

Kun lomajakso on toteutunut, käsittelee MTLH vielä kertaalleen sellaisten asiakkaiden hakemukset, jotka jäivät loman ulkopuolelle. Hakemuksille määritellään hylkäämiskriteeri, joita voivat olla muun muassa hakemuksen saapuminen myöhässä tai perustelujen puuttuminen. Lomatoiminnan tuottajat lähettävät toteutuneista lomista laskun, jonka tulee täsmätä ennalta maksettujen omavastuiden määrän kanssa. (Maaseudun Terveys- ja Lomahuolto ry 2014, 7-9.)

Asiakkailla voi myös ajoittain olla erityistoivomuksia tuettujen lomien suhteen. Näitä ovat esimerkiksi yhden hengen huone, omavastuun huojennus tai laskun eräpäivän muuttaminen. Yhden hengen huone voidaan myöntää lomatuen hakijalle perusteltujen terveydellisten syiden takia, jolloin MTLH vastaa kustannuksista. Jos lomatuen hakijalla ei ole esittää terveydellisiä syitä, vastaa hän kustannuksista itsenäisesti. Omavastuun huojennusta voivat hakea sellaiset asiakkaat, joilla taloudellinen tilanne on heikko ja omavastuun maksaminen voisi olla este osallistumiselle. (Maaseudun Terveys- ja Lomahuolto ry 2014, 10-11.)

### 3.2 Yleiset lomat

Maaseudun Terveys- ja Lomahuolto ry:n Yleisiä lomia pidetään kaikenikäisille henkilöille, jotka asuvat Suomessa. Yleiset lomat ovat ryhmämuotoisia ja ne pidetään ympäri Suomea lomakohteissa. Yleisiin lomiin voivat osallistua lapsiperheet, työikäiset sekä eläkeläiset. Lomat kestävät viisi vuorokautta ja jokaisen loman ohjelma muokataan kullekin ryhmälle sopivaksi. Lomista maksetaan omavastuuosuus. (Yleiset lomat.)

Yleisten lomien teemoja ovat:

1. Arki haltuun-lomat. Nämä lomat on tarkoitettu työikäisille ja lapsiperheille, joiden elämäntilanne on haasteellinen. Tavoitteena on, että lomalaiset oppivat uudenlaisia keinoja ja menetelmiä arjen hallintaan sekä kiinnostuvat omasta jaksamisestaan ja hyvinvoinnistaan. Loma muodostuu viiden vuorokauden aloitusjaksosta sekä kahden vuorokauden jatkojaksosta, jonka ajankohta ilmoitetaan myöhemmin ensimmäisen jakson jälkeen. Lomalla on täysihoito, ja omavastuuosuus yli 17-vuotiailta on 10 €/vrk. Alle 17-vuotiaat pääset veloitusetta. (Tuetut lomat 2015.)

2. Hyvinvointilomat. Nämä on kohdennettu työikäisille. Lomalla on mahdollista valita ohjattua liikuntaa, terveystestejä, luentoja sekä omatoimista lomaviettoa. Tavoitteena on voimaannuttaa ja aktivoida työikäistä oman hyvinvointinsa ylläpitämisessä. Lomalla on täysihoito ja omavastuuosuus hyvinvointilomalla on 20 €/vrk. Omavastuuosuus on 10 €/vrk, jos kyseessä on työttömille suunnattu loma. Majoittuminen on kahden hengen huoneissa. (Tuetut lomat 2015.)

3. Iloa eläkeikään lomat. Näiden lomien kohderyhmänä ovat ikääntyneet eläkeläiset. Tavoitteena on kiinnittää huomiota toimintakyvyn ylläpitämiseen, tuottaa yhteisöllisyyttä sekä virkistystä. Lomalla tarjotaan ohjattua liikuntaa, keskusteluja sekä yhteistä ajanviettoa. Lomalla on täysihoito ja omavastuuosuus on 20 €/vrk. Majoittuminen on kahden hengen huoneissa. (Tuetut lomat 2015.)

4. Liikuntalomat ikäihmisille. Nämä lomat on suunnattu ikäihmisille ja niiden tavoitteena on vahvistaa ihmisten tietoa ikääntymisestä sekä osallistaa liikunnallisten harrastusten lisäämiseen. Lomaan kuuluu asiantuntijaluentoja sekä ohjattua liikuntaa. Lomalla on myös mahdollista viettää yhteistä aikaa vertaisten kanssa toiminnan kautta. Lomalla on täysihoito ja omavastuuosuus on 20 €/vrk. Majoittuminen on kahden hengen huoneissa. (Tuetut lomat 2015.)

5. Liikkuen luonnossa. Nämä lomat on tarkoitettu aikuisille, jotta he saisivat voimavaroja ja erilaisia elämyksiä liikkumisesta luonnossa. Lomalla tarjotaan ohjattuja elämysretkiä sekä ulkoilua ja hyvinvointiluentoja. Lomalla on täysihoito ja omavastuuosuus on 20 €/vrk. Majoittuminen on kahden hengen huoneissa. (Tuetut lomat 2015.)

6. Meidän perheen loma. Nämä lomat ovat kouluikäisten lasten perheille. Lomalla järjestetään perheenjäsenille yhteistä tekemistä sekä kaikenikäisille lapsille ohjelmaa. Meidän perheen lomalla on mahdollisuus käyttää lapsiparkkia kaksi kertaa alle 3-vuotiaille lapsille. Loman tavoitteiksi on asetettu perheen sisäisten vuorovaikutussuhteiden vahvistaminen sekä virkistyminen. Lomalla on täysihoito ja omavastuuosuus on 20 €/vrk. Alle 17-vuotiailta ei peri-



tä omavastuuosuutta. Työttömille suunnatulla perhelomalla omavastuu on 10 €/vrk. (Tuetut lomat 2015.)

7. Liikuntalomat perheille. Perheiden liikuntalomilla tavoitellaan perheenjäsenten virkistymistä sekä innostumista yhteisestä liikkumisesta. Lomalla tarjotaan ohjattua liikuntaa sitä haluaville sekä koko perheen yhteistä tekemistä. Perheen aikuisille on tarjolla ryhmäkeskusteluja. Lomalla on täysihoito ja omavastuuosuus on 20 €/vrk. Alle 17-vuotiailta ei peritä omavastuuosuutta. (Tuetut lomat 2015.)

8. Junioriperheet. Juniorilomia järjestetään alle kouluikäisten lasten perheille. Lomalla vieteään perheen jäsenten kesken yhteistä aikaa. Lomalla on kaikenikäisille lapsille ohjelmaa sekä aikuisille luentoja. Lomalla tavoitellaan perheyhteyden vahvistumista sekä virkistymistä. Alle 3-vuotiaille lapsille on tarjolla lapsiparkki, jota voi hyödyntää kaksi kertaa. Lomalla on täysihoito ja omavastuuosuus on 20 €/vrk. Alle 17-vuotiailta ei peritä omavastuuosuutta. (Tuetut lomat 2015.)

9. Työt takana -lomat. Lomien kohteena ovat henkilöt, jotka jäävät lähiaikoina eläkkeelle tai jo ovat eläkkeellä. Lomalla tavoitellaan virkistymistä, hyvinvoinnin ylläpitämistä sekä vertaistuen saamista. Lomalla tarjotaan ohjattua liikuntaa, keskusteluja sekä yhdessäoloa henkilöiden sitä halutessa. Lomalla on täysihoito ja omavastuuosuus on 20 €/vrk. Alle 17-vuotiailta ei peritä omavastuuosuutta. Majoittuminen on kahden hengen huoneissa. (Tuetut lomat 2015.)

10. Voimavaralomat. Voimavaralomia järjestetään ikääntyneille työikäisille. Lomilla pyritään vahvistamaan ikääntyvän työikäisen voimavaroja. Lisäksi tavoitteena on lomalaisen voimaannuttaminen, jotta hän jaksaisi ylläpitää hyvinvointiaan. Lomalla tarjotaan ohjattua liikuntaa, luentoja tukemaan hyvinvointia sekä omatoimista lomaviettoa. Lomalla on täysihoito ja omavastuuosuus on 20 €/vrk. Työttömille tarkoitettulla lomalla omavastuuosuus on 10 €/vrk. Majoittuminen on kahden hengen huoneissa. (Tuetut lomat 2015.)

11. Omaishoitaja-hoidettava -lomat. Näitä lomia järjestetään omaishoitajille ja hoidettaville yhdessä. Lomilla pyritään jakamaan vertaistukea samassa tilanteessa olevien kesken. Tavoitteena on, että lomalta saa voimavaroja sekä tuntee virkistymistä. Hoidettaville ja omaisille järjestetään sekä yhteistä että erillistä ohjelmaa. Tarjolla on muun muassa asiantuntijaluentoja, ryhmäkeskusteluja sekä toimintatuokioita. Lomalla on täysihoito ja omavastuuosuus on 20 €/vrk. Majoittuminen on kahden hengen huoneissa. (Tuetut lomat 2015.)

12. Lomat peliriippuvuudesta toipuville. Peliriippuvuudesta toipuville järjestetään omia lomiamia, joissa tavoitellaan lepoa, virkistymistä sekä vertaistuen kokemista. Lomalla tarjotaan ohjattua liikuntaa, keskusteluja sekä yhdessä olemista. Lomalla on täysihoito ja omavastuu-

osuus on 10 €/vrk. Majoitus on kahden hengen huoneissa. (Lomat peliriippuvuudesta toipuville.)

13. Lomat työttömille. Työttömille järjestetään omia lomiam, joiden tavoitteena on lepääminen, virkistyminen sekä vertaistuen saaminen. Lomalla tarjotaan ohjattua liikuntaa, keskusteluja sekä yhdessä olemista. Lomalla on täysihoito ja omavastuuosuus on 10 €/vrk. Majoittuminen on kahden hengen huoneissa. (Lomat työttömille.)

### 3.3 Yrittäjälomat

MTLH järjestää yrittäjille omia lomiam Suomen Yrittäjien kanssa tehtävällä yhteistyöllä. Lomat ovat vastaavanlaisia lomamuodolta, ohjelmalta ja tavoitteilta kuin samanteemaiset Yleiset lomat. Yrittäjälomalle voi hakea henkilö, joka toimii yrittäjänä. Lisäksi lomalle voi osallistua yrittäjien puoliset ja perhe. Lomalla on täysihoito ja lomasta on maksettava omavastuu 20 €/vrk. Alle 17-vuotiailta ei peritä omavastuuosuutta. (Yrittäjälomat.)

Yrittäjälomien teemoja ovat:

1. Hyvinvointilomat. Kohderyhmänä ovat yrittäjät, ja lomalla tarjotaan ohjattua tekemistä, kuntoilua sekä terveystestejä. Tarkoituksena on aktivoida oman hyvinvointinsa ylläpitämisessä sekä voimaannuttaminen. Lomalla on täysihoito ja omavastuuosuus on 20 €/vrk. Majoitus on kahden hengen huoneissa. (Tuetut lomat 2015.)

2. Voimavaralomat. Ikääntyneille työkäisille on tarjolla voimavaralomia, joiden tavoitteena on vahvistaa ikääntyvän työkäisen voimavaroja. Lisäksi tavoitteena on, että lomalainen voimaantuisi parantamaan ja pitämään yllä hyvinvointiaan. Lomalla tarjotaan ohjattua liikuntaa, luentoja hyvinvoinnista sekä omatoimista lomailua. Lomalla on täysihoito ja omavastuuosuus aikuisilta on 20 €/vrk. (Tuetut lomat 2015.)

3. Liikkuen luonnossa. Aikuisille tarkoitettulla lomalla pyritään löytämään voimavaroja ja saamaan elämyksiä luonnossa liikkumisesta. Lomalla tarjotaan ohjattuja elämysretkiä ja ulkoilua sekä luentoja hyvinvoinnista. Lomalla on täysihoito ja omavastuuosuus on 20 €/vrk. Majoitus on kahden hengen huoneissa. (Tuetut lomat 2015.)

4. Meidän perheen lomat. Lomat järjestetään kouluikäisten lasten perheille. Ohjelmasta löytyy yhteistä tekemistä perheenjäsenille sekä omaa ohjelmaa kaikenikäisille lapsille. Lisäksi lomalla on kaksi kertaa mahdollisuus käyttää lapsiparkkia alle 3-vuotiaille lapsille. Tarkoituksena on perheen sisäisten vuorovaikutussuhteiden vahvistaminen sekä virkistyminen. Lomalla on täysihoito ja lomasta on maksettava omavastuu 20 €/vrk. Alle 17-vuotiailta ei peritä omavastuuosuutta. (Tuetut lomat 2015.)

5. Liikuntalomat yrittäjäperheille. Perheille tarjotuilla lomilla on tarkoituksena virkistää perheenjäseniä sekä innostaa heitä yhteiseen liikkumiseen. Lomalla tarjotaan ohjattua liikuntaa sekä koko perheen yhteistä ohjelmaa. Lisäksi perheen aikuisille tarjotaan ryhmäkeskusteluja. Lomalla on täysihoito ja lomasta on maksettava omavastuu 20 €/vrk. Alle 17-vuotiailta ei peritä omavastuusuutta. (Tuetut lomat 2015.)

6. Juniorilomat yrittäjäperheille. Lomalle ovat oikeutettuja perheet, joissa on alle kouluikäisiä lapsia. Lomalla on tarjolla yhteistä tekemistä perheen kesken sekä omaa ohjelmaa eri-ikäisille lapsille ja luentoja perheen aikuisille. Lomilla pyritään vahvistamaan perheyhteyttä sekä virkistymään. Alle 3-vuotiaille lapsille on kaksi kertaa mahdollista käyttää lapsiparkkia. Lomalla on täysihoito ja lomasta on maksettava omavastuu 20 €/vrk. Alle 17-vuotiailta ei peritä omavastuusuutta. (Tuetut lomat 2015.)

#### 3.4 Maa- ja metsätaloustuottajain keskusliiton eli MTK:n lomat

Maaseudun Terveys- ja Lomahuolto ry tekee yhteistyötä Maa- ja metsätaloustuottajain Keskusliitto MTK ry:n kanssa. Lomat ovat vastaavanlaisia lomamuodoltaan, ohjelmaltaan ja tavoitteiltaan kuin samanteemaiset Yleiset lomat. MTK:n lomat ovat täysihoidollisia ja omavastuuosuus on yli 17-vuotiailta 20 €/vrk. (MTK:n lomat.)

#### 3.5 Järjestöloomat

Maaseudun Terveys- ja Lomahuolto ry toteuttaa erilaisia järjestöloomia yhteistyössä sosiaali- ja terveysalan järjestöjen kanssa. Järjestöloomille ovat oikeutettuja osallistumaan kyseisiin ryhmiin kuuluvat henkilöt puolisoineen ja perheineen. Hakijan ei kuitenkaan tarvitse olla järjestön jäsen. Lomalla on täysihoito ja omavastuuosuus on 20 €/vrk yli 17-vuotiailta. Alle 17-vuotiaat pääsevät veloitusetta. (Tuetut lomat 2015.)

Järjestöloomien teemoja ovat:

1. Voimaa Vertaisuudesta -lomat aikuisille ja lapsiperheille. Lomille voivat osallistua henkilöt, joilla on haasteita saman sairauden, vamman tai elämäntilanteen vuoksi. Lapsiperheille ja aikuisille hakijoille järjestetään erillisiä lomaviikkoja. Lomalla on selviydyttävä itsenäisesti tai oman henkilökohtaisen avustajan kanssa. Lomalla pyritään virkistymään ja saamaan voimavaroja arkeen. Lomalla on tarjolla myös vertaistukea ja siellä järjestetään erilaisia ohjattuja toimintatuokioita, joihin saa osallistua niin halutessaan. Lapsiperheiden lomilla järjestetään perheen yhteistä tekemistä, lasten omaa toimintaa, vanhempien ryhmäkeskusteluja sekä mahdollisuus hyödyntää alle 3-vuotiaille tarkoitettua lapsiparkkia kahdesti. (Tuetut lomat 2015.)

2. Omaishoitaja-hoidettava -lomat sekä lepoa hoivaamisesta -lomat. Omaishoitaja-hoidettava -lomille voivat osallistua sekä omaishoitajat että hoidettavat. Lomilla on tarjolla vertaistukea ja siellä on mahdollista virkistyä sekä saada voimavaroja. Hoidettavalle ja omaiselle on sekä yhteistä että erillistä ohjelmaa. Lomilla on muun muassa asiantuntijoita luennoimassa, ryhmäkeskusteluja sekä toimintatuokioita. Lepoa hoivaamisesta -lomat on tarkoitettu ainoastaan omaistaan hoitaville. Omaishoitajille tarjotaan mahdollisuus lepäämiseen, virkistymiseen ja vertaistukeen. Lomalla on luentoja, ryhmäkeskusteluja ohjaajien kanssa sekä toimintatuokioita. (Tuetut lomat 2015.)

3. Erityisryhmälomat yhteisesti eri ryhmiin kuuluville aikuisille ja lapsiperheille. Näillä lomilla eri potilas-, vammais- ja kansanterveysjärjestöjen alaisiin ryhmiin kuuluvilla aikuisilla ja lapsilla on mahdollisuus virkistymiseen ja vertaistukeen. Lomailijat voivat osallistua ohjattuun toimintaan omien voimavarojen mukaan. Lomalla olevan tulee kuitenkin selviytyä itsenäisesti tai henkilökohtaisen avustajan kanssa. (Järjestölmomat.)

4. Apua tarvitsevien ja vaikeavammaisten henkilöiden voimaa vertaisuudesta -lomat. Näillä lomilla pyritään virkistymään ja tapaamaan toisia samassa tilanteessa olevia. Lomaohjelmaan voi osallistua omien voimavarojen mukaisesti. Apua tarvitsevien aikuisten lomilla huomioidaan lomailijoiden erityistarpeita majoituksen esteettömyydessä ja lomaohjelmassa. Lomalla on tarjolla yleisavustusta esimerkiksi siirtymisissä ja ruokailuissa. Lomalle on myös mahdollista hakeutua henkilökohtaisen avustajan kanssa, jos hakija tarvitsee kokonaisvaltaisempaa avustusta. Vaikeavammaisten henkilöiden lomilla huomioidaan lomailijoiden erityistarpeet majoituksessa esteettömyyden ja apuvälineiden kautta. Lisäksi huomiota kiinnitetään lomakohteen työntekijöihin sekä lomaohjelmaan. Lomalla tulee olla mukana avustava henkilö tai omainen. Vaikeavammaisten lomilla yhteistyötä tekevän järjestön rooli on merkittävä. (Järjestölmomat.)

### 3.6 Yhdistysten lomat

Maaseudun Terveys- ja Lomahuolto ry tekee yhteistyötä erilaisten paikallisten sekä alueellisten yhdistysten kanssa. Näiden yhdistysten kanssa järjestettävien lomien ohjelma ja tavoitteet ovat vastaavanlaisia ohjelmalta ja tavoitteilta kuin samanteemaiset Yleiset lomat. Päälimmäisenä tavoitteena on tuottaa lomalaiselle yhteisöllisyyden tunnetta vertaisryhmässä, antaa arkeen tietoa ja ohjeita sekä lomalaisten virkistäytyminen. Lomalla on täysihoito ja omavastuuosuus on 20 €/vrk. Yhdistysten lomiam järjestävät eläkeläisjärjestöt, potilasjärjestöjen paikallisyhdistykset sekä muut yhdistykset. (Yhdistysten lomat.)

## 4 Verkosto

Verkostoituminen on aina ollut ihmisille luonteva tapa toteuttaa yhteistyötä. Verkostoitumalla on jo historiassa toteutettu erilaisia suhteita, jotka ovat perustuneet ystävyyteen, tiedon jakamiseen, palvelusten ja vastapalvelusten jakamiseen sekä kaupankäyntiin. Itse verkostoitumistrendi on syntynyt 1990-luvulla, jolloin se on tunnustettu tehokkaaksi yhteistyön muodoksi. (Vanhatalo 2014, 14-15.)

### 4.1 Verkoston määrittelyä

Verkosto on käsitteenä moniulotteinen. Alun perin sitä on käytetty sosiaaliantropologiassa kuvaamaan sosiaalisten suhteiden rakennetta. Verkostoitumisilmion yleistyessä sille on syntynyt runsaasti erilaisia merkityksiä ja määritelmiä on nykypäivänä useita. (Vanhatalo 2014, 18.)

Verkosto rakentuu useista toimijoista. Näitä toimijoita voivat olla esimerkiksi erilaiset organisaatiot tai yhdistykset. Håkanssonin ja Johansonin (1992) teorian mukaan verkoston toimijoilla on aina seuraavat viisi erilaista roolia tai ominaisuutta. Toimijat määrittelevät keskenään tai yksin, miten toiminnot suoritetaan tai millaisia resursseja niiden suorittamiseen käytetään. Vaihdamtaprosessien myötä erilaiset suhteet muihin toimijoihin kehittyvät ja verkoston toimijoilla on mahdollisuus hyödyntää muiden verkoston toimijoiden resursseja. Verkoston toimijoiden toiminta perustuu resurssien kontrolliin. Resurssien kontrolli voi olla suoraa, jolloin sen perustana on omistajuus tai epäsuoraa, jolloin se perustuu suhteiden myötä syntyneisiin riippuvuuksiin. Toimijoiden tavoitteena on aina lisätä omia valvontamahdollisuuksia verkostoon ja näin muiden verkoston toimijoiden tavoitteiden saavuttaminen helpottuu. Kaikki verkoston toimijat omaavat yksilöllistä tietoa koskien resursseja ja toimintoja. Valta on aina jakautunut epätasaisesti. Jos yksi verkoston toimija kasvattaa valtaansa, tarkoittaa se sitä, että toisen verkoston toimijan valta vähenee. (Rautvuori & Jyrämä 2015, 121.)

Resursseja Håkansson ja Johanson (1992) kuvaavat voimavaroiksi, joita ovat esimerkiksi taloudelliset tai työvoimaan liittyvät resurssit. Ne voivat olla aineettomia tai aineellisia. Toiminnot he taas määrittelevät yksittäisen tai useamman toimijan yhdistämisen, vaihtamisen, kehittämisen tai luomisen pohjalta, verkoston voimavaroja hyödyntäen syntyneiksi tapahtumiksi. Toiminnot voidaan jakaa kahteen osa-alueeseen, joita ovat vaihdantatoiminnot sekä muuntautumistoiminnot. Muuntautumistoiminnot synnyttävät uusia voimavaroja, kun taas vaihdantatoiminnot tapahtuvat verkoston toimijoiden vaihtaessa resurssejaan. Toiminnot voivat olla esimerkiksi sosiaalisia tai taloudellisia. (Rautvuori & Jyrämä 2015, 122.)

Verkostoilla on aina myös yhteisiä piirteitä, joista ne ovat tunnistettavissa. Ne ovat joustavia ja vakiintumattomia ja niiden sisällä tapahtuu oppimista ja/tai vaihdantaa. Verkostoituminen perustuu siihen, että verkosto tarjoaa keskinäistä tukea ja on hyödyllistä jokaiselle verkoston toimijalle. Verkoston toimijoilla on aina yhteinen tavoite tai ongelma. Verkosto onkin eräänlainen yhteisö, jossa sen toimijat voivat vaihtaa kokemuksiaan mielipiteitään tai tietoaan. Kun verkostoissa on erilaisia jäseniä ja osaamista, verkostotyöstä saatu osaaminen sekä potentiaali kasvavat. (Vanhatalo 2014, 18.)

Yleinen verkostokäsite näkee verkoston yksikköjen joukkona, joita erilaiset siteet yhdistävät toisiinsa. Nämä rakenteet näkyvät kaikkialla yhteiskunnassa ja ovat myös tyypillisiä luonnon ilmiöille. Yleisen verkostokäsitteen mukaan kaikenkokoiset ja -tasoiset sosiaaliset organisaatiot ovat verkostoja. Verkostoja ovat myös markkinat ja hierarkiat. Taloudellinen verkostokäsite näkee verkostot hierarkiasta ja markkinoista eroavina organisointimuotoina. Taloudellinen verkosto mahdollistaa resurssien yhdistämistä, jota ilman verkoston toimijat eivät kykenisi toimimaan. Sosiaalisen verkostokäsitteen mukaan verkostot liittyvät sosiaaliseen toimintaan. Sen mukaan verkostot ovat luottamusverkostoja, jotka syntyvät sosiaalisen kanssakäymisen pohjalta. Sosiaaliset verkostot ovat sosiaalista pääomaa, joissa näkyy vahvasti toimijoiden välinen vuorovaikutus, vastavuoroisuus ja luottamus. (Miettinen, Toikka, Tuunainen, Lehenkari & Freeman 2006, 6, 9, 20.)

Verkostojen toiminta perustuu siihen, että se on hyödyllistä verkoston eri osapuolille. Toimivan verkoston tunnuspiirteitä ovat luottamuksellinen ilmapiiri, sitoutuminen toimintaan, toiminnan tavoitteellisuus ja se, että tavoitteet ovat selkeät kaikille verkoston jäsenille. Merkityksellistä on myös, että verkoston jäsenet ymmärtävät, mitä heiltä odotetaan. Sääntöjen ja toimintatapojen tulee olla verkoston jäsenille selvät ja heidän kehittämisehdotuksiaan tulee kartoittaa säännöllisesti. Myös toiminnan säännöllinen kehittäminen sekä verkoston jäsenten kohtaamisen mahdollistaminen on tärkeää. (Korkala 2010, 168.)

#### 4.2 Verkoston tyypittelyä

Verkostojen luokitteluun on useita tapoja, mutta yksi tunnetuimmista lienee Paul Baranin (1964) verkostojen luokittelu päätyyppeihin. Baranin teorian mukaan verkostot voidaan jakaa kolmeen päätyyppiin, joita ovat keskitetyt, keskittämättömät ja hajautetut verkostot. Baran kehitti tämän verkostotyypittelyn alun perin viestintäverkostojen suunnitteluvaiheessa, mutta se on sovellettavissa myös sosiaalisiin verkostoihin. (Hintikka 2009, 235.)

Keskitetyssä verkostossa muut toimijat ovat yhdistyneet päätoimijaan, eivätkä muut toimijat ole suoraan yhteydessä toisiinsa. Keskitetyt verkostot ovat haavoittuvaisia sillä verkoston keskeisin toimija rajoittaa verkoston jäsenten viestintää. (Baran 1964, 1.) Keskitetyn verkoston päätoimijalla on paras tieto verkoston toiminnasta sekä sen tarpeista. Verkoston yksit-

täiset toimijat taas omaavat yksityiskohtaista tietoa omaa rooliansa koskien. Lisäämällä näiden yksittäisten toimijoiden keskinäisiä suhteita verkoston jäsenet pystyisivät paremmin oppimaan toisiltaan. (Möller, Rajala & Svahn 2009, 138.)

Keskittämättömässä verkostossa on useita pieniä toimijoita, jotka ovat linkittyneet isompiin toimijoihin. Nämä isommat toimijat ovat taas edelleen linkittyneinä isompaan toimijaan (Baran 1964, 1). Tämän tyyppisessä verkostossa on enemmän tietämystä ja voimavaroja keskinäisen vaihdannan sekä yhteisen oppimisen tuotoksena (Möller ym. 2009, 138).

Kolmannessa eli hajautetussa verkostotyyppissä ei ole päätoimijaa vaan kaikki toimijat ovat yhteydessä toisiinsa. Hajautettu verkostomalli on kaikkein kestävin, sillä siinä verkosto kestää tuhoutumatta, vaikka jotkut osat siitä tuhoutuisivat. (Baran 1964, 2.) Verkoston toimijat ovat hyvin samantasoisia ja niistä enemmistö viestii rajoittamattomasti keskenään (Möller ym. 2009, 138).

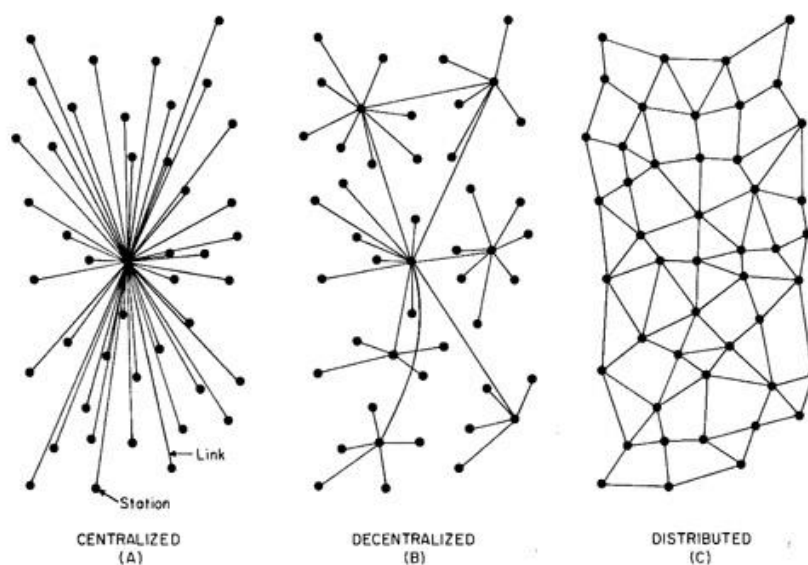


FIG. 1 – Centralized, Decentralized and Distributed Networks

Kuva 1: Verkoston päätyypit (Baran 1964)

Tuettuja lomiva tuottavan verkoston tyyppinä voidaan nähdä keskitetty verkosto. Maaseudun Terveys- ja Lomahuolto ry toimii siinä keskeisenä toimijana lomatoiminnan koordinoijana. Lomatoiminnan tuottajat ja yhteistyöyhdistykset kommunikoivat vähäisesti keskenään ja useimmiten tieto kulkee MTLH:n kautta. Vaikka verkoston toiminta on Baranin teorian mukaan haavoittuvaista MTLH:n keskeisen aseman vuoksi, voidaan todeta, ettei tämän tyyppinen verkosto voi toimia muulla tavoin. Toiminnan tehokkuuden kannalta verkostossa on tärkeää olla keskeinen toimija, joka huolehtii verkoston jäsenten tarpeista.

### 4.3 Sidosryhmät

Sidosryhmiä ovat henkilöt tai ryhmät, joiden toiminnalla on merkitystä organisaatiolle. Sidosryhmät voivat olla esimerkiksi asiakkaita, yhteistyötahoja tai vaikka päätöksentekijöitä. Lehtonen kertoo sidosryhmistä Freemanin (1984) pohjalta. Freemanin mukaan sidosryhmä on "mikä tahansa ryhmä tai yksilö, joka voi vaikuttaa organisaation toimintaan tai johon voidaan vaikuttaa organisaation toiminnan kautta". Freemanin määritelmän mukaan sidosryhmäkenttä on laaja ja siihen voidaan nähdä sisältyvän kaikkien organisaatioiden yhteistyötahojen. Sidosryhmät voidaan määritellä organisaation vaihtelevien tilanteiden mukaisesti ja joskus yllättävissä tilanteissa sidosryhmiä voi paljastua lisääkin. (Lehtonen 2010, 8.)

Sidosryhmätyö on organisaation ja sen sidosryhmien yhteistyötä. Maaseudun Terveys- ja Lomahuolto ry tekee sidosryhmätyötä niin lomatoiminnan tuottajien kuin yhteistyöjärjestöjen kanssa. Sidosryhmäyhteistyö toteutuu myös MTLH:n ja Raha-automaattiyhdistyksen välillä. MTLH:n sidosryhminä voidaan nähdä myös lomatoiminnan asiakkaat.

### 4.4 Sosiaalinen pääoma

Sosiaalisen pääoman juuret syntyivät jo 1800-luvulla, mutta vasta 1970-1980-luvulla sosiologit Pierre Bourdieu ja James Coleman toivat sosiaalisen pääoman keskusteluun. Bourdieu näki sosiaalisen pääoman yksilön voimavarana, kun taas Coleman ajatteli sen olevan suhteista syntyvää pääomaa. (Vuokila-Oikkonen & Mantela 2010, 14).

Coleman määritteli sosiaalisen pääoman resurssina, joka auttaa verkoston jäseniä hankkimaan lisäresursseja tai pääsemään tavoitteeseensa. Hän näki sosiaalisen pääoman luottamuksena toisten vastavuoroisuudesta sekä sosiaaliin suhteisiin sidonnaisena tiedonkulkuna sekä normeina. Merkittävimpinä normeina Coleman nosti esille sellaiset, mitkä edellyttivät oman edun syrjäyttämistä yhteisön edun vuoksi. Colemanille sosiaalinen pääoma siis merkitsi yksilön toiminnan suuntaamista verkoston hyväksi toimimiseen, toimivaa tiedonkulkua verkoston sisällä sekä normien ja luottamuksen pysymistä ja ylläpitämistä. (Ruuskanen 2001, 16-17.)

Merkittävä rooli sosiaalisen pääoman käsitteen synnyssä oli Robert Putnamilla. Hän julkaisi 1990-luvulla teoksen, joka käsitteli Italian hallintouudistusta. Hänen näkemyksensä mukaan Italian varallisuuserot eri alueilla johtuivat erilaisesta sosiaalisesta pääomasta. Hän erotteli sosiaalisen pääoman käsitteen kolmeen eri osa-alueeseen: kansalaisten väliseen luottamukseen, normeihin perustuvaan yhteistyöhön sekä verkostoihin. Hänen mukaansa luottamus syntyi vuorovaikutustilanteissa yhteiskunnallisella tasolla, joka taas mahdollisti sosiaalisen pääoman syntymisen. (Hyytinen 2002, 10.)



Sosiaalinen pääoma koki käsitteenä läpimurron, kun maailman pankki kuvasi sen avulla talouden, hyvinvoinnin ja sosiaalisten suhteiden riippuvuutta. Maailman pankki määritteli sen seuraavasti: ”Sosiaalinen pääoma viittaa yhteiskunnan sosiaaliseen ja kulttuuriseen kiinteyteen, normeihin ja arvoihin, jotka hallitsevat ihmisten välistä vuorovaikutusta ja niiden instituutioiden vuorovaikutusta, joissa ihmiset ovat uppoutuneina. Sosiaalinen pääoma on liima, joka pitää yhteiskunnan koossa ja jota ilman ei voi olla taloudellista kasvua eikä inhimillistä hyvinvointia”. (Miettinen ym. 2006, 5.)

Tänä päivänäkin sosiaalinen pääoma määritellään edellä kuvattujen teorioiden mukaisesti. Se on aineetonta pääomaa, joka syntyy verkoston toiminnasta sekä normeista ja luottamuksesta verkoston jäsenien välillä. Verkostotyö perustuu sosiaalisen pääoman lisäämiseen ja sen hyöty voidaan taloudellisen hyödyn lisäksi perustella sosiaalisen pääoman saavuttamisella. Maaseudun Terveys- ja Lomahuolto ry:n ja sen sidosryhmien yhteistyö tuottaa sosiaalista pääomaa, joka on yhteistyöstä syntyvää tietoa. Myös tämä opinnäytetyö voidaan nähdä sosiaalisen pääoman kehittämisenä.

#### 4.5 Lomien tuottamisen arververkosto

Tuettua lomatoimintaa tuottava arververkosto tuottaa nimensä mukaisesti arvoa yhteistyössä. Arvon tuottamisesta hyötyvät kaikki osapuolet, erityisesti lomatoiminnan asiakas. (Grudinschi 2013.) MTLH:n sääntöjen mukaisesti se järjestää virkistys- ja lomatoimintaa rasittuneille, minkä tavoitteena on edistää lomalaisten terveyttä ja hyvinvointia (Vuosikirja 2014, 1). Myös yhteistyöjärjestöjen tavoitteena on ylläpitää ja edistää asiakkaidensa hyvinvointia. Yhtenä verkoston tuottama arvona voidaankin nähdä lomatoiminnan asiakkaiden hyvinvoinnin ylläpysyminen tai parantuminen.

Tuettua lomatoimintaa tuottavaan arververkostoon kuuluvat MTLH:n lisäksi Raha-automaattiyhdistys, 63 yhteistyöjärjestöä sekä 33 lomatoiminnan tuottajaa kuten hotellit ja kylpylät. Loppuasiakas on tuetulle lomalle hakeva tai osallistuva asiakas, jolle yhteistyöllä tuotetaan arvoa. Tuettuja lomaa tuottava arververkosto tuottaa sekä aineellista, että aineetonta arvoa yhteistyön avulla ja sen tavoite on jatkuvan lisäarvon mahdollistaminen kaikille verkoston jäsenille. (Grudinschi 2013.)

Verkoston toimijoiden yhteistyö perustuu sille, etteivät yksittäiset toimijat kykene ratkaisemaan ongelmaa itsenäisesti. Tällöin verkoston kumppanit täydentävät toistensa resursseja sekä osaamista. Toiminnan tehokkuus maksimoidaan, kun toimijoiden vahvuudet ymmärretään. (Grudinschi 2013.) Tuettua lomatoimintaa tuottavan arververkoston kohdalla tämä voidaan nähdä siten, että kaikilla arververkoston osapuolilla on tärkeä rooli lomatoiminnan toteutumisessa ja tuetut lomat voivat toteutua ainoastaan yhteistyöllä. Niiden toteutumiseen tar-

vitaan yhteistyöjärjestöjen tietämystä omasta asiakaskunnastaan ja lomatoiminnan tuottajia mahdollistamaan lomat käytännön tasolla. Ilman RAY:n rahoitusta lomat eivät voisi toteutua ja ilman MTLH:n työtä toiminta ei olisi yhtä laajaa ja kattavaa. Voidaankin todeta, että yhdenkin tuettujen lomien arvoverkoston jäsenen puuttuminen tekisi lomatoiminnan toteutumisesta mahdotonta.

Arvoverkkoa voidaan hyödyntää, kun mietitään, miten eri toimijoiden roolit olisi järkevintä jakaa, mitä lisäarvoa yhteistyö tuo tai millä tavoin yhteistyö on hyödyllistä sen osapuolille. Sen avulla voidaan motivoida, johtaa sekä arvioida. (Maijanen & Halkara 2014, 44.)

## 5 Opinnäytetyön toteutus

Opinnäytetyömme oli osa Maaseudun Terveys- ja Lomahuolto ry:n laajempaa selvitystä, jonka järjestö toteutti kehittääkseen toimintaansa. Selvitys tilattiin Kuntoutussäätiöltä ja kohdistui tuetun lomatoiminnan perhelomien asiakkaisiin sekä sidosryhmiin. Selvityksen tavoitteina oli selvittää millaisia yhteiskunnallisia vaikutuksia lomatoiminnalla on ja millaisia tavoitteita sidosryhmillä on lomatoiminnan suhteen. Myös järjestöyhteistyön kehittäminen oli yksi selvityksen tavoitteista.

Alun perin opinnäytetyön tarkoituksena oli tutkia tuettuja lomiamakelijoiden asiakasperheiden taustoja ja sosioekonomista asemaa, mutta työn tilaajan ehdotuksesta aihe muuttui sidosryhmäyhteistyön tutkimiseksi. Sidoryhmäyhteistyö oli sekä ajallisesti että työmäärällisesti opinnäytetyöhön sopivampi kokonaisuus ja sen valmistumisaikataulu vastasi opiskelijoiden aikataulua.

### 5.1 Tutkimuksen tavoite ja kohderyhmä

Tutkimuksen kohderyhmänä olivat MTLH:n yhteistyöjärjestöt sekä lomatoiminnan tuottajat. Yhteistyökumppaneita oli yhteensä 96, joista 33 oli lomatoiminnan tuottajia ja 63 yhteistyöyhdistyksiä. Näin ollen tutkimuksessa päädyttiin kokonaistutkimukseen. Kokonaistutkimus on järkevää toteuttaa, jos perusjoukko on pieni (Heikkilä 2014, 31). Alle sadan havaintoyksikön perusjoukko on aina järkevää tutkia kokonaan. Kyselytutkimuksissa perusjoukon ollessa jopa 200-300 kannattaa päätyä kokonaistutkimukseen. (Heikkilä 2014, 31.)

Tutkimuksen tavoitteena oli tutkia sidoryhmäyhteistyön toimivuutta sekä selvittää, miten sidoryhmäyhteistyötä voitaisiin kehittää tulevaisuudessa. Kolmas keskeinen tutkimuksen aihe oli yhteistyöstä yhteistyöjärjestöille syntyvä hyöty.

Tutkimuskysymykset:

1. Miten sidosryhmäyhteistyö toteutuu tällä hetkellä?
2. Millä tavoin sidosryhmäyhteistyö on hyödyllistä Maaseudun Terveys- ja Lomahuolto ry:n yhteistyöorganisaatioille?
3. Miten sidosryhmäyhteistyötä voitaisiin kehittää tulevaisuudessa?

## 5.2 Kvantitatiivinen tutkimus

Opinnäytetyömme oli pääosin kvantitatiivinen eli määrällinen tutkimus. Kvantitatiivinen tutkimus selvittää lukuihin ja prosentteihin liittyviä kysymyksiä (Heikkilä 2014, 15). Se vastaa kysymykseen kuinka paljon, kuinka usein, mikä ja missä. Kvantitatiivinen tutkimus kartoittaa hyvin nykyhetkeä, mutta sen avulla ei pystytä selvittämään asioiden syitä. (Heikkilä 2014, 15.) Tässä tutkimuksessa kvantitatiivinen tutkimus kertoi määrällisesti Maaseudun Terveys- ja Lomahuolto ry:n sekä sen sidosryhmien yhteistyötä.

Useimmiten kvantitatiivisen tutkimuksen aineisto kerätään standardoitujen kysymyslomakkeiden avulla. Tulokset kuvataan numeroiden avulla, joita voidaan havainnollistaa taulukoiden sekä kuvioiden avulla. Muita aineistonkeruumenetelmiä ovat strukturoidut haastattelut, systemaattinen havainnointi sekä kokeellinen tutkimus. Kvantitatiiviselle tutkimukselle on myös tyypillistä riippuvuuksien ja muuttujien tutkiminen. (Heikkilä 2014, 13, 15.)

## 5.3 Kvalitatiivinen tutkimus

Vaikka opinnäytetyömme olikin pääasiassa kvantitatiivinen, sisältyi siihen myös laadullisia kysymyksiä. Kvalitatiivinen eli laadullinen tutkimus toimii, kun halutaan ymmärtää esimerkiksi tutkimuskohteen käyttäytymistä tai vaikka päätösten syitä (Heikkilä 2014, 15). Se vastaa kysymykseen miksi, miten tai millainen. Kvalitatiivisessa tutkimuksessa halutaan ymmärtää ilmiötä. (Heikkilä 2014, 15.)

Aineiston keruu kvalitatiivisessa tutkimuksessa on usein vähemmän strukturoitua kuin kvantitatiivisessa tutkimuksessa. Kvalitatiivisessa tutkimuksessa tuotettava aineisto on tekstimuotoista. Aineisto voi myös olla jo aiemmin muuhun tarkoitukseen tuotettua materiaalia kuten päiväkirja tai elämänkerta. Muita aineistonkeruu menetelmiä ovat muun muassa henkilökohtaiset haastattelut, teema- ja ryhmähaastattelut sekä havainnointi. (Heikkilä, 2014, 15-16).

Kvalitatiiviselle tutkimukselle ominaisia piirteitä ovat aineistolähtöinen analyysi, hypoteesittomuus, narratiivisuus sekä teoreettinen tai harkinnanvarainen näyte. Tutkittavien näkökulma on keskeinen ja tutkijan toiminta on vapaampaa. Tyypillisesti tutkimuksen aineistokoko on pienempi kuin kvantitatiivisessa tutkimuksessa. (Saaranen-Kauppinen & Puusniekka 2006.)

## 5.4 Kyselytutkimus

Päädyimme kvantitatiivisista tutkimusmenetelmistä valitsemaan kyselytutkimuksen, sillä Maa-seudun Terveys- ja Lomahuolto ry:n toiveena oli, että kaikki yhteistyöjärjestöt sekä lomatoiminnan tuottajat vastaisivat kyselyyn. Kysely toteutettiin Webropol-sovelluksen avulla internetkyselynä (liite 1).

Internetkyselyn etu on sen nopeus. Vastaukset tallentuvat tietokantaan ja niiden käsittely on mahdollista aloittaa heti, kun aineistonkeruu on valmis. Se soveltuu parhaiten käytettäväksi silloin, kun edustava otos on toteutettavissa. Internetkysely on taloudellinen, sillä haastatteli-joita ei tarvita. Maantieteellisesti on helppoa tutkia kaukana asuviakin tutkimusyksiköitä, mikä ei ajallisesti tai taloudellisesti olisi välttämättä mahdollista, jos tutkimusmenetelmänä olisi vaikka haastattelu. Internetkyselyn ollessa tutkimusmenetelmänä vältetään myös haastattelijan vaikutus tutkittavaan. Sen heikkoutena voidaan vastaavasti nähdä suuri kato eli vastausprosentti voi jäädä pieneksikin. (Heikkilä 2014, 18, 66.) Tämän tutkimuksen tutkittava perusjoukko sijaitsi ympäri Suomea, joten koko perusjoukon tutkiminen muilla tutkimusmenetelmillä olisi ollut ajallisesti ja taloudellisesti mahdotonta.

Kyselymme sisälsi enimmäkseen suljettuja kysymyksiä. Suljetuissa eli strukturoiduissa kysymyksissä vastaajalle on annettu valmiit vaihtoehdot, joista hän valitsee merkkamalla sopivan tai sopivimman vaihtoehdon (Heikkilä 2014, 49). Suljettuja kysymyksiä on järkevää käyttää silloin, kun vastausvaihtoehdot ovat etukäteen tiedossa. Suljettujen kysymysten tilastollinen käsittely on nopeampaa ja yksinkertaisempaa sekä niiden käytöllä voidaan myös poissulkea tiettyjä virhetilanteita kuten vaikka kielivaikeuksista johtuvat väärinymmärrykset vastauksissa. (Heikkilä 2014, 49.)

Halusimme kuitenkin sisällyttää kyselylomakkeeseen myös avoimia kysymyksiä, joissa vastaajilla oli mahdollisuus antaa sanallista palautetta. Avoimet kysymykset tuottivat tutkimuksen kannalta merkityksellistä laadullista aineistoa. Avoimien kysymysten avulla voidaan tutkia muun muassa vastaajien mielipiteitä ja mielle yhtymiä (Heikkilä 2014, 47). Avoimet kysymykset ovat yksinkertaisia laatia, mutta niiden käsittely on työläämpää. Sanallisten vastausten luokittelu on haastavampaa ja avoimet kysymykset houkuttelevat helposti vastaamatta jättämiseen. (Heikkilä 2014, 47.)

Kyselylomakkeen laatiminen tapahtui yhteistyössä tilaajan sekä Kuntoutussäätiön kanssa. Esi-testausta kohderyhmällä ei suoritettu vaan kyselylomaketta muokattiin asiantuntijoiden mielipiteiden sekä tilaajan tarpeiden pohjalta. Lomake valmistui maaliskuussa 2015.

## 5.5 Kyselyn sisältö ja aineistonkeruu

Kyselylomake lähetettiin asiakkaille maaliskuun 2015 alussa. Kyselyn liitteeksi tehtiin erillinen saatekirje, joka sisälsi saatesanojen lisäksi tärkeää informaatiota tutkimuksesta (liite 2). Saatekirje lähetettiin sähköisesti ja se sisälsi linkin Webropol-kyselyyn. Hyvä saatekirje on kohtelias ja sen tulee olla enimmillään yhden sivun mittainen (Heikkilä 2014, 59). Se sisältää tiedot tutkimuksen toteuttajista ja tilaajista, tutkimuksen tavoitteet sekä tietojen käyttötavat. Saatekirjeessä tulee mainita myös vastausaika sekä palautusohjeet ja sen tulee sisältää maininta luottamuksellisuudesta sekä kiitokset. Saatekirjeen allekirjoittaa tutkija tai sidosryhmätaho. (Heikkilä 2014, 59.) Saatekirje toteutettiin ohjeistusten mukaisesti. Vastaajilla oli kaksi viikkoa aikaa vastata kyselyyn. Vastaajille lähetettiin myös kohtelias muistutus kyselystä vastausajan lähestyessä loppua.

Kysely jakautui vastaajien esitietojen lisäksi neljään eri osa-alueeseen, joita olivat tiedonsaanti ja tiedotus, yhteistyö, toimintatavat ja tavoitteellisuus sekä yhteistyön kehittäminen. Kysymyksillä 1-4 selvitettiin vastaajien taustatietoja, kysymyksissä 5-10 vastattiin tiedonkulkuun ja tiedonsaantiin liittyviin asioihin, jotka hyvin usein ovat merkittävästi vaikuttamassa yhteistyön onnistumiseen. Kysymyksillä 11-14 mitattiin yhteistyöhön liittyviä asioita, kysymyksillä 15-24 haettiin vastauksia toimintatapoihin ja tavoitteisiin liittyvissä asioissa ja kysymykset 25-35 liittyivät yhteistyön kehittämiseen.

## 5.6 Tutkimuksen luotettavuus

Onnistunut tutkimus antaa luotettavia vastauksia tutkimuskysymyksiin. Tutkimus on toteutettu puolueettomasti ja rehellisesti eikä siihen osallistuneille vastaajille ole koitunut haittaa. (Heikkilä 2014, 27.)

Tutkimuksen luotettavuutta mittaavia käsitteitä ovat validiteetti ja reliabiliteetti (Kananen 2011, 118). Validi tutkimus ei sisällä systemaattisia virheitä ja se mittaa juuri sitä, mitä oli tarkoituskin mitata. Validissa tutkimuksessa tutkija on etukäteen asettanut tutkimukselle täsmälliset tavoitteet ja hän on niiden avulla onnistunut tutkimaan oikeita asioita. Validin tutkimuksen onnistuminen varmistetaan huolellisella suunnittelulla sekä tiedonkeruulla. Tutkimuslomakkeen tulee olla laadittu siten, että siinä esiintyvät kysymykset ovat tutkimuksen kannalta merkityksellisiä. Myös korkea vastausprosentti sekä edustavan otoksen saaminen lisäävät tutkimuksen validiteettia. Reliabiliteetti kertoo tulosten tarkkuudesta. Tutkimuksesta saadut tulokset eivät voi olla sattumanvaraisia ja niiden tulee olla toistettavissa. Tulosten sattumanvaraisuuteen voi johtaa liian pieni otoskoko tai liian suuri kato. Tutkimuksen kadolla tarkoitetaan tutkimukseen vastaamatta jättäneiden ihmisten joukkoa. Käytettäessä otosta tulee varmistaa, että saatu otos edustaa tutkittavaa perusjoukkoa. Tutkimuksen reliabiliteetti-

tia lisää myös tutkijan tarkkuus ja kriittisyys koko tutkimuksen ajan. On merkityksellistä, että tutkija käyttää vain itselleen tuttuja analysointimenetelmiä ja osaa tulkita tulokset oikein. (Heikkilä 2014, 27-28.)

Tutkimuksen luotettavuutta voidaan lisätä triangulaation eli kolmoismittauksen avulla. Tämä merkitsee sitä, että samassa tutkimuksessa käytetään useita tutkimusmenetelmiä ja näin ollen eri näkökulmien avulla pyritään vahvistamaan saatua tutkimustulosta. Usean eri tutkimusmenetelmän käyttö voi tarkoittaa esimerkiksi kvantitatiivisen ja kvalitatiivisen tutkimusmenetelmän käyttämistä saman tutkimuksen sisällä. (Kananen 2011, 125.)

Tämä opinnäytetyön tutkimus tehtiin kvantitatiivisten sekä kvalitatiivisten kysymysten pohjalta. Kyselylomake laadittiin huolellisesti yhteistyössä asiantuntijoiden kanssa, ja lomakkeella onnistuttiin saamaan etukäteen asetettuihin tutkimuskysymyksiin vastauksia. Kyselylomake vastasi myös kysymyksiin, jotka eivät olleet tutkimuskysymysten kannalta niinkään merkityksellisiä, mutta toivat lisäarvoa työelämän yhteiskumppanille.

Tutkimuksen kohteena oli koko perusjoukko eli kyselylomake lähetettiin jokaiselle Maaseudun Terveys- ja Lomahuolto ry:n 96 yhteistyöorganisaatiolle. Vastauksia tuli yhteensä 53 ja saatu vastausprosentti 55 % on verkkokyselyksi hyvä. Näin ollen voidaan todeta, että saadut vastaukset edustavat koko perusjoukon näkemyksiä. Kysely toteutettiin Webropol-verkkokyselynä, joten tutkimuksen tekijöillä ei ollut mahdollisuutta olemuksellaan tai haastattelutekniikallaan vaikuttaa vastaajien näkemyksiin tai mielipiteisiin.

## 5.7 Tutkimuksen eettisyys

Tutkimuseettisesti hyvien tapojen mukaisten käytänteiden noudattaminen tutkimuksessa on erittäin tärkeää. Tämä tarkoittaa rehellistä ja huolellista työtettä koko tutkimusprosessin ajan. Käytettävät tiedonhankinta-, tutkimus- ja arviointimenetelmät ovat tieteellisen tutkimuksen kriteerien mukaiset ja muiden tutkijoiden tekemää työtä kunnioitetaan. Tutkijat huolehtivat tarvittavien tutkimuslupien hankinnasta. (Tutkimuseettinen neuvottelukunta 2013, 6.)

Kyselylomake lähetettiin vastaajille sähköisesti ja vastaajien tietosuojasta eli anonymitteetistä huolehdittiin koko prosessin ajan. Kyselylomakkeessa ei pyydetty vastaajan henkilö- tai yhteystietoja ja saatu aineisto käsiteltiin luottamuksellisesti. Tutkittaville selvitettiin kyselyn käyttötarkoitus kyselyn mukana olleessa saatekirjeessä.

Kyselyn tulokset esiteltiin opinnäytetyössä avoimesti ja puolueettomasti. Opinnäytetyössä käytettyyn materiaaliin viitattiin asianmukaisesti ja lähdeluettelo laadittiin Laurea-

ammattikorkeakoulun opinnäytetyöhöjestyksen mukaisesti. Opinnäytetyöhön valituista suorista lainauksista ei ole mahdollista tunnistaa vastaajaa tai organisaatiota, jossa hän työskentelee.

Tutkimuslupakäytännöt varmistettiin tutkimuksen tilaajalta sekä ohjaavalta opettajalta ensimmäisessä opinnäytetyöhön liittyvässä yhteispalaverissa. Tällöin tutkimukselle saatiin suullinen lupa ja samalla varmistui, ettei kirjallista tutkimuslupaa ole tarvetta hakea.

## 5.8 Tutkimustulosten analysointi

Tilastollisen aineiston analysoimiseen käytettiin SPSS statistics 22.0 -ohjelmaa, jonka avulla jokaisesta tilastollisesta kysymyksestä saatiin frekvenssijakauma. Frekvenssijakauma sisältää frekvenssit eli vastaajien lukumäärän, suhteelliset frekvenssit eli vastaajien lukumäärän prosentteina, summafrekvenssit eli kyseiseen kysymykseen vastanneiden prosentuaaliset osuudet sekä suhteelliset summafrekvenssit eli muuttujan ja sitä edellisten muuttujien prosentuaaliset osuudet (Heikkilä 2014, 142). Näin tulokset saatiin muutettua lukumääräksi sekä prosentteiksi.

Muuttujien välisten yhteyksien ja merkitsevyyksien selvittämiseen käytettiin Spearmanin järjestyskorrelaatiokerrointa. Tilastollinen merkitsevyys ilmoitettiin p-arvolla (p) (ei merkintää =  $p > 0,05$ , \* =  $p < 0,05$ , \*\* =  $p < 0,01$  ja \*\*\* =  $p < 0,001$ ). Korrelaatiokerroin ilmoitettiin rho-arvolla (rho) (rho < 0,4 alhainen, rho = 0,4-0,6 melko korkea, rho = 0,6-0,8 korkea ja rho = 0,8-1,0 erittäin korkea).

Aineistosta myös ristiintaulukoitiin taustamuuttujia sekä tutkimusmuuttujia. Taustamuuttujina toimivat yhteistyön pituus, vastaajan organisaatio sekä se, millaisia lomina vastaajan organisaatio tuotti. Tutkimusmuuttujina toimivat muut aineiston suljetut kysymykset, pois lukien vastaajan asema. Aineistosta laskettiin myös keskiarvoja. Opinnäytetyön kaikki taulukot piirrettiin tekstinkäsittelyohjelmalla ja kuvat tehtiin taulukkolaskentaohjelmalla.

Osaan tilastollisista kysymyksistä liittyi laadullinen avoin kysymys. Avoimista kysymyksistä syntynyt laadullinen materiaali analysoitiin teemoittelulla, joka on yksi laadullisista analysointimenetelmistä. Teemoittelun avulla laadullisesta aineistosta nousivat esiin vastaajien mielestä merkitykselliset teemat, jotka purettiin tekstimuotoisesti opinnäytetyön tulosten analysointiosioon. Myös tilastollinen materiaali esitettiin taulukoiden sekä kuvien lisäksi tekstimuodossa.

## 6 Sidosryhmäkyselyn tulokset

Sidosryhmäkysely lähetettiin kaikille Maaseudun Terveys- ja Lomahuolto ry:n yhteistyöjärjestöille sekä lomatoiminnan tuottajille. Kysely lähetettiin yhteensä 96 henkilölle ja heistä 53 vastasi kyselyyn (n=53). Kyselyn vastausprosentti oli 55 %, jota voidaan pitää luotettavana vastausprosenttina.

Vastaajista 22 (41,5 %) oli järjestöjen edustajia ja 31 (58,5 %) lomatoiminnan tuottajien edustajia. Yleislomien yhteistyökumppaneita oli kahdeksan (15,1 %) ja erityislomien 24 (45,3 %). Sekä yleis- että erityislomia tuotti 19 vastaajaa (35,8 %). Vastaajista kaksi (3,8 %) ei vastannut kysymykseen, millaisia lomiam organisaatio hyödyntää tai järjestää. (Taulukko 1.)

	<i>Vastaajien lukumäärä</i>	<i>Prosentteina</i>	<i>Kumulatiivinen prosentti</i>
<i>Yleislomat</i>	8	15,1	15,7
<i>Erityislomat</i>	24	45,3	62,7
<i>Yleis- ja erityislomat</i>	19	35,8	100
<i>Ei vastanneet</i>	2	3,8	
<i>Yhteensä</i>	53	100	

Taulukko 1: Vastaajien jakautuminen lomapalveluissa

Vastaajista 12 (22,1 %) työskenteli johtoasemassa ja yhdeksän (17 %) asiantuntijatehtävissä. Suurin osa (60,4 %) vastaajista ilmoitti asemansa organisaatiossa olevan muu. Näitä tehtäviä olivat ryhmänvetäjä, lomavastaava, yhdistyksen sihteeri, järjestöjohtaja, myyntisihteeri, lomatoiminnan vastaava, työntekijä, hotellipäällikkö, koordinaattori, toimipisteen koordinaattori, järjestösuunnittelija, myyntineuvottelija, kurssisihteeri, yhdistyksen hallituksen jäsen/lomahakemus vastaava, ryhmämatkavastaava, tuettujen lomien vastaava työläinen, koulutussuunnittelija, myyntipalvelija, hallituksen varajäsen, projektivastaava, aluekoordinaattori, kehittämispäällikkö, palveluesimies hyvinvointipalveluissa, yhteyspäällikkö, varapuheenjohtaja/lomasihteeri sekä hotellinjohtaja. (Taulukko 2.)



	<i>Vastaajien lukumäärä</i>	<i>Prosentteina</i>	<i>Kumulatiivinen prosentti</i>
<i>Toimitusjohtaja</i>	3	5,7	5,7
<i>Toiminnanjohtaja</i>	6	11,3	17,0
<i>Kuntoutusjohtaja</i>	1	1,9	18,9
<i>Myyntipäällikkö</i>	2	3,2	22,6
<i>Asiantuntija</i>	9	17,0	39,6
<i>Muu</i>	32	60,4	100
<i>Yhteensä</i>	53	100	

Taulukko 2: Vastaajan asema organisaatiossa

Enemmistö vastaajista oli työskennellyt MTLH:n kanssa jo useita vuosia. Vastaajista 30 (56,6 %) ilmoitti yhteistyön pituudeksi enemmän kuin viisi vuotta, 16 (30,2 %) vastaajaa ilmoitti yhteistyön pituudeksi 3-4 vuotta, kuusi (11,3 %) vastaajaa ilmoitti yhteistyön pituudeksi 1-2 vuotta ja yksi (1,9 %) vastaaja alle vuoden. (Taulukko 3.)

	<i>Vastaajien määrä</i>	<i>Prosentit</i>	<i>Kumulatiivinen prosentti</i>
<i>alle vuosi</i>	1	1,9	1,9
<i>1-2 vuotta</i>	6	11,3	13,2
<i>3-4 vuotta</i>	16	30,2	43,4
<i>yli viisi vuotta</i>	30	56,5	100
<i>Yhteensä</i>	53	100	

Taulukko 3: Yhteistyön pituus Maaseudun Terveys- ja Lomahuolto ry:n kanssa

#### 6.1 Tiedonsaanti ja tiedotus

Vastaajista puolet (49,1 %) koki perehtyneensä melko hyvin MTLH:n toimintaan ja reilu neljännes (28,3 %) koki perehtyneensä toimintaan erittäin hyvin. Vastaajista kymmenen (18,9 %) koki perehtyneensä toimintaan kohtalaisesti ja vain kaksi vastaajaa (3,8 %) koki perehtyneensä toimintaan melko huonosti. (Taulukko 4.)

	<i>Vastaajien lukumäärä</i>	<i>Prosentteina</i>	<i>Kumulatiivinen prosentti</i>
<i>Melko huonosti</i>	2	3,8	3,8
<i>Kohtalaisesti</i>	10	18,9	22,6
<i>Melko hyvin</i>	26	49,1	71,7
<i>Erittäin hyvin</i>	15	28,3	100
<i>Yhteensä</i>	53	100	

Taulukko 4: Perehtyneisyys Maaseudun Terveys- ja Lomahuolto ry:n toimintaan

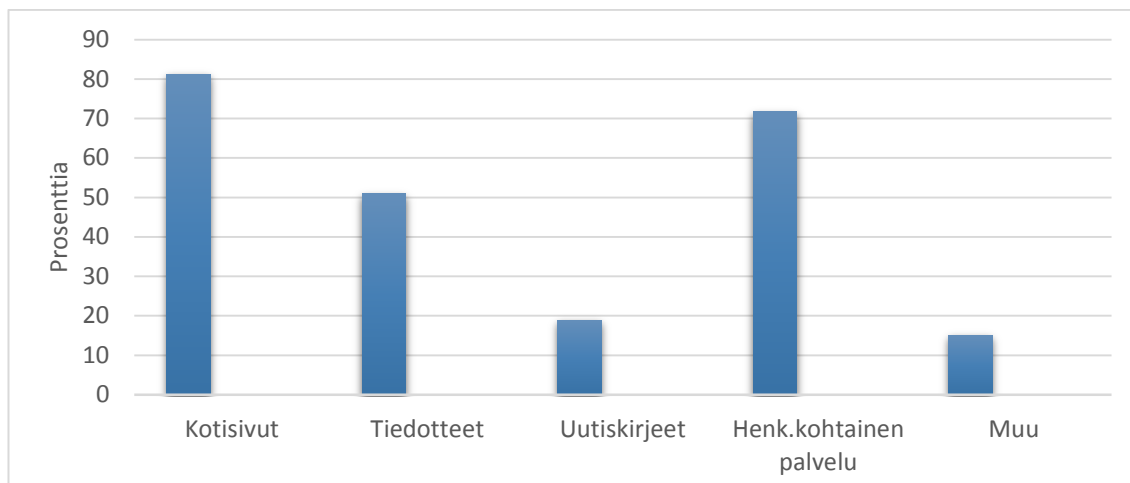
Tilastollisesti erittäin merkitseväksi nousi sidosryhmien yhteistyön pituus Maaseudun Terveys- ja Lomahuolto ry:n kanssa suhteessa sidosryhmien perehtyneisyyteen MTLH:n toiminnasta ( $\rho=0,462$ ,  $p<0,001^{***}$ ). Mitä pidempään yhteistyö oli jatkunut, sitä paremmin yhteistyöorganisaatio koki perehtyneensä MTLH:n toimintaan.

Vastaajilta kysyttiin myös, miten hyvin he olivat saaneet tietoa MTLH:n toiminnasta. Enemmistö vastaajista koki saaneensa tietoa melko hyvin tai erittäin hyvin (84,9 %). Vastaajista kaksi (5,7 %) oli saanut tietoa kohtalaisesti ja kaksi (5,7 %) melko huonosti. (Taulukko 5.)

	<i>Vastaajien lukumäärä</i>	<i>Prosentteina</i>	<i>Kumulatiivinen prosentti</i>
<i>Melko huonosti</i>	3	5,7	5,9
<i>Kohtalaisesti</i>	3	5,7	11,8
<i>Melko hyvin</i>	8	52,8	66,7
<i>Erittäin hyvin</i>	17	32,1	100
<i>Ei vastanneet</i>	2	3,8	
<i>Yhteensä</i>	53	100	

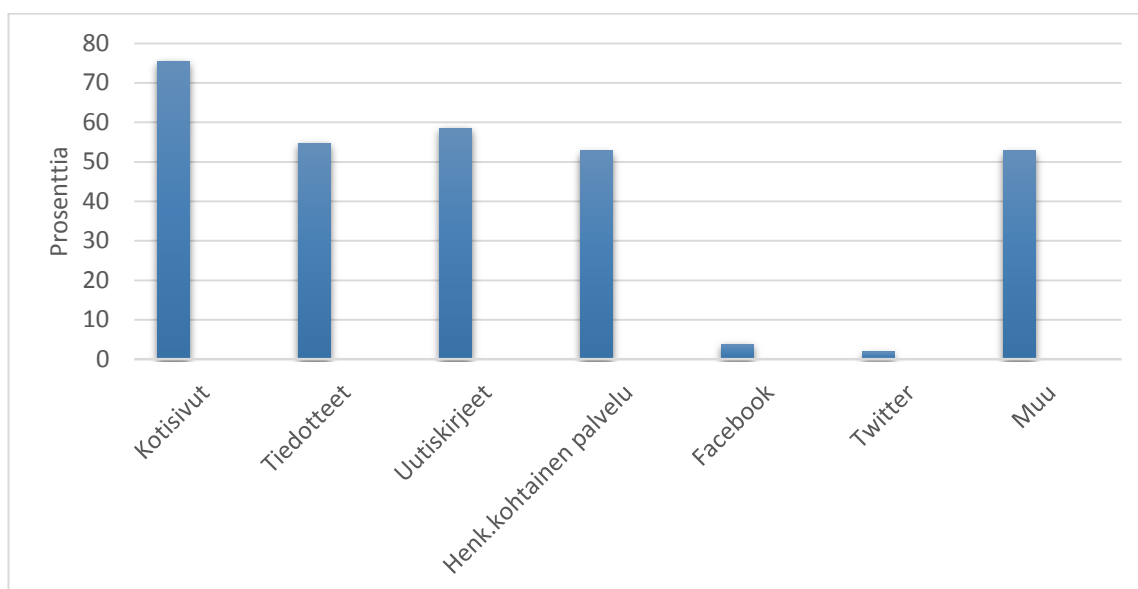
Taulukko 5: Tiedonsaanti Maaseudun Terveys- ja Lomahuolto ry:n toiminnasta

Enemmistö vastaajista oli saanut tietoa MTLH:n toiminnasta yhdistyksen omilta kotisivuilta (81,1 %). Uutiskirjeiden myötä informaatiota oli saanut kymmenen vastaajaa (18,9 %) ja tiedotteiden kautta 27 vastaajaa (50,9 %). Vastaajista 38 (71,7 %) ilmoitti saaneensa tietoa henkilökohtaisen palvelun kautta. Facebookin tai Twitterin kautta tietoa ei ollut saanut kukaan. Tietoa MTLH:n toiminnasta oli myös saatu erilaisten yhteistyötapahtumien, toimintakertomusten ja luottamushenkilöiden kautta sekä puhelimitse. (Kuvio 1.)



Kuvio 1: Tiedonsaantikanavat

Tutkimuksessa haluttiin myös selvittää, mistä yhteistyökumppanit toivoisivat löytävänsä tietoa MTLH:n toiminnasta. Enemmistö vastaajista toivoi löytävänsä tietoa yhdistyksen kotisivuilta (75,5 %). Uutiskirjeiden kautta tietoa toivoi saavansa 31 (58,5 %) vastaajaa ja tiedotteiden kautta 29 (54,7 %) vastaajaa. Henkilökohtaisen palvelun kautta tietoa halusi saada 28 vastaajaa (52,8 %), Facebookin kautta kaksi vastaajaa (3,8 %) ja Twitterin kautta yksi vastaaja (1,9 %). Tietoa MTLH:n toiminnasta toivottiin myös sähköpostien, seminaarien ja yhteistyötapahtumien sekä jäsenistölle jaettavien tiedotteiden kautta. (Kuvio 2.)



Kuvio 2: Sidosryhmien toiveet koskien tiedonsaantia

Kysymyksellä kahdeksan haluttiin selvittää tiedotustoiminnan tehokkuutta sekä nopeutta. Vastaajista vajaa kolmannes (35,8 %) koki, että yhteistyöhön liittyvä tiedotustoiminta on riittävän tehokasta. Melkein puolet vastaajista (47,2 %) oli jokseenkin samaa mieltä sen suhteen, että yhteistyöhön liittyvä tiedotustoiminta on riittävän tehokasta. Neljä vastaajaa (7,5 %) koki, että tiedotustoiminnan tehokkuutta olisi hyvä parantaa, viisi vastaajaa (9,4 %) ei ollut samaa eikä eri mieltä. (Taulukko 6.) Vastaajat, joiden mielestä tiedotustoiminnan tehokkuutta tulisi parantaa, olivat kaikki yhteistyöjärjestöjen edustajia. Myös kokonaisuutena yhteistyöjärjestöt kokivat tiedotustoiminnan tehokkuuden heikommaksi kuin lomatoiminnan tuottajat.

	<i>Vastaajien määrä</i>	<i>Prosentteina</i>	<i>Kumulatiivinen prosentti</i>
<i>Jokseenkin eri mieltä</i>	4	7,5	7,5
<i>Ei samaa, eikä eri mieltä</i>	5	9,4	17,0
<i>Jokseenkin samaa mieltä</i>	25	47,2	64,2
<i>Täysin samaa mieltä</i>	19	35,8	100
<i>Yhteensä</i>	53	100	

Taulukko 6: Tiedotustoiminnan tehokkuus

Reilu kolmannes (37,7 %) vastaajista koki yhteistyöhön liittyvän tiedotustoiminnan riittävän nopeaksi. Vajaa puolet (45,3 %) oli jokseenkin samaa mieltä siitä, että tiedotustoiminta on riittävän nopeaa. Kaksi vastaajaa (3,8 %) koki, ettei yhteistyöhön liittyvä tiedotustoiminnan nopeus ollut riittävää ja kuusi vastaajaa (11,3 %) ei ollut samaa, eikä eri mieltä (Taulukko 7.) Vastaajat, joiden mielestä tiedotustoiminnan nopeutta tulisi parantaa, olivat yhteistyöjärjestöjen edustajia. Myös kokonaisuutena yhteistyöjärjestöt kokivat yhteistyöhön liittyvän tiedotustoiminnan nopeuden heikommaksi kuin lomatoiminnan tuottajat.

	<i>Vastaajien lukumäärä</i>	<i>Prosentteina</i>	<i>Kumulatiivinen prosentti</i>
<i>Jokseenkin eri mieltä</i>	2	3,8	3,8
<i>Ei samaa, eikä eri mieltä</i>	6	11,3	15,4
<i>Jokseenkin samaa mieltä</i>	24	45,3	61,5
<i>Täysin samaa mieltä</i>	20	37,7	100
<i>Ei vastanneet</i>	1	1,9	
<i>Yhteensä</i>	53	100	

Taulukko 7: Tiedotustoiminnan nopeus

Kysyttäessä vastaajilta kehittämisehdotuksia viestinnän parantamiseen, moni kertoi viestinnän sekä tiedonkulun parantuneen eli olevan jo erittäin hyvää tällä hetkellä. Yksi vastaaja toivoi nopeampaa tiedotusta lomaviikkojen sisällön suhteen. Asiakaspalautteen saaminen koettiin merkitykselliseksi ja henkilökohtaisen, kasvokkain tapahtuvan kommunikaation merkitys korostui useassa vastauksessa.

”Sähköposti on hyvä väline tiedonkulkuun, koska aina ei voi itse olla puhelimen ääressä. Pidän kuitenkin tärkeänä ihan kasvokkain tapahtuvaa keskustelua eli palveluntuottajan näkökulmasta ainakin kerran vuodessa olisi hyvä käydä tapaamassa väkeä Helsingin toimistolla”.

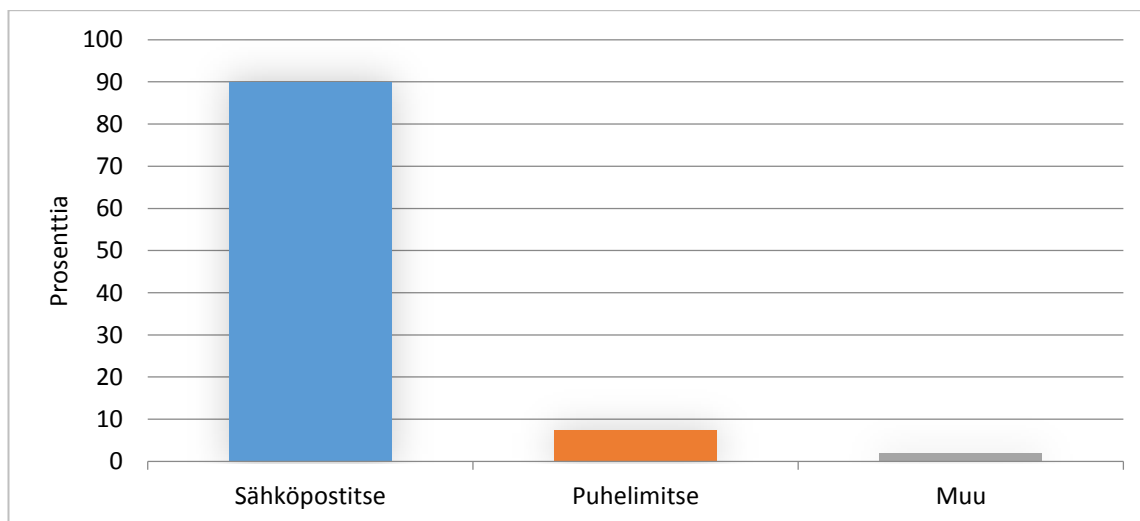
”Henkilökohtaisia tapaamisia voisi olla useammin meidän puolelta”.

Muutoksista, erityisesti äkillisistä muutoksista tiedottamisessa koettiin vielä parantamisen varaa. Muutoin muutaman kerran vuodessa lähetettävät uutiskirjeet tai tiedotteet vaikuttivat riittävän vastaajille. Myös uudenlaisen suljetun verkkopalvelun kehittämistä ehdotettiin.

”Tiedotus on kehittynyt ja toivoisin saavani akuutisti edelleen tietoa muutoksista”.

”Palveluntuottajille voisi olla esim. omat extranet-sivut, johon yhteisiä tiedotteita voisi laittaa aihepiireittäin. Sieltä jokainen voisi sitten tarvittaessa käydä katsomassa ja varmistamassa asian”.

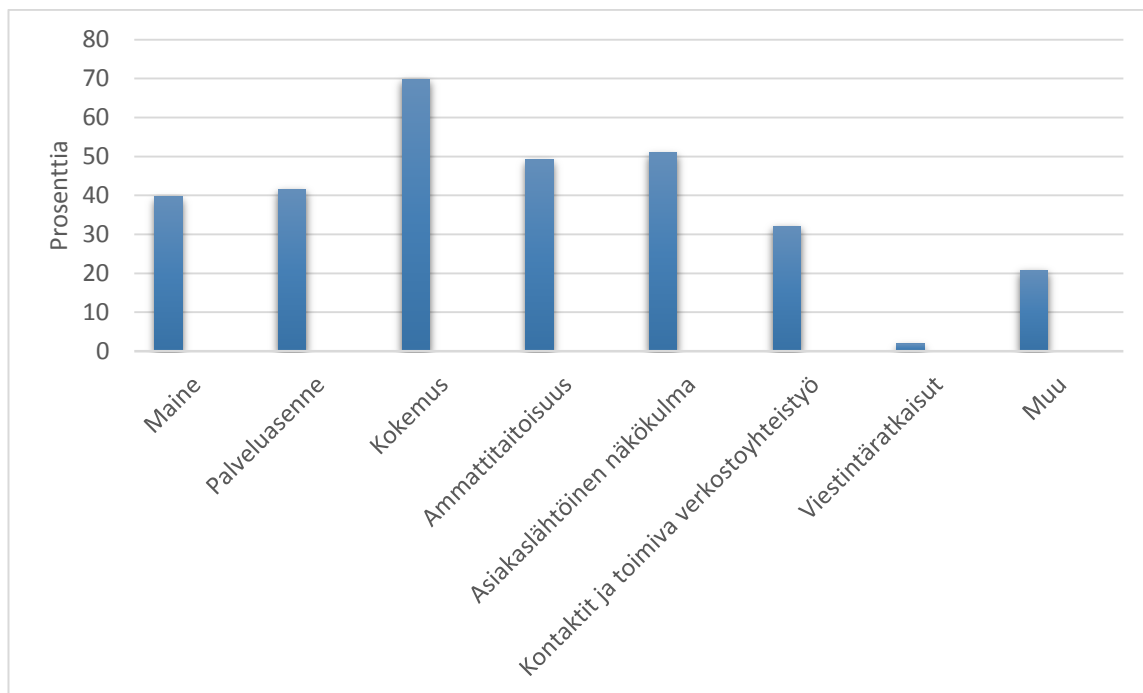
Kysyimme MTLH:n yhteistyökumppaneilta, mikä olisi heidän mielestään paras yhteydenpito-kanava loma-asioissa. Enemmistö vastaajista eli 48 vastaajaa (90,6 %) piti sähköpostia parhaimpana tapana pitää yhteyttä, neljä vastaajaa (7,5 %) koki puhelimitse tapahtuvan yhteydenpidon parhaimmaksi tavaksi ja vain yksi vastaaja (1,9 %) tiedotustilaisuudet. (Kuvio 3.)



Kuvio 3: Toimivin yhteydenpitotapa loma-asioissa

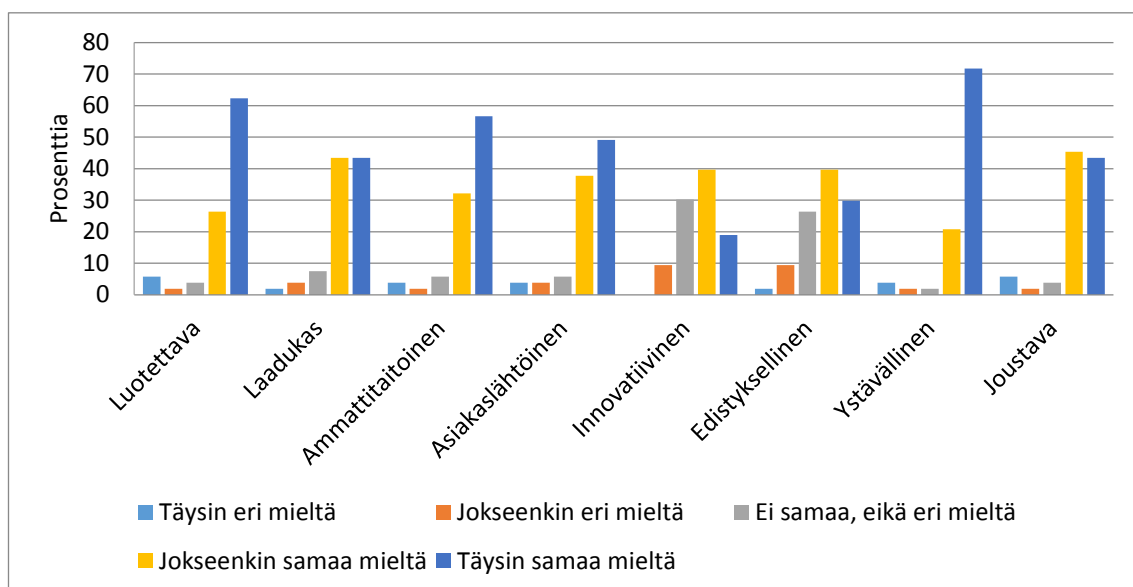
## 6.2 Yhteistyö

Tutkimuksessa oli tärkeää selvittää, miksi sidosryhmät ovat valinneet MTLH:n yhteistyökumppanikseen. Vastauksissa nousivat esiin järjestön kokemus (69,8 %), järjestön asiakaslähtöinen näkökulma (50,9 %) ja järjestön ammattitaitoisuus (49,1 %) tärkeimmiksi syiksi yhteistyöhön. Muita syitä yhteistyölle olivat kilpailutukset, pitkä yhteistyöhistoria ja muutokset lomajärjestöjen organisaatiossa. (Kuvio 4.)



Kuvio 4: Yhteistyökumppanuuden syy

Tutkimuksessa haluttiin myös selvittää, millainen on MTLH:n imago yhteistyökumppaneiden mielestä. Melkein kaikki kyselyyn vastanneista kokivat, että MTLH on yhteistyökumppanina luotettava, laadukas, ammattitaitoinen, asiakaslähtöinen, ystävällinen ja joustava. Innovatiiviseksi järjestön koki 31 (58,5 %) vastaajaa ja edistykselliseksi 32 (60,4 %) vastaajaa. (Kuvio 5.)

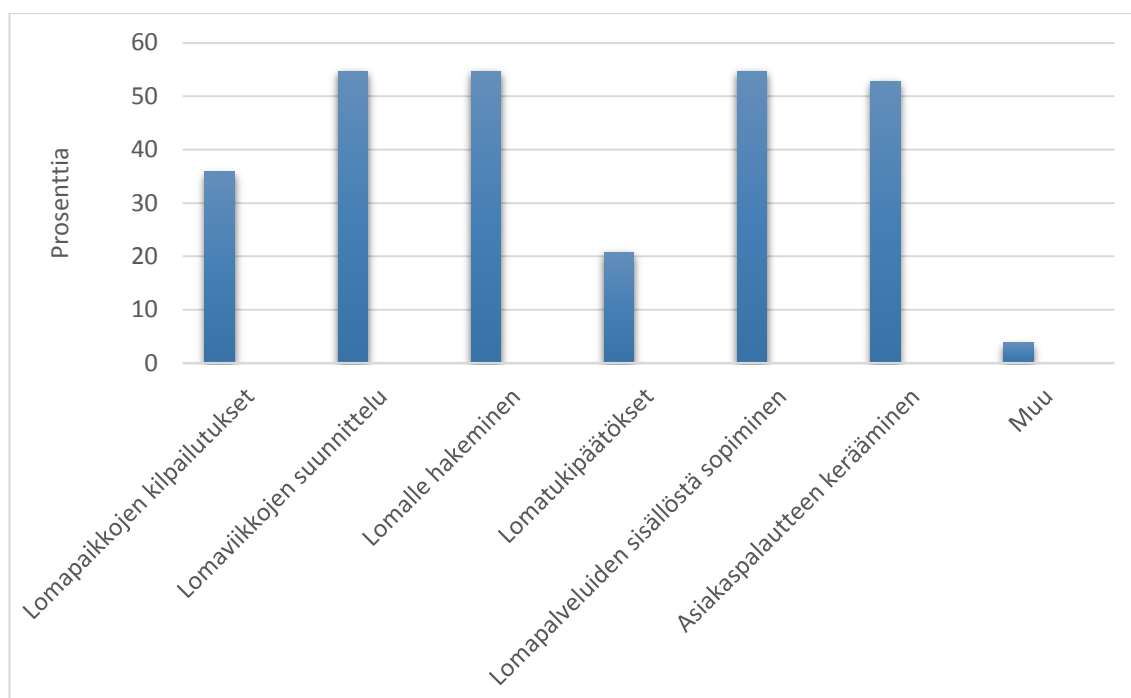


Kuvio 5: Maaseudun Terveys- ja Lomahuolto ry yhteistyökumppanina

Tutkimuksessa selvitettiin yhteistyön toteutumista. Tässä tuloksiin vaikuttivat yhteistyökumppaneiden erilaiset roolit. Lomatoiminnan tuottajat tekevät tiiviisti yhteistyötä kilpailutusten kanssa, kun taas yhteistyöjärjestöt eivät osallistu niihin ollenkaan. Myös lomapalveluiden sisällöstä sopimisen suhteen lomatoiminnan tuottajat ovat ymmärrettävästi suuremmissa roolissa. Järjestöt osallistuvat lomien suunnitteluun tuomalla esiin omien asiakasryhmiensä tarpeet.

Järjestöt tilaavat lomiamille asiakkailleen ja tätä kautta ohjaavat asiakkaitaan hakemaan tuettuja lomiam. Siksi on selvää, että yhteistyötä lomalle hakemisen tai lomatuokkipäätösten kanssa tehneet vastaajat ovat järjestöjä. Asiakaspalautteen kerääminen kuuluu lomatoiminnan tuottajille. Asiakaspalautetta kerätään suullisesti tai kirjallisesti jo lomien päättyessä lomakohteessa. Asiakas voi antaa palautetta myös itsenäisesti loman päättymisen jälkeen.

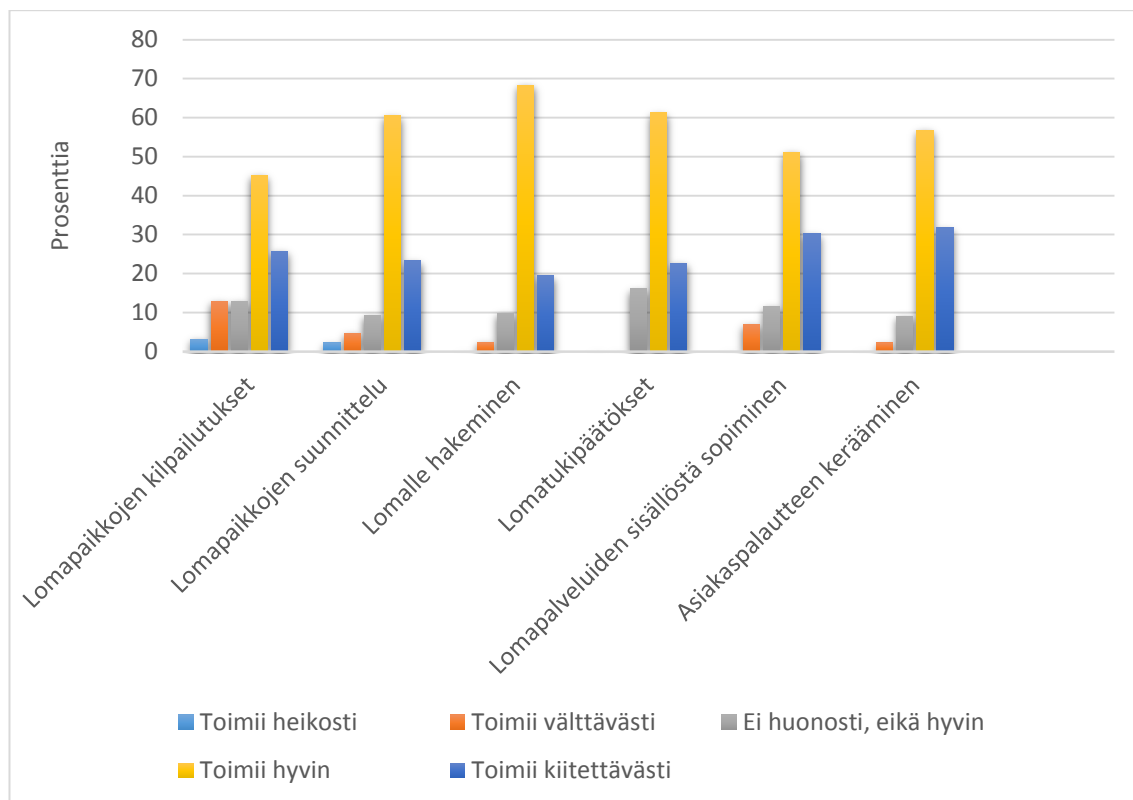
Tulosten perusteella enemmistö vastanneista teki yhteistyötä MTLH:n kanssa lomaviikkojen suunnittelun (54,7 %), lomalle hakemisen (54,7 %), lomapalvelujen sisällöstä sopimisen (54,7 %) ja asiakaspalautteen keräämisen (52,8 %) yhteydessä. Vain viidennes (20,8 %) vastaajista teki yhteistyötä lomatuokkipäätöksissä ja reilu kolmannes (35,8 %) kilpailutuksissa. Yhteistyötä tapahtui myös lomien toteutusvaiheessa ja lomatotteiden esittelyvaiheessa. Tuloksissa oli nähtävissä, että enemmistö kyselyyn osallistuneista oli lomatoiminnan tuottajia. (Kuvio 6.)



Kuvio 6: Yhteistyö lomaprosessin eri vaiheissa

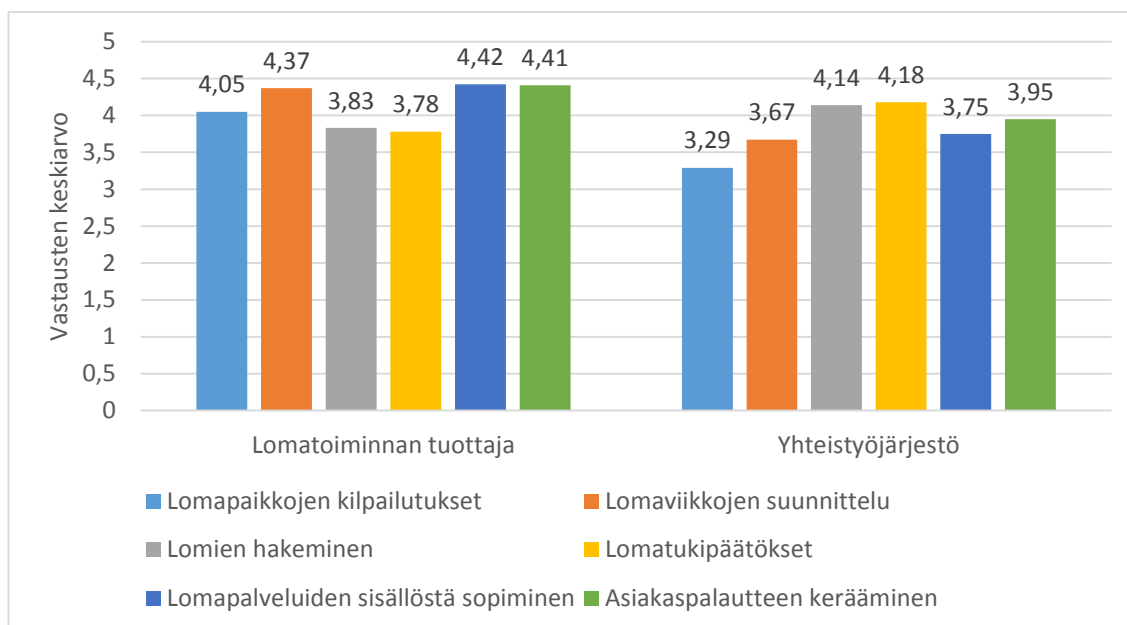


Vastaajilta tiedusteltiin, millaisena he kokivat yhteistyön lomaproessin eri vaiheissa. Enemmistö vastaajista totesi, että yhteistyö on hyvän tai jopa kiitettävän tasoista. Vastausten keskiarvoja laskettaessa voitiin todeta, että parhaiten yhteistyö toimi asiakaspalautteen keräämisen ja heikoiten lomapaikkojen kilpailutusten suhteen. (Kuvio 7.)



Kuvio 7: Yhteistyön toimivuus lomaproessin eri vaiheissa

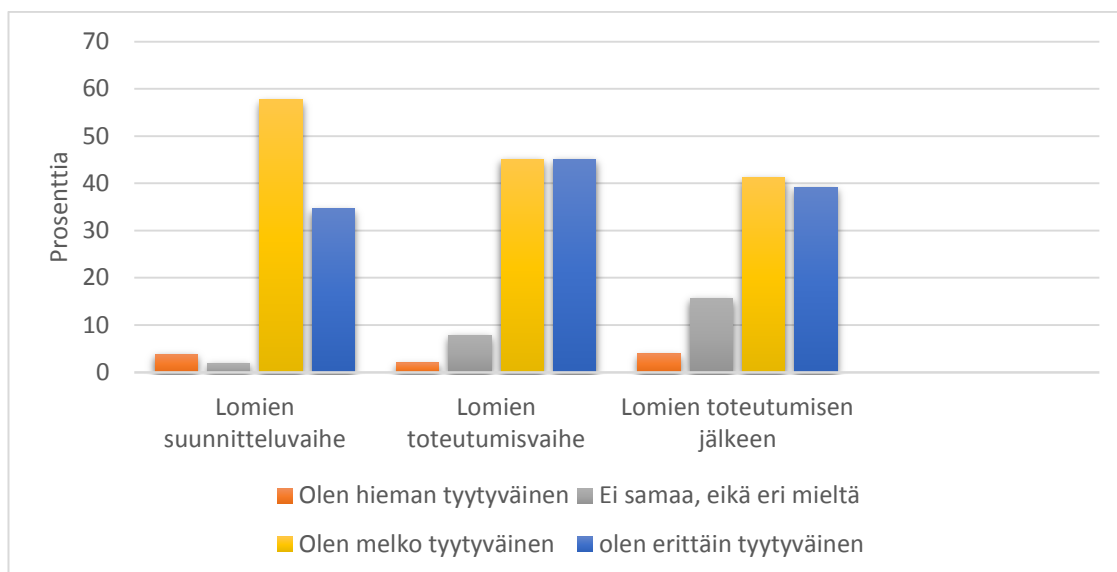
Lomatoiminnan tuottajat kokivat, että yhteistyö lomaviikkojen suunnittelun suhteen toimi vähintäänkin hyvin, kun taas järjestöjen edustajat antoivat yhteistyölle lomaviikkojen suunnittelun suhteen heikommat arvosanat. Lomatoiminnan tuottajat olivat myös järjestön edustajia tyytyväisempiä yhteistyöhön lomapalveluiden sisällöstä sopimisen, asiakaspalautteen keräämisen sekä kilpailutusten suhteen. Järjestöt taas olivat lomatoiminnan tuottajia tyytyväisempiä yhteistyöhön lomatukipäätösten sekä lomalle hakemisen suhteen. Tulokset on ilmaistu kuviossa 8, jossa 0 tarkoittaa, että toimii heikosti ja 5, että toimii kiitettävästi. (Kuvio 8.)



Kuvio 8: Yhteistyöjärjestöjen ja lomatoiminnan tuottajien vastausten keskiarvot yhteistyön eri vaiheissa

### 6.3 Toimintatavat

Tutkimuksessa haluttiin selvittää, ovatko MTLH:n toimintatavat yhteistyötahojen mielestä nykyisellään toimivat vai tulisiko toimintatapoja kehittää tai uudistaa. Yhteistyökumppaneiden tyytyväisyyttä mitattiin MTLH:n toimintatapoihin lomaproessin eri vaiheissa. Lomien suunnitteluvaiheessa kolmannes (34,6 %), lomien toteutumisvaiheessa melkein puolet (45,1 %) ja lomien toteutumisen jälkeen reilu kolmannes (39,2 %) vastanneista oli erittäin tyytyväinen järjestön toimintatapoihin. Kaikissa lomaproessin vaiheissa enemmistö oli melko tyytyväinen toimintatapoihin ja ainoastaan lomien suunnitteluvaiheessa yksi vastaaja (1,9 %) ilmaisi olevansa tyytymätön toimintatapoihin. (Kuvio 9.)



Kuvio 9: Sidosryhmien tyytyväisyys Maaseudun Terveys- ja Lomahuolto ry:n toimintatapoihin

MTLH:n tiedotustoiminnan tärkeys tuli esille jo luvussa 6.1. Se, miten hyvin yhteistyöorganisaatio oli saanut tietoa MTLH:n toiminnasta, oli tilastollisesti erittäin merkitsevää yhteistyöorganisaatioiden tyytyväisyyteen MTLH:n toimintatavoissa lomien suunnitteluvaiheessa ( $\rho=0,673$ ,  $p<0,001^{***}$ ) ja lomien toteutumisen jälkeen ( $\rho=0,503$ ,  $0,001^{***}$ ). Tilastollisesti merkitsevää se oli lomien toteutusvaiheessa ( $\rho=0,422$ ,  $p<0,01^{**}$ ).

Lomien suunnitteluvaiheessa sidosryhmillä olisi enemmänkin halua osallistua suunnitteluun ja lomien sisällöstä päättämiseen. Sidosryhmät kokevat, ettei tämä kilpailutusten vuoksi ole mahdollista. Kilpailutusten vaikutukset lomapalveluiden laatuun mietityttivät monia.

”Kilpailutuksen takia lomatuotteiden ja sisältöjen kehittämiseen ei ainakaan näin palveluntuottajan näkökulmasta ole oikein mahdollisuutta. Ideointipalaverit?”

”Lomapaikan valintaa voisi pohtia yhdessä järjestön kanssa”.

”Kilpailutuksessa ei kyetä huomioimaan, pystyvätkö lomapaikat todella huomioidaan erityisryhmät. Esim. isoissa paikoissa voi olla sama ohjelma kaikille, paljon osallistujia ja oma kohderyhmämme ei saa sopivaa”.

Vastaajat kokivat, että yhteistyön toteutumista lomien suunnittelun suhteen vaikeuttaa epäselvyys siitä, kuka on yhteyshenkilö tai kenen puoleen missäkin asiassa tulee kääntyä.

”Joskus on ollut epävarmuutta, ketä MTLH:ssa mistäkin vastaa, eli kenen puoleen kannattaa/voi missäkin asiassa kääntyä esim. kun kyse on lomapäätöksistä tai sisällöllisistä suunniteluista”.

”Lomien suunnitteluvaiheessa voisi selkeämmin ilmoittaa kehen pitää olla järjestävässä kohteessa yhteydessä, kun sovitaan omien ryhmien aikatauluja. Tämä on toistuvasti tuottanut ongelmia, että lomakohteista ei tahdo saada vastauksia tai henkilöitä kiinni”.

Lomien toteutumsvaiheen kehittämisehdotukset liittyivät lomapaikkojen sijaintiin ja lomien sisältöön. Erityisesti lasten hoitopalvelut nostettiin vastauksissa esiin. Ne koettiin tarpeelliseksi, jotta vanhemmat saisivat mahdollisuuden rentoutua tai vaikkapa keskustella rauhassa.

”Alueellisesti pitäisi katsoa myös lomatarjontaa eikä vaan hinnan mukaan”.

”Yhteistyössä katsotaan perheiden koot ja mielellään mitä he lomalta odottavat, koska se ratkaisee oleellisesti loman onnistumisen”.

Lomien toteutumisen jälkeen sidosryhmät toivoivat saavansa nykyistä paremmin, sekä nopeammin asiakaspalautetta. Asiakaspalautteen merkitys koettiin tärkeäksi toiminnan kehittämisen kannalta.

”Asiakaspalautteiden saaminen yritykselle olisi tärkeä, mutta miten saada asiakas tulemaan antamaan henkilökohtaista palautetta, koska se on kaikkein tärkein toiminnan kehittämisen kannalta”.

”Lomien toteutumisen jälkeen kohdejärjestölle voisi lähettää automaattisesti koosteen asiakkailta kerätystä palautteesta. Tämä on tärkeä tieto järjestölle, ja tähän asti sen on saanut pyydettäessä”.

MTLH toivoi myös saavansa tietoa työn tavoitteellisuudesta sekä siitä, ovatko yhteistyökumppanit olleet tietoisia MTLH:n lomille asettamista tavoitteista. Vastanneista 41 (78,8 %) oli ollut tietoisia näistä tavoitteista. (Taulukko 8.) Vastaajilta, jotka olivat tietoisia lomille asetetuista tavoitteista, kysyttiin myös, olivatko he saaneet tiedon tavoitteista ennen lomien alkamista. Vastanneista 38 (95 %) oli tietoinen lomille asetetuista tavoitteista ennen lomien alkamista ja kahdella vastaajalla (5 %) ei ollut tietoa tavoitteista ennen lomien alkamista.

	<i>Vastaajien lukumäärä</i>	<i>Prosentteina</i>	<i>Kumulatiivinen prosentti</i>
<i>Kyllä</i>	41	77,4	78,8
<i>Ei</i>	11	20,8	100
<i>Ei vastanneet</i>	1	1,9	
<i>Yhteensä</i>	53	100	

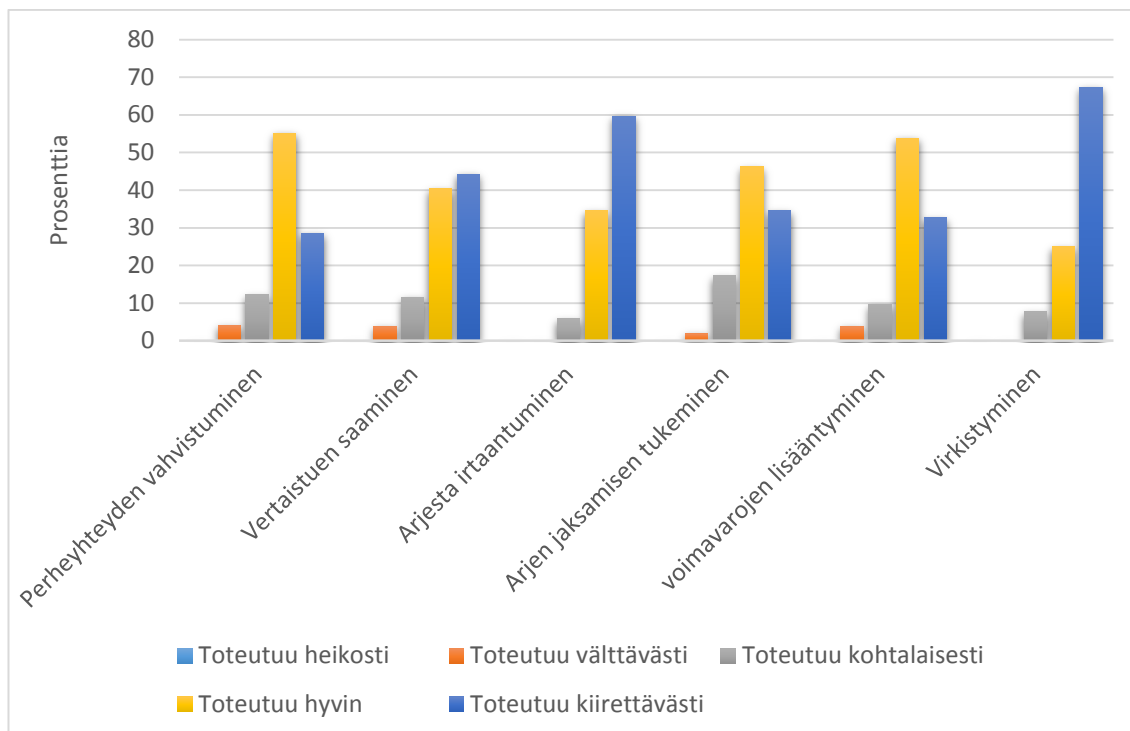
Taulukko 8: Sidosryhmien tiedonsaanti lomatavoitteista

MTLH toivoi myös saavansa tietoa siitä, ovatko yhteistyökumppanit asettaneet omia tavoitteita tuetuille lomille. Vastanneista 41 (78,8 %) kertoi asettaneensa omia tavoitteita tuetuille lomille. (taulukko 9.)

	<i>Vastaajien lukumäärä</i>	<i>Prosentteina</i>	<i>Kumulatiivinen prosentti</i>
<i>Kyllä</i>	41	77,4	78,8
<i>Ei</i>	11	20,8	100
<i>Ei vastanneet</i>	1	1,9	
<i>Yhteensä</i>	53	100	

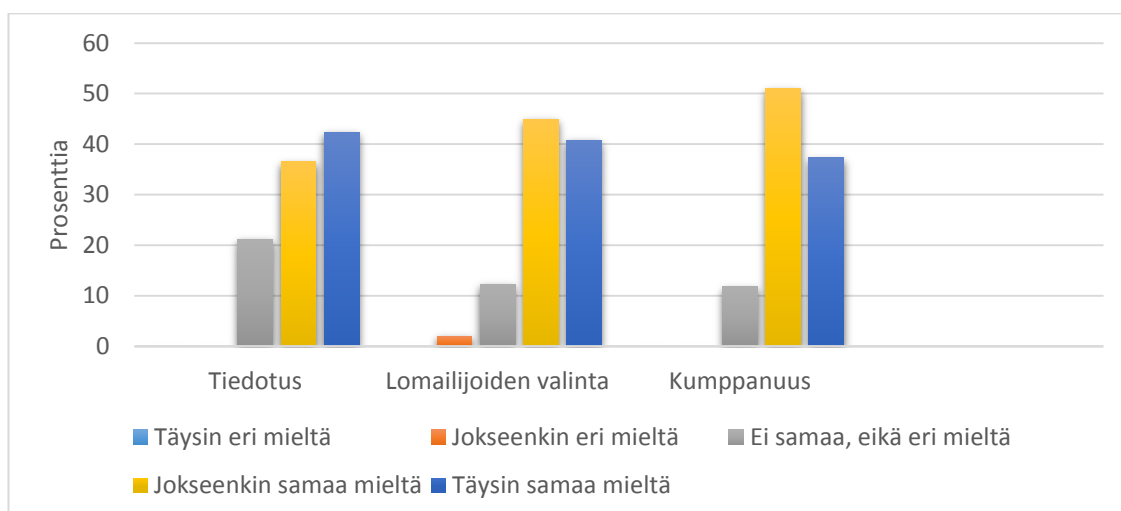
Taulukko 9: Yhteistyökumppanien omat tavoitteet tuetuille lomille

MTLH:n tuetuille lomille asettamia tavoitteita olivat perheyhteyden vahvistuminen, vertaistuen saaminen, arjesta irtautuminen, arjen jaksamisessa tukeminen, voimavarojen lisääntyminen sekä virkistyminen. Enemmistö vastaajista koki, että kaikki tuetuille lomille asetetut tavoitteet toteutuvat toiminnassa joko hyvin tai kiitettävästi. Yksikään asetetuista tavoitteista ei toteutunut heikosti ja arjesta irtautuminen sekä virkistyminen toteutuivat vähintään kohtalaisesti. (Kuvio 10.)



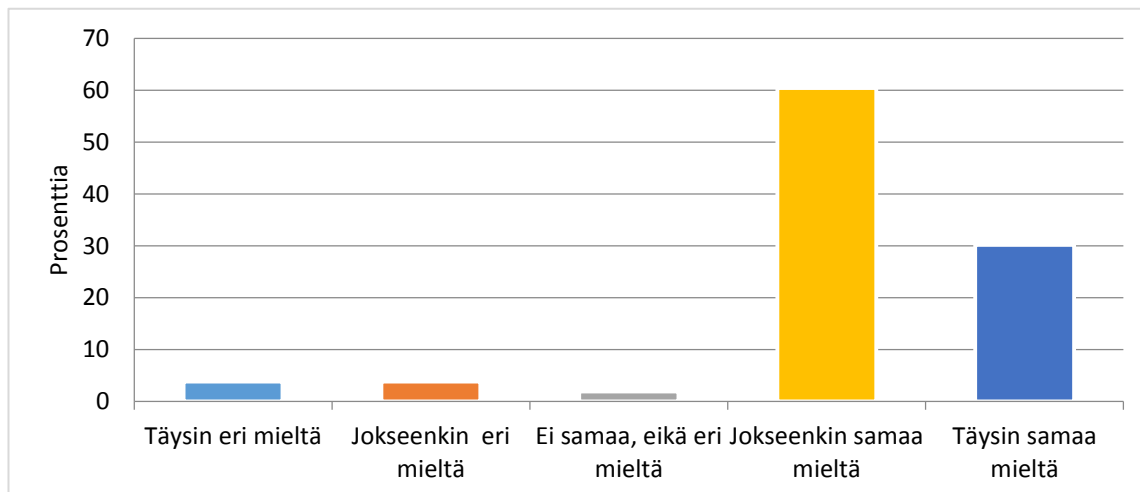
Kuvio 10: Tuetuille lomille asetettujen tavoitteiden toteutuminen

Hyvä yhteistyö perustuu tasapuolisuuteen ja oikeudenmukaisuuteen. Selvitimme sidosryhmäkyselyssä näiden arvojen toteutumista MTLH:n lomatoimintaan liittyvissä eri toiminnoissa. Enemmistö vastaajista koki, että MTLH toimii oikeudenmukaisesti ja tasapuolisesti sekä tiedotukseen ja lomailijoiden valintaan, että kumppanuuteen liittyvissä asioissa. (Kuvio 11.)



Kuvio 11: Tasapuolisuuden ja oikeudenmukaisuuden toteutuminen Maaseudun Terveys- ja Lomahuolto ry:n toiminnassa

Vastanneista 32 (60,4 %) koki myös MTLH:n toimintatapojen olevan heille selkeät. Ainoastaan kaksi vastaajaa (3,8 %) koki, että yhdistyksen toimintatavat eivät ole selkeät. Yksi vastaajista (1,9 %) ei ollut samaa, eikä eri mieltä. (Kuvio 12.)



Kuvio 12: Maaseudun Terveys- ja Lomahuolto ry:n toimintatapojen selkeys

Epäselvyyttä toimintatavoissa tai säännöissä aiheuttivat lomalaisten valintakriteerit.

”Välillä aiheuttaa ihmetystä, miksi joku ei pääsekään lomalle, vaikka on selkeästi loman tarpeessa terveydellisistä ja sosiaalisista syistä”.

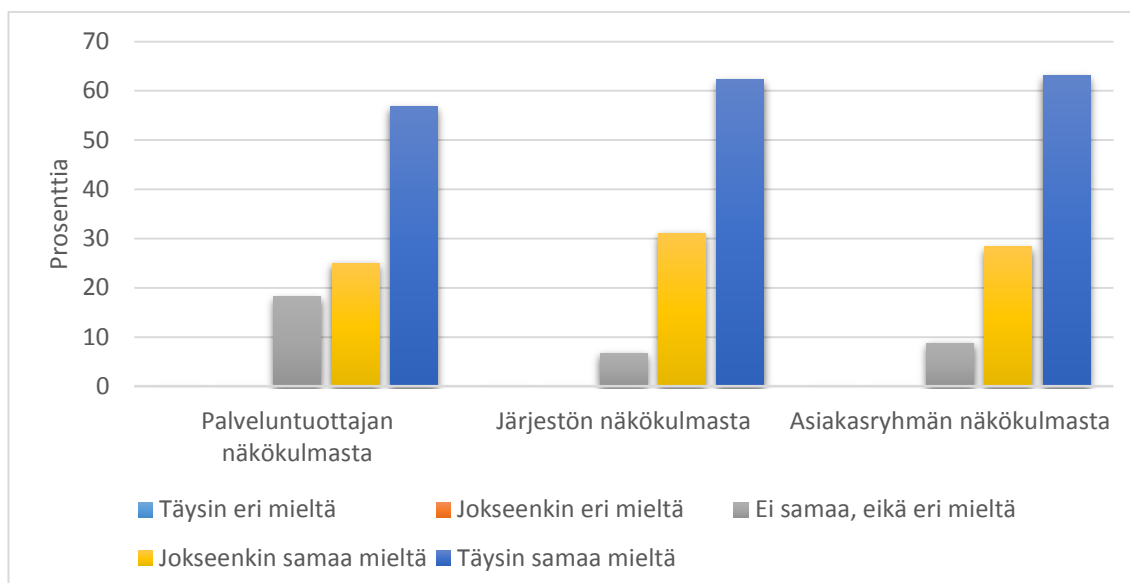
Epäselvyyttä aiheuttivat myös yhteistyökumppaneiden roolit yhteistyössä.

”Toimiiko MTHL muiden kumppanien kanssa kuten meidän, miten laajaa yhteistyö on, edustammeko ”tavallista” yhteistyökumppania”.

”Ehkä selkeyttä voisi olla myös lomaviikon järjestäjän vastuista ja roolista”.

#### 6.4 Yhteistyön kehittäminen

Enemmistö vastanneista oli sitä mieltä, että yhteistyö MTLH:n ja heidän välillään on ollut hyödyllistä sekä palveluntuottajan ja järjestön että asiakasryhmän näkökulmasta. Kukaan vastanneista ei kokenut yhteistyötä hyödyttömäksi. (Kuvio 13.) Palveluntuottajan näkökulmasta tarkastellen yhteistyö oli ollut lomatoiminnan tuottajille huomattavasti hyödyllisempää kuin järjestöille.



Kuvio 13: Yhteistyön hyödyllisyys

Palveluntuottajan näkökulmasta lomatoiminnasta tuleva hyöty oli monelle taloudellinen. Lomatoiminta muodosti suuren osan organisaatioiden liikevaihdosta. Lomatoiminta palveluna oli monelle järjestölle merkityksellinen. Ilman keskitettyä lomatoimintaa järjestöillä ei usein olisi mahdollisuutta tarjota asiakkailleen yhtä kattavia loma- tai virkistymispalveluita.

"Liiketoimintaa lisäävä; työpaikat säilyvät!".

"Palveluntuottajan näkökulmasta saamme toteuttaa kohderyhmälle tärkeitä lomiamme ja saamaan taloutemme toimimaan".

"Mahdollistavat lomatoiminnan ja vielä meidän reunaehdoilla toteutettuna, kiitos siitä!".

Järjestön näkökulmasta vastauksissa korostui toimiva yhteistyö organisaatioiden välillä. Lomatoiminta mahdollistaa hyvinvointia järjestöjen asiakkaille, mikä on yksi järjestöjen keskeisimmistä tavoitteista.

"Yhteistyötä oikeasti tehdään prosessin eri vaiheissa. Lisäksi toiminnassa on vahva yhteiskehittelyn henki, mikä on erityisen hienoa".

"Meille on ollut tärkeää, että voimme tarjota jäsenillemme tuettuja lomiamme, joita itse emme pysty järjestämään resurssien vähyyden vuoksi. On järkevää, että joku järjestää niitä keskitetysti".



"Maaseudun Terveys- ja Lomahuolto ry:n lomatoiminta on tärkeää meille tärkeää ja merkityksellistä, joka tukee järjestön omaa toimintaa. Ilman RAY:n tukea ja Maaseudun Terveys- ja Lomahuolto ry:n lomatoimintaa, meillä ei olisi järjestönä mahdollisuutta tarjota perheille tällaisia mahdollisuuksia, joissa päästä irti arjesta ja saada voimavaroja arjessa jaksamiseen".

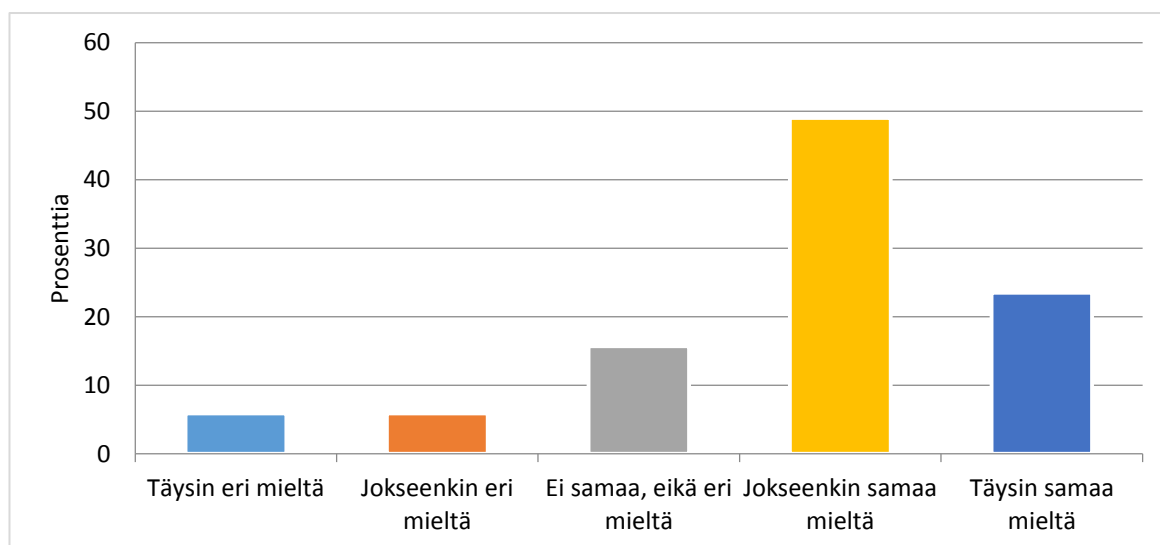
Asiakasryhmien näkökulmasta lomatoiminta mahdollistaa lomaa, joihin useimmilla asiakkailla ei olisi muuten varaa tai mahdollisuuksia osallistua. Lomatoiminta tarjoaa asiakasryhmille tietoa ja tukea, lepoa ja irtiottoa arjesta. Saatu asiakaspalaute tukee lomatoiminnan merkityksellisyyttä.

"Lomatoiminta on mahdollistanut meidän kohderyhmälle lomajaksoja, joihin heillä ei muuten olisi mitään mahdollisuutta".

"Mahdollistanut pienituloisille lomailun - erittäin merkittävä asia monessa tapauksessa: toimintakyky, jaksaminen, demokraattinen ulottuvuus".

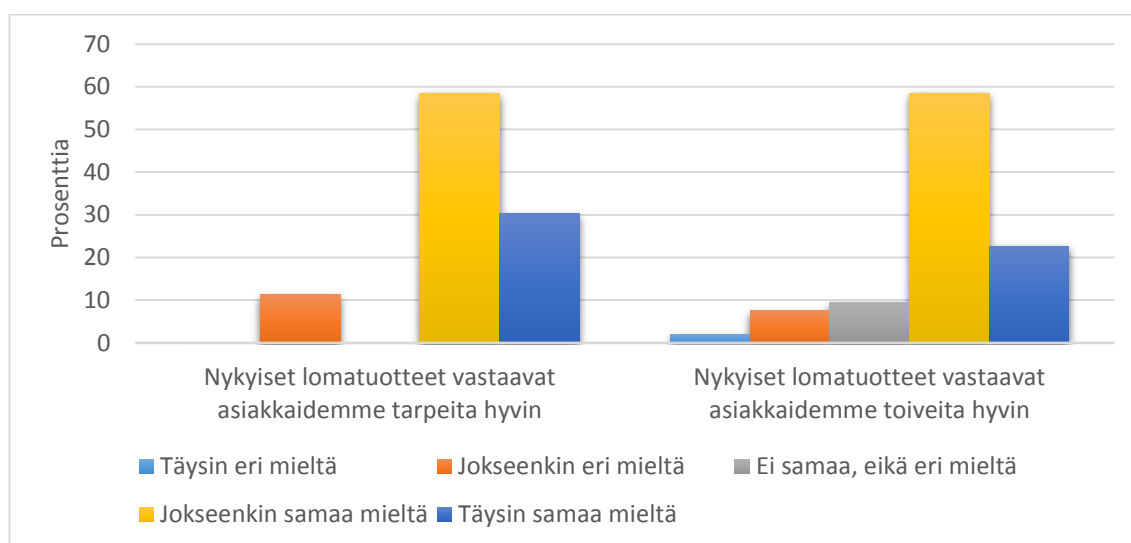
"Perheiltä on tullut erittäin hyvää palautetta kohteista. Ehkä tieto lomalle pääsystä voisi tulla aiemmin".

Vastanneista 37 (72,5 %) oli voinut vaikuttaa riittävästi yhteistyön kehittämiseen. Kuusi vastaajaa (11,8 %) koki, ettei mahdollisuuksia yhteistyön kehittämiseen ole ollut riittävästi. Vastanneista kahdeksan (15,7 %) ei ollut samaa, eikä eri mieltä. (Kuvio 14.)



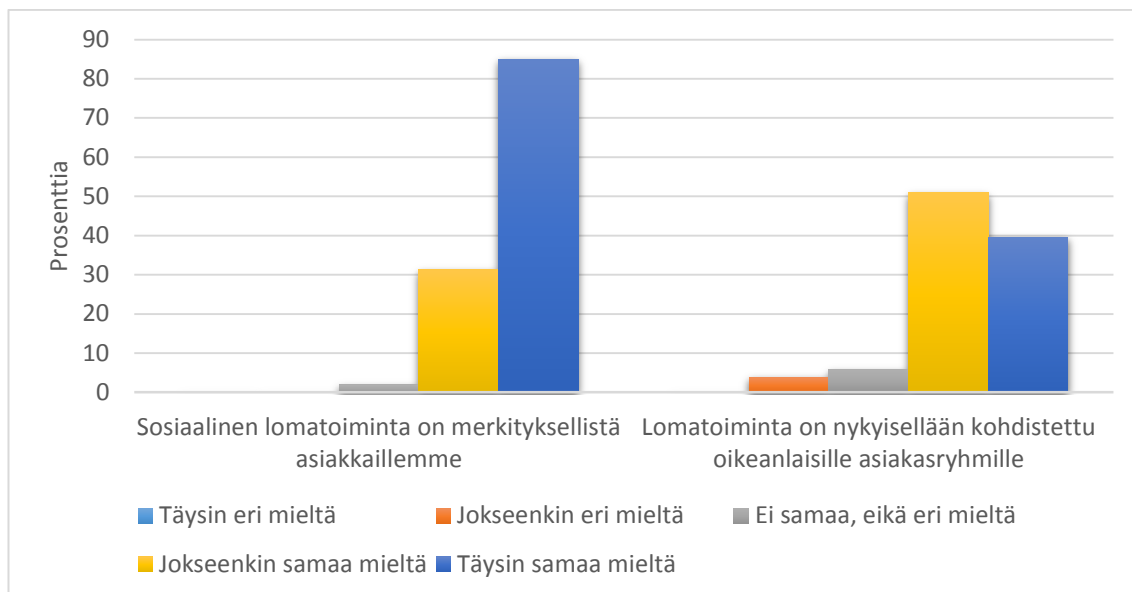
Kuvio 14: Sidosryhmien vaikuttamismahdollisuudet yhteistyön suhteen

Toiminnan kehittämistä ajatellen, oli tärkeää selvittää vastaavatko nykyiset lomatuotteet asiakkaiden tarpeita ja toiveita. Enemmistö vastaajista oli sitä mieltä, että lomatuotteet nykyisellään vastaavat asiakkaiden tarpeita hyvin. Kuusi (11,3 %) vastaajaa koki, että lomatuotteet eivät välttämättä vastaa asiakkaiden tarpeita. Vastaajista 43 (81,1 %) koki, että tuotteet vastaavat nykyisellään asiakkaiden toiveita, mutta viiden vastaajan (9,4 %) mielestä tuotteet eivät välttämättä ole asiakkaiden toiveiden mukaista. (Kuvio 15.) Myös vuoden 2014 asiakaspalautteiden perusteella asiakkaiden toiveet koskien lomatoimintaa toteutuivat hyvin tai erittäin hyvin ja vain muutaman vastaajan mielestä toiveet eivät toteutuneet (Vuosikirja 2014, 2). Näin ollen tulokset vastasivat toisiaan.



Kuvio 15: Nykyisten lomatuotteiden vastaavuus asiakkaiden tarpeisiin ja toiveisiin

Vastaajat kokivat sosiaalisen lomatoiminnan merkitykselliseksi asiakkailleen. Vastanneista 45 (84,9 %) piti sosiaalista lomatoimintaa erittäin tärkeänä ja kukaan vastanneista ei kokenut lomatoimintaa merkityksettömäksi. Enemmistö vastaajista myös koki, että lomatoiminta on nykyisellään suunnattu oikeanlaisille asiakasryhmille. Kaksi vastaajaa (3,8 %) ajatteli, että nykyiset asiakasryhmät eivät täysin vastaa olemassa olevia tarpeita. (Kuvio 16.)



Kuvio 16: Sosiaalisen lomatoiminnan merkityksellisyys sekä asiakasryhmien valinta

Vaikka enemmistö vastaajista oli sitä mieltä, että lomatoiminta on nykyisellään kohdistettu oikeanlaisille asiakasryhmille, antoivat vastaajat asiakasryhmienkin suhteen kehittämisehdotuksia. Vastauksissa nousivat esiin yksittäisten asiakasryhmien, kuten vanhusten, yksinhuoltajien sekä työssäkäyvien lisääntynyt tarve lomatoiminnalle. Lisäksi vanhuksille ja muutoin heikkomman toimintakyvyn omaaville asiakkaille toivottiin lisäapua ja -resursseja lomaviikoille.

”Osa jäsenistöstämme on huonokuntoisia, kaipaavat enemmän avustamista lomakohteissa kuin nyt on toteutunut.”

”Yksinhuoltajat tulisi huomioida paremmin lomien resursoinnissa. Kohderyhmän tarpeet esim. avustamisen ja lomaohjelman osalta tulisi huomioida nykyistä paremmin.”

”Haastavasti käyttäytyvät ja vilkkaiden lasten perheet, toiminta joka vaatii enemmän resursseja, (käsiä ja vahteja). Myös sellaisille vammaisille mahdollisuus lomaan, jotka eivät selviydy ihan itsenäisesti. (esimerkiksi kehitysvammainen ei yleensä saa omaa avustajaa lomalle)”

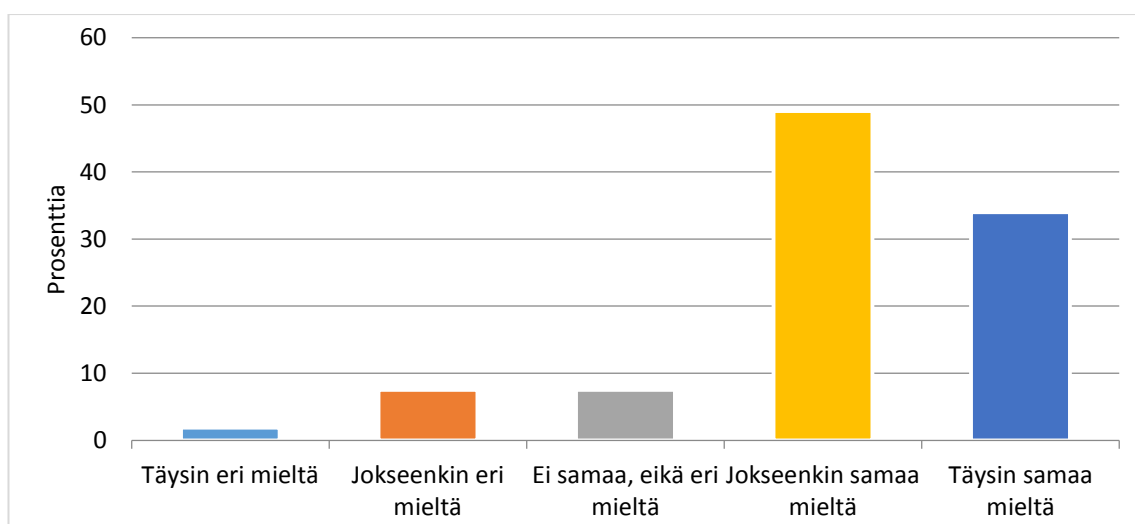
Myös uudenlainen asiakasryhmä nostettiin esille.

”Perhelomat ovat ok, mutta nyt on jäsenistöltämme palautetta, että voisiko järjestää myös lomia, jotka on suunnattu isovanhemmille ja lapsenlapsille. Heikin kaipaisivat yhteistä lomaa.”

Muutoin kehittämisehdotukset koskivat lomatoiminnan muuttamista enemmän asiakkaiden ja asiakasryhmien yksilöllisiä tilanteita vastaaviksi. Lomien pituuksiin toivottiin vaihtoehtoja, taloudellisen näkökulman huomioiminen nostettiin esiin useammassa vastauksessa sekä lomapaikkojen valintaa toivottiin mietittävän asiakasryhmien näkökulmasta.

”Kohderyhmät ovat kattavat. Ehkä lomien kestoissa voisi olla enemmän vaihtoehtoja. Esim. 3 vrk:n lomiam työelämässä oleville ja myös perheille. Kaikilla ei ole mahdollisuutta irrottautua lomalle 5 vrk:tta elämäntilanteesta johtuen. Työttömien, velkaantuneitten ja vastaavien ryhmissä ei pitäisi olla omavastuuta, ”matala kynnyks” lomalle hakeutumiseen.”

Suurin osa vastanneista koki, että organisaatioiden erityistoiveet koskien lomatoimintaa on huomioitu hyvin. Viisi vastaajaa (9,4 %) koki, että erityistoiveet olisi voitu huomioida nykyistä paremmin. Neljän vastaajan (7,5 %) mielestä erityistoiveita ei oltu huomioitu hyvin eikä huonosti. (Kuvio 17.)

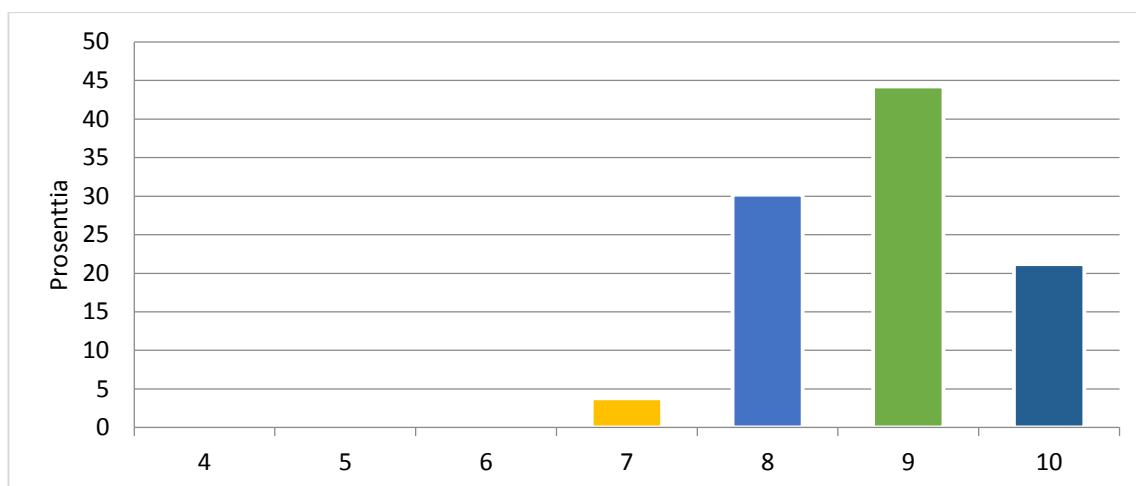


Kuvio 17: Organisaatioiden erityistoiveiden huomioiminen

Tilastollisesti erittäin merkitseväksi nousivat erityistoiveiden huomioiminen ja sidosryhmien vaikuttamismahdollisuudet ( $\rho=0,665$ ,  $p>0,001^{***}$ ) Mitä paremmin yhteistyöorganisaatioiden erityistoiveet oli huomioitu, sitä paremmiksi sidosryhmät kokivat omat vaikuttamismahdollisuutensa kehittämisen suhteen.

Sidosryhmät kokivat, että kilpailutukset sekä raha vaikuttivat siihen, ettei erityistoiveita ole voitu aina huomioida, vaikka ne olisi kuultukin. Kilpailutusten vuoksi koettiin lomapaikkojen sekä lomatoiminnan virikkeellisuuden vähentyneen. Lomapalvelujen maantieteellinen saatavuus huoletti ja lomaviikkojen määrään toivottiin nousua.

Yhteistyökumppanit antoivat MTLH:lle kouluarvosanan asteikolla 4-10. Enemmistö vastanneista (65, 4 %) antoi arvosanan yhdeksän tai kymmenen. Numeroa neljä, viisi tai kuusi ei antanut kukaan. (Kuvio 18.) Annettujen arvosanojen keskiarvo oli 8.83. Järjestöjen ja lomatoiminnan tuottajien antamissa arvosanoissa ei ollut keskiarvillisesti merkittävää eroa, mutta yleis- sekä erityislomien sidosryhmät antoivat paremman kouluarvosanan kuin ainoastaan yleis- tai erityislomien tuottajat tai hyödyntäjät.



Kuvio 18: Kouluarvosanojen prosentuaaliset osuudet

Yhteistyöorganisaatioiden vaikuttamismahdollisuuksilla kehittämisen suhteen oli suora yhteys MTLH:n toiminnalle annettuun arvosanaan. Tämä oli tilastollisesti erittäin merkitsevää ( $\rho=0,561$ ,  $p<0,001^{***}$ ). Kun yhteistyöorganisaatiot kokivat omat vaikuttamismahdollisuutensa riittäviksi, antoivat he myös MTLH:n toiminnalle paremman kouluarvosanan. Tilastollisesti erittäin merkitsevää oli myös se, miten hyvin yhteistyöorganisaatio oli saanut tietoa MTLH:n toiminnasta suhteessa MTLH:lle annettuun kouluarvosanaan ( $\rho=0,598$ ,  $p<0,001^{***}$ ).

Vastaajilta kysyttiin myös kehittämis ehdotuksia koskien MTLH:n toimintaa. Keskeiseksi teemaksi vastauksissa nousivat kilpailutukset. Useampi vastaaja korosti, etteivät kilpailutukset perustuisi vain taloudellisiin seikkoihin, lomatoiminnan laadusta tulisi huolehtia.

”Kilpailutuksissa, niin kuin yleensä, ei tulisi huomioida ainoastaan taloudellisia kriteerejä. Monet pienet toimijat jäävät ulos, vaikka heidän toimintansa olisi monesti laadukkaampaa kuin isojen toimijoiden”.

”Lomapaikkojen kilpailutus tulisi toteuttaa siten, että toimintaa on tasaisesti ympäri Suomea”.

”Lomapaikkojen valintaan tulisi voida vaikuttaa”.

”Toivon, ettei kilpailutuksia järjestettäisi kovinkaan usein, vaan käyttäisitte mahdollisimman paljon optiovuosia”.

Vastauksissa nousivat esille myös erilaisten asiakasryhmien erilaiset tarpeet ja lomatoiminnan kehittäminen erilaisten asiakasryhmien tarpeita vastaaviksi. Lomille toivottiin lisää tukea asiakkaille sekä aktiviteetteja.

”Erityisesti perhelomalaiset mutta myös muut lomalaiset ovat kaipaileet kylpylälippuja ja tämän vuoden puolella ovatkin niitä saaneet. Myös erilaiset aktiviteetit, kuten ratsastus kiinnostavat lomalaisia, nämä ovat yleensä lisämaksullisia mutta lomajärjestö voisi harkita näitä kustantavansa ainakin osittain”.

”Erityisryhmälomien kehittäminen oikeasti erityisille perheille ja aikuisille. Osa tukeen oikeutetuista ja sitä tarvitsevista perheistä ei hyödy lomasta, koska joutuvat vahtimaan erityistään koko ajan. Kehitysvammaiset aikuiset tarvitsevat erityistä apua lomallaan, jotta voivat osallistua. Tällä hetkellä järjestö itse maksaa lomalla tarvittavan tuen”.

”MTHL on kulkenut laadukkaan lomatoiminnan kärjessä viime vuosina. Toivoisin siltä samaa jatkossakin ja aktiivisuutta RAY:n suuntaan kuntoutuksellisten tuetujen lomien sisällön ja resursoinnin asiassa”.

Yhteistyön ja viestinnän kehittäminen koettiin tärkeäksi.

”Ehdotamme, että pidettäisiin ideointipäivä, johon kutsuttaisiin Maaseudun Terveys- ja Lomahuolto ry:n lomiammattilaisia käyttäneet järjestöt”.

Vastaajilta pyydettiin myös kehittämissuhteita Raha-automaattiyhdistyksen tukeman lomatoiminnan suhteen. Edelleen useampi vastaaja nosti kilpailutukset kehittämiskohteeksi.

”Kilpailutuksissa otettava entistä paremmin huomioon palveluiden laatu- ja hinta; hinta ei saa olla liian määräävässä asemassa”.

”Olisi hyvä että lomajärjestöt eivät kilpaile keskenään vaan järjestävät kukin erityyppisiä lomiammattilaisia. Lomapaikkojen kannalta kilpailutus on raakaa”.

Vastaajat nostivat esille RAY:n rahoituksen merkityksen tuetulle lomatoiminnalle. RAY:ltä toivottiin niin lisää rahoitusta toimintaan kuin varojen käytön tarkempaa suunnittelua ja toiminnan vaikuttavuuden arviointia. Moni vastaaja korosti sosiaalisen lomatoiminnan merkitystä asiakkailleen; ilman tuettua lomatoimintaa monilla asiakkailla ja perheillä ei olisi mahdollisuutta lomailuun. Tuettu lomatoiminta koettiin merkityksellisenä myös sieltä saatavan vertaistuen vuoksi.

"Tarkalla harkinnalla ja vaikutusta arvioiden, jotta perusteet julkisella rahalla tuotetuille lomille säilyy".

"Lomatoimintaan osoitettujen määrärahojen tulee säilyä vähintäänkin nykytasolla. Lomatoiminnan tarve on yhteiskunnassamme lamavuosien myötä kasvanut. Esim. työttömyys/pätkätyöt, velkaongelmat, omaishoitajien asema, lapsiperheiden asema (erit. yksinhuoltajat), yhä enemmän yksin kotona asuvia vanhuksia, kroonisesti sairaat".

"Tuettu lomatoiminta on monelle ihmiselle ainut keino viettää lomaa, saada vertaistukea ja kokea perheyhteyden vahvistumista. Toivomme, että RAY jatkaa tätä toimintaa".

"Tärkeää, että RAY:n tukema lomatoiminta säilyy jatkossakin mahdollisimman monille eri kohderyhmille. Lomatoiminnalla on tärkeä merkitys myös työssäjämisen näkökulmasta".

Lisäresurssien saaminen lomatoimintaan nousi esille useammassa vastuksessa. RAY:ltä toivottiin lisää henkilökuntaresursseja lastenhoitoon sekä lisää avustajia lomille. Myös paikkavalintoja toivottiin mietittävän asiakasryhmien tarpeiden perusteella.

## 7 Johtopäätökset

Maaseudun Terveys- ja Lomahuolto ry:n sidosryhmät osallistuivat tutkimukseen aktiivisesti. Sidoryhmäkyselyyn vastasi 53 vastaajaa eli yli puolet (55 %) kutsutuista. Lomatoiminnan tuottajista kyselyyn vastasi 22 vastaajaa eli 66,7 % kaikista lomatoiminnan tuottajista. Järjestöistä kyselyyn vastasi 31 vastaajaa eli 49,2 % kaikista yhteistyöjärjestöistä. Kyselyn avoimiin kysymyksiin tuli runsaasti vastauksia ja niissä näkyi sidoryhmien halu vaikuttaa sekä osallistua yhteistyön kehittämiseen.

Sidosryhmäkyselyyn vastanneiden työnkuvat vaihtelivat paljon johtoasemasta työntekijään. Totesimme, että vastaajan työnkuvalla olisi varmasti jonkin verran merkitystä vastauksiin, mutta sitä ei tässä opinnäytetyössä tutkittu eikä siten avattu tuloksissa. Yhteistyön kesto

MTLH:n kanssa oli suurimmalla osalla kyselyyn vastanneista kestänyt yli viisi vuotta. Jo siitä, että enemmistöllä oli pitkä yhteistyöhistoria MTLH:n kanssa, osattiin odottaa sidosryhmäkyselystä melko hyviä tuloksia. Jos yhteistyö ei olisi ollut toimivaa ja sidosryhmiä hyödyttävää, olisi yhteistyökin todennäköisesti päättynyt jo aiemmin. Vastauksista oli myös todettavissa, että yhteistyön pituudella oli selkeä vaikutus siihen, miten sidosryhmät kokivat perehtyneensä MTLH:n toimintaan. Mitä pidempään yhteistyö oli jatkunut, sitä paremmin vastaajat kokivat perehtyneensä toimintaan.

MTLH:n saama kouluarvosanojen keskiarvo oli 8.83 ja moodi yhdeksän. Sidoryhmät antoivat tämän arvosanan järjestön toiminnasta. Järjestöjen ja lomatoiminnan tuottajien antamissa arvosanoissa ei ollut nähtävissä keskiarvallisesti merkittävää eroa. Yleis- sekä erityislomien sidoryhmät antoivat paremman kouluarvosanan kuin ainoastaan yleis- tai erityislomien tuottajat tai hyödyntäjät. Tästä voidaan päätellä, että paljon MTLH:n kanssa yhteistyötä tekevät organisaatiot ovat tyytyväisempiä toimintaan kuin vähemmän yhteistyötä tekevät organisaatiot.

#### 7.1 Miten sidoryhmäyhteistyö toteutuu tällä hetkellä?

Opinnäytetyömme tulokset osoittavat, että organisaatioiden välinen yhteistyö on jo tällä hetkellä hyvää ja toimivaa. Vastajien antamien yhteistyötä kuvaavien keskiarvojen perusteella sidoryhmät ovat tyytyväisiä yhteistyön toteutumiseen. Sidoryhmät ovat myös tyytyväisiä MTLH:n toimintatapoihin ja toimintatavat ovat selkeitä yhteistyökumppaneille. Maaseudun Terveys- ja Lomahuolto ry koetaan luotettavaksi ja ammattitaitoiseksi yhteistyökumppaniksi, jolla on vahva kokemus tuetun lomatoiminnan koordinaattorina. Sidoryhmät myös kokevat, että MTLH:n toiminta on tasapuolista ja oikeudenmukaisesti niin tiedotuksen, lomailijoiden valinnan kuin kumppanuuden suhteen.

Sidosryhmät ovat perehtyneet hyvin MTLH:n toimintaan ja yhteistyöhön liittyvä tiedonsaanti on nopeaa ja tehokasta. Tiedotustoiminnan suhteen järjestöt ovat kriittisempiä kuin lomatoiminnan tuottajat. Tämä voi osittain selittyä sillä, että kyselyn vastaanottajista kaksi kolmasosaa oli järjestöjä ja vain kolmannes lomatoiminnan tuottajia. Informaatio verkoston jäsenien välillä liikkuu hyvin ja tiedotukseen liittyvät käytänteet ovat pääosin toimivia. Sidoryhmät etsivät yhteistyöhön tietoa enimmäkseen MTLH:n kotisivuilta, mutta myös henkilökohtainen palvelu ja erilaiset tiedotteet nähdään tärkeänä tapana toteuttaa viestintää. Koska järjestön kotisivut ovat sidoryhmien mielestä tärkeässä osassa viestintää, kannattaa niiden informatiivisuuteen jatkossakin panostaa.



Maaseudun Terveys- ja Lomahuolto ry:llä on myös Facebook-sivut, mutta sidosryhmät eivät vastausten perusteella hyödynnä niitä yhteistyöhön liittyvän tiedonhaun suhteen. Tämä voi johtua siitä, että Facebook-sivut vastaavat tällä hetkellä enemmän sosiaalisen lomatoiminnan asiakkaiden tarpeita. Kuitenkin muutama sidosryhmäkyselyyn vastannut yhteistyökumppani haluaisi myös hyödyntää Facebook-sivustoa tiedonhaun suhteen. Mieluisimpana yhteydenpitokeinona vastaajat kokevat sähköpostin, mikä selittyy varmasti sillä, että yhteydenpitotapana se myötäilee parhaiten yhteistyökumppaneiden omia aikatauluja. Kukaan vastanneista ei toivo yhteyttä pidettävän postitse, mikä on ymmärrettävää sillä viestinnän suhteen se on hidas tapa kommunikoida. Kokonaisuutena voidaan todeta, että nykyiset viestinnän ja tiedotustoiminnan menetelmät vastaavat sidosryhmien tarpeita hyvin ja ne myös tukevat järjestön ja sen sidosryhmien yhteistyötä.

### 7.2 Millä tavoin sidosryhmäyhteistyö on hyödyllistä Maaseudun Terveys- ja Lomahuolto ry:n yhteistyöorganisaatioille?

Yhteistyön vaikutuksiin ollaan tyytyväisiä. Sekä järjestöt että lomatoiminnan tuottajat kokevat yhteistyön olevan hyödyllistä heidän asiakkaillensa, mutta yhteistyöllä on myös suuret taloudelliset vaikutukset. Joidenkin vastaajien kohdalla voidaan todeta, että yhteistyö tuottaa suuren osan heidän vuosittaisesta liikevaihdostaan.

MTLH:n järjestämä lomatoiminta mahdollistaa järjestöjen asiakkaille lomaa, joihin heillä ei muutoin olisi mahdollisuutta. Lomatoiminta nähdään erityisesti vertaistuen saamisen kannalta hyvin merkitykselliseksi. Tuetut lomat tuottavat hyvinvointia, mikä on myös yksi järjestöjen päätavoitteista. Ilman MTLH:n toimintaa yhteistyöjärjestöt eivät pystyisi tarjoamaan yhtä kattavaa lomatoimintaa asiakkailleen.

### 7.3 Miten sidosryhmäyhteistyötä voitaisiin kehittää tulevaisuudessa?

Kilpailutukset ja niiden vaikutukset toiminnan laatuun mietityttävät useita vastaajia. Jotkut heistä kokevat, että ainoastaan rahalla on enää merkitystä ja palvelun laadusta on tullut toissijainen asia. Kilpailutusten vuoksi lomapaikkojen sekä lomatoiminnan virikkeellisyyden koetaan vähentyneen. Lomapalvelujen maantieteellinen saatavuus huolettaa ja lomaviikkojen määrään toivotaan nousua. Jo tällä hetkellä asiakaspalautteita käytetään hyödyksi määriteltäessä kilpailutuksen laadullisia kriteereitä ja sisältöä, jatkossa myös tämän opinnäytetyön sisältö voi olla hyödyksi määriteltäessä kriteereitä. Sidosryhmät ovat asiantuntijoita omien asiakkaidensa sekä lomapalveluiden suhteen, joten heidän kehittämisehdotuksiaan kilpailutusten suhteen on mahdollisuuksien mukaan järkevää huomioida.

Sidosryhmät kokevat ajoittain epäselvyyttä lomailijoiden valinnan sekä yhteistyökumppaneiden roolien suhteen. Tämän vuoksi toimintaa tulisikin selkeyttää entisestään. Esimerkiksi se, että sidosryhmät tietävät, kuka MTLH:ssa vastaa mistäkin asiasta ja keneen voi olla yhteydessä, on sidosryhmille erittäin tärkeää. Asiakkaiden valintaa koskien MTLH:lla on käytössä tarkka toimintatapaohjeistus, joka on kehitetty varmistamaan, että yhteistyökumppaneita sekä lomatoiminnan asiakkaita kohdellaan tasapuolisesti. Toimintatapaohjeistus määrittää kriteerit, joiden avulla lomatuon saavat asiakkaat valitaan. Tämä lisää osaltaan toiminnan laadukkuutta. Toimintatapaohjeistus sekä asiakkaiden pisteytyskriteerit on järkevää saattaa myös sidosryhmien tietoon.

Sidosryhmät kokevat, että he ovat voineet vaikuttaa yhteistyön kehittämiseen. Yhteistyön pituus voi olla yksi vaikuttava tekijä tämän kokemuksen suhteen. Vastaajat, jotka ovat täysin samaa mieltä sen suhteen, että he ovat voineet vaikuttaa yhteistyön kehittämiseen, ovat työskennelleet MTLH:n kanssa vähintään kolme vuotta. Halua yhteistyön kehittämiseen olisi nähtävissä enemmänkin. Yhteistyöjärjestöt toivovat mahdollisuutta vaikuttaa lomapaikkojen valintaan sekä lomalle valittujen perheiden valintaan. Myös lomatuotteiden ja lomapalveluiden sisällön kehittämiseen sekä uusien asiakasryhmien valinnan suhteen olisi halukkuutta toteuttaa tiiviimpää yhteistyötä.

Vaikka enemmistö vastaajista on sitä mieltä, että lomatoiminta on nykyisellään kohdistettu oikeanlaisille asiakasryhmille, antavat vastaajat asiakasryhmienkin suhteen kehittämishetkiksi. Vastauksissa nousevat esiin yksittäisten asiakasryhmien, kuten vanhusten, yksinhuoltajien sekä työssäkäyvien lisääntynyt tarve lomatoiminnalle. Lisäksi vanhuksille ja muutoin heikkomman toimintakyvyn omaaville asiakkaille toivotaan lisäapua ja -resursseja lomaviikoille. Toiveena nousee myös uudenlainen lomatyyppejä isovanhemmille ja lapsenlapsille.

## 8 Pohdinta

Tilastollisen tutkimuksen ja erityisesti sidosryhmäkyselyn toteuttaminen oli meille uusi asia. Yllätyimme, miten suuri työ itse sidosryhmäkyselyn laatimisessa oli. Sen toteuttamiseen käytettiin ajallisesti viikkoja ja sitä muokattiin kymmeniä kertoja asiantuntijoiden mielipiteiden pohjalta. Näin jälkikäteen voidaan todeta, että kyselyn laatiminen oli varmastikin opinnäytetyömme vaativin osuus. Lopulliseen kyselyyn olisimme toivoneet enemmän meidän hahmottelemiamme kysymyksiä, mutta Maaseudun Terveys- ja Lomahuolto ry:n työelämän yhteistyökumppaneilla oli vahva näkemys kyselyn suhteen. Toisaalta heillä oli myös vahva tieto tarpeista, joihin sidosryhmäkyselyllä lähdettiin hakemaan vastauksia.

Vaikka kokonaisuutena olemme tyytyväisiä tutkimuksen toteutumiseen ja opinnäytetyöhöme, on joitakin asioita, mitä jälkikäteen muuttaisimme. Ensimmäinen niistä on kyselylomakkeen pituus, joka saattoi vaikuttaa heikentävästi vastaajien määrään. Oman kokemuksemme mukaan hyvä kyselylomake on sellainen, mikä ei vaadi vastaajalta suurta ajallista paneutumista. Valitettavasti realiteetit nykyajan työssä ovat sellaiset, että työnkuva on hyvinkin tarkasti aikataulutettu työnkuvaan ja täten suuritöinen kysely voi olla liikaa vastaajalle. Toinen asia on kyselylomakkeen kysymysten vastaavuus tutkimuskysymyksiin. Vaikkakin aineisto nykyiselläänkin vastaa tutkimuskysymyksiin, olisi vielä tarkemmin mietityillä tutkimuskysymyksillä voitu mahdollisesti saada enemmän tietoa vastaajilta.

Enemmistö kyselyyn vastanneista kokee jo tällä hetkellä, että vaikutusmahdollisuuksia yhteistyön kehittämiseen on ollut riittävästi. Sidosryhmien vaikutusmahdollisuuksia on silti aina järkevää lisätä. Ainakin siten, että sidosryhmät tulevat säännöllisesti kuulluiksi esimerkiksi vuosittaisen sidosryhmäkyselyn myötä. Jos sidosryhmäkyselyitä tehdään jatkossa useammin, saadaan niistä myös toiminnan kehittymistä kuvaavaa tietoa.

Myös sidosryhmien tietoa toiminnasta on järkevää lisätä. Jo johtopäätöksissä nousi esille, että sidosryhmät eivät aina tiedä, millä perusteilla lomalaiset valitaan. Tämä on ratkaistavissa sillä, että lomalaisten valintakriteerit saatetaan sidosryhmien tietoon. Toki myös tämä julkisesti esillä oleva opinnäytetyö avaa osaltaan valintaperusteita yhteistyökumppaneille.

Mitä enemmän sidosryhmille jaetaan tietoa, sitä avoimemmaksi ja läpinäkyvämmäksi MTLH:n toiminta koetaan. Kirjallisten tuotosten, kuten ohjeistusten lisäksi on järkevää panostaa henkilökohtaisiin tapaamisiin. Vaikka nykyaikana asiointi tapahtuu jo pitkälti verkon kautta, on sidosryhmäkyselyinkin pohjalta nähtävissä, että sidosryhmät edelleen arvostavat henkilökohtaista palvelua. Myös verkoston keskinäisiä tapaamisia on järkevää lisätä.

On hienoa, että sidosryhmät ovat motivoituneita yhteistyön kehittämiseen. Tämän opinnäytetyön perusteella voidaan todeta, että tuetun lomatoiminnan verkostossa on nähtävissä useita Korkalan (2010) tutkimuksen pohjalta nousseita toimivaa verkostoa kuvaavia piirteitä. Korkala määrittelee toimivan verkoston piirteiksi, että verkosto on sisäistänyt toimintatavat ja yhteinen tavoite on kaikkien nähtävissä (Korkala 2010, 168). Verkoston ilmapiiri on luottamuksellinen ja verkoston jäsenet ovat sitoutuneet toimintaan. Korkalan tutkimuksen perusteella on myös tärkeää, että sidosryhmien säännölliset tapaamiset mahdollistetaan ja sidosryhmien kehittämisehdotuksia kuunnellaan. (Korkala 2010, 168.) Sosiaalisen lomatoiminnan verkoston ilmapiiri on luottamuksellinen ja verkosto on sitoutunut yhteiseen tavoitteeseensa eli tuottamaan asiakkaille hyötyä. Verkosto on sitoutunut edistämään lomatoiminnan asiakkaiden terveyttä sekä sosiaalista hyvinvointia. Myös toimintatavat ovat sidosryhmille selkeät ja heidän

kehittämis ehdotuksiaan kuunnellaan. Erityisesti asiakaspalautteen keräämiseen panostetaan, mikä on kehittämistyön kannalta tärkeää.

Kuten opinnäytetyömme sivulla 25 kerrotaan, sosiaalinen pääoma on liima, joka pitää yhteiskunnan koossa sekä mahdollistaa inhimillisen hyvinvoinnin. Sosiaalinen pääoma on myös se, mikä pitää tuetun lomatoiminnan verkoston koossa ja mahdollistaa toiminnan tuottaman hyvinvoinnin. Sosiaalinen pääoma syntyy asiakaspalautteiden, sidosryhmien palautteiden sekä kokemusten pohjalta ja on niistä syntynyttä tietoa sekä tapahtuvaa kehitystä. Näistä lähtökohdista verkoston on hyvä jatkaa toimivaa yhteistyötään.

## Lähteet

- Baran, P. 1964. On distributed communication networks. Santa Monica. The rand corporation. Viitattu 22.4.2015.  
[http://www.rand.org/content/dam/rand/pubs/research\\_memoranda/2006/RM3420.pdf](http://www.rand.org/content/dam/rand/pubs/research_memoranda/2006/RM3420.pdf)
- Eronen, A, Hakkarainen, T, Londén, P, Peltosalmi, J & Särkelä R. 2013. Järjestöbarometri 2013. Suomen sosiaali- ja terveys ry. Helsinki. Viitattu 1.6.2015.  
[http://www.soste.fi/media/pdf/julkaisut/jarjestobarometri\\_2013.pdf](http://www.soste.fi/media/pdf/julkaisut/jarjestobarometri_2013.pdf)
- Grudinschi, D. 2013. Arvoverkostojen strateginen johtaminen. Viitattu 7.1.2015.  
<http://www.2030.fi/external/arvoverkostojen-strateginen-johtaminen-daniela-grudinschi>
- Hintikka, K. Käsitteissä liikkuva verkosto. Viitattu 22.4.2015.  
[http://files.kotisivukone.com/kyts.kotisivukone.com/KY-lehti/2012-2/ky\\_2\\_2012\\_kir\\_hintikka.pdf](http://files.kotisivukone.com/kyts.kotisivukone.com/KY-lehti/2012-2/ky_2_2012_kir_hintikka.pdf)
- Heikkilä, T. 2014. Tilastollinen tutkimus. Porvoo: Edita Publishing Oy.
- Hyytinen, H. 2002. Sosiaalinen pääoma ja yrityksen suhdeverkostot- verkostoanalyysitutkimus Jyväskylän yrityshautomosta. Pro Gradu. Viitattu 22.4.2015.  
<https://jyx.jyu.fi/dspace/bitstream/handle/123456789/11627/hahyytin.pdf?sequence=1>
- Hölttä, K. 2013. Kansalaistoiminta, lailliset oikeudet. Helsinki: Into kustannus.
- Järjestöomat. Maaseudun Terveys- ja Lomahuolto ry. Viitattu 3.1.2015.  
<http://www.mtlh.fi/fi/2015%20lomatarjonta/J%C3%A4rjest%C3%B6omat/>
- Kananen, J. 2011. Kvantti. Kvantitatiivisen opinnäytetyön kirjoittamisen käytännön opas. Jyväskylän ammattikorkeakoulun julkaisuja -sarja.
- Korkala, S. 2010. Luottamuksen ilmeneminen alueellisissa yhteistyöverkostoissa. Turun yliopiston julkaisuja. Painosalama Oy. Turku. Viitattu 26.4.2015.  
<http://www.doria.fi/bitstream/handle/10024/59477/AnnalesC298Korkala.pdf?sequence=1>
- Lehtonen, S. 2010. Maakunnallisen viestintäyhteistyön tehostaminen sidosryhmäsuhteita ja sidosryhmäviestintää kehittämällä case: Etelä-Savon maakuntaliitto. Pro Gradu. Jyväskylän yliopisto. Viitattu 1.6.2015.  
<https://jyx.jyu.fi/dspace/bitstream/handle/123456789/25285/URN:NBN:fi:jyu-201009292795.pdf?sequence=1>
- Lith, P. 2013. Yksityiset sosiaali- ja terveystalvet. Raportti yksityisestä palveluntarjonnasta ja yritysten kasvusta sekä julkisista hankinnoista ja toiminnan kehittämisestä sosiaali- ja terveystalvetissa. TEM raportteja 34/2013. Työ- ja elinkeinoministeriö. Viitattu 1.6.2015.  
[https://www.tem.fi/files/37584/TEMrap\\_34\\_2013\\_30092013.pdf](https://www.tem.fi/files/37584/TEMrap_34_2013_30092013.pdf)
- Loimu, K. 2013. Yhdistystoiminnan käsikirja. 6. painos. Juva: WS Bookwell Oy.
- Lomat peliriippuvuudesta toipuville. Maaseudun Terveys- ja Lomahuolto ry. Viitattu 6.1.2015.  
<http://www.mtlh.fi/fi/2015%20lomatarjonta/Yleiset%20omat/Lomat%20peliriippuvuudesta%20toipuville/>
- Lomat työttömille. Maaseudun Terveys- ja Lomahuolto ry. Viitattu 6.1.2015.  
<http://www.mtlh.fi/fi/2015%20lomatarjonta/Yleiset%20omat/Lomat%20ty%C3%B6tt%C3%B6mille/>
- Lomatoimintaa 60 - vuotta. Maaseudun Terveys- ja Lomahuolto ry. Viitattu 2.1.2015.  
<http://www.mtlh.fi/fi/J%C3%A4rjest%C3%B6n%20esittely/MTLH%3A%20taustaa/>

Maaseudun Terveys- ja Lomahuolto ry. 2014. MTLH toimintatapaohjeisto. Viitattu 29.4.2015.

Maaseudun tukihenkilöverkko. Tuetut lomat. Viitattu 7.2.2014.

<http://www.tukihenkilö.fi/fi/Kaipaanko%20tukea%3F/Tuetut%20lomat/>

Maijanen, H & Halkara, P. 2014. Kumppanuuskäsikirja. Kaakkois-Suomen sosiaalialan osaamis-keskuksen julkaisuja A 8:2014. Viitattu 22.4.2014.

[http://www.socom.fi/sites/default/files/tiedostot/kumppanuuskasikirja\\_netiversio.pdf](http://www.socom.fi/sites/default/files/tiedostot/kumppanuuskasikirja_netiversio.pdf)

Miettinen, R. Toikka, K. Tuunainen, J. Lehenkari J & Freeman, S. 2006. Sosiaalinen pääoma ja luottamus innovaatioverkoissa. Tutkimusraportti. Yliopistopaino. Helsinki. Viitattu 21.4.2015.

<http://blogs.helsinki.fi/tuunaine/files/2011/09/Sosiaalinen-p%C3%A4%C3%A4oma-ja-luottamus-innovaatioverkoissa.pdf>

MTK:n lomat. Maaseudun Terveys- ja Lomahuolto ry. Viitattu 3.1.2015.

<http://www.mtlh.fi/fi/2015%20lomatarjonta/MTK%3An%20lomat/>

Möller, K., Rajala, A. & Svahn, S. 2009. Tulevaisuutena liiketoimintaverkot. Tampere: Esa print oy.

Paasolainen, S. 2013. Yhdistyksen elinkaari. Järvenpää: ProTaito.

Patentti- ja rekisterihallitus. Mitä yhdistysrekisteri on? Verkkodokumentti. Viitattu 17.4.2015.

<http://www.prh.fi/fi/yhdistysrekisteri.html>

Peltosalmi, J., Hakkarainen, T., Londén, P., Kiukas, V. & Särkelä, R. 2014. Järjestöbarometri 2014. Suomen sosiaali ja terveys ry. Helsinki. Viitattu 31.5.2015.

[http://www.soste.fi/media/kuvat/julkaisut/jarjest-f6barometri2014\\_nettiin.pdf](http://www.soste.fi/media/kuvat/julkaisut/jarjest-f6barometri2014_nettiin.pdf)

Perustietoa tuetuista lomista. Maaseudun Terveys- ja Lomahuolto ry. Viitattu 30.12.2014.

<http://www.mtlh.fi/fi/2015%20lomatarjonta/Perustietoa%20tuetuista%20lomista/>

Pylkkänen, P. 2009. Yhtälö, yhdistykset talous ja verotus. Maaseutupolitiikan yhteistyöryhmän julkaisuja 1/2009. Viitattu 17.4.2015.

[http://www.maaseutupolitiikka.fi/files/844/YHDISTYKSEN\\_TALOUS\\_JA\\_VEROTUS\\_YHTALO\\_OP\\_AS\\_nettiin.pdf](http://www.maaseutupolitiikka.fi/files/844/YHDISTYKSEN_TALOUS_JA_VEROTUS_YHTALO_OP_AS_nettiin.pdf)

Rautvuori, M & Jyrämä, A. 2015. Kaupungin kehitystyön kehittäminen - verkostonäkökulma. Teoksessa A. Jyrämä & T. Mattelmäki (toim.) Palvelumuotoilu saapuu verkostojen kaupunkiin. Helsinki: Unigrafia Oy, 199-133.

RAY:n vastuu ja vuosiraportti 2013. Raha-automaattiyhdistys. Viitattu 7.2.2014

<http://www2.ray.fi/vuosiraportti2013/>

Ruuskanen, P. 2001. Sosiaalinen pääoma - käsitteet, suuntaukset ja mekanismit. Valtion taloudellinen tutkimuskeskus. Helsinki. Viitattu 22.4.2015.

[https://www.vatt.fi/file/vatt\\_publication\\_pdf/t81.pdf](https://www.vatt.fi/file/vatt_publication_pdf/t81.pdf)

Saaranen-Kauppinen, A. & Puusniekka, A. 2006. KvaliMOTV - Menetelmäopetuksen tietovaranto [verkkojulkaisu]. Tampere: Yhteiskuntatieteellinen tietoarkisto. Viitattu 4.6.2015.

[http://www.fsd.uta.fi/menetelmaopetus/kvali/L1\\_2\\_2.html](http://www.fsd.uta.fi/menetelmaopetus/kvali/L1_2_2.html)

Sosiaalisen lomatoiminnan periaatteet - tarkentavia ohjeita hakijoille. Raha-automaattiyhdistys.

Sosiaali- ja terveysturvan keskusliitto ry. 2008. Teoksessa J. Saari (toim.) Sosiaaliset innovaatiot ja hyvinvointivaltion muutos. Vaajakoski: Gummerus kirjapaino Oy.

Suomen perustuslaki 11.6.1999/731

Tutkimuseettinen neuvottelukunta. 2013. Tutkimuseettisen neuvottelukunnan ohje 2012. Helsinki. Viitattu 20.4.2015.  
<http://www.uta.fi/tutkimus/etiikka/index/humtdklw20130213100450.pdf>

Tuetut lomat 2015. Maaseudun Terveys- ja Lomahuolto ry. Esite.

Vanhatalo, R. 2014. Vuorovaikutuksen yhteys verkoston rakenteeseen, toimintaan ja Toimijoiden kokemuksiin. Akateeminen väitöskirja. Tampereen yliopisto. Tampere: Suomen yliopistopaino Oy.

Vuokila-Oikkonen, P & Mantela, J. 2010. Syrjäytyminen ja sosiaalinen pääoma- käsitteiden määrittely CDS-hankkeessa. Diakonia-ammattikorkeakoulu. Viitattu 22.4.2015.  
[http://cds.diak.fi/ff\\_customcss/Tiedostot/Materiaalit/images/Syrjytyminen\\_ja\\_sosiaalinen\\_p\\_oma.pdf](http://cds.diak.fi/ff_customcss/Tiedostot/Materiaalit/images/Syrjytyminen_ja_sosiaalinen_p_oma.pdf)

Vuosikirja 2013. Maaseudun Terveys- ja Lomahuolto ry. Viitattu 7.2.2014.  
[http://www.mtlh.fi/datafiles/userfiles/File/MTLH\\_VUOSIKIRJA\\_2013.pdf](http://www.mtlh.fi/datafiles/userfiles/File/MTLH_VUOSIKIRJA_2013.pdf)

Vuosikirja 2014. Maaseudun Terveys- ja lomahuolto ry.

Yhdistysten lomat. Maaseudun Terveys- ja Lomahuolto ry. Viitattu 3.1.2015.  
<http://www.mtlh.fi/fi/2015%20lomatarjonta/Yhdistysten%20omat/>

## Kuvat

Kuva 1: Verkoston päätyypit (Baran 1964) .....	23
--	----



## Kuviot

Kuvio 1: Tiedonsaanti Maaseudun Terveys- ja Lomahuolto ry:n toiminnasta .....	35
Kuvio 2: Sidosryhmien toiveet koskien tiedonsaantia .....	35
Kuvio 3: Toimivin yhteydenpitotapa loma-asioissa .....	38
Kuvio 4: Yhteistyökumppanuuden syy .....	39
Kuvio 5: Maaseudun Terveys- ja Lomahuolto ry yhteistyökumppanina .....	39
Kuvio 6: Yhteistyö lomaproessin eri vaiheissa .....	40
Kuvio 7: Yhteistyön toimivuus lomaproessin eri vaiheissa .....	41
Kuvio 8: Yhteistyöjärjestöjen ja lomatoiminnan tuottajien vastausten keskiarvot yhteistyön eri vaiheissa .....	42
Kuvio 9: Sidosryhmien tyytyväisyys Maaseudun Terveys- ja Lomahuolto ry:n toimintatapoihin .....	43
Kuvio 10: Tuetuille lomille asetettujen tavoitteiden toteutuminen .....	46
Kuvio 11: Tasapuolisuuden ja oikeudenmukaisuuden toteutuminen Maaseudun Terveys- ja Lomahuolto ry:n toiminnassa .....	46
Kuvio 12: Maaseudun Terveys- ja Lomahuolto ry:n toimintatapojen selkeys .....	47
Kuvio 13: Yhteistyön hyödyllisyys .....	48
Kuvio 14: Sidosryhmien vaikuttamismahdollisuudet yhteistyön suhteen .....	49
Kuvio 15: Nykyisten lomatuotteiden vastaavuus asiakkaiden tarpeisiin ja toiveisiin .....	50
Kuvio 16: Sosiaalisen lomatoiminnan merkityksellisyys sekä asiakasryhmien valinta .....	51
Kuvio 17: Organisaatioiden erityistoiveiden huomioiminen .....	52
Kuvio 18: Kouluarvosanojen prosentuaaliset osuudet .....	53

## Taulukot

Taulukko 1: Vastaajien jakautuminen lomapalveluissa .....	32
Taulukko 2: Vastaajan asema organisaatiossa .....	33
Taulukko 3: Yhteistyön pituus MTLH:n kanssa .....	33
Taulukko 4: Perehtyneisyys Maaseudun Terveys- ja Lomahuolto ry:n toimintaan .....	34
Taulukko 5: Tiedonsaanti Maaseudun Terveys- ja Lomahuolto ry:n toiminnasta .....	34
Taulukko 6: Tiedotustoiminnan tehokkuus .....	36
Taulukko 7: Tiedotustoiminnan nopeus .....	37
Taulukko 8: Sidosryhmien tiedonsaanti lomataavoitteista .....	45
Taulukko 9: Yhteistyökumppanien omat tavoitteet tuetuille lomille .....	45

## Liitteet

Liite 1: Webropol-kysely .....	68
Liite 2: Saatekirje.....	75

Liitteet  
Liite 1: Webropol-kysely

**Maaseudun Terveys- ja Lomahuolto ry sidosryhmäkysely**

**Vastaajan taustatiedot**

1. Mitä organisaatiota edustatte?
  - a) Valtakunnallinen järjestö
  - b) Lomatoiminnan tuottaja
  
2. Millaisia lomiam organisaationne järjestää tai hyödyntää?
  - a) Yleislomat
  - b) Erityislomat
  - c) Yleis- ja erityislomat
  
3. Vastaajan asema organisaatiossa.
  - a) Johtoasema, toimitusjohtaja
  - b) Johtoasema, toiminnanjohtaja
  - c) Johtoasema, kuntoutusjohtaja
  - d) Johtoasema, myyntipäällikkö
  - e) Asiantuntija
  - f) Muu, mikä?
  
4. Yhteistyön pituus Maaseudun Terveys- ja Lomahuolto ry:n kanssa?
  - a) Alle yksi vuosi
  - b) 1-2 vuotta
  - c) 3-4 vuotta
  - d) Yli viisi vuotta

**Viestintä**

5. Arviot perehtymisestä ja tiedonsaannista.

Miten hyvin olette perehtyneet Maaseudun Terveys- ja Lomahuolto ry:n toimintaan?

- a) En lainkaan
- b) Melko huonosti
- c) Kohtalaisesti
- d) Melko hyvin
- e) Erittäin hyvin

Miten hyvin olette saaneet tietoa Maaseudun Terveys- ja Lomahuolto ry:n toiminnasta?

- a) En lainkaan
- b) Melko huonosti
- c) Kohtalaisesti
- d) Melko hyvin
- e) Erittäin hyvin

6. Mistä olette saaneet tietoa Maaseudun Terveys- ja Lomahuolto ry:n toiminnasta?

- a) Kotisivut
- b) Facebook
- c) Twitter
- d) Uutiskirjeet
- e) Tiedotteet
- f) Henkilökohtaisesti
- g) Muuten, miten?

7. Mistä toivoisitte saavanne tietoa Maaseudun Terveys- ja Lomahuolto ry:n toiminnasta?

- a) Kotisivut
- b) Facebook
- c) Twitter
- d) Uutiskirjeet
- e) Tiedotteet
- f) Henkilökohtaisesti
- g) Muuten, miten?

8. Mitä mieltä olette seuraavista yhteistyön tiedotustoimintaa koskevista väittämistä?

Yhteistyöhön liittyvä Maaseudun Terveys- ja Lomahuolto ry:n tiedotustoiminta on riittävän tehokasta.

- a) Täysin eri mieltä
- b) Jokseenkin eri mieltä
- c) Ei samaa, eikä eri mieltä
- d) Jokseenkin samaa mieltä
- e) Täysin samaa mieltä

Yhteistyöhön liittyvä Maaseudun Terveys- ja Lomahuolto ry:n tiedotustoiminta on riittävän nopeaa?

- a) Täysin eri mieltä
- b) Jokseenkin eri mieltä

- c) Ei samaa, eikä eri mieltä
- d) Jokseenkin samaa mieltä
- e) Täysin samaa mieltä

9. Miten tiedonkulkua organisaationne ja Maaseudun Terveys- ja Lomahuolto ry:n välillä voisi mielestänne parantaa?

10. Mikä olisi mielestänne paras yhteydenpitokanava liittyen loma-asioihin?

- a) Puhelimitse
- b) Sähköpostitse
- c) Postitse
- d) Muu, mikä?

#### **Yhteistyö ja sen kehittäminen**

11. Miksi olette valinneet Maaseudun Terveys- ja Lomahuolto ry:n yhteistyökumppaniksenne? Voitte valita useamman vaihtoehdon.

- a) Järjestön maine
- b) Järjestön palveluasenne
- c) Järjestön kokemus
- d) Järjestön ammattitaitoisuus
- e) Järjestön asiakaslähtöinen näkökulma
- f) Järjestön kontaktit ja toimiva verkostoyhteistyö
- g) Järjestön viestintäratkaisut
- h) Muu, mikä?

12. Kuinka seuraavat väittämät kuvaavat Maaseudun Terveys- ja Lomahuolto ry:ta yhteistyökumppanina?

Luotettava, laadukas, ammattitaitoinen, asiakaslähtöinen, innovatiivinen, edistyksellinen, ystävällinen, joustava.

- a) Täysin eri mieltä
- b) Jokseenkin eri mieltä
- c) Ei samaa, eikä eri mieltä
- d) Jokseenkin samaa mieltä
- e) Täysin samaa mieltä

13. Missä asioissa teet yhteistyötä Maaseudun Terveys- ja Lomahuolto ry:n kanssa?

- a) Lomapaikkojen kilpailutukset

- b) Lomaviikkojen suunnittelu
- c) Lomalle hakeminen
- d) Lomatukipäätökset
- e) Lomapalveluiden sisällöstä sopiminen
- f) Asiakaspalautteen kerääminen
- g) Muu, mikä?

14. Miten arvioisitte yhteistyön toimivuutta lomaproessin eri vaiheissa? Voitte vastata niiltä osin kuin yhteistyö toteutuu.

Lomapaikkojen kilpailutukset, lomaviikkojen suunnittelu, lomalle hakeminen, lomatu-  
päätökset, lomapalveluiden sisällöstä sopiminen, asiakaspalautteen kerääminen.

- a) Toimii heikosti
- b) Toimii välttävästi
- c) Toimii kohtalaisesti
- d) Toimii hyvin
- e) Toimii kiitettävästi

15. Oletteko tyytyväisiä Maaseudun Terveys- ja Lomahuolto ry:n toimintaan lomaproessin eri vaiheissa?

Lomien suunnitteluvaihe, lomien toteutumisvaihe, lomien jälkeen.

- a) En ole tyytyväinen
- b) Olen hieman tyytyväinen
- c) Ei mielipidettä
- d) Olen melko tyytyväinen
- e) Olen erittäin tyytyväinen

16. Mitä kehitettävää näette Maaseudun Terveys- ja Lomahuolto ry:n toimintatavoissa 1) lomien suunnitteluvaiheessa 2) lomien toteutumisvaiheessa 3) lomien jälkeen?

17. Oletteko olleet tietoisia Maaseudun Terveys- ja Lomahuolto ry:n lomille asettamista lomatavoitteista?

- a) Kyllä
- b) Ei

18. Jos vastasitte edelliseen ”kyllä”, onko tavoitteet asetettu ennen lomiam?

- a) Kyllä
- b) Ei

19. Onko organisaationne asettanut omia tavoitteita tuetuille lomille?

- a) Kyllä
- b) Ei

20. Jos vastasitte ”kyllä”, onko tavoitteet asetettu ennen lomiam?

21. Toteutuvatko seuraavat tuetuille lomille asetetut tavoitteet Maaseudun Terveys- ja Lomahuolto ry:n tuetuilla lomilla?

Perheyhteyden vahvistuminen, vertaistuen saaminen, arjesta irtaantuminen, arjenjaksamisen tukeminen, voimavarojen lisääntyminen, virkistyminen.

- a) Toteutuu heikosti
- b) Toteutuu välttävästi
- c) Toteutuu kohtalaisesti
- d) Toteutuu hyvin
- e) Toteutuu kiitettävästi

22. Maaseudun Terveys- ja Lomahuolto ry:n toiminnassa toteutuu oikeudenmukaisuus ja tasapuolisuus seuraavissa asioissa?

Tiedotus, lomailijoiden valinta, kumppanuus.

- a) Täysin eri mieltä
- b) Jokseenkin eri mieltä
- c) Ei samaa, eikä eri mieltä
- d) Jokseenkin samaa mieltä
- e) Täysin samaa mieltä

23. Maaseudun Terveys- ja Lomahuolto ry:n toimintatavat ovat meille selkeitä?

- a) Täysin eri mieltä
- b) Jokseenkin eri mieltä
- c) Ei samaa, eikä eri mieltä
- d) Jokseenkin samaa mieltä
- e) Täysin samaa mieltä

24. Jos Maaseudun Terveys- ja Lomahuolto ry:n toimintatavoissa tai säännöissä on epäselkeyttä niin millaista?



25. Yhteistyö Maaseudun Terveys- ja Lomahuolto ry:n kanssa on ollut hyödyllistä organisaatiomme kannalta.

Palveluntuottajan näkökulmasta, järjestön näkökulmasta, asiakasryhmän näkökulmasta.

- a) Täysin eri mieltä
- b) Jokseenkin eri mieltä
- c) Ei samaa, eikä eri mieltä
- d) Jokseenkin samaa mieltä
- e) Täysin samaa mieltä

26. Jos yhteistyö Maaseudun Terveys- ja Lomahuolto ry:n kanssa on ollut hyödyllistä organisaationne kannalta niin millä tavoin? 1) Palveluntuottajan näkökulmasta 2) Järjestön näkökulmasta 3) Asiakasryhmän näkökulmasta.

27. Olemme voineet vaikuttaa yhteistyön kehittämiseen riittävästi?

- a) Täysin eri mieltä
- b) Jokseenkin eri mieltä
- c) Ei samaa, eikä eri mieltä
- d) Jokseenkin samaa mieltä
- e) Täysin samaa mieltä

28. Millaisia asioista olisi mielestänne hyvä kehittää yhteistyön suhteen?

29. Mitä mieltä olette seuraavista väittämistä?

Nykyiset lomatuotteet vastaavat asiakkaidemme tarpeita hyvin.

Nykyiset lomatuotteet vastaavat asiakkaidemme toiveita hyvin.

Sosiaalinen lomatoiminta on merkityksellistä asiakkaillemme.

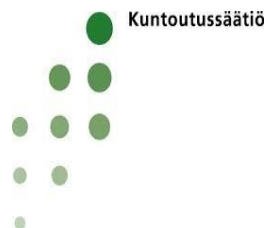
Lomatoiminta on nykyisellään kohdistettu oikeanlaisille asiakasryhmille.

- a) Täysin eri mieltä
- b) Jokseenkin eri mieltä
- c) Ei samaa, eikä eri mieltä
- d) Jokseenkin samaa mieltä
- e) Täysin samaa mieltä

30. Jos lomatoiminnan kohderyhmiä tulisi mielestänne uudistaa niin millaisille kohderyhmille toimintaa tulisi suunnitella?

31. Maaseudun Terveys- ja Lomahuolto ry on huomionut hyvin organisaationne erityistoiveet koskien lomatoimintaa.
- a) Täysin eri mieltä
  - b) Jokseenkin eri mieltä
  - c) Ei samaa, eikä eri mieltä
  - d) Jokseenkin samaa mieltä
  - e) Täysin samaa mieltä
32. Jos erityistoiveita ei ole huomioitu niin millaisia toiveita on jätetty huomioimatta?
33. Millaisen kouluarvosanan antaisitte Maaseudun Terveys- ja Lomahuolto ry:n toiminnalle?
- a) 4
  - b) 5
  - c) 5
  - d) 6
  - e) 7
  - f) 8
  - g) 9
  - h) 10
34. Mitä kehittämissuhteita teillä on Maaseudun Terveys- ja Lomahuolto ry:n toiminnalle?
35. Mitä kehittämissuhteita teillä on Raha-automaattiyhdistyksen tukeman lomatoiminnan suhteen?

Liite 2: Saatekirje



Hyvä yhteistyökumppanimme

Maaseudun Terveys- ja Lomahuolto ry on tilannut Kuntoutussäätiöltä tutkimuksen, jonka tavoitteena on tehdä selvitys Maaseudun Terveys- ja Lomahuolto ry:n tarjoamasta lomatoiminnasta ja yhteistyöstä siinä. Tutkimuksen avulla on tarkoitus kehittää toimintaa entistä paremmaksi sekä sidosryhmiemme että lomatoiminnan asiakkaiden tarpeita vastaavaksi.

Tärkeänä osana selvitystä yhdistyksemme toteuttaa sähköisen sidosryhmäkyselyn yhdessä Laurea-ammattikorkeakoulun sosionomiopiskelijoiden sekä Kuntoutussäätiön kanssa. Opiskelijat toteuttavat sidosryhmäkyselyn opinnäytetyönään. Päävastuussa selvityksen etenemisestä ja toteutuksesta on Kuntoutussäätiö. Kaikki tiedot käsitellään luottamuksellisesti.

Toivottavasti teillä on aikaa ja halua vastata tähän meille tärkeään kyselyyn. Toivomme myös, että ehditte vastata kyselyyn kahden viikon kuluessa.

Sähköiseen kyselyyn pääsette seuraavan linkin kautta:

<https://www.webropolsurveys.com/S/9CA43B255A617F9D.par>

Lisätietoja tutkija Jouni Puumalainen, Kuntoutussäätiö, gsm 040 510 8941, s.posti: jouni.puumalainen(at)kuntoutussaatio.fi

Yhteistyöterveisin,

Airi Tella

Toiminnanjohtaja, THM, Maaseudun Terveys- ja Lomahuolto ry