

# Jäsenkartoitus Jyväskylän Puutarhaseura ry:lle

Marjo Heinonen  
Ville Säkkinen

Opinnäytetyö  
Toukokuu 2015

Palvelujen tuottamisen ja johtamisen koulutusohjelma  
Matkailu-, ravitsemis ja talousala





Tekijä(t) Heinonen, Marjo Säkkinen, Ville	Julkaisun laji Opinnäytetyö	Päivämäärä 11.05.2015
	Sivumäärä 96	Julkaisun kieli Suomi
		Verkojulkaisulupa myönnetty: x
Työn nimi <b>Jäsenkartoitus Jyväskylän Puutarhaseura ry:lle</b>		
Koulutusohjelma Palvelujen tuottamisen ja johtamisen koulutusohjelma		
Työn ohjaaja(t) Mikael Viitasaari		
Toimeksiantaja(t) Jyväskylän Puutarhaseura ry		
Tiivistelmä <p>Opinnäytetyön toimeksiantajana oli Jyväskylän Puutarhaseura ry. Tutkimuksen tarkoituksena oli selvittää, mitä syitä seuran jäsenillä on kuulua Puutarhaseuraan, kuinka aktiivisesti he käyttävät seuran tarjoamia palveluita ja mitkä ovat heidän toiveensa liittyen seuran toimintaan. Samalla oli tarkoitus koota yhteen kehitysehdotuksia, joita jäseniltä saatiin. Tulosten avulla Puutarhaseura voisi kehittyä entistä paremmin jäseniään palvelevaksi seuraksi.</p> <p>Tutkimuksessa käytettiin kvantitatiivista tutkimusmetodia ja jäsenistöä kartoitettiin jäsenkyselyn avulla. Seuran jäsenrekisterin perusteella kyselyn lähettämishetkellä seuralla oli 495 jäsentä, joilla kaikilla oli mahdollisuus vastata kyselyyn. Kysely oli avoinna 2.3. - 16.3.2015.</p> <p>Kyselyyn vastasi yhteensä 207 jäsentä, mikä vastaa 41,8 % koko jäsenistöstä. Suurin osa heistä oli liittynyt Puutarhaseuraan toiveenaan saada neuvoja ja opastusta puutarhanhoitoon liittyen. He halusivat myös tavata muita aiheesta kiinnostuneita. Eniten kiitosta sai Puutarhaseuran aktiivinen ja monipuolinen toiminta. Yleisesti ottaen jäsenet olivat tyytyväisiä Puutarhaseuran tämänhetkiseen toimintaan. Kehityskohteiksi mainittiin seuran viestintä, ja moni vastaaja toivoi lisää luentoaiheita syys- ja talvikaudelle. Vastauksissa yllätti se, että jopa yli puolet jäsenistä on ollut seurassa mukana vasta alle 5 vuotta. Näin ollen heillä ei myöskään ollut vielä kattavaa käsitystä seuran nykytilasta.</p> <p>Tutkimustulokset ovat seuran käytettävissä ja hyödynnettävissä. Jäsenkyselyn tulosten perusteella Puutarhaseuran käyttöön on koottu jäsenistön keskuudesta esille nousseet kehittämistarpeet ja keinoja, miten niihin voitaisiin reagoida.</p>		
Avainsanat (asiasanat) yhdistystoiminta, jäsenkysely		
Muut tiedot		



Author(s) Heinonen, Marjo Säkkinen, Ville	Type of publication Bachelor's thesis	Date 11.05.2015
		Language of publication: Finnish
	Number of pages 96	Permission for web publication: x
Title of publication <b>Member survey for Jyväskylän Puutarhaseura ry (Jyväskylä Gardening Association)</b>		
Degree programme Degree Programme in Services Management		
Tutor(s) Viitasaari, Mikael		
Assigned by Jyväskylän Puutarhaseura ry		
Abstract <p>The bachelor thesis was assigned by Jyväskylän Puutarhaseura ry. The purpose of the study was to find out the reasons for current members to join the association, how often they took part in the association activities, what kind of wishes they had regarding the association in the future and what they would like to change. With the findings Jyväskylän Puutarhaseura ry could be developed to be even a better gardening association.</p> <p>Quantitative research method was used in the study and the members were surveyed by 25 survey questions. According to the association's member register, Jyväskylän Puutarhaseura ry had 495 members when the survey site opened. The survey was open from 2.3.2015 till 16.3.2015.</p> <p>207 members (41.80 %) of the association took part in the survey. Most of them had joined Jyväskylän Puutarhaseura ry to get advice and guiding regarding gardening. They also wished to meet people who were also interested in gardening. In general, the members were satisfied with how Jyväskylän Puutarhaseura ry was currently run. The best thing in the association was how active and versatile it was. The members wished the association to improve the communication channels and have more lectures about different themes during the autumn and the winter season. One of the surprising findings was that most members had been part of Jyväskylän Puutarhaseura ry for less than five years. Therefore, many of the members did not have a proper general view or opinion on the association.</p> <p>The study findings were handed to Jyväskylän Puutarhaseura ry and they can utilize these findings to improve their functions of the association.</p>		
Keywords/tags ( <a href="#">subjects</a> ) voluntary associations, member survey		
Miscellaneous		

## SISÄLTÖ

<b>1</b>	<b>Johdanto</b> .....	<b>3</b>
<b>2</b>	<b>Jyväskylän Puutarhaseura</b> .....	<b>5</b>
<b>3</b>	<b>Yhdistystoiminta</b> .....	<b>8</b>
3.1	Jäsenyys yhdistyksessä .....	10
3.2	Hallituksen lakisääteiset tehtävät .....	12
3.3	Yhdistystoiminnan haasteet .....	16
<b>4</b>	<b>Motivaatiotekijät yhdistystoiminnassa</b> .....	<b>20</b>
<b>5</b>	<b>Puutarhanhoidon vaikutukset</b> .....	<b>25</b>
<b>6</b>	<b>Jäsenkyselyn toteuttaminen</b> .....	<b>29</b>
6.1	Määrällinen tutkimus .....	29
6.2	Aineiston keruu .....	30
6.3	Aineiston analysointi .....	34
6.4	Tutkimuksen luotettavuus .....	34
<b>7</b>	<b>Tutkimustulokset</b> .....	<b>36</b>
7.1	Vastaajien taustatiedot .....	36
7.2	Liittymispäätökseen vaikuttaneet syyt .....	47
7.3	Jäsenten seura-aktiivisuus .....	50
7.4	Jäsenistön mielipide Puutarhaseurasta .....	55
7.5	SWOT-analyysi seuran nykytilasta .....	71
<b>8</b>	<b>Pohdinta</b> .....	<b>74</b>
	<b>Lähteet</b> .....	<b>83</b>
	<b>Liitteet</b> .....	<b>86</b>
	Liite 1. Saatekirje postitse lähetettyihin kyselyihin .....	86
	Liite 2. Jyväskylän Puutarhaseuran jäsenille toteutettu jäsenkysely .....	87

## KUVIOT

.Kuvio 1. Vastaajien sukupuolijakauma.....	36
.Kuvio 2. Harrastajien ja ammattilaisten jakautuminen.....	37
.Kuvio 3. Vastaajien ikäjakauma.....	38
.Kuvio 4. Vastaajan jäsenenä olo aika Jyväskylän Puutarhaseurassa.....	39
.Kuvio 5. Millainen puutarhuri olet?.....	43
.Kuvio 6. Vastaajien osallistumisaktiivisuus.....	52
.Kuvio 7. Jäsenten kokemukset seuran toimintaan osallistumisesta.....	54
.Kuvio 8. Jäsenten arviot Puutarhaseuraa koskeviin väittämiin.....	55
.Kuvio 9. Puutarhaseuran viestinnän onnistuminen jäsenistön mielestä.....	63

## TAULUKOT

.Taulukko 1. Jäsenten antamien arvosanojen keskiarvot.....	61
.Taulukko 2. SWOT-analyysi Puutarhaseuran nykytilasta.....	72

# 1 Johdanto

Nykypäivänä ihmiset haluavat ravintonsa olevan mahdollisimman puhdasta ja lähiruuan suosio on ollut Suomessa selvässä nousussa viime vuosien aikana. Ihmiset haluavat yhä enemmän kasvattaa itse hyötykasveja puutarhoissaan, mikä näkyy puutarhaharrastuksen selvänä kasvuna. Kotipuutarhatutkimuksen mukaan vuonna 2012 suomalaisista 43 % oli kiinnostunut puutarhanhoidosta. Määrä oli kaksi prosenttiyksikköä enemmän kuin edellisenä vuotena. Kiinnostuneiden määrän odotetaan nousevan myös jatkossa. Kiinnostus puutarhaa kohtaa on noussut erityisesti miesten ja nuorten aikuisten keskuudessa. Tämä trendi on nähtävissä maailmalaajuisestikin. Näiden ryhmien lisäksi myös juuri eläkkeelle jääneiden keskuudessa puutarhahoito kiinnostaa entistä useampaa. Puutarhanhoidosta haetaan sisältöä lisääntyneeseen vapaa-aikaan ja vastapainoa taakse jääneelle työelämälle. Tämän ryhmän kiinnostus puutarhahoitoon näkyy selkeimmin Jyväskylän Puutarhaseuran jäsenistössä. Miesten ja nuorten aikuisten määrät jäsenistössä ovat merkittävästi pienemmät. (Kotipuutarhatutkimus 2012; Unearthing the Best Life 2015.)

Opinnäytetyön toimeksiantaja oli Jyväskylän Puutarhaseura, joka on yksi vanhimmista Suomessa toimivista puutarhaseuroista. Seura juhlii 120-vuotista taivaltaan vuonna 2016. Alun perin seura perustettiin puutarha-alan ammattilaisille ja seuraan kuului pelkästään puutarha-alalla ammatikseen työskenteleviä jäseniä. Vuodesta 1997 lähtien seuraan on otettu jäseniksi myös puutarhaharrastajia, mikä näkyi heti jäsenmäärän kasvuna. Seuran vanhojen pöytäkirjojen perusteella seurassa oli vuonna 1995, jolloin seura oli suunnattu vain ammattilaisille, jäseniä yhteensä 190. Vuonna 2000 heitä oli 224. Jäsenmäärä kasvoi seuraavan kymmenen vuoden aikana hitaasti. Vuonna 2010 jäseniä oli 363. Jyrkintä kasvu jäsenmäärässä on ollut viimeisen parin vuoden aikana. Vuoden 2014 lopussa seurassa oli 473 jäsentä, mutta vuoden 2015 ensimmäisen neljänneksen aikana seuraan on liittynyt jo 65 uutta jäsentä.

Kasvavat jäsenmäärät pakottavat Puutarhaseuran suunnittelemaan toimintaansa uudelleen ja ottamaan huomioon erilaisten jäsenten tarpeita toimintaa suunnitellessa. Oli siis ajankohtaista kartoittaa seuran tämänhetkinen jäsenistö ja saada selville heidän mielipiteensä Jyväskylän Puutarhaseurasta. Jäsenkartoitus tapahtui jäsenkyselyllä, jota analysoitiin kvantitatiivisin menetelmin. Kyselyn avulla haluttiin selvittää, millaisia jäseniä Jyväskylän Puutarhaseuraan kuuluu, mitkä ovat heidän motiivinsa olla mukana toiminnassa, osallistumisaktiivisuus seuran järjestämiin tapahtumiin ja jäsenten näkemys siitä, mikä Puutarhaseuran toiminnassa on hyvin tällä hetkellä ja mikä kaipaisi muutosta tulevaisuudessa. Tutkimusongelma tiivistettiin seuraaviksi tutkimuskysymyksiksi:

- Millaisia Jyväskylän Puutarhaseuran jäsenet ovat, ja mikä on saanut heidät mukaan toimintaan?
- Kuinka aktiivisesti jäsenet käyttävät seuran tarjoamia palveluita?
- Mikä Puutarhaseuran toiminnassa on jäsenistön mielestä hyvin tällä hetkellä ja mikä kaipaa muutosta?
- Miten Jyväskylän Puutarhaseuran toimintaa voitaisiin kehittää?

Tutkimuksen tavoitteena on luoda tietopohja, jonka perusteella Puutarhaseuran toimintaan voitaisiin kehittää entistä paremmin jäseniään palvelevaksi. Jäsenten yleisiä mielipiteitä ei ollut kartoitettu aikaisemmin näin laajalti, joten saatu tieto oli erittäin hyödyllistä seuran toiminnan suunnittelusta vastaaville henkilöille. Olemme tuoneet opinnäytetyössä esille näitä kehityskohteita ja esittäneet keinoja, miten niihin voitaisiin reagoida. Mahdollisten muutosten käytännön toteutuksesta vastaa Puutarhaseuran johtokunta haluamallaan tavalla ja omassa aikataulussa.

Opinnäytetyö rakentuu toimeksiantajan esittelystä, teoriaosuudesta, tutkimusprosessin kuvauksesta, tutkimustulosten ja kehitysehdotusten esittämisestä ja pohdinnasta. Toimeksiantajan esittelyn yhteydessä kerrotaan tarkemmin myös tutkimuksen

tarpeesta ja tavoitteesta. Teoriaosuudessa luodaan katsaus yhdistystoimintaan ja sitä sääteleviin lakeihin ja yleisiin käytäntöihin. Yhdistystoiminnan lisäksi teoriaosuudessa käsitellään toisena näkökulmana motivaatiotekijöitä, jotka orientoivat erityisesti järjestöissä ja muussa vapaaehtoistoiminnassa mukana olevia. Lisäksi esitellään tutkimustietoa, joka liittyy puutarhanhoidon terveydellisiin vaikutuksiin erilaisten ihmisten keskuudessa. Kuudennessa luvussa kuvataan tutkimusprosessin etenemistä tutkimusmenetelmän valinnasta aineiston keruun ja sen analysoinnin kautta tutkimuksen luotettavuuden arviointiin. Jäsenkyselyn tutkimustulokset esitetään tutkimuskysymysten mukaisesti niin, että kaikkiin kysymyksiin ja tutkimuksen tavoitteeseen vastataan tulosten kautta. Opinnäytetyön lopussa kokonaisuutta tarkastellaan vielä pohdinnassa. Lisäksi luvussa kootaan yhteen esille nousseet, seuran toimintaa koskevat kehitysehdotukset. Samalla esitetään myös keinoja, joilla kehityskohteisiin voitaisiin reagoida.

## 2 Jyväskylän Puutarhaseura

Jyväskylän Puutarhaseura on perustettu marraskuussa vuonna 1896, ja se on yksi vanhimmista toimivista puutarhaseuroista Suomessa. Yhdistystä perustettaessa toiminnan tavoitteena oli mahdollistaa puutarhatuotteiden käyttö koko Jyväskylän alueella sekä jakaa puutarhatietoutta keskisuomalaisille. Jyväskylän Puutarhaseura myi hedelmäpuiden ja pensaiden siemeniä alueen asukkaille sekä lahjoitti niitä vähävaraisille kansakoululaisille. Vuoden 1898 työohjelmassa esitettiin, että Puutarhaseura perustaisi hyötykasvitarhan, jossa ohjeistettaisiin kasvien kasvattamiseen ja käyttöön ruuanlaitossa. Kasvitarha toimi Jyväskylän kaupungilta vuokratulla tontilla vuosina 1900–1921. Samassa työohjelmassa esitettiin myös alemman puutarhakoulun perustamista. Puutarhakoulu päätettiin perustaa seuraavana vuonna, ja se toimi 10 vuotta Rutalan sotilasvirkatalolla. Yhdistyslain muuttuessa vuonna 1921 myös Jyväskylän Puutarhaseura joutui muuttamaan sääntöjään. Sääntöjen muutoksen yhteydessä seu-



ran nimi muutettiin Jyväskylän Puutarhayhdistyksestä nykyiseen muotoon eli Jyväskylän Puutarhaseura ry:ksi. (Jyväskylän Puutarhaseura 1986, 6–11.) Seuran nykyiset säännöt on vahvistettu vuosikokouksessa 2009 (Seuran säännöt 2009).

Alusta asti Jyväskylän Puutarhaseuran toimintaan ovat kuuluneet tärkeässä osassa erilaiset retket, jotka ovat suuntautuneet joko Keski-Suomen alueelle tai muualle Suomeen. Retkillä jäsenet ovat voineet viettää aikaa ja tutustua muihin seuran jäseniin ja saada ammatillisia virikkeitä retkikohteista. (Jyväskylän Puutarhaseura 1986, 21.)

Jyväskylän Puutarhaseura kuuluu Puutarhaliittoon, joka kattaa yhteensä 38 paikallista puutarhayhdistystä tai -yhteisöä. Puutarhaliittoon kuuluu myös 17 puutarha-alan erikoisyhdistystä ja paikallisten yhdistysten lisäksi 8 muuta jäsenyhteisöä. (Jäsenjärjestöt 2015.)

Puutarhaliiton jäsenistöön kuuluu alan ammattilaisten ja harrastajien oikeuskelpoisia yhdistyksiä ja jäsenyhteisöjä. Puutarhaliiton tehtävänä puutarha-alan keskusjärjestönä on luoda toimintaedellytykset puutarha-alalle elinkeinona Suomessa ja parantaa sen kilpailukykyä. Keskusjärjestön toiminnan muina painopisteinä on yhdistää puutarha-alan intressejä ja toimintaresursseja sekä edistää puutarhakulttuuria ja puutarha-alaa harrastuksena. Puutarhaliitolla on omia asiantuntijoita, joiden tehtävänä on alan uusimman tiedon jakaminen ammattilaisille lehtien, oppaiden, seminaarien ja koulutustilaisuuksien kautta. (Puutarhaliitto yhdistää, kehittää ja valistaa 2015.)

Vuonna 1997 seuran sisälle perustettiin puutarhaharrastajille oma kerho, mutta melko pian kerho sulautui osaksi seuran normaalia toimintaa. Nykyisin harrastajat ovat Puutarhaseurassa enemmistönä ja takaavat seuran elinvoimaisuuden ylläpitämisen. Puutarhaseuran vuoden merkittävin tapahtuma on Rakennus ja Talotekniikka -messut Jyväskylän Paviljongissa maaliskuussa. Seuralla on ollut jo monien vuosien

ajan messuilla oma neuvontaosasto, jossa seuran jäsenet jakavat puutarha-alan tietoutta ja myyvät alan kirjallisuutta. Messuilla jaetaan ilmaisjakeluna Jyväskylän Piha- ja Puutarhasanomalehteä, jota seura on julkaissut talkoovoimin vuodesta 2002 lähtien. (Jyväskylän Puutarhaseura 2015.)

Jyväskylän Puutarhaseuralla oli vuoden 2014 lopussa 472 jäsentä. Jäsenmäärä on ollut selvässä kasvussa viime vuosien aikana, sillä ennen vain puutarha-alan ammattilaisille tarkoitettu seura on avannut ovensa myös puutarhaharrastajille. Seuran jäsenmäärä oli kyselyiden lähettämisen hetkellä 2.3.2015 jäsenrekisterin perusteella 495. Jäsenmäärä on edelleen ollut jyrkässä kasvussa vuoden 2015 alussa. (Mertanen 2014.)

### **Tutkimuksen tarve ja tavoitteet**

Toimeksiantajamme, Jyväskylän Puutarhaseura etsi tekijää opinnäytetyölle, jonka tarkoituksena olisi kartoittaa seuran tämän hetkinen jäsenistö ja sen toiveita seuran toiminnan kehittämiseksi. Seuran lähes 120-vuotisen historian aikana sen jäsenistöä ei ole kartoitettu juuri millään tavalla. Kun uusi jäsen liittyy, hänestä kerätään nimi- ja osoitetiedot yhdistyslain määräämään jäsenrekisteriin, mutta muuta tietoa jäsenistä ei ole. Oli siis korkea aika saada selville, millaisia jäseniä seuraan kuuluu ja kerätä samalla tärkeää tietoa seuran kehittämisen tueksi. Tarkoituksena oli saada mahdollisimman suurelta joukolta Jyväskylän Puutarhaseuran jäsenistä vastaukset kyselylomakkeella toteutettavaan tutkimukseen, jotta voidaan tehdä luotettavia koko perusjoukkoa koskevia yleistyksiä.

Seuran toimintaa, luentoja ja tapahtumia järjestetään tällä hetkellä pienen joukon mielipiteiden ja mieltymysten perusteella, eikä niinkään ole tietoa, mitä suuri osa jäsenistä haluaa. Kasvaneen jäsenmäärän vuoksi olisi korkea aika suunnitella toimintaa erityyppisille ryhmille, joita jäsenten joukosta voidaan havaita, eikä niinkään järjestää toimintaa ”kaikkea kaikille” -tyyppisesti.

Tutkimuksemme keskittyy selvittämään jäsenistä, mitä syitä heillä on kuulua Jyväskylän Puutarhaseuraan, kuinka aktiivisesti he käyttävät seuran tarjoamia palveluita, mitkä ovat heidän haaveensa ja toiveensa seuran toimintaan ja samalla koota yhteen kehitysehdotuksia, joita jäseniltä itseltään nousee. Tällä tutkimuksella autetaan parantamaan Puutarhaseuran mahdollisuuksia kehittyä entistä paremmin jäseniään palvelevaksi seuraksi Keski-Suomen alueella.

### 3 Yhdistystoiminta

Suomen perustuslaissa määrätään, että jokaisella on yhdistymisvapaus. Yhdistymisvapauten sisältyy oikeus ilman lupaa perustaa yhdistys, kuulua tai olla kuulumatta yhdistykseen ja osallistua yhdistyksen toimintaan. Samoin on turvattu ammatillinen yhdistymisvapaus ja vapaus järjestäytyä muiden etujen valvomiseksi. Jokaiselle on siis annettu oikeus pyrkiä jäseneksi yhdistykseen, osallistua sen toimintaan ja erota yhdistyksestä omasta halusta. Yhdistysten näkökulmasta vapaus tarkoittaa sitä, että yhdistykset voivat järjestää toimintaa haluamallaan tavalla, kunhan se ei ole lain tai hyvien tapojen vastaista. (L 11.6.1999/731; Loimu 2012, 21.)

Yhdistyslain 7 § määrää, että yhdistyksen perustamisesta tulee tehdä perustamiskirja, johon on liitetty yhdistyksen säännöt ja sen on allekirjoittanut vähintään kolme yhdistykseen liittyvää jäsentä. Perustajan tulee olla vähintään 15-vuotias luonnollinen henkilö. Yhdistymisvapaus ei kuitenkaan täysin salli kaikkea, vaan se sulkee ulkopuolelle yleistä järjestystä ja turvallisuutta vaarantavat, kuten rikollista toimintaa harjoittavat yhdistykset. (L 26.5.1989/503; Loimu 2012, 22.)

Yhdistyksen tunnistaa siitä, että sillä on vähintään kolme jäsentä, toiminnan taustalla on jokin aatteellinen tavoite, ja toiminnan on tarkoitettu jatkuvan. Jäsenenä yhdistyksellä voi olla luonnollisia henkilöitä tai oikeushenkilöitä tai molempia. Aatteellisuudeksi voidaan lukea jonkin aatesuunnan kannattaminen tai vastustaminen, jonkin tie-

tyn ryhmän edunvalvonta, hyväntekeväisyys tai palvelujen tuottaminen omille jäsenille tai muille kuin jäsenille. Aatteellisuudeksi ei voida luokitella toimintaa, joka tarkoituksena on tuottaa yhdistykselle voittoa. Yhdistyksistä oletetaan, että toiminnan on tarkoitettu olevan pysyvää, paitsi tilanteissa, jolloin yhdistys on perustettu vain tiettyä tavoitetta varten. Tavoitteen täytyttyä yhdistyksen voi lakkauttaa tarpeettomana. (Loimu 2012, 24.)

Tämän hetkinen yhdistyslaki on vuodelta 1989. Vuonna 2010 lakiin tehtiin muutos, joka mahdollistaa päätöksentekoon osallistumisen etäyhteyden kautta. (Yhdistystoiminta 2000-luvulla 2012, 10.)

### **Yhdistyksen rekisteröinti**

Yhdistys voi olla joko rekisteriin merkitty tai merkitsemätön. Rekisteriin merkityllä yhdistyksellä on laajemmat toimintaoikeudet kuin merkitsemättömällä. Tiedot rekisteröidyistä yhdistyksistä löytyvät Patentti- ja rekisterihallituksen ylläpitämästä yhdistysrekisteristä, jonka tiedot ovat julkisia. Rekisteristä voi tarkistaa yhdistyksen nimen lisäksi sen rekisterinumeron, kotipaikan, ensimmäisen rekisteröinnin ja viimeisimmän rekisterimuutoksen ajankohdan. (Yhdistystoiminta 2000-luvulla 2012, 14.)

Rekisteröity yhdistys on oikeushenkilö, jolloin yhdistys voi esimerkiksi ottaa lainaa omiin nimiin tai tehdä sitoumuksia. Oikeushenkilönä yhdistys voi olla oikeudessa kantajana tai vastaajana. Yhdistyksen jäsenet eivät ole yksityishenkilöinä vastuussa yhdistyksen tekemistä sitoumuksista, vaan niistä vastaa yhdistys itse. Rekisteriin merkitseminen vaatii, että viranomaiset ovat tarkastaneet yhdistyksen täyttävän lain määräämät vaatimukset. Rekisteröinnin jälkeen yhdistyksen nimeen lisätään kirjaimet ry (rekisteröity yhdistys) tai rf (registrerad förening), jos yhdistyksellä on ruotsinkielinen nimi. Nimeen lisätään kirjaimet rs (registrerejuvvon searvi) siinä tapauksessa, että yhdistyksellä on myös saamenkielinen nimi. (Loimu 2012, 28; L 26.5.1989/503.)

Yhdistys voi olla myös rekisteröimätön. Tällaisia rekisteröimättömiä yhdistyksiä voivat olla esimerkiksi rekisteröidyn yhdistyksen alaosasto, erillinen toimintaryhmä tai opiskelijoiden muodostama toimikunta. (Paasolainen 2013, 13.)

Rekisteriin merkitsemätön yhdistys ei voi hankkia omiin nimiinsä omaisuutta, mutta tehdyistä sitoumuksista vastaavat asianosaiset henkilökohtaisesti. Mahdolliset velat peritään asianomaiselta, jolta ne ovat helpoiten saatavissa, vaikka periaatteessa kaikki päätöksen tekoon osallistuneet ovat yhteisvastuullisesti vastuussa tehdyistä sitoumuksista. (Yhdistystoiminta 2000-luvulla 2012, 15.) Mikäli rekisteröimätön yhdistys rekisteröidään myöhemmin, sitoumusten tekijöiden vastuu jatkuu eikä velkoja voida siirtää yhdistyksen nimiin ilman, että vastapuoli siihen suostuu (Loimu 2012, 27).

Yhdistyslain 58 § määrittää rekisteröimättömästä yhdistyksestä seuraavaa: Se ei voi kuulua toiseen yhdistykseen tai olla sen jäsenenä eikä se voi olla oikeudessa kantajana tai vastaajana.

### 3.1 Jäsenyys yhdistyksessä

Suomessa jokaisella on vapaus kuulua tai olla kuulumatta johonkin yhdistykseen. Yhdistyksellä voi olla jäsenenä luonnollisia henkilöitä, yhteisöjä tai säätiöitä. Yhdistys voi säännöissään kuitenkin rajata, keitä se hyväksyy jäsenikseen ja kenellä on äänioikeus yhdistyksen asioista päätettäessä. (Yhdistystoiminta 2000-luvulla 2012, 25.)

Jotta jäsenyys syntyy, vaatii se sekä yhdistyksen että siihen liittyjän molemmin puoleista tahdon ilmaisua. Henkilö voi esimerkiksi lähettää jäsenhakemuksen, jonka yhdistys hyväksyy. Jäsenyys voi syntyä henkilön ollessa yhdistyksen perustajajäsen tai liittyessä yhdistykseen sen perustamiskokouksessa. Kolmannessa tapauksessa jäsenyys syntyy niin sanotusti hiljaisella sopimuksella, jolloin henkilö on pitkään ollut jäsenen tavoin mukana yhdistyksen toiminnassa ja hoitanut velvollisuutensa, mutta hän ei ole sanallisesti tai kirjallisesti ilmaissut haluaan liittyä jäseneksi. (Loimu 2012, 45.)

Yhdistyslaissa ja yhdistyksen säännöissä jäsenille on annettu melko laajat oikeudet ja velvollisuudet, joita ei kuitenkaan aina käytetä niin laajasti kuin olisi mahdollista. Jäsenen olisikin hyvä tietää, mihin kaikkeen heillä on oikeus ollessaan yhdistyksen jäsenenä. (Loimu 1998, 31.)

Kari Loimu luettelee kirjassaan Yhdistystoiminnan käsikirja (2012) jäsenen oikeudet. Jäsenellä on oikeus:

- *käyttää yhdistyksen päätäntävaltaa*
- *säilyttää säännöissä määrätyt ”erityiset edut”*
- *säilyttää yhdenvertaisuus*
- *saada yhdistyksen kokous koolle*
- *vaatia säännöissä määrätyn jäsenäänestyksen tai liittoäänestyksen järjestämisestä*
- *pysyä jäsenenä ja erota halutessaan*
- *saada yhdistyksen palveluita*
- *tutustua yhdistyksen asiakirjoihin*
- *tehdä aloitteita.*

Laajojen oikeuksien lisäksi jäsenellä on myös velvollisuuksia, joita ovat jäsenmaksujen suorittaminen yhdistykselle, olla vahingoittamatta yhdistyksen toimintaa omilla teoilla ja yhdistyksen säännöissä määrättyjen velvollisuuksien hoitaminen. Mikäli jäsen

ei hoida hänelle asetettuja velvollisuuksia tai hän ei täytä säännöissä mainittuja ehtoja jäsenelle, hänet voidaan erottaa yhdistyksestä. Kuten jäsenen oikeuksissa mainittiin, hän voi erota yhdistyksestä halutessaan. Yhdistys voi säännöissään määrätä eroamiselle irtisanomisajan. Ellei aikaa ole mainittu, eroaminen tulee voimaan heti. Eroaminen voi tapahtua myös silloin, kun jäsen menehtyy tai yhdistys lakkaa olemasta. (Loimu 2012, 61–64.)

### 3.2 Hallituksen lakisääteiset tehtävät

Yhdistyksellä tulee olla hallitus, ja siihen täytyy kuulua vähintään kolme jäsentä. Puheenjohtajan tulee olla täysivaltainen henkilö, jolla on asuinpaikka Suomessa. Muiden jäsenten tulee olla vähintään 15-vuotiaita. Henkilö, joka on henkilökohtaisesti konkurssissa, ei voi olla hallituksen jäsen. Hallituksen tehtävänä on huolehtia yhdistyksen kirjanpidon lainmukaisuudesta ja yhdistyksen asioista. (L 26.5.1989/503.)

Hallituksen jäsenen ei välttämättä tarvitse kuulua itse yhdistykseen, ellei säännöissä sitä sanota. Se ei kuitenkaan ole monessa tapauksessa perusteltua. Säännöissä voidaan määrätä ehdot, jotka täyttävää ei voida valita hallitukseen. Ketään ei myöskään voida pakottaa hallitukseen tai valita siihen tietämättä. Syy kieltäytymiselle voi olla mikä vaan. (Loimu 2012, 152.)

Yhdistys voi säännöissään määrätä hallituksen jäsenten enimmäis- tai vähimmäismäärän. Yhdistyslaki ei tarkkaan määrää hallituksen jäsenten tehtäviä, vaan vapaus niiden määrittämiselle on jätetty yhdistykselle itselle. Mikäli tehtävien sisältöä ei ole määritetty säännöissä, toimii hallitus yleisten toimintatapojen perusteella. (Yhdistystoiminta 2000-luvulla 2012, 43.)

Yhdistyslaissa määrätään tiettyjä tehtäviä, jotka yhdistyksen hallituksen tulee aina hoitaa.

*1. Jäsenluettelon pitäminen*

Yhdistyksen jäsenistä tulee pitää jäsenluetteloa, josta selviää jäsenen nimi ja kotipaikka (Loimu 2012, 163). Henkilötietolaissa määrätään, että yhdistyksen jäsenluettelossa saa olla vain sellaisia tietoja, jotka ovat välttämättömiä yhdistyksen toiminnan kannalta (L 22.4.1999/523).

*2. Yhdistyksen ja valtuutettujen kokouksen koollekutsuminen*

Hallituksen tulee kutsua koolle yhdistyksen päättävä elin säännöissä määrättyinä ajankohtina ja määrättyllä tavalla. Sääntöjen mukaisten kokousten lisäksi hallitus voi kutsua koolle ylimääräisen kokouksen, jos näkee siihen tarvetta. Tällainen tilanne voi olla esimerkiksi jostain kiireellisestä asiasta päättäminen. (Mts. 164.)

*3. Erillisen äänestyksen, postiäänestyksen taikka tietoliikenneyhteyden tai muun teknisen apuvälineen avulla suoritettavan äänestyksen järjestäminen.*

Hallituksen tulee järjestää äänestys yhdistyksen sääntöjen määräämänä ajankohtana ja äänestys- ja vaalijärjestelyjen määräämällä tavalla. Aluehallintovirasto voi hakemuksen perusteella oikeuttaa jäsenen tai hallituksen sakon uhalla järjestämään äänestyksen, mikäli sitä ei sääntöjen mukaan toteuteta. (Mts. 164–165.)

*4. Erillisen äänestyksen, postiäänestyksen taikka tietoliikenneyhteyden tai muun teknisen apuvälineen avulla suoritettavan äänestyksen pöytäkirjan laatiminen.* Äänestysistä tulee hallituksen laatia pöytäkirja, josta käy ilmi menettely päätöksen teossa, ääntenlaskenta ja sen tulos, tehty päätös, päiväys ja hallituksen puheenjohtajan omakätinen allekirjoitus. (Mts. 165.)



5. *Yhdistyksen edustajana toimiminen*

Edustaminen koskee lakisääteistä edustamista, kuten haasteen tai viranomaisen tiedonannon vastaanottamista ja yhdistyksen edustamista oikeudessa. Hallituksen ollessa jutun vireille panijana, yhdistystä edustaa oikeudessa yhdistyksen kokouksessa valitsema edustaja. (Mts. 165.)

6. *Kirjanpidon lainmukaisuudesta ja varainhoidon luotettavasta järjestämisestä huolehtiminen*

Kirjanpitolaki velvoittaa yhdistykset pitämään kirjanpitoa, joka antaa riittävän ja oikean kuvan varallisuuden hoidosta. Kirjanpidosta vastaa käytännössä siihen valtuutettu henkilö, mutta hallituksen vastuulla on, että kirjanpito noudattaa lakien antamia määräyksiä ja hyvää järjestyskäytäntöä. (Mts. 166.)

7. *Yhdistyksen omaisuuden luovuttaminen konkurssiin*

Päätöksen asiasta tekee yhdistyksen hallitus, jonka jälkeen valitaan pätevä henkilö hoitamaan konkurssin selvittäminen. Mikäli konkurssia viivytetään jostain syystä, aiheutuneista kustannuksista voi joutua vastaamaan hallituksen jäsenet henkilökohtaisesti. (Mts. 166.)

8. *Tilin- ja toiminnantarkastajan avustaminen*

Hallitus on velvollinen antamaan apua tilin- ja toiminnan tarkastajille heidän sitä pyytäessä. (Mts. 166.)

9. *Tilinpäätöksen allekirjoittaminen*

Tilinpäätöksen valmistuttua sen allekirjoittaa sen hetkinen hallitus hyväksyen samalla tilinpäätöksen oikeellisuuden. (Mts.166.)

Hallituksen jäsenten, kuten myös puheenjohtajan, vastuu jakautuu kolmeen osaan: parlamentaariseen vastuuseen, siviilioikeudelliseen vastuuseen ja rikosoikeudelliseen vastuuseen. Vedoten parlamentaariseen vastuuseen hallituksen toimijat valinnut toimitielin voi erottaa hallituksen jäsenen tehtävästään. Siviilioikeudelliseen vastuuseen

kuuluu korvausvelvollisuus tahallaan tai tuottamuksellisesti aiheutetusta vahingosta yhdistykselle. Vahingontekoon osallistuneet henkilöt ovat vastuussa omien tekojensa lisäksi myös muiden teoista ja mikäli jollain korvausvelvollisella ei ole varallisuutta hoitaa omaa osuuttaan korvaussummasta, muut syyllistyneet hoitavat yhdessä maksut. Rikosoikeudelliseen vastuuseen voi joutua, mikäli hallituksen jäsen tai joku muu loukkaa yhdistyksen oikeuksia merkittäväällä tavalla. Vastuuseen joutuu pääsääntöisesti siinä tilanteessa, jos henkilö on itse ollut mukana päätöksenteossa. Vastuuseen voidaan asettaa myös sellainen henkilö, joka ei ole ollut mukana päätöksenteossa, mutta hänen katsotaan laiminlyöneen vastuutehtävänsä hoidon. (Loimu 2005, 50–51.)

### **Puheenjohtajan rooli**

Puheenjohtajan rooli on vastuuhenkilöiden rooleista tärkein. Puheenjohtajaksi tulee valita henkilö, joka omalla osaamisellaan ja omalla persoonallaan edustaa yhdistystä edukseen niin yhdistyksen sisällä kuin ulkopuolellakin. Valintaan tuleekin kiinnittää erityistä huomiota ja valita tehtävään paras mahdollinen vaihtoehto. Puheenjohtaja on virallisesti hallituksen puheenjohtaja, vaikka usein hänestä puhutaan koko yhdistyksen puheenjohtajana. Puheenjohtajan toimikauden pituus on määrätty yhdistyksen säännöissä. Se voi poiketa muiden hallituksen jäsenten toimikauden pituudesta. Mikäli puheenjohtaja on estynyt jostain syystä hoitamaan tehtäviään, hänen tilalleen on nimetty varapuheenjohtaja, jolla on puheenjohtajan tavoin nimenkirjoitusoikeus. Puheenjohtajalla ei juurikaan ole muodollista asemaa, vaan yhdistyslaki asettaa hänet samalle tasolle muiden hallituksen jäsenten kanssa. Johtaessaan yhdistystä, puheenjohtaja voi käyttää apunaan omaa esimerkkiään ja omaa karismaansa. Toisin kuin työyhteisön esimiehellä, puheenjohtajalla ei ole työnjohto-oikeutta eikä hän voi palkita ”hyviä” toimihenkilöitä. Tässä suhteessa yhdistyksen johtaminen on työyhteisöön verrattuna vaikeampaa. Puheenjohtajalta vaaditaan monia ominaisuuksia tehtävässä toimimiseen. Erityisen tärkeää on, että puheenjohtajalla löytyy motivaatiota yhdistyksen toimintaa kohtaan ja hän on valmis kehittämään sitä kykyjensä mukaan.

Puheenjohtajalle on yhdistyslaissa määrätty tehtäviä, jotka hänen tulee hoitaa. Näitä tehtäviä ovat: nimenkirjoitusoikeus, yhdistysrekisteritoimistoon ilmoitettavien muutosten, kuten puheenjohtajan tai nimenkirjoittajien vaihtumisesta kertovan ilmoituksen tai yhdistyksen purkautumisilmoituksen allekirjoittaminen. Lisäksi lain mukaan hänelle kuuluu pöytäkirjan allekirjoittaminen, mikä käsittelee äänestämällä tehtyä päätöstä. Nämä tehtävät eivät vie puheenjohtajan työskentelyaikaa kovinkaan paljoa, joten hänen tulisi keskittyä johtamaan hallituksen työskentelyä, ylläpitämään ja luomaan suhteita yhdistyksen ulkopuolella, edesauttamaan toiminnan kehittämistä sekä hoitamaan tärkeimmiksi katsomiaan juoksevia asioita. (Loimu 2012, 179–183.)

### 3.3 Yhdistystoiminnan haasteet

Yhdistystoiminnassa mukana olevista henkilöistä suurimman osan muodostavat suuret ikäluokat ja 1950-luvulla syntyneet. He ovat vielä toimintakykyisiä ja aktiivisia toimijoita, mutta hekin ikääntyvät ja seuraukset ovat nähtävissä tulevien vuosien aikana. Yhdistysten luottamustehtäviin kaivataan nuorempaa sukupolvea ikääntyvien jäädessä pois toiminnasta. Nuoria ei kuitenkaan noin vain saada mukaan toimintaan, vaan järjestöjen ja yhdistysten tulisi keksiä keinoja, joilla heitä saataisiin mukaan toimintaan oppimaan ja kiinnostumaan vastuutehtävistä. Tässä kohtaa voidaankin puhua sukupolven vaihdoksesta, joka järjestötoiminnassa on edessä. Tämä muutos tulisi pystyä hoitamaan mahdollisimman sujuvasti, jotta mahdollistetaan toiminnan jatkuminen aktiivisena ja kehittyvänä myös tulevaisuudessa. (Harju 2012, 12.)

Nuorilla voi kuitenkin olla yhdistystoiminnasta sellainen kuva, että se on hyvin ammattimaista ja vaativaa. Tällöin kynnys osallistua toimintaan nousee korkeaksi ja moni kiinnostunut saattaa sysätä omat haaveensa syrjään ja keskittyä johonkin muuhun toimintaan. Vapaaehtoistoimintaan osallistumiselle pitäisi luoda tasavertaiset mahdollisuudet kaikille ja tuoda esille sitä tosiseikkaa, että taidot ja kokemus karttu-

vat vain tekemällä. Toisaalta toiminnan ammattimaisuutta ei ole hyvä unohtaa täysin, vaan tietty ammattimaisuus auttaa toiminnan eteenpäin viemisessä. (Juvonen 2006, 77.)

Harju Aaro listaa kirjassaan *Järjestön kehittäminen (2012)* yhdistystoiminnan ongelmakohtia, joita se kohtaa 2000-luvulla.

- järjestötoimijoiden järjestöllinen osaaminen on huonontunut
- kiinnostus vapaaehtoistyöhön osoittaa hiipumisen merkkejä
- yhdistystoiminnan mahdollisuudet harvaan asutuilla alueilla vähenee väestön keskittyessä Etelä-Suomeen suurten taajamien ympärille
- yhdistysten johtamiseen vaadittavia taitoja ei opita työelämässä, eikä järjestöjen johtamista ole tutkittu tai kehitetty
- yhdistystoimintaa tulee suunnitella siinä missä yritystoimintaakin – vähän sinne päin ei enää riitä
- verkostotyöskentelyn toteuttaminen
- uuden tekniikan hyödyntäminen yhdistystoiminnassa
- ihmiset eivät enää sitoudu toimintaan koko eliniäkseen, vaan ovat mukana toiminnassa vain sen aikaa kun se heitä hyödyttää
- yritykset valtaavat alaa järjestötoiminnan kentältä

(Harju 2012, 13–15.)

Haasteiden keskellä yhdistystoiminnalla on myös paljon mahdollisuuksia. Määrällisesti erilaisiin järjestöihin ja järjestöihin kuuluu lähes kolminkertainen määrä jäseniä suomen asukaslukuun verrattuna. Eli kiinnostusta vapaaehtoistyöhön löytyy, mutta se täytyisi vain osata hyödyntää oikein ja tehokkaasti. Tällöin varmistettaisiin toiminnan jatkuminen elinvoimaisena pitkälle tulevaisuuteen. Suomalaiset arvostavat yhdistystyötä ja monet lyötävätkin siitä vastapainoa omaan työhönsä. (Harju 2012, 15.)

## Toiminnan kehittäminen

Järjestöä kehittäessä tulisi keskittyä siihen kokonaisuutena ja organisaationa. Harjun mukaan suurin ongelma on, että toiminnassa keskitytään kerrallaan vain yhteen ongelmaan tai toiminnan osaan ja muut jäävät huomiotta tai huonolle hoidolle. Varsinkin paikkakunta-kohtaiset seurat keskittyvät vain itseään koskeviin asioihin, mikä on aivan ymmärrettävää. Heidän tulisi kuitenkin ottaa huomioon isompi kokonaisuus, mihin he kuuluvat valtakunnallisella tasolla. Ongelmana ovat myös ihmisten käsitykset järjestö- ja seuratoiminnasta. Järjestötyö ei aina saa vaatimaansa arvostusta, vaan sitä saatetaan pitää vain vapaaehtoistoimijoiden vapaa-ajallaan harrastamana puuhasteluna. Kyse on kuitenkin usein aivan muusta, mitä välttämättä vapaaehtoiset eivät itsekään aina käsitä. (Harju 2012, 17–21.)

Toiminnan kehittämistä suunnitellessa saatetaan helposti turvautua historiaan ja siihen, mitä joskus on ollut. Kuitenkin tärkeämpää olisi tarkastella nykyhetkeä, koska ongelmat ja ratkaisutkin usein löytyvät nykyhetkestä eivätkä toiminnasta vuosikymmeniä sitten. Nykyhetken lisäksi tarkasteluun voi ottaa edellisten parin vuoden aikaisista tapahtumista merkittävimmät toiminnan kannalta ja analysoida niiden vaikutuksia. Kuten yritystenkin, myös yhdistysten toimintaympäristö muuttuu jatkuvasti ja siihen muutokseen tulisi osata reagoida toiminnan kautta niin, että varmistetaan toiminnan elinvoimaisuus myös jatkossa. (Harju 2012, 28–29.)

Toiminnan kehittäminen lähtee liikkeelle sen nykytilan arvioimisesta. Kari Loimu esittelee kirjassaan *Johda yhdistyksesi menestykseen (2005)* muutamia menetelmiä, joilla nykytilaa voidaan arvioida. Näitä menetelmiä ovat menestystekijäanalyysi, ympäristöanalyysi, jäsenanalyysi, yhteistyökumppaneiden analysointi, SWOT-analyysi sekä Ennen vanhaan, nyt ja tulevaisuudessa -menetelmä nykytilan analysoimiseksi. Tämän opinnäytetyön tutkimuksessa käytettiin jäsenanalyysiä nykytilan arvioimisen apuna. Jäsenkyselyn tulosten ja seuraan tutustumisen perusteella luotiin myös SWOT-analyysi seuran nykytilasta.

Jäsenanalyysin tarkoituksena on selvittää jäsenistä heidän toiveitaan yhdistystä kohtaan ja jäsenten sitoutuneisuutta yhdistystä kohtaan. Jäsenistä voidaan kartoittaa esimerkiksi se, millaisiin tapahtumiin ja millaiset jäsenet niihin ovat osallistuneet. Jäsenten joukosta olisi hyvä pystyä erottamaan omat jäsenryhmät, joita kullakin yhdistyksellä on. Ryhmiä muodostavat esimerkiksi nuoret ja vanhat sekä uudet ja vanhat jäsenet. Näiden eri jäsenryhmien sisältä voidaan taas selvittää heidän toiveitaan ja odotuksia yhdistyksen toimintaa kohtaan, jotka voivat olla hyvinkin ristiriitaisia eri ryhmien välillä. (Loimu 2005, 163.)

Seuran puheenjohtajan rooli on monessa suhteessa hyvin vaativa. Hänen tulee johtaa niin ihmisiä, asioita, seuran arvoja kuin sen aatteitakin. Vaatimuksia roolin hoitamiseen lisää myös toiminnan muoto, jossa päätavoitteena ei ole yritysten lailla tavoitella voittoa, vaan yhtenä tavoitteena on halutun toiminnan aikaansaaminen. Tämä vaatii, että tavoitteet on asetettu selkeästi ja jokainen toimii niiden saavuttamiseksi. Toiminnan aikaansaamiseksi asetetut resurssit ovat usein hyvin rajalliset. Ihmiset eivät ole valmiita maksamaan korkeita jäsenmaksuja, joten toiminnan edellyttämät varat tulee hankkia osaksi muin keinoin. Johtamisen näkökulmasta resurssien vähäisyys estää toiminnan täysipainoisen kehittämisen. (Harju 2012, 110.)

Toiminnan heikoin lenkki voi olla seuran johtokunta, mikä voi heikentää koko seuran toimintaa. Puheenjohtajan tulee olla pätevä tehtävänsä ja osattava jakaa tehtäviä muille vastuuhenkilöille, niin ettei kenenkään työtaakka kasva liian suureksi. Tasa-  
puolinen tehtävien jako myös motivoi vastuuhenkilöitä toimimaan aktiivisesti. Johtokunnan tehtävänä on seuran päätösten tekeminen ja niiden toimeenpanon valvominen. Yleisenä sääntönä yhdistystoiminnan puolella on, etteivät päätöksentekijät osallistu päätösten toimeenpanoon, jotteivät roolit sekoitu eikä näin ollen toimeenpanon valvominen heikkene. (Harju 2012, 114–115.)

Päätösten tekeminen on avainasemassa toimintaa kehittäessä. Mikäli toiminta takkaa tässä vaiheessa eikä johtokunta pysty tekemään yksimielisiä päätöksiä, hyvätkin kehityssuunnitelmat menettävät arvonsa. Päätöksentekoa voidaan parantaa monella tapaa, jotta se varmistaisi hyvät tulokset ja tapahtuisi oikea-aikaisesti. Päätöksiä tehdessä tulee tutustua sitä tukevaan faktatietoon sekä arvioida päätöksestä syntyvät seuraamukset. Tavoitteena on jokaista päätöstä tehdessä, että se tuottaa mahdollisimman paljon hyötyä mahdollisimman monelle seuran jäsenelle. Päätöksen tehnyt toimielin vastaa myös päätöksen toimeenpanosta sekä siitä, että haluttu muutos tapahtuu oikeaan suuntaan. (Harju 2012, 96–98.)

## 4 Motivaatiotekijät yhdistystoiminnassa

Järjestötoiminta perustuu vapaaehtoisuuteen. Ihmisillä on omista taustoistaan ja elämäntilanteista riippuvia syitä kuulua juuri siihen järjestöön tai seuraan johon kuuluvat. Monet kuuluvat useisiin eri järjestöihin harrastuksien ja kiinnostuksen kohteidensa mukaan. Toiset hakevat vapaaehtoistyöstä vastapainoa omaan elämäänsä, toiset ovat mukana muista henkilökohtaisista syistä ja kiinnostuksen kohteista riippuen.

Ihmisten osallistumishalukkuus järjestötoimintaa kohtaan koostuu monesta osa-alueesta. Ihmisillä syinä voi olla uuden oppimisen tarve, halu kehittää itseään, hyväksytyksi tuntemisen tarve tai tarve kuulua johonkin (Laitinen 2006, 7–8). J. R. Nuttin mukaan ihmiset tyydyttävät heidän sisäisiä tarpeitaan heitä ympäröivän maailman tarjoomilla keinoilla. Ihmisen motiivi muodostuu näiden kahden, sisäisen tarpeen ja ulkoisen maailman kohteen, välisestä suhteesta eikä motiivi ole ihmisen henkilökohtainen ominaisuus tai voima. Modernissa motivaatiopsykologiassa on keskeisessä roolissa näiden suhteiden tutkiminen. Nuttin on korostanut myös mielikuvien merkitystä motivaation muodostumisessa. Ihmisillä on ulkoiisiin kohteisiin liittyviä mielikuvia, jotka ohjaavat heidän toimintaansa. (Salmela-Aro & Nurmi 2005, 12–13.)

Modernin tarveteorian mukaan ihmisten tarpeet voidaan luokitella kolmeen eri ryhmään: autonomian tarve, saavuttamistarve ja yhteenkuuluvuuden tarve. Tilanteesta ja ihmisestä riippuen nämä tarpeet täyttyvät eri tilanteissa ja eri tavoin. Järjestystoimintaa tarkasteltaessa ihmisten motiivit olla mukana voidaan selittää osittain saavuttamistarpeella, jolloin jäsen haluaa saavuttaa jotain itselle tärkeää ja oppia uutta. Yhteenkuuluvuuden tarve voi olla monella taustalla liittyessä jonkin harrastustoiminnan ympärillä toimivaan yhdistykseen. (Laitinen 2006, 8.)

Sisäiset ja ulkoiset motivaatiotekijät selittävät myös osaltaan ihmisten toimintaa. Ulkoisilla motivaatiotekijöillä tarkoitetaan toiminnasta saatavia palkkioita, jotka voivat olla rahaa, etuuksia tai vapaaehtoistoiminnassa muilta ihmisiltä saamaa arvostusta tai verkostoitumista oikeiden ihmisten kanssa. Pitempiaikainen sitoutuminen toimintaan ei kuitenkaan synny pelkän ulkoisen palkkion avulla, vaan siihen tarvitaan myös sisäisiä motivaatiotekijöitä. Sisäinen motivaatio saa ihmisen toimimaan ilman, että hän odottaa konkreettista palkkiota. Tällöin ihmisen saama tyydytys itse toiminnasta on tarpeeksi suurta, jotta hän haluaa olla jatkossakin mukana toiminnassa. Sisäisesti motivoituneella ihmisellä on tunne, että hän toteuttaa itseään ja näin ollen vahvistaa omaa kuvaa itsestään sellaisena kuin on. Kun sisäisesti motivoitunutta henkilöä palkitaan ulkoisilla palkkioilla, voi seuraus olla jopa motivaatiota alentava. (Laitinen 2006, 9.)

Sisäisen motivaation käsitteen teki tunnetuksi Deci vuonna 1975. Sisäisen motivaation käsite haastoi silloin behavioristisen teorian. Behaviorismin eli välineellisen ehdollistamisen mukaan ihmisen käyttäytyminen perustuu käytöksestä saatuihin palkkioihin, jolloin behaviorismin kannattajien mukaan ei puhuta motivaatiosta, vaan ehdollistamisesta ja siihen oppimisesta. Ulkoisen palkkion sijaan sisäisesti motivoitunut ihminen saa palkkion itse tekemisestä. Sisäinen motivaatio ruokkii esimerkiksi leikin kaltaista toimintaa sekä tutkimista ja etsimistä. Sisäisesti motivoitunut ihminen kokee vahvistavansa omakuvaansa tekemisen kautta. (Salmela-Aro & Nurmi 2005, 41.)



Kuulumalla järjestöihin ja ryhmiin ihminen rakentaa omaa sosiaalista identiteettiään. Sosiaalipsykologiassa tutkitaan tällaisia ryhmiin kuuluvien ihmisten käyttäytymistä. Ryhmän valintaan vaikuttavat myös muiden ihmisten mielipiteet kyseisestä toiminnasta sekä se, miten ihminen itse antaa muiden mielipiteiden vaikuttaa itseensä. Voi olla, että ihminen ei halua leimautua omassa sosiaalisessa ympäristössään tietyn aatteen kannattajaksi liittymällä johonkin järjestöön, vaan valitsee olla liittymättä, jotta voi rakentaa haluamansa kuvan itsestään ulospäin. (Laitinen 2006, 15.)

Anne Birgitta Yeung (1999) on tutkinut vapaaehtoisten motiiveja olla mukana järjestötoiminnassa. Hän käytti omassa tutkimuksessaan Pelastusarmeijan mainoskampanjan houkuttelemia vapaaehtoisia. Mainoskampanjan lauseena oli ”Usko tai älä – meillä on hommia myös Sinulle” ja se julkaistiin Helsingin sanomissa vuonna 1998. Yeungin tutkimuksen perusteella ihmisen motivaatioon vapaaehtoistoimintaa kohtaan vaikuttaa niin henkilön menneisyys, nykyisyys kuin tulevaisuuskin.

Maslowin esittämän motiivihierarkian mukaisesti ihmisen motivaatio muodostuu viidestä tasosta, jotka ovat alhaalta ylöspäin fysiologiset tarpeet, turvallisuuden tarve, läheisyyden ja ryhmään kuulumisen tarve, tarve saada arvostusta ja itsensä toteuttamisen tarpeet. Teorian mukaisesti ihmisellä tulee olla alemman tason tarpeet tyydytetty, jotta hän voi motivoitua tietyistä asioista. (Yeung 1999, 21.) Maslowin mukaan tämä hierarkia on kaikilla ihmisillä samanlainen ja siinä alemman tason tarpeet ovat tärkeämpiä kuin ylemmän tason tarpeet. Todellisuudessa tämä ei kuitenkaan kaikkien ihmisten kohdalla päde. Leontjev on esittänyt Maslowin teoriasta eroavan näkökulman, jossa korostetaan hierarkioiden erilaisuutta eri yksilöiden kohdalla. (Salmela-Aro & Nurmi 2005, 15.)

Tutkimuksensa perusteella Yeung luokitteli vapaaehtoistyön motiivit neljään ryhmään: tekemisen kaipuu, auttaminen, kokeilunhalu ja ryhmän kaipuu. Tutkimukseen osallistuneista osa mainitsi, että he tulivat mukaan, jotta löytäisivät itselle mielekästä tekemistä juuri siinä elämäntilanteessa. Omilla taustoilla tai arvoilla ei tässä kohtaa

ollut suurta merkitystä, vaan päämotiiveina toimi oma elämäntilanne ja palkkatyön jatke, jolloin omaan elämään haettiin uutta sisältöä vapaaehtoistyön kautta. Mielekkään tekemisen ohella he halusivat löytää uusia tuttavuuksia vapaaehtoistyön kautta ja kokea itsensä merkitykselliseksi. Yleisesti ottaen tämä ryhmän edustajat olivat tyytyväisiä vapaaehtoistyöhön, sillä heillä ei ollut niin suuria odotuksia sen suhteen. Toinen ryhmä, joka tutkittavien joukosta erottui olivat he, joille halu auttaa oli päämotiivi olla mukana toiminnassa. Tämän ryhmän edustajat olivat mukana omien arvojen ohjaamina ja toteuttamassa niitä käytännössä eikä heidän tavoitteenaan ollut omien kokemusten kartuttaminen. Heille oma elämäntilanne ei antanut tarvetta lähteä mukaan toimintaan. Osalla vapaaehtoisista motiivit liittyivät haluun kokeilla jotain itselle uutta, mihin saattoi vaikuttaa oma elämäntilanne siihen mennessä. Heillä ei sen sijaan ollut tarvetta kuulua ryhmään tai tuntea itseään merkitykselliseksi. Kokeilunhaluisilla oli tarkat toiveet työtehtävästä, mitä he halusivat järjestössä tehdä ja toiveiden täyttyminen ja täyttymättä jääminen oli ratkaiseva tekijä toiminnan jatkamiselle. Tämä tutkimustulos oli Yeungin mielestä yllättävä, sillä aikaisemmin tämän suuntaisia tuloksia ei ole saatu muissa tutkimuksissa. Neljäs motiivi, joka tutkimuksessa todettiin, oli halu kuulua ryhmään. Tämän ryhmän edustajilla muuttunut elämäntilanne oli aiheuttanut tarpeen kokea jotain uutta. Heille ei ollut tärkeää, millaista vapaaehtoistyötä he tekevät kunhan he tuntevat kuuluvansa ryhmään muiden kanssa. (Yeung 1999,31–77.)

Vapaaehtoiseen toimintaan osallistumisen motiiveja voidaan tarkastella myös elämäntilanteen psykologian kautta, minkä mukaan ihminen joutuu eri ikävaiheissa erilaisten kehitystehtävien eteen. Nuoruuteen kuuluu sukupuoliroolin omaksuminen ja itsensä valmistaminen työ- ja perhe-elämään, joihin varhaisaikuisuudessa astutaan puolison valinnan ja työelämän aloittamisen kautta. Vanhuudessa ihminen joutuu taasen sopeutumaan muutoksiin omassa kehossa sekä hyväksymään oman ja puolison kuoleman. Eri elämäntilanteet vaikuttavat paljon siihen, miten ihminen käyttäytyy ja millaiseen toimintaan hän haluaa osallistua. (Laitinen 2006, 13.)

Osallistumista voidaan edistää eri tavoin. Uuden jäsenen kohdalla, joka haluaa osallistua seuran toimintaan, osallistuminen aloitetaan usein jollain yksinkertaisella tehtävällä, kuten esitteiden jaolla tai talkoisiin osallistumisella. Tällaisissa tehtävissä ei tarvita vielä tarkkaa tuntemusta seuran toiminnasta, mutta ne ovat sopivia tehtäviä lujittaakseen uuden jäsenen yhteenkuuluvuuden tunnetta muiden jäsenten kanssa ja mahdollistaa samalla muihin jäseniin tutustumisen. Joillekin jäsenille tämän kaltainen osallistumisen muoto on heille sopiva, mutta osalle se ei kuitenkaan ole tarpeeksi. Toiset haluavat osallistua muiden määrittämien tehtävien lisäksi itse toimintojen suunnitteluun ja käyttää omaa päätäntävaltaansa seuran asioissa. Esimerkiksi jäsenkyselyllä voidaan aktivoida jäseniä osallistumaan ja kertomaan mielipiteensä mihin suuntaan toimintaa tulisi kehittää. (Laitinen 2006, 85–86.)

## 5 Puutarhanhoidon vaikutukset

Puutarhanhoidon terveysvaikutuksia on tutkittu monessa tutkimuksessa. Tässä luvussa esitellään tutkimustietoa, joka liittyy puutarhanhoidon terveydellisiin vaikutuksiin Alankomaissa ja Yhdysvalloissa tehtyjen tutkimusten pohjalta.

Alankomaissa vuonna 2010 tehtyyn tutkimukseen haastateltiin 121 henkilöä, jotka harrastivat puutarhanhoitoa ja joilla oli palstaviljelmä eri puolilla Alankomaita. Kontrolliryhmään kuului 63 henkilöä näiden 121 henkilön naapuria, joiden harrastuksiin puutarhanhoito ei kuulunut. (van der Berg, A.E., van Winsum-Westra, M., de Vries, S., van Dillen, S. 2010.)

Haastatellut henkilöt jaettiin kahteen ryhmään, alle ja yli 62-vuotiaisiin. Vertaillessa yli 62-vuotiaita puutarhanhoitajia ja heidän naapureitaan puutarhurit saivat paremmat pisteet kaikissa terveyden osa-alueissa ja yleisesti hyvinvoinnin suhteen. Nuorempien ryhmiä vertaillessa erot eivät olleet kovinkaan merkittäviä. Puutarhanhoitajista 91 % tunsu itsensä iloisemmaksi käytyään puutarhassaan ja 86 % tunsu itsensä vähemmän stressaantuneeksi. Stressinlievitys nimettiin puutarhureiden keskuudessa tärkeimmäksi syyksi puutarhaharrastukseen. Molempien puutarhuriryhmien keskuudessa puutarhanhoidon tuomat fyysiset aktiviteetit koettiin erittäin tärkeiksi. Alankomaissa on suositus, että ihmiset olisivat aktiivisia vähintään puoli tuntia päivässä, 5–7 päivänä viikossa. Puutarhureista tähän suositukseen pääsi 84 % vastaajista, naapureista 62 %. Puutarhoihin ei kuitenkaan mennä vain tekemään fyysistä työtä, vaan 20 % ajasta käytettiin istumiseen, lukemiseen ja muuten vain olosta nauttimiseen. (van der Berg, A.E. ym. 2010.)

Myös Yhdysvalloissa on tutkittu puutarhanhoidon terveysvaikutuksia. Texas Master Gardener -nettisivuilla kysely oli auki neljä kuukautta ja vastaajia kertyi 402 kappaletta. Kyselyä jaettiin myös paperimuodossa erilaisissa yhteisöissä, joista vastauksia

saatiin vielä noin 400 kappaletta. Vastaajat jaettiin vastausten perusteella puutarhuriin (gardeners) ja ei-puutarhuriin (nongardeners). Kyselyssä vastattiin kysymyksiin yksinkertaisesti samaa mieltä tai eri mieltä ja vastausten perusteella mitattiin mm. elämäniloa, päättäväisyyttä ja mielialaa, LSIA:n (Life Satisfaction Inventory A) avulla. LSIA on Neugartenin vuonna 1961 kehittämä mittari. Puutarhurit vastasivat kyselyssä positiivisemmin energiatasoja, optimismia, elämäniloa ja minäkuvaa koskeviin kysymyksiin. He myös antoivat paremman arvosanan yleiselle terveydentilälleen ja olivat fyysisesti aktiivisempia. Väitteeseen ”minulla on tarpeeksi energiaa jokapäiväiseen elämään” vastatessa puutarhurit 75 % oli samaa mieltä ja ei-puutarhureista 57,7 %. Vastaajia pyydettiin myös arvioimaan oma terveydentilansa. Puutarhureista 25 % ja ei-puutarhureista 24,2 % arvioi terveydentilakseen erittäin hyvä. Erinomaiseksi terveydentilan puutarhureista arvioi 15,7 %, kun taas ei-puutarhureissa määrä oli enää vain 9,1 %. LSIA-keskiarvo oli puutarhureiden kohdalla 45,88 ja ei-puutarhureiden 43,69. (Walizek, T.M., Zajicek, J.M., Lineberger, R.D. 2005.)

Alun perin länsimaisen kaupungin idea oli käytännöllisyys. Tarkoituksena lisätä ihmisten mukavuutta, lyhentää työmatkoja ja niin edelleen. Modernit kaupungit ovat kuitenkin stressaavia ympäristöjä elää. Liikenteen melu, lukuisat rakennustyömaat, ympäröivä media ja myös toiset ihmiset lisäävät kaupungissa elävien ihmisten henkistä uupumusta, kun asukkaat koittavat sulkea kyseiset ärsykkeet pois ja asukkaista tulee ärtyisiä ja epäsosiaalisia. Esimerkiksi Yhdysvalloissa 75 % väestöstä asuu kaupunkialueilla ja maaseudun asukasluku vain pienenee koko ajan, kun kaupunkiin virtaa enemmän asukkaita. Viheralueiden tila pienenee, kun kaupunkien koko kasvaa ja asutus on entistä tiiviimpää. Tutkimusten mukaan jo pelkästään passiivisilla kanssakäymisillä luonnon kanssa on virkistäviä vaikutuksia niin henkisesti, kuin fyysisestikin. Esimerkiksi vangit, jotka ovat saaneet olla luonnon parissa vankilassa ja potilaat, joiden ikkunasta on ollut näkymä luontoon, ovat voineet paremmin ja mm. valittaneet sairauksista vähemmän. Teorian mukaan tämä selittyy sillä, että ihmiset tuntevat olevansa yhteydessä luonnon kanssa ja ihmiset on geneettisesti ohjelmoitu biologisiin

rytmeihin evoluution seurauksena. (Walizek, T.M. ym. 2005; van der Berg, A.E. ym. 2010.)

Passiivisen kanssakäymisen lisäksi myös aktiivisella kanssakäymisellä luonnon kanssa, esimerkiksi puutarhanhoitamisella, on etunsa. Säännölliset fyysiset aktiviteetit nostavat energiatasoja, laskevat sairastumisriskiä ja parantavat yleistä terveyttä. Puutarhahoidon on tutkittu parantavan henkilöiden itsetuntoa, laskevan stressitasoja ja lisäävän sosiaalisia kanssakäymisiä. 30 minuutin lehtien haravointi vastaa 15 minuutin hyppynarulla hyppelyä. Monet puutarhaa hoitavat henkilöt kasvattavat myös erilaisia syötäviä kasveja, joka tuo myös taloudellisen hyödyn puutarhureille, kun kyseisiä tuotteita ei tarvitse ostaa ruokakaupasta. (Walizek, T.M., Zaijicek, J.M., Lineberger, R.D. 2005.)

Aiempien tutkimusten mukaan luonnolla on vahvistava ja eheyttävä vaikutus uupuneelle mielelle. Puutarhanhoitoa on kokeiltu terapeuttisena hoitotoimenpiteenä erilaisten mielenterveyspotilaiden kanssa, josta on saatu positiivisia ja mielenterveyttä parantavia tuloksia. Potilaat kokevat mm. onnistumisentunnetta, kun näkevät oman kasvin kasvavan ja kukoistavan. Kasvit nähdään elämänsymbolina ja potilaat odottavat kasvien kasvuprosessin myötä tulevaisuutta enemmän. (Walizek, T.M., Zaijicek, J.M., Lineberger, R.D. 2005.)

Kahden edellä mainittujen tutkimusten tulosten perusteella voidaan todeta puutarhahoidolla olevan terveydellisiä hyötyjä niin fyysisesti, kuin henkisesti. Tätä tukevat myös monet muut aiheeseen liittyvät tutkimukset. Kaupunkien kasvaessa, uusia rakennuksia rakentaessa ja infrastruktuuria kehittäessä tulisi muistaa luonnon tärkeys, esimerkiksi puistojen ja siirtolapuutarhojen muodossa. Alankomaissa suoritettun tutkimuksen perusteella tutkijat rohkaisevat hallituksia ja paikallisia viranomaisia suojelemaan siirtolapuutarhoja ja lisäämään siirtolapuutarhojen määrää. Esimerkiksi Tanskassa on jo säädetty laki suojelemaan siirtolapuutarhoja ja niiden vakituisia paik-

koja. Vakituinen siirtolapuutarha voidaan lakkauttaa vain todella merkittävän yhteiskunnallisen tarpeen takia, jota ei voida toteuttaa missään muualla. Ennen kuin siirtolapuutarha lakkautetaan, täytyy perustaa korvaava siirtolapuutarha tilalle. ”Merkittävä yhteiskunnallinen tarve” ei käsitä esimerkiksi uusia asuintaloja tai yritystiloja. (Walizek, T.M., Zaijicek, J.M., Lineberger, R.D. 2005; van der Berg, A.E. ym. 2010.)

## 6 Jäsenkyselyn toteuttaminen

### 6.1 Määrällinen tutkimus

Tutkimusmenetelmäksi valittiin kvantitatiivinen eli määrällinen tutkimus, sillä haluttiin kerätä mahdollisimman monelta Puutarhaseuran jäseneltä vastaukset strukturoituihin kysymyksiin, jotta saataisiin yleistettävää tietoa seuran jäsenistöstä. Tutkimuksen tavoitteena oli jäsenkartoituksen tekeminen, joten päädyttiin siihen, että kysely on avoinna kaikille jäsenille sen sijaan, että olisimme valikoineet jäsenten joukosta haastateltavat henkilöt. Tällä haluttiin myös varmistaa tutkimuksen tavoitteen täyttyminen ja totuudenmukaisen tiedon kerääminen. Ennen tutkimuksen tekoa kohteena olevasta joukosta oli hyvin vähän taustatietoja, joiden perusteella olisi voitu valita haastateltavat henkilöt kvalitatiiviseen haastatteluun.

Kvantitatiivisessa tutkimuksessa aloitetaan ongelmasta, johon haetaan tutkimuksen avulla ratkaisua. Liikkeelle lähdetään pohtimalla, mitä tietoa tarvitaan, jotta voidaan miettiä kysymyksiä tämän tiedon saamiseksi. Saatua tietoa käsitellään tilastollisin menetelmin. (Kananen 2008, 10–11.)

Loogisen positivismin mukaan loogisen päättelyn ja aistihavaintojen kautta on mahdollista saada kaikki tarvittava tieto. Kvantitatiivisen tutkimuksen ominaispiirteitä ovat aikaisemmin tehdyistä tutkimuksista muodostetut johtopäätökset, aikaisemmat teoriat, hypoteesit, aiheeseen liittyvien käsitteiden määrittäminen, suunnitelmat aineiston keruuta varten, tutkittavien henkilöiden valinta, saadun aineiston käsittely tilastollisin menetelmin ja niihin perustuvien päätelmien teko sekä vastausten esittäminen prosenttiluvuin. (Hirsjärvi, Remes & Sajavaara 1997, 131.)



## 6.2 Aineiston keruu

Kyselytutkimuksen etuina on muun muassa se, että sen avulla voidaan kerätä vastauksia suurelta määrältä ja nopeasti. Tulosten käsitteleminen on myös tehokasta tilasto-ohjelmien avulla, riippuen kysymysten asettelusta. Tutkija ei voi kuitenkaan olla varma, kuinka vakavissaan vastaajat ovat kysymyksiin vastanneet ja ovatko ympäröivät olosuhteet vaikuttaneet vastausten antamiseen. Kyselytutkimuksessa vastaaja voi myös ymmärtää kysymyksen väärin, mitä on vaikea saada selville, tai kysymyksissä valmiiksi annetut vastausvaihtoehdot eivät ole sopivia vastaajan omaan tilanteeseen nähden. (Hirsjärvi ym. 2004, 184.)

Tutkimus toteutettiin sähköisenä kyselynä, jossa hyödynnettiin Webropol-kyselyohjelmistoa. Kaikilla Jyväskylän Puutarhaseuran jäsenillä oli mahdollisuus osallistua jäsenkyselyyn. Kyselyjen lähettämishetkellä seuran jäsenrekisterin perusteella jäseniä oli 495. Kaikille, jotka olivat ilmoittaneet sähköpostiosoitteensa, lähetettiin linkki kyselyyn sähköisesti 3.3.2015 ja muistutusviesti kyselyyn lähetettiin 10.3.2015. Kaiken kaikkiaan sadalle jäsenelle lähetimme kyselyn kirjeenä, jotka postitettiin 4.3.2015. Linkki kyselyyn julkaistiin myös Puutarhaseuran kotisivuilla ja Facebook-sivuilla. Kaikilla vastaajilla oli mahdollisuus osallistua Alosen lahjoittaman taideteoksen arvontaan, jonka voittaja arvottiin seuran kevätkokouksessa 29.3.2015. Tämän arvonnin oli tarkoitus olla houkuttimena vastaamiselle, vaikka itse taideteoksen arvo ei ollut tiedossa.

Kysely oli avoinna 2.3.–16.3.2015. Tavoitteena oli saada vähintään 150 vastausta, joka kattaisi 31 % jäsenistöstä. Tähän tavoitteeseen päästiin ja vastauksia saatiin yhteensä 207 jäseneltä, joka vastaa 41,8 % jäsenistöstä. Hieman yli puolet vastauksista saatiin jo ennen muistutusviestin lähettämistä. Sähköisesti vastauksen antoi 172 jäsentä ja kirjallisesti vastauksensa palautti 35 jäsentä. Kirjallisesti annetut vastaukset kirjjasimme itse sähköiseen muotoon. Kyselystä saadut vastaukset käsiteltiin SPSS-ohjelman avulla.

## Kyselylomakkeen rakenne

Kyselyssä käytettiin valmiiksi strukturoituja kysymyksiä ja avoimia kysymyksiä, jotta saataisiin mahdollisimman todenmukaista tietoa jäsenistöltä. Kyselyssä pyrittiin siihen, että vastaajalla on kysymyksiin vastaamiseen vaadittava tieto sekä siihen, että vastaaja haluaa antaa vastauksen. Erikoistermien käyttöä vältettiin, jotta vastaaja ymmärtää kysymyksen.

Valmiiksi strukturoiduissa kysymyksissä käytettiin järjestysasteikkona Likert-asteikkoa. Likertin kehittämä asteikko asettaa vastaajat järjestykseen heidän mieltymysten samankaltaisuuden mukaan (Muuttujien ominaisuudet 2007). Vastausvaihtoehtoina ovat 'täysin samaa mieltä', 'jokseenkin samaa mieltä', 'jokseenkin eri mieltä', 'täysin erimieltä' ja 'en osaa sanoa'. Vastauksia analysoidessa 'en osaa sanoa' vastaukset on koodattu puuttuviksi vastauksiksi.

Avoimissa kysymyksissä tavoitteena on ollut rajata aihe niin, että vastauksia saadaan halutusta aiheesta. Osaan avoimista kysymyksistä on liitetty suuntaa-antavia esimerkkejä aiheesta, johon vastaajalta toivottiin vastaus.

Kyselylomake rakentuu eri aihepiirien mukaan. Jäseniltä halutaan tietoa heidän aktiivisuudestaan Jyväskylän Puutarhaseurassa, mielipiteistä seuran toiminnasta sekä arviota nykytilanteesta ja viestinnän onnistumisesta. Lisäksi kartoitetaan jäsenten motiiveja olla mukana tässä seurassa ja pyydetään tekemään omia ehdotuksia toiminnan parantamiseksi.

Kyselylomakkeen alussa on helpompia kysymyksiä, joiden tarkoituksena on herätellä vastaajaa ja kiinnostumaan kyselyyn vastaamisesta. Näihin kysymyksiin vastaaminen on nopeaa ja valmiita vaihtoehtoja on vain muutama. Näin kyselyyn vastaaminen saadaan nopeasti liikkeelle ja vastaajan mielenkiinto heräämään kyselyä kohtaan. (Kananen 2008, 30–33.)

Samaan aihealueeseen liittyvät kysymykset järjestetään sen mukaan, että aluksi kysytään yleisesti aiheeseen liittyvät kysymykset, joiden jälkeen siirrytään yksityiskohtaisempiin kysymyksiin. Tällöin annetaan vastaajalle aikaa orientoitua aiheeseen, jotta saamme mahdollisimman todenmukaisemmat vastaukset. (Kananen 2008, 31.)

Kyselylomakkeen (liite 2) alussa vastaajilta kysyttiin heidän taustatiedoiksi syntymävuosi, sukupuoli ja onko vastaaja puutarha-alan ammattilainen vai harrastaja. Näiden lisäksi pakollisena kysymyksenä kysyttiin kuinka kauan vastaaja on ollut Puutarhaseuran jäsenenä. Muihin kyselyn kysymyksiin vastaaminen oli vapaaehtoista. Kysymyksiä oli yhteensä 25.

Kyselyn sähköisessä muodossa kysymykset jakoutuivat kuudelle sivulle aiheiden mukaan. Sivulla 1 kysyttiin vastaajien taustatietoja. Sivulla 2 olevat kysymykset kartoittivat sitä, kuinka kauan ja kuinka aktiivisesti jäsen on ollut mukana toiminnassa sekä niitä syitä, mitkä ovat saaneet hänet liittymään Jyväskylän Puutarhaseuran jäseneksi. Aktiivisuutta pyydettiin arvioimaan tarkemmin toiminnan osa-alue kerrallaan, mihin jäsenillä on mahdollista osallistua. Asteikkona tässä kysymyksessä oli viisiasteinen Likert-asteikko. Lisäksi he, jotka olivat osallistuneet toimintaan, saivat arvioida neljä väittämää, joilla kartoitettiin sitä, kuinka mieluisaksi he ovat kokeneet oman osallistumisensa.

Kyselyn kolmannella sivulla oli yhteensä 17 väittämää koskien Puutarhaseuran toimintaa. Vastaajat arvioivat nämä väittämät asteikolla täysin samaa mieltä, jokseenkin samaa mieltä, jokseenkin erimieltä, täysin eri mieltä ja en osaa sanoa. Väittämiä oli monipuolisesti koskien niin johtokunnan toimintaa, seuran tekemää yhteistyötä, retkien vierailukohteita ja luentojen aiheita kuin vastaajan omaa kiinnostusta olla mukana seuran matkojen järjestämisestä.

Neljännellä sivulla vastaajaa pyydettiin antamaan kouluarvosana asteikolla 4–10 yleisesti Puutarhaseuran toiminnalle ja tarkemmin toiminnan eri osa-alueille koskien päiväretkiä, pihakävelyitä, kotimaan ja ulkomaan matkoja, syys- ja talvikauden luentoja, siemen- ja taimivaihtoja, satokauden päättäjäisiä sekä syys- ja kevätkokouksia. Lisäksi vastaaja voi arvioida seuran viestinnän toimivuutta ja antaa ehdotuksia, miten sitä voitaisiin parantaa. Arviointiasteikoksi valittiin perinteinen kouluarvosana-asteikko, sillä vastaajien oletetun ikäluokan perusteella he ovat tottuneet käyttämään asteikkoa 4–10 nykyisen 1–5 arviointiasteikon sijaan.

Viidennellä sivulla oli väittämiä, joilla kartoitettiin, millaisia puutarhureita jäsenet ovat. Väittämiä oli yhteensä 15, joista osa oli aseteltu niin, että ne ovat toistensa vastakohtia. Näiden väittämien vastausten perusteella oli tarkoitus sijoittaa vastaajat erilaisten puutarhureiden ryhmiksi.

Viimeisellä sivulla kaikki viisi kysymystä olivat avoimia. Vastaajalla oli tässä kohtaa mahdollista kertoa omin sanoin, mikä Puutarhaseuran toiminnassa on hyvin tällä hetkellä ja mikä kaipaasi muutosta. Vastaajalla oli mahdollisuus kertoa myös omista ideoista pihakävely- tai vierailukohteiksi, luennoitsijaksi taikka kertoa halustaan jakaa omaa osaamistaan seuran toiminnan edistämiseksi. Viimeisenä kysymyksenä vastaajaa pyydettiin kertomaan, mitä puuharha hänelle merkitsee. Viimeisen kysymyksen vastauksia käytetään mahdollisesti hyväksi myös tämän opinnäytetyön lisäksi seuran kootessa jäsentensä puutarhatarinoita yhteen.

Kaiken kaikkiaan kyselyssä pyrittiin huomioimaan mahdollisimman monipuolisesti seuran toiminnan eri osa-alueet ja eri näkökulmat. Kysely oli verrattain pitkä, mutta spesifi vastaajajoukko, joilla kaikilla on yhteinen kiinnostuksen kohde, loi uskoa siihen, että vastaajien määrä on korkea ja he ovat motivoituneita antamaan kattavia vastauksia kyselyyn mahdollisimman moneen kysymykseen. Pakollisten kysymyksen määrä karsittiin mahdollisimman vähään, jotta vastaajat eivät lannistu kesken kaiken ja lähettävät vastauksensa, vaikka ne olisivat vajaat.

### 6.3 Aineiston analysointi

Kvantitatiivisen tutkimuksen analysointi aloitetaan tutkimusaineiston keruun ja järjestelyn jälkeen mahdollisimman pian. Aineistoa voi myös analysoida sen keruun eri vaiheissa, mutta tämä analysointitapa sopii paremmin kvalitatiiviseen tutkimukseen. Yleinen ohje analyysitavan valintaan on, että sen tulee tuoda esille ratkaisu ennalta esitettyyn ongelmaan. Hirsjärvi ym. (2004) jakaa kirjassaan erilaiset analyysitavat kahteen ryhmään selittäviin ja ymmärtäviin tapoihin. Kvantitatiiviseen tutkimukseen sopii selittämiseen pyrkivät tavat, joissa hyödynnetään tilastollisia menetelmiä ja niistä päätelmien tekoa. Toiset menetelmät, joilla pyritään ymmärtämään tutkittavaa ilmiötä, sisältävät kvalitatiivisia menetelmiä. (Hirsjärvi ym. 2004, 211–212.)

Tutkimusaineiston analysoinnissa hyödynnettiin SPSS-ohjelmaa valmiiksi strukturoitujen kysymysten kohdalla. Saatujen tilastollisten tulosten perusteella aineistosta on tehty päätelmiä. Kyselylomakkeessa oli valmiiksi strukturoitujen kysymysten lisäksi myös avoimia kysymyksiä. Niiden vastaukset luokiteltiin eri ryhmiin käyttäen apuna tekstinkäsittelyohjelmaa. Luokittelun jälkeen laskettiin eri aiheiden esiintymismäärät vastauksissa ja tulokset esitettiin esiintymistiheyden mukaan. Tutkimusaineiston yleistä hahmottamista edesauttoi se, että opinnäytetyön tekijät kirjasivat itse osan vastauksista sähköiseen muotoon. Tämä koski vastauksia, jotka jäsenet olivat palauttaneet postitse. Suurin osa vastauksista kuitenkin saatiin osallistujilta suoraan sähköisessä muodossa.

### 6.4 Tutkimuksen luotettavuus

Tieteelliselle tutkimukselle on asetettu monia vaatimuksia jo kautta historian. Robert Mertonin esittämät vaatimukset nousivat 1900-luvulla niistä tunnetuimmiksi. Merton esitti näiden normien muodostuvan neljästä imperatiivista, jotka olivat *universalismi*, *yhteisöllisyys*, *puolueettomuus* ja *järjestelmällinen epäily*. Universalismilla tarkoitetaan, että väitteen totuudenmukaisuutta on arvioitava yleispätevin kriteerein ilman,

että huomioidaan väitteen esittäjän taustaa, kuten rotua tai hänen edustamaa uskontoa. Yhteisöllisyydellä tarkoitetaan tieteellisen tiedon osalta, että sen tulee olla kansainvälisen tiedeyhteisön käytössä, jotta mahdollistetaan tieteen kehittyminen. Puolueettomuudella tieteessä tarkoitetaan, että tiedon etsiminen ja esittäminen tulee olla riippumatonta tutkijan henkilökohtaisesta urasta tai asemasta tiedemaailmassa. Järjestelmällisen epäilyn periaatteen mukaan tieteelliset aikaansaannokset esitetään avoimesti muulle tiedeyhteisölle kriittiseen tarkasteluun. (Hirsjärvi ym. 2004, 23–24.)

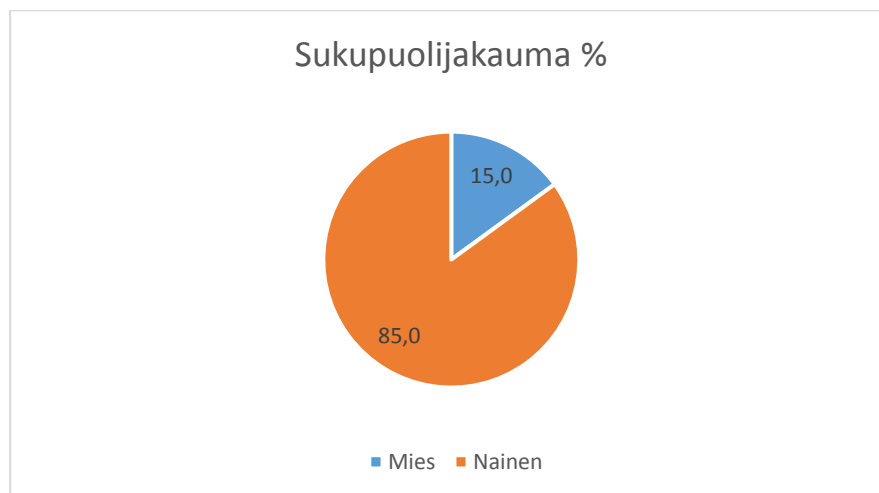
Tutkimuksen luotettavuutta arvioitaessa voidaan käyttää käsitteitä **reliaabelius** ja **validius**. Tutkimuksen **reliaabelius** tarkoittaa tutkimuksen toistettavuutta. Tutkimus tulee toteuttaa niin, että se voidaan toistaa samanlaisena myöhemmin kenen tahansa tutkijan toimesta. Kvantitatiivisen tutkimuksen luotettavuutta mittaamaan on luotu erilaisia mittareita. Tutkimuksen **validius** tarkoittaa tutkimuksen pätevyyttä eli tutkimusmenetelmällä on pystytty mittaamaan juuri sitä, mitä sillä on haluttu mitattavan. Tähän vaikuttaa esimerkiksi se, ovatko kyselyyn vastanneet osallistujat ymmärtäneet esitetyt kysymykset, kuten tutkija on halunnut ne ymmärrettävän. Tutkimuksen kokonaisluotettavuus syntyy yhdessä näistä kahdesta osa-alueesta. (Hirsjärvi ym. 2004, 216–217.)

Voimme pitää Puutarhaseuralle tekemästämme kyselytutkimuksesta saatuja tuloksia luotettavina ja yleistettävänä, sillä saimme vastauksen yhteensä 207 jäseneltä, mikä vastaa 41,8 % jäsenistöstä ja vastauksissa esiintyi selvää toistuvuutta. Vastanneiden naisten ja miesten osuudet jakautuivat lähes samoin, kuin jäsenrekisterin perusteella koko jäsenistön kesken.

## 7 Tutkimustulokset

### 7.1 Vastaajien taustatiedot

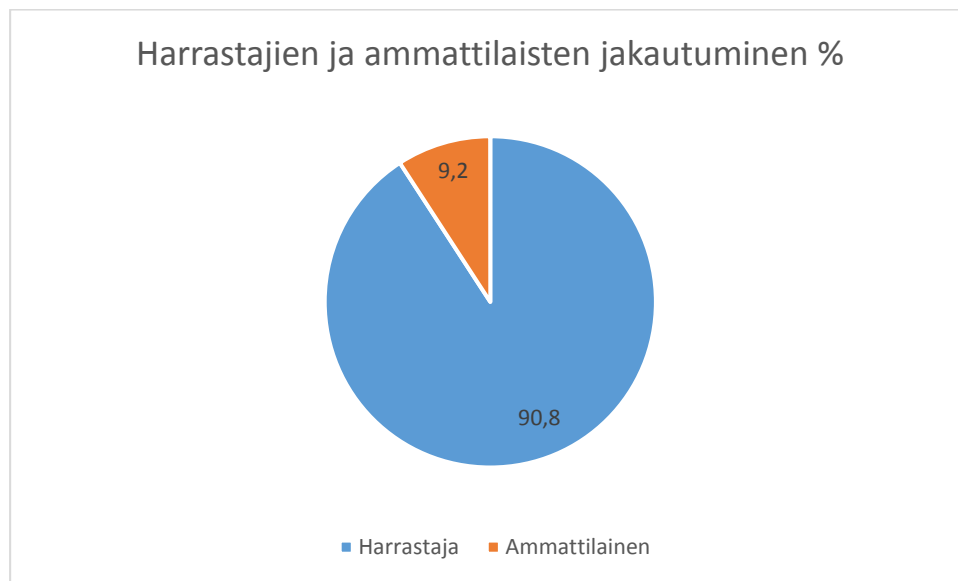
Jäsenkyselyssä pakolliset kysymykset koskivat vastaajien taustatietoja.



Kuvio 1. Vastaajien sukupuolijakauma. (N=207)

Vastaajista suurin osa oli naisia. Heitä oli yhteensä 176, mikä on 85 % kaikista vastaajista. Miehiä kyselyyn vastasi 31 kappaletta eli 15 %. Tämä jakauma kuvaa melko hyvin todellista tilannetta jäsenistön kesken. Jäsenrekisterin perusteella 495 jäsenestä 81 % on naisia ja miesten osuus on 19 %.

Kuviossa on esitetty Puutarhaseuran jäsenten jakautuminen harrastajiin ja puutarha-alan ammattilaisiin. Kysymykseen vastatessa vastaajalla oli mahdollista valita onko hän päätoiminen vai osa-aikainen puutarha-alan ammattilainen. Kuviossa esitetään nämä vastaukset yhdistettynä yhdeksi ryhmäksi.

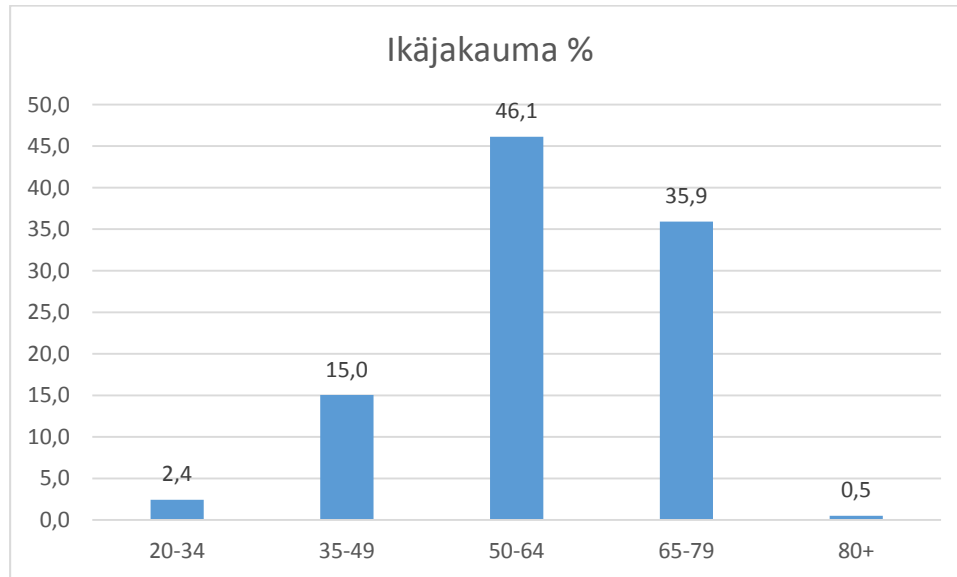


Kuvio 2. Harrastajien ja ammattilaisten jakautuminen. (N=207)

Päätoimisia puutarha-alan ammattilaisia vastaajista oli 14 eli 6,8 % ja osa-aikaisia puutarha-alan ammattilaisia oli 2,4 %. Harrastajiksi itsensä luokitteli yhteensä 188 vastaajaa, mikä on 90,8 % vastaajista. Ennen vain puutarha-alan ammattilaisille suunnatun seuran jäsenistä ammattilaisia on nykyisin alle kymmenesosa. Puutarhaseuran ei siis olisi ollut mitenkään mahdollista kasvaa näin isoksi seuraksi ilman, että mukaan olisi otettu myös harrastajat.



Taulukosta ilmenee vastaajien ikäjakauma annetun syntymävuoden perusteella.



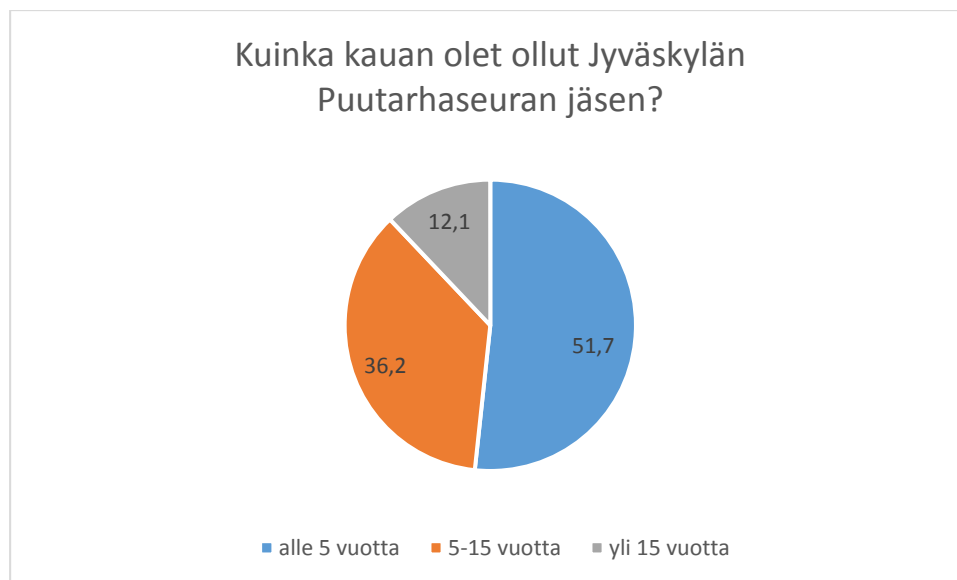
Kuvio 3. Vastaajien ikäjakauma. (N=207)

Kyselyyn vastanneiden keski-ikä oli 59,94 vuotta. Nuorin vastaaja oli 26-vuotias ja vanhin 85-vuotias. Eniten vastaajissa oli 62-vuotiaita, joita oli yhteensä 14. Kuviosta näkyvän ikäryhmäerottelun suurin ikäryhmä on 50–64-vuotiaat, joiden osuus on prosentteina 46,1 %. Naisvastaajat olivat iältään 27–78-vuotiaita, kun taas miehet olivat iältään 26–85-vuotiaita.

Puutarhan sijaintia koskevaan kysymykseen vastasivat kaikki 207 kyselyyn osallistuneet jäsenet. Vastaajan oli mahdollista valita useampi kuudesta vastausvaihtoehdoista. Vastaajista 85 % eli 176 vastaajaa ilmoitti, että heidän puutarhansa sijaitsee vakituisen asuinpaikan yhteydessä. Kesämökillä puutarhansa kertoo olevan 47 vastaajaa, mikä vastaa 22,7 % kaikista vastaajista. Ainoastaan kahdeksalla vastaajalla on siirtolapuutarhatontti ja yhdellä vastaajalla on palstaviljelmä. Kysymykseen oli mahdollista valita vaihtoehto, että puutarha sijaitsee jossain muualla. Tämän kohdan valitsi vastaajista 5,3 % eli 11 vastaajaa. Muuksi sijainniksi vastaajat ilmoittivat sukulai-

sen tai tuttavien pihan tai muualla sijaitsevan oman tontin, jota vastaajat eivät kuitenkaan määritelleet kesämökiksi. Yhteensä kolme vastaajaa valitsi kohdan, ettei heillä ole omaa puutarhaa. Heidän osuutensa on 1,4 % kaikista vastaajista.

Pakolliseen kysymykseen vastaajien tuli valita, kuinka kauan he ovat olleet Puutarhaseuran jäsenenä.



Kuvio 4. Vastaajan jäsenenä olo aika Jyväskylän Puutarhaseurassa. (N=207)

Vastaajista hieman yli puolet oli ollut alle 5 vuotta seuran jäsenenä. Heitä oli prosentuaalisesti 51,7 % vastaajista. Näistä jäsenistä vain joka kymmenes oli mies. Seuran jäsenenä 5–15 vuotta on ollut 36,2 % vastaajista, ja loput 12,1 % on ollut yli 15 vuotta jäsenenä. Miesvastaajista suurin osa oli ollut 5–15 vuotta seuran jäsenenä, ja naisvastaajista hieman yli puolet oli ollut alle 5 vuotta jäsenenä. Vastauksissa yllätti se, että näinkin suuri osa on ollut vasta muutaman vuoden seuran jäsenenä. Tämä voi vaikuttaa joidenkin muiden kysymysten vastauksiin, jos vastaajalla ei ole vielä kunnollista käsitystä seuran toiminnasta eikä hän ole ollut seuraamassa sitä välttämättä vielä vuottakaan. Toisaalta on hyvä saada myös heiltä tuoreita näkökulmia seuran kehittä-

mistä koskeviin kysymyksiin. Heillä voi olla aivan erilaisia näkökulmia toiminnan kehittämiseen kuin heillä, jotka ovat olleet mukana lähemmäs kymmenen vuotta tai kauemminkin.

Jäseniltä kysyttiin heidän osallistumistaan vastuutehtäviin ja mahdollista halukkuutta toimia niissä tulevaisuudessa. Monella seuralla ongelmana on, että vastuutehtävissä toimivat samat henkilöt vuodesta toiseen eikä jäsenistön joukossa ole halukkaita toimimaan hallituksessa, ellei säännöissä ole määritelty eroamisvuoroja nykyisille vastuutehtävissä oleville henkilöille. Myös Jyväskylän Puutarhaseuralla tämä on ollut ongelmana aikaisemmin, ettei jäsenistön keskuudesta ole noussut esiin kovinkaan montaa halukasta vastuutehtävien hoitoon. Asiaan on kuitenkin viimeisten vuosien aikana tullut muutosta, ja johtokunnassa on ollut selvää vaihtuvuutta. Kysymykseen vastasi yhteensä 204 vastaajaa, joiden oli mahdollista valita useampi omalla kohdallaan paikkansa pitävä vaihtoehto. Selkeästi suurin osa vastaajista oli valinnut, että he eivät toimi vastuutehtävissä tällä hetkellä. Heitä oli 90,7 % vastaajista. Vastaajista 4,4 % ilmoitti toimivansa vastuutehtävissä tällä hetkellä, ja yhtä moni oli valinnut, että he ovat toimineet aikaisemmin. Huolestuttavaa Puutarhaseuran tulevaisuuden kannalta on se, että ainoastaan 3 vastaajaa ilmoitti, etteivät he toimi tällä hetkellä vastuutehtävissä, mutta ovat kiinnostuneita toimimaan vastuutehtävissä tulevaisuudessa. Puutarhaseuran olisikin tärkeää saada nämä vastaajat mukaan johtokunnan toimintaan.

Ennen kyselyn tekoa oli tiedossa, että osa Jyväskylän Puutarhaseuran jäsenistä on myös jonkin muun puutarhaseuran jäsen. Siksi päätettiin toimeksiantajan toiveesta kartoittaa asiaa kattavammin kaikilta jäseniltä. Kysyttäessä muiden puutarhaseurojen jäsenyydestä valmiiksi vaihtoehtoiksi oli annettu Ruususeura, Dendrologian seura, Hyötykasviyhdistys ja Maatiainen. Vastaajilla oli mahdollisuus nimetä avoimeen kohtaan myös jokin muu seura. Vastaajista kuitenkin vain 19,4 % eli 39 vastaajaa ilmoitti kuuluvansa johonkin toiseen puutarhaseuraan. Heistä suurin osa, 10 jäsentä, kertoi kuuluvansa dendrologian seuraan. Hyötykasviyhdistyksen jäseniä oli vastaajista 7.

Ruususeuran jäseniä oli 3, samoin maataisen jäseniä. Yhteensä 16 vastaajaa ilmoitti kuuluvansa joihinkin muihin kuin yllä mainittuihin puutarhaseuroihin. Näitä muita seuroja olivat Kärhökerho, Puunhoidon yhdistys, Mustilan ystävät ry, Siirtolapuutarhayhdistys, Suomen orkideayhdistys, Rautalammin puutarhakerho, RHS, Lahden Puutarhaseura, Hankasalmen Puutarhaseura, Puutarhaliitto, Vanamo ja Vyra. Tämä kysymys ei tuottanut merkittävää tietoa jäsenistöstä. Suurin osa jäsenistöstä kuuluu puutarhaseuroista vain Jyväskylän Puutarhaseuraan.

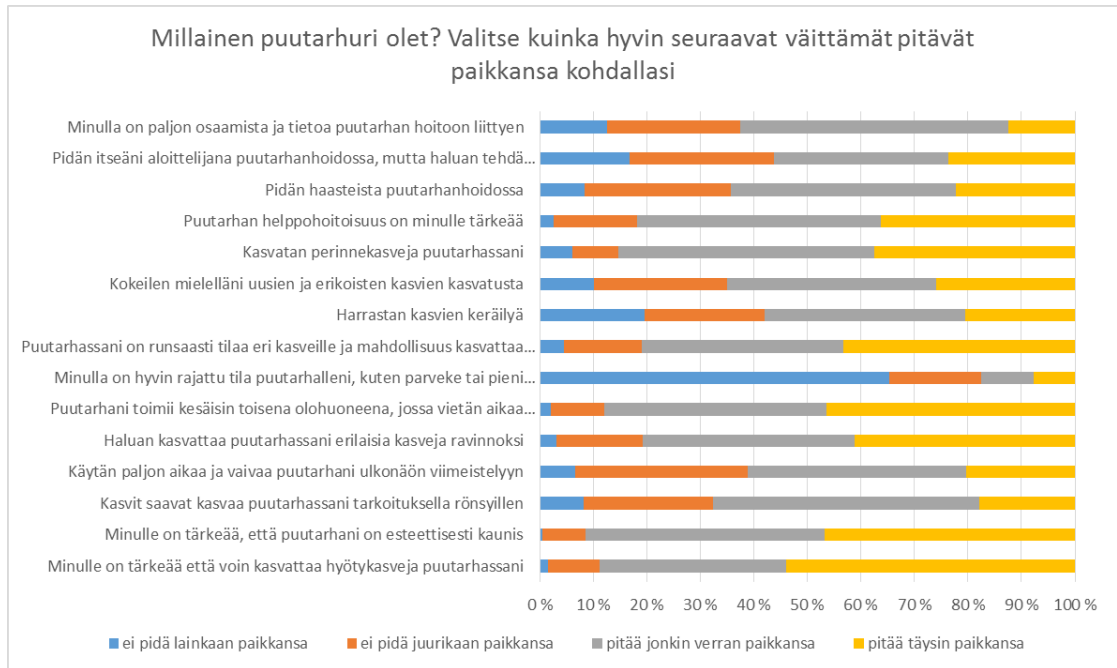
### **Erilaisia puutarhureita**

Husqvarna on toteuttanut useana vuotena tutkimuksen, jossa on selvitetty globaaleja puutarhanhoidon trendejä ja suuntauksia. Hyödynsimme vuoden 2010 raporttia kartoittaessamme puutarhurityyppejä jäsenistön keskuudesta. Raportissa esiteltiin yhteensä kymmenen ajankohtaista puutarhanhoitoon liittyvää trendiä. Yhteiset piirteet, jotka olivat havaittavissa, liittyivät puutarhan hyödyntämiseen paikkana, jossa halutaan kasvattaa puhdasta lähiruokaa omiin tarpeisiin. Lisäksi puutarhaa pidetään yhä enemmän kesäisin jatkeena olohuoneelle, ja siellä vietetään aikaa perheen ja ystävien kanssa juhlien. Puutarhan pitää myös näyttää kauniilta. Tässä kohtaa löytyi kahta eri suuntausta. Toisen mukaan puutarhaan luodaan villipuutarhan tunnelmaa, kun taas toisten mukaan puutarhan täytyy olla siisti ja jopa geometrisesti suunniteltu. Puutarhat levittäytyvät yhä enemmän myös kaupunkeihin, parvekkeille ja pienille takapihoille. Niissä kasvit kasvatetaan siirreltävässä ruukuissa. Tärkeimpänä teemana nousee kaikkien joukosta kestävä kehitys ja huoli siitä, ettei enää saa puhtaasti kasvatettuja kasviksia ravinnoksi. Niinpä ihmiset kasvattavat yhä enemmän hyötykasveja puutarhoissaan ja parvekkeillaan. (Global garden report 2010.)

Husqvarnan tekemän tutkimuksen tuloksissa on yhtymäkohtia myös Garden Media Groupin esittämiin vuoden 2015 trendeihin. Myös näissä trendeissä nousivat esille puutarhojen hyödyntäminen hyötykasvien kasvatuksessa ja käyttö oleskelutiloina, joista tehdään sisustamalla viihtyisiä paikkoja viettää aikaa yksin tai yhdessä muiden

kanssa. Puutarhoilla pyritään myös tuomaan esille omaa persoonaa ja luonnetta. Yhtenä trendinä raportissa tuodaan esille erilaiset kaupunkipuutarhat ja esimerkiksi mehiläisten tai kanojen kasvattajat kaupunkioiloissa. Maailmalla on yleistynyt kaupunkioiloissa naapurustojen muodostaman yhteisöt, joissa kasvatetaan yhteiseen käyttöön kasveja ja pidetään esimerkiksi vuohia takapihalla. Lisäksi yhtenä trendisuuntana ovat puutarhat, joista tehdään tarkoituksella viimeistelemättömän näköisiä. Näissä puutarhoissa suositaan perinteisiä paikalliseen ilmastoon sopeutuneita kasveja, joiden kasvatukseen tarvitaan vähemmän vettä ja lannoitteita. Näiden trendien lisäksi raportissa nostetaan esille uudet kuluttajaryhmät, jotka ostavat yhä enemmän puutarhanhoitoon liittyviä tuotteita. Nämä kasvavat kuluttajaryhmät ovat nuoret miehet, latinot ja nuoret aikuiset. (Unearthing the Best Life 2015.)

Kyselyn yhtenä tavoitteena oli selvittää, millaisia puutarhureita jäsenistön joukosta löytyy. Arvioitavana oli yhteensä 15 väittämää, jotka liittyivät tapoihin hoitaa omaa puutarhaa, sen tyyliin sekä omiin mieltymyksiin puutarhanhoidossa. Väittämien taustalla olivat Huqvarnan tekemän tutkimuksen tulokset globaaleista puutarhanhoitoon liittyvistä trendeistä ja Garden Media Groupin esittämät trendit vuodelle 2015. Vastaaajia pyydettiin arvioimaan, kuinka hyvin väittämät pitävät paikkansa heidän kohdallaan.



Kuvio 5. Millainen puutarhuri olet? (N=202)

Vastaajista suurimmalle osalle oli tärkeää voida kasvattaa hyötykasveja puutarhassaan. Vastaajista 54 % kertoi väittämän pitävän täysin paikkansa ja 35 % kertoi väittämän pitävän jonkin verran paikkansa heidän kohdallaan. Vielä useammalle vastaajista oli tärkeää, että heidän puutarhansa on esteettisesti kaunis. Väittämän kertoi pitävän täysin tai jonkin verran paikkansa yhteensä 91 % vastaajista.

Seuraavaksi vastaajia pyydettiin arvioimaan saavatko kasvit kasvaa tarkoituksella rönsvillen heidän puutarhassaan. Väite piti täysin paikkansa 18 % kohdalla ja jonkin verran paikkansa 50 % kohdalla. Vain alle 10 % kertoi, ettei väite pidä lainkaan paikkansa heidän kohdallaan. Tämän väittämän vastakohtana vastaajia pyydettiin arvioimaan pitääkö paikkansa, että he käyttävät paljon aikaa puutarhan ulkonäön viimeistelyyn. Vastauksissa ei kuitenkaan tullut selkeästi ilmi tämä vastakohta-asettelu, sillä väitteen kertoi pitävän täysin tai jonkin verran paikkansa 65,5 % vastaajista. Vastaajista

vain 7 % oli valinnut, ettei väite pidä ollenkaan paikkansa heidän kohdallaan. Vastausten perusteella osa vastaajista antaa kasvien kasvaa rönkyillä puutarhassaan, mutta samalla he käyttävät myös aikaa sen ulkonäön viimeistelyyn.

Erilaisia kasveja ravinnoksi kertoi kasvattavan puutarhassaan yhteensä 81 % vastaajista. He olivat valinneet väitteen pitävän joko täysin tai jonkin verran paikkansa heidän kohdallaan. Hyötykasvien kasvattamista piti itselle tärkeänä hieman useampi vastaaja, kuin tässä väittämässä ravinnoksi kertoi kasvattavan. Kun verrataan mies- ja naisvastaajia keskenään, miehille on naisia useammin tärkeämpää kasvattaa hyötykasveja puutarhassaan.

Seuraavana väittämänä oli, että puutarha toimii kesäisin toisena olohuoneena, jossa vietetään aikaa muiden kanssa. Väittämän kertoi pitävän täysin paikkansa 46,5 % vastaajista ja 41,5 % kertoi sen pitävän jonkin verran paikkansa. Ainoastaan 2 % vastaajista kertoi, että väite ei pidä ollenkaan paikkansa heidän kohdallaan. Näiden vastaajien kohdalla voi olla kyse esimerkiksi omasta palstaviljelmästä tai puutarhasta, joka ei sijaitse vakituisen asuinpaikan yhteydessä, vaan siellä oleskellaan ja hoidetaan kasveja enimmäkseen yksin. Voidaan olettaa, että lähes jokaiselle, jonka puutarha sijaitsee kodin tai kesämökin yhteydessä, puutarha toimii kesäisin toisena olohuoneena. Monelle mahdollisuus oleskeluun on puutarhassa tärkeää, jotta siitä pääsee nauttimaan rauhassa paikallaan eikä vain silloin, kun siellä tekee puutarhanhoitotöitä.

Vastaajia pyydettiin arvioimaan pitääkö paikkansa, että heillä on puutarhassa runsaasti tilaa eri kasveille ja mahdollisuus kasvattaa satoa. Tämän väittämän kertoi pitävän täysin paikkansa 43 % vastaajista. Jonkin verran väite piti paikkansa 38 % kohdalla. Vastaajista 19 % kertoi, ettei väite pidä lainkaan tai juurikaan paikkansa. Tämän väittämän vastakohtana oli väite, että puutarhaa varten on vain pieni rajattu tila, kuten parveke tai pieni takapiha. Väittämän kertoi pitävän täysin tai jonkin verran paik-

kansa 18 % vastaajista. Näiden väittämien kohdalla vastakkainasettelu tuotti odotetun tuloksen ja ryhmät erottuivat selkeästi. Jäsenistä suurimmalla osalla on iso puutarha, jossa on hyvin tilaa kasveille.

Vastaajista hieman yli puolet kertoi harrastavan kasvien keräilyä. Lähes 20 % vastaajista taasen koki, ettei väite pidä lainkaan paikkansa heidän kohdallaan eli he eivät harrasta kasvien keräilyä. Väittämällä tarkoitettiin tässä kohtaa eri kasvilajikkeiden keräämistä ja kasvattamista omassa puutarhassa, mutta emme voi sulkea pois väärinymmärryksen mahdollisuutta tämän väittämän kohdalla, sillä kasvien keräilyllä voidaan tarkoittaa myös kasvien keräämistä kasvioon.

Uusien ja erikoisten kasvien kasvatusta kertoi kokeilevansa 26 % vastaajista ja jokseenkin samaa mieltä väittämän kanssa oli 39 % vastaajista. Ainoastaan 10 % vastaajista oli sitä mieltä, että väite ei pidä ollenkaan paikkansa heidän kohdallaan. Joillekin uusien kasvien kasvatuksen kokeilu voi olla tärkein osa puutarhanhoitoa, johon he keskittyvät. Uusien kasvien kokeilija voi suhtautua siihen mahdollisuutena tutkia ja oppia uutta. Niiden kanssa voi myös testata omia taitojaan ja nähdä saako kasvit menestymään. Tämän väittämän parina oli väittämä koskien perinnekasvien kasvatusta. Vastaajista 37,5 % kertoi väittämän pitävän täysin paikkansa eli he kasvattavat perinnekasveja puutarhassaan. Väittämä piti jonkin verran paikkansa 48 % kohdalla. Vastaajista 14,5 % oli sitä mieltä, että väite ei pidä juurikaan tai ei pidä lainkaan paikkansa. Väittämien avulla oli tarkoitus selvittää nouseeko jäsenistön joukosta selvästi esille he, jotka ovat keskittyneet vain perinnekasveihin puutarhassaan ja he, jotka kokeilevat paljon uusia ja erikoisia kasvilajikkeita. Vastausten perusteella tarkkaa jakoa pelkästään näihin ryhmiin ei muodostunut, vaan suurin osa vastaajista sekä kokeilee uusia lajikkeita että kasvattaa myös perinteisimpiä lajikkeita. Perinnekasvien kasvatuksella nämä puutarhurit haluavat vaalia lajien säilymistä puhtaina ja alkuperäisinä.

Puutarhan helppohoitoisuus oli vastaajista 36,4 % tärkeää ja jonkin verran tärkeänä sitä piti 45,5 % vastaajista. Ainoastaan 2,5 % vastaajista kertoi olevansa täysin eri



mieltä väittämän kanssa eli heille ei omasta mielestä puutarhan helppohoitoisuus ole tärkeää. Tämän väittämän vastakohtana vastaajia pyydettiin arvioimaan pitääkö paikkansa väittämä, että he pitävät haasteista puutarhanhoidossa. Tämän väittämän kertoi pitävän täysin paikkansa 22 % vastaajista ja 42 % mielestä se piti jonkin verran paikkansa heidän kohdallaan. Yhteensä 36 % vastaajista oli sitä mieltä, että väite ei pidä juurikaan tai se ei pidä lainkaan paikkansa. Kun tarkastellaan heitä ketkä olivat näiden kahden väittämän kanssa täysin samaa mieltä, vastakkainasettelu nostaa esille kaksi ryhmää, mutta heidän lisäksi osa vastaajista vaikutti pitävän jonkin verran sekä haasteista että helppohoitoisuudesta puutarhanhoidossa.

Viimeiset kaksi väittämää liittyivät vastaajien oman kokemuksen ja osaamisen määrään puutarhanhoidossa. Vastaajista itseään aloittelijana piti 23,6 % vastaajista ja jonkin verran samaa mieltä oli 32,6 % vastaajista. Väittämän mukaan he pitivät itseään aloittelijoina puutarhanhoidossa, mutta haluavat tehdä asiat oikein. Väittämän kanssa jokseenkin tai täysin eri mieltä oli 43,8 % vastaajista. Heillä on siis jo jonkin verran tai paljonkin tietoa ja kokemusta puutarhanhoidosta. Viimeisenä väittämänä vastaajia pyydettiin arvioimaan pitääkö paikkansa, että heillä on paljon osaamista ja tietoa puutarhanhoidosta. Väitteen kertoi pitävän täysin tai jonkin verran paikkansa yhteensä 62,5 % vastaajista, mikä on noin 20 prosenttiyksikköä enemmän kuin edellisen väittämän perusteella olisi voinut päätellä. Tässäkin kohtaa osa vastaajista pitää itseään jonkin verran sekä aloittelijoina että jo osaamista ja kokemusta omaavina puutarhureina.

Tämän kohdan väittämien avulla oli tarkoitus selvittää, millaisia puutarhureita Jyväskylän Puutarhaseurassa on. Tarkoituksena oli sijoittaa vastaajat erityyppisten puutarhureiden ryhmiksi, jotka olimme päättäneet käyttäen apuna puutarhatrendeihin liittyviä tutkimuksia. Näitä ennalta suunniteltuja ryhmiä olivat hyötykasvien kasvattajat, puutarhansa viimeistelevät esteetikot, boheemien puutarhojen kannattajat, puutar-

haa olohuoneena pitävät sekä urbaanit puutarhurit ja heidän vastakohtana taajamien ulkopuolella puutarhojaan hoitavat puutarhurit. Näistä ryhmistä selkeimmin vastaajat jakautuivat urbaaneihin puutarhureihin kenellä on vain pieni tila puutarhalle parvekkeella tai pienellä takapihalla ja heihin kenellä on enemmän tilaa puutarhalle. Voidaan olettaa, että jälkimmäisen ryhmän edustajat asuvat taajama-alueen ulkopuolella suuremmilla tonteilla. Loppujen ryhmien kohdalla ei havaittu vastaajien selkeää jakautumista väittämien vastakkainasettelusta huolimatta. Vastaajat eivät pidä itseään selkeästi yhtenä tietyn tyyppisenä puutarhurina, vaan heistä löytyy monia puolia. Tämä voi johtua esimerkiksi siitä, että vastaajalla on isompi puutarha, josta eri osiot ilmentävät erilaisia tyyliä tai siitä, etteivät maailmalla esillä olevat trendit erotu tämän kohderyhmän keskuudessa.

## 7.2 Liittymispäätökseen vaikuttaneet syyt

Jyväskylän Puutarhaseuran sääntöjen 2 § mukaan seura on olemassa tarkoituksenaan herättää ja ylläpitää ihmisten kiinnostusta puutarha-alaan ja ympäristön hoitoon sekä sen tarkoituksena on edistää ja kehittää puutarhaviljelyä ja puutarhatuotteiden käyttöä. Tarkoituksen saavuttamiseksi seuran tehtäviin kuuluu:

- puutarha-alaan liittyvä valistustyö
- kokous-, koulutus-, luento- ja neuvontatilaisuuksien, näyttelyjen, kilpailujen ja opintoretkien järjestäminen
- jäsenten neuvominen alaan liittyvissä asioissa
- viranomaisille ja päätöksentekijöille tehtävien esitysten laatiminen
- lausuntojen antaminen
- yhteistyö muiden yhdistysten, etenkin koti- ja ulkomaisten puutarhaseurojen ja -liittojen kanssa

(Jyväskylän Puutarhaseuran säännöt 2009.)

Jäsenkyselyssä vastaajia pyydettiin valitsemaan, mitkä syyt vaikuttivat heidän kohdallaan seuraan liittymiseen. Ensimmäisessä kohdassa valittavana oli seuran säännöissä mainittuja syitä, joiden takia seura on olemassa. Muita liittymiseen johtaneita syitä kartoitettiin seuraavassa kysymyksessä. Molempiin kysymyksiin vastaajilla oli mahdollista valita useampi vastausvaihtoehtoista.

Vastaajista yhteensä 203 oli valinnut ensimmäiseen kysymykseen ainakin yhden kuudesta vaihtoehtoista. Vastaajista 156 oli valinnut, että heillä liittymiseen vaikutti mahdollisuus saada neuvoja puutarha-alaan liittyvistä aiheista. Toiseksi yleisin syy liittymiselle oli 153 vastaajan mukaan järjestettävät opintoretket. Kolmanneksi yleisin syy oli järjestettävät luentotilaisuudet. Tämän vaihtoehdon oli valinnut 131 vastaajaa. Selvästi harvemmalla vastaajista järjestettävät koulutustilaisuudet olivat olleet syy liittymiselle. Vaihtoehdon oli valinnut 67 vastaajaa. Ainoastaan yhdeksän vastaajaa ilmoitti mahdollisuuden vaikuttaa viranomaisiin ja päätöksentekijöihin olleen yksi syy, miksi liittyivät Jyväskylän Puutarhaseuraan. Vain kuusi vastaajista oli valinnut, että mahdollisuus vaikuttaa Puutarhaseuran vastuutehtävissä oli vaikuttanut heidän liittymispäätökseen.

Vastausten perusteella tärkein syy sille, miksi jäsenet ovat liittyneet Puutarhaseuraan ja miksi seura on olemassa, on seuran tehtävä jakaa alaan liittyvää tietoa. Tässä tehtävässä seura on myös onnistunut, sillä sen järjestämät luentotilaisuudet ja opintoretket ovat olleet suosittuja jäsenten keskuudessa. Jäsenet ovat myös kokeneet saavansa tarvittavaa tietoa seuran kautta ja haluavat hyödyntää sitä myös jatkossa.

Seuraavassa kysymyksessä valittavana oli muita liittymiseen vaikuttaneita syitä, jotka eivät liittyneet Puutarhaseuran sääntömääräiseen toimintaan, vaan liittyivät ihmisten yhteenkuuluvuuden tarpeeseen ja ulkoisiin motivaatiotekijöihin kuten muilta saaman arvostuksen tai palkkion saamiseen. Tulosten analysointia helpottaaksemme olimme antaneet tähän kysymykseen kymmenen valmista vaihtoehtoa, joista vastaaja sai valita tarvittaessa useamman. Heillä oli lisäksi mahdollisuus kirjoittaa jokin muu syy

avoimeen kenttään. Tähän kysymykseen olivat vastanneet kaikki kyselyyn osallistuneet 207 jäsentä. Kaksi suosituinta liittymispäätökseen vaikuttanutta syytä olivat mahdollisuus tavata muita puutarhanhoidosta kiinnostuneita, jonka oli valinnut 146 vastaajaa, ja mahdollisuus kehittyä puutarhaharrastajana, jonka oli valinnut 145 vastaajaa. Muiden vaihtoehtojen valintamäärät olivat huomattavasta vähäisempiä. Uusien tuttavien saaminen ja mahdollisuus mielekkääseen tekemiseen olivat seuraavaksi suosituimpia liittymissyitä. Tuttavan pyytämänä toimintaan mukaan on tullut vastaajista 50. Halu kokeilla jotain itselle uutta, Puutarhaseuran positiivinen maine ja jäsenedut olivat seuraavaksi suosituimpia syitä. Jokaisen näistä vaihtoehtoista oli valinnut keskimäärin 46 vastaajaa. Vastaajista 29 oli valinnut, että oman tiedon jakaminen muille oli vaikuttanut liittymispäätökseen ja 22 vastaajaa ilmoitti puolisonsa olevan innokas puutarhaharrastaja ja tätä kautta on itsekin tullut mukaan toimintaan. Valmiiden vaihtoehtojen lisäksi vastaajilla oli mahdollisuus kirjoittaa avoimeen kenttään muita syitä liittymiselle. Tähän kohtaan tuli yhteensä 15 vastausta. Avoimista vastauksista lähes kaikki olisivat olleet luokiteltavissa johonkin tämän kysymyksen tai edellisen valmiista vaihtoehtoista. Niistä nousivat esille, että seuran järjestämät matkat, pihakävelyt ja taimienvaihtotilaisuudet ovat houkuttelleet mukaan toimintaan. Valmiiden vastausvaihtoehtojen lisäksi esille nousi ammattilaisten näkökulma, sillä mukana on niitä jäseniä, jotka ovat liittyneet seuraan silloin, kun se on ollut tarkoitettu vain ammattilaisille. Näin ollen heillä on ollut aivan erilaiset syyt liittyä seuraan kuin nykyään puutarhasta harrastajina kiinnostuneilla. Ammattilaisille seuraan liittyminen on aikaisemmin ollut lähes itsestään selvyyttä, sillä se seuran tehtävänä oli ajaa puutarha-alan ammattilaisten asioita ja edistää heidän asemaansa.

Näistä muista liittymissyistä voidaan todeta, että ihmisten yhteenkuuluvuuden tarve on ollut merkittävin syy seuraan liittymiselle. Koska seura on selkeästi suunnattu yhteen aihepiiriin kiinnostuneille ihmisille, liittymispäätöstä tehdessään jäsenillä on ollut tiedossa, että he voivat tavata muita samasta aiheesta kiinnostuneita seuran

kautta. Tämä on varmasti auttanut monella päätöksen teossa, jos muiden jäsenten joukossa ei ole ollut omia tuttavita.

Tässä kysymyksessä valmiiden vastausvaihtoehtojen laadinta oli onnistunut, sillä vain harva vastaajista mainitsi jonkin muun syyn kuin valmiiksi esitetyn. Toisaalta emme voi kuitenkaan olla täysin varmoja vastausten luotettavuudesta, sillä joillain vastaajista on voinut olla mielessä jokin muukin syy, mutta he eivät ole sitä jostain syystä kirjoittaneet avoimeen kenttään.

### 7.3 Jäsenten seura-aktiivisuus

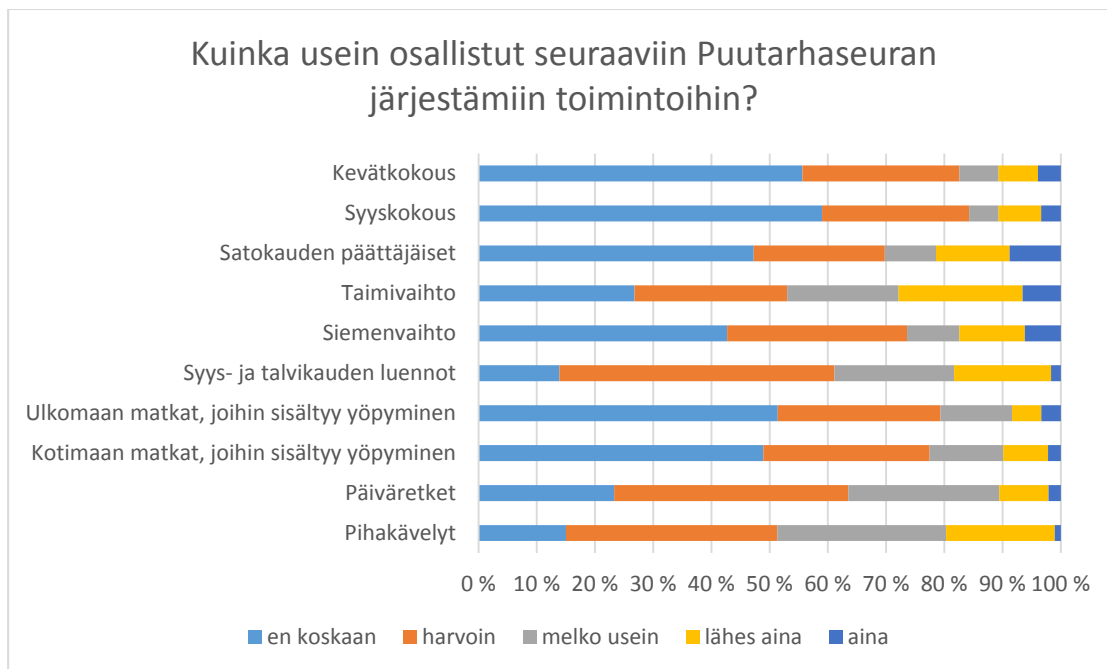
Vastaajien seura-aktiivisuutta arvioitiin kahdella erillisellä kysymyksellä. Ensimmäisessä pyydettiin arvioimaan, kuinka usein viimeisen vuoden aikana he ovat osallistuneet Puutarhaseuran järjestämiin tapahtumiin.

Tähän kysymykseen olivat vastanneet kaikki kyselyyn osallistujat. Heistä 20,3 % ilmoitti, etteivät ole käyneet viimeisen vuoden aikana yhdessäkään tapahtumassa. Näistä vastaajista lähes kaikki olivat naisia. Suurin osa vastaajista, 44,4 %, kertoi käyneensä 1–3 kertaa tapahtumissa. Vastaajista 19,3 % ilmoitti käyneensä viimeisen vuoden aikana 4–6 kertaa Puutarhaseuran tapahtumissa. Vähemmistö jäsenistä arvioi kuuluvansa kaikkein aktiivisimpiin jäseniin. Vain 10,6 % kertoi käyneensä 7–9 kertaa ja 5,3 % yli 10 kertaa tapahtumissa. Naisista suurin osa oli käynyt viimeisen vuoden aikana 1–3 kertaa tapahtumissa. Miesvastaajista enemmistö oli käynyt joko 1–3 kertaa tai 4–6 kertaa tapahtumissa.

Kun verrataan osallistumisaktiivisuutta siihen, kuinka kauan vastaaja on ollut Puutarhaseuran jäsen, tuloksena on, että alle 5 vuotta seuran jäsenenä olleista suurin osa on osallistunut 1–3 kertaa viimeisen vuoden aikana. Jäsenenä 5–15 vuotta olleista 36 % on niin ikään käynyt 1–3 kertaa tapahtumissa, kun taas 22 % näistä jäsenistä on

käynyt tapahtumissa 4–6 kertaa. Yli 15 vuotta jäsenenä olleista lähes puolet on osallistunut 1–3 kertaa. Viidennes näistä jäsenistä ei ole osallistunut kertaakaan, ja yhtä suuri osa on osallistunut 4–6 kertaa. He, jotka olivat osallistuneet yli 10 kertaa tapahtumiin, olivat olleet seuran jäseninä 5–15 vuotta. Tulosten perusteella jäsenistön kesken ei ole suurta eroa sillä, kuinka kauan on ollut jäsenenä, kun verrataan sitä osallistumisaktiivisuuteen. Miesjäsenet ovat naisiin verrattuna hieman ahkerampia käymään seuran järjestämissä tapahtumissa.

Vastaajia pyydettiin arvioimaan tarkemmin, kuinka usein he omasta mielestään osallistuvat eri toimintoihin, joita olivat pihakävelyt, päiväretket, kotimaan ja ulkomaan matkat, joihin sisältyy yöpyminen, syys- ja talvikauden luennot, siemenvaihto, taimivaihto, satokauden päättäjäiset, syyskokous, kevätkokous ja messutyöskentely. Vastausvaihtoehdot olivat aina, lähes aina, melko usein, harvoin ja en koskaan. Tässä kohtaa aikaväli ei ollut rajattu, mutta vastaajilta pyydettiin arviota yleisesti. Kaikki vastaajat eivät olleet vastanneet ollenkaan tähän kohtaan, vaan yhteensä 201 vastaajaa oli vastannut tähän kysymykseen ainakin osittain, joten vastausmäärät vaihtelevat eri toiminnoissa.



Kuvio 6. Vastaajien osallistumisaktiivisuus. (N=201)

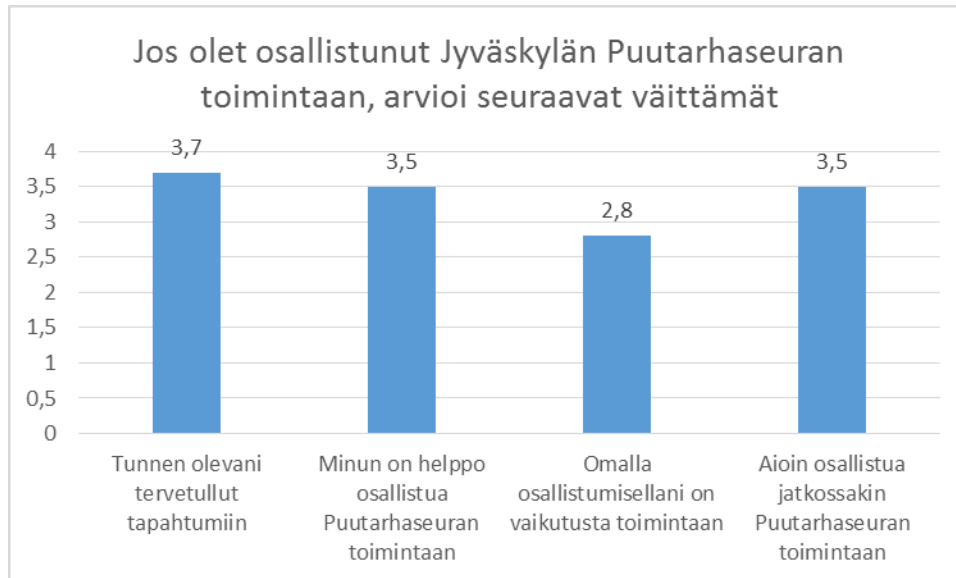
Vastausten perusteella jäsenet osallistuvat aktiivisimmin taimivaihtoon, pihakävelyihin sekä syys- ja talvikauden luentoisiin. Nämä kolme toimintoa olivat myös saaneet parhaimmat arvosanat, kun vastaajia pyydettiin antamaan arvosana toimintojen onnistumisesta. Tästä voidaan päätellä, että suosituimmat toiminnot ovat olleet myös niitä onnistuneimpia. Vähiten jäseniä osallistuu odotetusti syys- ja kevätkokouksiin. Ainoastaan 19 vastaajaa kertoi osallistuvansa kevätkokoukseen ja syyskokoukseen joko aina tai lähes aina. Samalla 105 vastaajaa kertoi, etteivät he osallistu koskaan syyskokoukseen ja 99 kertoi, etteivät he osallistu koskaan kevätkokoukseen. Kokoukset olivat myös saaneet huonoimmat arvosanat vastaajilta. Luentojen jälkeen aktiivisimmin jäsenet osallistuvat päiväretkille, satokauden päättäjäisiin ja siemenvaihtoihin. Lähes yhtä aktiivisesti jäsenet osallistuivat kotimaan ja ulkomaan matkoille sekä messutyöskentelyyn. Messutyöskentelyyn kuuluu työskentely Puutarhaseuran omalla osastolla Jyväskylän Paviljongissa maaliskuussa järjestettävissä Rakennus- ja Talotekniikka messuilla. Messujen aikana paikalla on kerrallaan aina useampia jäseniä

jakamassa Jyväskylän piha- ja puutarhalehteä, joka on Puutarhaseuran julkaisema ilmaisjakelulehti. Lisäksi messuilla myydään puutarha-alaan liittyvää kirjallisuutta ja lehtiä sekä annetaan opastusta puutarhanhoidossa.

Huomattavaa tämän kysymyksen tuloksissa on se, että vaikka pihakävelyihin kertoo osallistuvansa suhteessa useampi vastaaja kuin muihin toimintoihin, satokauden päättäjäsillä on silti suurin joukko jäseniä, jotka kertovat osallistuvansa niihin aina. Satokauden päättäjäisten lisäksi myös taimi- ja siemenvaihoilla on muihin toimintoihin verrattuna suuremmat joukot jäseniä, jotka kertovat osallistuvansa niihin aina. Voidaan todeta, että näillä kolmella, satokauden päättäjäsillä sekä taimi- ja siemenvaihoilla, on varmimmat kannattajat eli osallistujat. Toisin kuin kevät- ja syyskouksilla, joihin jäseniä tulisi innostaa osallistumaan useammin ja vaikuttamaan myös sitä kautta päätösten tekoon.

Mikäli vastaaja oli osallistunut Puutarhaseuran toimintaan, häntä pyydettiin seuraavaksi arvioimaan neljä väittämää, jotka koskivat toimintaan osallistumista. Vastausvaihtoehdot olivat täysin samaa mieltä, jokseenkin samaa mieltä, jokseenkin eri mieltä, täysin eri mieltä ja en osa sanoa. Vaihtoehdot on pisteytetty niin, että täysin samaa mieltä vastaa neljää ja täysin eri mieltä vastaa yhtä. Vastauksia analysoitaessa ”en osaa sanoa” vastaukset luokiteltiin tyhjiksi vastauksiksi. Seuraavasta taulukosta ilmenee, kuinka hyvin vastaajat ovat olleet väittämän kanssa samaa mieltä. Mitä isompi arvo on, sitä enemmän väitteen kanssa on oltu samaa mieltä. Tähän kysymykseen oli vastannut yhteensä 186 osallistujaa.



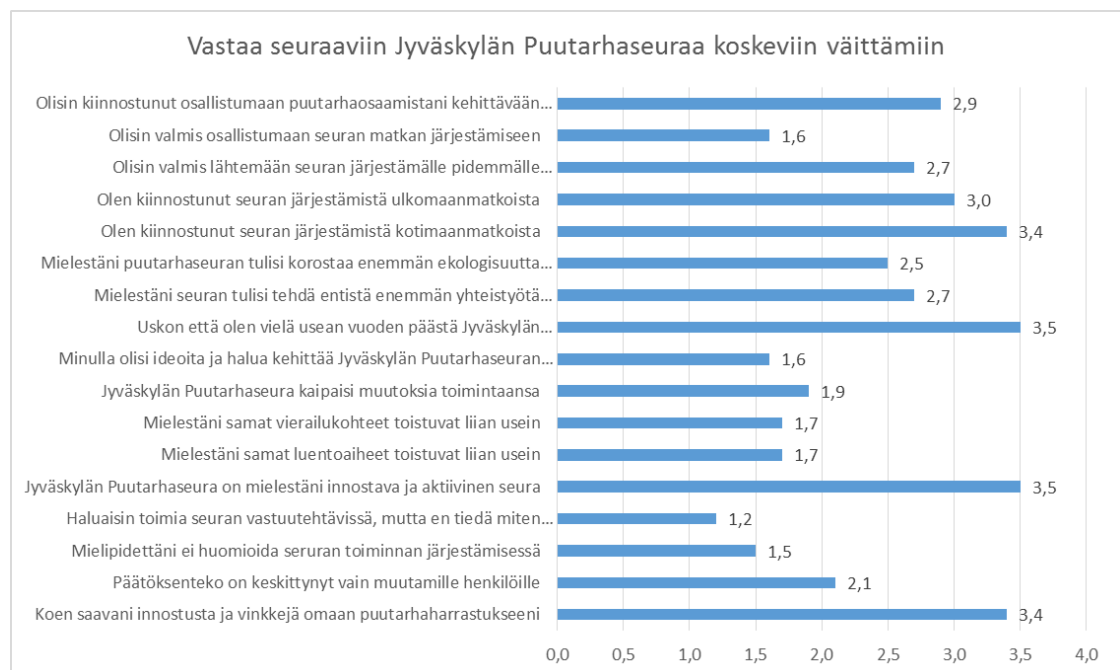


Kuvio 7. Jäsenten kokemukset seuran toimintaan osallistumisesta. (N=186)

Ensimmäisenä väittämänä oli ”tunnen olevani tervetullut tapahtumiin”. Tämän väittämän oli arvioinut 184 vastaajaa. Vastaajista 96 % oli tämän väittämän kanssa joko täysin tai jokseenkin samaa mieltä. Toisessa väittämässä vastaajaa pyydettiin arvioimaan onko hänen helppo osallistua Puutarhaseuran toimintaan. Myös tämän väittämän kanssa oli ollut täysin samaa mieltä tai jokseenkin samaa mieltä hieman yli 90 % vastaajista. Kolmantena väittämänä oli ”omalla osallistumisellani on vaikutusta toimintaan”. Tässä kohtaa vastaajat eivät enää olleet niin saman mielisiä kuin muissa väittämissä. Yhteensä 24 % vastaajista oli vastannut, etteivät osaa sanoa mielipidettään tähän väittämään. Lopuista vastaajista noin 70 % oli joko täysin samaa mieltä tai jokseenkin samaa mieltä tämän väittämän kanssa. Neljänteen väittämään vastaajia pyydettiin arvioimaan aikovatko he osallistua jatkossakin Puutarhaseuran toimintaan. Vastaajista 60 % oli väitteen kanssa täysin samaa mieltä ja 35,5 % jokseenkin samaa mieltä. Yleisesti ottaen tapahtumiin osallistuneet ovat olleet tyytyväisiä tapahtumiin ja tunteneet olevansa niihin tervetulleita.

## 7.4 Jäsenistön mielipide Puutarhaseurasta

Kyselyn avulla pyrittiin selvittämään jäsenistön mielipiteitä seuran tämän hetkisestä tilanteesta erilaisten väittämien avulla. Kyselyyn oli koottu yhteensä 17 Puutarhaseuran toimintaa koskevaa väittämää, joihin vastaajia pyydettiin valitsemaan ovatko he täysin samaa mieltä, jokseenkin samaa mieltä, jokseenkin eri mieltä tai täysin eri mieltä väittämän kanssa. Valittavana oli myös vaihtoehto ”en osaa sanoa”. Nämä valinnat on analysoitaessa luokiteltu tyhjiksi vastauksiksi. Väittämien arviointi ei ollut kyselyssä pakollista, joten vastaajamäärät vaihtelevat väittämien kohdalla. Tässä kysymyksessä oli paljon arvioitavia kohtia, joten vastausten luotettavuus on voinut kärsiä, mikäli vastaajat eivät ole keskittyneet ja lukeneet jokaista väittämää huolella. Kysymykseen ei ollut pakollista vastata, joten osa vastaajista oli arvioinut vain osan väittämistä.



Kuvio 8. Jäsenten arviot Puutarhaseuraa koskeviin väittämiin. (N=205)

Taulukosta ilmenee kuinka hyvin vastaajat ovat olleet väitteen kanssa samaa mieltä, mitä suurempi arvo, sitä useampi vastaaja on ollut väitteen kanssa samaa mieltä. Vastauksille on annettu arvot 1–4 niin, että täysin eri mieltä vastanneet ovat saaneet arvon 1 ja täysin samaa mieltä olleet ovat saaneet arvon 4.

Vastaajista 94 % oli täysin tai jokseenkin samaa mieltä, että he kokevat saavansa innostusta ja vinkkejä omaan puutarhaharrastukseensa Puutarhaseuran kautta. Tätä tulosta puoltaa myös osallistujien antamat vastaukset avoimissa kysymyksissä kyselyn loppupuolella ja vastaajien antamat yleisarvosanat Puutarhaseuran toiminnalle. Avoimista vastauksista tuli ilmi jäsenistön tyytyväisyys seuraan ja seuran kautta saama innostus omaan harrastukseen.

Väittämistä kolme koski seuran päätöksentekoa ja siihen osallistumista. Vastaajista 40 % ei osannut sanoa onko seuran päätöksenteko keskittynyt vain muutamille henkilöille. Lopuista vastaajista taasen 72 % oli sitä mieltä, että päätöksenteko ei ole keskittynyt vain muutamille henkilöille. Vastaajista ainoastaan 7 % oli täysin samaa mieltä väitteen kanssa eli heidän mielestään päätöksenteko on keskittynyt vain muutamalle henkilölle. Seuraavaksi pyysimme vastaajia arvioimaan huomioidaanko heidän mielipiteensä seuran toiminnan järjestämisessä. Vastaajista ainoastaan hieman alle 9 % kertoi, ettei heidän mielipidettään huomioida. Tähän väittämään vastanneista 40 % ei osannut sanoa ovatko väitteen kanssa samaa vai erimieltä, joten heidän vastaukset luokiteltiin tyhjiksi. Väittämään ”haluaisin toimia seuran vastuutehtävissä, mutta en tiedä, miten niihin pääsisin” ei ollut kukaan vastaajista valinnut olevansa väitteen kanssa täysin samaa mieltä. Ainoastaan 6 vastaajaa kaikista 136 vastaajasta oli valinnut olevansa jokseenkin samaa mieltä väitteen kanssa. Lähes 90 % vastaajista siis tietää, miten he voisivat päästä seuran vastuutehtäviin, mikäli niihin haluaisivat.

Parhaiten vastaajat olivat samaa mieltä sen kanssa, että Jyväskylän Puutarhaseura on innostava ja aktiivinen seura. Vastaajista 58 % oli väittämän kanssa täysin samaa mieltä ja 38,5 % oli jokseenkin samaa mieltä, että Puutarhaseura on innostava ja aktiivinen seura. Vastaajien antamat arvosanat seuran toiminnalle ja avoimissa kysymyksissä annettu palaute tukevat tätä tulosta. Varsinkin avoimissa kysymyksissä esille nousi monessa kohtaa seuran monipuolinen toiminta, johon oltiin erityisen tyytyväisiä. Tämän väittämän kanssa täysin tai jokseenkin eri mieltä oli ainoastaan 3,5 % vastaajista, mikä on määrällisesti alle kymmenen vastaajaa.

Vastaajia pyydettiin arvioimaan myös väittämät koskien seuran järjestämiä luentoja ja retkien vierailukohteita. Vastaajista hieman useampi oli sitä mieltä, että luentoihin verrattuna vierailukohteet toistuvat liian usein. Yleisesti ottaen vastaajista suurin osa oli kuitenkin sitä mieltä, etteivät luentoaiheet tai vierailukohteet toistu liian usein. Vastaajista noin 8 % oli joko täysin tai jokseenkin samaa mieltä, että samat luentoaiheet toistuvat liian usein. Vierailukohteiden kohdalla vastaava luku oli 9,8 %. Tämän selvittäminen kiinnosti erityisesti toimeksiantajaa, sillä osa vierailukohteista toistuu peräkkäisinä vuosina ja toiveena oli selvittää jäsenistön yleistä mielipidettä tästä asiasta. Vastausten perusteella suurin osa jäsenistä on tyytyväisiä luentoaiheiden ja vierailukohteiden vaihtuvuuteen.

Vastaajista peräti 41 % ei osannut sanoa mielipidettään siihen kaipaisiko Puutarhaseura muutoksia toimintaansa. Nämä vastaukset on luokiteltu tyhjiksi vastauksiksi eikä niitä otettu huomioon vastausprosentteja laskiessa muiden vastausvaihtoehtojen kohdalla. Lopuista vastaajista 35 % oli täysin eri mieltä väitteen kanssa. Vastaajista noin joka viides oli täysin tai jokseenkin samaa mieltä sen kanssa, että seura kaipaisi muutoksia toimintaansa. Yleisesti ottaen jäsenistö ei kuitenkaan kaipaa ainaakaan merkittäviä muutoksia Puutarhaseuran toimintaan. Avoimissa vastauksissa esille tulleet muutostoiveet koskivat lähinnä toiminnan pienempiä osa-alueita, eikä mitään merkittävän suurta muutostoivetta noussut esille. Joten voimme olettaa, että

jäsenet ovat tyytyväisiä tämän hetkiseen toimintaan, eivätkä välttämättä hyväksyisi, mikäli toimintaa haluttaisiin muuttaa radikaalisti johonkin toiseen suuntaan.

Kysyttäessä onko vastaajalla ideoita ja halua kehittää Jyväskylän Puutarhaseuran toimintaa, vastaajista 46 % ei osannut sanoa mielipidettään. Lopuista vastaajista taas noin joka viides kertoi, että heillä olisi halua ja ideoita Puutarhaseuran toiminnan kehittämiseksi. Ideoita toiminnan kehittämiseksi tuli esille avoimissa kysymyksissä, mutta Puutarhaseuran tulisi houkutella nämä ihmiset myös muuten osallistumaan seuran toiminnan kehittämiseen mikäli työskentelyssä tarvittaisiin muiden kuin vastuuhenkilöiden työpanosta. Väitteen kanssa täysin eri mieltä oli 55 % vastaajista, mikä osaltaan puoltaa myös edellisen väittämän tuloksia, joiden mukaan suurin jäsenistöstä ei kaipaa muutoksia Puutarhaseuran toimintaan. Tällöin heillä ei myöskään ole ideoita tai halua kehittää sen toimintaa.

Vastaajien sitoutumista Puutarhaseuraan mitattiin väittämällä, jossa vastaajia pyydettiin arvioimaan uskovatko he olevansa myös usean vuoden päästäkin Jyväskylän Puutarhaseuran jäsenenä. Vastaajista peräti 95 % oli joko täysin tai jokseenkin samaa mieltä väittämän kanssa, jonka mukaan he aikovat pysyä Puutarhaseuran jäseninä vielä useita vuosia. Ainoastaan neljä vastaajaa 174 vastaajasta oli väittämän kanssa täysin eri mieltä ei he eivät usko olevansa Puutarhaseuran jäsenenä enää kovinkaan kauaa. Lähes sama määrä vastaajia oli arvioinut aikaisemmassa kysymyksessä, että he eivät aio osallistua Puutarhaseuran tapahtumiin jatkossa. Nämä vastaajat voivat kokea olevansa jostain syystä ulkopuolisia tai heidän mielenkiinnonkohteisiin liittyvää toimintaa ei seuran puolesta järjestetä.

Jyväskylän Puutarhaseura tekee tällä hetkellä jonkin verran yhteistyötä yritysten ja muiden tahojen kanssa. Yhteistyökumppanit tukevat seuran toimintaa muun muassa ostamalla mainostilaa Jyväskylän Puutarhasanomista. Jäsenet saavat myös alennusta ja etuja joidenkin yhteistyötä tekevien yritysten tuotteista ja palveluista. Kyselyyn osallistuneita pyydettiin kertomaan pitäisikö heidän mielestään Puutarhaseuran

tehdä entistä enemmän yhteistyötä muiden tahojen kanssa. Väittämän oli arvioinut yhteensä 193 vastaajaa, mutta heistä 47 % jouduttiin luokittelemaan pois, sillä he olivat valinneet kohdan ”en osaa sanoa”. Lopuista vastaajista 35 % oli väitteen kanssa täysin tai jokseenkin eri mieltä. Täysin samaa mieltä väittämän kanssa oli noin 12 % vastaajista ja jokseenkin samaa mieltä 53 % vastaajista. Vastaajista suurin osa oli sitä mieltä, että Puutarhaseuran tulisi tehdä entistä enemmän yhteistyötä yritysten ja muiden seurojen kanssa. Tässä voi olla taustalla myös jäsenten toive saada itse näiltä yhteistyökumppaneilta alennusta ja hyötyä sitä kautta henkilökohtaisesti tästä yhteistyöstä.

Väittämissä kysyttiin myös jäsenten mielipidettä pitäisikö Puutarhaseuran korostaa enemmän ekologisuutta toiminnassaan. Vastaajista 34 % ei osannut sanoa mielipidettään tähän väittämään. Loppujen vastauksissa mielipiteet jakoutuivat lähes puoleksi puolesta ja vastaan. Näistä vastaajista 53 % oli joko täysin tai jokseenkin samaa mieltä väittämän kanssa, kun taas 10 % oli täysin eri mieltä väittämän kanssa.

Kysyttäessä ovatko vastaajat kiinnostuneita seuran järjestämistä kotimaan tai ulkomaan matkoista, huomattavasti kiinnostuneempia vastaajat olivat seuran järjestämistä kotimaan matkoista. Vastaajista 48 % oli täysin samaa mieltä kotimaanmatkoihin liittyvän väittämän kanssa ja jokseenkin samaa mieltä oli 45 % vastaajista. Näistä vastaajista suurin osa oli osallistunut seuran järjestämiin tapahtumiin viimeisen vuoden aikana joko 1–3 kertaa tai eivät kertaakaan. Vastaajista 76 % kertoi olevansa täysin tai jokseenkin samaa mieltä, että he ovat kiinnostuneita seuran järjestämistä ulkomaanmatkoista, kun taas täysin eri mieltä väitteen kanssa oli 11 % ja jokseenkin eri mieltä 13 % vastaajista. Nämä luvut matkoista kiinnostuneista eivät kuitenkaan ole täysi vastaavia verrattaessa niihin, joissa vastaajat arvioivat itse omaa osallistumisaktiivisuuttaan. Huomattavan suuri osa jäsenistä on kiinnostunut järjestetyistä matkoista, mutta tällä hetkellä niille osallistuu vain pieni joukko eivätkä kaikki halukkaat pääse aina osallistumaan retkille. Jos lähtijöitä todellisuudessa olisi näin paljon, voisi

seura harkita järjestävänsä mahdollisuuksien mukaan useampia matkoja vuoden aikana.

Jäseniltä kysyttiin myös kiinnostusta lähteä seuran järjestämälle pidemmälle ulkomaan matkalle lähivuosina. Osalla jäsenistä tiesimme olevan siihen halukkuutta, mutta ennen varsinaisten järjestelyjen aloittamista haluttiin kartoittaa yleistä kiinnostusta matkaa kohtaan. Vastaajista 26 % oli väitteen kanssa täysin samaa mieltä eli he olisivat kiinnostuneita lähtemään matkalle, kun taas 23,5 % vastaajista oli täysin eri mieltä väitteen kanssa eli he eivät olisi kiinnostuneita lähtemään pidemmälle ulkomaan matkalle. Jokseenkin samaa mieltä vastaajista oli 39 % vastaajista. Tämän kyselyn perusteella yli puolet jäsenistä olisivat kiinnostuneita lähtemään pidemmälle ulkomaan matkalle. Tietenkin jokaisen oma aikataulu ja rahallinen tilanne määräävät sen, voivatko he todellisuudessa lähteä matkalle, mutta matkaa järjestävän kannalta tämä antaa tärkeää tietoa jatkoa ajatellen, sillä selkeää kiinnostusta matkaa kohtaan löytyy jäsenten keskuudesta.

Ulkomaanmatkalle lähdöstä kiinnostuneiden lisäksi selvitimme kuinka moni olisi valmis osallistumaan seuran matkan järjestämiseen. Vastauksista 30 % luokiteltiin puuttuviksi, sillä he olivat valinneet, etteivät osaa sanoa olisivatko valmiita matkan järjestämiseen. Lopuista vastaajista 15,5 % oli väitteen kanssa joko täysin tai jokseenkin samaa mieltä. Näiden vastaajien joukosta varmasti kuitenkin löytyisi tarvittava määrä vapaaehtoisia hoitamaan matkajärjestelyjä, joten käytännön toteutus olisi aivan mahdollinen. Vastaajista 84 % oli väitteen kanssa joko jokseenkin eri tai täysin eri mieltä eli he eivät olisi valmiita osallistumaan matkajärjestelyihin.

Viimeinen väittämä koski jäsenten kiinnostusta puutarhaosaamista kehittävään kursisitoimintaan osallistumisesta, mikäli Puutarhaseuran sellaista järjestäisi. Väitteen kanssa täysin samaa mieltä oli 27 % vastaajista ja jokseenkin samaa mieltä oli 51 %

vastaajista. Tämä tulos on tärkeä tulevaa kurssitoimintaa suunniteltaessa, sillä näinkin moni olisi siitä kiinnostunut. Tulos vaikuttaa erityisesti ryhmäkokojen määrittelyyn.

Vastaajia pyydettiin arvioimaan Jyväskylän Puutarhaseuran toimintaa yleisesti ja antamaan sille arvosana asteikolla 4–10. Vastaajista 200 oli antanut toiminnalle yleisarvosanan, joiden keskiarvo oli 8,74. Huonoin arvosana oli 6 ja paras 10. Seuraavaksi vastaajia pyydettiin antamaan arvosana erikseen jokaiselle toiminnan osa-alueille. Seuraavasta taulukosta ilmenevät vastausmäärät ja annetut arvosanat keskiarvoineen.

Taulukko 1. Jäsenten antamien arvosanojen keskiarvot

	Vastausten lkm	Arvosanojen ka.
<b>Yleisarvosana</b>	200	8,74
<b>Pihakävelyt</b>	167	9,05
<b>Päiväretket</b>	150	8,93
<b>Kotimaan matkat, joihin sisältyy yöpyminen</b>	117	8,67
<b>Ulkomaan matkat, joihin sisältyy yöpyminen</b>	106	8,68
<b>Syys- ja talvikauden luennot</b>	143	8,66
<b>Siemenvaihto</b>	130	8,51
<b>Taimivaihto</b>	148	8,67
<b>Satokauden päättäjäiset</b>	120	8,77
<b>Syyskokous</b>	102	8,18
<b>Kevätkokous</b>	105	8,14

Parhaimmat arvosanat saivat pihakävelyt, joiden keskiarvoksi tuli 9,05. Tämä kohta oli myös saanut eniten arvosteluja, eli voidaan olettaa, että pihakävelyihin myös osallistuu enemmän jäseniä kuin muihin toiminnan osa-alueisiin. Tätä tukevat myös osal-



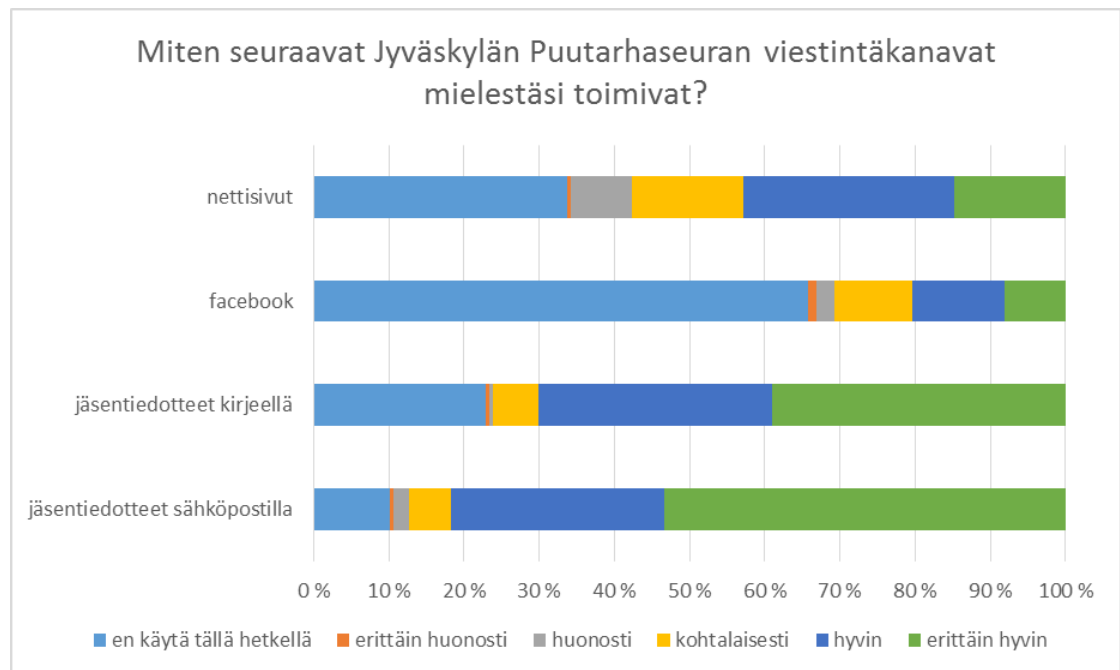
listujien omat arviot osallistumisaktiivisuudesta. Sen mukaan pihakävelyihin osallistutaan Puutarhaseuran toiminnoista eniten heti taimivaihdon jälkeen. Toiseksi parhaimmat arvostelut saivat päiväretket, joiden keskiarvoksi tuli 8,93. Kotimaan ja ulkomaan matkat, syys- ja talvikauden luennot sekä taimivaihto saivat kaikki melko samat arvosanat ja keskiarvoksi ~8,67. Hieman näitä paremmat arvostelut saivat satokauden päättäjäiset, joiden keskiarvoksi tuli 8,77. Huonoimmat arvostelut olivat saaneet sekä syys- että kevätkokous. Syyskokouksen keskiarvoksi tuli 8,18 ja kevätkokouksen 8,14. Molempiin kohtiin arvosanan oli antanut vain hieman alle puolet vastaajista. Kokouksiin osallistuu jäsenistöstä huomattavasti pienempi joukko kuin muihin tapahtumiin. Yhteenlaskettuna näiden eri osa-alueiden keskiarvoksi saatiin 8,63, mikä oli hieman huonompi kuin vastaajien itse antama yleisarvosana. Tällä testattiin myös vastausten luotettavuutta.

Arvosanojen lisäksi hyvän kuvan seuran toiminnan onnistumisesta saa suosittelujen määrästä. Vastaajia pyydettiin kertomaan, suosittelevatko he Jyväskylän Puutarhaseuraa tuttavilleen vai eivät. 201 vastaajasta 200 eli 99,5 % suosittelisi Puutarhaseuraa tuttavilleen, mikä osoittaa, että Puutarhaseuran jäsenet ovat erittäin tyytyväisiä seuran toimintaan. Vastaajilla oli mahdollisuus kertoa syitä suosittelulle tai sille, ettei suosittelisi. Tähän kohtaan oli annettu yhteensä 136 vastausta. Näistä avoimista vastauksista esille nousi suosittelun syyksi muun muassa se, että Puutarhaseuran kautta tapaa samanhenkisiä ihmisiä, jotka ovat kaikki kiinnostuneet puutarhanhoidosta ja ovat halukkaita jakamaan omaa tietouttaan sekä taimia ja siemeniä muille. Monessa vastauksessa esille nousivat seuran aktiivisuus, monipuolinen toiminta ja mukavat ihmiset toiminnan takana, mihin oltiin tyytyväisiä ja sen takia mieluusti suositeltaisiin seuraa myös omille tuttaville. Uudet jäsenet olivat vastausten perusteella positiivisesti yllättyneitä Puutarhaseuran toiminnasta ja kiitollisia siitä, miten paljon asiantuntevia ihmisiä seuran kautta on tavannut ja saanut paljon tietoa pihan kunnostamisesta. Seuraa suositeltaisiin erityisesti heille, jotka ovat kiinnostuneet puutarhanhoidosta, mutta ovat vasta-alkajia sen suhteen. Heille seuran kautta saaduista tiedoista

ja opastuksista olisi kaikkein eniten hyötyä. Neuvojen avulla ei välttämättä menisi aikaa ja rahaa hukkaan väriin lajikkeisiin tai ratkaisuihin puutarhassa, vaan osattaisiin heti alusta asti tehdä oikeat valinnat ja onnistuttaisiin.

## Viestintä

Yleisesti ottaen Puutarhaseuran viestintään oltiin melko tyytyväisiä niiltä osin, miten jäsenet kertoivat käyttävänsä eri viestintäkanavia.



Kuvio 9. Puutarhaseuran viestinnän onnistuminen jäsenistön mielestä. (N=207)

Jäsentiedotteet sähköpostilla toimivat vastaajien mukaan hieman paremmin kuin tiedotteet kirjeellä. Sähköpostitiedotteet ovat käytössä useammalla jäsenellä kuin kirjeellä lähetettävät tiedotteet. Puutarhaseuralla on omat Facebook-sivut, mutta vastaajista yli puolet ilmoitti, etteivät he käytä niitä tällä hetkellä, eikä sitä kautta ole näin ollen mahdollista jakaa tietoa Puutarhaseuran toiminnasta jäsenille kovinkaan

kattavasti. Myös nettisivuissa koettiin oleva parannettavan varaa. Vastaajista 28 % ilmoitti, etteivät he käytä Puutarhaseuran nettisivuja ollenkaan tällä hetkellä. Seuran jäsenten korkean keski-ikä vuoksi sähköpostin, Facebookin ja nettisivujen käyttö voi olla melko vähäistä, mutta jäseniä tulisi aktivoida käyttämään ja hyödyntämään niitä mahdollisuuksien mukaan. Näin ollen tiedotteet saataisiin jakoon nopeammalla aikataululla kuin kirjeellä. Samalla säästettäisiin tulostus- ja postituskustannuksissa.

Vastaajilta pyydettiin toiveita, miten viestintää voitaisiin parantaa. Tähän avoimeen kysymykseen saatiin vastaus yhteensä 65 kyselyyn osallistuneelta, mutta varsinaisia parannusehdotuksia niiden joukossa oli huomattavasti vähemmän. Hieman yli puolet vastaajista kertoi tässä kohtaa, että he ovat tyytyväisiä viestinnän tasoon tällä hetkellä eikä heillä ollut ehdotuksia, miten viestintää voisi parantaa. Parannusehdotukset, joita tuli ilmi, liittyivät joko sähköpostin käyttöön tai nettisivujen päivittämiseen. Osassa toivottiin myös Facebookin aktiivisempaa käyttöä viestinnässä sekä Puutarhaseuran ja jäsenistön kesken että jäsenten toistensa välisessä viestinnässä. Sähköpostin käyttöön toivottiin säännöllisyyttä esimerkiksi kuukausitiedotteiden muodossa ja muistutusviestejä tulevista tapahtumista ja retkistä, joihin olisi mahdollista vielä ilmoittautua. Näin voitaisiin aktivoida niitä jäseniä, jotka tällä hetkellä osallistuvat harvemmin seuran järjestämiin tapahtumiin. Moni vastaaja toivoi, että sähköpostit otettaisiin käyttöön niin laajasti kuin mahdollista, mutta toisaalta tuli esille myös vanhempien jäsenten ”nettikammo”. Kokonaan ei voida siirtyä sähköpostin käyttöön viestintäkeinona, sillä kaikilla ei ole halua tai mahdollisuutta ottaa omaa sähköpostia käyttöön. Siihen tulisi kuitenkin kannustaa, niin uusia kuin vanhoja jäseniä. Pieni osa vastaajista kertoi, etteivät he olleet edes huomanneet Puutarhaseuran Facebook-sivuja. Esille nousi myös ehdotus suljetusta Facebook-ryhmästä, jonka sisällä jäsenet voisivat keskustella, vaihtaa ideoita ja sopia vaikka taimien vaihdosta tai kimppakyydeistä keskenään. Tämä vaatisi kuitenkin sen, että ryhmään saataisiin liittymään paljon Puutarhaseuran jäseniä, mutta samalla Facebookia käyttämättömät voisivat tuntea, että heidät suljetaan ulkopuolelle. Nettisivuille toivottiin myös jonkin verran

muutosta. Yleisin toive oli, että niitä päivitetäisiin mahdollisimman usein ja tieto olisi sieltä helposti löydettävissä. Sivuille toivottiin lyhyitä kertomuksia menneistä ja tulevista tapahtumista. Tällöin uudetkin jäsenet saisivat kuvan seuran toiminnasta ja tietäisivät, millaisia mitkään tapahtumat ovat ja mitä ne pitävät sisällään.

### **Ruusut ja risut Puutarhaseuralle**

Kyselyn lopussa vastaajilla oli mahdollisuus antaa niin kiitoksia kuin parannusehdotuksia Puutarhaseuran toiminnalle. Kysyttäessä, mitkä asiat ovat hyvin seuran toiminnassa tällä hetkellä, vastauksia saatiin yhteensä 133 osallistujalta. Eniten kiitosta saivat pihakävelyt, hyvien retkikohteiden valinta, luennot ja yleisesti seuran aktiivinen ja monipuolinen toiminta. Pihakävelyjä kuvailtiin opettavaisiksi, innostaviksi ja hyväksi mahdollisuuksiksi vaihtaa kokemuksia muiden kanssa. Viidesosassa vastauksia mainittiin seuran tekemät retket niin kotimaahan kuin ulkomaillekin. Näiden retkien kohteet oli vastaajien mielestään valittu hyvin ja retket olivat organisoitu sujuvasti ilmoittautumisesta lähtien. Lähes joka neljässä vastauksessa mainittiin positiivisessa mielessä seuran aktiivinen ja monipuolinen toiminta, jota järjestetään tasaisesti ympäri vuoden. Vastaajat kokivat, että erityyppiset jäsenet löytävät jokainen sieltä itselle jotain kiinnostavaa. Monipuolisuuden lisäksi vastaajat kokivat, että toiminta oli järjestetty hyvin ja ammattitaitoisesti. Aktiivisen toiminnan mahdollistavat tietenkin vain aktiiviset vastuuhenkilöt, jotka saivatkin kiitosta heidän panoksestaan seuraan ja toiminnan järjestämiseen. Yleisen ilmapiirin niin vastuuhenkilöiden kuin jäsenien kesken kuvailtiin olevan hyvä ja mukava. Koettiin, että tapahtumiin on helppo saapua ilman kaveriakin, sillä niissä vallitsee ystävällinen ilmapiiri eikä ketään suljeta ulkopuolelle.

Puutarhaseura järjestää luentoja syys- ja talvikaudella, jolloin puutarhassa ei pääse puuhastelemaan kasvien kanssa, mutta luennoilta voi kerätä vinkkejä tulevaan kasvu-

kauteen. Vastaajat olivat tyytyväisiä näihin luentoihin ja luentojen aiheisiin. Myöhemmänä avoimissa kysymyksissä tuli esille joitakin luentoaiheita, joita toivottiin entisten lisäksi.

Pieni osa vastaajista kertoi, että he ovat olleet vasta niin vähän aikaa mukana seuran toiminnassa, etteivät osaa eritellä mikä olisi hyvin tai huonosti. Hieman useampi, noin 10 % vastaajista, taasen kertoi, että heidän mielestään toiminnassa kaikki on yleisesti ottaen hyvin, eivätkä he olleet maininneet erikseen yhtään osa-aluetta, missä olisi parannettavaa.

Muita osa-alueita, joita vastauksissa nousi esille positiivisessa valossa, olivat seuran oma lehti, hyvä taloudellinen tilanne, hyvä vastuunjako seuran johtokunnan kesken, messutoiminta, taimi- ja siemenvaihdot sekä seuran laajaa jäsenkantaa pidettiin myös hyvänä asiana. Erityisiä perusteluja näille ei ollut annettu, vaan vastauksissa oli vain mainittu nämä osa-alueet. Monelle vastaajista jokin näistä osa-alueista oli ainut, jonka hän mainitsi vastauksessaan ja joka hänellä oli päällimmäisenä mielessä.

Vastaajia pyydettiin kertomaan myös, mitkä asiat Puutarhaseuran toiminnassa kaipaivat muutosta. Tähän avoimeen kysymykseen oli vastannut 109 osallistujaa, mutta näistä vastauksista 53 % jouduttiin luokittelemaan pois, sillä niissä vastaajat kertoivat, etteivät he osaa nimetä mitään, mikä kaipaishi muutosta. Kaikista kyselyyn vastanneista vain joka neljäs halusi nimetä jonkin kehityskohteen Puutarhaseuran toiminnassa. Tämä johtui osittain siitä, että niin suuri osa vastaajista oli ollut vasta vähän aikaa seuran jäsenenä. Lopuissa vastauksissa oli kuitenkin annettu monipuolisesti muutosehdotuksia toimintaan. Mikään epäkohta ei noussut vastauksissa selkeästi esille, vaan muutoskohteet jakautuivat tasaisesti koskemaan Puutarhaseuran toiminnan osa-alueita. Yleisin toive näissä vastauksissa oli uudet luento- tai kurssiaiheet, joiksi ehdotettiin muun muassa villivihannekset, huonekasvit, pajupunonta, perinneperennat ja luennot erityyppisistä puutarhoista ja siitä, miten saa parhaan hyödyn irti puutarhasta. Uusien aiheiden lisäksi syys- ja talvikauden luentoja kaivattiin

määrällisesti enemmän kuin tällä hetkellä järjestetään, mikä voisi olla tarpeellista ajatellen kasvanutta jäsenmäärää.

Vaikka osa vastaajista kertoi edellisessä avoimessa kysymyksessä, että heidän mielestään viestintä ja nettisivut ovat hyvällä mallilla, löytyi myös heitä, joiden mielestä niissä molemmissa olisi parannettavaa. Nettisivuille toivottiin palauteosiota, jonka kautta voisi milloin vain laittaa mieltä askarruttavia asioita tiedoksi johtokunnalle. Lisäksi nettisivuille toivottiin keskustelupalstaa, jossa jäsenet voisivat keskustella keskenään, tutustua toisiinsa ja jakaa omaa tietouttaan muille jäsenille.

Muutamista vastauksista nousi esille toive uudemmiin jäsenille järjestetystä tutustumistilaisuudesta, jossa muut uudet jäsenet tulisivat tutuiksi ja heille kerrottaisiin tarkemmin seuran toiminnasta. Samassa tilaisuudessa jäsenet voisivat esittäytyä halutessaan toisille ja löytää sitä kautta itselle uusia tuttavuuksia. Tämä voisi monella madaltaa kynnystä tulla uutena mukaan muihin tapahtumiin, kun jäsenten joukossa olisi jo muutama tuttu kasvo. Samalla se lisäisi todennäköisesti sitoutumista Puutarhaseuraan, kun tuntisi heti alusta asti olevansa tervetullut toimintaan mukaan ja tietäisi tarkemmin toiminnan eri muodoista. Joillain seuran jäsenillä tai liittymistä vasta miettivillä voi olla sellainen kuva seurasta ja sen toiminnasta, ettei sinne uskalla tulla ellei ole lähes ammattilainen puutarhanhoidossa, vaikka asia ei näin ole.

Vastauksissa nousi esille myös puutarha-alan ammattilaisten näkökulma. Koska nykyisin seuran jäsenistö koostuu suurimmaksi osaksi harrastajista, osasta ammattilaisjäseniä tuntuu sille, ettei heitä oteta enää huomioon samalla tavalla kuin ennen. Puutarhaseura olisi hyvä väylä näille ammattilaisille verkostoitua keskenään. Parhaimmassa tapauksessa harrastajajäsen voisi löytää seuran kautta oikean ammattilaisen auttamaan hänen piha- tai puutarhatöissään. Siitä hyötyisivät niin palveluja tarjoava ammattilainen kuin asiakaskin, joka löytäisi helposti toteuttajan työlleen. Jakamalla kokemuksiaan muille, voisi jäsen auttaa myös toisia löytämään oikean ammattilaisen

tekemään tarvittavan työn. Tämä vaatisi kuitenkin sen, että seuraan saataisiin liittymään jäseniksi lisää puutarha-alan ammattilaisia, jotta mahdollisia työn totuttajia olisi todellisuudessa tarjolla. Liiketoiminnan kasvattamisen lisäksi nämä ammattilaiset voisivat neuvoa muita jäseniä heidän kohtaamisissaan ongelmissa puutarhanhoidossa. Harrastajajäsenet toivoivat Puutarhaseuralle lisää yhteistyökumppaneita, joiden kautta olisi mahdollisuus tehdä esimerkiksi suurempia tukkuilauksia taimista ja muista puutarhatuotteista ja saada ne mahdollisesti pienellä alennuksella.

Ammattilaisten lisäksi mukaan tulisi houkutella myös nuorempia jäseniä. Kuten ikäjakaumasta huomataan, seuran keski-ikä on melko korkea ja saman ovat huomanneet jäsenet itsekin. Avoimissa vastauksissa esille nousi kysymys siitä, pysykö seuran toiminta enää vireänä vuosien päästä, kun aktiiviset jäsenet ovat lähes kaikki eläkeikäisiä. Kuten monen muunkin seuran ongelmana on Suomessa, myös Puutarhaseura kaipaisi vastuutehtävien hoitoon myös nuorempia jäseniä. Tällöin saataisiin uutta näkökulmaa toimintaan ja välttyttäisiin vanhan toistolta.

Osa vastaajista toivoi vaihtelua retkikohteisiin, sillä osa niistä on samoja kuin edellisenä vuotena. Tietenkin tässä on myös se näkökulma, että kaikki halukkaat eivät välttämättä mahdu osallistumaan joillekin retkille, joten seuraavalla kerralla myös heillä on mahdollisuus päästä haluamaansa kohteeseen. Koska seurassa on tällä hetkellä niin paljon jäseniä, ei kaikkia voi mitenkään miellyttää kerralla eikä kaikille sopivia ajankohtia välttämättä löydy. Esimerkiksi retkiä voitaisiin jatkossa suunnitella niin, että ne olisivat kohdennettu niin kohteen, reitin kuin ajankohdankin mukaan omalle kohderyhmälleen.

Jäseniä tulisi aktivoida läpi vuoden kertomaan omia mielipiteitään ja mahdollisuuksien mukaan ottamaan nämä mielipiteet huomioon seuran toimintaa suunniteltaessa. Muutamassa vastauksessa annettiin palautetta siitä, että seuraavan vuoden tapahtumakalenteri suunnitellaan vain muutaman henkilön toimesta ja heidän mieltymysten perusteella eikä jäsenten mielipiteitä ja ideoita oteta huomioon. Tämä kysely

toimi hyvänä väylänä jäsenille kertoa toiveitaan ja ne voidaan ottaa huomioon ensi vuoden ohjelmaa suunniteltaessa. Vastausten perusteella ilmapiiri ei ole aina ollut otollisin avoimeen ideoiden ja palautteen antoon, vaan osa on kokenut, etteivät he harrastajina uskalla sanoa omia mielipiteitään ammattilaisten ja muiden vahvojen mielipiteiden rinnalla. Tässäkin kohtaa palautteenantomahdollisuus nettisivuilla voisi olla toimiva ratkaisu, jotta kaikki uskaltaisivat kertoa mielessään olevat asiat.

### **Puutarhan merkitys Puutarhaseuran jäsenille**

Kyselyn lopuksi jäseniä pyydettiin kertomaan, mitä puutarha heille merkitsee. Tähän avoimeen kysymykseen vastauksen antoi yhteensä 168 osallistujaa. Vastauksista huokui ennen kaikkea jokaisen rakkaus omaa puutarhaansa kohtaan ja puutarhan tärkeys omassa elämässä. Puutarhan koettiin parantavan eniten henkistä hyvinvointia ilon, luovuuden toteuttamisen, sen tuoman onnellisuuden, rauhan ja stressin purun muodossa. Monet kuvailivat, että kesällä puutarhassa puuhastelu on samalla akkujen lataamista talven varalle. Vaikka aikaa kuluukin paljon puutarhassa ja se on välillä fyysisesti raskasta, puutarhan tuoma hyvä olo korvaa kaiken sen vaivan. Puutarhalla on terapeuttinen vaikutus. Monet raskasta työtä tekevät kokevat puutarhan tuoman tarvittavaa vastapainoa, jotta jaksaa arjessa. Eivätkä he voisi kuvitella elämää ilman puutarhaa.

*Puutarha merkitsee kauneutta, ravintoa, rentoutumista. Uuden opettelu ja kärsivällisyyden kasvattamista. Ponnistelut puutarhassa virkistää sielua ja lisää onnellisuutta.*

Puuhastelu puutarhassa auttaa myös kunnon ylläpidossa mielekkään tekemisen ohella, mikä myöskin lisää henkistä hyvinvointia. Monille myös kauniiden kukkien ja kasvun ihmeen näkeminen oli tärkeä osa puutarhanhoidossa. Vaikka välillä eteen tuleekin vastoinkäymisiä kasvien kanssa, vastauksista tuli esille se, että onnistumiset, jo pienetkin, auttavat jatkamaan eteenpäin ja yrittämään uudestaan.



Kesän puuhastelujen jälkeen sadonkorjuu on tärkeä ja palkitseva hetki, jolloin viimeistään tehty työ konkretisoituu. Vaikka sato olisi kuinka pieni tahansa, sitä korjaava arvosti ennen kaikkea kasvien puhtautta. Varsinkin kyselyyn vastanneet miehet arvostivat itse kasvatettua ravintoa. Itse kasvattamista kasviksista ja juureksista tietää varmasti, mitä niiden kasvatukseen on käytetty ja voi terveellä ylpeydellä tarjota niitä eteenpäin omalle perheelleen tai tuttavilleen. Vaikka yksi kasvukausi aina päättyykin, uusi on aina talven jälkeen tulossa eikä kukaan vastaajista kuvaillut puutarhansa olevan täysin valmis, päinvastoin sitä kuvailtiin ikuisiksi projektiksi, jossa riittää aina jotain tekemistä - halusi tai ei. Ja lähes kaikki vastaajat halusivat puuhastella puutarhassa vielä pitkään tulevaisuudessakin. Sitä pidettiin elinikäisenä harrastuksena, josta ei oltu valmiita luopumaan.

*Puutarha on paikka, jossa olen kaikkein onnellisin*

Muutamissa vastauksissa esille nousi puutarhan opettavuus. Se opettaa niin sen omistajaa ja siitä huolehtivaa kuin heidän jälkeläisiäänkin. Monet isovanhemmat olivat iloisia siitä, että voivat opettaa omille lapsenlapsilleen puutarhassa uutta niin kasveista, eläimistä kuin hyönteisistäkin ja näin siirtää tietoa sukupolvelta toiselle ikään kuin perintönä. Tämän tiedon siirtämisen ja opettamisen koettiin olevan erittäin tärkeä osa isovanhemman roolia. Varsinkin tämän kohderyhmän kesken puutarhaan liittyvän tietotaidon koettiin olevan erittäin tärkeää.

*Se on rakas paikka. Se antaa voimaa ja rauhoittaa. Siellä voi työstää kaikkia tunteita: iloita, surra, haaveilla. Se on paikka jossa kummastellaan ja ihastellaan luonnon ihmeitä ja kauneutta. Siellä opetetaan uutta sukupolvea puutarhan saloihin ja ihanuuteen. Elämä ilman puutarhaa, mahdoton ajatus.*

Kaiken kaikkiaan vastaajia yhdisti tunne siitä, että puutarha on heille harrastuksena erittäin tärkeä henkireikä elämässä, mitä ilman ei osaisi enää elää. Puutarhassa vallitse heidän sanojensa oma maailmansa, jossa voi olla ja haaveilla kuten haluaa tai ahertaa niin paljon kuin jaksaa – kuka mitenkään haluaa puutarhastaan nauttia.

## 7.5 SWOT-analyysi seuran nykytilasta

SWOT-analyysin avulla voidaan nimetä tarkasteltavan kohteen vahvuudet, heikkoudet, mahdollisuudet ja uhat. Vahvuudet ovat tarkasteltavan kohteen omia sisäisiä vahvuuksia. Niitä tarkasteltaessa voidaan pohtia tarpeeksi realistisesti missä erityisesti olemme onnistuneet ja mikä toiminnassa on hyvää. Myös heikkouksia tarkastellessa tarkastellaan kohteen sisäisiä heikkouksia. Heikkouksia tarkastellessa voidaan pohtia, mitä virheitä tulisi välttää tulevaisuudessa ja mikä toiminnan osa-alue on jollain tapaa epäonnistunut sen tarkoituksessa. Tässä kohtaa on tärkeää suunnata tarkastelu kokonaisuuteen eikä yksittäisten henkilöiden toimintaan. Tarkasteltavaan kohteeseen liittyvät mahdollisuudet ovat riippuvaisia ulkopuolisista trendeistä, taloudellisesta tilanteesta ja yleisestä tilanteesta yhteiskunnassa niin paikallisesti kuin laajemminkin. Uhat liittyvät myös tarkasteltavan kohteen ulkopuolisiin tekijöihin. Uhkia määriteltessä on syytä ottaa huomioon, että samat asiat, joista voi muodostua mahdollisuuksia seuratoiminnalle, voivat aiheuttaa myös uhkia sille. Uhkien määrittelyssä tarkasteltavaa ympäristöä on laajennettava koskemaan suoranaisten uhkien lisäksi myös asioita, joiden negatiiviset vaikutukset voivat olla haitaksi seuran toiminnalle. (Swot-analyysi N.d.)

Puutarhaseuran tämänhetkisen tilanteen kartoittamiseksi käytettiin SWOT-analyysiä, joka luotiin jäsenkyselystä saatujen tulosten perusteella sekä tutustumalla seuran sen nettisivujen ja puheenjohtajan haastattelun perusteella.

Taulukko 2. SWOT-analyysi Puutarhaseuran nykytilasta

<p style="text-align: center;"><b>VAHVUUDET</b></p> <ul style="list-style-type: none"> <li>• paljon jäseniä</li> <li>• seuran aktiivisuus</li> <li>• toimintaa järjestetään tasaisesti ympäri vuoden</li> <li>• jäsenet pääosin tyytyväisiä seuran toimintaan</li> </ul>	<p style="text-align: center;"><b>HEIKKOUEDET</b></p> <ul style="list-style-type: none"> <li>• puutarha-alan ammattilaisten huomioiminen</li> <li>• jäsenten keski-ikä on korkea</li> <li>• seuran viestintä pääosin yksisuuntaista jäsenille kohdistuvaa</li> </ul>
<p style="text-align: center;"><b>MAHDOLLISUUDET</b></p> <ul style="list-style-type: none"> <li>• seuralla mahdollisuus kasvaa ja kehittyä Suomen merkittävimmäksi puutarhaseuraksi</li> <li>• Facebookin hyödyntäminen laajemmin viestintäkanavana</li> <li>• puutarha-alan ammattilaisten verkostoitumisen parantaminen Keski-Suomen alueella</li> </ul>	<p style="text-align: center;"><b>UHAT</b></p> <ul style="list-style-type: none"> <li>• toimintaresurssit eivät ole riittävät kasvaneeseen kysyntään nähden</li> <li>• toiminnan järjestämisestä vastaavilla henkilöillä ei riitä aika kaikkeen tarvittavaan</li> <li>• seuran toiminta ei onnistu houkuttelemaan mukaan puutarha-alan ammattilaisia ja seura muuttuu pelkästään harrastajille suunnatuksi seuraksi</li> </ul>

Puutarhaseuran vahvuus on laaja jäsenkanta. Seurassa on jo tällä hetkellä paljon jäseniä, ja seuraan liittyy jatkuvasti myös uusia jäseniä. Kiinnostusta seuraa kohtaan ei siis puutu. Vahvuutena seuralla on jo tällä hetkellä aktiivinen toiminta, jota järjestetään tasaisesti ympäri vuoden, jolloin ei synny niin sanottuja hiljaisia kausia. Se vai-

kuttaa merkittävästi myös jäsenten tyytyväisyyteen seuraan. Puutarhaseuran heikkouksina voidaan mainita jäsenten melko korkea keski-ikä, mistä syystä seura tarvitsisi jäsenikseen lisää nuoria. Seuran heikkoutena on myös seuran viestintä, joka on pääosin yksipuolista jäsenille kohdistuvaa. Jäsenillä ei ole kunnollista kanavaa, jonka kautta he voisivat keskustella keskenään tai antaa palautetta haluamistaan aiheista seuran johtokunnan suuntaan. Tällä hetkellä jäsenenä olevien puutarha-alan ammattilaisten mielestä heitä ei huomioida tarpeeksi seuran toimintaa suunniteltaessa ja he toivovat enemmän myös heille suunnattua toimintaa. Jyväskylän Puutarhaseuralla on mahdollisuus kasvaa ja kehittyä Suomen merkittävimmäksi ja elinvoimaisimmaksi puutarhaseuraksi tulevaisuudessa. Mahdollisuutena on myös Facebookin hyödyntäminen laajemmassa mittakaavassa seuran viestinnässä ja puutarha-alan ammattilaisten verkostoitumisen parantaminen Keski-Suomen alueella. Uhkana seuran toiminnan onnistumiselle voi olla riittämättömät resurssit järjestää toimintaa kasvaneeseen kysyntään nähden. Esimerkiksi tilat, joissa tapahtumia järjestetään voivat osoittautua liian pieniksi tulevaisuudessa tai toimintaa järjestävien henkilöiden aika ei riitä tarvittavan työpanoksen antamiseen. Seuran toiminnan houkuttelevuus voi laskea alan ammattilaisten mielestä ja seura voi muuttua kokonaan harrastajille suunnatuksi puutarhaseuraksi, jolloin alan ammattilaisille suunnatta puutarhaseuraa ei enää olisi Keski-Suomen alueella.

## 8 Pohdinta

Tässä luvussa esitellään kyselytutkimuksessa esille nousseet kehittämistarpeet seuran toiminnassa ja niihin liittyvät ehdotukset, miten tarpeisiin voitaisiin reagoida. Lisäksi arvioidaan tutkimuksen onnistumista, tutkimustulosten hyödyntämistä ja opinäytetyön tekijöiden omaa oppimista tämän prosessin aikana.

### **Kehittämistarpeet**

Seuran suuren jäsenmäärän vuoksi kaikissa tapauksissa ei ole enää mielekästä suunnitella toimintaa niin, että se on suunniteltu kaikille yhteiseksi, vaan suunnittelun lähtökohdaksi voisi ottaa erilaiset kohderyhmät, joita jäsenistön keskuudesta löytyy. Kyselyn perusteella kolmeksi eri kohderyhmäksi voidaan nostaa:

1. Jäsenet, jotka ovat olleet seuran toiminnassa vasta vähän aikaa mukana
2. Jäsenet, joilla on jo tietoa ja osaamista puutarhanhoidosta ja jotka haluavat syventää tietämystään
3. Puutarha-alalla työskentelevät jäsenet

Jokaisella näistä ryhmistä on hyvin erilaiset tarpeet ja toiveet siitä, kuinka he haluavat hyötyä jäsenyydestään Jyväskylän Puutarhaseurassa. Seuran toiminnassa vasta lyhyen aikaa mukana olleet kaipaavat erityisesti neuvoja puutarhanhoitoon. LiittYESsäan seuraan heillä on ollut toiveena neuvojen saamisen ohella tavata muita puutarhanhoidosta kiinnostuneita ja jakaa heidän kanssaan kokemuksia. Toinen ryhmä, joka jäsenten joukosta nousee esille ovat he, joilla on jo enemmän osaamista ja tietoa hyvin spesifeistäkin aihealueista, jotka liittyvät puutarhaan ja kasveihin. Nämä jäsenet toivovat Puutarhaseuran tarjoavan heille mahdollisuutta syventää tietoja ja oppia jotain uutta. Nämä jäsenet olisivat myös kiinnostuneita erikoisemmista retki- ja pihäkävelykohteista. Puutarha-alan ammattilaisten toiveet eroavat huomattavasti kahdesta edellisestä ryhmästä. Tällä hetkellä jäsenenä olevat ammattilaiset toivovat enemmän heille suunnattua toimintaa ja mahdollisuuksia verkostoitua muiden alalla

työskentelevien kanssa. Jotta verkostoituminen olisi mahdollista laajemmassa mittakaavassa, Puutarhaseuran tulisi saada jäsenistöön lisää puutarha-alan ammattilaisia. Seuran toimintaa suunniteltaessa näiden ryhmien erilaiset tarpeet tulisi huomioida entistä paremmin suuntaamalla esimerkiksi tapahtumia tarkemmin aina yhdelle jäsenryhmälle.

Jäsenkyselyssä tuli esille, että vastaajista vain pieni osa oli toiminut vastuutehtävissä ja vain muutamalla oli kiinnostusta toimia niissä tulevaisuudessa. Tämä on ongelmana myös monilla muillakin seuroilla ja järjestöillä. Seuran hallitus koetaan vähintäänkin pienenä mörkönä, missä toimivien henkilöiden annetaan rauhassa jatkaa toimintaansa siellä. Jossain tapauksissa jäsenillä voi olla tunne, että yhdistyksen hallitus haluaakin toimia suljettujen ovien takana eikä ole valmis ottamaan niin sanotusti ulkopuolisia mukaan toimintaan, vaikka tilanne olisi täysin päinvastainen. Tietenkin tilanne on ongelmallinen siitä suhteessa, että jokaisella on omat arkielämän velvoitteet, jotka sitovat, eikä näin ollen ole välttämättä aikaa panostaa yhdistystoimintaan sen vaatimalla tavalla. Kiinnostusta vastuutehtävien hoitoon voisi ruokkia antamalla halukkaalle jäsenelle aluksi pienempiä tehtäviä hoidettavaksi. Tällöin työkuormaa saataisiin jaettua useammalle henkilölle varsinaisen johtokunnan ulkopuolelle ja vastuun saamisen myötä tämän jäsenen kiinnostus muita tehtäviä kohtaan voisi kasvaa.

Puutarhaseuran viestintä sai niin ruusuja kuin risujakin. Toisaalta vastaajat olivat tyytyväisiä viestinnän laatuun ja määrään tällä hetkellä, mutta muutoskohteita kysyttäessä sähköpostin ja nettisivujen käyttö nousi useamman kohdalla esiin, joten niiden käytössä voisi miettiä muutoksia jatkossa. Ilman kunnollista suunnitelmaa ei muutoksia kuitenkaan kannata tehdä, vaan seuran viestintästrategia tulisi käydä kokonaisuudessaan läpi ja tehdä siihen tarvittavat muutokset, joita toteutettaisiin suunnitellusti. Tällöin kokonaisuus saataisiin toimimaan jäseniä paremmin palvelevaksi. Tässä kohtaa voisi hyödyntää myös ulkopuolisen näkökulmaa johtokunnan kanssa kuitenkin

keskustellen. Ulkopuolista apua hyödyntämällä työtaakkaa suunnittelun ja toteutuksen osalta saataisiin jaettua ja vastuuhenkilöt voisivat keskittyä muihin tehtäviinsä.

Jäsenistö toivoi, että heillä olisi jokin keskustelukanava, jota kautta he voisivat olla helposti yhteydessä toisiinsa. Yhtenä vaihtoehtona olisi nettisivuille lisättävä keskustelupalsta. Keskustelupalstan kautta jäsenet voisivat sopia keskenään esimerkiksi taimien vaihdoista tai vaikkapa yhteiskuljetuksista Puutarhaseuran tapahtumiin. Lisäksi keskustelupalstan kautta voisi jakaa kokemuksia muiden kanssa. Tämä mahdollistaisi osallistumisen keskusteluun myös heille, jotka eivät jostain syystä ole päässeet mukaan tapahtumiin. Avoimissa kysymyksissä tuli esille useamman vastaajan kohdalla, että ilman omaa autoa on välillä hankala päästä tapahtumiin, joihin haluaisi tai haluttuna ajankohtana on hankala päästä julkisilla kulkuneuvoilla paikalle. Keskustelupalsta olisi mahdollisuus myös sopia tällaisissa tilanteissa yhteisistä kyydeistä, jotta kaikki halukkaat pääsevät osallistumaan tapahtumiin. Keskustelupalstan lisäksi nettisivuille toivottiin palauteosiota, jonka kautta jäsenet voisivat helposti kertoa seuran johtokunnalle mielipiteitään ja toiveitaan koskien esimerkiksi seuraavan vuoden tapahtumia. Tällä hetkellä osalla jäsenistöä on tunne, ettei heitä kuunnella tulevaa ohjelmaa suunniteltaessa. Tämän kyselyn kautta johtokunta saa tietoonsa tämän hetkisiä toiveita, mutta jatkoa ajatellen jäsenillä olisi hyvä olla mahdollisuus saattaa toiveitaan johtokunnan tietoon.

Jäsenistön mielipiteitä tulisi kysyä entistä useammin pienempien kyselyiden muodossa. Esimerkiksi toiveita matkakohteiksi voisi kartoittaa retken suunnittelun alussa yksinkertaisella kyselyllä, joka toteutettaisiin sähköisesti. Näin ollen jäsenet saisivat enemmän päätäntävaltaa seurassa ja tällä voitaisiin parantaa entisestään jäsenten tyytyväisyyttä seuran toimintaan.

Jyväskylän Puutarhaseuran jäsenistöstä suurin osa on kuulunut seuraan vasta alle 5 vuotta ja lisää uusia jäseniä tulee jatkuvasti. Kyselyn perusteella uusille ja vasta liittyneille jäsenille toivottiin yhteistä tutustumistapahtumaa. Tapahtuman tarkoituksena

olisi tutustuttaa nämä uudet jäsenet paremmin seuran toimintaan ja samalla he pääsisivät tutustumaan toisiinsa. Kun jäsenistön joukossa olisi muutama tuttu kasvo, olisi kynnys tulla yksin muihinkin tapahtumiin matalampi. Tutustumistapahtumassa voisi seuran lisäksi olla esittelyssä Puutarhaseuran yhteistyökumppaneita tai seuran jäseninä olevia puutarha-alan ammattilaisia, jotka voisivat kertoa tarjoamistaan tuotteista ja palveluista. Tällöin vaikkapa uuden pihan omistaja ja sitä laittava voisi saada vinkkejä ja apua ammattilaisilta oman pihan laittoon heti alusta alkaen.

Samaan tutustumispäivään voisi ottaa mukaan myös heitä, jotka vielä miettivät liittymistä Jyväskylän Puutarhaseuraan. Päivän aikana he saisivat tarkempaa tietoa seuran toiminnasta ja voisivat kysellä mieltään askarruttavista asioista. Tällaiseen päivään olisi myös nuoremmilla matalampi kynnys tulla mukaan. Kyselyssä nousi esille jäsenistön huoli siitä, että Puutarhaseuran toimintaan ei tule tarpeeksi nuoria mukaan. Tämän tyyppisillä seuroilla voi olla nuorempien keskuudessa sellainen maine, ettei niihin voi liittyä ellei omaa paljon tietoa kyseisestä aiheesta. Eikä seuran toiminta ole välttämättä tuttua tai ei tiedetä, mitä kaikkea siihen kuuluu. Tällaisen tutustumispäivän kautta näitä ennakkokäsityksiä voitaisiin purkaa.

### **Tutkimuksen onnistuminen**

Tutkimuksen tavoitteena oli kartoittaa mahdollisimman kattavasti Jyväskylän Puutarhaseuran tämän hetkinen jäsenistö ja saada selville heidän toiveitaan ja odotuksiaan seuraan kohtaan. Lisäksi tavoitteena oli kartoittaa kehittämistarpeet, jotka jäsenet tunnistavat seuran toiminnassa. Puutarhaseuralla oli ennestään hyvin vähän tietoa sen jäsenistä, joten toiminnan kehittämisen kannalta kyselytutkimuksen toteuttaminen oli ajankohtaista. Myös seuran jatkuvasti kasvava jäsenmäärä vaati sen, että oli tarpeellista kartoittaa jäsenten mielipiteitä seurasta tällä hetkellä, jotta toimintaan voitaisiin kehittää oikeaan suuntaan.



Seurana Jyväskylän Puutarhaseura oli opinnäytetyön tekijöille ennestään tuntematon, mutta aiheena jäsenkartoituksen tekeminen oli kiinnostava. Oli mielenkiintoista tutustua seuraan, joka on toiminut jo yli 100 vuotta. Omia vaikeuksia työlle aiheutti melko tiukka aikataulu ja se, ettei ennakkoon ollut kuvaa siitä, millainen seura oikein oli kyseessä tai millaisia jäseniä siihen kuuluu. Toisaalta, kun seurasta ei ollut ennakokäsityksiä, siihen pystyi tutustumaan täysin ulkopuolisen silmin.

Jäsenille toteutettu kysely oli tarkoituksella hyvin laaja ja sillä pyrittiin kattamaan seuran toiminnan eri osa-alueet. Kyselyn laajuus oli itsessään myös riski. Vastaajien vastaushalukkuus voi laskea, mikäli kysely on hyvin pitkä ja siihen vastaamiseen menee paljon aikaa. Vastaushalukkuus voi laskea varsinkin silloin, kun vastaaja täyttää kyselyä yksin eikä haastattelutyypisessä tilanteessa. Kun kysely julkaistiin, luotettiin kuitenkin siihen, että jäsenet ovat kiinnostuneita seuran toiminnasta ja mahdollisuudesta vaikuttaa sen kehittämiseen, joten kysely laitettiin jakoon laajemmassa muodossa. Tämän riskin ottaminen kannatti, sillä vastauksia saatiin enemmän kuin oli tavoitteena. Kyselyn ollessa auki kaikille jäsenille ei ollut mahdollista vaikuttaa siihen, kuinka moni mies ja kuinka moni nainen vastaa, mutta loppujen lopuksi vastaukset jakautuivat miesten ja naisten kesken suurin piirtein samassa suhteessa kuin heitä on koko jäsenistössä.

Kyselylomakkeen laatiminen oli melko vaativaa ja oikeiden kysymysten esittämistapojen löytäminen vei oman aikansa. Puutarhaseuran johtokunta ja erityisesti seuran puheenjohtaja olivat avuksi tässä vaiheessa ja antoivat ohjeita kysymysten laadintaan. Kaikessa laajuudessaan kyselylomake oli onnistunut, muutamaa kohtaa lukuun ottamatta. Selvitettäessä, millaisia puutarhureita vastaajat ovat, kysymyksessä olisi voitu käyttää erilaista lähestymistapaa tai esittää väittämät toisella tavalla, jotta tuloksista olisi voinut tehdä tarkempia päätelmiä. Muutoin kyselyllä saatiin selvitettyä asiat, jotka jäsenistöstä haluttiin saada selville.

Saatujen tulosten perusteella tehtiin koko jäsenistöä koskevia yleistyksiä ja koottiin yhteen seuran toiminnan hyviä ja kehitettäviä kohteita tällä hetkellä. Tämä laaja tietopaketti on Puutarhaseuran johtokunnan käytettävissä ja hyödynnettävissä. Yleisesti ottaen Puutarhaseuran jäsenet ovat erittäin kiinnostuneita kaikesta, mikä liittyy puutarhanhoitoon ja puutarhassa oleskeluun. Heille puutarha merkitsee hyvin suurta ja rakasta osaa elämästä. Seuran jäsenet ovat kiinnostuksen kohteen lisäksi hyvin samankaltaisia myös arvoiltaan. He arvostavat omaa ympäristöään ja haluavat pitää yllä lajien monimuotoisuutta ja edistää perinnekasvien säilymistä. Hyvin monen Puutarhaseuran jäsenen mielestä puutarha auttaa henkisen hyvinvoinnin ylläpidossa.

Kun tarkastellaan erikseen mies ja naisvastaajia, voidaan tehdä yleistyksyet tyypillisimmästä nais- ja miesjäsenestä. Kyselytutkimuksen perusteella tyypillisin naisjäsen Jyväskylän Puutarhaseurassa on hieman yli 60-vuotias, joka on ollut seuran jäsenenä alle 5 vuotta. Hänellä on puutarha vakituisen asuinpaikan yhteydessä ja hän käy Puutarhaseuran järjestämässä tapahtumissa 1–3 kertaa vuodessa. Hän on luokitellut olevansa puutarhaharrastaja. Puutarhaseuran toiminnan hän on arvioinut olevan 9 kouluarvosanoin arvosteltuna ja hän suosittelisi Jyväskylän Puutarhaseuraa myös tuttavilleen. Puutarhan hän kertoo olevan henkireikä, jopa elämäntapa ja mahdollisuus lievittää stressiä. Puutarha parantaa hänen henkistä hyvinvointiaan.

Tyypillisin miesjäsen taas on hieman yli 65-vuotias harrastajapuutarhuri, joka on ollut Puutarhaseuran jäsenenä 5–15 vuotta. Liittyessään seuraan hän on toivonut tapaavansa seuran kautta muita puutarhanhoidosta kiinnostuneita ja voivansa kehittää omaa osaamistaan. Myös puolison innostus puutarhanhoitoon on ollut kimmokkeena seuraan liittymiselle. Tyypillinen miesjäsen osallistuu seuran järjestämiin tapahtumiin 1–3 kertaa vuodessa. Puutarhaseuran toimintaan hän on erittäin tyytyväinen ja on antanut sille arvosanaksi 10 ja naisjäsenten tavoin suosittelisi seuraa myös tuttavilleen. Puutarha merkitsee miesjäsenelle ennen kaikkea mahdollisuutta kasvattaa puhdasta ravintoa itselle ja perheelle. Puutarhasta on muodostunut hänelle luonteva osa

omaa elämää, joka piristää mieltä ja puutarhassa työskentely auttaa häntä myös kunnon ylläpidossa.

Puutarhaseuran jäsenistössä näkyy puutarhaharrastuksen yleistymisen, sillä seuraan liittyy jatkuvasti lisää uusia jäseniä saamaan lisää tietoa ja näin ollen edistämään omaa tietämystään puutarhoista. Nuorten ja varsinkin miesten kohdalla kiinnostus puutarhoja kohtaan on ollut selvässä nousussa viime vuosia, mutta tämä lisääntynyt kiinnostus ei ainakaan vielä näy Puutarhaseuran jäsenistössä. Puutarhaseuran jäsenille tehdyn tutkimuksen tuloksissa oli kuitenkin selviä yhtymäkohtia Suomen Gallupin teettämään vuoden 2012 Kotipuutarhatutkimuksen tuloksiin. Molempien mukaan vastaajat pitivät erittäin tärkeänä sitä, että omassa puutarhassa kasvatetut hyötykasvit ovat puhtaita. Myös puutarhan helppohoitoisuuden kannattaminen oli molemmissa tutkimuksissa samalla tasolla. (Kotipuutarhatutkimus 2012.)

### **Tulosten hyödyntäminen**

Tehdyn tutkimuksen tuloksista hyötyy ennen kaikkea Jyväskylän Puutarhaseura itse. Vastuuhenkilöt saavat käyttöönsä erittäin tärkeää tietoa jäsenistöstä ja heidän toiveistaan, joiden avulla toimintaa voidaan kehittää entistä paremmin jäseniä palvelevaksi.

Puutarhaliitto, jonka jäsenyhdistys Jyväskylän Puutarhaseurakin on, on suunnitellut toteuttavan jäsenkyselyn, joka kattaisi maanlaajuisesti kaikkien jäsenyhdistystensä jäsenet. Tässä suhteessa Jyväskylän Puutarhaseuran jäsenille tehty tutkimus voisi olla vertailukohtana muualta Suomesta saatuihin tutkimustuloksiin. Aikaisempaa tutkimustietoa pelkästään puutarhaseuroihin kuuluvista ihmisistä ei ole, joten toteuttamalla samantyyppisen tutkimuksen myös muille puutarhaseuroihin kuuluville, saataisiin vertailukelpoista tietoa ja laajempaa kuvaa heistä, jotka ovat puutarhaseurojen jäseniä. Tässä kohtaa olisi mahdollista myös tutkia yleisten puutarhaharrastukseen liittyvien trendien näkymistä jäsenistöissä.

Jyväskylän Puutarhaseuran keskuudessa vastaavanlaisen tutkimuksen voisi toteuttaa uudelleen muutaman vuoden päästä. Tällöin voitaisiin tarkastella ovatko tehdyt muutokset olleet onnistuneita vai toivovatko jäsenet edelleen muutoksia samoihin toiminnan osa-alueisiin kuin aikaisemminkin. Mielenkiintoista olisi silloin myös selvittää onko seura saanut enemmän nuoria jäseniä tai puutarha-alan ammattilaisia jäsenikseen. Kaiken kaikkiaan Puutarhaseura kaipaa muutoksia toimintaansa jatkuvasti kasvavan jäsenmäärän takia. Tämän kasvavan jäsenmäärän vuoksi olisi mielenkiintoista selvittää muutaman vuoden päästä seuran sen hetkinen tilanne.

### **Tekemisen kautta opittua**

Opinnäytetyöprosessi aloitettiin marraskuussa 2014 tapaamalla toimeksiantajan kanssa ja tutustumalla seuran toimintaan. Alkuvaiheessa tehtiin alustava aikataulu ja tehtävänjako. Aikataulua tehdessä päätettiin, että opinnäytetyön tulee olla valmis huhtikuussa 2015, joten kovin suurta joustoa aikatauluun ei ollut vara laittaa. Tiivis aikataulu osoittautui hyväksi motivaatioiksi, jotta työ saatiin ajoissa valmiiksi.

Opinnäytetyön lähtökohtana oli jäsenkartoituksen tekeminen Jyväskylän Puutarhaseuralle, mikä itsessään asetti tietyt rajat opinnäytetyön tekemiselle. Tarkempaa aihe-herajausta tehtiin prosessin alkuvaiheessa moneen otteeseen. Teoriaosuudessa tutustuttiin yhdistystoimintaa ohjeistaviin lakeihin ja yleisiin käytäntöihin. Yhdistystoiminnan ohella tarkasteluun otettiin vapaaehtoistyöhön ja järjestötoimintaan liittyvät motivaatiotekijät, jotka orientoivat ihmisiä tekemään vapaaehtoistyötä vapaa-ajallaan. Lisäksi tässä kohtaa tarkasteltiin myös puutarhanhoidon terveysvaikutuksia, jotta ymmärrettäisiin paremmin, mikä saa ihmisen työntämään sormet multaan kerasta toiseen ja omistautumaan oman puutarhan hoidolle.

Kyselylomakkeen laadinta osoittautui odotettua työläämmäksi. Lomakkeen laadintaan meni myös suunniteltua enemmän aikaa. Tässä kohtaa tehtiin tiivistä yhteistyötä toimeksiantajan kanssa, jotta kyselystä saatiin molempia osapuolia miellyttävä

kokonaisuus. Saatujen vastausten määrän perusteella myös vastaajat olivat tyytyväisiä kyselyyn ja jaksoivat keskittyä siihen vastaamiseen kyselyn pituudesta huolimatta.

Kyselyn tulosten analysointi oli erittäin opettavaista. Aiempaa kokemusta ei kummallakaan ollut kovinkaan paljoa ensinnäkään kyselyn laadinnasta tahi sen tulosten analysoinnista. Tekeminen kuitenkin opetti olemaan kriittisempi omaa työtä kohtaan ja kyseenalaistamaan saatuja tuloksia. Tuloksia analysoidessa todettiin, että muutaman kysymyksen kohdalla selvitettävän asian olisi voinut kysyä toisella tapaa. Pääpiirteisään kyselytutkimus oli onnistunut ja jäsenistä saatiin selville sen, mitä ennen tutkimusta oli suunniteltu. Kokonaisuudessaan opinnäytetyöprosessi oli hyvin opettavainen ja palkitseva. Prosessin läpi vienti vaati paljon itsenäistä suunnittelua ja päättäväisyyttä, jotta pysyttiin suunnitellussa aikataulussa.

## Lähteet

Global garden report. 2010. Husqvarnan julkaisu. Viitattu 18.2.2015 [http://corporate.husqvarna.com/files/Husqvarna\\_garden\\_report\\_2010\\_en.pdf](http://corporate.husqvarna.com/files/Husqvarna_garden_report_2010_en.pdf).

Harju, A. 2012. Järjestön kehittäminen. 3. p. Lahti: Sivistysliitto Kansalaisfoorumi SKAF.

Hirsjärvi, S., Remes, P. & Sajavaara, P. 2004. Tutki ja kirjoita. 10. p., osittain uud. p. Helsinki: Tammi.

Jäsenjärjestöt. 2015. Listaus Puutarhaliiton jäsenjärjestöt. Viitattu 8.1.2015. <http://www.puutarhaliitto.fi/index.php?section=11>

Juvonen, S-M. 2006. Aktiivista kansalaisuutta kansainvälisellä tasolla. Teoksessa Hanna Laitinen (toim.) Tule mukaan! Osallistumisen edellytyksiä järjestötyössä. Helsinki: Humanistinen ammattikorkeakoulu.

Jyväskylän Puutarhaseura 1896–1986. 1986. Toim. Korpiaho, E., Käki, T. & Pulkkinen, K. Jyväskylä: Jyväskylän Puutarhaseura.

Jyväskylän Puutarhaseura. 2015. Jyväskylän Puutarhaseura ry:n kotisivut. Viitattu 8.1.2015 <http://www.jyvaskylanpuutarhaseura.fi/>

Kananen, J. 2008. Kvantti: kvantitatiivinen tutkimus alusta loppuun. Jyväskylä: Jyväskylän ammattikorkeakoulu.

Kotipuutarhatutkimus. 2013. Tiedote Puutarhaliiton sivustolla. Tiedote julkaistu 11.4.2013. Viitattu 26.3.2015. <http://www.puutarhaliitto.fi/index.php?action=view&id=112&module=newsmodule&src=%40random4816a5978a514>

L 11.6.1999/731. Suomen perustuslaki. Valtion säädöstietopankki Finlex, Ajantasainen lainsäädäntö. Viitattu 2.2.2015. <http://www.finlex.fi/fi/laki/ajantasa/1999/19990731?search%5Btype%5D=pika&search%5Bpika%5D=perustuslaki>

L 22.4.1999/523. Henkilötietolaki. Valtion säädöstietopankki Finlex, Ajantasainen lainsäädäntö. Viitattu 2.2.2015. <http://www.finlex.fi/fi/laki/ajantasa/1999/19990523>

L 26.5.1989/503. Yhdistyslaki. Valtion säädöstietopankki Finlex, Ajantasainen lainsäädäntö. Viitattu 2.2.2015. <https://www.finlex.fi/fi/laki/ajantasa/1989/19890503>

- Laitinen, H. 2006. Mikä ihmisiä motivoi osallistumaan? Teoksessa Hanna Laitinen (toim.) Tule Mukaan! Osallistumisen edellytyksiä järjestötyössä. Helsinki: Humanistinen ammattikorkeakoulu.
- Loimu, K. 1998. Järjestö ja kokoustieto. 2. p. Helsinki: Sanoma Pro.
- Loimu, K. 2005. Johda yhdistyksesi menestykseen. Puheenjohtajan käsikirja. Helsinki: WSOY
- Loimu, K. 2012. Yhdistystoiminnan käsikirja. 5. p., uud. p. Helsinki: Sanoma Pro.
- Mertanen, E. 2014. Jyväskylän Puutarhaseuran johtokunnan puheenjohtaja. Jyväskylän Puutarhaseura ry. Haastattelu 5.11.2014.
- Muuttujien ominaisuudet. 2007. Yhteiskuntatieteellinen tietoaarkisto. Viitattu 16.2.2015. <http://www.fsd.uta.fi/menetelmaopetus/mittaaminen/ominaisuudet.html>
- Paasolainen, S. 2013. Yhdistyksen elinkaari. Saarijärvi: Pro Taito.
- Puutarhaliitto yhdistää, kehittää ja valistaa. 2015. Kuvaus Puutarhaliiton toiminnasta Puutarhaliiton kotisivuilla. Viitattu 8.1.2015. <http://www.puutarhaliitto.fi/index.php?section=5> yhdistyslaki muutoksineen
- Salmela-Aro, K. & Nurmi, J-E. (toim.) 2005. Mikä meitä liikuttaa. 2. p. Keuruu: PS-Kustannus.
- Seuran säännöt. 2009. Jyväskylän Puutarhaseuran vuosikokouksessaan 12.3.2009 hyväksymät säännöt. Viitattu 10.2.2015. <http://www.jyvaskylanpuutarhaseura.fi/toiminta/seuran-saannot/>
- Swot-analyysi. N.d. Opintokeskuksen verkko-oppimateriaalit. Viitattu 8.4.2015 <http://ok-opintokeskus.fi/swot-analyysi>
- Unearthing the Best Life. 2015. Garden Media Group:n julkaisu. Viitattu 18.2.2015 <http://www.gardenmediagroup.com/clients/client-news/435-gmg-releases-2015-trends>
- van der Berg, A.E., van Winsum-Westra, M., de Vries, S., van Dillen, S. 2010. Allotment gardening and health: a comparative survey among allotment gardeners and their neighbors without an allotment. Environmental Health 9:74, 2010. Julkaisija BioMed Central. Viitattu 18.2.2015. <http://www.biomedcentral.com/content/pdf/1476-069X-9-74.pdf>

Walizek, T.M., Zaijcek, J.M., Lineberger, R.D. 2005. The Influence of Gardening Activities on Consumer Perceptions of Life Satisfaction. Hortscience vol. 40(5) August 2005, 1360-1365. Viitattu 18.2.2015. <http://hortsci.ashspublications.org/content/40/5/1360.full.pdf+html>

Yeung, A. 1999. Valmius vapaaehtoistyöhön. Tutkimus Pelastusarmeijan mainoskampanjan innoittamista vapaaehtoistyöntekijöistä. Helsinki: SOSTE Suomen sosiaali ja terveys ry.

Yhdistystoiminta 2000-luvulla. 2012. Tampere: Työväen Sivistysliitto TSL



## Liitteet

### Liite 1. Saatekirje postitse lähetettyihin kyselyihin



Hyvä Jyväskylän Puutarhaseuran jäsen,

Kehittääksemme Jyväskylän Puutarhaseuraa paremmin jäseniään palvelevaksi yhdistykseksi, toteutamme jäsenille kyselyn, joka löytyy tästä kirjeestä. Vastaamiseen menee noin 10 minuuttia.

Kysely toteutetaan Jyväskylän puutarhaseuran toimeksiannosta, yhteistyössä Jyväskylän ammattikorkeakoulun kanssa. Kyselyn käytännön toteutuksesta vastaavat restonomiopiskelijat Marjo Heinonen ja Ville Säkkinen. Kysely on osa heidän opinnäytetyötään.

Toivomme kyselyyn mahdollisimman rehellisiä ja avoimia vastauksia. Vastaukset annetaan anonymisti ja tulokset julkaistaan yhteenvetona, joten yksittäiset vastaukset eivät nouse siellä esiin. Mikäli perheessä on useampia puutarhaseuran jäseniä, toivomme jokaisen täyttävän kyselyn erikseen.

Vastausaikaa kyselyssä on maanantaihin 16.3.2015 saakka. Palautuskirjeen postimaksu on maksettu valmiiksi.

Kyselyyn vastanneiden kesken arvotaan kevätkokouksessa 29.3. Alosen taideteos, joka on nähtävillä Rakentaminen & Talotekniikka messuilla Jyväskylän Puutarhaseuran omalla osastolla 6.-8.3.2015. Kyselyyn on mahdollista vastata myös puutarhaseuran messuosastolla.

Voit myös käydä vastaamassa kyselyyn netissä osoitteessa: <http://tinyurl.com/puutarhaseura2015>

Ystävällisin terveisin,  
Jyväskylän Puutarhaseura ry  
Enni Mertanen

Lisätietoa kyselyyn liittyen,  
Marjo Heinonen  
[g8423@student.jamk.fi](mailto:g8423@student.jamk.fi)

Ville Säkkinen  
[g8425@student.jamk.fi](mailto:g8425@student.jamk.fi)

## Liite 2. Jyväskylän Puutarhaseuran jäsenille toteutettu jäsenkysely

### *Jyväskylän Puutarhaseuran jäsenkysely 2015*

Hyvä Jyväskylän Puutarhaseuran jäsen,

Tämän kysely on toteutettu Jyväskylän Puutarhaseuran toimeksiannosta yhteistyössä Jyväskylän ammattikorkeakoulun kanssa. Kyselyn käytännön toteutuksesta vastaavat restonomiopiskelijat Marjo Heinonen ja Ville Säkkinen. Kysely koostuu monivalintakysymyksistä sekä avoimista kysymyksistä, joihin vastausohjeet löytyvät kyselystä.

Kehittääksemme Jyväskylän Puutarhaseuraa paremmin jäseniään palvelevaksi yhdistykseksi, toivomme kyselyyn mahdollisimman rehellisiä ja avoimia vastauksia. Vastaukset annetaan anonymisti ja tulokset julkaistaan yhteenvedona, joten yksittäiset vastaukset eivät nouse siellä esiin.

Sinulla on mahdollisuus osallistua myös arvontaan, jossa palkintona on Alosen taideteos. Täytä yhteystietosi kyselyn lopussa olevaan arvontalipukkeeseen ja palauta se vastausten kanssa samassa kirjekuussa. Arvonta suoritetaan kevätkokouksessa 29.3.2015 ja voittajalle ilmoitetaan asiasta henkilökohtaisesti.

Tähdellä merkityt kysymykset ovat pakollisia.

#### **Kiitos vastaamisesta jo etukäteen!**

**1. Valitse seuraavista oletko \***

- Harrastaja
- Päätoiminen puutarha-alan ammattilainen
- Osa-aikainen puutarha-alan ammattilainen

**2. Sukupuoli \***

- Mies
- Nainen

**3. Syntymävuosi \***

Anna muodossa XXXX

---

4. Missä oma puutarhasi sijaitsee? Voit valita useamman kohdan

- vakituisen asuinpaikan yhteydessä
- kesämökillä
- minulla on siirtolapuutarha
- minulla on palstaviljelmä
- ei omaa puutarhaa
  
- jossain muualla, missä? \_\_\_\_\_

5. Kuinka kauan olet ollut Jyväskylän Puutarhaseuran jäsen? \*

- alle 5 vuotta
- 5-15 vuotta
- yli 15 vuotta

6. Oletko toiminut Jyväskylän Puutarhaseuran vastuutehtävissä aikaisemmin tai toimitko tällä hetkellä?

- toimin tällä hetkellä
- olen toiminut aikaisemmin
- en ole toiminut ollenkaan
- haluaisin, mutta en toimi tällä hetkellä

7. Mitkä seuraavista toiminnan osa-alueista vaikuttivat omalla kohdallasi liittymiseesi Jyväskylän Puutarhaseuraan?

Voit valita useamman vaihtoehdon.

- järjestettävät luentotilaisuudet
- järjestettävät koulutustilaisuudet
- järjestettävät opintoretket
- mahdollisuus vaikuttaa Jyväskylän puutarhaseuran vastuutehtävissä
- mahdollisuus vaikuttaa viranomaisiin ja päätöksentekijöihin
- mahdollisuus saada neuvoja puutarha-alaan liittyen

**8. Mitkä syyt vaikuttivat liittymispäätökseesi?**

Voit valita useamman vaihtoehdon.

- mahdollisuus saada uusia tuttavlia
- jäsenedut
- tuttava pyysi mukaan
- mahdollisuus tavata muita puutarhanhoidosta kiinnostuneita
- mahdollisuus mielekkääseen tekemiseen
- halu kokeilla jotain itselle uutta
- mahdollisuus kehittyä puutarhaharrastajana
- mahdollisuus jakaa omaa tietoutta muille
- puoliso on innokas puutarhaharrastaja
- Jyväskylän Puutarhaseuran positiivinen maine
  
- muut syyt, mitkä?  
\_\_\_\_\_

**9. Oletko tällä hetkellä jonkin toisen puutarhaseuran jäsen?**

- Ruususeura
- Dendrologian seura
- Hyötykasviyhdistys
- Maatiainen
- joku muu, mikä? \_\_\_\_\_
- en ole toisen puutarhaseuran jäsen

**10.** Kuinka usein olet osallistunut viimeisen vuoden aikana Jyväskylän Puutarhaseuran järjestämiin tapahtumiin?

- en kertaakaan  
 1-3 kertaa  
 4-6 kertaa  
 7-9 kertaa  
 10 kertaa tai useammin

**11.** Kuinka usein osallistut seuraaviin puutarhaseuran järjestämiin toimintoihin?

	aina	lähes aina	melko usein	har- voin	en kos- kaan
pihakävelyt	<input type="radio"/>	<input type="radio"/>	<input type="radio"/>	<input type="radio"/>	<input type="radio"/>
päiväretket	<input type="radio"/>	<input type="radio"/>	<input type="radio"/>	<input type="radio"/>	<input type="radio"/>
kotimaan matkat, joihin sisältyy yöpymi- nen	<input type="radio"/>	<input type="radio"/>	<input type="radio"/>	<input type="radio"/>	<input type="radio"/>
ulkomaan matkat, joihin sisältyy yöpymi- nen	<input type="radio"/>	<input type="radio"/>	<input type="radio"/>	<input type="radio"/>	<input type="radio"/>
syys- ja talvikauden luennot	<input type="radio"/>	<input type="radio"/>	<input type="radio"/>	<input type="radio"/>	<input type="radio"/>
siemenvaihto	<input type="radio"/>	<input type="radio"/>	<input type="radio"/>	<input type="radio"/>	<input type="radio"/>
taimivaihto	<input type="radio"/>	<input type="radio"/>	<input type="radio"/>	<input type="radio"/>	<input type="radio"/>
satokauden päättäjäiset	<input type="radio"/>	<input type="radio"/>	<input type="radio"/>	<input type="radio"/>	<input type="radio"/>
syyskokous	<input type="radio"/>	<input type="radio"/>	<input type="radio"/>	<input type="radio"/>	<input type="radio"/>
kevätkokous	<input type="radio"/>	<input type="radio"/>	<input type="radio"/>	<input type="radio"/>	<input type="radio"/>
messutyöskentely	<input type="radio"/>	<input type="radio"/>	<input type="radio"/>	<input type="radio"/>	<input type="radio"/>

**12. Jos olet osallistunut Jyväskylän Puutarhaseuran toimintaan, arvioi seuraavat väittämät**

	täysin samaa mieltä	jokseenkin samaa mieltä	jokseenkin eri mieltä	täysin eri mieltä	en osaa sanoa
tunnen olevani tervetullut tapahtumiin	<input type="radio"/>	<input type="radio"/>	<input type="radio"/>	<input type="radio"/>	<input type="radio"/>
minun on helppo osallistua puutarhaseuran toimintaan	<input type="radio"/>	<input type="radio"/>	<input type="radio"/>	<input type="radio"/>	<input type="radio"/>
omalla osallistumisellani on vaikutusta toimintaan	<input type="radio"/>	<input type="radio"/>	<input type="radio"/>	<input type="radio"/>	<input type="radio"/>
aion osallistua jatkossakin puutarhaseuran toimintaan	<input type="radio"/>	<input type="radio"/>	<input type="radio"/>	<input type="radio"/>	<input type="radio"/>

**13. Vastaa seuraaviin Jyväskylän Puutarhaseuraa koskeviin väittämiin**

	täysin samaa mieltä	jokseenkin samaa mieltä	jokseenkin eri mieltä	täysin eri mieltä	en osaa sanoa
Koen saavani innostusta ja vinkkejä omaan puutarhaharrastukseeni	<input type="radio"/>	<input type="radio"/>	<input type="radio"/>	<input type="radio"/>	<input type="radio"/>
Päätöksenteko on keskittynyt vain muutamille henkilöille	<input type="radio"/>	<input type="radio"/>	<input type="radio"/>	<input type="radio"/>	<input type="radio"/>
Mielipidettäni ei huomioida seuran toiminnan järjestämisessä	<input type="radio"/>	<input type="radio"/>	<input type="radio"/>	<input type="radio"/>	<input type="radio"/>
Haluaisin toimia seuran vastuutehtävissä, mutta en tiedä miten niihin pääsisin	<input type="radio"/>	<input type="radio"/>	<input type="radio"/>	<input type="radio"/>	<input type="radio"/>
Jyväskylän Puutarhaseura on mielestäni innostava ja aktiivinen seura	<input type="radio"/>	<input type="radio"/>	<input type="radio"/>	<input type="radio"/>	<input type="radio"/>
Mielestäni samat luentoaiheet toistuvat liian usein	<input type="radio"/>	<input type="radio"/>	<input type="radio"/>	<input type="radio"/>	<input type="radio"/>
Mielestäni samat vierailukohteet toistuvat liian usein	<input type="radio"/>	<input type="radio"/>	<input type="radio"/>	<input type="radio"/>	<input type="radio"/>
Jyväskylän Puutarhaseura kaipaisi muutoksia toimintaansa	<input type="radio"/>	<input type="radio"/>	<input type="radio"/>	<input type="radio"/>	<input type="radio"/>
Minulla olisi ideoita ja halua kehittää Jyväskylän Puutarhaseuran toimintaa	<input type="radio"/>	<input type="radio"/>	<input type="radio"/>	<input type="radio"/>	<input type="radio"/>
Uskon että olen vielä usean vuoden päästä Jyväskylän Puutarhaseuran jäsen	<input type="radio"/>	<input type="radio"/>	<input type="radio"/>	<input type="radio"/>	<input type="radio"/>



syyskokous ○ ○ ○ ○ ○ ○ ○ ○  
 kevätkokous ○ ○ ○ ○ ○ ○ ○ ○

**16. Suositteisitko Jyväskylän Puutarhaseuraa tuttavillesi?**

- kyllä  
 en

**17. Perustelut miksi suosittelisit tai et suosittelisi**

---



---



---

**18. Miten seuraavat Jyväskylän Puutarhaseuran viestintäkanavat mielestäsi toimivat?**

	erittäin hyvin	hy- vin	kohtalai- sesti	huo- nosti	erittäin hu- nosti	en käytä tällä hetkellä
jäsentiedotteet sähköpostilla	<input type="radio"/>	<input type="radio"/>	<input type="radio"/>	<input type="radio"/>	<input type="radio"/>	<input type="radio"/>
jäsentiedotteet kirjellä	<input type="radio"/>	<input type="radio"/>	<input type="radio"/>	<input type="radio"/>	<input type="radio"/>	<input type="radio"/>
facebook	<input type="radio"/>	<input type="radio"/>	<input type="radio"/>	<input type="radio"/>	<input type="radio"/>	<input type="radio"/>
nettisivut	<input type="radio"/>	<input type="radio"/>	<input type="radio"/>	<input type="radio"/>	<input type="radio"/>	<input type="radio"/>

**19. Miten Jyväskylän puutarhaseuran viestintää voitaisiin parantaa?**

---



---



---



20. Millainen puutarhuri olet? Valitse kuinka hyvin seuraavat väittämät pitävät paikkansa kohdallasi.

	pitää täysin paikkansa	pitää jonkin verran paikkansa	ei pidä juurikaan paikkansa	ei pidä lainkaan paikkansa	en osaa sanoa
Minulle on tärkeää että voin kasvattaa hyötykasveja puutarhassani	<input type="radio"/>	<input type="radio"/>	<input type="radio"/>	<input type="radio"/>	<input type="radio"/>
Minulle on tärkeää, että puutarhani on esteettisesti kaunis	<input type="radio"/>	<input type="radio"/>	<input type="radio"/>	<input type="radio"/>	<input type="radio"/>
Kasvit saavat kasvaa puutarhassani tarkoituksella rönsyillen	<input type="radio"/>	<input type="radio"/>	<input type="radio"/>	<input type="radio"/>	<input type="radio"/>
Käytän paljon aikaa ja vaivaa puutarhani ulkonäön viimeistelyyn	<input type="radio"/>	<input type="radio"/>	<input type="radio"/>	<input type="radio"/>	<input type="radio"/>
Haluan kasvattaa puutarhassani erilaisia kasveja ravinnoiksi	<input type="radio"/>	<input type="radio"/>	<input type="radio"/>	<input type="radio"/>	<input type="radio"/>
Puutarhani toimii kesäisin toisena olohuoneena, jossa vietän aikaa muiden kanssa	<input type="radio"/>	<input type="radio"/>	<input type="radio"/>	<input type="radio"/>	<input type="radio"/>
Minulla on hyvin rajattu tila puutarhalleni, kuten parveke tai pieni takapiha	<input type="radio"/>	<input type="radio"/>	<input type="radio"/>	<input type="radio"/>	<input type="radio"/>
Puutarhassani on runsaasti tilaa eri kasveille ja mahdollisuus kasvattaa satoa	<input type="radio"/>	<input type="radio"/>	<input type="radio"/>	<input type="radio"/>	<input type="radio"/>
Harrastan kasvien keräilyä	<input type="radio"/>	<input type="radio"/>	<input type="radio"/>	<input type="radio"/>	<input type="radio"/>
Kokeilen mielelläni uusien ja erikoisten kasvien kasvatusta	<input type="radio"/>	<input type="radio"/>	<input type="radio"/>	<input type="radio"/>	<input type="radio"/>
Kasvatan perinnekasveja puutarhassani	<input type="radio"/>	<input type="radio"/>	<input type="radio"/>	<input type="radio"/>	<input type="radio"/>

Puutarhan helppohoitaisuus on minulle tärkeää	<input type="radio"/>	<input type="radio"/>	<input type="radio"/>	<input type="radio"/>	<input type="radio"/>
Pidän haasteista puutarhanhoidossa	<input type="radio"/>	<input type="radio"/>	<input type="radio"/>	<input type="radio"/>	<input type="radio"/>
Pidän itseäni aloittelijana puutarhanhoidossa, mutta haluan tehdä asiat oikein	<input type="radio"/>	<input type="radio"/>	<input type="radio"/>	<input type="radio"/>	<input type="radio"/>
Minulla on paljon osaamista ja tietoa puutarhan hoitoon liittyen	<input type="radio"/>	<input type="radio"/>	<input type="radio"/>	<input type="radio"/>	<input type="radio"/>

**21.** Kerro, mitkä asiat ovat Jyväskylän Puutarhaseuran toiminnassa tällä hetkellä hyvin?

Vastaus

---



---



---

**22.** Kerro, mitkä asiat Jyväskylän Puutarhaseuran toiminnassa kaipaisivat muutosta?

Vastaus

---



---



---

**23.** Onko sinulla tiedossa yhteistyökumppania, jonka kanssa puutarhaseura voisi tehdä yhteistyötä?

Esimerkiksi vierailu-, pihakävely- tai retkikohdetta taikka luennoitsijaa

---



---



---

**24.** Onko sinulla itselläsi erityistä osaamista puutarha-alaan tai yhdistystoimintaa liittyen, mikä voisi olla hyödyksi yhdistykselle?

Kuten halua jakaa muille jäsenille omaa tietoa puutarhanhoitoon liittyen tai hyödyntää ammatillista osaamistasi seuratoiminnan edistämiseksi. Anna myös omat yhteystietosi, jotta voimme olla sinuun yhteydessä.

---



---



---

**25.** Lopuksi haluaisimme tietää, mitä puutarhasi merkitsee sinulle

---

---

---